

Ο ΜΕΝΤΩΡ

ΧΡΟΝΟΓΡΑΦΙΚΟ ΚΑΙ ΙΣΤΟΡΙΟΔΙΦΙΚΟ ΔΕΛΤΙΟ
ΤΗΣ ΕΝ ΑΘΗΝΑΙΣ ΑΡΧΑΙΟΛΟΓΙΚΗΣ ΕΤΑΙΡΕΙΑΣ



Τὰ διαφεύγοντα τοὺς πολλοὺς, ὑφ' ἑτέρων δ'
εἰρημένα σποράδην ἢ πρὸς ἀναθήμασιν ἢ ψη-
φίσμασιν εἰρημένα παλαιοῖς πεπεύραμαι συνα-
γαγεῖν, οὐ τὴν ἄχρηστον ἀθροίζων ἱστορίαν,
ἀλλὰ τὴν πρὸς κατανόησιν ἤθους καὶ τρόπου
παραδιδούς.

Πλουτ. Νικίας 1, 5

Ο ΜΕΝΤΩΡ, Χρονογραφικὸ καὶ Ἱστοριοδικρικὸ Δελτίο τῆς ἐν Ἀθήναις Ἀρχαιολογικῆς Ἐταιρείας,
ἐκδίδεται τὸν Ἀπρίλιο, Ἰούνιο, Ὀκτώβριο καὶ Δεκέμβριο κάθε ἔτους
μὲ τὴν ἐπιμέλεια τοῦ ΓΕΝΙΚΟΥ ΓΡΑΜΜΑΤΕΩΣ, ὁ ὁποῖος συντάσσει τὰ ἀνυπόγραφα κείμενα.

Σ' ΑΥΤΟ ΤΟ ΤΕΥΧΟΣ:

Πρὸς τοὺς Ἐταίρους: 1-3 • Ἀγγελία: 4-5 • Ὁ κατάλογος τοῦ Μουσείου Θεσσαλονί-
κης: 6-8 • ΧΑΡΑΛΑΜΠΟΥ ΚΡΙΤΖΑ, Ἀρθοῦρος Ἐβανς, ὁ πρωτοπόρος τῆς Μινωικῆς
Ἀρχαιολογίας (1851-1941): 9-26 • Πρακτικὸ τῆς Α' Τακτικῆς Γενικῆς Συνέλευσης
τῆς 8 Μαΐου 2011: 27-47 • Συμπλήρωση παραλείψεως: 48.

Ἐκδοτικὴ φροντίδα Ἐλευθερίας Κονδυλάκη Κόντου

ISSN 1105-7181

© Ἡ ἐν Ἀθήναις Ἀρχαιολογικὴ Ἐταιρεία, Πανεπιστημίου 22, 106 72 Ἀθήνα

Ο ΜΕΝΤΩΡ

ΧΡΟΝΟΓΡΑΦΙΚΟ ΚΑΙ ΙΣΤΟΡΙΟΔΙΦΙΚΟ ΔΕΛΤΙΟ
ΤΗΣ ΕΝ ΑΘΗΝΑΙΣ ΑΡΧΑΙΟΛΟΓΙΚΗΣ ΕΤΑΙΡΕΙΑΣ



ΕΤΟΣ ΕΙΚΟΣΤΟ ΤΕΤΑΡΤΟ • ΤΕΥΧΟΣ 99 • ΑΠΡΙΛΙΟΣ - ΜΑΪΟΣ 2011

Πρὸς τοὺς Ἑταίρους

ΕΝΑ ΜΕΓΑΛΟ ΕΛΛΗΝΙΚΟ ΕΠΙΣΤΗΜΟΝΙΚΟ ΓΕΓΟΝΟΣ

Ἐφέτος, τὸ 2011, ἐκδίδεται ὁ 150ὸς τόμος τῆς Ἀρχαιολογικῆς Ἐφημερίδος, τοῦ σημαντικότερου καὶ συνεχῶς ἐκδιδόμενου ἑλληνικοῦ ἀρχαιολογικοῦ περιοδικοῦ ἀπὸ τὸ 1837 ἕως σήμερα. Ἡ σημασία τῆς ἔκδοσης τοῦ 150οῦ τόμου εἶναι πολλαπλή. Πρῶτα πρῶτα ὅτι στὴν Ἑλλάδα ὅπου βασιλεύει ἡ ἀφικασία, εἶναι κατόρθωμα νὰ ἐκδοθοῦν 150 ἐτήσιοι τόμοι ἑνὸς περιοδικοῦ μέσα σὲ 174 χρόνια. Οἱ διακοπὲς στὴν ἔκδοσή του, κατὰ τὰ διαστήματα 1860-1862 καὶ 1874-1883, δὲν ὀφείλονταν στοὺς ἐκδότες ἀρχαιολόγους ἀλλὰ σὲ οἰκονομικὰς κρίσεις τοῦ ἑλληνικοῦ κράτους.

Ἡ Ἀρχαιολογικὴ Ἐφημερίς δὲν εἶναι τὸ μόνον ἀρχαιολογικὸ ἑλληνικὸ περιοδικό. Κατὰ καιροὺς ἐκδόθησαν καὶ ἐκδίδονται καὶ ἄλλα. Τῶν περισσοτέρων ὁ βίος ὑπῆρξε βραχὺς καὶ ἄτακτος. Τὸ κύριον χαρακτηριστικὸ ἑνὸς περιοδικοῦ εἶναι ἢ κατὰ τὴν ἔννοια τῆς λέξης περιοδικό, ἔκδοσή του κατὰ τακτὰ χρονικὰ διαστήματα, πράγμα σπάνιον στὴν Ἑλλάδα, δηλαδὴ σχεδὸν ἀδύνατον, ἀφοῦ καὶ τὸ Ἀρχαιολογικὸ Δελτίο, τὸ ἐπίσημον ἐπιστημονικὸν περιοδικὸν τῆς Ἀρχαιολογικῆς Ὑπηρεσίας, καὶ τὰ Ἀρχαιολογικὰ Ἀνάλεκτα ἐξ

Ἀθηνῶν ἔχουν ἀπὸ πολλὰ χρόνια πάψει νὰ ἐκδίδονται εἴτε τακτικὰ εἴτε ἀτακτὰ ἀλλὰ μάλλον τυχαῖα, παρὰ τὸ ὅτι δὲν ὑφίσταται οἰκονομικὸ ζήτημα γιὰ τὴν ἔκδοσή τους. Ἄλλα ἀρχαιολογικὰ περιοδικὰ, ἐκδόσεις ἰδιωτικές, πάσχουν καὶ αὐτὰ ἀπὸ τὴν ἴδια ἀταξία τὴν ὁποία καλύπτουν μὲ ἄλματα σὶν χρόνον, δηλαδὴ μὲ σύμπληξη πολλῶν ἐτῶν σὲ ἓνα τόμον, ὁ ὁποῖος ὅμως «λογιστικῶς» θεωρεῖται ὅτι ἀποτελεῖ περισσοτέρους. Τοῦτο συνέβη μὲ τὴν Ἀρχαιολογικὴ Ἐφημερίδα σὲ δύο περιπτώσεις, στὰ χρόνια μετὰ τὴν καταστροφὴ τοῦ 1922 καὶ στὰ χρόνια τοῦ πολέμου τοῦ '40. Ἀντίθετα γὰρ τὸ 1937 ἐκδόθησαν τρεῖς τόμοι (Ἐκατονταετηρίδος) καὶ γιὰ τὸ 1953-1954 ἐπίσης τρεῖς τόμοι (Εἰς μνήμην Γεωργίου Οἰκονόμου).

Τὸν τόμον 150 τῆς Ἀρχαιολογικῆς Ἐφημερίδος ποὺ θὰ κυκλοφορηθεῖ φέτος θὰ συνοδεύει καὶ δεύτερος μὲ τὴ λεπτομερῆ ἀναγραφὴ τῶν περιεχομένων καὶ τῶν 150 τόμων ποὺ θὰ ἔχουν ἐκδοθεῖ. Ἡ σειρὰ ἀναγραφῆς τῶν περιεχομένων θὰ εἶναι κατὰ τὴν ἀλφαβητικὴν σειρὰ τῶν συγγραφέων. Αὐτὴ ἢ κατὰταξη ἐπιτρέπει νὰ βρεῖ κανεὶς ἀμέσως τὸν συγγραφέα ποὺ ζητεῖ. Χρονολογικῶς πρῶτος εἶναι ὁ Ἀλέξανδρος Ρίζος Ραγκαβῆς ὁ ὁποῖος συνέταξε τὴν «Ἀγγελία», καὶ τὰ ἄλλα κείμενα τοῦ πρώτου τεύχους (Οκτωβρίου 1837) τῆς Ἐφημερίδος.

Οἱ τότε, τὸ 1837, ἐκδότες αἰσθάνονταν ὅτι τὸ ἐγχείρημα ποὺ ἀναλάμβαναν ἦταν μεγάλο. Ὁ Ραγκαβῆς καὶ ὁ συνεκδότης Κυριακὸς Πιπτάκης εἶχαν ὡς κύριον σκοπὸν τὴν ἔκδοσιν ἐπιγραφῶν, ἔργο γιὰ τὸ ὁποῖο θεωροῦσαν ὅτι πλεονεκτοῦσαν ἔναντι τῶν ἄλλων ἐπιγραφικῶν, ξένων πάντοτε, διότι εἶχαν στὴ διάθεσίν τους τοὺς ἴδιους τοὺς ἐνεπίγραφους λίθους τοὺς ὁποίους, τότε, ἀφθονοὺς παρεῖχε ἡ ἀνασκαφὴ τῆς Ἀκροπόλεως ποὺ γινόταν ἀπὸ τὸν Ross ἕως τὸ φθινόπωρον τοῦ 1836, καὶ τὸν Πιπτάκη κατόπιν.

Μετὰ τὴν «Ἀγγελία», ἀκολουθεῖ στὸ πρῶτον τεῦχος, ἡ «Συνοπτικὴ ἔκθεσις τῆς τύχης τῶν ἀρχαίων μνημείων εἰς τὴν Ἑλλάδα κατὰ τὰ τελευταῖα ἔτη», ποὺ ἀποτελεῖ συντομώτατη ἱστορία τῆς τύχης τῶν ἀρχαιοτήτων τῶν Ἀθηνῶν κυρίως κατὰ τὶς πρώτες δεκαετίες τοῦ 19ου αἰῶνος, ὄχι τόσο πλήρης ὅσο ἦταν ἡ ἀνάλογη ἔκθεσις τοῦ L. Ross τῆς προηγούμενης χρονιᾶς¹. Τὸ τρίτον κείμενον μὲ τὸ ὁποῖον κλείνει τὸ πρῶτον τεῦχος εἶναι μελέτη πάλι τοῦ Ραγκαβῆ ποὺ ἐπιγράφεται «Σημειώσεις ἐπὶ τῶν λιθογραφημάτων» καὶ ἀποτελεῖ

τῆ δημοσίευση ἐπιγραφῶν. Ἡ πρώτη εἶναι ἡ διάσημη ἱστορική ἐπιγραφή IG II² 687, ἀθηναϊκὸ ψήφισμα ἐπὶ Πειθιδήμον ἄρχοντος τὸ ὁποῖο προτείνει ὁ Χρεμωνίδης Ἐτεοκλέους Αἰθαλίδης.

Αὐτὴ ὑπῆρξε ἡ ἀρχὴ τῆς Ἀρχαιολογικῆς Ἐφημερίδος. Ἡ κατόπιν ἱστορία τῆς ἔχει πολλές διακυμάνσεις τὶς ὁποῖες ἔχω ἤδη διηγηθεῖ². Παρὰ τὶς διακυμάνσεις ὅμως ἓνα ἦταν τὸ κύριο χαρακτηριστικό τῆς. Ἡ ἀνελλιπὴς ἔκδοση ποὺ ὀφειλόταν στὸ αἶσθημα τῆς ἐπιστημονικῆς εὐθύνης ποὺ κατεῖχε, καὶ κατέχει, τὸ Συμβούλιο τῆς Ἐταιρείας, παρὰ τὶς δυσκολίες ποὺ δημιουργοῦνται κατὰ τὴν ἔκδοσή τῆς, μὲ τὴν ἀδιαφορία τῶν συνεργατῶν ὡς πρὸς τὶς προθεσμίες παράδοσης κειμένων καὶ δοκιμίων, τὴν ριζικὴ πολλὰς φορὲς ἀλλαγὴ τοῦ κειμένου κατὰ τὴ φάση τῶν διορθώσεων, φαινόμενο πολὺ συχνό. Τὸ περιοδικὸ ὅμως ἐκδίδεται ἄψογο καὶ τακτικὰ καὶ ἐκπροσωπεῖ τὴν ἑλληνικὴ ἀρχαιολογικὴ ἐπιστημονικὴ δημιουργία.

B.X.II.

1. Ἡ ἑλληνικὴ ἀνταπάτη τοῦ Λουδοβίκου Ross, 364-372.
2. Αὐτόθι πολλαχοῦ.

οὐ πάνυ γε ράδιόν ἐστιν εὐρεῖν ἔργον ἐφ' ᾧ
οὐκ ἂν τις αἰτίαν ἔχοι. χαλεπὸν γὰρ οὕτω τι
ποιῆσαι ὥστε μηδὲν ἁμαρτεῖν, χαλεπὸν δὲ
καὶ ἀναμαρτήτως τι ποιήσαντα μὴ ἀγνώ-
μονι κριτῇ περιτυχεῖν.

Ξενοφ. Ἀπομν. 2, 8, 5

ΑΓΓΕΛΙΑ*

Ἄφ' οὗ διὰ πολλῶν ἐτῶν πολλὰ ἤδη ἔδαπανήθησαν, καὶ πόνοι κατεβλήθησαν εἰς ἀνεύρεσιν καὶ συλλογὴν τῶν ἐν Ἑλλάδι εἰσέτι διεσπαρμένων ἀρχαιοτήτων, ἀφ' οὗ τὰ μουσεῖά μας ἐπλουτίσθησαν μὲ περιέργους ἐπιγραφὰς καὶ μὲ πολυτίμα γλυπτικῆς λείψανα, ἢ Κυβέρνησις ἐσκέφθη πῶς νὰ καταστήσῃ τὰς πολυτίμους ταύτας ἀνακαλύψεις γνωστὰς εἰς τὸν πεφωτισμένον κόσμον, πολλαπλασιάζουσα μὲν οὕτω ἀφ' ἑνὸς τὰς πηγὰς τῶν ἀρχαιολογικῶν γνώσεων, ἐλκύουσα δ' ἀφ' ἑτέρου τὴν προσοχὴν τῶν πεπαιδευμένων ἐπὶ τῆς Ἑλλάδος, ἣτις ὑπὸ εὐνομούμενην κυβέρνησιν δὲν θέλει παύσει δι' αἰῶνας ἀκόμη ἀντανακλῶσα νέας ἀκτῖνας τῶν ἀρχαίων τῆς φώτων. Διὰ τὸν λόγον τοῦτον εἰς τὴν Ἀρχαιολογικὴν ἐπιτροπὴν ἀνετέθη πρὸς τοῖς ἄλλοις καὶ τὸ καθῆκον τῆς διὰ τοῦ τύπου καὶ δι' εἰκονικῶν παραστάσεων δημοσιεύσεως τῶν εἰς τὰ μουσεῖα τοῦ κράτους διατηρουμένων ἀντικειμένων.

Ἡ ἐπιτροπὴ ἀναλαμβάνουσα τὴν τοιαύτην ἐπιχείρησιν, γνωρίζει καὶ τὴν σπουδαιότητα καὶ τὰς δυσχερείας ὅλας αὐτῆς, ὧν ἡ πρωτίστη εἶναι ἡ σχεδὸν παντελῆς ἔλλειψις βοηθημάτων ἐπιστημονικῶν, καὶ οὐδ' ἀνεδέχθη, οὐδ' ἐπαγγέλλεται ἄλλο τί, πλὴν τῆς ἀκριβοῦς μετατυπώσεως τῶν εἰσέτι ἀγνώστων ἢ ἐσφαλμένως ἐγνωσμένων ἐπιγραφῶν καὶ ἄλλων ἀρχαιοτήτων.

Πολυμαθεῖς ἀρχαιολόγοι, περιστοιχημένοι ἀπὸ βιβλιοθήκας, μουσεῖα καὶ εὐκολίας παντὸς εἴδους, ἐπέχυσαν μέχρι τοῦδε μέγα φῶς ἐπὶ τῆς ἱστορίας καὶ γεωγραφίας τῶν ἀρχαίων, καὶ ἐν γένει ἐπὶ τῆς ἐπιστήμης τῆς ἀρχαιότητος, διὰ τῶν κριτικῶν σημειώσεων μεθ' ὧν συνώδευον τὴν ἔκδοσιν ἐπιγραφῶν κοινοποιουμένων εἰς αὐτοὺς ἀπὸ περιηγητῶν καὶ ἄλλους. Ἄλλ' ἂν ἀφ' ἑνὸς ἀπέχωμεν ἐξηγητικῶν παρατηρήσεων καὶ διασαφήσεων κριτικῶν, ἀναπιθέμενοι τὰς συζητήσεις ταύτας εἰς ἱκανότερους, ἔχομεν ὅμως ἀφ' ἑτέρου τὴν πεποίθησιν ὅτι ἡ ἐργασία μας θέλει ἔχει ὑπὲρ πᾶσαν ἄλλην τὸ προτέρημα τῆς μεγίστης ἀκριβείας περὶ τὴν ἀντιγραφὴν, τῆς ὁποίας ἡ ἔλλειψις παρέχουσα ἀγῶνας καὶ δυσκολίας εἰς τοὺς

ἀρχαιολόγους, τοὺς φέρει πολλάκις μέχρι τέλους εἰς ἄτοπα συμπεράσματα. Ἀντιγράφοντες ἀπ' αὐτῶν τῶν πρωτοτύπων τὰ ὅποια θέλομεν ἔχει πρὸ ὀφθαλμῶν, καὶ πολλάκις ἀντιπαρβάλλοντες αὐτά, σκοπὸν δὲ τῆς ἐργασίας μας ἔχοντες αὐτὴν καὶ μόνην τὴν ἀντιγραφὴν, εἰς τὴν ὁποίαν τακτικῶς μὲν θέλομεν προσθέτει καὶ τὴν περιγραφὴν τοῦ ἀρχαίου ἀντικειμένου, οἷον μέγεθος, ὕλην, τόπον καὶ τρόπον εὐρέσεως, ὅλως δ' ἐκτάκτως καὶ τυχαίως καὶ τινὰς ἐπιστημονικὰς εἰκασίας, ὡσάκις τοιαῦτα συμπίπτωσι πρόχειροι, θέλομεν ἀποβλέπει προπάντων εἰς τὴν ἀκρίβειαν, καὶ ἐλπίζομεν ὅτι ματαίως δὲν θέλομεν καυχᾶσθαι περὶ αὐτῆς.

Ἐκδίδοντες ἤδη τὸ πρῶτον τῆς συλλογῆς ταύτης φυλλάδιον χωροῦμεν εἰς τὸ ἔργον θαρρόντως διότι ἄφθονος ὕλη μᾶς ἐγγυᾶται περὶ τοῦ μέλλοντος τῆς παρουσίας δημοσιεύσεως. Καὶ τῷ ὄντι, ἂν ὡς προπιθέμεθα, ἀκολουθοῦντες κυρίως τὴν συλλογὴν τοῦ Βοικίου, ἐκδίδομεν τὰς ἀνεκδότους μόνον ἐπιγραφὰς κτλ. ἢ τὰς μὴ ὀρθῶς ἐκδεδομένας, ἔχομεν ἤδη προμήθειαν περισσοτέρων τῶν 500 τοιούτων μόνον Ἀττικῶν ἐπιγραφῶν, ἐκτὸς ἄλλων εἰς ἄλλα τῆς Ἑλλάδος μέρη εὐρισκομένων, παμπόλλων ἀναγλύφων καὶ ἀρχιτεκτονικῶν κοσμημάτων, μεγάλου ἀγγείων καὶ ἄλλων τεμαχίων ἐξ ὀπίτης γῆς ἀριθμοῦ, καὶ πολλῶν λαμπρῶν ἐρειπίων καθ' ἐκάστην μεταβαλλόντων μορφήν καθ' ὅσον ἀνασκάπτονται ἢ ἀναγείρονται, καὶ αὕτη θέλει δώσει τροφήν ἄφθονον εἰς τὸ παρὸν περιοδικὸν σύγγραμμα, τὸ ὁποῖον ἂν καὶ μικρὰ ἤδη ἐπαγγελόμενον, ἐλπίζομεν ὅμως καὶ οὕτω νὰ μὴν εἶναι πάσης ἀξίας ἐστερημένον, καὶ αὐξανομένων τῶν βοηθημάτων νὰ βελτιωθῆ καὶ ἀναπτυχθῆ εἰς τὸ μέλλον ἐπὶ τὸ ἐντελέστερον.

* Ἐφημερὶς Ἀρχαιολογικὴ 1837, σ. 1.

Ο ΚΑΤΑΛΟΓΟΣ ΤΟΥ ΜΟΥΣΕΙΟΥ ΘΕΣΣΑΛΟΝΙΚΗΣ

Τὸ σημαντικότερο πράγμα γιὰ ὁποιοδήποτε μουσεῖο ἢ συλλογὴ μετὰ τὸ περιεχόμενό του, εἶναι ὁ χειρόγραφος κατάλογος τῶν ἀρχαιοτήτων ποὺ περιέχει. Μὲ τὸν κατάλογο ἐξασφαλίζονται πρῶτα πρῶτα ἡ κυριότητα τοῦ κράτους ἐπὶ τῶν ἀρχαίων καὶ κατόπιν τὰ ἀναγκαῖα ἐπιστημονικὰ στοιχεῖα γιὰ τὴ μελέτη καὶ δημοσίευσή τους, ὁ ἀκριβὴς τόπος καὶ χρόνος εὔρεσης, κατάσταση καὶ διαστάσεις τοῦ ἀρχαίου, στοιχεῖα μὲ τὰ ὅποια εἶναι εὐκόλη καὶ ἀσφαλὴς ἡ ἀναγνώρισή του καὶ ἡ νομικὴ προστασία του.

Οἱ ἰδεώδεις κατάλογοι μουσείων εἶναι οἱ τυπωμένοι ἐπιστημονικοί. Στὴν Ἑλλάδα ἔχουμε πολλὰ μουσεῖα ἀλλὰ λίγους ἐπιστημονικοὺς καταλόγους, πολὺ λίγους, μερικοὶ ἀπὸ τοὺς ὁποῖους εἶναι ἀνεπαρκεῖς. Ἀποτέλεσε λοιπὸν εὐχάριστη ἔκπληξη ὅταν τὸ 1997 κυκλοφορήθηκε ὁ «Κατάλογος γλυπτῶν τοῦ Ἀρχαιολογικοῦ Μουσείου Θεσσαλονίκης I» μὲ συγγραφεῖς τὸν Γεώργιο Δεσπίνη, τὴ Θεοδοσία Στεφανίδου-Τιβερίου καὶ τὸν Ἐμμανουὴλ Βουτυρᾶ, ἔκδοση τοῦ Μορφωτικοῦ Ἰδρύματος τῆς Ἐθνικῆς Τραπέζης.

Ὁ τόμος ἦταν γιὰ τὰ ἀρχαιολογικὰ πράγματα τῆς Ἑλλάδος ἓνα βαρυσήμαντο ἐπίτευγμα, ποὺ χρειάστηκε κόπο καὶ χρόνο πολὺ καὶ κυρίως ἐπιμονὴ καὶ πίστη γιὰ τὴν ὀλοκλήρωση ἑνὸς ἔργου ποὺ θὰ ἦταν μακρόπνοο καὶ στὸν δρόμο του ὑπῆρχε πιθανότητα νὰ βρεθοῦν ποικίλα ἐμπόδια.

Τὸ 2003 ἐκδόθηκε ὁ τόμος II τοῦ Καταλόγου μὲ τοὺς ἴδιους συγγραφεῖς, τὴν ἴδια ἐπιμέλεια στὸ ἔργο καὶ τὴν ἴδια ἐπιστημονικὴ οἰκονομία. Στὸν τόμο αὐτὸν ὀρισμένα λήμματα ἔχουν γραφεῖ καὶ ἀπὸ ἄλλους ἀρχαιολόγους: Ἐμμ. Γούναρη, Μ. Ἐλευθεριάδη, Χ. Ἰωακειμίδου, Δ. Καπλανίδου, Ε. Παπαγιάννη, Β. Σμίτ-Δούνα.

Τὸ 2010 ἐκδόθηκε ὁ τόμος III, ὀγκωδέστερος τῶν δύο προηγουμένων, μὲ τοὺς ἴδιους συγγραφεῖς καὶ τὴ συμβολὴ καὶ νεωτέρων ἐπιστημόνων: Π. Ἀδάμ-Βελένη, Β. Ἀλλαμανῆ-Σουρῆ, Ἐμμ. Γούναρη, Ν. Καζακίδη, Ἐλ. Παπαγιάννη, Κ. Σι-

ομανίδη, Β. Σμίτ-Δούνα, Δ. Τερζοπούλου, Κ. Τζαναβάρη, Είρ. Χιώτη. Θα ακολουθήσει ο τέταρτος και τελευταίος τόμος, με τον οποίο θα ολοκληρωθεί ένα μεγάλο έργο, που θα χρησιμεύει ως υπόδειγμα επιστημονικού τρόπου πραγμάτευσης των αρχαίων των μουσείων.

Όπως είπα ήδη, κατάλογοι μουσείων είχαν εκδοθεί στην Ελλάδα και στο παρελθόν από Έλληνες, κυρίως του Έθνικού Μουσείου. Οί σημαντικότεροι είναι του Παναγιώτη Καββαδία «Γλυπτά του Έθνικού Μουσείου. Κατάλογος περιγραφικός», εν' Αθήναις 1890-1892 (άρ. 1-1044), ο οποίος έμεινε ήμιτελής, και ο μεγαλύτερων αξιώσεων αλλά επίσης ήμιτελής «Τὸ ἐν Ἀθήναις Ἐθνικὸν Μουσεῖον» τοῦ Ἰωάννου Σβορώνου, ἐν Ἀθήναις 1903, που ἐκδόθηκε καὶ γερμανικά. Τὸν πρῶτο τόμο συνοπτικότερου καταλόγου ἀπὸ τοῦ Καββαδία δημοσίευσε ὁ Παναγιώτης Καστριώτης, «Γλυπτά τοῦ Ἐθνικού Μουσείου. Κατάλογος περιγραφικός», ἐν Ἀθήναις 1908 (άρ. 1-2725), ήμιτελής καὶ αὐτός, γιατί δὲν ἐκδόθηκε ὁ δεῦτερος τόμος.

Κατάλογο τῶν κυριότερων ἀρχαίων τοῦ Ἐθνικού Μουσείου δημοσίευσε ὁ Βαλέριος Στάης σὲ δύο τόμους, «Marbres et bronzes du Musée National», Athènes 1910 καὶ «Collection Mycénienne du Musée National», Athènes 1915. Τὸ 1927 ἡ Σέμνη Παπασπυρίδη, κατόπιν Καρούζου, δημοσίευσε συνοπτικὸν κατάλογο τῆς ἔκθεσης τοῦ Ἐθνικού Μουσείου: «Guide du Musée National d' Athènes (marbres, bronzes et vases)». Ἡ ἴδια δημοσίευσε τὸ 1967 τὸν συνοπτικὸν κατάλογο τῶν γλυπτῶν τῆς ἔκθεσης τοῦ ἴδιου μουσείου «Ἐθνικὸν Ἀρχαιολογικὸν Μουσεῖον. Συλλογὴ γλυπτῶν, περιγραφικός κατάλογος». Σὲ ἄλλο σχῆμα, μεγάλο, πλούσια καὶ ἄριστα εἰκονογραφημένος εἶναι ὁ συστηματικὸς κατάλογος τῶν γλυπτῶν τῆς ἔκθεσης τοῦ Ἐθνικού Μουσείου τοῦ διευθυντοῦ του Νίκου Καλτσᾶ, «Ἐθνικὸ Ἀρχαιολογικὸ Μουσεῖο. Τὰ γλυπτά, κατάλογος», Ἐκδόσεις Καπὸν 2001.

Ἡ πρώτη ἀπόπειρα ἔκδοσης επιστημονικοῦ καταλόγου, ἐκλεκτικοῦ, τοῦ Μουσείου Ἀκροπόλεως ἔγινε, ἀπὸ ἑλληνικῆς πλευρᾶς, ἀπὸ τὴν Ἀρχαιολογικὴ Ἑταιρεία, με τὸν τόμο «Μνημεῖα τῆς Ἑλλάδος, ἐκδιδόμενα ὑπὸ τῆς ἐν Ἀθήναις Ἀρχαιολογικῆς Ἑταιρείας, I, Γλυπτά ἐκ τοῦ Μουσείου Ἀκρο-

πόλεως», ἐν Ἀθήναις 1906. Συντάκτες ἦσαν Ἕλληνες καὶ ξένοι: Π. Καββαδίας, P. Wolters, Β. Στάης, Γ. Σωτηριάδης, Β. Λεονάρδος, Η. Schrader, Η. Lechat, Π. Καστριώτης, Κ. Κουρουνιώτης. Πολλὰ χρόνια ἀργότερα ἡ Μαρία Μπρούσκαρη μὲ τὸ ἔργο της «Μουσεῖον Ἀκροπόλεως. Περιγραφικὸς κατάλογος», Ἀθήναι 1974, μᾶς ἔδωσε ἕναν συστηματικὸ ἐπιστημονικὸν κατάλογο τῶν κυριότερων γλυπτῶν τοῦ Μουσείου Ἀκροπόλεως.

Μικρὸ καὶ σύντομο, τέλος, εἶναι τὸ βιβλίον τοῦ Κωνσταντίνου Κουρουνιώτη «Κατάλογος τοῦ Μουσείου Λυκοσοῦρας», ἔκδοσις τῆς Ἀρχαιολογικῆς Ἑταιρείας τοῦ 1911. Χωρὶς νὰ ἔχει ἐκτεταμένη καὶ συστηματικὴ μορφή ἦταν, καὶ εἶναι ἀκόμη, χρήσιμο.

Ἡ Ἑλλάδα ἔχει πολλὰ μουσεῖα καὶ ὅλα ἔχουν ἀνάγκη ἐντύπων ἐπιστημονικῶν καταλόγων. Εἶναι ἔργο μεγάλο ποῦ χρειάζεται σύστημα, οἰκονομικὰ μέσα, χρόνον πολὺ καί, κυρίως, ἐπιστημονικὴ πολιτικὴ σαφὴ καὶ ἀταλάντευτη ἐκ μέρους τῆς Ὑπηρεσίας.

Ὁ κατάλογος τοῦ Μουσείου Θεσσαλονίκης εἶναι ἀποτέλεσμα ἐπιστημονικῆς πίστεως τῶν τριῶν κυρίων συντακτῶν τοῦ ποῦ ἀψήφησαν κόπους, ἀντιξοότητες, δυσκολίες καὶ μὲ ἐπιμονὴ ὀλοκληρώνουν, μὲ τὸν τέταρτον τόμον ποῦ ἐτοιμάζεται, ἕνα ἔργο ὑπόδειγμα γιὰ τὰ ἑλληνικὰ καὶ τὰ διεθνῆ μέτρα. Μὲ τὸν τέταρτον τόμον τὸ Μουσεῖον Θεσσαλονίκης θὰ εἶναι τὸ καλύτερον προικισμένον μουσεῖον τῆς Ἑλλάδος. Τὸ Μορφωτικὸ Ἰδρυμα τῆς Ἐθνικῆς Τραπεζῆς πρέπει νὰ εἶναι ὑπερήφανον ποῦ συνετέλεσε ἀποφασιστικὰ σὲ ἔργο τέτοιας ὀλκῆς.

Ἀπὸ ἀρκετὸ καιρὸ ἔχει ἀρχίσει νὰ ἐτοιμάζεται ὁ συστηματικὸς κατάλογος τῶν γλυπτῶν τοῦ Ἐθνικοῦ Ἀρχαιολογικοῦ Μουσείου. Ἡ ἔκδοσίς του θὰ ἀποτελέσει τὴν ἐκπλήρωσιν τῶν ἐπιθυμιῶν καὶ φιλοδοξιῶν γενεῶν Ἑλλήνων ἀρχαιολόγων ποῦ ἐργάστηκαν καὶ κοπίασαν γιὰ τὴν εὔρεσιν καὶ τὴν διάσωσιν μυριάδων ἀρχαίων ποῦ περιέχει τὸ μουσεῖον, ἔργο σὸ ὅποῖον πρωτεύοντα ρόλον εἶχε ἡ Ἀρχαιολογικὴ Ἑταιρεία.

B.X.Π.

ΑΡΘΟΥΡΟΣ ΕΒΑΝΣ Ο ΠΡΩΤΟΠΟΡΟΣ ΤΗΣ ΜΙΝΩΙΚΗΣ ΑΡΧΑΙΟΛΟΓΙΑΣ (1851 - 1941)*

Συμπληρώνονται φέτος 160 χρόνια από τη γέννηση και 70 χρόνια από τον θάνατο του μεγάλου Βρετανού 'Αρχαιολόγου Sir Arthur Evans, που συνέδεσε άρρηκτα το όνομά του με την Ελλάδα και ιδιαίτερα την Κρήτη.

Ός Έλληνας Αρχαιολόγος, που κατάγεται μάλιστα από τη Μεγαλόνησο, θεώρησα χρέος μου να υπενθυμίσω σε αρχαιολογούντες και φιλόμυθους την επέτειο αυτή, αποδίδοντας τον όφειλόμενο φόρο τιμής στον θεμελιωτή της μινωικής αρχαιολογίας. Όταν όμως πρόκειται να γράψει κανείς για μια πληθωρική προσωπικότητα όπως ο Έβανς, το πρόβλημα δεν είναι τι να πει, αλλά τι να παραλείψει για τη ζωή και τη δράση του χαρισματικού αυτού ανθρώπου, που έζησε έντονα ένα σχεδόν αιώνα, ταξίδεψε πολύ, έγραψε τόμους ολόκληρους και προσέφερε στην έπιστήμη μια λαμπρή ανασύνθεση ενός άγνωστου έως τότε πολιτισμού. Μόνο μια άδρην σκιαγράφιση της σταδιοδρομίας του είναι δυνατό να γίνει στο περιορισμένο πλαίσιο ενός άρθρου, που βρίσκει αρμόζουσα θέση στις σελίδες ενός χρονογραφικού - ιστοριοδικτικού περιοδικού.

Το οικογενειακό δένδρο του Έβανς περιλαμβάνει θεράποντες τόσο του Λόγιου όσο και του Κερδίου Έρμη. Ο προπάππος του από την πλευρά του πατέρα, Lewis Evans, ήταν κληρικός και διάσημος αστρονόμος. Ο παππούς του, Arthur Benoni Evans, ήταν επίσης κληρικός, αλλά και συγγραφέας με γνώσεις αρχαίας ελληνικής, καθώς και συλλέκτης νομισμάτων και άπολιθωμάτων.

Ο τρίτος του γιός, ο Sir John Evans (ο πατέρας του Arthur), κληρονόμησε το ενδιαφέρον του για τη νομισματική, γράφοντας μάλιστα μια σπουδαία πραγματεία για «Τα νομίσματα των αρχαίων Βρετανών», καθώς και 47 άρθρα για νομισματικά θέματα. Ήταν ακόμη συλλέκτης λίθινων προϊστορικών έργαλειών και άλλων αρχαιοτήτων. Τα ενδιαφέροντά του αυτά δεν τα παραμέλησε ούτε όταν σε ηλικία 16 ετών

πήγε να εργασθεῖ κοντὰ στὸν θεῖο του ἀπὸ τὴν πλευρὰ τῆς μητέρας John Dickinson, ποὺ ἦταν πλούσιος χαρτοβιομήχανος στὸ Nash Mills, στὸ Hertfordshire. Ἐκεῖ θὰ γνωρίσει καὶ θὰ ἐρωτευτεῖ τὴν λίγο μεγαλύτερη ἑξαδέλφη του Harriet Ann Dickinson, ποὺ τὴν νυμφεύθηκε τὸ 1850. Τὸ εὐτυχομένο ζευγὰρι θὰ ἀποκτήσει μετὰ ἓνα χρόνο τὸ πρῶτο του παιδί, ἓνα γιό, τὸν Arthur John Evans, ποὺ γεννήθηκε στὶς 8 Ἰουλίου 1851 στὸ ἐξοχικὸ σπίτι Red House κοντὰ στὸ Nash Mills. Μὲ τρυφερότητα ἡ μητέρα του ἔγραψε προφητικὰ γι' αὐτὸν στὸ ἡμερολόγιό της: «Καθὼς ἔχει ἓνα πολὺ ὁμορφα σχηματισμένο κεφάλι καὶ ἐντόνως ἔξυπνα χαρακτηριστικά, ἐλπίζω ὅτι θὰ ἔχει καλὴ ἀντίληψη καὶ τότε πολλὰ μπορεῖ νὰ γίνουν μὲ τὴν ἐκπαίδευση».

Ὁ Arthur θὰ ζήσει εὐτυχομένα τὰ πρῶτα ἐπτὰ του χρόνια κάτω ἀπὸ τὴ μητρικὴ σκέπη, ἀνάμεσα σὲ συλλογὲς νομισμάτων καὶ ἄλλων ἀρχαίων, ποὺ κέντρισαν φαίνεται ἀπὸ τότε τὴν παιδικὴ του φαντασία. Θὰ ἀποκτήσει τέσσερα ἀκόμη ἀδελφάκια, ἀλλὰ στὴ γέννα τοῦ πέμπτου της παιδιοῦ, μιᾶς κόρης, ἡ εὐγενικὴ Harriet θὰ πεθάνει τὴν Πρωτοχρονιὰ τοῦ 1858, σὲ ἡλικία μόλις 38 ἐτῶν. Ὁ θάνατός της θὰ πληγώσει ἀνεξίτηλα τὴν καρδιὰ τοῦ μικροῦ Arthur, ἔστω κι ἂν δὲν ἐξωτερίκευε τὴ βαθειὰ του λύπη, σὲ σημεῖο ποὺ ὁ ἴδιος ὁ πατέρας νὰ νομίζει ὅτι τὰ παιδιὰ ξεπέρασαν σχεδὸν ἀνώδυνα τὸν χαμὸ τῆς μάνας. Ζοῦν ὅλοι στὸ ἐξοχικὸ σπίτι στὸ Nash Mills. Ὁ πατέρας βρίσκει παρηγοριὰ στὴ δουλειά, τόσο στὴ χαρτοβιομηχανία τοῦ θεῖου καὶ πεθεροῦ του, αὐξάνοντας σημαντικὰ τὴν περιουσία του, ὅσο καὶ στὴν ἐπιστήμη, γράφοντας περιοποῦδες μελέτες γιὰ «Τὰ ἀρχαῖα λίθινα ἐργαλεῖα, ὄπλα καὶ κοσμήματα τῆς Μεγάλης Βρετανίας» ἢ γιὰ «Τὰ χάλκινα ὄπλα καὶ ἐργαλεῖα τῆς Μεγάλης Βρετανίας καὶ Ἰρλανδίας». Ἀργότερα θὰ ξαναυμφευθεῖ. Ὁφείλουμε μάλιστα στὴν ἑτεροθαλὴ ἀδελφῆ τοῦ Ἔβανς, τὴν Joan, τὴν πολὺτιμη βιογραφία του, μὲ τὸν εὐγλωττο τίτλο «Χρόνος καὶ Τύχη»¹.

Στὰ χνάρια τοῦ πατέρα του καὶ ὁ μικρὸς Arthur συμμετέχει σὲ ἡλικία μόλις 9 χρόνων σὲ ἀρχαιολογικὴ ἔρευνα, ἀνασκάπτοντας μαζὶ μὲ τὸν πατέρα του ρωμαϊκὴ κεραμικὴ στὸ Dunwich. Δεκαπέντε χρόνων τὸ 1866 ἀκολουθεῖ τὸν πατέρα του σὲ ἓνα



Προσωπογραφία τοῦ Arthur Evans ἀπὸ τὸν Ἡρακλειώτη φωτογράφο Μ. Λαμπρινίδη. (Ἀρχεῖον Κ.Ε. Μαμαλάκη.)

ἀρχαιολογικὸ ταξίδι στὴ Βόρεια Γαλλία καὶ τὸν ἄλλο χρόνο ὁ σοβαρὸς αὐτὸς ἔφηβος μὲ βικτωριανὸ κοστούμει καὶ ἄψογη χωρίστρα (ὅπως τὸν δείχνει μιὰ φωτογραφία τῆς ἐποχῆς) παρίσταται γιὰ πρώτη φορὰ στὴν ἹΑρχαιολογικὴ Ἐταιρεία τοῦ Λονδίνου γιὰ νὰ ἀκούσει διάλεξη τοῦ πατέρα του.

Ὅμως ἡ ἐφηβικὴ ἐπανάσταση δὲν θὰ ἀργήσει. Φοιτᾷ τώρα στὸ Harrow School. Εἶναι κοντόσωμος ἀλλὰ γεροδεμένος. Ἔχει μυωπία ἀλλὰ ἀρνεῖται πεισματικὰ νὰ βάλει γυαλιὰ καὶ ὁ οπιτονοικοκύρης του παραπονιέται «γιὰ τὴ σκόνη καὶ τὴν ἀκαταστασία του». Εἶναι φίλαθλος ἀλλὰ παράλληλα διαπρέπει στὰ γράμματα καί, παρὰ τὴς κάποιες ἀντιρρήσεις του γιὰ τὸ ἐκπαιδευτικὸ σύστημα, κερδίζει τὸ 1869 τὸ βραβεῖο γιὰ τὴ σύνθεση ἑλληνικῶν ἐπιγραμμάτων. Κάνει ἀρχαιολογικὲς ἐκθέσεις καὶ δίνει διάλεξη γιὰ τὴν «Ἀρχαιότητα τοῦ ἀνθρώπου».

Οί οικογενειακές επιχειρήσεις δὲν τὸν ἐλκύουν. Ἐγγράφεται στὸ Κολλέγιο Brasenose στὴν Ὁξφόρδη, ὅπου σπουδάζει κυρίως Ἱστορία, καὶ 20 ἐτῶν δημοσιεύει τὸ πρῶτο του ἄρθρο γιὰ ἓνα νομοματικὸ θησαυρὸ τοῦ Ἐδουάρδου τοῦ Γ'. Ἀρχίζει νὰ τὸν ἐνδιαφέρει ἔντονα ἡ πολιτικὴ. Σὲ ἀντίθεση μὲ τὸν συντηρητικὸ πατέρα του ὁ Arthur εἶναι φλογερὸς φιλελεύθερος ἰδεολόγος, κάτι ποὺ ἀντανακλάται καὶ σὺς φωτογραφίες τῆς ἐποχῆς, ὅπου ἡ αὐστηρὴ χωρίστρα ἔχει δώσει τὴ θέση τῆς σὲ ἀνάκατους σγουροὺς βοστρύχους.

Μὲ ἓνα τακτικὸ κληροδότημα ποὺ ἔχει ἀπὸ τὸν παπποῦ του καὶ μὲ ἐπιδόματα ἀπὸ τὸν πατέρα του ἀρχίζει ἀπὸ τὸ 1871 τὰ ταξίδια στὴ Βόρεια καὶ Κεντρικὴ Εὐρώπη. Φθάνει μέχρι τὰ ταραγμένα καὶ τότε Βαλκάνια. Ἀναλαμβάνει χρέη ἀνταποκριτῆ τῆς φιλελεύθερης ἐφημερίδας «The Manchester Guardian» καὶ γίνεται ὁ ἀμύντορας τῶν καταπιεσμένων Σλοβένων, Βοσνίων καὶ Μαυροβουνίων, ποὺ περνοῦν ἀπὸ τὸν Ὀθωμανικὸ δεσποτισμὸ στὴν ἀπολυταρχικὴ διακυβέρνηση τῆς Αὐστρίας. Ἀγοράζει σπίτι καὶ ἐγκαθίσταται γιὰ χρόνια στὴ Δαλματικὴ Ragusa (τὸ σημερινὸ Dubrovnik).

Ἐκεῖ θὰ φέρει νύφη τὴ γυναίκα του Margaret, κόρη τοῦ ἱστορικοῦ Edward Freeman, μὲ τὴν ὁποία παντρεύτηκαν τὸ 1878, αὐτὸς 27 καὶ ἐκείνη 30 ἐτῶν. Τὸ γαμήλιο ταξίδι θὰ γίνῃ στὸ Λονδίνο, ὅπου τὸ ζεῦγος θὰ ἔχει τὴν εὐκαιρία νὰ θαυμάσει τὰ εὐρήματα τοῦ Schliemann ἀπὸ τὴν Τροία. Δὲν γνώριζαν τότε, πὼς τὴν ἴδια χρονιά, τὸ 1978, ἓνας ἄλλος ρομαντικὸς ἀρχαιολάτρης, ὁ Μίνως Καλοκαιρινός, ἀρχίζει ἀνασκαφὲς σὲ μίαν ἀσήμαντὴ τοποθεσία ἔξω ἀπὸ τὸ Ἡράκλειο, ποὺ τὴν ταύτισε σωστὰ μὲ τὴν ἀρχαία Κνωσὸ καὶ ἀποκάλυψε τὰ πρῶτα διαμερίσματα τοῦ ἀνακτόρου τοῦ συνωνύμου του μυθικοῦ βασιλιᾶ. Ὅσο μεγάλη κι ἂν εἶναι ἡ φήμη καὶ ἡ ἐπισημονικὴ προσφορὰ τοῦ Ἐβανς, τὰ πρωτεῖα τῆς ἀνακάλυψης τῆς Κνωσοῦ ἀνήκουν δικαιοματικὰ στὸν ἐνθουσιώδη Κρητικὸ, ποὺ μπορεῖ νὰ χαρακτηριστεῖ ὁ Πρόδρομος τῆς μινωικῆς ἀρχαιολογίας.

Ἀπὸ τὸ Dubrovnik ὁ Ἐβανς ταξιδεύει στὴ Βοσνία καὶ Ἐρζεγοβίνη, βοηθᾷ τοὺς πρόσφυγες, γράφει ἀνταποκρίσεις, μελετᾷ, κάνει ἀκόμη καὶ ἀνασκαφές. Οἱ δραστηριότητες καὶ

κυρίως οί ανταποκρίσεις του τὸν φέρνουν ἀντιμέτωπο μὲ τὶς αὐστριακὲς ἀρχὲς ἀσφαλείας. Τὸ 1882 συλλαμβάνεται καὶ φυλακίζεται στὴ Ragusa. Περνᾷ δραματικὲς ὥρες στὴν ἀπομόνωση τῆς φυλακῆς. Μὲ τὸ αἷμα του γιὰ μελάνι καὶ μὲ ἓνα δόντι τῆς χτένας του γιὰ πέννα κατάφερε νὰ στείλει ἓνα λιγόλογο σημεῖωμα στὴ γυναίκα του, ἴσως τὸ πιὸ πολύτιμο χειρόγραφο του. Ἐξὶ ἐβδομάδες ἀργότερα ἀποφυλακίζεται καὶ ἀπελευθεύεται ἀπὸ τὴν ὀμορφὴ Ragusa. Γυρίζει στὴν Ὁξφόρδη καὶ ἀμέσως γράφει ἓνα σημαντικὸ μέχρι σήμερα ἄρθρο γιὰ τίς «Ἀρχαιολογικὲς ἔρευνες στὴν Ἰλλυρία»². Ἦδη ἡ φήμη του ὡς ἀρχαιολόγου ἔχει ἐδραιωθεῖ. Τὴν ἴδια κιόλας χρονιά προσλαμβάνεται στὸ Ashmolean Museum τῆς Ὁξφόρδης καὶ ἀπὸ τὸ 1884 γίνεται ὁ Ἐπιμελητὴς του γιὰ 24 χρόνια, διάστημα μέσα στὸ ὁποῖο θὰ τὸ ἐπεκτείνει καὶ θὰ τὸ ἀνανεώσει ριζικὰ.

Παράλληλα ξαναρχίζει τὰ ταξίδια στὴν Ἑλλάδα (ὅπου θὰ γνωρίσει προσωπικὰ τὸν Schliemann), στὴ Σικελία καὶ στὴ Νότια Ἰταλία. Μελετᾷ τὰ νομίσματα τοῦ Τάραντος καὶ γράφει γι' αὐτὰ ἓνα μεγάλο ἄρθρο³. Τὸ 1887 ἀνασκάπτει ἓνα νεκροταφεῖο καύσεων στὸ Κέντ καὶ μὲ τὴ δημοσίευσή του ἀναδεικνύεται σὲ ἀύθεντία τῆς Ὑστερῆς Κελτικῆς τέχνης. Τὰ ταξίδια στὴ Σικελία, τὴν Ἰταλία καὶ τὴν Ἑλλάδα συνεχίζονται. Τὸ 1892 συναντᾷ στὴ Ρώμη γιὰ πρώτη φορὰ τὸν Federico Halbherr, ποὺ ἔκανε ἤδη ἔρευνες στὴν Κρήτη, καὶ παίρνει μιὰ πρώτη ἔμμεση γεύση τῆς Κρητικῆς ἀρχαιολογίας. Τὸν ἐπόμενο χρόνο ψάχνει μὲ τὸν John Myres γιὰ προμυκηναϊκὰ ἀγγεῖα στὴν Ἀκρόπολη τῶν Ἀθηνῶν, σὰν κάτι νὰ τὸν εἴλκυε σὺς πιὸ παλιὲς ἐκεῖνες ἐποχές. Ἄλλωστε εἶχε ἀγοράσει ἀπὸ τὰ παλαιοπωλεῖα τῆς Ὀδοῦ Πανδρόσου κάτι παράξενες πέτρες μὲ μυστηριώδη ἐγγράφατα σύμβολα μιᾶς ἄγνωστης γραφῆς, ποὺ προέρχονταν ὅπως τοῦ εἶπαν ἀπὸ τὴν ἄγνωστὴ του ἀκόμη Κρήτη.

Σὲ ἓνα ταξίδι στὸ Alassio τῆς Κυανῆς Ἀκτῆς ἡ σύζυγος Margaret, μετὰ ἀπὸ σύντομη ἀσθένεια πεθαίνει ξαφνικὰ τὴν 11 Μαρτίου 1893 στὰ 45 τῆς χρόνια. Ἦταν ἓνα νέο κτύπημα τῆς μοίρας γιὰ τὸν Ἔβανς, ποὺ στὰ 42 του μένει πᾶ μόνος. Μάταια προσπάθησε νὰ συντηρήσει τοὺς δεσμοὺς μὲ τὴν οἰκογένεια τῆς γυναίκας του υἱοθετώντας τὸν ἀνεψιό της

Lancelot Freeman, γιατί κι αυτός πέθανε το 1925. Ήταν πιά 43 ετών ό Έβανς όταν πάτησε για πρώτη φορά τὸ πόδι του στήν Κρήτη τὸ 1894. Τὸν εἶχαν ἐλκύσει τὰ μυστηριώδη σύμβολα τῶν σφραγιδολίθων. Ήταν αὐτὰ τὸ δόλωμα τῆς μοίρας. Θὰ ἔφθασε μὲ κάποιο ἰστιοφόρο ἢ ἔστω πρωτόγονο ἀτμόπλοιο τῆς ἐποχῆς, ἀπὸ αὐτὰ πού ἄραζαν συνήθως ἔξω ἀπὸ τὸ μικρὸ βενετσιάνικο λιμάνι τοῦ Ἑρακλείου καὶ οἱ ἐπιβάτες τους ἀποβιβάζονταν μὲ βάρκες. Κάποτε ἡ τρικυμία τὰ ἀπέκλειε γιὰ μέρες στὴ Δία καὶ σὲ ἓνα τέτοιο ἀκούσιο ἀποκλεισμό ὁ Έβανς ἔκανε τὴν πρώτη ἀρχαιολογικὴ ἐξερεύνηση τοῦ νησιοῦ.

Ἡ καρδιά του θὰ σκίρτησε ἀντικρίζοντας τὰ βενετσιάνικα μουράγια τοῦ Μεγάλου Κάστρου, πού τοῦ θύμιζαν τὴν ἀγαπημένη του Ragusa. Στὸ παλιὸ λιμάνι τὰ τετράποδα «ταξι» τῆς ἐποχῆς περίμεναν ὑπομονετικὰ τοὺς πελάτες. Ἐνα ἀπὸ τὰ μεγαλύτερα «Rent a car» τότε ἦταν τὸ Χάνι τοῦ Περτοσελάκη, πού γιὰ χρόνια εἶχε τὴν ἀποκλειστικότητα τῆς ἐξυπηρέτησης τοῦ Έβανς καὶ τῶν συνεργατῶν του. Θὰ πέρασε ἀπὸ τὴν Πύλη τοῦ Λιμανιοῦ πού σωζόταν ἀκόμη καὶ θὰ ἀνηφόρισε τοὺς πλακόστρωτους δρόμους μιᾶς πολιτείας πού τὸ ματωμένο της σῶμα ἦταν ἓνα παλίμψηστο πολιτισμῶν. Βενετσιάνικα κτήρια, περίτεχνα σιντριβάνια καὶ κρήνες δίπλα σε μουσουλμανικὰ σεμπίλια καὶ ἐκκλησίες πού γίνανε τζαμιά νὰ προβάλλουν πάνω ἀπὸ τὶς κεραμιδένιες στέγες τῶν οπιτιῶν.

Ἡ Πλατεία τῶν Τριῶν Καμαρῶν δὲν εἶχε πάρει ἀκόμη τὸ ὄνομα τῆς Πλατείας Ἐλευθερίας, ἀλλὰ οὔτε καὶ ἡ ἐλευθερία εἶχε ἔλθει γιὰ τὸ πολὺπαθο νησί. Μετὰ τὴν ἄτυχη ἐπανάσταση τοῦ 1889 ἡ Ὄθωμανικὴ Τουρκία ξανάρχισε τοὺς διωγμοὺς καὶ τὶς καταπέσεις τοῦ Χριστιανικοῦ στοιχείου, ἀνακαλώντας τὸν Χάρτη τῆς Χαλέπας καὶ καταργώντας τὰ λίγα προνόμια πού εἶχε δώσει. Βλέποντας οἱ Κρητικοὶ νὰ ἀπομακρύνεται τὸ ὄραμα τῆς Ἐνωσης, ἄρχισαν νὰ καλλιεργοῦν τὴν ἰδέα τῆς Αὐτονομίας, μέχρι νὰ ἀνατεῖλουν καλύτερες μέρες. Ἰδρύνονται μυστικὲς ἀδελφότητες καὶ τὸ καζάνι τῆς Ἐπανάστασης ἀρχίζει νὰ ξαναβράζει. Οἱ Διοικητὲς ἐναλλάσσονται στὰ Χανιά, σὲ μιὰν ἀπελπισμένη προσπάθεια τῆς Ὑψηλῆς Πύλης νὰ ἐλέγξει τὴν κατάσταση. Μεταπολιτευτικὴ Ἐπιτροπὴ τὸ 1895, Γενικὴ

Ἐπαναστατικὴ Συνέλευση τὸ '96, νέος Ὀργανισμός, ξανὰ σφαγὲς καὶ διώξεις, ἀπόβαση τοῦ Τιμολέοντα Βάσσου τὸ '97, νέα Ἐπανάσταση, διαμάχες Ἐνωτικῶν καὶ Αὐτονομιστῶν. Σφαγὴ τοῦ '98 στὸ Ἡράκλειο, μεταξὺ τῶν θυμάτων καὶ ὁ ὑποπρόξενος τῆς Ἀγγλίας Λυσίμαχος Καλοκαιρινός. Κήρυξη τῆς Αὐτονομίας καὶ ἄφιξη τοῦ Πρίγκηπα Γεωργίου.

Μέσα στοὺς ταραγμένους αὐτοὺς καιροὺς μερικοὶ φωτισμένοι ἄνθρωποι ἀγωνίζονται νὰ περισώσουν τὶς ἀρχαιότητες. Εἶναι κυρίως τὰ μέλη τοῦ Φιλεκπαιδευτικοῦ Συλλόγου, μὲ ἐπικεφαλῆς τὸν ἐνθουσιώδη γιατρὸ - μαιευτήρα Ἰωσήφ Χατζηδάκι, ποὺ κατὰ τὴν ἔκφραση τοῦ Μαρινάτου «προτιμοῦσε νὰ φέρνει στὸν κόσμον ἀρχαῖα ἀντὶ γιὰ νεογνά». Δίπλα του ἀρχίζε τὴ λαμπρὴ του καριέρα ὁ ἄλλος Διόσκουρος τῆς Κρητικῆς Ἀρχαιολογίας, ὁ δωρικὸς Στέφανος Ξανθουδίδης.

Αὐτὸ εἶναι τὸ κλίμα ποὺ βρῆκε ὁ Ἔβανς κατὰ τὰ πρῶτα ταξίδια του στὴν Κρήτη. Τὴν πρώτη κιόλας μέρα τῆς ἄφιξής του ἀγοράζει 22 σφραγιδολίθους, αὐτὲς τὶς πέτρες μὲ τὰ παράξενα σύμβολα, ποὺ οἱ ντόπιοι ὀνόμαζαν *γαλόπετρες*. Τὴν ἄλλη μέρα ἄλλες 21 καὶ ἓνα δακτυλίδι. Μὲ τὴ συνοδεία τοῦ Halbherr ἀντικρίζει γιὰ πρώτη φορὰ τὴν Κνωσὸ τὴν 19 τοῦ Μάρτη τοῦ 1894. Γυρίζει ἔφιππος τὴν Κρήτη, ἀπὸ τὴ χιονισμένη Ἰδη μέχρι τὴ Ζάκρο καὶ τὸ Παλιόκαστρο. Κάνει προσκύνημα στὸ καπνισμένο Ἀρκάδι.

Ἐπιστρέφοντας στὴν Ὁξφόρδη δημοσιεύει τὰ ἀποτελέσματα τῆς περιοδείας του στὸ *Journal of Hellenic Studies* καὶ παράλληλα τὸ μνημειῶδες του σύγγραμμα «Κρητικὰ ἰδεογράμματα καὶ προ-Φοινικικὴ γραφή»⁴. Τὰ ταξίδια καὶ τὰ ἄρθρα συνεχίζονται. Ὁ μπαρουτοκαπνισμένος ἀέρας τοῦ νησιοῦ τοῦ θυμίζει παλιὰς ἐμπειρίες ἀπὸ τὰ Βαλκάνια. Προσπαθεῖ σὲ συνεργασία μὲ τὸν Χατζηδάκι νὰ βοηθήσει ὅσο μπορεῖ τὰ θύματα τῶν σφαγῶν καὶ τοῦ πολέμου, συλλέγοντας χρήματα στὸ Λονδίνο.

Τὸ '96 ποὺ ἔρχεται γιὰ δεύτερη φορὰ θὰ δεῖ ἐγκαινιασμένο τὸν Ἅγιο Μηνᾶ νὰ ὑψώνει τὰ καμπαναριά του δίπλα στοὺς μιναρέδες, εὐοίωνο σημάδι ἀνόρθωσης τοῦ σκλαβωμένου νησιοῦ. Ὁ Χατζηδάκις θὰ τὸν βοηθήσει νὰ ἀποκτήσει σταδιακὰ τὴ γῆ τῆς Κνωσοῦ, κάτι ποὺ ἀπέτυχαν πρὶν ἀπὸ αὐτὸν

ὁ Γάλλος Joubin, ὁ Ἀμερικανὸς Stillman καὶ ὁ Γερμανὸς Schliemann. Θὰ τὸ καταφέρει τελικὰ μετὰ τὴν κήρυξη αὐτονομίας στὸ νησὶ τὸ 1898. Νὰ ἔπαιξε ἄραγε κάποιον ρόλο τὸ γεγονός ὅτι ἡ περιοχή τοῦ Ἡρακλείου εἶχε τεθεῖ ὑπὸ τὴν ὑψηλὴ προστασία τῶν Ἀγγλικῶν δυνάμεων κατὰ τὴν περίοδο τῆς Ἀρμοστείας ἢ ἦταν μονάχα τὰ 122.000 γρόσια ποῦ ἔκαμψαν τὶς ἀντιρρήσεις τῶν ιδιοκτητῶν;

Τώρα πὰ ὑπῆρχαν οἱ προϋποθέσεις γιὰ νὰ ἀρχίσει ἡ μεγάλη ἀνασκαφή. Εἶχε ψηφιστεῖ ὁ Νόμος τῆς Κρητικῆς Πολιτείας πάνω στὰ πρότυπα τοῦ ἑλληνικοῦ ἀρχαιολογικοῦ νόμου, ποῦ ὄριζε ὅτι τὰ εὐρήματα θὰ ἦταν ιδιοκτησία τῆς Πολιτείας. Εἶχε ἀγοραστεῖ ἡ γῆ καὶ τὰ πολιτικὰ πράγματα εἶχαν ἡρεμήσει. Μὰ πὸ πολὺ ὑπῆρχε ὁ ἐνθουσιασμός ἐνὸς σαρανταπεντάχρονου μεγάλου Ἀρχαιολόγου, ποῦ ἄρχιζε μιὰ δεύτερη, ἀσύγκριτα πὸ ἐνδοξη καριέρα.

Εἶχε τὴν τύχη νὰ ἔχει κοντά του ἄξιους συνεργάτες, τὸν ἀρχαιολόγο Duncan Mackenzie, ποῦ μὲ τὴν ἐμπειρία τῆς προϊστορικῆς ἀνασκαφῆς τῆς Φυλακωπῆς Μήλου τήρησε ὑποδειγματικὰ γιὰ τὴν ἐποχὴ ἡμερολόγια τῆς ἀνασκαφῆς Κνωσοῦ, καὶ τὸν ἀρχιτέκτονα Theodore Fyfe, στὸν ὁποῖο ὀφείλεται ἡ γρήγορη καὶ σωστὴ ἀποτύπωση τῶν ἀρχιτεκτονικῶν εὐρημάτων. Ἡ 23 Μαρτίου 1900 εἶναι μιὰ σημαδιακὴ ἡμερομηνία γιὰ τὴν Κρήτη καὶ γιὰ τὴν ἐπιστήμη γενικότερα. Τότε ἄρχισε ἡ ἀνασκαφὴ τοῦ Ἐβανς στὴν Κνωσό, περίπου ἀπὸ τὴν ἴδια περιοχή ὅπου τὸ 1878 εἶχε σκάψει ὁ Μίνως Καλοκαιρινός: τὴν πτέρυγα τῶν Δυτικῶν Ἀποθηκῶν καὶ τοῦ Διαδρόμου τῆς Πομπῆς. Ἀπὸ τὶς πρῶτες κιόλας μέρες φάνηκαν οἱ σειρὲς τῶν πιθαρῶν. Μὲ ἐνθουσιασμό περιγράφεται ἡ ἀνακάλυψη τῆς πρώτης πῆλινης ἐνεπίγραφης πινακίδας. Τὴν 5 Ἀπριλίου ἀποκαλύπτεται ἡ τοιχογραφία τοῦ Ρυτοφόρου. Τὴν 11 Ἀπριλίου ἔρχεται στὸ φῶς τὸ πὸ θεαματικὸ ἴσως διαμέρισμα τοῦ ἀνακτόρου, ἡ Αἴθουσα τοῦ θρόνου.

Ὅμως ὁ Ἐβανς κάτι ἄλλο θεωρεῖ πραγματικὸ θησαυρό. Τὴν 15 Ἀπριλίου γράφει στὸν πατέρα του «Ἡ μεγάλη ἀνακάλυψη εἶναι ὀλόκληροι ἀποθέτες...ἀπὸ πῆλινες πινακίδες ἀνάλογες μὲ τὶς βαβυλωνιακές, ἀλλὰ μὲ ἐπιγραφὲς στὴν προϊστορικὴ γραφὴ τῆς Κρήτης. Πρέπει νὰ ἔχω περίπου 700 τεμάχια



‘Ο Evans με εύρηματα από την Κνωσό τὸ 1901. (Μὲ τὴν εὐγενικὴ παραχώρησι τοῦ Μουσείου Ashmolean τοῦ Πανεπιστημίου τῆς ‘Οξφόρδης.)

μέχρι τώρα». Ὁ ἀριθμὸς θὰ πολλαπλασιασθεῖ ἀργότερα, ἐνῶ χιλιάδες ἀγγεῖα, μικροαντικείμενα καὶ τοιχογραφίες θὰ ἔλθουν στὸ φῶς. Μέχρι τὴν 2 Ἰουνίου ποὺ κράτησε ἡ ἀνασκαφὴ τῆς πρώτης χρονιάς εἶχε ἀποκαλυφθεῖ σχεδὸν ὀλόκληρη ἡ Δυτικὴ Πτέρυγα τοῦ ἀνακτόρου, τὸ μεγαλύτερο μέρος τῶν Δυτικῶν Ἀποθηκῶν, ἡ Βόρεια Εἴσοδος καὶ τὰ δωμάτια δυτικὰ ἀπὸ αὐτήν. Μὲ τὰ σημερινὰ κριτήρια θὰ ἐθεωρεῖτο ἀδιανόητος ἓνας τόσο γρήγορος ρυθμὸς ἀνασκαφῆς, μὲ ἐργάτες ποὺ ξεπερνοῦσαν τοὺς 100 καὶ ἔφθασαν κάποτε τοὺς 250. Ὁ Ἔβανς δὲν παύει νὰ τονίζει στὰ ἡμερολόγια του ὅτι ἡ ἀνασκαφὴ γίνεται πολὺ προσεκτικὰ κατὰ στρώματα, ὅτι ὅπου ὑπάρχει ὑποψία ὑπαρξῆς μικροεπιρημάτων τὸ χῶμα κοσκινίζεται καὶ ὅτι ὁ ἴδιος καὶ οἱ συνεργάτες του ἐλέγχουν τὰ χῶματα ἐκεῖ ποὺ τὰ πετᾶνε γιὰ νὰ μὴν ξεφύγει τίποτα. Πρέπει πράγ-

ματι να όμολογηθεΐ ότι για την έποχή της ήταν μια από τις πιο έπιμελημένες άνασκαφές σε παγκόσμια κλίμακα. Τόν δεύτερο χρόνο ή έργασία έπικεντρώθηκε στην άνατολική πτέρυγα, όπου άποκαλύφθηκαν μεταξύ τών άλλων τo Μεγάλο Κλιμακοστάσιο καΐ o Διάδρομος τών Κιονοστοιχιών.

Ή φήμη του έδραιώνεται. Περήφανος o γέρο-πατέρας του, 77 χρόνων πιά, έρχεται στην Κρήτη να καμαρώσει τις άνακαλύψεις του γιου του. Θα πεθάνει οκτώ χρόνια άργότερα, όταν o Arthur θα έσκαβε τo Μικρό Άνάκτορο. Οι άνασκαφικές περιόδοι διαδέχονται ή μία την άλλη, όχι χωρίς δυσκολίες, αρχίζοντας από την άγωνία για την έξεύρεση χρημάτων μέχρι την άμηχανία μπροστά στα δύσκολα τεχνικά προβλήματα που έπρεπε να άντιμετωπιστούν. Τo 1902 συνεχίζεται ή άνασκαφή της Άνατολικής Πτέρυγας, με σπουδαιότερα κινητά εύρηματα «τo μωσαϊκό της πόλεως» καΐ τόν έλεφαντοστέινο «άκροβάτη». Τo 1903 άνασκάπτονται ή ΒΔ καΐ ΒΑ Πτέρυγα του άνακτόρου, με τόν Θεατρικό Χώρο, καθώς καΐ ή Βασιλική Έπαυλη. Την ίδια χρονιά άληθινή έκπληξη ήταν ή άνακάλυψη τών ιερών θησαυροφυλακίων με τις Θεές τών όφρων καΐ τα άλλα άναθήματα. Τo 1904 σκάβεται o βασιλικός τάφος τών Ίσοπάτων καΐ τo νεκροταφείο της Ζαφέρ Παπούρας. Καθαρίζεται o βασιλικός δρόμος καΐ τo Όπλοφυλάκιο με τα χάλκινα βέλη.

Τo 1905 ή άνασκαφή είναι περιορισμένης διάρκειας καΐ o Έβανς θα έπεξεργασθεΐ καΐ θα παρουσιάσει στο Προϊστορικό Συνέδριο τών Άθηνών τo χρονολογικό του σύστημα, με τις τρεις κύριες περιόδους καΐ τις έννέα ύποπερίόδους του μινωικού πολιτισμού⁵.

Έρωτευμένος με τo τοπίο της Κνωσού αρχίζει τo 1906 την οικόδομηση της Βίλλας Άριάδνης σε σχέδια του άρχιτέκτονα Christian Doll, που τελείωσε σε ένα χρόνο. Τo ιστορικό αυτό κτήριο πήρε κίολας τη θέση του στη σύγχρονη Κρητική ιστορία. Έχει παραχωρηθεΐ στο έλληνικό Δημόσιο από τo 1955 για να λειτουργεί ως Ξενώνας καΐ σπουδαστήριο μελετητών.

Ήδη ή μεγάλη άνασκαφή του άνακτόρου έχει ουσιαστικά τελειώσει. Θα γίνουν μόνο συμπληρωματικές τομές για να διευκρινισθούν χρονολογικά ζητήματα. Παράλληλα καΐ ταυ-

τόχρονα μὲ τὴν ἀνασκαφὴ γίνεται ἡ στερέωση καὶ ἡ ἀναστήλωση τῶν τμημάτων ποὺ ἀποκαλύπτονται, μιὰ ἐργασία ποὺ θὰ διαρκέσει δεκαετίες. Ἡ ἴδια ἡ Κνωσὸς ἐκτὸς ἀπὸ ἀρχαιολογικὸ μνημεῖο εἶναι καὶ μνημεῖο τῆς ἱστορίας τῶν μεθόδων ἀναστηλώσεως, ποὺ ἐξελιίσονται ἀνάλογα μὲ τὴν πρόοδο τῆς τεχνολογίας καὶ τῆ χρήση νέων ὑλικῶν. Ἀρχικὰ σιδερένιες δοκοὶ καὶ τοξύλλια ἀπὸ τοῦβλα καὶ ἀργότερα ἡ εὐρύτατα χρῆση τοῦ νέου γιὰ τὴν ἐποχὴ καὶ πανάκριβου μπετόν ἀρμέ, ποὺ βάφεται γιὰ νὰ ἀπομιμηθεῖ τὸ ξύλο, δίνουν ἐντελῶς ἄλλη ὄψη στὰ πολυδαίδαλα ἐρείπια. Τὰ ἀντίγραφα τῶν τοιχογραφιῶν ἀπὸ τὸν Ἑλβετὸ ζωγράφο Piet de Jong ζωντανεύουν τοὺς τοίχους.

Σήμερα δὲν θὰ τολμούσαμε μιὰ τόσο ἐκτεταμένη ἀναστήλωση καὶ μάλιστα μὲ μεθόδους μὴ ἀναστρέψιμες, ποὺ δημιουργοῦν τεράστια προβλήματα σὲ κάθε προσπάθεια συντήρησης τοῦ μνημείου. Οἱ νεώτεροι δὲν παύουν νὰ κατακρίνουν γι' αὐτὸ τὸν Ἑβανς. Ὅμως ὅλοι παραδέχονται πῶς γιὰ μερικὰ τουλάχιστον τμήματα τοῦ ἀνακτόρου, ὅπως τὸ Μεγάλο Κλιμακοστάσιο, ἡ ἀναστήλωση ἦταν ἀναπόφευκτη γιὰ νὰ προχωρήσει ἡ ἀνασκαφὴ στοὺς κατώτερους ὀρόφους. Ἐπὶ πλέον, ἔστω κι ἂν ἀλλοίωσε τὴν εἰκόνα τῆς γνησιότητας ποὺ ἀπέπνεαν τὰ ἐρείπια ὅπως βρέθηκαν, εἶναι βέβαιο ὅτι τὰ ἔσωσε ἀπὸ τὴν καταστροφὴ ποὺ τὰ ἐπαπειλοῦσε λόγω τῆς σαθρότητας τῶν ὑλικῶν δομῆς. Κυρίως ὅμως ἡ ἀναστήλωση ἔδωσε στὸν ἀπλὸ θεατὴ, τὸν μὴ εἰδικό, μιὰν εἰκόνα τῆς ἀρχικῆς μεγαλοπρέπειας τῶν ἀνακτόρων, ποὺ διαφορετικὰ θὰ ἦταν δύσκολο νὰ ἀναπλάσει. Οἱ ἀναστηλώσεις τοῦ Ἑβανς, γιὰ νὰ τὸ ποῦμε λίγο ὀξύμωρα, ἦταν ἓνα χρήσιμο πείραμα ποὺ δὲν θὰ πρέπει νὰ ἐπαναληφθεῖ.

Ὁ Ἑβανς θὰ γυρίσει στὸ Youlbury, τὸ σπίτι του στὸ Boar's Hill τῆς Ὁξφόρδης (ποὺ δυστυχῶς γκρεμίστηκε μετὰ τὸν πόλεμο) γιὰ νὰ συγγράψει τὸν πρῶτο τόμο τοῦ μνημειώδους του ἔργου *Scripta Minoa*, μιὰν ἀκόμη ἀπόδειξη πῶς ἡ παράξενη, ἄγνωστη γραφὴ ἀσκοῦσε σχεδὸν μαγικὴ ἐπίδραση ἐπάνω του⁶.

Ἡ δόξα τὸν ἔχει στεφανώσει. Οἱ τιμητικὲς διακρίσεις, ποὺ ἄρχισαν ἤδη ἀπὸ τὸ 1901, διαδέχονται ἡ μία τὴν ἄλλη: ἀκαδημαϊκοὶ τίτλοι, διπλώματα, μετάλλια, βραβεῖα. Μέχρι τὸ τέλος

τῆς ζωῆς του ἦταν τόσα, ὥστε χρειάσθηκε ἕνα ὀλόκληρο βιβλίο γιὰ νὰ ἀναφερθοῦν. Τὸ 1907 οἱ φίλοι του δωρίζουν στὸ Ashmolean Museum τὸ πορτραῖτο του ἀπὸ τὸν Sir W. Richmond. Ὁ ἴδιος ὅμως θὰ παραιτηθεῖ ἀπὸ Ἐπιμελητῆς τὴν ἐπόμενη χρονιά γιὰ νὰ ἀφιερωθεῖ στὴ μελέτη τῶν εὐρημάτων του. Τὸ 1911 θὰ χρισθεῖ Ἱππότης τῆς Βρετανικῆς Αὐτοκρατορίας.

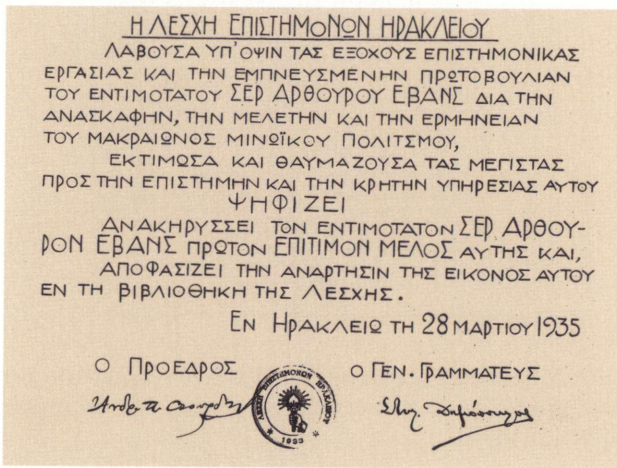
Μετὰ τὴν ἀνασκαφὴ τοῦ Μικροῦ Ἀνακτόρου τὸ 1908 καὶ τοῦ Τάφου τῶν Διπλῶν Πελέκεων τὸ 1909, τὸν ξαναβρίσκουμε στὴν Κρήτη τὸ '17 καὶ τὸ '18 νὰ κάνει συμπληρωματικὲς ἀνασκαφὲς στὴν Κνωσό, πού θὰ τὶς συνεχίσει τὸ 1920 μόνος του ὁ Mackenzie. Οἱ ἐπισκέψεις καὶ οἱ συμπληρωματικὲς ἐργασίες θὰ συνεχιστοῦν σχεδὸν κάθε χρόνο μέχρι τὸ 1935.

Ὁ ἴδιος ἐργαζόταν ἐντατικά, ὥσπου τὸ 1921 δημοσιεύτηκε ὁ πρῶτος τόμος ἀπὸ τὸ μνημειῶδες ἔργο του *Τὸ ἀνάκτορο τοῦ Μίνωος στὴν Κνωσό*, πού θὰ ὀλοκληρωθεῖ τὸ 1935 μὲ τὴν ἔκδοσιν τοῦ 4ου τόμου, ὅταν ὁ συγγραφέας θὰ εἶναι 84 ἐτῶν⁷. Πρόκειται γιὰ συνθετικὴ δουλειά, μὲ πρωτότυπο τρόπο γραφῆς, μὲ 3.108 σελίδες καὶ 2.433 εἰκόνες, μιὰ ἀληθινὴ ἐγκυκλοπαίδεια ἐνὸς νεογέννητου μεγάλου πολιτισμοῦ. Ἀλλὰ ὁ θαυμασμός γίνεται ἀκόμη μεγαλύτερος ἂν ἀναλογιστεῖ κανεὶς ὅτι ἡ ἐργογραφία τοῦ Evans περιλαμβάνει ἄλλα 22 συγγράμματα, χωρὶς νὰ ὑπολογιστοῦν τὰ πολυάριθμα καὶ συνήθως πολυσέλιδα ἄρθρα.

Στὴν ὄγδοη δεκαετία τῆς ζωῆς του ὁ ἀκάματος κρητολόγος ἔχει τὸ κουράγιο νὰ ἀρχίσει νέες ἀνασκαφὲς στὶς Ἀρχαῖες, νὰ ἐπιβλέπει τὶς μεγάλες ἀνασκαφές καὶ νὰ κάνει μακρινὰ ταξίδια στοὺς δύσβατους κρητικὸς δρόμους γιὰ νὰ δεῖ ἀρχαῖα. Στὰ 80 του ἀνέσκαψε τὸν Νότιο βασιλικὸ τάφο, ἔχοντας βοηθὸ τὸν John Pendlebury.

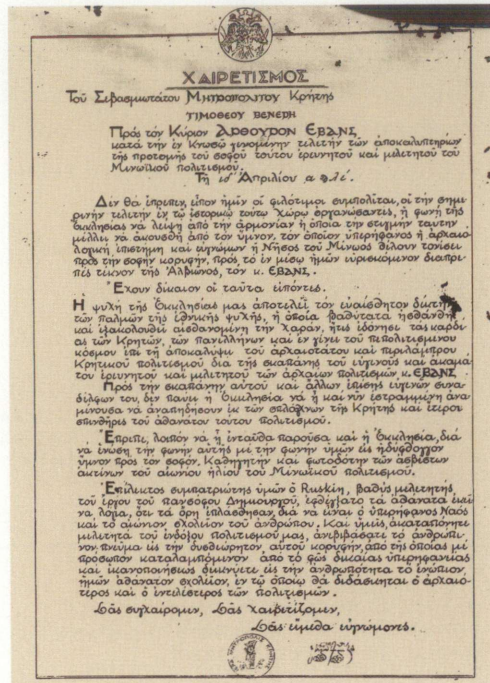
Τὸ 1935 ἐποκέπεται γιὰ τελευταία φορὰ «τὸ βασίλειο τοῦ νοῦ του», τὴν Κνωσό. Οἱ ἀρχὲς τῆς πόλεως, μὲ τὸν τότε Μητροπολίτη Τιμόθεο Βενέρη, τὸν δεξιώνονται στὸν ἴδιο τὸν χώρο τοῦ ἀνακτόρου καὶ θὰ δεῖ ἐν ζωῇ νὰ ἀποκαλύπτεται ἡ προτομὴ του, πού ἔστησε «Ὁ Δῆμος Ἡρακλείου εὐγνωμονῶν». Τὸ τιμητικὸ ψήφισμα πού διάβασε ὁ Δήμαρχος, συνταγμένον σὲ κρητικὴ δωρικὴ διάλεκτο κατὰ τὰ ἀρχαῖα πρότυπα, ἀνέφερε μεταξὺ ἄλλων τὰ ἐξῆς:

Ἄγαθᾶ τύχαι
 Ἔδοξεν Ἡρακλεωτᾶν τᾶι πόλει καὶ τοῖς κόσμοις...
 Ἐπειδὴ Σέρ Ἀρθοῦρος Ἔβανς, Βρετανὸς ἀνὴρ
 ἄριστος ἐγένετο...δεδοχθαι Σέρ Ἀρθοῦρον
 ταῖς μεγίσταις τιμαῖς στεφανῶσαι καὶ εἰκό-
 να χαλκᾶν ἐγ Κνωσῶι ἐς τὸ Μίνωος
 ἰαρόν τέμενος ἀναθέμεν καὶ πρόξενον ἡμεν
 καὶ εὐεργέταν καὶ πολίταν...



Ψήφισμα τῆς Λέσχης Ἐπιστημόνων Ἡρακλείου τῆς 28 Μαρτίου 1935
 μὲ τὸ ὅποιο ὁ Evans ἀνακηρύσσεται πρῶτον ἐπίτιμον μέλος τῆς. (Φωτο-
 γραφία Μ. Λαμπρινίδη. Ἀρχεῖον Κ.Ε. Μαμαλάκη).

Στὰ 88 τοῦ χρόνια ὁ Ἔβανς διαμόρφωσε μιὰ νέα μινωικὴ
 αἴθουσα στὸ Ashmolean Museum μὲ πρωτότυπα ἀρχαῖα, ἀλλὰ
 καὶ ἀντίγραφα τῶν κρητικῶν εὐρημάτων του. Εἶναι πιὰ ἔτοι-
 μος νὰ φύγει εἰρηνικὰ ἀπὸ τὴ ζωὴ, ἀλλὰ ἡ μοίρα εἶχε ἄλλες
 ἀποφάσεις. Μὲ τὴν ὑγεία του κλονισμένη μετὰ ἀπὸ κάποια
 ἐγχείρηση θὰ δεῖ τὶς περιοχὲς ποὺ ἔζησε καὶ ἀγάπησε νὰ τυλί-
 γονται σὺς φλόγες τοῦ πολέμου. Ἡ Κρήτη θὰ πέσει στὰ χέρια
 τῶν Γερμανῶν τὸν Μάιο τοῦ 1941. Ἡ φορτισμένη μὲ μνήμες
 Βίλλα Ἀριάδνη θὰ γίνῃ τὸ Στρατηγεῖο τοῦ ἐχθροῦ. Λίγες



Ὁ λόγος τοῦ Μητροπολίτη Κρήτης Τιμόθεου Βενέρη κατὰ τὰ ἀποκαλυπτήρια τῆς προτομῆς τοῦ Evans. (Φωτογραφία Μ. Λαμπρινίδη. Ἄρχειον Κ.Ε. Μαμαλάκη).

μέρες μετὰ, τὴν 11 Ἰουλίου 1941 ὁ Ἐβανς θὰ πεθάνει. Τρεῖς μέρες πρὶν εἶχε συμπληρώσει 90 γεμάτα καὶ γόνιμα χρόνια.

Γιὰ πάνω ἀπὸ 50 χρόνια ἦταν ἡ κυρίαρχη μορφή τῆς κρητικῆς ἀρχαιολογίας. Μὲ μοναδικὴ συνδυαστικότητὰ καὶ διαίσθηση κατάφερε νὰ ἀνασυνθέσει ἀπὸ τὰ σκόρπια στοιχεῖα ποὺ ἀνακάλυψε τὴ μεγαλειώδη εἰκόνα τοῦ μινωικοῦ πολιτισμοῦ. Οἱ ἀνακαλύψεις του, ὅπως καὶ τῶν Halbherr, Pernier, Charoutier, Χατζηδάκι καὶ Ξανθουδίδη, ἦρθαν τὴν κατάλληλη στιγμή νὰ τονώσουν τὸν κρητικὸ ἀγώνα καὶ νὰ δεῖξουν τὸν μεγάλο ρόλο τῆς Κρήτης στὴ γέννηση τοῦ εὐρωπαϊκοῦ πολιτισμοῦ. Ἦταν τὸ λαμπρότερο ἔνδυμα μὲ τὸ ὅποιο θὰ μπορούσε νὰ ντυθεῖ ἡ νεογέννητη Κρητικὴ Πολιτεία.



Ὁ ἄγγλος ἀρχαιολόγος John Pendlebury (1904-1941) ποὺ ἔπαιξε ἥρωικὰ μαχόμενος ἔξω ἀπὸ τὰ τεῖχη τοῦ Ἡρακλείου τὴν 21 Μαΐου 1941. (Φωτογραφία στὸ Ἀρχαιολογικὸ Μουσεῖο Ἡρακλείου.)

Μπροστὰ στὰ τόσα ἐπιτεύγματα οἱ μικρὲς ἀνθρώπινες ἀδυναμίες φαίνονται ἐπουσιώδεις καὶ ξεθωριάζουν ὅσο περνάει ὁ καιρὸς. Ἄλλωστε ἡ προσωπικὴ ζωὴ τοῦ Evans δὲν ἦταν ιδιαίτερα τυχερή: ὀρφανός, χῆρος, ἄτεκνος. «Ὁ Arthur ἦταν ἕνας παράδοξος ἄνθρωπος» θὰ συμπεράνει γι' αὐτὸν ἡ ἀδελφή του στὴν πολύτιμη ἀλλὰ καὶ διεισδυτικὴ βιογραφία ποὺ προανέφερα. Τοῦ καταλογίζουν κάποιο πείσμα. Εἶναι γνωστὸ τὸ ἐπεισόδιο αὐτοῦ τοῦ φιλελεύθερου δημοκράτη μὲ τοὺς καλεσμένους τοῦ Ἡρακλειώτες, ποὺ ἄργησαν λίγο νὰ φθάσουν στὴν Κνωσὸ μὲ τὶς ἄμαξες γιὰ τὸ ἀπογευματινὸ τσαὶ καὶ τοὺς ἄφησε ἀσερβίριστους.

Ὅμως αὐτοὶ ποὺ ὑπέφεραν ἀπὸ τὸ ἐπιστημονικὸ αὐτὴ τὴ



Ὁ Evans μετὸν Μητροπολίτη Κρήτης Τιμόθεο καὶ ἄλλους ἐπίσημους τὴν 14 Ἀπριλίου 1935, ἐνῶ προσέρχονται στὴ Δυτικὴ αὐλὴ τοῦ ἀνακτόρου τῆς Κνωσοῦ γιὰ τὰ ἀποκαλυπτήρια τῆς προτομῆς τοῦ πρώτου. (Φωτογραφία Μ. Λαμπρινίδη. Ἀρχεῖον Κ.Ε. Μαμαλάκη.)

φορὰ πείσμα τοῦ Ἔβανς ἦταν ὁ ἀνασκαφέας τῆς Πύλου Ἀμερικανὸς Carl Blegen καὶ ὁ ἀνασκαφέας τῶν Μυκηθῶν Ἄγγλος Alan Wace. Ὁ Ἔβανς δὲν μποροῦσε νὰ παραδεχτεῖ ὅτι οἱ Μυκηθῶνοι κατέλαβαν τὴν Κρήτη καὶ ὅτι ἡ τελευταία φάση τοῦ μινωικοῦ πολιτισμοῦ ἦταν κρητομυκηθῶνική. Ὁ χρόνος ἔδειξε πὼς εἶχε ἄδικο. Τὰ παράξενα μινωικὰ σύμβολα τῶν πινακίδων ποὺ τόσο τὸν μάγευαν εἶχαν χρησιμοποιηθεῖ ἀπλουστευμένα γιὰ νὰ καταγράψουν μιὰ πρώιμη μορφή τῆς ἑλληνικῆς γλώσσας, ὅπως ἓνας ἄλλος Ἄγγλος, ὁ Michael Ventris, θὰ ἀποδείκνυε τὸ 1952. Ἀντίθετα στὴ μεταθανάτια διαμάχη μετὸν Palmer, ποὺ ὑποστήριζε ὅτι ἡ καταστροφὴ τοῦ ἀνακτόρου τῆς Κνωσοῦ ἐγένετο γύρω στὸ 1200 καὶ ὄχι στὸ 1400 π.Χ.,



Ἡ προτομή τοῦ Evans ποῦ ἔστησε ὁ Δήμος Ἡρακλείου στὴν Κνωσό.
(Φωτογραφία Χ. Κριτζᾶ.)



Ὁ Evans τὸ 1936 σὲ ἡλικία 84 ἐτῶν. (Μὲ τὴν εὐγενικὴ παραχώρηση τοῦ Μουσείου Ashmolean τοῦ Πανεπιστημίου τῆς Ὁξφόρδης.)

νικητής στα σημεία βγήκε ο Έβανς, αφού η σύγχρονη άποψη είναι ότι η καταστροφή έγινε γύρω στο 1375 - 1350 π.Χ.

Τώρα όλοι αυτοί οι μεγάλοι συνεχίζουν τις ατέρμονες συζητήσεις τους στα Ήλύσια Πεδία, κάτω από την προστασία του Μίνωα και του Ραδάμανθυ, που ύπρητσαν τόσο πιστά.

ΧΑΡΑΛΑΜΠΟΣ Β. ΚΡΙΤΖΑΣ

* Για την παροχή πληροφοριών και την παραχώρηση φωτογραφικού υλικού εύχαριστώ τη Διεύθυνση του Αρχαιολογικού Μουσείου Ήρακλείου, τους Καθηγητές Ρ. Warren και Ά. Χανιώτη, τον Επιμελητή του Μουσείου Ashmolean Δρα Γ. Γαλανάκη και τον συλλέκτη και έρευνητή στο Ίστορικό Μουσείο Κρήτης κ. Κ. Μαμαλάκη. Εύχαριστώ επίσης τον Διευθυντή του Μουσείου Μπενάκη Καθηγητή Ά. Δεληβορριά και την συντηρήτρια στο εργαστήριο του φωτογραφικού αρχείου κ. Ντέση Γρίβα και τους συνεργάτες της για τη συντήρηση και την ψηφιοποίηση των υάλινων άρνητικών πλακών του φωτογράφου Μ. Λαμπρινίδη.

1. Joan Evans, *Time and Chance. The story of Arthur Evans and his forbears* (London 1943).

2. Arthur J. Evans, *Antiquarian researches in Illyricum, Archaeologia* (Westminster), 48-49, 1883-1885.

3. Τοῦ ἴδιου, *The "Horsemen" of Tarentum, Numismatic Chronicle* 1889, 1-228.

4. Τοῦ ἴδιου, *Primitive Pictographs and Prae-Phoenician Script from Crete and the Peloponnese, JHS XIV*, 1894, 270-372, και ὡς αὐτοτελές βιβλίο (London 1895). Βλ. επίσης τοῦ ἴδιου, *Further Discoveries of Cretan and Aegean Script* (London 1898).

5. Τοῦ ἴδιου, *Essai de classification des époques de la civilisation minoenne. Résumé d'un discours fait au congrès d'archéologie à Athènes* (Londres 1906).

6. Τοῦ ἴδιου, *Scripta Minoa. The Written Documents of Minoan Crete with Special Reference to the Archives of Knossos*, τ. 1 (Oxford 1909). Ὁ τόμος 2 θὰ ἐκδοθεῖ μὲ βάση τις σημειώσεις τοῦ Evans ἀπὸ τὸν J. Myres τὸ 1952.

7. Τοῦ ἴδιου, *The Palace of Minos at Knossos*, τ. I-IV (London 1921-1935). Τὸν ἐπόμενο χρόνο ἐκδόθηκε ὁ τόμος μὲ τοὺς Indices, γραμμένος ἀπὸ τὴν ἀδελφή του Joan Evans.

ΠΡΑΚΤΙΚΟ ΤΗΣ Α΄ ΤΑΚΤΙΚΗΣ ΓΕΝΙΚΗΣ ΣΥΝΕΛΕΥΣΗΣ ΤΗΣ 8 ΜΑΪΟΥ 2011

Στην Ἀθήνα σήμερα, Κυριακή 8 Μαΐου 2011, ὥρα 10 ἔγινε στὴ μικρὴ αἴθουσα τοῦ μεγάρου τῆς ἐν Ἀθήναις Ἀρχαιολογικῆς Ἑταιρείας, Πανεπιστημίου 22, ἡ πρώτη τακτικὴ Γενικὴ Συνέλευση τῶν ἐταίρων, ἀπὸ τοὺς ὁποίους παραβρέθηκαν οἱ ἑξῆς:

1. Βασίλειος Πετράκος, 2. Ἐπαμεινώνδας Σπηλιωτόπουλος, 3. Στέφανος Ἡμελλος, 4. Μιλτιάδης Χατζόπουλος, 5. Χρῆστος Μπουλώτης, 6. Ἡρακλῆς Δανιήλ, 7. Δικαῖος Βαγιακάκος, 8. Σπύρος Ἰακωβίδης, 9. Ἀλέξανδρος Καμπίτογλου, 10. Ἑλληάνα Ραυτοπούλου, 11. Ἄννα Παπαδημητρίου Γραμμένου, 12. Μέλπω Πωλογιῶργη, 13. Ἰωάννα Γιανναροπούλου, 14. Νικόλαος Πιέρρος, 15. Χαρὰ Τζαβέλλα, 16. Γιώργος Γαβαλάς, 17. Γεώργιος Χριστοδούλου, 18. Νικόλαος Γκιολές, 19. Διονύσιος Μινώτος, 20. Μαρία Λαδᾶ Μινώτου, 21. Ντόρα Βασιλικοῦ, 22. Κωνσταντίνα Καζᾶ Παπαγεωργίου, 23. Αἰκατερίνη Ρωμοπούλου, 24. Ἑλένη Μανωλέσσου, 25. Ἀγγελία Παπαγιαννοπούλου, 26. Ἄννα Μανουηλίδου, 27. Ντόρα Κόνσολα, 28. Φώτιος Κατσοῦρος, 29. Ὀλγα Παλαγγιά, 30. Κωνσταντῖνος Παπαδημητρίου, 31. Ἑλένη Παπανικολάου, 32. Χαράλαμπος Κριτζᾶς, 33. Φανὴ Δροσογιάννη, 34. Μαρία Γκιώνη, 35. Πέτρος Καλλιγᾶς, 36. Ἡὼς Τσοῦρτη, 37. Ἑλένη Παπασταύρου, 38. Λυδία Παλαιοκρασσᾶ, 39. Πηνελόπη Ἀγαλλοπούλου, 40. Γεώργιος Βαρουφάκης, 41. Ἰωάννης Παπαποστόλου, 42. Ἰωάννης Παπαχριστοδούλου, 43. Νάγια Πολυχρονάκου Σγουρίτσα, 44. Παυλίνα Καραναστάση, 45. Γιώργος Οἰκονομίδης, 46. Στυλιανὸς Κατάκης, 47. Κατερίνα Ἀλεξοπούλου, 48. Δημήτριος Κουτρούμπας, 49. Ἀναστάσιος Σιαφάκας, 50. Εὐάγγελος Βιβλιοδέτης, 51. Βασίλειος Ἀραβαντινός, 52. Χαράλαμπος Ροῦσσος, 53. Ἰφιγένεια Τουρναβίτου, 54. Ἔβη Τουλούπα, 55. Ἀγγελικὴ Λεμπέση, 56. Λίλα Μαραγκοῦ, 57. Εὐγενία Βικέλα, 58. Ἄννα Παπαμιχαήλ Κουτρούμπα, 59. Ἄγγελος Ζαρκάδας, 60. Πάντος Πάντος, 61. Πάνος Βαλαβάνης, 62. Κωνσταντῖνος Καλογερόπουλος, 63. Μαρία Παντελίδου Γκόφα, 64. Ἐλευθέριος Πλάτων, 65. Ἀγγελικὴ Κόκκου, 66. Ἰορδάνης Δημακόπουλος, 67. Ἀγγελικὴ Κ. Ἀνδρειωμένου, 68. Ξένη Ἀραπογιάννη,

69. Ίφιγένεια Δεκουλάκου, 70. Jörg Rambach, 71. Βάσα Κοντορίνη, 72. Ίουλίτσα Κάλλιου, 73. Martin Kreeb, 74. Εύγενία Γιαννούλη, 75. Μαρίνα Λυκιαρδοπούλου, 76. Παναγιώτης Τσελίκας, 7. Ροδονίκη Έτζέογλου, 78. Έλένη-Άννα Χλέπα, 79. Ίωάννα Τσιριγώτη Δρακωτοῦ, 80. Ρόζα Προσκυνητοπούλου, 81. Άλέξανδρος Φυλακτόπουλος, 82. Ντίνα Πέππα Δελμούζου, 83. Εύαγγελία Σημαντώνη Μπουρνιά, 84. Άθηνά Ίακωβίδη, 85. Άννα Μιχαηλίδου, 86. Άλέξανδρος Σαμαράς, 87. Κωνσταντίνος Τσάκος, 88. Βασιλική Μαχαίρα, 89. Παναγιώτης Κοντός, 90. Θεοδώρα Καράγιωργα, 91. Γιώργος Διέλλας, 92. Παναγιώτης Φάκλαρης, 93. Φωτεινή Ζαφειροπούλου, 94. Άγγελος Χανιώτης, 95. Φανή Μαλλούχου, 96. Αϊκατερίνη Δεσποίνη, 97. Άλίκη Μουστάκα.

Πρώτος έλαβε τὸν λόγο ὁ Πρόεδρος τοῦ Διοικητικοῦ Συμβουλίου κ. Έπαμεινώνδας Σπηλιωτόπουλος, ὁ ὁποῖος προσφώνησε τοὺς ἐταίρους καὶ σύμφωνα μὲ τὸν Ὁργανισμό, πρότεινε τὴν ἐκλογή τῶν μελῶν τοῦ Προεδρείου τῆς Συνέλευσης μὲ φανερὴ ψηφοφορία. Ἐκλέχθησαν ὁμόφωνα μὲ ἀνάταση τῆς χειρός: Πρόεδρος ὁ κ. Σπύρος Ίακωβίδης, Ἀντιπρόεδρος ὁ κ. Έλευθέριος Πλάτων, Α΄ Γραμματεὺς ἡ κυρία Εύγενία Βικέλα καὶ Β΄ Γραμματεὺς ὁ κ. Κωνσταντίνος Καλογερόπουλος.

Οἱ ἐκλεγέντες κατέλαβαν τὶς θέσεις τους καὶ ὁ Πρόεδρος εὐχαρίστησε τοὺς ἐταίρους γιὰ τὴν τιμητικὴ ἐκλογή καὶ μετὰ τὴν ἀνάγνωση τῆς ἡμερήσιας διάταξης κήρυξε τὴν ἔναρξη τῆς μυστικῆς ψηφοφορίας γιὰ τὴν ἐκλογή τῶν πέντε μελῶν τῆς Ἐξελεγκτικῆς Ἐπιτροπείας γιὰ τὸ 2011. Ὡς ψηφοδέκτες ὀρίστηκαν μὲ φανερὴ ψηφοφορία οἱ κύριοι Άγγελος Ζαρκάδας καὶ Στυλιανὸς Κατάκης. Ὁ Πρόεδρος παρεκάλεσε τὴν Πρώτη Γραμματέα νὰ διαβάσει τὰ ὀνόματα τῶν παρισταμένων ἐταίρων κατὰ σειρά προσελεύσεως, οἱ ὁποῖοι στὴ συνέχεια ψήφισαν κατὰ σειράν. Μετὰ τὸ τέλος τῆς ψηφοφορίας ὁ Πρόεδρος κάλεσε τοὺς ψηφοδέκτες νὰ παραλάβουν τὴν κάλπη καὶ νὰ ἀποσυρθοῦν γιὰ τὴν καταμέτρηση τῶν ψήφων.

Στὴ συνέχεια, ὁ Πρόεδρος τῆς Συνέλευσης ζήτησε ἀπὸ τὸν Γενικὸ Γραμματέα τοῦ Συμβουλίου νὰ διαβάσει τὴν ἐκθεση τῶν πεπραγμένων τοῦ Συμβουλίου γιὰ τὸ 2010. Ὁ Γενικὸς Γραμματεὺς εἶπε τὰ ἑξῆς:

«Κυρίες καὶ κύριοι ἑταῖροι,

Τὴ σημερινὴ Γενικὴ Συνέλευσὴ μας θὰ ἤθελα νὰ τὴν χαρακτηρίξει περισσότερη αἰσιοδοξία καὶ νὰ σὰς ἐκθέταμε σχέδια γιὰ μελλοντικὰ ἐπισημονικὰ ἔργα. Τοῦτο δὲν εἶναι δυνατὸν διότι κατὰ τὴ χρονιὰ ποὺ πέρασε ἀνατράπηκε κάθε βάση γιὰ νέες δημιουργίες ἀφοῦ τὰ οἰκονομικὰ τῆς Ἑταιρείας, τὰ ὁποῖα βρισκόνταν σὲ ἀνθηρὴ κατάστασι, μειώθηκαν ἀπὸ τὴ λαίλαπα τῶν οἰκονομικῶν καὶ φορολογικῶν μέτρων ποὺ ἐπληξαν ἐξ ἴσου καὶ μᾶς ὅλους ἐδῶ μέσα ὡς πρόσωπα.

Τὸ 2010 ἦταν δυσμενὲς καὶ ἀπὸ ἄλλη σοβαρότερη πλευρά, γιὰτὶ ἡ Ἑταιρεία στερήθηκε πολλοὺς ἑταῖρους: Τὸν Παναγιώτη Σιμωνῆ (1927-4 Ἰανουαρίου 2010), καθηγητὴ τῆς Θεολογίας στὴ Θεσσαλονίκη, τὸν Giovanni Pugliese Carratelli (1911-12 Φεβρουαρίου 2010), διαπρεπὴ ἱστορικό, καθηγητὴ στὰ Πανεπιστήμια τῆς Pisa καὶ τῆς Φλωρεντίας, τὸν Δημήτριο Κωνσταντῖο (1950-13 Φεβρουαρίου 2010), Διευθυντὴ τοῦ Βυζαντινοῦ Μουσείου, τὸν Διονύσιο Μαυρόγιαννη (1931-7 Ἰουνίου 2010), καθηγητὴ τῆς Κοινωνιολογίας στὸ Δημοκρίτειο Πανεπιστήμιο Θράκης, τὸν Κίμωνα Βορίδη (1933-11 Ἰουλίου 2010), Πρόεδρο τοῦ Νομικοῦ Συμβουλίου τῆς Ἐθνικῆς Τράπεζας, τὸν Ἰωάννη Κουμανούδη (1930-1 Σεπτεμβρίου 2010), ἀρχιτέκτονα, δισηγγοῦ τοῦ μεγάλου Γραμματέως μας Στεφάνου Α. Κουμανούδη, τὴν Δόμνα Βισβίζη Δοντᾶ (1929-23 Ὀκτωβρίου 2010), καθηγήτρια τῆς Νεώτερης Ἑλληνικῆς Ἱστορίας στὸ Πανεπιστήμιο Ἰωαννίνων, τὸν Γιάννη Σακελλαράκη (1936-28 Ὀκτωβρίου 2010), Ἐφορο τῶν Ἀρχαιοτήτων καὶ καθηγητὴ ἐδῶ καὶ στὴ Γερμανία, τὸν Νικόλαο Δεπάστα (1948-29 Ὀκτωβρίου 2010), ἱστοριογράφο στὴ Διεύθυνση Ἱστορίας Στρατοῦ καὶ τὸν Μιχάλη Λουλλουπῆ (1932-17 Δεκεμβρίου 2010), πρώην Διευθυντὴ τῆς Ἀρχαιολογικῆς Ὑπηρεσίας Κύπρου.

Μέσα στὴ χρονιά, στὶς 28 Μαΐου ἀπέθανε ἡ Εὐῆ Μελά, ἡ ὁποία ἐκτιμώντας τὸ ἔργο τῆς Ἑταιρείας, μᾶς ἄφησε ἓνα γενναῖο κληροδότημα τὸ ὁποῖο θὰ χρησιμοποιηθεῖ γιὰ δημοσιεύσεις.

Ἄνασκαφὲς κατὰ τὸ 2010 ἢ Ἐταιρεία διενήργησε: ὑποθαλάσσια στὸν Ραμνούντα ὑπὸ τὴ διεύθυνση τῶν καθηγητῶν κ. David Blackman καὶ Μιχαὴλ Δερμιτζάκη, στὴ Σκάλα Ὠρωποῦ, διὰ τοῦ καθηγητοῦ κ. Ἀλεξάνδρου Μαζαράκη Αἰνιᾶνος, στὶς Μυκῆνες διὰ τοῦ ἀκαδημαϊκοῦ κ. Σπύρου Ἰακωβίδη μὲ τὴν ἐποπτεία τῆς κυρίας Ἰφιγενείας Τουρναβίτου καὶ τοῦ κ. Χριστοφίλη Μαγγίδη, στὴν ἀρχαία Θουρία τῆς Μεσσηνίας διὰ τῆς κυρίας Ἐένης Ἀραπογιάννη, Διευθυντριάς τῆς Ἐφορείας Ἀρχαιοτήτων Μεσσηνίας, στὴν Ἰκλαινα Μεσσηνίας διὰ τοῦ καθηγητοῦ κ. Μιχάλη Κοσμοπούλου, στὴν ἀρχαία Μεσσήνη διὰ τοῦ καθηγητοῦ κ. Πέτρου Θέμελη, στὸν Ἅγιο Βασίλειο στὸ Ξηροκάμπι Λακωνίας διὰ τῆς Διευθυντριάς τῆς Ἐφορείας Ἀρχαιοτήτων Σπάρτης κυρίας Ἀδαμαντίας Βασιλογάμβρου. Ἡ ἀνασκαφὴ αὐτὴ εἶναι νέα καὶ περιμένουμε σημαντικὰ ἀποτελέσματα.

Ἐγιναν ἀκόμη ἔρευνες στὴν ἀκρόπολη τοῦ Γλαῖ διὰ τοῦ καθηγητοῦ κ. Χριστοφίλη Μαγγίδη, στὸν προϊστορικὸ οἰκισμὸ τοῦ Νυκιλὶ Τὰς διὰ τῆς κυρίας Χάιδως Κουκούλη, ἐπιτίμου Ἐφόρου τῶν Ἀρχαιοτήτων καὶ τοῦ κ. Pascal Darque ἐκ μέρους τῆς Γαλλικῆς Σχολῆς, στὸ Καστρί Χαλανδριανῆς Σύρου διὰ τῆς Διευθυντριάς τῆς Ἐφορείας Ἀρχαιοτήτων Κυκλάδων κυρίας Μαρίζας Μαρθάρη καὶ στὸν Στρόφιλα Ἄνδρου διὰ τῆς κυρίας Χριστίνας Τελεβάντου.

Ἡ τελευταία μας ἀνασκαφὴ ἦταν στὴ Ζώμινθο Κρήτης διὰ τοῦ ἐπιτίμου Ἐφόρου τῶν Ἀρχαιοτήτων Γιάννη Σακελλαράκη, ποὺ χάθηκε, ὅπως γνωρίζετε, στὶς 28 Ὀκτωβρίου 2010. Ἀχώριστη συνεργάτης ἦταν ἡ Ἐφη Σακελλαράκη, ἡ ὁποία θὰ συνεχίσει καὶ θὰ ὀλοκληρώσει τὴν ἀνασκαφὴ.

Μελέτη τοῦ ὕλικου ἀνασκαφῶν ἔγινε στὸ Τσέιπ Μαραθῶνος ἀπὸ τὴν καθηγήτρια κυρία Μαρία Παντελίδου Γκόφα, στὴν Ἀμοργὸ τῶν εὐρημάτων τῆς ἀνασκαφῆς τοῦ ἀρχαίου πύργου στὸ χωριὸ Ἁγία Τριάδα Ἀρκεσίνης ἀπὸ τὴν καθηγήτρια κυρία Λίλα Μαραγκοῦ καὶ στὴ Ζάκρο τῶν εὐρημάτων τῆς ἀνασκαφῆς τοῦ ἀνακτόρου ἀπὸ τὸν καθηγητὴ κύριο Λευτέρη Πλάτωνα.

Τὰ δημοσιεύματά μας τοῦ 2010 ἦταν τὸ Ἔργον τοῦ 2009, ἢ Ἀρχαιολογικὴ Ἐφημερὶς τοῦ 2009 καὶ τοῦ 2010, τὰ Πρακτικὰ

των ἐτῶν 2007 καὶ 2008 καὶ τὰ τέσσαρα τεύχη τοῦ περιοδικοῦ *Ὁ Μέντωρ* τοῦ 2010.

Ἐκδόθηκαν ἀκόμη ἀπὸ τὴν Ἑταιρεία τὸ βιβλίον τοῦ κ. Ἀλεξάνδρου Παπαγεωργίου Βενετᾶ, *Πόλεις καὶ μνημεῖα στὴν Ἑλλάδα τοῦ Ὁθωνος*, ποῦ ἀποτελεῖ τὴ σχολιασμένη μετάφραση μελέτης τοῦ Friedrich Stauffert, τὸ βιβλίον τῆς καθηγητρίας κυρίας Κωνσταντίνας Κόκκου Βυριδῆ *Πρώτες πύρες θυσιασίου Τελεστήριον τῆς Ἐλευσίνος* καὶ τὸ βιβλίον τοῦ καθηγητοῦ κ. Γιώργου Δεσπίνης *Ἄρτεμις Βραυρωνία. Λατρευτικὰ ἀγάλματα ἀπὸ τὰ ἱερὰ τῆς θεᾶς στὴ Βραυρώνια καὶ τὴν Ἀκρόπολιν τῆς Ἀθήνας*.

Σημαντικὴ ὑπῆρξε ἡ σειρὰ τῶν 16 δίωρων μαθημάτων τῆς Σχολῆς Διδασκαλίας τῆς Ἱστορίας τῆς Τέχνης ποῦ διευθύνει ἡ σύμβουλος κυρία Ντόρα Βασιλικοῦ. Τὸ θέμα τῶν μαθημάτων ἦταν ἐντελῶς πρωτότυπο καὶ σπάνιο στὴν Ἑλλάδα: «Ρωμαϊκὴ ἀρχαιολογία καὶ τέχνη». Δίδαξαν οἱ εἰδικότεροι τῶν Ἑλλήνων ἀρχαιολόγων.

Ἐπιτυχία εἶχε, ὅπως πάντοτε, ἡ βιβλιαγορὰ ποῦ ἔγινε τὸν Μάιο τοῦ 2010 μὲ τὴ διεύθυνση ἐπίσης τῆς κυρίας Βασιλικοῦ.

Συνεχίστηκε μὲ ἔντονο ρυθμὸ ὀλόκληρο τὸ 2010 ἡ σύνταξη τοῦ ἠλεκτρονικοῦ καταλόγου τῆς Βιβλιοθήκης μας καὶ τὸν ἐπόμενο μῆνα Ἰούνιο ὀλοκληρώνεται σύμφωνα μὲ τὶς προθεσμίες ποῦ εἶχαν ἐξ ἀρχῆς τεθεῖ. Τὸ ἔργο γίνεται ἀπὸ ὀμάδα εἰδικῶν στὴ βιβλιοθηκονομία μὲ τὴ διεύθυνση τῶν κυριῶν Μιχάλη Τζεκάκη καὶ Γιάννη Κοσμᾶ, καὶ τὴν ἐποπτεία ἐκ μέρους τοῦ Συμβουλίου τῆς συμβούλου κυρίας Βασιλικοῦ καὶ τὴ συνεχῆ βοήθεια τοῦ προσωπικοῦ τῆς Βιβλιοθήκης.

Τὸ ἔργο εἶναι μεγάλο καὶ πολὺ σημαντικό καὶ δὲν θὰ ἦταν δυνατὸν νὰ γίνεῖ χωρὶς τὴ γενναία χρηματικὴ βοήθεια τῆς Ἐθνικῆς Τραπεζῆς. Ἐκτενέστερος λόγος θὰ γίνεῖ σὲ λίγο κατὰ τὴν ἔκθεση τοῦ Ἔργου.

Παράλληλα πρὸς τὴ σύνταξη τοῦ νέου καταλόγου γίνονταν καὶ οἱ συνήθεις διαδικασίες προμήθειας νέων βιβλίων καὶ βιβλιοδεσίας τῶν παλαιῶν.

Ἄλλο σημαντικό ἔργο ποῦ ἔγινε στὸ μέγαρο τῆς Ἑταιρείας εἶναι ἡ νέα διαρρύθμιση τῶν ἐγκαταστάσεων τῶν διοικητικῶν Ὑπηρεσιῶν στὸν 5ο ὄροφο. Καταργήθηκε ἡ παλαιὰ διαίρεση τοῦ χώρου καὶ μὲ σχέδια τοῦ ἀρχιτέκτονος κ. Βασίλη Σγουτά

δημιουργήθηκαν νέα γραφεία, έγινε εγκατάσταση ψύξης και θέρμανσης και φυσικά πλήρες δίκτυο για τη λειτουργία των ηλεκτρονικών υπολογιστών. Με τη νέα διαρρύθμιση αυξήθηκαν οι χώροι των γραφείων και έγιναν πλήρως λειτουργικοί.

Τη δαπάνη για το όλο έργο κατέβαλε το Ίδρυμα «'Αλέξανδρος Σ. Ώνάσης» πρὸς τὸ ὁποῖο ἐκφράζουμε θερμὲς εὐχαριστίες καὶ ἰδιαίτερα πρὸς τὸν Πρόεδρό του κ. Ἀντώνιο Παπαδημητρίου.

Ἡ νέα διαρρύθμιση τοῦ 5ου ὀρόφου ἐπέτρεψε τὴν ἐκκένωση τοῦ χώρου τοῦ παλαιοῦ Λογιστηρίου στὸν 3ο ὄροφο, ὁ ὁποῖος μεταβλήθηκε σὲ παράρτημα τῆς Βιβλιοθήκης. Ἔτσι ἀποκτήθηκε χώρος γιὰ τὰ βιβλία ἐκεῖνα τὰ ὁποῖα δὲν εἶναι στὶς συνεχεῖς προτιμήσεις τῶν μελετητῶν. Συγχρόνως ἡ κύρια Βιβλιοθήκη μπορεῖ πλέον νὰ περιλάβει τὰ νέα βιβλία τὰ ὁποῖα, ὅπως γνωρίζετε, ἐκδίδονται συνεχῶς καὶ σὲ μεγάλο ἀριθμὸ.

Ἄλλο ἔργο ἐξ ἴσου σημαντικὸ εἶναι ἡ ἐπέκταση τοῦ Ἀρχείου τῆς Ἐταιρείας σὲ ὀλόκληρο σχεδὸν τὸν 4ο ὄροφο. Ὅταν τὸ 1988 ἄλλαξε ἡ διοίκηση τῆς Ἐταιρείας τὸ Ἀρχεῖο ἦταν περιορισμένο σὲ δύο αἴθουσες μόνο. Σήμερα ἔχει ἀπλωθεῖ σὲ ἑννέα αἴθουσες πού ἐλπίζουμε ὅτι θὰ ἐπαρκέσουν γιὰ μερικὰ χρόνια. Μετὴ συνεχῆ φροντίδα τῆς ὑπευθύνου κυρίας Ἰωάννας Νίνου τὸ περιεχόμενο τοῦ Ἀρχείου έγινε πλήρως προσιτὸ στοὺς μελετητές.

Μέσα στὸ 2010 ἐτοιμάστηκε μία νέα ἔκθεση μὲ τίτλο «Οἱ συνεργάτες καὶ οἱ ἀνασκαφὲς τῆς Ἀρχαιολογικῆς Ἐταιρείας». Ὑπολογίζαμε νὰ ἐγκαινιασθεῖ στὸ τέλος τοῦ χειμῶνος, γιὰ λόγους τεχνικοὺς ὅμως θὰ παρουσιασθεῖ τὸν Ὀκτώβριο πρὶν ἀπὸ τὴν ἔναρξη τῶν μαθημάτων τῆς Σχολῆς Διδασκαλίας τῆς Τέχνης. Ἡ ἔκθεση θὰ εἰκονίζει, σὲ μερικὲς ἑκατοντάδες φωτογραφίες τοῦ Ἀρχείου μας, τοὺς συντελεστὲς τοῦ ἀνασκαφικοῦ ἔργου τῆς Ἐταιρείας καὶ τὶς ἀνασκαφὲς τῆς καὶ θὰ συνοδεύεται ἀπὸ διεξοδικὸ κατάλογο πού θὰ περιέχει ὅλες τὶς φωτογραφίες πού θὰ ἐκτεθοῦν, μὲ πολλὰ ἱστορικὰ καὶ βιογραφικὰ στοιχεῖα, μὲ τὰ ὁποῖα θὰ σχηματίζεται συστηματικὴ εἰκόνα τῶν ἐρευνῶν τῆς Ἐταιρείας.

Ἐφέτος, τὸ 2011, συντελεῖται καὶ ἓνα σπάνιο γενικῶς,

μοναδικό για την Ελλάδα, γεγονός. Εκδίδεται ο 150ός τόμος της *Αρχαιολογικής Εφημερίδος*. Όπως γνωρίζετε η *Εφημερίς* ιδρύθηκε το 1837 και, με μερικές διακοπές της έκδοσής της κατά τον 19ο αιώνα, σε εποχές οικονομικής κρίσης, συνέχισε επί 174 χρόνια να κυκλοφορεί τακτικά κάθε χρόνο και να γίνεται διαρκώς καλύτερη και σήμερα να θεωρείται και να είναι το πρώτο αρχαιολογικό περιοδικό της Ελλάδος και ένα από τα πλέον έγκυρα αρχαιολογικά περιοδικά του κόσμου που το βρίσκει κανείς σε κάθε ισοβαρή βιβλιοθήκη σχετική με τον αρχαίο ελληνικό κόσμο. Τον τόμο 150 θα συνοδεύει και ιδιαίτερος τόμος, το εύρητήριο των περιεχομένων των 150 τόμων. Ένας καθρέφτης της πορείας και της ανάπτυξης της αρχαιολογίας στην Ελλάδα. Αν υπολογίσουμε τους 163 τόμους των *Πρακτικῶν*, τους 57 τόμους του *Έργου*, τους 23 τόμους του *Μέντορος* και τους 280 τόμους της *Βιβλιοθήκης* φθάνουμε στους 673 τόμους που άφοροῦν τὸ Έργο της Έταιρείας και τὸ αρχαίο και βυζαντινὸ παρελθόν μας, έργο υλικὸ και πνευματικὸ που έπιτελέσθηκε σε 174 χρόνια από τους έταίρους και τις διαδοχικές διοικήσεις της Έταιρείας, άμισθί και με μόνο κίνητρο την έπιστημονική πρόοδο του τόπου μας.

Τὰ οικονομικά της Έταιρείας θὰ τὰ πληροφορηθεῖτε από την έκθεση της Έξελεγκτικής Έπιτροπής και τὸν Ίσολογισμό που άκολουθοῦν».

Μετὰ την άνάγνωση της έκθέσεως του Συμβουλίου από τὸν Γενικό Γραμματέα, ὁ Πρόεδρος έδωσε τὸν λόγο στους έταίρους για έρωτήσεις και σχόλια. Οὐδείς έρώτησε τι και ὁ Πρόεδρος παρεκάλεσε τὸν Αντιπρόεδρο της Συνελεύσεως νὰ διαβάσει την έκθεση της Έξελεγκτικής Έπιτροπείας για τὸ οικονομικὸ έτος 2010. Ἡ Έκθεση έχει ὡς έξής:

ΕΚΘΕΣΗ
ΤΗΣ ΕΞΕΛΕΓΚΤΙΚΗΣ ΚΑΙ ΕΠΙ
ΤΟΥ ΠΡΟΫΠΟΛΟΓΙΣΜΟΥ ΕΠΙΤΡΟΠΕΙΑΣ
ΓΙΑ ΤΟ ΟΙΚΟΝΟΜΙΚΟ ΕΤΟΣ 2010

Σύμφωνα με τις διατάξεις των άρθρων 31 και 32 του *Όργανο*ς της Αρχαιολογικής Έταιρείας, ή Έξελεγκτική Επιτροπεία συντάσσει έκθεση περί της οικονομικής διαχείρισης του λήξαντος έτους, την όποία και ύποβάλλει πρός τη Γενική Συνέλευση των Έταίρων.

Κατά τὸ άρθρο 17 τοῦ *Όργανο*ς της Αρχαιολογικής Έταιρείας, ή τήρηση των λογιστικῶν βιβλίων γίνεται κατά τὸ διπλογραφικὸ σύστημα με μηχανογραφικὸ τρόπο. Τὰ λογιστικὰ βιβλία ποὺ τηρήθηκαν με τὸ σύστημα αὐτὸ εἶναι τὰ ἐξῆς: 1. Ἀναλυτικὸ Ἡμερολόγιο Ταμείου, 2. Ἀναλυτικὸ Ἡμερολόγιο Διαφόρων Πράξεων, 3. Ἀναλυτικὸ Ἡμερολόγιο Πωλήσεων, 4. Ἀναλυτικὸ Ἡμερολόγιο Ἐγγραφῶν Ἴσολογοισμοῦ, 5. Συγκεντρωτικὸ Ἡμερολόγιο, 6. Γενικὸ Καθολικὸ, 7. Ἀναλυτικὸ Καθολικὸ.

Κατὰ τὸ ἔτος 2010 ἐκδόθηκαν τὰ ἐξῆς παραστατικά:

1. Γραμμάτια εἰσπραξης ἀρ. 1-428.
2. Χρηματικά ἐντάλματα ἀρ. 1-634.
3. Δελτία συμψηφιστικῶν πράξεων ἀρ. 1-503.
4. Τιμολόγια-Δελτία Ἀποστολῆς (μηχανογραφεμένα) ἀρ. 1554-1702.
5. Τιμολόγια (μηχανογραφεμένα) ἀρ. 114-131.
6. Τιμολόγια (χειρόγραφα) ἀρ. 04.
7. Πιστωτικά τιμολόγια (μηχανογραφεμένα) ἀρ. 39-42.
8. Δελτία Λιανικῆς Ζ1 ἀπὸ τὴν Ταμειακὴ Ἀρ. Δελτ. Ἀναφορ. 729-855.
9. Ἀποδείξεις λιανικῆς πωλήσεως χειρόγραφες ἀρ. 102-119.
10. Δελτία ἐπιστροφῆς λιανικῆς πωλήσεως (χειρόγραφα), ἀρ. 29-32.
11. Ἀποδείξεις αὐτοπαράδοσης ἀρ. 826-861.
12. Ἀκυρωτικά σημειώματα μηχανογραφεμένα ἀρ. 01-04.
13. Δελτία ἀποστολῆς (μηχανογραφεμένα) ἀρ. 966-1018.

14. Δελτία αποστολής (χειρόγραφα) άρ. 1562-1567.

Βάσει τών καταχωρήσεων που έγιναν στα άνωτέρω λογιστικά βιβλία συντάχθηκε την 31/12/2010 ό Ίσολογισμός Περιουσιακής Κατάστασης και ή Κατάσταση Λογαριασμού Άποτελεσμάτων Χρήσεως 2010. Οί αντίστοιχοι πίνακες έπουνάπτονται στο τέλος της έκθεσης. Παρατίθενται στη συνέχεια όρισμένα σχόλια και παρατηρήσεις ως προς τούς λογαριασμούς:

ΕΝΕΡΓΗΤΙΚΟ

Έξοδα Έγκαταστάσεως

Άσώματες Άκνητοποιήσεις και έξοδα άναδιοργάνωσης

Έμφανίζεται ή άναπόσβεστη άξία € 6.123,36 την 31/12/2010 προγραμμάτων του Λογιστηρίου και της Βιβλιοθήκης.

Πάγιο Ένεργητικό

Ένοώματες Άκνητοποιήσεις

1α. ΓΗΠΕΔΑ - ΟΙΚΟΠΕΔΑ: Έμφανίζεται ή άξία τών οικόπέδων κυριότητας της Άρχαιολογικής Έταιρείας σύμφωνα με τις άντικειμενικές άξίες της 31/12/2010, ή όποία άνέρχεται σε € 27.035.780,30. Ό ύπολογισμός τών άντικειμενικών άξιών έγινε από τη συμβολαιογράφο Άθηνών κυρία Τριανταφύλλη Μπολιώτη Καπερώνη και δέν παρουσιάζεται διαφοροποίηση σε σχέση με το προηγούμενο έτος 2009.

1β. ΓΗΠΕΔΑ ΚΛΗΡΟΔΟΤΗΜΑΤΟΣ Γ. ΜΠΑΡΛΑ: Έμφανίζεται ή άξία την 31/12/2010 τών οικόπέδων του Κληροδοτήματος Γεωργίας Μπάρλα € 2.141.703,72, τα όποια περιήλθαν στην κυριότητα της Άρχαιολογικής Έταιρείας κατά τη χρήση 2008. Ό ύπολογισμός τών άντικειμενικών άξιών έγινε από τη συμβολαιογράφο Άθηνών κυρία Κωνσταντίνα Παπακωστοπούλου και δέν παρουσιάζεται διαφοροποίηση σε σχέση με το προηγούμενο έτος 2009.

2α. ΚΤΙΡΙΑ - ΕΓΚΑΤΑΣΤΑΣΕΙΣ ΚΤΙΡΙΩΝ: Στόν λογαριασμό έμφανίζεται το άναπόσβεστο μέρος τών κτιριακών έγκαταστά-

σεων του μεγάρου της Έταιρείας, το οποίο προσαυξάνεται με το ποσόν των προσθηκών € 325.925,49 που έγιναν στο μέγαρο της Αρχαιολογικής Έταιρείας όλα τα προηγούμενα χρόνια και απεικονίζονταν στον λογαριασμό 'Ακινήτοποιήσεις υπό 'Εκτέλεση· επίσης περιλαμβάνεται ποσό 194.285,40 το οποίο αφορά την ανακαίνιση του 5ου όρφου και χρηματοδοτήθηκε από χορηγία του Κοινοφελούς ιδρύματος «'Αλέξανδρος Σ. 'Ωνάσης». Κατά τον ίδιο τρόπο, στον ίδιο λογαριασμό απεικονίζονται οι προσθήκες € 509.349,26 του κυριακού συγκροτήματος της Λ. Συγγρού 162 - 166. Στον ίδιο λογαριασμό απεικονίζονται ακόμη η αναπόσβεστη αξία του ακινήτου επί της Λεωφόρου 'Αλεξάνδρας 105, το οποίο αγοράστηκε από την Αρχαιολογική Έταιρεία τον Δεκέμβριο του 1996, η οποία προσαυξάνεται με το ποσόν € 142.111,53 των έπισκευών που έγιναν μετά τις έκτεταμένες καταστροφές που υπέστη από τη φωτιά των γεγονότων του Δεκεμβρίου 2008. Το ποσόν αυτό € 142.111,53 απεικονιζόταν στον λογαριασμό 'Ακινήτοποιήσεις υπό 'Εκτέλεση. Έτσι η αναπόσβεστη αξία του καταστήματος της Λ. 'Αλεξάνδρας ανέρχεται στο ποσόν των € 500.158,54. 'Ακόμη στον ίδιο λογαριασμό εμφανίζεται η αναπόσβεστη αξία € 12.428,22 του ανακαινισθέντος διαμερίσματος επί της οδού 'Αλκμάνος 16, και η αναπόσβεστη αξία του κόστους διαμορφώσεως της αίθουσας εκθέσεων του α' υπογείου του Μεγάρου της Αρχαιολογικής Έταιρείας € 99.351,59, καθώς επίσης και η αναπόσβεστη αξία των δαπανών € 30.166,85 που αφορούν την οίκια επί της οδού Καλύμνου 10 στο Μοσχάτο, κληροδοτήματος Παναγιώτη Βελισσαρίου. Στον ίδιο αυτό λογαριασμό απεικονίζεται με αξία μνείας ενός λεπτού η νεοκλασική διώροφη οίκια επί της οδού 'Ακταίου 37-39 στο Θησείο κληροδοτήματος Γ. Μπάραλα.

- 2β. ΚΤΙΡΙΑ ΑΠΟΣΒΕΣΜΕΝΑ: Τα κτίρια κυριότητας της Α.Ε., εξαιρέσει του νεόδμητου κτιρίου της Λ. Συγγρού, απεικονίζονται στον 'Ισολογισμό με λογιστικό ισότιμο € 14,52 χάριν μνείας, λόγω της πλήρους απόσβεσης της αξίας τους κατά το παρελθόν.

3. ΜΗΧΑΝΟΛΟΓΙΚΟΣ ΕΞΟΠΛΙΣΜΟΣ: Έμφανίζει την αναπόσβεστη αξία του μηχανολογικού εξοπλισμού που αγοράστηκε σε προηγούμενες χρήσεις για την εξυπηρέτηση του έργου «Ψηφιοποίηση και διάθεση του έργου της 'Αρχαιολογικής 'Εταιρείας», με υπόλοιπο την 31/12/2010 € 3.210,53. Οί έγκαταστάσεις κλιματισμού του Μεγάρου της 'Αρχαιολογικής 'Εταιρείας έχουν πλήρως αποσβεσθεί και απεικονίζονται με λογιστικό ισότιμο € 0,01.
4. ΜΕΤΑΦΟΡΙΚΑ ΜΕΣΑ: Στόν λογαριασμό αυτόν εμφανίζεται ή αναπόσβεστη αξία € 4.060,87 της δίκυκλης μηχανής ή όποια αγοράστηκε τὸ ἔτος 2007. Ἡ δίκυκλη μηχανή που αγοράστηκε τὸ ἔτος 2000 εἶχε πλήρως αποσβεσθεί καὶ ἐπωλήθη ἀποφέροντας μικρὸ ποσὸ κέρδους € 249,99 ἐντὸς τοῦ ἔτους 2010.
5. ΕΠΙΠΛΑ ΚΑΙ ΛΟΙΠΟΣ ΕΞΟΠΛΙΣΜΟΣ: Στόν λογαριασμό αυτόν ἐμφανίζεται ἡ ἀναπόσβεστη ἀξία τῶν παλαιότερων ἐπιπλῶν καὶ σκευῶν, καθὼς καὶ τὸ ποσὸν τὸ ὁποῖο διατέθηκε τὸ ἔτος 2010. Τὸ ἔτος αὐτὸ διατέθηκαν: € 677,73 γιὰ τὴν προμήθεια ἐπιπλῶν τῆς 'Αρχαιολογικῆς 'Εταιρείας, € 5.652,33 γιὰ τὴν προμήθεια ἠλεκτρονικῶν ὑπολογιστῶν καὶ € 5.978,56 γιὰ τὴν προμήθεια τηλεπικοινωνιακοῦ ἐξοπλισμοῦ. Ἐπίσης ἀγοράστηκαν Η/Υ γιὰ ἀνάγκες τοῦ ἔργου τῆς ἀναβάθμισης καὶ ἀνασυγκρότησης τῆς Βιβλιοθήκης ποσοῦ € 5.739,80.
6. ΑΚΙΝΗΤΟΠΟΙΗΣΕΙΣ ΥΠΟ ΕΚΤΕΛΕΣΗ: Ὁ λογαριασμός αὐτὸς ἀπεικονίζει δαπάνες σχετικὲς μὲ τὰ ἀκίνητα τοῦ κληροδοτήματος Γ. Μπάρλα, ἕως τὴν 31/12/2010 € 45.590,88.
7. ΒΙΒΛΙΑ ΑΠΟΘΕΜΑΤΟΣ: Στόν λογαριασμό αὐτὸν ἐμφανίζεται τὸ ἀναπόσβεστο ὑπόλοιπο τῶν ἐκτὸς συναλλαγῆς βιβλίων.
8. ΒΙΒΛΙΑ ΒΙΒΛΙΟΘΗΚΗΣ: Γιὰ τὸν ἐμπλουτισμὸ τῆς Βιβλιοθήκης κατὰ τὸ ἔτος 2009 διατέθηκαν € 60.999,65. Τὸ ποσὸν αὐτὸ ἀφορᾷ τόσο τὴν ἀγορὰ βιβλίων ἀπὸ τὸ ἐσωτερικὸ καὶ τὸ ἐξωτερικὸ ὅσο καὶ τὴ βιβλιοδεσία παλαιῶν βιβλίων.

Κυκλοφοροῦν Ἐνεργητικὸ

Ἀποθέματα

1. ΒΙΒΛΙΑ ΠΡΟΣ ΔΙΑΘΕΣΗ: Στόν λογαριασμό αὐτὸν ἐμφανίζεται

ή αξία του υπολοίπου των πρὸς πώληση βιβλίων τῆς Ἀρχαιολογικῆς Ἐταιρείας σὲ τιμὴ κόστους, βάσει τοῦ κόστους ἔκδοσης. Ἡ ἐκδοτικὴ δραστηριότητα τῆς Ἀρχαιολογικῆς Ἐταιρείας τὸ ἔτος 2010 ἀπορρόφησε τὸ ποσὸ τῶν € 148.825,93. Καθ' ὑπόδειξη τῶν ἐκθέσεων τοῦ Ὁρκωτοῦ Ἐλεγκτοῦ μας μὲ ἡμερομηνία 31/12/2010 πραγματοποιήθηκε ἀπογραφή ὄλων τῶν πρὸς διάθεση βιβλίων τῆς Ἀρχαιολογικῆς Ἐταιρείας. Ἡ λογιστικὴ τακτοποίησή τους σύμφωνα μὲ τὰ ἀποτελέσματα τῆς ἀπογραφῆς ἔγινε τὸ ἔτος 2010.

2. ΒΙΒΛΙΑ ΥΠΟ ΕΚΔΟΣΗ: Τὸ ποσὸν τῶν € 38.693,40 ἀπεικονίζει τὴν ἀξία τῶν βιβλίων τῶν ὁποίων δὲν εἶχε ὀλοκληρωθεῖ ἡ ἐκτύπωση κατὰ τὴν 31/12/2010.

Ἀπαιτήσεις

1. ΠΕΛΑΤΕΣ: Στὸν λογαριασμὸ αὐτὸν ἀπεικονίζεται ἡ ἀπαίτηση τῆς Ἀρχαιολογικῆς Ἐταιρείας ἐκ τῆς πώλησης τῶν βιβλίων στὸ ἐξωτερικὸ καὶ τὸ ἐσωτερικὸ.
2. ΧΡΕΩΣΤΕΣ ΔΙΑΦΟΡΟΙ: Στὸν λογαριασμὸ αὐτὸ ἀπεικονίζονται οἱ ἀπαιτήσεις τῆς Ἀρχαιολογικῆς Ἐταιρείας κατὰ τὴν 31/12/2010, ἀπὸ προκαταβολὲς ποὺ εἶχαν χορηγηθεῖ σὲ συνεργάτες γιὰ τὴ διεκπεραίωση ἔργων ποὺ ἔχουν ἀναλάβει καὶ ἀπὸ καθυστερήσεις ὀφειλομένων μισθωμάτων.

Χρεόγραφα

1. ΜΕΤΟΧΕΣ: Οἱ διάφορες μετοχὲς τοῦ χαρτοφυλακίου τῆς Ἀρχαιολογικῆς Ἐταιρείας τὴν 31/12/2010 ἀνέρχονται σὲ € 2.269.225,19. Τὸ σύνολο τῶν μετοχῶν τῆς Ἀρχαιολογικῆς Ἐταιρείας ἀποτελοῦνται ἀπὸ 300.000 μετοχὲς τῆς Ἐθνικῆς Τράπεζας τῆς Ἑλλάδος ΑΕ, 113.111 μετοχὲς τῆς Τράπεζας Πειραιῶς ΑΕ, 10.311 μετοχὲς τῆς Ἀγροτικῆς Τράπεζας τῆς Ἑλλάδος ΑΕ, 28 μετοχὲς τῆς Τράπεζας τῆς Ἑλλάδος. Ἡ ἀποτίμηση τῶν μετοχῶν αὐτῶν ἔγινε σύμφωνα μὲ τὶς κείμενες διατάξεις δηλαδὴ στὴ χαμηλότερη τιμὴ μεταξὺ τιμῆς κήσεως καὶ τρέχουσας. Τὸ ἔτος 2010: Ἡ Ἐθνικὴ Τράπεζα τῆς Ἑλλάδος προχώρησε σὲ αὔξηση τοῦ μετοχικοῦ της κεφαλαίου μὲ ἔκδοση νέων μετοχῶν οἱ ὁποῖες δια-

τέθηκαν στους μετόχους της στην ειδική τιμή € 5,20 ανά μετοχή. Η Α.Ε. συμμετείχε στην παραπάνω αύξηση αγοράζοντας 30.000 νέες μετοχές με την ειδική προσφερόμενη τιμή € 5,20 ανά μετοχή, ήτοι με συνολικό κόστος € 156.000,00, το οποίο εξασφάλισε από την πώληση του υπόλοιπου δικαιωμάτων της, που απέφερε στο ταμείο της έσοδα € 257.969,06. Τα έσοδα αυτά εμφανίζονται στο λογαριασμό των αποτελεσμάτων της χρήσεως 31/12/2010 (Διάφορα έσοδα). Τέλος η Τράπεζα της Ελλάδος το έτος 2009 έδωσε μέρισμα συνολικού ποσού € 67,20.

Διαθέσιμα

1. ΤΑΜΕΙΟ: Το υπόλοιπο ταμείου της 31/12/2010 είναι € 6.323,48, και στη θυρίδα της Α.Ε. στην Άγροτική Τράπεζα χρυσές λίρες 300 τεμάχια με λογιστική αξία € 19.139,43.
2. ΚΑΤΑΘΕΣΕΙΣ ΟΨΕΩΣ ΚΑΙ ΠΡΟΘΕΣΜΙΑΣ: Τα διαθέσιμα των λογαριασμών ταμιευτηρίου της Αρχαιολογικής Έταιρείας σε διάφορες τράπεζες είναι € 331.066,10, των λογαριασμών όψεως είναι € 20.420,27 και του όψεως ξένου νομίσματος είναι € 1.760,42. Τα διαθέσιμα των προθεσμιακών καταθέσεων είναι € 11.638.780,41 και των \$ 1.074.373,60. Το ύψος των διαθεσίμων συνολικά της 31/12/2010 ανέρχεται σε € 13.091.863,71.

Μεταβατικοί λογαριασμοί Ένεργητικού

Στον λογαριασμό αυτόν αναγράφονται τα έσοδα από τόκους καταθέσεων, τα όποια θα εισπραχθούν το έτος 2011 καθώς και το ποσόν της επίδοσης των ασφαλιστικών εισφορών του προσωπικού από τον ΟΑΕΔ.

ΠΑΘΗΤΙΚΟ

Ίδια Κεφάλαια

Κεφάλαιο

1. ΚΕΦΑΛΑΙΟ: Απεικονίζει την καθαρή περιουσία της Αρχαιο-

λογικής Έταιρείας κατά τη 31/12/2010, όπως αυτή προκύπτει όταν από το σύνολο του Ένεργητικού € 50.409.432,31 αφαιρέσουμε τις υποχρεώσεις € 376.717,76, τις πιστώσεις των έργων € 14.731.259,34 και τα αποθεματικά € 31.166.488,33. Το κεφάλαιο της 31/12/2010 ανέρχεται σε € 4.120116,34.

Διαφορές Αναπροσαρμογής

1. ΑΠΟΘΕΜΑΤΙΚΟ ΔΙΑΦΟΡΩΝ ΑΠΟΤΙΜΗΣΗΣ ΧΡΕΟΓΡΑΦΩΝ: 'Ο λογαριασμός αυτός προέρχεται από την αναπροσαρμογή και την τακτοποίηση της αξίας των χρεογράφων κατά το παρελθόν. Προορισμός είναι η κάλυψη ζημιών από ένδεχόμενη μεταβολή της τιμής τους κατά την εξόφληση ή την αποτίμηση τέλους χρήσεως.
- 2α. ΑΠΟΘΕΜΑΤΙΚΟ ΑΠΟ ΠΩΛΗΣΗ ΑΚΙΝΗΤΩΝ: Στόν λογαριασμό αυτόν περιλαμβάνεται η διαφορά μεταξύ της τιμής πώλησης ακινήτων μας και της έγγεγραμμένης στα βιβλία της Έταιρείας αξίας των ακινήτων αυτών.
- 2β. ΑΠΟΘΕΜΑΤΙΚΟ ΑΠΟ ΑΝΑΠΡΟΣΑΡΜΟΓΗ ΑΝΤΙΚΕΙΜΕΝΙΚΩΝ ΑΞΙΩΝ ΓΗΠΕΔΩΝ-ΟΙΚΟΠΕΔΩΝ: Το ποσόν των € 28.784.235,17 δημιουργήθηκε από την αύξηση των αντικειμενικών αξιών των Γηπέδων και Οικόπεδων λόγω της αύξησης της έμπορικης αξίας των τελευταίων έτων.

Υποχρεώσεις

Μακροπρόθεσμες υποχρεώσεις

1. ΧΡΗΜΑΤΙΚΕΣ ΕΓΓΥΗΣΕΙΣ: Στόν λογαριασμό αυτόν απεικονίζονται οι εισπραχθείσες έγγυήσεις από τους ένοικιαστές των ακινήτων μας.

Βραχυπρόθεσμες υποχρεώσεις

1. ΠΡΟΜΗΘΕΥΤΕΣ: Στόν λογαριασμό αυτόν απεικονίζεται η υποχρέωση της Έταιρείας σε διάφορους προμηθευτές.
2. ΥΠΟΧΡΕΩΣΕΙΣ ΑΠΟ ΦΟΡΟΥΣ ΤΕΛΗ: Στήν ομάδα αυτή των λογαριασμών έμφανίζονται οι υποχρεώσεις της Αρχαιολογικής Έταιρείας προς το Δημόσιο από παρακρατηθέντες φόρους, περιλαμβανομένου του φόρου, χαρτοσήμου και

του ΟΓΑ χαρτοσήμου των εσόδων εκ της μισθώσεως ακινήτων οι οποίοι πρέπει να αποδοθούν το 2011.

3. ΑΣΦΑΛΙΣΤΙΚΟΙ ΟΡΓΑΝΙΣΜΟΙ: Στους λογαριασμούς αυτούς εμφανίζονται οι υποχρεώσεις της Έταιρείας στο ΙΚΑ από ασφαλιστικές εισφορές Δεκεμβρίου και Δώρου Χριστουγέννων 2010 των εργαζομένων στην 'Αρχαιολογική Έταιρεία αλλά και στα διάφορα έργα της εταιρείας όπως στο 'Ακρωτήρι Σαντορίνης.
4. ΠΙΣΤΩΣΕΙΣ ΕΡΓΩΝ: Στην ομάδα αυτή των λογαριασμών απεικονίζονται τα υπόλοιπα των διαφόρων πιστώσεων που χορηγήθηκαν από το Δημόσιο και από άλλους φορείς στην Έταιρεία για τη χρηματοδότηση διαφόρων μεγάλων έργων.

Μεταβατικοί Λογαριασμοί Παθητικού

1. ΕΣΟΔΑ ΕΠΟΜΕΝΩΝ ΧΡΗΣΕΩΝ: Στον λογαριασμό αυτόν εμφανίζονται τα έσοδα από τόκους καταθέσεων τα οποία άφορουν τα 'Αποτελέσματα της Χρήσεως 2011 και θα εισπραχθούν το έτος 2011.

ΛΟΓΑΡΙΑΣΜΟΙ ΤΑΞΕΩΣ ΧΡΕΩΣΤΙΚΟΙ ΚΑΙ ΠΙΣΤΩΤΙΚΟΙ. Με τους λογαριασμούς αυτούς επιτυγχάνεται ή άμεση πληροφόρηση του ύψους των δαπανών του έργου της αναβάθμισης και ανασυγκρότησης της Βιβλιοθήκης, συνολικού ποσού την 31/12/2010 € 200.799,42. Οι δαπάνες των παραπάνω έργων έμπεριέχονται στα έξοδα των αποτελεσμάτων εκάστης χρήσεως.

ΑΠΟΤΕΛΕΣΜΑΤΑ ΧΡΗΣΕΩΣ 2010

ΕΣΟΔΑ. Τα πάσης φύσεως έσοδα της 'Αρχαιολογικής Έταιρείας κατά το έτος 2010 ανήλθαν σε € 1.758.897,59. Στο ποσό αυτό περιλαμβάνονται και ποσά που άντιστοιχούν σε δεδουλευμένους τόκους προθεσμιακών καταθέσεων μη εισπραχθέντες το 2010 και εισπρακτέους το επόμενο έτος κατά την εξόφληση των διαφόρων τίτλων.

ΕΞΟΔΑ. Τὰ πάσης φύσεως ἔξοδα (δαπάνες) τῆς Ἀρχαιολογικῆς Ἐταιρείας διακρίνονται σὲ δύο μεγάλες κατηγορίες: στὶς δαπάνες ἐκπλήρωσης τοῦ σκοποῦ τῆς Ἐταιρείας καὶ στὶς λειτουργικὰς δαπάνες. Οἱ δαπάνες (ἔξοδα) ἔτους 2010 ἀνῆλθαν σὲ € 1.771.526,92. Στὸ ποσὸ αὐτὸ περιλαμβάνεται ὁ φόρος εἰσοδήματος τῆς Ἐταιρείας συνολικοῦ ποσοῦ € 94.537,90 καὶ εἶναι ἀπαιτητὸς στὴν ἐπόμενη χρῆση.

ΓΕΝΙΚΕΣ ΠΑΡΑΤΗΡΗΣΕΙΣ: Εὐχαρίστως γνωστοποιοῦμε στοὺς ἐταίρους ὅτι, ὅπως προκύπτει ἀπὸ τὸν ἔλεγχο τὸν ὁποῖο διενεργήσαμε, τὸ Διοικητικὸ Συμβούλιο τῆς Ἀρχαιολογικῆς Ἐταιρείας ἐφαρμόζει μὲ σταθερότητα καὶ συνέπεια συνετὴ πολιτικὴ ὡς πρὸς τὴ διαχείριση τῶν οἰκονομικῶν τοῦ Ἰδρύματος, τὴ διεξαγωγὴ τῶν ἀνασκαφῶν, τὴν αὐξηση τῶν δημοσιευμάτων, τὸν ἐμπλουτισμὸ τῆς Βιβλιοθήκης, τὴν ἀξιοποίηση τοῦ Ἀρχείου καὶ τὴν ἐκπόνηση μεγάλων ἀρχαιολογικῶν καὶ ἀρχαιογνωστικῶν ἔργων. Στὸ ἔργο αὐτὸ συμπαρίσταται τὸ προσωπικὸ τῆς Ἐταιρείας μὲ γνώση, ἱκανότητες καὶ προθυμία. Πολύτιμη ὑπῆρξε ἡ βοήθεια τοῦ Ὀρκωτοῦ Ἐλεγκτῆ στὴ διεξαγωγὴ τῆς οἰκονομικῆς διαχείρισης.

ΠΡΟΤΑΣΗ: Ἀπὸ τὸν ἔλεγχο ποὺ διεξήχθη ἐπιβεβαιώθηκαν τὰ ἀναφερόμενα στὸν Ἰσολογισμὸ ὑπόλοιπα τῶν λογαριασμῶν καθὼς ἐπίσης καὶ ἡ ὀρθότητα καὶ ἀκρίβεια στὴν τήρηση τῶν βιβλίων καὶ στοιχείων. Οἱ δαπάνες ποὺ ἔγιναν συνοδεύονται ἀπὸ πλήρη καὶ νόμιμα δικαιολογητικὰ καὶ εἶναι μέσα στὰ ὅρια τῶν πιστώσεων τοῦ Προϋπολογισμοῦ. Δὲν διαπιστώθηκε καμιὰ παράλειψη, ἀνωμαλία ἢ διαχειριστικὴ ἀταξία καὶ προτείνουμε τὴν ἀπαλλαγὴ τοῦ Διοικητικοῦ Συμβουλίου ἀπὸ κάθε εὐθύνη.

Ἡ Ἐξελεγκτικὴ Ἐπιτροπεία

ΙΦΙΓΕΝΕΙΑ ΔΕΚΟΥΛΑΚΟΥ – ΣΤΕΦΑΝΟΣ ΗΜΕΛΛΟΣ –
ΔΗΜΗΤΡΙΟΣ ΚΟΖΟΜΠΟΛΗΣ – ΧΡΗΣΤΟΣ ΜΠΟΥΛΩΤΗΣ –
ΟΛΓΑ ΠΑΛΑΓΓΙΑ

Πρὶν λήξει ἡ συνεδρίαση, οἱ ψηφοδέκτες κατέθεσαν τὸ ἀποτέλεσμα τῆς ψηφοφορίας, κατὰ τὴν ὁποία: «Ψήφισαν 93

έταϊροι καὶ ἔλαβον ψήφους: Μαρία Πιπιλή 89, Ἰωάννα Γιανναροπούλου 88, Παναγιώτης Τσελίκας 88, Μέλπω Πωλογιώργη 86, Παναγιώτα Σωτηρακοπούλου 86.

Οἱ ψηφοδέκτες

ΑΓΓΕΛΟΣ ΖΑΡΚΑΔΑΣ

ΣΤΥΛΙΑΝΟΣ ΚΑΤΑΚΗΣ»

Συνεπῶς ἐκλέγονται καὶ οἱ πέντε μέλη τῆς Ἐξελεγκτικῆς Ἐπιτροπείας γιὰ τὴ διαχείριση τοῦ 2011.

Ἐπειδὴ δὲν ὑπῆρχε ἄλλο θέμα γιὰ συζήτηση, ὁ Πρόεδρος ἐρώτησε τὴ Συνέλευση, ἂν ἐγκρίνει τὴν ἔκθεση τῆς Ἐξελεγκτικῆς Ἐπιτροπείας καὶ ἂν ἀπαλλάσσει τὸ Συμβούλιο ἀπὸ τὴν εὐθύνη τῆς διαχείρισης τοῦ 2010. Ἡ Συνέλευση μὲ ἀνάταση τῶν χειρῶν ἐνέκρινε ὁμόφωνα τὴν ἔκθεση τῆς Ἐξελεγκτικῆς Ἐπιτροπείας, καὶ ἀπαλλάσσει τὸ Συμβούλιο καὶ τὴν Ἐξελεγκτικὴ Ἐπιτροπεία ἀπὸ κάθε εὐθύνη γιὰ τὴ διαχείριση τοῦ 2010. Εὐθὺς μετὰ τὴν ψηφοφορία ὁ Πρόεδρος ἔλυσε τὴ Συνεδρίαση.

Ὁ Πρόεδρος

ΣΠΥΡΟΣ ΙΑΚΩΒΙΔΗΣ

Ἡ Α΄ Γραμματεὺς

ΕΥΓΕΝΙΑ ΒΙΚΕΛΑ

Ὁ Ἀντιπρόεδρος

ΛΕΥΤΕΡΗΣ ΠΛΑΤΩΝ

Ὁ Β΄ Γραμματεὺς

ΚΩΝΣΤΑΝΤΙΝΟΣ ΚΑΛΟΓΕΡΟΠΟΥΛΟΣ

ΑΡΧΑΙΟΛΟΓΙΚΗ
ΙΣΟΛΟΓΙΣΜΟΣ ΤΗΣ
ΔΙΑΧΕΙΡΙΣΗ ΑΠΟ

ΕΝΕΡΓΗΤΙΚΟ		
ΕΞΟΔΑ ΕΓΚΑΤΑΣΤΑΣΕΩΣ		6.123,36
΄Ασώματες ΄Ακίνητοπ. & ΄Εξοδα ΄Εγκατάστ.	<u>6.123,36</u>	
ΠΑΓΙΟ ΕΝΕΡΓΗΤΙΚΟ		31.113.108,03
Γήπεδα-Οικόπεδα	27.035.780,30	
Γήπεδα κληροδοτήματος Γ. Μπάρλα	2.141.703,72	
Κτίρια-΄Εγκαταστάσεις κτιρίων	14,52	
Κτίρια-΄Εγκαταστάσεις κτιρίων (΄Αξία βελτιώσεων και προσθηκών)	1.671.665,37	
΄Ακίνητοποιήσεις υπό έκτλεση	45.590,88	
Μηχανήματα - Τεχ. ΄Εγκ/σεις - Μηχ. ΄Εξοπλ.	3.210,53	
Μεταφορικά Μέσα	4.060,87	
΄Επιπλα και λοιπός εξοπλισμός	141.278,08	
Βιβλία ΄Αποθέματος (έκτος συν/γής)	8.804,11	
Βιβλία Βιβλιοθήκης	<u>60.999,65</u>	
ΚΥΚΛΟΦΟΡΟΥΝ ΕΝΕΡΓΗΤΙΚΟ		
ΑΠΟΘΕΜΑΤΑ		2.643.273,53
Βιβλία πρὸς διάθεση (Απογραφής)	2.455.754,20	
Βιβλία πρὸς διάθεση ἔκδοσης 2010	148.825,93	
Βιβλία ὑπὸ ἔκδοση	<u>38.693,40</u>	
ΑΠΑΙΤΗΣΕΙΣ		1.228.038,15
Πελάτες	24.294,72	
΄Επιταγὲς εἰσπρακτέες	11.000,00	
Προκαταβολὲς ἔργου ΄Αντικ. Στεγάστρου	334.887,25	
Χρεώστες διάφοροι	<u>857.856,18</u>	
ΧΡΕΟΓΡΑΦΑ		2.269.225,19
ΔΙΑΘΕΣΙΜΑ		13.091.863,71
Ταμείο	25.462,91	
Καταθέσεις ὄψεως, ταμειυτ. καὶ προθεσμίας	13.066.400,80	
ΜΕΤΑΒΑΤΙΚΟΙ ΛΟΓ. ΕΝΕΡΓΗΤΙΚΟΥ		57.800,34
ΓΕΝΙΚΟ ΣΥΝΟΛΟ ΕΝΕΡΓΗΤΙΚΟΥ		<u>50.409.432,31</u>
Διάφοροι λογ/σμοὶ πληροφοριῶν χρεωστικοὶ		200.799,42

ΕΤΑΙΡΕΙΑ

31ης ΔΕΚΕΜΒΡΙΟΥ 2010

1/1/2010 ΕΩΣ 31/12/2010

ΠΑΘΗΤΙΚΟ		
ΙΔΙΑ ΚΕΦΑΛΑΙΑ		4.120.116,34
Κεφάλαιο ύφιστάμενο κατά την 31/12/2010	<u>4.120.116,34</u>	
ΑΠΟΘΕΜΑΤΙΚΑ ΚΕΦΑΛΑΙΑ		31.166.488,33
Διαφορά άποτίμησης χρεογράφων	48.368,49	
΄Αποθεματικό από πώληση ακινήτων	1.914.073,18	
΄Αποθεματικό από άποτίμηση αποθεμάτων	419.811,49	
΄Αποθεματικό από αναπροσαρμογή αντικειμενικής αξίας γηπέδων	<u>28.784.235,17</u>	
ΥΠΟΧΡΕΩΣΕΙΣ		
Μακροπρόθεσμες υποχρεώσεις		147.403,96
΄Εγγυήσεις μισθωμάτων	147.403,96	
Βραχυπρόθεσμες υποχρεώσεις		229.313,80
΄Υποχρεώσεις από φόρους - τέλη	158.109,15	
΄Ασφαλιστικοί οργανισμοί	51.344,41	
Πιστωτές διάφοροι		
Προμηθευτές	<u>19.860,24</u>	
ΠΙΣΤΩΣΕΙΣ ΕΡΓΩΝ		14.731.259,34
ΜΕΤΑΒΑΤΙΚΟΙ ΛΟΓ. ΠΑΘΗΤΙΚΟΥ		14.850,54
ΓΕΝΙΚΟ ΣΥΝΟΛΟ ΠΑΘΗΤΙΚΟΥ		<u>50.409.432,31</u>
Διάφοροι λογ/σμοί πληροφοριών πιστωτικοί		200.799,42

ΚΑΤΑΣΤΑΣΗ ΛΟΓΑΡΙΑΣΜΟΥ ΑΠΟΤΕΛΕΣΜΑΤΩΝ

ΕΞΟΔΑ		
ΔΑΠΑΝΕΣ ΕΚΠΛΗΡΩΣΗΣ ΣΚΟΠΟΥ		294.696,66
Πρόγραμμα Άνασκαφών	1.631,25	
Δαπάνες συντήρησης έργων ΚτΠ	25.780,73	
Άξιοποίηση και Δαπάνες Αρχείου	40.455,14	
Ξενώνες	1.381,97	
Έκθεση φωτογραφίας “ΟΙ ΑΡΧΑΙΟΛΟΓΟΙ ΚΑΙ ΟΙ ΑΝΑΣΚΑΦΕΣ τής Α.Ε. 1837-2010”	7.911,36	
Σχολή Διδασκαλίας Ιστορίας τής Τέχνης	11.215,88	
Δωρεάν διατεθείσες εκδόσεις	16.791,29	
Έργο Άναβ/σης και Άναδιωγράνωσης	189.529,04	
ΛΕΙΤΟΥΡΓΙΚΕΣ ΔΑΠΑΝΕΣ		1.382.292,36
Άποδοχές Προσωπικού (Επιστ. και Διοικ.)	755.282,47	
Έργοδοτικές εισφορές	150.780,16	
Άμοιβες Τρίτων	112.390,39	
Παροχές Τρίτων	132.377,45	
Φόροι και τέλη	43.235,26	
Δαπάνες Άκινήτων	29.871,13	
Άποσβέσεις	117.949,82	
Γενικά έξοδα	40.405,68	
ΣΥΝΟΛΟ ΕΞΟΔΩΝ		<u>1.676.989,02</u>
πλέον: φόρος εισοδήματος χρήσης 2010		94.537,90
πληρωτέος στη χρήση 2011		<u>1.771.526,92</u>
ΣΥΝΟΛΟ		

Αθήνα

Ό Πρόεδρος
ΕΠΑΜΕΙΝΩΝΔΑΣ Π. ΣΠΗΛΙΩΤΟΠΟΥΛΟΣ

Ό Γενικός Γραμματέας
ΒΑΣΙΛΕΙΟΣ Χ. ΠΕΤΡΑΚΟΣ

ΕΚΘΕΣΗ ΕΛΕΓΧΟΥ ΑΝΕΞΑΡΤΗΤΟΥ ΟΡΚΩΤΟΥ ΕΛΕΓΚΤΗ ΛΟΓΙΣΤΗ
ΠΡΟΣ ΤΗΝ «ΕΝ ΑΘΗΝΑΙΣ ΑΡΧΑΙΟΛΟΓΙΚΗ ΕΤΑΙΡΕΙΑ»

Έκθεση επί των Οικονομικών Καταστάσεων. Ελέγξαμε τις ανωτέρω οικονομικές καταστάσεις της «Εν Αθήναις Αρχαιολογικής Εταιρείας» που αποτελούνται από τον Ισολογισμό της 31 Δεκεμβρίου 2010 και την κατάσταση αποτελεσμάτων που έληξε την ημερομηνία αυτή. **Ευθύνη της Διοίκησης για τις Οικονομικές Καταστάσεις.** Η διοίκηση είναι υπεύθυνη για την κατάρτιση και εύλογη παρουσίαση αυτών των οικονομικών καταστάσεων σύμφωνα με τα Λογιστικά Πρότυπα που προδιαγράφονται από την Ελληνική Νομοθεσία, όπως και για εκείνες τις εσωτερικές δικλείδες που η διοίκηση καθορίζει ως απαραίτητες ώστε να καθίσταται δυνατή η κατάρτιση οικονομικών καταστάσεων απαλλαγμένων από ουσιώδη ανακρίβεια που οφείλεται είτε σε απάτη είτε σε λάθος. **Ευθύνη του Ελεγκτή.** Η δική μας ευθύνη είναι να εκφράσουμε γνώμη επί αυτών των οικονομικών καταστάσεων με βάση τον έλεγχό μας. Διενεργήσαμε τον έλεγχό μας σύμφωνα με τα Διεθνή Πρότυπα Ελέγχου. Τα πρότυπα αυτά απαιτούν να συμμορφωνώμαστε με κανόνες δεοντολογίας, καθώς και να σχεδιάζουμε και διενεργούμε τον έλεγχο με σκοπό την απόκτηση εύλογης διασφάλισης για το εάν οι οικονομικές καταστάσεις είναι απαλλαγμένες από ουσιώδη ανακρίβεια. Ο έλεγχος περιλαμβάνει τη διενέργεια διαδικασιών για την απόκτηση ελεγκτικών τεκμηρίων, σχετικά με τα ποσά και τις γνωστοποιήσεις στις οικονομικές καταστάσεις. Οι επιλεγόμενες διαδικασίες βασίζονται στην κρίση του ελεγκτή περιλαμβανομένης της εκτίμησης των κινδύνων ουσιώδους ανακρίβειας των οικονομικών καταστάσεων, που οφείλεται είτε σε απάτη είτε σε λάθος. Κατά τη διενέργεια αυτών των εκτιμήσεων κινδύνου, ο ελεγκτής εξετάζει τις εσωτερικές δικλείδες που σχετίζονται με την κατάρτιση και εύλογη παρουσίαση των οικονομικών καταστάσεων της εταιρείας, με σκοπό το σχεδιασμό ελεγκτικών διαδικασιών κατάλληλων για τις περιπτώσεις και όχι με σκοπό την έκφραση γνώμης επί της αποτελεσματικότητας των εσωτερικών δικλείδων της εταιρείας. Ο έλεγχος περιλαμβάνει επίσης την αξιολόγηση της καταλληλότητας των λογιστικών αρχών και μεθόδων που χρησιμοποιήθηκαν και του εύλογου των εκτιμήσεων που έγιναν από τη διοίκηση, καθώς και αξιολόγηση της συνολικής παρουσίας των οικονομικών καταστάσεων. Πιστεύουμε ότι τα ελεγκτικά τεκμήρια που έχουμε συγκεντρώσει είναι επαρκή και κατάλληλα για τη θεμελίωση της ελεγκτικής μας γνώμης. Επίσης ελήφθησαν υπόψη και οι διατάξεις του Οργανισμού και του Οικονομικού Κανονισμού της εν Αθήναις Αρχαιολογικής Εταιρείας. **Βάση για Γνώμη με Επιφύλαξη.** Από τον έλεγχό μας προέκυψε ότι: 1. Κατά παρέκκλιση των λογιστικών

ΕΤΑΙΡΕΙΑ

ΧΡΗΣΕΩΣ ΤΗΣ 31 ΔΕΚΕΜΒΡΙΟΥ 2010

ΕΣΟΔΑ		
Μισθώματα ακινήτων	735.335,37	
Μισθώματα αιθούσης διαλέξεων	14.825,00	
Σχολή Διδασκαλίας Ιστορίας τής Τέχνης	23.080,00	
Δωρεές Διαφόρων	10.410,87	
Έπιχορηγήσεις κρατικές	2.000,00	
Χορηγία ΕΤΕ για την Βιβλιοθήκη	150.000,00	
Χορηγία Ίδρύματος 'Α. Ώνάση για την ανάκαίνιση 5ου ορόφου Μεγάρου Α.Ε.	200.000,00	
Συνδρομές Έταίρων	3.840,00	
Τόκοι προθεσμιακών καταθέσεων	218.528,78	
Τόκοι προθ. καταθ. έκ ποσού δωρεάς Δ. Τσάμη	3.337,69	
Τόκοι καταθ. λογ/μών Ταμειυτηρίου	432,20	
Έσοδα κληροδοτήματος 'Ι. Ρώμα	20.000,00	
Μερίσματα μετοχών Τραπεζής τής Έλλάδος	67,20	
Καθαρά έσοδα πώλησης βιβλίων	34.907,77	
Διάφορα έσοδα	<u>342.132,71</u>	1.758.897,59
ΣΥΝΟΛΟ ΕΣΟΔΩΝ		<u><u>1.758.897,59</u></u>
ΈΥπόλοιπο πρὸς ἐξίσωση		12.629,33
ΣΥΝΟΛΟ		<u><u>1.771.526,92</u></u>

4 Μαΐου 2011

Οι Λογιστές

ΔΙΟΝΥΣΙΟΣ ΜΠΑΛΤΣΑΣ - ΗΛΙΑΣ ΠΑΠΑΪΩΑΝΝΟΥ

αρχών που προβλέπονται από τα Ελληνικά Λογιστικά Πρότυπα δεν οχηματίζονται κατά πάγια τακτική, προβλέψεις για αποζημίωση προσωπικού λόγω εξόδου από την υπηρεσία, των οποίων το συνολικό ύψος ανέρχεται σε ευρώ 177.000,00 με συνέπεια τα Έδα Κεφάλαια εμφανίζονται αυξημένα κατά ευρώ 177.000,00 και τα Αποτελέσματα χρήσεως αυξημένα κατά ποσό ευρώ 13.000,00, και 2. Οι φορολογικές δηλώσεις για τις χρήσεις 2000-2010 δεν έχουν εξετασθεί από τις φορολογικές αρχές, με συνέπεια να υπάρχει ενδεχόμενο επιβόλης πρόσθετων φόρων και προσαυξήσεων κατά το χρόνο που θα εξετασθούν και θα οριστικοποιηθούν. Η έκβαση του φορολογικού ελέγχου δεν είναι δυνατόν να προβλεφθεί στο παρόν στάδιο και, ως εκ τούτου, δεν έχει γίνει οποιαδήποτε πρόβλεψη στις οικονομικές καταστάσεις σε σχέση με το θέμα αυτό. **Γνώμη με Επιφύλαξη.** Κατά τη γνώμη μας, εκτός από τις επιπτώσεις των θεμάτων που μνημονεύεται στις παραγράφους 'Βάση για Γνώμη με Επιφύλαξη', οι ανωτέρω οικονομικές καταστάσεις παρουσιάζουν εύλογα, από κάθε ουσιαστική άποψη, την οικονομική θέση της Εν Αθήνας Αρχαιολογικής Εταιρείας κατά την 31 Δεκεμβρίου 2010 και τη χρηματοοικονομική της επίδοση για τη χρήση που έληξε την ημερομηνία αυτή σύμφωνα με τα Λογιστικά Πρότυπα που προδιαγράφονται από την Ελληνική Νομοθεσία. **Αναφορά επί Άλλων Νομικών και Κανονιστικών Θεμάτων.** α) Σχετική αναλυτική Έκθεση ελέγχου επί των ανωτέρω οικονομικών θα διαβιβασθεί στην Διοίκηση της «Εν Αθήνας Αρχαιολογικής Εταιρείας» β) Επαληθεύσαμε τη συμφωνία και την αντιοποίηση του περιεχομένου της Έκθεσης της Εξελεγκτικής Επιτροπής με τις ανωτέρω οικονομικές καταστάσεις, στα πλαίσια των οριζόμενων από τον Οργανισμό της Εν Αθήνας Αρχαιολογικής Εταιρείας.

Αθήνα 6 Μαΐου 2011

Ο ΟΡΚΩΤΟΣ ΕΛΕΓΚΤΗΣ ΛΟΓΙΣΤΗΣ

ΣΤΑΥΡΟΣ Θ. ΠΑΠΑΝΤΩΝΗΣ

Α.Μ. ΣΟΕΛΑ: 14331

ΒΔΟ ΟΡΚΩΤΟΙ ΕΛΕΓΚΤΕΣ Α.Ε.

Αρ. ΣΟΕΛΑ: 111

ΣΥΜΠΛΗΡΩΣΗ ΠΑΡΑΛΕΙΨΕΩΣ

Στὸν *Μέντορα* 97, 2010, 138 δημοσιεύτηκε κείμενό μου γιὰ τὴ βράβευση ἀπὸ τὴν *Europa Nostra* τῆς κυρίας Λίλας Μαραγκοῦ γιὰ τὴν ἀνασκαφὴ καὶ τὴν ἀποκατάσταση τοῦ ἀρχαίου πύργου στὴν Ἁγία Τριάδα Ἀμοργοῦ. Ἡ βραχύτης τοῦ κειμένου μου μὲ παρέσυρε σὲ οὐσιώδη παράλειψη ποὺ μοῦ ὑπέδειξε ὑπηρεσιακῶς ἡ Προϊσταμένη τῆς ΚΒ' Ἐφορείας Προϊστορικῶν καὶ Κλασικῶν Ἀρχαιοτήτων τοῦ ΥΠΠΟΤ κυρία δρ. Μελίνα Φιλήμονος-Τσοποτοῦ, ἡ ὁποία ἐπισημαίνει ὅτι: «Τὸ ἔργο ὀφείλει τὰ μέγιστα στὴν καθηγήτρια κυρία Μαραγκοῦ, ἡ ὁποία εἶχε τὴν ἐπιστημονικὴ εὐθύνη καὶ ἐπέβλεψε προσωπικὰ τὸ ἔργο. Καὶ ἀσφαλῶς τὸ τελικὸ ἄρτιο ἀποτέλεσμα ὀφείλεται στὴ δική της ἐπιστημονικὴ γνώση. Ὡστόσο γιὰ λόγους δεοντολογίας θεωροῦμε ὅτι θὰ ἔπρεπε νὰ ἀναγραφεῖ ὅτι τὸ ἔργο πραγματοποιήθηκε ἀπὸ τὸ Ὑπουργεῖο Πολιτισμοῦ (νῦν καὶ Τουρισμοῦ) καὶ ἀπὸ τὴν ΚΒ' Ἐφορεία Προϊστορικῶν καὶ Κλασικῶν Ἀρχαιοτήτων, μὲ χρηματοδότηση ἀπὸ τὸ Περιφερειακὸ Ἐπιχειρησιακὸ Πρόγραμμα Νοτίου Αἰγαίου 2000-2006.

Ἡ Ἐφορεία μας εἶχε τὴν εὐθύνη τῆς ἔνταξης, καὶ στὴ συνέχεια τῆς διοικητικῆς καὶ οἰκονομικῆς διαχείρισης τοῦ ἔργου, γιὰ τὸ ὁποῖο ἐξασφάλισε χρηματοδότηση ὕψους 878.565,90 €, ἀπὸ τὰ ὁποῖα τὰ 87.888,89 € δαπανήθηκαν γιὰ τὴν ἀπαλλοτρίωση τοῦ μεγαλύτερου τμήματος τοῦ ἀρχαιολογικοῦ χώρου».

Ἡ παράλειψή μου μπορεῖ νὰ ἐξηγηθεῖ, ὄχι νὰ δικαιολογηθεῖ, μὲ πολλοὺς τρόπους. Ἀλλὰ θὰ περιοριστῶ σὲ μιὰ παράφραση: *aliquando bonus dormitat secretus*. Σημαντικὸ βεβαίως εἶναι ὅτι ὑπῆρξε εὐρωπαϊκὴ χρηματοδότηση γιὰ τὸν πύργο πολλῶν χιλιάδων εὐρῶ τὰ ὁποῖα, ὅπως καὶ τὰ δηνάρια, φέρουν τὴν εἰκόνα τοῦ Καίσαρος. Καὶ ἐδῶ ὁ Ἰησοῦς Χριστὸς μᾶς ὑποδεικνύει: «ἀπόδοτε οὖν τὰ Καίσαρος Καίσαρι καὶ τὰ τοῦ θεοῦ τῷ θεῷ»¹, πρᾶγμα ποὺ γίνεται μὲ κάποια καθυστέρηση.

B.X.Π.

1. Ματθ. 22, 17.

ΒΑΣΙΛΕΙΟΥ Χ. ΠΕΤΡΑΚΟΥ

Η ΕΝ ΑΘΗΝΑΙΣ ΑΡΧΑΙΟΛΟΓΙΚΗ ΕΤΑΙΡΕΙΑ
ΟΙ ΑΡΧΑΙΟΛΟΓΟΙ ΚΑΙ ΟΙ ΑΝΑΣΚΑΦΕΣ

1837-2011

ΚΑΤΑΛΟΓΟΣ ΕΚΘΕΣΕΩΣ

ΒΙΒΛΙΟΘΗΚΗ ΤΗΣ ΕΝ ΑΘΗΝΑΙΣ ΑΡΧΑΙΟΛΟΓΙΚΗΣ ΕΤΑΙΡΕΙΑΣ ΑΡ. 270

ΒΑΣΙΛΕΙΟΥ Χ. ΠΕΤΡΑΚΟΥ

Η ΕΝ ΑΘΗΝΑΙΣ ΑΡΧΑΙΟΛΟΓΙΚΗ ΕΤΑΙΡΕΙΑ
ΟΙ ΑΡΧΑΙΟΛΟΓΟΙ ΚΑΙ ΟΙ ΑΝΑΣΚΑΦΕΣ
1837-2011

ΚΑΤΑΛΟΓΟΣ ΕΚΘΕΣΕΩΣ



ΑΘΗΝΑΙ 2011

ΧΟΡΗΤΟΙ: ΙΔΡΥΜΑ ΠΕΤΡΟΥ ΧΑΡΗ - ΟΜΙΛΟΣ EUROBANK EFG

ΠΕΡΙΕΧΟΜΕΝΑ

Πρὸς τοὺς Ἐταίρους

Εἰσαγωγή

Περίγραμμα τῆς ἱστορίας

τῆς Ἑλληνικῆς Ἀρχαιολογίας

Οἱ ἀρχαιολόγοι καὶ οἱ ἀνασκαφῆς τῆς

Ἀρχαιολογικῆς Ἐταιρείας (φωτογραφίες)

Οἱ συνεργάτες τῆς Ἀρχαιολογικῆς Ἐταιρείας

Οἱ ἀνασκαφῆς τῆς Ἀρχαιολογικῆς Ἐταιρείας

Συντομογραφίες

Γενικὴ βιβλιογραφία

Εὔρετῆριον

Οἱ ἀρχαιολόγοι σχεδιάζουν

Σχῆμα 17×24 ἐκ. Σελ. 192, εἰκ. 360.

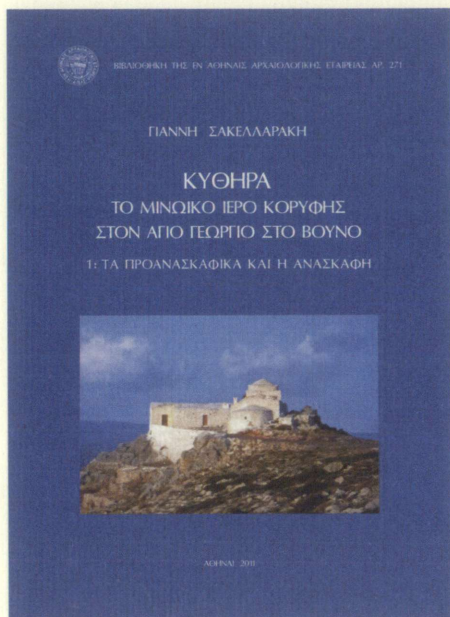
Διατίθεται στὴν Ἀρχαιολογικὴ Ἐταιρεία, Πανεπιστημίου 22, Ἀθήνα 106 72,
τηλ. 210 3647585 • Fax 210 3644996 • bookstore@archetai.gr • www.archetai.gr

Ἀποστέλλεται ἐπίσης ἐπὶ ἀντικαταβολῇ, κατόπιν παραγγελίας.

ΓΙΑΝΝΗ ΣΑΚΕΛΛΑΡΑΚΗ

ΚΥΘΗΡΑ

ΤΟ ΜΙΝΩΙΚΟ ΙΕΡΟ ΚΟΡΥΦΗΣ ΣΤΟΝ ΑΓΙΟ ΓΕΩΡΓΙΟ ΣΤΟ ΒΟΥΝΟ I: ΤΑ ΠΡΟΑΝΑΣΚΑΦΙΚΑ ΚΑΙ Η ΑΝΑΣΚΑΦΗ



ΠΕΡΙΕΧΟΜΕΝΑ

ΠΡΟΛΟΓΟΣ

ΓΙΑΝΝΗ ΣΑΚΕΛΛΑΡΑΚΗ

Α. Ή θέση των Κυθήρων καὶ τοῦ Ἁγ.

Γεωργίου στὸ Βουνὸ

ΓΙΑΝΝΗ ΣΑΚΕΛΛΑΡΑΚΗ

Β. Ἡ ἐπισημάνση τῆς θέσης

ΔΗΜΗΤΡΗ ΚΟΥΡΚΟΥΜΕΛΗ

Γ. Θαλασσινοὶ ὀρίζοντες τοῦ Ἁγ. Γεωρ-
γίου στὸ Βουνὸ

ΕΛΕΝΗΣ ΓΚΙΝΗ ΤΣΟΦΟΠΟΥΛΟΥ

Δ. Οἱ ναοὶ τοῦ Ἁγ. Γεωργίου καὶ τῆς Πα-

ναγίας - Ἁγίου Νικολάου

ΓΙΑΝΝΗ ΣΑΚΕΛΛΑΡΑΚΗ

Ε. Ἡ ἀνασκαφὴ

ΕΠΙΛΟΓΟΣ

Σχῆμα 21×28 ἐκ. Σελ. ιβ' + 345, εἰκόνες 346.

Διατίθεται στὴν Ἀρχαιολογικὴ Ἑταιρεία, Πανεπιστημίου 22, Ἀθήνα 106 72,
τηλ. 210 3647585 • Fax 210 3644996 • bookstore@archetai.gr • www.archetai.gr

Ἀποστέλλεται ἐπίσης ἐπὶ ἀντικαταβολῇ, κατόπιν παραγγελίας.