

Ο ΜΕΝΤΩΡ

ΧΡΟΝΟΓΡΑΦΙΚΟ ΚΑΙ ΙΣΤΟΡΙΟΔΙΦΙΚΟ ΔΕΛΤΙΟ
ΤΗΣ ΕΝ ΑΘΗΝΑΙΣ ΑΡΧΑΙΟΛΟΓΙΚΗΣ ΕΤΑΙΡΕΙΑΣ



Τὰ διαφεύγοντα τοὺς πολλοὺς, ὑφ' ἑτέρων δ'
εἰρημένα σποράδην ἢ πρὸς ἀναθήμασιν ἢ ψη-
φίσμασιν εὐρημένα παλαιοῖς πεπεύραμαι συνα-
γαγεῖν, οὐ τὴν ἄχρηστον ἀθροίζων ἱστορίαν,
ἀλλὰ τὴν πρὸς κατανόησιν ἥθους καὶ τρόπου
παραδιδούς.

Πλουτ. Νικίας 1, 5

Ο ΜΕΝΤΩΡ, Χρονογραφικὸ καὶ Ἱστοριοδιηρικὸ Δελτίο τῆς ἐν Ἀθήναις Ἀρχαιολογικῆς Ἐταιρείας,
ἐκδίδεται τὸν Ἀπρίλιο, Ἰούνιο, Ὀκτώβριο καὶ Δεκέμβριο κάθε ἔτους
μὲ τὴν ἐπιμέλεια τοῦ ΓΕΝΙΚΟΥ ΓΡΑΜΜΑΤΕΩΣ, ὁ ὁποῖος συντάσσει τὰ ἀνυπόγραφα κείμενα.

Σ' ΑΥΤΟ ΤΟ ΤΕΥΧΟΣ:

Πρὸς τοὺς Ἐταίρους: 101-104 • Ἐγγραφα τοῦ Ἀρχείου Γεωργίου Π. Οἰκονόμου
στὴν Ἀρχαιολογικὴ Ἐταιρεία: 105-129 • Β.Χ.Π., Γιάννης Σακελλαράκης: 130-134
• Δωρεά: 134 • Ἡ Ἐθνικὴ Τράπεζα καὶ ἡ Βιβλιοθήκη τῆς Ἐταιρείας: 135-136 •
Ἐρευνες στὴν Ἀττικὴ, 1994-2003: 137 • Βραβεῖο γιὰ τὸ ἔργο στὸν Πύργο Ἀγίας
Τριάδας Ἀμοργοῦ: 138 • Ἡ ἀκρόπολις τοῦ Ἁγίου Ἀνδρέου στὴ Σίφνο: 139-140 •
ΠΑΝΟΥ ΒΑΛΑΒΑΝΗ, Ἐργαλεῖον ἀρχαιοκαπηλίας: 141-144 • ΠΑΝΑΓΙΩΤΟΥ Α. ΒΟΚΟ-
ΤΟΠΟΥΛΟΥ: Γιάννης Τσέβλικος (1921-2010): 145-146 • Σχολὴ Διδασκαλίας τῆς
Ἱστορίας τῆς Τέχνης: 147-148.

Ἐκδοτικὴ φροντίδα Ἐλευθερίας Κονδυλάκη Κόντου

ISSN 1105-7181

© Ἡ ἐν Ἀθήναις Ἀρχαιολογικὴ Ἐταιρεία, Πανεπιστημίου 22, 106 72 Ἀθήνα
Fax 210 3644996 • τηλ. 210 3625531 • secr@archetai.gr • www.archetai.gr

Ο ΜΕΝΤΩΡ

ΧΡΟΝΟΓΡΑΦΙΚΟ ΚΑΙ ΙΣΤΟΡΙΟΔΙΦΙΚΟ ΔΕΛΤΙΟ
ΤΗΣ ΕΝ ΑΘΗΝΑΙΣ ΑΡΧΑΙΟΛΟΓΙΚΗΣ ΕΤΑΙΡΕΙΑΣ



ΕΤΟΣ ΕΙΚΟΣΤΟ ΤΡΙΤΟ • ΤΕΥΧΟΣ 97 • ΟΚΤΩΒΡΙΟΣ 2010

Πρὸς τοὺς Ἐταίρους

ΚΑΤΟΧΙΚΑ

Συμπληρώθηκαν ἐφέτος 70 χρόνια ἀπὸ τὸν πόλεμο τοῦ '40. Ὑπάρχουν ἀκόμη πολλοὶ ποὺ ἔζησαν ἀρκετὰ μεγάλοι τὸν Πόλεμο καὶ τὴν Κατοχή, ἔστω κι ἂν μὲ τὴν ἐπιβίωσή τους δυσκολεύουν σήμερα τὴ δημοσιονομικὴ ἀνόρθωση. Ὁ Πόλεμος ἦταν μέγα γεγονός καὶ ἡ Κατοχὴ ἐπίσης. Ἔγιναν πρωτοφανεῖς καταστροφές, διώξεις, βασανιστήρια, ἐκτελέσεις, λιμός. Οἱ ἄνθρωποι ὅμως συνέχισαν μέσα σὲ παράλογες καταστάσεις τὴ ζωὴ τους καὶ πίστευαν ὅτι σύντομα ὅλα θὰ τελείωναν καὶ θὰ ζοῦσαν καὶ πάλι ἐλεύθεροι.

Τὸ Κράτος μὲ τὸ ὄνομα Ἑλληνικὴ Πολιτεία συνέχισε τὴ δραστηριότητά του. Ἡ Ἀρχαιολογικὴ Ὑπηρεσία, μειωμένη ἀριθμητικὰ καὶ μὲ τὰ ἀρχαῖα τῶν μουσείων κρυμμένα, προσπαθοῦσε νὰ προστατεύσει, ὅσο τῆς ἐπέτρεπαν οἱ πολεμικὲς συνθήκες σὲ μεγάλα τμήματα τῆς ἡπειρωτικῆς χώρας καὶ στὰ νησιά, τὴ ἀρχαιότητες καὶ τὰ μνημεῖα. Ὑπῆρχαν ὅμως καὶ ἄλλοι παράγοντες οἱ ὁποῖοι ἤθελαν νὰ φέρουν στὴν Ὑπηρεσία καινὰ δαιμόνια. Ἦταν κάποιοι κατοχικὸι ὑπουργοὶ ποὺ θεωροῦσαν ὅτι ἡ δουλεία θὰ συνεχιζόταν καὶ ὅτι εἶχαν τὴ δυνατότητα νὰ πραγματοποιήσουν παλαιᾶς ἐπιδιώ-

ξεις τους. Μία από αυτές ήταν ή μετατροπή του Ἐθνικοῦ Ἀρχαιολογικοῦ Μουσείου σὲ Δικαστικὸ Μέγαρο ἢ ή παραχώρησή του σὸ Πολυτεχνεῖο, καὶ ή οἰκοδόμηση νέου Μουσείου κάπου στήν Ἀθήνα.

Ἡ ἱστορία τοῦ Δικαστικοῦ Μεγάρου εἶναι ἀρκετὰ παλιὰ καὶ τὴν πρώτη φάση της τὴν ἔχω διηγηθεῖ¹. Μετὰ τὴν ἀποτυχία ἀνέγερσής του, κατὰ τὶς ἀρχὲς τῆς δεκαετίας τοῦ '30 τοῦ Μακρυγιάννη, οἱ δικηγόροι καὶ οἱ δικαστικοὶ ἔστρεψαν τὸ βλέμμα τους πρὸς τὸ Ἐθνικὸ Ἀρχαιολογικὸ Μουσεῖο. Ἐπέκταση ὅμως ζητοῦσε καὶ τὸ Πολυτεχνεῖο. Ὅλες αὐτὲς οἱ τάσεις ἐκδηλώθηκαν καὶ κατὰ τὴν Κατοχή, ὅταν τὸ Μουσεῖο ἦταν ἄδειο καὶ τὸ χρησιμοποιοῦσαν διάφορες Ὑπηρεσίες πὸν οἱ κατακτητὲς εἶχαν ἐκδιώξει ἀπὸ τὰ κτήρια πὸν κατεῖχαν.

Συνολικὴ εἰκόνα τῆς ὑπόθεσης δίνουν τὰ ἔγγραφα πὸν δημοσιεύονται στὴ συνέχεια. Τὸ πρῶτο εἶναι ἀχρονολόγητη ἔκθεση Ἐπιτροπῆς πὸν εἶχε συσταθεῖ μὲ ἀπόφαση τοῦ κατοχικοῦ ὑπουργοῦ Παιδείας καὶ τὸ δεύτερο ἀποσπάσματα τῶν πρακτικῶν τοῦ Ἀρχαιολογικοῦ Συμβουλίου τοῦ Ἰουλίου καὶ Αὐγούστου 1944. Βρίσκονται σὸ ἀρχεῖο Γεωργίου Οἰκονόμου (1883-1951), καθηγητοῦ, ἀκαδημαϊκοῦ, Γραμματέως τῆς Ἀρχαιολογικῆς Ἑταιρείας. Ἡ ἔκθεση ἔχει συνταχθεῖ ἀπὸ τὸν Ἀντώνιο Κεραμόπουλλο (1870-1960), τὸν Ἀναστάσιο Ὀρλάνδο (1890-1979), τὸν Δημήτριο Εὐαγγελίδη (1886-1959), τὸν Νίκο Μπέρτο (1885-1949), τὸν Χρῆστο Καρούζο (1900-1967), τὸν Γιάννη Μηλιάδη (1895-1975) καὶ τὸν Πάτροκλο Καραντινὸ (1903-1976). Τὸ ἀποσπάσματα τοῦ πρακτικοῦ περιέχουν τὰ ὅσα ἐξέθεσε σὲ συνεδριάσεις τοῦ Ἀρχαιολογικοῦ Συμβουλίου, τὸν Ἰούλιο καὶ Αὐγουστο τοῦ 1944, ὁ Γεώργιος Οἰκονόμος, γιὰ τὸ ζήτημα τῆς οἰκοδόμησης σὲ ἄλλη θέση τοῦ Ἐθνικοῦ Ἀρχαιολογικοῦ Μουσείου.

Ὁ ἀναγνώστης τῶν κειμένων αὐτῶν θὰ μάθει ἀρκετὰ πράγματα ὄχι πολὺ γνωστά. Ὅτι ἡ επέκταση τοῦ Ἐθνικοῦ Μουσείου ἔως τὴν ὁδὸ Μπουμπουλίνας, πὸν εἶχε γίνει μὲ σχέδια τοῦ ἀρχιτέκτονος Γεωργίου Νομικοῦ κατὰ τὰ ἔτη 1932-1939, ὀρισμένοι εἰδικοί τὴν θεωροῦσαν ἀποτυχημένη, γνώμη πὸν εἶχε καὶ ή Σέμνη Καρούζου καὶ διατηροῦσε πολὺ ἀργότερα².

Ἄλλη, παλαιά, ἀποψη τῆς Ἐπιτροπῆς, ἀλλὰ ἐπίκαιρη, εἶναι ή ἀπόρριψη τοῦ οἰκοπέδου Μακρυγιάννη γιὰ οἰκοδόμηση τοῦ νέου

Ἐθνικοῦ Μουσείου, πρῶτα γιατί τὸ οἰκόπεδο ἦταν μικρὸ καὶ ἔπειτα γιατί «ἡ γεινιάσις τοῦ νέου μεγάλου κτηρίου μὲ τὴν Ἀκρόπολιν καὶ τὰ Μνημεῖα της, θὰ δημιουργήσῃ δυσάρεστον παραφωνίαν εἰς βάρος τῶν ἀριστουργημάτων τῆς ἀρχαίας τέχνης». Οἱ ἀντιδράσεις λοιπὸν γιὰ τὴν οἰκοδόμησιν τοῦ νέου μουσείου Ἀκροπόλεως σοῦ Μακρυγιάννη δὲν ἦταν κάτι τὸ νέο, ποὺ προέρχονταν ἀπὸ ἀδασεῖς τῆς μοντέρνας ἀρχιτεκτονικῆς, ὅπως ἔγραψαν μερικοὶ ὑπέρμαχοί του θαμῶνες τοῦ καφενεῖου του, ἀλλὰ πεποιθήσῃ, ἀπὸ τὰ παλιὰ χρόνια, πολλῶν εἰδικῶν κάπως γραμματισμένων.

Τέλος, ὡς κατάλληλη θέσις γιὰ τὸ νέο Ἐθνικὸ Μουσεῖο προκρίθηκε ἀπὸ τὴν Ἐπιτροπὴ τὸ γήπεδο τῶν «παραπηγμάτων», δηλαδὴ ὁ χῶρος ποὺ ἔχει σήμερα καταλάβει τὸ Μέγαρο Μουσικῆς. Τὰ χρόνια ἐκεῖνα ἡ περιοχὴ ἀπὸ τὴν ὁδὸν Βλαδίμηρου Μπένη, ἀπὸ τὸ νοσοκομεῖο τοῦ ΜΤΣ, ἕως τὴν Ἀμερικανικὴν Πρεσβεΐα ἦταν γεμάτη ἀπὸ στρατιωτικὰς παράγκες, τοὺς στρατῶνες πεζικοῦ. Κατὰ τὴν ἀρχὴν τοῦ πολέμου μάλιστα ἐκεῖ εἶχαν συγκεντρώσει τοὺς Ἰταλοὺς αἰχμαλώτους.

Ἡ ἔκθεσις εἶναι ἀχρονολόγητη, ἐπειδὴ ὅμως μνημονεύει ὡς Διευθυντὴ τοῦ Ἐθνικοῦ Μουσείου τὸν Χρῆστο Καροῦζο, συντάχθηκε μετὰ τὴν 7 Ἰουλίου 1942³, τὸ πιθανότερον ὅμως εἶναι ὅτι ὑποβλήθηκε στὸν ὑπουργὸς τὸ 1944.

Τὰ ἀποσπάσματα τοῦ πρακτικοῦ μὲ τὴν ἔκθεσιν τοῦ Γ. Οἰκονόμου χρονολογοῦνται στὸν Ἰούλιον καὶ τὸν Αὐγουστο 1944, σὺν πλέον σκοτεινὰς ἡμέραις τῆς χρονιάς, ὅταν τὸ νὰ χτυπηθεῖς, μέσα στὴν Ἀθήνα, ἀπὸ ἀδέσποτη σφαῖρα ἦταν κάτι τὸ συνηθισμένο. Ἀπὸ τὰ ζητήματα ποὺ ἐξετάζονται στὴν ἔκθεσιν τῆς Ἐπιτροπῆς καὶ στὸ Ἀρχαιολογικὸ Συμβούλιον, ἐκεῖνο τοῦ Δικαστικοῦ Μεγάρου λύθηκε δεκαετίες ἀργότερα μὲ τὴν οἰκοδόμησιν τοῦ Μεγάρου τοῦ Ἀρείου Πάγου καὶ τοῦ Ἐφετερίου στὴ θέσιν τῶν φυλακῶν Ἀβέρωφ καὶ τῆ στέγασιν τοῦ Πρωτοδικείου κλπ. στὴ Σχολὴ τῶν Εὐελπίδων. Τὸ Ἐθνικὸ Μουσεῖον δὲν μεταφέρθηκε ἀλλὰ οὔτε μεγάλωσε. Τὸν χῶρον τῶν «Παραπηγμάτων» τὸν κατέλαβε ὀλοκληρωτικὰ τὸ Μέγαρο Μουσικῆς, ἐκτὸς μικροῦ τμήματος ποὺ κατέχει, πιστεύω προσωρινά, ὁ κατάστικτος ἀνδριάς τοῦ Ἐλευθερίου Βενιζέλου, ἕως ὅτου ἀποφασιστεῖ νὰ κτιστεῖ ἐκεῖ κάτι τὸ μεγαλεπήβολον.

Ἀπὸ τὰ κείμενα προκύπτει ὅτι ἂν τὸ Ἐθνικὸ Μουσεῖον εἶχε μεταφερθεῖ στὴ θέσιν τοῦ Μεγάρου Μουσικῆς, δὲν θὰ βρισκόταν

*σήμερα σε μια περιοχή ή οποία κινδυνεύει να γίνει ακόφημη, αν
δεν είναι ήδη.*

Β.Χ.Π.

1. 'Η ιστορία ενός τόπου της 'Αθήνας, 'Ο Μέντωρ 83, 2007, 81-123.
2. 'Εθνικὸν Ἀρχαιολογικὸν Μουσεῖον, Συλλογὴ Γλυπτῶν, ΓΔΑΑ ('Αθήνα 1967) τδ'-ιε'.
3. Τοποθέτηση στὸ ΕΑΜ τοῦ Χ. Κ.



Ἡ νέα πτέρυγα (1939) τοῦ Ἐθνικοῦ Ἀρχαιολογικοῦ Μουσείου.

**ΕΓΓΡΑΦΑ ΤΟΥ ΑΡΧΕΙΟΥ
ΓΕΩΡΓΙΟΥ Π. ΟΙΚΟΝΟΜΟΥ
ΣΤΗΝ ΑΡΧΑΙΟΛΟΓΙΚΗ ΕΤΑΙΡΕΙΑ**

1. [Ἐπισημείωση]: Νὰ ἀποσταλῆ στὸν κ. Οἰκονόμου.

Κύριε Ὑπουργέ, | Ἡ διὰ τῆς ὑπ' ἀριθ. 11389/323/272 τῆς 2.ΙΙΙ.42 Ὑμετέρας Διαταγῆς συσταθεῖσα Ἐπιτροπὴ πρὸς μελέτην τοῦ ὅλου ζητήματος τῆς δημιουργίας νέου μεγάλου καὶ συγχρονισμένου Ἐθνικοῦ Ἀρχαιολογικοῦ Μουσείου Ἀθηνῶν, ἀποτελουμένη ἐκ τῶν κ. κ. Ἄντ. Κεραμοπούλλου, καθηγητοῦ καὶ Διευθυντοῦ Ἀρχαιοτήτων, Ἀναστ. Ὀρλάνδου, καθηγητοῦ καὶ Διευθυντοῦ Ἀναστηλώσεως, Δημ. Εὐαγγελίδου, καθηγητοῦ καὶ προσωρινοῦ τότε Διευθυντοῦ τοῦ Ἐθνικοῦ Μουσείου, Ν. Μπέρτου, Διευθυντοῦ Καλῶν Τεχνῶν, Χρ. Καρούζου, Ἐφόρου Ἀρχαιοτήτων καὶ νῦν Διευθυντοῦ τοῦ Ἐθνικοῦ Μουσείου, Ἰω. Μηλιάδη, Διευθυντοῦ τῆς Ἀκροπόλεως καὶ ἄλλοτε προσωρινοῦ τοῦ Ἐθνικοῦ Μουσείου καὶ Π. Καραντινοῦ, ἀρχιτέκτονος, ὑπὸ τὴν προεδρίαν τοῦ πρώτου ἐξ ἡμῶν, ἐπληφθεῖσα μετὰ τῆς πρεπούσης σοβαρότητος καὶ δραστηριότητος τοῦ πράγματι σπουδαιοτάτου τούτου ζητήματος, ἐπεράτωσε τὸ ἀνατεθὲν αὐτῇ ἔργον καὶ εὐρίσκεται εἰς τὴν εὐχάριστον θέσιν νὰ ὑποβάλλῃ Ὑμῖν διὰ τῆς παρουσίας ἐκθέσεως τὸ πόρισμα τῶν ἐργασιῶν αὐτῆς.

Ἡ αὐτὴ ὁμως ἐπιτροπὴ ἐπιθυμεῖ κατὰ πρῶτον λόγον νὰ ἐκφράσῃ τὰς θερμοτάτας αὐτῆς εὐχαριστίας πρὸς Ὑμᾶς, Κύριε Ὑπουργέ, διὰ τὴν λαμπρὰν πρωτοβουλίαν ἣν ἔχετε, νὰ θέσητε διὰ πρώτην ταύτην φορὰν εἰς ἐξονυχιστικὴν ἔρευναν πρόβλημα σπουδαῖον, τὸ ὁποῖον ἀφορᾷ εἰς ἔργον οὐχὶ μόνον ἀρχαιολογικῆς, ἀλλὰ αὐτόχρονον ἐθνικῆς καὶ ἐκπολιτιστικῆς σημασίας καὶ τὸ ὁποῖον – δυστυχῶς – μέχρι σήμερον μόνον ἐμπειρικὰ προχείρους λύσεις ἐγνώρισε.

Εὐθὺς ἐν ἀρχῇ τῶν ἐργασιῶν τῆς, ἡ Ἐπιτροπὴ εὐρέθη πρὸ ἐνὸς τετελεσμένου γεγονότος, ἔναντι τοῦ ὁποίου ὄφειλε, κατόπιν ἐρεύνης, νὰ λάβῃ ἀποφασιστικὴν στάσιν καὶ νὰ ἐκφράσῃ Ὑμῖν γνώμην. Εἶνε γνωστὸν ὅτι μικρὸν πρὸ τῆς ἐνάρξεως τοῦ

παρόντος πολέμου αἱ Τεχνικαὶ Ὑπηρεσίαι τοῦ ἡμετέρου Ὑπουργείου παρέλαβαν καὶ παρέδωσαν πρὸς τὴν Ἀρχαιολογικὴν Ὑπηρεσίαν τὸ νέον κτήριο τὸ ὁποῖον ὡς συμπλήρωμα καὶ επέκτασις τοῦ παλαιοῦ Ἀρχαιολογικοῦ Μουσείου, ἐπὶ μακρὰ ἔτη ἐκτίζετο διὰ δαπάνης ἀρκετῶν δεκάδων ἑκατομμυρίων δραχμῶν. Ἡ Ἐπιτροπὴ ἠσθάνθη τὴν ἀνάγκην νὰ προτάξῃ τὴν μελέτην τοῦ ζητήματος τούτου εἰς δύο συνεδριάσεις κατὰ τὰς ὁποίας ἠκούσθησαν αἱ γνώμαι ὄλων τῶν ὑπηρεσιακῶς συνδεθέντων μὲ τὸ Ἐθνικὸν Μοσεῖον, ἐπηκολούθησε δὲ καὶ ἐπὶ τόπου μετάβασις τῆς Ἐπιτροπῆς πρὸς σχηματισμὸν γνώμης ἐξ αὐτῶν τούτων τῶν πραγμάτων. Ἡ Ἐπιτροπὴ ὁμοφώνως διεπίστωσεν ὅτι τὸ νέον Μοσειακὸν κτήριο, ὄχι μόνον δὲν ἔλυσε τὰ πλεῖστα τῶν προβλημάτων καὶ δὲν ἀνταποκρίνεται πρὸς ἀπάσας τὰς ἀνάγκας τοῦ Ἐθνικοῦ Μουσείου, ἀλλ' ἰδίως αὐτὸ καθ' ἑαυτὸ κρινόμενον κατὰ τε τὴν σύλληψιν καὶ τὴν πραγματοποίησιν, ἀποτελεῖ ἀποτυχίαν σοβαρὰν καὶ ὀπισθοδρόμησιν ἀπέναντι καὶ αὐτοῦ τοῦ παλαιακοῦ μουσειακοῦ κτηρίου.

Τὸ νεόκτιστον Μοσεῖον ὡς ἀρχιτεκτόνημα εἶνε, βεβαίως, ἐντελῶς ἀσήμαντον. Τὸ χειρότερον ὅμως εἶνε ὅτι ἠγνοήθησαν ὅλα τὰ σοφὰ πορίσματα εἰς τὰ ὁποῖα ἔχει καταλήξει σήμερον ἡ Μοσειονομία, μετὰ πείραν ἑνὸς αἰῶνος, καὶ ἰδρύθη οἰκοδόμημα τὸ ὁποῖον δυνατὸν νὰ εἶνε χρήσιμον δι' οἰανδήποτε ἄλλην ἀνάγκην, οὐχὶ ὅμως διὰ σύγχρονον Μοσεῖον. Διότι ἐβεβαιώθη ὅτι ὁ φωτισμὸς τοῦ εἶνε ἐλαττωματικός, αἱ αἰθουσαι μονότονοι καὶ κατὰ παράταξιν, ὥστε νὰ εἶνε ὑποχρεωμένος ὁ ἐπισκέπτης μᾶς συλλογῆς νὰ διέλθῃ διὰ μέσου πλείστων ἄλλων, τέλος δὲ ἡ διάθεσις τῶν χώρων τόσον τυχαία, ὥστε νὰ ἔχουν ἀγνοηθῆ πλήρως αἱ ἰδιαίτερα ἀνάγκαι τῶν διαφόρων συλλογῶν, αἱ προσδιοριζόμεναι ἐκ τῆς φύσεως καὶ τοῦ μεγέθους τῶν ἐκθεμάτων. Ἀλλὰ καὶ αὐτῶν τῶν ἐργαστηρίων αἱ ἀνάγκαι εἰς χῶρον ἔχουν κακῶς ἐκτιμηθῆ καὶ τὸ σύνολον ἀποδεικνύεται ὡς μὴ στηριχθὲν ὑπὸ προμελετημένου προγράμματος, ἀλλὰ φέρον τὴν σφραγίδα τῆς προχειρότητος καὶ τοῦ αὐτοσχεδισμοῦ. Χάριν τῆς ἀκριβείας ὀφείλομεν νὰ σημειώσωμεν ὅτι ἐκ τῶν μελῶν τῆς Ἐπιτροπῆς μόνον ὁ καθηγητὴς κ. Ὀρλάνδος ἐδήλωσεν ὅτι τὰ μειονεκτήματα τοῦ νέου Μοσεια-

κοῦ κτηρίου, ὑπαρκτὰ πάντως, ἐμεγαλοποιήθησαν ὑπὸ τῶν ἄλλων ἐν τῇ Ἐπιτροπῇ συναδέλφων, πάντως ὅμως καὶ αὐτὸς εὔχεται ν' ἀποκτήσωμεν νέον Μουσεῖον, πληρέστερον ἀνταποκρινόμενον εἰς τὰς ἀνάγκας τῆς χώρας μας.

Κατόπιν τοιούτων διατυπώσεων, ἡ Ἐπιτροπὴ εἶνε ὑποχρεωμένη νὰ κηρύξῃ τὸ νέον κτήριο ὡς μὴ ἀνταποκρινόμενον εἰς τὰς δικαίας προσδοκίας καὶ εἰς τὰς συγχρόνους Μουσειακὰς ἀξιώσεις. Εἰς τὸ σημεῖον ὅμως αὐτό, ἡ Ἐπιτροπὴ ἡμῶν, ἀποτελουμένη κυρίως ἐξ ἀρχαιολόγων καὶ ἔχουσα ὑπ' ὄψει τὸ ἀνώμαλον τῆς σημερινῆς καταστάσεως καὶ τὴν βαρυτάτην εὐθύνην τὴν ὁποίαν φέρει διὰ τὴν διαφύλαξιν καὶ τὴν ἐν εὐθέτω χρόνῳ ἐκ νέου ἔκθεσιν τῶν ὑπερτάτης σημασίας θησαυρῶν τοῦ Ἐθνικοῦ μας Μουσείου, μὴ γνωρίζουσα δὲ πότε θὰ καταστῇ δυνατὸν νὰ κτισθῇ ἄλλο νέον πολυδάπανον Μουσεῖον, αἰσθάνεται τὴν ἐπιτακτικὴν ὑποχρέωσιν νὰ ὑπενθυμίῃ ὅτι καὶ τὸ χειρότερον μουσειακὸν κτήριο, εἶνε προτιμότερον ἀνυπάρκτου μουσείου καὶ ἡ πλέον ταπεινὴ ἀποθήκη, ἱκανοποιεῖ περισσότερον παντελοῦς ἐλλείψεως στέγης διὰ τ' ἀρχαῖα. Ὑπὸ τοιούτων σκέψεων φερομένη ἡ Ἐπιτροπὴ, ἀπεφάσισεν ὁμοφώνως νὰ εἰσηγηθῇ Ὑμῖν καὶ νὰ ἐπικαλεσθῇ τὴν σοβαρὰν Ὑμῶν προσοχὴν ἐπὶ τούτου· ὅτι τὸ ὑπάρχον κτήριο εἶνε ἀναφαίρετον κτῆμα καὶ ὑπὸ τὰς σημερινὰς συνθήκας πολῦτιμον μάλιστα μέγαρον τῶν ἀρχαιολογικῶν θησαυρῶν μας καὶ δὲν δυνάμεθα νὰ τὸ ἐγκαταλείψωμεν ἐλαφρᾶ τῇ καρδίᾳ μέχρι τῆς ἡμέρας καθ' ἣν ἄλλο Μουσεῖον καλλίτερον θὰ κτισθῇ καὶ θὰ παραδοθῇ ἔτοιμον εἰς τὴν Ἀρχαιολογικὴν Ὑπηρεσίαν. Διὰ τὸν αὐτὸν λόγον νομίζομεν ὅτι δὲν ἐπιτρέπεται νὰ ἐπενεχθῶσιν ἐπὶ τοῦ ὑπάρχοντος κτηρίου ριζικαὶ διαρρυθμίσεις πρὸς διάφορον χρησιμοποίησιν ὥστε νὰ καταστῇ ἐντελῶς ἄχρηστον διὰ τὸν ἀρχικὸν αὐτοῦ μουσειακὸν προορισμόν.

Κατόπιν τούτου ἡ Ἐπιτροπὴ ἐπροχώρησεν εἰς τὴν ἔρευναν τοῦ κυρίου ζητήματος καὶ μετὰ τὴν ἀνάπτυξιν διαφόρων γνημῶν τῶν μελῶν τῆς περὶ ἐνὸς προτύπου καὶ συγχρονισμένου Μουσείου, ἐξελέγη ὑποεπιτροπὴ ἐκ τῶν κ. κ. Δ. Εὐάγγελίδη, Χρ. Καρούζου, Ἰω. Μηλιάδη καὶ Π. Καραντινοῦ ἧτις ἔλαβε τὴν ἐντολὴν νὰ συνοψίσῃ τὰς ἀκουσθείσας γνώμας, νὰ

μελετήση τὰ ἐπιστημονικὰ πορίσματα τῆς Μουσειονομίας καὶ τὰς ἐφαρμογὰς αὐτῶν εἰς ἀνάλογα σύγχρονα Εὐρωπαϊκὰ καὶ Ἀμερικανικὰ Μουσεῖα πρὸ πάντων δὲ νὰ μελετήση λεπτομερῶς τὰς ἀνάγκας τοῦ ἡμετέρου Ἐθνικοῦ Μουσείου, ὥστε νὰ καταρτίσῃ ἐμπεριστατωμένον «πρόγραμμα», τὸ ὁποῖον θὰ θέτῃ κατὰ τρόπον συγκεκριμένον ὅλα ἐκεῖνα τὰ αἰτήματα τῶν ὁποίων ἢ λύσις θὰ ἐπιδιωχθῆ ἀπὸ τὸν ἀρχιτέκτονα, εἰς τὸν ὁποῖον θ' ἀνατεθῆ ἢ ἴδρυσις τοῦ νέου μεγάλου Ἐθνικοῦ Ἀρχαιολογικοῦ Μουσείου τῆς Ἑλλάδος.

Ἡ ὑποεπιτροπὴ συνεδρίασεν ἐπὶ δύο μῆνας συνεχῶς εἰς τὸ Ἐθνικὸν Μουσεῖον καὶ ὑπέβαλε εἰς τὴν Ἐπιτροπὴν λεπτομερές «πρόγραμμα» τὸ ὁποῖον, ἐγκριθὲν ὁμοφώνως ὑπὸ τῆς ὀλομελείας τῆς ἐπιτροπῆς, ὑποβάλλεται Ὑμῖν, Κύριε Ὑπουργέ, ὡς τὸ πρῶτον συντασσόμενον μελετημένον σχέδιον ἰδρύσεως καὶ ὀργανώσεως συγχρόνου μουσείου, ὀφειλόμενον εἰς τὸ Ὑμέτερον Ὑπουργικὸν ἐνδιαφέρον τὸ ὁποῖον ὤθησε τοιαύτην ἔρευναν.

Τὸ ὑποβαλλόμενον συνημμένως ἐγκεκριμένον «πρόγραμμα» διαρεῖται εἰς δύο μέρη, τὸ γενικόν, εἰς τὸ ὁποῖον ἀναπτύσσονται αἱ σημεριναὶ ἀντιλήψεις περὶ συγχρόνου Μουσείου καὶ τῶν ἐπιδιώξεων αὐτοῦ καὶ τὸ εἰδικόν μέρος, εἰς τὸ ὁποῖον μελετῶνται αἱ ἀνάγκαι τοῦ ἰδικοῦ μας Ἐθνικοῦ Μουσείου, αἱ καθοριζόμεναι ὑπὸ τοῦ ἀριθμοῦ καὶ πάσης φύσεως τῶν συλλογῶν αὐτοῦ καὶ ὄλων ἐκείνων τῶν ἀπαραιτήτων ἐξαρτημάτων τὰ ὁποῖα θὰ καταστήσωσι τὸ Ἐθνικὸν ἡμῶν Μουσεῖον ὀργανισμὸν ζῶντα καὶ ἀκτινοβολοῦντα πνευματικὸν καὶ αἰσθητικὸν φῶς. Περιπτὸν νὰ προσθέσωμεν ὅτι αἱ εἰς χώρους ἀνάγκαι καθωρίσθησαν μὲ εὐρείαν προοπτικὴν, ἔνεκα τοῦ διαρκοῦς πλουτισμοῦ τοῦ Μουσείου τούτου, περὶ τοῦ ὁποίου ἢ πείρα μᾶς ἐδίδαξεν ὅτι εἶνε γοργός. Τὸ οὕτω προὑπολογιζόμενον νέον Μουσεῖον θὰ δύναται ἀνέτως νὰ πλουτίζεται ἐπὶ δύο ἢ τρεῖς γενεάς, ἄνευ ἀναστατώσεως τῶν συλλογῶν του ἢ ἀντιασθητικῆς συμπυκνώσεως τῶν ἀντικειμένων δι' ἔλλειψιν χώρου.

Ἄλλ' ὅμως τὸ προτεινόμενον «πρόγραμμα» δέον νὰ σημειωθῆ ὅτι θέτει γενικὰς ἀρχὰς καὶ εἰδικὰ αἰτήματα πρὸς λύσιν, ἀλλὰ δὲν θέτει φραγμοὺς εἰς τὸν ἀρχιτέκτονα τὸν μέλλοντα νὰ

προσδῶση εἰς τὸ νέον μνημειακὸν κτήριο τὴν αἴγλην τῆς προσωπικῆς καλλιτεχνικῆς τοῦ ἐμπνεύσεως. Νομίζομεν ὅτι αὐτὸς εἶνε ὁ μόνος ὀρθὸς δρόμος. Διότι τοιοῦτον κτήριο δὲν ἀρκεῖ νὰ εἶνε μόνον χρήσιμον, ὀφείλει νὰ εἶνε καὶ ἀρχιτεκτόνημα, εἰς τὸ σημεῖον δὲ τοῦτο τὴν καλλιτεχνικὴν σύλληψιν οὐδὲν πρόγραμμα εἶνε δυνατὸν νὰ τὴν ἀντικαταστήσῃ. Διὰ τοῦτο ἡ Ἐπιτροπὴ νομίζει ὅτι ἡ ἀνάθεσις τοῦ ἔργου ἐν καιρῷ δεόν νὰ γίνῃ κατόπιν ἐλευθέρου διαγωνισμοῦ μεταξὺ Ἑλλήνων ἀρχιτεκτόνων, ἐπὶ τῇ βάσει τοῦ «προγράμματος» τῆς Ἐπιστημονικῆς Ἐπιτροπῆς, τῆς ὁποίας ἄλλωστε μετέσχε καὶ ἀρχιτέκτων.

Εἶνε εὐνόητον ὅτι λόγῳ τῶν σημερινῶν συνθηκῶν, αἱ τιμαὶ εἶνε τόσοσ ἀσταθεῖς ὥστε οἰοσδήποτε προϋπολογισμὸς δαπάνης διὰ τὸ νέον Μουσεῖον νὰ εἶνε ἀδύνατος. Διὰ τὸν λόγον τοῦτον ἡ Ἐπιτροπὴ δὲν ὑπεισηλθεν εἰς τὴν μελέτην τοῦ ζητήματος τούτου, διὰ τὸ ὅποσον οὐδ' εἶχε εἰδικότητα.

Εἶχε ὅμως ἡ ὀλομέλεια τῆς Ἐπιτροπῆς νὰ προβῇ εἰς τὴν ἔρευναν ἄλλου σημαντικοῦ ζητήματος, μετὰ τὴν ἔγκρισιν τοῦ «προγράμματος» τῆς Ὑποεπιτροπῆς καὶ τοῦτο ἦτο τὸ τῆς ἐκλογῆς καταλλήλου χώρου πρὸς ἀνέγερσιν τοῦ νέου Μουσείου.

Κατ' ἀρχὴν τὸ γήπεδον ἐπὶ τοῦ ὁποίου θ' ἀνεγερθῇ τὸ νέον Μουσεῖον πρέπει νὰ εἶνε ἐπαρκῶς εὐρύχωρον, ὥστε νὰ εἶνε δυνατὴ ἡ πραγματοποίησις ἀνεπτυγμένης καὶ ἐλευθέρως ἀρχιτεκτονικῆς συνθέσεως, ἐκ τῆς μελέτης δὲ τοῦ οἰκοδομικοῦ προγράμματος ὁ χῶρος οὗτος προσδιορίζεται εἰς 30.000 περίπου τετραγωνικὰ μέτρα, συμπεριλαμβανομένου καὶ τοῦ πρὸ τοῦ κτηρίου ἀπαραιτήτου ἐλευθέρου χώρου. Ἐκτὸς τούτου ὁ οἰκοδομικὸς χῶρος ἔπρεπε ν' ἀναζητηθῇ εἰς περιοχὴν ἐξασφαλιζούσαν τὰ ἑξῆς τρία πλεονεκτήματα: 1. Νὰ μὴ εἶνε καταφανῶς ἀπόκεντρος. 2. Νὰ ὑπάρχῃ εὐχέρεια προσπελάσεως, δηλαδὴ νὰ εὐρίσκεται πλησίον κυκλοφοριακῆς ἀρτηρίας καὶ 3. Νὰ προσφέρῃ τὸ περιβάλλον τὸ ἀπαιτούμενον διὰ τῆς σημασίας οἰκοδόμημα. Ἐπὶ τῇ βάσει τῶν δεδομένων τούτων, τῶν ὁποίων ἡ προϋπόθεσις εἶνε αὐτονόητος καὶ ἀπαραγνώριστος, ἡ Ἐπιτροπὴ ἐμελέτησε τὸ ἐνδεχόμενον χρησιμοποιοῦσεως ὠρισμένων γηπέδων, εἴτε διότι κατὰ παράδοσιν γίνεται

λόγος περὶ τούτων, εἴτε διότι προσφέρονται εὐχερέστερον πρὸς τὸν ἐπιδιωκόμενον σκοπὸν. Ὅσον ἀφορᾷ τὸ γήπεδον ἐπὶ τοῦ ὁποίου ὑπάρχει τὸ σημερινὸν Μουσεῖον κατ' ἀρχὴν δύναται νὰ χαρακτηρισθῇ ἐπαρκὲς καὶ οὐχὶ ἀπρόσφορον διὰ τὸν σκοπὸν ἡμῶν. Ἄλλ' ἢ ἐπ' αὐτοῦ ὕπαρξις πολυδαπάνων οἰκοδομημάτων, τὰ ὁποῖα θὰ ἔπρεπε νὰ κατεδαφισθῶσι διὰ ν' ἀνεγερθῇ τὸ νέον Μουσεῖον, καθιστᾷ τὴν λύσιν τῆς χρησιμοποιήσεώς του οἰκοδομικῶς ἀπαράδεκτον. Ἐπὶ πλέον δὲ ἀπὸ τῆς κατεδαφίσεως τοῦ παλαιοῦ Μουσείου, μέχρι τῆς ἀνεγέρσεως τοῦ νέου, θὰ ἔπρεπε νὰ παραμείνωσι ἄστεγα τὰ ἀρχαῖα, πράγμα τὸ ὁποῖον ὅπωςδήποτε πρέπει νὰ ἀποφευχθῇ ὡς ἄκρως ἐπικίνδυνον.

Μετὰ μεγάλης προσοχῆς ἐξετάσθη ἡ ἄποψις τῆς χρησιμοποίησεως τοῦ κατὰ τὴν συνοικίαν Μακρυγιάννη γηπέδου, ὅπου τὸ πρῶν Α' Στρατιωτικὸν Νοσοκομεῖον. Δυστυχῶς τὸ γήπεδον τοῦτο οὔτε τὰς ἀπαιτουμένας διαστάσεις ἔχει, οὔτε κατάλληλον προσανατολισμὸν τοῦ κτηρίου παρέχει, ἢ δὲ καταφανῆς κλίσις του θὰ δυσκολεύσῃ τὴν ἐπ' αὐτοῦ ἀρχιτεκτονικὴν σύνθεσιν. Ἐξ ἄλλου ἔχομεν τὴν γνώμην ὅτι ὀλόκληρος ἢ σειρὰ τῶν ἐπὶ τῆς ὁδοῦ Διονυσίου Ἀρεοπαγίτου οἰκοδομικῶν τετραγώνων – ὅπου καὶ τὸ ἐν λόγῳ γήπεδον – πρέπει νὰ ἐκκαθαρισθῇ καὶ ν' ἀποτελέσῃ τὴν φυσικὴν προέκτασιν τοῦ ἀρχαιολογικοῦ χώρου τῆς Ἀκροπόλεως, εἰς τὸν ὁποῖον πρέπει ν' ἀνήκῃ. Κατ' οὐσίαν δὲ πρόκειται περὶ καταπατηθέντος ἀρχαιολογικοῦ χώρου. Δὲν παραλείπομεν δὲ νὰ σημειώσωμεν ὅτι ἡ γειννίασις τοῦ νέου μεγάλου κτηρίου μὲ τὴν Ἀκρόπολιν καὶ τὰ Μνημεῖα τῆς θὰ δημιουργήσῃ δυσάρεστον παραφωνίαν εἰς βάρος τῶν ἀριστουργημάτων τῆς ἀρχαίας τέχνης. Τὸ ἐν λόγῳ γήπεδον ἀπέχει μόλις περὶ τὰ 70 μ. ἀπὸ τοῦ Διονυσιακοῦ Θεάτρου. Προκειμένου πρὸ ἐτῶν νὰ ἰδρυθῇ ἐκεῖ τὸ Δικαστικὸν μέγαρον, προεκλήθη δυσφορία καὶ ἀντίδρασις, οὐχὶ μόνον ἡμετέρων, ἀλλὰ καὶ ξένων κύκλων καὶ ἰδίως τῶν ἀρχαιολογικῶν καὶ καλλιτεχνικῶν, δι' ὃ καὶ δικαίως ἐγκατελείφθη τὸ ἐγχείρημα ἐκεῖνο.

Ἡ προσοχή μας κατόπιν ἐστράφη πρὸς ἄλλους τινὰς χώρους οἵτινες πρόκειται νὰ διαμορφωθῶσι διὰ τῆς ἐπικαλύψεως τῆς κοίτης τοῦ Ἰλισσοῦ καὶ τῆς διανοίξεως νέας λεωφό-

ρου νοτίως καὶ παραλλήλως τῆς λεωφόρου Βασιλίσσης Σοφίας, ἀλλὰ καὶ οἱ χῶροι οὗτοι ταχέως ἀπεδείχθησαν ἀνεπαρκεῖς καὶ ἀπρόσφοροι. Τέλος ἡ ἐπιτροπὴ προέκρινεν ὁμοφώνως τὸ γήπεδον τῶν «Παραπηγμάτων» κατὰ τοὺς νοτιοανατολικοὺς πρόποδας τοῦ Λυκαβηττοῦ, μὲ μέτωπον εὐρὸ ἐπὶ τῆς Λεωφόρου Βασιλίσσης Σοφίας. Πράγματι αὕτη εἶνε ἡ μόνη θέσις ἣτις ἀνταποκρίνεται εἰς τὰ ἐν ἀρχῇ τεθέντα αἰτήματα. Εὐρίσκεται ὄχι μακρὰν τοῦ κέντρου καὶ ἐπὶ σημαντικῆς ἀρτηρίας τῆς πόλεως, εἰς περιβάλλον ἡσυχον καὶ ἀρμονιζόμενον μὲ τὸν προορισμὸν τοῦ κτηρίου, τέλος δὲ παρέχει ἀπλοχωριὰν τὴν ὁποίαν οὐδαμοῦ ἄλλοῦ εὔρομεν καὶ ἐπίπεδον οἰκοδομικὸν ἐν ἐξάρσει σχετικῶς μὲ τὸ κατὰστρωμα τῆς λεωφόρου.

Αἱ λεπτομέρειαι τὰς ὁποίας ἐλάβομεν ἐν σχέσει μὲ τὸ γήπεδον τοῦτο παρὰ τῆς Διευθύνσεως τοῦ Σχεδίου Πόλεως, φέρουν τοῦτο προωρισμένον διὰ τὴν δημιουργίαν ἄλλοις, πλὴν μικρᾶς ἐκτάσεως κατὰ τὰ κράσπεδα, ἣτις προορίζεται διὰ οἰκοδομικὰ τετράγωνα, πρὸς τὸν σκοπὸν ἐξοικονομήσεως τῶν ἄλλων δαπανῶν. Ἡ ἰδέα καὶ τὸ σχέδιον εἶνε ἄριστα. Ἄλλ' ἀκριβῶς ἢ ἐντὸς ἄλλοις τοποθέτησις τῆς νέας ἀρχιτεκτονικῆς συνθέσεως τοῦ Μουσείου, εἶνε ἡ ἀρίστη πασῶν, ἡ ἰδανικὴ, δεδομένου ὅτι τὸ ἀρχιτεκτόνημα δὲν θὰ καταλάβῃ οὔτε τὸ τρίτον τῆς ὅλης ἐκτάσεως ὥστε νὰ ἐξασφαλίζεταί ἀπολύτως ὁ κύριος χαρακτήρ τοῦ ἄλλοις. Ἐὰν μάλιστα ὁ χῶρος ὁ προοριζόμενος ὑπὸ τοῦ σχεδίου τῆς πόλεως διὰ οἰκοδομικὰ τετράγωνα χρησιμοποιοῦν διὰ τὴν ἴδρυσιν σχετικῶν κοινοχρηστων οἰκοδομημάτων π.χ. Ἀρχαιολογικῆς Ἐταιρείας, ἐνδεχομένης Πινακοθήκης, ἢ Σχολῆς Καλῶν Τεχνῶν κ.λπ., τότε δημιουργεῖται περιοχὴ ἀπὸ τὰς πλέον ἐξαιρετικὰς τῆς πόλεως καὶ ἀπαρτίζεται μέγα καλλιτεχνικὸν κέντρον ἄξιον τῶν βαρυτάτων παραδόσεων τοῦ Ἰσραήλ. Ἡ Διεύθυνσις τοῦ Σχεδίου Πόλεως ἐδήλωσεν ἡμῖν ὅτι ἀποβλέπει εὐμενῶς εἰς τοιαύτην λύσιν.

Αὐτὸ εἶνε Κύριε Ὑπουργέ, τὸ πόρισμα τῆς ὑφ' Ὑμῶν καταρτισθείσης Ἐπιτροπῆς τὸ ὁποῖον εὐχόμεθα νὰ φανῇ ἄξιον τοῦ Ὑμετέρου θερμοῦ ἐνδιαφέροντος διὰ τὸ σπουδαῖον ζήτημα τοῦ νέου μεγάλου Ἐθνικοῦ Ἀρχαιολογικοῦ Μουσείου τῆς Ἑλλάδος τὸ ὁποῖον οὕτω θὰ καταστῇ ἀσφαλῶς ἐφάμιλλον

τῶν μεγαλυτέρων καὶ μᾶλλον συγχρονισμένων Μουσείων τοῦ Παλαιοῦ καὶ Νέου Κόσμου.

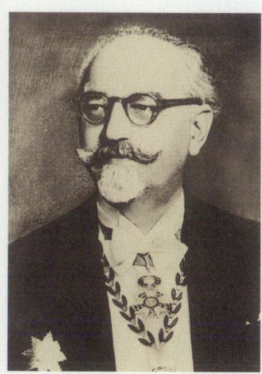
Ὁ Πρόεδρος | Ἀντών. Κεραμόπουλλος. | Ἡ Ἐπιτροπὴ | Ἀναστ. Ὀρλάνδος, Νικόλ. Μπέρτος, Χρ. Καροῦζος, Δ. Εὐαγγελίδης, Γιάννης Μηλιάδης, Π. Καραντινὸς

2. Τὰ λεχθέντα πρὸς τὸ Ἀρχαιολογικὸν Συμβούλιον | τοῦ Ὑπουργείου τῆς Παιδείας κατὰ τὴν συνεδρίαν τῆς | 21^{ης} Ἰουλίου 1944

Γ. Π. Οἰκονόμος | Ἀνέγνωσα καὶ ἐγὼ μετὰ πολλῆς προσοχῆς τὴν ἔκθεσιν τῆς ὑπὸ τοῦ Ὑπουργοῦ τῆς Παιδείας κ. Κωνστ. Λογοθετοπούλου συσταθείσης ἐπιτροπείας τὸ πρὸς μελέτην τοῦ ζητήματος τῆς ἐπαρκείας τοῦ ἤδη ὑπάρχοντος οἰκοδομήματος τοῦ Ἐθνικοῦ Μουσείου καὶ τῆς ἐνδεχομένης ἀνάγκης ἀνοικοδομήσεως νέου Ἐθνικοῦ Μουσείου εἰς καταλληλότερον καὶ εὐρύτερον χῶρον καὶ ἀπολύτως συγχρονισμένου εἰς διάταξιν καὶ ἄλλην συγκρότησιν αὐτοῦ.

Ἐν πρώτοις πρέπει νὰ ξενίσῃ τοὺς ἀποτελοῦντας τὸ Ἀρχαιολογικὸν Συμβούλιον ὡς σῶμα, ὅτι μέλη αὐτοῦ ἐδέχθησαν νὰ ἀποτελέσουν ἰδίαν παράπλευρον ἐπιτροπείαν πρὸς ἐξέτασιν ζητήματος, τὸ ὁποῖον ἀναμφισβητήτως περιλαμβάνεται εἰς τὰ ἔργα τοῦ Ἀρχαιολογικοῦ Συμβουλίου καὶ κατὰ νόμον καὶ κατ' οὐσίαν, ἀποκλεισθέντων τῆς ἐπιτροπείας ταύτης ἄλλων μελῶν τοῦ Συμβουλίου, τὰ ὁποῖα εἶχον τὰ αὐτὰ τουλάχιστον δικαιώματα γνώμης διὰ τὸ ζήτημα τοῦτο. Δὲν φαίνεται δὲ οὐδαμοῦ τοῦ πρακτικοῦ τῆς Ἐπιτροπείας παρατήρησις μέλους τινὸς αὐτῆς ὅσον ἀφορᾷ τὴν παράλειψιν ταύτην ἢ καὶ τὴν καθ' ὅλου σύστασιν τῆς Ἐπιτροπείας ἐφ' ὅσον ὑπῆρχε καὶ ὑφίστατο τὸ ἐπίσημον ἀρμόδιον πρὸς τοῦτο σῶμα ἦτοι τὸ Ἀρχαιολογικὸν συμβούλιον.

Τοῦτο δὲ εἶναι τοσοῦτῳ μᾶλλον ἄξιον προσοχῆς καθ' ὅσον προσφάτως προκειμένου περὶ προπαρασκευῆς καὶ μελέτης σχεδίου πρὸς ἀνέγερσιν μεγάλου Μουσείου ἐν Θεσσαλονίκῃ, οὐχὶ μικροτέρας σπουδαιότητος ὡς οἰκοδομήματος τοῦ ἐν Ἀθήναις, ὁ κ. Διευθυντῆς τῆς Ὑπηρεσίας ἀπετάθη πρὸς πάντα τὰ ἀρχαιολογικὰ καὶ τεχνικὰ μέλη τοῦ Συμβουλίου πρὸς συγκρότησιν τῆς μελέτης ταύτης. Ἐπιτρέπεται ἄρα τὸ συμπέ-



Γεώργιος Οἰκονόμος.

ρασμα ὅτι ἡ πρωτοβουλία τῆς συστάσεως ἰδίας ἐπιτροπείας ἀνήκει εἰς τὸν τότε Ὑπουργὸν τῆς Παιδείας καὶ Ἀντιπρόεδρον τῆς Κυβερνήσεως, μετέπειτα δὲ καὶ πρωθυπουργόν¹.

Τὸ πρᾶγμα θὰ τύχη τῆς ἐρμηνείας αὐτοῦ, ὅταν ληφθῆ ὑπὸ ὄψιν ἡ ἱστορία τοῦ ὅλου ζητήματος.

Τὸ ζήτημα τῆς καταργήσεως τοῦ ἤδη ὑφισταμένου οἰκοδομήματος τοῦ Ἐθνικοῦ Μουσείου καὶ τῆς παραχωρήσεως αὐτοῦ διὰ τὰ δικαστήρια τῆς πρωτευούσης, ὡς καὶ τῆς ἀνεγέρσεως νέου Μουσείου παρὰ τὴν Ἀκρόπολιν καὶ κατὰ τὴν συνοικίαν Μακρυγιάννη, ἀνεκινήθη πρὸ πολλῶν ἐτῶν ὑπὸ αὐτοῦ τούτου τοῦ κ. Λογοθετοπούλου τὸ πρῶτον ἐμμέσως διὰ δημοσιευμάτων τοῦ Γερμανοῦ ἀρχιτέκτονος κ. Johannes² καὶ τοῦ μακαρίτου Γεωργίου Καρο³ εἰς τὴν ἐφημερίδα «Βραδυνὴν»⁴ κατόπιν συζητήσεως γενομένης, ὡς μοι ἀνεκοίνωσε τότε ὁ Καρο ἐν τῇ οἰκίᾳ τοῦ κ. Λογοθετοπούλου εἰς Καλαμάκι Φαλήρου. Ἐτονίζετο δὲ τότε ὅτι ἡ μεταφορὰ θὰ συντελεῖτο ταχύτατα διὰ συνταγμάτων στρατιωτικῶν καὶ ἡ τοποθέτησις θὰ ἐβοηθεῖτο ὑπὸ πολλῶν τεχνικῶν, τοὺς ὁποίους προθύμως ἡ Γερμανία θὰ ἀπέστελλεν εἰς τὴν Ἑλλάδα. Μετὰ τὴν ἔμμεσον ταύτην κρούσιν, ὁ κ. Λογοθετόπουλος ἔφερε καὶ ἀμέσως ὑπὸ ὄψιν τοῦ ὑπουργοῦ κ. Θ. Τουρκοβασίλη⁵, διὰ συντόμου ὑπομνήματος, τὸ ὁποῖον ἐπανελάμβανε σχεδὸν αὐτολεξεί τὰ ὑπὸ τοῦ κ. Johannes γραφέντα, ἀπεδείκνυε δὲ ὅτι καὶ ἡ ἐπιστολογραφία ἐκείνη τῶν ἐφημερίδων εἶχε τὴν αὐτὴν προέλευσιν. Εὐτυχῶς ὁ τότε Ὑπουργὸς δὲν ἔδωκε περαιτέρω συνέχειαν εἰς τὸ ζήτημα, διαφωτισθεὶς περὶ τῶν κωλυμάτων, τὰ ὁποῖα ὑπῆρχον καὶ ἰδίᾳ περὶ τοῦ συμβολαίου τῆς δωρεᾶς τοῦ γηπέδου ὑπὸ τῆς Ἑλένης Τοσίτσα, ἔνθα ὁ ὄρος τῆς χρησιμοποιοῦσεως τούτου πρὸς ἀνέγερσιν Μουσείου ἔχει ἀνατρεπτικὴν σημασίαν. Τὸ πρᾶγμα δὲν παρέλιπον νὰ τονίσω ἐπανειλημμένως καὶ πρὸς αὐτὸν τὸν κ. Λογοθετόπουλον, ὅστις ἔκτοτε ἐγνώριζε τὴν ἀντίθετον γνώμην μου, ἴσως δὲ καὶ τὰς ἀντιρρήσεις ἄλλων, διὸ καὶ ἐπεδίωκε νὰ ἐνισχύσῃ τὴν ἄποψίν του διὰ τῶν γνωμῶν ἄλλων συναδέλφων, οἱ ὁποῖοι συνετάσσοντο μετ' αὐτοῦ παραβλέποντες πᾶν ἐμπόδιον.

Ὅτε ὁ κ. Λογοθετόπουλος ἀνέλαβε τὸ Ὑπουργεῖον τῆς Παιδείας κατὰ μῆνα Ἀπρίλιον τοῦ ἔτους 1941 μετὰ τὴν ἤτ-

ταν, ἐνόμισεν εὐκαιρον νὰ ἀναλάβῃ τὴν λύσιν τοῦ ζητήματος, ἔδωκε δὲ εἰς αὐτὸ τὴν κατεύθυνσιν, τὴν ὁποίαν θὰ ὄφειλε νὰ ἀποφύγῃ, ἵνα μὴ παρεξηγηθῇ, καὶ ἐσχημάτισεν ἐπιτροπείαν, ἐκ τῆς ὁποίας ἀπεμάκρυνε πάντα, ὅστις ἦτο βέβαιον ἢ ἐνδεχόμενον ὅτι θὰ ἔχῃ ἀντιρρήσεις. Ἠκούσαμεν δὲ ἐν προηγουμένη συνεδρίᾳ ἀπὸ στόματος τοῦ Διευθυντοῦ τῆς Ὑπηρεσίας ὅτι καὶ αὐτὸς καὶ ὁ κ. Ὀρλάνδος δὲν περιλαμβάνοντο εἰς τὴν πρώτην συγκρότησιν τῆς ἐπιτροπείας περιελήφθησαν δὲ μεταγενεστέρως, ἄγνωστον τίνος γεγονότος μεσολαβήσαντος. Ἐν πάσῃ περιπτώσει τὸ πρᾶγμα δὲν εἶναι ἄνευ σημασίας διὰ τὸ ζήτημα τῆς συγκροτήσεως τῆς ἐπιτροπῆς, ὅπως δὲν εἶναι ἄνευ σημασίας καὶ ἡ πληροφορία τὴν ὁποίαν ὀφείλω εἰς τὸν κ. Βέην⁶, ὅτι ζῶντος ἀκόμη τοῦ μακαρίτου συναδέλφου Ἄρβανιτοπούλου⁷ καὶ πολὺ πρὶν γίνῃ Ὑπουργὸς ὁ κ. Λογοθετόπουλος, εἶχον γίνεῖ διὰ κοινοῦ φίλου προτάσεις πρὸς τὸν ἀποθανόντα καθηγητὴν, ὅπως προσχωρήσῃ οὗτος εἰς τὴν ὁμάδα τῶν Μουσειοκλαστῶν, πρᾶγμα, τὸ ὁποῖον δὲν ἦτο πολὺ δυσχερές, γνωστῆς οὔσης τῆς διαθέσεως ἐκείνου ἐναντίον παντὸς ἐμψύχου ἢ ἀψύχου μὴ συνδεομένου πρὸς τὴν πρωτοβουλίαν τοῦ μακαρίτου συναδέλφου, τοῦ ὁποίου τὴν ὀρμητικότητα ἐδοκίμασε καὶ ὁ κ. Κεραμόπουλλος καὶ ἄλλοι, ὀπωοδήποτε εὐρεθέντες ἀντιμέτωποι πρὸς τὴν ἀνατρεπτικὴν μανίαν αὐτοῦ.

Ἄλλ' ἤδη ἔχομεν τὴν ἔκθεσιν τῆς ὑπὸ τοιαύτας προϋποθέσεις συγκροτηθείσης Ἐπιτροπείας, τὸ δὲ Ὑπουργεῖον, θεωροῦν τὸ ζήτημα τελεσιδίκως λυθὲν ὑπ' αὐτῆς, προσκομίζει πρὸς τὸ Συμβούλιον σχέδιον νόμου παραχωροῦντος τὸ κτίριον τοῦ Ἐθνικοῦ Μουσείου εἰς τὸ Μετσόβιον Πολυτεχνεῖον πρὸς ἐγκατάστασιν ἰδρυμάτων καὶ ἐργαστηρίων αὐτοῦ ἀντὶ ἀνταλλάγματος παραχωρηθησομένου εὐρυτάτου γηπέδου ἐκ τοῦ χώρου τῶν κατὰ τὴν Λεωφόρον Βασιλίσσης Σοφίας στρατιωτικῶν παραπηγμάτων, ἵνα οἰκοδομηθῇ ἐκεῖ τὸ νέον συγχρονισμένον Ἀρχαιολογικὸν Μοσεῖον. Τὸ νέον σχέδιον νόμου συνετάχθη, ὡς ἠκούσαμεν, ὑπὸ τῆς Γενικῆς Διευθύνσεως Δημοσίων Ἔργων, ὡς περιλαμβανούσης καὶ τὴν ὑπηρεσίαν σχεδίου Πόλεως Ἀθηνῶν, τώρα δὲ μόλις καλεῖται τὸ Ἀρχαιολογικὸν Συμβούλιον νὰ κυρώσῃ διὰ τῆς γνώμης αὐτοῦ τὴν

ἄνευ τῆς γνώμης αὐτοῦ συντελεσθεῖσαν καταδίκην τοῦ Ἐθνικοῦ Μουσείου καὶ τὴν τόσον ἐλαφρῶς προτεινομένην παραχώρησιν αὐτοῦ εἰς τὸ Πολυτεχνεῖον.

Δὲν πιστεύω ὅτι πάντα τὰ μέλη τοῦ Συμβουλίου θὰ δεχθῶσιν ἄνευ ἐντόνου διαμαρτυρίας τὴν δι' ὠρισμένον νόμιμον αὐτοῦ δικαίωμα κατάλυσιν τοῦ Συμβουλίου, γενομένην ὑπὸ τοῦ Συμβουλίου ἀυθαιρέτως καὶ παρανόμως, μὴ ἐπανορθωθεῖσαν δὲ τοῦλάχιστον ἔστω καὶ ὑστερογενῶς δι' ἀγωγῆς τοῦ ζητήματος ἐνώπιον τοῦ Ἀρχαιολογικοῦ Συμβουλίου παρὰ μόνον κατόπιν, ἐπιμόνου αἰτήσεως μελῶν τοῦ Συμβουλίου πρό πινων ἡμερῶν, ὅτε ἤχθη ἐνώπιον αὐτοῦ τὸ Σχέδιον νόμου τῆς παραχωρήσεως τοῦ γηπέδου. Ἄλλὰ καὶ δι' ἄλλο τι πρέπει νὰ διαμαρτυρηθῆ τὸ Συμβούλιον ὡς Ἑλληνικὸν ἐπιστημονικὸν σῶμα, ὅτι ἡ παροῦσα δεινὴ ἐθνικὴ περίστασις ἐθεωρήθη ὡς εὐκαιρία διὰ νὰ ρυθμισθῆ ἄνευ πολλῶν ἐμποδίων καὶ δημοσίας συζητήσεως ζήτημα, τὸ ὁποῖον οὐδόλως ἐπείγει διὰ τὸ ἔθνος, ὅπως πᾶς τις ἀντιλαμβάνεται. Ἐχῶ τὴν πεποιθήσιν ὅτι ἡ ὀλομέλεια τοῦ Συμβουλίου, Κύριοι συνάδελφοι, δὲν συμμερίζεται τὴν ἀντίληψιν ὅτι καθ' ἣν στιγμὴν αἰμάσσει ἡ πατρίς μας εἰς ὃν βαθμὸν πάντες γνωρίζομεν, εἶναι δυνατὸν νὰ θεωρήσωμεν τὴν περίστασιν ταύτην τοῦ ἐθνικοῦ ψυχικοῦ ἀκρωτηριασμοῦ ὡς εὐκαιρίαν πρὸς ἐπίλυσιν ζητημάτων ἀπαιτούντων ἄλλας προϋποθέσεις ἐθνικὰς καὶ συμμετοχὴν πάντων τῶν δυναμένων νὰ ἔχῃσι γνώμην ψύχραιμον καὶ ἀνεπηρέαστον.

Ἄλλὰ καὶ τρίτον ἐμπόδιον ὑπάρχει πραγματικόν, τὸ ὁποῖον δὲν ἐπιτρέπει ἄνευ τῆς χρήσεως ἀυθαιρέτου βίας τὴν παραχώρησιν τοῦ γηπέδου πρὸς χρῆσιν ἀλλοτρίαν τῆς τοῦ Ἐθνικοῦ Ἀρχαιολογικοῦ Μουσείου. Εἶναι τὸ συμβόλαιον τῆς δωρεᾶς τοῦ γηπέδου ὑπὸ τῆς ἀειμνήστου Ἑλένης Τοσίτσα πρὸς ἀποκλειστικὴν χρησιμοποίησιν αὐτοῦ δι' ἀνοικοδόμησιν ἀρχαιολογικοῦ Μουσείου μετὰ τῆς ἀνατρεπτικῆς ῥήτρας ὅτι ἐν ἣ περιπτώσει τὸ γήπεδον δὲν ἤθελε χρησιμοποιηθῆ διὰ τὸν σκοπὸν τῆς δωρεᾶς, θὰ περιήρχετο τοῦτο εἰς τοὺς κληρονόμους αὐτῆς ἀκυρουμένης τῆς δωρεᾶς. Τὸ συμβόλαιον τῆς δωρεᾶς ἐδημοσιεύθη εἰς τὴν Συλλογὴν τῶν ἀρχαιολογικῶν διαταγμάτων κλπ. τὴν ἐκδοθεῖσαν τῷ 1900, ἃν δὲν ἀπατῶμαι, ὑπὸ τοῦ Καββαδία⁸.

Ἦκουσα ὅτι ὁ τότε Ὑπουργὸς δὲν ἐθεώρει τοῦτο ὡς κώλυμα, διότι ἠδύνατο, ὡς ἔλεγε, δι' ἑνὸς Ν.Δ. νὰ κηρύξη ἀδύνατον καὶ ἀνεφάρμοστον τὸν σκοπὸν τῆς δωρεᾶς. Ἀλλὰ δὲν τὸ ἔπραξε εἴτε διότι ἐδίστασε εἴτε διότι δὲν ἐπρόφθασε. Ὅπωςδὴποτε ἡ δωρεὰ σήμερον ὑφίσταται, ὁ σκοπὸς ἐξεπληρώθη ἤδη, ἄρα δὲν ἦτο ἀδύνατος καὶ ἀνεφάρμοστος, τὸ δὲ Ἀρχαιολογικὸν Συμβούλιον σεβόμενον τὰς διαθήκας καὶ τὰς δωρεὰς τῶν ἐθνικῶν ἀνδρῶν, δὲν θὰ ἀνατρέψη τὴν θέλησιν τῆς Ἑλένης Τσοῦτσα, οὐδὲ θὰ προτείνῃ εἰς τὸν ἀρμόδιον Ὑπουργὸν τὴν ἐκτέλεσιν πράξεως, ἡ ὁποία θὰ ἀφήσῃ κακὴν ἀνάμνησιν διὰ τὴν Ὑπουργείαν του.

3. Περὶ τοῦ οἰκοδομήματος τοῦ νέου Μουσείου τοῦ προστεθέντος εἰς τὸ παλαιόν. | Συνεδρία Ἀρχ. Συμβουλίου 28.7.44

X. Καροῦζος

Γ. Π. Οἰκονόμος. Ὁμίλησα προηγουμένως περὶ τῆς προϊστορίας τοῦ ζητήματος τῆς μεταθέσεως τοῦ Ἐθνικοῦ Μουσείου καὶ ἔδειξα ὅτι ἡ διάθεσις αὕτη πρὸς μετατροπὴν αὐτοῦ εἰς Δικαστήρια ἐξεδηλώθη πολὺ πρὶν γίνῃ κἂν σκέψις περὶ προσαυξήσεως τοῦ παλαιοῦ κτιρίου, ἀλλὰ κατέστη ἔντονωτέρα μετὰ τὴν γενομένην προσθήκην εἰς τὸ ὑπάρχον τότε οἰκοδόμημα καὶ [ἡ Ἐπιτροπὴ] ἐπεζήτησε νὰ ἐνισχυθῇ δι' ἐπιχειρημάτων ἐναντίον αὐτοῦ τούτου τοῦ νέου οἰκοδομήματος, διαβλέπουσα ὅτι ἡ εἰς τὸ Μουσεῖον γενομένη προσθήκη ἀπεμάκρυνεν ἀπὸ τῆς ἐπιδιωκομένης μεταθέσεως τοῦ Μουσείου. Πρὸς τὴν κατεύθυνσιν ταύτην συνετέλει καὶ ἡ ἐγκατάστασις διαφόρων δημοσίων ὑπηρεσιῶν εἰς τὸ νέον οἰκοδόμημα, ἕως οὗ μετεκομίσθη ἐκεῖ καὶ αὐτὸ τὸ Ὑπουργεῖον Προνοίας γενομένων μάλιστα καὶ ἐσωτερικῶν διασκευῶν διὰ σημαντικῆς δαπάνης⁹. Παραλλήλως τὸ παλαιὸν οἰκοδόμημα τοῦ Μουσείου ἐδέχετο ἐγκατάστασιν τῆς Ἐστίας τῶν Καλλιτεχνῶν, ἐν τέλει δὲ καὶ τοῦ Ταχυδρομείου τῆς πόλεως.

Ὁ κ. Καροῦζος ἀναπτύξας σήμερον τὰ τεράστια μειονεκτήματα τοῦ νέου οἰκοδομήματος δὲν προσέθηκε νέα ἐπιχειρήματα εἰς τὸν χαρακτηρισμὸν τοῦ ἀχρήστου τοῦ οἰκοδομή-

ματος διὰ μουσεῖον ἀλλ' ἐπανελάβε τὰς γενικότητας τῆς ἐκθέσεως τῆς ἐπιτροπῆς, τῆς ὁποίας, ὡς διευθυντῆς τοῦ Μουσείου, ὑπῆρξεν εἰσηγητής.

Πρὶν εἰσελθῶ εἰς λεπτομερείας, ἀναφερόμενος εἰς ἄλλοτε ἐνταῦθα γενομένην παρατήρησιν τοῦ Διευθυντοῦ κ. Κεραμοπούλλου ὅτι «ἐγὼ μόνος ἔκτισα τὸ Μουσεῖον χωρὶς νὰ ἐρωτήσω κανένα» ὀφείλω διαρρήδην νὰ δηλώσω ὅτι τὸ σχέδιον τῆς ἐπεκτάσεως τοῦ Μουσείου παρεσκευάσθη μὲν ἐν συνεργασίᾳ μετ' ἐμοῦ ὑπὸ τοῦ ἀρχιτέκτονος κ. Γ. Νομικοῦ, ἐκτάκτου ὑπαλλήλου τῆς Διευθύνσεως συντηρήσεως καὶ ἀναστηλώσεως τῶν ἱστορικῶν μνημείων, εἰς τὴν ὁποίαν ὑπήγοντο τότε αἱ κατασκευαὶ καὶ συντηρήσεις Μουσείων, μετατεθεῖσαι μετ' οὐ πολὺ εἰς τὴν διεύθυνσιν τῶν τεχνικῶν ὑπηρεσιῶν τοῦ Ὑπουργείου τῆς Παιδείας, ἀλλὰ τὸ παρασκευασθὲν σχέδιον, συνεζητήθη ἔπειτα ἐν ἀρχαιολογικῇ Συμβουλίᾳ καὶ ἐνεκρίθη, ὑπεβλήθη δὲ ἐκ περισσοῦ καὶ εἰς ἐπὶ τοῦτο συσταθεῖσαν ἐπιτροπὴν, τῆς ὁποίας μετεῖχον ἐκτὸς τοῦ κ. Ὁρλάνδου καὶ ὁ Καθηγητῆς τοῦ Πολυτεχνείου κ. Ἐμμαν. Κριεζῆς¹⁰, ὁ ἀρχιτέκτων Ἀριστοτ. Ζάχος¹¹ καὶ ὁ Νικόλαος Μπαλάνος¹². Καὶ ἡ ἐπιτροπὴ αὕτη ἐνέκρινε τὸ σχέδιον, τοῦτο δὲ ἐδηλώθη δι' ὑπογραφῆς πάντων τῶν μελῶν ἐπὶ τοῦ πρωτοτύπου σχεδίου καὶ τότε μόνον ἤρχισεν ἡ ἐκτέλεσις αὐτοῦ.

Ἡ ἐπιτροπὴ ἀπεφάνθη ὅτι τὸ νέον τμήμα τοῦ Μουσείου εἶναι ἀντιασθητικόν. Ὑποθέτω ὅτι ἐννοεῖ ὅτι δὲν ἀκολουθεῖ νεωτεριστικὸν ρυθμόν. Ἄλλ' ἢ εἰς τὸ Μουσεῖον γενομένη προσθήκη ἀπέβλεπεν εἰς τὴν ἀπὸ τῆς ἀπόψεως ταύτης προσαρμογὴν, κατὰ τὸ δυνατόν, πρὸς τὸ παλαιὸν Μουσεῖον, τοῦ ὁποίου ὁ ρυθμὸς εἶναι νεοκλασσικὸς Ἑλληνικὸς. Καὶ ὁ ἀριθμὸς τῶν παραθύρων πρὸς τοῦτο προσηρμόσθη, ἐπιδιώκων συγχρόνως καὶ ἀφθονώτερον φῶς.

Ὡσαύτως κατακρίνεται συναφῶς ὅτι ὁ φωτισμὸς δὲν εἶναι ἀποκλειστικῶς βόρειος καὶ ὅτι εἶναι ἐκ δύο πλευρῶν.

Ὅπως ἐτίθετο τὸ πρόβλημα τῆς ἐνώσεως τοῦ νέου οἰκοδομήματος πρὸς τὸ παλαιὸν καὶ ἡ ἀνάγκη διατηρήσεως τῆς ἀπλότητος τῆς κυκλοφορίας, ἡ ὁποία εἶναι σημαντικὴ προϋπόθεσις τῆς ἀσφαλείας τοῦ Μουσείου κατὰ τὰς ἡμέρας τῶν πολυπληθῶν ἐπισκέψεων αὐτοῦ καὶ διευκολύνει τὴν φύλαξιν

τῶν ἀρχαίων διὰ σχετικῶς μικροτέρου ἀριθμοῦ φυλάκων ἢ ἐὰν τὸ οἰκοδόμημα εἶχε σχέδιον πολυδαίδαλον, δὲν ἦτο δυνατὸν νὰ ἐπιτευχθῆ μόνον βόρειον φῶς. Ἀλλά, καθ' ὅσον ἐνθυμοῦμαι, ὅσα ἔχω ἐπισκεφθῆ μουσεῖα Εὐρωπαϊκὰ ἔχουν πάντα φῶς ποικίλον οὐχὶ δὲ μόνον βόρειον. Τοῦτο δὲ προέρχεται ἐκ τοῦ γεγονότος ὅτι οἱ ἔχοντες ἀρχαιολογικὰ Μουσεία εὐρωπαϊκοὶ λαοὶ δὲν ἔλαβον ὑπ' ὄψιν τὴν ἀρχὴν ταύτην οὔτε κατὰ τὴν κατασκευὴν οὔτε κατὰ τὴν ἐπέκτασιν τῶν μουσείων των. Ἀναφέρω π.χ. τὰ μουσεῖα τῆς Βιέννης, τοῦ Βερολίνου, τοῦ Μονάχου, τῆς Δρέσδης, τῆς Κοπενχάγης, τῆς Στοκχόλμης, τῶν Παρισίων, τοῦ Λονδίνου κλπ.

Δὲν εἶναι ἀκριβὲς ὅτι τὸ νέον τμήμα τοῦ Μουσείου ἔχει δίπλευρον φῶς. Πλὴν τοῦ διαδρόμου τοῦ ἐνοῦντος τὸ παλαιὸν μετὰ τοῦ νέου κτιρίου, ὅπου, κατ' ἀνάγκην τὸ φῶς εἶναι δίπλευρον, οὐδὲν ἄλλο διαμέρισμα ἔχει τοιοῦτο φῶς πλὴν κατὰ τὰς καμπὰς τῶν αἰθουσῶν. Ἄλλως τὸ φῶς εἶναι πανταχοῦ μονόπλευρον. Σημειωτέον ὅτι ὁ προσανατολισμὸς τοῦ Μουσείου εἶναι τοιοῦτος, ὥστε τὸ ἀνατολικὸν φῶς δὲν παραμένει ἐπὶ πολὺ κατὰ τὴν πρωΐαν ἔντονον ἐν τῷ μουσεῖῳ.

Βεβαίως θὰ ἦτο προτιμότερος ὁ ἄνωθεν φωτισμὸς καὶ τοῦτο θὰ ἦτο δυνατὸν ἐὰν τὸ νέον κτίριον ἐγίνετο μονώροφον, ἀλλὰ τότε ὁ χῶρος ὁ ἀποκτηθεὶς δι' ἐκθεματικὰς αἰθούσας θὰ ἦτο ὁ ἡμῖς. Ἐὰν δὲ ἐχρησιμοποιεῖτο ἄλλο σύστημα, πάλιν θὰ ἤλαττοῦτο κατὰ πολὺ ὁ ἐκθεματικὸς χῶρος.

Δὲν εἶναι δὲ ἀκριβὲς ὅτι ὁ ὑπὸ τὰ παράθυρα χῶρος, ὕψους 2 περ. μέτρων δὲν εἶναι χρησιμοποιήσιμος ὡς σκοτεινός, διότι τὸ φῶς εἶναι τόσον ἄφθονον, ὥστε καὶ ὁ χῶρος οὗτος εἶναι ἄριστος πρὸς ἔκθεσιν καὶ ἰδίᾳ μνημείων, τὰ ὅποια δὲν πρέπει νὰ εἶναι ἀπέναντι τοῦ φωτός (λευκαὶ λήκυθοι). Ὑπενθυμίζω δὲ τὴν παλαιὰν ἔκθεσιν τῶν ἀγγείων, τῶν ὁποίων αἱ αἰθούσαι εἶχον πολὺ ὀλιγώτερον φῶς, καὶ ὅμως ὁ ὑπὸ τὰ παράθυρα χῶρος ἐχρησιμοποιεῖτο ἐπωφελέστερα πρὸς ἔκθεσιν ἀξιολογωτάτων τάξεων ἀγγείων χωρὶς ταῦτα νὰ βλάπωνται, παρ' ὅλας ἐκείνας τὰς βαρεῖας προθήκας, αἱ ὁποῖαι ἀπέκλειον πολὺ μέρος τοῦ φωτός. Ἀλλὰ πάντα ταῦτα δὲν λύονται διὰ θεωρητικῆς συζητήσεως μακρὰν τοῦ τόπου, περὶ οὗ πρόκειται, ὡς συμβαίνει σήμερον – ἀλλὰ διὰ δοκιμῶν ἐπὶ τόπου καὶ δι' ἀμέ-

σου ἀντιλήψεως τῶν πραγματικῶν συνθηκῶν. Τοῦτο δὲ θὰ κατωρθοῦτο καὶ κατὰ τὰς συνεδρίας τῆς ἐπιτροπῆς, ἐὰν ἐπεχειρεῖτο ὑπὸ τῶν μελῶν καὶ ἰδίᾳ ἐὰν παρίσταντο καὶ μέλη τοῦ Ἀρχαιολογικοῦ Συμβουλίου, ἀποκλεισθέντα τῆς ἐπιτροπῆς, κατὰ περίεργον δὲ σύμπωσιν ἀντιφρονοῦντα ὡς πρὸς τὴν ἀξίαν τῆς προστεθείσης πτέρυγος.

Οἱ κακίζοντες τὴν προσθήκην, μάλιστα κυρίως τὰς ἐκθεματικὰς αἰθούσας, λησμονοῦσιν ἀκριβῶς ὅτι αὕτη εἶναι προσθήκη καὶ ἔπρεπε νὰ προσαρμοσθῇ κατὰ τὸ δυνατόν πρὸς τὸ ὑφιστάμενον παλαιὸν οἰκοδόμημα, ἀποβλέπουσα διὰ τοῦ δευτέρου ὀρόφου νὰ ἀποκτήσῃ καὶ δεύτερον ὄροφον ἐκθεματικῶν αἰθουσῶν καὶ νὰ προβλέψῃ περὶ χώρου διὰ μακρότερον χρόνον χρησιμοποίησεως τοῦ Μουσείου. Ἄλλ' ὡσαύτως παρείδεν ἡ ἐπιτροπή, ἐν ᾧ εἶχον τὰ πλεῖστα αὐτῆς μέλη ἀκούσει τοῦτο παλαιότερον παρ' ἑμοῦ τοῦ ἰδίου, ὅτι ἡ προσθήκη ἦτο ἀρχῆθεν προωρισμένη νὰ δεχθῇ τὰ ἀγγεῖα καὶ τὰ ἄλλα μικροτεχνήματα, ἵνα παραμείνῃ τὸ παλαιὸν μονώροφον μουσεῖον μόνον πρὸς ἔκθεσιν πλαστικῶν ἔργων, λιθίνων τε καὶ χαλκῶν, καὶ διὰ τὴν Μυκηναϊκὴν καὶ Αἰγυπτιακὴν Συλλογὴν. Προωρίζετο δὲ διὰ τὰ χαλκᾶ ἡ μεσημβρινὴ πλευρά, κατὰ ῥήτην ἀξίωσιν τῶν χημικῶν καὶ τεχνικῶν, ἵνα προφυλάσσονται ταῦτα ὑπὸ τῆς ὑγρασίας. Ὡσαύτως δὲ ἐγένετο πρόβλεψις πρὸς ἐγκατάστασιν τοῦ Νομισματικοῦ Μουσείου, ἡ δὲ διαρρυθμίσις τοῦ δι' αὐτὸ προωρισμένου χώρου ἐγένετο κατὰ τὰς ῥητὰς ὑποδείξεις τοῦ μακαρίτου Διευθυντοῦ Κωνσταντοπούλου¹³ καὶ τῆς Ἐφόρου Κας Βαρούχα-Χριστοδουλοπούλου¹⁴. Ἐξεπλάγην δὲ ἀκούσας παρὰ τοῦ κ. Καρούζου ὅτι ἡ Κα Ἐφορος φρονεῖ ὅτι τὸ διὰ τὸ Νομισματικὸν Μουσεῖον ἐπίτηδες καὶ συμφώνως πρὸς ὑποδείξεις καὶ αὐτῆς οἰκοδομηθὲν διαμέρισμα δὲν εἶναι κατάλληλον. Εἶναι δὲ λυπηρὸν ὅτι ἡ Κα Ἐφορος ἐν σχετικῶς νεαρᾷ ἡλικίᾳ ἔχασε τὴν μνήμην τῆς καὶ ἰσχυρίζεται ὅσα διεβίβασεν ὁ κ. Καρούζος. Ὑποπεύω ὅτι τὸ ἀκατάλληλον τοῦ νέου νομισματικοῦ Μουσείου σχετίζεται μᾶλλον πρὸς τὴν ἀπόστασιν αὐτοῦ ἀπὸ τῆς κατοικίας τῆς Κας Ἐφόρου, ἐν ᾧ ἡ Ἀκαδημία¹⁵ εἶναι πολὺ πλησιεστέρα καὶ ἀνεξάρτητος.

Ἡ αὕτη περίπτωσις ἐπαναλαμβάνεται καὶ ὡς πρὸς τινα

έργαστήρια τοῦ Μουσείου, τὰ ὁποῖα καὶ αὐτὰ ἐγένοντο κατὰ τὰς ἀπαιτήσεις τῆς εἰδικότητός των. Ὁ συγκολλητὴς ἐτέθη εἰς τὸν ἀνώτατον ὄροφον, διότι εἶχεν ἀνάγκην τοῦ ἡλιακωτοῦ. Ὁμοίως καὶ ὁ φωτογράφος. Ἦσαν δὲ τότε οἱ ἐνδιαφερόμενοι σύμφωνοι. Τώρα διαφωνοῦν καὶ αὐτοί. Ὁμοίως καὶ τὸ ἐργαστήριον τοῦ γλύπτου ἐγένετο τῇ συναινέσει τοῦ κ. Παναγιωτάκη¹⁶, ἡ μόνη δὲ ἰδιαίτερα του ἐπιθυμία ἦτο καὶ ἐξετελέσθη τότε, ἦτο ὅπως ἀποκτήσῃ ἰδιαίτερον γραφεῖον. Ὡς τοιοῦτο γραφεῖον τοῦ κ. γλύπτου ἀρχιτεχνίτου ἐδόθη τὸ ἀπέναντι τῆς θύρας τοῦ ἐργαστηρίου του ἐν τῷ διαδρόμῳ δωμάτιον. Τὸ βόρειον φῶς δὲν ἦτο δυνατὸν νὰ ἐξευρεθῇ δι' ὅλους, προεπιμήθη δὲ τὸ ἐργαστήριον τοῦ ζωγράφου ἀρχιτεχνίτου, διότι ὁ ζωγράφος ἔχει περισσοτέραν ἀνάγκην τούτου, διότι δὲ οὐδὲ ὁ κ. Παναγιωτάκης εἶχε προβάλλει τοιαύτην ἀξίωσιν, ἀλλ' εἶχε δώσει ὁδηγίαν διὰ τὸ ἤδη δοθὲν εἰς αὐτὸν διαμέρισμα. Καὶ αὐτὸς ἐλησμόνησε πάντα ταῦτα καὶ προσηρμύσθη, φαίνεται, πρὸς τὴν γνώμην τῆς Ἐπιτροπῆς, ὠριμώτερον σκεφθεὶς. Ὡς πρὸς τὴν ἔνωσιν τῆς προσθήκης μετὰ τοῦ παλαιοῦ Μουσείου ἡ μὲν ἐπιτροπὴ εὐρίσκει αὐτὴν κακὴν, ὁ δὲ κ. Πάντζαρης¹⁷ μᾶς εἶπεν ἐνταῦθα ὅτι εὐρίσκει αὐτὴν καλὴν καὶ ὅτι δι' αὐτῆς ἐπιτυγχάνεται ἐνιαία ἡ κίνησις τῶν ἐπισκεπτῶν, ὅπερ ἐπεδίωκε καὶ τὸ σχέδιον, ὥστε νὰ εἶναι εὐκόλος ἡ ἐποπτεία καὶ ὁ ἔλεγχος. Τὴν παράταξιν τῶν αἰθουσῶν ἡ Ἐπιτροπὴ εὐρίσκει μονότονον καὶ ἄνευ ποικιλίας διαθέσεως τοῦ χώρου, μὴ ἔχουσα ὑπ' ὄψει τὸν προμνημονευθέντα σκοπὸν τοῦ σχεδίου, ὁ ὁποῖος, προκειμένου περὶ μουσεῖον, οἷον τὸ Ἐθνικὸν Ἀρχαιολογικὸν μάλιστα κατὰ τὰς ἡμέρας τῆς ἀθρόας ἐπισκέψεως, εἶναι θεμελιώδης.

Ἡ ἔκθεσις λησμονήσασα ὅλα τὰ Εὐρωπαϊκὰ μουσεῖα, ἀποβλέπει εἰς τὰ Ἀμερικανικά, ἰδίως νεωτεριστικά, ὡς πρὸς μοναδικὰ πρότυπα. Ἐὰν ἤθελέ τις νὰ ἐφαρμόσῃ τὰς ἀρχὰς τῆς ἀραιώσεως καὶ τῆς ἀπομονώσεως, τὰς ἰσχυρούσας διὰ μικρὰ μουσεῖα ἢ ἰδιωτικὰς συλλογὰς, θὰ ἐχρειάζετο διὰ τὸ ἰδικὸν μας μουσεῖον χώρος, ὅσος τούλάχιστον εἶναι ὁλόκληρος ὁ χώρος τῶν παραπηγμάτων. Τοιοῦτο δὲ κτίριον δὲν δύναται νὰ παράσῃ ἢ Ἑλλάς τούλάχιστον κατὰ τοὺς ἐπικειμένους χρόνους τῆς εἰρήνης. Ποῖος δὲν θέλει τὴν ὄνειρώδη αὐτὴν μεγα-

λοπρέπειαν, ἀλλὰ καὶ ποῖος ἡμπορεῖ νὰ τὴν ὑποσχεθῆ χωρὶς νὰ λησμονήσῃ ἐντελῶς τὴν πραγματικότητα.

Εἶναι δὲ ἄξιον παρατηρήσεως ὅτι ἡ Ἐπιτροπὴ οὐδὲν ἄξιον ἐπαίνου εὔρεν ἐν τῇ προσθήκῃ τοῦ Μουσείου, ἐπιμένουσα δὲ μόνον εἰς τὰς ἐκθεματικὰς αἰθούσας, ἐλησμόνησε πάντα τὰ ἐξαρτήματα αὐτοῦ, τὰ ὅποια ἀπαρτίζουν τὸ διοικητικὸν μέρος τῆς Μουσειακῆς ὀργανώσεως, μέρος σημαντικώτατον διὰ τὴν ἐπιστημονικὴν ἀποστολὴν τοῦ Μουσείου. Ἐλησμόνησε πῶς ἐκινεῖτο προηγουμένως τὸ Μουσεῖο διοικητικῶς καὶ ἐπιστημονικῶς, ἐλησμόνησε τὴν ἀθλίαν κατάστασιν τῶν ἀποθηκῶν, ἣτις ἀπετέλει ἐθνικὸν ὄνειδος, ἐλησμόνησεν ὅτι πολλάκις ὑπὸ ξένων καὶ ἡμετέρων γενομένη ἐπεξεργασία τῶν ἐξ ἀνασκαφῶν εὐρημάτων ἐγένετο καὶ ἐντὸς τῶν γραφείων τῶν Ἐφόρων καὶ αὐτοῦ τοῦ Διευθυντοῦ καὶ ἐντὸς τῆς βιβλιοθήκης κλπ. Ἐλησμόνησε πάντα ταῦτα, ἐνῶ ἀπετελεῖτο ἐκ συναδέλφων κατὰ τὸ πλεῖστον ἐργασθέντων ἐπιστημονικῶς ἐν τῷ Μουσείῳ καὶ πολλάκις ἀγανακτισάντων διὰ τὴν κατάστασιν. Ἐν ᾧ δὲ εἶχε πλέον ἐνώπιον αὐτῆς ἡ ἐπιτροπὴ τεράστιον κτίριον ἀνταποκρινόμενον κατὰ τρόπον θαυμαστὸν εἰς τὰς τοιαύτας ἀνάγκας, μετὰ δεκατεσσάρων χωριστῶν διαμερισμάτων ἐπεξεργασίας τῶν εὐρημάτων τῶν ἀνασκαφῶν, μετὰ συγχρονισμένων κατοικιῶν φυλάκων καὶ ἀρχιφυλάκων καὶ ἀρχιτεχνιτῶν, ὥστε νὰ ἐπιδιώκωσι ταύτας ἐνίστε καὶ ἀνώτεροι ὑπάλληλοι, καὶ μετ' ἄλλων ἀναγκαίων ἐξαρτημάτων, ἀρχείου διοικητικοῦ καὶ ἀρχείου φωτογραφιῶν, χημείου χωριστοῦ καὶ ἰδίου θεατροειδοῦς διαμερίσματος μαθημάτων κλπ. πάντα ταῦτα τὰ ἠγνόησεν ἡ ἐπιτροπὴ διὰ νὰ μὴ κατηγορηθῆ ὅτι καὶ ἐπήνεσε κάτι.

Οὕτω δὲ ἐπεσφράγισε τὴν προσπάθειαν μιᾶς ψυχώσεως περὶ μετατοπίσεως τοῦ Μουσείου ἐκ τῆς σημερινῆς θέσεως αὐτοῦ, ψυχώσεως γεννηθείσης, ὡς εἶπον, πολὺ πρὶν ἀνεγερθῆ ἢ νέα πτέρυξ τοῦ Μουσείου καὶ χρησιμεύσῃ πρὸς νέαν ἐξόρμησιν κατὰ τῆς ὑπάρξεως τοῦ Μουσείου μεταξὺ τῆς ὁδοῦ Πατησίων καὶ τῆς ὁδοῦ Μπουμπουλίας.

Οὕτω δὲ ὡσαύτως, χωρὶς νὰ τὸ θέλῃ, ἡ ἐπιτροπὴ συνετέλεσεν εἰς τὸ νὰ παρουσιασθῆ ἐνταῦθα ὑπὸ ξένης ὑπηρεσίας, εὐνοούσης προφανῶς τὸ Πολυτεχνεῖον καὶ ἐπωφελουμένης

τὴν γνωμοδότησιν ταύτην τῆς Ἐπιτροπῆς, τερατώδες σχέδιον νόμου, ζητοῦν τὴν ἄμεσον παράδοσιν τῆς νέας πτέρυγος ἐπὶ τῇ ὑποσχέσει χορηγίας γηπέδου πρὸς ἀνέγερσιν νέου Μουσείου κατὰ τὰ σημερινὰ παραπήγματα στρατώνων πεζικοῦ.

Διὰ πάντα ταῦτα καταλήγω ἀδιστακτικῶς εἰς τὴν γνώμην ὅτι καὶ τὸ παλαιὸν Μοσεῖον καὶ ἡ νέα πτέρυξ αὐτοῦ ἔχουσι καλῶς καὶ δύνανται ἄριστα νὰ ἐξυπηρετήσωσι τὰς ἀνάγκας τῶν εὐρισκομένων καὶ τῶν συγκεντρωθησομένων εἰς τὴν πρωτεύουσαν ἀρχαιοτήτων καὶ ὅτι οὐδεὶς λόγος ὑπάρχει, ὅπως τὸ Ἐθνικὸν Ἀρχαιολογικὸν Μοσεῖον ἀπομακρυνθῆ ἀπὸ τῆς ὁδοῦ Μπουμπουλίας.

4. Περὶ τοῦ ἀνωτάτου γνωμοδοτικοῦ Ἀρχαιολογικοῦ Συμβουλίου | Συνεδρία τῆς 28^{ης} Ἰουλίου 1944

Γ. Π. Οἰκονόμος. Μετὰ προηγηθεῖσαν μακρὰν συζήτησιν περὶ τοῦ ζητήματος τοῦ Ἐθνικοῦ Ἀρχαιολογικοῦ Μουσείου καὶ τοῦ ὑπὸ τοῦ Ὑπουργείου τῆς Συγκοινωνίας προταθέντος Σχεδίου νόμου, ὁ κ. Διευθυντῆς τῆς Ἀρχαιολογικῆς Ὑπηρεσίας μᾶς ἀνεκοίνωσε σήμερον ὅτι τὸ ἡμέτερον συμβούλιον δὲν εἶναι ἀρμόδιον, ὅπως ἐκφράσῃ γνώμην περὶ τοῦ ζητήματος τούτου, διότι ὁ νόμος [ΝΔ 1521/1942] διὰ τοῦ ἀρθρου [17§3, 6-7]* προνοεῖ περὶ εἰδικοῦ γνωμοδοτικοῦ ἀρχαιολογικοῦ συμβουλίου, εὐρυτέρας συστάσεως, ἔχοντος ἀρμοδιότητα περὶ μεγάλων ἀνασκαφῶν, περὶ μεγάλων μουσείων κτ. Τὰ διὰ τὴν εὐρυτέραν συγκρότησιν τοῦ συμβουλίου τούτου προστιθέμενα μέλη δὲ εἶναι εἷς γλύπτῃς τῆς Ἀνωτάτης Σχολῆς Καλῶν Τεχνῶν, ὁ καθηγητῆς τῆς Ἱστορίας τῆς Τέχνης τοῦ Πολυτεχνείου καὶ ὁ καθηγητῆς τῆς πολεοδομίας τοῦ Πολυτεχνείου καὶ εἷς ἀρχιτέκτων τῶν Τεχνικῶν ὑπηρεσιῶν τοῦ Ὑπουργείου. Καὶ ὅμως τὸ εὐρύτερον τοῦτο γνωμοδοτικὸν ἀρχαιολογικὸν Συμβούλιον δὲν ἔχει ἀκόμη συγκροτηθῆ οὐδὲ συνήλθε μέχρι τοῦδε μολονότι παρήλθε διετία ἀπὸ τοῦ νόμου καὶ μολονότι

* Τὰ στοιχεῖα τοῦ ΝΔ δὲν εἶχαν ἀναγραφῆ στὸ δακτυλόγραφο τοῦ Πρακτικοῦ τοῦ Ἀρχαιολογικοῦ Συμβουλίου.

παρουσιάσθησαν ζητήματα οἷον τὸ τῶν ἀναστηλώσεων, ἱκανὰ νὰ προκαλέσωσι τὴν σύγκλησιν αὐτοῦ. Θὰ μοὶ ἐπιτραπῆ νὰ φρονῶ ὅτι ἡ σύστασις τοῦ λεγομένου εὐρύτερου ἢ ἀνωτάτου γνωμοδοτικοῦ ἀρχαιολογικοῦ συμβουλίου τούτου οὐδένα ἰδιαίτερον ἐκ τῶν κανονικῶν συνθηκῶν τῆς ἀρχαιολογικῆς ὑπηρεσίας λόγον συστάσεως εἶχε, διότι οἱ ὑπάρχοντες ἐν τῷ ἡμετέρῳ ἀρχαιολογικῷ συμβουλίῳ εἰδικοί ἀρχαιολόγοι καὶ ἄλλοι συνάδελφοι εἶναι ὑπεραρκετοὶ πρὸς ἔκφρασιν γνώμης περὶ μεγάλων ἀνασκαφῶν καὶ μεγάλων Μουσείων, περὶ τῶν ὁποίων ὀλίγα θὰ εἶχον νὰ προσθέσουν ὁ γλύπτῃς τῆς Ἀνωτάτης Σχολῆς τῶν Καλῶν Τεχνῶν, ὁ καθηγητὴς τῆς πολεοδομίας καὶ ὁ ἀρχιτέκτων¹⁸ τῆς διευθύνσεως τῶν Τεχνικῶν ὑπηρεσιῶν τοῦ Ὑπουργείου τῆς Παιδείας καὶ ὁ Καθηγητὴς τῆς Γενικῆς Ἱστορίας τῆς τέχνης, ὅσπες κατὰ σύμπτωσιν μόνον ἐν τῇ προκειμένῃ περιπτώσει προέρχεται ἐκ τοῦ ἀρχαιολογικοῦ κλάδου¹⁹. Ἀλλὰ καὶ τὸ στενότερον, τὸ ἀνέκαθεν ἐργαζόμενον ἡμέτερον ἀρχαιολογικὸν συμβούλιον ἔχει κατὰ τὸ σχετικὸν πρὸς αὐτὸ ἄρθρον τοῦ νόμου τὰ αὐτὰ δικαιώματα πρὸς τὸ εὐρύτερον ἀφοῦ περὶ τῶν αὐτῶν ζητημάτων δικαιοῦται νὰ γνωμοδοτῆ καὶ «περὶ παντὸς ἄλλου ζητήματος» ὡς λέγει τὸ τελευταῖον ἐδάφιον.

Κατὰ ταῦτα δὲν ἀπομένει ἄλλη ἐρμηνεία τοῦ νέου τούτου εὐρύτερου συμβουλίου ἢ ὅτι εὐρύτεροι λόγοι προεκάλεσαν τὴν περὶ τῆς ἰδρύσεως τούτου νομοθετικὴν πρόνοιαν, λόγοι οἱ ὅποιοι δὲν εἶναι ἀμέσως διαφανεῖς καὶ ἀποκλειστικῶς ἐκ τῶν ἀναγκῶν τῆς ὑπηρεσίας προερχόμενοι καὶ διὰ τοῦτο δὲν φαίνεται πιθανὸν ὅτι προέρχεται ἐξ αὐτῆς ἡ ἴδρυσις τοῦ ἀνωτάτου γνωμοδοτικοῦ συμβουλίου τούτου.

Τὴν κλεῖδα τῆς ἐρμηνείας τοῦ μυστηρίου παρέχει ἡ παρατήρησις τῆς συμπτώσεως ὅτι τὰ εἰσαγόμενα μέλη εἶναι κατὰ τὸ πλεῖστον εἰλημμένα ἐκ τῆς ἐπιτροπῆς τοῦ Μουσείου. Ἐλήφθη δὲ ἡ πρόνοια αὕτη, ὥστε, ἐὰν τὸ ζήτημα ἦγετό ποτε ἐνώπιον τοῦ Ἀρχαιολογικοῦ Συμβουλίου, νὰ ἐνισχυθῆ τοῦτο καὶ διὰ τῶν μὴ ἀποτελούντων κανονικῶς μέλη αὐτοῦ μελῶν τῆς Ἐπιτροπῆς τοῦ Μουσείου. Τὰ περαιτέρω δὲν χρειάζονται ἐρμηνείαν. Διὰ τοῦτο φρονῶ ὅτι τὸ Συμβούλιον θὰ ἔπρεπε νὰ ζητήσῃ τὴν κατάργησιν τοῦ ἄρθρου ἐκείνου ἢ νὰ προχωρήσῃ

εἰς τὴν συζήτησιν καὶ γνωμοδότησιν περὶ τοῦ ζητήματος τοῦ Σχεδίου νόμου, καθ' ὃ ἔχει δικαίωμα ἐκ τοῦ κειμένου νόμου περὶ τῶν ἔργων αὐτοῦ.

5. Συνεδρία τοῦ Ἀρχαιολογικοῦ Συμβουλίου τῆς |
Αὐγούστου 1944

Γ. Π. Οἰκονόμος. Προκειμένου νὰ ζητηθῆ γήπεδον ἐκ τοῦ χώρου τῶν σημερινῶν στρατιωτικῶν παραπηγμάτων τῆς λεωφόρου Βασιλίσσης Σοφίας, ἵνα ἐν τῷ μέλλοντι ἀνεγερθῶσι μουσεῖα τῆς δικαιοδοσίας τοῦ Ὑπουργείου τῆς Παιδείας, εἶμαι σύμφωνος, ὅπως ἐπιφυλαχθῆ τοιοῦτο ἐκτεταμένον γήπεδον ὑπὲρ μουσειακῶν ἀναγκῶν τοῦ Ὑπουργείου τῆς Παιδείας ὑπὸ τὴν ῥητὴν ἐπιφύλαξιν ὅτι τοῦτο δὲν θὰ χρησιμοποιηθῆ πρὸς ἀνεγερσιν μουσείου ἀρχαιοτήτων, διὰ τὸ ὅποιον ὑπάρχει ἤδη ἐπαρκέστατον οἰκοδόμημα δι' ἔθνικῶν δωρεῶν ἀποκλειστικῶς πρὸς τοῦτο γενομένων ἀνεγερθῆν καὶ ἀποβᾶν ἐν τῷ μεταξὺ ἱστορικὸν μνημεῖον τῆς πόλεως.

Ὡσαύτως δὲν συμφωνῶ πρὸς τὴν γνώμην τοῦ κ. Κεραμοπούλλου περὶ δημιουργίας πλειόνων ἀρχαιολογικῶν μουσείων ἄλλου μὲν γλυπτικῆς π.χ., ἄλλου δὲ ἀγγείων κττ. διότι φρονῶ τούναντίον ὅτι ἔν πρέπει νὰ ὑπάρχη μουσεῖον τῶν μνημείων τῆς κλασσικῆς ἀρχαιότητος, ἄλλο δὲ πάλιν ἐνιαῖον μουσεῖον τῶν κινητῶν μνημείων τῆς μεσαιωνικῆς καὶ τῆς νεωτέρας περιόδου τῆς Ἑλλάδος. Παρὰ ταῦτα δύνανται νὰ ἰδρυθῶσιν αὐτοτελῆ μουσεῖα εἰδικοῦ περιεχομένου καὶ σκοποῦ οἷον π.χ. τὸ Λαογραφικὸν μουσεῖον, ἢ σύγχρονος Πινακοθήκη, ἢ νεωτέρα γλυπτοθήκη κττ.

6. Σχέδιον Νόμου «Περὶ τροποποιήσεως τοῦ ὑπ' ἀριθ. 1706 ἔτ. 1939 ἀναγκαστικοῦ Νόμου "Περὶ κυρώσεως συμβάσεως διὰ τὸν διακανονισμὸν τῆς διαθέσεως τοῦ χώρου τῶν ἐν Ἀθήναις Στρατῶνων Πεζικοῦ"».

Ἄρθρον Ιον

1. Τὰς ὑποχρεώσεις τοῦ Εἰδικοῦ Ταμείου Μονίμων Ὀδοστρωμάτων Ἀθηνῶν ἔναντι τοῦ Δημοσίου, τοῦ Ταμείου

Ἐθνικῆς Ἀμύνης καὶ τοῦ Ὄργανισμοῦ Διοικήσεως Ἐκκλησιαστικῆς Περιουσίας τὰς ἀπορρεούσας ἐκ τῆς διὰ τοῦ ἀριθ. 1706 ἔτ. 1939 ἀναγκαστικοῦ Νόμου κυρωθείσης συμβάσεως, ἀναλαμβάνει ἀπὸ τῆς δημοσιεύσεως τοῦ παρόντος Νόμου ἄνευ οἰασοδήποτε ἄλλης διατυπώσεως τὸ Ἑλληνικὸν Δημόσιον κατὰ τοὺς ὅρους τῆς ἐν λόγῳ συμβάσεως.

Ἄρθρον 2ον

1. Τὸ Ἑλληνικὸν Δημόσιον καθίσταται διὰ τοῦ παρόντος Νόμου ὑπόχρεον νὰ καταβάλη εἰς τὸ Ταμεῖον Παρακαταθηκῶν καὶ Δανείων τὰ μέχρι τοῦδε εἰς τὸ τελευταῖον ὀφειλόμενα ὑπὸ τοῦ Εἰδικοῦ Ταμεῖου Μονίμων Ὀδοστρωμάτων Ἀθηνῶν ποσὰ δυνάμει τῆς κατὰ τὸ προηγούμενον ἄρθρον συμβάσεως, ἀπαλλασσομένου ἀπὸ τῆς δημοσιεύσεως τοῦ παρόντος Νόμου τοῦ Εἰδικοῦ Ταμεῖου Μονίμων Ὀδοστρωμάτων Ἀθηνῶν πάσης ἐκ τῆς ἐν λόγῳ συμβάσεως ἀπορρεούσης πρὸς τὸ Ταμεῖον Παρακαταθηκῶν καὶ Δανείων οἰασοδήποτε ὑποχρέωσεως. Ἐπίσης καθίσταται ὑπόχρεον νὰ ἐπιτρέψῃ εἰς τὸ Εἰδικὸν Ταμεῖον Μονίμων Ὀδοστρωμάτων Ἀθηνῶν τὰς μέχρι τοῦδε καταβληθείσας ὑπὸ τούτου εἰς τὸ Ταμεῖον Παρακαταθηκῶν καὶ Δανείων τοκοχρεωλυτικὰς δόσεις δυνάμει τῆς ὡς ἄνω συμβάσεως, εἰς χρόνον ὃν θέλει καθορίσῃ ἢ διοικοῦσα τὸ Εἰδικὸν Ταμεῖον Μονίμων Ὀδοστρωμάτων Ἀθηνῶν Ἐπιτροπή.

Ἄρθρον 3ον

1. Οἱ περὶ δανεισμοῦ πρὸς τὸ Εἰδικὸν Ταμεῖον Μονίμων Ὀδοστρωμάτων ὅροι τῆς περὶ ἧς τὸ πρῶτον ἄρθρον τοῦ παρόντος συμβάσεως δύνανται νὰ ἰσχύσωσιν, εἴτε ὡς ἔχουσιν, εἴτε τροποποιούμενοι, καὶ ὡς πρὸς τὸ Δημόσιον διὰ νέας μεταξὺ αὐτοῦ καὶ τοῦ Ταμεῖου Παρακαταθηκῶν καὶ Δανείων συμβάσεως κυρουμένης διὰ Δ/τος ἐκδιδομένου ὑπὸ τοῦ Ὑπουργοῦ τῶν Οἰκονομικῶν. Εἰς περίπτωσιν μεταβολῆς τοῦ τρόπου ἐκπληρώσεως τῶν πρὸς τὸ Ταμεῖον Ἐθνικῆς Ἀμύνης καὶ πρὸς τὸν Ὄργανισμὸν Ἐκκλησιαστικῆς Περιουσίας ὑποχρέωσεων τοῦ Δημοσίου ἀπαιτεῖται τροποποιήσις τῆς περὶ ἧς ὁ λόγος συμβάσεως πραγματοποιουμένη κατὰ τὸν αὐτὸν ὡς

ἄνω τρόπον. Ἐν πάσῃ περιπτώσει ἰσχύουν αἱ διατάξεις τῶν παραγράφων 1 καὶ 3 τοῦ ἄρθρου 9 τῆς ὡς ἄνω συμβάσεως.

Ἄρθρον 4ον

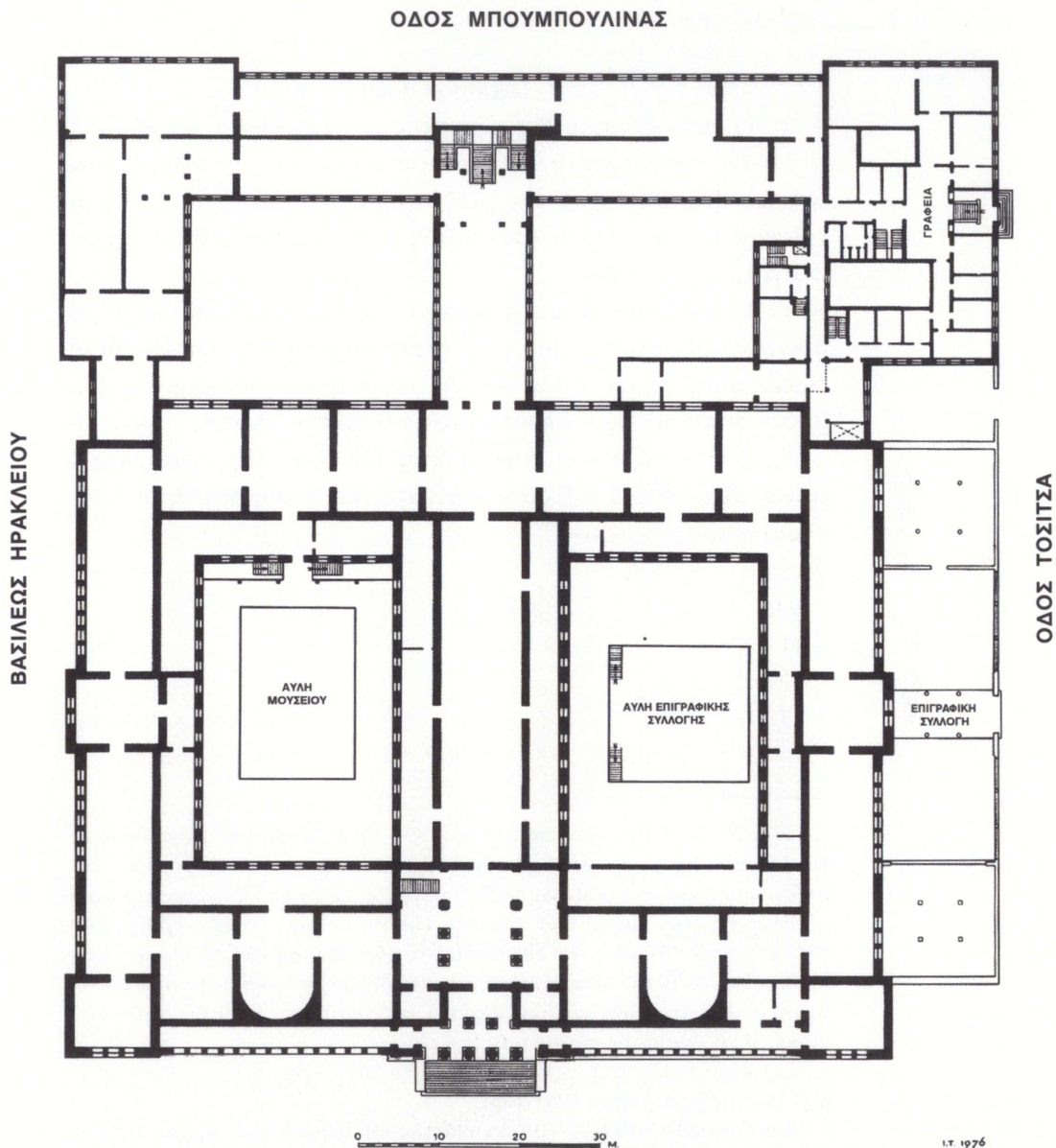
1. Ἡ περὶ ἧς τὸ ἄρθρον 1 τῆς διὰ τοῦ ὑπ' ἀριθ. 1706 ἔτ. 1939 ἀναγκ. νόμου κυρωθείσης συμβάσεως ἔκτασις, ἀπὸ τῆς δημοσιεύσεως τοῦ παρόντος νόμου περιέρχεται εἰς τὴν πλήρη κυριότητα τοῦ Δημοσίου ἐλευθέρα οἰουδήποτε ἀλλοτρίου βάρους, ἐπὶ τῷ τέλει ἀνεγέρσεως ἐν αὐτῇ ὑπὸ τοῦ Ὑπουργείου Θρησκευμάτων καὶ Ἐθνικῆς Παιδείας κτιρίων πρὸς ἐγκατάστασιν τοῦ Ἐθνικοῦ Μουσείου ἢ καὶ οἰωνδήποτε ἄλλων Μουσείων.

2. Ἀπὸ τῆς δημοσιεύσεως τοῦ παρόντος νόμου, περιέρχεται εἰς τὴν πλήρη κυριότητα τοῦ Ε. Μ. Πολυτεχνείου ἐλεύθερον οἰουδήποτε ἀλλοτρίου βάρους, ἀποτελοῦν ἐφεξῆς μέρος τῆς περιουσίας αὐτοῦ, τὸ γήπεδον τὸ περιλαμβανόμενον μεταξὺ τῶν ὁδῶν Πατησίων - Τοσίτσα - Μπουμπουλίνας - Δεληγιάνη μετὰ πάντων τῶν ἐπ' αὐτοῦ κτισμάτων, πρὸς ἐπέκτασιν τῶν ἐκπαιδευτικῶν ἐγκαταστάσεων τοῦ ἐν λόγῳ Πολυτεχνείου.

3. Αἱ περὶ ὧν τὸ παρὸν ἄρθρον μεταβολαὶ ἐγγράφονται εἰς τὰ βιβλία τῶν μεταγραφῶν ἐπὶ τῇ βάσει τοῦ παρόντος νόμου, ἄνευ οἰασδήποτε ἄλλης διατυπώσεως.

Ἄρθρον 5ον

1. Μέχρι τῆς ἐγκαταστάσεως τοῦ Ἐθνικοῦ Μουσείου εἰς τὰ νέα αὐτοῦ κατὰ τὸ ἄρθρον 4 παράγρ. 1 κτίρια, δύναται κατόπιν ἀποφάσεως τοῦ ἀρμοδίου Ὑπουργοῦ νὰ ἐξακολουθήσῃ τοῦτο λειτουργοῦν ἐν τῷ πρὸς τὸ Ε.Μ.Π. παραχωρουμένῳ παλαιῷ κτιρίῳ ἐν ᾧ ἐλειούργει καὶ πρὸ τοῦ πολέμου, ἄνευ καταβολῆς εἰς τὸ Ε.Μ.Π. οἰασδήποτε ἀποζημιώσεως. Πάντα ὅμως τὰ λοιπὰ νέα κτίρια τὰ περιλαμβανόμενα εἰς τὸ κατὰ τὸ προηγούμενον ἄρθρον παραχωρούμενον εἰς τὸ Ε.Μ.Π. γήπεδον, περιέρχονται εἰς τὴν ἄμεσον χρῆσιν τοῦ Πολυτεχνείου, μόνον δὲ τῇ συγκαταθέσει τούτου δύναται νὰ στεγάζονται ἐν αὐτοῖς προσωρινῶς ὑπηρεσίαι Κρατικαὶ ἢ Κοινωφελοῦς σκοποῦ. Πάντως μετὰ τὴν λήξιν τοῦ πολέμου, ἢ τοιαύτη στέγασις



Ἡ κάτοψη τοῦ Ἐθνικοῦ Ἀρχαιολογικοῦ Μουσείου ὅπως ἦταν τὸ 1976, ὕστερα ἀπὸ τὴν ἐπέκταση τοῦ 1932-1939 καὶ τὶς νεώτερες ἀλλαγές στο παλιὸ κτήριο κατὰ τὴ δεκαετία τοῦ 1950 (σχ. Ἰ. Τραυλός).

γίνεται ἐπὶ τῇ καταβολῇ εἰς τὸ Ε.Μ.Π. μισθώματος ὑπὸ τούτου ὀριζομένου.

Ἄρθρον βον

1. Ἡ πολεοδομικὴ διαμόρφωσις τῶν περὶ ὧν τὸ ἄρθρον 4 περιοχῶν ὑπόκειται εἰς τὰς γενικὰς περὶ σχεδίων πόλεων διατάξεις. Πάντως εἰς τὸ κεντρικὸν τμήμα τῆς περὶ ἧς ἡ παράγραφος 1 τοῦ ἄρθρου τούτου περιοχῆς, ἐπιβάλλεται ἡ δημιουργία μικροῦ ἄλλους.

2. Τὸ περὶ οὗ ἡ παράγραφος 3 τοῦ ἄρθρου 3 τῆς κατὰ τὸν πρῶτον ἄρθρον τοῦ παρόντος νόμου συμβάσεως κτίριον εἶναι κατεδαφιστέον ἄνευ καταβολῆς οἰαοδήποτε ἀποζημιώσεως, πρὸς ἐπέκτασιν τοῦ Ἄλλους τοῦ Πεδίου τοῦ Ἄρεως.

3. Τὸ μεταξὺ τῶν ὁδῶν Πατησίων καὶ Μπουμπουλίνας τμήμα τῆς ὁδοῦ Τοσίτσα ἐπιτρέπεται νὰ περιφραχθῇ δι' ἑλαφροῦ περιφράγματος.

1. Κωνσταντῖνος Λογοθετόπουλος (1898-1961), καθηγητὴς τῆς ἱατρικῆς ἐν τῷ Πανεπιστήμιῳ τῆς Ἀθῆνας. Κατὰ τὴν Κατοχὴν ἔγινε Ἀντιπρόεδρος τῆς Κυβέρνησης καὶ ἀπὸ 5 Μαΐου 1941 Ὑπουργὸς Ἐθνικῆς Προνοίας καὶ προσωρινῶς Ἐρησκευμάτων καὶ Ἐθνικῆς Παιδείας. Ἀπὸ τὸν Δεκέμβριον τοῦ 1942 μέχρι τὸν Ἀπρίλιον τοῦ 1943 διετέλεσε Πρωθυπουργός. Μετὰ τὴν Ἀπελευθέρωσιν, τὸ 1945, δικάστηκε καὶ καταδικάστηκε σὲ ἰσόβια εἰρκτὴ ὡς δοσίλογος συνεργάτης τῶν κατακτητῶν καὶ φυλακίστηκε. Τὸ 1951 τοῦ χάριστηκε τὸ ὑπόλοιπον τῆς ποινῆς του.

2. Johannes Heinz, ὑπηρέτησε ἐν τῷ Γερμανικῷ Ἀρχαιολογικῷ Ἰνστιτούτῳ τῆς Ἀθῆνας κατὰ τὰ ἔτη 1931-1937.

3. Georg Karo (1872-1963), Διευθυντὴς τοῦ Γερμανικοῦ Ἀρχαιολογικοῦ Ἰνστιτούτου τῆς Ἀθῆνας. Ἐδῶ ἐμφανίζεται ὡς νεκρός. Τοῦτο ὀφείλεται ἐν τῇ ἔλλειψιν πληροφοριῶν ἐκ μέρους τοῦ Οἰκονόμου, γὰρ ὁ Karo, ἐβραῖος ἀλλὰ ἔχοντας τὴν προστασίαν τοῦ Γκαίρινγκ, κατέφυγε, τὸ 1939, εἰς τὰς Ἠνωμένες Πολιτεῖας ὅπου δίδαξε ἕως τὸ 1952, χρονίᾳ κατὰ τὴν ὁποίαν ἐπέστρεψε ἐν τῇ Γερμανίᾳ καὶ τιμῆθηκε μὲ ἀνώτατον παράσημον.

4. 3 Μαρτίου 1931.

5. Θεόδωρος Τουρκοβασίλης (1891-1975), πολιτικός από την Άλωνίσταινα της Άρκαδίας, όπαδός του Δημ. Γούναρη. Μετά την έκτέλεση του Γούναρη προσχώρησε στους Έλευθερόφρονες του Ίω. Μεταξά. Διετέλεσε δύο φορές ύπουργός Δικαιοσύνης.

6. Νικόλαος Βέης (1887-1958), διαπρεπής καθηγητής της βυζαντινής και της νέας έλληνικής φιλολογίας στο Πανεπιστήμιο της Άθήνας.

7. Άπόστολος Άρβανιτόπουλος (1874-1942), Έφορος τών Άρχαιοτήτων και καθηγητής του Πανεπιστημίου της Άθήνας, όρμητικός και έπιθετικός κατά τών συναδέλφων του με τούς όποιους συχνά έρχόταν σε σύγκρουση. Τη γνώμη του Χρήστου Καρούζου για τόν Άρβανιτόπουλο βλ. στο βιβλίο μου *Η περιπέτεια της έλληνικής άρχαιολογίας σπόν βίο του Χρήστου Καρούζου* (ΒΑΕ άρ. 150, Άθήνα 1995), 39-42.

8. Γενική Έφορεία τών Άρχαιοτήτων και Μουσείων: *Συλλογή Άρχαιολογικών Νόμων, Διαταγμάτων και Έγκυκλίων* (Έν Άθήναις 1892) 54-55, όπου δημοσιεύεται όχι τó συμβόλαιο της δωρεάς, άλλα τó από 19 Μαρτίου 1866 Διάταγμα «Περί άποδοχής δωρεάς οίκοπέδου της κ. Έλένης Τσοφτα».

9. Εΐχα έποκεφθει, τó 1944, τó Έθνικό Άρχαιολογικό Μουσείο και θυμóμαι την έντονη κίνηση μέσα στις αίθουσές του, χωρισμένες σε τμήματα και γραφεία και την έκδηλη φτώχεια τών ανθρώπων που κυκλοφορούσαν.

10. Έμμανουήλ Κριεζής (1880-1967), άρχιτέκτων, καθηγητής του Πολυτεχνείου.

11. Άριστοτέλης Ζάχος (1979-1939), άρχιτέκτων, άνασηλωτής του Άγίου Δημητρίου Θεσσαλονίκης.

12. Νικόλαος Μπαλάνος (1860-1937), μηχανικός, διηύθυνε τις άναστηλώσεις τών μνημείων της Άκροπόλεως από τó 1898 έως τó 1933.

13. Κωνσταντίνος Κωνσταντόπουλος (1874-1941), νομοματολόγος, ύπηρέτησε στην Ύπηρεσία από τó 1928 έως τó 1940. Διευθυντής του Νομισματικού Μουσείου μετά τόν Ίω. Σβωρώνο.

14. Ειρήνη Βαρούχα Χριστοδουλοπούλου (1898-1979), νομοματολόγος, διορίστηκε στην Ύπηρεσία τó 1921 και διαδέχτηκε τόν Κ. Κωνσταντόπουλο μέχρι τού 1964.

15. Κατά την Κατοχή, και παλαιότερα, τó Νομισματικό Μουσείο στεγαζόταν στην Άνατολική Αΐθουσα του μεγάρου της Άκαδημίας Άθηνών.

16. Άνδρέας Παναγιωτάκης (1883-), άρχιτεχνίτης-γλύπτης του Έθνικού Άρχαιολογικού Μουσείου.

17. Γεώργιος Πάντζαρης (-1971), Διευθυντής Τεχνικών Ύπηρεσιών του Ύπουργείου Παιδείας. Διετέλεσε προσωρινός Διευθυντής της Άρχαιολογικής Ύπηρεσίας κατά τó διάστημα 1954-1955.

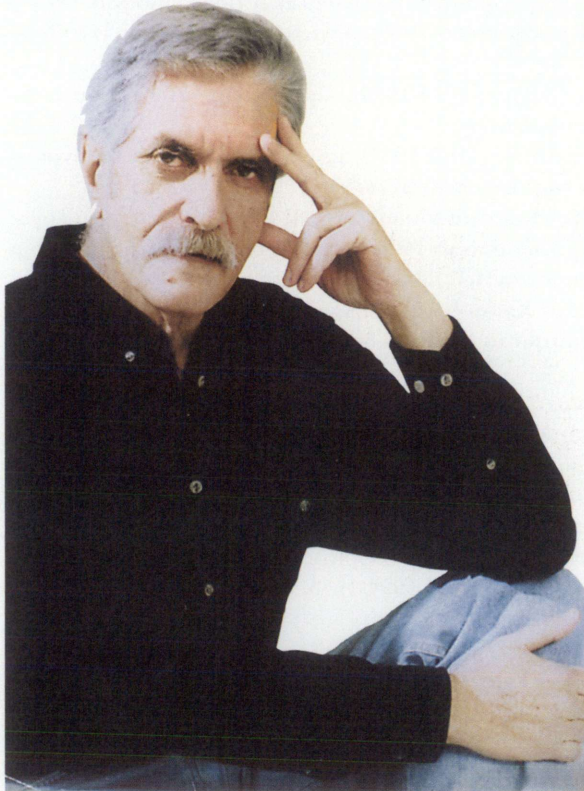
18. Ό Γεώργιος Πάντζαρης.

19. Ό Δημήτριος Εύαγγελίδης.

ΓΙΑΝΝΗΣ ΣΑΚΕΛΛΑΡΑΚΗΣ

πᾶσα δὲ Κρήτα | δύρατ' οἰζυρῶ πένθει τειρομένα
Peek, *GGE* 149

Ἀνήμερα σὺς 28 Ὀκτωβρίου ἀπέθανε ὁ Γιάννης Σακελλαράκης, Ἐπίτιμος Ἐφορος τῶν Ἀρχαιοτήτων. Ἀνήκε στὴ γενιὰ τῶν μελῶν τοῦ Κλάδου ποὺ διορίστηκαν στὴν ἐποχὴ τῆς ἀκμῆς τῆς Ἀρχαιολογικῆς Ὑπηρεσίας καὶ ἐξελίχθηκε σὲ βασικὸ στέλεχος τῆς. Εἶχε γεννηθεῖ τὸ 1936 καὶ τὶς ἐγκύκλιες σπουδῆς του εἶχε κάνει στὸ πρῶτο Γυμνάσιο Πειραιῶς, στὴν Ἰωνίδειο Πρότυπο Δημόσια Σχολή, ποὺ βρίσκεται στὴν πλατεία



Γιάννης Σακελλαράκης (1936-2010).

Κοραή. Σπούδασε ιστορία και αρχαιολογία στην 'Αθήνα (1955-1959) και φοιτητής ακόμη εργάστηκε σε ανασκαφές: τὸ 1958 στὴ Μεσσήνη ὅπου ἐρευνοῦσε ὁ 'Αναστάσιος 'Ορλάνδος, τὸ 1958-1959 στὸ μουσεῖο Ναυπλίου μὲ 'Εφορο 'Αργολίδος τὸν Νικόλαο Βερδελῆ, τὸ 1959 στὶς ἀνασκαφές Μυρσίνης Σητείας καὶ στὸ μουσεῖο 'Ηρακλείου ὑπὸ τὴ διεύθυνση τοῦ 'Εφόρου Νικολάου Πλάτωνος. Τὸ 1962 ἐργάστηκε στὴ Βραυρῶνα, στὴ μεγάλη ἀνασκαφὴ τοῦ Γενικοῦ 'Εφόρου καὶ Γενικοῦ Διευθυντοῦ τῆς 'Αρχαιολογικῆς 'Υπηρεσίας 'Ιωάννου Κ. Παπαδημητρίου.

Τὸ 1963 ἔλαβε μέρος στὸν διαγωνισμὸ 'Επιμελητῶν 'Αρχαιοτήτων, πέτυχε καὶ τοποθετήθηκε, ὡς δόκιμος 'Επιμελητῆς, στὴ Θεσσαλονίκη μὲ 'Εφορο τὸν Χαράλαμπο Μακαρόνα. Τὴν ἴδια χρονιὰ 1963 μετατέθηκε στὴν 'Εφορεῖα 'Αρχαιοτήτων 'Ανατολικῆς Κρήτης στὴν ὁποία 'Εφορος ἦταν ὁ Στυλιανὸς 'Αλεξίου. Στὴ θέση αὐτὴ ἔμεινε ἕως τὸ 1968. Κατὰ τὸ



«'Η Καθημερινή», Παρασκευὴ 21 'Απριλίου 2000. Τῆς 'Ελλης Σολομωνίδου Μπαλάνου.

διάστημα της εκεί θητείας του έκανε πολλές ανασκαφές, περιουλλογές, καταγραφές, άρχισε μάλιστα, τὸ 1966, νὰ ἐρευνᾷ στὶς Ἀρχάνες. Κατὰ τὸ διάστημα 1963-1965 ἔλαβε μέρος στὴν μεγάλη ανασκαφὴ τῆς Ζάκρου ποὺ διηύθυνε ὁ Γενικὸς Ἐφορος Νικόλαος Πλάτων.

Τὸ 1968 μετατέθηκε στὴν Ὀλυμπία καὶ ἀσχολήθηκε μὲ τὴν ανασκαφὴ σπιτιῶν τῶν ρωμαϊκῶν χρόνων στὴν Ἥλιδα, ὅπου κατασκευαζόταν τὸ φράγμα τοῦ Πηνειοῦ. Τὸν ἴδιο χρόνο, τὸ φθινόπωρο, πῆγε στὴ Γερμανία μὲ ἐκπαιδευτικὴ ἄδεια καὶ φοίτησε στὸ Πανεπιστήμιο τῆς Χαϊδελβέργης. Τὸν Δεκέμβριο τοῦ 1969 ἀνακηρύχτηκε διδάκτωρ τοῦ πανεπιστημίου αὐτοῦ.

Τὸ 1970 ταξίδεψε στὴ Μεγάλῃ Βρετανία καὶ τὶς Ἠνωμένες Πολιτεῖες γιὰ μελέτη τῶν μουσείων. Μετὰ τὴν ἐπιστροφή του στὴν Ἑλλάδα τὴν ἴδια χρονιά, ὑπηρέτησε, διαδοχικά, στὶς Ἐφορεῖες Ἀρχαιοτήτων Ἀττικῆς (Β), Ἠπειροῦ (ΙΑ) καὶ στὸ



«Ἡ Καθημερινή», Τρίτη 2 Νοεμβρίου 2000. Τῆς Ἑλλης Σολομωνίδου Μπαλάνου.

Ἐθνικὸ Ἀρχαιολογικὸ Μουσεῖο ὅπου ἀνέλαβε τὴν Προϊστορικὴ Συλλογὴ, θέση στὴν ὁποία ἔμεινε ἕως τὸ 1980. Τὴ χρονιά αὐτὴ ἀνέλαβε τὴν Ἐφορεία Ἀρχαιοτήτων Ἀνατολικῆς Κρήτης καὶ τὴ Διεύθυνση τοῦ μουσείου Ἡρακλείου. Ἐκεῖ ἔμεινε ἕως τὸ 1987 καὶ ξαναγύρισε στὸ Ἐθνικὸ Ἀρχαιολογικὸ Μουσεῖο. Ἀπὸ τὴν Ὑπηρεσία ἀποχώρησε τὸ 1998.

Παράλληλα πρὸς τὰ ὑπηρεσιακά του καθήκοντα ὁ Γιάννης Σακελλαράκης εἶχε ἔντονη διδακτικὴ πανεπιστημιακὴ δραστηριότητα. Κατὰ τὸ διάστημα 1976-1981 διετέλεσε ἐντεταλμένος ὑφηγητὴς στὸ Πανεπιστήμιο τῆς Ἀθήνας. Τὸ 1981 ἐξελέγη Ἐπίκουρος καθηγητὴς ἀρχαιολογίας στὸ ἴδιο πανεπιστήμιο. Τὶς χρονιές 1976 καὶ 1978 δίδαξε ὡς Ἐπισκέπτης καθηγητὴς στὸ Πανεπιστήμιο τοῦ Ἀμβούργου, τὸ 1978 καὶ 1987 στὸ Πανεπιστήμιο τῆς Χαϊδελβέργης. Εἶναι μεγάλος ὁ ἀριθμὸς τῶν ἐπιστημονικῶν ὁμιλιῶν ποὺ ἔκανε στὴν Ἑλλάδα καὶ στὸ Ἐξωτερικὸ καὶ τῶν συνεδρίων καὶ συμποσίων στὰ ὁποῖα ἔκανε ἀνακοινώσεις. Ἦταν Πρόεδρος τοῦ ἰδρύματος Ψύχα, εἶχε λάβει βραβεῖα γιὰ τὸ ἔργο του μεταξὺ τῶν ὁποίων τῆς Ἀκαδημίας Ἀθηνῶν (1983) καὶ εἶχε διατελέσει Σύμβουλος τῆς Ἀρχαιολογικῆς Ἐταιρείας κατὰ τὰ ἔτη 1978-1988.

Τὸ ἐπιστημονικὸ του ἔργο ἔχει δύο πλευρές. Τὴν ὑπηρεσιακὴ, δηλαδὴ ἀνασκαφές, ἀναστηλώσεις, καταγραφές, ἐκθεση ἀρχαίων, δημοσίευση ὑπηρεσιακῶν ἐκθέσεων στὸ Ἀρχαιολογικὸ Δελτίο καὶ τὴν προσωπικὴ, ἀτομικὴ του ἀνασκαφικὴ καὶ δημοσιευτικὴ δράση, ποὺ δὲν εἶναι δυνατὸν νὰ περιγραφεῖ καὶ νὰ ἀναλυθεῖ βιαστικὰ ἐδῶ. Εἶναι γνωστὸς οἱ μεγάλες καὶ πολύχρονες ἀνασκαφικὲς του ἔρευνες στὶς Ἀρχάνες, στὸ Ἰδαῖο Ἄντρο, στὴ Ζώμινθο καὶ στὰ Κύθηρα. Ἐκτὸς τῆς ἀνασκαφῆς τῶν Κυθήρων οἱ λοιπὲς ἔγιναν ἀπὸ τὴν Ἀρχαιολογικὴ Ἐταιρεία, τῶν Ἀρχανῶν κατὰ τὰ ἔτη 1966-1989 καὶ 1999-2002, τοῦ Ἰδαίου Ἄντρου τὸ 1983-1987, τῆς Ζωμίνθου τὸ 1986-1989 καὶ 2004-2010.

Τῆς ἀνασκαφῆς στὸν ἅγιο Γεώργιο Κυθήρων ἀπὸ καιρὸ εἶχε ἐτοιμάσει πολύτομη δημοσίευση ποὺ ἐκδίδεται ἀπὸ τὴν Ἐταιρεία καὶ βρίσκεται στὸ τυπογραφεῖο. Τοὺς μῆνες ποὺ πέρασαν εἶχε ἀσχοληθεῖ πολὺ μὲ τὶς διορθώσεις τῶν δοκιμῶν τοῦ πρώτου τόμου. Τὸ βιβλίο του αὐτὸ εἶναι τὸ τελευταῖο μιᾶς

μακρότατης σειράς έργων του, βιβλίων και μελετών δημοσιευμένων σε έπιστημονικά περιοδικά, ελληνικά και ξένα.

Τὸ ἐδῶ κείμενό μου γράφεται βιαστικά, εὐθύς μὲ τὸ ἄγγελμα τοῦ θανάτου τοῦ Γιάννη Σακελλαράκη, πού τὸ ἐνίωσα ὡς παράλογο. Διατηρῶ τὴν εἰκόνα του, ὅπως τὸν εἶδα τελευταία φορά, στὸ σπίτι του στὶς 22 Μαΐου, μαζί μὲ τὴ γυναίκα του, τὴν Ἑφη, μὲ τὴν ὁποία ἦταν ἀχώριστοι σύντροφοι καὶ συνεργάτες, πολλὲς δεκαετίες. Ἦταν ὅπως πάντα, εὐχάριστος, ὀξὺς ὅταν ἔπρεπε, αἰσιόδοξος, ἔκανε σχέδια. Στους ἐπόμενους μῆνες μοῦ τηλεφώνησε δύο φορές, τὴ μία ἀπὸ τὴν Κρήτη, καὶ μ' ἐνημέρωσε γιὰ τὴν ἀνασκαφὴ τῆς Ζωμίνθου. Δὲν φανέρωνε αὐτὸ πού τώρα διαπιστώνουμε ὅτι τὸν βασάνιζε. Ἦταν ὅπως τὸν γνώριζα, ἀναλλοίωτος, ὅμως πὸ ξέμακρος.

Ἡ ἀρχαιολογία εἶναι κάπως ἰδιότυπη ὡς ἐπιστήμη. Ἀποτελεῖ ἓνα ἐπάγγελμα ὅπως ὅλα ἀλλὰ ἡ ἄσκησή της σὲ ὑποχρεώνει, ἂν ἔχεις φαντασία καὶ καλαισθησία, νὰ βλέπεις βαθύτερα τὰ πράγματα καὶ τοὺς ἀνθρώπους, σημερινούς καὶ ἀρχαίους, στὴν προσπάθεια νὰ ἐρμηνεύσεις ἢ νὰ καταλάβεις καλύτερα αὐτὰ πού ἔχεις βρεῖ ἢ πού μελετᾷς. Ὁ Γιάννης εἶχε τὶς ἰδιότητες ἑνὸς ἐξαίρετου ἀρχαιολόγου, στοχαστικοῦ, πού τὸν βοήθουσαν νὰ βλέπει καὶ τὴ σημερινὴ τέχνη, λογοτεχνία, ποίηση, μουσική, σὰ συνέχεια τῆς ἐπιστήμης του. Εἶχε ἔντονη προσωπικότητα, ἰσχυρή, καί, γιὰ τὸν προσεκτικὸ παρατηρητὴ, ἀπόμακρη παρὰ τὴν κοινωνικότητά του. Ἀπέφευγε τὸν πολὺ θόρυβο καὶ τὶς ἀνάξιες ἐνασχολήσεις. Ἦταν ἐκλεκτικός, κάπι πολὺ δύσκολο σ' ὅλες τὶς ἐποχές.

B.X.Π.

ΔΩΡΕΑ

Ὁ ἐταῖρος κ. Ἄγγελος Χανιώτης προσέφερε χρηματικὸ ποσὸ γιὰ τοὺς σκοποὺς τῆς Ἑταιρείας.



ΕΘΝΙΚΗ ΤΡΑΠΕΖΑ ΤΗΣ ΕΛΛΑΔΟΣ

Η ΕΘΝΙΚΗ ΤΡΑΠΕΖΑ ΚΑΙ Η ΒΙΒΛΙΟΘΗΚΗ ΤΗΣ ΕΤΑΙΡΕΙΑΣ

Σε δύο προηγούμενα τεύχη του *Μέντορος* (93, 2009, 103-105 καὶ 94, 2009, 221-223) καὶ στὸ *Έργον* 2009, 9 καὶ 101-102, δημοσιεύτηκαν πληροφορίες γιὰ τὴν ἠλεκτρονικὴ καταλογογράφηση τῆς Βιβλιοθήκης μας, ποὺ γίνεται μὲ γενναϊὸ-δωρη χορηγία τῆς Ἐθνικῆς Τράπεζας. Ὁ νέος κατάλογος δὲν εἶναι ἕνας ἀπλὸς ἐκσυγχρονισμὸς τοῦ παλαιοῦ ἀλλὰ ἀλλαγὴ τοῦ ριζικὴ, ὡς πρὸς τὸ σύστημα ποὺ ἀκολουθεῖται, ποὺ συνεπάγεται πρῶτα πρῶτα νέα κατὰταξη τῶν βιβλίων καὶ συνεπῶς καὶ στὰ βιβλιοστάσια, περισσότερο ὀρθολογικὴ. Ἀκόμη μὲ τὴ νέα καταγραφή ἀνακαλύπτονται τὰ διπλὰ βιβλία καὶ ἐκεῖνα ποὺ δὲν ἔχουν θέση στὰ ράφια τῆς βιβλιοθήκης ἀλλὰ καταλαμβάνουν πολὺτιμο χῶρο. Ἡ ἀδράνεια στὴν ἀποδοχὴ προσφορῶν κατὰ τὰ παλαιότερα χρόνια ἔκανε δυνατὴ τὴν ἔνταξη βιβλίων στὴ Βιβλιοθήκη χωρὶς νὰ ὑπάρχει λόγος. Καὶ τὰ διπλὰ βιβλία καὶ ἐκεῖνα ποὺ δὲν ἔχουν σχέση μὲ τὸν σκοπὸ τῆς Βιβλιοθήκης θὰ βροῦν τὴ θέση τους σὲ ἄλλες βιβλιοθηκῆς, σὶς ὁποῖες θὰ προσφερθοῦν. Μὲ τὴν ἐργασία ποὺ γίνεται ἐπισημαίνονται καὶ οἱ ἐλλείψεις ποὺ ἔχουμε καὶ ἡ ἐξάλειψή τους ἤδη ἔχει ἀρχίσει.

Γιὰ τὴ συγκρότηση τοῦ ἠλεκτρονικοῦ καταλόγου ἐργάζονται πολλοὶ εἰδικοί. Τὸ μόνιμο προσωπικὸ τῆς Βιβλιοθήκης εἶναι ὑποχρεωμένο νὰ ἀσχολεῖται κυρίως μὲ τὶς συνεχεῖς ἀνάγκες ποὺ παρουσιάζονται. Γι' αὐτὸ συγκροτήθηκε ὁμάδα

ειδικῶν ποῦ διευθύνει ὁ κ. Μιχάλης Τζεκάκης, ἐπόπτης καὶ συντονιστῆς τοῦ ὅλου ἔργου καὶ πλάι του ὁ κ. Γιάννης Κοσμάς, τεχνικὸς ὑποστήριξης τοῦ ἔργου. Μαζί τους ἐργάζονται ὀκτῶ βιβλιοθηκονόμοι-καταλογογράφοι ἀπὸ τὰ χέρια τῶν ὁποίων περνοῦν ὅλα, ἀνεξαιρέτως, τὰ βιβλία καὶ καταγράφονται ἐκ νέου σύμφωνα μὲ τοὺς νέους κανόνες ποῦ ἔχουν τεθεῖ. Τὸν Δεκέμβριο τοῦ 2009 ἄρχισε ἡ ἐργασία τῆς καταγραφῆς μὲ ρυθμὸ ἐπίτηδες ἀργό, γιατί ἔπρεπε νὰ λυθοῦν τὰ προβλήματα ποῦ ἀνέκυψαν ἐξ ἀρχῆς. Ἀπὸ τὸν Γενάρη ὅμως ἡ καταγραφή συνεχίστηκε μὲ ρυθμὸ ποῦ γινόταν καὶ διαρκῶς ἐντονότερος καὶ ταχύτερος. Ἔως τὸ τέλος Ὀκτωβρίου 2010 καταγράφηκαν πλήρως, μὲ τὶς ἐπισημάνσεις τῶν βιβλίων κλπ., σχεδὸν 43.000 τόμοι. Ὁ ρυθμὸς αὐτὸς μᾶς ἐπιτρέπει νὰ πιστεύουμε ὅτι τὸ ἔργο θὰ ὀλοκληρωθεῖ μέσα στὰ χρονικὰ ὅρια ποῦ τέθηκαν ἀπὸ τὸ Συμβούλιο.

Εἶναι εὐτύχημα γιὰ τὴν Ἑταιρεία ὅτι ἡ Ἐθνικὴ Τράπεζα ἀνταποκρίθηκε στὸ αἴτημα τοῦ Συμβουλίου καὶ χρηματοδότησε γενναῖα τὸ ἔργο τῆς Βιβλιοθήκης. Μὲ τὶς παρούσες εἰδικὲς συνθήκες, οἱ ὁποῖες προβλέπεται ὅτι θὰ εἶναι οἱ ἴδιες γιὰ ἄγνωστο χρονικὸ διάστημα στὸ μέλλον, ἡ Βιβλιοθήκη μας, χωρὶς τὴ βοήθεια τῆς Ἐθνικῆς Τράπεζας δὲν θὰ ἦταν δυνατὸν νὰ ἀναμορφωθεῖ καὶ νὰ ἐκσυγχρονιστεῖ, ὥστε ὁ πλοῦτος ποῦ περιέχει νὰ γίνει προσιτὸς πρῶτα πρῶτα σ' ὀλόκληρη τὴν Ἑλλάδα. Ὄταν ὁ κατάλογος δημοσιευθεῖ στὸ Διαδίκτυο κάθε λόγιος, κάθε ἀρχαιολόγος, θὰ γνωρίζει ἀπὸ τὸ σπιτί του τὸ περιεχόμενον τῆς βιβλιοθήκης καὶ τὴ βιβλιογραφία τῶν ἐπιστημονικῶν θεμάτων ποῦ τὸν ἐνδιαφέρουν, καὶ αὐτὸ χάρις στὴν Ἐθνικὴ Τράπεζα ἡ ὁποία, ἐλπίζουμε, θὰ βοηθήσει καὶ στὸ μέλλον.

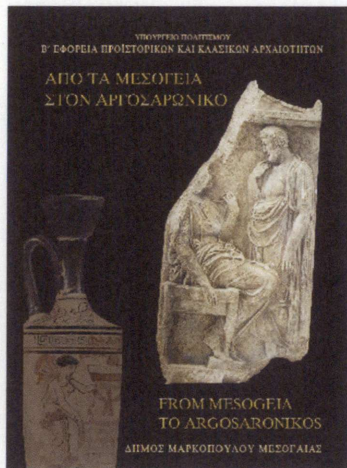
B.X.Π.

ΕΡΕΥΝΕΣ ΣΤΗΝ ΑΤΤΙΚΗ, 1994-2003

Τὴν Τετάρτη, 14 Ἀπριλίου, τὸ ἀπόγευμα ἡ Ἐταιρεία φιλοξένησε ἀπολογισμὸ δραστηριότητος τῆς Β΄ Ἐφορείας τῶν Ἀρχαιοτήτων (Ἀττικῆς) γιὰ τὰ χρόνια 1994-2003. Γιὰ τὴν ἀκρίβεια τοῦ πράγματος ἔγινε παρουσίαση τοῦ τόμου *Ἀπὸ τὰ Μεσόγεια σὺν Ἀργοσαρωνικό*, Β΄ Ἐφορεία Προϊστορικῶν καὶ Κλασικῶν Ἀρχαιοτήτων. Τὸ ἔργο μιᾶς δεκαετίας, 1994-2003 (2009, Δήμος Μαρκοπούλου Μεσογαίας, σελίδες 622).

Ὁ τόμος περιέχει 40 ἀνακοινώσεις ποὺ ἔγιναν σὲ εἰδικὸ συνέδριο, στὶς 18-20 Δεκεμβρίου 2003, ὅλες σχετικὲς μὲ ἀνασκαφὲς καὶ εὐρήματα στὴ διοικητικὴ περιφέρεια τῆς Ἐφορείας Ἀρχαιοτήτων Ἀττικῆς.

Τὴν παρουσίαση τοῦ τόμου ἔκαναν κατὰ σειράν, ἡ Σύμβουλος τῆς Ἐταιρείας κυρία Ντόρα Βασιλικοῦ, ἡ ὁμ. καθηγήτρια τοῦ Πανεπιστημίου Ἰωαννίνων κυρία Λίλα Μαραγκοῦ, ὁ ἐρευνητὴς τοῦ Κέντρου Ἐρεῦνης τῆς Ἀρχαιότητος τῆς Ἀκαδημίας Ἀθηνῶν κ. Κωνσταντῖνος Καλογερόπουλος καὶ ὁ καθηγητὴς τοῦ Πανεπιστημίου Ἀθηνῶν κ. Πάνος Βαλαβάνης, οἱ ὁποῖοι συνέθεσαν τοπογραφικῶς καὶ εἰδολογικῶς τὰ στοιχεῖα τῶν ἀνακοινώσεων καὶ ἔδωσαν συνθετικὴ εἰκόνα τῶν νέων γνώσεων ποὺ μᾶς προσφέρουν οἱ ἀνασκαφὲς τῆς Ἐφορείας τῶν Ἀρχαιοτήτων Ἀττικῆς κατὰ τὸ διάστημα 1994-2003.



ΒΡΑΒΕΙΟ ΓΙΑ ΤΟ ΕΡΓΟ ΣΤΟΝ ΠΥΡΓΟ ΑΓΙΑΣ ΤΡΙΑΔΑΣ ΑΜΟΡΓΟΥ

Στις 10 Ιουνίου 2010, στην Κωνσταντινούπολη, απονεμήθηκε στην όμοιτη καθηγήτρια του Πανεπιστημίου Ίωαννίνων κ. Λίλα Μαραγκού το βραβείο της Eurora Nostra «για την υποδειγματική αποκατάσταση και παρουσίαση αυτού του μοναδικού αρχαιολογικού χώρου, στο αναλλοίωτο αγροτικό τοπίο της Άμοργου», δηλαδή του συγκροτήματος του αρχαίου πύργου στην Αγία Τριάδα Άμοργου. Οί έταίροι γνωρίζουν από το *Έργον* (2006, 60-64· 2008, 92-97· 2009, 75-77) το επίπονο έργο της άνασκαφής και της κατά το δυνατόν αποκατάστασης του μνημείου το όποιο προσφέρει έξαιρετη εικόνα των αρχαίων όχυρών άγροικιών με πύργους που βρίσκονται διασπαρμένοι στα νησιά. Η έργασία της κυρίας Μαραγκού άποκατέστησε τον πύργο και τον προστάτευσε, συγχρόνως όμως έδωσε παράδειγμα τήρησης των δεοντολογικών αρχών ως προς τις έπεμβάσεις τις όποιες ό αρχαιολόγος και ό άναστηλωτής μπορούν να κάνουν στα αρχαία κτίσματα, χωρίς να τα άλλοιώνουν ή να τους προσθέτουν κίβδηλα στοιχεία.

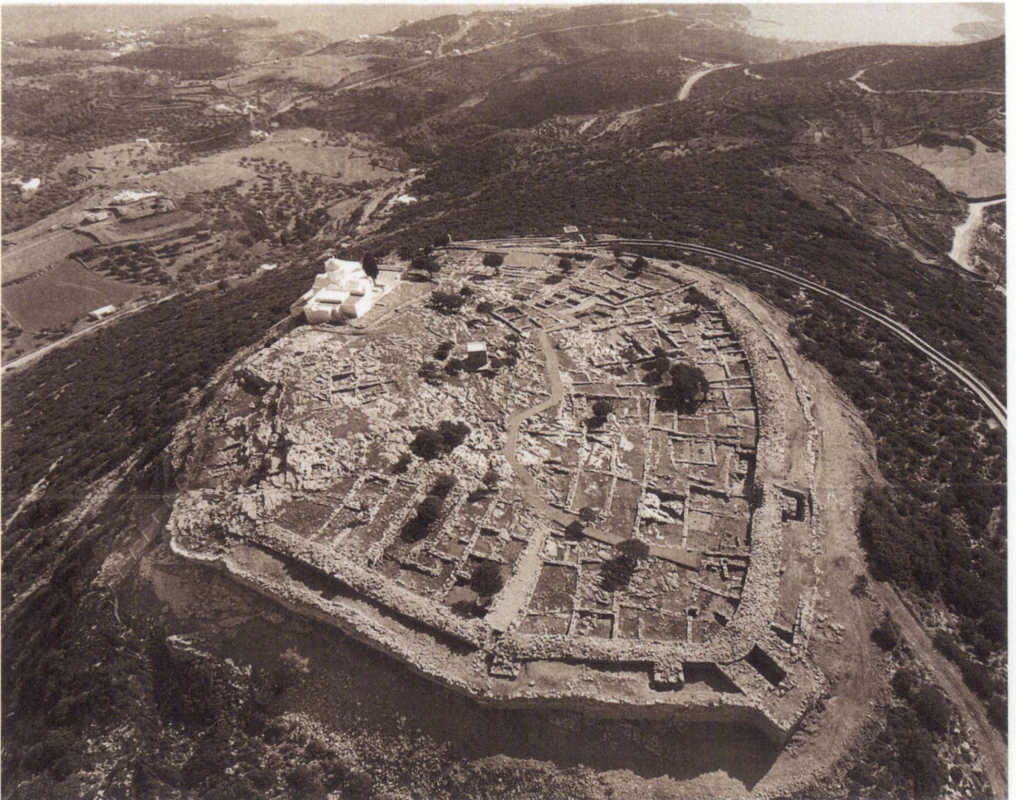
Το πολυ σημαντικό του έργου της κυρίας Μαραγκού είναι ότι έχει ήδη δημοσιεύσει το μνημείο στο βιβλίο της που εξέδωσε ή Αρχαιολογική Έταιρεία : *Άμοργός II, Οί αρχαίοι πύργοι* (Άθήνα 2005) 1-174. Στις σελίδες αυτές περιγράφονται συστηματικά το συγκρότημα του πύργου και οί έργασίες που έγιναν για την αποκατάστασή του.



Η ΑΚΡΟΠΟΛΗ ΤΟΥ ΑΓΙΟΥ ΑΝΔΡΕΟΥ ΣΤΗ ΣΙΦΝΟ

Τὴν Κυριακὴ 27 Ἰουνίου 2010, σὺς 10 τὸ πρωί, ἔγινε στὴ Σίφνο «ἡ ἐπίσημη ἔναρξη λειτουργίας τοῦ ἀρχαιολογικοῦ χώρου τῆς ἀκρόπολης τοῦ Ἁγίου Ἀνδρέου». Ἡ ἀκρόπολη αὐτὴ τῆς Σίφνου εἶναι μία ἀπὸ τὶς παλαιὲς ἀνασκαφές τῆς Ἑταιρείας. Πρῶτος ἐρεύνησε ἐκεῖ ὁ Χρῆστος Τσοῦντας¹ τὸ 1898 καὶ πολὺ ἀργότερα ἡ Ἐφορος Βαρβάρα Φιλιππάκη² κατὰ τὰ ἔτη 1975-1980.

Πρὶν ἀπὸ λίγα χρόνια ἡ ἀρχαιολόγος τῆς Ἐφορείας τῶν Ἀρχαιοτήτων Κυκλάδων (ΚΑ΄) Δρ. κυρία Χριστίνα Τελεβάντου ζήτησε ἀπὸ τὴν Ἑταιρεία τὴν ἄδεια συνέχισης τῶν ἐρευνητικῶν ἐργασιῶν στὴν ἀκρόπολη τοῦ Ἁγίου Ἀνδρέα μὲ



δαπάνες του Υπουργείου Πολιτισμού και ως έργο της Έφορείας των Αρχαιοτήτων. Η άδεια δόθηκε και οι εργασίες έγιναν κατά το διάστημα 2002-2008. Το αποτέλεσμα ήταν η πλήρης αποκάλυψη ενός φρουρίου με τα οικήματα που περικλείει. Το μνημειακό αυτό σύνολο χρονολογείται από τη μυκηναϊκή εποχή, τὸν 13ο π.Χ. αἰ. ἕως τὸν 2ο π.Χ. αἰ. Ἡ ἀνασκαφή του ἀπὸ τοὺς τρεῖς ἐρευνητὲς ποὺ μνημονεύτηκαν ἔφερε στὸ φῶς οἰκήματα καὶ εὐρήματα πολλῶν περιόδων: μυκηναϊκῶν, γεωμετρικῶν (8ος π.Χ. αἰ.), ἀρχαϊκῶν (7ος-6ος π.Χ. αἰ.) γιὰ νὰ καταλήξουμε στὰ ἑλληνιστικὰ χρόνια, περίοδο κατὰ τὴν ὁποία ἡ χρῆση τοῦ φρουρίου ἐγκαταλείφθηκε.

Τὸ ἔργο τῆς κυρίας Τελεβάντου ὑπῆρξε ἐπίπονο, γιὰτὶ ὁ χῶρος τῆς ἀκρόπολης, στὴν κορυφὴ ἑνὸς τειχοσμένου λόφου, παρουσίαζε φυσικὲς δυσκολίες στὶς ἐκτεταμένες τεχνικὲς ἐργασίες ποὺ ἔπρεπε νὰ γίνουν. Οἱ δυσκολίες ξεπεράστηκαν καὶ ἡ ἀκρόπολη τοῦ Ἁγίου Ἀνδρέα ἔχει τὴν ὄψη ἑνὸς ἄρτια ἐρευνημένου καὶ συντηρημένου ἐρειπιῶνα ποὺ προσφέρει πολλὰ νέα ἀρχαιολογικὰ καὶ ἱστορικὰ στοιχεῖα³.

Τὴν ἴδια μέρα, 27 Ἰουνίου, στὶς 4 τὸ ἀπόγευμα ἔγιναν στὴ Σίφνο τὰ ἐγκαίνια τῆς ἀρχαιολογικῆς βιβλιοθήκης «Ἡὼς Ζερβουδάκη», ποὺ ἀποτελεῖται ἀπὸ τὰ βιβλία τῆς ἀείμνηστης Ἐφόρου τῶν Ἀρχαιοτήτων, ἡ ὁποία χάθηκε στὶς 24 Ἀπριλίου 2008⁴.

1. Γιὰ τὸν Χρῆστο Τσοῦντα βλ. ὅσα ἔγραψα Ὁ Μέντωρ 91, Ἀπρίλιος 2009, 6-34. Γιὰ τὶς ἀνασκαφές του στὸν ἅγιο Ἀνδρέα Σίφνου ΠΑΕ 1898, 15-16· ΑΕ 1899, 130-134.

2. Γιὰ τὴν Βαρβάρα Φιλιππάκη βλ. τὸ κείμενό μου Ὁ Μέντωρ 44, 1997, 88-91. Γιὰ τὶς ἀνασκαφές της στὸν Ἅγιο Ἀνδρέα Σίφνου ΠΑΕ 1975, 235-237· 1976 Β, 284-286· 1977 Β', 357-360· 1978, 192-194· 1979, 226-227· 1980, 287-288.

3. Οἱ ἔρευνες τῆς Χριστίνας Τελεβάντου συνοψίζονται στὸ δημοσίευσμά της: Σίφνος. Ἀκρόπολη Ἁγ. Ἀνδρέα, ΥΠΠΟ (Ἀθήνα 2008).

4. Βλ. Ὁ Μέντωρ 89, Ὀκτωβρίου 2008, 122-124.

ΔΙΟΡΘΩΣΗ: Ὁ Μέντωρ 96, Ἰουνίου 2010, σ. 99: Στὸν τελευταῖο στίχο τῆς σ. 99 τοῦ προηγούμενου τεύχους 96, κακὴ ἐπέμβαση, με ἀγαθὴ πρόθεση, ἔβαλε στὴ θέση τοῦ μέλει (νιάζεται) τὸν τύπο μέλλει ποὺ ἔχει ἄλλη σημασία. Παρακαλοῦνται οἱ ἀναγνώστες νὰ ἔχουν κατανόηση.

ΕΡΓΑΛΕΙΟΝ ΑΡΧΑΙΟΚΑΠΗΛΙΑΣ

Στὸ τεύχος 90, Δεκ. 2008 τοῦ *Μέντορος* ὁ Γενικὸς Γραμματεὺς κ. Βασίλειος Χ. Πετράκος δημοσίευσε ἄρθρο μὲ τίτλο *Παλαιᾶς ἑλληνικῆς ἀρχαιολογικῆς ἔρευνες στὴν Κόρινθο καὶ τὴν περιοχὴ της*, τὸ ὁποῖο εἶχε παρουσιάσει στὸ 8ο Διεθνὲς συνέδριο Πελοποννησιακῶν Σπουδῶν, ποῦ ἔγινε στὴν Κόρινθο 26-28 Σεπτεμβρίου 2008. Στὴ σελ. 190 ἀναφέρεται σὲ ἐκεῖ ἐπίσκεψη τοῦ ἀπεσταλμένου τῆς Ἐν Ἀθήναις Ἀρχαιολογικῆς Ἑταιρείας Παναγιώτη Σταματάκη, τὸ 1873, μὲ σκοπὸ νὰ ἐπιθεωρήσει καὶ πιθανὸν νὰ ἀνασκάψει ἀρχαιότητες, ποῦ θὰ τοῦ ὑπεδείκνυε κάποιος γνώστης τῆς περιοχῆς. Περιγράφοντας ὁ Β. Πετράκος τὶς συνθῆκες καὶ τὶς προϋποθέσεις ποῦ ἔθετε ὁ Σταματάκης, ἀναφέρει καὶ τὰ ἀκόλουθα: «Γιὰ τὴν ἀνασκαφὴ χρειάζονταν ὀκτὼ ἐργάτες, οἱ πέντε θὰ ἦσαν διατριπητῆς καὶ μὲ εἰδικὰ τρυπάνια θὰ ἐντόπιζαν τοὺς τάφους, τοὺς ὁποίους θὰ ἀποκάλυπταν οἱ ὑπόλοιποι τρεῖς, οἱ σκάπται. Οἱ διατριπητῆς θὰ εἶχαν μεροκάματο 3,5 δραχμῆς, οἱ σκάπται 3 καὶ ὁ ὑποδείκτης ἄνω τῶν 5»¹.

Ἡ ἀναφορὰ τῶν διατριπητῶν μὲ ὁδήγησε νὰ ἀνατρέξω στὸ κείμενο αὐτό, ὅταν πρὸ ὀλίγων μηνῶν στὸ Γαλαξίδι ὁ 85χρονος Γιώργος Μαρδάκης μὲ κάλεσε στὸ ποιμνιοστάσιο ποῦ διατηρεῖ ἔξω ἀπὸ τὸ χωριό, γιὰ νὰ μοῦ δεῖξει «ἓνα ἐργαλεῖο ποῦ χρησιμοποιοῦσε ὁ παπποῦς του Εὐθύμιος Τζογάνης, ὅταν ἄνοιγε τάφους»(!). Σημειωτέον ὅτι ὁ Τζογάνης, ποῦ πέθανε τὸ 1923, ἦταν διάσημος ἀρχαιοκάπηλος τῆς περιοχῆς καὶ συνεχιστὴς μιᾶς μακρᾶς παράδοσης στὸ Γαλαξίδι, ποῦ εἶχε ἀρχίσει λίγο μετὰ τὴν Ἑλληνικὴ Ἐπανάσταση καὶ δὲν σταμάτησε πρὶν τὴ δεκαετία τοῦ 1950. Ἀποτέλεσμα τῆς δραστηριότητος αὐτῆς ἦταν νὰ διοχετευθοῦν σὲ πολλὰ μουσεῖα τῆς Εὐρώπης καὶ τῆς Ἀμερικῆς ἀρχαῖα, κυρίως χάλκινα ἀγγεῖα, ἀπὸ τάφους ποῦ ἀνεσκάφησαν στοὺς λόφους στὰ δυτικὰ τοῦ σημερινοῦ χωριοῦ (Γουμαρνᾶς, Ἅγιος Βλάσης, Ἅγιος Ἀθανάσιος), ὅπου φαίνεται ὅτι βρισκόταν τὸ ἀρχαῖο Χάλειον κατὰ τοὺς ἀρχαῖκούς καὶ κλασικούς χρόνους².

Τὸ ἐργαλεῖο ἦταν μιὰ μαρμάρινη πλάκα κυκλικοῦ σχήμα-



Τὸ ἐργαλεῖο ἀρχαιοκαπηλίας.

τος, διαμ. 0.45-0.48 καὶ πάχους 0.07-0.08 μ., ποὺ στὸ κέντρο τῆς ἔφερε ὀπὴ διαμ. 0.02 μ. Ἡ ἐπάνω ἐπιφάνεια τῆς πλάκας εἶναι λειασμένη, ἐνῶ ἡ κάτω ἀδρὴ καὶ φαίνεται ὅτι προέρχεται μάλλον ἀπὸ ἐπεξεργασία κάποιου ἀρχαίου ἀρχιτεκτονικοῦ μέλους. Σύμφωνα μετὰ τὴ μαρτυρία του, ποὺ φαίνεται ὅτι προέρχεται καὶ ἀπὸ προσωπικὴ ἐμπειρία, τὴν πλάκα αὐτὴ τὴν τοποθετοῦσαν μετὰ τὸ ἀδρὸ τῆς μέρος ἐπάνω στὴ γῆ, στὸ σημεῖο ὅπου ὑποψιάζονταν τὴν παρουσία τάφου, καὶ μέσα στὴν ὀπὴ τοποθετοῦσαν κάθετα τὴν τριβέλλα, δηλ. τὸ διατρητικὸ ἐργαλεῖο, ὅπως πολὺ χαρακτηριστικὰ φαίνεται σὲ σκίτσο τοῦ 19ου αἰ., τὸ ὁποῖο ἀναφέρεται στὴν περιοχὴ τῆς Κορίνθου καὶ τὸ ἀναδημοσιεύει ὁ Γεν. Γραμματεὺς σὲ ἄλλο ἄρθρο του³.

Ὁ ρόλος τῆς μαρμάρινης πλάκας ἦταν νὰ συγκρατεῖ σταθερὰ στὸ συγκεκριμένο σημεῖο τὴν τριβέλλα, ἔτσι ὥστε μετὰ τὴν περιστροφικὴ κίνηση ποὺ τῆς ἔδιναν τὰ χέρια τοῦ διατρητητῆ, αὐτὴ νὰ βυθίζεται στὸ ἔδαφος ἀπολύτως κατακόρυφα, μέχρι νὰ ἐπισημάνει τὴν ὑπαρξὴ τοῦ τάφου. Αὐτό, κατὰ τὶς πληροφορίες τοῦ Γ. Μαρδάκη, ἐπιτυχανόταν μετὰ τὴν αἴσθησι τοῦ χειριστῆ, ὁ ὁποῖος ἀντιλαμβάνονταν τὴ στιγμή ποὺ τὸ τρυπάνι συναντοῦσε κάποιο στοιχεῖο τοῦ ἀρχαίου, πῶρινο (ἂν ἐπρόκειτο γιὰ σαρκοφάγο) ἢ πήλινο (ἂν ἐπρόκειτο γιὰ κεραμοσκεπὴ τάφο). Ἡ εὐστοχία τῆς ἐπισημάνσεως τεκμηριωνόταν τελικὰ μετὰ τὴν ἔξοδο τοῦ ἐργαλείου ἀπὸ τὸ χῶμα, ὅποτε «ἡ μύτη του εἶχε κοκκινίσει ἢ κιτρινίσει» ἀναλόγως τοῦ ὑλικοῦ ποὺ εἶχε διατρυπήσει.



Ἀνασκαφή τάφων ἀπὸ ἀρχαιοκαπήλους στὴν Κόρινθο (Ἀγγελικῆς Κόκκου, *Ἡ μέριμνα γιὰ τὶς ἀρχαιοτῆτες στὴν Ἑλλάδα καὶ τὰ πρῶτα μουσεῖα*, Ἀθήνα Ἐρμῆς 1977 καὶ Ἐκδόσεις Καπὸν 2009, εἰκ. 49).

Εἶναι ἐνδιαφέρον ὅτι τὴν ἴδια μέθοδο ἐφάρμοσε πρὸ πενηκονταετίας καὶ τὸ Ἴδρυμα Lerici τοῦ Πολυτεχνείου τοῦ Μιλάνου, ποὺ ἀπὸ τὴ δεκαετία τοῦ 1950 ἀνέπτυξε μὴ καταστρεπτικὲς μεθόδους γιὰ τὴν ἐπισημάνση ἀρχαιοτήτων. Γιὰ νὰ προλάβουν τοὺς ἀρχαιοκαπήλους ποὺ συλοῦσαν ἀσταμάτητα τοὺς θαλαμωτοὺς ἐτρουσκικοὺς τάφους στὰ νεκροταφεῖα τῆς Tarquinia, τοῦ Cerveteri καὶ τοῦ Vulci, βύθιζαν ἓνα τρυπάνι, στὴ μύτη τοῦ ὁποῖου ὑπῆρχε μικροσκοπικὴ φωτογραφικὴ μηχανή. Μόλις τὸ τρυπάνι ἐπεσήμαινε τὸν τάφο καὶ διατρυποῦσε τὴν ὀροφὴ τοῦ θαλάμου, φωτογράφιζε τὸ περιεχόμενο τοῦ τάφου. Ἐὰν αὐτὸ ἦταν σημαντικό, ἀκολουθοῦσε ἀμέσως ἀνασκαφή.

1. Τελικὰ ἡ ἀνασκαφή δὲν ἔγινε τότε λόγω ἐπιφυλακτικότητας τοῦ Σταματάκη. Διεξήχθη λίγα χρόνια ἀργότερα ἀπὸ τοὺς ἀπεσταλμένους συμβούλους τῆς Ἐταιρείας Σ. Φιντικλή καὶ Ἰ. Παπαδάκη. Βλ. Πετράκος, ὁ.π. 190.

2. Για την ἐπισημανση τῶν ἀντικειμένων αὐτῶν στὰ ξένα μουσεῖα βλ. Ε. Ζυμῆ, Θ. Σίδερης, Χάλκινα σκεύη ἀπὸ τὸ Γαλαξείδι. Πρώτη προσέγγιση, στὸ Π. Θέμελης, Ρ. Σταθάκη Κούμαρη (ἐπιμ.), *Τὸ Γαλαξείδι ἀπὸ τὴν Ἀρχαιότητα ἕως σήμερα. Πρακτικὰ τοῦ 1ου ἐπιστημονικοῦ συνεδρίου. Γαλαξείδι, 29-30 Σεπτεμβρίου 2000* (2003) 35-60. Για τὴν τοπογραφία τῆς περιοχῆς τοῦ Γαλαξειδιοῦ βλ. Ἐ. Μπαζιωτοπούλου, Π. Βαλαβάνης, *Μετακινήσεις τοῦ Γαλαξειδιοῦ στὴν Ἀρχαιότητα*, στὸ Θέμελης, Σταθάκη Κούμαρη, ὁ.π. 11-26.
3. *Ἐνημερωτικὸ Δελτίο τῶν Ἑταίρων* 17, Ὀκτ. 1991, 121-129, ἰδ. 124-125.

ΠΑΝΟΣ ΒΑΛΑΒΑΝΗΣ

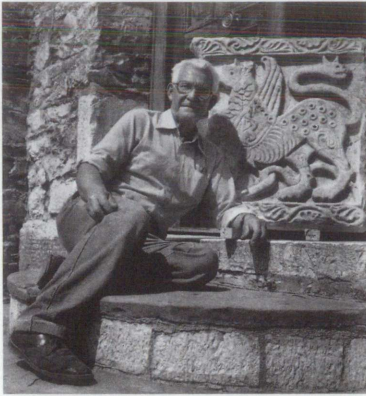
οὐ πάνυ γε ράδιόν ἐστιν εὐρεῖν ἔργον ἐφ' ᾧ
οὐκ ἄν τις αἰτίαν ἔχοι. χαλεπὸν γὰρ οὕτω τι
ποιῆσαι ὥστε μηδὲν ἀμαρτεῖν, χαλεπὸν δὲ
καὶ ἀναμαρτήτως τι ποιήσαντα μὴ ἀγνώ-
μονι κριτῆ περιτυχεῖν.

Ξενοφ. Ἀπομν. 2, 8, 5

ΓΙΑΝΝΗΣ ΤΣΕΒΛΙΚΟΣ (1921-2010)

Τὰ ξημερώματα τῆς 18ης Ἰουνίου 2010 ἔσβησε στὴν Ἀθήνα μετὰ μακροχρόνια ἐπώδυνη ἀσθένεια ὁ Γιάννης Τσεβλικός, ἐξαίρετος μαρμαροτεχνίτης ποὺ ἐργάσθηκε ὅλη του τὴν ζωὴ σὲ στερεώσεις καὶ ἀναστήλωσεις μνημείων καὶ σὲ ἐπανεκθέσεις μουσείων. Γεννημένος τὸ 1921 στὸ Νησάκι, οἰκισμὸ τοῦ χωριοῦ Συγιές τῆς Κερκύρας, ποὺ ἔχει παράδοση στὴν λιθοξοϊκὴ, ἐκλήθη τὸ 1953 ἀπὸ τὸν Γιάννη Παπαδημητρίου, τότε Ἐφορο Ἀρχαιοτήτων Ἀττικῆς, ποὺ τὸν ἐγνώριζε ἀπὸ τὴν ἐποχὴ τῆς θητείας του στὴν Κέρκυρα, νὰ ἐργασθεῖ στὴν ἀναμαρμάρωση τοῦ Ὠδείου Ἡρώδου τοῦ Ἀττικοῦ. Παράλληλα ἐργαζόταν τὰ καλοκαίρια ὑπὸ τὸν Εὐστάθιο Στίκα στὴν συντήρηση τῆς ὀρθομαρμαρώσεως τοῦ καθολικοῦ τῆς Μονῆς Ὁσίου Λουκά. Ἐν συνεχείᾳ ἐργάσθηκε ἐπὶ τριετίαν στὴν ἀναστήλωση τοῦ θεάτρου τῆς Ἐπιδαύρου καὶ κατόπιν στὴν ἐπανεκθεση τοῦ Μουσείου Ἄργους ὑπὸ τὸν Νικόλαο Βερδελέη καὶ στὴν μεταφορὰ σὲ νέα θέση τοῦ ἀνδριάντος τοῦ στρατάρχου Schulenburg στὴν Κέρκυρα, σύμφωνα μὲ τὶς ὁδηγίες τοῦ ἐφόρου Βασιλείου Καλλιπολίτη. Τὸ 1960 μετέβη στὴν Βραυρώνα, ὅπου συνεργεῖτο ὑπὸ τὸν Στέλιο Τριάντη ἄρχισε τὴν ἀναστήλωση τῆς στοᾶς ὑπὸ τὴν ἐπίβλεψη τοῦ Χαραλάμπου Μπούρα. Ἡ συμπλήρωση τῶν κιόνων ἔγινε μὲ ὑλικὸ ἀπὸ τὸ ἀρχαῖο λατομεῖο, μὲ τὴν χρῆση παντογράφου. Ἀργότερα δούλεψε στὴν ἀναστήλωση τῆς πύλης τοῦ Ἀντωνίου στὴν Ἐλευσίνα ὑπὸ τὸν Γιάννη Τραυλό, στὴν ἀποκατάσταση τοῦ λέοντος τῆς Χαϊρωνείας καὶ στὴν ἐπανεκθεση τοῦ Μουσείου Βραυρώνας.

Τὸ μεγαλύτερο μέρος τῆς σταδιοδρομίας του ὁ Γιάννης Τσεβλικός τὸ διήνυσε στὴν Ἠπειρο, ὅπου συνεργάσθηκε ἐπὶ σειρὰν ἐτῶν μὲ τὸν Σωτῆρη Δάκαρη, τὴν Ἰουλία Βοκοτοπούλου, τὴν Ἐβη Τουλούπα, τὴν Ἰωάννα καὶ τὸν Ἠλία Ἀνδρέου καὶ τὴν Βιβὴ Καρατζένη στὴν ἀναστήλωση τοῦ θεάτρου καὶ τοῦ ἀναλήμματος πάνω ἀπὸ τὴν ἀριστερὴ κλίμακα, τοῦ σταδίου, καὶ στὴν συντήρηση βάρθρων μπροστὰ στὸ βουλευτήριο καὶ τὴν ἱερὰ οἰκία τῆς Δωδώνης, στὴν ἐξαιρετικὰ δύσκολη ἀναστήλωση καὶ ἐπαναφορὰ στὴν θέση τους μεγάλων ὄγκων τοιχοποιίας στὸ ὠδεῖο, στὸ γνωστὸ ὡς Μπούφι νυμφαῖο καὶ σὶς θέρμες (Μπεντενία) στὴν Νικόπολη, καὶ σὲ ἀναστηλώσεις στὰ ἀρχαῖα σπίτια τοῦ Ἀμμοτόπου, στὸ ρωμαϊκὸ ὕδραγωγεῖο τῆς Νικοπόλεως πάνω ἀπὸ τὸν Λοῦρο στὸ χωριὸ Ἅγιος Γεώργιος, στὸ ὠδεῖο καὶ στὰ τεῖχη τῆς Ἀμβρακίας, στὸ κάστρο τῶν Ρωγῶν, στὴν Κασσώπη, στὸ νεκρομαντεῖο τῆς Ἐφύρας, στὸ Καστρί Καναλλακίου, στὸν ἀρχαῖο οἰκισμὸ τῆς Βίτσας καὶ σὲ πολυγωνικὸ τεῖχος στὴν Λευκάδα. Καθοριστικὴ ὑπῆρξε ἡ συμβολή του στὴν συμπλήρωση καὶ ἐκθεση τῶν γλυπτῶν στὰ Μουσεῖα Ἰωαννίνων, Νικοπόλεως καὶ Ἄρτης ποὺ ἔστησε τὸ 1968-1972 ἡ Ἰουλία Βοκοτοπούλου. Γιὰ τὶς βάσεις τῶν ἐκθεμάτων χρησιμοποιοῦσε ἕνα ὑλικὸ ἀπὸ ἄσπρη



Σεπτέμβριος 1991. Ο Γιάννης Τσέβλικος μπροστά σὲ ἓνα θωράκιο τῆς Μονῆς Παντανάσσης Φιλιπιάδος πὺ συγκόλλησε.

ἄμμο, μαρμαρόσκηνη καὶ λευκὸ τοιμέντο, τὸ ὁποῖο λάξευε μὲ καλέμι καὶ χτένι καὶ δὲν διέφερε ἀπὸ πωρόλιθο. Ὁ Τσέβλικος συνεργάσθηκε καὶ μὲ τὴν Ἐφορεία Βυζαντινῶν Ἀρχαιοτήτων τῶν Ἰωαννίνων στὴν ἀναστήλωση τοῦ καμπαναριοῦ τῆς Βλαχέρνας στὴν Πάργα, στὴν πλακόστρωση μὲ πλάκες Συνιῶν τοῦ ναοῦ τοῦ Παντοκράτορος στὴν Κέρκυρα καὶ στὴν στέγαση τῆς βασιλικῆς τῆς Μάστρου στὴν Αἰτωλία.

Ὁ μπαρμπα-Γιάννης δὲν ἔπαψε νὰ ἐργάζεται μετὰ τὴν συνταξιοδότησή του τὸ 1981. Μὲ τὸν ὑπογράφοντα καὶ τὸν Καθηγητὴ Γιώργο Βελένη συνεργάσθηκε ἐπὶ σειρὰν ἐτῶν στὴν συντήρηση γλυπτῶν καὶ τὴν ἀναστήλωση μαρμαρίνων μελῶν τῆς παλαιοχριστιανικῆς βασιλικῆς τοῦ Μύτικα Ἀκαρνανίας καὶ κυρίως στὴν ἀναστήλωση τοιχοπεσοῶν καὶ κιόνων, στὴν συγκόλληση γλυπτῶν καὶ στὴν ἀποκατάσταση τοῦ δαπέδου τοῦ ἐρειπωμένου ναοῦ τῆς Παντανάσσης Φιλιπιάδος. Τὴν δεκαετία τοῦ 1990 ἡ Ἰουλία Βοκοτοπούλου τὸν κάλεσε στὴν Θεσσαλονίκη, ὅπου ἐργάσθηκε στὴν ἀρχαία ἀγορὰ καὶ στὸ ἀνάκτορο τῆς Πλατείας Ναυαρίνου σὲ συνεργασία μὲ τὸν Καθηγητὴ Βελένη. Στὴν ἀγορὰ συμπλήρωσε γλυπτὰ καὶ ἔστησε στὴν θέση τοὺς θυρώματα, συγκόλλησε πλάκες δαπέδου καὶ συντήρησε τὸν στυλοβάτη τῆς κρυπτῆς στοᾶς. Στὶς ἀναστηλώσεις χρησιμοποίησε παραδοσιακὲς μεθόδους ἀναρτήσεως τῶν ἀρχαίων μελῶν τὶς ὁποῖες ἤλεγχε ἀπόλυτα, μὲ ξύλινες σκαλωσιὲς καὶ βαροῦλκα.

Ὅσοι συνεργασθήκαμε μαζί του θὰ θυμόμαστε πάντα τὴν ἐργατικότητά του καὶ τὴν ἱκανότητά του νὰ βρῖσκει σωστὲς καὶ τολμηρὲς λύσεις σὲ δύσκολες περιπτώσεις ἀναστηλώσεως ἐρειπωμένων κτισμάτων. Πάντα χαμογελαστός, πρόδιδε τὴν ἐπτανησιακὴ καταγωγή του μὲ τὴν τραγουδιστὴ προφορά του καὶ μὲ κερκυραϊκοὺς ἰδιοματισμούς. Σὲ πολλὰς ἐργασίες πὺ ἔφερε εἰς πέρας εἶχε συνεργάτη τὸν ἀδελφὸ του Χρῆστο, πὺ πέθανε νεώτερος. Εἶναι κρῖμα πὺ δὲν ἐπέδιώξε νὰ ἐκπαιδεύσει μαθητὲς, οἱ ὁποῖοι νὰ συνεχίσουν τὸ ἔργο του.

ΠΑΝΑΓΙΩΤΗΣ Λ. ΒΟΚΟΤΟΠΟΥΛΟΣ

Η ΕΝ ΑΘΗΝΑΙΣ ΑΡΧΑΙΟΛΟΓΙΚΗ ΕΤΑΙΡΕΙΑ

ΣΧΟΛΗ ΔΙΔΑΣΚΑΛΙΑΣ ΤΗΣ ΙΣΤΟΡΙΑΣ ΤΗΣ ΤΕΧΝΗΣ

3 Νοεμβρίου 2010 - 9 Μαρτίου 2011. Τετάρτη, ώρα 6 - 8 μ.μ.

ΡΩΜΑΪΚΗ ΑΡΧΑΙΟΛΟΓΙΑ ΚΑΙ ΤΕΧΝΗ

ΠΡΟΓΡΑΜΜΑ

ΑΓΓΕΛΟΣ ΧΑΝΙΩΤΗΣ, Καθηγητής του Πανεπιστημίου του Princeton

3 Νοεμβρίου 2010

Ρωμαϊκή αυτοκρατορία: Μία πρόμη παγκοσμιοποίηση.

ΕΜΜΑΝΟΥΗΛ ΒΟΥΤΥΡΑΣ, Καθηγητής του Πανεπιστημίου Θεσσαλονίκης

10 Νοεμβρίου 2010

Ἡ Ρώμη καὶ τὰ μνημεῖα της ἕως τὸ τέλος τῆς ρεπουμπλικανικῆς περιόδου.

ΠΑΥΛΙΝΑ ΚΑΡΑΝΑΣΤΑΣΗ, Καθηγήτρια του Πανεπιστημίου Κρήτης

24 Νοεμβρίου 2010

Ὁ Αὐγούστος καὶ ἡ ἐποχὴ του.

ΕΥΓΕΝΙΑ ΒΙΚΕΛΑ, Καθηγήτρια του Ἴονίου Πανεπιστημίου

1 Δεκεμβρίου 2010

Ρώμη: Μία δυναμικὰ ἀναπτυσσόμενη πόλη.

ΒΑΣΙΛΕΙΟΣ ΕΥΑΓΓΕΛΙΔΗΣ, Δρ. Ἀρχαιολογίας

8 Δεκεμβρίου 2010

Ἀστικὸς πολιτισμὸς: Ἡ σχεδιασμένη ρωμαϊκὴ πόλη καὶ τὰ βασικὰ χαρακτηριστικὰ της.

ΕΜΜΑΝΟΥΗΛ ΒΟΥΤΥΡΑΣ, Καθηγητής του Πανεπιστημίου Θεσσαλονίκης

15 Δεκεμβρίου 2010

Ἀρχιτεκτονικὴ διακόσμηση κτηρίων, τὰ ὑλικά καὶ ἡ τεχνικὴ.

ΘΕΟΔΟΣΙΑ ΣΤΕΦΑΝΙΔΟΥ ΤΙΒΕΡΙΟΥ, Καθηγήτρια του Πανεπιστημίου Θεσσαλονίκης

22 Δεκεμβρίου 2010

Ἴερὰ συγκροτήματα καὶ ναοί.

ΣΕΜΕΛΗ ΠΙΝΓΙΑΤΟΓΛΟΥ, Καθηγήτρια του Πανεπιστημίου Θεσσαλονίκης

12 Ἰανουαρίου 2011

Κτήρια θεαμάτων καὶ ἀγώνων.

ΔΗΜΗΤΡΗΣ ΔΑΜΑΣΚΟΣ, Επίκουρος καθηγητής του Πανεπιστημίου
Ίωαννίνων

19 Ιανουαρίου 2011

Ύδραγωγεία, θέρμες, κρήνες - νυμφαία - βεσπασιανές.

ΜΠΑΡΜΠΑΡΑ ΣΜΙΤ ΔΟΥΝΑ, Καθηγήτρια του Πανεπιστημίου Θεσσαλονίκης

26 Ιανουαρίου 2011

Κατοικίες, ανάκτορα, ταφικά μνημεία.

ΕΛΕΝΗ ΠΑΠΑΓΙΑΝΝΗ, Λέκτωρ του Πανεπιστημίου Θεσσαλονίκης

2 Φεβρουαρίου 2011

Τὰ λεγόμενα ιστορικά ανάγλυφα.

ΘΕΟΔΟΣΙΑ ΣΤΕΦΑΝΙΔΟΥ ΤΙΒΕΡΙΟΥ, Καθηγήτρια του Πανεπιστημίου
Θεσσαλονίκης

9 Φεβρουαρίου 2011

Εικονιστικά αγάλματα - πορτρέτα.

ΣΤΥΛΙΑΝΟΣ ΚΑΤΑΚΗΣ, Λέκτωρ του Πανεπιστημίου Αθηνών

16 Φεβρουαρίου 2011

Όψεις ρωμαϊκής πλαστικής: ιδεαλιστικά έργα, ταφικές στήλες και σαρκοφάγοι.

ΕΥΓΕΝΙΑ ΒΙΚΕΛΑ, Καθηγήτρια του Ίονίου Πανεπιστημίου

23 Φεβρουαρίου 2011

Ρωμαϊκή ζωγραφική.

ΠΑΝΑΓΙΩΤΑ ΑΣΗΜΑΚΟΠΟΥΛΟΥ ΑΤΖΑΚΑ, Καθηγήτρια του Πανεπιστημίου
Θεσσαλονίκης

2 Μαρτίου 2011

Τὰ ψηφιδωτά δάπεδα στις περιοχές της Μεσογείου κατά τη ρωμαϊκή αυτοκρατορική περίοδο.

ΠΑΥΛΙΝΑ ΚΑΡΑΝΑΣΤΑΣΗ, Καθηγήτρια του Πανεπιστημίου Κρήτης

9 Μαρτίου 2011

Ό Αδριανός και η εποχή του.

ΟΜΙΛΙΕΣ

Δευτέρα, ώρα 7 - 8 μ.μ.

24 Ιανουαρίου 2011

ΟΛΓΑ ΠΑΛΑΓΓΙΑ

Καθηγήτρια του Πανεπιστημίου Αθηνών

Η ζωφόρος του έορτολογίου στη Μικρή Μητρόπολη της Αθήνας.

VERONIKA MITSOPOULOS LEON

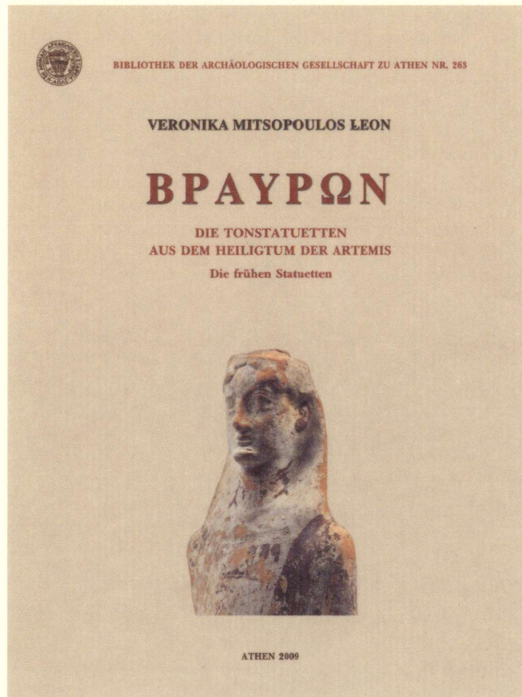
ΒΡΑΥΡΩΝ

DIE TONSTATUETTEN

AUS DEM HEILIGTUM DER ARTEMIS

Die frühen Statuetten

7. bis 5. Jh. v. Chr.



ΠΕΡΙΕΧΟΜΕΝΑ

VORWORT

A. ALLGEMEINE FRAGEN

B. DIE TYPEN

C. ANHANG

ZUSAMMENFASSUNG

ΠΕΡΙΛΗΨΗ

BIBLIOGRAPHIE

SONSTIGE ABKÜRZUNGEN

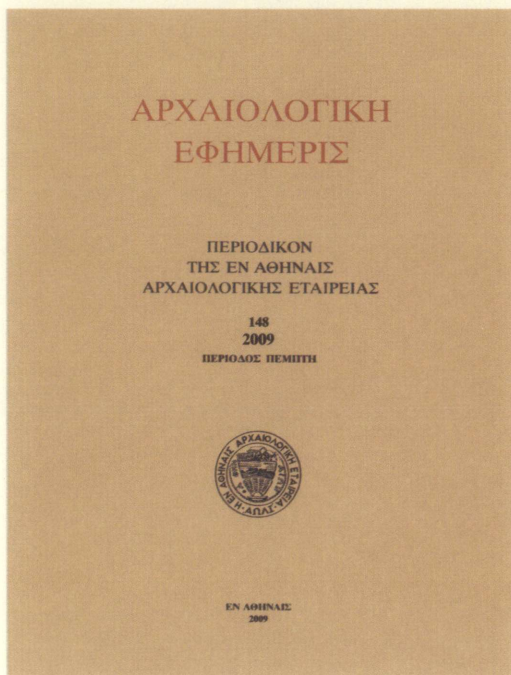
INDEX

TAFELN UND ABBILDUNGEN

Σχήμα 21×28 έκ. Σελ. XV + 303, ΕΓΧΡ. ΠΙΝ. 8 + ΠΙΝ. 104+ΣΧ. 3.

Διατίθεται στην 'Αρχαιολογική Έταιρεία, Πανεπιστημίου 22, 'Αθήνα 106 72,
τηλ. 210 3625531 • Fax 210 3644996 • secr@archetai.gr • www.archetai.gr
'Αποστέλλεται επίσης επί άντικαταβολή, κατόπιν παραγγελίας.

ΑΡΧΑΙΟΛΟΓΙΚΗ
ΕΦΗΜΕΡΙΣ
2009



ΠΕΡΙΕΧΟΜΕΝΑ

- I. A. Papapostolou: Mosaics of Patras. A review
Katie Demakopoulou - Olga H. Krzyszkowska: A "new" hippopotamus tusk from Mycenae
Νικολάου Κατσικούδη: Πύρρος βασιλεὺς ἡγήτωρ
Μέλπωσ Ἰ. Πωλογιώργη: Ἐπιτύμβια μνημεῖα μὲ κυνηγόσκυλα ἀπὸ τῆ Σαλαμίνα
Ὀλγασ Ε. Τζάχου-Ἀλεξανδρῆ: Ταφικὸ μνημεῖο κόρης σὲ κάλπδα τοῦ Ζωγράφου τοῦ Kassel
Ἑλληάννας Γ. Ραυτοπούλου: Σκέψεις πάνω σ' ἓνα ἔλασμα τῆς ὕστερης φάσης τοῦ αὐστηροῦ ρυθμοῦ
Σωκράτη Σ. Κουρσοῦμη: Ἐνεπίγραφή ἐπιτύμβια στήλη ὀπλίτη ἀπὸ τὴν Τροχίλα τῆς μεσοσηνιακῆς Μάνης
Ἡλία Κ. Σβέρκου - Κατερίνας Τζαναβάρη: Νέα ἐπιτύμβια μνημεῖα ἀπὸ τῆ Λητὴ
Ἐφης Καραντζαλη: Νέες θέσεις μυκηναϊκῶν νεκροταφείων στὴ νότια Ρόδο

Σχήμα 21×28 ἐκ. Σελ. 274.

Διατίθεται στὴν Ἀρχαιολογικὴ Ἑταιρεία, Πανεπιστημίου 22, Ἀθήνα 106 72,
τηλ. 210 3625531 • Fax 210 3644996 • secr@archetai.gr • www.archetai.gr
Ἀποστέλλεται ἐπίσης ἐπὶ ἀντικαταβολῆ, κατόπιν παραγγελίας.