

Ο ΜΕΝΤΩΡ

ΧΡΟΝΟΓΡΑΦΙΚΟ ΚΑΙ ΙΣΤΟΡΙΟΔΙΦΙΚΟ ΔΕΛΤΙΟ
ΤΗΣ ΕΝ ΑΘΗΝΑΙΣ ΑΡΧΑΙΟΛΟΓΙΚΗΣ ΕΤΑΙΡΕΙΑΣ





Ο ΜΕΝΤΩΡ, Χρονογραφικό και Ιστοριοδιφικό Δελτίο της εν Αθήναις Αρχαιολογικής Εταιρείας,
έκδίδεται τὸν Ἀπρίλιο, Ἰούνιο, Ὀκτώβριο καὶ Δεκέμβριο κάθε ἔτους
μὲ τὴν ἐπιμέλεια τοῦ ΓΕΝΙΚΟΥ ΓΡΑΜΜΑΤΕΩΣ

Σ' ΑΥΤΟ ΤΟ ΤΕΥΧΟΣ:

Πρὸς τοὺς Ἐταίρους: 117-118 • ΓΕΩΡΓΙΟΥ ΜΗΑΚΑΛΑΚΗ, Ὁ Χρῆστος Τσοῦντας: 119-128 • ΧΡΗΣΤΟΥ ΤΣΟΥΝΤΑ, Αἱ Ταναγραῖται κόραι: 129-140 • Β. Χ. ΠΕΤΡΑΚΟΥ, Ἡ λεηλασία τῆς Τανάγρας καὶ ὁ Παναγιώτης Σταματάκης: 141-150 • Β. Χ. ΠΕΤΡΑΚΟΥ, Τὸ Θησεῖο: 151-153 • Δωρεά: 154 • *A Lexicon of Greek Personal Names*: 154 • Πρόγραμμα μαθημάτων 2005-2006 τῆς Σχολῆς Διδασκαλίας τῆς Ἱστορίας τῆς Τέχνης: 155-156.

Ἐκδοτικὴ φροντίδα Ἡλέκτρας Ἀνδρεάδη

ISSN 1105-7181

© Ἡ ἐν Αθήναις Αρχαιολογική Εταιρεία, Πανεπιστημίου 22, 106 72 Ἀθήνα
Fax 210 3644996 • τηλ. 210 3625531 • archetai@otenet.gr • www.archetai.gr

Ο ΜΕΝΤΩΡ



ΧΡΟΝΟΓΡΑΦΙΚΟ ΚΑΙ ΙΣΤΟΡΙΟΔΙΦΙΚΟ ΔΕΛΤΙΟ
ΤΗΣ ΕΝ ΑΘΗΝΑΙΣ ΑΡΧΑΙΟΛΟΓΙΚΗΣ ΕΤΑΙΡΕΙΑΣ

ΕΤΟΣ ΔΕΚΑΤΟ ΟΓΔΟΟ • ΤΕΥΧΟΣ 76 • ΟΚΤΩΒΡΙΟΣ 2005

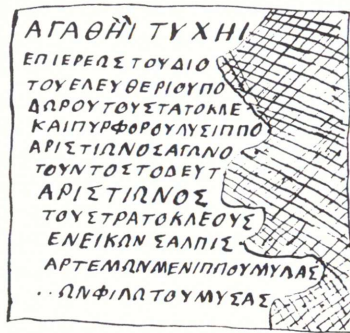
Πρὸς τοὺς Ἑταίρους

Στὸ τεῦχος τοῦτο κυριαρχοῦν δύο παλαιᾶς μορφῆς τῆς ἑλληνικῆς Ἀρχαιολογίας, ὁ Παναγιώτης Σταματάκης (†1885) καὶ ὁ Χρήστος Τσοῦντας (†1934). Καὶ οἱ δύο ὑπῆρξαν μεγάλοι ἀρχαιολόγοι. Ὁ Σταματάκης γιὰ τὸ ἔργο του ὑπὲρ τῶν μνημείων, τὴν αὐταπάρνησή του ὡς πρὸς τ' ἀρχαῖα, τὴν ἀφοσίωσή του, ὡς ἐραστοῦ, σὺς ἀρχαιότητες τῆς Ἑλλάδος. Ὁ Χρήστος Καροῦζος γράφει κάπου (Μικρὰ Κείμενα 247) ὅτι «οἱ πραγματικοὶ ἀρχαιολόγοι ἔχουν γιὰ ἰδανικό, ἀνέφικτο ἴσως, ἀλλὰ μὲ πραγματικὴ ὑπόσταση, τοὺς παλιοὺς ἐκεῖνους ἀρχαιολόγους ποὺ ἔβλεπαν ἀρχαῖα καὶ μπορούσαν νὰ σταυροκοπηθοῦν». Πιστεύω ὅτι ἡ φράση αὐτὴ ἀναφέρεται σὶν Σταματάκη, γιὰ τὸν ὁποῖο ὁ Καροῦζος εἶχε ἀκούσει ἀπὸ τοὺς παλιότερους του ποὺ τὸν εἶχαν γνωρίσει ὡς Ἐφορο καὶ Γενικὸ Ἐφορο τῶν Ἀρχαιοτήτων. Ὑπῆρξε ὁ Σταματάκης αὐτοδημιουργητός. Ὁ Μίνως Λάμπας λέγει γι' αὐτὸν ὅτι γιὰ τὶς ἀρχαιότητες τῆς Ἑλλάδος «ὑπὸ ἀληθοῦς καὶ βαθείας λατρείας κινούμενος, ἀπὸ εἰκοσαετοῦς σχεδὸν χρόνου ἐπέδοθη μετ' ἀποστολικῆς ἀφοσίωσεως εἰς τὴν ἀνίχνευσιν καὶ σωτηρίαν αὐτῶν, οὔτε ὑγείας ποτὲ φεισθεὶς οὔτε ταλαιπωριῶν καὶ κινδύνων».

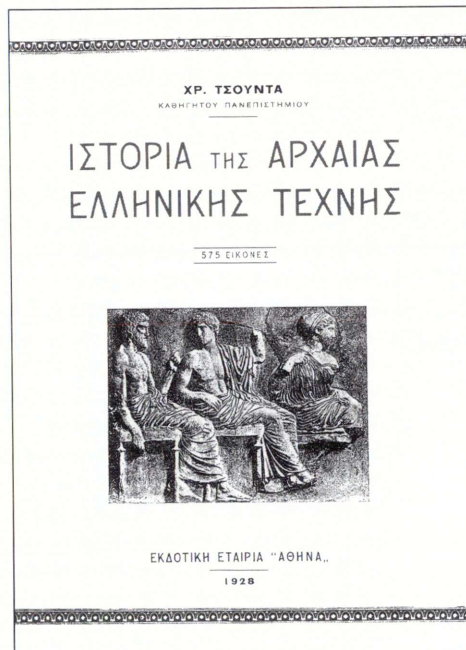
Ὁ Χρήστος Τσοῦντας ὑπῆρξε, κατὰ τὶς μαρτυρίες τῶν μαθητῶν του, ὁ ἀπαραμύλλος διδάσκαλος, ὁ νηφάλιος ἐρευνητής, ὁ ὁποῖος

μέθoδο καὶ σύστημα θεμελίωσε κλάδους τῆς ἀρχαιολογικῆς ἐπιστήμης. Ὁ Σταματάκης ὑπῆρξε ὁ πρῶτος καὶ ὁ τελευταῖος Ἐφορος τῆς ἡρωικῆς ἐποχῆς, ὁ Τσουντας ὁ πρῶτος τῆς πραγματικῆ ἐπιστημονικῆς. Καὶ οἱ δύο δὲν ξεπεράστηκαν οὔτε σὶδ ἔργο οὔτε σὶδ ἦθος.

B.X.Π.



Ἀπόγραφο τῆς ἀγωνιστικῆς ἐπιγραφῆς IG VII 1667 ἀπὸ τὸν «Κατάλογο τῆς σχηματισθεῖσης συλλογῆς τῶν ἐν Πλαταιαῖς ἀρχαιοτήτων» ποὺ συνέταξε ὁ Παναγιώτης Σταματάκης.



Τὸ ἐξώφυλλο τῆς ἀ΄ ἐκδόσεως τοῦ πολύτιμου βιβλίου τοῦ Χρ. Τσουντά, ποὺ μόρφωσε γενιὲς ἀρχαιολόγων.

Ο ΧΡΗΣΤΟΣ ΤΣΟΥΝΤΑΣ ΟΠΩΣ ΤΟΝ ΠΕΡΙΓΡΑΦΕΙ Ο ΓΕΩΡΓΙΟΣ ΜΠΑΚΑΛΑΚΗΣ

Ὁ κ. Μιχάλης Τιβέριος βρῆκε στὰ κατάλοιπα τοῦ Γεωργίου Μπακαλάκη (1908-1991) τὸ χειρόγραφο ὁμιλίας ποῦ εἶχε κάνει γιὰ τὸν Χρῆστο Τσοῦντα, στὴ δεκαετία τοῦ '80, στὸ Θρακικὸ Κέντρο Ἀλεξανδρούπολης. Ὁ κ. Τιβέριος καὶ ἡ κυρία Ἑλένη Μανακίδου, Λέκτωρ Κλασικῆς Ἀρχαιολογίας στὸ Ἀριστοτέλειο Πανεπιστήμιο Θεσσαλονίκης, μετέγραψαν μὲ πολλὴ ὑπομονὴ τὸ δυσανάγνωστο χειρόγραφο γιὰ νὰ δημοσιευθεῖ στὸν *Μέντορα*. Τὸ κείμενο εἶναι ἐνδιαφέρον καὶ προσθέτει νέα στοιχεῖα στὴ γνώση τῆς προσωπικότητος τοῦ Τσοῦντα. Δημοσιεύεται σὺς ἐπόμενες σελίδες ἀναλλοίωτο. Ὅρισμένες συντομογραφίες τοῦ Γ. Μπακαλάκη, κυρίως ὀνομάτων, λ.χ. Τ=Τσοῦντας, Κ.Ρ.=Κωνσταντῖνος Ρωμαῖος, ἀναπτύχθηκαν γιὰτὴ ἡ χρήση τους κουράζει καὶ εἶναι καὶ ἀνώφελη.

Ὁ Γεώργιος Μπακαλάκης γεννήθηκε στὴ Χηλὴ τῆς Κωνσταντινούπολης. Ἦλθε στὴν Ἑλλάδα τὸ 1924 μὲ τὴν οἰκογένειά του καὶ σπούδασε φιλολογία στὴ Φιλοσοφικὴ Σχολὴ Ἀθηνῶν. Τὶς σπουδές του συνέχισε, στὴν Ἀρχαιολογία, στὸ Μόναχο, τὸ Βερολίνο καὶ τὴ Βιέννη κατὰ τὴ δεκαετία τοῦ '30. Μετὰ τὸν πόλεμο πῆγε σὺς ΗΠΑ καὶ φοίτησε στὰ Πανεπιστήμια τῆς Βαλτιμόρης καὶ τῆς Νέας Ὑόρκης.

Πρὶν ἀκόμη λάβει τὸ πτυχίό του στὴν Ἀθήνα εἶχε ἐργασθεῖ στὴν ἀνασκαφὴ τοῦ Ἁγίου Κοσμᾶ (Γ. Μυλωνᾶς) καὶ τῆς Ἑλευσῖνος (Κ. Κουρουσιώτης). Ὑπηρέτησε ὡς ἔκτακτος ὑπάλληλος στὴ Δῆλο (1931-1933) καὶ τὸ 1933 πέτυχε στὸν διαγωνισμὸ Ἐπιμελητῶν Ἀρχαιοτήτων καὶ διορίστηκε στὴν Ἀρχαιολογικὴ Ὑπηρεσία, ἀπὸ τὴν ὁποία ἀποχώρησε τὸ 1945, μὲ τὸν βαθμὸ τοῦ Ἐφόρου τῶν Ἀρχαιοτήτων, γιὰ νὰ καταλάβει θέση ὑφηγητοῦ στὸ Ἀριστοτέλειο Πανεπιστήμιο Θεσσαλονίκης. Κατὰ τὸ διάστημα 1954-1959 διετέλεσε ἔκτακτος καθηγητὴς τῆς Κλασικῆς Ἀρχαιολογίας καὶ ἀπὸ τὸ 1959 ἕως τὸ 1971, τακτικός. Ἡ ἀνασκαφικὴ του δράση στὴ Μακεδονία εἶναι σημαντικὴ, ὅπως ἐπίσης σημαντικὸ εἶναι τὸ συγγραφικὸ ἐπιστημονικὸ του ἔργο.

ΧΡΗΣΤΟΣ ΤΣΟΥΝΤΑΣ

(1857-1934)

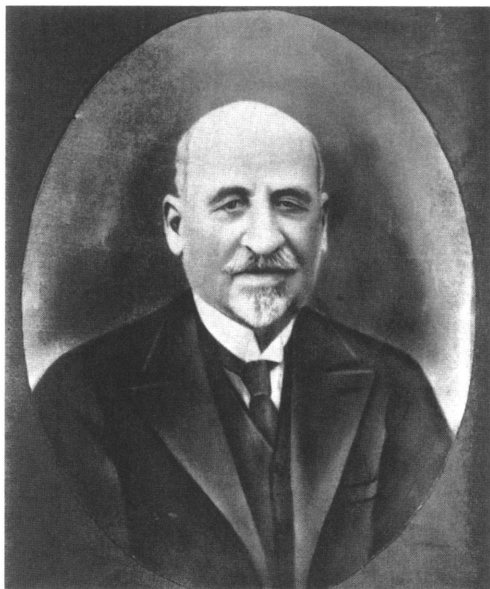
Ὁ Χρῆστος Τσουντας, «ὁ ἐπιφανέστερος τῶν Ἑλλήνων ἀρχαιολόγων» κατὰ τὸν Στίλπωνα Κυριακίδη, γεννήθηκε στὴ Στενήμαχο τῆς ἄλλοτε ποτὲ Ἀνατολικῆς Ρωμυλίας στὰ 1857 καὶ ἀπέθανε «ἀθόρυβα», χωρὶς κὰν νὰ τὸ πάρουν εἶδηση οἱ ἄλλοι ἀρχαιολόγοι, στὴν Ἀθήνα, τὸ θέρος τοῦ 1934, σὲ ἡλικία 77 χρόνων.

Εἶδε τὸ φῶς στὴ Στενήμαχο, φρούριο τοῦ βυζαντινοῦ Ἑλληνισμοῦ στὶς βορεινὲς ράχες τῆς Ροδόπης καὶ φάρο φωτεινὸ τοῦ νεοελληνικοῦ διαφωτισμοῦ, ποῦ ὅπως καὶ τόσες ἄλλες ἐστίες τοῦ Ἑλληνισμοῦ ἔσβησε γιὰ νὰ ἐνσωματωθεῖ στὸ σημερινὸ βουλγαρικὸ κράτος καὶ νὰ ἀλλάξει τὸ ὄνομά του· ἀπὸ Στενήμακα μέχρι [πρό]τινος λέγεται πὰ σήμερα Ἀσάνοβγκραντ.

Ἀφήνοντας τὸ λόγο γιὰ ἄλλους Στενημαχίτες σὲ ἄλλους, δὲ νομίζω ὅτι εἶναι περιττὸ νὰ θυμίσει κανεὶς πῶς δίπλα στὴ Στενήμαχο ὑψώνεται γιὰ πάντα ἡ βυζαντινὴ μονὴ τῆς Πετρισονησιώτισσας, Μπάσκοβο σήμερα. Διπλὸ βυζαντινὸ μνημεῖο τῆς τέχνης καὶ τοῦ λόγου. Τὸ τυπικὸ τῆς μονῆς αὐτῆς, ὁ καταστατικὸς χάρτης δηλαδὴ τῆς λειτουργίας της, εἶναι ἓνα ἀπὸ τὰ σημαντικὰ μεσαιωνικά μας κείμενα.

Ἄς μοῦ ἐπιτραπεῖ νὰ ἀναφέρω μὲ συγκίνηση, πῶς μιὰ φροντιστηριακὴ ἐργασία πάνω σὲ κάποια ἐπιγραφὴ κτητορικὴ τῆς σεβάσμιας αὐτῆς μονῆς, στάθηκε ἀφορμὴ στὸν ὀμιλητὴ σας νὰ στραφεῖ πρὸς τὴν Ἀρχαιολογία.

Ὑστερα ἀπὸ σπουδὲς στὴ Φιλοσοφικὴ Σχολὴ τοῦ Πανεπιστημίου Ἀθηνῶν καὶ μετὰ τὴ μετεκπαίδευσή του στὴ Γερμανία ὁ Τσουντας δίδαξε γιὰ λίγο καιρὸ στὰ λαμπρὰ κάποτε ἐκπαιδευτήρια τῆς Φιλιπούπολης καὶ ἀπὸ τὸ 1889 ὡς τὰ 1904, ποῦ ἐξελέγη τακτικὸς καθηγητὴς τῆς Ἀρχαιολογίας, στὴ Φιλοσοφικὴ Σχολὴ τοῦ Πανεπιστημίου Ἀθηνῶν, ὑπῆρξε ὡς Ἐφορος Ἀρχαιοτήτων τῆς Ἀρχαιολογικῆς Ἑταιρείας καὶ τοῦ κράτους. Δίδαξε στὴ Φιλοσοφικὴ Σχολὴ τοῦ Πανεπιστημίου Ἀθηνῶν ὡς τὸ 1925, ὅποτε παραιτήθηκε μὲ τὴ



Ὁ Χρήστος Τσουντας τὴν ἐποχὴ ποὺ τὸν γνώρισε ὁ Γ. Μπακαλάκης.

θέλησή του σὲ ἡλικία 68 χρόνων. Στὰ 1926 καὶ 1927 ποδηγετεῖ γιὰ λίγο καιρὸ μαζὶ με ἄλλους στὰ πρῶτα βήματά της τῆ Φιλοσοφικῆ Σχολῆ τοῦ Πανεπιστημίου Θεσσαλονίκης. Ἀνήκει ἔτσι σὲ μιὰ ομάδα σοφῶν ἀνδρῶν, ποὺ θὰ τοὺς λέγαμε σήμερα με τὴν ἀρχαιολογικὴ ἔκφραση «ἥρωες ιδρυτές».

Ὁ Χρήστος Τσουντας ἦταν «συνεσταλμένος καὶ ντροπαλὸς» ἀπὸ τὴν ἀρχὴ ὡς τὸ τέλος τοῦ βίου του, ἔγραψε γι' αὐτὸν ἓνας ἄλλος ἐπίσης συνεσταλμένος, ὁ Κωνσταντῖνος Α. Ρωμαῖος (*Επετηρὶς Φιλοσοφικῆς Σχολῆς Πανεπιστημίου Θεσσαλονίκης* 1936, 5).

Ἦταν σιγαλὸς ὀμιλητὴς, ποὺ κατακτοῦσε σιγὰ σιγὰ τὴν ψυχὴ τοῦ νέου ποὺ κάθονταν ἀντίκρου του στὸ θρανίο, σὰν τὸ λάδι ποὺ ἅμα χυθεῖ ἀπλώνεται σιγὰ σιγὰ παντοῦ. Ἦταν πρᾶος, μειλίχιος καί, παρὰ τὰ ἀδρὰ χαρακτηριστικὰ τῆς φυσιογνωμίας του, τὸ τριγωνικὸ σφηνοπώγωνο μούσι του, ἐπανθοῦσε πάντα ἓνα χαμόγελο ποὺ ἀπλωνόταν σ' ὅλο τὸ πρόσωπό του, στὰ κάπως καμμουστά, ἀλλὰ σπινθηροβόλα μάτια του.

Δὲν εὐτύχησα νὰ εἶμαι μαθητὴς του, γιατί εἶχε, ὅπως εἰπώθηκε κιόλας, ἀποχωρήσει νωρίτερα ἀπὸ τὴ Φιλοσοφικὴ Σχολὴ Ἀθηνῶν. Εἶχα ὅμως τὴν τύχη νὰ τὸν γνωρίσω ἀπὸ κοντὰ σὲ τρεῖς καλοκαιρινὲς ἐπισκέψεις στὸ σεβάσμιο ἱερὸ τῆς Ἐλευσίνας. Ἐσκαβαν τότε ἐντατικὰ στὰ 1929-1931, τὴν προϊστορικὴ Ἐλευσίνα δύο ἄλλοι σοφοί. Ὁ Κωνσταντῖνος Κουρουγιώτης, διευθυντὴς τῆς Ἀρχαιολογικῆς Ὑπηρεσίας στὸ Ὑπουργεῖο Παιδείας τότε, καὶ ὁ Γεώργιος Ε. Μυλωνᾶς, ἀκαδημαϊκὸς σήμερα καὶ Γενικὸς Γραμματέας τῆς Ἀρχαιολογικῆς Ἐταιρείας. Εὐλόγα ὁ Κωνσταντῖνος Κουρουγιώτης ἔφερνε γιὰ ἓνα ὀλόκληρο πρωῖνὸ τὸν κατεξοχὴν προϊστοριολόγο Χρῆστο Τσοῦντα στὴν ἀνασκαφή. Κι αὐτὴ ἡ εὐκαιρία ἦταν γιὰ τὸν ὀμιλητὴ σας μίαν ἀπὸ τίς πολλὰς πνευματικὲς ὠφέλειες ποῦ εἶχε μὲ τὴ συμμετοχὴ του στὴν ἀνασκαφή ἐκείνη. Ἔτσι ὅσα ἀκούσατε ἢ θὰ τύχει νὰ διαβάσετε γιὰ τὴ φυσιογνωμία τοῦ Χρήστου Τσοῦντα ἐπιβεβαιώνονται μὲ μιὰ προσωπικὴ ἐμπειρία.

Ὅπως ἦταν συνεσταλμένος, ἦταν ἀδύνατο νὰ ἦταν ὁ Χρῆστος Τσοῦντας φίλος τῶν μάταιων ἐπιδείξεων καὶ προπάντων ἦταν ἀδύνατο νὰ ἀνεχθεῖ τὸν «ἐπαινετικὸ θόρυβο» καὶ νὰ εἶναι φίλος τῆς «ρεκλάμας», νὰ γράφουν γι' αὐτὸν καὶ γιὰ τοὺς ἄλλους ἀρχαιολόγους οἱ ἐφημερίδες. Ὁ Κωνσταντῖνος Α. Ρωμαῖος διασώζει μιὰ συζήτηση ποῦ εἶχαν κάποτε στὸ καφενεῖο, ὅπου ἔδειξε ὁ Χρῆστος Τσοῦντας τὴν ἀπορία του, γιατί νὰ μὴ διαφημίζεται στὶς ἐφημερίδες ἓνας δικαστὴς λ.χ. γιὰ μιὰ καλὴ κρίση του καὶ νὰ διαλαλεῖται ἓνας ἀρχαιολόγος, γιατί βρῆκε τάχα σπουδαῖα ἀρχαῖα!

Τὰ ἀρχαῖα τὰ βρίσκει πολλὰς φορές, προπάντων στὶς ἡμέρες μας ἓνας μηχανικὸς ἐσκαφέας, ἡ Ἐταιρεία Ὑδάτων λ.χ. βρῆκε στὸν Πειραιᾶ τὰ χάλκινα ἀγάλματα, οἱ ψαράδες τὸν Ποσειδῶνα ἀπὸ τὸ Ἀρτεμίσιο. Ἡ μελέτη τῶν ἀρχαίων, τὸ μήνυμα ποῦ μᾶς φέρνουν, εἶναι τὸ ἔργο τοῦ ἀρχαιολόγου.

Ὁ Χρῆστος Τσοῦντας δὲν ἦταν μοναχὰ λαμπρὸς ἀρχαιολόγος, ποῦ γιὰ τὴν ἐποχὴ του, ὅπως καὶ γιὰ ἐκείνον, ὄχι ὅμως καὶ γιὰ τὴν ἐποχὴ μας, Ἀρχαιολογία σημαίνει πάνω ἀπ' ὅλα ἱστορία τῆς ἀρχαίας ἑλληνικῆς τέχνης, ἀλλὰ ἦταν καὶ ἄριστος φιλόλογος καὶ λαμπρὸς μελετητὴς τῆς ἀρχαίας θρησκείας, τοῦ βίου τῶν ἀρχαίων, ἀλλὰ καὶ τῶν νεωτέρων Ἑλλήνων. Οἱ

μελέτες του πολλές φορές αναφέρονται και στη ζωή των σημερινών – των τότε φυσικά – ψαράδων των Κυκλάδων και των γεωργών του θεσσαλικού κάμπου.

Δὲν ἦταν δυνατόν παρὰ νὰ εἶναι ὁ Χρῆστος Τσοῦντας φίλος τῆς δημοτικῆς, ἀδιάφορο ἄν, ὅπως καὶ τόσοι ἄλλοι, δὲν ἔγραψε σ' αὐτή, ἀλλὰ σὲ μιὰ καθαρεύουσα ποῦ ὅσο πήγαινε γινόταν καὶ πὸ ἀπλή. Ἀπόδειξη αὐτῆς τῆς φιλίας του μὲ τὴ δημοτικὴ, ὅπως καὶ μὲ πολλὴ συνέπεια μὲ τὸ χαρακτήρα του γενικά, εἶναι τὸ γεγονός ὅτι στὰ κατάλοιπά του βρέθηκε μιὰ μικρὴ μελέτη του: «Ἡ Αὐλίδα στὸ μῦθο τοῦ Τρωϊκοῦ Πολέμου», ποῦ δημοσιεύτηκε στὸ περιοδικὸ *Ἑλληνικὰ τόμος Ζ'*.

Ἀκούσαμε στὴν ἀρχὴ τῆς ὁμιλίας τὸ χαρακτηρισμὸ τοῦ Χρήστου Τσοῦντα ἀπὸ τὸν αὐστηρὸ Στίλπωνα Κυριακίδη: «ὁ Χρῆστος Τσοῦντας ἦταν ὁ ἐπιφανέστερος τῶν Ἑλλήνων ἀρχαιολόγων». Βρέθηκα κι ἐγὼ κάποτε γιὰ μιὰ στιγμή στὴν ἀνάγκη νὰ ἀποτιμήσω τὴν προσφορὰ τοῦ Κωνσταντίνου Α. Ρωμαίου στὴν Ἑλληνικὴ Ἀρχαιολογικὴ Ἐπιστῆμη. Ἐκεῖνος ποῦ ρωτοῦσε προέρχονταν ἀπὸ τὸ Μεσολόγγι καὶ στὸ στόμα τῆς οἰκογένειάς του ἀντιχοῦσε ἡ φήμη γιὰ τὴ δουλειὰ τοῦ Κωνσταντίνου Α. Ρωμαίου στὴν Αἰτωλία, στὸ Θέρμο κι ἄλλοῦ, ἔτσι ἤθελε καὶ τὴ γνώμη κάποιου ἀρχαιολόγου κι ἔλαχε ὁ κληρὸς, καὶ ἡ ἀπάντησή μου ἦταν: «ὡς τὸ πρῶτο τέταρτο τοῦ αἰῶνα μας μιὰ εἶναι ἡ διεθνῶς ἀναγνωρισμένη νεοελληνικὴ προσωπικότητα: τοῦ Χρήστου Τσοῦντα! Στὸ δεύτερο τέταρτο τοῦ αἰῶνα μας ἔρχεται ἡ διεθνῶς ἀναγνωρισμένη προσωπικότητα τοῦ Κωνσταντίνου Α. Ρωμαίου! Στὸ τρίτο τέταρτο τοῦ αἰῶνα μας ἔχουμε δύο προσωπικότητες διεθνῶς κύρους: τὸν Χρῆστο Καρούζο καὶ τὴ Σέμνη Παπασυριδῆ-Καρούζου».

Ἦσχι γιὰτὸ ἔλειψαν οἱ προσωπικότητες τῶν Ἑλλήνων ἀρχαιολόγων τόσο λίγο παλαιότερα ἀπ' αὐτόν (Ἀλέξανδρος Ρίζος Ραγκαβῆς (†1892), Στέφανος Α. Κουμανούδης (†1899)), ὅσο καὶ σύγχρονοί του (Ἰωάννης Σβορώνος (†1922), Παναγιώτης Καββαδίας (†1928)), ἀλλὰ «primus inter pares» ἦταν ὁ Χρῆστος Τσοῦντας. Ὁ Κωνσταντῖνος Α. Ρωμαῖος (1874-1967) ἦταν γιὰ ἓνα μεγάλο μέρος τῆς ζωῆς του περίπου σύγχρονος τοῦ Χρήστου Τσοῦντα, τὸ ζευγάρι ὅμως τῶν Καρούζων εἶναι οἱ πὸ μεγάλοι ἀπὸ τοὺς μαθητὲς τοῦ δεύτερου.

Ύστερα ἀπὸ αὐτὰ ἄς δοῦμε μαζὶ ἀπὸ κάπως πὸ κοντὰ τὸ δημιουργικὸ ἔργο τοῦ Χρήστου Τσοῦντα, πὸ ὑπῆρξε «πρωτοπόρος» στὴν ἔρευνα τοῦ προϊστορικοῦ κυρίως πολιτισμοῦ τῆς Ἑλλάδας. Καὶ πρῶτα ἀπ' ὅλα ὁ θεμελιωτὴς τῆς μελέτης τοῦ μυκηναϊκοῦ πολιτισμοῦ. Συνεχίζει τὸ ἔργο τοῦ αὐτοδίδακτου καὶ ὄραματιστῆ τοῦ ὁμηρικοῦ κόσμου Ἐρρίκου Schliemann καὶ τοῦ Παναγιώτη Σταματάκη στὶς Μυκῆνες ἀπὸ τὸ 1877· κι ἐνῶ ὁ πρῶτος εὐτύχησε νὰ ἀποκαλύψει τὸν Α΄ Περιβόλο τῶν καθέτων τάφων στὴν ἀκρόπολη τῶν «πολυχρύσων Μυκηνηῶν» καὶ νὰ παρουσιάσει στὸν κόσμο τὰ καταπληκτικὰ καὶ πρωτόφαντα εὐρήματά του (1876) καὶ ὁ δεῦτερος συνεχίζοντας τὶς ἔρευνες νὰ ἀποκαλύψει τὸν 6ο τάφο τοῦ ἴδιου περιβόλου, ὁ Χρῆστος Τσοῦντας, τρίτος κατὰ σειρά, μὲ πολλὲς ἐργασίες ὄχι μονάχα στὴν ἀκρόπολη τῶν Μυκηνηῶν, ἀλλὰ καὶ ἀλλοῦ – στὸ Βαφειδὸ τῆς Σπάρτης, ἀπὸ ὅπου τὰ γνωστὰ χρυσὰ ποτήρια (1889) – ἔκανε τὴ μελέτη καὶ τὴν ἀνάλυση τῶν λαμπρῶν ἐκείνων εὐρημάτων καὶ τοῦ πολιτισμοῦ μὲ τὸ βιβλίον του *Μυκῆναι καὶ Μυκηναῖος πολιτισμός* (1891). Τὸ σημαντικότερο γιὰ τὴν ἐποχὴ του, ἀλλὰ καὶ ὡς τὰ σήμερα ἀκόμη βιβλίον μεταφράστηκε στὰ ἀγγλικά καὶ ἐξεδόθηκε στὰ 1897 ὡς «Tsountas - Mannat, *The Mycenaean Age*», ὕστερα ἀπὸ 6 χρόνια! Ἡ ἐργασία τοῦ Wase στὸν ἴδιο τόπο ἔρχεται ἀργότερα, ὅπως καὶ ἡ μεγάλη γερμανικὴ δημοσίευση τῶν καθέτων τάφων ἀπὸ τὸν G. Karo, *Die Schachtgräber von Mykenae*.

Ἡ δουλειὰ στὶς Μυκῆνες συνεχίζεται ὡς τὰ σήμερα κι ἕνας ἄλλος Ἕλληνας, ὁ Γεώργιος Ε. Μυλωνᾶς, πὸ ἔχει καὶ ἀντάξιο «Μυκηναίων Μέλαθρον» συνεχίζει τὶς ἔρευνες, ἀφοῦ ἕνας ἄλλος ἄτυχος στὴ ζωὴ [Ι. Κ. Παπαδημητρίου] ἔσκαψε τὸν Β΄ Περιβόλο τῶν τάφων ἔξω ἀπὸ τὴν ἀκρόπολη τῶν Μυκηνηῶν, πὸ εἶναι παλαιότερος ἀπὸ τὸν Α΄ πὸ ἡ χρονολογεῖται γύρω στὰ 1580 π.Χ., ἐνῶ αὐτὸς συνεχίζει τὴ Μεσοελλαδικὴ ἀκόμη περίοδο. Τὴ μελέτη τοῦ Β΄ Περιβόλου δὲν εὐτύχησε ὁ Ἰωάννης Παπαδημητρίου νὰ κάνει κι ὅλοι τὴ χρωστᾶμε στὸν Γεώργιο Ε. Μυλωνᾶ.

Θεμελιωτὴς τῆς μελέτης ἐνὸς ἄλλου πολιτισμοῦ, τοῦ Κυκλαδικοῦ, πὸ εἶναι παλαιότερος ἀπὸ τὸν μυκηναϊκό, ἀνήκει ἀκόμη στὴν πρῶτη καὶ μέση ἐποχὴ τοῦ Χαλκοῦ στὴν Ἑλλά-

δα (τρίτη χιλιετία π.Χ.), γίνεται ὁ Χρῆστος Τσοῦντας μὲ τις ἔρευνές του στὴν Ἄμοργό, Πάρο, Ἀντίπαρο καὶ Δεσποτικό, μικρὸ νησάκι κοντὰ στὴν Ἀντίπαρο, στὰ 1894. Στὴ Σίφνο καὶ στὴ Σύρο στὰ 1898. Πολὺ ἀργότερα, στὰ 1901 καὶ 1911, σκάβουν οἱ Ἕλληνες στὴ Φυλακωπὴ τῆς Μήλου ἕναν σπουδαῖο οἰκισμό. Ὁ Τσοῦντας ἀνέσκαψε κυρίως τάφους, μικροὺς οἰκισμοὺς καὶ τὴν ἀκρόπολη τῆς Χαλανδριανῆς Σύρου καὶ Ἁγίου Ἀνδρέα Σίφνου. Δυὸ μετὰ ἄρθρα του στὴν *Ἀρχαιολογικὴ Ἐφημερίδα* 1898 καὶ 1899, ποὺ ἐπιγράφονται «Κυκλαδικὰ» εἶναι ἡ μελέτη καὶ τὰ πορίσματα τῶν ἐρευνῶν του, ὅπου θεμελιώνεται ἡ μελέτη τοῦ πολιτισμοῦ ἐκείνου. Τοῦ πολιτισμοῦ ἐκείνου ποὺ τὰ κατεξοχὴν δημιουργήματά του εἶναι λαμπερὰ στὴν ὕλη, σὲ διάφανο κυκλαδίτικο μάρμαρο, σχηματοποιημένα, πολὺ μοντέρνα, μαρμάρινα εἰδῶλια-ἀγαλμάτια καὶ μαρμάρινα ἀγγεῖα. Χωρὶς νὰ λείπουν φυσικὰ καὶ τὰ σύγχρονά τους πῆλινα, γραπτὰ-ζωγραφισμένα ἢ καὶ ἐγχάρακτα ἀγγεῖα.

Τὰ πολὺ στυλιζαρισμένα εἰδῶλια ποὺ ἐξὸν ἀπὸ λιγοστὲς ἐξαιρέσεις παριστάνουν τὴ θεότητα μὲ σταυρωμένα στὸ τετράπλευρο στήθος χέρια τους – τὸ μεγαλύτερο φτάνει τὸ 1 μ. – εἶναι τὰ πρῶτα γλυπτὰ στὸ μάρμαρο, ποὺ μὲ τὸν καιρὸ θὰ γίνουν «κοῦροι καὶ κόρες» φυσικοῦ καὶ ὑπερφυσικοῦ μεγέθους.

Σήμερα βέβαια ἡ γνώση μας γιὰ τὸ λαμπρὸ ἐκεῖνο πολιτισμὸ τοῦ «ὄψιανου λίθου» εἶναι πληρέστερη καὶ ξέρουμε καὶ τὴν τριπλὴ ὑποδιαίρεσή του, ἀλλὰ στὴν ἐποχὴ ποὺ πρωτοαντίκρισε τὸν πολιτισμὸ ἐκεῖνο ὁ Χρῆστος Τσοῦντας, τὸ κοφτερὸ μάτι καὶ ὁ λόγος του ἔχει τὴ δροσιὰ τοῦ «πρωτολάτη».

Ὁ τρίτος, παλαιότερος προϊστορικὸς πολιτισμὸς, τὴ μελέτη τοῦ ὁποῖου θεμελίωσε ὁ μέγας Χρῆστος Τσοῦντας εἶναι ὁ Νεολιθικὸς καὶ πῶς συγκεκριμένα ὁ Νεολιθικὸς πολιτισμὸς τῆς Θεσσαλίας, μιᾶς ἀπὸ τις σφαιρικὲς κοιτίδες γενικὰ τοῦ Νεολιθικοῦ πολιτισμοῦ. Ἀπὸ τὸ 1904-1913 ἀνασκάπτει τὴν ἀρχαιότερη νεολιθικὴ ἀκρόπολη Καστρί παρὰ τὸ Σέσκλο (Σέσκουλο), γύρω στὰ 8 χιλιόμετρα δυτικὰ τοῦ Βόλου καὶ τὴ νεώτερη νεολιθικὴ ἀκρόπολη τοῦ Διμηνίου (διμηνιὸ στᾶρι) πολὺ κοντὰ στὰ δυτικὰ κράσπεδα τῆς πόλης τοῦ Βόλου σήμερα, ὅπου ὁδηγεῖ πὰ καὶ γραμμὴ ἀστικοῦ λεωφορείου! Τὸ θεμελιακὸ σύγγραμμά του: *Αἱ προϊστορικὰ ἀκροπόλεις Διμηνίου καὶ Σέσκλου* (1908).

Στὴ θεμελίωση τῆς μελέτης τῶν προϊστορικῶν πολιτισμῶν τῆς Ἑλλάδας ὁ Χρῆστος Τσοῦντας βαίνει ἀπὸ τὰ μυκηναϊκὰ χρόνια $\pm 1580-1200$ π.Χ. πρὸς τὰ πίσω, ὅσο καὶ ἂν μὲ τὴν ἀποκρυπτογράφηση στὶς μέρες μας τῆς γραμμικῆς Β' γραφῆς, τὰ μυκηναϊκὰ χρόνια ἀποτελοῦν τὴν αὐγὴ τῆς ἀρχαίας ἐλληνικῆς ἱστορίας. Ὑστερα ἀπὸ μιὰ μεσολάβηση τῆς Μεσοελλαδικῆς ἐποχῆς ἢ μέσης ἐποχῆς τοῦ Χαλκοῦ, μὲ τὴν ὁποία ὁ ρηξικέλευθος Χρῆστος Τσοῦντας δὲν κατέγινε ἰδιαίτερα, ἔρχεται ἡ Κυκλαδικὴ ἐποχὴ ἢ ὁ Κυκλαδικὸς πολιτισμὸς γιὰ τὴ μελέτη τοῦ ὁποίου μιλήσαμε λίγο ἐδῶ παραπάνω, ποὺ εἶναι πρῶτη ἐποχὴ τοῦ Χαλκοῦ: 2800-2000 π.Χ. Προηγεῖται μιὰ Λιθοχαλκὴ ἐποχὴ καὶ μετὰ φτάνουμε στὴ Νεολιθικὴ ποὺ πᾶνει τὰ $\pm 7000-3000$ π.Χ. καὶ χωρίζεται σὲ τρεῖς βαθμίδες: ἀρχαία, μέση καὶ νεώτερη Νεολιθικὴ ἐποχὴ.

Ὁ Νεολιθικὸς πολιτισμὸς εἶναι ὁ πρῶτος κυριολεκτικὰ πολιτισμὸς, γιὰτὶ ἀφήνει πᾶ τὸτε ὁ ἄνθρωπος τὴν παλαιὰ – παλαιολιθικὴ – οἰκονομία, ποὺ βασιζέται στὴ συλλογὴ τῆς ἔτοιμης τροφῆς του, μὲ κάποιο τρόπο περιπλάνησης ἐκεῖ ὅπου τὸν ὀδηγοῦσαν τὰ πληθωρικὰ μαμούθ καὶ ἄλλα πελώρια ἄγρια ζῶα ἢ ἡ αὐτοφυῆς βλάστηση τῆς γῆς. Ἐγκαθίσταται μονίμως σὲ ὀρισμένους τόπους καὶ παράγει πᾶ τὴν τροφὴ του. Καλλιεργεῖ συστηματικὰ τὸ στάρι καὶ ἄλλους καρποὺς καὶ ἐξημερώνει τὰ κατοικίδια ζῶα. Κατοικεῖ σὲ συνοικισμοὺς καὶ χρησιμοποιεῖ λεῖα λίθινα ἐργαλεῖα, ἀξίνες καὶ σμίλες, ἀντὶ τοῦ ἀκατέργαστου ὡς τότε λίθου ποὺ ἀπολεπίζονταν κάπως μὲ ἔκκρουση (γι' αὐτὸ ἡ Παλαιολιθικὴ ἐποχὴ). Φτιάνει τώρα σπίτια, ὑφαίνει καὶ πλέκει καὶ κυρίως κατασκευάζει πήλινα ἀγγεῖα ποὺ τὰ χρησιμοποιεῖ στὴν καθημερινὴ του ζωὴ. Τὰ ἀγγεῖα αὐτὰ ἔχουν πολὺ μοντέρνα σχήματα κι εἶναι ζωγραφισμένα. Πλάθοντας ἀγγεῖα καὶ μικροῦ μεγέθους πήλινα εἰδῶλια, ὁ ἄνθρωπος πλάθει μαζὶ μ' αὐτὰ καὶ τὸ χαρακτήρα του, καὶ παίρνει καὶ δίνει τὰ πρῶτα δείγματα ἐπικοινωνίας του μὲ ὀμάδες τῶν συνανθρώπων του, τοῦ ἴδιου ἢ γειτονικῶν συνοικισμῶν. Θεμελιώνει καὶ τὰ πρῶτα δείγματα τῆς ἠθικῆς ὑπόστασής του. Ἀνταλλάσσοντας προϊόντα, δημιουργεῖ καὶ ἀνταλλάσσει καὶ θεσμοὺς καὶ ἔθιμα καὶ γίνεται μέλος μιᾶς μεγαλύτερης ὀμάδας, μιᾶς κοινωνίας. Αὐτοῦ φυσικὰ δὲν ἀνή-

κουν μονάχα οί καλές ὄψεις τοῦ ἀνθρώπινου εἶναι, ἀλλὰ καὶ οἱ σκιερές. Χτίζει σπίτια, μακρόστενα, μονόχωρα δωμάτια μὲ ἓνα προστώο στὴν εἴσοδο, «μέγαρα», ἀλλὰ ἔχει κι ἀνάγκη νὰ ἀσφαλιστεῖ μὲ κάστρο σὲ ὄχυρωμένες κι ἀπὸ τὴ φύση καὶ τὴν τέχνη του θέσεις, γιατί ἀρχίζει νὰ ἀπειλεῖται ὄχι μονάχα ἀκόμη ἀπὸ τὴν ἄγρια (ἀκόμη) κάπως φύση, ἀλλὰ κι ἀπὸ τὸ συνάνθρωπό του. Ὅλοι οἱ νεολιθικοὶ οἰκισμοὶ δὲν ἔχουν κάστρο. Διαλέγουν ὅμως κατὰ κάποιον τρόπο ἓναν τόπον πού κάπως εἶναι ἀπὸ τὴ διαμόρφωση τοῦ ἐδάφους εὐκόλα ὑπερασπιστός. Ἀκόμη καὶ ἀπὸ τὸ ἀπαραίτητο πηγαῖο νερὸ πρέπει ὁ τόπος νὰ τροφοδοτεῖται, ἀλλὰ καὶ μὲ τὸ κλωθογύρισμα κάποιου ποταμοῦ ἢ καὶ λίμνης ἢ ἐνὸς ἔλους, νὰ προστατεύεται κάπως. Αὐτὸν τὸν πολιτισμὸ μελέτησε ὁ Χρῆστος Τσοῦντας μὲ τὴν ἐπισημάνση πολλῶν οἰκισμῶν στὸ θεσσαλικὸ κάμφο. Τὸ ἔργο του συνέχισαν ἀπὸ τὸ 1907 στὴ Θεσσαλία οἱ Ἕλληνοι ἐρευνητὲς Wace καὶ Thompson, πού τὸ βιβλίον τους *The Prehistoric Thessaly* (1912) δὲν κάνει τίποτε ἄλλο παρὰ νὰ βαίνει ἐπὶ τὰ ἴχνη τῆς πρωτοπόρου ἔρευνας τοῦ Χρήστου Τσοῦντα.

Φυσικὰ ἡ ἔρευνα σὰν τὴ ζωὴ δὲν σταματᾷ, καὶ στὰ ἴδια χῶματα, στὸ Καστρι-Σέσκλο καὶ Διμήνι δούλεψαν σὲ συνέχεια ἀπὸ τὸ 1956 ὡς τὸ 1968 ὁ τόσο νωρὸς μακαρίτης Δημήτριος Θεοχάρης καὶ στὸ Διμήνι ὡς τὰ σήμερα ὁ Γεώργιος Χουρμουζιάδης. Στὸ μεταξὺ ἓνας ἄλλος Σλαβογερμανός, ὁ καθηγητὴς Vladimir Milošić (1918-1978) συνέχισε τὶς ἔρευνες στὴν περιοχὴ τῆς Λάρισας ἀπὸ τὸ 1952 καὶ ἐξῆς, καὶ μπορούμε νὰ ποῦμε ὅτι ὅλη ἡ γνώση πού στοιβάχτηκε ὀλόκληρο αἰῶνα περίπου βασιζέται στὸ θεμελιακὸ ξεκίνημα τῆς ἔρευνας τοῦ μεγάλου Χρήστου Τσοῦντα.

Ὁ πρωτοπόρος στὴν ἔρευνα τοῦ προϊστορικοῦ πολιτισμοῦ τῆς Ἑλλάδας Χρῆστος Τσοῦντας δὲν σημαίνει ὅτι δὲν ἀγκάλιασε μὲ τὴν ἔρευνά του καὶ τὴ μελέτη τῶν ἱστορικῶν ἐποχῶν τῆς ἑλληνικῆς ἀρχαιότητος. Στὶς ἐπὶ μέρους συμβολές τῆς μελέτης του γύρω ἀπὸ τὴν Ἱστορία τῆς ἀρχαίας ἑλληνικῆς Τέχνης εἶναι ἀδύνατο νὰ ἐκταθοῦμε σήμερα ἐδῶ. Φτάνει – νομίζω – νὰ θυμηθοῦμε ἓνα ἄλλο γι' αὐτὲς τὶς ἐποχὲς γενικὸ καὶ λαγαρὸ ἔργο-βιβλίον του, τὴν *Ἱστορία τῆς ἀρχαίας ἑλληνικῆς τέχνης* (1928). Στὸν πρόλογο τοῦ βιβλίου ὁ ἴδιος λέγει ὅτι ἔγρα-

ψε τὸ βιβλίο ἐκεῖνο ὄχι γιὰ τοὺς ἀρχαιολόγους, ἀλλὰ γιὰ τὸν μέσο Ἕλληνα ἀναγνώστη: «Σκοπὸς τοῦ παρόντος βιβλίου εἶναι νὰ δώσῃ εἰς τὸ μορφωμένον ἑλληνικὸν κοινὸν ἀρτίαν κατὰ τὸ δυνατόν, ἀλλὰ συνάμα καὶ εὐσύνοπτον εἰκόνα τῆς ἐξελιξέως τῆς τέχνης εἰς τὴν ἀρχαίαν Ἑλλάδα». Μποροῦμε νὰ ποῦμε ἀκόμη πὼς τὸ ἔργο αὐτὸ εἶναι ἕνα ἀπὸ τὰ λιγοστὰ στὴ γλώσσα μας ἐγχειρίδια-βοηθήματα καὶ γιὰ τὸ νέο ἀκόμη σπουδαστὴ πὺ πλησιάζει γιὰ πρώτη φορὰ τὴ σπουδὴ τῆς ἀρχαίας ἑλληνικῆς τέχνης.

Προσπάθησα ὅσο μοῦ τὸ ἐπιτρέπουν οἱ δυνάμεις μου καὶ τὰ ὅρια τοῦ χρόνου νὰ δώσω μιὰ εἰκόνα, μιὰ προσωπογραφία τοῦ θαυμαστοῦ αὐτοῦ σοφοῦ ἀνδρός, τοῦ ἐπιστήμονα, τοῦ δασκάλου καὶ τοῦ ἐρευνητῆ, πὺ τὸ τμῆμα τοῦ Θρακικοῦ Κέντρου Ἀλεξανδρουπόλεως εἶχε τὴ λαμπρὴ ἀπόφαση νὰ τὸν τιμήσει, νὰ τὸν μνημονεύσει μὲ τὸ λίγο παραπάνω ἀπὸ τὸ σαραντάχρονο αὐτὸ μνημόσυνό της. Ἴσως τὴν ἰδιωτικὴ ζωὴ τοῦ Χρήστου Τσοῦντα πολλοὶ νὰ μὴν τὴ ζήλευαν. Μὲ τὴν πρωτοπόρο καὶ δημιουργικὴ αὐτὴν ἐρευνά του, ὁ μέγας ἐκεῖνος ἄνθρωπος πῆρε μιὰ θέση περιωπῆς ἀνάμεσα σὲ ἐκείνους πὺ τὸ ἔργο τους στέκει ὁδηγὸς παντοτεινὸς στὶς ἐπόμενες γενιές. Ἐξασφάλισε ἔτσι μιὰ κατεξοχὴν ἄθρηπτη ἀθανασία: τὴν ἀναγραφὴ του στὶς δέλτους τῆς σχετικῆς μὲ τὴν εἰδικότητά του βιβλιογραφίας, πὺ εἶναι ὁ στέφανος τῆς δόξας, ὕστερα ἀπὸ τὸν ἀγῶνα τὸν καλόν, πὺ ἐξετέλεσε ἀληθινὰ μὲ ὄλη του τὴ δύναμη.

ΓΕΩΡΓΙΟΣ ΜΠΑΚΑΛΑΚΗΣ

ΑΙ ΤΑΝΑΓΡΑΙΑΙ ΚΟΡΑΙ

[Συμπληρωματικὰ πρὸς τὸ κείμενο τοῦ Γεωργίου Μπακαλάκη ποῦ προηγεῖται, ἀναδημοσιεύεται ἓνα παλαιὸ καὶ ἄγνωστο δοκίμιο τοῦ Χρήστου Τσοῦντα, *Αἱ Ταναγραῖαι κόραι*, ποῦ εἶχε δεῖ τὸ φῶς στὴν *Ἐσῖα* (ἔτος I, τόμ. ΙΘ', ἀρ. 481, 17 Μαρτίου 1885). "Ἄν καὶ ὁ Τσοῦντας τὸ ἔγραψε γιὰ τοὺς πολλοὺς καὶ ὄχι γιὰ τοὺς ἀρχαιολόγους, τὸ κείμενό του ἔχει ἐξαιρετικὸ ἐνδιαφέρον καὶ ἀποτελεῖ σύντομο μάθημα μὲ τὸ ὁποῖο συνοψίζει τὰ χαρακτηριστικὰ τῶν εἰδωλίων τῆς Τανάγρας τοῦ 4ου π.Χ. αἰῶνος.]

Μεταξὺ τῶν ἐν τῷ Πολυτεχνεῖῳ ἐκτεθειμένων συλλογῶν τῆς Ἀρχαιολογικῆς Ἑταιρίας εἶνε καὶ ἡ τῶν Ταναγραίων κορῶν, μικρῶν ἀγαλματίων, ἅτινα οἰκειότερόν πως ὀνομάζονται ὑπὸ τῶν πολλῶν *κοῦκλαι*.

Πρὸ δεκαπέντε ἐτῶν ἀκόμη ἦσαν ἄγνωστα τὰ κομψὰ ταῦτα καλλιτεχνήματα τῶν ἀρχαίων. Ἐν ταῖς μεγάλας συλλογαῖς ὑπῆρχόν τινα ἐξ αὐτῶν, ἀλλ' ἦσαν τόσο ὀλίγα, ὥστε οὔτε οἱ ἀρχαιολόγοι ἔδιδον μεγάλην προσοχὴν εἰς αὐτά, πολὺ δ' ὀλιγώτερον ὁ λοιπὸς κόσμος. Τὸ 1874 πρῶτον κατὰ τύχην, ὡς φαίνεται, ἀνεσκάφησαν τάφοι τινὲς περιέχοντες πολλὰς καὶ μάλιστα τὰς ὠραιότατας κόρας, αἵτινες τόσο ταχέως ἐδοξάσθησαν καὶ τόσο ἐπιζήτητοι ἐγένοντο, ὥστε ἄνευ ὑπερβολῆς δύναται τις νὰ εἴπῃ ὅτι ἐζυγίζοντο ἀντὶ χρυσοῦ, αἱ δὲ μεγάλαι τιμαὶ τόσο ἐνεθάρρυναν τοὺς τυμβωρύχους, ὥστε αἱ ἀρχαῖα πολὺ ἐδυσκολεύθησαν νὰ τοὺς περιστείλωσιν. Ἐν διαστήματι δύο ἢ τριῶν ἐτῶν ἠνοίχθησαν περὶ τοὺς τριοχιλίους τάφους μόνον περίξ τῆς ἀρχαίας Τανάγρας, καὶ τὰ μουσεῖα τῆς Εὐρώπης ἐπληρώθησαν αὐτῶν. Σήμερον τὸ μεταλλεῖον τοῦτο, τὸ πλουσιώτερον καὶ ἐπικερδέστερον πάντων τῶν μεταλλείων τῆς Ἑλλάδος, σχεδὸν ἐξηντλήθη, ἡ ζήτησις ὅμως ἂν καὶ ἐμετριάσθη, δὲν ἔπαυσεν ὀλοτελῶς διὰ τοῦτο οἱ ἀρχαιοκάπηλοι κατέφυγον εἰς ἄλλο μέσον, τὴν κιβδηλοποιῖαν, ἣτις ἐτελειοποιήθη εἰς ἀληθῆ τέχνην οὐχὶ κατωτέραν τῆς τῶν Ταναγραίων τεχνιτῶν. Ὁ μᾶλλον ἐξησκημένος ὀφθαλμὸς δύναται ν' ἀπατηθῆ, διότι κατασκευάζονται ἐν μήτρας λαμβα-

νομέναις ἀπὸ γνησίων ἀγαλματίων, τὸ χῶμα προέρχεται ἐπίσης ἀπὸ γνησίων συντετριμμένων, ὁ δὲ χρωματισμὸς εἶνε τόσον ἐπιτυχής, ὥστε ἀμφιβάλλεται ἡ γνησιότης αὐτοῦ καὶ ἐπὶ τῶν καλλίστων τῶν ἐν τοῖς εὐρωπαϊκοῖς μουσείοις. Ἀκόμη καὶ λίαν λεπτὰς ρίζας χόρτων προσκολλῶσιν ἐπ' αὐτῶν, ὥστε νὰ φαίνεται ὅτι ἔμειναν πολὺν καιρὸν ὑπὸ γῆν. Ἵνα δὲ οἱ δύσκολοι πολλάκις ἀγοραστὰ ἀπατῶνται εὐκολώτερον, τὰ νοθεύματα ταῦτα στέλλονται ἐξ Ἀθηνῶν εἰς Τανάγραν καὶ πωλοῦνται ἐκεῖ ὑπὸ συνεταίρων κιβδηλοποιῶν εἰς τοὺς περιηγητάς, οἵτινες ἀποκομίζουν αὐτὰ εἰς τὰς πατρίδας των βεβαίωτατοι πλέον περὶ τῆς γνησιότητός των, διότι τὰ ἠγόρασαν ἀπὸ ἀπλοῦκῶν χωρικῶν. Ἡ ἐν Ἀθήναις Ἀρχαιολογικὴ Ἑταιρία δύναται νὰ καυχήθῃ, ὅτι ἡ συλλογὴ τῆς ὑπὸ τὴν ἔποψιν τῆς γνησιότητος δὲν ἔχει ἐφάμιλλον ἐν Εὐρώπῃ· διότι πλὴν ὀλίγων τὰ πλεῖστα ἀγαλμάτια ἀνεῦρεν αὐτὴ ἐν τάφοις ὑφ' ἑαυτῆς ἀνασκαφεῖσιν· ἀλλὰ καὶ τὰ ὀλίγα ἀγορασθέντα παρ' ἰδιωτῶν εἶνε ἀναμφιβόλως γνήσια, διότι οἱ ἐπιτετραμμένοι τὴν ἀγορὰν αὐτῶν, ἐν Ἀθήναις ζῶντες καὶ ἔχοντες ἐν χερσὶ πολλὰ ἀναμφιβόλως γνήσια, συγκρίνοντες δὲ ταῦτα πρὸς ἄλλα ἀναμφιβόλως κίβδηλα, εὐκολώτερον ἠδυνήθησαν νὰ παρατηρήσωσι καὶ τὰς ἐλαχίστας διαφορὰς μεταξὺ τῶν πρώτων καὶ δευτέρων καὶ σὺν τῷ χρόνῳ νὰ ἐξασκηθῶσι τόσον πολὺ, ὥστε ἡ ἀπάτη ν' ἀποβαίνει ἀδύνατος.

Οὕτω ἐπρόκειτο τὰ μικρὰ ταῦτα ἀγαλμάτια νὰ πλουτίσωσι σήμερον πολλούς, ἐν ᾧ εἶνε λίαν πιθανόν, ὅτι οἱ πλάσαντες αὐτὰ τεχνῖται δὲν ἀπελάμβανον πολλὰ ἀπὸ τῶν ἔργων των· τῷ ὄντι πολλάκις εὐρίσκονται ἐν ἐνὶ τάφῳ τοσαῦτα ἐξ αὐτῶν, ὥστε ἡ τιμὴ των πρέπει νὰ ἦτο οὐχὶ μεγάλη· τοῦτο ἦτο δυνατόν, διότι κατεσκευάζοντο εἰς μεγάλας ποσότητας ἐν ἐργοστασίοις, ἐν οἷς ὁ καταμερισμὸς τῆς ἐργασίας καθίστα τὴν παραγωγὴν εὐθηνήν· οἱ δὲ χρωματίζοντες τὰς κόρας δὲν ἦσαν καλλιτέχναι, ἀλλ' ἀπλοῖ ἐργάται λίαν ἐξησκημένοι εἰς τὸ ἔργον των. Πρέπει δὲ πάντοτε νὰ ἔχωμεν ὑπ' ὄψιν, ὅτι τὰ μεταξὺ τῶν ὠραίων καὶ τῶν βιομηχανικῶν τεχνῶν κείμενα ἐπιτηδεύματα ἐν τῇ ἀρχαιότητι ἦσαν λίαν ἀνεπτυγμένα· παράδειγμα ἔστωσαν αἱ λευκαὶ ἀττικά λήκυθοι, αἵτινες ἐζωγραφοῦντο ἐπίσης

ὕπὸ ἀπλῶν τεχνιτῶν, καὶ ὅμως τινὲς ἐξ αὐτῶν διακρίνονται τόσον πολὺ διὰ τὴν ἐλευθερίαν καὶ μεγαλοπρέπειαν τῶν γραμμῶν τῶν, ὥστε νὰ τὰς ζηλεύωσι σήμερον καὶ σπουδαῖοι καλλιτέχναι. Κατ' ἀντίθεσιν δὲ πρὸς τοὺς χρόνους ἡμῶν, ἐν οἷς τὰ τεχνικὰ μέσα ἀναπτύσσονται γιγαντιαίως ἐπὶ βλάβῃ τῆς καλλιτεχνίας, ἐν τῇ ἀρχαιότητι αἱ ὥραϊαι τέχναι προεπορεύοντο τῆς καθαρᾶς βιομηχανίας, καὶ ἴσως τοῦτο εἶνε εἷς ἐκ τῶν λόγων, δι' ὃν οἱ ἀρχαῖοι Ἕλληνες δὲν προώδευσαν ἐν αὐτῇ τόσον, ὅσον ἡδύνατό τις νὰ περιμένῃ.

Ἐν Τανάγρα δὲ φαίνεται ὅτι ἐν ἐποχῇ τινι συνυπῆρχον πάντες οἱ ἀπαιτούμενοι ὄροι, ἵνα προαχθῇ ἡ καλλιτεχνικὴ βιομηχανία. Ἡ πόλις αὕτη ἔκειτο, ὡς γνωστόν, ἐν τῇ ἀνατολικῇ Βοιωτίᾳ, παρὰ τὰ σύνορα αὐτῆς πρὸς τὴν Ἀττικὴν καὶ ὀλίγας μόνον ὥρας ἀπέχουσα τῆς θαλάσσης. Ἡ θέσις ὀνομάζεται σήμερον Γριμάδα, οἱ δὲ πέριξ κάτοικοι, πάντες Ἀλβανοὶ ὄντες, ἀναγράφονται ἐν τῷ βαθμολογικῷ χάρτι τῆς κατ' ἐπαρχίας διαδόσεως τῆς παιδείας δι' ἐνὸς τῶν μελανοτέρων χρωμάτων· φαίνεται ὅτι δὲν ἐννοοῦν νὰ διαψεύσωσι τὴν καὶ ἐν τῇ ἀρχαιότητι κακὴν φήμην τῶν Βοιωτῶν ὅσον ἀφορᾷ τὴν πνευματικὴν ἀνάπτυξιν. Καὶ ὅμως τότε οἱ Ταναγραῖοι τοῦλάχιστον φαίνεται ὅτι διέφερον τῶν λοιπῶν κατοίκων τῆς αὐτῆς ἐπαρχίας· ἡ Κόριννα ἐγεννήθη ἐν Τανάγρα, ἐνταῦθα εὐρίσκονται ἀγγεῖα ἀρχαιότερα τῆς ἐποχῆς τοῦ Περικλέους μαρτυροῦντα ἂν ὄχι ἄλλο, ἀλλὰ τοῦλάχιστον ὅτι ἡ Τανάγρα εὐρίσκετο εἰς διηνεκὴ ἐπαφὴν μετὰ τῶν Ἀθηνῶν· γινώσκομεν μάλιστα ὅτι καὶ εἷς τεχνίτης ἀγγειοπλάστης Ἀθηναῖος εἰργάζετο ἐν Τανάγρα. Τοῦτο δὲ εἶνε λίαν φυσικόν, ἀφοῦ ἡ πόλις ἔκειτο, ὡς εἴπομεν, οὐχὶ πολὺ μακρὰν τῶν συνόρων τῆς Ἀττικῆς.

Ἄλλὰ τὰ μικρὰ ταῦτα πλεονεκτήματα δὲν ἐξήρκουν, ἵνα ἀνυψώσωσι τὴν Τανάγραν εἰς μεγάλην πόλιν· καὶ μέχρι τοῦ μεγάλου Ἀλεξάνδρου οὐδεὶς κατῴρθωσε νὰ στερήσῃ τοὺς Θηβαίους ἐπὶ πολὺν χρόνον τῆς ἡγεμονίας σχεδὸν ἐφ' ἀπάσης τῆς Βοιωτίας. Ὁ υἱὸς τοῦ Φιλίππου ὅμως κατέστρεψε τὰς Θήβας ἐκ θεμελίων τὸ 336 πρὸ Χριστοῦ καὶ αἱ μικρὰὶ πόλεις ἐγένοντο αὐτόνομοι. Ἡ σχετικὴ εἰρήνη, ἧς αἱ βοιωτικαὶ πόλεις ἐπὶ τῶν διαδόχων τοῦ Ἀλεξάνδρου ἀπῆλθον, ἡ ἀναπτυχθεῖ-

σα ἐπιμιξία διαφόρων λαῶν, καὶ ἡ εὐφορία τῆς χώρας φαίνεται ὅτι ἐπέδρασαν εὐνοϊκῶς ἐπὶ τῆς εὐημερίας τῶν κατοίκων τῆς Τανάγρας· ὁ δὲ περιορισμὸς τῶν ἐλευθεριῶν τοῦ δήμου ἐμείωσε τὸ ὑπὲρ τῆς πολιτείας ἐνδιαφέρον, ἐδάμασε τὸ φιλοπόλεμον πνεῦμα, κατέστειλε τὰ λίαν σφοδρὰ πολιτικὰ πάθη, καὶ οἱ ἄνδρες ἐτράπησαν ἐπὶ τὴν εὐζωΐαν· διότι ὁ ἄνθρωπος ἔχει ἀνάγκην νὰ ἐνδιαφέρηται περὶ τινος πράγματος, καὶ ὅταν τὸ βῆμα καταπέση, ἡ δὲ ἀρχαία ἀγορὰ μεταβληθῆ εἰς σημερινήν, τότε καὶ οἱ εἰς αὐτὴν φοιτῶντες πάσχουσιν ἀνάλογον μεταβολήν. Τὰ δύο δὲ ταῦτα πράγματα, ἡ εὐημερία καὶ ἡ εὐζωΐα, εἶνε αἱ πηγαὶ αἱ τρέφουσαι τὰς μικρὰς ὠραίας τέχνας, τὴν καλλιτεχνικὴν βιομηχανίαν ἢ βιομηχανικὴν καλλιτεχνίαν.

Ὅτι ἐν Τανάγρα ἐπὶ τῶν διαδόχων τοῦ Ἀλεξάνδρου ἤκμαζε τὸ ἐμπόριον καὶ ποιά τις βιομηχανία ἀπεδείχθη κατ' ἐμὲ ἐσχάτως ἀρκετὰ ἐκ τῆς παρατηρήσεως, ὅτι τὰ ἐν Ἰταλίᾳ εὐρισκόμενα ἄπειρα ἀρχαῖα ἀγγεῖα μέχρι μὲν τοῦ Μ. Ἀλεξάνδρου περίπου ἀκολουθοῦσι τὸν ῥυθμὸν ἄλλων ἑλληνικῶν πόλεων, πρὸ πάντων τῆς Κορίνθου καὶ τῶν Ἀθηνῶν, ἀπὸ δὲ τῆς ἐποχῆς ταύτης ὑπερισχύουσιν οἱ Βοιωτοί· τοῦτο δηλοῖ, ὅτι διενηργεῖτο ἐμπόριον μεταξὺ Βοιωτίας καὶ Ἰταλίας, εἰσήγοντο δὲ ἐκ τῆς πρώτης εἰς τὴν δευτέραν ἱκανὰ ἀγγεῖα, ὥστε νὰ ἐπιφέρωσι μεταβολὴν τοῦ συρμοῦ.

Ἄλλὰ καὶ ἐὰν οὐδεμία ἄλλη ἀπόδειξις τῆς βιομηχανίας καὶ τοῦ ἐμπορίου τῶν Ταναγραίων καὶ τῆς ἐκ τούτων πηγαζούσης εὐπορίας καὶ εὐζωΐας αὐτῶν ὑπῆρχεν, αἱ ἐν τοῖς τάφοις εὐρισκόμεναι κόραι θὰ ἦσαν ἱκανὸν τεκμήριον καὶ τούτου καὶ τοῦ ὅτι οἱ Ταναγραῖοι ἀπελάμβανον τοῦ πλοῦτου τῶν μετὰ καλαισθησίας καὶ ὡς ἄνθρωποι ἀνεπτυγμένοι. Τῷ ὄντι τὰ καλλιτεχνικὰ ταῦτα ἀθύρματα δεικνύουσιν, ὅτι οἱ ἄνθρωποι ἐκεῖνοι ἦσαν ἱκανῶς ἀνεπτυγμένοι, ὥστε νὰ εὐρίσκωσι μεγάλην ἡδονὴν εἰς καθαρῶς πνευματικὰ προϊόντα, νὰ παραγγέλλωσιν ἢ ἀγοράζωσι τοιαῦτα πολλὰ καὶ νὰ κοσμῶσι δι' αὐτῶν τὰς κατοικίας τῶν. Διότι εἶνε βέβαιον, ὅτι ἐὰν δὲν τὰ μετεχειρίζοντο ζῶντες, ἐὰν δὲν ἐπλήρουν τὰ δωμάτιά τῶν, ἐὰν δὲν τὰ ἔβλεπον καθ' ἐκάστην ἐπὶ τῶν τραπεζῶν τῶν, δὲν θὰ τὰ ἀπέθετον καὶ τόσον ἀφθόνως εἰς τοὺς τάφους. Οἱ ἀρχαῖοι ἐν γένει ἔδιδον εἰς τοὺς νεκρούς τῶν ὅ,τι αὐτοὶ ζῶντες καθ' ἐκάστην εἶχον

ἐν χερσίν· εἰς τοὺς ἀρχαιοτέρους καὶ ὑλικωτέρους χρόνους, καθ' οὓς οἱ ἄνθρωποι τὴν μέλλουσαν ζωὴν ἐφ' ἑαυτὰς παραπλησίαν τῇ παρούσῃ καὶ ἔχουσαν σχεδὸν τὰς αὐτὰς ἀνάγκας, τοὺς αὐτοὺς πόθους καὶ ἐπιθυμίας καὶ τὰς αὐτὰς ἡδονάς, εἰς τοὺς παιδικοὺς τούτους χρόνους ὁ νεκρὸς ἐλάμβανε μεθ' ἑαυτοῦ τὰ ὄπλα του, τὰ κοσμήματά του, τὰ χρήσιμα ἀγγεῖα, τὸ εὐμέγεθες ποτήριον καὶ οὕτω καθεξῆς. Παρὰ τισι βαρβάροις λαοῖς, πιθανῶς δὲ καὶ παρὰ τοῖς πρώτοις Ἑλλήσιν, ἐσφάζετο καὶ ὁ ἵππος καὶ ἡ γυνὴ τοῦ θανόντος ἐπὶ τοῦ τάφου του καὶ ὑπηρετοῦντες, ἵνα τὸν ἀκολουθήσωσιν εἰς τὴν ἄλλην ζωὴν. Κατὰ τοὺς χρόνους τῆς ἀκμῆς τοῦ ἑλληνικοῦ πολιτισμοῦ καὶ μετὰ ταῦτα, ἀπὸ τῶν Περσικῶν δηλαδὴ πολέμων καὶ ἐφεξῆς, αἱ περὶ ψυχῆς ιδέαι εἶχον μεταβληθῆ ἐπὶ τὸ πνευματικώτερον, ἀναλόγως δὲ καὶ τὰ περὶ τοὺς νεκροὺς ἦθη· εἰς τοὺς τάφους ἔθετον μόνον ὀλίγα ἀντικείμενα, ἔχοντα μᾶλλον συμβολικὴν ἔννοιαν. Οὕτω εἰς τὸν νεανίαν ἔδιδον λήκυθον καὶ σπλεγγίδα, τὰ δύο δηλαδὴ ἀπαραίτητα πράγματα διὰ τὴν γυμναστικὴν, τὴν κυρίαν ἐνασχόλησιν τοῦ ἐλευθέρου ἐφήβου· διότι ἡ μὲν λήκυθος περιεῖχε τὸ ἔλαιον διὰ νὰ ἀλείφῃται πρὸ τῶν γυμνασίων, ἡ δὲ σπλεγγίς, ἣτις ἦτο χαλκίνη ἢ σιδηρᾶ, διὰ νὰ τὸ ξέῃ ἔπειτα μετὰ τὸ τέλος τῶν γυμνασίων¹. Παρὰ τὰς γυναῖκας ἔθετον συνήθως κοσμήματά τινα καὶ πρὸ πάντων ἐν κάτοπτρον, παρὰ τὰ παιδιά δὲ διάφορα παίγνια καὶ ἀθύρματα. Μεταξὺ αὐτῶν λοιπὸν ἐν Τανάγρα καὶ ἀλλαχοῦ ἰδίως ἐν τάφοις γυναικῶν εὐρίσκονται καὶ αἱ κόραι, ὅπερ ἀποδεικνύει ὅτι αὐτὰ ἦσαν ἐκ τῶν συνηθεστάτων ἀθουρμάτων καὶ ἀντικείμενα πολὺ ἀγαπητὰ εἰς τὰς κυρίας. Εἵπομεν δὲ ὅτι εὐρίσκονται ἐν Τανάγρα καὶ ἀλλαχοῦ, διότι δὲν ἀνήκουσιν ἀποκλειστικῶς εἰς τὴν πρώτην πόλιν. Εἶνε ἀληθὲς ὅτι αἱ Ταναγραῖαι κόραι εἶναι αἱ κάλλισται καὶ αἱ πλεῖστον συντελέσασαι, ἵνα δοξασθῇ τὸ εἶδός των, ἀλλ' οὔτε ἐφευρέθησαν ἐκεῖ κατὰ

1. Σπλεγγίδας πολλὰς δύναται νὰ ἴδῃ ὁ βουλόμενος ἐν τῇ αἰθούσῃ τῶν πηλίνων ἀγαλματίων ἐν τῷ Μουσείῳ τοῦ Πολυτεχνείου ἐπὶ τῆς τρίτης ὑλοσκεποῦς τραπέζης.

πρῶτον, οὔτε κατεσκευάζοντο ἐκεῖ καὶ μόνον. Ἡ ἀρχὴ τῶν χάνεται εἰς τὰ σκόπη τῶν προϊστορικῶν χρόνων. Οἱ Αἰγύπτιοι καὶ οἱ τῆς Μεσοποταμίας κάτοικοι ἐγίνωσκον αὐτὰς καὶ τὰς κατεσκεύαζον μετὰ τέχνης· ἐν τοῖς προϊστορικοῖς χώροις τῆς Ἑλλάδος, π.χ. ἐν Μυκῆναις, εὐρέθησαν πλήθη ἄπειρα αὐτῶν λίαν ἀρχαῖκὰ καὶ ἄτεχνα· κατόπιν ἐκ χρόνων ἱστορικῶν, τῆς ἔκτης δηλαδὴ περίου πρὸ Χριστοῦ ἑκατονταετηρίδος, ἔχομεν σωροὺς ὀλοκλήρους ἐκ τῆς Ἀκροπόλεως τῶν Ἀθηνῶν καὶ ἐκ τῆς Ἐλευσίνος· ἀλλ' ὁ χαρακτήρ καὶ ὁ προορισμὸς αὐτῶν ὡς καὶ τῶν Μυκηναίων εἶνε λίαν διάφορος τοῦ τῶν Ταναγραίων· ἐκεῖνα δηλαδὴ εἶνε συνήθως εἰδῶλα θεοῦ πινος, τὰ ὅποια κατεσκευάζοντο ἐν ἐργαστηρίοις εἰς μεγάλας ποσότητας χάριν τῶν πτωχοτέρων εὐλαβῶν τῶν μὴ δυναμένων ν' ἀφιερῶσσι μεγαλειτέρον τι ἀνάθημα εἰς τὸν θεόν, ὃν ἤθελον νὰ προσκυνήσωσιν. Ἐπειδὴ δὲ πολλοὶ κατέφευγον εἰς τὸ εὐθηνὸν τοῦτο μέσον, συνεσωρεύοντο ἐν ἐπισημίαις ναοῖς τοσαῦτα εἰδῶλια ἐξ αὐτῶν, ὥστε οἱ ἱερεῖς μετὰ παρέλευσιν ἐτῶν ἠναγκάζοντο νὰ τὰ συλλέγωσι καὶ νὰ τὰ θάπτωσιν ἐκτὸς τοῦ ναοῦ, ἵνα οἰκονομήσωσι χῶρον διὰ τὰ νεώτερα. Τοῦτο φαίνεται συνέβη ἐν Ἀθήναις πρὸ τοῦ Παρθενῶνος, ἐν Ἐλευσίνι παρὰ τὸν ναὸν τῆς Δήμητρος καὶ ἐν Τεγέᾳ. Τὰ Ταναγραῖκὰ ἀγαλμάτια ὅμως ἔχουσι κοσμικὸν χαρακτῆρα, κατεσκευάσθησαν δὲ πρὸς ἡδονὴν καὶ ἀπόλαυσιν οὐχὶ τῶν θεῶν, ἀλλὰ τῶν ἀνθρώπων.

Τὴν μεταβολὴν ταύτην ἔπαθον τὰ πῆλινα ἀγαλμάτια οὐχὶ μόνον, ἀλλὰ μεθ' ὅλων τῶν κλάδων τῆς τέχνης κατὰ τὸ πρῶτον ἡμῶν τοῦ τετάρτου πρὸ Χριστοῦ αἰῶνος, δηλαδὴ κατὰ τὸ χρονικὸν διάστημα τὸ μεταξὺ τοῦ Πελοποννησιακοῦ πολέμου καὶ τῆς ἐν Ἑλλάδι ὑπεριοχύσεως τῶν Μακεδόνων. Κατὰ τοὺς χρόνους τούτους ἀφ' ἑνὸς μὲν ἡ φιλοσοφία καὶ ἡ σοφιστικὴ εἶχον ὑποσκάψει τὰ θεμέλια τῆς θρησκείας καὶ σβέσει ἐν μέρει ἐν ταῖς ψυχαῖς τῶν ἀνθρώπων τὸ ἀγνὸν πῦρ τῆς εἰς τοὺς πατέριους θεοὺς πίστεως, ἀφ' ἑτέρου δὲ πολιτικῶς ὀλόκληρος ἡ Ἑλλὰς εὐρίσκετο ἐν καταστάσει, οἷαν ἀνωτέρω περιεγράψαμεν. Τότε καὶ ἡ τέχνη ἐξ ἀνάγκης ἤλλαξε τρόπους καὶ μορφήν· ἀπέβαλε τὴν ἀρχαῖκὴν αὐστηρότητα καὶ τὸ μεγαλεῖον,

ἐνεδύσατο δὲ τὴν χάριν καὶ τὸ ἐπαγωγόν· διότι δὲν ἐπρόκειτο πλέον νὰ ὑμνήσῃ τοὺς προστάτας θεοὺς τῆς πόλεως, δὲν ἐπρόκειτο νὰ δοξάσῃ πολεμικὰ κατορθώματα, δὲν ἐπεζήτη πλέον τὴν μεγαλοπρεπεστάτην ἔκφρασιν τοῦ χαρακτηῆρος ἐκάστου τῶν θεῶν, δὲν ἐπεζήτη νὰ ἐμπνεύσῃ τὸν ἐνθουσιασμὸν καὶ τὴν φιλοπατρίαν εἰς τοὺς θεατάς· σκοπὸς τῆς ἤτο νὰ κοσμήσῃ τὰς αἰθούσας καὶ στοὰς τῶν πλουσίων, νὰ εὐφράνῃ τὰς ὄψεις τῶν εἰς συμπόσιον κεκλημένων, νὰ δώσῃ χάριν εἰς ὅλην τὴν οἰκίαν· κατήντησε καὶ αὐτὴ ἔπιπλον ὡς πᾶν ἄλλο. Πρὸς τὸν σκοπὸν τοῦτον τὰ ἀγάλματα τοῦ Φειδίου καὶ τῆς ἐποχῆς του θὰ ἦσαν πολὺ σοβαρὰ καὶ πολὺ μεγαλοπρεπῆ, διὰ δὲ τοῦ πνευματικοῦ ὄγκου τῶν θὰ ἐπίεζον τοὺς ἐλαφροὺς συνδαιτυμόνας· οἱ Ἑρωτες ὅμως καὶ αἱ γυμναὶ Ἀφροδίται τοῦ Πραξιτέλους ἦσαν καταλληλόταται· τὸ γυμνὸν καὶ λεῖον κάλλος τῶν, ἢ θερμότης τῶν μελῶν τῶν, τὸ ἐπαγωγὸν μειδίαμα τῶν χελέων τῶν μετέδιδον χάριν, θερμὴν καὶ φαιδρότητα καὶ εἰς τοὺς θεωμένους αὐτά. Καὶ ὡσάκις τὰ θέματα ἐλαμβάνοντο ἐκ τῆς μυθολογίας, μόνον τὰ ὀνόματα ἔμενον τὰ αὐτά, ἐν ᾧ ἡ οὐσία εἶχεν ἀλλάξει· ἡ Ἀφροδίτη τῆς ἐποχῆς ταύτης οὐδὲν ἄλλο εἶνε ἢ γυνὴ ὠραιότατη· ὁ Ἑρως ὁμοίως κάλλιστος παῖς, αἱ δὲ πτέρυγές του χρησιμεύουσι μόνον ἵνα αὐξήσωσι τὸ κάλλος του· οἱ Σάτυροι παριστάνονται οἱ μὲν ὡς γέροντες μέθυσοι καὶ προγαστορες, ἄλλοι ὡς νέοι ποιμένες χορεύοντες ἢ παίζοντες τὸν αὐλὸν καὶ ἄλλοι ἄλλως· πάντοτε ὅμως τὰ μὲν ὀνόματα εἶνε ἄνευ σημασίας, τὰ δὲ πράγματα σκηναὶ τοῦ κοινοῦ βίου.

Τὸ κοσμικὸν τοῦτο, ἵνα εἴπωμεν οὕτω, πνεῦμα ἐν τῇ τέχνῃ ἐπεκράτησεν οὐχὶ ἐν μόνῃ τῇ Τανάγρα, ἀλλὰ πανταχοῦ τῆς Ἑλλάδος καὶ τῶν ἀποικιῶν αὐτῆς· καὶ αἱ κόραι τῆς Κορίνθου, τῆς Σικελίας, τῆς Μικρᾶς Ἀσίας οὐδόλως διαφέρουσιν ἐν τούτῳ τῶν Ταναγραϊκῶν· τὰ θέματα, ὡς καὶ ἡ τέχνη, εἶνε ἐν πάσας τὰ αὐτὰ περίπου.

Διὰ τοῦτο, προκειμένου νὰ εἴπωμεν ὀλίγα καὶ περὶ τῶν παριστανομένων, δὲν θὰ κάμωμεν διάκρισιν τινα, ἀλλ' ἀναμιξθ' ἀναφέρωμεν Ταναγραϊκὰ, Κορινθιακὰ, τῆς Μικρᾶς Ἀσίας κ.τ.λ. Ἡ συνηθεστάτη παράστασις εἶνε νεάνιδος ἐν ποδήρει καὶ πολυπτύχῳ ἱματίῳ ἰσταμένης ὀρθῆς· ἡ κεφαλὴ αὐτῆς καὶ τὸ μέτωπον εἶνε κεκαλυμμένα ὑπὸ πέπλου, μόνον δὲ τὸ πρό-



Τύποι τῶν εἰδωλίων ποῦ περιγράφει ὁ Χρῆστος Τσοῦντας.

σωπον φαίνεται· συνήθως κρατοῦσιν ἐν τῇ ἑτέρᾳ τῶν χειρῶν καὶ ῥιπίδιον, ἄλλοτε δὲ λείπει ὁ πέπλος καὶ ἡ κεφαλὴ μένει ἀσκεπής· ἐνίοτε ὅμως φοροῦσι πῖλον, ὅστις ὁμοιάζει ὀλίγον μὲ τοὺς ψαθίνους τῶν κυριῶν τῆς σήμερον, πλην ὅτι ἐκεῖνος ἄνω εἰς τὸ κέντρον ἔχει κωνικὴν τινα προεξοχήν. Τοιαῦτα ὑπάρχουσιν ἐν τῇ τοῦ Πολυτεχνείου συλλογῇ πολλά, καὶ ἕκαστος δύναται νὰ τὰ εὔρη ὀλίγον μόνον ἂν προσέξῃ. Ἡ στάσις αὐτῶν εἶνε χαριεσιάτη, τὸ δὲ ἀνάστημα ὑψηλὸν καὶ εὐλύγιτον καὶ τὸ πρόσωπον εὐμορφον. Περίεργον εἶνε ὅτι περιηγητῆς Ἑλλην γραφῆς μετὰ τὸ 164 πρὸ Χριστοῦ παραπλησίως περιγράφει τὰς γυναῖκας τῶν Θηβῶν· λέγει δηλαδὴ ὅτι αὐταὶ ἐξέχουσι πασῶν τῶν Ἑλληνίδων διὰ τὸ ὑψηλὸν ἀνάστημά των, τὸν τρόπον τοῦ περιπατεῖν καὶ τῆς στάσεως, διὰ τὴν ὠραιότητα τοῦ



Τύποι τῶν εἰδωλίων ποὺ περιγράφει ὁ Χρῆστος Τσοῦντας.

προσώπου καὶ δι' ὅλον ἐν γένει τὸ ἐξωτερικόν των· προσθέτει δὲ ὅτι καὶ αὐτὰ καλύπτουσι τὸ πρόσωπόν των συνήθως διὰ πέπλου οὕτως, ὥστε μόνον οἱ ὀφθαλμοὶ των φαίνονται· τέλος ἡ φωνὴ των καὶ ἡ γλῶσσα εἶνε γλυκεῖα, ἐν ᾧ ἡ τῶν ἀνδρῶν ἀπεναντίας εἶνε λίαν τραχεῖα. Ἡ ὁμοιότης τῆς περιγραφῆς πρὸς τὰ σωζόμενα ἀγαλμάτια εἶνε τόσο μεγάλη ἐν τοῖς λοιποῖς, ὥστε δύναται τις νὰ διοχυρισθῇ ὅτι καὶ ἡ φωνὴ τῶν τελευταίων, ἐὰν εἶχον, ἔπρεπε νὰ ᾔηται μελωδικὴ καὶ γλυκεῖα.

Ἄλλη συνήθης παράστασις εἶνε ἡ μιᾶς νεάνιδος καθημένης ἐπὶ βράχου· φορεῖ ἐνδύματα ὡς αἱ ἱστάμεναι, ἢ καὶ μόνον χιτῶνα, ὅστις ἀφίνει γυμνὸν τὸν λαιμὸν καὶ μέρος τοῦ στήθους· ἐνίοτε κρατεῖ τὸν πῖλον εἰς τὰς χεῖρας· ἡ ἔκφρασις εἶνε ὄχι μελαγχολικὴ, ἀλλὰ ῥεμβάζουσα· βλέπει τις, ὅτι τὸ θέμα

έλήφθη ἢ μᾶλλον ἀντεγράφη ἐκ τοῦ καθημερινοῦ βίου· ἡ πλαστικὴ δὲν ἔχει εἰς τὴν διάθεσίν της τὰ μέσα τῆς ζωγραφικῆς, τῇ λείπουν τὰ ἄνθη, τὰ δένδρα, τὰ ρυάκια, τὰ ποικίλα χρώματα· εἰς βράχος ἀρκεῖ ἵνα δηλώσῃ τὴν φύσιν· ἡ φαντασία τοῦ θεατοῦ ἀνάγκη ν' ἀναπληρώσῃ τὰ λοιπὰ πλάττουσα ἀγροὺς καὶ ἔξοχὰς ἑαρινῆς καλλονῆς, θέτουσα δ' ἐν τῷ μέσῳ αὐτῶν τὴν ἐπὶ τοῦ βράχου καθημένην κόρην, ἣτις ἀναπαύεται ἐκεῖ καὶ ρεμβάζει τίς οἶδε περὶ τίνος.

Τὰ δύο ταῦτα θέματα ἐπαναλαμβάνονται συχνότατα, πάντοτε ὅμως μετὰ τινῶν παραλλαγῶν, ὥστε καὶ ἐν ταῖς συλλογαῖς ἡμῶν, ἐν αἷς ἀπόκεινται πλεῖστα τοιαῦτα ἀγαλμάτια, ὁ θεατὴς οὐδεμίαν μονοτονίαν αἰσθάνεται. Ἄλλαι παραστάσεις ὁμοίως ἐκ τοῦ βίου τῶν γυναικῶν εἶναι αἱ τῶν ὑδρευομένων κορῶν· παρίσταται κρήνη ἀπλῆ μετὰ λεκάνης, εἰς ἣν χύνεται τὸ ὕδωρ· μία νεᾶνις ἐν χιτῶνι θέτει τὸν ἕνα πόδα ἐπὶ λίθου καὶ κύπτει ἵνα πληρώσῃ τὴν ὑδρίαν της (ἔρμ. 7, ἀράφη 2, ἀριθμ. 945 καὶ 946). Ἐν τῷ αὐτῷ ἔρμαρίῳ (ἀράφη 3, ἀριθμὸς 368) ὑπάρχει καὶ ἐν σύμπλεγμα παριστῶν κόρην νεαρὰν φέρουσαν ἐπὶ τῶν νώτων ἄλλην σὺντροφόν της· φαίνεται ὅτι εἰς τὸ παιγνίδιον ἐνικήθη ἡ πρώτη καὶ διὰ τοῦτο τῇ ἐπεβλήθη αὐτὴ ἡ τιμωρία. Πλησίον τοῦ συμπλέγματος τούτου εὐρίσκεται καὶ ἄλλο ὅμοιον (ἀριθμὸς 5), πλὴν ὅτι ἐνταῦθα ὁ φέρων εἶναι νέος καὶ οὐχὶ κόρη· ἴσως καὶ αὐτὸς ἐνικήθη εἰς τὸ παιγνίδιον καὶ τῷ ἐπεβλήθη αὐτὴ ἡ μικρὰ ταπεινώσις, ἣτις δι' αὐτὸν δὲν εἶναι βεβαίως τιμωρία. Εἰς τὸν αὐτὸν κύκλον τῶν γυναικείων παραστάσεων ἀνάγκη νὰ περιληφθῇ καὶ τὸ ἐν ἔρμ. 8, ἀράφη δευτέρᾳ, ὑπ' ἀριθμὸν 1287 ὠραῖον σύμπλεγμα τοῦ Ἑρωτος καὶ τῆς Ψυχῆς, ἀμφοτέρων περωτῶν ἐναγκαλιζομένων ἀλλήλους.

Ἡ μικρὰ αὕτη ἀπαρίθμησις τῶν ἐκ τοῦ βίου τῶν γυναικῶν ἀμέσως ληφθέντων ἢ τουλάχιστον αὐτὰς ἰδίως ἐνδιαφερόντων θεμάτων δὲν ἔξαντλεῖ τὴν μεγάλην ποικιλίαν τῶν παραστάσεων τοῦ εἴδους τούτου, αἵτινες εὐρίσκονται ἐν τοῖς διαφόροις μουσείοις τῆς Εὐρώπης· ἡμεῖς ὑπ' ὄψιν ἔχομεν κυρίως τὴν ἐν τῷ Πολυτεχνεῖῳ Συλλογῇ τῆς Ἀρχαιολογικῆς Ἑταιρίας, ἵνα ἕκαστος δύναται αὐτὸς νὰ ἴδῃ καὶ μελετήσῃ τὰ περιγραφόμενα. Ἄλλὰ καὶ τῆς συλλογῆς αὐτῆς τὰ πλεῖστα παρελείψαμεν, διότι σκοπὸς ἡμῶν εἶνε μόνον γενικὰς τινὰς κατηγορίας



Τύποι τῶν εἰδωλίων ποῦ περιγράφει ὁ Χρῆστος Τσοῦντας.

ἐν ὀλίγοις νὰ δηλώσωμεν· ἄλλως τε αἱ πλεῖσται τῶν παραστάσεων ὡς σκηναὶ τοῦ καθημερινοῦ βίου δὲν ἔχουσι ἀνάγκην ἰδιαίτερας ἐρμηνείας· ἀρκεῖ νὰ προσέξῃ τις ὀλίγον καὶ βεβαίως θ' ἀντιληφθῇ τοῦ παριστανομένου.

Ἐν συγκρίσει πρὸς τὰς γυναῖκας οἱ ἄνδρες εὐρίσκονται ἐν καταπληκτικῇ μειονοψηφίᾳ, καὶ ὄχι μόνον τοῦτο, ἀλλὰ καὶ ἐν ἐξ ἴσου καταπληκτικῇ μονοτονίᾳ. Πολυπληθῆς εἶνε μόνον μία κατηγορία, ἡ τῶν νεανίσκων, οἵτινες ἴστανται εὐθυτενεῖς ὡς ἀγάλματα, φοροῦσι δὲ μόνον βραχεῖαν χλαμύδα καλύπτουσαν τὰ νῶτα καὶ τοὺς ὤμους· ἡ στάσις τῶν οὐδὲν ἔχει τὸ θέλγον, καὶ ἄλλως δὲ εἶνε ἄνευ μεγάλης ἀξίας. Ἐκ τῶν ἀνδρικῶν παραστάσεων ἰδιαίτερος θ' ἀναφέρωμεν μόνον τὸ ἀγαλματιὸν νεανίου φοροῦντος θώρακα καλῶς ἐξεργασμένον· διὰ

τῆς ὑψωμένης δεξιᾶς ἐκράτει δόρυ (ἐρμάριον 6, ἀράφη πρώτη, ἀριθμὸς 782). Ἐξ αὐτοῦ λαμβάνει τις ἀρκετὰ σαφῆ ιδέαν τοῦ ἀρχαίου θώρακος.

Ἐπολείπεται νὰ εἴπωμέν τινα καὶ περὶ τῶν κωμικῶν παραστάσεων, αἵτινες οὔτε ὀλίγαι εἶναι οὔτε αἰ μᾶλλον ἀνάξια λόγου, δεικνύουσι δὲ αὐταὶ πρὸ πάντων τὸν σκοπὸν, ὃν πάντα τὰ ἀγαλμάτια ταῦτα εἶχον, τοῦ νὰ κοσμῶσι δηλαδὴ τὰς τραπέζας τῶν δωματίων, ὡς τὰ σημερινὰ πολυποικίλα ἀθύρματα ἐκ πορσελλάνης ἢ ὁμοίας ὕλης. Ἐν τῇ Συλλογῇ τῆς Ἀρχαιολογικῆς Ἑταιρίας ἡ κατηγορία αὕτη εὐρίσκεται ἐν τῷ ἔβδόμῳ ἐρμαρίῳ, ἀναφέρομεν δὲ μόνον δύο ἢ τρία παραδείγματα. Ὁ ἀριθμὸς 291 (ἀράφη δευτέρα) παριστᾷ γραῖαν κρατοῦσαν ἐν ἀγκάλαις παιδίον· παρ' αὐτῇ Σάτυρος κωμικὸς κρατῶν ὁμοίως παιδίον (ἀριθ. 37). Παρέκει μία γραῖα προγαστῶρ (ἀριθ. 395). Πλησίον αὐτῶν πυγμαῖος φαλακρός, γέρων, κοντός, ἴσταται ἔχων τὰς χεῖρας κρεμαμένας πρὸς τὰ κάτω καὶ περιδεδεμένας διὰ τῶν ἱμάντων (ἀριθ. 1492)· οἱ ἱμάντες οὔτοι ἦσαν λωρία ἐκ δέρματος βοῦς ὠμοῦ, περιέδενον δὲ δι' αὐτῶν τὰς χεῖρας διὰ νὰ ἔχη ὁ γρόνθος μεγαλειέραν δύναμιν. Παρόμοια κωμικὰ πρόσωπα εἶναι καὶ ἄλλα τινά. Αἰ πλεῖστα ὅμως παραστάσεις τῆς κατηγορίας ταύτης εἶνε εἰλημμένοι ἐκ τοῦ φανταστικοῦ βίου τῶν Σατύρων· αὐτοὶ παρίστανται ἐν διαφόροις στάσεσι καὶ καταστάσεσι, συνήθως δὲ μεθύοντες ἢ ἐνίοτε καὶ ἀσχημονοῦντες· ἐφιλοτιμήθησαν δὲ οἱ τεχνῖται νὰ κοσμήσωσιν αὐτοὺς διὰ παντὸς δυναμένου νὰ καταστήσῃ αὐτοὺς γελοιοτέρους· οὔτω πολλάκις εἶνε φαλακροί, προγαστορες, τὰ γυμνὰ μέλη των χαῦνα καὶ ἡ ἔκφρασις τοῦ προσώπου ἀνάλογος τῆς τε ἐξωτερικῆς μορφῆς καὶ τῆς ψυχικῆς καταστάσεώς των.

ΧΡΗΣΤΟΣ ΤΣΟΥΝΤΑΣ

Η ΛΕΗΛΑΣΙΑ ΤΗΣ ΤΑΝΑΓΡΑΣ ΚΑΙ Ο ΠΑΝΑΓΙΩΤΗΣ ΣΤΑΜΑΤΑΚΗΣ

Τὸ κείμενο τοῦ Τσουντα ποὺ προηγεῖται δημοσιεύθηκε στὶς 17 Μαρτίου τοῦ 1885. Δύο ἡμέρες ἀργότερα, τὸ βράδυ τῆς 19 Μαρτίου, πέθανε ὁ Παναγιώτης Σταματάκης, ὁ Ἔφορος τῆς Ἀρχαιολογικῆς Ἑταιρείας ποὺ μεγάλο μέρος τῆς ζωῆς του ἀφιέρωσε στὴν ἔρευνα καὶ τὴ διάσωση τῶν ἀρχαίων τῶν νεκροταφείων τῆς Τανάγρας.

Γιὰ τὴν ἐξιστόρηση τῆς ζωῆς του στὴν ὑπηρεσία τῆς Ἑταιρείας χρειάζεται ἐκτεταμένο μελέτημα. Ἐδῶ θὰ ἐπαναλάβω ὅτι ἂν καὶ ξεχασμένος καὶ ἀγνοημένος¹, ὑπῆρξε, ἀπὸ τὴν ἀποψη τῆς φρονίδας γιὰ τὴν εὕρεση καὶ τὴ διάσωση τῶν ἀρχαίων, ὁ σημαντικότερος Ἕλλην ἀρχαιολόγος τοῦ 19ου αἰῶνος. Ἦταν ὁ ἰδρυτὴς πλήθους μουσείων τὰ ὁποῖα καὶ γέμισε μὲ ἀρχαῖα. Ἀκούραστος, ἄκαμπτος, ἀδέκαστος, κατέστρεψε τὴν ὑγεία του, γυρίζοντας στὰ ἐλώδη μέρη τῆς Βοιωτίας. Ἡ ἐλONOσία ἢ ὁποῖα τὸν εἶχε προσβάλει πολὺ νωρίς, τὸν ὀδήγησε στὸν θάνατο.

Ὅπως πραγματικὰ καὶ παραστατικὰ διηγεῖται ὁ Τσουντας, γύρω στὸ 1875 ἄρχισε νὰ καταλαμβάνει τὴν ἐλληνικὴ καὶ τὴν εὐρωπαϊκὴ κοινωνία ἢ φρενίτις τῶν εἰδωλίων τῆς Τανάγρας. Ἡ τυμβωρυχία ὀργανώθηκε συστηματικὰ καὶ ἡ σύληση τῶν τάφων τῆς πεδιάδας τῆς Τανάγρας ἔγινε πολὺ ἐπικερδῆς ἐπιχείρηση. Παράλληλα πρὸς τὶς λαθραῖες ἀνασκαφές ὀργανώθηκε καὶ ἡ φανερὴ ἀρχαιοκαπηλία, ἢ ὁποῖα γινόταν νόμιμα κατὰ τὸν νόμο τῆς 10/22 Μαΐου 1834².

Κατὰ τὰ ἄρθρα 63 καὶ 64 τοῦ νόμου, ὅσοι ιδιώτες κατεῖχαν συλλογὲς ἀρχαίων ἢ εἶχαν ἀρχαῖα στὰ κτήματά τους ἦσαν νόμιμοι ιδιοκτῆτες τους. Ὅσοι ἔσκαβαν σὲ ιδιόκτητα κτήματα γιὰ τὴν εὕρεση ἀρχαίων κρατοῦσαν τὰ μισὰ εὐρήματα. Τὰ ἄλλα μισὰ ἀνήκαν στὸ κράτος. Ἐξ ἄλλου, σύμφωνα μὲ τὸ ἄρθρο 80 τοῦ ἴδιου νόμου, ὁ ιδιώτης ιδιοκτῆτης ἀρχαίων μπορούσε νὰ τὰ πουλήσει ἐλεύθερα. Τὸ κράτος διατηροῦσε τὸ δικαίωμα τῆς κατὰ προτίμησιν ἀγορᾶς τους. Ἄν ὅμως ἡ τιμὴ ποὺ ἔδινε τὸ κράτος δὲν κρινόταν ἱκανοποιητικῆ, ὁ ιδιώτης μπορούσε νὰ πουλήσει τὰ ἀρχαῖα σὲ τρίτους.

Οι διατάξεις αυτές του νόμου της 10/22 Μαΐου 1834 δημιούργησαν την μεγάλη αρχαιοκαπηλία του 19ου αιώνας που άρχισε να αναπτύσσεται υπέρμετρα από το τρίτο τέταρτο του αιώνας. Αρχαιοπώλες, από τους οποίους έβριθε ή Αθήνα τότε, συνεταιρίζονταν με αγρότες και έκαναν ανασκαφές στα χωράφια τους. Οι ίδιοι αρχαιοπώλες διατηρούσαν άριστες σχέσεις με πολιτικούς και με υπαλλήλους του Υπουργείου της Παιδείας. Την υπόθεση έχω διηγηθεί άλλο³ όπου δημοσιεύω ένα απελπισμένο γράμμα, της 7 Ιανουαρίου 1874, του Σταματάκη προς τον Γενικό Έφορο Αρχαιοτήτων Παναγιώτη Εύστρατιάδη. Έδω θα παραθέσω ένα άλλο γράμμα⁴ του Σταματάκη, της 25 Μαρτίου 1876, που απευθύνεται στον Στέφανο Α. Κουμανούδη.

«Έν Σχηματάρι τῆ 25 Μαρτίου 1876 / σεβαστέ μου κ. Κουμανούδη. / Τὸ ἐλευσόμενον σάββατον τελειώνει ἡ ἀνασκαφὴ τοῦ κ. Παπαρρηγοπούλου. Τὰ δὲ ἀνακαλυφθέντα ἀρχαῖα τὰ ὁποῖα ἐγὼ παραλαμβάνω καὶ ἐξασφαλίζω, θὰ ἀποστείλω εἰς τὸ Ὑπουργεῖον τὴν ἐρχομένην κυριακὴν ἢ δευτέραν, ἵνα ἐκεῖ γείνη ἡ διανομὴ ὡς διέταξε τὸ Ὑπουργεῖον. Ὁ κ. Παπαρρηγόπουλος ὡς πρὸς τὴν ἄδειαν ἠπάτησε τὸ Ὑπουργεῖον καὶ τὸν γενικὸν ἔφορον. Διότι ἐλθὼν ἐνταῦθα ἀνεχώρησε ἀμέσως, ἀφείς ἀντιπρόσωπόν του Ῥώσσόν τινα, ὅστις πληρώνει τοὺς ἐργάτας καὶ ἐνδιαφέρεται διὰ τὰ ἀνακαλυπτόμενα μὴ ἀπομακρυνόμενος οὔτε στιγμήν ἀπὸ τῶν ἀνασκαφῶν. Ὑπὸ τὸν Ῥώσσον τοῦτον, φαίνεται, κρύπτεται ὁ πρέσβυς τῆς Ῥωσσίας. Μὲ τὸν Ῥώσσον τοῦτον ἦλθα εἰς διενέξεις μεγάλας διότι ἤθελε νὰ παραλαμβάνῃ καὶ ἐξασφαλίζῃ αὐτὸς τὰ πράγματα. Μὲ ἠπέιλησε βαναύσως, ὅτι θὰ γράψῃ νὰ μὲ παύσωσιν. Ἐγὼ οὐδεμίαν προσοχὴν ἔδωκα. Τὰ πράγματα παραλαμβάνω καὶ ἐξασφαλίζω ἐγὼ. Κατόπιν θέλω γράψῃ ὑμῖν τὰ καθ' ἕκαστα. Ἐγὼ ἐν τῇ ἐκτάκτῳ ταύτῃ περιστάσει ἐξετέλεσα τὸ καθήκον μου σύμφωνα μὲ τὸν νόμον, τὴν τιμὴν τοῦ Ὑπουργείου καὶ τὸ συμφέρον τῶν ἀρχαιοτήτων, ἵνα μὴ γείνη ἀρχὴ διαρπαγῶν τῶν ἀρχαιοτήτων ὑπὸ τῶν ἰσχυρῶν ξένων. Εἰς δὲ τὸ Ὑπουργεῖον καὶ τὸν γενικὸν Ἐφορον ἐναπόκεινται τὰ περαιτέρω, ἢ κατὰ τὸν νόμον κράτῃσι τῶν ἡμίσεων ἀρχαίων. Εἶναι ὁμῶς ἀπόλυτος

ανάγκη καὶ τὸ συμβούλιον ἐν σώματι νὰ ὑποδείξῃ εἰς τὸν Ὑπουργόν, ὅτι ἐν τῇ περιστάσει ταύτῃ, ὡς ἐκτάκτω, πρέπει νὰ ἐφαρμοσθῇ ἀκριβῶς ὁ νόμος, ἵνα μὴ γείνωμεν παίγνια τῶν ξένων. Δὲν ἀρκεῖ ὅτι ἐν Ἀθήναις ἀρπάζουσι καὶ ἐξάγουσι παρὰ τὸν νόμον ἀρχαιότητος, ἀλλὰ μεταχειρίζονται ἤδη καὶ ἄλλον τρόπον ἀρπαγῆς ὀλεθριώτερον ἐν ταῖς ἐπαρχίαις. Πρὸς ἄρκτον τῶν ἐρειπίων Τανάγρας ἐν δημοσίῳ τόπῳ πρὸ ὀλίγων ἡμερῶν ἀνεκαλύφθη γραμμὴ τάφων, ἣν ἂν δὲν ἀνασκάψῃ τὸ δημόσιον, θὰ ληστεύσωσιν ὀλίγον κατ' ὀλίγον κρυφὰ οἱ χωρικοί. Τὴν γραμμὴν ταύτην προτείνω ν' ἀνασκάψῃ ἡ ἔταιρία καὶ σᾶς παρακαλῶ εἶπατε τοῦτο εἰς τὸν πρόεδρον, καὶ ἂν ἐγκριθῇ τηλεγραφήσατέ μοι τὴν ἐλευσομένην κυριακὴν εἰς Θήβας, ὅτε θὰ μεταβῶ ἐκεῖ, καὶ τῇ ἐρχομένη δευτέρᾳ ἀρχίσω.

Χωρικοὶ τινες ἐνταῦθα ἔχουσιν ἰδιοκτῆτους ἀγρούς, ἐν οἷς ὑπάρχουσι τάφοι. Μοὶ ἐδήλωσαν, ὅτι συγκατατίθενται νὰ ἐνεργήσῃ ἡ ἔταιρία ἀνασκαφάς, καταβάλλοντες καὶ αὐτοὶ τὸ ἥμισυ τῶν δαπανῶν, ἐκ δὲ τῶν ἀνακαλυπτομένων ἀρχαίων νὰ λαμβάνωσι τὰ ἥμισυ ἐκτὸς τῶν ἐπιγραφῶν καὶ ἀναγλύφων, τὰ ὅποια δωρίζουσιν εἰς τὸ ἐνταῦθα μουσεῖον. Δύναμαι καὶ τοιαύτας ἀνασκαφάς νὰ ἐνεργήσω;

Σᾶς παρακαλῶ εἶπατε τῷ κ. προέδρῳ νὰ μοὶ ἀποσταλῶσιν εἰς Θήβας 400 δρ. Ἐὰν δὲ ἐγκριθῇ ἡ ἀνασκαφὴ ἄς ἀποσταλῶσι πλειότεραι.

Ὁ κ. Παπαρρηγόπουλος ἐνεργεῖ ἐν Ἀθήναις, ἵνα παραταθῇ ἡ ἀνασκαφὴ καὶ παραλαμβάνῃ ὁ Ρῶσος τὰ ἀρχαῖα. Σᾶς παρακαλῶ ἀνταμώσατε ὁ ἴδιος τὸν κ. Εὐστρατιάδην καὶ εἶπατε τὰ δέοντα περὶ τούτου, ὅσον τὸ δυνατὸν ταχύτερον. Οὔτε δίκαιον οὔτε συμφέρον εἶναι νὰ ἀφήσωμεν τὰς ἡμετέρας ἐργασίας.

Σᾶς γράφω ἐν βίᾳ, διότι εὐρίσκομαι μακρὰν τοῦ ταχυδρομείου. / Σᾶς προσκυνῶ / Ὁ ὑμέτερος Π. Σταματάκης».

Κάτω ἀπὸ τὴν ὑπογραφή τοῦ Σταματάκη ὁ Στέφανος Ἀ. Κουμανούδης, Γραμματεὺς τῆς Ἐταιρείας, γράφει σύντομο σημεῖωμα μὲ τὸ ὁποῖο διαβιβάζει τὸ γράμμα στὸν Πρόεδρο τῆς Ἐταιρείας Φίλιππο Ἰωάννου. Ἡ ἄρνηση τοῦ Κουμανούδη νὰ ἐνεργήσῃ σχετικὰ μὲ ὅσα τοῦ γράφει ὁ Σταματάκης ὀφεί-

λειται στην κρυφή ένταση τῶν σχέσεών του μὲ τὸν Φίλιππο Ἰωάννου, τὸν ὁποῖο δὲν ἐκτιμοῦσε πολὺ.

«Κύριε Πρόεδρε / Ἐγὼ δὲν ἔχω καιρὸν οὐδὲ τὸ δόντι μου νὰ ξύσω ἀπὸ τὰς ἐν τῷ Βαρβακείῳ ἐργασίας. Ὅθεν οὔτε εἰς τὸν Εὐστρατιάδην οὔτε εἰς ἄλλον νὰ ὑπάγω ἡμπορῶ. Ἀνάγνωτε Ὑμεῖς τὰ ἄνω καὶ πράξατε ὅ,τι κρίνεται. Ἐλαβα τὸ γράμμα σήμερον 27 Μαρτίου./ Στέφανος Α. Κουμανούδης».

Ὁ Ἰωάννης Παπαρρηγόπουλος καὶ ἡ δράση του κατὰ τὸν 19ο αἰῶνα ὡς ἀρχαιοκαπήλου ἀποτελεῖ ἰδιαίτερο κεφάλαιο τῆς ἱστορίας τῆς ἀρχαιολογίας. Ὑπῆρξε ὁ κύριος προμηθευτὴς ἀρχαίων τοῦ πρεσβευτοῦ (1874-1879) τῆς Ρωσίας στὴν Ἀθήνα κόμητος Petr Aleksandronich Saburov (1834-1899) καὶ ἡ ιδιότητά του αὐτή, ὅπως φαίνεται ἀπὸ τὸ γράμμα τοῦ Σταματάκη, ἦταν σὲ ὄλους γνωστή. Ὁ Παπαρρηγόπουλος ἦταν ἀνέντιμο, ὡς πρὸς τὰ ἀρχαῖα, πρόσωπο. Χαρακτηριστικὴ εἶναι ἡ ἱστορία τοῦ ἀναγλύφου τοῦ Ὀρωποῦ⁵. Πρώτη μνεῖα τῆς εὑρέσεως τοῦ ἀναγλύφου κάνει ὁ Ludwig Ross σὲ ἀναφορὰ του πρὸς τὸ Ὑπουργεῖο Παιδείας τῆς 12 Μαΐου 1836 (φ. 10):

«Πληροφορηθεὶς πρὸ ἐνὸς περίπου ἔτους περὶ τῆς ἀνακαλύψεως εἰς Ὀρωπὸν ἐνὸς ἀναγλύπτου, παριστάνοντος ἄρμα τέθριππον μὲ δύο ἄνδρας, ἔπρεπε κατὰ τὰς ὁποίας ἔλαβον περιγραφὰς τοῦ ἀγάλματος τούτου, νὰ ὑποθέσω, ὅτι ἀνήκειν εἰς τὰς μετόπας ἢ τὴν ζωφόρον τοῦ ναοῦ τοῦ Ἀμφιαράου, ἀπέχοντος 12 σταδίου τοῦ Ὀρωποῦ (Παυσ. 1, 34)».

Ἐξ ἀφορμῆς τῆς πληροφορίας γιὰ τὸ ἀνάγλυφο ὁ Ross κάνει περιοδεία στὴν Ἀττικὴ. Ξεκίνησε στὶς 6 Μαΐου, παραμονὴ τῆς Ἀναλήψεως, καὶ τὴν ἄλλη μέρα ἔφθασε στὸν Ὀρωπό, ἀφοῦ πέρασε πρῶτα ἀπὸ τὰ ἐρείπια τῆς Δεκελείας. Ὁ Ὀρωπὸς τοῦ Ross εἶναι ὁ παλαιὸς λεγόμενος Ὀρωπός, χτισμένος κατὰ τὰ μεσαιωνικὰ χρόνια σὲ ψήλωμα, μακριὰ ἀπὸ τὴ θάλασσα. Ὁ Ross σωστὰ σημειώνει ὅτι «Ὁ γὰρ σημερινὸς Ὀρωπὸς δὲν ἐπέχει τὴν θέσιν τοῦ παλαιοῦ, μολοντί τὸ ὑπέθεσαν οἱ μέχρι τοῦδε περιηγηταί, καθὼς ὁ Λεάκιος (W. M. Leake) καὶ ὁ Γέλλιος (W. Gell), κατηγοροῦντες ἀδίκως τὸν Παυσανίαν ὡς ἐσφαλμένον. Ἐπέτυχον νὰ ἀνιχνεύσω τὴν τοποθε-



Τὸ ἀποβατικὸ ἀνάγλυφο τοῦ Ὁρωποῦ τῆς συλλογῆς Sabouroff, σήμερα στὰ Staatliche Museen τοῦ Βερολίνου (Preußischer Kulturbesitz Inv. 725).

σίαν τοῦ παλαιοῦ Ὁρωποῦ εἰς δύο γηλόφους, γεμάτους ἀπὸ ἑλληνικὰ θεμέλια, συντρίμματα ἀγγείων καὶ τὰ τοιαῦτα, ἀμέσως καθύπερθεν τοῦ λιμένος (τῆς σκάλας), ἤγουν ἐπὶ θαλάσσει, καθὼς φησὶν ὁ Πausanías. Ἐνταῦθα εὐρέθη καὶ τὸ ἄνω εἰρημένον ἀνάγλυπτον, καλλίστης τέχνης καὶ ἐργασίας, ἀλλά, καθὼς εὐκόλως συμπεραίνεται ἐκ τοῦ σχήματός του, ἐπιτύμβιον καὶ ὄχι ἀνήκον εἰς τὸν ναόν. Ὁ ἰδιοκτῆτης κ. Παπαρρηγόπουλος, μὴ θελήσας νὰ τὸ παραχωρήσῃ προσεκλήθη νὰ τὸ διατηρήσῃ ἀβλαβές. Ἀνευρεθείσης δὲ τῆς ἀληθινῆς θέσεως τοῦ Ὁρωποῦ, μένει νὰ ἀνακαλυφθεῖ ὁ ναός, ἐντὸς τῆς περιφερείας δώδεκα σταδίων, ἤγουν 25 ἕως εἴκοσιν ἕξ λεπτῶν τῆς ὥρας* [* Μεταξὺ Ὁρωποῦ καὶ Καλάμου ὑπάρχουν ἐρείπια ἐκτεταμένα ἐνδὸς δήμου, ὅσους πρέπει νὰ ἦτον ἡ παλαιὰ Ψαφίς (Στραβ. 9 σελ. 245)]».

Ὁ Ross ὀρθῶς ταυτίζει τὴ σημερινὴ Σκάλα Ὁρωποῦ μὲ τὸν ἀρχαῖο Ὁρωπό. Τὰ ἀρχαῖα ποῦ παρατήρησε στοὺς δύο γηλόφους εἶναι τῆς ἀκροπόλεως τοῦ Ὁρωποῦ καὶ ἄλλες ἐγκατα-

στάσεις. Ὁ ἀρχαῖος Ὀρωπὸς εἶναι κυρίως ἡ Σκάλα Ὀρωποῦ μετὰ τὰ δύο μεγάλα νεκροταφεῖα του, τὸ ἀνατολικό, ὅπου σήμε-
ρα εἶναι τὰ Νέα Παλάτια καὶ τὸ δυτικὰ τῆς Σκάλας, πέραν
τοῦ μικροῦ ποταμοῦ ποὺ ὀρίζει περίπου καὶ τὸ κτῆμα τῶν
φυλακῶν ἀπὸ τὴν πλευρὰ ἐκείνη.

Ὁ Ross ζητάει καὶ τὸ ἱερὸ τοῦ Ἀμφιαράου, τὸν ναὸ ὅπως
τὸ λέγει. Στὴ σημείωσή του ἀποκαλύπτει ὅτι ἐπισκέφθηκε τὸν
χῶρο του καὶ εἶδε τὰ εἰδέα του, τὰ ὁποῖα ὅμως ταύτισε μετὰ
τὴν Ψαφίδα, πόλη βοιωτικὴ κοντὰ στὸν Ὀρωπό, ποὺ σὲ
ἐπιγραφεὶς τῶν ρωμαϊκῶν χρόνων ἐμφανίζεται ὡς ἀττικὸς
δῆμος ἀλλὰ ὄχι κανονικός.

Μετὰ τὴν ἄρνηση τοῦ Παπαρρηγόπουλου νὰ παραδώσει
τὸ ἀνάγλυφο, αὐτὸ ἔμεινε σὶς ἐγκαταστάσεις του, στὴ Σκάλα
Ὀρωποῦ. Ἐπειτα ἀπὸ 40 χρόνια ἀκριβῶς μετὰ ἀναφορά του⁶
πρὸς τὸ Ὑπουργεῖο Παιδείας ὑπενθυμίζει τὴν ὑπαρξὴ τοῦ ἀρ-
χαίου, μετὰ τὴν δήλωσι μὴ τὸ μετέφερε ἀπὸ τὸν Ὀρωπὸ στὴν
Ἀθήνα.

«Πρὸς τὸ Ὑπουργεῖον τῶν Ἐκκλησιαστικῶν καὶ τῆς Δημο-
σίας Ἐκπαιδεύσεως. 27 Αὐγούστου 1876, Ἀθήναι. Κύριε Ὑ-
πουργέ, Ἐν Σ(κάλα) Ὀρωποῦ εὐρίσκεται ἀνάγλυφον ἐπὶ μαρ-
μάρου παριστάνον τὸν Ἀμφιάραιον ἐπὶ τεθρίππου ἄρματος,
ὅπερ κατὰ τὴν ἐκποίησιν τῶν ἐκεῖ κτημάτων μου, ἵνα μὴ πέσῃ
τοῦτο εἰς χεῖρας ἄλλων καὶ ἐπομένως ἐκλείψῃ ἐκ τοῦ τόπου
μας, μετεφέρθη ἐνταῦθα.

Ἄλλ' ἐπειδὴ κατὰ τὴν ἐποχὴν τῆς ἐνταῦθα μεταφορᾶς του
μετεκομιζόμεν ἐκ τῆς πατρικῆς μου οἰκίας εἰς ἄλλην ὅπου δὲν
ὑπῆρχε θεοὺς κατάλληλος πρὸς τοποθέτησιν αὐτοῦ, προσω-
ρινῶς ἐτοποθετήθη, κατὰ παράκλησίν μου εἰς τὴν ἐνταῦθα
οἰκίαν τοῦ κυρίου Σαβούρωφ, Πρέσβευος τῆς Ρωσσίας, ὡς καὶ
ἄλλα ἰδιωτικά μου ἔγγραφα καὶ ἔπιπλα.

Τὸ ἀνάγλυφον δὲ τοῦτο ἀνήκει εἰς ἐμὲ καὶ οὐδέποτε διε-
νοήθη τὸ νὰ τὸ ἐξάξω τῆς πατρίδος, καὶ τὸ ὅποιον ἀκολού-
θως θέλω σκεφθῆ νὰ τὸ τοποθετήσω ἢ εἰς τὴν οἰκίαν μου ἢ εἰς
τὴν ἔδραν τοῦ Δήμου Ὀρωπίων ὅπου εὐρεθὲν ἀνήκει ἢ εἰς τὸ
ἐνταῦθα Μουσεῖον τῆς Ἀρχαιολογίας. Εὐπειθέστατος Ἴ. Πα-
παρρηγόπουλος».



Ὁ κόμης Πέτρος Sabouroff.

Ὁ πατριώτης Παπαρρηγόπουλος πούλησε τὸ ἀνάγλυφο στὸν Sabouroff, ὁ ὁποῖος ὅταν ἔφυγε ἀπὸ τὴν Ἑλλάδα τὸ πήρε μαζί με τὴν ὑπόλοιπη συλλογή του, μία ἀπὸ τὶς μεγαλύτερες καὶ σημαντικότερες τῆς ἐποχῆς του. Περιλαμβάνει μάλιστα καὶ ἐξαιρετικὴ σειρὰ ἀπὸ εἰδῶλια τῆς Τανάγρας, ἐκεῖνα ποὺ τοῦ προμήθευε ὁ Παπαρρηγόπουλος ἀπὸ τὴν τυμβωρυχία τοῦ 1876. Οἱ σχέσεις τοῦ Παπαρρηγόπουλου μετὰ τὴν Ῥωσία ἦταν παλαιές, γιατί κατὰ τὸ διάστημα 1813-1821 τὸν βρίσκουμε δραγουμάνο τοῦ προξενείου τῆς Ῥωσίας στὴν Πάτρα. Τότε θὰ ἦταν πολὺ νέος γιὰ νὰ ἀκμάζει τὸ 1876.

Ὁ κόμης Πέτρος Sabouroff μετὰ τὴν Ἀθήνα τοποθετήθηκε ὡς πρεσβευτὴς στὸ Βερολίνο. Ἐκεῖ πούλησε, τὸ 1884, στὸ μουσεῖο τοῦ Βερολίνου μέρος τῆς συλλογῆς του, ποὺ περιλάμβανε ἀγγεῖα, γλυπτὰ καὶ χάλκινα. Ἡ συλλογὴ τῶν εἰδω-

λίων, κυρίως τῆς Τανάγρας, περιήλθε σὶ τὸ μουσεῖο Ἑρμιτὰξ τῆς Πετρούπολης. Ὁ Adolf Furtwängler δημοσίευσε τὴ συλλογὴ Sabouroff σὲ δύο μεγάλους τόμους⁷. Γιὰ τὰ εἰδώλια τῆς συλλογῆς ὁ Furtwängler λέγει ὅτι «ἡ συλλογὴ Sabouroff συγκροτήθηκε τὴν κατάλληλη στιγμή, ὅταν οἱ τάφοι τῆς Τανάγρας ἄρχισαν νὰ μισανοίγονται καὶ νὰ δίνουν θησαυροὺς ἀπρόσμενους – ἔτσι σὲ χρόνον σχετικὰ σύντομον ἔγινε δυνατὸ νὰ σχηματισθεῖ αὐτὴ ἡ μοναδικὴ συλλογὴ».

Ὁ Ἴω. Παπαρρηγόπουλος εἶχε κτῆματα στὴ Σκάλα Ὠρωποῦ, ὅπως λέγει στὴν αἴτησή του, τὴν περιοχὴ ποὺ κατεῖχαν οἱ ἀγροτικὲς φυλακὲς καὶ τὸ συνεχόμενον, πρὸς Ν. ἀγρόκτημα τῶν φυλακῶν. Τὸ κτῆμα του τὸ πούλησε στὸν Ἀνδρέα Συγγρό, ὁ ὁποῖος τὸ ἐκληροδότησε σὶ τὸ Ἀμαλίειο ὄρφανοτροφεῖο. Τὸ 1931 τὸ Ὑπουργεῖο Δικαιοσύνης ἀγόρασε τὸ κτῆμα καὶ τὸ 1938 ἔκτισε τὶς φυλακὲς, οἱ ὁποῖες καταστράφηκαν τὸ 1948 καὶ ἀνακτίσθηκαν τὸ 1958. Ἀπὸ τὸ 1967 ἕως τὸ 1974 λειτούργησαν ὡς φυλακὲς πολιτικῶν κρατουμένων.

Ὁ Ross στὴν ἐκθεσὴ του λέγει, κατὰ τὶς πληροφορίες τοῦ Ἴω. Παπαρρηγόπουλου προφανῶς, διότι ἔτσι γινόταν νόμιμος ἰδιοκτῆτης τοῦ ἀρχαίου κατὰ τὸν νόμον, ὅτι τὸ ἀποβατικὸ ἀνάγλυφο βρέθηκε στὸν Ὠρωπό, κάτι ποὺ δὲν φαίνεται πιθανόν. Ὁ Σπυρίδων Φιντικλῆς στὴ συνεδρίαση τῆς 18 Μαΐου 1881 τοῦ Συμβουλίου τῆς Ἀρχαιολογικῆς Ἑταιρείας λέγει ὅτι «μοὶ ἐγένετο ἐσχάτως πρότασις νὰ ἀγοράσωμεν τῆς Ἑλένης Τσολίνα 15 στρέμματα γῆς καὶ 40 ἐλαιόδενδρα, ἀντικρὺ τοῦ Καλάμου ἐν Ἀττικῇ, ἐν ᾧ κτήματι ἦτο τὸ Ἀμφιάρειον ὀπόθεν ποτὲ ὁ Ἴω. Παπαρρηγόπουλος ἐξήγαγε τὸ γνωστὸν τοῦ Ἀμφιαράου ἀνάγλυφον». Ὁ Ἴω. Παπαρρηγόπουλος πάλι λέγει στὴν αἴτησή του γιὰ τὸ ἀνάγλυφο ὅτι «θέλω σκεφθῆ νὰ τὸ τοποθετήσω ἢ εἰς τὴν οἰκίαν μου ἢ εἰς τὴν ἔδραν τοῦ Δήμου Ὠρωπίων ὅπου εὐρεθὲν ἀνήκει».

Ἐχομε δύο ἀντικρουόμενες πληροφορίες γιὰ τὸν τόπον εὑρεσης τοῦ ἀναγλύφου. Πιθανότερη ἐκδοχὴ εἶναι τοῦ Φιντικλῆ, γιὰ τὸ ἀνάγλυφο, ἀκόμη κι ἂν βρέθηκε στὴ Σκάλα Ὠρωποῦ, προέρχεται ὅπωςδήποτε ἀπὸ τὸ Ἀμφιάρειον, ὅπου εἶχε ἀνατεθεῖ στὴν ἀρχαιότητα. Φυσικὸ εἶναι, ὅτι τὰ ἐρείπια τοῦ Ἀμφιαρείου, γνωστὰ στοὺς περιηγητὰς, δὲν εἶχαν διαφύ-

γει τῆς προσοχῆς τοῦ Ἰω. Παπαρρηγοπούλου, ἐπαγγελματίου τυμβωρύχου καὶ ἀρχαιοκαπήλου, καὶ ὁ ὁποῖος δὲν ἀμέλησε νὰ ἐπωφεληθεῖ ἀπὸ τὰ ἄφθονα ἀρχαῖα του.

Προηγουμένως χαρακτηρίσα τὴν πρὸς τὰ ἀρχαῖα τῆς Τανάγρας, κατὰ τὶς ἀρχὲς τῆς δεκαετίας τοῦ 1870, στάση Ἑλλήνων καὶ ξένων φιλαρχαίων ὡς φρενίτιδα. Ἀπὸ τὰ συχνὰ δημοσιεύματα στὸν τύπο καὶ ἀπὸ τὶς συνεχεῖς ἀτελέσφορες προσπάθειες τοῦ Ὑπουργείου Παιδείας φαίνεται πόσο ἔντονα ἀπασχολοῦσε τὸ ζήτημα τῆς ἀρχαιοκαπηλίας⁸ τὴν κοινωνία τῶν Ἀθηνῶν, κυρίως μάλιστα τοὺς ἀνθρώπους ποὺ εἶχαν ὡς ἔργο τὴ μελέτη τοῦ ἀρχαίου ἑλληνικοῦ κόσμου. Χαρακτηριστικὸ εἶναι ποίημα ποὺ δημοσίευσε στὴν *Παλιγγενεσία* (12 Δεκεμβρίου 1874) ὁ Ἀντώνιος Ἀντωνιάδης (1836-1905), ἐκπαιδευτικός, λογοτέχνης καὶ ποιητής:

Εἶδον νέους ἀντερῶντας νὰ φονεύωσιν ἀλλήλους
καὶ τὰ τέκνα τῶν νὰ σφάζουν σύζυγοι μανιακαί·
πλὴν οὐδὲν εἰς τὴν ψυχὴν μου ἐμποιεῖ τοιαύτην φρίκην
ὅσον ὅταν εἰς τοὺς τάφους χεῖρα θέτουν ἀσεβῆ.

Ἕλληνες ὅσοι τῶν πάλαι προπατόρων μας τοὺς τάφους
διορύττετε ζητοῦντες νὰ ἀνεύρετε χρυσόν,
ὅσοι τῶν ναῶν κινεῖτε τὰ ἐρειπωμένα βάρθρα
ἢ ἀπάγετε τοὺς λίθους τῶν κλεινῶν μακρῶν τειχῶν!

Τρέμετε μήπως ἐξαίφνης λάβωσιν ζωὴν καὶ αἶμα
καὶ φωνήν, ἥτις τὸν ὕπνον συνταράττει τῆς νυκτός·
«ιερόσυλοι», σὰς εἶπουν, «τὰ ὅσα μὰς μὴ κινεῖτε
καὶ τὴν τέφραν μας εἰς ξένους μὴ πωλεῖτ' αἰσχροκερδεῖς».

«Δι' αὐτὰ καὶ μόνον κάπου, ὦ ἀχάριστοι, ἀκόμη,
τοὺς ἐγγόνους ἐνθυμοῦνται τῶν ἀρχαίων τεχνιτῶν,
δι' αὐτὰ καὶ μόνον τρέχουν τὴν πατρίδα σας νὰ ἴδουν
κινδυνεύοντες - τί λέγω; - ἀποθνήσκοντες πολλοί».

» Ἀνεγείρατε ἠρῶα μᾶλλον ἐξ αὐτῶν τῶν λίθων,
κύπτετε, φιλεῖτε ὅπου τρίμμ' ἀρχαῖον εὔρεθῆ
καὶ διδάσκετε τοὺς παῖδας ὅτι δι' αὐτὰ καὶ μόνον
ἐλευθέραν ταύτην ἔχουν τὴν γωνίαν τὴν μικράν.

»Οὕτω φρόνημα γενναῖον ἢ ψυχῆ σας θέλει λάβει
καὶ θὰ δεῖξετ' εἰς τὸν κόσμον ὅτ' εἶσθ' ἄξιοι ἡμῶν·
ἄλλως μὴ ἀδιακόπτως δι' ἡμᾶς καυχᾶσθε πλέον·
εἶσθε νόθα μόνον τέκνα, δὲν εἶσθ' ἔκγονοι ἡμῶν».

Ὁ Ἀντωνιάδης εἶχε γεννηθεῖ στὸν Πειραιᾶ καὶ ὑπηρέτησε ὡς φιλόλογος καθηγητὴς στὴν Πάτρα. Τὸ 1861 ἀπολύθηκε ἐξ αἰτίας τῆς ἀντιοθωνικῆς στάσης του, ἀλλὰ προσελήφθη ὡς γυμνασιάρχης καὶ διευθυντῆς τῶν σχολείων στὰ Χανιά.

Μετὰ τὰ Χανιά διορίστηκε γυμνασιάρχης στὸν Πειραιᾶ καὶ κατόπιν στὴν Ἀθήνα, ὅπου ἴδρυσε τὸν *Ἐθνικὸν Δραματικὸν Σύλλογον*. Ἐγγραψε διδακτικὰ βιβλία, Παγκόσμιο Ἱστορία, Γεωγραφία καὶ Γραμματική. Πολὺ νωρὶς ἄρχισε νὰ ἀσχολεῖται μὲ τὴ λογοτεχνία καὶ τὴ δραματικὴ ποίηση. Τὰ θέματα τῶν τραγωδιῶν καὶ τῶν ἐπῶν ποὺ συνέθετε ἦταν ἱστορικά, ἀπ' ὅλες τὶς περιόδους τῆς ἑλληνικῆς ἱστορίας. Δὲν ἔχουν λογοτεχνικὴ ἀξία, παρὰ μόνον γραμματολογικὴ.

Ἡ γλῶσσα του καὶ ἡ τεχνικὴ του ἦταν ὅπως καθοριζόταν ἀπὸ τὴ Σύγκλητο τοῦ Πανεπιστημίου γιὰ τοὺς ποιητικοὺς διαγωνισμοὺς, δηλαδὴ αὐστηρὴ καθαρεύουσα καὶ προσήλωσὴ στοὺς τότε κανόνες τῆς δραματουργίας.

B.X.Π.

1. Σύντομη βιογραφία τοῦ Σταματάκη βλ. στὴν *Ἱστορία τῆς Ἀρχαιολογικῆς Ἐταιρείας* 279-282.

2. Σημαντικὸ γιὰ τὸ πλῆθος τῶν στοιχείων ποὺ περιέχει εἶναι τὸ βιβλίο τοῦ Κυριάκου Σιμόπουλου, *Ἡ λεηλασία καὶ καταστροφή τῶν ἑλληνικῶν ἀρχαιοτήτων* (1993). Χρειάζεται ὅμως προσοχὴ κατὰ τὴ μελέτη του, γιατί ὁ συγγραφεὺς ἐκφέρει, πολλὰς φορές, ἄδικες κρίσεις γιὰ πρόσωπα καὶ γιὰ τὶς πράξεις τους.

3. *Ἀρχαιολογικὴ Ἐφημερὶς* 1987, 78, 80-86.

4. Ἀρχεῖο Ἀρχαιολογικῆς Ἐταιρείας.

5. Τὸ ἀνάγλυφο (Μουσεῖο Βερολίνου ἀρ. 725) εἶναι ἀπὸ πεντελικὸ μάρμαρο ἀκέραιο μὲ παραστάδες, ὕψ. 0.725, πλ. 0.97, πᾶχ. 0.12 μ. καὶ εἰκονίζει τέθριππο σὲ καλπασμό. Στὸ ἄρμα βρίσκονται ὁ ἡνίοχος καὶ ὁ ἀποβάτης γυμνός. Χρονολογεῖται στὶς ἀρχὲς τοῦ 4ου αἰ. π.Χ. καὶ ἔχει δημοσιευθεῖ πολλὰς φορές.

6. Ἀρχεῖο Ἀρχαιολογικῆς Ὑπηρεσίας.

7. *Sammlung Saburoff* (Βερολίνο 1883-1887).

8. Βλ. πρόχειρα καὶ στὸ βιβλίο μου *Δοκίμιο γιὰ τὴν ἀρχαιολογικὴ νομοθεσία* (1982) 92-95.

ΤΟ ΘΗΣΕΙΟ ΧΩΡΟΣ ΠΑΡΑΤΑΞΕΩΝ

Σοβαρό ήταν τὸ πρόβλημα ποὺ ἀντιμετώπιζε ὁ Κυριακὸς Πιπτάκης τὸ 1842 ὅταν διαμαρτυρόταν πρὸς τὸν Ὑπουργὸ Παιδείας Ἰάκωβο Ρίζο Νερουλὸ γιὰ τὴν ἐνόχληση ποὺ προκαλοῦσαν στοὺς φιλόρχαιους οἱ στρατιῶτες τῆς φρουρᾶς τῶν Ἀθηνῶν ὅταν ἔκαναν γυμνάσια παρατάξεως στὸν χῶρο τοῦ Θησειοῦ. Ἡ σήμερα Ἀρχαία Ἀγορὰ δὲν εἶχε ἀνασκαφεῖ καὶ τὸν χῶρο τῆς κατελάμβανε πολυάνθρωπη συνοικία. Ὁ μόνος ἐλεύθερος χῶρος ἐκεῖ ἦταν ἡ πλατεία στὴ νότια πλευρὰ τοῦ Θησειοῦ, στὸν ἀγοραῖο Κολωνό, καὶ αὐτὸν θεώρησε κατάλληλο ὁ φρούραρχος γιὰ τὶς ἀσκήσεις τῆς φρουρᾶς μὲ τοὺς τυμπανιστῆς καὶ τοὺς σαλπικτῆς. Μόλις 13 χρόνια ἀπὸ τὴν γέννηση τοῦ ἑλληνικοῦ κράτους καὶ 5 χρόνια ἀπὸ τὴν ἴδρυση τῆς Ἀρχαιολογικῆς Ἑταιρείας, οἱ διάδοχοι τῶν ἀγωνιστῶν τοῦ '21 γυμνάζονται σὲ ἄνοστες παρατάξεις. Γιατὶ διαλέχτηκε ὁ χῶρος τοῦ Θησειοῦ γιὰ τὸ ἔργο αὐτό, ὅταν ἡ περιοχὴ ἀνατολικά καὶ νότια τῆς Ἀκροπόλεως ἦταν ἐρημικὴ, δὲν θὰ τὸ μάθουμε ποτέ.

Ὁ Πιπτάκης μόνος του, στὰ χρόνια του ἡ Ἀρχαιολογικὴ Ὑπηρεσία ἦταν μονομελής, ἔδινε μεγάλη σημασία στὴ γνώμη τῶν ξένων γιὰ τὸν τόπο μας καὶ γιὰ τ' ἀρχαία. Ὅπως παραστατικὰ λέγει, οἱ τότε περιηγητῆς, ἔχοντας περισσότερο χρόνο ἀπὸ τοὺς σημερινούς, σπούδαζαν τὶς ἀρχαιότητες, δηλαδὴ μὲ τὴ βοήθεια κάποιου βιβλίου προσπαθοῦσαν νὰ μελετήσουν τὰ μνημεῖα. Ἡ παράταξη τῆς φρουρᾶς μὲ τοὺς συνεχεῖς σχηματισμούς, τὰ παραγγέλματα, τοὺς τυμπανισμοὺς καὶ τὰ σαλπίσματα ἔξω ἀπὸ τὸ μόνον ἀκέραιον μνημεῖον τῆς Ἀθήνας, δὲν ἐπέτρεπε ὅποσοδήποτε οὔτε τὴ μελέτη κι οὔτε τὴν ἐκεῖ παραμονή. Ἄλλα θεατὰ μνημεῖα τότε ἦσαν τῆς Ἀκροπόλεως, ἀνάμεσα στὰ μεσαιωνικὰ ἐρείπια, τὰ λείψανα τοῦ ναοῦ τοῦ Ὀλυμπίου Διός, ὁ Πύργος τῶν Ἀνέμων καὶ ἡ πύλη τῆς Ἀθηνῶς Ἀρχηγέτιδος.

«Ἀρ. Π. 1158 Ἐν Ἀθῆν. τῆ 3 Ἰουνίου 1842. Πρὸς τὴν ἐπὶ τῶν Ἐκκλησιαστικῶν καὶ τῆς Δημοσίου Ἐκπαιδεύσεως Β. Γραμματεῖαν τῆς Ἐπικρατείας.



Τὸ Ἡφαιστεῖο (Θηροεῖο) φωτογραφημένο ἀπὸ τὸν James Robertson (1853-1854).

Τῇ 20ῇ τοῦ παρελθόντος Μαρτίου ἀνέφερον εἰς τὴν Β. Γραμματεῖαν ταύτην, νὰ διατάξῃ νὰ μὴ γυμνάζωνται εἰς τὸ Θησεῖον οἱ τυμβανιστὰὶ καὶ σαλπικτῆαί. Ἐπειδὴ οἱ εἰς τὸ Θησεῖον σπουδάζοντες περιηγητῆαὶ παραπονοῦνται καθ' ἐκάστην διὰ τὸν θορυβώδη τοῦτον ἀλαλαγμόν, παρακαλῶ τὴν Β. Γραμματεῖαν ταύτην καὶ αὐθις νὰ διατάξῃ τὸ φρουραρχεῖον νὰ παύσωσιν ἀπὸ τοῦ νὰ γυμνάζωνται παρὰ τὸ Θησεῖον οἱ εἰρημένοι τυμβανιστῆαὶ σαλπικτῆαί. Εὐπειθέστατος Ὁ Ἐφορος τοῦ Μουσείου Κ: Σ: Πιττάκης. (φ. 16)».

Ὁ Ἰάκωβος Ρίζος Νερουλός (1778-1849), Πρόεδρος τῆς Ἀρχαιολογικῆς Ἐταιρείας καὶ Ὑπουργὸς Παιδείας, σπεύδει νὰ ζητήσῃ γιὰ ἄλλη μιὰ φορὰ ἀπὸ τὸ Ὑπουργεῖο τῶν Στρατιωτικῶν τὴν παύση τῶν γυμνασίων γύρω ἀπὸ τὸ Θησεῖο. Δὲν γνωρίζω τὴ συνέχεια τῆς ὑπόθεσης, ἀλλὰ πρέπει νὰ σταμάτησαν οἱ παρατάξεις γύρω ἀπὸ τὸν ναὸ τοῦ Ἡφαίστου καὶ οἱ περιηγητῆες νὰ μελετοῦσαν τὸ μνημεῖο σὲ ἡσυχῇ πλέον ἀτμόσφαιρα.

«Ἀρ. 14431. Πρὸς τὴν ἐπὶ τῶν Στρατιωτικῶν Γραμματεῖαν ἀνεφέρομεν καὶ ἄλλοτε τὴν προκειμένην ὑπόθεσιν. Ἐλάβομεν δὲ εἰς ἀπάντησιν, ὅτι πρέπει νὰ συνεννοηθῇ ὁ Ἐφορος τοῦ Μουσείου μὲ τὸ φρουραρχεῖον. Ἀλλὰ εἰς τοῦτο δὲν εἶδομεν κανὲν ἀποτέλεσμα. Διὰ τοῦτο παρακαλοῦμεν αὐθις τὴν Γραμματεῖαν νὰ διατάξῃ τὰ δέοντα περὶ τῆς μεταθέσεως τῶν σαλπικτῶν καὶ τυμπανιστῶν εἰς ἄλλον ἀρμοδιώτερον τόπον. Ἐπειδὴ αἱ ἀρχαιότητες φέρουσι τιμὴν καὶ ὄφελος εἰς τὴν Ἑλλάδα, ὅθεν εἶναι καλὸν καὶ δίκαιον οἱ ἐρχόμενοι πρὸς ἐπίσκεψιν αὐτῶν ξένοι περιηγητῆαὶ νὰ ἔχωσι κάποιαν ἡσυχίαν καὶ νὰ μὴ ἀντιπερισπῶνται ἀπὸ τόσῳ βαρῦν καὶ ἀδιάκοπον κρότον. Περιμένομεν ἀπάντησιν. Ἀθῆναι 6 Ἰουνίου 1842. Ὁ Γραμματεὺς Ἰ. Ρίζος. (φ. 16)».

B.X.II.

ΔΩΡΕΑ

Ἡ κυρία Ροζαλίνδη Παπαντωνίου καὶ ὁ κ. Ἐλπιδοφόρος Παπαντωνίου προσέφεραν στὴν Ἑταιρεία χρηματικὸ ποσὸν γιὰ τοὺς σκοποὺς τῆς, στὴ μνήμη Λήδας Κροντηρᾶ Νασούφη.

A LEXICON OF GREEK PERSONAL NAMES

Ἐκδόθηκε ἀπὸ τὸ Clarendon Press Oxford (2005) ὁ τόμος IV τοῦ λεξικοῦ (388 σελ.) ποὺ περιλαμβάνει τὰ ἀρχαῖα ἑλληνικὰ ὀνόματα ἀπὸ τὴ Μακεδονία, τὴ Θράκη καὶ τὶς βόρειες περιοχὲς τῆς Μαύρης Θάλασσας. Ἐπιστημονικοὶ ἐκδότες εἶναι ὁ κ. Peter Fraser, Ἐπίτιμος Ἀντιπρόεδρος τῆς Ἑταιρείας, καὶ ἡ κυρία Elaine Matthews. Βοηθὸς ἐκδότῃ εἶναι ὁ κ. R. W. V. Catling. Οἱ προηγούμενοι τόμοι περιλαμβάνουν ὀνόματα ἀπὸ:

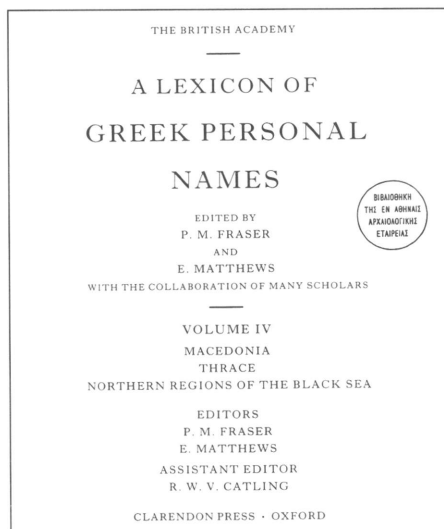
I. *Νησιὰ τοῦ Αἰγαίου, Κύπρο, Κυρηναϊκὴ* (1987)

II. *Ἀπτική* (1994)

IIIΑ. *Πελοπόννησο, Δυτικὴ Ἑλλάδα, Σκελία, Μεγάλῃ Ἑλλάδα* (1997)

IIIΒ. *Στερεὰ Ἑλλάδα: ἀπὸ τὴ Μεγαρίδα ἕως τὴ Θεσσαλία* (2000).

Τὸ ἔργο θὰ συνεχισθεῖ μὲ τόμους ποὺ θὰ περιλαμβάνουν ὀνόματα ἀπὸ τὶς ἄλλες περιοχὲς ὅπου ἤκμασε ὁ Ἑλληνισμὸς στὴν ἀρχαιότητα.



Η ΕΝ ΑΘΗΝΑΙΣ ΑΡΧΑΙΟΛΟΓΙΚΗ ΕΤΑΙΡΕΙΑ

ΣΧΟΛΗ ΔΙΔΑΣΚΑΛΙΑΣ ΤΗΣ ΙΣΤΟΡΙΑΣ ΤΗΣ ΤΕΧΝΗΣ

2 Νοεμβρίου 2005 - 15 Μαρτίου 2006. Τετάρτη, ώρα 6-8 μ.μ.

Η ΑΡΧΑΙΟΛΟΓΙΑ ΤΟΥ ΑΙΓΑΙΟΥ Ι. ΠΑΛΙΕΣ ΚΑΙ ΚΑΙΝΟΥΡΓΙΕΣ ΕΡΕΥΝΕΣ

ΠΡΟΓΡΑΜΜΑ

ΓΙΑΝΝΗΣ ΣΑΚΕΛΛΑΡΑΚΗΣ, έφορος τών 'Αρχαιοτήτων έ.τ., **2 Νοεμβρίου 2005**
Τὰ Κύθηρα στο πέραςμα τών αίωνων.

ΑΝΔΡΕΑΣ ΒΛΑΧΟΠΟΥΛΟΣ, δρ. 'Αρχαιολογίας, **9 Νοεμβρίου 2005**
Οί Κυκλάδες στη Μυκηναϊκή 'Εποχή - 'Η προϊστορική Νάξος.

ΧΡΗΣΤΟΣ ΝΤΟΥΜΑΣ, όμ. καθ. Πανεπιστημίου 'Αθηνών, **16, 23 Νοεμβρίου 2005**
Οί Κυκλάδες ως λίκνο πολιτισμοῦ: γεωφυσικό περιβάλλον, φυσικοί πόροι, πρώτη κατοίκηση. 'Η τέχνη τών Κυκλάδων κατά την Πρώτη και Μέση 'Εποχή τοῦ Χαλκού.

ΝΟΤΑ ΚΟΥΡΟΥ, καθ. Πανεπιστημίου 'Αθηνών, **30 Νοεμβρίου 2005**
Οί Κυκλάδες κατά τούς Σκοτεινούς Αίωνες και ή Τήνος.

ΝΟΤΑ ΚΟΥΡΟΥ, καθ. Πανεπιστημίου 'Αθηνών, **7 Δεκεμβρίου 2005**
Οί Κυκλάδες κατά τούς γεωμετρικούς και άρχαίκοις χρόνους και ή Νάξος.

ΜΑΡΙΖΑ ΜΑΡΘΑΡΗ, διευθύντρια της ΚΑ' 'Εφορείας 'Αρχαιοτήτων, **14, 21 Δεκεμβρίου 2005**
'Η θέση Σκάρκος και ή ανάπτυξη της 'Ιου κατά τούς προϊστορικούς και ιστορικούς χρόνους - Σύρος: οί πρόσφατες έρευνες στο νεκροταφείο της Χαλανδριανής και την άρχαία Γαλησσό - Μήλος: από την προϊστορική πόλη της Φυλακωπής έως την πόλη τών ιστορικών χρόνων.

ΧΡΗΣΤΟΣ ΝΤΟΥΜΑΣ, όμ. καθ. Πανεπιστημίου 'Αθηνών, **11 'Ιανουαρίου 2006**
Το 'Ακρωτήρι της Θήρας και ό πολιτισμός του.

MARTIN KREEB, δρ. 'Αρχαιολογίας, **18 'Ιανουαρίου 2006**
'Η Θήρα τών ιστορικών χρόνων.

ΛΙΛΙΑ ΜΑΡΑΓΚΟΥ, καθ. Πανεπιστημίου Ίωαννίνων, **25 Ιανουαρίου 2006**
 Ή νήσος Ἀμοργός: Ὑλικές μαρτυρίες ἀπὸ τὴν Ἐποχὴ τοῦ Λίθου ἕως τὸ
 τέλος τοῦ ἀρχαίου κόσμου.

ΑΛΕΞΑΝΔΡΟΣ ΜΑΖΑΡΑΚΗΣ ΑΙΝΙΑΝ, ἀναπληρωτὴς καθ. Πανεπιστημίου
 Θεσσαλίας, **1 Φεβρουαρίου 2006**
 Οἱ ἀρχαιότητες τῆς Κύθνου: Ἐπιφανειακὲς καὶ ἀνασκαφικὲς ἔρευνες.

ΠΑΝΑΓΙΩΤΗΣ ΧΑΤΖΗΔΑΚΗΣ, δρ. Ἀρχαιολογίας, **8 Φεβρουαρίου 2006**
 Δῆλος: Τὸ Ἱερό, ἡ πόλη καὶ οἱ ἄνθρωποι.

ΧΡΙΣΤΙΝΑ ΤΕΛΕΒΑΝΤΟΥ, δρ. Ἀρχαιολογίας, **15, 22 Φεβρουαρίου 2006**
 Ἄνδρος. Ἀπὸ τὴν προϊστορικὴ ἐποχὴ ὡς τὴν ὕστερη ἀρχαιότητα. Ἡ
 ἀκρόπολη τοῦ Ἁγίου Ἀνδρέα καὶ οἱ ἀρχαιότητες τῆς Σίφνου.

ΦΩΤΕΙΝΗ ΖΑΦΕΙΡΟΠΟΥΛΟΥ, ἔφορος τῶν Ἀρχαιοτήτων ἐ.τ., **1 Μαρτίου 2006**
 Ἡ Πάρος ἀπὸ τὰ γεωμετρικὰ χρόνια ὡς τὴν ὕστερη ἀρχαιότητα καὶ τὰ
 πρόσφατα εὐρήματα.

ΓΙΑΝΝΟΣ ΚΟΥΡΑΓΙΟΣ, ἀρχαιολόγος, **8 Μαρτίου 2006**
 Πάρος, τοπογραφία τῆς ἀρχαίας πόλης καὶ νέες ἀνασκαφές – Δεσπο-
 τικό, ἡ ἀποκάλυψη ἑνὸς ἀγνωστοῦ ἱεροῦ τοῦ Ἀπόλλωνος.

MIRIAM CASKEY, δρ. Ἀρχαιολογίας, **15 Μαρτίου 2006**
 Ἡ Κέα στὴν προϊστορικὴ ἐποχὴ.

ΕΥΗ ΤΟΥΛΟΥΠΑ, διευθύντρια τῆς Ἀκροπόλεως ἐ.τ., **15 Μαρτίου 2006**
 Ἡ Κέα τῶν ἱστορικῶν χρόνων.

Οἱ ἐγγραφὲς γίνονται καθημερινῶς 8.00 π.μ. ἕως 13.30 μ.μ., στὰ γραφεῖα
 τῆς Ἀρχαιολογικῆς Ἐταιρείας κατὰ σειρὰν προτεραιότητος.

ΥΠΟ ΕΚΔΟΣΗ

ΣΤΑΜΑΤΗ ΦΡΙΤΖΙΛΑ

Ο ΖΩΓΡΑΦΟΣ ΤΟΥ ΘΗΣΕΑ

ΣΥΜΒΟΛΗ ΣΤΗ ΜΕΛΕΤΗ
ΤΗΣ ΑΤΤΙΚΗΣ ΑΓΓΕΙΟΓΡΑΦΙΑΣ
ΤΗΣ ΥΣΤΕΡΟΑΡΧΑΪΚΗΣ ΕΠΟΧΗΣ

ΠΕΡΙΕΧΟΜΕΝΑ

Πρόλογος

Είσαγωγή

I. Πρώτη φάση (505-495 π.Χ.)

II. Δεύτερη φάση (495-490 π.Χ.)

III. Τρίτη φάση (490-480 π.Χ.)

IV. Γενικά χαρακτηριστικά, τεχνικές σχεδίασης.

V. Έπιγραφές.

VI. Η εξέλιξη των έργων του Ζωγράφου του Θησέα και η χρονολόγησή τους.

VII. Ο κύκλος του Ζωγράφου του Θησέα.

Έπίλογος

Summary

Συνομογραφίες - Βιβλιογραφία

Εύρετήριο αρχαίων συγγραφέων

Γενικό εύρετήριο

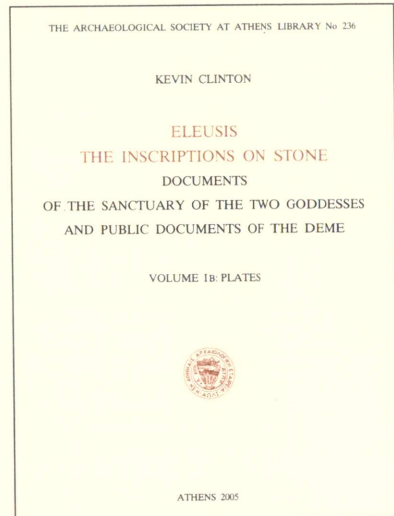
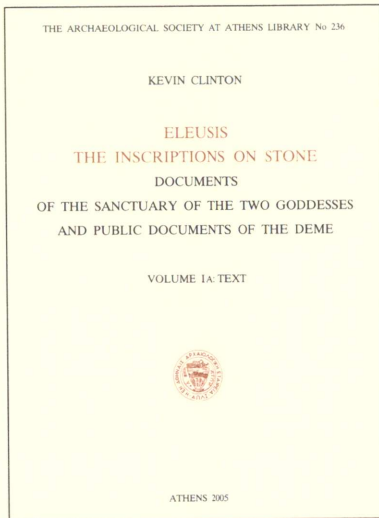
Σχήμα 21×28 εκ.

ΚΥΚΛΟΦΟΡΗΣΕ

KEVIN CLINTON

ELEUSIS
THE INSCRIPTIONS ON STONE
DOCUMENTS

OF THE SANCTUARY OF THE TWO GODDESSES
AND PUBLIC DOCUMENTS OF THE DEME



686 έπιγραφές
520 σελίδες - 307 πίνακες

Σχήμα 21×28 εκ.

Διατίθεται στην 'Αρχαιολογική Έταιρεία, Πανεπιστημίου 22, 'Αθήνα 106 72,
τηλ. 210 3625531 - Fax 210 3644996 - archetai@otenet.gr - www.archetai.gr.

'Αποστέλλεται επίσης επί άντικαταβολή, κατόπιν παραγγελίας.