

Ο ΜΕΝΤΩΡ

ΧΡΟΝΟΓΡΑΦΙΚΟ ΚΑΙ ΙΣΤΟΡΙΟΔΙΦΙΚΟ ΔΕΛΤΙΟ
ΤΗΣ ΕΝ ΑΘΗΝΑΙΣ ΑΡΧΑΙΟΛΟΓΙΚΗΣ ΕΤΑΙΡΕΙΑΣ





Ο ΜΕΝΤΩΡ, Χρονογραφικὸ καὶ Ἱστοριοδιηγητικὸ Δελτίο τῆς ἐν Ἀθήναις Ἀρχαιολογικῆς Ἐταιρείας,
ἐκδίδεται τὸν Ἀπρίλιο, Ἰούνιο, Ὀκτώβριο καὶ Δεκέμβριο κάθε ἔτους
μὲ τὴν ἐπιμέλεια τοῦ ΓΕΝΙΚΟΥ ΓΡΑΜΜΑΤΕΩΣ

Σ' ΑΥΤΟ ΤΟ ΤΕΥΧΟΣ:

Πρὸς τοὺς Ἐταίρους 133-135 • Β. Χ. ΠΕΤΡΑΚΟΥ, Ἀρχαιοθηρία καὶ ἰδεαλισμὸς 136-145 • ΣΕΜΝΗΣ ΚΑΡΟΥΖΟΥ, Κίβδηλα «ἀρχαῖα» ἔργα 146-151 • Περιεχόμενα τοῦ δέκατου ἕκτου τόμου τοῦ *Μέντορος* 152.

Ἐκδοτικὴ φροντίδα Ἡλέκτρας Ἀνδρεάδη

ISSN 1105-7181

© Ἡ ἐν Ἀθήναις Ἀρχαιολογικὴ Ἐταιρεία, Πανεπιστημίου 22, 106 72 Ἀθήναι, Fax (210) 3644 996



Ο ΜΕΝΤΩΡ

ΧΡΟΝΟΓΡΑΦΙΚΟ ΚΑΙ ΙΣΤΟΡΙΟΔΙΦΙΚΟ ΔΕΛΤΙΟ
ΤΗΣ ΕΝ ΑΘΗΝΑΙΣ ΑΡΧΑΙΟΛΟΓΙΚΗΣ ΕΤΑΙΡΕΙΑΣ

ΕΤΟΣ ΔΕΚΑΤΟ ΕΚΤΟ • ΤΕΥΧΟΣ 69 • ΔΕΚΕΜΒΡΙΟΣ 2003

Πρὸς τοὺς Ἐταίρους

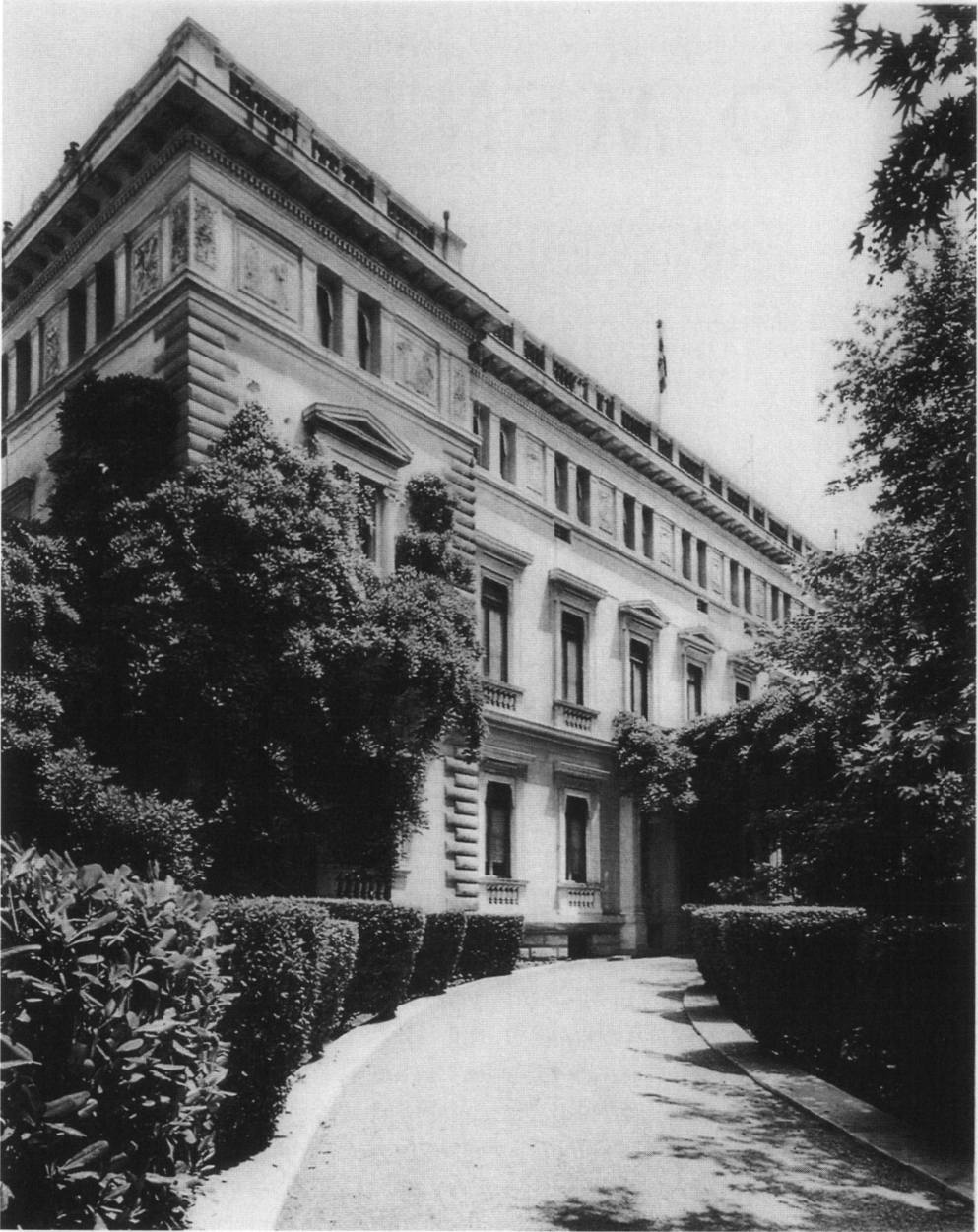
ΤΙΜΗ ΣΤΗΝ ΕΤΑΙΡΕΙΑ

Τὸ Διοικητικὸ Συμβούλιο μὲ μεγάλη εὐχαρίστηση γνωστοποιεῖ στοὺς ἐταίρους, ὅτι ὁ Πρόεδρος τῆς Δημοκρατίας κύριος Κωνσταντῖνος Στεφανόπουλος, μὲ ἐπιστολή του τῆς 4 Δεκεμβρίου 2003 ἀνακοίνωσε ὅτι θέτει ὑπὸ τὴν αἰγίδα του τὴν ἐν Ἀθήναις Ἀρχαιολογικὴ Ἐταιρεία.

Ἡ μεγάλη αὐτὴ διάκριση ἔρχεται σὲ ἐποχὴ κατὰ τὴν ὁποία Ἰδρύματα ὅπως ἡ Ἐταιρεία θεωροῦνται παρωχημένα καὶ κάπως ἄχρηστα, καθὼς σὺς μέρες μας τὸ πνεῦμα τῆς μελέτης καὶ τῆς ἐπιστημονικῆς ἀλήθειας δὲν συμβαδίζουν μὲ ἐκεῖνο ποὺ ἐπικρατεῖ.

Μετὰ τὸ μετάλλιο τοῦ Winckelmann, τοῦ Γερμανικοῦ Ἀρχαιολογικοῦ Ἰνστιτούτου, τὴ σιεφάνωση τῆς Ἐταιρείας ἀπὸ τὸ Ἑλληνικὸ Κράτος καὶ τὸ χρυσοῦ μετάλλιο τῆς Ἀκαδημίας Ἀθηνῶν, καὶ οἱ τρεῖς διακρίσεις τὸ 1938, τὸ βραβεῖο Ὀλυμπία τοῦ Ἰδρύματος Ὠνάση τὸ 1987, ἡ μεγάλη τιμὴ ἐκ μέρους τοῦ Προέδρου τῆς Δημοκρατίας ἀποτελεῖ αἴσιο οἶωνὸ γιὰ τὴ συνέχιση τῆς δράσης τῆς Ἐταιρείας σὶν τρίτο αἶώνα τοῦ βίου της.

Ἡ Ἐταιρεία ξεκίνησε τὴ δράση της τὸ 1837 μὲ μόνη πρότακα καὶ ἐφόδιο τὸν ἰδεαλισμὸ τῶν μελῶν της. Ἄστεγη, ἡ Ἐφορεία της συνεδρίαζε σὶὰ οπίτια τῶν μελῶν της. Ἡ πρώτη συνεδρίαση τῶν



Τὸ προεδρικὸ μέγαρο.

ιδρυτῶν ἐταίρων ἔγινε στὶς 28 Ἀπριλίου 1837 στὴν Ἀκρόπολη γὰρ λόγους συμβολικούς. Ὅχι ὅμως στὸ ὕψαιθρο ἀλλὰ σ' ἓνα μικρὸ σπιτάκι ποῦ εἶχε ἀπομείνει ἀπὸ τὰ χρόνια τῆς τουρκοκρατίας καὶ δὲν εἶχε γκρεμισεῖ γιὰτὶ χρῆσιμενε ὡς ἀποθήκη ἀρχαίων. Τὴν



Ἡ δαγгерοτυπία τοῦ Pierre Gaspard Gustave Joly de Lotbinière.

πληροφορία δίνει ὁ Ἀλέξανδρος Ρίζος Ραγκαβῆς (Απομνημονεύματα Β', 29): «Κατὰ τὸν Ἀπρίλιον δὲ τοῦ 1837, δοθείσης τῆς ἐγκρίσεως τῆς Κυβερνήσεως, συνῆλθον κατὰ πρῶτον εἰς τὴν Ἀκρόπολιν, εἰς τὸν οἰκίσκον ὅστις ἐχρησίμευε τότε εἰς ἀποθήκην ἀρχαιοσιτήτων, οἱ πρῶτοι ἰδρυταὶ τῆς Ἐταιρείας». Τὸ σπιτάκι αὐτὸ εἰκονίζεται σὲ φωτογραφία (δαγгерοτυπία) τοῦ Pierre Gaspard Gustave Joly de Lotbinière, ἡ ὁποία εἶχε ληφθεῖ κατὰ τὸ τρίτο δεκαήμερο τοῦ 1839.

B.X.Π.

ΑΡΧΑΙΟΘΗΡΙΑ ΚΑΙ ΙΔΕΑΛΙΣΜΟΣ

Στὸ προηγούμενο τεύχος τοῦ *Μέντορος* ἐκτέθηκαν κάπως σύντομα καὶ ἔλλειπτικά ἀπόψεις ποὺ πρεσβεύουν ἐδῶ καὶ στὸ ἐξωτερικὸ κύκλοι ἀνθρώπων, ποὺ ἔχουν ἐπαγγελματικὴ σχέση μὲ τὶς ἀρχαιότητες. Στὸ ἴδιο κείμενο ἔγινε λόγος γιὰ τὶς ἐλευθεριότητες τοῦ νόμου τῆς 10/22 Μαΐου 1834 «περὶ τῶν ἐπιστημονικῶν καὶ τεχνολογικῶν συλλογῶν, περὶ ἀνακαλύψεως καὶ διατηρήσεως τῶν ἀρχαιοτήτων καὶ χρήσεως αὐτῶν». Οἱ ἐλευθεριότητες αὐτὲς προκάλεσαν τὴν ὑπέρμετρη ἀνάπτυξη τῆς ἀρχαιοκαπηλίας στὴν Ἑλλάδα τοῦ 19ου αἰώνα.

Κατὰ τὸ ἄρθρο 14 τοῦ νόμου αὐτοῦ ἐπιτρεπόταν ἡ ἐκποίηση ἀπὸ τὸ Δημόσιο τῶν «διπλῶν» ἢ «ἀχρήστων» ἀρχαίων «ἐπὶ σκοπῷ προσκτίσεως ἄλλων σημαντικωτέρων». Κατὰ τὸ ἄρθρο 61 «ὅλαι αἱ ἐντὸς τῆς Ἑλλάδος ἀρχαιότητες», ὡς ἔργα τῶν προγόνων τοῦ Ἑλληνικοῦ λαοῦ, θεωροῦνταν ὡς «κτῆμα ἐθνικὸν ὄλων τῶν Ἑλλήνων», καὶ κατὰ τὸ 62 ὅλα τὰ ἀρχαῖα, ἀκίνητα καὶ κινητά, ἦσαν ἰδιοκτησία τοῦ κράτους. Μὲ τὸ ἐπόμενο ἄρθρο 63 ἀναγνωρίζονταν ὡς ἰδιοκτησία τῶν ιδιωτῶν ὅσα ἀρχαῖα ἦσαν στὰ χέρια τους κατὰ τὴν ἔκδοση τοῦ νόμου.

Κατὰ τὸ ἄρθρο 64 ὅσα ἀρχαῖα ἀνακαλύπτονταν σὲ ιδιωτικὰ κτήματα ἀνήκαν στὸ κράτος μόνον κατὰ τὸ ἥμισυ. Τὰ λοιπὰ ἦσαν ἰδιοκτησία τοῦ κυρίου τοῦ κτήματος.

Ἡ κορύφωση τῆς ἐλευθεριότητος τοῦ νόμου ἦταν τὸ ἄρθρο 103, τὸ ὁποῖο ὄριζε ὅτι «ἄδεια ἀνασκαφῆς δίδεται μόνον εἰς ἰδιοκτιήτην τοῦ ἀνασκαπτέου τόπου, ἢ τὸν δυνάμενον νὰ ἀποδείξῃ τὴν συγκατάθεσιν». Δηλαδὴ κατόπιν ἀδείας τοῦ Ὑπουργοῦ Παιδείας ἦταν δυνατὸν ὁ οἰοσδήποτε σχεδὸν νὰ κάνει συστηματικὲς ἀνασκαφὲς στὸ κτῆμα του καὶ νὰ κρατήσει τὰ μισὰ εὐρήματα. Ἔτσι λοιπὸν ἀναπτύχθηκε ἡ βιομηχανία τῆς ἀνασκαφῆς τῶν χιλιάδων τάφων τῆς περιοχῆς τῆς Τανάγρας. Μόνος σκοπὸς ἡ εὕρεση τῶν γνωστῶν εἰδωλίων μὲ τὰ ὁποῖα γέμισαν οἱ ἀρχαιοκαπηλικὲς ἀγορὲς τῆς Εὐρώπης.

Ὁ νόμος τοῦ 1834 συντάχθηκε ἀπὸ τὸν γενικὸ Ἐφορο τῶν Ἀρχαιοτήτων Anton Weissenburg καὶ ἔνα ἐκ τῶν Ἀντιβασιλέων, τὸν Georg Maurer. Ὁ νόμος βρισκόταν μακριὰ ἀπὸ τὶς

ἀπόψεις πού θά ἐπικρατήσουν στήν Ἑλλάδα λίγες δεκαετίες ἀργότερα. Νομίζω ὅτι ἡ ἐπιστημονική ἀντίληψη περὶ ἀρχαίων τοῦ ἀπὸ τὸ 1859 Γραμματέως τῆς Ἐταιρείας Στεφάνου Ἄ. Κουμανούδη, πού ἐκφράζεται ἀπὸ τὶς ἐνέργειες καὶ τοὺς λόγους του, καὶ ἡ ἀπὸ τὸ 1871 ἕως τὸ 1884 παρουσία ὡς Ἐφόρου τῆς Ἐταιρείας τοῦ Παναγιώτη Σταματάκη ἀποτελοῦν τοὺς κύριους παράγοντες τῆς μετάβασης ἀπὸ τὸ ἀρχαιοθηρικὸ στάδιο στὸ ἐπιστημονικόν.

Τὰ πρῶτα χρόνια μετὰ τὸν Ἀγώνα ὑπῆρχε σύγχυση στοὺς μορφωμένους Ἕλληνες ὡς πρὸς τὴν ἀξία καὶ τὴ σημασία τῶν ἀρχαίων. Ἐκδηλωνόταν βεβαίως μεγαλοστομία, ὡς πρὸς τοὺς ἀρχαίους ἀλλὰ ὄχι ξεκαθαρισμένες ἀντιλήψεις ὅπως τὶς ἐννοοῦμε σήμερα. Γι' αὐτὸ δὲν πρέπει νὰ παραξενεύεται κανεὶς ἂν συναντήσῃ κατὰ τὴ μελέτη του ἀπόψεις πού δὲν ταιριάζουν μὲ τὶς δικές μας.

Ἐνα χαρακτηριστικὸ παράδειγμα ἀποτελοῦν τὰ τέσσερα ἔγγραφα πού δημοσιεύονται σὶς σελίδες πού ἀκολουθοῦν. Εἶναι ἡ ἀλληλογραφία τῆς Ἐταιρείας μὲ ἕναν ἀπὸ τοὺς πρῶτους ἐταίρους της καὶ μὲ τὸ Ὑπουργεῖο τῆς Παιδείας. Ἀφοροῦν προσφορὰ ἀρχαίων πρὸς τὴν Ἐταιρεία ἐκ μέρους τοῦ ἐταίρου καὶ αἴτημά του νὰ διενεργεῖ ἀνασκαφές πρὸς ὄφελος τοῦ Δημοσίου. Λίγα χρόνια μετὰ τὸν Ἀγώνα ἡ Ἑλλάδα βρίσκεται στὸ προεπιστημονικὸ στάδιο τῆς ἀρχαιολογίας, ἡ ὁποία τὰ χρόνια ἐκεῖνα ἔχει δύο ὄψεις: ἐκείνην τοῦ θαυμασμοῦ τῶν μνημείων μέσα ἀπὸ τὶς μεγαλόσημες δημοσιεύσεις τῶν ξένων ἀποστολῶν καὶ τὴν ἄλλη τῶν ἀρχαιοφίλων, πού γεμάτοι περιέργεια βρίσκουν τάφους στὰ κτήματά τους, μαζεύουν τὰ κτερίσματα καὶ στολίζουν μ' αὐτὰ τὰ σπίτια τους ἢ τὰ χαρίζουν γιὰ νὰ πλουτιστεῖ τὸ μουσεῖο τῆς Αἴγινας ἢ ἀργότερα τὸ Κεντρικὸ Μουσεῖο τῆς Ἀθήνας.

Τὸ 1837 Πρόεδρος τῆς Ἐταιρείας ἦταν ὁ Ἰάκωβος Ρίζος Νερουλός (1778-1849) καὶ Γραμματεὺς ὁ Ἀλέξανδρος Ρίζος Ραγκαβῆς (1809-1892), λόγιοι σημαντικοὶ τοῦ 19ου αἰῶνος, ἰδιαίτερα ὁ Ραγκαβῆς, ἀλλὰ ὄχι ἀρχαιολόγοι. Ὁ Ραγκαβῆς ἀφοῦ στήν ἀρχὴ ἀκολούθησε τὸ στρατιωτικὸ στάδιο καὶ ἔκανε σπουδές στὴ Στρατιωτικὴ Σχολὴ τοῦ Μονάχου, ἐγκατέλειψε τὸν στρατό, ἀκολούθησε τὸ πολιτικὸ στάδιο, μελέτησε τὴν

ἀρχαιότητα καὶ τὸ 1844 ἔγινε καθηγητὴς τῆς ἀρχαιολογίας στὸ Ὁθῶναιο Πανεπιστήμιο.

Ὅπως θὰ φανεῖ ἀπὸ τὰ ἔγγραφα ποὺ δημοσιεύονται, ἡ ἀντίληψη περὶ ἀνασκαφῶν καὶ περὶ τῆς σημασίας τῶν ἀρχαίων εἶναι νηπιώδης. Ἡ σωστὴ ἀντίληψη, κατὰ τὴ γνώμη μου τουλάχιστον καὶ πολλῶν ἄλλων ἀρχαιολόγων, ιστορικῶν, φιλολόγων, θὰ δημιουργηθεῖ μὲ τὶς σπουδές, τὴ μελέτη καὶ τὴν ἐπιστημονικὴ ἀντιμετώπιση τῶν ἀρχαίων. Τὰ λείψανα τῶν ἀρχαίων πολιτισμῶν ἔχουν συναισθηματικὴ σημασία γιὰ τοὺς ἀπογόνους ἐκείνων ποὺ τὰ δημιούργησαν ἀλλὰ τὴν πραγματικὴ τους ἀξία τὴν ἀποκτοῦν ὅταν θεωρηθοῦν ὡς ἐπιστημονικὰ στοιχεῖα μὲ τὰ ὁποῖα διαφωτίζεται τὸ παρελθόν. Τὰ ἔργα τέχνης πρέπει καὶ αὐτὰ νὰ τὰ βλέπουμε ὄχι ὡς κατορθώματα τῶν προγόνων μας, συνεπῶς καὶ δικὰ μας κατορθώματα, ἀλλὰ ὡς ἐκφραστὲς τοῦ πνεύματος τῶν Ἀρχαίων, καὶ πάντοτε σὲ συνάρτησιν μὲ τὸν τόπο καὶ τὸν χρόνο κατὰ τὸν ὁποῖο δημιουργήθηκαν.

1. Πρὸς τὸν Εὐγενέστατον Πρόεδρον τῆς Ἀρχαιολογικῆς Ἑταιρίας

Σ(εβαστὲ) Κύριε, Τιμηθεὶς διὰ τοῦ ὑπὶ ἀριθ. 89 καὶ ἀπὸ 28 Ἀπριλίου 1837 Διπλώματος τῆς ἐντίμου ἑταιρίας καὶ πληρώσας πρὸς τὸν Ἄλ. Χαλᾶν πενήκοντα δραχμὰς διὰ ἐνιαύσιον συνδρομὴν μου καὶ ἄλλας δέκα διὰ τὴν ἐγχείρησιν τοῦ διπλώματος τὸ ὅλον ἐξήκοντα, σπεύδω νὰ ἐκπληρώσω ἐλάχιστον μέρος τοῦ χρέους μου διευθύνων πρὸς ὑμᾶς διὰ τοῦ λιμεναρχείου Νάξου καὶ Πειραιῶς ἐν κυτίον μὲ ὀλίγα ἀρχαιολογικὰ ἀντικείμενα τὰ ὁποῖα παρακαλῶ νὰ τὰ δεχθῆ ἡ ἑταιρία ὡς νὰ ἦτον ὡς μεγάλης ἀξίας, θεωροῦσα τὸν εἰλικρινῆ πόθον μου.

Πρὸ πάντων δὲ παρακαλῶ νὰ μοὶ συγχωρηθῆ ὥστε ὅπου ἤθελα ὑποπιεῦση ὅτι ὑπάρχουν ἀρχαιότητες νὰ δύναμαι νὰ ἀνασκάπτω ἄνευ ἀδείας τῆς Διοικήσεως δι' ἐξόδων ἰδικῶν μου τὸ δὲ τὸ εὑρεθησόμενον νὰ ἀφιερῶται ὀλοκλήρως εἰς τὴν ἑταιρίαν.

*Περιμένων ἀπάντησίν σας μένω μὲ βαθύτατον σέβας ὁ συνταξίως.
Ἀπόλλων Σερπετιζῆς*

τῆ 15 Νοεμβρίου 1837 ἐν Νάξῳ

2. Δεχθεὶς τὸ φιλόκαλον δῶρον τὸ ὁποῖον διὰ τῆς ἀπὸ 15 Νοεμβρίου ἐπιστολῆς σας προσηνέγκατε εἰς τὴν Ἀρχαιολογικὴν Ἑταιρίαν, δὲν παρέλειψα νὰ καθυποβάλω αὐτὸ εἰς τὴν κατὰ τὰς 10 ἔ.μ. γενομένην συνεδρίαν τῆς ἐφορείας αὐτῆς, καὶ σπεύδω νὰ σᾶς ἐκφράσω τὰς ὁμοψύχους αὐτῆς εὐχαριστήσεις. Τὰ παράδειγμά σας ἐκίνησε καὶ ἄλλους εἰς μίμησιν πρὸς ὄφελος τῆς ἐταιρίας, ἥτις θέλει καταγράψει τὴν προσφορὰν σας εἰς τῶν δωρημάτων τὸν κώδικα καὶ δὲν θέλει παρασιωπήσει τὸ ὄνομά σας, ὅταν κατὰ τὸν ὀργανισμόν της θέσῃ τὰ δωρισθέντα εἰς τὴν διάθεσιν τοῦ Κ(εντρικοῦ) Μουσείου.

Ἡ ἄδεια πρὸς ἀνασκαφὴν ἐντὸς τῆς νήσου σᾶς χορηγεῖται ἀσμέτως, καὶ σᾶς ἐκφράζονται καὶ διὰ τὴν πρότασιν ταύτην αἱ εὐχαριστίαι τῆς ἐταιρίας. Ἀλλὰ κατὰ τὸν Ὄργανισμόν ταύτης δὲν δύνανται αἱ ἀνασκαφαὶ αὐταὶ νὰ ἐνεργηθῶσιν ἄλλως εἰμὴ συνεπιτηρούσης καὶ τῆς διοικητικῆς ἀρχῆς, ἥτις ἔλαβε τὰς ἐπὶ τούτῳ ὁδηγίας.

ἐν Ἀθ. τῇ 11 Δεκ. 1837

Ὁ Πρόεδρος

Ὁ Γραμματεὺς

3. Πρὸς τὸν Ἐφορον τοῦ Κ(εντρικοῦ) Μουσείου

Ὁ κ. Ἀπόλλων Σερπετιζῆς, μέλος τῆς Ἀρχαιολογικῆς Ἑταιρίας ἐζήτησεν τὴν ἄδειαν νὰ ἐπιχειρησθῇ, εἰς ὅποιον μέρος τῆς νήσου Νάξου ἐγκρίνη ἀνασκαφὰς πρὸς ὄφελος τῆς Ἑταιρίας, ἥτις ἔπειτα κατὰ τὸν Ὄργανισμόν της θέλει παραχωρήσει εἰς τὴν Κυβέρνησιν τὰ εὐρεθησόμενα.

Ἐπειδὴ, κατὰ τὸ ἄρθρον 6, ἐδ. α τοῦ Ὄργανισμοῦ τῆς Ἑταιρίας πρὸς ἐνέργειαν τοιοῦτου εἴδους ἐπιχειρήσεως ἀπὸ μέρος αὐτοῦ ἀπαιτεῖται ἡ ὑμετέρα ἔγκρισις καὶ σύμπραξις, διὰ τοῦτο παρακαλεῖσθε, κ. Ἐφορε νὰ δώσητε τὰς ἀναγκαίας ὁδηγίας εἰς τὸν κατὰ τόπον διοικητὴν, ὥστε νὰ ἐπιτρέψῃ τὰς ἀνασκαφὰς ταύτας, ἐπιτηρῶν συγχρόνως δι' ὧν τινων γνωρίζει μέσων ὅπως μὴ συμβῇ δόλος περὶ αὐτὰς ἢ κατάχρησις.

Ἐν Ἀθ(ήναις) τῇ 11 Δεκ(εμβρίου) 1837

Ὁ Πρόεδρος

Ὁ Γραμματεὺς

4. Πρὸς τὴν ἐπὶ τῶν Ἐκκλησιαστικῶν κ.λ.π. Γραμματεῖαν τῆς Ἐπικρατείας

Πρὸς ἐπιτυχίαν τῆς Ἀρχαιολογικῆς Ἑταιρίας, τὴν ὁποίαν ἡ Κυβέρνησις εὐηρεσίσθη μέχρι τοῦδε δραστηριῶς νὰ ὑποστηρίξῃ, καὶ

ιδίως πρὸς αὐξήσιν τοῦ ἀριθμοῦ τῶν μελῶν αὐτῆς ἐκτὸς τῆς ἐπικρατείας, ἐκρίθη ἀναγκαῖον ὥστε τῶν συνδρομητῶν αὐτῆς ὁ ζῆλος νὰ κεντᾶται, εἰ δυνατὸν, καὶ διὰ τῆς ἐλπίδος ὅτι αἱ συνεισφοραὶ των δὲν θέλουν μένει παντάπασιν ἀτελεσφόρητοι δι' αὐτοὺς τοὺς ἰδίους, καὶ διὰ τῆς πιθανότητος τοῦ ν' ἀποκτήσουσιν ὡς ἰδιοκτησίαν των τινὰ τῶν ἀρχαίων ἀνευρισκομένων ἀντικειμένων. Πολλὰ τῶν ἀνευρισκομένων εἶναι θρύμματα μόνα, ἢ λύχνοι, χωρὶς γραφάς, ἢ ἄλλα ὅμοια, μηδεμίαν μὲν διὰ τὸ Κεντρικὸν Μουσεῖον ἀξίαν ἔχοντα, διὰ δὲ τὸν ξένον φίλον τῆς ἀρχαιότητος, ὅστις δυσκόλως δύναται ν' ἀποκτήσῃ τοιαῦτα, θεωρούμενα πολύτιμα. Διὰ τὸν λόγον τοῦτον λαμβάνω τὴν τιμὴν νὰ αἰτήσω ὑπὲρ τῆς Ἐταιρίας τὸ δικαίωμα ὥστε ὅσα ἀρχαῖα ἀντικείμενα ὑπὸ τῆς Ἐταιρίας ἀνευρισκόμενα, κρίνονται ὑπὸ τοῦ Ἐφόρου τοῦ Κ(εντρικοῦ) Μουσεῖου ὡς ὀλίγου λόγου ἀξία, νὰ παραχωρῶνται εἰς τὴν Ἐταιρίαν, ἥτις νὰ τὰ διανέμῃ δι' ἑνὸς εἴδους λαχείου εἰς τὰ μέλη τῆς ἐντὸς καὶ ἐκτὸς τῆς ἐπικρατείας.

Συγχρόνως σπεύδω κατὰ τὸ 9 ἄρθρον τοῦ διοργανισμοῦ τῆς Ἐταιρίας νὰ προσφέρω ἐν ὀνόματι αὐτῆς διὰ τὸ Κεντρικὸν Μουσεῖον τὰ μέχρι τοῦδε εἰς διάθεσίν της ὄντα κατὰ τὸν ἔγκλειστον κατάλογον ἀρχαῖα ἀντικείμενα, προερχόμενα ἀπὸ προσφορὰς τῶν μελῶν τῆς.

Ὁ Πρόεδρος

Ὁ Γραμματεὺς

Κατάλογος δωρημάτων εἰς τὴν Ἀρχαιολογικὴν Ἐταιρίαν Ἀθηνῶν

Ὁ κ. Ἀπόλλων Σερπετζῆς ἐπρόσφερεν:

1. Πλίνθον ὑδραγωγείου, μὲ τὴν ἐπιγραφὴν τοῦ κεραμείου.
5. μικρὰς κεφαλὰς ἐκ γῆς ὀπιτῆς.
 1. ὄμ(οιον) ἀνάγλυφον.
 3. κεφαλὰς μαρμαρίνου.
 1. ἀγαλμάτιον ἐξ ὀπιτῆς γῆς Αἰγυπτιακόν.
 5. ὄμ(οια) κεχρωματισμένα.
 1. ὄμ(οιον) μετὰλλινον.
 2. δακρυχόα ἀγγεῖα.
 1. λύχνον.
 1. τμήμα μίγματος ἐξ οὗ ἐκόπτοντο αἱ αἰχμαί.
 1. μικρὸν ἀγγεῖον ἐκ γῆς ὀπιτῆς.
 2. μολύβδινα νομίσματα Ναξίων.
 1. μετὰλλινον γραφικὸν στυλίσκον.

Ι κυλινδρίσκον ἐκ ἑλεφαντίνου ὁποῦ μὲ γλυφάς.

Ι. κάνθαρον.

Ι. δακτυλιόλιθον.

Ι. μικρὸν ἀνάθημα.

Ὁ Σύμβουλος τῆς Ἐπικρατείας κ. Ἰ. Ρίζος ἐπρόσφερεν:

Ι. μεγάλην κεφαλὴν ἐκ μαρμάρου

[Σημείωση τῆς Κεντρικῆς Ὑπηρεσίας]

*Πρὸς τὸν Ἐφορον τοῦ Κ(εντρικοῦ) Μουσείου διὰ νὰ παραλάβῃ τὰ προσφερόμενα ἀντικείμενα καὶ καταθέσῃ αὐτὰ εἰς τὸ Μουσεῖον ση-
μειῶν εἰς τοὺς καταλόγους τῶν προσενεγκόντων τὰ ὀνόματα κατὰ τὸ
διάταγμα, καὶ ἐπιστρέψῳν καὶ τὴν παροῦσαν.*

Ἐν Ἀθ. τῇ 29 Δεκ. 1837

Ὁ ἐπὶ τῶν Ἐκκλ. κ.λ.π. Γραμματεὺς τῆς Ἐπικρατείας

Τριάντα τέσσερα χρόνια ἀργότερα, τὸ 1871, ὁ Παναγιώ-
της Σταματάκης, βοηθὸς τοῦ Ἀρχαιολογικοῦ Γραφείου, δη-
λαδὴ τοῦ Γενικοῦ Ἐφόρου τῶν Ἀρχαιοτήτων, τοῦ Παναγιώτη
Εὐστρατιάδη, ἀποσπασμένος στὴν ὑπηρεσία τῆς Ἀρχαιολο-
γικῆς Ἐταιρείας, περιοδεύει στὴν Πελοπόννησο καὶ τὴ Στε-
ρεά. Ὁ Σταματάκης εἶχε τὴ συνήθεια, εὐεργετικὴ γιὰ μᾶς καὶ
τεκμήριο τῆς μεθοδικότητάς του, νὰ στέλλει στὴν Ἐταιρεία
ἐκθέσεις τῶν ἐνεργειῶν του μὲ περιγραφὲς τῶν ἀρχαίων ποῦ
εὔρισκε καὶ τῶν τόπων ποῦ ἔβλεπε. Ἀπὸ τὴν ἔκθεση τῆς πε-
ριοδείας του, τῆς 10 Αὐγούστου 1871, ἀποσπῶ τὸ τμῆμα στὸ
ὁποῖο περιγράφει τοὺς τότε Δελφούς, τὸ Καστρί, ὅπως ὀνομά-
ζονταν. Πάνω στὰ σκεπασμένα ἀπὸ χῶμα ἐρείπια τοῦ ἱεροῦ
εἶναι χτισμένα τὰ σπίτια τοῦ χωριοῦ. Ἐνὸς Δελφιώτη, τοῦ
Φράγκου, ἰδιοκτησία ἦταν ὁ χώρος τῆς στοᾶς τῶν Ἀθηναίων,
τῆς ὁποίας ὁ τοῖχος τοῦ βᾶθους, γεμάτος, κυριολεκτικὰ, ἐπι-
γραφὲς εἶχε ἀποκαλυφθεῖ κατὰ τμήματα ἀπὸ γαλλικὲς ἀνα-
σκαφές.

*«Καὶ ἐνταῦθα εὔρον τὰς μὲν τῶν οἰκιῶν καταπεπτοκνίας τὰς δὲ
ἑτοιμορρόπους. Πλεῖστοι γραπτοὶ καὶ γλυπτοὶ λίθοι εἰσὶ διεσπαρμένοι
τῆδε κάκειοσε ἐν τε τοῖς ἐρειπίοις καὶ ἐν ταῖς ἀυλαῖς. Ὑπ' αἰσθήματος
λύπης καὶ ἀγανακτικῆσεως καταλαμβάνεται ὁ θεατής, βλέπων τόσον*

λαμπρὰ καὶ ἄξια σπουδῆς ἔργα τῆς διανοίας τῶν ἡμετέρων προγόνων κυλιόμενα ἐν τοῖς κοπράνοις τῶν τε ζώων καὶ ἀνθρώπων καὶ θεωρούμενα ὑπὸ τῶν ἀμαθῶν κατοίκων ὡς λίθοι κοινοί. Ἐμπροσθεν δὲ τοῦ ἐνεπιγράφου τοῖχου τοῦ ὑπὸ τῶν Γάλλων ἀνασκαφέντος ἔπηξαν παραπήγματα διὰ χοίρους καὶ ζῶα, ἔχουσι σφαγεῖα, καίτοι τῶν γηπέδων τούτων ὄντων τοῦ δημοσίου. Αἱ ἀκαθαρσίαι τῶν σφαγείων ρίπτονται ἐπὶ τῶν ἐνιαυθα κειμένων κionoκράτων, σπονδύλων κίοντων καὶ ἐπιγραφῶν· ἔμπροσθεν ἐνὸς τῶν παραπηγμάτων τούτων, ἐν ᾧ διαμένουσι ζῶα, κεῖται ἐν ἐλευνῇ καταστάσει ὥρατος κορμὸς σφιγγὸς κατακεχωσμένος σχεδὸν ὑπὸ τῶν ἀκαθαρσιῶν καὶ καταπατούμενος ὑπὸ τῶν ζώων. Οἱ ἄνω τοῦ τοῖχου, τοῦ ἐνεπιγράφου, οἰκοῦντες ρίπτονται κάτω τὰς ἀκαθαρσίας τῶν ἐπὶ τῶν ἐπιγραφῶν. Τὸ κατασπρεπικώτερον δ' εἶναι, ὅτι κατέρριψαν ἐπὶ τῶν ἐπιγραφῶν μούργαν, ἣτις ἔβλαψε πολλὰς τῶν ἐπιγραφῶν. Τὰς ἐχούσας τὴν μούργαν διέταξα καὶ ἐκαθάρισαν, ἀλλὰ τὸ ἔλαον διαμένει. Κατ' ἀνατολὰς τοῦ ἀνασκαφέντος ἐνεπιγράφου τοῖχου κεῖνται αἱ οἰκίαι τοῦ Φράγκου· καὶ αὗται κατέπεσον ἅπασαι ὑπὸ τοῦ σεισμοῦ. Τινὰς τούτων ἀνέγειρεν αὐθις, μεταχειρισθεῖς ἄνευ διακρίσεως λίθους ἀρχαίους καὶ κοινούς. Τὸν δὲ δι' αὐτῶν διερχόμενον ἐνεπίγραφον τοῖχον κατεπλάκωσε βλάβας πολλὰς τῶν ἐπιγραφῶν. Ὁ ἐνεπίγραφος τοῖχος διερχόμενος τὰς οἰκίας τοῦ Φράγκου βαίνει πρὸς ἀνατολὰς. Τὸ μέρος τοῦτο εἶχεν ἀνασκάψει ὁ μακαρίτης Μύλλερ καὶ εὔρε τὴν στροφὴν αὐτοῦ πρὸς ἄρκτιον ἄνω. Καὶ ἐπὶ τοῦ μέρους τούτου, καίτοι δημοσίου ὄντος, ἀνηγέρθη καφφρευεῖον κατακαλύψαν ἅπαντα τὰ ἀνακαλυφθέντα. Πρὸς μεσημβρίαν τῶν οἰκιῶν τοῦ Φράγκου ἔκειτο χαμαὶ ἐρριμμένον ἄγαλμα, ὅπερ ἤδη δὲν φαίνεται κατακαλυφθὲν ὑπὸ τῶν ἔνεκα τοῦ σεισμοῦ καταπεσόντων χωμάτων καὶ ὑπὸ τῶν ἀκαθαρσιῶν τοῦ Φράγκου. Ἡ Κασταλία κατεπλακώθη ὑπὸ τῶν ἄνω καταπεσοῦσων πετρῶν. Τὸ κάτωθεν αὐτῆς καὶ πέραν τοῦ ρεύματος κείμενον μετόχιον τῆς Ἱερουσαλὴμ κατέπεσε μεθ' ἁπασῶν τῶν παρακειμένων οἰκιῶν· αἱ δὲ ἐν αὐτῷ κείμεναι ἀρχαιότητες κατεπλακώθησαν· τὰ δὲ περὶ τὸ μετόχιον ἀρχαῖα τεῖχη, τὰ μὲν κατέπεσον, τὰ δὲ πίπτουσιν ἅμα ἀρξαμένου τοῦ χειμῶνος. Πρὸς ἀνατολὰς τῶν Δελφῶν δέκα λεπτὰ τῆς ὥρας εὔρον τὸν ἐκ πεντελησιῶν λίθου ὥραϊον γλυπτὸν σαρκοφάγον· ἡ μία πλευρὰ εἶναι τεθλασμένη· τὰ δ' ἐπ' αὐτῆς γλυπτὰ ἔχουσιν ἀποσπάσει οἱ περιηγηταί. Ἐνεκα τούτου, καίτοι μὲν ἔχον ἐντολὴν παρὰ τοῦ συμβουλίου τῆς Ἐταιρίας, ἔκρινον καλὸν καὶ κατέχουσα αὐτόν, ἐπιθέσας ἐπὶ τῶν χωμάτων καὶ λίθους πρὸς

πλείονα ἀσφάλειαν. Παρήγγειλα δὲ εἰς τὸν ἀπόμαχον, ἐάν τις περιγητῆς λόγῳ ἐπιστημονικῶς θελήσῃ ν' ἀποκαλύψῃ αὐτόν, νὰ τὸν ὑποχρεώσῃ νὰ καταχώσῃ πάλιν δι' ἰδίας του δαπάνης. Πρὸς τὸ μέρος τοῦτο διασώζονται καὶ ἄλλα πολλὰ τμήματα σαρκοφάγων λίθου ἐγγωρίου. Ἐκ τούτων ἐξάγεται, ὅτι ἦν ἀρχαῖον νεκροταφεῖον. Τὸ μέρος τοῦτο καλεῖται ὑπὸ τῶν χωρικῶν Καρούταις, καὶ πολλοὶ τῶν κατοίκων Κασσίου σκοπεύουσιν, ἂν ἀποφασισθῇ ὑπὸ τῆς Κυβερνήσεως ἢ μετὰ θέσιν, νὰ μετακινηθῶσιν ἐνταῦθα. Καθ' ὅσον δὲ γνωρίζω ἐκ τοῦ Ὑπουργείου τῆς Παιδείας ἢ θέσιν αὕτη προτείνεται καὶ ὑπὸ τῶν ἀρχῶν Παρνασσίδος. Ἄλλ' ἐπιτρέπεται νὰ καταστραφῶσι τόσα ἀρχαῖα μνημεῖα εὐρισκόμενα ἐνταῦθα; Καὶ ἑτέραν θέσιν, καλουμένην κοινῶς Μακελαριό, καὶ κειμένην μίαν ὥραν μακρὰν τῶν Δελφῶν κάτωθεν τῆς Ἀραχάβης παρὰ τὸν Πλεῖστον ἐπὶ λόφον, ἐν ἣ διατηροῦνται ἐρείπια ἀρχαίας πόλεως, ὃ δὲ χάρις τοῦ Κυβέρτου θέτει τὴν Κυβάρισσον, θεωροῦσιν οἱ κάτοικοι ὡς κατάλληλον διὰ τὴν μετάθεσιν, διότι πρὸς ἐκεῖνο τὸ μέρος ἔχουσι τὰ πλείονα τῶν κτημάτων των. Τὰς δύο ταύτας θέσεις σημειῶ ἐνταῦθα, καὶ παρακαλῶ τὸ συμβούλιον τῆς Ἐταιρίας νὰ μὴ ἐπιτρέψῃ τὴν κατάληψιν αὐτῶν. Διότι νομίζω, ὅτι δὲν πρέπει νὰ καταστρέφονται λείψανα ἀρχαίων πόλεων, τὰ ὅποια δύναται νὰ χρησιμεύσωσιν εἰς τὴν ἐπιστήμην ὡς ἀπόδειξις ἄλλων σπουδαιτέρων ὑποθέσεων.

Ἐν Δελφοῖς διέμεινα δύο ἡμέρας. Ἐνταῦθα προσεκάλεσα ἐκ Χρισσοῦ τὸν Δήμαρχον καὶ ἐπέδειξα τὰ γενόμενα καὶ γινόμενα· ἀλλ' οὗτος ἠτύπητο τὴν Κυβέρνησιν, ἣτις μετὰ τὴν ἔνεκα τοῦ σεισομοῦ καταστροφὴν δὲν ἔλαβε πρόνοιαν περὶ μεταθέσεως τῶν κατοίκων. Αὐτὸς δέ, ἔλεγεν, οὐδὲν δύναται νὰ πράξῃ· ὅ,τι ἐκ τῶν καθηκόντων του ἐξήρητο ἀνήγγειλεν εἰς τὸ Ἐπαρχεῖον. Οἱ ἐν Δελφοῖς ἀπόμαχοι οὐδεμίαν ζημίαν δύναται νὰ προλάβωσι, τὸ μὲν περιτφρονούμενοι ὑπὸ τε τῶν ἀρχῶν καὶ πολιτῶν, τὸ δὲ καὶ ἀνίκανοι ὄντες ἔνεκα τοῦ γήρατος».

Ὁ ἑταῖρος Ἀπόλλων Σερπετζῆς ἀπὸ θαυμασμὸ πρὸς τὸ ἑλληνικὸ παρελθόν – τὸ ὄνομά του προδίδει ἀνάλογες οἰκονομικὰς καταβολὰς – θέλει νὰ κάνει ἀνασκαφὰς γιὰ νὰ βρεῖ ἀρχαῖα. Ἡ Ἐφορεία τῆς Ἐταιρείας δίνει εὐχαρίστως τὴν ἄδεια γιὰ τὴν ἀνασκαφὰς αὐτὴς καὶ θεωρεῖ ὅτι ἡ ἐπιτήρησή τους ἀπὸ ἑναντελῶν ἢ χωροφύλακα τῆς Νάξου ἐξασφαλίζει τὰ δικαιώματα τοῦ Δημοσίου. Τὸ ἐπιστημονικὸ πρόβλημα

πού θέτουν οί ανασκαφές δέν τήν άπασχολεί άκόμη. Προχωρεῖ μάλιστα περισσότερο. Για νά δημιουργηθεῖ ένδιαφέρον για τήν άρχαιότητα καί για τὸ ἔργο τῆς Ἑταιρείας προτείνεται στοῦ Ἑπουργεῖο για ἔγκριση ἢ δια λαχείου διανομῆ στοὺς ἐταίρους τῶν *ὀλίγων λόγων ἀξίων* ἀρχαίων πού βρίσκονται στίς ανασκαφές τῆς.

Ὅσο γνωρίζω οὔτε ὁ Σερπετζῆς συνέχισε τίς ανασκαφές του, οὔτε τὰ ἀσήμαντα ἀρχαῖα διανεμήθηκαν στοὺς ἐταίρους. Ἡ ἀνεδαφικὴ πρόταση τοῦ Νερούλου καὶ τοῦ Ραγκαβῆ προσέκρουσε στὴν ἀντίθεση τοῦ Πιττάκη, Ἐφόρου τοῦ Κεντρικοῦ Μουσείου, καὶ ναυάγησε. Ἦδη εἶχε προηγηθεῖ τὸ ἐπεισόδιο μὲ τὸν Ludwig Ross τὸ σχετικὸ μὲ τὸ χάρισμα κάποιων «ἀρχαίων» στίς κόρες τοῦ Argmansberg καὶ στίς φίλες τους. Τὸ πράγμα δέν εἶχε συνέχεια ἀλλὰ εἶναι ένδεικτικὸ ὅτι ἔχει ἀρχίσει νά σχηματίζεται ἡ ἰδέα τοῦ ἔθνικοῦ κειμηλίου για τὰ ἀρχαῖα, μάλιστα για ἐκεῖνα πού ἔχουν βρεθεῖ σὲ νόμιμες ανασκαφές. Ἀποτελοῦν δημόσιο κτῆμα, δέν χαρίζονται οὔτε πωλοῦνται. Ἡ ἰδέα αὐτὴ ἀναπτύχθηκε σιγὰ σιγὰ καὶ ἀπόκτησε ἀπόλυτη μορφή. Γνωρίζω ὅτι στὰ παλαιότερα χρόνια, γνωρίζω για τίς δεκαετίες τοῦ '50 καὶ τοῦ '60, στοὺς ἀρχηγοὺς ξένων κρατῶν πού ἐπισκέπτονταν ἐπίσημα τὴν Ἑλλάδα, σὲ ὀρισμένους τουλάχιστον, προσφέρονταν ὡς δῶρα ἀρχαιότητες. Τὸ Ἑπουργεῖο Ἐξωτερικῶν ζητοῦσε ἀπὸ τὴν Ἑπιμερσία, ἀπὸ τὸν Γενικὸ Διευθυντὴ καὶ τὸν Διευθυντὴ τοῦ Ἐθνικοῦ Μουσείου, νὰ ὑποδείξουν τὸ κατάλληλο δῶρο ἀπὸ ἐκεῖνα πού πωλοῦσαν οἱ γνωστοὶ ἀρχαιοπῶλες τῆς περιοχῆς γύρω ἀπὸ τὸ Μοναστηράκι. Τὸ Ἀρχαιολογικὸ Συμβούλιο χορηγοῦσε τὴν ἄδεια ἐξαγωγῆς, ἀφοῦ πρῶτα βεβαιωνόταν ὅτι τὸ ἀρχαῖο ἦταν ἀσήμαντο ἀπὸ ἄποψη τέχνης καὶ ὅτι δέν ἦταν γνωστὸς ὁ τόπος εὔρεσῆς του, οὔτε ἀνῆκε σὲ κάποιο σύνολο ἀπὸ γνωστὲς ανασκαφές. Ποτὲ δέν ζητήθηκε, δέν τολμήθηκε νὰ ζητηθεῖ, νὰ δοθεῖ ἀρχαῖο πού φυλασσόταν στὰ μουσεῖα. Κατὰ τὴν ταφὴ τοῦ Ἀντωνίου Κεραμοπούλου (1870-1960), Ἐφόρου τῶν Ἀρχαιοτήτων (1904-1924), καθηγητοῦ τῆς ἀρχαιολογίας (1924-1938) καὶ διευθυντοῦ τῆς Ἑπιμερσίας (1941-1949), τὸν νεκρὸ συντρόφευσε στον τάφο βοιωτικὸς μελαμβαφῆς κἀνθαρος, ὑπόμνηση τοῦ μεγάλου ἐρευνητικοῦ ἔργου του στὴ Βοιω-

τία. Ὁ κάρθαρος εἶχε ἀγοραστεῖ ἀπὸ τὸ Μοναστηράκι. Τὴν ἴδια προέλευση ἔχει καὶ ἡ πήλινη κάλπη στὴν ὁποία ἀποτέθηκε ἡ τέφρα τοῦ Δημήτρη Μητρόπουλου.

Ἡ ἔκθεση τοῦ Σταματάκη γιὰ τὰ ἀρχαῖα τῶν Δελφῶν δείχνει τὸ ἐπιστημονικὸ πνεῦμα ποῦ ἔχει ἤδη ἀναπτυχθεῖ στὴν Ἑταιρεία. Οἱ πανηγυρικοὶ λόγοι τοῦ Νερουλοῦ καὶ Ραγκαβῆ ἔχουν δώσει τὴ θέση τους στὴ μεθοδικότητα τοῦ Κουμανούδη (καὶ τοῦ Εὐστρατιάδη) καὶ τοῦ μαθητοῦ τους Παναγιώτη Σταματάκη. Ὁ νέος Ἐφορος βλέπει τὰ ἀρχαῖα ὡς κειμήλια τὰ ὁποῖα δὲν πρέπει νὰ βλάπτονται, καὶ ὡς ἀντικείμενα ἐπιστημονικῆς μελέτης. Γνωρίζει τὴ σημασία τῶν Δελφῶν, ταραζέται μὲ τὴν κατάσταση ποῦ ἐπικρατεῖ ἐκεῖ, ἀλλὰ εἶναι ἀνίσχυρος νὰ βελτιώσει τὰ πράγματα.

Σ' ἓνα κείμενό του μὲ τίτλο *Ἡρωικὸ καὶ ἐμπορικὸ πνεῦμα (Μικρὰ Κείμενα, 1995, σ. 238-247)*, ὁ Χρῆστος Καροῦζος λέγει, τὸ 1948, ὅτι «οἱ πραγματικοὶ ἀρχαιολόγοι ἔχουν γιὰ ἰδανικὸ, ἀνέφικτο ἴσως, ἀλλὰ μὲ πραγματικὴ ὑπόσταση, τοὺς παλιούς ἐκείνους ἀρχαιολόγους ποῦ ἔβλεπαν ἀρχαῖα καὶ μπορούσαν νὰ σταυροκοπηθοῦν» (σ. 247).

Οἱ γενιὲς ἐκεῖνες εἶναι ἄγνωστες στοὺς σημερινούς ἀνθρώπους, οἱ ὁποῖοι κατέχονται ἀπὸ τὸ ἄσαρκο μεταμοντέρνο πνεῦμα μιᾶς σπουδαιοφανοῦς δραστηριότητας. Τὰ μνημεῖα ἔχουν ἄλλο περιεχόμενο στὴ συνείδηση πολλῶν. Σήμερα γίνονται ἀντικείμενα χρήσεως, ἄρα φθείρονται καὶ ὡς ὑλικά δημιουργήματα καὶ ὡς ἀξίες. Τὸ τελευταῖο βῆμα εἶναι ἡ ἐμπορικὴ τους χρῆση. Τὸ ἄρθρο τοῦ κυρίου Emmertich, στὸ προηγούμενο τεῦχος τοῦ *Μέντορος*, εἶναι μανιφέστο τοῦ πνεύματος αὐτοῦ ποῦ τὰ σπέρματά του ὑπάρχουν καὶ στὴν Ἑλλάδα. Ἀπὸ μᾶς ἐξαρτᾶται νὰ μὴ βλαστήσουν.

B.X.Π.

ΣΕΜΝΗ ΚΑΡΟΥΖΟΥ

Στις 8 Δεκεμβρίου τοῦ 2004 συμπληρώνονται 10 χρόνια ἀπὸ τὸν θάνατο τῆς Σέμνης Καρούζου. Γιὰ νὰ τιμηθεῖ ἡ μνήμη της τὸ Συμβούλιο ἀπεφάσισε τὴν ἔκδοση τόμου μὲ μικρὰ κείμενά της. Ἐνα ἀπὸ αὐτὰ ἀκολουθεῖ:

ΚΙΒΔΗΛΑ «ΑΡΧΑΙΑ» ΕΡΓΑ
(Τὰ τεχνάσματα τῶν ἀρχαιοκαπήλων)

Στις ἀπολαυστικές «Ἀναμνήσεις» του (1950) ἱστορεῖ ὁ ἀξέχαστος σπουδαῖος ἀρχαιολόγος Λουδοβίκος Κούρτσιους μὰ νόστιμη σκηνὴ πὸν διαδραματίστηκε ὅταν ἦταν πολὺ νέος, σὺς ἀρχὲς τοῦ αἰῶνα μας.

Ἐνας ἀρχαιοπώλης τοῦ Μονάχου παρουσίασε στὸ *Antiquarium*, μὲ τὴν πληροφορία ὅτι εἶχε τάχα ἀγοραστῆ στὴν Ἑλλάδα, ἓνα πῆλινο σκεῦος στολισμένο μ' ἓνα χαριέστατο ἀνάγλυφο. Παρασαιωνόταν γυμνὴ ἢ Ἀφροδίτη, πὸν βοήθοῦσε τὸ μικρὸν Ἑρῶτα νὰ τεντώσῃ ἓνα τόξο, στηρίζοντας ἀπάνω τὸ δεξί της πόδι. Ἐπιμελητὴς τότε στὸ Μουσεῖο ἐκεῖνο ὁ Κούρτσιους ἐνθουσιάστηκε τόσο μὲ τὸ μικρὸ καλλιτέχνημα, ὥστε ἔπεισε τὸν Διευθυντὴ του, τὸν γνωστὸ φιλόλογο καὶ μουσικοσύμβουλο Κρίσι, νὰ τὸ ἀγοράσουν τὸ ταχύτερο, πληρώνοντας μάλιστα ἀρκετὲς χιλιάδες μάρκα στὸν πωλητὴ.

Χρειαζόταν ὅμως καὶ ἡ ἔγκριση τοῦ τακτικοῦ καθηγητῆ. Ὅταν, γεμάτος ἀπὸ πυρετικὴ διέγερση ἔτρεξε ὁ Κούρτσιους (ἐδῶ περιγράφει ὁμορφα τὴν αὐθορμησία, πὸν δὲν τὸν ἄφησε ἕως τὸ τέλος τῆς ζωῆς του) καὶ προθυμοποιήθηκε νὰ παρουσιάσῃ τὴν Ἀφροδίτη στὸν Φουρτβαϊνγκλερ, αὐτός, ρίχνοντας μὰ μόνῃ ματιά, εἶπε: «Καλὴ γιὰ τὸ Μουσεῖο τοῦ Βερολίνου». Αὐτὸ ἔφτανε, ἀφοῦ ἤξεραν στὴ Βαυαρικὴ πρωτεύουσα οἱ ἀρχαιολόγοι καὶ χαιρεκακοῦσαν γιὰ τὶς ἀποτυχημένες ἀγορὲς τοῦ μεγάλου πρωσσικοῦ Μουσείου.

Ντροπιασμένος ὁ Κούρτσιους γιὰ τὴν ἄκαιρῃ ὀρμὴ του ἔσπεισε νὰ ἐξαφανιστῆ. Πῆγε λίγες ἡμέρες στὸ Νταχάου, γιὰ νὰ ἀπαλύνῃ στὴ μοναξιά τὴν πίκρα τῆς ἀποτυχίας του. Ὅταν γύρισε στὸ Μόναχο τὸν ἐκάλεσε ὁ Φουρτβαϊνγκλερ καὶ παίρνοντας στὰ χέρια τὴν Ἀφροδίτη, τοῦ εἶπε: «Τὸ ἔργο σὰς παραπλάνησε μὲ τὴν ἀπλότητα καὶ μὲ τὴν ἀξιαγάπητῃ κλασικιστικὴν ἐπίνοιά του. Εἶναι εὐκόλο νὰ σὰς καταλά-

βουμε. Ἐπρεπε ὅμως νὰ εἶχате προσέξει τοῦτο: ἡ στάση τῆς Ἀφροδίτης πού στηρίζει ἔτσι γυμνῆ τὸ ἓνα σκέλος της σὺν τὸξο τοῦ Ἑρωτα εἶναι μιὰ κίνηση Κὰν-Κάν. Ποτὲ δὲν τὸ κάνει αὐτὸ μιὰ ἑλληνικὴ θεά. Τὸ θέμα τοῦ ἀναγλύφου ὀφείλεται σ' ἓνα Γάλλο γλύπτη. Ἀλλὰ παρηγορηθῆτε. Τῆ γνώση τὴν ἀποκοῦμε μὲ τὴν πλάνη. Αὔριο μπορεῖ νὰ πάθω καὶ ἐγὼ τὸ ἴδιο μὲ σᾶς».

Τὸ ἐπεισόδιο τοῦτο δὲν μᾶς μαθαίνει μόνο τὴν ὠραία σχέση, πατρικὴ καὶ φιλικὴ μαζί, τοῦ τιτανικοῦ ἀρχαιολόγου πρὸς τὸν ἄπειρο μαθητὴ του. Δείχνει καὶ πόσο δύσκολο ἔργο εἶναι κάποτε τὸ ξεχώρισμα τοῦ γνησίου ἀρχαίου ἀπὸ μιὰ σύγχρονη ἀπομίμηση. Χρειάζεται μακροχρόνια ἐξοικείωση μὲ τὴν ἀρχαία τέχνη, ἀλλὰ καὶ μιὰ κάποια σοβαρὴ σχέση μὲ τὴ νεώτερη, ἀπὸ τὰ παλαιοχριστιανικὰ ἕως τὰ σημερινὰ χρόνια, χρειάζεται ἀκόμη ἐξέταση καὶ προσοχὴ.

Ἀπὸ τότε ἔχει γίνεи πολὺ πῶς δύσκολο τὸ ξεχώρισμα. Οἱ κιβδηλοποιοὶ τῶν πηλίνων εἰδωλίων ἔχουν τελειοποιήσει τὶς μεθόδους τῆς ἀπάτης. Βρῆκαν τὴ μηχανικὴν ἀπόδοση.

Παίρνοντας μῆτρες ἀπὸ τὶς καλύτερες κοῦκλες, ἀπὸ τὰ πῆλινα εἰδώλια, Ταναγραῖες καὶ ἄλλα, μποροῦν εὐκόλα νὰ ἀποτυπώσουν ἀπάνω τους ἓνα πλῆθος ἄλλες πού δὲν διαφέρουν ἀπὸ τὶς ἀρχαῖες στὴν πρώτη ματιὰ. Ξέρουν οἱ πῶς ἐπιδέξιοι νὰ ἐπιθέτουν χρώματα καὶ νὰ κατασιρέφουν τεχνητὰ μὲ τὸ ὄξυ τὴν ἐπιφάνεια, ἀφαιρώντας τὴ νεότητά της.

Τότε ἡ διάγνωση δὲν εἶναι εὐκόλη ἀφοῦ λείπει τὸ κριτήριο τοῦ στυλ, τῆς τεχνοτροπίας. Χρειάζεται πρῶτα-πρῶτα ἐπίμονη ἐξέταση τοῦ χρώματος καὶ τῆς τεχνικῆς. Κάποτε, ὄχι σπάνια, προδίνεται ὁ κιβδηλοποιὸς ἀπὸ τὴν ἀνάγκη πού ἔχει νὰ διορθώση ἢ νὰ ἐξωραΐση τὸ ἔργο. Προσθέτει ἢ ἀφαιρεῖ κάτι ἀπαραίτητο στὴ σύσταση τοῦ ἀρχαίου· χαρίζει στὴν ὁμορφὴ γυναῖκα ἓνα ριπίδι, πολὺ τελευταίας μόδας, ἓνα καπέλλο «ἀρ-νουβῶ» ἢ ἀφαιρεῖ μιὰν ὀπή, ἔξαφνα, ἀπαραίτητη γιὰ τὸ ἐπιτυχημένο ψῆσιμο στὸν κεραμεικὸ κάμνο.

Κάποτε ἡ καταδίκη ἑνὸς φαινομενικὰ τέλειου «ἀρχαίου» στηρίζεται μόνο στὴ διαίσθηση τοῦ ἀρχαιολόγου· στὴν ἀπροσδιόριστην ἐκείνη καὶ ἀλάθευτη δυσαρέσκεια ἀπὸ κάτι πού δὲν βγήκε, δὲν μπορεῖ νὰ πλάστηκε ἀπὸ χέρια ἀρχαίου καλλιτέχνη, δὲν ἀνήκει στὸν μεγάλον ἐκεῖνο κόσμον τῶν Ἑλλήνων.

Ἡ ἀλήθεια εἶναι, χωρὶς νὰ θέλουμε νὰ ὑπεριμῆσουμε τὴν ἱκανότητα τῶν σημερινῶν ἀρχαιολόγων, ὅτι δυσκολώτερα τώρα παρὰ ἄλλοτε

υπάρχουν ανάμεσα των τόσα θύματα τῶν καπηλευτικῶν ἐφευρέσεων. Δύσκολα φανταζόμαστε ὅτι θὰ ἦταν τώρα δυνατὴ ἡ διαμάχη ἐκείνη ἀνάμεσα σὶν Φουρτβαϊνγκλερ καὶ σὶν Ρεϊνὰχ γύρω ἀπὸ τὴν «Τιάρρα τοῦ Σαῖταφέρρη».

Τὴν εἶχε ἀγοράσει τὸ Λουβρο γιὰ γνήσια καὶ αὐτὸ δὲν ἦταν τότε τόσο φοβερὴ ἀμαρτία. Τὸ πὺδ ἀσυγχώρητο ἦταν ἡ ἐπιμονὴ τοῦ Ρεϊνὰχ νὰ τὴν θέλῃ ἀληθινὴ, παρὰ τὶς τόσες στηριγμένες ἐνοστάσεις τοῦ ὁμοτέχνου του, παρ' ὅλο τὸ θόρυβο πὺδ ξεσηκώθηκε.

Διασκεδαστικώτερα σιάθηκαν τὰ παθήματα τοῦ σερ Ἄρθουρ Ἐβανς. Μὲ τὸ νὰ δώσῃ γενναῖο φιλοδώρημα σιὸς ἐργάτες ἢ σιὸς χωρικοὺς γιὰ κάθε νέο εὔρημα πὺδ χάριζε ἡ γῆ τῆς Κρήτης, ἀναπτύχθηκε καὶ ἀνθῆσε σιὸ Ἡράκλειο καὶ σιὴν Ἀθήνα ἕνας ξεχωριστὸς κλάδος κβδηλείας πὺδ δὲν εἶχε κἂν ἀνάγκη ἀπὸ ἐξαγωγή. Παράδιναν τὰ «ἀρχαῖα» συνήθως χρυσᾶ δακτυλίδια ἢ ἀγαλμάτια ἀπὸ ἐλεφαντοκόκκαλο σιὸς ἐργάτες πὺδ ἔσκαβαν σιὸ ἀνάκτορο τῆς Κνωσοῦ, αὐτοὶ τὰ ἔχωναν σιὴ γῆ καὶ τὴν ἄλλῃ ἡμέρα – τί ἀπροσδόκητὴ τύχη! – τὰ ἀνακάλυπταν. Ξαφνιασμένοι τάχα γιὰ τὴν εὐνοιά τους τὰ παράδιναν σὶν ἀνοιχτοχέρη Λόρδο καὶ δὲν ἔμενε πὰρὰ τὸ πρόβλημα τῆς διανομῆς τοῦ φιλοδωρήματος ἀνάμεσα σιὸς συνενόχους.

Ἐδῶ θὰ ρωτήσῃ κανεὶς: Πῶς ἕνας τόσο σπουδαῖος σοφὸς καὶ γνώστης τῆς Μινωικῆς τέχνης δὲν ἦταν σὲ θέσῃ νὰ ξεχωρίσῃ ἕνα γνήσιο ἔργο ἀπὸ τὸ ψεύτικο; Πῶς δὲν ὑποπιευόταν τὴ σκευωρία;

Μιὰ ἐρμηνεῖα εἶναι ὅτι ἀκριβῶς ἐπειδὴ βρισκόταν σὲ μόνιμη κατάστασι ἐνθουσιασμοῦ δὲν ἐξέταζε προσεκτικὰ τὰ εὔρηματά του. Οἱ Ἄγγλοι, πὺδ τὸν κατηγοροῦν καὶ γιὰ τὶς ἄσχημες ἀνασθηλώσεις τοῦ Ἀνακτόρου, θὰ προσπεύραφαν χωρὶς δισταγμὸ καὶ τοῦτο: δὲν εἶναι ἀμέτοχη σιὰ παραστρατήματα αὐτὰ καὶ ἡ ἔλλειψη ἀπὸ τὸν σερ Ἄρθουρ καλλιτεχνικοῦ αἰσθητηρίου μεγάλης πνοῆς.

Ἐνας ἄλλος ἔρακουσμένος ἐρευνητὴς τοῦ μυκηναϊκοῦ κόσμου δημοσίευσε κάποτε σὲ χωριστὸ τεῦχος ἕνα ἐλεφάντινο ἀγαλματάκι, χωρὶς νὰ προσέξῃ τὴν ὄψη του. Ἦταν μιὰ ἀβγαλιτῆ, σύγχρονὴ μου μαθήτρια παρθεναγωγείου, μὲ τὰ χεῖλη σφιχτὰ ἀπὸ κάπως ὑποκριτικὴ ντροπὴ. Τότε ὅμως προβάλλει τὸ ἐρώτημα γιὰτὶ ἀκριβῶς ἀνάμεσα σ' αὐτοὺς πὺδ ἀσχολοῦνται μὲ τὴν προϊστορικὴν ἀρχαιολογία βρίσκονται συχνότερα οἱ ξεγελασμένοι. Εἶναι ἡ ἀδιάκοπη ἀπασχόλησι μὲ ἀνασκαφικὰς ἐρευνες πὺδ τοὺς ἀπομακρύνει ἀπὸ τὴ μελέτη τῆς τέχνης, ἢ ἡ προσήλωσι σὲ θεωρίες ἀναπόδεικτες καὶ συχνὰ φτηνές;

Ἐξαιρέσεις δὲν λείπουν καὶ ἀπὸ τοὺς μελετητὲς τῶν ἄλλων ἐποχῶν τῆς ἀρχαϊκῆς καὶ τῆς κλασσικῆς, ἂν καὶ αὐτοί, πολυμερέστεροι, εἶναι περισσότερο σκεπτικοί. Εἶναι σήμερα σχεδὸν ἀκατανόητο πὼς ὁ μακαρίτης Φράντς Στούντιντοκα, ὁ διάσημος καθηγητὴς τῆς Λευψίας, ἔγραψε τόσες σπουδαῖες σελίδες γιὰ νὰ ὑποστηρίξη τὴ γνησιότητα ἐνὸς τάχα ἀρχαϊκοῦ συμπλέγματος ποὺ παράστανε ἕναν νέο νὰ ἀρπάξῃ μιὰ κόρη.

Ὅπως πιστοποιήθηκε ἀργότερα ὁ γλύπτης δὲν ἦταν τυχαῖος, ἂν καὶ ὄχι ἀρχαῖος. Ἦταν ὁ διάσημος Ἴταλὸς κιβδηλοποιὸς Ντισόνα, ποὺ δικάστηκε γιὰ τόσες ἀπάτες του.

Στὴν περίπτωση τοῦ Στούντιντοκα ἡ ἐρμηνεία γίνεται περισσότερο ἀπὸ τὸ πνεῦμα τῆς ἐποχῆς του. Δὲν ἤξεραν τότε τόσο καλά, οὔτε οἱ ἀρχαιολόγοι οὔτε οἱ ἐρασιτέχνες τὴν ἀρχαϊκὴ τέχνη, οὔτε τὴν ἐχαίρονταν. Θρεμμένοι μὲ τὴ νατουραλιστικὴ τέχνη ἦταν δύσκολο νὰ πλησιάσουν χωρὶς συγκατάβαση τὶς ἰδιομορφίες τῶν ἀρχαϊκῶν ἔργων, τὴν ὁλόδροση ἐκείνη νεότητά της.

«Ἡ δυσκολώτερη ἰδιότητα τῶν ἀρχαίων ἔργων ποὺ δὲν καταφέρνουν ποτὲ νὰ τὴ μιμηθοῦν οἱ σημερινοὶ κιβδηλοποιοὶ εἶναι ἡ ἀπλότητα. Οἱ ἑλληνικὲς μορφὲς δὲν ἔχουν ἐκζήτηση καὶ θεατρικότητα, οὔτε σιάσεις γεμάτες αὐταρέσκεια» ἔγραψε ἄλλοτε ἡ Γκίζελα Ρίχτερ. Μποροῦμε νὰ συμπληρώσουμε: Λεῖπει ἀπὸ τὶς σημερινὲς ἀπομιμήσεις τὸ βαθύτερο ἐκεῖνο νόημα τῶν πρωτοτύπων, ἡ θρησκευτικότητα, ἡ ἀνθρωπιά, ἡ τραγικὴ αἴσθηση, ἡ ποίηση. Ἄς προσθέσουμε καὶ τοῦτο: ἡ γνώση τῆς τεχνικῆς, κληροδοτημένη ἀπὸ προαιώνια παράδοση.

Τὸ βλέπουμε περισσότερο στὶς κιβδηλεύσεις μαρμαρίνων ἔργων, ποὺ εἶναι τὸ ἀβρὸ ἐκεῖνο σμίλημα ποὺ ἤξερε κάθε ἀρχαῖος, ἀκόμη καὶ ὁ πιὸ ἀσήμαντος γλύπτης, ποὺ εἶναι ἡ θωπεία τῶν χεριῶν πρὸς τὴ λεπτὴν ἐπιφάνεια. Καὶ ὅμως ὑπῆρξαν περιπτώσεις ποὺ ἀμφισβητήθηκε ἡ γνησιότητα ἔργων ποὺ δὲν ὑστεροῦσαν οὐ καμμὶ ἀπὸ τὶς ἰδιότητες αὐτές. Ἐννοοῦμε τὸν κολοσσικὸ μαρμάρينو Κούρο τῆς Νέας Ὑόρκης καὶ τὸ ἀσύγκριτο ἀνάγλυφο ἀπὸ τὸν «βωμὸ» τῆς Βοστώνης μὲ τὴ μυστηριακὴ ἐκείνη καὶ μοναδικὴ παράσταση.

Σὰν νὰ ἦταν δυνατὸ ἕνας σημερινὸς γλύπτης νὰ ἀποδώσῃ, ἂν ὄχι ἄλλο, ὅμοιους βοστρύχους ἢ ὅμοια ἀνατομία σὰν τοῦ Κούρου, γιὰ νὰ μὴ μιλήσουμε γιὰ τὸ ἐσωτερικὸ χτίσιμο τοῦ ἔργου, γιὰ τὴ νομοτέλεια τῆς στάσης του. Σὰν νὰ μπορῆ σήμερα νὰ ἐμπνευστῆ ἕνας καλλιτέχνης τὸν θεϊκὸ συμβολισμὸ τοῦ θέματος τοῦ ἀναγλύφου τῆς Βοστώνης.

Σὰν ἄνθρωποι μὲ ἀτέλειες καὶ οἱ ἀρχαιολόγοι σπεύδουν κάποτε νὰ

έκφρασουν γνώμη ἢ ντρέπονται νὰ ὁμολογήσουν (καὶ σὸν ἑαυτοὺς ἀκόμη) ὅτι κνηγῶντας νέα εὐρήματα γιὰ ἐφήμερες δόξες δὲν εἶχαν τὸν καιρὸ νὰ ἀγαπήσουν τοὺς θησαυροὺς τῶν Μουσειῶν καὶ νὰ πλησιάσουν χωρὶς καμμιὰν ἰδιοτέλεια τὸ βαθὸν νόημα τοῦ ἀρχαίου κόσμου.

Ἐδῶ καὶ ἀρκετὰ χρόνια μερικοὶ δικοὶ μας μεγαλόσχημοι ἀποφάσισαν νὰ ἀγοράσουν μὲ χρήματα τοῦ δημοσίου μὰ λευκὴ λήκυθο. Χωρὶς πολὺ κόπο ἀποδείχτηκε κατόπιν ὅτι τὸ σχέδιο δὲν ἦταν ἀρχαῖο. Πῶς δὲν εἶχαν πειραχτῆ ἀπὸ τὴν ἄχαρη γραμμὴ καὶ ἀπὸ τὴν κενότητα τῆς ἔκφρασης; Πῶς δὲν εἶχαν ἀποφασίσει νὰ μελετήσουν πρὶν τὶς τόσες ἀρχαῖες ποὺ ἔχουν σωθῆ;

Qui unum vidit, nullum vidit. Ὅποιος εἶδε ἓνα δὲν εἶδε κανένα, εἶπε ἓνας παλαιὸς ἀρχαιολόγος καὶ τὸ γνωμικὸ τοῦτο θὰ ἔπρεπε νὰ εἶναι γιὰ ὅλους ὁδηγός, ἂν δὲν ἦταν δύσκολη ἡ ἐφαρμογὴ του.

Τοῦτο θυμίζει τὸ χαριτωμένο πείραγμα τοῦ μεγάλου Ἀγγλοῦ ἀγγειολόγου σερ Τζὼν Μπίζλεϋ. Μιλῶντας γιὰ δύο κίβδηλα ἀγγεῖα ποὺ εἶχε δημοσιεύσει ἓνας ξένος συνάδελφός του σὶδ ἔργο του «Ὁ ἰδιωτικὸς βίος τῶν Ἑλλήνων», παρατήρησε σὲ μιὰν ὑποσημείωση: «Δὲν καταλαβαίνουμε γιὰτί ὁ Τάδε ἐδιάλεξε δύο κίβδηλες λευκὲς ληκύθους γιὰ νὰ εἰκονογραφήσῃ τὸ κεφάλαιο τοῦ βιβλίου του. Δύο γνήσιες θὰ τὸν ἐξυπηρετοῦσαν τουλάχιστο ἐξ ἴσου καλά».

Τὸ πάθημα τοῦ ξένου ἀρχαιολόγου, ἀλλὰ καὶ τῶν δικῶν μας ἔχει διπλὴν ἀφορμὴ. Πρῶτα τὴ σχετικὴν ἀμουσία τους, ἔπειτα τὸν ἐξωτερικὸ λόγὸ ὅτι τὰ ἀγγεῖα αὐτὰ ἦταν ἀρχαῖα. Μάλιστα, ἀρχαῖα καὶ γνήσια ἀλλὰ ξαναζωγραφισμένα. Εἶναι τοῦτο μιὰ συνηθισμένη μέθοδος τῶν ἀρχαιοκαπήλων γιὰ νὰ ἐξαπατήσουν (καὶ τὸ κατορθώνουν συχνά). Παίρνουν ἓνα ἀρχαῖο ἀγγεῖο μὲ σβησμένο τὸ σχέδιο, κατὰ προτίμηση μὰ λευκὴ λήκυθο (γιατὶ εἶχαν οἱ ἀρχαῖοι τὴ συνήθεια νὰ τὶς σπάζουν καὶ νὰ τὶς καῖνε σὴν πυρὰ τοῦ τάφου, πρᾶγμα ποὺ καταστρέφει τὴν ἐπιφάνεια). Κολλοῦν τὰ θραύσματα, τὰ σκεπάζουν μ' ἓνα λευκὸ ἐπίχρισμα καὶ ἀναθέτουν τὴν ζωγράφηση σ' ἓνα ζωγράφου τῆς προτίμησής των.

Στὶς περιπτώσεις αὐτές, ἂν ἡ παράσταση ἑνὸς ἀγγείου φανῆ ὑποπτη στοὺς ἀρχαιολόγους, πολύτιμες συμβουλὲς προσφέρουν οἱ μουσειακοὶ μας τεχνῖτες. Γεμάτοι ἀπὸ ἐμπειρία καὶ γνώση βγάζουν τὴν ὀριστικὴν ἀπόφαση. Ὁ ἀρχιτεχνίτης τοῦ Ἑθνικοῦ Μουσείου Τριαντάφυλλος Κοντογιώργης ξέρει τὸν τρόπο νὰ σβήνῃ τὸ νέο σχέδιο, πρᾶγμα ἀδύνατο σὶδ ἀρχαῖο, ποὺ ἔχει ἀντοχὴ καὶ αἰωνιότητα.

Ένα παράδειγμα προσφέρει μία λήκυθος τοῦ Ἐθνικοῦ Μουσείου, ποὺ φαίνεται στὴν εἰκόνα μας. Ἡ μορφὴ τοῦ πωγωνοφόρου δὲν εἶχε τίποτα τὸ ἀξιοκατάκριτο, ἀντίθετα παρουσιαζόταν μὲ εὐγένεια, μὲ κάποιο στοχασμὸ καὶ μὲ ἑλληνικότητα. Ὅμως ἐνωχλοῦσε καὶ δὲν ἦταν ἀποδεκτὴ χωρὶς ἀντίρρηση. Πρῶτα-πρῶτα ἡ γραμμὴ, ρευστὴ ἀλλὰ παχειά, δὲν ἀνακαλοῦσε τὸ χέρι κανενὸς ἀπὸ γνωστοὺς Ληκυθογράφους, ὅπως οὔτε καὶ τὸ προφίλ. Ἀπὸ τὴν ἄλλη μεριὰ οὔτε ἡ φωτισκισμένη κόμη, οὔτε τὰ βαθύσκοκτα μάτια, οὔτε ἡ ἐλαφρὰ γρυπὴ μύτη συμφωνοῦσαν μὲ τὴν τεχνοτροπία τοῦ τέλους τοῦ Ε' αἰῶνα.



Ἵπῆρχε καὶ κάποιος αἰσθηματισμὸς, μιὰ αὐταρέσκεια καὶ κενολογία, ξένες πρὸς τίς αἰθέριες μορφές τῶν λευκῶν ληκυθίων μὲ τὴν ὑπερβατικὴν ἔκφραση καὶ μὲ τὸν πέπλο τοῦ θανάτου.

Ἡ μορφὴ αὐτὴ δὲν ὑπάρχει πιά, γιατί ἦταν νεώτερη ἐπινόηση, ποὺ ἀνακαλεῖ περισσότερο ἐτρουσκικὰ μνημεῖα παρὰ ἑλληνικά. Σβήστηκε εὐκόλα καὶ ἐξακριβώθηκε ὅτι ἀπὸ κάτω της ἦταν μιὰ ἄλλη ἄσχημα διατηρημένη, ποὺ δὲν θὰ τραβοῦσε τὸ βαλάντιο τοῦ ἀγοραστῆ.

Ὅταν κάποτε κατασχέθηκε στὰ χέρια κάποιου ἀρχαιοπώλη ἡ λήκυθος αὐτὴ δὲν εἶχαν ἴσως ὑποπιευθῆ οἱ ἐπιστήμονες τὸ κιβδηλέμα της. Ἵπῆρχε μάλιστα ὁ κίνδυνος νὰ ἀπεικονιστῆ σὲ κανένα ἐγχειρίδιο, διαλεγμένη ἀνάμεσα σὲ τόσες ἄλλες γνήσιες ἀκριβῶς ἐξ αἰτίας τῆς ὁμορφιάς τοῦ αἰσθηματικοῦ κυρίου.

Ἄφοῦ λοιπὸν εἶναι συχνὰ δύσκολο τὸ ξεχώρισμα τῶν γνησίων ἀπὸ τὰ ψεύτικα ἀρχαῖα, ἀφοῦ καὶ οἱ ἀρχαιολόγοι βρίσκονται κάποτε σὲ δύσκολη θέση, μὲ ποῖον τρόπο θὰ κατορθώνεται ὁ ἀναγνωρισμὸς των, ὥστε νὰ ἀποφεύγονται τὰ μοιραῖα σφάλματα;

Τὸ καλύτερο ἀπ' ὅλα εἶναι ἡ ἀδιάκοπη μελέτῃ τῶν ἴδιων τῶν ἀρχαίων καλλιτεχνημάτων κάθε εἶδους καὶ κάθε ποιότητας, ὄχι μόνον τῶν βιβλίων ποὺ γράφονται γι' αὐτά. Νὰ γνωρίζῃ κανεὶς ὅσο γίνεται περισσότερα ἔργα, νὰ ζῆ κοντὰ των, νὰ τὰ πλησιάσῃ μὲ τὰ μάτια καὶ μὲ τὴν ἀφή. Μὲ λίγα λόγια νὰ ἀκολουθῆ τὴ σύσταση ποὺ ἔδινε ὁ μεγάλος Λατῖνος ποιητὴς σιὸς συμπατριῶτες του σχετικὰ μὲ τὰ ἑλληνικὰ κείμενα, νύχτα καὶ ἡμέρα νὰ τὰ ξεφυλλίζουν: «*Vos exemplaria Graeca nocturna versate manu, versate diurna*».

ΣΕΜΝΗ ΚΑΡΟΥΖΟΥ

ΠΕΡΙΕΧΟΜΕΝΑ
ΤΟΥ ΔΕΚΑΤΟΥ ΕΚΤΟΥ ΤΟΜΟΥ ΤΟΥ ΜΕΝΤΩΡΟΣ

ΠΡΟΣ ΤΟΥΣ ΕΤΑΙΡΟΥΣ

1-3 (Συμπεράσματα άβεβαιότητας)· 49-50· 97-106 (Οί έλληνικές άρχαιότητες. Κειμήλια ή έμπορεύμα)· 133-135 (Τιμή στην Έταιρεία).

ΕΜΕΙΣ ΚΑΙ ΤΑ ΑΡΧΑΙΑ

ANDRE EMMERICH, 'Αφήστε την άγορά να προστατεύσει την τέχνη 108-112. Β. Χ. ΠΕΤΡΑΚΟΥ, 'Αρχαιοθηρία και ιδεαλισμός 136-145. ΣΕΜΝΗΣ ΚΑΡΟΥΖΟΥ, Κίβδηλα «άρχαϊα» έργα 146-151.

ΔΗΜΟΣΙΕΥΜΑΤΑ

Β. Χ. ΠΕΤΡΑΚΟΥ, 'Η άνασκαφή της Μινώας 'Αμοργού και ή δημοσίευσή της 113-126. Β. Χ. ΠΕΤΡΑΚΟΥ, Τò *Λεξικό τών Κυριών Όνομάτων* και ή 'Εθνική Τράπεζα της Ελλάδος 127-128.

ΙΣΤΟΡΙΑ ΤΗΣ ΕΤΑΙΡΕΙΑΣ

Β. Χ. ΠΕΤΡΑΚΟΥ, 'Η κρίση τοϋ 1894, 25-48.

ΕΡΓΑ ΚΑΙ ΗΜΕΡΑΙ

Πρακτικό Έκτακτης Γενικής Συνέλευσης 7-23. Πρακτικό της Α΄ Τακτικής Γενικής Συνέλευσης της 11 Μαΐου 2003, 74-92. Πρόγραμμα μαθημάτων 2003-2004 της Σχολής Διδακαλίας της Τέχνης 129-130.

ΕΚΕΙΝΟΙ ΠΟΥ ΕΦΥΓΑΝ

Β. Χ. ΠΕΤΡΑΚΟΥ, "Άγγελος Σ. Βλάχος (†8 Φεβρουαρίου 2003) 4-6· 51-73. ΑΛΙΚΗΣ ΜΟΥΣΤΑΚΑ, 'Ελένη Μπέζη (1929-2003) 93-95.

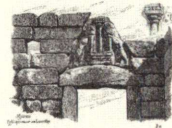
ΚΥΚΛΟΦΟΡΗΣΕ

S. E. IAKOVIDIS - E. B. FRENCH *et al.*

ARCHAEOLOGICAL
ATLAS
OF MYCENAE

LIBRARY OF THE ARCHAEOLOGICAL SOCIETY AT ATHENS No. 27

ARCHAEOLOGICAL
ATLAS
OF MYCENAE



ATHENS 2002

CONTENTS

Early Accounts of Mycenae.
Visitors to Mycenae.

PART I: THE CITADEL

Topographical Commentary – The Citadel as a whole – The Excavated Areas.

PART II: THE AREA OUTSIDE THE WALLS

Introduction – Topographical Commentary – Concordance of notable features – Chronological Commentary – Geology of the Mycenae Area – The Mycenaean Roads in the Survey Area – Mycenae Road Network – The Houses – The Chamber Tombs – The Cemeteries – Catalogue by Map/Square – Concordance of Chamber Tomb Cemeteries.

ILLUSTRATIONS

MAPS. Overall Area and cemeteries – The Roads – Detailed maps with diagrams of individual cemeteries attached (1-12).

PLANS. General plan of the Citadel – Detailed plans of the Citadel (1-9).

27 FIGURES.

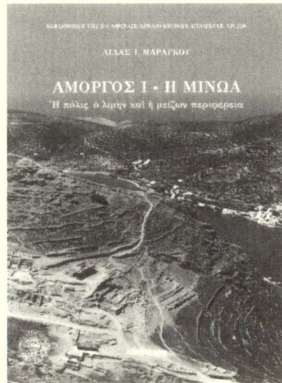
Σχήμα 31,5×43 εκ., σ. 136

Διατίθεται στην 'Αρχαιολογική 'Εταιρεία, Πανεπιστημίου 22, 'Αθήνα 106 72,
τηλ. 210 3625531, Fax 210 3644996.

'Αποστέλλεται επίσης επί άντικαταβολή, κατόπιν παραγγελίας.

ΔΙΛΑΣ Ι. ΜΑΡΑΓΚΟΥ

ΑΜΟΡΓΟΣ Ι. Η ΜΙΝΩΑ
Η ΠΟΛΙΣ, Ο ΛΙΜΗΝ ΚΑΙ Η ΜΕΙΖΩΝ ΠΕΡΙΦΕΡΕΙΑ



ΠΕΡΙΕΧΟΜΕΝΑ

I. ΣΚΑΡΙΦΗΜΑ ΤΗΣ ΙΣΤΟΡΙΑΣ ΤΗΣ ΑΜΟΡΓΟΥ: Προϊστορική εποχή – Ιστορικοί χρόνοι – Παλαιοχριστιανική περίοδος – Πρώιμη Βυζαντινή περίοδος – Μέση Βυζαντινή περίοδος – Ένετοκρατία – Νεώτεροι χρόνοι.

II. Η ΜΙΝΩΑ: Τò όνομα – Η έρευνα – Συνοπτική ιστορία τής Μινώας.

III. ΤΑ ΑΡΧΑΙΑ ΚΑΤΑΛΟΙΠΑ: Η πρόσβαση – Η είσοδος στα αρχαία έρείπια – Η ένημέρωση του έποκέπτη – Περιήγηση στην αρχαία πόλη και στην ακρόπολη – Επίσκεψη στον χώρο τής ανασκαφής – Η κάτω πόλη – Πορεία προς την ακρόπολη – Η τειχομένη ακρόπολη.

IV. Ο ΛΙΜΗΝ: Τὰ Κατάπολα – Τò Κατ' Ακρωτήρι – Τò Ραχίδι – Τò Ξυλοκερατίδι.

V. Η ΜΕΙΖΩΝ ΠΕΡΙΦΕΡΕΙΑ ΤΗΣ ΜΙΝΩΑΣ: Αρχαίοι πύργοι-άγροτικές εγκαταστάσεις – Τὰ Ίερά.

VI. ΑΠΟ ΤΟ ΦΥΤΩΝΥΜΙΚΟ ΤΗΣ ΑΜΟΡΓΟΥ.

Η ΒΙΒΛΙΟΓΡΑΦΙΑ ΤΗΣ ΑΜΟΡΓΟΥ: Α. Γενική – Β. Τής Μινώας.

ΕΥΡΕΤΗΡΙΑ: I. Τοπωνύμια – II. Έπιγραφές.

Σχήμα 28×21 εκ.

Διατίθεται στην Αρχαιολογική Έταιρεία, Πανεπιστημίου 22, Αθήνα 106 72,
τηλ. 210 3625531, Fax 210 3644996.

Ή αποστέλλεται έπίσης επί άντικαταβολή, κατόπιν παραγγελίας.