

# Ο ΜΕΝΤΩΡ

ΧΡΟΝΟΓΡΑΦΙΚΟ ΚΑΙ ΙΣΤΟΡΙΟΔΙΦΙΚΟ ΔΕΛΤΙΟ  
ΤΗΣ ΕΝ ΑΘΗΝΑΙΣ ΑΡΧΑΙΟΛΟΓΙΚΗΣ ΕΤΑΙΡΕΙΑΣ





## ΠΕΡΙΕΧΟΜΕΝΑ

*Πρὸς τοὺς ἐταίρους: Μαραθῶνος νεώτερα, 189-193*

*Ἐμεῖς καὶ τὰ ἀρχαῖα:*

**Β. Χ. ΠΕΤΡΑΚΟΥ:** Ἡ μαχόμενη ἀρχαιολογία, 194-197

**Π. Γ. ΘΕΜΕΛΗ:** Τὸ πρόγραμμα τῆς ἀνασκαφῆς στὴν ἀρχαία Μεσσήνη καὶ ἡ δημοσίευσή της, 198-219

*Βιβλιοθήκη τῆς ἐν Ἀθήναις Ἀρχαιολογικῆς Ἐταιρείας:*

**Ν. Χ. ΣΤΑΜΠΟΛΙΔΗ:** Πέτρου Γ. Θέμελη, «Ἡρώες καὶ ἡρῶα στὴ Μεσσήνη», 220-230

*Ἱστορία τῆς ἐλληνικῆς ἀρχαιολογίας:*

**Ν. Σ. ΔΕΠΑΣΤΑ:** Ἡ εἰς Κρήτην ἀντιστασιακὴ δράσις τοῦ John D.S. Pendlebury, 231-240

*Ὁ Μέντωρ, Χρονογραφικὸ καὶ Ἱστοριοδιφικὸ Δελτίο τῆς ἐν Ἀθήναις Ἀρχαιολογικῆς Ἐταιρείας, ἐκδίδεται τὸν Ἀπρίλιο, Ἰούνιο, Ὀκτώβριο καὶ Δεκέμβριο κάθε ἔτους μετὰ τὴν ἐπιμέλεια τοῦ Γενικοῦ Γραμματέως.*

*Ἐκδοτικὴ ἐπιμέλεια Ἀντωνίου Χριστοδούλου*

© Ἡ ἐν Ἀθήναις Ἀρχαιολογικὴ Ἐταιρεία, Πανεπιστημίου 22, 106 72 Ἀθήναι, Fax (01) 3644 996

**ISSN 1105-7181**



# Ο ΜΕΝΤΩΡ

ΧΡΟΝΟΓΡΑΦΙΚΟ ΚΑΙ ΙΣΤΟΡΙΟΔΙΦΙΚΟ ΔΕΛΤΙΟ  
ΤΗΣ ΕΝ ΑΘΗΝΑΙΣ ΑΡΧΑΙΟΛΟΓΙΚΗΣ ΕΤΑΙΡΕΙΑΣ

---

ΕΤΟΣ ΔΕΚΑΤΟ ΤΕΤΑΡΤΟ • ΤΕΥΧΟΣ 60 • ΟΚΤΩΒΡΙΟΣ 2001

---

*Πρὸς τοὺς ἐταίρους*

## ΜΑΡΑΘΩΝΟΣ ΝΕΩΤΕΡΑ

Πολλοὶ ἐταῖροι ζητοῦν πληροφορίες γιὰ τὴν πορεία τοῦ ζητήματος τοῦ Μαραθῶνος. Τὰ ὅσα ἔγιναν μέχρι τῆς Α΄ Τακτικῆς Συνελεύσεως τῆς 13 Μαΐου 2001, ἐκτίθενται μὲ λεπτομέρειες στὰ τεύχη 57, 58, 59 τοῦ Μέντορος. Μετὰ τὴν ὁμόφωνη ἔγκριση ἀπὸ τοὺς ἐταίρους τῶν ἐνεργειῶν τοῦ Συμβουλίου, τοῦτο ἀπέστειλε πρὸς τὸν κ. ὑπουργὸ Πολιτισμοῦ δύο ἀκόμη ἐπιστολές. Μὲ τὴν πρώτη, τῆς 27 Ἰουλίου, γίνονταν παρατηρήσεις περὶ τῆς τοπογραφίας τοῦ Μαραθῶνος, περὶ τῆς τοπογραφίας τῆς μάχης τοῦ 490 π.Χ. δηλαδή, ἀναγκαῖες μετὰ τὴν εὑρεση νεκροταφείου τῶν ἀρχῶν τοῦ 5ου π.Χ. αἰ. στὸν χώρο τῶν ἐγκαταστάσεων τοῦ Ὀλυμπιακοῦ κωπηλατηρίου. Μὲ τὴν ἀνασκαφὴ τοῦ νεκροταφείου αὐτοῦ, κάτω ἀπὸ ἐπίχωση μόλις 30 ἑκατοστῶν ἀποδείχθηκε πλήρως ὅτι τὸ ἐπίπεδο τῆς πεδιάδας τοῦ Μαραθῶνος δὲν ἔχει ὑποστῆ καμία μεταβολὴ ἢ ἀλλοίωση ἀπὸ τὸ 490 π.Χ. ἕως σήμερα καὶ ὅτι ἡ θεωρία τῆς θαλάσσης ἦταν μεγάλη ἐπιστημονικὴ πλάνη. Στὴν ἐπιστολὴ αὐτὴ ὑπῆρξε ἀπάντηση τοῦ κ. ὑπουργοῦ. Ἐπειδὴ καὶ οἱ δύο δημοσιεύθηκαν στὸν τύπο δὲν ἀναδημοσιεύονται ἐδῶ. Εἰς τὴν ἐπι-

στολή του κ. Υπουργού, τῆς 31 Ἰουλίου, ἀπήντησε ἡ Ἐταιρεία, χωρίς νά δημοσιοποιήσει τήν ἀπάντησή της.

Στίς 14 Αὐγούστου ἐνώπιον τῆς Ἐπιτροπῆς Ἀναστολῶν τοῦ Συμβουλίου τῆς Ἐπικρατείας ἔγινε συζήτηση τῆς αἰτήσεως τῆς Ἀρχαιολογικῆς Ἐταιρείας, τῆς Ἑλληνικῆς Ἐταιρείας Προστασίας τοῦ Περιβάλλοντος καί τῆς Πολιτιστικῆς Κληρονομιάς, τῆς Ἑλληνικῆς Ἐταιρείας Προστασίας τῆς Φύσης, καί τῆς Ἑλληνικῆς Ὀρνιθολογικῆς Ἐταιρείας γιά τήν ἀναστολή τῆς κατασκευῆς, στήν πεδιάδα τοῦ Μαραθῶνος, τῶν ὀλυμπιακῶν ἐγκαταστάσεων. Ἡ αἴτηση ἀναστολῆς ἀπορρίφθηκε ἀπό τὸ Σ.τ.Ε. μὲ τήν ὑπ' ἀρ. 507/2001 ἀπόφασή του.

Κατὰ τὴ συζήτηση στὸ Σ.τ.Ε. ἀποκαλύφθηκε ὅτι ἡ ἐκσκαφὴ τῶν δύο λιμνῶν τοῦ κωπηλατηρίου, μήκους 2.500 μ. καί πλάτους περίπου 300 μ., ἔγινε ἀπὸ τὸν ἐργολάβο τοῦ ἔργου χωρίς καμία ἐπίβλεψη ἐκ μέρους τῆς ἀρμόδιας Β' Ἐφορίας τῶν Ἀρχαιοτήτων, χωρίς νά τηρηθεῖ ἡμερολόγιο τῶν ἐργασιῶν καί, ἀκόμη σοβαρότερο, χωρίς νά προηγηθεῖ ἔστω καί ἐλαφρὰ ἄροση τοῦ χώρου τῶν ἐκσκαφῶν γιά νά διαπιστωθεῖ ἂν ὑπῆρχαν στήν περιοχὴ αὐτή, τουλάχιστον ἐπιφανειακῶς, κατάλοιπα ἀρχαίας δραστηριότητος ἢ παρουσίας. Ὁ κ. Υπουργὸς Πολιτισμοῦ λέγει στήν ἀπὸ 31 Ἰουλίου ἐπιστολή του ὅτι στὸν χώρο τῶν λιμνῶν «δὲν βρέθηκε μέχρι στιγμῆς κανένα ἀρχαιολογικὸ εὔρημα». Δεχόμεθα ὅτι ἔτσι συμβαίνει. Πρέπει νά παρατηρήσουμε ὅμως ὅτι ἡ ἀρμόδια Ὑπηρεσία, στίς πληροφορίες τῆς ὁποίας στηρίζεται ὁ κ. Υπουργός, δὲν ἔκανε τὸ ἐπιστημονικὸ καθήκον της: δὲν ἔκανε τήν ἐκ τῶν πραγμάτων ἐπιβαλλόμενὴ ἐπιστημονικὴ ἔρευνα, δὲν παρακολούθησε τίς ἐκσκαφές, δὲν τήρησε ἡμερολόγιο τῶν ἐργασιῶν, στὸ ὁποῖο, ὡς δημόσιο ἔγγραφο, θὰ μπορούσαμε νά στηριχθοῦμε, καί οὔτε ὑπέβαλε, τουλάχιστον, γενικὴ ἔκθεση περὶ τῶν ἀποτελεσμάτων τῶν ἐκσκαφῶν. Μόνον οἱ ἀναμνήσεις τοῦ ἐργολάβου μᾶς μένουν. Γνωρίζουμε, ὅτι στίς λάσπες τῶν ἐκσκαφῶν ὑπῆρχαν λείψανα τῶν πνιγμένων Περσῶν, ὅπως προκύπτει ἀπὸ τήν περιγραφὴ τοῦ Πausanίου (I, 32, 7): ἔστι δὲ ἐν τῷ Μαραθῶνι λίμνη τὰ

πολλά ἐλώδης· ἐς ταύτην ἀπειρία τῶν ὁδῶν φεύγοντες ἐσπίπτουσιν οἱ βάρβαροι, καὶ σφισι τὸν φόνον τὸν πολὺν ἐπὶ τούτῳ συμβῆναι λέγουσιν. Ὁ πρωτοφανής, ἐργολαβικός, τρόπος μὲ τὸν ὁποῖο ἔγιναν οἱ ἐκσκαφές μᾶς στέρησε ἀπὸ ὑλικά στοιχεῖα ἐνὸς κοσμοϊστορικοῦ γεγονότος. Φυσικὰ ὁ τρόπος αὐτὸς εἶναι ἀπόλυτα συνεπής πρὸς τὴν προσπάθεια νὰ πεισθοῦν οἱ πάντες ὅτι ἡ μάχη τοῦ Μαραθῶνος περιορίστηκε στὰ 500 μ.<sup>2</sup> τοῦ Τύμβου.

Ἡ ἀνασκαφὴ τοῦ νεκροταφείου πλάι στὸν δρόμο πρὸς τὸ Κάτω Σούλι, μέσα στὸν χώρο τῶν ἐγκαταστάσεων τοῦ κωπηλατηρίου, εἶχε ἐξαίρετα καὶ ἀπροσδόκητα ἀποτελέσματα. Πολὺ σωστά ἢ ἀρμόδια Ἐφορεία τῶν Ἀρχαιοτήτων τὴν ἐξέτεινε πρὸς Νότον, μὲ διαρκῶς νέα εὐρήματα. Ξαφνικὰ ἡ ἀνασκαφὴ διακόπηκε χωρὶς ἐξήγηση. Ὁ χειμῶνας ἔρχεται καί, φυσικὰ, δὲν πρόκειται νὰ συνεχισθεῖ! Δὲν θὰ μάθουμε ποτὲ ποιοὶ «χωριάτες» ἀναπαύονται ἐκεῖ οὔτε ἐπίσης θὰ μάθουμε ἂν τὸ νεκροταφεῖο εἶχε κάποια σχέση μὲ τοὺς νεκροὺς τῆς μάχης. Γνωρίζουμε μόνο, ὅτι τὸ νεκροταφεῖο εἶναι τῆς ἐποχῆς τῆς. Ἡ μνημεῖα καὶ ἱστορία, ἢ κωπηλατήριον. Καὶ τὰ τρία δὲν συμβιβάζονται.

Ἄλλοῦ ἔχω ἐπισημάνει τὴν ἀντιπάθεια τῶν κυβερνήσεων πρὸς τοὺς ἱστορικοὺς τόπους, ἢ ὁποῖα ἐκδηλώνεται μὲ τὴν καταστροφὴ τῶν τόπων αὐτῶν καὶ μὲ τὴν ἀπόλυτη σιωπὴ ὡς πρὸς τὴ σημασίαν τους. Στὰ σχολεῖα, παλαιότερα τουλάχιστον, μνημονεύονταν ὁ Μαραθῶν, οἱ Θερμοπύλες, ἢ Σαλαμίς ἀλλὰ ἔμφαση δινόταν περισσότερο στὶς νίκες καὶ τὶς κατακτήσεις τοῦ Ἀλεξάνδρου. Κατὰ τὸν πόλεμο τοῦ '40 μνημονεύτηκαν, ἀπὸ ξένους δημοσιογράφους, κυρίως ὁ Μαραθῶν καὶ οἱ Θερμοπύλες. Τὴν τάση τοῦ Ἑλληνικοῦ Κράτους ἐξαλείφει καὶ ἀπὸ τὴ μνήμη τῶν πολιτῶν τῶν σπουδαίων αὐτῶν τόπων, τὴν βλέπουμε στὰ γραμματόσημα πού ἐκδίδει. Ἀπὸ τὸ 1861 ἕως σήμερα ἔχει ἐκδοθεῖ τεράστιος ἀριθμὸς γραμματοσήμων, μεμονωμένων ἢ σὲ σειρές, καὶ ἔχει χρησιμοποιηθεῖ ἀντίστοιχος περίπου ἀριθμὸς ἀναμνηστικῶν σφραγίδων. Παραστάσεις ἀπὸ τὴν ἑλληνικὴ

ἀρχαιότητα ἀτόφιες ἢ ἐμπνευσμένες ἀπὸ αὐτὴν εἰκονίζονται κατὰ κόρον στὰ γραμματόσημα: ἀγάλματα, ἀνάγλυφα, ἀγγειογραφίες, οἰκοδομήματα. Ἡ ἀπαρίθμησή τους θὰ ἦταν ἀνιαρή, μπορεῖ ὅμως κανεὶς νὰ τὶς ἰδεῖ σὲ οἰονδήποτε κατάλογο. Σὲ ὅλες αὐτὲς τὶς ἑκατοντάδες παραστάσεις, μεταξὺ τῶν ὁποίων πολλές εἶναι ἀσήμαντες ἢ ἀσχημες ἢ ἀφοροῦν τὴν ἐπικαιρότητα, καμιά δὲν ἀφορᾷ τὴ μάχη τοῦ Μαραθῶνος, τῶν Θερμοπυλῶν καὶ τῶν Πλαταιῶν ἢ ἄλλη σύγκρουση κατὰ τὰ Μηδικά. Μόνον τὸ 1937, στὴν τακτικὴ ἔκδοση, τὴ λεγόμενη ἱστορικὴ, τὸ γραμματόσημο τῶν 2 ὀρχ. εἰκονίζει τὴ ναυμαχία τῆς Σαλαμῖνος:



Τὸ 1982 ἀπὸ τὰ δύο γραμματόσημα γιὰ τὴν Εὐρωπαϊκὴ Ἑνωσι (EUROPA C.E.P.T.) τὸ ἓνα εἰκονίζει τὸν ἔρμη τοῦ Μιλτιάδου, πὺ βρῖσκεται στὸ Μουσεῖο τῆς Ραβέννας, μὲ φόντο παράσταση συμπλοκῆς Ἀθηναίου ὀπλίτη καὶ Πέρση καὶ ἀποκάτω, μὲ μικρότατα γράμματα, ΜΑΧΗ ΜΑΡΑΘΩΝΑ 490 π.Χ.:



ΜΑΧΗ ΜΑΡΑΘΩΝΑ 490 π.Χ.

Ἑπαινεγμὸς στὴ μάχη τοῦ Μαραθῶνος γίνεται μὲ τὴν ἀναμνηστικὴ σφραγίδα ΑΘΗΝΑΙ 8-5-1945 ΝΕΝΙΚΗΚΑΜΕΝ καὶ

τὴν παράσταση ὀπλίτη δρομέα πρὸς ἀριστερὰ ὁ ὁποῖος κρατεῖ κλαδὶ ἐλιᾶς:



Ἡ σφραγιδα δὲν ἀφοροῦσε, φυσικά, τὴ μάχη τοῦ Μαραθῶνος ἀλλὰ ἀποτελοῦσε τὴ συμμετοχὴ μας στὴ μνημόνευση τῆς συνθηκολόγησης τῆς Γερμανίας, τὴ γνωστὴ V.E.-DAY (Victory Europe Day) ποὺ ὑπογράφηκε στὶς 8 Μαΐου 1945. Ἡ ἔκφραση νενικήκαμεν εἶναι νεώτερο πλάσμα. Κατὰ τὴ φιλολογικὴ παράδοση ὁ ὀπλίτης ποὺ ἔσπευσε στὴν Ἀθήνα γιὰ νὰ ἀναγγεῖλει τὴ νίκη εἶπε στοὺς ἄρχοντες χαίρετε· χαίρομεν (Ἡρακλείδης ὁ Ποντικός, 4ος π.Χ. αἰ., παρὰ Πλουτ., Πότερον Ἀθηναῖοι κατὰ πόλεμον ἢ κατὰ σοφίαν ἐνδοξότεροι 347 c). Κατὰ ἄλλη ἐκδοχὴ ὁ δρομεὺς εἶπε μόνον χαίρετε, νικῶμεν, καὶ ἔπεσε νεκρὸς (Λουκ., Ὑπὲρ τοῦ ἐν τῇ προσαγορεύσει πταίσματος 3).

Ὑποθέτω ὅτι εἰς τὸ ἐξῆς δὲν πρόκειται νὰ μνημονεύεται ὁ Μαραθῶν, τουλάχιστον ἀπὸ ἐπίσημα, κυβερνητικά, πρόσωπα. Ὅχι βέβαια γιὰτὶ θὰ κινδυνεύουν νὰ πάθουν ὅ,τι ὁ τραγικὸς Φρύνιχος μὲ τὴν Μιλήτου ἄλωσιν: διδάξαντι ἐς δάκρυα τε ἔπεσε τὸ θέητρον καὶ ἐζημίωσάν μιν ὡς ἀναμνήσαντα οἰκῆια κακὰ χιλίησι δραχμῆσι, καὶ ἐπέταξαν μηκέτι μηδένα χρᾶσθαι τούτω τῷ δράματι (Ἡροδ. 6, 21).

Δὲν μπορῶ νὰ φαντασθῶ κανέναν νὰ διδάσκει στὸ φεστιβάλ τῆς Ἐπιδαύρου τὴν Μαραθῶνος κατάλυσιν γιὰ ἓναν ἀπλὸ λόγο: δὲν θὰ γνωρίζουν οἱ μελλοντικοὶ Ἕλληνες τὸ ὄνομα καὶ τὴ σημασία τοῦ Μαραθῶνος.

## ΕΜΕΙΣ ΚΑΙ ΤΑ ΑΡΧΑΙΑ

## Η ΜΑΧΟΜΕΝΗ ΑΡΧΑΙΟΛΟΓΙΑ

Τὰ τελευταῖα χρόνια ἡ φράση τοῦ τίτλου τοῦ σημειώματος τούτου χρησιμοποιεῖται ὄλο καὶ περισσότερο χωρὶς νὰ δικαιολογεῖται ἢ χρῆση της. Ὑποθέτω, ὅτι μὲ τὴ φράση ὑπονοεῖται κάποιος ἀγώνας, δὲν διευκρινίζεται ὅμως ἂν ὁ ἀγώνας γίνεται γιὰ τὴ σωτηρία τῶν μνημείων ἢ γιὰ τὴν πρόοδο τῆς ἐπιστήμης τῆς ἀρχαιολογίας. Ἄν πρόκειται γιὰ τὸ πρῶτο, τότε πρέπει νὰ τροποποιηθεῖ λίγο καὶ νὰ γίνει οἱ μαχόμενοι ἀρχαιολόγοι, καὶ μὲ αὐτὴν νὰ δηλώνονται τὰ μέλη τῆς Ἀρχαιολογικῆς Ὑπηρεσίας μόνον, πού μοχθοῦν καὶ φθείρονται γιὰ τὰ ἀρχαῖα καὶ συχνὰ βρίσκονται ἀντιμέτωποι μὲ ὄλους ἐκείνους πού τὰ ἐπιβουλεύονται ἢ ἀδιαφοροῦν γιὰ τὴν τύχη τους. Ἐνωῶ τὶς κυβερνήσεις, τοὺς ὑπουργούς, τοὺς γενικοὺς γραμματεῖς καὶ τοὺς βουλευτές, τοὺς οἰκοπεδοῦχους καὶ τοὺς οἰκοπεδοφάγους, τοὺς ἐμπρηστές, τοὺς τυμβωρύχους καὶ τοὺς ἀρχαιοκάπηλους, τοὺς οἰκονομικῶς ἰσχυροὺς οἱ ὅποιοι θέλουν νὰ κάνουν τὶς ἐγκαταστάσεις τους σὲ ἀρχαιολογικοὺς χώρους, τοὺς εἰσαγγελεῖς καὶ τοὺς δικαστὲς ὄλων τῶν βαθμίδων καὶ δικαστηρίων, πού ἔχουν τὰ δικά τους κριτήρια γιὰ τὴν ἀξία καὶ τὴ σημασία τῶν ἀρχαίων, τοὺς μηχανικοὺς καὶ τοὺς ἀρχιτέκτονες, τοὺς δημάρχους πού τὰ γνωρίζουν ὅλα καὶ παρανομοῦν ἀτιμώρητα, τὶς ἀστυνομικὲς ἀρχές πού δὲν διαθέτουν περιπολικὸ αὐτοκίνητο ὅταν τοὺς ζητηθεῖ ἡ διακοπὴ μιᾶς προφανοῦς παρανομίας καί, τέλος, ὄλους ἐκείνους πού ἔχουν συμφέρον ἀπὸ τὴν καταστροφὴ τῶν ἀρχαίων.

Τὰ μεγάλα δημόσια ἔργα εἶναι ἐπίσης ἐχθροὶ τῶν ἀρχαίων πρὸς τοὺς ὁποίους πρέπει νὰ μάχονται οἱ ἀρχαιολόγοι τῆς Ὑπηρεσίας. Ἀεροδρόμιο Σπάτων, Ἐγνατία Ὀδός, ὁ ὑπόγειος σιδηρόδρομος τῆς Ἀθήνας, ἡ Ἀττικὴ Ὀδός εἶναι λίγα ἔργα πού κατάπιαν ἀρχαῖα παρὰ τὴν ἀντίδραση καὶ τὴν ἀντίσταση τῶν ἀρχαιολόγων. Τὶς περισσότερες φορές ἡ ἀντίδραση (ὅταν ἐκδηλώνεται) εἶναι ἀτελέσφορη. Ἄλλοτε ὅμως ὑπῆρξε ἀποτελε-



σματική, όπως συνέβη παλαιότερα με την Πύλο και πρόσφατα με την διέλευση του υπογείου από τον Κεραμεικό.

Τὰ διοικητικά καθήκοντα τῶν ἀρχαιολόγων τῆς Ὑπηρεσίας εἶναι ἄχαρα καὶ πληκτικά. Ἑκατοντάδες χιλιάδες ὥρες, κυριολεκτικά, ἀφιερωμένες στὴ σύνταξη ἐγγράφων, στὴ συμμετοχὴ σὲ συσκέψεις, πολλὰς φορὲς γελοῖες, ὅπως ἐκεῖνες οἱ ἀλησμόνητες ἀσκήσεις τῶν ΠΣΕΑ, ἢ μὲ ὑπαλλήλους τοῦ Ὑπουργείου Δημοσίων Ἔργων γιὰ τὴν « ἀπομάκρυνση τῶν λατομείων», τριήμερες ἀπασχολήσεις σὲ δίκες τυμβωρύχων, γνωρίζοντας ἐκ τῶν προτέρων ὅτι τὸ δικαστήριον θὰ τοὺς ἀθώωσει, ἐπισκέψεις σὲ νέους νομάρχες ποὺ θέλουν νὰ ἀξιοποιήσουν τὰ ἀρχαῖα, συγκρούσεις καὶ δίκες μὲ δημάρχους, μάλιστα μέλη τοῦ ΚΑΣ, ποὺ τὰ καταστρέφουν!

Ὅλα ὅσα συνοπτικά μνημόνευσα ἀποτελοῦν ἓναν συνεχή ψυχικὸ καὶ πνευματικὸ ἀγῶνα ποὺ φθείρει τοὺς ἀρχαιολόγους τῆς Ὑπηρεσίας καί, ἢ τοὺς κάνει περισσότερο ἄκαμπτους πρὸς τοὺς ἐχθροὺς τῶν ἀρχαίων, ἢ τοὺς ἀναγκάζει νὰ συμβιβασθοῦν μὲ αὐτοὺς. Εἶναι ζήτημα ψυχικῆς ἀντοχῆς καὶ ἐπιστημονικοῦ ἠθους ὁ τρόπος μὲ τὸν ὁποῖο ἓνας ἀρχαιολόγος τῆς Ὑπηρεσίας ἀντιμετωπίζει τὶς συνεχεῖς πιέσεις ὅλης τῆς κοινωνίας. Πρέπει ἐγκαίρως νὰ ξεκαθαρίσει μέσα του, μόνος του πάντοτε, ποῖα εἶναι ἡ σωστὴ στάση ἀπέναντι στὰ διλήμματα ποὺ προβάλλουν ἐμπρὸς του.

Καμιά φορὰ καὶ οἱ μαχόμενοι ἀρχαιολόγοι κουράζονται ἢ ἀποθαρρύνονται. Θυμοῦμαι τὴν στάση τους στὸ ζήτημα τῆς Πύλου, τὸ 1975, καὶ τῆς ἐκθεσης ἀρχαίων στὸ ἐξωτερικὸ τὸ 1977. Γιὰ τὴν Πύλο παραιτήθηκε σύσσωμο τὸ Ἀρχαιολογικὸ Συμβούλιο, γιὰ τὴν ἐξαγωγή τῶν ἀρχαίων ὡς καὶ φρουρὰ ἀρχαιολόγων ὑπῆρχε ἔξω ἀπὸ μεγάλα μουσεῖα (Ἐθνικὸ, Ἡρακλείου) μὲ ἀρχηγοὺς σημαντικὰ σημερινὰ πολιτικὰ πρόσωπα. Ἀντίθετα τὸ 2001, γιὰ τὸν Μαραθῶνα, οἱ μαχόμενοι, ὅλοι, βρέθηκαν ξαφνικὰ στὰ μετόπισθεν γιὰ ἀνάπαυση κι ἔμειναν οἱ συνταξιῶχοι μὲ τοὺς 192 Ἀθηναίους καὶ μερικὸς φιλέλληνες. Μῆνες πολλοὺς μετὰ, κάποιον μετέγνωσαν καὶ ἀποπειράθηκαν

νά σκιαμαχήσουν. Μοῦ θύμισε ἡ ὄλη διαδικασία τῆ στάση τῆς Τουρκίας κατὰ τὸν Β΄ Παγκόσμιο. Κήρυξε τὸν πόλεμο στὴ Γερμανία τὸν Φεβρουάριο τοῦ 1945. Ἡ Γερμανία συνθηκολόγησε στὶς 8 Μαΐου 1945. Δὲν πρόλαβε βέβαια ἡ Τουρκία νὰ στείλει τὰ στρατὰ της στὸ Βερολίνο. Δὲν γνωρίζω ἀκόμη ἂν κήρυξε τὸν πόλεμο στὴν Ἰαπωνία ἐναντίον τῆς ὁποίας θὰ μπορούσε νὰ στείλει τὸν στόλο τοῦ Βοσπόρου. Ἦταν ὅμως μὲ τοὺς ἐμπολέμους, ἔχοντας ἴσα δικαιώματα μὲ μᾶς πὺ ἐν τῷ μεταξύ εἶχαμε ζήσει καὶ ἄλλον πόλεμο, καὶ μεταξύ τῶν πρώτων μελῶν τοῦ ΟΗΕ, μαζί μ' ἐκείνους πὺ πολέμησαν.

Προσπαθῶ νὰ ἐξηγήσω, γιὰ δική μου γνώση, τὴ διαφορὰ στάσης τῶν ἀρχαιολόγων στὰ ζητήματα τῆς Πύλου καὶ τοῦ Μαραθῶνος. Εἶναι, γιὰ μᾶς τοὺς Ἑλληνες, ἀκριβῶς ὅμοια καὶ τὰ δύο καὶ ἴσως ἰσοδύναμα. Τὴν ἐξήγηση δίνει, πιθανῶς, ἡ ἀπάντηση ἀνώτατου μέλους τῆς Ὑπηρεσίας ὅταν ρωτήθηκε, μέσα στὴν εἰκοσαετία πὺ πέρασε ἂν θυμοῦμαι καλά, γιὰτί, ἐνῶ ἦταν ἐξ ἀρχῆς πολέμιος τῆς ἐξαγωγῆς τῶν ἀρχαίων, ἄλλαξε ξαφνικά στάση καὶ ἐγινε ὑπέρμαχος της: *Μά, τώρα εἴμαστε ἐμεῖς στὰ πράγματα, ἦταν ἡ ἀπάντησή του.* Δὲν τὴν ἄκουσα ἐγὼ ὁ ἴδιος τὴ φράση, φαίνεται ὅμως ὅτι εἰπώθηκε.

Ἐκτὸς τῶν ἀρχαιολόγων τῆς Ὑπηρεσίας ὑπάρχουν καὶ ἄλλοι, πολλοί, οἱ ὁποῖοι δὲν εἶναι δυνατὸν νὰ θεωρηθοῦν, κατὰ κανένα τρόπο, ὡς μαχόμενοι. Εἶναι μόνον ἐκεῖνοι πὺ πασχίζουν γιὰ τ' ἀρχαῖα. Ἡ διαφοροποίηση τῶν δύο κατηγοριῶν ἀρχαιολόγων στὴν Ἑλλάδα ὑπῆρχε παλαιότερα καὶ μέσα στὴν ἴδια τὴν Ὑπηρεσία. Κανονικὸς ἀρχαιολόγος τοῦ Κλάδου, ἐθεωρεῖτο ἐκεῖνος πὺ ὑπηρετοῦσε σὲ Ἐφορεῖες τῶν Ἀρχαιοτήτων τῆς ἐπαρχίας καὶ ὄχι ἐκεῖνος πὺ ἐπιζητοῦσε τὴν παραμονὴ στὴν Ἀθήνα. Στὴ δεύτερη περίπτωση, ὅταν κάποιος Ἐπιμελητής – οἱ Ἐφοροὶ τοποθετοῦνταν στὴν Ἀθήνα μὲ καθορισμένη σειρά – ἐπέμενε γιὰ λόγους προσωπικοὺς νὰ μείνει στὴν Ἀθήνα τοῦ στεροῦσαν τὴν προαγωγή. Πρόχειρα ἀναφέρω τὴν Ἰωάννα Κωνσταντίνου, ἡ ὁποία γιὰ νὰ προαχθεῖ ἀναγκάστηκε σὲ προχωρημένα χρόνια νὰ ὑπηρετήσει στὴν ἐπαρχία, καὶ τὸν Μάρ-

κελλο Μιτσό, ό όποϊός όμως έξουδετέρωσε τόν κανονισμό μέ τήν εϋνοια τῶν Διευθύνσεων τῆς Ὑπηρεσίας καί ἔφθασε νά γίνε Γενικός Ὑφορος τῶν Ἀρχαιοτήτων.

Ἀκόμη καί ἡ μὴ ἐνεργός δράση μέ ἀνασκαφές καί τή γενική ἀρχαιολογία ἐθεωρεῖτο δυσμενές στοιχεῖο γιά τόν ἀρχαιολόγο τῆς Ὑπηρεσίας. Ὁ Ἀντώνιος Κεραμόπουλος όταν ἔκρινε τόν Χρῆστο Καροῦζο, ὑποψήφιο γιά τήν κατάληψη ἑδρας στήν Ἀκαδημία, τόν χαρακτήρισε ὡς ἀρχαιολόγο τῆς σκιάς, καί ἄς εἶχε ὑπηρετήσει ό Καροῦζος καί στήν ἐπαρχία καί ἄς εἶχε κάνει ἀνασκαφές καί ἄς εἶχε στήσει μουσεῖα. Ὁ Κεραμόπουλος πίστευε, ότι ἡ ἐνασχόληση μέ τήν ἀρχαία τέχνη καί μόνο, ὅπως ἔκανε ό Καροῦζος, ἦταν ὑπηρεσιακό καί ἐπιστημονικό ἐλάττωμα. Παρόμοιο χαρακτηρισμό μεταχειρίζονται νομίζω καί οἱ ξένοι ὀνομάζοντας armchair archaeologists ἐκείνους πού ἀσχολοῦνται μέ τὰ καθαρῶς ἐπιστημονικά ζητήματα τῆς ἀρχαιολογίας καί δέν ἔχουν συνάφεια μέ τὰ πρακτικά προβλήματα τῶν ἀρχαίων ἢ γνωρίζουν τὰ ἀρχαῖα ἀπό τίς δημοσιεύσεις τους καί μόνο, ἀμέτοχοι τοῦ κόπου πού χρειάζεται γιά νά ἔλθουν στό φῶς, νά συντηρηθοῦν, νά φυλαχθοῦν καί, τέλος, νά μελετηθοῦν. Παραλαμβάνουν τό ἀρχαῖο ἔτοιμο, ἐπεξεργασμένο, καί διατυπώνουν ἀξιόπρόσεκτες παρατηρήσεις, τίς περισσότερες φορές χωρίς νά ἔχουν ἰδεῖ τό μνημεῖο.

B.X.II.

ΕΜΕΙΣ ΚΑΙ ΤΑ ΑΡΧΑΙΑ

## ΤΟ ΠΡΟΓΡΑΜΜΑ ΤΗΣ ΑΝΑΣΚΑΦΗΣ ΣΤΗΝ ΑΡΧΑΙΑ ΜΕΣΣΗΝΗ ΚΑΙ Η ΔΗΜΟΣΙΕΥΣΗ ΤΗΣ\*

Ἡ Μεσσήνη ἦταν γνωστὴ ἀπὸ τὴν περιγραφή τοῦ περιηγητῆ Πausανία καὶ ἀπὸ τὰ ἐντυπωσιακὰ κατάλοιπα τοῦ ὄχυματικοῦ τῆς περιβόλου, πού κίνησαν ἀπὸ νωρὶς τὸ ἐνδιαφέρον τῶν Εὐρωπαϊῶν περιηγητῶν. Ὁ Pausanias ἐπισκέφθηκε τὴν πόλη μεταξύ 155 καὶ 160 μ.Χ., ὅταν ἐξακολουθοῦσε νὰ ἀποτελεῖ ἀκόμη, κάτω ἀπὸ τὴν προστασία φωτισμένων αὐτοκρατόρων, ἀξιόλογο πολιτικὸ καὶ καλλιτεχνικὸ κέντρο.

### Ἡ ἀνασκαφὴ 1895-1979

Ἡ ἀνασκαφὴ στὴν ἀρχαία Μεσσήνη, μολονότι ἄρχισε τὸ 1895, κατὰ τὴν ἴδια δηλαδὴ χρονικὴ περίοδο μὲ ὅλες σχεδὸν τίς μεγάλες ἀνασκαφές στὴν Ἑλλάδα, δὲν εὐτύχησε νὰ ἔχει τὴ συνέχεια ἐκείνων, ὅπως γιὰ παράδειγμα τῆς Ὀλυμπίας, τῆς Ἐπιδαύρου, τῶν Δελφῶν, τῶν Μυκηνῶν, τῆς Κνωσοῦ, γιὰ νὰ περιοριστῶ σὲ ὀρισμένες μεγάλες ὄχι μόνον σὲ ἔκταση, ἀλλὰ καὶ σὲ σημασία καὶ φήμη ἀνασκαφές.

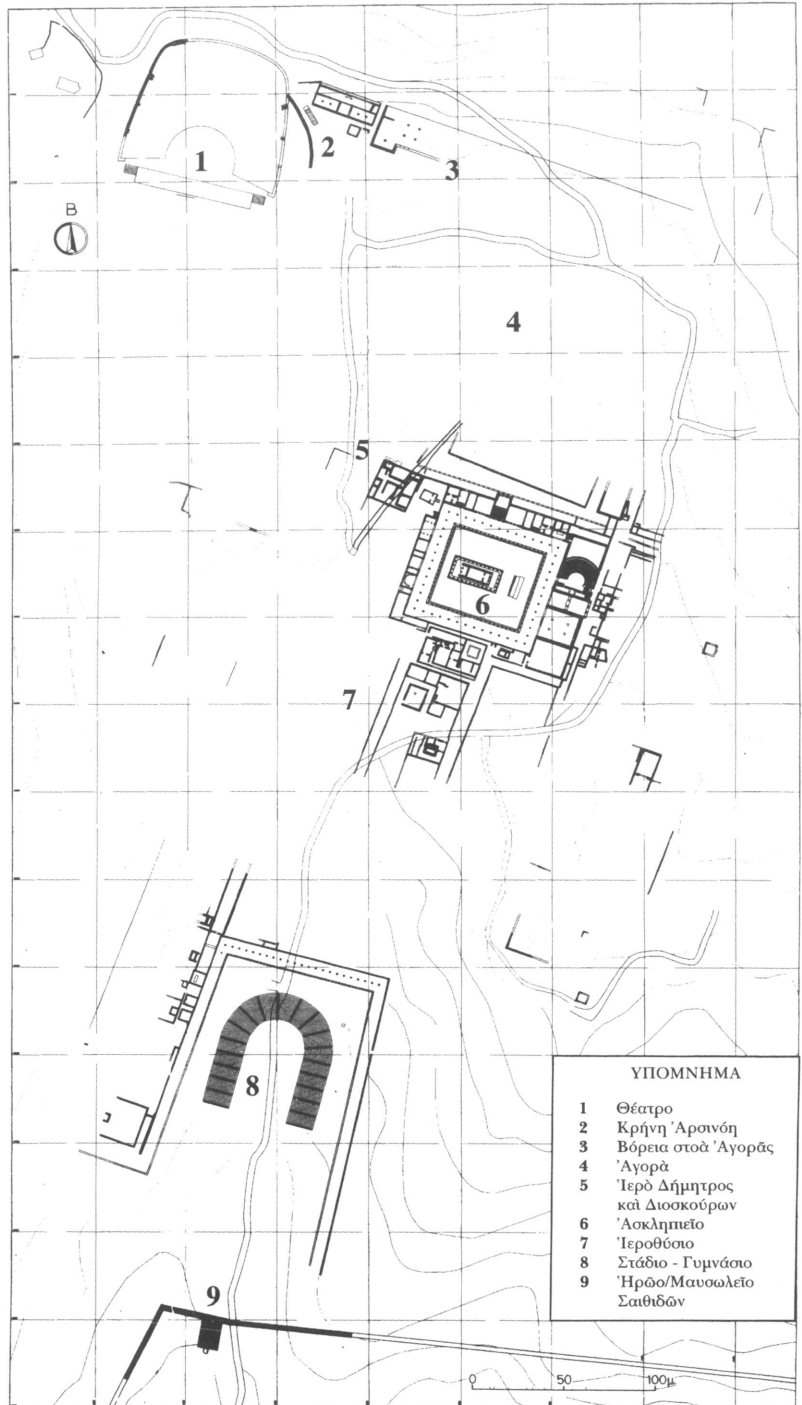
Ὁ πρῶτος ἀνασκαφέας τῆς Μεσσήνης Θεμιστοκλῆς Σοφούλης ἀναγκάστηκε νὰ διακόψει τὴν ἐργασία καὶ τὴ διαμονή του στὸ χωριὸ Μαυρομάτι, λόγῳ βαριάς ἀσθένειας. Ἀπασχολήθηκε γιὰ ἓνα χρονικὸ διάστημα μὲ τὴν ἀνασκαφικὴ ἔρευνα τοῦ Ἡραίου στὴν ἰδιαιτέρη πατρίδα του τὴ Σάμο, ἀλλὰ ἀμέσως μετὰ στράφηκε ὀριστικὰ πρὸς τὴν πολιτικὴ, ἀφοῦ συνέβαλε ἐνεργῶς στὴν ἔνωση τοῦ νησιοῦ του μὲ τὴν Ἑλλάδα τὸ 1912. Οἱ

---

\* Ὁμιλία κατὰ τὴν παρουσίαση τοῦ βιβλίου «Ἡρώες καὶ Ἡρώα στὴ Μεσσήνη», τὴν 27 Ἀπριλίου 2001 στὸ μέγαρο τῆς Ἐταιρείας· βλ. ἐπίσης σ. 51 κέ., τεύχ. 58, καὶ σ. 220 κέ. τοῦ παρόντος τεύχους τοῦ Μέντορος 2001.

ἀνασκαφές συνεχίστηκαν γιὰ σύντομα χρονικά διαστήματα, τὸ 1909 καὶ τὸ 1925, ἀπὸ τὸν ἀκαδημαϊκὸ Γεώργιο Οἰκονόμο, Γενικὸ Γραμματέα τῆς Ἑταιρείας. Τὸ 1957 ἀνέλαβε τὴ διεύθυνση τῶν ἀνασκαφῶν τῆς Μεσσήνης ὁ ἐπὶ σειρά ἐτῶν Γενικὸς Γραμματεὺς τῆς Ἑταιρείας ἀκαδημαϊκὸς Ἀναστάσιος Ὁρλάνδος, ὁ ὁποῖος ἐργάστηκε ὡς τὸ 1974. Τὸ ἐνδιαφέρον καὶ τῶν τριῶν παραπάνω ἀνασκαφῶν ἐπικεντρώθηκε στὸ Ἀσκληπιεῖο, στὸ σημαντικὸ κολοσσιαῖο οἰκοδομικὸ συγκρότημα λατρευτικοῦ χαρακτήρα, πὺ καταλαμβάνει κεντρικὴ καὶ περίοπτη θέση δίπλα στὴν ἀγορὰ τῆς πόλης. Οἱ ἐξωτερικοὶ τοῖχοι τοῦ Ἀσκληπιείου, ἰδιαιτέρως αὐτοὶ τῆς ΒΑ γωνίας, ὅπου τὸ ἀνάλημμα τοῦ Ἐκκλησιαστηρίου, σώζονταν σὲ μεγάλο ὕψος καὶ ἐξεῖχαν ἐν μέρει ἀπὸ τὸ ἔδαφος, ἀπὸ τὸ ἐπίπεδο δηλαδὴ καλλιέργειας τῶν ἀγρῶν. Αὐτὸς ἦταν καὶ ὁ λόγος ἐπιλογῆς τῆς θέσης αὐτῆς γιὰ τὴν ἔναρξη τῶν ἀνασκαφῶν ἀπὸ τὸ 1895 καὶ ἐξῆς.

Ὅταν ὁ ἀείμνηστος Ἀναστάσιος Ὁρλάνδος ἀναγκάστηκε νὰ διακόψει τὶς ἀνασκαφές γιὰ λόγους υἰείας, ἡ ἔρευνα τοῦ Ἀσκληπιείου δὲν εἶχε ἀκόμη ὀλοκληρωθεῖ. Ὁ ἴδιος εἶχε στὸ μεταξὺ ἀνασκάψει δοκιμαστικὰ καὶ σὲ θέσεις ἐκτὸς τοῦ Ἀσκληπιείου, ὅπως στὴ βόρεια στοὰ τῆς ἀγορᾶς, τὴ γνωστὴ ὡς στοὰ Μπαλοπούλου – ἀπὸ τὸ ὄνομα τοῦ ἰδιοκτῆτη ἀρχαιοφύλακα Γ. Μπαλόπουλου –, καθὼς καὶ στὸ κτῆμα Σιρμπόπουλου, ΝΑ τοῦ Ἀσκληπιείου. Ἀπὸ τὸ κτῆμα Σιρμπόπουλου ἀνέσυρε μάλιστα ἄγαλμα Ρωμαίου αὐτοκράτορος, πιθανῶς τοῦ Κωνσταντίου Β΄, γιοῦ τοῦ Μεγάλου Κωνσταντίνου, καθὼς καὶ ἓνα δεύτερο ἐλλιπὲς ἄγαλμα Ἑρμοῦ, ἀμφότερα ἔργα τοπικοῦ ἐργαστηρίου γλυπτικῆς τοῦ 4ου αἰ. μ.Χ. Ὁ αὐτοκράτορας κρατᾶ στὸ ἀριστερό του τὴν ὑδρόγειο καὶ ὑψώνει τὸ δεξιὸ σὲ χαιρετισμό. Σὲ ἀνασκαφὴ πὺ πραγματοποιήσαμε τὸ 1993 διαπιστώθηκε ὅτι τὰ ἀγάλματα ἀποτελοῦσαν τὸν διάκοσμο μεγάλης αἴθουσας ἐνὸς δημόσιου οἰκοδομήματος ρωμαϊκῶν χρόνων, μὲ μαρμαροθετήματα καὶ μωσαϊκὰ στὰ δάπεδα. Βρέθηκε καὶ τρίτο ἀκέραιο ἄγαλμα, πὺ εἰκονίζει τὴν Ἀρτέμιδα στὸν τύπο τῆς Λαφρίας, ἀξιόλογο ἀντίγραφο κλασικοῦ ἔργου.



**Μουσείο**

Μεταξύ τῶν ἐτῶν 1970 καὶ 1973 ἡ Ἀρχαιολογικὴ Ἑταιρεία χρηματοδότησε τὴν ἀνέγερση τοπικοῦ Μουσείου στὰ δυτικὰ τοῦ χωριοῦ ὕστερα ἀπὸ πρόταση τοῦ Ὁρλάνδου, ὁ ὁποῖος ἐκπόνησε καὶ τὰ σχέδια. Στεγιάστηκε ἔτσι ἡ παλιὰ ἀρχαιολογικὴ συλλογὴ Μαυροματίου, ποὺ φυλασσόταν ὡς τότε στὸ ἰσόγειο τῆς οἰκίας Γιώργου Μπαλόπουλου. Τὸ Μουσεῖο ἀνακαινίστηκε ριζικὰ μεταξύ τῶν ἐτῶν 1995 καὶ 1999 καὶ μὲ πλήρως ἀναμορφωμένη τὴν ἐκθεσὴ του ἄνοιξε ἐπίσημως τὶς πύλες του στὸ κοινὸ τὸν Μάρτιο τοῦ 2000. Στὸ μεταξύ παραδόθηκε στὸ Ἑπιτελεῖο Πολιτισμοῦ καὶ ὑπάγεται ἔκτοτε στὴν ἀρμοδιότητα τῆς Ζ' Ἐφορείας Προϊστορικῶν καὶ Κλασικῶν Ἀρχαιοτήτων.

**Ἡ ἀνασκαφὴ 1986 κέ.**

Μὲ τὸν θάνατο τοῦ Ὁρλάνδου τὸ 1979, ἡ ἀνασκαφικὴ ἔρευνα στὸ Ἀσκληπιεῖο διακόπηκε ἀναγκαστικὰ γιὰ μίαν ἀκόμη φορά, χωρὶς νὰ ἔχει ὀλοκληρωθεῖ. Ὁ χῶρος ἐγκαταλείφθηκε στὴν τύχη του, τὰ μονοπάτια ποὺ ὀδηγοῦσαν σ' αὐτὸν εἶχαν σχεδὸν φράξει ἀπὸ τὴ βλάστηση, ἐνῶ τὰ προϊόντα τῶν ἐκσκαφῶν, συσσωρευμένα ὅπως ἦταν ἐκατέρωθεν τῶν τοίχων, δημιουργοῦσαν θέαμα ὄχι εὐχάριστο. Ἡ ἀπομάκρυνσή τους ἀποτελοῦσε βεβαίως τότε πρόβλημα σχεδὸν ἀξεπέραστο, λόγω τῆς ἔλλειψης μέσων μεταφορᾶς καὶ κυρίως λόγω τῆς ἀκαταλληλότητος τῶν προσβάσεων. Ἡ ἀνάγκη ἀνάληψης δράσης ἐκ μέρους τῆς Ἑταιρείας προέβαλε ἐπιτακτικὴ. Μετὰ τὴν ἀνάθεση τῆς διεύθυνσης τῶν ἀνασκαφῶν στὸν ὑπογράφοντα, τὸ 1986, τὸ Διοικητικὸ Συμβούλιο τῆς Ἀρχαιολογικῆς Ἑταιρείας μοῦ παρέσχε καὶ ἐξακολουθεῖ νὰ μοῦ παρέχει κάθε δυνατὴ βοήθεια καὶ ὑποστήριξη. Ἦδη ἀπὸ τὸ 1987 ἡ ἀνασκαφὴ Μεσσήνης, μαζί μὲ ἄλλες σημαντικὲς, ἐντάχθηκε στὸ πρόγραμμα Δημόσιων Ἐπενδύσεων τοῦ Ἑπιτελείου Πολιτισμοῦ καὶ χρηματοδοτεῖται ἔκτοτε σταθερὰ ἀπὸ κρατικὲς πιστώσεις.

Με τὴν ἔναρξὴ τῆς νέας περιόδου, προέκυψε ἄμεσα ἡ ἀνάγκη νὰ καταρτιστεῖ κατ' ἀρχὴν ἓνα πρόγραμμα στερέωσης τῶν ἀνεσκαμμένων μνημείων, συμπεριλαμβανομένων τῶν τειχῶν καὶ τῶν πύργων, τῆς ΒΔ κυρίως πλευρᾶς τοῦ ὀχυρωματικοῦ περιβόλου, ὅπου ἡ Ἀρκαδικὴ Πύλη. Ὑπῆρχε ἐπίσης ἀνάγκη νὰ ἀρχίσουν ἄμεσα οἱ ἀγορᾶς τῶν κτημάτων, προκειμένου νὰ ἐλευθερωθοῦν καὶ νὰ ἀναδειχθοῦν τὰ μνημεῖα, νὰ διευκολυνθοῦν οἱ ἐργασίες ἀπομάκρυνσης τῶν χωμάτων, καθὼς ἐπίσης καὶ οἱ ἐργασίες καθαρισμοῦ καὶ στερέωσης. Ἔπρεπε νὰ ἐγκαινιασθεῖ μία νέα περίοδος συστηματικῶν ἀνασκαφῶν μὲ σύγχρονες μεθόδους καὶ διεπιστημονικὴ συνεργασία καὶ ταυτόχρονα μιὰ σειρὰ δημοσιεύσεων σὲ μορφὴ μονογραφιῶν, πέρα ἀπὸ τὴν ὑποχρέωση δημοσίευσης τῶν ἐτήσιων ἐκθέσεων τῆς ἀνασκαφῆς στὸ Ἔργον καὶ στὰ Πρακτικὰ τῆς Ἑταιρείας.

#### Ἀναστήλωση - Συντήρηση

Τὸ στερεωτικὸ ἀναστηλωτικὸ πρόγραμμα χρηματοδοτήθηκε ἀπὸ τὸ Δεύτερο Κοινοτικὸ Πλαῖσιο Στήριξης μέσω τῆς Ἀρχαιολογικῆς Ἑταιρείας καὶ ὀλοκληρώθηκε μεταξὺ τῶν ἐτῶν 1993 καὶ 1997. Χάρη στὸ πρόγραμμα αὐτὸ στερεώθηκε ὁ πύργος 17, ΒΒΑ τῆς Ἀρκαδικῆς Πύλης (ἀρχικοὶ μελετητὲς οἱ ἀρχιτέκτονες Σταῦρος Μαμαλοῦκος καὶ Δ. Μυριανθέως· ἐπὶ μέρους μελέτες ἀνέλαβαν οἱ ἀρχιτέκτονες Ντίνος Κυριακόπουλος καὶ Ἀθανάσιος Νακάσης, καθὼς καὶ ὁ ἀρχιτέκτων-μηχανικὸς Διονύσιος Μονοκροῦσος). Στὰ πλαίσια τοῦ ἴδιου προγράμματος κατασκευάστηκε εἰδικὸ μεταλλικὸ στέγαστρο στὸ ἱερὸ τῆς Ἀρτέμιδος στὴ δυτικὴ πτέρυγα τοῦ Ἀσκληπιείου, γιὰ τὴν προστασία τόσο τῶν ἐπιγραφῶν ὅσο καὶ τῶν σωζόμενων ἀρχιτεκτονικῶν μελῶν του, ποὺ εἶχαν ἀρχίσει νὰ φθείρονται ἀνεπανόρθωτα λόγω τῆς ἐκθεσης στὸ ὑπαιθρο καὶ τῆς κακῆς ποιότητος τοῦ ὑλικοῦ (μελετήτρια ἡ ἀρχιτέκτων Ἑλένη-Ἄννα Χλέπα). Στερεώθηκε ἐπίσης τὸ ἀνατολικὸ πρόπυλο τοῦ Ἀσκληπιείου καὶ ἀναστηλώθηκε τὸ προσκῆνιο καὶ τὸ κάτω κοῖλο τοῦ



Ἐκκλησιαστηρίου (μελετητῆς ὁ ἀρχιτέκτων Παναγιώτης Μπίρταχας). Πραγματοποιήθηκαν ἐξ ἄλλου σημαντικὰ ἔργα ἀποστράγγισης τοῦ ἀρχαιολογικοῦ χώρου, συμπεριλαμβανομένης τῆς κατασκευῆς ὑπόγειου ἀγωγοῦ παροχέτευσης τῶν ὑδάτων τοῦ χειμάρρου πού ἔρρεε ἀνεξέλεγκτα μέσα στὸν στίβο τοῦ Σταδίου (ἀρχικοὶ μελετητῆς ὁ ὑδρογεωλόγος Εὐάγγελος Καμπούρογλου καὶ ὁ τοπογράφος Θεόδωρος Χατζηθεοδώρου). Τὸ ἀναστηλωτικὸ πρόγραμμα ἐνισχύθηκε καὶ ἐξακολουθεῖ νὰ ἐνισχύεται σημαντικὰ ἀπὸ τὸ Ἴδρυμα Ἰωάννου Φ. Κωστοπούλου, μὲ χρηματοδοτήσεις τοῦ ὁποίου, μέσω τῆς Ἀρχαιολογικῆς Ἐταιρείας καὶ τῆς Ἐταιρείας Μεσσηνιακῶν Ἀρχαιολογικῶν Σπουδῶν, ἄρχισε νὰ ἀναστηλώνεται τὸ τετρακίονιο δωρικὸ πρόπυλο τοῦ Γυμνασίου (μελετητῆς ὁ ἀρχιτέκτων Ἀθανάσιος Νακάσης). Μελετᾶται ἀκόμη δοκιμαστικὰ ἐπὶ ἐδάφους ἡ ἀναστήλωση τοῦ ταφικοῦ μνημείου Κ3, μὲ τὴν ιδιόμορφη κωνικὴ στέγαση (μελετητῆς ὁ ἀρχιτέκτων καθηγητῆς Juko Ito). Ὁλοκληρώθηκε τέλος ἡ ἀγορὰ κτημάτων καὶ ἡ διαμόρφωση τοῦ χώρου μεταξὺ Ἀρκαδικῆς Πύλης καὶ πύργου 17 καὶ πραγματοποιήθηκε ἡ ἀνασκαφὴ τῶν ταφικῶν κτισμάτων δίπλα στὴν Ἀρκαδικὴ Πύλη. Ἡ μελέτη τῆς ἀρχιτεκτονικῆς τῶν ταφικῶν κτισμάτων ἔχει ἀνατεθεῖ στὴν ἀρχιτέκτονα Μαρία Μαγνήσαλη, ἐνῶ ἡ μελέτη τῶν σαρκοφάγων στὴν Fulvia Giliberto ἀπὸ τὸ Πανεπιστήμιο τῆς Βέρνης. Μὲ τὴν ἴδια χρηματοδότηση ὀλοκληρώθηκαν οἱ ἐργασίες στερέωσης τοῦ Πύργου 17 καὶ ἀγοράστηκαν ὄργανα καὶ μηχανήματα πού διευκολύνουν τὰ μέγιστα τὶς ἐργασίες. Ἡ οἰκογένεια τῆς κυρίας Βίκης Καρέλια χρηματοδοτεῖ τὴν ἀναστήλωση τῆς ΒΔ γωνίας τοῦ Ἐκκλησιαστηρίου καὶ τοῦ ἐκεῖ κρυπτοῦ κλιμακοστασίου μὲ βάση καὶ πάλι μελέτη τοῦ Παναγιώτη Μπίρταχα.

### Τοπογράφηση

Κύριο μέλημά μας, ἤδη ἀπὸ τὸ 1986, ἦταν ἡ σταδιακὴ τοπογράφηση καὶ κτηματογράφηση ὀλόκληρου τοῦ χώρου τῆς

ἀρχαίας πόλεως σὲ κλίμακα 1:200, πὺ ἀρχισε ἀπὸ τὸν τοπογράφου Γιώργου Μακρῆ καὶ συνεχίζεται ἀπὸ τὸν Θεόδωρο Χατζηθεοδώρου. Τὰ φύλλα τοῦ τοπογραφικοῦ αὐτοῦ χάρτου ἀποτελοῦν τὴ βάση γιὰ ὁλόκληρο τὸ πλέγμα ἐργασιῶν πὺ λαμβάνουν χώρα στὴ Μεσσηνία. Ἔχουν μάλιστα ἀποκτήσει καὶ ἱστορικὴ ἀξία, γιὰ ἀποτυπώνουν μὲ κάθε λεπτομέρεια τὴν κατάστασι πρὶν καὶ μετὰ τὶς ἀνασκαφές καὶ τὶς διαμορφώσεις. Ἔχουν ἤδη ἀγορασθεῖ μέχρι σήμερα περισσότερα ἀπὸ 200 στρέμματα, πὺ περιλαμβάνουν τὸ κεντρικὸ τμήμα τῆς ἀρχαίας πόλεως, τὴν περιοχὴ τῆς Ἀρκαδικῆς Πύλης καὶ τῆς κύριας ὁδικῆς ἀρτηρίας, πὺ ὁδηγεῖ στὴν εἴσοδο τοῦ ἀρχαιολογικοῦ χώρου πρὶν ἀπὸ τὸ Θέατρο. Οἱ ἀγορές τῶν κτημάτων, πὺ γίνονται ὑπὲρ τοῦ Δημοσίου, ἔχουν πραγματοποιηθεῖ μὲ χρηματοδοτήσεις τοῦ ΕΟΤ, τῆς Νομαρχίας Μεσσηνίας, τῆς Ἀρχαιολογικῆς Ἐταιρείας καὶ τοῦ Ἰδρύματος Ἰωάννου Φ. Κωστοπούλου. Τὸ Διοικητικὸ Συμβούλι τῆς Ἐταιρείας καὶ ἰδιαίτερα ὁ Πρόεδρος του κύριος Γεώργιος Δοντᾶς ἔδειξε ἐξ ἀρχῆς ζωηρὸ ἐνδιαφέρον γιὰ τὴν προώθησι τοῦ προγράμματος τῶν ἀγορῶν, γιὰ αὐτὲς ἐξασφαλίζουν κατὰ τὸν καλύτερο καὶ πλέον ἀποτελεσματικὸ τρόπο τὴν προστασία τῶν μνημείων καὶ τοῦ περιβάλλοντος χώρου. Ἐκτὸς αὐτοῦ, μεγάλος ἀριθμὸς ἐπιγραφῶν, γλυπτῶν καὶ ἀρχιτεκτονικῶν μελῶν, προέρχεται ἀπὸ τὴν καθαίρεσι τῶν σύγχρονων μανδρότοιχων πὺ ὀρίζουν τοὺς ἀγρούς.

#### Ἄπολεοδομικὸς ἱστός

Ἄπως γίνεται ἀντιληπτὸ, ἡ πόλι οἰκοδομήθηκε ἀπὸ τοὺς Θηβαίους ὑπὸ τὸν Ἐπαμεινώνδα τὸ 369 π.Χ. μὲ βάση τὶς ἀρχές τοῦ ἱπποδάμειου πολεοδομικοῦ συστήματος. Ἄπολεοδομικὸς ἱστός ἀπαρτίζεται ἀπὸ πλέγμα ὀριζόντιων καὶ κάθετων δρόμων, πὺ ὀρίζουν ὀρθογώνιες νησίδες. Κάθε οἰκοδόμημα εἶναι πολλαπλάσι μῆς νησίδας, διαστάσεων περίπου 40×80 μ. Τὸ Ἀσκληπιεῖο, γιὰ παράδειγμα, συγκροτεῖται ἀπὸ δύο νησίδες, ἡ κολοσσιαία Ἀγορά, μὲ μῆκος πλευρᾶς 160 μ., ἀπὸ ὀκτώ νησί-

δες, τὸ Στάδιο ἀπὸ τέσσερες νησίδες κ.ο.κ. Παρὰ τῆ φαινομενικῆ κανονικότητα ἐντούτοις, δὲν ἐπικρατεῖ ἄκρατος γεωμετρικισμός. Τὸ ὅλο σύστημα ὡς ζωντανὸς ὄργανισμὸς κινεῖται, ἐλαφρὰ μὲν, ἀλλὰ ἐμφανῶς, καὶ δείχνει τάσεις ἀπόκλισης καὶ ἀπελευθέρωσης ἀπὸ τὶς ἀπόλυτες κάθετες καὶ ὀριζόντιες, ὅπως συμβαίνει ἄλλωστε καὶ μὲ ἄλλες πόλεις, καθὼς καὶ μὲ πολλὰ ἱερὰ τεμένη στὰ ὕστερα κλασικὰ καὶ τὰ ἑλληνιστικὰ χρόνια. Ἡλεκτρομαγνητικὲς διασκοπήσεις, πού πραγματοποιήθηκαν ἀπὸ τὸν γεωφυσικὸ Herald Stümpel, καθηγητῆ τοῦ Πανεπιστημίου τοῦ Κιέλου, ἔδειξαν ὅτι καὶ οἱ ἰδιωτικὲς κατοικίες, πού ἐντοπίστηκαν δυτικὰ τοῦ σημερινοῦ νεκροταφείου καὶ νότια τοῦ Μουσείου, ἐντάσσονται στὸν ἵπποδάμειο πολεοδομικὸ ἰστό. Τῆ μελέτῃ καὶ τῆ δημοσίευση τοῦ πολεοδομικοῦ ἔχει ἀναλάβει ἡ Sike Müth, ἀπὸ τὸ Πανεπιστήμιο τοῦ Βερολίνου, ἡ ὁποία ἀσχολεῖται μὲ τῆ Μεσσήνη τὰ τελευταῖα τρία χρόνια. Ἡ μεταπτυχιακὴ τῆς ἐργασία μάλιστα ἔχει τὸν τίτλο «Ὁ Πausanias στὴ Μεσσήνη».

#### Ἡ ἀνασκαφικὴ ομάδα

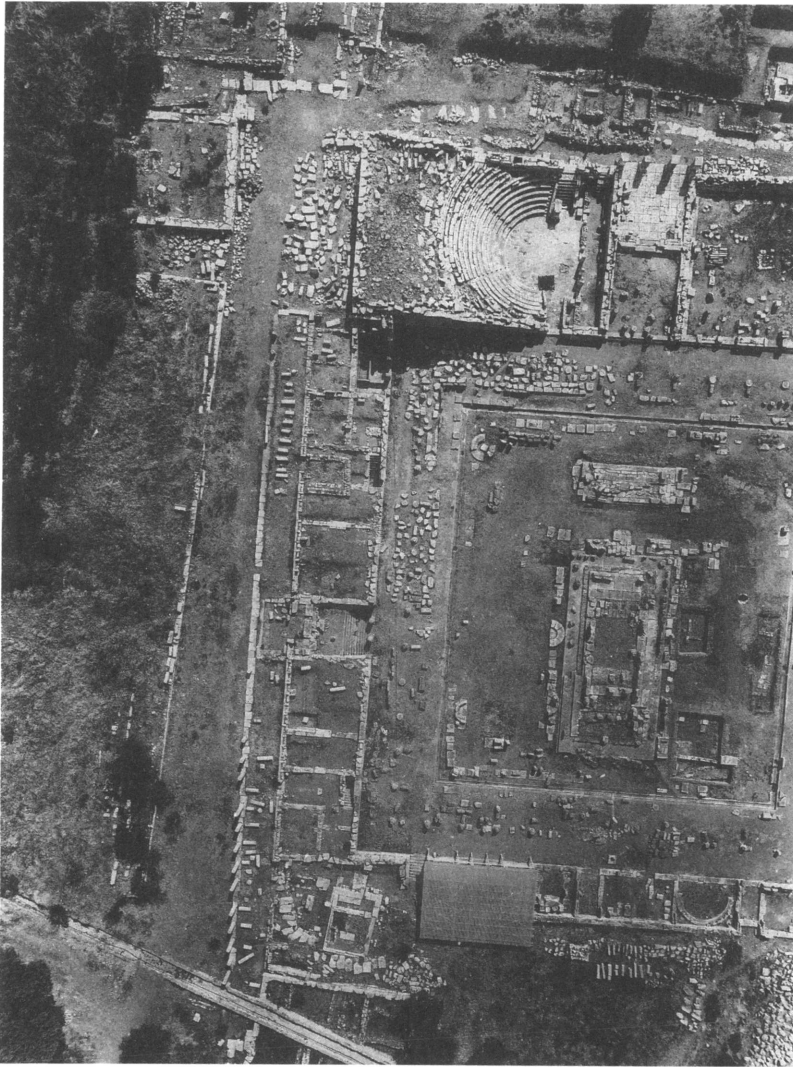
Ἡ ἥρωικὴ ἐποχὴ, κατὰ τὴν ὁποία ἓνας ἀρχαιολόγος, μὲ ἓναν ἱκανὸ ἐπιστάτη καὶ πλῆθος ἐργατῶν, ἦταν σὲ θέση νὰ φέρει σὲ πέρας μιὰ ἀνασκαφὴ καὶ νὰ τὴν δημοσιεύσει ἐν τέλει, ἔχει παρέλθει ἀνεπιστρεπτή. Οἱ δύο τελευταῖοι ἄλλωστε ἱκανοὶ ἐπιστάτες ἀνασκαφῶν δὲν βρίσκονται πιά ἀνάμεσά μας: ὁ ἓνας ἦταν ὁ Γιάννης Καραμηῆτρος, πού ξεκίνησε τὴν καριέρα του στὴν ἀνασκαφὴ τῆς Ἀγορᾶς τῶν Ἀθηνῶν καὶ τὴν τελείωσε στὸν Ραμνούντα· ὁ δεῦτερος ἦταν ὁ Διονύσιος (Νιόνιος) Ἀνδρουτσάκης, πού ἄρχισε τὴν καριέρα του μὲ τὸν Carl Blegen στὴν ἀνασκαφὴ τοῦ ἀνακτόρου τοῦ Νέστορος στὸν Ἄνω Ἑγκλιανὸ καὶ τὴν τελείωσε μαζί μου στὴ Μεσσήνη τὸ 1997, ὅπου ἔμενε καὶ ἐργαζόταν συνεχῶς ἀπὸ τὸ 1987.

Πέρα ἀπὸ τὴν ἐφαρμογὴ τῆς ἰσχύουσας διεθνῶς ἀνασκαφικῆς τεχνικῆς καὶ μεθοδολογίας, σὲ μιὰ σύγχρονη ἀνασκαφικὴ

Έρευνα, απαιτείται ή συμμετοχή πολλῶν εἰδικῶν ἐπιστημόνων, τόσο ἀπὸ τὶς ἀνθρωπιστικὲς ὅσο καὶ ἀπὸ τὶς φυσικὲς ἐπιστῆμες: ἀπαιτοῦνται κατ' ἀρχὴν ἀρχαιολόγοι, πεπειραμένοι στὴν ἀνασκαφὴ καὶ ταυτόχρονα εἰδικευμένοι, ὁ καθένας σὲ κάποιον ἐρευνητικὸ τομέα· ἀπαιτοῦνται ἀρχιτέκτονες, μηχανικοί, τοπογράφοι, συντηρητές, φωτογράφοι, σχεδιαστές, ζωολόγος, ἀνθρωπολόγος, φυσικὸς ἢ χημικὸς ἀρχαιομέτρης, καὶ μεγάλος ὅπωςδῆποτε ἀριθμὸς φοιτητῶν καὶ φοιτητριῶν τῶν πανεπιστημιακῶν Τμημάτων Ἀρχαιολογίας. Οἱ ἐκπαιδευόμενοι συμβάλλουν ταυτοχρόνως οὐσιαστικὰ στὴν ἐπὶ τόπου τεκμηρίωση τῶν ἀνασκαφικῶν δεδομένων, στὴ διαλογὴ τῆς κεραμεικῆς καὶ στὴν καταγραφὴ τῶν εὐρημάτων. Ἄλλωστε, χωρὶς τὴν παρουσία νέων ἀνθρώπων, ἡ ἀνασκαφὴ κατανατᾶ μία διαδικασία μάλλον μελαγχολικὴ, ἐκτὸς ἀπὸ κουραστικὴ, πὺ οὕτως ἢ ἄλλως εἶναι. Ἡ ἀνασκαφικὴ ὁμάδα τῆς Μεσσηνίας ἀπαρτίζεται κάθε χρόνο ἀπὸ 35-40 περίπου ἄτομα, πὺ κατανέμονται σὲ πολλοὺς τομεῖς.

### Τὸ Ἀσκληπιεῖον

Πρωταρχικὸς στόχος μας, μὲ τὴν ἔναρξη τοῦ ἔργου τὸ 1986/87, ἦταν ἡ ὀλοκλήρωση ὅπωςδῆποτε τῆς ἀνασκαφῆς τοῦ Ἀσκληπιείου, ἕνας στόχος πὺ γιὰ νὰ ἐπιτευχθεῖ χρειάστηκε πολὺ μεγαλύτερο χρονικὸ διάστημα, ἀπὸ ὅσο εἶχαμε ὑπολογίσει. Τὰ ἀποτελέσματα πάντως μᾶς ἀποζημίωσαν: ἀποκαλύφθηκε κατ' ἀρχὴν πλήρως ἡ βόρεια ἐλλιπῶς ἀνεσκαμμένη πτέρυγα τοῦ οἰκοδομικοῦ συγκροτήματος. Ἀποτελεῖται ἀπὸ δύο πανομοιότυπα διαρρυθμισμένους ὀρθογώνιους χώρους, οἱ ὁποῖοι κατὰ τὴν ἐλληνιστικὴν περίοδο λειτουργοῦσαν ὡς ἐστιατόρια (ἄλλιῶς δειπνιστήρια), ὡς οἴκοι δηλαδὴ πὺ στέγαζαν τὰ τελετουργικὰ δεῖπνα ἀξιωματούχων τῆς πόλεως κατὰ τὴ διάρκεια τῆς γιορτῆς πρὸς τιμὴν τοῦ Ἀσκληπιοῦ καὶ τῆς θεοποιημένης πρῶτης βασίλισσας τῆς χώρας Μεσσηνίας. Στὰ χρόνια τοῦ αὐτοκράτορος Αὐγούστου καὶ κυρίως τοῦ Τιβερίου, τὰ δειπνη-



*Τὸ Ἀσκληπιεῖο τῆς Μεσσήνης· ἀεροφωτογραφία.*

στήρια, ειδικότερα οἱ δύο κεντρικοὶ ναόσχημοι οἴκοι, μετατράπηκαν σὲ Σεβάστειον (ἢ ἀλλιῶς Καισάρειον), σύμφωνα μὲ τις ἐπιγραφικὲς μαρτυρίες. Στέγασαν δηλαδή, ὁ ἓνας οἶκος τὴ λατρεία τοῦ αὐτοκράτορος, ἐνῶ ὁ ἄλλος τὴ λατρεία τῆς προσωποποιημένης καὶ θεοποιημένης Ρώμης.

### Ναός Ἀρτέμιδος Ὀρθίας

Στὴ ΒΔ γωνία τοῦ Ἀσκληπιείου, δίπλα στὸ δυτικὸ δειπνηστήριο, ἦλθε στὸ φῶς ἕνας ναὸς μικρῶν διαστάσεων, ἀφιερωμένος στὴ λατρεία τῆς Ἀρτέμιδος Ὀρθίας, σύμφωνα μὲ τὶς ἐπιγραφὰς καὶ τὰ πήλινα ἀναθήματα. Χρονολογεῖται στὸν 4ο αἰ. π.Χ., εἶναι ἐπομένως προγενέστερος τοῦ Ἀσκληπιείου, τοῦ ὁποίου ἡ ἀνέγερση ἀνάγεται στὰ τέλη τοῦ 3ου αἰ. π.Χ. Μὲ τὴν κατασκευή τοῦ Ἀσκληπιείου μάλιστα, ὁ ναῖσκος παρέμεινε ὡς ἱερὸ λείψανο ἐγκλωβισμένος στὸ ἄνδηρο, ἐνῶ ἡ λατρεία τῆς θεᾶς μεταφέρθηκε στὸ νέο Ἀρτεμίσιο παραπλευρῶς.

### Ἱερὸ Ἑρῶος καὶ Διοσκούρων

Σὲ ἐπαφὴ μὲ τὸ πρῶτο ἱερὸ τῆς Ὀρθίας, δυτικά, ἦλθε στὸ φῶς δεύτερο μεγαλύτερο ἱερὸ, ἡ πρώτη φάση τοῦ ὁποίου ἀνάγεται στὸν 7ο αἰ. π.Χ., πρὶν ἐπομένως ἀπὸ τὴν ἴδρυση τῆς Μεσσήνης τοῦ Ἐπαμεινώνδα τὸ 369 π.Χ. Ἦταν ἀφιερωμένος ἀρχικὰ στὴ λατρεία Ἑρῶος καὶ Διοσκούρων, ἐνῶ τὸν 4ο αἰ. π.Χ. ἐνσωματώθηκε στὸ ἱερὸ τῆς Δήμητρος καὶ τῆς Κόρης. Τὴν καταγραφή, τὴ μελέτη καὶ τὴν ὀριστικὴ δημοσίευση τῶν χιλιάδων πήλινων ἀναθημάτων (ἀνάγλυφων πλακιδίων καὶ εἰδωλίων, πού χρονολογοῦνται ἀπὸ τὸν 7ο ὡς καὶ τὸ τέλος τοῦ 4ου αἰ. π.Χ), ἔχει ἀναλάβει ἡ ἀρχαιολόγος, συνεργάτης μας ἐπὶ σειρά ἐτῶν, Βάντα Παπαευθυμίου.

### Τὰ λοιπὰ οἰκοδομήματα

Τὸ οἰκοδόμημα ἀμέσως νότια ἀπὸ τὸ Ἀσκληπιεῖο, πὺ προκαταρκτικὰ εἶχαν ὀνομάσει οἱ ἀνασκαφεῖς Πρυτανεῖο ἢ Ἱερὰ Οἰκία, ἀποδείχθηκε ὅτι ἦταν μάλλον λουτρὸ τῶν ἐλληνιστικῶν χρόνων. Παρουσιάζει εἰδικὸ ἐνδιαφέρον ἀπὸ ἀρχιτεκτονικὴ ἄποψη καὶ ἔρχεται νὰ προστεθεῖ στὰ ἐλάχιστα σωζόμενα λουτρικὰ συγκροτήματα τῶν ἐλληνιστικῶν χρόνων. Ἡ δημοσίευσή του

έτοιμάζεται σὲ συνεργασία τῶν Friedrich-Wilhelm Hamdorf, ἐπιμελητοῦ τοῦ Ἀρχαιολογικοῦ Μουσείου τοῦ Μονάχου (κεραμεική), Κλεάνθη Σιδηρόπουλου (τὰ νομίσματα) καὶ τοῦ ὑπογράφοντος. Ἐρευνήθηκε ἐπίσης ἡ νοτιότερη αἴθουσα τῆς ἀνατολικῆς πτέρυγας τοῦ Ἀσκληπιείου, ἡ ὁποία λειτουργοῦσε πιθανότατα ὡς ἀρχεῖο τοῦ γραμματέως τῶν συνέδρων τῆς πόλεως. Τόσο μέσα στὴν αἴθουσα τοῦ ἀρχείου, ὅσο καὶ ἔξω ἀπὸ αὐτήν, σὲ ὅλο τὸ πλάτος τῆς ὁδοῦ, ἀποκαλύφθηκαν κατοικίες τοῦ 5ου καὶ 6ου αἰ. μ.Χ., πὺ ἀνήκουν στὴ χριστιανικὴ Μεσσηνία.

Πολύτιμες ἦταν ἐπίσης οἱ πληροφορίες πὺ μᾶς ἔδωσε ἡ ἀνασκαφὴ στὸ αἶθριο τοῦ Ἀσκληπιείου, γύρω ἀπὸ τὸν μεγάλο δωρικὸ ναό, πὺ δεσπόζει στὸ μέσο τῆς περιστυλῆς αὐλῆς: κατ' ἀρχὴν ἀποδείχθηκε ὅτι ὁ ναὸς δὲν εἶχε φάση προγενέστερη τοῦ 3ου αἰ. π.Χ.: στὴν κατασκευὴ του εἶχε χρησιμοποιηθεῖ ὁ τοπικὸς ἀσβεστόλιθος, ἀλλὰ καὶ ὁ ψαμμίτης, ἐπιχρισμένος καὶ χρωματισμένος, κυρίως στὴν κιονοστοιχία τοῦ πτεροῦ. Πρὶν ἀπὸ τὴν κατασκευὴ τοῦ ναοῦ, τὸν 3ο αἰ. π.Χ., ὑπῆρχε στὴν ἴδια περίπου θέση, προγενέστερο ἱερὸ ἀφιερωμένο ἐπίσης στὴ λατρεία τοῦ Ἀσκληπιοῦ καὶ τῆς Μεσσηνίας. Ἡ πρώτη φάση του χρονολογεῖται στὰ ἀρχαῖα χρόνια, ὅπως καὶ τὸ πρῶτο ἱερὸ τῆς Ὀρθίας. Τὰ πολυπληθῆ καὶ ἐδῶ ἀναθήματα, ἀγγεῖα, πήλινα ἀνάγλυφα πλακίδια, εἰδώλια, ὁμοιώματα ἀνθρώπινων μελῶν κλπ., μιλοῦν τόσο γιὰ τὴ μορφὴ ὅσο καὶ γιὰ τὶς ἀρχές καὶ τὴ διάρκεια τῆς λατρείας.

Παράλληλα μὲ τὴν ἀνασκαφικὴ ἔρευνα τοῦ Ἀσκληπιείου, προχώρησαν ἀπὸ τὸ 1987 οἱ ἀεροφωτογραφήσεις ἀπὸ τὸν Μάκη Σταμπουλόγλου καὶ οἱ λεπτομερεῖς ἀποτυπώσεις ἀπὸ τοὺς ἀρχιτέκτονες Παναγιώτη Μπίρταχα, Καίτη Ταγωνίδου, Ἀθανάσιο Νακάση, Μαρία Σταματοπούλου καὶ Ἑλένη-Ἄννα Χλέπα. Στὸν Παναγιώτη Μπίρταχα ἀνετέθη ἡ μελέτη στερέωσης-ἀποκατάστασης τῆς ἀνατολικῆς πτέρυγας τοῦ Ἀσκληπιείου (τοῦ Ἐκκλησιαστηρίου καὶ τοῦ προπύλου), καὶ στὴν Ἄννα Χλέπα ἡ μελέτη τῆς δυτικῆς πτέρυγας τοῦ Ἀσκληπιεί-

ου με τους οίκους. Οί μελέτες αυτές σε τροποποιημένη μορφή εκδίδονται ήδη στη σειρά των δημοσιευμάτων της Έταιρείας. Το έγχειρμα της μελέτης και της δημοσίευσης των γλυπτών του Άσκληπιείου, τὰ ὁποῖα ἀνήκουν σχεδὸν ἀποκλειστικὰ σὲ ἔργα τοῦ γλύπτη Δαμοφῶντος, ἔχει ἀναλάβει ὁ ὑπογράφων. Οἱ γνώσεις μας γιὰ τὸν Μεσσήνιο καλλιτέχνη πλουτίστηκαν σημαντικὰ μὲ τὴν εὔρεση ἐνὸς κίονα, ἀπὸ τὸ ταφικὸ μᾶλλον μνημεῖο του, ὁ ὁποῖος φέρει τὰ ψηφίσματα ἑπτὰ πόλεων (Λυκόσουρα, Κύθος, Μῆλος, Λευκάς, Κράνιοι τῆς Κεφαλληνίας, Οἰάνθεια καὶ Γερήνια). Οἱ πόλεις αὐτὲς τιμοῦν τὰ μέγιστα τὸν Δαμοφῶντα, κυρίως γιὰτὶ κατασκεύασε ἢ ἐπισκεύασε γιὰ χάρη τους λατρευτικὰ ἀγάλματα καὶ μάλιστα μὲ ἐλάχιστη ἢ καθόλου ἀμοιβή.

Ἡ μελέτη τοῦ μεγάλου δωρικοῦ ναοῦ ἀνετέθη στὴ συνεργατιδὰ μας ἀρχαιολόγο Ἐλισάβετ Σιουμπάρα, στὸ πλαίσιο διδακτορικῆς διατριβῆς, πὺ ἐκπονεῖ στὸ Freie Universität τοῦ Βερολίνου. Τὰ σχέδια τῶν ἀρχιτεκτονικῶν μελῶν τοῦ ναοῦ ἐκπονοῦνται ἀπὸ μεταπτυχιακὸ φοιτητὴ τοῦ καθηγητῆ Μανόλη Κορρέ καὶ ἀπὸ τὸν ἀρχιτέκτονα Jari Pakkanen. Καὶ ἡ μονογραφία αὐτὴ μὲ τὴν ὀλοκλήρωσή της θὰ ἐνταχθεῖ στὴ σειρά τῶν δημοσιευμάτων τῆς Έταιρείας.

Ταυτόχρονα μὲ τίς μελέτες καὶ τίς ἐργασίες στὸ Ἄσκληπιεῖο προχώρησαν οἱ ἐργασίες ταξινόμησης, καταγραφῆς καὶ μελέτης τοῦ ὑλικοῦ στίς ἀποθῆκες. Μὲ τὰ πῆλινα ἀρχιτεκτονικὰ ἀπὸ τίς κεραμώσεις τῶν ἐλληνιστικῶν οἰκοδομημάτων τῆς Μεσσηνίας, τίς σίμες καὶ τοὺς ἡγεμόνες καλυπτῆρες, ἀσχολήθηκε ἡ ἐπὶ σειρά ἐτῶν συνεργάτις μας, καὶ τώρα ἀρχαιολόγος στὸ Ὑπουργεῖο Πολιτισμοῦ, Σαπφὼ Ἀθανασοπούλου. Σὲ ὅσα θραύσματα ἢ ὀλόκληρα ὑπῆρχαν στὴν ἀποθήκη προστέθηκαν στὸ μεταξὺ ἀρκετὲς ἀκόμη ἑκατοντάδες, τὴ μελέτη τῶν ὁποίων ἔχει ἤδη ὀλοκληρώσει ἡ κυρία Ἀθανασοπούλου καὶ σύντομα θὰ κατατεθεῖ γιὰ δημοσίευση στὴν Έταιρεία. Μὲ τὰ διάσπαρτα λίθινα ἀρχιτεκτονικὰ ἀσχολήθηκε ἡ Σοφία Ἀσουχίδου, πὺ ὑπηρετεῖ τώρα στὴν Ἐφορεία Ἀρχαιοτήτων Θεσσαλονίκης.



## Οἱ ἐπιγραφές

Τὴ μελέτη καὶ τὴ δημοσίευση τῶν ἐπιγραφῶν, τόσο τῶν παλαιῶν, δημοσιευμένων στὸν τόμο 5 τῶν *IG* ἀπὸ τὸν Kolbe, ὅσο καὶ αὐτῶν ποὺ εἶχαν στὸ μεταξύ βρεθεῖ καὶ ἐν μέρει μόνο δημοσιευθεῖ ἀπὸ τὸν Ἀναστάσιο Ὀρλάνδο, ἀνέλαβαν ἤδη ἀπὸ τὸ 1987 οἱ ἐπιγραφικοὶ Ἄγγελος Ματθαίου καὶ Βούλα Μπαρδάνη. Στις 197 ἐπιγραφές, δημοσιευμένες καὶ ἀδημοσίευτες, ποὺ



Στέψη βάρου με ἐπιγραφή ἀπὸ τὸ Στάδιο.

ἐντοπίστηκαν ἀρχικὰ στὴν ἀποθήκη καὶ τὸ ὕπαιθρο, προστέθηκαν στὸ μεταξύ ἀρκετές, ὥστε ὁ συνολικὸς ἀριθμὸς τους νὰ ξεπερνᾶ σήμερα τὶς 450. Πρῶτος καρπὸς τῆς ἐργασίας τους εἶναι ἓνας τόμος με ἐπιγραφές τῆς Μεσσήνης, ποὺ κατατέθηκε πρόσφατα στὴν Ἑταιρεία. Τὸ 1995 στὴν ομάδα τῶν ἐπιγραφικῶν προστέθηκε καὶ ἡ Νίκη Μακρῆ, ἡ ὁποία ἐτοιμάζει γιὰ δημοσίευση τὶς ἐπιγραφές ἀπὸ τὸ Γυμνάσιο καὶ τὸ Στάδιο τῆς Μεσσήνης.

## Τὰ νομίσματα

Ἐκτὸς ἀπὸ τὶς ἐπιγραφές, καὶ τὰ νομίσματα ποὺ ἤλθαν στὸ φῶς με τὴν ἀνασκαφὴ τοῦ Ἀσκληπιείου ἀλλὰ καὶ με τὴν ἀνασκαφὴ τῶν ἄλλων οἰκοδομημάτων τῆς πόλεως, ἀποτελοῦν σημαντικὴ καὶ πολυδιάστατη πηγὴ πληροφοριῶν. Ὁ ἀριθμὸς

τους ξεπερνᾶ σήμερα τὶς 7.000. Τὸ ἔργο τῆς ταξινόμησης, τῆς καταγραφῆς καὶ τῆς ταύτισης ἔχει ἀναλάβει ὁ νομισματολόγος Κλεάνθης Σιδηρόπουλος, συνεργάτης μου ἀπὸ τὸ 1985 στὴν Κρήτη καὶ τὴ Μεσσήνη. Ἡ μονογραφία του γιὰ τὴ νομισματοκοπία καὶ τὴ νομισματικὴ κυκλοφορία τῆς Μεσσήνης βρίσκεται στὸ στάδιο τῆς ὀλοκλήρωσης.

Μὲ τὴν πρόοδο τοῦ προγράμματος ἀγορᾶς ἀγροτεμαχιῶν, μὲ τὴ συγκατάθεση πάντα τῶν ἰδιοκτητῶν, ὁ ἀρχαιολογικὸς χῶρος διευρυνόταν σταδιακά. Ἔρχισαν νὰ προστίθενται νέα οἰκοδομικὰ τετράγωνα καὶ κτίσματα τῆς ἀρχαίας πόλεως, ὅχι ὕστερα ἀπὸ ἀνασκαφή, ἀλλὰ μετὰ ἀπὸ τοὺς ἐπιφανειακοὺς καθαρισμοὺς καὶ τὴν ἀπομάκρυνση τῶν σύγχρονων μανδρότοιχων, ἐννοοῦμε τὶς ξερολιθιῆς στὰ ὄρια τῶν ἀγρῶν.

### Κρήνη Ἀρσινόη

Μὲ καθαρισμοὺς, βόρεια τοῦ Ἀσκληπιείου, ἦλθε ἀρχικὰ στὸ φῶς ἡ Κρήνη Ἀρσινόη, ἀμέσως δυτικὰ τῆς λεγόμενης στοᾶς Μπαλοπούλου καὶ σὲ συνέχεια ἐρευνήθηκε συστηματικὰ. Εἶναι ἓνα κρηναῖο οἰκοδόμημα μνημειακῶν διαστάσεων τῆς ἑλληνιστικῆς περιόδου, μὲ συνεχεῖς φάσεις μετατροπῶν καὶ ἐπισκευῶν, ἀπὸ τὸν 3ο αἰ. π.Χ. ὡς τὴν ὕστερη ἀρχαιότητα. Ἡ μελέτη καὶ ἡ τελικὴ δημοσίευσή του ἔχει ἀνατεθεῖ στοὺς ἀρχαιολόγους καὶ συνεργάτες τῆς ἀνασκαφῆς ἀπὸ τὸ 1988 ὡς τὸ 1998 Florens Felten καὶ Klaus Rheinholdt, καθηγητὴ καὶ ὑφηγητὴ ἀντίστοιχα τοῦ Ἀρχαιολογικοῦ Ἰνστιτούτου τοῦ Πανεπιστημίου τοῦ Salzburg. Ἡ μονογραφία εἶναι ἔτοιμη καὶ θὰ κατατεθεῖ σύντομα στὴν Ἀρχαιολογικὴ Ἑταιρεία γιὰ δημοσίευση.

### Θέατρο

Τὸ μεγαλύτερο μέρος ἀπὸ τὸ δυτικὸ ἀνάλημμα τοῦ κοίλου τοῦ Θεάτρου, ποὺ βρίσκεται δίπλα στὴν Κρήνη Ἀρσινόη, ἦταν

ἀνέκαθεν ὄρατὸ στὴν ἐπιφάνεια. Τὸ 1987/8 προχωρήσαμε ἄμεσα σὲ στερέωση τῆς νοτιότερης ὀξυκόρυφης πυλίδας τοῦ κλιμακωστασίου ἀνόδου πρὸς τὸ ἄνω διάζωμα, γιατί κινδύνευε νὰ καταρρεύσει. Μελετητῆς καὶ ἐπιβλέπων ἦταν ὁ ἀρχιτέκτων Ἰθανάσιος Νακάσης, ἐνῶ ἀνάδοχος ἡ Τεχνικὴ Ἑταιρεία Ζαβλιάρη. Μὲ τὴν ὀλοκλήρωση ἀγορᾶς τῶν κτημάτων στὸ Θεάτρο καὶ τὴ μετατόπιση πρὸς Β τῆς ὁδοῦ πού τὸ διέσχισε, ἄρχισε ἡ ἀνασκαφικὴ του ἔρευνα, ἡ ὁποία συνεχίζεται ἀκόμη.

### Βυζαντινὸς οἰκισμὸς

Ἐνα ἀπὸ τὰ πλέον ἐνδιαφέροντα μέχρι σήμερα ἀποτελέσματα τῶν ἐρευνῶν στὸ ΒΑ καὶ τὸ νότιο τμήμα τοῦ Θεάτρου εἶναι ἡ ἀποκάλυψη ἐκτεταμένου πρωτοβυζαντινοῦ καὶ βυζαντινοῦ οἰκισμοῦ, πού φαίνεται νὰ διαδέχεται ἐκεῖνον τῆς περιοχῆς τοῦ Ἀσκληπιείου. Ἡ βυζαντινολόγος-νομισματολόγος Βασιλικὴ Πέννα διευθύνει τὴν ἀνασκαφὴ πρωτοβυζαντινῆς-μεσοβυζαντινῆς βασιλικῆς, πού βρίσκεται σὲ μικρὴ ἀπόσταση, ΝΑ τῆς σκηνῆς τοῦ Θεάτρου. Ἡ δημοσίευση φυσικὰ θὰ πραγματοποιηθεῖ ἀπὸ τὴν κυρία Πέννα καὶ τοὺς συνεργάτες της μετὰ τὴν ὀλοκλήρωση τῆς ἔρευνας.

### Ἱεροθύσιο

Νότια τοῦ Ἀσκληπιείου ἦλθε στὸ φῶς τὸ λεγόμενο Ἱεροθύσιο, ἓνα ἰδιόμορφο οἰκοδόμημα τοῦ ὁποίου ἡ ἔρευνα δὲν ἔχει ὀλοκληρωθεῖ. Ἀλλὰ καὶ οἱ στοῆς τοῦ Γυμνασίου, θόρεια καὶ δυτικῆ, οἱ ὁποῖες περιβάλλουν τὸ Στάδιο τῆς πόλης, ἐντοπίστηκαν ἀρχικά μὲ τὸν ἴδιο τρόπο. Πολλοὶ ἀπὸ τοὺς κίονες, πού στέκονταν καὶ στέκονται ἀκόμη στὴ θέση τους πάνω στὸν στυλοβάτη, ἐξεῖχαν ἀπὸ τὸ ἔδαφος. Ὅταν τὸ 1964 ἐπισκέφθηκα γιὰ πρώτη φορὰ τὴν ἀρχαία Μεσσήνη ὡς Ἐπιμελητῆς Ἀρχαιοτήτων Ὀλυμπίας, ὁ ἀρχαιοφύλακας Γιώργος Μπαλόπουλος μὲ ὀδήγησε μέσα ἀπὸ δύσβατα μονοπάτια χωραφιῶν καὶ πυκνὴ βλά-

στηση στο Στάδιο και μοῦ ἔδειξε τίς κολόνες πού ἔξειχαν, καθώς και ἓνα σκάμμα, ἡ καλύτερα μία ἀπό τίς τομές πού εἶχε ἀνασκάψει ἡ Expédition Scientifique de Morée ὑπὸ τὸν Abel Blouet τὸ 1828. Ἐκεῖ μπορούσε νὰ δεῖ κανεὶς ἓνα μέρος τοῦ στυλοβάτη τῆς βόρειας στοᾶς μὲ τὸ λίθινο αὐλάκι ἀπορροῆς τῶν ὀμβρίων.

#### Στάδιο - Γυμνάσιο

Τὸ Στάδιο και τὸ Γυμνάσιο ἀνήκουν στὰ πλέον ἐντυπωσιακὰ ἀπὸ ἄποψη διατήρησης οἰκοδομικὰ συγκροτήματα τῆς Μεσσηνίας. Τὸ βόρειο πεταλόσχημο τμήμα τοῦ Σταδίου περιλαμβάνει 18 κερκίδες μὲ 18 σειρὲς λίθινων ἐδωλίων, πού διαχωρίζονται ἀπὸ κλιμακοστάσια. Περιβάλλεται ἀπὸ δωρικὲς στοᾶς, τῶν ὁποίων οἱ κίονες στέκονται κατὰ τὸ πλεῖστον στὴ θέση τους. Ἡ βόρεια στοὰ εἶναι διπλή, ἡ ἀνατολικὴ και ἡ δυτικὴ εἶναι ἀπλές. Οἱ στοᾶς ἀνήκουν στὸ Γυμνάσιο, πού ἀποτελοῦσε ἐνιαῖο ἀρχιτεκτονικὸ σύνολο μὲ τὸ Στάδιο. Ἡ δυτικὴ στοὰ δὲν φαίνεται νὰ συνεχίζεται ὡς τὸ πέρασ τοῦ στίβου· διακόπτεται σὲ ἀπόσταση



Ἐποψη τοῦ Γυμνασίου ἀπὸ Βορρά.

110 μ. περίπου από το βόρειο άκρο της. Συνδέεται με περίστυλο αΐθριο δωρικού ρυθμού, το οποίο μπορεί να αναγνωρισθεί ως παλαιότερα. Σε αντίθεση με τη δυτική και τη βόρεια, ή ανατολική κιονοστοιχία έχει καταπέσει. Η έντυπωσιακή αυτή πτώση οφείλεται στο γεγονός ότι είχε πρόχειρα ανακατασκευασθεί χωρίς τη χρήση σιδηρών γόμφων και συνδέσμων. Μπροστά στην ανατολική στοά βρίσκεται το βάθρο πολεμικού μνημείου που φέρει έξεργες ασπίδες. Λίγα μέτρα νοτιότερα κείται κυκλικό μνημείο σε μορφή θόλου, ή ιωνική στέψη του οποίου είναι λαξευμένη από ένα κομμάτι μάρμαρο. Ο στίβος του Σταδίου είχε μετατραπεί στα ύστερα ρωμαϊκά χρόνια σε άρένα για θηριομαχίες και μονομαχίες. Η μελέτη αναστήλωσης των στοών του Γυμνασίου και του Σταδίου, που εκπόνησαν με υποδειγματικό τρόπο οι αρχιτέκτονες Θεμιστοκλής Μπιλῆς και Μαρία Μαγνήσαλη, έχει ήδη κατατεθεί στη Διεύθυνση Ἀναστηλώσεως για τὴν ἔγκριση ἐφαρμογῆς της. Ο Θεμιστοκλής Μπιλῆς έχει αναλάβει να παραδώσει και τὴ δημοσίευση τῆς ἀρχιτεκτονικῆς τοῦ Σταδίου-Γυμνασίου, πὸ θὰ συμπεριληφθεῖ ἐπίσης στὴ σειρά τῶν δημοσιευμάτων τῆς Ἑταιρείας.

Ἐνεπίγραφα βάθρα, στημένα μεταξύ τῶν κίωνων τῆς δυτικῆς στοᾶς, ἔφεραν ἀνδριάντες γυμνασιαρχῶν, ἐνῶ πολλοὶ κατάλογοι ἐφήβων πὸ βρέθηκαν γύρω, ἔχουν συμπεριληφθεῖ στὴ μελέτη τῆς Νίκης Μακρῆ. Πίσω ἀπὸ τὴ δυτικὴ στοά βρισκόταν τὸ τέμενος τοῦ Ἡρακλῆ καὶ τοῦ Ἑρμῆ μὲ τὸν κοινὸ ναὸ καὶ τὰ λατρευτικὰ ἀγάλματά τους. Ἀπὸ τὸ κολοσσιαίων διαστάσεων λατρευτικὸ ἄγαλμα τοῦ Ἡρακλῆ, πὸ εἰκονίζεται καὶ σὲ νόμισμα τῆς ἐποχῆς τοῦ Γέτα, σώθηκαν ἀρκετὰ χαρακτηριστικὰ θραύσματα ἱκανὰ νὰ τὸ ἐντάξουν στὸν τύπο τοῦ Ἡρακλῆ Caserta. Τὰ ὀνόματα τῶν δημιουργῶν του, Ἀπολλωνίου Ἑρμοδώρου καὶ τοῦ γιοῦ του Δημητρίου ἀπὸ τὴν Ἀλεξάνδρεια, σώθηκαν σὲ θραύσματα ἐπιγραφῆς. Ο ὑπογράφων ἀσχολεῖται μὲ τὴ μελέτη τῶν γλυπτῶν αὐτῶν.

Ὀδὸς πὸ ὁδηγεῖ ἀπὸ τὸ Ἀσκληπιεῖο στὴ δυτικὴ στοά τοῦ Γυμνασίου καταλήγει σὲ τετρακίονιο δωρικὸ πρόπυλο. Στὸ μέ-

τωπο τοῦ μεσαίου ἐπιστυλίου χαραγμένη δίστιχη ἐπιγραφή τῶν χρόνων τοῦ Αὐγούστου μᾶς πληροφορεῖ ὅτι τὸ πρόπυλο ἀνέθεσε στους θεοὺς καὶ στὴν πόλη ὁ γυμνασίαρχος Χαρτέλης, γιὸς τοῦ Φίλωνος. Δεύτερη μονόστιχη ἐπιγραφή χαραγμένη κάτω ἀπὸ τὴν προηγούμενη ἀναφέρεται σὲ ἐπισκευὴ τοῦ Γυμνασίου ἀπὸ τὸν γυμνασίαρχο Διονύσιο Δημητρίου. Στὶς τρεῖς κεντρικὲς ἀκόσμητες μετόπες ὑπάρχει τρίτη ἐκτενὴς ἐπιγραφή, πού ἀφορᾷ στὴν προσφορὰ 10.000 δηναρίων στὴν πόλη τῆς Μεσσηνίας ἀπὸ εὐπατρίδη, μάλλον Λάκωνα, γιὰ τίς θυσίες τῶν Σεβαστῶν καὶ γιὰ τὸ λάδι τῶν ἀθλητῶν. Ἡ προσφορὰ ἔγινε τὸ 42 μ.Χ., ὅταν γραμματέας τῶν συνέδρων ἦταν ὁ Μνασίστρατος τοῦ Φιλοξενίδα. Τὸ πρόπυλο ἀναστηλώνεται μὲ βάση μελέτη τοῦ ἀρχιτέκτονος τῆς Διεύθυνσης Ἀναστηλώσεως Ἀθανάσιου Νακάση, καὶ μὲ χρηματοδότηση τοῦ Ἰδρύματος Ἰωάννου Φ. Κωστοπούλου, ὅπως σημειώσαμε ἤδη. Μαρμάρινος κορμός, πού βρέθηκε πεσμένος μπροστὰ σὲ ὑψηλὸ βάθρο στὸ βάθος τῆς αἴθουσας ἀπέναντι ἀπὸ τὸ πρόπυλο, ἀποτελεῖ ἀντίγραφο τοῦ δορυφόρου τοῦ Πολυκλείτου πού ἔρχεται νὰ προστεθεῖ στὰ ὡς σήμερα γνωστὰ παραδείγματα.



*Τὸ πρόπυλο στὴ δυτικὴ στοὰ τοῦ Γυμνασίου.*

### Ταφικό μνημείο Κ3

Ἀμέσως δυτικά ἀπὸ τὸ δωμάτιο ΧΙ, σὲ ψηλότερο ἐπίπεδο, ἦλθε στὸ φῶς ταφικὸ μνημεῖο (Κ3) μὲ ὀκτὼ κιβωτιόσχημους τάφους στὸ ἐσωτερικὸ του, συμμετρικὰ ἀνὰ δύο διατεταγμένους γύρω ἀπὸ τετράγωνη θήκη. Τὰ σωζόμενα πολυάριθμα ἀρχιτεκτονικὰ μέλη τῆς ἀνωδομῆς του δείχνουν ὅτι εἶχε τὴ μορφή τετραγώνου θαλάμου (4.80×4.80 μ. περίπου) μὲ κωνική ὀροφή. Ταφικὰ εἶναι καὶ τὰ βορειότερα κείμενα μνημεῖα Κ2 καὶ Κ1, τὴ μελέτη ἀποκατάστασης καὶ δημοσίευσης τῶν ὁποίων ἔχει ἀναλάβει ὁ ἀρχιτέκτων Juko Ito, μόνιμος συνεργάτης μας πὺ ἐργάζεται στὸ Στάδιο μὲ τοὺς φοιτητές του τὰ τελευταῖα 4 χρόνια.



*Ἡ ἀπόληξη τῆς στέγης τοῦ μνημείου Κ3.*

## Ἡρώο-Μαυσωλεῖο

Ἐναπόσπαστο στοιχεῖο τοῦ Σταδίου ἀποτελεῖ τὸ Ἡρώο-Μαυσωλεῖο, πὸ εἶχε τὴ μορφή πρόστυλου τετρακίονιου δωρικοῦ ναοῦ. Βρίσκεται στὴ νότια πλευρὰ τοῦ Σταδίου κτισμένος πάνω σὲ ὀρθογώνιο πόδιο, πὸ προεξέχει ἀπὸ τὸ τεῖχος σὰν προμαχώνας. Τὸ πόδιο φέρει ἐπένδυση ἀπὸ ἐναλλασσόμενους δόμους παχύτερων πλίνθων πωρολίθου καὶ λεπτότερων ἀσβεστολίθου.

Τὰ ἀρχιτεκτονικὰ μέλη μαρτυροῦν ὕστερους ἑλληνοιστικούς χρόνους. Ἀνάμεσα στὰ διάσπαρτα ὀγκώδη ἀρχιτεκτονικὰ μέλη τοῦ Ἡρώου, κυρίως στὴ νότια καὶ δυτικὴ πλευρά, βρέθηκαν ἑκατοντάδες θαυύσματα μαρμάρου πὸ ἀνήκουν σὲ μαρμάρινη σαρκοφάγο ξαπλωμένης μορφῆς, σὲ ἀσπιδωτὴ προτομὴ θωρακοφόρου καὶ σὲ ἄλλα γλυπτὰ τοῦ 2ου/3ου αἰ. μ.Χ. Ὅπως μαρτυροῦν οἱ ἐπιγραφές καὶ τὰ γλυπτὰ, ἀλλὰ καὶ ἡ μορφή τοῦ κτίσματος, ἡ χρῆση του ἦταν ταφικὴ· μορφολογικὰ ἐντάσσεται στὴν παράδοση τῶν μικρασιατικῶν μαυσωλείων. Προγραμματίζεται ἡ ἀναστήλωση τοῦ Ἡρώου μὲ βάση τὴν ἀρχιτεκτονικὴ μελέτη τοῦ καθηγητῆ στὸ Πανεπιστήμιο τῆς Minnesota Frederik Cooper, ὁ ὁποῖος ἐργάζεται στὴ Μεσσηνία μὲ φοιτητές του τὰ τελευταῖα 6 χρόνια. Ἡ μελέτη του ἔχει κατατεθεῖ στὴ Διεύθυνση Ἀναστηλώσεως γιὰ ἔγκριση, ἐνῶ ὁ ἴδιος ἐτοιμάζει καὶ τὴ δημοσίευση τοῦ μνημείου.

## Ἱερό Ἡρώος (Κ4)

Ὁ περίβολος ἑνὸς ἱεροῦ Ἡρώος (Κ4) βρίσκεται σὲ μικρὴ ἀπόσταση ἀπὸ τὸ τετρακίονιο πρότυλο τοῦ Γυμνασίου. Ἔχει τὴ μορφή μικροῦ ὀρθογώνιου τεμένους μὲ ἀβαθὴ ἐσωτερικὴ στοὰ καὶ λάκκους ἔμπυρων προσφορῶν, πὸ περιεῖχαν μεγάλο ἀριθμὸ σπασμένων ἀγγείων, ἀπανθρακωμένους ξηροὺς καρπούς, εἰδῶλια, πήλινα πλακίδια καὶ ἄλλα ἀναθήματα. Σύμφωνα μὲ τὰ εὐρήματα ἦταν σὲ χρῆση ἀπὸ τὰ τέλη τοῦ 4ου μέχρι καὶ



τὸν 2ο αἰ. π.Χ. Ἡ ἔρευνα συνεχίζεται, ἐνῶ ἡ μελέτη ἔχει ἀνατεθεῖ στὸν ἀρχαιολόγο Κυριάκο Ψαρουδάκη.

Κλείνοντας τὸ σύντομο χρονικὸ τῶν ἀνασκαφῶν καὶ τοῦ προγράμματος τῶν δημοσιεύσεων, θὰ ἤθελα νὰ προσθέσω ὅτι θὰ ἦταν παράδοξο, ἂν ἡ μελέτη καὶ ἡ δημοσίευση περιοριζόταν μόνο στὰ δημιουργήματα, ἀκίνητα καὶ κινητά, τῶν Μεσσηνίων, καὶ δὲν προχωροῦσε καὶ στὴ μελέτη τῶν ἴδιων τῶν δημιουργῶν τους, μὲ βάση φυσικὰ τὰ ὅστιά τους, ποὺ διατηροῦνται ἀκόμη στοὺς τάφους. Ἡ μελέτη τοῦ ἀνθρωπολογικοῦ ὕλικου τῆς Μεσσηνίας, τὴν ὁποία ἔχει ἀναλάβει ἡ «βιοαρχαιολόγος» Χρύσα Μπούρμπου, εἶναι σὲ θέση νὰ προσφέρει ἀξιόλογες πληροφορίες, ὅχι μόνο γιὰ τὸ φύλο καὶ τὴν ἡλικία τῶν νεκρῶν, ἀλλὰ καὶ γιὰ τὶς ἀσθένειες ποὺ τοὺς ταλαιπωροῦσαν καὶ ἔμμεσα γιὰ τὴ διατροφή καὶ τὶς συνθηκὲς διαβίωσης καὶ ἐργασίας. Τὸ ἴδιο πολὺτιμα εἶναι καὶ τὰ στοιχεῖα ποὺ προκύπτουν ἀπὸ τὴ μελέτη τῶν ὀστέων τῶν ζώων, ἡ ὁποία ἔχει γίνεи ἀπὸ τὸν ἀρχαιοζωολόγο Günter Nobis.

ΠΕΤΡΟΣ Γ. ΘΕΜΕΛΗΣ

ΠΕΤΡΟΥ Γ. ΘΕΜΕΛΗ, «*ΗΡΩΕΣ ΚΑΙ ΗΡΩΑ  
ΣΤΗ ΜΕΣΣΗΝΗ*»\*

Θὰ ξεκινήσω μὲ μιὰ γενικὴ διαπίστωση. Ἡ μορφή, καὶ γενικότερα ἡ εἰκόνα, ἀποτελεῖ σὲ μεγάλο βαθμὸ ὁδὸ ἐπιτυχίας καὶ καταξίωσης σὲ πολλοὺς τομεῖς τοῦ κοινωνικοῦ μας βίου. Εἴτε γιὰ πρόσωπα πρόκειται, εἴτε γιὰ πράγματα, αὐτὸ στὸ ὁποῖο ἐστιάζει κανεὶς καταρχὴν τὴν προσοχή του εἶναι ἡ μορφή καὶ στὴ συνέχεια τὸ περιεχόμενο.

Στὴ συγκεκριμένη περίπτωση ἀναφορᾶς σὲ ἓνα βιβλίον, τὸ σχῆμα, τὸ χρῶμα, ἡ εἰκόνα στὸ ἐξώφυλλον ἢ τὸ ἐσωτερικὸ του, ἀκόμη, τὸ μέγεθος καὶ τὸ βάρος του, παίζουν σημαντικό ρόλο στὴν προτίμηση τοῦ εὐρύτερου κοινοῦ.

Τὰ παραπάνω στοιχεῖα δὲν εἶναι χωρὶς ἀξία ἀκόμα καὶ σὲ ἓνα ἐπιστημονικὸ-ἐρευνητικὸ πόνημα. Συνδυασμένα μὲ τὴν ἀμεσότητα τοῦ λόγου, τὴ σχέση κειμένου καὶ εἰκόνας καὶ τὴ θέση τῆς τεκμηρίωσης μὲ τὴ μορφή ὑποσημειώσεων στὴν ἴδια σελίδα, ὥστε νὰ μὴν ἀναγκάζεται ὁ ἀναγνώστης νὰ ἀνατρέχει ἀλλοῦ κάθε φορά, ἀποτελοῦν ἐπίσης κρίσιμα σημεῖα γιὰ τὴν ἐπιτυχία τῆς ἐκδοτικῆς του παρουσίας.

Τὸ βιβλίον τοῦ καθηγητῆ Πέτρου Θέμελη «*Ἡρωες καὶ ἡρώα στὴ Μεσσηνία*», ποὺ τυπώθηκε στὴν Ἀθήνα τὸν περασμένο Δεκέμβριο, διαθέτει ὅλα τὰ παραπάνω χαρακτηριστικὰ καὶ γιὰ τὸν λόγο αὐτὸ θὰ πρέπει νὰ ἐπαινεθεῖ ἢ ἐν Ἀθήναις Ἀρχαιολογικὴ Ἑταιρεία, ἢ ὁποῖα τὰ τελευταῖα χρόνια ἔχει κάνει τεράστια βήματα στὴν ἐκδοτικὴ τῆς προσπάθεια, ὄχι μόνο στὸν τομέα τῶν μονογραφιῶν ἀλλὰ καὶ τῶν περιοδικῶν δημοσιευμά-

\* Παρουσίαση τοῦ βιβλίου τὴν 27 Ἀπριλίου 2001, στὸ μέγαρον τῆς Ἑταιρείας· βλ. ἐπίσης σ. 51 κέ., τεύχ. 58, καὶ σ. 198 κέ. τοῦ παρόντος τεύχους τοῦ *Μέντορος* 2001.

των, δηλαδή τῆς Ἀρχαιολογικῆς Ἐφημερίδος, τῶν Πρακτικῶν, τοῦ Ἔργου καὶ τοῦ Μέντορος.

Πέρα, ὅμως, ἀπὸ τὴ γενικὴ διαπίστωση ποὺ ἀφορᾷ στὴ διοίκηση τῆς Ἀρχαιολογικῆς Ἑταιρείας, θὰ πρέπει νὰ ἐπαινεθοῦν καὶ οἱ προσπάθειες τῆς ἐπιμελήτριας Δημοσιευμάτων τῆς Ἑταιρείας κυρίας Ἐλευθερίας Κονδυλάκη, ἡ ὁποία —σὲ συνεργασία μὲ τὸ τυπογραφεῖο καὶ τὸν συγγραφέα— μπόρεσε νὰ δώσει μιὰν ἐξαιρετικὰ ἐπιτυχημένη μορφή σὲ αὐτὴ τὴν ἔκδοση.

Ὅμως, ἐὰν τὸ βιβλίο λογίζεται πλέον ὡς προϊὸν ποὺ ἐντάσσεται στοὺς κανόνες τῆς ἀγορᾶς καὶ δὲν ἐπιθυμεῖ κανεὶς νὰ τὸ ἀφήνει κλεισμένο στὰ ράφια σκοτεινῶν ἀποθηκῶν —ὅταν, μάλιστα, ἔχουν δαπανηθεῖ ἀρκετὰ χρήματα γιὰ τὴν ἔκδοσή του—, θεωρῶ ὅτι τουλάχιστον μιὰ πρώτη παρουσίαση στὸ κοινὸ εἶναι ἐπιβεβλημένη. Στὴ συνέχεια, ἡ διαφήμισή του πρὸς τὸ κοινὸ θὰ μποροῦσε νὰ ἀποτελέσει ἕναν σημαντικὸ παράγοντα γιὰ τὴν ἀγορὰ καὶ διακίνησή του. Ἡ βιβλιοπαρουσίαση, πάντως, θὰ πρέπει νὰ γίνῃ θεσμὸς καὶ εἰδικότερα ἀπὸ Ἰδρύματα ποὺ περιλαμβάνουν στὸ πολυσχιδὸς ἔργο τους καὶ τὴν ἐκδοτικὴ προσπάθεια.

Ὡστόσο, καμιὰ παρουσίαση στὸ κοινὸ καὶ καμιὰ μορφή —ὅσο ἐλκυστικὴ καὶ νὰ εἶναι— δὲν μπορεῖ νὰ ἀποφεύγει τὴ βαθιὰ ἐπιστημονικὴ μελέτη τοῦ θέματος ποὺ παρουσιάζει. Καὶ μόνο μιὰ ἰσόρροπη ἀνάπτυξη μορφῆς καὶ περιεχομένου μπορεῖ νὰ δικαιώσει ἕνα ἐπιστημονικὸ, ἐρευνητικὸ ἔργο.

Μὲ τὸν συνάδελφο Πέτρο Θέμελη συνεργαζόμεστε στὸ Πανεπιστήμιο Κρήτης δεκαεπτὰ συναπτὰ ἔτη ὥστε εἶμαι σὲ θέση νὰ γνωρίζω καλὰ τὰ ποικίλα ἐρευνητικὰ του ἐνδιαφέροντα καὶ τὴν ἀπασχόλησή του μὲ τὸ θέμα τῆς ἡρωολατρίας. Ἡ ἔως τώρα ἀνασκαφικὴ, ἐρευνητικὴ-ἐρμηνευτικὴ δραστηριότητά του στὴ Μεσσηνίη ἀποτυπώνεται σὲ πυκνὴ μορφή στὸ βιβλίο του « Ἀρχαία Μεσσηνίη » στὴ σειρά τῶν Ὁδηγῶν τοῦ Ταμείου Ἀρχαιολογικῶν Πόρων τοῦ Ὑπουργείου Πολιτισμοῦ καὶ πλαισιώνεται μὲ μιὰ σειρά δέκα καὶ πλέον ἄρθρων σὲ ἑλληνικὰ καὶ ξένα περιοδικὰ ποὺ ἀφοροῦν κυρίως στὴν ἀρχιτεκτονικὴ καὶ τὸν

γλυπτό διάκοσμο τοῦ Ἀσκληπιείου καὶ τοῦ Γυμνασίου, ἀλλὰ καὶ στὸν Μεσσήνιο γλύπτη Δαμοφώντα.

Ἡ μονογραφία του «*Ἡρώες καὶ Ἡρώα στὴ Μεσσήνη*», ἀποτελεῖ τὸν καρπὸ τοῦ γενικότερου προβληματισμοῦ καὶ τῶν ἐρευνητικῶν του ἀνησυχιῶν σὲ εὐτυχὴ συνδυασμὸ μὲ τὶς ἐρευνές του στὴν ἀρχαία Μεσσήνη — ἓνα ἔργο ποῦ θίγει τὸ θέμα τῆς ἠρωολατρείας μὲ ἀφορμὴ μορφές τοῦ μεσσηνιακοῦ μύθου καὶ τῆς ἱστορίας, καθὼς ἐπίσης καὶ τὸ θέμα ἀπόδοσης ὕψιστων τιμῶν σὲ κοινούς θνητούς ποῦ δὲν λατρεύονταν μὲν, ἀλλὰ δέχονταν ὕψιστες-ισόθεες τιμές.

Σημαντικὸ ρόλο στὴν ἀντοχὴ καὶ τὴν ἀντίσταση τῶν Μεσσηνίων ἐνάντια στὸν ἀφανισμό τους ὡς ἔθνους ἔπαιξαν ἡ διατήρηση τῶν τοπικῶν λατρειῶν καὶ ἰδιαίτερα τῶν ἠρώων, ἡ μνήμη γιὰ τὰ κατορθώματα θρυλικῶν μορφῶν τοῦ παρελθόντος — ὅπως ὁ Ἀριστομένης — καθὼς καὶ ὁ διακαὴς πόθος τῶν Μεσσηνίων τῆς διασπορᾶς γιὰ ἐπιστροφή σὲ μία ἐλεύθερη πατρίδα. Μετὰ τὸ 369 π.Χ., ἔτος ἱδρύσεως τῆς πρωτεύουσας τῆς νέας αὐτόνομης Μεσσηνίας ἀπὸ τὸν Ἐπαμεινώνδα, οἱ Μεσσήνιοι προσπάθησαν μὲ ταχύτατους ρυθμούς νὰ κερδίσουν τὸ χαμένο ἔδαφος καὶ νὰ γεφυρώσουν τὸ χάσμα ποῦ εἶχε δημιουργήσει ἡ πολύχρονη σπαρτιατικὴ κατοχὴ. Ἐγκατέστησαν τάχιστα στὴ νέα πόλη λατρεῖες τοῦ ἀπώτερου προδωρικοῦ καὶ δωρικοῦ παρελθόντος τους, καθὼς καὶ λατρεῖες ἠρώων-οἰκιστῶν, οἱ ὁποῖες σχετίζονταν μὲ τὴν πιὸ πρόσφατη ἱστορία τους.

Σύμφωνα μὲ τὸν Πausανία, κατὰ τὴν προετοιμασία οἰκοδόμησης τῆς νέας πόλεως, οἱ Μεσσήνιοι μὲ τοὺς ἱερεῖς τους πρόσφεραν θυσία στὸν Δία Ἰθωμάτα καὶ τοὺς Διοσκούρους, τὶς μεγάλες θεές Δῆμητρα καὶ Κόρη καὶ τὸν Καύκωνα — μυθικὸ ἱδρυτὴ τῶν μυστηρίων τῆς Ἀνδανίας. Ὅμως, ὅπως σημειώνεται ἤδη στὴν εἰσαγωγὴ τοῦ βιβλίου, ὁ συγγραφεὴς δὲν ἀσχολεῖται μὲ τὴ λατρεία τῶν Διοσκούρων ἢ τὴ λατρεία τοῦ ἡμίθεου πανέλληνα Ἡρακλῆ, ἀλλὰ μὲ τὴ λατρεία Μεσσηνίων προγόνων τῶν ὁποίων οἱ μορφές αἰωροῦνται μεταξὺ μύθου καὶ ἱστορίας, καθὼς καὶ μὲ τὴ λατρεία οἰκιστῶν, ἱστορικῶν προσώπων.

Ἡ μονογραφία διαιρεῖται σὲ τρία μέρη:

Στὸ πρῶτο μέρος τοῦ βιβλίου –ποῦ ἐπιγράφεται «Πρόγονοι καὶ οἰκιστὲς»– τὸ κύριο βάρος τῆς μελέτης δίδεται στὴ λατρεία τῆς ἐπώνυμης τῆς πόλεως ἡρώιδας Μεσσήνης, κόρης τοῦ βασιλιᾶ τοῦ Ἄργου Τριόπα καὶ συζύγου τοῦ πρώτου βασιλιᾶ τῆς χώρας Πολυκάονος, ἡ ὁποία μαρτυρεῖται τόσο φιλολογικὰ ὅσο καὶ ἐπιγραφικὰ. Ἡ Μεσσήνη μπορεῖ νὰ χαρακτηριστεῖ μυθικὴ γενάρχης τῶν Μεσσηνίων μὲ ἀνάλογο παράδειγμα ἐκεῖνο τῆς Αὐτονόης –μυθικῆς ἰδρύτριας τῆς Μαντινείας. Ἡρωικὲς τιμὲς τῆς ἀποδόθηκαν γιὰ πρώτη φορὰ ἀπὸ τὸν εὐσεβῆ Μεσσήνιο βασιλιᾶ Γλαῦκο, γιὸ τοῦ Αἰπύτου. Ναὸ μὲ χρυσόλιθο λατρευτικὸ ἄγαλμά της εἶδε ὁ Πausanias στὸ Ἄσκληπιεῖο τῆς πόλης. Ἡ περιγραφή, ὡστόσο, τοῦ περιηγητῆ δὲν μᾶς διαφωτίζει ἐπαρκῶς γιὰ τὴ θεότητα ποῦ κατεῖχε τὸν μεγάλο δωρικὸ ναὸ στὸ κέντρο τῆς περίστυλης αὐλῆς τοῦ συγκροτήματος. Μὲ βάση ὅσα ἀναφέρει ὁ περιηγητὴς, καὶ σὲ συνδυασμὸ μὲ τὶς ἀνασκαφικὲς καὶ ἐπιγραφικὲς μαρτυρίες, ὁ συγγραφέας συμπεραίνει ὅτι ὁ ναὸς δὲν ἀνῆκε ἀποκλειστικὰ στὸν Ἄσκληπιὸ ἀλλὰ καὶ στὴ Μεσσήνη.

Ἀλλὰ καὶ ἡ Ἄρσινόη, κόρη τοῦ Λευκίππου καὶ μητέρα τοῦ Ἄσκληπιοῦ, ἔχαιρε ἡρωικῶν τιμῶν κατὰ τὴ μεσσηνιακὴ παράδοση, ἐνῶ οἱ ἀδελφές της –Ἰλάειρα καὶ Φοίβη, σύζυγοι τῶν Διοσκούρων– φαίνεται ὅτι λατρεύονταν στὸ ἱερὸ τῆς Δήμητρας καὶ τῶν Διοσκούρων, ὅπως ἐξάγεται ἀπὸ ὀρισμένα ἀναθήματα ποῦ βρέθηκαν σὲ αὐτό.

Στὸ Γυμνάσιο τῆς Μεσσήνης, ὁ Pausanias εἶδε τὰ ἀγάλματα τοῦ Ἑρμοῦ, τοῦ Ἡρακλέους καὶ τοῦ Θησέως, καθὼς καὶ τὸν τάφο-ἱερὸ τοῦ Ἄριστομένου, ὅπου τελοῦνταν μάλιστα ἐναγισμὸς ταύρου μὲ μαντικὰ ταυτόχρονα δρώμενα, ὅπως μᾶς πληροφορεῖ ὁ περιηγητὴς καὶ ὅπως ἐπιβεβαιώνεται ἀπὸ τὴν ἐπιγραφή SEG 23, 205. 207 καὶ 35, 343. Ὁ Pausanias μᾶς πληροφορεῖ ἀκόμη ὅτι οἱ Ρόδιοι καὶ ὁ βασιλιάς τῆς Ἰαλυσοῦ Δαμάγητος, παντρεμένος μὲ θυγατέρα τοῦ Ἄριστομένη, μετὰ τὸν θάνατο τοῦ Μεσσήνιου ἥρωα, καθιέρωσαν λατρεία μὲ κέν-

τρο τὸν τάφο του. Ἀπὸ τίς σχετικὲς μὲ αὐτὸν παραδόσεις, ἰδιαίτερα τὴν παράδοση τῆς «ἐπιφάνειάς» του στὴ μάχη τῶν Λεῦκτρων καὶ τῆς ἀνάθεσης τῆς ἀσπίδας του στὸ μαντεῖο τοῦ Τροφωνείου, θὰ μπορούσε κανεὶς νὰ συμπεράνει ὅτι ὁ χαμένος ἀνδριάντας του, ὁ στημένος πάνω σὲ ἐνεπίγραφο βάθρο ἐντοιχισμένο στὴν παλαιοχριστιανικὴ βασιλικὴ τῆς Μεσσήνης, παρίστανε τὸν Μεσσήνιο ἥρωα ὡς ὀπλίτη.

Τὰ θρυλικά καὶ παράτολμα κατορθώματά του καὶ οἱ νικηφόρες μάχες του ἐναντία στοὺς Σπαρτιάτες εἶχαν πάρει μυθικὲς διαστάσεις καὶ ἀπαγγέλλονταν ὡς ἔπος ἀπὸ τίς Μεσσήνιες γυναῖκες, ὅταν ὁ ἥρωας ἦταν ἀκόμη ζωντανός. Αἰῶνες ἀργότερα, ὁ Πausanίας ἀκουσε νὰ τὸ ἀπαγγέλλουν καὶ διέσωσε μάλιστα δύο στίχους του. Οἱ Μεσσήνιοι πίστευαν γενικὰ ὅτι ὁ Ἄριστομένης ἦταν ὁ ἀγαθός τους δαίμων, αὐτὸς ποὺ συνέβαλε τὰ μέγιστα μὲ τὴν ἐμφάνισή του στὸ νὰ κερδίσει ὁ Ἐπαμεινώνδας τὴ μάχη στὰ Λεῦκτρα, μάχη καθοριστικὴ γιὰ τὴν ἰδρυση τῆς πόλης τους. Ἡ πρόσφατη ἀποκάλυψη ἐνὸς ἱεροῦ ἥρωος δίπλα στὸ πρόπυλο τοῦ Γυμνασίου τῆς Μεσσήνης εἶναι πιθανὸν νὰ ταυτίζεται μὲ τὸν τάφο-ἱερὸ τοῦ Ἄριστομένη. Ἡ θέση αὐτὴ καὶ ὁ χάλκινος ἀνδριάντας του στὸ Στάδιο παραδειγματίζε τους ἐφήβους θυμίζοντάς τους, μεταξὺ ἄλλων, τὸ ἥρωικὸ μεσσηνιακὸ παρελθόν, καὶ τονίζοντας τὴν ἀντίθεση πρὸς τὸν αἰώνιο ἀντίπαλό τους —τὴ Σπάρτη.

Οἱ ὑπάρχουσες φιλολογικὲς καὶ ἐπιγραφικὲς μαρτυρίες δὲν ἀφήνουν ἐπίσης ἀμφιβολία γιὰ τὸν μετὰ θάνατον ἀφηρωισμό καὶ τὴ λατρεία τοῦ οἰκιστῆ τῆς Μεσσήνης Θεβαίου στρατηγοῦ Ἐπαμεινώνδα. Ἡ νίκη του στὰ Λεῦκτρα ἦταν ἡ πρώτη συντριπτικὴ ἦττα ποὺ εἶχε ὑποστῆ ἡ Σπάρτη ὕστερα ἀπὸ 300 περίπου χρόνια μετὰ τὴν ἦττα στὶς Ὑσιές τῆς Ἀργολίδος τὸ 669 π.Χ. Ὁ Πausanίας σημειώνει μὲ θαυμασμὸ ὅτι ὑπῆρξε ἡ σημαντικότερη νίκη ποὺ εἶχαν κερδίσει Ἕλληνες μαχόμενοι ἐναντία σὲ Ἕλληνες. Ὁ περιηγητὴς εἶδε ἕναν σιδερένιο ἀνδριάντα τοῦ Ἐπαμεινώνδα στὸ Ἀσκληπιεῖο, ὁ ὁποῖος πρέπει νὰ ἦταν ἀνδρῦμένος μέσα στὸ πλευρικὸ δωμάτιο N1 τῆς δυτικῆς πτέ-

ρυγας. Ἡ παρουσία ἑνὸς δεύτερου, χάλκινου ἀνδριάντα τοῦ Ἐπαμεινώνδα στὸ Ἱεροθύσιο τῆς πόλης, ἀνάμεσα στὰ ἀγάλματα τῶν δώδεκα θεῶν, φανερώνει τὴ σημασία ποὺ τοῦ ἀπέδιδαν οἱ Μεσσήνιοι, ὡς ἰσόθεου ἥρωα καὶ οἰκιστῆ, καθὼς καὶ τὴ σχέση του μὲ τὸ δωδεκάθεο, ἢ ὁποῖα φαίνεται ὅτι εἶχε υἱοθετηθεῖ καὶ καλλιεργηθεῖ ἀμέσως μετὰ τὸν θάνατό του τὸ 362 π.Χ. Ἐνα οἰκοδόμημα ποὺ ἀνασκάπτεται νότια τοῦ Ἀσκληπιείου εἶναι πιθανὸ νὰ ταυτίζεται, σύμφωνα μὲ τὸν συγγραφέα, μὲ τὸ Ἱεροθύσιο τοῦ Πausanias. Ἐπιφανῆ μέλη τῆς μεσσηνιακῆς ἀριστοκρατίας, στὰ χρόνια τῆς ρωμαιοκρατίας, ἀρέσκονταν νὰ προσθέτουν στὸ ὄνομά τους καὶ αὐτὸ τοῦ «νέου Ἐπαμεινώνδα». Τὸ φαινόμενο τοῦ «γενεαλογικοῦ σνομπισμού», κατὰ τὴν ἔκφραση τοῦ Spawforth, δὲν ἦταν σπάνιο. Ὅχι μόνον ἡ μεσσηνιακὴ ἀλλὰ καὶ ἡ «ἐλίτ» πολλῶν ἄλλων πόλεων δὲν δίσταζε νὰ οἰκιοποιεῖται ὀνόματα ἡρώων ἢ νὰ ἀνάγει τὴν καταγωγὴ τῆς καὶ σὲ μυθικοὺς ἀκόμη ἥρωες καὶ ἡμίθεους ὅπως λ.χ. ὁ Ἡρακλῆς καὶ οἱ Διόσκουροι, προκειμένου νὰ ἐνισχύσει τὸ κύρος τῆς τόσο μέσα στὴν τοπικὴ κοινωνία, ὅσο καὶ ἀπέναντι στὴ ρωμαϊκὴ ἀριστοκρατία, ποὺ ἦταν πρόθυμη νὰ ἐντυπωσιασθεῖ μὲ τέτοιου εἴδους μυθικὲς καταγωγές.

Τὸ δεύτερο μέρος τοῦ βιβλίου ἀφιερώνεται στὸν Θηρέα καὶ στὴ σχέση του μὲ τοὺς ἐφήβους. Ἡ ἀποκάλυψη τοῦ Δορυφόρου στὸ Γυμνάσιο τῆς Μεσσήνης θέτει ἐκ νέου τὸ πρόβλημα τῆς ταυτότητος τοῦ εἰκονιζομένου. Εἶναι γεγονός ὅτι ἡ γυμνότητα καὶ τὸ μεγαλύτερο τοῦ φυσικοῦ μέγεθος δηλώνουν ὅτι εἰκονίζεται κάποιος ἡμίθεος ἢ ἥρωας καὶ ὄχι κοινὸς θνητός, νικητὴς σὲ ἀγῶνες ἀθλητῆς. Ἡδη, ὁ Friedrich Hauser εἶχε ὑποστηρίξει στὶς ἀρχές τοῦ 20οῦ αἰῶνα ὅτι τὸ ἔργο ἀποτελεῖ παράσταση τοῦ Ἀχιλλέως, ἄποψη ποὺ ἔτυχε ἔκτοτε γενικότερης ἀποδοχῆς. Ὁ Werner Gauer ἀναζήτησε ἐπιχειρήματα προκειμένου νὰ ἐρμηνεύσει τὸν Δορυφόρο ὡς εἰκόνα τοῦ Ἀργεῖου ἥρωα Ὁρέστη. Ὡς παράδειγμα (exemplum) ἔργου τέχνης ἀντιμετωπίζουν τὸν Δορυφόρο ἄλλοι ἐρευνητές. Ὁ συγγραφέας ὀρθὰ ἀδυνατεῖ νὰ κατανοήσει, πῶς ὁ Δορυφόρος, ἂν ἀποτελεῖ

πράγματι τὴν ὑλικὴ ἐνσάρκωση τοῦ κανόνα, «may have been made by Polykleitos for his personal satisfaction, without a proper commission». Ὡς *exemplum* ἀντιμετωπίζει καὶ ὁ Paul Zanger τὸ ἄγαλμα τοῦ Δορυφόρου ἀπὸ τὴν παλαιστρα τῆς Πομπηίας – ὡς παράδειγμα ὅμως μίμησης γιὰ τοὺς ἀθλητές, μίᾳ ὀρθῇ κατὰ τὴ γνώμη τοῦ Πέτρου Θέμελη ἐρμηνευτικὴ πρόταση, ἣ ὁποία ἐν τούτοις δὲν θίγει καθόλου τὸ πρόβλημα τῆς ταυτότητος. Ὁ Πausanias, ὡστόσο, εἶδε χωρὶς ἀμφιβολία τὸ ἄγαλμα τοῦ Θησέα κοντὰ σὲ αὐτὰ τοῦ Ἡρακλῆ καὶ τοῦ Ἑρμῆ, σὲ χῶρο ὅπου εἶχαν μεταφερθεῖ μετὰ ἀπὸ ἐπισκευές – πίσω ἀπὸ τὴ δυτικὴ στοὰ τοῦ Γυμνασίου. Ὁ φόνος τοῦ Μινώταουρου ἦταν ὁ κατεξοχὴν ἄθλος τοῦ Ἀθηναίου ἥρωα, ἰδιαίτερα σημαντικὸς γιὰ τὴν πόλη τῆς Ἀθήνας, ἣ ὁποία τὸν εἶχε ἀναδείξει σὲ ἐθνικὸ της σωτήρα καὶ τὸν λάτρευε, τουλάχιστον ἀπὸ τὴν ἐποχὴ τοῦ Σόλωνα καὶ ἐξῆς. Στὸν θεσμὸ τῆς ἐφηβείας τόσο στὴν Ἀθήνα ὅσο καὶ στὴν παλαιὰ σύμμαχό της Μεσσήνη, ὁ μυητικὸς χαρακτήρας τοῦ παιδευτικοῦ «ἐγκλεισμοῦ» τῶν νέων στὰ γυμνάσια (γιὰ τρία χρόνια στὴ Μεσσήνη) καὶ τῶν συναφῶν διαβατηρίων ἐθίμων εἶναι δεδομένους. Τὸ ἴδιο δεδομένη εἶναι καὶ ἡ σχέση τοῦ Θησέα μὲ τοὺς ἐφήβους. Ὁ φόμος τοῦ Μινώταουρου ἀπὸ τὸν Θησέα εἶναι ὁ ἄθλος πού, κατὰ κύριο λόγο, συνδέει τὸν ἥρωα μὲ τοὺς νέους καὶ τὰ ἔθιμα μετάβασης. Ὁ Θησέας τοῦ Γυμνασίου τῆς Μεσσήνης, ὁ ὁποῖος ὑποχρεωτικὰ σχετιζόταν μὲ τοὺς ἐκεῖ ἀσκούμενους ἐφήβους, θὰ ἔπρεπε νὰ εἰκονιζόταν ὡς νικητῆς μετὰ τὸν φόνο τοῦ κρητικοῦ τέρατος, καθὼς ἔβγαινε δηλαδὴ θριαμβευτικὰ ἀπὸ τὸν Λαβύρινθο μὲ τὸ δόρυ στὸν ὦμο. Σὲ τοιοχογραφία ἀπὸ τὸ Ἡράκλειο (σήμερα στὸ Museo Nazionale στὴ Νάπολη) ἐμφανίζεται ὁ Θησέας θριαμβευτῆς μετὰ τὴ νίκη του μπροστὰ ἀπὸ τὴν εἴσοδο τοῦ Λαβυρίνθου, κρατώντας μὲ τὸ λυγισμένο ἀριστερό του χέρι ἓνα λεπτὸ ραβδὶ ἀκουμπισμένο στὸν ἀριστερὸ ὦμο του. Ἡ παράσταση παρουσιάζει στενὴ εἰκονογραφικὴ συγγένεια μὲ τὸν Δορυφόρο τοῦ Πολυκλείτου καὶ ἐνισχύει τὴν πρόταση τοῦ συγγραφέα γιὰ ἀναγνώριση τοῦ Δορυφόρου τῆς Μεσσήνης ὡς Θησέα.



Στὸ τρίτο καὶ τελευταῖο μέρος τοῦ βιβλίου περιλαμβάνονται τὰ ταφικὰ μνημεῖα *intra muros*. Ὁ Γεώργιος Οἰκονόμος ταύτισε τὸ λεγόμενο ἥρῳ Δ, τὸ ὁποῖο ἀποκάλυψε ἔξω ἀπὸ τὴ νότια πλευρὰ τοῦ Ἀσκληπιείου, μὲ τὸ ἥρῳ τῶν Σαιθιδῶν τοῦ Πausanias. Ὁ Ὀρλάνδος ἀπέρριψε τὴν ταύτιση αὐτή, γιὰ λόγους κυρίως τοπογραφικούς, ἀφοῦ, τὸ ἥρῳ Δ, βρίσκεται μακριὰ ἀπὸ τὸ Στάδιο, ὅπου ὁ Pausanias εἶδε τὸ μνημεῖο τῶν Σαιθιδῶν. Τὸ «ἥρῳ Δ», μὲ περισσότερους ἀπὸ δύο τάφους στὸ ἐσωτερικὸ του, ἀποτελοῦσε οἰκογενειακὸ ταφικὸ μνημεῖο, ἀνάλογο ἐκείνων ποὺ ἀποκαλύφθηκαν στὸ Γυμνάσιο καὶ στὰ ἀνατολικά τοῦ Ἀσκληπιείου. Μέσα στὸν περίβολο τοῦ ταφικοῦ μνημείου κείτονταν τὸ ἄνω μέρος δωρικοῦ κίονα ἀπὸ ἀσβεστόλιθο τὸ ὁποῖο συγκολλήθηκε ἀπὸ τὸν ἀνασκαφέα τὸ 1993 μὲ τὸ κάτω ἐνεπίγραφο τμήμα τοῦ ἴδιου κίονα, ὁ ὁποῖος φέρει τὰ ψηφίσματα τῶν ἑπτὰ πόλεων πρὸς τιμὴν τοῦ γλύπτη Δαμοφῶντος. Ὁ κίονας σχετίζεται μὲ τὸ μνημεῖο Δ, ποὺ κατασκευάστηκε μετὰ τὴν ἀνέγερση τοῦ Ἀσκληπιείου, στὸ ὁποῖο κατεξοχήν εἶχε ἐργαστεῖ ὁ Δαμοφῶν. Ἐφερε πιθανότατα χάλκινη πλαστικὴ εἰκόνα τοῦ γλύπτη ἢ κάποιον ἄλλο ἔργο πάνω στὸ κιονόκρανο, ποὺ σήμερα λείπει. Τὰ ἑπτὰ τιμητικὰ ψηφίσματα ἀναγράφηκαν ὅλα μαζί στὸν κίονα μετὰ τὸν θάνατο τοῦ Δαμοφῶντος καὶ ἀποτελοῦν ἀντίγραφα τῶν πρωτότυπων ψηφισμάτων, τὰ ὁποῖα εἶχαν ἐκδοθεῖ σὲ διαφορετικὰ χρονικὰ διαστήματα τὸ καθένα. Μεγάλες τιμὲς ἀπονέμουν στὸν γλύπτη καὶ ἐπιφανὴ Μεσσήνιο πολίτη ἑπτὰ πόλεις: ἡ ἀρκαδικὴ Λυκόσουρα, ἡ Λευκάδα, οἱ Κράνιοι τῆς Κεφαλληνίας, ἡ Μῆλος, ἡ Κύθνος, ἡ Γερῆνια καὶ ἡ Οἰάνθεια. Οἱ ἀρετὲς ποὺ ἐξαίρονται στὰ ψηφίσματα ἀποκαλύπτουν τὴν προσωπικότητα ἑνὸς πολίτη τῆς τάξης τῶν εὐπόρων γαιοκτημόνων, διαπνεόμενου ἀπὸ σεβασμὸ στὰ ἥθη καὶ τὶς παραδόσεις καὶ τοὺς θεσμοὺς τῆς πόλης καὶ ἀπὸ πίστη στοὺς θεοὺς. Ἐμφανίζεται συντηρητικὸς, ἰδιαίτερα γιὰ τὴν ἐποχὴ ποὺ ἔζησε καὶ ἔδρασε, κατὰ τὴν ὁποία ἡ ἀπώλεια τῆς πίστεως στοὺς θεσμοὺς, τὶς παραδόσεις καὶ τοὺς θεοὺς εἶναι καθολικὸ φαινόμενο, ὅπως συντηρητικὴ καὶ παραδοσιακὴ γε-

νικά αποδεικνύεται ή μεσσηνιακή κοινωνία καθώς και οι αποκλειστικά ήρωικές και θεϊκές μορφές του Μεσσήνιου γλύπτη. Είναι γνωστό ότι στον κόσμο του αθλητισμού και της ποίησης απαντούν εξαιρετικές περιπτώσεις όχι μόνον ανδρών αλλά και γυναικῶν, πού γίνονταν αντικείμενο μεταθανάτιων τιμῶν, ἀκόμη και λατρείας –όπως ὁ Ὅμηρος, ὁ Ἡσίοδος, ὁ Ἀρχίλοχος, ὁ Πίνδαρος, ὁ Σοφοκλῆς, οἱ ποιήτριες Σαπφῶ και Κορίννα, ἡ ἀθλήτρια Χλωρίς-Μελιβοία, ἡ Κυνίσκα και ἄλλοι. Ὅπως προκύπτει ἀπὸ τὰ μορφολογικά και ἀνασκαφικά στοιχεῖα, τὸ ἥρω Ἐθὰ μπορούσε νὰ ἦταν οἰκογενειακὸ ταφικὸ μνημεῖο πού ἀνῆκε στὸν γλύπτη Δαμοφῶντα και στὰ μέλη τῆς οἰκογένειάς του, τὴ σύζυγό του Νικίππα και τοὺς δύο γιούς του Ξενόφιλο και Δαμοφῶντα τὸν δεύτερο. Ἡ ταύτιση τοῦ ἥρω Ἐθὰ ἀπὸ τὸν συγγραφέα μὲ τὸ οἰκογενειακὸ μνημεῖο τοῦ Δαμοφῶντος τὸν ὀδήγησε στὴν ἀναζήτηση τοῦ μνημείου τῶν Σαιθιδῶν στὸ ταφικὸ ἐπιβλητικὸ κτίσμα τοῦ Σταδίου, μὲ τὴν ιδιαίτερα προβαλλόμενη τιμητικὴ θέση του μπροστὰ στὸν στίβο.

Τὸ ἀγάλμα τοῦ Ἑρμῆ ἀπὸ τὸ Γυμνάσιο τῆς Μεσσήνης παρουσιάζει στενὴ συγγένεια μὲ τὸν Δορυφόρο τοῦ Πολυκλείτου. Ὁ τρόπος μὲ τὸν ὁποῖο στέκεται και ταυτόχρονα κινεῖται ἡ μορφή βρίσκει ἀντιστοιχίες στὸν ἀνδριάντα τοῦ Δορυφόρου. Τὸ μεγαλύτερο τοῦ φυσικοῦ μέγεθος, ἡ γυμνότητα και τὰ ἰδεαλιστικά χαρακτηριστικά τοῦ Ἑρμῆ, ἔρχονται σὲ ἀντίθεση μὲ τὸν εἰκονιστικὸ, τυλιγμένο σφιχτὰ στὸ ἱμάτιο μαρμάρينو ἀνδριάντα τοῦ Θεῶνος Νικηράτου, ὁ ὁποῖος ἦταν ἐκτεθειμένος δίπλα του, μέσα στὸ δωμάτιο 9 τῆς δυτικῆς στοᾶς τοῦ Γυμνασίου. Καὶ τὰ δύο πάντως ἀγάλματα εἶχαν χθόνια λειτουργία, σχετιζόμενα ἄμεσα μὲ τὰ ταφικά μνημεῖα και τοὺς «ἀφηρωισμένους» νεκρούς. Ὁ χαρακτήρας τοῦ Ἑρμῆ τῆς Μεσσήνης εἶναι ταυτόσημος μὲ ἐκεῖνον τοῦ ἀποσπασματικὰ σωζόμενου δεύτερου Ἑρμῆ ἀπὸ τὸ δωμάτιο 11 τοῦ Γυμνασίου τῆς πόλης, ὁ ὁποῖος, σύμφωνα μὲ τὴν ἐπιγραφή τοῦ βάθρου του, εἰκόνιζε ἀναμφίβολα τὸν νεκρὸ «ἥρωα» Διονύσιον Ἀριστομένους. Εἶναι ἐπίσης ἀνάλογος μὲ τὸν χαρακτήρα τοῦ Ἑρμῆ τῆς Ἄνδρου πού βρέθηκε

τὸ 1833 μαζί με ἄγαλμα τῆς Μεγάλης Ἡρακλεώτισσας μέσα σὲ ταφικὸ κτίσμα, καθὼς ἐπίσης με ἐκεῖνον τοῦ Ἑρμῆ τοῦ Αἰγίου, τῆς Θάσου καὶ τοῦ Παλατιανοῦ στὸ Κιλκίς.

Κατὰ τὴν ἑλληνιστικὴ περίοδο, τὰ γυμνάσια γίνονται πολυσύχναστα κέντρα τῆς δημόσιας ζωῆς τῆς πόλεως καὶ χώροι ἔκθεσης σημαντικῶν ἔργων τέχνης καὶ ἀνίδρυσης τιμητικῶν ἀνδριάντων, ὅπως μαρτυροῦν τὰ εὐρήματα ἀπὸ τὸ Γυμνάσιο τῆς Μεσσήνης. Ἐκτὸς ἀπὸ τὰ μαρμάρινα ἀγάλματα θεῶν καὶ ἡρώων προστατῶν τῆς νεότητος, ὅπως τοῦ Ἑρμῆ, τοῦ Ἡρακλῆ ἢ τοῦ Θησέα, ἓνα πλῆθος χάλκινων –κυρίως– ἀνδριάντων γυμνασιάρχων, εὐεργετῶν τῆς πόλεως καὶ πνευματικῶν ἀνδρῶν πλαισίωσαν τὰ οἰκοδομήματα, ὅπως μᾶς πληροφοροῦν τὰ σωζόμενα ἐνεπίγραφα βάθρα τους. Ἡ ἐπαφὴ τῶν νέων με τὸν κόσμον τῶν ἡρώων καὶ τῶν νεκρῶν καὶ με τὶς παραδόσεις καὶ τὶς ὑποχρεώσεις πὺ ἀυτῆ συνεπάγεται, καλλιεργοῦνταν σκόπιμα ἀπὸ τὴν πολιτεία κατὰ τὴ διάρκεια τῆς ἐκπαίδευσης τῶν νέων ὡς μέρος τῶν μυητικῶν διαδικασιῶν. Ἔτσι ἐρμηνεύεται γιὰ παράδειγμα καὶ ὁ σημαντικότερος ρόλος τῶν ἐφήβων τῆς Σαλαμίνας στὸν ἐτήσιο ἑορτασμὸ πρὸς τιμὴν τοῦ Σαλαμίνιου Αἴαντος, ἐνῶ ἀνάλογος πρέπει νὰ ἦταν καὶ ὁ ρόλος τῶν ἐφήβων τῆς Μεσσήνης σὲ σχέση με τὸν Ἀριστομένη καὶ τὸν Θησέα.

Ταφικὰ μνημεῖα, ἐπομένως, με τοὺς μεταθανάτιους τιμητικούς ἀνδριάντες, τοὺς ἀνιδρυμένους μέσα στὸ Στάδιο καὶ τὸ Γυμνάσιο τῆς Μεσσήνης, ὅπως βεβαίως καὶ τὸ Μαυσωλεῖο τῶν Σαιθιδῶν στὸ Στάδιο, εἶχαν νὰ παίξουν ἓνα ρόλο οὐσιαστικότερο ἀπὸ ἐκεῖνον τῆς ματαιόδοξης ἐπίδειξης ἢ τῆς ἱκανοποίησης τῶν φιλοδοξιῶν καὶ τῆς προβολῆς δύναμης τῆς ἀρχουσας τάξης. Οἱ ἥρωες καὶ οἱ ἐπιφανεῖς νεκροὶ με τὴ συνεχὴ παρουσία τους μέσω τῶν λαμπρῶν μνημείων καθὼς καὶ μέσω τῶν ἐτήσιων πρὸς τιμὴν τους δρωμένων, ἀποτελοῦσαν ἀναπόσπαστο τμῆμα τοῦ πολιτικοῦ καὶ κοινωνικοῦ γίγνεσθαι. Φαίνεται, ἐπομένως, ὅτι ἡ ἐτήσια δημόσια ἀνακήρυξη τῶν ἡρώων καὶ τῶν ἐνταφιασμένων *intra muros* ἐπιφανῶν πολιτῶν καθὼς καὶ ἡ

μνεία τῶν τιμῶν πού τοὺς εἶχε ἀπονεύει ἡ πόλη γινόταν ἀπὸ τὸν ἀγωνοθέτη στὸ Στάδιο κατὰ τὴ διάρκεια τῶν ἀγώνων.

Ἀπὸ τὰ παραπάνω γίνεται σαφές ὅτι ἡ Μεσσήνη εἶναι ἡ μοναδικὴ πόλη στὸν ἑλλαδικὸ χῶρο, στὴν ὁποία σώζεται τόσο μεγάλος ἀριθμὸς ὑπέργειων ταφικῶν μνημείων μέσα στὰ ὅρια τῆς περιτειχισμένης πόλης σὲ σχέση μὲ πολυσύχναστα δημόσια οἰκοδομήματα. Τὰ συγγενέστερα πρὸς τὴ Μεσσήνη παραδείγματα πόλεων μὲ ἀνάλογο ἢ καὶ μεγαλύτερο ἀριθμὸ ταφικῶν μνημείων ἐντὸς τῶν τειχῶν ἦταν ἡ Σπάρτη, ἀκολουθούμενη ἀπὸ τὴν ἐπίσης δωρικὴ πόλη τῶν Μεγάρων, μόνον, πού, ἐκτὸς ἀπὸ λίγες ἐξαιρέσεις, στίς πόλεις αὐτὲς δὲν ἔχουν ἔλθει στὸ φῶς τὰ γνωστὰ ἀπὸ φιλολογικὲς κυρίως καὶ ἐπιγραφικὲς μαρτυρίες ἀνάλογα μνημεῖα. Κατὰ τὸν Florens Felten, ἀνάλογο παράδειγμα ἐκτὸς ἑλλαδικοῦ χώρου εἶναι ἡ *prima urbs mundi*, ἡ Ρώμη.

Συνοψίζοντας, γιὰ νὰ χρησιμοποιήσω τὴ φράση ἐνὸς ἀρχαιολόγου-ποιητῆ, παραλλάσσουντάς την, «ἡ γοητεία τῆς ἀνασκαφικῆς ἐμπειρίας καὶ γνώσης εἶναι ἀνῆμπορος ἐραστής» ἐὰν δὲν συνοδεύεται μὲ τὴν πραγματικὰ ἐπίπονη προσπάθεια σύνθεσης καὶ ὀριστικῆς δημοσίευσης τοῦ ἀποκαλυφθέντος ὕλικου. Ὁ καθηγητῆς Πέτρος Θέμελης κατορθώνει καὶ τὰ δύο μὲ τὴ μελέτη του αὐτή, ἡ ὁποία, μὲ τὴ φρεσκάδα τῶν ιδεῶν, μὲ τὸν λιτὸ ἐπιστημονικὸ λόγο, τίς νέες ἐρμηνευτικὲς προτάσεις καὶ τὴ βιβλιογραφικὴ τεκμηρίωση συμβάλλει σημαντικὰ μὲ τὸν τρόπο της στὴν ἀποσαφήνιση καὶ ὀλοκλήρωση τῆς εἰκόνας τῆς ἠρωολατρείας στὰ ἱστορικὰ χρόνια στὸν ἑλλαδικὸ χῶρο, σὲ ἕναν τομέα πού ἀπασχολεῖ τὴν ἔρευνα τὰ τελευταῖα χρόνια.

ΝΙΚΟΛΑΟΣ ΧΡ. ΣΤΑΜΠΟΛΙΔΗΣ

## Η ΕΙΣ ΚΡΗΤΗΝ ΑΝΤΙΣΤΑΣΙΑΚΗ ΔΡΑΣΙΣ ΤΟΥ JOHN D.S. PENDLEBURY\*

*Μνημόσυνον*

*ἐπ' εὐκαιρίᾳ συμπληρώσεως 60 ἐτῶν ἀπὸ τοῦ θανάτου του*

Ὁ ἀνωτέρω ἀρχαιολόγος, προσφιλὴς μαθητὴς τοῦ Sir John Beazley (1885-1970)<sup>1</sup> καὶ ἐπίλεκτος συνεργάτης τοῦ Sir Arthur Evans (1851-1941), ἔζησε μόλις 37 ἔτη. Παρὰ τὸ βραχὺ τοῦ βίου του, κατέλιπεν ἐκτενὲς καὶ σπουδαῖον ἀνασκαφικὸν καὶ συγγραφικὸν ἔργον<sup>2</sup>.

Τὸ ἔργον τοῦτο τοῦ Pendlebury εἶναι εὐρέως γνωστὸν μεταξὺ τῶν ἀρχαιολόγων. Αὐτό, ὅμως, τὸ ὁποῖον παραμένει, ὑποθέτομεν, ἄγνωστον εἶναι τὸ ἐν Κρήτῃ ἔργον, τὸ ὁποῖον ἐπετέλεσεν οὗτος ὡς ἀξιωματικὸς τοῦ Βρετανικοῦ Στρατοῦ καὶ ὡς ἀρχηγὸς τῆς Ὑπηρεσίας Βρετανικῆς Ἀντικατασκοπείας εἰς τὴν μεγαλόνησον. Συγκεκριμένως, πρόκειται περὶ τῆς ἀντιστασιακῆς δράσεώς του ἐναντίον τῶν χιτλερικῶν δυνάμεων, τὴν ὁποῖαν γνωρίζομεν χάρις εἰς τὰ στοιχεῖα, τὰ ὁποῖα συνέλεξεν ἢ ὑπὸ τὸν von Künsberg Εἰδικὴ Ὑπηρεσία τῆς Γερμανικῆς Ἀντικατασκοπείας ὀλίγας ἡμέρας μετὰ τὴν λήξιν τῆς Μάχης τῆς Κρήτης<sup>3</sup>.

Ὁ Γερμανὸς αὐτὸς ἀξιωματοῦχος ἀπέστειλεν ἐκ Χανίων τὴν ὑπ' ἀρ. 327/6.6.1941 κατεπείγουσαν ἔκθεσιν «διὰ τὸν ἀντικαταστάτην τοῦ διευθυντοῦ Πρωτοκόλλου»<sup>4</sup>. Εἰς ταύτην ἀναγράφεται: «Εἰς Κρήτην ἐξηκριβώθη πλήρως ὑπὸ τῆς Εἰδικῆς Ὑπηρεσίας, ὅτι ὁ Βρετανὸς ὑποπρόξενος Pendlebury (...) ἦτο ἀρχηγὸς τῆς εἰς Κρήτην Βρετανικῆς Ἀντικατασκοπείας. Εἰς τὴν κατοικίαν του ἀνευρέθη μεγάλη ἀποθήκη ἐκρη-

\* Βάσει ἐγγράφων τῆς Γερμανικῆς Ὑπηρεσίας Ἀντικατασκοπείας.



*John D.S. Pendlebury (1904-1941)*

[Φωτ. Ἀρχείου τῆς Βρετανικῆς Ἀρχαιολογικῆς Σχολῆς].

κτικῶν ὑλῶν, προσέτι δὲ πολὺ φορτίον ὑλικου<sup>5</sup> (...). Τὰ εὐρήματα, τὰ ὁποῖα ἐξησφαλίσθησαν ὑπὸ τῶν ταχυδρομείων, ἐφωτογραφήθησαν<sup>6</sup>. Ἔτι περαιτέρω αἱ ἀκλόνητοι ἀποδείξεις τῆς ὑπάρξεως τῆς ἀποθήκης τῶν ἐκρηκτικῶν ὑλῶν καὶ τοῦ ἐξαρθρωθέντος δικτύου τοῦ πολιτογραφηθέντος ὑποπροξένου<sup>7</sup> ἐπεδείχθησαν ἐνώπιον μιᾶς ἐπιτροπῆς ἀποτελουμένης ὑπὸ (sic) μελῶν τῆς ἐιδικῆς διοικήσεως τῶν Ἑλλήνων νομαρχῶν, δημάρχων καὶ ἀστυνομικῶν διευθυντῶν (...). Τὰ ἀνευρεθέντα κατεγράφησαν λεπτομερῶς, τὸ δὲ συνταχθὲν πρωτόκολλον «εἰς τὴν γερμανικὴν, ἐλληνικὴν καὶ ἀγγλικὴν γλῶσσαν ὑπεγράφη ἐκουσίως ὑπὸ τῶν ἀντιπροσώπων τῶν τριῶν Κρατῶν».

Ὁ von Künsberg, ὁ ὁποῖος ἐδέχθη τὴν ἔκφρασιν τῆς εὐαρεσκειᾶς τοῦ ἀρμοδίου ἐν Κρήτῃ διοικητοῦ τῆς Γερμανικῆς Με-

ραρχίας «διὰ τὴν ἀποκάλυψιν τῶν ἐνεργειῶν τῶν εἰς Κρήτην Βρετανικῶν Μυστικῶν Ὑπηρεσιῶν», ἔχει τὴν βεβαιότητα, ὡς γράφει εἰς τὴν τελευταίαν παράγραφον τῆς ἐκθέσεώς του, ὅτι, χάρις εἰς τὸν κατάλογον τῶν πρακτόρων καὶ τὰς ἀποδείξεις πληρωμῶν, πού «εὐρίσκονται μὲ ἕτερα στοιχεῖα εἰς χεῖρας μας», θὰ συνεχισθῇ «ἡ ἀνέυρεσις τῶν συνεργατῶν τοῦ Pendlebury (...) ὑπὸ τῶν στρατιωτικῶν ὑπηρεσιῶν».

Μόλις μετὰ πάροδον τεσσάρων ἡμερῶν ἀπὸ τῆς συντάξεως τῆς ἀνωτέρω ἐκθέσεώς του, ὁ von Künsberg σπεύδει νὰ συντάξῃ «Συμπλήρωμα εἰς τὴν ὑπ' ἀρ. 327 ἐκ Κρήτης Ἐκθεσιν». Τὸ συμπλήρωμα προορίζεται «διὰ τὸν ἀντιπρόσωπον διευθυντὴν τοῦ Γραφείου καὶ τὸν πρεσβευτὴν Altenburg», ἐδρεύοντα ἐν Ἀθήναις, ὅπου ἀφίχθη τοῦτο τὴν 00.27 ὥραν τῆς 11ης Ἰουνίου 1941<sup>8</sup>.

Τὸ συμπλήρωμα τοῦτο ἔχει μεγάλην σημασίαν ἀπὸ ἱστορικῆς πλευρᾶς, διότι περιέχει πλεῖστα ὅσα στοιχεῖα περὶ τοῦ ἀρχαιολογικοῦ ἔργου τοῦ Pendlebury, ὡς καὶ περὶ τῆς δράσεώς του ὡς ἀξιωματικοῦ καὶ ὑποπροξένου. Γράφει ὁ von Künsberg, ὅτι, πέρα τῶν σχετικῶν ἐγγράφων τοῦ Ὑπουργείου Ἐξωτερικῶν τῆς Ἑλλάδος, τὰ ὁποῖα εἶχεν ἤδη εἰς τὴν διάθεσίν του, «ἤρηνθη ὡσαύτως τὸ Βρετανικὸν Ὑποπροξενεῖον τοῦ Ἡρακλείου, καθὼς καὶ ἡ ἑπαυλις Ἀριάδνη, ἔδρα τῆς Βρετανικῆς Ἀρχαιολογικῆς Σχολῆς τῆς Κνωσοῦ».

Οὕτω, διὰ τῶν ἐρευνῶν καὶ ἀνακρίσεων αὐτοῦ τοῦ Γερμανοῦ ἀξιωματοῦχου ἀπεδείχθη, ὅτι «ὁ πρῶην διαχειριστὴς καὶ μόνιμος συνεργάτης αὐτοῦ τοῦ Ἰνστιτούτου John Pendlebury, ὅστις κατὰ τὸν Ἰούνιον τοῦ παρελθόντος ἔτους διωρίσθη ὡς δεύτερος ὑποπρόξενος εἰς Ἡράκλειον, εἶχε τὴν διεύθυνσιν τῆς Ὑπηρεσίας τῆς Βρετανικῆς Ἀντικατασκοπείας εἰς τὴν Κεντρικὴν Κρήτην μὲ ἔδραν τὸ Ἡράκλειον. Ὁ Pendlebury ἐγεννήθη τὸ 1904 εἰς Λονδῖνον καὶ εἶχεν ἀσχοληθῆ εἰς Κνωσὸν μὲ τὰς ἀνασκαφὰς ἐπὶ πέντε ἔτη. Ἔνεκα τούτου ἔχει ἀποκομίσει τὴν ἀνάλογον γνώμην διὰ τὴν χώραν καὶ τοὺς ἀνθρώπους, καθὼς ἐπίσης γνωρίζει καὶ τὴν ἐπικρατοῦσαν νεοελληνικὴν

γλώσσαν (...). Εἰς τὸν ἐπιστημονικὸν κόσμον ἔχει δημιουργήσει μέγα ὄνομα μὲ τὸ τεράστιον ἔργον του διὰ τὰ ἀρχαιολογικὰ ζητήματα τῆς Κρήτης. Ὁ Pendlebury, ὅστις τυγχάνει λοχαγὸς τοῦ Βρετανικοῦ Στρατοῦ, εἶναι ἀδελφὸς τῆς κυρίας Chatfield (...). Ὑπὸ τὸ πρόσχημα τοῦ ἐξερευνητοῦ καὶ τοῦ διπλωματικοῦ ὑπαλλήλου, ἀνετέθησαν εἰς χεῖρας του τὰ πολυάσχολα καὶ πολυσχιδῆ καθήκοντα μιᾶς πολιτικῆς ὑπηρεσίας πληροφοριῶν. Αἱ ἀτομικαὶ σημειώσεις τοῦ Pendlebury ἐπὶ ἐπιστημονικῶν συγγραμμάτων καὶ ἐπὶ ἑνὸς ἡμερολογίου<sup>9</sup> παρουσιάζουν τὸν μέγαν βαθμὸν μορφώσεώς του, τὴν μεγάλην ἐμπειρίαν καὶ τὴν πλήρη ἐνημέρωσίν του»<sup>10</sup>.

Διὰ τῶν ἀποσπασμάτων αὐτῶν τῆς συμπληρωματικῆς ἐκθέσεως τοῦ von Künsberg ἀποδεικνύεται ἡ διπλῆ δραστηριότης τοῦ Pendlebury εἰς Κρήτην, ἥτοι ἡ ἐμφανὴς τοῦ ἀρχαιολόγου καὶ ἡ συγκεκαλυμμένη τοῦ στελέχους τῆς Βρετανικῆς Ἀντικατασκοπείας.

Πέραν τούτου, διὰ τῆς αὐτῆς ἐκθέσεως παρέχονται πολλαὶ πληροφορίες διὰ τὴν ἔρευναν εἰς τὴν κατοικίαν τοῦ Pendlebury, «μίαν οἰκίαν ἐμφανιζομένην ὡς ἀσήμαντον καὶ ἀπλῆν» τὴν ὁποίαν μετὰ σχολαστικότητος ἐπραγματοποίησεν ὁ Γερμανὸς ταγματάρχης Dr. Treeck, ἀρμόδιος δι' ἀνάλογα θέματα τῆς τοπικῆς Ὑπηρεσίας Ἀντικατασκοπείας τοῦ Ὑπουργείου Ἐξωτερικῶν τοῦ Τρίτου Reich.

Τονίζει καὶ πάλιν ὁ von Künsberg, ὅτι «ἐκτὸς τῶν σπουδαιότητων ἐγγράφων, ἀνευρέθη μία μεγάλη ἀποθήκη ἰσχυρῶν ἐκρηκτικῶν ὑλικῶν καταστροφῆς, πυροκροτητῶν, ὅπλων καὶ πυρομαχικῶν». Τὰ ἐν λόγῳ εὑρήματα «ἐπεθεωρήθησαν», γράφει μὲ ἀπροκάλυπτον εἰρωνείαν ὁ ἀνωτέρω Γερμανός, «ἀπὸ τὸν Ἕλληνα νομάρχην τοῦ Νομοῦ Ἡρακλείου, καθὼς ἐπίσης καὶ ἀπὸ τὴν ἐπιτροπὴν τὴν τελοῦσαν ὑπὸ τὰς διαταγὰς τοῦ Βρετανοῦ ὑποπροξένου Ἡλιάδη» (τ.ἔ. τοῦ Pendlebury). Ἀπαντες οὗτοι ὑπέγραψαν τὸ σχετικὸν πρωτόκολλον, συνταχθὲν εἰς τρεῖς γλώσσας, ἐλήφθησαν δὲ πολλαὶ φωτογραφίαι τοῦ ὑλικοῦ τούτου, τὸ ὁποῖον ἀμέσως ἐτέθη ὑπὸ φρουρήσιν<sup>11</sup>.



Εἰς ἄλλο σημεῖον τῆς ἰδίας ἐκθέσεως ὁ von Künsberg ἀφήνει νὰ διαφανῇ ὅλη ἡ ὀργή καὶ ἡ ἀπέχθειά του διὰ τὸ πρόσωπον τοῦ Pendlebury ἐξ αἰτίας τοῦ λίαν ἀποδοτικῆς ἔργου του ὡς ἐπὶ κεφαλῆς τῆς Ὑπηρεσίας Ἀντικατασκοπείας: «Ἡ πρώτη ἐξέτασις τοῦ καταγραφέντος καὶ κατασχεθέντος ὑλικοῦ φανερώνει τὴν πολὺπλευρον γνῶσιν, τὰς βαρείας εὐθύνας καὶ τὰ σατανικὰ σχέδια τοῦ ἐπιδεξίου πράκτορος, διὰ τῶν ὁποίων οὗτος κατώρθωσεν ἐντὸς βραχυτάτου χρόνου νὰ ἀποκτήσῃ ἐν μέγα καὶ πλήρες δίκτυον πρακτόρων».

Περαιτέρω ἀναγράφεται, ὅτι ὁ Ἕλληνας ἀρχαιολόγος κατώρθωσε λίαν συντόμως νὰ ἔχῃ τὴν ἐμπιστοσύνην πολλῶν Κρητῶν, οἱ ὅποιοι διετέλεσαν πράκτορες του «πρᾶγμα τὸ ὁποῖον ἀποδεικνύουν πολυάριθμοι ἀφιερῶσεις ἐπὶ φωτογραφιῶν ὠπλισμένων ἰδιωτῶν ἀπευθυνόμενοι εἰς τὸν ἀρχηγόν των». Κατὰ τὰς ἐρεῦνας τῆς οἰκίας τοῦ Pendlebury περιῆλθον εἰς χεῖρας τῶν Γερμανῶν διάφορα βιβλία πληρωμῶν, διὰ τῶν ὁποίων ἀπεδείχθη ἡ καταβολὴ μεγάλων ποσῶν εἰς διαφόρους συνεργάτας αὐτοῦ, ὡς καὶ κατάλογος περιέχων τὰ ὀνόματα τριάκοντα πρακτόρων του. Αἱ κατασχεθεῖσαι ἀποδείξεις πληρωμῆς εἶχον ἐξοφληθῆ ὑπὸ τοῦ Pendlebury κατ' Ἰούνιον τοῦ 1940. Κατὰ τὸ τελευταῖον τρίμηνον τοῦ ἔτους ἐκείνου εἶχε διαθέσει συνολικῶς 71.400 δρχ. πρὸς συλλογὴν πληροφοριῶν ὑπὸ διαφόρων πρακτόρων ἐκ τῆς Δωδεκανήσου, ἀνευρέθησαν δὲ ἐξοφλητικαὶ ἀποδείξεις ὕψους 302.000 δρχ., ποσοῦ διατεθέντος τὸ 1940-1 «διὰ δωροδοκίας πρακτόρων καὶ 40.000 μόνον διὰ ἔξοδα ταξιδίου καὶ ἔξοδα γραφείου». Πέραν αὐτῶν, «συμφώνως πρὸς τὰς μέχρι τοῦδε πληροφορίας», ὁ Pendlebury φέρεται, ὅτι εἶχε χορηγήσει ἄνευ ἀποδείξεων τὸ ποσὸν τῶν 100.000 δρχ. εἰς ἐκάστην ἡμερησίαν ἐφημερίδα τοῦ Ἡρακλείου «ὡς χρηματικὴν ἀμοιβήν», χωρὶς νὰ ἀναφέρεται τὸ εἶδος τῆς παρασχεθείσης ὑπηρεσίας ἐκ μέρους αὐτῶν τῶν ἐφημερίδων<sup>12</sup>. Πάντως ὁ Pendlebury, ἀπὸ οἰκονομικῆς ἀπόψεως καὶ «πρὸς εὐόδωσιν τοῦ σκοποῦ τοῦ ἐπλήρωνε καὶ εἰς εἶδος, διότι «ἐκ παραλλήλου ἐδώριζε χρυσᾶ ὠρολόγια ὡς ἀνταμοιβήν»<sup>13</sup>.

Ὁ von Künsberg διεξήλθε τὰς προσωπικὰς ἐπιστολάς τοῦ Pendlebury λέξιν πρὸς λέξιν καὶ κατέληξεν εἰς τὸ συμπέρασμα, ὅτι οὗτος «εἶχεν ἐπιτύχει νὰ ἐμφανίζη ἑαυτὸν εἰς τὴν ἀνωτέραν κοινωνίαν τῆς Κρήτης ὡς πρόμαχον διὰ τὴν ἐλευθερίαν τῆς νήσου». Ἐκ τῆς ἀλληλογραφίας τοῦ γενναίου ἐκείνου Ἕλληνα προέκυψεν, ὅτι σκοπὸς του ἦτο νὰ ὀργανώσῃ δι' ὄλων τῶν διαθεσίμων μέσων τὴν ἄμυναν τῆς Κρήτης, διότι, κατὰ τὴν ἄποψίν του, μέσῳ αὐτῆς θὰ ὑπεβοηθεῖτο ἢ κατάληψις τῆς Δωδεκανήσου, ἢ τουλάχιστον, μέρους αὐτῆς, πρὸς ἀντιμετώπισιν τῆς ἐπεκτατικῆς τάσεως τοῦ ἐχθροῦ εἰς τὸν ἐν λόγῳ νησιωτικὸν χῶρον. Ὁ Γερμανὸς ἀξιωματοῦχος κρίνει σκόπιμον νὰ παραθέσῃ αὐτουσίαν περικοπῆν ἐπιστολῆς τοῦ Pendlebury πρὸς τὴν σύζυγόν του, ὑπὸ ἡμερομηνίαν 5 Μαΐου 1941. Αὕτη εἶναι ὅλως χαρακτηριστικὴ διὰ τὸν θαυμασμὸν του πρὸς τοὺς πολεμιστὰς τῆς Κρήτης καὶ διὰ τὴν, οὕτως εἶπεῖν, ἔμμονον ἰδέαν του περὶ καταλήψεως τῆς Δωδεκανήσου ὑπὸ τῶν Ἕλλνων: «... ἡ σκέψις τῶν Κρητῶν εἶναι τὸ πῶς θὰ ἐπιτελέσουν θαύματα. Γνωρίζεις ποῦ εὐρίσκονται οἱ ἐκ Κρήτης στρατιῶται; Λέγεται, ὅτι διεξάγουν ἀκόμη εἰς τὴν Πελοπόννησον πόλεμον ἀτάκτων, ἀλλὰ θὰ ἐπεθύμουν νὰ ἦσαν ἐδῶ. Ἐν τούτοις οἱ ‘καπετανναῖοι μας’ (χαρακτηρισμὸς διὰ τοὺς ἐδῶ ἀρχηγοὺς ἀνταρτικῶν τμημάτων) θὰ ἀγωνισθοῦν εἰς τὰ ὄρη καί, ἐὰν θὰ θεωρηθῇ ἀπαραίτητον (θὰ ἀγωνισθοῦν ἐπίσης) αἱ γυναῖκες καὶ κορασίδες, ὅπως ἔπραξαν αὐταὶ κατὰ τὴν μάχην τῆς Πίνδου (...). Θὰ μοὶ προὔξενει μεγάλην χαρὰν νὰ ἐπανέλθωμεν εἰς τὴν Ἑλλάδα καὶ εἰς τὰς νήσους καὶ νὰ καταλάβωμεν τὴν Δωδεκάνησον· καθὼς γνωρίζεις, αὐτὸ εἶναι τὸ ὄνειρόν μου ἀπὸ πολλῶν ἐτῶν»<sup>14</sup>.

Ἐκτὸς τούτων, ὁ von Künsberg κρίνει σκόπιμον νὰ ἐνημερώσῃ τὸν Altenburg, ὅτι κατεσχέθησαν καὶ πολλαὶ φωτογραφίαι τοῦ Pendlebury, εὐρεθεῖσαι εἰς τὴν οἰκίαν του: «Εἰς τὰς φωτογραφίας του ἐμφανίζεται ἐν μέρει ὡς ἀρχαιολόγος ἀσχολούμενος μὲ ἐπιστημονικὰς ἐργασίας, ἐν μέρει ὡς ὑποπρόξενος καὶ ἀξιωματικὸς ἐν στολῇ, εἷς τινὰς δὲ φωτογραφίας ἐμφανίζεται μὲ τοπικὴν ἐθνικὴν κρητικὴν ἐνδυμασίαν»<sup>15</sup>. Ἡ τύχη τῶν

φωτογραφιῶν εἶναι ἄγνωστος καὶ πιθανῶς ἀπωλέσθησαν εἰς τὴν δίνην τοῦ πολέμου. Πάντως, ἂν ὑπῆρχον, θὰ ἦσαν ὀπωσδήποτε πολύτιμον ὑλικὸν περὶ τῆς δράσεως τοῦ Pendlebury.

Τί ἀπέγινεν ἐκεῖνος ὁ καλῶς κατηρητισμένος ἀρχαιολόγος, δραστήριος ὑποπρόξενος καὶ γενναῖος ἀξιωματικός, ὁ ὁποῖος τόσον πολὺ ἐθαύμαζε τὸν ἥρωισμόν τῶν Κρητῶν; Εἶναι γνωστόν, ὅτι εὔρε τὸν θάνατον εἴτε κατὰ τὴν διάρκειαν τῆς Μάχης τῆς Κρήτης εἴτε ὀλίγον μετὰ τὴν λήξιν αὐτῆς<sup>16</sup>.

Ἐκ τῆς συμπληρωματικῆς ἐκθέσεως τοῦ von Künsberg εἶναι ἐμφανεῖς αἱ σύντονοι προσπάθειαι τῶν Γερμανῶν πρὸς ἐντοπισμόν του. Ἦδη εἶχεν ἐκδοθῆ κατεπείγουσα διαταγὴ τῆς Ὑπηρεσίας τῆς Γερμανικῆς Ἀντικατασκοπείας, «ὅπως ἐνεργηθοῦν ἔρευναι μετὰ τῶν αἰχμαλώτων Βρετανῶν ἀξιωματικῶν, μὲ προοπτικὴν ἀνευρέσεως τοῦ Pendlebury μετὰ τῶν αὐτῶν. Εἰς περίπτωσιν μὴ ἀνευρέσεώς του θὰ ἔπρεπεν ἀπὸ στρατιωτικῆς πλευρᾶς νὰ καταβληθῆ τεραστία προσπάθεια ἀναζητήσεως». Πέραν αὐτοῦ, «διετάχθη νὰ ἀναλάβῃ τὴν προετοιμασίαν τῆς ἀναζητήσεως ὁ διοικητὴς τῆς Μεραρχίας Ὀρεινῶν Κυνηγῶν Στρατηγὸς Ringel»<sup>17</sup>, διότι ὑπῆρχεν ἡ πληροφορία, ὅτι ὁ Pendlebury εἶχε διαφύγει τραυματισμένος εἰς τὰ ὄρη. Παραλλήλως, ἀνεμένετο ἡ ἐξ Ἀθηνῶν ἀφίξις ἐμπείρου ἀξιωματικοῦ τῆς Ἀντικατασκοπείας, «ἵνα διὰ συντονισμένης ἐνεργείας συλληφθῶσιν οἱ πράκτορες τῆς Ἀγγλικῆς Στρατιωτικῆς Ἀποστολῆς». Ἡ σύλληψις αὐτῶν ἐκρίνετο ἀπαραίτητος, διότι οὗτοι θὰ παρεῖχον πληροφορίας, κατὰ τὸν von Künsberg, περὶ τοῦ τόπου διαμονῆς τοῦ Pendlebury. Ὁ συντάκτης τῆς ἐκθέσεως ἀνησυχεῖ, ἐπειδὴ φρονεῖ, ὅτι «ἐὰν οὗτος ἐκυκλοφόρει ἐλεύθερος ἐπὶ τῆς Κρήτης, δὲν θὰ ὑπῆρχεν ἐγγύησις διὰ τὴν μελλοντικὴν ἀσφάλειαν τῆς νήσου».

Ἡ σύλληψις του, λοιπόν, ἐσήμαινεν αὐτομάτως καὶ τὴν δυνατότητα τῶν Γερμανῶν νὰ καταστρέψουν «τὴν φωλεὰν τῆς ἀγγλικῆς κατασκοπείας εἰς τὴν ζωτικωτάτην περιοχὴν»<sup>18</sup>.

Ὁ von Künsberg ἐν μέσῳ τοῦ μίσους καὶ τῆς ὀργῆς του διὰ τὴν κατὰ τῶν Γερμανῶν εἰσβολέων δράσιν τοῦ Ἑγγλοῦ ἀρχαι-

ολόγου και αξιωματικοῦ, χωρίς βεβαίως νὰ τὸ θέλῃ, ἐκθειάζει αὐτόν, διότι γράφει σαφῶς, ὅτι οὗτος «ἔχει ὅλα τὰ πλεονεκτήματα, διὰ νὰ καταστῆ ἓνας νέος Συνταγματάρχης Lawrence τῆς Κρήτης καὶ τοῦ ὁποίου τὸ ἔργον θὰ ἐπετύγγανε νὰ ἐξεγείρῃ τὸν πληθυσμὸν τῆς Κρήτης, πρὸς συμμετοχὴν εἰς ἀγῶνα κατὰ τῶν γερμανικῶν στρατευμάτων (...)

Ἔως ἄνω παρατεθέντα στοιχεῖα, ἔστω καὶ ἐλλιπῆ, μᾶς παρέχουν μίαν ἀρκούντως εὐκρινῆ εἰκόνα περὶ τῆς ἀξιολόγου δράσεως τοῦ Ἑλλήτου ἀρχαιολόγου John D.S. Pendlebury, ἡρωικῶς ἀγωνισθέντος παρὰ τὸ πλευρὸν τῶν συμπατριωτῶν του, τῶν Κρητῶν καὶ τῶν λοιπῶν Ἑλλήνων κατὰ τὴν γερμανικὴν εἰσβολὴν εἰς τὴν μεγαλόνησον.

Σχετισθεῖς ἐπὶ ἀρκετὰ ἔτη μὲ τὸν λαὸν τῆς Κρήτης, ἠρέυσθηεν εὐσυνειδήτως τὸ ἔδαφός της ὡς ἔμπειρος ἀνασκαφεὺς καὶ ἀργότερον ἐπολέμησεν ἐπ' αὐτοῦ ὡς λοχαγὸς καὶ ἐθυσιάσθη ὑπὲρ τῆς Ἑλευθερίας. Διανοούμενος καὶ ρωμαντικὸς ἀγωνιστῆς συγχρόνως, συνέδεσε διὰ παντός, μέσῳ τῶν κατορθωμάτων του, τὸ ὄνομά του μὲ τὴν Κρήτην, εἰς τὴν ὁποίαν ἐπέπρωτο νὰ εὕρῃ ἔνδοξον θάνατον.

ΝΙΚΟΛΑΟΣ ΣΟΛ. ΔΕΠΑΣΤΑΣ



Ἀναμνηστικὴ ἔκδοσις γιὰ τὰ 50 χρόνια ἀπὸ τὴ Μάχη τῆς Κρήτης (1991).

## ΣΗΜΕΙΩΣΕΙΣ

1. Κατ' ἀφήγησιν τῆς συζύγου τοῦ Beazley πρὸς τὴν καθηγήτριάν μου κυρίαν Χρυσ. Π. Καρδαρά, ὁ διαπρεπὴς καθηγητὴς, πληροφορηθεὶς τὸν θάνατον τοῦ μαθητοῦ του, ἐλιποθύμησε καὶ ὑπέστη νευρικὸν κλονισμόν.

2. Ἀρχικῶς μετέσχε τῶν εἰς Κνωσὸν ἀνασκαφῶν, ὑπὸ τὴν διεύθυνσιν τοῦ Evans, ἀργότερον δὲ διενήργησεν ὁ ἴδιος ἀνασκαφὰς εἰς Τζερμιάδες Λασηθίου καὶ εἰς ἄλλας περιοχὰς τῆς Κρήτης. Ἀνέσκαψεν ἐπίσης τὴν αἰγυπτιακὴν πόλιν Tell - El - Amarna (1930-4). Μεταξὺ τῶν πλέον σημαντικῶν ἔργων του ἀναφέρονται τὰ ἑξῆς: *Egypt and the Aegean in the Late Bronze Age*, *JEA* 16, 1930, 75 κέ.· *A Handbook to the Palace of Minos at Knossos*, London 1933 (1954<sup>2</sup>).· *The Archaeology of Crete*, London 1939. Ὑποδειγματικὴ εἶναι ἡ δημοσίευσίς περὶ τῶν εὐρημάτων τῆς ὡς ἄνω αἰγυπτιακῆς πόλεως.

3. Ὁ ἀείμνηστος πρῶτος διευθυντὴς – καὶ ὄντως θεμελιωτὴς – τῆς Διευθύνσεως Ἱστορίας Στρατοῦ (ΔΙΣ/ΓΕΣ) ἀντιστράτηγος Μηχανικοῦ Κωνσταντῖνος Κανελλόπουλος (1898-1968) κατώρθωσε δι' ἐνεργειῶν του νὰ λάβῃ φωτοτυπίας πληθώρας ἐγγράφων γερμανικῶν στρατιωτικῶν ὑπηρεσιῶν καὶ πρεσβειῶν περὶ τῆς ἐσωτερικῆς καταστάσεως τῆς Ἑλλάδος κατὰ τὰ ἔτη 1939-1943. Τὸ ἀρχεῖον τοῦτο ὑλικὸν φέρει τὸν τίτλον «Ἀρχεῖον Ὑπουργείου Ἐξωτερικῶν Δυτικῆς Γερμανίας, Περίοδος 1939-1943». Ἄξιοι συνεργάται τοῦ Κανελλοπούλου μετέφρασαν τὰ ὡς ἄνω ἔγγραφα μεταξὺ Σεπτεμβρίου 1961 καὶ Αὐγούστου 1963, ἔκτοτε δὲ ἡ μετὰφρασις αὐτῆ, εἰς 4 τεύχη, τηρεῖται μεταξὺ τῶν λοιπῶν ἐγγράφων τοῦ Ἀρχείου Κατοχῆς ΔΙΣ εἰς τὸν φάκελον ὑπ' ἀρ. 925. Τὰ περὶ δράσεως τοῦ Pendlebury εὐρίσκονται εἰς τὸ δεύτερον τεῦχος τῆς ἐν λόγω μεταφράσεως (Ἀρχεῖον ΔΙΣ, φ. 925/A/2).

Ὁ γράφων εὐχαριστεῖ θερμῶς τὸν διευθυντὴν του εἰς τὴν ΔΙΣ/ΓΕΣ ἀντιστράτηγον κ. Ἰωάννην Δ. Κακουδάκην, ὁ ὁποῖος ἐπέτρεψε τὴν περὶ Pendlebury συλλογὴν στοιχείων ἐκ τοῦ οἰκείου φακέλου ὑπ' ἀρ. 925 τοῦ Ἀρχείου Κατοχικῆς Περιόδου.

4. Ἀρ. ἐγγράφου 460, τηλεγράφημα (κρυπτογρ. κωδῆξ V)· εἰδικὴ Ὑπηρεσία von Künsberg (= Ἀρχεῖον ΔΙΣ, φ. 925/A/2 σ. 45-6).

5. Προφανῶς, ἐννοεῖ μεγάλην ποσότητα πολεμεφοδίων.

6. Ὑπὸ τὸν ὄρον «εὐρήματα» ἐννοοῦνται τὰ ἐχρηκτικὰ ὑλικά.

7. Ὁ Pendlebury, διορισθεὶς ὑποπρόξενος τῷ 1940, ἐφέρετο ὑπὸ τὸ ἐπώνυμον Ἠλιάδης (Eliadi), τοῦτο δὲ πρὸς παραπλάνησιν τῶν Γερμανῶν.

διὰ τὰ πιστεύσουν δηλαδή οὗτοι ὅτι ἄλλος ἦτο ὁ Pendlebury καὶ ἄλλος ὁ Ἡλιάδης.

8. Τηλεγράφημα (κρυπτογρ. κωδῖξ V), περιοχή Χανίων: ὑπηρεσία Ἀντικατασκοπείας τοῦ von Künsberg (= Ἀρχεῖον ΔΙΣ, φ. 925/A/2 σ. 52 κέ.).

9. Προφανῶς ὁ von Künsberg ἐννοεῖ ἡμερολόγιον ἀνασκαφῶν τοῦ Pendlebury.

10. Ἀρχεῖον ΔΙΣ, φ. 925/A/2 σ. 52, 53 καὶ 56.

11. Ἀρχεῖον ΔΙΣ, φ. 925/A/2 σ. 53.

12. Πιθανῶς τὰ περὶ ποσῶν δοθέντων εἰς τὰς ἐφημερίδας νὰ μὴ εὐσταθοῦν. Ἐν πάσῃ περιπτώσει, ἡ χορήγησις των δὲν ἀποδεικνύεται, ἐφ' ὅσον δὲν ὑπάρχουν γραπτὰ ἀποδείξεις.

13. Ἀρχεῖον ΔΙΣ, φ. 925/A/2 σ. 55-56.

14. Ἀρχεῖον ΔΙΣ, φ. 925/A/2 σ. 55.

15. Ἀρχεῖον ΔΙΣ, φ. 925/A/2 σ. 56.

16. Βλ., π.χ., προχειρῶς τὸ λῆμμα «Πεντλέμπουρ Ἰωάννης», *Ἐγκυκλοπαιδικὸν Λεξικὸν Ἡλίου* 18, 1975, 196: «Ἀπέθανεν εἰς τὸ Ἡράκλειον φονευθεὶς κατὰ τὴν Μάχην τῆς Κρήτης». Ἐπίσης τὸ λῆμμα «Πεντλέμπερ, Τζών», *Ἐγκυκλοπαίδεια Πάπυρος - Larousse - Britannica* 48, 1990, 358: «Δολοφονήθηκε στὴν Κρήτη ἀπὸ τοὺς Γερμανοὺς, ἐπειδὴ συμμετεῖχε στὴν Ἀντίσταση».

17. Ὁ von Künsberg δὲν ἀναφέρει τὴν ταυτότητα τῆς Μεραρχίας. Ἴσως πρόκειται περὶ τῆς 117. Jäger - Division. «Κυνηγοί», ὠνομάζοντο εἰς τὸν τότε χιτλερικὸν στρατὸν ἐπίλεκτοι καταδρομεῖς, ἀναλαμβάνοντες ἐκκαθαριστικὰς ἐπιχειρήσεις εἰς ὄρεινὰς περιοχάς.

18. Ἀρχεῖον ΔΙΣ, φ. 925/A/2 σ. 57.

19. Ἀρχεῖον ΔΙΣ, φ. 925/A/2 σ. 58. Ὁ χαρακτηρισμὸς τοῦ von Künsberg διὰ τὸν Pendlebury εἶναι, νομίζομεν, εὐστοχος, διότι πράγματι ὁ Ἄγγλος ἐκεῖνος διανοούμενος, ἂν δὲν εὔρισκε τὸν θάνατον τόσον προῶρως, θὰ ἠδύνατο νὰ ἀναπτύξῃ δρᾶσιν ἰσαξίαν πρὸς ἐκείνην τοῦ συμπατριώτου του συνταγματάρχου Thomas Eduard Lawrence (1888-1935), ἐπίσης ἀρχαιολόγου, συγχνόνως δὲ χαρτογράφου καὶ ἀρχιτέκτονος, ὁ ὁποῖος ὠργάνωσε τὴν ἀραβικὴν ἐξέγερσιν κατὰ τῶν Τούρκων, διαρκοῦντος τοῦ Α' Παγκοσμίου Πολέμου.

ΓΕΩΡΓΙΟΥ Γ. ΓΟΥΝΑΡΗ

ΜΕΤΑΒΥΖΑΝΤΙΝΕΣ ΤΟΙΧΟΓΡΑΦΙΕΣ  
ΣΤΗ ΛΕΣΒΟ (16ος-17ος αἰ.)

[ΑΡΧΑΙΟΛΟΓΙΚΗ ΕΦΗΜΕΡΙΣ 1997]

Συστηματική μονογραφία στην οποία εξετάζεται τὸ ἱστορικό περίγραμμα τῆς ἐποχῆς τῶν μνημείων, ἀναλύεται ἡ μετάβαση τῆς θρησκευτικῆς τέχνης ἀπὸ τὴν παλαιοχριστιανικὴ ἐποχὴ στὴ μεταβυζαντινὴ καὶ μελετῶνται εἰκονογραφικὰ καὶ τεχνοτροπικὰ δέκα ἐκκλησιῆς τῆς Λέσβου. Ἐξετάζεται συνθετικὰ τὸ ζήτημα τῶν ἀγιογράφων τῶν ἐκκλησιῶν τῆς Λέσβου καὶ σὲ ἐπέκταση τῶν ἐκκλησιῶν τῶν νησιῶν τοῦ ἀνατολικοῦ Αἰγαίου κατὰ τὸν 16ο καὶ 17ο αἰώνα.

ΠΕΡΙΕΧΟΜΕΝΑ

ΜΕΡΟΣ Α

1. Ἱστορικό πλαίσιο
2. Ἀπὸ τὴν παλαιοχριστιανικὴ τέχνη στὴ μεταβυζαντινὴ
- 2.1 Τὰ διακοσμημένα μεταβυζαντινὰ μνημεῖα

ΜΕΡΟΣ Β. ΖΩΓΡΑΦΙΚΗ

1. Οἱ τοιχογραφίες τῆς μονῆς Λειμῶνος
- 1.1 Οἱ τοιχογραφίες τοῦ καθολικοῦ
- 1.2 Σπαράγματα τοιχογραφιῶν ἀπὸ τὸ καθολικό, τὴν τράπεζα καὶ τὰ κελλιὰ
- 1.3 Οἱ τοιχογραφίες τοῦ κοιμητηριακοῦ ναοῦ
- 1.4 Οἱ τοιχογραφίες τοῦ ναῖσκου τῆς Μεταμόρφωσης τοῦ Σωτῆρος τοῦ μετοχίου Ἁγ. Ἀναργύρων
2. Οἱ τοιχογραφίες τοῦ Ἁγ. Νικολάου Τζίθρας
3. Οἱ τοιχογραφίες τοῦ καθολικοῦ τῆς μονῆς Κοίμησης Θεοτόκου στὸ Δαμάνδρειο Πολυχνίτου
4. Οἱ τοιχογραφίες τοῦ καθολικοῦ τῆς μονῆς Ταξιαρχῶν Κάτω Τρίτους
5. Οἱ τοιχογραφίες τοῦ καθολικοῦ τῆς μονῆς Περιβολῆς
6. Οἱ τοιχογραφίες τοῦ ναοῦ Μεταμόρφωσης Παπιανῶν Καλλονῆς
7. Οἱ τοιχογραφίες τοῦ Ἁγ. Γεωργίου Ἀνεμότιας

ΜΕΡΟΣ Γ

1. Οἱ ζωγράφοι τῶν ἐξεταζομένων μνημείων καὶ ἡ τοιχογραφία στὰ νησιά τοῦ ἀνατολικοῦ Αἰγαίου κατὰ τὸν 16ο καὶ 17ο αἰώνα
2. Ἀνακεφαλαίωση - Συμπεράσματα

Σχήμα 28×21 ἐκ., 281 σελίδες, XVI ἔγχρ. πίνακες, 162 πίνακες

Διατίθεται στὴν Ἀρχαιολογικὴ Ἑταιρεία, Πανεπιστημίου 22, Ἀθῆνα 106 72  
τηλ. (01) 3625531, FAX (01) 3644996 ἢ ἀποστέλλεται, ἐπὶ ἀντικαταβολῇ,  
σὲ ὁποιοδήποτε μέρος τοῦ κόσμου

ΜΑΡΙΑΣ Σ. ΜΠΡΟΥΣΚΑΡΗ

# ΤΟ ΘΩΡΑΚΙΟ ΤΟΥ ΝΑΟΥ ΤΗΣ ΑΘΗΝΑΣ ΝΙΚΗΣ

[ΑΡΧΑΙΟΛΟΓΙΚΗ ΕΦΗΜΕΡΙΣ 1998]

Το θωράκιο είναι εκείνο με τις ανάγλυφες πλάκες που βρισκόταν στη βόρεια, τη δυτική και τη νότια πλευρά του πύργου πάνω στον οποίο οικοδομήθηκε ο ναός της Νίκης στην Ακρόπολη. Η ζωφόρος αυτή σώζεται κατά μικρό μέρος και μάλιστα σε θραύσματα. Είχε κατ' επανάληψη μελετηθεί από ιστορικούς της τέχνης και της αρχαίας αρχιτεκτονικής, ποτέ όμως πλήρως. Η παρούσα δημοσίευση περιλαμβάνει όλα τα σωζόμενα τμήματα της ζωφόρου, πλάκες και θραύσματα. Ένα μέρος της είναι ο αναλυτικός κατάλογός τους με τη βιβλιογραφία. Σε άλλα μέρη εξετάζονται αναλυτικά τα ζητήματα της ακριβούς χρονολόγησης του έργου, ανιχνεύονται οι καλλιτέχνες που φιλοτέχνησαν τα γλυπτά και με βάση τεχνοτροπικά και άλλα κριτήρια ή συγγραφείς καταλήγει στο συμπέρασμα, ότι οι γλύπτες δεν ήταν έξι ή επτά αλλά περισσότεροι. Εξετάζονται ακόμη τα θέματα της παράστασης της ζωφόρου, τα οποία είναι περίπλοκα, εξαιτίας της αποσπασματικότητας στην οποία μās σώθηκε. Σε ιδιαίτερο μέρος της μελέτης αναλύονται τα μορφολογικά και τεχνικά ζητήματα του θωρακίου, του οποίου οι ανάγλυφες πλάκες αποτελούν το κύριο στοιχείο.

## ΠΕΡΙΕΧΟΜΕΝΑ

## ΜΕΡΟΣ Α

1. Τò χρονικό του θωρακίου
2. Η χρονολόγηση του θωρακίου, ή θέση του στην τέχνη του τέλους του 5ου αι. και ή επίδρασή του στην τέχνη των αρχών του 4ου αι.
3. Οι καλλιτέχνες του πλαστικού διακόσμου
4. Οι βασικές συνθετικές αρχές, τὰ θέματα και τὰ συνθετικά προβλήματα στο θωράκιο
  - α. Μορφές Ἀθηνᾶς - β. Οί Νίκες - γ. Ἡ προσαγωγή του ζώου στη θυσία και ή βουθυσία - δ. Νίκες που κοσμούν τρόπαια - ε. Ἄλλες παραστάσεις Νικῶν - στ. Γενικά συμπεράσματα
5. Μορφολογικά και τεχνικά
  - α. Ἡ γόμφωση των πλακῶν - β. Οί σύνδεσμοι - γ. Ἐγκοπές για τή μετακίνηση των πλακῶν - δ. Οί ὀπές του κιγκλιδώματος και ή σημασία τους

## ΜΕΡΟΣ Β

1. Κατάλογος τῶν καταλοίπων και τῶν αντιγράφων του διακόσμου του θωρακίου
2. Ἀντίγραφα και μιμήσεις χαμένων μορφῶν του θωρακίου

Σχῆμα 28×21 ἐκ., 268 σελίδες, 19 πίνακες σχεδίων και 86 πίνακες φωτογραφιῶν

Διατίθεται στην Ἀρχαιολογική Ἐταιρεία, Πανεπιστημίου 22, Ἀθήνα 106 72  
τηλ. (01) 3625531, FAX (01) 3644996 ή ἀποστέλλεται, ἐπὶ ἀντικαταβολῆ,  
σὲ ὁποιοδήποτε μέρος του κόσμου