

Ο ΜΕΝΤΩΡ

ΧΡΟΝΟΓΡΑΦΙΚΟ ΚΑΙ ΙΣΤΟΡΙΟΔΙΦΙΚΟ ΔΕΛΤΙΟ
ΤΗΣ ΕΝ ΑΘΗΝΑΙΣ ΑΡΧΑΙΟΛΟΓΙΚΗΣ ΕΤΑΙΡΕΙΑΣ





Η ΕΝ ΑΘΗΝΑΙΣ ΑΡΧΑΙΟΛΟΓΙΚΗ ΕΤΑΙΡΕΙΑ

ΠΕΡΙΕΧΟΜΕΝΑ

Πρὸς τοὺς ἑταίρους, 49-50

Ἐμεῖς καὶ τὰ ἀρχαῖα:

Β.Χ. ΠΕΤΡΑΚΟΥ: Ἡ ἀνασκαφικὴ καὶ δημοσιευτικὴ πολιτικὴ
τῆς Ἀρχαιολογικῆς Ἑταιρείας, 51-59

Ι.Ε. ΔΗΜΑΚΟΠΟΥΛΟΥ: Τὸ σχέδιο τοῦ Bassano (1670), ἡ Ἀθήνα καὶ τὰ μνημεῖα
τῆς Ἀκρόπολης, 60-79

Ἱστορία τῆς ἐλληνικῆς ἀρχαιολογίας:

ΝΤΟΡΑΣ ΒΑΣΙΛΙΚΟΥ: Ἐρρίκος Schliemann (II) - Οἱ «Τρωικοὶ θησαυροί», 80-98

Χ. ΜΠΑΚΙΡΤΖΗ: Σχόλιο σὲ μιὰ εἰκόνα τοῦ Σινᾶ, 99-101

Ἐκδόσεις:

Ν.Σ. Δεπάστα, Ἡ στρατιωτικὴ ὀργάνωση καὶ πολεμικὴ τέχνη τῶν ἀρχαίων Ἑλλήνων
(1600-146 π.Χ.), 102

*Ὁ Μέντωρ, Χρονογραφικὸ καὶ Ἱστοριοδιφικὸ Δελτίο τῆς ἐν Ἀθήναις Ἀρχαιολογικῆς Ἑταιρείας,
ἐκδίδεται τὸν Ἀπρίλιο, Ἰούνιο, Ὀκτώβριο καὶ Δεκέμβριο κάθε ἔτους
μὲ τὴν ἐπιμέλεια τοῦ Γενικοῦ Γραμματέως.*

Ἐκδοτικὴ ἐπιμέλεια Ἀντωνίου Χριστοδούλου

© Ἡ ἐν Ἀθήναις Ἀρχαιολογικὴ Ἑταιρεία, Πανεπιστημίου 22, 106 72 Ἀθήναι, Fax (01) 3644 996

ISSN 1105-7181



Ο ΜΕΝΤΩΡ

ΧΡΟΝΟΓΡΑΦΙΚΟ ΚΑΙ ΙΣΤΟΡΙΟΔΙΦΙΚΟ ΔΕΛΤΙΟ
ΤΗΣ ΕΝ ΑΘΗΝΑΙΣ ΑΡΧΑΙΟΛΟΓΙΚΗΣ ΕΤΑΙΡΕΙΑΣ

ΕΤΟΣ ΔΕΚΑΤΟ ΤΕΤΑΡΤΟ • ΤΕΥΧΟΣ 58 • ΑΠΡΙΛΙΟΣ 2001

Πρὸς τοὺς ἐταίρους

Τοὺς μῆνες αὐτοὺς τῆς χρονιάς πού διανύουμε κύριο ἀρχαιολογικό γεγονός παραμένει ἡ ἀπόφαση τῆς Κυβερνήσεως νὰ γίνεи στὴν πεδιάδα τοῦ Μαραθῶνος μία μεγάλη ἐγκατάσταση γιὰ τοὺς Ὀλυμπιακοὺς τοῦ 2004. Πολλοὶ καλῆς θελήσεως ἄνθρωποι, μορφωμένοι, ἀποροῦν γιὰ τὴν ἀντίδραση πού ἐκδηλώθηκε πρὸς τὸ σχέδιο τῆς Κυβερνήσεως, εἴτε διότι πιστεύουν ὅτι οἱ νέες, μεγάλες, μήκους χιλιομέτρων, ἐγκαταστάσεις δὲν θὰ βλάψουν, εἴτε γιὰτί τίς θεωροῦν, πειθόμενοι σὲ ὅσα εἰπώθηκαν καὶ γράφηκαν, γιὰ νὰ ἀντικρουστοῦν οἱ ἀντιρρήσεις, ὅτι δὲν εἶναι χειρότερες ἀπὸ τὰ μπάζα πού πετοῦν λαθραῖα στὴν πεδιάδα οἱ κάτοικοι τῆς περιοχῆς, καὶ ἀπὸ τὰ σπίτια πού χτίστηκαν μὲ τὴν εὐλογία τῆς Ἀστυνομίας καὶ τοῦ ἀρμόδιου ὙΠΕΧΩΔΕ. Σκεπτόμενοι ἔτσι λησμονοῦν ὅτι καὶ τὰ μπάζα μποροῦν νὰ ἀποκομισθοῦν, καὶ ὅτι οἱ νέες ἐγκαταστάσεις δὲν θὰ γίνουν στὸν χῶρο πού καταλαμβάνουν τὰ σπίτια τὰ ὁποῖα εἶναι δυνατὸν πολὺ εὐκόλα νὰ ἀγοραστοῦν καὶ νὰ γκρεμισθοῦν. Οἱ νέες ἐγκαταστάσεις θὰ γίνουν σὲ χῶρο ἀπολύτως ἐλεύθερο καὶ τοῦ ὁποῖου ἡ ἱστορικότητα καὶ ἡ παγκόσμια ἠθικὴ σημασία τὸν θέτει πάνω ἀπὸ οἰοδῆποτε μνημεῖο καὶ καλλιτέχνημα. Ἡ ἔκτασή τους θὰ εἶναι ἑκατοντάδες φορές μεγαλύτερη τῆς συνολικῆς ἔκτασης πού καταλαμβάνουν τὰ σπίτια.



καί ὁπόταν ἐς πολλὰ
καί μεγάλα πράγματα
ἐμπέσωσιν
ἐοίκασιν οἰκέτη νεοπλούτῳ
ἄρτι κληρονομήσαντι
τοῦ δεσπότου,
ὅς οὔτε τήν ἐσθῆτα
οἶδεν
ὡς χρή περιβαλέσθαι
οὔτε δειπνήσαι
κατά νόμον.

Λουκ., Πῶς δεῖ
ἱστορίαν συγγράφειν 20.

Ἡ ἀπόφαση ἐκτέλεσης τῶν Ὀλυμπιακῶν ἔργων στήν πεδιάδα τοῦ Μαραθῶνος εἶναι ἡ πλήρης, ἡ ὀλοκληρωτική, ἄρνηση τῶν ὄσων οἱ Ἕλληνες πίστευαν ὡς ἱερά καί ὀσιά τους, ὡς τὸ ἐνδοξότατο παρελθόν τους πού τους ξεχώριζε ἀπό τοὺς ἄλλους λαούς, πού τους ἔδινε τὸ δικαίωμα νὰ ἀνάβουν τήν Ὀλυμπιακή φλόγα κάθε τέσσερα χρόνια, προνόμιο πού κανεῖς ἕως τώρα δὲν ἀμφισβήτησε.

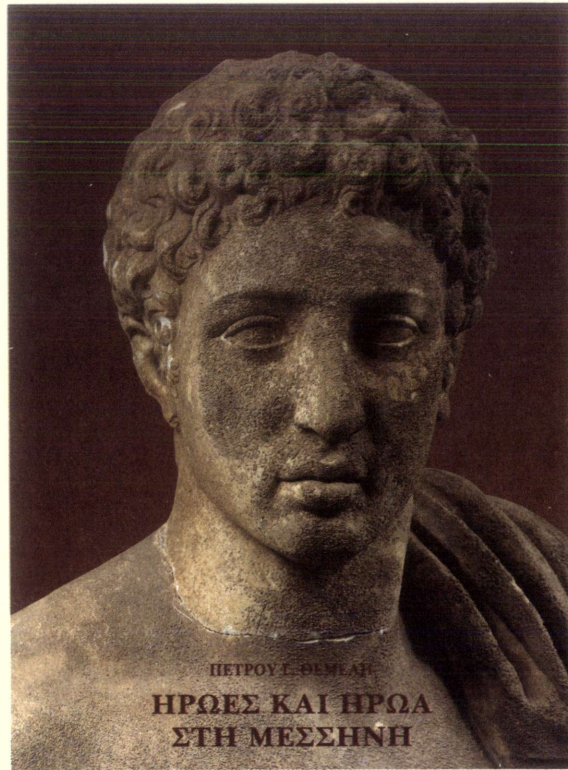
Ἡ Εὐρωπαϊκὴ Ἐνωση ἀπὸ τὴν ὁποία ζητήθηκε νὰ ἐνεργήσει γιὰ τὴν ἀποτροπὴ τῆς καταστροφῆς, δὲν ἀναμιγνύεται στὸ ζήτημα, γιατί στήν ἀρμοδιότητά της δὲν περιλαμβάνεται ἡ προστασία τῶν ἱστορικῶν τόπων τῆς Εὐρώπης. Πολύ σωστά σκέφθηκαν οἱ νομοθέτες της, ὅτι κάθε λαὸς πρέπει νὰ εἶναι ἐλεύθερος νὰ ἀρνηθεῖ καί τὸ παρελθόν του, ἀκόμη κι ἂν εἶναι ἐνδοξο, ὅταν αὐτὸ τὸν πιέζει, καί τὸν ἀναγκάζει νὰ ζεῖ κατὰ τρόπο πού δὲν τὸν εὐχαριστεῖ.

B.X.Π.

Η ΑΝΑΣΚΑΦΙΚΗ ΚΑΙ ΔΗΜΟΣΙΕΥΤΙΚΗ ΠΟΛΙΤΙΚΗ ΤΗΣ ΑΡΧΑΙΟΛΟΓΙΚΗΣ ΕΤΑΙΡΕΙΑΣ*

Ἐδῶ καὶ λίγα χρόνια συστηματοποιήθηκε στὴν Ἑλλάδα ἡ ἐπίσημη παρουσίαση τῶν νέων βιβλίων. Ἡ Ἑταιρεία ἕως τώρα περιοριζόταν νὰ ἀναγγέλλει μόνον τὶς ἐκδόσεις τῆς κατὰ τὴν ἔκθεση τοῦ Ἔργου. Τὸν τελευταῖο καιρὸ ὅμως οἱ νέες δημοσιεύσεις μας παρουσιάζονται, στὸ Ἔργον πάντοτε, ἀναλυτικότερα. Ἀπόψε γιὰ πρώτη φορά ἀφιερώνουμε ἰδιαίτερη συνεδρία σὲ δική μας ἔκδοση καὶ τοῦτο γίνεται γιὰ περισσότερους λόγους. Ἕνας εἶναι ἡ ἐκπλήρωση ἐπίμονου αἰτήματος ἐταίρων ποὺ νοιάζονται γιὰ τὴν προβολὴ τοῦ δημοσιευτικοῦ ἔργου τῆς Ἑταιρείας. Πραγματικὰ οἱ ἐκδόσεις μας, ὅσο σημαντικὲς καὶ καλαίσθητες κι ἂν εἶναι, γίνονται γνωστὲς μόνο σὲ περιορισμένο κοινὸ ἐιδικῶν. Οἱ περισσότεροι καθηγητὲς τῆς ἀρχαιολογίας στὰ Πανεπιστήμια δὲν ἐνημερώνουν τοὺς φοιτητὲς καὶ οὔτε τοὺς παρτρύνουν νὰ μελετοῦν τὰ νέα βιβλία τῆς Ἑταιρείας, πράγμα ποὺ θὰ ἦταν γενικότερα ὠφέλιμο γιὰ νέους ἐπιστήμονες οἱ ὁποῖοι διαμορφώνουν τὴν ἐπιστημονικὴ μέθοδό τους. Ὁ κύριος λόγος ὅμως τῆς ἀποψινῆς ἐκδήλωσής μας εἶναι εἰδικότερος. Κρίθηκε,

* Στὶς 27 Ἀπριλίου 2001 τὸ ἀπόγευμα, στὴ μεγάλη αἴθουσα τοῦ μεγάρου τῆς Ἑταιρείας, παρουσιάστηκε στοὺς ἀρχαιολόγους καὶ τοὺς φιλαρχαίους, ἡ πρόσφατη ἔκδοση στὴ σειρά τῆς «Βιβλιοθήκης τῆς ἐν Ἀθήναις Ἀρχαιολογικῆς Ἑταιρείας», τὸ βιβλίον τοῦ Πέτρου Γ. Θέμελη, *Ἡρώες καὶ Ἡρώα στὴ Μεσσήνη*. Ὁ πανοσιολογώτατος Πανάρετος, ἡγούμενος τῆς μονῆς Βαλκάνου, ἀπηύθυνε χαιρετιστήριον μῆνυμα τοῦ σεβασμιωτάτου μητροπολίτου Μεσσηνιαίας Χρυσοστόμου καὶ ἀκολούθησαν τρεῖς σύντομες ὁμιλίαι σχετικὲς μὲ τὸ νέο βιβλίον: τοῦ Γενικοῦ Γραμματέως τῆς Ἑταιρείας καὶ τῶν καθηγητῶν Πέτρου Θέμελη καὶ Νικολάου Σταμπολίδη. Στὸ τεῦχος τοῦτο δημοσιεύεται ἡ πρώτη καὶ στὰ ἐπόμενα οἱ δύο ἄλλες.



ὅτι τὸ βιβλίον τοῦ κ. Πέτρου Θέμελη, *Ἡρώες καὶ Ἡρώα στὴ Μεσσήνη*, καρπὸς τῆς μελέτης τῶν στοιχείων μιᾶς ἀνασκαφῆς ποὺ πατάει πλέον σὲ τρεῖς αἰῶνες, ἀρμόζει νὰ εἶναι τὸ ἐναρκτήριο θέμα παρόμοιων ἐκδηλώσεων τοῦ μέλλοντος ποὺ πιστεύουμε ὅτι θὰ εἶναι πυκνές. Συγχρόνως δίνει τὴν εὐκαιρία νὰ ἐκτεθεῖ ἡ ἀποψη τῆς Ἑταιρείας γιὰ τὶς ἀνασκαφές καὶ τὶς δημοσιεύσεις. Μὲ κύριο ἄξονα λοιπὸν τὴν ἀνασκαφὴ τῆς Μεσσήνης, θὰ προσπαθῆσω, πολὺ σύντομα, νὰ δείξω τὸν ρόλο τῆς Ἑταιρείας στὴ διάσωση τῶν παλαιῶν ἀνασκαφῶν καὶ τὴν ὀλοκλήρωσή τους μὲ τὶς δημοσιεύσεις τους. Ἀρκετὲς φορὲς ἔχω τονίσει, ὅτι σήμερον ἡ ἐλληνικὴ ἀρχαιολογία ἔχει πολλοὺς θεράποντες στὴν Ἑλλάδα ἀλλὰ μόνον ἓνας ἔχει καὶ μνήμη, ἡ Ἑταιρεία. Καὶ μνήμη τῆς εἶναι ἡ παράδοσή της ἢ ὁποῖα δὲν ἀφήνει τὸ Συμβού-

λιό της να ήσυχάζει. Το επιστημονικό της έργο είναι ή πραγματική περιουσία της τήν όποία πρέπει να διαχειρίζεται με προσοχή και με κέρδος.

Η ανασκαφή τής Μεσσήνης είναι τò έναργέστερο παράδειγμα πορείας μεγάλης ανασκαφής μας τού 19ου αιώνας. Άρχισε από τήν Expédition Scientifique de Morée τò 1828 και συνεχίστηκε τò 1843 και 1844 από τόν Le Bas. Μόλις τò 1895 ή Έταιρεία ανέθεσε στόν νέο, 33 ετών τότε ύφηγητή τής αρχαιολογίας στò Πανεπιστήμιο, Θεμιστοκλή Σοφούλη τήν ανασκαφή τής αρχαίας πόλης. Η πρώτη αὐτή προσπάθεια, παρά τήν επιτυχία της, υπήρξε σύντομη. Ο Σοφούλης αρρώστησε βαριά και ή ανασκαφή διεκόπη χωρίς να δημοσιευθεϊ έκθεση τού ανασκαφέως στα Πρακτικά. Τις αρχαιολογικές του ένασχολήσεις ο Σοφούλης συνέχισε, μετά τήν ανάρρωσή του, στη Σάμο.

Η Έταιρεία, παρά τò άτυχο ξεκίνημα, δέν ξέχασε τή Μεσσήνη και ανέθεσε τò 1909 τή συνέχιση τής ανασκαφής της στόν ακόμη νεώτερο, 26 μόλις χρονών, Γεώργιο Οικονόμο. Μιά χρονιά έσκαψε ο Οικονόμος και ή ανασκαφή διακόπηκε για να συνεχιστεϊ μετά από 16 χρόνια, τò 1925, από τόν ίδιο, Γραμματέα τότε τής Έταιρείας. Και πάλι ή ανασκαφή υπήρξε μονοετής και επαναλήφθηκε μόλις τò 1957, έπειτα από 32 χρόνια, από τόν Άναστάσιο Όρλάνδο.

Αὐτή τή φορά ή Μεσσήνη υπήρξε περισσότερο τυχερή. Συστηματικά επί 14 ανασκαφικές περιόδους ο Όρλάνδος έρεύνησε πολλά μνημεία της και με σοφές μελέτες μās τὰ έκανε γνωστά, συνοδεύοντάς τες με τὰ απαραίμιλλα σχέδιά του. Ο Όρλάνδος όμως δημοσίευε ως αρχιτέκτων και όχι ως αρχαιολόγος και ιστορικός. Τò 1975 έξ αίτίας τής μεγάλης ήλικίας του ή ανασκαφή διακόπηκε για άλλη μια φορά και μόλις τò 1986 αναβίωσε με τήν ανάθεση τής διεξαγωγής της στόν Πέτρο Θέμελη. Η τελευταία αὐτή περίοδος είναι πλήρως γνωστή από τις εκθέσεις στα Πρακτικά και τις πολυάριθμες δημοσιευμένες μελέτες τού ανασκαφέως για ειδικότερα ζητήματα πού

προκύπτουν ἀπὸ τὰ εὐρήματα τῆς νέας περιόδου τῆς ἀνασκαφῆς ἢ ὁποία διανύει ἤδη τὸν 15ο χρόνο της. Φυσικὰ ἡ πέμπτη αὐτῆς περίοδος τῆς ἀνασκαφῆς γίνεται μὲ διαφορετικὲς ἐπιστημονικὲς ἀρχές καὶ τὸ πνεῦμα τῶν ἀρχῶν αὐτῶν ἐκφράζει τὸ νέο βιβλίον.

Ἡ ἀνασκαφὴ τῆς Μεσσήνης εἶναι ἀκραιῶ παράδειγμα τῆς ὑπαρξῆς συνέχειας στὶς προσπάθειες τῆς Ἑταιρείας γιὰ τὴν ὀλοκλήρωση τῶν μεγάλων ἐρευνῶν της. Ἄρχισε ἀπὸ ξένους μὲ τὴν αὐγὴ τῆς ἐλληνικῆς ἐλευθερίας, ἐπὶ Κυβερνήτου. Συνεχίστηκε μὲ μεγάλες διακοπὲς κατὰ τὰ χρόνια ποὺ ἀκολούθησαν καὶ ἀπὸ τὸ 1986 ἀκολουθεῖ τὸν εὐθὺ δρόμο τῆς ὀλοκλήρωσης ὁ ὁποῖος συνδυάζει τὴν ἀποκάλυψη καὶ συντήρηση τῶν μνημείων καὶ παράλληλα τὴ δημοσίευσή τους.

Αὐτῆς τῆς συστηματικῆς δημοσίευσης παρουσιάζεται ἀπόψε ὁ πρῶτος τόμος. Στὸ τυπογραφεῖο ὅμως βρίσκονται δύο ἀκόμη. Ὁ ἓνας εἶναι τὸ βιβλίον τῆς Ἑλένης Ἄννας Χλέπα, *Τὸ Ἄρτεμίσιο καὶ οἱ οἴκοι τῆς δυτικῆς πτέρυγας τοῦ Ἀσκληπιείου καὶ ὁ ἄλλος τοῦ Παναγιώτη Μπίρταχα, Τὸ ἐκκλησιαστήριον καὶ τὸ ἀνατολικὸ πρόπυλον τοῦ Ἀσκληπιείου*. Θὰ ἀκολουθήσει σύντομα ἄλλος τόμος, τῶν Ἄγγελου Ματθαίου καὶ Βούλας Μπαρδάνη, *Ἐπιγραφές τῆς Μεσσήνης*.

Ὅσοι παρακολουθεῖτε τὴ δραστηριότητα τῆς Ἑταιρείας ἔχετε διαπιστώσει ὅτι ἀπὸ τὸ 1988 τὸ Συμβούλιόν της δίνει ἰδιαιτέρη ἔμφαση στὸν περιορισμὸ τῶν ἀνασκαφῶν καὶ τὴν αὐξήσῃ τῶν δημοσιεύσεων, ἔργα δύσκολα καὶ τὰ δύο. Τὸ πρῶτο συναντᾷ τὴν ἀντίδραση τῶν ἀρχαιολόγων τῶν ὁποίων τίς ἀνασκαφές δὲν περιλαμβάνει ἢ Ἑταιρεία στὸ πρόγραμμά της. Τὸ δεύτερο δημιουργεῖ ἐπίσης δυσφορία, γιὰτὶ οἱ πιέσεις της πρὸς τοὺς ἀνασκαφεῖς γιὰ σύνταξη δημοσιεύσεων τῶν ἐρευνῶν τους συναντᾷ ἀπροθυμία, προφάσεις ἢ φανταστικὲς δυσκολίες. Ἐπειδὴ μάλιστα οἱ γινῶμες τῆς Ἑταιρείας ἐκφράζονται ἀπὸ τὸν ὀμιλοῦντα, ἢ προσπάθειά μας αὐτῆ προσωποποιεῖται καὶ θεωρεῖται, κακῶς, κριτικὴ ἐκ μέρους μου τῶν συναδέλφων τῆς Ὑπηρεσίας. Νομίζω ὅμως ὅτι ἔχω αὐτὸ τὸ δικαίωμα, τῆς μνη-

μόνευσης τῶν κακῶς κειμένων, γιατί ἀφιέρωσα στὴν Ἰπηρεσία 37 χρόνια τῆς ζωῆς μου, καὶ ἓνα τμῆμα τοῦ ἔργου της ἔχει γίνει μὲ τοὺς δικούς μου κόπους καὶ τὴ δική μου φθορά. Φυσικὰ ἐξακολουθῶ νὰ τὴν νοιάζομαι ὅπως τὰ παλιὰ χρόνια, ἔστω κι ἂν αὐτὴ, ὡς θεσμός καὶ ὡς πρόσωπα, δὲν νοιάζεται γιὰ τὴν Ἑταιρεία.

Καὶ ἐδῶ θὰ κάνω ἓναν παραλληλισμὸ φαινομενικὰ ἄσχετο μὲ τὸ θέμα μας. Κάποτε, τὸ 1939 ἢ τὸ 1940, ὁ Λέων Τρότσκι σὲ κριτική του ἑνὸς ἔργου τοῦ James Burnham εἶχε γράψει, ὅτι ὁ Burnham δὲν ἀναγνωρίζει τὴ διαλεκτική, ἀλλὰ ἡ διαλεκτικὴ τὸν ἀναγνωρίζει, δηλαδή ἐπεκτείνει τὴν ἐξουσία της ἐπάνω του. Ἔτσι πολλοὶ ἀρχαιολόγοι μποροῦν νὰ μὴ νοιάζονται γιὰ τὴν Ἑταιρεία ἀλλὰ αὐτὴ νοιάζεται γιὰ ὅλα τὰ μνημεῖα τῆς Ἑλλάδος, τὴν τύχη τους καὶ τὴν ἐπιστημονικὴ τους παρουσίαση. Νοιάζεται ἐπίσης καὶ γιὰ τοὺς ἀρχαιολόγους ἔστω κι ἂν μερικοὶ ἀπὸ αὐτοὺς τὴν πολεμοῦν γιὰ τοὺς δικούς τους, προσωπικούς, λόγους. Αὐτὸ εἶναι τὸ βαρὺ φορτίο τῆς Ἑταιρείας, τουλάχιστον ἔτσι αἰσθάνομαι. Καὶ τὸ αἰσθάνομαι ὡς μεγάλο βάρος, γιατί γύρω μου βλέπω λίγους πού νὰ σκέπτονται καί, κυρίως, νὰ ἐνεργοῦν ὅπως ἐμεῖς. Τὰ πράγματα ὅμως δὲν βελτιώνονται μὲ τὸ νὰ τὰ ἀφήνουμε νὰ παίρνουν τυχαῖες κατευθύνσεις, ἀλλὰ ἐπεμβαίνοντας καὶ διορθώνοντας τὴν πορεία τους ἢ καθορίζοντάς τὴν καὶ κυρίως βλέποντάς τα σὲ σύνολό τους.

Γι' αὐτὸ δὲν σᾶς διαφεύγει πὼς εἶναι συνειδητὴ πολιτικὴ ἡ στροφή τῆς Ἑταιρείας πρὸς τὶς δημοσιεύσεις. Μέσα σὲ 12 χρόνια ἐκδώσαμε 110 τόμους μονογραφιῶν καὶ 52 τόμους περιοδικῶν. Καὶ ὅλοι δέχεσθε, πιστεύω, ὅτι μία δημοσίευση εἶναι σημαντικότερη ἀπὸ μιὰ ἀνασκαφή. Τὰ ἴδια τὰ εὐρήματα δὲν ἔχουν καμιά σχεδὸν ἀξία ἂν δὲν γίνουν γνωστὰ ὅπως πρέπει, ἐκτὸς κι ἂν εἶναι ἔργα μεγάλης τέχνης. Τοῦτο ἀποδεικνύεται ἀπὸ τὴν ἀνασκαφὴ τῆς Μεσσήνης. Ἡ δημοσίευση στὰ Πρακτικά τῆς ἔρευνας τοῦ 1895, τοῦ Σοφούλη, ἦταν 24 στίχοι πού εἶχε συντάξει ὁ Καββαδίας. Οἱ ἐκθέσεις τῶν ἀνασκαφῶν τοῦ 1909 καὶ τοῦ 1925, τοῦ Οἰκονόμου, ἐκτείνονται σὲ 10 σελίδες,

10 φωτογραφίες και 1 σχέδιο, μηδαμινή περιγραφή για μνημεία, επιγραφές, γλυπτά και άλλα εύρηματα, άξια να τους αφιερώσεις τόμους. Οί 14 εκθέσεις του Όρλάνδου έχουν έκταση 137 σελίδων και τὰ εύρηματα εικονίζονται σὲ 130 πίνακες. Ἀντιθέτως, οί εκθέσεις μόνο τῶν 12 πρώτων χρόνων τῆς νέας ἀνασκαφῆς Μεσσήνης ἔχουν έκταση 400 σελίδων και τὰ εύρηματα εικονίζονται σὲ 300 πίνακες και πλήθος νέων σχεδίων και τοπογραφικῶν χαρτῶν.

Ἡ μεταβολή πού πιστοποιεῖτε, σὲ σχέση με τὸ παρελθόν, δείχνει μία ἀλλαγὴ πού ὀφείλεται στοὺς νεώτερους συνεργάτες τῆς Ἑταιρείας ἀλλὰ και στὸ πνεῦμα πού ἐπικρατεῖ σ' αὐτήν. Δὲν ἐμπιστευόμαστε στὴν αἴσθηση τῆς ἀθανασίας πού εἶχαν οί παλαιότεροι, οί ὁποῖοι νόμιζαν ὅτι εἶχαν καιρὸ γιὰ νὰ ἐκπληρώσουν τὸ ἐπιστημονικὸ καθήκον τους. Ἡ ἄποψή τους ἀποδείχθηκε σφαλερή.

Τὸ σημαντικότερο ζήτημα πού ἀντιμετωπίζει ἡ Ἑταιρεία σήμερα εἶναι τῶν δημοσιεύσεων τῶν παλαιῶν ἐρευνῶν της. Τὸ 1988 οί ἀνασκαφές μας ἦσαν 35 ἐνῶ τὸ 2000 μόνον 13, ἀριθμὸς πάλι μεγάλος. Ὅρισμένες σύντομα τερματίζονται. Ἡ Ἑταιρεία εἶδε μόλις τὸ 1988 τὸ ἀδιέξοδο τῶν πολλῶν ἀνασκαφῶν και ἄρχισε νὰ τὶς περιορίζει με μεγάλες δυσκολίες και σὲ κλίμα ἀντίδρασης. Ὅλοι οί ἀνασκαφεῖς πιστεύουν ὅτι ἐκεῖνο πού ἐρευνοῦν εἶναι τὸ σημαντικότερο και ἔχουν ἀπαίτηση ἀπὸ τὴν Ἑταιρεία ἴσης μεταχείρισης, στὸν χρηματικὸ τομέα ἐννοῶ. Βλέποντας ὅμως τὰ πράγματα συνολικὰ ἀναγκάζεσαι νὰ κάνεις ἀξιολογήσεις, ἔχοντας κάποιον βασικὸ κριτήριον. Καὶ ἡ ἀνασκαφὴ τῆς Μεσσήνης εἶναι κριτήριον. Εἶναι ἓνα πολὺ μεγάλο κέντρο τοῦ ἀρχαίου ἐλληνισμοῦ, μιὰ πόλη πού μᾶς πλουτίζει σὲ ἀρχιτεκτονικὰ μνημεῖα, σὲ γλυπτά, σὲ κεραμεικὴ, σὲ ἐπιγραφές. Εἶναι ἀνασκαφὴ πού αὐξάνει τὴν ἱστορικὴ μας γνώση και ὄχι μόνο τὶς ἀποθῆκες τῶν μουσείων. Μποροῦμε νὰ εἰποῦμε τὸ ἴδιο γιὰ ὅλες;

Και δῶ φθάσαμε σ' ἓνα σημεῖον πού πολλές φορές ἔχω ἐπισημάνει και προκαλεῖ, ἐνίοτε, δυσἀρέσκεια και εὐνόητο ἐκνευρι-

σμό. Ἐννοῶ τὴν τάση τῆς Ἑταιρείας νὰ διατηρεῖ στὸ προσκήνιο τοὺς παλαιούς, νὰ κρατάει ζωντανή τὴν παράδοση τῆς ἐλληνικῆς ἀρχαιολογίας καὶ νὰ προσπαθεῖ, μὲ τὴν ὑπόμνηση τῶν προσώπων καὶ τῶν ἔργων τοῦ παρελθόντος, νὰ ἐμπνεύσει τοὺς νεώτερους. Γνωρίζουμε ὅτι οἱ παλαιοὶ δὲν ἦσαν ἄψογοι, ἀποτελοῦν ὅμως μέρος τῆς ἱστορίας μας, ὅπως ὁ Σοφοῦλης, ὁ ὁποῖος ὡς πολιτικὸς δὲν ἔδειξε κανένα ἐνδιαφέρον γιὰ τὴν Ἑταιρεία, ὁ Οἰκονόμος, ὁ Ὁρλάνδος. Τελικὸς σκοπὸς μας εἶναι ἡ ὀλοκλήρωση πραγμάτων ποὺ λησμονήθηκαν. Γιατὶ ἡ πολιτικὴ τῶν Ἑλλήνων ἀρχαιολόγων, ἀπὸ τὸ 1834 ἕως σήμερα, ὑπῆρξε μία καὶ σταθερὴ: ἡ ἔλλειψη πολιτικῆς, δηλαδὴ ἡ ἀνυπαρξία μιᾶς σταθερῆς κεντρικῆς ἰδέας, μιᾶς κεντρικῆς μνήμης ποὺ δὲν θὰ ξεχνᾷ ἀλλά, ἔστω κι ἂν περνοῦν τὰ χρόνια, θὰ φροντίζει γιὰ τὰ μνημεῖα καὶ τὴν ὀλοκλήρωση τῶν ὅσων τὰ ἀφοροῦν.

Τὸ ἀνώμαλο ἀπώτερο παρελθὸν τῆς ἀνασκαφῆς τῆς Μεσσήνης ὑπῆρξε ἡ αἰτία ἀπώλειας πολλῶν ἀρχαιολογικῶν καὶ ἱστορικῶν στοιχείων. Γνωρίζουμε τὰ κτίρια ποὺ βρέθηκαν, τὰ γλυπτά, τὶς ἐπιγραφές. Πόσα γνωρίζουμε ὅμως γιὰ τὴν ἴδια τὴν παλιὰ ἀνασκαφή, τὴν κεραμεικὴ ποὺ εἶχε βρεθεῖ κατὰ τὴ διεξαγωγὴ τῆς, τὰ μικροαντικείμενα, τὴ χρήση τῶν χώρων ποὺ πολλὲς φορὲς καθορίζεται μόνο ἀπὸ ἄσημα εὐρήματα τὰ ὁποῖα ἀγνοοῦμε; Καὶ ἂν στὴ Μεσσήνη ὑπάρχει σήμερα ἡ δυνατότητα νὰ συμπληρώσουμε τὰ κενὰ ποὺ μᾶς ἄφησαν οἱ παλαιότεροι, δὲν συμβαίνει τὸ ἴδιο μὲ τὶς ἀνασκαφές τῶν χώρων ποὺ ἐρευνήθηκαν κατὰ τὸν 19ο αἰῶνα. Συγκρίνατε τὶς δημοσιεύσεις τῶν Ἀμερικανῶν γιὰ τὴν Ἀγορὰ μὲ τὶς δημοσιεύσεις τῶν ἀνασκαφῶν τῆς Ἀκροπόλεως, τῶν κλιτύων τῆς, τοῦ Ἀσκληπιείου καὶ τῶν λοιπῶν χώρων τῆς Ἀθήνας. Ἡ ὑπαρξὴ αὐτῆς τῆς μεγάλῆς ἐπιστημονικῆς ἔλλειψης μᾶς ἔστρεψε στὴ δημιουργία τῆς σειρᾶς APMA μὲ τοὺς τόμους τῆς ὁποίας προσπαθοῦμε νὰ ἀνασυστήσουμε τὴν εἰκόνα τῶν ἀνασκαφῶν τῆς Ἀθήνας καὶ τῆς Ἀττικῆς, ὅσο μᾶς ἐπιτρέπουν τὰ ἐκλεκτικὰ στοιχεῖα ποὺ διέσωσαν οἱ παλαιοί. Ἡ στροφὴ μας λοιπὸν πρὸς τὶς πραγματο-

ποιήσεις του 19ου αιώνα δὲν εἶναι ρομαντικὴ ἀναδρομὴ ἀλλὰ προσπάθεια συμπλήρωσης τοῦ ἐπιστημονικοῦ κενοῦ μέσα στο ὁποῖο βρίσκονται τὰ σημαντικότερα μνημεῖα τῆς Ἑλλάδος.

Ἡ παλαιὰ ἀνασκαφὴ τῆς Μεσσήνης μὲ τὴ σειρά τῶν ἀνασκαφῶν, τὴ μονομέρεια τῶν ἐπιστημονικῶν προσανατολισμῶν, τὴν ἀποσπασματικὴτητα τῶν δημοσιεύσεων, ἀποτελεῖ παράδειγμα κακῆς μεθόδου ἐκ μέρους τῆς Ἑταιρείας καὶ λανθασμένης ἀξιολόγησης τῶν πραγμάτων. Ἐνῶ ἡ Μεσσήνη ἔμεινε ἐπὶ δεκαετίες ἀργή, ἀνοίγονταν ἄλλες ἀνασκαφές, οἱ ὁποῖες ἔμειναν ἡμιτελεῖς καὶ ἀδημοσίευτες. Καὶ χρειάστηκε νὰ ὑπάρξει μία εὐτυχῆς σύμπτωση, ἡ παρουσία ἀνθρώπων πού δὲν ξεχνοῦσαν τὴ Μεσσήνη καὶ πού πάσχισαν νὰ τὴν ζωντανέψουν. Ἐννοῶ τὸν Γεώργιο Μυλωνᾶ, Γενικὸ Γραμματέα τῆς Ἑταιρείας τὸ 1986, καὶ κυρίως τὸν Γεώργιο Κουβελάκη, γεννημένο στο Μαιουμάτι, Σύμβουλο τῆς Ἐπικρατείας τότε, ὁ ὁποῖος δημιούργησε τὴ δυνατότητα νὰ ξαναρχίσει ἡ ἀνασκαφὴ σὲ νέα ἐντελῶς βάση, νὰ ἀναπτυχθεῖ ὀργανωτικὰ καὶ ἐπιστημονικὰ ὥστε νὰ μᾶς δώσει νέα μνημεῖα καὶ νέα καὶ ἀφθονὴ ὕλη γιὰ τὴ γνώση τῆς ἀρχαιολογίας καὶ τῆς ἀρχαίας ἱστορίας. Ἐδῶ βλέπετε τὸ χαρακτηριστικὸ τῆς Ἑταιρείας πού μνημόνευσα προηγουμένως. Ἡ μνήμη της καὶ ἡ παράδοσή της καὶ ἡ ἠθικὴ καὶ πρακτικὴ βοήθεια τοῦ Γεωργίου Κουβελάκη, 173 χρόνια μετὰ τὴν πρώτη ἀνασκαφὴ τῶν Γάλλων, ἀποτελοῦν τοὺς κύριους παράγοντες τῆς ὀλοκλήρωσης μιᾶς μεγάλης καὶ πολύτιμης ἔρευνας. Ὁ τόμος *Ἡρώες καὶ Ἡρώα στὴ Μεσσήνη* τοῦ Πέτρου Θέμελη, γιὰ τὸν ὁποῖο θὰ ἀκούσετε εὐθύς, ἐκτὸς ἀπὸ τὴν πραγματικὴ του σημασία, τὴν ἐπιστημονικὴ, ἀποκτᾶ καὶ συμβολικὴ. Μᾶς δείχνει ὅτι ἐνῶ ἡ ἔρευνα βρίσκεται στὴν ἀκμὴ της ἔχει ἀρχίσει καὶ ἡ ἐργασία μὲ τὴν ὁποία θὰ ὀλοκληρωθεῖ καὶ θὰ δικαιώσει ἑκατονταετιῆς κόπους γενεῶν Ἑλλήνων ἀρχαιολόγων.

Ἔχετε ἀκόμη στο νοῦ σας, ὅτι ἔρευνες μακρόπνοες καὶ μακρόχρονες, ὅπως τῆς Μεσσήνης, χρειάζονται ἀφοσίωση χωρὶς ὄρους, δηλαδή ὁ ἀνασκαφεὺς προσφέρει αὐτοπροαιρέτως, γιὰ

τὴν πραγμάτωση τοῦ ἔργου ποὺ ἀνέλαβε, ἓνα μεγάλο μέρος τῆς ζωῆς του μὲ μόνο ἀντάλλαγμα τὴν ἀποκάλυψη τῶν θαμμένων μνημείων καὶ τῆ μελέτη τους. Εἶναι βαρὺ τὸ τίμημα τοῦ ἀνταλλάγματος αὐτοῦ καὶ συνειδητοποιεῖς τί πῆρε ἀπὸ σένα ἢ ἀνασκαφὴ μόνο ὅταν γυρίσεις πρὸς τὰ πίσω, πρὸς τὸ παρελθόν, καὶ μετρήσεις τὸ δρόμο ποὺ ἔκανες. Γι' αὐτὸ εἶναι λίγοι ἐκεῖνοι ποὺ ἀφιερώνουν τὴ ζωὴ τους στὴν ὀλοκλήρωση τῶν μεγάλων ἐγχειρημάτων τοῦ παρελθόντος, ὅπως αὐτὸ τῆς Μεσσήνης. Ὑπάρχουν καὶ οἱ ἄλλοι, οἱ ὁποῖοι, ἔχοντας ἀμύθητα ποσὰ στὴ διάθεσή τους, περιορίζονται στὴ δημιουργία ἑνὸς αὐλικοῦ μηχανισμοῦ καὶ χρησιμοποιοῦν τὰ μνημεῖα γιὰ τὴν προβολή τους, ἢ ὅποια δὲν ἔχει ὅμως ὄγκο, περιεχόμενο. Εἶναι μία ἐπιστημονικὴ καὶ κοινωνικὴ ὀλογραφία.

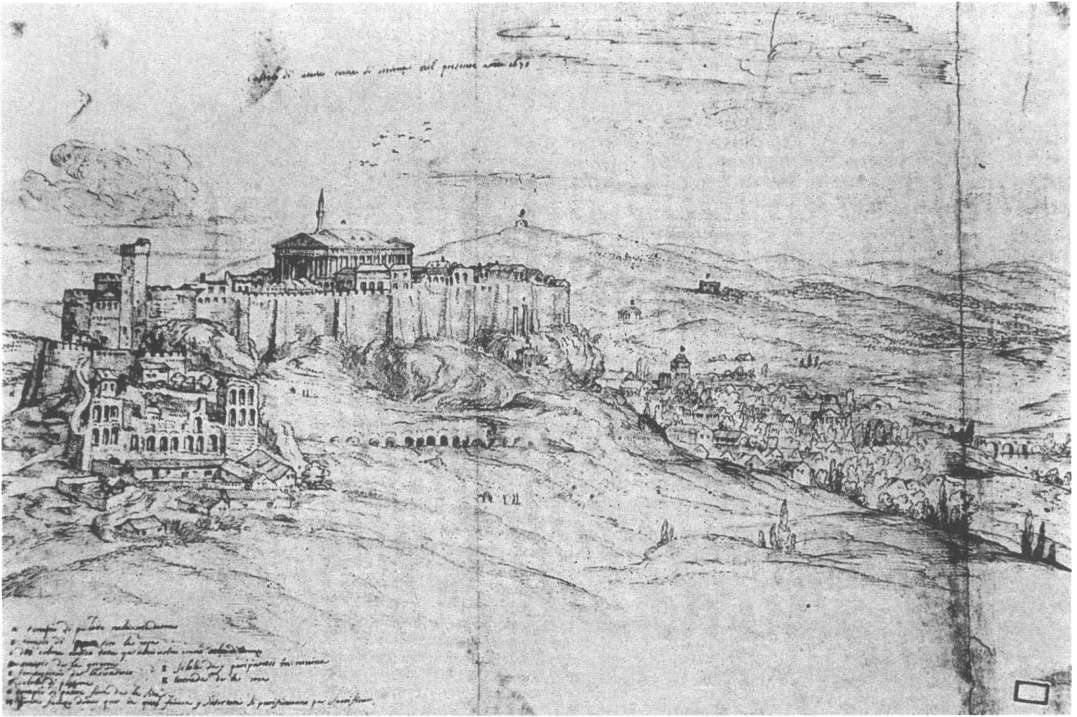
Ἐλπίζω ὅτι ἐξέφρασα μὲ σαφήνεια τὴν ἄποψή μας γιὰ τὶς ἀνασκαφὲς καὶ τὶς δημοσιεύσεις. Δὲν εἶναι ἡ Ἑταιρεία τιμητῆς τῶν Ἑλλήνων ἀρχαιολόγων, ὅπως χαρακτηρίστηκε γιὰ γνῶμες ποὺ ἐκτίθενται στὸν Μέντορα καὶ τὸ Ἔργον, ἀλλὰ βοηθὸς καὶ σύμβουλος. Ἐχοντας ἡ ἴδια ὑποπέσει σὲ πλήθος σφαλμάτων προσπαθεῖ νὰ τὰ ἐπανορθώσει καὶ νὰ μὴν τὰ ἐπαναλάβει. Γνωρίζει ὅτι τὸ ζήτημα τῶν ἀνασκαφῶν ἔχει ἀποκτήσει αὐτοτέλεια, ἔχει γίνει δηλαδὴ σύστημα τὸ ὁποῖο δρᾷ μόνο του ἀνεξέλεγκτα, ὅπως συμβαίνει καὶ μὲ κοινωνικὰ συστήματα, ὅπως αὐτὸ μέσα στὸ ὁποῖο ζοῦμε. Οἱ μόνοι ποὺ μποροῦν νὰ τὸ ἀνατρέψουν εἶναι οἱ ἀρχαιολόγοι, αὐτοὶ ὅμως πρέπει προηγουμένως νὰ γνωρίζουν τί συμβαίνει καὶ τί τοὺς συμβαίνει. Ἡ ἀνασκαφὴ τῆς Μεσσήνης ἀποτελεῖ μία ἀπὸ τὶς παλαιῆς τῆς Ἑταιρείας, κατὰ τὴ διεξαγωγή τῆς ὁποίας ἀκολουθήθηκε κακός, μὲ τὰ σημερινὰ κριτήρια, ἐπιστημονικὸς τρόπος, ὁ ὁποῖος εὐτυχῶς ἀνατράπηκε. Καὶ εὐθὺς ἄρχισε ἡ θεραπεία τῶν σφαλμάτων τοῦ παρελθόντος καὶ ἡ πορεία σ' ἓναν εὐθὺ καὶ ὀρθὸ δρόμο.

B.X.II.

ΤΟ ΣΧΕΔΙΟ ΤΟΥ BASSANO (1670)
Η ΑΘΗΝΑ
ΚΑΙ ΤΑ ΜΝΗΜΕΙΑ ΤΗΣ ΑΚΡΟΠΟΛΗΣ

Στὸ Museo Civico τοῦ Bassano, ὅπως φέρεται στὴ βενετική ἱστοριογραφία τὸ σημερινὸ Bassano del Grappa – ἡ πόλη, ὅπως καὶ πολλές ἄλλες τῆς ΒΑ Ἰταλίας, περιῆλθε στὴν κατοχὴ τῆς Βενετίας ἤδη ἀπὸ τὶς ἀρχές τοῦ 15ου αἰ. (terraferma) – ὑπάρχει ἓνα σχέδιο μὲ μελάνι, μιὰ γοητευτικὴ τοπιολογία μὲ πολλαπλὸ γιὰ μᾶς ἐνδιαφέρον. Στὸ ἔργο ἔχει ἀναφερθεῖ πρὸ πολλῶν ἐτῶν ὁ καθ. L. Beschi (*Un disegno veneto del Acropoli Ateniese nel 1670*, *Arte Veneta* X, 1956, 136-141), ἐργασία τὴν ὁποία ὅμως δὲν κατόρθωσα νὰ ἐντοπίσω στὴν Ἀθήνα. Στὸ ἄρθρο αὐτό, ἔχει βιβλιογραφικῶς ἀναφερθεῖ ἡ κυρία Φ. Μαλλοῦχου-Tufano (Περιγραφές, ἔρευνες καὶ ἀπεικονίσεις τοῦ Παρθενώνα, ἀπὸ τὸν Κυριακὸ τῆς Ἀγκώνας ὡς τὸν Frédéric Boissonas, *Ὁ Παρθενώνας καὶ ἡ ἀκτινοβολία του στὰ νεώτερα χρόνια*, «Μέλισσα», Ἀθήνα 1994, 167), ἀργότερα δὲ καὶ ὁ κ. Ἀλ. Μάντης (*Ἀνθέμιον*, *Ἐνημερωτικὸ Δελτίο τῆς Ἐνώσεως Φίλων Ἀκροπόλεως*, τευχ. 6, Μάιος 2000, 33). Ἀπὸ τὶς βραχύτατες αὐτὲς μνεῖες, συνάγεται πάντως ὅτι ὁ κ. Beschi ἦταν ἐκεῖνος πού κατέστησε γνωστὴ τὴν ὑπαρξὴ τοῦ σχεδίου τοῦ Bassano καὶ ὅτι τὸ ἔχει θεωρήσει ὡς τὸ καλύτερο «ἂν ὄχι τὸ πρωτότυπο ἀπὸ τὰ τρία ἀντίγραφα πού σώζονται» (Ἀλ. Μάντης, ἔ.ἀ.).

Στὴν Ἑλλάδα, δύο ἀπὸ τὰ τρία ἔργα ἦσαν γνωστά, καθὼς τὰ εἶχε περιλάβει ὁ H. Omont σὲ μιὰ εἰδικὴ ἐργασία (*Athènes au XVII siècle. Dessins des sculptures du Parthénon attribués à J. Carrey et conservés à la Bibliothèque Nationale, accompagnés des vues et plans d'Athènes et de l'Acropole*, Paris 1898, πίν. XXIX καὶ XXIX bis). Τὸ πρῶτο, τῆς Bonn, εἶναι ἓνα ἀντίγραφο, στὸ ὁποῖο εἴτε δὲν ὑπάρχουν, εἴτε συγχέονται ἢ ἀκόμα παρατοποθετοῦνται μερικὰ στοιχεῖα ἀπὸ ἐκεῖνα πού περιέχει τὸ σχέδιο τοῦ



Τὸ σχέδιο τοῦ Bassano (1670) (G. Perocco - A. Salvadori, *Civiltà di Venezia*, III, 1976, 1002).

Bassano. Λεπτομέρειες δηλαδή πού γνωρίζουμε ὅτι πράγματι ὑπῆρχαν, ἀφοῦ πολλές ὑφίστανται καί σήμερα ἀκόμη. Γι' αὐτό, εἶμαι βέβαιος ὅτι τὸ σχέδιο τοῦ Bassano ἔχει γίνει στὴν Ἀθήνα ἀπὸ ἓνα ἐξαιρετικά προσεκτικὸ στὴ δουλειά του καὶ παρατηρητικὸ δημιουργό· ὅτι εἶναι δηλαδή τὸ πρωτότυπο σχέδιο, ἀπὸ τὸ ὁποῖο, ἄγνωστο πῶς ἀκριβῶς, προῆλθε αὐτὸ τῆς Bonn (H. Omont, ἔ.ἀ. πίν. XXIX), ἐνῶ ἀπὸ τὸ τελευταῖο προῆλθε τὸ ἄλλο σχέδιο, μιὰ λιθογραφία τοῦ Félix Périn, χειρότερης ποιότητας καί, ἐπίσης, πιὸ ἀνακριβῆς παράσταση τῆς Ἀκρόπολης «avant le siège de 1687» (H. Omont, ἔ.ἀ. πίν. XXIX bis).

Παρὰ τὴν ὑπεροχὴ ὅμως αὐτὴ σὲ πλοῦτο πληροφοριῶν, τὸ σχέδιο τοῦ Bassano παρέμεινε ἄγνωστο καί κανεὶς δὲν τὸ ἀναζήτησε, ἀφοῦ κι αὐτὴ ἀκόμη τὴ μελέτη τοῦ κ. Beschi ἦταν ἡ κυρία Μαλλούχου-Tufano πού πρώτη (τὸ 1994) ἔκανε γνω-

στή τὴν ὑπαρξή της, πιθανὸν χωρὶς κι αὐτὴ νὰ τὴν ἔχει δεῖ ἢ ἴδια. Ἄρκει νὰ πῶ ὅτι φωτογραφία τοῦ σχεδίου αὐτοῦ ἢ μᾶλλον τμήματός του, μέχρι λίγο δεξιότερα ἀπὸ τὴ γραμμὴ πού ἄφησε τὸ δίπλωμά του στὰ δύο, ἓνα δάνειο κι αὐτὸ ἀπὸ τρίτομη ἰταλικὴ ἔκδοση πού ἔτυχε νὰ διαθέτω (G. Perocco καὶ A. Salvadori, *Civiltà di Venezia*, III, *La Stamperia di Venezia Editrice*, Venezia 1976, 1002), μόλις τώρα δημοσιεύεται σὲ ἑλληνικὴ ἔκδοση, ἐδῶ.

Τὴ βενετικὴ καταγωγὴ τοῦ σχεδίου τοῦ Bassano, διὰ τῆς ἀναγωγῆς του στὸν γνωστὸ τύπο τῆς βενετικῆς veduta, ἔχει ὑποστηρίξει ἤδη ὁ κ. Beschi. Ὅσον ἀφορᾷ τὸν δημιουργό του, μπορεῖ κανεὶς νὰ παρατηρήσει ὅτι στὸ ὑπόμνημα πού περιέχεται στὸ κάτω ἀριστερὸ ἄκρο τοῦ σχεδίου, τὸ μεγαλύτερο μέρος τοῦ ὁποίου εὐκόλα μεταγράφει κανεὶς μὲ τὴ βοήθεια ἑνὸς φακοῦ, ὑπάρχουν μερικοὶ τυπικὰ βενετικοὶ ἰδιωματισμοί – ἢ λ. *doi* π.χ., ἀπὸ τὸ *do* = δύο – πού ἐνισχύουν τὰ περὶ βενετικῆς καταγωγῆς τοῦ σχεδίου. Παρὰ ταῦτα, ὁ ἀνώνυμος συντάκτης του θὰ μπορούσε νὰ κατάγεται ἀπὸ τὴ βενετικὴ terraferma, γιατί ὄχι ἀπὸ τὸ Bassano, καὶ ὑπηρετώντας ὑπὸ τοὺς Βενετοὺς νὰ ἔχει ἔτσι υἱοθετήσει πολλοὺς ἀκόμη ἰδιωματισμοὺς τους.

Ἀπὸ τὴν ἄλλη πλευρά, τὸ σχέδιο τοῦ Bassano μόνον ὑπὸ πολὺ γενικοὺς ὅρους ἐντάσσεται στὸν καθιερωμένο τύπο τῆς βενετικῆς veduta τῶν 16ου-18ου αἰώνων, πού μᾶς εἶναι καὶ ἐδῶ γνωστὴ ἰδίως ἀπὸ προοπτικὲς ἀπεικονίσεις πόλεων κλπ. τῆς βενετοκρατούμενης Κρήτης. Πρόκειται γιὰ πανοραμικὴ, ἀπὸ ψηλὰ δηλαδὴ καὶ ἐνίοτε ἀπὸ τὸν ἀέρα, προοπτικὴ παράσταση ἑνὸς τόπου ἀπὸ κάποια σταθερὴ, κατὰ κανόνα, θέση, μιὰ σταθερὴ ὀπτικὴ γωνία. Στὸ εἶδος ἐπιδίδονται, στὰ πλαίσια ὑπηρεσιακῶν καθηκόντων, μηχανικοί, στρατιωτικοὶ συνηθέστατα.

Στὴν προκείμενη περίπτωση, οὔτε μὲ «κλήψη πανοραμικῆς», διὰ περιστροφῆς δηλαδὴ, οὔτε κἂν ἀπὸ δύο μόνο διαφορετικὲς θέσεις ἦταν δυνατὸν νὰ ἔχει συνταχθεῖ ἓνα σχέδιο ὅπως αὐτό. Ὁ ἀνώνυμος τοῦ Bassano ἔχει ἀλλάξει θέση τέσσερις φορές τουλάχιστον, προσθέτοντας κάθε φορὰ τὴ νέα ἄποψη στὴ συνέ-

χεια τῆς προηγούμενης, ἐνῶ παραλείπει νὰ σχεδιάσει ὅποιο τμήμα τοῦ τοπίου κρίνει ὅτι δὲν περιέχει κάτι πού νὰ τὸν ἐνδιαφέρει. Ἀποτέλεσμα εἶναι ὅτι ὁ Λυκαβηττός λ.χ. ἔχει στὸ σχέδιο τῆ σωστή του θέση ἀναφορικά πρὸς τὴν Ἀκρόπολη ὅχι ὅμως ὅσον ἀφορᾷ τὸ τμήμα ἐκεῖνο τῆς Ἀθήνας στὴ συνέχεια τῆς Ἀκρόπολης, τμήμα ἄλλωστε πού οὔτε καὶ αὐτὸ θὰ μπορούσε νὰ παρατηρήσει ἂν δὲν ἐγκατέλειπε τὴ θέση ἀπὸ τὴν ὁποία σχεδίασε τὴν Ἀκρόπολη. Παράλληλα, δὲν περιέχονται στὸ σχέδιο μία ἢ καὶ ἄλλες περιοχὲς τῆς τότε ὑπαίθρου, στὶς ὁποῖες ὁ συντάκτης τοῦ σχεδίου δὲν βρῆκε κάτι πού νὰ ἐντάσσεται στὰ ἐνδιαφέροντά του καὶ ἔτσι προχώρησε σὲ συντμήσεις τοῦ πρὸς παράσταση χώρου, ὅπως μὲ τὴν κοίτη τοῦ Ἰλισσοῦ καὶ τὴν ὁμώνυμη γέφυρα στὸ ἄκρο τῆς φωτογραφίας, πού παριστάνονται κοντὰ σὲ μεγάλο κτίριο μὲ εὐρὸ τύμπανο καὶ τροῦλλο, προφανῶς τὴν Παναγία Λυκοδήμου, τὴν πιὸ μεγάλη βυζαντινὴ ἐκκλησία τῆς Ἀθήνας (πρὶν τὸ 1044).

Διαπιστώνει λοιπὸν κανεὶς ὅτι πρόθεση τοῦ ἀνωνύμου τοῦ Bassano ἦταν νὰ περιλάβει τὰ πιὸ χαρακτηριστικὰ κτίρια ἢ στοιχεῖα τοῦ φυσικοῦ χώρου, μερικὰ μόνον ἀπὸ τὰ ὁποῖα ἦσαν, πράγματι, ἀθηναϊκὰ *mirabilia*, σὲ ἓνα ὅμως καὶ μόνον προοπτικὸ σχέδιο, παρ' ὅλο πού ἡ διασπορά τους στὸν πραγματικὸ χῶρο ἐπέβαλλε εἴτε νὰ σχεδιάσει, ἀπὸ διαφορετικὲς θέσεις, τέσσερις *vedute*, εἴτε νὰ χρησιμοποιοῦναι ἓνα φύλλο, κατὰ πολὺ ἐπιμηκέστερο αὐτοῦ πού χρησιμοποίησε. Μὲ τὰ δεδομένα αὐτά, τὸ σχέδιο τοῦ Bassano ἀποτελεῖ μιὰ ὄλως διόλου ἀσυνήθη βενετικὴ *veduta*.

Ὑφίστανται ὅμως καὶ ἄλλα τινά, ἀπὸ ποιοτικῆς πλευρᾶς, πού τὸ ξεχωρίζουν. Κατὰ πρῶτον, εἶναι φανερὴ ἡ δεξιότης τοῦ σχεδιαστῆ στὸ ἐκ τοῦ φυσικοῦ ἐλεύθερο σχέδιο, ἓνα ὀπισθόρηπτε σπάνιο προσὸν μεταξὺ τῶν *ingegneri* πού ἐκπονοῦν συνήθως αὐτὲς τίς *vedute* στοὺς 16ο-18ο αἰῶνες. Ἐπειτα, ἡ γνώση πού ἔχει γιὰ κάθε τι τὸ κτιριακὸ καὶ τοὺς κανόνες τῆς προοπτικῆς γιὰ τὴν παράσταση κτιρίων, ὅπως ἡ ἀλληλοτομία τῶν ἐπιπέδων τῶν στεγῶν, ἡ ὀρθὴ χρῆση τῆς αὐτοσκοπιᾶς καὶ τῆς

ἐρριμμένης σκιᾶς, ἢ σύγκλιση τῶν παράλληλων γραμμῶν σὲ κοινὸ σημεῖο φυγῆς. Τέλος, ἀξιοζήλευτη ἀλλὰ καὶ ἐνδεικτικὴ τῆς ἐπαγγελματικῆς ιδιότητάς του, ἑνὸς ἔμπειρου δηλαδὴ μηχανικοῦ, εἶναι ἡ ἰκανότητά του νὰ συλλαμβάνει τίς μεταξὺ τῶν ἐπὶ μέρους στοιχείων ποὺ συνθέτουν τὸν πραγματικὸ χῶρο, φυσικὸ καὶ δομημένο, σχέσεις μεγέθους, λ.χ. τοῦ Παρθενώνα πρὸς τὸ σύνολο τοῦ Ἱεροῦ Βράχου καὶ ἐκείνου πρὸς τὸν νότιο τοῖχο (πρόσοψη) τοῦ Ἡρωδείου, γιὰ νὰ περιοριστεῖ σὲ ὑφιστάμενα καὶ σὲ ὄλους γνωστὰ στοιχεῖα τῆς εἰκόνας τῆς Ἀκρόπολης ἀπὸ τὸν Νότο, μιὰ εὐστοχία δηλαδὴ ποὺ ἐγγίζει σχεδὸν τὰ ὅρια τῆς ἀντικειμενικότητος μιᾶς φωτογραφίας. Οἱ ποιοτικὲς αὐτὲς ἀξίες τοῦ σχεδίου, μαζὶ μὲ τὴ σταθερότητα τῆς γραμμῆς – ἡ μόνη διαγραφὴ ποὺ ἐντοπίζει κανεὶς βρίσκεται στὴ δεύτερη ἀράδα τῶν ἐπεξηγήσεων, μιὰ ἀκόμη ἐνδειξὴ ὅτι αὐτὸ τὸ σχέδιο εἶναι ἐκεῖνο ποὺ ἔγινε ἐπὶ τόπου – καθιστοῦν τὸ ἀθηναϊκὸ αὐτὸ πανόραμα τοῦ Bassano ἓνα ἀπὸ τὰ λαμπρότερα παραδείγματα τῆς βενετικῆς veduta, μιὰ παράσταση σαφῶς ἀνώτερη ἀπὸ πολλὲς ἄλλες ὑστερότερές της μὲ θέμα τὴν Ἀθήνα ἢ καὶ μόνη τὴν Ἀκρόπολη.

Ἡ ἀπεικόνιση τῆς τελευταίας μαζὶ μὲ ὅ,τι προβάλλει σὲ πρῶτο ἐπίπεδο, ὅ,τι καταγράφεται κατὰ μῆκος τῶν νότιων κλιτύων της, ποὺ εἶναι τὸ πρωτεῦον θέμα τοῦ σχεδίου, σύνολο ποὺ διαφοροποιεῖται μὲ τὴν παράσταση τοῦ ἐδάφους, μιὰ ὑπὸ γωνίαν ἐντονότερη γραμμὴ (ὀριογραμμὴ), ἀπὸ τὴ ΝΑ γωνία τοῦ Βράχου πρὸς τὴ βάση τοῦ σχεδίου, περιέχει ὅμως καὶ δύο μεγάλου ἐνδιαφέροντος πηγὲς ἀντλησης πληροφοριῶν γιὰ τὰ πραγματικὰ μεγέθη καὶ τὸν προσανατολισμὸ τοῦ εἰκονιζόμενου χώρου. Καὶ οἱ δύο δίνονται κατὰ τρόπο κρυπτογραφικόν, ἔτσι ποὺ μόνον ὁ «ὑποψιασμένος» παραλήπτης (χρήστης) νὰ τίς ἐκμεταλλευθεῖ.

Ἡ πρώτη ἀφορὰ δύο ταυτόσημης σύνθεσης ομάδες μετακινουμένων στὸν ὀπτικὰ ἐλεύθερο χῶρο ἐκατέρωθεν τῆς τοξοστοιχίας τῆς Στοᾶς Εὐμένους. Καὶ οἱ δύο συντίθενται ἀπὸ μετακινουμένους πεζῆ καὶ ἓνα προπορευόμενο ὑποζύγιο ποὺ κάτι



Τὸ σχέδιο τοῦ Bassano· λεπτομέρεια.

μεταφέρει. Ἡ ἐγγύτερη ἀποτελεῖται ἀπὸ τρία ἄτομα πού στέκονται σὲ γραμμὴ παράλληλη πρὸς τὰ περισσότερα κτίρια καὶ φράχτες αὐλῶν ἐνὸς συνόλου γραμμικῶν κτιρίων ἐμπρὸς ἀπὸ τὸ Ὠδεῖον τοῦ Ἡρώδου, συνόλου ὅμως πού δὲν μοιάζει οὔτε μὲ σπίτια οὔτε μὲ μάντρες καὶ στάβλους γιὰ αἰγοπρόβατα. Δείχνουν νὰ ἀνήκουν σὲ στρατῶνες γιὰ πεζικὲς ἢ καὶ ἵππικὲς δυνάμεις τῶν Τούρκων, καταυλισμὸ ἐπομένως τῆς φρουρᾶς τῆς Ἀκρόπολης, ὁ χῶρος τῆς ὁποίας προφανῶς δὲν ἐπαρκοῦσε γιὰ ὅλες τὶς μονάδες καὶ τοὺς χαμηλόβαθμους. Ἀντίθετα, ἡ πιὸ ἀπομακρυσμένη ομάδα ἀποτελεῖται ἀπὸ δύο ἄτομα καὶ φαίνεται σὰν νὰ μεταφέρει κάποια χρειώδη πρὸς τὴ δυτικὴ πρόσβαση τῆς Ἀκρόπολης.

Ἡ πρώτη μας ἀντίδραση μπορεῖ νὰ εἶναι ὅτι στὸ σχέδιο ἔχουν εἰσαχθεῖ «ἀνθρωποκλίμακες», ἀφοῦ ὡς σχέδιο προοπτικὸ δὲν ἐπιδέχεται γραφικὴ κλίμακα, ὅπως, ἀντίθετα, ἓνα σχέδιο κάτοψης ἢ τομῆς καὶ ὄψης. Οἱ ἀνθρώπινες αὐτὲς κλίμακες σὲ ἓνα προοπτικὸ σχέδιο ὅπως αὐτὸ μόνο μιὰ γενικὴ ἰδέα τῆς διάστασης τοῦ ὕψους μποροῦν νὰ προσφέρουν, διὰ τῆς ἀναγωγῆς τους στὸ ὕψος τοῦ ἀνθρώπου, ὅπως συμβαίνει καὶ ἐδῶ μὲ τὶς ομάδες τῶν μετακινουμένων.

Καὶ ὅμως δὲν κάνουν μόνον αὐτό, διότι μᾶς πληροφοροῦν ὅτι ἡ εὐθεία γραμμὴ πού συνδέει ὁποιοδήποτε ἄνθρωπο τῆς ἀπώτερης ομάδας μὲ τὸν ἀντίστοιχο τῆς ἐγγυτέρης μας τριμελοῦς ομάδας, προεκτεινόμενη, συναντᾷ τὸ κεντρικὸ κτίριο τῶν Προπυλαίων, στὸ ὕψος τοῦ τριγώνου τοῦ ἀετώματος, στὴν ἴδια ἀπόσταση πού ἀπέχουν οἱ δύο ομάδες. Ὅτι, δηλαδή, ἐκεῖ, στὰ Προπύλαια, εἶναι ἡ ἀφετηρία, τὸ 1, ἐνῶ στίς δύο ομάδες βρίσκονται τὸ 2 καὶ τὸ 3, ὅπως δηλώνουν οἱ δίκην τῶν λατινικῶν ἀριθμῶν II καὶ III γραμμικὰ δοσμένοι ἄνθρωποι. Καὶ ὅτι, συνεπῶς, σὲ εὐθεία γραμμὴ, ἡ ἐγγύτερη πρὸς τὸν παρατηρητὴ τριμελῆς ομάδα ἀπέχει ἀπὸ τὴν καρδιά, κατὰ κάποιον τρόπο, τοῦ συστήματος ἐλέγχου καὶ φρούρησης τῆς εἰσόδου στὸ φρούριο (τὴν Ἀκρόπολη) ὅσο τὸ διπλάσιο τῆς μεταξύ τῶν δύο ομάδων ἀπόστασης. Καί, πραγματικά, ἂν κανεὶς τοποθετήσει,

κατὰ προσέγγιση φυσικά, τὶς θέσεις αὐτὲς ἐπάνω σὲ κάποιο σχέδιο κάτοψης τῆς Ἀκρόπολης καὶ τῶν μνημείων τῆς νότιας κλιτύος τῆς, διαπιστώνει ὅτι αὐτὸ ἀληθεύει. Σὲ ἀπόλυτους ἀριθμούς, ἡ ἀπόσταση αὐτὴ βρίσκεται μὲ τὸ νὰ σημειώσῃ κανεὶς σὲ πόση ἀπόσταση ἀπὸ τὸν παρατηρητὴ τὸ πραγματικὸ ὕψος τῶν 3 μ. λ.χ. φαίνεται νὰ ἔχει περιοριστεῖ στὰ 2 μ., μέτρηση ὅμως πού μποροῦσε νὰ γίνῃ ὅπουδήποτε. Μὲ τὸν τρόπο αὐτό, τὸ σχέδιο δίνει τὴν πληροφορία ὅτι, σὲ εὐθεία γραμμὴ, ἡ ὀχυρωμένη πρόσβαση πρὸς τὴν Ἀκρόπολη ἀπέιχε μιὰ συγκεκριμένη ἀπόσταση ἀπὸ τὴν ἔναντι τῆς Ἀκρόπολης περιοχὴ τῶν ὑπωρειῶν τοῦ λόφου τῶν Μουσῶν, ἐπὶ τοῦ ὁποίου καὶ εἶχε σταθεῖ ὁ ἀνώνυμος τοῦ Bassano. Δὲν πρέπει νὰ ἀμφιβάλλουμε ὅτι ἀσφαλῶς καὶ δὲν ἔτυχε νὰ περνοῦν ἀπὸ τὰ ἀνωτέρω σημεία ὁμάδες ἐντοπιῶν τὶς ὁποῖες ἔσπευσε νὰ ἐντάξῃ στὸ σχέδιό του. Θὰ ὑπῆρξε φυσικὰ μιὰ ὁμάδα συνεργατῶν καὶ βοηθῶν του καὶ αὐτὴ ἦταν πού στάθηκε, σὲ συνεννόηση μὲ τὸν δημιουργὸ τοῦ σχεδίου, ἐπὶ τῆς συγκεκριμένης εὐθείας, ἐνῶ ἐκεῖνος παρατηροῦσε ἀπὸ ἀπέναντι μὲ ἓνα μονοκιάλι.

Στὸ κάτω δεξιὸ τῆς φωτογραφίας ὑπάρχει ἓνα σχῆμα, ἓνα ὀρθογώνιο παραλληλεπίπεδο, σχεδιασμένο – μόνον αὐτὸ σ' ὀλόκληρο τὸ σχέδιο – μὲ τὴ χρήση κανόνα καὶ γωνίας. Ἡ παρουσία του ἐκεῖ φαίνεται μυστηριώδης, διότι οὔτε κάτοψη κτιρίου ἔχει κάποια θέση σὲ ἓνα προοπτικὸ σχέδιο οὔτε ἄλλωστε καὶ κάποιο κτίριο μπορεῖ νὰ δηλώνει, ἀφοῦ στερεῖται ἀνοιγμάτων. Κάτι ἄλλο εἶναι λοιπόν, τὸ ὁποῖο ἔπρεπε νὰ σχεδιαστεῖ μὲ ἀκρίβεια καὶ ὄχι μὲ ἐλεύθερο χέρι. Καὶ εἶναι τὸ προσανατολισμένο ὀρθογώνιο τοῦ σχήματος τῆς Ἀκρόπολης, ἓνα στενόμακρο ὀρθογώνιο πρὸς τὸ ὁποῖο ἔχουν ἐξομοιωθεῖ οἱ τέσσερις πλευρὲς τοῦ πλατώματος τοῦ Βράχου. Οἱ βραχύτερες πλευρὲς του ἀντιστοιχοῦν μὲ τὴ δυτικὴ καὶ τὴν ἀνατολικὴ πλευρὰ καὶ οἱ ἄλλες δύο μὲ τὴ νότια καὶ βόρεια. Πράγματι, ὁ προσανατολισμὸς αὐτός, ὅσον ἀφορᾷ λ.χ. τὸ ἐπιμηκέστερο τμήμα τοῦ νότιου τείχους ἀλλὰ καὶ τῶν Προπυλαίων τῆς Ἀκρόπολης εἶναι σωστός καὶ ἀνάλογα ἰσχύουν καὶ γιὰ τὶς ἄλλες πλευρὲς τοῦ ἀκανόνιστου

σχήματος που όρίζουν τὰ τείχη τοῦ Ἱεροῦ Βράχου. Ἀλλά, στήν περίπτωση τῆς ἀλλόκοτης αὐτῆς, ὀρθογωνικῆς καί ὄχι κυκλοτεροῦς, ὅπως εἶναι τὸ κανονικό, «rosa dei venti» (= ρόδο τῶν ἀνέμων = ἀνεμοδείκτης, σῆμα προσανατολισμοῦ), δὲν ἀναγράφεται τὸ ὄνομα κανενὸς σημείου τοῦ ὀρίζοντος. Γνωρίζοντας ποιά κατεύθυνση δείχνουν οἱ πλευρῆς τοῦ ὀρθογωνίου ἀντιλαμβάνεται κανεὶς πῶς, στήν προκειμένη περίπτωση, θὰ ἀρκοῦσε ἔστω καί μιᾶς μόνον πλευρᾶς του ὁ προσανατολισμός, τῆς δυτικῆς γιὰ παράδειγμα. Τὴν πληροφορία αὐτὴ στὸν ἀποδέκτη καί χρήστη τοῦ σχεδίου, πρόσωπο που δὲν ἔχει ἐπισκεφθεῖ τὴν Ἑλλάδα καί οὔτε θὰ ἦταν δυνατόν νὰ συμβουλευθεῖ τὸν συντάκτη του, ἀναλαμβάνει νὰ μεταφέρει ἢ παράσταση τοῦ Παρθενώνα καί ἢ ἀντίστοιχη πρὸς τὸ μνημεῖο ἐπεξήγηση στὸ ὑπόμνημα, ἀρκεῖ νὰ εἶναι γνωστὸ στὸν χρήστη ὅτι γιὰ τοὺς μουσουλμάνους ἱερὴ εἶναι ἢ κατεύθυνση τῆς Μέκκας, μιὰ ἀνατολικὴ κατεύθυνση, καί ὅτι συνεπῶς ἢ εἴσοδος σὲ ἓνα τζαμί γίνεται ἀπὸ τὴ Δύση.

Πράγματι, στήν παράσταση τοῦ Παρθενώνα, στὸ μέσον τῆς δυτικῆς του πλευρᾶς ξεχωρίζει τὸ σκιασμένο ἄνοιγμα μιᾶς μεγάλης πόρτας εἰσόδου, μᾶλλον μὲ τοξωτὸ ἀνώφλιο. Προφανῶς, πρόκειται γιὰ τὸ ἄνοιγμα που ὑπῆρχε στὸ μέσον τῆς τοιχισμένης κιονοστοιχίας (πρόστασης) τοῦ ὀπισθοναοῦ τοῦ Παρθενώνα. Περιέργως λοιπόν, ἢ δυτικὴ πλευρὰ τοῦ ναοῦ σχεδιάζεται χωρὶς τοὺς μεσαίους κίονες, κάτι που συμβαίνει καί στὸ ἀντίγραφο τῆς Bonn. Εἶναι φανερὸ πῶς ὁ δημιουργὸς τοῦ σχεδίου δὲν σχεδιάζει τοὺς μεσαίους κίονες, ἀκριβῶς γιὰ νὰ καταστήσει ἐμφανῆς ὅτι ἐκεῖ βρίσκεται ἢ εἴσοδος στὸ ἐσωτερικὸ τοῦ σηκοῦ, στὸ ἐσωτερικὸ τοῦ τζαμιῦ. Τὸ ὅτι ὁ κλασικὸς ναὸς ἦταν πλέον ἓνα τζαμί ἀναλαμβάνει, καί πάλι κρυπτογραφικῶς, νὰ πληροφορήσει τὸ σχετικὸ ὑπόμνημα, δεδομένου ὅτι ἢ παρουσία ἑνὸς μιναρῆ ἀπὸ τὴν ἄλλη πλευρὰ τοῦ κτιρίου δὲν μποροῦσε νὰ συνδυαστεῖ ἀποκλειστικὰ καί μόνο μὲ τὸν Παρθενώνα. Θὰ μποροῦσε νὰ νομιστεῖ ὅτι ἀνήκει ἴσως σὲ κάποιον ἄλλο κτίριο, ἓνα τζαμί που ὑπῆρχε λ.χ. πίσω ἀπὸ τὸν Παρθενώνα.

Τὴν ἀμφιβολία ὅμως αὐτὴ ἀναλαμβάνει νὰ διαλύσει τὸ ὑπόμνημα, ἡ πρώτη σειρά λέξεων στὸ κάτω ἀριστερὸ ἄκρο τοῦ σχεδίου. Ἐκεῖ, ἐπεξηγεῖται τὸ στοιχεῖο Α, αὐτὸ ποῦ ἔχει ἀναγραφῆ πάνω ἀπὸ τὸ μέσον τῆς ὑπερυψωμένης στέγης τοῦ σηκοῦ τοῦ Παρθενώνα. Καὶ ἡ ἐπεξήγηση λοιπὸν τοῦ στοιχείου Α – τὴν ἀνέγνωσα εὐκόλα μὲ τὴ βοήθεια ἐνὸς φακοῦ – ἔχει ὡς ἐξῆς: *tempio di palade nella rocca d'atene* = ὁ ναὸς τῆς Παλλάδος στὸ φρούριο (*rocca* = βράχος ἀλλὰ καὶ φρούριο) τῶν Ἀθηναίων.

Ὁ ὑπομνηματισμὸς τοῦ μνημείου εἶναι ἀκριβέστατος, φυσικά, ἐνῶ δείχνει πὼς ὁ ἀνώνυμος τοῦ Bassano γνώριζε τὴν ὑπαρξὴ τοῦ περίφημου ναοῦ τῆς Ἀθηναῖς Παλλάδος πρὶν ἔλθει στὴν Ἀθήνα. Καὶ ὅμως, ἡ ἴδια αὐτὴ ἐπεξήγηση ἔχει καὶ μία τελείως διαφορετικὴ σημασία, ποῦ τὴ βρίσκει κανεὶς ἂν γνωρίζει, ὅπως ὁ συντάκτης τοῦ σχεδίου καὶ ἀσφαλῶς καὶ ὁ ἐντολέας του, ὁ τελικὸς ἀποδέκτης ἐνὸς ἀντιτύπου του, μὲ καθαρογραμμένο ὑπόμνημα, βασισμένο στὸ πρωτότυπο σχέδιο, τὸ βενετικὸ ἰδίωμα. Σ' αὐτό, ἡ λ. *palade*, ὅπως ἀκριβῶς εἶναι ὀρθογραφημένη στὸ ὑπόμνημα, ἀποτελεῖ τὸν πληθυντικὸ τῆς λ. *palada* = σειρά, γραμμὴ ἀπὸ πασσάλους, ἐννοεῖται ξύλινους (κοινῶς παλούκια). Ἀλλὰ τότε, «ναὸς τῶν πασσάλων στὸ φρούριο τῶν Ἀθηναίων»; Ὁχι φυσικά. Τὸ νόημα εἶναι: ὁ ναὸς (= τὸ τζαμί) ἐκείνων ποῦ ἀνασκοποῦν (τῶν «ἀνασκοποπιστῶν»), τῶν παλουκωτῆδων (= τῶν Τούρκων) στὸ φρούριο τῶν Ἀθηναίων. Δὲν χρειάζεται νὰ πεῖ κανεὶς πὼς ὁ ἀνασκοποπισμὸς, ὁ φρικτὸς ἐκεῖνος τρόπος θανάτωσης ποῦ χρησιμοποιοῦσαν οἱ Τούρκοι γιὰ τὴν ἐκτέλεση ἰδίως τῶν αἰχμαλώτων ἐκείνων ποῦ εἶχαν σταθεῖ μαχητικότεροι στὶς συγκρούσεις, ἀλλὰ καὶ γιὰ τὴν τρομοκράτηση τῶν ἐξεγειρομένων καὶ γιὰ παραδειγματισμὸ τῶν ὑποταγμένων, ποινὴ τὴν ὁποία εἶχαν ἀσφαλῶς ὑποστῆ καὶ Βενετοὶ στρατιωτικοὶ κατὰ τίς συχνές συγκρούσεις Βενετῶν καὶ Τούρκων, ἦταν τόσο γνωστὸς ὥστε νὰ μὴν ἐκπλήσσει κανεὶς πού, στὴν προκειμένη περίπτωση, ἔχει χρησιμοποιηθεῖ ὡς συνώνυμο τῆς λ. Τούρκοι, μιὰ χρῆση τῆς χλευαστικῆ ἀλλὰ καὶ δηλω-

τική ταυτόχρονα τῆς στάσης τοῦ συντάκτη τοῦ σχεδίου ἔναντι τῶν Τούρκων.

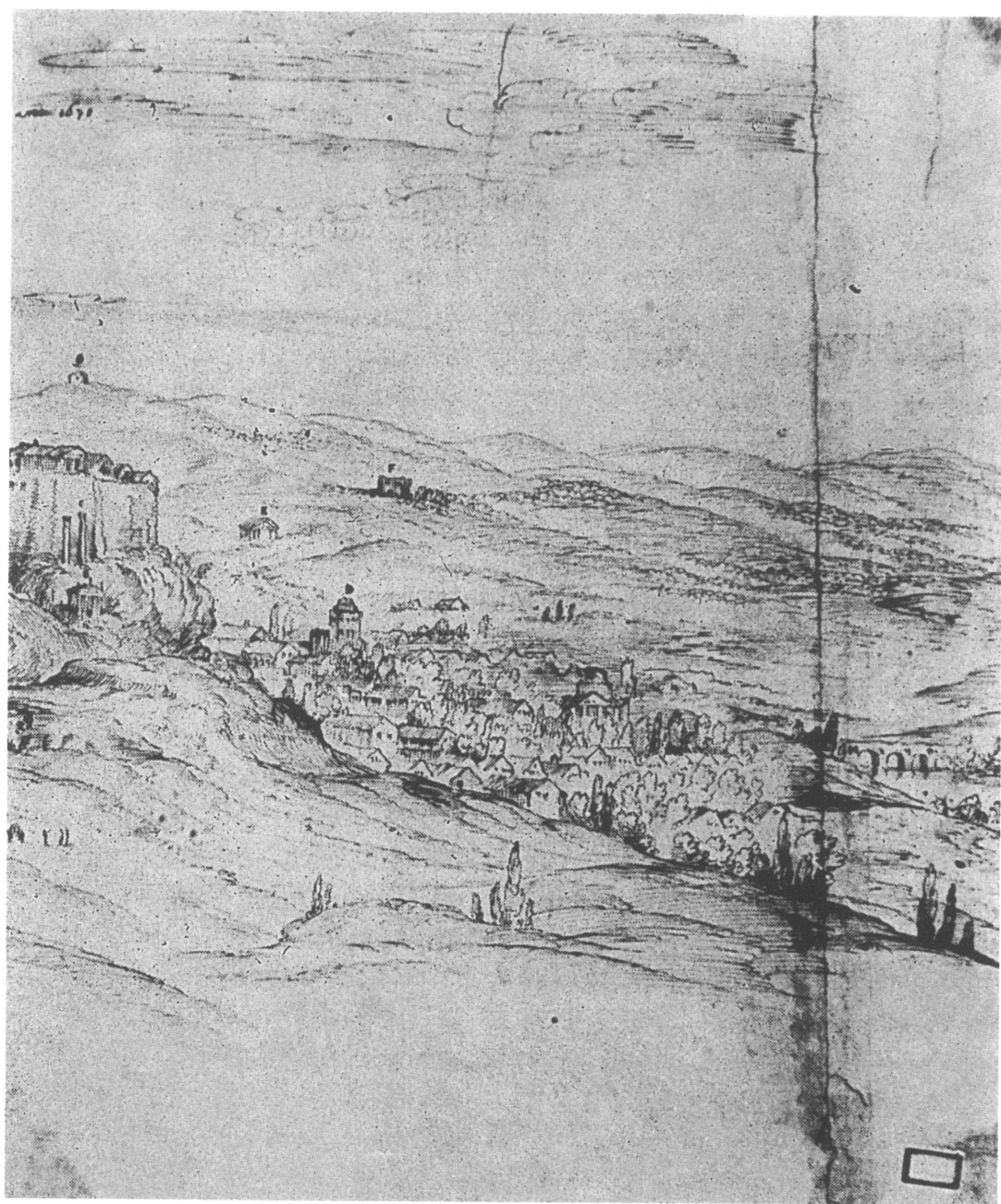
Ἀνάλογα ὅμως συμπεράσματα γιὰ τὰ φρονήματα αὐτοῦ τοῦ ἀνθρώπου ἔναντι τῶν Τούρκων προκύπτουν καὶ ἀπὸ τὸν ἐπίσης μὲ διαφορούμενο νόημα ὑπομνηματισμὸ ἐνὸς κτιρίου, πού γίνεται μάλιστα ὑπὸ τὸ πρόσχημα τοῦ ἐνδιαφέροντος γιὰ τὰ ἀρχαῖα, ὅπως ἀκριβῶς δηλαδὴ καὶ μὲ τὴν περίπτωση τοῦ Παρθενώνα.

Πρόκειται γιὰ σύνολο ἀπὸ τέσσερις κίονες μὲ ὑπερκείμενες στρώσεις, ἴσως μάλιστα καὶ τμήμα τοῦ ἀετώματος, πού παριστάνεται στὸ πρὸς δυσμὰς ὄριο τῆς τότε κάτω πόλης, στὴν εὐθεία περίπου ἄλλου κτιρίου, ναόσχημου, ἔξω ἀπὸ τὴν πόλη. Ἀπὸ τὸ τελευταῖο σχεδιάζονται δύο πλευρὲς προοπτικῶς, ἢ μία μάλιστα διαθέτει ἀέτωμα, πάνω ἀπὸ τὸ ὁποῖο, λόγω προοπτικῆς, διακρίνεται μία καμπυλωτὴ στέγη. Εἶναι βέβαιο πὼς τὸ τελευταῖο αὐτὸ κτίριο εἶναι τὸ Θησεῖο μὲ τὴν ὀριογραμμὴ τῆς καμάρας τοῦ σηκοῦ του, ἀπὸ τὴ χριστιανικὴ διασκευὴ τοῦ ναοῦ, ἐνὼ τὸ πρῶτο, τὸ σύνολο τῶν κίωνων εἶναι τὸ πρότυπο τῆς Βιβλιοθήκης Ἀδριανοῦ, λίγο πιὸ μέσα ἀπὸ τὴν περιφραξὴ τοῦ χώρου κατὰ μῆκος τῆς ὁδοῦ Ἄρεως. Οἱ λεπτομέρειες στὴν ἀπεικόνιση καὶ τῶν δύο δείχνουν ὅχι μονάχα ὅτι χρησιμοποιεῖται ἓνα μονοκιάλι ἀλλὰ καὶ μὲ πόση παρατηρητικότητα συλλέγονται ὅλα ὅσα χαρακτηρίζουν τὰ παριστανόμενα, ἰδίως δὲ τὰ ὑπομνηματιζόμενα (στοιχεῖα Α ἕως καὶ Κ) στὶς ἐπεξηγήσεις τοῦ κάτω ἀριστεροῦ ἄκρου τοῦ σχεδίου.

Περιέργως ὅμως, τὸ γράμμα D πού προορίζεται γιὰ τὸ πρότυπο τῆς Βιβλιοθήκης δὲν ἔχει σημειωθεῖ ἐκεῖ ὅπου τὸ τελευταῖο ἀλλὰ σὲ παραδίπλα, ἐλάχιστα δεξιότερα, γιγαντιαῖο κτίριο μὲ ὀρθογωνικὸ ἢ τετραγωνικὸ κορμὸ καὶ πολὺ μεγάλο ὕψος, ἓναν πύργο μὲ ἐπίκτισμα ἢ τετρακλινὴ στέγη στὴν ἀπόληξή του, ἢ ὁποῖα μάλιστα προεξέχει φερόμενη πάνω σὲ τοξύλλια (machicoulis), κάτι σὰν τὸν Λευκὸ Πύργο τῆς Θεσσαλονίκης, σὲ μικρότερο μέγεθος. Ἄς σημειώσω ὅτι στὸ ἀντίγραφο τῆς Bonn ἀλλοῦ σχεδιάζεται τὸ πρότυπο καὶ ἀλλοῦ πάλι σύνολο ὑψηλῶν πλὴν δυσνόητων κτισμάτων, μιὰ παρερμηνεῖα ἀσφα-

λῶς τοῦ σχεδίου τοῦ Bassano. Στὸ τελευταῖο, τὸ γράμμα D, ποὺ δίκην σημαίας ἀνεμίζεται πάνω στὸ ἐπίκτισμα τοῦ πύργου, ἀντιστοιχεῖ στὴν ἀκόλουθη ἐγγραφή τοῦ ὑπομνήματος: temprio de la gorgona = ναὸς τῆς γοργόνας, τοῦ πασίγνωστου θαλάσσιου πλάσματος, μιᾶς γυναίκας ποὺ ἀπὸ τὴ μέση καὶ κάτω ἔχει σῶμα ψαριοῦ. Στὰ ἰταλικά ὅμως ἢ λ. gorgona ἀποτελεῖ θηλυκὸ τοῦ gorgone ποὺ δὲν σημαίνει τὴ γοργόνα ἀλλὰ τὴ Γοργώ, τὸ γνωστὸ τέρας τῆς ἑλληνικῆς μυθολογίας μὲ τὴ φρικώδη κεφαλή. Συνεπῶς, μὲ τὴν ἰταλικὴ σημασίαν της, ἡ ἐγγραφή σημαίνει τὸν ναὸ τοῦ τέρατος ποὺ ἔχει φρικώδη κεφαλή = τὴν ἔδρα τοῦ τέρατος, ἢτοι τοῦ Τούρκου διοικητῆ, ἂν κανεὶς ἀναλογιστεῖ ὅτι ὁ προφανῶς πρῶτος αὐτὸς τουρκικὸς πύργος, πιθανὸν στὸν τύπο τοῦ Λευκοῦ Πύργου τῆς Θεσσαλονίκης, πρέπει νὰ ἦταν τὸ βοϊβοδαλίκι τῆς πόλης, ἴσως ἀπὸ τὸν 15ο ἤδη αἰ. Ἐκεῖ κοντά, ἄλλωστε, θὰ κτιστεῖ καὶ τὸ βοϊβοδαλίκι τοῦ διαβόητου στὴν ἱστορία τῆς ὕστερης τουρκοκρατίας Χατζῆ Ἀλῆ Ἀγᾶ Χασεκῆ, δεύτερος (ἐξοχικὸς) πύργος τοῦ ὁποῖου, μὲ περιαιρετὴ γέφυρα, ὑπῆρχε, ὅπως ἔχω δείξει, («Πύργοι», οἱ ὀχυρὲς κατοικίες τῆς προεπαναστατικῆς Πελοποννήσου, Πρακτικά Γ' Διεθνoῦς Συνεδρίου Πελοποννησιακῶν Σπουδῶν Α', Ἀθῆναι 1987-1988, 365-366 σημ. 1) ἀλλοῦ, στὸν Βοτανικό. Συμπεραίνεται, συνεπῶς, ὅτι τὸ πρότυπο τῆς Βιβλιοθήκης ἀπεικονίζεται στὸ σχέδιο τοῦ Bassano, προκειμένου νὰ δοθεῖ στὸν συντάκτη του ἡ εὐκαιρία νὰ ἐπισημάνει τὴν ὑπαρξήν, δίπλα στὸ πρότυπο, τοῦ μεγάλου αὐτοῦ πύργου τὸν ὁποῖο καὶ ὑπομνηματίζει, ἐπωφελούμενος ἀπὸ τὴν ἠχητικὴ ὁμοιότητα τῶν λέξεων γοργόνα καὶ gorgona μὲ τὴ διαφορετικὴ σημασίαν στις ἀντιστοιχίες γλῶσσες — τὴ λ. γοργόνα πρέπει νὰ τὴν ἄκουσε ἀπὸ τοὺς ἐντοπίους.

Ἀλλά, στὰ mirabilia τῆς πόλης καὶ τῆς τότε ὑπαίθρου της συγκαταλέγει ὁ ἀνώνυμος στρατιωτικὸς μηχανικὸς τοῦ σχεδίου τοῦ Bassano καὶ τὴν κορυφὴν τοῦ λόφου τοῦ Λυκαθηττοῦ, ὅπου ἀπεικονίζεται ἓνα ταπεινὸ κτίσμα, ἰσόγειο, μὲ δίρριχτη στέγη, δίχως ἄλλο τὸ ἐκκλησάκι τοῦ Ἀγ. Γεωργίου. Τὸ κρίνει



Τὸ σχέδιο τοῦ Bassano· λεπτομέρεια.

ἄξιο ὑπομνηματισμοῦ καὶ μάλιστα μὲ χαρακτηρισμὸ ταυτόσημο μὲ ἐκεῖνον ποὺ χρησιμοποιεῖ γιὰ τὸν Παρθενώνα. Πρόκειται γιὰ τὸ στοιχεῖο G καὶ ἡ ἀντίστοιχη ἐγγραφή ἔχει ὡς ἐξῆς: *tempio di palade fuera dal la città* = ὁ ναὸς τῆς Παλλάδος ἔξω ἀπὸ τὴν πόλη. Δὲν ὑπάρχει ἀμφιβολία ὅτι προσποιεῖται πλάνη, ὅτι δῆθεν ἐξέλαβε (ἢ ὅτι ἄκουσε) πὼς ἐκεῖ ὑπάρχει ναὸς τῆς Παλλάδος. Ἡ ἀλήθεια ἦταν εὐκόλο νὰ διαπιστωθεῖ ἀπὸ τὸν παραλήπτη τοῦ σχεδίου διὰ τῆς ἀπλῆς ἀναγνώρισης τῆς ταπεινότητος τοῦ ἀπεικονιζόμενου κτίσματος μὲ τὸ ἠχηρὸ ὄνομα τοῦ ὑπομνήματος. Πρόθεση τοῦ μηχανικοῦ ἦταν νὰ δείξει πὼς ὁ λόφος τοῦ Λυκαβηττοῦ ἦταν πιὸ ψηλὸς ἀπὸ τὴν Ἀκρόπολη, ἀλλὰ σὲ μεγάλη ὅμως ἀπόσταση (σύγκριση μεγέθους κτίσματος κορυφῆς πρὸς ἄλλα μεγέθη τοῦ περίξ χώρου), καὶ συνάμα θατὸς, ἀφοῦ ὑπῆρχε κτίσμα στὸν τύπο τοῦ μικροῦ παρεκκλησίου τῆς ἐλληνικῆς ὑπαίθρου.

Τὸ σχέδιο αὐτὸ τοῦ ἀνώνυμου στρατιωτικοῦ μηχανικοῦ, ὑπὸ τὸν μανδύα τοῦ ἐνδιαφέροντος γιὰ τὰ *mirabilia* τῆς πόλης, ἀποβλέπει στὴν ἐν σχεδίῳ καταγραφή τῶν στρατιωτικοῦ καὶ διοικητικοῦ χαρακτήρα ἐγκαταστάσεων τῶν Τούρκων, τὴν ἀκριβῆ ἀπεικόνισή τους μαζὶ καὶ μὲ ἄλλα κτίρια ἢ θέσεις ποὺ ἔπρεπε νὰ σχεδιαστοῦν ὅσο ἐπέτρεπε τὸ μέγεθος τοῦ σχεδίου λεπτομερειακά, ὥστε νὰ εἶναι (γιὰ τὸν χρήστη) καὶ ἐπὶ τοῦ πεδίου ἀναγνωρίσιμα. Τὸν ἴδιο σκοπὸ ἐξυπηρετοῦσε καὶ ἡ κατὰ τὸ δυνατὸν ἀκριβῆς ἀπόδοση χαρακτηριστικῶν κτιρίων ἢ ὑψωμάτων καὶ θέσεων ἔξω ἀπὸ τὴν τότε πόλη, ἐπειδὴ δηλαδὴ ἦσαν χρήσιμα στοιχεῖα γιὰ τὴν ἐπὶ χάρτου, καὶ ὅταν ἐρχόταν ἡ ὥρα τῆς ἐπιθετικῆς προσβολῆς, καὶ ἐπὶ πεδίου ἀναγνώρισή τους, ἀφοῦ ἦσαν χρήσιμα γιὰ τὴν κίνηση καὶ ἐγκατάσταση τῶν στρατευμάτων τῶν ἐπιτιθεμένων καὶ τὴν ἀποκοπὴ τῶν πολιορκουμένων. Εἰδικότερα, ὁ προσανατολισμὸς τοῦ plateau τοῦ Βράχου τῆς Ἀκρόπολης καὶ ἡ παροχὴ πληροφοριῶν γιὰ τὸν ὑπολογισμό, ἐκ τῶν προτέρων, τῆς ἀπόστασης τῆς δυτικῆς πρόσβασης ἀπὸ τὴν ὑπώρειες τοῦ λόφου τῶν Μουσῶν, ποὺ καὶ τὰ δύο γίνονται μὲ τρόπους ἔμμεσους, κρυπτογραφικούς, αἰτιο-

λογεῖται ἀπὸ τὸ γεγονός πὺ ἀσφαλῶς σύντομα πρόσεξε ὁ στρατιωτικὸς αὐτὸς μηχανικός, ὅτι ἐκεῖ ἦταν συγκεντρωμένη ἡ κύρια δύναμη τῶν Τούρκων. Ἡ ἀπαιτήση τῆς λεπτομερειακῆς καὶ ἀκριβοῦς ἀπόδοσης τῶν κτιρίων σὲ ἓνα σχέδιο μὲ τέτοιον προορισμὸ καθιστᾷ τὸ σχέδιο τοῦ Bassano πολυτιμότερο γιὰ τὰ μνημεῖα τῆς Ἀκρόπολης καὶ τῶν νότιων κλιτύων τῆς ἱστορικὸ τεκμήριο.

Τῆ χρονολόγηση τοῦ σχεδίου ἔχει ἰδιοχείρως ἀναγράψει, ἐπάνω ἀπὸ τὴν παράσταση τῆς Ἀκρόπολης, ὁ ἴδιος μηχανικός: *Castelo di atene come si ritrova nel presente anno 1670 = τὸ Κάστρο τῶν Ἀθηνῶν ὅπως εἶναι στὸ παρὸν ἔτος 1670.* Ἀλλὰ ἡ χρονολογία αὐτὴ σημαίνει ὅτι δὲν πρέπει νὰ ἔχουν περάσει οὔτε κὰν δώδεκα μῆνες ἀπὸ τὴ λήξη τοῦ πιὸ φονικοῦ πολέμου μεταξὺ Βενετίας καὶ Ὑψηλῆς Πύλης, τοῦ εἰκοσιπενταετοῦς Κρητικῶ Πολέμου (1645-1669), λήξη πὺ πραγματώνεται μὲ τὴν ἀναγκαστικὴ παράδοση τῆς κρητικῆς πρωτεύουσας, τοῦ Χάνδακος (Ἡρακλείου), τὸν Σεπτέμβριο τοῦ 1669 καὶ μὲ τὴν ἀποχώρηση τῶν ἀποδεκατισμένων πολυεθνικῶν δυνάμεων πὺ εἶχαν ἀπομείνει στὸν Βενετὸ ἀρχιστράτηγο Φραγκίσκο Morosini, τὸν μετέπειτα Πελοποννησιακὸ, Δόγη καί, προσωρινά, κατακτητὴ τῆς τουρκοκρατούμενης Ἀθήνας (1687-1688).

Ἡ προέλευση τοῦ στρατιωτικοῦ μηχανικοῦ τοῦ σχεδίου τοῦ Bassano ἀπὸ τὴ βενετικὴ δύναμη τοῦ Χάνδακος δὲν πρέπει νὰ ἀποκλειστεῖ. Τὰ ἔναντι τῶν Τούρκων φρονήματά του ἀπὸ τὴν τόσο πρόσφατη ἐμπειρία τῆς δραματικῆς πολιορκίας, ἰδίως τῶν ἐτῶν 1668-1669, καὶ ἡ διασπορὰ ἀντιγράφων τοῦ σχεδίου του ἐκτὸς Ἰταλίας μᾶλλον ἐνισχύουν αὐτὴ τὴν ὑπόθεση. Βεβαίως, ὁ ἄνθρωπος αὐτός, πὺ προφανῶς ἐπιλέγεται ἀπὸ κάποιους ἄλλους, ἀσκεῖ στὴν πραγματικὴ στρατιωτικὴ κατασκοπία στὴν Ἀθήνα, διακινδυνεύοντας μάλιστα νὰ ὑποστῇ τὴ γνωστὴ ποινή ἀπὸ τοὺς «palade»! Ποιὸς μποροῦσε νὰ ἦταν ὁ ἐντολέας του καὶ σὲ τί αὐτὸς ἀπέβλεπε δὲν γνωρίζουμε, ἂν καὶ ἡ ἐκατέρωθεν κατασκοπία μεταξὺ Βενετῶν καὶ Τούρκων μὲ τοὺς τόσο

συχνούς μεταξύ των πολέμους δὲν ἦταν καθόλου σπάνιο φαινόμενο.

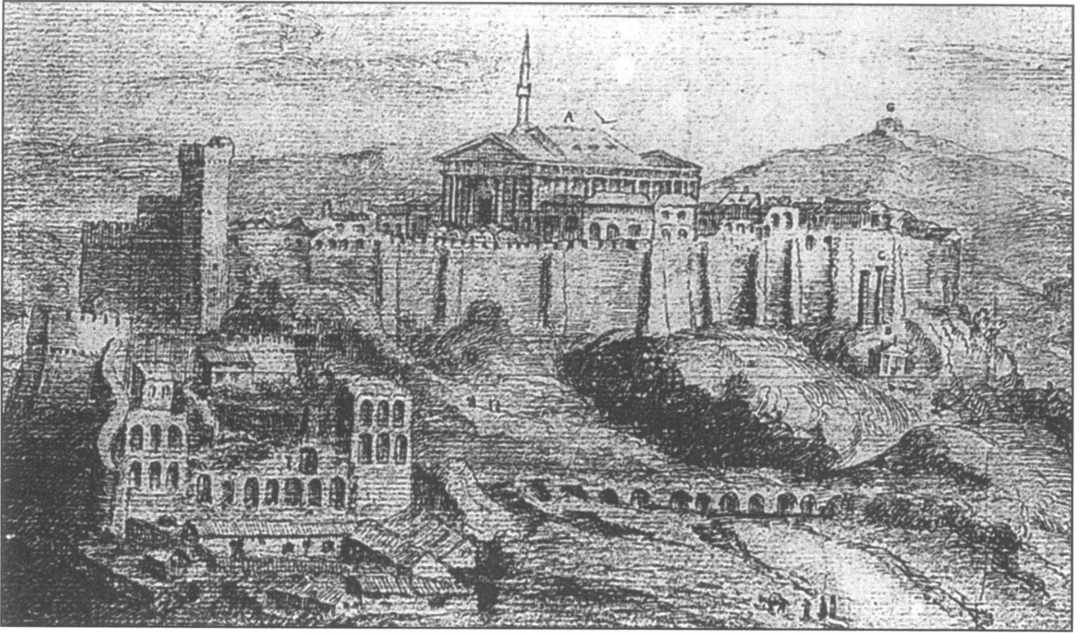
Παραμένει πάντως, σὺν τοῖς ἄλλοις, καὶ τὸ ἐρώτημα γιὰ ποιούς λόγους ἐπελέγη ἡ Ἀθήνα. Μήπως ἀπὸ τότε εἶχε ὁ Morosini κατὰ νοῦν τὴν ἐπάνοδό του στὴ σκηνὴ τοῦ πολέμου ἐπειδὴ, ὅπως φέρεται, ἔφερε βαρέως τὸ γεγονός ὅτι εἶχε συμβεῖνὰ εἶναι ἐκεῖνος ὁ ἀρχιστράτηγος τῆς παράδοσης τοῦ ὕστατου ἐρείσματος τῆς Βενετίας στὴν ἀνατολικὴ Μεσόγειο; Δὲν ἀποκλείεται. Τὰ ἀρχαῖα τῆς πόλης, ὁ Παρθενώνας ἰδίως, ποὺ ἡ μακρινή του φήμη στὴ Δύση ἀσφαλῶς ὑπερέβαινε ἐκείνη ὁποιοδήποτε ἄλλου ἀρχαίου τοῦ νοτιότερου ἑλληνικοῦ χώρου, ἐκεῖ ὅπου καὶ θὰ στραφεῖ ὕστερότερα τὸ ἐνδιαφέρον τοῦ Morosini, συγκάλυπτε κάπως αὐτὴ τὴ δραστηριότητα ποὺ ἄλλωστε, ὅσο διήρκεσε, ἐκδηλωνόταν μὲ τὴν περιδιάβαση τῶν ἀρχαίων καὶ τὴ σχεδιάσή τους στὸ χαρτί, πολὺ πιὸ καλὰ ἀπὸ ὅσο ἄλλου κέντρου κοντὰ στὴ θάλασσα. Ἀπὸ κεῖ πάντως πρέπει νὰ ἔφτασε στὴν Ἀθήνα καὶ ὁ ἀνώνυμος στρατιωτικὸς μηχανικὸς τοῦ Bassano, πιθανότατα μὲ δύο ἢ τρία ἀκόμη ἄτομα νὰ τὸν συνοδεύουν, γιὰ περισσότερη ἀσφάλεια ἀλλὰ καὶ γιὰ βοήθεια στὴν καθημερινὴ διαβίωση καὶ ἐργασία.

Ὅσον ἀφορᾷ τὰ μνημεῖα τῆς Ἀκρόπολης, ὅπως αὐτὰ ἀπεικονίζονται στὸ σχέδιο τοῦ ἱκανοῦ αὐτοῦ καὶ ριψοκίνδυνου ἀνθρώπου, νομίζω ὅτι μπορεῖ κανεὶς νὰ διατυπώσει τὶς ἀκόλουθες παρατηρήσεις ὡς πρὸς τὴν τότε κατάστασή τους:

Περιοχὴ τοῦ Παρθενώνα

α) Ὁ τοῖχος τοῦ τυμπάνου τοῦ ἀνατολικοῦ ἀετώματος σωζόταν, τὸ 1670, ἀκέραιος. Ἡ σαφήνεια τοῦ πρωτότυπου σχεδίου τοῦ Bassano δὲν ἀφήνει καμία ἀμφιβολία.

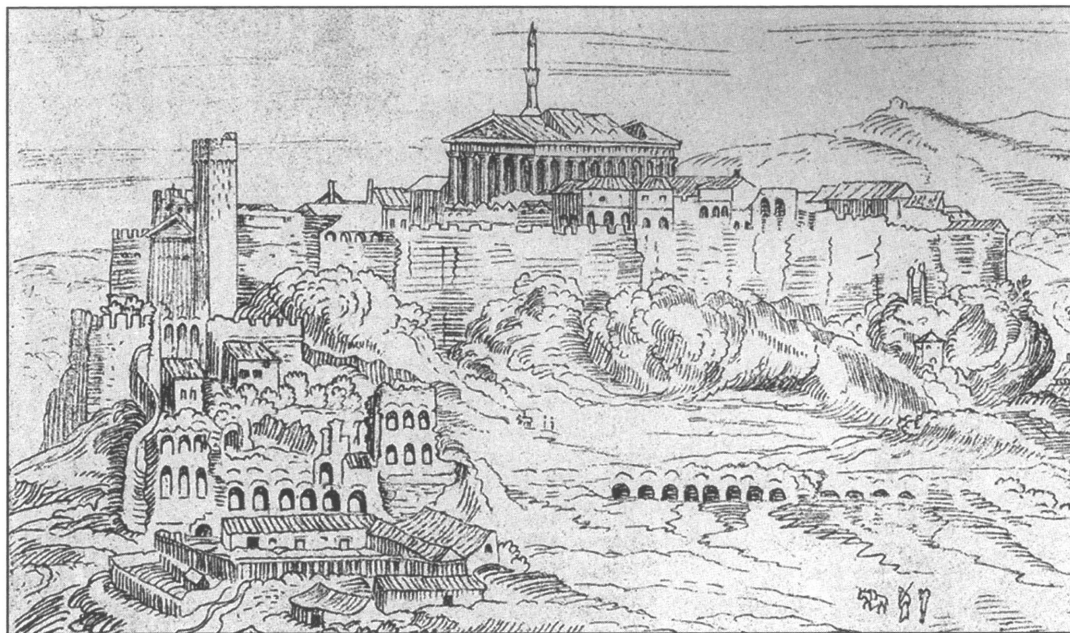
Ἀλλὰ, τὸ ἀντίστοιχο σχέδιο Carrey (1674) δείχνει ὅτι ἓνα μεγάλο μέρος τοῦ ἴδιου ἀκριβῶς τοίχου, μαζὶ καὶ οἱ ἀντίστοιχες γλυπτές μορφές, καθὼς καὶ ἡ πλειονότητα τῶν λίθων τοῦ γείσου καὶ τῆς σίμης, εἶχαν καταστραφεῖ, κατὰ βίαιον τρόπο, ἐνῶ



Τμήμα του σχεδίου τῆς Bonn, ἀντιγράφου τοῦ πρωτοτύπου τοῦ Bassano
(H. Omont, ἔ.ἀ. πίν. XXIX).

ἔχει μάλιστα ὑποθεθεῖ ὅτι ἡ καταστροφή αὐτὴ ἦταν ἤδη, με ἀφετηρία τὸ 1674, παλαιὰ ὑπόθεση. Τὸ πρωτότυπο σχέδιο τοῦ Bassano, στὸ ὁποῖο οἱ στρώσεις κατὰ μῆκος τῶν πλευρῶν τοῦ ἰσοσκελοῦς τριγώνου, ἔχουν σχεδιαστεῖ με δύο συνεχεῖς καὶ με σταθερὸ χέρι παράλληλες γραμμές, ἀκυρώνουν τὴν ἐδραιωμένη ἐκείνη ἀντίληψη. Παράλληλα, τὸ ἴδιο σχέδιο θέτει τὸ ἐρώτημα τί ἄραγε εἶχε συμβεῖ μεταξύ μόλις τοῦ 1670 καὶ τοῦ 1674, τὸ ὁποῖο καὶ εἶχε φέρει τὸ ἀέτωμα σ' αὐτὴ τὴν κατάστασι, δίνοντας αὐτὴ τὴν εἰκόνα τῆς καταστροφῆς, καὶ πού προερχόταν ἀπὸ ἀνθρώπινο μᾶλλον χέρι παρά ἀπὸ φυσικὰ αἷτια.

6) Ὅπως ἤδη ἀναφέρθηκε, στὴν τοιχισμένη πρόστασι τοῦ ὀπισθοναοῦ ὑπῆρχε μόνον μία μεγάλη θύρα καὶ ὄχι δύο μικρές, ὅπως ἔχει υἱοθετήσῃ ὁ καθ. Μ. Κορρές σὲ συναφῆ σχέδια ἀναπαράστασις (βλ. Μ. Korres, *The History of the Acropolis Monuments*, εἰς *Acropolis Restoration, The CCAM Interven-*



Τμήμα λιθογραφίας του Félix Périp, τέλη 19ου αί., βασισμένης σε κακό αντίγραφο του σχεδίου της Bonn (H. Omont, ἔ.ἀ. πίν. XXIX bis).

tions, ed. by R. Economakis, Academy Editions, London 1994, 50 και 51).

γ) Ὁ μιναρές, σύμφωνα τόσο με τὸ πρωτότυπο σχέδιο τοῦ Bassano ἀλλὰ καὶ με τὰ ἀντίγραφα του, δὲν βρισκόταν – στὰ 1670 – μέσα στὸ νότιο πτερὸ τοῦ ναοῦ ἀλλὰ ἔξω ἀπὸ τὴ βόρεια πλευρὰ του, δυτικότερα τοῦ μέσου τῆς τελευταίας. Τὸ νὰ ὑποθέσει κανεὶς ὅτι ὁ δημιουργὸς τοῦ πρωτότυπου σχεδίου ἔβλεπε μὲν, ἀκριβῶς ἀπεναντί του, τὸν μιναρὲ καί, παρὰ ταῦτα, προτίμησε νὰ τὸν σχεδιάσει πίσω ἀπὸ τὴν ἄλλη πλευρὰ τοῦ ναοῦ, νομίζω πὼς δὲν μπορεῖ νὰ γίνεῖ δεκτό (βλ. Μ. Korres, ἔ.ἀ.).

δ) Σὲ κάποια ἀπόσταση ἀπὸ τὴ δυτικὴ κρηπίδα, ἀρκετὰ χαμηλότερά της, ὅπως δείχνει ἓνα σύνολο ἀπὸ μερικῶς ἀλληλοεπικαλυπτόμενα τρουλάκια πὸ ὑφίστανται μὲν στὸ πρωτότυπο σχέδιο τοῦ Bassano ὄχι ὅμως καὶ στὸ ἀντίγραφο τῆς Bonn, ὑπῆρχε ἓνα τουρκικὸ λουτρό!

Δυτική πρόσβαση - Προπύλαια

α) Το πρωτότυπο σχέδιο του Bassano έρχεται να επιβεβαιώσει πληροφορία που περιέχεται και στο αντίγραφο της Bonn, το οποίο δέν αντιλαμβάνεται κανείς για ποιόν λόγο δέν ελήφθη υπ' όψιν από τον αρχιτέκτονα κ. Τ. Τανούλα. Πρόκειται για τον πύργο που βρισκόταν δίπλα στην πύλη εισόδου στον φραγκικό περίβολο της δυτικής πρόσβασης της 'Ακρόπολης. Σε όλα τα σχετικά σχέδια αναπαράστασης, ο κ. Τανούλας έχει δεχτεί ένα ύψος πάρα πολύ πιό μικρό από το γιγαντιαίο ύψος στο σχέδιο του Bassano. Στο σχέδιο αυτό, ο πύργος φτάνει στο ύψος των αετωμάτων του Παρθενώνα, έτσι που να είναι ο σπουδαιότερος σε όλη τη φραγκική αυτή διασκευή της δυτικής πρόσβασης. Η απόληξή του μάλιστα δέν έμοιαζε καθόλου με εκείνη του Γουλα ή Κουλα της νότιας πτέρυγας των Προπυλαίων, που κατεδαφίστηκε το 1874. Στο δώμα του δηλαδή, όπου υπήρχε μάλιστα ένα μικρό επίκτισμα, πιθανόν για την προστασία της μόνιμης φρουράς του από τον καλοκαιρινό ήλιο και τη βροχή και για τη φύλαξη των πυρομαχικών (όταν τα τόξα αντικαταστάθηκαν από τουφέκια), το περιμετρικό στηθαίο που έφερε και επάλξεις πρόβαλλε έξω από τον κορμό του πύργου, φερόμενο είτε πάνω σε τοξύλλια είτε πάνω σε λίθινους προβόλους, πιθανότατα με ενδιάμεσα κενά για τη ρίψη λίθων, καυτού νερού κλπ. έναντι των επιτιθεμένων. Το συμπέρασμα είναι ότι στα 1670 ο δεύτερος αυτός και πολύ πιό επιβλητικός από τον Κουλα πύργος σωζόταν άθικτος, ασφαλώς δέ τον χρησιμοποιούσε και ή υπό τον ντισντάρ-άγά φρουρά ως πύργο επιτήρησης (βλ. T. Tanoulas, *The Propylaea and the Western Access of the Acropolis, εις Acropolis Restoration, The CCAM Interventions*, ed. by R. Economakis, Academy Editions, London 1994, 59, 64 και 65, όπου σχέδια και φωτ. προπλάσματος).

β) Ο τοίχος στον οποίο είχαν, κατά μέγα μέρος του κορμού τους, ενσωματωθεί οι έξι δωρικοί κίονες της δυτικής όψης (πρόσοψης) του κεντρικού κτιρίου των Προπυλαίων, ούτε κα-

νένα συνεχή φεγγίτη είχε, λίγο χαμηλότερα από τὰ κιονόκρανα, οὔτε καὶ τὰ πέντε μικρὰ παραθυράκια διέθετε πάνω ἀπὸ τὶς ἰσάριθμες τοξικὲς θυρίδες, ὅπως δείχνουν τὰ σχέδια ἀναπαράστασης πὺ ἐχει ἐκπονήσει ὁ κ. Τανούλας (ἔ.ἀ., σχέδια σ. 61 καὶ 63). Ἐκεῖνο πὺ εἶχε αὐτὸς ὁ τοῖχος ἦταν πέντε σημαντικῶν διαστάσεων παράθυρα-φεγγίτες, με ἀνώφλιο τὸ ἴδιο τὸ ἐπιστύλιο. Ἀπὸ τὰ παράθυρα αὐτά, στὸ σχέδιο τοῦ Bassano παριστάνονται μόνον τὰ τέσσερα βορειότερα, ἐπειδὴ ὁ πύργος πὺ προαναφέρθηκε ἀπέκρυπτε τὸ πέμπτο παράθυρο, μαζί με τὸν πύργο καὶ τὸν ναὸ τῆς Ἀθηνᾶς Νίκης, καθὼς καὶ αὐτὸν ἀκόμη τὸν φραγκικὸ Κουλᾶ τῆς νότιας πτέρυγας τῶν Προπυλαίων.

I. E. ΔΗΜΑΚΟΠΟΥΛΟΣ

ΕΠΑΝΕΚΔΟΘΗΚΕ

ΑΝΑΣΤΑΣΙΟΥ ΟΡΛΑΝΔΟΥ

ΑΡΧΕΙΟΝ
ΤΩΝ
ΒΥΖΑΝΤΙΝΩΝ ΜΝΗΜΕΙΩΝ
ΤΗΣ
ΕΛΛΑΔΟΣ
ΤΟΜΟΙ

Α' 1935 - Β' 1936 - Γ' 1937
Δ' 1938 - Ε' 1939/40 - ς' 1948
Ζ' 1951 - Η' 1955/56 - Θ' 1961
Ι' 1964 - ΙΑ' 1969 - ΙΒ' 1973

ΙΣΤΟΡΙΑ ΤΗΣ ΕΛΛΗΝΙΚΗΣ ΑΡΧΑΙΟΛΟΓΙΑΣ

ΕΡΡΙΚΟΣ SCHLIEMANN (II)

ΟΙ «ΤΡΩΙΚΟΙ ΘΗΣΑΥΡΟΙ»

Στις 16 Ἀπριλίου 1996 στο Μουσείο Τεχνῶν Puškin τῆς Μόσχας ἄνοιξε τίς πύλες τῆς ἡ πολυθρύλητη ἔκθεση τῶν «τρωικῶν θησαυρῶν». Μετά ἀπό πενήντα χρόνια τὰ εὐρήματα τοῦ Schliemann ἀπό τίς ἀνασκαφές τῆς Τροίας ξανάβγαιναν στό φῶς. Οἱ πολύπλοκες καί δραματικές περιπέτειες τῶν θησαυρῶν αὐτῶν ἔχουν συχνά παραλληλισθεῖ μέ τόν ἴδιο τόν Τρωικό Πόλεμο· ὅσο γιά τίς διεκδικήσεις καί τίς ἀντιδικίες πού συνδέονται μέ τήν ἱστορία τους καί ἔχουν δώσει ἀφορμή γιά ἀτέλειωτες συζητήσεις, αὐτές ἔχουν ἀποκληθεῖ μέ χιουμοριστική διάθεση «ὁ δεύτερος Τρωικός πόλεμος».

Ὁ Schliemann ἐπισκέφθηκε γιά πρώτη φορά τήν Τροία τὸ 1868 καί ἐπανῆλθε τὸ 1870, ὅποτε καί πραγματοποίησε τίς πρῶτες δοκιμαστικές ἀνασκαφές σέ μικρὴ κλίμακα. Οἱ μεγάλες ἀνασκαφές ἔλαβαν χώρα στά χρόνια 1871-1873 καί συνεχίστηκαν σέ ἀραιότερα διαστήματα ὡς τὸ 1890.

Ἦδη ἀπὸ τὸ πρῶτο του ταξίδι ὁ Schliemann εἶχε ἔρθει σέ ἐπαφή μέ τόν Frank Calvert, τόν ἄνθρωπο πού ἔπαιξε σημαντικό ρόλο στήν ἐξέλιξη τῶν πραγμάτων καί τήν ἀνακάλυψη τῆς Τροίας (Gamer 1992· Allen 1999)¹. Ὁ Calvert, Ἕλληνας τῆν καταγωγή, ἦταν πρόξενος τῶν Ἑνωμένων Πολιτειῶν καί κατὰ καιροὺς καί τῆς Μεγάλῃς Βρετανίας στά Δαρδανέλια, σημαντικό διαμετακομιστικό κόμβο τῆν ἐποχῆ ἐκεῖνη. Ἦταν συλλέκτης ἀρχαιοτήτων, ἐμπειρικός ἀρχαιολόγος, ὅπως πολλοὶ τότε, μέ διάφορες ἀνασκαφές στό ἐνεργητικό του, καί γνώριζε τήν Τρωάδα πολὺ καλά, ἀφοῦ ἡ οἰκογένειά του ἦταν ἐγκατεστημένη ἐκεῖ τουλάχιστον ἀπὸ δύο γενεές.

1. Βλ. βιβλιογραφία, παρακάτω σ. 95 κέ.



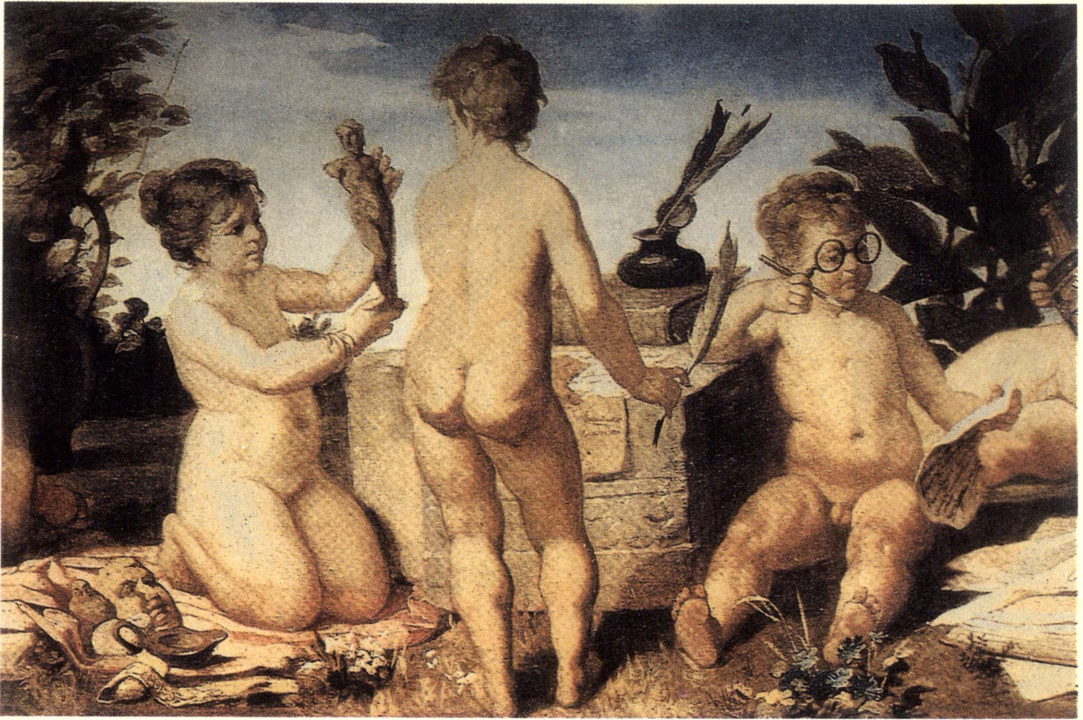
Ὁ Ἡρρίκος Schliemann σὲ ἡλικία 46 ἐτῶν.

Στὴν κτηματικὴ περιουσία τοῦ Calvert περιλαμβανόταν καὶ ἓνα τμῆμα τοῦ λόφου Hisarlik ὅπου ὁ ἴδιος εἶχε ἤδη πραγματοποιήσει μιὰ ἀνασκαφὴ καὶ εἶχε ἀντιληφθεῖ τὴν σημασία του, τὴν ὁποία καὶ ὑπέδειξε στὸν Schliemann ὅταν αὐτὸς ἐπισκέφθηκε τὴν Τρωάδα ἀναζητώντας τὴν ὁμηρικὴ Τροία. Ἀντιλαμβανόμενος ὅτι βρισκόταν πολὺ κοντὰ στὸν στόχο του, ὁ Schliemann ἐπέλεξε τὴ θέση αὐτὴ γιὰ τὶς ἀνασκαφές πού ἐπρόκειτο νὰ τὸν κάνουν διάσημο.

Ὁ λόφος Hisarlik ἦταν ἓνας διαστρωματωμένος οἰκισμὸς – ἓνα tell – μὲ πολλὰ ἐπάλληλα στρώματα κατοίκησης καὶ ἡ ἀρχικὴ μορφή τοῦ λόφου ἦταν ἄγνωστη. Ἀπὸ τὴν ἀρχὴ φάνηκε ὅτι οἱ ἐργασίες θὰ ἦταν κοπιώδεις καὶ δύσκολες: «allergrößten Schwierigkeiten» θὰ πεῖ ὁ ἴδιος ὁ Schliemann (Easton 1990[α], 432).

Κατὰ τὴ συνήθειά του, ὁ Schliemann ἀνοίξε μεγάλες τομὲς καταστρέφοντας κτίσματα νεώτερων ἐποχῶν γιὰ νὰ φθάσει στὰ προϊστορικά λείψανα, πεπεισμένος ὅτι ἡ ὁμηρικὴ Τροία βρισκόταν στὸ κατώτατο στρώμα· ἔσκαψε σὲ βάθος 10 μ. καὶ ὅταν βρέθηκε μπροστὰ στὰ τείχη καὶ στὴ μεγάλη πύλη θεώρησε ὅτι ἐπρόκειτο γιὰ τίς «σκαιὲς πύλες» τοῦ Ὀμήρου καὶ ἀνήγγειλε ὅτι ἀνακάλυψε τὴν Τροία τοῦ Πριάμου. Στὴν πραγματικότητα ἡ πόλη ἐκείνη ἦταν ἡ Τροία II (2600-2200 π.Χ.), μία χιλιετία ἀρχαιότερη ἀπὸ τὴν ὁμηρικὴ (1250-1190 π.Χ.). Στὴ θέση τῆς Τροίας ὁ Schliemann ἀναγνώρισε ἑπτὰ πόλεις ἀλλὰ μόνο πρὸς τὸ τέλος τῆς ζωῆς του παραδέχθηκε τὴ σωστὴ χρονολόγηση τῆς Τροίας II. Σήμερα γνωρίζουμε ὅτι τὰ ἀνασκαφικὰ στρώματα τῆς Τροίας εἶναι ἑννέα, καὶ μὲ τὰ καινούργια δεδομένα ἴσως δέκα, γιατί ὑπάρχει, καθὼς φαίνεται, ἓνα στρώμα παλαιότερο ἀπὸ τὴν Τροία I ("Troia O": Siebler 1994, 74).

Στις 31 Μαΐου 1873, κοντὰ στὶς «σκαιὲς πύλες», στὰ στρώματα τῆς ὕστερης Τροίας II, ἔξω ἀπὸ τὸν ὀχυρωματικὸ περίβολο τῆς μέσης Τροίας II, σ' ἓνα περιβάλλον στάχτης καὶ καταστροφῆς ἀπὸ πυρκαγιά, ὁ Schliemann ἀνακάλυψε ἓνα σύνολο ἀπὸ πολύτιμα ἀντικείμενα τὰ ὁποῖα ὀνόμασε ἀμέσως «θησαυρὸ τοῦ Πριάμου». Ὁ θησαυρὸς βρισκόταν στὸ ἐσωτερικὸ μιᾶς μικρῆς λίθινης κατασκευῆς πὺ ἔμοιαζε μὲ κιβωτίοσχημο τάφο, γι' αὐτὸ καὶ θεωρήθηκε ἀρχικά ταφικὸ κτίσμα. Ἡ κατασκευὴ αὐτὴ ἦταν σφηνωμένη στὸ ἀνώτερο τμήμα ἑνὸς πλίνθινου τείχους μὲ λίθινη ὑποδομὴ καὶ ἐπρόκειτο γιὰ ἓνα μικρὸ ἀποθηκευτικὸ χῶρο (Easton 1984, 145· Easton 1994, 223). Τὰ ἀντικείμενα εἶχαν ἀποκρυβεῖ ἐκεῖ κατὰ τὴ διάρκεια ἢ λίγο μετὰ ἀπὸ τὴν καταστροφὴ τῆς ὕστερης Τροίας II (Makky 1992, 200). Ὁ ἴδιος ὁ Schliemann περιέγραψε μὲ μυθιστορηματικὸ τρόπο τὴν ἀνακάλυψη τοῦ θησαυροῦ (Schliemann 1875, 323), λέγοντας ὅτι μὲ κίνδυνο τῆς ζωῆς του ἀνέσυρε τὰ πολύτιμα ἀντικείμενα, ὅτι ἡ γυναίκα του ἦταν συνεχῶς κοντὰ του καὶ ὅτι αὐτὴ τὸν βοήθησε νὰ τὰ σώσει ἀπὸ τοὺς Τούρκους, τυλίγοντάς τα καὶ κρύβοντάς τα μέσα στὸ σάλι τῆς. Ὅμως ἡ Σο-



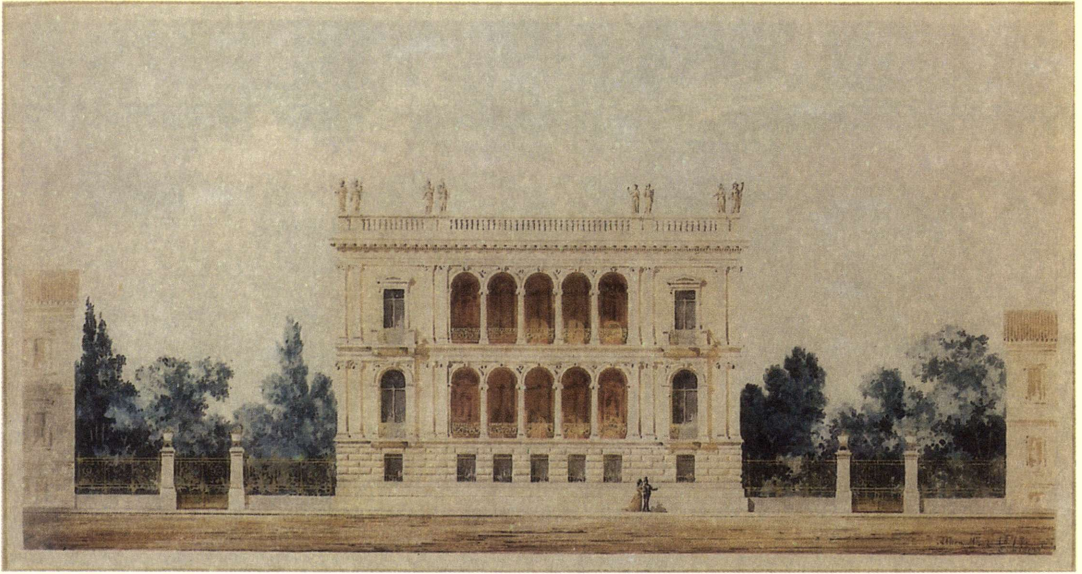
Λεπτομέρεια τοιχογραφίας από το Ίλιου Μέλαθρον με αλληγορικό τρόπο εικονίζονται ο Schliemann που διαβάζει φορώντας τὰ γυαλιά του, ενώ η Σοφία έπεξεργάζεται ένα ειδώλιο (Dossiers d'Archéologie 206, 1995, 11).

φία βρισκόταν στην Ἀθήνα. Πρόκειται για μιὰ ἀνακρίβεια ἀπὸ αὐτὲς πὺ συνήθιζε ὁ Schliemann καὶ γιὰ τὶς ὁποῖες τὸν κατηγοροῦσαν. Ἀργότερα παραδέχθηκε ὅτι στὴν παραποίηση τῆς ἀλήθειας τὸν ὡδήγησε ἡ ἐπιθυμία πὺ εἶχε νὰ δείχνει ὅτι ἡ γυναίκα του συμμετεῖχε στὸ ἔργο του ἐνῶ συγχρόνως προσπαθοῦσε νὰ τὴν ἐνθαρρύνει καὶ νὰ τονώσει τὸ ἐνδιαφέρον της γιὰ τὶς ἀρχαιολογικὲς ἔρευνες: «to stimulate and encourage her...». Τουλάχιστον ἔτσι ἔγραψε στὸν Newton, διευθυντὴ τῶν Ἑλληνικῶν Ἀρχαιοτήτων στὸ Βρετανικὸ Μουσεῖο (Fitton 1991, 24). Ἡ ἱστορία αὐτὴ ἔδωσε ἀφορμὴ σὲ πολλὲς συζητήσεις καὶ ὀρισμένοι ἐρευνητὲς ἀμφισβήτησαν – ἀδίκως βέβαια – τόσο τὴν ἀνακάλυψη τοῦ θησαυροῦ ὅσο καὶ τὴ γνησιότητα τῶν ἀντικειμένων (Traill 1993, 153, 173).

Στὴν πραγματικότητα ὁ Schliemann, γιὰ νὰ διαφύγει τὴν προσοχὴ τῶν Τούρκων, πολὺ βιαστικὰ καὶ χωρὶς καλὰ καλὰ νὰ τὰ ἐξετάσει, μετέφερε τὰ εὐρήματα στὸ σπίτι ὅπου ἔμενε καὶ τὰ κλείδωσε. Ὅπως ἦταν φυσικὸ ἢ εἶδηση γιὰ ἀνακάλυψη θησαυροῦ διέρρευσε ἀνάμεσα στοὺς ἐργάτες καὶ ὅταν ὁ Amin efendi, ὁ Τούρκος ἐπόπτης τῆς ἀνασκαφῆς, ἔφθασε καὶ ζήτησε νὰ δεῖ τὴ συγκομιδὴ τῆς ἡμέρας, ὁ Schliemann ἐπίμονα ἀρνήθηκε. Ἦταν φανερό ὅτι εἶχε σκοπὸ νὰ κρατήσει τὰ ἀντικείμενα γιὰ τὸν ἑαυτό του.

Σύμφωνα μὲ τὴ συμφωνία ποὺ εἶχε κάνει ὁ Schliemann τὸ 1870 μὲ τὴν Τουρκία, τὰ εὐρήματα τῶν ἀνασκαφῶν μοιράζονταν στὰ δύο: τὰ μισὰ παρέμεναν στὸ Ὄθωμανικὸ Μουσεῖο (στὴν Κωνσταντινούπολη) καὶ τὰ ἄλλα μισὰ στὸν ἀνασκαφέα ὁ ὁποῖος καὶ διατηροῦσε τὸ δικαίωμα νὰ τὰ ἐξαγάγει. Ὅμως τὸ 1872 τὸ ὀθωμανικὸ κράτος ἀνακάλεσε τὸν τελευταῖο αὐτὸ ὄρο καὶ στὸν ἀνασκαφέα ἀπαγορευόταν πλέον ἡ ἐξαγωγή ἀρχαιοτήτων, ἀλλὰ μποροῦσε, ἐὰν τὸ ἐπιθυμοῦσε, νὰ πουλήσει τὸ μεριδίό του ἐντὸς τῶν ὁρίων τῆς τουρκικῆς ἐπικράτειας (Easton 1994, 227· Amandry 1995, 44). Ἐπάνω σ' αὐτὴ τὴν «ἀθέτηση τῆς συμφωνίας», ὅπως τὴν χαρακτήρισε, στηρίχθηκε ὁ Schliemann γιὰ νὰ ὑπερασπίσει τὸν ἑαυτό του, ὅταν ἀργότερα τὸν κατηγορήσαν ὅτι ἐξήγαγε παράνομα τὸν θησαυρὸ ἀπὸ τὴν Τουρκία (Amandry 1995, 66).

Τὴν νύκτα τῆς 31ης Μαΐου 1873, ἀπὸ τὸ σπίτι του στὸν χῶρο τῆς ἀνασκαφῆς, ὁ θησαυρὸς – 6 καλάθια καὶ ἓνας σάκκος – μεταφέρθηκε στὸ ἀγρόκτημα τοῦ Frederick Calvert, ἀδελφοῦ τοῦ Frank, στὴν Thymbra farm, κοντὰ στὰ Δαρδανέλια· παρέμεινε γιὰ λίγο ἐκεῖ καὶ στὶς 6 Ἰουνίου φορτώθηκε στὸ ἐλληνικὸ πλοῖο «Ταξιάρχης» στὸ Karanlik liman, μὲ προορισμὸ τὴ Σύρο ἀπὸ ὅπου ἔφθασε στὸν Πειραιᾶ. Στὴν Ἀθήνα περίμενε ὁ Schliemann καὶ ὁ θησαυρὸς ἐκτέθηκε γιὰ πρώτη φορὰ στὸ σπίτι του, στὴν ὁδὸ Μουσῶν – τὸ Ἰλίου Μέλαθρον δὲν ἦταν ἀκόμη ἔτοιμο (Easton 1994, 226). Ἀμέσως κάλεσε τὸν ἔφορο Ἀρχαιοτήτων Παναγιώτη Εὐστρατιάδη νὰ δεῖ τὴν τρωικὴ



Υδατογραφία τῆς πρόσοψης τοῦ Ἰλίου Μελάθρου (Πνευματικὸ Κέντρο Δήμου Ἀθηναίων).

συλλογή – τὸν θησαυρὸ καὶ ἄλλα ἀντικείμενα – καὶ συγχρόνως τοῦ δήλωσε ὅτι μετὰ τὸν θάνατό του θὰ τὴν ἀφήσει «στὸ ἑλληνικὸ ἔθνος». Αὐτὸ τὸ εἶχε πεῖ καὶ παλαιότερα πρὶν ἀπὸ τὴν ἀνακάλυψη τοῦ «θησαυροῦ τοῦ Πριάμου». Ἦδη τὸν Ἰανουάριο τοῦ 1873 καὶ στὴ συνέχεια τὸν Μάρτιο τῆς ἴδιας χρονιᾶς εἶχε κάνει μιὰ πρόταση, πρῶτα στὴν Ἑλληνικὴ Κυβέρνηση καὶ μετὰ στὴ Βουλὴ τῶν Ἑλλήνων, νὰ τοῦ δοθεῖ ἄδεια ἀνασκαφῆς στὶς Μυκῆνες καὶ στὴν Ὀλυμπία καὶ μετὰ τὸν θάνατό του νὰ δωρήσει στὸ Ἑλληνικὸ Κράτος ὅλα τὰ εὐρήματα ἀπὸ τὴν Ἑλλάδα καὶ τὴν Τροία καὶ νὰ ἐκτεθοῦν αὐτὰ σὲ μουσεῖο ποῦ θὰ φέρεται τὸ ὄνομά του καὶ θὰ χρηματοδοτηθεῖ ἀπὸ τὸν ἴδιο (Amandry 1995, 44). Ἡ ἀνασκαφὴ ὅμως τῆς Ὀλυμπίας δόθηκε τότε στὴ Γερμανία καὶ κατόπιν αὐτοῦ ὁ Schliemann θεώρησε τὸν ἑαυτό του ἀπαλλαγμένο ἀπὸ κάθε ὑπόσχεση.

Ὁ θησαυρὸς τοῦ Πριάμου ὑπῆρξε ἓνα ἀμφιλεγόμενο ὄπλο στὰ χέρια τοῦ Schliemann καὶ προσπάθησε νὰ ἐπωφεληθεῖ ἀπὸ αὐτόν. Τὸν Ἰούλιο τοῦ 1873 ἀποφάσισε νὰ τὸν πουλήσει μαζί

μέ την υπόλοιπη συλλογή σ' ένα μεγάλο μουσεῖο, στὸ Λουῆβρο ἢ στὸ Βρετανικὸ, σκεπτόμενος ὅτι μὲ τὸν τρόπο αὐτὸ θὰ καθιερωνόταν παγκοσμίως καὶ συγχρόνως θὰ διέφευγε τὸν κίνδυνο νὰ ἐπιστραφοῦν τὰ εὐρήματα στὴν Τουρκία. Ἐξάλλου εἶχε πάντα ἀνάγκη ἀπὸ χρήματα. Ἐγραψε σχετικὰ πρῶτα στὸν Newton στὸ Βρετανικὸ Μουσεῖο καὶ πρότεινε ὡς τιμὴ ἀγορᾶς 50.000 λίρες (Fitton 1991, 11, 14). Ἡ τιμὴ θεωρήθηκε ὑπερβολικὴ καὶ οἱ διαπραγματεύσεις ὑπῆρξαν ἄκαρπες. Ὅταν ὁ Newton ἦρθε στὴν Ἀθήνα τὸν Δεκέμβριο τοῦ 1873, τὸ ζήτημα εἶχε λήξει: τὸ Βρετανικὸ Μουσεῖο δὲν ἐνδιαφερόταν γιὰ τὴν τρωικὴ συλλογὴ. Περίπου συγχρόνως, ὁ Schliemann εἶχε κινήσει διαδικασίες γιὰ πώληση καὶ στὴ Γαλλία. Ἐκεῖ ζήτησε ἀρχικὰ 1.000.000 φράγκα, ποσὸ ποὺ ἀντιστοιχοῦσε σὲ 40.000 λίρες, καὶ μετὰ ἀπὸ μιὰ πρώτη ἄρνηση θέλησε νὰ συμβιβασθεῖ στὰ 600.000 (Amandry 1995, 60-61) ἀλλὰ οὔτε καὶ αὐτὴ ἡ τιμὴ ἔγινε δεκτὴ, γιὰτι ἔπρεπε νὰ ζητηθεῖ εἰδικὴ πίστωση ἀπὸ τὴ Γαλλικὴ Βουλὴ καὶ αὐτὸ δὲν ἦταν δυνατὸ τὴ στιγμὴ ἐκείνη.

Ἡ παρέμβαση ὅμως τῶν Τούρκων ὅσον ἀφορᾶ τὴν κυριότητα τῆς συλλογῆς μετέβαλε ἄρδην τὴν κατάσταση. Πράγματι στὶς ἀρχὲς Ἀπριλίου τοῦ 1874 ἔφθασε στὴν Ἀθήνα ὁ Philippe Déthier, διευθυντὴς τοῦ Ὁθωμανικοῦ Μουσείου, μὲ σαφεῖς ἐντολὲς νὰ διεκδικήσει τὸν «θησαυρὸ τοῦ Πριάμου». Οὐσιαστικὰ ζητοῦσε τὴ μισὴ τρωικὴ συλλογὴ συμπεριλαμβανομένου καὶ τοῦ θησαυροῦ. Ὁ Schliemann μὴ μπορώντας πλέον νὰ προχωρήσει σὲ πώληση ἀποφάσισε νὰ δωρήσει τὴ συλλογὴ στὴ Γαλλία. Γιὰ νὰ διευκολύνει τὴν κατάσταση ὁ Emile Burnouf, διευθυντὴς τῆς Γαλλικῆς Ἀρχαιολογικῆς Σχολῆς, φιλικὰ διακείμενος πρὸς τὸν Schliemann, δέχθηκε ἀρχικὰ νὰ φυλάξει τὴ συλλογὴ στὴ Σχολὴ ἕως ὅτου ὀλοκληρωθεῖ ἡ δωρεά. Ὅπως ὅμως ἦταν φυσικὸ, οἱ Γάλλοι ἐξέφρασαν δισταγμοὺς καὶ δὲν θέλησαν νὰ ἀναμειχθοῦν στὴν ἀπόκτηση μιᾶς συλλογῆς στὴν ὁποία εἶχαν βλέψεις καὶ ἄλλοι (Amandry 1995, 71). Ὁ Schliemann ἀναγκάστηκε νὰ ἀποσύρει τοὺς θησαυροὺς ἀπὸ τὴ Γαλλικὴ Ἀρχαιολογικὴ Σχολὴ καὶ νὰ τοὺς ἀποκρύψει σὲ διά-

φορα μέρη-κρυψώνες, πού ποτέ δὲν ἔγιναν γνωστοί· καὶ ἐνῶ δὲν εἶχε κἄν περάσει δεκαήμερο ἀπὸ τὴν πρόταση δωρεᾶς στὴ Γαλλία, μὲ μιὰ ὀλοκληρωτικὴ στροφή, δήλωσε ὅτι ἡ συλλογὴ θὰ δοθεῖ στὴν Ἑλλάδα καὶ ἔγραψε σχετικὰ στὸν βασιλέα Γεώργιο Α΄. Ἦταν οἱ μέρες – μέσα Μαΐου 1874 – πού λόγω τῆς ἀντιδικίας μὲ τοὺς Τούρκους ἤθελε μὲ κάθε τρόπο νὰ ἐξευμενίσει τοὺς Ἕλληνας. Τὸ Πρωτοδικεῖο, ὅπου δικαζόταν ἡ διένεξη τοῦ Schliemann μὲ τὴν Τουρκία, δήλωσε ἀναρμοδιότητα καὶ ἡ ὑπόθεση παραπέμφθηκε στὸ Ἐφετεῖο πού διέταξε τὴν κατάσχεση τῆς συλλογῆς· ἀλλὰ αὐτὴ ἦταν κρυμμένη καλά. Στὴ συνέχεια ὁ Schliemann κατέθεσε προσφυγὴ στὸν Ἄρειο Πάγο, ἡ ὁποία παρέμεινε ἐκκρεμῆς γιὰ πολλοὺς μῆνες. Γιὰ τὴ δικαστικὴ διαδικασίᾳ πού ἐπακολούθησε καὶ τὴν τελικὴ ἀπόφαση δὲν ὑπάρχουν στοιχεῖα καὶ οἱ πληροφορίες μας προέρχονται κυρίως ἀπὸ τὶς ἐπιστολὲς τοῦ Schliemann πρὸς τὸν Newton (Fitton 1991, 31). Εἶναι πιθανὸ ὅτι θὰ ὑπῆρξε κάποια δικαστικὴ ἀπόφαση, ἐκτὸς κι ἂν ὁ Schliemann συμβιβάστηκε μὲ τοὺς Τούρκους – πράγμα πού ἀπὸ καιρὸ προσπαθοῦσε – πρὶν αὐτὴ ἐκδοθεῖ². Τὸν διακανονισμὸ διευκόλυε ὁ πρεσβευτὴς τῆς Τουρκίας στὴν Ἀθήνα Photiadis bey καὶ ὁ Schliemann ὑπῆρξε ἀνοιχτοχέρης, ὅχι χωρὶς λόγο. Ἐνῶ οἱ Τούρκοι ζήτησαν ὡς ἀποζημίωση 10.000 φράγκα (2.000 λίρες), δηλαδὴ αὐτὸ πού θεωροῦσαν ὡς τὴ μισὴ ἀξία τῆς συλλογῆς, ὁ Schliemann προσέφερε 50.000 φράγκα! Ἀπέβλεπε φυσικὰ στὸ μέλλον γιατί, παρόλον ὅτι σύμφωνα μὲ τοὺς ὅρους τοῦ συμβιβασμοῦ δὲν θὰ μπορούσε πιά νὰ συνεχίσει τὶς ἀνασκαφὲς στὴν

2. Εἶχε σκεφθεῖ – καὶ εἶχε γράψει σχετικὰ στὸν δικηγόρο του στὸ Παρίσι – νὰ παραγγεῖλει ἀντίγραφα τῶν πολυτιμότερων ἀντικειμένων καὶ νὰ τὰ παρουσιάσει στοὺς Τούρκους ὡς γνήσια. Τὰ ἀντίγραφα δὲν φαίνεται νὰ ἔγιναν ποτέ, τὸ γεγονός ὅμως αὐτὸ ἔδωσε ἀφορμὴ στὸ νὰ κυκλοφορήσουν φήμες ὅτι πολλὰ ἀντικείμενα ἀπὸ τὸν θησαυρὸ τοῦ Πριάμου εἶναι πλαστά (Amandry 1995, 48· Easton 1994, 227· Traill 1993, 173).

Τροία, τελικά, με διάφορους τρόπους και κυρίως με πιέσεις δια της διπλωματικής οδού, εξακολούθησε να σκάβει έως το 1890, έως λίγους μήνες πριν από τον θάνατό του, και τα εύρηματά του έφθναν πάντα στη Γερμανία (Easton 1994, 223· Easton 1997, 198).

Ξόδεψε πολλά χρήματα στις δίκες αλλά η αποζημίωση ήταν μικρή συγκριτικά μ' αυτά που ζητούσε άλλοτε ο ίδιος από τους εν δυνάμει αγοραστές. "Όσο για τους Τούρκους, παρόλον ότι δεν υπάρχουν αρκετά στοιχεία, όπως ήδη ελέχθη, είναι λογικό να υποθέσει κανείς ότι παραιτήθηκαν μὲν από την ιδιοκτησία της συλλογής, αλλά όχι από το έπιχείρημα ότι τα αντικείμενα βγήκαν παράνομα από την Τουρκία, και αυτό το τελευταίο έχει σημασία για τις μελλοντικές εξελίξεις.

Στην Αθήνα, η συλλογή ξαναβγήκε στο φως, και ο Schliemann τοποθέτησε τον θησαυρό στα θησαυροφυλάκια της Τράπεζας Αθηνών. Τελικά τον είχε στην κατοχή του μόνον έννα μήνες «και δὲν τὸν ξαναεἶχε ποτὲ πιά» (Easton 1994, 230).

Μετά από την εύτυχη έκβαση της υπόθεσής του και με ένα από τα συνηθισμένα του «volte-face», ο Schliemann θεώρησε τὸν ἑαυτό του ἀπαλλαγμένο ἀπὸ ὑποχρεώσεις πρὸς τὴν Ἑλλάδα και πρότεινε και πάλι τὴ συλλογὴ πρὸς πώληση στὴ Γαλλία. Αὐτὴ τὴ φορὰ δὲν ἔλαβε καμία ἀπάντηση.

Ἦταν ὅμως πιά καιρὸς νὰ δεῖ ἡ Δυτικὴ Εὐρώπη τὰ πολύτιμα ἀντικείμενα γιὰ τὰ ὁποῖα τόσα εἶχαν ἀκουστῆ και ὁ Schliemann διακαῶς ἐπιθυμοῦσε νὰ τὰ ἐκθέσει σ' ἕνα μεγάλο μουσεῖο, στὸ Λουβρο ἢ στὸ Βρετανικὸ. Μὲ τὴ μεσολάβηση τοῦ Gladstone, ἡ συλλογὴ ἐξετέθη τὸ 1877 στὸ Μουσείο South Kensington, τὸ σημερινὸ Victoria and Albert, ὅπου παρέμεινε ὡς τὸ 1880. Ἦταν γιὰ τὸν Schliemann μιὰ ἐποχὴ δόξας ἀλλὰ και ἀμφιταλαντεύσεων, γιὰτὶ ἐνῶ τὸ 1878 δήλωνε ὅτι ἡ συλλογὴ δὲν θὰ πουληθεῖ ποτὲ και ὅτι πάντως δὲν θὰ πάει ποτὲ στὸ Βερολίνο ἐξαιτίας τῆς ἀχαριστίας τῶν Γερμανῶν ἐπιστημόνων, συγχρόνως ἄρχισε διαπραγματεύσεις γιὰ πώληση μὲ τὴ Ρωσία. Ἀλλὰ κι αὐτὲς δὲν εὐοδώθηκαν – ὅπως ἄλλωστε και κάποιες

παλαιότερες πρὸς τὴν ἴδια κατεύθυνση – γιατί εἶχε τὴν ἀπαίτηση νὰ τοῦ προτείνει τὴν ἀγορὰ ὁ ἴδιος ὁ τσάρος! (Amandry 1995, 82).

Τέλος μὲ μιὰ τελευταία παρορμητικὴ καὶ ἀντιφατικὴ κίνηση, τὸ 1880 δῶρισε τὴ συλλογὴ στὴ Γερμανία καὶ ἐξέφρασε τὴν ἐπιθυμία νὰ παραμείνει γιὰ πάντα στὸ Βερολίνο. Εἶναι σχεδὸν βέβαιο ὅτι στὴ λήψη τῆς ξαφνικῆς αὐτῆς ἀπόφασης ἔπαιξε ρόλο ἡ ἐπιρροή πού ἀσκούσε ἐπάνω του ὁ φίλος του, διάσημος γιατρός, ἀνθρωπολόγος καὶ ἐθνολόγος Rudolf Wirschow, ἰσχυρὸ πρόσωπο στὴν πνευματικὴ ζωὴ τῆς Γερμανίας στὰ χρόνια ἐκεῖνα (Siebler 1994, 47).

Στὴ Γερμανία ὁ Schliemann ἔγινε δεκτὸς μὲ μεγάλες τιμές. Οἱ θησαυροὶ ἐκτέθησαν στὸ Kunstgewerbe Museum καὶ παρέμειναν ἐκεῖ ὡς τὸ 1885 ὅποτε μεταφέρθηκαν προσωρινὰ στὸ Ἐθνολογικὸ Μουσεῖο. Ἀπὸ τὸ 1921 ἕως τὸν Β΄ Παγκόσμιον Πόλεμον βρισκόνταν καὶ πάλι στὸ Kunstgewerbe Museum, στὸ κτίριο Gropius, ὡς τμῆμα τῶν προϊστορικῶν καὶ πρωτοϊστορικῶν συλλογῶν – Museum für Vor-und Frühgeschichte. Ἐν τῷ μεταξύ ἡ συλλογὴ εἶχε ἐμπλουτισθεῖ καὶ μὲ πολλὰ ἄλλα πολύτιμα ἀντικείμενα πού προέρχονταν ἀπὸ τὶς νεώτερες ἀνασκαφές τοῦ Schliemann στὴν Τροία καὶ πού εἴτε νομίμως εἴτε παρανόμως εἶχαν ἐξαχθεῖ ἀπὸ τὴν Τουρκία (Easton 1997, 198). Μετὰ τὸν θάνατο τοῦ Schliemann καὶ σύμφωνα μὲ τὴ διαθήκη του, στὶς συλλογές τοῦ Βερολίνου προστέθηκαν καὶ τὰ τρωικὰ εὐρήματα πού εἶχαν μείνει στὸ σπίτι του στὴν Ἀθήνα, ἐκτὸς ἀπὸ λίγα πού ἡ γυναίκα του προσέφερε στὸ Ἐθνικὸ Ἀρχαιολογικὸ Μουσεῖο (Κόνσολα 1990, 79).

Τὸ 1939, μὲ τὴν ἔναρξη τοῦ πολέμου, οἱ τρωικοὶ θησαυροὶ στὸ Βερολίνο τοποθετήθηκαν στὰ ὑπόγεια τοῦ κτιρίου Gropius. Τὸν Ἰανουάριον τοῦ 1941 τὰ πολυτιμότερα ἀπὸ τὰ ἀντικείμενα καὶ ὁ «θησαυρὸς τοῦ Πριάμου» φυλάχθηκαν στὸ χρηματοκιβώτιο τῆς Ἐθνικῆς Τράπεζας τῆς Πρωσίας καὶ τὸν Σεπτέμβριον τοῦ 1941, μαζί μὲ ἄλλες σημαντικὲς συλλογές, μεταφέρθηκαν στὸν Flakturm Zoo, ἕναν ἀπὸ τοὺς ἰσχυροὺς

άντιαεροπορικούς πύργους που χρησίμευαν σαν καταφύγια και όπου φυλάσσονταν καλλιτεχνικοί θησαυροί τῶν πρωσικῶν μουσειῶν (Easton 1994, 234· Goldmann 1997, 201). Τὴν ἀνοίξη τοῦ 1945 καὶ καθὼς ὁ Ἐρυθρὸς Στρατὸς προήλανε, ἐπικράτησε πανικός. Μὲ διαταγὴ τοῦ ἴδιου τοῦ Führer οἱ πολῦτιμες συλλογές τῶν μουσειῶν ἔπρεπε νὰ μεταφερθοῦν δυτικὰ ἀπὸ τὸν Ἔλβα, στὰ ἀλατορυχεῖα Merker καὶ Grasleben, περιοχές πού, ὅπως ἦταν γνωστό, θὰ ἐνέπιπταν στὸν ἔλεγχο τῶν Ἀμερικανῶν καὶ τῶν Ἀγγλῶν μετὰ ἀπὸ τὴν κατάρρευση τῆς Γερμανίας. Οἱ τρωικοὶ θησαυροὶ ὅμως δὲν ἔφθασαν ποτὲ ἐκεῖ. Γιὰ ἄγνωστους λόγους καὶ παραβαίνοντας τὴν ἐντολὴ τοῦ Χίτλερ – πρᾶγμα ἐξαιρετικὰ ἐπικίνδυνο – ὁ Wilhelm Unverzagt, διευθυντὴς τοῦ Μουσείου Προϊστορίας καὶ Πρωτοϊστορίας δὲν τοὺς ἀπέστειλε στὸ Grasleben μαζὶ μὲ τὰ ἄλλα πολῦτιμα ἀντικείμενα τοῦ Flakturm Zoo, ἀλλὰ τοὺς παρέδωσε στὴ Σοβιετικὴ Ἐπιτροπὴ τῶν Λαφύρων Πολέμου (Easton 1994, 236).

Στὸ γενικὸ χάος μετὰ τὸ τέλος τοῦ πολέμου, ὅταν ἀποθῆκες κάηκαν καὶ ἀρχεῖα καταστράφηκαν, τὰ διάφορα μουσεῖα καθυστέρησαν νὰ δηλώσουν τίς συλλογές πού εἶχαν παραδοθεῖ στὸν Σοβιετικὸ Στρατό. Μέσα στὴν ἀναστάτωση καὶ τὴν ἀναταραχὴ χάθηκαν ἐντελῶς τὰ ἴχνη τῶν τρωικῶν θησαυρῶν.

Τὸ 1980, στὴ Μόσχα, δύο ὑπεύθυνοι καθαριότητας στὸ Ὑπουργεῖο Πολιτισμοῦ ἀνακάλυψαν τυχαῖα μιὰ σειρά ἀπὸ ἔγγραφα πού ἀναφέρονταν σὲ ἔργα τέχνης πού εἶχαν ἀφαιρεθεῖ ἀπὸ τὴ Γερμανία. Ἀντιλαμβανόμενοι τὴ σημασία τους συνέλεξαν κι ἄλλο παρόμοιο ἀπόρρητο ὑλικό. Ἦταν γνωστό σὲ μερικούς ὅτι στὶς σοβιετικὲς ἀποθῆκες βρίσκονταν ἔργα τέχνης πού ὅμως ἐπίσημως «δὲν ὑπῆρχαν» καὶ ἀκριβῶς γιὰ τὸν λόγο αὐτὸ καὶ δὲν ἐσυντηροῦντο. Ἀπὸ τὴν ἐποχὴ τῆς Διαφάνειας – Glasnost – διάφορες παλαιές ὑποθέσεις ἄρχισαν νὰ ἔρχονται στὸ φῶς. Τὸ 1991 ἓνα ἄρθρο στὸ *Artnewspaper* (Ἀπρίλιος 1991) ἀποκάλυψε ὅτι οἱ τρωικοὶ θησαυροὶ ἦταν στὴ Ρωσία, ὅπου εἶχαν φθάσει τὸν Ἰούνιο τοῦ 1945. Ἐπιβεβαιώθηκε ἡ πληροφορία ὅτι τὸν Ἰούλιο τῆς ἴδιας χρονιᾶς ἔγινε ἡ πρώτη

ἀπογραφή τους στο Μουσείο Puškin καὶ τὰ ἔγγραφα συνυπογράφει ἡ Irina Antonova, τότε νέο μέλος τοῦ ἐπιστημονικοῦ προσωπικοῦ καὶ σήμερα διευθύντρια τοῦ Μουσείου (Goldmann 1997, 203). Οἱ θησαυροὶ ἀναφέρονται ἀκόμη σὲ δύο ἐλέγχους καταλόγων τὸ 1956 καὶ τὸ 1957. Τὸ 1958 οἱ κυβερνήσεις τῆς Σοβιετικῆς Ἐνωσης καὶ τῆς Δημοκρατίας τῆς Ἀνατολικῆς Γερμανίας μὲ κοινὴ δήλωση ἀνακοίνωσαν ὅτι ὅλα τὰ κατασχεθέντα ἔργα τέχνης ἔχουν ἐπιστραφεῖ στὴν Ἀνατολικὴ Γερμανία.

Στις 25 Αὐγούστου 1993, σαράντα ὀκτὼ χρόνια μετὰ τὸ τέλος τοῦ πολέμου, ἔγινε ἐπιτέλους ἐπίσημα γνωστὸ ἀπὸ τὰ χεῖλη τοῦ Ρώσου ὑπουργοῦ Πολιτισμοῦ Yevgenii Sidorov ὅτι οἱ θησαυροὶ βρίσκονται στὴ Μόσχα (Goldmann 1993, 23).

Τὸ 1994 οἱ θησαυροὶ ἔγιναν προσιτοὶ στοὺς εἰδικούς καὶ ἄρχισε ἡ ἐπιστημονικὴ ἔρευνα (Goldmann 1994· Korfmann 1994· Goldmann 1997, 203) ἀλλὰ συγχρόνως καὶ ἡ διαμάχη μεταξύ τῶν τριῶν διεκδικητῶν, Ρωσίας, Γερμανίας καὶ Τουρκίας, γιὰ τὰ δικαιώματα τῆς ἰδιοκτησίας. Ἡ περίπτωση ἐμπίπτει στὸ γενικότερο θέμα τῶν λαφύρων πολέμου καὶ πολεμικῶν ἀποζημιώσεων. Ἡ Σοβιετικὴ Ἐνωση, σύμφωνα μὲ τὴν πολιτικὴ γραμμὴ τῶν Συμμάχων, εἶχε δικαίωμα νὰ πάρει ἔργα τέχνης ἀπὸ τὴ Γερμανία ὡς ἀποζημίωση τῶν καταστροφῶν πού εἶχε ὑποστῆι στὸν πόλεμο. Τὸ 1954, ἡ Σύμβαση τῆς Χάγης εἶχε βεβαίως ὀρίσει ὅτι τὰ ἔργα τέχνης γενικὰ ἀνήκουν στὴν παγκόσμια πολιτιστικὴ κληρονομιά, δὲν εἶναι διαπραγματεύσιμα ὡς ἀποζημιώσεις καὶ πρέπει νὰ ἐπιστραφοῦν στοὺς δικαιούχους. Ἡ σύμβαση ὅμως αὐτὴ δὲν εἶχε ἀναδρομικὴ ἰσχὺ καὶ ἐπομένως κατ' ἀρχὴν δὲν ἀφοροῦσε τοὺς τρωικούς θησαυροὺς, ἀνοίξε ὅμως νέες προοπτικὲς – ὅπως ἀνοίξε καὶ ἡ Σύνοδος τῆς UNESCO τὸ 1970 πού θέσπιζε περίπου τὰ ἴδια.

Τὸ 1991 μιὰ ἐπιτροπὴ Ρώσων εἰδικῶν κατέληξε στὸ συμπέρασμα ὅτι ὅσον ἀφορᾷ τὸν ἀριθμὸ ἔργων τέχνης μεταξύ ἐνοποιημένης πλέον Γερμανίας καὶ Ρωσίας δὲν ὑπάρχουν ἐκκρεμότητες καὶ ὅτι κάθε μιὰ ἀπὸ τίς δύο χῶρες ἔχει στὴν κατοχὴ τῆς τὸ μερίδιό πού τῆς ἀναλογεῖ ἀλλὰ ὄχι καὶ τὰ συγκεκριμένα ἔργα

πού ἦσαν δικά της ἀρχικά. Παρέμενε δὲ φυσικὰ σὲ ἰσχὺ τὸ Ρωσογερμανικὸ Σύμφωνο τῆς προηγούμενης χρονιάς (1990), σύμφωνα μὲ τὸ ὁποῖο ἔπρεπε νὰ ἐπιστραφοῦν στὴ δικαιοῦχο χώρα ἔργα πού εἶχαν παρανόμως ἐξαχθεῖ. Εἶχαν γίνεи πράγματι ὀρισμένες ἀνταλλαγές καὶ ἴσως τελικὰ νὰ ἐπιτυγχανόταν κάποια ἰσορροπία ἀλλὰ ἐν τῷ μεταξύ ἐνώθηκε ἡ Γερμανία, διαλύθηκε ἡ Σοβιετικὴ Ἐνωση, δημιουργήθηκαν ἀνεξάρτητες δημοκρατίες οἱ ὁποῖες δὲν ἀναγνώριζαν καμία σύμβαση γιὰ ἀνταλλαγὴ ἔργων τέχνης, ἐνῶ πολλὰ εἶχαν χαθεῖ ὀριστικά. Ὅσον ἀφορᾷ τὴ Ρωσία, τὸ θέμα ἔμενε ἐκεῖ, διότι καὶ ἐκτὸς τῶν ἄλλων δῆλωσε ἐπισήμως ὅτι ὁ ρωσικὸς λαὸς ποτὲ δὲν θὰ δεχθεῖ νὰ ἀποχωρισθεῖ τοὺς τρωικοὺς θησαυροὺς (Urice 1997, 205). Ἡ Γερμανία ἀπὸ τὴν ἄλλη μεριὰ ἔχει ὑπὲρ αὐτῆς τὸ γεγονός ὅτι ἡ ρητὴ ἐπιθυμία τοῦ Schliemann, μὲ τὴ δωρεὰ ἀλλὰ καὶ μὲ τὴ διαθέκη του, ἦταν νὰ παραμείνουν οἱ θησαυροὶ γιὰ πάντα στὴ Γερμανία. Ὅσο γιὰ τὴν Τουρκία ἔχει μὲν ἀποζημιωθεῖ καὶ δὲν ὑπάρχει ἀπαιτήση ἰδιοκτησίας, παραμένει ὅμως τὸ ζήτημα ὅτι τὰ ἀντικείμενα ἔχουν ἐξαχθεῖ παρανόμως ἀπὸ τὴν τουρκικὴ ἐπικράτεια, πράγμα πού ὁ Schliemann δὲν παραδεχόταν, ἀλλὰ, ὅπως ἦδη ἐλέχθη, ἐπειδὴ ἔχουν χαθεῖ πολλὰ ἔγγραφα – δικαστικὲς ἀποφάσεις καὶ ἰδιωτικὲς συμφωνίες μεταξύ Schliemann καὶ Τουρκίας – ὑπάρχει ἀσάφεια (Easton 1994, 229). Τὸ μέλλον εἶναι ἀνοικτό³.

Μετὰ ἀπὸ τὴ «συνοπτικὴ», παρόλη τὴν ἔκτασή της, ἔχθησῃ τῆς περιπετειώδους ἱστορίας τῶν θησαυρῶν, ἐπιβάλλεται ἡ ἐπιστροφή στὰ ἴδια τὰ ἀντικείμενα.

Τί εἶναι οἱ «τρωικοὶ θησαυροί»; Συχνὰ ἀποκαλοῦνται «Χρυσὸς τῆς Τροίας», «Χρυσὸς τοῦ Schliemann», «Χρυσὸς

3. Ἡ οἰκογένεια Calvert ἐπίσης ἔχει ἐγείρει ὀρισμένες ἀπαιτήσεις, μὲ τὸ πρόσχημα ὅτι πολλὰ ἀντικείμενα εἶχαν βρεθεῖ στοὺς τμήματα τοῦ λόφου Hisarlik πού ἀνῆκε στοὺς Frank Calvert (B. Brioul, *Les Dossiers d'Archéologie* 206, août - septembre 1995, 69).

του Πριάμου» ἢ κατ' ἐπέκταση «Θησαυρός του Πριάμου», ἀπὸ τὴν ὀνομασία τοῦ ἐνὸς ἐξ αὐτῶν. Μεταξὺ 1872 καὶ 1890, ὁ Schliemann ἀνακάλυψε στὴν Τροία 21 «θησαυρούς». Ἡ λέξη «θησαυρός» εἶναι μιὰ συμβατικὴ ὀνομασία μὲ τὴν ὁποία ὑπονοεῖται ἓνα σύνολο πολύτιμων ἀντικειμένων. Ἀπὸ τὰ σύνολα αὐτά, ἄλλα εἶναι πραγματικοὶ «θησαυροί», δηλαδὴ ἀντικείμενα ποὺ ὄχι μόνον βρέθηκαν μαζὶ ἀλλὰ ἤδη στὴν ἀρχαιότητα ἀποτελοῦσαν μιὰ συγκεκριμένη ομάδα. Ὑπάρχουν ὅμως καὶ σύνολα ποὺ ἔχουν δημιουργηθεῖ ἀπὸ ὀμαδοποιήσεις ἀντικειμένων ποὺ βρέθηκαν εἴτε στὸ ἴδιο κτίριο εἴτε σὲ συναφεῖς, γειτονικοὺς χώρους. Ἐὰν προσμετρηθοῦν καὶ οἱ διαφόρων τύπων ψῆφοι, οἱ τρωικοὶ θησαυροὶ ἀριθμοῦν πάνω ἀπὸ 11.000 κομμάτια. Πρόκειται γιὰ κοσμήματα, ὅπλα, σκεύη, εἰδώλια, ἐργαλεῖα, τάλαντα κατασκευασμένα ἀπὸ πολύτιμα μέταλλα, χρυσό, ἄργυρο, ἤλεκτρο, χαλκὸ ἀλλὰ καὶ ἀπὸ φαγεντιανή, ὀρεῖα κρύσταλλο, lapis lazuli, κεχριμπάρι καὶ ἄλλους ἡμιπολύτιμους λίθους. Ὑπάρχουν θησαυροὶ μεγάλοι καὶ ἄλλοι μικρότεροι: τὰ ἀκραῖα παραδείγματα εἶναι οἱ θησαυροὶ «Hb» καὶ «M» ποὺ ἀποτελοῦνται ἀπὸ ἓνα μόνον ἀντικείμενο.

Τὸ 1902 οἱ θησαυροὶ καταλογογραφήθηκαν στὸ Βερολίνο ἀπὸ τὸν Hubert Schmidt καὶ συμβατικὰ ἀριθμήθηκαν μὲ τὰ γράμματα τοῦ λατινικοῦ ἀλφαβήτου ἀπὸ τὸ «A» ἕως τὸ «S» μὲ τὰ ὁποῖα καὶ διακρίνονται ὡς σήμερα (Schmidt 1902).

Ὁ σημαντικότερος καὶ πλουσιότερος ἀπὸ τοὺς θησαυροὺς εἶναι ὁ θησαυρὸς «A», ὁ λεγόμενος «τοῦ Πριάμου», ποὺ ἀριθμεῖ 183 διαφορετικὰ ἀντικείμενα στὰ ὁποῖα πρέπει νὰ προστεθεῖ καὶ ἓνα περιδέραιο μὲ 8.700 ψῆφους.

Οἱ θησαυροὶ ἀνήκουν σὲ διαφορετικὲς χρονολογικὲς περιόδους μέσα στὸ φάσμα τῆς Πρώιμης καὶ τῆς Ἀρχαίας τῆς Μέσης Χαλκοκρατίας, ἀπὸ τὸ 2900 ἕως τὸ 1800 π.Χ., προέρχονται δηλαδὴ ἀπὸ τὰ στρώματα τῆς Τροίας I ἕως καὶ τῆς Τροίας IV. Ἕνας θησαυρὸς ἀνήκει καθὼς φαίνεται στὴν Τροία VI (1800-1250 π.Χ.) ἐνῶ ὁ «θησαυρὸς τοῦ Πριάμου», ὅπως ἤδη ἐλέχθη, ἀνήκει στὴν Τροία II (2600-2200 π.Χ.) (Easton 1990).

Ἡ ἀκριβὴς χρονολόγησι τῶν θησαυρῶν παρουσιάζει δυσκολίες, διότι ὑπάρχει συχνὰ ἀσάφεια ὡς πρὸς τὴ θέσιν στὴν ὁποία βρέθησαν, ἐπειδὴ καὶ ἡ τεκμηρίωσι τῆς ἀνασκαφῆς εἶναι ἐλλιπής. Ὁ Schliemann ἔσκαβε συγχρόνως σὲ διάφορες τάφρους, κατέγραφε δὲ ἐλάχιστες ἀνασκαφικὰς λεπτομέρειας ἀπὸ τάφρους πού δὲν ἐπόπτειε ὁ ἴδιος. Σημείωνε τὸ βάθος στὸ ὁποῖο βρίσκονταν τὰ ἀντικείμενα μετρώντας πότε ἀπὸ τὸ ἄνω καὶ πότε ἀπὸ τὸ κάτω μέρος τοῦ σκάμματος, δὲν χρησιμοποιοῦσε ἐσχάρα, οὔτε ἐλάμβανε ὑπόψιν τοῦ ὑψομετρικῆς καμπύλης. Ἐξάλλου τὰ ἡμερολόγια του παρουσιάζουν ἀνακολουθίας. Δὲν εἶναι ἐφικτὸ νὰ προσδιορισθῆ ἂν ἀντικείμενα εἶχαν μετακινηθῆ ἢ ἂν εἶχαν κατὰ λάθος ἀποδοθῆ σὲ ἄλλο στρώμα (Easton 1990, 433).

Ἡ ἐρμηνεία ἐπίσης τῶν θησαυρῶν δὲν εἶναι εὐκόλη: δὲν ἀνήκουν ὅλοι στὴν ἴδια κατηγορία. Ὅρισμένοι ἦσαν ἀσφαλῶς θησαυροὶ ναῶν διότι τὸ μεγάλο κτίριον τῆς Τροίας II, τὸ λεγόμενον ἀνάκτορον, εἶχε λατρευτικὸς χώρους. Ἄλλοι θησαυροὶ εἶναι «ἀνακτορικοὶ» βασιλέων ἢ προσώπων μὲ ὑψηλὴν θέσιν στὴν ἱεραρχία ἢ θησαυροὶ χρυσοχόων. Ἄλλοι εἶχαν ἀποκρυσθῆ ἐν ὄψει κάποιας καταστροφῆς, ἄλλοι πάλι εἶναι προϊόντα ἐργαστηρίου καὶ μάλιστα ὄχι ἐνὸς ἀλλὰ περισσοτέρων. Εἶναι γνωστὸ ὅτι ἡ Τροία ἦταν σημαντικὸ κέντρο μεταλλουργίας καὶ μάλιστα χρυσοχοΐας στὴν Πρώιμη Ἐποχὴ τοῦ Χαλκοῦ. Ἐξάλλου κοιτάσματα χρυσοῦ ὑπάρχουν στὴν περιοχή (Mannsberger 1992). Ἦταν ἐπίσης σημαντικὸ κέντρο γιὰ τὸ ἐμπόριον τῶν μετάλλων, γιὰτὶ βρίσκονταν ἐπάνω στοὺς μεγάλους ἐμπορικὸς δρόμους πού συνέδεαν τὸ Αἰγαῖο μὲ τὴν Ἀσίαν καὶ ἀνατολικὰς χῶρας. Τέλος ὀρισμένα μικρὰ θησαυρικὰ σύνολα πολυτίμων ἀντικειμένων χαρακτηρίζονται ὡς ταφικὰ κτερίσματα καὶ προέρχονται ἀπὸ τάφους πού προὔπῃρχαν κτισμάτων, καταχώθηκαν μὲ τὴν οἰκοδόμησι καὶ ἤρθαν στὸ φῶς μὲ τὴν ἀνασκαφῆς.

Οἱ τρωικοὶ θησαυροὶ εἶναι σήμερον σπαρμένοι σὲ ἕξι διαφορετικὰ μουσεῖα, ἀποτελοῦν ὅμως μία ἐπιστημονικὴ ἐνότητα. Τὸ μεγαλύτερον μέρος τους βρίσκεται στὸ Μουσεῖον Puškin στὴ

Μόσχα και άλλα τμήματα στην Ἀθήνα, τὴν Κωνσταντινούπολη, τὴν Ἁγία Πετρούπολη, τὸ Çanakkale καὶ τὸ Βερολίνο. Ἀποτελοῦν τὸ βασικό, ἴσως τὸ σημαντικότερο, κεφάλαιο γιὰ τὴ γνώση καὶ τὴν κατανόηση τῆς Πρώτης Ἐποχῆς τοῦ Χαλκοῦ στὴν Ἀνατολικὴ λεκάνη τῆς Μεσογείου, γιὰ τὴν τεχνολογία, τὸ ἐμπόριο καὶ τὶς ἀλληλεπιδράσεις μεταξὺ τῶν διαφόρων ἐστιῶν πολιτισμοῦ στὸ Αἴγαῖο καὶ τὴν Ἀνατολή (Muhly - Pernicka 1992). Ἀπὸ τὸν Ἀπρίλιο τοῦ 2000 βρίσκονται πιά σὲ μόνιμη ἔκθεση καὶ οἱ ἐπιστήμονες ἔχουν ἐλεύθερη πρόσβαση σ' αὐτούς. Δίνεται ἔτσι ἡ εὐκαιρία νὰ μελετηθοῦν σωστά, σύμφωνα μὲ σύγχρονες μεθόδους καὶ νὰ συνεκτιμηθοῦν σὲ σύγκριση μὲ τὰ καινούργια συναφῆ εὐρήματα.

Μὲ τίς μελέτες αὐτὲς ἔρχεται βέβαια πάντα στὸ προσκῆνιο ἡ ἐπίμαχη, πολυσύνθετη προσωπικότητα τοῦ ἀνασκαφέα. Ἐμπνευσμένος, ἐνεργητικὸς, ἐνθουσιώδης ἀλλὰ καὶ ἐκκεντρικὸς καὶ συχνὰ ἀλλοπρόσαλλος, ὁ Schliemann ἄνοιξε μὲ τίς ἀνασκαφές του τὸν δρόμο γιὰ τὴν προϊστορικὴ ἀρχαιολογία. Ἔδωσε ρίζες στὰ ὀμηρικὰ ἔπη μὲ τὴν ἐπιμονὴ ποὺ εἶχε νὰ ἀποδείξει αὐτὰ ποὺ πίστευε: τὴν ἱστορικότητα τοῦ Ὀμήρου καὶ τοῦ Τρωικοῦ πολέμου. Αὐτὸ τὸ τελευταῖο δὲν τὸ ἀπέδειξε καὶ οὔτε κανεῖς μπορεῖ ποτὲ νὰ τὸ ἀποδείξει, ἀνακάλυψε ὅμως τὴν Τροία καὶ κατὰ κάποιον τρόπο ἔζησε μαζί της τὸν δικό του «Τρωικὸ πόλεμο».

ΝΤΟΡΑ ΒΑΣΙΛΙΚΟΥ

Βιβλιογραφία (ἐπιλεγμένη)

- Allen Susan H., *Finding the Walls of Troy*, Berkeley, Los Angeles, London 1999. University of California Press.
 Amandry P., Schliemann, Le "trésor de Priam" et le musée du Louvre, *Les Dossiers d'Archéologie* 206, οὐτ - septembre 1995, 42-84.

- Calder, W.M. III - J. Cobet (ἔκδ.), *Heinrich Schliemann nach hundert Jahren*, Frankfurt 1990.
- Easton D. F., Schliemann's discovery of "Priam's Treasure": Two Enigmas, *Antiquity* 55, 1981, 179-183.
- , "Priam's Treasure", *AnatSt* 34, 1984, 141-169.
- , Reconstructing Schliemann's Troy, εἰς W.M. Calder III - J. Cobet (ἔκδ.), *Heinrich Schliemann nach hundert Jahren*, Frankfurt 1990, 431-447.
- , Schliemann's Excavations at Troy 1870-1873 (διδ. διατριβή) London 1990 (ὑπὸ ἐκτύπωση).
- , Was Schliemann a Liar? εἰς J. Herrmann (ἔκδ.), *Heinrich Schliemann: Grundlage und Ergebnisse moderner Archäologie: 100 Jahre nach Schliemanns Tod*, Berlin 1992, 191-198.
- , Priam's Gold, the full story, *AnatSt* 44, 1994, 221-243.
- , The Troy Treasures in Russia, *Antiquity* 69, 1995, 11-14.
- , The Excavation of the Trojan Treasures and their History up to the Death of Schliemann in 1890, εἰς Elizabeth Simpson (ἔκδ.), *The Spoils of War. World War II and its Aftermath. The Loss, Reappearance, and Recovery of Cultural Property*, New York 1997, 194-199.
- Fitton Lesley J., *Heinrich Schliemann and the British Museum*, British Museum Occasional Paper 83, London 1991.
- , *The Discovery of the Greek Bronze Age*, London 1995.
- Gamer G., Frank Calvert, ein Vorläufer Schliemanns: wer hat Troia entdeckt?, εἰς Ingrid Wallert-Gamer (ἔκδ.), *Troæia. Brücke zwischen Orient und Okzident*, Tübingen, 1992, 34-50.
- Gamer-Wallert Ingrid (ἔκδ.), *Troæia. Brücke zwischen Orient und Okzident*, Tübingen 1992.
- Goldmann K., Der Schatz des Priamos. Zum Schicksal von Heinrich Schliemanns "Sammlung trojanischer Altertümer", *Antike Welt* C, 1991, 195-206.
- , Der Schatz des Priamos. Zum Schicksal von Heinrich

- Schliemanns "Sammlung trojanischer Alterthümer", εἰς J. Herrmann (ἐκδ.), *Heinrich Schliemann: Grundlage und Ergebnisse moderner Archäologie: 100 Jahre nach Schliemanns Tod*, Berlin 1992, 377-390.
- , Das Schliemann Gold vor Augen, *Antike Welt* 25/4/1994. Sonderbericht.
- , The Trojan Treasures in Berlin. The Disappearance and Search of the Objects after World War II, εἰς Elizabeth Simpson (ἐκδ.), *The Spoils of War. World War II and its Aftermath. The Loss, Reappearance, and Recovery of Cultural Property*, New York 1997, 200-203.
- Herrmann J. (ἐκδ.), *Heinrich Schliemann: Grundlage und Ergebnisse moderner Archäologie: 100 Jahre nach Schliemanns Tod*, Berlin 1992.
- Κόνσολα Ντόρα, Ἡ τρωικὴ συλλογὴ τοῦ Ἐθνικοῦ Ἀρχαιολογικοῦ Μουσείου, εἰς *Τροία, Μυκῆνες, Τίρυνς, Ὀρχομενός. Ἐκατὸ χρόνια ἀπὸ τὸ θάνατο τοῦ Ἐρρίκου Σπλήμαν. Ἀθήνα Ἐθνικὸ Ἀρχαιολογικὸ Μουσεῖο, 15 Ἰουνίου - 2 Σεπτεμβρίου 1990*, [Κ. Δημακοπούλου (ἐκδ.)], Ἀθήνα 1990, 79-87.
- Korfman M., Die Schatzfunde in Moskau - ein erster Eindruck, *Antike Welt* 25/4/1994. Sonderbericht.
- Makkay J., Priam's Treasure: Chronological Considerations, εἰς J. Herrmann (ἐκδ.), *Heinrich Schliemann: Grundlage und Ergebnisse moderner Archäologie: 100 Jahre nach Schliemanns Tod*, Berlin 1992, 199-204.
- Mannsberger D., Das Gold Troias und die griechische Goldprägung im Bereich der Meerengen, εἰς Ingrid Wallert-Gamer (ἐκδ.), *Troæia, Brücke zwischen Orient und Okzident*, Tübingen 1992, 124-151.
- Muhly J. D. - E. Pernicka, Early Trojan Metallurgy and Metal Trade, εἰς J. Herrmann (ἐκδ.), *Heinrich Schliemann: Grundlage und Ergebnisse moderner Archäologie: 100 Jahre nach Schliemanns Tod*, Berlin 1992, 309-318.
- Ὁ Θησαυρὸς τῆς Τροίας. Οἱ ἀνασκαφές τοῦ Heinrich Schlie-

- mann. Μόσχα, Μουσείο Puškin, 16 Ἀπριλίου 1996 - 15 Ἀπριλίου 1997, Μόσχα 1996.
- Saherwala Geraldine - K. Goldmann - G. Mahr, *Heinrich Schliemanns "Sammlung trojanischer Alterthümer"*, Berlin 1993.
- Schliemann H., *Troy and its Remains*, London 1875.
- Schliemanns Gold und die Schätze Alteuropas aus dem Museum für Vor-und Frühgeschichte*, Berlin 1993.
- Schmidt H., *Heinrich Schliemann's Sammlung trojanischer Alterthümer*, Berlin 1902.
- Siebler M., *Troia - Homer - Schliemann. Mythos und Wahrheit*, Mainz 1990.
- , *Troia. Geschichte. Grabungen. Kontroversen*, Mainz 1994.
- Simpson Elizabeth (ἐκδ.), *The Spoils of War. World War II and its Aftermath. The Loss, Reappearance, and Recovery of Cultural Property*, New York 1997.
- Traill D. A., Schliemann's Discovery of "Priam's Treasure", *Antiquity* 57, 1983, 181-186.
- , Schliemann's Discovery of "Priam's Treasure". A Re-examination of the Evidence, *JHS* 104, 1984, 96-115.
- , Excavating Schliemann, *Illinois Classical Studies*, Suppl. 4, Atlanta 1993.
- , Schliemann of Troy, Treasure and Deceit, London 1995.
- Τροία, Μυκῆνες, Τίρυνς, Ὀρχομενός. Ἐκατὸ χρόνια ἀπὸ τὸ θάνατο τοῦ Ἑρρίκου Σλήμαν. Ἀθήνα Ἐθνικὸ Ἀρχαιολογικὸ Μουσεῖο, 15 Ἰουνίου - 2 Σεπτεμβρίου 1990*, [Κ. Δημακοπούλου (ἐκδ.)], Ἀθήνα 1990.
- Urice S., Claims to ownership of the Trojan Treasures εἰς Elizabeth Simpson (ἐκδ.), *The Spoils of War. World War II and its Aftermath. The Loss, Reappearance, and Recovery of Cultural Property*, New York 1997, 204-206.

ΣΧΟΛΙΟ ΣΕ ΜΙΑ ΕΙΚΟΝΑ ΤΟΥ ΣΙΝΑ

Βλέπω ξανά τη φωτογραφία: Δευτέρα, 13 Νοεμβρίου 2000, στο άρχονταρίκι τῆς μονῆς Ἁγίας Αἰκατερίνης στο Σινᾶ. Καθισμένος στο μιντέρι μπροστά στο άνοιχτό παράθυρο κοιτάζω ἔξω τούς ἐρυθρωπούς πανύψηλους καὶ ρηγματωμένους γρανιτένιους βράχους, πού περιβάλλουν τὸ μοναστήρι καὶ σὰν χοάνη συγκεντρώνουν κάθε τι σὲ αὐτό. Βλέπω μέσα σὲ μιὰ νεροκατεβασιά ἀνάμεσα σὲ μεγάλες καὶ μικρὲς πέτρες πού ἔχουν ἀποκολληθεῖ κάτι νὰ λάμπει ἐκτυφλωτικά. Σκέφτομαι πὼς εἶναι κάποια λαμαρίνα στέγης ναυδρίου στὶς κορυφὲς τοῦ Σινᾶ, πού τὴν παρέσυρε ὁ δυνατὸς ἄνεμος, καὶ ἀντανακλᾷ τὶς πρωινὲς ἀκτίνες τοῦ ἥλιου, ὅταν αὐτὸς βρίσκεται σὲ μιὰ συγκεκριμένη θέση. Βγάζω ἀπὸ περιέργεια τὰ κιάλια· ναι, εἶναι ἓνα φύλλο γαλβανιζέ λαμαρίνας. Ἀναλογίζομαι τὶς δυσκολίες πρόσβασης γιὰ τὴν ἀνάσυρσή της. Λέγω τὶς σκέψεις μου στὸν παριστάμενο μηχανικὸ τῆς μονῆς ἀνησυχώντας γιὰ τὸ ξεσκέπαστο ναῦδριο καὶ γιὰ τὴν καθαρότητα τοῦ περιβάλλοντος. Μοῦ ἀπαντᾷ χαμογελώντας ὅτι δὲν πρόκειται γιὰ λαμαρίνα ἀλλὰ γιὰ ἀποκομμένο βράχο, πού ἡ λεία σὰν καθρέπτῃς ἐπιφάνειά του ἀντανακλᾷ τὸ φῶς τοῦ ἥλιου. Ἐντυπωσιάζομαι καὶ λίγο λίγο ἡ λάμψη σβήνει ὥσπου χάνεται τελείως.

Καθοδηγοῦμαι στοὺς θησαυροὺς καὶ τὰ προσκυνήματα τῆς μονῆς. Ἡ μία ἐκπληξὴ διαδέχεται τὴν ἄλλη. Εἶδα κρεμασμένες στοὺς τοίχους τοῦ καθολικοῦ τῆς μονῆς σπάνιες βυζαντινὲς εἰκόνες, ἔτσι, σκονισμένες, στὴ λατρευτικὴ καθημερινότητά τους. Οἱ ἴδιες εἰκόνες στὰ ἀγέρωχα μουσεῖα τῶν μεγαλουπόλεων τοῦ κόσμου θὰ ἦσαν ἀντικείμενα εἰδικῶν φωτισμῶν, συναγεμμῶν καὶ πολὺ ἀκριβῶν ἀσφαλίσεων. Εἶδα στὴν πινακοθήκη τῆς μονῆς μαζεμένες ἄλλες καὶ πολλὲς σπάνιες βυζαντινὲς εἰκόνες. Τὴν προσοχή μου ἔλκυει μιὰ εἰκόνα ἀκουμπισμένη στὴ γωνία· εἶναι ἡ περίφημη εἰκόνα τοῦ Μωϋσῆ μπροστὰ στὴν φλεγόμενη βάτο (ἀρχὲς 13ου αἰ.): «Καὶ Μωϋσῆς ἦν ποιμαίνων τὰ

πρόβατα Ἰοθὼρ τοῦ γαμβροῦ αὐτοῦ τοῦ ἱερέως Μαδιάμ καὶ ἤγαγε τὰ πρόβατα ὑπὸ τὴν ἔρημον καὶ ἦλθεν εἰς τὸ ὄρος Χωρήβ. ὤφθη δὲ αὐτῷ ἄγγελος Κυρίου ἐν πυρὶ φλογὸς ἐκ τοῦ βάτου, καὶ ὄρα ὅτι ὁ βάτος καίεται πυρὶ, ὁ δὲ βάτος οὐ κατακαίεται. εἶπε δὲ Μωϋσῆς· παρελθὼν ὄψομαι τὸ ὄραμα τὸ μέγα τοῦτο, ὅτι οὐ κατακαίεται ὁ βάτος. ὡς δὲ εἶδε Κύριος ὅτι προσάγει ἰδεῖν, ἐκάλεσεν αὐτὸν ὁ Κύριος ἐκ τοῦ βάτου λέγων· Μωϋσῆ, Μωϋσῆ. ὁ δὲ εἶπε· τί ἐστὶ; ὁ δὲ εἶπε· μὴ ἐγγίσης ὧδε. λῦσαι τὸ ὑπόδημα ἐκ τῶν ποδῶν σου· ὁ γὰρ τόπος, ἐν ᾧ σὺ ἕστηκας, γῆ ἁγία ἐστὶ» (Ἔξοδος Γ', 1-5). Στις ὑπώρειες τοῦ ρηγματωμένου βραχώδους ὄρους Χωρήβ μὲ πέντε προσιτὲς στὸν ἄνθρωπο ἐπιπεδες κορυφές, πού ὀνομάζεται θεοβάδιστον ὄχι μόνο διότι ἐβάδισεν ἐπ' αὐτοῦ ὁ Θεὸς ἀλλὰ καὶ διότι μόνον ὁ Θεὸς μπορεῖ σ' αὐτὸ νὰ βαδίσει, ἢ βάτος, ἓνας ἀρωματικὸς ξερόθαμνος, καταφλέγεται ἀπὸ φλόγες κόκκινες. Σ' αὐτὴν ἔχει προσέλθει καὶ προσβλέπει μὲ κατάπληξη καὶ σκέψη συνάμα ὁ Μωϋσῆς, ὄχι γέρων, ὄχι μεσήλιξ, ἀλλὰ σὲ ἡλικία ὠριμῆς νεότητος ἐπειδὴ συνδυάζει συναίσθημα καὶ λογικὸ, μὲ κοντὰ καστανὰ μαλλιά καθαρὰ καὶ καλοχτενισμένα, μὲ τὶς ἄκριές τους ἀνακατεμένες ἀπὸ τὸν ἄνεμο τοῦ Σινᾶ. Μόνος, ἀπομονωμένος ἀπὸ τὸ ποίμνιό του, ἐνδεδυμένος ἔνδυμα ὄχι τοῦ βοσκῶ ἀλλὰ ἐπίσημο, ὅπως ταιριάζει σὲ περίσταση συνομιλίας μὲ τὸν Θεό. Χιτώνας καταγάλανος τοῦ οὐρανοῦ καὶ ἱμάτιο πάλλευκο, μεταξωτό, πού ἀντιφεγγίζει τὴ φλόγα τῆς βάτου πού ἤδη τὸν ἐγγίζει καὶ ἐρυθριᾷ. Ὑπακούοντας στὴ φωνή, μὲ ἀποφασιστικὴ καὶ τόλμη γιὰ γνώση στηρίζει τὸ ἀριστερὸ πόδι σὲ βράχο καὶ λύνει τὸ σανδάλι του. Τὸ δεξιὸ πόδι, ὡς στύλος μὴ ἐπιδεχόμενος ὑποχώρηση, εἶναι ἀνυπόδητο καὶ τὸ χαμερπὲς σανδάλι μὲ λυμένους τοὺς ἱμάντες κεῖται στὸ ἔδαφος, ὅπου φύονται ἄλλοι λίγοι ἀρωματικοὶ ξερόθαμνοι μὲ μικρὰ ἔντονα κόκκινα ἄνθη τῆς ἐρήμου μὲ λευκὰ πέταλα. Ἡ εἰκόνα λούζεται στὸ χρυσὸ φῶς τοῦ ἡλίου πού ἔρχεται ἀπὸ ψηλὰ καὶ τοῦ ὄραματος πού κατακλύζει καὶ αὐτὸ ἀκόμα τὸ πλαίσιό της, στὴ γωνία τοῦ ὁποῖου εἰκονίζεται ἐν ἐκστάσει προσκυνῶν ὁ ἐλάχιστος κτήτωρ τῆς εἰκόνας.

Στὸ παρεκκλήσι τῆς Βάτου εἰσέρχομαι γυμνόπους ἀφήνον-
τας ἔξω ἀπὸ τὴν εἴσοδό του τὰ ὑποδήματά μου καὶ ἡ Βάτος,
μοναδικὴ στὸ Σινᾶ, θάλλει στὴν αὐλή. Βορείως τοῦ καθολικοῦ,
σὲ ὑπόστεγο πὺ στεγαρίζει τὸ πηγᾶδι τοῦ Μωϋσῆ, παρατηρῶ
δύο μεγάλα ἄμορφα κομμάτια ρόδινου σιναΐτικου βράχου. Γιατὶ
τὰ περιμάζεψαν καὶ τὰ φυλάγουν οἱ μοναχοί; ἀναρωτιέμαι.
Ἐπειδὴ, ἔξηγεῖ ὁ π. Παῦλος, στὶς ἐπιφάνειές τους ἀποτυπώ-
νονται λεπτές, ἀραχνοειδεῖς φλέβες μαύρου γρανίτη, πὺ σχη-
ματίζουν εἰκόνα βάτου. Τέτοιες εἰκόνες σὲ βράχους συναντᾶς
παντοῦ στὸ Σινᾶ, προσθέτει.

Ἐξω ἀπὸ τὸν περίβολο τῆς μονῆς πωλοῦνται στοὺς ἐπισκέ-
πτες ἀναμνηστικὰ δῶρα. Εἶδα ἀνάμεσά τους πέτρες ἀπὸ τοὺς
σιναΐτικους βράχους μὲ ἀποτυπώματα φύλλων βάτου. Παρό-
μοια πέτρα ἀπὸ τὸ Σινᾶ φυλάγει στὸ γραφεῖο του ὁ διευθυντὴς
Βυζαντινῶν καὶ Μεταβυζαντινῶν Μνημείων στὴν Ἀθήνα. Κα-
τάλαβα ὅτι τὰ ἀποτυπώματά τους εἶναι ἕνας ἀπὸ τοὺς μύθους
τοῦ Σινᾶ διότι συσχετίζονται μὲ τὴν ἀκατάφλεκτη βάτο. Γι'
αὐτὸ καὶ προκάλεσαν τὴν εὐλάβεια τῶν μοναχῶν. Γι' αὐτὸ καὶ
πωλοῦνται ὡς φυλακτῆρια στοὺς προσκυνητές.

Μέσα μου ἔρχεται ὁ συσχετισμός: ἂν στὴν ἐπιφάνεια τοῦ
ἀποκομμένου βράχου πὺ ἔκαιγε φῶς εἰκονιζόταν ἡ βάτος;...

X. ΜΠΑΚΙΡΤΖΗΣ

ΕΚΔΟΣΕΙΣ

*Ἡ στρατιωτικὴ ὀργάνωση
καὶ πολεμικὴ τέχνη
τῶν ἀρχαίων Ἑλλήνων
(1600-146 π.Χ.)*

Ἐνδιαφέρει τοὺς ἐταίρους νὰ πληροφορηθοῦν, ὅτι ἡ Διεύθυνσις Ἱστορίας Στρατοῦ τοῦ Γενικοῦ Ἐπιτελείου Στρατοῦ ἐξέδωσε βιβλίον τοῦ κ. Νικολάου Σόλωνος Δεπάστας μὲ τὸν ἀνωτέρω τίτλον. Ὁ κ. Δεπάστας, ἀρχαιολόγος καὶ ἐταῖρος, εἶναι ἱστοριογράφος τῆς ΔΙΣ καὶ ἀφιέρωσε στὸ ἔργον αὐτὸ πολὺν χρόνον καὶ κόπους. Εἶναι τὸ πρῶτον συστηματικὸν βιβλίον, γραμμένον ἀπὸ Ἑλληνα, γιὰ ὅλα τὰ στρατιωτικὰ πράγματα τῶν ἀρχαίων Ἑλλήνων.

Ἡ ἀνάπτυξις τοῦ μεγάλου αὐτοῦ θέματος ἀρχίζει ἀπὸ τὰ μυκηναϊκὰ χρόνια καὶ τελειώνει στὸ 146 π.Χ., χρονολογία πού σημαδεύει τὴν ἀπώλεια τῆς ἐλευθερίας γιὰ τοὺς Ἑλληνας καὶ τὴν ἐξαφάνισιν οἰασδῆποτε στρατιωτικῆς ἢ πολεμικῆς δραστηριότητος ἀνάμεσά τους.

Ὁ κ. Δεπάστας κατορθώνει, μέσα σὲ 430 σελίδες, νὰ δώσει πλήρη εἰκόνα τῶν στρατιωτικῶν πραγμάτων τῶν ἀρχαίων Ἑλλήνων. Πλούσια βιβλιογραφία (σ.σ. 409-433), 39 πτυκτοὶ πίνακες καὶ 35 πίνακες μὲ 66 εἰκόνες συμπληρῶνουν τὸ νέον ἔργον.

ΝΤΟΡΑΣ ΒΑΣΙΛΙΚΟΥ

ΜΥΚΗΝΑΪΚΑ ΣΦΡΑΓΙΣΤΙΚΑ ΔΑΧΤΥΛΙΔΙΑ

Μιά ιδιαίτερη κατηγορία στο σύνταγμα τών κρητομυκηναϊκῶν σφραγίδων αποτελοῦν τὰ μετάλλινα σφραγιστικά δαχτυλίδια. Ἐμφανίζονται γιὰ πρώτη φορά στὴν Κρήτη γύρω στὸ 1650 π.Χ. καὶ στὴ συνέχεια ἡ χρῆση τους διαδίδεται στὴν ἡπειρωτικὴ Ἑλλάδα. Γιὰ τὴν κατασκευὴ τους χρησιμοποιοῦνται διάφορα μέταλλα κυρίως ὄμως χρυσός. Οἱ κρίκοι εἶναι περίτεχνοι ἐνῶ ἡ σφενδόνη κοσμεῖται μὲ παραστάσεις ἀπὸ τὶς ὁποῖες οἱ σημαντικότερες εἶναι ἐκεῖνες ποὺ σχετίζονται μὲ τὴν θρησκεία καὶ τὶς τελετουργίες ποὺ συνοδεύουν τὴν ἄσκησή της. Ἡ ξεχωριστὴ κατασκευὴ καὶ διακόσμηση τῶν δαχτυλιδιῶν υποδηλώνουν ὅτι ἀνῆκαν σὲ πρόσωπα ποὺ εἶχαν ὑψηλὴ θέση στὴν κοινωνικὴ ἱεραρχία καὶ μάλιστα στὴν θρησκευτικὴ. Ἄν καὶ ἡ μινωικὴ ἐπίδραση εἶναι λιγότερο ἢ περισσότερο ἐμφανὴς στὶς εἰκονιστικὲς παραστάσεις, τὰ ἑλλαδικὰ δαχτυλίδια παρουσιάζουν συχνὰ ὀρισμένα ιδιαίτερα στοιχεῖα ποὺ χαρακτηρίζουν τὴ μυκηναϊκὴ τέχνη καὶ ἐκφράζουν ἔτσι τὶς προτιμήσεις καὶ τὶς ἀντιλήψεις τῶν μυκηναίων κατόχων τους.

ΠΕΡΙΕΧΟΜΕΝΑ

Εἰσαγωγὴ

Τεχνικὴ κατασκευῆς

Εἰκονογραφία

Ζῶα μεμονωμένα ἢ σὲ σκηνή - Κοσμικὲς σκηνές - Μυθολογικὲς (:) σκηνές -
Θρησκευτικὲς παραστάσεις ἢ θέματα ποὺ σχετίζονται μὲ τὴ θρησκεία

Κατάλογος ὑστεροελλαδικῶν σφραγιστικῶν δαχτυλιδιῶν

Σχῆμα 20×14 ἐκ., 66 σελίδες, 36 εἰκόνες

Διατίθεται στὴν Ἀρχαιολογικὴ Ἑταιρεία, Πανεπιστημίου 22, Ἀθῆναι 106 72,
τηλ. (01) 3625531, FAX (01) 3644996 ἢ ἀποστέλλεται, ἐπὶ ἀντικαταβολῇ,
κατόπιν παραγγελίας.

ΜΑΡΙΑΣ ΠΑΝΤΕΛΙΔΟΥ ΓΚΟΦΑ

Η ΝΕΟΛΙΘΙΚΗ ΑΤΤΙΚΗ

Οι πρώτοι κάτοικοι παρουσιάζονται στην Άττική με την αρχή της Νεολιθικής εποχής, γύρω στο 6000 π.Χ.

Άμέσως σχηματίζουν οικισμούς, καλλιεργούν τη γη και χρησιμοποιούν τεχνικά μέσα για να αντιμετωπίσουν τις καθημερινές ανάγκες και να βελτιώσουν τη ζωή τους.

Τα σημάδια που άφησαν στο έδαφος και τα φθαρμένα σκεύη τους μᾶς οδηγούν στα βήματά τους και άφηγούνται την «ιστορία» τους.

Οι μαρτυρίες παρουσιάζονται με χρονολογική σειρά, σχολιάζονται κατά ένότητα και συνδέονται με το χώρο και το περιβάλλον. Τα ίδια τα εύρηματα αποκαλύπτουν τις ασχολίες, τις ικανότητες και το χαρακτήρα των ανθρώπων, τις τεχνικές κατακτήσεις, τις σχέσεις με τον έξω κόσμο, τις μετακινήσεις τους και τελικά την επίδραση που άσκησαν οι κάτοικοι της Νεολιθικής Άττικής στον αιγαιακό χώρο.

ΠΕΡΙΕΧΟΜΕΝΑ

Εισαγωγή

Φυσικό περιβάλλον - Χρονολόγηση - Οι πρώτοι άνθρωποι

Άρχαιότερη Νεολιθική

Οι θέσεις των οικισμών - Κεραμική

Μέση Νεολιθική

Οικίες - Καλύβες - Αποθήκες - Άλλες κατασκευές - Κεραμική

Νεώτερη Νεολιθική

Οικισμοί - Οικοδομική - Κεραμική - Σπήλαια

Ύπονεολιθική

Οικισμοί - Κεραμική

Έθιμα Ταφής

Ειδώλια

Τεχνολογία και Οικονομία

Πλοία και επικοινωνίες

Συμπέρασμα

Θέσεις Νεολιθικών εύρημάτων στην Άττική

Σχήμα 20×14 εκ., 142 σελίδες, 91 εικόνες

Διατίθεται στην Αρχαιολογική Έταιρεία, Πανεπιστημίου 22, Αθήναι 106 72, τηλ. (01) 3625531, FAX (01) 3644996 ή αποστέλλεται, επί αντικαταβολή, κατόπιν παραγγελίας.

Ι. Μ. ΑΚΑΜΑΤΗ
 ΕΝΣΦΡΑΓΙΣΤΕΣ ΛΑΒΕΣ ΑΜΦΟΡΕΩΝ
 ΑΠΟ ΤΗΝ ΑΓΟΡΑ ΤΗΣ ΠΕΛΛΑΣ
 ΑΝΑΣΚΑΦΗ 1980-1987
 ΟΙ ΟΜΑΔΕΣ ΠΑΡΜΕΝΙΣΚΟΥ ΚΑΙ ΡΟΔΟΥ

Ἡ ἐργασία αὐτή εἶναι ἡ πρώτη στὴν ἑλληνικὴ βιβλιογραφία ποὺ ἀναφέρεται σὲ ἐνσφραγιστὲς λαβές. Δημοσιεύονται 217 λαβὲς ἀμφορέων ἀπὸ τὴν Ἀγορὰ τῆς Πέλλας (ἐνενήντα τρεῖς τῆς ομάδας Παρμενίσκου καὶ ἑκατὸν εἴκοσι τέσσερις τῶν ἐργαστηρίων τῆς Ρόδου) καὶ παρέχονται στοιχεῖα περὶ τῆς κοινωνικῆς καὶ οἰκονομικῆς διάρθρωσης τοῦ ἑλληνιστικοῦ κόσμου.

Ἡ ομάδα Παρμενίσκου ἔχει τὶς ἀρχές της στὴν ὕστερη κλασικὴ περίοδο ἢ τὰ πρῶτα ἑλληνιστικὰ χρόνια. Μαζὶ μὲ τὰ εὐρήματα παλιότερων ἀνασκαφῶν τῆς Πέλλας ἀποτελεῖ τὸ μεγαλύτερο ὡς σήμερα γνωστὸ σύνολο τῆς ομάδας ἀπὸ τὸν ἀρχαῖο κόσμο. Μὲ τὴ δημοσίευση τῶν εὐρημάτων τῆς Ἀγορᾶς τῆς Πέλλας ὁ ἀριθμὸς τῶν ὀνομάτων τῆς ἀρχικῆς παρουσίας σχεδὸν διπλασιάζεται καὶ μὲ βάση τὰ ἀνασκαφικὰ στοιχεῖα γίνεται ἀκριβέστερη χρονολόγησις μερικῶν ἀπὸ αὐτά.

Ἡ ομάδα τῶν ροδίτικων ὀρθογώνιων καὶ κυκλικῶν ἐνσφραγιστῶν λαβῶν περιλαμβάνει ὀνόματα ἐπωνύμων καὶ κατασκευαστῶν. Ἐξετάζονται ζητήματα ἑρμηνείας τῆς σφραγίσεως τῶν ἀμφορέων, μορφῆς τῶν σφραγίδων, χρήσεως συμβόλων, παρουσίας συμπληρωματικῶν σφραγισμάτων καὶ παρέχεται χρονολογικὴ κατάταξις. Τέλος διατυπώνονται ἀπόψεις γιὰ τὴ συχνότητα εὕρεσης τῶν ροδιακῶν ἀμφορέων μὲ κριτήριον τὴν πολιτικὴν κατάσταση στὴν εὐρύτερη περιοχὴ τοῦ Αἰγαίου καὶ τῆς Μακεδονίας εἰδικότερα.

ΠΕΡΙΕΧΟΜΕΝΑ

A. ΕΙΣΑΓΩΓΗ

1. Ὅμαδα Παρμενίσκου
2. Ἐνσφραγιστὲς λαβὲς Ρόδου

B. ΚΑΤΑΛΟΓΟΣ

1. Ὅμαδα Παρμενίσκου
 2. Ἐνσφραγιστὲς λαβὲς Ρόδου
- Περίοδοι I-VI: Ἐπώνυμοι - Κατασκευαστὲς

ΠΑΡΑΡΤΗΜΑ

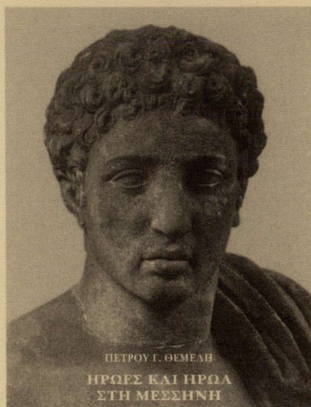
1. Στοιχεῖα τῶν ἐνσφραγιστῶν λαβῶν τῆς ομάδας Παρμενίσκου
2. Στοιχεῖα τῶν ροδιακῶν ἐνσφραγιστῶν λαβῶν

Σχῆμα 28×21 ἐκ., 243 σελίδες, 15 πίνακες φωτογραφιῶν,
 15 πίνακες σχεδίων

Διατίθεται στὴν Ἀρχαιολογικὴ Ἐταιρεία, Πανεπιστημίου 22, Ἀθῆναι 106 72,
 τηλ. (01) 3625531, FAX (01) 3644996 ἢ ἀποστέλλεται, ἐπὶ ἀντικαταβολῇ,
 κατόπιν παραγγελίας.

ΠΕΤΡΟΥ Γ. ΘΕΜΕΛΗ

ΗΡΩΕΣ ΚΑΙ ΗΡΩΑ ΣΤΗ ΜΕΣΣΗΝΗ



Ο συγγραφέας πραγματεύεται τὰ τῆς λατρείας ὄχι ἡμῶν τοῦ θρησκευτικοῦ πανθέου τῶν Ἀρχαίων, ἀλλὰ προσώπων τῆς Μεσσήνης πού βρίσκονται ἀνάμεσα στὸν μῦθο καὶ τὴν ἱστορία, οἰκιστῶν καὶ ἱστορικῶν μορφῶν. Τέτοια πρόσωπα ἦσαν γιὰ τοὺς Μεσσηνίους ὁ Ἀριστομένης, ὁ ἦρωσ τοῦ Β΄ μεσσηνιακοῦ πολέμου, ἀρχηγὸς τῶν συμπατριωτῶν του, τοὺς ὁποίους ξεσήκωσε κατὰ τῶν Σπαρτιατῶν (685-668 π.Χ.), ἡ Μεσσήνη, κόρη τοῦ Τριόπα, πρώτη βασίλισσα τοῦ τόπου, ὁ στρατηγὸς τῶν Θηβαίων Ἐπαμεινώνδας, ὁ ὁποῖος τὸ 369 π.Χ. ἔκτισε τὴ Μεσσήνη, ὁ Δαμοφῶν, ὁ Σαιθίδας καὶ ἄλλοι διαπρεπεῖς Μεσσήνιοι. Ἐξετάζεται ἐπίσης τὸ ζήτημα τῆς κατασκευῆς οἰκογενειακῶν ταφικῶν μνημείων μέσα στὴν πόλη καὶ κοντὰ σὲ δημόσια οἰκοδομήματα, γιὰ νὰ τιμηθοῦν, μετὰ θάνατον, ἐξέχοντες πολῖτες. Μὲ τὰ μνημεῖα αὐτὰ καὶ τίς τακτικὲς μνημόσυνες τελετὲς οἱ ἐπιφανεῖς Μεσσήνιοι καὶ τὰ ἄλλα ἱστορικὰ πρόσωπα ἀποτελοῦσαν μέρος τῆς ζωῆς τῆς πόλης καὶ ἀπόδειξη τῆς συνέχισης τῆς ἱστορικῆς παράδοσής της.

ΠΕΡΙΕΧΟΜΕΝΑ

Εἰσαγωγικά

ΠΡΟΓΟΝΟΙ ΚΑΙ ΟΙΚΙΣΤΕΣ

Ἡ λατρεία τῆς ἡρώιδας Μεσσήνης – Οἱ Λευκιππίδες – Ἐναγισμοὶ στὸν τάφο-ιερό
τοῦ Ἀριστομένη – Ὁ Ἐπαμεινώνδας ὡς ἦρωσ οἰκιστῆς

Ο ΘΗΣΕΑΣ ΚΑΙ ΟΙ ΕΦΗΒΟΙ

ΤΑΦΙΚΑ ΜΝΗΜΕΙΑ INTRA MUROS

Τὸ μνημεῖο τοῦ Δαμοφῶντος – Μνημεῖο πεσόντων – Τὸ Μαυσιωλεῖο τῶν Σαιθιδῶν –
Τὰ ταφικὰ μνημεῖα στὸ Γυμνάσιο – Ἀνδριάντες ἀφρωρισμένων νεκρῶν – Δαίμονες(;))

Συμπεράσματα

Σχῆμα 29×21 ἐκ., 193 σελίδες, 154 εἰκόνες

Διατίθεται στὴν Ἀρχαιολογικὴ Ἑταιρεία, Πανεπιστημίου 22, Ἀθῆναι 106 72,
τηλ. (01) 3625531, FAX (01) 3644996 ἢ ἀποστέλλεται, ἐπὶ ἀντικαταβολῇ,
κατόπιν παραγγελίας.