

# Ο ΜΕΝΤΩΡ

ΧΡΟΝΟΓΡΑΦΙΚΟ ΚΑΙ ΙΣΤΟΡΙΟΔΙΦΙΚΟ ΔΕΛΤΙΟ  
ΤΗΣ ΕΝ ΑΘΗΝΑΙΣ ΑΡΧΑΙΟΛΟΓΙΚΗΣ ΕΤΑΙΡΕΙΑΣ







## ΠΕΡΙΕΧΟΜΕΝΑ

*Πρὸς τοὺς ἐταίρους:*

Δημοσιεύσεις καὶ δημοσιεύματα, 1-21

*Ἐμεῖς καὶ τὰ ἀρχαῖα:*

Τὰ πρόσωπα ποὺ ἐπιδρῶν στὴν ἐλληνικὴ ἀρχαιολογία II, 22-24

*Ἱστορία τῆς ἐλληνικῆς ἀρχαιολογίας:*

ΝΤ. ΒΑΣΙΛΙΚΟΥ: Ἑρρίκος Schliemann, 25-37

*Ἀναδημοσιεύσεις:*

Β.Χ. ΠΕΤΡΑΚΟΥ: Ὁ Παναγιώτης Σταματάκης καὶ ἡ ἀνασκαφὴ τῶν Μυκηναῶν, 38-47

*Ἔργα καὶ ἡμέραι:*

Εἰδήσεις, 48· Ἐπέτειοι, 48· Δωρεές, 48

Ὁ Μέντωρ, Χρονογραφικὸ καὶ Ἱστοριοδιφικὸ Δελτίο τῆς ἐν Ἀθήναις Ἀρχαιολογικῆς Ἐταιρείας,  
ἐκδίδεται τὸν Ἀπρίλιο, Ἰούνιο, Ὀκτώβριο καὶ Δεκέμβριο κάθε ἔτους  
μὲ τὴν ἐπιμέλεια τοῦ Γενικοῦ Γραμματέως.

Ἐκδοτικὴ ἐπιμέλεια Ἀντωνίου Χριστοδούλου

© Ἡ ἐν Ἀθήναις Ἀρχαιολογικὴ Ἐταιρεία, Πανεπιστημίου 22, 106 72 Ἀθήναι, Fax (01) 3644 996

ISSN 1105-7181



# Ο ΜΕΝΤΩΡ

ΧΡΟΝΟΓΡΑΦΙΚΟ ΚΑΙ ΙΣΤΟΡΙΟΔΙΦΙΚΟ ΔΕΛΤΙΟ  
ΤΗΣ ΕΝ ΑΘΗΝΑΙΣ ΑΡΧΑΙΟΛΟΓΙΚΗΣ ΕΤΑΙΡΕΙΑΣ

---

ΕΤΟΣ ΔΕΚΑΤΟ ΤΡΙΤΟ • ΤΕΥΧΟΣ 53 • ΑΠΡΙΛΙΟΣ 2000

---

*Πρὸς τοὺς ἐταίρους*

## ΔΗΜΟΣΙΕΥΣΕΙΣ ΚΑΙ ΔΗΜΟΣΙΕΥΜΑΤΑ

Σὲ κάθε ἐπιστῆμη ἔχει διαμορφωθεῖ, ἀναγκαίως, ἓνας τρόπος κατὰ τὸν ὁποῖο γνωστοποιεῖται ἡ πρόοδος καὶ τὰ ἐπιτεύγματα τῆς. Στὴν ἰατρικὴ λ.χ. ὁ Ἄγγλος γιατρός θὰ ἀνακοινώσει κάποια ἀνακάλυψή του μέσω τοῦ περιοδικοῦ *Lancet*. Τὸ ἴδιο γίνεται καὶ στὶς ἄλλες ἐπιστῆμες, μὲ δημοσιεύσεις σὲ εἰδικὰ περιοδικά, καὶ φυσικὰ καὶ στὴν ἀρχαιολογία. Στὴν Ἑλλάδα τηρεῖται ὁ κανόνας αὐτός σὲ ὅλες τὶς ἐπιστῆμες μὲ τὴν ἐξαιρέση μιᾶς, τῆς ἀρχαιολογίας. Οἰοδῆποτε ἔντυπο εἶναι κατάλληλο γιὰ ἀνακοινώσεις σημαντικῶν εὐρημάτων καὶ περιγραφή ἀνασκαφῶν. Καὶ αὐτὲς οἱ ἀνακοινώσεις γίνονται μὲ δύο τρόπους. Εἴτε μὲ ἐνυπόγραφο κείμενο τοῦ ἀρχαιολόγου εἴτε ὡς συνέντευξη μὲ δημοσιογράφο εἰδικευμένο στὰ πολιτιστικὰ ζητήματα. Οἱ ἀνακοινώσεις αὐτὲς χωρίζονται πάλι σὲ δύο κατηγορίες. Εἴτε ἀφοροῦν δημοσιευμένα ἀρχαῖα καὶ ἐκλαϊκεύονται γιὰ νὰ γίνουν γνωστὰ καὶ στοὺς μὴ εἰδικούς ἢ ἀποτελοῦν τὴν πρώτη, καὶ πολλὲς φορές τὴ μόνη, ἀνακοίνωση, μὲ σκοπὸ

τὴν προβολὴ τοῦ ἀρχαιολόγου χωρὶς κόπο καὶ κατὰ παράβαση κάθε δεοντολογίας. Μεγάλες καὶ πολυετεῖς ἀνασκαφές γίνονται γνωστὲς ξαφνικὰ ἀπὸ τὰ κυριακάτικα φύλλα τῶν ἐφημερίδων. Εὐρήματα σημαντικὰ ἐμφανίζονται ἔγχρωμα σὲ ἀμφιλεγόμενα περιοδικά, πλάι σὲ συνεντεύξεις προσώπων τῆς ἐκκλησίας κττ. Εὐτυχῶς ἡ ἀρχαιολογία δὲν ἔχει γιὰ τοὺς ἀνθρώπους τὴ βαρύτητα τῆς ἰατρικῆς, γιὰ τὴν ὁποία θὰ ἦσαν δυστύχημα ἓνας τέτοιος ξεπεσμός. Καὶ οἱ συνέπειες θὰ ἦσαν δυσάρεστες ἀπὸ κάθε ἄποψη.

Οἱ ἀνακοινώσεις αὐτὲς θεωροῦνται ἀπὸ πολλοὺς ἀρχαιολόγους ὡς ἓνα βολικὸ ἄλλοθι γιὰ τὴν παράλειψη τοῦ κύριου καθήκοντός τους, τῆς ὀρθῶς καὶ κατὰ τοὺς κανόνες τῆς ἐπιστήμης δημοσίευσης τῆς ἐργασίας τους, ἡ ὁποία κατὰ τὸ πλεῖστον γίνεται μὲ χρήματα τρίτων, τοῦ Δημοσίου, τῆς Ἑταιρείας ἢ ἄλλων ἰδρυμάτων, τὰ ὁποῖα προσδοκοῦν ἐπιστημονικὰ ἀποτελέσματα.

Τὰ παραπάνω ἀποτελοῦν μία δυσάρεστη ὄψη τοῦ ὅλου ζητήματος τῶν ἐπιστημονικῶν δημοσιεύσεων καὶ ἀνακοινώσεων. Γιατί πολλές γίνονται σὲ σοβαρὰ περιοδικὰ τὰ ὁποῖα δὲν εἶναι ἀρχαιολογικὰ ἀλλὰ ὑπηρετοῦν ἄλλη ἐπιστημονικὴ εἰδικότητα, πολλές φορές ἄσχετη μὲ τὴν ἀρχαιολογία, ἡ ἀκόμη ἀνακοινώνονται σὲ τοπικά, ἐπαρχιακὰ συνέδρια, τῶν ὁποίων δὲν ἐκδίδονται πρακτικά, ἡ ἀκόμη καὶ ἂν ἐκδοθοῦν, μὲ πολλὴ καθυστέρηση, δὲν θὰ φθάσουν στὰ χέρια τῶν ἀρχαιολόγων. Θὰ τὸ μάθουν μόνο οἱ λίγες δεκάδες γνωστοὶ τοῦ συγγραφέως, οἱ ὁποῖοι θὰ λάβουν ἀνάτυπο τῆς ἀνακοίνωσής του.

Τὰ ὅσα λέγονται παραπάνω ἀποτελοῦν σύντομη εἰσαγωγὴ στὸ πολὺ σημαντικὸ ζήτημα τῶν ἐλληνικῶν ἀρχαιολογικῶν δημοσιεύσεων καὶ δημοσιευμάτων. Οἱ ἑταῖροι ἀπὸ μακροῦ χρόνου ἔχουν διαπιστώσει, ὅτι τὸ θέμα ἐπανέρχεται κατὰ διαστήματα στὶς σελίδες τοῦ Μέντορος. Ἡ πρόοδος τῆς ἐπιστήμης καὶ ἡ αὐξήση τῶν γνώσεών μας ἐξαρτᾶται ἀπόλυτα ἀπὸ τὴν εὐσυνειδησία ὅλων τῶν ἀνασκαφῶν καὶ ἐκείνων ποὺ διευθύνουν τὶς Ἐφορεῖες τῶν Ἀρχαιοτήτων καὶ τὰ μουσεῖα.



Πολλά ἐπιστημονικά ζητήματα θὰ εἶχαν λυθεῖ πρό πολλοῦ ἂν ὑπῆρχαν συστηματικοί, ἔστω σύντομοι, κατάλογοι τῶν μουσείων. Τοῦτο ὅμως δὲν ἀντιμετωπίστηκε ποτέ ἀπὸ τὴν Ὑπηρεσία καὶ οἱ μόνες ἀπόπειρες πὺ ἐγίναν συντάξεως καταλόγων εἶναι ἀπὸ τὴν Ἑταιρεία μὲ τὸν πρῶτο τόμο Μνημεῖα τῆς Ἑλλάδος (1906), τὸν πρῶτο τόμο Κατάλογος τοῦ ἐν Ἀθήναις Ἐπιγραφικοῦ Μουσείου (1899) καὶ τὸ ἔργο τοῦ Κωνσταντίνου Κουρουσιώτη, Κατάλογος τοῦ Μουσείου Λυκοσοῦρας (1911). Ἡ προσπάθεια τοῦ Ἰωάννου Σβορώνου μὲ τὸ ἐν Ἀθήναις Ἐθνικὸν Μουσεῖον (1903) ἦταν ἐντελῶς ἀτομική. Τελευταῖα (1997) ἐκδόθηκε ὁ Κατάλογος γλυπτῶν τοῦ Ἀρχαιολογικοῦ Μουσείου Θεσσαλονίκης, ἔργο τριῶν ἀρχαιολόγων, τοῦ Γ. Δεσπίνη, τῆς Θεοδοσίας Στεφανίδου-Τιβερίου καὶ τοῦ Ἐμμ. Βουτυρά. Εἶναι ὁ πρῶτος τόμος καὶ θὰ ἀκολουθήσουν καὶ ἄλλοι. Μικροὶ κατάλογοι τοῦ Ἐθνικοῦ Μουσείου ἐκδόθηκαν ἀπὸ τὸν Παναγιώτη Καββαδία (1892), τὸν Παναγιώτη Καστριώτη (1908), τὸν Βαλέριο Στάη (1910, 1915) καὶ τὴν Σέμνη Καρούζου (1927, 1967). Συστηματικὸς κατάλογος τῆς ἔκθεσης τοῦ Μουσείου Ἀκροπόλεως ἐκδόθηκε ἀπὸ τὴν κυρία Μαρία Μπρούσκαρη. Μικρότεροι κατάλογοι ἔχουν ἐκδοθεῖ κατὰ καιρούς· στὴ μνήμη μου μένει ἀκόμη ὁ Κατάλογος τοῦ Μουσείου τῆς Θήβας (1934) τοῦ Χρήστου Καρούζου, ἔκδοσις προσωπική.

Ἐὰν τὰ παλαιότερα χρόνια ἦταν δύσκολο νὰ γίνουσι δημοσιεύσεις, ἐξ αἰτίας τῆς ὀλιγανδρίας τῆς Ὑπηρεσίας, τοῦτο δὲν ἰσχύει τίς τελευταῖες δεκαετίες κατὰ τίς ὁποῖες οἱ ἔμμισθοι ἀρχαιολόγοι τῆς Ὑπηρεσίας καὶ τῶν Πανεπιστημίων αὐξήθηκαν σὲ μεγάλο ἀριθμό. Διευκρινίζω ὅμως, ὅτι ὁ ἀριθμὸς τῶν ἀρχαιολόγων καὶ ἄλλων εἰδικῶν (ἀρχιτεκτόνων, μηχανικῶν, ζωγράφων κ.ἄ.) εἶναι δευτερεύον, κατ' ἐμέ, στοιχεῖο. Ἐκεῖνο πὺ πρωτεύει στὴν ἀνάπτυξη τῆς ἑλληνικῆς ἀρχαιολογίας εἶναι ἡ ὑπαρξὴ ὀρθῶν ἀπόψεων περὶ τῆς ἐπιστήμης καὶ ἡ ἀπαρέγκλιτη ἐφαρμογὴ τους. Ὅπως ἔχουν τὰ πράγματα στὴν Ἑλλάδα, ἀρχαιολογική —ἐπιστημονική— πολιτικὴ μο-

ροῦν νὰ διατυπώσουν καὶ νὰ ἐφαρμόσουν μόνον ἡ Ὑπηρεσία, ἡ Ἀρχαιολογικὴ Ἐταιρεία, οἱ παλαιῆς καὶ μεγάλες Ξένες Ἀρχαιολογικὲς Σχολές καὶ τὰ Πανεπιστήμια. Ἀφήνοντας κατὰ μέρος τὶς Ξένες Σχολές, παρατηροῦμε ὅτι ἀπὸ τὰ λοιπὰ τρία νομικὰ πρόσωπα μόνον ἡ Ἀρχαιολογικὴ Ἐταιρεία εἶχε ἐπιστημονικὴ πολιτικὴ ἐξ ἀρχῆς, τὴν ὁποία καὶ ἐφαρμόζει. Τὰ λοιπὰ δύο οὔτε εἶχαν οὔτε ἔχουν πολιτικὴ. Ὅσο περᾶ ὁ καιρὸς τόσο μειώνονται οἱ πιθανότητες νὰ γεννηθεῖ σ' αὐτὰ ἓνα νέο πνεῦμα μὲ τὸ ὁποῖο θὰ ἰδωθοῦν τὰ πράγματα στὸ σύνολό τους.

Στὴν ἀρχαιολογία ἔχει καθιερωθεῖ, ἀπὸ τὰ πολὺ παλιὰ χρόνια, ἓνα τυπικὸ στὴ διαδικασία τῆς δημοσιεύσεως τῶν ἀνασκαφῶν καὶ τῶν μεμονωμένων εὐρημάτων, τυπικὸ πού στὰ πρόσωπα τῆς Ὑπηρεσίας ἐπιβάλλεται διὰ νόμου καὶ στοὺς ἀνασκαφεῖς τῆς Ἐταιρείας ἀπὸ τὸν Ὄργανισμό της. Μετὰ ἀπὸ οἰαδήποτε ἀνασκαφή, ἐκεῖνος πού τὴν ἔκαμε εἶναι ὑποχρεωμένος νὰ συντάξει σύντομη ἀλλὰ περιεκτικὴ ἔκθεση, ἡ ὁποία δημοσιεύεται. Τὰ παλαιότερα χρόνια οἱ ἐκθέσεις πού ὑποβάλλονταν στὴν Ἐταιρεία ἦσαν πολὺ σύντομες καὶ ἑλλιπεῖς, γιατί οἱ συντάκτες τους ὑπολόγιζαν νὰ ἐκθέσουν ἀναλυτικὰ τὰ εὐρήματά τους σὲ ἐκτενεῖς καὶ διεξοδικές μελέτες. Οἱ περισσότεροι δὲν μπόρεσαν νὰ κάμουν πραγματικότητα αὐτὴ τους τὴν πρόθεση. Πολλῶν λοιπὸν ἀνασκαφῶν χάθηκαν ὀριστικὰ τὰ στοιχεῖα ἐκεῖνα πού μόνο ὁ ἀνασκαφεὺς γνώριζε καὶ μᾶς μένουν τὰ εὐρήματα, τὰ ὁποῖα ἐπιμελεῖς νέοι ἀρχαιολόγοι ἀναλαμβάνουν νὰ δημοσιεύσουν. Τὴν τακτικὴ τῆς δημοσίευσης τῶν σύντομων ἐκθέσεων ἐφαρμόζει ἡ Ἐταιρεία ἀπὸ τὸ 1837 ἀνελλιπῶς, μὲ τὰ Πρακτικά. Ἀπὸ τὶς ἀνασκαφές πού δημοσιεύτηκαν μὲ συντομία στὸ ἐτήσιο αὐτὸ περιοδικό, ἀρκετὲς εἶχαν τὴν τύχη νὰ δημοσιευτοῦν πλήρως, ἄλλες μερικῶς, δηλ. μόνον οἱ ἐπιγραφές ἢ τὰ σημαντικὰ εὐρήματα ἢ τὰ γλυπτὰ κλπ. Τὰ τελευταῖα χρόνια οἱ ἐκθέσεις στὰ Πρακτικά ἔγιναν διεξοδικότερες, πλουτίστηκαν μὲ πολλὰ σχέδια καὶ φωτογραφίες καὶ πολλῶν εὐρημάτων ἡ δημοσίευση γίνεται πλήρως. Ἐπειδὴ ὅμως τὰ Πρακτικά κυκλοφοροῦν συνήθως δύο χρόνια



μετά τή χρονιά τῆς ὁποίας τίς ἀνασκαφές περιέχουν, ἰδρύθηκε, τὸ 1954, τὸ Ἔργον τὸ ὁποῖο περιέχει πλούσια εἰκονογραφημένες, σύντομες ἐκθέσεις τῶν ἀνασκαφῶν. Τὸ Ἔργον κυκλοφορεῖ, τὸ ἀργότερο, τὸν Ἀπρίλιο ἢ τὸν Μάιο κάθε χρονιάς καὶ ἀφορᾶ τὴν ἀμέσως προηγούμενη χρονιά. Διεξοδικότερες μελέτες γιὰ τίς ἀνασκαφές τῆς Ἑταιρείας ἢ γιὰ μεμονωμένα εὐρήματα τῶν ἀνασκαφῶν τῆς δημοσιεύονται στὸ ἐτήσιο περιοδικό τῆς Ἀρχαιολογικῆς Ἐφημερίς, τὸ ὁποῖο ἰδρύθηκε τὸ 1837 καὶ ἔκτοτε ἐκδίδεται ἀνελλιπῶς, πλὴν τῶν περιόδων 1861-1862 καὶ 1875-1882, κατὰ τίς ὁποῖες εἶχε διακοπῆ ἢ ἔκδοσή τῆς.

Ὁ Παναγιώτης Καββαδίας, Γενικὸς Ἐφορος τῶν Ἀρχαιοτήτων, ἴδρυσε τὸ Ἀρχαιολογικὸν Δελτίον τοῦ ὁποίου ἐκδόθηκαν ἕξι μικροὶ τόμοι (1885, 1888-1892). Τὴν ὕλη του ἀποτελοῦσαν σύντομες εἰδήσεις ἀνασκαφῶν καὶ συνοπτικὲς ἀναγραφές εὐρημάτων, ἀκόμη καὶ μικρὲς μελέτες. Σύντομα ἔπαψε ὁμως νὰ ἐκδίδεται καὶ τὰ εὐρήματα τῶν ἀνασκαφῶν τῆς Ὑπηρεσίας δημοσιεύονταν ἀπὸ τὴν Ἑταιρεία, σὲ φυλλάδια δυσεύρετα ἢ ὡς εἰδήσεις στὶς ἐφημερίδες.

Τὸ Δελτίον ἐπανεκδόθηκε τὸ 1915 καὶ μέχρι τοῦ 1935 (εἴκοσι χρόνια) κυκλοφόρησαν 15 τόμοι γεμάτοι σημαντικὲς μελέτες καὶ πολυτίμες ἀνασκαφικὲς ἐκθέσεις. Γιὰ λόγους πού θὰ ἐκτεθοῦν ἄλλοτε, ἡ ἔκδοση διακόπηκε καὶ τὸ Δελτίον ἐκδόθηκε γιὰ τρίτη φορά τὸ 1960 καὶ ἡ ἔκδοσή του συνεχίζεται. Ὁ τελευταῖος τοῦ τόμος, γιὰ δύο χρονιές, εἶναι ὁ 49-50 (1994-1995).

Θέλοντας ὁ Σπυρίδων Μαρινᾶτος νὰ ἀποκτήσει ἡ Ὑπηρεσία ἓνα περιοδικό γιὰ ἄμεση ἐνημέρωση τῶν ἀρχαιολόγων ὡς πρὸς τὴ δραστηριότητα τῆς Ὑπηρεσίας, ὅπως τὸ Ἔργον, ἴδρυσε, τὸ 1968, τὰ Ἀρχαιολογικὰ Ἀνάλεκτα ἐξ Ἀθηνῶν (ΑΑΑ) τῶν ὁποίων ἐκδίδονταν τρία τεύχη ἐτησίως. Τοῦτο τηρήθηκε ὅσο ὁ Μαρινᾶτος ἦταν Προϊστάμενος τῆς Ὑπηρεσίας καὶ μία χρονιά ἀκόμη (1968-1974). Κατὰ τὰ ἔτη 1975-1982 ἐκδόθηκαν ἀπὸ δύο τεύχη καὶ κατὰ τὰ ἔτη 1983-1984 ἀπὸ ἓνα τεῦχος μὲ ἀρίθμηση 1-2! Ἐκτοτε ἐκδίδεται μόνον ἓνα τεῦχος (1985-1989) καὶ γιὰ τὰ ἔτη 1990-1995 (ἕξι χρόνια) ἐκδό-

θηκε συνολικῶς ἓνα μόνο τεῦχος (τόμοι XXIII - XXVIII) ἀντὶ τῶν 18 πού ἔπρεπε νὰ ἐκδοθοῦν κατὰ τὸν κανονισμό πού εἶχε θεσπίσει ὁ Μαρινᾶτος.

Τὸ 1997 ἡ Ὑπηρεσία ἰδρύσε νέο ἐτήσιο δημοσίευμα, Τὸ Ἔργο τοῦ Ὑπουργείου Πολιτισμοῦ στὸν Τομέα τῆς Πολιτιστικῆς Κληρονομιάς (ΕΥΠΤΠΚ ἢ ΕΥΠΠΟ), τὸ ὁποῖο, λόγῳ τῆς οἰκονομίας του, εἶναι ἐντελῶς ἄχρηστο γιὰ ἐπιστημονικὴ χρῆση. Τὸ περὶ ἀνασκαφῶν τοῦ 1998 τῶν οἰκοπέδων Ἀθηνῶν κείμενο λ.χ. ἔχει ἔκταση 176 γραμμάτων, δηλαδὴ 2 στίχων τῆς Ἀρχαιολογικῆς Ἐφημερίδος.

Ποιά εἶναι ἡ σημερινὴ κατάστασι στὴν Ἑλλάδα ἀπὸ τὴν ἄποψη τῶν ἀρχαιολογικῶν δημοσιευμάτων; Εὐτυχῶς ἐξακολουθοῦν νὰ ἐκδίδονται τὰ περιοδικὰ τῆς Ἐταιρείας καὶ τῆς Ὑπηρεσίας πού μνημόνευσα. Τῆς δεύτερης, γιὰ λόγους πολλούς, καθυστεροῦν ἐνῶ καὶ πλῆθος συνεργατῶν ὑπάρχει καὶ ζήτημα οἰκονομικὸ δὲν ὑφίσταται. Ἡ σοβαρότητα ὅμως ἐνὸς περιοδικοῦ συναρτᾶται, ἐκτὸς ἄλλων, ἀπὸ τὴν τάξιν τῆς ἐκδόσεώς του. Κάθε περιοδικὸ πρέπει νὰ ἐκδίδεται ἀνελλιπῶς, ἔστῳ καὶ ἂν καθυστερεῖ καμιά φορὰ συνήθως ἐξ αἰτίας ἔλλειψης προσώπων καὶ λιγότερο πόρων. Τὰ μόνια ἀρχαιολογικὰ περιοδικὰ πού ἐκδίδονται ἀνελλιπῶς καὶ ἐγκαίρως, πού τὰ βρίσκεις στὶς εἰδικὲς βιβλιοθήκας ὅλου τοῦ κόσμου καὶ τὰ ὁποῖα μπορεῖς νὰ προμηθευτεῖς εὐκολότατα εἶναι στὴν Ἑλλάδα τῆς Ἀρχαιολογικῆς Ἐταιρείας.

Τὰ περιοδικὰ τῆς Ἐταιρείας καὶ τῆς Ὑπηρεσίας ὅμως δὲν περιέχουν ὅλα τὰ ἑλληνικὰ ἀρχαιολογικὰ δημοσιεύματα. Ὑπάρχει ἀκόμη μέγα πλῆθος περιοδικῶν, ἢ κατάρτιση τοῦ καταλόγου τῶν ὁποίων εἶναι ἀνέφικτη. Ἡ ὑπαρξὴ αὐτῶν τῶν περιοδικῶν καὶ ἡ σ' αὐτὰ δημοσίευσιν ἀρχαιολογικῶν ἄρθρων καὶ μελετῶν δὲν ἀποτελεῖ πρόοδο τῆς ἐπιστήμης ἀλλὰ ὀπισθοδρόμησιν. Μὲ τίς δημοσιεύσεις αὐτὲς ὁ ἀρχαιολόγος θεωρεῖ ὅτι ἔκαμε τὸ καθήκον του, ἢ μελέτη του ὅμως τίς περισσότερες φορὲς μένει ἄγνωστη στοὺς πολλούς, ἰδίως στοὺς ἐπιστήμονες τοῦ Ἐξωτερικοῦ.



Μεγάλο μέρος λοιπόν τῆς ἑλληνικῆς ἀρχαιολογικῆς κακο-  
δαιμονίας ὀφείλεται στὴν ἀνάμιξη, στὴν ἐπιστήμη, πολλῶν  
προσώπων καὶ στὸ σκόρπισμα τῶν ἐπιστημονικῶν στοιχείων  
σὲ πλῆθος ἀτάκτων ἐντύπων. Ἡ δεύτερη αἰτία εἶναι φανερὴ  
ἀπὸ τὸν ἀριθμὸ τῶν περιοδικῶν δημοσιευμάτων ποὺ ἔχουν  
σχέση μὲ τὴν ἀρχαιολογία ἢ φιλοξενοῦν ἀρχαιολογικὲς μελέτες.

Πρὶν ἀπὸ 42 χρόνια ὁ Louis Robert ἀναλύοντας τὸ πνεῦμα  
σύνταξης τοῦ Bulletin Épigraphique, διευκρίνιζε ὅτι «il est  
moins important d'analyser en detail ou de reproduire des inscrip-  
tions parues dans BCH ou JHS, qui se trouvent partout, que  
celles qui ont paru dans des revues rares de Bulgarie (Varna,  
Burgas), de Grèce (pullulement cancéreux de revues locales), d'  
Italie (de même), de Turquie, d'Israël etc» (Opera Minora Se-  
lecta IV, 378).

Ἀπὸ τὸ 1958 λοιπόν, εἶχε διαπιστωθεῖ ἡ «καρκινώδης  
ἀνάπτυξη» τῶν τοπικῶν περιοδικῶν στὰ ὁποῖα δημοσιεύονταν,  
ἐκτὸς ἄλλων, καὶ ἀρχαῖες ἐπιγραφές, ἀπὸ ἀρχαιολόγους ἢ  
λογίους τῆς ἐπαρχίας. Χαρακτηριστικὸ παράδειγμα εἶναι τοῦ  
Ἀντωνίου Στεφάνου, γυμνασιάρχου Χίου καὶ ἐκτάκτου Ἐπι-  
μελητοῦ τῶν Ἀρχαιοτήτων, ὁ ὁποῖος δημοσίευε τὶς ἐπιγραφές  
ποὺ ἔβρισκε στὶς ἐφημερίδες τῆς Χίου. Εἶναι αὐτονόητο, ὅτι  
κανεὶς ἀρχαιολόγος ἢ ἐπιγραφικὸς δὲν ἦταν δυνατὸν νὰ γνωρίζει  
ὅτι σὲ ἐντελῶς ἄγνωστες καὶ ἀπρόσιτες ἐφημερίδες, ὅπως  
Τὰ Νέα τοῦ Βροντάδου, Ὁ Χιακὸς Λαός, Ὁ Ἐθνομάρτυς  
Πλάτων ὁ Χίου, ὁ Δημοκράτης, περιεῖχαν σημαντικὲς χιακὲς  
ἐπιγραφές σὲ κάποια φύλλα τους. Κανεὶς ἐπίσης δὲν εἶχε δεῖ  
τὸ βιβλίον τοῦ Στεφάνου, Χιακὰ Μελετήματα I (1958), II  
(1959), στὸ ὁποῖο δημοσιεύονται ἀρχαῖες ἐπιγραφές. Εὐτυ-  
χῶς ὅμως, ὁ Στεφάνου εἶχε τὴν πρόνοια νὰ στέλνει τὰ ἐντε-  
λῶς ἄγνωστα στοὺς εἰδικοὺς δημοσιεύματά του στὸν Louis  
Robert, ὁποῖος τὰ ἀνέλυε καὶ τὰ διόρθωνε στὸ Bulletin Épi-  
graphique.

Ἄλλὰ τί ἔγιναν οἱ ἐπιγραφές ἢ τὰ ἄλλα εὐρήματα ποὺ  
δημοσιεύτηκαν σὲ ἐφημερίδες ἢ σὲ εἰδικὰ περιοδικά, ὅπως λ.χ.

ὁ Ὀρυκτὸς Πλοῦτος, ἢ σὲ τοπικὰ μικρὰ περιοδικά, τὰ ὁποῖα ἐκδίδονται γιὰ νὰ ἱκανοποιήσουν τὴ φιλαυτία ἐνὸς λογίου τῆς ἐπαρχίας, συνήθως ἀπομονωμένης; Χάνονται γιὰ τὴν ἐπιστήμη καὶ ἀνακαλύπτονται συνήθως κατόπιν ἐορτῆς.

Γιὰ νὰ μπορέσω νὰ σχηματίσω κάπως ἀκριβῆ εἰκόνα τῆς κατάστασης πού ἐπικρατεῖ στὴν Ἑλλάδα ὡς πρὸς τὰ περιοδικὰ πού δημοσιεύουν ἀρχαιολογικὴ ὕλη, συμβουλευτήκα τὸν Κατάλογο τῆς Βιβλιοθήκης τῆς Ἀρχαιολογικῆς Ἐταιρείας, τὴν Archäologische Bibliographie τοῦ Γερμανικοῦ Ἀρχαιολογικοῦ Ἰνστιτούτου καὶ τὸ Année Philologique. Στὰ δημοσιεύματα αὐτὰ προσέθεσα καὶ ὅσα ἐπὶ χρόνια συγκέντρωσα. Δὲν εἶμαι βέβαιος ὅμως ὅτι ὁ κατάλογος πού κατάρτισα εἶναι πλήρης. Πολλὰ περιοδικὰ ἔπαψαν ἀθόρυβα νὰ ἐκδίδονται, ἄλλα ἐμφανίζονται μὲ ἐκδότες νέους καὶ ἄγνωστους. Τὰ περισσότερα ἀπὸ ὅσα ἀναφέρονται δὲν εἶναι δυνατόν νὰ βρεθοῦν, ὅλα, σὲ ἀρχαιολογικὴ βιβλιοθήκη.

Τὰ περιοδικὰ τῆς Ἐταιρείας εἶναι:

1. Ἀρχαιολογικὴ Ἐφημερίς (1837-)
2. Πρακτικὰ τῆς ἐν Ἀθήναις Ἀρχαιολογικῆς Ἐταιρείας (1837-)
3. Τὸ Ἔργον τῆς ἐν Ἀθήναις Ἀρχαιολογικῆς Ἐταιρείας (1954-)
4. Ὁ Μέντωρ (1988-).

Τὰ λοιπὰ περιοδικά, καθαρῶς ἀρχαιολογικὰ ἢ ἱστορικά, φιλολογικὰ, λαογραφικὰ κλπ., στὰ ὁποῖα δημοσιεύτηκαν ἢ δημοσιεύονται ἀρχαιολογικὲς μελέτες, εἶναι τὰ ἐξῆς (παραλείπω ἐντελῶς παλαιὰ περιοδικὰ τοῦ 19ου καὶ τοῦ 20οῦ αἰῶνα):

5. Ἀθηναῖα. Σύγγραμμα Περιοδικὸν τῆς ἐν Ἀθήναις Ἐπιστημονικῆς Ἐταιρείας (1889-)
6. Τὰ Ἀθηναϊκὰ (1954-)
7. Ἀθηναϊκὰ Γράμματα
8. Ἀκροκόρινθος I (1956)
9. Ἀμάλθεια. Διμηνιαῖο Ἱστορικό-λαογραφικὸ Περιοδικὸ τῆς Ἱστορικῆς Λαογραφικῆς Ἐταιρείας Νομοῦ Λασιθίου (1970-)



10. Ἀναγέννησις. Παπυρολογικὴ Ἐφημερίς (1981-)
11. Ἀναστήλωση, Συντήρηση, Προστασία Μνημείων καὶ Συνόλων. Τεχνικὴ Περιοδικὴ Ἔκδοση τοῦ Ὑπουργείου Πολιτισμοῦ
12. Ἀνδριακὰ Χρονικὰ
13. Ἀνθέμιον. Ἐνημερωτικὸ Δελτίο τῆς Ἐνώσεως Φίλων Ἀκροπόλεως (1995-)
14. Ἀνθρωπολογικά. Περιοδικὴ Ἔκδοση Θεωρίας καὶ Πρακτικῆς (1980-)
15. Ἀνθρωπολογικά καὶ Ἀρχαιολογικά Χρονικὰ
16. Ἄνθρωπος. Ὅργανο τῆς Ἀνθρωπολογικῆς Ἐταιρείας τῆς Ἑλλάδος
17. Ἀριάδνη. Ἐπιστημονικὴ Ἐπετηρὶς τῆς Φιλοσοφικῆς Σχολῆς τοῦ Πανεπιστημίου Κρήτης
18. Ἀρχαιογνωσία. Περιοδικὸ τοῦ Τομέως Ἀρχαιολογίας τοῦ Πανεπιστημίου Ἀθηνῶν.
19. Ἀρχαιολογία. Ἐκλαϊκευτικὸ Περιοδικό (1981-)
20. Ἀρχαιολογικά Ἀνάλεκτα ἐξ Ἀθηνῶν
21. Ἀρχαιολογικὸν Δελτίον
22. Τὸ Ἀρχαιολογικὸ Ἔργο στὴ Μακεδονία καὶ Θράκη
23. Ἀρχεῖον Εὐβοϊκῶν Μελετῶν (1937-)
24. Ἀρχεῖον Θεσσαλικῶν Μελετῶν (1973-)
25. Ἀρχεῖον τοῦ Θρακικοῦ Λαογραφικοῦ καὶ Γλωσσικοῦ Θησαυροῦ
26. Ἀρχεῖον Κορινθιακῶν Μελετῶν (1971-)
27. Ἀρχεῖον Πόντου (1928-)
28. Balkan Studies (1960-)
29. Βαλκανικὰ Σύμμεικτα (1981-)
30. Βυζαντινά. Ἐπιστημονικὸν Ὅργανον Κέντρου Βυζαντινῶν Ἐρευνῶν Φιλοσοφικῆς Σχολῆς Ἀριστοτελείου Πανεπιστημίου Θεσσαλονίκης
31. Βυζαντινὰ Μνημεῖα. Παράρτημα τοῦ Περιοδικοῦ «Βυζαντινά»
32. Byzantinisch-neugriechische Jahrbücher

33. Δαναός. Περιοδική Ἐκδόση Συλλόγου Ἀργείων «Ὁ Δαναός»
34. Δελτίον τῆς ἐν Ἀλμυρῷ Φιλαρχαίου Ἑταιρείας τῆς Ὀθρυος (1899-)
35. Δελτίο Ἀρχαιομετρίας
36. Δελτίον Ἑραλδικῆς καὶ Γενεαλογικῆς Ἑταιρείας (1979-)
37. Δελτίον τῆς Ἱστορικῆς καὶ Ἐθνολογικῆς Ἑταιρείας τῆς Ἑλλάδος (1883-)
38. Δελτίον τῆς Χριστιανικῆς Ἀρχαιολογικῆς Ἑταιρείας
39. Δέλτος. Δελτίο Συλλόγου Φίλων Μουσείου Ἑλληνικῆς Ἱατρικῆς (1990-)
40. Δέλτος. Ἐπιστημονικὸ Δελτίο τοῦ Συλλόγου Ἑλλήνων Ἀρχαιολόγων
41. Διαχρονία. Περιοδική Ἐκδόση τοῦ Συλλόγου Μεταπτυχιακῶν Φοιτητῶν Ἱστορίας-Ἀρχαιολογίας Ε.Κ.Π.Α. (1997)
42. Δίπτυχα. Ἑταιρεία Βυζαντινῶν καὶ Μεταβυζαντινῶν Μελετῶν (1979-)
43. Δωδεκανησιακὰ Χρονικά
44. Δωδεκανησιακὸν Ἀρχεῖον
45. Δωδώνη. Ἐπιστημονικὴ Ἐπετηρὶς Φιλοσοφικῆς Σχολῆς Ἰωαννίνων
46. Ἐγνατία. Ἐπιστημονικὴ Ἐπετηρὶς Ἀριστοτελείου Πανεπιστημίου Θεσσαλονίκης
47. Ἐκκλησίες στὴν Ἑλλάδα μετὰ τὴν Ἄλωση
48. Ἑλληνικά. Ἱστορικὸν Περιοδικὸν Δημοσίευμα
49. L'Hellénisme Contemporain
50. Ἑλληνικὴ Κοινωνία (1993-)
51. Ἑλληνικὸ Πανόραμα
52. Ἐνάλια (1989-)
53. Ἐνημερωτικὸ Δελτίο Ἑλληνικοῦ Τμήματος τοῦ Διεθνοῦς Ἰνστιτούτου Συντήρησης Ἱστορικῶν καὶ Καλλιτεχνικῶν Ἔργων (1996-)
54. Ἐπετηρὶς Ἑταιρείας Βοιωτικῶν Σπουδῶν
55. Ἐπετηρὶς Ἑταιρείας Βυζαντινῶν Σπουδῶν



56. Ἐπετηρίς Ἐταιρείας Ἡλειακῶν Μελετῶν
57. Ἐπετηρίς Ἐταιρείας Κυκλαδικῶν Μελετῶν
58. Ἐπετηρίς τοῦ Κέντρου Ἐρεύνης τῆς Ἱστορίας τοῦ Ἑλληνικοῦ Δικαίου τῆς Ἀκαδημίας Ἀθηνῶν
59. Ἐπετηρίς Ἐταιρείας Λευκαδικῶν Μελετῶν
60. Ἐπετηρίς Ἐταιρείας Στερεοελλαδικῶν Μελετῶν
61. Ἐπιστημονικὴ Ἐπετηρίς τῆς Φιλοσοφικῆς Σχολῆς Ἀριστοτελείου Πανεπιστημίου Θεσσαλονίκης
62. Ἐπιστημονικὴ Ἐπετηρίδα τῆς Πολυτεχνικῆς Σχολῆς Ἀριστοτελείου Πανεπιστημίου Θεσσαλονίκης
63. Ἐπιστημονικὴ Κυψέλη (1992-)
64. Ἐπτὰ Ἡμέρες (Καθημερινῆς)
65. Ἐπτάκυκλος (1995-)
66. Ἐῶα καὶ Ἐσπέρια (1993-)
67. Ἡπειρος. Περιοδικὴ Ἔκδοσις τῆς Ἡπειρωτικῆς Ἐστίας (1978-)
68. Ἡπειρωτικὸ Ἡμερολόγιο.
69. Θεσσαλικά
70. Θεσσαλικὸ Ἡμερολόγιο. Θεσσαλονίκη (1969-)
71. Θεσσαλονικέων Πόλις (1997-)
72. Θησαυρίσματα (1962-)
73. Θρακικὰ Χρονικά
74. Θρακικὴ Ἐπετηρίς
75. Ἴστωρ (1990-)
76. Καρπαθιακαὶ Μελέται (1979-)
77. Κερκυραϊκὰ Χρονικά
78. Κεφαλληνιακὰ Χρονικά (1976-)
79. Κιμωλιακὰ
80. Corpus. Ἐκκληϊκευτικὸ Περιοδικὸ περὶ Ἀρχαιολογίας καὶ τῆς Ἱστορίας τῶν Πολιτισμῶν
81. Κρητικὰ Χρονικά (1947-)
82. Κρητικὴ Ἐστία. Ἱστορικὴ, Λαογραφικὴ καὶ Ἀρχαιολογικὴ Ἐταιρεία Κρήτης (1987-)
83. Κρητολογία

84. Κυκλαδικά (1956-)
85. Λακωνικά (1932-)
86. Λακωνικαὶ Σπουδαί (1972-)
87. Λαογραφία (1909-)
88. Λεσβιακά. Δελτίον τῆς Ἑταιρείας Λεσβιακῶν Μελετῶν (1953-)
89. Λύκτος. Περιοδικὴ Ἐπιστημονικὴ Ἐκδοσὴ Πολιτιστικοῦ Συλλόγου Πεδιάδος Κρήτης
90. Μακεδονικά. Σύγγραμμα Περιοδικὸν τῆς Ἑταιρείας Μακεδονικῶν Σπουδῶν
91. Métis. Revue d'anthropologie du monde grec ancien. Paris et Athènes
92. Μηλιακά. Ἐκδοσὴ τῆς Ἀδελφότητος Μηλίων (1983-)
93. Μικρασιατικὰ Χρονικά. Σύγγραμμα Περιοδικὸν (1938-)
94. Μνημοσύνη (1967-)
95. Μνήμων. Θεωρία καὶ Μελέτες Ἱστορίας (1982-)
96. Μνήμων. Παραρτήματα
97. Μουσεῖον Βυζαντινοῦ Πολιτισμοῦ (1994-)
98. Ναυπακτιακά. Ἑταιρεία Ναυπακτιακῶν Σπουδῶν
99. Νέα Ἑστία (1927-)
100. Νέα Χριστιανικὴ Κρήτη. Προνοία τοῦ Σεβ. Μητροπολίτου κ.κ. Θεοδώρου Β. Τζεδάκη
101. Τὰ Νέα τοῦ Ε.Λ.Ι.Α. (1988-)
102. Τὰ Νέα τοῦ Μουσείου. Δελτίο τοῦ Μουσείου Κυκλαδικῆς Τέχνης (1998-)
103. Νέον Ἀθήναιον (1955-)
104. Νισυριακά. Ἑταιρεία Νισυριακῶν Μελετῶν
105. Νομισματικὰ Χρονικά. Περιοδικὴ Ἐκδοσις τῆς Ἑλληνικῆς Νομισματικῆς Ἑταιρείας
106. Ἡόρος. Ἀρχαιογνωστικὸ Περιοδικὸ
107. Παρνασσός. Περιοδικὸν τοῦ Φιλολογικοῦ Συλλόγου Παρνασσός
108. Παρουσία. Ἐπιστημονικὸ Περιοδικὸ τοῦ Συλλόγου Διδακτικοῦ Προσωπικοῦ Φιλοσοφικῆς Σχολῆς Πανεπιστημίου Ἀθηνῶν

109. Πελοποννησιακά (1956-)
110. Περίαιπτο (1998-). [Ὁμάς Ἀρχαιολόγων Μετρό]
111. Πέταλον
112. Πλάτων. Δελτίον τῆς Ἑταιρείας Ἑλλήνων Φιλολόγων
113. Πολέμων. Ἀρχαιολογικὸν Περιοδικὸν
114. Πρακτικά τῆς Ἀκαδημίας Ἀθηνῶν
115. Σερραϊκὰ Χρονικά
116. Σιφνιακά
117. Σκουφᾶς. Ἱστορία-Λαογραφία-Λογοτεχνία. Ἄρτα
118. Τὰ Συμαϊκὰ (1972-)
119. Σύμμεικτα (1966-)
120. Τεκμήρια. Συμβολές στὴν Ἱστορία τοῦ Ἑλληνικοῦ καὶ Ρωμαϊκοῦ Κόσμου (1995-)
121. Τεχνολογία (1989-)
122. Τρικαλινὰ (1981-)
123. Φθιωτικὰ Χρονικά (1981-)
124. Φρουριακὰ Χρονικά (1973-)
125. Φωκικὰ Γράμματα (1979-)
126. Φωκικὰ Χρονικά (1988-)
127. Χιακὰ Χρονικά
128. Χρονικά τῶν Τσακῶνων
129. Τὰ Ψαρά
130. Ψυττάλεια. Ἀμφιάλη (1986-)
131. Τὸ Ἔργον τοῦ Ὑπουργείου Πολιτισμοῦ στὸν Τομέα τῆς Πολιτιστικῆς Κληρονομιάς (1997-).

Ὅπως προκύπτει ἀπὸ τὴ βιβλιογραφία τοῦ Γερμανικοῦ Ἀρχαιολογικοῦ Ἰνστιτούτου, λίγα ἀπὸ τὰ περιοδικὰ τοῦ παραπάνω καταλόγου βρίσκονται στὶς βιβλιοθῆκες τῶν παραρτημάτων του (Ἀθῆναι, Βερολίνο, Κωνσταντινούπολις, Μαδρίτη, Ρώμη, Φραγκφούρτη), ὅπως ἡ Ἀρχαιολογικὴ Ἐφημερίς, τὰ Πρακτικά, τὸ Ἀρχαιολογικὸν Δελτίον. Μέρος ἀπὸ τὰ λοιπὰ βρίσκονται μόνον στὶς Βιβλιοθῆκες τῶν Ἀθηνῶν καὶ τῆς Ρώμης, ἢ μόνον τῶν Ἀθηνῶν. Δὲν γίνονται γνωστὰ λοιπὸν ἓνα πλῆθος δημοσιευμάτων καὶ κατὰ τύχην θὰ πληροφορηθεῖ



κανείς τῆ δημοσίευση κάποιας μελέτης πού τόν ἐνδιαφέρει. Τῆ σύγχυση καί τὸ ἀδιέξοδο ἐπιτείνει ἡ ἀταξία στήν ἔκδοση καί τὴν πρακτόρευση τῶν περισσοτέρων περιοδικῶν. Ἐκδίδονται ὅταν ἔχουν ἀρκετὴ ὕλη γιὰ νὰ γεμίσουν ἕναν τόμο, χρήματα γιὰ νὰ τὸν τυπώσουν, καί τὸ πρόσωπο πού θὰ ἀναλάβει τὸ βαρὺ αὐτὸ ἔργο.

Ἐκτὸς τῶν περιοδικῶν πού ἀναγράφονται στὸν κατάλογο, ἀρχαιολογικὲς μελέτες, ἀνακοινώσεις ἢ εἰδήσεις εἶναι δυνατόν νὰ βρεῖ κανεὶς σὲ κάθε περιοδικό, ἰδίως σ' ἐκεῖνα πού θεραπεύουν τὴ λογοτεχνία, τὴ φιλολογία ἢ τὴν τέχνη, ὅπως στὸν Ζυγό, τὴν Ἑλληνικὴ Δημιουργία τοῦ Σπύρου Μελά ἢ Τὰ Ἐλευσίνια τοῦ Γεω. Θ. Μαλτέζου (1946), περιοδικὸ μὲ ἀξιόλογες ἐπιστημονικὲς συνεργασίες ἀλλὰ θνησιγενές. Ἡ ἀναγραφή ὄλων τῶν περιοδικῶν αὐτῶν εἶναι, πρὸς τὸ παρόν, ἀδύνατη. Ὅταν ἡ Ἐθνικὴ Βιβλιοθήκη καταρτίσει τὸν κατάλόγό τους θὰ γίνῃ δυνατὴ ἡ ἔρευνα τῶν ξεχασμένων περὶ ἀρχαιολογίας δημοσιευμάτων. Ὑπενθυμίζω ὅτι ἀπὸ τὴ στιγμή τῆς ἰδρύσεως τοῦ Κράτους ἄρχισαν νὰ ἐκδίδονται περιοδικά, φιλολογικά, ἱστορικά ἢ ποικίλης ὕλης. Ἡ Αἰγιναιά, λ.χ., περιοδικὸ ποικίλης ὕλης, πού ἐκδόθηκε στὰ χρόνια τοῦ Καποδίστρια, περιεῖχε σημαντικὲς ἀρχαιολογικὲς καί ἐπιγραφικὲς μελέτες τοῦ διαπρεποῦς λογίου Ἀνδρέα Μουστοξύδη, πρώτου Διευθυντοῦ τῆς Ἀρχαιολογικῆς Ὑπηρεσίας. Μερικά ἀπὸ τὰ παλιὰ περιοδικὰ εἶναι:

1. Αἶνος· 2. Ἀθήναιον· 3. Ὁ Ἄθως· 4. Αἰξωνή· 5. Ἀκαδημία· 6. Ἀνάλεκτα· 7. Ἀνθολογία τῶν Κοινοφελῶν Γνώσεων· 8. Ἀρχεῖον Θεσσαλικῶν Μελετῶν· 9. Ἀρχεῖον Κορινθιακῶν Μελετῶν· 10. Ἀρχιτεκτονικὰ Θέματα· 11. Βυζαντινά-Μεταβυζαντινά· 12. Βυζαντίς· 13. Δελτίον Ἀναγνωστικῆς Ἐταιρείας Κερκύρας· 14. Διεθνῆς Ἐφημερὶς τῆς Νομισματικῆς Ἀρχαιολογίας· 15. Ἐδεσσαϊκὰ Χρονικά· 16. Ἐπετηρὶς Λαογραφικῆς καί Ἱστορικῆς Ἐταιρείας Κυκλαδικοῦ Πολιτισμοῦ καί Τέχνης· 17. Ἐπιστήμη· 18. Ἐπιστημολόγος· 19. Ἐφημερὶς τῶν Φιλομαθῶν· 20. Ἡμερολόγιον Ἰθάκης· 21. Ἡμερολόγιον Μεγάλης Ἑλλάδος· 22. Ἡπειρωτικὰ Χρονικά· 23.

Ἡώς· 24. Ἴονιος Ἀνθολογία· 25. Κληρονομία· 26. Μικρασιατικά Χρονικά· 27. Μουσεῖον καὶ Βιβλιοθήκη τῆς Εὐαγγελικῆς Σχολῆς· 28. Παναθήναια· 29. Σπαρτιατικὸν Ἡμερολόγιον· 30. Φιλίστωρ· 31. Χριστιανικὴ Κρήτη.

Ἡ ὀπισθοδρόμηση τῆς ἔρευνας εἶναι, τὰ τελευταῖα χρόνια, ἀνάλογη πρὸς τὸν αὐξανόμενον ἀριθμὸ τῶν ἀνασκαφῶν καὶ τῶν εὐρημάτων. Ἡ δημοσίευση τῶν πρώτων, σύντομων, ἐκθέσεων γίνεται μὲ μεγάλη καθυστέρηση ἢ δὲν γίνεται καθόλου καὶ μόνη πηγὴ γιὰ τὴν ἔγκαιρη ἐνημέρωση τῶν ἀρχαιολόγων ὅλου τοῦ κόσμου εἶναι οἱ ἐφημερίδες, Ἀθηνῶν καὶ ἐπαρχιῶν. Ἐπειδὴ ὅμως, συνήθως, διαβάζει κανεὶς μόνο μία ἐφημερίδα, εἶναι ἀδύνατον ἢ ἐνημέρωση νὰ εἶναι πλήρης. Τὸ ἔργο λοιπὸν τῆς συνολικῆς ἐνημέρωσης τοῦ διεθνοῦς ἐπιστημονικοῦ κόσμου τὸ ἀνέλαβαν ἀπὸ πολλὰ χρόνια οἱ Ξένες Σχολές πού ἐκδίδουν τὰ ἐτήσια συμπιλήματα περὶ ἀνασκαφῶν καὶ εὐρημάτων στὴν Ἑλλάδα. Στὸ *Chronique des fouilles et découvertes archéologiques en Grèce en 1996 et 1997*, μέρος τοῦ τόμου 122 (1998) τοῦ περιοδικοῦ τῆς Γαλλικῆς Ἀρχαιολογικῆς Σχολῆς *Bulletin de Correspondance Hellénique*, λ.χ., δημοσιεύεται περιληπτικῶς κάθε ἔρευνα, εὕρημα ἢ ἀνακάλυψη ἀρχαίου πού ἔγινε στὴν Ἑλλάδα κατὰ τὸ 1996 καὶ 1997.

Βάση τῶν ξενόγλωσσων περιλήψεων περὶ τοῦ ἐτήσιου ἀρχαιολογικοῦ ἔργου στὴν Ἑλλάδα, οἱ ὁποῖες γίνονται ἀπὸ ἐπιστήμονες ἀρχαιολόγους, εἶναι κάθε σχετικὸ δημοσίευμα, κυρίως ἐπιστημονικό, καὶ οἱ εἰδήσεις τῶν ἐφημερίδων καὶ τῶν περιοδικῶν ποικίλης ὕλης. Γιὰ σημαντικὰ εὐρήματα λοιπὸν ἐμφανίζονται ὡς πηγὴ ἐπιστημονικῶν πληροφοριῶν ἡ *Presse du 15.4 au 5.6.97*, ἢ τὸ πλῆθος τῶν ἀθηναϊκῶν ἐφημερίδων. Χαρακτηριστικὸ εἶναι ὅτι ἡ ἐπίσημη ἀνακοίνωση περὶ τῆς ἀνασκαφῆς στὴν ὁδὸ Σαλαμίνος 35 στὴν Ἀθήνα (ΕΥΠΤΠΚ ἢ ΕΥΠΠΟ 1997), τὰ εἰρήπια τῆς ὁποίας λέγεται ὅτι πιθανῶς ἀνήκουν στὸ Δημόσιον Σῆμα καὶ ἴσως, μάλιστα, κατὰ ἐπίσημη ἀνακοίνωση, θὰ μπορούσε νὰ εἶναι ὁ τάφος τῶν λειψάνων τῶν πεσόντων Ἀθηναίων κατὰ τὸ πρῶτο ἔτος τοῦ Πελο-

ποννησιακοῦ πολέμου, ἔχει ἔκταση 193 γραμμάτων. Τὸ σχετικό κείμενο τοῦ *Chronique* (σ. 722) ἔχει ἔκταση 1260 γραμμάτων, εἶναι δηλαδή 6,5 φορές ἐκτενέστερο τοῦ ἐπίσημου καὶ βασίζεται ἀποκλειστικά στὴν *Presse du 6 au 17.8.97 et du 11.9.97*. Τὸ κείμενο τῶν *Archaeological Reports for 1997-1998* περιέχει κείμενο τῆς ἀνασκαφῆς, ἔκτασης 5300 γραμμάτων, 27 φορές ἐκτενέστερο τοῦ ἐπίσημου ἑλληνικοῦ. Ὑπάρχει λοιπὸν ἀνισότητά καὶ στὰ σύντομα κείμενα καὶ ὁ ἐνδιαφερόμενος πρέπει νὰ ἐρευνᾷ γιὰ τὴν εὕρεση τοῦ πληρέστερου.

Ἄλλὰ ἂν οἱ ἀθηναϊκὲς ἐφημερίδες εἶναι προσιτῆς σὲ ὅλους καὶ μὲ πολλή τύχη εἶναι δυνατόν νὰ πληροφορηθοῦμε τὴν εὕρεση σημαντικῶν ἀρχαίων πού ἐνδιαφέρουν τοὺς ἀρχαιολόγους καὶ τοὺς ἱστορικούς, δὲν συμβαίνει τὸ ἴδιο καὶ μὲ τὶς ἐφημερίδες τῆς ἐπαρχίας. Ὅταν διέμενα στὴ Λέσβο (1965-1969), εὐκόλα ἔβρισκα τὸν Δημοκράτη τῆς Μυτιλήνης καὶ διάβαζα τὰ ἄρθρα τοῦ Μίλητῃ Παρασκευαῖδῃ πού μ' ἐνδιέφεραν. Μοῦ ἦσαν ἄγνωστα ὅμως, ἐντελῶς, Τὰ Νέα τοῦ Βροντάδου, ὅπως σήμερα ἡ Πατρίς τοῦ Πύργου, ἡ Ἐλευθερία τῆς Λάρισας, τὰ Χρονικά Πεθελινοῦ, ὁ Καθημερινὸς Παρατηρητής, Ὁ Ἐλεύθερος, γιὰ νὰ μνημονεύσω λίγες ἐφημερίδες τῆς ἐπαρχίας πού δημοσιεύουν ἀρχαιολογικά νέα. Τὴν ὑπαρξή τους πληροφοροῦμαι ἀπὸ τὸ *Chronique*, τοῦ ὁποίου οἱ συντάκτες μὲ θαυμαστὴ εὐσυνειδησία, ὑπομονὴ καὶ κόπο καταφέρνουν νὰ συνθέσουν μιὰν εἰκόνα τῆς ἐτήσιας ἀρχαιολογικῆς προόδου στὴν Ἑλλάδα. Τὸ ἴδιο περιεχόμενο καὶ σκοπὸ ἔχει τὸ ἀντίστοιχο περιοδικὸ δημοσίευμα τῆς Ἀγγλικῆς Ἀρχαιολογικῆς Σχολῆς *Archaeological Reports*, τὸ ὁποῖο περιέχει, ἐπίσης περιληπτικῶς, κάθε γνωστὸ στοιχεῖο γιὰ τὴν πρόοδο τῆς ἑλληνικῆς ἀρχαιολογίας κατὰ ἔτος.

Καὶ οἱ δύο περιοδικὲς ἐκδόσεις ἀναγράφουν ἀκόμη τὶς νέες ἀρχαιολογικὲς ἐκδόσεις, τοὺς τόμους πού ἐκδίδονται πρὸς τιμὴν τῶν ἀρχαιολόγων καὶ τὰ πολλὰ συνέδρια πού γίνονται συνεχῶς στὴν Ἑλλάδα. Ἐκεῖνος πού τὰ συμβουλευέται ἔχει τὴν πληρέστερη δυνατὴ εἰκόνα τῆς ἐτήσιας προόδου τῆς ἑλληνικῆς ἀρχαιολογικῆς ἐπιστήμης.



Φυλλομετρώντας τα ὅμως κανείς διαπιστώνει κάτι ἄλλο. Ὅτι ἡ ἑλληνικὴ ἀρχαιολογία σήμερα, τὴν ὁποία θεραπεύουν ἄνω τῶν 1000 ἀρχαιολόγοι καὶ ἀρχιτέκτονες (μέλη τῆς Ὑπηρεσίας, πανεπιστημιακοὶ καὶ πολυτεχνικοί, μέλη ἄλλων ἰδρυμάτων) δὲν εἶναι σὲ θέση νὰ παρουσιάσει, ἔστω συνοπτικά, τὸ ἔργο τῆς, ὅπως ἔχει ὑποχρέωση. Ὁ καθένας ἀσχολεῖται μὲ τὸ προσωπικό του ἔργο, σωστὰ βεβαίως. Ξεχνᾷ ὅμως ὅτι τὸ ἔργο του αὐτὸ γίνεται μὲ δαπάνες τοῦ Δημοσίου καὶ ἀποτελεῖ μέρος ἑνὸς συνόλου. Γιὰ τὴν παρουσίαση αὐτοῦ τοῦ συνόλου ἐπανεκδόθηκε τὸ 1960, μὲ τόσες ἐλπίδες, τὸ Ἀρχαιολογικὸν Δελτίον. Παρὰ τίς κοπιώδεις προσπάθειες πολλῶν, δὲν ἔχει ἀκόμη, ἔπειτα ἀπὸ 40 χρόνια, ἐπιτευχθεῖ ὁ ἀπλὸς αὐτὸς σκοπός, δηλαδή νὰ δημοσιεύεται ἐγκαίρως, ὑπευθύνως καὶ πλήρως ἀπὸ τοπογραφικὴ ἄποψη, κάθε ἔρευνα, κάθε ἀνακάλυψη ἀρχαίου, κάθε πρόοδος στὴν ἐπιστήμη. Ἡ ἐξήγηση τοῦ μεγάλου αὐτοῦ μειονεκτήματος εἶναι ἀπλή καὶ γνωστὴ σὲ ὅσους νοιάζονται γιὰ τὰ πράγματα. Πρὶν ἀπὸ χρόνια εἶχε τονίσει τὴν ὑπαρξὴ τῆς ἀνωμαλίας ὁ ἐπίτιμος Ἀντιπρόεδρος τοῦ Συμβουλίου κ. Hector Catling (*Archaeological Reports for 1988-1989* σ. 3). Πρὶν λίγες μέρες ὁ Ἀκαδημαϊκὸς κ. Παναγιώτης Βοκοτόπουλος ἐπεσήμανε μὲ τὴ σειρά του τὸ ἄτοπο τῆς καθυστερήσεως στὴν ἔκδοση τῶν Χρονικῶν τοῦ Ἀρχαιολογικοῦ Δελτίου (Ρίζοσπάστῃς 17 Μαρτίου 2000). Χαρακτηριστικὸ τοῦ ἀδιεξόδου στὸ ὁποῖο ἔφθασαν τὰ πράγματα εἶναι ὅτι στοὺς τόμους τῶν Χρονικῶν τοῦ Δελτίου ἐμφανίζεται ἀνάμεσα στὶς ἐκθέσεις καὶ ἡ ἀγγελία: «Ἡ \*\*\* Ἐφορεία τῶν Ἀρχαιοτήτων δὲν κατέθεσε ἐκθεση γιὰ τὰ Χρονικά [1994] μέχρι τὴν ἐκτύπωση [1999] τοῦ παρόντος τόμου τοῦ ΑΔ».

Τὸ ζήτημα λοιπὸν ὑπάρχει ἀπὸ παλιά, ὅλοι τὸ γνωρίζουμε, καὶ οἱ αἴτιοι τῆς δημιουργίας του ἀδιαφοροῦν. Ἔχω μάλιστα τὴν ἐντύπωση ὅτι ὅλα αὐτὰ τὰ χρόνια, τὴν τελευταία εἰκοσαετία περίπου, ἐκεῖνοι πού ἔπρεπε πρῶτοι νὰ ἐνδιαφεροῦν γιὰ τὴν ἐξάλειψη τῆς ἀνωμαλίας, ἐνεργοῦσαν ἐπίτηδες γιὰ τὴν διαιώνισή της. Βλέποντας αὐτὰ τὰ δυσάρεστα, πρὶν ἀπὸ 8

χρόνια, τὸ 1991, τὸ Συμβούλιο τῆς Ἑταιρείας μὲ εἰσήγησή μου πρότεινε ἐγγράφως στὴν Ὑπουργὸ Πολιτισμοῦ (ἀρ. 1897/3.12.91) τὴν ἀπὸ κοινοῦ μὲ τὸ Ὑπουργεῖο ἔκδοση ἐτήσιου ἀγγλόφωνου περιοδικοῦ ποῦ θὰ περιεῖχε κάθε ἀνασκαφή, ἔρευνα ἢ ἀνακάλυψη ἀρχαιολογικὴ στὴν Ἑλλάδα. Ἡ ὕλη του θὰ ἦταν ἐκθέσεις αὐτούσιες καὶ ἐνυπόγραφες τῶν ἀνασκαφῶν ἢ κείμενα συντεταγμένα βάσει ὑπηρεσιακῶν ἐκθέσεων. Τὸ Ὑπουργεῖο θὰ χρηματοδοτοῦσε τὸ ἔργο αὐτὸ καὶ ἡ Ἑταιρεία θὰ προσέφερε τίς ἐγκαταστάσεις τῆς καὶ θὰ εἶχε τὴν εὐθύνη καὶ τὴ φροντίδα τῆς σύνταξης τοῦ περιοδικοῦ, τῆς κυκλοφορίας του διεθνῶς καί, τὸ σπουδαιότερο, τῆς ἐγκαιρῆς παρουσίας του. Ἡ Ὑπουργὸς δὲν ἀπάντησε, σὲ συνάντησή μου ὅμως μαζί τῆς, τὴν 26 Φεβρουαρίου 1992, ἔδωσε τὴν ἐξήγηση, ὅτι ἡ πρόταση δὲν ἦταν δυνατὸν νὰ γίνῃ δεκτὴ, διότι κατὰ τὴν εἰσήγηση πρὸς αὐτὴν τῆς ἀρμόδιας Διεύθυνσης, «ἡ Ἑταιρεία θὰ καπέλλωνε τὴν Ὑπηρεσία». Πέρασαν ἔκτοτε 8 χρόνια. Ἡ Ὑπηρεσία γλύτωσε ἀπὸ τὰ 8 ντόπια καπέλλα τῆς Ἑταιρείας καὶ φορᾶει τὰ 16 εὐρωπαϊκά.

Στὶς σελίδες ποῦ προηγοῦνται ἔδειξα τὴν ἐπιστημονικὴ διάσπαση ποῦ ἐπικρατεῖ στὴν ἐλληνικὴ ἀρχαιολογία. Ἐνῶ τὰ δημοσιεύματα εἶναι, συνολικά, ἄφθονα, δὲν γίνονται προσιτὰ εὐκόλα ἢ μένουν ἐντελῶς ἄγνωστα. Ἡ ἔντονη αὐτὴ δημοσιευτικὴ δραστηριότητα καὶ ἡ ἀπασχόληση τῶν ἀρχαιολόγων μὲ τίς ἐκθέσεις, τὰ συνέδρια καὶ τὰ ἐγκαίνια γιὰ δεύτερη ἢ τρίτη φορὰ μουσείων, εἶναι, φαίνεται, ἡ κύρια αἰτία τοῦ μαρασμοῦ τοῦ Ἀρχαιολογικοῦ Δελτίου καὶ τῶν ΑΑΑ. Σύμφωνα ὅμως μὲ τὸν γνωστὸ κανόνα, ὅσο περνᾷ ὁ καιρὸς καὶ δὲν συντάσσονται καὶ δὲν δημοσιεύονται οἱ πλήρεις ἐκθέσεις τῶν ἀνασκαφῶν ποῦ γίνονται κατὰ ἑκατοντάδες, δημιουργοῦνται κενὰ χρόνια (*années creuses*) κατὰ τὴν ἔκφραση ποῦ χρησιμοποιήθηκε γιὰ τίς δημογραφικὲς συνέπειες τοῦ Πρώτου Παγκοσμίου Πολέμου στὴ Γαλλία. Εἶναι σχεδὸν ἀδύνατον πλέον νὰ γραφοῦν οἱ ἐκθέσεις ποῦ δὲν συντάχθηκαν ἐγκαίρως, ὅταν οἱ ἀνασκαφῆς ἦσαν πρόσφατες καὶ τὰ κατὰ χώραν ἀρχαῖα θεατά. Ἡ Ἑταιρεία εἶχε

διαβλέψει τὸν κίνδυνο πολὺ νωρὶς καὶ ἐπέβαλε στοὺς ἀνασκαφεῖς τὴ σύνταξη ἐτήσιων ἐκθέσεων. Ἡ δημοσίευσή τους ἐξασφαλίζει, κατὰ σημαντικό ποσοστό, τὴ γνώση τῶν νέων εὐρημάτων ἀλλὰ κυρίως ἀναγκάζει τὸν ἀνασκαφέα νὰ κάμει τὴν πρώτη σύνθεση τῶν ἐπιστημονικῶν στοιχείων τῆς ἀνασκαφῆς του. Οἱ ἐλλείψεις πού θὰ διαπιστώσει κατὰ τὴ σύνταξη τῆς ἐκθέσεώς του θὰ τὸν ὑποχρεώσουν τὴν ἐπόμενη χρονιά νὰ εἶναι περισσότερο προσεκτικὸς καὶ ἐπιμελής. Συγχρόνως ἡ καλὴ γνώση τῶν εὐρημάτων του, τὰ ὁποῖα πρέπει νὰ σχεδιάζει, νὰ φωτογραφίζει καὶ νὰ καταγράφει συνεχῶς, εἶναι ἡ ἀπαραίτητη προετοιμασία γιὰ τὴ δημοσίευση. Οἱ διεξοδικές ἐκθέσεις λοιπὸν γιὰ κάθε ἀνασκαφὴ εἶναι τὸ πρῶτο ἔργο κάθε ἀρχαιολόγου, πρέπει νὰ γίνονται εὐθύς μετὰ τὴ λήξη τῆς ἀνασκαφῆς καὶ νὰ συνοδεύονται ἀπὸ τὰ ἀναγκαῖα σχέδια καὶ φωτογραφίες (Π.Δ. τῆς 30ῆς Δεκεμβρίου 1927, ΦΕΚ 6/τ. Α/21.1.1928).

Ἡ διαπίστωση ἐνὸς δυσμενοῦς γεγονότος δὲν ὠφελεῖ ἂν δὲν βρεθοῦν καὶ τὰ αἷτια πού τὸ προκάλεσαν. Ἡ ὀρθὴ δημοσιευτικὴ δραστηριότης τῆς Ὑπηρεσίας συναρτᾶται ἀπὸ τὸ πνεῦμα πού ἐπικρατεῖ σ' αὐτὴν καὶ τὸν βαθμὸ τῆς ἐνότητος πού τὴν διέπει. Μέχρι τῆς ἀποχώρησης τοῦ Μαρινάτου ἀπὸ τὴν Ὑπηρεσία (1973) τὰ μέλη της ἀποτελοῦσαν ἐνιαῖο σύνολο, παρὰ τὴν εἴσοδο σ' αὐτὴν, σύμφωνα μὲ τίς διατάξεις τοῦ Β.Δ. 617/1967, εἰκοσιέξι Ἐπιμελητῶν Ἀρχαιοτήτων χωρὶς διαγωνισμό. Ἡ ἀνωμαλία ὅμως ἐπαναλήφθηκε καὶ κατὰ τὰ ἐπόμενα χρόνια 1977, 1978, 1979, 1981: ὁ ἀριθμὸς τῶν μελῶν τῆς Ὑπηρεσίας πολλαπλασιάστηκε καὶ δημιουργήθηκαν δύο τάξεις ἀρχαιολόγων, ἐκείνων πού εἶχαν διοριστεῖ μὲ διαγωνισμό καὶ τῶν ἄλλων. Ἡ ἀλλοίωση αὐτὴ στὴ σύνθεση τῆς Ὑπηρεσίας ἀκολουθήθηκε ἀπὸ τὴν κατάργηση τῆς θέσης τοῦ φυσικοῦ Προϊσταμένου, τοῦ Γενικοῦ Ἐπιθεωρητοῦ, καὶ τῶν 3 θέσεων τῶν Γενικῶν Ἐφόρων, τὴν κατάργηση τῶν ἐπιστημονικῶν προσόντων καὶ τῶν συναφῶν κριτηρίων προαγωγῆς, καθὼς καὶ τὴν κατάργηση τοῦ βαθμοῦ καὶ τοῦ τίτλου τοῦ Ἐφόρου τῶν



Ἀρχαιοτήτων, τίτλου πού θεσπίστηκε νομοθετικῶς τὸ 1834, καὶ τοῦ ὁποίου ἡ κτήση γιὰ τοὺς ἀρχαιολόγους ἦταν ἐφικτὴ μόνο μὲ τὴν εὐδόκιμη ὑπηρεσία καὶ τὴν ἐπιστημονικὴ ἐργασία. Ἄλλες, πολλές, ἀλλαγές ἔφεραν καὶ τὴν ἀλλαγὴ προσανατολισμοῦ τῆς ἐπιστημονικῆς δραστηριότητος τῆς Ὑπηρεσίας ὡς συνόλου. Αὐτὸ εἶναι φανερὸ μὲ τὴν ἀντιστρόφως ἀνάλογη πρὸς τὸν μαρασμὸ τοῦ Δελτίου καὶ τῶν Ἀναλέκτων αὐξήση τοῦ ἀριθμοῦ τῶν ἐκθέσεων στὸ Ἐσωτερικὸ καὶ τὸ Ἐξωτερικὸ καὶ τῶν συνεδρίων, συμποσίων, συναντήσεων. Οἱ ἐκθέσεις ἀφήνουν ὡς ἐπιστημονικὸ κέρδος ἕναν κατάλογο ὁ ὁποῖος, συνήθως, δὲν εἶναι γενικότερα χρήσιμος, ὅπως λ.χ. ὁ κατάλογος τῆς Ἐκθέσεως τοῦ Λούβρου (1990) γιὰ τὸν Εὐφρόνιο. Τὰ συνέδρια ἀποκτοῦν περιεχόμενον μόνον ἐφ' ὅσον ἐκδοθοῦν ἐγκαίρως τὰ πρακτικὰ τους, πράγμα τὸ ὁποῖο δὲν συμβαίνει συχνά. Ἀλλὰ στὰ δύο αὐτὰ θέματα, ἐκθέσεις καὶ συνέδρια, θὰ ἀφιερωθεῖ εἰδικὸ τεῦχος τοῦ Μέντορος.

Ἡ συνεχῶς ἐπιδεινούμενη αὐτὴ κατάσταση, τῆς ἐπιβράδυνσης ἐκδόσης τοῦ Δελτίου, προκάλεσε, ὅπως εἶναι φυσικὸ, ἀντίδραση ἡ ὁποία ἐκδηλώθηκε κυρίως μὲ τὴ δημιουργία ἐνὸς νέου περιοδικοῦ μὲ τίτλο Τὸ Ἀρχαιολογικὸ Ἔργο στὴ Μακεδονία καὶ Θράκη, ἐκδόση τοῦ Ὑπουργείου Πολιτισμοῦ, τοῦ Ὑπουργείου Μακεδονίας καὶ Θράκης καὶ τοῦ Πανεπιστημίου Θεσσαλονίκης. Εἶναι ἐτήσιο, ὀγκῶδες καὶ καλύπτει τοπογραφικῶς τὴν περιοχὴ τῆς Χώρας πού ὀρίζεται ἀπὸ τὸν τίτλο του. Φυσικὰ ὑποκαθιστᾷ πλήρως τὸ Δελτίο ὡς πρὸς τὰ ἀρχαῖα τῆς Μακεδονίας καὶ τῆς Θράκης.

Παραλλήλως ἄρχισαν καὶ μερικὲς Ἐφορεῖες Ἀρχαιοτήτων τῆς Νοτίου Ἑλλάδος νὰ κάνουν δημόσιες ἐκθέσεις τοῦ ἐτήσιου ἔργου τους, χωρὶς ὅμως αὐτὲς νὰ συνοδεύονται ἀπὸ δημοσιεύσεις. Ὁ ἐτήσιος ἀπολογισμὸς τοῦ ἔργου τοῦ ΥΠΠΟ ἀποτελεῖ καινοτομία καὶ πρόοδο, δὲν προσφέρει ὅμως κάτι τὸ οὐσιαστικόν.

Εἶναι φανερὸ ὅτι στὴν ἐλληνικὴ ἀρχαιολογία ὑπάρχει ἔλλειψη συντονισμοῦ καὶ διάσπαση δυνάμεων, ἡ ὁποία προκα-

λειται από τή φθορά του ἐπιστημονικοῦ χαρακτήρα τῆς Ὑπηρεσίας καί τήν ὑπερεκτίμηση, ἐκ μέρους φυσικῶν προσώπων ἢ εὐκαιριακῶν καί θνησιγενῶν νομικῶν προσώπων, τῶν ἐπιστημονικῶν τους δυνάμεων καί δυνατοτήτων. Ἡ δυσάρεστη αὐτή κατάσταση θά συνεχιστεῖ ἂν δέν ἀποφασιστεῖ καί πραγματοποιηθεῖ ἡ συνένωση τῶν δυνάμεων πού ὑφίστανται καί ἡ ἀπαρέγκλιτη τήρηση ὀρισμένων κανόνων ἐπιστημονικῆς δεοντολογίας γνωστῶν ἀπό τὰ παλαιότερα χρόνια. Ἡ ἐφαρμογή τους, στό παρελθόν, συμπίπτει μὲ τίς περιόδους ἀκμῆς τῆς Ὑπηρεσίας καί τῆς ἀρχαιολογίας, πού μὲ ἕναν τρόπο ἐκδηλώνεται. Μὲ τήν ἔγκαιρη καί ὀρθή δημοσίευση τῶν ὄσων ἀρχαίων συνεχῶς καί μὲ ἐντεινόμενο ρυθμὸ ἀποκαλύπτονται στή χώρα μας. Αὐτονόητο εἶναι ὅτι τὸ ἔργο αὐτὸ δέν εἶναι δυνατόν νὰ πραγματοποιηθεῖ ἀπὸ ἐδῶ καί πέρα παρὰ μόνο ἀπὸ ἀνθρώπους μὲ ἐπιστημονικὴ ὄντοτητα καί οἱ ὁποῖοι δέν εὐθύνονται γιὰ τὴ σημερινή κατάσταση.

B.X.Π.

## ΕΜΕΙΣ ΚΑΙ ΤΑ ΑΡΧΑΙΑ

ΤΑ ΠΡΟΣΩΠΑ ΠΟΥ ΕΠΙΔΡΟΥΝ  
ΣΤΗΝ ΕΛΛΗΝΙΚΗ ΑΡΧΑΙΟΛΟΓΙΑ ΙΙ

Πρὶν ἀπὸ πέντε χρόνια (Ὁ Μέντωρ 34, 1995, 61-72) εἶχα ἀπαριθμήσει στὸ σημείωμά μου πρὸς τοὺς Ἑταίρους «Τὰ πρόσωπα ποὺ ἐπιδρῶν στὴν Ἑλληνικὴ Ἀρχαιολογία». Εἶναι νομικὰ κυρίως πρόσωπα, τὰ ὁποῖα μὲ τὰ χρήματα ποὺ διαθέτουν ἢ μὲ τὴν ἐξουσία ποὺ διαχειρίζονται ἢ, ἀκόμη, μὲ τὴν σφραγίδα ποὺ κατέχουν, μποροῦν νὰ κατευθύνουν τοὺς ἀρχαιολόγους στὴν πραγματοποίηση ἀνασκαφῶν, ἀναστηλώσεων, δημοσιεύσεων, ἐκθέσεων, συνεδρίων κλπ.

Ἀπὸ τὸ σημείωμα φαινόταν μὲ σαφήνεια, ὅτι ἡ πληθμονὴ τῶν προσώπων ποὺ ἐπιδρῶν στὰ ἀρχαῖα προκαλοῦσε παρενέργειες, γιατί μοιραίως ἀναμιγνύονται στὰ θέματα τῆς ἐπιστήμης πρόσωπα ἄσχετα, τὰ ὁποῖα ἐμποδίζουν τὴ συστηματικὴ ἐργασία, διασκοπῶν τὴ μελέτη τῶν ἀρχαίων, φέρουν σύγχυση καὶ συμβάλλουν στὴν ἀνάπτυξη τοῦ πνεύματος ἐπιστημονικοῦ ἀτομισμοῦ.

Κατὰ τὴν τελευταία πενταετία ἐμφανίστηκαν καὶ ἄλλα πρόσωπα, τὰ ὁποῖα εἶτε μοῦ εἶχαν διαφύγει κατὰ τὴν πρόχειρη, τότε, ἔρευνά μου, εἶτε γεννήθηκαν πρόσφατα.

Συνεχίζω τὴν ἀπαρίθμησή τους ἀπὸ ἐκεῖ ποὺ εἶχα σταματήσει:

115. Χάρτης τῆς Βενετίας
116. Ἐπιχειρήσεις Μαρινόπουλου
117. Σύλλογος Ἀρχαιολόγων ΜΕΤΡΟ καὶ Τοπικῆς Αὐτοδιοίκησης
118. Ἑταιρεῖες: Σύμβουλοι παρακολούθησης καὶ ἐφαρμογῆς Ἔργων μὲ χρηματοδότηση τῆς Ε.Ε.
119. Ἑλληνικὴ Ἀρχαιομετρικὴ Ἑταιρεία
120. Σύλλογος Μεταπτυχιακῶν Σπουδαστῶν Ἱστορίας-Ἀρχαιολογίας

121. World Monuments Fund
122. Φίλοι του Μουσείου Πειραιώς
123. Ἀρχαιόφιλος Ὀμιλος Χαλκίδος
124. Κέντρο Μελέτης Ἡπειρωτικῆς καὶ Βαλκανικῆς Παράδοσης (Δῆμος Ἰωαννίνων)
125. Κέντρο Βυζαντινῶν Τεχνῶν (Δήμου Καστοριάς)
126. Ἑλληνικὸ Ἰνστιτούτο γιὰ τὴ Διατήρηση τῆς Ναυτικῆς Παράδοσης
127. Ὑπηρεσίες Διώξεως Ἀρχαιοκαπηλίας
128. Ἐργαστήριο Διαχείρισης καὶ Προβολῆς Πολιτιστικοῦ Περιβάλλοντος (Πανεπιστημίου Ἀθηνῶν)
129. Φίλοι τοῦ Καναδικοῦ Ἀρχαιολογικοῦ Ἰνστιτούτου (FCAIA)
130. Ἐπιτροπὴ Στήριξης Χρήσης τοῦ Μικροῦ Θεάτρου τῆς Ἐπιδαύρου (Τμῆμα τοῦ Συλλόγου «Φίλοι τῆς Μουσικῆς»)
131. Ἑλληνικὸ Τμῆμα τοῦ Διεθνoῦς Ἰνστιτούτου Συντήρησης Ἱστορικῶν καὶ Καλλιτεχνικῶν Ἔργων (IIC)
132. Ἐταιρεία Μεσσηνιακῶν Ἀρχαιολογικῶν Σπουδῶν
133. Ἰδρυμα Δεκόζη Βούρου
134. Ἰδρυμα Νιάρχου
135. Ἰδρυμα Shelby-White
136. Κέντρο Μελέτης Ἀνατολικῆς Κρήτης (τοῦ Ἰνστιτούτου Αἰγαιακῆς Προϊστορίας καὶ τῆς ASCS)
137. Κέντρο Μελέτης Ἀρχαίου Ἑλληνικοῦ καὶ Ἑλληνιστικοῦ Δικαίου
138. Ἐταιρεία Μελέτης τῆς Ἀρχαίας Ἑλληνικῆς Τεχνολογίας
139. Κέντρο Ἀρχιτεκτονικῆς τῆς Μεσογείου
140. Ἰνστιτούτο Μεσογειακῶν Σπουδῶν
141. Ὁμάδα Ἀρχαιολογίας τοῦ Τοπίου (OM.AP.T.)
142. Ἰδρυμα Ἑλληνικοῦ Πολιτισμοῦ
143. ὙΣΜΑ (Ὑπηρεσία Συντήρησης Μνημείων Ἀκροπόλεως)
144. Δίκτυο Κινήσεων-πρωτοβουλιῶν γιὰ τὴν Προστασία τοῦ



- Περιβάλλοντος και τῆς Ἱστορικήs-πολιτιστικῆs Κληρονομιάs
145. Σωματεῖο τῶν Φίλων τοῦ Νικολάου Κοντολέοντος
  146. Ἰνστιτοῦτο Πάρου καὶ Κυκλάδων
  147. Γεωργιανὸ Ἰνστιτοῦτο
  148. Ἱρλανδικὸ Ἰνστιτοῦτο Ἑλληνικῶν Σπουδῶν
  149. Δημοκρίτειο Πανεπιστήμιο Θράκης
  150. Ἀρχαιολογικὸ Ἰνστιτοῦτο Βορείου Ἑλλάδος
  151. Ἀρχαιολογικὸ Ἰνστιτοῦτο Δωδεκανήσου
  152. Ἀρχαιολογικὸ Ἰνστιτοῦτο Κρήτης
  153. Κέντρο Λίθου
  154. Χάρτης τῆς Λωζάννης
  155. Ἐταιρεία Μελετῶν Λαυρεωτικῆs.

Τὰ τελευταῖα χρόνια ἐκδίδεται ἓνα νέο περιοδικὸ στὴν Ἑλλάδα, *Χορηγοὶ καὶ Χορηγίες*. Πλὴν ἄλλων, συνεντεύξεων καὶ ἀγγελιῶν, περιέχει καὶ ἄρθρα. Στὸ τεῦχος 8 (Μάρτιος-Μάιος 1997) δημοσιεύεται, λ.χ., τὸ ἄρθρο «Ὁ στρατηγικὸς ρόλος τῆs χορηγίας στὴν ἀνάπτυξη τῶν ἐπιχειρηματικῶν πολιτικῶν προώθησης», τοῦ κ. Π. Ζούνη.

B.X.Π.

## ΕΡΡΙΚΟΣ SCHLIEMANN

Ἀνήμερα Χριστούγεννα τοῦ 1890 στὴ Νεάπολη τῆς Ἰταλίας, ἓνας φτωχοντυμένος περαστικός σωριάζεται στὸ δρόμο. Αὐτοὶ ποὺ ἔσπευσαν νὰ τὸν βοηθήσουν δὲν βρῆκαν ἐπάνω του οὔτε χρήματα οὔτε κανένα στοιχεῖο ταυτότητας, παρὰ μόνο ἓνα σημείωμα μὲ τὸ ὄνομα καὶ τὴ διεύθυνση ἑνὸς γιατροῦ· ὅταν αὐτὸς κλήθηκε ἀπὸ τὴν ἀστυνομία ἀναγνώρισε στὸν ἡμίπληκτο ἄγνωστο, τὸν ἄνδρα ποὺ τὸν εἶχε ἐπισκεφθεῖ τὴν προηγούμενη μέρα, ἐπειδὴ ὑπέφερε ἀπὸ τὰ αὐτιά του, στὰ ὁποῖα εἶχε πρόσφατα ἐγχειρισθεῖ. Ὁ γιατρὸς εἶχε ἐντυπωσιασθεῖ ἀπὸ τὸν πελάτη του ἐκεῖνο, ποὺ ἀνέσυρε ἓνα καλογεμάτο βαλάντιο καὶ τὸν πλήρωσε μ' ἓνα χρυσὸ νόμισμα. Μὲ μιὰ προσεκτικότερη ἔρευνα κάτω ἀπὸ τὸ πουκάμισο τοῦ ἀγνώστου βρέθηκε τὸ πλούσιο βαλάντιό του καὶ τότε τὸν μετέφεραν σὲ κάποιον ξενοδοχεῖο. Ὅμως, ὅταν τὴν ἐπομένη τὸ πρωὶ πῆγαν οἱ γιατροὶ γιὰ νὰ τὸν ἐξετάσουν, ὁ ἀσθενὴς εἶχε ἤδη πεθάνει. Ὁ ἄνθρωπος ἐκεῖνος ὀνομαζόταν Ἐρρίκος Schliemann καὶ ἦταν 68 χρονῶν. Αὐτὸ ὑπῆρξε τὸ τέλος ἑνὸς ἀπὸ τὰ πιὸ πολυσυζητημένα πρόσωπα τῆς ἱστορίας.

Ὁ Schliemann γνῶρισε τὸν πλοῦτο ἀπὸ τὸ ἐμπόριο καὶ τὴ δόξα ἀπὸ τὴν ἀρχαιολογία. Ἦταν ἓνα γνήσιο τέκνο τοῦ Ρομαντισμοῦ τοῦ 19ου αἰῶνα, ἓνα μίγμα ρομαντισμοῦ καὶ τυχοδιωκτισμοῦ, γεμάτος δίψα γιὰ καινούργια πράγματα, ἐμπειρίες, ταξίδια καὶ ἀνακαλύψεις. Μὲ τὴ ζωὴ ποὺ ἔζησε, ἔξω ἀπὸ κάθε τι συμβατικό, θὰ μπορούσε νὰ ἦταν ὁ ἴδιος —καὶ ἦταν τελικὰ— ἓνας ἥρωας μυθιστορήματος, ὅπου διαπλέκονταν τὸ χρῆμα, ἡ διπλωματία, τὸ πάθος, τὸ μίσος, ἡ ἐπιστήμη, ἡ ἀλήθεια, τὸ ψέμα· γι' αὐτὸ καὶ δὲν εἶναι τυχαῖο ὅτι ψυχαναλυτὲς ἀσχολήθηκαν μαζί του καὶ προσπάθησαν νὰ διερευνήσουν τὸν μυστηριώδη χαρακτήρα του καὶ τίς περίπλοκες ἀντιδράσεις του.

Εἶναι δύσκολο νὰ σκιαγραφήσει κανεὶς τὴν προσωπικότητα τοῦ Schliemann, γιατί δὲν ἔχει ἀκόμη γραφεῖ ἡ ἱστοριογρα-

φική μελέτη γι' αὐτόν, ἡ πραγματική μελέτη πού θά στηρίζεται ἀφενὸς στὰ ἀναρίθμητα κείμενα πού σώζονται σχετικὰ μὲ τὸν ἄνθρωπο, τὸν ἔμπορο, τὸν ἀρχαιολόγο, καὶ ἀφετέρου στὰ δεκαοκτῶ ἡμερολόγια πού κρατοῦσε, στὰ δώδεκα βιβλία πού ἔγραψε καὶ στίς δεκάδες χιλιάδων ἐπιστολές (80000), πού ὁ ἴδιος εἶχε στείλει σὲ διάσημα καὶ μὴ πρόσωπα μὲ τὰ ὁποῖα συναλλασσόταν καὶ πού ἔχουν γραφτεῖ σὲ πολλές διαφορετικές γλῶσσες, κυρίως ὅμως στὰ ἀγγλικά. Μιά τέτοια μελέτη θά ἔπρεπε νὰ ξεφύγει ἀπὸ τὸ ἀνεκδοτολογικὸ στοιχεῖο, πού ἀναπόφευκτα χαρακτηρίζει μιὰ τόσο πρωτότυπη ζωὴ, καὶ νὰ ἐμβαθύνει στὸ ἔργο τοῦ Schliemann, πού πραγματικὰ ὑπῆρξε σταθμὸς καὶ ἀφετηρία γιὰ τὴν προϊστορικὴ ἀρχαιολογία.

Ὁ Ἑρρίκος Schliemann γεννήθηκε τὸ 1822 στὸ κρατίδιο τοῦ Mecklembourg στὴ Γερμανία. Ἦταν γιὸς πάστορα καί, 14 ἐτῶν, μὴ ἔχοντας τὰ μέσα νὰ συνεχίσει τίς σπουδές του, μπῆκε στὴν ἐνεργὸ ζωὴ. Ὑπάλληλος σὲ ἐδωδιμοπωλεῖο ἀρχικὰ στὸ Fürstenberg, σπούδασε στὴ συνέχεια γιὰ ἓνα χρόνο λογιστικὰ στὸ Rostock καὶ μπαρκάρησε ἀργότερα σὰν μοῦτσος στὸ Ἀμβουῦργο, σ' ἓνα πλοῖο πού ἔφευγε γιὰ τὴ Βενεζουέλα· τὸ πλοῖο ναυάγησε καὶ τὰ κύματα τὸν ἔριξαν στίς ὀλλανδικές ἀκτές. Ἐργάσθηκε στὸ Ἀμστερνταμ σὲ μιὰ ἐταιρεία εἰσαγωγῶν-ἐξαγωγῶν, ἄρχισε νὰ ταξιδεύει σ' ὅλη τὴν Εὐρώπη, καὶ στὴ συνέχεια τοποθετήθηκε σὰν ἀντιπρόσωπος τῆς ἐταιρείας στὴν Ἁγία Πετρούπολη, ὅπου ζοῦσαν τότε πολλοὶ Γερμανοὶ—39000 σύμφωνα μὲ τίς πληροφορίες πού ἔχουμε. Τὸ 1847 ἐγκατέλειψε τὴν ἐταιρεία καὶ ἴδρυσε τίς δικές του ἐπιχειρήσεις εἰσαγωγῶν-ἐξαγωγῶν, σπουδαία πηγὴ πλούτου γιὰ τὴν ἐποχὴ. Ἦταν 25 ἐτῶν καὶ εἶχε τὸ ἐπιχειρηματικὸ δαιμόνιο καὶ τὴν ἱκανότητα νὰ προβλέπει τίς οἰκονομικὲς συνέπειες πολιτικῶν γεγονότων. Τὸ 1851 ταξίδεψε στὴν Ἀμερικὴ καὶ αὐξήσε πολὺ τὴν περιουσία του μὲ ἐπικερδεῖς τοποθετήσεις στὸ χρυσὸ καὶ στοὺς σιδηροδρόμους. Τότε πῆρε καὶ τὴν ἀμερικανικὴ ὑπηκοότητα, γιὰ τὴν ὁποία πάντα ὑπερφηφανεύοταν. Τὸ 1852 παντρεύτηκε μιὰ Ρωσίδα—τὴν Ekaterina Lyjina— πού τοῦ ἔδωσε τρία

παιδιά. Ὁ γάμος ἦταν ἄτυχος. Ἡ γυναίκα του δὲν τὸν ἀγαποῦσε· ἦταν γιὰ κείνην ἕνας γάμος συμφέροντος, ὅπως ἐξάλλου γνωρίζουμε ἀπὸ τὸν ἴδιο.

Ὁ Schliemann ἔζησε στὴ Ρωσία σχεδὸν δεκαοκτὼ χρόνια. Ἐκεῖ κέρδισε τὰ ἑκατομμύρια ποὺ τοῦ ἐπέτρεψαν ἀργότερα νὰ κάνει τὶς πολυδάπανες ἀνασκαφές του. Ζοῦσε στὴν Ἁγία Πετρούπολη πολυτελῆ ζωὴ, διατηροῦσε μεγάλο σπιτί, ὑπηρέτες, ἀμάξια. Ἐκεῖ ἄρχισε νὰ ἐξοικειώνεται μὲ τὶς κλασικὲς σπουδές. Πλησίασε τὸ περιβάλλον τῆς ρωσικῆς *intelligentsia* καὶ συναστρεφόταν καθηγητὲς καὶ ἀνθρώπους τοῦ πνεύματος. Ἦταν ὁ ἴδιος πολὺγλωσσος—μιλοῦσε καὶ συναλλασσόταν σὲ δεκατρεῖς διαφορετικὲς γλῶσσες—τοῦ ἔλειπε ὅμως ἡ μόρφωση ἐκείνη ποὺ χαρακτηρίζει τοὺς πραγματικὸς ἐπιστήμονες. Αὐτὸ τὸ ἤξερε καὶ τὸ σύμπλεγμα τῆς ἐπιστήμης τὸν κυνήγησε σ' ὅλη του τὴ ζωὴ· ἦταν τὸ σύμπλεγμα κατωτερότητας τοῦ ἐρασιτέχνη μπροστὰ στοὺς σοφοὺς. Γι' αὐτὸ καὶ ἀπὸ τότε ποὺ αὐτοδίδακτος πῆρε διδακτορικὸ δίπλωμα στὴ φιλοσοφία ἀπὸ τὸ Πανεπιστήμιο τοῦ Rostock, πλᾶι στὴν ὑπογραφή του κολακευόταν νὰ βάζει τὸν τίτλο τοῦ δόκτορος. Μέσα στὰ καινούργια ἐνδιαφέροντα ποὺ δημιούργησε, τοῦ ἦταν ἀπαραίτητες οἱ ἀρχαῖες γλῶσσες, γι' αὐτὸ καὶ ἄρχισε νὰ μαθαίνει ἀρχαῖα ἑλληνικὰ καὶ λατινικά.

Τὸ 1858, 36 ἐτῶν, ἦταν ἤδη πολὺ πλούσιος καὶ θεώρησε πὼς εἶχε ἔρθει ἡ στιγμή ν' ἀσχοληθεῖ μὲ τὸ παλιό του ὄνειρο, τὴν ἀνακάλυψη τοῦ ὀμηρικῶ κόσμου. Ὁ Schliemann ὁ ἴδιος, στὴν αὐτοβιογραφία του σημειώνει πὼς ἦταν ὀκτὼ ἐτῶν ὅταν ὁ πατέρας του τοῦ χάρισε ἕνα βιβλίο στὸ ὁποῖο ἀπεικονίζονταν τὰ τεῖχη τῆς Τροίας μέσα στὶς φλόγες, καὶ πὼς ἀπὸ τότε εἶχε ἀποφασίσει ὅτι μιὰ μέρα θὰ πήγαινε νὰ βρεῖ τὴν περίφημη ἐκείνη πόλη.

Ὅρισμένοι ἱστορικοὶ ἀμφισβήτησαν τὰ λεγόμενα αὐτὰ ὑποστηρίζοντας ὅτι ὁ Schliemann στὴ Ρωσία εἶχε πάρει τὴν ἀπόφαση νὰ ξαναβρεῖ τὴν Τροία, καὶ τοῦτο ἀπὸ ὑπέρμετρη φιλοδοξία, γιὰ νὰ ἀποκτήσει ἔτσι μιὰ ὑψηλὴ κοινωνικὴ θέση μέσα στὸν



ἐπιστημονικὸ κόσμο, θέση πού δὲν θὰ τοῦ ἐξασφάλιζε τὸ ἐμπόριο. Δὲν γνωρίζουμε κατὰ πόσο αὐτὸ ἄληθεύει.

Εἶναι γνωστὸ ὅτι στὴν αὐτοβιογραφία του, πού τὴν ἔγραψε τὸ 1880, ὅταν ἦταν ἤδη σχεδὸν 60 ἐτῶν —καὶ τὴν ἔγραψε γιὰ νὰ ἀπολογηθεῖ, μεταξὺ ἄλλων, γιὰ πολλὰ γιὰ τὰ ὁποῖα τὸν κατηγοροῦσαν— ὁ Schliemann ἔχει ὠραιοποιήσει ἀρκετὰ ἀπὸ τὰ γεγονότα τῆς ζωῆς του. Εἶναι πιθανὸ νὰ ἔχει ὠραιοποιήσει καὶ τὸ σημεῖο αὐτό. Ἴσως ὅμως δὲν θὰ ἔπρεπε νὰ ἀποκλείσουμε ὅτι πράγματι ἓνα ἀπὸ τὰ παιδικὰ του ὄνειρα ἦταν καὶ ἡ ἀποκάλυψη τοῦ ὀμηρικοῦ κόσμου.

Τὸ 1859 πραγματοποιοῖ ἡ πρώτη του ταξίδι στὶς μεσογειακὲς χῶρες, πού ἀποτελοῦσαν πιά γι' αὐτὸν τὸν κύριο πόλο ἑλξέως: Ἰταλία, Συρία, Παλαιστίνη, Ἑλλάδα.

Σύμφωνα μὲ τὶς νέες προοπτικὲς πού ἀνοίγονταν γι' αὐτόν, τὸ 1863 διαλύει τὶς ἐπιχειρήσεις του στὴ Ρωσία, καὶ σὰν γνήσιος κοσμοπολίτης πού ἦταν, πολλαπλασιάζει τὰ ταξίδια του ἀνὰ τὸν κόσμο. Ἐκτὸς ἀπὸ τὰ σχετικὰ σύντομα διαστήματα πού διήρκεσαν οἱ ἀνασκαφές του στὴν Τροία καὶ στὶς Μυκῆνες, ὁπότε ἀναγκαστικὰ ἔμενε ἐπὶ τόπου, τὸ μεγαλύτερο μέρος τῆς ζωῆς του τὸ πέρασε στὰ τραῖνα καὶ στὰ πλοῖα. Τὸ 1864 ταξιδεύει στὶς Ἰνδίες, τὴν Κίνα, τὴν Ἰαπωνία, διασχίζει τὸν Εἰρηνικὸ ὡς τὸ San Francisco. Τὸ 1864 ἐγκαθίσταται γιὰ ἓνα διάστημα στὸ Παρίσι ὅπου ἀγοράζει διάφορα ἀκίνητα καὶ κυρίως κάνει ἐπαφές μὲ τοὺς πνευματικοὺς κύκλους τῆς γαλλικῆς πρωτεύουσας, καθηγητές, ἀκαδημαϊκοὺς, ἐπιστημονικοὺς συλλόγους. Τὸ 1868 ταξίδεψε γιὰ πρώτη φορά στὴν Αἴγυπτο, ἡ ὁποία τοῦ προξένησε βαθιὰ ἐντύπωση, τόσο πού ἔμαθε ἀραβικά. Τὴν ἴδια χρονιά ξαναῆρθε στὴν Ἑλλάδα καὶ πραγματοποιοῖ ἡ σύντομος ἀνασκαφὴ στὴν Ἰθάκη. Ἐπισκέφθηκε ἐπίσης γιὰ πρώτη φορά τὴν Τουρκία, τὴν Κωνσταντινούπολη καὶ τὴν Τροία. Τὸ 1869, ἀφοῦ πῆρε τὸ διδακτορικὸ του δίπλωμα, ξαναγύρισε στὴν Ἀμερική καὶ διέμεινε γιὰ ἓνα διάστημα στὴν Ἰνδιανάπολη, αὐτὴ τὴν φορά γιὰ νὰ πάρει διαζύγιο ἀπὸ τὴ Ρωσίδα γυναίκα του. Εἶχε βέβαια κάποιον συγκεκριμένον σχέδιο:

ἤδη πρὶν φύγει ἀπὸ τὸ Παρίσι, εἶχε ἀποφασίσει νὰ ἐγκατασταθεῖ στὴν Ἑλλάδα καὶ νὰ παντρευτεῖ Ἑλληνίδα.

Παλαιότερα, στὴν Πετρούπολη εἶχε γνωρίσει ἕναν Ἑλληνα ἱερωμένο, τὸν Βίμπο, πού εἶχε πιά ἐπιστρέψει στὴν Ἑλλάδα, καὶ σ' αὐτὸν ἔγραψε ζητώντας του νὰ τοῦ βρεῖ μίαν Ἑλληνίδα σύζυγο. Ἀνάμεσα στὶς πολλές φωτογραφίες πού ἔλαβε, ὁ Schliemann διάλεξε μία καὶ ἔτσι παντρεύτηκε, τὸ 1869, τὴν Σοφία Καστρομένου, ἑξαδέλφη τοῦ Βίμπου. Ἐκείνη ἦταν 17 ἐτῶν, ὁ Schliemann 47, καὶ κολακευόταν πὼς εἶχε νέα γυναίκα, πού μποροῦσε νὰ τὴν πλάσει ὅπως ἤθελε. Γράφει ὁ ἴδιος στὶς ἀδελφές του: «Ἡ Σοφία τρέφει μεγάλο σεβασμὸ γιὰ τὸν ἄνδρα της—ὅπως ὅλες σχεδὸν οἱ Ἑλληνίδες—κι ἐγὼ θὰ εἶμαι πάντα ὁ καθηγητὴς της. Ὅπως ὅμως ποτὲ δὲν θὰ μὲ φτάσει... θὰ μὲ θαυμάζει πάντα».

Τὸ ζεῦγος ἐγκαταστάθηκε στὴν Ἀθήνα, πρῶτα στὴν ὁδὸ Μουσῶν, καὶ ἀπέκτησε δύο παιδιά, στὰ ὁποῖα ἔδωσε γνήσια ὀμηρικά ὀνόματα: τὸν Ἀγαμέμνονα καὶ τὴν Ἀνδρομάχη. Στὰ χρόνια 1878-1881 ὁ Schliemann ἔκτισε, σὲ σχέδια τοῦ Ziller, στὸ κεντρικότερο σημεῖο τῆς Ἀθήνας, ἕνα παλατάκι, τὸ Ἰλίου Μέλαθρον, πού τὸ ὀνόμασε ἔτσι σὲ ἀνάμνηση τῆς ξύλινης καλύβας στὴν ὁποία ἔμενε ὅταν ἔκανε τὶς πρῶτες ἀνασκαφές στὴν Τροία. Τὸ διακόσμησε μὲ κίονες, ἀγάλματα, μάρμαρα καὶ μὲ ψηφιδωτὰ ἀπὸ εἰδικούς τεχνίτες πού μετεκάλεσε ἀπὸ τὸ Λιβόρνο, καθὼς ἐπίσης καὶ μὲ ἔπιπλα πού ἔφερε ἀπὸ τὸ Παρίσι, τὸ Λονδίνο καὶ τὴ Βιέννη καὶ μὲ τοιχογραφίες, στὶς ὁποῖες ἀλληγορικά εἰκονίζονταν οἱ ἀρχαιολογικὲς του ἀσχολίες. Ἐκεῖ δεχόταν μὲ πριγκηπικὴ μεγαλοπρέπεια. Δὲν σταμάτησε ὅμως ποτὲ τὶς ἐπιχειρηματικὲς του δραστηριότητες, γιὰτὶ εἶχε πάντα τὴν αἴσθησή τῆς ἀξίας ἀλλὰ καὶ τὴν ἀνάγκη τοῦ χρήματος.

Χωρὶς τὸν πᾶμπλουτο ἔμπορο Schliemann δὲν θὰ ὑπῆρχε ὁ ἀρχαιολόγος Schliemann· πίσω ὅμως ἀπὸ τὸν ἀρχαιολόγο ὑπῆρχε πάντα ὁ ἔμπορος. Ὁ ἴδιος γράφει χαρακτηριστικὰ σ' ἕνα ἀπὸ τὰ ἡμερολόγια τῶν ἀνασκαφῶν τῆς Τροίας: «Ἀναγκάσθηκα, ἐπειδὴ μ' ἐμπόδισαν, νὰ σπάσω τὶς θαυμάσιες πλάκες

του Λυσιμάχου. Τὸ ἔκανα μὲ λύπη, γιατί κάθε μιὰ ἀπὸ τίς πλάκες αὐτὲς κοστίζει στὸ Παρίσι τουλάχιστον εἴκοσι φράγκα». Τὸ χρῆμα τοῦ ἐπέτρεπε ὄχι μόνο νὰ πραγματοποιοῖ τίς ἔρευνές του ἀλλὰ καὶ νὰ ζεῖ μὲ τὴν πολυτέλεια πού εἶχε πάντα ἀποζητήσει. Εἶχε τὸ ράφτη του στὸ Λονδίνο καὶ συνέβαινε νὰ κάνει τὸ ταξίδι Ἀθήνα-Λονδίνο μόνο γιὰ μιὰ δοκιμή.

Πιο πολὺ ὅμως ἀπ' ὅλα σημασία εἶχαν γιὰ τὸν Schliemann οἱ τιμές τίς ὁποῖες ἀπολάμβανε. Ἡ ἀνακάλυψη τοῦ «θησαυροῦ τοῦ Πριάμου» τὸν εἶχε κάνει διάσημο, ἀλλὰ ἡ ἀνακάλυψη τῶν βασιλικῶν τάφων τῶν Μυκηνηῶν τοῦ ἔφερε τὴ δόξα. Προσκλήθηκε ἀπὸ τοὺς σπουδαιότερους ἐπιστημονικοὺς συλλόγους τῆς Ἀγγλίας καὶ τῆς Γαλλίας νὰ παρουσιάσει τὰ εὐρήματά του καὶ ἔγινε δεκτὸς ἀπὸ ὑψηλὰ πρόσωπα, ὅπως τὸν πρωθυπουργὸ τῆς Ἀγγλίας Gladstone, ὁ ὁποῖος μάλιστα ἔγραψε καὶ τὸν πρόλογο τοῦ βιβλίου του *Mycenae*.

Ἡ καριέρα τοῦ ἀρχαιολόγου ἄρχισε τὸ 1870. Σὰν ἀρχαιολόγος ὁ Schliemann ὑπῆρξε πρόσωπο πού προκαλοῦσε πολλές ἀντιδράσεις καὶ πολλοὶ τὸν κατηγοροῦσαν γιὰ τίς ἀνασκαφικὲς του μεθόδους, πού ἦταν πράγματι πολὺ δραστικὲς: ἄνοιγε μεγάλες τομές, ἐργαζόταν μὲ πολλοὺς ἐργάτες καὶ κατέστρεφε ὑπερκειμένα κτίσματα προκειμένου νὰ φθάσει στὸ βάθος πού ἤθελε. Ἄλλοι πάλι θεωροῦσαν ὅτι δὲν ἔλεγε τὴν ἀλήθεια σχετικὰ μὲ τὰ εὐρήματά του· ὅτι τὰ σύνολα πού παρουσίαζε δὲν εἶχαν ἀνευρεθεῖ συγχρόνως, ὅτι εἶχαν ἀποκρυβεῖ ἀνασκαφικὰ στοιχεῖα, ὅτι ὀρισμένα ἀντικείμενα ἦταν πλαστὰ ἐνῶ ἄλλα εἶχαν ἀγορασθεῖ ἀπὸ ἀρχαιοκάπηλους κτλ. Ὁ ἐπιστημονικὸς κόσμος τὸν ἀντιμετώπιζε πάντα μὲ καχυποψία. Ὁ πολὺς Furtwängler, διευθυντὴς τότε τοῦ Μουσείου τοῦ Βερολίνου, ἔγραψε τὸ 1881: «Ὁ Schliemann τιμᾶται πολὺ ἐδῶ. Εἶναι ὅμως ἓνας μισότρελος καὶ μπερδεμένος ἄνθρωπος, ὁ ὁποῖος δὲν ἔχει ἰδέα γιὰ τὴν πραγματικὴ ἀξία τῶν ἀνακαλύψεών του».

Πράγματι, ἡ ἡρεμὴ ἐξέταση τῆς ἐρμηνείας ἑνὸς εὐρήματος δὲν περιλαμβανόταν στὰ θετικὰ στοιχεῖα τοῦ Schliemann καὶ ἀσφαλῶς ἔκανε πολλὰ λάθη. Βιαζόταν πολὺ καὶ στίς ἀνα-

σκαφές και στα συμπεράσματά του· ίσως γιατί ήταν πιά μεγάλος στην ηλικία όταν άρχισε να ασχολείται με την αρχαιολογία και δεν είχε έθισθει στην έρευνα· ίσως και επειδή εργαζόταν υπό πίεση, επειδή ύφιστατο συνεχώς επιθέσεις. Βέβαια και ο χαρακτήρας του δεν βοηθούσε: ήταν αυταρχικός, δεσποτικός, όξύθυμος αλλά και άστατος, εύμετάβλητος, ανυπόμονος, δεν δεχόταν εμπόδιο στα σχέδιά του, συγχρόνως δέ ματαιόδοξος. Ήταν όμως ένα είδος μεγαλοφυΐας. Η μεγάλη εύκολία που είχε στις γλώσσες, ή επιτυχία που γνώριζαν οι επιχειρήσεις του, ή καταπληκτική του διαίσθηση να επιλέγει τὸ σωστό σημείο για τις ανασκαφές του, τὸ αποδεικνύουν. Ήταν και πρωτοπόρος: κατανόησε τὴ σημασία που έχουν τὰ όστρακα και ἡ κεραμική γενικά για τὴ χρονολόγηση. Εἶχε κατανοήσει επίσης και τὴ σημασία τῆς στρωματογραφίας πολύ καλά, γι' αὐτὸ και σημείωνε τὸ βάθος στὸ όποιο ἔβρισκε κάθε αντικείμενο. Τὴ σκοπιμότητα αὐτῆς τῆς τεκμηρίωσης ἀντελήφθησαν οἱ ἀρχαιολόγοι πολλά χρόνια ἀργότερα. Ἀκόμη σώζονται στὸ Γερμανικὸ Ἀρχαιολογικὸ Ἰνστιτούτο τῶν Ἀθηνῶν ἰδιόχειρα σημειώματά του που εἶχε κρεμάσει στὰ ἀγγεῖα. Στὴ θέση τῆς Τροίας ἐξάλλου ἀναγνώρισε ἤδη ἑπτὰ πόλεις, συμπέρασμα σημαντικὸ για τὴν ἐποχή. Σήμερα γνωρίζουμε ὅτι τὰ ἀνασκαφικὰ στρώματα τῆς Τροίας εἶναι ἑννέα. Ἐφάρμοσε επίσης τὴ φωτογραφικὴ τεκμηρίωση τῶν εὐρημάτων και ἔγινε πρότυπο ταχύτατης δημοσίευσης ἀνασκαφικῶν ἀποτελεσμάτων, ὥστε νὰ ὑπάρχει γρήγορη πρόσβαση στὶς ἀνακαλύψεις του.

Ἐπῆρξε ὁμως πρωτοπόρος και για ἕναν ἄλλο λόγο: ἦταν ἀπὸ τοὺς πρώτους που ἔκανε ἀνασκαφές ὄχι για νὰ βρεῖ ὠραῖα ἀντικείμενα ἀλλὰ για νὰ φέρει στὸ φῶς και νὰ λύσει ἱστορικὰ προβλήματα. Πιὸ πολὺ κι ἀπὸ τοὺς θησαυροὺς τὸν ἐνδιέφερε ἡ ἱστορία. Αὐτὸς ἔδωσε τὶς ἱστορικὲς ρίζες στὰ ὀμηρικὰ ἔπη, γιατί εἶχε τὴν ἐπιμονὴ νὰ ἀποδείξει αὐτὰ που πιστευε. Κυρίως ὁ Schliemann εἶναι ἐκεῖνος που ἀνακάλυψε ἕνα μεγάλο πολιτισμὸ· τὸν μυκηναϊκὸ. Γι' αὐτὸ και δίκαια ὀνομάστηκε πατέρας τῆς μυκηναϊκῆς ἀρχαιολογίας.

Ὁ Schliemann ἐπισκέφθηκε γιὰ πρώτη φορά τὴν Τροία τὸ 1868 καὶ ἐπανῆλθε τὸ 1870, ὅποτε καὶ πραγματοποίησε τὶς πρῶτες δοκιμαστικὲς ἀνασκαφὲς σὲ μικρὴ κλίμακα. Οἱ μεγάλες ἀνασκαφὲς ἔλαβαν χώρα στὰ χρόνια 1871-1873.

Μὲ τὸ ἀλάθητο αἰσθητήριό του, στὸ μεγάλο χῶρο τῆς Τρωάδας ἐπέλεξε καὶ ἔσκαψε στὸ λόφο τοῦ Hissarlik. Εἶχε τὴν τύχη ν' ἀνακαλύψει ἐκεῖ τὴν περίφημη πόλη. Κατὰ τὴ συνήθειά του, κατέστρεψε κτίσματα νεώτερων ἐποχῶν γιὰ νὰ φθάσει στὰ προϊστορικὰ λείψανα. Ἐσκαψε σὲ βάθος 10 μ. καὶ ὅταν βρέθηκε μπροστὰ στὰ τείχη καὶ στὴ μεγάλη πύλη πού θεώρησε ὅτι ἦταν οἱ σκαῖες πύλες τοῦ Ὀμήρου ἀνήγγειλε ὅτι ἀνακάλυψε τὴν Τροία τοῦ Πριάμου. Στὴν πραγματικότητα ἡ πόλη ἐκεῖνη εἶναι ἡ Τροία II (2600-2200 π.Χ.), μία χιλιετία ἀρχαιότερη ἀπὸ τὴν ὀμηρικὴ (1250-1190 π.Χ.). Ὁ Schliemann ξαναγύρισε στὴν Τροία ἀρκετὲς φορές, καὶ ἀπὸ τὸ 1882 καὶ ἐξῆς συνοδεύονταν ἀπὸ τὸν ἀρχαιολόγο Wilhelm Dörpfeld. Ἐπίμονος ὅπως πάντα, μόνο πρὸς τὸ τέλος τῆς ζωῆς του ἦταν ἔτοιμος νὰ παραδεχθῆι τὴ σωστὴ χρονολόγησι τῆς Τροίας II.

Στις 31 Μαΐου 1873 ὁ Schliemann ἀνακάλυψε στὰ στρώματα τῆς Τροίας II ἓνα σύνολο ἀπὸ χρυσὰ καὶ ἀργυρὰ ἀντικείμενα, τὸν λεγόμενον «θησαυρὸ τοῦ Πριάμου». Στὸν ἀπολογισμὸ τῆς ἀνασκαφῆς ἀργότερα, ἀνέφερε ὅτι ἡ γυναίκα τοῦ Σοφία ἦταν παρούσα. Ὅμως ἐκεῖνη βρισκόταν στὴν Ἀθήνα. Πρόκειται γιὰ μία ἀνακρίβεια ἀπὸ αὐτὲς πού συνήθιζε ὁ Schliemann καὶ γιὰ τὶς ὁποῖες τὸν κατηγοροῦσαν. Εἶναι πιθανὸ ὅτι στὴν παραποίηση τῆς ἀλήθειας τὸν ὀδήγησε ἡ ἐπιθυμία του νὰ δείχνει ὅτι ἡ γυναίκα του συμμετεῖχε στὸ ἔργο του. Μ' αὐτὸ τὸν τρόπο προσπαθοῦσε νὰ τὴν ἐνθαρρύνει καὶ νὰ τονώσει τὸ ἐνδιαφέρον της γιὰ τὶς ἀρχαιολογικὲς ἔρευνες.

Ὁ θησαυρὸς ὑπῆρξε ἓνα ἀμφιλεγόμενον ὄπλο στὰ χέρια τοῦ Schliemann καὶ προσπάθησε νὰ ἐπωφεληθῆι ἀπὸ αὐτόν. Τὸν δώριζε ἢ τὸν πουλοῦσε ἀνάλογα μὲ τὰ συμφέροντα τῆς στιγμῆς. Τὸν πρότεινε γιὰ δωρεὰ ἢ γιὰ πώλησι διαδοχικὰ ἀλλὰ καὶ συγχρόνως στὴν Ἀγγλία, τὴ Γαλλία, τὴν Ἑλλάδα, τὴ Ρωσία καὶ



τὴν Ἰταλία. Μετὰ ἀπὸ πολλὰς διαπραγματεύσεις μὲ τὶς χώρες αὐτὲς ἀλλὰ καὶ μὲ τὴν Τουρκία, ὁ Schliemann προσέφερε τὸ 1880 τὸν θησαυρὸ στὴ Γερμανία μὲ τὴν ἐπιθυμία νὰ παραμείνει γιὰ πάντα ἐκεῖ.

Στὴν Ἑλλάδα ὁ Schliemann, ἐκτὸς ἀπὸ τὶς περιορισμένης ἔκτασης ἀνασκαφὲς στὴν Ἰθάκη, γιὰ τὶς ὁποῖες ἔγινε ἤδη λόγος, ἀνέσκαψε στὴν Τίρυνθα τὸ 1876 καὶ κυρίως τὸ 1884 — μὲ τὴ βοήθεια τοῦ Dörpfeld — ὅποτε καὶ ἀνακαλύφθηκε τὸ σημαντικότερο ἀνάκτορο. Τὸ καταπληκτικὸ εἶναι ὅτι ὁ Schliemann ἀντελήφθη τότε πὼς ἡ καταστροφὴ τοῦ ἀνακτόρου τῆς Τίρυνθας ἦταν σύγχρονη μὲ τὴν καταστροφὴ τῶν Μυκηναίων καὶ ὅτι πρὸς τὸ τέλος τῆς Μυκηναϊκῆς ἐποχῆς μιὰ τομὴ ἐμφανίζεται στὴ συνέχεια τοῦ πολιτισμοῦ. Αὐτὰ ὅλα τεκμηριώθηκαν σχετικὰ πρόσφατα καὶ γνωρίζουμε σήμερα ὅτι μιὰ σειρὰ ἀπὸ καταστροφὲς ἔπληξε τὰ μυκηναϊκὰ ἀνάκτορα γύρω στὸ 1200 π.Χ., ὅποτε κατελύθησαν τὰ μυκηναϊκὰ βασίλεια, καθὼς ἐπίσης ὅτι ἄλλη μιὰ σειρὰ ἀπὸ καταστροφὲς ἐπέφερε τὸ τέλος τοῦ μυκηναϊκοῦ πολιτισμοῦ γύρω στὸ 1100-1050 π.Χ.

Ὁ Schliemann ἀνέσκαψε ἐπίσης στὸν Ὀρχομενὸ τὸ 1880, 1881 καὶ 1886· ἀποκάλυψε τὸν θολωτὸ τάφο καὶ τὸν ὀνόμασε «θησαυρὸ τοῦ Μινύου» ὅπως ὀνόμασε καὶ τὴ χαρακτηριστικὴ μεσοελλαδικὴ καὶ ὑστεροελλαδικὴ Ι κεραμικὴ μινυακὴ, ὀνομασία πού φέρει ὡς σήμερα.

Τὶς Μυκῆνες ἐπισκέφθηκε ὁ Schliemann γιὰ πρώτη φορὰ τὸ 1868, ὅταν παρακινημένος ἀπὸ τὸ πάθος του γιὰ τὸν Ὀμηρο θέλησε νὰ γνωρίσει ἀπὸ κοντὰ τὶς θέσεις τῆς ὀμηρικῆς παράδοσης. Ὁ χώρος τῶν Μυκηναίων εἶχε παραμείνει γνωστὸς καὶ ἡ μεγάλη πύλη ἦταν ὀρατὴ.

Τὸ 1874 ἐπιχείρησε δοκιμαστικὰς ἀνασκαφὰς χωρὶς νὰ ἔχει σχετικὴ ἄδεια· γι' αὐτὸ καὶ πολὺ γρήγορα ἀναγκάστηκε νὰ τὶς σταματήσει. Στις 5 Αὐγούστου 1876, ἐφοδιασμένος μὲ κανονικὴ ἄδεια καὶ μὲ τὴν ἐπίβλεψη τῆς Ἀρχαιολογικῆς Ἑταιρείας διὰ τοῦ ἐφόρου Ἀρχαιοτήτων Παναγιώτη Σταματάκη, ἄρχισε κανονικὰς ἀνασκαφὰς, ἀνοίγοντας κατὰ τὴ συνήθειά του βαθιὰς

τομές, βαθιές τάφους. Για την επιλογή τῆς θέσης στὴν ὁποία θὰ ἔσκαβε βασίστηκε στὸν Πausanias, τὸν τελευταῖο ἀρχαῖο συγγραφέα πὺ μνημονεύει τὶς Μυκῆνες. Ὁ Pausanias εἶχε δεῖ τὸ τεῖχος καὶ τὴν Πύλη τῶν Λεόντων καὶ ἀναφέρει ὅτι οἱ τάφοι τοῦ Ἀγαμέμνονα καὶ τῶν παιδιῶν του βρίσκονται μέσα στὸ τεῖχος, ἐνῶ τῆς Κλυταιμνήστρας καὶ τοῦ Αἰγίσθου, πὺ ἦταν προδότες, ἦταν ἔξω ἀπὸ αὐτό. Ἦταν ἀδύνατο νὰ εἶχε δεῖ ὁ Pausanias τοὺς βασιλικούς τάφους πὺ ἦταν κρυμμένοι κάτω ἀπὸ σωρούς χώματα, ἀλλὰ κάποια ἱστορικὴ μνήμη γιὰ τὴ θέση τῶν τάφων φαίνεται ὅτι διετηρεῖτο ἀκόμη ζωντανὴ στοὺς ἀπλοϊκοὺς ἀνθρώπους πὺ θὰ συνάντησε ἐκεῖ, οἱ ὅποιοι καὶ τοῦ μετέδωσαν ὅσα κι οἱ ἴδιοι εἶχαν ἀκούσει.

Πάνω σ' αὐτὴ τὴν περιγραφή βασίστηκε ὁ Schliemann καὶ ἀρχισε τὴν ἔρευνά του στὸ ἐσωτερικὸ τῆς ἀκρόπολης, νότια τῆς Πύλης τῶν Λεόντων, παρὰ τὶς γνώμες τῶν εἰδικῶν ὅτι οἱ Ἕλληνες δὲν ἔθαβαν τοὺς νεκροὺς τους μέσα στοὺς χώρους τῶν ἀκροπόλεων. Τὸ αἰσθητήριο ὅμως τοῦ Schliemann εἶχε λειτουργήσει σωστά. Θεωρητικὰ, οἱ εἰδικοὶ εἶχαν δίκιο γιατί ἀρχικὰ, πράγματι, οἱ τάφοι βρίσκονταν ἔξω ἀπὸ τὴν ἀκρόπολη καὶ μόνο σὲ κάποια μεταγενέστερη ἐποχὴ συμπεριλήφθηκαν μέσα στὸ τεῖχος. Σύντομα ἐμφανίστηκε τμῆμα τοῦ περιβόλου πὺ περιέκλειε τοὺς τάφους καὶ μερικὲς ἐπιτύμβιες στήλες· ἀλλὰ ἡ ἔρευνα προχωροῦσε ἀργά, γιατί συγχρόνως γίνονταν κι ἄλλες ἐργασίες: καθαρισμὸς τῆς Πύλης τῶν Λεόντων, τοῦ θολωτοῦ τάφου, τοῦ λεγόμενου τῆς «Κλυταιμνήστρας» — ἄλλο φανταστικὸ ὄνομα πὺ ἔδωσε στὸ μνημεῖο ὁ Schliemann— καὶ διάφορων ἐρειπίων οἰκιῶν στὴν περιοχὴ τῶν τάφων. Στὴν καθυστέρηση συνέτεινε καὶ ἡ ἀπουσία τοῦ Schliemann ἀπὸ τὴν ἀνασκαφὴ ὀλόκληρο τὸν Ὀκτώβριο γιατί εἶχε πάει στὴν Τροία γιὰ νὰ ὑποδεχθεῖ τὸν αὐτοκράτορα τῆς Βραζιλίας. Ἐξάλλου οἱ συγκρούσεις τοῦ Schliemann μὲ τὸν Σταματάκη εἶχαν κι αὐτὲς ἐπίπτωση στὴ γοργὴ ἐκτέλεση τῶν ἐργασιῶν. Τέλος, στὰ μέσα Νοεμβρίου, ἐνῶ ὁ καιρὸς ἦταν πολὺ ἄσχημος καὶ οἱ συνεχεῖς καταιγίδες δυσκόλευαν τὶς ἐργασίες, ὁ Schliemann ἦταν σχε-

δὸν ἔτοιμος νὰ ἐγκαταλείψει τὴν προσπάθεια. Τότε ἀκριβῶς, σκάβοντας κάτω ἀπὸ μιὰ ἐπιτύμβια στήλη, ἀνακαλύπτει τὸν πρῶτο τάφο καὶ σύντομα ἀνακαλύπτονται ἄλλοι τέσσερις. Οἱ τάφοι καθαρίστηκαν στὸ ἀπίστευτα σύντομο χρονικὸ διάστημα τῶν εἴκοσι ἡμερῶν καὶ εἶναι ἀξιοθαύμαστο πῶς, παρὰ τὴν βιασύνη καὶ τὸ χάος ποὺ ἐπικρατοῦσε, παρὰ τὸ μεγάλο βάθος τῶν τάφων ποὺ γέμιζαν συνεχῶς ἀπὸ τὰ νερὰ τῆς βροχῆς, τὰ πολυτιμα εὐρήματα διασώθηκαν. Ὁ ρυθμὸς ἐργασίας στὴν ἀνασκαφὴ ἦταν πιά ἐξωφρενικός. Ὁ ἴδιος ὁ Schliemann περιγράφει πῶς αὐτὸς καὶ ἡ Σοφία ἐργάζονταν γονατιστοὶ μέσα στὴ λάσπη ἀπὸ τὸ πρωὶ ὡς τὸ βράδυ.

Μεγάλῃ ὅμως ἦταν καὶ ἡ συμβολὴ τοῦ Σταματάκη. Μὲ αὐστηρὴ προσήλωση στὸ καθῆκον ἐφρόντισε τὴν κανονικὴ ἀνασκαφὴ τῶν τάφων καὶ τὴν περισυλλογὴ τῶν εὐρημάτων ἐνῶ συγχρόνως προσπαθοῦσε νὰ χαλιναγωγῆσει τὴν αὐταρχικὴ καὶ συχνὰ παράλογη συμπεριφορὰ τοῦ Schliemann. Ὁ Schliemann κατέστρεφε εὐκόλα τὰ ἑλληνικὰ καὶ ρωμαϊκὰ κτίσματα καὶ ἡ Σοφία ἦταν «φανατικὴ στὶς ἰδιοτροπίες καὶ παρανομίες τοῦ συζύγου της». Κάτω ἀπὸ ἄθλιες συνθήκες διαβιώσεως ὁ Σταματάκης κατέγραφε τὰ πάντα, ζητοῦσε τὸν περιορισμὸ τῶν ἐργατῶν καὶ τῶν θέσεων ἀνασκαφῆς, ὥστε τὰ εὐρήματα νὰ ἐλέγχονται καὶ νὰ προφυλάσσονται, καὶ προσπαθοῦσε νὰ περιορίσει τὶς καταστροφὲς νεώτερων κτισμάτων. Αὐτὸς ἐκπροσωποῦσε τὸ ἑλληνικὸ κράτος καὶ ἦταν ὁ τηρητῆς τῶν νόμων καὶ τῶν ἀρχαιολογικῶν διατάξεων. Χωρὶς τὴν παρουσία του πολλὰ συμπεράσματα θὰ ἦταν ἐσφαλμένα καὶ εἶναι κρίμα ποὺ δύο προικισμένοι ἄνδρες δὲν συνεργάστηκαν σωστὰ σ' ἓνα τόσο σπουδαῖο ἔργο. Οἱ σχέσεις τοῦ Schliemann καὶ τοῦ Σταματάκη διακόπηκαν πολὺ σύντομα: ἤδη ἀπὸ τὸν Σεπτέμβριο τοῦ 1876 δὲν μιλοῦσε ὁ ἓνας στὸν ἄλλο καὶ ἐπικοινωνοῦσαν μὲσω τρίτων. Ὁ Schliemann κράτησε μνησικαχία. Ποτὲ δὲν ἀνέφερε τὸ ἔργον τοῦ Σταματάκη στὴν ἀνασκαφὴ καὶ οὔτε κἀν τὸ ὄνομά του παρὰ μόνον μία φορὰ καὶ μὲ περιφρόνηση: «a government clerk of the name of Stamatakes», ἓνας δημόσιος ὑπάλληλος ποῦ

ἀκούει στο ὄνομα Σταματάκης. Στὴν ξυλογραφία ποὺ περιέχεται στὸ βιβλίο τοῦ Schliemann *Mycenae* καὶ ποὺ ἔγινε βάσει μιᾶς φωτογραφίας, ὁ Schliemann ἀντικατέστησε τὴ μορφή τοῦ Σταματάκη, ποὺ ὑπῆρχε στὸ φωτογραφικὸ πρωτότυπο, μὲ τὴ μορφή ἑνὸς ἐργάτη. Ὁ Σταματάκης πέθανε νέος καὶ τὸ ἔργο του δὲν εἶναι γνωστό. Τὸ ὄνομά του, ὅσο ζοῦσε, ἀμαυρώθηκε ἀπὸ τὸν Schliemann καὶ μόνο μετὰ ἀπὸ τὸ θάνατό του, ἴσως μετανοιωμένος, ὁ Schliemann ἔγραψε μερικά ἐπαινετικά λόγια. Πάντως ὁ Σταματάκης, ἄθελά του ἴσως, ἔγινε ὁ καλύτερος ὑπερασπιστὴς τοῦ Schliemann, γιατί ἡ συνεχὴς παρουσία του στὴν ἀνασκαφὴ εἶναι ἓνα ἐχέγγυο καὶ ἀποδυναμώνει τὶς κατηγορίες ἐναντίον του γιὰ νόθευση τῶν εὐρημάτων.

Εἶναι σημαντικό ὅτι ἡ περιγραφή τῆς ἀνασκαφῆς αὐτῆς σώζεται σὲ πολλὰ κείμενα: στὸ ἡμερολόγιο τοῦ Schliemann, στὶς ἐπιστολές του κυρίως πρὸς τὸν καθηγητὴ Max Muller στὴν Ὁξφόρδη, στὰ ἄρθρα στοὺς *Times* ποὺ ἔγραφε ὁ ἴδιος, σὲ ἄρθρα του ἐπίσης σὲ ἑλληνικὲς ἐφημερίδες, καθὼς καὶ σὲ ὑπηρεσιακὲς ἀναφορές. Σημαντικότατο εἶναι τὸ τρίτομο *Λεύκιωμα τῶν Μυκηναῶν* μὲ φωτογραφίες ἀπὸ τὴν ἀνασκαφὴ καὶ ἔγχρωμες ἀναπαραστάσεις, ἐξαιρετικὰ πρωτοποριακὴ τεκμηρίωση γιὰ τὰ δεδομένα τῆς ἐποχῆς. Πολὺ σύντομα ὁ Schliemann δημοσίευσε καὶ τὰ πορίσματα τῶν ἀνασκαφῶν στὸ μνημειῶδες βιβλίο του *Mycenae*. Ἀπὸ τὶς πηγές προκύπτει ὅτι ἐργαζόταν στὴν προετοιμασία τοῦ βιβλίου του συγχρόνως μὲ τὴν ἀνασκαφὴ καὶ ὅτι εἶχε ἐξ ἀρχῆς σκοπὸ ἢ δημοσίευση νὰ γίνῃ στὴν ἀγγλικὴ γλώσσα ὅπως καὶ ἔγινε. Ἐξάλλου στὰ ἀγγλικά εἶναι γραμμένα καὶ τὸ ἡμερολόγιο καὶ οἱ ἐπιστολές. Στὰ κείμενα ποὺ σχετίζονται μὲ τὴν ἀνασκαφὴ τῶν Μυκηναῶν πρέπει νὰ περιληφθεῖ καὶ τὸ τηλεγράφημα ποὺ ἔστειλε ὁ Schliemann στὸ βασιλεῖα Γεώργιο Α' λέγοντας ὅτι ἀνακάλυψε «τοὺς τάφους τοῦ Ἀγαμέμνονα, τοῦ Εὐρυμέδοντα, τῆς Κασσάνδρας καὶ τῶν συντρόφων τους πού, τὴν ὥρα ποὺ γευμάτιζαν, δολοφονήθηκαν ἀπὸ τὴν Κλυταμνίστρα καὶ τὸν ἔραστή της Αἴγισθο». Τὸ μεγαλύτερο μέρος τοῦ Ἀρχείου Schliemann βρίσκεται στὴ Γεννάδειο Βιβλιοθήκη.

Μετά από τὸν καθαρισμὸ τοῦ πέμπτου τάφου, γύρω στὶς 3-4 Δεκεμβρίου ὁ Schliemann διέκοψε ἀπότομα τὴν ἀνασκαφὴ καὶ ἀναχώρησε γιὰ τὴν Ἀθήνα. Ἡ στάση του αὐτὴ παρέμεινε ἀνεξήγητη καὶ προξενεῖ ἀπορία. Μετὰ ἀπὸ τὴν ἀποχώρησή του, τὶς ἀνασκαφές συνέχισε ὁ Σταματάκης ὁ ὁποῖος σχεδὸν ἀμέσως ἀνακάλυψε ἔξω ἀπὸ τὸν ταφικὸ κύκλο ἓνα «θησαυρὸ» ἀπὸ πολὺτιμα σκεύη καὶ κοσμήματα. Ἡ ἀνακάλυψη ἐκείνη σύγχυσε πολὺ τὸν Schliemann. Ἐνα χρόνο ἀργότερα ὁ Σταματάκης ἀνακάλυψε καὶ τὸν ἕκτο τάφο τοῦ βασιλικῶ περιβόλου.

Ἡ ἔκταση πού ἐρεῦνησε ὁ Schliemann στὶς Μυκῆνες εἶναι βέβαια πολὺ μικρὴ καὶ ὁ χρόνος πού εἶχε ἀφιερῶσει σ' αὐτὴν πολὺ λίγος, μόνο τέσσερις μῆνες, 5 Αὐγούστου - 28 Νοεμβρίου (4 Δεκεμβρίου) 1876, ἀλλὰ τὰ ἀποτελέσματα εἶναι ὡς σήμερα τὰ σπουδαιότερα γιὰ τὴν ἱστορία τῆς ἡπειρωτικῆς Ἑλλάδας. Ἡ θρυλικὴ ἐκείνη ἀνασκαφὴ καὶ ἡ ἀνακάλυψη τῶν βασιλικῶν τάφων κατέπληξε τὸν κόσμον μὲ τὰ ἐξαίσιμα εὐρήματα πού εἶχε ἀποδώσει, ἀνέβασε τὸν Schliemann στὸ ἀπόγειο τῆς φήμης του, κυρίως ὅμως ἔθεσε τὰ θεμέλια γιὰ τὴν ἔρευνα τῆς ἐλληνικῆς προϊστορίας καὶ ἄνοιξε τὸ δρόμο γιὰ τὴ μελέτη ἑνὸς μεγάλου, ἄγνωστου μέχρι τότε πολιτισμοῦ.

Οἱ ἀνασκαφές αὐτές παραμένουν πάντα ἓνα ὀρόσημο· ἀπέδειξαν ὅτι οἱ πολύχρυσες Μυκῆνες τοῦ Ὀμήρου δὲν ἦταν μύθος. «Πιστεύω ὅτι ἀνακάλυψα ἓναν καινούργιο κόσμον γιὰ τὴν ἀρχαιολογία» ἔγραψε ὁ Schliemann στὸν C.T. Newton, διευθυντὴ τότε τῶν ἐλληνικῶν ἀρχαιοτήτων στὸ Βρετανικὸ Μουσεῖο. Καὶ εἶναι ἀλήθεια!

ΝΤΟΡΑ ΒΑΣΙΛΙΚΟΥ



ΑΝΑΔΗΜΟΣΙΕΥΣΕΙΣ

## Ο ΠΑΝΑΓΙΩΤΗΣ ΣΤΑΜΑΤΑΚΗΣ ΚΑΙ Η ΑΝΑΣΚΑΦΗ ΤΩΝ ΜΥΚΗΝΩΝ\*

Ἡ προσωπικότητα τοῦ Παναγιώτη Σταματάκη<sup>1</sup>, ἐνὸς ἀπὸ τοὺς πλέον σημαντικούς Ἑλληνες ἀρχαιολόγους τοῦ 19ου αἰώ-  
να, ὄχι μόνο δὲν εἶναι γνωστή, ἀλλὰ ἀντίθετα βρίσκεται διαρκῶς  
στὴ σκιά καὶ τῆ σιωπῆ. Ἡ συμμετοχὴ του καὶ ἡ συμβολὴ του  
στὴν ἀνασκαφὴ τῶν Μυκηνῶν ἀμαυρώθηκε ἀπὸ τὴν ἐρμηνεία  
ποῦ ἔδωσε ὁ Σλῆμαν στὶς ὑπηρεσιακὲς ἐνέργειές του. Ὁ πρόω-  
ρος θάνατος ἐξ ἄλλου τοῦ Ἑλληνα ἀρχαιολόγου μᾶς στέρησε  
ἀπὸ τὴ δημοσίευση τῶν ἐκθέσεων ποῦ ἐτοίμαζε, τῶν πολλῶν  
καὶ σημαντικῶν του ἀνασκαφῶν.

Ἡ ἀνασκαφὴ τῶν Μυκηνῶν ἀπὸ τὸν Σλῆμαν ἔγινε στὸ ὄνο-  
μα τῆς Ἀρχαιολογικῆς Ἑταιρείας, ἡ ὁποία εἶχε λάβει τὴν ἄδεια  
ἀπὸ τὸ Ὑπουργεῖο. Ὡς ἐκπρόσωπος τῆς Ἑταιρείας στὴν ἀνα-  
σκαφὴ ὀρίστηκε ὁ Ἐφορος Ἀρχαιοτήτων Παναγιώτης Στα-  
ματάκης, ὁ ὁποῖος ἐκπροσωποῦσε παράλληλα καὶ τὸ ἐλληνικὸ  
κράτος<sup>2</sup>. Τὶς ἀρχὲς τῆς συνεργασίας του ὁ Σλῆμαν μὲ τὶς ἐλλη-  
νικὲς ἀρχὲς τὶς εἶχε ἤδη καθορίσει μὲ τὴν ἐπιστολὴ του τῆς  
20ῆς Μαρτίου 1874 πρὸς τὸν Ὑπουργὸ Παιδείας Ἴω. Βαλα-  
σόπουλο<sup>3</sup>:

«Σεβαστέ μοι κύριε Ὑπουργέ, Διὰ τὴν διαλεύκανσιν τῆς εἰς  
τὸ ὀμηρικὸν Ἴλιον ἐκστρατείας τῶν Ἑλλήνων πάνυ ἀναγκαῖον  
μοί ἐστι νὰ ποιήσω ἀνασκαφὰς ἐν Μυκῆναις· καὶ ἐν ὀνόματι τῆς  
ἐπιστήμης καὶ ἐν ὀνόματι τῆς δόξης τῆς Ἑλλάδος παρακαλῶ  
Ἰμάς, Σεβαστέ κύριε Ὑπουργέ, νὰ μοὶ δώσητε δι' αὐτάς τὴν  
ἄδειαν. Ὅσας ἀρχαιότητας εὐρίσκω ὑποχρεοῦμαι ν' ἀποδώσω

\*Ἀναδημοσίευση ἀπὸ τὸν Ὁδηγὸ τῆς Ἐκθεσης «Τροία, Μυκῆνες, Τί-  
ρυνς, Ὀρχομενός. Ἐκατὸ χρόνια ἀπὸ τὸ θάνατο τοῦ Ἐρρίκου Σλῆμαν»,  
Ἀθήνα, Ἐθνικὸ Ἀρχαιολογικὸ Μουσεῖο, 15 Ἰουνίου - 2 Σεπτεμβρίου  
1990.

τῷ ἀπεσταλμένῳ τῆς Κυβερνήσεως ὅστις θὰ διορισθῆ νὰ με συνοδεύσῃ, ἐπιφυλάττομαι δὲ μόνον τὸ προνόμιον τῆς δημοσιεύσεως αὐτῶν. Ἐὰν δὲ ἀνακαλύψω θησαυρὸν ἀφίνω εἰς τὴν Κυβέρνησιν νὰ πράξῃ κατὰ τὸν νόμον».

Ἡ ἀνασκαφὴ τῶν Μυκηνηῶν ἀπὸ τὸν Σλῆμαν ἔγινε τελικὰ τὸ 1876, ἀπὸ 26 Ἰουλίου μέχρι 4 Δεκεμβρίου, μετὰ τὴ συνεχῆ ἐποπτεία τοῦ Σταματάκη. Ὁ Σλῆμαν μετὰ νέα αἴτησίν του τῆς 4ης Ἰουλίου 1874, πρὸς τὴν Ἑταιρεία αὐτὴ τὴ φορά<sup>4</sup>, ζητᾷ τὴν ἄδεια τῆς ἀνασκαφῆς:

«Χάριν ἐπιστημονικῶν σκοπῶν θέλω νὰ ἐνεργήσω ἀνασκαφὰς ἐν Μυκῆναις, Τίρυνθι καὶ ἐν τῷ Βοιωτικῷ Ὀρχομενῷ, κατόπιν δὲ ἴσως καὶ ἐν ἄλλαις τῆς Ἑλλάδος πόλεσιν ἀρχαίαις.

Πρὸς ταχυτέραν ἐκπλήρωσιν τῶν πόθων μου ἐπιθυμῶ νὰ ἔχω τὴν σύμπραξιν τῆς Ἀρχαιολ. Ἑταιρίας ἐπὶ τοῖς ἐξῆς ὅροις.

1) Αἱ ἀνασκαφαὶ γενήσονται ὑπ' ἐμοῦ συμπραττούσης καὶ τῆς Ἀρχαιολ. Ἑταιρίας, καὶ ἐμῇ δαπάνῃ.

2) Οὐδὲν ἕτερον δικαίωμα ἐπὶ τῶν τυχόν ἀνευρεθησομένων ἀρχαιοτήτων θέλω νὰ ἔχω ἢ τὸ τῆς πρώτης ἀπεικονίσεως καὶ δημοσιεύσεως αὐτῶν.

3) Πάντα τὰ ἀνευρεθησόμενα ἀρχαῖα ἔσονται κτῆμα τῆς Ἑλλάδος, ἢ δὲ Ἀρχαιολ. Ἑταιρία θέλει καταθέσει αὐτὰ ὅπου κρίνει καταλληλότερον εἴτε ἐν ᾧ τόπῳ εὐρεθῶσιν εἴτε ἀλλαχοῦ μετὰ τὴν ἐπιγραφὴν ὅτι ἐμαῖς δαπάναις ἀνευρέθησαν.

Ἐλπίζω ὅτι τὸ σοφὸν συμβούλιον τῆς Ἑταιρίας θέλει δεχθῆ τὴν αἴτησίν μου, παρακαλῶ Ὑμᾶς κ. Πρόεδρε, νὰ εὐαρεστηθῆτε νὰ ἐνεργήσητε ὅπως ταχύτερον ποιήσωμαι ἕναρξιν τῶν ἐργασιῶν μου κατὰ τὰ ὑπὸ τοῦ νόμου ὀριζόμενα».

Ὁ Σταματάκης ὀρίζεται καὶ πάλι (εἶχε ὀριστεῖ καὶ τὸ 1874) μετὰ τὴν ὑπ' ἀριθ. 5207/21 Ἰουλίου 1876 ὑπουργικὴ ἀπόφαση ἐκπρόσωπος τῆς Ἑταιρίας καὶ τοῦ Ὑπουργείου στὴν ἀνασκαφὴ τῶν Μυκηνηῶν. Ἀναλαμβάνει τὸ ἔργο αὐτὸ ἔχοντας παρὲν σαφεῖς καὶ συγκεκριμένους λεπτομερεῖς ὁδηγίους. Οἱ ἀπόψεις του γιὰ τὶς ὑποχρεώσεις του καὶ ὁ τρόπος πὺ μεταχειρίστηκε, τὰ ἐμπόδια πὺ συνάντησε στὶς προσπάθειές του αὐτὲς φαίνον-

ται στις ἐπιστολές και τις ἀναφορές του τῆς περιόδου τῆς ἀνασκαφῆς.

Στὴν πρώτη ἐπιστολή του τῆς 4ης Αὐγούστου 1876 πρὸς τὸν Εὐθ. Καστόρχη<sup>5</sup> λέγει πὺς ἡ ἀνασκαφή ἄρχισε μὲ 55 ἐργάτες. Παρακολουθεῖ τὴν ἀνασκαφή μὲ ἐνδιαφέρον και διαφωνεῖ μὲ ὀρισμένες ἐνέργειες τοῦ Σλῆμαν. Ἐξ ἀρχῆς οἱ οἰωνοὶ εἶναι δυσμενεῖς και ἡ ἀτμόσφαιρα μέσα στὴν ὁποία ἐργάζεται δυσάρεστη. Ἐντεκα μέρες ἀργότερα, στὶς 15 Αὐγούστου, στέλνει διεξοδική ἀναφορὰ στὴ Γενική Ἐφορεία<sup>6</sup>, ὅπου περιγράφει τὴν πορεία τῆς ἀνασκαφῆς και τις σχέσεις του μὲ τὸν Σλῆμαν. Ἀπὸ τίς 9 Αὐγούστου ἐρευνᾶται και δεύτερος τομέας μὲ ἄλλους 30 ἐργάτες. Ἡ ἀνασκαφή γίνεται ἐργολαβικά, ἀντὶ μιᾶς δραχμῆς κατὰ κυβικὸ μέτρο χώματος. Ὁ Σταματάκης γιὰ νὰ μὴν ἐξοργίσει τὸν ὀξύθυμο Σλῆμαν δὲν ἐπεμβαίνει, ἀλλὰ προσπαθεῖ νὰ θεραπεύσει τὴν ἀνωμαλία πού διαπιστώνει μὲ μεγαλύτερη προσπάθεια ἐκ μέρους του: «Ἐγὼ δέ, ἵνα μὴ νομίση ὅτι παρεμβάλλω προσκόμματα εἰς τὰς ἐργασίας, οὐδεμίαν παρατήρησιν ἐποίησα αὐτῷ. Ἐπέστησα ὅμως ἐπὶ τῆς νέας ταύτης ἐργασίας τὴν προσοχήν μου, ἵνα μὴ συμβῶσιν ἄτοπα ἐν τῇ ἀνασκαφῇ ἔνεκα τῆς ταχύτητος τῶν ἐργολάβων, μεθ' ἧς ἐργάζονται εἰς οὐδὲν ἕτερον ἐπιστῶντες τὴν προσοχήν τῶν ἐργατῶν, εἰμὴ εἰς τὴν ἐξαγωγήν χωμάτων και λίθων ἀδιακρίτως».

Ὁ Σλῆμαν ἀποφασίζει, χωρὶς νὰ ρωτήσῃ τὸν Σταματάκη, νὰ ἐρευνήσῃ τὸν λεγόμενον τάφο τῆς Κλυταιμνήστρας. Ὁ Ἕλληνας Ἐφορος λέγει στὸν Σλῆμαν ὅτι ἀδυνατεῖ νὰ ἐπαρκέσει στὴν ἐπίβλεψη τόσων τόπων και αὐτὸς τοῦ ἀπαντᾷ: «ἄς στείλῃ τὸ Ὑπουργεῖον και ἄλλους ὑπαλλήλους». Ἡ συζήτηση προχωρεῖ και ὁ Σλῆμαν κάνει σαφές, κατὰ τὴ διήγησιν τοῦ Σταματάκη, «ὅτι ἐγὼ οὐδὲν ἕτερον ἔργον ἔχω ἐν ταῖς ἀνασκαφαῖς, εἰμὴ μόνον νὰ παραλαμβάνω τὰ ἀνακαλυπτόμενα ἀρχαῖα».

Ἡ ἀνασκαφή τοῦ τάφου τῆς Κλυταιμνήστρας γινόταν ὑπὸ τὴ διεύθυνση τῆς Σοφίας Σλῆμαν. Τοῦτο τὸ τονίζει, ὑπερβολικά μάλιστα, ὁ Γερμανὸς ἀνασκαφέας, ὁ ὁποῖος στὸ τοπογραφικὸ σχέδιο τῶν Μυκηναῶν<sup>7</sup> διευκρινίζει μὲ σαφήνεια: «Treasury exca-



vated by Mrs. Schliemann». Κατὰ τὴν ἔρευνα τοῦ τάφου βρέθηκαν μεταγενέστεροι τοῖχοι, στὴν καταστροφή τῶν ὁποίων ἀντιτάχθηκε «the delegate of the Greek Government»<sup>8</sup>. «Φύλακας» τῆς ἀνασκαφῆς ἦταν ἡ Σοφία, ἡ ὁποία στὶς παρατηρήσεις τοῦ Σταματάκη τοῦ εἶπε, κατὰ τὴ διήγησή του πάντοτε, «ὅτι δὲν ἔχω οὐδὲν δικαίωμα νὰ κάμνω τοιαύτας παρατηρήσεις, ὅτι ὁ σύζυγός της εἶναι ἐπιστήμων, ὅτι οἱ τοῖχοι εἶναι ρωμαϊκοὶ καὶ πρέπει νὰ καταστραφῶσι, διότι ἐμποδίζουν τοὺς ἐργάτας, ὅτι ἐγὼ ἀπὸ τοιαῦτα πράγματα δὲν ἐννοῶ καὶ πρέπει νὰ μὴ ἐνοχλῶ παντάπασιν τὸν κ. Σηλιέμανν διὰ τοιούτων παρατηρήσεων».

Ὁ Σταματάκης, γὰρ νὰ ἐξηγήσει τὸ ἐπεσόδιον μὲ τὴ Σοφία, περιγράφει τὴν ἐπιστημονικὴ μέθοδον τοῦ Σηλιέμανν: «ὁ κ. Σηλιέμανν εὐθὺς ἐξ ἀρχῆς τῆς ἀνασκαφῆς δεικνύει τάσιν εἰς τὸ νὰ καταστρέφεται πᾶν κτίριον ἑλληνικὸν ἢ ρωμαϊκὸν ἐναντίον τῆς γνώμης ἐμοῦ, ἵνα μένωσι μόνον καὶ σώζονται οἱ κατ' αὐτὸν πελασγικοὶ οἴκοι καὶ τάφοι. Καὶ ἐν τοῖς τεμαχίοις τῶν πηλίνων ἀγγείων καὶ εἰδωλίων ὅσας ἀνακαλύπτονται καὶ τεμάχια ἑλληνικῆς καὶ ρωμαϊκῆς ἐποχῆς δεικνύει πρὸς ταῦτα ἀποστροφῆν».

Τὸ σημαντικὸ μέρος τῆς ἐργασίας τοῦ Σταματάκη δὲν ἦταν οἱ διαπληκτισμοὶ του μὲ τὸν Σηλιέμανν καὶ τὴ Σοφία, ἀλλὰ ἡ συνεχὴς ἐπίβλεψή τῶν ἐργατῶν καὶ ἡ ἐπιστημονικὴ κατοχύρωσις τῶν εὐρημάτων<sup>9</sup>. Ἡ κεφαλαιώδης αὐτὴ συνδρομὴ τοῦ Ἑλλήνου Ἐφόρου ἀποσιωπήθη ἀπὸ τὸν Σηλιέμανν, ὅπως καὶ τὸ ὄνομά του στὴ δημοσίευσή τῆς ἀνασκαφῆς.

Σύντομα περιγράφει ὁ Σταματάκης τὶς ἀσχολίας του κατὰ τὴν ἀνασκαφὴ τῶν Μυκηνηῶν: «Ἡμεῖς δὲ διαμένομεν ἐν ταῖς ἀνασκαφαῖς ἀπὸ τῆς 6 π.μ. μέχρι τῆς 6 μ.μ. ἐπιτηροῦντες τὰς ἐργασίας καὶ συλλέγοντες τὰ ἀνακαλυπτόμενα, ἐν ᾧ ὁ κ. Σηλιέμανν δις τῆς ἡμέρας ἐπισκέπτεται αὐτάς, τὴν πρωίαν καὶ τὸ ἑσπέρας. Τὰ καθ' ἑκάστην ἀνακαλυπτόμενα καὶ θεωρούμενα ὑπὸ τοῦ κ. Σηλιέμανν μετακομίζομεν εἰς Χαρβάτι, εἰς τὸ κατάλυμα ἡμῶν, ἐν ᾧ διαιροῦμεν αὐτὰ κατ' εἶδος, θέτοντες ἐπ' αὐτῶν τὰ οἰκεία δελτία κατ' αὔξοντα ἀριθμὸν ὑφ' ὃν σημειοῦται



καὶ τὸ βάθος τῆς εὐρέσεως ἐκάστου, καὶ σημειοῦντες αὐτὰ ἐν τῷ ἡμερολογίῳ ἡμῶν. Εἴτα δὲ τοποθετοῦμεν ἕκαστον ἀρχαῖον εἰς τὴν οἰκίαν αὐτοῦ θέσιν. Ἡ ἐργασία αὕτη τῆς κατατάξεως καὶ καταγραφῆς διαρκεῖ καθ' ἐκάστην, μὲ βλάβην οὐ μικρὰν τῆς υἱείας ἡμῶν καὶ χάριν τῶν εὐκολιῶν τοῦ κ. Σχλιέμαν, ἀπὸ τῆς 9 μ.μ. μέχρι τῆς πρώτης καὶ ἐνίοτε μέχρι τῆς δευτέρας π.μ. Τὰ ἐν τῷ καταλύματι ἡμῶν τακτοποιούμενα ἀρχαῖα ὁ κ. Σχλιέμαν ἐπισκέπτεται καὶ μελετᾷ ἐλευθέρως, οὐδέποτε δὲ παρενεβάλωμεν οὐδὲ τὸ ἐλάχιστον πρόσκομμα. Προσφερόμεθα δὲ αὐτῷ μετὰ προθυμίας, ἐγκαταλείποντες πολλάκις καὶ ἐργασίας ἡμῶν, ἵνα τῷ εὐκολύνωμεν εἰς τὰς ἰδικὰς του. Ὅσακις δὲ ζητεῖ νὰ παραλάβῃ κατ' οἶκον ἐν ἧ πλείονα ἀρχαῖα πρὸς πλείονα μελέτην, ἔχει παρ' ἡμῶν πλήρη τὴν ἐλευθερίαν. Ἀφ' ἧς δὲ ἡμέρας μετέβη εἰς Χαρβάτι ὁ προσκληθεὶς παρ' αὐτοῦ ζωγράφος, ἐξακολουθεῖ ὁ κ. Σχλιέμαν νὰ παραλαμβάνῃ ἐλευθέρως ἐκ τοῦ καταλύματος ἡμῶν, ὅσα ἀρχαῖα ἐκλέγει πρὸς ἀπεικόνισιν. Ἡμεῖς δὲ μετὰ προθυμίας παραχωροῦμεν αὐτά, οὐδὲν ἄλλο ζητοῦντες παρὰ τοῦ κ. Σχλιέμαν, εἰμὴ τὸν ἀριθμὸν τῶν παραλαμβανομένων ἀρχαίων ὑπ' αὐτοῦ καὶ τὴν ἐπιστροφὴν μετὰ τὴν ἀπεικόνισιν αὐτῶν. Διὰ πάσας δὲ ταύτας τὰς εὐκολίας ἡμῶν ὁ κ. Σχλιέμαν ἐξέφρασε τὴν εὐαρέσκειάν του πρὸς τὸν Δήμαρχον Ἄργους καὶ ἄλλους»<sup>10</sup>.

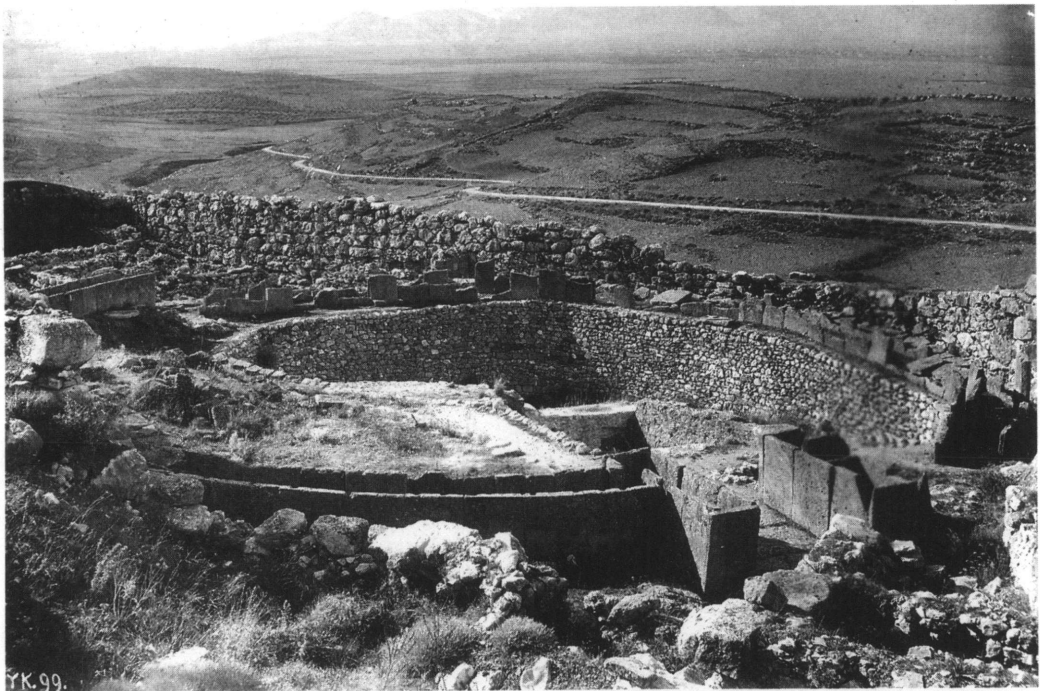
Ὅσο περνοῦσε ὁ καιρὸς ἡ διάσταση ἀνάμεσα στὸν Σπῆμαν καὶ τὴ γυναῖκα του καὶ τὸν Σταματάκη μεγάλωνε. Ὁ πρῶτος βασιζόμενος στὸ ἀδιαμφισβήτητο κύρος του, στὶς σχέσεις του μὲ ὅλα τὰ σημαντικὰ πρόσωπα τῆς Ἀθήνας καὶ ἰδιαίτερα στὴ φιλία του μὲ τὸν Στέφ. Α. Κουμανοῦδη καὶ τὸν Εὐθ. Καστόρχη, στὴ φλόγα πού τὸν ἐμψυχώνει καὶ τὸν σπρώχνει διαρκῶς, δὲν μπορεῖ νὰ καταλάβει τὴ στάση τοῦ Σταματάκη (ὅπως καὶ ἄλλων Ἑλλήνων ἀρχαιολόγων πού προσπάθησαν νὰ συνεργαστοῦν μαζί του), ὁ ὁποῖος θέλει νὰ τηρήσει τὸ νόμο πού προστάτευε πρῶτα πρῶτα τὸν ἴδιο τὸν ἐρευνητή. Οἱ συγκρούσεις συνεχίζονται, ὁ Σπῆμαν αὐξάνει τὸν ἀριθμὸ τῶν ἐργατῶν καὶ τῶν σημείων ὅπου ἀνασκάπτει χωρὶς νὰ λαμβάνει ὑπ' ὄψη τίς

ἀντιρρήσεις τοῦ Σταματάκη, ὁ ὁποῖος ἀναγκάζεται, μπρὸς στή στάση τοῦ Σλήμαν καὶ τὴν οὐδετερότητα τῆς Ἀθήνας, νὰ ζητήσει ἐπίμονα καὶ ἔντονα τὴν ἐπέμβαση τοῦ Ὑπουργείου πλέον, τὸ ὁποῖο χωρὶς νὰ ἐνημερώσει προηγουμένως τὴν Ἑταιρεία καλύπτει πλήρως, μὲ τηλεγράφημα, τὸν Σταματάκη καὶ ἐγκρίνει τὶς ἐνέργειές του καὶ συγχρόνως θυμίζει στὸν Σλήμαν τοὺς ὅρους ποὺ τοῦ εἶχε θέσει παλαιότερα, κατὰ τὴν πρώτη του αἴτηση ἀνασκαφῆς τῶν Μυκηνῶν, τοὺς ὁποίους τότε εἶχε δεχθεῖ ὀλοκληρωτικά. Ἡ Ἑταιρεία, ποὺ κρατοῦσε στάση οὐδέτερη, βρέθηκε πρὸ τετελεσμένων γεγονότων καὶ ἀναγκάστηκε, μὲ ἐπιστολὴ τῆς πρὸς τὸν Σλήμαν, νὰ ἐπιβεβαιώσει ὅσα τὸ Ὑπουργεῖο τηλεγραφικῶς τοῦ εἶχε ἀνακοινώσει καὶ συγχρόνως νὰ τοῦ θέσει ὡς ὅρους τῆς συνέχισης τῆς ἀνασκαφῆς τὴν ἐφαρμογὴ τῶν ὅσων ζητοῦσε ἐπίσημα ὁ Σταματάκης. Περιορισμὸ τοῦ πλήθους τῶν ἐργατῶν καὶ τῶν θέσεων τῆς ἀνασκαφῆς, ἀποφυγὴ καταστροφῆς τῶν νεωτέρων, σὲ σχέση μὲ τὰ μηχαναῖκά, οἰκοδομημάτων, ἀποφυγὴ καλύψεως ὀρατῶν ἀρχαίων μὲ χῶματα καὶ τέλος διεξαγωγὴ τῆς ἀνασκαφῆς μὲ τὴ συμφωνο γνώμη τοῦ Σταματάκη<sup>11</sup>.

Ὁ Σταματάκης γνωστοποίησε μέσω τοῦ δημάρχου Μυκηνῶν στὸν Σλήμαν «καὶ τῇ συζύγῳ του, τῇ φανατικῇ εἰς τὰς ἰδιοτροπίας καὶ τὰς παρανομίας τοῦ συζύγου της», τὰ ἔγγραφα καὶ τὰ τηλεγραφήματα τοῦ Ὑπουργείου, τοῦ Γενικοῦ Ἐφόρου τῶν Ἀρχαιοτήτων καὶ τοῦ Προέδρου τῆς Ἀρχαιολογικῆς Ἑταιρείας μὲ τὰ ὁποῖα εἶχε ἐξουσιοδοτηθεῖ νὰ ἐπιβλέπει τὴν ἀνασκαφὴ ὥστε αὐτὴ νὰ διεξάγεται σύμφωνα μὲ τὸ νόμο καὶ τὴν ἐπιστημονικὴ τάξη. Ὁ Σλήμαν ὑπάκουσε ἀλλὰ οἱ σχέσεις μεταξὺ τῶν δύο διακόπηκαν. Ὁ Σταματάκης λέγει στὶς 14 Σεπτεμβρίου 1876 ὅτι «οὔτε ἀπλοῦν χαιρετισμὸν ἀνταλλάσσοντες πρὸς ἀλλήλους». Λίγες μέρες ἀργότερα, στὶς 22 Σεπτεμβρίου ἡ κατάσταση εἶναι ἡ ἴδια: «Ἡ μετὰ τοῦ κ. Σχ. σχέσις μου διατελεῖ διακεκομμένη συνεννοούμεθα δὲ διὰ τῶν ἐπιστατῶν»<sup>12</sup>.

Ἔτσι χάθηκε ἡ εὐκαιρία καρποφόρας συνεργασίας δύο ἀνθρώπων μὲ ἄνισες ιδιότητες, ἀλλὰ ποὺ ὁ τελικὸς σκοπὸς τοῦ

καθενός συμπληρωνόταν από τοῦ ἄλλου. Οἱ ἐνέργειες τοῦ Σταματάκη πού ἐδῶ περιγράφηκαν μὲ πολλή συντομία, ἀπέβλεπαν στήν ἐπιστημονική κατοχύρωση τῆς ἀνασκαφῆς. Ἡ μελέτη τῶν περιγραφῶν καὶ τῶν καταλόγων πού συνέταξε τὸ ἀποδεικνύει καὶ πάνω στὰ γραπτά του βασιζόμαστε γιὰ τὸ ξεχώρισμα τῆς προέλευσης τῶν χιλιάδων εὐρημάτων τῆς μεγάλης ἀνασκαφῆς. Δὲν ξεχνοῦσε ὅτι ἐκπροσωποῦσε τὸ ἐλληνικὸ κράτος καὶ ὅτι ἦταν ὁ τηρητῆς τῶν ἀρχαιολογικῶν διατάξεων καὶ νόμων. Ἡ ἐκλογή του, ὡς ἐκπροσώπου τῆς Ἑταιρείας στήν ἀνασκαφή τῶν Μυκηνῶν, ὄχι μόνο δὲν ἦταν τυχαία, ἀντίθετα ἦταν σκόπιμη καὶ σοφή. Ὁ Σταματάκης ἦταν ὁ μόνος πού μπορούσε νὰ φέρει σὲ πέρας τὸ δυσκολότατο ἔργο τῆς ἐπίβλεψης καὶ τῆς ἐπιστάσις τῆς ἀνασκαφῆς. Ἄλλος ἀρχαιολόγος



Ὁ ταφικὸς περίβολος Α τῶν Μυκηνῶν ὅπου ὁ Σλήμαν ἔκανε τὸ 1876 τὶς συνταρακτικὲς ἀποκαλύψεις του καὶ ἐρεῖνησε πέντε βασιλικοὺς τάφους. Τὸν ἐπόμενον χρόνο ὁ Παναγιώτης Σταματάκης ἐρεῖνησε ἕκτο τάφο (φωτ. DAI τοῦ 1916).

πλὴν τοῦ Σλῆμαν δὲν μετεῖχε καὶ τὸ βάρος ὅλο ἔπεσε στὸν Σταματάκη, ὁ ὁποῖος ἀμέσως ἐνόησε τὴ σπουδαιότητα τῆς ἔρευνας καὶ τὴν εὐθύνη ποῦ εἶχε γιὰ τὴν καλὴ διεξαγωγή της. Ἡ προσοχὴ μὲ τὴν ὁποία ἐργάστηκε καὶ ἡ σχολαστικότητά γιὰ τὴν ὁποία τὸν κατηγορεῖ ὁ Σλῆμαν εἶναι ἄδικες μομφές, ὅπως ἐκείνη ποῦ τοῦ ἐπιρρίπτει μὲ τηλεγράφημά του πρὸς τὸν Ὑπουργὸ Παιδείας Γεώργ. Μίληση στὶς 19 Σεπτεμβρίου 1876: «Σταματάκης ἐν μιᾷ ἐβδομάδι οὔτε ἓνα τάφον τελειώνει καὶ σκοπεύει μὲ ἀναγκάσει παραιτεῖσθαι ἵνα αὐτὸς μόνος ἔχη δόξαν τῶν θησαυρῶν».

Ὅλοι σήμερα γνωρίζουμε πὼς ἡ καταγγελία τοῦ Σλῆμαν δὲν ἦταν ἀληθής, κάτι ποῦ καὶ ὁ ἴδιος βέβαια διαπίστωσε σύντομα καὶ ἡ δόξα, ὀλοκληρωτικὴ καὶ δίκαιη, ἀνήκει σ' αὐτὸν ὁ ὁποῖος διατήρησε ἀκέραιη τὴ μνησικακία του ἀπέναντι στὸν Σταματάκη. Στὸν πίνακα VII τοῦ βιβλίου του *Mycenae*, τὸν Σταματάκη, ποῦ εἰκονίζεται στὴ φωτογραφία ἡ ὁποία ἀποτέλεσε τὸ πρότυπο τῆς ξυλογραφίας τοῦ πίνακα<sup>13</sup>, ἀντικαθιστᾷ φανταστικὸς ἐργάτης καὶ ὅπου χρειάζεται νὰ τὸν μνημονεύσει τὸ κάνει περιφραστικά, χωρὶς νὰ ἀναφέρει τὸ ὄνομά του, ἐκτὸς ἀπὸ μία φορά («a government clerk of the name of Stamatakes»)<sup>14</sup>.

Μὲ τὴν πείρα ποῦ ἔχουμε σήμερα τῶν ἀνασκαφῶν τῶν Μυκηνηῶν τοῦ Α καὶ τοῦ Β Ταφικοῦ Κύκλου, πρέπει νὰ εὐγνωμονοῦμε τὸν Σταματάκη γιὰ τὴν ὑπηρεσιακὴ καὶ τὴν ἐπιστημονικὴ του συνέπεια. Χωρὶς τὴν παρουσία του στὴν ἀνασκαφὴ τοῦ Σλῆμαν πολλὰ συμπεράσματα ἀπὸ τὴν ἀνασκαφὴ θὰ ἦταν ἐσφαλμένα καὶ ἡ γνώση μας γιὰ τὴ μεγάλη ἀνακάλυψη τοῦ ὄνειροπόλου Γερμανοῦ συγκεχυμένη<sup>15</sup>. Ἀλλὰ ἔστω καὶ μὲ τίς ἐκατέρωθεν πικρίες, συντελέστηκε ἓνα μεγάλο ἔργο μὲ τὸ ὁποῖο οἱ γνώσεις μας πρὸς τὸ παρελθὸν αὐξήθηκαν. Ἦλθε ὅμως ὁ καιρὸς καὶ ἡ μορφή τοῦ Σταματάκη νὰ φωτιστεῖ καὶ τὸ μεγάλο ἔργο του γιὰ τὴ σωτηρία τῶν ἀρχαίων τῆς Ἑλλάδος νὰ γίνῃ γνωστό.

## ΣΗΜΕΙΩΣΕΙΣ

1. Πληροφορίες για τὸν Σταματάκη καὶ σύντομη βιογραφία του βλ. Β.Χ. Πετράκος, *Ἡ ἐν Ἀθήναις Ἀρχαιολογικὴ Ἐταιρεία, Ἡ ἱστορία τῶν 150 χρόνων της, 1837-1987*, Ἀθήνα 1987 (πολλαχού), καὶ Ἰδεογραφία τῆς ἐν Ἀθήναις Ἀρχαιολογικῆς Ἐταιρείας, *ΑΕ* 1987, 75-77, 80, 82, 84, 85, 100-104, 135.

2. *ΠΑΕ* 1876, 12-14.

3. Ἀρχεῖο Γενικῆς Ἐφορείας τῶν Ἀρχαιοτήτων.

4. Ἀρχεῖο Ἀρχαιολογικῆς Ἐταιρείας 417/1874.

5. *ΑΕ* 1987, 101-104.

6. Ἡ ἀναφορά τοῦ Σταματάκη τῆς 15ης Αὐγ. 1876 πρὸς τὴ Γενικὴ Ἐφορεία τῶν Ἀρχαιοτήτων σώζεται σὲ ἐπίσημο ἀντίγραφο στοῦ Ἀρχεῖο τῆς Ἀρχαιολογικῆς Ἐταιρείας.

7. H. Schliemann, *Mycenae*, πίν. D.

8. Ὁ.π., 139.

9. Στὴν *Ἐφημερίδα τῶν Συζητήσεων* τῆς 19ης Αὐγ. 1876 γράφεται: «Τὴν κυρίως διεύθυνσιν τῶν ἀνασκαφῶν ἔχει ὁ ἀντιπρόσωπος τῆς κυβερνήσεως κ. Π. Σταματάκης, ἀκοίμητος καὶ ἄοκνος ἀνιχνευτὴς καὶ λάτρης τῶν ἀρχαιοτήτων. Πασίγνωστος εἶναι ἡ σπανία αὐτοῦ ἀφοσίωσις εἰς τὸ ἔργον του καὶ ἡ τιμότης του».

10. Ἀναφορά τοῦ Σταματάκη τῆς 15ης Αὐγ. 1876 πρὸς τὴ Γενικὴ Ἐφορεία τῶν Ἀρχαιοτήτων (Ἀρχεῖο Ἀρχαιολογικῆς Ἐταιρείας).

11. Πρακτικὰ Συμβουλίου Ἀρχαιολογικῆς Ἐταιρείας, 9 Σεπτ. 1876.

12. Ἐπιστολὴ τοῦ Σταματάκη πρὸς τὸν Στ. Α. Κουμανούδη τῆς 14ης Σεπτ. 1876 στοῦ Ἀρχεῖο τῆς Ἀρχαιολογικῆς Ἐταιρείας.

13. *Antike Denkmäler* 2, 1908, πίν. 46-47.

14. H. Schliemann, *Mycenae*, 352.

15. Στὴ δυσμενῆ ἀτμόσφαιρα γιὰ τὸν Σταματάκη μόνο σχεδὸν φωτεινὸ σημεῖο εἶναι οἱ σύντομες κρίσεις τοῦ Ἐφόρου τῶν Ἑλληνορωμαϊκῶν Ἀρχαιοτήτων τοῦ Βρετανικοῦ Μουσείου Charles Newton (Ὁρα τῆς 20ῆς Ἀπρ. 1877) ποὺ δημοσίευσε στοὺς *Times* τοῦ Λονδίνου: «Καὶ ἐν τῇ περὶ Μυκηνηῶν διατριβῇ αὐτοῦ λίαν εὐφῆμως ἐκφράζεται ὁ κ. Νεύτων περὶ τοῦ συνοδύσαντος αὐτὸν αὐτόσε κ. Σταματάκη, ὅφ' οὗ τὴν ἐπιτήρησιν ἐγένετο παρὰ τοῦ δόκτορος Σχλῆμαν ἡ ἀνασκαφή, πολλὴν δ' ἀποδίδει σπουδαιότητα εἰς τὰς περὶ τῶν εὐρεθέντων θησαυρῶν εἰκασίας καὶ κρίσεις αὐτοῦ, εἴτε ἀποδεχόμενος εἴτε ἀμφισβητῶν αὐτάς, ἰδίως δὲ ὡς πρὸς τὸ ζήτημα, ἂν ἦτο τάφος ὁ χῶρος, ἐν ᾧ ἀνασκαφέντι μετὰ τὴν ἀποχώρησιν τοῦ δόκτορος Σχλῆμαν εὐρέθη σωρὸς ἀρχαίων σκευῶν, ἀποφαίνεται ὑπὲρ τῆς γνώμης τοῦ κ. Σταματάκη θεωρῶν τὰ ἐπιχειρήματα αὐτοῦ βάσιμα».



## Ἔργα καὶ ἡμέραι

### Εἰδήσεις

Μὲ ἀπόφαση τοῦ ἀρμοδίου Συμβουλίου τοῦ Κράτους, ἐξελέγη ὡς Γενικὸς Διευθυντὴς Ἀρχαιοτήτων τοῦ Ὑπουργείου Πολιτισμοῦ, ὁ Προϊστάμενος τῆς Ἐφορείας Ἀρχαιοτήτων Πατρῶν κ. Λάζαρος Κολώνας.

### Ἐπέτειοι

Βασίλειος Λεονάρδος † 27 Ἰουνίου 1930

Ἀντώνιος Κεραμόπουλος † 13 Μαΐου 1960

Νικόλαος Κοντολέων † 23 Ἰουλίου 1975

Ἀλέκος Κοντόπουλος † 14 Αὐγούστου 1975

Ἰωάννης Κοντῆς † 2 Σεπτεμβρίου 1975

Ἰωάννης Μηλιάδης † 24 Σεπτεμβρίου 1975

### Δωρεές

Ὁ ἐταῖρος κ. Ἀναστάσιος Σιαφάκας προσέφερε χρηματικὸ ποσὸν γιὰ τοὺς σκοποὺς τῆς Ἐταιρείας, εἰς μνήμην Σπυρίδωνος Μαρκεζίνη († 4 Ἰανουαρίου 2000).

ΕΠΑΝΕΚΔΟΘΗΚΕ

ΑΝΑΣΤΑΣΙΟΥ ΟΡΛΑΝΔΟΥ

ΑΡΧΕΙΟΝ  
ΤΩΝ  
ΒΥΖΑΝΤΙΝΩΝ ΜΝΗΜΕΙΩΝ  
ΤΗΣ  
ΕΛΛΑΔΟΣ  
ΤΟΜΟΙ

Α' 1935 - Β' 1936 - Γ' 1937

Δ' 1938 - Ε' 1939/40 - ς' 1948

Ζ' 1951 - Η' 1955/56 - Θ' 1961

Ι' 1964 - ΙΑ' 1969 - ΙΒ' 197

ΕΠΑΝΕΚΔΟΘΗΚΕ

ΑΝΔΡΕΟΥ ΞΥΓΓΟΠΟΥΛΟΥ

ΣΧΕΔΙΑΣΜΑ ΙΣΤΟΡΙΑΣ  
ΤΗΣ ΘΡΗΣΚΕΥΤΙΚΗΣ ΖΩΓΡΑΦΙΚΗΣ  
ΜΕΤΑ ΤΗΝ ΑΛΩΣΙΝ



# Ο ΔΗΜΟΣ ΤΟΥ ΡΑΜΝΟΥΝΤΟΣ, ΤΟΜΟΙ Ι, ΙΙ ΣΥΝΟΨΗ ΤΩΝ ΑΝΑΣΚΑΦΩΝ ΚΑΙ ΤΩΝ ΕΡΕΥΝΩΝ (1813-1998)

ΥΠΟ

ΒΑΣΙΛΕΙΟΥ Χ. ΠΕΤΡΑΚΟΥ

*Εφόρου τῶν Ἀρχαιοτήτων Ἀττικῆς ἐ.τ.  
Γενικοῦ Γραμματέως τῆς ἐν Ἀθήναις Ἀρχαιολογικῆς  
Ἑταιρείας, Μέλους τοῦ Institut de France  
Μέλους τῆς Ἀκαδημίας Ἀθηνῶν*

## ΠΕΡΙΕΧΟΜΕΝΑ

## Τόμος Ι, ΤΟΠΟΓΡΑΦΙΑ σελίδες 448, εἰκόνες 316

	Σελ.
Ἡ ἔρευνα	1
Γεωγραφία	7
Ὁ δῆμος	17
Συνοπτικὴ ἱστορία	23
Τὸ φρούριο	45
Τὸ ἱερὸ τῆς Νεμέσεως	185
Γύρω ἀπὸ τὸ ἱερὸ	297
Τὸ Ἀμφιάρειον	307
Θεομοφῶριον(;)	320
Ἄλλες λατρεῖες στὸν δῆμο.	323
Τὰ νεκροταφεῖα	333
Ἡ ζωὴ στὸν Ραμνοῦντα	415
Ὁ τόπος στὴν ἀρχαιότητα	426
Τὸ τέλος τοῦ Ραμνοῦντος	427
Οἱ στρατιωτικοὶ τοῦ φρουρίου	429
Ἡ βιβλιογραφία τοῦ Ραμνοῦντος	443

## Τόμος ΙΙ, ΟΙ ΕΠΙΓΡΑΦΕΣ σελίδες 310, εἰκόνες 170

Προοίμιον	1
Ἐπιγραφικὰ σύμβολα	3
Ψηφίσματα 1- 73	5
Ἀναθηματικὲς ἐπιγραφές 74- 166	71
Ἐπιγραφές Ἀμφιάρειου 167- 178	131
Ἡ λατρεία τῆς Ἀγδίστεως 179	139
Ἐπιγραφές ποικίλης 180- 203	141
Ἐπιγραφές ἐπιτύμβιες 204- 370	157
Χαράγματα 371- 400	213

## ΕΥΡΕΤΗΡΙΑ

221

Οἱ Ραμνοῦσιοι ἢ Μερικὲς οἰκογένειες τοῦ δήμου ἢ Οἱ ξένοι ἢ Οἱ Ρωμαῖοι ἢ Μῆνες-φυλές ἢ Εὐρετήριο λέξεων ἢ Ἀττικὰ δημοτικὰ ἢ Ὄνόματα τοπικὰ ἢ Θεότητες καὶ ἱερὰ πράγματα ἢ Ὄνόματα ἐθνικά.