

Ο ΜΕΝΤΩΡ

ΧΡΟΝΟΓΡΑΦΙΚΟ ΚΑΙ ΙΣΤΟΡΙΟΔΙΦΙΚΟ ΔΕΛΤΙΟ
ΤΗΣ ΕΝ ΑΘΗΝΑΙΣ ΑΡΧΑΙΟΛΟΓΙΚΗΣ ΕΤΑΙΡΕΙΑΣ





Η ΕΝ ΑΘΗΝΑΙΣ ΑΡΧΑΙΟΛΟΓΙΚΗ ΕΤΑΙΡΕΙΑ

ΠΕΡΙΕΧΟΜΕΝΑ

Πρός τοὺς ἐταίρους: Οἱ ἀδημοσίευτες ἀνασκαφές, 105-110

Ἐμεῖς καὶ τὰ ἀρχαῖα: Τὸ Συνέδριον γιὰ τὶς Ἀδημοσίευτες Ἀνασκαφές, 111-112

Χ. ΜΠΑΚΙΡΤΖΗ: Σκέψεις γιὰ τὴν προστασία καὶ ἀνάδειξη τῆς ἀρχαιολογικῆς κληρονομιάς ἐν ὄψει τοῦ 2000, 113-118

Ἐκλογή ἀκαδημαϊκοῦ, 119

Ἱστορία τῆς ἐλληνικῆς ἀρχαιολογίας: Ἡ παραχώρηση τῆς ἀνασκαφῆς τοῦ Κεραμεικοῦ στὸ Γερμανικὸ Ἀρχαιολογικὸ Ἰνστιτούτο II, 120-121

Ἀναφορές: Ἀναστάσιος Κ. Ὀρλάνδος, 122

Ἀναδημοσιεύσεις: Α.Κ. ΟΡΛΑΝΔΟΥ, Αἰσθητικὴ ἀνάλυση τοῦ δωρικοῦ ναοῦ καὶ εἰδικώτερον τοῦ Παρθενῶνος, 123-142· Αἱ ἀγιογραφαὶ τῆς ἐν Ἀθήναις Πύλης τοῦ Ἀδριανοῦ, 143-153

Τὰ σαράγια τῆς βασιλοπούλλας τοῦ Μυστρά, 154-158

Ἔργα καὶ ἡμέραι: Ἡ Σχολὴ Διδασκαλίας τῆς Ἱστορίας τῆς Τέχνης, 159-161

Δωρεές, 161· Μίλτης Παρασκευαΐδης, 161

Ὁ Μέντωρ, Χρονογραφικὸ καὶ Ἱστοριοδιφικὸ Δελτίο τῆς ἐν Ἀθήναις Ἀρχαιολογικῆς Ἐταιρείας, ἐκδίδεται τὸν Ἀπρίλιο, Ἰούνιο, Ὀκτώβριο καὶ Δεκέμβριο κάθε ἔτους μετὰ τὴν ἐπιμέλεια τοῦ Γενικοῦ Γραμματέως.

Ἐκδοτικὴ ἐπιμέλεια Ἀντωνίου Χριστοδούλου

© Ἡ ἐν Ἀθήναις Ἀρχαιολογικὴ Ἐταιρεία, Πανεπιστημίου 22, 106 72 Ἀθήναι, Fax (01) 3644 996

ISSN 1105-7181



Ο ΜΕΝΤΩΡ

ΧΡΟΝΟΓΡΑΦΙΚΟ ΚΑΙ ΙΣΤΟΡΙΟΔΙΦΙΚΟ ΔΕΛΤΙΟ
ΤΗΣ ΕΝ ΑΘΗΝΑΙΣ ΑΡΧΑΙΟΛΟΓΙΚΗΣ ΕΤΑΙΡΕΙΑΣ

ΕΤΟΣ ΔΩΔΕΚΑΤΟ • ΤΕΥΧΟΣ 52 • ΔΕΚΕΜΒΡΙΟΣ 1999

Πρὸς τοὺς ἐταίρους

ΟΙ ΑΔΗΜΟΣΙΕΥΤΕΣ ΑΝΑΣΚΑΦΕΣ

Στὸ τεύχος τοῦτο δημοσιεύεται τὸ πόρισμα τῆς Διεθνoῦς Διάσκεψης γιὰ τὶς ἀδημοσιεύτες ἀνασκαφές, πού ἔγινε στὴ Λευκωσία στίς 25 καὶ 26 Νοεμβρίου. Τὸ ζήτημα δὲν εἶναι νέο. Τὸ εἶχε θέσει πρὶν ἀπὸ πολλὰ χρόνια ὁ Γεώργιος Οἰκονόμος (ΠΑΕ 1934, 25-26), ὁ ὁποῖος εἶχε διαβλέψει τὸν κατήφορο πού ἀκολουθοῦσε ἡ ἑλληνικὴ ἀρχαιολογία, δηλαδή τὴ διεξαγωγή ὀλοένα περισσοτέρων ἀνασκαφῶν πού ἔμεναν ἀδημοσιεύτες.

Ἄν ὁ πόλεμος καὶ ἡ κατοχὴ ἔφεραν μιὰν ἀνάσχεση σ' αὐτὴ τὴν τάση τῶν ἀρχαιολόγων τοῦ νὰ ἀποκαλύπτουν συνεχῶς νέα μνημεῖα καὶ νὰ μὴν τὰ δημοσιεύουν, ἔστω καὶ συνοπτικά, ἡ μεταπολεμικὴ κοσμογονία τῆς οἰκοδόμησις καὶ τῆς ἐκτέλεσις μεγάλων τεχνικῶν ἔργων ἀνέτρεψε κάθε προσπάθεια γιὰ φρενάρισμα. Χιλιάδες εἶναι οἱ ἀνασκαφές πού χρειάστηκε νὰ γίνουν γιὰ νὰ χτιστοῦν τὰ νέα σπίτια, οἱ νέοι δρόμοι, τὰ ἐργοστάσια, τὰ φράγματα.

Ἀρχαῖες πόλεις, ἡ Ἀθήνα, ὁ Πειραιεύς, ἡ Θεσσαλονίκη, γιὰ νὰ περιοριστῶν στὰ μεγάλα κέντρα, ἀποκαλύφθηκαν σχεδὸν ὀλόκληρες ἀλλὰ ὅσα βρέθηκαν δὲν δημοσιεύτηκαν ἢ δημοσιεύτηκαν ἀποσπα-

σματικά. Οί έκσκαφές για τούς σταθμούς του υπογείου σιδηροδρόμου της Αθήνας έφεραν στο φώς κτίσματα και κινητά αρχαία τὰ οποῖα ἂν δὲν τροποποιῶν τὴ γνωστὴ εἰκόνα τῆς ἀρχαίας πόλης, τὴν συμπληρώνουν σὲ μεγάλο βαθμό. Τὰ μνημεῖα αὐτὰ εἶναι ἀμφίβολο ἂν θὰ δημοσιευτοῦν, ὄχι γιατί δὲν ὑπάρχουν τὰ χρηματικά μέσα, ἀλλὰ γιατί λείπει ἡ ὀργάνωση, τὸ ἐπιστημονικὸ ἐκεῖνο ὄργανο πού ἐπὶ δεκαετίες θὰ νοιάζεται, θὰ παρακολουθεῖ, θὰ βοηθαίει αὐτοὺς πού θὰ ἀναλάβουν τὸ ἔργο αὐτό, ἔστω κι ἂν τὰ χρόνια περνοῦν καὶ οἱ ἄνθρωποι φεύγουν καὶ ἄλλοι, νεώτεροι, παίρνουν τὴ θέση τους.

Μετὰ τὴν ἀποκάλυψη ἢ τὴ διάσωση τῶν ἀρχαίων τὸ πρῶτο καθήκον, ἐπαγγελματικὸ καὶ ἐπιστημονικὸ γιὰ τούς ἀρχαιολόγους, πολιτικὸ γιὰ τίς κυβερνήσεις, ἐθνικὸ καὶ γιὰ τούς δύο, εἶναι ἡ δημοσίευσή τους. Τὸ ἔργο αὐτὸ εἶναι πολὺ δύσκολο, κοπιαστικὸ καὶ χρειάζεται χρόνο γιὰ νὰ ὀλοκληρωθεῖ. Αὐτὸς εἶναι ἕνας ἀπὸ τούς λόγους γιὰ τούς ὁποίους οἱ δημοσιεύσεις δὲν ἀντιστοιχοῦν μὲ τὰ εὐρήματα.

Δυσάρεστη συνέπεια τῆς κατάστασης αὐτῆς, τῆς αὔξεσης τοῦ ἀριθμοῦ τῶν νέων ἀνασκαφῶν, τῆς συσσώρευσης ἀναρίθμητων κινητῶν εὐρημάτων, ὑπῆρξε γιὰ τούς Ἑλληνες ἀρχαιολόγους ἡ ἀμβλυνση τοῦ αἰσθήματος τῆς ὑποχρέωσης ἐκπλήρωσης τοῦ ἐπιστημονικοῦ καθήκοντος καὶ ἡ ἀνάπτυξη τοῦ βεντετισμοῦ καὶ τῆς τάσης προσωπικῆς προβολῆς.

Οἱ ἀτομικὲς προσπάθειες γιὰ τὴ θεραπεία τῆς νοσηρῆς αὐτῆς κατάστασης δὲν εἶχαν οὔτε ἔχουν ἀποτέλεσμα. Κύριος τῶν μνημείων τοῦ τόπου εἶναι τὸ Κράτος, τὸ ὁποῖο ἀγνοεῖ τὸ μέγα ζήτημα. Ὅσοι, ὡς ἀπὸ τὴ θέση τους μπορούσαν νὰ ὑποδείξουν τὰ μέτρα πού ἔπρεπε νὰ ληφθοῦν, δὲν εἶχαν τὴν ἐπιστημονικὴ προπαιδεῖα γιὰ νὰ τὸ ἀντιληφθοῦν.

Ἡ Ἑταιρεία δὲν εἶναι ἀμέτοχη στὴ δημιουργία αὐτῆς τῆς κατάστασης. Στὴν ἀρχή, ἀπὸ τὴ δεκαετία τοῦ '50, ἀναγκάστηκε νὰ αὐξήσει τῶν ἀριθμὸ τῶν ἀνασκαφῶν της, γιατί περιέλαβε στὸ πρόγραμμά της τίς σωστικὲς τοῦ Δημοσίου. Κατόπιν τῆς ἔγινε συνήθεια καὶ ὑποστήριξε προσπάθειες οἱ ὁποῖες ἦσαν θνησιγενεῖς καὶ ἄφηγε παλαιούς καὶ νέους ἀνασκαφεῖς νὰ συνεχίζουν τὸ ἄγνοο

ἔργο τους, χωρὶς νὰ τοὺς ἐλέγχει ἐνῶ, ὡς κυρία τῶν ἀνασκαφῶν ποὺ ἐκτελοῦνται στὸ ὄνομά της, ἔχει τὸ δικαίωμα, καὶ κυρίως τὴν ὑποχρέωση, νὰ μὴν ἀφήνει τὰ πράγματα νὰ ἐκφυλίζονται, καὶ οἱ ἀνασκαφεῖς νὰ μὴν ἀφήνουν τὸν κόσμον τοῦτο μὲ ἀνεκπλήρωτο τὸ ἐπιστημονικὸ χρέος τους, κληροδοτώντας μάλιστα ἡμερολόγια, σχέδια, φωτογραφίες, ἰδιοκτησία πνευματικὴ καὶ ὕλική τῆς Ἐταιρείας, σὲ ἀνθρώπους ποὺ ἀδυνατοῦσαν νὰ ὀλοκληρώσουν ὅσα ἡμιτελῆ ἢ ἀτελῆ ἄφησαν πίσω τους. Ἀκόμη καὶ σήμερα ἐμφανίζονται στὰ εἰδικὰ παλαιοβιβλιοπωλεῖα ἡμερολόγια μεγάλων ἀνασκαφῶν, τὰ ὁποῖα, μετὰ τὸν θάνατον τοῦ τελευταίου ἀπογόνου τοῦ ἀνασκαφέως πωλοῦνται ὡς ἀντίκες. Τῆ μοῖρα αὐτῆ δὲν ἀπέφυγαν οὔτε τὰ κατάλοιπα, εὐτυχῶς μικρὴ ποσότητα, τοῦ Στεφάνου Ἀθανασίου Κουμανούδη, σύντομα μετὰ τὸν θάνατό του.

Τὸ 1988 τέθηκε στὴν Ἐταιρεία, γιὰ πρώτη φορά, τὸ ζήτημα τῶν ἀδημοσίευστων ἀνασκαφῶν της. Χρειάστηκαν πολλὲς προσπάθειες καὶ δημιουργήθηκαν πολλὲς δυσარέσκειες, γιὰ νὰ ἀρχίσει νὰ μειώνεται ὁ ἀριθμὸς τῶν ἀνασκαφῶν τοῦ γεραροῦ Ἰδρύματος. Ἀλλὰ ἡ μείωση τοῦ ἀριθμοῦ δὲν ἔλυσε τὸ πρόβλημα. Ἐπρεπε νὰ δημιουργηθεῖ νέο πνεῦμα στοὺς ἀρχαιολόγους, τὸ πνεῦμα ἐκεῖνο ποὺ θὰ τοὺς ἔστρεφε πρὸς τὴ μελέτη τῶν ὄσων εἶχαν αὐτοὶ ἢ οἱ προκατόχοί τους, ἐρευνήσει. Καὶ αὐτὸ ἦταν, καὶ εἶναι, τὸ δυσκολότερο μέρος τῆς προσπάθειας τῆς Ἐταιρείας. Ἡ μηχανὴ ποὺ ἀπὸ τὸ 1834, ἀπὸ τὴ χρονιὰ ἰδρύσεως τῆς Ὑπηρεσίας, λειτουργοῦσε ὑποτονικά, εἶχε σταματήσει. Αὐτὴ ἡ ανεπάρκεια εἶχε διαπιστωθεῖ πολὺ νωρὶς, τὸ 1837, καὶ γιὰ τὴν ἀντιμετώπισή της ἰδρύθηκε ἡ Ἐταιρεία, ἡ ὁποία ἐπὶ μακρὰς δεκαετίες ὑποκατέστησε τὴν Ὑπηρεσία.

Σήμερα δὲν λείπουν οἱ ἄνθρωποι, οὔτε τὰ οἰκονομικὰ μέσα. Ζοῦμε σὲ μιὰ Ἑλλάδα πλούσια, ἓνα ἀπὸ τὰ 15 μέλη τῆς Ε.Ε., ποὺ βρίσκεται μαζί μὲ τὰ 30 πλουσιότερα κράτη τοῦ κόσμου, ποὺ ὑπερέχει οἰκονομικῶς στὴ Βαλκανικὴ ὄλων τῶν γειτόνων της καὶ ἀκόμη πολλῶν κρατῶν ἢ ὄλων τῶν κρατῶν τῆς ἀνατολικῆς Εὐρώπης. Τί λείπει λοιπόν; Λεῖπει τὸ πνεῦμα τῆς αἰσιοδοξίας, τῆς δημιουργίας καὶ τῆς ἐκπλήρωσης τοῦ καθήκοντος. Μόνο αὐτὸ γεν-

νάει τὰ μεγάλα ἔργα, καὶ τὸ ἔργο τῶν Ἑλλήνων ἀρχαιολόγων εἶναι μεγάλο καὶ ἔπρεπε νὰ δειχθεῖ.

Ὅλες οἱ ἐνέργειες τῆς Ἑταιρείας, ἀπὸ τὸ 1988 ἕως σήμερα, ἐπὶ 11 χρόνια, ἀποβλέπουν σ' ἓνα σκοπὸ, στὴν ἐξαφάνιση τοῦ πνεύματος τῆς μιζέριας πού ἐπικρατεῖ ἀνάμεσα σὲ ὅσους ἀσχολοῦνται μὲ τὰ ἀρχαῖα μνημεῖα καὶ τὴν ἀντικατάστασή του μὲ τὸ αἰσιόδοξο πνεῦμα τῆς ἐπιστημονικῆς δημιουργίας. Βρισκόμαστε σὲ μίᾳ ἐποχῇ ἀκμῆς ὡς πρὸς τ' ἀρχαῖα, καὶ τοῦτο δὲν εἶναι ἀντίφαση. Ποτὲ δὲν διετέθησαν τόσο πολλὰ χρήματα γιὰ τὰ μνημεῖα, νέα μουσεῖα ἐγκαινιάζονται συνεχῶς, πολυάριθμες ἐπιτροπὲς φροντίζουν γιὰ τὰ σημαντικότερα μνημεῖα καὶ οἱ ἄνθρωποι πού μεριμνοῦν γιὰ τ' ἀρχαῖα, οἱ ἐπιστήμονες, ξεπερνοῦν τὴ χιλιάδα. Μόνιμα μέλη τῆς Ὑπηρεσίας, ἕκτακτοι, ἡμερομίσθιοι, πανεπιστημιακοὶ ὄλων τῶν βαθμίδων, ἀρχαιολόγοι ἐλληνικῶν ἰδρυμάτων.

Τὸ 1915 ὑπηρετοῦσαν στὴν Ὑπηρεσία μόνον 20 Ἔφοροι μὲ τελευταῖο κατὰ σειρά διορισμοῦ τὸν Γεώργιο Σωτηρίου (διαγωνισμὸς τοῦ Ἀπριλίου 1915). Οἱ εἴκοσι ἐκεῖνοι ἄνθρωποι, μὲ τόλμη καὶ αἰσιοδοξία, ἐπανεξέδωσαν τὸ Ἀρχαιολογικὸν Δελτίον, καὶ ἡ δεύτερη αὐτῆ περίοδος τῆς ἐκδόσῆς του εἶναι σημαντικὴ καὶ κυριαρχεῖται ἀπὸ τὸ ἐπιστημονικὸ πνεῦμα πού ἔφερε μέσα τῆς ἡ τέταρτη γενεὰ τῶν Ἑλλήνων ἀρχαιολόγων. Μὲ τοὺς εἴκοσι λοιπὸν τοῦ 1915 ἐκδίδονταν ἡ Ἀρχαιολογικὴ Ἐφημερίς, τὰ Πρακτικά, τὸ Ἀρχαιολογικὸν Δελτίον. Ἐκτοτε πόσο προχωρήσαμε; Ἡ Ἐφημερίς καὶ τὰ Πρακτικά ἐκδίδονται ἀνελλιπῶς, τὸ Δελτίον ὅμως καὶ τὰ Ἀρχαιολογικὰ Ἀνάλεκτα ἐξ Ἀθηνῶν συστέλλουν τὸν χρόνο καὶ τὸν χώρο, τὸ ἓνα ἐκδίδεται σὲ ἓναν τόμο γιὰ δύο χρονιές, τὸ ἄλλο σὲ ἓνα μεγάλο τεῦχος γιὰ πέντε χρονιές. Δηλαδή μ' ἓνα χοντρό τεῦχος ἀναπληρώθηκαν τὰ 20 τῆς κανονικῆς ἐκδόσῆς.

Λίγοι ἀρχαιολόγοι πού δὲν ἀρέσκονται νὰ τοὺς ὑπενθυμίζουν οἰκῆρια κακὰ θὰ εἰποῦν ὅτι τὰ λόγια μου αὐτὰ εἶναι μίᾳ ἀκόμη ἐκδήλωση τῆς ἀντιαρχαιολογικῆς στάσῆς μου, γιατί πιστεύουν ὅτι τὸ νὰ νοιάζομαι γιὰ τὴν προκοπὴ τῆς Ὑπηρεσίας, ὅπως ἔχω δικαίωμα ὅσο καὶ οἰοσδήποτε ἄλλος μὲ τὰ ἴδια 37 χρόνια πού τὴν ὑπηρετήσα εὐόρκως καὶ μὲ ἀφοσίωση, καὶ νὰ νοιάζομαι γιὰ τὴν

προκοπή τῆς ἑλληνικῆς ἀρχαιολογικῆς ἐπιστήμης, εἶναι ἀντιαρχαιολογικό. Τὰ προβλήματα τῆς ἑλληνικῆς ἀρχαιολογίας δὲν εἶναι ποδοσφαιρικός ἀγώνας τὸν ὁποῖο παρακολουθοῦμε ἀπὸ ψηλά, ἀποδοκιμάζοντας ἢ ἐπιδοκιμάζοντας τοὺς παίκτες. Εἴμαστε ὑποχρεωμένοι καὶ νὰ πασχίζουμε γιὰ τὴ λύση τους, νὰ λέμε ἐκεῖνο πὺ θεωροῦμε ὀρθὸ καὶ νὰ ἐνεργοῦμε ἀναλόγως. Κανεὶς δὲν μπορεῖ νὰ ἀρνηθεῖ ὅτι ἡ Ἑταιρεία βρίσκεται στὸν σωστὸ δρόμο καὶ ὅτι ἀποδίδει τὰ χρέη της.

Θὰ μνημονεύσω ἓνα γεγονός πὺ μοῦ ἔκαμε ἐντύπωση καὶ ἐξακολουθεῖ νὰ μὲ ἐντυπωσιάζει. Τὸν Ἰούλιο καὶ τὸν Αὐγούστο τοῦ 1921, μὲ πρωτοβουλία τῆς Ἀρχαιολογικῆς Ἑταιρείας καὶ μὲ πιστώσεις τῆς Ὑπατῆς Ἀρμοστείας Σμύρνης ἄρχισε ὁ Γεώργιος Σωτηρίου τὴν ἀνασκαφὴ τοῦ ναοῦ τοῦ Θεολόγου καὶ Εὐαγγελιστοῦ Ἰωάννου. Τὸν Αὐγούστο τοῦ 1922 ἦλθε ἡ καταστροφή. Ἡ πρώτη δημοσίευση τῆς ἀνασκαφῆς, 25 σελίδες, συντάχθηκε ἕως τὸν Σεπτέμβριο τοῦ 1921 καὶ δόθηκε στὸ τυπογραφεῖο. Ἡ ἀνασκαφὴ συνεχίστηκε ἀπὸ 6 Ἰουνίου μέχρι 20 Αὐγούστου 1922 «καὶ διέκοπη ἔνεκα τοῦ στρατιωτικοῦ ἀτυχήματος τῆς Πατρίδος Ἡμῶν». Γιὰ τὴ δευτέρη περίοδο τῆς ἀνασκαφῆς ὁ Σωτηρίου συνέταξε σύντομο σημείωμα χρονολογούμενο «Σεπτέμβριος 1922». Ἐκθεση καὶ σημείωμα τυπώθηκαν καὶ τὸ ἀνάτυπο τῆς μελέτης εἰσήχθη στὴ Βιβλιοθήκη τῆς Ἑταιρείας μὲ ἀριθμὸ καὶ χρονολογία 26/1923. Ἀλλὰ ὁ Σωτηρίου δὲν ἔμεινε ἐκεῖ. Συνέταξε καὶ τὴν ἔκθεση τῆς δευτέρας χρονιάς τῆς ἀνασκαφῆς καὶ τὸ κείμενό του, ἄλλες 116 μεγάλες σελίδες, δημοσιεύτηκε ὡς συνέχεια τῆς ἔκθεσης τῆς πρώτης χρονιάς, στὸν ἴδιο τόμο, στὸν ὁποῖο δημοσιεύτηκαν ἀκόμη καὶ ἄλλες τρεῖς μελέτες τοῦ Κωνσταντίνου Κουρουνιώτου ἔκτασης 117 σελίδων συνολικῶς, γιὰ τὶς ἀνασκαφές πὺ ἔκαμε, κατὰ τὸ 1921-1922, στὴ Μικρὰ Ἀσία.

Πρόλαβαν λοιπὸν οἱ δύο ἀρχαιολόγοι νὰ δημοσιεύσουν τὰ ἀποτελέσματα τῶν ἀνασκαφῶν τὴν ἐπόμενη χρονιά τῆς διεξαγωγῆς τους. Καὶ τοῦτο ἔγινε τὸν τελευταῖο χρόνο ἑνὸς δεκαετοῦς πολέμου, τὴ χρονιά πὺ κυριαρχοῦσε τὸ πνεῦμα τῆς ἡττας καὶ τῶν σθησμένων ὀνείρων, τὴν ἐποχὴ πὺ ἓνα ἑκατομμύριο Ἕλληνες

Αἱ περὶ τοῦ μιλῶσιν γῆμαι φθάνουσι. Ἰόμαλα
 αἰόρον εἰς ἀσαιοσίλους. Σχιμαλίφουλα δὲ
 εἰς λαῖς τριόδου ἐπὶ τῶν πανμοθητῶν, εἰς
 ἄσπινος περιβάλλε, διὰ σφοδρίας ὁ θεῖος
 ἀσχημοσύς ἀπὸ τοῦ Σμύρνης μαι εἰ ἔγγει-
 μιν ἐπισημῶν εἰδέκων, εἰ ἀδιαιμοχρίλας εἰ-
 σοισκομῆ μαι σχεδὸν λαδραία ἀνακίρημα
 ἔσχημῶν ἐπὶ τῶν Βουχρῶν.

Ἀπόσπασμα
 ἀπὸ τοῦ ἡμερολόγιου
 τῆς ἀνασκαφῆς
 τῶν Κλαζομενῶν,
 τοῦ Γεωργίου Οἰκονόμου

(Δευτέρα 20 Αὐγούστου 1922).

προσπαθοῦσαν νὰ προσαρμοστοῦν στὴ νέα πατρίδα, τὴν ἐποχὴ πού
 στήνονταν παραπήγματα γιὰ τοὺς ξεριζωμένους στὴ ρωμαϊκὴ
 ἀγορὰ καὶ γύρω ἀπὸ τοὺς στύλους τοῦ Ὀλυμπίου Διός.

Οἱ ἀρχαιολόγοι πού εἶχαν σταλεῖ στὴ Μικρὰ Ἀσία, ὁ Κων-
 σταντῖνος Κουρουγιώτης, ὁ Γεώργιος Σωτηρίου καὶ ὁ Γεώργιος
 Οἰκονόμος ἀναγκάστηκαν νὰ ἀφήσουν πίσω ὅσα εἶχαν ἀποκαλύψει
 καὶ ἔφεραν στὴν Ἑλλάδα ὅσα κινητὰ ἀρχαῖα μπόρεσαν. Ἀπὸ τοὺς
 δύο ἐπιμελητῆς πού τοὺς βοηθοῦσαν, ὁ Στρατῆς Παρασκευαΐδης (†
 23.11.1969) γύρισε μὲ κλονισμένη ὀριστικὰ τὴν υἰεΐα του, καὶ ὁ
 Νικόλαος Λάσκαρις, διορισμένος μόλις τὸ 1921, πέθανε τραγικὰ τὸ
 1924.

Σήμερα δὲν βρισκόμαστε στὴν ἴδια κατάσταση. Ἐπὶ μισὸν αἰῶ-
 να ἐπικρατεῖ εἰρήνη στὸν τόπο μας, ὡς ποταμὸς ρέουν οἱ πιστώ-
 σεις, τὸ προσωπικὸ τῆς Ὑπηρεσίας εἶναι 20 φορές αὐξημένο ἀπὸ
 ὅ,τι τὸ 1922, οἱ τότε 2 ἀρχαιολόγοι τῶν Πανεπιστημίων ἔχουν
 αὐξηθεῖ κατὰ 50 φορές, τὰ τεχνικὰ μέσα κάνουν τὰ πάντα ἐφικτά,
 ἡ βιβλιογραφία εἶναι ἀφθονη καὶ προσιτή. Τί εἶναι αὐτὸ πού λείπει
 στοὺς ἀρχαιολόγους καὶ ἐκπληρώνουν ἀτελῶς τὸ πρῶτιστο καθή-
 κων τους; Τὸ Συνέδριο δὲν ἔδωσε τὴν ἀπάντησιν. Ἴσως πρέπει νὰ
 ἐπαναληφθεῖ ἡ προσπάθεια μέσα στὰ ἑλληνικὰ ὅρια μόνον.

B.X.II.

ΤΟ ΣΥΝΕΔΡΙΟ ΓΙΑ ΤΙΣ ΑΔΗΜΟΣΙΕΥΤΕΣ ΑΝΑΣΚΑΦΕΣ

Ἡ Ἀρχαιολογική Ὑπηρεσία τῆς Κύπρου καὶ τὸ «Ἴδρυμα Ἀναστάσιος Γ. Λεβέντης» ὀργάνωσαν στὴ Λευκωσία συνέδριο γιὰ τὴν ἐξέταση τοῦ ζητήματος τῶν ἀδημοσίευτων ἀνασκαφῶν (25 καὶ 26 Νοεμβρίου). Τὴν Ἐταιρεία ἐκπροσώπησε ὁ Σύμβουλος κ. Χρῆστος Ντούμας. Μετὰ τὴ λήξη τοῦ συνεδρίου ἐκδόθηκε τὸ πόρισμα ποὺ ἀκολουθεῖ καὶ τὸ ὑπογράφουν οἱ D. Blackman (Ἀγγλική Ἀρχαιολογική Σχολή Ἀθηνῶν), U. Dahari (Ἀρχαιολογική Ὑπηρεσία Ἰσραήλ), X. Ντούμας (ἢ ἐν Ἀθήναις Ἀρχαιολογική Ἐταιρεία), R. Etienne (Γαλλική Ἀρχαιολογική Σχολή Ἀθηνῶν), Σ. Χατζησάββας (Ἀρχαιολογική Ὑπηρεσία Κύπρου), Β. Καραγιώργης (Ἴδρυμα Ἀναστάσιος Γ. Λεβέντης), Ἀ. Καββαδία (Ἵπουργεῖο Πολιτισμοῦ, Ἑλλάς), O. Lehmann (Unesco), A. Mazar (Ἑβραϊκὸ Πανεπιστήμιο τῆς Ἱερουσαλήμ), R. Merrillees (Cyprus American Archaeological Research Institute), J. Muhly (Ἀμερικανική Σχολή Κλασικῶν Σπουδῶν Ἀθηνῶν), F. Zayadine (Ἀρχαιολογική Ὑπηρεσία Ἰορδανίας):

INTERNATIONAL CONFERENCE ON UNPUBLISHED EXCAVATIONS

Resolution

1. We are fully aware of the gravity of the problem of unpublished archaeological excavations and surveys and the need to deal with it as urgently as possible.
2. We urge all government and non-government authorities (Ministries, Antiquities Services and Archaeological Institutions) to take all possible measures in order to ensure that:
 - a) No permits are made available for further excavations and

surveys by archaeologists who have not yet submitted for publication final reports or the results of excavations and surveys carried out by them in one or more countries.

- b) Authorities responsible for Antiquities should make sure that permits to excavate and conduct surveys are issued only to experienced archaeologists whose team includes architects and other appropriate experts, and who are supported by a learned institution which will ensure publication, promptly and adequately.
 - c) In accordance with the resolutions adopted by UNESCO in 1956 at New Delhi, Antiquities Services should determine a timetable for the preparation of preliminary and final excavation and survey reports. If this timetable is not adhered to, material from excavations and surveys including material from excavations and surveys conducted by archaeologists who are incapacitated or have since died, should be allocated to other archaeologists to publish.
 - d) Copies of excavation and survey documentation, together with a preliminary notice on the results of the excavations and surveys, should be deposited with the Antiquities Service at the end of each season.
3. We ask all governments to allocate sufficient funds and to offer all other facilities to their respective Antiquities Services in order that archaeologists may be able to study and publish in a final form the results of all their excavations and surveys, including rescue excavations and surveys.

Nicosia, 26.11.1999

ΣΚΕΨΕΙΣ ΓΙΑ ΤΗΝ ΠΡΟΣΤΑΣΙΑ ΚΑΙ ΑΝΑΔΕΙΞΗ ΤΗΣ ΑΡΧΑΙΟΛΟΓΙΚΗΣ ΚΛΗΡΟΝΟΜΙΑΣ ΕΝ ΟΨΕΙ ΤΟΥ 2000

Α. Αρχαιολογική κληρονομιά

1. Η αρχαιολογική κληρονομιά περιλαμβάνει υλικά κατάλοιπα έργων του παρελθόντος, από τα οποία ο σύγχρονος άνθρωπος άντλει αυτογνωσία, αίσθημα ασφάλειας και πνευματική ισορροπία. Στα έργα των ανθρώπων συμπεριλαμβάνονται και ιστορικοί τόποι που σχετίζονται με σημαντικές στιγμές της ιστορίας του, ως π.χ. ο Μαραθώνας ή έργα της φύσης, σύμβολα της διάνοησής του, ως π.χ. ο Όλυμπος.

2. Καθώς το πάσης μορφής περιβάλλον μας αλλάζει ταχύτατα και δραματικά λόγω της εφαρμοζόμενης τεχνολογίας ο άνθρωπος έχει όλοένα και περισσότερο ανάγκη να άντλει πνευματικές δυνάμεις από το παρελθόν του έρχομενος σε άμεση έπαφή με την ιστορική μνήμη. Γι' αυτό η προστασία και η ανάδειξη της αρχαιολογικής κληρονομιάς απαιτεί στις μέρες μας οργανωμένη μορφή με στόχο α) την παροχή ίσων ευκαιριών πρόσβασης στα πολιτιστικά αγαθά και β) δίκαιη κατανομή της σχετικής δαπάνης.

3. Η αρχαιολογική κληρονομιά της Ελλάδας, λόγω του ρόλου της στην ανάπτυξη του Πολιτισμού, δέν έχει τοπικό χαρακτήρα αλλά ευρωπαϊκό και παγκόσμιο και προκαλεί το πηγαίο ενδιαφέρον των ανθρώπων σε όλόκληρη την Ύφήλιο. Βεβαίως, αυτό που προκαλεί το ενδιαφέρον είναι η αυθεντικότητα της ιστορικής μνήμης που αποπνέουν ακόμη τα μνημεία στην Ελλάδα, προστατευμένα από μία ούμανιστική Νομοθεσία, της οποίας οι ρίζες βρίσκονται στο ρομαντικό πνεύμα των περιηγητών του 18ου και 19ου αϊ., οι οποίοι ταξιδεύοντας στον τουρκοκρατούμενο τόπο μας «άνακάλυπταν» τις ελληνικές αρχαιότητες.

Το πλαίσιο διαχείρισης ωστόσο αυτής της «άνακάλυψης», που ακόμη χαρακτηρίζει τις αρχαιότητές μας, αναγκάζεται να προσαρμοσθεί σήμερα στους νέους ευρωπαϊκούς όρίζοντες. Οί σχετικές χρη-

ματοδοτήσεις τῆς Εὐρωπαϊκῆς Ἑνώσεως ἔρχονται μαζί με νέες λογιστικές ἀρχές, πού ἀντί τῆς παραδοσιακῆς σήμερα μεθόδου τῆς αὐτεπιστασίας, με τὴν ὁποία ἐσώθησαν τὰ μνημεῖα στὴν Ἑλλάδα, προβλέπονται, κατ' ἐπίδραση τῶν περὶ δημοσίων ἔργων (ὁδοποιία, γεφυροποιία, διαπλατύνσεις ὁδῶν, χωματουργικά, κλπ.) ἀρχῶν, λεπτομερεῖς προμελέτες, μελέτες καὶ μελέτες ἐφαρμογῆς, βάσει τῶν ὁποίων οἱ ἐπεμβάσεις στὰ μνημεῖα ὀφείλουν νὰ προμετροῦνται σὲ συγκεκριμένες ποσότητες καὶ μεγέθη. Τοῦτο ὅμως ὅλοι γνωρίζουν ὅτι στὴν περίπτωση τῶν μνημείων εἶναι ἀδύνατο νὰ γίνει με λεπτομέρεια, διότι κατὰ τὴν ἐφαρμογὴ τῆς προμετρημένης ἐπέμβασης προκύπτουν νέα, ἄγνωστα στοιχεῖα, τὰ ὁποῖα τροποποιοῦν ἐκ τῶν ἐνόνητων τὴν ἐπέμβαση ὅπως σχεδιάστηκε. Συνεπῶς, ἡ μεθοδολογία εἶναι διαφορετικὴ διότι ἀπλούστατα ἄλλος εἶναι ὁ στόχος τῶν δημοσίων ἔργων καὶ ἄλλος ὁ στόχος τῆς προστασίας καὶ ἀνάδειξης μνημείων. Ἡ προσφορότερη σήμερα μέθοδος προστασίας καὶ ἀνάδειξης τῶν μνημείων, ἂν θέλουμε νὰ διατηρήσουμε τὴν ἐπαφὴ μαζί τους, εἶναι ἓνας συνδυασμὸς αὐτεπιστασίας καὶ μικροεργολαβιῶν γιὰ ἐπιμέρους μετρήσιμες ἐργασίες. Ὡς ἐκ τούτου ὀφείλουμε ἀπὸ πλευρᾶς μας ἢ νὰ πείσουμε τοὺς Εὐρωπαίους ἐταίρους μας, πρὸς ὄφελος τῆς εὐρωπαϊκῆς ἀρχαιολογικῆς κληρονομιάς, γιὰ τὴν ἀναγκαιότητα τροποποίησης τῆς λογιστικῆς διαχείρισης τῶν κονδυλίων πού διατίθενται γιὰ τὴν προστασία καὶ τὴν ἀνάδειξη τῶν μνημείων ἢ νὰ καθορίσουμε τίς προϋποθέσεις βάσει τῶν ὁποίων θὰ ἐπιλέγονται ποῖα ἔργα προστασίας καὶ ἀνάδειξης μνημείων μας θὰ ἐντάσσονται καὶ ποῖα δὲν θὰ ἐντάσσονται σὲ προγράμματα τῆς Εὐρωπαϊκῆς Ἑνώσεως, ἀλλὰ θὰ μένουν παρακαταθήκη γιὰ τὸ μέλλον καὶ γιὰ καλλίτερες ἡμέρες, ὥστε καὶ ἡ οικονομικὴ προσφορὰ τῶν Εὐρωπαίων καὶ Ἑλλήνων φορολογουμένων νὰ πιάνει τόπο καὶ αὐτὸ πού ἡ Ἰφίλιος ἀναμένει ἀπὸ τὴν Ἑλλάδα, τὴν αὐθεντικότητα δηλαδὴ τῶν ἱστορικῶν μνημείων τῆς, νὰ διατηρηθεῖ.

4. Ἡ προστασία τῆς ἀρχαιολογικῆς κληρονομιάς ἔγκειται στὴ μέριμνα γιὰ α) τὴν ὑλικὴ ἐπιβίωση τῶν ἀρχαιολογικῶν καταλοίπων, καὶ β) τὴ διατήρηση τῆς ἱστορικότητάς τους.

Ἡ ἱστορικότητα δὲν ἔχει μετρήσιμα μεγέθη, δὲν βλέπεται, δὲν

πιάνεται, δὲν χτυπιέται ἀπὸ τοὺς σεισμούς. Εἶναι μία αὔρα ποὺ ἐγκατοικεῖ στὰ ἔργα τῶν ἀνθρώπων καὶ μετὰ τὸν θάνατο αὐτῶν ποὺ τὰ δημιούργησαν καὶ αὐτῶν ποὺ τὰ διατήρησαν ὡς ἓνα κατάλοιπο τῆς πνοῆς των. Καὶ εἶναι αὐτὸ ποὺ ἔχει ἀνάγκη ὁ σύγχρονος καὶ περισσότερο ὁ ἐπερχόμενος ἄνθρωπος τοῦ 21ου αἰῶνα.

Νοεῖται ὅτι στὰ μέτρα προστασίας περιλαμβάνονται καὶ αὐτὰ ποὺ θὰ προστατεύσουν τὰ ἀρχαιολογικὰ κατάλοιπα ἀπὸ τὴν φθορὰ ποὺ οἱ χρῆστες τῆς ἱστορικῆς μνήμης τους θὰ ἐπιφέρουν σὲ αὐτά, ὥστε νὰ παραδοθοῦν στὴν ἐπόμενη γενεὰ μὲ τις λιγότερες ἀπώλειες.

5. Ἡ ἀνάδειξη ἔγκειται α) στὴν ἀνάπτυξη τρόπων γνωστοποίησης τῶν πολιτιστικῶν ἀγαθῶν, καὶ β) στὴ διευκόλυνση τῆς γνωστοποίησης ἀπὸ τρίτους (ἐκπαίδευση).

Ἡ γνωστοποίηση ἔχει πολλὰ ἐπίπεδα σχετιζόμενα μὲ τὴν παιδεία, τὴν ἀντιληπτικότητα καὶ τις ἀνάγκες τοῦ δέκτη (ἀπὸ τὴν ἐπιστημονικὴ παρουσίαση εἰδικῶν θεμάτων ἕως τὴν ἀπλὴ ἀλλὰ ἔγκυρη δημοσιογραφικὴ ἐνημέρωση).

6. Ἡ προστασία καὶ ἡ ἀνάδειξη ὡς οἰκονομικὰ μεγέθη πρέπει νὰ εἶναι προσαρμοσμένα στὶς ἀνάγκες τοῦ κοινωνικοῦ συνόλου καὶ ἀνταποδοτικά.

7. Στὴ χώρα μας, ἔχοντας ἓναν πλοῦτο μνημείων, ἀλλὰ καὶ τὸ καθῆκον μαζί μὲ συνακόλουθη μακροχρόνια στάση καὶ ἐμπειρία τῆς διάσωσής τους, ἡ προστασία καὶ ἡ ἀνάδειξη τῆς ἀρχαιολογικῆς κληρονομιάς μπορεῖ νὰ γίνῃ κατὰ τρόπο καινοτόμο, πρωτότυπο καὶ ὑποδειγματικό. Εἶναι βέβαιο ὅτι ἡ ἐμπειρία τῆς Ἀρχαιολογικῆς Ὑπηρεσίας εἶναι τεράστια καὶ ὀφείλει νὰ κωδικοποιηθεῖ πρὸς ὄφελος τῶν συνανθρώπων μας καὶ τῶν ἐπόμενων γενεῶν.

B. Μνημεῖα καὶ μνημειακὰ σύνολα

1. Τί εἶναι μνημεῖο καὶ μνημειακὸ σύνολο; Τὸ μνημεῖο καὶ τὸ μνημειακὸ σύνολο ἀκτινοβολεῖ μνήμη· αὐτὴ εἶναι ἡ χρησιμότητα καὶ ἡ συμβολὴ του στὴν κοινωνία τῶν ἀνθρώπων. Ἐὰν πάψει νὰ ἀκτινοβολεῖ μνήμη δὲν εἶναι μνημεῖο, εἶναι μία replica. Συνεπῶς, στόχος τῆς προστασίας ἑνὸς μνημείου εἶναι α) ἡ διατήρηση τῆς μνήμης ποὺ

αυτό φέρει, και β) ή υλική επιβίωσή του, χωρίς την οποία ή μνήμη δὲν ὑπάρχει. Ἐὰν ἡ μέριμνα γιὰ τὴν υλικὴ ἐπιβίωση τῶν μνημείων ἐπεκταθεῖ ἀναρμοδίως καὶ μὲ ἀνάρμοστο τρόπο, δηλαδὴ σὲ μεγάλη ἔκταση ἄνευ λόγου, π.χ. «ἄθῶα» ἀρμολογήματα ἐκεῖ πού δὲν χρειάζονται, ἀπὸ ἀκατάλληλους ἀνθρώπους καὶ μὲ τρόπο ἐγωιστικό, ἡ ἱστορικότητα τῶν μνημείων χάνεται ἢ μειώνεται δραματικά.

2. Τὰ μνημεῖα γιὰ νὰ λειτουργήσουν ἀξιοπρεπῶς στὴν κοινωνία δὲν ἐπιδέχονται νέες χρήσεις. Τὰ μνημεῖα εἶναι μνημεῖα καὶ ὁ ρόλος τους στὴν κοινωνία εἶναι νὰ ἀκτινοβολοῦν ἱστορικὴ μνήμη. Δὲν εἶναι δηλ. κενὰ διαμερίσματα πρὸς ἐνοικίαση. Δύνανται ὅμως νὰ φιλοξενοῦν χρήσεις πού συνάδουν μὲ τὸν χαρακτήρα τους. Ἡ φιλοξενία χρήσεων δὲν μπορεῖ νὰ εἶναι γενικὴ, ἀλλὰ πρέπει νὰ ἐξετάζεται κατὰ περίπτωσιν βάσει τῆς δυνάμει υλικῆς καὶ ἠθικῆς ἀνεκτικότητος καθὲ μνημείου.

3. Ἡ προστασία τῶν μνημείων διέπεται ἀπὸ ἀρχές καὶ μεθόδους καὶ ὀνομάζεται ἀρχαιολογικὴ ἀναστήλωση καὶ ἀρχαιολογικὴ συντήρηση τῶν ἔργων τέχνης πού εἶναι ἐνσωματωμένα σὲ αὐτὰ (τοιχογραφίες, ψηφιδωτά, μαρμαροθετήματα κλπ.). Ἡ ἀναστήλωση καὶ ἡ συντήρηση τῶν μνημείων δὲν εἶναι μόνον τεχνικὰ ἔργα. Ἀπαιτεῖται ἀρχαιολογικὸς καὶ τεχνικὸς ἔλεγχος τῆς προσωπικότητος τοῦ μνημείου καὶ ἀξιολόγησις τῆς παθολογίας καὶ τῶν μεθόδων ἐπέμβασης ὥστε α) νὰ ἀξιολογηθεῖ ἐὰν εἶναι ἀναγκαῖα ἢ ὄχι καὶ πότε πρέπει ἢ μπορεῖ νὰ γίνῃ ἡ ἐπέμβασις καὶ ποῖα ἐπέμβασις, καὶ β) νὰ προστατευθεῖ ὄχι μόνον ἡ υλικὴ ἐπιβίωσις τοῦ μνημείου ἀλλὰ καὶ ὁ ἱστορικὸς μνημειακὸς του χαρακτήρας. Δηλαδὴ ἓνα σπασμένο πιάτο τοῦ 12ου αἰ. ὀφείλει καὶ μετὰ τὴ συγκόλλησίν του νὰ εἶναι 12ος αἰ. Συνεπῶς τῆς ἐπέμβασης προηγεῖται ἀρχαιολογικὴ ἀξιολόγησις καὶ τεχνικὸς σχεδιασμὸς μὲ στόχο τὴ διάσωσις τοῦ μνημείου μὲ τὴν ἔννοια τῆς ἱστορικότητός του.

4. Ἡ ἀνάδειξις τῶν μνημείων εἶναι πολυεπίπεδη· βασικὰ στάδια τῆς εἶναι:

- α. Ἐπιστημονικὴ καταγραφή καὶ ἐπεξεργασία τῶν ἐπεμβάσεων καὶ τῶν εὐρημάτων (ἀνακοινώσεις, ἄρθρα, μονογραφίες).
- β. Διαμόρφωσις πρόσβασης — ὄχι ἀναγκαῖα εὐκόλης — στὸ μνημεῖο.

- γ. Ὑπεύθυνη πάσης φύσεως ἐνημέρωση τοῦ κοινοῦ.
 δ. Τακτική ἐνημέρωση τῆς μερίδας τοῦ μνημείου στοῦ Internet γιὰ τὴν πορεία τῶν ἐπεμβάσεων καὶ τὰ νέα εὐρήματα.

Γ. Κατάρτιση - ἀπασχόληση

1. Ἡ προστασία καὶ ἀνάδειξη τῆς ἀρχαιολογικῆς κληρονομιάς γίνεται σὲ ἐπίπεδο σχεδιασμοῦ, ἐπίβλεψης καὶ ἐφαρμογῆς ἀπὸ ἓνα σύνολο εἰδικοτήτων σὲ συνεργασία:

- α. Ἀρχαιολόγοι διαφόρων εἰδικοτήτων, ἐξειδικευμένοι στὴν προστασία καὶ ἀνάδειξη τῆς ἀρχαιολογικῆς κληρονομιάς.
 β. Τεχνικοί (πολιτικοὶ μηχανικοὶ, ἀρχιτέκτονες, τοπογράφοι, διαμορφωτὲς τοπίου, ἀρχαιομέτρες κ.ἄ.).
 γ. Συντηρητὲς διαφόρων εἰδικοτήτων.
 δ. Τεχνίτες διαφόρων εἰδικοτήτων σὲ ἱεραρχία.
 ε. Προγραμματιστὲς, ἐπεξεργαστὲς ἠλεκτρονικῶν προγραμμάτων.
 στ. Βοηθητικὸ προσωπικὸ διαφόρων εἰδικοτήτων (γραμματεῖς, σχεδιαστὲς, φωτογράφοι κ.ἄ., ὅλοι γινῶστες χειρισμοῦ ἠλεκτρονικῶν ὑπολογιστῶν καὶ ὀργάνων).
 ζ. Ἐμφυχωτὲς ἐκπαιδευτικῶν προγραμμάτων.
 η. Ἐξειδικευμένοι δημοσιογράφοι.

2. Τὸ σημαντικότερο πρόβλημα εἶναι ἡ ἐπίτευξη παραγωγικῆς συνεργασίας καὶ συνομιλίας μεταξὺ τῶν διαφόρων εἰδικοτήτων. Τὸ πρόβλημα δημιουργεῖται ἐν πολλοῖς ἀπὸ τὴν ἔλλειψη βασικῶν γνώσεων ἄλλων εἰδικοτήτων, πράγμα ποῦ δὲν ἐπιτρέπει τὴ συνομιλία. Γιὰ λόγους συντεχνιακοῦς ὑπάρχουν τάσεις ἀπομόνωσης τοῦ ἔργου ἐκάστης ομάδας· π.χ. μεταπτυχιακὰ προγράμματα ἀναστήλωσης μνημείων ὁργανώνονται χωρὶς τὴν συνεργασία —σὲ ἐπίπεδο προγραμματισμοῦ καὶ ἰδεολογικῆς κατεύθυνσης— τῶν ἀρχαιολόγων, ὡσὰν ἡ ἀναστήλωση ἑνὸς μνημείου καὶ ἡ διατήρησή τῆς μνήμης του νὰ εἶναι μόνον τεχνικὸ ἔργο σχετιζόμενον μὲ κονιάματα, δομικὰ ὑλικά κλπ.

3. Τὸ πρόβλημα τῆς κατάρτισης. Ἡ ξαφνικὴ διάθεση μεγάλων κονδυλίων στὴν προστασία καὶ ἀνάδειξη τῆς πολιτιστικῆς κληρονομιάς βρῆκε τὴ χώρα ἀπροετοίμαστη ὡς πρὸς τὸ ἀνθρώπινο ду-

ναμικό. Π.χ. τὰ Τμήματα Ἱστορίας καὶ Ἀρχαιολογίας τῶν Πανεπιστημίων δὲν προσφέρουν μαθήματα ἢ σεμινάρια σχετικά μὲ τὴν προστασία, διάσωση καὶ ἀνάδειξη τῆς ἀρχαιολογικῆς κληρονομιάς μὲ ἀποτέλεσμα οἱ πτυχιούχοι τῆς Ἀρχαιολογίας νὰ μὴ εἶναι καταρτισμένοι καὶ ἔτοιμοι γιὰ τὴν ἀνάληψη σχετικῶν καθηκόντων. Οἱ Σχολές Συντήρησης τῶν ΤΕΙ δὲν εἶναι ἀποκεντρωμένες. Τὸ κενὸ καλύπτεται ἀπὸ ἰδιωτικὲς Σχολές. Τοπικὰ σεμινάρια γιὰ τεχνίτες εἶναι ἀνεπαρκῆ. Μαθήματα στὶς Σχολές Δημοσιογράφων σὲ σχετικά θέματα δὲν ὑπάρχουν. Τὸ ἔργο τελικὰ γίνεται χάρις στὴν αὐταπάρνηση, αὐτενέργεια καὶ συσσωρευμένη ἐμπειρία ἐνὸς ἀριθμοῦ προσώπων, πού ἐμπλέκονται στὴν ὑπόθεση. Ἡ μετακύλιση ἀρμοδιοτήτων σὲ Τοπικὴ Αὐτοδιοίκηση καὶ σὲ ἄλλους πλὴν τῆς Ἀρχαιολογικῆς Ὑπηρεσίας δημόσιους καὶ ἰδιωτικούς φορεῖς γίνεται ὄχι μόνον λόγω ἀποκέντρωσης στὴ διαχείριση τῶν πολιτιστικῶν ἀγαθῶν ἀλλὰ καὶ γιὰ λόγους ταχύτερης ἀπορρόφησης σχετικῶν μὲ ἀρχαιολογικὰ ἔργα κονδυλίων. Ἀλλάζει ὅμως ἔτσι ὁ χαρακτήρας τῆς προστασίας καὶ ἀνάδειξης τῶν μνημείων· π.χ. ἡ Τοπικὴ Αὐτοδιοίκηση ἀντιμετωπίζει τὰ μνημεῖα ὡς ντεκὸρ τῶν πόλεων καὶ ὄχι ὡς πυρῆνες παιδείας.

Συνεπῶς, ἀπαιτοῦνται ἐξειδικευμένα διεπιστημονικὰ ἐκπαιδευτικὰ προγράμματα προσαρμοσμένα στὶς ἀνάγκες τῆς προστασίας καὶ ἀνάδειξης τῆς ἀρχαιολογικῆς κληρονομιάς.

4. Τὸ πρόβλημα τῆς ἀπασχόλησης τῶν νέων κυρίως εἶναι ὀξύτατο ἰδιαίτερα στὰ μεγάλα ἀστικά κέντρα καὶ σχετίζεται ἄμεσα μὲ τὸ πρόβλημα τῆς κατάρτισης. Ἡ ἔλλειψη καταρτισμένου ἀνθρώπινου δυναμικοῦ ὁδηγεῖ στὴν ἀναποτελεσματικότητα καὶ ἡ ἀναποτελεσματικότητα στὴ μὴ προσφορὰ θέσεων ἀπασχόλησης. Παραλλήλως δὲν δημιουργοῦνται φορεῖς ἐκπαίδευσης διότι δὲν ὑπάρχουν δυνατότητες ἀπασχόλησης. Πρόκειται δηλαδὴ περὶ ἐνὸς φαύλου κύκλου, μέσα στὸν ὁποῖο τὰ μνημεῖα περιδινοῦνται σιωπηλά.

X. ΜΠΑΚΙΡΤΖΗΣ



ΑΚΑΔΗΜΙΑ



ΑΘΗΝΩΝ

Ευχαρίστως γνωστοποιείται εις τους εταίρους ότι η Ἀκαδημία Ἀθηνῶν, κατὰ τὴ συνεδρία τῆς Ὀλομελείας τῆς τῆς Πέμπτης 9 Δεκεμβρίου 1999, ἐξέλεξε ὡς τακτικὸ μέλος τῆς τὸν Γενικὸ Γραμματέα τοῦ Συμβουλίου κ. Βασίλειο Χ. Πετράκο.

ΙΣΤΟΡΙΑ ΤΗΣ ΕΛΛΗΝΙΚΗΣ ΑΡΧΑΙΟΛΟΓΙΑΣ

Η ΠΑΡΑΧΩΡΗΣΗ ΤΗΣ ΑΝΑΣΚΑΦΗΣ ΤΟΥ ΚΕΡΑΜΕΙΚΟΥ ΣΤΟ ΓΕΡΜΑΝΙΚΟ ΑΡΧΑΙΟΛΟΓΙΚΟ ΙΝΣΤΙΤΟΥΤΟ, ΙΙ

Τὸ τεύχος 48 τοῦ Μέντορος (Δεκέμβριος 1998) ἦταν ἀφιερωμένο ὀλόκληρο στὴν ἀνασκαφή, ἀπὸ τὴν Ἑταιρεία, τοῦ Κεραμεικοῦ. Στὶς σελίδες 146-149 προσπάθησα νὰ διευκρινήσω τοὺς λόγους καὶ τὸν τρόπο παραχώρησης τῆς ἀνασκαφῆς στὸ Γερμανικὸ Ἀρχαιολογικὸ Ἰνστιτοῦτο, χωρὶς νὰ τὸ ἐπιτύχω πλήρως καὶ τοῦτο, γιατί δὲν μοῦ εἶναι ἀκόμη προσιτὰ τὰ ἐπίσημα ἔγγραφα ποὺ ἀφοροῦν τὴν ὑπόθεση αὐτή. Ἐλπίζω ὅτι θὰ κατορθώσω νὰ τὰ μελετήσω.

Νέο στοιχεῖο, τὸ ὁποῖο σπεύδω νὰ γνωστοποιήσω, εἶναι ἀπόσπασμα τοῦ πρακτικοῦ τῆς συνεδρίας τῆς Τετάρτης, 3 Ἰουλίου 1913, τοῦ Ἀρχαιολογικοῦ Συμβουλίου τοῦ Ὑπουργείου Παιδείας (ΠΑΣ, τόμος 1910-1919 σ. 204-205). Ἡ συνοπτικὴ διατύπωση τοῦ πρακτικοῦ δὲν ἐπιτρέπει νὰ ἀνασυστήσουμε τὴ διαδικασία τῆς παραχώρησης. Ἀκόμη μόνον ὑποθέσεις μπορεῖ νὰ γίνουν. Ἄξιο προσοχῆς εἶναι, ὅτι κανεὶς ἀπὸ τὰ μέλη τοῦ Συμβουλίου δὲν ἦταν τότε, τὸ 1913, σύμβουλος τῆς Ἑταιρείας. Ὁ Πρόεδρος Ἰωάννης Σβορώνος καὶ τὸ μέλος Δημήτριος Σταυρόπουλος δὲν διετέλεσαν ποτέ, ὁ Γραμματεὺς Μιχαὴλ Βολονάκης ὑπῆρξε σύμβουλος κατὰ τὶς περιόδους 1915-1918, 1924-1950. Ἀπὸ τὰ μέλη ὁ Παναγιώτης Καστριώτης διετέλεσε σύμβουλος κατὰ τὰ διαστήματα 1910-1912, 1914-1920 καὶ 1928-1932, ὁ Ἀντώνιος Κεραμόπουλος κατὰ τὸ διάστημα 1924-1959, ὁ Κωνσταντῖνος Κουρουμιώτης κατὰ τὰ διαστήματα 1910-1912, 1916-1920, 1933-1944. Καὶ ἂν ἀκόμη κατὰ τὴ συνεδρία ὑπῆρξε συζήτηση τοῦ θέματος, κανεὶς δὲν ἐκπροσωποῦσε τὴν Ἑταιρεία, τῆς ὁποίας Πρόεδρος τότε ἦταν ὁ Κωνσταντῖνος καὶ Ἀντιπρόεδρος ὁ Γεώργιος Μιστριώτης, Γραμματεὺς ὁ Παναγιώτης Καββαδίας καὶ μέλη οἱ Ἀνδρέας Σκιαῆς, Δημήτριος Θεοφανόπουλος, Βασίλειος Λεονάρδος, Γεώργιος Παπαβασιλείου, Κλῶν Στέφανος, Ἀθανάσιος Κατριβάνος, Γεώργιος

Γαρδίκας, Κωνσταντῖνος Ζησίου, Παναγιώτης Οικονόμος, Ἀλέξανδρος Φιλαδέλφειος, Μαργαρίτης Εὐαγγελίδης, Σταῦρος Ἀνδρόπουλος, Ἀθανάσιος Γεωργιάδης, Δημήτριος Ἀντωνιάδης. Τὸ Συμβούλιο αὐτὸ ἀπεικονίζεται στὴν Ἱστορία τῆς Ἀρχαιολογικῆς Ἑταιρείας σ. 114. Διευθυντὴς τῆς Ὑπηρεσίας (Τμηματάρχης τοῦ Ἀρχαιολογικοῦ Τμήματος) ἦταν ὁ Βασίλειος Λεονάρδος.

Ὁ Ἰωάννης Σβορώνος ὑπῆρξε ἀπηνῆς διώκτης τοῦ Γραμματέως τῆς Ἑταιρείας καὶ ἐμπνευστῆς τοῦ ἀρθροῦ τοῦ Χρόνου τῆς 9 Νοεμβρίου 1909 πού προκάλεσε τὴν πτώση τοῦ Καββαδία (αὐτόθι 108-111).

Στὴν παραχώρηση τῆς ἀνασκαφῆς τοῦ Κεραμεικοῦ ἐβάρυνε ἡ σχέση τοῦ Μιστριώτη καὶ τοῦ Καββαδία μὲ τὴν Αὐλή, καὶ ἡ πίεση πού ἄσκησε ὁ Γουλιέλμος Β΄ τῆς Γερμανίας στὸν Κωνσταντῖνο, πράγμα πού εἶχε δοκιμαστεῖ μὲ ἐπιτυχία ἀπὸ τὸν Γουλιέλμο, στὴν ὑπόθεση τῆς ἀνασκαφῆς τοῦ ναοῦ τῆς Ἀρτέμιδος στὴν Κέρκυρα (Ὁ Μέντωρ 26, 1993, 118-121).

ΤΟ ΠΡΑΚΤΙΚΟ

«Συνεδρία 104η, Τετάρτη 3 Ἰουλίου 1913. Πρόεδρος: Σβορώνος, γραμματεῦς: Βολονάκης, μέλη: Καστριώτης, Κεραμόπουλος, Κουρουνώτης, Σταυρόπουλος (ἐκυρώθησαν τῇ 29ῃ Ἰουλίου 1913).

.....

13. Νὰ ἐπιτραπῇ τῷ ἐν Βερολίῳ καθηγητῇ κυρίῳ Α. Brueckner νὰ ἐπισκευάσῃ μέρη μνημείων ἐν τῷ Κεραμεικῷ (12835).

14. Νὰ δοθῇ συμπληρωματικὴ πίστωσις δραχ. ἑκατὸν πρὸς καθαρισμὸν ἀρχαίων μνημείων Κεραμεικοῦ (12834).

.....

16. Παρέχεται τῇ Γερμανικῇ Ἀρχαιολογικῇ Σχολῇ ἡ ἄδεια νὰ περατώσῃ τὴν ἐν τῷ Κεραμεικῷ ἀνασκαφὴν (12895)».

B.X.II.

ΑΝΑΣΤΑΣΙΟΣ Κ. ΟΡΛΑΝΔΟΣ

Στις 6 Ὀκτωβρίου συμπληρώθηκαν 20 χρόνια ἀπὸ τὸν θάνατο τοῦ Ἀναστασίου Κ. Ὀρλάνδου, Γενικοῦ Γραμματέως τῆς Ἑταιρείας (1951-1979). Τῆς μεγάλης αὐτῆς μορφῆς ἀπὸ πολλές δεκαετίες ἔχει ἀναγνωρισθεῖ τὸ ἔργο καὶ ἡ προσφορά στὴν ἐπιστήμη. Βιογραφίες καὶ πλήρη κατάλογο τῶν δημοσιευμάτων του μπορεῖ κανεὶς νὰ βρεῖ εὐκόλα (*Χαριστήριον εἰς Ἀναστάσιον Κ. Ὀρλάνδον Α', ια' - μδ' . Ἀναστάσιος Ὀρλάνδος. Ὁ ἄνθρωπος καὶ τὸ ἔργον του*, ἔκδ. Ἀκαδημίας Ἀθηνῶν, 1978, 13- 64. Ἀνάλυση τοῦ ἔργου του στὸ ὑπόλοιπο τοῦ τόμου, σελίδες συνολικῶς 822).

Ἀναρίθμητοι εἶναι οἱ μαθητές του, στὸ Πανεπιστήμιο καὶ στὸ Πολυτεχνεῖο, πολλοὶ ἀπὸ τοὺς ὁποίους διέπρεψαν στὴν ἐπιστήμη. Ὅλοι θυμοῦνται τὴ διδασκαλία του καὶ διατηροῦν εὐγνώμονα ἀνάμνησή της. Γιὰ τὴν ἐπέτειο τῶν 20 χρόνων ἀπὸ τὸν θάνατό του ἀναδημοσιεύονται ἐδῶ τὰ κείμενά του *Αἰσθητικὴ ἀνάλυσις τοῦ δωρικοῦ ναοῦ καὶ εἰδικώτερον τοῦ Παρθενῶνος, Αἱ ἀγιογραφίαι τῆς ἐν Ἀθήναις Πύλης τοῦ Ἀδριανοῦ, Τὰ σαράγια τῆς βασιλοπούλλας τοῦ Μυστραῖ*.



Τὸ ἔργο τοῦ Ὀρλάνδου καὶ ἡ ἐπίδραση ποὺ ἄσκησε στοὺς ἄλλους δὲν περιγράφονται μὲ λίγα λόγια. Ἄς ἀρκεσθοῦμε στὸν χαρακτηρισμὸ τοῦ διδασκάλου ἀπὸ τὸν Διονύσιο Ζαχυθηνό: «... εὐ-δαμονίζω αὐτόν, διότι ἐν τῷ μέσῳ τῆς ὀργώσης Ἑλληνικῆς Φύσεως, ἐν τῷ μέσῳ τῶν μνημείων καὶ τῶν ἐρειπίων ἔσχε ταύτην τὴν ὑπὲρ τὸν ἄνθρωπον ἐμπειρίαν, ἐπετέλεσε τοῦτο τὸ κατόρθωμα: νὰ συνδυάσῃ εἰς μίαν ἀρμονικὴν σύνθεσιν τὸν Ὀλυμπον καὶ τὴν Γαλιλαίαν!».

B.X.Π.

ΑΙΣΘΗΤΙΚΗ ΑΝΑΛΥΣΙΣ ΤΟΥ ΔΩΡΙΚΟΥ ΝΑΟΥ ΚΑΙ ΕΙΔΙΚΩΤΕΡΟΝ ΤΟΥ ΠΑΡΘΕΝΩΝΟΣ*

Ἄνταποκρινόμενος εἰς ζωηράν ἐπιθυμίαν τῆς συντάξεως τῆς Ἐπετηρίδος τοῦ Ἐθνικοῦ Μετσοβίου Πολυτεχνείου—ιδρύματος, τῆς Ἀρχιτεκτονικῆς Σχολῆς τοῦ ὁποίου διετέλεσα ἐπὶ μακρὰν σειρὰν ἐτῶν καθηγητῆς τῆς Ἀρχιτεκτονικῆς Μορφολογίας καὶ Ρυθμολογίας— θὰ πραγματευθῶ ἐνταῦθα θέμα, τὸ ὁποῖον ἀπὸ μακροῦ μὲ ἀπησχόλησε: τὴν αἰσθητικὴν ἀνάλυσιν τῆς ἀρχιτεκτονικῆς τοῦ δωρικοῦ ναοῦ καὶ εἰδικώτερον τοῦ Παρθενῶνος, τοῦ μνημείου εἰς τὸ ὁποῖον, κατὰ τὴν ὡραίαν φράσιν τοῦ Renan, «τὸ ἰδεῶδες ἀπεκρυσταλλώθη εἰς πεντελήσιον μάρμαρον».

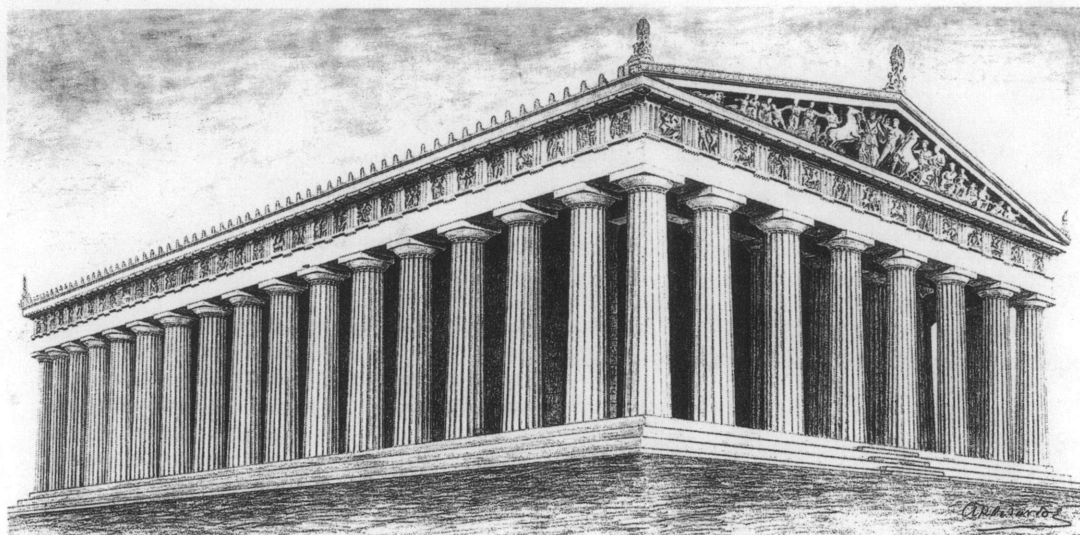
Ἄς μεταφερθῶμεν πρὸς τοῦτο νοερώς ἐπὶ τῆς Ἀκροπόλεως.

Ἄφ' οὗ περάσωμεν τὰ Προπύλαια—μεγαλοπρεπῆ προπαρασκευὴν διὰ τὴν βίωσιν τοῦ Παρθενωνίου θαύματος— ἄς σταθῶμεν ὀλίγον εἰς τὴν πρὸς τὸ ἐσωτερικὸν τῆς Ἀκροπόλεως ἔξοδόν των. Ἀπέναντί μας, δεξιᾶ καὶ ὀλίγον ὑψηλότερον, ὀρθοῦται, μεγαλοπρεπῆς καὶ στερεὰ καθισμένος ἐπὶ τοῦ ἰσχυροῦ βάθρου του, ὁ Παρθενών. Στοχαστικὴ εἶναι ἢ εἰς τὸ μέρος τοῦτο τοποθέτησίς του. Ὡς τὸ ἱερώτατον ἐπὶ τοῦ βράχου τῆς Ἀκροπόλεως μνημεῖον, ὁ ἀρχιτέκτων του ὄχι μόνον τὸν ἐτοποθέτησε, μὲ κάθε θυσίαν, εἰς τὸ ὑψηλότερον αὐτῆς σημεῖον, ἀλλὰ καὶ τὸν ἔστρεψεν οὕτως, ὥστε καὶ τὸν ὑπὸ τῆς θρησκείας ἐπιβαλλόμενον προσανατολισμὸν νὰ λάβῃ καὶ εἰς τὸν θεατὴν, ὅστις τὸ πρῶτον θὰ τὸν ἀντίκρυζεν εἰσερχόμενος, νὰ παρουσιάσῃ, μὲ καλὴν ἀναλογίαν, καὶ τὰς δύο του πλευράς, δηλαδὴ καὶ τὰς τρεῖς του διαστάσεις.

Ἔτσι ἡμπορεῖ κανεὶς μόλις τὸν πρωτοῖδῃ νὰ ἐκτιμήσῃ διὰ μιᾶς καὶ ὅλον του τὸν ὄγκον καὶ πρὸ πάντων νὰ χαρῆ τὴν εὐμετρίαν του, δηλαδὴ τὴν ἀρμονικὴν σχέσιν, τὸ ἰσοδύναμον ζύγισμα, τοῦ πλάτους πρὸς τὸ μῆκος καὶ τὸ ὕψος του.

Ἄν μισοκλείσωμεν τώρα τὰ βλέφαρα, ὥστε νὰ βλέπωμεν μόνον τὸ γενικὸν του περίγραμμα καὶ ἂν συμπληρώσωμεν διὰ τῆς φαντα-

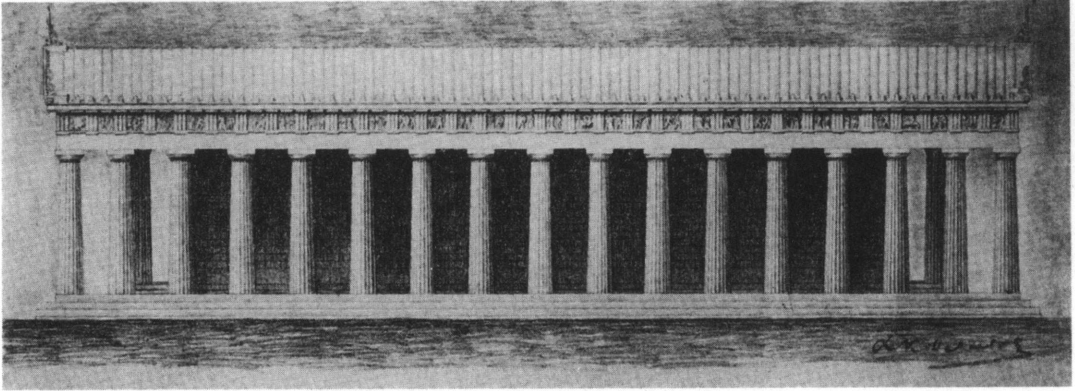
* Ἐπιστ. Ἐπετηρίς Ἐ. Μ. Πολυτεχνείου 3, 1972, 11 κέ.



Εἰκ. 1. Προοπτικὴ ἀναπαράστασις τοῦ Παρθενῶνος ἀπὸ ΒΔ.

σίας τὰ κενά, ὅπως εἰς τὸ σχέδιον (εἰκ. 1), ὁ Παρθενὼν μᾶς παρουσιάζεται ὡς ἐν κλειστὸν γεωμετρικὸν στερεὸν ἀπὸ τὰ ἀπλούστερα. Εἶναι ἐν ἐπίμηκες ὀρθογώνιον παραλληλεπίπεδον, ἐπὶ τοῦ ὁποῖου ἐπικαθῆται μία χαμηλὴ τριγωνικὴ στέγη. Τὸ γενικὸν αὐτὸ κρυσταλλικὸν σχῆμα του πλησιάζει τὸν Παρθενῶνα πρὸς τὰ γύρω του ἀπαλόγραμμα βουνά, ἀπὸ τὰ πλευρὰ τῶν ὁποίων καὶ ἐξήχθησαν τὰ μάρμαρά του. Συντίθεται λοιπὸν κατὰ τοῦτο ὁ Παρθενὼν μὲ τὴν περίξ Φύσιν· εἶναι τὸ λογικὸν συμπλήρωμα τοῦ τοπίου, ὁ ἐξάαιρετος καρπὸς του.

Ἄλλὰ καὶ κάτι ἄλλο ἀκόμη τὸν συνέδεε καὶ τὸν συνδέει ἀκόμη μὲ αὐτήν: τὸ χρῶμα του. Ὅπως ἐκείνη ἔτσι καὶ αὐτὸς ἦτο ποτὲ ποικιλόχρωμος. Αἱ γλυφαί, τὰ κοσμήματα καὶ μερικὰ μέλη του ἐζωντάνευον μὲ κόκκινον καὶ γαλάζιον χρῶμα. Σήμερον τὰ χρώματα αὐτὰ ἔχουν πιά ξεθωριάσει, ἀλλ' ὅμως τὰ κολοβωμένα μέλη του ἐπῆραν πάλιν ἀπὸ τὸ φίλημα τοῦ χρόνου τὸ τόσον συμπαθητικὸν χρῶμα τοῦ σάπιου ροδάκινου. Καὶ τὸ χρῶμ' αὐτὸ τὰ ζωντανεύει. Φαντασθῆτε πρὸς στιγμὴν τὸν Παρθενῶνα χωρὶς χρῶμα καὶ θὰ αἰσθανθῆτε τὴν



Εἰκ. 2. Ἀναπαράσταση τῆς νοτίας πλευρᾶς τοῦ Παρθενῶνος ἐν προβολῇ.

διαφοράν. Θὰ ὁμοιάζῃ μὲ τὰ ἄψυχα καὶ ἄτονα, λευκὰ νεοκλασσικὰ ἀπομιμήματά του —πρᾶγμα πού παθαίνει, δυστυχῶς, συχνὰ τελευταίως καὶ εἰς χειρότερον βαθμὸν μὲ τὰς ἀτέχνους νυκτερινὰς φωταγωγήσεις του, πού τοῦ ἀφαιροῦν τὸ αἶμα του καὶ τὸν παρουσιάζουν λευκὸν καὶ ἄψυχον, χωρὶς καμμίαν σκίασιν καὶ πλαστικότητα.

Εἰς τὸν ὀρθογώνιον κρύσταλλον τοῦ ναοῦ (εἰκ. 1 καὶ 2) διακρίνονται ζωηρῶς πολλαὶ ὀριζόντιαι ταινίαι καὶ γραμμαί, ζώνουσαι τὸ μνημεῖον συνεχῶς καὶ κατὰ τὰς τέσσαρας πλευράς του. Κάτω κάτω ἐν πρώτοις, τρεῖς δυνατὲς χαρακίαι ὑπογραμμίζουν τὴν κρηπίδα του, τρεῖς ἄλλαι ἔπειτα ὑπὲρ τὴν κοινοστοιχίαν ὀριζόντιαι ταινίαι σημειῶνουν τὰς διαιρέσεις τοῦ θριγκοῦ: τὸ ἐπιστύλιον, τὴν ζωφόρον καὶ τὸ ἰσχυρῶς ἐξέχον γείσον. Τὸ φῶς προσπίπτον ἐπὶ τῶν ὀριζοντίων ἀκμῶν τῶν διαιρέσεων αὐτῶν τὰς τονίζει καὶ τὰς κάμνει νὰ ἐπικρατοῦν. Καὶ ἡ ἐπικράτησις αὐτῆ τῶν ὀριζοντίων δίδει εἰς τὸν ναὸν ἕνα χαρακτῆρα ἡσυχίας. Τὴν αὐτὴν ἔκφρασιν ἡσυχίας καὶ στατικότητος παρέχουν εἰς τὸ κτήριον καὶ τὰ κατακεκλιμένα ὀρθογώνια σχήματα ἐντὸς τῶν ὁποίων ἐγγράφονται καὶ αἱ στεναί, μάλιστα δ' αἱ μακραὶ αὐτοῦ πλευραί.

Δὲν ὑπάρχουν λοιπὸν ἐδῶ οὔτε πύργοι ἀνατείνοντες πρὸς τὸν οὐρανόν, ὅπως εἰς τοὺς μυστικοπαθεῖς μεσαιωνικοὺς ναοὺς τῆς Δύ-

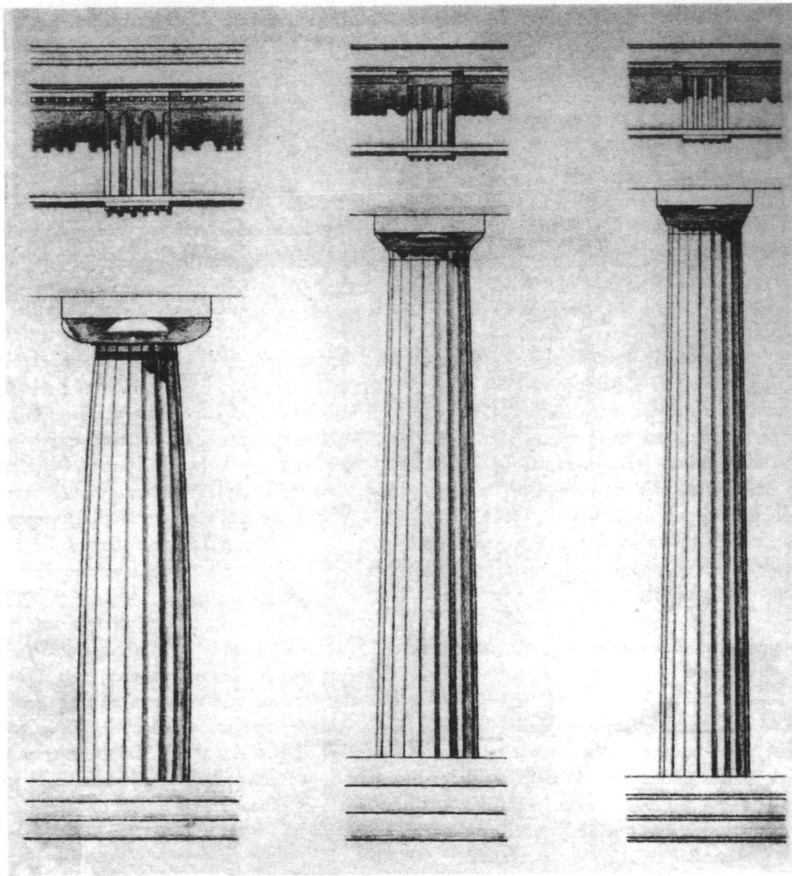
σεως, ὅπου επικρατεῖ ἡ κατακορυφότης, οὔτε κυματοειδεῖς, βασανισμένοι, ἐπιφάνειαι, οἷας ἐφήρμοσεν ἡ ἀνήσυχος καὶ πολυπράγμων περίοδος τοῦ μπαρόκ. Εἰς τὸν ἑλληνικὸν ναὸν ἀπλοῦται μία γαλήνη ὀλυμπία, ἡ γαλήνη τῶν θεῶν.

Ἄλλ' αἱ ὀριζόντιαι γραμμαί, τὰς ὁποίας ἀνέφερα, δὲν εἶναι μόναι εἰς τὸ κτήριον· ἐναλλάσσονται, δηλαδὴ συντίθενται καὶ πρὸς κατακορύφους. Πράγματι, μετὰ τὴν ὀριζοντίαν κρηπίδα, ἀκολουθοῦν αἱ ρυθμικῶς τεταγμένοι κατακόρυφοι τῶν κίωνων, μετὰ τὰς ὁποίας ἔρχεται πάλιν ἡ πλατεία, τριπλῆ ὀριζοντία ζώνη τοῦ θριγκοῦ, ἣτις εἰς τὸ μέσον τιμῆμά της φέρει, ὡς μίαν ἀσθενῆ ἀπήχησιν τῆς κιονοστοιχίας, τὴν ρυθμικὴν σειρὰν τῶν ὀρθῶν τριγλύφων μετὰ τὰς κατακορύφους των γλυφὰς καὶ τέλος, ὑπερθεὶν τοῦ γείσου, τοὺς ρυθμικῶς ἐπίσης τεταγμένους, ἀκόμη μικροτέρους, ὀρθοκεράμους, ἀπολήξεις τῆς μαρμαρίνης στέγης του.

Ἔχομεν λοιπὸν μίαν διαδοχικὴν ἐναλλαγὴν ὀριζοντίων καὶ κατακορύφων, δηλαδὴ μίαν σύνθεσιν στοιχείων ἀντιθέτων μετὰ διάφορα, ὁλονὲν πρὸς τ' ἄνω ἐλαττούμενα μέτρα, τὰ ὁποῖα ὅμως ὑποτάσσονται ὅλα εἰς τὸν βασικὸν ρυθμὸν τοῦ ἔργου. Οὕτω διὰ μέσου τῶν ἐπὶ μέρους ἀντιθέσεων παράγεται ἐνότης ἐν τῇ ποικιλίᾳ «ἁρμονία ἐκ διαφερόντων»¹, ἣτις ἀποτελεῖ τὸ θεμέλιον παντὸς ἔργου τέχνης.

Ἔχομεν ὅμως ταῦτοχρόνως καὶ μίαν τριμερῆ διαίρεσιν τοῦ ὅλου ὕψους τοῦ ρυθμοῦ. Ἡ εἰς τρία διαίρεσις τοῦ ὕψους, θεωρουμένου ὡς μιᾶς ὁλότητος, ἤμποροῦσε βέβαια νὰ γίνῃ καὶ ἔγινε κατὰ τὴν ἀρχαιότητα κατὰ διαφόρους τρόπους, ἕκαστος τῶν ὁποίων δημιουργεῖ εἰς τὸν θεατὴν καὶ μίαν ἰδιαιτέραν συγκίνησιν. Ποία ὅμως ἐξ ὅλων τῶν διαιρέσεων αὐτῶν τοῦ ὕψους ἦτο ἡ ἁρμονικωτέρα; Μετὰ ἄλλους λόγους: πῶς ἔπρεπε νὰ κοπῆ τὸ ὕψος, ὥστε τὰ τρία μέρη του νὰ λειτουργοῦν ὡς μέρη ἐνὸς ἁρμονικοῦ συνόλου; Ἡ θεωρία διδάσκει ὅτι ἡ πλέον ἁρμονικὴ διαίρεσις μιᾶς ἐνότητος εἶναι ἐκεῖνη, τῆς ὁποίας τὰ μέρη, ἀφ' ἐνὸς μὲν παρουσιάζουν ἀπ' ἀλλήλων αἰσθητὴν διαφορὰν,

1. Κατ' Ἀριστοτέλη, *Περὶ Ψυχῆς* Α, 4 (=407 β στ. 30 κέ.). Πρβ. καὶ Νικόμαχον, *Γερασσηνὸν Πυθαγορικόν, Ἀριθμητικὴ εἰσαγωγή* II 18. 1.



Εἰκ. 3. Συγκριτική ἀντιπαραβολή τῶν ἀναλογιῶν τοῦ ἀρχαίου, τοῦ κλασσικοῦ καὶ τοῦ ἑλληνιστικοῦ δωρικοῦ ρυθμοῦ.

ἀφ' ἐτέρου δὲ τὴν μεγίστην πρὸς τὸ σύνολον ἐνότητα. Διὰ τὰ πληρωθῶν οἱ δύο αὐτοὶ ὄροι εἰς τὸν δωρικὸν ναὸν ἐχρειάσθησαν δύο καὶ πλεοναῖνες δοκιμῶν καὶ ψηλαφήσεων.

Οἱ βαρεῖς θριγγοὶ τῆς ἀρχαϊκῆς ἐποχῆς, ὕψους ἴσου ἢ καὶ ἐνίοτε μεγαλύτερου τοῦ ἡμίσεος τοῦ ὕψους τῶν κιόνων (εἰκ. 3, ἀριστερᾶ) οὐδόλως ἱκανοποιοῦν τὰς προϋποθέσεις ἀρμονίας πού ἐθέσαμεν. Τὴν ἀληθῆ ἀρμονικὴν σχέσιν τῶν τριῶν μερῶν πρὸς ἄλληλα καὶ πρὸς τὸ σύνολον ἐπραγματοποίησε πρώτη ἡ Περικλείους περίοδος καὶ αὐτὴ μόνον (εἰκ. 3, ἐν τῷ μέσῳ) διότι μετ' αὐτὴν, κατὰ τὴν ἑλληνιστικὴν (εἰκ. 3, δεξιᾶ) καὶ ἰδίᾳ τὴν ρωμαϊκὴν ἐποχὴν, ἡ ἀρμονία τῶν μερῶν

διεταράχθη με τούς ἐφαρμοσθέντας υπεράγαν ὑψηλούς κίονας καὶ τούς ὑπὲρ αὐτοὺς λεπτοὺς θριγκούς. Εἰς τὸν Παρθενῶνα ἡ καμπύλη τῆς ἀρμονικῆς τῶν μερῶν σχέσεως ἔφθασεν εἰς τὸ ὕψιστον αὐτῆς σημεῖον. Κάτι περισσότερο ἢ κάτι ὀλιγώτερον θὰ ἐζημίωνε τὴν ἀρμονίαν τοῦ συνόλου.

Εἶπον προηγουμένως ὅτι ὅρος μιᾶς τριπλῆς ἀρμονικῆς διαιρέσεως εἶναι τὰ μέρη τῆς νὰ διαφέρουν αἰσθητικῶς τῶν γειτονικῶν των. Ἐν λοιπὸν ἐκ τῶν μερῶν αὐτῶν θὰ εἶναι κατ' ἀνάγκην μεγαλύτερον τῶν δύο ἄλλων καὶ θ' ἀντιπροσωπεύῃ τὴν πρωτεύουσαν τάσιν, ἥτις καὶ θὰ κυριαρχῇ. Εἰς τὸν Παρθενῶνα πρωτεύουσα τάσις εἶναι ἡ μέση δι- αίρεσις, ἡ κιονοστοιχία. Αὐτὴ δίδει τὸν χαρακτῆρα εἰς τὸ σύνολον.

Ἡ κιονοστοιχία χαρακτηρίζει πράγματι τούς μεγαλύτερους ἑλληνικοὺς ναοὺς. Αὐτὴν ἠσθάνοντο οἱ Ἕλληνες ὡς μίαν ἱεράν ἀρχι- τεκτονικὴν μορφήν κατ' ἐξοχὴν ἀρμόζουσαν εἰς ἓνα ναὸν περικλείον- τα τοῦ θεοῦ τὸ ἄγαλμα. Ποτὲ ἰδιωτικὸν κτήριον κατὰ τὴν ἀρχαιότη- τα δὲν περιεβλήθη ἐξωτερικῶς με κίονας. Δὲν ἔχει βέβαια ἡ κιονο- στοιχία τῶν ναῶν κανένα λειτουργικὸν σκοπὸν. Οἱ κίονές τῆς, με τὸν ρυθμικὸν βηματισμὸν των, ἀντιπροσωπεύουν ἀπλῶς μίαν ἀπολιθω- μένην, ἀργοδιαβαίνουσαν πομπήν, μίαν τιμητικὴν συνοδείαν τοῦ ἐντὸς τοῦ σηκοῦ ἀγάλματος. Ὁ Παρθενὼν ἔχει 8 κίονας κατὰ τὰς στενάς καὶ 17 κατὰ τὰς μακράς αὐτοῦ πλευράς. Οἱ κίονες αὐτοὶ εἶναι διατεταγμένοι πλὴν τῶν ἄκρων εἰς ἴσας, εἰς ρυθμικὰς ἀπ' ἀλλήλων ἀποστάσεις. Ἡ ἀπ' ἄξονος εἰς ἄξονα ἀπόστασις των ἰσοῦται πρὸς 2 καὶ 1/4 κάτω διαμέτρους τοῦ κίονος. Διατὶ ἡ ἀπόστασις των αὐτῆ ἐξελέγη τόση καὶ οὐχὶ μικροτέρα ἢ μεγαλύτερα; Διότι συμβαίνει καὶ ἐδῶ κάτι ἀνάλογον πρὸς ὅ,τι γίνεται καὶ εἰς τὴν μουσικὴν. Αἱ δύο αὐτὰ τέχνη, ἡ ἀρχιτεκτονικὴ καὶ ἡ μουσικὴ, εἶναι συγγενέσταται· δι' ὃ καὶ δικαίως ἡ ἀρχιτεκτονικὴ ἀπεκλήθη μουσικὴ ἐν τῷ χώρῳ καὶ ἀντιστρόφως ἡ μουσικὴ ἀρχιτεκτονικὴ ἐν τῷ χρόνῳ.

Λοιπὸν ἐδῶ ἡ ἀπόστασις τῶν κίωνων μεταξύ των ἀντιστοιχεῖ πρὸς τὴν ταχύτητα μετὰ τὴν ὁποίαν ἐπαναλαμβάνονται εἰς τὸν χρόνον αἱ ρυθμικαὶ ὑποδιαιρέσεις. Κατὰ ταῦτα ἡ ἀπόστασις τῶν κίωνων εἶναι ὁ χρόνος τοῦ ρυθμοῦ, τὸ tempo, ὅστις ἄλλοτε μὲν εἶναι βραδύς, ἄλλοτε δὲ ταχύς, ὅπως καὶ εἰς τὰ μέτρα τοῦ ποιητικοῦ λόγου.

Κατὰ τὸν Ρωμαῖον ἀρχιτέκτονα Βιτρούβιον, ὅστις ἀπηγεῖ τὰς γνώμας Ἑλλήνων ἀρχιτεκτόνων τῆς ἑλληνιστικῆς ἐποχῆς, οἱ ναοὶ τῶν ἀρχαίων Ἑλλήνων διεκρίνοντο ἀναλόγως τῆς ἀποστάσεως τῶν κίωνων των, εἰς πυκνοστύλους, συστύλους, εὐστύλους, διαστύλους καὶ ἀραιοστύλους. Καὶ ἀναλόγως πάλιν τῆς ἀποστάσεώς των ταύτης μετεβάλλοντο καὶ αἱ ἀναλογίαι τοῦ θριγκοῦ καὶ τελικῶς ὁ χαρακτῆρ ὄλου τοῦ κτηρίου· διότι, ὡς καὶ προηγουμένως εἶπον, ἡ κιονοστοιχία δίδει κατ' ἐξοχὴν τὸν χαρακτῆρα εἰς τὸ κτήριον.

Ἄλλὰ διὰ νὰ ἔχωμεν εὐχάριστον μουσικὴν ἐντύπωσιν πρέπει ὁ χρόνος τοῦ ρυθμοῦ, δηλαδὴ ἐδῶ εἰς τὴν ἀρχιτεκτονικὴν, ἢ ἀπόστασις τῶν κίωνων, νὰ μὴ εἶναι οὔτε ὑπερβολικὰ μεγάλη, ὅπως συμβαίνει εἰς τοὺς ἀραιοστύλους ναοὺς—διότι τότε τὰ ἐκ τοῦ ρυθμοῦ δημιουργούμενα συναισθήματα ἀτονοῦν, ἔνεκα τῆς βραδύτητος μὲ τὴν ὁποίαν διαδέχονται ἄλληλα—οὔτε ἀντιστρόφως πολὺ μικρά, ὅπως εἰς τοὺς πυκνοστύλους ναοὺς, διότι ἢ ὑπερβολικὴ ταχύτης τῆς ἐναλλαγῆς τῶν συναισθημάτων δημιουργεῖ εἰς τὸν θεατὴν μίαν συγκεχυμένην εἰκόνα. Εἰς τὸν εὐστυλον Παρθενῶνα ὑπάρχει μία ἀπόλυτος σαφήνεια, ἐπειδὴ τὰ κύματα τῶν ἐναλλαγῶν, δηλαδὴ οἱ κίονες, διαδέχονται ἄλληλα οὕτως, ὥστε καὶ νὰ διακρίνωνται καὶ νὰ ἀντιτίθενται τὸ ἐν πρὸς τὸ ἄλλο, ἐμφανιζόμενα, ὅταν θὰ ἔχη μὲν ἐξαντληθῆ τὸ προηγούμενον ἀλλὰ καὶ πρὶν ἀκόμη νὰ ἔχη τοῦτο ἀτονίσει, δηλαδὴ εἰς τὴν κατάλληλον στιγμὴν. Καὶ τὴν κατάλληλον αὐτὴν στιγμὴν ἀντιπροσωπεύει εἰς τὸν Παρθενῶνα, ἢ ἀπόστασις τῶν 2 καὶ 1/4 κάτω διαμέτρων.

Ἡ ρυθμικὴ διαδοχὴ τῶν κίωνων, ἀποτελοῦσα ἐναλλάξ θέσιν καὶ ἄρσιν, ἔντασιν καὶ ἀνάπαυσιν τῆς προσοχῆς μας, δημιουργεῖ μίαν εὐχάριστον ποικιλίαν, μίαν ἀρμονίαν ἐκ διαφερόντων, εἰς τὴν ἐνότητα τοῦ συνόλου, πρᾶγμα, ὅπερ, ὡς ἤδη εἶπον, ἀποτελεῖ τὴν βάσιν παντὸς ἔργου τέχνης.

Κάθε μία πλευρὰ τοῦ Παρθενῶνος ἀποτελεῖ μίαν ρυθμικὴν σειρὰν αἰσθητικῶς εὐχάριστον καὶ λόγῳ τῆς συνεχείας της ἀλλὰ καὶ λόγῳ τοῦ ἐγκαίρου τερματισμοῦ της· διότι ἂν αἱ κιονοστοιχίαι τῶν μακρῶν πλευρῶν ἐξετείνοντο ἐπὶ μακρόν, ὡς π.χ. συμβαίνει εἰς μίαν ἀτελείωτον δενδροστοιχίαν, θ' ἀπέβαινον μονότονοι καὶ ἀνιαροί. Εἰς τὸν

Παρθενῶνα ὅμως αἱ κιονοστοιχίαι τερματίζονται ἐγκαίρως καὶ ἐγκλείονται ἐντὸς τοῦ ἀρμονικοῦ ὀρθογωνίου των, ὥστε τὸ βλέμμα τοῦ θεατοῦ νὰ τὰς συλλαμβάνῃ διὰ μιᾶς ὡς ἓν σύνολον, ὁμοιομόρφως συντεθειμένον (εἰκ. 2).

Ἄς πλησιάσωμεν τώρα περισσότερο τὸ ἔργον διὰ νὰ γνωρίσωμεν, πῶς οἱ Ἕλληνες ἔπλασαν τὰ μέρη τῆς τριπλῆς ἀρμονικῆς ἐνότητος, πού ἀνέφερα, καὶ πρὸ πάντων πῶς ἐφάνέρωσαν τὴν ἐντὸς τῆς ὕλης των συντελουμένην ἐργασίαν τῶν δυνάμεων. Ἐν ἀντιθέσει πρὸς τοὺς Αἰγυπτίους, οἱ ὅποιοι κατεσκεύασαν τοὺς ναοὺς των ὡς νὰ ἀναδύωνται τρόπον τινὰ ἐκ τοῦ ἐδάφους, οἱ Ἕλληνες ὤρθωσαν τὴν κατασκευὴν των ἐπὶ μιᾶς ἰσχυρῶς ἐξεχούσης βάσεως, ἐπὶ μιᾶς τριβάθμου κρηπίδος. Ἡ κρηπίς αὕτη ἐξαίρει τὸν ναὸν καὶ τὸν διακρίνει ἀπὸ τὰ κοινὰ κτήρια καὶ τὰς κατοικίας, διὰ νὰ μὴ φανῇ δὲ βαρεῖα δὲν τῆς ἔδωσαν ἓνα κυβικόν, μαζῶδῃ χαρακτῆρα, ἀλλὰ τὴν ἐκλιμάκωσαν εἰς τρεῖς διαιρέσεις, οὕτως, ὥστε νὰ στενεύῃ πυραμιδοειδῶς πρὸς τὰ ἄνω, παρέχουσα οὕτω τὴν ἐντύπωσιν ἀσφαλοῦς ἐδράσεως τοῦ ἔργου. Ὅτι δ' ἡ κλιμάκωσις αὕτη τῆς κρηπίδος εἶναι αἰσθητικῆς μόνον φύσεως καὶ δὲν ἐγένετο χάριν εὐκολίας τῆς ἀναβάσεως, μᾶς τὸ ἀποδεικνύει τὸ μέγα ὕψος τῶν διαιρέσεών της, τὸ ὅποιον δὲν ἀντιστοιχεῖ πρὸς ὕψος κανονικῆς βαθμίδος, ἀφ' οὗ εἰς τὸν Παρθενῶνα φθάνει τὰ 55 ἑκατοστά τοῦ μέτρου. Ὑπῆρχον ἄλλως τε πραγματικαὶ βαθμίδες ἀναβάσεως, αἵτινες παρενεβάλλοντο μεταξὺ τῶν διαιρέσεων τῆς κρηπίδος· ἀλλ' αὗται εὕρισκοντο μόνον εἰς τὸ μεσαῖον μετακίονιον τῆς ἀνατολικῆς καὶ τῆς δυτικῆς πλευρᾶς, αἵτινες ἦσαν αἱ πλευραὶ εἰσόδου. Αὗται δ' ἀκριβῶς αἱ βαθμίδες δίδουν καὶ τὸ μέτρον, δηλαδή τὴν νοητὴν κλίμακα τοῦ ἔργου. Σημειῶνω δ' ἐν παρόδῳ καὶ ὅτι ἡ τόσον περιωρισμένη χρῆσις βαθμίδων ἀναβάσεως μαρτυρεῖ σαφῶς τὸ καὶ ἄλλοθεν γνωστόν, ὅτι δηλαδή ὁ ἀρχαῖος ναὸς δὲν προωρίζετο διὰ τὸ πλῆθος τῶν πιστῶν, ἀλλ' ἦτο προσιτὸς μόνον εἰς τοὺς ἱερεῖς καὶ τοὺς ἐπισκέπτας του. Ὁ λαὸς ἔμενεν ἔξω, εἰς τὸ ὑπαιθρον, ἰδίᾳ κατὰ τὴν ἀνατολικὴν τοῦ ναοῦ πλευράν, ὅπου ἦσαν ἰδρυμένοι οἱ βωμοὶ καὶ τὰ ἀναθήματα τῆς εὐλαβείας του. Λόγῳ δ' ἀκριβῶς τῆς μὴ προσπελάσεώς του ὑπὸ τοῦ πλῆθους ὁ ἀρχαῖος ναὸς ἐξωτερικὴν κυρίως ἔχει τὴν ἀρχιτεκτονικὴν του καὶ μὲ αὐτὴν ἰδιαιτέρως θ' ἀσχοληθῶμεν σήμερον.

Ἄς ἔλθωμεν τώρα εἰς τὰ δύο ἄλλα μέλη τῆς τριαδικῆς ἐνότητος: εἰς τὸν κίονα καὶ τὸν θριγκόν. Οἱ κίονες ἴστανται ἀπ' εὐθείας ἐπὶ τοῦ ἄνω χεῖλους τῆς κρηπίδος, περιβάλλουσι δ' αἱ σειραὶ των καὶ κατὰ τὰς 4 πλευρὰς τοῦ ὀρθογωνίου ἄλλο, ὁμόλογον, ἐσωτερικόν, αὐστηρῶς κλειστὸν ὀρθογώνιον κτίσμα, τὸν σηκόν, τὴν κιβωτὸν δηλαδή, ἣτις περιέκλειε τῆς θεᾶς τὸ χρυσελεφάντινον ἄγαλμα. Τοὺς συνεχεῖς μακροὺς τοίχους τοῦ σηκοῦ αὐτοῦ, οἱ ἔξω ἰστάμενοι θεαταὶ ἔβλεπον μόνον διὰ μέσου τῶν κίωνων. Σήμερον εἰς τὸν Παρθενῶνα, λόγῳ τῆς καταστρεπτικῆς βόμβας τοῦ Μοροζίνη, τὸ πλεῖστον μέρος τῶν τοίχων τοῦ σηκοῦ ἐλλείπει, οἱ δὲ κίονες προβάλλονται γυμνοὶ εἰς τὸ κενόν. Ἔτσι ὅμως ἀλλοιώνεται σημαντικῶς ἡ εἰκὼν τοῦ μνημείου. Οἱ τοῖχοι τοῦ σηκοῦ ἔχουν μεγάλην διὰ τὴν κιονοστοιχίαν σημασίαν. Ἀποτελοῦν τὸ σκιερὸν βάθος τῆς, τὸ ἀπαραίτητον διὰ τὴν ἀναδείξῃ. Ἄλλ' ἂν οἱ τοῖχοι ἀναδεικνύουσι τὴν κιονοστοιχίαν καὶ αὐτὴ πάλιν συντελεῖ εἰς τὸ νὰ ἐλαφρύνῃ καὶ νὰ διασκεδάξῃ τὴν αὐστηρὰν κλειστότητα ἐκείνων, διότι σχηματίζει πρὸ αὐτῶν δεύτερον, διάτρητον ὅμως αὐτό, ἣτοι ἐξαῦλωμένον καὶ ἰσχυρῶς διαφοροποιημένον περίβλημα τοῦ σηκοῦ, ἀμέσως φωτιζόμενον καὶ χωριζόμενον ἀπὸ τὸν τοῖχον μὲ ἓνα ἀέρινον διάδρομον.

Τοῦ ἐξωτερικοῦ τούτου περιβλήματος τὸ πάχος, διαλυόμενον βαθμιαίως ἐκ τῶν ἔσω πρὸς τὰ ἔξω, ἀπεργάζεται μίαν τόσον ἐσωτερικὴν συνάφειαν μεταξύ ὕλης καὶ ἀέρος, ὥστε τὸ κτήριον νὰ φαίνεται ὡς ν' ἀναπνέῃ, ὡς νὰ ἀναπτερόνεται. Καὶ τοῦτο ἀσφαλῶς θὰ εἶχον ὑπ' ὄψιν των οἱ ἀρχαῖοι, ὅταν ὠνόμασαν πτερὸν ἢ πτέρωμα τὴν περιβάλλουσαν τὸν κλειστὸν σηκὸν κιονοστοιχίαν.

Μὲ τὸ πτερὸν ὅμως δὲν ἔγινε μόνον ὁ ναὸς ἐλαφρότερος, ἐπετεύχθη καὶ κάτι ἄλλο: τὸ βλέμμα τοῦ παρατηρητοῦ, εἰσδύον μεταξὺ τῶν γωνιαίων κίωνων τῆς μιᾶς πλευρᾶς, διακρίνει καὶ τοὺς πρώτους γειτονικοὺς κίονας τῆς ἄλλης καί, φερόμενον πρὸς τὸ βάθος τῆς στοᾶς, συλλαμβάνει ἐναργέστερον τὸν κύβον τοῦ κτηρίου.

Οἱ κίονες βαστάζουν, φέρουν τὸν θριγκόν, ὁ δὲ θριγκὸς φέρεται. Αὐτὸν τὸν σαφῆ χωρισμὸν τῶν στοιχείων τῆς κατασκευῆς εἰς φέροντα καὶ εἰς φερόμενα πρῶτοι οἱ Ἕλληνες ἐπραγματοποίησαν, ὡς ἀπὸ μακροῦ διέγνωσεν ὁ Schopenhauer. Εἰς τὸ βάρος τοῦ ἐπικαθημένου

θριγκοῦ ἀντιδρᾶ τὸ στήριγμα, ὁ κίων. Αὐτὸ δὲ τὸ ἔργον ποῦ ἐπιτελεῖ ὁ κίων, ὡς καὶ τὸν τρόπον μὲ τὸν ὁποῖον τὸ ἐπιτελεῖ, ἐξέφρασαν οἱ ἀρχαῖοι ἀρχιτέκτονες διὰ καταλλήλου ἐπεξεργασίας του, ὥστε τὸ ἀπλοῦν στήριγμα νὰ ἀποκτήσῃ αἰσθητικὴν ἔκφρασιν, μὲ ἄλλους λόγους διέπλασαν ἐκφραστικῶς τὸν κίονα. Ἔγινε δ' ἡ πλάσις αὕτη κατὰ τοὺς νόμους τῆς ἐνσυναισθήσεως (Einfühlung). Ἐφαντάσθη δηλαδὴ ὁ ἀρχιτέκτων τὸ ἄψυχον γεωμετρικὸν σχῆμα τοῦ στήριγματος ὡς ἄνθρωπον, ὡς ἓνα φορέα αἰσθημάτων, ὡς κάτι ποῦ θὰ μᾶς ὑπέβαλλε τὴν ἐντύπωσιν, ὅτι θὰ ἤμποροῦσε νὰ εἶναι ὅ,τι ἡμεῖς οἱ ἴδιοι. Τὸ ἐνεψύχωσε λοιπὸν καὶ ἠσθάνθη, ὅτι αἱ δυνάμεις δρῶσιν εἰς αὐτό, ὅπως θὰ ἔδρων ἐπὶ ἐνὸς ἀνθρώπου. Μήπως ἄλλως τε δὲν μετεχειρίσθησαν συχνότατα οἱ ἀρχαῖοι Ἑλληνας καὶ ἀνθρωπόμορφα στήριγματα; Ἀναφέρω προχείρως τοὺς Ἀτλαντας καὶ τὰς λεγομένας Καρυάτιδας.

Τὴν ἀντίδρασιν λοιπὸν τοῦ κίονος ἐξέφρασεν ὁ ἀρχιτέκτων μὲ ἀνάλογα παραστατικὰ μέσα, πάντοτε ὅμως πλαστικὰ καὶ οὐχὶ διακοσμητικά. Οὕτω, διὰ νὰ μᾶς ἐκφράσῃ αἰσθητικῶς τὴν ἀνορθωτικὴν τάσιν τοῦ κυλινδρικοῦ κορμοῦ, ἀφ' ἐνὸς μὲν τὸν ἐμείωσε, δηλαδὴ ἠλάττωσε τὴν διάμετρόν του πρὸς τὰ ἄνω, ἀφ' ἐτέρου δὲ τὸν ἐφωδίασε μὲ κατακορύφους ραβδώσεις. Αἱ αὐλακώσεις αὐταί, ἂν καὶ ἀπαλλάσσουν τὸν κίονα ἀπὸ ἀρκετὸν ποσὸν ὕλης, ὅμως φαινομενικῶς τὸν καθιστοῦν παχύτερον· διότι αὐξάνουν τὸ ἀνάπτυγμά του. Ὅχι δὲ μόνον παχύτερον ἀλλὰ καὶ ἀκαμπτότερον τὸν ἀναδεικνύουν, διότι αἱ ὀξεῖαι καὶ ἀκαμπτοὶ ἀκμαὶ των ἐμφανίζονται ὡς μία δέσμη κατακορύφων στελεχῶν, τὰ ὁποῖα παρακολουθεῖ τὸ βλέμμα ἀπὸ κάτω ἕως ἄνω καὶ συναναβαίνει μετ' αὐτῶν πρὸς τοὺς συσφίγγοντας αὐτὰ ἰμάντας. Δημιουργεῖται οὕτω μία κατακόρυφος κίνησις, ἣτις τονίζει τὴν πρὸς τὰ ἄνω τάσιν τοῦ κίονος καὶ ἐκφράζει παραστατικώτερον τὴν λειτουργίαν του ὡς στήριγματος καὶ τὴν ἰκανότητα τῆς ἀντοχῆς του εἰς τὸ ἐπ' αὐτοῦ ἐπικαθήμενον βάρος. Ἀφ' ἐτέρου διὰ τῶν ραβδώσεων ὁ κύλινδρος ἀποβάλλει τὴν ἐπιπεδόμορφον ὄψιν του, ἀποκτᾷ ἐν κυματοειδὲς ἀνάπτυγμα, εἰς τὰς κολπώσεις τοῦ ὁποίου τὸ φῶς παιγνιδίζει κατὰ ποικίλους τρόπους, δημιουργοῦν ἀντιθέσεις σκιοφωτισμοῦ, αἱ ὁποῖαι τονίζουν τὰς ἀκμάς καὶ πλάθουν

τὸν κυλινδρικόν ὄγκον τοῦ κορμοῦ ἐμφαντικώτερον, μετατρέπεται αὐτὸν εἰς ἓν πλήρες ἐντυπώσεων πλαστικὸν τεκτονικὸν ἔργον.

Ἄλλὰ τὴν ἀντίστασιν ποῦ συναντᾷ ὁ κίον διὰ τὸ σπλάγχνον τὸ βάρος τοῦ θριγκοῦ φανερώνει καὶ μία ἄλλη ἀπόκλισις τοῦ ἀπὸ τοῦ κυλινδρικοῦ σχήματος, ἡ ἔντασις. Ἡ ἔντασις εἶναι μία ἐλαφρὰ διόγκωσις τοῦ κυλινδρικοῦ κορμοῦ, ἡ ὁποία φθάνει τὸ μέγιστον αὐτῆς εἰς τὰ $2/5$ περιπέτου τοῦ ὕψους τοῦ κίονος. Μὲ αὐτὴν τὴν ἐξόγκωσιν ἡ γενέτειρα τοῦ κυλίνδρου ἀπὸ εὐθείας μεταβάλλεται εἰς ἐλαφρὰν καμπύλην, εἰς τμήμα κλάδου ὑπερβολῆς, ὡς ἐξηκρίβωσεν ὁ Penrose. Διατὶ ἄρα γε νὰ ἐδόθη εἰς τὸν κορμὸν αὐτῆς ἡ ἔντασις; Ἀνθρωποκεντρικὴ εἶναι καὶ αὐτῆς ἡ ἐρμηγεία. Ὅπως οἱ μύες τοῦ ἀνθρώπου διογκοῦνται, ὅταν σηκώνουν βάρη, καὶ ἐκδηλώνουν οὕτω ὅλην τὴν προσπάθειαν ποῦ καταβάλλουν διὰ τὸ νὰ τὰ ὑπερνικήσουν, οὕτω καὶ ὁ κορμὸς τοῦ κίονος ἐντένει τὰς δυνάμεις του διὰ τὸ κρατήσῃ τὸ βάρος τοῦ θριγκοῦ. Δι' αὐτὸ λοιπὸν διογκοῦται, χωρὶς ὅμως καὶ νὰ θραύεται. Νικᾷ λοιπὸν τὴν πίεσιν ἡ πρωτεύουσα τάσις τῆς ἀνορθώσεως. Μὲ τὴν μείωσιν καὶ τὴν ἔντασιν κατῶρθωσεν ὁ ἀρχιτέκτων νὰ μεταβάλῃ τὸ ἄψυχον, γεωμετρικὸν κατασκευάσμα εἰς ἓνα σφύζοντα ὄργανισμὸν.

Μεταγενέστεροι ἀρχαῖοι κριτικοί, ὡς ὁ ὀλίγον μετὰ τὸν Τιβέριον ἀκμάσας Ἡλιόδωρος ὁ ἐκ Λαρίσης, ἀπέδωσαν τὴν ἔντασιν εἰς τὸ γεγονός, ὅτι ὁ γεωμετρικῶς ἀκριβὴς κύλινδρος μᾶς φαίνεται ὅτι στενεύει ὀπτικῶς περὶ τὸ μέσον, ὅτι δηλαδὴ κοιλαίνεται καὶ ἐπομένως ἀδυνατίζει καὶ δὲν θὰ δυνηθῇ ν' ἀνθέξῃ εἰς τὰ βάρη. Προτείνει, τούτου ἕνεκα, πρὸς θεραπείαν, τὴν πάχυνσιν του περὶ τὸ μέσον διὰ τῆς ἐντάσεως ὁπότε, λέγει, αἱ γενέτειραί του ἀποβαίνουν ὀπτικῶς εὐθύγραμμοι. Ἄλλ' ὁ Ἡλιόδωρος δὲν διέγνωσε προφανῶς τὸ βαθύτερον νόημα τῆς ἐντάσεως· δὲν ἐνόησε δηλαδὴ, ὅτι ἡ χάρις τοῦ κίονος δὲν ἔγκειται εἰς τὴν φαινομενικὴν εὐθυγραμμίαν τῶν πλευρῶν του, ὅσον εἰς τὸ ἀκαθόριστον αἶσθημα, ὅτι αἱ πλευραὶ αὐταὶ δὲν εἶναι μαθηματικῶς εὐθύγραμμοι.

Ἡ ἀπὸ τοῦ κίονος μετάβασις εἰς τὸν θριγκὸν δὲν γίνεται ἀποτόμως, μεσολαβεῖ μία ἄλλη πλαστικὴ μορφή· τὸ κιονόκρανον (εἰκ. 3).

Τοῦτο δὲν εἶναι μόνον ἓν ἐνδιάμεσον στοιχεῖον μεταβίβασεως εἰς τὸν κορμὸν τοῦ φορτίου τοῦ θριγκοῦ ἀλλὰ καὶ μία στέψις τοῦ κίονος.

Ἡ ὀριζοντία τοῦ ἄβακος ἀντιτίθεται εἰς τὴν κατακόρυφον τοῦ κορμοῦ, τὴν διακόπτει, ἐν ᾧ ὁ ἐχῖνός του, ἐξογκούμενος καὶ αὐτός, ὡς καταπονούμενος μῦς, διασκορπίζει εἰς τὴν καμπύλην του τὰ βάρη πού παραλαμβάνει ἀπὸ τὸ ἐπιστύλιον. Μία σειρά ἱμάντων εἰς τὸ κάτω μέρος του σφίγγει τὴν δέσμην τῶν ραβδώσεων, πέραν τῶν ὁποίων ὁ ἐχῖνος φαίνεται ὡς νὰ ἐκχειλίζεται.

Ἐπιτίθεται περὶ τῶν μερῶν τῆς τριμεροῦς καθ' ὕψος ἐνότητος τοῦ ρυθμοῦ ἰσχύει καὶ διὰ τὰς πλαστικὰς μορφὰς τοῦ κίονος. Ὁ Παρθενῶν μᾶς ἐμφανίζει καὶ εἰς αὐτὰς τὴν πλέον ἐπιτυχητὴ λύσιν, τὸ πλέον ἔλλογον μέτρον. Οὕτω ἡ μείωσις του οὔτε τόσο ὑπερβολικὴ εἶναι, ὅσον κατὰ τὴν ἀρχαϊκὴν ἐποχὴν, ὅτε ἡ ἄνω διάμετρος μειοῦται περίπου εἰς τὰ $3/4$ τῆς κάτω, οὔτε πάλιν σχεδὸν ἀνεπαίσθητος ($5/6$) ὅσον κατὰ τὴν ἑλληνιστικὴν. Εἶναι ὁ μέσος ὄρος τῶν δύο, τὰ $4/5$. Τὸ αὐτὸ συμβαίνει καὶ μετὰ τὴν ἔντασιν. Καὶ αὐτῆς ἡ ἀξία εἶχεν ἐκτιμηθῆ ἤδη ἀπὸ τῆς ἀρχαϊκῆς ἐποχῆς ἀλλ' εἶχεν ἀρχικῶς ἐφαρμοσθῆ μετὰ τὸν ὑπερβολικὸν ζῆλον πού ἐφαρμόζονται ὅλαι αἱ νέαι ἐπινοήσεις. Τὸ ἀποτέλεσμα ὅμως ἦτο νὰ φαίνεται ὁ κίων λυγίζων πολὺ, οἰοεὶ ὑποχωρῶν, εἰς τὸ βάρος του. Ἀντιθέτως, κατὰ τὴν ἑλληνιστικὴν ἐποχὴν, ὁπότε ἡ ἔντασις κατέστη ἀνεπαίσθητος, ὁ κίων φαίνεται ὡς νὰ ἀδυνατίζει εἰς τὸ μέσον. Εἰς τὸν Παρθενῶνα ἡ ἔντασις τηρεῖ καὶ πάλιν τὸν μέσον ὄρον, τὸ ὀρθὸν μέτρον. Τέλος, ὁ ἐχῖνος τοῦ κιονοκράνου ἔλαβεν εἰς τὸν Παρθενῶνα μίαν φιλοσοφημένην, στοχαστικὴν καμπύλην· δὲν εἶναι πλέον πλαδαρὸς καὶ φουσκωμένος, ὅπως κατὰ τὴν ἀρχαϊκὴν ἐποχὴν, ὁπότε φαίνεται ὡς νὰ βαστάζει παθητικῶς τὰ βάρη του, ἀλλ' οὔτε καὶ γίνεται ἀπότομος καὶ ὀρθιος, ὡς κατὰ τὴν ἑλληνιστικὴν ἐποχὴν. Ἡ Παρθενῶν εὐρίσκεται καὶ πάλιν εἰς τὸ μέσον. Πολλὰ μέσοισιν ἄριστα.

Ἐὰν ἔλθωμεν τώρα εἰς τὸ τελευταῖον τῆς τριμεροῦς ἀρμονίας μέλος, τὸν θριγκόν. Ἐν ἀντιθέσει πρὸς τὴν κιονοστοιχίαν, ἣτις ἀποτελεῖται ἀπὸ μεμονωμένα πλαστικὰ, κυλινδρικὰ σώματα, ὁ ἐπ' αὐτῆς βαίνων θριγκός εἶναι εἷς κλειστός τοῖχος μετὰ σαφῶς καὶ οὐχὶ ἀσαφῶς, ὅπως ἐκεῖνη, καθωρισμένα πέρατα.

Ὁ τοῖχος αὐτὸς σχίζεται εἰς τρεῖς ὀριζοντίας ταινίας, ἐκάστη τῶν ὁποίων ἔχει τὴν ἰδικὴν τῆς λειτουργίαν. Ἐξ αὐτῶν ἡ κατωτάτη

—τὸ ἐπιστύλιον— ἐμφανίζεται ὡς μία ὑψηλὴ καὶ λεία ζώνη, στεφομένη ἀπὸ μίαν στενήν, ἐξέχουσαν ταινίαν. Ἡ ζώνη αὕτη ὀρθῶς παρέμεινε πάντοτε ἀκόσμητος, ἵνα δηλώσῃ σαφῶς τὴν λειτουργίαν της ὡς ἰσχυρᾶς δοκοῦ, γεφυρούσης τὰ κενὰ τῶν κίωνων καὶ βασταζούσης ὅλα τὰ ὑπεράνω αὐτῆς βάρη. Εἰς τὴν ὀριζοντίαν αὐτὴν ταινίαν στυματᾶ προσωρινῶς ἢ κινήσις τῆς ζώνης τῶν κίωνων δηλαδὴ ἢ κατακόρυφος τῶν ραβδωμένων κορμῶν καὶ ἢ ὀριζοντία τῆς σειρᾶς τῶν ἀβάκων. Ἄλλ' ὅμως καὶ αἱ δύο αὐταὶ κινήσεις ἐπαναλαμβάνονται ἠπιώτεροι καὶ εἰς μικροτέραν κλίμακα εἰς τὴν δευτέραν στρῶσιν, τὴν ζωφόρον. Ἐδῶ τώρα τοὺς μὲν κίονας ἀπηχοῦν αἱ τρίγλυφοι, ἐπίπεδοι ὀρθαὶ πλάκες μὲ γλυφὰς κατακορύφους, τοὺς δὲ ἀβάκας τῶν κιονοκράνων αἱ κεφαλαὶ τῶν τριγλύφων, μὲ τὴν διαφορὰν, ὅτι τὰ διαστήματα τῆς κιονοστοιχείας ἐδῶ διχοτομοῦνται, ὁ ἀριθμὸς τῶν ἐναλλασσομένων στοιχείων διπλασιάζεται καὶ ἡ σειρά των πυκνώνεται, ἐπειδὴ τρίγλυφοι τοποθετοῦνται ὄχι μόνον ὑπεράνω ἐκάστου κίονος, ἀλλὰ καὶ ὑπεράνω ἐκάστου μετακιονίου. Ἐπὶ πλέον τὰ μεταξὺ τῶν τριγλύφων διαστήματα δὲν μένουσιν ἐδῶ κενὰ ἀλλὰ πληροῦνται διὰ τῶν τετραγώνων μετοπῶν, αἵτινες φέρουσιν ἀναγλύφους παραστάσεις. Οὕτω ἡ ζωφόρος μὲ τὴν ρυθμικὴν σειρὰν τῶν τριγλύφων καὶ τῶν μετοπῶν τῆς ἀπηχεῖ μὲν τὴν κιονοστοιχείαν, ἀλλὰ συνάμα ἀποβαίνει καὶ μία πλουσίως διακεκοσμημένη ταινία, σαφῶς διακρινομένη τοῦ ἐπιστυλίου.

Ὁ ρυθμὸς τῆς κιονοστοιχείας ἐπαναλαμβάνεται διὰ μίαν ἀκόμη φοράν καὶ μὲ ἀκόμη μικρότερα μέτρα εἰς τὴν ἀνωτάτην ὀριζοντίαν τοῦ θριγκοῦ διαίρεσιν, τὸ γείσον. Τὸ μέλος τοῦτο, ἰσχυρῶς ἐξέχον ἔξω τοῦ θριγκοῦ καὶ τῶν κιονοκράνων, ἔχει τὴν κάτω του ἐπιφάνειαν ἐνισχυμένην μὲ λεπτὰς ὀρθογωνίους πλάκας, τοὺς προμόχθους, φέροντας 18 σταγόνας καὶ χωριζομένους ἀπ' ἀλλήλων διὰ στενῶν διαδρόμων ἢ ὁδῶν. Πρόμοχθοι ὅμως δὲν ὑπάρχουσιν μόνον ὑπεράνω τῶν τριγλύφων ἀλλὰ καὶ ὑπεράνω τῶν μετοπῶν. Ἔτσι ἐδῶ ὁ ἀριθμὸς τῶν ἐναλλασσομένων ὁμοίων στοιχείων διπλασιάζεται ἄλλην μίαν φοράν, τὰ δὲ μεταξὺ των διαστήματα διχοτομοῦνται ἅπαξ ἔτι εἰς τὸ 1/4. Τοῦτ' αὐτὸ συμβαίνει καὶ μὲ τοὺς ὑπὲρ τὸ γείσον ἀκροκεράμους τῆς στέγης, οἵτινες, ρυθμικῶς καὶ αὐτοὶ τεταγμένοι, σβήνουν εἰς τὸ διά-

στημα. Βλέπομεν λοιπὸν διάφορα ρυθμικὰ μέτρα νὰ ὑποτάσσωνται εἰς τὸν βασικὸν ρυθμὸν τοῦ ὄλου καὶ νὰ παράγωσι διὰ μέσου τῶν ἀντιθέσεων, ἐνότητα εἰς τὴν ποικιλίαν.

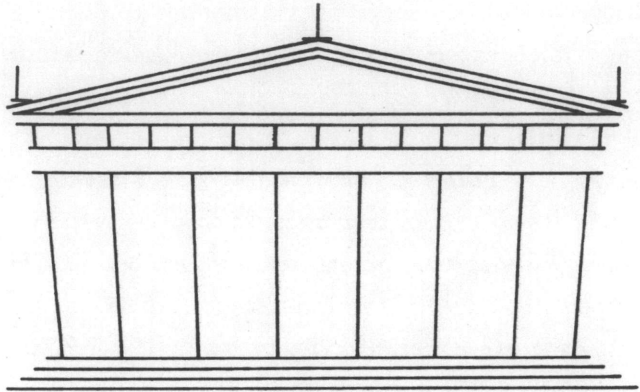
Τὸ γείσον συντελεῖ, ὥστε νὰ φαίνεται ὁ θριγκὸς ὡς ἐνιαῖον σῶμα ἐπικαθήμενον ἐπὶ τῆς πολλαπλῆς κιονοστοιχίας. Αὐτὸ δεσμεύει καὶ καθησυχάζει ὅλας τὰς κινήσεις. Εἰς τὸ γείσον εὔρε καὶ ἡ κρηπίς τὴν ἀντιστοιχίαν της. Εἶναι ἀληθές ὅτι κάτω ἡ ὀριζοντία ἐξοχῆ διεπλάσθη ἰσχυροτέρα τῆς τοῦ γείσου. Εἰς τοὺς τρεῖς ἀναβαθμοὺς τῆς κρηπίδος ἀντιστοιχοῦν πράγματι ἄνω μόνον τὸ μέτωπον τοῦ γείσου, ἡ ταινία τοῦ ἐπιστυλίου καὶ οἱ ἄβακες τῶν κιονοκράνων. Ἄλλ' ὅμως εἰς τὴν ἐπίπεδον κρηπίδα δὲν ὑπάρχουν διαφοροποιὰ φῶτα, ὅπως εἰς τὸν πλαστικὸν θριγκόν, ὅπου τὸ μέτωπον τοῦ γείσου προκρέμαται φωτεινὸν ὑπὲρ τὴν ἐσκιασμένην ζωφόρον καὶ ἡ ὀριζοντία του σκιά φαίνεται ν' αὐξάνη κατὰ πολὺ τὰ μέτρα του.

Μὲ τὴν φέρουσαν ὀριζοντίαν κρηπίδα κάτω καὶ τὸν φερόμενον θριγκὸν ἄνω, τὸν ὁποῖον στέφει τὸ γείσον, δεσμεύονται ἐντὸς σαφοῦς πλαισίου ὅλαι αἱ πρὸς τὰ ἄνω τείνουσαι δυνάμεις καὶ ἐπιτυγχάνεται ἡ τελεία ἡσυχία καὶ ἰσορροπία τοῦ κτηρίου.

Κάποια ὅμως ἀτέλεια θὰ ὑπῆρχεν εἰς τὴν ἀρχιτεκτονικὴν αὐτὴν, ἂν ἐτελείωνε γύρω γύρω μόνον μὲ τὸ ὀριζόντιον γείσον. Τὰ μέτωπα, αἱ προσόψεις τοῦ ναοῦ, δὲν θὰ διεκρίνοντο τῶν λοιπῶν αὐτοῦ πλευρῶν, ἀφ' οὗ καμμία ἰδιαιτέρα διάταξις τῶν κίωνων δὲν τονίζει ἢ χαρακτηρίζει τὴν εἴσοδον. Μόνον μὲ τὴν κεκλιμένην δικλινῆ στέγην καὶ μὲ τὰ τριγωνικὰ ἀετώματα, εἰς τὰ ὁποῖα αὕτη καταλήγει κατὰ τὰς στενὰς πλευράς, φανερώονται τοῦ ναοῦ τὰ μέτωπα. Μὲ τὴν στέγην ἔρχονται νὰ προστεθοῦν εἰς τὰς κατακορύφους καὶ ὀριζοντίας τοῦ ρυθμοῦ γραμμᾶς καὶ ἐπιφανείας καὶ αἱ κεκλιμέναι ἐπιφάνειαι τῶν κεράμων καὶ αἱ κεκλιμέναι γραμμαὶ τοῦ ἀετώματος. Ἔτσι μόνον ὀλοκληροῦται καὶ ζωντανεῖ τὸ περίγραμμα τοῦ ναοῦ. Ὅλον τὸ κτήριο ἀποκορυφῶται εἰς τὴν κορυφογραμμὴν τῆς στέγης καὶ τὴν ἄνω γωνίαν τοῦ ἀετώματος καὶ ἀπ' αὐτῶν πάλιν ὀδηγεῖται τὸ βλέμμα ἐν συνεχείᾳ πρὸς τὰ κάτω, ἀκολουθοῦν τὸ περίγραμμα μέχρι τῆς κρηπίδος. Μὲ αὐτὸ τὸ ἀνέβασμα καὶ κατέβασμα τοῦ βλέμματος συλλαμβάνεται ὁ ναὸς ἀπὸ τὸν παρατηρητὴν ἐν τῷ συνόλῳ του.

Ἐθεωρήσαμεν ἕως τώρα τὸν Παρθενῶνα συμβατικῶς ὡς ἐν αὐστηρῶς στερεομετρικὸν σῶμα καὶ ὡς ἐν καθαρῶς στατικὸν κατασκευάσμα. Ὡμιλήσαμεν πράγματι περὶ τοῦ ὀρθογωνίου παραλληλεπιπέδου τοῦ σχήματος, περὶ τῶν κατακορύφων κίωνων τοῦ καὶ περὶ τῶν ὀριζοντίων γραμμῶν καὶ ἐπιφανειῶν τοῦ. Εἰς τὴν πραγματικότητα ὅμως οὔτε τὸ κτήριο ἐστὶν ἀκριβῶς ὀρθογώνιον παραλληλεπίπεδον, οὔτε οἱ κiónες τοῦ ἀκριβῶς κατακόρυφοι καὶ ὅλοι ἴσοι πρὸς ἀλλήλους, οὔτε αἱ τρίγλυφοι καὶ αἱ μετόπαι τοῦ ἀκριβῶς ὅμοιαι, οὔτε καμμία τοῦ γραμμῆ καὶ ἐπιφάνεια μαθηματικῶς εὐθεῖα καὶ ἐπίπεδος. Εἶναι ὅλαι καμπύλαι καὶ δὴ καμπύλαι κυρταὶ ἐν κατακορύφῳ ἐπιπέδῳ. Ἡ κρηπίς, τὸ ἐπιστύλιον, ἡ ζυφόρος, τὸ γείσον καὶ αὐτὰ τὰ ἀετώματα κυρτοῦνται εἰς ἐλαφρὰς ἐλαστικὰς καμπύλας, πού ἀποτελοῦν τὴν χάριν τοῦ μνημείου. Ἄν τὸ σύνολον καὶ τὰ μέλη τοῦ ἦσαν αὐστηρῶς γεωμετρικὰ καὶ κανονικὰ, τότε ὁ Παρθενὼν καὶ οἱ κλασσικοὶ ναοὶ ἐν γένει κατ' οὐδὲν θὰ διέφερον τῶν ξηρῶν ἐκείνων νεοκλασσικῶν ἀντιγράφων των, τὰ ὅποια, μιμούμενα μὲ κάθε ἀκριβειαν τὰς ἐπὶ μέρους μορφὰς τῶν προτύπων των, δὲν κατώρθωσαν ὅμως νὰ συλλάβουν τὸ πνεῦμα των, τὴν χάριν των. Αὐτὸ ἀκριβῶς τὸ πνεῦμα, αὐτὴν τὴν πνοὴν πού ὡς ἄλλος δημιουργὸς ἐνεφύσησεν ὁ Ἰκτίνος εἰς τὸ ἔργον τοῦ, ἀντιπροσωπεύουν αἱ ἀπὸ τοῦ κανονικοῦ σχήματος καὶ τῆς μαθηματικῶς ὀριζοντίας ἢ κατακορύφου γραμμῆς ἀποκλίσεις πού παρουσιάζει ὁ Παρθενὼν καὶ αἱ ὅποια ἀποτελοῦν τὴν ὁμορφίαν τοῦ. Αἱ ἀποκλίσεις λοιπὸν αὐταὶ ὀφείλονται, ἄλλαι μὲν εἰς ὀπτικὰς διορθώσεις, ἀναγκαίως νὰ ἐπενεχθοῦν λόγῳ τῆς ἀτελοῦς διαπλάσεως τοῦ ὀπτικοῦ ἡμῶν ὄργανου, ἄλλαι εἰς τὴν ἱκανοποίησιν αἰτημάτων στατικῆς καὶ αἰσθητικῆς φύσεως καὶ τέλος ἄλλαι εἰς τὴν ἔφεσιν τοῦ καλλιτέχνου νὰ ἐμφυσήσῃ ζωὴν εἰς τὸ ἄψυχον γεωμετρικὸν κατασκευάσμα, νὰ «ἐξυπνήσῃ εἰς τὸ κτήριο τὴν χάριν τῆς μορφῆς του». Ἄς ἐξετάσωμεν κατ' ἀρχὰς τὰς ὀπτικὰς διορθώσεις.

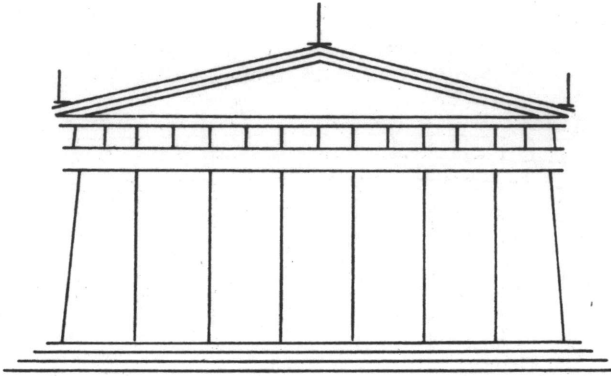
Σπεύδω εὐθύς ἐξ ἀρχῆς νὰ διευκρινήσω, ὅτι εἰς τὰ ἀρχαῖα μνημεῖα αἱ ὀπτικαὶ διορθώσεις δὲν εἶναι ἀπάται, ἀπὸ ἐκείνας πού συχνὰ μεταχειρίζεται ἡ σκηνογραφία τοῦ θεάτρου. Τοιαῦται ἀπάται δὲν εἶναι ἀνεκταὶ εἰς αἰῶνια ἔργα τέχνης, διότι ὅταν ἀποκαλυφθοῦν μᾶς



Εικ. 4

ἀπογοητεύουν. Εἰς τὸν Παρθενῶνα πρόκειται ἀπλῶς περὶ ἐλαφρῶν, πολὺ διακριτικῶν, ἐντελῶς νομίμων διορθώσεων. Σὰς φέρω ἐν παράδειγμα. Θὰ ἔχετε ἴσως πολλοὶ ἐξ ὑμῶν ἀντιληφθῆ, ὅταν προσβλέπετε μίαν ὑψηλὴν κιονοστοιχίαν ναομόρφου κτηρίου, ὡς π.χ. τῆς Madeleine τῶν Παρισίων, πόσον οἱ ἐντελῶς κατακόρυφοι κίονες τῆς φαίνονται ὡς νὰ ἀνοίγουν πρὸς τὰ ἄνω ἐν εἴδει ριπιδίου. Ἐὰν δὲ τὸ ἀνοίγμα αὐτὸ τῶν κίωνων γίνεται αἰσθητὸν εἰς τὰς μακρὰς πλευρὰς τοῦ ναοῦ, ἀποβαίνει ἀκόμη ἐντονώτερον εἰς τὰς στενάς (εἰκ. 4), λόγῳ τοῦ ἐπικαθημένου τριγωνικοῦ ἀετώματος, τοῦ ὁποίου αἱ κεκλιμέναι πλευραὶ τείνουν, μὲ τὴν πλαγίαν διεύθυνσίν των, νὰ ρίξουν πρὸς τὰ ἔξω τοὺς γωνιαίους κίονας. Διακυβεύεται οὕτω σοβαρῶς ἂν μὴ ἡ στατική, τοῦλάχιστον ἡ ὀπτική ἰσορροπία τοῦ κτηρίου, πρᾶγμα, ὅπερ δὲν προέβλεψε ἢ ἀποφύγη ὁ ἀρχιτέκτων τῆς Madeleine, ἀπέφυγεν ὅμως ὁ Ἰκτῖνος καὶ οἱ ἄλλοι σύγχρονοὶ τοῦ ἀρχιτέκτονος, κλίναντες τοὺς γωνιαίους κίονας ἐλεφρῶς πρὸς τὰ ἔσω, ὁπότε, ἡ κακὴ ἐντύπωσις ἐξεμηδενίσθη.

Ἄλλ' ὅταν οἱ γωνιαῖοι κίονες ἔκλιναν πρὸς τὰ ἔσω (εἰκ. 5) δὲν ἦτο δυνατόν οἱ ἄλλοι νὰ μείνουν κατακόρυφοι. Ἐκλιναν λοιπὸν καὶ ὅλοι οἱ ἄλλοι κίονες καὶ μαζί μὲ αὐτοὺς ἔκλινε καὶ ἡ κρητὶς, ἀκόμη δὲ καὶ ὁ θριγκὸς καὶ αὐτοὶ οἱ τοῖχοι τοῦ σηκοῦ. Ἐτσι τὸ κτήριο ἔλαβεν ἐν συνόλῳ μίαν πυραμιδοειδῆ μορφήν, ἐστένευσε δηλαδὴ πρὸς τὰ ἄνω, ἥτοι ἐμειώθη καὶ ἐφάνη «ἀνορθούμενον εἰς τοὺς πόδας του».

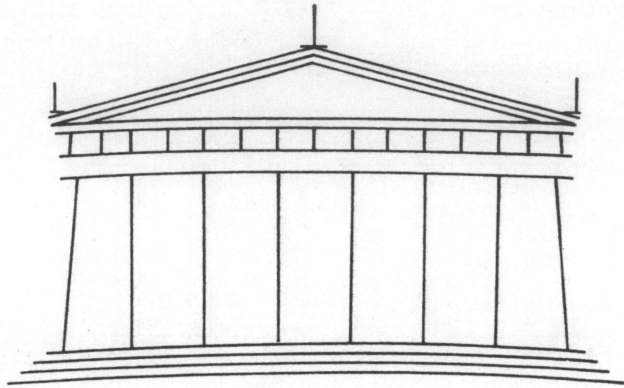


Εἰκ. 5

Ἔκαμε δηλαδή καὶ τὸ ὅλον κτήριον ὅ,τι ἔκαμε καὶ τὸ μέρος του, ὁ κίων. Ὅχι δὲ μόνον ἐμειώθη ἀλλὰ καὶ ἔντασιν ἀπέκτησε· διότι τοῦ κίονος ἡ ἔντασις εἶναι καὶ τοῦ ὅλου κτηρίου ἔντασις. Ἔτσι τὸ σύνολον τοῦ ναοῦ, ἐλαφρῶς περὶ τὸ μέσον τοῦ ὕψους του διογκούμενον, φαίνεται ὡς νὰ παίρνη μιὰ βαθειὰ ἀναπνοή διὰ νὰ κατορθώσῃ νὰ ὑπερνικήσῃ τὸ μέγα βάρος τῆς μαρμαρίνης στέγης του. Ἀντιδρᾶ λοιπὸν ὁ ναὸς ἐν τῷ συνόλῳ του, ἄλλως θὰ ἐκινδύνευε νὰ ἀνοίξῃ καὶ νὰ ὑποκύψῃ εἰς τὰ φορτία του, στατικῶς τε καὶ αἰσθητικῶς. Καὶ στατικῶς μὲν ὁ κίνδυνος αὐτὸς θὰ ἤμποροῦσε νὰ ἀποτραπῇ ὅχι ὅμως καὶ αἰσθητικῶς. Τὸ κτήριον λοιπὸν θὰ ἐφαίνετο ὅτι ἀνοίγει καὶ μάλιστα κατ' ἐξοχὴν εἰς τὰς τέσσαρας γωνίας του, αἱ ὁποῖαι κυρίως ἐπιβαρύνονται καὶ ὠθοῦνται ἀπὸ τὰς κεκλιμένας πλευρὰς τοῦ αἰετώματος. Ἔπρεπε λοιπὸν πρὸ πάντων αἱ γωνίαι νὰ ἐνισχυθοῦν καὶ στατικῶς καὶ αἰσθητικῶς.

Τοῦτο δ' ἐπετεύχθη ἀφ' ἑνὸς μὲν διὰ μικρᾶς ἐξογκώσεως τῶν γωνιαίων κίωνων—εἰς τὸν Παρθενῶνα ἡ διαφορὰ διαμέτρου μεταξὺ τῶν γωνιαίων καὶ τῶν ἄλλων κίωνων εἶναι 5 ἑκατοστὰ—ἀφ' ἑτέρου δὲ διὰ συμπλησιάσεως τῶν ἄκρων κίωνων πρὸς τοὺς δευτέρους—εἰς τὸν Παρθενῶνα ἡ διαφορὰ τοῦ ἄκρου μετακιονίου ἀπὸ τῶν ἄλλων εἶναι 61 ἑκατοστὰ.

Δὲν ἀγνωῶ βέβαια καὶ τὴν θεωρίαν, καθ' ἣν ἡ γωνιαία συστολή τῶν κίωνων ὀφείλεται εἰς τὴν διόρθωσιν τῆς ζυφόρου, ἐξ ἀφορμῆς



Εἰκ. 6

τῆς κατὰ τὰς γωνίας ἀναγκαστικῆς τοποθετήσεως τριγύφου. Ἄλλ' αὐτὸς καὶ μόνον ὁ λόγος δὲν θὰ ἦτο ἀρκετὸς διὰ νὰ μεταβάλῃ ὀλόκληρον τὴν ρυθμικὴν τάξιν.

Κάθε ὅμως μεταβολὴ ἔχει καὶ τὰ ἐπακόλουθά της. Οὕτω ἡ κατὰ τὰς γωνίας πύκνωσις τῶν κίονων, ἀφ' ἑνὸς μὲν ἔκαμε τὰ ἄκραία μετακίονια νὰ φαίνωνται ὑψηλότερα, καθ' ὃ στενότερα, καὶ ἐπομένως νὰ φαίνωνται ὅτι ἀνυψώνουν τὰ ἄκρα τοῦ θριγκοῦ, ἀφ' ἑτέρου δὲ τὴν ἐνισχυμένην καὶ μὲ κεκλιμένους κίονας γωνίαν παρουσίασεν ὡς ἰσχυρὰν ἀντηρίδα, ἀντωθοῦσαν τὰ ἄκρα τοῦ θριγκοῦ, ὅστις, κινούμενος ἀπὸ τὴν ἐκ τῶν κάτω λοξὴν αὐτῶν ὤθησιν, θὰ ἐφαίνετο, ἄπαξ ἔτι ὑπεγειρόμενος κατὰ τ' ἄκρα καὶ ἐπομένως καμπτόμενος κατὰ τὸ μέσον, ἀφ' οὗ μάλιστα τοῦτο ἐπιέζετο καὶ ὑπὸ τοῦ μεγαλυτέρου βάρους τοῦ ἀετώματος. Τὴν ἐντύπωσιν ἄλλως τε τῆς ἐν τῷ μέσῳ κάμψευς τοῦ γείσου ἐνίσχυε καὶ τὸ γνωστὸν ὀπτικὸν φαινόμενον, καθ' ὃ, γωνία ὀξεῖα, ὡς εἶναι αἱ κατὰ τὰ ἄκρα τοῦ ἀετώματος, φαίνεται εἰς τὸν ὀφθαλμὸν πολὺ μεγαλυτέρα ἢ ὅσον πράγματι εἶναι καὶ προκαλεῖ τὴν ὀπτικὴν κάμψιν τῆς ὑπ' αὐτὴν ὀριζοντίας. Διὰ νὰ μὴ φανῇ λοιπὸν ὁ θριγκὸς καμπτόμενος θὰ ἔπρεπε νὰ κυρτωθῇ, ἵνα ἀντιδράσῃ καὶ εἰς τὴν γωνιαίαν ὤθησιν. Αὐτὸ δὲ πράγματι καὶ ἔγινε ἐπικουρήσαντος καὶ τοῦ βάρους τῶν κατὰ τὰς γωνίας ἀκρωτηρίων (εἰκ. 6).

Ἄλλ' ἂν εἰς τὰς στενάς πλευράς δύναται στατικῶς καὶ ψυχολογικῶς νὰ ἐρμηνευθῇ ἡ παρουσία τῶν κυρτῶν καμπυλῶν, ὅμως ἡ γε-

νίκουσιν αὐτῶν καθ' ὅλον τὸ ὑπόλοιπον κτήριον ἀπὸ ποίους λόγους ὑπηγορεύθη;

Πολλαὶ σχετικῶς θεωρίαι διευτυπώθησαν ἀφ' ἧς ἐποχῆς, τὸ 1837, ἀνεκαλύφθησαν αἱ καμπύλαι τοῦ Παρθενῶνος, σχεδὸν ταυτοχρόνως ἀπὸ τὸν Γερμανὸν Hoffer καὶ τὸν Ἄγγλον Pennethorne. Δὲν θὰ ἐνδιατρίψω οὐδόλως εἰς αὐτάς, διότι ὁ χῶρος δὲν μοῦ τὸ ἐπιτρέπει. Τοῦτο μόνον θὰ εἴπω ὅτι καὶ ὁ Βιτρούβιος συνιστᾷ τὴν ἐφαρμογὴν τῆς ἐντάσεως εἰς τὸν στυλοβάτην καὶ τὸ ἐπιστύλιον, ἀλλ' ὁ Ρωμαῖος οὗτος ἐμπειρικός παρενόησε τὸ βαθύτερόν της νόημα· διότι καὶ αὐτός, ὅπως ὁ Ἡλιόδωρος, τὴν ἐθεώρησεν ὡς μέσον ὀπτικῆς εὐθυγραμμίσεως τοῦ στυλοβάτου. Τὴν ἀληθῆ σημασίαν τῶν καμπυλῶν ἐμάντευσαν πρῶτοι οἱ Γάλλοι ἐρευνηταὶ καὶ ἀρχιτέκτονες. Οὕτω ὁ Beulé ἤδη ἀπὸ τοῦ 1870 ἔγραψεν ὅτι ἡ καμπυλότης ἐν γένει τῶν γραμμῶν ἐδόθη πρὸς τέρψιν τοῦ ὀφθαλμοῦ, ἐπειδὴ μία μακρὰ εὐθεῖα ἔχει κάτι τὸ ξηρὸν καὶ τὸ παγερὸν καὶ οὐδέποτε συναντᾶται εἰς τὴν Φύσιν, πράγμα τὸ ὁποῖον ἄλλως τε εἶχεν εἶπει ἡδὴ ὁ Ἀριστοτέλης εἰς τὰ «Μετὰ τὰ φυσικά» του. Ὁ δὲ Γάλλος ἀρχιτέκτων Choisy εἶπεν ὅτι «μὲ τὰς καμπύλας γραμμάς ἡ κρηπίς ἐκφεύγει ἀπὸ τὴν συνήθη ὄψιν τῶν ἀκάμπτων εὐθυγράμμων κατασκευῶν. Παίρνει ἓνα χαρακτῆρα νέον καὶ ἀπρόοπτον, ὁ ὁποῖος διαφεύγει ἴσως τὴν ἀνάλυσιν ἀλλ' ἐν τούτοις μᾶς γοητεύει καὶ ἂν ἀκόμη ἀγνοοῦμεν τὴν ἀληθῆ ἔννοιαν καὶ αἰτίαν του».

Ἡ ἐξωτερικέουσι ἐνὸς ἐσωτερικοῦ παλμοῦ ζωῆς πρέπει τελικῶς νὰ θεωρηθῆ ὡς ἡ ἀληθεστέρα ἐρμηνεία τῶν καμπυλῶν. Αἱ καμπύλαι ἀνήκουν πράγματι εἰς τὸ κλασσικὸν ὕφος τοῦ μνημείου. Τοιαύτη λεπτότης αἰσθήματος, οἷαν συναντῶμεν τὸ πρῶτον εἰς τὸν Παρθενῶνα, ἦτο τελείως ξένη πρὸς τὸν παλαιότερον δωρικὸν ρυθμὸν καὶ ἀντιστοιχεῖ πλήρως πρὸς τὴν ἀπαλότητα καὶ τὴν ρευστότητα τῶν γραμμῶν καὶ ἐπιφανειῶν, ἧτις διακρίνει τὰ γλυπτὰ καὶ τὰς ἀγγειογραφίας τῆς Περικλείου περιόδου. Ὡντως εἰς τὸν Παρθενῶνα ὁ ἀρχιτεκτονικός σκελετός καὶ ὁ γλυπτός διάκοσμος ἀποτελοῦσι μίαν ὀργανικὴν ἐνότητα. Ἡ λεπτὴ πλαστικὴ εὐαισθησία τοῦ Φειδίου θὰ ἐπέδρασεν ἀναμφιβόλως καὶ εἰς τὴν ἀφάλυσιν τῶν ἀρχιτεκτονικῶν γραμμῶν τοῦ Παρθενῶνος.

Κατ' οὐσίαν λοιπὸν τὸ μυστικὸν ὅλων τῶν ἀποκλίσεων ἀπὸ τοῦ κανονικοῦ εἶναι ὅτι ἐμφυσοῦν ζωὴν εἰς τὸ σῶμα τῆς κατασκευῆς, ὅτι κινοῦν τὴν μᾶζαν τοῦ μαρμάρου. Καὶ ἡ μᾶζα αὐτὴ ἐκεῖ ἀκριβῶς ὅπου φορτίζεται περισσότερον ἀνασηκώνεται ὡς ἐν στῆθος πού ἀναπνέει.

Μὲ τὰς καμπύλας γραμμὰς καὶ ἐπιφανείας του ὁ Παρθενών, παρὰ τὴν φαινομενικὴν γαλήνιον ἰσορροπίαν του καὶ τὸν στατικὸν του χαρακτῆρα, «κυριαρχεῖται ἀπὸ ἓνα συγκρατημένον δυναμισμόν». Τὸ κτήριόν του, ἐλαφρῶς ἐξογκούμενον εἰς τὸ μέσον, ἀνατείνεται πρὸς τὸν οὐρανὸν ὑπερνικῶν τὴν μᾶζαν του. Μὲ τὰς κυρτὰς καμπύλας του ὁ Παρθενών «τείνει ν' ἀπολυτρωθῆ ἀπὸ τὰ δεσμὰ τῆς ὕλης του καὶ νὰ πνευματοποιηθῆ».

Τὴν ἄφθαστον ἄρμονίαν τοῦ ἀρχαίου ἐλληνικοῦ ναοῦ ἠσθάνθη βαθεῖα καὶ ὁ Goethe καὶ τὴν ἔψαλεν εἰς τὸ 2ον μέρος τοῦ Φάουστ διὰ στόματος τοῦ Ἀστρολόγου μὲ τὸ ἐξῆς χαρακτηριστικὸν ὁστιχόν:

Der Säulenschaft auch die Triglyphe klingt

Ich glaube gar der ganze Tempel singt.

ἦτοι

Τοῦ στύλου ὁ κορμὸς κι' ἡ τρίγλυφος ἀκόμ' ἤχει

Ὅλοκληρος μοῦ φαίνεται' ὁ ναὸς πῶς τραγουδεῖ.

Τὸ τραγούδι τῶν ἄρμονικῶν ἀναλογιῶν καὶ τῶν ζωντανῶν καμπυλῶν του τραγουδεῖ καὶ ὁ Παρθενών ἐπὶ δύομισυ χιλιάδες χρόνια. Κι ἂν μιά-δύο χορδὲς τῆς λύρας του ἔσπασαν, ὅμως ἡ ἄρμονία τῆς μολπῆς του πάντοτε γοητεύει καὶ συγκινεῖ ὡς τὰ τρίςβαθα τῆς ψυχῆς τὸν στοχαστικὸν παρατηρητὴν του.

A.K. ΟΡΑΑΝΔΟΣ

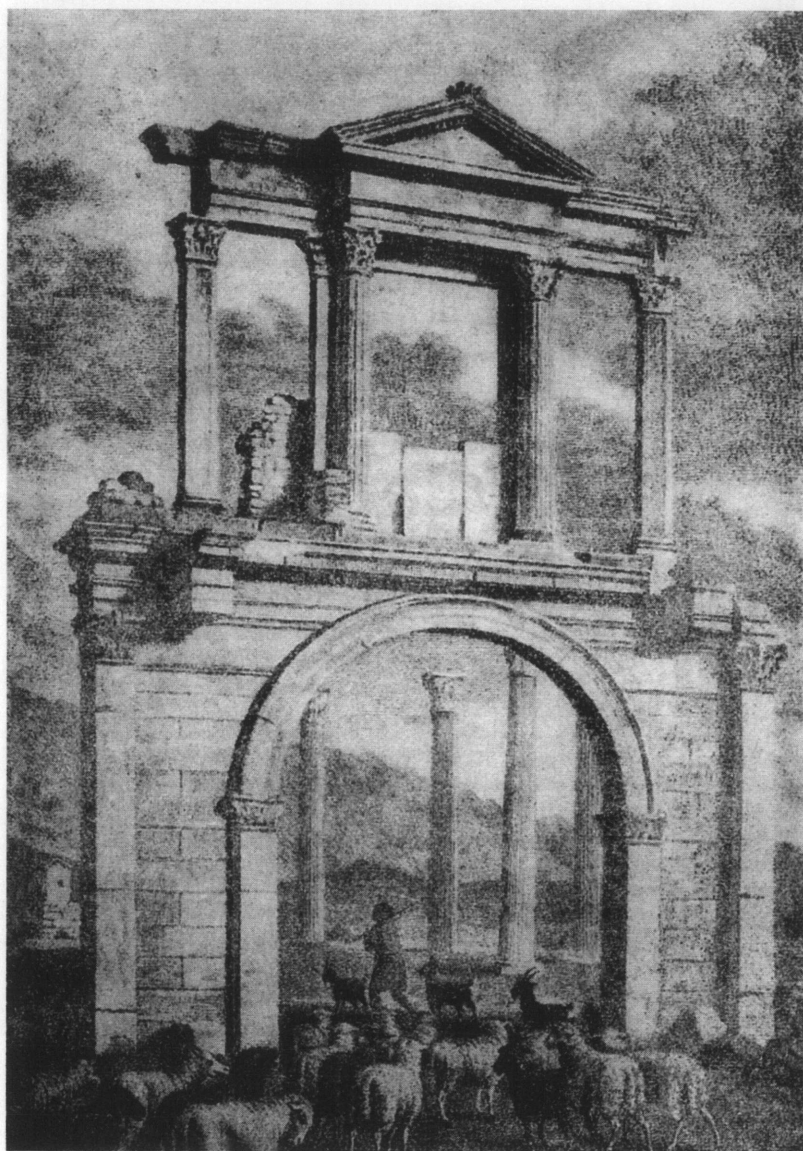


ΑΙ ΑΓΙΟΓΡΑΦΙΑΙ ΤΗΣ ΕΝ ΑΘΗΝΑΙΣ ΠΥΛΗΣ ΤΟΥ ΑΔΡΙΑΝΟΥ*

Ἡ κατὰ τὴν Β.Δ. γωνίαν τοῦ ἐν Ἀθήναις ναοῦ τοῦ Ὀλυμπίου Διὸς ὀρθομένη μαρμαρίνη ἀψίς, γνωστὴ κατὰ μὲν τὸν μεσαῖωνα ὡς *καμαρόπορτα τῆς βασιλοπούλας*, σήμερον δὲ ὡς Πύλη τοῦ Ἀδριανοῦ, ἀνεγερθεῖσα κατὰ τὸ 1ον τέταρτον τοῦ 2ου μ.Χ. αἰῶνος εἰς ἀνάμνησιν μιᾶς τῶν εἰς Ἀθήνας ἐπισκέψεων τοῦ φιλέλληνος Ρωμαίου αὐτοκράτορος Ἀδριανοῦ, παρουσιάζει τὸν ἀπλούστερον τύπον θριαμβευτικῆς ἀψίδος. Ἀποτελεῖται πράγματι ἐκ μιᾶς μόνον ἰσογείου ἡμικυκλικῆς τοξωτῆς διόδου, διαμέτρου 6.20 μ. καὶ ἐνὸς ὑπεράνω αὐτῆς, εἰς ὕψος 10.15 μ. ἀπὸ τοῦ ἐδάφους, ἐπικαθημένου «ἀττικοῦ», ἀπαρτιζομένου ἐκ τριῶν συνεχομένων παραθυροειδῶν ἀνοιγμάτων, ὧν τὸ μέσον, φρασσόμενον διὰ λεπτῆς πλακῆς, ἐξήρητο ὑπὲρ τὰ πλάγια διὰ δύο προεχόντων κορινθιακῶν ἡμικιόνων σχηματιζόντων μετὰ τοῦ ὑπερθεν αὐτῶν θριγκοῦ καὶ ἀετώματος, εἶδός τι ναῖσκου (aedicula) (εἰκ. 1).

Ἐκατέρωθεν τῆς ἰσογείου διόδου ὑπῆρχον ἄλλοτε κατ' ἀμφοτέρας τὰς παρειὰς ἀνά εἷς ἐν ἐξοχῇ κορινθιακὸς κίων ὑποβαστάζων ἑλαφρὸν θριγκόν, συνενούμενον καθέτως πρὸς τὸν θριγκὸν τοῦ τοίχου τῆς ἀψίδος (εἰκ. 1). Σήμερον οἱ κίονες οὗτοι δὲν σώζονται πλέον, τεκμαιρόμεθα ὅμως ἀσφαλῶς τὴν ποτὲ ὑπαρξίν αὐτῶν ἀφ' ἐνὸς ἐκ τῶν σωζομένων τμημάτων τῶν βάθρων των καὶ ἀφ' ἑτέρου ἐκ τῶν σαφῶν σημείων συναρμογῆς τοῦ θριγκοῦ των πρὸς τὸν θριγκὸν τοῦ ἑκατέρωθεν τῆς ἀψίδος τοίχου (εἰκ. 1). Ὅμοιοι ἀλλὰ μικρότεροι ἐν ἐξοχῇ κορινθιακοὶ κίονες ὑπῆρχον καὶ εἰς τὰ ἄκρα τοῦ ἀττικοῦ συνδεόμενοι διὰ τοῦ θριγκοῦ των πρὸς τὸν θριγκὸν τοῦ ἀττικοῦ. Σήμερον καὶ οἱ ἄνω οὗτοι κίονες δὲν ὑπάρχουν πλέον, ἢ δὲ ἀπουσία τοῦ θριγκοῦ των ἐπέφερεν ἐξασθένησιν τῶν ἄκρων τοῦ ἀττικοῦ, ἔνεκα τῆς ὁποίας παρέστη, τὸ 1948, ἀνάγκη ἐπεμβάσεως τῆς τότε ὑπὸ τὴν διεύθυνσιν τοῦ γράφοντος τελούσης Ἰπηρεσίας Ἀναστηλώσεων τοῦ

* Πλάτων Κ', 1968, τεύχη 39/40, 248 κέ.



Είχ. 1. Σχέδιον τῆς Πύλης τοῦ Ἀδριανοῦ ὑπὸ Stuart καὶ Revett (1751).

Ἰπουργείου Θρησκευμάτων καὶ Ἐθνικῆς Παιδείας. Κατεσκευάσθη λοιπὸν τότε, χάριν τῆς εἰρημένης στερεώσεως τοῦ ἄττικου, σχετικὸν ἰκρίωμα, τοῦ ὁποίου ἐπωφεληθεὶς ἐξήτασα πληρέστερον καὶ τὸ ὅλον ἄττικόν.

Διὰ τῆς ἐξετάσεως ταύτης διεπιστώθη, ὅτι ὁλόκληρος ἡ θόρειος παρειὰ τοῦ «ναΐσκου» τοῦ ἀττικοῦ, ἦτο κεκαλυμμένη δι' ἀγιογραφιῶν¹, τὰ χρώματα τῶν ὁποίων ἐτέθησαν ἀπ' εὐθείας ἐπὶ τοῦ μαρμάρου². Ἐκ τῶν χρωμάτων ὅμως τούτων διετηρήθησαν σήμερον λείψανα μόνον τοῦ θαθέως ἐρυθροῦ ἦτοι τοῦ βώλου, ἐπειδὴ οὗτος ἀντέχει πολὺ περισσότερον τῶν ἄλλων χρωμάτων εἰς τὰς καιρικὰς ἐπιδράσεις. Ὡς πρὸς τὴν διάταξιν τῶν ἀγιογραφιῶν παρατηρῶ, ὅτι ὁλόκληρον τὸ ὕψος τῆς παρειᾶς διηρέθη εἰς τέσσαρας ὀρθογωνίους ἀλλ' ἀνισοῦφεῖς πίνακας, περιβαλλομένους ὑπὸ θαθέως ἐρυθρᾶς ταινίας, πλάτους 0.045-0.05 μ. (εἰκ. 2). Ἐξαιρέσει τοῦ κατωτάτου πίνακος, ὅστις λόγῳ τῆς ἐκεῖ ἀπολεπίσεως τοῦ μαρμάρου οὐδὲν διασώζει ἐντὸς αὐτοῦ λείψανον εἰκόνας, πάντες οἱ λοιποὶ παρουσιάζουν ἐντὸς αὐτῶν ὅπωςδῆποτε σαφῶς τὰ ἴχνη μορφῆς ἑνὸς ἁγίου. Οὕτω ἐπὶ μὲν τοῦ ἀνωτάτου πίνακος εἰκονίζεται ἐντὸς κυκλικῆς μεταλλίου ἁγίος ἐν προτομῇ, τοῦ ὁποίου διακρίνεται σχεδὸν ὁλόκληρος ὁ ἐξ ἀραιοῦ ἐρυθροῦ χρώματος (βώλου) προπλασμὸς τοῦ χρυσοῦ φωτο-

1. Τὴν ὑπαρξίν «ἰχνῶν ζωγραφίας εἰς τοὺς ἄνω τοίχους» τῆς Πύλης εἶχεν ἐπισημάνει, ἦδη ἀπὸ τοῦ 1776, ὁ R. Chandler (*Travels in Greece*, Oxford 1776, 76) καὶ μετ' αὐτὸν ἀργότερον καὶ ὁ ἡμέτερος Κυριακὸς Πιττάκης (βλ. K. S. Pitakys, *L'ancienne Athènes*, Athènes 1835, 174). Οὐδεὶς ὅμως τούτων ἀναφέρει ποῦ ἀκριβῶς εὐρίσκοντο αἱ ζωγραφίαι καὶ τί εἰκόνιζον αὐταί.

2. Ἄλλο παράδειγμα ζωγραφίσεως ἀγιογραφιῶν ἐπὶ τῶν ἐξωτερικῶν μαρμαρίνων ἐπιφανειῶν ναοῦ ἐπὶ Τουρκοκρατίας παρέχει ὁ ἐν Ἀθήναις ναὸς τῆς Παναγίας τῆς Γοργοπηκόου (Ἀγ. Ἐλευθερίου). Σήμερον αἱ τοιχογραφίαι αὐταὶ ἔχουσι τελείως ἐξαλειφθῆ, ἀναφέρεται ὅμως ῥητῶς ἢ ποτὲ ὑπαρξίς των κατὰ τὴν νοτίαν πλευρὰν τοῦ ναοῦ ὑπὸ τοῦ Gaillabaud (*Monuments anciens et modernes*, Paris 1850, τόμ. II μέρος 1). Ζωγράφησις ἐπὶ συνήθως ἐξωτερικῶν τοίχων ἐγένετο συχνὰ κατὰ τε τοὺς τελευταίους βυζαντινοὺς χρόνους καὶ ἐπὶ Τουρκοκρατίας, ἰδιαίτερος δὲ ἀγαπητὴ ἦτο αὕτη εἰς ναοὺς τῆς Β. Ἑλλάδος (Καστοριά *ABME Δ'*, 1938, 99 κέ. [Ταξιάρχης] καὶ 134 [Κουμπελίδιχη]) τῆς Π. Σερβίας (Πέτσ, Boscovic, *Starinar* III, 1933/34, 91 καὶ XVIII, 1967, 100, Διουμποστίνγια, *Starinar* XVIII, 1967, 101) καὶ τῆς Ρουμανίας (Βορονέτς, Μολδοβίτσα, Σουτσεβίτσα κλπ.). Βλ. προχείρως A. Grabar, *Rumänien* (ἔκδ. Unesco 1962) πίν. 1, 5, 11, 18, 23 καὶ Σ. Κουγέαν (*Ἡμ. Μ. Ἑλλ.*, 1925, 520).

στεφάνου, ὡς καὶ τὸ περίγραμμα τῶν ὤμων, οὐδεμία ὅμως λεπτομέρεια τοῦ προσώπου καὶ τοῦ σώματος.

Πολὺ περισσότερα ἴχνη διατηρήθησαν εἰς τὸν δεύτερον ἐκ τῶν ἄνω καὶ κατὰ τι μεγαλύτερον πίνακα. Ἐνταῦθα εἰκονίζεται καὶ πάλιν (εἰκ. 2) ἅγιος κατ' ἐνώπιον μέχρι τῆς ὀσφύος, τοῦ ὁποῦ διακρίνονται σαφῶς ὁ φωτοστέφανος, τὸ περίγραμμα τῆς κεφαλῆς καὶ τμήμα τοῦ γενείου (εἰκ. 2), ἐπὶ δὲ τοῦ στήθους χιαστί διασταυρούμεναι γραμμαί, ἐξ ὧν συνάγεται, ὅτι ὁ εἰκονιζόμενος γενειοφόρος ἅγιος, θὰ ἦτο ἱεράρχης, φέρων χιαστί πρὸ τοῦ στήθους τὸ ὠμοφόριον.

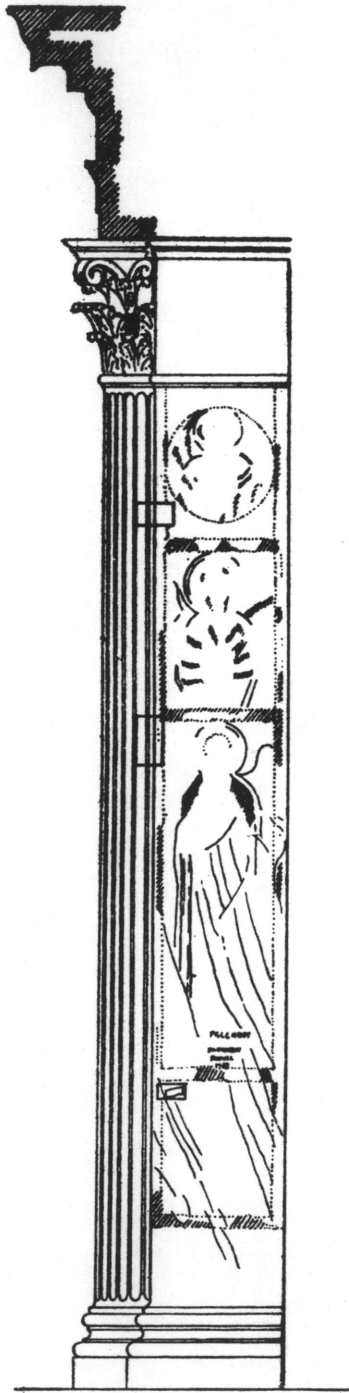
Ἀντιθέτως πρὸς τοὺς δύο ἀνωτέρους πίνακας ὁ τρίτος καὶ μεγαλύτερος (ὑψ. 1.56 μ.) εἰκονίζει ὀλόσωμον ἅγιον κατ' ἐνώπιον (εἰκ. 2). Τούτου διακρίνεται σαφῶς ὁ φωτοστέφανος, τὸ ποδῆρες ἱμάτιον μὲ τὸν ἐκ βῶλου παρὰ τοὺς ὤμους διατηρούμενον προπλασμόν του, πρὸς δὲ τούτοις καὶ μία ἀπὸ τοῦ ἀριστεροῦ τοῦ ὤμου ἐκφυομένη πτέρυξ (εἰκ. 2). Πρόκειται λοιπὸν προφανῶς περὶ ἀγγέλου, πιθανώτατα δὲ τοῦ ἀρχαγγέλου Μιχαήλ, ὡς κατωτέρω θὰ ἐξηγήσωμεν.

Ἐκ τῆς εἰς τὸ ἄνω μέρος τῆς Πύλης ὑπάρξεως ἀγιογραφιῶν δύναται τις εὐλόγως νὰ συμπεράνη —ὡς ἤδη ἔπραξαν ὁ Chandler³, ὁ Πιττάκης⁴ καὶ ὁ Breton⁵, ὅτι ὀπισθεν τῆς Πύλης θὰ εὕρισκετο χριστιανικὴ ἐκκλησία, ἐρειδομένη ἀπ' εὐθείας ἐπὶ τῆς ἀνατολικῆς πλευρᾶς τῆς ἀψίδος, ἣτις καὶ θὰ ἀπετέλει τὴν μεγαλοπρεπῆ εἴσοδον αὐτῆς.

3. R. Chandler, *Travels in Greece*, Oxford 1766, 74: From the traces of painting of the walls above, it appears that a church has been erected against it.

4. K. S. Pittakys, *L'ancienne Athènes*, Athènes 1835, 173: à cette porte fut adossée une église chrétienne soutenue de l'autre côté par deux colonnes qui n'existent plus. Ὅθεν καὶ Mommsen, *Athenae Christianae*, Lipsiae 1868, 65.

5. Ernest Breton, *Athènes*, Paris 1862², 263: 'A ce monument avait été adossée une église chrétienne qui déjà n'existait plus à l'époque du voyage de Chandler. L'arc enterré alors de plus d'un mètre est aujourd'hui dégagé.



Εἰκ. 2. Σχέδιον τῶν ἐπὶ τοῦ ἀττικοῦ τῆς Πύλης
λειψάνων ἀγιογραφιῶν.

Τὴν ἀμέσως ὀπισθεν τῆς Πύλης ὑπαρξίν ἐκκλησίας ὑπεστήριξεν ἀργότερον (1895) καὶ ὁ Π. Καστριώτης⁶ στηριχθεὶς κυρίως εἰς τὸ ὅτι ὁ βυζαντινὸς περιηγητὴς Συμεὼν Καβάσιλας ἐν τῇ πρὸς Μαρτίνον Κρούσιον ἐπιστολῇ αὐτοῦ τοῦ 1578⁷, ἀναφέρει μὲν τὴν ἐπὶ τῆς δυτικῆς ὄψεως τῆς Πύλης ἔμμετρον ἐπιγραφὴν (αἰδ' εἶσ' Ἀθῆναι Θησέως ἢ πρὶν πόλις)⁸ οὐχι ὅμως καὶ τὴν ἀντίστοιχον αὐτῆς ἐπιγραφὴν τὴν ἐπὶ τῆς ἀνατολικῆς πλευρᾶς τῆς ἀψίδος, τοῦθ' ὅπερ θὰ ἐγένετο ἐπειδὴ ἡ ἀνατολικὴ πλευρὰ τῆς ἀψίδος θὰ ἀπεκρύπτετο, ἀφ' οὗ «θὰ ἀνεπαύετο ἐπ' αὐτῆς κτίσμα τι νεώτερον, ὡς δὲ ἡ παράδοσις ἀναφέρει τὸ κτίσμα τοῦτο θὰ ἦτο χριστιανικὸς ναός».

Καὶ τὸ μὲν συμπέρασμα περὶ ἀμέσου ὀπισθεν τῆς Πύλης ὑπάρξεως ἐκκλησίας προκύπτει λογικῶς ἐκ τῶν ἀνωτέρω λεχθέντων· λείψανα ἐν τούτοις τῆς ἐκκλησίας ταύτης δὲν εὑρέθησαν οὔτε κατὰ τὰς παλαιότερας, οὔτε κατὰ τὰς προσφάτως γενομένας ἐρεῦνας, εἰς τὸν ἀμέσως ἀνατολικῶς τῆς Πύλης χῶρον, ἐκτὸς ἐὰν ταῦτα ἐννοεῖ ὁ Ρουσόπουλος⁹ γράφων περὶ «καθάρσεως τῆς Πύλης ἀπὸ τῶν ἀλλοτρίων προσθηκῶν». Ἄξιον σημειώσεως εἶναι ἐπίσης καὶ τὸ ὅτι εἰς οὐδεμίαν ἀπὸ τὰς πολλὰς διασωθείσας μέχρις ἡμῶν ἀπικονίσσεις τῆς Πύλης κατὰ τὸν 17ον καὶ 18ον αἰ.¹⁰ σχεδιάζεται ἐκκλησία προσε-

6. *Τὰ Μνημεῖα τῶν Ἀθηνῶν*, Ἀθήνησιν 1895, 135.

7. Martinus Crusius, *Turcograecia*, Βιβλ. VII, Basiliae 1584, 461.

8. IG II² 5185.

9. AE 1862, στ. 31.

10. 1760. Σχέδιον τῶν Ἀθηνῶν τῶν Γάλλων Καπουκίνων (Bibl. Nationale Παρισίων). H. Omont, *Athènes au XVIIe s.*, Paris 1898, πίν. 39. Πρβ. καὶ Laborde, *Athènes aux XVe, XVIe et XVIIe s. I*, Paris 1854, ἐν. σ. 78.

1672. Σχέδιον δημοσιευθὲν ὑπὸ Guillet (συμφώνως πρὸς τὸ σχέδιον τῶν Καπουκίνων). Laborde, *Athènes...* I, ἐν. σ. 228.

1674. Σχέδιον J. Spon, Lyon 1674 (τῇ συνδρομῇ τοῦ πατρὸς Babin). Omont, *Athènes...*, πίν. 38. Βλ. καὶ Laborde, *Athènes...* I, ἐν. σ. 182.

1674. Ὅψις τῶν Ἀθηνῶν. Πίναξ διὰ τὸν μαρκήσιον de Nointel, (Μουσεῖον Chartes). Omont, *Athènes...*, πίν. 30.

1674. Ὅψις τῶν Ἀθηνῶν. Σχέδιον διὰ τὸν μαρκήσιον de Nointel. Omont, *Athènes...*, πίν. 32.

ρειδομένη ἐπὶ τῆς Πύλης, ἣτις πάντοτε εἰκονίζεται ὀρθομένη ἐλευθέρα. Θὰ πρέπει τούτου ἕνεκα νὰ δεχθῶμεν, ὅτι ἡ ἐκ τῆς ἐπιστολῆς τοῦ Καβάσιλα τοῦ 1578 ex silentio τῆς ἐπιγραφῆς συναγομένη ὄπισθεν τῆς Πύλης ἐκκλησία ὑφίστατο μὲν κατὰ τὰ τέλη τοῦ 16ου αἰῶνος κατηραφίσθη δ' ἔπειτα, τίς οἶδεν ἕνεκα τίνος αἰτίας, ὃ δὲ χῶρος αὐτῆς παραμείνας ἀκάλυπτος ἐπὶ δύο αἰῶνας ἐπεχώσθη ἀρκετά, ὡς συνάγεται ἐκ τῶν ὑπὸ τοῦ Chandler τὸ 1776 λεγομένων¹¹, καθ' ἃ οὗτος α) διὰ νὰ εὕρη τὴν θάσιν τῆς Πύλης ἠναγκάσθη

1675. Σχέδιον ἐν *La Guilletière*, Athènes 1675 (συμφώνως πρὸς τὸ σχέδιον τῶν Καπουκίνων). Omont, *Athènes...*, πίν. 40.

1678. Σχέδιον τοῦ Spon. Omont, *Athènes...*, πίν. 42.

1682. Σχέδιον τῶν Ἀθηνῶν (Athenae ex parte boreali) ἐν G. Wheler, *A Journey into Greece*, London 1682. Omont, *Athènes...*, πίν. 38.

1686-1687. Σχέδια τοῦ Coronelli. Omont, *Athènes...*, πίν. 41, 43, 44.

1687. Ὅψεις τῶν Ἀθηνῶν. Σχέδιον ἐν τοῖς Ἀρχείοις τοῦ Marbourg. Omont, *Athènes...*, πίν. 33.

1687. Ὅψεις τῶν Ἀθηνῶν. Σχέδιον τοῦ Verneda ἐν τοῖς Ἀρχείοις τῆς Βενετίας. Omont, *Athènes...*, πίν. 34.

1687. Σχέδιον τοῦ Verneda, ἐν Fanelli, *Atene Attica*. Omont, *Athènes...*, πίν. 85.

1687. Σχέδιον ἐμπνευσμένον ἀπὸ τὸ τοῦ Verneda, ἐν *Il regno della Morea sotto i Veneti*, Venetia 1687, Omont, *Athènes...*, 12.

1688. Σχέδιον ἐν Coronelli, *Memorie istoriografiche del regno della Morea...*, Venetia 1688 (ἀντιγράφων τὸ σχέδιον τοῦ πατρὸς Babin). Omont, *Athènes...*, πίν. 38.

1688. Σχέδιον C. Magni. Μιμῆται τὸ σχέδιον τοῦ Spon (1678). Omont, *Athènes...*, πίν. 42.

Τέλος 17ου αἰ. Σχέδιον ἐκτελεσθὲν τῇ φροντίδι τοῦ μαρκησίου de Nointel. *Recueil de la Bibliothèque Nationale*. Omont, *Athènes...*, πίν. 23.

1751. J. Stuart-N. Revett, *The Antiquities of Athens* III, London 1794, κεφ. 2 πίν. I, κεφ. 3 πίν. I.

1755. R. Pococke's, *Beschreibung des Morgenlandes*, Erlangen 1755, πίν. 73.

11. R. Chandler, *Travels in Greece*, Oxford 1776, 73-74.

νά σκάψη εἰς βάθος¹² καὶ β) διὰ νὰ ἀνέλθῃ πρὸς σχεδιάσιν τοῦ ἀττικοῦ μετὰ δυσκολίας κατάρθωσε νὰ προμηθευθῇ μακρὰς καὶ ἰσχυρὰς κλίμακας.

Δεχόμενοι τὴν ὕπαρξιν ἐκκλησίας τὸ 1578 διερωτώμεθα πότε θὰ εἶχεν αὕτη ἰδρυθῆ καὶ ἂν πρέπει νὰ ταυτισθῇ πρὸς τὴν ἐν τῇ γνωστῇ πρὸς τὸν Λατῖνον ἀρχιεπίσκοπον Ἀθηνῶν Βεράρδον βούλλα τοῦ 1209 τοῦ Πάπα Ἰννοκεντίου τοῦ Γ' ἀναφερομένην ἐκκλησίαν¹³ «beati Nicolai de Columnis», τὴν ὁποίαν ὁ Τραυλὸς¹⁴ ταυτίζει πρὸς τὴν 110 μέτρα ἀνατολικώτερον τῆς Πύλης ἀποκαλυφθεῖσαν τρίκλιτον παλαιοχριστιανικὴν βασιλικήν.

Ὅπωςδὴποτε καὶ ἂν ἔχη τὸ πρᾶγμα ἡ ἐξεταζομένη ἐκκλησία καὶ μετ' αὐτῆς αἱ σχετικαὶ ἐπὶ τοῦ ἀττικοῦ ἀγιογραφίαι προκύπτουσιν ἀρχαιότεραι τοῦ 17ου αἰῶνος, ἄγνωστον ὅμως πόσον ἀρχαιότεραι τοῦ αἰῶνος τούτου εἶναι αὗται, ἐπειδὴ, λόγῳ τῆς καταστάσεως εἰς τὴν ὁποίαν εὐρίσκονται, δὲν μᾶς παρέχουσι στοιχεῖα κρίσεως.

Ἐὰν κατὰ τὰ ἀνωτέρω ἡ Πύλη ἐχρησίμευε πράγματι ὡς εἴσοδος τῆς ἐκκλησίας, τότε ὁ ἐπὶ τοῦ ἀττικοῦ εἰκονιζόμενος ἄγγελος θὰ πρέπει νὰ εἶναι ὁ συνήθως εἰς τὰς Πύλας τῶν ἐκκλησιῶν, μάλιστα κατὰ τοὺς χρόνους τῆς Τουρκοκρατίας εἰκονιζόμενος ὡς φύλαξ αὐτῶν, ἀρχάγγελος Μιχαήλ¹⁵, ὁ δὲ ὑπεράνω αὐτοῦ εἰκονιζόμενος

12. Κεχωσμένην ἀναφέρει τὴν Πύλην τὸ 1819 καὶ ὁ Dodwell (*A Classical and Topographical Tour through Greece I*, London 1819, 386), ἀργότερον, τὸ 1868, ὁ E. Breton (*Athènes 2*, Paris 1868, 263) ἀναφέρει ὅτι ἐπὶ Chandler ἡ ἐπίχρως ἦτο πλέον τοῦ ἐνὸς μέτρου ἀλλ' ἐπὶ τῶν ἡμερῶν του εἶχεν ἀπομακρυνθῆ, ἴσως διὰ τῶν ἐργασιῶν τοῦ Ρουσοπούλου τὸ 1862.

13. Ἐπιστολὴ Ἰννοκεντίου Γ' (13 Φεβρ. 1209): Ἐπιστολῶν Βιβλ. XI, ἐπιστ. 256. Migne, *Patr. Lat.* τ. 215, στ. 1560-1561.

14. Ἰ. Τραυλοῦ, Ἀνασκαφικαὶ ἔρευναι παρὰ τὸ Ὀλυμπιεῖον, ΠΑΕ 1949, 43.

15. Πρβ. Διονυσίου τοῦ ἐκ Φουρνᾶ, Ἐρμηνεία τῆς ζωγραφικῆς τέχνης, Πετρούπολις 1909, 219, ἔκδ. Παπαδοπούλου Κεραμέως καὶ Α. Ξυγγόπουλον, ΔΧΑΕ, περ. Γ, τόμ. 1, 1932, 18. Συνήθως εἰς τὰς θύρας τῶν ἐκκλησιῶν τῆς Τουρκοκρατίας εἰκονίζονται καὶ οἱ δύο ἀρχάγγελοι, Μιχαήλ καὶ Γαβριήλ, καὶ δὴ ἀριστερᾶ μὲν τῷ εἰσερχομένῳ ὁ Μιχαήλ, δεξιᾶ δὲ ὁ Γαβριήλ. Ἐνταῦθα ὁ ἐπὶ τῆς

FOUCHEROT
FAUVEL
1782

Εἰκ. 3. Πανομοίωτυπον τοῦ ἐπὶ τοῦ ἀττικοῦ χαραγματος.

ιεράρχης δυνατὸν νὰ εἶναι ὁ ἐν τῇ ἐκκλησίᾳ τιμώμενος Ἅγ. Νικόλαος. Ἐὰν ὅμως δεχθῶμεν τὴν ἀνυπαρξίαν ἐκκλησίας ἐρειδομένης ἐπὶ τῆς Πύλης καὶ τὴν ὑπόθεσιν τοῦ Τραυλοῦ, καθ' ἣν ἡ ἐκκλησία τοῦ Ἅγ. Νικολάου θὰ διεδέχθη τὴν ὑπ' αὐτοῦ ἀνασκαφεῖσαν παλαιοχριστιανικὴν βασιλικήν, τότε θὰ πρέπει νὰ θεωρήσωμεν, ὅτι ἡ ἐκκλησία αὕτη θ' ἀπετέλει τὸ καθολικὸν μονῆς, τῆς ὁποίας ἡ Πύλη τοῦ Ἀδριανοῦ θὰ ἐχρησίμευεν ὡς πυλῶν τοῦ περιβόλου, κείμενος εἰς ἀπόστασιν 110 μέτρων δυτικώτερον τοῦ καθολικοῦ. Ἡ λύσις αὕτη συμβιβάζεται μὲν καλύτερον πρὸς τὸν ἐν τῇ βούλλᾳ χαρακτηρισμὸν τοῦ Ἁγίου Νικολάου ὡς μοναστηρίου ἀλλ' εἶναι μᾶλλον ἀπίθανος, λόγῳ τῆς μὴ εὐρέσεως καὶ ἄλλων στοιχείων τῆς μονῆς.

Περαίνων τὸν περὶ τῶν ἀγιογραφιῶν λόγον θεωρῶ σκόπιμον νὰ προσθέσω, ὅτι εἰς τὸ κάτω μέρος τοῦ εἰκονίζοντος τὸν ἄγγελον πίνακος ἀνέγνωσα τὸ ἐξῆς χάραγμα (εἰκ. 3):

FOUCHEROT

FAUVEL (ὕψ. γραμ. 0.016 μ.)

1782

Τὸ ὄνομα μάλιστα τοῦ Foucherot, προφανῶς λόγῳ κακῆς ἀποδόσεως αὐτοῦ κάτω, ἐπαναλαμβάνεται ὀλίγον ὑψηλότερον καθαρῶτερα καὶ διὰ μεγαλυτέρων γραμμμάτων (εἰκ. 2).

βορείου πλευρᾶς σωζόμενος θὰ εἶναι ὁ Μιχαήλ, ἐπὶ δὲ τῶν σήμερον τελείως ἐξαφανισθεισῶν τοιχογραφιῶν τῆς νοτίας πλευρᾶς πιθανώτατα ὁ Γαβριήλ. Οὕτω καὶ εἰς τὴν Παρηγορήτισσαν, 6' ἡμ. 17ου αἰ., (Α. Ὁρλάνδου, *Ἡ Παρηγορήτισσα τῆς Ἀρτης*, Ἀθήνα 1963, 142, εἰκ. 139Α), εἰς τὴν Μονὴν Δοχειαρίου (1568), (Millet, *Athos*, πίν. 239, 3), εἰς τὴν Μονὴν Μυρτιάς (1712), (Α. Ὁρλάνδος, *ABME Θ'*, 1961, 109 καὶ εἰκ. 13) κλπ.

Πρόκειται περί τῶν δύο γνωστῶν Γάλλων ἀρχαιοφίλων καλλιτεχνῶν, ἤτοι τοῦ μηχανικοῦ-ἀρχιτέκτονος Foucherot καὶ τοῦ γνωστοῦ καὶ περιβοήτου ὑποπροξένου τῆς Γαλλίας ἐν Ἀθήναις Louis-François-Sébastien Fauvel¹⁶. Οἱ δύο οὗτοι ἀρχαιολάτραι, διατελοῦντες ἀμφότεροι εἰς τὴν ὑπηρεσίαν τοῦ κόμητος Choiseul-Gouffier, ὅταν οὗτος παρεσκευάζε τὴν ἔκδοσιν τοῦ μνημειώδους ἔργου τοῦ *Voyage pittoresque de la Grèce*, ἐστάλησαν ὑπὸ τούτου εἰς τὴν Ἀνατολήν καὶ ἐπὶ δύο περίπου ὀλόκληρα ἔτη (1780-1782) περιήρχοντο τοὺς ἀρχαιολογικοὺς τόπους τῆς τε ἡπειρωτικῆς Ἑλλάδος καὶ τῶν νήσων, κατεμέτρουν καὶ ἐσχεδιάζον μνημεῖα¹⁷ καὶ συνέτασσαν ποικίλους ἀρχαιολογικοὺς χάρτας καὶ προπλάσματα¹⁸.

Κατὰ τὰς περιπλανήσεις των αὐτὰς οἱ δύο ἀχώριστοι καλλιτέχναι συνήθιζον νὰ γράφουν ἢ νὰ χαράσσουν ἐπὶ τῶν μνημείων, τὰ ὁποῖα ἐπεσκεπτόντο, τὰ ὀνόματά των. Οὕτω συναντῶμεν αὐτὰ εἰς χάραγμα τοῦ νάρθηκος τοῦ ἐπὶ τοῦ Κιθαιρῶνος καθολικοῦ τῆς Μονῆς Ὁσίου Μελετίου¹⁹ καὶ εἰς ἄλλο ἐπὶ εἰκόνας τοῦ Ἁγίου Νικολάου τοῦ τεταρτοσφαιρίου τῆς κόγχης τοῦ ἱεροῦ τοῦ κυρίως ναοῦ τῆς Σπηλιᾶς Πεντέλης²⁰. Καὶ τὸ μὲν χάραγμα τοῦ Ὁσίου Μελετίου φέρει χρονολογίαν 1781 τὸ δὲ τῆς Σπηλιᾶς Πεντέλης 1782, ἤτοι ὡς καὶ τὸ τῆς Πύλης τοῦ Ἀδριανοῦ²¹. Τὰ δύο τελευταῖα ταῦτα χάραγματα θὰ ἐχαράχθησαν πάντως πρὸ τοῦ τέλους τοῦ Ἰουνίου τοῦ 1782, ἀφ' οὗ εἰς τὰς 26 τοῦ μηνὸς τούτου ἀμφότεροι οἱ καλλιτέχναι ἀνεχώρησαν εἰς Γαλλίαν, ἐξ ἧς ὁ μὲν Fauvel ἐπανῆλθε καὶ πάλιν εἰς Ἑλλάδα, ἐνῶ ὁ Foucherot παρέμεινε, ἀποθανὼν ἐκεῖ τὸ 1813.

16. Λεπτομερῆ βιογραφίαν τοῦ Fauvel ἐδημοσίευσεν ὁ Ph.-E. Legrand ἐν *R.A.* XXX, 1897, 41-66, 185-201, 335-404 καὶ XXXI, 94-103, 185-223.

17. Ὡς π.χ. Νικοπόλεως, Ἐλευσίνος, Νεμέας, Κορίνθου, Σικυῶνος κλπ.

18. Ἀθηνῶν, Σαλαμῖνος, Ἀκτῆς Ἀττικῆς, Ἀκροπόλεως.

19. *ABMEE'*, 1939-40, 91, εἰκ. 37.

20. Κ. Λαδάς, *Συλλέκτης* 1930, 154.

21. Τὸ ὄνομα Fauvel μόνον συνήνησε γεγραμμένον εἰς ἓνα τοῖχον (τῆς Π. Ἐπισκοπῆς;) Τεγέας καὶ ὁ Chateaubriand (*Itinéraire de Paris à Jérusalem*, Paris, ἔκδ. Degorge-Cadot, 15).

Ἡ εὕρεσις τοῦ χαράγματος μετὰ τὰ ὀνόματα τῶν δύο Γάλλων καλλιτεχνῶν ἐπὶ τῶν τοιχογραφιῶν τοῦ ἀττικοῦ τῆς Πύλης κατὰ τὸ 1782, ἦτοι καθ' ὃν χρόνον ἡ Πύλη ἴστατο τελείως ἐλευθέρα, μᾶς κινεῖ τὴν ἀπορίαν πῶς κατώρθωσαν οἱ δύο φίλοι νὰ ἀνέλθουν μέχρι τοῦ ἀττικοῦ, τοῦ ὁποίου τὸ δάπεδον εὐρίσκεται σήμερον εἰς ὕψος 10.15 μ. ὑπὲρ τὸ ἔδαφος. Ἀναμφιβόλως θὰ ἐχρησιμοποίησαν καὶ αὐτοί, ὅπως ἔκαμεν ἕξ ἔτη πρότερον καὶ ὁ Chandler, μεγάλας καὶ ἰσχυράς κλίμακας. Ἀλλὰ μᾶς δεικνύει ταυτοχρόνως καὶ ὅτι οὐδὲν παρέλειπον οἱ δύο οὔτοι φανατικοὶ ἀρχαιοφίλοι πρὸς ἀρτιωτέραν ἐξέτασιν τῶν μνημείων ἀψηφοῦντες καὶ τὸν κίνδυνον τῆς πτώσεώς των.

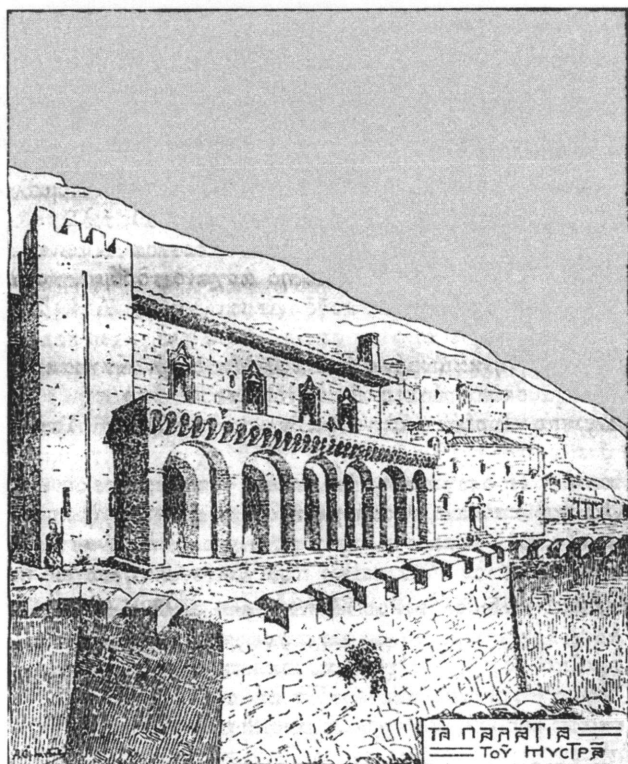
A.K. ΟΡΛΑΝΔΟΣ



ΤΑ ΣΑΡΑΓΙΑ ΤΗΣ ΒΑΣΙΛΟΠΟΥΛΛΑΣ ΤΟΥ ΜΥΣΤΡΑ*

Ἐπεὶ περὰ τὴν κανεὶς τὴν σιδηρόφρακτον πύλην τῶν τειχῶν, τὰ ὅποια χωρίζουν τὴν ἄνω ἀπὸ τὴν κάτω χώραν τοῦ Μυστραῖ καὶ προχωρήσει διακόσια περίπου μέτρα πρὸς τὸ ἐσωτερικόν, θὰ φθάσῃ εἰς μίαν μεγάλην πλατείαν περικλειομένην ἀπὸ τὰ ἐρείπια συμπλέγματος κολοσσιαίων κτιρίων, τὰ ὅποια ἢ παράδοσις ὀνομάζει «σαράγια τῆς βασιλοπούλλας». Ποία εἶναι ἡ βασιλοπούλλα αὕτη τοῦ θρύλου δὲν γνωρίζομεν ἀσφαλῶς, νομίζω ὅμως ὅτι δὲν μπορεῖ νὰ εἶναι ἄλλη ἀπὸ τὴν ὠραίαν καὶ εὐπαιδευτὸν Ἑλένην, τὴν κόρην Δημητρίου τοῦ Παλαιολόγου, τελευταίου δεσπότη τοῦ Μορέως, τὴν ὅποιαν ὁ Μωάμεθ ὁ Β' ὠνόμασε Σουλτάναν. Αὕτη ἦτο ἡ τελευταία Ἑλληνὶς πριγκίπισσα πού ἐστόλισε μὲ τὴν καλλονὴν τῆς καὶ τὸ πνεῦμα τῆς τὰ ἀρχοντικὰ παλάτια τῶν προγόνων τῆς. Τὸ σύμπλεγμα τῶν κτιρίων σχηματίζει ἓνα γάμμα, ἔχει δηλαδὴ δύο πτέρυγας, μίαν ἀνατολικὴν καὶ μίαν βορεινήν, συναντωμένας κατ' ὄξειαν μᾶλλον γωνίαν. Αὐταὶ αἱ δύο πτέρυγες περικλείουν μίαν εὐρύχωρον αὐλὴν, τὴν cour d'honneur τῶν παλατιῶν. Σήμερον ἡ αὐλὴ αὕτη εἶναι γεμάτη πέτρες καὶ κτίρια μεταγενέστερα, τουρκικὰ καὶ ἑλληνικὰ, μεταξὺ τῶν ὁποίων διακρίνονται τὰ κάτω μέρη ἑνὸς τζαμιῦ μὲ τὸν μισογχεμισμένο μιναρὲ του. Ἄλλοτε βέβαια σ' αὐτὸ τὸ μέρος θὰ ἦταν κήπος, τὸ μεσοκῆπι, ὅπως μᾶς τὸ λέγουν οἱ στίχοι τοῦ Διγενῆ Ἀκρίτα. Ἐνάμεσα σ' αὐτοὺς τοὺς κήπους ποῖος ξέρει πόσες φορές ὁ Πλήθων Γεμιστὸς καὶ ὁ Ἐρμόλαος δὲν θὰ ἐξέθεσαν μὲ τὴν ἐπιτηδευμένην ἀρχαϊκὴν τὸν γλῶσσα τὰ φιλοσοφικὰ τὸν πλατωνικὰ δόγματα καὶ δὲν θὰ ἀπεπειράθησαν ματαίως νὰ ἐπαναφέρουν στὸν παλιὸ ἀρχαῖο δρόμο, στίς Λυκούργειες συνήθειες, τὸ λαὸ τῆς μεσαιωνικῆς Λακεδαιμονίας. Πρὸς τὴν ἄκρα τῆς αὐλῆς κοντὰ στὴ βορεινὴ πτέρυγα εὐρίσκεται καὶ μία κρήνη καμωμένη ἀπὸ τὸν Μανουὴλ Καντακουζηνὸν ἐπίτηδες κοντὰ στὸ δρόμον πού περνᾷ μέσα ἀπὸ τὴν αὐλὴν τῶν παλατιῶν, γιὰ νὰ σβύνη τὴν δίψα τῶν ὁδοιπόρων. Ἐπεὶ τις δύο πτέ-

* Φοιτητικὸν Ἡμερολόγιον, ἔτος 2ον, 1928, 105 κέ.



ρυγες τῶν παλατιῶν πρώτη ἐκτίσθηκε ἡ ἀνατολική, ὅπως μορεῖ κανεῖς νὰ συμπεράνη ὄχι μόνον ἀπὸ ἀρχιτεκτονικούς λόγους ἀλλὰ καὶ ἀπὸ τὴ θέσι της, πιὸ πλεονεκτικὴ ἀπὸ τῆς βορεινῆς ποὺ εἶναι γυρισμένη πρὸς τὰ μέσα. Ἡ ἀνατολικὴ εἶναι τοποθετημένη κοντὰ στὰ τεῖχη ποὺ ζώνουν τὴν ἄνω πόλι τοῦ Μυστρά καὶ βλέπει πρὸς τὴν κοιλάδα τοῦ Εὐρώτα καὶ τίς ρόδινες πλαγιές τοῦ Πάρνωνος.

Τὸ πρῶτο διαμέρισμα τῆς ἀνατολικῆς πτέρυγος εἶναι μιὰ μακρὰ αἴθουσα μὲ δυὸ πατώματα. Τὸ κάτω εἶναι θολωτὸ καὶ ἔχει δύο σειρές παράθυρα μὲ τοξωτὰ περιθώρια. Στὴ γενικὴ διάταξι καὶ στὸ κτίσιμό της ἐνθυμίζει ἡ αἴθουσα αὐτὴ τὴ μεγάλη θολωτὴ αἴθουσα τοῦ κάστρου ποὺ ἔκτισε ὁ Βιλλαρδοῦϊνος στὸ Χλουμούτσι τῆς Ἡλείας. Καὶ δὲν εἶναι διόλου ἀπίθανο νὰ εἶναι καὶ τὸ τμήμα αὐτὸ τοῦ παλατιοῦ τοῦ Μυστρά κτισμένο ἀπὸ τοὺς Φράγκους ποὺ ἔμειναν ἐδῶ ἕως τὸ 1259.

Ὁ δεύτερος ὄροφος ἔχει καὶ αὐτὸς τοξωτὰ παράθυρα ἀλλὰ τὸ πάτωμά του λείπει ὅλο καὶ δὲν μπορεῖ κανεὶς νὰ τὸ ἐπισκεφθῆ. Θὰ διακρίνη μόνο ἀπὸ κάτω στὴ γωνιά, πῆλινους σωλῆνες τοποθετημένους στὸ ὕψος τοῦ πατώματος, χρήσιμους γιὰ νὰ βγάζουν ἔξω τὰ νερὰ τοῦ καθαρισμοῦ τῶν δωματίων. Πλαίι στὸ μακρὺ διαμέρισμα πού περιέγραψα φαίνεται νὰ ὑπῆρχε ἓνας ψηλὸς πύργος, κοντὰ εἰς τὸν ὁποῖον ἐκτίσθηκε μεταγενέστερα ἓνα τετραώροφο κτίριο πού θὰ περιλάμβανε τοὺς κοιτῶνας τῶν ἀρχόντων. Κολλητὰ δὲ μὲ τοὺς κοιτῶνας σώζεται ἓνα πιὸ μικρὸ κτίριο μὲ ὑπόγειες δεξαμενές, σκεπασμένο μὲ χαμηλοὺς θόλους καὶ ἐφοδιασμένο μὲ μιὰ ψηλὴ καπνοδόχο. Εἰς τὸ κτίριο αὐτὸ νομίζω πὼς μπορεῖ κανεὶς νὰ ἀναγνωρίσῃ τὸ λουτρό, τὸ ὁποῖον φαίνεται ὅτι ἐχρησιμοποιήθη ἀργότερα καὶ ἀπὸ τοὺς Τούρκους. Αὐτὸ τουλάχιστον ἀποδεικνύουν τὰ τουρκικὰ κοσμήματα πού εὐρίσκονται γύρω ἀπὸ τὴν ἀντυγα τῶν παραθύρων του.

Βορειότερα ἀπὸ τὸ λουτρό ἔρχεται ἓνα ἄλλο ὀρθογώνιο διαμέρισμα διώροφο, μὲ μιὰ ἀνοικτὴ στοὰ ἐμπρὸς φέρουσαν θαυμάσιον ἐξώστην πρὸς τὸν μαγευτικὸν τῆς Σπάρτης ἐλαιῶνα. Αὐτὸ τὸ κτίριο νομίζω ὅτι θὰ περιεῖχε καὶ τὰς εἰσόδους τῶν παλατιῶν τόσον ἀπὸ τὴν αὐλὴν ὅσον καὶ ἀπὸ τὸ ἔξω μέρος πού ἔβλεπε πρὸς τὰ τεῖχη, τὸ μέρος δηλαδὴ τὸ ὁποῖον ὁ λαὸς καλεῖ ἀκόμη μὲ τὸ παλῆθό του ὄνομα περιδρομο (=περίπατο) τῆς βασιλοπούλλας. Εἰς αὐτὸ δὲ τὸ κτίριον εὐρίσκεται εἰς μίαν τοῦ ἄνω πατώματος γωνίαν καὶ τὸ παρεκκλήσιον, τὸ «εὐκτήριον» ὅπως τὸ ἔλεγον οἱ Βυζαντινοί. Ἐνα μικρὸ παράθυρο ἀνοιγμένο στὸν ἀνατολικὸ τοῖχο τοῦ κτιρίου πλατύνεται ἐσωτερικῶς, ὥστε νὰ σχηματίσῃ κόγχην, ἄλλη δὲ πάλιν κόγχη δεξιὰ του φέρει ἄνω ἐπὶ τοῦ θόλου τῆς τὴν εἰκόνα τῆς Παναγίας μὲ δύο ἐκατέρωθεν ἀγγέλους, ἐνῶ εἰς τὴν ἀνατολικὴν σώζεται ἀκόμη ἡ ὠχρὰ εἰκὼν ἐνὸς ἀγίου πού κρατεῖ μὲ τὸ ἀριστερὸ χέρι τὸ Εὐαγγέλιον ἐν ᾧ μὲ τὸ δεξιὸ του εὐλογεῖ.

Σ' ἓνα ἄλλο πλαϊνὸ δωμάτιο τοῦ ἄνω πατώματος διακρίνει κανεὶς καὶ τὸ ἀποχωρητήριον μὲ διάταξι ἐντελῶς τουρκικὴ ἂν καὶ ἡ κατασκευή του πρέπει νὰ ἀναχθῆ εἰς τοὺς Βυζαντινοὺς χρόνους.

Μὲ τὸ κτίριο αὐτὸ τελειώνομε τὴν περιγραφή τῆς ἀνατολικῆς πτέρυγος, τῆς ὁποίας τὸ σχέδιον πᾶν ἄλλο εἶναι παρὰ ἡ πραγματο-

ποίησις μιᾶς ἐνιαίας ἀρχικῆς συλλήψεως. Κάθε νέο κτίριο πού ἐπέβαλλε ἡ ἀνάγκη προσεκολῶτο εἰς τὰ παλαιὰ χωρὶς νὰ ὑποτάσσεται σ' ἓνα γενικὸ σχέδιο· γι' αὐτὸ καὶ αἱ προσόψεις τῆς πτέρυγος αὐτῆς πᾶν ἄλλο ἢ αὐστηρὰν παρουσιάζουν συμμετρίαν. Ὅπως ἀντιθέτως συμβαίνει εἰς τὴν βορειᾶν πτέρυγα τῶν Παλαιολόγων περὶ τῆς ὁποίας θὰ κάμωμεν ἀμέσως λόγον. Τὸ σχῆμα τῆς εἶναι ὀρθογώνιο, μακρὺ καὶ ὑψηλό, διηρημένο σὲ δύο ὀρόφους κατὰ τὸ ὕψος. Κάτω εἰς τὸ ἰσόγειο εἶναι παρατεταγμένα στῆ γραμμῇ ὀκτὼ στενὰ καὶ μακρὰ θολοσκέπαστα δωμάτια, τῆς ὑπηρεσίας βέβαια. Καθ' ἓνα ἀπὸ τὰ δωμάτια αὐτὰ ἔχει μία θύρα καὶ ἓνα παράθυρο πού βλέπουν στὴν αὐλῆ, καὶ ἓνα παράθυρο πού ἔβλεπε στὸ δρόμο πού περνοῦσε πίσω ἀπὸ τὸ παλάτι καὶ ἐξυπηρετοῦσε τὴν αὐλική, ἔτσι ἄς τὴν ποῦμε, συνοικία. Τὸ περίεργο εἶναι ὅτι καθ' ἓνα ἀπὸ τὰ ὀκτὼ αὐτὰ ἰσόγεια δωμάτια εἶχε καὶ τὸ δικὸ του τζάκι πού ἐσχημάτιζε τὸ κάτω στόμιο μιᾶς πανύψηλης καπνοδόχου. Ὅλαι δὲ αὐταὶ αἱ καπνοδόχοι ἐξέχουν ἀπὸ τὴν ἐπιφάνειαν τοῦ τοίχου καὶ ἀνεβαίνουν ἕως τὴν στέγη τοῦ παλατιοῦ εἰς ὕψος 15 μέτρων. Τί λόγον εἶχαν αἱ πολλαὶ καὶ μεγάλαι αὐταὶ καπνοδόχοι; Ἴσως γιὰ νὰ θερμαίνουν τοὺς τοίχους τῆς μεγάλης αἰθούσης τοῦ θρόνου πού μόνη αὐτὴ κατελάμβανε ὅλο τὸ μῆκος καὶ τὸ πλάτος τῆς βορεινῆς πτέρυγος. Ἦτο δὲ ἀπαραίτητος ἡ θερμανσις ἑνὸς τόσο μεγάλου (36.40×10.40 μ.) χώρου κατὰ τὸν χειμῶνα, διότι τὰ χιόνια τοῦ Ταῦγέτου πολὺ συχνὰ κατεβαίνουν ἵνα ἐπισκεφθοῦν καὶ τὸν εἰς τοὺς πρόποδάς του εὐρισκόμενον Μυστραῖν.

Ἡ μεγάλη αἴθουσα πού ἀνέφερα ἦτο ἀναμφιβόλως προορισμένη διὰ τὰς παρουσιάσεις καὶ τὰς τελετάς, ἦτο ἡ αἴθουσα τοῦ θρόνου τῶν Παλαιολόγων.

Εἰς αὐτὴν τὴν αἴθουσαν ἐδέχθη ὁ Κωνσταντῖνος τὰ συγχαρητήρια τῶν αὐλικῶν καὶ τοῦ λαοῦ, μετὰ τὴν λειτουργίαν τῆς ἀναρρήσεως πού ἔλαβε χώραν τὴν 6ην Ἰανουαρίου 1449 κάτω εἰς τὴν Μητρόπολιν. Τὴν θέσιν πού ἐστέκετο ὁ θρόνος τοῦ δεσπότη μᾶς δείχνει μιὰ κόγχη εὐρισκομένη στὸ μέσον περίπου τῆς πλευρᾶς πού βλέπει στὴν αὐλῆ. Κάτι τρύπες ξύλων ἀνοιγμένες στὸν τοῖχο ἀκριβῶς πάνω ἀπὸ τὴν κόγχη μᾶς μαρτυροῦν πὼς πάνω ἀπὸ τὸν θρόνον ἦταν κατασκευασμένος ξύλινος οὐρανὸς ἢ κάποιον ἄλλο στέγασμα πού θὰ συνε-

κράτει πλούσια παραπετάσματα. Γύρω γύρω σ' ὄλη τὴν περίμετρο τῆς αἰθούσης ὑπάρχει ἓνα λίθινο συνεχές κάθισμα· δὲν ξέρω ἂν εἶναι βυζαντινὸ ἢ τουρκικὸ μεντέρι. Ἔλλα δὲ πάλιν καθίσματα κτιστὰ ὑπάρχουν στὶς ποδιές τῶν κάτω παραθύρων.

Ἡ εἴσοδος τῆς μεγάλης αἰθούσης εὐρίσκετο στὴν ἀνατολική πλευρὰ ὅπου ὑπῆρχε ἓνα μεγάλο ἄνοιγμα κλειόμενο μὲ συρτὰ βῆλα.

Ἀπὸ τὸν ἐσωτερικὸ διάκοσμο τῆς μεγάλης αὐτῆς αἰθούσης τίποτε πιά δὲν σώζεται. Ἐνα στακτι κονίαμα μεταγενέστερο σκεπάζει τώρα τοὺς τοίχους, πού τόσα χρόνια περιέκλεισαν τὴν λάμπιν καὶ τὴν πομπώδη μεγαλοπρέπειαν τοῦ Οἴκου τῶν Παλαιολόγων.

Ἡ ἐξωτερικὴ ὄψις τῆς βορεινῆς πτέρυγος δὲν ἦτο βέβαια ὅπως μᾶς ἐμφανίζεται σήμερα. Τῖς μικρὲς καὶ ἀκανόνιστες πέτρες πού τὴν ἀπαρτίζουν ἐκάλυπτε ἄλλοτε ὑπόλευκον κονίαμα ἐπὶ τοῦ ὁποίου εἶχαν ἀπομιμηθῆ ἄλλη κατασκευὴν εὐγενεστέραν, τὴν ἰσόδομον μὲ πλίνθους κατὰ τοὺς ἀρμούς, ὅπως βλέπομεν εἰς τὰς Ἀθηναϊκὰς καὶ εἰς μερικὰς ἐκκλησίας τοῦ Μυστρᾶ.

Βεβαίως ἡ ἐπιφάνεια αὐτὴ θὰ ἦτο κάπως μονότονος, ἀλλὰ ἡ μονοτονία τῆς θὰ διεκόπτετο ἀπὸ τὴν διπλὴν σειρὰν τῶν παραθύρων, τῶν κάτω ὀρθογωνίων, τῶν ἄνω κυκλικῶν, ἀπὸ τὰ ὁποῖα ἄπλετο φῶς εἰσῆρχετο εἰς τὴν μεγάλην αἴθουσαν. Εἶχαν δὲ τὰ παράθυρα αὐτὰ —τὰ κάτω ὅμως μόνον— πλαίσια πώρινα ἀπὸ τὰ ὁποῖα διατηρήθησαν κομμάτια ἐνθυμίζοντα μὲ τὸ σχέδιόν των τὰ πλαίσια ὑστερογοθτικῶν παραθύρων τῆς Βορείου Ἰταλίας. Καὶ δὲν πρέπει βέβαια νὰ ἐκπλαγῶμεν δι' αὐτὸ ἂν ἐνθυμηθῶμεν ὅτι οἱ Παλαιολόγοι Θεόδωρος Α' καὶ Β' καὶ ὁ Κωνσταντῖνος εἶχον νυμφευθῆ Ἰταλίδας πριγκηπίσας τὴν Κλεώπαν Μαλατέστα, τὴν Βαρθολομαίαν Ἀτσαγιόλι, τὴν Θεοδώραν Τόκκο, αἱ ὁποῖαι φυσικὸν ἦτο νὰ προσεκάλεσαν τεχνίτας Ἰταλοὺς ἢ νὰ ἐπρομήθευσαν εἰς τοὺς ἐντοπίους καλλιτέχνας σχέδια φερμένα ἀπὸ τὴν γειτονικὴν πατρίδα των.

Αὐτὰ εἶχαμε νὰ ποῦμε ἐδῶ γιὰ τὰ Παλάτια πού στέκουν βουδὰ καὶ ἐγκαταλελειμμένα μέσα στὴν ἐρημιὰ τοῦ Ταϊγέτου καὶ ὄνειρεύονται τὴν παληά, χρυσή τους δόξα.

Α.Κ. ΟΡΑΝΔΟΣ

Ἔργα καὶ Ἡμέραι

Ἡ Σχολὴ Διδασκαλίας τῆς Ἱστορίας τῆς Τέχνης

Γιὰ ἐνδέκατη χρονιά συνεχίζεται ἡ λειτουργία τῆς Σχολῆς Διδασκαλίας τῆς Ἱστορίας τῆς Τέχνης, τὰ μαθήματα τῆς ὁποίας ἄρχισαν τὴν 4 Νοεμβρίου 1999 καὶ χωρίζονται σὲ τρεῖς κύκλους:

α) *Περίοδοι τῆς σύγχρονης ἀρχιτεκτονικῆς, 19ος καὶ 20ὸς αἶ.* (σὲ 7 μαθήματα), ποὺ διδάσκει ὁ καθηγητὴς τοῦ Ἐθνικοῦ Μετσόβιου Πολυτεχνείου κ. Νικόλαος Χολέβας:

Πέμπτη 4 Νοεμβρίου 1999

Ἡ «ἀνακάλυψη» τῆς κλασικῆς ἀρχιτεκτονικῆς καὶ οἱ ἀρχιτέκτονες τοῦ 19ου αἶ. στὸν εὐρωπαϊκὸ χῶρο.

Πέμπτη 11 Νοεμβρίου 1999

Νεοκλασικισμὸς στὴν Εὐρώπη καὶ στὴν Ἑλλάδα

Πέμπτη 18 Νοεμβρίου 1999

Ἐκλεκτικισμὸς, Ἱστορισμὸς καὶ ἡ ἀμφισβήτηση τῶν ρυθμῶν. Φουτουρισμὸς καὶ Art Nouveau.

Πέμπτη 25 Νοεμβρίου 1999

Ἡ Βιομηχανικὴ Ἐπανάσταση καὶ τὰ νέα δεδομένα στὴν ἀρχιτεκτονική.

Πέμπτη 2 Δεκεμβρίου 1999

Πρωτοποριακὰ ρεύματα τῆς μοντέρνας ἀρχιτεκτονικῆς στὴν Κεντρικὴ Εὐρώπη καὶ στὰ Βαλκάνια.

Πέμπτη 9 Δεκεμβρίου 1999

Τὸ Μοντέρνο Κίνημα καὶ ἡ ἑλληνικὴ πραγματικότητα τὴν ἐποχὴ τοῦ Μεσοπολέμου.

Πέμπτη 16 Δεκεμβρίου 1999

Μεταπολεμικὴ ἀρχιτεκτονικὴ καὶ πολεοδομία. Ἡ καταστροφὴ τοῦ ἱστορικοῦ ἴστου τῶν ἑλληνικῶν πόλεων.

6) Έλληνική ΑΡΧΑΪΚΗ Τέχνη (7ος-6ος π.Χ. αι.) από τήν άφανή στην αύστηράν άρμονίαν (σέ 4 μαθήματα), πού διδάσκει ή καθηγήτρια του Πανεπιστημίου Ίωαννίνων κυρία Λίλα Μαραγκού:

Πέμπτη 13 Ίανουαρίου 2000

Ό όρος ΑΡΧΑΪΚΟΣ: Τό νοηματικό περιεχόμενο και τά χρονικά όρια.
Τό ιστορικό πλαίσιο και οί πηγές πληροφοριών:
άρχαία γραμματεία - ύλικές μαρτυρίες (έπιγραφές και άρχαιολογικά
εύρήματα).

Πέμπτη 27 Ίανουαρίου 2000

Λιθοτεχνία: Πλαστική (ζητήματα τεχνοτροπίας, έργαστηρίων,
καλλιτεχνών, χρονολόγησης και έρμηνείας).

Πέμπτη 10 Φεβρουαρίου 2000

Άρχιτεκτονική (ιερά και πόλεις).

Πέμπτη 24 Φεβρουαρίου 2000

Ζωγραφική - άγγειογραφία.
Τέχνη και ποίηση: από τόν Άρχίλογο έως τόν Πίνδαρο.

γ) Κρητομυκηναϊκή θρησκεία (σέ 8 μαθήματα), πού διδάσκει ό άρχαιολόγος έρευνητής κ. Χρήστος Μπουλώτης:

Πέμπτη 20 Ίανουαρίου 2000

Οί πηγές μας για τή γνώση τής κρητομυκηναϊκής θρησκείας.

Πέμπτη 3 Φεβρουαρίου 2000

Άνασυνθέτοντας τό μινωικό και μυκηναϊκό πάνθεον.

Πέμπτη 17 Φεβρουαρίου 2000

Ίερά σύμβολα και «παραφερνάλια» λατρείας.

Πέμπτη 2 Μαρτίου 2000

Τόποι λατρείας: από τά Ίερά Κορυφής στα άνάκτορα και τήν πόλη.

Πέμπτη 9 Μαρτίου 2000

Τό Θρησκευτικό Κέντρο τών Μυκηνών.

Πέμπτη 16 Μαρτίου 2000

Ματιές στο έορτολόγιο.

Πέμπτη 23 Μαρτίου 2000

Δαμονικές μορφές και στοιχεία μαγικής πρακτικής.

Πέμπτη 30 Μαρτίου 2000

Επιβιώσεις στην ελληνική θρησκεία τῶν ιστορικῶν χρόνων.

Δωρεές

Ἡ ἑταῖρος κυρία Διδῶ Κώνστα προσέφερε στήν Ἑταιρεία, γιά τούς σκοπούς της, χρηματικό ποσό.

Μίλτης Παρασκευαΐδης

Γνωστοποιεῖται εἰς τούς ἑταίρους, ὅτι στίς 21 Δεκεμβρίου 1999 ἀπεβίωσε ὁ παλαιός δημοσιογράφος καί ζωγράφος Μίλτης Παρασκευαΐδης. Γεννημένος τὸ 1911 στή Σμύρνη, σπούδασε φιλολογία, ἀρχαιολογία καί ζωγραφική στήν Ἀθήνα. Ἀπὸ τὸ 1952 ἕως τὴν 21 Ἀπριλίου 1967 ἦταν ὁ ἀρχαιολογικός συντάκτης τῆς ἡμερίδας *Ἡ Καθημερινή*. Τὸ δημοσιογραφικὸ του στάδιο ἄρχισε τὸ 1928 ὡς σκιτσογράφος καί γελοιογράφος τῆς ἡμερίδας τῆς Μυτιλήνης *Ταχυδρόμος*, τῆς ὁποίας ἐκδότης ἦταν ὁ Στρατῆς Μυριβήλης.

Σὲ προσεχῆς τεῦχος θὰ δημοσιευθεῖ ἐκτενέστερο σημεῖωμα γιά τὸν Μίλη Παρασκευαΐδη.

B.X.II.

ΠΕΡΙΕΧΟΜΕΝΑ ΤΟΥ ΔΩΔΕΚΑΤΟΥ ΤΟΜΟΥ ΤΟΥ ΜΕΝΤΟΡΟΣ

ΠΡΟΣ ΤΟΥΣ ΕΤΑΙΡΟΥΣ

1-3· Δικαιώματα και δημοσιεύσεις, 33-46· Η ίδρυση του Τμήματος Κύπρου, 73· Οι άδημοσίευτες ανασκαφές, 105-110

ΑΝΑΔΗΜΟΣΙΕΥΣΕΙΣ

E. GUIMET, Stephanos A. Comanoudis, 5· ΔΑΦΝΙΔΟΣ, Ἀπὸ τὸ μικρόν μου σημειωματάριον, 6-7· ΣΠ. ΒΑΣΗ, Στέφανος Α. Κουμανούδης, 8· ΡΑΔΑΜΑΝΘΟΣ (Μ. ΛΑΠΠΑ), Στέφανος Α. Κουμανούδης, 9-19· ΑΕ 1889, Στέφανος Α. Κουμανούδης, 20-22· Α.Κ. ΟΡΛΑΝΔΟΥ, Αίσθητική ἀνάλυσις τοῦ δωρικοῦ ναοῦ καὶ εἰδικώτερον τοῦ Παρθενῶνος, 123-142· Α.Κ. ΟΡΛΑΝΔΟΥ, Αἱ τοιχογραφίαι τῆς ἐν Ἀθήναις Πύλης τοῦ Ἀδριανοῦ, 143-153· Α.Κ. ΟΡΛΑΝΔΟΥ, Τὰ σαράγια τῆς βασιλοπούλλας τοῦ Μυστρᾶ, 154-158

ΜΝΗΜΟΣΥΝΑ

B.X. ΠΕΤΡΑΚΟΥ, Ἀθανάσιος Στ. Κουμανούδης, 23-29

ΕΡΓΑ ΚΑΙ ΗΜΕΡΑΙ

Α' Τακτικὴ Συνέλευση τοῦ 1999, ἀφιερωμένη στὴ μνήμη Στεφάνου Α. Κουμανούδη καὶ Ἀναστασίου Κ. Ὁρλάνδου, 47-70· Τὸ Τμήμα Κύπρου, 71· Ἀθανάσιος Δημ. Ἰατρίδης, 71· Ἐπέτειοι, 71-72· Δωρεές, 72, 161· Τὸ Ἔργον τοῦ 1998, 72· Προσφορὲς καὶ δωρεές πρὸς τὸ Τμήμα Κύπρου, 84-85· Ἐκλογὴ ἀκαδημαϊκοῦ, 119· Ἡ Σχολὴ Διδασκαλίας τῆς Ἱστορίας τῆς Τέχνης, 159-161· Μίλτης Παρασκευαΐδης, 161

ΙΣΤΟΡΙΑ ΤΗΣ ΕΛΛΗΝΙΚΗΣ ΑΡΧΑΙΟΛΟΓΙΑΣ

Τὸ ἱστορικὸ τῆς ἵδρυσης ἀπὸ τὴν Ἀρχαιολογικὴ Ἐταιρεία Τμήματος στὴν Κύπρον, 74-80· Ἡ ἀπόφαση τῆς ἵδρυσης τοῦ Τμήματος Κύπρου, 81-83· Τὰ ἐγκαίνια τοῦ Τμήματος Κύπρου, 86-106 [Ἡ ὁμιλία τοῦ Προέδρου τῆς ἐν Ἀθήναις Ἀρχαιολογικῆς Ἐταιρείας, 88-98· Ὁ χαιρετισμὸς τῆς Ὑπουργοῦ Πολιτισμοῦ κυρίας Ε. Παπαζώη, 99-100· Ἡ ὁμιλία τοῦ Προέδρου τῆς Κυπριακῆς Δημοκρατίας κ. Γλαύκου Κληρίδη, 100-102]· Ἡ παραχώρηση τῆς ἀνασκαφῆς τοῦ Κεραμεικοῦ στὸ Γερμανικὸ Ἀρχαιολογικὸ Ἰνστιτοῦτο II, 120-121

ΑΝΑΦΟΡΕΣ

B.X. ΠΕΤΡΑΚΟΥ, Ἀναστάσιος Κ. Ὁρλάνδος, 122

ΕΜΕΙΣ ΚΑΙ ΤΑ ΑΡΧΑΙΑ

Τὸ Συνέδριον γιὰ τίς Ἀδημοσίευτες Ἀνασκαφές, 111-112· Χ. ΜΠΑΚΙΡΤΖΗ, Σκέψεις γιὰ τὴν προστασία καὶ ἀνάδειξη τῆς ἀρχαιολογικῆς κληρονομιάς ἐν ὄψει τοῦ 2000, 113-118

ΚΥΚΛΟΦΟΡΗΣΑΝ

ΕΛΕΥΣΙΣ

ΚΩΝΣΤΑΝΤΙΝΑΣ ΚΟΚΚΟΥ-ΒΥΡΙΑΔΗ

ΠΡΩΙΜΕΣ ΠΥΡΕΣ ΘΥΣΙΩΝ
ΣΤΟ ΤΕΛΕΣΤΗΡΙΟ ΤΗΣ ΕΛΕΥΣΙΝΟΣ

ΑΝΑΣΚΑΦΕΣ ΝΑΞΟΥ

ΝΟΤΑΣ ΚΟΥΡΟΥ

ΤΟ ΝΟΤΙΟ ΝΕΚΡΟΤΑΦΕΙΟ
ΤΗΣ ΝΑΞΟΥ
ΚΑΤΑ ΤΗ ΓΕΩΜΕΤΡΙΚΗ ΠΕΡΙΟΔΟ
ΕΡΕΥΝΕΣ ΤΩΝ ΕΤΩΝ 1931-1939

ΚΥΚΛΟΦΟΡΕΙ

ΣΟΦΙΑΣ ΜΑΤΘΑΙΟΥ

ΣΤΕΦΑΝΟΣ Α. ΚΟΥΜΑΝΟΥΔΗΣ
ΣΧΕΔΙΑΣΜΑ ΒΙΟΓΡΑΦΙΑΣ

ΚΥΚΛΟΦΟΡΗΣΑΝ

ΑΚΡΩΤΗΡΙ ΘΗΡΑΣ

ΚΛΑΙΡΗΣ ΠΑΛΥΒΟΥ

Η ΟΙΚΟΔΟΜΙΚΗ ΤΕΧΝΗ

Π. ΣΩΤΗΡΑΚΟΠΟΥΛΟΥ

Η ΝΕΟΛΙΘΙΚΗ ΚΑΙ Η ΠΡΩΙΜΗ ΕΠΟΧΗ ΤΟΥ ΧΑΛΚΟΥ ΕΠΙ ΤΗ ΒΑΣΕΙ ΤΗΣ ΚΕΡΑΜΕΙΚΗΣ

ΝΙΚΟΛΑΟΥ ΔΡΑΝΔΑΚΗ

ΒΥΖΑΝΤΙΝΕΣ ΤΟΙΧΟΓΡΑΦΙΕΣ ΤΗΣ ΜΕΣΑ ΜΑΝΗΣ

ΒΡΑΒΕΙΟ ΤΗΣ ΑΚΑΔΗΜΙΑΣ ΑΘΗΝΩΝ

ΑΝΑΤΥΠΩΝΕΤΑΙ

ΑΝΑΣΤΑΣΙΟΥ ΟΡΛΑΝΔΟΥ
ΑΡΧΕΙΟΝ
ΤΩΝ
ΒΥΖΑΝΤΙΝΩΝ ΜΝΗΜΕΙΩΝ
ΤΗΣ
ΕΛΛΑΔΟΣ
ΤΟΜΟΙ

Α' 1935 - Β' 1936 - Γ' 1937
Δ' 1938 - Ε' 1939/40 - ς' 1948
Ζ' 1951 - Η' 1955/56 - Θ' 1961
Ι' 1964 - ΙΑ' 1969 - ΙΒ' 1973

ΦΑΝΗΣ ΜΑΛΛΟΥΧΟΥ-ΤΟΥΦΑΝΟ

Η ΑΝΑΣΤΗΛΩΣΗ
ΤΩΝ ΑΡΧΑΙΩΝ ΜΝΗΜΕΙΩΝ
ΣΤΗΝ ΕΛΛΑΔΑ (1834-1939)

ΤΟ ΕΡΓΟ ΤΗΣ ΕΝ ΑΘΗΝΑΙΣ ΑΡΧΑΙΟΛΟΓΙΚΗΣ ΕΤΑΙΡΕΙΑΣ
ΚΑΙ ΤΗΣ ΑΡΧΑΙΟΛΟΓΙΚΗΣ ΥΠΗΡΕΣΙΑΣ

ΒΡΑΒΕΙΟ ΤΗΣ ΑΚΑΔΗΜΙΑΣ ΑΘΗΝΩΝ

Ο ΔΗΜΟΣ ΤΟΥ ΡΑΜΝΟΥΝΤΟΣ, ΤΟΜΟΙ Ι, ΙΙ
ΣΥΝΟΨΗ ΤΩΝ ΑΝΑΣΚΑΦΩΝ ΚΑΙ ΤΩΝ ΕΡΕΥΝΩΝ (1813- 1998)

ΥΠΟ

ΒΑΣΙΛΕΙΟΥ Χ. ΠΕΤΡΑΚΟΥ

*Έφορου τῶν Ἀρχαιοτήτων Ἀττικῆς ἑ.τ.,
Γενικοῦ Γραμματέως τῆς ἐν Ἀθήναις Ἀρχαιολογικῆς
Ἑταιρείας, Μέλους τοῦ Institut de France,
Μέλους τῆς Ἀκαδημίας Ἀθηνῶν*

ΠΕΡΙΕΧΟΜΕΝΑ

Τόμος Ι, ΤΟΠΟΓΡΑΦΙΑ σελίδες 448, εἰκόνες 316

	Σελ.
Ἡ ἔρευνα	1
Γεωγραφία	7
Ὁ δῆμος	17
Συνοπτικὴ ἱστορία	23
Τὸ φρούριο	45
Τὸ ἱερό τῆς Νεμέσεως	185
Γύρω ἀπὸ τὸ ἱερό	297
Τὸ Ἀμφιθέριον	307
Θεσμοφόριον(;)	320
Ἄλλες λατρεῖες στὸν δῆμο	323
Τὰ νεκροταφεῖα	333
Ἡ ζωὴ στὸν Ραμνοῦντα	415
Ὁ τόπος στὴν ἀρχαιότητα	426
Τὸ τέλος τοῦ Ραμνοῦντος	427
Οἱ στρατιωτικοὶ τοῦ φρουρίου	429
Ἡ βιβλιογραφία τοῦ Ραμνοῦντος	443

Τόμος ΙΙ, ΟΙ ΕΠΙΓΡΑΦΕΣ σελίδες 310, εἰκόνες 170

Προοίμιον	1
Ἐπιγραφικὰ σύμβολα	3
Ψηφίσματα 1- 73	5
Ἀναθηματικὲς ἐπιγραφές 74- 166	71
Ἐπιγραφές Ἀμφιθερίου 167- 178	131
Ἡ λατρεία τῆς Ἀγδίστεως 179	139
Ἐπιγραφές ποικίλης 180- 203	141
Ἐπιγραφές ἐπιτύμβιες 204- 370	157
Χαράγματα 371- 400	213

ΕΥΡΕΤΗΡΙΑ

221

Οἱ Ραμνούσιοι || Μερικὲς οἰκογένειες τοῦ δήμου || Οἱ ξένοι || Οἱ Ρωμαῖοι || Μῆνες-φυλές|| Εὐρετήριο λέξεων || Ἀττικὰ δημοτικά || Ὄνόματα τοπικά || Θεότητες καὶ ἱερὰ πράγματα || Ὄνόματα ἔθνικά.