

# Ο ΜΕΝΤΩΡ

ΧΡΟΝΟΓΡΑΦΙΚΟ ΚΑΙ ΙΣΤΟΡΙΟΔΙΦΙΚΟ ΔΕΛΤΙΟ  
ΤΗΣ ΕΝ ΑΘΗΝΑΙΣ ΑΡΧΑΙΟΛΟΓΙΚΗΣ ΕΤΑΙΡΕΙΑΣ



ΑΦΙΕΡΩΜΑ  
ΣΤΟΝ  
ΚΥΡΙΑΚΟ Σ. ΠΙΤΤΑΚΗ





Η ΕΝ ΑΘΗΝΑΙΣ ΑΡΧΑΙΟΛΟΓΙΚΗ ΕΤΑΙΡΕΙΑ

ΠΕΡΙΕΧΟΜΕΝΑ

*Πρὸς τοὺς ἐταίρους: Ἡ ἑλληνικὴ ἀντίληψη γιὰ τὰ μνημεῖα,  
ἀπὸ τὸν Κυριακὸ Σ. Πιττάκη ἕως σήμερα, 65-73*

*Β. Χ. Πετράκου, Ἡ ἑλληνικὴ ἀρχαιολογία κατὰ τὰ χρόνια τοῦ  
Κυριακοῦ Σ. Πιττάκη, 74-113*

*Ἔργα καὶ ἡμέραι: Ἡ Σχολὴ Διδασκαλίας τῆς Ἱστορίας τῆς Τέχνης, 114-115*

*Πένθη: Εὐθύμιος Μαστροκώστας, 116· Εὐρυδίκη Κοντολέοντος, 116*

*Ἄ Ο Μέντωρ, Χρονογραφικὸ καὶ Ἱστοριοδιφικὸ Δελτίο τῆς ἐν Ἀθήναις Ἀρχαιολογικῆς Ἐταιρείας,  
ἐκδίδεται τὸν Ἀπρίλιο, Ἰούνιο, Ὀκτώβριο καὶ Δεκέμβριο κάθε ἔτους  
μὲ τὴν ἐπιμέλεια τοῦ Γενικοῦ Γραμματέως.*

*Ἐκδοτικὴ ἐπιμέλεια Ἀντωνίου Χριστοδούλου*

© Ἡ ἐν Ἀθήναις Ἀρχαιολογικὴ Ἐταιρεία, Πανεπιστημίου 22, 106 72 Ἀθήναι, Fax (01) 3644 996

ISSN 1105-7181



# Ο ΜΕΝΤΩΡ

ΧΡΟΝΟΓΡΑΦΙΚΟ ΚΑΙ ΙΣΤΟΡΙΟΔΙΦΙΚΟ ΔΕΛΤΙΟ  
ΤΗΣ ΕΝ ΑΘΗΝΑΙΣ ΑΡΧΑΙΟΛΟΓΙΚΗΣ ΕΤΑΙΡΕΙΑΣ

---

ΕΤΟΣ ΕΝΔΕΚΑΤΟ • ΤΕΥΧΟΣ 47 • ΟΚΤΩΒΡΙΟΣ 1998

---

*Πρὸς τοὺς ἐταίρους*

## Η ΕΛΛΗΝΙΚΗ ΑΝΤΙΛΗΨΗ ΓΙΑ ΤΑ ΜΝΗΜΕΙΑ ΑΠΟ ΤΟΝ ΚΥΡΙΑΚΟ Σ. ΠΙΤΤΑΚΗ ΕΩΣ ΣΗΜΕΡΑ

Στὴν ἐπέτειο τῶν 200 χρόνων ἀπὸ τῆ γέννηση τοῦ Κυριακοῦ Σ. Πιττάκη ἀφιερῶθηκε ἡ Α΄ Τακτικὴ Συνέλευση τῶν ἐταίρων τῆς 16ης Μαΐου καὶ ἡ δημόσια συνεδρία τοῦ Ἔργου τῆς Ἐταιρείας, στὶς 17 Μαΐου. Εἶχα ἀναγγεῖλει, κατὰ τὶς δύο αὐτὲς συνεδρίες, τὴν προσεχῆ δημοσίευση τόμου μὲ τὴν ἐξιστόρηση τοῦ βίου καὶ τοῦ ἔργου τοῦ παλαιοῦ Ἑλληνος ἀρχαιολόγου. Κατὰ τὸ συμπόσιο γιὰ τὴ νέα ἔκδοση τῶν μετευκλειδίων ἐπιγραφῶν, πού ἔγινε στὶς 5 Ἰουνίου, γνωστοποιήθηκε ὅτι ἐτοιμάζεται μελέτημα εἰδικὰ γι' αὐτόν<sup>1</sup>. Ἀναβάλλεται λοιπὸν ἡ ἐκ μέρους τῆς Ἐταιρείας ἔκδοση τοῦ τόμου.

Ἡ ἐπικαιρότης τοῦ Πιττάκη ἔγινε τὸν τελευταῖο καιρὸ μεγαλύτερη καὶ ἐντονότερη. Ὡς γενάρχης τῶν Ἑλλήνων

---

1. Ἀπὸ τὴν κυρία Ἀθηνᾶ Καλογεροπούλου, ἡ ὁποία καὶ παλαιότερα ἀσχολήθηκε ἐπισταμένως μὲ τὸν Πιττάκη καὶ τὸ ἔργο του.



ἀρχαιολόγων καὶ ὡς ἡ οὐσιαστικὴ ἀφετηρία τοῦ συλλογικοῦ ἔργου τους ἀναγκάζει, κάθε φορά πού ἐπιτελεῖται σημαντικὴ ἰδεολογικὴ μεταβολὴ στὴν πολιτικὴ πρὸς τὰ μνημεῖα, νὰ ἀνατρέχουμε στὶς μέρες του καὶ νὰ ἀναμετροῦμε τὸν δρόμο πού διανύσαμε ἕως σήμερα καὶ τοὺς τρόπους μὲ τοὺς ὁποίους ἐνεργήσαμε. Ἐννοῶ τὴν πολιτικὴ τῶν ἐκάστοτε κυβερνώντων, τῶν ἀρχαιολόγων τῆς Ὑπηρεσίας, τῆς Ἀρχαιολογικῆς Ἐταιρείας καὶ τῶν πανεπιστημιακῶν, οἱ ὁποῖοι διαχειρίζονται ἐπισημονικῶς πολλὰ καὶ πολὺ σημαντικὰ μνημεῖα.

Ὡς πρὸς τοὺς Ἕλληνες, ἡ ἀρχαιολογία συνδέθηκε ἐξ ἀρχῆς μὲ τὴν ἰδεολογία τοῦ ἑλληνικοῦ κράτους πού γεννήθηκε ἀπὸ τὴν Ἐπανάστασι τοῦ 1821. Ἡ ἰδεολογία αὐτὴ ἔγινε ὄργανο τῆς ἐσωτερικῆς καὶ ἐξωτερικῆς πολιτικῆς τῶν ἑλληνικῶν κυβερνήσεων, ὄργανο τῆς στενῆς προσωπικῆς κομματικῆς τους πολιτικῆς, καὶ στὰ χρόνια μας ἐπηρεάζεται ἀπὸ οἰκονομικές, κυρίως, δυνάμεις οἱ ὁποῖες καθορίζουν τὴν τύχη μνημείων, τόπων καί, ἀκόμη, τὸν τρόπο τῆς μελέτης τους ἢ τῆς παρουσίας τους στοὺς πολλούς.

Ὁ Κυριακὸς Πιπτάκης ἐδέσποσε στὴν ἑλληνικὴ ἀρχαιολογία ἀπὸ τὸ 1836 ἕως τὸ 1863. Μὲ τίς πράξεις του καὶ τὰ γραπτά του δημιούργησε κατὰ μεγάλο μέρος τίς ἰδέες πού κυριάρχησαν ἕως τὸ 1974 περίπου· σημαντικὲς τροποποιήσεις τῶν ἰδεῶν αὐτῶν ἄρχισαν νὰ γίνονται ἀπὸ τὸ 1960.

Σύγχρονοι τοῦ Πιπτάκη, συνεργάτες του καὶ ὁμοϊδεάτες, ἦσαν ὁ Ἰάκωβος Ρίζος Νερουλός (1778-1849), πρόεδρος τῆς Ἀρχαιολογικῆς Ἐταιρείας καὶ ὑπουργὸς Παιδείας, καὶ ὁ Ἀλέξανδρος Ρίζος Ραγκαβῆς (1809-1892), γραμματεὺς τῆς Ἐταιρείας, ὑπουργὸς, πρεσβευτὴς καὶ ἀκάματος συγγραφεὺς ἀρχαιολογικῶν μελετῶν. Νεώτερος εἶναι ὁ Στέφανος Α. Κουμανούδης (1818-1899), ὁ ὁποῖος στὰ ἐπιστημονικότερα γραπτά του καὶ στοὺς λόγους του ἀνέπτυξε τὸ πιστεύω τῶν Ἑλλήνων ἀρχαιολόγων τοῦ παρελθόντος, τὸ ὁποῖο, ἐπιγραμματικὰ σχεδόν, μπορεῖ νὰ συνοψιστεῖ εἰς τὸ ὅτι τὰ ἀρχαῖα μνημεῖα εἶναι ἔργα τῶν προγόνων μας, ἀποτελοῦν πηγὴ γνώσης τοῦ ἀρχαίου ἑλληνικοῦ κόσμου ἢ εἶναι αὐτοτελῆ ἔργα τέχνης καὶ πρέπει νὰ



τά διατηροῦμε. Ἡ ὕπαρξή τους στὰ χώματα τοῦ τόπου μας ἀποδεικνύει τὴν ἀδιάκοπη συνέχεια τοῦ ἑλληνικοῦ ἔθνους καὶ ἡ καταστροφή τους εἶναι βλάβη ἐθνική.

Στὰ χρόνια τοῦ Πιπτάκη, στίς 14 Ἰανουαρίου 1844, ἀκούστηκε στὴν Ἐθνοσυνέλευση, ἀπὸ τὸν Ἰωάννη Κωλέττη, ὁ λόγος γιὰ τὴ Μεγάλη Ἰδέα. Στὴν κατοπινὴ πορεία τῆς Μεγάλης Ἰδέας τὰ μνημεῖα ἦσαν πρωταγωνιστές· ἄς θυμηθοῦμε στὰ χρόνια μας τὸ ζήτημα τῶν Σκοπίων καὶ τὴν ἀνασκαφὴ τῆς Βεργίνας.

Στὸν ἱστορικὸ δρόμο ἑνὸς λαοῦ πολλές ἰδέες καὶ ἰδεολογίες γεννιοῦνται καὶ πεθαίνουν. Δὲν εἶναι φαινόμενο ἑλληνικό. Ἀναφέρω τὰ ἰδεολογικὰ συνθήματα ποὺ κυριάρχησαν στίς Ἡνωμένες Πολιτεῖες τῆς Ἀμερικῆς τὰ τελευταῖα ἑβδομήντα χρόνια· *New Deal* τοῦ Ροῦσβελτ, *New Frontiers* τοῦ Κέννεντυ, *Great Society* τοῦ Τζόνσον, *New World Order* τοῦ Μπούς τῆς ὁποίας τίς συνέπειες ὑφιστάμεθα ἡμεῖς τώρα. Στὴν Ἑλλάδα εἶχαμε μετὰ τὴ Μεγάλη Ἰδέα, τὸν τρίτο ἑλληνικὸ πολιτισμὸ, τὴν Ἑλλάδα Ἑλλήνων Χριστιανῶν, τὴν Ἀλλαγὴ, τὴν Ἑλλάδα στοὺς Ἑλληνας, τὴν Κάθαρση καί, τώρα, τὸν Ἐκσυγχρονισμό.

Μὲ κάθε νέο πολιτικὸ σύνθημα ἢ στάση τῶν πολιτικῶν, τῶν ὑπηρεσιῶν καὶ τοῦ κόσμου, κυρίως τῶν ἀνθρώπων ποὺ ἀσχοῦν οἰασδῆποτε μορφῆς ἐξουσία, διοικητική, ἐπιστημονική ἢ πνευματική, μεταβάλλεται ἀπέναντι στὰ ἀρχαῖα. Ἀπομακρυνόμαστε ἀπὸ τὴν παλαιότερη ἀντίληψη γι' αὐτὰ καὶ διαμορφώνουμε ἄλλη. Μὲ τὴ διαδοχὴ συνεχῶν μεταβολῶν, μικρῶν συνήθως, φθάνουμε στὴν ἀνατροπὴ τῶν ἀρχικῶν ἰδεῶν, χωρὶς νὰ τὸ ὁμολογήσουμε. Ἀντίθετα, διακηρύσσεται πάντα ὅτι διασώζεται ἡ παράδοση. Ἡ διακήρυξη αὐτὴ περικλείει ἀλήθεια· διασώζεται ἡ παράδοση βλάβης τῶν μνημείων, ἡ ὁποία εἶναι τόσο παλιὰ ὅσο καὶ τὸ ἑλληνικὸ κράτος.

Ἀντιπροσωπευτικὸ τῆς μεταβολῆς ποὺ συντελεῖται ἀπὸ μᾶς τοὺς ἴδιους, ἀθόρυβα ἀλλὰ ἀποφασιστικά, εἶναι λ.χ. τὸ μονοτονικό. Τὸ 1941 ἡ Φιλοσοφικὴ Σχολὴ τῆς Ἀθήνας δίκασε καὶ καταδίκασε, ἀπέλυσε ἀπὸ τὴ θέση του γιὰ τίς ἰδέες του ἕναν καθηγητὴ, τὸν Ἰωάννη Κακριδῆ, ἐπειδὴ τύπωσε μελέτη του κατὰ τὸ μονοτονικὸ σύστημα. Στὴν κλήση σὲ ἀπολογία

τοῦ ἐπισημαίνεται: «ἐπιζητεῖτε ἐν τῇ ἰδιότητί σας ὡς καθηγητοῦ νὰ ἐπιβάλητε τρόπον τινὰ διὰ πραξικοπήματος τὰς γλωσσικὰς σας ἰδέας». Σήμερα οἱ καθηγητές τῆς ἴδιας Σχολῆς γράφουν καὶ τυπώνουν τὶς μελέτες τους κατὰ τὸ καταδικασμένο ἀπὸ τοὺς προκατόχους τους καὶ διδασκάλους τους σύστημα καὶ λέγουν ὅτι τὸ πολυτονικὸ σύστημα δὲν ἀνήκει στὴν παράδοση καὶ ὅτι ἐμποδίζει τὸν ἐκσυγχρονισμό τοῦ τόπου. Τὸ ἰσχυρότερο ἐπιχείρημά τους ὑπὲρ τοῦ μονοτονικοῦ εἶναι ὅτι τῆς χρήσης του ἐπιβάλλει νόμος τοῦ κράτους. Τὸ πολυτονικὸ ὅμως καὶ ἐκ τῶν πραγμάτων εἶναι χρήσιμο καὶ ἔχει μακρότερη παράδοση ἀπὸ τὸ μεγαλογράμματο ἀτονικὸ σύστημα τῶν ἐπιγραφῶν, γνήσιων γραπτῶν τῶν ἀρχαίων. Γιὰ λόγους γνωστούς, τότε, στὰ κλασικὰ χρόνια, δὲν χρειάζονταν οἱ τόνοι. Ἀργότερα δημιουργήθηκε νέα γλωσσικὴ καὶ φωνητικὴ κατάσταση καὶ οἱ τόνοι κρίθηκε ὅτι ἦσαν ἀναγκαῖοι. Καὶ σήμερα εἶναι ἀναγκαῖοι, μάλιστα χρειάζονται ἐντατικὰ μαθήματα τονισμού ὅσοι μιλοῦν στὸ ραδιόφωνο καὶ τὴν τηλεόραση. Ἡ κατάργησις τῶν τόνων δὲν φαίνεται ὅτι δημιούργησε ἀνώτερο μορφωτικὸ ἐπίπεδο σ' ἐκείνους οἱ ὁποῖοι ἐκπαιδεύτηκαν γλωσσικὰ μὲ τὸ μονοτονικὸ καὶ οὔτε τοὺς ἐξοικονόμησε χρόνο γιὰ νὰ μελετοῦν, μὲ ἄνεση πλέον, ἀρχαῖα κείμενα ἢ νεώτερη λογοτεχνία. Αὐτὸ εἶναι φανερὸ ἀπὸ τὰ μεταμοντέρνα κείμενα ποὺ καθημερινῶς ἐκδίδονται.

Ἄν οἱ σημερινοὶ φιλόλογοι ἀσπάστηκαν τὸ μονοτονικὸ ἀκολουθώντας τὴν κρατικὴν προσταγὴ—ἀποκήρυξαν δηλαδὴ κάτι ποὺ ἦταν τὸ Παλλάδιό τους, ἅς θυμηθοῦμε τὴν ἐπίθεση τοῦ Μιστριώτη<sup>2</sup> ἐναντίον τοῦ Βασιλείου Λεονάρδου γιὰ τὴν κατάργησις, ἀπὸ τὸν τελευταῖο, τοῦ φιλοῦ πνεύματος—σήμερα, τὸ 1998, προτείνεται ἡ σὲ ξένα μουσεῖα καὶ πανεπιστήμια πώλησις, ὁ δανεισμός ἢ τὸ χάρισμα ἀρχαίων<sup>3</sup>. Ἐνῶ θὰ πίστευε κανεὶς ὅτι τὸ θέμα αὐτὸ εἶχε

2. Ἡ Ἐν Ἀθήναις Ἀρχαιολογικὴ Ἑταιρεία (1987) 290-291· ΑΕ 1987, 157-159.

3. Γιὰ τὴν ἀναβίωσις τοῦ ζητήματος βλ. Τὰ Νέα, Τετάρτη 3 Ἰουνίου καὶ Σάββατο, 1 Αὐγούστου 1998.



λήξει από την εποχή του παθήματος των διπλών κλπ. αρχαίων των ανασκαφών της Όλυμπίας τα όποια χάρισαμε στη Γερμανία, τίθεται και πάλι, επίσημα, ζήτημα διπλών, όμοιων και πολλαπλών αρχαίων, ιδέα που προσπάθησε, χωρίς επιτυχία, να εφαρμόσει, αφού την όπλισε νομοθετικά, παλιός προϊστάμενος της Ύπηρεσίας, και αρκετά χρόνια αργότερα προσπάθησε, άκαρπα πάλι, να την εφαρμόσει άλλος προϊστάμενός της<sup>4</sup>. Και οι δύο ήσαν καλοί αρχαιολόγοι· δέν ήσαν όμως καλοί και σέ άλλα. Όποιος γνωρίζει λίγο την ιστορία της έλληνικης αρχαιολογίας, και υπάρχουν πλέον αρκετά βοηθήματα, εύλογα πιστεύει ότι τó ζήτημα τó είχε διαφωτίσει πλήρως ó Χρήστος Καρούζος από τó 1948. Άλλά στό ζήτημα αυτό πρέπει να επανέλθω.

Στις 7 Σεπτεμβρίου ή Πρυτανεία του Πανεπιστημίου Αθηνών φανέρωσε μιάν ακόμη μεταβολή στη στάση των Έλλήνων απέναντι στα μνημεία. Επέτρεψε να γίνει επίδειξη μόδας στα Προπύλαια του Πανεπιστημίου, ανάμεσα στους άνδριάντες του Ρήγα, του Γρηγορίου του Ε', του Κοραή και του Καποδίστρια. Η επίδειξη μεταδόθηκε από την τηλεόραση και πλήθος ήσαν οι ύπερασπιστές της και ανάλογοι σέ αριθμό εκείνοι που την κατέκριναν.

Τό Πανεπιστήμιο δέν βεβηλώθηκε, όπως δέν βεβηλώθηκε ó Παρθενών από τόν Μακεδόνα βασιλιά Δημήτριο τόν Πολιορκητή στον όποιο δόθηκε από τούς Αθηναίους ως κατοικία ó όπισθόδομος· τόν γάρ όπισθόδομον του Παρθενώνος απέδειξαν αὐτῶ κατάλυσιν· κάκεϊ δίαιταν είχε, τῆς Αθηνᾶς λεγομένης ύποδέχεσθαι και ξενίζειν αὐτόν, οὐ πάνυ κόσμιον ξένον οὐδέ ως παρθένω πράως έπισταθμεύοντα<sup>5</sup>.

Ό Παρθενών πάλι δέν βεβηλώθηκε όταν, την Πέμπτη 10 Ίουνίου 1854, ó στρατηγός Καλλέργης, ó πρωταγωνιστής τῆς 3ης Σεπτεμβρίου του 1843, παρέθεσε γεύμα μέσα στον σηκό, στους αξιωματικούς του άγγλογαλλικού στρατού που κατείχε τόν Πειραιά και έλεγχε τόν στόλο μας κατά τόν Κρι-

4. Χρήστου Καρούζου, Μικρά Κείμενα, 238-247.

5. Πλουτάρχου, Δημήτριος XXIII, 3.

Τὰ Προπύλαια  
 τοῦ Πανεπιστημίου  
 κατὰ τὴν ἐπίδειξη μόδας,  
 τὸ βράδυ  
 τῆς 7 Σεπτεμβρίου 1998.

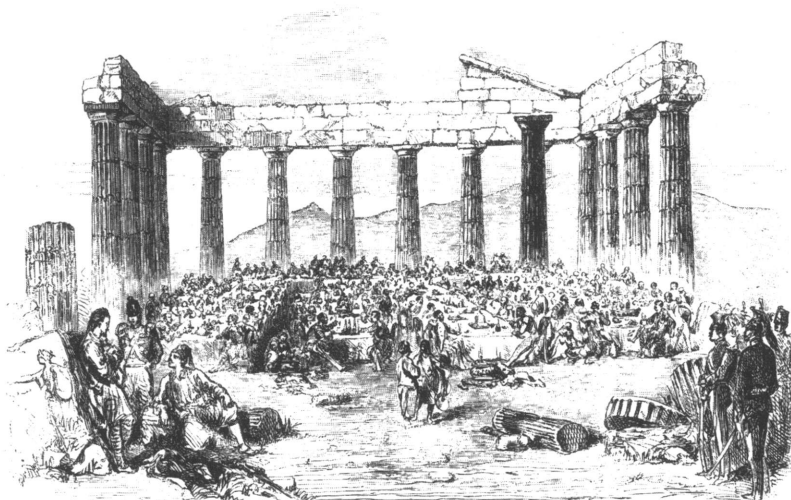


μαϊκὸ πόλεμο, ὡς ἀντίποινα γιὰ τὴν ἀντιτουρκικὴ στάση μας<sup>6</sup>. Μὴν ξεχνᾶμε ἀκόμη ὅτι κατὰ τὸ διάστημα 1941-1944 στὴν Ἀκρόπολη καὶ στὸν Παρθενῶνα ἔγιναν πολλές ἀνάρμοστες τελετὲς καὶ ἐκδηλώσεις.

Οὔτε τὰ μνημεῖα οὔτε οἱ ἀνδριάντες τῶν ἡρώων καὶ τῶν μαρτύρων προσβάλλονται. Τὰ μνημεῖα εἶναι πράγματα καὶ δὲν τὰ μέλει γιὰ ὅ,τι καὶ ἂν συμβεῖ. Οἱ ἰδέες μας προσβάλλονται, αὐτὰ πού πιστεύαμε ὡς ἀξίες βλέπουμε ὅτι παραμερίζονται, ρίχνονται στ' ἄχρηστα. Αἰσθανόμαστε λύπη γιὰ ὅ,τι συμβαίνει στὰ μνημεῖα, γιὰτὶ αὐτὰ συμβολίζουν καὶ προσωποποιοῦν τὶς ἀντιλήψεις μας γιὰ τὸν τόπο καὶ τὴν ἱστορία του. Ὡς πράγματα τοῦ παρελθόντος εἶναι ἀπαλλαγμένα ἀπὸ τὶς κακίες μας καὶ ὡς ἔργα ἰδεατῶν προκατόχων εἶναι ἄξια σεβασμοῦ. Πολλοὶ σημερινοὶ ἄνθρωποι ὅμως πού μεγάλωσαν μὲ ἄλλες ἰδέες δὲν ἔχουν τὶς ἴδιες ἀντιλήψεις. Δὲν ἔχουν τὴν ἴδια ἰδέα γιὰ τὰ πράγματα καὶ δὲν γνωρίζουν τὴν ἱστορία τους. Φυσικὸ εἶναι ὅτι ἀπὸ τὶς πράξεις τους πληγώνονται οἱ ἰδέες μας καὶ μαζί χάνεται κάθε ἐκτίμηση γιὰ πρόσωπα τὰ ὅποια, μέσα στὸν μικρὸ

6. Ὁ Μέντωρ (ΕΔΑΕ) 6 (1989) 30-32.





Ὁ σπῆκος τοῦ Παρθενῶνος  
κατὰ τὴν Πέμπτη,  
10 Ἰουνίου 1854.  
Οἱ ἀξιωματικοὶ  
τῶν κατοχικῶν  
ἀγγλογαλλικῶν  
στρατευμάτων  
διασκεδάζουν,  
μὲ οἰκοδεσπότη  
τὸν στρατηγὸ Καλλέργη  
(σχεδιογράφημα ἀγγλικῆς  
ἐφημερίδας τῆς ἐποχῆς).

κόσμο μας, γίνονται πασίγνωστα γιὰ τὴν ἰκανότητά τους νὰ ἐπωφελοῦνται, ἀκόμη καὶ οἰκονομικῶς, ἀπὸ τὴ φθορὰ τὴν ὁποία οἱ ἴδιοι μὲ τίς πράξεις τους προκαλοῦν στὰ μνημεῖα.

Ἡ χρῆση τοῦ Πανεπιστημίου γιὰ ἐπιδείξεις μόδας ὑπῆρξε προσβολὴ πρὸς τίς ἰδέες πολλῶν ἀνθρώπων. Ἡ συνεχὴς ἐμπορικὴ πλέον χρησιμοποίησι τῶν ἀρχαίων θεάτρων σ' ὁλόκληρὴ τὴν Ἑλλάδα βλάπτει τὰ μνημεῖα τὰ ὁποῖα ἀναπόφευκτα φθείρονται. Ὁ σεβασμὸς πού ἔχουμε γι' αὐτὰ ἀμβλύνεται καὶ καταντοῦν νὰ εἶναι ἀνυπόληπτα. "Ἄς θυμηθοῦμε τὴ βάρβαρη χρῆσι τοῦ ἀρχαίου θεάτρου τοῦ Πειραιῶς ἀπὸ τὴ Δώρα Στράτου καὶ τὴν κατάστασι στὴν ὁποία τὸ ἐγκατέλειψε. Παρακολουθοῦμε στίς ἐφημερίδες τὰ ὅσα λέγονται ἐπισήμως στὸ ΚΑΣ γιὰ τὴ συμπεριφορὰ τῶν σκηνοθετῶν, σκηνογράφων κλπ. στὸ θέατρο τῆς Ἐπιδαύρου καὶ τὴ μάταιη καὶ ὄψιμη μεταμέλεια μελῶν τοῦ Συμβουλίου γιὰ γνώμες τους τοῦ παρελθόντος.

Ἡ ἰδεαλιστικὴ ἀντίληψη τῶν Ἑλλήνων γιὰ τὰ ἀρχαῖα ἔχει μακρὰ ἱστορία καὶ διπλὴ χρῆσι. Ὅσο ἐξυπηρετεῖ τοὺς σκοποὺς τῆς πολιτικῆς ὑπάρχει ἀνοχὴ ἀπέναντι σ' αὐτά. Σήμερα ἡ πολιτικὴ, ἀπαλλαγμένη ἀπὸ κάθε ἰδέα ἀνθρωπισμοῦ, τὰ ἔχει κάμει μέρος συστήματος διεθνῶν ἀνταλλαγῶν πού ἔχουν

οικονομικό κίνητρο. Η πρώτη έκθεση αρχαίων στο Έξωτερικό το 1978, στη Γαλλία και στις ΗΠΑ, είχε ως αίτια, κατά την εισήγηση στο Αρχαιολογικό Συμβούλιο, «τήν εθνική ανάγκη χρησιμοποίησεως αὐτοῦ τοῦ μέσου γιὰ τὴ δημιουργία εὐνοϊκοῦ κλίματος πρὸς ἐπίλυση τῶν ἐθνικῶν ὑποθέσεων εἰς αὐτὴν τὴν κρίσιμη καμπὴ τῆς ἱστορίας τῆς χώρας». Φυσικὰ οἱ ξένοι πολιτικοὶ δὲν γοητεύθηκαν ἀπὸ τὰ ἀρχαῖα μας, οἱ ἐθνικὲς ὑποθέσεις δὲν ἐπιλύθηκαν. Οἱ πολλὲς δεκαῆδες ἐκθέσεις πού ἔγιναν κατόπιν ἔχαναν σιγὰ σιγὰ αὐτὸ τὸ πολιτικὸ ἰδεολογικὸ προκάλυμμα: φθάσαμε στὸ σημεῖο νὰ γίνονται οἱ ἀποστολὲς τῶν ἀρχαίων μας στὸ Έξωτερικὸ σύμφωνα μὲ τὶς ἀνάγκες ἀνανέωσης τῆς ἐκθέσης τῶν ξένων μουσείων.

Πιστεύω ὅτι οἱ Ἕλληνες ποτὲ δὲν συμπάθησαν τὰ ἀρχαῖα, σὲ ὅποιαδήποτε μορφή τους, οὔτε τὰ ἐκτίμησαν. Ἄλλωστε ἡ ἐκτίμηση πρὸς τὰ μνημεῖα, κείμενα καὶ κατασκευές, προϋποθέτει γνώσεις καὶ γνώση, πράγματα τὰ ὁποῖα ποτὲ δὲν ἔδωσε στοὺς μαθητὲς ἢ ἐκπαίδευση στὴν Ἑλλάδα. Φυσικὰ ὑπάρχουν καὶ ἐξαιρέσεις ἀνάμεσα στοὺς διδασκάλους ὄλων τῶν βαθμίδων, ὑπάρχουν δηλαδὴ δάσκαλοι πού ἀγαποῦν τὴν ἐπιστήμη τους καὶ ταυτόχρονα ἀγαποῦν καὶ τὰ παιδιὰ. Πρέπει νὰ παρατηρηθεῖ ἀκόμη ὅτι ὑπῆρξαν πολιτικοὶ πού ἐξέφρασαν ξεκάθαρα τὴν ἐχθρική γιὰ τὰ ἀρχαῖα γνώμη τους. Πρὶν δυὸ δεκαετίες σχεδόν, πρῶην πρωθυπουργὸς χαρακτήρισε τὴν Ἀρχαιολογικὴ Ὑπηρεσία ὡς μάλιστα τῆς Ἑλλάδος<sup>7</sup>.

Πολίτες καὶ κυβερνήσεις θεώρησαν τὰ ἀρχαῖα ὡς ἐνοχλητικὰ πράγματα. Στὴν ἐποχὴ τοῦ κλασικισμοῦ ἦσαν ἀνεκτὰ γιὰτὶ ἐξυπηρετοῦσαν πολιτικούς σκοπούς. Κατόπιν ἔγιναν τουριστικοὶ κρᾶχτες καὶ στὸ ὄνομα τῆς προσέλκυσης τουριστῶν καὶ τῆς οἰκονομικῆς ἀνάπτυξης καταστρέφονταν. Ἡ ἀνάπτυξη τῆς βιομηχανίας, τὰ ἔργα, οἱ ἐπενδύσεις, βοήθησαν νὰ γίνουν ἀντιπαθέστερα. Ταυτόχρονα ὁ ἄλλος κλάδος γνώσης τοῦ ἀρχαίου κόσμου, τὰ κείμενα, ἀπομακρύνθηκαν ἀπὸ τὴ ζωὴ τῶν

7. Ἀντί, περίοδος Β' τευχ. 147, 14 Μαρτίου 1980, σ. 42.



ἀνθρώπων μὲ συνεχεῖς μεταρρυθμίσεις τοῦ ἐκπαιδευτικοῦ προγράμματος. Δὲν λέγω συστήματος, γιατί αὐτὸ παραμένει τὸ ἴδιο ἀπὸ τὸν 19ο αἰῶνα καὶ δὲν πρόκειται νὰ ἀλλάξει.

Ἡ ἀντίδραση γιὰ τὴν ἐχθρική στάση πρὸς τὰ μνημεῖα προέρχεται πάντα ἀπὸ λίγους ἀνθρώπους καὶ ἡ αἰτία της δὲν εἶναι πάντα καθαρή. Πολλές φορές καλύπτει μιὰν ἀρρωστημένη ἀντίληψη πνευματικῆς ἀνωτερότητας, ἐλάττωμα τὸ ὁποῖο δὲν ἐπιτρέπει τὴ σωστὴ ἐκτίμηση τῶν ἀρχαίων ἀνθρώπων. Θεωροῦνται συνήθως θεοί, ἡμίθεοι καὶ ἥρωες, εἶναι ἐφευρέτες τῶν πάντων, δὲν εἶχαν ἐλαττώματα οὔτε ἀνθρώπινες ἀδυναμίες. Μέσα σ' αὐτὴ τὴ θολὴ ἀτμόσφαιρα τὰ ἀρχαῖα μεταβάλλονται σὲ συνθήματα καὶ ἡ ἀληθινὴ τους οὐσία, ἀντιληπτὴ μόνο ἔξω ἀπὸ τὴν Ἑλλάδα, ἀφανίζεται.

Ξαναγυρίζοντας στὸν Πιπτάκη, στὸν ὁποῖο εἶναι ἀφιερωμένο τὸ τεῦχος τοῦτο γιὰ τὰ 200 χρόνια ἀπὸ τὴ γέννησή του, παρατηρῶ ὅτι ἂν καὶ πρῶτος πρόσφερε πολλά καὶ συνήργησε στὴ δημιουργία τῆς ἰδεαλιστικῆς ἀντίληψης μὲ τὴν ὁποία ἐργάστηκαν γενιές Ἑλλήνων ἀρχαιολόγων, σήμερα βρίσκεται πολὺ μακριὰ μας· ἡ λησμονιὰ πού τὸν καλύπτει εἶναι ἡ προσασίᾳ τῶν σημερινῶν διαδόχων του.

B.X.Π.

ΒΑΣΙΛΕΙΟΥ Χ. ΠΕΤΡΑΚΟΥ

## Η ΕΛΛΗΝΙΚΗ ΑΡΧΑΙΟΛΟΓΙΑ ΚΑΤΑ ΤΑ ΧΡΟΝΙΑ ΤΟΥ ΚΥΡΙΑΚΟΥ Σ. ΠΙΤΤΑΚΗ

Φέτος συμπληρώθηκαν 164 χρόνια από την ίδρυση τῆς Ἀρχαιολογικῆς Ὑπηρεσίας καὶ 161 χρόνια από την ίδρυση τῆς Ἀρχαιολογικῆς Ἑταιρείας. Τὸ κύριο χρονικὸ διάστημα ποῦ θὰ ἐρευνήσει ὁ ἱστορικὸς τῆς ἀρχαιολογίας γιὰ νὰ γνωρίσει τὸ ἔργο τους εἶναι σχεδὸν ὀλόκληρος ὁ 19ος αἰώνας, περίοδος σημαντικὴ ἀπὸ κάθε ἄποψη καὶ ἡ ὁποία μπορεῖ νὰ χαρακτηριστεῖ ὡς ἐπαναστατικὴ, γιὰτὶ σὲ σύντομο σχετικῶς χρονικὸ διάστημα ἔγιναν γεγονότα ποῦ ἔθρεψαν μιὰν ἀέναη κοινωνικὴ καὶ πνευματικὴ μεταβολὴ καὶ ἀνέτρεψαν μὲ ταχύτητα καθιερωμένες ἰδέες καὶ ἀξίες, προλήψεις καὶ καθεστῶτα. Σ' αὐτὴν τὴν ἐποχὴ γεννήθηκε ἡ ἑλληνικὴ ἀρχαιολογία, ἡ ὁποία δὲν ἀπέφυγε καὶ αὐτὴ τὶς μεταβολές καὶ τὶς ἀνατροπές.

**Ἡ ἀρχή** ὁ Ἰωάννης Καποδίστριας. Τὸ ἑλληνικὸ κράτος ἀνάγει τὴν ἀρχὴ του στὸν Κυβερνήτη Ἰωάννη Καποδίστρια, ὁ ὁποῖος ἀνέλαβε καθήκοντα τὸν Ἰανουάριο τοῦ 1828, ὅταν ἡ ἔκταση τῆς Ἑλλάδας δὲν εἶχε ἀκόμη καθοριστεῖ. Ὁ πρῶτος καιρὸς πέρασε γιὰ τὰ ἀρχαῖα, μέσα στὸ χάος ποῦ ἀποτελοῦσε ἡ Ἑλλάδα. Τὴν ἐπόμενη χρονιά, τὸν Ὀκτώβριο τοῦ 1829, διόρισε Διευθυντὴ καὶ Ἐφορο τοῦ Ἐθνικοῦ Μουσείου τὸν Κερκυραῖο λόγιό Ἀνδρέα Μουστοξύδη. Ὁ Μουστοξύδης ἦταν φίλος τοῦ Καποδίστρια, ἱστορικὸς καὶ ἀρχαιολόγος, μὲ φήμη σ' ὀλόκληρη τὴν Εὐρώπη. Ποίου ὅμως Ἐθνικοῦ Μουσείου ἀνελάμβανε τὴν διεύθυνση; Δὲν ὑπῆρχε μουσεῖο ἀλλὰ ἀρκετὰ ἀρχαῖα μάρμαρα σωριασμένα στὶς στοῆς τοῦ Ὀρφανοτροφείου τῆς Αἰγίνας καὶ ἄλλα, ἀγγεῖα, νομίσματα καὶ ἀντικείμενα μικροτεχνίας, ποῦ φιλοξενοῦνταν στὴ βιβλιοθήκη τοῦ Ὀρφανοτρο-

φείου, αὐτοῦ τοῦ Ὁρφανοτροφείου πού φημίστηκε στὰ χρόνια μας ὡς μία ἀπὸ τίς μεγάλες φυλακὲς τῆς χώρας. Ἀρχαιολογικὴ Ὑπηρεσία δὲν ὑπῆρχε καὶ οὔτε μποροῦσε νὰ δημιουργηθεῖ τότε, γιατί δὲν ὑπῆρχαν Ἑλληνας, ἐκτὸς ἀπὸ τὸν Μουστοξύδη, πού νὰ γνωρίζουν ἀρκετὰ γιὰ ἀρχαιολογία. Βλέποντας τὰ πράγματα ἀπὸ ἀπόσταση καταλαβαίνουμε πὼς καὶ αὐτὸ πού ἔκαμε τότε ὁ Καποδίστριας ἦταν περισσότερο ἀπὸ ὅ,τι μποροῦσε. Σὲ ἐπιστολὴ του πρὸς τὸν Μουστοξύδη ὁ Κυβερνήτης δὲν δείχνει πεπεισμένος ἂν ἔπρεπε ὁ φίλος του νὰ ἔλθει στὴν Αἴγινα. «Περὶ δὲ σεαυτοῦ καὶ πάλιν σέ λέγω ὅτι δὲν τολμῶ νὰ σέ προβάλλω νὰ συσκευασθῆς καὶ μεταφέρῃς ἐδῶ σωρηδὸν γυναῖκα, παιδιὰ καὶ οἰκετεῖαν. Τοῦτο μόνον δύνασαι νὰ κάμῃς νὰ ἔλθῃς ὡς ἐλεύθερος, ἀλλὰ καὶ περὶ τούτου πρέπει ἐμβριθέστερον νὰ σκεφθῆς, μηδὲ ὁλως προαγόμενος ἐκ τῆς περὶ ἐμέ εὐνοίας σου καὶ ἀγάπης».

**Ὁ Ἀνδρέας Μουστοξύδης στὴν Αἴγινα.** Ἀναλαμβάνει ὁ Μουστοξύδης τὴ διεύθυνση τοῦ πρώτου Ἐθνικοῦ Μουσείου τῆς Ἑλλάδος, τὸ ὁποῖο πρέπει καὶ νὰ δημιουργηθεῖ. Στὶς φυλακὲς τῆς Αἴγινας, ἀριστερὰ καὶ δεξιὰ τῆς ἐκκλησίας τοῦ Σωτῆρος, σώζονται δύο στοῆς μὲ πεσσούς. Εἶναι αὐτὲς πού περιγράφει ὁ Ross στὶς ἀναμνήσεις του, λέγοντας γιὰ τὸ μουσεῖο ὅτι «ἀποτελεῖται ἀπὸ δύο κύρια τμήματα· τὸ πρῶτο πού περιέχει ἀγάλματα, ἀνάγλυφα καὶ ἐπιγραφὲς βρίσκεται σὲ δύο ἀνοιχτὲς στοῆς, στὴν αὐλὴ τοῦ μεγάλου Ὁρφανοτροφείου. Ἀπλοϊκώτατα ὅμως ἔχουν φτιάξει αὐτὲς τίς στοῆς στὴ δυτικὴ πλευρά, ἔτσι ἀπὸ τίς 9 τὸ πρωῖ ὡς τίς 6 τὸ ἀπόγευμα δὲν μπορεῖς νὰ ἀντέξῃς στὴ ζέστη».

Μία ἀπὸ τίς πρῶτες μέριμνες τοῦ Μουστοξύδη ἦταν ἡ σύνταξη ἀρχαιολογικοῦ νόμου, ὁ ὁποῖος ὅμως ἔμεινε, ὅπως δηλώνει καὶ ὁ τίτλος του, *Σχέδιον Ψηφίσματος*, γιατί ἡ Κυβέρνηση δὲν τὸ ἐπικύρωσε. Ἀντὶ αὐτοῦ δημοσιεύθηκε τὸν Ἰούνιο τοῦ 1830 στὴ *Γενικὴ Ἐφημερίδα* τῆς Ἑλλάδος ἢ μὲ τὸν ἀ-



ριθμό 953 ἐγκύκλιος τοῦ Καποδίστρια πού ἀποτελεῖ καί τὸν πρῶτο ἑλληνικὸ ἀρχαιολογικὸ νόμο.

**Ὁ Ἀθανάσιος Ἰατρίδης.** Ἡ θητεία τοῦ Μουστοξύδη δὲν βάστηξε πολὺ. Μετὰ τὴ δολοφονία τοῦ Καποδίστρια, στὶς 27 Σεπτεμβρίου 1831, παραιτήθηκε ἀπὸ τὴ θέση του καὶ ἔφυγε ἀπὸ τὴν Αἴγινα ὄχι χωρὶς περιπέτειες πού τοῦ δημιούργησαν οἱ ἀντίπαλοι τοῦ Κυβερνήτη. Δύο μῆνες μετὰ τὴν παραίτησή του, τὸν Μάιο τοῦ 1832, διορίστηκε ἐπιστάτης τοῦ Μουσείου τῆς Αἴγινας ὁ Καρπενησιώτης ζωγράφος Ἀθανάσιος Ἰατρίδης, πρῶην βοηθός του, ὁ ὁποῖος δὲν εἶχε γνώσεις ἀρχαιολογίας οὔτε σχέση με αὐτήν. Ἀπὸ τὰ ἔγγραφα πού σώζονται στὰ Γενικὰ Ἀρχεῖα τοῦ Κράτους, διαπιστώνεται ἡ ἀμηχανία του νὰ ἐκπληρώσει στοιχειῶδες καθήκον του, τὴ σύνταξη καταλόγου τοῦ μουσείου πού ζητοῦσε τὸ Ὑπουργεῖο τῆς Παιδείας. Τὴν ἀπαίτηση αὐτὴ ἱκανοποίησε ἔμμεσα, στέλνοντας στὸν ὑπουργό, τὸν Ἰάκωβο Ρίζο Νερουλό, σχεδιαγραφήματα τῶν ἀρχαίων τοῦ μουσείου, ὀρισμένα ἀπὸ τὰ ὁποῖα δημοσιεύτηκαν ἀργότερα στὴν *Ἐφημερίδα Ἀρχαιολογική*.

Τὸν Ἰατρίδη εἶχε γνωρίσει στὴν Αἴγινα, ὡς ἐπιστάτη τοῦ μουσείου, ὁ Ἀλέξανδρος Ραγκαβῆς, ὁ ὁποῖος τὸν χαρακτήρισε ὡς «μέτριον μὲν ζωγράφον, ἄκρον δὲ ζηλωτὴν τῶν προγονικῶν ἀρχαιοτήτων». Ὁ Ἰατρίδης ἦταν ἀντικαποδοστριακός, εἶχε συμβάλει στὴ δημιουργία τοῦ ἐναντίον τοῦ Μουστοξύδη ἐχθρικοῦ κλίματος, ἀργότερα δέ, ὅταν ἀπολύθηκε ἀπὸ τὴν Ὑπηρεσία, ἴσως ἐξ αἰτίας τοῦ Ross, ἔγινε σφοδρὸς ἀντιοθωνιστὴς καὶ τίς ἀπόψεις του αὐτὲς τίς ἐκφράζει σὲ ἀρκετὰ σχέδιά του πού εἰκονίζουν κρατικὲς καταχρήσεις καὶ αὐθαιρεσίες, τὰ ὁποῖα συνοδεύει μετὰ τὴν ἐξήγηση «*Συνταγματικὴ ἐφαρμογὴ νόμου εὐδοκίᾳ Ὁθωνος*». Ὁ Ἰατρίδης θὰ παραμείνει στὴν Αἴγινα ὡς ἐπιστάτης ἕως τὸν Μάιο τοῦ 1834· μετὰ τὴ μεταφορὰ τοῦ Ὁρφανοτροφείου στὸ Ναύπλιο καὶ τὴν ἐγκατάσταση, στὸ κτίριό του, τῆς Σχολῆς τῶν Εὐελπίδων, θὰ παραδώσει τὰ ἀρχαῖα στὸν διοικητὴ τῆς Σχολῆς καὶ θὰ πάει στὴν Ἀθήνα,

βοηθός του πρώτου Έλληνα Έφορου των Αρχαιοτήτων, του Κυριακού Πιπτάκη. Τον Σεπτέμβριο του 1832 ο Πιπτάκης διορίζεται, από τη Διοικητική Επιτροπή της Ελλάδος, Έπιστατης των εν Αθήναις Αρχαιοτήτων, θέση επίσημη ή όποια όμως ανήκει στην προϊστορία της Αρχαιολογικής Υπηρεσίας.

**Ίδρυση της Αρχαιολογικής Υπηρεσίας.** Η θεμελίωση της Αρχαιολογικής Υπηρεσίας, όπως την εννοούμε σήμερα, γίνεται με τον νόμο της 10/22 Μαΐου 1834 «Περὶ τῶν ἐπιστημονικῶν καὶ τεχνολογικῶν συλλογῶν, περὶ ἀνακαλύψεως καὶ διατηρήσεως τῶν ἀρχαιοτήτων καὶ τῆς χρήσεως αὐτῶν», ἔργο ἐνός τῶν μελῶν τῆς Ἀντιβασιλείας, τοῦ Georg Maurer καὶ τοῦ ἀρχιτέκτονος Anton Weissenburg. Ὁ νόμος αὐτός, συγχρονισμένος γιὰ τὴν ἐποχὴ πού ἐκδόθηκε, βασιζόταν στὴ νομοθεσία πού ἴσχυε στὸ Παπικὸ Κράτος γιὰ τὰ ἀρχαῖα τῆς Ρώμης. Ἦδη τὸ 1833 εἶχε διοριστεῖ ὁ Weissenburg, Βαυαρὸς ἀρχιτέκτων, ὡς προϊστάμενος, Γενικὸς Ἐφορος τῆς Υπηρεσίας με δικαιοδοσία σ' ὅλη τὴν ἔκταση τοῦ κράτους. Ὡς ὑφισταμένους εἶχε τὸν Κυριακὸ Πιπτάκη γιὰ τὴ Στερεὰ Ἑλλάδα, τὸν Ἰωάννη Κοκκῶνη γιὰ τὰ νησιά, τὶς Κυκλάδες καὶ τὴν Εὐβοία, καὶ τὸν Ludwig Ross γιὰ τὴν Πελοπόννησο. Ἡ θητεία τοῦ Weissenburg δὲν διήρκεσε πολὺ, γιατί, ὅπως λέγει ὁ Ross, μὴ δίνοντας δεκάρα γιὰ τὶς ἀρχαιότητες, ἀσχολήθηκε ὄντας στὸ πλευρὸ τοῦ Maurer με τὴν ὀργάνωση ἀντιπολίτευσης ἐναντίον τοῦ Armanberg, τοῦ πανίσχυρου ἀντιβασιλιᾶ, με ἀποτέλεσμα νὰ ἀπολυθεῖ τὸν Σεπτέμβριο τοῦ 1834 καὶ μαζί του καὶ ὁ Κοκκῶνης. Τὴ θέση τοῦ προϊσταμένου κατέλαβε εὐθύς ὁ Ross με μόνους ὑφισταμένους τὸν Πιπτάκη καὶ τὸν καλλιτεχνικὸ συνεργάτη του Ἰατρίδη.

Μὲ τὴ μεταφορὰ τῆς πρωτεύουσας στὴν Ἀθήνα ὑφίσταται, τὸ 1834, ὑποτυπώδης Αρχαιολογικὴ Υπηρεσία με νομοθεσία, προϊστάμενο καὶ προσωπικὸ ἀπὸ δύο ἄτομα, τὸν αὐτοδίδακτο Πιπτάκη καὶ τὸν ζωγράφο Ἰατρίδη. Ἡ Υπηρεσία ἔχει ἐμπρός της ἔργο γιγαντιαῖο, τοῦ ὁποίου τὸ μέγεθος δὲν ἦταν δυνατό,

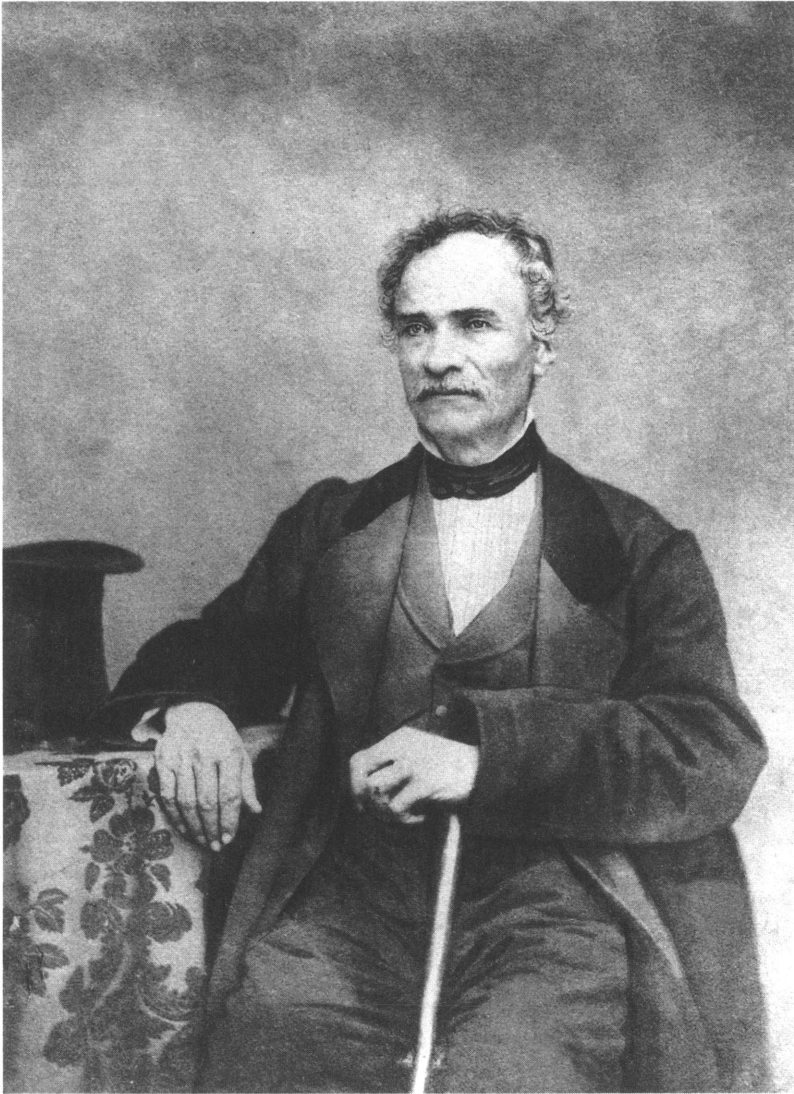
φυσικά, να συλλάβει. Πέρασε έναμισης αιώνας, τὸ ἔργο δὲν ὀλοκληρώθηκε καὶ τὰ προβλήματα συσσωρεύονται.

**Κυριακὸς Σ. Πιττάκης.** Γεννήθηκε στὴν Ἀθήνα τὸ 1798. Πατέρας του ἦταν ὁ Σωτήριχος (Σωτήρηος) Πιττάκης. Πληροφορίες γιὰ τὶς πρῶτες δεκαετίες τοῦ βίου του ἀντλοῦμε κυρίως ἀπὸ τοὺς ἐπικηδεῖους τοῦ Φιλίππου Ἰωάννου καὶ τοῦ Ἀλεξάνδρου Ρίζου Ραγκαβῆ. Τὰ στοιχεῖα ποὺ παρέχουν οἱ δύο αὐτοὶ συνεργάτες τοῦ Πιττάκη θεωροῦνται ἀξιόπιστα, γιατί ἦσαν σύγχρονοὶ του, βρισκόνταν ἐπὶ χρόνια σὲ στενὴ ἐπαφὴ μαζί του καὶ ἡ σοβαρότητά τους ἀποτελεῖ ἐγγύηση γιὰ τὴν ἀκρίβεια τῶν ὄσων εἶπαν.

Τὶς πρῶτες σπουδὲς ὁ Πιττάκης ἔκαμε στὴ «Σχολὴ τοῦ Κοινοῦ τῶν Ἀθηνῶν» (1810-1820), τὴν ὁποία διήρθυνε ὁ Μεσολογγίτης Ἰωάννης Παν. Παλαμᾶς. Κατὰ τὶς σπουδὲς του βοηθήθηκε ἀπὸ τὴ Φιλόμουσο Ἑταιρεία. Τὴν ἀρχαιολογία διδάχτηκε ἀπὸ τὸν Γάλλο πρόξενο Fauvel (1753-1838), ὁ ὁποῖος διέμενε στὴν Ἀθήνα ἀπὸ τὸ 1803 ἕως τὸ 1822. Κατὰ τὸ διάστημα αὐτὸ ὁ Πιττάκης σπούδασε ἐρασιτεχνικὰ τὰ ἀρχαῖα μνημεῖα τῆς Ἀθήνας ἀπὸ ἓναν ἄνθρωπο ὁ ὁποῖος δὲν ἦταν ὁ ιδεώδης διδάσκαλος, ἦταν ὅμως ὁ μόνος ποὺ εἶχε σαφὴ ἀντίληψη τῶν πραγμάτων, γνώριζε τὴν τοπογραφία τῆς Ἀττικῆς καὶ τῆς Ἀθήνας καὶ μπορούσε νὰ ἐκτιμῆσει τὴ σημασία τῶν ἀρχαίων.

Κατὰ τὸν Φίλιππο Ἰωάννου ὁ Πιττάκης μυήθηκε στὴ Φιλικὴ Ἑταιρεία τὸ 1816 ἀπὸ τὸν Ἄνθιμο Γαζῆ, κατὰ τὴ διέλευσή του ἀπὸ τὴν Ἀθήνα. Ὁ Ραγκαβῆς λέγει ὅτι «τὸν Κ. Πιττάκην ἐμύησε πρῶτον μεταξὺ τῶν Ἀθηναίων ὁ ἀρχαῖος ἀγωνιστὴς Καραμύχος». Κατὰ τὴν πολιορκία τῆς Ἀκρόπολης ἀπὸ τοὺς Ἑλλήνες, τὸ 1822, ὁ νεαρὸς Πιττάκης εἶχε ἐνεργὸ ρόλο. Ὁ Φίλιππος Ἰωάννου, στὸν ἐπικηδεῖο τοῦ Πιττάκη, λέγει ὅτι αὐτὸς «μαθῶν, ὅτι οἱ ἐν τῇ Ἀκροπόλει πολιορκούμενοι ὀθωμανοί, στερούμενοι μολύβδου ἤρχισαν νὰ ἐπιβάλλωσιν ὀλοθρευτικὴν χεῖρα εἰς τὸν Παρθενῶνα καὶ τὰ ἐν τῇ Ἀκροπόλει μνημεῖα, ἵνα ἐκβάλωσι τὸν συνδέοντα τοὺς λίθους αὐτῶν μόλυβδον, ὑπηγόρευσε εἰς τοὺς συμπολίτας του σωτήριον ὑπὲρ τῶν





ἀρχαιοτήτων πρὸς τοὺς ὀθωμανοὺς πρότασιν, καθ' ἣν οἱ μὲν πολιορκουῖντες ὑπεχρεοῦντο νὰ παράσχωσιν εἰς τοὺς πολιορκουμένους τὸν χρειώδη μόλυβδον, οὗτοι δὲ ὄφειλον νὰ ἀφήσωσιν ἄθικτα τὰ ἀρχαῖα μνημεῖα. Ἡ πρότασις αὕτη δεκτὴ γενομένη ἔσωσε τὰ μνημεῖα τῆς Ἀκροπόλεως».

Τὸ ἴδιο περιστατικὸ ἀναφέρει καὶ ὁ Ραγκαβῆς στὸν ἐπικήδειό του τοῦ Πιττάκη. Εἶχε λοιπὸν συμβεῖ πραγματικά, γιατί καὶ οἱ δύο ὁμιλητὲς ἀποτεινόνταν σὲ ἀνθρώπους γιὰ τοὺς ὁποίους ἡ πολιορκία ἦταν πρόσφατο γεγονός· εἶχε λάβει χώραν μόλις πρὶν ἀπὸ 41 χρόνια. Μεταξὺ τους ὑπῆρχαν καὶ συμπολεμιστὲς τοῦ Πιττάκη.

Τὸ 1824 πῆγε στὴν Κέρκυρα καὶ φοίτησε στὴν Ἰόνιο Ἀκαδημία μὲ διδάσκαλο τὸν Κωνσταντῖνο Ἀσώπιο. Ὁ ἴδιος ὁ Πιττάκης σὲ ἐπιστολή του τῆς 24 Δεκεμβρίου 1828 πρὸς τὸν Καποδίστρια λέγει ὅτι σπούδασε τὴν ἑλληνικὴ γλώσσα καὶ φιλολογία, λατινικά, γαλλικά, ἰταλικά, ἀγγλικά καὶ γερμανικά. Ὁ Φίλιππος Ἰωάννου λέγει ὅτι σπούδασε ἱατρικὴ, φιλολογία καὶ ἀρχαιολογία. Τὴν ἱατρικὴ προσθέτει ὁ Πιττάκης σὲ δευτέρῃ ἐπιστολή του πρὸς τὸν Καποδίστρια, τῆς 26 Ἰανουαρίου 1829.

Στὴν Κέρκυρα γνώρισε τὴν Αἰκατερίνη Μακρῆ, δευτερότοκη θυγατέρα τοῦ Προκοπίου Μακρῆ, ὑποπροξένου τῆς Ἀγγλίας στὴν Ἀθήνα. Πρωτότοκη κόρη ἦταν ἡ Θηρεσία, ἡ «Κόρη τῶν Ἀθηνῶν» καὶ τρίτη ἡ Μαριάννα. Ἡ οἰκογένεια Μακρῆ ἦταν φιλοξενούμενη τῶν Ἀγγλῶν στὴν Κέρκυρα καθ' ὅλη τὴ διάρκεια τῆς Ἐπανάστασης. Ἡ Αἰκατερίνη ἔγινε κατόπιν σύζυγος τοῦ Κυριακοῦ.

Ἀπὸ τὴν Κέρκυρα ὁ Πιττάκης πῆγε στὴν Αἴγινα, ἔδρα τῆς Κυβέρνησης. Μὲ τίς δύο ἐπιστολὲς πρὸς τὸν Καποδίστρια πού μνημονεύθηκαν, ζήτησε δημόσια θέση. Ὁ Καποδίστριας τὸν διόρισε πρῶτο γραμματέα τοῦ δικαστηρίου τῆς Ἡλίδος, θέση τὴν ὁποία ὁ Πιττάκης δὲν δέχτηκε, γιατί δὲν ἀνῆκε στὰ ἐνδιαφέροντά του, τὰ ὁποία ἦσαν τὰ μνημεῖα τῆς πόλης τῶν Ἀθηνῶν καὶ ἰδίως τῆς Ἀκρόπολης.

Ἀπὸ τὴν Αἴγινα ὁ Πιττάκης ἐπέστρεψε στὴν Ἀθήνα. Τὴν Ἀκρόπολη κατεῖχαν ἀκόμη οἱ Τοῦρκοι. Βρισκόταν χωρὶς θέση, χωρὶς πόρους ζωῆς καί, κατὰ τὴ διήγησιν τοῦ Ross, ὡς κύρια ἀσχολία εἶχε τὴν ξενάγησιν τῶν περιηγητῶν ἀπὸ τοὺς ὁποίους ἔπαιρνε φιλοδωρήματα ὡς ἀμοιβή, πράγμα πού γίνεται καὶ σήμερα ἀπὸ πολλοὺς ἀρχαιολόγους περιωπῆς.

Τὸν Αὐγούστο τοῦ 1832 τὸ Ὑπουργεῖο τῆς Παιδείας τὸν διορίζει στὴ θέση τοῦ Ἐπιστάτου τῶν Ἀρχαιοτήτων τῆς Ἀθήνας. Ὁ διορισμὸς αὐτὸς ἦταν ἡ ἐκ τῶν ἐνόνητων πρώτῃ φροντίδα τῆς Κυβέρνησης γιὰ τὰ ἀρχαῖα τῆς Ἀθήνας, τὰ πλέον γνωστὰ καὶ πλέον σημαντικὰ τοῦ νέου κράτους. Στὴ θέση αὐτὴ ἔμεινε ἕως τὸν ἐπόμενον χρόνο. Μὲ τὸ βασιλικὸ διάταγμα τῆς 3/15 Ἀπριλίου 1833 «Περὶ τοῦ σχηματισμοῦ καὶ τῆς ἀρμοδιότητος τῆς ἐπὶ τῶν Ἐκκλησιαστικῶν καὶ τῆς Δημοσίας Ἐκπαιδύσεως Γραμματείας τῆς Ἐπικρατείας» ὀργανώνεται ἡ Ἀρχαιολογικὴ Ὑπηρεσία, ὀρίζεται ὡς προϊστάμενός της ὁ Anton Weissenburg μὲ ὑφισταμένους τὸν Ludwig Ross γιὰ τὴν Πελοπόννησο, τὸν Ἰωάννη Κοκκῶνη γιὰ τὰ νησιά τοῦ Αἰγαίου καὶ τὴν Εὐβοία καὶ τὸν Κυριακὸ Πιττάκη γιὰ τὴ Στερεὰ Ἑλλάδα. Ὁ Ἀθανάσιος Ἰατρίδης διορίστηκε ὡς σχεδιαστής τῶν ἀρχαιοτήτων. Στις 25 Ἰουλίου 1833 ὁ Πιττάκης παρουσιάζεται στὸν ὑπουργὸ Σπυρίδωνα Τρικούπη, στὸ Ναύπλιο, καὶ ἐνώπιόν του, παρισταμένου τοῦ πρωτοσυγγέλου Θεοδοσίου, δίνει τὸν ὄρκον τῆς Ὑπηρεσίας<sup>1</sup>.

**Τί παρέλαβε ἡ Ἀρχαιολογικὴ Ὑπηρεσία.** Ποιὸ εἶναι τὸ ἔργο ποὺ ἐκτελοῦσε ἡ Ἀρχαιολογικὴ Ὑπηρεσία τοῦ 1833; Αὐτὸ ποὺ καὶ τώρα ἐκτελεῖ ἡ ἀποκάλυψη, ἡ προστασία, ἡ ἀναστήλωση καὶ ἡ μελέτη τῶν ἐλληνικῶν ἀρχαιοτήτων. Σήμερα τὰ καθήκοντα αὐτὰ εἶναι, γιὰ ἀρκετοὺς, ἀγωνιώδης ρουτίνα· τότε δὲν ὑπῆρχαν ἀρχαῖα –τοῦτο δὲν εἶναι ἀντίφαση– δὲν ὑπῆρχαν μουσεῖα, δὲν ὑπῆρχαν δημοσιεύσεις. Τὰ μνημεῖα τῆς Ἀθήνας στὰ ὁποῖα κυρίως στρεφόταν τὸ ἐνδιαφέρον τοῦ Ross καὶ τοῦ Πιττάκη, ἦσαν ἢ ἄφαντα, σκεπασμένα ἐντελῶς μὲ σπῖτια καὶ καλλιέργειες, ὅπως τὸ θέατρο τοῦ Διονύσου, ὁ Κεραμεικός, οἱ Ἀγορές, ἡ βιβλιοθήκη τοῦ Ἀδριανοῦ, ἢ ἐνσωματωμένα σὲ μεσαιωνικὰ καὶ τουρκικὰ κτίσματα, ὅπως τὰ μνημεῖα τῆς

1. Ὁ Μέντωρ 27 (1993) 135.

Ἀκρόπολης. Ἡ τελευταία, πού δέχτηκε καί τίς πρώτες φροντίδες, ὡς τὸ κατ' ἐξοχήν μνημεῖο τῆς ἑλληνικῆς ἀρχαιότητος καί ὡς σύμβολο τοῦ κλασικοῦ πνεύματος, ἀποτελοῦσε, κατὰ τὴν τουρκοκρατία, μία μικρὴ πόλη. Σπίτια, κῆποι, δρομάκια, πολιορκοῦσαν τὰ ἀρχαῖα μνημεῖα πού καί αὐτὰ δὲν εἶχαν μείνει ἀλώβητα. Μέσα στὸν Παρθενῶνα εἶχε χτιστεῖ τζαμί, τὸ ὁποῖο μετὰ τὴν ἀπελευθέρωση χρησίμευε ὡς στρατιωτικὴ ἀποθήκη καί ὡς μουσεῖο, ἕως ὅτου γκρεμίστηκε μόνο του. Στὸ Ἐρεχθεῖο, ἐκτὸς τῶν ἄλλων, εἶχε χτιστεῖ θολωτὴ πυριτιδαποθήκη στὴ βόρεια πρόστασή του, τὰ Προπύλαια εἶχαν παραμορφωθεῖ ἀπὸ τὰ φραγμικά καὶ τουρκικά κτίσματα καί ὁ ναὸς τῆς Ἀθηνᾶς Νίκης δὲν ὑπῆρχε. Ἡ πρόσοδος στὴν Ἀκρόπολη, ἡ στοὰ τοῦ Εὐμένους, τὸ Ἀσκληπιεῖο, κρύβονταν ἀπὸ τουρκικὸ τεῖχος, τὸν Σερπεντζέ, καί τὸ κοῖλο τοῦ Ὁδείου τοῦ Ἡρώδου Ἀττικοῦ ἦταν ἐπιχωσμένο· μποροῦσε ἓνας ἵππέας νὰ περάσει μέσα ἀπὸ αὐτὸ καί νὰ φθάσει στὴν Ἀκρόπολη μὲ εὐκολία.

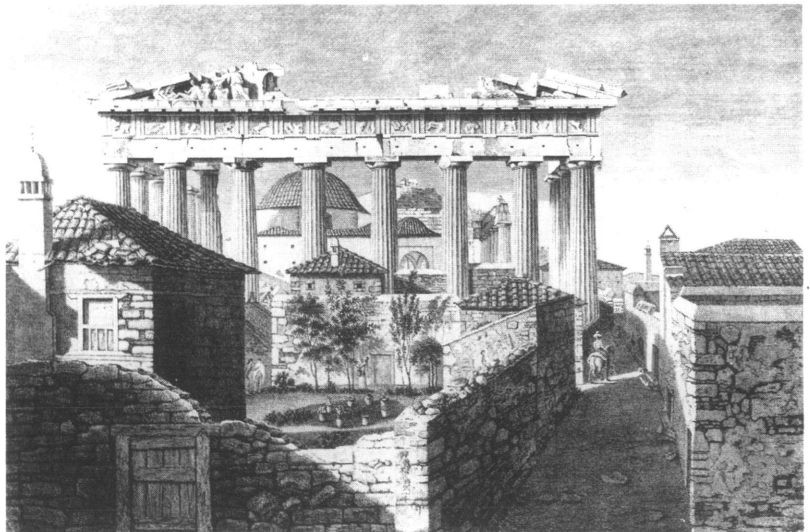
Ἀπὸ τὰ ὑπόλοιπα μνημεῖα τῆς Ἀθήνας περισσότερο φανερά καὶ λιγότερο παραμορφωμένα ἦταν τὸ Θησεῖο, πού εἶχε μεταβληθεῖ σὲ χριστιανικὴ ἐκκλησία, στὸ χῶρο του μάλιστα ἔγινε ἡ

Τμῆμα τοῦ ἐσωτερικοῦ  
τῆς Ἀκρόπολης,  
ἀνατολικά τοῦ Παρθενῶνος,  
πρὶν ἀπὸ τὴν Ἐπανάσταση.  
Σπίτια, κῆποι, δρομάκια,  
καὶ τζαμί στὸν σηκὸ τοῦ  
Παρθενῶνος.

Τὰ περισσότερα  
μεταβλήθηκαν σὲ σωροὺς  
κατὰ τίς πολιορκίες τῆς  
Ἀκρόπολης.

Ἡ κατεδάφιση  
τῶν ἐρείπων  
καὶ ἡ ἀποκομιδὴ  
τῶν ἄχρηστων ὑλικῶν  
συντελέστηκε  
ἀπὸ τὸν Πιττάκη καὶ  
τὴν Ἀρχαιολογικὴ  
Ἑταιρεία

(*The antiquities of Athens  
measured and delineated  
by James Stuart and Nicholas  
Revett painters and architects,  
vol. II, London 1787, pl. I.*)





ὑποδοχή τοῦ Ὅθωνος τὴν 1η Δεκεμβρίου 1834, τὰ ἐρείπια τοῦ ναοῦ τοῦ Ὀλυμπίου Διὸς μὲ τὴν κόγχη τοῦ στυλίου στὴν κορυφή τοῦ μνημείου καὶ ὁ Πύργος τῶν Ἀνέμων. Σ' ὀλοκλήρη τὴν Ἀγορὰ διακρίνονταν μόνον οἱ γίγαντες τοῦ Ὠδείου τοῦ Ἀγρίππα.

**Ἡ Ἀκρόπολις ὁ Elgin.** Μὲ τὴν Ἀκρόπολις, τὸ μνημεῖο τῶν μνημείων, πρέπει νὰ ἀσχοληθοῦμε ἰδιαίτερα γιὰ νὰ καταλάβουμε ποιά ἦταν ἀκριβῶς ἡ κατάστασή της ὅταν ἡ τριμελής Ἀρχαιολογικὴ Ὑπηρεσία, Ross, Πιπτάκης, Ἰατρίδης, ἀρχίζει τὴν δραστηριότητάς της· ὁ καλύτερος τρόπος γι' αὐτὸ εἶναι ἡ σκιαγραφία τῆς ἱστορίας της τῶν τελευταίων αἰώνων. Ἀφήνοντας κατὰ μέρος τὰ συγκριτικῶς ἀσήμαντα γεγονότα ὑπεθυμίζω ὅτι στὴν 27 Σεπτεμβρίου 1687 βόμβα τοῦ Morosini προκάλεσε ἔκρηξη καὶ πυρκαγιὰ στὸν Παρθενῶνα καὶ τὴ μεγαλύτερη καταστροφὴ ποὺ εἶχε ποτὲ πάθει τὸ μνημεῖο. Καὶ τὰ ἄλλα μνημεῖα τῆς Ἀκρόπολης ἔπαθαν βλάβες καὶ οἱ Τούρκοι, γιὰ νὰ κατασκευάσουν πυροβολεῖο, κατεδάφισαν τὸν ναὸ τῆς Ἀθηνᾶς Νίκης. Ἡ καταστροφὴ ὀλοκληρώθηκε μὲ τὴν κατάληψη τῆς Ἀκρόπολης ἀπὸ τὸν Morosini καὶ τὴ σύλλησή της, προοίμιο τῆς ἐπιχείρησής τοῦ Elgin, ποὺ ἔγινε τὸ 1803 καὶ τῆς ὁποίας τὸ ἀποτέλεσμα εἶναι τόσο γνωστὸ ποὺ περιττεύει ἡ περιγραφή του. Παρ' ὅλα ὅσα εἰπώθηκαν καὶ λέγονται ἀκόμη γιὰ τὰ κίνητρα τοῦ Elgin, ἓνα εἶναι τὸ συμπέρασμα, ὅτι ἡ ἐπιχείρησή του ἔγινε γιὰ καθαρὰ χρηματικούς σκοπούς, ὅπως οἱ σύγχρονοί του τὸ βεβαιώνουν καὶ τὸ διακωμωδοῦν.

**Τὸ δῶρο τοῦ Elgin.** Ὁ Elgin, γιὰ νὰ κατευνάσει Τούρκους καὶ Ἀθηναίους γιὰ τὴν ἀρπαγὴ τῶν γλυπτῶν τῆς Ἀκρόπολης, δώρησε στὴν Ἀθήνα ἓνα μεγάλο ρολοῖ. Τοῦτο τοποθετήθηκε σὲ πύργο ποὺ χτίστηκε τὸ 1814 μὲ ἔξοδα τῶν Ἀθηναίων, στὴν ἀγορὰ τῆς πόλης, στὸν χῶρο τῆς βιβλιοθήκης τοῦ Ἀδριανοῦ. Κατὰ τὴ διάρκεια τῆς Ἐπανάστασης τὸ ρολοῖ ἀχρηστεύθηκε καὶ ὁ πύργος χρησιμοποιοῦντο ὡς φυλακὴ. Νέο

ρολόι πρόσφερε ο Λουδοβίκος τῆς Βαυαρίας ἕως ὅτου καταστράφηκε, μαζί με τὸν πύργο, ἀπὸ τὴν μεγάλη πυρκαγιὰ τῆς ἀγορᾶς, τῆς 8ης Αὐγούστου 1884. Οἱ σιδερένιοι δείκτες τοῦ δεύτερου ρολοιοῦ σώζονται στὸ Μουσεῖο τῆς Ἱστορικῆς καὶ Ἐθνολογικῆς Ἑταιρείας, στὴν Παλαιὰ Βουλή. Λατινικὴ ἐπιγραφὴ ἐντοιχισμένη στὸν πύργο, ποὺ καὶ αὐτὴ σώζεται, μνημονεύει τὴ δωρεὰ τοῦ Elgin.

**Ἡ Ἀκρόπολη κατὰ τὸν Ἀγώνα.** Ὅσα ὁ Elgin ἄφησε ἡμιτελῆ συμπληρώθηκαν μετὰ τὶς ἀλλεπάλληλες πολιορκίες τῆς Ἀκρόπολης· τὸ 1821 οἱ Ἑλληγες πολιορκοῦν τὸν Ὀμὲρ Βρυώνη ποὺ βρίσκεται ὀχυρωμένος ἐκεῖ· τὸ 1822 ὁ Ὀδυσσεύς Ἀνδρουττος τὴν καταλαμβάνει. Τὸ 1826 ὁ Κιουταχῆς τὴν πολιορκεῖ καὶ τὸν ἐπόμενο χρόνο τὴν καταλαμβάνει. Ποιὰ εἶναι ἡ ζημία ποὺ ἔγινε στὰ μνημεῖα δὲν εἶναι δυνατὸν νὰ ὀριστεῖ. Ὁ Κιουταχῆς κατὰ τὴν τελευταία πολιορκία προσπάθησε νὰ ἰσοπεδώσει τὸν Βράχο. Κατὰ τὴ διήγησιν Ἑλβετοῦ φιλέλληνος, ἀξιωματικοῦ τοῦ ἑλληνικοῦ στρατοῦ, μέσα σὲ μία μέρα μόνο ρίχτηκαν στὴν Ἀκρόπολη 180 βόμβες καὶ 350 μπάλες. Ὅταν ἡ Ἀκρόπολη περιῆλθε στὴ δικαιοδοσία τῆς Ἀρχαιολογικῆς Ὑπηρεσίας τὸν Μάρτιο τοῦ 1835, μετὰ τὴ σχεδὸν ἐκδιώξιν, ἔπειτα ἀπὸ ἐνέργειες τοῦ Ross, τῆς βαυαρικῆς φρουρᾶς, ὁ χώρος ἦταν ἕνα μεγάλο κοιμητήριον.

**Ἡ Ἀκρόπολη παύει νὰ εἶναι φρούριον.** Οἱ ἀρχαῖες δουλεμένες πέτρες ξεπρόβαλλαν μέσα ἀπὸ τὰ ἐρείπια τῶν τουρρικῶν κτισμάτων καὶ στὰ χῶματα κείτονταν τὰ κόκαλα τῶν ζώων καὶ τῶν ἀνθρώπων ποὺ ἔχασαν τὴ ζωὴ τους στὴν τελευταία πολιορκία.

Ἡ εἰδυλλιακὴ εἰκόνα ποὺ παρουσιάζουν παλιῆς χαλκογραφίης δὲν ὑπῆρχε πιά, γιατί εἶχε περάσει πάνω ἀπὸ τὸν Βράχο ἡ φωτιά, ἡ πείνα καὶ ὁ θάνατος. Αὐτὴ λοιπὸν εἶναι ἡ κατάστασις στὴν Ἀθήνα ἀπὸ ὅπου θὰ ἀρχίσει τὸ ἔργον τῆς ἡ ἐλληνικῆς ἀρχαιολογίας, ὁ Ross, ὁ Πιττάκης καὶ ὁ Ἰατρίδης.

Ἡ πρώτη ἀνασκαφή στὴν Ἀκρόπολη ἄρχισε στὶς 10 Ἀπριλίου τοῦ 1833 ἀπὸ τὸν Πιπτάκη μὲ χρήματα τῆς Φιλαρκαϊκῆς Ἑταιρείας, ὅπως παραδίδεται ἀπὸ τὸν Ἀλέξανδρο Ραγκαβῆ, τὸν Πέτρο Περβάνογλου καὶ τὸν Παναγιώτη Εὐστρατιάδη. Τὰ χρήματα εἶχαν συλλεγεῖ μὲ ἔρανο, «ἐξ ὑπογραφῶν» λέγει ὁ Εὐστρατιάδης, καὶ τὰ εὐρήματα ἦσαν σημαντικότερα: τμήματα τῆς ζωφόρου τοῦ Παρθενῶνος, μία μετόπη τῆς νότιας πλευρᾶς, ἡ 705, ἡ ὁποία εἰκονίζει ἀρπαγὴ Λαπιθίδος ἀπὸ Κένταυρο καὶ τὸ περὶ τοῦ βασιλέως Αὐδολέοντος ψήφισμα.

**Leo von Klenze**· ἡ ἔρευνα τῆς Ἀκρόπολης. Ἡ ἄφιξη στὴν Ἀθήνα τὸν Ἰούλιο τοῦ 1834 καὶ ἡ διαμονὴ ὡς τὸν Σεπτέμβριο τοῦ Leo von Klenze, ἀρχιτέκτονος τῆς Βαυαρικῆς Αὐλῆς, ἐπέδρασε ἀποφασιστικὰ καὶ μόνιμα στὴν τύχη τῶν μνημείων τῆς Ἀθήνας καὶ τῆς Ἀκρόπολης. Μὲ ὑπομνήματά του πρὸς τὸν βασιλιὰ ὑπέδειξε τὰ μέτρα πού ἔπρεπε νὰ ληφθοῦν γιὰ τὴν προστασία, τὴ συντήρηση καὶ τὴν ἀναστήλωση τῶν ἀρχαιοτήτων. Αὐτὸς σύστησε τὴν κατεδάφιση τῶν μεσαιωνικῶν καὶ τουρκικῶν κτισμάτων τῆς Ἀκρόπολης, τὴν ἀναστήλωση τοῦ Παρθενῶνος καὶ τὴν ἴδρυση ἐκεῖ μουσείου. Τὴν ἐφαρμογὴ τῶν ἀπόψεων αὐτῶν θὰ ἐγκαινιάσει ἡ Ἰπηρεσία μὲ τὴ συμβολικὴ ἀναστήλωση ἐνὸς σπονδύλου τῆς βόρειας κιονοστοιχίας τοῦ Παρθενῶνος πού ἔγινε σὲ πανηγυρικὴ τελετῇ, μὲ τὴν παρουσία τοῦ Ὁθωνος, στὶς 28 Αὐγούστου τοῦ 1834. Συστηματικὴ ἐκτέλεση τῶν ἀπόψεων τοῦ Klenze ἔγινε ἀπὸ τὸν Ross μὲ συνεργάτες τοὺς ἀρχιτέκτονες Eduard Schaubert, αὐτὸν πού ἐκπόνησε τὸ πρῶτο πολεοδομικὸ σχέδιο τῆς Ἀθήνας, καὶ τὸν Hans Christian Hansen, ἀρχιτέκτονα τοῦ Πανεπιστημίου. Ὁ Ross, στὶς ἀρχὲς τοῦ 1835, ἐφαρμόζοντας τὶς ὑποδείξεις τοῦ Klenze, ἄρχισε νὰ κατεδαφίζει τὸν τουρκικὸ προμαχῶνα πού βρισκόταν ἐμπρὸς ἀπὸ τὰ Προπύλαια, μεταξὺ τοῦ θάβρου τοῦ ἀγάλματος τοῦ Ἀγρίππα καὶ τοῦ πύργου τοῦ ναοῦ τῆς Ἀθηνᾶς Νίκης. Ἐντοιχισμένα βρῆκε, ὡς οἰκοδομικὸ ὕλικό, τὰ μέλη τοῦ ναοῦ τῆς Ἀθηνᾶς Νίκης πού οἱ Τοῦρκοι εἶχαν κατε-

δαφίσει τὸ 1687 γιὰ τὴν κατασκευὴ τοῦ προμαχώνα, προκειμένου νὰ ἀντιμετωπίσουν τὴν πολιορκία τοῦ Morosini.

Ὁ Hans Christian Hansen ἀπαθανάτισε μὲ μερικὰ σκίτσα του τοὺς ἐργάτες τῶν ἀνασκαφῶν καὶ τῶν ἐργασιῶν τοῦ Ross. Χωρικοὶ ἀπὸ τὰ νησιά, ὅπως συμπεραίνουμε ἀπὸ τὴ φορεσιά τους, συρρέουν στὴν Ἀθήνα, ὅπου θὰ προσφέρουν τὶς ὑπηρεσίες τους ἐπὶ πολλὰ χρόνια ὡς χωματουργοὶ καὶ οἰκοδόμοι. Οἱ Ἀναφιῶτες εἶναι οἱ γνωστότεροι καὶ διάσημοι γιὰ τὴ συνοικία τους κάτω ἀπὸ τὴν Ἀκρόπολη πού μόνο προβλήματα δημιουργοῦσε ἐπὶ μακρότατα ἔτη στὴν Ὑπηρεσία.

Ἐξ ἴσου διαφωτιστικὰ καὶ ἐνδιαφέροντα εἶναι δύο σχέδια τοῦ Δανοῦ ζωγράφου Martinus Rørbye, ὁ ὁποῖος τὸ 1835 ἀπαθανάτισε τὶς ἐργασίες τοῦ Ross στὰ Προπύλαια, τὸ πλῆθος τῶν φεσοφόρων ἐργατῶν, οἱ ὁποῖοι, μὲ μέσα λιγότερα ἀπὸ ἐκεῖνα πού εἶχαν οἱ ἀρχαῖοι, προσπαθοῦν νὰ δώσουν μορφὴ στὸ χάος τῶν μαρμάρων.

Ἡ ἀναστήλωση τοῦ ναοῦ τῆς Ἀθηνᾶς Νίκης, ἔργο τοῦ Ross, τοῦ Schaubert καὶ τοῦ Hansen, εἶναι ἡ πρώτη πού γίνεται στὴν ἀναγεννημένη Ἑλλάδα καὶ ἐκφράζει, ὅπως λέγει ὁ Maurer, «τὸ πνεῦμα τῆς ἐλληνικῆς ἀρχαιότητος πού πρέπει νὰ σταθεῖ καὶ στὸ μέλλον ὡς ὁ μαγνητικὸς κρῖκος ἀνάμεσα στὴ σημερινὴ Ἑλλάδα καὶ τὸν εὐρωπαϊκὸ πολιτισμὸ». Τὸ μεγαλύτερο αἶτημα τῶν Ἑλλήνων στὰ χρόνια ἐκεῖνα ἦταν ἡ γεφύρωση τοῦ χάσματος πού ὑπῆρχε ἀνάμεσα στὴν ἀπελευθερωμένη, ὀθωμανικὴ ἀκόμη, Ἑλλάδα, πού ζητοῦσε τὴ θέση της στὸν κόσμον καὶ στὴν Εὐρώπη καὶ στὸ πνεῦμα τοῦ διαφωτισμοῦ καὶ τοῦ κλασικισμοῦ.

Τὸ 1836 εἶναι χρονιά σημαντικὴ γιὰ τὴν ἐλληνικὴ ἀρχαιολογία· ὁ Ross παραιτήθηκε ἀπὸ τὴ θέση τοῦ Γενικοῦ Ἐφόρου ἔπειτα ἀπὸ σύγκρουση μὲ τὸν ὑπουργὸ Ἰάκωβον Ρίζο Νερουλό γιὰ θέμα ὑπηρεσιακῆς δεοντολογίας. Μὲ τὴν παραίτηση αὐτὴ σβῆνει ἡ εὐρωπαϊκὴ αὐγὴ τῆς ἐλληνικῆς ἀρχαιολογίας. Παρὰ τὴν ὑπαρξὴ ἐξαιρέτων προσώπων, τότε καὶ στίς ἐπόμενες δεκαετίες, ὅπως ὁ Ραγκαβῆς, ὁ Κουμανοῦδης, ὁ Εὐστρατιάδης



και ὁ Σταματάκης, θὰ περάσουν πολλά χρόνια ἕως ὅτου ὑπάρξει στὴν ἑλληνικὴ ἀρχαιολογία τὸ καθαρὸ ἐπιστημονικὸ πνεῦμα.

**Τὰ πρῶτα εἰσιτήρια.** Καινοτομία τοῦ Ross γιὰ τὴν ἐποχὴ εἶναι ἡ καθιέρωση, τὸ 1835, τῶν πρῶτων εἰσιτηρίων εἰσόδου στὴν Ἀκρόπολη.<sup>2</sup> Ἦταν διαρκὴς, ὅπως λέγαμε πρὶν ἀπὸ μερικὰ χρόνια. Στὴν εἰκόνα ποὺ κοσμοῦσε τὸ εἰσιτήριο, ὁ Παρθενώνας ἔχει στὸ ἐσωτερικὸ του τὸ τζαμί, ἐμπρὸς ἀπὸ τὰ Προπύλαια ὑπάρχει ὁ προμαχώνας, τὸ θέατρο τοῦ Διονύσου εἶναι χωράφι καὶ οἱ τουρκικὲς ὀχυρώσεις ἐξακολουθοῦν νὰ προστατεύουν τὴν δυτικὴ πλευρὰ τῆς Ἀκρόπολης<sup>2</sup>.

**Ἡ τοπογραφία τοῦ Leake.** Μὲ τὸ τελείωμα τοῦ 1835 ἓνα μεγάλο γεγονός γιὰ τὴν ἑλληνικὴ ἀρχαιολογία λαμβάνει χώραν, ἡ ἔκδοση τετράτομου μνημειώδους ἔργου μὲ τὸν τίτλο *Travels in Northern Greece*, ἔργο πολύτιμο γιὰ κάθε ἐποχὴ, ποὺ κρατᾷ ἀμείωτη καὶ σήμερα τὴν ἀξία του. Συγγραφέας του εἶναι ὁ William Martin Leake, στρατιωτικὸς, μυστικὸς ἀπεσταλμένος τῆς Κυβέρνησής του στὴν Ἑλλάδα, τοπογράφος, γεωγράφος, ἀρχαιολόγος, συλλέκτης, ὁ ὁποῖος περιηγήθηκε τὸν τόπο ἀπὸ τὸ 1810 θεμελιώνοντας μὲ τίς μελέτες του τὴν ἑλληνικὴ γεωγραφία καὶ τοπογραφία. Συγκρίνοντας τὸ νηφάλιο κείμενο τοῦ Leake μὲ ἄλλα σύγχρονά του ἢ νεώτερα, διαπιστώνουμε τὸ χάσμα ποὺ τὰ χωρίζει.

**Ἰδρυση τῆς Ἀρχαιολογικῆς Ἑταιρείας.** Τὸν Δεκέμβριο τοῦ 1836, χρονιὰ τῆς παραίτησης τοῦ Ross καὶ ἀνάληψης τῶν καθηκόντων τοῦ Γενικοῦ Ἐφόρου ἀπὸ τὸν Κυριακὸ Πιπτάκη, φθάνει στὴν Ἀθήνα ἀπὸ τὴ Βιέννη ἓνας Ἑλληνας ταξιδιώτης ὁ βαρῶνος Κωνσταντῖνος Μπέλλιος, πλούσιος καὶ μορφωμένος, ὁ ὁποῖος μὲ τὸν τραπεζίτη του Ἀνδρέα Κομπατῆ ἐπισκέ-

2. Ὁ Μέντωρ 44 (1997) 92-97.

πτεται στις 17 Δεκεμβρίου, ημέρα ψυχρή, όπως λέγει στο ημερολόγιό του, και με δυνατό άνεμο, την Ἀκρόπολη όπου κάνει τὴ γνωριμία τοῦ Πιττάκη. Ἡ σχέση τους ἀναπτύσσεται, ὁ Μπέλλιος βλέποντας τὴν κατάσταση τῶν ἀρχαίων τῆς Ἀθήνας συλλαμβάνει τὴν ἰδέα ἰδρύσεως «Ἑταιρείας περὶ ἀνασκαφῆς καὶ ἀνακαλύψεως ἀρχαιοτήτων». Τὴν ἰδέα του αὐτὴ ἀνακοινώνει στὸν Πιττάκη, στὸν ὑπουργὸ Ἰάκωβο Ρίζο Νερούλο καὶ στὸν τμηματάρχη τοῦ Ὑπουργείου Παιδείας, τὸν Ἀλέξανδρο Ραγκαβῆ, οἱ ὁποῖοι τὴν ἀσπάζονται. Ὁ Ραγκαβῆς συντάσσει τὸ ἰδρυτικὸ ἔγγραφο τοῦ σωματείου αὐτοῦ, τὸ ὁποῖο ὀνομάζεται Ἀρχαιολογικὴ Ἑταιρεία, καὶ στις 6 Ἰανουαρίου, μὲ τὸ παλιὸ ἡμερολόγιο, ξεκινᾷ στις 12 τὸ μεσημέρι, μαζί μὲ τὸν Πιττάκη, νὰ συναντήσῃ τὸν Μπέλλιο. Μαζί τους ἔχουν καὶ τὸ ἰδρυτικὸ ἔγγραφο τῆς Ἑταιρείας· τὸ παρουσιάζουν στὸν Μπέλλιο ὁ ὁποῖος συμφωνεῖ μὲ τὸ περιεχόμενό του καὶ ὁ Ραγκαβῆς γράφει μὲ τὸ χέρι του τὰ πρῶτα ὀνόματα τῶν ἰδρυτῶν. Ἔτσι γεννήθηκε ἓνα ἴδρυμα ποὺ συμπλήρωσε βίο 161 ἐτῶν καὶ τὸ ὁποῖο ἐπρόκειτο νὰ γίνῃ ὁ κύριος παράγων τῆς ἐξέλιξης τῆς ἀρχαιολογικῆς ἐπιστήμης στὴν Ἑλλάδα καὶ νὰ παίξει σημαντικότερο ρόλο στὴ διαμόρφωση τῆς κρατικῆς ἰδεολογίας κατὰ τὸν 19ο καὶ τὸν 20ὸ αἰῶνα καὶ στὴ σύνδεση τοῦ ἑλληνικοῦ κράτους μὲ τὸν ἀρχαῖο πολιτισμό.

**Ἡ Ἐφημερίς Ἀρχαιολογική.** Τὸ 1837 θεμελιώθηκε ἀκόμη ἓνας θεσμός. Τὸν Νοέμβριο τοῦ 1836 συστήθηκε ἡ Ἀρχαιολογικὴ Ἐπιτροπὴ, κρατικὸ γνωμοδοτικὸ ὄργανο, τοῦ ὁποίου κύριο ἔργο ὑπῆρξε ἡ ἔκδοση τῆς Ἐφημερίδος Ἀρχαιολογικῆς. Τὸ πρῶτο τεύχος κυκλοφόρησε τὸν Ὀκτώβριο τοῦ 1837 καὶ περιεῖχε ἐκτὸς ἀπὸ τὴν ἐνδιαφέρουσα ἀγγελία τῆς ἔκδοσης, τὴν ἱστορία τῆς ἑλληνικῆς ἀρχαιολογίας τῶν πρώτων ὀθωνικῶν χρόνων, γραμμμένη ἀπὸ τὸν Ραγκαβῆ, καὶ τὴ δημοσίευση ἀπὸ τὸν ἴδιο μερικῶν ἐπιγραφῶν, πρώτη τῶν ὁποίων ἦταν τὸ φημισμένο ψήφισμα τοῦ Χρεμωνίδου (IG II<sup>2</sup> 687) ποὺ εἶχε βρεθεῖ στις 17 Δεκεμβρίου 1836 ἀνατολικά τῶν Προπυλαίων.

Ἡ Ἐφημερίς Ἀρχαιολογική, πολύτιμη γιὰ τὸ ἔργο πὺν πρόσφερε καὶ προσφέρει, ἓνα ἀπὸ τὰ ἀρχαιότερα ἐπιστημονικὰ περιοδικὰ τοῦ κόσμου πὺν συνεχίζουν τὴν ἔκδοσή τους, εἶχε ὡς εἰκονογράφηση λιθογραφίες ἀρχαίων μνημείων φιλοτεχνημένες ἀπὸ τὸν Ἰατρῖδη, βοηθὸ τοῦ Πιττάκη.

Τὸ 1837 λοιπὸν εἶναι σημαντικὴ χρονιά γιὰ τὴν ἑλληνικὴ ἀρχαιολογία. Μὲ τὴν ἵδρυση τῆς Ἀρχαιολογικῆς Ἐταιρείας καὶ τὴν ἔκδοση τῆς Ἐφημερίδος Ἀρχαιολογικῆς δημιουργεῖται, στὴν προσπάθεια γιὰ τὴν ἀποκάλυψη τῶν ἑλληνικῶν ἀρχαίων, διχασμὸς. Ὑπάρχει ἡ Ὑπηρεσία μὲ προϊστάμενο τὸν Πιττάκη πὺν ἀσχεῖ τὴν κυβερνητικὴ πολιτικὴ γιὰ τὶς ἀρχαιότητες, παράλληλα ἓνα σωματεῖο ἰδιωτῶν ἔρχεται σὲ βοήθεια τοῦ Κράτους· σύντομα θὰ τὸ ὑποκαταστήσει γιὰ μεγάλο χρονικὸ διάστημα. Παρὰ τὸ ὅτι Ὑπηρεσία καὶ Ἐταιρεία ἀποβλέπουν στὴν ἐκπλήρωση τοῦ ἴδιου σκοποῦ, οἱ ἐνέργειές τους διακρίνονται μεταξύ τους μὲ σαφήνεια καὶ δὲν συγχέονται ποτέ. Μὲ τὴν ἵδρυση τῆς Ἀρχαιολογικῆς Ἐταιρείας ἀρκετὰ μέλη τῆς ἀθηναϊκῆς κοινωνίας ἀναγκάστηκαν νὰ ἀσχοληθοῦν ἐνεργὰ μὲ τὰ μνημεῖα καὶ τὴν ἔρευνά τους.

**Ὁ Πιττάκης προϊστάμενος τῆς Ὑπηρεσίας.** Ἀντικαταστάτης τοῦ Ross, ὁ ὁποῖος διορίστηκε πρῶτος καθηγητῆς τῆς ἀρχαιολογίας στὸ Πανεπιστήμιο, ὀρίστηκε ὁ Κυριακὸς Πιττάκης. Ἡ διατήρηση τοῦ ἀξιώματος αὐτοῦ ὡς τὸν θάνατό του, στίς 23 Ὀκτωβρίου 1863, ἐπὶ 27 χρόνια, εἶναι φυσικὸ νὰ διαμορφώσει στὸν κάτοχό του ἰδιαιτέρη νοσοτροπία καὶ νὰ δώσει τὴν κατεύθυνση σ' ἓναν κλάδο τῆς ἱστορικῆς ἐπιστήμης πὺν τότε γεννιόταν στὴν Ἑλλάδα. Συγκρίνοντας τὶς λαμπρὲς ἀρχές τῆς ἑλληνικῆς ἀρχαιολογίας, ὅπως προβάλλουν μέσα ἀπὸ τὸ ἔργο τοῦ Ross, διαπιστώνουμε δυσμενὴ τροπὴ τῶν πραγμάτων, χωρὶς αὐτὸ νὰ σημαίνει ὅτι τὸ ἔργο τοῦ Πιττάκη μειώνεται ἔστω καὶ λίγο.

Τὸν Ross, τὸν κύριο ἐκπρόσωπο τῆς ἐπιστήμης αὐτῆς στὴν Ἑλλάδα, ἔκαμε ἐκποδὸν ὁ Πιττάκης. Στίς 7 καὶ 8 Σεπτεμ-

βρίου 1836 ὁ τῶς Γενικός Ἐφορος παραδίδει τὸ ἀρχεῖο τῆς Ἑπιτελείας καὶ τὰ ἀρχαῖα τῶν ὁποίων εἶχε τὴν εὐθύνη καί, ἔπειτα ἀπὸ 11 ἡμέρες, στὶς 19 Σεπτεμβρίου, ὅταν πηγαίνει στὴν Ἀκρόπολη, ἐμποδίζεται ἀπὸ τοὺς φύλακες, κατὰ διαταγὴν τοῦ Πιπτάκη, νὰ μελετήσῃ τις ἐπιγραφές ποὺ βρέθηκαν στὶς ἀνασκαφές του. Εὐθὺς λοιπὸν ὡς ἀνέλαβε ὁ Πιπτάκης, καθόρισε τὴν πορεία του ὡς πρὸς τὰ δικαιώματα μελέτης τῶν μνημείων τῶν Ἀθηνῶν καὶ εἰδικῶς τῆς Ἀκρόπολης. Φυλάσσει γιὰ τὸν ἑαυτό του κάθε δικαίωμα ἀνασκαφῆς καὶ προτεραιότητας δημοσίευσης καὶ θεωρεῖ ἀδιανόητη τὴν ἀνάμιξη οἰουδήποτε ἄλλου. Θὰ ὑπάρξουν ἐξαιρέσεις γιὰ κάποιους ξένους, ὅχι ἐπάνω στὸν Βράχο ἀλλὰ χαμηλότερα, οἱ ὁποῖες ἐνισχύουν τὴν ἀρχὴ ποὺ θὰ τηρήσῃ ἕως τὸν θάνατό του.

Ὁ Πιπτάκης συνεχίζει κατὰ τὸ 1836-1837 τὴν ἔρευνα τῆς Ἀκρόπολης μὲ τὴν ἀνασκαφὴ τῶν Προπυλαίων, μὲ τὴν κατεδάφιση τῶν θολωτῶν κατασκευῶν τοῦ Μεσαίωνα καὶ τῆς Τουρκοκρατίας καὶ τῶν ἄλλων μεταγενέστερων κτισμάτων. Τὰ Προπύλαια εἶχαν χρησιμεύσει ὡς φραγτικὸ παλάτι καὶ ἀργότερα χρησιμοποιήθηκαν ἀπὸ τοὺς Τούρκους γιὰ τοὺς σκοποὺς τους. Βλέποντάς τα ὅπως εἶναι σήμερα ἄς μὴν ξεχνᾶμε πῶς τὰ βρήκαμε.

Φροντίδα καὶ ἐνδιαφέρον ἔδειξε ὁ Πιπτάκης γιὰ τὸ Ἐρεχθεῖο, κατὰ τὴν ἀνασκαφὴ τοῦ ὁποίου, τὸ 1837, βρῆκε σὲ κομμάτια τὴν πρώτη, τὴ ΝΑ, Καρυάτιδα καὶ ἀναστήλωσε τὴν πλαϊνὴ τῆς ποὺ εἶχε γκρεμιστεῖ κατὰ τὴν πολιορκία τοῦ 1826. Τὴν ἴδια χρονιά ἀναστήλωσε τρεῖς κίονες τῆς βόρειας πρόστασης τοῦ Ἐρεχθείου καὶ μεγάλο μέρος τοῦ νότιου τοίχου του. Ἔως τὸ 1840 συνεχίζονται οἱ ἐργασίες, ἀνασκαφές καὶ περισυλλογὴ ἀρχαίων. Γιὰ τὰ μικρὰ κομμάτια μάλιστα ἐφάρμοσε δική του μέθοδο γιὰ νὰ τὰ προστατεύσει. Κατασκεύασε μεγάλους πίνακες, μέσα στοὺς ὁποίους τὰ τοποθετοῦσε καὶ τὰ συνέδεε μὲ χυτὸ γύψο. Ἀφημένοι στὸ ὑπαιθρο καὶ τὴν ἐπίδραση τῆς βροχῆς, οἱ πίνακες διαλύονταν καὶ τὰ ἀρχαῖα γίνονταν σωροί. Μὲ τὰ μεγαλύτερα κομμάτια, ἀρχιτεκτονικὰ μέλη κυρίως, κατα-



Ὁ Παρθενών  
κατὰ τὴν περίοδο 1850-  
1855.

Γύρω τοῦ θραύσματα  
ἀρχαίων σκορπισμένα.  
Στὴν εἰκόνα, ἔμπρός,  
διακρίνονται δύο ξερότοιχοι  
κατασκευασμένοι ἀπὸ ἀρχαίους  
ἐπεξεργασμένους λίθους.

Κατὰ τὸν Κωλέττη  
«Ὁ Ἔφορος τοῦ Κεντρικοῦ  
Μουσείου περιωρίσθη  
νὰ συντοιχίσῃ  
φύρδην μίγδην καὶ  
ἀδιακρίτως διάφορα τεμάχια,  
ἄλλα μικρᾶς ἀξίας  
καὶ διαφόρου ἐποχῆς  
καὶ τέχνης»

(φωτ. Μουσείου Μπενάκη).

σκεύασε τοίχους, τὰ μετέβαλλε σὲ ξερολιθιές, καὶ φυσικὰ ἐμποδιζόταν ἔτσι ἢ πλήρης μελέτη τοῦ ἀρχαίου.

**Τὸ ξεκίνημα τῆς Ἀρχαιολογικῆς Ἑταιρείας.** Σωματεῖο ἰδιωτικὸ, ἄρχισε τὴ δράση της μὲ στήριγμα τὰ χρήματα ποὺ συγκέντρωνε ἀπὸ τίς εἰσφορὲς τῶν μελῶν της, πράγμα ποὺ δείχνει αἰσιοδοξία. Ἡ πρώτη της συνέλευση ἔγινε στὴν Ἀκρόπολη, στὶς 28 Ἀπριλίου τοῦ 1837. Εἰκοσιτέσσερα μόνο ἀπὸ τὰ ἰδρυτικὰ μέλη της παραβρέθηκαν· ἐξέλεξαν πρόεδρο τῆς Ἐφορείας (τοῦ συμβουλίου) τὸν ὑπουργὸ Παιδείας Ἰάκωβο Ρίζο Νερουλό, ἀντιπρόεδρο τὸν Ἰωάννη Κοκκῶνη, ὑπόφορο ἀρχαιοτήτων νήσων, ἐπὶ Weissenburg, καὶ παιδαγωγὸ, γραμματεὰ τὸν Ἀλέξανδρο Ρίζο Ραγκαβῆ, Φαναριώτη καὶ αὐτόν, ὅπως καὶ ὁ Ἵπουργὸς Παιδείας. Ταμίας τῆς Ἑταιρείας ἐκλέχθηκε ὁ Ἀνδρέας Κομπατῆς, τραπεζίτης καὶ φίλος τοῦ Μπέλλιου, καὶ μέλη τῆς Ἐφορείας ὁ Κυριακὸς Πιττάκης, ὁ Georg Christian Gropius, πρόξενος τῆς Αὐστρίας, φιλέλληνα καὶ ἀρ-



χαιοκάπηλος, ο γιατρός Πέτρος Ἡπίτης και ὁ ἀρεοπαγίτης Δημήτριος Φωτίλας.

Πλεονεκτοῦσε λοιπὸν ἡ Ἀρχαιολογικὴ Ἑταιρεία ἔναντι τῆς Ὑπηρεσίας. Ἡ Ὑπηρεσία διέθετε μόνον τὸν Πιπτάκη με βοήθον τὸν Ἰατρίδη, ἐνῶ τὴν Ἑταιρεία διηύθυνε πλειάδα ἀνθρώπων μορφωμένων, με σημαντικὲς θέσεις στὴν ἀθηναϊκὴ κοινωνία. Ἀπὸ τὸ κράτος δὲν περιμένουν ἐνίσχυση, αὐτὸ ἔχει ἀποκλειστεί ἐξ ἀρχῆς, ἐλπίζουν ὅμως στὴν ἠθικὴ του βοήθεια, στὶς συνδρομὲς τῶν μελῶν και στὶς δωρεές.

Πρώτη πράξη τῆς Ἐφορείας τῆς Ἑταιρείας ἦταν ἡ ἐκλογή σφραγίδας, αὐτῆς ποὺ ἔχει ἕως σήμερα, ἡ Ἀκρόπολη με τὸ Διονυσιακό, σύμφωνα με τὴν παράσταση νομίσματος τοῦ 2ου μ.Χ. αἰώνα, και ἡ φιλοτέχνηση τῶν διπλωμάτων. Τὸ δίπλωμα εἰκόνιζε, τί ἄλλο, τὴν Ἀκρόπολη ἀπὸ τὰ δυτικά, ἀναστηλωμένη ὅπως ἐπιθυμοῦσαν τὰ μέλη τῆς Ἑταιρείας, και ἀριστερὰ και δεξιὰ ὀνόματα ἐνδόξων τεχνιτῶν και τόπων τῆς ἀρχαιότητος.

Ἡ Ἑταιρεία ξεκίνησε με μεγάλες φιλοδοξίες τὴ δράση της· νὰ ἀνακαλύψει τὸ θέατρο τοῦ Διονύσου, ἐπιχείρηση ποὺ προσκρούει σὲ δυσκολίες και ἐγκαταλείπεται προσωρινά. Ἀντίθετα ἡ ἀνασκαφὴ γύρω ἀπὸ τὸν Πύργο τῶν Ἀνέμων, ποὺ ἦταν μισοχωμένος, ἐπιτυγχάνει. Ἀνοίγεται μία τάφος γύρω του ὡς τὴν κρηπίδα τοῦ μνημείου και χτίζεται ὀκταγωνικὸς τοῖχος γιὰ νὰ συγκρατεῖ τὰ χώματα. Στὴν κατάσταση αὐτὴ θὰ μείνει τὸ μνημεῖο ἐπὶ πολλὰ χρόνια ἕως ὅτου βρεῖ τὴ σημερινὴ μορφή ὁ χώρος.

Ἡ ἀνασκαφὴ τοῦ Παρθενῶνος δὲν παραμελεῖται. Εἶδαμε ὅτι και ὁ Ross και ὁ Πιπτάκης στὰ μνημεῖα τῆς Ἀκρόπολης συγκέντρωσαν τὸ ἐνδιαφέρον τους. Τὸ 1839 ἡ Ἑταιρεία ἐπιχειρεῖ και αὐτὴ, με τὸν Πιπτάκη, ἀνασκαφὴ γύρω ἀπὸ τὸν Παρθενῶνα, στὰ Προπύλαια, στὸ Ἐρεχθεῖο και στὸν χῶρο τοῦ ναοῦ τοῦ Αὐγούστου και τῆς Ρώμης. Οἱ ἐργασίες αὐτὲς δὲν εἶναι ἀκόμη ἀνασκαφές, και γιὰ τὸν τρόπο ποὺ γίνονταν και διότι τὸ ἔδαφος τῆς Ἀκρόπολης τὸ κάλυπταν οἱ δεκάδες χιλιάδες κυβικὰ φερτῶν ὕλων τοῦ Μεσαίωνα και τῆς Τουρκοκρατίας, μέσα στὶς ὁποῖες φυσικὰ ὑπῆρχαν πολὺτιμα λείψανα τῆς ἀρχαιότητος.

Παρά τὸν ἐνθουσιασμὸ καὶ τὴ δραστηριότητα τῶν μελῶν τῆς Ἐφορείας τῆς Ἐταιρείας, δὲν συνέβαινε τὸ ἴδιο μὲ τοὺς ἐταίρους τῆς οἱ ὁποῖοι ἔβλεπαν τὸ ἔργο τῆς Ἐταιρείας ψυχρά. Τὸ 1842 ἀποστέλλεται σ' αὐτοὺς ἡ ἐγκύκλιος τῶν καθυστερούντων, μὲ τὴν ὁποία ζητεῖται ἡ πληρωμὴ τῶν συνδρομῶν. Καὶ αὐτὴ μένει χωρὶς ἀποτέλεσμα· ἡ Ἐταιρεία στρέφεται πρὸς τὸ Ὑπουργεῖο καὶ ζητεῖ τὴ λύση τοῦ προβλήματος μὲ ἄλλον τρόπο. Προτείνει στὴν Κυβέρνηση νὰ κατεδαφίσει αὐτὴ τὰ «τουρκικὰ καὶ ἄλλα βαρβαρικὰ τείχη καὶ οἰκοδομήματα, σεσαθρωμένα, ἐτοιμόρροπα καὶ ἄλλα καταπεσόντα, ἀσχημίζοντα τὸν τόπον καὶ πολλάκις ἴσως καλύπτοντα ἐπιγραφὰς καὶ γλυπτικὰ ἀντικείμενα». Ἡ Ἐταιρεία θὰ καρπωθεῖ τὴν ἀξία τῶν ἀχρηστων λίθων ποὺ θὰ πωληθοῦν στοὺς ἐργολάβους τῆς Ἀθήνας, οἱ ὁποῖοι εἶχαν μεγάλη ἀνάγκη οἰκοδομικοῦ ὕλικου γιὰ τὴν πόλη ποὺ χτιζόταν τότε μὲ πυρετώδη ρυθμὸ.

**Ἀλεξάνδρου Ρ. Ραγκαβῆ, *Antiquités Helléniques*.** Τὸ 1842 ἐμφανίζεται στὴ σχεδὸν ἀνύπαρκτη ἑλληνικὴ ἀρχαιολογικὴ βιβλιογραφία ἓνα ἔργο, πεπαλαιωμένο σήμερα, ἀλλὰ χρήσιμο ἀκόμη ἀπὸ πολλὰς ἀπόψεις. Εἶναι ὁ πρῶτος τόμος τῶν *Antiquités Helléniques* (ὁ δεύτερος θὰ ἐκδοθεῖ τὸ 1855) τοῦ Ἀλεξάνδρου Ραγκαβῆ, ἀπόπειρα συνθέσεως corpus τῶν ἑλληνικῶν ἐπιγραφῶν, ἧ, μᾶλλον, ὑποκατάστασης τῆς Ἐφημερίδος Ἀρχαιολογικῆς ποὺ συνέτασσε καὶ ἐξέδιδε πλέον μόνος τοῦ ὁ Πιπτάκης.

**Καθαρισμὸς καὶ ἀναστήλωση τοῦ Παρθενῶνος.** Μὲ τοὺς μικροὺς τῆς πόρους ἡ Ἐταιρεία συνεχίζει τοὺς καθαρισμοὺς στὴν Ἀκρόπολη, καθαρίζει τὸν σηκὸ τοῦ Παρθενῶνος ἀπὸ τὰ ἐρείπια τοῦ τζαμιοῦ τὸ ὁποῖο κατὰ τὸν Ραγκαβῆ «ἐφυλάττομεν ὡς ὕλικόν καὶ προφανὲς μέτρον ἀναλογίας μεταξὺ τῶν προγόνων ἐξ ὧν καταγόμεθα καὶ τῶν τυράννων, ὧν ἀπεσεύσαμεν τὸν ζυγόν. Ἄλλ' ὡς νὰ συνησθάνθη τὴν εἰρωνειάν τῆς διατηρησεώς του, ὡς νὰ μὴ ὑπέφευεν τὸ πνεῦμα τῆς ἐλευθερίας, τὸ

Ἡ ΒΔ γωνία  
τοῦ ὀπισθοδόμου  
τοῦ Παρθενῶνος  
κατὰ τὴν περίοδο 1850-  
1855.

Ὁ βόρειος τοῖχος  
ἔχει ἐπενδύθει μὲ τοῦβλα  
γιὰ νὰ προστατευθεῖ.

Κατὰ τὸν Κωλέττη  
ὁ Πιττάκης προσέγραψε  
«εἰς βασιλικὴν πορφυρᾶν  
γλαμύδα καραβόπανον»  
(φωτ. Μουσείου Μπενάκη).



περιπνέον εἰς τὰ στήλας αὐτάς, κατέπεσεν αὐτομάτως». Προχωρεῖ ὅμως ἀκόμη περισσότερο· ἀναστηλώνει μερικῶς δύο κίονες καὶ τοποθετεῖ στὴ θέση τους ἀρκετοὺς κατώτερους σπονδύλους. Ἀναστηλώνει ἐπίσης 158 μαρμαροπλίνθους τοῦ βόρειου τοίχου τοῦ σηκοῦ τῶν ὁποίων ἡ ἐσωτερικὴ, καμένη ἀπὸ τὴν ἔκρηξη τοῦ 1687, ἐπιφάνεια συμπληρώθηκε μὲ χτιστὰ τοῦβλα. Συμπλήρωση ἔγινε καὶ στοὺς κίονες τοῦ ναοῦ, λύση πού δὲν ἔδινε ἀποτέλεσμα σύμφωνα μὲ τὴν αἰσθητικὴ ἀλλὰ δὲν ἔβλαψε αἰσθητὰ τὸ μνημεῖο· δὲν χρειάστηκε νὰ λαξευτοῦν οἱ ἐπιφάνειες τῶν μελῶν του, ὅπως ἔγινε μὲ τὶς κατόπιν ἀναστηλώσεις τοῦ Μπαλάνου καὶ ἄλλων, λάξευση ἀναγκαία σ' αὐτοῦ τοῦ εἴδους τὶς ἀναστηλώσεις γιὰ τὴν προσαρμογὴ τῶν νέων συμπληρώσεων, ἢ ὅποια ὅμως ἐπειδὴ εἶναι ἀναγκαία δὲν εἶναι γι' αὐτὸ λιγότερο βάρβαρη.

Πρέπει νὰ παρατηρηθεῖ ὅτι σ' ὅλες τὶς ἀναστηλώσεις πού ἔγιναν στὴν Ἑλλάδα, σὲ κλασικὰ μνημεῖα, κυρίως ἀπὸ μάρμαρο, οἱ ἀναστηλωτὲς δὲν αἰσθάνθηκαν ποτὲ κανέναν ἐνδοιασμὸ λαξεύοντας τὰ ἀρχαῖα μάρμαρα. Τὰ μεταχειρίστηκαν πάντοτε

ὡς σύγχρονες κατασκευές στις ὁποῖες ἐπιτρέπεται ἐλεύθερα τὸ πελέκημα, μέθοδος πὺ ἐφαρμόστηκε χωρὶς οἶκτο στὰ ἰταλικά καὶ παπικά μουσεῖα τῆς Ἰταλίας γιὰ τὴ συμπλήρωση γλυπτῶν. Τὴ συμπλήρωση αὐτὴ δὲν ἀπέφυγαν τὰ γλυπτὰ τῆς Ἀφαιῆς οὔτε τὰ ἀπειράριθμα γλυπτὰ ἰδιωτικῶν συλλογῶν. Στὴν Ἑλλάδα ἐξακολουθεῖ νὰ ἐπικρατεῖ, καὶ νὰ ἀνθεῖ, ἡ μέθοδος αὐτὴ ἕως σήμερα στὴν ἀναστήλωση ἀρχιτεκτονημάτων.

**Μνημεῖα καὶ οἰκονομία.** Πολὺ ἐνωρὶς ἔγινε ἀντιληπτὴ ἡ σημασία τῶν μνημείων γιὰ τὴν οἰκονομία τῆς χώρας. Πρῶτος, ὅσο γνωρίζω, τὸ ἐπεσήμανε ὁ Ross σὲ ἄρθρο του τὸ 1836 καὶ τὸν ἀκολούθησε χρόνια ἀργότερα ὁ Πιττάκης, στίς 19 Μαΐου τοῦ 1844 ὅταν, μιλώντας στὸν Παρθενῶνα γιὰ τὸ ἔργο τῆς Ἑταιρείας κατὰ τὴ χρονιά πὺ εἶχε περάσει —ὁ Ραγκαβῆς ἔλειπε στὸ ἐξωτερικὸ— τόνισε ὅτι μὲ τὴν ἀνασκαφὴ καὶ κυρίως τὴν ἀναστήλωση τῶν ἀρχαίων μνημείων ὄχι μόνον ἡ Ἑλλάς θὰ εἶναι εὐτυχέστερη πὺ θὰ ἔχει τέτοια ἀριστουργήματα καὶ οἱ νέοι θὰ ὠφελοῦνται ψυχικῶς καὶ πνευματικῶς ἀλλὰ, παραθέτω τὰ λόγια του, «καὶ πλοῦτος πολὺς θέλει εἰσρεύσει εἰς τὴν Ἑλλάδα διὰ τῆς καθ' ἡμέραν συρροῆς πολλῶν περιηγητῶν. Παράδειγμα τῆς εὐπορίας ταύτης ἔχομεν τὴν Ῥώμην καὶ πολλὰς ἄλλας πόλεις τῆς Ἰταλίας, τῶν ὁποίων οἱ κάτοικοι κατὰ τὸ πλεῖστον μέρος εὐτυχοῦσιν εἰς τὴν εἰσροὴν τῶν περιηγητῶν, ἔνεκα τῶν ἀρχαιοτήτων τῶν Ἑλλήνων». Ὁ Πιττάκης δὲν ἀπέβλεπε στὴν τουριστικὴ ἐκμετάλλευση τῶν μνημείων· προσπαθοῦσε μὲ τὸ δόλωμα τῆς εἰσροῆς συναλλάγματος, νὰ πείσει τὸ κράτος νὰ βοηθήσει τὴν προσπάθεια τῆς Ἀρχαιολογικῆς Ἑταιρείας.

**Πολιτικὴ καὶ ἀρχαιολογία.** Ἡ ἐκλογή τοῦ πρωθυπουργοῦ Κωλέττη ὡς προέδρου τῆς Ἀρχαιολογικῆς Ἑταιρείας τὸ 1844, ἀξίωμα τὸ ὁποῖο κράτησε ὡς τὸν θάνατό του, τὸ 1847, ὑπῆρξε δυσμενῆς τροπὴ τῶν πραγμάτων τῆς Ἑταιρείας, ἀφ' ἐνός γιὰτὶ ὁ Κωλέττης, πολυάσχολος καὶ μὲ ἄλλα ἐνδιαφέρον-

τα, δὲν εἶχε καιρὸ νὰ ἀσχοληθεῖ μὲ τὴν ἀρχαιολογία καὶ ἀφ' ἑτέρου γιατί, ὅπως παρατηρεῖ ὁ Εὐθύμιος Καστόρχης, σύμβουλος τῆς Ἑταιρείας καὶ πρῶτος ἱστορικός της, «παρεσύρθη καὶ αὕτη (ἡ Ἑταιρεία δηλαδή) εἰς τὴν σφοδρὰν πάλην τῶν τότε πολιτικῶν ἐρίδων καὶ ἀντιζηλιῶν, καὶ ἔσχε πάντας τοὺς πολιτικούς ἀντιπάλους τοῦ προέδρου καθ' ἑαυτῆς, ἢ τουλάχιστον ἀδιαφόρους καὶ ψυχρούς».

**Ἔργασίες στὸ Ἐρεχθεῖο.** Ἡ συνεχῆς ἐκλογή τοῦ Ραγκαβῆ ὡς γραμματέως ἐξασφάλιζε τὴ συνέχεια τῶν πράξεων τῆς Ἑταιρείας, ἢ ὅποια ἀσχολήθηκε πάλι μὲ ἓνα ἀπὸ τὰ μνημεῖα τῆς Ἀκρόπολης, τὸ Ἐρεχθεῖο.

Στὴ βόρεια πρόσταση, κάτω ἀπὸ τὴν ὀροφὴ της σωζόταν ἀκόμη θολωτὴ κατασκευὴ τῶν Τούρκων ποὺ χρησίμευε ὡς πυριτιδαποθήκη. Ἀποφασίστηκε καὶ ἔγινε ἡ κατεδάφιση τοῦ θόλου ποὺ βρισκόταν κάτω ἀπὸ τὴ στέγη τῆς βόρειας πρόστασης. Τὴ στέγη αὐτὴ εἶχε ἐνισχύσει μὲ χῶμα ὁ στρατηγὸς Γκούρας, ὅπως καὶ τοῦ λοιποῦ Ἐρεχθείου, γὰ νὰ προστατεύσει τὴν οἰκογένειά του. Μιὰ βόμβα τουρκικὴ, στὶς 12 Ἰανουαρίου 1827, προκάλεσε τὴν κατάρρευση τῆς στέγης ποὺ ἔθαψε κάτω ἀπὸ τὰ συντρίμμια της τὴν οἰκογένεια τοῦ στρατηγοῦ. Ὁ Γκούρας εἶχε ἤδη σκοτωθεῖ στὶς 30 Σεπτεμβρίου 1826. Ἡ γυναίκα του Ἀσῆμω, ἡ Γκούραινα, ποὺ τὸν διαδέχτηκε στὴν ἀρχηγία τῶν ὑπερασπιστῶν τῆς Ἀκρόπολης, βρῆκε καὶ αὐτὴ τὸν θάνατο μέσα στὰ ἐρείπια τοῦ Ἐρεχθείου. Τοὺς θανάτους αὐτοὺς θεώρησαν τότε ὡς ἐκδήλωση τῆς θείας δίκης γιὰ τὸν φόνο τοῦ Ὀδυσσεῆ Ἀνδρούτσου ἀπὸ τὸν Γκούρα πάνω στὸν Βράχο, στὶς 4 Ἰουλίου τοῦ 1825. Ὁ Ἀνδρουῦτσος βρισκόταν φυλακισμένος στὸν πύργο τῶν Προπυλαίων, αὐτὸν ποὺ κατεδάφιστηκε ἀπὸ τὴν Ἀρχαιολογικὴ Ἑταιρεία τὸ 1874 μὲ δαπάνη τοῦ Σλήμαν, ἐκεῖ δολοφονήθηκε καὶ τὸ σῶμα του ρίχτηκε στὸ κενὸ γιὰ νὰ γίνῃ πιστευτὴ ἡ ἐκδοχὴ τῆς ἀπόπειρας ἀπόδρασής του. Κάτω ἀπὸ τὴ γαλήνια ὄψη τῶν χρυσῶν μαρμάρων τοῦ Βράχου βρίσκεται θαμμένη ἱστορία αἵματος καὶ

θανάτου, δικαίων και ἀδίκων. Ἡ ἱστορία τῶν μνημείων δὲν σταματᾷ σ' ἐκείνους πού τὰ δημιούργησαν.

Τὴν ἴδια χρονιά, τὸ 1844, ἡ Ἑταιρεία ἔκαμε ἀνασκαφὴ καὶ στὴ βόρεια πλευρὰ τοῦ Παρθενῶνος ὅπου ἀπὸ τὴν καταστροφή τοῦ 1687 ὑπῆρχε «γιγαντιαίων ἐρειπίων παμμεγέθους σωρός» πού εἰκονίζεται ἀπὸ τοὺς ζωγράφους τῆς ἐποχῆς. Ἡ ἀνασκαφὴ ἀπέβλεπε στὴν ἀποκάλυψη γλυπτῶν τοῦ ναοῦ, μάλιστα τῶν μετοπῶν τῆς νότιας πλευρᾶς ἀπὸ τίς ὁποῖες τότε βρίσκονταν 15 στὸ Βρετανικὸ Μουσεῖο, μία στὸ Παρίσι καὶ μία στὴν Ἀθήνα. Σήμερα στὴν Ἀθήνα βρίσκεται μόνο μία μετόπη τῆς νότιας πλευρᾶς, αὐτὴ πού βρῆκε ὁ Πιττάκης τὸ 1833, καὶ κομμάτια ἄλλων.

**Τὸ πρῶτο μουσεῖο τῆς Ἑταιρείας.** Τὸ ἀπέκτησε τὸ 1847· ἦταν λουτρό τῆς Τουρκοκρατίας, κοντὰ στὸν Πύργο τῶν Ἀνέμων καὶ σ' αὐτὸ τοποθετήθηκαν τὰ ἐκμαγεῖα τῶν μαρμάρων τοῦ Παρθενῶνος. Ἡ ἐπιθυμία τῆς ἀνάκτησης τῶν ἰδίων τῶν μαρμάρων, εἶδος Μεγάλης Ἰδέας ἀρχαιολογικῆς, δὲν ἐγκατέλειπε ποτὲ τοὺς μορφωμένους Ἕλληνες τῆς ἐποχῆς καί, ὅπως λέγει ὁ Ραγκαβῆς, «ἐνίστε μὲν, τὸ ὁμολογοῦμεν, παροδικὰ τινα ὄνειρα τῆς ἀνακτήσεως αὐτῶν μᾶς ἐπεφοίτησαν ἐν τῇ ἐκστάσει μας εἰς τὴν ὄψιν τῶν μνημείων ἀφ' ὧν ἀπεσπᾶσθησαν». Οἱ καιροὶ ὅμως δὲν ἦσαν κατάλληλοι, ὅπως δὲν ἦσαν ποτέ, καὶ τὸ θέμα τῶν μαρμάρων τοῦ Παρθενῶνος εἶναι διαρκῆς ἐπιθυμία, ἀνεκπλήρωτη. Ἡ ἄφιξη στὸν Πειραιᾶ τοῦ ἀγγλικοῦ πλοίου πού μετέφερε τὰ ἐκμαγεῖα προκάλεσε λαϊκὸ συναγερμὸ κατὰ τὸν Ραγκαβῆ: «ἀγαλλόμενος συνέρρεεν ὁ λαὸς εἰς τὴν ἀκτὴν καὶ παρίστατο ὡς πανηγυρίζων εἰς τὴν ἀποβίβασιν ὀκτῶ καὶ τριάκοντα κολοσσιαίων κιβωτίων, ὧν εἶχε μάθει μετ' ἐνθουσιασμοῦ τὸ περιεχόμενον». Τὰ ἐκμαγεῖα τοποθετήθηκαν στὸ πρῶτο μουσεῖο τῆς Ἑταιρείας, ἡ ὁποία εἶχε πλέον, κατὰ τοὺς λόγους τοῦ Ραγκαβῆ, «ἀντὶ τῆς ἀληθείας τοῦλάχιστον τὰς σκιάς». Σήμερα βρίσκονται στὸ κτίριο τοῦ πρώτου στρατιωτικοῦ νοσοκομείου, στοῦ Μακρυγιάννη.



**Ἡ γαλλικὴ παρουσία.** Εἶδαμε ὅτι ἐκτὸς τῶν Ἑλλήνων καὶ ἄλλοι, ξένοι, ἀσχολήθηκαν μὲ τὰ μνημεῖα τῆς ἐλευθερωμένης Ἑλλάδος, ὁ Ross, ὁ Schaubert, ὁ Hansen, ὁ Laurent καὶ ἐκτὸς αὐτῶν ζωγράφοι καὶ χαρακτες. Στὰ μέσα τοῦ αἰῶνα ἡ Γαλλία ἀποφασίζει νὰ ἀσχοληθεῖ σοβαρότερα μὲ τὰ μνημεῖα τῆς ἀρχαίας Ἑλλάδας. Τὸ 1845 ὀρίζεται νὰ στέλλεται στὴν Ἀθήνα γιὰ διαμονὴ καὶ μελέτη τεσσάρων μηνῶν ἕνας ἀρχιτέκτων τῆς Σχολῆς τῆς Ρώμης, τῆς γνωστῆς Villa de Medicis. Ὄνομαστοὶ ἀρχιτέκτονες διάβηκαν ἀπὸ τὴν Ἀθήνα καὶ μελέτησαν τὰ κλασικὰ μνημεῖα τῆς, ἀφήνοντας ὠραῖα σχέδια τὰ ὁποῖα, ἂν δὲν ἀνταποκρίνονται στὴν ἐπιστημονικὴ ἀλήθεια, δὲν παύουν νὰ ἐκφράζουν μιὰ μεγάλη ἐποχὴ ὅπου ὁ ρομαντισμὸς συμβαδίζει μὲ τὸν κλασικισμὸ. Πρῶτος ἦλθε τὸ 1845 ὁ Théodore Ballu, ὁ ὁποῖος μελέτησε τὸ Ἐρεχθεῖο καὶ μᾶς ἄφησε θαυμάσιες ἀναπαραστάσεις, ἀνεξάρτητα τῆς ἐπιστημονικῆς τους ἀκρίβειας. Τὸν ἀκολούθησε τὸν ἐπόμενο χρόνο ὁ Alexis Paccard ὁ ὁποῖος ἀσχολήθηκε μὲ τὸν Παρθενῶνα. Ὁ Jacques Tetaz, πὺ ἦλθε τὸ 1847, μελέτησε πάλι τὸ Ἐρεχθεῖο ὅπως ὁ Théodore Ballu. Φιλοτέχνησε καὶ αὐτὸς ἀναπαραστάσεις τοῦ μνημείου μὲ ἄλλους χρωματικὸς τόνους καὶ πλησιέστερα πρὸς τὸ κλασικὸ πνεῦμα, μὲ ἐξαιρετὴ ἀπόδοση τῶν κοσμητικῶν στοιχείων.

Ἀκολουθεῖ τὸν ἐπόμενο χρόνο ὁ Prosper Desbuisson μὲ μελέτη τῶν Προπυλαίων, τὸ 1851 ὁ Louis-Jules André μὲ ἀναπαραστάσεις τοῦ Ἡφαιστείου, τὸ 1855 ὁ Louis-Victor Louvet, ὁ ὁποῖος ἀσχολήθηκε μὲ κάτι πιὸ μακρινό, τὸν ναὸ τοῦ Ποσειδῶνος στὸ Σούνιο, καὶ τέλος, τὸ 1864 ὁ Louis - Francois Boitte, ὁ ὁποῖος ξαναμελετᾷ τὰ Προπύλαια, τὰ ὁποῖα παρουσίαζαν πλέον νέα ὄψη ἔπειτα ἀπὸ τοὺς συνεχεῖς καθαρισμοὺς πὺ γίνονταν στὸ μνημεῖο καὶ τὶς κατεδαφίσεις τῶν μεσαιωνικῶν καὶ τουρκικῶν προσθηκῶν.

Οἱ ἀποστολὲς ἀρχιτεκτόνων συνεχίστηκαν καὶ ἄλλα μνημεῖα μελετήθηκαν καὶ σχεδιάστηκαν· ὁ ναὸς τῆς Ἀφαιῆς στὴν Αἴγινα, λεηλατημένος στὴν ἀρχὴ τοῦ αἰῶνα ἀπὸ τὸν Cockerell, καὶ τοῦ Ἀπόλλωνος στὴ Φιγάλεια, τὸ ἐξαιρετὸ δημιούργημα

τοῦ Ἰκτινίου στὴν Ἀρκαδία. Ἡ παράδοση συνεχίστηκε μὲ τὴ μελέτη καὶ ἄλλων μνημείων σὲ νεώτερα χρόνια, ὅπως τοῦ Τελεστηρίου τῆς Ἐλευσίνος ἀπὸ τὸν Blavette ἢ τῶν Δελφῶν ἀπὸ τὸν Tournaire. Τὰ ἔργα αὐτὰ ἔμελλαν νὰ δημιουργήσουν ὀλόκληρη σχολή.

**Ἡ ἀπεικόνιση τῶν μνημείων.** Ποιὰ εἶναι ἡ θέση τῶν Ἑλλήνων ἀπὸ τὴν ἄποψη τῆς ἀπεικόνισης τῶν μνημείων στὰ μέσα τοῦ 19ου αἰώνα; Δὲν ὑπάρχουν ἀρχιτέκτονες, δὲν ὑπάρχουν ζωγράφοι. Τὰ σχέδια τοῦ Ἰατρίδη πού δημοσιεύονται στὴν *Ἐφημερίδα Ἀρχαιολογική* παρουσιάζουν μεταξύ τους ἀνισότητες. Σὲ λίγο ὅμως καὶ ὁ Ἰατρίδης θὰ ἀποσυρθεῖ στὴν Ἀράχωβα. Μερικὲς ἐπιγραφικὲς δημοσιεύσεις πού θὰ κάνει ἡ Ἀρχαιολογικὴ Ἐταιρεία ἀπὸ τὸ 1851 ὡς τὸ 1860 θὰ συνοδεύονται μὲ σχέδια ἐπιγραφῶν πού δὲν προσθέτουν τίποτε στὰ παλαιότερα τῆς *Ἐφημερίδος*. Τὰ πρῶτα ἀξιόλογα ἀρχαιολογικὰ σχέδια καὶ τὰ μόνα γιὰ μεγάλο χρονικὸ διάστημα εἶναι ἐκεῖνα πού φιλοτέχνησε ὁ ἀρχιτέκτων Παναγῆς Κάλκος, γιὰ νὰ εἰκονογραφήσουν τὴ συλλογικὴ ἔκθεση περὶ Ἐρεχθείου πού συνέταξε καὶ δημοσίευσε τὸ 1853 ἐπιτροπὴ πού σύστησε ἡ Ἀρχαιολογικὴ Ἐταιρεία γιὰ νὰ ικανοποιήσει ἐπιθυμία τοῦ Εἰρηναίου Θερισίου. Τὰ σχέδια τοῦ Κάλκου, πρωτοφανή γιὰ τὰ ἑλληνικὰ πράγματα τῆς ἐποχῆς, δὲν θὰ ξεπεραστοῦν σὲ ἑλληνικὴ δημοσίευση γιὰ πολλὰ χρόνια.

**Ἰδρυση τῆς Γαλλικῆς Σχολῆς.** Πρὸς τὰ μέσα τοῦ αἰώνα ἓνα σημαντικὸ γεγονός συντελεῖται στὴν ἑλληνικὴ ἀρχαιολογία, ἡ ἰδρυση τῆς Γαλλικῆς Ἀρχαιολογικῆς Σχολῆς ἔπειτα ἀπὸ συνεννοήσεις τοῦ Κωλέττη καὶ τοῦ Γάλλου πρεσβευτῆ στὴν Ἀθήνα Piscatory. Μὲ τὴν ἰδρυση τῆς Γαλλικῆς Σχολῆς καὶ τῶν ἄλλων Σχολῶν πού θὰ ἀκολουθήσουν, τὸ 1874 τοῦ Γερμανικοῦ Ἀρχαιολογικοῦ Ἰνστιτούτου, τὸ 1881 τῆς Ἀμερικανικῆς Σχολῆς, τὸ 1886 τῆς Ἀγγλικῆς Ἀρχαιολογικῆς Σχολῆς, ἡ μελέτη τῶν ἀρχαίων ἑλληνικῶν μνημείων θὰ ἀναπτυχθεῖ, μεγά-

λες ανασκαφές θα διεξαχθούν, οι Έλληνες όμως αρχαιολόγοι θα εξακολουθούν να έχουν τα ίδια μεγάλα προβλήματα που δημιουργούν ή έλλειψη χρημάτων, μουσείων και προσώπων.

**Κρίση του Κωλέττη για το έργο του Πιττάκη.** Τήν κατά-  
σταση που επικρατεί στην ελληνική αρχαιολογία τονίζει τον  
Όκτώβριο του 1844, σε έκθεσή του προς τον Όθωνα, ο πρω-  
θυπουργός Ιωάννης Κωλέττης, ο οποίος κάνει σφοδρή κριτική  
των ανασκαφών του Πιττάκη στην Ακρόπολη, τον κατηγορεί  
για έλλειψη μεθόδου στην εργασία, για αμέλεια στην προστα-  
σία των πολύτιμων εύρημάτων, για τις αναστηλώσεις του  
Παρθενώνος, μάλιστα του βόρειου τοίχου του σηκού με τοῦβλα  
«προσράφας εἰς βασιλικὴν πορφυρᾶν χλαμύδα, καραβόπανον»,  
ὅπως λέγει. Ἡ κριτικὴ του ἐκτείνεται καὶ στὸ περιεχόμενο  
τῆς Ἐφημερίδος Ἀρχαιολογικῆς που συνέτασσε μόνος ὁ Πιτ-  
τάκης. Ἡ ἐκδόσή της, κατὰ τὸν Κωλέττη, πρέπει νὰ ἀνατεθεῖ  
σὲ ἐπιτροπή, ἔτσι «θέλει παύσει νὰ κινῆ τὸν οἶκτον καὶ τὸν  
γέλωτα πάντων τῶν ἀρχαιολόγων καὶ μάλιστα τῶν τῆς μουσο-  
τρόφου Γερμανίας, καθὼς τοῦτο ἔγινε μέχρι τοῦδε διὰ τοὺς  
παραλογισμοὺς καὶ τὴν ἀμάθειαν τῶν γραφομένων». Ὁ Πιτ-  
τάκης μόνος του, ὅσες ικανότητες καὶ γνώσεις καὶ ἂν εἶχε, δὲν  
ἦταν δυνατὸν νὰ βελτιώσει τὸ ἐπιστημονικὸ ἐπίπεδο τῆς ἑλλη-  
νικῆς ἀρχαιολογίας. Ἡ ἐκθεση, γραμμμένη μὲ προκατάληψη  
καὶ πιθανῶς καθ' ὑπαγόρευση τοῦ Ραγκαβῆ, ἀποτελεῖ σημαν-  
τικὸ κείμενο, τὸ ὁποῖο πρέπει οἱ ἀρχαιολόγοι νὰ μελετοῦν μὲ  
πολλὴ προσοχή.

**Ἡ ἐκθεση τοῦ Κωλέττη<sup>3</sup>.** «Καθὼς εἰς τοὺς ἄλλους κλά-  
δους τῆς δημοσίου ὑπηρεσίας, εἰσέφερσαν καὶ εἰς τὸν ἀρχαιο-  
λογικὸν καταχρήσεις καὶ ἐπικρατοῦσι πολλὰ ἐλαττώματα διὰ

3. Ἐμμ. Πρωτοψάλτη, Ἱστορικὰ Ἐγγράφα περὶ Ἀρχαιοτήτων  
(1967) 199-200.

τὴν ἔλλειψιν τῆς ἀναγκαίας ἐπιτηρήσεως. Ἐξ αὐτῶν δὲ περιορίζομαι νὰ ἀναφέρω ἐνταῦθα μόνον τὰ ἑφεξῆς:

Α'. Ἐν ᾧ κατ' ἔτος ἀγοράζονται διάφορα ἀρχαῖα ἀντικείμενα, ἄλλα δὲ ἀνευρέθησαν εἰς διαφόρους ἀνασκαφάς ἀπ' ἀρχῆς τῆς Ἑλληνικῆς Ἐπαναστάσεως, τὰ πλεῖστα ἐξ αὐτῶν, ἂν ὄχι πάντα, διέμενον εἰσέτι ἀνάριθμα καὶ ἀκαταλόγιστα, τοῦτέστιν οὔτε ἀριθμὸν ἔφερον, οὔτε εἰς κατάλογον γενικὸν ἦσαν σεσημειωμένα, ὥστε κυρίως δὲν ὑπῆρχε κανεὶς ἔλεγχος ἐπίσημος τῆς δημοσίου ταύτης περιουσίας, οὔτε ἀπόδειξις καμμία ὅτι τὰ αὐτὰ πράγματα δὲν ἠγοράσθησαν ἴσως πολλάκις ὡς νέα παρουσιαζόμενα, ἢ τοῦλάχιστον δὲν ἀπωλέσθησαν ὑπεξαιρεθέντα. Ὁ Ἔφορος τοῦ Κεντρικοῦ Μουσείου, εἰς τὸν ὁποῖον, νομίζω, περιορίσθη καὶ συνεκεντρώθη ἡ ἀρχαιολογικὴ ὑπηρεσία, μένων τρόπον τινὰ ἐλεύθερος καὶ σχεδὸν πραγματικῶς ἀνεύθυνος, δὲν παρέδωκε ποτὲ εἰς τὸ Ἰπουργεῖον καταλόγους τῶν ἀρχαιοτήτων, καὶ διαταχθεὶς δὲ ἐσχάτως νὰ τοὺς συντάξῃ, μέχρι τῆς σήμερον δὲν τὸ κατώρθωσεν.

Β'. Ἄν καὶ ἔδαπανήθησαν παρά πολλά χρήματα εἰς τὴν Ἀκρόπολιν, δὲν ἔφερον ὅμως κανὲν λόγου ὅπως οὐν ἄξιον ἀποτέλεσμα, διότι τὰ πάντα ἔγιναν ἀμεθόδως καὶ κατὰ τύχην· οὔτω π.χ. ἀντὶ νὰ στοιβασθῶσιν ὄλαι αἱ πέτραι κατὰ σειρὰν πλησίον τῶν ἐπάλξεων, ὥστε νὰ μείνῃ ἐλεύθερον ὄλον τὸ ἔδαφος καὶ νὰ δύναται τις νὰ περιπατῇ ἀνεμποδίστως, αὐταὶ εὐρίσκονται διεσπαρμέναι ἀτάκτως τῆδε κάκεισε εἰς μεγάλους ὄγκους καὶ κατὰ πᾶσαν τοῦ ἐμβαδοῦ τὴν ἐπιφάνειαν.

Γ'. Ἡ ἐν μέρει μόνον ἐπιχειρηθεῖσα ἀνασκαφὴ ἔγινε κατὰ τρόπον πάντῃ ἄτεχνον καὶ σχεδὸν γελοῖον· διότι ἠνοιχθήσαν ὀρύγματα ὡς στόμια φρεάτων ποῦ καὶ ποῦ, ἀντὶ ν' ἀρχίσῃ ἡ ἀνασκαφὴ κατὰ πλάτος γενομένη ἀπὸ τὴν μίαν ἄκρην καὶ νὰ προχωρήσῃ εἰς τὴν ἄλλην· ἐν ᾧ δὲ τὰ χῶματα ἔπρεπε νὰ ρίπτωνται εἰς τὰ ὀπίσω, προβαίνοντος τοῦ ἔργου εἰς τὰ ἔμπροσθεν, αὐτὰ ἐρρίφθησαν κάτω τῆς Ἀκροπόλεως, ὥστε ἔβλαψαν μὲν πολλαχοῦ τοὺς τοίχους, ἐγέμισαν δὲ καὶ κατεσκέπασαν τὸ θέατρον τοῦ Βάκχου, ὅθεν ἀπαιτεῖται μεγάλη μὲν δαπάνη διὰ

Ἡ Ἀκρόπολις καὶ ἡ νότια  
κλιτύς κατὰ τὴν περίοδο  
1858-1862.

Οἱ μεγάλοι λόφοι πάνω  
ἀπὸ τὸ Ὡδεῖο τοῦ Ἡρώδου  
Ἀττικοῦ,  
τὴ στοὰ τοῦ Εὐμένους  
καὶ τὸ Διονυσιακὸ θέατρο,  
εἶναι τὰ χώματα  
τῆς ἀνασκαφῆς  
τῆς Ἀκροπόλεως  
ἀπὸ τὸν Πιττάκη  
(φωτ. Μουσεῖου Μπενάκη).



νὰ καθαρισθῆ τοῦτο, ἱκανὴ δὲ διὰ νὰ ἐπισκευασθῶσιν ἐκεῖνοι.

Δ'. Τὰ ἀρχαῖα καὶ κομψὰ τοῦ Φειδίου ἀνάγλυφα κεῖνται ἐκτεθειμένα εἰς τὴν ἐπήρεια τῶν μεταβολῶν τῆς ἀτμοσφαιρας καὶ ἀδιακόπως διαφθείρονται, ἐκτὸς τῆς λώβης, τὴν ὁποίαν πάσχουσιν ἀπὸ τὰς χεῖρας αὐτὰς κακοβούλων καὶ φθονερῶν ἀνθρώπων. Οὕτως ἐβλάβη καιρίως πρό τινων μηνῶν ἐν τῶν γλαφυρωτάτων τούτων ἀναγλύφων πετροβολήσαντός τινος παιδίου κατ' αὐτοῦ, ἐν ᾧ ἔπρεπε πάντα ταῦτα νὰ τεθῶσιν ἀπ' ἀρχῆς ὑπὸ τὴν στέγην μιᾶς μακρᾶς ἀποθήκης ὀπισθεν τοῦ Παρθενῶνος καὶ κατὰ μῆκος τῶν ἐπάλλξεων.

Ε'. Ἀντὶ τοῦ οὐσιώδους καὶ προὔργιαιτάτου τούτου ἔργου, ὁ Ἐφορος τοῦ Κεντρικοῦ Μουσεῖου περιωρίσθη νὰ συντοιχίσῃ φύρδην μίγδην καὶ ἀδιακρίτως διάφορα τεμάχια, ἄλλα μικρᾶς ἀξίας καὶ διαφόρου ἐποχῆς καὶ τέχνης. Ἐφαντάσθη δὲ προσέτι καὶ τὴν ἀνέγερσιν τοῦ Παρθενῶνος, ὅθεν τοὺς ὀλομαρμάρους τοίχους ἐπεσκεύασεν ἀπειροκάλως μὲ ὀπτὰς πλίνθους, προσράψας εἰς βασιλικὴν πορφυρᾶν χλαμύδα καραβόπανον!!

*Z'.* Πλήθος δοκῶν καὶ ἄλλων ξύλων ἱκανῆς ἀξίας ἐσκορπισμένα ἢ ἐπισωρευμένα εἰς τὸ ὕπαιθρον σήπονται ἐλεεινῶς, ἐν ᾧ σκεπασμένοι ἐδύναντο νὰ χρησιμεύσωσιν ἀνάγκης τυχούσης ἢ καὶ νὰ πωληθῶσι.

Πρὸς ἐπανόρθωσιν τῶν κακῶν τούτων καὶ ἄλλων πολλῶν ὁμοίων, τὰ ὁποῖα καθ' ἡμέραν παρατηροῦσι καὶ μέμφονται οἱ ξένοι ἀρχαιολόγοι, οἷον ὁ κ. Lebas καὶ ἄλλοι, ἐνόμισα ἀναγκαῖον νὰ διορισθῇ ἀρχιτέκτων τῶν ἀρχαιοτήτων ἐν γένει ἄνθρωπος τιμηθεὶς καὶ εἰς τὴν Εὐρώπην διὰ τὰς περὶ τὴν τέχνην ἐπιστημονικὰς γνώσεις του, ὁ κ. Λύσανδρος Καυτατζόγλου, ὥστε νὰ μὴ ἐπιχειρῆται εἰς τὸ ἐξῆς ἄνευ αὐτοῦ οὐδὲν ἔργον.

Ἄλλ' ἐκτὸς τοῦ μέσου τούτου θεωρῶ οὐχ ἥττον ἀναγκαῖον τὸ προτεινόμενον ἐπιμελητήριον τῶν ἀρχαιοτήτων, ὁποῖον ὑπάρχει εἰς τὴν Ρώμην, Νεάπολιν καὶ ἀλλοῦ, ἐσχάτως δὲ συνεστάθη καὶ εἰς τῆς Γαλλίας τὴν μητρόπολιν· διότι συγκείμενον ἐξ ἀνδρῶν φιλολόγων καὶ φιλοπόνων θέλει βουλεύεσθαι τακτικῶς περὶ πάντων τῶν συμφερόντων τῆς ἀρχαιολογικῆς ὑπηρεσίας. Ἐκδιδομένη δὲ παρ' αὐτῶν καὶ ἡ Ἀρχαιολογικὴ Ἐφημερίς (ἂν κριθῇ ἀναγκαία) θέλει παύσει νὰ κινῆ τὸν οἶκτον καὶ τὸν γέλωτα πάντων τῶν ἀρχαιολόγων καὶ μάλιστα τῶν τῆς μουσοτρόφου Γερμανίας, καθὼς τοῦτο ἔγινε μέχρι τοῦδε διὰ τοὺς παραλογισμοὺς καὶ τὴν ἀμάθειαν τῶν γραφομένων, ἢ θέλουσι παύσει νὰ δαπανῶνται χιλιάδες δραχμῶν διὰ τὴν ἔκδοσίν της.

Ἡ Ἑλλὰς εἶναι προωρισμένη νὰ πολιτισθῇ αὐτὴ δι' ἑαυτῆς, διὰ τῶν συγγραφέων της, διὰ τῶν ἀναμνήσεών της καὶ διὰ τῶν τεχνικῶν λειψάνων της. Ὅθεν, καθὼς ἡ Βασιλικὴ Κυβέρνησις ἐβοήθησε καὶ περιέθαλψε γενναίως τὴν ἐπιστήμην, εἶναι δίκαιον νὰ προστατεύσῃ καὶ τὴν σύντροφον ἢ συμπάρειδρον αὐτῆς τέχνην, συντηροῦσα τὰ ἀρχαῖα αὐτῆς μνημεῖα καὶ διαδίδουσα τὰς ἐξ αὐτῆς ἀναγκαίας καὶ ὠφελίμους γνώσεις».

**Οἱ ἀναστηλώσεις τοῦ Πιπτάκη.** Ὁ Πιπτάκης ἔκαμε μερικὲς ἀναστηλώσεις· σήμερα θὰ τίς ὀνομάζουμε συντηρήσεις καὶ στερεώσεις. Ὡς χαρακτηριστικὴ τῆς νοοτροπίας του, καὶ



του Ραγκαβῆ, μνημονεύω τὴν ἐπαναφορὰ στὴ θέση του σπονδύλου τῶν Προπυλαίων, τὴν ὁποία ἔκαμε μὲ τὴ συνεργασία τοῦ Ἀλεξάνδρου Ρίζου Ραγκαβῆ, ἔργο παράτολμο, δεῖγμα ὅμως τῆς ἀγάπης τους πρὸς τὸ μνημεῖο. Ὡς τὶς μέρες μας διατηρήθηκε ἓνα ἄλλο ἔργο τοῦ Πιπτάκη, ἡ στερέωση τῶν τοίχων τοῦ σηκοῦ τοῦ Παρθενῶνος μὲ τοῦβλα. Κατηγορήθηκε ἀπὸ τὸν Κωλέττη ὡς ἀνάρμοστη πρὸς τὴ μορφὴ καὶ τὴν ἀξία τοῦ μνημείου. Γιὰ μᾶς σημασία ἔχει ὅτι ὁ Παρθενῶν δὲν ἔπαθε ἀπὸ τὴ στερέωση αὐτὴ καμιά βλάβη. Ἀντίθετα, σημερινές ἀναστηλώσεις, οἱ ὁποῖες περνοῦν ἀπὸ τὸ κόσκινο τῶν Ἰπηρεσιῶν, ἔχουν φθάσει στὸ ἄλλο ἄκρο. Ἀποτελοῦν φανταστικὲς ἀνακατασκευὲς τῶν μνημείων, τὰ βλάπτουν ἀνεπανόρθωτα καὶ δὲν ἐπιτρέπουν πλέον, σὲ μεγάλο βαθμὸ, τὴ νέα μελέτη τους. Τοῦτο ὀφείλεται στὴν ἀφθονία τῶν χρημάτων ποὺ διαθέτει τὸ κράτος, πραγματικὸ πακτωλὸ. Φύλακας ἀρχαιοτήτων, πρῶην ὑφιστάμενός μου, ἔπειτα ἀπὸ ἐπίσκεψή του σὲ ἀρχαιολογικὸ χῶρο ὅπου γίνεται ἀνακατασκευὴ ἀρχαίου μνημείου, μὲ τὸ πρόσχημα τῆς ἀναστήλωσής του, μοῦ εἶπε μὲ θαυμασμό: «Κύριε Ἐφορε, ἐκεῖ στὴ (...) ὅλα εἶναι καινούργια, δὲν βλέπεις ἀρχαῖα!».

**Ὁ Σ.Α.Κ.** Τὴ χρονιὰ κατὰ τὴν ὁποία ὁ Κωλέττης γίνεται πρόεδρος τῆς Ἀρχαιολογικῆς Ἑταιρείας, τὸ 1845, ἐκδίδεται στὸ Βελιγράδι ἓνα μικρὸ βιβλίον μὲ τὸν τίτλον *Ποῦ σπεύδει ἡ τέχνη τῶν Ἑλλήνων τὴν σήμερον;* Ἐγραψε Σ.Α.Κ. Τὰ ἀρχικὰ κάτω ἀπὸ τὰ ὁποῖα κρύβεται ὁ συγγραφέας σημαίνουν Στέφανος Ἀθανασίου Κουμανούδης. Πρόκειται γιὰ τὸν μεγάλο γραμματέα τῆς Ἀρχαιολογικῆς Ἑταιρείας, τότε 27 ἐτῶν. Τὰ ἀρχαιολογικὰ του γραπτὰ ἀνοιξαν δρόμους καὶ ἀντέχουν ἀκόμη. Ἀπὸ τὸ 1859 κυριάρχησε στὴν ἐλληνικὴ ἀρχαιολογία, κατηύθυνε τὴν πορεία της καὶ καθόρισε τὴν ἰδεολογία της. Ἄν μνημονεύω τὸ μικρὸ πρωτόλειό του εἶναι γιὰτὶ σ' αὐτὸ καθορίζει τὴν ἐπιστημονικὴ του ἰδεολογία ἢ ὁποῖα, στραμμένη πρὸς τὴ Δύση καὶ τὸν Διαφωτισμό, θὰ ἔλθει σὲ σύγκρουση μὲ ἀντί-

θετες πνευματικὲς καὶ ἐπιστημονικὲς τάσεις. Τότε, τὰ χρόνια πού δημοσιεύτηκε τὸ βιβλιαράκι, ὅλα μὲν μόλις γεννιόνταν. Οἱ ἀπόψεις τοῦ Κουμανούδη γιὰ τὴν ἑλληνικὴ ἱστορία θὰ καθορίσουν τὶς ἐνέργειές του ἀπέναντι στὰ μνημεῖα καὶ γιὰ τὶς ἐνέργειες αὐτὲς θὰ ὑπάρξουν ἀργότερα, καὶ σήμερα ἀκόμη, ἀντιρρήσεις καὶ κατακρίσεις. Πιστεύει ὁ νεαρὸς Κουμανούδης ὅτι ἡ ἀρχαία Ἑλλάδα, τὴν ὁποία πρέπει νὰ πλησιάσει ὁ Ἕλληνας «διὰ νὰ ἴδῃ καὶ νὰ μάθῃ τὰ ὅσα εἶχε λησμονήσει πρὸ τοσούτων αἰώνων, ὡς ἀπομακρυνθεὶς αὐτῆς νοερῶς διὰ τὸ ἀδυσώπητον τῶν πολιτικῶν καὶ τῶν ἄλλων περιστάσεων καὶ ἐπιρροῶν», ἡ ἀρχαία Ἑλλάδα βρίσκεται στὴν Εὐρώπη τῆς ὁποίας οἱ κάτοικοι «οἰκειοποιήθησαν ὅλην τῆς τῆς οὐσίας». Πρέπει τὸ ἔθνος νὰ δεχθεῖ τὴν ἀλήθεια αὐτὴ «διὰ νὰ ποτίζεται μὲ περισσοτέραν ἐμπιστοσύνην τὰ νάματα τῆς ὅλης Εὐρωπαϊκῆς σοφίας ὡς πηγάσαντα ἐξ Ἑλληνικῆς γῆς, καὶ διὰ τοῦτο προσφορώτερα εἰς τὸν ὄργανισμὸν ἡμῶν καθ' ὃ Ἑλλήνων».

Κηρύσσει ὁ Κουμανούδης τὴ στροφή πρὸς τὴν ἐπιστήμη καὶ τὴν τέχνη τῆς Εὐρώπης μὲ τὴν βοήθεια τῶν ὁποίων θὰ κερδίσουμε μεταξὺ τῶν εὐρωπαϊκῶν ἐθνῶν τὴ θέση μας ὡς ἰσότιμα μέλη, ἀξίωμα πού προκύπτει καὶ ἀπὸ τὴ διδασκαλία τοῦ Κοραῆ, ὁ ὁποῖος εἶχε πεθάνει λίγα χρόνια πρὶν, στὶς 6 Ἀπριλίου 1833, ὅταν ὁ Πιπτάκης ἔκαμε τὴν πρώτη ἀνασκαφὴ στὴν Ἀκρόπολη καὶ εὗρισκε τὴ μετόπη τῆς νότιας πλευρᾶς τοῦ Παρθενῶνος. Τὸ πρόβλημα τοῦ Κουμανούδη, Εὐρώπη ἢ Ἀνατολή, πού ἐκεῖνος τὸ ἔλυσε, ἐξακολουθεῖ νὰ διχάζει· σήμερα βρίσκεται σὲ ἐξαρση καθὼς δεχόμεστε τὶς πιέσεις τῆς Εὐρωπαϊκῆς Ἑνώσεως. Τὶς ἀπόψεις τοῦ ὁ Κουμανούδης ἐξέφρασε μὲ σαφήνεια καὶ συντομία γράφοντας ἀρκετὰ χρόνια ἀργότερα πῶς «ἐκ νεαρᾶς μου ἡλικίας τῶν κλασσικῶν λεγομένων χρόνων τὰ διδάγματα ἐνστερνισθεὶς, καμμίαν κλίσην δὲν ἤσθάνθην πρὸς τὰς ἀρετὰς τοῦ Μεσαίωνος καὶ τῆς Τουρκοκρατίας τῆς μέχρι τοῦ Πήγα καὶ τῆς Φιλικῆς Ἑταιρείας».

Μαθητῆς ὁ Κουμανούδης τοῦ Friedrich Thiersch, τοῦ Leonhard Spengel, τοῦ Friedrich Schelling, τοῦ August

Boeckh και τοῦ Karl Ritter, φθάνει στήν Ἀθήνα τόν Σεπτέμβριο τοῦ 1845. Μὲ τὴ βοήθεια τοῦ Κωλέττη, τὸν ὁποῖο ἐγνώριζε ἀπὸ τὸ Παρίσι, διορίζεται ὑφηγητὴς τῆς λατινικῆς φιλολογίας στὸ Πανεπιστήμιο. Σύντομα δείχνει ἐνδιαφέρον γιὰ τὴν ἀρχαιολογία. Τὸ 1851 γίνεται μέλος τοῦ Ἀρχαιολογικοῦ Συλλόγου τῆς Ἀρχαιολογικῆς Ἑταιρείας, τὸν ἐπόμενο χρόνο μέλος τῆς Ἐφορείας καὶ τὸ 1853 ἀντιγραμματεὺς. Μεσολαβεῖ τὸ 1854 ὁ φοβερός λοιμὸς στήν Ἀθήνα καὶ ἡ βαθμιαία νέκρωση τῆς Ἀρχαιολογικῆς Ἑταιρείας πὸ θὰ διαρκέσει ὡς τὸ 1858. Μὲ τὴν ἀναβίωση τῆς Ἑταιρείας γίνεται ὁ Κουμανούδης, τὸ 1859, γραμματεὺς τῆς, ἀξίωμα πὸ θὰ διατηρήσει ὡς τὸ 1894, χρονιὰ κατὰ τὴν ὁποία θὰ παραιτηθεῖ καὶ θὰ ἰδιωτεύσει ὡς τὸν θάνατό του, τὸ 1899.

**Γνώμη τοῦ Σ.Α.Κ. γιὰ τὸν Πιττάκη.** Δὲν ἦταν μόνον ὁ Κωλέττης πὸ εἶχε κακὴ γνώμη γιὰ τὸν Πιττάκη. Μερικὰ χρόνια ἀργότερα, μεταξὺ 1855 καὶ 1858, ὁ Κουμανούδης σ' ἓνα ἀπὸ τὰ σημειώματα ὅπου ἔγραφε τὶς σκέψεις του περιγράφει τὸν Πιττάκη καὶ τὶς ἀσχολίες του. Τὸ σημείωμα ἔχει γραφεῖ, καὶ αὐτὸ μὲ προκατάληψη, φυσικὴ γιὰ τὸν πολὺ νεώτερο Κουμανούδη, ὁ ὁποῖος ἔβλεπε τὰ πράγματα θεωρητικὰ, δηλαδὴ δὲν ἄσκησε ποτὲ διοίκηση μὲ τὰ μέσα καὶ τὶς γνώσεις τοῦ Πιττάκη. Ἀφοῦ ὁ Κουμανούδης περιγράφει<sup>4</sup> γενικὰ τὴν κατάσταση τῶν ἀρχαίων στήν Ἑλλάδα καταλήγει: «Ὁ δὲ ἔφορος τῶν ἀρχαιοτήτων ὁ ἐν Ἀθήναις τί κάμει; Κάθεται ἐν τῇ παρὰ τὸ Ὑπουργεῖον τῆς Παιδείας τρύπα του, ἥτις καλεῖται εὐσχήμως Γραφεῖον τῆς Ἐφορίας τῶν Ἀρχαιοτήτων, καὶ ἅμα τι μάθη (ἂν μάθη), ἀνασκαφὴν ἐν τῇ πρωτευούσῃ (ἔνθα καθ' ἑκάστην γίνονται σκαφαὶ ἕνεκα τῶν κτιζομένων οἰκιῶν), ὑπάγει καὶ τὸ βλέπει, σημειώνει τι περὶ αὐτοῦ ἢ ἐξ αὐτοῦ εἰς τὸ δελτίον του, δίδει τινὰ ἀτελεσφόρητον, ὡς τὰ πολλὰ, διαταγὴν, ἀπέρχεται πάλιν εἰς τὸ Ὑπουργεῖον, ἀλληλο-

4. Ὁ Μέντωρ 24 (1993) 29-36.

γραφεῑ μετὰ τῶν ἀρχῶν ἀνωφελῶς, δίδει εἰς τοὺς προσερχομένους ἀδείας εἰσόδου εἰς τὴν Ἀκρόπολιν, γράφων αὐτάς ὁ ἴδιος, ἐξέρχεται ἐνίοτε ὀψόμενος βλάβην τινὰ ἐπενεχθεῖσαν εἰς τινὰ τῶν Ἀθηναίων ἀρχαιότητα, περὶ ἧς τοῦ ἀγγέλλουσι τυχαίως καὶ κατόπιν ἐορτῆς, κάθηται πάλιν εἰς τὸ θρονίον του καὶ γράφει ἢ προφορικῶς δίδει ἐντολὴν εἰς τινὰ δικηγόρον διὰ νὰ διεκδικήσῃ ἀρχαιότητα κλαπεῖσαν καὶ κατασχεθεῖσαν ἐν Πειραιεῖ ἢ τὸ πολὺ ἐν Σουνίῳ καὶ Μεγάρῳις καὶ τὸ λοιπὸν τῆς ἡμέρας διατελεῖ συγγράφων (ἐν τῷ Γραφείῳ πάντοτε) τὸ πολύκροτον ἐκεῖνο καὶ ὀγκῶδες ὀνομαστικόν του, ὅπερ ὡς λέγει θ' ἀφήσῃ μόνην κληρονομίαν εἰς τὰ τέκνα του. Ταῦτα εἶν' ἐπάνω κάτω τὰ ἔργα του. Ἄν προσθέσῃς δὲ καὶ τὸ ὅτι κατ' ἔτος πολλάς ἡμέρας συνεδριάζει ὡς κακουργιοδίκης καὶ τὸ ὅτι ὡς Γραμματεὺς καὶ τοῦ ἀρχαιολογικοῦ Συλλόγου δαπανᾷ πλείονας τοῦ δέοντος ὥρας εἰς τὴν σύνταξιν τῶν πρακτικῶν καὶ εἰς τὴν μετὰ ξένων ἀλληλογραφίαν (ἐνεκα τῆς ὅχι μεγάλης του τριβῆς περὶ τὰς γλώσσας Ἑλληνικὴν τε καὶ Γαλλικὴν)· ἂν προσθέσῃς καὶ τὸ ὅτι ἐκδίδει κατὰ καιροὺς καὶ φυλλάδια τῆς ἀρχαιολογικῆς ἐφημερίδος, τὴν ὁποίαν φιλοτιμεῖται αὐτὸς μόνος νὰ γεμίζῃ ὅλην, ἔχεις τὸ σύνολον τῶν ἀσχολιῶν του, ἱκανῶν βεβαίως διὰ νὰ μὴ τῷ ἀφήνουν οὔτε νοῦν οὔτε καιρὸν διὰ γενικωτέραν ἐπιμέλειαν τῶν ἀρχαιοτήτων. Οὕτως ὅλη ἢ λοιπὴ Ἑλλάς, ἢ ἐκτὸς τῶν Ἀθηναίων, μένει ἀνεφόρευτος».

Ἡ κρίση τοῦ Κουμανούδη γιὰ τὸν Πιπτάκη εἶναι ἄδικη, δείχνει προκατάληψη καὶ ἄγνοια τοῦ ἔργου τοῦ Ἐφόρου. Ἡ ἀνασκαφὴ τῆς Ἀκρόπολης, ἡ ἐπιμέλεια τῶν μουσείων, ἡ συλλογὴ τῶν ἀρχαίων, ἡ σύνταξις τῆς Ἀρχαιολογικῆς Ἐφημερίδος, ἡ ἐπίβλεψις τῶν ἐσκαφῶν τῶν νέων οἰκοδομῶν, γίνονταν ἀπὸ ἓνα ἄνθρωπο, ὁ ὁποῖος ὡς ἄλλος Τάλως διέτρεχε τὴν Ἀθήνα καὶ ἀνέβαινε περισσότερες φορές ἀπὸ μία στὴν Ἀκρόπολη, ὅταν ὁ Κουμανούδης, τότε 39 ἐτῶν, καθόταν στὴν ἔδρα τοῦ Πανεπιστημίου καὶ δίδασκε λατινικά.

Ὁ Πιπτάκης ὡς ὑπάλληλος ὑπῆρξε ἀδωροδόκητος. Στὰ ἐγγραφα πού ἔχει γράψῃ, καὶ ἔχω διαβάσει πολλά, δὲν συνάν-

τησα ποτέ γκρίνια για τις αποδοχές του ή παράπονα, ούτε διαπίστωση ότι λάμβανε οιαδήποτε αμοιβή πέραν του μισθού του. Έκαμε ξεναγήσεις με αμοιβή πριν διοριστεί. Σήμερα συμβαίνει το ίδιο με λίγους, εύτυχως, αρχαιολόγους. Και η αμοιβή είναι παχυλή. Έστελνε, πάντα πριν διοριστεί, απόγραφα έπιγραφών στον Boeckh και πληρωνόταν. Δημοσίευσε χιλιάδες έπιγραφών στην Αρχαιολογική Έφημερίδα χωρίς αμοιβή. Σήμερα η αμοιβή για δημοσίευμα ή διάλεξη είναι νόμιμη και ζητείται φορτικά.

**Οί τελευταίες μέρες του Πιττάκη.** Το τελευταίο διάστημα της ζωής του δεν ήταν ανέφελο. Ασθένεια, σε ηλικία 65 ετών, τον καταβάλλει. Οί δυνάμεις του τον έγκαταλείπουν και αναγκάζεται να ζητήσει βοήθεια. Τρεις αναφορές του προς το Έπουργείο<sup>5</sup>, από τις τελευταίες που έγραψε, δυσανάγνωστες εξ αιτίας της ηλικίας και της ασθένειας, παρουσιάζουν την πορεία του προς το τέλος. Στις 17 Ιουλίου 1863 ζητάει, για πρώτη φορά όπως λέγει, άδεια απουσίας από την ύπηρεσία για λόγους υγείας: «Έπηρετήσας τριάκοντα τρία έτη δεν έζήτησα ποτέ άδειαν απουσίας από την ύπηρεσίαν μου. Νυν κατά συμβουλήν ιατρών βιάζομαι να ζητήσω είκοσι ήμερών άδειαν προς άνάρρωσιν της πασχούσης υγείας».

Η άδεια θα του δόθηκε, αλλά η πάθησή του δεν φαίνεται να θεραπεύτηκε. Οί δυνάμεις του εξασθενούν αλλά δεν διανοείται να αποχωρήσει από την Έπηρεσία. Στις 11 Σεπτεμβρίου ζητάει πάλι βοήθεια από το Έπουργείο. Δεν γνωρίζω αν του δόθηκε: «Έν διαστήματι τριάκοντα τριών ετών άνερχόμενος εις την Ακρόπολιν δίς, τρίς και τετράκις της ήμέρας ως τρέχων προθύμως πανταχοῦ ένθα ή αρχαιολογική ύπηρεσία απαιτούσεν έβλαψα έμαυτόν πεσών εις ασθένειαν. Δεν δύναμαι υπομένων να τρέχω πεζός εις τας έργασίας ως έπραττα τουτο πρότερον. Διά να έκτελῶ δέ άνελλιπῶς τό όποϊον μοί σημειούτε

5. Ο Μέντωρ (ΕΔΑΕ) 6 (1989) 24-26.

καθηκον δια του απο 10 Σεπτεμ. ως υπ' αριθμ. 9693 έγγραφου υμῶν, σᾶς παρακαλῶ, κ. ὑπουργέ νά ἐγκρίνητε, τήν δαπάνην ἐξήκοντα δραχ. κατὰ μῆνα, ὅπως πληρώνηται ἅμαξά τις ἥτις θέλει μετακομίζει με εἰς τήν ἐργασίαν. Ἡ δαπάνη δὲ αὕτη θέλει γίνεταί ἕως ὅτου ἀνακτῆσω τὰς δυνάμεις μου».

Μὲ τὴν τελευταία του ἀναφορά, τῆς 10 Ὀκτωβρίου, περιγράφει τὴν τρύπαν, κατὰ τὸν Κουμανούδη, πού χρησίμευε ὡς γραφεῖο τοῦ Γενικοῦ Ἐφόρου τῶν Ἀρχαιοτήτων. «Τὸ δωμάτιον τοῦ γραφείου μου τὸν χειμῶνα εἶναι ψυχρότατον. Καταβαίνω ἰδρωμένος ἀπὸ τὴν Ἀκρόπολιν εἰς τὸ κατάψυχρον καὶ βάλλον τοῦτο δῶμα καὶ μένων ἐν αὐτῷ ἀρκετὰς ὥρας ἔπαθεν καὶ ὡς ἐκ τούτου καθὼς καὶ ἐξ ἄλλων αἰτιῶν τῆς ἀρχαιολογικῆς ὑπηρεσίας ἡ ὑγεία μου. Ἐάν ὁ θεὸς μὲ ἀφίση εἰς τὴν ζωὴν καὶ τὸ ἔτος τοῦτο [λέξη δυσανάγνωστη] εἰς τὸ ὑπουργεῖον οὔτε θά δύναμαι νά ἐργασθῶ κατὰ τὸν χειμῶνα εἰς τοιοῦτον δωμάτιον, τοῦ ὁποίου ἡ εἴσοδος εὕρισκομένη πρὸ τοῦ ἀποπάτου τοῦ ὑπουργείου γέμει ἀκαθαρσιῶν καὶ δυσωδίας. Τοῦτο θεωροῦντες οἱ ξένοι διαφόρων βαθμῶν οἱ ἐρχόμενοι εἰς τὸ γραφεῖον μου χάριν ἀρχαιολογικῶν ἐργασιῶν φρίττουσι. Παρακαλῶ νά εὐαρεστηθῆτε κ. ὑπουργέ νά διορίσητε τὸ γραφεῖον μου ἐντὸς δωματίου πρὸς ἡλιακοῦ διὰ νά ἀποφύγωμεν ἀργότερα ταῦτα τὰ δεινά».

Ὁ Πιπτάκης ἔγραψε ἀκόμη ἓνα ἔγγραφο δύο μέρες ἀργότερα, στίς 12 Ὀκτωβρίου, σχετικὸ μὲ τὰ χῶματα τῶν ἀνασκαφῶν τῆς Ἁγίας Τριάδος. Ἐπειτα ἀπὸ 11 ἡμέρες, στίς 23 Ὀκτωβρίου, πέθανε. Ὁ θάνατός του δὲν δημιούργησε κενὸ παρά τὰ ὅσα εἶπαν στοὺς ἐπικηδεῖους ὁ Φίλιππος Ἰωάννου καὶ ὁ Ἀλέξανδρος Ραγκαβῆς καὶ παρά τοὺς ἐπαινετικούς λόγους τοῦ Κουμανούδη, τόσο ἀντίθετους πρὸς ὅσα ἔγραψε στὸ σημείωμα πού παραθέτω παραπάνω. Εἶχε ἀπὸ χρόνια ξεπεραστεῖ ἀπὸ τοὺς νεώτερους συνεχιστὲς τοῦ ἔργου του.

Ἡ ἀνάληψη τῆς Γραμματείας τῆς Ἀρχαιολογικῆς Ἐταιρείας ἀπὸ τὸν Κουμανούδη τὸ 1859 καὶ ὁ θάνατος τοῦ Πιπτάκη τὸ 1863 εἶναι δύο γεγονότα σημαντικὰ γιὰ τὴν ἐλληνικὴ



ἀρχαιολογία. Με τὸν θάνατο τοῦ Πιπτάκη κλείνει ὀριστικά μία ἐποχὴ ποὺ τὴν ἀρχὴ τῆς ἀνάγει στὸν Ἀγώνα, στὶς μέρες ποὺ ὁ Πιπτάκης φρόντισε νὰ δοθεῖ μολύβι γιὰ βόλια στοὺς πολιορκημένους Τούρκους στὴν Ἀκρόπολη, γιὰ νὰ μὴ χαλάσουν τὰ ἀρχαῖα μνημεῖα ἀναζητώντας το. Με τὸν Κουμανούδη γραμματέα τῆς Ἀρχαιολογικῆς Ἑταιρείας ἀρχίζει ἡ ἀνοίξη τῆς ἐλληνικῆς ἀρχαιολογίας. Νέοι ἄνθρωποι, σπουδασμένοι, δεινοὶ φιλόλογοι, γλωσσομαθεῖς, στραμμένοι πρὸς τὴν Εὐρώπη, τὸν περιστοιχίζουν. Ὁ Φίλιππος Ἰωάννου γίνεται πρόεδρος τῆς Ἑταιρείας καὶ μέλη τοῦ συμβουλίου ὁ Λύσανδρος Καυταντζόγλου, ἀρχιτέκτων, ὁ Εὐθύμιος Καστόρχης, καθηγητὴς τῆς λατινικῆς φιλολογίας, ὁ Παναγιώτης Εὐστρατιάδης, ὁ διάδοχος τοῦ Πιπτάκη στὸ ἀξίωμα τοῦ Γενικοῦ Ἐφόρου, μαθητὴς τοῦ Boeckh, ὁ Σπυρίδων Φιντικλῆς, καθηγητὴς τῆς ἐλληνικῆς φιλολογίας.

**Ὑστερη κρίση τοῦ Κουμανούδη.** Στὴ συνέλευση τῶν ἐταίρων τῆς Ἀρχαιολογικῆς Ἑταιρείας τῆς 10 Νοεμβρίου 1863 ὁ Σ.Α. Κουμανούδης ἔκαμε τὸν ἔπαινο τοῦ Πιπτάκη. Μποροῦσε ὁ νεώτερος ἀρχαιολόγος νὰ ἐκτιμῆσει πλέον πλήρως τὸ ἔργο τοῦ Πιπτάκη, γιὰτὶ καὶ αὐτός, ὁ Κουμανούδης, ἀνῆκε πλέον σ' ἐκείνους ποὺ ἀσχολοῦνταν ἐνεργὰ μὲ τὰ ἀρχαῖα, τὰ ἔσωζαν ἀπὸ τὸν ἀφανισμό καὶ δὲν περιορίζονταν νὰ δείχνουν μόνον θεωρητικὸ γι' αὐτὰ ἐνδιαφέρον. Δὲν ἀνῆκε στοὺς Ἐφόρους ἀλλὰ αἰσθανόταν καὶ ἐνεργοῦσε ὅπως ἐκεῖνοι, γι' αὐτὸ καὶ ὁ ἔπαινος τοῦ Πιπτάκη εἶναι ἀληθινός.

«Ἐν τοῖς ἀποβιώσασι συγκαταριθμοῦμεν πενθοῦντες καὶ τὸν πρὸ ὀλίγων ἡμερῶν ἀρπαγέντα ἀφ' ἡμῶν ἀντιπρόεδρον τῆς ἐταιρείας Κυριακὸν Πιπτάκην, ἄνδρα ὄχι τῶν σπανίων παρ' ἡμῖν, ἀλλ' ἀληθῶς μοναδικόν, δι' ἣν ἀγάπην καὶ ἐπιμέλειαν, ἢ μᾶλλον εἰπεῖν λατρείαν, ἔδειξε διὰ παντός τοῦ δραστηριωτάτου βίου του πρὸς τὰ ἀρχαῖα τῶν προγόνων ἡμῶν μνημεῖα. Τὰ μνημεῖα ταῦτα εἶναι μὲν, κύριοι, φύσει ἀξίεραστα καὶ ἀξιολάτρευτα, ἀλλὰ δὲν εἶναι καὶ τόσον εὐτυχῆ, ὥστε πανταχοῦ καὶ πάντοτε νὰ εὐρίσκωσιν ἐραστάς καὶ λάτρας ἱκανούς, ὅσων

χρηζουσιν, ἂν μέλλουν νὰ ἐμφανισθῶσι καθ' ὅλον τὸ κάλλος των εἰς τὰ ὄμματα τῶν πολλῶν, ἢ νὰ μὴν ἐκλείψωσι πρὸ τοῦ εἰμαρμένου χρόνου ἐκ προσώπου τῆς γῆς. Εἶναι τὰ ἀρχαῖα μνημεῖα ὡς τὰ φυτὰ τὰ ἔχοντα χρεῖαν πολλῆς θεραπείας καὶ περιποιήσεως ἐν κήποις καὶ ὑαλοσκεπέσι δόμοις, ἀνόμοια ἐκείνων τῶν ἄλλων, τῶν αὐτοφυῶν καὶ αὐτοσυντηρήτων, τῶν ἐν ἀγροῖς καὶ ὄρυμοις, καὶ εἶναι λυπηρόν, λυπηρότατον, ὅταν ἐκλείπη ἄνθρωπος θέλων καὶ δυνάμενος νὰ περιποιηθῆται τὰ ἀρχαῖα, μάλιστα δ' ἐν ἡμῖν, οἵτινες, ἐν ᾧ ἔχομεν καθῆκον ἐθνικὸν νὰ φροντιζώμεν περὶ αὐτῶν, δὲν ἔχομεν ὅμως, διὰ τὴν ἐν γένει ἀσθένειαν ἢ τὸ ἀνανάπτυκτον εἰσέτι τῶν ἐθνικῶν μας κλίσεων καὶ δυνάμεων, καὶ ἱκανοὺς ἄνδρας περὶ ταῦτα ἀσχολουμένους. Ὅθεν καὶ ὁ πόθος καὶ ἡ μνήμη τοῦ Κυριακοῦ Πιπτάκη θέλουσι μένει ἐπὶ μακρὸν ἰσχυρότατοι, διότι μεταστὰς εἰς τὸν ἄλλον βίον, δυσαναπλήρωτον κενὸν ἄφησεν, ἀφοῦ εἶναι ὁμολογούμενον, ὅτι καὶ ὡς γενικὸς ἔφορος τῶν τοῦ κράτους ἀρχαιοτήτων καὶ ὡς πολυχρόνιος συντάκτης καὶ ἐκδότης τῆς ἐνταῦθα ἀρχαιολογικῆς ἐφημερίδος καὶ ὡς γραμματεὺς ἢ ἀντιπρόεδρος τῆς ἐταιρείας ταύτης ἀκάματος πάντοτε ἀνεδείχθη»<sup>6</sup>.

**Ἐπίλογος.** Ὁ Πιπτάκης γνώριζε λίγα πράγματα γιὰ τὸν ἀρχαῖο ἐλληνικὸ κόσμον. Οἱ σπουδές του ἦσαν ἄτακτες καὶ ἄνισες. Ὑπέπεσε σὲ ἐπιστημονικὰ λάθη γιὰ τὰ ὁποῖα ὁ Ross τὸν κατηγόρησε. Ὁ Πιπτάκης μὲ πολλὴν ἀφέλεια τὰ ἀπέδωσε σὲ ἔλλειψη βοηθημάτων. Γιὰ τὰ ἀρχαῖα εἶχε πάθος τὸ ὁποῖο ἐκφράζει πολὺ συχνά. Θεωρεῖ τὸ ἔργο του ἐθνικὸ, καὶ εἶχε δίκιο, καὶ ἔχει συναίσθηση αὐτοῦ πού ἔκαμε. Παρὰ τις ἐλλείψεις στὶς γνώσεις του καὶ στὴ μέθοδό του, ἐνεργεῖ μὲ ἐπιστημονικὸ πνεῦμα, τὸ ὁποῖο δὲν τὸν ἐγκαταλείπει ποτέ. Ἐργαζόταν γιὰ τοὺς ἄλλους, γιὰ τοὺς σοφοὺς τῆς Εὐρώπης, γιὰ νὰ τοὺς δώσει νέο ὕλικὸ γνώσης τοῦ ἀρχαίου κόσμου. Ἡ ἔκδοσι

6. Δύω Γενικαὶ Συνελεύσεις τῶν ἐταίρων τῆς ἐν Ἀθήναις Ἀρχαιολογικῆς Ἐταιρείας συγκροτηθεῖσαι τῇ 10 καὶ τῇ 17 Νοεμβρίου 1863, 4.

τῆς Ἀρχαιολογικῆς Ἐφημερίδος, παρὰ τὰ ἐμπόδια πού συνάντησε, δὲν ἦταν ἔργο προσωπικῆς προβολῆς. Δὲν φαίνεται πούθενά κάτι τέτοιο, παρὰ τὴν τάση του νὰ προβάλλει ὑπηρεσίες του πρὸς τὸν τόπο κατὰ τὰ χρόνια τοῦ Ἀγώνα. Εἶναι φυσικό· αὐτὰ τὰ χρόνια ἔμειναν μέσα του ἄσθηστα, ὅπως σὲ ἀνθρώπους τῆς γενιᾶς πού σήμερα φεύγει μένουں ἄσθηστα στὴ μνήμη τους τὰ χρόνια τοῦ Πολέμου καὶ τῆς Κατοχῆς.

Θεωροῦσε καθήκον του νὰ δημοσιεύει τὰ εὐρήματά του καὶ τὴν αἴσθησή τοῦ καθήκοντος αὐτοῦ τὴν ἔχουν ὅσοι κινουῦνται ἀπὸ τὸ αἶσθημα τῆς ἐπιστημονικῆς δεοντολογίας. Μεταγενέστεροι Ἔφοροι, μὲ ἄλλες σπουδὲς καὶ γνώσεις, προτίμησαν τὴν ἄνετη ζωὴ τῆς ἀπραξίας, ἀφήνοντας στοὺς διαδόχους τους τὴ φροντίδα τῆς δημοσίευσης ὅσων αὐτοὶ εἶχαν βρεῖ καὶ παραπετάξει.

Τὸ «πολύχροτον ἐκεῖνο καὶ ὀγκῶδες ὀνομαστικόν του» γιὰ τὸ ὁποῖο ὁ Κουμανούδης τὸν κοροϊδεύει, εἶναι μία ἀκόμη ἀπόδειξη ὅτι τὸν Πιττάκη ἀπασχολοῦσαν τὰ ἐπιστημονικὰ ζητήματα. Κατὰ τὴν περιγραφὴ τοῦ Δημ. Γ. Καμπούρογλου «ἡ σειρὰ ἐπιγράφεται Πίναξ Μνημοσύνης καὶ εἶναι ἀλφαβητικὸν εὐρετήριον ὀνομάτων καὶ πραγμάτων, ἀναγομένων εἰς τὴν ἀρχαιότητα, ἀλλὰ καὶ εἰς τοὺς κατόπιν χρόνους». Ἀποτελεῖται ἀπὸ εἴκοσι καὶ ἓνα κώδικες, οἱ ὁποῖοι εἶχαν δοθεῖ εἰς τὸν Καμπούρογλου ἀπὸ τὴν ἐγγονὴ τοῦ Πιττάκη Ἑλπινίκη Ἰω. Νοταρᾶ, κόρη τοῦ Προκοπίου Πιττάκη. Ὁ Καμπούρογλου τοὺς κατέθεσε στὴν Ἀκαδημία, ὅπου δὲν ἔχουν ἀκόμη βρεθεῖ.

**Βασική βιβλιογραφία για τὸν Κυριακὸ Σ. Πιττάκη  
καὶ τὴν ἀρχαιολογία τῶν χρόνων του**

- Γεωργίου Φαρμακίδη, *Ὁ ζωγράφος Ἀθανάσιος Ἰατρίδης, 1799-1860* (1960).
- Ἐμμανουὴλ Πρωτοψάλτη, *Ἱστορικά ἔγγραφα περὶ ἀρχαιοτήτων καὶ λοιπῶν μνημείων τῆς ἱστορίας κατὰ τοὺς χρόνους τῆς Ἐπαναστάσεως καὶ τοῦ Καποδίστρια* (1967).
- Ἀθηνᾶς Γ. Καλογεροπούλου - Μαρίας Προῦνη Φιλίπ, *Ἀρχαιολογική Ἐφημερίς, Εὐρετήριον πρώτης καὶ δευτέρας περιόδου, 1837-1874, τόμος πρῶτος* (1973).
- Ἀγγελικῆς Κόκκου, *Ἡ μέριμνα γιὰ τὶς ἀρχαιότητες στὴν Ἑλλάδα καὶ τὰ πρῶτα μουσεῖα* (1977).
- Βασιλείου Χ. Πετράκου, *Δοκίμιο γιὰ τὴν ἀρχαιολογικὴ νομοθεσία* (1982).
- Τοῦ ἰδίου, *Ἡ Ἐν Ἀθήναις Ἀρχαιολογικὴ Ἐταιρεία. Ἡ ἱστορία τῶν 150 χρόνων τῆς, 1837-1987* (1987).
- Τοῦ ἰδίου, *Ἰδεογραφία τῆς ἐν Ἀθήναις Ἀρχαιολογικῆς Ἐταιρείας, ΑΕ 1987, 25-197.*

**Δημοσιεύματα στὸν Μέντορα γιὰ τὸν Κυριακὸ Σ. Πιττάκη**

- Παρωχημένη ἐπικαιρότης. Ὁ Κυριακὸς Πιττάκης καὶ τὰ ἀρχαῖα τῆς Ἑλλάδος. Οἱ τελευταῖες ἡμέρες τοῦ Πιττάκη, 6 (1989) 22-26.
- Παρωχημένη ἐπικαιρότης (II). Ἡ ἱστορικὴ πλαστογραφία τοῦ Πιττάκη, 12 (1990) 120-121.
- Πράξεις παράλληλοι: Ἰω. Γ. Γεννάδιος - Κ. Σ. Πιττάκης, 16 (1991) 99-100.
- Ἡ διοίκηση τῆς Ἀρχαιολογικῆς Ὑπηρεσίας, 24 (1993) 29-36.
- Βιβλιογραφία περὶ τοῦ Κ. Σ. Πιττάκη, 27 (1993) 126-127.
- Φιλίππου Ἰωάννου, Ἐπικήδειος Λόγος, αὐτόθι 127-130.
- Ἀλεξάνδρου Ρ. Ραγκαβῆ, Λόγος Ἐπικήδειος, αὐτόθι 130-132.
- Νεκρολογία τῆς Χρυσασπίδος, αὐτόθι 133.
- Νεκρολογία τῆς Ἐφημερίδος τῶν Φιλομαθῶν, αὐτόθι 133-134.
- Νεκρολογία τῶν Παναθηναίων, αὐτόθι 134-135.
- Ὁ ὄρκος τοῦ Πιττάκη, αὐτόθι 135.
- Κυριακοῦ Σ. Πιττάκη, [Ἔργασίαι εἰς τὴν Ἀκρόπολιν] Α' Δεκεμβρίου 1837, 44 (1997) 75-77.

## Ἔργα καὶ ἡμέραι

### Ἡ Σχολὴ Διδασκαλίας τῆς Ἱστορίας τῆς Τέχνης

Συνεχίζεται γιὰ δέκατη χρονιά ἡ λειτουργία τῆς Σχολῆς Διδασκαλίας τῆς Ἱστορίας τῆς Τέχνης. Τὰ μαθήματα ἀρχίζουν τὴν 4 Νοεμβρίου 1998 καὶ χωρίζονται σὲ δύο κύκλους:

α) *Νεώτερη ἑλληνικὴ ἀρχιτεκτονικὴ* (σὲ 10 μαθήματα), πού θὰ διδάξουν ὁ καθηγητὴς τοῦ Ἐθνικοῦ Μετσόβιου Πολυτεχνείου κ. Ν. Χολέβας, οἱ ἀναπλ. καθηγητὲς κυρία Α. Ἀγοροπούλου-Μπιρμπίλη καὶ κ. Μ. Μπίρης καὶ ὁ ἐπίκ. καθηγητὴς κ. Γ. Προκοπίου:

#### **Τετάρτη 4 Νοεμβρίου 1998**

Ν. ΧΟΛΕΒΑΣ

*Γενικὴ ἐπισκόπηση τῆς νεώτερης ἑλληνικῆς ἀρχιτεκτονικῆς.*

#### **Τετάρτη 11 Νοεμβρίου 1998**

Γ. ΠΡΟΚΟΠΙΟΥ

*Ἑλληνικὴ λαϊκὴ ἀρχιτεκτονικὴ.*

#### **Τετάρτη 18 Νοεμβρίου 1998**

Α. ΑΓΟΡΟΠΟΥΛΟΥ-ΜΠΙΡΜΠΙΛΗ

*Ἀρχιτεκτονικὴ στὰ Ἴονια νησιά καὶ τὴν Κρήτη.*

#### **Τετάρτη 25 Νοεμβρίου 1998**

Μ. ΑΔΑΜΗ

*Ἀρχιτεκτονικὴ τῆς καποδιστριακῆς περιόδου.*

#### **Τετάρτη 2 Δεκεμβρίου 1998**

Μ. ΜΠΙΡΗΣ

*Νεοκλασικὴ ἀρχιτεκτονικὴ στὴν Ἑλλάδα.*

#### **Τετάρτη 9 Δεκεμβρίου 1998**

Ν. ΧΟΛΕΒΑΣ

*Ἀρχιτεκτονικὴ τοῦ ἐκλεκτικισμοῦ καὶ τῆς μεταβατικῆς περιόδου.*

#### **Τετάρτη 16 Δεκεμβρίου 1998**

Ν. ΧΟΛΕΒΑΣ

*Ἀρχιτεκτονικὴ τοῦ μοντέρνου κινήματος  
στὴν Ἑλλάδα τοῦ Μεσοπολέμου (I).*

**Τετάρτη 13 Ιανουαρίου 1999**

N. ΧΟΛΕΒΑΣ

*Αρχιτεκτονική του μοντέρνου κινήματος  
στην Ελλάδα του Μεσοπολέμου (II).***Τετάρτη 20 Ιανουαρίου 1999**

N. ΧΟΛΕΒΑΣ

*Μεταπολεμική ελληνική αρχιτεκτονική.***Τετάρτη 27 Ιανουαρίου 1999**N. ΧΟΛΕΒΑΣ - Γ. ΠΡΟΚΟΠΙΟΥ - Α. ΑΓΟΡΟΠΟΥΛΟΥ-ΜΠΙΡΜΠΛΗ -  
Μ. ΑΔΑΜΗ - Μ. ΜΠΙΡΗΣ  
*Επιστημονική συζήτηση.*

6) *Γραμμική Γραφή Β και μυκηναϊκός κόσμος* (σε 8 μαθήματα),  
πού θα διδάξει ο αρχαιολόγος έρευνητής του Κέντρου Έρευνας της  
Αρχαιότητας της Ακαδημίας Αθηνών κ. Χ. Μπουλώτης:

**Τετάρτη 3 Φεβρουαρίου 1999***Η επινόηση της γραφής - Μορφή, τροπές και εφαρμογές της  
άπο την προανακτορική Κρήτη έως τον έκπνέοντα 13ο αί. π.Χ.***Τετάρτη 10 Φεβρουαρίου 1999***Η Γραμμική Β γραφή των Μυκηναίων:  
Περιπέτεια μιās αποκρυπτογράφησης. Τα αρχαιότερα ελληνικά κείμενα.***Τετάρτη 17 Φεβρουαρίου 1999***Διοίκηση και οικονομία: Από τον άνακτα στον άρτοποιό.***Τετάρτη 24 Φεβρουαρίου 1999***Παραγωγή και εμπόριο λαδιού:  
Η έμπορική ακτινοβολία του μυκηναϊκού κόσμου.***Τετάρτη 3 Μαρτίου 1999***Μυκηναϊκή θρησκεία και γραφή: Πάνθεον, θεσμοί, ιερά  
και λατρευτικές πράξεις. Αποκλίσεις και συγκλίσεις  
μέ τη θρησκευτική έκφραση των ιστορικών χρόνων.***Τετάρτη 10 Μαρτίου 1999***Δύο επώνυμες ίεριες της Πύλου: E-ri-ta και Ka-ra-wi-ro-ro.***Τετάρτη 17 Μαρτίου 1999***Στοιχεία του ύλικού πολιτισμού: Ξπιπλα, όπλα, άγγεία.***Τετάρτη 24 Μαρτίου 1999***Από την εξαφάνιση της Γραμμικής Β στην εμφάνιση του άλφαβήτου.*

## ΠΙΝΘΗ

Τὸ Διοικητικὸ Συμβούλιο τῆς Ἀρχαιολογικῆς Ἑταιρείας μὲ λύπη γνωστοποιεῖ στοὺς ἐταίρους τὸν θάνατο τῆς Εὐρυδίκης Ν. Κοντολέοντος († Κυριακὴ 10 Αὐγούστου 1998) καὶ τοῦ τέως Ἐφόρου τῶν Ἀρχαιοτήτων Εὐθυμίου Μαστροκώστα († Πέμπτη 20 Αὐγούστου 1998).

## ΝΕΕΣ ΕΚΔΟΣΕΙΣ

- Ernst Buschor**, *Τὸ ἑλληνιστικὸ πορτραῖτο*. Μετάφραση Γεωργίου Σ. Δοντᾶ  
**Βασιλείου Πετράκου**, *Μαραθῶν: Ἀρχαιολογικὸς ὁδηγὸς*  
**Χρήστου Καρούζου**, *Μικρὰ κείμενα*  
**Βασιλείου Πετράκου**, *Ἡ περιπέτεια τῆς ἑλληνικῆς Ἀρχαιολογίας στὸν βίو τοῦ Χρήστου Καρούζου*  
**Θεοδοσίας Στεφανίδου-Τιβεριίου**, *Τὸ μικρὸ τόξο τοῦ Γαλερίου στὴ Θεσσαλονίκη*  
**Ντόρας Βασιλικῆς**, *Ὁ μνηναϊκὸς πολιτισμὸς*  
**Μαρίας Παντελίδου-Γκόφα**, *Ἡ νεολιθικὴ Νέα Μάκρη: Ἡ κεραμικὴ Βασιλείου Πετράκου* (ἐκδ.), *Οἱ ἑλληνικὲς ἀναστηλώσεις*  
**Basil Petrakos**, *Marathon: An Archaeological Guide*  
**Ἀλκμήνης Σταυρίδου**, *Τὰ γλυπτὰ τοῦ Μουσείου Τεγέας: Περιγραφικὸς κατάλογος*  
**Θεοδοσίας Στεφανίδου-Τιβεριίου**, *Τὸ μικρὸ τόξο τοῦ Γαλερίου στὸ Ἀρχαιολογικὸ Μουσεῖο Θεσσαλονίκης*  
**Ἐλενας Walter-Καρούδη**, *Τὸ ἑλληνικὸ σπίτι. Ὁ ἐξευγενισμὸς τῆς κατοικίας στὰ ὑστεροκλασικὰ χρόνια*  
**Wolfgang Schürmann**, *Das Heiligtum des Hermes und der Aphrodite in Syme Viannou: II. Die Tierstatuetten aus Metall*  
**Massimo Vitti**, *Ἡ πολεοδομικὴ ἐξέλιξη τῆς Θεσσαλονίκης ἀπὸ τὴν ἴδρυσή της ἕως τὸν Γαλέριο*  
**Τάσου Τανούλα**, *Τὰ προπύλαια τῆς ἀθηναϊκῆς ἀκρόπολης κατὰ τὸν μεσαίωνα*  
**Ντόρας Βασιλικῆς**, *Μνηναϊκὰ σφραγιστικὰ δακτυλίδια*  
**Μαρίας Παντελίδου-Γκόφα**, *Ἡ νεολιθικὴ Ἄττικὴ*  
**Ἐπαινος Ἰωάννου Κ. Παπαδημητρίου**  
**Humfry Payne - Gerard Mackworth Young**, *Ἀρχαϊκὴ μαρμάρινη πλαστικὴ ἀπὸ τὴν Ἀκρόπολη*. Μετάφραση Μαρίας Σ. Μπρούσαρη.  
**Ἀναστασίου Ὁρλάνδου**, *Ἡ ξυλόστεγος παλαιοχριστιανικὴ βασιλικὴ τῆς μεσογειακῆς λεκάνης (ἀνατύπωση σὲ ἕναν τόμο)*  
**Ἀναστασίου Ὁρλάνδου**, *Τὰ ὑλικά δομῆς τῶν Ἀρχαίων Ἑλλήνων καὶ οἱ τρόποι ἐφαρμογῆς αὐτῶν κατὰ τοὺς συγγραφεῖς, τὰς ἐπιγραφὰς καὶ τὰ μνημεῖα (ἀνατύπωση σὲ ἕναν τόμο)*  
**Ἀναστασίου Ὁρλάνδου**, *Ἡ ἀρχιτεκτονικὴ τοῦ Παρθενῶνος (ἀνατύπωση σὲ ἕναν τόμο, μὲ πτυκτοὺς πίνακες σὲ ξεχωριστὸ κάλυμμα)*  
**Ἰωάννου Γενναδίου**, *Ὁ λόρδος Ἔλγιν καὶ οἱ πρὸ αὐτοῦ ἀνὰ τὴν Ἑλλάδα καὶ τὰς Ἀθήνας ἰδίως ἀρχαιολογήσαντες ἐπιδρομεῖς 1440-1837 (ἀνατύπωση)*



## ΒΑΣΙΛΕΙΟΥ Χ. ΠΕΤΡΑΚΟΥ

ΕΦΟΡΟΥ ΤΩΝ ΑΡΧΑΙΟΤΗΤΩΝ ΑΤΤΙΚΗΣ Ε.Τ.  
 ΓΕΝ. ΓΡΑΜΜΑΤΕΩΣ ΤΗΣ ΑΡΧΑΙΟΛΟΓΙΚΗΣ ΕΤΑΙΡΕΙΑΣ  
 ΜΕΛΟΥΣ ΤΟΥ INSTITUT DE FRANCE

## ΟΙ ΕΠΙΓΡΑΦΕΣ ΤΟΥ ΩΡΩΠΟΥ

Έναν αιώνα και 14 χρόνια μετά την έναρξη τῆς ἀνασκαφῆς τοῦ Ἀμφιαρείου ἀπὸ τὴν Ἑταιρεία διὰ τοῦ Βασιλείου Λεονάρδου, ἐκδίδονται συγκεντρωμένες, μεθοδικὰ καταταγμένες καὶ σχολιασμένες, οἱ 773 γνωστὲς ἐπιγραφές τοῦ Ὠρωποῦ, οἱ ὁποῖες ἀποτελοῦν τὸ ἀρχεῖο τοῦ μικροῦ κράτους τοῦ Εὐβοϊκοῦ, ἀπὸ τοῦ 8ου π.Χ. αἰ. μέχρι τῶν παλαιοχριστιανικῶν χρόνων.

Κάθε λῆμμα περιλαμβάνει περιγραφή τοῦ ἐνεπίγραφου μνημείου, βιβλιογραφία, τὸ κείμενο τῆς ἐπιγραφῆς, ἐπιγραφικὸ ὑπόμνημα, ἀνάλυση καὶ σχόλια. Οἱ ἐπιγραφές εἶναι καταταγμένες ὡς ἑξῆς:

1. Προξενικά ψηφίσματα 1-275.
2. Ἐπιγραφές σχετικὲς μὲ τὴν πόλη καὶ τὰ ἱερά της 276-332.
3. Ἐπιγραφές ἀναθηματικὲς 333-510.
4. Ἀναθέσεις στὴν Ἀλία Νύμφη 511-519.
5. Κατάλογοι νικητῶν στὰ Ἀμφιάρεια 520-534.
6. Ἐπιγραφές ἐπιτύμβιες 535-744.
7. Ἐπιγραφές ποικίλες 745-770.

Ἰδιαιτέρο μέρος ἀποτελοῦν οἱ μαρτυρίες περὶ τοῦ Ὠρωποῦ μὲ τὴν παράθεση τῶν ὁποίων σχηματίζεται ἡ ἱστορία τῆς πόλης.

Τὸ τελευταῖο μέρος τοῦ βιβλίου ἀπαρτίζουν ὁ Γενικὸς πίνακας ὀνομάτων, ἡ Προσωπογραφία τῶν Ὠρωπίων καὶ τὰ ὀνόματα τῶν ξένων ποὺ ἀπαντοῦν στὶς ἐπιγραφές, ὁ Πίνακας λέξεων καὶ φράσεων καὶ ἡ βιβλιογραφία τοῦ Ὠρωποῦ.

Σχῆμα 24×32, σελίδες κειμένου 655, ἄνω τῶν 100 σχεδίων ἐντὸς κειμένου, 6 πίνακες σχεδίων ἐκ τῶν ὁποίων 3 ἔγχρωμοι, καὶ 99 πίνακες φωτογραφιῶν.

Διατίθεται στὴν Ἀρχαιολογικὴ Ἑταιρεία, Πανεπιστημίου 22, Ἀθῆναι 106 72, τηλ. (01) 3625531, FAX (01) 3644996 ἢ ἀποστέλλεται, ἐπὶ ἀντικαταβολῆ, σὲ οἰοδήποτε μέρος τοῦ κόσμου.



ΒΑΣΙΛΕΙΟΥ Χ. ΠΕΤΡΑΚΟΥ

ΕΦΟΡΟΥ ΤΩΝ ΑΡΧΑΙΟΤΗΤΩΝ ΑΤΤΙΚΗΣ Ε.Τ.  
ΓΕΝ. ΓΡΑΜΜΑΤΕΩΣ ΤΗΣ ΑΡΧΑΙΟΛΟΓΙΚΗΣ ΕΤΑΙΡΕΙΑΣ  
ΜΕΛΟΥΣ ΤΟΥ ΙΝΣΤΙΤΟΥΤ DE FRANCE

Ο ΔΗΜΟΣ ΤΟΥ ΡΑΜΝΟΥΝΤΟΣ

ΣΥΝΟΠΤΙΚΗ ΔΗΜΟΣΙΕΥΣΗ ΤΩΝ ΑΝΑΣΚΑΦΩΝ

ΤΟΜΟΣ ΠΡΩΤΟΣ  
ΤΟΠΟΓΡΑΦΙΑ

Ἡ ἔρευνα - γεωγραφία - ἡ πεδιάδα τοῦ Λαμικοῦ - ὁ νότιος Εὐβοϊκός -  
τὸ κλίμα - ὁ δῆμος - ἡ διοίκηση τοῦ δήμου -

ἡ διοίκηση τῶν ἱερῶν πραγμάτων - συνοπτικὴ ἱστορία.

Τὸ φρούριον - τὰ τείχη - οἱ πύλεις - οἱ ὁδοὶ - τὰ οἰκήματα -  
τὰ ἱερά - οἱ λατρεῖες - τὰ ἀναθήματα - ἡ ἀκρόπολις - οἱ στρατιωτικοί.  
Τὸ ἱερὸ τῆς Νεμέσεως - ἡ λατρεία τῆς Νεμέσεως, ὁ μῦθος τῆς θεᾶς -  
ἡ διαμόρφωσις τοῦ ἱεροῦ - οἱ τέσσαρις ναοὶ - ἡ κεραμικὴ -  
τὰ ἀναθήματα - τὸ ἄγαλμα τῆς Νεμέσεως καὶ ἡ βάση του -  
διοίκηση τοῦ ἱεροῦ.

Τὸ Ἀμφιάρειον - ἴδρυσις - ἱστορία - περιγραφή - τὰ ἀναθήματα.

Ἄλλες λατρεῖες στὸν δῆμον - τοῦ Ἑρμοῦ - τοῦ Διονύσου -  
τοῦ Νεανίου - τοῦ Διὸς Σωτῆρος καὶ τῆς Ἀθηναῖς Σωτείρας -  
τῆς Δήμητρος καὶ τῆς Κόρης -  
τῆς Κυβέλης, τοῦ Ἄττιος καὶ τῆς Ἀγδίστεως - τῶν αἰγυπτιακῶν θεῶν.  
Τὰ νεκροταφεῖα - τὰ μνημεῖα τῆς νότιας ὁδοῦ -  
τὰ μνημεῖα τῆς βόρειας ὁδοῦ.

Ἡ ζωὴ στὸν Ραμνούντα.

ΤΟΜΟΣ ΔΕΥΤΕΡΟΣ  
ΟΙ ΕΠΙΓΡΑΦΕΣ

Τὰ ψηφίσματα 1-73.

Ἀναθηματικὴ ἐπιγραφή 74-166.

Ἐπιγραφή Ἀμφιαρείου 167-178.

Ἡ λατρεία τῆς Ἀγδίστεως 179.

Ἐπιγραφαὶ ποικίλεις 180-203.

Ἐπιγραφαὶ ἐπιτύμβιαι 204-370.

Χαράγματα 371-400.

Πίνακες καὶ εὐρετήρια.