

# Ο ΜΕΝΤΩΡ

ΔΕΛΤΙΟ ΤΩΝ ΕΤΑΙΡΩΝ  
ΤΗΣ ΕΝ ΑΘΗΝΑΙΣ ΑΡΧΑΙΟΛΟΓΙΚΗΣ ΕΤΑΙΡΕΙΑΣ



ΤΕΥΧΟΣ ΑΦΙΕΡΩΜΕΝΟ  
ΣΤΟΝ ΝΙΚΟΛΑΟ ΖΑΦΕΙΡΟΠΟΥΛΟ



Ἄ Μέντωρ, Δελτίο τῆς ἐν Ἀθήναις Ἀρχαιολογικῆς Ἐταιρείας,  
ἐκδίδεται τὸν Ἀπρίλιο, Ἰούνιο, Ὀκτώβριο καὶ Δεκέμβριο κάθε ἔτους  
μὲ τὴν ἐπιμέλεια τοῦ Γενικοῦ Γραμματέως.

Ἐπιμέλεια ἐκδόσεως: Κλειῶ Δάκαρη

© Ἡ ἐν Ἀθήναις Ἀρχαιολογικὴ Ἐταιρεία, Πανεπιστημίου 22, 106 72 Ἀθήναι, Fax (01) 3644 996

ISSN 1105-7181



# Ο ΜΕΝΤΩΡ

ΔΕΛΤΙΟ ΤΩΝ ΕΤΑΙΡΩΝ  
ΤΗΣ ΕΝ ΑΘΗΝΑΙΣ ΑΡΧΑΙΟΛΟΓΙΚΗΣ ΕΤΑΙΡΕΙΑΣ

ΤΕΥΧΟΣ 39

ΟΚΤΩΒΡΙΟΣ 1996

*Πρὸς τοὺς ἐταίρους*

Ἐνα ἀπὸ τὰ σπουδαιότερα καθήκοντα τῶν μελῶν τῆς Ὑπηρεσίας εἶναι ἡ μέριμνα γιὰ τὴν ὀρθὴ ἐπιστημονικὴ μόρφωση τῶν νεωτέρων. Τὰ ζητήματα ποὺ ἀντιμετωπίζει ὁ νέος Ἐπιμελητὴς κατὰ τὴν ἐκτέλεση τοῦ ἔργου του, κυρίως τοῦ ἐπιστημονικοῦ, δὲν διδάσκονται στὸ Πανεπιστήμιο. Ὅταν βρεθοῦν μπροστὰ του καὶ δὲν ὑπάρχει κανεὶς νὰ τὸν ὀδηγήσει, μεγάλος εἶναι ὁ κίνδυνος νὰ κάνει σφάλματα χωρὶς νὰ τὸ ἀντιληφθῆ.

Οἱ παλαιότεροι θεωροῦσαν πρωταρχικὸ χρέος τους τὴν καθοδήγηση τῶν νέων. Ὁ Χρῆστος καὶ ἡ Σέμνη Καρούζου, ὁ Ἰωάννης Παπαδημητρίου, ὁ Ἰωάννης Κοντῆς, προσέφεραν τὶς γνώσεις καὶ τὴν πείρα τους στοὺς Ἐπιμελητὲς τους, τοὺς παρακολουθοῦσαν, τοὺς συμβούλευαν, τοὺς δίδασκαν ὡς δάσκαλοι καὶ μεγαλύτεροι φίλοι. Ὁ Νικόλαος Ζαφειρόπουλος ἦταν ὁ τελευταῖος τῆς γενιᾶς αὐτῆς, καὶ ἴσως ὁ πλουσιότερος προικισμένος γιὰ νὰ διδάξει στοὺς νέους τὴν ἐπιστήμη καὶ τὴν τέχνη τῆς διοίκησης.

Εἶναι πολλοὶ ἐκεῖνοι ποὺ μαθήτευσαν κοντὰ του στὶς Κυκλάδες, σημερινοὶ Ἐφοροὶ καὶ Ἐπιμελητὲς καὶ καθηγητὲς τοῦ Πανεπιστημίου. Ὁ καθένας ἀκολουθεῖ σήμερα τὸν δρόμο του, τοῦ ὁποίου τὴν κατεύθυνση καθόρισε κάποτε, μὲ συζητήσεις, μὲ ὑποδείξεις καὶ συμβουλές, ὁ Νίκος Ζαφειρόπουλος, μὲ τὴν ἀπώλεια τοῦ ὁποίου χάθηκε ἓνα κομμάτι ἀπὸ τὸν ἀνθρωπισμὸ τῆς Ὑπηρεσίας. Δὲν εἶχα τὴν τύχη νὰ τὸν ἔχω Προϊστάμενο. Ὅσα

είδα κατά τη διάρκεια τῆς θητείας μου στὴν Ὑπηρεσία καὶ ὅσα ἄκουσα, κυρίως ἀπὸ τὸν Κοντῆ καὶ ἀπὸ ἄλλους, μὲ βοήθησαν νὰ σχηματίσω μιὰν ἀχνὴ εἰκόνα του. Ἐλπίζω πὼς ἓνας ἀπὸ τοὺς μαθητές του θὰ μᾶς δώσει, γρήγορα, μιὰν εἰκόνα του καλύτερη καὶ πληρέστερη ἀπὸ τὴ δική μου, ἐλάχιστη τιμὴ τῆς Ἀρχαιολογικῆς Ἐταιρείας πρὸς τὸν συνεργάτη, ἀκάματο Ἔφορο.

Β.Χ.Π.

## ΝΙΚΟΛΑΟΣ Σ. ΖΑΦΕΙΡΟΠΟΥΛΟΣ

(20 ΙΟΥΛΙΟΥ 1912 - 15 ΜΑΪΟΥ 1996)

Τὸ ἰδεολογικὸ θεμέλιο τοῦ κράτους μας ἀποτελοῦν τὰ δημιουργήματα τῶν ἀρχαίων Ἑλλήνων, κείμενα καὶ μνημεῖα. Τὰ κείμενα ἀνέλαβαν νὰ ἀποκαταστήσουν καὶ νὰ ἐρμηνεύσουν οἱ φιλόλογοι τῆς Δύσης, ἔργο πού συνεχίζουν. Ἡ ἀποκάλυψη τῶν μνημείων, στήριγμα τοῦ κράτους ἰσχυρότερο καὶ ἀπὸ τὰ κείμενα, ἔμεινε στὰ χέρια τῶν Ἑλλήνων. Πολὺ νωρὶς ἄρχισαν νὰ τοὺς ἐπικουροῦν οἱ ξένοι, οἱ ὁποῖοι λίγοι στὴν ἀρχή, ἀμέτρητοι σήμερα σ' ὀλόκληρο τὸν κόσμο, ἀσχολοῦνται μὲ τὴ μελέτη καὶ τὴν ἐρμηνεία τῶν ἀρχαιοτήτων. Τὸ ἔργο αὐτό, ἀνασκαφή, μελέτη, δημοσίευση, εἶναι τὸ εὐχάριστο μέρος τῆς ἀρχαιολογίας. Ὑπάρχει καὶ τὸ ἄλλο μέρος της, τὸ ἄγνωστο καὶ δυσάρεστο γιὰ τὸν κόσμο, δυσάρεστο καὶ γιὰ κείνους πού τὸ κάμουν, γιὰ τοὺς Ἑλληνες Ἐφόρους καὶ Ἐπιμελητὲς τῆς Ἀρχαιολογικῆς Ὑπηρεσίας, ἡ ὁποία γίνεται γνωστὴ στοὺς πολλοὺς ἀπὸ τὴν κοινωνικὴ ἀντίδραση πού προκαλεῖ. Τὴν ὑπηρεσία αὐτή, πού ἀνάγει τὴν ἀρχὴ της στὸν Καποδίστρια, λάμπρυναν Ἑλληνες πατριῶτες καὶ ἐπιστήμονες οἱ ὁποῖοι τὴ θεμελίωσαν, τὴ μεγάλωσαν, δημιούργησαν παράδοση καὶ τῆς ἔδωσαν κύρος. Δὲν ἐννοῶ ὅσους ὑπηρετοῦν σ' αὐτὴν σήμερα, ἀλλὰ τοὺς παλαιότερους μας τῶν ὁποίων ἡ ζωὴ ἀποτελεῖ ἓνα τμῆμα της. Ἐνα τμῆμα της ἀποτελεῖ ἡ ζωὴ τοῦ Νικολάου Ζαφειρόπουλου, ὁ ὁποῖος ἔφυγε τὸ ἠλιόλουστο πρωινὸ τῆς 15 Μαΐου. Ἄν ἀπὸ τὰ ἐπιτεύγματα τῆς ἑλληνικῆς ἀρχαιολογίας ἀφαιρέσουμε τὸ ἔργο τοῦ Νίκου Ζαφειρόπουλου, μιὰ σκιὰ δὲ ἀπλωθῆ στὶς Κυκλάδες, ἀπὸ τὴν Κέα, τὴ Σέριφο καὶ τὴ Μῆλο, τὴ Φολέγανδρο, τὴ Θήρα καὶ τὴν Ἀνάφη, τὴν Ἀμοργό, τὴ Δονούσα, τὴ Μύκονο καὶ τὴν Τήνο, ὡς τὴν Ἄνδρο· μιὰ σκιὰ δὲ καλύγει τὰ νησιά.

**Οἱ σπουδές.** Ὁ Νικόλαος Ζαφειρόπουλος, γιὸς τοῦ Σταύρου καὶ τῆς Ἀγγελικῆς, τὸ γένος Ζήλου, γεννήθηκε στὶς 20 Ἰουλίου

[Θερμὰ εὐχαριστῶ γιὰ τὴ βοήθεια καὶ τὶς πληροφορίες τὶς κυρίες Φωτεινὴ Ζαφειροπούλου, Ἰφιγένεια Δεκουλάκου καὶ Μαρίζα Μαρδάρη.]



1912. Τὴ μητέρα του τὴν ἔχασε σὲ ἡλικία δύο ἐτῶν καὶ τὸν πατέρα του λίγα χρόνια ἀργότερα. Πατρίδα του ἦταν ἡ Ραγάνη τῆς Θεσσαλίας, πόλινη στὰ κρᾶσπεδα τοῦ Ὀλύμπου, ἡ ὁποία κατὰ τὴν Τουρκοκρατία εἶχε ἀκμάσει οἰκονομικὰ καὶ πνευματικὰ. Τὸ 1767 ἰδρύθηκε ἐκεῖ Σχολή, μεταξὺ τῶν μαθητῶν τῆς ὁποίας ἀναφέρονται οἱ κατόπιν διδάσκαλοι τῆς ὑπόδουλης Ἑλλάδος Βασίλειος ὁ Ραγανιώτης καὶ Ἰωνᾶς Σπερμιώτης. Κατὰ τὴν Ἐπανάσταση ἡ Σχολὴ διέκοψε τὴ λειτουργία της, γιὰ νὰ τὴ συνεχίσει μετὰ τὸ 1830 ὡς τὸν Μεσοπόλεμο.

Ὁ νεαρὸς Νικόλαος ἐγκαταστάθηκε ἀπὸ μικρὸς στὴν Ἀθήνα. Μιὰ ἀπὸ τὶς ἀπώτατες ἀναμνήσεις του ἦταν τοῦ ἀναδέματος κατὰ τοῦ Βενιζέλου. Στὶς 12/25 Δεκεμβρίου τοῦ 1916 ὁ πατέρας του τὸν ὀδήγησε στὸ Πεδίον τοῦ Ἄρεως· ἔχοντάς τον στοὺς ὤμους τὸν ἔβαλε νὰ προσδέσει κι αὐτὸς τὸ λιθάρι του στὸν σωρὸ τῆς ὑστερίας καὶ τῆς μισαλλοδοξίας. Τοῦτο διατηρήθηκε ὡς μακρινὴ ἀνάμνηση μόνο. Οἱ ἀπόγεις ποὺ διαμόρφωσε γιὰ τὰ πολιτικὰ πράγματα ἦσαν βαθιὰ δημοκρατικές. Ὁ ἀδόρυθος αὐτὸς ἄνθρωπος, μετριοπαθὴς ἀπὸ πεποίθηση, ὅταν κάποτε, τὸ 1944, περνοῦσε ἐμπρὸς ἀπὸ τὸ Ἐθνικὸ Ἀρχαιολογικὸ Μουσεῖο μιὰ διαδήλωση στὴν ὁποία πῆρε ἀμέσως μέρος ὁ Κωνσταντῖνος Ρωμαῖος, τότε 70 χρονῶν καὶ μὲ μειωμένη ὄραση, θέλοντας νὰ τὸν προστατεύσει ἔλαβε μέρος στὴ διαδήλωση, μὲ τοὺς σκοποὺς τῆς ὁποίας ἴσως καὶ δὲν συμφωνοῦσε.

Τὶς γυμνασιακὲς σπουδὲς του ἔκαμε στὸ Πρότυπο Κλασικὸ Γυμνάσιο (Βαρβάκειο), ἀπὸ τὸ ὁποῖο πῆρε ἀπολυτήριο μὲ ἄριστα τὸ 1928. Ἕνας ἀπὸ τοὺς καθηγητὲς του ἦταν ὁ Ἰωάννης Γρυπάρης, ὁ ἔξοχος ἐρμηνευτὴς τῶν τραγικῶν. Ὁδηγοῦσε τοὺς μαθητὲς του στὸ Διονυσιακὸ θέατρο, ὅπου τοὺς μιλοῦσε γιὰ τὸν ἀρχαῖο κόσμο.

Τὴ χρονιά τῆς ἀποφοίτησής του ἀπὸ τὸ γυμνάσιο γράφτηκε στὴ Φιλοσοφικὴ Σχολὴ τῆς Ἀθήνας. Καθηγητὲς του κατὰ τὴ διάρκεια τῶν σπουδῶν ἦσαν οἱ Νικόλαος Ἐξαρχόπουλος, Σίμος Μενάρδος, Ἐμμανουὴλ Πεζόπουλος, Ἰωάννης Καλλιτσουνάκης, Γεώργιος Οἰκονόμος, Θεόφιλος Βορέας, Γεώργιος Ἀναγνωστόπουλος, Κωνσταντῖνος Ἄμαντος, Ἀδαμάντιος Ἀδαμαντίου, Σωκράτης Κουγέας, Παναγιώτης Λορεντζάτος, Ἀντώνιος Κεραμόπουλος, Νικόλαος Βένς, Μιχαὴλ Βολανάκης, Ἀπόστολος Ἀρβανιτόπουλος, Ἐρρίκος Σκάσσης. Ὁ συντηρητισμὸς τῶν περισσότερων ἀπὸ τοὺς καθηγητὲς δὲν ἀνέκομε τὴν ὀρμὴ τοῦ Νίκου πρὸς τὰ πνευματικὰ ζητήματα καὶ

τὰ θέματα τῆς λογοτεχνίας. Τὸν ἀπασχολοῦσε ἡ ποιητικὴ δημιουργία καὶ ἕνα ποίημά του, *Στὰ ρίγη τοῦ θραδιοῦ*, δημοσιεύτηκε στὴ *Νέα Ἑστία* (Η΄, 1930, 994), στὸ τμήμα τοῦ περιοδικοῦ τὸ ἀφιερωμένο στὴν «Πρωτοπορεία». Τὴν ἴδια ἐποχὴ ἔγινε μέλος τοῦ «Ἀκαδημαϊκοῦ Ὀμίλου», ἐνὸς προσδευτικοῦ συλλόγου φοιτητῶν τῆς Φιλοσοφικῆς Σχολῆς (1925-1936). Μέλη του ὑπῆρξαν πρόσωπα ποὺ διέπρεψαν στὰ γράμματα καὶ στὸ κίνημα τοῦ δημοτικισμοῦ. Τοῦ ὀμίλου διατέλεσε Γραμματέας ὁ Ζαφειρόπουλος κατὰ τὸ διάστημα 22 Μαρτίου 1930-21 Νοεμβρίου 1931, τὴν πλέον γόνιμη καὶ ἀποφασιστικὴ περίοδο. Ἐνῶ τὸ ἴδρυτικὸ τοῦ συλλόγου δὲν ἀναφερόταν στὸ γλωσσικὸ ζήτημα, αὐτὸ τίθεται κατὰ τὶς συζητήσεις τοῦ Διοικητικοῦ Συμβουλίου χωρὶς ἀποτέλεσμα. Στὴ συνέλευση τῆς 14 Δεκεμβρίου 1930 τὸ φέρει ὁ Ζαφειρόπουλος· ἔπειτα ἀπὸ λίγους μῆνες, κατὰ τὴ διάρκεια τῆς γραμματείας του, τὸ Καταστατικὸ τροποποιεῖται καὶ ὀρίζεται ἡ δημοτικὴ ὡς ἀποκλειστικὸ γλωσσικὸ ὄργανο τῶν μελῶν. Ἀναγκαστικὰ ὁ ὄμιλος ἀπόκτησε καὶ πολιτικὸ χρῶμα, πράγμα φυσικὸ ἀφοῦ διακήρυσσε δημοσίᾳ τὴν ἀντίθεσή του πρὸς ἄλλους συλλόγους ἀντιδραστικῶν τάσεων. Στὴ συνεδρίαση τῆς 21 Νοεμβρίου 1931, τὴν τελευταία τῆς γραμματείας τοῦ Ζαφειρόπουλου, ἀποφασίζεται ὅτι «τὰ μέλη τοῦ «Ἀκαδημαϊκοῦ Ὀμίλου» εἶναι ἐλεύθερα νὰ ἀνήκουν σὲ ὅποιονδήποτε φοιτητικὸ σύλλογο, ἐκτὸς ἀπὸ τὴν «Ἀκαδημαϊκὴ Πρόοδο» καὶ τὸν «Ἐθνικὸ Παρφοιτητικόν». Τὰ πολιτικὰ του ἐνδιαφέροντα ἦσαν ἀμείωτα καὶ ἡ κλίση του πρὸς τὴν πολιτικὴ ἔντονη. Στὴ Φωτεινὴ εἶχε πεῖ κάποτε, πῶς ἂν εἶχε ἀρκετὰ χρήματα στὰ χρόνια τῆς νεότητάς του θὰ γινόταν πολιτικός.

Στὰ χρόνια ἐκεῖνα, τῶν ἀρχῶν τῆς δεκαετίας τοῦ '30, τοὺς νέους τῆς Ἑλλάδος ἀπασχολοῦσαν κυρίως δύο ζητήματα· τὸ ἕνα ἦταν τὸ πολιτικόν, ποὺ μὲ τοὺς μεγάλους σταθμοὺς τῆς ἐπικράτησης τοῦ φασισμού στὴν Ἰταλία, τοῦ ναζισμοῦ στὴ Γερμανία καὶ μὲ τὸ ἐνδιάμεσο τοῦ ἐμφυλίου στὴν Ἰσπανία κατέληξε στὴ σφαγὴ τοῦ Β΄ Παγκοσμίου πολέμου. Τὸ ἄλλο ἦταν τὸ γλωσσικόν. Ὁ Νίκος, δημοτικιστῆς ὅπως φαίνεται καὶ ἀπὸ τὸ ποίημα ποὺ μνημονεύτηκε, ἀνέπτυξε κατὰ τὶς συζητήσεις του μὲ τοὺς συμφοιτητῆς του τὶς ἔμφυτες ἰκανότητές του στὴ λογικὴ ἐξέταση τῶν ζητημάτων καὶ τὴν ἀβίαστη συναγωγὴ συμπερασμάτων. Διηγεῖται ὁ Μιχάλης Σακελλαρίου πῶς «ἔκανε ἐντύπωση ἡ εὐστροφία του καὶ ἡ πρόβλεψη τῶν κινήσεων τῶν ἀντιπάλων του στὶς συζητήσεις· εἶχε μιὰ συνεχὴ οὐσιαστικὴ παρουσία,



διαθέτοντας χιούμορ και έτοιμότητα στις άπαντίσεις του. Συμμετείχε ενεργά στα κοινά, και άκολουθώντας τη σωκρατική μέθοδο έπειθε με την όξύτατη λογική του. ΄Εθετε τὸ έρώτημα και προχωρούσε πρὸς τὴν έτοιμη ἀπὸ πρὶν λύση, βρίσκοντας ἀπαράσκευο τὸν συνομιλητή του».

΄Απὸ τοὺς πολλοὺς συμφοιτητὲς τῆς χρονιάς του ὁ Νίκος συνδεόταν φιλικὰ μετὰ τὴ Σοφία Ἀναστασιάδου, τὸν Μιχάλη Σακελλαρίου και τὸν Νίκο Σβορώνο. Οἱ τέσσερις τους ἀποτελοῦσαν κλειστὴ παρέα τὴν ὁποία οἱ ἄλλοι, ποὺ δὲν μετεῖχαν, ἀποκαλοῦσαν «σπεῖρα». Οἱ ἐξαιρετες πνευματικὲς ιδιότητες τοῦ Νίκου εἶχαν κάνει ἐντύπωση και στοὺς ἐξ΄ἴσου προικισμένους φίλους του. Ὁ Μιχάλης Σακελλαρίου ἀποκαιρειώντας τον τὸ ἀπόγευμα τῆς 16 Μαΐου ἔδωσε με λίγα λόγια τὴν εἰκόνα τοῦ νεαροῦ Νίκου, μιᾶς ἐκπληκτικῆς διάνοιας γιὰ τὸ πλάτος τῶν γνώσεων και τὴ βαθύτητα τῆς κρίσης. Τὸ πτυχίό τὸ πήρε με ἄριστα σὺς 6 Ἰουνίου 1933.

**Πρῶτες ἀσχολίες.** Μετὰ τὴ λήξη τοῦ πτυχίου κατατάχτηκε στὸν στρατό, ὅπου ὑπηρετῆσε κατὰ τὸ διάστημα 1933-1934 στὸ ἵππικό, ὅπως προκύπτει ἀπὸ μεταγενέστερο ἔγγραφο. Στὶς 2 Ἰουλίου 1937 προσελήφθη στοὺς ΣΕΚ ὡς ἔμμισθος μαθητευόμενος Βοηθὸς Σταθμοῦ. Ἀπὸ 1 Ἰουλίου τοῦ 1938 ἔγινε ἔμμισθος Δόκιμος Γραφεὺς στὸν ἴδιο Ὁργανισμό, και στὴ θέση αὐτὴ παρέμεινε ὡς τὴν παραίτησή του σὺς 9 Μαΐου 1942.

΄Απὸ τὸν Μιχάλη Σακελλαρίου γνωρίζουμε ὅτι κατὰ τὸ διάστημα 1938-1940 ἐργάστηκε, παράλληλα πρὸς τὴν ὑπηρεσία του στοὺς ΣΕΚ, ὡς καθηγητὴς στὸ σχολεῖο τοῦ Μακρῆ, ὅπου εἶχε φανατικούς μαθητὲς, παιδιά κυρίως πλουσίων και παλαιῶν οἰκογενειῶν, ποὺ ἀρέσκονταν νὰ μένουν στὸ σχολεῖο γιὰ νὰ τὸν ἀκοῦνε και μετὰ τὴ λήξη τῶν μαθημάτων, γοιτευμένοι ἀπὸ τὴ διδασκαλία του.

Ἡ κλίση του φαίνεται πὼς ἦταν, ἐξ ἀρχῆς, ἡ ἀρχαιολογία και ἡ ἱστορία τῆς τέχνης. Ἀπὸ διηγήσεις εἶναι γνωστὸ πὼς στὴ διάρκεια τοῦ Μεσοπολέμου, κατὰ τὴν περίοδο 1936-1938 πιθανῶς, εἶχε λάβει μέρος σὲ διαγωνισμό Ἐπιμελητῶν Ἀρχαιοτήτων. Οἱ κριτὲς του Ἀλέξανδρος Φιλαδελφεὺς και Νικόλαος Κυπαρίσσης ἔκριναν καλύτερο κάποιον ἄλλο, ἄγνωστό μας, ὁ ὁποῖος σύντομα ἀποχώρησε ἀπὸ τὸν Κλάδο. Λέγεται ὅτι ὁ Γεώργιος Οἰκονόμος, σχολιάζοντας τὴν κρίση τῶν κριτῶν, τοὺς εἶπε πεῖ ὅτι «ἐκεῖ ποὺ νομίζετε ὅτι ὁ Νίκος Ζα-

φειρόπουλος κάνει λάθος, έσείς δέν έχετε φτάσει», έννοώντας ότι ό Ζαφειρόπουλος ήταν πληρέστερα ένημερωμένος άπ' αυτούς στα ζητήματα της άρχαιολογίας.

Κατά τόν 'Αλβανικό πόλεμο έπιστρατεύτηκε και ύπηρέτησε στις διαβιβάσεις ως άσυρματιστής. 'Ανάμεσα στη θητεία του τοῦ 1933-1934 και τόν πόλεμο τοῦ '40 έπιστρατεύτηκε και ύπηρέτησε, για άγνωστο διάστημα, τουλάχιστον δύο φορές. Φύλλο πορείας του της 31 Μαρτίου 1940 φέρει ως τόπο έκδοσής του τή Θεσσαλονίκη.

Για τήν είσοδό του στον Κλάδο έλαβε μέρος πάλι, με δυσκολία και με προτροπές, σέ διαγωνισμό στις άρχες τοῦ 1942. 'Η έμπειρία του της προηγούμενης συμμετοχής του ήταν άκόμη νωπή και ή έμπιστοσύνη του στην κρίση τών έξεταστῶν μειωμένη. 'Η 'Ιφιγένεια Δεκουλάκου τόν είχε άκούσει νά διηγείται ότι τόν φοβερό εκείνο χειμώνα τοῦ 1941-1942, χειμώνα λιμοῦ και θανάτου, διάβαζε για τόν διαγωνισμό κουκουλωμένος στο κρεβάτι. 'Εβγαζε άπό τά σκεπάσματα τó χέρι του μόνο για νά γυρίσει σελίδα.

**'Επιμελητής τών 'Αρχαιοτήτων.** Με Διάταγμα της 17 Μαρτίου 1942 διορίστηκε, μαζί με τόν Νικόλαο Βερδελη, 'Επιμελητής τών 'Αρχαιοτήτων έπειτα άπό τήν έπιτυχία του στον διαγωνισμό της χρονιάς εκείνης. Με τó ίδιο Διάταγμα τοποθετήθηκε στη Β' 'Αρχαιολογική Περιφέρεια με έδρα τόν Πειραιά, τήν όποία διύθυσε τότε ό Χρήστος Καρούζος. 'Η Περιφέρεια περιλάμβανε τά νησιά τοῦ Αιγαίου. Τόν όρκο της 'Υπηρεσίας τόν έδωσε στον Καρούζο στις 31 Μαρτίου. 'Ηταν ό όρκος της 'Ελληνικής Πολιτείας, τόν όποιο παραθέτω για τó ένδιαφέρον πού παρουσιάζει: «'Ορκίζομαι ένώπιον τοῦ Θεοῦ και της Πατρίδος νά έκτελώ τά καθήκοντά μου έντίμως και εύσυνειδήτως και νά καταβάλλω άπάσας τās δυνάμεις μου, όπως έξυπηρετώ τά συμφέροντα τοῦ 'Εθνους και τοῦ Λαοῦ».

Με ύπουργική άπόφαση της 30 Δεκεμβρίου 1942 μετατέθηκε στην 'Εφορεία 'Αρχαιοτήτων Μυκόνου με έδρα Μύκονο-Δήλο. 'Η μετάθεση αυτή όμως δέν έπρόκειτο νά πραγματοποιηθῆ, γιατί ήδη στις 6 Μαΐου τοῦ γνωστοποιεῖται ότι πρέπει νά παραμείνει στην προηγούμενη θέση του. Προσπάθειές του νά πάει στη νέα του θέση δέν καρποφόρησαν έξ αιτίας τών 'Αρχῶν Κατοχής. Στις 11 'Ιουνίου 1943 ζητείται άδεια ταξιδίου στη Μύκονο, στις 15 'Ιουλίου άπορρί-



πεται ἀπὸ τοὺς Γερμανοὺς, καὶ στὶς 7' Οκτωβρίου γνωστοποιεῖται ὅτι «αἱ γερμανικαὶ Ἀρχαὶ δὲν ἐπιτρέπουν, προσωρινῶς τουλάχιστον, τὴν ἔκδοσιν ἀδειῶν ἀναχωρήσεως διὰ τὴν νῆσον Μύκονον». Συνηγορία τῶν Ἱταλικῶν Ἀρχῶν γιὰ τὴ μετάβασί του στὴ Μύκονο καὶ οὐστάση γιὰ τὴ διευκόλυνσή του στὶς Κυκλάδες δὲν τελεσφόρησε.

**Μετάθεση στὸν Βόλο.** Μετάθεση ποὺ δὲν πραγματοποιεῖθηκε εἶναι ἡ τοποθέτησή του στὸν Βόλο ὡς Προϊσταμένου τῆς Ἐφορείας τῶν Ἀρχαιοτήτων. Τὸ σχετικὸ Διάταγμα ὑπογράφηκε ἀπὸ τὸν Ἀντιβασιλέα Δαμασκηνὸ στὶς 27 Μαρτίου 1945, ἤδη ὅμως στὶς 25 Ἰανουαρίου, σὲ ἐποχὴ ταραγμένη, 18 ἡμέρες πρὶν ἀπὸ τὴν ὑπογραφή τῆς συμφωνίας τῆς Βάρκιζας (12 Φεβρουαρίου 1945), τοῦ ἀνακοινώνεται ἡ μελλοντικὴ τοποθέτησή του στὸν Βόλο. Στὸ σχετικὸ ἔγγρα-

φο τοῦ ὀρίζονται τὰ πρῶτα καθήκοντα: «παρακαλοῦμεν ὅπως ἐτοιμασθῆτε ἵνα ἀναχωρήσετε δι' ἐκεῖ εὐθύς ὡς παρουσιασθῆ μεταφορικὸν μέσον Ἑλληνικὸν ἢ Ἀγγλικὸν διὰ τὰ ἐξακριβώσετε τὰς διαρπαγὰς καὶ φθορὰς τῶν Ἀρχαιοτήτων τῆς Περιφερείας».

Ἐπρόκειτο γιὰ τὴν καταγραφὴ τῶν ζημιῶν ποὺ ὀφείλονταν σὲς πολεμικὲς ἐπιχειρήσεις καὶ τὰ στρατεύματα Κατοχῆς, ἔργο τοῦ ὁποῖου ἡ σύνθεσις ἐγένε κυρίως ἀπὸ τὸν Χρῆστο Καροῦζο καὶ τὸν Μαρῖνο Καλλιγᾶ μὲ βάση ἐκθέσεις τῶν Ἐφόρων, καταθέσεις φυλάκων καὶ πληροφορίες πολιτῶν.

Τὸν Ἰούλιο τοῦ 1945 ὁ Ζαφειρόπουλος ἐξακολουθεῖ νὰ ὑπηρετεῖ σὲν Ἐφορεία Ἀρχαιοτήτων Πειραιῶς. Ἐκεῖ τοῦ κοινοποιεῖται (16 Ἰουλίου) ἡ ἀπόλυσή του ἀπὸ τὴν Ἑπιμετεία, σύμφωνα μὲ τὶς διατάξεις τῆς Συντακτικῆς Πράξεως 59 τοῦ 1945. Τὸ μέτρο ἦταν γενικὸ καὶ περιλάμβανε ὅλους τοὺς ὑπαλλήλους ποὺ εἶχαν διορισθῆ ἢ προαχθῆ κατὰ τὴ διάρκειά τῆς Κατοχῆς. Γρήγορα ἐκδόθηκε (3 Αὐγούστου) τὸ Β.Δ. ἀναδιορισμοῦ του σὲν Ἑπιμετεία. Τὸν νέο ὄρκο τὸν ἔδωσε στὸν Ἐφορο Ἀρχαιοτήτων Νικόλαο Κοτζιᾶ σὲς 22 Σεπτεμβρίου 1945.

**Μετάθεσις σὲν Πάτρα.** Ἡ ἐκκρεμὴς ὑπόθεσις τοῦ Βόλου τακτοποιήθηκε μὲ τὴν τοποθέτησις ἐκεῖ τοῦ Νικολάου Βερδελῆ. Ὁ Ζαφειρόπουλος μετατέθηκε —ὀριστικὰ πλέον— σὲν Πάτρα, ὅπου ἔφθασε καὶ ἀνέλαβε ὑπηρεσία σὲς 22 Ἰανουαρίου 1946. Ἡ μετάθεσί του ἦταν ἀποτέλεσμα τῆς μετάθεσις τοῦ Προϊσταμένου τῆς Ἐφορείας Ὀλυμπίας Ἰωάννη Δ. Κοντῆ σὲν Ρόδο, ὅπου ἐπρόκειτο καὶ αὐτὸς νὰ ἀναλάβῃ «προσωρινῶς τὴν ἐποπτεία καὶ τὴν ὀργάνωσιν ἀπάσης τῆς Ἀρχαιολογικῆς Ἑπιμετείας Δωδεκανήσου». Ἔτσι ὁ Ζαφειρόπουλος βρέθηκε ξαφνικὰ νὰ προϊσταται σὲ δύο Ἐφορεῖες, τῶν Πατρῶν καὶ τῆς Ὀλυμπίας.

**Πρῶτη προαγωγή.** Ἡ κρίσις γιὰ τὴν πρώτη προαγωγή του ἐγένε μὲ τὴν Πράξι 66 τῆς 8 Σεπτεμβρίου 1947 τοῦ Ἑπιμετεσιακοῦ Συμβουλίου. Ἐπιτροπὴ κρίσις ἦσαν ὁ Γεώργιος Οἰκονόμος, ὁ Ἀντώνιος Κεραμόπουλος καὶ ὁ Σπυρίδων Μαρινάτος, καὶ τὸ δευτικὸ πόρισμά τῆς δέχτηκαν ὅλα τὰ μέλη τοῦ Συμβουλίου (Γεώργιος Οἰκονόμος, Γεώργιος Σωτηρίου, Ἀναστάσιος Ὀρλάνδος, Νικόλαος

Βλάχος, Γεώργιος Πάντζαρης, Χρήστος Καροῦζος, Ἰωάννης Μηλιάδης, Κωνσταντῖνος Πάγκαλος).

**Πάλι στρατευμένος· πρώτες ἀνασκαφές.** Στις 22 Φεβρουαρίου 1948 ἀναγγέλλει στοῦ Ἵπουργεῖο, ἀπὸ τὴν Ὀλυμπία ὅπου βρισκόταν, ὅτι εἶχε ἐπιστρατευθῆ καὶ ὅτι δὰ παρέδιδε τὴν ὑπηρεσία στοῦ ἔκτακτο Ἐπιμελητῆ Πέτρο Στεργιανόπουλο. Στις 3 Ἰανουαρίου 1949 ἀναγγέλλει ἀπὸ τὴν Πάτρα τὴν ἀπόλυσή του ἀπὸ τὸν στρατὸ καὶ τὴν ἐκ νέου ἀνάληψη τῶν καθηκόντων του.

Τις πρώτες του ἀνασκαφές συστηματικοῦ χαρακίτρα ἔκαμε τὸ 1952 κοντὰ στοῦ χωριὸ Καταρράκτες, στὶς δυτικὲς κλιτύες τοῦ Παναχαϊκοῦ. Ἐρεῦνῃσε σπήλαιο, πιθανῶς τόπο λατρείας τοῦ Πανός, δύο ΜΕ τύμβους καὶ τρεῖς γεωμετρικοὺς τάφους. Ἀξιοσημεῖωτη εἶναι ἡ ἐμβριθεία μὲ τὴν ὁποία ἔχει συνταχθῆ ἡ ἔκθεσή του στὰ ΠΑΕ, κάτι ποῦ δὲν συνηδιζόταν οὔτε συνηδιζοῖται. Ἡ ἀνασκαφὴ δὲν συνεχίστηκε ἐξ αἰτίας τῆς ἀποδημίας του.

**Σπουδὲς στὴ Γερμανία.** Τὸ 1953 ἔλαβε τὴ γερμανικὴ ὑποτροφία Humboldt. Ἡ ἀναγκαία ὑπηρεσιακὴ ἄδεια τοῦ δόθηκε, καὶ στις 29 Μαΐου ὁ Ζαφειρόπουλος φθάνει στὴν Tübingen, ὅπου γράφεται στοῦ Πανεπιστήμιου ὡς ἀκροατῆς. Γιὰ τὶς ἐκεῖ σπουδές του ἔχομε ἔκθεση τοῦ πρεσβευτῆ μας στὴ Βόννη Σ. Καπετανίδου, ἡ ὁποία ἔγινε ἔπειτα ἀπὸ παραγγελία τῆς Διεύθυνσης Ἀρχαιοτήτων. Ὁ Καπετανίδης σὲ ἔγγραφό του τῆς 8 Δεκεμβρίου 1954 πρὸς τὸ Ἵπουργεῖο Ἐξωτερικῶν λέγει ὅτι ὁ Ζαφειρόπουλος «συμφώνως πρὸς τὴν ἐπιστολὴν τοῦ Καθηγητοῦ Schweitzer, ἐπέδειξε παραδειγματικὴ ἐπιμέλειαν ἀφοσιωθεὶς ἀποκλειστικῶς εἰς τὴν ἀπὸ γενικῆς καὶ ἐιδικῆς πλευρᾶς ἐπίδοσιν εἰς τὰ μαθήματά του, προσπαθῆσας νὰ ἐξαντλήσῃ πᾶσαν δυνατότητα ἥν τὸ Πανεπιστήμιον τῆς Τυβίγγης ἠδύνατο νὰ τῷ προσφέρῃ. [- -] Διάλεξις γενομένη ὑπὸ τοῦ κ. Ζαφειροπούλου, γερμανιστί, ἀπέδειξεν ὅτι οὗτος ἦτο ὄριμος καὶ πεπαιδευμένος ἐρευνητής».

Ὁ Νίκος Ζαφειρόπουλος δὲν ἔμεινε ὡς τὸ τέλος τῆς ἄδειάς του στὴν Tübingen. Τὸν Ὀκτώβριον τοῦ 1954 πηγαίνει στοῦ Μόναχο. Τὴν 1 Ἰουλίου 1955 βρίσκεται πάλι στὴν Πάτρα καὶ ἀναλαμβάνει ὑπηρεσία.

**Ἔφορος τῶν Ἀρχαιοτήτων.** Μὲ Β.Δ. τῆς 17 Αὐγούστου 1955 (ΦΕΚ 200 τ.Γ'/14.9.1955) προάγεται σὲ Ἔφορο τῶν Ἀρχαιοτήτων μαζί μὲ τὸν Φώτιο Πέτσα, τὸν Δημήτριο Λαζαρίδου καὶ τὸν Βασίλειο Καλλιπολίτη.

Μόνιμη ἐπιθυμία τοῦ Νικολάου Ζαφειρόπουλου ἦταν νὰ ὑπηρετήσει στὶς Κυκλάδες. Μὲ αἴτησίν του πρὸς τὴν Κεντρικὴ Ὑπηρεσία ἀπὸ τὴν Πάτρα στὶς 10 Ἀπριλίου τοῦ 1956 ὑπενθυμίζει τὴν ἐπιθυμία του αὐτή, ὅτι δηλαδὴ «νὰ ὑπηρετήσω εἰς Κυκλάδας εἶχον ζητήσῃ διὰ λόγους ζωοῦ ἐπιστημονικοῦ ἐνδιαφέροντος, ὅτε διὰ πρώτην φοράν διωρίσθην ὡς Ἐπιμελητὴς ἀρχαιοτήτων καὶ ἠρωτήθην σχετικῶς παρὰ τοῦ τότε Διευθυντοῦ καθηγητοῦ κ. Κεραμοπούλου. Καὶ ἐτοποθετήθην μὲν τότε εἰς Μύκονον, ἀλλὰ δὲν ἠδυνήθην νὰ μεταβῶ ἔνεκα ἀρνήσεως τῶν ἀρχῶν Κατοχῆς νὰ μοὶ χορηγήσουν τὴν ἀναγκαίαν ἄδειαν. Μετὰ τὴν ἀπελευθέρωσιν καὶ συγχρόνως πρὸς τὴν τοποθέτησιν εἰς Μύκονον τοῦ Ἐφόρου κ. Κοντολέοντος μετετέθην εἰς Βόλον, ὁπόθεν καὶ πάλιν ἐδέχθην νὰ μετατεθῶ, ἵνα διευκολύνω τὸν συνάδελφον κ. Βερδελεῆ ἐπιθυμοῦντα τὴν μετάθεσίν του εἰς Βόλον δι' οἰκογενειακοὺς λόγους». Ἀποκαλύπτεται λοιπὸν ὁ λόγος γιὰ τὸν ὁποῖο δὲν πῆγε ποτὲ στὸν Βόλο. Στὶς Κυκλάδες ὑπηρετοῦσε ὡς Ἔφορος ὁ Νικόλαος Κοντολέον, καὶ κατὰ τὸν Ὀργανισμό τῆς Ὑπηρεσίας δὲν ἦταν δυνατὸν νὰ ὑπηρετοῦν ταυτοχρόνως σὲ μιὰ Ἐφορεία δύο Ἔφοροι. Ὁ Κοντολέον ὅμως, ὅπως ἦταν γνωστό, ἐπιδίωκε καθηγεσία στὸ Πανεπιστήμιο. Ἦδη τὸ 1951 εἶχε ὑποβάλῃ ὑποψηφίότητα στὴ Θεσσαλονίκη καὶ τὸ 1955 στὴν Ἀθήνα, ὅπου καὶ ἐκλέχτηκε τὴν ἐπόμενη χρονιά. Μποροῦσε λοιπὸν νὰ ἰκανοποιηθῇ τὸ αἶτημα τοῦ Ζαφειρόπουλου τῆς 10 Ἀπριλίου 1956, ἀλλὰ ὁ Μαρινάτος, ὁ ὁποῖος ἦταν Διευθυντὴς Ἀρχαιοτήτων τότε (1955-1958), δὲν ἀπάντησε.

Τὸν Νοέμβριο τοῦ 1956 ἐπανέλαβε τὶς ἀνασκαφὲς ποὺ εἶχε ἀρχίσει τὸ 1952 κοντὰ στὸ χωριὸ Καταρράκτες. Βρῆκε δύο θολωτοὺς μυκηναϊκοὺς τάφους τοὺς ὁποίους ἐρεύνησε μερικῶς, μιὰ γεωμετρικὴ ταφὴ σὲ πῖθο καὶ ἄλλους τάφους γεωμετρικοῦς. Οἱ ἀνασκαφὲς αὐτὲς εἶχαν περιορισμένο χαρακτῆρα καὶ ὀφείλονταν στὶς μικρὲς χρηματοδοτήσεις τῆς Ἀρχαιολογικῆς Ἐταιρείας καὶ στὸ εἶδος τῆς ἀνασκαφῆς.

Ὁ Ζαφειρόπουλος στὶς 27 Ἰανουαρίου 1958 ζητεῖ πληροφορίες γιὰ τὴν τύχην τῆς αἴτησίν του γιὰ μετάθεσιν στὶς Κυκλάδες. Τοῦ

ἀποστέλλεται τὸ πρακτικὸ τοῦ Ὑπηρεσιακοῦ Συμβουλίου τῆς 1 Ἰουνίου 1956, σύμφωνα μὲ τὸ ὁποῖο ἡ αἴτησή του ἀπορριπτόταν διότι «αἱ ὑπηρεσιακαὶ μεταβολαὶ ἔγιναν ἤδη καὶ συνεπῶς δὲν κρίνεται εὐθετος ἡ στιγμή τῆς μεταθέσεώς του». Ἦταν αἰτιολογία ἀόριστη, μὲ τὴν ὁποία ὁ Μαρινάτος ἀπέφευγε νὰ ὁμολογήσει ὅτι δὲν ἐπιθυμοῦσε νὰ ἰδεῖ στὶς Κυκλάδες τὸν Ζαφειρόπουλο. Πιθανῶς νὰ ἐβάρυνε δυσμενῶς καὶ ἡ φιλία τοῦ νέου Ἐφόρου μὲ τὸν Χρῆστο Καροῦζο.

Κατὰ τὸ τέλος τοῦ 1957 ὁ Νίκος Ζαφειρόπουλος ἔκαμε ἀναγκαστικὴ ἀνασκαφὴ στὸ νεκροταφεῖο τῆς ἀρχαίας Ἀμβρακίας. Ἀπὸ τὸ τέλος Ὀκτωβρίου εἶχε ζητήσει ἄδεια ἐπιδημίας στὴν Ἀθήνα, ἀλλὰ ἡ Διεύθυνση Ἀρχαιοτήτων τὸν διέταξε (9 Νοεμβρίου 1957) νὰ πάει στὴν Ἄρτα ἀμέσως καὶ νὰ ἐρευνήσει τὸ νεκροταφεῖο. Ἡ ἔρευνα δὲ γινόταν χωρὶς χρήματα, τὸ ἔγγραφο τοῦ Ὑπουργείου ἦταν σαφές: «Διὰ τὴν καταβολὴν τῶν ἡμερομισθίων εἰς τοὺς ἐργάτας, δέον ὅπως ἔλθῃτε εἰς συνεννόησιν μετὰ τοῦ ἐκεῖ προέδρου τοῦ ἐργατικοῦ κέντρου, ὅστις ὑπεσχέθη ἡμῖν, ὅτι οὗτοι δύνανται νὰ ἀναμείνωσι τὴν πληρωμὴν τῶν ἐκ τῶν πιστώσεων τοῦ νέου οἰκονομικοῦ ἔτους».

Δὲν φαίνεται νὰ συμφώνησαν σ' αὐτὸ καὶ οἱ ἐργάτες, καὶ ἡ δαπάνη καταβλήθηκε ἀπὸ τὴν Ἀρχαιολογικὴ Ἑταιρεία. Τὴν ἴδια χρονιά ἔκαμε ἀνασκαφὴ στὸ Ὁδεῖο τῆς Πάτρας, τὸ ὁποῖο ἐπρόκειτο νὰ ἀνασπλωθῆ. Στὶς Φαρὲς τῆς Ἀχαΐας συνέχισε τὴν ἀνασκαφὴ τῶν δύο δολωτῶν τάφων ποὺ εἶχε βρεῖ τὸ 1956.

Τὸ φθινόπωρο τοῦ 1958 ἔκαμε τὴν τελευταία του ἀνασκαφὴ στὶς Φαρὲς, κοντὰ στὸ χωριὸ Καταρράκτες. Φαίνεται ὅτι εἶχε ἀρχίσει νὰ τὸν ἐνδιαφέρει ἰδιαίτερα ἡ ἔρευνα αὐτή, γιατί ἐνῶ ἤδη εἶχε ζητήσει μετάθεση στὶς Κυκλάδες τονίζει στὴν ἐκθεσὴ του στὰ ΠΑΕ ὅτι ἡ ἀνασκαφὴ «ἀπέβλεπεν εἰς τὴν ἔναρξιν συστηματικωτέρας ἐρεύνης τῶν προϊστορικῶν ἐγκαταστάσεων παρὰ τὸ χωρίον Καταρράκτες». Τὴ χρονιά αὐτὴ ἐρεύνησε μεγάλην μυκηναϊκὴ οἰκία καὶ ΜΕ κτίριο.

**Μετάθεση στὶς Κυκλάδες.** Νέα αἴτηση γιὰ μετάθεση ὑποβάλλει στὶς 20 Αὐγούστου 1958. Διευθυντὴς Ἀρχαιοτήτων εἶναι ὁ Ἰωάννης Παπαδημητρίου, ὁ ὁποῖος πραγματοποιεῖ τὸ παλιὸ ὄνειρο τοῦ Ζαφειρόπουλου, καὶ τὸν Νοέμβριο τοῦ 1958 τὸν τοποθετεῖ στὴ

Μύκονο όπου και αναλαμβάνει υπηρεσία την 1 Μαρτίου 1959. Έκπληρώθηκε η παλιά του επιθυμία αρκετά άργα, έπειτα από 16 χρόνια, αλλά και εγκαίρως, γιατί πρόλαβε και έκαμε στα νησιά έργο οργανωτικό θεμελιώδες. Η Έφορεία που άφησε δεν ήταν πλέον το Μουσείο της Μυκόνου, αλλά μια μεγάλη υπηρεσία που είχε λόγο σε πολλά ζητήματα της ζωής των νησιών.

**Διευθυντής των 'Αρχαιοτήτων.** Ο διορισμός του Κοντή ως Γενικού Διευθυντού δημιούργησε την ανάγκη πλήρωσης της θέσης του Διευθυντού 'Αρχαιοτήτων. Κατά το διάστημα 1963-1964 τα καθήκοντα αυτά άσκούσε προσωρινώς ο Έφορος Θεσσαλονίκης Χαράλαμπος Μακαρόνας, ο οποίος αποχώρησε από την Έπηρεσία στις 17 Αύγουστου 1964 με τη συμπλήρωση 35 χρόνων υπηρεσίας. Ο Κοντής διάλεξε τον Ζαφειρόπουλο, τον οποίο εκτιμούσε από κάθε άποψη, για άντικαταστάτη. Με άπόφαση της 7' Ιανουαρίου 1966 του άνατέθηκαν τα νέα καθήκοντα. Δεν έπαγε όμως να επιβλέπει την Έφορεία Κυκλάδων και να ενεργεί παράλληλα προς τα άθηναικά καθήκοντά του. Στις 18 Αύγουστου 1965 έκαμε τους γάμους του με τη Φωτεινή Παπαδοπούλου, τότε Έπιμελήτρια των 'Αρχαιοτήτων.

**'Επάνοδος στις Κυκλάδες.** Η δικτατορία της 21' Απριλίου βρήκε τον Ζαφειρόπουλο στο Έπουργείο. Ο Κοντής άπομακρύνθηκε από την Έπηρεσία στις 4' Ιουλίου 1967, ο Ζαφειρόπουλος, όσο γνωρίζω, θέλησε να ξαναγυρίσει στη Μύκονο αλλά ο Γενικός Έπιθεωρητής Σπυρίδων Μαρινάτος δεν ίκανοποιούσε το αίτημα, γιατί τον χρειαζόταν στην Κεντρική Έπηρεσία για τη διεξαγωγή της υπηρεσίας. Είχε έμπιστοσύνη στις έπιστημονικές γνώσεις και στην έντιμότητά του, που απέκλειε την οιαδήποτε «συνωμοσία» εναντίον του, κάτι που ύπόπτευε παντού ως καθηγητής και δεν απέφυγε ως Γενικός Έπιθεωρητής εκ μέρους δύο εύνοουμένων του Έφόρων και βοηθών του. Με την Πράξη 115/11' Ιουνίου 1968 του Έπουργικού Συμβουλίου διορίστηκε μετακλητός Έφορος 'Αρχαιοτήτων Α' τάξεως ο Στέφανος Ν. Κουμανούδης, ο οποίος τοποθετήθηκε Διευθυντής 'Αρχαιοτήτων. Έτσι άνοιξε ο δρόμος για την άποχώρηση του Ζαφειρόπουλου, ο οποίος στις 23 Σεπτεμβρίου 1968 ζητεί την επάνοδό του στις Κυκλάδες. Ο Μαρινάτος γράφει στην αίτηση «Νά



γίνη ὅπως ζητεῖ ὁ αἰτῶν». Τὴν ἀνάκληση τῆς ἀπόφασης τοῦ 1966 ὑπογράφει ὁ Γεώργιος Παπαδόπουλος.

**Ἐποχὴ ἀποχώρησης ἀπὸ τὴν Ἐπιθεώρηση.** Στὶς 2 Σεπτεμβρίου 1972 ὁ Νικόλαος Ζαφειρόπουλος ἀποχώρησε ἀπὸ τὸν Κλάδο ἔχοντας συμπληρώσει 35 συντάξιμα χρόνια, γιὰ τὴν ὑπολογίστηκαν καὶ τὰ χρόνια τῶν ΣΕΚ. Ἡ ἀποχώρησή του ὑπῆρξε πρόωρη· μπορούσε νὰ παραμείνει ὡς τὸ 1977. Ἡ προετοιμαζόμενη ὅμως τότε διοικητικὴ ἀποκέντρωση ποὺ ἐφάρμοσε στὸ Ἐπιθεώρησιον Πολιτισμοῦ καὶ Ἐπιστημῶν τὴν ἀνοιξη τοῦ 1973 τὸ καθεστῶς τῆς 21 Ἀπριλίου, ἔδωσε τὴν εὐκαιρία στὸν Μαρινάτο γιὰ τὴ δημιουργία τοῦ μεγαλύτερου σάλου ποὺ ἔγινε ποτὲ στὴν Ἐπιθεώρηση, τὴ μετάθεση δηλαδὴ ὅλων τῶν Προϊσταμένων Ἐφορῶν ἀπὸ τὶς θέσεις τους σὲ ἄλλες, μακρινὲς καὶ μὲ διαφορετικὸ ἐπιστημονικὸ χαρακτῆρα. Ὁ Ζαφειρόπουλος ἐπρόκειτο νὰ μετατεθῆ στὴ Θεσσαλονίκη. Μαθαίνοντάς το ὅμως ἐγκαίρως παραιτήθηκε. Γιὰ τὴ συμπλήρωση τῆς συντάξιμης ἐπιθεωρησίας του ἐπικαλέστηκε, στὶς 9 Μαρτίου 1972, τὴν προὑπηρεσία του στοὺς ΣΕΚ. Ἡ Φωτεινὴ μετατέθηκε στὴν Ἐφορεία τῶν Δελφῶν, ἡ ὁποία μὲ τὶς τότε διοικητικὲς τροποποιήσεις τῆς Ἐπιθεωρησίας περιλάμβανε καὶ τὴν Αἰτωλοακαρνανία. Ἡ νέα αὐτὴ κατάσταση ἔδωσε στὸν Ζαφειρόπουλο τὴ δυνατότητα νὰ ἀσχοληθῆ καὶ πάλι μὲ τὸ Μουσεῖο Ἀγρινίου, συνεχίζοντας τὶς ἐργασίες τῆς ἐκθεσης ἀπὸ τὸ σημεῖο ὅπου τὶς εἶχε ἀφήσει τὸ 1959.

**Ἐποχὴ ἀνασκαφῶν.** Οἱ ἀνασκαφῆς ποὺ ἔκαμε στὴν Ἀμβρακία καὶ τὴν Ἀχαΐα μνημονεύτηκαν ἥδη. Στὶς Κυκλάδες ἔκαμε σὲ δύο νησιά προσωπικὲς ἀνασκαφῆς, στὴ Νάξο τὸ 1960, στὴ θέση Καμίνι, ὅπου στὸν ἐκεῖ γήλοφο ἐρεύνησε πέντε μυκηναϊκοὺς τάφους, καὶ στὴ Θήρα. Ἡ ἀνασκαφὴ στὴ Νάξο δὲν εἶχε συνέχεια. Τῆς Θήρας ὑπῆρξε μακρόχρονη καὶ συστηματικὴ. Πρόκειται γιὰ τὴν ἔρευνα νεκροταφείου στὴν ἀνατολικὴ καὶ τὴ δυτικὴ Σελλάδα, ποὺ χρονολογεῖται ἀπὸ τὸν 7ο π.Χ. αἰ. ὡς τὴν ἐποχὴ τῆς ρωμαϊοκρατίας. Ἡ ἀνασκαφὴ ἔγινε σὲ 16 περιόδους, ἀπὸ τὸ 1961 ὡς τὸ 1982· διεξαγόταν πάντα στὸ τέλος τῆς χρονιάς, τοὺς μῆνες Νοέμβριου καὶ Δεκεμβρίου.

**Ἐποχὴ ἀνασκαφῶν.** Στὴ σημερινὴ ἐποχὴ ποὺ ἡ ἀρχαιολογικὴ διβλιογραφία ἀποτελεῖ, καὶ στὴ χώρα μας, ἀκατάσχετο χεῖμαρρο,

προκαλεί έντύπωση ότι ο Νίκος Ζαφειρόπουλος έκαμε λίγες δημοσιεύσεις. Ήταν προικισμένος με έξοχη πνευματική και επιστημονική περιουσία, την οποία όμολογούν όσοι τον γνώρισαν, και χειρίστηκε τὰ ύπηρεσιακά ζητήματα με έμβριδεια. Οί άνασκαφικές του εκθέσεις είναι σύντομες, ακριβολόγες και περιεκτικές. Όρισμένες, των παλαιότερων έτών, είναι πλήρως επεξεργασμένες. Σε καμιά δέν διακρίνεται βιασύνη ή προχειρότητα, χαρακτηριστικό πολλών νεωτέρων, που τις θεωρούν πάρεργο. Η εικόνα της άνασκαφής, τοπογραφική και χρονολογική, ξεπροβάλλει μέσα από τὸ πυκνὸ κείμενο. Τὴν άρετὴ αὐτὴ τοῦ Ζαφειρόπουλου τόνιζε ὁ Όρλάνδος, τὴν άπουσία δηλαδή τοῦ περιττοῦ και τὴν πυκνότητα, αλλά ὄχι στρυφνότητα, τῶν εκθέσεών του, κάτι πολὺ σπάνιο και στα χρόνια τοῦ παλαιοῦ διδασκάλου.

Οί τέσσερις μελέτες που δημοσίευσε έχουν ὄλες τις άρετες που δίνει ἡ ώριμότητα και ἡ γνώση. Για κείνους που δέν είχαν συναστραφῆ τὸν Ζαφειρόπουλο είναι τεκμήρια της έπιστημοσύνης του, της οποίας τὴ δημόσια εκδήλωση περιόρισε θεληματικά και άνεξήγητα.

**Τὰ μουσεῖα.** Η Έλλάδα μετὰ τὸν πόλεμο, ὡς τὸ 1960, βρισκόταν από άρχαιολογική άποψη περίπου στα χρόνια τοῦ Καθβαδία. Τὰ περισσότερα μουσεῖα που υπῆρχαν ἦσαν αὐτὰ που εἶχε οικοδομήσει ἡ Άρχαιολογική Έταιρεία ἢ οἱ μεγάλοι δωρητὲς κατὰ τις πρώτες δεκαετίες τοῦ αἰώνα. Οἱ Κυβερνήσεις ἔδωσαν προσοχή ιδιαίτερη κυρίως στο Έθνικὸ Άρχαιολογικὸ και στο Μουσείο της Ακροπόλεως. Τῶν Δελφῶν μόλις τὸ 1959 δέχτηκε τις πρώτες φροντίδες, και της Όλυμπίας άργότερα.

Τὰ νησιὰ τῶν Κυκλάδων βρίσκονταν στὴν κατώτερη βαθμίδα τοῦ ενδιαφέροντος. Η ἔλλειψη κυβερνητικῆς πολιτικῆς τὰ καταδικάζει. Εκεί λοιπὸν ἐμφανίζεται ἡ εξαίρεση για τὴν ὁποία γίνεται λόγος παρακάτω, ὁ Νίκος Ζαφειρόπουλος, ὁ ὁποῖο ὀφείλεται ἡ δημιουργία τῶν περισσότερων μουσείων τῶν νησιῶν.

Κοιτάζοντας κανείς στὸν χάρτη τις Κυκλάδες δέν αντιλαμβάνεται οὔτε τὸ μέγεθος οὔτε τὴ σημασία τῶν νησιῶν για τὴν άρχαιολογία. Οἱ περισσότεροι έχουν κάποια άόριστη ἰδέα για τὰ κυκλαδικὰ εἰδῶλια, κατώτερη της πραγματικῆς, και καμιά αντίληψη για τὰ ὑπόλοιπα άρχαῖα. Κάθε ἓνα από τὰ νησιὰ άποτελεῖ ιδιαίτερη ἱστορικὴ

καὶ γεωγραφικὴ ἐνότητα, ποὺ βρῖθαι μνημείων. Αὐτὰ τὰ μνημεῖα, σκορπισμένα σὲ χωράφια, σὲ πλατεῖες, σὲ κοινοτικούς χώρους καὶ σχολικὲς ἀποθῆκες, φθειρόνταν σιγὰ σιγὰ καὶ χάνονταν. Κι ἂν ὑπάρχει κανόνας ποὺ ἰσχύει στὴν Ὑπηρεσία χωρὶς ἐξαίρεση, εἶναι ἐκεῖνος ποὺ εἶχε διατυπώσει, τὸ 1861, ὁ Στέφανος Α. Κουμανούδης: «κτίσε Μουσεῖον, καὶ ἐν βραχεῖ δὰ ἴδης νὰ εἰσέρχεται ἵνα ἐγκατοικήσῃ ἐν αὐτῷ Ἀφροδίτη τις τῆς Μήλου ἢ Ἀπόλλων τις Βελβεδέρειος».

**Μύκονος.** Ἡ Μύκονος ἦταν ἡ ἱστορικὴ ἔδρα τῆς Ἐφορείας τῶν Κυκλάδων, ὅπου ἔζησαν καὶ ἔδρασαν οἱ παλαιοὶ Ἐφοροὶ Σταυρόπουλος, Πίππας, Καροῦζος, Κοντολέων. Γραφεῖα τῆς Ἐφορείας ἦταν τὸ ἐκεῖ μουσεῖο, κτισμένο γιὰ νὰ στεγάσῃ τὰ ἀρχαῖα τῆς Ρήνειας. Ὡς τὸ 1959 τὸ μουσεῖο ἦταν τὸ ἀρχικὸ κτίσμα τοῦ 1902, ἐπισκευασμένο κατὰ καιροὺς καὶ πάντοτε μὲ ἀνάγκες. Ὁ Νικόλαος Ζαφειρόπουλος φρόντισε νὰ ἀπαλλοτριωθοῦν γύρω του οἰκόπεδα καὶ τὸ κύριο νὰ ἐπεκταθῇ. Στὴ νέα αὐτὴ περίοδο ἀνήκουν ἡ μεγάλη ἀνατολικὴ αἴθουσα, τὰ αἶθρια, οἱ ἀποθῆκες, τὸ Ἐφορεῖο. Ἔτσι ἐγίνε δυνατὴ ἡ ὁλοκλήρωση τοῦ ἀρχαιολογικοῦ ἔργου τῆς ἔκθεσης τῶν ἀρχαίων, ποὺ συντελέστηκε ἀπὸ τὸν ἴδιο κατὰ τὸ τέλος τῆς ὑπηρεσίας του, τὸ 1971-1972. Χρειάστηκαν 13 χρόνια γιὰ νὰ συμπληρωθοῦν οἱ διαδικασίες ποὺ ὀδήγησαν στὸ αἴσιο τέλος. Χρειάστηκε ἀμείωτη ἐπιμονὴ γιὰ νὰ μὴν ἀδιαφορήσῃ καὶ ἐγκαταλείψῃ τὸν σκοπὸ του.

Ἰδιαίτερη φροντίδα ἔδειξε ὁ Ζαφειρόπουλος γιὰ τὴν ἀνάπτυξη τῆς βιβλιοθήκης τοῦ Ἐφορείου, ἡ ὁποία ὑπολειπόταν μόνο τῆς βιβλιοθήκης τῆς Ἐφορείας Ρόδου ποὺ εἶχαν ἰδρύσει οἱ Ἴταλοὶ καὶ εἶχε συμπληρώσει ὁ Ἰωάννης Κοντῆς. Φαίνεται ἴσως αὐτονόμη σήμερα ἡ ἴδρυσί της. Τότε ἦταν ἕνα δύσκολο ἐγχείρημα, γιὰ τὰ χρήματα ποὺ διέθετε ἡ Ὑπηρεσία ἦσαν λιγοστά. Τὸ προνόμιο τῆς βιβλιοθήκης τῆς Μυκόνου ἦταν ὅτι δημιουργός της ἦταν ὁ Ζαφειρόπουλος, προικισμένος μὲ τὴ γνώση τῆς ἐπιστήμης καὶ τὴν ἀγάπη πρὸς τὰ βιβλία. Ἄς ἐλπίσουμε πὼς ἡ βιβλιοθήκη αὐτὴ δὰ πλουτίζεται καὶ δὰ φροντίζεται στὸ μέλλον ὅπως στὰ χρόνια τοῦ ἰδρυτῆ της.

**Δῆλος.** Ἡ Δῆλος, τὸ μεγάλο ἀρχαιολογικὸ κέντρο τῶν Κυκλάδων καὶ τὸ μεγαλύτερο, σὲ ἔκταση, τῆς Ἑλλάδος βρισκόταν καὶ βρί-

οκεται σὲ μειονεκτικὴ θέσι ἐξ αἰτίας τῆς ἐρημίας τῆς καὶ τῆς γειτονικῆς Μυκόνου. Ὅλες οἱ μεταπολεμικὲς Κυβερνήσεις ἔδειξαν ἐνδιαφέρον, παροδικὸ ἢ μόνιμο. Τὰ ζητήματα ποὺ ὑπῆρχαν ἐξακολουθοῦν τὰ περισσότερα νὰ ὑπάρχουν, γιὰ τὸν ἀντιμετωπίζονται μὲ τὸν τρόπο ποὺ πρέπει. Τὸ μουσεῖο τοῦ νησιοῦ, κτισμένο τὸ 1905 γιὰ πρόχειρη ἀποθήκη τῆς ἀνασκαφῆς, δὲν ἦταν δυνατὸν νὰ περιλάβει τὸ πλῆθος τῶν ἀρχαίων ποὺ εἶχαν ἔλθει στὸ φῶς. Ἀκόμη περισσότερο δὲν ἦταν δυνατὸν νὰ ἐκτεθοῦν αὐτὰ εὐπρεπῶς. Ἀρχίζοντας, ὅταν ὑπῆρξαν οἱ πρῶτες πιστώσεις, ἀπὸ τὴν ἀφαίρεση τῶν σιδερένιων ἐμβόλων μὲ τὰ ὁποῖα οἱ παλαιοὶ εἶχαν στήσει μερικὰ γλυπτά, ὁ Ζαφειρόπουλος προχώρησε στὴν ἐπέκτασή του. Ἀπὸ τὴ μιὰ αἴθουσα τῆς ἀρχῆς καὶ τὶς τρεῖς τοῦ 1930, σήμερα τὸ Μουσεῖο τῆς Δήλου ἔχει ὀκτῶ αἴθουσες, ὅπου γίνονται προσιτὰ τὰ εὐρήματα τῆς ἀνασκαφῆς τοῦ μεγάλου ἱεροῦ.

**Θήρα.** Στὴ Θήρα τὸ παλιὸ μουσεῖο τοῦ 1903, κτισμένο ἀπὸ τὸν Hiller von Gaertringen, κατεδαφίστηκε μετὰ τὸ 1956 γιὰ νὰ δώσει κῶρο γιὰ τὴν οἰκοδόμησι νέας ἐκκλησίας. Ἐπὶ τῶν ἡμερῶν τοῦ Νικολάου Ζαφειρόπουλου, τὸ 1963, τὸ νέο μουσεῖο ἦταν ἔτοιμο. Οἱ ἀνασκαφῆς τῆς Σελλάδας ὅμως αὐξήσαν τὰ ἀρχαῖα, καὶ ἀκολούθησε ἐπέκταση τοῦ κυρίου, ἡ ὁποία εἶχε ὀλοκληρωθῆ ὡς τὸ 1968. Τὸ Μουσεῖο Θήρας εἶναι σήμερα ἕνας τόπος μὲ ζωντάνια, κατάμεστο ἀπὸ σημαντικὰ εὐρήματα παρουσιασμένα διδακτικά, χωρὶς νὰ παραγνωρίζεται ἡ καλλιτεχνικὴ τους σημασία.

**Νάξος.** Ἀπὸ τὴ μιὰ αἴθουσα τοῦ γυμνασίου τῆς Νάξου, τοῦ 1958, καὶ μιὰ ἀποθήκη τοῦ 1960, τὸ νησιὸν ἀπόκτησε τὸ 1972 τὴν πενταώροφη Ἐμπορικὴ Σχολή, δωρεὰ τῆς καθολικῆς παροικίας. Τὸ κτίριο, τοῦ 16ου αἰ. ὀλοκληρωμένο τὸν 18ο αἰ., ἐπισκευάστηκε καὶ ἀποτελεῖ ἕνα ἀπὸ τὰ πλέον σημαντικὰ μουσεῖα τῶν νησιῶν.

**Πάρος.** Τόπος ἀπόθεσης τῶν πολλῶν ἀρχαίων τῆς Πάρου ἦταν ὡς τὸ 1960 ἡ ὕπαιθρος καὶ κῶροι τῆς Καταπολιανῆς. Στὴ δεκαετία τοῦ '60 κτίστηκε τὸ πρῶτο μουσεῖο, τὸ ὁποῖο αὐξήθηκε σημαντικὰ τὸ 1972. Σήμερα ἀποτελεῖ τὸν τόπο ὅπου ζετυλίγεται ἡ ἱστορία τῆς Πάρου.

**Μήλος.** Τῆς Μήλου τὸ πρῶτο μουσεῖο ἦσαν οἱ κῶροι παλιοῦ σχολείου στὴν Πλάκα. Ὁ Ζαφειρόπουλος φρόντισε νὰ βρεθῆ καινούριο κτίριο, καὶ ἔτσι ἰδρύθηκε τὸ πρῶτο πραγματικὸ μουσεῖο. Ἡ αὔξησι τῶν ἀρχαίων μὲ νέες ἀνασκαφές στὸ νησί δημιούργησε τὴν ἀνάγκη ὑπαρξῆς μεγαλύτερου. Χάρη σὲ δωρεὰ πρὸς τὴν Ὑπηρεσία ἄλλου παλιοῦ σχολείου στὴν Πλάκα, ὠραίου νεοκλασικοῦ κτιρίου, ἡ Μήλος ἀπόκτησε ἀπὸ τὸ 1984 νέο μουσεῖο, τοῦ ὁποίου τὴν ἔκθεσι ἔκαμε ὁ Νίκος Ζαφειρόπουλος.

Καὶ στὰ ἄλλα νησιά, στὴ Σίφνο, στὴ Σέριφο, στὴν Τήνο, στὴ Σύρο, στὴν Κέα, τὴ Σάμο καὶ τὴν Ἰκαρία, ὁ Νίκος Ζαφειρόπουλος ἴδρυσε μουσεῖα ἐξ ἀρχῆς ἢ βελτίωσε καὶ μεγάλωσε παλιὰ κτίρια, πού μὲ τίς προσπάθειές του περιέρχονταν στὴν Ὑπηρεσία. Σὲ ὅλα ἐκτέθηκαν τὰ ἀρχαῖα, διορίστηκαν φύλακες, συντάχθηκαν κατάλογοι.

Πρὶν ἔλθει ὁ Ζαφειρόπουλος στὶς Κυκλάδες, ὑπῆρχαν στὰ νησιά τρία μουσεῖα, τῆς Θήρας, τῆς Μυκόνου καὶ τῆς Δήλου, μικρὰ καὶ ὑποτυπώδη. Σήμερα ὑπάρχουν δεκατρία, κέντρα μελέτης, φύλαξης καὶ συλλογῆς ἀρχαίων. Τὰ τρία πού ὑπῆρχαν τὸ 1959 μεγάλωσαν καὶ βελτιώθηκαν· τὰ ὑπόλοιπα δημιουργήθηκαν στὰ χρόνια του καὶ μὲ τίς προσπάθειές του.

**Ἡ συνεργασία μὲ τοὺς ξένους.** Κατὰ τὴ θητεία του στὶς Κυκλάδες εἶχε νὰ ἀντιμετωπίσει καὶ τὸ ἐξαιρετικὰ δύσκολο ζήτημα τῆς συνεργασίας μὲ τίς ξένες Σχολές. Οἱ Γάλλοι εἶχαν ἤδη ἀπὸ πολλὰ χρόνια δημιουργήσει καθεστῶς στὴ Δῆλο· οἱ Ἄγγλοι ἐρευνοῦσαν τὸν Σάλιαγκο, οἱ Ἀμερικανοὶ τὴν Κέα καὶ οἱ Γερμανοὶ τὴν Σάμο, στὸ Ἡραῖον καὶ στὸ Κάστρο τοῦ Πυθαγορείου καὶ στὸ Εὐπαλίνειο. Ἡ ὀλιγανθρωπία τῆς Ὑπηρεσίας, τότε, δημιουργοῦσε στοὺς ξένους τὴν ἐντύπωσι πὼς ἦσαν ἀνεξέλεγκτοι καὶ μποροῦσαν νὰ μεταχειρίζονται τὰ μνημεῖα κατὰ τίς, ἐνίοτε, ἰδιότυπες ἀντιλήψεις τους. Τοῦτο τὸ διαπίστωσε ὁ Νίκος Ζαφειρόπουλος εὐθὺς μόλις ἀνέλαβε ὑπηρεσία. Βρῆκε τὸν Buschor, τὸ ἱερὸ τέρας τῆς ἀρχαιολογίας, νὰ χρησιμοποιοεῖ ἀρχαῖες πλάκες ἀπὸ τὸ Ἡραῖον γιὰ νὰ πλακοστρώσει σύγχρονο κτίριο. Χρειάστηκε ἡ διπλωματικὴ τοῦ Ζαφειρόπουλου καὶ ἡ ὑπηρεσιακὴ του ἀκαμψία γιὰ νὰ τακτοποιηθῆ

τὸ ζήτημα χωρὶς βλάβη τῶν ἀρχαίων· οἱ πλάκες ξαναβρῆκαν τὴν ἀρχική τους θέση, χωρὶς νὰ δημιουργηθῇ θέμα ποῦ δὰ ζημίωνε γενικότερα τὴν Ὑπηρεσία.

**Ἡ προστασία τῶν μνημείων.** Ὁ Νικόλαος Ζαφειρόπουλος ἔδρασε σὲ δύο διαφορετικὲς κοινωνικὲς περιόδους. Τὴν ὥς τὸ 1960 (συμβατικὴ χρονολογία) καὶ τὴν κατόπιν, τὴν περίοδο τῆς οικονομικῆς ἀνάπτυξης, ποῦ ἔφερε νέες ἀντιλήψεις γιὰ τὰ ἀρχαῖα, δημιούργησε ἐκδρικὲς δυνάμεις πρὸς τὴν Ὑπηρεσία καὶ νέους διαχειριστέες (τὸ ΥΠΕΧΩΔΕ) ἐνὸς μέρους τῶν μνημείων.

Ὡς τὸ 1960 ἡ Ὑπηρεσία μεριμνοῦσε μόνο γιὰ τὰ ἀρχαῖα καὶ τὰ μεσαιωνικὰ μνημεῖα. Μὲ τὴν ἀναγέννησὶς τῆς ἀνέλαβε τὴν προστασία τῶν νεώτερων μνημείων, οἰκισμῶν, τοπίων ἰδιαίτερου κάλλους. Βρέθηκαν ξαφνικὰ οἱ ἀρχαιολόγοι προστάτες, ἀπὸ ἀρχαιολογικὴ καὶ καλαισθητικὴ ἄποψη, ὀλόκληρης τῆς Ἑλλάδος. Οἱ Ἐφορεῖες τῶν Ἀρχαιοτήτων (σήμερα ὀνομάζονται ἀπὸ ἀγραμματισοῦνη Προϊστορικῶν καὶ Κλασικῶν Ἀρχαιοτήτων) ἔπρεπε νὰ φροντίζουσι ἐπὶ πλέον καὶ τὶς βυζαντινὲς ἀρχαιοότητες καὶ νὰ κάνουν καὶ ἀνασκαφὲς βυζαντινῶν μνημείων.

Οἱ Κυκλάδες, μὲ τὸ πλῆθος τῶν ἀρχαίων, βυζαντινῶν καὶ φράγκικων μνημείων, καὶ τὸ πλῆθος τῶν σύγχρονων οἰκισμῶν ποῦ δὲν εἶχαν ἀκόμη ὑποστῆ μεταβολή, ὑπῆρξαν ἡ κατ' ἐξοχὴν βεβαρημένη Ἐφορεία στὴν ὁποία ὥς τὸ 1960 ὑπηρετοῦσε ἕνας Ἐφορος μόνον, ὁ Νίκος Ζαφειρόπουλος. Μετὰ τὰ μέσα τῆς χρονιάς τοποθετήθηκε Ἐπιμελητὴς ὁ Χρῆστος Ντούμας, ὁ ὁποῖος ἀποχώρησε τὸ 1963 καὶ τὴ θέση του πῆρε ἡ Φωτεινὴ Ζαφειροπούλου. Τὸ 1966 τοποθετήθηκε στὶς Κυκλάδες καὶ δευτέρως Ἐπιμελητὴς, ὁ Κωνσταντῖνος Τσάκος. Τρεῖς ἄνθρωποι ἔπρεπε νὰ φροντίσουν πάνω ἀπὸ τριάντα νησιά, καὶ ἐπὶ πλέον τὴ Σάμο καὶ τὴν Ἰκαρία, ποῦ ἀνῆκαν, ἀρχαιολογικῶς, στὶς Κυκλάδες.

Ἡ οικονομικὴ ἀνάπτυξη δημιούργησε νέες, ὑπέρογκες, ἀξίες τῶν ἀκινήτων καὶ νέες ἀντιλήψεις γιὰ τὴ σημασία τῶν μνημείων. Ὁ πατροπαράδοτος σεβασμὸς πρὸς τὸ παλιὸ ἐξαφανίστηκε, καὶ οἱ παρακλίσεις ἢ οἱ νουθεσίες τοῦ Ἐφόρου δύσκολα ἔπειθαν. Ἀναγκαστικὰ τὰ μνημεῖα ἔπρεπε νὰ προστατευτοῦν νομοθετικά, καὶ αὐτὸ ἄρχισε νὰ κάνει ἡ Ὑπηρεσία ἀπὸ τὴν ἐποχὴ τοῦ Ἰωάννη Παπαδῆ-

μητρίου, από το 1958. Ἡ Κεντρικὴ Ὑπηρεσία κήρυξε προστατευόμενους ἀρκετοὺς χώρους, τῆς Ἀθῆνας κυρίως ποὺ χρειάζονταν συμπληρωματικὴ προστασία, γιὰ νὰ ἀναχαιτίσει τὴν πλημμυρίδα τῶν νέων οἰκοδομῶν ποὺ εἶχαν ἀρχίσει νὰ στραγγαλίζουν τὴν πρωτεύουσα. Τὰ μνημεῖα τῆς ἐπαρχίας ἔπρεπε νὰ ὑποδεικτοῦν ἀπὸ τοὺς Ἐφόρους. Στὸν τομέα αὐτὸ τὰ νησιά ὀφείλουν πολλὰ, ἡ Μύκονος λ.χ. τὰ περισσότερα, στὸν Νίκο Ζαφειρόπουλο.

Εἶναι εὐτύχημα ὅτι βρέθηκε Ἐφορος τῶν Κυκλάδων ὁ Ζαφειρόπουλος τὴ στιγμή ποὺ ἐκδηλώθηκε ἔντονα ἡ μεταβολὴ τῆς ἑλληνικῆς κοινωνίας ἐξ αἰτίας τῆς οἰκονομικῆς ἀνάπτυξης καὶ τοῦ τουριστικοῦ ρεύματος. Ἡ Μύκονος ἀποτέλεσε τὸ κοσμικὸ κέντρο τῶν Κυκλάδων, καὶ ἡ συρροὴ τουριστῶν δημιούργησε ποικίλες οἰκοδομικὲς καὶ στεγαστικὲς ἀνάγκες. Οἱ κάτοικοι τοῦ νησιοῦ, μαγεμένοι ἀπὸ τὴν προοπτικὴ τοῦ πλουτισμοῦ, τὶς θεράπευαν κατὰ τὴν κρίση τους καὶ τὴν καλαισθησίαν τους. Ἄρχισαν οἱ ἐπεμβάσεις στὰ κτίρια, οἱ προσδῆκες, οἱ ἐπιγραφές, οἱ ριζικὲς ἀλλαγές. Ἡ πρόταση τοῦ Ζαφειρόπουλου νὰ τεθῆ ἡ Μύκονος ὑπὸ εἰδικὴ προστασία χρονολογεῖται στὴν 1 Ἰουνίου 1962. Φυσικὰ ἔγινε δεκτὴ, καὶ «ὀλόκληρος ἡ ἔκτασις ἡ κατεχομένη ὑπὸ τοῦ σημερινοῦ οἰκισμοῦ τῆς πόλεως Μυκόνου ὡς αὕτη καθορίζεται ὑπὸ τῆς ὑφισταμένης πολεοδομικῆς καταστάσεως μετὰ περιθωρίου 200 μέτρων περίξ» χαρακτηρίστηκε ὡς χρήζουσα εἰδικῆς προστασίας.

Ἀπὸ τὴ στιγμή τῆς κήρυξης ἀρχίζει ἡ μεγάλη περιπέτεια τῆς ἐφαρμογῆς καὶ ἐπιβολῆς τοῦ νόμου. Εἶναι κοινὸς τόπος ὅτι ἓνα νομοθετικὸ μέτρο δὲν μπορεῖ νὰ ἐφαρμοστῆ ἂν δὲν γίνεи ἀποδεκτὸ ἀπὸ ἐκείνους ποὺ δὰ ὑποστοῦν τὶς συνέπειές του. Οἱ κάτοικοι τῆς Μυκόνου ἔπρεπε πρῶτα νὰ ἐξαναγκαστοῦν καὶ νὰ ὑπακούσουν στὶς διατάξεις τοῦ νόμου καὶ ταυτόχρονα νὰ πειστοῦν. Αὐτὸ τὸ πέτυχε ὁ Νίκος Ζαφειρόπουλος· φεύγοντας ἀπὸ τὴν Ὑπηρεσίαν παρέδωσε τὴ Μύκονο στὴν παλιά της μορφή καὶ χαρακτῆρα. Σὲ ἔγγραφό του πρὸς τὸν Δήμαρχο Μυκόνου, τῆς 23 Ἀπριλίου 1967, δύο ἡμέρες μετὰ τὸ πραξικόπημα, λέγει ὅτι «ἐπ' οὐδενὶ λόγῳ ἐπιτρέπεται ὅ,τι ὥραϊον ἐδημιούργησαν αἱ γενεαὶ τῶν παλαιῶν κατοίκων τῆς Μυκόνου νὰ καταστραφῆ ἐντὸς ὀλίγων ἐτῶν.

Ἡ διατήρησις τῆς πατρικῆς κληρονομίας ἀποτελεῖ ὑποχρέωσις καὶ συμφέρον ὄλων τῶν κατοίκων, οἵτινες κατὰ πρῶτον λόγον δὰ ἔπρεπε νὰ ἐνδιαφεροῦν καὶ νὰ πρωτοστατήσουν εἰς τὴν ὄλην προσ-

πάθειαν τὴν ὁποίαν καταβάλλουν ἡ Ἀρχαιολογικὴ καὶ Πολεοδομικὴ Ὑπηρεσία. Οἱ κάτοικοι τῆς Μυκόνου πρέπει νὰ παραδώσουν εἰς τοὺς μεταγενεστέρους τὴν ὠραίαν πόλιν τὴν ὁποίαν παρέλαβον καὶ ὄχι μίαν ἄσκημον συνοικίαν οἰουδήποτε ἀθηναϊκοῦ προαστίου».

Τόνισα προηγουμένως ἐπίτηδες τὴν ἡμερομηνία τοῦ ἐγγράφου. Εὐθύς μὲ τὸ πραξικόπημα τῆς 21 Ἀπριλίου ὄλοι οἱ δυσαρραστημένοι μὲ κρατικὲς ὑπηρεσίες ἔσπευδαν νὰ καταγγείλουν ἐνέργειες τῶν ὑπηρεσιῶν αὐτῶν ἢ ὑπαλλήλων, ἐνέργειες ποὺ δῆδεν στρέφονταν κατὰ τῆς ἐπαναστάσεως, ὅπως εἶχε ὀνομαστῆ τὸ πραξικόπημα. Τὶς ἡμέρες ἐκεῖνες, καὶ ἀρκετοὺς μῆνες ἀργότερα, κατὰ τὶς ὁποῖες ὄλοι σχεδὸν οἱ ὑπάλληλοι κηρύσσονταν φαῦλοι, οἱ περισσότεροι ἀπέφευγαν νὰ ἐκδηλωθοῦν, καὶ μάλιστα σὲ ζητήματα καθολικοῦ ἐνδιαφέροντος, ὅπως ἡ ἐφαρμογὴ τοῦ ἀρχαιολογικοῦ νόμου στὴ Μύκονο. Ὁ Νίκος Ζαφειρόπουλος διάλεξε τὴν πλέον ταραγμένη στιγμή γιὰ νὰ ὑπενθυμίσει τὸν ἐνοχλητικὸ νόμο.

Ἡ ἀναγραφὴ τῶν τόπων ποὺ προσάτεγε ὁ Ζαφειρόπουλος νομοθετικὰ δὲν φανερώνει οὔτε μικρότατο ποσοστὸ τοῦ κόπου ποὺ ἀπαιτεῖται γιὰ νὰ εἶναι ἡ προστασία πραγματικὴ καὶ ὄχι εἰκονικὴ. Οἱ Ἔφοροι ποὺ ζητοῦσαν ἀπὸ τὴν Κεντρικὴ Ὑπηρεσία τὴν κήρυξη ὡς προστατευόμενης μιᾶς περιοχῆς εἶχαν πάντα ὑπόγνῃ τους ὅτι αὐτὸ θὰ τοὺς προξενούσε δυσάρεστες περιπλοκές. Ἡ κήρυξη, λ.χ., τῆς Μυκόνου δημιούργησε στὸν Ζαφειρόπουλο, τοὺς συνεργάτες του καὶ τοὺς διαδόχους του τὴν ἀκόμητῃ ὑποχρέωση νὰ ἐλέγχουν ὄλο τὸν οἰκισμὸ, νὰ συγκρούονται μὲ τοὺς κατοίκους του, νὰ γίνονται δυσάρεστοι μὲ τὶς ἀναπόφευκτες ἀρνήσεις ἱκανοποίησης ἀνεδαφικῶν αἰτημάτων. Ὅταν αὐτὸ γίνεται ἐπὶ χρόνια, σὲ τόπους μικροὺς ὅπου ἡ κοινωνικὴ πίεση εἶναι ἔντονη καὶ φανερὴ σὲ κάθε βῆμα, τὸ κόστος εἶναι πολὺ μεγάλο.

Ἐκτὸς ἀπὸ τὴ Μύκονο γιὰ τὴν προστασία τῆς ὁποίας ἐγκαίρως ὁ Νίκος Ζαφειρόπουλος ἐνδιαφέρθηκε, καὶ τὰ ὑπόλοιπα νησιὰ τῶν Κυκλάδων προστατεύτηκαν ἀποτελεσματικὰ. Ὁ κατάλογος ποὺ ἀκολουθεῖ εἶναι συνοπτικὴ ἀναγραφὴ τῶν κηρύξεων ποὺ ἔγιναν μὲ πρότασή του, δείχνει ὅμως τὴν ἔκταση τοῦ ἐλέγχου ποὺ ἔπρεπε νὰ ἀσκηθῆ ἀπὸ τὴν Ἐφορεία. Ὑπάρχουν ἀκόμη καὶ οἱ κηρύξεις ποὺ εἶχαν γίνῃ πρὶν ἀπὸ τὸ 1959, οἱ ὁποῖες προσέδεται καὶ αὐτὲς φροντίδα καὶ κόπο. Ἐδῶ παραλείπονται.



Ἄμοργός, ἡ Χώρα (1965). Ἄνδρος, ἡ Παλαιόπολη (1972). Ἀντίπαρος, τὸ Κάστρο (1963)· προϊστορικοὶ τάφοι στὸν Ἅγιο Γεώργιο· λείψανα ἀρχαίων κυρίων στὴν Ἁγία Κυριακή· λείψανα ἀρχαίων συνοικισμῶν στὴ ΒΔ ἀκτὴ τῆς νησίδας Δεσποτικὸς· λείψανα ἀρχαίων κυρίων στὴ νησίδα Μάρμαρα (1965). Θήρα, ναὸς τῆς Ἐπισκοπῆς Ἅγιος Νικόλαος Μαρμαρίτης· ἐρείπια παλαιοχριστιανικοῦ ναοῦ στὴν Πέριδα (1962)· τὸ νότιο τμήμα τῆς νήσου, περὶ τὸν ἀρχαιολογικὸ κῶρο· οἰκισμοὶ τῆς Θήρας (1967)· Πύργος Γουλαῖς στὸ Ἐμπορεῖο· Καστέλλι στὸ Ἀκρωτήρι· Καστέλλι στὸ Ἐμπορεῖο· Καστέλλι στὸν Πύργο (1970)· ὁ κόλπος τοῦ ἡφαιστείου· Θηρασία· Ἀσπρονήσι· Μικρὴ καὶ Μεγάλη Καμμένη (1972). Ἴος, ἱερὸ μεταξὺ Ἁγίας Αἰκατερίνης καὶ Ἀμοιραδακείου κυρίου (1976). Κέα, ἐρείπια ἀρχαίας Καρδαίας· ἀρχαία κώμη στὰ «Ἑλληνικά», ἡ ἐκτὸς τῶν τεικῶν ἀρχαία Ποιήεσσα· Ἁγία Εἰρήνη στὸ Βουρκάρι (1962)· προϊστορικὸς οἰκισμὸς Ἁγίας Εἰρήνης (1967). Κίμωλος, τὸ Κάστρο (1967)· τεῖχνη καὶ ἐρείπια ἀρχαίας ἀκρόπολης στὴ νησίδα Ἅγιος Ἀνδρέας· ἀρχαῖα νεκροταφεῖα στὴν ἀκτὴ «Λίμνη» ἢ «Ἑλληνικά» (1972). Κουφονήσια, προϊστορικὸς οἰκισμὸς στὴ νησίδα Δασκαλειὸ (1965). Κύθνος, λείψανα ἀρχαίας πόλης στὴν περιοχὴ «Ρηγόκαστρο» (1972). Μήλος, προϊστορικὴ πόλη Φυλακωπῆς (1967). Νάξος, Γκρόττα· ἑλληνιστικὸ κτίριο στὴ Μητρόπολη (1962)· τὸ Κάστρο (Μπουῦργος) (1963)· προϊστορικὰ νεκροταφεῖα καὶ οἰκισμὸς στὴν περιοχὴ Σπεδοῦ· προϊστορικὸς οἰκισμὸς στὸν λόφο «Κορφάρι» τῶν Ἀμυγδαλιῶν Πανόρμου· ναὸς Ἁγίου Γεωργίου στὸ χωριὸ Ἀθαλάσσου (1965)· ἀρχαῖο νεκροταφεῖο στὸ ἀκρωτήριο Ἅγιος Γεώργιος· ἡ πόλη τῆς Νάξου (1967)· ἡ παραλία Χώρας (1969). Πάρος, ἀρχαῖκὸ νεκροταφεῖο στὴν Παροικιά· Ἅγιος Ἰωάννης ὁ Θεολόγος· Ταξιάρχαι καὶ Ἁγία Ἐλεούσα· Ἅγιος Κωνσταντῖνος· Περιοχὴ Κάστρου καὶ Πλάκας· Ἅγιος Ἀθανάσιος Ναούσης· Κάστρο καὶ Πλάκα Παροικιάς (1963)· Ἁγία Τριάδα Λευκῶν· ἐνετικὸς πύργος λιμένος Ναούσης· Ἅγιος Γεώργιος τῶν Καθολικῶν τῆς Νάουσας (1965)· οἰκισμὸς τῆς Παροικιάς· Ἀσκληπιεῖον καὶ Πύθιον (1967)· ἀρχαιολογικὸς κῶρος στὸ ὕψωμα «Κεφάλου» (1968)· ἡ νησίδα Οἰκονόμου στὸν κόλπο τῆς Νάουσας· ἡ χερσόνησος πρὸς ἀνατολὰς ἀπὸ τῆς ἀκτῆς τοῦ ὄρμου Φιλώτι (1972). Σάμος, ἡ ἀρχαία Σάμος (1963)· τὸ Ἡραῖον (1969). Σέριφος, ἱερὸ σὲ σπήλαιο μεταξὺ τῶν ὄρμων Μεγάλου Λιβαδιοῦ

καὶ Κονιαλά (1963). Σίφνος, τὸ Κάστρο (1962)· ἡ προϊστορικὴ ἀκρόπολις τοῦ Ἁγίου Ἀνδρέα· μυκηναϊκὸς οἰκισμὸς στὸ «Φρουρὶ» Καλαμιτσίου· ἀρχαῖο ἱερὸ στὴν περιοχὴ Ἁγίου Σιλβέστρου (1963)· ἀκρόπολις Ἁγίου Νικίτα (1971).

**Σχέσεις μετὰ τὴν Ἀρχαιολογικὴ Ἐταιρεία.** Ὁ Νικόλαος Ζαφειρόπουλος ἔγινε ἐταῖρος τῆς Ἀρχαιολογικῆς Ἐταιρείας στὶς 27 Μαΐου 1950 (ΑΜ 154). Διατέλεσε Σύμβουλος τῆς κατὰ τὴν περίοδο 1975-1980, καὶ ὄντας μέλος τῆς Ἐπιτροπῆς Δημοσιευμάτων, μαζί μετὰ τὴν Σέμνη Καρούζου καὶ τὸν Ἀναστάσιο Ὀρλάνδο, προσέφερε οὐσιαστικὰς ὑπηρεσίες στὸ Ἰδρυμα. Βρέθηκε στὴν Ἐταιρεία στὴν ἐποχὴ τῆς μεγάλης γλωσσικῆς ἀλλαγῆς. Ἡ πτώσις τοῦ καθεστώτος τῆς 21 Ἀπριλίου ἔδωσε τέλος καὶ στὸ γλωσσικὸ ζήτημα, στὸ ὁποῖο ἡ Ἐταιρεία εἶχε, πάντοτε, ἀντιδραστικὴ στάσις. Τὴν ἐποχὴ λοιπὸν κατὰ τὴν ὁποία ἡ Ἐταιρεία ἄρχισε νὰ δέχεται μελέτες καὶ στὴ δημοτικὴ, βρισκόταν στὴν κατάλληλη θέσις ὁ Ζαφειρόπουλος, ὁ ὁποῖος βοήθησε στὴ μετάβασιν ἀπὸ τὴν καθαρῶς νεοελληνικὴν. Ἡ βολικὴ ἀπολιθωμένη γλῶσσα τῶν τυπικῶν περιγραφῶν ἔπρεπε νὰ ἀλλάξῃ μορφήν καὶ νὰ γίνῃ ζωντανή. Χρειαζόταν ἡ ἀπλότις, ἡ μετριοπάθεια καὶ τὸ χιούμορ τοῦ Ζαφειρόπουλου γιὰ νὰ λυθοῦν σιγὰ σιγὰ ζητήματα ποὺ δὲν ἦταν μόνο γλωσσικὰ ἀλλὰ καὶ ἰδεολογικά.

**Τί τοῦ ὀφείλεται.** Ἡ παράθεσις τῶν ὑπηρεσιακῶν μεταβολῶν τοῦ Νίκου Ζαφειρόπουλου δὲν ἀποκαλύπτει τί τοῦ ὀφείλεται ἀπὸ τὴν ἑλληνικὴν κοινωνία. Ὁ φάκελός του εἶναι γεμάτος διαταγὰς μετακινήσεως. Τὰ χρόνια 1958-1972 ἡ ζωὴ του ἦταν ἓνα συνεχὲς ταξίδι ἀπὸ νησὶ σὲ νησί· στὸ ἓνα ἔκαμε ἀνασκαφὴν, στὸ ἄλλο φρόντιζε τὴν ἔκθεσιν τοῦ μουσείου, στὸ τρίτον στερέωνε ἓνα μνημεῖον. Ἀτέλειωτες ὥρες μέσα στὴ θάλασσα, στὰ στενάχωρα καὶ ἀργοκίνητα καράβια τῶν μεγάλων νησιῶν ἢ τῆς ἄγονης γραμμῆς. Ἀνάμεσα σ' αὐτὰς τὶς ἀσχολίας παραμονὴ στὴ Μύκονο γιὰ τὴν διεκπεραίωσιν τῆς διοικητικῆς ὑπηρεσίας, σύνταξιν τῶν ἐγγράφων καὶ δακτυλογράφησίν τους, ἀγῶνας μετὰ τὰ χαρτὰ γιὰ τὴν προστασίαν τῶν μνημείων, γιὰ τὴν διατήρησιν τῆς μορφῆς τῶν νησιῶν.

Ἡ Ἀρχαιολογικὴ Ὑπηρεσία ἀποτελεῖ μέρος τῆς κοινωνίας, καὶ ἡ πορεία τῆς καθορίζεται ἀπὸ τὴν κοινωνικὴν καὶ πολιτικὴν κατάστασιν ποὺ ἐπικρατεῖ. Ὡς σύνολον δὲν ἀποτελεῖ νησίδα ἐπιστήμης καὶ ὀρθοῦ λόγου· ἀντίθετα ὡς μαγνήτης τραβᾷ κοντὰ τῆς, ἀνάλογα μετὰ τὶς ἐποχὰς καὶ τὶς

περιστάσεις, δυσμενή ή ευμενή στοιχειά. Στον άμάχητο αυτόν κανόνα υπάρχουν εξαιρέσεις· στην ΄Υπηρεσία την εξαίρεση άποτελεί ό Νίκος Ζαφειρόπουλος και λίγοι άκόμη, πολύ λίγοι, ΄Εφοροι. ΄Ακολουθήσε στην ύπηρεσιακή του ζωή τον δρόμο που όριζε ή συνείδησή του. Δέν βρέθηκε σε προδαλάμους, δέν παρακάλεσε για ζήτημα προσωπικό, δέν συντάχθηκε με την κατάσταση που επικρατούσε. Για άνθρωπο που ζή ένεργά μέσα στην κοινωνία, και έννας ΄Εφορος των ΄Αρχαιοτήτων βρίσκειται πάντα στο κέντρο της κοινωνικής και οικονομικής ζωής, τό να δράς σύμφωνα με τους κανόνες της δεοντολογίας στοιχίζει πολύ. Γίνεσαι στην άρχή δυσάρεστος και κατόπιν άντιπαθής άντίπαλος. ΄Η μόνη παραμυθία είναι ή ιδανική επιστήμη και οί φίλοι.

΄Ο Νικόλαος Ζαφειρόπουλος ήταν σεμνός και συνεσταλμένος, εικόνα που έδινε λαβή σε παρερμηνείες του χαρακτήρα του. ΄Ομως, 30 χρόνια ΄Εφορος των ΄Αρχαιοτήτων, τό 13 στις Κυκλάδες, τό μέρος της ΄Ελλάδος που ζούσε πολιορκημένο από τό χρῆμα, την άξιοποίηση και τό προσωπικά συμφέροντα, 30 χρόνια νικηφόρου άγώνα με όπλα την πειθώ και την άκοίμητη θέληση είναι φαεινή εξαίρεση και στον Κλάδο. ΄Η άντίθεση που παρατηρείται στον βίο του, να είναι πράος και συνεσταλμένος, λιγομίλητος και άνεκτικός, και συγχρόνως να μάχεται άδιάκοπα, δείχνει πώς τό φαινόμενα δέν είναι πάντοτε ή πλήρης πραγματικότητα.

## ΔΗΜΟΣΙΕΥΜΑΤΑ

## ΕΚΘΕΣΕΙΣ ΑΝΑΣΚΑΦΩΝ

1. 'Ανασκαφικὰ ἔργασια εἰς περιφέρειαν Φαρῶν Ἀχαΐας, *ΠΑΕ* 1952, 396-412.
2. 'Ανασκαφικὰ ἔρευνα εἰς Περιφέρειαν Φαρῶν Ἀχαΐας, *ΠΑΕ* 1956, 193-201.
3. 'Ανασκαφὴ Ὡδείου Πατρῶν, *ΠΑΕ* 1957, 112-113.
4. 'Ανασκαφὴ Φαρῶν, *ΠΑΕ* 1957, 114-117.
5. 'Ανασκαφὴ τάφων Ἀμβρακίας, *ΠΑΕ* 1957, 85-88.
6. 'Ανασκαφὴ ἐν Φαραῖς, *ΠΑΕ* 1958, 167-176.
7. 'Ανασκαφὴ Νάξου, *ΠΑΕ* 1960, 329-340.
8. 'Ανασκαφὴ Θήρας, *ΠΑΕ* 1961, 201-206.
9. 'Ανασκαφὴ Θήρας, *ΠΑΕ* 1963, 156-157.
10. 'Ανασκαφὴ Θήρας, *ΠΑΕ* 1965, 183-186.
11. 'Ανασκαφὴ Θήρας, *ΠΑΕ* 1966, 135-138.
12. 'Ανασκαφὴ Θήρας, *ΠΑΕ* 1968, 128-132.
13. 'Ανασκαφὴ Θήρας, *ΠΑΕ* 1969, 193-196.
14. 'Ανασκαφὴ Θήρας, *ΠΑΕ* 1970, 205-207.
15. 'Ανασκαφὴ Θήρας, *ΠΑΕ* 1971, 226-230.
16. 'Ανασκαφὴ Σελλάδας Θήρας, *ΠΑΕ* 1973, 121-126.
17. 'Ανασκαφὴ Σελλάδας Θήρας, *ΠΑΕ* 1974, 194-200.
18. 'Ανασκαφὴ Σελλάδας Θήρας, *ΠΑΕ* 1975 Α', 230-234.
19. 'Ανασκαφὴ Σελλάδας Θήρας, *ΠΑΕ* 1976 Β', 330-333.
20. 'Ανασκαφὴ Σελλάδας Θήρας, *ΠΑΕ* 1977 Β', 400-402.
21. 'Ανασκαφὴ Σελλάδας Θήρας, *ΠΑΕ* 1978, 229-231.
22. 'Ανασκαφὴ Σελλάδας Θήρας, *ΠΑΕ* 1981 Α', 329-330.
23. 'Ανασκαφὴ Σελλάδας Θήρας, *ΠΑΕ* 1982, 267-271.
24. 'Αρχαιοῦτες καὶ μνημεῖα Κυκλάδων. Ἰκαρία, Πάρος, Δῆλος, *ΑΔ* 18, 1963, Β'2, Χρονικά, 273-274.
25. 'Αρχαιοῦτες καὶ μνημεῖα Κυκλάδων. Δῆλος, Τῆνος, Θήρα, 1963, *ΑΔ* 19, 1964, Β'3, Χρονικά, 408-409.
26. 'Αρχαιοῦτες καὶ μνημεῖα Σάμου καὶ Κυκλάδων. Θήρα, *ΑΔ* 24, Β'2, Χρονικά, 1969, 393-394.

27. Ἀρχαιότητες καὶ μνημεῖα Κυκλάδων. Δῆλος, *ΑΔ* 25, 1970, Β'2, Χρονικά, 423.
28. Ἀρχαιότητες καὶ μνημεῖα Κυκλάδων. Δῆλος, Μύκονος, Ἀμοργός, Κέα, *ΑΔ* 26, 1971, Β'2, Χρονικά, 463-465.
29. Ἀρχαιολογικαὶ εἰδήσεις ἐκ Κυκλάδων. Μουσειακὰ ἐργασίαι εἰς Νάξον, Κέα, Σάμον, Μύκονον, *ΑΑΑ* 1971, 225-228.

#### ΜΕΛΕΤΕΣ

30. Δύο πρόϊμοι ἀττικά λίκυθοι, *ΑΕ* 1950/51, 149-163.
31. Μαρμαρῖνη λίκυθος μετ' ἐπιτυμβίου παραστάσεως, *ΑΕ* 1953/54, τόμος Γ. Οἰκονόμου Β', 237-246.
32. «Εὐβοϊκοὶ» ἀμφορεῖς ἀπὸ τῆ Θήρα, *ASAtene* 61, 1983, 153-169.
33. Ἀρχαϊκὲς κόρες τῆς Πάρου, *Archaische und klassische griechische Plastik, Akten des Internationalen Kolloquiums vom 22.-25. April 1985 in Athen I* (1986) 93-106.

## ΝΕΕΣ ΕΚΔΟΣΕΙΣ

ΜΑΝΟΛΗ ΑΝΔΡΟΝΙΚΟΥ, Βεργίνα ΙΙ: 'Ο «τάφος τῆς Περσεφόνης»  
ΚΩΝΣΤΑΝΤΙΝΟΥ Θ. ΣΥΡΙΟΠΟΥΛΟΥ, 'Η προϊστορικὴ κατοίκηση τῆς  
'Ελλάδος καὶ ἡ γένεσις τοῦ ἑλληνικοῦ ἔθνους

ALEXANDER PAPAGEORGIOU VENETAS, Athens: The Ancient  
Heritage and the Historic Cityscape in a Modern Metropolis

ΝΙΚΟΛΑΟΥ Β. ΔΡΑΝΔΑΚΗ, Βυζαντινὲς τοιογραφίες τῆς Μέσα Μάνης

ΜΑΝΟΛΙΣ ΑΝΔΡΟΝΙΚΟΣ, Vergina II: The «Tomb of Persephone»

ΧΡΙΣΤΙΝΑΣ ΤΕΛΕΒΑΝΤΟΥ, 'Ακρωτήρι Θήρας: Οἱ τοιογραφίες τῆς Δυ-  
τικῆς Οἰκίας

ΒΑΣΙΛΕΙΟΥ Χ. ΠΕΤΡΑΚΟΥ, Τὰ ἀρχαῖα τῆς 'Ελλάδος κατὰ τὸν Πόλεμο  
1940-1944

ERNST BUSCHOR, Τὸ ἑλληνιστικὸ πορτραῖτο. Μετάφραση Γεωργίου Σ.  
Δοντᾶ

ΒΑΣΙΛΕΙΟΥ Χ. ΠΕΤΡΑΚΟΥ, Μαραθῶν. 'Αρχαιολογικὸς ὁδηγός

ΑΡΤΕΜΙΔΟΣ ΩΝΑΣΟΓΛΟΥ, 'Η «Οἰκία τοῦ τάφου τῶν τριπόδων» στὶς  
Μυκῆνες

ΕΡΗΣΗ ΜΠΡΟΥΣΚΑΡΗ, 'Η ἐκκλησία τοῦ 'Αγίου Γεωργίου τῶν 'Ελλήνων  
στὴ Βενετία

ΧΡΗΣΤΟΥ ΚΑΡΟΥΖΟΥ, Μικρὰ κείμενα

ΒΑΣΙΛΕΙΟΥ Χ. ΠΕΤΡΑΚΟΥ, 'Η περιπέτεια τῆς ἑλληνικῆς 'Αρχαιολογίας  
στὸν βίον τοῦ Χρήστου Καρούζου

ΘΕΟΔΟΣΙΑΣ ΣΤΕΦΑΝΙΔΟΥ ΤΙΒΕΡΙΟΥ, Τὸ μικρὸ τόξο τοῦ Γαλερίου στὴ  
Θεσσαλονίκη

ΝΤΟΡΑΣ ΒΑΣΙΛΙΚΟΥ, 'Ο μυκηναϊκὸς πολιτισμός

ΜΑΡΙΑΣ ΠΑΝΤΕΛΙΔΟΥ ΓΚΟΦΑ, 'Η νεολιθικὴ Νέα Μάκρη: 'Η κεραμεικὴ

ΒΑΣΙΛΕΙΟΥ Χ. ΠΕΤΡΑΚΟΥ, Οἱ ἑλληνικὲς ἀνασιπλώσεις

ΑΝΑΣΤΑΣΙΟΥ Κ. ΟΡΛΑΝΔΟΥ, 'Η ξυλόστεγος παλαιοχριστιανικὴ βασι-  
λικὴ τῆς μεσογειακῆς λεκάνης (ἀνατύπωση σὲ ἕναν τόμο)

ΑΝΑΣΤΑΣΙΟΥ Κ. ΟΡΛΑΝΔΟΥ, Τὰ ὑλικά δομῆς τῶν 'Αρχαίων 'Ελλήνων  
καὶ οἱ τρόποι ἐφαρμογῆς αὐτῶν (ἀνατύπωση σὲ ἕναν τόμο)

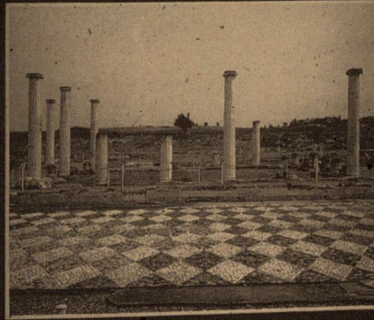
ΣΤΥΛΙΑΝΟΥ ΠΕΛΕΚΑΝΙΔΗ, Καλλιέργης, ὅλης Θεσσαλίας ἄριστος ζω-  
γράφος (ἀνατύπωση)

ΑΝΑΣΤΑΣΙΟΥ Κ. ΟΡΛΑΝΔΟΥ, 'Η ἀρχιτεκτονικὴ τοῦ Παρθενῶνος (ἀνα-  
τύπωση σὲ ἕναν τόμο)

ΕΛΕΝΑΣ WALTER - ΚΑΡΥΔΗ

ΤΟ ΕΛΛΗΝΙΚΟ ΣΠΙΤΙ

Ο εξευγενισμός της κατοικίας  
στα υστεροκλασικά χρόνια

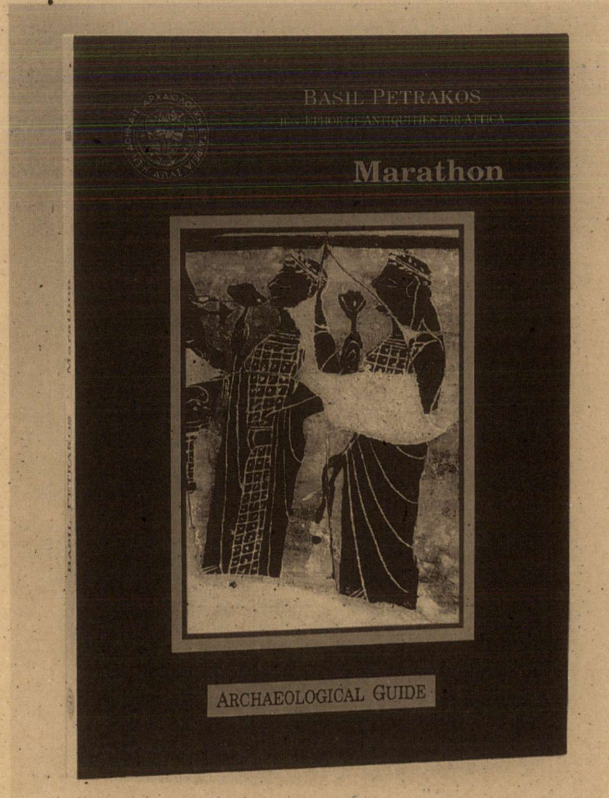


ΕΛΕΝΑΣ WALTER ΚΑΡΥΔΗ

ΤΟ ΕΛΛΗΝΙΚΟ ΣΠΙΤΙ  
Ο ΕΞΕΥΓΕΝΙΣΜΟΣ ΤΗΣ ΚΑΤΟΙΚΙΑΣ  
ΣΤΑ ΥΣΤΕΡΟΚΛΑΣΙΚΑ ΧΡΟΝΙΑ

ΑΘΗΝΑ 1996

Στα αρχαϊκά και τα κλασικά χρόνια η κοινωνία προβάλλεται στην αρχιτεκτονική με τους ναούς και τα δημόσια κτίρια, ενώ οι κατοικίες μένουν ταπεινές και άσημες. Μόλις κατά το τέλος του 5ου π.Χ. αϊ. αρχίζουν οι Έλληνες να προσέχουν τους χώρους όπου ζούν: οι τοίχοι των σπιτιών ζωγραφίζονται με σχέδια, τα δάπεδα κοσμούνται με ψηφιδωτές παραστάσεις, γλυπτά στολίζουν τις αυλές και τα δωμάτια, στοιχειά που εξευγενίζουν την κατοικία, κάτι που ήταν έως τότε προνόμιο των θρησκευτικών και των δημοσίων κτιρίων. Το φαινόμενο είναι αποτέλεσμα κοινωνικής αλλαγής που συντελείται κυρίως στην Αθήνα και επεκτείνεται σ' όλοκληρο τον ελληνικό κόσμο. Ο τρόπος της ζωής των ανθρώπων γίνεται αιτία δημιουργίας νέων αρχιτεκτονικών μορφών.



BASIL PETRAKOS

**MARATHON**  
AN ARCHAEOLOGICAL GUIDE

ATHENS 1996

Marathon is one of the most famous places in ancient Greece, on account of the momentous battle fought on its plain between the Athenians and the Persians in 490 BC. Since that day it has been regarded as a symbol of Athenian valour and the victory of the Greek spirit of freedom over Asiatic despotism, represented by the barbarian Persians.

In modern times it has become associated with the Olympic Games and particularly their most demanding contest, the Marathon race.

With the help of the ancient monuments and texts, this book presents a vivid picture of Marathon in antiquity, guiding the reader to a deeper knowledge of this revered place of pilgrimage for the ancient Athenians.