

Ο ΜΕΝΤΩΡ

ΕΝΗΜΕΡΩΤΙΚΟ ΔΕΛΤΙΟ ΤΩΝ ΕΤΑΙΡΩΝ
ΤΗΣ ΕΝ ΑΘΗΝΑΙΣ ΑΡΧΑΙΟΛΟΓΙΚΗΣ ΕΤΑΙΡΕΙΑΣ



ΕΤΟΣ ΕΚΤΟ

ΕΚΤΑΚΤΗ ΕΚΔΟΣΗ
ΤΕΥΧΟΣ 24

ΦΕΒΡΟΥΑΡΙΟΣ 1993



ΠΕΡΙΕΧΟΜΕΝΑ

ΠΡΟΣ ΤΟΥΣ ΕΤΑΙΡΟΥΣ 1 — ΕΡΓΑ ΚΑΙ ΗΜΕΡΑΙ: Τὸ ἀρχεῖο Ἰωάννου Τραυλοῦ 2 — ΑΓΓΕΛΙΑΙ: Ἡ νέα ἐκδοσις τῶν ἐπιτύμβιων ἐπιγραφῶν τῆς Ἀττικῆς 3-5 — ΕΠΕΤΕΙΟΙ: Κωστής Παλαμᾶς 7-14, Ἡ Ἀρχαιολογικὴ Ὑπηρεσία κατὰ τὴν κατοχὴν 14 — ΜΝΗΜΟΣΥΝΑ: Διονύσιος Α. Ζακυθηνός - Κωνσταντῖνος Τρυπάνης 15 — ΕΜΕΙΣ ΚΑΙ ΤΑ ΑΡΧΑΙΑ: Ἡ κίνησις τῶν ἐκθέσεων 16-18, Πλουτάρχου *Θεμιστοκλῆς* XXXI, 1-2 19, Τὸ Ἐπιγραφικὸ Μουσεῖο 20-22, Ἡ ἐπιγραφικὴ στήν Ἑλλάδα 23-28, Ἱστορικὲς ἐπιγραφές 28 — ΙΣΤΟΡΙΑ ΤΗΣ ΕΛΛΗΝΙΚΗΣ ΑΡΧΑΙΟΛΟΓΙΑΣ: Ἡ Διοίκησις τῆς Ἀρχαιολογικῆς Ὑπηρεσίας 29-40

Ὁ Μέντωρ, Ἐνημερωτικὸ Δελτίο τῆς ἐν Ἀθήναις Ἀρχαιολογικῆς Ἐταιρείας, ἐκδίδεται τὸν Ἀπρίλιο, Ἰούνιο, Ὀκτώβριο καὶ Δεκέμβριο κάθε ἔτους μετὰ τὴν ἐπιμέλεια τοῦ Γενικοῦ Γραμματέως.

*Ἑπεύθυνος ἐκδοσις: Ἀντώνιος Χριστοδούλου
Ἐπιμέλεια κειμένων: Κλειῶ Δάκαρη*

© Ἡ ἐν Ἀθήναις Ἀρχαιολογικὴ Ἐταιρεία, Πανεπιστημίου 22, 106 72 Ἀθήναι, Fax (01) 3644 996

ISSN 1105-7181



Ο ΜΕΝΤΩΡ

ΕΝΗΜΕΡΩΤΙΚΟ ΔΕΛΤΙΟ ΤΩΝ ΕΤΑΙΡΩΝ
ΤΗΣ ΕΝ ΑΘΗΝΑΙΣ ΑΡΧΑΙΟΛΟΓΙΚΗΣ ΕΤΑΙΡΕΙΑΣ

ΤΕΥΧΟΣ 24

ΦΕΒΡΟΥΑΡΙΟΣ 1993

Πρὸς τοὺς ἐταίρους

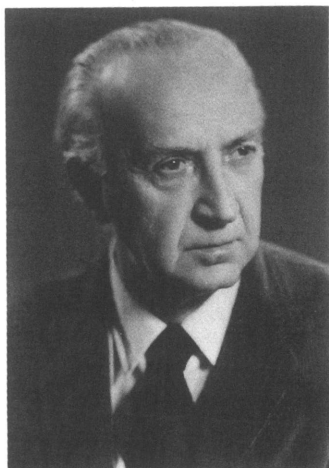
Ἡ ἔκδοσις τοῦ Μέντορος συνεχίζεται γιὰ ἕκτο χρόνο. Οἱ ἐταῖροι τῆ θεωροῦν χρήσιμη καὶ συχνὴ εἶναι οἱ ὑποδείξεις τοὺς γιὰ τὴ διαπραγμάτευση διαφόρων θεμάτων. Οἱ σελίδες ποὺ διαθέτομε εἶναι λίγες καὶ ἀναγκαστικὰ δημοσιεύονται λιγότερα ἀπὸ ὅσα θὰ ἐπιθυμοῦσε τὸ Συμβούλιο. Οἱ ὑποδείξεις ὅμως γίνονται μὲ εὐχαρίστηση δεκτὲς καθὼς καὶ ἡ συνεργασία καὶ κυρίως τὸ ὕλικὸ ποὺ ἔχει σχέση μὲ τὰ ἑλληνικὰ μνημεῖα καὶ τὴν ἱστορία τῆς ἑλληνικῆς ἀρχαιολογίας. Οἱ φωτογραφίες, τὰ ἔγγραφα, τὰ βιβλία, τὰ κειμήλια ποὺ θὰ προσφερθοῦν στὴν Ἐταιρεία θὰ βροῦν τὴ θέσση ποὺ τοὺς ἀρμόζει καὶ θὰ γίνουν γνωστὰ μὲ τὸν πρέποντα τρόπο. Παρακαλοῦνται λοιπὸν οἱ ἐταῖροι νὰ καταθέτουσιν στὴν Ἐταιρεία ὅ,τι νομίζουν ὅτι ἀξίζει τὸν κόπο νὰ διατηρηθεῖ, σχετικὸ μὲ τὴν ἑλληνικὴ ἀρχαιολογία καὶ τὴν ἱστορία τῶν μνημείων.

Πρὸ καιροῦ ὁ κύριος Ζιλιερὸν, ἑγγονὸς τοῦ ζωγράφου τῶν μουσείων Αἰμιλίου Gillieron, κατέθεσε στὸ Ἀρχεῖο Σχεδίων τῆς Ἐταιρείας ὕδατογραφίες, ἀντίγραφα γλυπτῶν τῆς Ἀκροπόλεως. Τὸ Συμβούλιο φρόντισε γιὰ τὴ συντήρησις τῶν ὕδατογραφιῶν αὐτῶν οἱ ὁποῖες θὰ ἀποτελέσουσιν κύριον θέμα ἔκθεσης ποὺ θὰ γίνῃ στὸ μέλλον στὸ μέγαρο τῆς Ἐταιρείας. Σὲ ἄλλες σελίδες γίνεται λόγος γιὰ τὸ πολύτιμο ἀρχεῖο τοῦ ἀειμνήστου Ἰωάννου Τραυλοῦ, Ἀντιπροέδρου καὶ συνεργάτη τῆς Ἐταιρείας, στὸν ὁποῖο ἡ ἑλληνικὴ ἀρχαιολογία ὀφείλει εὐγνωμοσύνη. Ποτὲ δὲν εἶναι νωρὶς γιὰ τὴ διάσωσις τῶν στοιχείων ποὺ ἀνήκουν στοὺς παλαιούς Ἑλλήνες ἀρχαιολόγους. Ἄν ἐξαιρεθοῦν αὐτὰ ποὺ κατέχει ἡ Ἐταιρεία στὸ Ἀρχεῖο τῆς, τὰ κατάλοιπα τῶν Ἑλλήνων ἀρχαιολόγων ἔχουν χαθεῖ ἐξ αἰτίας τῆς ἀμέλειας τῶν κληρονόμων καὶ τῶν ἀπογόνων τους, καὶ κυρίως ἐξ αἰτίας τῆς σφαλερῆς ἀντίληψης ὅτι ἀποτελοῦν ἀξίες ποὺ εἶναι δυνατόν νὰ ὑπεξαιρεθοῦν. Ὁ μόνος τρόπος ἀποφυγῆς τοῦ κινδύνου αὐτοῦ εἶναι νὰ τὰ ἐμπιστευθεῖ κανεὶς στὴν κοινὴ φύλαξιν. Ἡ Ἐταιρεία ἀποτελεῖ ταμεῖο τῆς ἑλληνικῆς ἀρχαιολογίας. Ὅ,τι τῆς ἐμπιστεῦτηκαν σώζεται καὶ εἶναι σὲ κοινὴ χρῆσιν. Μακριὰ λοιπὸν ἀπὸ σφαλεροὺς ὑπολογισμοὺς καὶ μικροψυχες σκέψεις. Ἄς ἀναλογιστοῦμε ὅλοι πῶς γιὰ κάθε πράγμα μιὰ εἶναι ἡ στιγμὴ, ὁ καιρὸς, ποὺ τὸ ἀφορᾷ. Ὅταν περάσει αὐτὴ ξεχνιέται καὶ πεθαίνει ὀριστικὰ.

B.X.Π.

Έργα και ημέραι

Τò ἀρχεῖο Ἰωάννου Τραυλοῦ



Ὁ Ἰωάννης Τραυλός
(1908-1985),
Ἀντιπρόεδρος
τοῦ Συμβουλίου
τῆς Ἐταιρείας.

Τò Διοικητικό Συμβούλιο μὲ εὐχαρίστηση γνωστοποιεῖ στοὺς ἐταίρους ὅτι ἡ οἰκογένεια τοῦ ἀειμνήστου Ἰωάννου Τραυλοῦ (1908-1985) προσέφερε στὴν Ἐταιρεία ὀλόκληρο τὸ ἀρχεῖο τῶν σχεδίων καὶ ἐπιστημονικῶν σημειώσεών του, φωτογραφιῶν κλπ. ποὺ ὁ ἴδιος διατηροῦσε καταταγμένα σὲ φακέλους καὶ σχεδιοθηκὲς. Τò Συμβούλιο ἀνέθεσε σὲ ἀρχαιολόγο τὴ σύνταξη καταλόγου τοῦ ἀρχείου, τοῦ ὁποῦ θὰ δημοσιευτεῖ σύνοψη ὧστε οἱ ἐνδιαφερόμενοι μελετητὲς νὰ γνωρίζουν τὸ περιεχόμενό του.

Δὲν χρειάζεται νὰ τονιστεῖ ἡ σημασία τῆς προσφορᾶς χάρις στὴν ὁποία πολύτιμα ἐπιστημονικὰ στοιχεῖα δὲν θὰ διασκορπιστοῦν. Τò Συμβούλιο εὐχαριστεῖ τὶς δωρήτριες, τὴν κυρία Ἀλεξάνδρα Τραυλοῦ καθὼς καὶ τὴ θυγατέρα της, τὴν κυρία Ἑλλη Τραυλοῦ Dubinsky. Λυπεῖται ποὺ ἡ πρόωρη ἀπώλεια τῆς δεύτερης θυγατέρας της, τῆς Νίνας Τραυλοῦ Einhorn, τὸ καλοκαίρι τοῦ 1992, τὴ στέρησε καὶ ἀπὸ τὴ χαρὰ νὰ ἰδεῖ τὸ ἀρχεῖο τοῦ πατέρα της, ὅπως εἶχαμε συζητήσει στὸ μέγαρο τῆς Ἐταιρείας, νὰ βρῖσκει τὴν τελικὴ του θέση κοντὰ στὰ ἄλλα πολύτιμα ἀρχεῖα τῆς ἐλληνικῆς ἀρχαιολογίας.

Ὁ Ἰωάννης Τραυλὸς ὑπῆρξε παλαιότατος συνεργάτης τῆς Ἐταιρείας, ἀπὸ τὰ χρόνια τῆς νεότητάς του, ὅταν ἐρευνοῦσε στὴν Ἐλευσίνα μὲ τὸν Κωνσταντῖνο Κουρουνιώτη καὶ τὸν Ἰωάννη Θερεψιάδη. Προσέφερε στὴν Ἐταιρεία μεγάλες ὑπηρεσίες ὡς Σύμβουλος (1972-1974, 1978-1979) καὶ ὡς Ἀντιπρόεδρος τοῦ Συμβουλίου (1980-1985) καὶ ἡ συμβολὴ του στὴν ἔρευνα τῶν ἐλληνικῶν μνημείων, ἰδίως τῶν Ἀθηνῶν καὶ τῆς Ἀττικῆς, εἶναι ἀνυπολόγιστη. Ἡ μελέτη τοῦ ἀρχείου του θὰ δεῖξει ἀκόμη περισσότερο τὴ μεθοδικότητα καὶ τὴν ἐπιστημονικὴ σαφήνεια τῆς ἐργασίας του, γνωστὲς ἀπὸ τὰ ἔργα του.

Τò Συμβούλιο εὐχαριστεῖ τὴν ἑταῖρο κυρία Ἀγγελικὴ Κόκκου γιὰ τὸ ἐνδιαφέρον της πρὸς τὴν Ἐταιρεία καὶ τοὺς κόπους ποὺ κατέβαλε ὧστε τὸ ἀρχεῖο αὐτό, ἀκέραιο, νὰ περιέλθει στὴν Ἐταιρεία.

Ἑ Αγγελίαι

Ἡ νέα ἔκδοση τῶν ἐπιτύμβιων ἐπιγραφῶν τῆς Ἀττικῆς

Πολλὰ ἔχουν γραφεῖ στίς σελίδες τοῦ *ΕΔΑΕ* καὶ τοῦ *Μέντορος* γιὰ τίς ἑλληνικὲς ἀνασκαφές οἱ ὁποῖες λόγῳ τοῦ ἀριθμοῦ τους ἔχουν καταντίσει νὰ ἀποτελοῦν ὄξυ ἐπιστημονικὸ πρόβλημα, διότι δὲν δημοσιεύονται. Ἐκεῖνες ποὺ γίνονται ἐξ ἀνάγκης, οἱ λεγόμενες σωστικὲς τῶν Ἐφορειῶν τῶν Ἀρχαιοτήτων, εἶναι δικαιολογημένες καὶ ἐπιβεβλημένες. Οἱ ἄλλες, σὺν πλειονότητά τους δὲ μποροῦσαν πρὸς τὸ παρὸν νὰ μὴ γίνουν, πολλῶ μᾶλλον ὅταν εἶναι βέβαιο ὅτι δὲ ἐκταδοῦν σὲ μακρὰ ἔτι καὶ δὲν θὰ δημοσιευτοῦν. Πιθανῶς νὰ ὑπάρξουν γι' αὐτὲς ἐπὶ μέρους μελέτες ἀλλὰ ὄχι ἡ συνολικὴ θεώρηση τῆς ἀνασκαφῆς μὲ τὴν πλήρη περιγραφή της καὶ τὴ λεπτολόγο ἀπαρίθμηση τῶν παντὸς εἶδους εὐρημάτων.

Ἡ Ἑταιρεία ἔλαβε, ἀπὸ τοῦ 1988, τὰ κατάλληλα μέτρα γιὰ τὴ μείωση τοῦ ἀριθμοῦ τῶν ἀνασκαφῶν. Συγχρόνως ἄρχισε νὰ συντάσσεται ἕνα μεγάλο ἔργο, τὸ *Ἀρχεῖο τῶν Μνημείων τῶν Ἀθηνῶν καὶ τῆς Ἀττικῆς*. Ἦδη μόλις κυκλοφορήθηκε ὁ τόμος μὲ τὰ εὐρετήρια τῶν περιοδικῶν *Φιλίστωρ* καὶ *Ἀθῆναιον* τὰ ὁποῖα ἀποτελοῦν μέρος μόνο τῆς ἐργασίας ποὺ ἔχει γίνεῖ. Τὸ *Ἀρχεῖο*, ἔργο συλλογικὸ καὶ μακρόχρονο, θὰ ἀποτελέσει τὴ βάση τῆς ὀριστικῆς μελέτης τῶν ἀρχαίων Ἀθηνῶν καὶ τῆς Ἀττικῆς, γιὰ τὴν θὰ περιέχει συνθετικὰ παρουσιασμένη κάθε πληροφορία σχετικὴ μὲ τὰ ἀρχαῖα ποὺ βρέθηκαν ὁπουδήποτε σὺν τὴν Ἀθήνα ἢ τὴν Ἀττικὴν, ἐφ' ὅσον βέβαια ὑπάρχει κάποια πηγὴ πληροφοριῶν.

Τὸ Συμβούλιο τώρα ἀποφάσισε τὴν ἀνάληψη καὶ ἐνὸς ἄλλου μεγάλου ἔργου· τὴ νέα ἔκδοση τῶν ἀττικῶν ἐπιτύμβιων ἐπιγραφῶν. Ὡς προάγγελος κυκλοφορεῖται, σὲ φωτομηχανικὴ ἀνατύπωση, τὸ ἔργο τοῦ Στεφάνου Α. Κουμανοῦδη *Ἀττικῆς ἐπιγραφαὶ ἐπιτύμβιοι* συνοδευόμενον ἀπὸ ἕναν ἀκόμη τόμο· αὐτὸς περιέχει προοδῆκες, διορθώσεις καὶ παρατηρήσεις τοῦ ἴδιου τοῦ Κουμανοῦδη ποὺ βρέθηκαν στὰ κατάλοιπά του.

Ἡ τελευταία συνολικὴ ἔκδοση τῶν ἀττικῶν ἐπιτύμβιων ἐπιγραφῶν εἶχε γίνεῖ τὸ 1940 ἀπὸ τὸν Johannes Kirchner καὶ ἀποτελοῦσε τὸν τελευταῖο τόμο τῆς δευτέρας ἔκδοσης τοῦ συντάγματος τῶν ἀττικῶν ἐπιγραφῶν ποὺ ἐξέδιδε ἀπὸ τοῦ 1913 ἡ Ἀκαδημία τοῦ Βερολίνου (*IG II²*). Πέρασαν ἔκτοτε πενήντα δύο χρόνια, χιλιάδες νέες ἐπιγραφὲς προστέθηκαν στίς ὀκτὼ χιλιάδες καὶ πλέον ἐπιτύμβιες ἐπιγραφὲς ποὺ δημοσιεύει ὁ Kirchner, πολλῶν τὸ κείμενο διορθώθηκε, ἄλλες ἀποκαλύφθηκαν ὅτι δὲν εἶναι ἀττικὲς, ἔγιναν ταυτίσεις διασκορπισμένων κομματιῶν καὶ οἱ μελέτες τῆς πεντηκονταετίας ποὺ πέρασε ἔδειξαν ὅτι εἶναι ἀναγκαῖο νὰ γίνεῖ νέα συλλογὴ καὶ ἔκδοση τῶν ἐπιτύμβιων ἐπι-

γραφών, ὄχι μὲ τὴν κατάταξη τοῦ Kirchner ἀλλὰ μὲ ἄλλη προσφορότερη. Εἶναι καιρὸς πλέον οἱ ταπεινὲς αὐτὲς ἐπιγραφὲς νὰ μᾶς δώσουν τὴν εἰκόνα τοῦ συστήματος τῶν δῆμων τῆς ἀρχαίας Ἀττικῆς καὶ τῆς κοινωνίας τους.

Ἡ ὄψη
ἐπιτύμβιας τράπεζας
μὲ τὴν ἐπιγραφὴν
Πυθέας
Σωσιδήμου
Ἀλωπεκῆθεν.

Ὁ Πυθέας τὸ 333/2 π.Χ.
αἵρεθεὶς ἐπὶ τὰς κρήνας
τῶν τε ἄλλων
τῶν ἐν τῇ ἀρχῇ
ἐπιμελεῖται καλῶς
καὶ φιλοτίμως
καὶ νῦν τὴν τε
πρὸς τῷ τοῦ Ἀμμωνος ἱερῷ
κρήνην καινὴν ἐξωκοδόμηκεν
καὶ τὴν ἐν Ἀμφιαράου
κρήνην κατεσκεύασκεν
καὶ τῆς τοῦ ὕδατος ἀγωγῆς
καὶ τῶν ὑπονόμεων
ἐπιμεμέληται αὐτόθι
(IG VII 3499 = IG II² 338).

Ἡ ἐπιτύμβια τράπεζα
τοῦ Πυθέα
βρίσκειται στὶς ἀποθήκες
τῆς Γ' Ἐφορείας
τῶν Ἀρχαιοτήτων Ἀθηνῶν.



Τὸ νέο ἔργο, συλλογικὸ καὶ αὐτό, δὰ συντάσσεται μὲ ἐντολὴ τοῦ Συμβουλίου καὶ μὲ τὴ διεύθυνση τοῦ Γενικοῦ Γραμματέως του. Θὰ περιέχει τὶς ταφόπετρες ὄλων τῶν κατοίκων τῆς Ἀττικῆς καθὼς καὶ τῶν Ἀθηναίων ἐκείνων ποὺ βρέθηκαν ξενιτεμένοι καὶ πέθαναν στὴ Σκύρο, τὴ Λῆμνο, τὴ Δῆλο, τὴ Σάμο, τὸν Ὠρωπό. Ἡ σύνταξί του δὰ κρατῖσει ἀρκετὰ χρόνια καὶ δὰ χρειαστοῦμε τὴ βοήθεια τῆς Ὑπηρεσίας καὶ ὄλων τῶν ἐιδικῶν. Ἡ κάθε ἐπιστημονικὴ προσφορὰ δὰ μνημονεύεται καὶ οἱ ἐπιγιγνόμενοι δὰ μποροῦν νὰ διαπιστώνουν τὴ συμβολὴ στὸ ἔργο αὐτὸ ὄλων ὅσοι δὰ θελήσουν νὰ βοηθήσουν στὴν πραγματοποίησή του.

Ἡ νέα ἔκδοσις τῶν ἐπιγραφῶν δὰ δώσει ἀκόμη τὴν εὐκαιρία νὰ ἐξεταστοῦν οἱ ἐνεπίγραφοι λίθοι καὶ ἀπὸ ἄλλη πλευρά, αὐτὴν τῆς μορφῆς τοῦ μνημείου. Οἱ ἐπιγραφικοί, ἕως σήμερα, σπάνια ἀσχολοῦνται μὲ τὴν ἀρχαιολογικὴ, τὴν τεκτονικὴ καὶ πραγματικὴ μορφή τοῦ ἐπιτύμβιου μνημείου καὶ σπάνια τὸ ἀπεικονίζουσαν ἐπαρκῶς ὥστε ὁ μελλοντικὸς μελετητὴς νὰ ἀντλήσει καὶ ἄλλα στοιχεῖα ἀπὸ αὐτά, ἐκτὸς τῶν ὀνομαστικῶν, τῶν προσωπογραφικῶν καὶ τῶν γραμματικῶν. Γιὰ τὸν ἐπιγραφικὸ ἢ στίλν τῆς Ἠγησοῦς ἀνήκει στὸν 5ο π.Χ. αἰ. ἐπειδὴ ἐκεῖ τὸν ὀδηγεῖ τὸ σχῆμα τῶν γραμμάτων ἢ οἱ προσωπογραφικὲς ταυτίσεις. Παραβλέπει τὸ ἀνάγλυφο, τὴν τεκτονικὴ διαμόρφωση τῆς στίλνης, τὴ βάση στὴν ὁποία αὐτὴ ἰδρύθηκε, τὸν ταφικὸ περίβολο στὸν ὁποῖο ἀνῆκε. Μνημεῖα τὰ ὁποῖα εἶναι σημαντικὰ ὡς ἔργα, ἔστω βιομηχανικῆς καλλιτεχνίας, δὲν ἔγιναν ποτὲ πλήρως γνωστά. Ἀγνοοῦμε τὰ ἀνθέρμα, τὰ διακοσμημένα κυμάτια, τὴν ποικιλία τῶν μορφῶν ἐνὸς τύπου μνημείου καὶ περιοριζόμεστε στὴν παράθεση τοῦ κειμένου τῆς σύντομης ἐπιγραφῆς ποὺ τὸ συνοδεύει. Ἡ ἀνάγκη ἀποθησαύρισης

των στοιχείων που αναφέρω δεν σημαίνει ότι το νέο σύνταγμα των αττικών επιτύμβιων επιγραφών θα γίνει ένα φλύαρο έργο μέσα στο οποίο ο μελετητής δεν θα βρίσκει αυτό που αναζητεί. Αντίθετα θα καταβληθεί κάθε κόπος ώστε οι περιγραφές και τα σχόλια να είναι τα απολύτως αναγκαία, διαφωτιστικά και άφετηρία για ουσιαστική μελέτη.

Το νέο έργο, όπως και το *Άρχαιο των Μνημείων των Αθηνών και της Αττικής*, θα συντάσσεται στο μέγαρο της Εταιρείας από ομάδα ειδικών επιστημόνων. Η δυσάρεστη εποχή μας προσφέρει την επικουρία των ηλεκτρονικών μέσων τα οποία η γηραιά Εταιρεία χρησιμοποιεί με μέθοδο και πίσκεψη. Σκοπός μας είναι με τη νέα προσπάθεια να προβάλλεται και το έργο όλων εκείνων, ιδίως των παλαιών, που μόνοι τους μόχθησαν για τη διάσωση των αρχαίων μνημείων της Ελλάδος.

Με νέα άγγελία θα γίνει γνωστός ο τύπος του λίμματος της συλλογής που αρχίζει. Όσοι δελήσουν να συμβάλουν στο νέο έργο θα μπορούν να εργάζονται με σταθερό υπόδειγμα.

B.X.Π.



Ἡ ἐπιτύμβια τράπεζα
τοῦ Πυθέα Σωσιδήμου
Ἄλωπεκῆθεν
(σχ. Μανόλιας Σκουλούδη).



ΕΠΕΤΕΙΟΙ

ΚΩΣΤΗΣ ΠΑΛΑΜΑΣ

Τὰ χρόνια πού ζοῦμε εἶναι γεμάτα ἀπὸ τὶς ἐπετείουσ τραγικῶν γεγονότων πού ἔγιναν πρὶν ἀπὸ πενήντα χρόνια. Ἀρχίζοντας ἀπὸ τὴ 15 Αὐγούστου καὶ τὴν 28 Ὀκτωβρίου τοῦ 1940 ἡ σειρὰ τῶν πραγμάτων πού πρέπει νὰ ξαναθυμηθοῦμε μὲ τὴν καθημερινὴ συμπλήρωση τῆς πενηνταετίας εἶναι ἀτελεύτητη καὶ ὁ δρόμος πού πρέπει νὰ διανύουμε μὲ τὴ μνήμη μας μοιάζει χωρὶς τελειωμό.

Μεγάλη φετινὴ ἐπέτειος εἶναι ἡ συμπλήρωση, στὶς 27 Φεβρουαρίου, τῶν πενήντα χρόνων ἀπὸ τὸν θάνατο τοῦ Κωστῆ Παλαμᾶ. Θὰ διερωτηθεῖ κανεὶς· τί κοινὸ ὑπάρχει μεταξὺ τοῦ ποιητῆ καὶ τῆς Ἑταιρείας; Ὁ Παλαμᾶς ἦταν ἰσοβίος ἐταῖρος, ἐκλέχτηκε μὲ πρόταση τοῦ Ἀντιπροέδρου τοῦ Συμβουλίου Δημητρίου Παπούλια κατὰ τὴ συνεδρία τῆς Παρασκευῆς, 11 Ἀπριλίου 1930. Ὁ ποιητῆς ἦταν τὴ χρονιά ἐκείνη Πρόεδρος τῆς Ἀκαδημίας. Τὴν ἐκλογή τοῦ ἀνήγγειλαν ὁ Δημήτριος Παπούλιας καὶ ὁ Γραμματεὺς Γεώργιος Οἰκονόμος, μὲ τοῦτο τὸ γράμμα (ΑΑΕ 34/1930):

«Ἀξιότιμε Κύριε, Τῆς Ἀρχαιολογικῆς Ἑταιρείας ὁ Ὄργανισμὸς ἐπιτρέπει τῷ Συμβουλίῳ αὐτῆς ὅπως ἄνδρας τῶν παρ' ἡμῖν διαπρέποντας ἐν τῇ πολιτείᾳ καὶ τοῖς γράμμασιν ἐκλέγῃ τακτικὸς ἰσοβίους ἐταῖρους πρὸς ἠθικὴν τοῦ ἔργου τῆς Ἑταιρείας ἐνίσχυσιν, ἅμα δὲ καὶ πρὸς ἔνδειξιν τῆς ἐξαιρετικῆς τιμῆς, δι' ἧς τὸ Συμβούλιον περιβάλλει τὸν ἐκλεγόμενον.

Τὴν ἐκ τοιούτων ἐκπορευομένην ἀρχῶν ἐκλογήν Ὑμῶν ὡς τακτικὸς ἰσοβίου ἐταῖρου τῆς ἐνδόξου ταύτης Ἑταιρείας ὁμοθυμῶς γενομένην ὑπὸ τοῦ Συμβουλίου αὐτῆς ἀνακοινοῦντες Ὑμῖν ἔχομεν δι' ἐλπίδος ὅτι θέλετε εὐμενῶς ἀποδεχθῆ».

Ὁ Παλαμᾶς ἀπάντησε λίγες ἡμέρες ἀργότερα εὐχαριστώντας:

«Κύριε Πρόεδρε, Δὲν μὲ παρασύρει καμία φραστικὴ ὑπερβολή, εὐλογία ἄλλωστε εἰς ἐκφράζοντα εὐχαριστίας καὶ εὐγνωμοσύνην, ἐὰν σᾶς εἴπω ὅτι ἡ τιμὴ τῆς ὁποίας μὲ ἠξίωσεν ἡ ἐνδοξος, ὄντως, Ἑταιρεία, τῆς ὁποίας προΐστασθε, μὲ συνεκίνησεν ὅσον οὐδεμία ἐνδειξις ἄλλη ἐκτιμῆσεως καὶ συμπαθείας πρὸς ἐμέ.

Ὅσον καὶ ἂν εἰς τῆς τιμῆς ταύτης τὴν ἐκδήλωσιν συμβάλλει τὸ ἀξίωμα διὰ τοῦ ὁποίου μὲ περιέβαλεν ἡ Ἀκαδημία τῶν Ἀθηνῶν, ἔχω πλήρη συνείδησιν καὶ τῆς μικρᾶς μου εἰσφορᾶς εἰς τὸν πνευματικὸν ἡμῶν βίον, καὶ τοῦ ταπεινοῦ ὑπο-

κειμένου μου, ὥστε θεωρῶ τὸ δείγμα τοῦτο σεβασμοῦ καὶ ἀγάπης ἐκ μέρους τοῦ Συμβουλίου τῆς Ἀρχαιολογικῆς Ἑταιρείας ὡς ἀμοιβὴν σημαντικωτάτην. Προέρχεται ὄχι ἀπὸ ἐνδιαφέρον πού δυνατόν νὰ τὸ γεννᾷ ἢ ἀπόστασις εἰς εὐγενεῖς ψυχάς, μάλιστα πρὸ τῆς ρυθμικῆς παρελάσεως τοῦ ἔργου ἐνὸς ποιητοῦ, ἀλλὰ ἀπὸ τὴν καρδίαν αὐτὴν τῆς Πατρίδος.

Ἀκόμη καὶ τὰ ὀνόματα τῶν ὑπογραφόντων τὴν ἐπιστολὴν ταύτην, ἐξόχως εἰς ἐμὲ προσφιλῶν, ἐπιτείνουν τὴν συγκίνησίν μου.

Θὰ ἤμην εὐτυχῆς ἐὰν ἠδύναντο νὰ διερμηνευθοῦν εἰς τοὺς ἐκλεκτοὺς ἐταίρους τοῦ καθ' Ὑμᾶς Συμβουλίου τὰ κατέχοντά με αἰσθήματα μὲ τὴν ἔκφρασιν τῶν θερμοτάτων εὐχαριστιῶν μου καὶ τῆς ἐξόχου τιμῆς μεθ' ἧς διατελῶ πρὸς ὑμᾶς. Ὑμέτερος, Κωστῆς Παλαμᾶς».

Ἡ ἐκλογή τοῦ Παλαμᾶ ἦταν μία ἐπιβαλλόμενη τιμή. Ὁ ποιητὴς δὲν ἀναμίχθηκε στὰ πράγματα τῆς Ἑταιρείας τὰ ὁποῖα ὡς ἐντελῶς εἰδικὰ δὲν τὸν ἀπασχολοῦσαν. Εἶχε ὅμως μεγάλη καὶ βαθιὰ γνώση τοῦ ἀρχαίου ἑλληνικοῦ κόσμου, τῆς ἱστορίας καὶ τῆς γραμματείας του καὶ τὸ μέρος τοῦ ἔργου του πού ἔχει ὡς πηγὴ ἔμπνευσης τὴν ἀρχαία Ἑλλάδα εἶναι σημαντικώτατο. Τὰ ὑλικά μνημεῖα ἀκόμη τῆς ἀρχαιότητος, τὰ ἔργα τέχνης, τὰ γνῶριζε καὶ τὰ ὕμνησε.

Θὰ σταθῶ σὲ λίγους στίχους ἀπὸ τὸ ποίημα «Ἦ τάφοι!» (Τὰ μάτια τῆς ψυχῆς μου), ὅπου περιγράφει τὰ ἀρχαῖα ἐρείπια, τὰ μνημεία τῶν πατέρων τῶν πατέρων μας.

*Γιὰ νὰ χαρῶ τὸν ἥλιο μας καὶ γιὰ νὰ διαλαλήσω
τὴ θεϊκὴ τὴ δόξα του καὶ τῆς ζωῆς τὴ δόξα,
τί θέλω ἐδῶ στὰ μνήματα κ' ἐδῶ στὰ συντριμμένα
λείψανα κόσμου παλαιοῦ καὶ κόσμου περασμένου;*

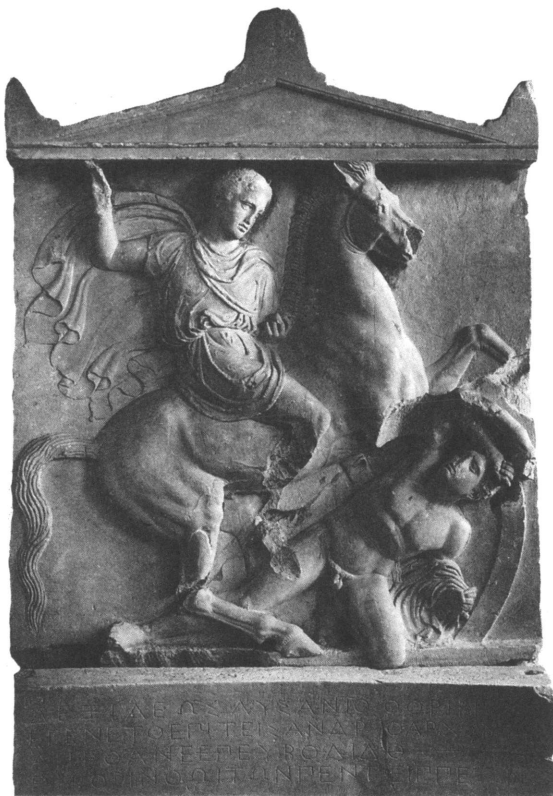
*Ἔρμα, γυμνὰ κι ἀσκέπαστα, ὅμοια τὰ βρίσκουν πάντα
κ' οἱ λαῦρες τοῦ καλοκαιριοῦ κ' οἱ πάγοι τοῦ χειμῶνα·
σὲ περασμένην ἐποχὴ τοῦ Σύλλα ἢ ἀγριάδα
τὰ σκόρπισεν ἀλύπητα· στὰ χρόνια μας μπροστά τους
στέκει μ' εὐλάβεια κι ὁ σοφὸς καὶ συλλογιέται· καὶ ὅμως
βαθύτερα κι ἀπ' ὅσα λέν στὸ νοῦ τοῦ διαβασμένου
βαθύτερα, γλυκύτερα μιλοῦνε στὴν καρδίᾳ μου.
Σιὸ μάρμαρο τοῦ Ὑμητοῦ, στὴν πέτρα τῆς Πεντέλης
μισόσβυστα σκαλίσματα κ' εὐγενικὲς εἰκόνες,
ἄνθη πελεκητά, χλωμὲς γραφές, λευκὲς νεραΐδες,
δείγματα' ἀπλᾶ, σημάδια ἀγνὰ τῆς λύπης, τῆς ἀγάπης.
Ἀρχαῖοι τάφοι, πᾶ κανεῖς δὲν ἔρχεται σιμά σας
μὲ στέφανα ἀπὸ σέλινο, μὲ θλιβεροὺς ὑακίνθους,
νὰ σᾶς ραντίσῃ μὲ κρασί, τὸ μέλι νὰ σᾶς φέρῃ.*

Ὁ ποιητὴς γεννήθηκε τὸ 1859 καὶ ἔζησε, στὰ χρόνια τῆς νεότητάς του, τὴν ἀποκάλυψη τῶν ἐρειπίων τῆς ἀρχαίας Ἀθήνας. Ἐνίωσε μέσα του τὸ σκίρτημα πὸ προκαλοῦσε τὸ φανέρωμα τῶν μνημείων τοῦ Κεραμεικοῦ. Περιδιαβάζει τὸ ἀρχαῖο νεκροταφεῖο καὶ στέκεται σὲ τρεῖς τάφους πὸ τοὺς στόλιζαν σήματα πανέμορφα:

*Χαίρετε, τάφοι ἐρημικοί, κ' εὐλογημένοι τάφοι!
πολλὰ μοῦ φανερώνετε, περίσσια μοῦ ἐξηγάτε,
ὅμως ἀνάμεσα σ' ἐσᾶς τρεῖς μοναχά, τρεῖς τάφοι,
μὲ τρεῖς εἰκόνες ζωντανῆς κ' οἱ τρεῖς σας πλουμισμένοι
εἶστε παλιοὶ μου σύντροφοι καὶ ἀδέρφια μου εἶστ' ἐγκάρδια!*

Ὁ πρῶτος τάφος εἶναι τοῦ Δεξίλεω, τοῦ Ἀθηναίου ἰππέα πὸ ἔπεσε τὸ 394 π.Χ. στὸν Κορινθιακὸ πόλεμο:

*Ἐμὲ Δεξίλεω μὲ λένε. Ἐγὼ εἶμαι τῆς Ἀθήνας
τὸ λατρεμένο τὸ παιδί, τὰ γένειο παλληκάρι.
Μ' ἀνάθρεψαν τὰ βροντερά τραγούδια τοῦ Τυρταίου
καὶ τάραξαν τὸν ὕπνο μου τὰ ὄνειρα τοῦ Αἰσχύλου.*



Τὸ ἐπιτύμβιο ἀνάγλυφο
τοῦ Δεξίλεω
μὲ τὴν ἐνεπίγραφη βάση του
ὅπου εἶναι χαραγμένη ἡ ἐπιγραφή
Δεξιλέωσ Λυσανίου Θορίκιος
ἐγένετο ἐπὶ Τεισάνδρο ἄρχοντος
ἀπέθανε ἐπ' Εὐβολίδο
ἐγ Κορίνθω τῶν πέντε ἰππέων.

Ὁ Δεξιλέωσ
γεννήθηκε τὸ 414/413 π.Χ.
καὶ σκοτώθηκε τὸ 394/393 π.Χ.,
δηλαδὴ 20 μόλις χρονῶν.

Ὁ δεύτερος τάφος εἶναι τῆς Κοραλλίου, γυναίκας τοῦ Ἀγάθωνος, πού βρέθηκε τὸ 1863, ὅταν ὁ Παλαμᾶς ἦταν τεσσάρων ἐτῶν. Ὁ τρίτος εἶναι τῆς Ἑγησοῦς, πού τώρα ἡ μαρμάρινη εἰκόνα της, μετανάστις, βρίσκεται πέρα ἀπὸ τὶς Ἑράκλειες στήλες καὶ πέρα ἀπὸ τὴ μακρινὴ Θούλη. Ἡ στήλη μιλάει στὸν ποιητὴ, διηγεῖται τὴ ζωὴ τῆς νεκρῆς κόρης.

*Ἐμὲ μὲ κράζουσι Ἑγησῶ· διαβάτη, ἐμπρὸς σου στέκει
ἡ νέα παρθένα, τὸ λευκὸ μισανοιγμένον μόλις
κρίνον πού χέρι ἀνθρώπινον δὲν ἄπλωσε σ' ἐκεῖνο.*



Ἡ στήλη τῆς Ἑγησοῦς
τοῦ τέλους τοῦ 5ου π.Χ. αἰ.
Στὸ ὀριζόντιο τμῆμα
τοῦ ἀετώματος
εἶναι χαραγμένη ἡ ἐπιγραφή
Ἑγησῶ Προξένο.

Όταν πέθανε ο Παλαμᾶς ἡ Ἑλλάδα, ὁ λαός της, ἦταν μέσα σὲ φρικτὰ δεσμά. Πέρασαν πενήντα χρόνια καὶ προσπαθήσαμε νὰ ξεχάσουμε ὅ,τι ἔγινε· ὁ ἐφιάλτης ὅμως ξανάρχεται αὐτὸν τὸν καιρὸ καὶ φέρνει μαζί του εἰκόνες ποὺ εἶχαμε θάψει βαθιὰ μέσα μας πιστεύοντας πὼς ποτέ, ποτέ πιά δὲν θὰ τις ξαναζούσαμε: Τὴ φρίκη τοῦ ἄδικου φονικοῦ πολέμου, τὴν ταπείνωση τῶν νικητῶν, τὴ λεηλασία, τὴν πείνα, τὶς φυλακές, τὰ στρατόπεδα, τὶς ἐκτελέσεις, τὸν θάνατο τῶν ἀθῶων νηπίων ποὺ δὲν γεύτηκαν τὸ φῶς τῆς ζωῆς, δῶρο τοῦ Θεοῦ· ποὺ θὰ ἦταν τώρα, μεγάλοι, μαζί μας. Αὐτὰ τὰ νήπια, ἃς ἀφήσουμε τὸν ποιητὴ νὰ τὰ μοιρολογήσει:

*Ἄφκιαστο κι ἀστόλιστο
τοῦ Χάρου δὲ σὲ δίνω.
Στάσου μὲ τ' ἀνθόνερο
τὴν ὄψη σου νὰ πλύνω.*

*Τὸ στερνὸ τὸ χτένισμα
μὲ τὰ χρυσὰ τὰ χτένια
πάρτε ἀπ' τὴ μανούλα σας,
μαλλάκια μεταξένια,*

*μήπως καὶ τοῦ Χάροντα,
καθὼς θὰ σὲ κοιτάξῃ,
τοῦ φανῆς ἀχάϊδευτο
καὶ σὲ παραπετάξῃ!*



Νήπια,
θύματα τοῦ πολέμου,
στολισμένα
γιὰ ἐνταφιασμὸ
(φωτ. Ἰνστιτούτου Τύπου
καὶ Πληροφοριῶν).

Ὁ θάνατος τοῦ ποιητῆ ἦταν ἡ σπίθα ποῦ ἄναψε μιὰν ἄσβηστη φλόγα, τὸ ποίημα «Παλαμᾶς» τοῦ ἹΑγγελοῦ Σικελιανοῦ, νέου Κάλβου καὶ νέου Σιμωνίδη. Πάντα νὰ τὸ θυμόμαστε τιμώντας δύο ποιητὲς τοῦ Ἑθνους κι ὄλους ἐκείνους ποῦ χάθηκαν πρὶν ἀπὸ πενήντα χρόνια, γιὰ μιὰν ὑπόθεση ποῦ πιστέψαμε, ἄδικα, πὼς εἶχε κερδηθεῖ:

*Ἦχῆστε, οἱ σάλπιγγες... Καμπάνες βροντερές,
δονῆστε σύγκορμη τῆ χώρα, πέρα ὡς πέρα...
Βογκῆστε, τύπανα πολέμου... Οἱ φοβερὲς
σημαῖες, ξεδιπλωθεῖτε στὸν ἀέρα!*

*Σ' αὐτὸ τὸ φέρετρο ἀκουμπᾶ ἡ Ἑλλάδα! Ἐνα βουνοῦ
μὲ δάφνες ἂν ὑψώσουμε ὡς τὸ Πήλιο κι ὡς τὴν Ὀσσα,
κι ἂν τὸ πυργώσουμε ὡς τὸν ἔβδομο οὐρανό,
ποιὸν κλεῖ, τί κι ἂν τὸ πεῖ ἡ δικιά μου γλώσσα;*

*Μὰ Ἐσύ, Λαέ, ποῦ τῆ φτωχὴ Σου τῆ μιλιὰ,
Ἦρωας, τὴν πῆρε καὶ τὴν ὑψωσε ὡς στ' ἀστέρια,
μεράσου τώρα τῆ θεϊκὴ φεγγοβολιὰ
τῆς τέλειας Δόξας Του, ἀνασήκωσ' Τον στὰ χέρια*

*γιγάντιο φλάμπουρο, κι ἀπάνω κι ἀπὸ μᾶς
ποῦ Τὸν ὑμνοῦμε, μὲ καρδιὰ ἀναμμένη,
πὲς μ' ἓνα μόνο ἀνασασμόν: «ὁ Παλαμᾶς!»,
ν' ἀντιβογκῆσει τ' ὄνομά Του ἡ Οἴκουμένη!*

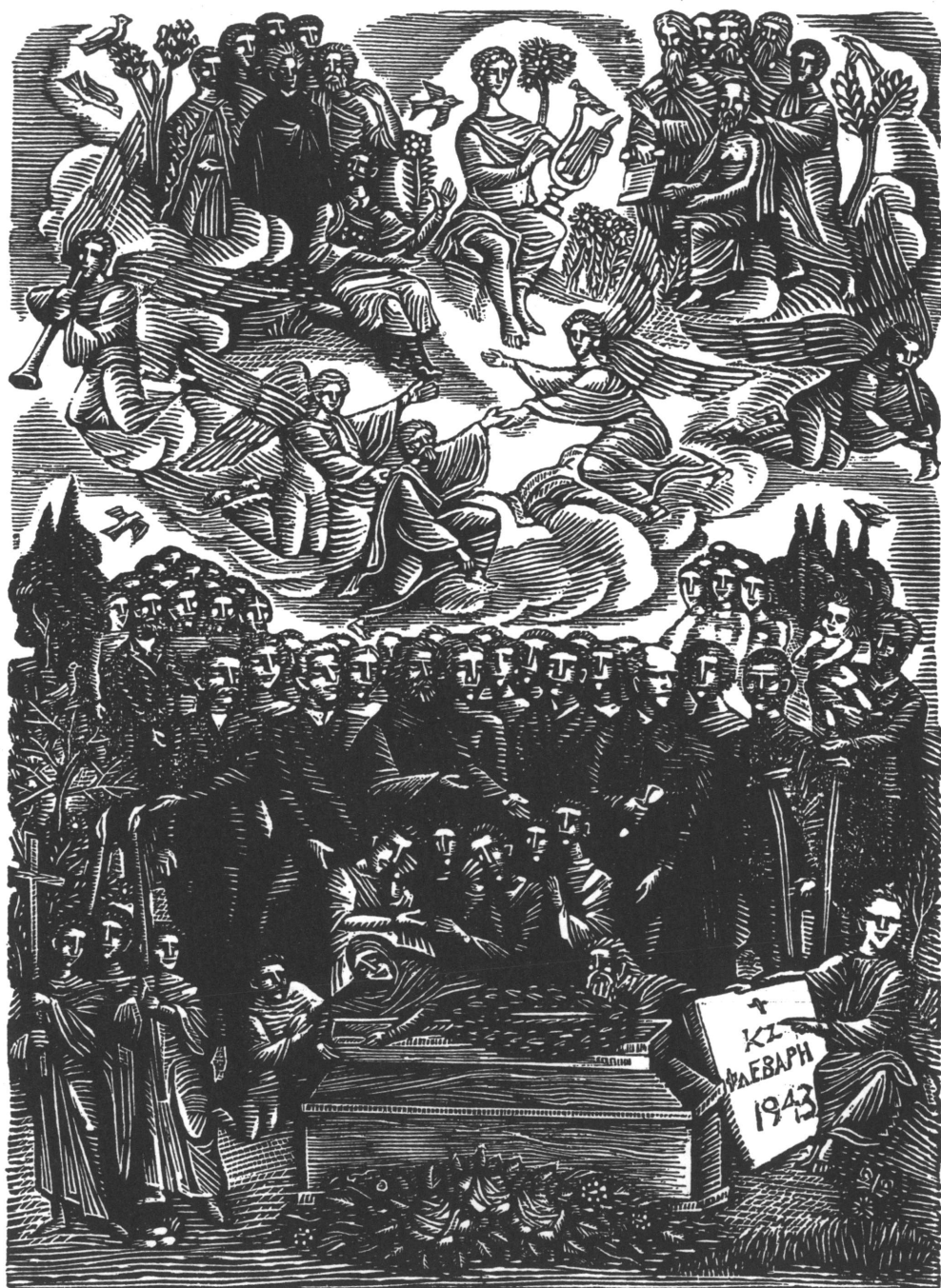
*Ἦχῆστε, οἱ σάλπιγγες... Καμπάνες βροντερές,
δονῆστε σύγκορμη τῆ χώρα, πέρα ὡς πέρα...
Βογκῆστε, βούκινα πολέμου!... Οἱ ἱερὲς
σημαῖες, ξεδιπλωθεῖτε στὸν ἀέρα!*

*Σ' αὐτὸ τὸ φέρετρο ἀκουμπᾶ ἡ Ἑλλάδα! Ἐνας λαός,
σηκώνοντας τὰ μάτια του, τῆ βλέπει
κι ἀκέριος φλέγεται ὥσπερ τ' ἄδυτο ὁ Ναός,
κι ἀπὸ ψηλὰ νεφέλη Δόξας Τονε σκέπει.*

*Τὶ πάνωθὲ μας, ὅπου ὁ ἄρρητος παλμὸς
τῆς αἰωνιότητος ἀστράφτει, αὐτὴ τὴν ὥρα
ἹΟρφέας, ἹΗράκλειτος, Αἰσχύλος, Σολωμὸς
τὴν ἄγια δέχονται ψυχὴ τὴν τροπαιοφόρα,*

*πού, ἀφοῦ τὸ Ἔργο τῆς θεμέλιωσε βαθιὰ
στὴ γῆν αὐτὴν μὲ μιὰν ἰσόθεη Σκέψη,
τὸν τρισμακάριο τώρα πάει ψηλὰ τὸν Ἱακχο
μὲ τοὺς ἀθάνατους θεοὺς γιὰ νὰ χορέψει.*

*Ἦχῆστε, οἱ σάλπιγγες... Καμπάνες βροντερές,
δονῆστε σύγκορμη τῆ χώρα, πέρα ὡς πέρα...
Βόγκα, Παιάνα! Οἱ σημαῖες οἱ φοβερὲς,
στῆς Λευτεριάς ξεδιπλωθεῖτε τὸν ἀέρα!*



Ἡ ταφή τοῦ Παλαμά, ξυλογραφία τοῦ Σπύρου Βασιλείου
(ἀπὸ τὸ χριστουγεννιάτικο ἀφιέρωμα στὸν ποιητὴ τῆς «Νέας Ἑστίας» τοῦ 1943).

Πενήντα χρόνια λοιπόν πέρασαν από τον θάνατο του Παλαμᾶ, τοῦ ποιητῆ ποῦ ἔδωσε μορφή στὰ ὄνειρα ἑνὸς Ἑθνους, ποῦ ἀποτελέσσε μέρος τῆς αὐτογνωσίας του. Ἐνα χρόνο μετὰ, στὶς 20 Φεβρουαρίου 1944, ὁ Γεώργιος Οἰκονόμος, Γραμματεὺς τῆς Ἑταιρείας, θυμίζει τὴ μεγάλη ἀπώλεια καὶ λέγει (ΠΑΕ 1943, 113) γιὰ τὸν Παλαμᾶ πὼς «ἔφερε τὸν ἀετὸν αὐτοῦ ὑψηλὰ καὶ ἐκεῖθεν συνήρπασε διὰ τῶν ὀφθαλμῶν τῆς ψυχῆς του τὸν Ἑλληνικὸν καὶ τὸν ἀνθρώπινον καθόλου κόσμον, καὶ ἐξωγράφησε δι' ἀνεξιτήλων χρωμάτων τὴν ζωὴν».

B.X.Π.

Η ΑΡΧΑΙΟΛΟΓΙΚΗ ΥΠΗΡΕΣΙΑ ΚΑΤΑ ΤΗΝ ΚΑΤΟΧΗ

Ἡ ἱστορία τῆς Ὑπηρεσίας κατὰ τὴν κατοχὴ εἶναι μία ἀτελεῦτητη σειρὰ προβλημάτων. Ἐνα, τὸ μικρότερο, διηγεῖται λίγες ἡμέρες μετὰ τὸν θάνατο τοῦ Παλαμᾶ ὁ Ἐφορος τῶν Ἀρχαιοτήτων Ἀττικῆς μετὰ τὴν πρὸς τὸ Ὑπουργεῖο Παιδείας ὑπ' ἀριθμ. 2/3 Μαρτίου 1943 ἀναφορὰ του:

«Λαμβάνω τὴν τιμὴ νὰ ἀναφέρω, ὅτι ἅμα τῇ ἀναλήψει τῆς ὑπηρεσίας, ἐφρόντισα διὰ τὴν ἐγκατάστασιν τοῦ γραφείου τῆς Ἐφορείας εἰς τὸν ἐν τῇ ταράτσα τοῦ Μουσείου Πειραιῶς δωμάτιον. Ἀτυχῶς τὸ δωμάτιον εὐρέθη προκατελημμένον ὑπὸ τῶν στρατιωτῶν τοῦ ἐν τῷ θεάτρῳ ἐπισταθμεύοντος τμήματος τοῦ γερμανικοῦ στρατοῦ κατοχῆς, ὅπερ ἔχει τοποθετήσῃ κατὰ τὴν νοτίαν καὶ νοτιοανατολικὴν γωνίαν τῆς ταράτσας ἀμμοσάκους πρὸς τοποθέτησιν πολεμικῶν πιθανῶς μηχανῶν. Ἐπειδὴ δὲ τὸ εἰρημένον δωμάτιον εἶναι μοναδικὸν ἐν τῷ μουσεῖῳ διὰ τὴν ἐγκατάστασιν τοῦ γραφείου τῆς Ἐφορείας, ἐπισκεφθεὶς σήμερον τὸν Διευθυντὴν τοῦ γερμανικοῦ γραφείου προστασίας τῶν Τεχνῶν κ. Kraiker παρεκάλεσα τοῦτον ὅπως ἀναλάβῃ τὴν φροντίδα τῆς ἀπομακρύνσεως τοῦ γερμ. στρατοῦ ἐκ τοῦ δωματίου».

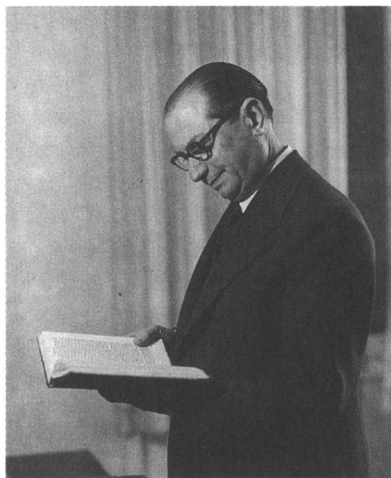
Ὁ Kraiker, ἀρμόδιος γιὰ τὶς ἀρχαιότητες, ἱκανοποίησε τὸ αἶτημα τοῦ Ἐφόρου καὶ τοῦ παραχώρησε τὸ δωμάτιο τῆς ταράτσας τοῦ μουσείου, τὸ ὁποῖο σώζεται ἀκόμη σήμερα. Τὰ αὐτοκίνητα καὶ ἄλλα ὄχηματὰ τοῦ στρατοῦ κατοχῆς ἐξακολούθησαν νὰ σταθμεύουν στὴν ὀρχήστρα τοῦ ἀρχαίου θεάτρου, μέσα στὸ ὕδραγωγεῖο τοῦ ὁποίου, καλυμμένο μετὰ ἰσχυρὴ πλάκα ἀπὸ ὀπλισμένο σκυρόδεμα, φυλάγονταν τὰ πολυτιμότερα γλυπτὰ καὶ ἐπιγραφὰς τοῦ Μουσείου Πειραιῶς.

*

ΜΝΗΜΟΣΥΝΑ

ΔΙΟΝΥΣΙΟΣ Α. ΖΑΚΥΘΗΝΟΣ (1905-18.1.1993)

Ἀπεβίωσε στις 18 Ἰανουαρίου ὁ ἀκαδημαϊκὸς Διονύσιος Α. Ζακυθηνός, ἑταῖρος ἀπὸ τοῦ 1979 καὶ Ἀντιπρόεδρος τοῦ Συμβουλίου (1987-1988). Πολὺ νέος ἔγινε καθηγητὴς τῆς Βυζαντινῆς Ἱστορίας στὸ Πανεπιστήμιο Ἀθηνῶν (1939) καὶ ὑπῆρξε διδάσκα-



λος γενεῶν Ἑλλήνων ἱστορικῶν καὶ ἀρχαιολόγων. Διετέλεσε μέλος τοῦ Ἀρχαιολογικοῦ Συμβουλίου καὶ πάντοτε προσέφερε μὲ προθυμία τὴ βοήθειά του στοὺς μαθητὲς του ἀρχαιολόγους. Κατὰ τὴν περίοδο 1987-1988 μαθητὲς του Σύμβουλοι τῆς Ἐταιρείας εἶχαν τὴν τύχη νὰ συνεργαστοῦν μὲ τὸν παλαιὸ τους διδάσκαλο, Ἀντιπρόεδρο τότε τοῦ Συμβουλίου.

ΚΩΝΣΤΑΝΤΙΝΟΣ ΤΡΥΠΑΝΗΣ (1909-18.1.1993)

Ἀπεβίωσε στις 18 Ἰανουαρίου ὁ ἀκαδημαϊκὸς Κωνσταντῖνος Τρυπάνης, ἑταῖρος ἀπὸ τοῦ 1985. Κατὰ τὴν περίοδο ἀπὸ Νοεμβρίου 1974 μέχρι Νοεμβρίου 1977 διετέλεσε Ὑπουργὸς Πολιτισμοῦ καὶ Ἐπιστημῶν, Προϊστάμενος τῆς Ἀρχαιολογικῆς Ὑπηρεσίας. Ἐπὶ τῆς ὑπουργίας του ψηφίστηκε ὁ νόμος 654/1977 «περὶ τροποποιήσεως τῶν περὶ Ἀρχαιοτήτων καὶ Ἀρχαιολογικοῦ Συμβουλίου διατάξεων» καὶ ὁ σημερινὸς Ὄργανισμὸς τοῦ Ὑπουργείου Πολιτισμοῦ μὲ τὸν ὁποῖο ἰδρύθηκε ἡ Ἐπιτροπὴ Συντηρήσεως Μνημείων Ἀκροπόλεως.

ΕΜΕΙΣ ΚΑΙ ΤΑ ΑΡΧΑΙΑ

Η ΚΙΝΗΣΗ ΤΩΝ ΕΚΘΕΣΕΩΝ

Στὸ προηγούμενο τεύχος εἶχε ἀναγγελθεῖ ἡ ὀργάνωση τῆς Ἐκθεσης «Ἄρχαία Μακεδονία» στὸ Μόντρεαλ τοῦ Καναδά. Ὅπως εἶχε δημοσιευτεῖ στὶς ἐφημερίδες, οἱ Καναδοὶ δὲν ἀρκέστηκαν στὰ ἀρχαῖα τῶν ὁποίων, κατόπιν συμφωνίας, εἶχε ἐγκριθεῖ ἡ ἀποστολὴ καὶ ζήτησαν καὶ ἄλλα. Τὸ Κεντρικὸ Ἀρχαιολογικὸ Συμβούλιο ἐνέκρινε στὶς 22 Δεκεμβρίου 1992 καὶ τὴν ἀποστολὴ τοῦ πασίγνωστου καὶ μοναδικοῦ γιὰ τὴν καλλιτεχνικὴ του ποιότητα ψηφιδωτοῦ τῆς Πέλλας μὲ παράσταση κυνηγίου, ἐνὸς ἀκόμη γλυπτοῦ καὶ τῆς μαρμάρινης θύρας μακεδονικοῦ τάφου ποὺ βρίσκεται στὸ Μουσεῖο Σερρῶν.

Ὅπως θυμοῦνται οἱ ἑταῖροι, κατὰ τὴν Ἑκτακτὴ Γενικὴ Συνέλευση τῆς 14 Μαρτίου 1992 ἐγίνε πολὺς λόγος γιὰ τὶς ζημίες ποὺ ἔχουν ὑποστῆ, παλαιότερα, ἀρχαῖα ποὺ ταξίδεψαν στὸ Ἐξωτερικὸ καὶ ζητήθηκε νὰ γνωστοποιηθοῦν οἱ ἐκθέσεις τῶν εἰδικῶν ποὺ πιστοποιοῦσαν αὐτὲς τὶς ζημίες. Οἱ ἐκθέσεις δὲν ἀνακοινώθηκαν, χρήσιμο ὡστόσο εἶναι νὰ ἀνακοινωθοῦν οἱ ἄλλες ἐκθέσεις, αὐτὲς ποὺ συντάχθηκαν γιὰ τὰ ἀρχαῖα τῆς Ἐκθεσης «Τὸ Ἑλληνικὸ Θαῦμα» ποὺ βρίσκονται τώρα στὶς ΗΠΑ. Σὲ ποιὰ δηλαδὴ κατάσταση στάλθηκαν τὰ ἀρχαῖα, ὥστε νὰ μὴ γίνονται ἀδίκες αἰτιάσεις γιὰ ζημίες, ὅταν αὐτὲς δὲν ὀφείλονται στὶς συσκευασίες, τὰ ταξίδια καὶ τὴν παραμονὴ τους στὸ Ἐξωτερικόν.

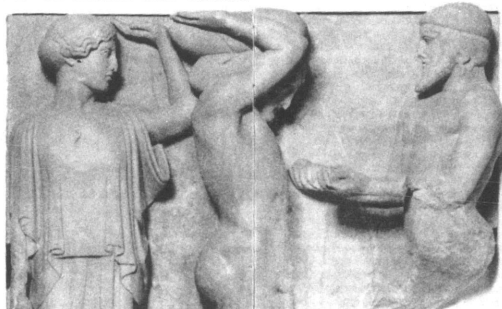
Σχετικὰ μὲ τὴν Ἐκθεση «Τὸ Ἑλληνικὸ Θαῦμα» τὸ ἀμερικανικὸ περιοδικὸ «Time» δημοσίευσε κριτικὴ τῆς ὁποίας ἀναδημοσιεύεται ἐδῶ περίληψη ἀπὸ τὴν ἐφημερίδα «Ἐλευθεροτυπία» τῆς Τρίτης, 5 Ἰανουαρίου 1993.

THE MASTERPIECE ROAD SHOW

An exhibit of ancient Greek sculpture is used to advance a specious political argument

By ROBERT HUGHES

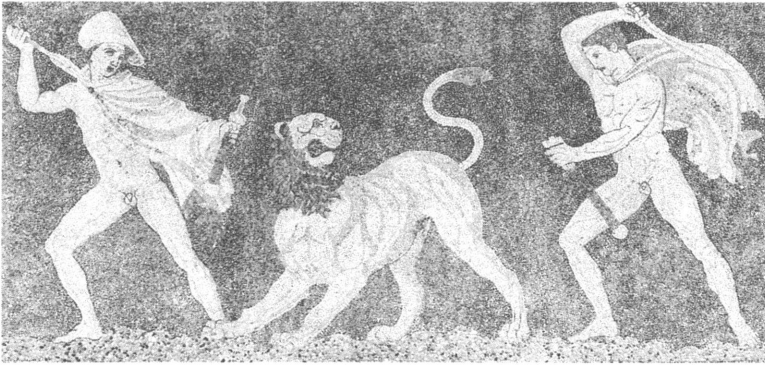
IT MUST BE SAID, STRAIGHT OFF, that *The Greek Miracle: Classical Sculpture from the Dawn of Democracy*, now at the National Gallery in Washington (it goes to the Metropolitan Museum in New York City in March), is a very odd show. Largely composed of loans from the Greek government, it combines a number of profound, exquisite and completely irreplaceable works of art, which wiser owners would not have exposed to the risks of travel, with an utter shallowness of argument about their social and ritual meanings. In-



gies of undying self-congratulation, picked up by later cultures to signify the reign of the past over the present.

It is true that since the image of classical Greece began to lose the power it had accumulated up to the end of the 19th century, many writers have found this marbled stereotype insufficient. "How one can imagine oneself among them," mused the English poet Louis MacNeice, no mean classicist himself, in his 1938 poem, *Autumn Journal*. "I do not know." And was this antiquity a world of heroes or something more like modern Athens?

*When I should remember the paragons of Hellas
I think instead
Of the crooks, the adventurers, the opportunists,
The careless athletes and the fancy boys.*



«Μὲ ἓνα κακόηθες καὶ ἐξωφρενικὸ ἄρθρο, πού... ἀνακαλύπτει ὁμοιότητες ἀνάμεσα στὴν κλασικὴ Ἑλλάδα τῆς ἐποχῆς τοῦ Περικλῆ καὶ στὸν ἀμερικανικὸ Νότο, πρὶν ἀπὸ τὴν κατάρρευση τοῦ θεσμοῦ τῆς δουλείας, ὅπως καὶ μεταξὺ Ἀρχαίας Ἑλλάδας καὶ σύγχρονης Βοσνίας, τὸ ἀμερικανικὸ περιοδικὸ 'Τάιμ' στὸ καινούργιο τεύχος τῆς εὐρωπαϊκῆς ἔκδοσής του ἀσχολεῖται μὲ τὴ διοργάνωση τῆς ἔκθεσης 'Ἑλληνικὸ Θαῦμα' στὶς Ἡνωμένες Πολιτεῖες.

Τὸ ἄρθρο, ἕκτασης δύο σελίδων, πού ὑπογράφει ὁ καλλιτεχνικὸς συνεργάτης τοῦ 'Τάιμ' Ρόμπερτ Χιούζ, ἔχει τίτλο: 'Ἡ περιοδεύουσα ἐπίδειξη ἀριστουργημάτων. Μιὰ ἔκθεση ἀρχαίας ἐλληνικῆς γλυπτικῆς χρησιμοποιεῖται γιὰ νὰ προβάλει ἓνα παραπειστικὸ πολιτικὸ ἐπιχείρημα'.

Πρόκειται, σημειώνει τὸ ἄρθρο, γιὰ μιὰ 'πολὺ περίεργη ἐπίδειξη', ἄσκηση πολιτικῆς προπαγάνδας' πού ὑποχρεώνεται νὰ συμπεριλάβει 'στερεότυπα τὰ ὁποῖα κανένας σύγχρονος κλασικιστὴς δὲν θὰ ἀποδεχόταν χωρὶς μεγάλες ἐπιφυλάξεις'.

'Ὡς κατατοπιστικὸ μάθημα γιὰ ἐκείνους πού δὲν γνωρίζουν πολλὰ γιὰ τὴ γλυπτικὴ τῆς Ἀρχαίας Ἑλλάδας —καὶ ὡς πηγὴ καθαρῆς αἰσθητικῆς ἀπόλαυσης γιὰ ἐκείνους πού γνωρίζουν— αὐτὴ ἡ ἐπίδειξη εἶναι κάτι πού κανεὶς δὲν πρέπει νὰ χάσει.

Ἀλλά, δὲν πρέπει νὰ ληφθεῖ σοβαρὰ ἡ ἰδέα ἐκείνη τῆς ἔκθεσης, ὅτι ὑπῆρχε κάποια αἰτιώδης σχέση μεταξὺ τῆς ἐμφάνισης τῆς κλασικῆς τεχνοτροπίας στὴ γλυπτικὴ καὶ ἐκείνης τῆς δημοκρατίας στὴν ἀρχαία Ἀθήνα'.

Καὶ τὸ ἄρθρο καταλήγει: 'Ἀναρωτιέται κανεὶς μερικὲς φορές, ἂν ἡ Ἀρχαία Ἑλλάδα, περισσότερο σκοτεινὴ παρὰ λευκὴ, τόσο κατατρυχόμενὴ ἀπὸ αἱματηρὲς ἔριδες καὶ ἀναπόφευκτες ἐνοχές, δὲν βρισκόταν πιὸ κοντὰ στὴ σύγχρονὴ Βοσνία παρὰ στὸν λαμπρὸ κόσμον τῶν νεοκλασικιστῶν. Ἀλλά, δὲν μπορεῖ κανεὶς νὰ βάλει

αυτό το είδος του κλασικισμού σέ μουσειά, οὔτε νά τὸ συσχετίσει μὲ τὴ δημοκρατία'.

Καὶ νά σκεφθεῖ κανεὶς ὅτι ἓνα τέτοιο κείμενο γράφτηκε, ὑποτίθεται, γιὰ νά καταγγεῖλει σκοπιμότητες...».

Τὸ κείμενο τοῦ ἄρθρου τοῦ «Time» ἀρχίζει μὲ τοῦτα τὰ λόγια: «*It must be said, straight off, that The Greek Miracle: Classical Sculpture from the Dawn of Democracy, now at the National Gallery in Washington (it goes to the Metropolitan Museum in New York City in March), is a very odd show*».

Προγενέστερη κατὰ μερικὲς ἡμέρες εἶναι μιὰ ἄλλη κριτικὴ τῆς Ἐκθεσῆς ποῦ ἔμεινε ἀπαρατήρητη (ἐλάχιστοι τὴ γνωρίζουν) στὴν Ἑλλάδα. Εἶναι τοῦ τεχνοκριτικοῦ Garry Wills καὶ δημοσιεύτηκε στὸ περιοδικὸ «The New York Review of Books» (τόμ. 39 ἀρ. 21, 17 Δεκεμβρίου 1992). Ἡ ἀρχὴ τοῦ ἄρθρου εἶναι ἰδιότυπη: «*We are rightly advised not to look gift horses in the mouth*». Ἡ ἀρχὴ τῆς ἐπόμενης παραγράφου εἶναι σαφέστερη: «*For political reasons, to flatter the Greek government, the exhibit is tied to the 2,500th anniversary of the 'birth of democracy' (dating that from the reforms of the Athenian statesman Kleisthenes begun in 508 BC). The sculpture of the fifth century is presented (dubiously) as the product of democratization*».

Ἐὰν ὑπάρξει χρόνος καὶ χῶρος θὰ παρατεθοῦν, σὲ μετάφραση, καὶ τὰ δύο ἄρθρα σὲ ἐπόμενο τεῦχος τοῦ *Μέντορος*. Ἡ μετάφραση θὰ συνοδεύεται μὲ παρατηρήσεις μὲ τὶς ὁποῖες, γιὰ μιὰν ἀκόμη φορά, θὰ γίνῃ ἀπόπειρα νά ἐξηγηθεῖ τί σημαίνουν τὰ ἀρχαῖα γιὰ τοὺς Ἕλληνας καὶ τί γιὰ τοὺς Δυτικούς. Ὅπως δὲν ἔχουν γιὰ κείνους τὴ σημασία ποῦ τοὺς δίνουμε ἑμεῖς καὶ φυσικὰ καμία πολιτικὴ βαρῦτητα. Ὅπως μοῦ ὑπενθύμισε πολὺπειρος καὶ σεβαστὸς φίλος, ποῦ ἀνάλωσε τὴ ζωὴ του στὴν ὑπηρεσία τοῦ τόπου, ὁ Ἐλευθέριος Βενιζέλος κατὰ τὶς διαπραγματεύσεις του μὲ τοὺς συμμάχους ποτὲ δὲν πρόβαλε τὴν ἀρχαία Ἑλλάδα. Ἐπιχειρημά του ἦταν ὁ ἀριθμὸς τῶν ζωντανῶν Ἑλλήνων ποῦ κατοικοῦσαν στὶς χῶρες ποῦ ἀνακτήσαμε ἀπὸ τοῦ 1912 καὶ μετά. Ἐμεῖς ἔχουμε ἓνα ἀκόμη: τοὺς νεκροὺς Ἕλληνας ἐνὸς πολέμου ποῦ προκάλεσαν σημερινοὶ σύμμαχοί μας.

B.X.Π.

ΠΛΟΥΤΑΡΧΟΥ ΘΕΜΙΣΤΟΚΛΗΣ XXXI, 1-2

Μια παραγνωρισμένη ἀπαγωγή ἑλληνικοῦ ἔργου τέχνης στὴν Περσία εἶναι τοῦ χάλκινου ἀγάλματος μιᾶς ὑδροφόρου, κοριτσιοῦ ποῦ κουβαλοῦσε μιὰν ὕδρια ἢ κρατώντας τὴν γερμένη ἄφηνε τὸ νερὸ νὰ χύνεται. Τὸ ἄγαλμα αὐτὸ ἦταν ἀφιέρωμα τοῦ μεγάλου Θεμιστοκλῆ σὲ ἱερὸ τῆς Ἀθήνας καὶ κατὰ τὴν Περσικὴ εἰσβολὴ τοῦ 480 π.Χ. ἀφαιρέθηκε καὶ μεταφέρθηκε στὴν Περσία. Ἐκεῖ, στὶς Σάρδεις, τὸ εἶδε ὁ Θεμιστοκλῆς καὶ προσπάθησε νὰ τὸ ἐπαναφέρει στὴν Ἀθήνα, χωρὶς νὰ τὸ κατορθώσει. Τὴν ἱστορία διηγεῖται ὁ Πλούταρχος στὸν βίο τοῦ ναυάρχου:

Ὡς δ' ἦλθεν εἰς Σάρδεις καὶ σχολὴν ἄγων ἐθεᾶτο τῶν ἱερῶν τὴν κατασκευὴν καὶ τῶν ἀναθημάτων τὸ πλῆθος, εἶδε δὲ ἐν μητρὸς ἱερῷ τὴν καλουμένην ὑδροφόρον κόρην χαλκῆν, μέγεθος δίπηχυν, ἦν αὐτὸς ὅτε τῶν Ἀθηνησιν ὑδάτων ἐπιστάτης ἦν, ἐλὼν τοὺς ὑφαιρουμένους τὸ ὕδωρ καὶ παροχετεύοντας, ἀνέθηκεν ἐκ τῆς ζημίας ποιησάμενος, εἶτε δὴ παθὼν τι πρὸς τὴν αἰχμαλωσίαν τοῦ ἀναθήματος εἶτε βουλόμενος ἐνδείξασθαι τοῖς Ἀθηναίοις, ὅσῃν ἔχει τιμὴν καὶ δύναμιν ἐν τοῖς βασιλέως πράγμασι, λόγον τῷ Λυδίας σατράπῃ προσήνεγκεν αἰτούμενος ἀποστεῖλαι τὴν κόρην εἰς τὰς Ἀθήνας. [Ὅταν ἦλθε στὶς Σάρδεις, παρατηρώντας κατὰ τὶς ὥρες τῆςσχόλης του τὴν ἀρχιτεκτονικὴ τῶν ναῶν καὶ τὸ πλῆθος τῶν ἀφιερωμάτων, εἶδε στὸν ναὸ τῆς Μητρὸς τὸ χάλκινον ἄγαλμα τῆς κόρης, ὕψους δύο πήχεων, ποῦ τὴν ὀνόμαζαν ὑδροφόρο· ὅταν ἦταν στὴν Ἀθήνα ἐπιστάτης τῶν ὑδάτων, τὴν εἶχε ἀφιέρῳσει κατασκευάζοντάς τὴν ἀπὸ τὰ χρήματα τῶν προστίμων τὰ ὅποια ἐπέβαλλε σ' ἐκείνους ποῦ ἔκλεβαν τὸ δημόσιο νερὸ καὶ τὸ διοχέτευαν ἄλλοῦ. Εἶτε λοιπὸν γιὰ τὴν αἰσθάνθηκε κάποια λύπη ἀπὸ τὴν αἰχμαλωσίαν τοῦ ἀναθήματος, εἶτε γιὰ τὴν ἠθέλε νὰ δείξει στοὺς Ἀθηναίους τὸ μέγεθος τῆς τιμῆς καὶ τῆς δυνάμεως ποῦ εἶχε στὸ περιβάλλον τοῦ βασιλέως, ἔκαμε λόγο γιὰ τὸ ἄγαλμα στὸν σατράπῃ τῆς Λυδίας ζητώντας του νὰ στείλῃ τὴν κόρη στὴν Ἀθήνα.]

Ἡ ἀντίδραση τοῦ σατράπῃ ἦταν ἀρνητικὴ καὶ ἐχθρική. Ἀπειλῆσε ὅτι θὰ ἐνημέρωνε τὸν βασιλέα γιὰ τὸ αἶτημα τοῦ Θεμιστοκλῆ καὶ αὐτὸς ἀναγκάστηκε νὰ ζητήσῃ τὴ βοήθεια τῶν παλλακίδων τοῦ σατράπῃ, τὶς ὁποῖες δωροδόκησε γιὰ νὰ καταπραῖνει τὴν ὀργή του, ἐγκαταλείποντας βέβαια κάθε προσπάθεια γιὰ τὴν ἐπαναφορὰ τοῦ ἀγάλματος στὴν Ἀθήνα.

*

ΤΟ ΕΠΙΓΡΑΦΙΚΟ ΜΟΥΣΕΙΟ

Τὸ φθινόπωρο τῆς χρονιᾶς ποὺ πέρασε ἀποχώρησε ἀπὸ τὴ Διεύθυνση τοῦ Ἐπιγραφικοῦ Μουσείου ἡ Ἐφορος τῶν Ἀρχαιοτήτων καὶ ἑταῖρος κυρία Ντίνα Δελμούζου. Ἡ κυρία Δελμούζου ὑπῆρξε στὴ θέση τοῦ Διευθυντῆ τοῦ μουσείου ἐπὶ δεκαετίες καὶ ὑπῆρξε διάδοχος καὶ συνεχιστὴς τοῦ ἔργου τοῦ Lolling, τοῦ Βασιλείου Λεονάρδου καὶ τοῦ Μαρκέλλου Μιτσοῦ. Ὑπῆρξαν καὶ ἄλλοι, ἐντελῶς πρόσκαιροι Διευθυντές, ὅπως ὁ Ἀλέξανδρος Φιλαδελφεύς, οἱ ὁποῖοι δὲν ἄφησαν ἴχνη τῆς διάβασής τους καὶ γι' αὐτὸ τίποτε τὸ σχετικὸ δὲν μνημονεύεται πουθενά. Τὸ Συμβούλιο τῆς Ἐταιρείας λυπεῖται ποὺ τὸ Ἐπιγραφικὸ Μοῦσεῖο στερήθηκε τὶς ὑπηρεσίες τῆς κυρίας Δελμούζου ἢ ὅποια γνωρίζει ὅσο κανεὶς ἄλλος τὸ ἐπιστημονικὸ αὐτὸ κέντρο, χαίρει ὅμως διότι τώρα ἡ ἑταῖρος μας θὰ μπορέσει ἀπερίσπαστη νὰ ὀλοκληρώσει ἓνα σημαντικό ἐπιστημονικὸ ἔργο, τὴ δημοσίευση τῶν ἐπιγραφῶν τοῦ ἱεροῦ τῆς Ἀρτέμιδος στὴ Βραυρώνα, αὐτῶν ποὺ εἶχε βρεῖ ἀπὸ τοῦ 1948 ὡς τὸ 1963 ὁ ἀείμνηστος Ἰωάννης Κ. Παπαδημητρίου. Ὅσο γνωρίζω, ἡ ἐργασία τῆς κυρίας Δελμούζου ἔχει προχωρήσει πολὺ.

Τὸ Ἐπιγραφικὸ Μοῦσεῖο εἶναι μοναδικὸ στὸν κόσμον ἐπιστημονικὸ ἴδρυμα. Περιέχει κατὰ τὸ πλεῖστον ἐπιγραφές τῆς Ἀκροπόλεως, τῶν Ἀθηνῶν καὶ τῆς Ἀττικῆς ποὺ βρέθηκαν κυρίως τὸν περασμένον αἰῶνα στὶς ἀνασκαφές τῆς Ἀρχαιολογικῆς Ἐταιρείας καὶ ἀκόμη σημαντικότερες ἐπιγραφές ἀπὸ ὅλους τοὺς τόπους τῆς Ἑλλάδος, ἀπὸ ἀνασκαφές τῆς Ἐταιρείας. Ὅλοι οἱ παλαιοὶ ἀρχαιολόγοι ἔχουν συμβάλει στὴ δημιουργία καὶ τὴν πρόοδο τοῦ μουσείου, μὲ ἥρωες κτίστες τὸν Lolling, τὸν Λεονάρδο καὶ τὸν Μιτσό. Μαζὶ μὲ τὸν τελευταῖο, ποὺ ἀναστήλωσε τὸ μουσεῖο μετὰ τὸν πόλεμον, ἐργάστηκε ἡ κυρία Δελμούζου. Τῆς ἀνήκει ἔπαινος γιὰ τοὺς κόπους τῆς κατὰ τὴ διάρκειά τῆς ἀνασυγκρότησής του ἀπὸ τὸν Μιτσὸ ἀλλὰ καὶ γιὰ τὴ συνέχιση τοῦ ἔργου καὶ τὴν πρόοδό του μετὰ τὴν ἀποχώρησή του. Δὲν εἶναι τολμηρὸ νὰ εἰπωθεῖ πὼς τὸ Ἐπιγραφικὸ Μοῦσεῖο εἶναι τὸ καλύτερον ὀργανωμένον τῆς Ἑλλάδος, ὅπου ὁ μελετητὴς μπορεῖ νὰ ἐργαστεῖ σ' ἓνα οἰκεῖο περιβάλλον. Εἶχα τὴν τύχη νὰ ἐξυπηρετηθῶ πολλὰς φορὰς μὲ τὴν ἴδια πάντοτε φιλικὴ προθυμία.

Περιδιαβάζοντας τὶς αἴθουσές του ξεχνιέσαι καὶ νομίζεις πὼς περπατᾷς συντροφιά μὲ τὴν ἱστορία, μὲ πέτρες στὶς ὁποῖες οἱ ἀρχαῖοι χάραξαν τὶς προθέσεις τους, τὶς ἀποφάσεις τους καὶ τὶς πράξεις τους, ὅταν στρατηγοῦσαν ὁ Θεμιστοκλῆς, ὁ Περικλῆς καὶ ὁ Θεουκιδίδης, ὅταν ὁ Ἀδριανὸς ἐπισκεπτόταν τὴν Ἀθήνα, ὅταν ὁ Μέγας Βασίλειος σπούδαζε στὴν «Ἑλλάδος παιδευσιν». Τὸ πλῆθος τῶν ἐπιγραφῶν τῶν Ἀθηνῶν ἦταν ἡ αἰτία τῆς δημιουργίας

του. Δέν πρέπει νά ξεχνοῦμε πὼς κύρια ένασχόληση τῶν πρώτων Ἑλλήνων ἀρχαιολόγων ἦταν ἡ δημοσίευση τῶν ἐπιγραφῶν ποὺ ἔρχονταν στὸ φῶς κατὰ τις ἀνασκαφές τῆς Ἀρχαιολογικῆς Ἐταιρείας. Ὁ Κυριακὸς Πιττάκης, ὁ Ἀλέξανδρος Ρίζος Ραγκαβῆς, ὁ Παναγιώτης Εὐστρατιάδης καὶ ὁ Στέφανος Α. Κουμανοῦδης ἀφιερῶθηκαν σχεδὸν ὀλοκληρωτικὰ στὴ δημοσίευση ἐπιγραφῶν τῶν Ἀθηνῶν καὶ μὲ τις παράλληλες καὶ ὕστερες τῶν ξένων δημιουργήθηκε ὁ ἰδιαίτερος χαρακτήρας τοῦ μουσείου τοῦ ὁποίου ἡ ἀρχικὴ μορφή εἶναι ἔργο τοῦ Lolling, ὅταν τὸ σύνταγμα τῶν ἐπιγραφῶν τῆς Ἀττικῆς βρισκόταν στὴν πρώτη του ἐκδοση. Ὁ Λεονάρδος, διάδοχός του, κατέταξε τοὺς λίθους σύμφωνα μὲ τὸ σύνταγμα τῶν ἐπιγραφῶν. Ἡ ἀνασυγκρότηση τοῦ μουσείου μετὰ τὸν πόλεμο ἀπὸ τὸν Μιτσὸ καὶ κατόπιν ἀπὸ τὴν κυρία Δελμούζου στηρίχθηκε πολὺ στὶς νέες μεγάλες ἐπιγραφικὲς συλλογές, ὅπως τῶν ἀναθηματικῶν ἐπιγραφῶν τῆς Ἀκροπόλεως τοῦ Raubitschek ἢ τῶν φορολογικῶν καταλόγων τοῦ Meritt, ἀλλὰ καὶ ἔδωσε τὴ δυνατότητα στὸν Μιτσὸ νὰ δημιουργήσει πολὺτιμο ἔργο, ἰδίως στὸν τομέα τῶν ἐφηβικῶν ἐπιγραφῶν τῆς ρωμαιοκρατίας. Ἀποτελεῖ λοιπὸν τὸ Ἐπιγραφικὸ Μουσεῖο ἓνα ἐντελῶς ἰδιότυπο ἴδρυμα συνδεδεμένο μὲ τις ἀνασκαφές, τὰ πρόσωπα καὶ τὰ βιβλία, γνωστὸ μὲ τὴ σημερινὴ μορφή του ποὺ διαμορφώθηκε μαζὶ μὲ τὴν ἑλληνικὴ ἀρχαιολογία ἀπὸ τὸν περασμένο ἤδη αἰῶνα. Ἡ μορφή αὐτὴ δὲν μπορεῖ νὰ ἀλλοιωθεῖ παρὰ μόνον νὰ συμπληρωθεῖ. Ἡ τάση ὀρισμένων ἀρχαιολόγων νὰ ζητοῦν ἐπιγραφές ἀπὸ αὐτὸ γιὰ τὸν πλουτισμὸ ἄλλων μουσείων εἶναι λανθασμένη. Ἄν οἱ Ἐφορεῖες Ἀρχαιοτήτων Ἀκροπόλεως καὶ Ἀττικῆς πάρουν τις ἐπιγραφές ποὺ ἀνήκουν στὶς περιοχές τους τὸ μουσεῖο θὰ διαλυθεῖ. Αὐτὸς εἶναι ὁ λόγος γιὰ τὸν ὁποῖο δὲν ζήτησα νὰ ἐπιστραφοῦν στὸν Ραμνοῦντα οἱ ἐπιγραφές τοῦ δήμου, ἀλλὰ ἀντιθέτως μετέφερα σ' αὐτὸ ἐξαιρετικῆς σημασίας ἐπιγραφές, ὅπως τὸ ψήφισμα γιὰ τὸν Χρεμωνίδειο πόλεμο, τὸ ψήφισμα τοῦ δήμου τῆς Εἰτέας, τὸ μόνον ποὺ ἔχουμε ἀπὸ τὸν δήμο αὐτό, καὶ τὰ κομμάτια τῆς μίσθωσης τῆς Ἑρμης ποὺ κόλλησαν μὲ ἄλλα ποὺ βρίσκονταν στὸ Ἐπιγραφικὸ Μουσεῖο. Ἡ κυρία Δελμούζου ἐξ ἄλλου μὲ πολλὴ προθυμία καὶ ἐπιστημονικὴ συνέπεια δάνεισε προσωρινὰ μερικὰ θραύσματα ἐπιγραφῶν τοῦ Ραμνοῦντος τὰ ὁποῖα συμπληρώνονται μὲ ἄλλα ποὺ βρίσκονται κατὰ τις ἀνασκαφές. Σύντομα οἱ ἐπιγραφές αὐτές θὰ ἀποδοθοῦν στὸ Ἐπιγραφικὸ Μουσεῖο πληρέστερες.

Ἡ λειτουργία τοῦ Ἐπιγραφικοῦ Μουσείου στὴ σημερινὴ μορφή του ἐξυπηρετεῖ καὶ ἄλλους, ἐκπαιδευτικοὺς σκοπούς. Μόνον ἐκεῖ μπορεῖ νὰ γίνῃ ἡ σωστὴ ἐκπαίδευση τῶν νέων ἐπιγραφικῶν. Οἱ ἐπιγραφές εἶναι καταταγμένες ὑποδειγματικά, ὑπάρχει ἄνεση μελέτης, εἰδικὴ Βιβλιοθήκη καὶ προσωπικὸ ποὺ μπορεῖ νὰ

βοηθήσει επιστημονικά. "Όλα αυτά τὰ πλεονεκτήματα δὲν μπορεῖ νὰ τὰ προσφέρει καμία Ἐφορεία Ἀρχαιοτήτων, οὔτε ἡ Ἀκροπόλεως πού τὰ ἀρχαῖα τοῦ μουσείου της συνθλίβονται στίς ἀνεπαρκεῖς αἶθουσες καὶ ἀποθήκες, οὔτε ἡ Ἐφορεία Ἀττικῆς στὰ διεσπαρμένα μουσεῖα της, πλήρη ἀπὸ τὰ εὐρήματα τῶν συνεχῶν καθημερινῶν ἀνασκαφῶν. Καὶ δὲν μποροῦν γιὰ λόγους πρακτικῶν καὶ κυρίως ἐπιστημονικῶν. Δὲν διαθέτουν προσωπικὸ πού νὰ γνωρίζει ἐπιγραφικὴ καὶ δὲν ἔχουν χώρους γιὰ τὴ φύλαξη καὶ τὴν κατάταξη τῶν ἐπιγραφῶν. Ἄς ἀναλογιστεῖ κανεὶς τίς δυσκολίες στὴ μελέτη ἐπιγραφῶν στὰ Μουσεία τῆς Θήβας ἢ τῆς Σπάρτης.

Ἡ φήμη καὶ τὸ κύρος τοῦ Ἐπιγραφικοῦ Μουσείου ἀπλώνεται σ' ὅλοκληρο τὸν κόσμο. Οἱ ἐπιγραφές του εἶναι γνωστὲς μὲ τὰ ἀρχικά ΕΜ καὶ τὸν ἀριθμὸ τοῦ καταλόγου του, συντομογραφία πολὺ οἰκεία σὲ ὄσους χρησιμοποιοῦν κατὰ τὴ μελέτη τους κείμενα ἐπιγραφῶν, τίς ὁποῖες ὅταν θελήσουν μποροῦν νὰ ἔχουν σὲ ἔκτυπο στὸ γραφεῖο τους. Γνωστὰ εἶναι τὰ ἀρχεῖα ἐκτύπων ἐπιγραφῶν τοῦ Ἐπιγραφικοῦ Μουσείου πού βρίσκονται στὸ Βερολίνο καὶ στὸ Πανεπιστήμιο τοῦ Princeton, πού ἀποτελοῦνται, κυριότατα, ἀπὸ τὰ ἔκτυπα πού ἔχουν σταλεῖ ἀπὸ τὴ Διεύθυνση τοῦ μουσείου.

Ἡ ἐπιγραφικὴ εἶναι κλάδος τῆς ἀρχαιογνωσίας πολὺ σημαντικός. Μὲ τὴν κατὰ τὸ δυνατόν συγκέντρωση τῶν ἐπιγραφῶν μιᾶς πόλης, ὅπως ἡ Ἀθήνα, σὲ ἓνα μόνο μουσεῖο ἀποδείχτηκε ὅτι προσφέρονται μεγάλες ὑπηρεσίες στὴν ἐπιστήμη: ἐπιτρέπεται ἡ συγκριτικὴ μελέτη αὐτῶν τῶν ἀρχαίων κειμένων, τώρα μάλιστα πού ἀποδίδεται ιδιαίτερη σημασία στοὺς χαρακτες τους. Ἄν τὰ μνημεῖα παρουσιάζουν γιὰ μερικοὺς μελετητὲς πού βρίσκονται σχετικὰ μακριὰ καὶ ἄλλα χαρακτηριστικά, πού ἀπαιτοῦν τὴν ἀπὸ κοντὰ μελέτη τους (λ.χ. τόρμοι γιὰ τὴν ἴδρωση γλυπτῶν), ἡ ἀνάγκη θεραπεύεται μὲ ἐκμαγεῖα. Ἦδη ἀπὸ τὴν ἐποχὴ τοῦ Payne, γιὰ νὰ ἀναφερθεῖ ἓνα διάσημο παράδειγμα, καὶ σήμερα μὲ τὸ Μουσεῖο ἐκμαγεῖων τῶν γλυπτῶν τοῦ Παρθενῶνος στὴ Βασιλεία, ἀποδείχτηκε πὼς τὰ ἐκμαγεῖα ἀντικαθιστοῦν τὰ πρωτότυπα ἀκόμη καὶ σὲ μελέτες πού ἔχουν σχέση μὲ τὴν τέχνη καὶ ὄχι μὲ τὴν ἀπλὴ τεκτονικὴ βάρων, βάσεων κλπ. Τὴ μέθοδο αὐτὴ ἐφάρμοσα καὶ ἐγὼ γιὰ γλυπτὰ καὶ ἐπιγραφές τοῦ Ἐθνικοῦ καὶ τοῦ Ἐπιγραφικοῦ Μουσείου, ἀποφεύγοντας νὰ μετακινήσω τὰ πρωτότυπα.

Τὸ Συμβούλιο εὐχεται νὰ συνεχίσει τὸ Ἐπιγραφικὸ Μουσεῖο νὰ προσφέρει στὴ μελέτη τῆς ἑλληνικῆς ἱστορίας τίς ἴδιες μεγάλες ὑπηρεσίες πού προσέφερε στὸ παρελθόν.

*

Η ΕΠΙΓΡΑΦΙΚΗ ΣΤΗΝ ΕΛΛΑΔΑ

Ὁ μνημειακὸς πλοῦτος τοῦ τόπου μας ὑπῆρξε μία ἀπὸ τὶς αἰτίες τῆς ἀδυναμίας μας νὰ δημιουργήσουμε εἰδικοὺς στοὺς κλάδους τῆς ἀρχαιολογίας. Τὰ ἀρχαῖα μνημεῖα μελετοῦσαν, ἀπὸ ἐλληρικῆς πλευρᾶς, τὰ μέλη τῆς Ὑπηρεσίας καὶ οἱ καθηγητὲς τοῦ Πανεπιστημίου. Οἱ τελευταῖοι προέρχονταν, τὰ πρῶτα ἑκατὸν πενήντα χρόνια τοῦ ἐλεύθερου βίου τοῦ Ἔθνους, ἀπὸ τὴν Ὑπηρεσία. Ὁ Ross καὶ ὁ Ραγκαβῆς ὑπῆρξαν ἀρχικῶς μέλη τῆς Ὑπηρεσίας καὶ κατόπιν καθηγητὲς. Ὁ Κουμανούδης ἐκπροσωποῦσε, ὅσο χρόνο ἦταν Γραμματεὺς τῆς Ἀρχαιολογικῆς Ἐταιρείας, τὸ ἥμισυ τῆς Ἀρχαιολογικῆς Ὑπηρεσίας.

Ἡ πληθώρα τῶν μνημείων ποὺ ἀπὸ τὴ στιγμή τῆς ἴδρυσης τοῦ ἐλληνικοῦ κράτους ἀποκαλύπτονταν ἀνάγκαζε τοὺς Ἕλληνες ἀρχαιολόγους νὰ ἀσκοῦν γενικὴ ἀρχαιολογία. Ἡ ἔλλειψη χρόνου γιὰ τὴ μελέτη τῶν ἀρχαίων σὲ βάθος καὶ ἡ γοητεία ποὺ ἀσκοῦν τὰ νέα καὶ σημαντικὰ εὐρήματα, ἡ τάση γιὰ ἀνασκαφὲς καθαρὰ προσωπικῆς, παρέσυραν καὶ ἐξακολουθοῦν νὰ παρασύρουν τοὺς Ἕλληνες ἀρχαιολόγους στὴν ἐξερεύνηση ὄλων τῶν ἐκδηλώσεων τῶν ἀρχαίων. Ἡ κεραμεικὴ, ἡ γλυπτικὴ, ἡ ἀρχιτεκτονικὴ, ἡ νομισματικὴ, ἡ προϊστορικὴ ἀρχαιολογία καί, τέλος, ἡ ἐπιγραφικὴ ἀποτελοῦν τὸ πεδίο μελέτης ὄλων σχεδὸν τῶν Ἑλλήνων ἀρχαιολόγων, ἐνῶ κάθε κλάδος ἀπὸ ὅσους συνοπτικὰ ἀνέφερα ἀπαιτεῖ εἰδικὴ προπαιδεῖα καὶ κυρίως ὀλοκληρωτικὴ ἀφοσίωση.

Ἡ ἐπιγραφικὴ ἀσκήθηκε στὴν Ἑλλάδα ἐξ ἀρχῆς ἀλλὰ δὲν καλλιεργήθηκε. Δὲν ὑπῆρξαν στὴν Ὑπηρεσία τὰ μέλη ἐκεῖνα, ἐκτὸς ὀλίγων, ποὺ θὰ θυσιάσαν τὰ ποικίλα ἐνδιαφέροντά τους στὴ θεραπεία τοῦ ἐνός. Ὁ Μουστοξύδης, ὁ Ross, ὁ Πιττάκης, ὁ Ραγκαβῆς, ὁ Εὐστρατιάδης, ὁ Κουμανούδης ἀσχολήθηκαν μὲ τὴν ἐπιγραφικὴ, ἔχοντας μὲρφοση φιλολογικὴ, χωρὶς νὰ παραλείπουν τὴ διενέργεια ἀνασκαφῶν, διότι εἶχαν ἐπιστημονικὲς ἀπορίες τὶς ὁποῖες ἤθελαν νὰ λύσουν. Ὁ Παναγιώτης Σταματάκης ὅμως εἶναι τὸ ἐξοχότερο παράδειγμα κορυφαίου μέλους τῆς Ὑπηρεσίας ποὺ ἀναλώθηκε κυριολεκτικὰ στὴ θεραπεία ἑκτακτῶν ἀναγκῶν.

Τοὺς γενάρχες ποὺ μνημόνευσα ἀκολούθησαν ἄλλοι μὲ εἰδικὲς ἀρχαιολογικὲς σπουδές, ὁ Καββαδίας, ὁ Λεονάρδος, ὁ Τσουντας, ὁ Φίλιος, ὁ Στάης, ὁ Κουρουνιώτης, ὁ Κεραμόπουλλος, ὁ Ἀρβανιτόπουλος. Ἀπὸ τὶς γενιὲς αὐτὲς μόνον ὁ Λεονάρδος καλλιέργησε συστηματικὰ τὴν ἐπιγραφικὴ καὶ λιγότερο, παρὰ τὸν ὄγκο τῶν ἐπιγραφικῶν δημοσιεύσεών του, ὁ Ἀρβανιτόπουλος. Καὶ αὐτῶν τῶν δύο τὴν ἐπιστημονικὴ δραστηριότητα καθόρισαν κατὰ κύριο λόγο οἱ ὑπηρεσιακὲς ἐνασχολήσεις. Ὁ Λεονάρδος γρή-

γορα κατέληξε στο Ἐπιγραφικὸ Μουσεῖο, ἐνῶ ὁ Ἀρβανιτόπουλος εἶχε τὴ μοῖρα νὰ παραλάβει τὴ Θεσσαλία.

Ἀπὸ τὰ προηγούμενα προκύπτει ὅτι ἦταν δύσκολη, σχεδὸν ἀδύνατη μέσα στὴν Ὑπηρεσία, ἡ ἀπασχόληση μὲ ἓνα μόνο ἐπιστημονικὸ κλάδο. Ἡ πλησμονὴ τῶν ἀρχαίων καὶ ἡ ὀλιγανθρωπία τῆς Ὑπηρεσίας ὑπῆρξαν δύο παράγοντες ποὺ ἀπέκλειαν ἐξ ἀρχῆς τὴν πολυτέλεια ἄσκησης καθαρῆς ἐπιστήμης, κάτι ποὺ μπορούσαν καὶ μποροῦν νὰ κάμουν οἱ καθηγητὲς τοῦ Πανεπιστημίου, οἱ ἀπαλλαγμένοι ἀπὸ τὶς μετακινήσεις καὶ τὶς διοικητικὲς μέριμνες. Ἡ μέριμνά τους γιὰ τοὺς φοιτητὲς ἀποτελοῦσε προσὸν ἐπὶ πλεόν, γιὰτὶ μπορούσαν νὰ διαλέξουν ἀνάμεσά τους πρόθυμους βοηθοὺς.

Ἡ ἐπιγραφικὴ δὲν ἀναπτύχθηκε ὁμως στὴν Ἑλλάδα καὶ γιὰ ἓναν ἄλλο λόγο, κυριότατο. Τὸ Πανεπιστήμιο Ἀθηνῶν, καθὼς καὶ τὰ λοιπὰ τῆς χώρας, ἀπὸ τὴ στιγμή τῆς ἴδρυσῆς τους ἀρνήθηκαν καὶ ἀρνοῦνται νὰ δεχτοῦν τὴν ἐπιγραφικὴ ὡς ἀναγκαῖο μάθημα, ὅπως λ.χ. τὴν ψυχολογία, τὴ θεωρητικὴ παιδαγωγικὴ, τὴν ἱστορία τῆς μεσαιωνικῆς Δύσης. Κατὰ καιροὺς διδάχτηκε στὴν Ἀθήνα τὸ μάθημα αὐτὸ ἀπὸ τοὺς καθηγητὲς τῆς ἀρχαιολογίας, ὅπως ἐπίσης καὶ στὴ Θεσσαλονίκη, πάντα ὁμως ἀπὸ πρόσωπα ἀναρμόδια (πλὴν τοῦ Ἀρβανιτόπουλου στὴν Ἀθήνα) ποὺ περιορίζαν τὴ διδασκαλία τῆς στὰ τοπικὰ ἀλφάβητα ἢ σὲ μερικὲς ἀρχαϊκὲς ἐπιγραφές. Ἡ ἐπιγραφικὴ ὁμως δὲν εἶναι αὐτὰ τὰ πράγματα, ὅπως ἡ πλαστικὴ δὲν εἶναι τὰ σφυρήλατα τῆς Δρήρου. Ἀποτελεῖ τὸν πολυπλοκότερο κλάδο τῆς ἀρχαιογνωσίας καὶ ἡ διδασκαλία τῆς ἀπαιτεῖ ἀπόλυτη εἰδίκευση καὶ συνεχὴ ἐνημέρωση. Εἶναι τὰ ἀρχαῖα ἐκεῖνα ποὺ συζητοῦνται συνεχῶς στὸ σύνολό τους καὶ αὐτὸς εἶναι ὁ λόγος γιὰ τὸν ὁποῖο πολὺ νωρὶς καταρτίστηκαν συλλογὲς ἐπιγραφῶν καὶ σήμερα ἐμφανίζεται ἡ ἐπιγραφικὴ μαζί μὲ τὴ νομισματικὴ ὡς ἡ πλέον συστηματικὴ ἐπιστήμη, μὲ πλῆθος εἰδικὰ περιοδικὰ —καὶ ἐπὶ πλεόν τὸ *SEG* καὶ τὸ *Bull. Epigr.*— καὶ πανεπιστημιακὲς σχολὲς ποὺ μορφώνουν ἀποκλειστικὰ ἐπιγραφικούς, στὴν Εὐρώπη καὶ τὶς ΗΠΑ. Ἀντίθετα ἡ κεραμεικὴ, ἡ γλυπτικὴ, ἡ ἀρχιτεκτονικὴ δὲν καλλιεργοῦνται μὲ τὸν ἴδιο τρόπο οὔτε τὰ μνημεῖα τῶν κλάδων αὐτῶν τῆς ἐπιστήμης μελετῶνται συνεχῶς στὸν βαθμὸ ποὺ μελετῶνται οἱ ἐπιγραφές, οἱ ὁποῖες ἐπανεξετάζονται διαρκῶς, ἐπανεκδίδονται, συμπληρώνονται καλύτερα, συλλέγονται κατὰ εἶδη. Ἦδη γιὰ τὶς ἀττικὲς ἐπιγραφές ἔχουμε καὶ τὴν τρίτη ἔκδοση τοῦ συντάγματος τῶν προευκλείδειων ἐπιγραφῶν, χωρὶς νὰ ὑπολογίσουμε τὶς ἐπὶ μέρους συλλογές, λ.χ. τὶς ἀρχαϊκὲς ἐπιγραφές τῆς Ἀκροπόλεως ἢ τὶς ἐπιγραφές τῆς Ἀγορᾶς. Ἀνάλογο ἔργο γιὰ τὴν εἰκονογραφημένη κεραμεικὴ εἶναι τὸ *CV* γιὰ τὴ συμπλήρωση τοῦ ὁποίου θὰ χρειαστεῖ τουλάχιστον μία ἑκατονταετία συνεχοῦς ἐργασίας γιὰ νὰ περιλάβει καὶ τὸ περιεχόμενο τοῦ πλῆθους τῶν ἐλληνικῶν μουσειῶν.

Οί έπιγραφές είναι στην πλειονότητά τους γνωστές. Λίγες συγκριτικά παραμένουν άδημοσίευτες και άγνωστες· τουτο όφείλεται στο ότι εκείνοι που έχουν την ύποχρέωση τής δημοσίευσής τους δέν τó κάμουν ή από έλλειψη τόλμης και λιγότερο σοφίας ή διότι δέν τις θεωρούν τόσο έλκυστικές όσο άλλα εύρήματά τους.

Δέν καλλιεργήθηκε λοιπόν ή έπιγραφική στην Έλλάδα για δύο κυρίως λόγους: 1) έξ αίτίας τής άπασχόλησης τών Έλλήνων άρχαιολόγων, άναγκαστικώς, με τή γενική άρχαιολογία και 2) έξ αίτίας τής όπως φαίνεται σκόπιμης αντίδρασης τών Πανεπιστημίων στην ίδρυση έδρών έπιγραφικής, όπως και νομισματικής. Άκόμη και σήμερα στα Πανεπιστήμια ή έπιγραφική κηρύσσεται βοηθητική έπιστήμη στην όποία δέν άρμόζει νά άφιερωθεί κανονική έδρα.

Τό Έπιγραφικό Μουσείο μετά τόν θάνατο του Λεονάρδου (27 Ίουνίου 1930) διοικήθηκε από μη έπιγραφικούς μέχρι του Μαρκέλλου Μιτσοϋ. Αυτός άσχολήθηκε κυρίως με τήν έκθεση τών έπιγραφών, τή συντήρησή τους, τήν ταύτιση τών θραυσμάτων και φυσικά τήν παροχή συνδρομής στους ξένους έπιγραφικούς.

Ύπῆρξαν στην Έλλάδα έπιγραφικοί και εκτός Ύπηρεσίας, λιγότεροι από τά δάκτυλα ένός χεριού. Θα μνημονεύσω δύο μόνο, τόν Άλκη Οικονομίδη και τόν Στέφανο Ν. Κουμανούδη. Και οι δύο δημοσίευσαν σχεδόν άποκλειστικά έπιγραφές. Άπό τις δημοσιεύσεις τους ξεχωρίζουν αυτές τής ώριμότητάς τους· ό έρμηνευτικός χαρακτήρας τών μελετών είναι φανερός και έντονος. Και οι δύο τους επέδρασαν σε άρκετους νέους οι όποιοι έχουν τις έπιγραφές ως κύριο άντικείμενο μελέτης. Πώς όμως δημιουργήθηκαν και αυτοί οι λίγοι έπιγραφικοί, έξω από τήν Ύπηρεσία και τó Πανεπιστήμιο; Τήν άρχή τή βρίσκουμε στον Άπόστολο Άρβανιτόπουλο (1874-1942), Έφορο τών Άρχαιοτήτων (1908-1926) και καθηγητή τής Φιλοσοφικής Σχολής του Πανεπιστημίου Άθηνών από του 1926, ό όποιος δίδαξε συστηματικά έπιγραφική στους φοιτητές του, κάτι που είχαν κάνει ό Παναγιώτης Καββαδίας και ό Γεώργιος Οικονόμος σε πολύ μικρό βαθμό. Ό Άρβανιτόπουλος δημιούργησε μαθητές καθαρά έπιγραφικούς, μνημονεύω μόνο τόν Άνδρέα Παπαγιαννόπουλο Παλαιό του όποιου μαθητές ήταν ό Ά. Οικονομίδης και ό Στ. Ν. Κουμανούδης. Και οι δύο, Άρβανιτόπουλος και Παπαγιαννόπουλος, έγραψαν έγχειρίδια έπιγραφικής, τά όποια όδήγησαν όρθά όσους τά μελέτησαν. Η διδασκαλία του Άρβανιτόπουλου, με τις γνωστές ιδιοτυπίες του, ύπῆρξε έξαίρεση και φαινόμενο μεμονωμένο. Πολιτική τών Πανεπιστημίων ήταν ή δημιουργία καθηγητών τής Μέσης Έκπαίδευσης. Οι Φιλοσοφικές Σχολές δέν μπόρεσαν ποτέ νά δημιουργήσουν άποφοίτους που σκοπό θα είχαν τήν καλλιέργεια τής έπιστήμης, άλλα παρασκευά-

ζαν και παρασκευάζουν όμηρους ένός άνεπαρκούς και για τόν 19ο αιώνα προγράμματος σπουδών πού σήμερα, παρά την ανάπτυξη των επιστημών, εξακολουθεϊ να διατηρεϊται και να βλάπτει.

Δέν θα γίνει δυνατή ή καλλιέργεια τής επιγραφικής στην Έλλάδα άν τα Πανεπιστήμια δέν άποφασίσουν τή συστηματική διδασκαλία της. Τα άποτελέσματα φυσικά θα φανούν έπειτα από πολλά χρόνια. Τοϋτο σημαίνει ότι και τώρα να ιδρυθούν έδρες επιγραφικής και να ύπάρξουν οί καλύτερες συνθήκες μόνο περι τó τέλος τής πρώτης δεκαετίας του 21ου αιώνα ή Έλλάδα θα διαθέτει επιγραφικούς.

Άπό την άποψη τής συνθετικής μελέτης του άρχαίου έλληνικού κόσμου ή επιγραφική όπως καλλιεργεϊται σήμερα έχει, κατά τó πλείστον, ένα μεγάλο μειονέκτημα. Παραμελεϊ τα ίδια τα μνημεία πού πολλές φορές έχουν μεγαλύτερη σημασία από τó κείμενο τής επιγραφής. Άπό ένα βάθρο θα πληροφορηθούμε την οικονομική κατάσταση του άναθέτη, τó ιερό στο όποιο γίνεται ή άνάθεση, τή μορφή του άναθήματος και, τελευταίο, στοιχεία για τόν ίδιο τόν άναθέτη, την πατρίδα του, τόν πατέρα του και τή θεότητα τής προτίμησής του. Όπως έμφανίζονται σήμερα οί επιγραφές στις μεγάλες συλλογές, όλες οί άρχαιολογικές πληροφορίες εξαφανίζονται και εϊναι φανερός μόνον ó τύπος του κειμένου τής επιγραφής και ποτέ ή μορφή του ίδιου του μνημείου. Ένα βάθρο με την ύπογραφή του Λεωχάρη όπως δημοσιεύτηκε από τόν Μ. Μιτσό (*AE* 1952, 188 άρ. 15 = *SEG* XV 285) δέν μάς πληροφορεϊ παρά για κάτι γνωστό: ότι ó Λεωχάρης έκτελοϋσε ιδιωτικές παραγγελίες. Η ύστερότερη δημοσίευση από άλλον του επικράνου του βάθρου μάς πληροφορεϊ για τή μορφή, την ύλη και, κατόπιν ύπολογισμών, τó μέγεθος του άναθήματος. Η συμπληρωματική αυτή δημοσίευση, σύντομη και άτελής όπως διαπιστώνω τώρα, μνημονεύεται βιβλιογραφικά από τó *SEG* τó όποιο πάσχει και αυτό βαρύτερα από την άσθένεια του *corpus*: τή μονόπλευρη εξέταση των μνημείων και την περιφρόνηση των στοιχείων πού παρέχουν αυτά, σημαντικότερων πολλές φορές από την επιγραφή.

Οί πολύτιμες συλλογές των επιγραφών και τó *SEG* πρέπει να άναθεωρηθούν και οί επιγραφές να άναδημοσιευτούν με νέα μέθοδο. Η λιτότης του *corpus* πού έπεκτάθηκε και στη δημοσίευση των επιγραφών τής Άγοράς εϊναι μειονέκτημα. Τα ίδια τα μνημεία πρέπει, όταν χρειάζεται, να περιγράφονται και να άπεικονίζονται, κατά προτίμηση σχεδιαστικά. Να έρμηνεύεται ή μορφή τους, ή λειτουργία τους στον τόπο όπου στήθηκαν —άγορά, ιερό— και να συνάγονται τα όρθα συμπεράσματα από τή μελέτη τους.

Παράδειγμα μνημείου πού χρειάζεται άναλυτική συγκριτική μελέτη εϊναι τó βάθρο λαμπάδος από άνασκαφή των Άθηνών (Π.

Πάντος, *ΑΕ* 1973, 176 ἀρ. 2, εἰκ. 1-2 καὶ πίν. 86γ-87α). Ἡ προσεκτικὴ δημοσίευση δὲν ἀποκαλύπτει τὴν ἱστορία τοῦ βάρθρου — ἦταν σὲ δευτέρη χρῆση — οὔτε τὸν τρόπο τῆς ἰδρυσῆς του στοῦ ἱεροῦ ποῦ ἀνατέθηκε. Ἔχει χαρακτηριστικὰ ποῦ ξαναβρίσκουμε στὰ γνωστὰ ἀλλὰ ἀγνοημένα βάρθρα λαμπάδων τοῦ Ἐπιγραφικοῦ Μουσείου, λ.χ. *IG II²* 2997 καὶ 2998 (EM 8616 καὶ 10734). Τὰ δύο αὐτὰ βάρθρα καὶ τὸ νεότερο, κατὰ σειρὰν εὔρεσης, τῶν Ἀθηνῶν ἔχουν σκόπιμη ἐπεξεργασία καὶ διαμόρφωση τέτοια ποῦ νὰ κάνει εὐκόλη τὴν ἐντοίχισή τους κατὰ τὸ πίσω μισό. Ἰδρύνονταν λοιπὸν σὲ κάποιον σηκὸ ἢ σὲ αὐτὴν ἱεροῦ καὶ ἐντοιχίζονταν. Ὅμοιας ἐπεξεργασίας μικρὰ βάρθρα ἔχω βρεῖ στοῦ φρούριου τοῦ Ραμνοῦντος καὶ ἐρμήνευσα τὰ ἰδιότυπα χαρακτηριστικὰ τους. Πιθανῶς νὰ βρεθεῖ καὶ τὸ ἱερὸ ὅπου ἦταν ἰδρυμένα. Τὰ ἀπὸ μακροῦ χρόνου γνωστὰ μνημεῖα τῶν Ἀθηνῶν παραμένουν ὅμως ἀκόμη ἄφωνα ὡς πρὸς τὴ μορφή καὶ τὸν τρόπο ἰδρυσῆς τους. Στερούμεθα τῶν πληροφοριῶν ἐκείνων ποῦ θὰ φανέρωναν τὶς συνήθειες τῶν Ἀθηνῶν καὶ τὴ λατρευτικὴ πρακτικὴ τους.

Κάθε νέα ἐπιχείρηση μελέτης καὶ ἐκδοσης ἐπιγραφῶν, μάλιστα συλλογῶν ἢ συνταγμάτων, πρέπει νὰ ἀκολουθεῖ στοῦ ἐξῆς νέους κανόνες. Ἀναγκαῖα εἶναι ἡ ὀρθὴ περιγραφή καὶ ἐρμηνεία τῶν μνημείων, ἢ συσχέτισή τους μὲ τὴν ἐπιγραφή καὶ μὲ τὰ συγγενῆ μνημεῖα. Δὲν πρέπει ὁ ἐπιγραφικὸς νὰ παρασύρεται ἀπὸ τὴ νεοσχολαστικὴ γοητεία τῆς λατινικῆς φραστικῆς λιτότητος τοῦ corpus ἢ ὁποῖα ἰσοπεδώνει τὰ μνημεῖα καὶ τὰ ἐξαφανίζει. Ἡ παραπομπὴ ποῦ γίνεται σὲ δημοσιεύσεις ἐλάχιστα θεραπεύει. Πρέπει καὶ οἱ συλλογικὲς δημοσιεύσεις νὰ ἀποκαλύπτουν καὶ νὰ ἐρμηνεύουν τὴ μορφή τοῦ μνημείου. Ὁ ἐπιγραφικὸς πρέπει νὰ εἶναι καὶ ἀρχαιολόγος καὶ νὰ ἐξετάζει τὰ μνημεῖα ἀναλόγως. Ἡ συνέχισις τῆς μεθόδου τοῦ παρελθόντος δὲν θὰ βελτιώσει τὴν οὐσία τῶν ἔργων ποῦ θὰ συνταχθοῦν μὲ τὰ νέα ἠλεκτρονικὰ μέσα. Ἴσως τὰ κάνα περισσότερα ἀπὸ πρόσωπα καὶ οὐδέτερα.

Ἡ Ἀρχαιολογικὴ Ἐταιρεία ἐνδιαφέρθηκε γιὰ τὴ συλλογὴ καὶ τὴ δημοσίευση τῶν ἐπιγραφῶν ἀπὸ τὴ στιγμή τῆς ἰδρυσῆς της σχεδόν. Οἱ πρῶτες της ἐκδόσεις ἦταν ἐπιγραφικὲς, ἔργα τοῦ Πιττάκη, τοῦ Εὐστρατιάδη, τοῦ Κουμανούδη καὶ τοῦ Lolling. Τὰ ἐπόμενα χρόνια ὅμως, ὡς τὶς μέρες μας, μόνο τὰ ἔργα τοῦ Οἰκονόμου καὶ τοῦ Χαριτανίδου, ποῦ συντάχθηκαν ἀπὸ προσωπικὸ ἐνδιαφέρον, ἐμφανίζονται ὡς ἐπιγραφικὲς ἐκδόσεις τῆς Ἐταιρείας. Τὸ Συμβούλιό της καὶ τὰ ἀρχαιολογικά του μέλη δὲν ἔδειξαν ἐνδιαφέρον γιὰ τὴν κατάρτιση προγράμματος μελετῶν οὔτε ἐνθάρρυναν τοὺς μελετητὲς νὰ στραφοῦν πρὸς τὴν ἐπιγραφικὴ καὶ τὴν ἀρχαιογνωσία. Ἡ Ἀρχαιολογικὴ προσωπογραφία τοῦ Μ. Μιτσοῦ καὶ ἡ Θηβαϊκὴ τοῦ Στ. Ν. Κουμανούδη ἀποτελοῦν μεμονωμένες συμβολές.

Ἐπὶ τῆς λουπὸν πλήρης παραμέληση τῆς σπουδῆς τῶν ἐπιγραφῶν ἐκ μέρους τῆς Ἑπηρεσίας, τῆς Ἀρχαιολογικῆς Ἑταιρείας καὶ τῶν Πανεπιστημίων. Ἡ Ἑπηρεσία ἔπρεπε νὰ δημιουργήσει περισσότερες θέσεις ἐδικῶν ἐπιγραφικῶν ἀντὶ τῆς μιᾶς πού καὶ αὐτὴ ἔπαψε, νομικῶς, νὰ ὑπάρχει ὅταν καταργήθηκε ἡ ἐδικὴ βαθμολογία τῶν μελῶν τοῦ Κλάδου καὶ τὰ προσόντα γιὰ τὶς προαγωγές.

Στὸ τεῦχος τοῦτο ἀναγγέλλεται ἡ ἀνάληψη ἐνὸς μεγάλου ἐπιγραφικοῦ ἔργου ἀπὸ τὴν Ἑταιρεία. Πιστεύουμε πῶς μὲ τὴν ὀλοκλήρωσή του θὰ ἔχει δημιουργηθεῖ καὶ πλειάδα ἐπιγραφικῶν οἱ ὅποιοι θὰ μπορέσουν νὰ φέρουν σὲ πέρασ ἀλλὰ ἔργα, ἐξ ἴσου σημαντικά.

*

ΙΣΤΟΡΙΚΕΣ ΕΠΙΓΡΑΦΕΣ

Οἱ ἐπιγραφές εἶχαν μεγάλη θέση στὴ ζωὴ τῶν ἀρχαίων καὶ τὸ μέγεθός τῆς μόνον ὁ ἐπιγραφικὸς μπορεῖ νὰ συλλάβει. Πολλές εἶναι γνωστὲς ἀπὸ τοὺς συγγραφεῖς: νηφίσματα, ἐπιγράμματα, ἀναθηματικές. Μερικὲς ἀπὸ αὐτὲς ἔχουν βρεθεῖ, ὅπως ἡ χαραγμένη στὸν βωμὸ πού ἀφίερωσε πιθανῶς τὸ 521 π.Χ. ὁ Πεισίστρατος ὁ νεότερος, ἐγγονὸς τοῦ τυράννου (IG I² 761). Τὴν ἐπιγραφή αὐτὴ γνωρίζαμε, πρὶν βρεθεῖ τὸ 1877, ἀπὸ τὸν Θεουκιδίδη (VI 54, 6). Γενικὴ ὄψη μερικῶν ἱστορικῶν ἀναθηματικῶν ἐπιγραφῶν παρέχει ὁ Θέων στὸν διάλογο τοῦ Πλουτάρχου *Περὶ τοῦ μὴ χρᾶν ἔμμετρα νῦν τὴν Πυθίαν* (401 C-D), ὅπου κατὰ τὴν περιδιάβαση τοῦ ἱεροῦ τοῦ Ἀπόλλωνος στοὺς Δελφοὺς, δείχνοντας στοὺς συντρόφους τῆς ξενάγησῆς ἀφιερῶματα, λέγει: οὐδ' οἰκτεῖρεις τοὺς Ἑλληνας ἐπὶ τῶν καλῶν ἀναθημάτων ἀισχίστας ἀναγιγνώσκων ἐπιγραφάς: Ἐβρασίδης καὶ Ἀκάνθιοι ἀπὸ Ἀθηναίων καὶ Ἀθηναῖοι ἀπὸ Κορινθίων καὶ Φωκεῖς ἀπὸ Θεσσαλῶν, Ὀρνεᾶται δὲ ἀπὸ Σικωνίων, Ἀμφικτύονες δὲ ἀπὸ Φωκέων.

Βρισκόμαστε στὸν 2ο μ.Χ. αἰ., ὅταν στὴν Ἑλλάδα βασιλεύει ἡ Pax Romana καὶ ὁ ἀγαθὸς Πλούταρχος συνεργάζεται, σὲ πλήρῃ ἀρμονία, μὲ τοὺς Ρωμαίους.

*

Η ΔΙΟΙΚΗΣΗ ΤΗΣ ΑΡΧΑΙΟΛΟΓΙΚΗΣ ΥΠΗΡΕΣΙΑΣ

Οί Έφοροι τῶν Ἀρχαιοτήτων τῆς γενιᾶς μου καὶ ὄλων τῶν προηγούμενων γενεῶν ἔχουν ὑποστῆ τὴν ξένη πρὸς τὸν Ἀρχαιολογικὸ Κλάδο διοίκησή του. Ἀπὸ τοῦ 1904, πού ὁ Καββαδίας ἔγινε καθηγητῆς, μέχρι τοῦ 1910, ἀπὸ τοῦ 1933 μέχρι τοῦ 1959 καὶ ἀπὸ τοῦ 1967 μέχρι τοῦ 1975 Προϊστάμενοι τῆς Ὑπηρεσίας ἦταν καθηγητὲς τοῦ Πανεπιστημίου, μάλιστα κατὰ τὴν τελευταία περίοδο κατεῖχαν καὶ μία ἀπὸ τὶς τρεῖς ἀνώτατες θέσεις τῶν Γενικῶν Ἐφόρων, στερώντας τὴν ἀπὸ τὰ μέλη τοῦ Κλάδου.

Στοὺς παλαιότερους ἦταν γνωστὴ ἡ τάση τῶν καθηγητῶν νὰ διοικοῦν καὶ νὰ ἐλέγχουν τὴν Ὑπηρεσία, ἀσκώντας καθήκοντα ξένα πρὸς τὸ ἐπάγγελμα πού διάλεξαν. Ἐνῶ ἡ ἀποστολὴ τους εἶναι μεγάλη, ἡ μόρφωση τῶν νέων Ἑλλήνων ἐπιστημόνων καὶ ἡ καλλιέργεια τῆς ἐπιστήμης, ἐπίμονα τὴν ἐγκατέλειπαν καὶ προσπαθοῦσαν νὰ οἰκειοποιηθοῦν —καὶ τὸ κατάφερναν— ξένες ἀρμοδιότητες καὶ νὰ τὶς ἀσκοῦν μὴ ὄντας κατάλληλοι καὶ παρασκευασμένοι γι' αὐτό.

Πίστευα ὡς τώρα πὼς τὴν ἀρχὴ τῆς τάσης αὐτῆς τῶν καθηγητῶν τὴ βρίσκουμε στὸν Παναγιώτη Καββαδία ὁ ὁποῖος, καθηγητῆς τοῦ Πανεπιστημίου ἀπὸ τοῦ 1904, διατήρησε καὶ τὴ θέση τοῦ Γενικοῦ Ἐφόρου πού εἶχε ἀπὸ τοῦ 1885. Ὄντας συγχρόνως καὶ Γραμματεὺς τῆς Ἀρχαιολογικῆς Ἐταιρείας συγκέντρωσε ὅλη τὴν ἐξουσία πού μπορούσε νὰ ἔχει κανεὶς στὴν Ἑλλάδα πάνω στὰ ἀρχαῖα, γιὰ μεγάλο χρονικὸ διάστημα. Ἡ ἀρχὴ τῆς κακοδαιμονίας, ὡς πρόθεση τουλάχιστον, εἶναι παλαιότερη. Τὴ βρίσκουμε νὰ τὴν ἐκφράζει σὲ δύο κείμενά του ὁ Στέφανος Α. Κουμανούδης (1819-1899), Γραμματεὺς τῆς Ἀρχαιολογικῆς Ἐταιρείας (1859-1894) καὶ καθηγητῆς τοῦ Πανεπιστημίου (1845-1886).

Τὸ πρῶτο κείμενο γράφτηκε πρὶν γίνει Γραμματεὺς τῆς Ἐταιρείας (πρὸ τοῦ 1859) καὶ εἶναι ὑπερκριτικὸ γιὰ τὸν Πιττάκη. Τὸ δεύτερο εἶναι τῆς 5 Ἰανουαρίου 1876 καὶ ἀποτελεῖ σχέδιο νόμου Ὁργανισμοῦ τῆς Ἀρχαιολογικῆς Ὑπηρεσίας.

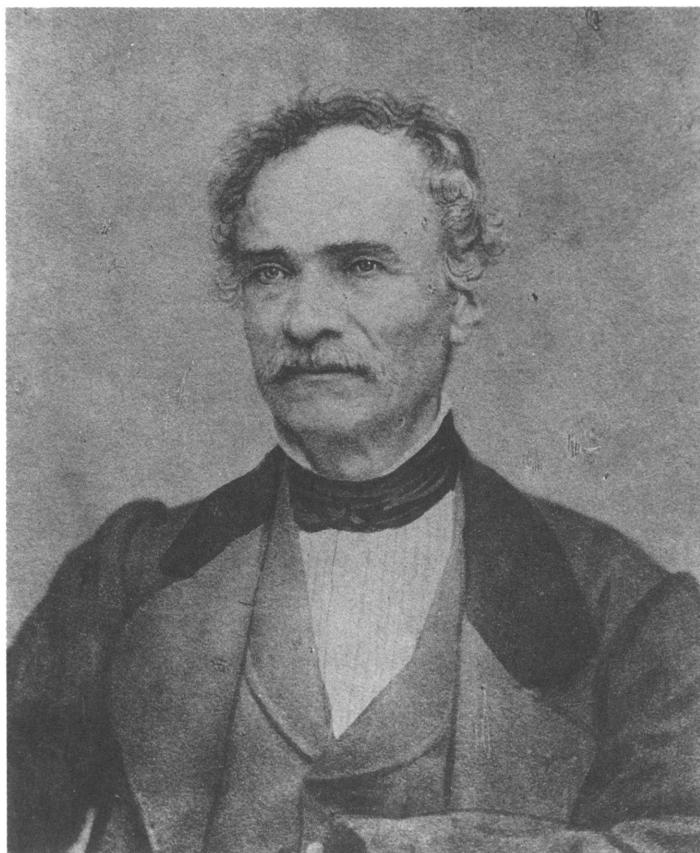
Γιὰ τὸν πρῶτο συστηματικὸ Ἑλληνα ἀρχαιολόγο, τὸν Κυριακὸ Πιττάκη, ἔχουν ἤδη δημοσιευτεῖ σημειώματα (*ΕΔΑΕ* 6, 1989, 22-26· 12, 1990, 120-123). Τὸ κείμενο πού ἀκολουθεῖ παρουσιάζει τὴν ἀποψη τοῦ Κουμανούδη γι' αὐτόν. Δὲν εἶναι χρονολογημένο, ἀλλὰ ἀπὸ ὅσα λέγει γιὰ τὴν παραμέληση τέλεσης ἐπετείου συνεδρίας τῆς Ἐταιρείας καὶ γιὰ τὸν Ἀρχαιολογικὸ Σύλλογο, προκύπτει ὅτι γράφτηκε μεταξὺ 1853 καὶ 1858 καὶ μᾶλλον μεταξὺ 1855 καὶ 1858. Ὁ Κουμανούδης δὲν εἶχε ἀρχίσει νὰ ἀσχολεῖται συστη-

ματικά μὲ τις ἀρχαιότητες παρὰ τὸ ὅτι ἦταν ἤδη μέλος τοῦ Ἀρχαιολογικοῦ Συλλόγου (1851). Τὸ σημεῖωμά του ὁμῶς δείχνει πὼς παρακολουθοῦσε ἀγρυπνα τὴν ἀρχαιολογικὴ κίνησι τῆς Ἀθήνας καὶ ἀπὸ τὰ λόγια του φαίνεται ὅτι ἔτρεφε μικρὸ φθόνον γιὰ τὸν Πιττάκη ὁ ὁποῖος ἦταν ἀπόλυτος κύριος τῶν ἀρχαιολογικῶν πραγμάτων στὴν Ἑλλάδα, Γενικὸς Ἐφορος τῶν Ἀρχαιοτήτων καὶ Γραμματεὺς τῆς Ἐταιρείας (1852-1859). Μετὰ μάλιστα τὸν παραμερισμὸ τοῦ Ἀλεξάνδρου Ρίζου Ραγκαβῆ ὁ Πιττάκης ἦταν καὶ ὁ μόνος ἀπὸ τοὺς Ἑλληνας ποὺ θεράπευε, στὴν Ἑλλάδα, τὴν ἀρχαιολογία, μὲ τὴν ἐκδοσὴ τῆς *Ἐφημερίδος Ἀρχαιολογικῆς*.

Ἴσως εἶναι ἡ νεότης ποὺ παρασύρει τὸν Κουμανοῦδη στὴ διατύπωσι τόσο αὐστηρῆς γιὰ τὸν Πιττάκη κρίσεως. Στὸν ἐπίλογον τοῦ σημειώματος θὰ ἰδοῦμε ὅτι ἄλλαξε τὴ δυσμενῆ γνώμη του*.

«Ὅτι τὰ ἀρχαιολογικά μας εἶναι εἰς ἀθλίαν κατάστασιν, δὲν εἶναι ἀμφιβολία. Διότι ἡ μὲν ἀρχαιολογικὴ ἑταιρία μικροτάτους πόρους ἔχει καὶ ὁ ἀρχαιολογικὸς Σύλλογος (τὸ βουλευόμενον μέρος τῆς ἑταιρίας) ἐξ ἀκαταλλήλων προσώπων κατὰ τὸ πλεῖστον σύγκειται* (*ἐξ ἰατρῶν, νομικῶν κτλ.) καὶ ἔνεκα τούτου εἰς παραλυσίαν εὐρίσκεται πρὸ πολλοῦ, μάλιστα δὲ ἀπὸ ἕξι μηνῶν οὐδὲ συνεδρίασεν ὅλως ὡς ὀφείλει νὰ πράττει κατὰ μῆνα καθ' ἃ διαγράφει ὁ ὄργανισμὸς αὐτοῦ. Διὰ δευτέραν ταύτην φορὰν παρημελήθη ἡ ἐπέτειος συνεδρίασις ἢ ἐν τῇ Ἀκροπόλει ἢ τοσοῦτον ἀναγκαίᾳ πρὸς ἀναζωπύρησιν ἐκάστοτε τοῦ πρὸς τὰ ἀρχαῖα ζήλου τῶν τε ὁμογενῶν καὶ τῶν ξένων, ἢ δὲ παρὰ τῆς Κυβερνήσεως ἐπιμέλεια τῶν τοῦ κράτους ἀρχαιοτήτων ὁμολογεῖται σμικρὴ καὶ ἀτελεστάτη, ἅτε ὑπὸ ἑνὸς μόνου ἀνδρὸς τελουμένη, ὅστις τὸ δὴ λεγόμενον τὴν τρέχουσαν μόνον ὑπηρεσίαν τοῦ γραφείου ἐκτελεῖ καὶ οὐδὲν καθολικώτερον προνοεῖ ὑπὲρ τούτου τοῦ οὐσιωδεδεστάτου διὰ τὴν Ἑλλάδα κλάδου. Φυσικὰ δὲ συμβαίνει τοῦτο· διότι καὶ εἷς μόνος εἶναι ὁ ἐπιτετραμμένος τὴν ἐπιμέλειαν τῶν ἀρχαιοτήτων καὶ (ἄς τὸ ὁμολογήσωμεν) οὐ τῶν ἰκανωτάτων. Βεβαιόταται ἀγγελίαι ἔρχονται εἰς Ἀθήνας καθ' ἐκάστην, ὅτι πολλαὶ ἀρχαιότητες ἢ συντρίβονται ἢ ἄλλως βλάπτονται ἢ ἐξάγονται κρυφίως τοῦ κράτους. Ἄλλαι κείνται τεθαμμένα ὑπὸ γῆν** (** τινὲς δὲ καὶ ὑπὲρ γῆς αἰωροῦνται, καθὼς ἐν τινὶ ἐκκλησίᾳ τῆς Μυκόνου ἦς ἡ ὀροφὴ ἀποτελεῖται ἐκ πλακῶν μεγίστων τῆς Δήλου πεπληρωμένων ἐπιγραφῶν, ἐξ ὧν ἡ μία ἔχει τὰ γράμματα πρὸς τὸν οὐρανὸν ἐστραμμένα καὶ κεκαλυμμένα μὲ χρῖσμα ἀμμοκονίας, ἐφ' οὗ καὶ φυτὰ), ἄλλαι γινωσκό-

* Ὑπομνημάτιον αὐτοσχέδιον περὶ Ἐφορεύσεως τῶν ἀρχαιοτήτων ἐν Ἑλλάδι [Ἐθνικὴ Βιβλιοθήκη, Ἀρχεῖον Σ. Α. Κουμανοῦδη, φάκ. 35 (1149). Φωτογραφία τοῦ χειρογράφου μοῦ ἔδωκε ὁ κ. Ἀγγελὸς Ματθαίου τὸν ὁποῖον εὐχαριστῶ.]



Ὁ Κυριακὸς Σ. Πιττάκης
(1798-1863).
Ἀφιέρωσε
ὀλόκληρη τὴ ζωὴ του
στὴν περισυλλογὴ
καὶ τὴ φύλαξη
τῶν ἀρχαίων.

μεναι, ἄλλαι πρὸ καιροῦ ἀνασκαφεῖσαι περιμένουσι ἀντιγραφὴν εἰς μάτην. Ὁ δὲ ἔφορος τῶν ἀρχαιοτήτων ὁ ἐν Ἀθήναις τί κάμει; Κάθηται ἐν τῇ παρὰ τὸ Ὑπουργεῖον τῆς Παιδείας τρύπα του, ἣτις καλεῖται εὐσχήμως Γραφεῖον τῆς Ἐφορίας τῶν Ἀρχαιοτήτων, καὶ ἅμα τι μάθη (ἂν μάθη), ἀνασκαφὴν ἐν τῇ πρωτεύουσῃ (ἔνθα καθ' ἑκάστην γίνονται σκαφαὶ ἕνεκα τῶν κτιζομένων οἰκιῶν), ὑπάγει καὶ τὸ βλέπει, σημειώνει τι περὶ αὐτοῦ ἢ ἐξ αὐτοῦ εἰς τὸ δελτίον του, δίδει τινὰ ἀτελεσφόρητον, ὡς τὰ πολλά, διαταγὴν, ἀπέρχεται πάλιν εἰς τὸ Ὑπουργεῖον, ἀλληλογραφεῖ μετὰ τῶν ἀρχῶν ἀνωφελῶς, δίδει εἰς τοὺς προσερχομένους ἀδείας εἰσόδου εἰς τὴν Ἀκρόπολιν, γράφων αὐτὰς ὁ ἴδιος, [διαγεγραμμένον: καὶ τοῦ λοιποῦ τῆς ἡμέρας] ἐξέρχεται ἐνίοτε ὀψόμενος βλάβην τινὰ ἐπενεχθεῖσαν εἰς τινὰ τῶν Ἀθηνῶν ἀρχαιοτήτων, περὶ ἧς τοῦ ἀγγέλλουσι τυχαίως καὶ κατόπιν ἑορτῆς, κάθηται πάλιν εἰς τὸ θρονίον του καὶ γράφει ἢ προφορικῶς δίδει ἐντολὴν εἰς τινὰ δικηγόρον διὰ νὰ διεκδικήσῃ ἀρχαιότητα

κλαπείσαν και κατασχεθεῖσαν ἐν Πειραιεῖ ἢ τὸ πολὺ ἐν Σουνίῳ και Μεγάροις και τὸ λοιπὸν τῆς ἡμέρας διατελεῖ συγγράφων (ἐν τῷ Γραφεῖῳ πάντοτε) τὸ πολύκροτον ἐκεῖνο και ὀγκῶδες ὀνομαστικόν του, ὅπερ ὡς λέγει θ' ἀφήση μόνην κληρονομίαν εἰς τὰ τέκνα του. Ταῦτα εἶν' ἐπάνω κάτω τὰ ἔργα του. "Ἄν προσθέσης δὲ και τὸ ὅτι κατ' ἔτος πολλάς ἡμέρας συνεδριάζει ὡς καιουριοδίκης και τὸ ὅτι ὡς Γραμματεὺς και τοῦ ἀρχαιολογικοῦ Συλλόγου δαπανᾷ πλείονας τοῦ δέοντος ὥρας εἰς τὴν σύνταξιν τῶν πρακτικῶν και εἰς τὴν μετὰ ξένων ἀλληλογραφίαν (ἐνεκα τῆς ὄχι μεγάλης του τριβῆς περὶ τὰς γλώσσας Ἑλληνικὴν τε και Γαλλικὴν) ἂν προσθέσης και τὸ ὅτι ἐκδίδει κατὰ καιροὺς και φυλλάδια τῆς ἀρχαιολογικῆς ἐφημερίδος, τὴν ὁποίαν φιλοτιμεῖται αὐτὸς μόνος νὰ γεμίζη ὄλην, ἔχεις τὸ σύνολον τῶν ἀσχολιῶν του, ἱκανῶν βεβαίως διὰ νὰ μὴ τῷ ἀφήνουν οὔτε νοῦν οὔτε καιρὸν διὰ γενικωτέραν ἐπιμέλειαν τῶν ἀρχαιοτήτων. Οὕτως ὄλη ἢ λοιπὴ Ἑλλάς, ἢ ἐκτὸς τῶν Ἀθηναίων, μένει ἀνεφόρευτος. Παραξενότατον δὲ πρέπει νὰ φανῆ εἰς πάντα ὀρθῶς σκεπτόμενον ἢ τοσαύτη ἐγκατάλειψις τοῦ τμήματος τούτου τοῦ Ἑπουργείου ἀπὸ μέρους τῆς Κυβερνήσεως. Τὸ τμήμα τοῦτο δὲν ἔχει οὐδὲ καν ἓνα βοηθὸν οὐδὲ καν ἓναν ἀπλοῦν γραφέα. Πρότερον ἐπὶ Κωλέττου, και τότε βεβαίως δὲν ἦνθει, ὑπῆρχε τοῦλάχιστον ἐν αὐτῷ εἰς ἰχνογράφος διὰ τὰς ἀρχαιοτήτας, Ἰατρίδης τις. Τώρα δὲ πρὸ χρόνων λείπει και αὐτός. Ἐν δὲ τῷ πρὸ τῆς 3 Σεπτεμβρίου χρόνῳ ἐσυγκροτεῖτο τὸ τμήμα τῶν ἀρχαιοτήτων, ὡς ἐμάθομεν, ἐκ πλείονων προσώπων, και δικαίως· διότι ποῦ εἰς τὰ λοιπὰ τῆς Εὐρώπης κράτη ὅπου ὑπάρχουν ἀρχαιοτήτες ἢ τοῦλάχιστον Μουσεῖα, ἠκούσθη τοιοῦτόν τι, εἰς ἄνθρωπος νὰ εἶναι τὰ πάντα ἐν πᾶσι, τὸ factotum; Ἀνάγκη λοιπὸν κατεπείγει νὰ προσθήσῃ φιλότιμός τις Ἑπουργὸς τὸ ἀναγκαῖον προσωπικὸν εἰς ἀπαρτισμὸν καλὸν τοῦ τμήματος τούτου. Κατ' ἐμὴν γνώμην πρέπει νὰ διορισθῶσι δι' ὄλον τὸ βασίλειον τρεῖς ἔφοροι ἀρχαιοτήτων (ὅπως ἦσαν και ἐπὶ τῆς ἀπολύτου μοναρχίας)· εἰς δηλαδὴ εἰς ἕκαστον τῶν τριῶν τῆς Ἑλλάδος μερῶν, τῆς Στερεᾶς, τῆς Πελοποννήσου και τῶν Νήσων, και οὗτοι τοὺς μὲν ἑννέα ἢ δέκα μῆνας τοῦ ἔτους νὰ διατρίβωσιν ἐν Ἀθήναις συσκεπτόμενοι και συνεργαζόμενοι, τοὺς δὲ λοιποὺς τρεῖς ἢ δύο νὰ περιοδεύωσι τὰ ὑφ' ἑαυτοὺς μέρη, συντηροῦντες, προνοοῦντες, ἀνασκάπτοντες, συνάγοντες και ἀγγέλλοντες μετὰ ταῦτα κατ' ἔκτασιν τὰ δέοντα εἰς τὸν ἐν Ἀθήναις Ἑπουργὸν και προτείνοντες ὅ,τι κρίνωσιν ἀναγκαῖον. Νὰ διαγραφῶσι δὲ και πληρέστερον τὰ καθήκοντά των και ἢ ἀρχικὴ αὐτῶν ἐξουσία, λαμβανομένων ὑπ' ὄψιν τῶν ἀρχαίων ἐγγράφων και Νόμων τῶν πρὸ τῆς 3ης Σεπτεμβρίου. Ἐπειτα δὲ ἀπαραίτητον κρίνω, νὰ προστεθῆ εἰς τὸ τμήμα και εἰς ἰχνογράφος πάλιν και (ἂν δὲν ἦτο πρότερον, τώρα πρώτην φοράν) εἰς γραφεὺς, τὸ ὄλον 5 ἄνθρω-

ποι. Ἐννοεῖται δὲ ὅτι ἡ ἐκλογή των πρέπει νὰ γίνῃ πεφροντισμένη καὶ οὐκ ἐκ τῶν τυχόντων, διὰ νὰ οἰκονομηθοῦν πρόσωπα· πρὸ πάντων ὄχι γέροντες· ἀλλὰ νεώτεροί τινες τὴν Εὐρώπην ἰδόντες καὶ ἔχοντες νὰ δείξωσι, ὅτι ἐμέλησεν αὐτοῖς ποτε ἐν ταῖς σπουδαῖς αὐτῶν καὶ τι περὶ ἀρχαιολογίας. Προστεθήσεται βέβαια ἕνεκα τοῦ προσωπικοῦ τούτου δαπάνη τις εἰς τὸν προϋπολογισμόν τοῦ κράτους. Ἴσως πρὸς τῷ διωρισμένῳ ἤδη ποσῷ ἔτι 500 δραχμαὶ κατὰ μῆνα ἀρκοῦσι, ἂν δηλ. οἱ προστεθησόμενοι δύο ἔτι ἔφοροι ληφθῶσι ἐξ ἀνδρῶν κατεχόντων ἤδη ἄλλας θέσεις ἐν Ἀθήναις. Κατ' ἔτος λοιπὸν 6 χιλιάδες περίπου δραχμῶν. Ἄλλ' αὕτη ἡ δαπάνη δὲν πρέπει ποσῶς νὰ θεωρηθῇ ὡς ματαία τις, ἀλλ' ὡς πᾶν ὠφέλιμος καὶ (κατὰ τὴν οικονομικὴν ἔκφρασιν) παραγωγικὴ ὄντως διὰ τὸ κράτος ἡμῶν. Διότι τὸ ἐνδιαφέρον τῆς ἀρχαιότητος εἶναι τὸ μόνον σχεδὸν τὸ κινοῦν τοὺς Εὐρωπαίους εἰς τὴν ὑπὲρ ἡμῶν προσπάθειαν. Συντηροῦμεναι, ἀνευρισκόμεναι, συναζόμεναι, τοποθετούμεναι καλῶς αἱ ἀρχαιότητες ἐν Ἑλλάδι θὰ σύρουν πρὸς ἡμᾶς πολλοὺς περιηγητὰς καὶ σοφοὺς ἄλλους, οἵτινες καὶ χρήματα θ' ἀφίνουν εἰς τὸν τόπον καὶ γνώσεις ἐπωφελεῖς. Τοιοῦτοι ἄνδρες ἐρχόμενοι ἐδῶ καὶ εὐχαριστοῦντες ἀνέτως τὴν σοφὴν περιέργειαν θὰ ἐνεργήσουν βεβαίως καὶ ἐταιρίας εἰς τὸ ἐξωτερικὸν διὰ συναγωγὴν ποσῶν μειζόνων εἰς ἀνασκαφάς, ἀφ' οὗ τὰ ἡμέτερα μέσα εἶναι μικρά.

Τὰ ἐνταῦθα ἀναγεγραμμένα εἶναι ἑλλιπῆ, τὸ γινώσκω, καὶ καθ' ὅσον ἀφορᾷ τὴν κατάδειξιν τῶν ἐλλείψεων καὶ καθ' ὅσον ἀφορᾷ τὴν ὑπόδειξιν τῶν διορθώσεων. Νύξιν μόνον ἀπλῆν διδουσιν εἰς Ὑπουργὸν ζηλοῦντα τὴν ἀρχαίαν τῶν προγόνων ἡμῶν δόξαν. Ὡς τελευταίαν δὲ παρατήρησιν καὶ ἄκων ἐπιφέρω μία προσωπικὴν· ὅτι δηλ. δὲν εἶναι παντελῶς τοῦ συμφέροντος τῆς ἀρχαιολογικῆς ὑπηρεσίας νὰ μένει καὶ τοῦ λοιποῦ ἐπὶ κεφαλῆς τοῦ τμήματος τούτου ὁ νῦν ὑπάρχων, διότι διὰ νὰ μὴ ἀναφέρω ἄλλην αὐτοῦ ἔλλειψιν, μόνη ἡ ἄγνοια τῆς Γερμανικῆς γλώσσης, τῆς κατ' ἐξοχὴν προσηκούσης τῷ φιλολογοῦντι καὶ ἀρχαιολογοῦντι, ἀρκεῖ νὰ τὸν καταστήσῃ ἀνίκανον ἐκτελεστὴν τῶν ἔργων τῆς γενικῆς Ἐφορίας. Δὲν λέγω ὅμως ὅτι καὶ νὰ ἐκβληθῇ πρέπει ἐκ τοῦ ἀρχαιολογικοῦ τμήματος. Ὅχι· εἶναι ἀναγκαῖος καὶ αὐτός».

Ἡ περιγραφὴ τῶν καθημερινῶν ἀσχολιῶν τοῦ Πιττάκη ἔχει γίνεαι μὲ πνεῦμα σκωπτικὸ καὶ μεροληπτικόν. Περιγράφοντας ὁ Σ.Α.Κ. τὸν τρόπο ἐργασίας τοῦ Ἑλληνα Ἐφόρου προσπαθεῖ νὰ τὸν ὑποτιμήσῃ. Ἄν δὲν ὑπῆρχαν ἄνθρωποι καὶ μέσα γιὰ τὴν προστασία καὶ τὴ μελέτη τῶν ἀρχαίων δὲν ἦταν φταιξίμο τοῦ Πιττάκη ἀλλὰ τῶν Κυβερνήσεων ποὺ ἀδιαφοροῦσαν. Ἡ ἀκμὴ τῆς Ἀρχαιολογικῆς Ὑπηρεσίας μετὰ τὸ 1960 ὀφείλεται στὴν ἀποψη ὅτι οἱ τουρίστες προσελκύνονται ἀπὸ τὴν ὠραία φύση τῆς Ἑλλάδος καὶ

τά γνωστά και από τὸ σχολεῖο ἀρχαῖα της. Μόλις τὸ σύστημα προσέλευσης τουριστῶν ἀπέκτησε αὐτονομία ἔπαυσε νὰ ὑπάρχει κυβερνητικὸ ἐνδιαφέρον γιὰ τὰ ἀρχαῖα.

Τὴν οἰκτρὴ κατάσταση τῶν γραφείων τῆς Γενικῆς Ἐφορείας ἔχει περιγράψει ὁ ἴδιος ὁ Πιττάκης λίγες ἡμέρες πρὶν ἀπὸ τὸν θάνατό του (ΕΔΑΕ 6, 1989, 25-26). Παρ' ὄλη τὴν ἐξέχουσα θέση τοῦ Γενικοῦ Ἐφόρου τῶν Ἀρχαιοτήτων στὴν ὑπαλληλικὴ ἱεραρχία ἡ Κυβέρνηση μεταχειρίζεται τὸν Πιττάκη μὲ ἀδιαφορία καὶ μαζί μὲ αὐτὸν τὰ ἀρχαῖα, στάση ποὺ κράτησε καὶ μὲ τοὺς διαδόχους του, τὸν Εὐστρατιάδη καὶ τὸν Σταματάκη.

Τὰ ἀρχαῖα καὶ στὰ χρόνια τοῦ Πιττάκη ἦταν ἐνοχλητικὰ καὶ ἀποτελοῦσαν ἐμπόδιο στὶς ἐπιδιώξεις τῶν ἀνθρώπων. Τοῦτο εἶναι ἡ πρώτη καὶ μεγάλη αἰτία τῆς ἀντιπάθειας τῶν πολιτικῶν πρὸς αὐτά. Γι' αὐτοὺς τὰ μόνα καλὰ ἀρχαῖα εἶναι ὅσα βρίσκονται στὰ μουσεῖα. Αὐτὰ δὲν προκαλοῦν προβλήματα καὶ μποροῦμε, σήμερα, νὰ τὰ ἐκμεταλλευτοῦμε, νὰ τὰ δανειζοῦμε καὶ νὰ ἀφήνουν καὶ κάποιο ἐσωτερικὸ κομματικὸ ὄφελος.

Ποιὰ εἶναι ἡ αἰτία τῆς κατάστασης ποὺ συνεχίζεται, ἀναλογικά, νὰ εἶναι ἡ ἴδια; Ἡ ἔλλειψη τῆς σωστῆς ἀντίληψης γιὰ τὰ ἀρχαῖα. Ὁ ἴδιος ὁ Κουμανούδης παρὰ τὴν παιδεία του θεωρεῖ τὰ ἀρχαῖα ὡς ἀντικείμενα εὐάρεστα στοὺς ξένους σοφοὺς καὶ προορισμένα νὰ χρησιμεύσουν στὶς μελέτες τους. Δὲν ἔχει ἀποκτήσει, καὶ δὲν θὰ ἀποκτήσει ὡς τὸ τέλος, πλήρη ἑλληνικὴ ἀντίληψη γι' αὐτά. Τὸ ἴδιο συμβαίνει καὶ σήμερα σὲ μεγαλύτερο βαθμὸ καὶ μὲ πολλὴ ὁμότητα. Τὰ ἀρχαῖα ἔχουν μεταβληθεῖ σὲ ἀντικείμενο παραχώρησης στοὺς ξένους καὶ ἐπίτευξης πολλὰς φορὲς ὠφελημάτων ἄσχετων μὲ αὐτά. Ὁ Κουμανούδης, ἐκπρόσωπος τοῦ διαφωτισμοῦ στὴν ἀρχαιολογία, δὲν διαφέρει πολὺ ἀπὸ τοὺς σημερινοὺς εὐρωπαϊστὲς, ὁπαδοὺς τῆς ἐνωμένης Εὐρώπης στὴν ὁποία θὰ καταργηθοῦν τὰ σύνορα ἀνάμεσα στὰ ἔθνη καὶ θὰ γίνουν ἰσχυρότερα τὰ μεγάλα. Ὀνειρεύεται, πολὺ σωστά, μιὰν ἀρτιότερη Ὑπηρεσία καὶ κατηγορεῖ τὸν Πιττάκη γιὰ τὶς ἐλλείψεις της, εἰρωνεύεται «τὸ πολύκροτον ἐκεῖνο καὶ ὀγκῶδες ὀνομαστικόν» ποὺ συνέτασσε ὁ Πιττάκης. Ἀλλὰ ἐκεῖνο τὸ ἀφελὲς καὶ ἀμέθοδο χειρόγραφο, ὅπως ἀμέθοδα καὶ ἀφελῆ ὑπῆρξαν ὅλα τὰ γραπτὰ τοῦ Πιττάκη, ἦταν ἡ ἔκφραση τῆς πίστεως τοῦ συντάκτη του στὴν Ἑλλάδα, μιὰν Ἑλλάδα ἰδανικὴ ποὺ τότε ἄρχιζε νὰ σχηματίζεται. Ὁ Κουμανούδης, ἑτερόχθων, δὲν εἶχε ζήσει τὰ πρῶτα του χρόνια στὴν Ἑλλάδα, οὔτε τὰ χρόνια τοῦ Ἀγῶνα, καὶ μποροῦσε νὰ περιφρονεῖ τὸν Πιττάκη γιὰ τὸν τρόπο τῆς ἐργασίας του τὴν ὁποία ἐδῶ θεωρεῖ περίπου ἄχρηστη. Τὸ 1863, μετὰ τὸν θάνατο τοῦ Πιττάκη, τοῦ πλέκει τὸ ἐγκώμιο καὶ τὸν χαρακτηρίζει «ἄνδρα ὄχι τῶν σπανίων παρ' ἡμῖν, ἀλλ' ἀληθῶς μοναδικόν, δι' ἣν ἀγάπην καὶ ἐπιμέλειαν, ἢ μᾶλλον εἶπειν λατρείαν, ἔδειξε διὰ παντὸς τοῦ δραστηριωτάτου

βίου του πρὸς τὰ ἀρχαῖα τῶν προγόνων ἡμῶν μνημεῖα» (Δύω Γενικαὶ Συνελεύσεις... 1863, 4). Ὁκτὼ χρόνια μετὰ τὸν θεωρεῖ, τρόπον τινά, ὑπόδειγμα ἀρχαιολόγου. Στὸν πρόλογο τοῦ βιβλίου του Ἀττικῆς ἐπιγραφαὶ ἐπιτύμβιοι (σ. ε΄) ζητάει ἐκείνους πού θὰ μελετήσουν, πέραν τῆς Ἀρχαιολογικῆς Ἑταιρείας, τὰ ἀρχαῖα μνημεῖα καὶ λέγει χαρακτηριστικά: «Ἐγὼ δὲ ἰδιαίτερα ἤθελα διὰ τοῦ βιβλίου μου τούτου κάνένα ἐγχώριον νέον, ἐκ πατρὸς καὶ μητρὸς Ἀθηναῖον, νὰ κερδήσω διὰ τὴν ἀρχαιολογικὴν σπουδὴν, ἀφοῦ ὁ Πιττάκης ἀπέθανε, καὶ νὰ τὸν κάμω νὰ ἀγαπήσῃ τὰ πάτρια, χειραγωγῶν αὐτὸν εἰς τὰ εὐκόλα πρῶτον». Παρακάτω ἐπεξηγεῖ ὅτι ἡ ἐντοπιότης εἶναι ἀπαραίτητη γιὰ νὰ προσεγγίξει κανεὶς τὰ ἀπόσιτα ἢ κρυμμένα ἀρχαῖα γιὰτὶ ὑπάρχει ἐμπιστοσύνη ἐκ μέρους τῶν ντόπιων. Καὶ τοῦτο εἶναι μεγάλη, ὄψιμη ἀναγνώριση τοῦ ἔργου τοῦ Πιττάκη καὶ ἀντίφαση μὲ ὅσα ὑποστήριξε στὸ σημειώμα του πού προηγεῖται.

Δὲν μπορῶ νὰ ὑποθέσω πῶς θὰ ἦταν ἡ Ὑπηρεσία ἐὰν εἶχε μείνει ὡς Προϊστάμενός της ὁ Ludwig Ross ὁ ὁποῖος ξεπερνοῦσε ἐπιστημονικὰ ὅλους τοὺς τότε Ἑλληνας. Ὁ Ραγκαβῆς μὲ πολλὴ παιδεία καὶ ἐνθουσιασμὸ δὲν φαίνεται ἀπὸ πουθενὰ νὰ δείχνει γιὰ τὰ ἀρχαῖα τὴν ἀγάπη πού τοὺς εἶχε ὁ Πιττάκης. Καὶ οἱ ἄλλοι πανεπιστημιακοί, Στέφανος Κουμανούδης, Εὐθύμιος Καστόρξης, Σπυρίδων Φιντικλῆς, πασχίζουν γι' αὐτὰ ἀλλὰ δὲν παθιάζονται. Ἡ ἐπιμονὴ τοῦ Πιττάκη στὴν ἔκδοση, ἀπὸ τοῦ 1837 μέχρι τοῦ 1843 καὶ κατόπιν ἀπὸ τοῦ 1852 μέχρι τοῦ 1860, τῆς Ἐφημερίδος Ἀρχαιολογικῆς δείχνει ὅτι ἡ ἀγάπη του γιὰ τὰ ἀρχαῖα δὲν ἦταν ἐκείνη τοῦ συλλέκτη ἀλλὰ κάτι βαθύτερο καὶ πνευματικότερο. Ἐπιγραμματικὰ τὸ λέγει ὁ ἴδιος στὴν τελευταία παράγραφο τῆς Ἐφημερίδος Ἀρχαιολογικῆς μὲ τὴν ὁποία ἀναγγέλλει τὴ διακοπὴ τῆς ἔκδοσης: «Τὸ κοινὸν καλὸν» καὶ ἡ «ἑλληνικὴ εὐκλεία» εἶναι οἱ σκοποὶ πού ἐπιδιώκει. Δὲν πέτυχε ὅπως θὰ ἤθελε, γιὰτὶ δὲν εἶχε τὰ προσόντα πού χρειάζονταν καὶ γιὰτὶ ἦταν μόνος. Καὶ ὁ Παναγιώτης Εὐστρατιάδης πού διαδέχτηκε τὸν Πιττάκη, μὲ σπουδὲς ἐξαιρετές, ἰσοδύναμες μὲ τοῦ Κουμανούδη, δὲν ὑπῆρξε, κατὰ τὸ κριτήριον τοῦ Ἀνδριανουπολίτη, ἐκεῖνος πού χρειάζονταν τὰ πράγματα. Καὶ ἄλλα λοιπὸν ἦταν τὰ αἷτια τῆς κακοδαιμονίας τῆς Ὑπηρεσίας, ὄχι μόνον ἡ ἀνεπάρκεια τοῦ Πιττάκη. Καὶ ἡ κακοδαιμονία συνεχίζεται καὶ σήμερα, μὲ ἄλλες, μεγαλύτερες, διαστάσεις. Πιθανῶς νὰ μὴν ὑπάρξει δυνατότητα θεραπείας της ἐφ' ὅσον γίνει πραγματικότητα ἡ ἐνωμένη Εὐρώπη ἢ ὁποῖα θὰ ἀποτελέσει τὴν ταφόπετρα κάθε προσπάθειας.

Ἡ περιγραφή τῶν ἀσχολιῶν τοῦ Πιττάκη γίνεται ἀπὸ καθέδρας. Ὁ Κουμανούδης εἶναι ἤδη καθηγητὴς ἀπὸ τοῦ 1854, πρὶν γράψει, ὅπως νομίζω, τὸ ἐδῶ ὑπομνημάτιον. Οἱ ἀσχολίες του εἶναι θεωρητικὲς, διάβασμα, γράψιμο, διδασκαλία. Τὸν Πιττάκη τὸν βλέ-

πει ως χειρόνακτα περίπου ό όποιος άσχολεΐται με την πρακτική διαδικασία της εύρεσης και φύλαξης των άρχαίων. Τόν μέμφεται για τις άτελεσφόρητες διαταγές που έδινε και έτσι παρέρχεται τó μεγάλο θέμα της κατατριβής των Έλλήνων άρχαιολόγων με τις ιδιωτικές ύποθέσεις, τά συμφέροντα δηλαδή των ιδιωτών τά όποια πάντοτε είναι αντίθετα πρòς τó συμφέρον των άρχαίων. Ή ίδια κατάσταση επικρατεί και σήμερα, αύξημένη σε ύπερβολικό βαθμό. Για τις άσχολίες αυτές ό δισέγγονος του Σ.Α.Κ. Στέφανος Ν. Κουμανούδης άποκαλεί (1984) τούς Έλληνες άρχαιολόγους του κλάδου «*άρχαιολογική μαστοράντζα*» και άποδίδει σ' αυτούς λογιής έλαττώματα, χωρίς νά διερωτηθεί ποιοι γεμίζουν τά μουσεια στά όποια και αυτός μελετούσε άποφεύγοντας με έπιμέλεια, σ' όλη του τή ζωή, νά άπομακρυνθεί άπό τó *κεντρικό τετράγωνο* τής Άθήνας και νά θυσιάσει λίγες άπό τις ώρες τής ζωής του στη φθορά που προκαλεί ή διαμάχη με τούς μεγάλους άρχαιολόγους του έλληνικού κράτους, που είναι κατ' αυτόν «*ή ΔΕΗ, ό ΟΤΕ, ή Έταιρεία ύπονόμων, οί μπουλντοζιέρηδες, οί έμποροσιτιάδες, τά μονόυνα*» και, προσθέτω έγώ, οί έμπρηστές, οί καταπατητές, οί λατομικές εταιρίες. Δέν ξεχνά «*τήν άλεπού που βρήκε τó σπήλαιο του Μαραθώνος*», ένω λησμονεί νά μνημονεύσει τόν Ίωάννη Κ. Παπαδημητρίου που έρεύνησε τó σπήλαιο και κατέστρεψε τή ζωή του στην ύπηρεσία των άρχαίων.

Ή άριστοκρατική θεώρηση τής έργασίας των άρχαιολόγων κυριαρχεί στον νοΐ του Στ. Α. Κουμανούδη και είναι φυσικό. Όσο και νά πάσχισε στη ζωή του για τά άρχαία, και τó έργο του είναι πολύ μεγάλο, δέν βρέθηκε ποτέ στη θέση των Έφόρων που άγωνίζονταν ένάντια στις έχθρικές πρòς τά άρχαία κοινωνικές δυνάμεις. Οί ένέργειές του είναι θεωρητικές, δέν βρέθηκε αυτός στη θέση του Σταματάκη, στη μέση τής βοιωτικής πεδιάδας, χειμώνα, νά κυνηγάει άρχαιοκαπήλους, κοινοτάρχες, μηχανικούς του Δημοσίου, κομματάρχες, έχοντας ως άνταμοιβή την έλονοσία τής Κωπαΐδας που τόν έφερε, δεκατέσσερα χρόνια πριν άπό τόν Σ.Α.Κ., στον τάφο. Στην καλύτερη περίπτωση ή συμβολή του Σ.Α.Κ. ήταν ή ύπόδειξη των κακώς κειμένων, όχι ή άντιμετώπισή τους και ή θεραπεία τους.

Ό Πιττάκης πέθανε τó 1863. Τόν διαδέχτηκε ό Παναγιώτης Εϋστρατιάδης (1863-1884) και αυτόν ό Παναγιώτης Σταματάκης (1884-1885). Ό Σταματάκης παρὰ τó ότι έμφανίζεται νά έκτελεί έργα τής Έταιρείας ήταν Έφορος τής Ύπηρεσίας, τής Άττικής και Στερεάς Ελλάδος. Τó 1876 λοιπόν, δεκατρία χρόνια μετά τόν θάνατο του Πιττάκη, ό Κουμανούδης, άγνωστο άπό ποιάν αίτία, συντάσσει σχέδιο Όργανισμού τής Ύπηρεσίας. Οί άλλαγές που όνειρεύεται είναι ριζικές. Καταργεί τή θέση του Γενικού Έφόρου, δηλ. του Εϋστρατιάδη, δημιουργεί Διευθυντήριο άπό τόν Φίλιππο

Ἰωάννου, τὸν ἑαυτό του καὶ τὸν Σπυρίδωνα Φιντικλῆ καὶ ἀναλαμβάνει, στὰ χαρτιὰ πάντοτε, κάθε ἀρχαιολογικὴ ἐξουσία, εἰσηγούμενος τὸ ὑποχρεωτικὸ γιὰ τὸν Ὑπουργὸ τῆς «*συμφώνου γνώμης*» τῆς Τριμελοῦς Διοίκησης τῆς Ὑπηρεσίας*.

«Ἡ Γενικὴ Ἐφορία τῶν Ἀρχαιοτήτων τοῦ Κράτους ἀνατίθεται εἰς τρία μέλη τοῦ ἐκάστοτε Συμβουλίου τῆς ἐν Ἀθήναις Ἀρχαιολογικῆς Ἐταιρίας, τὸν Πρόεδρον, Ἀντιπρόεδρον καὶ Γραμματέα, ὑπηρετοῦντας τῷ Κράτει ἀμισθί ἢ μὲ ἐπιμισθιον δραχμῶν ἑκατὸν κατὰ μῆνα, συνεδριάζοντας ἐν τῷ Ὑπουργεῖῳ τῆς Παιδείας τακτικῶς ἅπαξ τῆς ἐβδομάδος, πρὸς διεξαγωγὴν πάντων τῶν ἔργων τῶν ἀναφερομένων εἰς τὰς ἀρχαιότητας, ὅσα νῦν εἶναι ἀνατεθειμένα εἰς τὸν Γενικὸν Ἐφορον, ἔχοντας δὲ εἰσηγητὴν ἐν πᾶσι τὸν παρὰ τῷ Ὑπουργεῖῳ Ἐφορον Ἀττικῆς (τὸν Π. Σταματάκη) ἐπὶ μισθῷ δραχμῶν τριακοσίων κατὰ μῆνα αὐξανομένῳ κατὰ 50 δραχμὰς μετὰ πενταετίαν μέχρι δραχμῶν τετρακοσίων πενήκοντα, τὸν αὐτὸν δὲ καὶ ἐκτελεστήν πάντων τῶν ἐν τῷ Τριμελεῖ ἐφορευτικῶ τῶν ἀρχαιοτήτων Συμβουλίῳ δεδογμένων, τῇ ἐγκλίσει τοῦ Ὑπουργοῦ τῆς Παιδείας, ὅστις τότε μόνον δύναται νὰ ἀρνηθῇ τὴν ἔγκρισίν του, ὅταν τὸ Συμβούλιον δὲν ἀποφασίσῃ παμψηφεῖ.

Ὁ νῦν Γενικὸς Ἐφορος τῶν Ἀρχαιοτήτων διορίζεται μὲ 500 δραχμῶν κατὰ μῆνα μισθὸν ἐκδότης τῆς Ἀρχαιολογικῆς Ἐφημερίδος τῆς δαπάνης τοῦ Κράτους ἐκδιδομένης. Ὁ Ἐφορος Ἀττικῆς παρίσταται ἐν δικαστηρίοις, συμβολαιογραφεῖοις κλ. καὶ ὑπογράφει πάντα τὰ ἔγγραφα, ὅσα μέχρι τοῦδε ὑπέγραψεν ὁ Γενικὸς Ἐφορος, ἐκτελεῖ δὲ τὸ ἔργον τοῦτο ὡς ἀντιπρόσωπος τοῦ Τριμελοῦς Ἀρχαιολογικοῦ Συμβουλίου. Εἶναι δὲ ὁ αὐτὸς καὶ τῶν τῆς Ἀκροπόλεως Συλλογῶν Ἐφορος, τελεῖ δὲ ὑπ' αὐτὸν ὁ ἀρχιφύλαξ ὁ κάτωθι μνημονεύμενος ὡς καὶ οἱ ἄλλοι φύλακες καὶ ὁ γραφεὺς.

Ἡ ἐφορία τῶν Συλλογῶν τῆς κάτω πόλεως ἀνατίθεται εἰς τὸν νῦν Γραμματέα τῆς Ἀρχαιολογικῆς Ἐταιρίας (Στέφ. Α. Κουμανοῦδην) ἐπὶ μισθῷ δραχμῶν πεντακοσίων πενήκοντα κατὰ μῆνα, ἀφαιρουμένου τοῦ νῦν αὐτῷ διδομένου ἑκατονταδράχμου ἐπιμισθίου διὰ τὴν τοῦ καταλόγου τῶν τῆς Ἐταιρίας ἀρχαίων σύνταξιν. Ὑποχρεοῦται δὲ οὗτος νὰ συντάσῃ τὸν κατάλογον πάντων τῶν τῆς πόλεως ἀρχαίων, τῶν τε τοῦ Κράτους καὶ τῶν τῆς Ἐταιρίας.

Τὸ Τριμελὲς Ἀρχαιολογικὸν Συμβούλιον ἀναφέρεται ὁσάκις κρίνει ἀναγκαῖον οὐ μόνον πρὸς τὸν Ὑπουργὸν τῆς Παι-

* Σχέδιον ἵνα προταθῇ εἰς τὴν Κυβέρνησιν (ἔγραφα τῆ 5 Ἰανουαρίου 1876) [Ἐθνικὴ Βιβλιοθήκη, Ἀρχεῖο Σ.Α. Κουμανοῦδη, φάκ. 21 (1135). Τὴν ὑπαρξὴν τοῦ κειμένου τούτου μοῦ ἀποκάλυψε ἡ κυρία Σοφία Ματθαίου ἢ ὅποια μελετᾶ τὰ κατάλοιπα τοῦ Σ.Α.Κ. Τὴν εὐχαριστῶ θερμᾶ.]

δείας ἀλλὰ καὶ πρὸς τὸ Ὑπουργικὸν Συμβούλιον καὶ πρὸς τὴν Βουλὴν.

Διορίζονται τέσσαρες ἔτι Ἐφοροὶ τῶν Ἀρχαιοτήτων πτυχιούχοι ἐπὶ μισθῷ δραχμῶν διακοσίων πενήκοντα, αὐξανόμενον κατὰ πενήκοντα δραχμὰς μετὰ πενταετίαν μέχρι τῶν τετρακοσίων, εἰς τῆς Στερεᾶς Ἑλλάδος (πλὴν τῆς Ἀττικῆς), εἰς τῆς Πελοποννήσου (πλὴν τῆς Ὀλυμπίας), εἰς μεταβατικὸς, νῦν μὲν τῆς Ὀλυμπίας, ἄλλοτε δὲ ἄλλου τόπου, ὅπου τυχὸν γίνονται ὑπὸ ξένης τινὸς Κυβερνήσεως ἀνασκαφαί * (*Οὗτος ὁ Ἐφορος ὅταν δὲν γίνεται παρὰ ξένων ἐν Ἑλλάδι ἀνασκαφὴ δὲν ἀπολύεται τῆς ὑπηρεσίας, ἀλλὰ πέμπεται τότε ὡς ἐφορευὼν εἰς τὰς νήσους διαιρουμένης εἰς δύο τῆς περιφερείας, ἢ εἰς τὴν τοῦ Ἰονίου ἢ εἰς τὴν τοῦ Αἰγαίου πελάγους.), εἰς τῶν νήσων τοῦ Αἰγαίου καὶ τοῦ Ἰονίου πελάγους συμπεριλαμβανομένης καὶ τῆς Εὐβοίας. Τούτων τῶν Ἐφόρων οἱ τρεῖς ἔχουσιν ἔδρας σταθεράς, τὰς ἐξῆς πόλεις, Σπάρτην, Θήβας, Χαλκίδα, περιοδεύουσι δὲ καθ' ἔτος τὰς περιφερείας τῶν τοῦλάχιστον τρεῖς μῆνας καθ' ἅπαν τὸ ἔτος. Ὁ ἐν Σπάρτῃ ἐδρεύων εἶναι καὶ Ἐφορος τοῦ ἐκεῖ Μουσείου. Οὕτω δὲ καὶ ὁ ἐν Θήβαις ἐφορεύει τὰς τε αὐτῶν ἀρχαιοτήτων καὶ τὰς ἐν Τανάγρα.

Διορίζεται ἔτι ἐν Ἀθήναις Ἐπιμελητὴς τῶν Συλλογῶν τῆς κάτω πόλεως πτυχιούχος ὡς βοηθὸς τοῦ Ἐφόρου τοῦ Μουσείου μὲ μισθὸν δραχμῶν διακοσίων πενήκοντα αὐξανόμενον κατὰ 50 δρ. μετὰ πενταετίαν μέχρι τῶν τριακοσίων πενήκοντα.

Ἐπιμελητὴς τῶν ἐν Ἀθήναις καὶ Πειραιεῖ ἀρχαιοτήτων μὲ μισθὸν δρ. 100 κατὰ μῆνα, αὐξανόμενον κατὰ 50 δρ. μετὰ πενταετίαν μέχρι τῶν δρ. 200. Οὗτος τελεῖ καὶ ἔργα ἄλλα διατασσόμενος παρὰ τοῦ Ἐφόρου Ἀττικῆς.

Δύο ἄλλοι φύλακες διορίζονται ἐν Ἀθήναις μὲ μισθὸν δρ. 75 κατὰ μῆνα, αὐξανόμενον μέχρι δρ. 125.

Ὁ Ἐφορος Ἀττικῆς καὶ οἱ ἄλλοι τέσσαρες Ἐφοροὶ ἔχουσιν ἕκαστος ἀνὰ ἓνα γραφέα μὲ μισθὸν 100 ἕως 150 δρ. κατὰ μῆνα, ἔτι καὶ ἀνὰ ἓνα κλητῆρα μὲ μισθὸν 75 ἕως 100 δρ.

Δίδονται εἰς πάντας τοὺς Ἐφόρους καὶ ἔξοδα γραφείου, ὅσα εὐλογον. Πληρώνονται ἔτι εἰς αὐτοὺς καὶ ἀγῶγια καὶ ναῦλοι ὁσάκις περιοδεύουσι.

Τὰ χρήματα τὰ κατὰ τὸν ἀρχαιολογικὸν νόμον εἰσπραττόμενα παρ' ἐκείνων οἵτινες δὲν συμφωνήσωσι μετὰ τῆς Κυβερνήσεως περὶ πωλήσεως τῶν ἀρχαιοτήτων τῶν εἰς τὸ Κράτος κατατίθενται εἰς τὴν Τράπεζαν καὶ δὲν δύναται νὰ γίνῃ ἄλλη αὐτῶν χρήσις εἰμὴ εἰς ἀποτελέσειν τοῦ Κεντρικοῦ ἐν Ἀθήναις Μουσείου, περὶ δὲ ἀγορᾶς ἀρχαίων κινητῶν ὁσάκις πρόκειται ἀποτείνεται ἢ Κυβερνήσις πρὸς τὴν Ἀρχαιολογικὴν Ἐταιρίαν.

Αἱ παρὰ τοῦ Κράτους εἰς τὴν Ἐταιρίαν νῦν διδόμεναι 4 χιλ. δραχμαὶ πρὸς ἐπιθεώρησιν τῶν τοῦ Βασιλείου ἀρχαιοτήτων αὐ-

ξάνουσιν εις τὸ διπλοῦν. Διενεργεῖται δὲ αὕτη ἡ ἐπιθεώρησις ὡς καὶ μέχρι τοῦδε διὰ τῶν Ἐφόρων, οἵτινες ὁμως ἐπιστέλλουσιν τὰς ἐκθέσεις των οὐχὶ εἰς τὸ τῆς Ἐταιρίας Συμβούλιον, ἀλλ' εἰς τὸ Τριμελὲς τὸ παρὰ τῷ Ἐπουργείῳ. Δύναται ὁμως καὶ τὸ τῆς Ἐταιρίας Συμβούλιον ἐκτάκτως νὰ πέμψη ὄντινα θέλη εἰς τὰς ἐπαρχίας πρὸς ἐκτέλεσιν ἔργων, συνεννοούμενον πρότερον μετὰ τῆς παρὰ τῷ Ἐπουργείῳ Τριμελοῦς ἀρχῆς.

Οἱ νομάρχαι, ἑπαρχοὶ, στρατιωτικοὶ διοικηταὶ καὶ ἀποσπασματάρχαι καὶ οἱ δήμαρχοι ὀφείλουσιν νὰ παρέχωσιν ἀπροφασίστως βοήθειαν εἰς τοὺς Ἐφόρους κατὰ τὴν ἐκτέλεσιν τῶν καθηκόντων αὐτῶν.

Τὸ δημόσιον ταμεῖον παρέχει ὡς καὶ μέχρι τοῦδε διὰ τὸ προϋπολογισμοῦ τοῦ Κράτους εἰς τὸ Τριμελὲς Συμβούλιον τὰ χρηματικὰ μέσα πρὸς ἐξαγορὰν οἰκοπέδων ἀρχαιολογικῆς ἀξίας, πρὸς ἐπισκευὰς ἀρχαίων, ὅταν παρίσταται χρεῖα, ἔτι δὲ καὶ εἰς πληρωμὰς μισθῶν φυλάκων τῶν ἀρχαιοτήτων, ἄλλων παρὰ τοὺς ἀνωτέρω μνημονευθέντας, ἔτι δὲ καὶ πρὸς κατασκευὴν φυλακείων καὶ ἄλλων τοιούτων χρεῖων.

Εἰς ἐπιστήμων ἀρχιτέκτων διορίζεται ἐπὶ μισθῷ δρ. 300 κατὰ μῆνα παρὰ τῷ Τριμελεῖ Συμβουλίῳ. Τούτου ὁ μισθὸς δὲν αὐξάνει. Ὡσαύτως διορίζεται καὶ εἰς σχεδιαστής, ἥτοι ἰχνογράφος μὲ μισθὸν δρ. 200 κατὰ μῆνα».

Μὲ τὸ σχέδιό του ὁ Σ.Α.Κ. προσπαθεῖ νὰ δώσει τὴν πρώτη, ὑποτυπώδη, μορφή στὴν Ἐπιμερσία. Στὸν Εὐστρατιάδην ἀναθέτει τὰ καθήκοντα τοῦ ἐκδότη τῆς Ἀρχαιολογικῆς Ἐφημερίδος ἢ ὅποια εἶχε παύσει νὰ ἐκδίδεται ἀπὸ τοῦ 1874. Ἦσως ἔτσι ἐπιδιώκει τὴν ἐπανέκδοσίν της ἀλλὰ κύρια ἐπιδίωξις εἶναι ἡ ἀπομάκρυνσις τοῦ δύσκολου σὲ θέματα συνεργασίας Εὐστρατιάδην. Τὴ γνώμη του γιὰ τὸν Γενικὸ Ἐφορο τὴν ἐκφράζει ἀργότερα ὁ Σ.Α.Κ. μὲ γράμμα του ποῦ ἔχω δημοσιεύσει (ΕΔΑΕ 1, 1988, 18-19). Ἦδη ὁμοίως ὁ ἴδιος ἐκδίδει ἀπὸ τοῦ 1872 τὸ Ἀθηναῖον καὶ ἡ ἔκδοσίς του θὰ συνεχιστεῖ μέχρι τοῦ 1881 καὶ μόλις τὸ 1883 θὰ ἐπαναληφθεῖ ἡ ἔκδοσις τῆς Ἐφημερίδος.

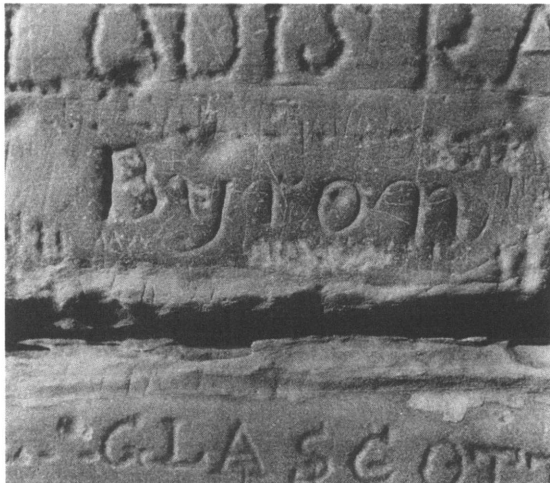
Τὸν ἑαυτὸ του προάγει ὁ Σ.Α.Κ. σὲ Ἐφορο ὄλων τῶν Συλλογῶν ἀρχαίων τῶν Ἀθηνῶν, ὄχι μόνον τῆς Ἐταιρείας ἀλλὰ καὶ τῶν λοιπῶν ποῦ ἦταν κάτω ἀπὸ τὴν διοίκηση τοῦ Γενικοῦ Ἐφόρου. Ἀναλαμβάνει τὴν ὑποχρέωσιν νὰ συντάσσει τοὺς καταλόγους τῶν ἀρχαίων μὲ μισθὸ ὁμοίως, πέραν τοῦ μισθοῦ τοῦ καθηγητῆ τοῦ Πανεπιστημίου, 550 δραχμῶν. Γιὰ τὸν Σταματάκη ὁ ὁποῖος ἀσκοῦσε ὅλη τὴν ἀρχαιολογικὴν διοίκηση θεωρεῖ ὅτι ἀρκοῦν 300 δραχμῆς κατὰ μῆνα. Προβλέπει καὶ θέσιν Ἐπιμελητῆ τῶν Συλλογῶν τῶν Ἀθηνῶν, τὴν ὅποια προορίζει γιὰ τὸν γιό του Ἀθανάσιο, μὲ μισθὸ 250 δραχμῶν κατὰ μῆνα. Ὑποτάσσει τὴν Ἐταιρεία στὸ Τριμελὲς Συμβούλιο. Οἱ «ἀπόστολοι» τῆς δὲν θὰ ἀναφέρονται σ' αὐ-

τήν αλλά στο Τριμελές Συμβούλιο το οποίο θα διαχειρίζεται τις πιστώσεις για αγορές γηπέδων, αναστηλώσεις, μισθοδοσίες φυλάκων και λοιπά υπηρεσιακά θέματα.

Το σχέδιο του Σ.Α.Κ. είναι η πρώτη σαφής ενέργεια ύποταγής της Ύπηρεσίας στο Πανεπιστήμιο, τάση η οποία αργότερα θα λάβει δραματικές διαστάσεις. Το σχέδιο αυτό δεν είχε τότε συνέχεια. Η Ύπηρεσία διοικήθηκε από τους Γενικούς Έφορους, μάλιστα η ισχύς της Έταιρείας, δηλαδή του Συμβουλίου της, άρχισε να εξασθενίζει όσο η Ύπηρεσία αποκτούσε οργάνωση και κύρος υπό τη διοίκηση του Καββαδία, με δραματικό αποκορύφωμα τη διάλυση των μουσείων της Έταιρείας (Βαρβακειού και Πολυτεχνείου) χάριν του πλουτισμού του νέου μεγάλου μουσείου της οδού Πατησίων. Τα πράγματα άλλαξαν όταν ο Καββαδίας έγινε καθηγητής και όταν την Ύπηρεσία διοίκησαν ο Γεώργιος Οικονόμος, ο Σπυρίδων Μαρινάτος, ο Αντώνιος Κεραμόπουλλος και για δεύτερη και τρίτη φορά ο Μαρινάτος.

Σε όλους τους καθηγητές της αρχαιολογίας, μάλιστα σ' αυτούς που είχαν διατελέσει Έφοροι, η επιθυμία για χειραγώγηση της Ύπηρεσίας υπήρξε ζωηρή. Όλοι θεώρησαν τα νέα καθήκοντά τους δευτερεύοντα και πρωτεύοντα τη διοίκηση της Ύπηρεσίας και των Έφόρων. Μάλιστα τη διοίκηση αυτή την ασκούσαν και μετά την αποχώρησή τους από το Πανεπιστήμιο (Κεραμόπουλλος, Μαρινάτος) και την εμφάνιζαν ως θυσία χάριν των αρχαίων ενώ ήταν καθαρή προσπάθεια κηδεμόνευσης των Έφόρων. Για την τάση αυτή των καθηγητών να αναμιγνύονται στα πράγματα της Ύπηρεσίας, ενώ δεν έγινε ποτέ το αντίστροφο, θα γίνει και άλλοτε λόγος.

*



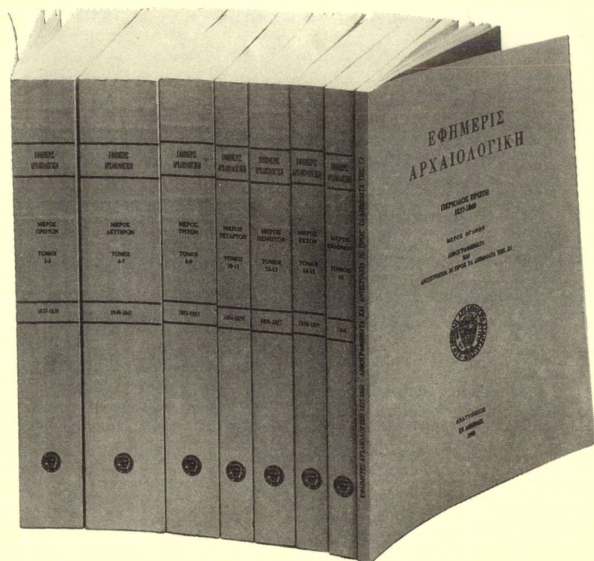
Νεότερη ιστορική επιγραφή·
το όνομα του Byron
χαραγμένο από τον ίδιο,
κατά την παράδοση,
σε παραστάδα
του ναού του Ποσειδῶνος
στο Σούνιο.

ΔΗΜΟΣΙΕΥΜΑΤΑ ΤΗΣ ΑΡΧΑΙΟΛΟΓΙΚΗΣ ΕΤΑΙΡΕΙΑΣ
ΓΙΑ ΤΗΝ ΙΣΤΟΡΙΑ ΤΗΣ ΕΛΛΗΝΙΚΗΣ ΑΡΧΑΙΟΛΟΓΙΑΣ

- Ἀλεξάνδρου Ρ. Ραγκαβῆ, Συνοπτική ἔκθεσις τῆς τύχης τῶν ἀρχαίων μνημείων εἰς τὴν Ἑλλάδα κατὰ τὰ τελευταῖα ἔτη, Ἐφημερίς Ἀρχαιολογική (Ὀκτώβριος 1837) 5-13.
- Εὐθύμιου Καστόρη, Ἱστορική ἔκθεσις τῶν πράξεων τῆς ἐν Ἀθήναις Ἀρχαιολογικῆς Ἐταιρείας ἀπὸ τῆς ἰδρύσεως αὐτῆς τῷ 1837 μέχρι τοῦ 1879 τελευτῶντος (1879).
- Παναγιώτου Καββαδία, Ἱστορία τῆς Ἀρχαιολογικῆς Ἐταιρείας ἀπὸ τῆς ἐν ἔτει 1837 ἰδρύσεως αὐτῆς μέχρι τοῦ 1900 (1900).
- Ἰωάννου Γ. Γενναδίου, Ὁ Λόρδος Ἐλγιν καὶ οἱ πρὸ αὐτοῦ ἀνά τὴν Ἑλλάδα καὶ τὰς Ἀθήνας ἰδίως ἀρχαιολογίσαντες ἐπιδρομαὶ 1440-1837 (1930).
- Ἰωσήφ Χατζιδάκι, Ἱστορία τοῦ Κρητικοῦ Μουσείου καὶ τῶν ἀρχαιολογικῶν ἐρευνῶν ἐν Κρήτῃ (1931).
- <Γεωργίου Π. Οἰκονόμου>, Τὸ ἔργον τῆς ἐν Ἀθήναις Ἀρχαιολογικῆς Ἐταιρείας κατὰ τὴν πρώτην αὐτῆς ἑκατονταετίαν 1837-1937, ἐν ἀλφαβητικῇ διατάξει (1938).
- Γεωργίου Π. Οἰκονόμου, Τὰ ἑκατὸν ἔτη τῆς ἐν Ἀθήναις Ἀρχαιολογικῆς Ἐταιρείας. Λόγος πανηγυρικός τοῦ Γραμματέως τοῦ Συμβουλίου ρηθείς τῇ 23ῃ Ὀκτωβρίου 1938 ἐν τῷ Παρθενῶνι (1942).
- Λεύκωμα τῆς Ἐκατονταετηρίδος τῆς ἐν Ἀθήναις Ἀρχαιολογικῆς Ἐταιρείας, 1837-1937 (1937-1952).
- Ἐμμανουὴλ Προτοψάλλη, Ἱστορικά ἔγγραφα ἀναφερόμενα εἰς τὰς ἀρχαιότητας καὶ λοιπὰ μνημεῖα τῆς Ἱστορίας κατὰ τοὺς χρόνους τῆς Ἐπαναστάσεως καὶ τοῦ Καποδίστρια (1967).
- Ἀθηνᾶς Γ. Καλογεροπούλου - Μαρίας Προῦνη Φιλίπ, Ἀρχαιολογικὴ Ἐφημερίς. Εὐρετήριον Πρώτης καὶ Δευτέρας Περιόδου. 1837-1874 (1973).
- Γεώργιος Ε. Μυλωνᾶς, Ὁ βίος καὶ τὸ ἔργο του (1989).
- Βασιλείου Χ. Πετράκου, Ἡ ἐν Ἀθήναις Ἀρχαιολογικὴ Ἐταιρεία. Ἡ ἱστορία τῶν 150 χρόνων τῆς. 1837-1987 (1987).
- Βασιλείου Χ. Πετράκου, Ἰδεογραφία τῆς ἐν Ἀθήναις Ἀρχαιολογικῆς Ἐταιρείας. Ἀρχαιολογικὴ Ἐφημερίς 1987, 23-197.
- Ἰωάννου Ε. Πετροχείλου, Βαλέριος Ν. Στάης (1992).

ΔΗΜΟΣΙΕΥΜΑΤΑ ΤΟΥ ΕΔΑΕ ΚΑΙ ΤΟΥ ΜΕΝΤΟΡΟΣ

Μανόλη Ἀνδρόνικου, Τὸ χρονικὸ τῆς Βεργίνας 19, 6-9 — Χρήστου Καρούζου, [Τὸ πρόβλημα τῶν ἀνασκαφῶν] 23, 163-165 — Ἀντωνίου Δ. Κεραμοπούλλου, Τὰ τυχερὰ τῶν ἀρχαιολόγων 13, 131-133 — Μάντως Οἰκονομίδου, Ἀρχαιολογικὴ Ἐταιρεία καὶ Νομισματικὸ Μουσεῖο 5, 21-24. Ὁ ἑλληνιστικὸς νομισματικὸς «θησαυρὸς» τοῦ Ἀσκληπείου τοῦ 1876 14, 22-24 — Ζαχαρία Παπαντωνίου, Αἰσιοδοξία καὶ ὑστεροφημία 23, 177-179 — Βασιλείου Χ. Πετράκου, Παναγιώτης Εὐστρατιάδης 1, 18-19. Ἡ πρώτη στήλῃ τῶν εὐεργετῶν 1, 20-22. Φροντίδες γιὰ τὸ πρῶτο μουσεῖο τῆς Ἀθήνας 1, 23-24. Ἰωάννης Κ. Παπαδημητρίου 2, 17-20. Εἰδήσεις γιὰ τὸν Στέφανο Α. Κουμανούδη 2, 20-22. Πρόδρομοι καὶ μιμητὲς τῆς Ἀρχαιολογικῆς Ἐταιρείας 2, 23-24. Ἰωάννης Δ. Κοντῆς 3, 21-22. Τὸ πρῶτο Διεθνὲς Συνέδριον Κλασικῆς Ἀρχαιολογίας 3, 29-31. Σημεῖωμα τοῦ Στεφάνου Α. Κουμανούδη γιὰ τὸ μέλλον τῆς Ἀρχαιολογικῆς Ἐταιρείας 3, 31-32. Ἡ ἐγκύκλιος πρὸς τοὺς καθυστεροῦντες 5, 24-27. Τὰ βυζαντινὰ μνημεῖα καὶ ἡ Ἐταιρεία 5, 28-32. Ὁ Στέφανος Α. Κουμανούδης γιὰ τὴν ἐπιγραφικὴ καὶ τὴν ἀρχαία τέχνη 6, 19-22. Παρωχημένη ἐπικαιρότης (Ὁ Κυριακὸς Σ. Πιττάκης καὶ τὰ ἀρχαία τῆς Ἑλλάδος) 6, 22-26. Ὁ Στέφανος Α. Κουμανούδης καὶ τὰ γεγονότα τοῦ 1894 8, 27-30. Δυσφορία κατὰ τῆς Ἐταιρείας 9, 20-23. Ὁ Wilhelm Dörpfeld καὶ ἡ Ἀρχαιολογικὴ Ἐταιρεία 11, 86-88. Παρωχημένη Ἐπικαιρότης (II) 12, 120-121. Ἡ ἱστορικὴ πλαστογραφία τοῦ Πιττάκη 12, 121-123. Ἡ καθημερινὴ ζωὴ τῶν ἀρχαιολόγων 13, 131. Ὁ Βαλέριος Στάης στὰ Ἀντικύθηρα 14, 19-22. Οἱ συνεργάτες τῆς Ἐταιρείας 14, 25-27. Τὸ πρῶτο μουσεῖο τῆς Ἑλλάδος 16, 90-98. Κωνσταντῖνος Δ. Παπαρηγόπουλος 16, 98-99. Πράξεις παράλληλων: Ἰω. Γ. Γεννάδιος - Κ. Σ. Πιττάκης 16, 99-100. Πέτρες πού ταξιθεύουν (Σωστράτου Ὁρωπίου τύχη) 22, 132-134. Μία παλιὰ ξριδα Μιστριώτη-Πολίτη 22, 134-137. Ἡ ἔκθεσις τῆς Ν. Ὑόρκης τοῦ 1939 22, 138-139. Τὸ πρόβλημα τῶν ἀνασκαφῶν καὶ ἡ γνώμη τοῦ Χρήστου Καρούζου 23, 163-165. Καὶ πάλιν ὁ Ἐλγιν 23, 171-172. Ὁ Παναγῆς Καββαδίας καὶ τὰ γεγονότα τοῦ 1909 23, 173-176. Σχόλια στὴν ἐπιφυλλίδα τοῦ Ζαχ. Παπαντωνίου 23, 180. Παναγιώτης Σταματάκης καὶ Ἐρρίκος Σλήμαν 23, 181-183 — Ἰωάννου Β. Σβορώνου, Ἡ ἔκθεσις τῆς Ρώμης 20, 93-96.



ΕΠΑΝΕΚΔΟΘΗΚΕ ΣΕ ΟΚΤΩ ΜΕΡΗ ΧΑΡΤΟΔΕΤΑ
ΜΕ ΕΥΡΕΤΗΡΙΑ ΚΑΙ ΠΙΝΑΚΕΣ
ΚΑΙ ΠΩΛΕΙΤΑΙ ΣΤΟ ΜΕΓΑΡΟ ΤΗΣ ΑΡΧΑΙΟΛΟΓΙΚΗΣ ΕΤΑΙΡΕΙΑΣ

Η ΕΦΗΜΕΡΙΣ ΑΡΧΑΙΟΛΟΓΙΚΗ
ΤΗΣ ΠΡΩΤΗΣ ΠΕΡΙΟΔΟΥ (1837-1860)

Πρώτο μέρος: τόμοι 1-3 (1837-1839 σελ. 1-295)
Δεύτερο μέρος: τόμοι 4-7 (1840-1843 σελ. 296-637)
Τρίτο μέρος: τόμοι 8-9 (1852-1853 σελ. 637α-1084)
Τέταρτο μέρος: τόμοι 10-11 (1854-1855 σελ. 1085-1330)
Πέμπτο μέρος: τόμοι 12-13 (1856-1857 σελ. 1331-1650)
Έκτο μέρος: τόμοι 14-15 (1858-1859 σελ. 1651-1910)
Έβδομο μέρος: τόμος 16 (1860 σελ. 1911-2106)
Όγδοο μέρος: Εύρετήρια, πίνακες

Η ΕΦΗΜΕΡΙΣ ΑΡΧΑΙΟΛΟΓΙΚΗ 1837-1860 ΕΙΝΑΙ ΑΠΑΡΑΙΤΗΤΟ ΒΟΗΘΗ
ΜΑ ΓΙΑ ΟΣΟΥΣ ΑΣΧΟΛΟΥΝΤΑΙ ΜΕ ΤΗΝ ΑΘΗΝΑΪΚΗ ΑΡΧΑΙΟΛΟΓΙΑ
ΚΑΙ ΤΙΣ ΑΤΤΙΚΕΣ ΕΠΙΓΡΑΦΕΣ. ΠΕΡΙΕΧΕΙ ΠΟΛΥΤΙΜΕΣ ΠΛΗΡΟΦΟΡΙΕΣ
ΓΙΑ ΤΙΣ ΑΝΑΣΚΑΦΕΣ ΤΩΝ ΠΡΩΤΩΝ ΔΕΚΑΕΤΙΩΝ ΑΠΟ ΤΗΝ ΠΑΛΙΓ
ΓΕΝΕΣΙΑ ΚΑΙ ΑΠΟΤΕΛΕΙ ΠΗΓΗ ΤΗΣ ΙΣΤΟΡΙΑΣ ΤΗΣ ΕΛΛΗΝΙΚΗΣ
ΑΡΧΑΙΟΛΟΓΙΑΣ. ΦΕΤΟΣ, ΣΤΙΣ 23 ΟΚΤΩΒΡΙΟΥ, ΣΥΜΠΛΗΡΩΝΟΝΤΑΙ
130 ΧΡΟΝΙΑ ΑΠΟ ΤΟΝ ΘΑΝΑΤΟ ΤΟΥ ΕΚΔΟΤΗ ΚΑΙ ΣΥΝΤΑΚΤΗ ΤΗΣ
ΤΟΥ ΚΥΡΙΑΚΟΥ Σ. ΠΙΤΤΑΚΗ