

# Ο ΜΕΝΤΩΡ

ΕΝΗΜΕΡΩΤΙΚΟ ΔΕΛΤΙΟ ΤΩΝ ΕΤΑΙΡΩΝ  
ΤΗΣ ΕΝ ΑΘΗΝΑΙΣ ΑΡΧΑΙΟΛΟΓΙΚΗΣ ΕΤΑΙΡΕΙΑΣ





## ΠΕΡΙΕΧΟΜΕΝΑ

<i>Πρὸς τοὺς ἑταίρους</i>	97
<i>Πρακτικὸ Α΄ Τακτικῆς Γενικῆς Συνέλευσης τοῦ 1992</i>	98
<i>Παῦλος Η. Λαζαρίδης</i>	115
<i>Ἰωάννης Κ. Παπαδημητρίου</i>	117

*Ὁ Μέντωρ, Ἐνημερωτικὸ Δελτίο τῆς ἐν Ἀθήναις Ἀρχαιολογικῆς Ἐταιρείας, ἐκδίδεται τὸν Ἀπρίλιο, Ἰούνιο, Ὀκτώβριο καὶ Δεκέμβριο κάθε ἔτους μετὰ τὴν ἐπιμέλεια τοῦ Γενικοῦ Γραμματέως.  
Ἵπεύθυνος ἐκδόσεως: Ἀντώνιος Χριστοδούλου  
Ἐπιμέλεια κειμένων: Κλειῶ Δάκαρη*

---

© Ἡ ἐν Ἀθήναις Ἀρχαιολογικὴ Ἐταιρεία, Πανεπιστημίου 22, 106 72 Ἀθήναι, Fax (01) 3644 996

ISSN 1105-7181



# Ο ΜΕΝΤΩΡ

ΕΝΗΜΕΡΩΤΙΚΟ ΔΕΛΤΙΟ ΤΩΝ ΕΤΑΙΡΩΝ  
ΤΗΣ ΕΝ ΑΘΗΝΑΙΣ ΑΡΧΑΙΟΛΟΓΙΚΗΣ ΕΤΑΙΡΕΙΑΣ

ΤΕΥΧΟΣ 21

ΙΟΥΝΙΟΣ

1992

Πρὸς τοὺς ἐταίρους

Ἵπηρεσιακὰ θέματα, οἱ συνελεύσεις τοῦ 1992, καλύπτουν τὶς σελίδες τῶν δύο τελευταίων τευχῶν τοῦ Μέντορος καὶ ἐκτοπίζουν τὴν κανονικὴ ὕλη. Ἐλπίζεται ὅτι τὸ ἐπόμενο τεῦχος θὰ περιέχει κείμενα περισσότερο ποικίλα.

Ἐξ ἴσου σοβαρὸ θέμα μὲ τὴν τωρινή μας ἐξαγωγή τῶν ἀρχαίων ἦταν γιὰ τὴν Ἑταιρεία ἡ σύμβαση μὲ τὴ Γερμανία τῆς ἀνασκαφῆς τῆς Ὀλυμπίας. Τὸ Συμβούλιο ἐξέφρασε ἀντιρρήσεις γιὰ πολλὰ σημεῖα τῆς σύμβασης ἀλλὰ, ὅπως συμβαίνει πάντα, τὸ Ὑπουργεῖο ἔκαμε ἐκεῖνο πὺ ἐκρινε ὀρθό. Φυσικὰ ἡ γερμανικὴ πίεση δὲν πρέπει νὰ παραβλεφθεῖ, ὅπως ἄλλωστε ἔγινε καὶ μὲ τὴν ἀνασκαφὴ τῶν Δελφῶν ἀπὸ τοὺς Γάλλους, τῆς ὁποίας ἐορτάζονται ἐφέτος τὰ 100 χρόνια.

Στὴ Συνέλευση τῆς 24 Νοεμβρίου 1974, στὴν ὁποία παρέστησαν 26 ἐταῖροι, μεταξὺ τῶν ὁποίων καὶ τὰ μέλη τοῦ Συμβουλίου, συζητήθηκε τὸ θέμα τῆς σύμβασης τῆς ἀνασκαφῆς τῆς Ὀλυμπίας. Ἡ ἐξαιρετικὰ συνεπτυγμένη μορφή τοῦ πρακτικοῦ δὲν ἐπιτρέπει νὰ ἰδοῦμε μὲ σαφήνεια τὶς γνώμες πὺ ἐξετέθησαν. Ὅπως λέγεται σ' αὐτὸ «Μετὰ πολλοὺς πολλῶν λόγους ἡ Συνέλευσις παρεδέχθη τὴν ἐξῆς ὑπὸ τοῦ κ. Στ. Δραγούμη πρότασιν: Ἡ γενικὴ Συνέλευσις τῆς Ἀρχαιολογικῆς Ἑταιρείας λαβοῦσα ὑπ' ὄψιν τὸ σχέδιον τῆς μεταξὺ Γερμανίας καὶ Ἑλλάδος ἀρχαιολογικῆς Συμβάσεως, ἐγκρίνει τὰς ἐν τῷ ὑπομνήματι τοῦ Συμβουλίου γενομένας πρὸς τὴν Κυβέρνησιν παρατηρήσεις περὶ τῶν πλημμελῶν τῆς συμβάσεως, ἀποφαίνεται τὴν εὐχὴν ὅπως διὰ καταλλήλου διαπραγματεύσεως ἐπιτευχθῆ ἢ τε διόρθωσις αὐτῶν καὶ ἡ εἰς τὴν Ἀρχαιολογικὴν Ἑταιρείαν ἀναγνώρισις τοῦ δικαιώματος νὰ παρίσταται δι' ἀντιπροσώπου εἰς τὰς ἐνεργουμένας ἀνασκαφάς, καὶ ἀνατίθῃ εἰς τὸ Συμβούλιον ἵνα πέμψῃ εἰς τὴν Βουλὴν καὶ τὴν Κυβέρνησιν ἀνὰ ἐν ἀντίγραφον τοῦ τε ἄνω μνησθέντος ὑπομνήματος καὶ τῆς προτάσεως αὐτῆς μετὰ τῶν ἀναγκαίων ἐξηγήσεων. Αὕτη ἡ πρότασις ἐγένετο δεκτὴ διὰ τῆς ψήφου τῶν πλείστων, ἀφοῦ πρότερον ἀπερρίφθη διὰ 11 ψήφων κατὰ 8 ἄλλη τὶς πρότασις, ἡ τοῦ κ. Γ. Ἀντωνιάδου, καθ' ἣν ἡ ἀνασκαφὴ Ὀλυμπίας ἔπρεπε νὰ γίνῃ ἄνευ συμβάσεως, ὑπὸ τῶν Γερμανῶν, κατὰ τοὺς κειμένους νόμους ἐν Ἑλλάδι\*».

Τὰ πρακτικὰ, τὰ ὁποία φαίνεται εἶχαν γραφεῖ μὲ τὴν ἐπιμέλεια τοῦ Φιλίππου Ἰωάννου, συμπληρώνει ὁ Στέφανος Α. Κουμανοῦδης μὲ τὴ φράση:\* «Αὕτη ἦν ἡ τοῦ γραμματέως γνώμη [ἡ ἀποδιδόμενη δηλαδὴ στὸν Γ. Ἀντωνιάδη], ὅστις οὐδὲ τὴν διὰ παραστάσεως μετόχων τῆς ἀρχ. ἐταιρ. τὴν ἐν τῷ ὑπομνήματι μνημονομένην ἤθελεν, ὅπερ ὑπόμνημα ὁ κ. Καστόρχης συντάξαεν, ὄχι αὐτός, τὸ ὑπέγραψεν ὁμως μετὰ τοῦ Προέδρου, ὡς πάντα τὰ τῆς Ἑταιρ. ἐγγραφα».

Ἡ σημείωσις τοῦ Κουμανοῦδῃ ἀποκαλύπτει καὶ τὴ γνώμη του γιὰ τὴν ἀνασκαφὴ —δηλαδὴ ὄχι προνόμια στοὺς Γερμανούς— καὶ τὴν ἀντίθεσή του μὲ τὸν Καστόρχη πὺ ἐκδηλώνεται, χωρὶς ὀξύτητα, καὶ σὲ ἄλλες περιπτώσεις.

Β.Χ.Π.

## Α΄ ΤΑΚΤΙΚΗ ΓΕΝΙΚΗ ΣΥΝΕΛΕΥΣΗ ΤΟΥ 1992

## ΠΡΑΚΤΙΚΟ

Στὴν Ἀθήνα σήμερα, ἡμέρα Σάββατο 16 Μαΐου 1992 καὶ ὥρα 10 π.μ., συγκεντρώθηκαν στὴ μεγάλη αἴθουσα τοῦ μεγάρου τῆς Ἀρχαιολογικῆς Ἑταιρείας, Πανεπιστημίου 22, οἱ ἑταῖροι ποὺ ὑπέγραψαν τὸν ἀκόλουθο κατάλογο:

322. Βασίλειος Χ. Πετράκος, 79. Γεώργιος Σ. Δοντᾶς, 148. Σπυρίδων Ἰ. Κοκκολιάδης, 68. Ἄγγελος Σπ. Δεληβορριάς, 311. Νικόλαος Παπαχατζῆς, 268. Ἀσπασία Ντίνα, 269. Χρῆστος Ντούμας, 339. Ἐλῆνα Γ. Ραυτοπούλου, 138. Γεώργιος Ν. Καρούσος, 27. Ἄγγελος Σ. Βλάχος, 370. Κωνσταντῖνος Συριόπουλος, 304. Ροζαλίνδη Ἐλπίδ. Παπαντωνίου, 303. Ἐλπιδοφόρος Ἄντ. Παπαντωνίου, 257. Μαρία Μπρούσκαρη, 143. Δημήτριος Ἄνδρ. Κισκύρας, 305. Κωνσταντῖνος Παπαπάνος, 378. Ὀλγα Τζάχου Ἀλεξανδρῆ, 98. Δημοσθένης Ζιρώ, 67. Ἰφιγένεια Δεκουλάκου, 254. Νικόλαος Μπουφίδης, 334. Ἄρης Ν. Πουλιανός, 364. Γεώργιος Σταϊνχάουερ, 325. Ἰωάννης Πετρόχειλος, 165. Ἐλένη Κουνουπιώτου Μανωλέσου, 221. Διονύσιος Μαυρόγιαννης, 54. Αἰκατερίνη Γουλανδρῆ, 354. Παναγιώτης Σιμωνῆς, 108. Μαρία Σ. Θεοχάρη, 100. Ἀναστάσιος Ν. Ζοῦμπος, 184. Ἀνδρέας Λαζαρή, 186. Παῦλος Λαζαρίδης, 52. Μαρία Παντελίδου Γκόφα, 18. Δικαῖος Βαγιακάκος, 375. Χριστίνα Τελεβάντου, 106. Ἐλένη Θεοχαράκη, 21. Ἐλένη Βάλτερ Καρύδη, 399. Εὐθύμιος Τσιγαρίδας, 111. Σπυρίδων Ἰακωβίδης, 368. Νία Στράτου, 128. Σπυρίδων Κανίνιας, 414. Μαρία Χαιρέτη, 145. Μίνως Μ. Κοκολάκης, 338. Μέλλω Πωλογιώργη, 326. Φώτιος Πέτσας, 310. Ἐλένη Παπασταύρου, 174. Χαράλαμπος Βύρ. Κριτζᾶς, 96. Ἡὼς Ἀλ. Ζερβουδάκη, 301. Μιχαῆλ Ἰ. Παπαμιχαήλ, 51. Νικόλαος Ἀθ. Γκιολές, 57. Τάσος Ἀθ. Γριτσόπουλος, 8. Ἀγγελικὴ Κων. Ἀνδρειωμένου, 426. Μιλτιάδης Χατζόπουλος, 211. Μανούσος Ἰ. Μανούσακας, 142. Εὐγενία Κεφαλληναίου, 149. Ἀγγελικὴ Κόκκου, 224. Χριστίνα Μελισσηνοῦ, 343. Αἰκατερίνη Ρωμιοπούλου, 307. Ἰωάννης Ἄνδρ. Παπαποστόλου, 163. Ἐλένη Εὐαγγ. Κούκκου, 288. Πάντος Πάντος, 230. Διονύσιος Μινῶτος, 47. Γεώργιος Π. Γιαννακόπουλος, 82. Φανὴ Ἄντ. Δροσογιάννη Κουτσοκάστα, 144. Δημήτριος Ν. Κοζομπόλης, 199. Νικόλαος Γ. Λούβαρης Βέλτσος, 74. Παναγιώτης Δ. Δημάκης, 382. Ἔβη Δ. Τουλούπα Στασινοπούλου, 206. Ἰωάννης Μαζαράκης Αἰνιάν, 53. Δημήτριος Χρ. Γκόφας, 183. Γεώργιος Π. Λάββας, 247. Ἐλένη Ἰ. Μπέζη, 101. Ἀντώνιος Ζώης, 203. Ἰωάννης Λῶλος, 198. Ἀλεξάνδρα Ἀλ. Λοῖζου, 5. Γεωργία Ἰ. Ἀλευρᾶ Κοκκοροῦ, 76. Αἰκατερίνη Κ. Δημακοπούλου, 133. Θεοδώρα Γ. Καραγιωργα, 313. Λεωνίδας Παπίδας, 278. Λυδία Δ. Παλαιοκρασσᾶ, 169. Χριστίνα



Κουταλίδου, 231. Μαρία Μιράσγεζη, 214. Εὐαγγελία Λίλα Ἰ. Μα-  
ραγκοῦ, 215. Μαρίζα Μαρθάρη, 435. Ἄρτεμις Ὠνάσογλου, 69.  
Κωνσταντίνα Δελμούζου Πέππα, 20. Δέσποινα Βαλλιάνου Χατζή,  
95. Φωτεινὴ Ζαφειροπούλου, 89. Κλεοπάτρα Εὐστρατίου, 356.  
Κωνσταντῖνος Ν. Σκαμπαβίας, 285. Μπεάτα Παναγοπούλου.

Ὁ Πρόεδρος τοῦ Δ.Σ. τῆς Ἑταιρείας κ. **Γεώργιος Δοντᾶς** κή-  
ρυξε τὴν ἔναρξιν τῆς συνεδρίας καὶ κάλεσε τοὺς ἑταίρους νὰ ἐκλέ-  
ξουν μὲ φανερὴ ψηφοφορία Πρόεδρο καὶ Γραμματέα τῆς Συνέλευ-  
σης καθὼς καὶ τοὺς ἀναπληρωτὲς τους. Ἐκλέχθησαν Πρόεδρος ὁ  
κ. Σπυρίδων Κοκκολιάδης, Ἀντιπρόεδρος ὁ κ. Εὐθύμιος Τσιγαρί-  
δας, Α΄ Γραμματεὺς ἡ κυρία Μαρία Παντελίδου Γκόφα, Β΄ Γραμ-  
ματεὺς ἡ κυρία Ἀσπασία Ντίνα.

Ὁ Πρόεδρος τῆς Συνέλευσης εὐχαρίστησε τοὺς ἑταίρους γιὰ  
τὴν ἐκλογή του, τοὺς κάλεσε νὰ ἐκλέξουν μὲ μυστικὴ ψηφοφορία  
πέντε μέλη τῆς Ἐλεγκτικῆς Ἐπιτροπείας γιὰ τὴ χρήση τοῦ 1992  
καὶ ὄρισε ψηφολέκτες τὶς κυρίες Μέλπω Πωλογιώργη καὶ Χρι-  
στίνα Τελεβάντου.

Μετὰ τὸ τέλος τῆς ψηφοφορίας καὶ τὴ διαλογὴ τῶν ψήφων ὁ  
Πρόεδρος ἀνακοίνωσε ὅτι ψήφισαν 81 ἑταῖροι καὶ ἔλαβαν ὁ κ. Τά-  
σος Γριτσόπουλος 78 ψήφους, ἡ κυρία Ἰφιγένεια Δεκουλάκου 75  
ψήφους, ὁ κ. Ἰορδάνης Δημακόπουλος 75 ψήφους, ὁ κ. Πάντος  
Πάντος 74 ψήφους, ὁ κ. Γεώργιος Σταϊνχάουερ 73 ψήφους, ὁ κ.  
Δικαῖος Βαγιακάκος 3 ψήφους, οἱ κυρίες Ὀλγα Ἀλεξανδρῆ, Μα-  
ρία Χαιρέτη καὶ ὁ κ. Ἰωάννης Παπαποστόλου ἀνὰ δύο ψήφους  
ἕκαστος, οἱ κυρίες Αἰκατερίνη Ρωμιοπούλου, Ἐβη Τουλούπα,  
Ἀγγελικὴ Λεμπέση, Ἄρτεμις Ὠνάσογλου, Ἐλένη Κούκκου καὶ ὁ  
κ. Νικόλαος Γκιολῆς ἀνὰ μία ψήφο ἕκαστος.

Σύμφωνα μὲ τὸ ἀποτέλεσμα ἐκλέχθησαν ὡς μέλη τῆς Ἐλεγ-  
κτικῆς Ἐπιτροπείας οἱ πέντε πρῶτοι.

Μετὰ τὴν ἐκλογή ὁ Πρόεδρος τῆς Συνέλευσης κάλεσε τὸν **Γε-  
νικὸ Γραμματέα** τοῦ Δ.Σ. τῆς Ἑταιρείας νὰ ἐκθέσει τὰ Πεπραγμένα  
τοῦ Συμβουλίου κατὰ ἔτος 1991:

«Ὁ σημερινὸς ἀπολογισμὸς τοῦ Συμβουλίου περιλαμβάνει  
τὸ δεῦτερο ἐξάμηνο τοῦ 1991. Γιὰ ὅσα ἔγιναν κατὰ τὸ  
πρῶτο ἐξάμηνο σᾶς μίλησα κατὰ τὴ Συνέλευση τῆς 20 Ἀ-  
πριλίου τοῦ χρόνου ποὺ πέρασε, διότι ἔπρεπε τότε νὰ ἔχετε  
πλήρη τὴν εἰκόνα τῶν πράξεων τοῦ ἀπερχομένου Συμβου-  
λίου ἐν ὄψει τῶν ἀρχαιρεσιῶν τῆς 28 Ἀπριλίου. Ὅπου ὁμως  
σήμερα χρειαστεῖ νὰ ἔχετε συνολικὴ ἄποψη τῶν πραγμάτων,  
ἢ ἐκθεση ποὺ θὰ ἀκούσετε θὰ ἀφορᾷ ὀλόκληρη τὴ χρονιά.

Κατὰ τὸ 1991 ἀπεβίωσαν ἑπτὰ ἑταῖροι μεταξύ τῶν  
ὁποίων ὁ ἀγαπητὸς Σπύρος Βασιλείου, ὁ Μάρκελλος Μι-  
τσός, ἡ πρῶτη Σύμβουλος Ντούλα Μουρική, ὁ ἐπίτιμος Ἀν-  
τιπρόεδρος Γεώργιος Μπακαλάκης καὶ ὁ πρῶτην γλύπτει τοῦ

Ἐθνικοῦ Μουσείου Νικόλαος Περαντινός. Ἡ δυσμενὴς μοίρα ὅμως πῆρε τὶς τελευταῖες ἡμέρες τοῦ Μαρτίου δύο ἀκόμη ἑταίρους, τὸν ἐπίτιμο Ἀντιπρόεδρο Νικόλαο Πλάτωνα καὶ τὸν ὁμότιμο καθηγητὴ τοῦ Πανεπιστημίου Μανόλη Ἀνδρόνικο. Στὴν αὐριανὴ ἔκθεση τοῦ Ἔργου τῆς Ἑταιρείας θὰ ὁμιλήσω γιὰ ὄλους ἐκτενέστερα. Ἐξ ἄλλου κατὰ τὸν Δεκέμβριο τοῦ 1991 ἀπεβίωσε ἡ Ὑλγα Λαγάκου τῆς ὁποίας ἡ Ἑταιρεία θὰ διατηρεῖ πάντοτε ζωηρὴ τὴν ἀνάμνηση τῆς εὐεργεσίας της.

Κατὰ τὸ δεῦτερο ἐξάμηνο τοῦ 1991 τὸ Συμβούλιο συνεδρίασε 17 φορές καὶ μέχρι σήμερα συνολικὰ 26 φορές. Ἰδιαίτερα σημαντικὸ θέμα τὸ ὁποῖο ἀπασχόλησε τὸ Συμβούλιο γενικότερα ἦταν, ὅπως ἤδη γνωρίζετε, τὸ τῆς ἀπαλλαγῆς τῆς Ἑταιρείας ἀπὸ τὴν εὐθύνη τῆς διαχείρισης τῶν Ἔργων τοῦ Ὑπουργείου Πολιτισμοῦ. Δὲν θὰ σᾶς ἀναπτύξω τὴν ὅλη ὑπόθεση γιὰτι ἔχετε ἤδη ἐνημερωθεῖ διεξοδικὰ μὲ ἐκτενὲς κείμενο ποὺ δημοσιεύτηκε στὸ τεῦχος τοῦ Δεκεμβρίου τοῦ 1991 τοῦ Ἐνημερωτικοῦ μας Δελτίου. Ἄρκοῦμαι μόνο νὰ ἐπαναλάβω ἐδῶ ὅτι τὸ Συμβούλιο δὲν ἦταν δυνατόν νὰ βρισκεται ὑπὸ τὴν ἀπειλὴ οἰκονομικῶν καὶ ποινικῶν καταλογισμῶν γιὰ πράξεις τῶν ὁποίων δὲν θὰ εἶχε τὴν εὐθύνη καὶ οὔτε θὰ μπορούσε, μὲ οἰοδῆποτε τρόπο, νὰ ἐλέγξει.

Ἡ Ἐλεγκτικὴ Ἐπιτροπεία θὰ σᾶς ἐκθέσει τὰ σχετικὰ μὲ τὴν οἰκονομικὴ διαχείριση τῆς Ἑταιρείας καὶ θὰ κρίνετε γιὰ τὸ ἐπιτυχὲς ἢ ὄχι τῶν πράξεων τοῦ Συμβουλίου. Ὁ συνεχὴς ἔλεγχος ἐξ ἄλλου τῆς διαχείρισης ἐγινε καὶ κατὰ τὸ 1991 ἀπὸ τὸ Σῶμα τῶν Ὀρκωτῶν Λογιστῶν, ὁ δὲ ἔλεγχος τῆς διαχείρισης τῶν ὑπολόγων, λεπτομερῆς καὶ ἐξονυχιστικός, ἐγινε ἀπὸ τὸν μόνιμο Ἐλεγκτὴ τῆς Ἑταιρείας. Τὸ βάρος τῆς οἰκονομικῆς διαχείρισης τῆς Ἑταιρείας εἶχε τὸ προσωπικὸ τοῦ Λογιστηρίου.

Τὸ κύριο, τὸ ἐπιστημονικὸ Ἔργο τῆς Ἑταιρείας, ὑπῆρξε σημαντικὸ. Πρῶτα πρῶτα, ἡ Βιβλιοθήκη, τὴν ὁποία χρησιμοποίησαν 3265 μελετητές, πλουτίστηκε μὲ 1353 νέα βιβλία καὶ περιοδικὰ ποὺ προέρχονται ἀπὸ ἀγορές (861), ἀνταλλαγὴ (251) καὶ δωρεές (241). Γιὰ τὴν ἐπέκτασή της χρησιμοποιήθηκε ἡ πρῶν ἀἴθουσα τοῦ Διοικητικοῦ Συμβουλίου, ὅπου τοποθετήθηκαν οἱ μεγάλοι σχήματος πολύτιμες ἐκδόσεις, ἀρκετὲς ἀπὸ τὶς ὁποῖες φιλοξενοῦνται καὶ στὸ γραφεῖο τοῦ κ. Ἀντιπροέδρου τοῦ Συμβουλίου. Παραχωρήθηκαν ἀκόμη στὴ Βιβλιοθήκη καὶ οἱ χώροι τοῦ πρῶν Λογιστηρίου, στὸν τρίτο ὄροφο τοῦ μεγάρου, ἔπειτα ἀπὸ τὴ μεταφορὰ τοῦ Λογιστηρίου καὶ τῶν Διοικητικῶν Ὑπηρεσιῶν στὸν πέμπτο ὄροφο, ὅπως σᾶς εἶχα ἀναγγεῖλει πέρυσι. Αὐτονόητο εἶναι πῶς συνεχίζεται ἡ συστηματικὴ βιβλιοδεσία παλαιῶν καὶ νέων βιβλίων.

Συστηματική υπήρξε ή συντήρηση παλαιῶν ἐγγράφων καὶ κυρίως ζωγραφικῶν ἔργων τοῦ Ἀρχείου μας, πολύτιμων ἀπὸ ἀρχαιολογικῆς καὶ καλλιτεχνικῆς ἀπόψεως. Ἰδιαίτερα σημαντικὴ ὑπῆρξε ἡ δωρεά, ἐκ μέρους τοῦ κ. Gillieron ἐγγονοῦ, ὕδατογραφῶν ποὺ εἰκονίζουν γλυπτὰ τῆς Ἀκροπόλεως καὶ τῶν Ἀθηνῶν. Τῶν ἔργων αὐτῶν ἄρχισε ἤδη ἡ συντήρηση. Ἀνάλογης σημασίας ἐργασία ἐγινε καὶ στὸ Φωτογραφικὸ Ἀρχεῖο τὸ ὁποῖο, ὅπως γνωρίζετε, ὀργανώθηκε ἀπὸ τὴν ἀρχή. Δὲν θὰ βραδύνει ἡ διάθεσή του σὲ κοινὴ χρῆση.

Τοῦ Γραφείου Δημοσιευμάτων τὸ ἔργο εἶναι σὲ πολλοὺς ἀπὸ σᾶς γνωστὸ μὲ τις νέες ἐκδόσεις ποὺ τακτικὰ σᾶς χορηγοῦνται. Ἐκτὸς ἀπὸ τὴν ἀνατύπωση τῆς *Ἐφημερίδος Ἀρχαιολογικῆς* τοῦ Πιττάκη, σὲ 8 τόμους, ἐκδόθηκαν ἀκόμη πέντε τεύχη τοῦ *Ἐνημερωτικοῦ Δελτίου*, τὸ *Ἔργον* τοῦ 1990, τρεῖς τόμοι τῶν *Πρακτικῶν*, τοῦ 1984 Β', 1987 καὶ 1988, δύο τόμοι τῆς *Ἀρχαιολογικῆς Ἐφημερίδος*, τοῦ 1988 καὶ 1989, καὶ ἑπτὰ μονογραφίες, δηλαδὴ τὰ βιβλία τῆς κυρίας Ε. Σημαντῶνη Μπουρνιά, τῆς κυρίας Λ. Παλαιοκρασσᾶ, τοῦ κ. Δ. Γραμμένου, τοῦ κ. Δ. Ζιρώ, τοῦ κ. K.-W. von Eickstedt καὶ τῆς κυρίας Μ. Παντελίδου Γκόφα. Κατὰ τὸ 1992 ἐξ ἄλλου κυκλοφόρησε καὶ ὁ τόμος μὲ τὴ δημοσίευση τῆς ἀνασκαφῆς τοῦ τύμβου τῆς Νικήσιανης, ἔργο κοινὸ τοῦ ἀείμνηστου Δημητρίου Λαζαρίδη καὶ τῶν Ἐφόρων Αἰκ. Ρωμοπούλου καὶ Ἰω. Τουράτσογλου, καὶ ἡ δημοσίευση τῶν παναθηναϊκῶν ἀμφορέων τῆς Ἐρέτριας ἀπὸ τὸν κ. Π. Βαλαβάνη. Αὐριο θὰ παραλάβετε καὶ τὸν τόμο τοῦ *Ἔργου* τοῦ 1991.

Συνεχίστηκε ἡ σύνταξη τοῦ Ἀρχείου τῶν Μνημείων τῶν Ἀθηνῶν καὶ τῆς Ἀττικῆς καὶ βρίσκεται ὑπὸ ἐκτύπωση ὁ τόμος μὲ τὰ ἀναλυτικὰ εὑρετήρια τῶν περιοδικῶν *Φιλίστωρ* καὶ *Ἀθηναῖον*. Τὸ σημαντικὸ αὐτὸ ἔργο προχωρεῖ σύμφωνα μὲ τὸ πρόγραμμα ποὺ ἔχει καταρτιστεῖ, καλύπτοντας σιγὰ σιγὰ ὅλη τὴν ἑλληνικὴ ἀρχαιολογικὴ βιβλιογραφία τοῦ 19ου αἰῶνος. Φέτος ὀλοκληρώνεται ἐπίσης ὁ ἀναλυτικὸς κατάλογος τῶν καταλοίπων τοῦ Στέφανου Ἀθανασίου Κουμανούδη.

Ἡ Κυπριακὴ Κυβέρνηση ἔδωσε τὴν ἔγκρισή της γιὰ τὴν ἴδρυση Τμήματος τῆς Ἀρχαιολογικῆς Ἑταιρείας στὴν Κύπρο. Τὸ Συμβούλιο θὰ προσπαθῆσει νὰ πραγματοποιήσῃ τὸ ἔργο αὐτὸ τὸ συντομότερο. Μὲ τὴν εὐκαιρία σᾶς μνημονεύω ὅτι ἡ Ἑταιρεία χορήγησε κατὰ τὸ 1991 δῆμινες ὑποτροφίες σὲ Κυπρίους ἀρχαιολόγους οἱ ὁποῖοι παρέμειναν στὴν Ἀθήνα γιὰ ἐπιστημονικὴ μελέτη.

Μὲ μεγάλη ἐπιτυχία λειτούργησε γιὰ τρίτη χρονιά καὶ ἡ Σχολὴ Διδασκαλίας τῆς Ἱστορίας τῆς Τέχνης μὲ θέματα μαθημάτων τὴν Ἑλληνικὴ Προϊστορικὴ Ἀρχαιολογία καὶ τὴ

Ζωγραφική τῆς Ἀναγέννησης. Οἱ μαθητὲς ξεπέρασαν τοὺς 450 καὶ αὐτὸ δείχνει τὸ ἐνδιαφέρον ποὺ παρουσιάζουν τὰ μαθήματα.

Ἡ Ἐταιρεία δὲν παρέλειψε νὰ ἐνισχύσει μὲ σημαντικὰ χρηματικὰ ποσὰ συγγενῆ ἐπιστημονικὰ καὶ ἔθνικὰ Ἴδρυματα, ὅπως τὸ Ἴδρυμα Μελετῶν Χερσονήσου τοῦ Αἵμου, τὴν Ἐταιρεία Ἱστορικῶν Σπουδῶν ἐπὶ τοῦ Νεωτέρου Ἑλληνισμοῦ, τὸ Ὅμιλο Μελέτης Ἑλληνικοῦ Διαφωτισμοῦ, τὸ Ἑλληνικὸ Ἱστορικὸ καὶ Λογοτεχνικὸ Ἀρχεῖο, τὴν Ἐταιρεία Μελέτης Νέου Ἑλληνισμοῦ, τὴν Ἐταιρεία Λακωνικῶν Σπουδῶν, τὴν Ἐταιρεία Πελοποννησιακῶν Σπουδῶν καὶ τέλος τὸ ἐκδιδόμενο στὴν Ἀγγλία *Λεξικὸν τῶν κυρίων ὀνομάτων*. Ἡ σπουδαιότητα τῆς τελευταίας αὐτῆς ἐνίσχυσης εἶναι προφανῆς καθὼς οἱ ἐπόμενοι τόμοι τοῦ λεξικοῦ θὰ περιλαμβάνουν τὰ ἑλληνικὰ ὀνόματα τῶν βόρειων περιοχῶν τῆς Ἑλλάδος.

Ἡ Ἐταιρεία διέθεσε μεγάλο χρηματικὸ ποσὸ γιὰ τὴν ἀποστολὴν στὰ ἑλληνικὰ σχολεῖα τῆς Ἀλβανίας λογοτεχνικῶν καὶ ἱστορικῶν βιβλίων. Εἶναι αὐτονόητη ἡ ὠφέλεια ποὺ θὰ προκύψει ἀπὸ τὴν ὑπαρξὴ χιλιάδων ἑλληνικῶν βιβλίων στὰ χέρια τῶν Ἑλλήνων μαθητῶν τῆς Ἀλβανίας, οἱ ὁποῖοι γιὰ πρώτη φορὰ στὴ ζωὴ τους θὰ ξεφυλλίσουν καὶ θὰ διαβάσουν βιβλία ποὺ καὶ αὐτοὶ καὶ οἱ γονεῖς τους στερήθηκαν ἐπὶ μισὸν αἰῶνα. Ἀλλὰ τὸ Συμβούλιο δὲν ἀρκέστηκε σ' αὐτὸ μόνον. Μὲ τὴ βοήθεια τοῦ ἐταίρου μας καθηγητῆ κ. Π. Βοκοτόπουλου ἄρχισε τὶς ἐνέργειες γιὰ τὴν ἀναστήλωση τῆς ἐκκλησίας τῶν Ταξιαρχῶν Βαρωσίου Ἀργυροκάστρου. Ἦδη ἔχει ἀρχίσει ἡ ἀρχιτεκτονικὴ μελέτη καὶ σύντομα, μετὰ τὴν ἔγκρισή της ἀπὸ τὶς ἀλβανικὰς ἀρχάς, θὰ γίνουν οἱ ἀναγκαῖες ἐργασίες γιὰ νὰ παραδοθεῖ ἡ ἐκκλησία στὴ λατρεία τῶν Ὁρθόδοξων Ἑλλήνων τοῦ Ἀργυροκάστρου.

Θέλοντας τὸ Συμβούλιο νὰ διευκολύνει τοὺς Ἑλλήνες ἀρχαιολόγους χορήγησε δωρεὰν τὰ δημοσιεύματά της στὸ Κέντρο Ἑλληνικῆς καὶ Ρωμαϊκῆς Ἀρχαιότητος, στοὺς ἀρχιτέκτονες καθηγητὲς τῶν Πολυτεχνείων, στὸ Τμῆμα Ἀρχαιοτήτων Κύπρου, στὸ Πανεπιστήμιο Θράκης, στὸ Τμῆμα Ἀρχιτεκτόνων τοῦ Πανεπιστημίου Θεσσαλονίκης, στὸ Μουσεῖο Κυκλαδικῆς Τέχνης καὶ στὴ Βιβλιοθήκη Συντάξεως Εὐρητηρίου Βυζαντινῶν Μνημείων τῆς Ἑλλάδος. Οἱ χορηγήσεις αὐτὲς εἶναι πέραν τῶν τακτικῶν ποὺ γίνονται πρὸς τὶς Βιβλιοθῆκες τῶν Ἀθηνῶν καὶ ὀρισμένες δημόσιες τῶν ἐπαρχιῶν, τὶς Ἐφορεῖες τῶν Ἀρχαιοτήτων καὶ ὅλους τοὺς μονίμους ἀρχαιολόγους τῆς Ἀρχαιολογικῆς Ὑπηρεσίας.

Ἡ Ἐταιρεία φιλοξένησε στὸν Ξενώνα «Ντίτας Μαν-

τζώρου» Έλληνες και ξένους αρχαιολόγους για μεγάλα χρονικά διαστήματα και προσκάλεσε για διαλέξεις αρκετούς ξένους, κυρίως Ρώσους και Άλβανους αρχαιολόγους.

Όπως κάθε χρόνο ή Έταιρεία δέχτηκε χρηματικές δωρεές για τις όποιες έχετε ήδη ενημερωθεί. Θα σταθώ όμως ιδιαίτερα στη γενναία προσφορά της έταίρου Έφορου των Αρχαιοτήτων κυρίας Άγγελικης Άνδρειωμένου, ή οποία δώρησε στην Έταιρεία το πατρικό της σπίτι στη Νέα Φιλαδέλφεια για να χρησιμοποιηθεί ως ξενώνας. Ήδη οι εργασίες διαρρύθμισης πλησιάζουν στο τέλος τους και ο νέος ξενώνας θα δοθεί σε χρήση. Το Συμβούλιο εύχαριστεί την κυρία Άνδρειωμένου για την προσφορά της, της οποίας ή ενεργητική επίδραση θα υπάρχει όσο και ή Έταιρεία.

Η Έταιρεία τιμήθηκε κατά το 1991 από τον Έλληνικό Έρυθρό Σταυρό με δίπλωμα και άργυρο μετάλλιο για τη συμβολή της στο έργο του. Τιμήθηκε ακόμη από την Ίστορική και Έθνολογική Έταιρεία της Ελλάδος με την προσφορά των 7 μεταλλίων του γλύπτη Βάσου Καπάνταη που κόπηκαν για την επέτειο των πενήντα χρόνων από τον πόλεμο του '40. Το Συμβούλιο έξ άλλου εξέλεξε κατά το άρθρο 2 παράγρ. 3 του Όργανισμού ως ισοβίους έταίρους τον Πρόεδρο της Ίστορικής και Έθνολογικής Έταιρείας κ. Δημήτριο Γέροντα και τον Γενικό Γραμματέα κ. Ίωάννη Μαζαράκη Αϊνιάν.

Μέγα μέρος του Έργου της Έταιρείας αποτελούν οι ανασκαφές της για τις όποιες όμως θα γίνει αναλυτικά λόγος αύριο, στην έτήσια δημόσια Συνεδρία. Κατά τη Συνεδρία αυτή θα γίνει το μνημόσυνο των εκλιπόντων έταίρων και σύντομη ανασκόπηση των αρχαιολογικών γεγονότων του 1991.

Το Συμβούλιο στις προσπάθειές του είχε τη συνεχή και άμεριστη βοήθεια του Προσωπικού της Έταιρείας. Το Συμβούλιο εκφράζει την ευαρέσκειά του και τις ευχαριστίες του προς όλους τους συνεργάτες του, που προσφέρουν τις πολύτιμες υπηρεσίες τους με προθυμία και μετατρέπουν τις αποφάσεις του σε έργο.

Σας εξέθεσα με πολλή συντομία τα κύρια σημεία του Έργου της Έταιρείας κατά το 1991, που υπήρξε αποτέλεσμα των ενεργειών του Συμβουλίου. Δέν είναι της έκτασης που επιθυμούμε διότι δέν διαθέτουμε τα αναγκαία χρηματικά μέσα που θα μās έδιναν τη δυνατότητα να επιδράσουμε περισσότερο στα έλληνικά αρχαιολογικά πράγματα, έννοω τα επιστημονικά και όχι τα υπηρεσιακά τα όποια ανήκουν στη δικαιοδοσία του Κράτους. Η Έταιρεία απέδειξε έμπράκτως και κατά τα τέσσερα έτη που πέρασαν ότι ένδιαφέρεται για



τη διάσωση και τη μελέτη τῶν ἀρχαίων και τὴν ἀνάπτυξη τῆς ἑλληνικῆς Ἀρχαιολογίας, πού θὰ ἐπιτρέψει στοὺς Ἑλληνας ἀρχαιολόγους νὰ ἀποτελοῦν σημαντικὸν παράγοντα τῆς Ἐπιστήμης ἀνάμεσα στοὺς ξένους ὁμοτέχνους τους. Γιὰ νὰ ἐπιτευχθεῖ αὐτὸ χρειάζεται ἡ γενναία ἐνίσχυση ἐκ μέρους τοῦ Κράτους τὴν ὁποία θὰ μετατρέψουμε σὲ δικό του ἔργο, σὲ ἔργο ἑλληνικὸ καὶ ἔθνικόν».

Στὴ συνέχεια ἡ Γραμματεὺς κυρία **Μαρία Παντελίδου Γκόφα** διάβασε τὴν Ἐκθεση τῆς Ἐλεγκτικῆς Ἐπιτροπείας γιὰ τὸ ἔτος 1991 καὶ τὸ Πιστοποιητικὸ Ἐλέγχου τοῦ Ὀρκωτοῦ Λογιστῆ κ. Στυλιανοῦ Γ. Παπανικολάου:

«Σύμφωνα μὲ τις διατάξεις τῶν ἀρθρων 31 καὶ 32 τοῦ Ὄργανισμοῦ τῆς Ἀρχαιολογικῆς Ἐταιρείας, ἡ Ἐξελεγκτικὴ Ἐπιτροπὴ συντάσσει ἔκθεση σχετικά μὲ τὸν ἔλεγχο τοῦ ἀπολογισμοῦ τοῦ λήξαντος ἔτους τὴν ὁποία καὶ ὑποβάλλει πρὸς τὴ Γενικὴ Συνέλευση τῶν Ἐταίρων.

Κατὰ τὸ ἀρθρο 17 τοῦ Ὄργανισμοῦ τῆς Ἀρχαιολογικῆς Ἐταιρείας, ἡ τήρηση τῶν λογιστικῶν βιβλίων γίνεται κατὰ τὸ διπλογραφικὸ σύστημα. Τὰ λογιστικὰ βιβλία πού τηρήθηκαν μὲ τὸ σύστημα αὐτὸ εἶναι τὰ ἑξῆς: 1. Ἀναλυτικὸ Ἡμερολόγιο Ταμείου, 2. Ἀναλυτικὸ Ἡμερολόγιο Διαφόρων Πράξεων, 3. Συγκεντρωτικὸ Ἡμερολόγιο, 4. Συγκεντρωτικὸ Καθολικόν, 5. Καρτέλες κατὰ λογαριασμὸ Γενικοῦ Καθολικοῦ ἀναλυτικά.

Βάσει τῶν καταχωρήσεων πού ἔγιναν στὰ ἀνωτέρω λογιστικὰ βιβλία συντάχθηκε στὶς 31.12.1991 ὁ Ἰσολογισμὸς Περιουσιακῆς Κατάστασης καὶ ὁ Πίνακας Ἀποτελεσμάτων Χρήσης 1991. Οἱ ἀντίστοιχοι πίνακες ἐπισυνάπτονται στὸ τέλος τῆς ἔκθεσης (ἐδῶ σ. 110-113). Παρατίθενται στὴ συνέχεια σχόλια καὶ παρατηρήσεις ὡς πρὸς τοὺς λογαριασμούς.

#### ΕΝΕΡΓΗΤΙΚΟ

1. «Γῆπεδα»: Ἐμφανίζεται ἡ ἀξία τῶν οἰκοπέδων κυριότη-  
τας τῆς Α.Ε., ἡ ὁποία ἀνέρχεται σὲ 171.133.200 δρχ.  
σύμφωνα μὲ ἀποτίμηση τοῦ ἔτους 1979. Ὑποχρέωση  
ἀναπροσαρμογῆς τῆς ἀξίας τους δὲν ὑπάρχει.
2. «Κτίρια»: Τὰ κτίρια κυριότητος τῆς Α.Ε. ἀπεικονίζονται  
στὸν Ἰσολογισμὸ μὲ λογιστικὸ ἰσότιμο 9.000 δρχ. χάριν  
μνείας, λόγω τῆς ὀλοσχεροῦς ἀπόσβεσης τῆς ἀξίας τους  
κατὰ τὸ παρελθόν.
3. «Ἐγκαταστάσεις Κτιρίων», «Μηχανολογικὸς Ἐξοπλι-  
σμός»: Στὸς δύο αὐτοὺς λογαριασμοὺς ἐμφανίζεται τὸ

- ανάποσβεστο υπόλοιπο τῆς 31.12.1991 τῶν διαφορῶν βελτιώσεων τῶν κτιριακῶν ἐγκαταστάσεων καὶ τοῦ μηχανολογικοῦ ἐξοπλισμοῦ. Κατὰ τὸ ἔτος 1991 διατέθηκαν γιὰ τὸ σκοπὸ αὐτὸ 43.407.774 δρχ.
4. «*Ἐπιπλα καὶ Σκεύη*»: Τὸ ἔτος 1991 διατέθηκαν 15.314.565 δρχ. γιὰ τὴν προμήθεια ἐπίπλων καὶ λοιποῦ ἐξοπλισμοῦ τῶν Γραφείων τῆς Α.Ε.
  5. «*Βιβλία Βιβλιοθήκης*»: Γιὰ τὸν ἐμπλουτισμὸ τῆς Βιβλιοθήκης κατὰ τὸ ἔτος 1991 διατέθηκαν 15.085.377 δρχ. Τὸ ποσὸ αὐτὸ ἀφορᾷ τόσο τὴν ἀγορὰ βιβλίων ὅσο καὶ τὰ βιβλιοδετικά.
  6. «*Βιβλία Ἀποθέματος*»: Στὸ λογαριασμὸ αὐτὸν ἐμφανίζεται τὸ ἀναπόσβεστο υπόλοιπο τῶν ἐκτὸς συναλλαγῆς βιβλίων.
  7. «*Βιβλία ὑπὸ ἔκδοση*»: Ἡ ἐκδοτικὴ δραστηριότητα τῆς Α.Ε. τὸ ἔτος 1991 ἀπορρόφησε τὸ ποσὸ τῶν 62.513.893 δρχ. Τὸ υπόλοιπο τοῦ λογαριασμοῦ ἀπεικονίζει τὴν ἀξία τῶν βιβλίων τῶν ὁποίων δὲν εἶχε ὀλοκληρωθεῖ ἡ ἐκτύπωση κατὰ τὴν 31.12.1991.
  8. «*Βιβλία πρὸς διάθεση*»: Στὸ λογαριασμὸ αὐτὸν ἐμφανίζεται ἡ ἀξία τοῦ υπολοίπου τῶν πρὸς πώληση βιβλίων τῆς Α.Ε. σὲ τιμὴ κόστους, βάσει τῆς ἀξίας τοῦ χαρτιοῦ καὶ τῶν ἐξόδων γιὰ στοιχειοθεσία, ἐκτύπωση καὶ βιβλιοδεσία.
  9. «*Χρεόγραφα*»: Τὰ διάφορα χρεόγραφα τοῦ Χαρτοφυλακίου τῆς Α.Ε. τὴν 31.12.1991 ἀνέρχονται σὲ 1.157.972.674 δρχ. Ἡ ἀποτίμηση ἔγινε βάσει τιμῶν κτήσεως ὡς μικροτέρων ἐκείνων τῆς μέσης τιμῆς Δεκεμβρίου 1991. Στὰ ὁμόλογα ΕΤΒΑ καὶ Ἑλληνικοῦ Δημοσίου μὲ ρήτρα ECU ἔχει γίνῃ λογιζομὸς δεδουλευμένων τόκων μέχρι 31.12.1991.
  10. «*Χρεῶστες*»: Στὸ λογαριασμὸ αὐτὸν ἀπεικονίζονται οἱ ἀπαιτήσεις τῆς Α.Ε. κατὰ τὴν 31.12.1991, ἀπὸ προκαταβολῆς ποῦ εἶχαν χορηγηθεῖ σὲ διαφόρους γιὰ τὰ «ΕΡΓΑ», τὶς ἴδιες ἀνασκαφῆς καὶ τὴν ἐκτέλεση διαφορῶν ἐργασιῶν.
  11. «*Διαθέσιμα*»: Στὴν ὁμάδα αὐτὴ τῶν λογαριασμῶν ἀναγράφονται ἐκτὸς ἀπὸ τὸ υπόλοιπο Ταμείου τῆς 31.12.1991 καὶ τὰ υπόλοιπα τῶν καταθέσεων τῆς Α.Ε. σὲ διάφορες Τράπεζες. Τὸ ὕψος τῶν Διαθεσίμων τῆς 31.12.1991 ἀνέρχεται σὲ 395.635.282 δρχ.

## ΠΑΘΗΤΙΚΟ

1. «*Κεφάλαιο*» ἢ «*Καθαρὴ Θέση*»: Εἶναι μιὰ μαθηματικὴ ποσότητα ποῦ ἀπεικονίζει τὴν καθαρὴ περιουσία τῆς

Α.Ε. κατά την 31.12.1991 όπως αυτή προκύπτει αν από το Σύνολο του Ένεργητικού αφαιρέσουμε το Καθαρό Παθητικό. Η διαφορά της Καθαρής Θέσης μεταξύ της έναρξης και λήξης της χρήσης απεικονίζει το αποτέλεσμα της οικονομικής δραστηριότητας της Α.Ε. Η Καθαρή Θέση της 31.12.1991 ανέρχεται σε 1.046.098.062 δρχ. και είναι αυξημένη έναντι εκείνης κατά την έναρξη της χρήσης 1.1.1991, κατά 77.017.931 δρχ.

2. «*Αποθεματικό διαφορών αποτίμησης χρεογράφων*»: Προέρχεται από την αναπροσαρμογή της αξίας των χρεογράφων κατά το παρελθόν και την αξία των δωρεάν διατεθέντων χρεογράφων. Προορισμός είναι η κάλυψη ζημιών από ενδεχόμενη μεταβολή της τιμής τους κατά την εξόφληση.
3. «*Πιστωτές*»: Στην ομάδα αυτή των λογαριασμών εμφανίζονται οι υποχρεώσεις της Α.Ε. προς το Δημόσιο από παρακρατηθέντες φόρους αποδοτέους εντός του 1992, από κρατήσεις υπέρ ΙΚΑ μηνός Δεκεμβρίου 1991 και αποδοτέες το 1992 και από εισπραχθείσες εγγυήσεις από τους ενοικιαστές ακινήτων μας.
4. «*Έργα*»: Στο λογαριασμό αυτόν απεικονίζονται τα υπόλοιπα των διαφόρων πιστώσεων που χορηγήθηκαν από το Δημόσιο στην Α.Ε. για τη χρηματοδότηση διαφόρων μεγάλων ανασκαφικών Έργων. Η Α.Ε. διαχειρίζεται τις πιστώσεις αυτές ως διαμεσολαβητικό όργανο μεταξύ του Δημοσίου και των ανασκαφικών που ορίζονται από το ΥΠΠΟ. Η συνοπτική κίνηση του λογαριασμού αυτού κατά το έτος 1991 έχει ως εξής:

Υπόλοιπο της 1.1.1991		δρχ. 720.401.890
από ΥΠΠΟ/ΔΕ	δρχ. 371.680.080	
» ΣΠΑ	» 26.600.000	
» ΟΠΑΠ/ΛΟΤΤΟ	» 120.000.000	
» ΜΟΠ	» 342.500.000	
» Νομ. Ταμ. Ροδόπης	» 93.994.490	
» Νομ. Ταμ. Ξάνθης	» 72.000.000	
» Νομ. Ταμ. Έβρου	» <u>29.250.000</u>	δρχ. 1.056.024.570
Έπιστροφές αδιάθετων υπολοίπων		» <u>2.321.183</u>
		» 1.778.756.195
Αποδοθέντα κατά το 1991		» <u>876.663.157</u>
Υπόλοιπο λ/σμού 31.12.1991		» 902.093.038
Αναπόδοτες προκαταβολές της 31.12.1991		» <u>152.678.362</u>
Πραγματικό υπόλοιπο της 31.12.91		
όφειλόμενο στα «Έργα»		» <u>749.414.676</u>

## ΑΠΟΤΕΛΕΣΜΑΤΑ ΧΡΗΣΗΣ 1991

## ΕΣΟΔΑ

Τὰ πάσης φύσεως ἔσοδα τῆς Α.Ε. κατὰ τὸ ἔτος 1991 ἀνῆλθαν σὲ δρχ. 422.870.397. Στὸ ποσὸ αὐτὸ περιλαμβάνονται καὶ 122.231.800 δρχ. ποῦ ἀντιστοιχοῦν σὲ δεδουλευμένους τόκους προθεσμιακῶν καταθέσεων καὶ ὁμολόγων ΕΤΒΑ κλπ. μὴ εἰσπραχθέντων τὸ 1991 καὶ εἰσπρακτέων σὲ ἐπόμενα ἔτη κατὰ τὴν ἐξόφληση τῶν διαφορῶν τίτλων. Συνεπῶς τὰ πράγματι εἰσπραχθέντα ἔσοδα ἀνῆλθαν σὲ 300.638.597 δρχ.

## ΕΞΟΔΑ

Τὰ πάσης φύσεως ἔξοδα (δαπάνες) τῆς Α.Ε. διακρίνονται σὲ δύο μεγάλες κατηγορίες, στὶς δαπάνες Ἐκπλήρωσης τοῦ σκοποῦ τῆς Α.Ε. καὶ στὶς Λειτουργικὲς δαπάνες. Οἱ δαπάνες (ἔξοδα) ἔτους 1991 ἀνῆλθαν σὲ 345.852.466 δρχ. καὶ συνοπτικὰ ἀναλύονται ὡς ἑξῆς:

α/α	Εἶδος ἐξόδου	Ποσὸ	%
1.	Ἐκπλήρωση σκοποῦ Α.Ε. (ἴδιες ἀνασκ. κλπ.)	135.537.515	39,1
2.	Ἀποδοχὲς προσωπικοῦ - Ἐργοδοτ. εἰσφορές	110.536.683	31,9
3.	Ἀποσβέσεις περιουσιακῶν στοιχείων	30.331.301	8,7
4.	Ἐκπτώσεις βιβλίων - Δωρεὰν βιβλία	27.039.650	7,8
5.	Φόροι καὶ Τέλη	7.825.954	2,3
6.	Συντήρηση περιουσίας	5.432.609	1,6
7.	Ἀμοιβὲς τρίτων - συνεργατῶν κλπ. - ΣΟΛ	6.750.951	1,9
8.	Διάφορες Λειτουργικὲς δαπάνες	22.397.803	6,7
	Σύνολο	345.852.466	100

Ἀπὸ τὸν πίνακα αὐτὸ προκύπτουν τὰ παρακάτω:

- Οἱ δαπάνες γιὰ τὴν Ἐκπλήρωση τοῦ σκοποῦ τῆς Α.Ε. ἀνῆλθαν στὸ 39,1% τοῦ συνόλου τῶν ἐξόδων καὶ εἶναι αὐξημένες ἔναντι ἐκείνων τοῦ ἔτους 1990 κατὰ 54.375.157 δρχ. Ἡ διαφορὰ αὐτὴ ὀφείλεται κατὰ κύριο λόγο στὸ κονδύλι τῶν ἰδίων ἀνασκαφῶν. Κατὰ τὸ 1991 ἐλογίσθησαν δαπάνες ἰδίων ἀνασκαφῶν ὕψους 92.611.310 δρχ., ποσὸ ποῦ ἀφορᾷ ὀριστικοποίησι ἀποδόσεων ἔτους 1990 καὶ 1991, ἔναντι 48.508.814 ποῦ ὀριστικοποιήθηκαν τὸ ἔτος 1990. Τὰ ποσὰ αὐτὰ εὐρίσκονται σὲ συνάρτηση μὲ τὶς προκαταβολὲς ποῦ χορηγήθηκαν κατὰ τὰ ἔτη αὐτὰ καὶ μὲ τὸ γεγονὸς τῆς ἀπόδοσης λογαριασμοῦ τοῦ μεγαλύτερου μέρους τῶν προκαταβολῶν ποῦ χορηγήθηκαν τὸ ἔτος 1991. Οἱ δαπάνες αὐτὲς ἀποτελοῦν τὸ ἀποκορύ-

φωμα τῶν προσπαθειῶν τῆς Α.Ε. γιὰ τὸ ἀνασκαφικὸ ἔργο ποὺ ἐπιτελεῖται καὶ γιὰ τὸ λόγο αὐτὸν μποροῦν νὰ χαρακτηριστοῦν σὲ ἱκανὸ βαθμὸ ὡς ἀνελαστικές με τὴν ἔννοια ὅτι θὰ ἐγκρίνεται κάθε χρόνο πρόγραμμα ἀνασκαφῶν μετὰ ἀπὸ αἰτιολογημένη ἔκθεση-αἴτηση τῶν ἀνασκαφέων ποὺ θὰ συνοδεύεται ἀπὸ προϋπολογισμὸ τῆς ἀπαιτούμενης δαπάνης.

Στὶς δαπάνες Ἐκπλήρωσης σκοποῦ θὰ πρέπει νὰ γίνεῖ ἰδιαίτερη ἀναφορὰ στὶς οικονομικὲς ἐνισχύσεις ἐπισημονικῶν ἐνώσεων, φιλανθρωπικὲς ἐνισχύσεις κλπ. Οἱ δαπάνες αὐτὲς ὡς ἓνα βαθμὸ πρέπει νὰ ἐπαναξιολογηθοῦν καὶ ὅσο τὸ δυνατὸ νὰ περιοριστοῦν σὲ ἐκείνες μόνο ποὺ ἐπιβάλλονται ἴσως ἀπὸ κάποια σκοπιμότητα (π.χ. προβολὴ ἐθνικῶν θεμάτων).

2. «*Ἀποδοχὲς προσωπικοῦ - Ἐργοδοτικὲς εἰσφορὲς*»: Οἱ δαπάνες τοῦ 1991 εἶναι αὐξημένες ἔναντι ἐκείνων τοῦ ἔτους 1990 κατὰ 18.066.225 δρχ. Ἡ αὐξηση αὐτὴ ἀντιπροσωπεύει ποσοστὸ 19,5% ἔναντι τοῦ 1990 καὶ ὀφείλεται κυρίως στὴ φυσιολογικὴ αὐξηση τῶν ἀποδοχῶν καὶ στὴν πρόσληψη νέου προσωπικοῦ. Ἐχουν ἀνελαστικὸ χαρακτήρα καὶ κινοῦνται σὲ ἀπολύτως λογικὴ σχέση μετὰ τὸ ἐπιτελούμενο Ἔργο τῆς Α.Ε.
3. «*Ἐκπτώσεις βιβλίων - Δωρεὰν διάθεση βιβλίων*»: Τὰ ἔξοδα αὐτὰ ἀφοροῦν χορηγηθεῖσες ἐκπτώσεις καὶ δωρεὰν βιβλία σὲ ἑλληνικὲς καὶ ξένες Βιβλιοθήκες. Θεωροῦνται καὶ αὐτὲς ὅτι κινοῦνται μέσα στὰ πλαίσια τῶν ὑποχρεώσεων τῆς Α.Ε. γιὰ ἀνταλλαγὲς βιβλίων.
4. «*Φόροι καὶ Τέλη*»: Περιλαμβάνονται οἱ φόροι τῶν τόκων ἀπὸ τὶς καταθέσεις καὶ ὁ φόρος εἰσοδήματος.
5. «*Διάφορες Λειτουργικὲς δαπάνες*»: Ἀναφέρονται στὴν πληρωμὴ διαφόρων ποσῶν γιὰ ΔΕΗ, ΟΤΕ, θέρμανση, γραφικὴ ὕλη καὶ τὴν ἐν γένει λειτουργία τῶν Γραφείων τῆς Α.Ε.

#### ΓΕΝΙΚΕΣ ΠΑΡΑΤΗΡΗΣΕΙΣ - ΠΡΟΤΑΣΕΙΣ

Ἀπὸ τὴ μελέτη τῆς κίνησης τῶν ἐπὶ μέρους λογαριασμῶν σὲ συνδυασμὸ πρὸς τὴν ὑποχρέωση τῆς Α.Ε. γιὰ ἐπιστροφή τῶν πιστώσεων τῶν Ἔργων στὸ ΥΠΠΟ, μετὰ τὴν ἴδρυση τοῦ νέου φορέα, εἶναι ἐπιβεβλημένη ἡ ἀξιοποίηση τῆς περιουσίας τῆς Α.Ε., προκειμένου νὰ δημιουργηθοῦν σταθερὲς πηγὲς ἐσόδων. Θέλουμε νὰ ἐπισημάνουμε ὅτι τὸ προσωπικὸ τοῦ Λογιστηρίου καταβάλλει φιλότιμες προσπάθειες γιὰ νὰ ἀνταποκριθεῖ στὸ ἔργο του ὑπὸ τὴν καθοδήγηση καὶ ἐποπτεία τοῦ Προϊσταμένου τοῦ Λογιστηρίου κ. Ἰ. Πα-



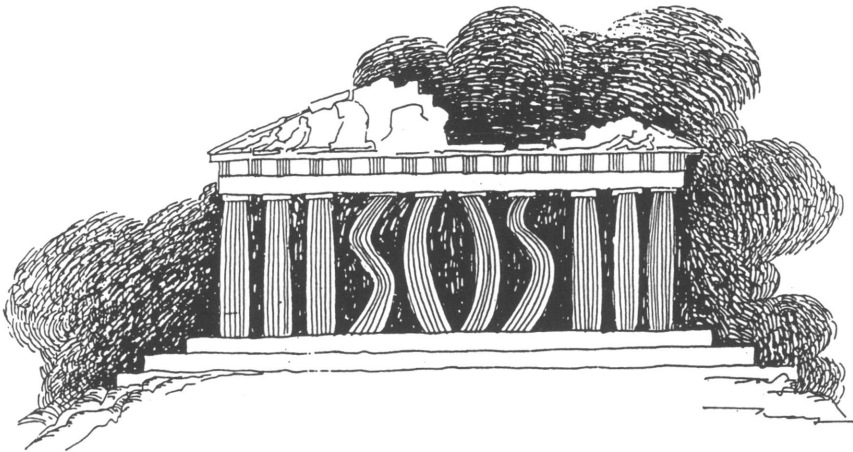
παδημητρακόπουλου. Ἐπίσης θὰ ἦταν παράλειψη ἂν δὲν το-  
νιζόταν ἡ συμβολὴ τοῦ Νομικοῦ Συμβούλου τῆς Α.Ε. κ. Ν.  
Λούβαρη στὴν υπεράσπιση τῶν συμφερόντων τῆς Α.Ε. καὶ  
τὴν παροχὴ νομικῆς ἀρωγῆς ἐν γένει στὰ ποικίλα προβλή-  
ματα τῆς Α.Ε. Πολύτιμη ἐπίσης εἶναι καὶ ἡ βοήθεια τῶν  
Ὀρκωτῶν Λογιστῶν ποὺ ἀσκοῦν τὸν οἰκονομικὸ ἔλεγχο καὶ  
ἔχουν βοηθήσει σημαντικὰ στὴ διεξαγωγὴ τοῦ ὄλου Ἔργου.

### Πρόταση

Ἀπὸ τὸν ἔλεγχο ποὺ διεξήχθη ἐπιβεβαιώθηκαν τὰ ἀνα-  
φερόμενα στὸν Ἰσολογισμό ὑπόλοιπα τῶν λογαριασμῶν κα-  
θὼς ἐπίσης καὶ ἡ ὀρθότητα στὴν τήρηση τῶν βιβλίων καὶ  
στοιχείων. Οἱ πραγματοποιηθεῖσες δαπάνες συνοδεύονται  
ἀπὸ πλήρη καὶ νόμιμα δικαιολογητικὰ καὶ κινήθηκαν στὰ  
πλαίσια τῶν πιστώσεων τοῦ Προϋπολογισμοῦ. Δὲν διαπι-  
στώθηκε καμιὰ παράλειψη, ἀνωμαλία ἢ διαχειριστικὴ ἀτα-  
ξία καὶ προτείνουμε τὴν ἀπαλλαγὴ τοῦ Δ.Σ. ἀπὸ κάθε εὐ-  
θύνη.

### Ἡ Ἐξελεγκτικὴ Ἐπιτροπὴ

*Τάσος Γριτσόπουλος, Γεώργιος Σταϊνχάουερ,  
Ἰφιγένεια Δεκουλάκου, Ἰορδάνης Δημακόπουλος,  
Πάντος Πάντος»*



Τὸ 1984 τὸ SOS  
γιὰ τὸ νέφος  
τὸ φάναζαν μόνο  
τὰ μνημεῖα (τοῦ  
Ἄντ. Καλαμάρα,  
Μεσημβρινή,  
Δευτέρα  
6 Αὐγούστου 1984).

## ΕΝΕΡΓΗΤΙΚΟ

**ΠΑΓΙΟ ΕΝΕΡΓΗΤΙΚΟ**

Γήπεδα	171.133.200	
Κτίρια	9.000	
Έγκαταστάσεις κτιρίων	62.219.707	
Μηχανολογικός εξοπλισμός	14.983.516	
Έπιπλα και λοιπός εξοπλισμός	19.697.059	
Βιβλία αποθέματος (έκτος συναλλαγής)	3.000.000	
» Βιβλιοθήκης	23.912.743	
Μεταφορικά μέσα	<u>512.176</u>	295.467.401

**ΚΥΚΛΟΦΟΡΟΥΝ ΕΝΕΡΓΗΤΙΚΟ**

Βιβλία προς διάθεση	72.208.644	
» προς διάθεση εκδόσεως 1991	71.607.271	
» υπό έκδοση	<u>5.140.453</u>	148.956.368

**ΧΡΕΟΓΡΑΦΑ**

Μετοχές διάφορες	504.054.696	
Όμολογίες Δανείων διάφορες	7.044.262	
Όμόλογα ΕΤΒΑ (κοινά)	247.355.563	
» ΕΤΒΑ διετούς διάρκειας	169.400.000	
» Δημοσίου ρήτρας ECU	<u>230.118.283</u>	1.157.972.804

**ΧΡΕΩΣΤΕΣ**

Χρεώστες προκαταβολών Έργων	152.678.362	
» » ιδίων άνασκαφών	17.411.963	
» » άνασκ. από ειδικ. έπιχ.	1.069.426	
» » δημοσιεύς. άνασκαφών	10.414.206	
» » διαφόρων έργασιών	12.017.655	
» » προσωπικού	2.172.437	
Έλληνικό Δημόσιο - άπαιτήσεις ΦΜΥ-ΦΕΠ	727.021	
» » - άπαιτήσεις ΦΠΑ	<u>4.592.579</u>	201.083.649

**ΔΙΑΘΕΣΙΜΑ**

Ταμείο	20.156.835	
Τράπεζα Έπαγγελματικής Πίστewς	58.297.123	
Έθνική Τράπεζα Έλλάδος	7.711.552	
Άγροτική Τράπεζα Έλλάδος	309.381.409	
Τράπεζα Έργασίας	<u>88.363</u>	395.635.282
Σύνολα		<u>2.199.115.504</u>

31ης ΔΕΚΕΜΒΡΙΟΥ 1991

ΠΑΘΗΤΙΚΟ

**ΚΕΦΑΛΑΙΟ**

Ύφιστάμενο κατά την 1.1.1991	969.080.131	
Άποτέλεσμα χρήσης 1991	<u>77.017.931</u>	1.046.098.062

**ΑΠΟΘΕΜΑΤΙΚΟ**

Διαφορά άποτιμήσεως χρεογράφων		241.243.581
--------------------------------	--	-------------

**ΠΙΣΤΩΤΕΣ**

Έλληνικό Δημόσιο - όφειλόμενοι φόροι ΦΜΥ-ΦΕΠ	3.138.553	
Άσφαλιστικοί Όργανισμοί - ΙΚΑ	5.290.900	
Έγγυήσεις μισθωμάτων ακινήτων	<u>1.251.420</u>	9.680.873

**ΠΙΣΤΩΣΕΙΣ ΕΡΓΩΝ**

ΥΠΠΟ/ΔΕ	481.663.386	
ΥΠΠΟ/ΟΠΑΠ/ΛΟΤΤΟ	86.172.360	
ΜΟΠ	178.012.752	
Νομαρχιακό Ταμείο Ροδόπης	77.994.490	
» » Ξάνθης	49.000.000	
» » Έβρου	<u>29.250.000</u>	902.092.988

2.199.115.504

## ΑΠΟΤΕΛΕΣΜΑΤΑ

## ΕΞΟΔΑ

<i>Δαπάνες Έκπληρώσεως σκοποῦ</i>		
Ἐνασκαφῆς Ἀρχαιολογικῆς Ἑταιρείας	92.611.310	
Ἐνασκαφῆς ἀπὸ ἐπιχορηγήσεις ἐιδικοῦ σκοποῦ	4.148.445	
Δημοσιεύσεις ἀνασκαφῶν	8.885.909	
Ἐποτροφίες	1.354.513	
Οἰκονομικῆς ἐνισχύσεις φιλανθρ. καὶ ἐπιστημ. σκοποῦ	<u>28.537.340</u>	135.537.515
Ἐποδοχῆς προσωπικοῦ		88.896.955
Ἐργοδοτικῆς εἰσφορῆς		21.639.728
Ἐποσβέσεις		30.331.301
Φόροι καὶ Τέλη		7.825.954
<i>Γενικὰ Ἐξόδα</i>		<u>61.621.013</u>
		345.852.466
Ἀποτελέσματα χρήσης 1991		<u>77.017.931</u>
<b>Σύνολα</b>		<u><b>422.870.397</b></u>

Ἀθῆναι, 31

Ὁ Πρόεδρος

Ὁ Γενικὸς Γραμματεὺς

ΓΕΩΡΓΙΟΣ Σ. ΔΟΝΤΑΣ

ΒΑΣΙΛΕΙΟΣ Χ. ΠΕΤΡΑΚΟΣ

## ΠΙΣΤΟΠΟΙΗΤΙΚΟ ΕΛΕΓΧΟΥ ΟΡΚΩΤΟΥ ΛΟΓΙΣΤΗ

Ἐλέγξαμε τὶς ἀνωτέρω Οἰκονομικῆς Καταστάσεις τῆς Ἀρχαιολογικῆς Ἑταιρείας, οἱ ὁποῖες προκύπτουν ἀπὸ τὰ τηρηθέντα βιβλία καὶ στοιχεῖα, τῆς χρήσεως πὸ ἐλήξε στὶς 31.12.1991, τὰ ὁποῖα τέθηκαν ὑπόψη μας. Ὁ ἔλεγχός μας ἔγινε σύμφωνα μὲ τὶς ἐλεγκτικῆς διαδικασίες πὸ κρίναμε κατάλληλες βάσει τῶν ἀρχῶν καὶ κανόνων ἐλεγκτικῆς πὸ ἀκολουθεῖ τὸ Σῶμα Ὀρκωτῶν Λογιστῶν. Ἐλήφθησαν ὑπόψη οἱ διατάξεις τοῦ Ὄργανισμοῦ καὶ τοῦ Οἰκονομικοῦ Κανονισμοῦ τῆς Ἀρχαιολογικῆς Ἑταιρείας. Μᾶς δόθηκαν οἱ ἀναγκαῖες γιὰ τὸν ἔλεγχο πληροφορίες καὶ ἐπεξηγήσεις πὸ ζήτησαμε. Σχετικὴ Ἐκθεση μὲ τὶς παρατηρήσεις ἀπὸ τὸν ἔλεγχο τῶν ἀνωτέρω Οἰκονομικῶν Καταστάσεων θὰ διαβιβαστεῖ στὴ Διοίκηση τῆς Ἀρχαιολογικῆς Ἑταιρείας.

Ἀθῆναι, 20 Ἀπριλίου 1992

Ὁ Ὀρκωτὸς Λογιστῆς

ΣΤΥΛΙΑΝΟΣ ΓΡΗΓ. ΠΑΠΑΝΙΚΟΛΑΟΥ

## ΧΡΗΣΗΣ 1991

ΕΣΟΔΑ

1. Μισθώματα άκινήτων	23.752.505
2. » αίθουσών	1.048.750
3. Αίθουσα διαλέξεων	1.428.750
4. Σχολή Ίστορίας Τέχνης	2.442.000
5. Δωρεές διαφόρων	40.000
6. Ήπιχορηγήσεις κρατικές	1.800.000
7. » ειδικού σκοπού	3.200.000
8. Συνδρομές έταίρων	1.516.080
9. Ήρχείο Ίβυκος	4.800
10. Τόκοι καταθέσεων	48.446.122
11. » όμολόγων ΕΤΒΑ και ρήτρας ECU	39.493.287
12. Μερίσματα μετοχών ΕΕΕΧ	171.000.000
13. Δεδουλευμένοι τόκοι καταθέσεων και όμολόγων	122.231.800
14. Τοκομερίδια	196.430
15. Ήδιάθετα ύπόλοιπα ιδίων άνασκαφών (έπιστροφές)	906.431
16. Μικτά έσοδα πωλήσεως βιβλίων	5.239.300
17. Διάφορα έσοδα	<u>124.142</u>
	<u><u>422.870.397</u></u>

Δεκεμβρίου 1991

Ή Προϊστάμενος του Λογιστηρίου

ΙΩΑΝΝΗΣ Χ. ΠΑΠΑΔΗΜΗΤΡΑΚΟΠΟΥΛΟΣ

Ή Ακολουθως έλαβε τον λόγο ό έταίρος κ. Δ. Κισκύρας και πα-  
ρατήρησε ότι τελευταία οί Γενικές Συνελεύσεις άπομακρύνονται  
άπό τον παλαιό τους χαρακτήρα. Ή παρουσίαση του συνολικού  
Ήργου της Ήταιρείας σε μία και μόνη συνεδρία συγκέντρωνε την  
προσοχή των έταίρων στα Πεπραγμένα, ενώ τώρα ό Γενικός  
Γραμματεύς όμιλεί σαν προϊστάμενος της Ήρχαιολογικής Ήψη-  
ρεσίας. Ή διαφορά ήταν έντονη τό 1988, όταν ό τότε Γενικός  
Γραμματεύς, πού δέν ήταν άρχαιολόγος, εξέθεσε τα οικονομικά  
άποτελέσματα, αλλά απέφυγε νά μιλήσει για τό άνασκαφικό έργο.  
Ήξ άλλου ό όμιλητής έπεσήμανε την παράλειψη της Διοίκησης  
νά στείλει, όπως είχε ζητηθεί, μαζί με την πρόσκληση, αντίγραφο  
του Ήσολογισμού. Στη συνέχεια έπανήλθε σε προγενέστερη προ-



φορική και γραπτή πρότασή του να οργανώνονται ειδικές συνεδρίες ανακοινώσεων, για να καλλιεργείται η Έπιστήμη (κατέθεσε στο Προεδρείο αντίγραφο επιστολής του από 20.9.1991), και επέμεινε στη χρησιμότητα των θεσμών, διότι η συζήτηση επί επιστημονικών θεμάτων θα διευκόλυνε τη μεταξύ των αρχαιολόγων συνεννόηση. Τέλος παρατήρησε ότι η Έταιρεία δεν έχει πραγματοποιήσει ακόμη κανένα επιστημονικό Συνέδριο, σε αντίθεση π.χ. με τη Γεωλογική Έταιρεία που πραγματοποιεί ένα κάθε χρόνο.

Ο κ. Α. Ζώης παρατήρησε ότι παρά τις σχετικές αιτήσεις του ή πίστωση των ανασκαφών δεν εγκρίνεται στην αρχή του έτους, με αποτέλεσμα να μην είναι δυνατός ο έγκαιρος προγραμματισμός. Η πρόβλεψή του να ολοκληρώσει τη μελέτη του σε 3 χρόνια δεν ισχύει και τώρα μπορεί να χρειαστούν 10 χρόνια.

Στους όμιλητές απάντησε ο Γενικός Γραμματέας και ανέφερε ότι ο Ίσολογισμός δεν στέλλεται πρό της Συνελεύσεως, διότι καθυστερεί ο έλεγχος από τους Όρκωτους Λογιστές. Επιστημονικές συνεδρίες δεν οργανώθηκαν διότι στη σχετική πρόσκληση του Συμβουλίου δήλωσαν συμμετοχή μόνο 13 επιστήμονες. Ο αριθμός κρίνεται πολύ μικρός για να υπάρξει συνέχεια και να καταστούν οι ανακοινώσεις θεσμός. Έξ άλλου όμιλίες και αρχαιολογικά Συνέδρια πραγματοποιούνται πολλά από διάφορα Ίδρυματα, ώστε να μην υπάρχει ιδιαίτερη ανάγκη. Η Έταιρεία καλλιεργεί την Έπιστήμη με τις ανασκαφές, την έκδοση βιβλίων και περιοδικών, τα μαθήματα της Σχολής Διδασκαλίας της Ίστορίας της Τέχνης, όμιλίες ξένων αρχαιολόγων και άλλες παρόμοιες δραστηριότητες.

Μετά τις απαντήσεις του Γενικού Γραμματέως ο Πρόεδρος της Συνέλευσης κήρυξε το τέλος της συζήτησης και κάλεσε τη Συνέλευση να εγκρίνει ή να απορρίψει τη διαχείριση του έτους 1991 και να απαλλάξει τα μέλη του Συμβουλίου από τις ευθύνες τους. Η Συνέλευση ένεκρινε παμψηφεί τη διαχείριση του 1991 και η Συνεδρία έληξε την 12η μεσημβρινή.

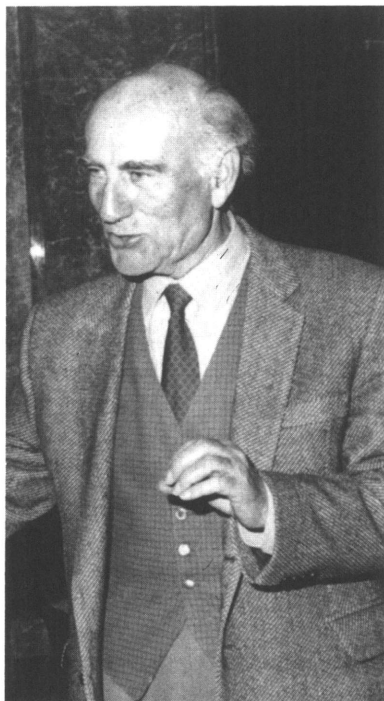
Ό Πρόεδρος  
ΣΠΥΡΙΔΩΝ ΚΟΚΚΟΛΙΑΔΗΣ

Η Α΄ Γραμματέας  
ΜΑΡΙΑ ΠΑΝΤΕΛΙΔΟΥ ΓΚΟΦΑ

Ό Αντιπρόεδρος  
ΕΥΘΥΜΙΟΣ ΤΣΙΓΑΡΙΔΑΣ

Η Β΄ Γραμματέας  
ΑΣΠΑΣΙΑ ΝΤΙΝΑ

ΠΑΥΛΟΣ Η. ΛΑΖΑΡΙΔΗΣ  
(1917-1992)



Τὴν Παρασκευή, 29 Μαΐου, ἔγινε ἀπὸ τὴν ἐκκλησία τοῦ Ἁγίου Παντελεήμονος Ἀχαρνῶν ἡ κηδεῖα τοῦ Συμβούλου τῆς Ἐταιρείας Παύλου Η. Λαζαρίδου. Ἐκ μέρους τῆς Ἐταιρείας ἀποχαιρέτησε ὁ Πρόεδρος τοῦ Συμβουλίου κ. Γεώργιος Σ. Δοντᾶς, ὁ ὁποῖος εἶπε τὰ ἑξῆς:

«Ἡ Ἀρχαιολογικὴ Ἐταιρεία χάνει μὲ τὸν Παῦλο Λαζαρίδη, ἓνα ἀπὸ τὰ παλαιότερα, τὰ πιὸ ἀφοσιωμένα, τὰ πιὸ ἐπίλεκτα μέλη τῆς. Ἐταῖρος τῆς ἀπὸ τὸ 1950, καὶ μέλος τοῦ Διοικητικοῦ Συμβουλίου τῆς συνεχῶς ἀπὸ τὸ 1984 καὶ ἔπειτα, ὁ Λαζαρίδης προσέφερε πολὺτιμες πάντοτε ὑπηρεσίες καὶ ὡς ἀνασκαφῆς καὶ ὡς Σύμβουλος τῆς Ἐταιρείας. Ἀπὸ τὸ 1960 ἀνέλαβε ὡς βοηθὸς καὶ συνεργάτης τοῦ ἀειμνηστοῦ Γ. Σωτηρίου καὶ ὕστερα ὡς διευθυντὴς τῆς ἀνασκαφῆς στὶς Φθιώτιδες Θῆβες τῆς Θεσσαλίας, τὴν σημερινὴ Νέα Ἀγχίαλο, ἓναν ἀπὸ τοὺς σπουδαιότερους παλαιοχριστιανι-

κούς αρχαιολογικούς χώρους της ελληνικής επικράτειας. Με την συστηματική όμως ανασκαφή του συγκροτήματος της βασιλικής του Ἀρχιερέως Πέτρου ὁ Λαζαρίδης τὸν ἀνέδειξε καὶ σὲ ἓνα ἀπὸ τὰ λαμπρότερα κτίσματα τῆς ὅλης παλαιο-χριστιανικῆς οἰκουμένης.

Ἄλλὰ καὶ ὡς Σύμβουλος τῆς Ἐταιρείας ὁ Λαζαρίδης προσέφερε πολὺτιμες ὑπηρεσίες. Μετὴν ἠπιότητα τῆς ἰδιο-συγκρασίας του, τὴν ἀληθινὰ χριστιανικὴ καλοσύνη του καὶ τὴν φρονιμάδα του, συνέβαλε πολὺ στὴν ἡρεμὴ καὶ ἀπρόσκοπτη διεξαγωγή τοῦ ἔργου τῆς Ἐταιρείας καὶ τὴν εὐδωσὴ του, ἰδίως στὰ τελευταῖα χρόνια ποὺ οἱ συνθήκες ἔγι-ναν εὐνοϊκότερες.

Δὲν θὰ ἤθελα νὰ ἀναφερθῶ στὸ ἔργο τοῦ Λαζαρίδη ὡς ἀρχαιολόγου τῆς Ἀρχαιολογικῆς Ὑπηρεσίας, τὴν ὁποία ὑπηρετήσε πιστὰ ἐπὶ 35 χρόνια ἀπὸ τὸ 1948 καὶ ἔπειτα. Θὰ τὸ κάνει ἄλλος συνάδελφος, τοῦ Ἀρχαιολογικοῦ Κλάδου. Θὰ ἤθελα ὅμως νὰ ἐξάρω μερικὲς πλευρὲς του, ποὺ γνωρίζω καλύτερα ἴσως ἀπὸ ἄλλους, ἐπειδὴ μαζί μῆκαμε στὴν Ὑπηρεσία τὸ 1948 καὶ μαζί ὑπηρετήσαμε τὰ πρῶτα μας ὑπηρεσι-ακὰ χρόνια στὴν Δωδεκάνησο. Λίγοι ἴσως γνωρίζουν τὸ πόσο πολλὰ προσέφερε στὴν ἀναστήλωση τῶν μνημείων τῆς Δωδεκανήσου καὶ ἰδιαίτερα τῶν Ἱπποτῶν τῆς Ρόδου ὁ Λαζα-ρίδης. Ἄν ἡ μεσαιωνικὴ Ρόδος ἐπανεκτίθη τόσο γρήγορα τὴν μορφή ποὺ εἶχε πρὶν ἀπὸ τὶς καταστροφὲς τοῦ Δευτέρου πολέμου, αὐτὸ σὲ μεγάλο βαθμὸ τὸ χρωστᾶμε στὸν Παῦλο. Ἐργαζόμενος ἀκαταπόνητα, μὲ ἐνθουσιασμὸ καὶ πάθος γιὰ τὰ πράγματα, ὑπὸ τὴν καθοδήγηση βέβαια καὶ τὴν ἀμέριστη ὑποστήριξη τοῦ ἀείμνηστου Γιάννη Κοντῆ, Ἐφόρου τότε τῆς Δωδεκανήσου, ὁ Παῦλος κατόρθωσε σὲ πολὺ μικρὸ χρο-νικὸ διάστημα, παρ' ὅλες τὶς δυσκολίες τῆς ἐποχῆς, νὰ παραδώσει ἔργο ποὺ σὲ ἄλλες περιπτώσεις θὰ ἦταν ἀδιανόητο νὰ πραγματοποιηθεῖ, παράδειγμα ἐργατικότητας καὶ ἀφοσί-ωσης γιὰ πολλοὺς ἀπὸ τοὺς σημερινοὺς νέους.

Ἐμένα προσωπικὰ μὲ συνέδεε μιὰ βαθιὰ, μιὰ ἀδελφικὴ φιλία ποὺ κράτησε ἀπὸ κεῖνα τὰ χρόνια ὡς σήμερα καὶ ποὺ ποτὲ δὲν διαταράχθηκε. Οἱ σχέσεις μας ἦταν πάντα ἀνοικτὲς καὶ ζεστὲς, ἀκόμη κι ὅταν εἴχαμε καιρὸ νὰ ἰδωθοῦμε, διότι ὁ Παῦλος ἦταν ἀπλός, ἀνοιχτόκαρδος, ἐντιμὸς, ἀφοσιωμένος στὰ ἀνθρωπιστικὰ ιδεώδη ποὺ ὑπηρετοῦσε, στοὺς φίλους του φίλος, ἀλλὰ καὶ στοὺς ἄλλους καὶ σὲ ὅλους πάντοτε ἀνθρω-πος.

Ἡ Ἀρχαιολογικὴ Ἐταιρεία καὶ ἐγὼ προσωπικὰ σὲ ἀποχαιρετοῦμε ἀξέχαστε Παῦλο. Σ' ὅλη σου τὴν ζωὴ μᾶς χάρισες τὴν ζεστασιά σου, τώρα, ὁ χαμὸς σου μᾶς γεμίζει πόνο. Ἄς εἶναι αἰωνία ἡ μνήμη σου».

ΙΩΑΝΝΗΣ Κ. ΠΑΠΑΔΗΜΗΤΡΙΟΥ  
(1904-1963)



‘Ο Ίω. Κ.  
Παπαδημητρίου  
στις Μυκῆνες (φωτ.  
Νίκου Τομπάζη,  
τῆς 11 Σεπτεμβρίου  
1953).

Τὴν Κυριακὴ, 28 Ἰουνίου, ἔγιναν στὸ Ἀρχαιολογικὸ Μουσεῖο τῆς Σκύρου τὰ ἀποκαλυπτήρια τῆς χάλκινης προτομῆς τοῦ ἀείμνηστου Ἰωάννου Κ. Παπαδημητρίου, Γενικοῦ Ἐφόρου τῶν Ἀρχαιοτήτων καὶ Γενικοῦ Διευθυντοῦ Ἀρχαιοτήτων καὶ Ἀναστηλώσεως. Στὴν ἐκδήλωση ποὺ ὀργανώθηκε ἀπὸ τὸν Σύλλογο Σκυριανῶν σὲ συνεργασία μὲ τὴ ΙΑ΄ Ἐφορεία τῶν Ἀρχαιοτήτων (Εὐβοίας) καὶ τὴ βοήθεια τοῦ Κωνσταντίνου Ι. Παπαδημητρίου παρέστησαν ἐκτὸς ἀπὸ τὶς ἀρχὲς τοῦ νησιοῦ πολλοὶ παλαιοὶ συνεργάτες του. Μίλησαν γιὰ τὴ ζωὴ καὶ τὸ ἔργο τοῦ Ἰωάννου Κ. Παπαδημητρίου ἢ Ἐφορος τῶν Ἀρχαιοτήτων Εὐβοίας κυρία Ἐφη Ι. Σακελλαράκη, ὁ Δήμαρχος Σκύρου, ὁ Πρόεδρος τοῦ Συλλόγου Σκυριανῶν Ἀθηνῶν, ἡ Διευθύντρια τοῦ Ἐπιγραφικοῦ Μουσείου κυρία Ντίνα Πέππα Δελμούζου, ἡ Διευθύντρια τῶν Ἀρχαιοτήτων κυρία Κατερίνα Ρωμιοπούλου, ἐκ μέρους τῆς Ἀρχαιολογικῆς Ὑπηρεσίας καὶ ὡς ἐκπρόσωπος τῆς Ὑπουργοῦ Πολιτισμοῦ, καὶ ὁ Γενικὸς Γραμματεὺς τοῦ Συμβουλίου τῆς Ἐταιρείας κ. Βασίλειος Χ. Πετράκος ὁ ὁποῖος εἶπε τὰ ἑξῆς:

«Ἐνα τρίτο τοῦ αἰῶνα σχεδὸν συμπληρώνεται σὲ λίγους μῆνες ἀπὸ τὴν ἡμέρα ποὺ ἔφυγε ὁ Ἰωάννης Κ. Παπαδημητρίου. Γιὰ τοὺς συνεργάτες του καὶ φίλους μένει στὴ θύμησή μας ἄφθαρτος καὶ νέος, ὅπως ἐκείνη τὴ Μ. Πέμπτη τοῦ 1963. Ἡ ζωὴ του ὑπῆρξε σύντομη. Σ’ αὐτὴ τὴ βραχύτητα τοῦ βίου του ἀντιστάθμισμα ὑπῆρξε ἡ πλούσια δράση του ποὺ τὸ κύριο μέρος τῆς ἐκτάθηκε μέσα σὲ μιὰ δεκαετία. Ἄν μᾶς ζητη-

θεϊ, σὲ μᾶς ποὺ νεώτατοι συνεργαστήκαμε μαζί του, νὰ ὀρίσουμε ποιὸ ἦταν τὸ ἔργο τοῦ Ἰωάννου Κ. Παπαδημητρίου, ἡ ἀπάντηση εἶναι πολὺ εὐκολή: ἔδωσε ζωὴ στὰ ὄνειρά μας, αὐτὰ ποὺ πλάθαμε μὲ τὸν ἐνθουσιασμό τῆς ἀπειρίας καὶ μὲ τὴν ἀγάπη πρὸς τὴν πατρίδα. Βλέποντας τὰ πράγματα ὅπως εἶναι σήμερα αὐτόματα συγκρίνουμε τὴ φιλοπατρία τοῦ Παπαδημητρίου μὲ τὸν ἀτομισμὸ ποὺ κυριαρχεῖ. Γιατὶ κάθε πράξη του ἀπέβλεπε στὸ καλὸ τῆς Ὑπηρεσίας, δηλαδὴ τῶν μνημείων καὶ τοῦ τόπου.

Γεννήθηκε στὸ νησί τοῦτο τὸ 1904 καὶ εἶχε πατέρα Σχολάρχην. Σπούδασε στὴ Φιλοσοφικὴ Σχολὴ τῆς Ἀθήνας στὴν ὁποία ἀργότερα ὑπηρέτησε ὡς βοηθὸς τοῦ Φιλολογικοῦ Σπουδαστηρίου. Ἡ ἀληθινή του κλίση ὅμως ἦταν ἡ Ἀρχαιολογία πρὸς τὴν ὁποία στράφηκε νωρίς. Σὲ ἡλικία 25 ἐτῶν μόνον διορίστηκε Ἐπιμελητὴς τῶν Ἀρχαιοτήτων καὶ ὑπηρέτησε σὲ ἀρκετοὺς τόπους τῆς Ἑλλάδος, στὴ Βοιωτία, τὴν Κέρκυρα, τὴν Ἀργολίδα καὶ τὴν Ἀττικὴ. Νεώτατος, τὸ 1950, ἄρχισε τὴ φημισμένη ἀνασκαφὴ τῶν Μυκηναῶν ἐνῶ τὰ ἴδια χρόνια διεξῆγε ἄλλη ἀνασκαφὴ στὴ Βραυρῶνα, ἐκείνη στὴν ὁποία ἔδωσε ἀργότερα ὅλες του τὶς δυνάμεις.

Ἄλλὰ οἱ ἀνασκαφές του καὶ οἱ ἀνακαλύψεις του, στὴν Ἐπίδαυρο, στὸ ἱερὸ τοῦ Ἀπόλλωνος Μαλεάτα, στὸν Μαραθῶνα, στὸ σπήλαιον τοῦ Πανός, στὴν Κέρκυρα, στὴ Νικόπολη, στὴν Ἀλυκὴ τῆς Γλυφάδας, στὸν Πειραιά, ὅπου ἔφερε στὸ φῶς τὰ χάλκινα ἀγάλματα τῶν θεῶν, γιὰ μᾶς ποὺ τὸν γνωρίσαμε καὶ συνεργαστήκαμε καὶ ζήσαμε μαζί του, δὲν εἶναι ἐκεῖνες ποὺ συνιστοῦν τὴν πλήρη μορφή τοῦ Παπαδημητρίου. Τὸ σημαντικότερο ἔργο του εἶναι ἡ ἀναγέννηση τῆς ἑλληνικῆς Ἀρχαιολογίας. Ὄταν τὸ 1958 ἔγινε Διευθυντὴς τῶν Ἀρχαιοτήτων τοῦ Ὑπουργείου Παιδείας, παρέλαβε μίαν Ὑπηρεσίαν ποὺ ἔφθινε μέσα στὴν κακομοιριά, τὴν ἔλλειψη προοπτικῆς καὶ σκοποῦ. Εὐθὺς διαπίστωσε πὼς καμιὰ βελτίωση δὲν μπορούσε νὰ υπάρξει στὸ ἀποπνικτικὸ καὶ ἀπολιθωμένο περιβάλλον τοῦ Ὑπουργείου Παιδείας ποὺ τὸ συμπιέζαν τὰ μόνιμα προβλήματα τῆς ἐκπαίδευσης. Ὁ μόνος τρόπος γιὰ νὰ ξεφύγει ἡ ἑλληνικὴ Ἀρχαιολογία ἀπὸ τὸν θανάσιμο κλοιὸ ἦταν νὰ ἀποσπασθεῖ ἀπὸ τὸ Ὑπουργεῖο αὐτό, μὲ τὸ ὁποῖο ἦταν δεμένη ἐπὶ 126 χρόνια. Ὁ Παπαδημητρίου γνωρίζοντας πὼς δημιουργεῖ ρήγμα στὴν παράδοση προχώρησε ἄφοβα στὴν πραγματοποίησιν τῆς μεγάλης τομῆς. Ἡ μεταφορὰ τῆς Ὑπηρεσίας στὸ Ὑπουργεῖο Προεδρίας Κυβερνήσεως δημιούργησε μεγάλο σάλον καὶ γιὰ πολὺν καιρὸ ἔβλεπαν τὸ φῶς, στὶς στήλες τοῦ ἡμερήσιου τύπου, βίαια ἄρθρα καὶ ἐπιστολές, ποὺ εἴτε ὑπερασπίζονταν τὴ μεταβολὴ αὐτὴ εἴτε τὴν κατέκριναν. Ὁ Κλάδος ὁμόφωνα συντάχθηκε



μέ τον έμπνευστή αὐτοῦ τοῦ τολμηροῦ καί πρωτοφανοῦς ἐγχειρήματος, τὸν Ἰωάννη Παπαδημητρίου. Θυμοῦμαι τὴ συγκίνησή του, ὅταν στὶς 28 Ἰουλίου 1960 τοῦ ἀνήγγειλε ὁ Ὑπουργὸς Προεδρίας Κωνσταντῖνος Τσάτσος τὴν ἔγκριση τοῦ Πρωθυπουργοῦ Κωνσταντίνου Καραμανλῆ γιὰ τὴν ὑπαγωγή τῆς Ὑπηρεσίας στὸ Ὑπουργεῖο Προεδρίας. *Γι' αὐτὸ πὸ ἐγίνε ἢ θὰ μ' εὐγνωμονοῦν στὸ μέλλον ἢ θὰ μὲ καταριῶνται*, μοῦ εἶπε τὴν ἐπομένη τὸ μεσημέρι, καθὼς ταξιδεύαμε πρὸς τὴ Βραυρώνα. Ἡ χαρὰ του ὅμως θὰ μετριαζόταν, ἂν ἤξερε ὅτι λίγα χρόνια ἀργότερα τὸ ἔργο του θὰ καταστρεφόταν.

Μὲ τὴ μεταφορὰ τῆς Ὑπηρεσίας στὴν Προεδρία, ὁ Κλάδος πέτυχε δυὸ σπουδαῖα ἐπιτεύγματα: πρῶτα νὰ ἀπαλλαγῆ ἀπὸ τὴν κηδεμονία τῶν πανεπιστημιακῶν Καθηγητῶν καὶ ὕστερα νὰ πάψει νὰ εἶναι μιὰ ὑπηρεσία πὸ ἡ σημασία της καὶ τὸ ἔργο της πνιγόταν μέσα στὸ Ὑπουργεῖο Παιδείας ἀπὸ τὸν παραδοσιακὸ συντηρητισμὸ του καὶ τὰ προβλήματά του, γιγάντια τότε καὶ τώρα, τῆς Παιδείας καὶ τῆς Ἐκκλησίας.

Τί ἐγίνε ὡς τὶς 11 Ἀπριλίου τοῦ 1963 τὸ γνωρίζουμε, ἀλίμονο, μόνον οἱ σημερινοὶ παλαιοὶ τοῦ Κλάδου πὸ ζήσαμε τὸ ξαφνικὸ μεσουράνημα τῆς Ὑπηρεσίας, τὸ κύρος πὸ ἀπέκτησε καὶ τὸ ἔργο πὸ ἄρχισε νὰ ἀποδίδει, ἔργο πὸ ὀφειλόταν στὶς πρωτοβουλίες τοῦ Παπαδημητρίου καὶ τὸν



Ὁ νῦν Πρόεδρος τῆς Δημοκρατίας, τότε Πρωθυπουργὸς Κων. Καραμανλῆς καὶ ὁ Ἰω. Κ. Παπαδημητρίου, ἐμπρὸς στὸ χάλκινο ἄγαλμα τοῦ Κούρου τοῦ Πειραιῶς (φωτ. Δ. Μοσχολιοῦ, Αὐγούστος 1959).

ένθουσιασμό που μᾶς εἶχε ἐμπνεύσει. Ὅ,τι ὑπάρχει σήμερα στὴν Ὑπηρεσία εἶναι θεμελιωμένο ἀπὸ τὸν Παπαδημητρίου που τὴν πῆρε ἀπὸ τὸ ταπεινὸ ἐπίπεδο που βρισκόταν καὶ τὴν προχώρησε δεκάδες χρόνια ἐμπρός.

Ὅσο καινοτόμος ὑπῆρξε στὴ διοίκηση καὶ τὴν ὀργάνωση τῆς Ὑπηρεσίας, τόσο δραστήριος καὶ ἀποτελεσματικὸς ὑπῆρξε καὶ στὴν ἄσκηση τῆς Ἀρχαιολογίας. Εἰπώθηκε ἀπὸ πολλοὺς πὼς ἦταν τυχερός. Καὶ μεῖς οἱ τότε νέοι ἐνδόμυχα τὸ πιστεύαμε καὶ τὸν ζηλεύαμε γιὰ τὶς πραγματικὰ συνταρακτικὲς ἀνακαλύψεις του καὶ τὰ εὐρήματά του. Τώρα βλέπουμε πὼς δὲν φτάνει μόνον ἡ τύχη· χρειάζεται ἡ γνώση καὶ ἡ θέληση, δύο ιδιότητες που εἶχε ὁ Παπαδημητρίου. Γελαστός καὶ πάντοτε καλοσυνάτος, ἔκρυβε μέσα του ἄκαμπτη ἐπιμονὴ στὴν ἐπιδίωξη τοῦ σκοποῦ του. Αὐτὴ ἡ ἐπιμονὴ τὸν βοήθησε νὰ φέρει στὸ φῶς ἕνα ἀττικό ἱερὸ θαμμένο μέσα στὰ νερά καὶ τὴ λάσπη, τὸ ἱερὸ τῆς Ἀρτέμιδος στὴ Βραυρῶνα. Αὐτὸ τὸ ἱερὸ που παρακολουθούσαμε τὴ ἀνάδυσή του ἀπὸ τὰ νερά, τὴ θαυμαστὴ ἀναστήλωση τῆς στοᾶς τῶν ἄρκτων καὶ τὸ κτίσιμο τοῦ μεγάλου Μουσείου, ὑπῆρξε ἡ σημαντικότερη ἀνακάλυψη στὴν Ἀττικὴ μετὰ τὶς μεγάλες ἀνασκαφές τοῦ 19ου αἰώνα. Δὲν εὐτύχησε ὁ Παπαδημητρίου νὰ ἰδεῖ τὸ Μουσεῖο μὲ στημένα τὰ θαυμαστὰ εὐρήματά του, τὰ ἀνάγλυφα τῶν θεῶν, τὰ ἀγάλματα τῶν παιδιῶν, τὰ ἐπιτύμβια τῆς Μερέντας, δικά του καὶ αὐτὰ εὐρήματα. Δικό του ἔργο, που συντηροῦμε ἕως σήμερα, εἶναι καὶ ἡ διατήρηση τοῦ τοπίου τῆς Βραυρῶνος, ὅλης τῆς κοιλάδας τοῦ Ἑρασίου που περιβάλλει τὸ σεβάσμιο ἱερὸ καὶ μᾶς θυμίζει τὸν παράδεισο που ἦταν ἄλλοτε ἡ Ἀττικὴ.

Κάνοντας σήμερα ἀπολογισμό τοῦ ἔργου τοῦ Παπαδημητρίου, κάνουμε καὶ τὸν ἀπολογισμό τοῦ δικοῦ μας ἔργου γιατί συγκρίνουμε τί ἔπραξε ἐκεῖνος καὶ τί μᾶς κληροδότησε καὶ τί ἀπὸ ὅσα μᾶς χάρισε διατηροῦμε ἀκόμη. Ὁ δικός μας ἀπολογισμὸς εἶναι φτωχὸς ἂν τὸν συγκρίνουμε μὲ τὸ δικό του ἔργο, τὸ ὀργανωτικὸ, τὸ ἀρχαιολογικὸ καὶ κυρίως τὴν ἐπίδρασή του στοὺς νέους ἀνθρώπους. Ἐξακολουθεῖ νὰ εἶναι μαζί μας μὲ τὰ θαυμαστὰ του εὐρήματα τῶν Μυκηναίων, τοῦ Πειραιῶς, τοῦ Μαραθῶνος καὶ τῆς Βραυρῶνος καὶ κυρίως μὲ τὸ ἀγαθὸ του παράδειγμα που μένει μέσα μας δεμένο μὲ τὶς ἀναμνήσεις τῆς νεότητάς μας, ὅταν ἐμεῖς που εἴχαμε ζήσει δύο πολέμους καὶ τὶς συνέπειές τους πιστεύαμε ὅτι τὰ πράγματα μόνο καλύτερα μποροῦσαν νὰ γίνουν.

Ἡ Ἀρχαιολογικὴ Ἑταιρεία ἡ ὁποία ὑπερηφανεύεται που τὸν εἶχε ἑταῖρο καὶ Σύμβουλο διατηρεῖ πάντοτε μὲ εὐγνωμοσύνη τὴν ἀνάμνηση τῶν εὐεργετικῶν ἐνεργειῶν του γιὰ τὴν ἑλληνικὴ Ἀρχαιολογία καὶ τὰ ἑλληνικὰ μνημεῖα».

## ΔΗΜΟΣΙΕΥΜΑΤΑ ΤΗΣ ΑΡΧΑΙΟΛΟΓΙΚΗΣ ΕΦΗΜΕΡΙΔΟΣ ΓΙΑ ΤΗ ΜΑΚΕΔΟΝΙΑ

- ΑΓΓΕΛΚΟΥ-ΜΑΚΡΗ ΕΥΤ.: Τὸ σταυρικό μαρτύριο καὶ οἱ χριστιανικοὶ τάφοι τῆς ὁδοῦ Γ' Σεπτεμβρίου στὴ Θεσσαλονίκη, 1981, Χρονικά, 53.
- ΑΝΔΡΟΝΙΚΟΥ ΜΑΝ.: Ἑλληνιστικὸς τάφος Βεροίας, 1955, 22.
- ΒΑΡΟΥΦΑΚΗ ΓΕΩΡΓ. Ι.: Μεταλλουργικὴ ἔρευνα γύρω ἀπὸ τὸν κρατῆρα τοῦ Δερβενίου, 1978, 160.
- BOUZEK J.: Thessalian and Macedonian Bronzes, 1988, 47.
- ΓΡΑΜΜΕΝΟΥ ΔΗΜ.: Τύμβοι τῆς ὑστερῆς Ἐποχῆς τοῦ Χαλκοῦ καὶ ἄλλες ἀρχαιότητες στὴν περιοχὴ τοῦ Νευροκοπίου Δράμας, 1979, Χρονικά, 26.  
'Ανασκαφὴ σὲ οἰκισμὸ τῆς Ἐποχῆς τοῦ Χαλκοῦ στὴν Πεντάπολη τοῦ νομοῦ Σερρῶν, 1981, Χρονικά, 91.
- ΔΕΟΝΝΑ W.: Θασιακά, 1909, 1.
- ΔΕΣΠΟΙΝΗ ΑΙΚ.: Κεραμικοὶ κλίβανοι Σίνδου, 1982, 61.
- ΔΡΟΥΓΟΥ ΣΤ.: Ἐρυθρόμορφος κρατῆρας τοῦ 4ου π.Χ. αἰῶνα ἀπὸ τὴ Βέροια. Ὁ ζωγράφος τῆς Τογα, 1982, 85.  
Τὰ πῆλινα κτερίσματα τοῦ μακεδονικοῦ τάφου στὴν πλατεία Συντριβανίου Θεσσαλονίκης, 1988, 71.
- ΕΥΑΓΓΕΛΙΔΗ ΔΗΜ.: Εἰκονομαχικὰ μνημεῖα ἐν Θεσσαλονίκῃ, 1937, 341.
- FEYTMANS D. (μετὰ Καλλιπολίτη Βασ.): Νεκρόπολις κλασσικῶν χρόνων ἐν Κοζάνῃ, 1948-49, 85.
- ΚΑΛΛΙΠΟΛΙΤΗ ΒΑΣ.: Τμῆμα σαρκοφάγου ἐκ τῆς Δυτικῆς Μακεδονίας, 1953-54 Α', 207.  
Χαλκοῦν κόσμημα γυναικείας ζώνης ἐκ Δυτικῆς Μακεδονίας, 1973, 130.  
(μετὰ Feytmans D.): Νεκρόπολις κλασσικῶν χρόνων ἐν Κοζάνῃ, 1948-49, 85.
- ΚΑΡΑΜΗΤΡΟΥ-ΜΕΝΤΕΣΙΔΗ Γ.: Δύο ἐνεπίγραφες στήλες ἀπὸ τὸν νομὸ Κοζάνης, 1986, 147.
- ΚΕΡΑΜΟΠΟΥΛΛΟΥ ΑΝΤ. Δ.: Ἡ ἀρχαϊκὴ νεκρόπολις τοῦ Τρεμπένιστε παρὰ τὴν λίμνην τῆς Ἀχρίδος, 1927-28, 41.  
Μακεδονία προϊστορική, 1927-28, 218.  
Αἱ δίδυμοι περόναι τῆς Ἀχρίδος, 1927-28, 218.  
Εἰς Μακεδονικὴν ἐπιγραφὴν, 1930, 181.  
'Αρχαῖα ἐξ Ἀμφιπόλεως, 1932, 1.  
'Ανασκαφαὶ καὶ ἔρευναι ἐν τῇ Ἄνω Μακεδονίᾳ, 1932, 48.  
'Ανασκαφαὶ καὶ ἔρευναι ἐν τῇ Ἄνω Μακεδονίᾳ, 1933, 25.  
Μακεδονικὰ ἐγχωρίου κατασκευῆς λίθινα ἐργαλεῖα, 1937, 367.
- ΚΟΡΡΕ ΓΕΩΡΓ. ΣΤ.: Χρυσοῦς «δεσμὸς» τῆς κόμης ἐκ Ποτειδαίας, 1960, 119.
- ΚΟΤΖΙΑ ΝΙΚ. Χ.: Ὁ παρὰ τὸ ἀεροδρόμιον τῆς Θεσσαλονίκης (Σέδες) τάφος, 1937, 866.  
Λεῖβηθρα, Πίμπλεια, Πιερὶς ἢ πατρὶς τοῦ Ὀρφέως, 1948-49, Χρονικά, 25.  
Σπίλο, Σπύλιο, Σπήλαιον, Πύλαιον καὶ ἡ ἐν αὐτῷ Ἰ. Μονή, 1950-51, Χρονικά, 14.  
'Ανασκαφαὶ Βεροίας καὶ τὰ ἐξ αὐτῶν εὐρήματα, 1953-54 Γ', 167.
- LANGENSCHIEDT FR. (μετὰ Ξηροτήρη Ν. Ι.): The Cremations from the Royal Macedonian Tombs of Vergina, 1981, 142.
- ΛΑΖΑΡΙΔΗ ΔΗΜ.: Ἐπίγραμμα Παρίων ἀπὸ τὴν Ἀμφίπολιν, 1976, 164.
- ΛΑΖΑΡΙΔΗ ΚΑΛ.: Ἐπιτύμβια στήλη ἀπὸ τὴν Ἀμφίπολη, 1983, 193.
- ΛΑΣΚΑΡΕΩΣ ΜΙΧ. Θ.: Μιχαὴλ Θ' ὁ Παλαιολόγος ἐν ἐπιγραφῇ τοῦ Ἀγίου Δημητρίου Θεσσαλονίκης, 1953-54 Β', 4.
- ΜΑΚΑΡΟΝΑ ΧΑΡ.: Ἐπιστολὴ τοῦ βασιλέως Φιλίππου τοῦ Ε', 1934-35, 117.  
'Εκ τῆς Ἑλιμείας καὶ τῆς Ἑορδαίας. Ἀρχαιολογικὴ συλλογὴ Κοζάνης, 1936, Χρονικά, 2.  
Νέαι εἰδήσεις ἐκ Δίου τοῦ Πιερικοῦ. Ἡ θέσις τοῦ ἱεροῦ τοῦ Διός, 1937, 527.
- ΜΑΚΡΙΔΗ ΘΕΟΔ.: Χαλκᾶ Μακεδονικὰ τοῦ Μουσείου Μπενάκη, 1937, 512.

- ΜΙΣΤΡΙΩΤΗ ΓΕΩΡΓ.: 'Αρχαιολογικά μελέται. Πέλλης 'Αττικός πολιτισμός, 1913, 20.  
 Περί Γιανητσών, 1913, 230.  
 Περί Γιανητσών, 1914, 184.  
 Περί Γιανητσών, 1915, 86.
- ΜΠΑΚΑΛΑΚΗ ΓΕΩΡΓ.: Νεάπολις-Χριστούπολις-Καβάλα, 1936, 1.  
 'Αρχαία ερήματα ἐκ Νέου Σκοπού (Σερρών), 1936, Χρονικά, 14.  
 Οἱ τελευταῖοι Κομνηνοὶ ἐξ ἐπιγραφῆς τῆς Καβάλας, 1937, 464.  
 (μετὰ Μυλωνᾶ Γεωργ.): Γαληψός, Θασίων ἐμπόριον, 1938, 53.  
 Ἐκ τοῦ ἱεροῦ τῆς Παρθένου ἐν Νεαπόλει (Καβάλα), 1938, 106.  
 Θερμαῖος, 1953-54 Α', 221.
- ΜΠΑΚΙΡΤΖΗ ΧΑΡ.: Παρατηρήσεις τινὲς ἐπὶ εὐρημάτων εἰς τὴν Ῥωμαϊκὴν Ἀγορὰν Θεσσαλονίκης, 1970, Χρονικά, 23.
- ΜΥΛΩΝΑ ΓΕΩΡΓ.: (μετὰ Μπακαλάκη Γεωργ.): Γαληψός, Θασίων ἐμπόριον, 1938, 53.
- ΝΙΚΟΛΑΪΔΟΥ-ΚΟΥΡΚΟΥΤΙΔΟΥ ΕΥΓ.: Ληνοὶ εἰς τὰς πηγὰς Βοϊράνης, 1973, Χρονικά, 36.  
 Τὸ ἐγκαίνιο τῆς βασιλικῆς στὸ Ἄν. νεκροταφεῖο τῆς Θεσσαλονίκης, 1981, Χρονικά, 70.
- ΧΙΡΟΤΙΡΙΣ Ν. Ι. (μετὰ Langenscheidt Fr.): The Cremations from the Royal Macedonian Tombs of Vergina 1981, 142.
- ΞΥΓΟΠΟΥΛΟΥ ΑΝΔΡ.: Τὰ ψηφιδωτὰ τοῦ Ναοῦ τῶν Ἀγ. Ἀποστόλων ἐν Θεσσαλονίκῃ, 1932, 133.  
 Βυζαντινὸν κιβωτίδιον μετὰ παραστάσεων ἐκ τοῦ βίου τοῦ Ἁγίου Δημητρίου, 1936, 101.  
 Ἡ τοιχογραφία τῆς Ἀναλήψεως ἐν τῇ ἀψίδι τοῦ Ἀγ. Γεωργίου Θεσσαλονίκης, 1938, 32.  
 Αἱ τοιχογραφίαι τῶν Ἁγίων Τεσσαράκοντα εἰς τὴν Ἀχειροποιήτον τῆς Θεσσαλονίκης, 1958, 6.
- ΟΙΚΟΝΟΜΟΥ ΓΕΩΡΓ.: Γενιτσᾶ, 1914, 138.  
 Ἐκ τῆς Βυζαντινῆς Θεσσαλονίκης, 1914, 206.  
 Ὁ Ἰουστινιανὸς ἐν Θεσσαλονίκῃ, 1918, 41.  
 Μίνδη-Μένδη, ἡ πατρὶς τοῦ Παιωνίου, 1924, 27.
- ΠΑΠΑΓΕΩΡΓΙΟΥ Π.: Ἔργατῶν σήματα καὶ ὀνόματα ἐπὶ τῶν μαρμάρων τοῦ θεάτρου τῆς Θεσσαλονίκης, 1911, 168.  
 Εἰς Μοναστηρίου ἐπιγραφὴν, 1913, 228.
- ΡΑΡΑΔΟΥΡΟΥΛΟΣ J. K.: Roman Amphorae from the Excavations at Torone, 1989, 67.
- ΠΕΛΕΚΑΝΙΔΗ ΣΤΥΛ.: Ἡ φορητὴ εἰκὼν τῆς Ὁδηγητρίας τῆς Μονῆς Χελανδαρίου, 1953-54 Β', 75.  
 Ἡ ἐξω τῶν τειχῶν παλαιοχριστιανικὴ βασιλικὴ τῶν Φιλίππων, 1955, 114.  
 Βυζαντινὸν βημόθυρον ἐξ Ἁγίου Ὁρους, 1957, 50.  
 Χρονολογικὰ προβλήματα τῶν τοιχογραφιῶν τοῦ καθολικοῦ τῆς Μονῆς τῆς Παναγίας τῆς Μαυριώτισσας Καστοριάς, 1978, 147.
- ΠΕΤΣΑ ΦΩΤ.: Λατινικαὶ ἐπιγραφαὶ ἐκ Θεσσαλονίκης, 1950-51, 52.  
 Μυκηναϊκὰ ὄστρακα ἐκ Κοζάνης καὶ Παιονίας, 1953-54 Β', 113.  
 Ὠναὶ ἐκ τῆς Ἡμαθίας, 1961, 1.
- ΡΩΜΑΙΟΥ ΚΩΝ.: Τὸ ἀνάκτορον τῆς Παλατίτσας, 1953-54 Α', 141.
- ΡΩΜΙΟΠΟΥΛΟΥ ΚΑΤ.: Ἀγγεῖα τοῦ 4ου αἰῶνος π.Χ. ἐκ τῶν ἀνασκαφῶν τῆς Ἀμφιπόλεως, 1964, 91.  
 (μετὰ Τουράτσογλου Ἰω.): Ὁ μακεδονικὸς τάφος τῆς Νιάουστας (τάφος Kinch), 1971, 146.
- ΣΙΣΜΑΝΙΔΗ ΚΩΝ. Λ.: Ἀνασκαφὴ ταφικοῦ τύμβου στὴν Ἀγία Παρασκευὴ Θεσσαλονίκης. Ἐνας νέος μακεδονικὸς τάφος, 1986, 60.
- ΤΙΒΕΡΙΟΥ-ΣΤΕΦΑΝΙΔΟΥ ΘΕΟΔ.: Στήλη λυρωδοῦ ἀπὸ τὴν Ποτειδαία, 1980, 43.
- ΤΟΥΡΑΤΣΟΓΛΟΥ ΙΩ.: Δύο νομισματικοὶ «Θησαυροὶ» ἐκ τοῦ Νομοῦ Κιλκίς (Κεντρ. Μακεδονία), 1971, 75.  
 (μετὰ Ρωμιοπούλου Κατ.): Ὁ μακεδονικὸς τάφος τῆς Νιάουστας (τάφος Kinch), 1971, 146.  
 «Θησαυρὸς» χρυσῶν ὑπερπύρων ἐκ Βραστῶν Χαλκιδικῆς εἰς τὸ Μουσεῖον Θεσσαλονίκης, 1974, 92.
- TUDOR JONES OL.: Chalkidic Painted Ware. Three Stamnoid Kraters from Torone, 1990, 177.
- ΧΡΥΣΑΝΘΑΚΗ-ΚΟΥΚΟΥΛΗ Χ.: Προϊστορικὴ Θάσος, 1970, Χρονικά, 16.