

# Ο ΜΕΝΤΩΡ

ΧΡΟΝΟΓΡΑΦΙΚΟ ΚΑΙ ΙΣΤΟΡΙΟΔΙΦΙΚΟ ΔΕΛΤΙΟ  
ΤΗΣ ΕΝ ΑΘΗΝΑΙΣ ΑΡΧΑΙΟΛΟΓΙΚΗΣ ΕΤΑΙΡΕΙΑΣ



Τὰ διαφεύγοντα τοὺς πολλοὺς, ὑφ' ἑτέρων δ' εἰρημένα σποράδην ἢ πρὸς ἀναθήμασιν ἢ ψηφίσμασιν εὕρημένα παλαιοῖς πεπείραμαι συναγαγεῖν, οὐ τὴν ἄχρηστον ἀθροίζων ἱστορίαν, ἀλλὰ τὴν πρὸς κατανόησιν ἥθους καὶ τρόπου παραδιδούς.

Πλουτ. Νικίας 1, 5

*Ο ΜΕΝΤΩΡ*, Χρονογραφικὸ καὶ Ἱστοριοδιφικὸ Δελτίο τῆς ἐν Ἀθήναις Ἀρχαιολογικῆς Ἐταιρείας  
ἐκδίδεται τὸν Ἀπρίλιο, Ἰούνιο, Ὀκτώβριο καὶ Δεκέμβριο κάθε ἔτους  
μὲ τὴν ἐπιμέλεια τοῦ ΓΕΝΙΚΟΥ ΓΡΑΜΜΑΤΕΩΣ, ὁ ὁποῖος συντάσσει τὰ ἀνυπόγραφα κείμενα.

Σ' ΑΥΤΟ ΤΟ ΤΕΥΧΟΣ:

Πρὸς τοὺς Ἐταίρους 291-292 • Βασιλείου Χ. Πετράκου, Νεώτερες ἐπιγραφές τῆς Μυτιλήνης 293-344 • Περιεχόμενα *Μέντορος* 2015: 345.

# Ο ΜΕΝΤΩΡ

ΧΡΟΝΟΓΡΑΦΙΚΟ ΚΑΙ ΙΣΤΟΡΙΟΔΙΦΙΚΟ ΔΕΛΤΙΟ  
ΤΗΣ ΕΝ ΑΘΗΝΑΙΣ ΑΡΧΑΙΟΛΟΓΙΚΗΣ ΕΤΑΙΡΕΙΑΣ



---

ΕΤΟΣ ΕΙΚΟΣΤΟ ΟΓΔΟΟ • ΤΕΥΧΟΣ 114 • ΔΕΚΕΜΒΡΙΟΣ 2015

---

## Πρὸς τοὺς Ἐταίρους

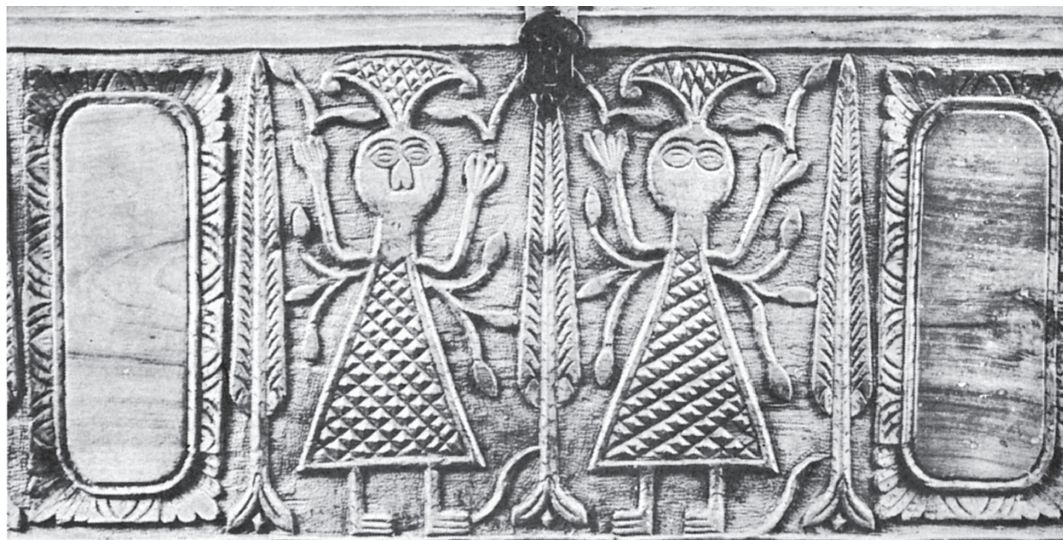
*Τὸ δυσάρεστο καὶ γεμάτο πολιτικές καὶ ἀρχαιολογικές καινοτομίες 2015 τελείωσε μὲ ἀβεβαιότητα καί, γιὰ πολλούς, μὲ δυσθυμία. Οἱ ἄνθρωποι ἐξακολουθοῦν νὰ αἰσθάνονται ἀνίσχυροι καὶ ἀνασφαλεῖς ἀπέναντι σ' ἕναν ἀπρόσωπο ἀντίπαλο πὸν βρίσκεται πέρα ἀπ' αὐτούς καὶ βῆμα-βῆμα τοὺς ἐξουθενώνει. Ἔχει ἀλλάξει τὸ ἦθος τῶν Ἑλλήνων. Πολλοί, ὅπως στὴν Κατοχή, ἔχουν γίνεи ἀλαζόνες καὶ ἐπιθετικοὶ ἀπέναντι στὴν πλειονότητα τῶν ἄλλων Ἑλλήνων, τῶν δημιουργῶν, πὸν ἀρχίζουν νὰ διακατέχονται ἀπὸ ἠττοπάθεια. Δημιουργεῖται βαθμηδὸν ἕνα κοινωνικὸ-πολιτικὸ φαινόμενο τοῦ ὁποίου ἡ ἔκβαση δὲν εἶναι ἀκόμη σαφής, ὅπως δὲν θὰ εἶναι οὔτε εὐχάριστη οὔτε ὠφέλιμη γιὰ ἐκείνους πὸν ἀποτελοῦν τὴν Ἑλλάδα καὶ τὴν στηρίζουν.*

*Στὸ τεῦχος τοῦτο ἐπανεκδίδεται φωτομηχανικῶς ἕνα παλαιὸ κείμενο. Κυκλοφορήθηκε πρὶν ἀπὸ 43 χρόνια σὲ πολὺ μικρὸ ἀριθμὸ ἀντιτύπων. Τὸ περιεχόμενό του ὅμως εἶναι καὶ θὰ εἶναι χρήσιμο. Εἶναι ἀφιερωμένο στὸν παλαιὸ Ἔφορο τῶν Ἀρχαιοτήτων Νήσων Αἰγαίου Στρατηῆ Παρασκευαῖδη (1896 - 23 Νοεμβ. 1969), ἀπὸ τὸν Μανταμάδο τῆς Λέσβου (Βλ. Πρόχειρον II*

43-44). Από τὸ ἴδιο χωρὶὸ καταγόταν καὶ ὁ Παναγιώτης Εὐστρατίου, κατόπιν Εὐστρατιάδης, μαθητὴς τοῦ Κεντρικοῦ Σχολείου τῆς Αἴγινας τὸ 1830. Τὸ 1834 τὸ σχολεῖο μεταφέρθηκε σὴν Ἀθήνα καὶ ὁ Εὐστρατιάδης μετὰ τὴν ἀποφοίτησή του συνέχισε τὶς σπουδές του σὴν Ἀθήνα καὶ κατὰ τὸ διάστημα 1837-1843 σὶ τὸ Μόναχο. Γενικὸς Ἐφορος τῶν Ἀρχαιοτήτων διετέλεσε ἀπὸ τὸ 1864 μέχρι τοῦ 1884. Ἀφιέρωμα σὶ τὸν Εὐστρατιάδη θὰ δημοσιευθεῖ σὲ προσεχῆς τεῦχος τοῦ Μέντορος.

ΒΑΣΙΛΕΙΟΥ Χ. ΠΕΤΡΑΚΟΥ  
ΕΦΟΡΟΥ ΤΩΝ ΑΡΧΑΙΟΤΗΤΩΝ

ΝΕΩΤΕΡΕΣ ΕΠΙΓΡΑΦΕΣ  
ΤΗΣ ΜΥΤΙΛΗΝΗΣ



ΑΘΗΝΑ 1972



## ΕΙΣΑΓΩΓΗ

*Στή μνήμη τοῦ Στρατῆ Παρασκευαΐδη*

Ἄφθονες εἶναι οἱ ἐπιγραφές πάνω σέ παλιά κτήρια τῆς Μυτιλήνης<sup>1</sup> πού σιγά-σιγά ἐξαφανίζονται ἐξ αἰτίας τῆς τάσης γιά ἀνακαίνιση πού παρατηρεῖται σ' ὅλη τὴν Ἑλλάδα.

Αὐτὲς πού θὰ μᾶς ἀπασχολήσουν, τὶς βλέπουμε, χαραγμένες ἢ ζωγραφισμένες, σ' ἐκκλησιές, γεφύρια, βρύσες καὶ σπανιότερα σὲ σπίτια (σ' αὐτὰ κυρίως μονογράμματα καὶ χρονολογίες). Τὸ ἐνδιαφέρον πού παρουσιάζουν βρίσκεται ἄλλοτε στὸ σχῆμα τῶν γραμμάτων, ἄλλοτε στὸ σχῆμα τῆς πλάκας ὅπου εἶναι χαραγμένες ἢ σμιλεμένες, ἄλλοτε στὴν παράσταση πού τὶς συνοδεύει ἢ, τέλος, στὸ κείμενό τους. Ἐδῶ θὰ σταθοῦμε κυρίως σ' αὐτό.

Τὰ ὅσα ἀκολουθοῦν δὲν συνθέτουν μιὰν ἱστορικὴ ἔρευνα, πούμποροῦσε νὰ γίνεῖ, οὔτε ἐξαντλοῦν τὰ σχετικὰ στοιχεῖα πού ὑπάρχουν στὸ νησί, ἀλλὰ εἶναι ἐλάχιστα ἀπ' ὅσα σημείωσα κατὰ τὴ διάρκεια τῆς διαμονῆς μου στὴ Μυτιλήνη. Συζητώντας μὲ τὸν Στρατῆ Παρασκευαΐδη εἶδα πὼς μιὰ συνολικὴ θεώρηση αὐτοῦ τοῦ ὕλικου— τοῦ ὁποίου ὁ Παρασκευαΐδης ἦταν ἄριστος γνώστης— θὰ ἔδινε ἐνδιαφέροντα συμπεράσματα γιά τὴν τέχνη, τὴν οἰκονομία, τὴν ἱστορία καὶ γενικὰ τὸν πολιτισμὸ τοῦ νησιοῦ στὰ νεώτερα χρόνια. Οἱ κύριες ἀσχολίες μου ὅμως δὲ μ' ἄφησαν νὰ συγκεντρώσω ὅλα τὰ σχετικὰ κείμενα πού βρίσκονται σκορπισμένα στὴ Λέσβο. Πιστεύω πὼς κάποιος θὰ θελήσει νὰ συνεχίσει συστηματικὰ αὐτὸ πού ἀρχίζω. Χρειάζεται πολλὴ ἔρευνα στὰ χωριά, στὶς ἐκκλησιές καὶ στὰ σπίτια ἀκόμη, ὅπου φυλάγονται θυμητάρια, γιά νὰ συγκεντρωθεῖ ὅ,τι ὑπάρχει.

Μὲ τὸ θέμα μου ἔχουν ἀσχοληθῆ λόγιοι τῆς Μυτιλήνης. Ὁ Σταῦρος Καρυδῶνης<sup>2</sup> δίνει μὲ κεφαλαῖα τὸ κείμενο ἀρκετῶν κτητορικῶν ἐπιγραφῶν,

Λεσβιακά: Λεσβιακά, Δελτίον τῆς Ἑταιρείας Λεσβιακῶν Μελετῶν, Μυτιλήνη 1953 - 1966, τόμ. Α' - Ε'.

Ποιμῆν : Ὁ Ποιμῆν, Μηνιαῖον ἐκκλησιαστικὸν περιοδικὸν ἐκδιδόμενον προνοία τοῦ Σεβ. Μητροπολίτου Μυτιλήνης κ. Ἰακώβου, Μυτιλήνη.

ΑΔ : Ἀρχαιολογικὸν Δελτίον, ἐτήσια ἔκδοσις τῆς Γενικῆς Διευθύνσεως Ἀρχαιοτήτων καὶ Ἀναστηλώσεως, Ἀθήνα.

1. Ἡ ὀνομασία Μυτιλήνη χρησιμοποιεῖται ἐδῶ καὶ γιά τὴν πρωτεύουσα τῆς Λέσβου καὶ γιά τὸ νησί ὁλόκληρο, ὅπως ἐπικράτησε ἀπὸ τὰ μεσαιωνικὰ χρόνια.

2. Τὰ ἐν Καλλονῇ τῆς Λέσβου ἱερά σταυροπηγιακὰ Μοναστήρια τοῦ ἁγίου Ἰγνατίου, ἐν Κωνσταντινουπόλει 1900 σ. 146 - 150.

πού χρειάζονται όμως ξαναδιάβασμα. Ἀπὸ χρόνια ἀσχολεῖται μὲ τὶς ἐκκλησιᾶς τῆς Μυτιλήνης καὶ τὶς ἐπιγραφές τους, ὁ Μητροπολίτης Ἰάκωβος στὸν ὁποῖο ἡ Λέσβος χρωστᾶει ὄχι μόνον σπουδαῖες ἱστορικὲς μελέτες<sup>1</sup> ἀλλὰ καὶ τὸ μεγάλο κοινωνικὸ καὶ πολιτιστικὸ ἔργο του.

Οἱ ἐπιγραφές ὅμως εἶναι ἡ φιλολογικὴ πλευρά, καὶ μόνον, ἑνὸς μεγάλου θέματος, τῆς τέχνης στὴ Λέσβο στὰ νεώτερα χρόνια. Ὡς τώρα σχεδὸν τίποτε δὲν ἔχει γίνεῖ γιὰ τὴ συστηματικὴ μελέτη τῆς. Γιὰ τὴν ἀρχιτεκτονικὴ, ἡ φροντιστηριακὴ ἐργασία «Τὸ παλιὸ Λεσβιακὸ σπίτι» τοῦ Ἑλ. Ἀποστόλου<sup>2</sup> εἶναι, ἀναγκαστικά, σύντομη καὶ ἀφήνει στὸ σκοτάδι κτήρια καὶ τύπους καὶ κυρίως τὶς λεπτομέρειές τους πού ἔχουν μεγάλη σημασία, γιατί ἐκεῖ ἐκφράζεται ἰδιαίτερα ἡ ἰδιοτυπία τῆς λεσβιακῆς ἀρχιτεκτονικῆς καὶ τῶν καλῶδων τῆς, ἀφοῦ οἱ γενικὲς μορφές τῆς φανερόνται ταυτόχρονα καὶ σὲ ἄλλους τόπους τῆς Ἑλλάδος. Θὰ ἦταν πολὺ σημαντικό ἂν δημοσιεύταν κάποτε ἡ συλλογὴ τῶν ἀρχιτεκτονικῶν, κυρίως, στοιχείων πού ἔγινε τὸ 1957 καὶ 1958 ἀπὸ τὸν καθηγητὴ Π. Μυλωνᾶ καὶ τοὺς μαθητές του στὴ Λέσβο, ὅπως ἐπίσης κι' ἄλλες μελέτες, σὰν αὐτὴ πού ἐτοίμαζε ὁ Παναγιώτης Μολίνος γιὰ τοὺς πύργους τῆς Μυτιλήνης. Θὰ βλέπαμε ἔτσι μὲ σαφήνεια ὅλα τὰ καλλιτεχνικὰ ρεύματα πού ἄφησαν τὰ ἴχνη τους στὸ νησί. Τὶς βυζαντινὲς ἀναμνήσεις, τὴ λαϊκὴ τέχνη καὶ τὸ Θεόφιλο, τὸ μπαρόκ, τὴ νεοκλασσικὴ τέχνη. Ἡ γειτονικὴ Χίος εὐτύχησε, χάρις στὸν Ἀργέντη καὶ τὸν Smith, ν' ἀποκτήσῃ ἕνα θαυμάσιο βιβλίον πού χρειάζεται καὶ ἡ Μυτιλήνη<sup>3</sup>.

Ὁ καιρὸς ὅμως περνᾶει καὶ οἱ ἀλλαγές πού γίνονται στὸν τόπο μας, ἐρήμην μας τὶς περισσότερες φορές, εἶναι ταχύτερες καὶ μεῖς ἀπροετοίμαστοι νὰ τὶς ἀντιμετωπίσουμε, ὅταν χρειάζεται. Ἡ ἀνάγκη τῆς συγκέντρωσης καὶ τῆς διάσωσης τῶν νεώτερων μνημείων τῆς Λέσβου εἶναι ἐπιτακτικὴ. Οἱ ψευτορομαντικὲς τάσεις τοῦ σύγχρονου Ἑλληνα πού ἐκδηλώνονται μὲ τὴν «ἀγάπη» πρὸς τὰ παλιὰ πράγματα καὶ τὴ συλλογὴ τους ἀδιάκριτα ἂν ἔχουν ἢ ὄχι κάποια καλλιτεχνικὴ ἢ ἱστορικὴ ἀξία, φανερόνται ἔντονα στὸ νησί. Τὰ χωριὰ γυμνώνονται ἀπὸ τὶς κασέλες, τὶς ζωγραφιές, τὰ χαλκώματα, τὰ κεντήματα· τὰ σπίτια ἐρειπώνονται καὶ γκρεμίζονται. Ὅλα αὐτὰ ὅμως εἶναι τεκμήρια ἑνὸς μεγάλου λαϊκοῦ πολιτισμοῦ πού δὲν παράγει σχεδὸν πιά τίποτα καὶ τὰ ὁποῖα δὲν προλάβουμε νὰ δοῦμε, νὰ μελετήσουμε καὶ νὰ κατατά-

1. Ἐφθονα εἶναι τὰ δημοσιεύματα τοῦ Μητροπολίτη Ἰακώβου, στὸ πολῦτιμο παράρτημα τοῦ Ποιμένα καὶ σὲ ἰδιαίτερα βιβλία.

2. Τὸ Ἑλληνικὸ Λαϊκὸ Σπίτι Α', ἐκδόση τοῦ Ε. Μ. Πολυτεχνείου, Ἀθῆναι 1960.

3. Arnold Smith, *The Architecture of Chios*, Edited by Philip P. Argenti, London, Alec Tiranti 1962.



ξουμε. Πολλά είναι ακριβώς χρονολογημένα και αποτελούν βάσεις για τη μελέτη της λαϊκής τέχνης, όπως λ.χ. ένα σινί του Μουσείου Μυτιλήνης (άρ. 2304, δώρο του Στρατή Παρασκευαΐδη) εξαιρετικής τέχνης, με τη χαρακτηριστή επιγραφή *Ἰωάνν τοῦ Παρασκευᾶ 1688*. Τὰ ἀντικείμενα τοῦ Λαϊκοῦ Μουσείου Λέσβου δὲν ἔχουν δημοσιευθεῖ, ὅπως καὶ τοῦ Ἀρχαιολογικοῦ Μουσείου καὶ τῶν πολλῶν ἰδιωτικῶν συλλογῶν τοῦ νησιοῦ<sup>1</sup>.

Ἀπὸ πολλὰ χρόνια<sup>2</sup> ἡ Ἑταιρεία Λεσβιακῶν Μελετῶν, μὲ ὑπόμνημά της πρὸς τὸ Νομάρχη Λέσβου, ἐπισήμανε τὸν κίνδυνο τῆς παραμόρφωσης, κι' ἀκόμα τῆς καταστροφῆς, ἀπὸ τὸν ὁποῖο ἀπειλοῦνταν οἱ νεοβασιλικές τοῦ νησιοῦ καὶ οἱ παλιές βρῦσες. Φαίνεται ὅμως πὼς ἡ προσπάθεια αὐτὴ λίγα πράγματα ἀπόδωσε καὶ μόνο ἀργότερα μὲ τὴν κήρυξη ὡς ἱστορικῶν μνημείων πολλῶν ἐκκλησιῶν καὶ ἄλλων ἀρχιτεκτονημάτων χάρη, στὶς ἐνέργειες τοῦ Σ. Χαριτωνίδη καὶ τῆς Γενικῆς Διευθύνσεως Ἀρχαιοτήτων καὶ Ἀναστηλώσεως, μπόρεσε νὰ ἀνακοπεῖ ἡ τάση τῆς καταστροφῆς.

Βασικὸ στέλεχος τῆς Ἑταιρείας Λεσβιακῶν Μελετῶν ὑπῆρξε ὁ Στρατῆς Παρασκευαΐδης ποῦ συχνὰ θὰ μνημονεύσω παρακάτω. Γεννημένος στὸ Μανταμάδο (1896 - 1969), μαθητῆς τοῦ Μιχαὴλ Στεφανίδη, ἦταν ἡ ζωντανὴ μνήμη τοῦ τόπου του. Πνεῦμα ἀνοιχτὸ καὶ ἀνήσυχο, ἀσυμβίβαστος μὲ τὸ ἄδικο καὶ τὸ ἄσχημο, ὑπῆρξε, γιὰ ὅσους τὸν γνώρισαν καὶ τὸν ἄκουσαν, σωστὸς ὁδηγὸς στὰ πνευματικὰ θέματα, ἄξιος ἐρμηνευτῆς τῆς τέχνης καὶ τῆς λογοτεχνίας. Τὰ γραπτά του, σκορπισμένα στὶς ἐφημερίδες τῆς Μυτιλήνης, ἀναδίνουν τὴν ἀγάπη ποῦ εἶχε γιὰ τὸ νησι καὶ τὸν πόνο του γιὰ ὅ,τι ἔβλεπε ν' ἀλλάζει στὸ χειρότερο.

1. Ἐθνικὸν Λαϊκὸν Μουσεῖον Λέσβου, Μυτιλήνη 1962. Σποραδικές πληροφορίες καὶ εἰκόνες γιὰ τὴ λαϊκὴ τέχνη τοῦ νησιοῦ μπορεῖ κανεὶς νὰ βρεῖ σὲ διάφορα δημοσιεύματα: Ζυγὸς 9, 1965 τεῦχος II σ. 45 - 56 (Χαρ. Μπίνογ)· ΑΔ 20, 1965 Χρονικὰ σ. 488 πίν. 618 - 625. (Σ. Χαριτωνίδης)· Νεοελληνικὴ Χειροτεχνία, ἔκδοση τῆς Ἐθνικῆς Τράπεζας, Ἀθήνα 1969 σ. 29, 30, 36, 64, 65, 173, 223, 234. Ἀπὸ τὴν παραπάνω φτωχὴ βιβλιογραφία δὲ μπορεῖ νὰ λείψει ἡ ἀληθινὰ μνημειώδης ἔκδοση τῆς Ἐμπορικῆς Τράπεζας, Θεόφιλος, Ἀθήνα 1967, ὅπου ὁ λαϊκὸς ζωγράφος παρουσιάζεται ἀπὸ τὸν Γιάννη Τσαρούχη.

2. Λεσβιακά Γ' 1959 σ. 138 - 143.

## ΟΙ ΕΠΙΓΡΑΦΕΣ

1. Ἑρεσός, Κοίμηση τῆς Παναγίας. Ἐπιγραφή χαραγμένη σὲ μαρμάρινη πλάκα πὺ βρίσκεται ἐντοιχισμένη στὴ δυτικὴ ὄψη τῆς ἐκκλησιᾶς<sup>1</sup>.



IC	XC
HI	KA

*ἰκοδομὴ καμοῦ τοῦ  
ταπινοῦ Γεωργίου  
1727 ἀπριλίου 2*

Ἄν ἐξαιρέσουμε τὸν ἅγιο Ἀθανάσιο τῆς Μυτιλήνης (1704), ἡ Κοίμηση τῆς Ἑρεσοῦ φαίνεται πὺ εἶναι ἡ παλιότερη νεοβασιλικὴ τῆς Λέσβου.

2. Ἴππειος, ἅγιος Προκόπιος. Πάνω ἀπὸ τὴν κεντρικὴ πόρτα τῆς ἐκκλησιᾶς ὑπάρχει ζωγραφισμένη ἡ χρονιά πὺ κτίστηκε: 1746. Στὴν πρόσοψη, ψηλά, πάνω ἀπὸ τὴν κιονοστοιχία (σήμερα κρύβεται ἀπὸ τὸ καμπαναριὸ) εἶναι ἐντοιχισμένη μαρμάρινη πλάκα ὅπου εἰκονίζονται ἀνάγλυφες τρεῖς κολόνες πὺ συνδέονται μὲ τόξα. Ἀνάμεσα στὶς κολόνες, ἀνάγλυφα πάλι, τεκτονικὰ ἐργαλεῖα: τρίγωνο, στάθμη, διαβήτη καὶ κομπάσο. Ὅμοια παράσταση θὰ δοῦμε στοὺς ἅγιους Ἀποστόλους Μυτιλήνης, στὸν ἅγιο Βλάση Πλακάδου καὶ στὸν πύργο τοῦ Σάλτα στὰ Πάφλα. Ἡ ἐπιγραφή, βαθειὰ χαραγμένη, βρίσκεται στὸ κάτω μέρος τοῦ ἀναγλύφου.

1. Μυτιλήνης Ἰάκωβος, Ποιμὴν 1967, Παράρτημα σ. 7.



ἀρχιτέκ-  
ον Φρανκί-  
ς Ἀσοματια(νός).

Στὸν τελευταῖο στίχο ἡ πέτρα δίνει ΑΣΟΜΑΠΑ.

3. **Μανταμάδος, ἅγιος Βασίλειος.** Ἐπιγραφή χαραγμένη στὸ ἀνώφλι τῆς ἀριστερῆς πόρτας τῆς πρόσοψης τῆς ἐκκλησιᾶς.

1750 ἰουλίου — 27 ἔθεμελιόθη-  
δικεμβρίου — 20 ἔτελιόθη  
κόστα τοῦ πετρῶ

Γιὰ τὸν παλιότερο ἅγιο Βασίλειο καὶ τὶς εἰκόνες του ἔχει γράψει ὁ Στρα-  
τῆς Παρασκευαῖδης<sup>1</sup>.

4. **Μεγαλοχώρι (Καμένο Χωριό), Μεταμόρφωση.** Στὴν πρόσοψη τῆς ἐκκλησιᾶς, πάνω ἀπὸ τὴν κεντρικὴ πόρτα, ὑπάρχει χαραγμένη ἐπιγραφή, σχεδὸν ἀδιόρατη κατὰ τὴν ἐπίσκεψή μου (7 - 6 - 67). Ἡ ἀνάγνωση ποὺ παραθέτω ὀφείλεται στὸ γυμνασιάρχῃ Γιάννη Μουτζούρη. Μὲ τὴν ἐκκλησιὰ γενικώτερα ἀσχολεῖται ὁ Κ. Π. Καβαρνός<sup>2</sup>.

1767 ἰουλίου  
Δημήτρης κάλφας  
ΥΧΝ. . . ΤΩΡ

1. Λεσβιακὰ Γ' σ. 132 - 134.

2. Ἀθανάτου Ζωῆς Σύμβολα καὶ Ἐνδείξεις σ. 70 - 78.

Στὸ ὄραϊο ξυλόγλυπτο τέμπλο τοῦ ναοῦ ὑπάρχει ἄλλη ἐπιγραφή, δημο-  
σιευμένη ἀπὸ τὸν Καβαρνό<sup>1</sup>.

*Εἴρξατο 1768. . . 10, διὰ  
χηρὸς Ὑσιδόρου Κουρουμάτζηνα-  
Χίων, ἤλυφε δὲ τὸ πέρασ ἐν  
ἔτοι ,αφξθ' ἰουλίου δ'*

Ὅπως διηγεῖται ὁ Οἰκονόμος Τάξης<sup>2</sup> τὸ τέμπλο εἶναι ἔργο οἰκογένειας  
Χίων ξυλογλυπτῶν ποῦ ἔχουν κάμει καὶ ἄλλα στὴ Λέσβο.

5. Ἄνω Χάλικας, Παλαιοὶ ἅγιοι Πατέρες. Στὸ ὄραϊο προάστειο τοῦ Ἄνω  
Χάλικα, διατηρεῖται ἡ ταπεινὴ ἐκκλησιὰ τῶν «παλαιῶν» ἁγίων Πατέρων  
τοῦ 1768, ποῦ ὀνομάζεται ἔτσι γιὰ νὰ ξεχωρίζει ἀπὸ τὴν ἐκκλησιὰ τῶν  
ἁγίων Πατέρων τοῦ 1852. Πάνω ἀπὸ τὴν πόρτα τῆς εἰσόδου ὑπάρχει ἡ ἐξῆς  
ἐπιγραφή:

17	$\frac{IC}{NI}$	$\frac{XC}{KA}$	68
----	-----------------	-----------------	----

κτήτωρ·	Φιλίππων·κ(αὶ)
Δράμας·	Καλλ(ί)νικος

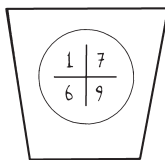
Στὸ ἐσωτερικὸ τῆς ἐκκλησιᾶς, στὸ Ἱερό, εἶναι ἐντοιχισμένη πλάκα μὲ  
ἄλλη ἐπιγραφή:

1. ὀ.π. σ. 71.
2. Συνοπτικὴ ἱστορία καὶ τοπογραφία τῆς Λέσβου, ἐν Καίρῳ 1909 σ. 113 σημ. 1.

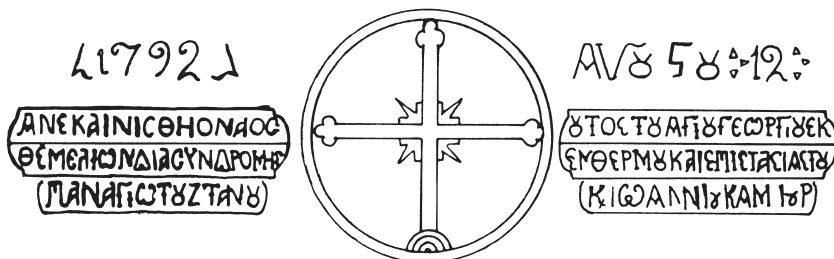
*Μνήσθητι κύριε·  
τοῦ ἀναξίου· δούλου σου  
Καλλινίκου· ἐπισκόπου:*

*Ἰω(άννης)· Διαμαντής· Ἀποστόλι  
Παλόγος· Ἀθανασίου· Κων-  
σταντίνου· Διαμαντής· Ἀθανα-  
σίου· Ἀμηνόσας· καὶ Ἰω(άννου):*

6. **Μόρια, ἅγιος Βασίλειος.** Στὴν ὠραία, ἀλλὰ ἐξωτερικὰ παραμορφωμένη, ἐκκλησιὰ τοῦ ἁγίου Βασιλείου τῆς Μόριας, ὑπάρχει ἐντοιχισμένη, πάνω ἀπὸ τὴν κεντρικὴ πόρτα τοῦ ἐξωνάρθηκα, πλάκα μὲ τὴ χρονολογία κατασκευῆς τοῦ κτηρίου<sup>1</sup>.



7. **Μυτιλήνη, ἅγιος Γεώργιος.** Στὸ ἀνώφλι τῆς κεντρικῆς πόρτας τῆς πρόσοψης τῆς ἐκκλησιᾶς εἶναι χαραγμένη ἢ κτητορικὴ ἐπιγραφή. Στὴ μέση χωρίζεται ἀπὸ κύκλο ποῦ φέρει ἐγγεγραμμένο σταυρό<sup>2</sup>.

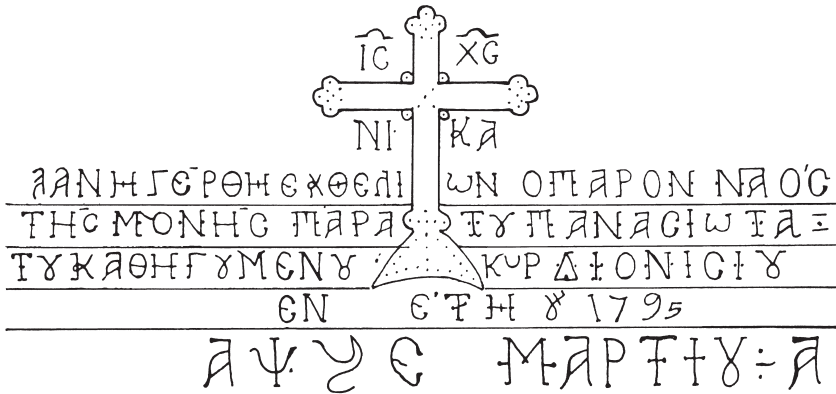


1792 + ἀγούστου 12

*ἀνεκαινίσθη ὁ ναὸς οὗτος τοῦ ἁγίου Γεωργίου ἐκ  
θεμελίων, διὰ συνδρομῆς ἐνθέρμου καὶ ἐπιστασίας τοῦ  
Παναγιώτου Ζτάνου καὶ Ἰωάννου Καμπού.*

1. Μυτιλήνης Ἰάκωβος, Ποιμὴν 1969, Παράρτημα σ. 23 - 24.
2. Μυτιλήνης Ἰάκωβος, Ποιμὴν 1970, Παράρτημα σ. 11.

8. **Μόλυβος, Ταξιάρχης.** Ἡ κτητορική ἐπιγραφή εἶναι χαραγμένη σὲ μαρμάρινη πλάκα ποῦ βρίσκεται πάνω ἀπὸ τὴν αὐλόπορτα τῆς ἐκκλησιᾶς καὶ εἶναι δημοσιευμένη ἀπὸ τὸν Στρατῆ Παρασκευαΐδη<sup>1</sup>.



IC	XC
NI	KA

*ἀνηγέρθη ἐκ θε(με)λίων ὁ παρὸν ναὸς  
τῆς μονῆς, παρὰ τοῦ πανασιωτά-  
του καθηγουμένου κυρ Διονυσίου  
ἐν ἔτη 1795  
,αψϛε' μαρτίου: α'*

Ἐναλυτικὰ ἐξετάζει ὁ Στρατῆς Παρασκευαΐδης τὰ προβλήματα ποῦ γενιοῦνται ἀπὸ τὴν ἐπιγραφή αὐτὴ καὶ τὴ σχέση τῆς ἐκκλησιᾶς μὲ τὸ μοναστήρι τοῦ Λειμώνα ὅπου, ὅπως φαίνεται, ὁ Διονύσιος ἦταν ἡγούμενός του μεταξὺ 1791 - 95.

9. **Μυτιλήνη, ἄγιοι Θεόδωροι.** Ἡ ἐνδιαφέρουσα αὐτὴ ἐκκλησιά τῆς Μυτιλήνης, κτισμένη σύμφωνα μὲ τὴν ἐπιγραφή ποῦ θὰ δοῦμε παρακάτω, σὰν

1. Λεσβιακά Ε' σ. 186.

άνανέωση παλιότερης καταστραμμένης, παρουσιάζει μεγάλη χρήση αρχαίου ύλικου. Όλες οί κολόνες τῆς πρόσοψης, πάνω στις οποίες στηρίζεται ὁ γυναικωνίτης, προέρχονται ἀπὸ ἀρχαῖο κτήριο<sup>1</sup>. Πολλὰ ἀρχαῖα ἀρχιτεκτονικά μέλη εἶναι ἐπίσης ἐντοιχισμένα, τρίγλυφα καὶ μετόπες, ἀρχαῖες πλίνθοι, πὺ φάνηκαν μὲ τὸν καθαρισμὸ τοῦ ναοῦ ἀπὸ τὰ ἐπιχρίσματα<sup>2</sup>. Ἡ ἐπιγραφή πὺ μνημονεύτηκε, δημοσιευμένη ἀπὸ τὸ Μητροπολίτη Ἰάκωβο<sup>3</sup>, βρίσκεται ἐντοιχισμένη πάνω ἀπὸ τὴν κεντρικὴ πόρτα τῆς πρόσοψης τοῦ ναοῦ.

*ἀψήε' νοεμβρίου α'*

*πέπτωκε πάλαι τότε τέμενος θεῖον, πυρποληθὲν κρίμασιν οἷς θεὸς οἶδεν·  
ἤδη δ' ἐκ βάθρων ὁ θεὸς ναὸς οὔτος ἀνεγήγερται λαμπρότερος τοῦ πάλαι  
ἀφιερωθεὶς μητρὶ Θεοῦ τοῦ Λόγου· τοῦ λοιποῦ τετίμηται τῇ ταύτης κλίσει,  
ἀλλ' ὦ Χριστέ πάνταρχε, φροῦρει καὶ σῶζε τόνδε τὸν ναὸν πρεσβείαις τῆς μητρὸς  
σου.*

Ὅπως σωστὰ τονίζει ὁ Μητροπολίτης Ἰάκωβος, κατὰ τὴν ἐπιγραφή, ἡ ἐκκλησία ἀφιερώθηκε στὴν Παναγία. Οἱ ἐνορίτες ὅμως δὲ δέχτηκαν τὸν παραμερισμὸ τῶν ἁγίων Θεοδώρων τοὺς ὁποίους ἀποκατάστησαν στὴ λατρεία καὶ στὴν ὄνομασία τοῦ ναοῦ.

Δεύτερη ἐπιγραφή ὑπάρχει στὸ ἀνώφλι τῆς δεξιᾶς πόρτας τῆς πρόσοψης τῆς ἐκκλησιᾶς, δίπλα στὴν ἐξωτερικὴ σκάλα πὺ ὁδηγεῖ στὸ γυναικωνίτη<sup>4</sup>.

*ὁ ναὸς οὔτος ὄνπερ ὄρᾶς, ὦ φίλε, ὠκοδομήθη, ἐκ βάθρων τᾶνηγέροθη,  
ἐφ' ἡμερῶν μὲν τοῦ πανιερωτάτου τοῦ Ἱερεμίου, προέδρου Μυτιλήνης,  
ἀγωνισμῶ δὲ καὶ φιλεπόνῳ μόχθῳ τοῦ μακαρίου γόνου Σικίνου νήσου,  
συνάμα δὲ καὶ ὑπὲρ πολλῶ ἀγῶνι Χατζηγιαννίκου Κωνσταντῆ ἔχοντος  
ΚΗΣ.Ν.*

Ἐπάρχει ἀκόμη μιὰ τρίτη ἐπιγραφή σὲ μαρμάρινη πλάκα, ἐντοιχισμένη

1. Koldewey, Die Antike Baureste der Insel Lesbos σ. 9.
2. Σ. Χαριτωνίδης, ΑΔ 19, 1964 Χρονικά σ. 399 πίν. 464.
3. Ποιμὴν 1970, Παράρτημα σ. 41.
4. ὁ.π. σ. 44.

στην Πρόθεση<sup>1</sup>, την όποία όμως δέν είδα. Τό κείμενό της είναι τό ακόλουθο:

*Ἰερεμίου ἀρχιερέως,  
Μακαρίου ἱερομον-  
άχου, Ἁγαπίου ἱεροδι-  
ακόνου, Ἰω(άννου), Δούκενας, Μαν-  
ονήλ, Παλόγους, Βασιλίου, Ἀμην-  
σούδας, Ἀναστασίου, Μιχαήλ, Κων-  
σταντίνου, Κουζηνῆς, Δημητρίου,  
Ἄννας, Κωνσταντίνου, Μαρίας,  
Σοφίας, Ἀντωνίου.  
,αψηέ' δεκεμβρίου κέ'*

**10. Μεγαλοχώρι (Καμένο Χωριό), ἅγιος Ἰωάννης ὁ Θεολόγος.** Ἐπιγραφή χαραγμένη πάνω ἀπό τήν κύρια εἴσοδο τῆς ἐκκλησιᾶς καί δημοσιευμένα ἀπό τόν Καβαρνό<sup>2</sup>.

<i>ἀνοικοδομήθη:</i>	<i>καί δαπάνης: πάντων:</i>
<i>οὗτος: ὁ ναός: τοῦ Θεο-</i>	<i>τῶν εὐσεβῶν: χριστιανῶν.</i>
<i>λόγου: δι' ἐξόδων:</i>	<i>εἰς τοὺς ,αψηέ':</i>

**11. Παλαιόκηπος, ἅγιος Ἑρμόλαος.** Στό ἐσωτερικό τῆς ωραιότατης αὐτῆς ἐκκλησιᾶς, ὑπάρχει ζωγραφισμένη, πάνω ἀπό τήν κεντρική πόρτα τῆς πρόσσοψης, ἡ ἀκόλουθη ἐπιγραφή:

*ἅγιος οἶκος νέος, ὁ θύος καί πανσεβάσμιος  
οὗτος ναός [ἐκ] θεμελίον, τοῦ ἁγίου ἱερομόναχου  
Ἑρμολάου καί Παντελεήμονος, [ἀναρ]γύρον τῶν θαυμα-  
τουργῶν ἧς τοὺς 1795, δη' ἐξόδον κ(αί) ἐπιμελήας τῆς κηρότητος  
τοῦ χορίου τούτου, δηά σηνδρομ[ις] τοῦ πανερωτάτου ἁγίου Μνητήρηος Ἰε-  
ρεμίου  
κ(αί) ἐπιστασίας τῶν ἐπιτρόπων Χατζῆ Νικόλα Μιτάνι κ(αί) Νικόλα Κεφάλια.  
κ(αί) ἀπόδος αὐτῆς Κύριε τῶν μηστῶν ἐν τῇ βασηλύα τῶν οὐρανῶν.*

1. ὁ.π. σ. 44.

2. ὁ.π. σ. 78.



12. **Ἄσωματος, Ταξιάρχης.** Πάνω ἀπὸ τὴν κύρια εἴσοδο τῆς ἐκκλησιᾶς, σὲ δυὸ ἀνάγλυφους μαρμάρινους πίνακες, εἶναι χαραγμένη ἡ κτητορικὴ ἐπιγραφή, δημοσιευμένη ἀπὸ τὸ Μητροπολίτη Ἰάκωβο<sup>1</sup>.

+ θύος· ὑερός· καὶ ναὸς τοῦ Κυρίου.  
 ἐνκενησθῆς ἐπὶ Ἱερεμίον· Λεσβί-  
 ας δεσπόζο(ν)τος, ὑπερτύμου· οὕτως κ-  
 λῆσιν ἔλαβεν τῶν Ἄσωμάτων.  
 πραισβοῖτε ἀκήμητοι ψυχῶν τε  
 καὶ σωμάτων, διὰ συνδρομῆς τοῦ πανο-  
 σιωτάτου Παπαγαλακτίων, ἐλαχιστάτου,  
 τοπ(ί)κλιν ὑπάρχοντος τοῦ ΑΓΔΚΓΠΘΝΔΡΞ  
 ,αψζς' δουλῆου: 1:

13. **Μανταμάδος, Ταξιάρχης.** Στὴν πρόσοψη τῆς ἐκκλησιᾶς, πάνω ἀπὸ τὴν κιονοστοιχία, ὑπάρχει ἐπιγραφή δημοσιευμένη ἀπὸ τὸν Στρατῆ Παρασκευαῖδη<sup>2</sup>. Διεξοδικὴ μελέτη τοῦ ἴδιου γιὰ τὸν Ταξιάρχη, εἶναι δημοσιευμένη στὰ Λεσβιακά<sup>3</sup>.

οὗτος ὁ περικαλλῆς καὶ θανμάσιος  
 ναὸς τῶν παμμεγίστων Ταξιαρχῶν Μιχαὴλ καὶ Γαβρι-  
 ῆλ, πρότερον μὲν ἀκαλῆς καὶ πάνυ σμικρὸν ἦν, εἶτα  
 δὲ ἀνηγέρθη τῷ ,αψκῆ' ἔτει μαῖου κέ', ἐν δὲ τῷ ,αψξῆ'  
 ἔτος, μηνὶ ἀγούστῳ λ', ἀνηγέρθη καὶ αἰθῆς τὸ δεύτερον  
 καὶ ἀνεκαινίσθη, κατὰ δὲ τὸ τρίτον, ἐν τῷ 1796  
 ἔτει, μηνὶ σεπτεμβρίου ιβ', ἀρχινήθη, ἀνεκαινί-  
 σθη τε καὶ ὑπερεκοσμήθη μέγας καὶ ἐτελιώθη ἰουλίου β'

Στὸν τοῖχο τοῦ ἐξωνάρθηκα, πάνω ἀπὸ τὶς θύρες ποὺ ὀδηγοῦν μέσα στὸ ναό, ὑπάρχει κι ἄλλη ἐπιγραφή ποὺ ἀναφέρεται στὴν τελευταία ἀνακαίνιση τοῦ ναοῦ. Τὴν ἐπιγραφή αὐτὴ θὰ δοῦμε στὸ τέλος αὐτῆς τῆς συλλογῆς (ἀρ. 32).

1. Ποιμῆν 1965, Παράρτημα σ. 53.

2. Λεσβιακά Ε' σ. 193.

3. Δ' σ. 91 - 101 καὶ Ε' σ. 177 - 197.

14. Πολυχνίτος, ἅγιος Γεώργιος. Ἐπιγραφή χαραγμένη στὸ ὑπέρθυρο τῆς κεντρικῆς εἰσόδου τῆς ἐκκλησιᾶς:

+Θεοδορὶ κάλφα τοῦ Ἀθανασίου τὴν Βατοῦσα+

Σὲ μεταλλικὴ πλάκα, καρφωμένη πάνω ἀπὸ τὴν πόρτα, εἶναι χαραγμένη ἄλλη:

1805 ΑΡΧΙ  
Θ Ε Μ Ε Λ Η Ο Υ  
ΑΥΤΟΥΣΤΟΥ

Καὶ τῶν δυὸ ἐπιγραφῶν τὸ κείμενο, τὸ ἔχω πάρει ἀπὸ τὸ ὑπηρεσιακὸ ἡμερολόγιο τοῦ Σ. Χαριτωνίδη.

15. Ὑψηλομέτοπο, Ταξιάρχης. Ἐπιγραφή χαραγμένη σὲ πλάκα ποῦ βρίσκεται πάνω ἀπὸ τὴν κεντρικὴ πόρτα τῆς ἐκκλησιᾶς.

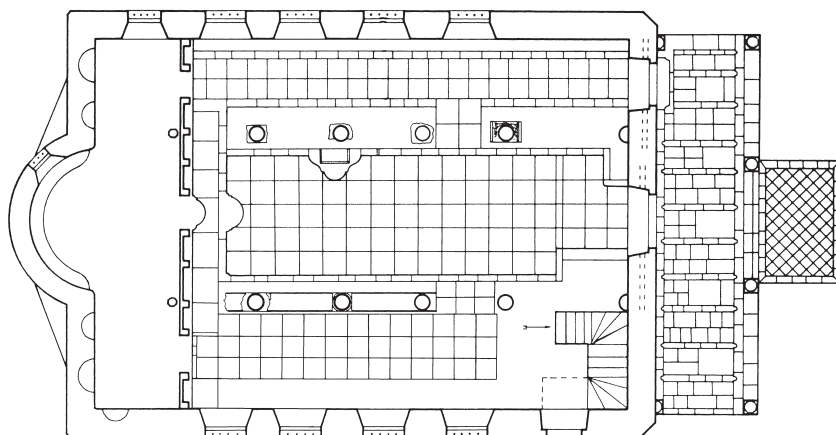


1807

Ιουνίου: 3 ἀνηγέ-

ρθη μὲν διὰ συνδρομῆς καὶ κτιτόρον  
 τοῦ χριστεπωνύμου λαοῦ, ἐγκενιάσθη δὲ  
 τῷ αὐτῷ ἔτη διὰ τοῦ πανιερωτάτου κυρ-  
 ίου Παναρέτου ὁ θεῖος οὗτος ναὸς τοῦ  
 Ταξιάρχου.

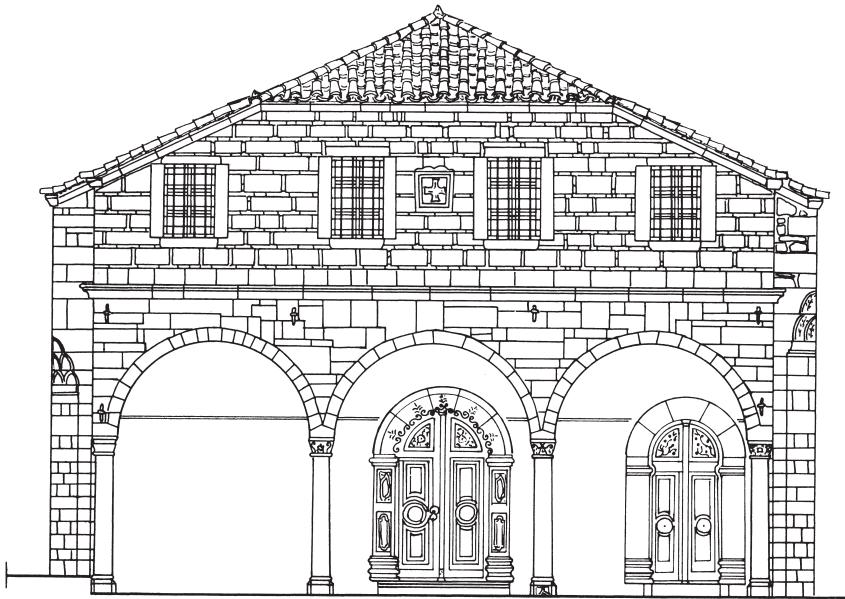
16. **Μυτιλήνη, ἅγιοι Ἀπόστολοι.** Οἱ ἅγιοι Ἀπόστολοι εἶναι μιὰ ἀπὸ τὶς ὠραῖες ἐκκλησιᾶς τῆς Μυτιλήνης. Ἔχει διατηρηθεῖ ἀπείραχτη, χωρὶς καμμιά σχεδὸν ἐπέμβαση ἐξωτερικά, ἐκτὸς ἀπὸ τὸ συχνὸ ἀσβέστωμά της ποὺ δὲν ἀφήνει νὰ δεῖ κανεὶς καθαρὰ τὴ μιστριστὴ τοιχοποιία της. Στὸ ἐσωτερικὸ μόνον φαίνεται ὅτι ἄλλαξαν τὴν ὀριζόντια ὄροφὴ ποὺ εἶχε ἡ



ἐκκλησιά μὲ τὴν καμαρωτὴ ποὺ βλέπουμε σήμερα. Στὸ γυναικωνίτη ὅμως διατηρεῖται ἡ παλιὰ ξύλινη ὀριζόντια ὄροφὴ, φθαρμένη βέβαια, ποὺ δείχνει ὅμως ὅλη της τὴν ὁμορφιά.

Ἡ ἐκκλησιά ἔχει τὸν τύπο τῆς λεσβιακῆς νεοβασιλικῆς, ποὺ εἶναι σχεδὸν ἀποκλειστικὸς στὸ νησί, καὶ ἀνήκει στὴν θαυμάσια σειρά τῶν βασιλικῶν οἱ ὁποῖες, ἀπὸ τὶς ἀρχές τοῦ 18ου ὡς τὸ τέλος τοῦ 19ου αἰῶνα, κτίζονται ἀδιάκοπα, φανερώνοντας μιὰν οἰκονομικὴ καὶ καλλιτεχνικὴ ἀνθησὴ ποὺ σπρώχνει τοὺς Λέσβιους σὲ γενικὴ ἀνακαίνιση τῶν τόπων τῆς λα-

τρείας. Οί μικρές, παλιές ἐκκλησιῆς δὲν τοὺς ἀρκοῦν· τὶς θέλουσιν μεγάλες, ὠραῖες. Ὁ παλιὸς Ταξιάρχης τοῦ Μανταμάδου ἦταν ἀκαλῆς καὶ πάννυκτον. Τὸ 1796 ἀνεκαινίσθη καὶ ὑπερεκοσμήθη μέγας. Ἐκατὸ χρόνια ἀργότερα ὅμως, τὸ 1879, πάλι ἀνεκαινίσθη ἐκ βάθρων καὶ διεκοσμήθη ἐπὶ τὸ ὠραιότερον, κομψότερον καὶ μεγαλοπρεπέστερον. Ἡ Παναγία τῆς Χρυσομαλλούσας ἠγγέθη λαμπρὸς τοῦ πρώτου καὶ λαμπρότερος, ἐνῶ ὁ ἅγιος Γεώργιος τοῦ Κάτω Χάλικα ἐκ πάννυκτον καὶ λίαν στενωτάτου εἰς μέτρον ἤδη εὐρυχωρίας ἤχθη.



Οἱ ἅγιοι Ἀπόστολοι χωρίζονται σὲ τρία κλίτη ἀπὸ δυὸ κιονοστοιχίες πού ἔχουν πέντε κολόνες ἢ κάθε μία. Τὸ μεσαῖο κλίτος βυθίζεται κατὰ ἓνα σκαλί. Οἱ κολόνες ἀποτελοῦνται ἀπὸ κορμούς χοντρῶν κυπαρισσιῶν καὶ ἔχουν γύρω τους σοβά, ἐκτὸς ἀπὸ τὶς δυὸ τελευταῖες (ἀνατολικές) πού κρύβονται ἀπὸ τὸ τέμπλο καὶ εἶναι ἀσοβάτιστες.

Ἡ ἐκκλησιὰ φωτίζεται ἀπὸ πέντε παράθυρα πού βρίσκονται στὴ νότια πλευρά, πέντε στὴ βόρεια καὶ τέσσαρα στὴ δυτική, στὸ γυναικωνίτη, στὸν ὁποῖο ὁδηγεῖ μικρὴ σκάλα πού βρίσκεται στὸ ἐσωτερικό, πλάι στὴ μικρὴ

πλευρική (βόρεια) πόρτα. Ἡ κύρια εἴσοδος βρίσκεται στὴ δυτικὴ πλευρὰ ὅπου ὑπάρχει καὶ δευτέρη μικρότερη, δεξιὰ τῆς κεντρικῆς.

Ἡ πρόσοψη ἔχει τρία τόξα πού στηρίζονται σὲ τέσσερις μονόλιθες κολόνες. Ὁ τοῖχος πάνω ἀπὸ τὰ τόξα εἶναι κτισμένος μὲ γωνιόλιθους, ἀντίθετα ἀπὸ τὸν ὑπόλοιπο ναό. Τὰ σχέδια πού παραθέτω δείχνουν μὲ ἀκρίβεια τὰ διάφορα μέρη τῆς ἐκκλησιᾶς καὶ τὴν ἄρμονία πού ἔχουν μεταξύ τους. Οἱ κτήτορες δὲ θέλησαν νὰ τὴν κάμουν πολυτελεῖ, πέτυχαν ὅμως νὰ δώσουν ἕνα ὠραῖο οἰκοδόμημα, πού τὸ ὅτι γειτόνευε μὲ ἄλλες ἐκκλησιές (Μητρόπολη, ἅγιοι Θεόδωροι, ἅγιος Γεώργιος) τὸ ἔσωσε ἀπὸ τὴν ἀνακαίνιση.

Πάνω ἀπὸ τὴν κύρια εἴσοδο τοῦ ναοῦ εἶναι χαραγμένη, σὲ μαρμάρινη πλάκα μὲ γύψινο πλαίσιο, ἡ κτητορικὴ ἐπιγραφή, δημοσιευμένη ἀπὸ τὸ Μητροπολίτη Ἰάκωβο<sup>1</sup> καὶ μένα<sup>2</sup>.

*ἁ ω ι ε'*

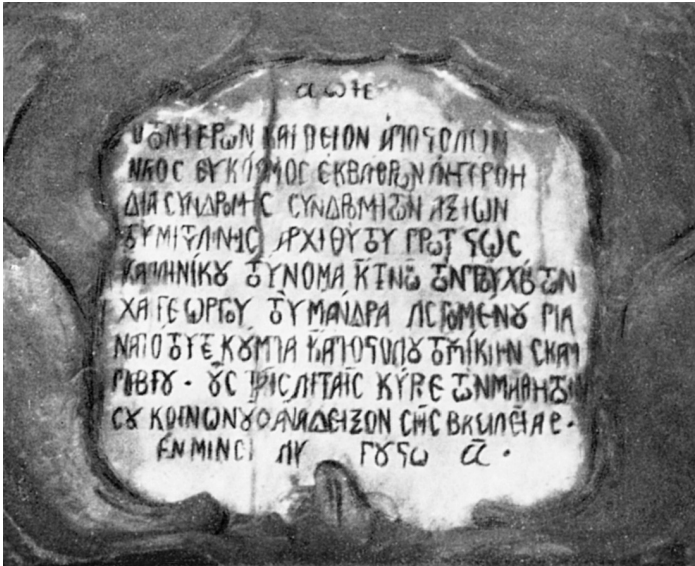
*ὁ τῶν ἱερῶν καὶ θεῶν ᾿Αποστόλων  
ναός, εὐκοσμος ἐκ βάθρων ἀνηγέρθη  
διὰ συνδρομῆς συνδρομητῶν ἀξίων,  
τοῦ Μυτιλήνης ἀρχιθύτου πρωτίστως  
Καλλινίκου τοῦνομα καὶ τινῶν τῶν προυχόντων,  
Χατζηγεώργου τοῦ Μάνδρα λεγομένου, Πα-  
ναγιώτου τε Κούμπα καὶ ᾿Αποστόλου τοῦπίκλιν Σκαμ-  
παβίου, οὓς ταῖς λιταῖς Κύριε τῶν μαθητῶν  
σου κοινωνοὺς ἀνάδειξον σῆς βασιλείας.  
ἐν μινεὶ ἀγούστῳ α'*

Γιὰ τὸν προύχοντα Χατζηγιωργάκη Μάνδρα πού ἐνίσχυσε χρηματικὰ τὴν οἰκοδόμηση τῶν ἀγίων ᾿Αποστόλων (1815), τῆς Παναγίας στὴ Χρυσο-

1. Ποιμὴν 1970, Παράρτημα σ. 1.

2. ΑΔ 22, 1967 Χρονικά σ. 460.

μαλλούσα (1816), τοῦ ἁγίου Γεωργίου στὸ Κάτω Χάλικα (1817) καὶ τοῦ ἁγίου Νικολάου στοὺς Πύργους Θερμῆς (1824) δίνει πλήρη στοιχεῖα ὁ Γιάννης Μουτζούρης στὴν ὠραία μελέτη του «Ἡ Λέσβος καὶ ἡ Ἑλληνικὴ Ἐπανάστασις»<sup>1</sup>. Ἡ πληροφορία τοῦ Γ. Κορομηλά<sup>2</sup> πὼς ὁ Μάνδρας σφαγιάστηκε ἀπὸ τοὺς Τούρκους τὸ 1822, τὴν ὁποία ὁ Μουτζούρης δὲν παραδέ-



χεται, ἀποδεικνύεται ἀνακριβής καὶ ἀπὸ τὴν ἐπιγραφή τοῦ ἁγίου Νικολάου (ἀρ. 19).

Ὁ πύργος τοῦ Μάνδρα, κτισμένος μέσα στὴ Μυτιλήνη τὸ 1823, σώζεται ἀκόμη σὲ καλὴ κατάσταση καὶ ἀποτελεῖ χαρακτηριστικὸ δεῖγμα λαϊκοῦ ἀρχιτεκτονήματος τῆς Λέσβου γιὰ τὸ 19ο αἶβ.

Στὸ τύμπανο ἑνὸς τόξου, στὸ ἐσωτερικὸ τοῦ ἐξωνάρθηκα, ὑπάρχει δευτέρη ἐπιγραφή χαραγμένη σὲ μαρμάρινη πλάκα καὶ δημοσιευμένη

1. Λεσβιακά Β' σ. 111 - 117.
2. Λεξικά Δρανδάκη καὶ Ἐλευθερουδάκη λ. *Μάνδρας*.
3. ΑΔ 23, 1968 Χρονικά Β 2 σ. 452 πίν. 419 β.

ἀπὸ τὸν Στρατῆ Παρασκευαΐδη<sup>1</sup>, ἀπὸ μένα<sup>2</sup> καὶ τὸ Μητροπολίτη Ἰάκωβο<sup>3</sup>.

Ἡ ἐπιγραφή μνημονεύει δυὸ ἀρχιτέκτονες: τὸν Χατζῆ Ἀναστασίου καὶ



*Διὰ τῆς προστασίας τοῦ ποτέ  
Χζ Ἀναστασίου, υἱοῦ Δημητρίου  
μεϊμάρι· οὗς φύλαττε Κ(ύρι)ε.  
αωιέ' αὐγούστου α΄.*

τὸ γιό του Δημήτρη μεϊμάρι, ἀλλιῶς δὲ θὰ εἶχε νόημα ὁ πληθυντικός τῆς ἀναφορικῆς ἀντωνυμίας στὸ στίχο 3.

Κάτω ἀπὸ τὴν ἐπιγραφή τῶν καρφάδων ὑπάρχουν ἀνάγλυφα τὰ σύνεργα τῆς τέχνης τους «κομπάσο καὶ τρίγωνο. Πόσο σοβαρὰ καὶ ἔνθεα ἔπαιρνε τὴ δουλειά του» (Σ.Π. ὅ.π. σ. 142).

Ἡ βαρεῖα ξύλινη κεντρικὴ πόρτα μὲ τὰ σκαλίσματα καὶ τὸ ὄραϊα δουλεμένο μαρμάρينو περίθροό της καὶ τὴν ἐσωτερικὴ χωνευτὴ ξύλινη ἀμπάρα της διατηρεῖται χωρὶς καμμιά ζημιά.

Ἡ μετάβαση ἀπὸ τὶς τετμημένες γωνίες, ὅπου συναντιόνται ἡ βόρεια καὶ ἡ νότια πλευρὰ τοῦ ναοῦ μὲ τὴ δυτικὴ, στὴν ὀρθὴ γωνία τοῦ ἀνώτερου μέρους τῶν τοίχων γίνεται μὲ τρεῖς κόγχες, σὰν κοχύλια· μέσα σ' αὐτὲς εἶναι σκαλισμένα κυπαρισσάκια, σὰν αὐτὰ ποὺ βλέπουμε στὶς ξύλινες κασέλες τοῦ νησιοῦ.

1. Λεσβιακὰ Γ' σ. 142.

2. ΑΔ 22, 1967 Χρονικὰ σ. 460.

3. Ποιμὴν 1970, Παράρτημα σ. 1.

Στους αγίους Ἀποστόλους ὑπάρχει μιὰ ὠραία φορητὴ εἰκόνα ποὺ εἰκονίζει ἐπεισόδια ἀπὸ τὴ ζωὴ τοῦ προφήτη Ἡλία<sup>1</sup>: ἡ πυροφόρος ἀνάβασις τοῦ προφήτου Ἡλιοῦ· ὁ προφήτης Ἡλίας ἔσφαξεν τοὺς ἱερεῖς τῆς ἐσχίνης· ὁ προφήτης Ἡλίας ἐλθὼν εἰς Ἀρεφάτης Σιδόνας εἰς τὴν χίραν· ἔνθα ἀπέθανεν ὁ υἱὸς τῆς χήρας· ὁ προφήτης Ἡλίας ἀνάστησε τὸν υἱὸν τῆς χήρας. Ἡ εἰκόνα προσφέρεται σὰ + δέησις τῶν δούλων τοῦ θ(εο)ῦ γουναράδων ,αφξ'.



*Λεπτομέρεια ἀπὸ τοὺς Ἅγιους Ἀποστόλους.*

1. Βασιλειῶν Γ', ΙΖ' ἐξ.



17. Χρυσομαλλούσα, Παναγία. Ἡ κύρια ἐπιγραφή τῆς ἐκκλησιᾶς εἶναι χαραγμένη σὲ μαρμάρινη πλάκα ποῦ βρίσκεται ἐντοιχισμένη πάνω ἀπὸ τὴν κεντρικὴ τῆς εἴσοδο καὶ ἔχει δημοσιευτεῖ ἀπὸ τὸν Μητροπολίτη Ἰάκωβο<sup>1</sup>.

ΗΝ ΜΕΝ ΤΟ ΓΑΛΛΙ ΤΟ ΔΕ ΤΕ ΜΕΝΟΣ ΟΣΙΟΝ  
 ΜΙΚΡΟΝ ΤΟ ΚΑΤΑΣΤΗΜΑ ΚΑΙ ΚΑΛΕΣ ΤΙ ΝΟΣΑΝ  
 ΤΟ ΤΙΜΩΜΕΝΟΝ ΕΠΙΘΟΝΟΜΑΤΙ ΗΣ ΓΡΑΘΕΝΟΥ  
 ΚΑΙ ΓΑΝ ΥΜΝΤ Ο ΥΘΕ ΟΤ ΟΚΟΥ ΓΡΙΑΣ  
 ΗΛΗΔΕ ΚΒΛΟΡΩΝΩΣ ΟΡΑΤΙ ΝΕΡΟΗ  
 ΛΑΤΡΟΣ ΤΟΥ ΓΡΩΤΟΥ ΚΑΙ ΛΑΤΡΟΤΕΡΟΣ ΟΝΤ  
 ΛΙΑΣ ΥΝΔΟΜΗΣ ΚΑΙ ΟΣΙΜΗΣ ΓΡΟΣΑΣΙΑΣ  
 ΤΟΥ ΑΧΙΟΥ ΤΟΥ ΤΗΣ ΛΑΤΡΑΣ ΣΓΡΑΧΙΑΣ  
 ΗΣ ΜΗΤΥ ΑΝΗΣ ΚΥΡΙΟΥ ΚΑΛΛΙΝΙΚΟΥ  
 ΝΕΟΣ ΔΕ ΚΤΗΤΩΡ ΩΦΘΗΝΑΟΥ ΤΟΥ ΟΣΙΟΥ  
 ΟΣΥΓΕΝΗΣ ΤΩ ΟΝΤΙ ΧΑΓΕΩΓΟΣ  
 ΤΟΥ ΜΑΝΔΡΑ ΚΑΛΟΥ ΜΕΝΟΣ ΕΠΙΘΟΝ ΜΗ  
 ΜΗΤΡΙ ΧΑΡΙΖΟΜΕΝΟΣ ΟΣΟΥ ΤΟΥ ΛΟΓΟΥ  
 ΗΣ ΔΕ ΟΜΕΝΟΣ ΙΣΑΤΑΙ ΛΑΚΡΥΧΕΩΝ  
 ΛΥΣΙΝ ΤΩΝ ΤΗΛΕΣΤΟΓΑΒΕΙΝ ΣΜΤΑΙΣ ΜΕΝΩΝ  
 ΣΥΝΕΡΑΝ ΕΔΕ ΤΗ ΑΥΤΟΥ ΣΥΓΕΝΕΙΑ  
 ΚΑΙ ΟΤΙ ΜΙΩΤΑΤΟΣ ΧΑΜΑΛΙΑΚΑΣ ΔΟΥΚΑΚΗ  
 ΣΥΝΤΩ ΚΥΡΙΩ ΦΩΤΙΝΟΝ ΙΚΟΛΑΟΥ ΣΑΛΦΗ  
 ΚΑΙ ΣΥΝΑΥΤΟΙΣ ΤΟΝ ΜΑΣ ΤΟΡΝΚ ΤΙΤΟΡΟΝΔΕ

1. Ποιμὴν 1971, Παράρτημα σ. 9.

Ἦν μὲν τὸ πάλαι τόδε τέμενος ὄσιον,  
 μικρὸν τὸ κατάστημα καὶ ἀκαλές, τίνος ἂν  
 τὸ τιμώμενον; ἐπ' ὀνόματι τῆς Παρθένου  
 καὶ πανυμν(ή)του Θεοτόκου Μαρίας.  
 Ἦδη δ' ἐκ βάθρων, ὡς ὁρᾶται, ἠγέρθη,  
 λαμπρὸς τοῦ πρώτου καὶ λαμπρότερος ὄν τε,  
 διὰ συνδρομῆς καὶ θερμῆς προστασίας  
 τοῦ ἀρχιθύτου τῆς λαμπρᾶς ἐπαρχίας  
 τῆς Μητυλίνης κυρίου Καλλινίκου,  
 νέος δὲ κτήτωρ ὤφθη ναοῦ τοῦ ὀσίου,  
 ὁ εὐγενῆς τῶντι Χα' Γεῶργος  
 τοῦ Μάνδρα καλούμενος ΕΠΟΝΜΗ  
 μητρὶ χαριζόμενος Θεοῦ τοῦ Λόγον  
 ἧς δεόμενος ἴσταται δακρυχέων  
 λύσιν τῶν τῆδε τοῦ λαβεῖν ἐπταισμένων·  
 συνέδρανε δὲ τῇ αὐτοῦ εὐγενείᾳ  
 καὶ ὁ τιμιώτατος Χα' Μαλλιᾶκας Δονκάκη  
 σὺν τῷ κυρίῳ Φωτινῷ Νικολάου Σαράφη  
 καὶ σὺν αὐτοῖς τὸν μαστόρ(ο)ν κτιόροον τε.

Δεύτερη ἐπιγραφή, χαραγμένη σὲ μαρμάρινη πλάκα, βρίσκεται ἐντοιχι-

ΔΙΑΓΡΟΨΑΣΙΑΣ ΤΕΚΣΥΝ  
 ΜΗΣ ΑΞΙΑΣ ΤΟΥ ΔΗΜΗΤΡΑΚΗ  
 ΜΕΙΜΑΡΙ, ΠΡΟΣΤΑΤΟΥΝΤΩΣ  
 ΤΟΥ ΕΠΑΡΧΩΝ ΧΖ' ΑΝΑΣΤΑΣΙΟΥ  
 ΠΑΛΑΙ ΚΑΙ ΠΑΝΑΓΙΟΤΟΥ ΤΟΥ  
 ΠΗΚΛΙΝ ΚΑΒΟΥΡΕΛΗ ΟΥΣ  
 ΦΥΛΑΤΕ ΚΥΡΙΑ, ΠΡΕΣΒΙΑΣ  
 ΤΗΣ ΜΗΤΡΟΣ ΣΟΥ = ΑΩΙΖ  
 ΙΑΝΘΡΑΙΣ ΙΓ

Διὰ προστασίας τε καὶ συν[δρο]-  
 μῆς ἀξίας, τοῦ Δημητρά[κη]  
 μεϊμάρι, προστατούντως  
 (τ)οῦ ἐπαρχῶν Χζ' Αναστα-  
 σίου πάλαι καὶ Παναγιότου [τοῦ]-  
 πήκλιν Καβουρέλη: οὓς  
 φύλατε Κύριε, πρεσβίαις  
 τῆς μητρὸς σου = ,αισι'  
 ιανουαρίου γ'

σμένη στη βόρεια πλευρά του ναού, ψηλά, απέναντι από το καμπαναριό, δημοσιευμένη και αυτή, μαζί με την προηγούμενη, από τον Μητροπολίτη Ίάκωβο.

Ξαναβρίσκουμε τους μεϊμάριδες των αγίων Ἀποστόλων, ἐδῶ ὅμως εἶναι ὁ γιὸς ποὺ διευθύνει, ὅπως φαίνεται ἀπὸ τὴ θέση τοῦ ὀνόματος. Ὁ τρίτος, ὁ Παναγιώτης Καβουρέλης, ἦταν, ἴσως, βοηθὸς τους. Γιὰ τὸν πιθανὸ ἐγ- γονὸ τοῦ Χατζηναστασίου βλέπε τὴν ἐπιγραφή ἀρ. 40.

18. **Κάτω Χάλικας, ἅγιος Γεώργιος.** Ἐπιγραφή ἐντοιχισμένη στὸ νάρθηκα τῆς ἐκκλησιᾶς καὶ διαβασμένη ἀπὸ τὸν Η. Τσιριβάκο.

*ὁ οἶκος οὗτος τοῦ θείου Γεωργίου τοῦ μεγα-  
λομάρτυρος ἀρτίως ἤδη ἐκ βάθρων αὐτῶν πε-  
ρικαλλῆς ἠγέρθη οἷος ὁρᾶτε πᾶσι τοῖς προσιοῦσιν·  
ἐκ πάνν μικροῦ κ(αὶ) λίαν στενωτάτου εἰς μέτρον  
ἤδη εὐρυχωρίας ἤχθη, διὰ συνδρομῆς καλῆς  
προστασίας τοῦ κυριάρχου τῆς λαμπρᾶς Μιτυλήνης  
κ(αὶ) ἀρχιθύτου κυρίου Καλλινίκου κ(αὶ) τῶν προυχόν-  
των τῆς αὐτῆς Μιτυλήνης Χα' Γεωργίου  
Μάνδρα τοῦ λεγομένου, τοῦ Κομμενάκη τοῦ πο-  
τὲ Μανολάκη κ(αὶ) Παναγιώτου τοῦπίκλῆν Κα-  
ρακούση, οἷς δώη ὁ Κύριος πλούσια τὰ  
ἐλέη ταῖς τοῦ ἀγίου ἀκοιμήτοις πρεσ-  
βείαις, καταξιῶν αὐτοὺς κ(αὶ) ζωῆς αἰ-  
ωνίου. ,αωιζ' ἱανοναρίου λ'*

Θὰ ἦταν ἐνδιαφέρον νὰ γνωρίζαμε τὸν συντάκτη τῆς ἐπιγραφῆς αὐτῆς, ὅπως καὶ τῶν ἀρ. 16, 17 καὶ 19. Πιθανῶς εἶναι ὁ ἴδιος.

19. **Πύργοι Θερμῆς, ἅγιος Νικόλαος.** Στὸ ἀνώφλι τῆς πόρτας τῆς ἐκκλη-  
σιᾶς ὑπάρχει μὲν χρονολογία:

,αω	ιε'
δεκεμ	βρίον : ιε'

Στήν πρόσοψη τοῦ ναοῦ, ἀριστερά τῆς κυρίας εἰσόδου, ὑπάρχει ζωγραφισμένη ἡ ἐξῆς ἐπιγραφή:



Οὗτος ὁ ναός τοῦ θεοῦ Νικολάου  
 ἦν ἐρίπειον ἐκ χρόνων ἀμετροῦτων  
 τὰ νῦν δ' ἀνεκαίνισται ἐκ θεμελίων  
 διὰ συνδρομῆς, θερμῆς ἐπιμελείας  
 τοῦ ποιμενάρχου κυρίου Καλλινίκου  
 καὶ τῶν λοιπῶν μαρτυρῶν τῶν ἐκ τῆς πόλεως  
 ἐκαστοῦ καθ' ἑαυτοῦ σὺν ἐπιμελείᾳ  
 τοῦ ἐπισκόπου καὶ τῶν ἱερέων καὶ  
 τῶν κληρικών τῶν ἐκ τῆς πόλεως  
 καὶ τῶν ἐκ τῆς ἀπορίας καὶ τῶν ἐκ  
 τῆς πόλεως καὶ τῶν ἐκ τῆς πόλεως  
 καὶ τῶν ἐκ τῆς πόλεως καὶ τῶν ἐκ  
 τῆς πόλεως καὶ τῶν ἐκ τῆς πόλεως

ΕΦ (ΑΩΚ Δ) ΜΧ  
 1824

οὗτος ὁ ναός τοῦ θεοῦ Νικολάου  
 ἦν ἐρίπειον ἐκ χρόνων ἀμετροῦτων  
 τὰ νῦν δ' ἀνεκαίνισται ἐκ θεμελίων  
 διὰ συνδρομῆς, θερμῆς ἐπιμελείας  
 τοῦ ποιμενάρχου κυρίου Καλλινίκου,

Χατζηγεωργίου τε τοῦπίκλην Μάνδρα  
καὶ Δημητρίου τοῦ ᾽Αθασιαδάη,  
ἐπιστατούντων τοῦ τε Παναγιώτου  
ὄου Δουκάκη, λεγομένου Φορτούνα,  
σὸν ᾽Αθασίω τε τῷ Κουρογένη  
καὶ Γρηγορίῳ ὄῳ ᾽Αθασίου  
καὶ τῶν λοιπῶν ἀλιτῶν τε συνεργούντων,  
ἐκαστος καθὰ δυνάμεως ἠδύπορει,  
οὗς Χριστὲ ἄναξ λιταῖς τοῦ ἱεράρχου,  
φρούρει, σκέπε, φύλαττε ἐκ πάσης βλάβης  
νῦν τε καὶ ἀεὶ καὶ εἰς πάντα τοὺς αἰῶνας.

ΕΦ                    ,αωκδ'                    ΜΧ  
1824

Ἡ λέξι ἀλίτης τοῦ στίχου 12 εἶναι σπανιώτατη καὶ σημαίνει ἀλιευτής, ψαράς, βρίσκεται δέ, ὅσο γνωρίζω, μόνο στὸ Etymologicum Gudianum καὶ μάλιστα στὸν cod. Par. suppl. Gr. 172.

20. Μονὴ Ὑψηλοῦ, ἅγιος Ἰωάννης. Στὴν ἐκκλησιά τῆς Μονῆς, ποὺ κάρηκε τὸ 1967, ὑπῆρχε μιὰ γραπτὴ κτητορικὴ ἐπιγραφή, ἡ ὁποία χάρη στίς φροντίδες τοῦ Μητροπολίτη Ἰακώβου διασώθηκε καὶ δημοσιεύτηκε<sup>1</sup>. Τὸ κείμενο ποὺ παραθέτω ἀκολουθεῖ τὴ δημοσίευση αὐτή.

ἀνωκοδομήθη ἐκ βάρων οὗτος ὁ θειότατος ναὸς  
τοῦ ἀποστόλου καὶ τοῦ εὐαγγελιστοῦ Ἰωάννου τοῦ Θεο-  
λόγου, ἐπὶ ἀρχιερέως ἁγίου Μιτυλήνης κυρ Πορφυρίου  
καὶ σκευοφύλακος [Νικηφ]όρου καὶ καθηγουμένου Ἰε-  
ρεμίον, συνδρομῇ μὲν καὶ ἀναλώμασι — τῶν εὐσεβῶν  
καὶ ὀρθοδόξων χριστιανῶν, ἐπιτροπεύοντος καὶ ἐπι-  
στατούντος ἐξαρχῆς καὶ μέχρι τέλους τοῦ ταπνουῦ  
κυροῦ Ἰγνατίου καὶ γέροντος καὶ ἐπιπόνω[ς] κοπιά-  
σαντος, σὸν πάση τῇ ἐν Χριστῷ ἀδελφότητι αὐτοῦ καὶ

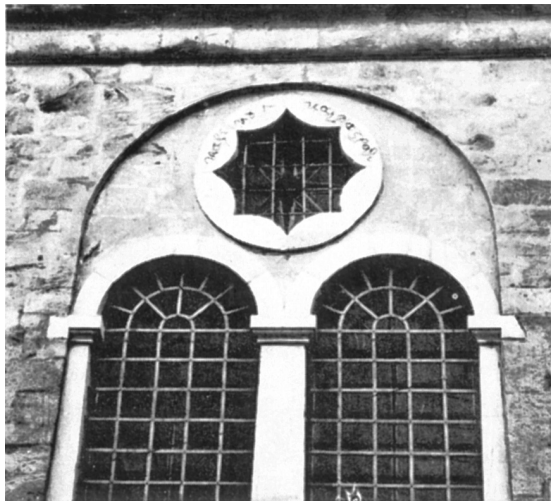
1. Mytilena Sacra A' σ. 39.

σνονοδία. Πρόσδεξαι κύριε ὕλεος γενόμενος τοῖς τού-  
των ἁμαρτήμασιν ἀμῆν. Ἔλαβε δὲ τέλος ἐν ἔτει 1834  
μηνὶ σεπτεμβρίου 26, ἐπιστατοῦντος εἰς τὴν οἰκοδο-  
μὴν ἑξαρχῆς καὶ μέχρῃ τέλους τοῦ κάλφα κνρ Στρατῆ  
Καρέκ(ελ)ου ἐκ χωρίου Ἀνεμότια. Ἦν δὲ τὸ παλεὸν ἔτους  
τοῦ θύου τούτου ναοῦ ,αρά'

ἔρρωσθε οἱ ἀναγινώσκοντες.

Ὅσο γνωρίζω, ἡ ἐκκλησία τοῦ ἁγίου Ἰωάννου στὸ Ὑψηλό, εἶναι ἡ πρώ-  
τη, γνωστή, τοῦ Καρέκου στὴ Λέσβο. Ἡ τελευταία εἶναι ἡ Ζωοδόχος Πηγὴ  
τῆς Καλλονῆς (1867). Στὸ διάστημα τῶν 33 χρόνων ποὺ μεσολαβεῖ ἀνάμεσα  
στὶς δυὸ κτίζει, σὰν κάλφας, ἑννέα ἐκκλησιές. Θὰ πρέπει νὰ ὑπάρχουν ὅμως  
κι' ἄλλες, ἰδιαίτερα πρὶν ἀπὸ τὸ 1834, γιατί τὸ Μοναστήρι δὲ θὰ τοῦ ἐμπι-  
στευότανε τὸ κτίσιμο τοῦ καθολικοῦ του χωρὶς νὰ ἔχει δώσει δείγματα τῆς  
ικανότητάς του.

21. **Παπάδος, Ταξιάρχης.** Στὴν πρόσοψη τῆς ἐκκλησιᾶς ὑπάρχουν δυὸ  
ἐπιγραφές: ἡ πρώτη γύρω στὸ στρογγυλὸ φεγγίτη λέει:



κάλφας Στρατῆ Καρέκου

ἐνῶ ἀπὸ τῆ δεύτερη, σμιλεμένη σὲ μιὰ πέτρα τοῦ τοίχου διέκρινα μόνο τὴ χρονολογία 1838.

22. **Κλειοῦ, ἁγία Τριάδα.** Στὴν πρόσοψη τῆς ἐκκλησιᾶς, πάνω ἀπὸ τὸ παράθυρο τοῦ γυναικωνίτη, ἀπὸ τῆ μιὰ καὶ τὴν ἄλλη μεριά μιᾶς πλάκας μὲ μὲ ἀνάγλυφο σταυρό, εἶναι τὸ ὄνομα τοῦ ἀρχιτέκτονα· ἀκριβῶς ἀπὸ κάτω, στὴν κορυφὴ τοῦ πλαισίου τοῦ παραθύρου, εἶναι ἡ χρονολογία πὺ κτίστηκε ὁ ναός.

κάλφα	Καρέκου
Στρατι	ἀνεμο[τίσου]
1839	

Στὴν βορεινὴ πλευρὰ τοῦ κτηρίου, πάνω ἀπὸ τὴν τοξοστοιχία, ὑπάρχει ἄλλη χρονολογία:

1839 ἀπριλίου 14

Τρίτη ἐπιγραφή, ζωγραφισμένη αὐτὴ τὴ φορά, ὑπάρχει πάνω ἀπὸ τὴν κεντρικὴ πόρτα τῆς ἐκκλησιᾶς:

ὁ ναὸς οὗτος	ἀνεκαιίσθη
ὠκοδομήθη	τῷ
τῷ	1889
1840	

23. **Μιστεγνά, Κοίμησις τῆς Θεοτόκου.** Στὸ τόξο τῆς κεντρικῆς πόρτας τῆς ἐκκλησιᾶς εἶναι χαραγμένη ἡ κτητορικὴ ἐπιγραφή τῆς, δημοσιευμένη ἀπὸ τὸ Μητροπολίτη Ἰάκωβο<sup>1</sup>. Στὸ ὑπέρθυρο εἶναι χαραγμένη ἡ χρονολογία πὺ τελείωσε ὁ ναός (1839, 15 ἀπριλίου).

ἀρχιτέκτων Ἰωάννης Ἐμμανουήλ, μαρτίου [1836]  
ναὸς πέλω ἐγὼ γε τῆς Θεοτόκου  
ἁγίας τε Σιών μητρὸς Θεοῦ Λόγου δε

1. Ποιμὴν 1969, Παράρτημα σ. 16.

*ἐκ βάθρων ἤγεσθαι κατὰ τὸ ἔτος  
 ,αωλς' μαρτίου, διὰ προστασίας  
 δὲ προέδρου Μυτιλήνης τοῦ ἀρχιθύτου  
 κ(υρί)ου Πορφυρίου, ἐπιτροπευόντων δὲ  
 Νικολάου Γρηγορίου καὶ Μιχαήλου Σαρρῆ.*

24. **Πλακάδος, ἅγιος Βλάσιος.** Ἡ πλάκα μὲ τὴν ἐπιγραφὴ τοῦ κάλφα βρίσκεται στὴ δεξιὰ ὄψη τοῦ ἐξωνάρθηκα, δηλαδή στὴ νότια πλευρὰ του. Κάτω ἀπὸ τὴ χρονολογία βλέπουμε, ἀνάγλυφα, τὰ τεκτονικὰ ἔργαλεῖα.

*1840 μαρτίου 25 κάλφας  
 πα-  
 ναγι-  
 ὅτι τσα-  
 κιρέλη.*

25. **Πέτρα, Παναγία.** Ἡ ἐπιγραφὴ τοῦ ἀρχιτέκτονα βρίσκεται ἐντοιχισμένη πάνω ἀπὸ τὴν πόρτα (νότια πλευρὰ) τοῦ προτύλου τοῦ περιβόλου τῆς ἐκκλησιᾶς<sup>1</sup>.

*προτωμαίστωρ τοῦ να-  
 οῦ Στρατήγης Καρέκου 1840  
 μαγίου 24*

Πάνω ἀπὸ τὴν ἐπιγραφὴ ὑπάρχει ἀνάγλυφο μὲ τὴ χρονολογία 1609.

26. **Μπορός (Νεοχώρι), ἁγία Αἰκατερίνη.** Στὴ δυτικὴ πλευρὰ τοῦ ναοῦ, πάνω σὲ πλάκα, ὑπάρχει ἐπιγραφὴ δημοσιευμένη ἀπὸ τὸν Καβαρνό<sup>2</sup>.


*οὗτος ὁ ναὸς ὠκοδομήθη δι'  
 ἐξόδων καὶ δαπάνης τῶν εὐσεβῶν  
 Χριστιανῶν, τῶν κατοικούντων ἐν  
 τῇ κώμῃ Μπωρόν, 1841 μαρ. 20.*

1. Γιὰ τὴν ἐκκλησίαν βλ. τὸ σύντομο μελέτημα τοῦ ἱερέα Πλάτωνος Ζαφειρόγλου, Ἡ Παναγία τῆς Πέτρας, Πέτρα 1971 καὶ C. T. Newton, Travels and Discoveries in the Levant, τόμ. 1 σ. 347.

2. Ἐθανάτου Ζωῆς Σύμβολα καὶ Ἐνδείξεις σ. 107.



27. **Θερμή, Εισόδια τῆς Θεοτόκου.** Ἐπιγραφή χαραγμένη σὲ μάρμαρο καὶ δημοσιευμένη ἀπὸ τὸ Μητροπολίτη Μυτιλήνης Ἰάκωβο<sup>1</sup>.

ΠΡΟΤΥΜΑ ΗΓ ΤΟΥ ΤΥΝΑ  
 Ω. ΓΡΑΤΗΓΥ. ΚΑΡΕΚΟ. Ανω  
 μοτίσον 1843. ΜΑΗ Σ: Α: ΜΡΧ 

*προτουμαήστορ τοῦ ναοῦ  
 Στρατήγν Καρέκον Ἄνω-  
 μοτίσον 1843· μαίον: α': ἀρχ(ή).*

28. **Μόλυβος, ἅγιος Παντελεήμων.** Πάνω ἀπὸ τὴν κεντρικὴ πόρτα τῆς ἐκκλησιᾶς ὑπάρχει, ζωγραφισμένη, ἡ ἀκόλουθη ἐπιγραφή:

*ἀνηγέρθη ἐκ βάρων ὁ θεῖος οὐ-  
 τος ναός, εἰς τιμὴν τοῦ ἁγίου  
 ἐνδόξου μεγαλομάρτυρος  
 καὶ ἱαματικοῦ Παντελεήμο-  
 νος, δι' ἐξόδων καὶ συνδρομ-  
 ῆς τῶν φιλοχρίστων Μηθυμν-  
 αίων. ,αωμδ'*

*θεοσεβὲς ἴδρυμα ἀνεκαινίσθη  
 καὶ λατρευτὸν τέμενος αἵθις ἐκτίσθη  
 ἠγέρθη ναός μεγαῦψῆς καὶ θεῖος  
 ἐν ᾧ ἰδρύθη Παντελεήμων θεῖος.*

*1844 μαῖον 9*

*δι' ἐπιστασίας τῶν κυρίων Κωνσταν: Μ: Κεπετζῆ  
 καὶ Μαλῆ Χρ. Σερεσλῆ, ἀρχιτέκτονος δὲ Εὐ-  
 στρατίου Καρέκον.*

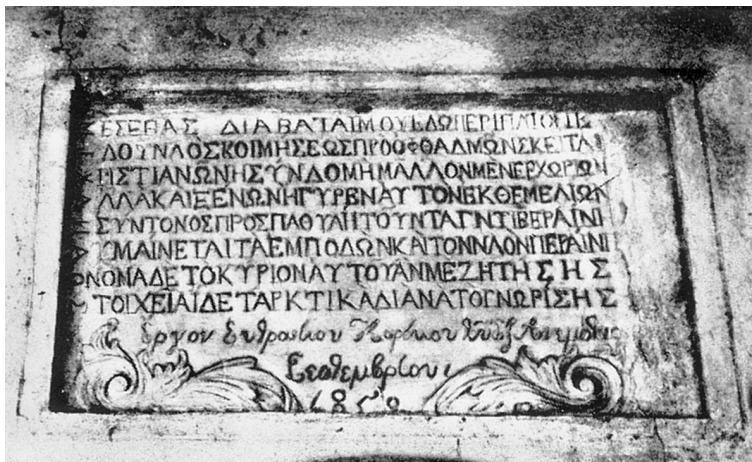
1. Ποιμὴν 1967, Παράρτημα σ. 20.

Ὁ Καρέκος ὅμως δὲν ἀρκέστηκε στὴν παραπάνω ἐπιγραφή καὶ χάραξε ἄλλη, πάνω ἀπὸ τὸ κεντρικὸ τόξο τῆς πρόσοψης τῆς ἐκκλησιᾶς, λιγότερο περίτεχνη.

ΠΡΟΤΟΜΑΡΗΣ ΦΟΡΤΥΝΑΡΗΣ.  
 ΣΤΡΑΤΙΓΗ ΚΑΡΕΚΟΥ ΑΝΕΜΟ-  
 ΤΙΣΟΥ 3Α 1844. Η ΑΡΧΙ-  
 ΜΑΤΗΣ 3ο

*προτομαῖστορ· τοῦ ναοῦ  
 Στρατίγη· Καρέκου· ἀνεμο-  
 τίσου 3α 1844· ἡ ἀρχὴ  
 μαγιοῦ 10.*

29. Παπιανά, Κοίμησις τῆς Θεοτόκου. Πάνω ἀπὸ τὴν κύρια εἴσοδο τῆς ἐκκλησιᾶς ὑπάρχει ἐντοιχισμένη μαρμάρινη πλάκα ὅπου εἶναι χαραγμένη ἡ κτητορικὴ ἐπιγραφή. Οἱ πρῶτοι ὀκτῶ στίχοι εἶναι χαραγμένοι μὲ κεφαλαῖα γράμματα, οἱ ὑπόλοιποι μὲ πεζά.



Ξ ἐ σέβας διαβάται μου, ἐδῶ περιπατοῖτε,  
 Ι δοῦ ναὸς Κοιμήσεως πρὸ ὀφθαλμῶν σ(ου) κεῖται,  
 Χ ριστιανῶν ἢ συνδ(ρ)ομὴ μᾶλλον μὲν ἐγχωρίων,  
 Υ ἢ ἄλλὰ καὶ ξένων, ἤγγυρον αὐτὸν ἐκ θεμελίων,  
 Η σύντονος προσπάθεια, ἢ τοῦ νταγντιβεραίνη,  
 Υ νμαίνεται τὰ ἐμποδῶν καὶ τὸν ναὸν περαίνη,  
 Ο νομα δὲ τὸ κύριον αὐτοῦ ἂν μὲ ζητήσης  
 Ι τοιχεῖα δὲ τὰ ἀρκτικά διὰ τὰ τὸ γνωρίσης.

ἔργον Εὐ(σ)τρατίου Καρέκου τοῦ ἐξ Ἐνεμότης  
 σεπτεμβρίου ἰ  
 1850

Ὁ Μιχαῆλος ποὺ ἔκτισε τὴν ἐκκλησιά μνημονεύεται σὲ πίνακα ζωγραφισμένο ποὺ βρίσκεται στὸ ἐσωτερικὸ τοῦ ναοῦ, στὸ Ἱερό.

Σὲ μικρὴ ἀπόσταση ἀπὸ τὴν Κοίμηση βρίσκεται μιὰ μικρὴ ἐκκλησία, ἢ Μεταμόρφωση<sup>1</sup>, γεμάτη ἐνδιαφέρουσες τοιχογραφίες. Πάνω ἀπὸ τὴν πόρτα τῆς νότιας πλευρᾶς, στὸ ἐσωτερικὸ τοῦ ναοῦ, ὑπάρχει ζωγραφισμένη ἢ ἀκόλουθη ἐπιγραφή:

[ἀνηρέθη ἐκ] βάθρου κ(αὶ) ἐξογραφίσθη ὁ τίμιος κ(αὶ) πάνσεπτος ναὸς ἢ  
 ἢ Μεταμόρ-  
 [φωσις τοῦ Σωτήρο]ς ἡμῶν IC XY διὰ συνδρομῆς κ(αὶ) ἐξόδου τοῦ πανε-  
 ρωτάτου μ(ητ)ρο-  
 [πολίτου Μυτιλή]νης κυροῦ Παῖσιου. ἔτους ζρη ΙΓΕ μνὴ μαῖω ἐτελιώθη  
 [-----] ζωγράφου Νικωλά(ου).

30. Ἁγία Παρασκευή, Ταξιάρχης. Ἡ μεγάλη αὐτὴ ἐκκλησία, ἀντιπροσωπευτικὴ τοῦ πλοῦτου τοῦ χωριοῦ, ἔχει, ὅπως εἶναι ἀπὸ παλιὰ γνωστό, κτιστεῖ μὲ ἄφθονο οἰκοδομικὸ ὑλικὸ ἀπὸ τὸ ἀρχαῖκὸ ἱερὸ τῆς Κλοπεδῆς. Στὴν πρόσοψή της ὑπάρχει λαϊκὸ ἀνάγλυφο τοῦ Ταξιάρχη μὲ ἀνοικτὰ τὰ πόδια. Στὸ πάνω μέρος τοῦ ἀναγλύφου εἶναι χαραγμένη ἢ ἐπιγραφὴ:

ὁ ἄρχων Μιχαήλ

1. Σ. Χαριτωνίδης, ΑΔ 18, 1963 Χρονικά σ. 271.

ανάμεσα στα πόδια του ἀρχαγγέλου ή χρονολογία

1856

μαΐου 1

στο εἰλητό πού κρατάει ὁ ἀρχάγγελος

*στῶμεν καλῶς, στῶμεν μετὰ φόβου.*

Στήν ἀριστερή πλευρά τῆς ἐκκλησιᾶς ὑπάρχει ἄλλη ἐπιγραφή:

*ὁ ἱερός οὗτος ναός ἀνε-  
καιίσθη φιλοτίμῳ συ-  
νδρομῇ τῶν φιλοχριστι-  
ων πολιτῶν ἐν ἔτει 1856  
μαΐου α΄*

Τὴν ἐκκλησιά ἔχει κτίσει ὁ Στρατῆς Καρέκος, ὅπως λέει ἡ ἐπιγραφή πού εἶναι χαραγμένη «ὑπεράνω τῆς παρά τὸ γραφεῖον τῆς ἐκκλησιαστικῆς ἐπιτροπῆς ἐστεγασμένης θύρας τοῦ αὐλογύρου εἰς τὰς τέσσαρας γωνίας ἐκτύπου ἐπὶ ἐγχωρίου λίθου σταυροῦ»<sup>1</sup>.

Ἰησοῦς	Χριστός
Στρατῆς	Καρέκος

Μὲ τὸ ἀνάγλυφο τοῦ Ταξιάρχη γιὰ τὸ ὁποῖο μιλήσαμε παραπάνω καὶ τὸν Καρέκο συνδέεται μιὰ ἱστορία πού διηγεῖται ὁ Χρ. Παρασκευαΐδης<sup>2</sup>. «Μετὰ τὴν ἀποπεράτωσιν τῆς ἐργασίας (δηλαδὴ τοῦ κτισίματος τῆς ἐκκλησιᾶς) ὁ ἕτερος τῶν ἐργολάβων καὶ λιθογλύφων, οἵτινες κατήγοντο ἐκ Τήνου, ἐσμίλευσε τὸ ὄνομά του κάτωθεν τῆς ἀναγλύφου εἰκόνας τῶν Ταξιαρχῶν ἐπὶ τοῦ μαρμάρου τοῦ τοποθετηθέντος κατὰ τὸ συμβόλαιον ἄνω τῆς ἐν τῷ μέσῳ θύρας τοῦ Νάρθηκος'. Τοῦτο ἀπήρесе εἰς τὸν ἀρχιτέκτονα τοῦ ναοῦ Στρατῆν Καρέκον, ὅστις φοβηθεὶς μήπως ὁ μαρμαρογλύφος σφετερισθῆ

1. Χρ. Παρασκευαΐδου, Ἡ Παλαιὰ Ἁγία Παρασκευὴ σ. 7.

2. ὁ.π. σ. 7.

τήν δόξαν του και νομισθῆ ποτε, ὅτι ὁ ὑπογράψας εἶναι ὁ ἀρχιτέκτων, ἀναρριχηθεὶς ἐν καιρῷ νυκτὸς διὰ κλίμακος ἀπέξεσε διὰ σμίλης τὸ ὄνομα τοῦ λιθογλύφου».

31. **Καλλονή, Ζωοδόχος Πηγή.** Ἰδιαίτερο ἐνδιαφέρον παρουσιάζει ἡ ἐπιγραφή πού βρίσκεται ἐντοιχισμένη ψηλά, στή νότια πλευρὰ τοῦ ἐξωνάρθηκα.

*+δύοντος τοῦ ἡλίου τῇ 23 φεβρ. τοῦ 1867 ὁ σεισμός πολυταρβῆς, τρεῖς τὴν Λέσβον κοσκινηθὸν ἐκ βραχυτάτων διαλειμμάτων ἐδόνησε, τῇ κωμοπόλει δὲ ταύτην τριάκοντα οἰκίας ἐκ τριακοσίων κατέλιπε καὶ δυσιάτως μὲν πολλούς, ἔστι δ' οὓς τινες τῶν ἐνοικούντων καὶ ἀνιάτως ἔπληξε, δύο δὲ πρὸ τοῖς πεντήκοντα ὀδονηρῶς καταχώσας Ἰαίδι, τὸ τοῦ ποιητοῦ ΠΡΑΑΨΕ, τῆς Ζωοδόχου δὲ Πηγῆς τὸ ἱερόν τοῦτο τέμενος μέγα μέρος κατέρριψεν, ὅπερ δὴ τὸν γυναικωνίτην αὐτόν, ὡς οἶον τε μεθαρμοσαμένη ἢ κοινότης ἐπληρωθώσατο δι' ἐπιστασίας τοῦ κνρ Στανράκη Καρὲκ 1868 μαῖ 7.*

Ὁ μεγάλος σεισμός τοῦ 1867 ἦταν βαρύτατο χτύπημα γιὰ τὴ Λέσβο. Ἄν ἀληθεύουν ὅσα διηγεῖται ὁ ἄγνωστος συντάκτης τοῦ μικροῦ αὐτοῦ χρονικοῦ, οἱ ζημιὲς τῆς Καλλονῆς θὰ ἦταν φοβερές: 270 γκρεμισμένα σπίτια καὶ 52 νεκροί. Ὅπως δὴ ποτε ἔπειτα ἀπὸ 14 μῆνες ἡ ἐκκλησία ἦταν πάλι ἔτοιμη.

Στὸ στίχο 7 ἡ τελευταία λέξη ἦταν δυσανάγνωστη ὅπως, ἄλλωστε, καὶ ἡ ὑπόλοιπη ἐπιγραφή πού λόγω τῆς θέσης της διαβάστηκε μὲ μεγάλη δυσκολία.

32. **Μανταμάδος, Ταξιάρχης.** Ἐπιγραφή πού βρίσκεται στὸν τοῖχο τοῦ ἐξωνάρθηκα, πάνω ἀπὸ τὶς πόρτες πού ὀδηγοῦν στὸ ἐσωτερικὸ τοῦ ναοῦ.

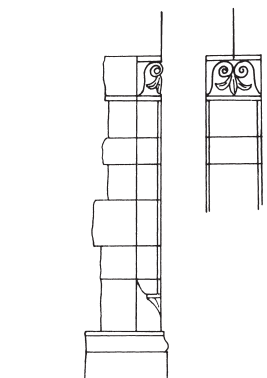
*ὁ περικλεῆς καὶ θεῖος οὗτος να-  
ὸς τῶν παμμεγίστων Ταξιαρχῶν  
Μιχαὴλ καὶ Γαβριὴλ καὶ τῶν λοι-*

πῶν ἀσωμάτων, κατ' ἐποχὴν ἄ-  
γνωστον ἰδρυθεὶς, εἶτα δὲ τρεῖς ἐν  
ἔτεσι ,αψκῆ' καὶ ,αψξῆ' καὶ ,αψζς' ἀ-  
νοικοδομηθεὶς, ἀνεκαιίσθη ἐκ βά-  
θρων καὶ διεκοσμήθη ἐπὶ τὸ ὡ-  
ραιότερον, κομψότερον καὶ με-  
γαλοπρεπέστερον τῶι ,αωθ' ἀν-  
γούστου θ', δαπάνῃ τῆς κοινότη-  
τος Μαδαμάδου 1879.

Ἡ ἐπιγραφή αὐτὴ ἀνακεφαλαιώνει τὶς οἰκοδομικὲς μεταβολὲς τοῦ Τα-  
ξιάρχῃ. Ὑπάρχει ὅμως, ὅπως εἶδαμε, καὶ ἄλλη ἐπιγραφή (ἀρ. 13) ποὺ μᾶς  
δίνει καὶ τὶς ἡμερομηνίες τῶν ἐγκαινίων: 25 Μαΐου 1728, 30 Αὐγούστου  
1768 καὶ 12 Σεπτεμβρίου 1796. Στὴν πραγματικότητα ὅμως τὰ ἐγκαίνια τῆς  
προτελευταίας ἀνακαίνισης θὰ ἔγιναν στίς 2 Ἰουλίου τοῦ 1797, ἂν ἐρμη-  
νεύω σωστὰ τὸν τελευταῖο στίχο τῆς ἐπιγραφῆς.

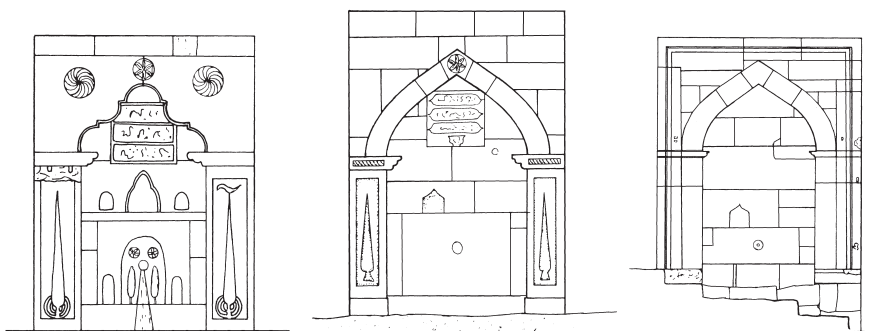
## ΒΡΥΣΕΣ ΤΗΣ ΜΥΤΙΑΛΗΝΗΣ

Ξεστρατίζουμε λίγο με τις βρύσες, γιατί θέμα μας είναι οί επιγραφές τῶν ἐκκλησιῶν. Δὲν μπορούμε ὅμως ν' ἀγνοήσουμε πὼς οἱ βρύσες ἀποτελοῦν



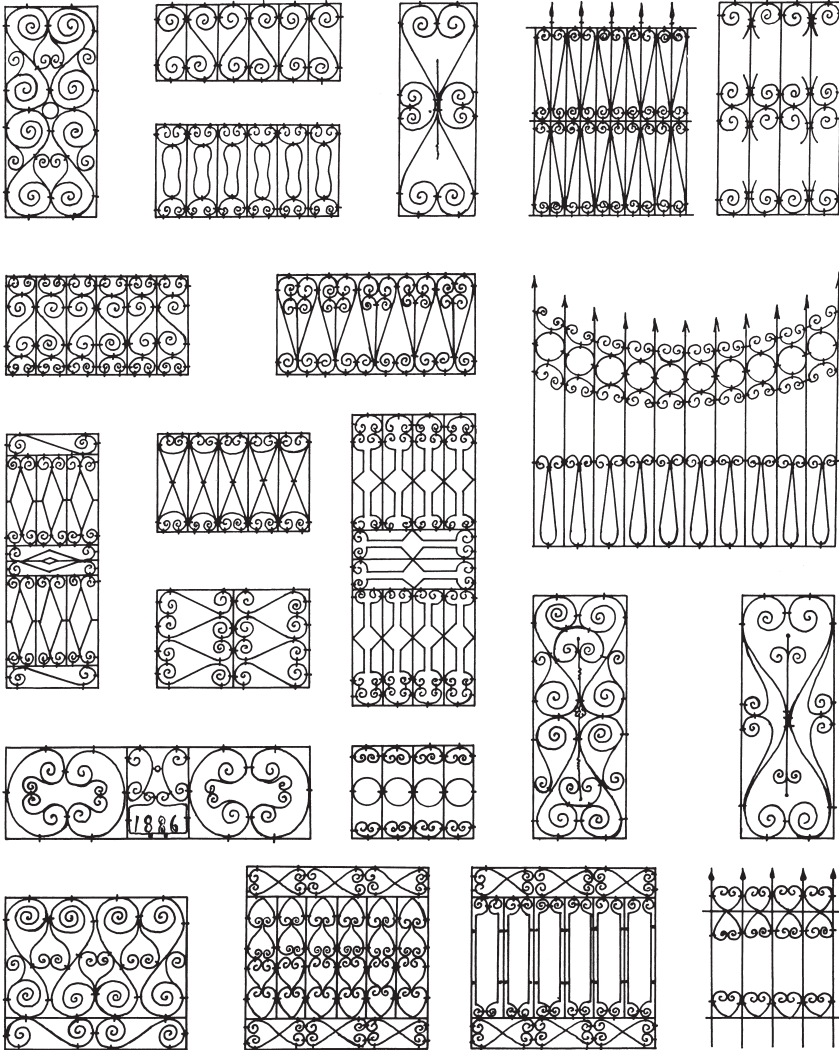
ἓνα μεγάλο κεφάλαιο καὶ γιὰ τὶς νεώτερες ἐπιγραφές πού μᾶς ἀπασχολοῦν, καί, κυριώτερα, γιὰ τὴ λαϊκὴ τέχνη τῆς Λέσβου. Μιά-μιά καταστρέφονται, χάνονται μέσα στὴν ἀδιαφορία. Ποιὸς θυμᾶται τὴ βρύση τῆς Ἀπάνω Σκάλας (Τζάερλη τσεσμέ) φτιαγμένη στὰ 1780, καλλιτεχνικὸ καὶ ἱστορικὸ μνημεῖο συνάμα, πού χαλάστηκε γιὰ νὰ περάσει ὁ δρόμος; Σήμερα μόνο τὰ κομμάτια της, κι ὄχι ὅλα, χάρη στὸ Χαριτωνίδη, σώζονται στὶς ἀποθήκες τοῦ Μουσείου. Εὐτυχῶς ὅμως στὸ Μόλυβο ὑπάρχουν ἀκόμη ἀρκετὲς βρύσες χωρὶς νὰ ἔχουν ὑποστῆ ἐπεμβάσεις. Ἀξίζει νὰ θυμηθοῦμε τὴ μικρὴ βρύση τοῦ Χαμμαμᾶ, μὲ τοὺς ρόδακες καὶ τὰ κυπαρίσσια στὶς

δὺο παραστάδες καὶ τὴν τούρκικη ἐπιγραφή κάτω ἀπὸ τὸ τόξο με τὶς πολλαπλὲς καμπύλες. Λιγώτερο πλούσια εἶναι ἡ βρύση στὰ Πλατανάκια με τὴν τούρκικη ἐπιγραφή κάτω ἀπὸ τὸ ὀξυκόρυφο τόξο. Ἡ μεγαλύτερη ὅμως ἀπὸ τὶς τρεῖς πού δίνουμε ἐδῶ τὴν εἰκόνα τους, εἶναι ἡ βρύση κάτω ἀπὸ τὸ Δημαρχεῖο, στὴν ἀγορά. Ἀπ' αὐτὴν λείπουν τὰ διακοσμητικὰ στοιχεῖα.



Λιτὴ καὶ ἀρχιτεκτονικὴ στὴ μορφή, φαίνεται καθαρὰ πὼς εἶναι «δημόσιο ἔργο», φτιαγμένο με τὴν ἐξυπηρέτηση κυρίως τῶν μαγαζιῶν.

Ὁ Μόλυβος εἶναι βιβλίο ἀνοιχτὸ γιὰ κείνον ποὺ θέλει νὰ μελετήσῃ τὴ λαϊκὴ τέχνη τοῦ 18ου καὶ τοῦ 19ου αἰῶνα ἀλλὰ καὶ τὶς νεοκλασσικὲς τάσεις ποὺ εἰσχωροῦν στὴ νησί. Γιὰ τὶς τελευταῖες πολλὰ θὰ μπορούσαν νὰ εἰπω-

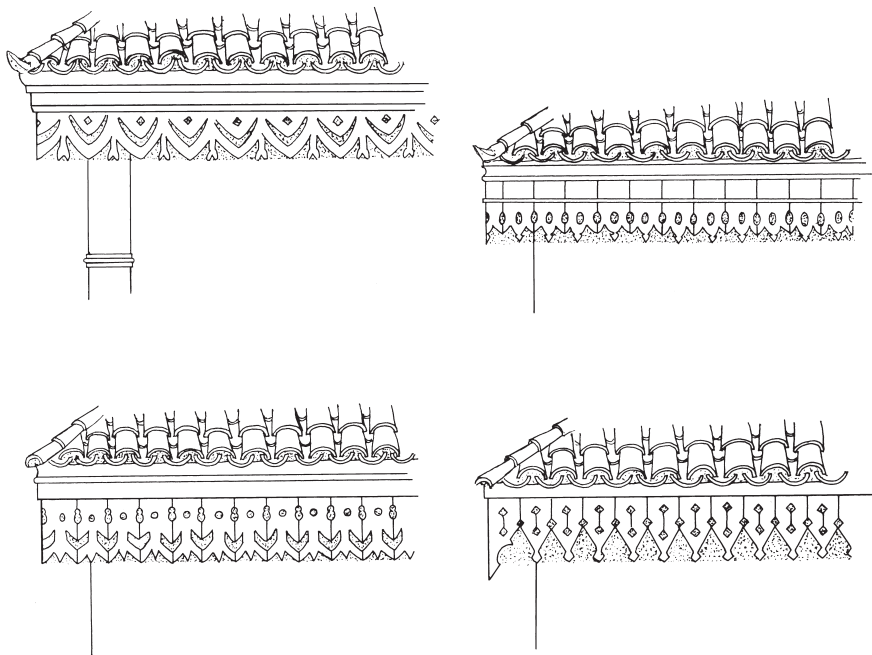


*Σιδεριῆς σπιτιῶν τοῦ Μολύβου.*



θοῦν ἀφοῦ διακρίνονται σ' ὅλες τὶς ἐκφράσεις τῆς λεσβιακῆς ἀρχιτεκτονικῆς. Ἐνα νεοκλασσικὸ σπίτι τῆς Λέσβου δημοσιεύεται ἀπὸ τὸν Ἰ. Τραυλό<sup>1</sup>.

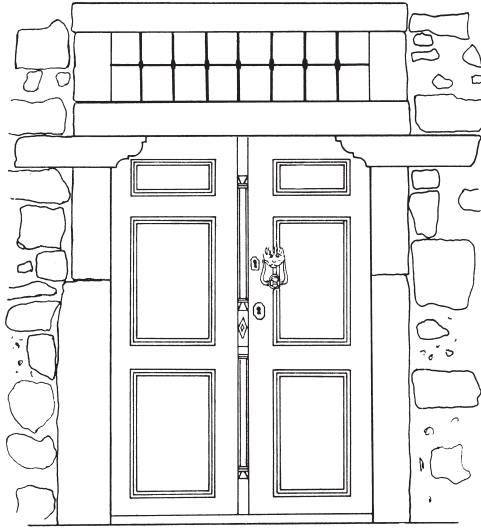
Ἀφήνοντας κατὰ μέρος τὸ τοιχογραφημένο σπίτι τοῦ Γιαννάκου—καὶ τῆς Βαρελτζίδενας στὴ γειτονικὴ Πέτρα, ὡραῖα ἀναστηλωμένο ἀπὸ τὸν Σ. Χαριτωνίδη—ἀξίζει νὰ σταθοῦμε σὲ μικρὲς λεπτομέρειες τοῦ νέου συρμοῦ, στὶς σιδεριὲς λ.χ. ὅπου κυριαρχεῖ ἡ ποικιλία καὶ ἡ ἐφευρετικότητα στὴ χρῆση τῶν μοτίβων, ὅπως εἶναι ἡ ἀπλὴ σπεῖρα, ὁ ρόμβος, ὁ κύκλος. Στὸ



σχέδιο πὸν δίνω, εἰκονίζονται εἰκοσιμιὰ διαφορετικὲς σιδεριὲς πὸν ὅλες ἔχουν βάση τὰ ἴδια θέματα καὶ σχήματα. Τὸ ἴδιο ἀξίζει νὰ προσεχτοῦν καὶ οἱ δαντελωτὲς λαμαρινένιες πλατιὲς ταινίες κάτω ἀπὸ τὸ γεῖσο τῆς στέγης, στὰ σπίτια τοῦ Μολύβου. Ἐνδιαφέρουσα εἶναι ἡ συνεχὴς προσπάθεια

1. Νεοκλασσικὴ Ἀρχιτεκτονικὴ στὴν Ἑλλάδα, Ἀθῆναι 1967 πίν. 231.

τοῦ τεχνίτη γιὰ ἀναζήτηση χάρις καὶ πρωτοτυπίας ποὺ τὶς περισσότερες φορὲς πετύχαινε.



Ἄλλὰ ἂς ξαναγυρίσουμε στὶς ἐπιγραφές, ἀπὸ ὅπου ξεκινήσαμε.

33. **Πύρρα.** Κομμάτι ἀπὸ ἀμφίγλυφο θωράκιο παλαιοχριστιανικῆς βασιλικῆς (Μουσεῖο Μυτιλήνης ἀρ. 3828).

*ἀνηγέρθη ἢ παροῦσα  
γέφυρα διὰ κόπου  
κ(αὶ) ἐξόδου Μανουήλ  
τοῦ Δούκα ἐν ἔτει  
ΑΡ. .*

34. **Μανταμάδος, ἀγίασμα κοντὰ στὸν Ταξιάρχη.** Ἡ ἐπιγραφή τῆς μικρῆς αὐτῆς βρύσης, δημοσιεύτηκε ἀπὸ τὸν Στρατῆ Παρασκευαΐδη<sup>1</sup>.

1. Λεσβιακά Δ' σ. 92.

οἰκοδομήθη τὸ παρὸν  
 ἁγίασμα ἐκ βάθρων τοῦ Τα-  
 ξιάρχου διὰ ἐξόδων καὶ κόπον  
 παρὰ Γρηγορίου καὶ Βενιαμὴν  
 τῶν ἱερομονάχων ἐν ἔτη Χ(ριστ)οῦ  
 1662



35. **Μεγαλοχώρι (Καμένο Χωριό)**, έξω ἀπὸ τὴ Μεταμόρφωση. Μαρμάρινη βρύση, πλούσια στολισμένη μὲ ἀνάγλυφη ἀρχιτεκτονικὴ καὶ φυτικὴ διακόσμηση. Ἡ ἐπιγραφή βρίσκεται κάτω ἀπὸ τὸ τόξο τῆς βρύσης.

1795 ἀυγούστου 6  
 αὐτὴ ἢ πηγὴ οἰκοδομή-  
 θη δι' ἐξόδων καὶ δαπάνης  
 παρὰ τοῦ τιμιωτάτου κυρίου  
 Χατζηδημητρίου Μοσκονισιώτου.



*Βρύση στο Μεγαλοχώρι.*

36. **Λαφιώνα**, βρύση κοντά στην εκκλησιά. Ἡ ἐπιγραφή βρίσκεται κάτω ἀπὸ τὸ τόξο.

$$\begin{array}{c|c} IC & XC \\ \hline NI & KA \end{array}$$

1807.....

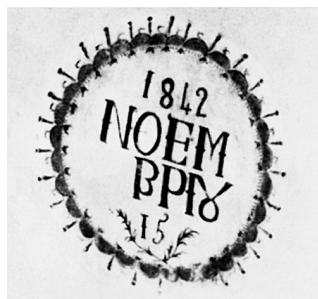
(ὠκ)οδομίθι ἢ βρίσις ἀπὸ ἐξόδου  
κ(αί) δαπάνη παρὰ τοῦ πανοσιτάτου κυρ Κα-  
λλινίκου ἀπὸ μηληβιάτι κ(αί) ἐπιτρόπου  
ἁγίας ἐκκλησίας Χ Χριστοδούλου.

37. **Μεγαλοχώρι**, βρύση πλάι στὸ δρόμο πὺ ὀδηγεῖ στὸ Πλωμάρι. Ἡ ἐπιγραφή, τονισμένη μὲ χρῶμα, βρίσκεται χαραγμένη κάτω ἀπὸ τὸ τόξο τῆς βρύσης.



πρὸς χάριν τῶν ὀ-  
 δοιπόρων ὠκοδο-  
 μήθη διὰ δαπάνης  
 τῆς Βινίτζιανης  
 Π: Πουλαλά και τοῦ  
 συζύγου αὐτῆς Ἰω-  
 άνου Μ: Χ' [Δ]ημή-  
 τρι τὴν Ο  
 αὐγούστου  
 1855

38. Πάφλα, πύργος τοῦ Σάλτα. Στὸ ὠραῖο αὐτὸ δείγμα τῆς λαϊκῆς λεσβια-  
 κῆς ἀρχιτεκτονικῆς, ὑπάρχει ἐξωτερικὰ ζωγραφισμένη ἢ χρονολογία τῆς  
 κατασκευῆς του:



1842  
 Νοεμ  
 βρίου  
 15.

Ἡ μιὰ ἀπὸ τὶς γωνιές τοῦ πύργου, αὐτὴ ποὺ βγαίνει στὸ δρόμο, εἶναι τετμημένη<sup>1</sup> καὶ ἔχει ἀνάγλυφα τὰ σύνεργα τοῦ κάλφα ποὺ εἶδαμε στοὺς ἀγίους Ἀποστόλους τῆς Μυτιλήνης, στὸν ἅγιο Προκόπιο τοῦ Ἰππείου καὶ στὸν ἅγιο Βλάση τοῦ Πλακάδου.



1. Βλ. Δ. Βασιλειάδη, Θεώρηση τῆς Αἰγαιοπελαγίτικης ἀρχιτεκτονικῆς ὑπὸ ἀνήσυχῃ ὀπτικῇ γωνίᾳ, σ. 50 - 51.

## Σ Φ Ρ Α Γ Ι Δ Ε Σ

Ἐνδιαφέρον γιὰ τὸ θέμα μας παρουσιάζουν καὶ οἱ παλιές σφραγίδες τῶν ἐκκλησιῶν καὶ τῶν καλφάδων. Δυὸ σφραγίδες ποὺ βρέθηκαν στὴν κατοχή μου δημοσιεύω παρακάτω. Ὅπως ὅμως εἶναι φυσικό, αὐτοῦ τοῦ εἴδους τὰ ἀντικείμενα δύσκολα μποροῦν νὰ βρεθοῦν καθὼς εἶναι καταχωνιασμένα στὰ σεντούκια τῶν ἐκκλησιῶν ἢ στὰ ἄχρηστα τῶν ὑπογείων τῶν σπιτιῶν. Ἄξιζει ἐδῶ νὰ ἀναφέρω ὅτι ἐπικοινωνήσα μὲ συγγενεῖς, ἀπογόνους μᾶλλον, τοῦ Καρέκου οἱ ὁποῖοι μοῦ εἶπαν ὅτι δὲν διατηροῦν τίποτε ἀπὸ τὸν παπποῦ τους, σχετικό μὲ τὴν τέχνη του.

Γιὰ τὸν «ξακουστὸ Μυτιληναῖο ποὺ ἔμενε στὴν Πόλη, τὸν περίφημο ἀρχιτέκτονα Κομνηνὸ Κάλφα ἀπὸ τὸ Ρέμα», ὅπως λέει ὁ Δ. Παροδίτης<sup>1</sup> δὲν γνωρίζω παρὰ ὅ,τι γράφει ὁ Μ. Ι. Γεδεών<sup>2</sup>.

39



ἐκκλησία τοῦ  
ἁγίου Γεωργίου  
Ἄραπ-Τζηφλίτζη  
1882

40

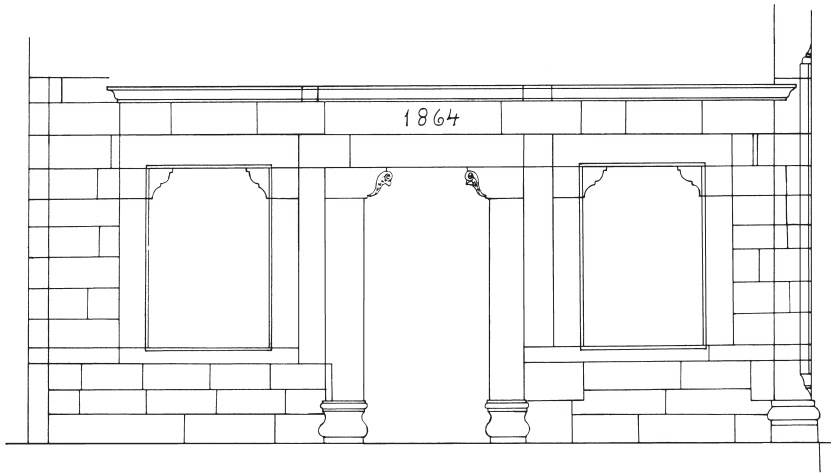


Φώτιος: Δημητρίου:  
μεϊμάρης: Μιτη: λήρης  
1844

Ἄραγε ὁ Φώτιος εἶναι γιὸς τοῦ Δημήτρη μεϊμάρι, ἀρχιτέκτονα τῶν ἁγίων Ἀποστόλων (1815) καὶ τῆς Παναγίας στὴ Χρυσομαλλούσα (1816), καὶ ἔγγονος τοῦ Χατζηναστασίου;

1. Γ. Μουτζούρη, Ἡ Λέσβος καὶ ἡ Ἑλληνικὴ Ἐπανάσταση, Λεσβιακὰ Β' σ. 67 σημ. 1.

2. Ἐγκυκλοπαίδεια Δρανδάκη λ. Κομνηνὸς Κάλφας.



Ἡ μικρὴ συλλογὴ τῶν ἐπιγραφῶν ποὺ περιέχουν οἱ προηγούμενες σελίδες δὲν εἶναι πλήρης γιατί δὲν ἔχει ὅλα τὰ κείμενα αὐτοῦ τοῦ εἴδους ποὺ βρίσκονται στὴ Λέσβο. Ἄλλωστε, σκόπιμα ἄφησα ἔξω ἀπὸ αὐτὴν πολλὲς ποὺ τὸ ὕφος τους ἢ ἡ γλῶσσα δὲν ταίριαζε μὲ τὶς ὑπόλοιπες. Προσπάθησα νὰ ξεφύγω ἀπὸ τὶς ἐπιτηδευμένες, τὶς ὑπερβολικὰ λόγιες καὶ ἐκεῖνες ποὺ δὲ μᾶς δίνουν καμμιά πληροφορία, ὅπως λ.χ. οἱ ἐπιγραφή τῶν ἁγίων Πατέρων στὸν Ἄνω Χάλικα ἢ ἐκεῖνη ποὺ βρίσκεται ἐντοιχισμένη στὸ ἐκκλησάκι τοῦ Βοστανεῖου Νοσοκομείου, ποὺ συνδυάζουν, ἴσως, ὅλα ὅσα θέλησα ν' ἀποφύγω.

Πρῶτὴ βλέπουμε τὴν ἐκκλησιὰ τῆς Κοίμησης, στὴν Ἐρεσὸ (παλιότερη ἀκόμα εἶναι βέβαια ὁ ἅγιος Ἀθανάσιος Μυτιλήνης) τοῦ 1727 καὶ τελευταία τὸν Ταξιάρχη τοῦ Μανταμάδου (1879). Στὸ διάστημα τῶν 150 χρόνων ποὺ μεσολαβεῖ κτίζονται τριάντα δυὸ ἐκκλησιές, μὲ ἰδιαίτερη δραστηριότητα στὰ χρόνια 1795 - 1796.

Στὴν περίοδο 1834 - 1867 κυριαρχεῖ, σὰν ἀρχιτέκτονας τῆς μόδας, ὁ Στρατῆς Καρέκος ἀπὸ τὴν Ἀνεμῶτια. Ὅ,τι ξέρουμε γι' αὐτὸν τὸ ὀφείλουμε στὶς ἐπιγραφές ποὺ χάραξε στὶς ἐκκλησιές. Θὰ ἔκτισε ὅπωςδὴποτε καὶ σπίτια, δὲ γνωρίζω κανένα ὅμως ποὺ νὰ ἀποδίδεται σ' αὐτόν.

Στὶς ἐπιγραφές διακρίνονται ποικίλες τάσεις. Ἐτσι βλέπουμε τοὺς ἀπλοὺς τεχνίτες (ἀρ. 1, 3, 4, 14, 24), τὸ βέβαιο γιὰ τὸν ἑαυτό του κάλφα Καρέκο



(πρωτομαΐστωρ αὐτοαποκαλεῖται), τοὺς ἱερωμένους (ἀρ. 5, 8, 9), τοὺς ἐπιτρόπους ποὺ μιμοῦνται ἐπιγραφῆς ἄλλων ἐκκλησιῶν (ἀρ. 11, 12), τοὺς λόγιους τῆς ἐποχῆς (ἀρ. 13, 16, 17, 19, 28, 32), τὸ ματαιόδοξο (ἀρ. 29· ἐδῶ χρειάστηκε ἀρκετὴ ποιητικὴ... τέχνη γιὰ νὰ μείνει στὴν ἀθανασία μὲ τὴν ἀκροστιχίδα τὸ ὄνομα τοῦ Μιχαήλου) καί, τέλος, τὸν ἱστορικό (ἀρ. 31).



*Δεπτομέρεια ἀπὸ τὸν ἅγ. Ἰωάννη  
στὸ Ὑψηλό.*

Ἡ ἐπιγραφή αὐτὴ, πρέπει νὰ ἀναγνωριστεῖ, εἶναι ἓνα μικρὸ ἀλλὰ περιεκτικὸ χρονικὸ γιὰ τὴν Καλλονὴ καὶ τὸ μεγάλο σεισμὸ τοῦ 1867 ποὺ ἔσεισε συθέμελα τὸ νησί καὶ ποὺ τ' ἀποτελέσματά του μπορεῖ κανεὶς ἀκόμη νὰ τὰ δεῖ.

Ἰδιαίτερο ἐνδιαφέρον παρουσιάζουν ἐπίσης τὰ ἐξωτερικὰ κοσμήματα τῶν ἐκκλησιῶν. Τοὺς παλιούς τεχνίτες τράβαγε ἀκατανίκητα ἡ πέτρα καὶ πάνω σ' αὐτὴν σκάλιζαν σχέδια γεμάτα χάρη πολλὰς φορές. Πρόχειρα ἀναφέρω τὸν ἅγιο Ἰωάννη στὸ Ὑψηλό ὅπου ὁ Καρέκος ἐκτὸς ἀπὸ τὶς πολύχρωμες καὶ μὲ ὠραῖα σχέδια σμαλτωμένες πλάκες ποὺ ἐντοίχισε (τὸ ἴδιο ἔκανε καὶ στὴν Παναγία τῆς Πέτρας), σμίλεψε χερουβεῖμ, ρόδακες, σταυρούς, ἀνθέμια. Ἄφθονα μπορούμε νὰ βροῦμε τέτοια μοτίβα καὶ στὰ χωριά τῆς Γέρας.

Ἄλλὰ καὶ μὲ τὸ μιστρί ἢ μὲ κεραμίδια σχημάτιζαν οἱ τεχνίτες διάφορα σχέδια στοὺς ἐξωτερικοὺς τοίχους τῶν ἐκκλησιῶν, ὅπως λ.χ. τὸ μιστριστὸ καραβάκι στὸν τοῖχο τοῦ Ἱεροῦ τῆς Παναγίας τῆς Ἀγιάσου<sup>1</sup>. Πολλὰ ἀπ' αὐτὰ τὰ σχέδια εἶναι μεταφορὰ στὴν πέτρα καὶ τὴ λάσπη τῶν μοτίβων ποὺ σκάλιζαν οἱ λαϊκοὶ τεχνίτες στὶς ξύλινες κασέλες.

Εἶναι πολὺ πιθανὸ νὰ ὑπάρχουν καλφάδες τῶν ὁποίων τὰ ὀνόματα μνη-

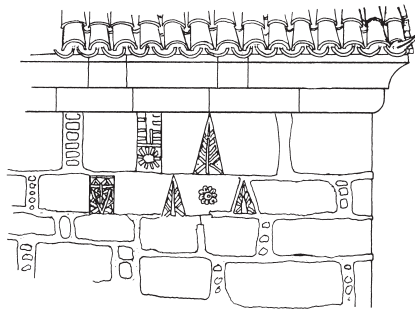
1. Ἑλληνικὰ Ἐμπορικὰ Καράβια, ἔκδοση ἑκατονταετηρίδος Ναυτικοῦ Ἀπομαχικοῦ Ταμείου 1961 σ. 136.

μονεύονται στις επιγραφές της συλλογής χωρίς όμως και ν' αναγνωρίζονται. Τοῦτο γιατί ἡ χρήση ὀρισμένων λέξεων γίνεται σ' αὐτὲς χωρίς μεγάλη προσοχή γιὰ τὴν ἀκριβολογία. Στις ἐπιγραφές 7 καὶ 19 δὲν εἶναι δυνατό νὰ βρεθῆῖ ποιά σημασία ἔχει ἡ λέξη *ἐπιστασία*. Ἐραγε τῆς γενικῆς φροντίδας γιὰ τὸ χτίσιμο τῆς ἐκκλησιᾶς, ὅπως εἶναι φανερὸ πὼς συμβαίνει μὲ τὴν 11 καὶ 28 ἢ ὅτι ὁ ἐπιστάτης ἦταν ὁ ἀρχιτέκτονας, ὅπως, χωρὶς ἀμφιβολία, συμβαίνει μὲ τὶς ἐπιγραφές ἀρ. 20 καὶ 31;

Στὰ χρόνια ποὺ ἀκμάζει ὁ Καρέκος, πρόξενος τῆς Ἀγγλίας στὴ Μυτιλήνη ἦταν ὁ γνωστὸς C. T. Newton. Τὶς ἐντυπώσεις ἀπὸ τὸ νησί — γενικὰ δυσμενεῖς ὅταν πρόκειται γιὰ τοὺς κατοίκους του — τὶς ἐκφράζει μὲ πολλὴ ἐνάργεια. Τὸ καινούργιο σπίτι ὅπου ἔμενε, ἀπὸ τὸ τέλος τοῦ 1852, ἀνῆκε σὲ πλούσιο Μυτιληνιὸ ποὺ τὸ ἔκτισε μὲ σκοπὸ νὰ τὸ δώσει προίκα, ἐπιπλωμένο, στὴν τότε ὀχτάχρονη κόρη του.

Ὅπως διηγεῖται ὁ Newton<sup>1</sup>, «ὁ ἀρχιτέκτων εἶναι ἓνας ντόπιος τεχνίτης ποὺ ὀνομάζεται Μάστρο Λουκάς. Ὅταν τοῦ ζήτησα νὰ μοῦ δείξει τὸ σχέδιο τοῦ σπιτιοῦ, ἔσκυψε καὶ σχεδίασε στὸ ἔδαφος μ' ἓνα κομμάτι ζύλο μερικὲς ἄτεχνες γραμμὲς ποὺ ἔδειχναν τὴ θέση τῶν διαφόρων δωματίων. Τὰ θεμέλια εἶχαν χαραχθεῖ καὶ οἱ τοῖχοι εἶχαν κτισθεῖ ἐντελῶς πρακτικὰ, χωρὶς σχέδιο ἢ ἄλλη διευκρίνηση. Τὸ ἀποτέλεσμα εἶναι πολὺ καλῦτερο ἀπ' ὅ,τι περίμενα».

Οἱ κρίσεις ὅμως τοῦ Newton καὶ ἡ γκρίνια του ποὺ ἀκολουθεῖ, δὲν ἔχουν σημασία. Ἡ λαϊκὴ ἀρχιτεκτονικὴ τῆς Μυτιλήνης, γνήσιο γέννημα τῶν ἀνθρώπων τῆς, μᾶς προσφέρει, ὅταν μποροῦμε καὶ θέλουμε νὰ τὴ δοῦμε, βαθειὰ χαρὰ καὶ νοσταλγία γιὰ ὅ,τι χάθηκε καὶ δὲν εἶναι μπορετὸ νὰ ξαναγίνει<sup>2</sup>.



1. C. T. Newton, *Travels and Discoveries in the Levant*, London 1865, τόμ. I σ. 104.

2. Βλ. τὸ σὲ πολλὰ ἀποκαλυπτικὸ βιβλίο τοῦ Δ. Βασιλειάδη, *Θεώρηση τῆς Αἰγαιοπελαγίτικης ἀρχιτεκτονικῆς ὑπὸ ἀνήσυχη ὀπτικῆ γωνία*, Ἀθήνα 1971. Εἰδικότερα γιὰ τὴ Λέσβο βλ. σ. 57, 83, 109, 167 καὶ 202.

## ΧΡΟΝΟΛΟΓΙΚΟΣ ΠΙΝΑΚΑΣ ΕΚΚΛΗΣΙΩΝ ΜΥΤΙΑΗΝΗΣ

- 1727 Κοίμηση Ἐρεσοῦ (Γεώργιος).  
 1746 ἅγιος Προκόπιος Ἰππείου (Φρανκίς Ἀσωματιανός).  
 1750 ἅγιος Βασίλειος Μανταμάδου (Κώστας τοῦ Πετρά).  
 1767 Μεταμόρφωση στο Μεγαλοχώρι (Δημήτρης).  
 1768 Παλαιοὶ Ἅγιοι Πατέρες στὸν Ἄνω Χάλικα.  
 1769 ἅγιος Βασίλειος Μόριας.  
 1792 ἅγιος Γεώργιος Μυτιλήνης.  
 1795 Ταξιάρχης Μολύβου.  
 1795 ἅγιοι Θεόδωροι Μυτιλήνης (Χατζηγιαννίκος Κωνσταντῆ).  
 1795 ἅγιος Ἰωάννης ὁ Θεολόγος στο Μεγαλοχώρι.  
 1795 ἅγιος Ἐρμόλαος Παλαιοκλήπου.  
 1796 Ταξιάρχης Ἀσμάτων.  
 1796 Ταξιάρχης Μανταμάδου.  
 1805 ἅγιος Γεώργιος Πολυχνίτου (Θεοδορίς ἀπὸ τὴ Βατούσα).  
 1807 Ταξιάρχης στο Ὑψηλομέτωπο.  
 1815 ἅγιοι Ἀπόστολοι Μυτιλήνης (Χατζηαναστασίου καὶ Δημήτρης).  
 1816 Παναγία Χρυσομαλλούσας (Χατζηαναστασίου, Δημητράκης καὶ Παναγιώτης Καβουρέλης).  
 1817 ἅγιος Γεώργιος Κάτω Χάλικα.  
 1824 ἅγιος Νικόλαος Θερμῆς.  
 1834 ἅγιος Ἰωάννης στο Ὑψηλό (Στρατῆς Καρέκος).  
 1838 Ταξιάρχης Παπάδου (Στρατῆς Καρέκος).  
 1839 Κοίμηση Μιστεγνῶν (Ἰωάννης Ἐμμανουήλ).  
 1840 ἅγιος Βλάσιος Πλακάδου (Παναγιώτης Τσακιρέλης).  
 1840 Παναγία Πέτρας (Στρατῆς Καρέκος).  
 1841 ἅγια Αἰκατερίνη στο Μπορό.  
 1843 Εἰσόδια Θερμῆς (Στρατῆς Καρέκος).  
 1844 ἅγιος Παντελεήμων Μολύβου (Στρατῆς Καρέκος).  
 1850 Κοίμηση Παπιανῶν (Στρατῆς Καρέκος).  
 1856 Ταξιάρχης ἁγίας Παρασκευῆς (Στρατῆς Καρέκος).  
 1867 Ζωοδόχος Πηγή Καλλονῆς (Στρατῆς Καρέκος).  
 1879 Ταξιάρχης Μανταμάδου.

*Τὰ ἐντὸς κειμένου σχέδια ἔχουν γίνει ἀπὸ τὸν κ. Νικόλαο Καλλιωντζῆ.  
 Οἱ σφραγίδες τῆς σ. 45 (333) ἔχουν κατατεθεῖ εἰς τὸ Μουσεῖον τῆς Ἱστορικῆς καὶ  
 Ἐθνολογικῆς Ἐταιρείας (ἀριθμ. εὑρετηρίου 16325, 16326).*

## ΟΝΟΜΑΤΑ ΓΕΩΓΡΑΦΙΚΑ ΚΑΙ ΕΚΚΛΗΣΙΩΝ

- άγία Αικατερίνη στο Μπορό 30.  
 Άγία Παρασκευή (Ταξιάρχης) 33.  
 άγίασμα Ταξιάρχη Μανταμάδου 40.  
 άγία Τριάδα Κλειούδς 29.  
 άγιοι Άπόστολοι Μυτιλήνης 8, 17, 18, 22, 25, 44, 45.  
 άγιοι Θεόδωροι Μυτιλήνης 12, 13, 19.  
 άγιοι Πατέρες Άνω Χάλικα 46.  
 άγιος Βλάσιος Πλακάδου 8, 30, 44.  
 άγιος Βασίλειος Μόριας 11.  
 άγιος Άθανάσιος Μυτιλήνης 8, 46.  
 άγιος Γεώργιος Άράπ Τζηφλίκη 45.  
 Κάτω Χάλικα 18, 20, 25. Μυτιλήνης 11, 16, 19.  
 άγιος Έρμόλαος Παλαιοκήπου 14.  
 άγιος Ίωάννης ό Θεολόγος στο Μεγαλοχώρι 14. Ύψηλου 27, 47.  
 άγιος Νικόλαος Πύργων Θερμής 20, 25, 26.  
 άγιος Προκόπιος Ίππειου 44.  
 άγιος Παντελεήμων Μολύβου 14, 31.  
 Άνεμάτια 28, 46· έξ Άνεμότης 33· άνεμοτίσις 29, 31, 32.  
 Άνω Χάλικας (Παλαιοί άγιοι Πατέρες) 10  
 Άπάνω Σκάλα 37.  
 Άράπ Τζηφλίκη 45.  
 Άρεφάτη Σιδόνος 22.  
 Άσώματος (Ταξιάρχης) 15.  
 Βατούσα 16.  
 Βοστάνειο Νοσοκομείο 46.  
 Εισόδια τής Θεοτόκου στη Θερμή 31.  
 Έρεσός (Κοίμηση) 8.  
 Ζωοδόχος Πηγή Καλλονής 28, 35.  
 Θερμή (Εισόδια) 3.  
 Καλλονή (Ζωοδόχος Πηγή) 35.  
 Κάτω Χάλικας (άγιος Γεώργιος) 25.  
 Κλειού (άγία Τριάδα) 29.  
 Κλοπεδή 33.  
 Κοίμηση τής Θεοτόκου, στην Έρεσό 8, 46· στα Μιστεγνά 29· στα Παπιανά 32  
 Λαφιώνα 42.  
 Λειμών (Μοναστήρι) 12.  
 Λεσβία (Λέσβος) 15.  
 Λέσβος, σποραδικά.  
 Μανταμάδος 7, 36· άγίασμα 40· άγιος Βασίλειος 9· Ταξιάρχης 15, 35.  
 Μεγαλοχώρι· άγιος Ίωάννης ό Θεολόγος 14· Μεταμόρφωση 9· βρύση 41, 42.  
 Μεταμόρφωση στο Μεγαλοχώρι 9· στα Παπιανά 33.  
 Μυθυμναίοι 31.  
 Μιστεγνά (Κοίμηση) 29.  
 Μόλυβος 37, 38, 39· Ταξιάρχης 12· άγιος Παντελεήμων 31.  
 Μόρια (άγιος Βασίλειος) 11.  
 Μπορός (άγία Αικατερίνη) 30.  
 Μυτιλήνη, σποραδικά.  
 Παλαιοί άγιοι Πατέρες 10.  
 Παλαιόκηπος (άγιος Έρμόλαος) 14.  
 Παναγία Άγιάσου 47· Πέτρας 30, 47· Χρυσομαλλούσας 18, 19, 23, 45.  
 Παπάδος (Ταξιάρχης) 28.  
 Παπιανά· Κοίμηση 32· Μεταμόρφωση 33  
 Πάφλα (πύργος του Σάλτα) 8, 43.  
 Πέτρα· Παναγία 30· σπίτι Βαρελτζίδενας 39.  
 Πλακάδος (άγιος Βλάσιος) 30.  
 Πολυχνίτος (άγιος Γεώργιος) 16.

Πύργοι Θερμής (ἅγιος Νικόλαος) 25.  
Πύρρα 40.

Ρέμα 45.

Σίκινος 13.

Ταξιάρχης Ἁγίας Παρασκευῆς 33· Ἄσω-  
μάτου 15· Μανταμάδου 15, 18, 35, 41, 46·

Μολύβου 12· Παπάδου 28· Ὑψηλοί  
τόπου 16.

Τζάερλη τσεσμές 37.

Ὑψηλομέτωπο (Ταξιάρχης) 16.

Ὑψηλό Μοναστήρι 27.

Χρυσομαλλούσα (Παναγία) 23.

### ΟΝΟΜΑΤΑ ΚΥΡΙΑ

Ἀγάπιος ἱερομόναχος 14.

Ἄδης 35.

Ἀθανασιάδης Δημήτριος 27.

Ἀθανάσιος 11.

Ἀμηρίσα 11.

Ἀμηρσοῦδα 14.

Ἀναστάσιος 14.

Ἄννα 14.

Ἀντώνιος 14.

Ἀποστόλις 11.

Βαρελτζίδανα 39.

Βασίλιος 14.

Βενιαμὴν ἱερομόναχος 41.

Βινίτζιανη Π. Πουλαλά 43

Γαβριήλ, Ταξιάρχης 15, 35.

Γρηγόριος υἱὸς Ἀθανασίου 27.

Γεώργιος κάλφας 8.

Γρηγόριος ἱερομόναχος 41.

Γεώργιος ὁ μεγαλομάρτυς 25.

Γρηγορίου Νικόλαος 30

Δημητράκης (ἢ Δημήτριος), μεϊμάρις  
21, 24.

Δημήτρης κάλφας 9.

Δημήτριος 14.

Δημητρίου Φώτιος, μεϊμάρης Μυτιλήνης  
45.

Διαμαντῆς 11.

Κυρ Διονύσιος, ἡγούμενος τῆς Μονῆς  
Λειμῶνος 12.

Δούκενα 14.

Ζτάνος Παναγιώτης 11.

Ἡλίας, Προφήτης 22.

Θεοδορίς κάλφας 16.

Ἰγνάτιος, γέρον τῆς Μονῆς Ὑψηλοῦ 27.

Ἰερεμίας, ἀρχιερεὺς, Πρόεδρος Μυτιλή-  
νης, Λεσβίας δεσπότης (1783 - 1809),  
Πατριάρχης Κωνσταντινουπόλεως  
(1809 - 1813) 13, 14, 15.

Ἰερεμίας, καθηγούμενος Μονῆς Ὑψη-  
λοῦ 27.

Ἰησοῦς Χριστὸς 27, 34.

Ἰωάνν τοῦ Παρασκευῆ 7.

Ἰω(άννης) 11.

Ἰωάννης 14.

Ἰωάννης Ἐμμανουήλ, ἀρχιτέκτων 29.

Καβουρέλης Παναγιώτης, κάλφας 24, 25.

Καλλίνικος, ποιμενάρχης, κυρίαρχος  
καὶ ἀρχιθύτης τῆς λαμπρᾶς ἐπαρχίας  
τῆς Μυτιλήνης (1809 - 1830) 19, 24, 25,  
26.

Καλλίνικος, Φιλίππων καὶ Δράμας 10.  
 Κυρ Καλλίνικος, πανοσιότατος 42.  
 Καμποῦρ Ἰωάννης 11.  
 Καρακούσης Παναγιώτης 25.  
 Κარέκος Στρατῆς, ἀνεμοτίσος, κάλφας,  
 πρωτομαῖστωρ 28, 29, 30, 31, 32, 33,  
 34, 35, 45, 46, 48.  
 Κεπετζῆς Κωνσταντῖνος Μ. 31.  
 Κεφάλας Νικόλαος 14.  
 Κομνηνάκης τοῦ ποτὲ Μανολάκη 25.  
 Κομνηνὸς Κάλφας, ἀρχιτέκτων 45.  
 Κόστας τοῦ Πετρᾶ, κάλφας 9.  
 Κουζηνή (Καντακουζηνή, Κουζηνία) 14.  
 Κούμπας Παναγιώτης 19.  
 Κουρογένης Ἀθανάσιος 27.  
 Κουρουμάτζηνας Ὑσίδορος 10.  
 Κωνσταντῖνος 11, 14.  
 μάστρο Λουκάς 48.  
 Μακάριος ἱερομόναχος 14.  
 Μανουήλ 14.  
 Μανουήλ τοῦ Δούκα 40.  
 Μαρία 14.  
 Μαρία (Παρθένος, Θεοτόκος) 24.  
 Μιχαήλ 14.  
 Μιχαήλ (Ταξιάρχης) 15, 35· (ἄρχων) 33.  
 Μιχαήλος 33.  
 [Νικηφ]όρος, σκευοφύλαξ τῆς Μονῆς  
 Ὑψηλοῦ 27.

Νικόλαος 33.  
 Παῖσιος, Μητροπολίτης Μυτιλήνης, ἀπὸ  
 τὰ Παπιανὰ (1590 - 1603) 33.  
 Παλόγους 11, 14.  
 Παναγιώτης ὑὸς Δουκάλῃ, λεγόμενος  
 Φορτούνας 27.  
 Πανάρετος, ἀπὸ τὴν Κύπρο, Μητροπο-  
 λίτης Μηθύμνης (1801 - 1817) 17.  
 Παπαγαλακτιῶν 15.  
 κυρ Πορφύριος, ἀρχιερεὺς, Πρόεδρος  
 ἀρχιθύτης, ἅγιος Μυτιλήνης, τοῦπί-  
 κλην Φωτιάδης ἀπὸ τὸν Μανταμάδο  
 (1830 - 1839) 27, 30.  
 Σάλτας 8, 43.  
 Σαράφης Φωτινὸς Νικολάου 24.  
 Σαρρῆς Μιχαήλος 30.  
 Σερεσλῆς Μαλῆς Χρ. 31.  
 ἁγία Σιών 29.  
 Σκαμπαβίας Ἀπόστολος 19.  
 Σοφία 14.  
 Τσακιρέλις Παναγιώτης, κάλφας 30.  
 Φρανκίς Ἀσωματια(νός), ἀρχιτέκτων 9.  
 Χατζηναστασίου, μεϊμάρης 21, 24, 25, 45.  
 Χατζηγεώργος Μάνδρας 19, 20, 24, 25, 27  
 Χατζηγιαννίκος Κωνσταντῆ, κάλφας 13.  
 Χατζηδημητρίου Μοσσκομισιώτης 41.  
 Χ' Δημήτρης Ἰωάννης Μ. 43.  
 Χατζῆ Νικόλαος Μιτάνης 14.

## ΓΛΩΣΣΑΡΙΟ

ἀγωνισμὸς 13.  
 ἀκαλῆς 15.  
 ἀλίτης 27.  
 ἀνακαινίζω· ἀνεκαινίσθη 11, 15, 29, 31,  
 34, 36· ἀνεκαινίσται 26.  
 ἀνεγείρω· ἀνηγέρθη 12, 15, 17, 31, 33, 40.  
 ἀνοικοδομῶ· ἀνωκοδομήθη 27· ἀνοικοδο-

μηθεῖς 36.  
 ἀρχὴ 16, 31, 32.  
 ἀρχιερεὺς 27.  
 ἀρχιθύτης 19, 24, 25, 30.  
 ἀρχινίζω ἀρχινήθη 15.  
 ἀρχιτέκτων 9, 29, 31.  
 βάθρον· ἐκ βάθρων 13, 19, 24, 25, 27, 30,

- 31, 36, 41, ἐκ βάθρου 33.  
βρύσις 42.
- γέφυρα 40.  
γυναράδες 22.  
γυναικωνίτης 35.
- δαπάνη 14, 30, 36, 41, 42, 43.  
δεσπόζων 15.  
δύοντος 35.  
δυσιάτως 35.
- ἐγείρω· ἤγυρεν 33· ἤγερμαι 30· ἠγέρθη 25.  
ἐγκαινιάζω· ἐνκενηασθῆς 15.  
ἐγχώριοι 33.  
ἐμποδῶν 33.  
ἐπανορθῶ· ἐπηνορθώσατο 35.  
ἐπιστασία 11, 31, 35, 48.  
ἐπιστατοῦντος 27, 28.  
ἐρίπειον 26.  
εὐγένεια 24.  
εὐγενῆς 24.  
εὐπορῶ· ἠὲ πόρει 27.  
εὐρυχωρία 25.
- ζωγραφίζω 33.  
ζωγράφος 33.
- θαυμάσιος 15.  
θεμέλιον· ἀρχὴ θεμελίου 16· ἐκ θεμελίων  
11, 12, 14, 26, 33.  
θεοσεβῆς ἴδρυμα 31.  
ἴδρυμα 31.  
ἰδρῶν· ἰδρυθεῖς 36.  
ἰερὸν τέμενος 35.
- κάλας 16, 28, 29, 30, 44.  
κατάστημα 24.  
καταχώννυμι· καταχώσας 39.  
κομψότερον 36.  
κοσκινηδὸν 35.  
κτῆτωρ 10, 24.  
κυρίαρχος 25.
- λαμπρὰ ἐπαρχία 24.  
λατρευτὸν τέμενος 31.  
λυμαίνομαι 33.  
λύσις ἐπταισμένων 24.
- μαστόροι 24.  
μεγαῦψῆς 31.  
μεθαρμόζω· μεθαρμοσαμένη 35.  
μειμάρις 21, 25, 45.  
μέτρον εὐρυχωρίας 25.
- νταγντιβεραίνης 33.
- ὄδυνηρῶς 35.  
οἰκοδομή· ἰκοδομί 8.  
οἰκοδομῶ 29, 30, 41, 42, 43.
- παμμέγιστοι Ταξίαρχαι 15, 35.  
πανασιώτατος 12, 15, 42.  
πανιερώτατος 13, 14, 17, 33.  
πανσεβάσμιος 14.  
πανύμνητος 24.  
περικαλλῆς 15, 25.  
περικλεῆς 35.  
πηγὴ 41.  
ποιμενάρχης 26.  
πολίτης 34.  
πολυταρβῆς 35.  
πρόεδρος Μυτιλήνης 13, 30.  
προστασία 21, 24, 25.  
προστατόντως 24.  
προτωμαῖστων 30, 31, 32.  
προϋχοντες 19, 25.
- σέβας 33.  
σεισμός 35.  
σκευοφύλαξ 27.  
συνδράω· συνέδρανε 24.  
συνδρομὴ 11, 14, 15, 17, 19, 24, 25, 26,  
27, 31, 33, 34.  
συνδρομητῆς 19.
- τελειῶν· ἐτελιώθη 15.  
τέμενος 13, 24, 31, 35.  
τιμῶ· τετίμηται 13.  
τοῦπίκλιν 15, 19, 24, 25, 27.
- ὑπερκοσμῶ· ὑπερεκοσμήθη 15.  
ὑπέρτυμος 15.
- φιλότιμος 34.  
φιλόχριστος 31, 34.
- χριστεπώννυμος λαὸς 17.

## ΚΑΤΑΛΟΓΟΣ ΕΙΚΟΝΩΝ

	Σελ.
1. Ἡ ἐπιγραφή τῆς Κοίμησις Ἑρεσοῦ.	8
2. Ἡ ἐπιγραφή τοῦ ἁγίου Προκοπίου στὸν Ἴππειο.	9
3. Ἡ ἐπιγραφή τῶν Παλαιῶν ἁγίων Πατέρων.	10
4. Ἡ ἐπιγραφή τοῦ ἁγίου Γεωργίου Μυτιλήνης.	11
5. Ἡ ἐπιγραφή τοῦ Ταξιάρχῃ στὸ Μόλυβο.	12
6. Ἡ ἐπιγραφή τοῦ Ταξιάρχῃ στὸ Ὑψηλομέτωπο.	16
7. Κάτοψη τῶν ἁγίων Ἀποστόλων Μυτιλήνης.	17
8. Πρόσοψη τῶν ἁγίων Ἀποστόλων Μυτιλήνης.	18
9. Ἡ ἐπιγραφή τῶν ἁγίων Ἀποστόλων Μυτιλήνης.	20
10. Ἡ ἐπιγραφή τοῦ μεϊμάρι τῶν ἁγίων Ἀποστόλων.	21
11. Λεπτομέρεια ἀπὸ τοὺς ἁγίους Ἀποστόλους.	22
12. Ἡ ἐπιγραφή τῆς Παναγίας στὴ Χρυσομαλλούσα.	23
13. Ἡ ἐπιγραφή τοῦ μεϊμάρι τῆς Παναγίας στὴ Χρυσομαλλούσα.	24
14. Ἡ ἐπιγραφή τοῦ ἁγίου Νικολάου Θερμῆς.	26
15. Ἡ ἐπιγραφή τοῦ Ταξιάρχῃ Παπάδου.	28
16. Ἡ ἐπιγραφή τῶν Εἰσοδίων Θερμῆς.	31
17. Ἡ ἐπιγραφή τοῦ ἁγίου Παντελεήμονος Μολύβου.	32
18. Ἡ ἐπιγραφή τῆς Κοίμησις Παπιανῶν.	32
19. Παραστάδα ἀπὸ τὸ μαγαζὶ τοῦ Μπαξεβανέλλη στὸ Μόλυβο.	37
20. Βρύση Χαμμαμᾶ στὸ Μόλυβο.	37
21. Βρύση στὰ Πλατανάκια στὸ Μόλυβο.	37
22. Βρύση κάτω ἀπὸ τὸ Δημαρχεῖο στὸ Μόλυβο.	37
23. Σιδεριές ἀπὸ σπίτια τοῦ Μολύβου.	38
24. Διάκοσμος στέγῃς σπιτιῶν στὸ Μόλυβο.	39
25. Ἡ πόρτα τοῦ σπιτιοῦ τοῦ Καρρᾶ στὸ Μόλυβο.	40
26. Ἡ ἐπιγραφή τοῦ ἁγιάσματος τοῦ Ταξιάρχῃ Μανταμάδου.	41
27. Ἡ βρύση ἔξω ἀπὸ τὴ Μεταμόρφωση στὸ Μεγαλοχώρι.	42
28. Ἡ ἐπιγραφή τῆς βρύσης τῆς Βινίτζιανης.	43
29. Ἡ χρονολογία τοῦ πύργου τοῦ Σάλτα στὰ Πάφλα.	43
30. Σκαλισμένα ἐργαλεῖα τοῦ κάλφα στὸν πύργο τοῦ Σάλτα στὰ Πάφλα.	44
31. Ἡ σφραγίδα τοῦ ἁγίου Γεωργίου Ἀράπ Τζηφλίκη.	45
32. Ἡ σφραγίδα τοῦ μεϊμάρι Φωτίου Δημητρίου.	45
33. Πρόσοψη τοῦ παντοπωλείου Α. Παπαζαρίφη στὸ Μόλυβο.	46
34. Λεπτομέρεια ἀπὸ τὴν τοιχοποιία τοῦ ἁγίου Ἰωάννου στὸ Ὑψηλό.	47
35. Λεπτομέρεια ἀπὸ τὴν τοιχοποιία τοῦ ἁγίου Κωνσταντίνου Θερμῆς.	48

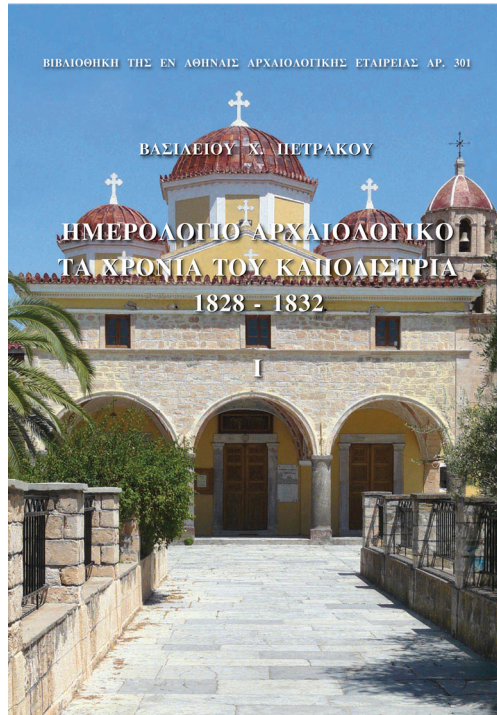


ΠΕΡΙΕΧΟΜΕΝΑ  
ΕΙΚΟΣΤΟΥ ΟΓΔΟΥ ΤΟΜΟΥ  
ΤΟΥ ΜΕΝΤΟΡΟΣ  
2015

Πρὸς τοὺς Ἐταίρους 1-2 • Στυλιανοῦ Ἀλεξίου, Μνήμες ἀπὸ τῆ δρᾶση καὶ τὸ ἔργο τοῦ Σπυρίδωνος Μαρινάτου 3-15 • Β. Χ. Πετράκου, Ὁ πολιτικὸς Μαρινᾶτος 16-49 • Νανῶς Μαρινάτου, Ὁ Μαρινᾶτος στὴ Γερμανία τοῦ Μεσοπολέμου καὶ ὁ «ἀστικὸς ἀνθρωπισμὸς» 50-62 • Μαρίας Παντελίδου Γκόφα, Οἱ ἀνασκαφὲς στὸν Μαραθῶνα 63-78 • Γεωργίου Τζωράκη, Σπυρίδων Μαρινᾶτος (1925-1938). Ἕνας πρωτοπόρος ἀρχαιολόγος στὴν Κρήτη τοῦ Μεσοπολέμου 79-100 • Ἀγγελου Χανιώτη, *Φάμα* Σπυρίδωνος Μαρινάτου. Ἡ ἱστορία τῆς ἑλληνικῆς ἀρχαιολογίας ὡς προφορικὴ ἱστορία 101-114 • Ντόρας Βασιλικοῦ, Sir Denys Page - Σπυρίδων Μαρινᾶτος: μιὰ ἀρχαιολογικὴ φιλία 115-133 • Χρίστου Ντούμα, Ἡ προϊστορικὴ Θήρα καὶ ἡ σχέση της μὲ τὴν Κρήτη 134-160 • Πρὸς τοὺς Ἐταίρους 161-163 • Dora Vassilicos, Jacques Chamay: *Antiquité. 180 Articles de presse* 164-167 • Μιχάλη Α. Τιβέριου, Τὰ σώματα τῶν θεῶν, τῶν ἡρώων καὶ τῶν ἀθλητῶν ἕως τοὺς ἑλληνιστικὸς χρόνους 168-186 • Β. Χ. Πετράκου, Μάντω Οἰκονομίδου (1927 - 19 Ἰαν. 2015) 187-188 • Β. Χ. Πετράκου, Luigi Beschi (1930 - 15 Ἰουλ. 2015) 189-190 • Ἀγγελου Δεληβορριά, Μνήμη Luigi Beschi 191-193 • Παναγιώτη Α. Βοκοτόπουλου, Σκόρπιες ἀναμνήσεις 194-205 • Β. Χ. Πετράκου, Ἐταιρεία καὶ Ἐθνικὸ Ἀρχαιολογικὸ Μουσεῖο 206-208 • Πρακτικὸ τῆς Α΄ Τακτικῆς Γενικῆς Συνελεύσεως τῆς 10 Μαΐου 2015: 209-230 • Σχολὴ Διδασκαλίας τῆς Ἱστορίας τῆς Τέχνης 231-232 • Πρὸς τοὺς Ἐταίρους 233-234 • Β. Χ. Πετράκου, Πῶς δεῖ ἱστορίαν συγγράφειν 235-271 • Β. Χ. Πετράκου, Συγκρίσεις ἀνασκαφῶν 272-289 • Στοιχεῖα βιβλιογραφίας, Συντομογραφίες: 290 • Πρὸς τοὺς Ἐταίρους 291-292 • Β. Χ. Πετράκου, Νεότερες ἐπιγραφὲς τῆς Μυτιλήνης 293-344.

ΒΑΣΙΛΕΙΟΥ Χ. ΠΕΤΡΑΚΟΥ

**ΗΜΕΡΟΛΟΓΙΟ ΑΡΧΑΙΟΛΟΓΙΚΟ  
ΤΑ ΧΡΟΝΙΑ ΤΟΥ ΚΑΠΟΔΙΣΤΡΙΑ  
1828-1832**



ΤΟΜΟΣ ΠΡΩΤΟΣ. Πρόλογος, Είσαγωγή. Ἀκολουθοῦν 40 κεφάλαια στα ὁποῖα ἐκτίθεται κατὰ χρονολογικὴ τάξη ἡ ἱστορία τῆς Ἀρχαιολογικῆς Ὑπηρεσίας ἐπὶ Καποδίστρια, ὅπως σχηματίζεται ἀπὸ τὰ ἐπίσημα ἔγγραφα τῆς Ἑλληνικῆς Πολιτείας καὶ ἄλλα κείμενα. Μὲ ἀφετηρία τὴν ἔκδοση τῆς Χάρτας τοῦ Ρήγα ἐξετάζεται ἡ φροντίδα γιὰ τὶς ἀρχαιότητες κατὰ τὴν Ἐπανάσταση ἡ ὁποία συνεχίζεται μὲ τὴ διήγηση τῶν ἀρχαιολογικῶν πραγμάτων τῆς καποδιστριακῆς περιόδου: Ἡ γέννηση, ἡ συγκρότηση καὶ τὸ σβῆσιμο τῆς Ὑπηρεσίας μὲ τὸν φόνο τοῦ Κυβερνήτη καὶ τὴν ἀποχώρηση ἀπὸ τὴν ἐλεύθερη Ἑλλάδα τοῦ Ἀνδρέα Μουστοξύδη ὡς καὶ ἡ διοίκηση τοῦ Μουσείου Αἰγίνης ἀπὸ τὸν Ἄθαν. Ἰατρὶδὴ ἕως τὴ διάλυση τοῦ Μουσείου.

Σχῆμα 17×24 ἐκ.

Διατίθεται στὴν Ἀρχαιολογικὴ Ἐταιρεία, Πανεπιστημίου 22, Ἀθήνα 106 72,  
τηλ. +30210 3647585 • Fax +30210 3644996 • [bookstore@archetai.gr](mailto:bookstore@archetai.gr) • [www.archetai.gr](http://www.archetai.gr)  
Ἀποστέλλεται ἐπίσης ἐπὶ ἀντικαταβολῇ, κατόπιν παραγγελίας.

ΒΑΣΙΛΕΙΟΥ Χ. ΠΕΤΡΑΚΟΥ

**ΗΜΕΡΟΛΟΓΙΟ ΑΡΧΑΙΟΛΟΓΙΚΟ  
ΤΑ ΧΡΟΝΙΑ ΤΟΥ ΚΑΠΟΔΙΣΤΡΙΑ  
1828-1832**



ΤΟΜΟΣ ΔΕΥΤΕΡΟΣ. ΚΕΙΜΕΝΑ. Ἀπὸ τὸν Ρήγα ἕως τὸν Καποδίστρια  
ἀρ. 1-78. **1828:** ἀρ. 79-114. **1829:** ἀρ. 115-132. Ἡ *Expédition Scientifique de  
Morée* ἀρ. 133-183. **1829:** ἀρ. 184-284. **1830:** ἀρ. 285-464.

Πίνακας ὀνομάτων καὶ πραγμάτων.

Σχῆμα 17×24 ἐκ.

Διατίθεται στὴν Ἀρχαιολογικὴ Ἑταιρεία, Πανεπιστημίου 22, Ἀθήνα 106 72,  
τηλ. +30210 3647585 • Fax +30210 3644996 • bookstore@archetai.gr • www.archetai.gr  
Ἀποστέλλεται ἐπίσης ἐπὶ ἀντικαταβολῇ, κατόπιν παραγγελίας.

ΒΑΣΙΛΕΙΟΥ Χ. ΠΕΤΡΑΚΟΥ

**ΗΜΕΡΟΛΟΓΙΟ ΑΡΧΑΙΟΛΟΓΙΚΟ  
ΤΑ ΧΡΟΝΙΑ ΤΟΥ ΚΑΠΟΔΙΣΤΡΙΑ  
1828-1832**



ΤΟΜΟΣ ΤΡΙΤΟΣ. ΚΕΙΜΕΝΑ. **1831:** άρ. 465-612. **1831:** άρ. 613-629. **1832:** άρ. 630-644. **1832:** άρ. 645-662. **1832:** άρ. 663-694. **1833:** άρ. 695-705. **1834-1866:** άρ. 706-734. Ἡ ἀνέκδοτη διατριβὴ τοῦ Ἀνδρέα Μουστοξύδη, *Πρὸς τὸν Ἀδαμάντιον Κοραῖν Ἀνδρέας ὁ Μουστοξύδης.*

Πίνακας ὀνομάτων καὶ πραγμάτων.

Σχῆμα 17×24 ἐκ.

Διατίθεται στὴν Ἀρχαιολογικὴ Ἐταιρεία, Πανεπιστημίου 22, Ἀθήνα 106 72,  
τηλ. +30210 3647585 • Fax +30210 3644996 • [bookstore@archetai.gr](mailto:bookstore@archetai.gr) • [www.archetai.gr](http://www.archetai.gr)  
Ἀποστέλλεται ἐπίσης ἐπὶ ἀντικαταβολῇ, κατόπιν παραγγελίας.