




---

## ΕΝΗΜΕΡΩΤΙΚΟ ΔΕΛΤΙΟ

---

1989

ΑΠΡΙΛΙΟΣ

ΤΕΥΧΟΣ 3

ΠΡΟΣ ΤΟΥΣ ΕΤΑΙΡΟΥΣ

Τὸ τρίτο τεύχος τοῦ Δελτίου κυκλοφορεῖται ἐγκαίρως καὶ διαφεύδεται τὸ χαριτολόγημα ἐταίρου ὁ ὁποῖος εἶχε ρωτήσει, μόλις ἐκδόθηκε τὸ πρῶτο, ἂν θὰ ὑπῆρχε καὶ δεύτερο, γιατί εἶχε ὑπόψη του ὅτι στήν Ἑλλάδα ἡ συνέχιση μιᾶς περιοδικῆς ἐκδοσης εἶναι δύσκολη ὑπόθεση.

Μὲ τὸν καιρὸ διαμορφώνεται ὁ χαρακτήρας τοῦ Δελτίου. Ἐκτὸς ἀπὸ τίς εἰδήσεις γιὰ τίς ὑποθέσεις τῆς Ἑταιρείας, ἡ ὑπόλοιπη ὕλη του εἶναι σχετικὴ μὲ τίς ἀνασκαφές της, σὲ συνοπτικὴ πάντοτε μορφή, μικρὰ κείμενα γιὰ θέματα τῆς ἱστορίας τῆς ἐλληνικῆς ἀρχαιολογίας καὶ βιογραφικὰ σημειώματα γιὰ τοὺς Ἑλληνες ἀρχαιολόγους καὶ τὸ ἔργο τους. Μὲ τὸν καιρὸ οἱ ὀρίζοντές του θὰ πλατύνουν ἀκόμη περισσότερο, ὁ σκοπὸς του ὅμως θὰ εἶναι πάντοτε ἡ ἐνημέρωση τῶν ἐταίρων, γιὰ τοὺς ὁποίους ἐξ ἄλλου δημιουργήθηκε.

Τὸ Δελτίο, πέρα ἀπὸ τὸν ἐνημερωτικό του προορισμό, πρέπει νὰ γίνεи ἐπιστημονικὸ ὄργανο στὴν ἔρευνα τῆς ἱστορίας τῆς Ἑταιρείας καὶ τῆς Ἀρχαιολογικῆς Ὑπηρεσίας.

Πολλὰ στοιχεῖα τῆς ἱστορίας τῆς ἀρχαιολογίας χάθηκαν μαζί μὲ ἐκείνους πὺ θεράπευαν ἐπὶ 150 χρόνια τὰ ἑλληνικὰ μνημεῖα. Ὁ ὑπογραφόμενος εἶχε τὴν εὐκαιρία νὰ διαπιστώσει ἀπὸ τίς διηγήσεις παλαιότερων τοῦ ἀρχαιολόγων πὺ δὲν ὑπάρχουν πλέον, ποῖα εἶναι ἡ ἀξία τῶν στοιχείων ἐκείνων πὺ παραδίδονται προφορικὰ ἢ βρίσκονται κρυμμένα, στὴν πραγματικότητα ὀριστικὰ χαμένα, σὲ ὑπηρεσιακὰ ἔγγραφα, σημειώματα, ἐπιστολές. Στοιχεῖα πολῦτιμα ὄχι μόνο γιὰ τὴν ἱστορία τῆς ἀρχαιολογίας, ἀλλὰ, κυρίως, γιὰ τὰ ἀρχαῖα τὰ ἴδια πὺ κοιμοῦνται, πολλὰ ἀπὸ αὐτά, ἀταύτιστα στὶς ἀποθῆκες, ἐνῶ κάποια εἶδηση σὲ ἐφημερίδα, μιὰ ἐπιφυλλίδα ἀγνωστῆ μας, θὰ τοὺς ἔδινε καὶ τὴ ζωὴ καὶ τὴν ἐπιστημονικὴ ἀξία. Γι' αὐτό, μονότονα, ζητοῦμε τὴ βοήθεια τῶν ἐταίρων καὶ τὴν περιμένουμε ὡς ἐλάχιστη συμβολὴ στὸ ἔργο τῆς Ἑταιρείας. Ὅλοι σχεδόν, ἀρχαιολόγοι ἢ ὄχι, μποροῦν νὰ προσφέρουν κάτι ἀσήμαντο φαινομενικά, πολῦτιμο ὅμως ὅταν τοποθετηθεῖ στὴ θέση πὺ τοῦ ἀρμόζει.

B.X.II.



Τὸ Ἐνημερωτικὸ Δελτίο τῆς Ἀρχαιολογικῆς Ἑταιρείας ἐκδίδεται τὸν Ἀπρίλιο, Ἰούνιο, Ὀκτώβριο καὶ Δεκέμβριο κάθε ἔτους μὲ τὴν ἐπιμέλεια τοῦ Γενικοῦ Γραμματέως.

© Ἡ ἐν Ἀθῆναις Ἀρχαιολογικὴ Ἑταιρεία, Πανεπιστημίου 22, 106 72 Ἀθῆναι

ISSN 1105-1205

## ΕΡΓΑ ΚΑΙ ΗΜΕΡΑΙ

### Ἀποφάσεις τοῦ Διοικητικοῦ Συμβουλίου

Τὸ Συμβούλιο κατὰ τις συχνές συνεδριάσεις του, ἐκτὸς τῶν θεμάτων τῶν σχετικῶν μὲ τὴ λειτουργία τῆς Ἑταιρείας, ἀσχολήθηκε μὲ τὸ πρόβλημα τῶν βυζαντινῶν ἐκκλησιῶν στὸ Βουκουρέστι, οἱ ὁποῖες καταστρέφονται γιὰ νὰ ἀνοιχτοῦν λεωφόροι, μὲ τὴν κακοποιοῦ ἐπέμβαση στὸν ἀρχαιολογικὸ χῶρο τοῦ Ἀκρωτηρίου Θήρας καὶ μὲ τὴν ἀπειλούμενη κατασκευὴ συγκροτήματος ἰχθυοκαλλιέργειας στὴ Βοῦδοκοιλιά Πύλου. Ἡ γνώμη τοῦ Συμβουλίου γιὰ τὰ θέματα αὐτὰ ἔγινε γνωστὴ στὶς ἀρμόδιες ἑλληνικὲς ἀρχές καί, σχετικὰ μὲ τις ἐκκλησίες τῆς Ρουμανίας, στὴν Unesco στὸ Παρίσι.

Τὸ θέμα τῶν οἰκοπέδων τῆς Ἑταιρείας στὴ λεωφόρο Συγγροῦ ἐξετάστηκε μὲ προσοχή, μὲ τὴ βοήθεια τοῦ ἐταίρου κ. Σπύρου Κοκκολιάδη. Τὸ Συμβούλιο ἀνέθεσε σὲ εἰδικευμένους τοπογράφους τὴ σύνταξη τοπογραφικοῦ καὶ κτηματολογικοῦ σχεδίου, τοῦ ὁποῦ ἡ ἐκπόνηση περατώθηκε. Θὰ ἀκολουθήσουν οἱ διαδικασίες διεκδίκησης ἀπὸ τὸ δημόσιο τῆς ἀποζημίωσης ποὺ ὀφείλεται στὴν Ἑταιρεία ἀπὸ τὴ διάνοιξη τῆς λεωφόρου Συγγροῦ. Ὁ τρόπος χρήσης τῶν οἰκοπέδων, ἀφοῦ μελετηθεῖ, θὰ τεθεῖ στὴν κρίση τῶν ἐταίρων γιὰ τὴ λήψη ἀπόφασης.

Ἀπὸ πολὺ καιρὸ εἶχε γίνει αἰσθητὸ ὅτι οἱ Ὑπηρεσίες τῆς Ἑταιρείας συναντοῦσαν δυσχέρειες στὴ διεξαγωγὴ τοῦ ἔργου τους, ἐξ αἰτίας τῆς στενότητας τοῦ χώρου ποὺ διέθεταν. Ἐξ ἄλλου μεγάλο μέρος τοῦ ἀρχείου τῶν σχεδίων καὶ τῶν φωτογραφιῶν ἦταν ἀπρόσιτο, γιὰτὶ δὲν ὑπῆρχε ὁ κατάλληλος γιὰ τὸ πολύτιμο καὶ μοναδικὸ αὐτὸ ὑλικὸ χῶρος. Γιὰ τὴ λύση τῶν προβλημάτων αὐτῶν, ἀπὸ τὴν ὁποία ἐξαρτᾶται ἡ πραγματοποίησις μεγάλου μέρους τοῦ ἐπιστημονικοῦ ἔργου τῆς Ἑταιρείας, ἀποφασίστηκε ἡ χρῆση τοῦ 5ου ὀρόφου τοῦ μεγάρου καὶ τοῦ ξενώνα, κατάλληλα διαρρυθμιζόμενου, γιὰ τὴ φύλαξη καὶ κατάταξη τοῦ Ἀρχείου καὶ γιὰ τὸ Γραφεῖο Δημοσιευμάτων.

Ἐγκρίθηκε ἐπίσης ἀπὸ τὸ Συμβούλιο ἡ μετατροπὴ τοῦ προθαλάμου τοῦ πρώτου ὑπογείου τοῦ μεγάρου —ἄχρηστου στὴ σημερινὴ μορφή του— σὲ αἴθουσα ἐκθέσεων καὶ δεξιῶσεων. Τὰ σχέδια τῆς τροποποίησης ἔκαμε ὁ ἐταῖρος ἀρχιτέκτων κ. Ἀλέξανδρος Φωτιάδης. Ἡ Ἑταιρεία θὰ ἀποκτήσει ἔτσι νέο χρήσιμο χῶρο, ὅπου θὰ μπορεῖ νὰ

οργανώνει εκθέσεις ή να τον μισθώνει. 'Ελπίζουμε το φθινόπωρο να γίνουν τα έργαίνια τής νέας αίθουσας με τήν εύκαιρία σημαντικῆς ἐπισημονικῆς ἐκδήλωσης.

'Ο ἔλεγχος, προληπτικός καί κατασταλτικός τῆς οικονομικῆς διαχείρισης τῆς 'Εταιρείας ἀνατέθηκε καί τὸ 1989 στοῦ Σῶμα τῶν 'Ορκωτῶν Λογιστῶν.

### **Συδρομὴ σὲ ἰδρύματα**

'Ενας ἀπὸ τοὺς σκοποὺς τῆς 'Εταιρείας εἶναι καί ἡ παροχὴ συνδρομῆς γιὰ τὴν ἔκδοση συγγραμμάτων καί περιοδικῶν (ἄρθρο 35 τοῦ 'Οργανισμοῦ). Τὸ Συμβούλιο ἐνίσχυσε ἔπειτα ἀπὸ αἴτησή της τὴν 'Ιστορικὴ καί 'Εθνολογικὴ 'Εταιρεία.

### **Δωρεές**

'Η 'Εταιρεία δέχτηκε δωρεές γιὰ τοὺς σκοποὺς της ἀπὸ τοὺς ἐταίρους κ. Γεράσιμο Βασιλόπουλο εἰς μνήμην Τούλας Λεβίδη, κ. 'Αναστάσιο Σιαφάκα εἰς μνήμην Στρατῆ 'Ανδρεάδη καί κυρία Σταματία Ευλᾶ εἰς μνήμην 'Ιωάννας Κωνσταντίνου.

### **'Η Σχολὴ διδασκαλίας 'Ιστορίας τῆς Τέχνης**

Μὲ ἀπόφαση τοῦ Συμβουλίου καί σύμφωνα μετὸ ἄρθρο 1 τοῦ 'Οργανισμοῦ τῆς 'Εταιρείας, ἀπὸ τὸ φθινόπωρο θὰ ἀρχίσει νὰ λειτουργεῖ ἡ Σχολὴ διδασκαλίας τῆς 'Ιστορίας τῆς Τέχνης μετὸ πρόγραμμα πὺ κατάρτισε ἡ εἰδικὴ 'Επιτροπὴ (βλ. ΕΔΑΕ 1, 1988, 4). Τὰ μαθήματα, δῶρα, θὰ γίνονται κάθε Πέμπτη, στὴ μεγάλη αἴθουσα τοῦ μεγάρου τῆς 'Εταιρείας καί ἡ παρακολούθηση θὰ ἐπιτρέπεται κατόπιν ἐγγραφῆς καί πληρωμῆς τέλους δρχ. 3.000 (γιὰ τοὺς φοιτητές, σπουδαστὲς καί μαθητὲς δρχ. 1.000).

Κατὰ τὴν πρώτη περίοδο τῶν μαθημάτων θὰ διδασθεῖ ἡ ζωγραφικὴ τοῦ 20οῦ αἰῶνα καί ἔργα καί σταθμοὶ τοῦ θεάτρου ἀπὸ τὸν Αἰσχύλο ὡς τὸ θέατρο τοῦ παραλόγου (τὸ ἔργο καί ἡ ἐποχὴ του).

'Ο ἀριθμὸς τῶν ἐγγραφῶν δὲν θὰ ὑπερβεῖ τὸν ἀριθμὸ τῶν θέσεων τῆς αἴθουσας τοῦ μεγάρου.

'Αναλυτικὸ πρόγραμμα θὰ ἀνακοινωθεῖ μέσω τῶν ἐφημερίδων καί θὰ σταλεῖ στοὺς ἐταίρους καί ἰδιαιτέρως.

## Τὸ Ἔργον τοῦ 1987

Κατὰ τὴν ὁμιλία τοῦ Γενικοῦ Γραμματέως τῆς 11 Δεκεμβρίου 1988 διατυπώθηκαν, ὡς ἐπίλογος, κάποιες σκέψεις πού ἀφοροῦν τὸ παρελθὸν καὶ τὸ μέλλον τῆς Ἑταιρείας. Τὸν ἐπίλογο αὐτό, πού ἐνδιαφέρει τοὺς ἐταίρους, παραθέτουμε ἐδῶ:

«Τὸ 1987 ὑπῆρξε ἔτος σημαντικὸ. Συμπληρώθηκαν 150 χρόνια δράσεως ἐθνικῆς καὶ προσφορᾶς ἐπιστημονικῆς τῆς Ἀρχαιολογικῆς Ἑταιρείας καὶ τὸ γεγονός αὐτὸ γιορτάστηκε ὅπως ἔπρεπε. Μὲ δημοσιεύματα στὸν τύπο, διαλέξεις γιὰ τὸ ἔργο της, ἐκδόσεις βιβλίων, τοῦ Ἔργου καὶ τῆς Ἱστορίας, καὶ μὲ τὴν πανηγυρικὴ συνεδρία στὸ Ὁδεῖο τοῦ Ἡρώδου στὶς 24 Σεπτεμβρίου τονίστηκε τὸ μεγάλο ἐπιστημονικὸ καὶ ἐθνικὸ ἔργο τῆς Ἑταιρείας καὶ ἡ συμβολή της στὴν ἀποκάλυψη καὶ τὴ διάσωση τῶν ἀρχαίων τοῦ τόπου μας. Δὲν ἔλειψαν οἱ μομφές καὶ οἱ κατηγορίες, ἀλλὰ αὐτὸ εἶναι φυσικὸ. Μόνον οἱ νεκροὶ δὲν δυσαρεστοῦν κανένα. Ἡ μυστικὴ σχέση ὅμως τῶν πραγμάτων ἔκανε νὰ συμπέσουν ἡ ἀγαλλίαση τοῦ ἑορτασμοῦ καὶ τὰ σύννεφα τῆς κρίσης καὶ τῆς ἀμφισβήτησης πού ἀπὸ χρόνια σοβοῦσε. Ἡ χαρὰ ὅλων μας δὲν ἐμπόδισε νὰ διατυπωθοῦν καὶ σκέψεις ἀπαισιόδοξες ἀλλὰ ἀξιοπρόσεκτες: ἡ Ἑταιρεία γιόρταζε ἕνα σταθμὸ τῆς ζωῆς της ἢ τὸ τέρμα της; Ἴσως ἡ δεύτερη γνώμη νὰ γινόταν πραγματικότητα, οἱ δυνάμεις ὅμως τῆς ἴδιας τῆς Ἑταιρείας, οἱ ἐταῖροι της, ἀπέτρεψαν ἕναν ἄδοξο θάνατο.

Γιὰ τὴ συμπλήρωση τῶν 150 χρόνων της ἡ Ἑταιρεία ἔλαβε πολλὰ συγχαρητήρια γράμματα ἀπὸ ἰδρύματα, πανεπιστήμια καὶ πρόσωπα καὶ μιὰ μεγάλη τιμητικὴ διάκριση: τὸ βραβεῖο «Ὀλυμπία» τοῦ Ἰδρύματος «Ἀλέξανδρος Ὁνάσης», βραβεῖο πού παρέλαβε ὁ Γ. Γραμματεὺς Γ. Μυλωνᾶς. Στὸν ἔπαινο τῆς Ἑταιρείας πού ἔκαμε ὁ καθηγητῆς Olivier Reverdin τονίστηκε ὅτι τὸ Ἰδρυμα Ὁνάση ἐπιθυμεῖ νὰ προβάλει καὶ νὰ ἀνταμείψει ἐνάμιση αἰῶνα γόνιμων δραστηριοτήτων, πού φέρουν τὴ σφραγίδα τοῦ ἑλληνικοῦ πατριωτισμοῦ, νὰ ἀνταμείψει τὴ φυσικὴ διεθνή της ἀποστολὴ πού ποτὲ δὲν διαψεύστηκε, τὴν ὑποδειγματικὴ συνεργασία της μὲ τοὺς ξένους ἀρχαιολόγους, ἐπιβεβαιώνοντας ἔτσι μὲ τὸ παράδειγμά της τὴν ἀλήθεια πὼς ἡ κλασικὴ ἀρχαιολογία δὲν ἔχει σύνορα'.

Μετὰ τὰ ὅσα μακρὰ ἀκούστηκαν γιὰ τὸν χρόνο πού πέρασε εἶναι ἀναγκαῖα λίγα λόγια ὡς ἐπίλογος τῶν ὅσων ἔγιναν καὶ ὡς πρόλογος τῶν ὅσων θὰ γίνουν.

Τὸ Συμβούλιο πιστεύει ὅτι ἡ σημερινὴ Ἑταιρεία διαφέρει ἀπὸ ἐκείνη τοῦ 1987 ὄχι μόνον γιὰ τὸν ἄπο τὶς 19 Ἰουνίου ἔχει νέα Διοίκηση, ἀλλὰ γιὰ τὸν ὅτι οἱ ἴδιοι, οἱ ἐταῖροι, θελήσατε καὶ πραγματοποιήσατε μιὰ ριζικὴ μεταβολή. Ἡ μεγάλη κρίση πού ἐπὶ μῆνες ἀποτελοῦσε καθημερινὸ θέμα τῶν ἐφημερίδων, ὅσο καὶ ἂν ἦταν ψευ-

δής ως πρὸς τὰ φαινόμενα αἰτία της, ὑπῆρχε. Καὶ ὑπῆρχε, ἦταν πραγματική, γιατί βασιζόταν στὴν ἐπιθυμία κατάκτησης καὶ ὄχι τῆς δημιουργίας.

Βλέποντας ὅσα συνέβησαν ἀπὸ πολὺ κοντὰ δὲν εἶναι εὐκολο νὰ ξεχωρίσουμε τὰ πραγματικὰ αἷτια τῶν γεγονότων καὶ τὰ ἀποδίδουμε, τελικά, σὲ πρόσωπα. Τὰ πρόσωπα εἶναι περαστικά καὶ μποροῦμε νὰ τὰ ἀνεχθοῦμε. Οἱ ιδέες τους εἶναι πού ριζώνουν καὶ δημιουργοῦν μεταλλαγές. Αὐτὸ φαίνεται ὡς ταυτολογία καὶ τὸ διασαφηνίζω: οἱ ἄνθρωποι γίνονται ἐπικίνδυνοι ὅταν προσπαθήσουν νὰ ἐπιβάλλουν τὶς βλαβερές ιδέες τους, οἱ ὁποῖες ἐξυπηρετοῦν μόνον αὐτούς.

Τὸ σημερινὸ Συμβούλιο μὲ ἐπιστολή του πρὸς τοὺς ἐταίρους ἐξέφρασε τὴ γνώμη του γιὰ τὴν πολιτικὴ πού πρέπει νὰ ἐφαρμόσει ἡ Ἑταιρεία, πολιτικὴ γιὰ τὴν ὁποία ἔλαβε τὴ συγκατάθεσή σας. Θὰ ἀκολουθήσουμε τοὺς στόχους πού ἔθεσαν οἱ ἰδρυτές τῆς Ἑταιρείας, χωρὶς νὰ ἀγνοήσουμε ὅτι ἀπέχουμε ἀπὸ αὐτοὺς ἐνάμιση αἰὼνα καὶ ὅτι ὅσα συντελέστηκαν στὸ διάστημα αὐτὸ μᾶς δημιουργοῦν νέες ὑποχρεώσεις καὶ νέες αἰτίες δράσης. Ὑπενθυμίζω ἐξ ἄλλου ὅτι ἡ Ἑταιρεία δὲν ἀσχεῖ κρατικὴ διοίκηση καὶ τοῦτο τὴν ἀποκλείει ἀπὸ ὀρισμένους τομεῖς δραστηριότητας σχετικῆς μὲ τὰ ἀρχαῖα. Δὲν μπορεῖ νὰ προστατεύσει τὸ περιβάλλον καὶ αἰσθάνεται ἀνίσχυρη βλέποντας τὴν καταστροφὴ καὶ τὴ φθορὰ τοῦ τόπου ἡ ὁποία ἔχει πλέον μεγαλύτερη σημασία καὶ ἀπὸ τὴ φθορὰ τῶν μνημείων. Ἡ σιωπὴ της δὲν πρέπει νὰ λαμβάνεται ὡς ἀδιαφορία, ἀλλὰ μόνον ὡς ἀδυναμία δράσης καὶ ὡς αὐστηρὴ τήρηση τῆς ἄγραφης συμφωνίας μὲ τὸ Κράτος νὰ μὴν ἀναμειγνύεται στὶς δικαιοδοσίες του. Ὅρισμένα ἀπὸ τὰ μέλη τοῦ Συμβουλίου συμβαίνει νὰ ἔχουν καὶ κρατικὴ ιδιότητα καὶ δὲν παραλείπουν νὰ ἐνεργοῦν, μέσα στὴν ἀρμοδιότητά τους, ἐκεῖ ὅπου ἡ Ἑταιρεία ἀδυνατεῖ, νὰ ὑποδεικνύουν τὶς ὀρθές ἐνέργειες ἡ καὶ νὰ ἀντιτίθενται ὅπου νομίζουν ὅτι ἡ λύση πού δίνεται δὲν εἶναι ἡ δέουσα. Οἱ ἐταῖροι καὶ οἱ φιλόχαιοι πρέπει νὰ θυμοῦνται ὅτι ἡ Ἑταιρεία δὲν ἀντιδικεῖ πρὸς τὸ Κράτος, ἀλλὰ τοῦ παρέχει τὴ συνδρομὴ της.

Πῶς ὅμως θὰ πραγματοποιήσει ἡ Ἑταιρεία τοὺς σκοπούς της; Τὸ πρῶτο της κεφάλαιο καὶ τὸ σπουδαιότερο εἶναι οἱ ἐταῖροι της καὶ οἱ Ἕλληνες ἀρχαιολόγοι. Μὲ αὐτοὺς συνεργάτες πιστεύει ὅτι θὰ προχωρήσει στὴν τέταρτη πενηκονταετία της. Ὅλοι θὰ κληθοῦν νὰ προσφέρουν τὴ βοήθειά τους καὶ ἡ δυνατότητα συνδρομῆς στὸ ἔργο τῆς Ἑταιρείας εἶναι τὸ κύριο κριτήριον ἐκλογῆς τῶν ἐταίρων. Δὲν χρειάζεται ἡ Ἑταιρεία τὴ δεκαπεντάδραχμη ἐτήσια εἰσφορά γιὰ νὰ προκόψει, στὴν ἐποχὴ τῶν ἱλιγγιωδῶν δαπανῶν. Χρειάζεται πρόσωπα καὶ πνευματικὴ καὶ ἠθικὴ βοήθεια. Φυσικά, ὅποιος θελήσει νὰ γίνῃ ἐταῖρος θὰ πρέπει νὰ πιστεύει καὶ στὸν σκοπὸ τῆς Ἑταιρείας καὶ στὴν ἀνάγκη διατήρησης τοῦ Ἰδρύματος. Δὲν ὠφελεῖ τὴν Ἑταιρεία καὶ τὰ ἑλληνικὰ μνημεῖα οὔτε ἡ στεῖρα κριτικὴ οὔτε ἡ ὑπόδειξη

στόχων ανέφικτων. Ἡ Ἑταιρεία δέχεται προτάσεις καὶ ὑποδείξεις καὶ τὴ γόνιμη συνεργασία γιὰ τὴν πραγματοποίησή τους.

Πρὶν τελειώσω τὸν λόγο μου, ἀναγκαῖο θεωρῶ νὰ ἀναφέρω καὶ κάποιες ἀπόψεις ποὺ δημοσιεύτηκαν γιὰ τὴν Ἑταιρεία, ἐνδιαφέρουσες γιατί λύνουν τὰ προβλήματα τῆς εὐθαρσῶς. Εἰπώθηκε λοιπὸν ὅτι ἡ Ἑταιρεία εἶναι κατάλοιπο τοῦ παρελθόντος καὶ πρέπει νὰ πάει στὸ καλὸ τῆς, ἐκεῖ ὅπου βρίσκεται τὸ Δημοτικὸ Νοσοκομεῖο «Ἡ Ἑλπίς» ἢ τὸ τράμ Ἴπποκράτους-Βοτανικός· καὶ νὰ σκεφθεῖ κανεὶς ὅτι κοινὴ εἶναι ἡ γνώμη πὼς πρέπει νὰ ξαναγυρίσουν τὰ τράμ! Ἄλλος, αὐτὸς ἀνώνυμος, εἶναι, ὅπως δηλώνει, πολὺ νέος καὶ δὲν ἔχει στίς ἀναμνήσεις του τὰ τράμ, ἀποκρούει τὰ ζοφερά, ἔτσι ἀκριβῶς τὰ ὀνομάζει, ἰδεολογήματα τῆς Ἑταιρείας καὶ τοῦ σημερινοῦ Συμβουλίου τῆς καὶ πιστεύει ὅτι οἱ νέοι ἀρχαιολόγοι, ὀρισμένοι τουλάχιστον, δὲν ἔχουν ἀπολύτως καμιά ἀνάγκη ἀπὸ τὴν ἀμαρτωλὴ καὶ ξεπερασμένη Ἀρχαιολογικὴ Ἑταιρεία γιὰ νὰ ἐκφραστοῦν ὅπως πρέπει, τώρα στὰ τέλη τοῦ 20οῦ αἰῶνα'.

Χαίρω ὅταν βλέπω ἀνθρώπους ποὺ δὲν ζητοῦν ἀλλὰ ἀντίθετα μποροῦν νὰ δώσουν καὶ παρακολουθῶ μὲ εὐχαρίστηση κάθε προσπάθεια καὶ κάθε ἐπίτευγμά τους. Στὸ τέλος-τέλος ἡ ἐπιστήμη εἶναι ἀπέραντη. Ὅλοι μποροῦν νὰ προσφέρουν μὲ τὸν τρόπο τους· νὰ μὴ ξεχνᾶμε ὅτι τὸ 1837 ὁ Πιττάκης καὶ ὁ Ραγκαβῆς καὶ 13 χρόνια ἀργότερα ὁ Στέφανος Κουμανούδης ἦταν οἱ νέοι ποὺ ἄνοιγαν δρόμους στὴν ἐλληνικὴ ἐπιστήμη. Ἄν τώρα οἱ σημερινοὶ νέοι μᾶς βλέπουν, καὶ μαζί μας καὶ τὴν Ἑταιρεία, ὡς ξεπερασμένους καὶ συντηρητικούς, εἶναι μέσα στὰ δικαιώματά τους. Μέσα στὰ δικά μας δικαιώματα καὶ τὶς ὑποχρεώσεις μας εἶναι νὰ προστατεύσουμε, ὅπως κάναμε σ' ὅλη μας τὴ ζωὴ, τὰ μνημεῖα καὶ νὰ προσφέρουμε στὴν ἐλληνικὴ ἐπιστήμη πολλαπλασιασμένο τὸ τάλαντο ποὺ μᾶς ἐμπιστεύτηκε».

B.X.Π.



## ΑΝΑΣΚΑΦΕΣ ΤΗΣ ΑΡΧΑΙΟΛΟΓΙΚΗΣ ΕΤΑΙΡΕΙΑΣ

### Η ΜΙΝΩΑ ΤΗΣ ΑΜΟΡΓΟΥ

Ἡ Μινώα βρίσκεται στὸ μέσον περίπου τῆς βόρειας ἀκτῆς τῆς Ἀμοργοῦ, τοῦ ἀνατολικότερου νησιοῦ τῶν Κυκλάδων.

Στὶς λιγοστὲς μνεῖες τῶν ἀρχαίων λεξικογράφων καὶ γεωγράφων συνδέεται τὸ ὄνομα τῆς πόλεως τῆς Μινώας μὲ τὸν ἀποικισμό τῶν Σαμίων καὶ μὲ τὸν ἱαμβογράφο Σιμωνίδη τὸν Ἀμοργῖνο. Τῇ θέσῃ τῆς ἀρχαίας πόλεως ἀναγνώρισε τὸ 1837 πρῶτος ὁ L. Ross, ὄδηγημένος ἀπὸ τὰ ἐντυπωσιακὰ σωζόμενα τότε ἐρείπια καὶ τὶς ἐπιγραφές, στὴ νότια πλαγιά τοῦ ὄρους Μουντουλιὰ πού δεσπόζει ἐπάνω ἀπὸ τὸ κλειστό, προστατευμένο ἀπὸ τοὺς ἀνέμους, λιμάνι τῶν Καταπόλων (εἰκ. 1). Ἡ πρώτη καὶ μοναδικὴ ἀκριβῆς περιγραφή τῶν ἐρειπίων τῆς πόλεως καὶ τῶν ἱερῶν στὸ λιμάνι τῆς Μινώας, στὰ Κατάπολα, ἀπὸ τὸν Ross (Reisen I, 1840, 173 κέ. καὶ κυρίως II, 1843, 39 κέ.), ἀποτελεῖ πάντα πολὺτιμο ὄδηγὸ γιὰ τὸν ἐντοπισμὸ ἢ τὴν ταύτιση τῶν δημοσίων οἰκοδομημάτων τῆς πόλεως, πού καταστράφηκαν ἢ καταχώσθησαν.

Στὴν καταστροφὴ τῶν ἀρχαίων κτισμάτων συνετέλεσε σημαντικὰ καὶ ἡ προνομιακὴ θέσῃ τῆς «εὐθὺς ὑπὲρ τὸν λιμένα καὶ πλησίον τῆς σημερινῆς κωμοπόλεως Ἀμοργοῦ», ἀφοῦ ἡ γειτνίαση διευκόλυνε, ὅπως σημειώνει τὸ 1884 ὁ Ἄντ. Μηλιαράκης, «τὴν ἀρπαγὴν τῶν ὑλῶν αὐτῆς πρὸς κτίσιν νέων οἰκίσεων» (Ἀμοργός, 1884, 86).

Τῇ μεγαλύτερῃ ὅμως καταστροφῇ τῶν κτιριακῶν καταλοίπων καὶ τῶν εὐμετακόμιστων εὐρημάτων καὶ στὶς τρεῖς ἀρχαῖες πόλεις τῆς Ἀμοργοῦ, Μινώα, Αἰγιάλη καὶ Ἀρκεσίνη, προκάλεσαν τὸ 1888 οἱ ἀνασκαφές τοῦ Gaston Deschamps, πού ἀναζητοῦσε, ὅπως γράφει χαρακτηριστικὰ, «ἀρχαῖα ἀγάλματα καὶ ἐπιγραφές *de la bonne époque*» (La Grèce d'aujourd'hui, Six semaines dans l'île d'Amorgos [1892] 194). Ἡ συνοπτικὴ ἐκθεση τοῦ G. Deschamps γιὰ τὰ ἀποτελέσματα τῶν ἀνασκαφῶν του (BCH 12, 1888, 324-327), ἡ ἔλλειψη στοιχειωδῶν πληροφοριῶν γιὰ τὶς θέσεις καὶ τοὺς χώρους πού ἀνέσκαψε, ὁ ἐκλεκτικὸς τρόπος ἀναφορᾶς τῶν κινητῶν εὐρημάτων, κατὰ κανόνα χωρὶς διαστάσεις, ἡ ἀπουσία σχεδίων καὶ φωτογραφιῶν τῶν κτιριακῶν λειψάνων καὶ οἱ συνεχεῖς θησαυροθηρικὲς δραστηριότητες καθὼς καὶ οἱ γεωργικὲς ἐργασίες καὶ οἱ ἀναμοχλεύσεις τῶν καλοδοουμένων λίθων, δυσχεραίνουν καί, ὄχι σπάνια, δὲν ἐπιτρέπουν τὴν ταύτιση τῶν ἀποκαλυφθέντων κτισμάτων καὶ στὶς τρεῖς πόλεις τῶν ἱστορικῶν χρόνων.

Κατὰ τὴ μοναδική, συστηματικὴ ἀνασκαφὴ πού ἐγίνε στὴν Ἀμοργὸ μὲ δαπάνες τῆς Ἀρχαιολογικῆς Ἐταιρείας ἀπὸ τὸν Χρῆστο Τσουντα τὸ 1894, ἐρευνήθηκε καὶ ἡ μείζων περιφέρεια τῆς Μινώας



στις πρωτοκυκλαδικές θέσεις Κάτ' Ἀκρωτήρι καὶ Φοινικιές (ΑΕ 1898, 136 κέ.).

Μετὰ ἀπὸ διακοπὴ 87 ἐτῶν ἡ Ἀρχαιολογικὴ Ἑταιρεία ἀνέθεσε τὸ 1981 στὴν καθ. Λίλα Μαραγκοῦ τὴ συνέχιση τῶν ἀρχαιολογικῶν ἐρευνῶν στὴ Μινῶα.

Οἱ δύο πρῶτες ὀλιγοήμερες, ἀνασκαφικὲς περίοδοι (1981-1982) ἀπέβλεψαν κυρίως στὴν προστασία καὶ στὴ μελέτη τῶν κτιριακῶν καταλοίπων ποὺ εἶχαν ἀποκαλυφθεῖ ἀπὸ τὸν Deschamps (ΠΑΕ 1981, 303-323 καὶ 1982, 272-306).

Σήμερα, μετὰ ἀπὸ ὀκτώ, μικρῆς χρονικῆς διάρκειας, ἀνασκαφικὲς περιόδους, καὶ παρόλο ποὺ οἱ ἐρευνητές δὲν ἔχουν ἀκόμα ὀλοκληρωθεῖ, ἐξαιρετικὰ μεγάλος εἶναι ὁ ἀριθμὸς τῶν κινητῶν εὐρημάτων (εἰκ. 1) ἀπὸ περισυλλογὲς καὶ ἐπιφανειακοὺς καθαρισμοὺς, ἀπὸ τὸ κοσκίνισμα τῶν χωμάτων τῶν παλαιῶν ἀνασκαφῶν τοῦ Deschamps καὶ τῶν λαθροσκαφῶν καὶ ἀπὸ τὴν ἀνασκαφὴν σὲ ἀδιατάρακτα χῶματα. Οἱ στρωματογραφικὲς παρατηρήσεις καὶ τὰ σημαντικὰ κτιριακὰ κατάλοιπα ποὺ ἀποκαλύφθηκαν, παρέχουν πλῆθος νέων πληροφοριῶν γιὰ τὴν ἱστορία τῆς κατοίκησης στὴν περιοχὴ τῆς Μινῶας ἀπὸ τὴν πρῶτη ἐποχὴ τοῦ Χαλκοῦ ὡς τὴν παλαιοχριστιανικὴν περίοδο.

Ὁ ἀρχαιολογικὸς χῶρος, προσιτὸς ἀπὸ τὸ λιμάνι τῶν Καταπόλων μετὰ ἀπὸ πορεία-ἀνάβαση μισῆς ὥρας, ἐπιτρέπει καὶ στὸν μὴ εἰδικὸ ἐπισκέπτη νὰ ἀνασυνθέσει ἐν μέρει τὴν εἰκόνα τῆς πόλεως ἀπὸ τὴ γεωμετρικὴν περίοδο ὡς τὴ Ρωμαϊοκρατία (εἰκ. 2).

Ἀπὸ τὰ δημόσια οἰκοδομήματα τῆς ἐλληνιστικῆς πόλεως, γνωστὰ κυρίως ἀπὸ τὶς ἐπιγραφὰς (IG XII 7, 235, 240 κλπ.), μὲ βεβαιότητα ταυτίστηκε καὶ ἀποκαλύφθηκε ἐν μέρει τὸ μνημειακὸ κτίσμα τοῦ Γυμνασίου (εἰκ. 3) μὲ τὸν οἰκίσκο τοῦ ἀποχωρητηρίου ποὺ σώζεται σχεδὸν ἀνέπαφος (εἰκ. 4).

Βορειοανατολικά ἀπὸ τὸ Γυμνάσιο, στὴν κατηφορικὴ πλαγιὰ τοῦ βουνώδους λόφου, κάτω ἀπὸ μισογκρεμισμένους χωραφότοιχους καὶ λιθωσορούς, ἄρχισε τὸ 1988 ἡ ἀποκάλυψη τῆς πρόσοψης ἑνὸς μνημειακοῦ ἀναλημματικοῦ τοίχου (μήκ. 46 μ.) μὲ κυφωτὴ τοιχοδομία, ποὺ πιθανῶς ἀνήκει στὸ Βουλευτήριον καὶ στὸ Θέατρο, γνωστὰ ἐπίσης ἀπὸ τὶς ἐπιγραφὰς τῶν ἐλληνιστικῶν καὶ ρωμαϊκῶν χρόνων (IG XII 7, 221 καὶ 228).

Στὰ ἀξιοθέατα οἰκοδομήματα τῆς Μινῶας στὸν χῶρο ΒΔ ἀπὸ τὸ Γυμνάσιο συγκαταλέγεται καὶ ὁ ναὸς τῶν ἐλληνιστικῶν χρόνων μὲ τὸ ἀποσπασματικὰ σωζόμενο λατρευτικὸ ἄγαλμα (εἰκ. 5), κάποιου, πρὸς τὸ παρόν, ἄγνωστου θεοῦ. Ὁ ναὸς ταυτίστηκε μὲ βεβαιότητα μὲ τὸ «τετράγωνο βαθμιδωτὸ οἰκοδόμημα» ποὺ ἀναφέρει ὁ Deschamps. Εἶναι κτισμένος, ὅπως καὶ τὰ ἄλλα ἐλληνιστικὰ οἰκοδομήματα, μὲ λευκὸ τοπικὸ ἡμιμάρμαρο· σώζει στὴν ἀρχικὴ τους θέση τὶς πέντε μαρμάρινες βαθμίδες τῆς κρηπίδας, τὸ κατώφλι τῆς θύρας τοῦ σηκοῦ καὶ τοὺς ὀρθοστάτες. Στούς τοίχους τοῦ σηκοῦ διατηρεῖται σὲ ἀρκετὰ σημεῖα κο-



α. Μαρμάρινη επίστεψη επιτάφιας στήλης. 5ος π.Χ. αί.



β. Πήλινη προτομή Ἀφροδίτης (;)  
2ος π.Χ. αί.



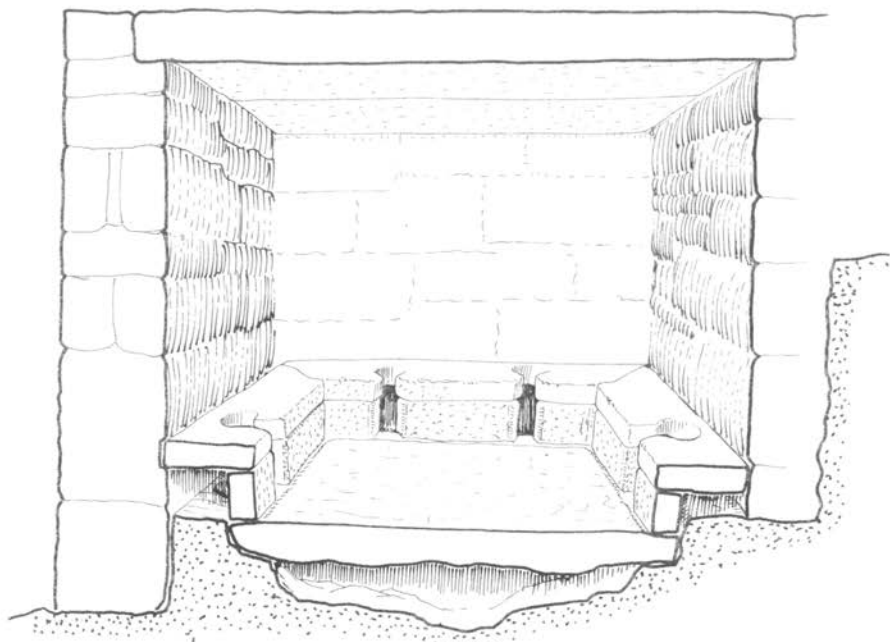
γ. Πήλινο «πρόπλασμα» για χάλκινο  
ἀγαλμάτιο.



Είχ. 2. Παρυστατικό σχέδιο τῆς ἀρχαίας πόλεως (σχ. Μ. Κορρέ).



Είχ. 3. Γενική ἄποψη τοῦ Γυμνασίου (ἀπὸ Α).



Είκ. 4. Ὁ οἰκίσκος τοῦ ἀποχωρητηρίου τοῦ Γυμνασίου (σχ. Μ. Κορρέ).

νίαμα με ἐπίχρισμα καὶ στὸ δάπεδο ψηφοθέτημα ἀπὸ θαλάσσια βότσαλα. Ἀπὸ τὰ ἀρχιτεκτονικὰ μέλη ποὺ συγκεντρώθηκαν, κτισμένα στὶς ξερολιθιᾶς ἢ ἐντοιχισμένα σὲ γειτονικὲς ἀγροκατοικίες, πιστεύεται ὅτι εἶναι δυνατόν νὰ ἀποκατασταθεῖ σχεδὸν ὀλόκληρος ὁ ναός.

Δυτικὰ καὶ βορειοδυτικὰ ἀπὸ τὸν ναὸ ἔχει ἀποκαλυφθεῖ σειρά οἰκοδομημάτων τῶν ὄψιμων ἐλληνιστικῶν καὶ ρωμαϊκῶν χρόνων. Ἀπὸ τὸ εἶδος καὶ τὴ διαστρωμάτωση τῶν κινητῶν εὐρημάτων, τὴν ἀρχιτεκτονικὴ μορφή καὶ τὴν τοιχοποιία ἀναγνωρίστηκαν με βεβαιότητα τόσο ὁ ἐργαστηριακὸς χαρακτήρας, ὅσο καὶ οἱ οἰκοδομικὲς φάσεις τοῦ κτιριακοῦ συγκροτήματος ΒΔ ἀπὸ τὸν ναό.

Παρὰ τὶς μετασκευὲς καὶ τὶς ἀλλαγὲς χρήσης ποὺ διαπιστώνονται στὰ λαξευμένα στὸν φυσικὸ βράχο κτίσματα, ἡ πρώτη ἐργαστηριακὴ χρῆση τους, φαίνεται, σύμφωνα με ὅλες τὶς ἐνδείξεις, ὅτι ἀνάγεται στὴ γεωμετρικὴ περίοδο. Μερικὰ ἀπὸ τὰ κτίσματα αὐτὰ σώζονται σὲ πολὺ καλὴ κατάσταση καὶ ἐπιτρέπουν τὴν ἀνασύσταση τῆς εἰκόνας τοῦ συγκροτήματος: τὸ ἐργαστήριον κεραμεικῆς με τὰ φρεάτια καὶ τοὺς ἀγωγούς, τὸν κεραμεικὸ κλίβανο, δίπλα ἀκριβῶς ἀπὸ τὸ βαθὺ στερνοειδὲς φρέαρ (βάθ. 5 μ. καὶ μέγ. διαμ. 5 μ.), τὸν ἀγωγὸ γιὰ τὴ συλλογὴ τῶν ὀμβρίων ὑδάτων, τοὺς βοηθητικοὺς χώρους κλπ.

Τὴν εἰκόνα τῆς ἑκτασῆς τῆς κατοίκησης στὰ γεωμετρικὰ χρόνια ὡς τὰ χαμηλότερα ἀνδhra τῆς νότιας πλαγιᾶς τοῦ βουνώδους λόφου συμπληρώνουν σημαντικὰ τὰ κτιριακὰ κατάλοιπα ποὺ ἀποκαλύπτουν-



Είκ. 5. Ὁ ναὸς τῶν ἐλληνιστικῶν χρόνων.

ται σταδιακὰ κάτω ἀπὸ τὰ ρωμαϊκὰ καὶ ἐλληνιστικὰ στρώματα, νοτιοδυτικὰ ἀπὸ τὸν ναὸ τῶν ἐλληνιστικῶν χρόνων: πρόκειται γιὰ τὰ θεμέλια ἑνὸς λατρευτικοῦ κτίσματος καί, στὰ δυτικὰ, ἕναν ἀποθήτη τέφρας μὲ κατάλοιπα ἐμπύρων θυσιῶν ποὺ περιβάλλονται ἀπὸ τοιχάριο μὲ θυσία στὰ θεμέλια, χρονολογημένα μὲ ἀπόλυτη βεβαιότητα ἀπὸ τὴν κεραμεικὴ στοὺς γεωμετρικοὺς χρόνους.

Σὲ μικρὴ ἀπόσταση, ἀνατολικά ἀπὸ τὸν ναὸ καὶ δυτικὰ ἀπὸ τὸ Γυμνάσιο, βρίσκονται τὰ εἱρεῖπια τοῦ μνημειακοῦ οἰκοδομήματος ποὺ ἐντυπώσισε τὸν Ross καὶ ποὺ στὴν τοπικὴ παράδοση ὀνομάζονται ἀκόμα «Τὰ παλάτια τοῦ βασιλιᾶ Μίνωα»: πρόκειται γιὰ μεγάλη δεξαμενὴ τῶν ρωμαϊκῶν χρόνων ποὺ σώζει ἀρκετὰ ἀρχιτεκτονικὰ στοιχεῖα. Ἀπὸ ἐδῶ ξεκινᾷ τὸ μονοπάτι ποὺ ὁδηγεῖ στὴν ἀκρόπολη.

Ἡ φυσικὴ ἀκρόπολη (μέγ. ὕψ. 255 μ. ἀπὸ τὴ θάλασσα) δεσπόζει ἐπάνω ἀπὸ τὸν ἀρχαῖο λιμένα καὶ τὴν εὐφορὴ κοιλάδα τῶν Καταπόλων. Στὴ ΒΑ κλιτὺ τοῦ ὄρους, στὴ μοναδικὴ προσπελάσιμη πλαγιά, ἐκεῖ ὅπου δὲν προστατεύεται ἀπὸ ὑψηλοὺς ἀπότομους βράχους, ὅπως στὸ ΒΔ τμήμα, βρίσκεται τοῖχος μῆκ. 40 μ. καὶ ὕψ. 3.20 μ. Ἡ ἀνασκαφικὴ ἔρευνα (1983-1984) ἔδειξε πὼς ὁ ὑψηλὸς «χωραφότοιχος» ἀνήκει στὴν τεχνητὴ ὀχύρωση τῆς ἀκρόπολης τῆς Μίνωας (εἰκ. 6) καί, σύμφωνα μὲ τὴ μαρτυρία τῆς κεραμεικῆς ἀπὸ ἀδιατάρακτα στρώματα, χρονολογεῖται μὲ βεβαιότητα στοὺς γεωμετρικοὺς χρόνους, στὸν 8ο π.Χ. αἰ. Στὴ ΒΑ ἀπόληξη τοῦ τείχους, στὴ θέση τῆς σημερινῆς εἰσόδου στὸν βοσκοτόπο, ἀποκαλύφθηκαν στενὴ πυλῖδα καὶ ἐξωτερικὸς πύργος ἢ προμαχώνας, ἐνῶ στὴν ἐσωτερικὴ παρεῖα τοῦ τείχους ἀντερεισμα-



Είχ. 6. Τὸ τεῖχος τῶν γεωμετρικῶν χρόνων.

τική κλίμακα. Σὲ μικρὴ ἀπόσταση ἀπὸ τὴν πυλίδα καὶ τὸν πύργο, στὴν κορυφὴ τῆς ἀκρόπολης, βρίσκεται κτιριακὸ συγκρότημα, ναόσχημο στεγασμένο οἰκοδόμημα μὲ ὑπαίθριους χώρους γιὰ ἔμπυρες θυσίες, ποὺ περιβάλλεται ἀπὸ ἰσχυρὸ ἀναλημματικὸ τοῖχο. Ἡ ἀρχιτεκτονικὴ μορφή, τὸ εἶδος τῶν κινητῶν εὐρημάτων καὶ ἡ θέση τοῦ κτιριακοῦ συγκροτήματος ἐντὸς τοῦ τείχους, κοντὰ στὴν πυλίδα καὶ ἀνεξάρτητο ἀπὸ τὸν σύγχρονο οἰκισμὸ ποὺ βρίσκεται στὴ νότια πλαγιά τῆς ἀκρόπολης, δὲν ἀφήνουν περιθώρια ἀμφιβολιῶν ὅτι πρόκειται γιὰ ἱερὸ τῶν γεωμετρικῶν χρόνων, σύγχρονο μὲ τὸ τεῖχος. Τὰ ἀναθήματα, μεταλλικὰ ἀντικείμενα, χάλκινα κοσμήματα καὶ σιδερένια ὄπλα καὶ ἐργαλεῖα, πῆλινα ἀγγεῖα τῆς γεωμετρικῆς περιόδου καὶ εἰδῶλια καὶ λύχνοι ἑλληνιστικῶν καὶ ρωμαϊκῶν χρόνων, ἡ στενὴ οἰκοδομικὴ καὶ πιθανῶς λειτουργικὴ σχέση τοῦ ἱεροῦ μὲ τὴ σπηλιὰ στὴ ΒΔ πλευρά, ποὺ σύμφωνα μὲ τὴν τοπικὴ παράδοση ἦταν «ὁ τάφος τοῦ βασιλιᾶ Μίνωα», ἐπιτρέπουν τὴν ὑπόθεση ὅτι πρόκειται γιὰ ἥρωο, πιθανῶς τοῦ οἰκιστοῦ, τοῦ ὁμώνυμου ἥρωα-κτίστη τῆς πόλεως τῆς Μινώας.

Στὰ ἀνδρὰ τῆς προστατευμένης ἀπὸ τοὺς ἀνέμους καὶ ἀθέατης ἀπὸ τὴ θάλασσα νότιας πλαγιάς ἐκτείνεται ὁ οἰκισμὸς. Τὰ κτίσματα εἶναι λαξευμένα στὸν φυσικὸ βράχο καὶ παρατακτικὰ διατεταγμένα. Καὶ ἐδῶ, ὅπως καὶ στὰ χαμηλότερα ἀνδρὰ, διαπιστώνεται ἡ συνεχῆς κατοίκηση τοῦ χώρου ἀπὸ τὸν 8ο π.Χ. αἰ. ὡς τὴ Ρωμαιοκρατία.

Ἡ ἐπανάληψη ἀπὸ τὸ 1981 τῶν ἐρευνῶν στὴ Μινῶα Ἀμοργοῦ ἔδωσε ἕναν νέο ἀρχαιολογικὸ χῶρο καὶ κυρίως πλῆθος νέων μαρτυριῶν, τόσο γιὰ τὴν ἱστορία τῆς κατοίκησης στὴν πρώιμη ἐποχὴ τοῦ Χαλκοῦ, ὅσο καὶ γιὰ τὴν πόλη τῶν ἱστορικῶν χρόνων. Γιὰ τίς ἐρευνες στὴν προϊστορικὴ Μινῶα θὰ γίνῃ λόγος σὲ ἄλλο, εἰδικὸ σημείωμα.

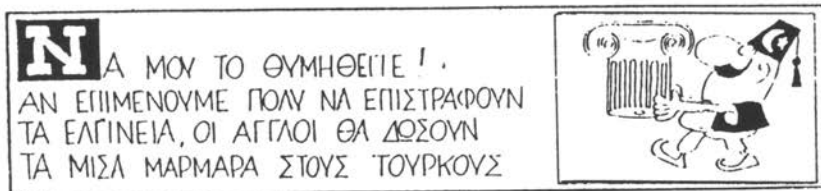
Ἡ συνέχιση τῶν ἐρευνῶν, ἡ μελέτη καὶ ἡ δημοσίευση ὅλων τῶν εὐρημάτων, ἐλπίζεται ὅτι θὰ δώσουν ἀπάντηση σὲ πολλὰ ἐρωτήματα καὶ θὰ ζωντανέψουν τὰ εἰρεῖπια.

## ΕΠΙΚΑΙΡΟΤΗΤΑ

## Ἡ ἐλεύθερη γνώμη

Τὰ ἀρχαῖα καὶ οἱ περιπέτειές τους δὲν ἔμειναν ἔξω ἀπὸ τὰ ἐνδιαφέροντα τῶν γελοιογράφων καί, ὅπως συμβαίνει μὲ τὴ σάτιρα, ἡ ὑπερβολὴ ποὺ ἐκφράζουν κρύβει πάντα ἓνα δράμα.

Ἀπὸ τοῦτο τὸ τεῦχος θὰ ἀναδημοσιεύονται κατὰ διαστήματα γελοιογραφίες μὲ θέμα τὰ ἀρχαῖα. Παρακαλοῦμε τοὺς ἐταίρους νὰ μᾶς βοηθήσουν στὴν κατάρτιση μιᾶς πλήρους συλλογῆς.

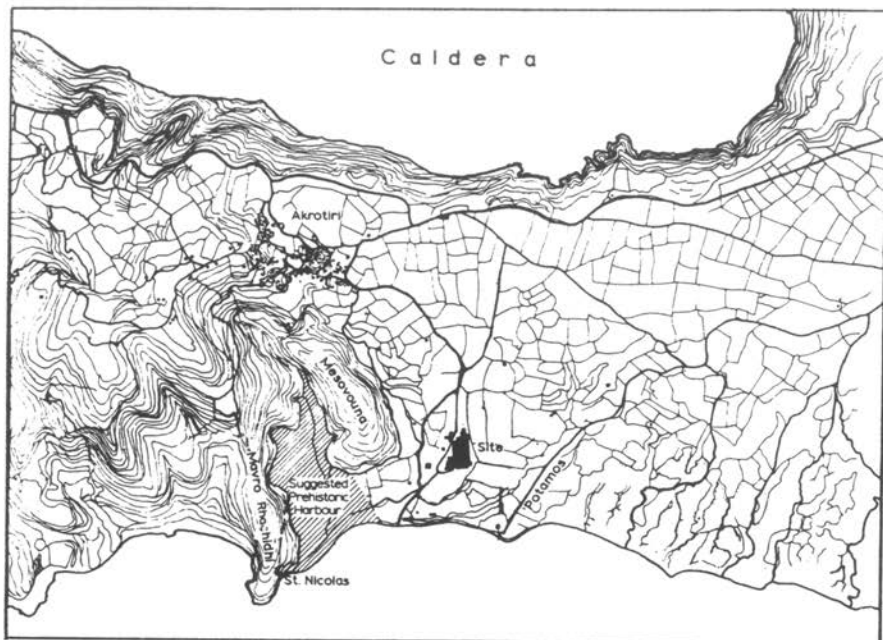


Ἡ γελοιογραφία ἐδῶ, ἔργο τοῦ Κύρ, δημοσιεύτηκε στὰ Ἐπίκαιρα (τεῦχος 773 τῆς 26-5-88). Σχολιάζει τὶς προσπάθειες τῆς ὑπουργοῦ κυρίας Μελίνας Μερκούρη γιὰ τὴν ἀπόδοση στὴν Ἑλλάδα ἀπὸ τοὺς Ἀγγλοὺς τῶν γλυπτῶν τοῦ Παρθενῶνος.

B.X.Π.

## Τὸ προϊστορικό λιμάνι τῆς Θήρας

Τὸ προϊστορικό λιμάνι τῆς Θήρας, θαμμένο σήμερα κάτω ἀπὸ παχιά στρώματα ἠφαιστειακῆς σποδοῦ ἀπὸ τὴν ἔκρηξη τοῦ 1500 π.Χ. περίπου, βρίσκεται στὰ δυτικά τῆς ἀνασκαφῆς τοῦ Ἀκρωτηρίου, στὴν κοιλάδα ποὺ ὀρίζεται ἀνατολικά ἀπὸ τὸν λόφο Μεσοβούνα καὶ δυτικά ἀπὸ τὴν ἐπιβλητικὴ λοφοσειρὰ Μαῦρο Ραχίδι (εἰκ. 1. Βλ. C. Doumas, Thera, Pompeii of the Ancient Aegean. Thames and Hudson, London 1983, 55). Στὸ νότιο ἄκρο τῆς λοφοσειρᾶς αὐτῆς βρίσκεται τὸ γραφικὸ ἐκκλησάκι τοῦ Ἁγίου Νικολάου, ἔργο τοῦ λαϊκοῦ τεχνίτη, αἰμίμηστου Γεωργίου Σαλίβερου ἢ Μπατζάνη (εἰκ. 2). Τὸ Μαῦρο Ραχίδι, ὡς ἀριστερὸς φυσικὸς βραχίονας τοῦ λιμανιοῦ, εἰκονίζεται στὴ μικρογραφία



Εικ. 1. 'Απόσπασμα χάρτη με την περιοχή τής άνασκαφής. Με διαγράμμιση δηλώνεται ή θέση του προϊστορικού λιμανιού.



Εικ. 2. 'Η νότια απόληξη τής λοφοσειράς Μαύρο Ραχίδι πριν από την επέμβαση.



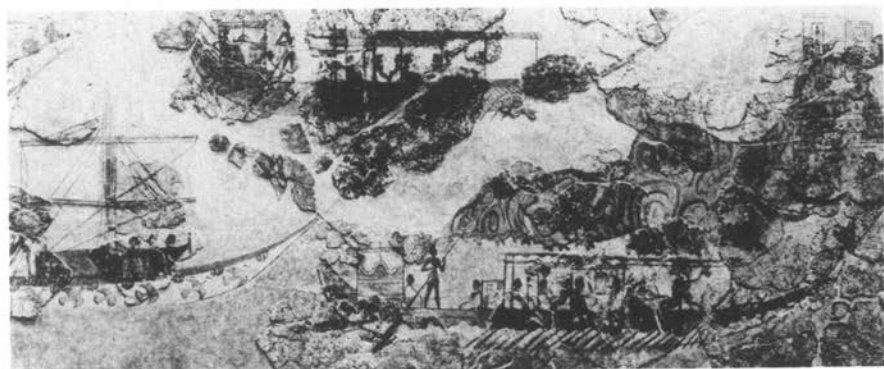
τοῦ στολίσκου, πού ἡ ἀνασκαφή ἔφερε στό φῶς τὸ 1971 καί πού σήμερα ἐκτίθεται στό Ἐθνικὸ Ἀρχαιολογικὸ Μουσεῖο (Σ. Μαρινάτος, Θήρα VI, 1974, ἔγχρ. πίν. 9). Ἡ ταύτιση τῆς λοφοσειρᾶς μὲ τὸ λιμάνι τῆς τοιχογραφίας ἀναγορεύει αὐτὴ τὴν ἴδια τὴν τοιχογραφία σὲ ἓναν ἀπὸ τοὺς ἀρχαιότερους χάρτες τοῦ κόσμου, ἀποκαλύπτοντας συγχρόνως τὸν βαθμὸ ἀνάπτυξης τῶν μέσων ναυσιπλοΐας στὰ μέσα τῆς δευτέρας χιλιετίας π.Χ. Παράλληλα προσδίδει ιδιαίτερη σπουδαιότητα στὸ συγκεκριμένο τοπίο γιὰ τὴ σημασία του στὰ ναυτιλιακὰ πράγματα τοῦ προϊστορικοῦ Αἰγαίου (J. Gottmann, Τροχιές, Ἀρχαιολογία 17, 1985, 10). Ἀκριβῶς στὴν κορυφὴ τοῦ λόφου Μαῦρο Ραχίδι ὁ Μαρινάτος ἐπίσημανε ἀρχαῖα σύγχρονα μὲ τὰ εὐρήματα τῆς μεγάλης ἀνασκαφῆς (ΠΑΕ 1968, 116-17). Ἡ θέση αὐτὴ θὰ μπορούσε νὰ ταυτιστεῖ μὲ τὸ τμήμα τῆς τοιχογραφίας, ὅπου εἰκονίζεται μικρὴ κατασκευὴ (παρατηρητήριον, εἰκ. 3). Γιὰ τὴ σπουδαιότητά του τὸ Μαῦρο Ραχίδι καί γιὰ τὴν ἀποτελεσματικὴ προστασία του περιελήφθη, ἀπὸ τὸ 1967 ἤδη, στὴν ἀρχαιολογικὴ ζώνη πού ὀρίστηκε μὲ τὴν Ὑπ. Ἀπόφαση 24131/23-10-67 πού δημοσιεύτηκε στὸ ΦΕΚ 651 τῆς 31-10-1967.

Τὸν Γενάρη τοῦ 1987 ἐπιχειρήθηκε παράνομη διάνοιξη δρόμου πού θὰ περνοῦσε μπροστὰ ἀπὸ τὸ ἐκκλησάκι τοῦ Ἀγ. Νικολάου καί θὰ κατέληγε στὴν παραλία πίσω ἀπὸ τὸ Μαῦρο Ραχίδι, γνωστὴ ὡς Κόκκινη Ἄμμο. Ἐκεῖ οἱ τοπικὲς ἀρχὲς εἶχαν αὐθαίρετα ἀποφασίσει τὴν κατασκευὴ καταφυγίου ἀλιευτικῶν σκαφῶν γιὰ τὶς ἀνάγκες τῶν ψαράδων τοῦ νησιοῦ, πού ὄντως ὑπάρχουν. Λόγω τῆς σπουδαιότητος τοῦ χώρου, ἡ Ἀρχαιολογικὴ Ὑπηρεσία διέκοψε τὶς ἐργασίες, μὲ τὶς ὁποῖες διανοίχτηκε τμήμα λεωφόρου πλάτους 5-8 μ. γιὰ νὰ ἐξυπηρετοῦνται τὰ τρίκυκλα τῶν ψαράδων! Γιὰ νὰ γίνει ὅμως τὸ τμήμα αὐτὸ ἐγιναν καί ἐκβραχισμοὶ δίπλα στὸ ἐκκλησάκι, ἐνῶ μπροστὰ του δημιουργήθηκε πλατεία ἄνω τῶν 15 μ. πλάτους σὲ βάρος τῆς παραλίας πού πρὶν τὸ ἀκουμποῦσε (εἰκ. 4). Παρόλες ὅμως τὶς ἐπεμβάσεις, ὁ βράχος μετὰ τὸ ἐκκλησάκι εἶχε παραμείνει ἀλώβητος.

Τὸ Ἀρχαιολογικὸ Συμβούλιο, ἀναγνωρίζοντας τὶς ἀνάγκες τοῦ νησιοῦ γιὰ ἀλιευτικὸ καταφύγιο, προέβη σὲ ἐπιτόπια ἐξέταση τοῦ προβλήματος καί πρότεινε δύο λύσεις. Μὲ τὴν πρώτη λύση, ἐφόσον οἱ τοπικὲς ἀρχὲς ἐπέμεναν νὰ γίνει τὸ λιμανάκι στὴν Κόκκινη Ἄμμο, ὁ δρόμος θὰ μπορούσε νὰ περάσει πίσω ἀπὸ τὸ Μαῦρο Ραχίδι, χωρὶς νὰ θίξει καθόλου τὸ ἱστορικὸ τοπίο. Μὲ τὴ δεύτερη λύση προτεινόταν ἡ κατασκευὴ τοῦ λιμενίσκου στὴν παραλία πρὶν ἀπὸ τὸ Μαῦρο Ραχίδι, ὅπου μάλιστα δὲν χρειαζόταν διάνοιξη δρόμου. Ὑπάρχει ἤδη ἐκεῖ μικρὸς μῶλος, τὸν ὁποῖο θὰ μπορούσαν κιόλας νὰ ἐκμεταλλευστοῦν. Τὴν πρώτη λύση οἱ τοπικὲς ἀρχὲς τὴν ἀπέριψαν ὡς πιὸ δαπανηρὴ, ἐνῶ γιὰ τὴ δεύτερη οἱ ψαράδες δῆλωσαν στὰ μέλη τοῦ Ἀρχαιολογικοῦ Συμβουλίου ὅτι τὴν ἔβρισκαν πιὸ πρόσφορη καί ἀπὸ τὴν ἀρχικὴ ἀκόμη. Κατόπιν αὐτῶν τὸ Κεντρικὸ Ἀρχαιολογικὸ Συμβούλιο γνωμοδότησε ὑπὲρ τῆς δευτέρας λύσης, τὴν ὁποία ἐνέκρινε ἡ ὑπουργὸς Πολιτισμοῦ

με την ΑΡΧ/Α1/Φ21/36083/1624/14-9-87 απόφασή της. Έκτοτε η 'Αρχαιολογική Ύπηρεσία περίμενε την υποβολή τής σχετικής μελέτης για έγκριση, προκειμένου να αρχίσει τὸ ἔργο.

Στὰ δύο χρόνια περίπου πὸν πέρασαν, οἱ τοπικοὶ παράγοντες δὲν πρόφθασαν νὰ ἐκπονήσουν μελέτη κι ἐπειδὴ ἔπρεπε νὰ ἐπιδείξουν ἔργο, ἔστειλαν ἐπείγοντως τὴ μπουλντόζα νὰ συνεχίσει τὴν αὐθαίρετη διά-



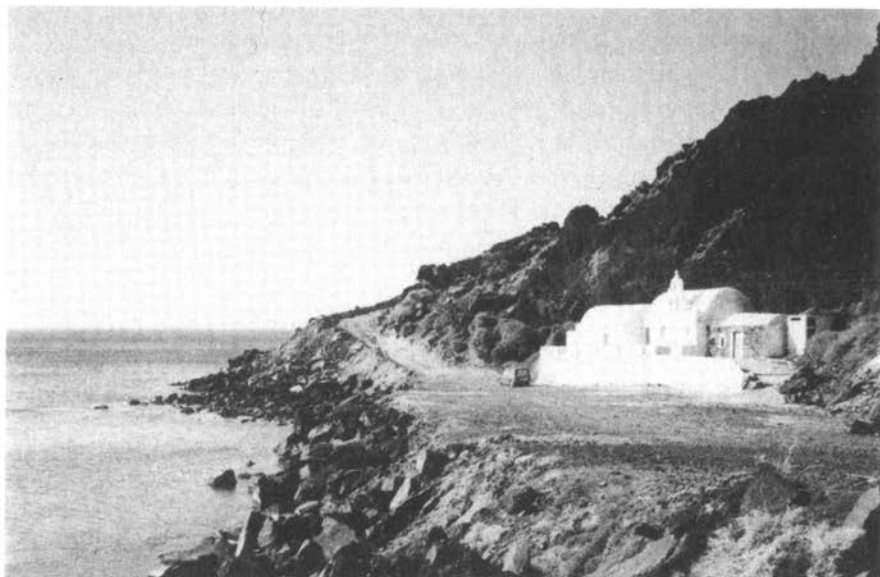
Εἰκ. 3. Τὸ Μαῦρο Ραχίδι ὅπως ἀποδίδεται στὴν τοιχογραφία τοῦ στολίσκου.



Εἰκ. 4. Τὸ Μαῦρο Ραχίδι μετὰ τὴν πρώτη σὲ βάρος τοῦ ἐπέμβαση (1987).

νοιξη τοῦ δρόμου ποῦ καὶ πρὶν δύο χρόνια εἶχαν ἐπιχειρήσει (εἰκ. 5). Τὸ Σαββατοκύριακο 14 καὶ 15 Ἰανουαρίου, ἡμέρες ἀργίας τῶν ὑπηρεσιῶν, ἐπέλεξαν γιὰ τὴν ἐπιχείρηση, ὄντες βέβαιοι πὼς δὲν θὰ βροῦν ἀντίσταση. Πράγματι. Οἱ παρεμβάσεις τοῦ φύλακα ἀρχαιοτήτων στὶς τοπικὲς ἀστυνομικὲς ἀρχὲς παρέμειναν ἀτελέσφορες. Ἐξίσου ἀτελέσφορες ἀποδείχτηκαν καὶ οἱ παρεμβάσεις πρὸς τὸ Ἀστυνομικὸ Τμήμα Θήρας καὶ τὴν Ἀστυνομικὴ Διεύθυνση Κυκλάδων τόσο τῆς ἐφόρου Ἀρχαιοτήτων Κυκλάδων, ὅσο καὶ τοῦ διευθυντοῦ τῶν ἀνασκαφῶν τοῦ Ἀκρωτηρίου καθ. Χ. Ντούμα. «Ἦταν σὰν ἓνα ἀόρατο χέρι νὰ ὑπέθαλπε τὴν αὐθαιρεσία καὶ νὰ ἐξανάγκαζε τὶς ἀρμόδιες κρατικὲς ἀρχὲς σὲ ἀναποτελεσματικότητα» κατάγγειλε ὁ βουλευτὴς Γ.-Α. Μαγκιάκης μὲ τὴν 3183/18-1-1989 ἐπείγουσα σχετικὴ ἐρώτηση ποῦ κατέθεσε στὴ Βουλὴ.

Ἡ σπουδαιότητα τοῦ ἀρχαιολογικοῦ χώρου τοῦ Ἀκρωτηρίου, βασισμένη στὴ μοναδικότητα τῆς διατήρησης μνημείων καὶ πληροφοριῶν γιὰ τὴν προϊστορικὴ κοινωνία τοῦ Αἰγαίου, ἔχει ἀναγνωριστεῖ διεθνῶς ὄχι μόνον ἀπὸ τὴν ἐπιστημονικὴ κοινότητα, ἀλλὰ καὶ ἀπὸ τοὺς ἀπλοὺς ἀνθρώπους ποῦ ἀπὸ τὰ πέρατα τῆς οἰκουμένης προσέρχονται προσκηνητὲς αὐτοῦ τοῦ τόπου. Αὐτὸν ἀκριβῶς τὸν τόπο κακοποιοῦν βάναιυσα τὰ τελευταῖα χρόνια ἰδιῶτες μὲ τὴν ἀνοχή, ἂν ὄχι καὶ μὲ τὴ συγκάλυψη, τῶν ἀρχῶν. Ἀλλιῶς δὲν μπορεῖ νὰ ἐξηγηθεῖ γιὰ τὴ παράνομα



Εἰκ. 5. Τὸ Μαῦρο Ραχίδι μετὰ τὴν τελευταία ἐπέμβαση (1989).

και αυθαιρετα κτισματα δεν εγιναν αντιληπτα απο την Πολεοδομικη Υπηρεσια της Θηρας. Δεν μπορει αλλιως να εξηγηθει γιατι τα αυθαιρετα αυτα ηλεκτροδοτηθηκαν απο τη ΔΕΗ κατα παραβαση των περι αυθαιρετων διαταξεων. Δεν μπορει αλλιως να εξηγηθει πως οι λιμενικες και αστυνομικες αρχες του νησιου δεν βλεπουν τις καταπατησεις του αιγιαλου, την παρανομη λειτουργια κεντρων διασκεδασης, την επικινδυνη για τους λουομενους εκει ρυπανση της θαλασσας απο τα αποβλητα των τελευταιων.

Το ειδος της φροντιδας του επισημου κρατους απεναντι στην πολιτισμικη κληρονομια το αποκάλυψε πρόσφατα ο ιδιος ο εκπρόσωπος του κρατους στη Θηρα, ο Έπαρχος: 'Αντι να εξηγήσει γιατι οι εποπτευόμενες απ' αυτον τεχνικες υπηρεσιες δεν προέβησαν στην εκπόνηση της μελέτης για την κατασκευη του λιμενίσκου εκει όπου υπειδειξε το Κεντρικό Αρχαιολογικό Συμβούλιο, δικαιολογει τις αυθαιρεσιες ισχυριζόμενος πως «ο λαός μας ξεπέρασε» επιβάλλοντας λύσεις στα προβλήματα με τις δικές του «πρωτοβουλίες και αυτεργειες» ('Εθνος, 21-1-89). "Οτι όμως οι πρωτοβουλίες αυτές δεν προέρχονταν από τον λαό επιβεβαιώνεται από την αντίδραση της πλειοψηφίας των Θηραίων, που εκφράστηκε με τη μορφή ψηφισμάτων και επιστολών σωματείων και ιδιωτών. Σε μία τέτοια επιστολή που υπογράφεται από εκατοντάδα περίπου κατοίκων του νησιού διαδηλώνεται ότι είναι άκατανόητη ή «λογική που υποτάσσει το εθνικό συμφέρον στην ικανοποίηση των συμφερόντων της όποιας συντεχνιακής ομάδας». Οι πολίτες αυτοί άμφισβητούν το δικαίωμα στους έμπνευστές της καταστροφικής επιχείρησης να «άποφασίζουν για την τύχη των εθνικών μας θησαυρών, κληρονομιάς, 'εξ άδαιρέτου' όλων μας και γι' αυτό μη εκποιήσιμης» ('Ελεύθερος Τύπος, 31-1-1989). Και ενώ αυτή είναι επιγραμματικά ή αντίληψη του λαού μας για την πολιτισμική του κληρονομιά, ή πολιτεία προήγαγε σε Νομάρχη, άμέσως μετά την καταγγελία του βανδαλισμού, τον Έπαρχο!

X.Γ.Ν.



## ΙΣΤΟΡΙΑ ΤΗΣ ΕΛΛΗΝΙΚΗΣ ΑΡΧΑΙΟΛΟΓΙΑΣ

### Ίωάννης Δ. Κοντῆς (1910-1975)

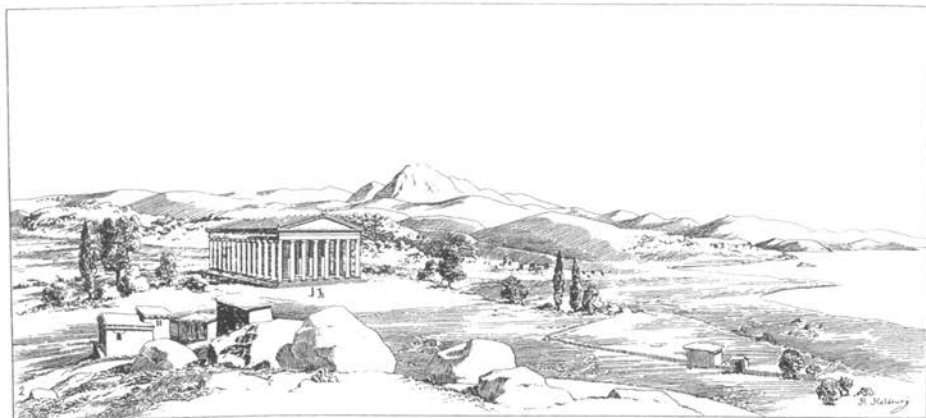


Ὁ Ίωάννης Δ. Κοντῆς κατὰ σχέδιο  
τοῦ Κ. Ἡλιάκη, ἀπὸ φωτογραφία τοῦ 1975.

Τὸ Συμβούλιο τῆς Ἑταιρείας ἀποφάσισε, ἔπειτα ἀπὸ πρόταση τοῦ Προέδρου καὶ τοῦ Γ. Γραμματέως, νὰ γίνει τὸ φθινόπωρο δημόσια συνεδρία κατὰ τὴν ὁποία θὰ ἐξεταστεῖ καὶ θὰ περιγραφεῖ τὸ ἔργο τοῦ Ίωάννη Δ. Κοντῆ, Γενικοῦ Ἐφόρου τῶν Ἀρχαιοτήτων, Γενικοῦ Διευθυντοῦ καὶ Γενικοῦ Ἐπιθεωρητοῦ Ἀρχαιοτήτων καὶ Ἀναστηλώσεως (1963-1967, 1975) καὶ συμβούλου τῆς Ἑταιρείας (1966-1968, 1975).

Ὁ Ίωάννης Κοντῆς γεννήθηκε τὸ 1910 στὶς Κυδωνίες (Ἀιβαλί). Μετὰ τὴν καταστροφὴ ἢ οἰκογένειά του ἐγκαταστάθηκε στὴ Μυτιλήνη καὶ ὁ Γιάννης φοίτησε στὸ ἐκεῖ φημισμένο γυμνάσιο. Τὸ 1933 πῆρε τὸ πτυχίον τῆς Φιλοσοφικῆς Σχολῆς τοῦ Πανεπιστημίου Ἀθηνῶν καὶ τὸ 1935 διορίστηκε ἔκτακτος ἀρχαιολογικὸς υπάλληλος στὸ μουσεῖο τῆς Μυτιλήνης καὶ στὴ συνέχεια στὸ Ἀρχαιολογικὸ Τμῆμα τοῦ Ὑπουργείου Παιδείας. Τὸ 1936 πέτυχε στὸν διαγωνισμὸ τῶν Ἐπιμελητῶν Ἀρχαιοτήτων καὶ ὡς τὸ 1939 ὑπηρέτησε στὴ ΙΒ' Ἀρχαιολογικῆ Περιφέρειᾳ Μυτιλήνης. Στὶς 12 Ἰουλίου 1939 μετατέθηκε στὴν Ὀλυμπία, ὅπου ἔμεινε ὡς τὸ 1947. Τὸ διάστημα αὐτὸ ἦταν ιδιαίτερα δύσκολο, γιατί ἔπρεπε νὰ ἀντιμετωπιστοῦν τὰ προβλήματα ποὺ δημιουργοῦσαν τὰ στρατεύματα κατοχῆς, καθὼς καὶ ἐκεῖνα ποὺ δημιουργήθηκαν μετὰ τὴν ἀπελευθέρωση.

Ἀπὸ τὸ 1947 ὡς τὸ 1959 ὑπηρέτησε ὡς πρῶτος Ἕλληνας Ἐφορος Ἀρχαιοτήτων Ρόδου. Τὸ ἔργο του ἐκεῖ εἶναι μεγάλο καὶ θὰ ἀναλυθεῖ διεξοδικὰ στὴ δημόσια συνεδρία τοῦ φθινοπώρου. Τὸ 1959 ἔγινε



Lithograph by H. J. J. J. Berlin

Τὸ ἱερὸ τῶν Μῆσων στὴ Λέσβο (ἀναπαράσταση R. Koldewey).

Ἐφορος Ἀρχαιοτήτων Ἀττικῆς, τὸ 1960 Διευθυντὴς Ἀρχαιοτήτων καὶ τὸ 1965 Γενικὸς Ἐφορος Ἀρχαιοτήτων καὶ Ἀναστηλώσεως. Διετέλεσε Προϊστάμενος τῆς Ἀρχαιολογικῆς Ὑπηρεσίας ἀπὸ τοῦ θανάτου τοῦ Ἰωάννη Κ. Παπαδημητρίου (11 Ἀπριλίου 1963) ὡς τὶς 4 Ἰουλίου 1967, ὅποτε ἀπομακρύνθηκε ἀπὸ τὴν Ὑπηρεσία, διότι «δὲν ἐπιδεικνύει τὸ ἀνάλογον πνεῦμα συνεργασίας διὰ τὴν ἀπρόσκοπτον ἐκτέλεσιν τῶν ἀνατεθέντων εἰς αὐτὸν καθηκόντων, ὡς ἐκ τοῦ ὁποίου παρακωλύεται σοβαρῶς ἡ ἠύξημένη ἀπόδοσις ἔργου εἰς τὸν σοβαρὸν τομέα τῆς ὑπηρεσίας του».

Στις 7 Ἰανουαρίου 1975 ἐπανῆλθε στὴν Ὑπηρεσία ὡς Γενικὸς Ἐπιθεωρητὴς Ἀρχαιοτήτων καὶ Ἀναστηλώσεως, θέση στὴν ὁποία ἔμεινε ὡς τὸν Ἰούνιο, ὅποτε ἀποχώρησε λόγω ὀρίου ἡλικίας. Λίγους μῆνες ἀργότερα, στὶς 2 Σεπτεμβρίου 1975, κατὰ τὴ διάρκεια χειρουργικῆς ἐπέμβασης ποῦ ὑπέστη στὸ Λονδίνο, ἀνακοπὴ τῆς καρδιάς ἔβαλε τέρμα σὲ μιὰ ζωὴ ἀφιερωμένη στὴ διάσωση καὶ τὴ μελέτη τῶν ἑλληνικῶν μνημείων.

Ἡ σημασία τοῦ ἔργου τοῦ Ἰωάννη Κοντῆ — ὅπως καὶ τοῦ Ἰωάννη Παπαδημητρίου — εἶναι ἀντίστροφα ἀνάλογη πρὸς τὸν λίγο χρόνον τῆς δράσης του ὡς Προϊσταμένου τῆς Ἀρχαιολογικῆς Ὑπηρεσίας. Ἡ σύντομη περιγραφή τοῦ διοικητικοῦ, νομοθετικοῦ καὶ ἀρχαιολογικοῦ τοῦ ἔργου δὲν εἶναι δυνατὸ νὰ ἀποδώσει τὴν πραγματικὴν σημασίαν του. Γι' αὐτὸ κρίθηκε ἀναγκαία ἡ σύγκληση δημόσιας συνεδρίας, κατὰ τὴν ὁποία θὰ ἐξεταστῆ τὸ ἔργο του ἀπὸ ἐκείνους ποῦ τὸν γνώρισαν καὶ συνεργάστηκαν μαζί του. Τοῦτα τὰ λίγα λόγια ἄς χρησιμεύσουν ὡς ἀναγγελία τῆς ἐκδήλωσής αὐτῆς τῆς Ἑταιρείας.

B.X.Π.

## Ἄναστασιος Κ. Ὁρλάνδος

Ἡ προσωπικότητα καὶ ἡ δράση τοῦ Ἄναστασίου Ὁρλάνδου (1887-1979) εἶναι σὲ ὄλους γνωστή. Φέτος συμπληρώνονται δέκα χρόνια ἀπὸ τὸν θάνατό του. Οἱ ἐταῖροι μὲ εὐχαρίστηση θὰ διαβάσουν τὸ σύντομο κείμενο τῆς συμβούλου κυρίας Μαρίας Θεοχάρη, μὲ τὸ ὁποῖο περιγράφεται τὸ σχεδιαστικὸ ταλέντο τοῦ διδασκάλου ποὺ μᾶς ἄφηνε κατάπληκτους καθὼς βλέπαμε τὸν πίνακα τοῦ Πανεπιστημίου νὰ ζωντανεύει ἀπὸ τὸ μαγικὸ του χέρι.



### Ἡ ΜΑΓΕΙΑ ΤΟΥ ΣΧΕΔΙΟΥ\*

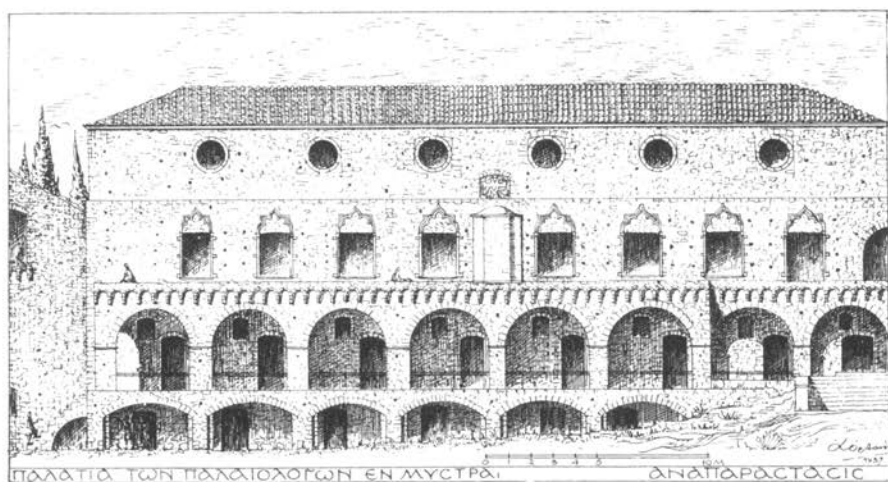
«Τὸ πιὸ γνήσιο ἔργο τοῦ Ἄναστασίου Ὁρλάνδου — ἀπλὴ κι ἀληθινὴ ὁμορφιὰ — εἶναι τὰ σχέδιά του, ποὺ διέσωσαν πολύτιμες μορφές ἀπὸ τὴ φθορὰ τοῦ χρόνου. Θὰ μπορούσαν νὰ γίνουν διδάγματα ἀνεκτίμητα γιὰ τὴν ἐποχὴ μας τὴν ἀπνευμάτιστη. Ὑπάρχουν σοφοί, στὶς τέσσερις γωνιές τῆς γῆς, ποὺ τεκμηριώνουν θεωρίες γιὰ τὸν βυζαντινὸ κόσμο καὶ τὴν τέχνη του. Κανεὶς ὅμως δὲν μπόρεσε νὰ ἀποδώσει τὸν ἄφθαρτο χαρακτήρα τῶν βυζαντινῶν μνημείων μέσα ἀπὸ τὸ ἀρχιτεκτονικὸ σχέδιο, ὅπως ὁ Ὁρλάνδος. Εἶναι περίεργο ποὺ κανεὶς δὲν σκέφθηκε ἀκόμη νὰ συγκεντρώσει σὲ ἓναν τόμο, σὲ ἓνα λεύκωμα, τὴν πληθώρα τῶν σχεδίων ποὺ δημιούργησε ἢ πηγαία καλλιτεχνικὴ του διαίσθηση. Αὐτὰ ποὺ εἶναι σκορπισμένα σὲ μελέτες καὶ περιοδικὰ καὶ ἀκόμη ὅσα ἔχει ἐκπονήσει γιὰ ἐπισκευές καὶ ἀναστηλώσεις· κατόψεις καὶ σχεδιαγράμματα μονῶν, ἀρχοντικῶν καὶ κάστρων· ἀποτυπώσεις ναῶν, πολλὲς φορές μὲ τὴν εἰκονογραφικὴ τους διάταξη, πανομοιότυπα ἐπιγραφῶν ποὺ βρίσκονται σὲ ἀρχιτεκτονικὰ μέλη, ἐπισκοπικοὶ θρόνοι, μαρμαροθετήματα καὶ μωσαϊκὰ δαπέδων καὶ κυρίως ἀναπαραστάσεις ἀπὸ τὸν πλούσιο γλυπτικὸ διάκοσμο, θυρώματα καὶ κοσμηῆτες, ἐπιστύλια καὶ θωράκια, ζωφόροι καὶ κιονόκρανα μοναδικὰ γιὰ τὴν ποικιλία τῆς διακόσμησής τους· σταυροὶ μέσα σὲ ἀνθικὸ διάκοσμο, παγώνια κυρτωμένα σὲ θαυμάσιες καμπύλες, πτηνὰ ποὺ δροσίζονται σὲ περιρρανθήρια, γρυπολέοντες καὶ ἰπτάμενοι ἀετοί. Ὅλες αὐτὲς οἱ λεπτομέρειες ποὺ ἐκφράζουν καὶ ὑλοποιοῦν τὴν ἔννοια τοῦ Βυζαντίου, ποὺ μᾶς λικνίζουν ἀνάμεσα στὴν πραγματικότητα καὶ στ' ὄνειρο.

Ὅταν, ξεφυλλίζοντας τίς δημοσιεύσεις τοῦ Ὁρλάνδου, σταματᾶς πάνω στὰ σχέδια, νοιώθεις μιὰ βαθύτατη πικρία — πικρία ποὺ δὲν σοῦ

\* Ἀπόσπασμα ἀπὸ τὸν τόμο «Ἄναστασιος Ὁρλάνδος, ὁ ἄνθρωπος καὶ τὸ ἔργο του».



Νέα Μονή Χίου.

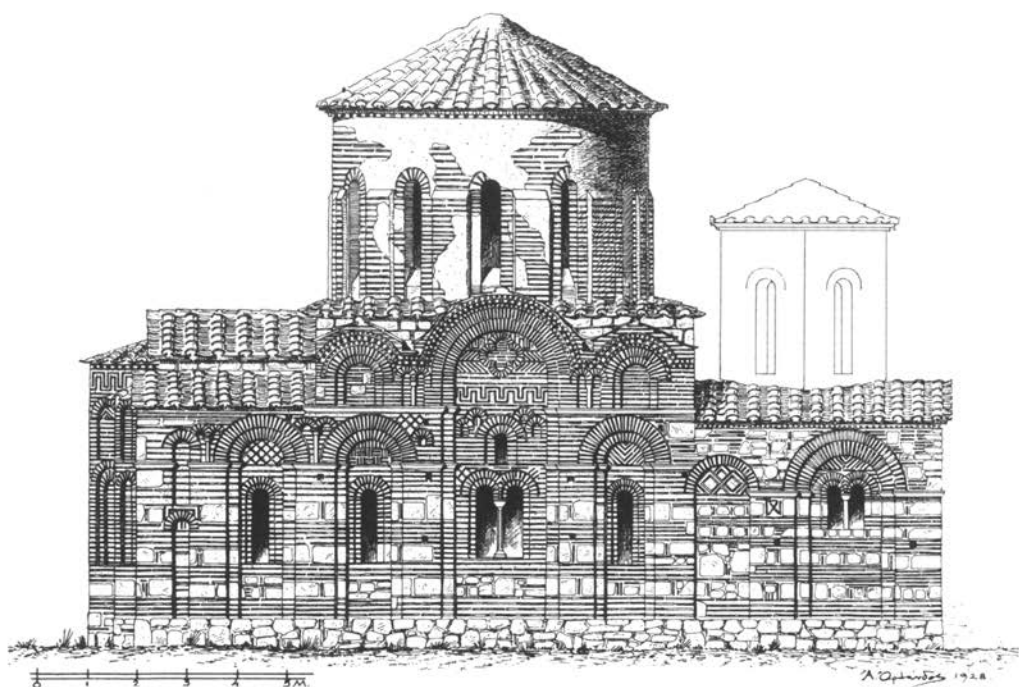


ΠΑΛΑΤΙΑ ΤΩΝ ΠΑΛΑΙΟΛΟΓΩΝ ΕΝ ΜΥΣΤΡΑΙ.

ΑΝΑΠΑΡΑΣΤΑΣΙΣ

Παλάτια τῶν Παλαιολόγων στὸν Μυστρά.





Ναός τῆς Κρίνας.



Μωσαϊκό δαπέδου στή Συία τῆς Κρήτης.

δίνει ποτέ τόσο έντονα τὸ κείμενο τὸ ἱστορικὸ — γιὰ ἓναν τόσο πλούσιο καὶ μακραίωνα πολιτισμό, πού ὅμως ἔπεσε σὲ χέρια ἀνίερα. Ὁ André Falk γράφει πὼς ἡ "Ἀλωση τῆς Πόλης εἶναι μιὰ χρονολογία πιὸ φοβερὴ ἀπὸ τὴν εἴσοδο τοῦ Ἀλάρικου στὴ Ρώμη. Ἀλλὰ μαζί νοιώθει κανεὶς καὶ μιὰ ὑπέρτατη χαρὰ, μιὰν ἀνακούφιση, μιὰν εὐγνωμοσύνη, πού βρέθηκε ἀριστοτέχνης γιὰ νὰ συλλέξει καὶ νὰ ζωντανέψει ὄλο τοῦτο τὸ διεσπαρμένο ὕλικό. Τὰ σχέδια τοῦ Ὁρλάνδου δὲν εἶναι ἓνα συμπλήρωμα ἢ ἓνα σχόλιο στὸ πυκνὸ κείμενο. Ὑπάρχουν ἀπὸ μόνα τους, ἀποτελοῦν συμπύκνωση μελέτης καὶ στοχασμοῦ, θαρρῶ πὼς αὐτὰ πρέπει νὰ ἦταν γιὰ τὸν Ὁρλάνδο στιγμὲς δημιουργικῆς εὐφροσύνης.

Τὶ νὰ γράψει ὅμως κανεὶς γιὰ τὴν εὐαισθησία ἐνὸς ἀνθρώπου, πού ἔζησε τόσο πολὺ καὶ τόσο κοντὰ στὰ μνημεῖα, πού οἱ κεραεῖς του τὸν ἔκαναν νὰ συλλαμβάνει, μέσα ἀπὸ τὰ ἐρείπια, τὶς φωνὲς τῆς σιωπῆς καὶ νὰ τὶς μεταβάλλει σὲ ἰχνογραφήματα. Τὸ πνεῦμα του, ἀεικίνητο, ἐφευρετικὸ, ἦταν ἱκανὸ ἀπὸ ἓνα θραῦσμα μαρμάρου νὰ ἀποκαταστήσει τὴ μορφή ὀλόκληρου τέμπλου! Ὁ τρόπος μὲ τὸν ὁποῖο μεταβιβάζει στὸν θεατὴ ἄφθονα καὶ πάντα μοναδικὰ τὰ στοιχεῖα γύρω ἀπ' τὸ θέμα του εἶναι ἐκεῖνο πού ξεχωρίζει τὴ δουλειά του. Ἡ γλώσσα τῆς τέχνης δύσκολα μεταφράζεται. Δὲν ἔχει λέξεις ἀλλὰ σήματα. Τὸ σχέδιο εἶναι τὸ οὐσιαστικὸ μέσο γιὰ τὴν κατάκτηση τῶν ἀρχιτεκτονικῶν μορφῶν. Ὁ Ὁρλάνδος μᾶς κατακλύζει ἀπὸ μνήμες γιὰ μνημεῖα πού θαρρεῖς καὶ τὰ ζήσαμε. Τόσο τὸ μολύβι του τὰ μεταμορφώνει σὲ ἀληθινά. Τὸ πολυέδρο πνεῦμα του ἦταν ἀνοιχτὸ πρὸς ὅλες τὶς κατευθύνσεις, ὅμως ὁ ἐλληλικὸς μεσαίωνα τοῦ πρόσφερε πάντα τὸ πεδίο τῆς ἔρευνας πού ὑπῆρξε τὸ κατ' ἐξοχὴν δικό του. Τὸ χέρι του δὲν ἔπαψε νὰ σμιλεύει καὶ νὰ πλουτίζει τὴ μορφή τοῦ Βυζαντίου. Ὑλικὸ σοφίας καὶ γνώσης, μὰ περισσότερο ἔμπνευσης, τὸ σχέδιο τοῦ Ὁρλάνδου κατέχει μιὰ θέση περιωπῆς πού δύσκολα μπορεῖ κανεὶς νὰ ἀξιολογήσει.

Τὰ σχέδια τοῦ Ὁρλάνδου εἶχαν τὴ μαγεία μιᾶς ἀλχημείας πού ἀρνιόταν νὰ παραδοθεῖ στὸν βέβηλο. Ἀνύψωναν τὸ περιεχόμενο τῆς βυζαντινῆς τέχνης σ' ἓνα βᾶθρο ἀκτινοβολίας ἀδιάλειπτης. Ἀπὸ τὸν λόγο, ἀπὸ τὸ κείμενο, μπορεῖς εὐκολὰ νὰ ἀποσπάσεις τὴν προσοχή σου, νὰ ἀφαιρεθεῖς, νὰ τὸ μεταβάλλεις σὲ σκέψη ἢ σὲ ὄνειροπόληση. Τὸ σχέδιο, τὸ τόσο λεπτότεχνο, σὲ ἀγκιστρώνει. Ἀπαιτεῖ εὐπέιθεια καὶ ὑποταγή. Δὲν εἶναι στὴ θέλησή σου νὰ τὸ δεχτεῖς ἢ νὰ τὸ ἀποδιώξεις. Ἐχει ἓνα ρυθμὸ πού σοῦ ἐπιβάλλεται, σὲ ἀπορροφᾷ, σὲ παρασύρει.

Τὸ ὀλοκληρωτικὸ δόσιμο τοῦ Ὁρλάνδου στὴν τέχνη ἔγινε μὲ τὸ σχέδιο. Ἦταν γιὰ τὸν Δάσκαλο ἡ ἀναπνοὴ τῆς ψυχῆς του καὶ γιὰ τοὺς μαθητὲς του τὸ ἀξιοθαύμαστο κατόρθωμα πού ἀντίκρυζαν, γεμάτοι δέος, ἀπὸ τὴν πρώτη κιόλας ὥρα τῆς διδασκαλίας του, καὶ πού ἀνάδειχνε τὰ μνημεῖα κάτω ἀπὸ ἓνα φῶς καθαρὸ καὶ έντονο, ἔτσι πού μποροῦσαν νὰ τὰ κυττάξουν σὰν σὲ καθρέφτη».

### Ἰωάννα Κωνσταντίνου (1907-11.3.1989)

Τὸ Σάββατο 11 Μαρτίου ἔφυγε ἀπὸ κοντὰ μας ἡ Ἰωάννα Κωνσταντίνου, ἑταῖρος ἀπὸ τὸ 1938 (AM 2), ἡ ὁποία διετέλεσε Ἐπιμελήτρια καὶ Ἐφορος τῶν Ἀρχαιοτήτων (1928-1964). Ἡ κηδεῖα τῆς ἔγινε τὴν Τετάρτη 15 Μαρτίου στὸ Α΄ Νεκροταφεῖο καὶ ἐπικήδειο ἐκφώνησε ἐκ μέρους τῆς Ἐταιρείας ὁ Γενικὸς Γραμματεὺς.

Ἡ Ἰωάννα Κωνσταντίνου ὑπῆρξε μαθήτρια τοῦ Γεωργίου Οἰκονόμου, ὁ ὁποῖος τὴ βοήθησε καὶ τὴν προστάτευσε. Μετὰ τὸν διορισμὸ τῆς στὴν Ἀρχαιολογικὴ Ὑπηρεσία τὸ 1928 —πέμπτη γυναίκα σ' αὐτή, μετὰ τὴν Καρούζου, τὴ Βαρούχα, τὴ Φίλτσου καὶ τὴν Ἀποστολάκη— ὑπηρέτησε ὡς Ἐπιμελήτρια Ἀρχαιοτήτων στὴν Ἀττικὴ, στὴ Λακωνία, στὸ Ἐθνικὸ Μουσεῖο, στὴ Χαλκίδα, ὅπου μάλιστα ἐξέθεσε τὸ ἀέτωμα τοῦ ναοῦ τοῦ Δαφνηφόρου Ἀπόλλωνος, καὶ τέλος στοὺς Δελφούς, τὸν τόπο ὅπου ἀφιέρωσε τὸν καλύτερό της ἑαυτῶ.

Στοὺς Δελφούς φθάνει τὸ καλοκαίρι τοῦ 1954. Παραλαμβάνει ἓνα μουσεῖο διαλυμένο ἀπὸ τὸν πόλεμο, μὲ τὰ ἀρχαῖα κρυμμένα καὶ ὡς μόνον σχεδὸν ἐκθέματα τὰ ἐκμαγεῖα τοῦ θησαυροῦ τῶν Σιφνίων τοῦ πρώτου μουσεῖου τοῦ Συγγροῦ. Ἐκεῖ ἐπρόκειτο νὰ φανοῦν οἱ ἰκανότητες τῆς καὶ ἡ γνώση τῆς ἀρχαιολογίας καὶ τῆς ἀρχαίας τέχνης, γιὰ τὸ μουσεῖο τῶν Δελφῶν βρέθηκε πρῶτο ἀπὸ ὅλα τὰ μουσεῖα τῆς ἑλληνικῆς ἐπαρχίας μέσα στὸ κυβερνητικὸ ἐνδιαφέρον. Εἶχα τὴν τύχη καὶ τὴν τιμὴ νὰ συνεργαστῶ μὲ τὴν Ἰωάννα Κωνσταντίνου, νέος Ἐπιμελητῆς τότε, τὸ 1959, στοὺς Δελφούς· νὰ ἰδῶ τὴ διάλυση τοῦ παλαιοῦ μουσεῖου καὶ νὰ παρακολουθῆσω, τὰ ἐπόμενα χρόνια, τὴ μεταμόρφωσή του σὲ ἔξοχο σχολεῖο τῆς ἀρχαίας ἑλληνικῆς τέχνης. Δὲν εἶναι δικές μου οἱ ἐνθουσιώδεις διαπιστώσεις· τὴν ἐκθεση τοῦ μουσεῖου τὴν ἔκριναν ἔτσι οἱ ἀρμοδιότεροι τῶν Ἑλλήνων, ὁ Μηλιάδης καὶ ὁ Καρούζος. Σήμερα βέβαια μεγάλο μέρος ἀπὸ τὸ ἔργο αὐτὸ δὲν ὑπάρχει. Συμβαίνει στὴν Ἑλλάδα καὶ στὴν τέχνη μας ὅποιο ὑλικὸ ἔργο δημιουργήσῃ κανεὶς νὰ χάνεται συνήθως καὶ μόνον τὰ γραπτὰ νὰ μένουν ἀπρόσβλητα. Ἡ τάση ἢ τυφλὴ στὶς μέρες μας γιὰ συνεχεῖς ἀλλαγές ὑπῆρξε ἡ αἰτία ποὺ ἡ Ἰωάννα Κωνσταντίνου τὰ τελευταῖα χρόνια τῆς ζωῆς τῆς ἐνιωθε πικραμένη γιὰ τὸ βαθμιαῖο σκόρπισμα τῶν ὄσων ἔκαμε. Παρὰ τὴν πικρία τῆς ὅμως δὲν ξεχνοῦσε ποτὲ τοὺς Δελφούς, ἡ τύχη τῶν ὁποίων τὴν ἀπασχολοῦσε συνεχῶς. Μὲ ἐπιστολές καὶ ἐπιφυλλίδες, μὲ ὑπομνήματα, μὲ τὴν ἐνημέρωση πολιτικῶν προσώπων, προσπαθοῦσε ὡς τὸ τέλος —καὶ αὐτὸ τὸ γνωρίζω καλύτερα ἀπὸ ὅποιονδήποτε ἄλλο— νὰ προστατεύσει τὸ μουσεῖο καὶ τὸν χώρο τῶν Δελφῶν, μὴ μπορώντας ἴσως νὰ καταλάβει πῶς τὰ δικά της ἰδανικὰ δὲν τὰ συμμερίζονταν ὅλοι ὅσοι θὰ ἔπρεπε. Γιὰ μᾶς ποὺ πιστεύουμε στὰ ἴδια πράγματα τὸ ἔργο τῆς παραμένει ἀκέραιο, ὅσο τουλάχιστον τὴ θυμόμαστε.

Ἡ Ἰωάννα Κωνσταντίνου ἔκαμε ἀνασκαφές στὴν Ἐρέτρια ὅπου ἀποκάλυψε κρήνη κοντὰ στὸν ναὸ τοῦ Ἀπόλλωνος Δαφνηφόρου καὶ

κεραμεικό έργαστήριο (ΠΑΕ 1952, 1955 και 1956) και δημοσίευσε πολλές μελέτες, από τις όποιες οί σπουδαιότερες είναι οί έξής:

- Χαλκοῦς σιληγός τοῦ Ἐθνικοῦ Μουσείου (ΑΕ 1937 Γ', 727-736, πίν. 1).
- Ἀγαλμα καθήμενης θεᾶς (ΑΕ 1953/54 Β', 30-40, πίν. I-II).
- Λευκή δελφική κύλιξ (ΑΕ 1970, 27-46, πίν. 10-12).
- Ρυθμοὶ κινήσεων και λοξαὶ στάσεις εἰς τὴν ἀρχαιοτέρα ν ἑλληνικὴν πλαστικὴν (Βιβλιοθήκη τῆς Ἀρχαιολ. Ἐταιρείας ἀρ. 41, 1957).
- Aus dem Eretriagebiet (Athenische Mitteilungen 69/70, 1954/55, 41-44, πίν. III-VI, παρένθ. πίν. 22-23).

B.X.Π.

### Λασκαρίνα Μπούρα

Ἡ Λασκαρίνα Μπούρα, πού χάθηκε πρόωρα στις 11-3-1989, γεννήθηκε στὴν Ἀθήνα τὸ 1941. Τελειώνοντας τὸ Ἀρσάκειο, σπούδασε Ἀρχιτεκτονικὴ στὸ Ἐθνικὸ Μετσόβιο Πολυτεχνεῖο και γιὰ ἓνα μικρὸ διάστημα συνεργάστηκε με γνωστὰ ἀρχιτεκτονικὰ γραφεῖα. Ἀπὸ τὸ 1968, ὡς βοηθὸς στὴν ἔδρα τῆς Ἱστορίας τῆς Ἀρχιτεκτονικῆς τοῦ Πανεπιστημίου τῆς Θεσσαλονίκης, ἔρχεται σὲ ἀμεσότερη ἐπικοινωνία με τὰ βυζαντινὰ μνημεῖα τῆς Θεσσαλονίκης, ἀναπροσανατολίζοντας σταδιακὰ τὰ ἐνδιαφέροντά της και ἀφιερώνοντας ὀλοκληρωτικὰ τὸν χρόνο της στὴ μελέτη τῆς Βυζαντινῆς Τέχνης. Τὸ 1977 καταθέτει τὴ διατριβὴ της με θέμα «Ὁ γλυπτὸς διάκοσμος τοῦ ναοῦ τῆς Παναγίας στὸ Μοναστήρι τοῦ Ὁσίου Λουκά», τὴν ὁποία ἐκδίδει ἡ Ἀρχαιολογικὴ Ἐταιρεία τὸ 1980. Ἡ Λασκαρίνα Μπούρα εἶχε συμπληρώσει τις σπουδές της στὸ Ἰνστιτοῦτο Courtauld τοῦ Πανεπιστημίου τοῦ Λονδίνου με ὑποτροφία τοῦ Βρετανικοῦ Συμβουλίου, εἶχε ἐργασθεῖ ἐπανεπιημμένα στὸ Κέντρο Βυζαντινῶν Σπουδῶν Dumbarton Oaks και εἶχε πάρει μέρος σὲ ὅλα τὰ Διεθνῆ Βυζαντινολογικὰ Συνέδρια ἀπὸ τὸ 1974 και ἐξῆς, στὰ Συμπόσια Βυζαντινῆς Ἀρχαιολογίας και Τέχνης τῆς ΧΑΕ και σὲ ἄλλα εἰδικὰ σεμινάρια στὴν Ἑλλάδα και στὸ ἐξωτερικό. Ἀπὸ τὸ 1984 εἶχε ἀναλάβει τὴν εὐθύνη τῶν βυζαντινῶν και μεταβυζαντινῶν συλλογῶν τοῦ Μουσείου Μπενάκη.

Οί ἐπιστημονικὲς μελέτες τῆς Λασκαρίνας Μπούρα σὲ ἑλληνικὰ και ξένα περιοδικὰ ἐπικεντρώνονται πάνω σὲ προβλήματα τῆς μεταλλοτεχνίας κυρίως και τῆς γλυπτικῆς. Ἀπὸ τὸ ὕλικὸ τοῦ Μουσείου Μπενάκη, πού χάρη και στις δικές της ἄοκνες προσπάθειες πλουτίστηκε σημαντικὰ κατὰ τὰ τελευταῖα χρόνια, εἶχε ἤδη δημοσιεύσει τὸν ἀσημένιο σταυρὸ τῆς Ἀδριανουπόλεως (1979) και εἶχε ἤδη ἐπεξεργαστεῖ πολλές ἐπιμέρους ἐνότητες με τελικὸ στόχο τὴν ἔκδοση ἐνὸς ἀναλυτικοῦ καταλόγου τῆς Βυζαντινῆς Συλλογῆς.

Ἡ ποικιλία τοῦ μουσειακοῦ ὕλικου ἦταν φυσικὸ νὰ ἐλκύσει τὰ ἐνδιαφέροντά της και σὲ ἄλλους τομεῖς τῆς ἔρευνας, ἐνῶ στις δραστηριό-

τητές της σοβαρό χρόνο απορροφούσαν οι έκδηλώσεις των φίλων του Μουσείου Μπενάκη και η προσπάθεια για τη συνεχή βελτίωση του ένημερωτικού τους Δελτίου.

Το προσωπικό του Μουσείου Μπενάκη, θέλοντας να εκφράσει την εκτίμηση και την αγάπη του προς τη Λασκαρίνα Μπούρα, για την υπευθυνότητα, την προσήλωσή της στη δουλειά και την αφοσίωσή της στα πράγματα και στους ανθρώπους, την εξέλεξε το 1988 ως Πρόεδρο του Συλλόγου του. Από τη θέση αυτή δεν αγωνίστηκε μόνο για τη βελτίωση των αποδοχών του αλλά και για την εξύψωση της πολιτιστικής του στάθμης, με τη γνωστή μαχητικότητά της και την πίστη της στην αμοιβαιότητα των υποχρεώσεων.

A.Σ.Δ.

### Το πρώτο Διεθνές Συνέδριο Κλασικής 'Αρχαιολογίας

Η επιτυχής ολοκλήρωση του XII Διεθνούς Συνεδρίου Κλασικής 'Αρχαιολογίας (4-10 Σεπτεμβρίου 1983) με την έκδοση των τεσσάρων τόμων των Πρακτικών του, είναι ευκαιρία να θυμηθούμε ότι το πρώτο Συνέδριο είχε γίνει στην 'Αθήνα το 1905.

Η ανάπτυξη των αρχαιολογικών έρευνών στην 'Ελλάδα, η οποία αποτελούσε τη μητρόπολη των σχετικών σπουδών, και η ύπαρξη των τριών μεγάλων αρχαιολογικών Σχολών, της Γαλλικής, της Γερμανικής και της 'Αγγλικής, δημιούργησε την επιθυμία, ανεξάρτητα, σε διάφορους έπιστημονικούς αρχαιολογικούς κύκλους, γενικής συνόδου των αρχαιολόγων και αρχαιογνωστών στον τόπο που αποτελούσε την πηγή των γνώσεων του έλληνικού κλασικού κόσμου.

Η πρωτοβουλία για τη σύγκληση διεθνούς αρχαιολογικού συνεδρίου στην 'Αθήνα προήλθε από τη Σύγκλητο του Πανεπιστημίου. Τοῦτο ανακοίνωσε ο Καρολίδης στο Συμβούλιο της 'Αρχαιολογικής 'Εταιρείας, το οποίο αποφάσισε να στείλει έγγραφο διαμαρτυρίας στο 'Υπουργείο Παιδείας. Αφού μνημονεύει την απόφαση της Συγκλήτου συνεχίζει: *Περί συγκλήσεως τιοῦτου συνεδρίου το Συμβούλιον δὲν ἐσκέφθη μέχρι τοῦδε, διότι τιοῦτον ἔργον θεωρεῖ ἀναγόμενον εἰς τὴν πρωτοβουλίαν τοῦ Κράτους. Προκειμένου ὅμως ἄλλο τι σωματεῖον νὰ λάβῃ τὴν πρωτοβουλίαν καὶ νὰ προβῆ εἰς ἀπόφασιν ἐπὶ τοῦ προκειμένου τοῦ Συμβούλιον προβάλλει τὰ ἐπὶ τούτου δικαιώματα τῆς 'Εταιρείας* (ΠΣΑΕ 16 Μαρτίου 1900).

Πέρα από τη διαμαρτυρία εκείνη δὲν ὑπῆρξε ἄλλη έκδηλωση ἐνδιαφέροντος. Η πρωτοβουλία προήλθε ἀπὸ τὸν ὑπουργὸ τῆς Παιδείας 'Εμμανουὴλ Στάη, συγγενὴ τοῦ 'Εφόρου, σὲ συνεργασία μὲ τὸν Καρβαδία. Μὲ τὸ ἀπὸ 14 Μαΐου 1901 Β.Δ. ἰδρύθηκε τὸ Συνέδριο καὶ συγκροτήθηκε 'Οργανωτικὴ 'Επιτροπὴ μὲ πρόεδρο τὸν Διάδοχο. Μὲ τὸ ἀπὸ 5 'Ιανουαρίου 1905 Β.Δ. (ΠΑΕ 1904, 12) χορηγήθηκε ἀπὸ τὴν εἰσπράξεις τοῦ λαχείου ποσὸ 30.000 δρχ. γιὰ τὰ ἐξόδα τοῦ Συνεδρίου

καί με δύο ύπουργικές ἐγκυκλίους καθορίστηκαν λεπτομέρειες σχετικές με τὴν ἄφιξη στὴν Ἑλλάδα καί τὶς μετακινήσεις τῶν συνέδρων.

Ἡ Ἐταιρεία ἀποφάσισε (ΠΣΑΕ 9 Ἀπριλίου 1902) νὰ διαθέσει τὸ μέγαρό της γιὰ γραφεῖα τοῦ Συνεδρίου καί γιὰ τὶς συνεδριάσεις τῆς Ὁργανωτικῆς Ἐπιτροπῆς, στὴν ὁποία μετεῖχε ὁ ἀντιπρόεδρος καί ὁ Καββαδίας, καί νὰ ἀναλάβει τὶς δαπάνες τοῦ Συνεδρίου καί τὴ δημοσίευση τῶν πρακτικῶν. Ἔτσι, ἐνῶ δὲν εἶναι ὁ ἐμπνευστὴς καί ὀργανωτὴς τοῦ Συνεδρίου, μετέχει στὴν πραγματοποίηση καί τὴν ἐπιτυχία του κατὰ μεγάλο βαθμό.

Ὅλες οἱ ἀναγκαῖες πληροφορίες καί λεπτομέρειες γιὰ τὴν ὀργάνωση καί διεξαγωγή τοῦ Συνεδρίου βρίσκονται στὸν τόμο τῶν πρακτικῶν ποὺ ἐκδόθηκε τὸ 1905, ὅπου ὑπάρχουν περιλήψεις τῶν ὀμιλιῶν καί τὸ πλήρες πρόγραμμα τῶν ἄλλων ἐκδηλώσεων (Comptes rendus du Congrès International d'Archéologie, Ière Session, Athènes 1905). Ἡ παρουσία τῆς βασιλικῆς οἰκογένειας ἦταν ἔντονη καί λόγω τῆς προεδρίας τοῦ Διαδόχου καί λόγω τῆς συμμετοχῆς της σὲ μερικὲς ἀπὸ τὶς ἐκδηλώσεις τοῦ Συνεδρίου.

Ὁ Τύπος ἀσχολήθηκε ἀρκετὰ μετὰ τὸ Συνέδριο, τὸ ὁποῖο ἀπέτελεσε μέγα κοσμικὸ καί ἐπιστημονικὸ γεγονός. Οἱ Ἕλληνες ἀρχαιολόγοι ὅμως εἶχαν κάθε λόγο νὰ εἶναι δυσαρεστημένοι, γιατί ἀποκλείστηκαν, στὴν ἀρχή, ἀπ' αὐτό. Τοῦτο ἔγινε γνωστὸ μετὰ μακρὸ δημοσίευμα τοῦ Ν. Ἐπ[ισκοπόπουλου] (Τὸ Ἄστυ, 8 Ἰανουαρίου 1905), καθ' ὑπαγόρευση τοῦ Σβορώνου, τοῦ ὁποῖου ἀναπαράγει διάλογο μετὰ τὸν τότε ὑπουργὸ Παιδείας Κ. Καραπάνο.

Στὰ παράπονα ποὺ συνεχίστηκαν ἀκολούθησε μάλιστα καί ὁ [Β.] Σ[τάης] μετὰ ἐπιστολὴ του στὴν Ἐστία (12 Ἰανουαρίου 1905)· ἀπάντησε ὁ Καββαδίας (Ἐστία, Ἰανουάριος 1905), ὁ ὁποῖος προσπάθησε νὰ συγκαλύψει τὴν ἄτοπη καί σκόπιμη παράλειψη τῆς Ὁργανωτικῆς Ἐπιτροπῆς καί ἰσχυρίστηκε ὅτι ἀρκεῖ ὁ χρόνος ποὺ ἀπομένει γιὰ νὰ προετοιμάσουν οἱ Ἕλληνες, ποὺ μόλις εἰδοποιήθηκαν, τὶς ἀνακοινώσεις τους· ἀλλιῶς τότε τί ἀρχαιολόγοι εἶνε καί ὁποίας μελέτας ἔχουν κάμει, ἢ μήπως πρόκειται ἐν τῷ Συνεδρίῳ νὰ λυθῶσι μεγάλα προβλήματα τῆς Ἐπιστήμης;

Στὸ Συνέδριο μετεῖχε καί ὁ Wilamowitz. Ἦταν τὸ τέταρτο ταξίδι του στὴν Ἑλλάδα, χαιρόταν γιὰ τὴ διεξαγωγή τοῦ Συνεδρίου, ἀλλὰ, ὅπως λέγει σὲ συνέντευξή του (Ἐμπρός, 24 Μαρτίου 1905), διὰ τὴν ἀρχαιολογικὴν ἐπιστήμην οἱ καρποὶ τοῦ συνεδρίου δὲν ἐνδιαφέρουν ἴσως καί πολύ. Τὰ συνέδρια κατήντησαν μιὰ κοινωνικὴ ἀνάγκη μᾶλλον, μιὰ ἐορτὴ καί ἓνα γνῶρισμα καί μιὰ ἐπιμέλεια καί ἓνας συγχρωτισμὸς τῶν ἐπιστημόνων.

Τὸ Συνέδριο ἄρχισε τὴν 7ῃ Ἀπριλίου (25 Μαρτίου) μετὰ πανηγυρικὴ ἐκδήλωση στὸν Παρθενῶνα. Τὸ βράδυ φωταγωγήθηκε ἡ Ἀκρόπολη καί ἡ Ἀθήνα, κάηκαν πυροτεχνήματα καί στὶς 9.30' μουσικοὶ

σύλλογοι και σχολεία με άναμμένα φανάρια γύριζαν στους δρόμους τραγουδώντας (Έσπερινή, 26 Μαρτίου 1905).

Τὸ Συνέδριο ὑπῆρξε ἡ εὐκαιρία γιὰ νὰ ἐκδηλωθοῦν ἀντιθέσεις μεταξὺ τῶν Ἑλλήνων. Ὁ Ἀρβανιτόπουλος δημοσίευσε (Ἀθῆναι, 26 Μαρτίου 1905) χλευαστικὸ ψευδώνυμο σχόλιο γιὰ τὸν Καββαδία καὶ ἐπιστολικὴ διατριβὴ γιὰ τὴν ἀνακοίνωση τοῦ Καββαδία περὶ τοῦ ναοῦ τῆς Φιγαλείας (Ἀθῆναι, 27 Μαρτίου 1905).

Ἡ ἐκδρομὴ στὴν Ἐλευσίνα στὶς 27 Μαρτίου 1905 προκάλεσε συρροὴ κόσμου καὶ μεγάλο ἐνδιαφέρον. Ἡ μεγάλη ζέστη ὅμως, ὁ καυτὸς ἥλιος καὶ οἱ ὀμίλιες τοῦ Φίλιου στὰ γαλλικὰ καὶ τοῦ Σκιᾶ στὰ ἑλληνικὰ, ἔδωσαν τὴν εὐκαιρία στοὺς δημοσιογράφους νὰ σκαρώσουν χιουμοριστικὰ κείμενα (Ἀθῆναι, 28 Μαρτίου 1905). Τὸ σχετικὸ μὲ τὸν Φίλιο ὀλιγόστιχο ποίημα εἶναι τοῦτο: Ὑπὸ τὸν καυστικὸν τῆς Ἐλευσίνου Ἥλιον / Ποῦ ἔβλεπες τὸν οὐρανὸν σφονδύλιον / Καὶ ἰδρῶνες ὡς πίνων τίλιον / Καὶ δὲν ἐπήρκει ἐν μανδύλιον / Δι' ὄσους εἶχον καὶ προκοίλιον / Καὶ ἦναπτες ὡσεὶ κανδύλιον / Καὶ ἔλυωνες ὡσεὶ φυτίλιον / Ἦκουες μὲ ὄργην Ἀχίλλειον / parler français τὸν Φίλιον. Γιὰ τὸν Σκιᾶ δημοσιεύεται στὴν ἴδια ἐφημερίδα λογοπαίγνιο: Κατὰ τὴν χθεσινὴν εἰς Ἐλευσίνα ἐκδρομὴν εἰς πυρποληθεὶς ἀπὸ τὸν ἥλιον ἀκούει, ὅτι θὰ ὀμιλήσῃ ὁ Ἐφορος κ. Σκιᾶς. Δόξα τῷ Θεῷ ἀναφωνεῖ, ὅτι θ' ἀκούσωμεν καὶ ἓνα λόγον ὑπὸ Σκιᾶν...

B.X.Π.

### Σημείωμα τοῦ Στεφάνου Α. Κουμανούδη γιὰ τὸ μέλλον τῆς Ἀρχαιολογικῆς Ἐταιρείας

Εἶναι γνωστὸ πὼς ἡ πορεία τῆς Ἐταιρείας δὲν ὑπῆρξε ποτὲ ἡρεμῆ, κυρίως ἐξ αἰτίας οικονομικῶν προβλημάτων, ἰδιαίτερα τὶς πρῶτες δεκαετίες τοῦ βίου της. Τὸ Λαχεῖο ἔλυσε τὰ προβλήματα αὐτά, ἀλλὰ ἡ ἀνεση ποὺ ἀποκτήθηκε δημιούργησε τάσεις κατάρκτησης, ἀφανεῖς στὴν ἀρχή, ἰσχυρότερες ὅμως καθὼς ὁ καιρὸς περνοῦσε. Ἡ κτῆση ἀπὸ τὸν Π. Καββαδία τοῦ ἀξιώματος τοῦ Γενικοῦ Ἐφόρου τῶν Ἀρχαιοτήτων (1885) ἔκαμε νὰ φανοῦν οἱ τάσεις αὐτὲς ἐναργέστερα. Στὸ σημεῖωμα ποὺ ἀκολουθεῖ ὁ Στ. Α. Κουμανούδης ἐκθέτει τὶς ἀπόψεις του ὄχι γιὰ συγκεκριμένους ἐνέργειες τῶν προσώπων ποὺ ἀναφέρει, ἀλλὰ γιὰ τὴν ὅλη στάση τους ἀπέναντι στὴν Ἐταιρεία. Ὡς τὸ 1894 οἱ ἀντίθετες μεταξὺ τους δυνάμεις στὴν Ἐταιρεία δὲν ἐκδηλώνονταν ἔντονα ἢ φανερά. Τὸ 1887 ὁ Καββαδίας ζήτησε νὰ τροποποιηθεῖ ὁ Ὁργανισμὸς καὶ νὰ ὀριστεῖ ὁ Γενικὸς Ἐφορος μέλος τοῦ Συμβουλίου τῆς Ἐταιρείας ἀπὸ καθέδρας. Τὸ 1888 ἡ στάση του ἀπέναντι στοὺς ἀρχαιολόγους γίνεται αἰτία δυσμενῶν σχολίων στὶς ἐφημερίδες. Τὸ κλίμα αὐτὸ ἐπηρεάζει τὸν Κουμανούδη καὶ τὸν ὠθεῖ στὴ σύνταξη τοῦ σημειώματος, τὸ ὁποῖο βρίσκεται στὰ χαρτιά του ποὺ φυλάσσονται στὸ ἀρχεῖο τῆς Ἐταιρείας:

"Όταν ἐξωδιάζωμεν ἐν τῇ Ἑταιρίᾳ τῷ 1861, 15 ἢ 18 χιλιάδας δρ. τὸ ἔτος, ὀλίγον ἐτιμᾶτο ὡς προάγουσα τὴν ἐπιστήμην τὴν ἀρχαιολογικὴν. Τόσον δὲν θὰ ἤμπορεῖ καὶ εἰς τὸ μέλλον νὰ εἰσπράττη ἀπὸ μόνα τὰ κεφάλαιά της καὶ νὰ τὰ ἐξοδεύῃ ὑπὲρ τῶν ἀρχαιοτήτων; Νομίζω ναὶ καὶ περισσότερα. Καὶ ἂν λοιπὸν στερηθῇ τὰ ἐκ τοῦ λαχείου εἰσοδήματα, πάλιν θὰ βιώσῃ ἐνδόξως. Ταύτην ἔχω τὴν πεποίθησιν. Φθάνει μόνον καλοῦς νὰ ἔχῃ διαχειριστάς. Ἡ Κυβέρνησις καὶ ἂν παραλάβῃ τὰ Μουσεῖα τῆς Ἑταιρείας, τὴν βιβλιοθήκην της ὁμως δὲν θὰ τολμήσῃ νὰ ἀφαιρέσῃ, οὔτε τὰ κεφάλαιά της νὰ δημεύσῃ, οὔτε θὰ δυνηθοῦν ποτὲ νὰ μὴ τῇ συγχωρῇ ἀνασκαφάς, ἐνῶ εἰς ξένους θὰ δίδῃ ἀδείας ἀνασκαφῶν. Ποτὲ εἰς τοιαύτην κατάστασιν δὲν φοβοῦμαι νὰ καταστήσωμεν ὅσοι Καββαδία καὶ Καστόρχαι καὶ ἂν ἐπιτεθῶσι κατ' αὐτῆς, ἔστω καὶ Μανέται καὶ Τρικοῦπαι, ἃς εἶπω καὶ τοῦτο.

Σ.Α.Κ.

Τῇ 7 Ἰουνίου 1888 ἔγραψα ταῦτα.

Οἱ ἐνέργειαι τοῦ Καββαδία στὴν Ἑταιρεία κατὰ τὴν διάρκειαν τῆς γραμματείας τοῦ Στ. Α. Κουμανούδη εἶναι γνωστὲς (Ἱστορία τῆς Ἀρχ. Ἑταιρείας, 82-84). Ἡ δυσἀρέσκεια τοῦ Κουμανούδη κατὰ τοῦ Καστόρχη μου εἶναι πρὸς τὸ παρὸν ἀνεξήγητη. Χρειαζέται ἔρευνα γιὰ νὰ ἐρμηνευθεῖ.

Ὁ Παναγιώτης Μανέτας, στέλεχος τοῦ Τρικοῦπικοῦ κόμματος, ἦταν ὑπουργὸς Παιδείας ἀπὸ τὸ 1886 ὡς τὸ 1889. Κατὰ τὴν ἴδιαν περίοδον σύμβουλος τῆς Ἑταιρείας (1876-1894) ἦταν καὶ ὁ Στέφανος Δραγούμης, συνεργάτης τοῦ Τρικοῦπῆ· τὸ 1894 πρωτοστάτησε στὴ σύνταξιν τοῦ νέου Ὁργανισμοῦ, παρὰ τὴν ἀντίδρασιν τοῦ Κουμανούδη, τοῦ ὁποῦ τοῦ σημείωμα μᾶς φανερώνει τὸν ἀπόηχον φημῶν, συζητήσεων καὶ τὴν ὑπαρξὴ ἀντίρροπων τάσεων μέσα στὴν Ἑταιρεία.

Β.Χ.Π.

