



ΤΟ ΕΡΓΟΝ
ΤΗΣ ΑΡΧΑΙΟΛΟΓΙΚΗΣ ΕΤΑΙΡΕΙΑΣ

2019



ΑΘΗΝΑΙ 2020

Τὸ Συμβούλιο τῆς Ἀρχαιολογικῆς Ἐταιρείας ὑπενθυμίζει ὅτι ὁ χαρακτήρας τῶν δημοσιευομένων ἐκθέσεων τῶν ἀνασκαφῶν εἶναι προσωρινός. Ἡ Ἀρχαιολογικὴ Ἐταιρεία διατηρεῖ τὸ δικαίωμα τῆς μελέτης καὶ τῆς ὀριστικῆς δημοσίευσης τῶν εὐρημάτων τῶν ἀνασκαφῶν τῆς.

Ἀπαγορεύεται ἡ μερικὴ ἢ ὀλικὴ ἀναδημοσίευση χωρὶς τὴν ἄδεια τοῦ Συμβουλίου.

ΤΟ ΕΡΓΟΝ
ΤΗΣ ΑΡΧΑΙΟΛΟΓΙΚΗΣ ΕΤΑΙΡΕΙΑΣ
ΚΑΤΑ ΤΟ 2019

ΤΟΜΟΣ 66 (2019)

© Ἡ ἐν Ἀθήναις Ἀρχαιολογικὴ Ἑταιρεία
Πανεπιστημίου 22, 106 72

FAX +30 210 3644996, τηλ. +30 210 3609689
secr@archetai.gr - www.archetai.gr

ISSN 0570-6211

ΤΟ ΕΡΓΟΝ

ΤΗΣ ΑΡΧΑΙΟΛΟΓΙΚΗΣ ΕΤΑΙΡΕΙΑΣ ΚΑΤΑ ΤΟ 2019

ΥΠΟ

ΒΑΣΙΛΕΙΟΥ Χ. ΠΕΤΡΑΚΟΥ

*Γενικοῦ Γραμματέως
τῆς ἐν Ἀθήναις Ἀρχαιολογικῆς Ἑταιρείας
Ἀκαδημαϊκοῦ*



ΑΘΗΝΑΙ 2020

ΠΡΟΟΙΜΙΟΝ

Συχνὰ ἀναρωτιέμαι μήπως ἡ ἐτήσια σύναξή μας, στὴν ὁποία ἀνακοινώνεται σχεδὸν ἀνελλιπῶς ἐπὶ 183 χρόνια τὸ ἔργο μας κάθε χρονιάς, ἀποτελεῖ σύμπτωμα ἀπολίθωσης τῆς Ἑταιρείας. Ἐκείνη φορῶντας ὅπως σήμερα «τ' ἀρχαῖα της στολίδια», συνεχίζει τὸ τελετουργικὸ ποῦ τῆς ὄρισαν οἱ προσωπικότητες ποῦ τῆς ἔδωσαν τὴ ζωὴ. Δὲν πρέπει νὰ τὸ ξεχνᾶμε. Σ' ἓνα χρόνο ἀπὸ σήμερα θὰ κάνουμε τὸν ἀπολογισμό μας πρὸς ἐκείνους.

Παρὰ τοὺς ἐνδοιασμοὺς ποῦ ἐκφράζουν τὰ λόγια μου, ὡς πρὸς τὸν ἐτήσιο ἀπολογισμό τῆς Ἑταιρείας, δὲν παραβλέπω ὅτι ὅλοι οἱ πρὶν ἀπὸ μᾶς δὲν σταμάτησαν οὔτε μία στιγμή νὰ ἐργάζονται γιὰ τὴν ἀποκάλυψη τοῦ ἀρχαίου πνευματικοῦ καὶ ὑλικοῦ παρελθόντος τοῦ τόπου τούτου, ποῦ μᾶς βασανίζει μὲ τὸ παρελθόν του, καὶ τὸ προδίδουμε κι ἐμεῖς μὲ τὴ σειρά μας, γιὰτὶ πολλὲς φορὲς τὸ φορτίο του ξεπερνᾶ τὶς δυνάμεις μας.

Δὲν συνεχίζω ὅμως γιὰτὶ πρέπει νὰ μνημονεύσω ἐκείνους ποῦ μᾶς ἄφησαν τὴ χρονιὰ ποῦ πέρασε.

Ἡ Νίκη Γουλανδροῦ (1925 - 9.2.2019) μὲ σπουδὲς Πολιτικῆς Ἐπιστήμης, Οἰκονομικῶν καὶ Φιλοσοφίας, ζωγράφος βοτανολογικῶν βιβλίων καὶ Πρόεδρος τοῦ ὁμώνυμου Μουσείου Φυσικῆς Ἱστορίας, διετέλεσε ὑπουργὸς Κοινωνικῶν Ὑπηρεσιῶν, ἔδρασε στὸν πνευματικὸ καὶ πολιτιστικὸ τομέα καὶ ἔτυχε διεθνοῦς ἀναγνώρισης.

Ὁ Νικόλαος Μουτσόπουλος (1927 - 13.3.2019), ἀρχιτέκτων, μαθητῆς τοῦ Ὁρλάνδου, τοῦ Πικιώνη, τοῦ Γκίκα καὶ τοῦ Τσαρούχη, εἶχε σπουδάσει Ἀρχαιολογία, κλασικὴ καὶ βυζαντινὴ, καὶ διέπρεψε ὡς καθηγητῆς τῆς Ἀρχιτεκτονικῆς Μορφολογίας στὸ Ἀριστοτελεῖο Πανεπιστήμιο. Ἐκανε συστηματικὲς ἀνασκαφές, ἀσχολήθηκε μὲ τοὺς ὄχυροὺς οἰκισμοὺς καὶ τὰ κάστρα τῆς Ἑλλάδος καὶ τιμήθηκε κατ' ἀξίαν ἀπὸ τὴν Ἀκαδημία Ἀθηνῶν καὶ ἄλλες ξένες Ἀκαδημίες καὶ Πανεπιστήμια.

Ὁ Γεώργιος Παπαθανασόπουλος (1924 - 26.5.2019) ὡς ἔκτακτος ἀρχαιολόγος ἐργάστηκε ὑπὸ τὴ διεύθυνση τοῦ Carl Blegen στὸν Ἄνω Ἑγκλιανὸ καὶ ὡς Ἐπιμελητὴς καὶ Ἐφορος τῶν Ἀρχαιοτήτων ὑπηρετήσε στὸ Ἐθνικὸ Μουσεῖο, τὴν Ὀλυμπία, τὴ Λακωνία, ὅπου καὶ ἐρεῦνησε τὸ νεολιθικὸ Σπήλαιο τοῦ Διροῦ. Διετέλεσε ἀκόμη Προϊστάμενος τῆς Ἐφορείας Ἐναλίων Ἀρχαιοτήτων καὶ Διευθυντὴς Ἀκροπόλεως καὶ τοῦ Μουσείου της.

Ὁ Νικόλαος Χαρκιολάκης (1950 - 28.5.2019), ἐπίτιμος Διευθυντὴς Ἀναστήλωσης Νεωτέρων καὶ Σύγχρονων Μνημείων τοῦ Ὑπουργείου Πολιτισμοῦ, ἦταν μέλος τοῦ Συμβουλίου τῆς Ἀρχαιολογικῆς Ἐταιρείας, τὴν ὁποία συνέτρεξε ἰδίως στὸ θέμα τῆς ἀποκατάστασης τῆς οἰκίας «Μπάρλα». Τὰ ἐπιστημονικὰ του ἐνδιαφέροντα ἐκάλυπταν τὰ μνημεῖα τῆς βυζαντινῆς καὶ μεταβυζαντινῆς Ἑλλάδος, Ἅγιον Ὄρος, Κρήτη, Κυκλάδες, Πελοπόννησος. Τὰ τελευταῖα χρόνια εἶχε ἀσχοληθεῖ ἔντονα μὲ τὴν ἀποκατάσταση νεωτέρων μνημείων.

Ὁ Δημήτριος Κοζομπόλης (1931 - 6.6.2019) σπούδασε Οἰκονομικὰ καὶ Νομικὰ καὶ διετέλεσε ἐπὶ μακρὰ ἔτη Διευθυντὴς τοῦ Ἐπαγγελματικοῦ Ἐπιμελητηρίου Πειραιῶς. Πιστὸς φίλος καὶ ἐταῖρος τῆς Ἀρχαιολογικῆς Ἐταιρείας, μᾶς προσέφερε ἐπὶ χρόνια ὑπηρεσίες ὡς μέλος τῆς Ἐξελεγκτικῆς Ἐπιτροπῆς τῶν ἐταίρων. Δραστήριος ὡς πρὸς τὰ πολιτιστικὰ θέματα τῆς Κυνουρίας καὶ τῆς Μάνης, ἀφιέρωσε μεγάλο μέρος τῆς δραστηριότητός του ὡς Πρόεδρος τῆς Παμπειραϊκῆς Ἐνωσης στὴν ἀναστήλωση τῆς Ἁγίας Τριάδος Πειραιῶς, ἔργο πού τὸ ἔφερε σὲ πέρασ μὲ ἐπιτυχία.

Ὁ Κωνσταντῖνος Σβολόπουλος (1938 - 13.8.2019), καθηγητὴς τῆς Ἱστορίας τοῦ Νεώτερου Ἑλληνισμοῦ καὶ μέλος τῆς Ἀκαδημίας Ἀθηνῶν, ὑπῆρξε δραστήριος μελετητὴς τῆς Νεώτερης καὶ κυρίως τῆς Σύγχρονης Ἱστορίας τῆς Ἑλλάδος, ἠδεδίξε ἰδιαίτερο ἐνδιαφέρον γιὰ τὴν περίοδο τοῦ Ἐλευθερίου Βενιζέλου, τοῦ ὁποίου καὶ κατέταξε τὸ Ἀρχεῖο, ἀσχολήθηκε καὶ μὲ θέματα τῆς Ἐπανάστασης τοῦ '21, τῆς Κατοχῆς, ὡς καὶ μὲ τὴ σύγχρονη Ἐξωτερικὴ Πολιτικὴ τῆς Ἑλλάδος.

Ὁ Σπυρίδων Κοκκολιάδης (1924 - 20.9.2019), ἀρχιτέκτων-πολεοδόμος, διετέλεσε Σύμβουλος τῆς Ἀρχαιολογικῆς Ἐταιρείας.

Ἐπηρετήσε στὸ Ἐπιχειρηματικὸν Δημοσίον Ἔργον καὶ ἔφθασε ἕως τὸν βαθμὸν τοῦ Γενικοῦ Διευθυντοῦ τοῦ κατόπιν Ἐπιχειρηματικοῦ Χωροταξίας.

Ἡ Βασιλικὴ Παππᾶ (†25.11.2019) ἀνήκεε στοὺς νεώτερους ἐταίρους μας. Καθηγήτρια τῆς Ἀρχαιολογίας στὸ Πανεπιστήμιον Ἰωαννίνων, ἀσχολήθηκε μὲ τὴν κεραμικὴν καὶ τὴν μικροτεχνίαν τῶν ἑλληνιστικῶν χρόνων, μὲ τὸν δημόσιον καὶ ἰδιωτικὸν βίον ἐν νησιᾷ τοῦ Αἰγαίου, καὶ ἰδιαίτερον μὲ τῆς Ἀμοργοῦ.

Ὁ παλαιὸς ἐταῖρος μας καὶ συνεργάτης τῆς Ἐταιρείας Ἀλέξανδρος Καμπίτογλου (1922 - 29.11.2019), ἀκαδημαϊκός, ἀπέθανε σὲ πλούσιον γῆρας. Μὲ σπουδὴν ἐν Θεσσαλονίκῃ καὶ ἐν Μεγάλῃ Βρετανίᾳ, ἀκολούθησε τὸ πανεπιστημιακὸν στάδιον καὶ δίδαξε Ἀρχαιολογίαν ἐν Ἠνωμένῃ Πολιτείᾳ τῆς Ἀμερικῆς καὶ ἀπὸ τὸ 1963 ἐν Σίδνεϋ τῆς Αὐστραλίας, ποῦ ἔγενε δευτέρη πατρίδα τοῦ καὶ ὅπου τὴν ἀναπαύεται. Ἡ νοσταλγία τῆς Ἑλλάδος τὸν ἔφερε ὅμως κοντὰ πρὸς ἡμᾶς. Ἀνέπτυξε μεγάλη ἐπιστημονικὴ δράσιν μὲ τὴν ἀνασκαφὴν ἐν Ζαγορᾷ τῆς Ἀνδρου καὶ τῆς Τορώνης ἐν Χαλκιδικῇ καὶ ἴδρυσεν ἐδῶ τὸ Αὐστραλιανὸν Ἀρχαιολογικὸν Ἰνστιτοῦτον, δεσμὸν πνευματικὸν μεταξὺ Αὐστραλίας καὶ Ἑλλάδος. Πλὴν τῶν σημαντικῶν ἐπιστημονικῶν μελετῶν τοῦ, ἰδιαίτερα ἐκείνων ποῦ ἀφοροῦν τὴν κατωϊταλιωτικὴν κεραμικὴν, πρέπει νὰ τονίσω ὅτι μᾶς ἄφησε ἐπίσης ἑξαίρετες δημοσιεύσεις τῶν ἀνασκαφῶν τοῦ ἐν τῇ Ἑλλάδι.

Ἡ Ἀγγελικὴ Ἀνδρειωμένου (1933 - 12.12.2019), Ἐφορος τῶν Ἀρχαιοτήτων, ὑπηρετήσε πρῶτα πρῶτα ἐν Εὐβοίᾳ καὶ ἡ ἀπαρχὴ τῶν μελετῶν τῆς ἦταν γιὰ μνημεῖον τῆς Χαλκίδος. Ἀκολούθησαν καὶ ἄλλοι τόποι τῆς Ἑλλάδος. Ἡ Ἀττικὴ, οἱ Δελφοί, ἡ Μακεδονία, ἡ Βοιωτία. Εἶναι πλῆθος οἱ χώροι ποῦ ἐρεῦνησε καὶ χιλιάδες ἐκεῖνα ποῦ ἀπεκάλυψε. Χρησιμοποίησε τὸν χρόνον τῆς ζωῆς τῆς γιὰ νὰ δημοσιεύσει ὅσα ἔφερε ἐν τῷ χρόνῳ. Ἀπὸ τὸ 1959, ἐδῶ καὶ 60 χρόνια, ἡ Ἀγγελικὴ ἦταν πιστὸ καὶ ἀφοσιωμένον μέλος τῆς Ἀρχαιολογικῆς Ἐταιρείας. Τακτικὴ συνεργάτις τῆς *Ἀρχαιολογικῆς Ἐφημερίδος*, δημοσίευσε πλῆθος μελετῶν. Ἡ τελευταία δημοσιεύθηκε τὸ 2019.

Ἄν ὑπάρχει γιὰ τοὺς ἀρχαιολόγους μία ὑψιστὴ ἀρετὴ, αὕτη τὴν ἀρετὴν τὴν εἶχε ἡ Ἀγγελικὴ Ἀνδρειωμένου. Δημοσίευσε τὴν ἀνασκαφὴν τῆς καὶ τὰ εὐρήματά τῆς ἀμέσως, μὲ ἐπιμέλειαν καὶ ἐμβριθίαν. Δὲν καταλείπει καμμία ἐπιστημονικὴ ὀφειλή.

Ἡ Αἰκατερίνη Νίνου (1931 - 25.1.2020) ὑπηρετήσε ἐπὶ μακρὰ ἔτη ὡς Διευθύντρια Δημοσιευμάτων τοῦ Ταμείου Ἀρχαιολογικῶν Πόρων. Ἀρχικῶς, τὸ 1959, διορίστηκε στὴ Γραμματεία τοῦ Διευθυντοῦ Ἀρχαιοτήτων Ἰωάννου Παπαδημητρίου, κατόπιν Γενικοῦ Διευθυντοῦ Ἀρχαιοτήτων καὶ Ἀναστηλώσεων, θέση ποῦ διατήρησε καὶ ἐπὶ τοῦ διαδόχου του Ἰωάννου Κοντῆ. Προσέφερε πολὺτιμες ὑπηρεσίες κατὰ τὴν περίοδο τῆς ἀλλαγῆς τῆς Ὑπηρεσίας, τὸ 1960 καὶ κατόπιν, ὅταν ὁ κλάδος ἀπηλλάγη ἀπὸ τὴν κηδεμονία ξένων προσώπων. Ἡ 21η Ἀπριλίου τὴν ἐξετόπισε στὸ Ταμεῖο Ἀρχαιολογικῶν Πόρων, ὅπου ὡς Διευθύντρια τῶν Δημοσιευμάτων τῆς Ὑπηρεσίας εἶχε τὴ φροντίδα τῆς ἔκδοσης τοῦ *Ἀρχαιολογικοῦ Δελτίου* καὶ τῶν ἀρχαιολογικῶν μονογραφιῶν. Ἡ παρουσία της στὸ ΓΑΠ συμπύπτει μὲ τὴν ἐκδοτικὴ ἀκμὴ του καὶ τοῦτο φαίνεται ἀπὸ τὸν ἀριθμὸ καὶ τὴν ποιότητα τῶν δημοσιευμάτων τῆς Ὑπηρεσίας. Ὑπῆρξαμε συμφοιτητὲς στὸ Πανεπιστήμιο καὶ δὲν ξεχνῶ ὅτι ἦταν παροῦσα, πλάι στὸν Ἰωάννη Παπαδημητρίου, ὅταν ἔδωσα τὸν ὄρκο τῆς Ὑπηρεσίας, στὶς 6 Ἰουνίου τοῦ 1959.

Ἡ Κικὴ Δημουλᾶ (Ἰούνιος 1931-22 Φεβρουαρίου 2020), ἑταῖρος μας καὶ θερμὴ φίλη καὶ ἀρωγὸς τῆς Ἐταιρείας, εἶναι ἡ σημαντικότερη ποιητικὴ μορφή τῆς δεύτερης μεταπολεμικῆς γενιᾶς καὶ κορυφαία στὴν πατρίδα μας. Ὑπηρετήσε ὡς ὑπάλληλος τῆς Τραπέζης τῆς Ἑλλάδος ἀπὸ τὸ 1949 ἕως τὸ 1974. Τὸ 1961 ἔγινε μέλος τῆς συντακτικῆς ἐπιτροπῆς τοῦ περιοδικοῦ *Κύκλος*, ὅπου δημοσίευε πεζὰ καὶ ποιήματα. Τὸ πρῶτο της, ποίημα δημοσιεύτηκε τὸ 1950 καὶ ἡ πρώτη της συλλογὴ τὸ 1952, τὴν ὁποία ὁμως ἀπέσυρε κρίνοντάς τὴν ἴσως πρόωρη. Τέσσερα χρόνια ἀργότερα, τὸ 1956, δημοσιεύει τὸν τόμο ποιημάτων μὲ τίτλο *Ἐρεβος*, μὲ τὴν ὁποία κατακτᾶ τὴν πρώτη θέση ἀνάμεσα στοὺς ποιητὲς τῆς ἐποχῆς μας. Εἶναι πολλὲς οἱ συλλογὲς ποῦ δημοσίευσε ἕως τὴν τελευταία, ποῦ ἐπιγράφεται *Ἄνω Τελεία* καὶ ἐκδόθηκε τὸ 2016.

Στὶς 26 Ἰανουαρίου 2009 ἔκανε ἐδῶ μέσα ὀμιλία μὲ τίτλο «Ἐρνος σκέψεων», στὴν ὁποία ξεδιπλώθηκε ὅλο τὸ ταλέντο της, ποιητικὸ καὶ ἐκφραστικὸ. Ἡ ποίηση σ' ὅλη της τὴν ὁμορφιά, ὅπως μᾶς τὴν εἶχαν δώσει οἱ συντοπίτες της στὴν Ἐταιρεία, ὁ Γεώργιος Βιζυηνὸς καὶ ὁ Κωστὴς Παλαμᾶς.

ΑΝΑΣΚΑΦΕΣ

Στὰ Ἀστέρια Γλυφάδας ἡ κυρία Κωνσταντίνα Καζᾶ συνέχισε τὴν ἔρευνα δύο φυσικῶν κυκλικῶν λεκανῶν διαμέτρου 6 καὶ 10 μ. ἀντιστοίχως, ποὺ γέμιζαν μὲ νερὸ μὲ ἀγωγοὺς λαξευμένους ἢ φυσικὰ διαμορφωμένους στὸν βράχο τῆς περιοχῆς. Ἐκτὸς αὐτῶν τῶν δύο μεγάλων λάκκων ὑπάρχουν καὶ ἄλλοι μικρότεροι. Ὅλοι ἐξυπηρετοῦσαν κάποια αὐτοσχέδια νεολιθικὰ ἐργαστήρια μεταλλουργίας, ποὺ λειτούργησαν ἕως τὸ τέλος τῆς Νεολιθικῆς Ἐποχῆς. Ἴσχυρὲς πλημμύρες κατέβασαν μεγάλες ποσότητες χωμάτων, ἄμμου καὶ λίθων, ποὺ κατέστησαν ἀδύνατη τὴ συνέχιση ἐκεῖ οἰασθήποτε δραστηριότητας.

1. ΓΛΥΦΑΔΑ
ΑΤΤΙΚΗΣ



Γλυφάδα Ἀττικῆς. Ἀεροφωτογραφία τοῦ μεγάλου λάκκου καὶ τῆς βραχώδους περιοχῆς ποὺ τὸν περιβάλλει.



Γλυφάδα Αττικής. Ο λιθοσωρός ΙΙ με τη σειρά λίθων στη βάση του.

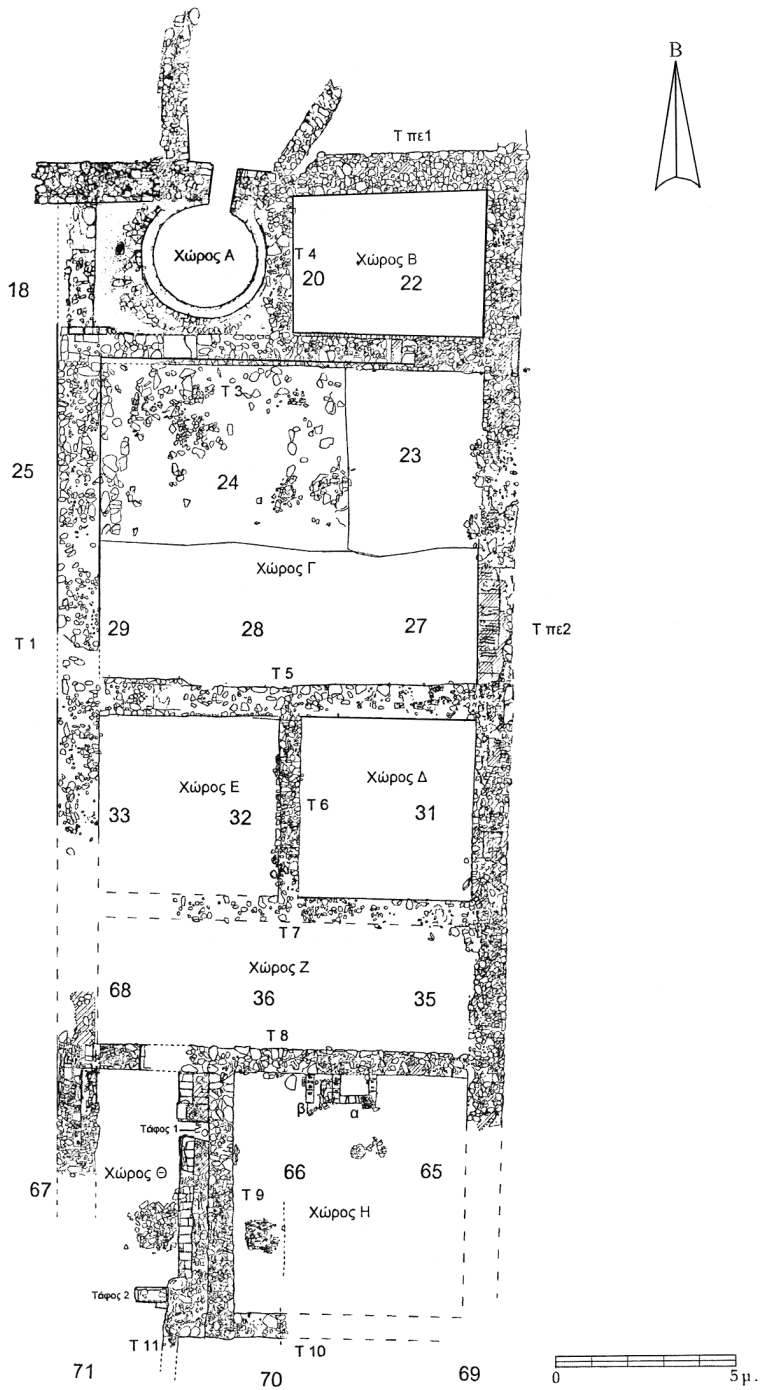
Ἡ ἔρευνα τῶν ἐπιχώσεων τῶν πλημμυρῶν ἀπέδωσε φιαλίσκημα θραύσματα λιθαργύρου, μεταλλουργικά κύπελλα καὶ ψήγματα χαλκοῦ.

Ἡ διαμόρφωση τοῦ φυσικοῦ βραχώδους ἐδάφους στὸν χώρο τῆς ἔρευνας, ἀποτέλεσμα τῆς ἐπίδρασης ἐπὶ χιλιάδες χρόνια τῶν νερῶν τῆς βροχῆς καὶ τῆς μερικῆς ρυθμιστικῆς ἐπέμβασης τοῦ ἀνθρώπου, ἡ διαμόρφωση αὐτὴ ἐκτείνεται σὲ μεγάλη ἔκταση καὶ ἐξυπηρετοῦσε πρωτοβιομηχανικὲς μεταλλουργικὲς δραστηριότητες τῆς τελικῆς Νεολιθικῆς ἐποχῆς καὶ τῆς ΠΕ 1 καὶ ΠΕ 2, ὅπως συνάγεται ἀπὸ τὴν κεραμικὴ ποὺ βρέθηκε.

Ἡ ἴδια περιοχὴ μετὰ τὸ τέλος τῆς Νεολιθικῆς ἐποχῆς καὶ τὴν ἐγκατάλειψή της ἐξ αἰτίας τῶν πλημμυρῶν χρησιμοποιήθηκε ὡς νεκροταφεῖο. Ἡ ἀνασκαφεὺς μέχρι στιγμῆς ἔχει διαπιστώσει τουλάχιστον 117 ταφὲς προσώπων ὄλων τῶν ἡλικιῶν καὶ θεωρεῖ τὸ νεκροταφεῖο ὡς ἓνα ἀπὸ τὰ μεγαλύτερα στὴν Ἀττικὴ μετὰ τὸ Τσέπι τοῦ Μαραθῶνος.

2. ΜΠΡΕΞΙΖΑ ΜΑΡΑΘΩΝΟΣ

Ἡ κυρία Ἰφιγένεια Δεκουλάκου στὴν Μπρεξίζα τοῦ Μαραθῶνος στὸ ἱερὸ τῶν Αἰγυπτίων θεῶν, συνέχισε τὴν ἔρευνα τοῦ λεγόμενου Κτιρίου Β καὶ εἰδικῶς τοῦ χώρου 24, ὅπου βρέθηκαν πολλὰ σπασμένα κεραμίδια λακωνικοῦ τύπου, ἀμφορέων, σκύ-



Μπρεξίζα Μαραθώνος. Κάτοψη του κτιρίου Β.



Μπρεξίζα Μαραθῶνος. Τάφος 2.



Μπρεξίζα Μαραθῶνος. Τὸ ἐσωτερικὸ τῆς κατασκευῆς.



Μπρεξίζα Μαραθῶνος. Ἀγγεῖα τοῦ τάφου 2.



Μπρεξίζα Μαραθῶνος. Ἀνθεμωτὸς ὀρθοκέραμος.

φων, χυτρώων, λεκανίδων καὶ πινακίων, ποὺ χρονολογοῦνται στὸν 3ο μ.Χ. αἰ. Παλαιότερων ἐποχῶν, τῶν πρώιμων ἀρχαϊκῶν χρόνων βρέθηκαν λίγα ὄστρακα. Ὁ χώρος ἦταν πολυτελής γιατί οἱ τοῖχοι ἔφεραν, πιθανῶς, ὀρθομαρμάρωση, ὅπως προκύπτει ἀπὸ θραύσματα πλακῶν. Ἀκόμη βρέθηκαν χάλκινο ἀσάριο Λαμψάκου ἐποχῆς Γαλλινοῦ (253-268 μ.Χ.) καὶ δεύτερη βάση ἰωνικοῦ κίονος διάφορης μορφῆς ἀπὸ τὴν περυσινή.

Στὸ νότιο τμήμα τοῦ κτιρίου Β, στὸν χώρο Η, βρέθηκε καὶ ἐκεῖ ὀρθομαρμάρωση τῶν τοίχων, θραύσματα ἀπὸ ὑαλοπίνακες, ἀμφορεῖς, χύτρες καὶ λύχνος τοῦ 3ου μ.Χ. αἰ., ὡς καὶ ὀρθοκέραμος μὲ τὴν ἐπιγραφή ΑΘΗΝΑΙΟΥ, ὁμοῖος μὲ ἐκείνους ποὺ ἤδη εἶχε βρεῖ καὶ ὁ Fauvel ὅταν ἔσκαψε στὸν ἴδιο τόπο τὸ 1792.

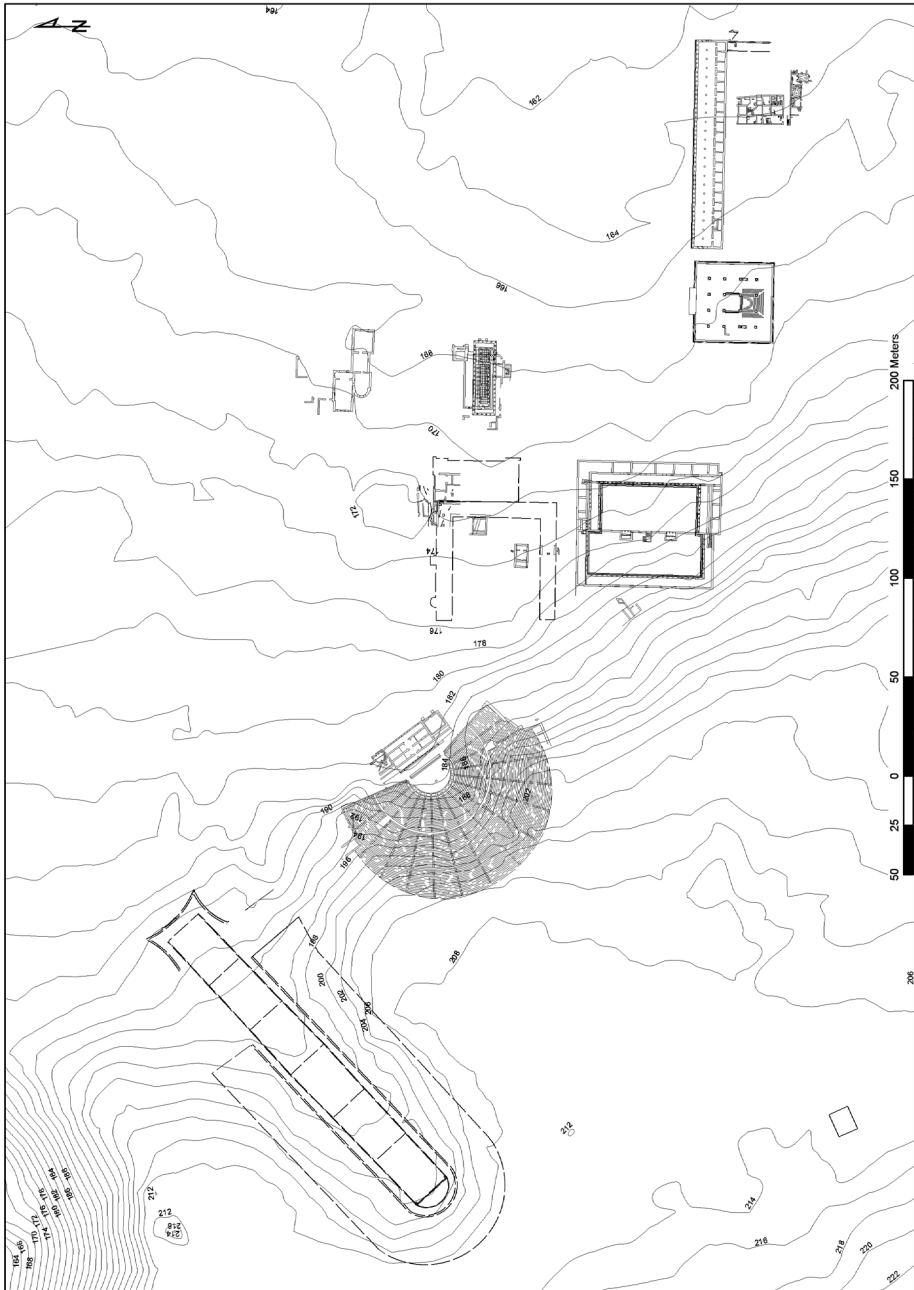
Στὸν βόρειο τοῖχο τοῦ ἴδιου χώρου Η ὀλοκληρώθηκε ἡ ἔρευνα ὀρθογώνιας κατασκευῆς, ἡ ὁποία ἀνήκει σὲ χρόνους ἐρήμωσης τοῦ χώρου. Τὸ ἴδιο ὑποδηλώνει καὶ ἡ εὕρεση παιδικοῦ κεραμοσκεποῦς τάφου στὸν πλαϊνὸν χώρο Θ, μέσα στὸν τοῖχο ποὺ χωρίζει τοὺς δύο χώρους. Ὡς κτερίσματα βρέθηκαν ἐντὸς τοῦ τάφου σκύφος καὶ ἐκτὸς τοῦ τάφου ἀγγεῖα σφαιρικά, καὶ τὰ δύο τοῦ 3ου μ.Χ. αἰ.

3. ΣΙΚΥΩΝ

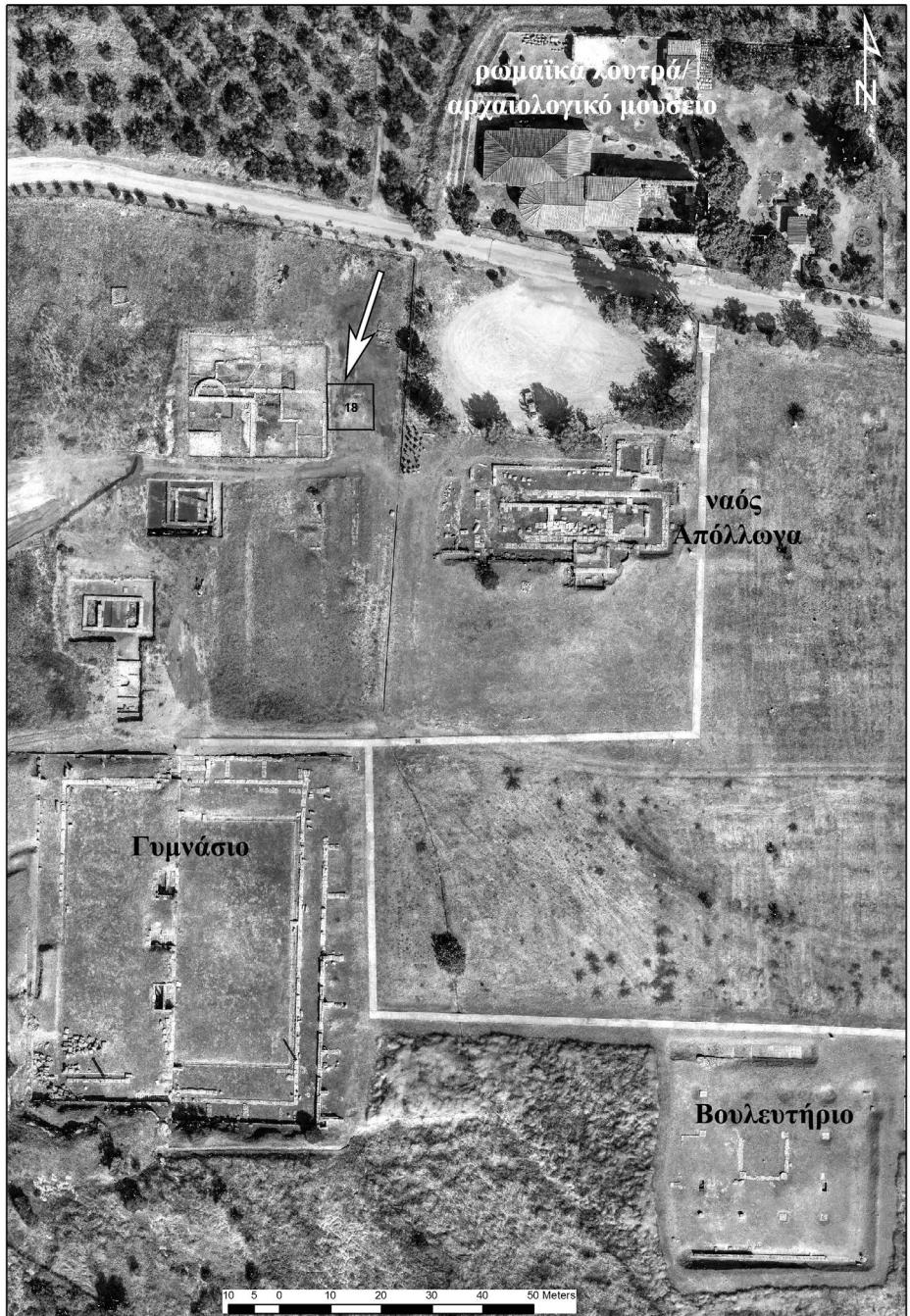
Στὴν ἀρχαία Σικυώνα ὁ κ. Ἰωάννης Λῶλος ἐρεύνησε προ-καταρκτικῶς μεγάλο κτίριο βορείως τοῦ γυμνασίου, τὸ ὁποῖο χαρακτηρίζει ὡς στοὰ μὲ ἀξονα βορρονότιο, πρόσοψη στὴν Ἀνατολὴ καὶ μὲ σειρὰ δωματίων-καταστημάτων πίσω, στὸ δυτικὸ μέρος της. Τὸ κτίριο εἶναι κατασκευασμένο ἀπὸ μεγά-



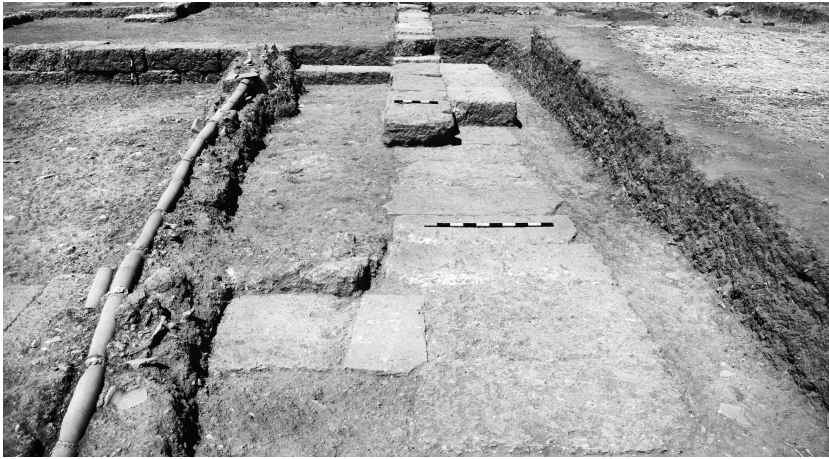
Σικυών. Φωτογραφία τῆς Τομῆς 18 μετὰ τὸ πέρας τῆς ἀνασκαφῆς της.



Σικιών. Γενικό τοπογραφικό του κέντρου της αρχαίας Σικιώνος.



Σικυών. Όρθοφωτογραφία της δυτικής πλευράς της αγοράς της Σικυώνας. Το περίγραμμα της ανασκαφής 2019 έπισημαίνεται με βέλος.

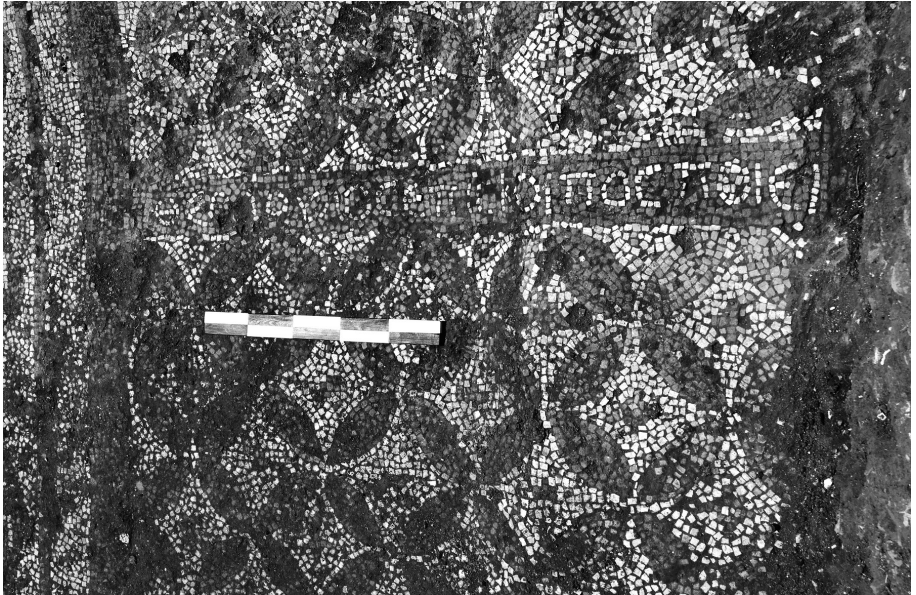


Σικυών. Οί θεμέλιοι δόμοι τῆς βόρειας πλευρᾶς τῆς στοᾶς ἀπὸ τὰ ἀνατολικά.

λους κροκαλοπαγεῖς λιθοπλίνθους. Τὸ συνολικὸ μῆκος τῆς στοᾶς εἶναι 43 μ. καὶ τὸ πλάτος της 21 μ. Ἔφερε δύο σειρὲς δωματίων στὸ δυτικὸ μέρος καὶ δωρική κιονοστοιχία στὴν πρόσοψη. Βορείως καὶ νοτίως ὑπάρχουν δύο πτέρυγες ποὺ προέχουν, ἀπὸ τίς ὁποῖες ἡ βόρεια πτέρυγα ἴσως ἔφερε κίονες ποὺ ἀνήκουν σὲ μνημειῶδες πρόπυλον. Τὸ ἐσωτερικὸ, πλάτους 6 μ., δὲν φαίνεται ὅτι εἶχε κιονοστοιχία. Ἡμικυκλικὴ ἐξέδρα γιὰ ἴδρωση ἀγαλμάτων κοσμοῦσε τὸ κτίριο. Ἡ στοὰ οἰκοδομήθηκε πιθανῶς τὸ α΄ ἡμισυ τοῦ 3ου π.Χ. αἰ. καὶ ἔπαψε νὰ λειτουργεῖ τὸν 1ο αἰ. π.Χ.

Στὴν ἀρχαία Μεσσήνη ὁ κ. Πέτρος Θέμελης συνέχισε συμπληρωματικὲς ἔρευνες, συντηρήσεις τῶν μνημείων καὶ ἀποκατάστασή τους. Δυτικῶς τοῦ θεάτρου στὸν λεγόμενον Εὐκπήριο οἶκο, οἶκημα παλαιοχριστιανικὸ, ἀποκολλήθηκε τὸ ψηφιδωτὸ μὲ τὴν ἐπιγραφὴ Θεόδουλος ἐπίσκοπος ἐποίει. Μὲ ἀνασκαφικὲς τομὲς βεβαιώθηκε ὅτι ἡ αἴθουσα μὲ τὸ ψηφιδωτὸ ἐπεξετάθη στὶς ἀρχὲς τοῦ 4ου μ.Χ. αἰ. στὰ ἀνατολικά καὶ τὰ βόρεια καὶ τὰ δάπεδα τῶν νέων αἰθουσῶν διακοσμήθηκαν μὲ ψηφιδωτά.

Τοιχικὴ καὶ τοπογραφικὴ ἔρευνα ἔγινε καὶ στὸ ἱερὸ τῆς Ἰσίδος καὶ διασαφηνίστηκε ἡ μορφὴ οἰκοδομικοῦ συγκροτήματος μὲ πολλὰ καὶ ἀνίσων διαστάσεων δωμάτια.



Μεσσήνη. Λεπτομέρεια ψηφιδωτού με την έπιγραφή του Έπισκόπου Θεόδουλου.



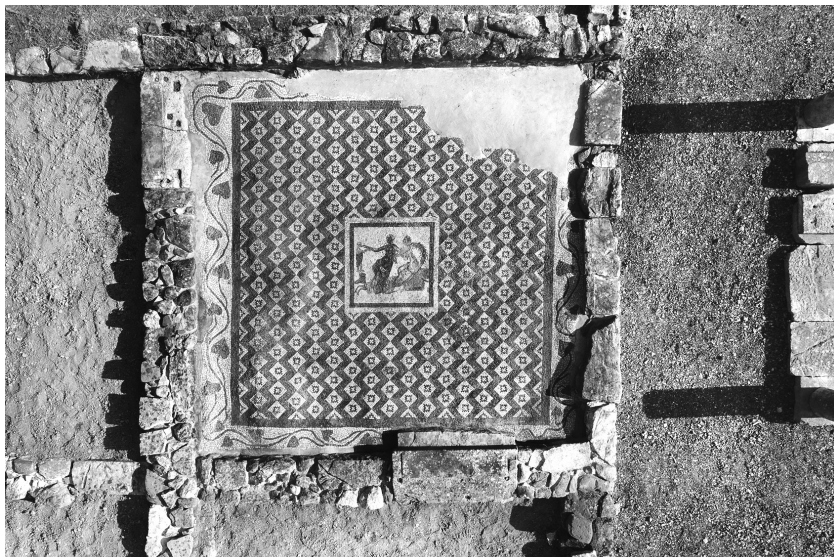
Μεσσήνη. Άποψη της αίθουσας του Έπισκόπου με τις δοκιμαστικές τομές.



Μεσσήνη. Η αστική έπαυλη από ανατολικά.



Μεσσήνη. Συντήρηση του ψηφιδωτού δαπέδου του άνδρώνα της έπαυλης.



Μεσσήνη. Ἡ ψηφιδωτὴ παράσταση τοῦ ἀνδρῶνα.

Βορειοδυτικῶς τοῦ γυμνασίου διασαφηνίστηκε ἐπίσης ἡ μορφή μεγάλης ἀρχοντικῆς οἰκίας μὲ πλῆθος δωματίων, ὀρισμένα ἀπὸ τὰ ὁποῖα κοσμοῦνται μὲ ψηφιδωτὰ δάπεδα. Ἐνα ἀπὸ τὰ δάπεδα, τοῦ ἀνδρῶνος, φέρει κεντρικὴ παράσταση Διονύσου καὶ Ἀριάδνης.

Ἡ δυτικὴ στοὰ τοῦ γυμνασίου εἶναι προσιτὴ ἀπὸ τετράστυλη δωρικὴ πύλη, ἡ ὁποία ἀναστηλώθηκε πλήρως, κατασκευασμένη μὲ δαπάνες ἑνὸς γυμνασίου ἀρχοῦ στὴν περίοδο τοῦ αὐτοκράτορος Αὐγούστου καὶ ἐπισκευασμένη ἀπὸ διάδοχο γυμνασίου ἀρχοῦ, σύμφωνα μὲ τὶς μεγαλογράμματες ἐπιγραφὲς στὸ ἐπιστύλιο:

Χαρτέλης Φίλωνος γυμνασιαρχήσας
τὸ πρόπυλον θεοῖς πᾶσι καὶ τᾶι πόλει

Διονύσιος Δημητρίου γυμνασιαρχῶν τὸ γυμνάσιον ἐπεσκεύασε

Ἄλλες ἐπιγραφὲς ποὺ μνημονεύουν δωρεὲς βρίσκονται χαραγμένες στὶς τρεῖς κεντρικὲς μετόπες τῆς ζωφόρου τῶν τριγύφων.

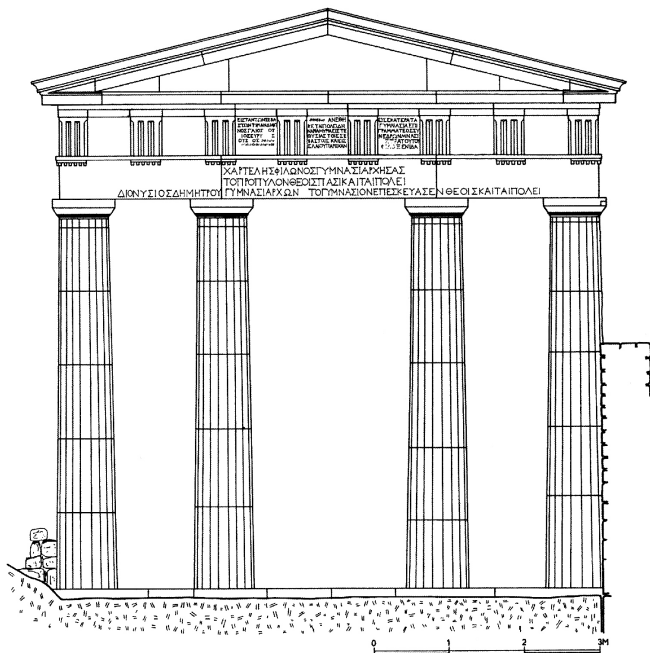
Ἐσωτερικῶς τοῦ τετράστυλου αὐτοῦ προπύλου, ὅπως τὸ χαρακτηρίζει ὁ δωρητὴς του, ὑπῆρχε ξύλινη ἀμφικλινὴς στέγη ποὺ προστάτευε τοὺς ἀνθρώπους ἀπὸ τὴ βροχὴ.



Μεσσήνη. Άποψη τοῦ Προτύλου στὴ ΒΔ. γωνία τοῦ Γυμνασίου.



Μεσσήνη. Τὸ τετρακιόνιο δωρικὸ Πρόπυλο μετὰ τὴν ἀναστήλωση τοῦ ἀετώματος.

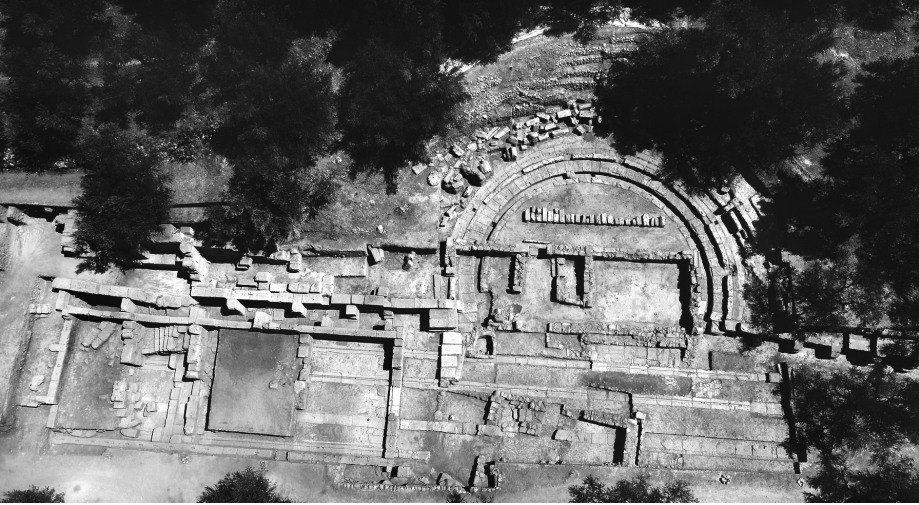


Μεσσήνη. Σχεδιαστική ἀναπαράσταση τοῦ Προτύλου (Ἀθ. Νακίσης).

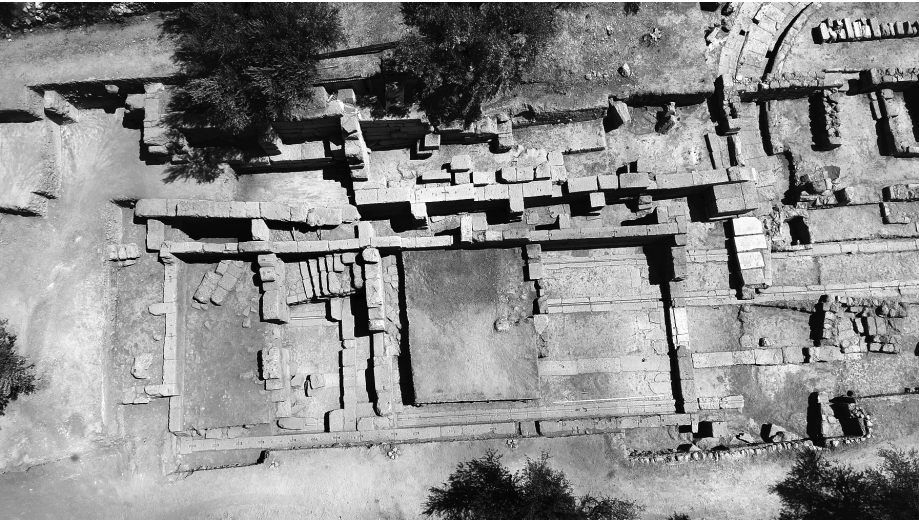
Τυχαῖο εὔρημα εἶναι σύντομος κατάλογος κιστιοκόσμων καὶ προστατῶν τῆς Ἀθηνᾶς Κυπαρισσίας τοῦ τέλους τοῦ 4ου-ἀρχῶν 3ου αἰ. π.Χ. Οἱ στίχοι περιορίζονται ἀπὸ ἐγγάρακτες γραμμές:

- [..]ίων
 [Νι]κά[νωρ]
 Ζένων
 Κάλαι[σχος]
 5 [Νι]κωνίδας
 Δείναρχος
 Χάρμων
 Μικύλος
 Φιλιστίδας
 10 Καλλικλῆς
 [Πει]σίστρατος
 [Πο]λυάρατος
 [.....]

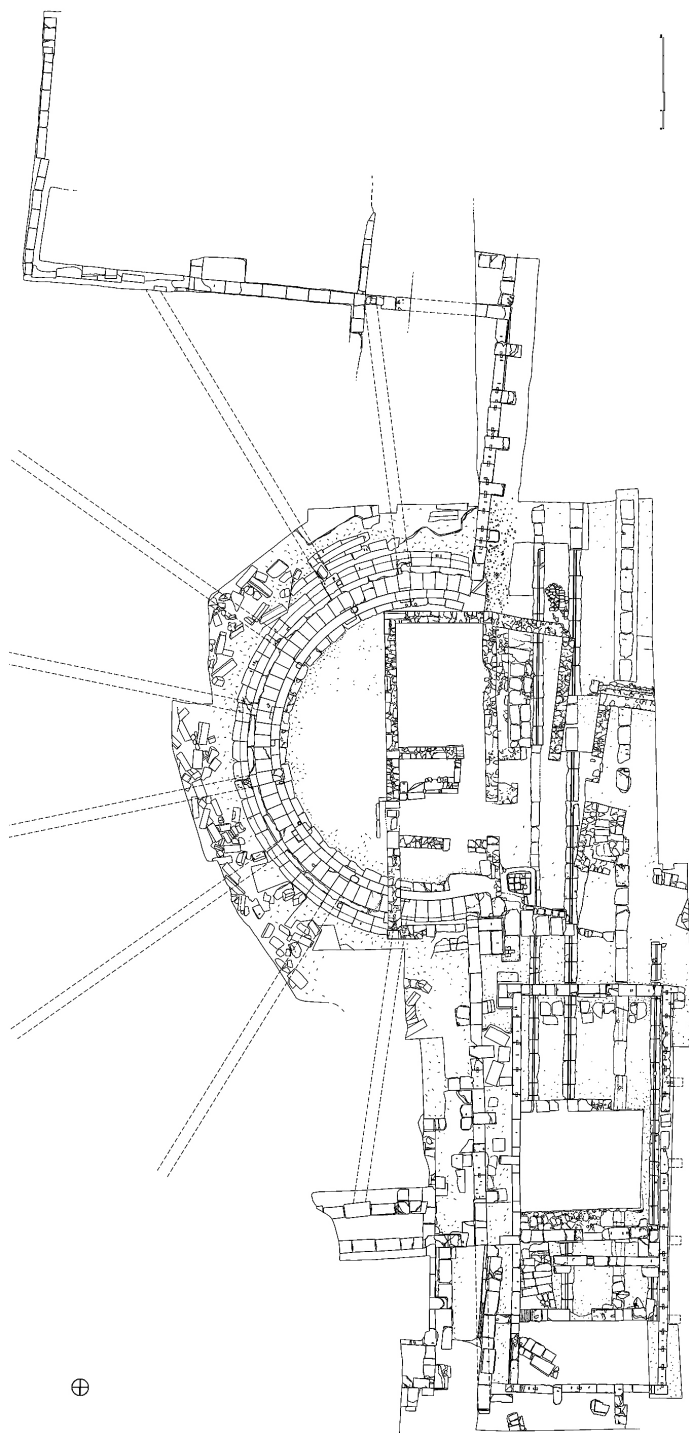
Στὴ Θουρία τῆς Μεσσηνίας ἡ κυρία Ξένη Ἀραπογιάννη 5. ΘΟΥΡΙΑ
 ἀπεκάλυψε πλήρως τὴ σκηνοθήκη τοῦ θεάτρου, ἐσωτερικῶν
 διαστάσεων 21.40×7.70 μ., ἐπάνω στὸ δάπεδο τῆς ὁποίας, κυ-
 ρίως μὲ τοὺς λίθους τῶν τοίχων τῆς σκηνοθήκης, εἶχε κατα-
 σκευαστεῖ μετὰ τὴν ἐγκατάλειψη τοῦ θεάτρου κτίριο διώροφο,



Θουρία. Ἀεροφωτογραφία τοῦ θεάτρου.



Θουρία. Ἀεροφωτογραφία τῆς σκηνοθήκης.



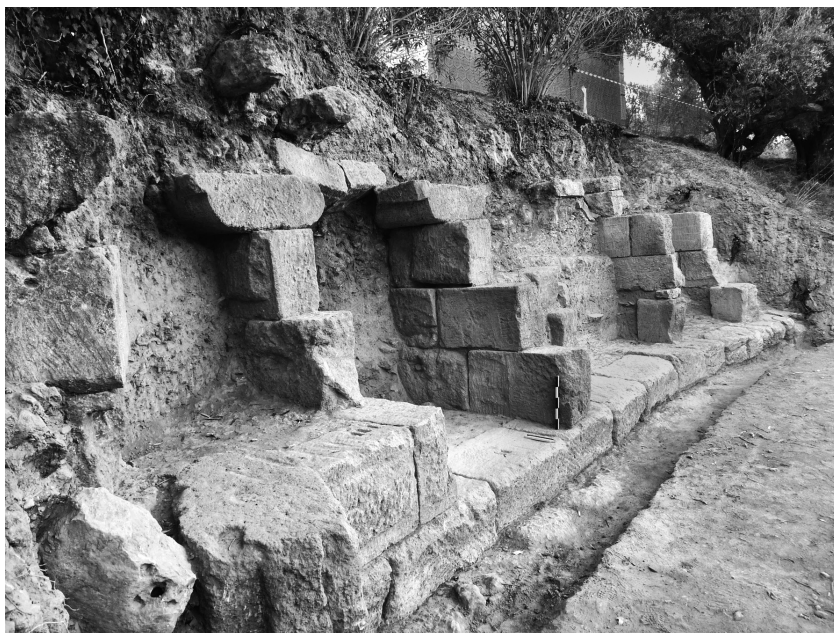
Θουρία. Σχεδιαστική αποτύπωση της κάτοψης του θεάτρου (αρχιτέκτων Γ. Νίνος).



Θουρία. Σκηνοθήκη. Τοίχος κατασκευασμένος από αρχαία αρχιτεκτονικά μέλη. Άποψη από Δ.



Θουρία. Έλληνικά. Ίδιοκτησία Νικήτα Δικαίου. Τομή Ι με συσσωρευμένα αρχαία αρχιτεκτονικά μέλη. Άποψη από Δ.



Θουρία. Μονή Ἑλληνικῶν. Ναὸς Ἁγίου Φανουρίου. Νότιο σκέλος τοῦ τείχους. Ἄποψη ἀπὸ Α.



Θουρία. Μονή Ἑλληνικῶν. Ναὸς Ἁγίου Φανουρίου. Νότιο σκέλος τοῦ τείχους. Χῶρος μὲ παραστάδες.

ἀποτελούμενο ἀπὸ τέσσερες χώρους ποὺ ἐπικοινωνοῦν μεταξύ τους. Λίθινη σκάλα, σώζει ἕξι βαθμίδες, ὀδηγοῦσε στὸν ὄροφο. Ἀλλὰ καὶ ἄλλοι τοῖχοι ἀποκαλύφθηκαν, κατασκευασμένοι μὲ μέλη δωρικοῦ κτιρίου: ἐπιστύλια μὲ κανόνες καὶ σταγόνες, τμήματα ζωφόρου τριγύφων καὶ μετοπῶν, τὰ ὁποῖα σώζονται μὲ τὸ λευκωπὸ ἐπίχρισμά τους χρωματισμένο σὲ ὀρισμένα σημεῖα μὲ κόκκινο χρῶμα. Ἄλλο, φερτό, εὖρημα εἶναι λεκάνη περιορραντηρίου σχεδὸν ἀκέραιη, ποὺ ὑποδηλώνει τὴν ὕπαρξη ἱεροῦ.

Οἱ μεταγενέστερες αὐτὲς κατασκευὲς δὲν ἔβλαψαν σοβαρῶς τὸ δάπεδο τῆς σκηνοθήκης, τῆς ὁποίας ἔχει διαπιστωθεῖ μῆκος ἀυλάκων τουλάχιστων 45 μέτρων.

Ἀπὸ τὸ θέατρο ἀποκαλύφθηκε ἀκόμη πλήρως τὸ βόρειο ἀνάλημμά του. Φέρει ἰσχυρὲς ἀντηρίδες στὴν ἀνατολικὴ καὶ δυτικὴ πλευρά του, τὸ μῆκος του εἶναι 16 μέτρα καὶ τὸ μέγιστο ὕψος του 3.10 μ.

Κοντὰ στὸ θέατρο τῆς Θουρίας, στὴ θέση μὲ τὸ χαρακτηριστικὸ ὄνομα «Ἑλληνικά», ἦλθαν στὸ φῶς ἀρχιτεκτονικὰ μέλη μεγάλου δωρικοῦ ρυθμοῦ κτιρίου, ἴσως ναοῦ: Σφόνδυλοι μὲ ραβδώσεις, θραύσματα δωρικῶν κιονοκράνων, ἐπιστυλίων, πλίνθοι στυλοβάτου καὶ ἰσόδομο ἀνάλημμα μῆκους θεατοῦ 50 μ., ποὺ ὑπεστήριζε ἐκτεταμένο ἄνδρηο.

Δυτικῶς τῆς Μονῆς Ἑλληνικῶν τῆς Θουρίας ἦλθε στὸ φῶς, μετὰ τὸν καθαρισμὸ του ἀπὸ τὴν ἄγρια φυτεία, τμήμα τοῦ ἰσοδόμου τείχους τῆς ἀρχαίας Θουρίας. Λίθινες σφαῖρες ποὺ βρέθηκαν στὶς ἐπιχώσεις ποὺ κάλυπταν τὸ τεῖχος μαρτυροῦν βεβαίως πολιορκία. Τὸ τεῖχος σώζει ἀντηρίδες καὶ μεταξὺ τῶν ἀντηρίδων ἀποκαλύφθηκαν κόγχες ποὺ σχηματίζονται ἀπὸ παραστάδες μὲ μεγάλα ἐπίκρανα, τὰ ὁποῖα φέρουν μονόλιθο ὡς ὄροφή.

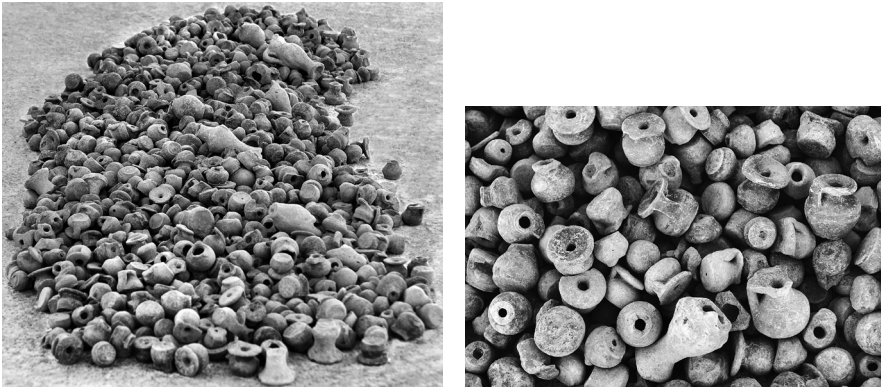
Στὶς Ἀμύκλες ὁ κ. Σταῦρος Βλίζος ὀλοκλήρωσε μὲ τοὺς συνεργάτες του τὴν ἀποκάλυψη σωζομένου τμήματος τείχους στὸ νότιο μέρος τοῦ λόφου. Ἐδράζεται στὸν φυσικὸ βράχο καὶ εἶναι κατασκευασμένο ἀπὸ ἀργοὺς λίθους διαφόρων μεγεθῶν,



Ἀμύκλαι. Ἀεροφωτογραφία τοῦ Ἀμυκλαίου μετὸν χῶρο ἀνασκαφῆς σὲ πλαίσιο.



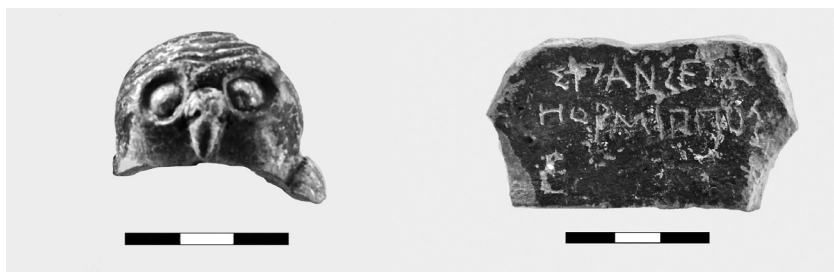
Ἀμύκλαι. Ἡ συνέχεια τοῦ τείχους πρὸς τὰ ἀνατολικά, ἐφαπτόμενου στὸν ἀρχαῖο περίβολο.



Αμύκλαι. Μικκύλα ἀγγεία ἀπὸ τὴν περιοχὴ τοῦ τείχους.

τῶν ὁποίων τὰ μεταξὺ κενὰ εἶναι γεμάτα μὲ λιθαράκια. Τὸ μῆκος του εἶναι 21 μ. καὶ τὸ ὕψος του φθάνει τὸ 1.10 μ. Τὸ πάχος του κυμαίνεται μεταξὺ 1.30 καὶ 1.80 μ. Τὴν ἐπίχωση ἐμπρὸς ἀπὸ τὸ τείχος καὶ τὴν ἄνω ἐπιφάνειά του τὴν ἀποτελοῦσαν χαρακτηριστικὰ μαῦρα χῶματα μὲ λείψανα καύσεων, τὰ ὁποῖα περιεῖχαν μέγα πλῆθος μικροσκοπικῶν ἀγγείων – στὴν οὐσία ὁμοιωμάτων ἀγγείων: κανθάρων, ἀμφορέων, θυμιατηρίων, ἀρυβάλλων, ὀστείνων καὶ μεταλλικῶν ἀντικειμένων, σφηκωτήρων καὶ πλακιδίων καὶ λίγων ὀστῶν ζῶων. Ἐπίσης, ὑπῆρχαν ὄστρακα Πρωτοελλαδικῆς ἕως πρώιμης Ἀρχαϊκῆς ἐποχῆς. Κατὰ τὰ συμπεράσματα τοῦ ἀνασκαφέως, τὸ τείχος ποὺ μνημονεύτηκε στὴν ἀρχὴ εἶχε ἀχρηστευθεῖ καὶ ὁ χῶρος του χρησιμοποιήθηκε γιὰ τελετουργίες κατὰ τὶς ὁποῖες οἱ προσκυνητὲς ἀπέθεταν τὰ μικρὰ ἀφιερώματά τους. Θὰ τὸ παρομοίαζα, λόγω τοῦ ἀριθμοῦ καὶ τοῦ μεγέθους τῶν ἀφιερωμάτων, μὲ τὸ σημερινὸ ἄναμμα τῶν κεριῶν στὶς ἐκκλησίες, ποὺ ἀποτελεῖ τὴν πρώτη καὶ ταπεινότερη προσφορὰ στὸν Θεὸ καὶ τοὺς ἁγίους.

Ἀπὸ τὰ εὐρήματα μνημονεύεται θραῦσμα εἰδωλίου κουνουβάγιας καὶ θραῦσμα κεραμίδας στέγης. Πάνω στὸ μελανὸ γάνωμά της ἔχει χαραχθεῖ δίστιχη ἐπιγραφή. Ὁ δεῦτερος στίχος εἶναι τὸ ὄνομα ἡόρμιππος. Ἀκόμη βρέθηκαν σιδερένιοι ὀβελοί, ἐργαλεῖα, μολύβδινα στεφάνια, χάλκινες χάνδρες, βλέφαρα ματιοῦ ἀπὸ κάποιον χάλκινον ἄγαλμα, ὀστείνα διακοσμητικὰ πλακίδια μὲ γεωμετρικὲς ἐγχαράξεις καὶ ἀστράγαλοι.



Άμύκλαι. Ειδώλιο γλαύκας και έγχάρακτη κεραμίδα στέγης.



Άμύκλαι. Χάλκινα κοσμήματα και βλέφαρα.



Άμύκλαι. Τμήματα έλεφαντοστέινων αντικειμένων.



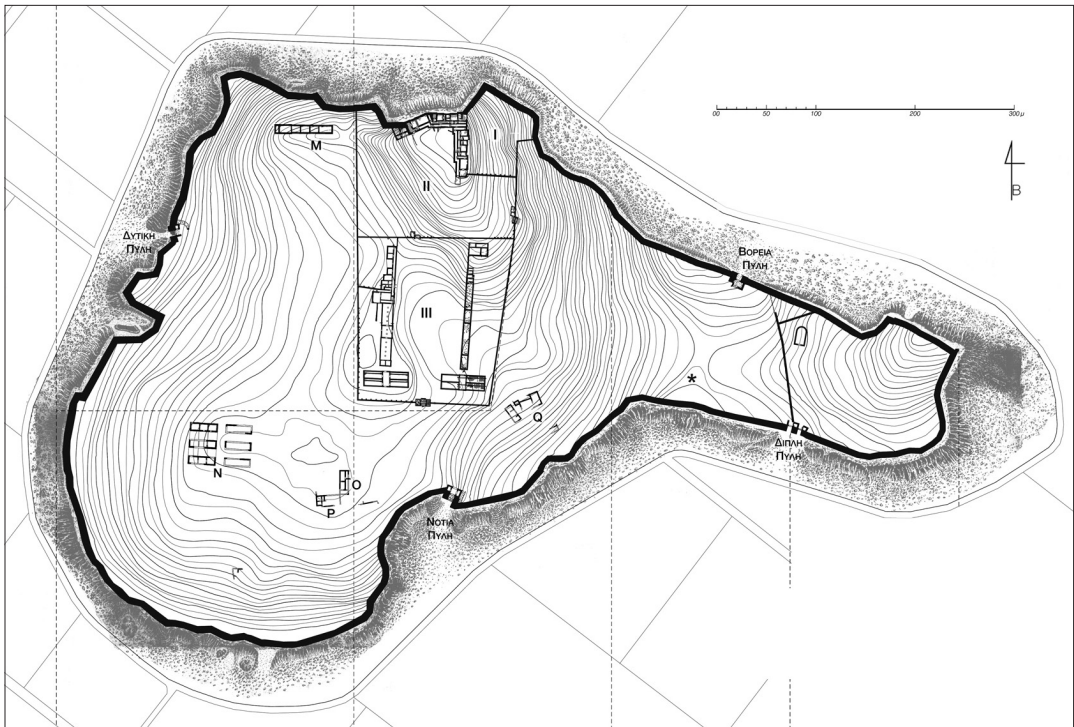
Άμύκλαι. Τμήματα από πήλινες μήτρες.

Ανάμεσα στα πολλά και άτακτα ριγμένα στην επίχωση αντικείμενα βρέθηκαν και τμήματα από πήλινες μήτρες χυτηρίου χαλκών και τεμάχια υαλόμαζας, που θεωρούνται ως απορρίμματα εργαστηρίου κατασκευής χαλκῶν αντικειμένων και αγαλμάτων μέσα στο ιερό.

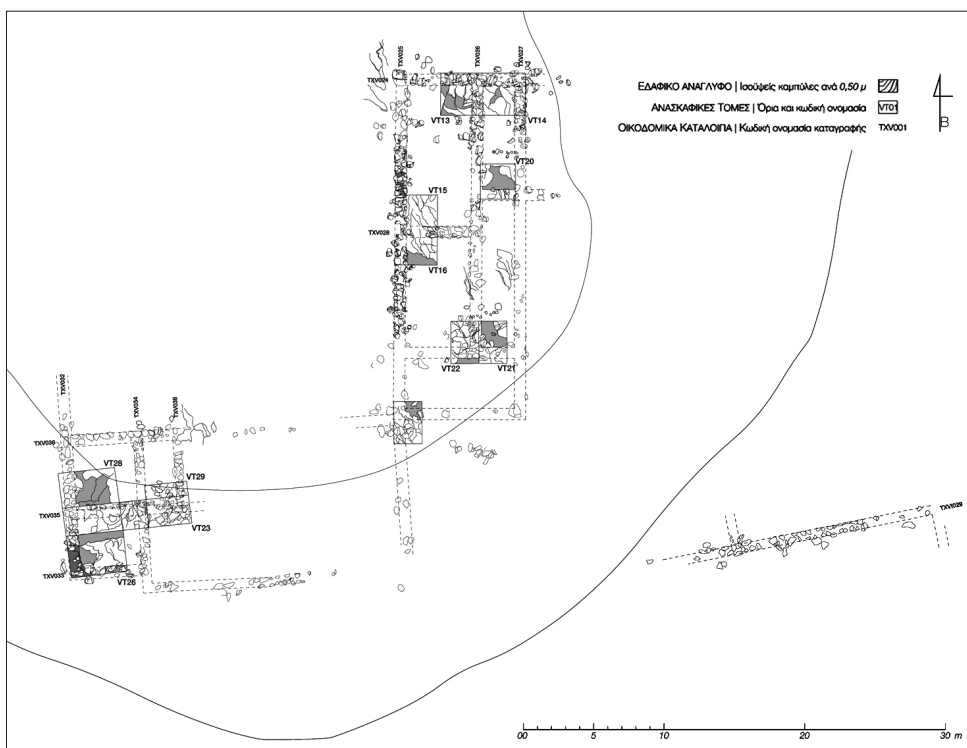
Στή μυκηναϊκή ἀκρόπολη τοῦ Γλαῖ ἡ κυρία Ἑλένα Κουντούρη συνέχισε τὴν ἔρευνα τοῦ οἰκοδομικοῦ συγκροτήματος N, τὸ ὁποῖο ἀποτελεῖται ἀπὸ ἕξι μεγάλα κτίρια τῶν ἴδιων διαστάσεων, $8,60 \times 27,70$ μ. τὸ καθένα, σὲ δύο ὁμάδες τῶν τριῶν, παραλλήλων μεταξύ τους. Τὸ κάθε κτίριο ἔχει ἔκταση $240 \mu.^2$ καὶ ἐσωτερικῶς τὸ καθένα χωρίζεται σὲ τρεῖς ἴσης ἔκτασης χώρους.

7. ΓΛΑΣ

Σ' ἓναν ἀπὸ τοὺς χώρους τοῦ συγκροτήματος N βρέθηκαν στὸ δάπεδο κύλικες, σκύφοι, ψευδόστομοι ἀμφορεῖς καὶ πίθοι,



Μυκηναϊκή ἀκρόπολη Γλαῖ. Τοπογραφικὸ διάγραμμα.



Μυκηναϊκή ἀκρόπολη Γλα. Κτίρια Ο και Ρ.

ὡς καὶ τεμάχια κονιαμάτων με ζωγραφισμένη ζώνη ροδάκων καὶ καλαμοειδῆ φυτά. Ἰδιαίτερο ἐνδιαφέρον παρουσιάζει ἡ εὕρεση φύλλων μολυβιοῦ.

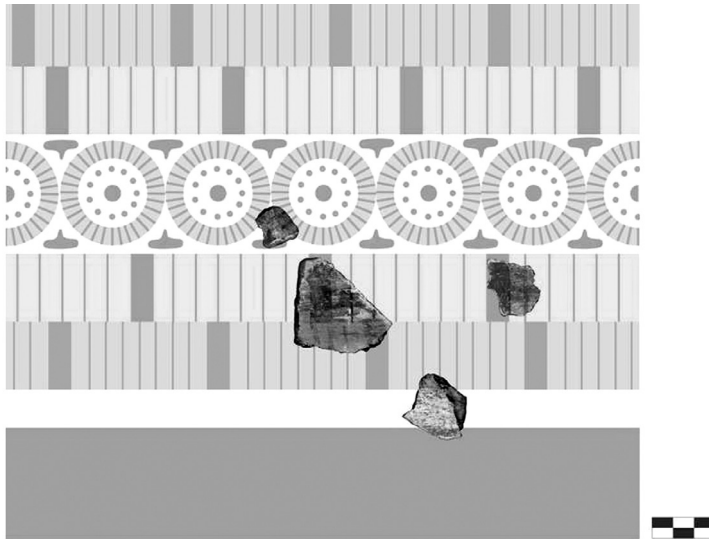
Νέο κτίριο στὴν ἀκρόπολη εἶναι τὸ Ο στὰ νοτιοανατολικά τοῦ Ν. Εἶναι ὀρθογώνιο καὶ ἐπίμηκες, χωρισμένο σὲ δύο δωμάτια, ἀλλὰ στὴν ἀνατολικὴ πλευρὰ τοῦ κάθε δωματίου ὑπάρχει στενότερη ἴσου μήκους πτέρυξ, ὅπως χαρακτηρίζεται.

Ἄλλο κτίριο ΝΔ. καὶ σὲ μικρὴ ἀπόσταση ἀπὸ τὸ Ο εἶναι τὸ Ρ, ὀρθογώνιο, χωρισμένο καὶ αὐτὸ σὲ μικρότερους χώρους. Κατὰ τὴν πρώτη ἔρευνά του βρέθηκαν χάλκινος διπλὸς πέλεκυς, μολύβδινο ἀγγεῖο, λίθινα ἐργαλεῖα, τριπτήρας, ὄστρακα κυλίκων, σκύφων, ψευδοστόμου ἀμφορέως, δύο λίθινα σφονδύλια καὶ τεμάχια μολύβδου.

Ἡ ἔρευνα πρὸς τὰ ΒΑ. τῶν κτιρίων Ο καὶ Ρ ἔδειξε τὴν ὑπαρξὴ λειψάνων μεγάλου οἰκοδομικοῦ συγκροτήματος, στὸ



Γλᾶς. Κύλιξ καὶ ψευδόστομος ἀμφορεύς.



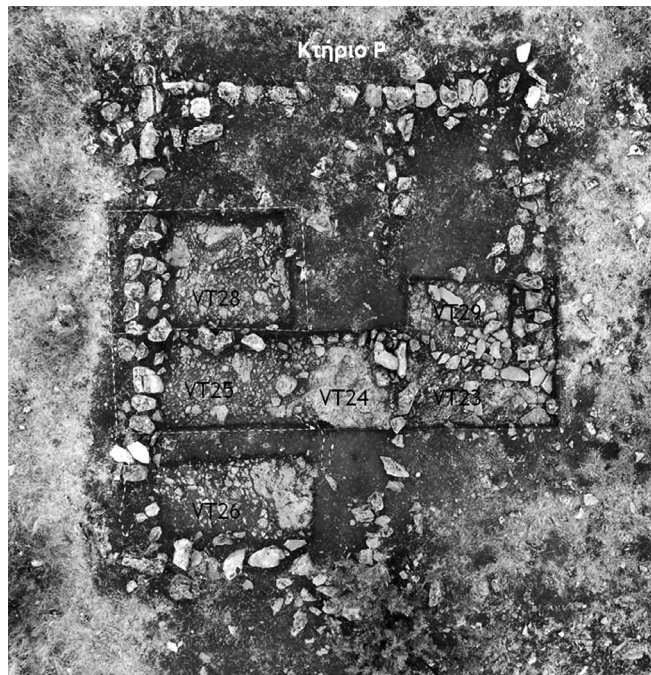
Γλᾶς. Τεμάχια κονιαμάτων με ζωγραφισμένη ζώνη ροδάκων.



Γλᾶς. Τμήματα ἀγγείων.



Μυκηναϊκή ἀκρόπολη Γλα. Κτίριο Ο.



Μυκηναϊκή ἀκρόπολη Γλα. Κτίριο Ρ.

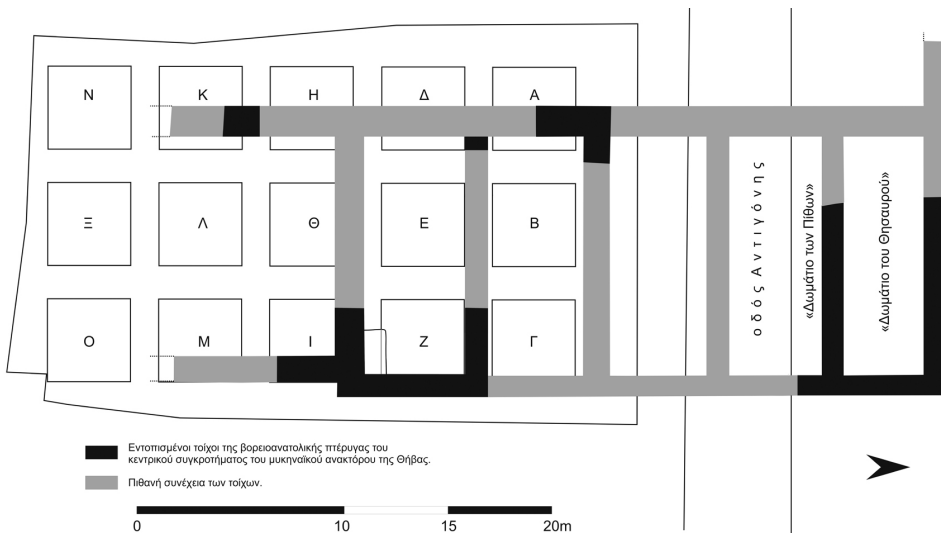


Γλᾶς. Χάλκινος διπλὸς πέλεκυς.

ὁποῖο βρέθηκε κεραμικὴ χωρὶς διάκοσμο τῆς ΥΕ ΙΙΒ περιόδου, ὅπως κύλικες, πρόχοι, ἀμφορεῖς, σκύφοι καὶ ἄλλα χρηστικά ἀγγεῖα.

Ἐσωτερικῶς τοῦ νότιου τείχους, σὲ ἀπόσταση 50 μ. ἀπὸ τὴ Νότια πύλη, βρέθηκε κεραμικὴ τῆς ΥΕ ΙΙΒ ἕως ΥΕ ΙΙΓ περιόδου. Τὰ σχήματα εἶναι κύλικες, λεκανίδια, σκύφοι, κρατῆρες, κύπελλα, ἀρύταινες, ἀμφορεῖς, πρόχοι καὶ λίγα θραύσματα εἰδωλίων.

Στὴ Θήβα ὁ κ. Βασίλειος Ἀραβαντινὸς σὲ συνεργασία μὲ 8. ΘΗΒΑ τὴν Ἐφορεία Ἀρχαιοτήτων Θηβῶν ἀσχολήθηκε μὲ τὴ συντήρηση καὶ τὴ μελέτη τῶν εὗρημάτων τῶν ἐτῶν 2012-2018.



Θήβα. Τομέας «Ἀνακτόρου». Κάτοψη τῶν ἀνεσκαμμένων τμημάτων τοῦ κεντρικοῦ συγκροτήματος τοῦ μυκηναϊκοῦ ἀνακτόρου.



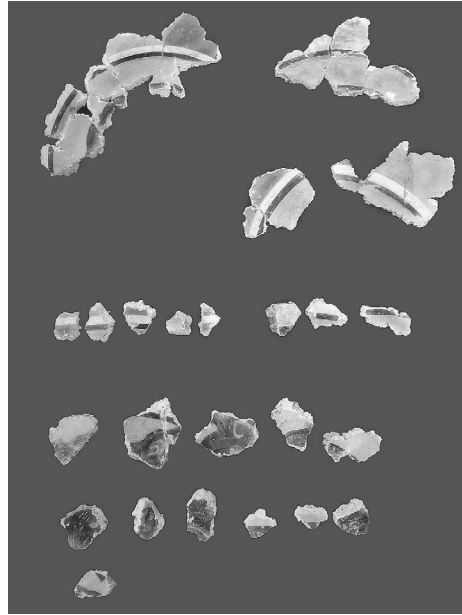
Θήβα. Τομέας «Άνακτόρου». Τομή Α. Γενική άποψη του μυκηναϊκού Πιθεώνα 2.



Θήβα. Τομέας «Άνακτόρου». Τομή Κ-Λ. Άνθρώπινος σκελετός πάνω σὲ πλακοειδείς λιθοπλίνθους και ὁ τοίχος 26 ἀπὸ Α.



Θήβα. Τομέας «Ανακτόρου».
Τομή Α. Μυκηναϊκό θήλα-
στρο της ΥΕ ΙΙΒ1.



Θήβα. Τομέας «Ανακτόρου». Τομή Ξ.
Θραύσματα βυζαντινών τοιχογραφιών
μὲ τμήματα φωτοστεφάνων καὶ προσώ-
πων ἁγίων.

Σὰς ὑπενθυμίζω ὅτι γιὰ λόγους τεχνικούς, ἡ ἀνασκαφὴ τῶν ἀρχαίων Θηβῶν γίνεται μὲ τὸ σύστημα τῶν τομῶν σὲ ἐλεύθερα ἀπὸ οἰκοδομῆς οἰκόπεδα.

Κατὰ τὶς ἐργασίες συντήρησης ἀποκαταστάθηκαν πολλὰ μυκηναϊκὰ ἀγγεῖα ἀπὸ τὶς τομῆς Ζ καὶ Α. Στὴν τομὴ Α ἀποκαλύφθηκε τὸ 2014 ὁ δεῦτερος πιθεὼν τοῦ μυκηναϊκοῦ ἀνακτόρου. Σὲ ἀνώτερα στρώματα βρέθηκαν προσφορὲς σὲ ἥρω τῶν ἐλληνιστικῶν καὶ ρωμαϊκῶν χρόνων.

Ἐπανεξετάστηκε ἐπίσης ὁ σκελετὸς γυναικὸς ποὺ εἶχε βρεθεῖ μεταξὺ τῶν τομῶν Κ καὶ Λ καὶ συνοδευόταν ἀπὸ προσφορὲς. Τὸ νέο συμπέρασμα εἶναι ὅτι οἱ προσφορὲς εἶναι μεταγενέστερων τοῦ ἀνακτόρου χρόνων, ἴσως ἐλληνιστικῶν.

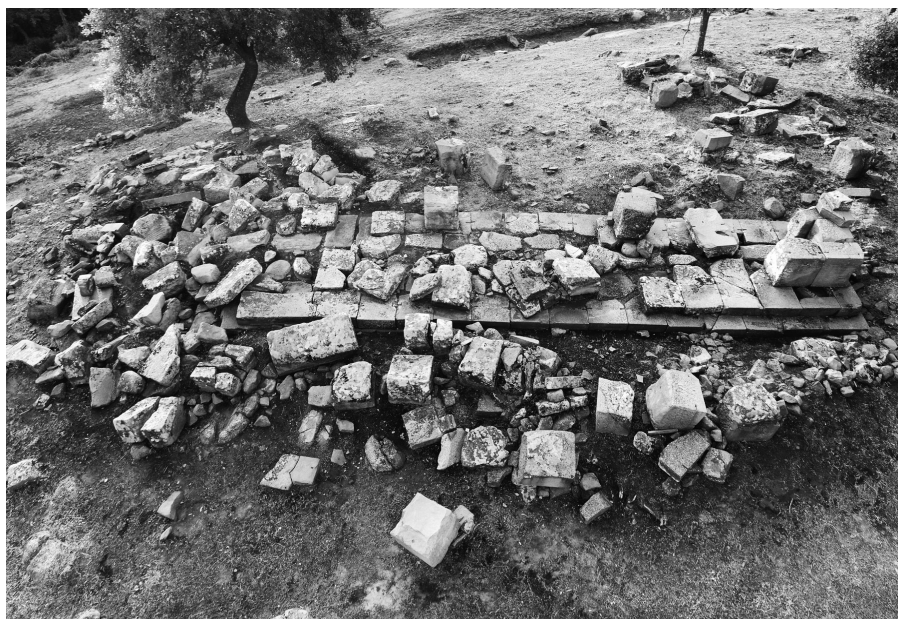
Ἀπὸ τὰ εὗρηματα, νεώτερα χρονικῶς, μνημονεύεται ἡ κεραμικὴ καὶ σπαράγματα τοιχογραφιῶν βυζαντινῶν χρόνων.

9. ΜΟΛΥΚΡΕΙΟ

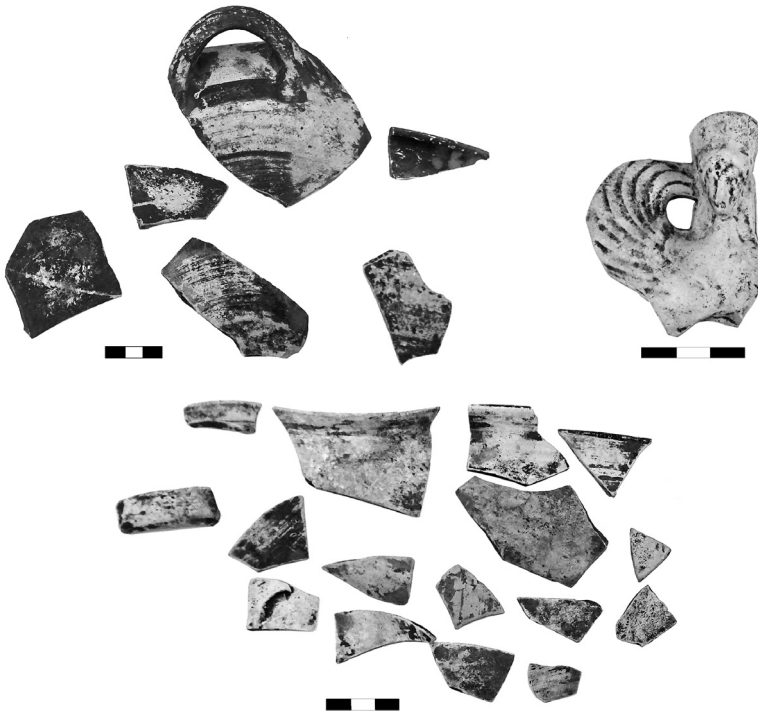
Στὸ Μολύκρειο τῆς Αἰτωλίας ὁ κ. Νίκος Καλτσᾶς καὶ ἡ κυρία Ἀλίκη Μουστάκα ἐρεῦνησαν γύρω ἀπὸ τὸν μεγάλο βωμὸ τοῦ ἱεροῦ, μὲ κύριο σκοπὸ τὴν ἀνεύρεση ὄλων τῶν στοιχείων ποὺ τὸν ἀπαρτίζουν γιὰ τὴν μελλοντικὴ ἀνασύστασή του. Βρέθηκε ἀποθέτης τέφρας, ὀστῶν καὶ ὀστροῶν ποὺ ἀπέδωσε θραύσματα ἀγγείων τῶν ἀρχαϊκῶν χρόνων, πιθανῶς τοῦ 7ου αἰ. π.Χ., πράγμα ποὺ δηλώνει ὅτι ἡ ἀρχὴ τῆς λατρείας στὸ ἱερὸ ἀνάγεται τουλάχιστον σ' ἐκείνους τοὺς χρόνους. Βρέθηκε ἐπίσης καὶ πήλινο περιτίμητο πλακίδιο ποὺ εἰκονίζει σφίγγα.

Ἐνδιαφέροντα εἶναι τὰ νομίσματα, ἀσημένια καὶ χάλκινα, ποὺ βρέθηκαν στὸν χῶρο τοῦ βωμοῦ, ἔνδειξη τῆς προέλευσης τῶν προσκυνητῶν. Ἐνας ἀργυρὸς στατῆρ Αἰγίνης, δύο ἀργυρὰ ἀρχαῖκὰ ἡμίδραχμα Φωκίδος, ἓνα ἀργυρὸ ἡμίδραχμο Σικυῶνος καὶ χάλκινα Μεγαρέων, Ἀλεξάνδρου Γ', Κορίνθου, Αἰτωλίας, Ἀντιγόνου Γονατᾶ.

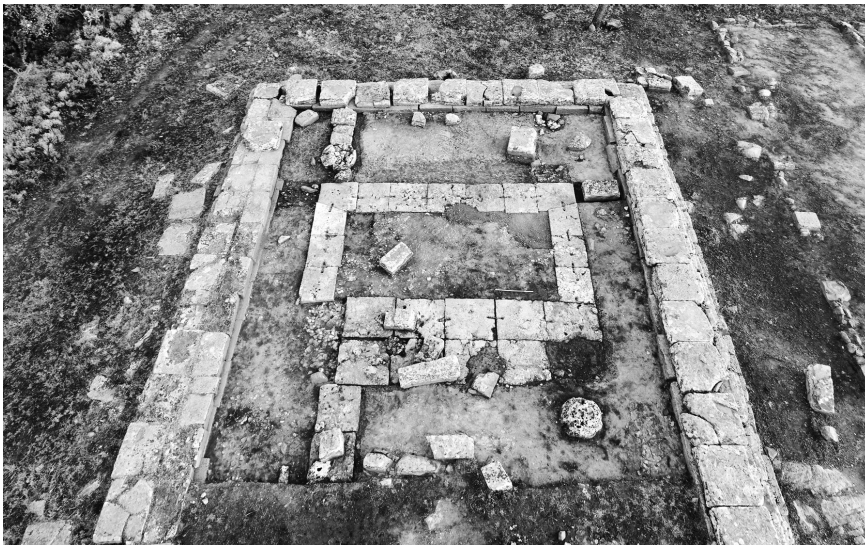
Στὸν ναὸ Β, κοντὰ στὴ βόρεια πλευρὰ του, ἦλθε στὸ φῶς τμῆμα τῆς θεμελίωσης. Στὸ ἐσωτερικὸ τοῦ ναοῦ καὶ στὴν ἐπιχώση τῆς θεμελίωσης βρέθηκαν, πολὺ φθαρμένα, τμήματα ἀρχι-



Μολύκρειο. Ὁ μεγάλος βωμός.



Μολύκρειο. Κεραμική από τὸν ἀποθέτη καὶ περίτμητο πήλινο πλακίδιο πὸ εἰκονίζει σφίγγα.



Μολύκρειο. Ὁ ναὸς Β.



Μολύκρειο. Αεροφωτογραφία τοῦ ἱεροῦ.

τεκτονικῶν μελῶν ἀπὸ πῶρο καὶ ἀσβεστόλιθο. Μερικὰ θραύσματα ἔσωζαν τὸ ἀρχαῖο ἐπίχρισμά τους. Τμῆμα γείσου μὲ προμόχθους φανερώνει ὅτι ὁ παλαιότερος ναὸς στὸν ὁποῖο ἀνήκουν τὰ θραύσματα εἶχε ὀλοκληρωθεῖ.

Τέλος, στὴ θεμελίωση τοῦ ναοῦ βρέθηκαν δύο σιδερένια ξίφη. Τὸ πρῶτο, μήκους 53 ἐκ., φέρει περίτεχνη λαβή. Τὸ δεύτερο, ὀλιγότερο πολυτελὲς καὶ μικρότερο, ἔχει μήκος 39 ἐκ.

Στὸν προϊστορικὸ οἰκισμὸ Ντικιλὶ Τὰς στοὺς Φιλίππους τῆς Μακεδονίας, ἡ κυρία Χάιδω Κουκούλη καὶ ὁ κ. Pascal Darque ἐρεῦνησαν σὲ δύο σημεία μὲ σκοπὸ νὰ διασαφηνισθοῦν τὰ ὅσα ἀφοροῦν τὰ ἀρχαιότερα στρώματα οἰκησης ἀλλὰ καὶ τὴν κατοίκηση στὴν Ὑστερη Ἐποχὴ τοῦ Χαλκοῦ, τῆς περιόδου 1500-1100 π.Χ.

Διαπιστώθηκαν λείψανα μεγάλου κτιρίου, ὄχι τοῖχοι ἀκόμη ἀλλὰ δάπεδο καὶ τμήματα τῆς ἀνωδομῆς: μάξες πηλοῦ μὲ ἄχυρο, δηλαδὴ τμήματα τοίχου ἢ ὀροφῆς ποὺ γέμιζαν ξύλινο σκελετό, ποὺ ἴχνη του ἕως τώρα εἶχαν βρεθεῖ στὸ Ντικιλὶ Τὰς. Ἀποκαλύφθηκε ἀκόμη κομμάτι τοίχου ποὺ ἦταν κατασκευασμένος μὲ πλεκτὰ κλαδιὰ καὶ πηλό. Βλέπουμε δύο τεχνικὲς ποὺ καταλήγουν στὸ ἴδιο ἀποτέλεσμα. Κάτω ἀπὸ τὰ λείψανα τῶν πεσιμένων τοίχων ἢ ὀροφῶν βρέθηκαν ἓνα εὐρύστομο πιθάρι μὲ ἐμπέστη διακόσμηση καὶ ἓνα μικρὸ κανθαρόσχημο ἀγγεῖο μὲ ἐγγάρακτη διακόσμηση καὶ ἐπίχρσιμα ἀπὸ γραφίτη, ἀγγεῖα τῆς Ὑστερης Ἐποχῆς τοῦ Χαλκοῦ. Οἱ ἀνασκαφεῖς ἐντόπισαν πάνω στὸ δάπεδο κατάλοιπα ὑπόλευκου τεφρώδους ὑλικοῦ καὶ λείψανα φυτικῶν ἰνῶν. Ὑποθέτουν ὅτι εἶναι ὄ,τι ἀπόμεινε ἀπὸ κάποιο, ἄς τὸ ποῦμε, χαλί.



Ντικιλὶ Τὰς. Τὸ πιθόσχημο ἀγγεῖο 7366-001 (YEX): ὕψος 33,5 ἐκ., μέγ. διάμετρος 27 ἐκ.



*Ντικιλί Τάς. Κανθαρόσχημο
ἀγγείο 7369-003 (YEX): ὕψος
13,5 ἐκ., μέγ. διάμετρος 15 ἐκ.*



*Ντικιλί Τάς. Ζωόμορφο δικέφαλο εἰδώ-
λιο (9310-005) Νεώτερης Νεολιθικῆς II
(4800-4200 π.Χ.): μήκος 20,5 ἐκ., ὕψος
8,8 ἐκ.*

Γιὰ τὴν διασαφήνιση τῶν ἀποριῶν ὡς πρὸς τὰ πράγματα τῆς περιόδου ἀπὸ τὰ μέσα τῆς 7ης χιλιετίας π.Χ. ἕως καὶ τὸ α΄ μισὸ τῆς 6ης χιλιετίας, ἐρευνήθηκε ἓνα σημεῖο ὅπου ἤδη εἶχαν διαπιστωθεῖ ἐνδείξεις κατοίκησης κατὰ τὴν περίοδο 6400-6200 π.Χ. Στὸ σημεῖο τῆς τούμπας ὅπου ἔγινε ἡ ἔρευνα τὸ ἀρχαιότερο στρώμα κατοίκησης βρῖσκεται σὲ βάθος 8 μ. περίπου. Στὰ ἀνώτερα στρώματα βρέθηκε εἰδώλιο δικέφαλου ζώου, σχεδὸν πλήρες.

11. ΧΑΛΑΝΔΡΙΑΝΗ ΣΥΡΟΥ

Στὴ Χαλανδριανὴ Σύρου, στὴ θέση Καστρί, ἡ κυρία Μαρίζα Μαρθάρη ἔκανε συμπληρωματικούς καθαρισμούς τῶν κτισμάτων τῆς ἀκροπόλεως καὶ βρῆκε νέες ἐπίκρουστες παραστάσεις στὶς ἐπιφάνειες τῶν βράχων, οἱ ὁποῖες ἀπαντοῦν καὶ πέραν τῆς ἀκροπόλεως, στὸ μονοπάτι ποὺ ὀδηγεῖ στὴ Χαλανδριανή. Τὰ θέματα τῶν παραστάσεων εἶναι κυκλοτερεῖ καὶ ἐπιμήκη τριμερῆ κοσμήματα καὶ πλοῖα.

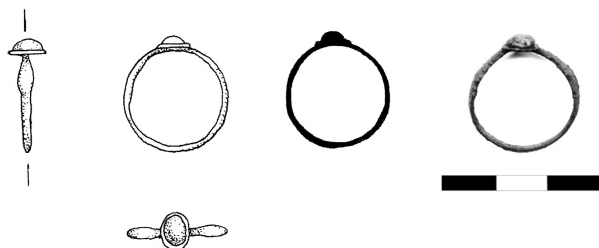
Στὸ Καστρί βρέθηκε ἀσημένιο δακτυλίδι, τὸ ὁποῖο πιθανῶς νὰ μὴν ἀνήκει χρονολογικῶς στὴν περίοδο τῆς προϊστορικῆς ἀκρόπολης. Παλαιότερα ὁ Τσουντάς εἶχε βρεῖ στὴν ἀκρόπολη ἀσημένιο διάδημα μὲ στικτὴ διακόσμηση, ποὺ εἰκονίζει τρία ἀστέρια σὲ κύκλο, δύο ζῶα καὶ δύο πτηνόμορφες μορφές σὲ ἐραλδικὴ στάση.



Χαλανδριανή Σύρου. Ὁ οἰκισμὸς τοῦ Καστριοῦ καὶ τὸ πυργοφόρο, κυρίως τείχος του, μετὰ τὸν καθαρισμὸ τοῦ 2019.



Χαλανδριανή Σύρου. Τὸ ὄροπέδιο τῆς Χαλανδριανῆς ὅπου τὸ ὁμώνυμο Πρωτοκυκλαδικὸ νεκροταφεῖο καὶ ὁ λόφος τοῦ Καστριοῦ στὸ βᾶθος.



Χαλανδριανή Σύρου. Άργυρο δακτυλίδι από τὸν χῶρο ἐντὸς τοῦ ἐσωτερικοῦ τείχους τοῦ Καστριοῦ.



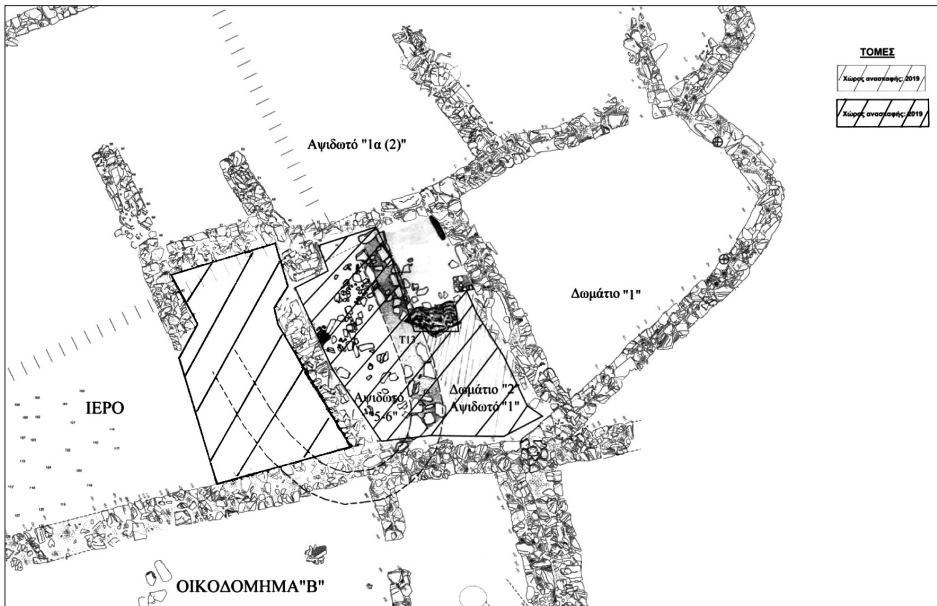
Χαλανδριανή Σύρου. Τὸ ἐσωτερικὸ ρηχῆς μολύβδινῆς φιάλης ἀπὸ τὸν χῶρο ἐντὸς τοῦ ἐσωτερικοῦ τείχους τοῦ Καστριοῦ.

Βρέθηκαν ἀκόμη σύνδεσμοι ἀπὸ μολύβι γιὰ τὴν ἐπισκευὴ σπασμένων ἀγγείων καὶ ρηχὴ φιάλη ἀπὸ μολύβι διαμέτρου 4 ἑκατοστῶν, μεγέθους ὅμοιου μὲ μικροσκοπικῶν ἀγγείων τῆς κλασικῆς ἐποχῆς.

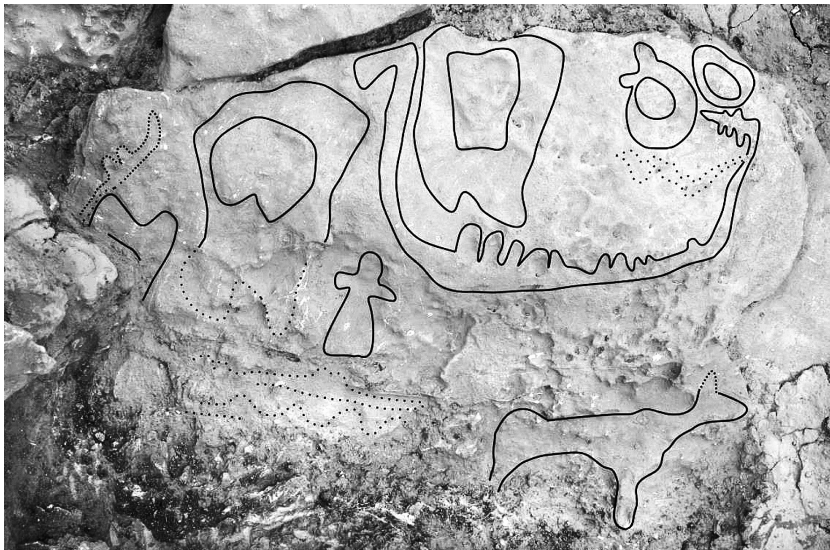
12. ΣΤΡΟΦΙΛΑΣ ΑΝΔΡΟΥ

Στὸν Στρόφιλα Ἄνδρου ἡ κυρία Χριστίνα Τελεβάντου ἐρεύνησε τὸ ἐσωτερικὸ ἀψιδωτοῦ οἰκοδομήματος (5-6), ὅπου τὸ λίθινο δάπεδο περιεῖχε λείψανα καύσης καὶ θραύσματα ἀγγείων, λιθίνων ἐργαλείων, ὅστὰ ζῶων, ὄστρεα καὶ ἀπανθρακωμένους καρπούς καὶ σπόρους. Διευκρινίστηκε ἀκόμη καὶ ἡ σχέση τῶν διαφόρων τοίχων μεταξύ τους, χωρὶς νὰ λυθοῦν τὰ χρονολογικὰ προβλήματα ποὺ τίθενται ἀπὸ τὴ συνεχῆ κατοίκηση καὶ οἰκοδομικὴ δραστηριότητα.

Στὸν ἴδιο χῶρο βρέθηκαν καὶ νέες βραχογραφίες, ποὺ εἰκονίζουν θέματα λατρευτικά, πλοῖα καὶ σχήματα κοσμητικά.



Στρόφιλας Άνδρου. Άψιδωτό 1 και Άψιδωτό 5-6. Κάτοψη.



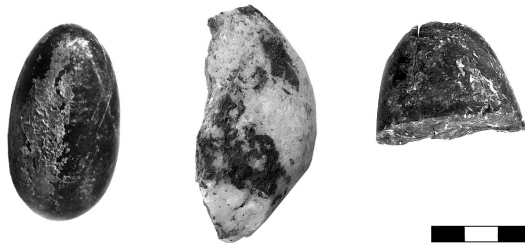
Στρόφιλας Άνδρου. Βραχογραφήματα ανατολικά της θεμελίωσης του Άψιδωτού 5-6.



Στρόφιλας Άνδρου. Βραχογραφίες. Διακρίνονται ὄρθιες δεόμενες μορφές, πλοῖα, δακτυλιόσχημα θέματα καὶ σπείρα.



Στρόφιλας Άνδρου. Βραχογραφία με δακτυλιόσχημο θέμα.



Στρόφιλας Άνδρου. Λίθινοι πελέκεις.



Στρόφιλας Άνδρου. Χάλκινο
έλασμα.



Στρόφιλας Άνδρου. Όστέινο
ἄγκιστρο.

Ένα ἀπὸ τὰ σχέδια εἰκονίζει καμπυλόγραμμο πλοῖο μὲ ἀνασηκωμένη τὴν πλώρη καὶ τὴν πρύμη, τὸ ὁποῖο περιβάλλεται ἀπὸ δακτυλιόσχημα μοτίβα καὶ κάτω ἀπὸ τὴν πλώρη ἓνα σταυροειδὲς σχῆμα, ποὺ ἴσως εἶναι ἄγκυρα. Κάτω ἀπὸ τὸ πλοῖο ἓνα ζῶο πρὸς δεξιὰ πιθανῶς νὰ εἶναι σκυλί. Ἄλλες βραχογραφίες εἰκονίζουν ἀνθρώπινες μορφὲς γιὰ τὴν ἀναγνώριση τῶν ὁποίων χρειάζεται καὶ φαντασία, λόγω τοῦ συμφυρμοῦ πολλῶν μορφῶν καὶ σχεδίων.

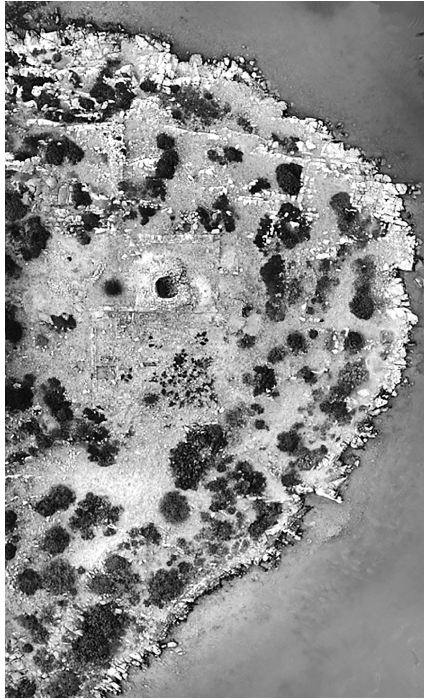
Ἐνδιαφέροντα εἶναι τὰ εὐρήματα ποὺ διαφωτίζουν τὸν καθημερινὸ βίο: λίθινοι πελέκει, χάλκινο ἔλασμα, ὄψιανοί, ὀστέινα ἐργαλεῖα, ἀπανθρακωμένοι καρποί, ὄστρακα ἀγγείων μὲ ἐπίθετη διακόσμηση μὲ λευκὸ καὶ κόκκινο χρῶμα μετὰ τὸ ψήσιμο τῶν ἀγγείων.

Στὸ Βαθὺ Ἀστυπαιλαίας ὁ κ. Ἀνδρέας Βλαχόπουλος ἔκανε γεωφυσικὴ διασκόπιση τοῦ βυθοῦ τοῦ κόλπου Βαθύ, ὅπου διαπιστώθηκε ἡ ὑπαρξὴ λιθοπλίνθων ποὺ κύλισαν ἀπὸ τὴν ξηρά.

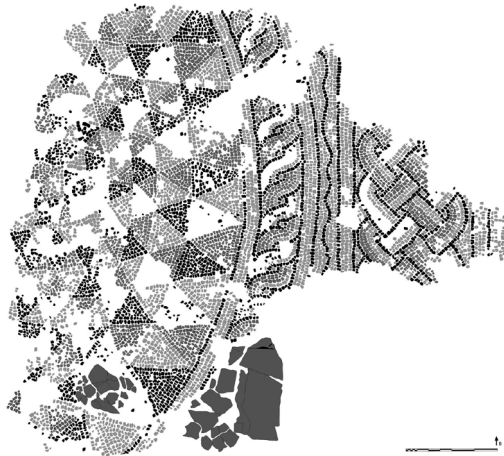
Στὴν παλαιοχριστιανικὴ βασιλικὴ ἐρευνήθηκε τὸ δάπεδο καὶ ἀποκαλύφθηκε τμῆμα τοῦ ψηφιδωτοῦ μὲ κύκλο γεμάτο συμπλεκόμενα τρίγωνα τεσσάρων χρωμάτων καὶ περὶ τὸν κύκλο πλοχμὸ, πιθανῶς τοῦ 4ου μ.Χ. αἰ. Ἀπὸ τὴ βασιλικὴ προέρχονται καὶ θραύσματα ἀγγείου μὲ γεωμετρικὸ διάκοσμο σὲ μετόπες.

Σὲ τομὴ ἐξωτερικῶς μεγάλου τοίχου βρέθηκε προϊστορικὴ κεραμικὴ καὶ ὄψιανοὶ καὶ ὄστα βρεφῶν μαζὶ μὲ ὄστρακα τῆς Νεολιθικῆς/Πρωτοχαλκῆς ἐποχῆς καὶ λίθινα ἐργαλεῖα, τὰ ὁποῖα κατὰ τὸν ἀνασκαφέα ἀνήκουν σὲ ἐγχυτρισμούς. Τὰ πολλὰ

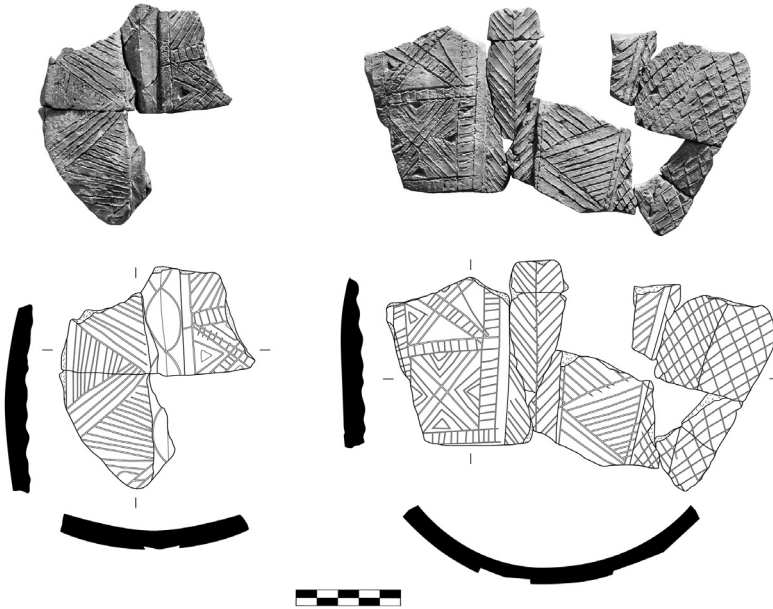
13. ΒΑΘΥ
ΑΣΤΥΠΑΛΛΑΙΑΣ



Βαθὴ Ἀστυπалаίας. Ἀεροφωτογραφία τοῦ ἀκρωτηρίου Πύργος/Ἑλληνικό μὲ τὶς ἀρχαιότητες προϊστορικῶν καὶ ἱστορικῶν χρόνων.



Βαθὴ Ἀστυπалаίας. Τὸ ψηφιδωτὸ δάπεδο τοῦ κεντρικοῦ κλίτους τῆς παλαιοχριστιανικῆς βασιλικῆς, ὅπως ἀποκαλύφθηκε στὶς Τομεῖς 8 καὶ 9 τοῦ 2018 καὶ 2019 (σχ. Ν. Σεπετζόγλου).



Βαθὺ Ἀστυπалаίας. Ἄγγειο με πλαστική καὶ ἐγγάρακτη διακόσμηση ἀπὸ τὸ κεντρικὸ κλίτος τῆς βασιλικῆς (σχ. Ν. Σεπετζόγλου).



Βαθὺ Ἀστυπалаίας. Πῆλινο εἰδώλιο μορφῆς με ἀφρικανικὰ χαρακτηριστικὰ καὶ πύλο (1ος αἰ. π.Χ. - 1ος αἰ. μ.Χ.). Ἐπιφανειακὸ εὔρημα ἀπὸ τὸ πλάτωμα τοῦ ἑλληνιστικοῦ πύργου.



Βαθὺ Ἀστυπалаίας. Γυάλινο βραχιόλι ἀπὸ τὸν χριστιανικὸ τάφο Κ21 (11ος αἰ.).

ὄστρεα πορφύρας πού βρέθηκαν ἀποδίδονται εἴτε στήν ἐπί τόπου κατανάλωσή τους εἴτε στήν ἀπόθεσή τους ὡς κτερισμάτων.

Στή θέση Χαλάσματα, δυτικῶς τοῦ κόλπου Βαθύ, βρέθηκαν καί νέες βραχογραφίες πού εἰκονίζουν σπεῖρες.

Τέλος ἀπό παλαιότερα εὐρήματα τῶν μεταχριστιανικῶν χρόνων μνημονεύεται ὁ καθαρισμός καί ἡ συντήρηση κεφαλῆς πῆλινου εἰδωλίου μὲ ἀφρικανικά χαρακτηριστικά καί γυάλινο βραχιόλι ἀπό χριστιανικό τάφο.

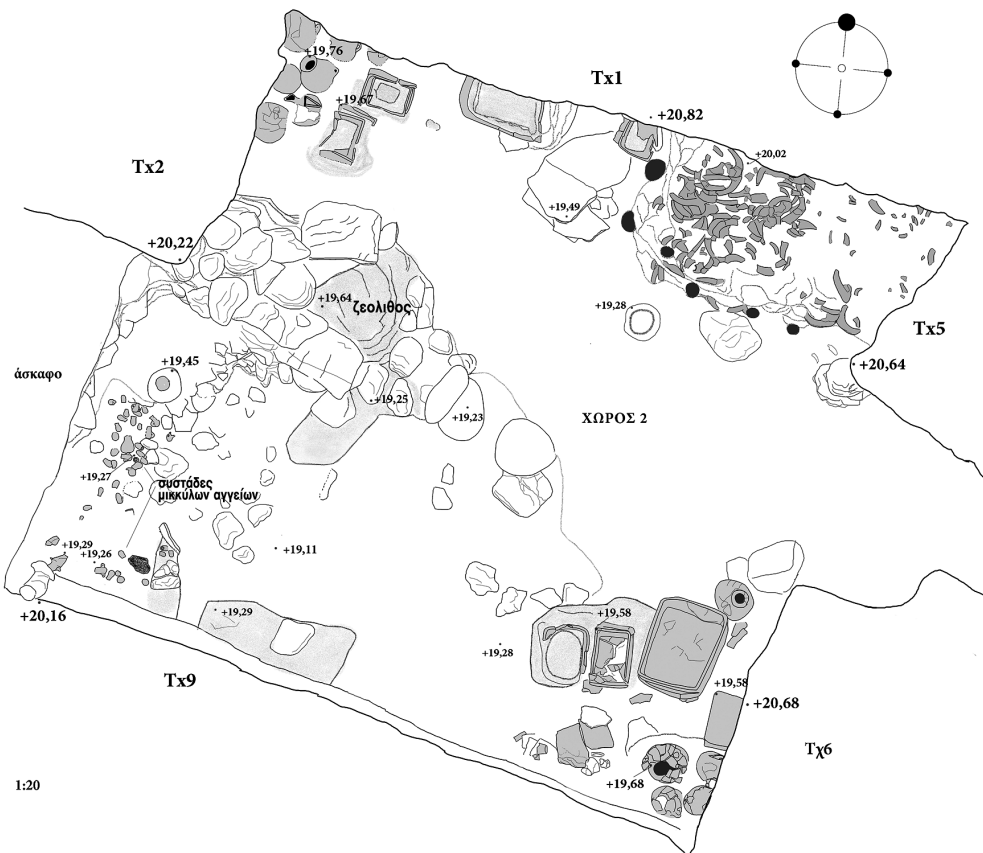
14. ΑΚΡΩΤΗΡΙ ΘΗΡΑΣ

Στὸ Ἀκρωτήρι Θήρας ὁ κ. Χρῖστος Ντούμας συνέχισε τὴν ἀνασκαφὴ τῆς Οἰκίας τῶν Θρανίων, ἡ ὁποία ἀπέδωσε ἀρκετὰ εὐρήματα.



Ἀκρωτήρι Θήρας. Χῶροι 1 καὶ 2.

Στὸν χῶρο 1 βρέθηκαν τέσσερα, νευρωτά, ὡς ὀνομάζονται, ἀγγεῖα καὶ χαλκὰ ἀντικείμενα: πέντε μικροὶ διπλοὶ πελέκει, λεπτὰ σύρματα, ἔλλιπής καρφίδα καὶ τεμάχια ἐλάσματος, ὡς καὶ δύο μεγάλοι διπλοὶ πελέκει ἀπὸ ἔλασμα, ψῆφοι περιδεραίων, τρίτων καὶ ναυτίλος ἀπὸ φαγεντιανή, ψῆφος ἀπὸ ὄρεία κρύσταλλο σὲ σχῆμα ὀκτώσχημης ἀσπίδος καὶ θραῦσμα ὁμοιώματος τρίτωνος μὲ γραπτὴ ἐπιγραφὴ τῆς Γραμμικῆς Α γραφῆς. Ἀκόμη βρέθηκαν τέσσερις χάντρες γαλάζιου χρώματος περασμένες σὲ χάλκινο σύρμα καὶ θραύσματα ἀπὸ ρόδακες ἢ ἀπὸ ὀκτώσχημη ἀσπίδα, τὰ ὁποῖα ἴσως κοσμοῦσαν ξύλινο σκεῦος ἢ ἔπιπλο.



Ἀκρωτήρι Θήρας. Χῶρος 2. Κάτοψη μὲ τὶς ομάδες τῶν εὐρημάτων.

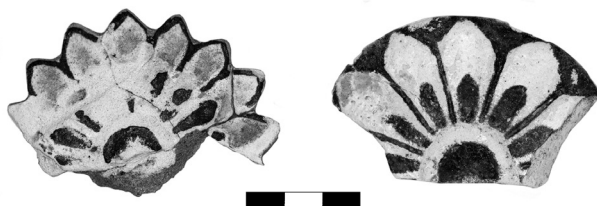


Άκρωτήρι Θήρας, Χώρος 1. Περιδέραια.



Άκρωτήρι Θήρας, Χώρος 1. Ένεπίγραφο θραύσμα ομοιώματος τρίτωνα από φαγεντιανή.

Άκρωτήρι Θήρας, Χώρος 1. Όμοιώματα τρίτωνος και ναυτίλου από φαγεντιανή.



Άκρωτήρι Θήρας, Χώρος 1. Ρόδακες από φαγεντιανή, ένδεχομένως επιθήματα σε ξύλινες θύρες.



Άκρωτήρι Θήρας. Χώρος 2. Ο πήλινος νάρθηκας στο δυτικό άκρο του αποθέτη κεράτων.

Στον χώρο 2 αποκαλύφθηκαν γύρω από τον αποθέτη των κεράτων 6 όπες όπου στερεώνονταν ισάριθμοι πάσσαλοι, στους όποιους ίσως αναρτοῦσαν οί αρχαίοι κέρατα. Πιθανώς ὑπῆρχε καί ξύλινη σχάρα όπου απέθεταν τὰ κέρατα. Ἐκεῖ όπου θὰ ἦταν ἡ σχάρα βρέθηκαν λίθινα εργαλεία καί 43 μικρά ἀγγεία (σκύφοι, κύαθοι, κύπελλα), μία σφαιρική πρόχους καί μικρός πίθος, πού δείχνουν ότι προσφέρονταν καί ἄλλα ἀντικείμενα.

Στό ΒΑ. τμήμα τοῦ χώρου Z βρέθηκαν 2 πήλινα μικρά κιβώτια, τὸ μεγαλύτερο ἀποτελοῦσε τὸ κάλυμμα τοῦ μικρότερου, τὸ όποιο μικρότερο ἔφερε ἐσωτερικῶς ξύλινη ἐπένδυση καί μαρμάρينو πρωτοκυκλαδικό εἰδώλιο γυναίκα. Πλάι στό σύστημα τῶν κιβωτίων ὑπῆρχε μεσοκυκλαδική ραμφόστομη πρόχους.

Στό ΝΔ. τμήμα τοῦ χώρου Z βρέθηκαν δύο συστάδες μικρότατων πρωτοκυκλαδικῶν ἀγγείων. Ἡ μία συστάδα εἶχε 16 ἀγγεία καί ἡ δεύτερη 131 ἀγγεία.

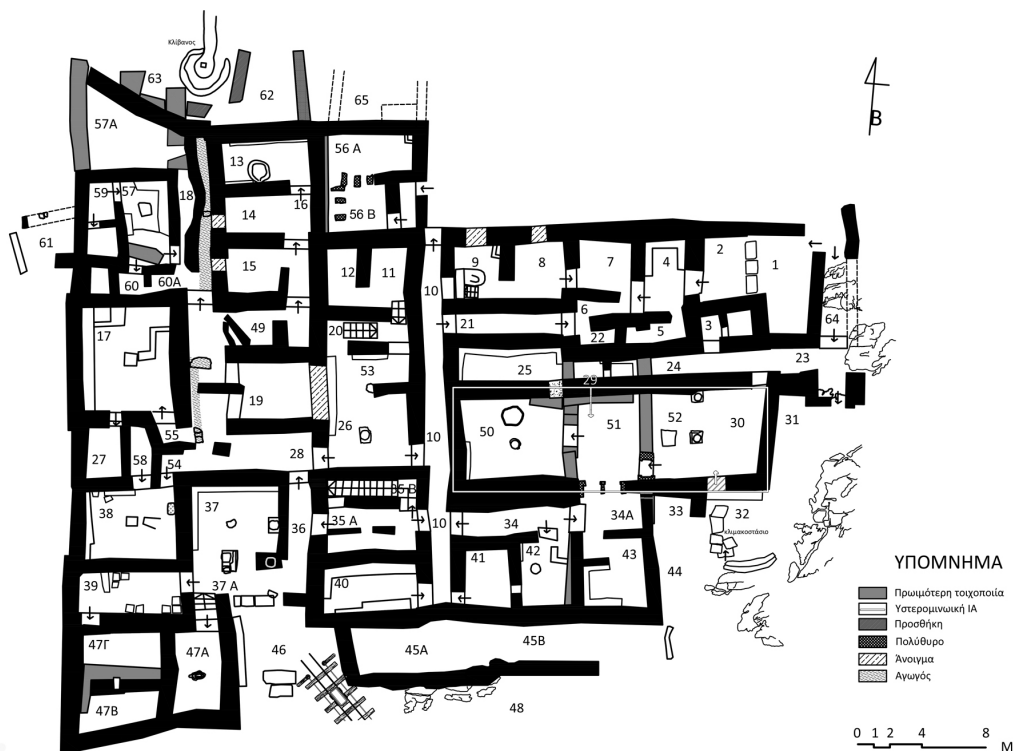
15. ΖΩΜΙΝΘΟΣ
ΚΡΗΤΗΣ

Στή Ζώμινθο ή κυρία Έφη Σαπουνά-Σακελλαράκη ολοκλήρωσε την ανασκαφή του μεγάλου κτιρίου. Στον χώρο 28 βρέθηκε πινακίδα Γραμμικής Α γραφής στην οποία αναγράφονται τριποδικά άγγεϊα. Έπιγραφές της Γραμμικής Α έχουν βρεθεί στη Ζώμινθο και άλλοτε.

Έπιβεβαιώθηκε ή ύπαρξη παλαιότερου κτιρίου κάτω από το έρευνημένο, μεγαλύτερου σε έκταση, από το όποιο υπάρχουν εύρηματα.

Ένδιαφέρον είναι τμήμα πήλινου ειδωλίου ταύρου που έπεσε από τον όροφο του κτιρίου μαζί με λίθινα δισκάρια και όρθογώνιο λίθινο πλακίδιο, που ή ανασκαφεύς θεωρεί ως έξαρτήματα ζατρικίου.

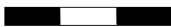
Δυτικώς του κεντρικού κτιρίου, σε δωμάτιο, βρέθηκαν τμήμα άγγείου διακοσμημένο με σπείρα και κρυστάλλινο φυλακτό.



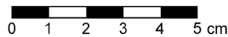
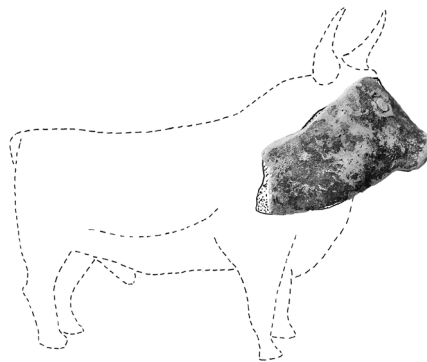
Ζώμινθος Κρήτης. Κάτοψη του μεγάλου κτιρίου.



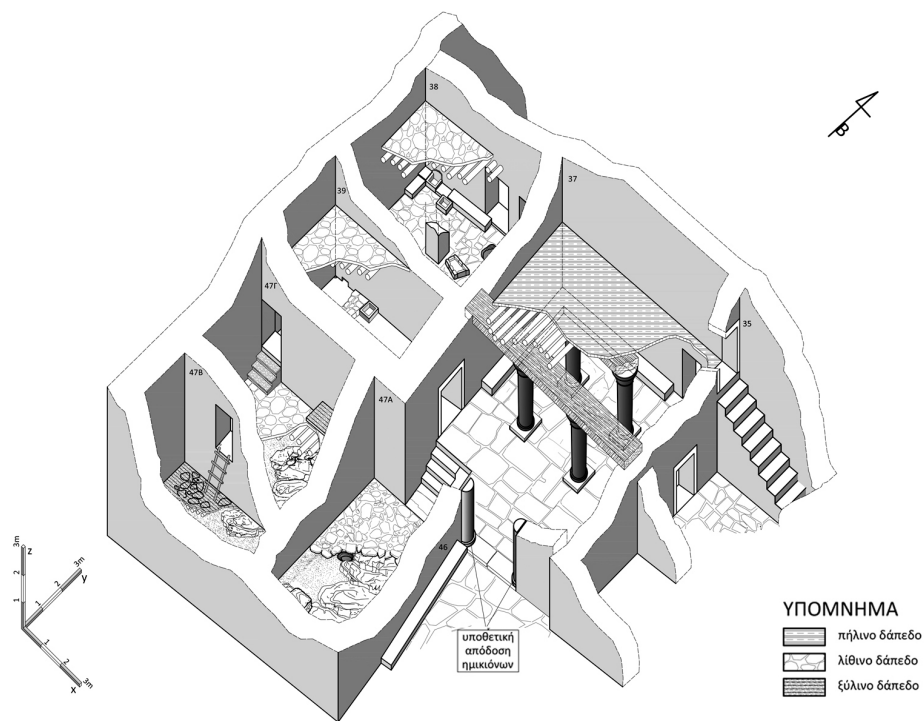
Ζώμινθος Κρήτης. Άεροφωτογραφία του μεγάλου κτιρίου.



*Ζώμινθος Κρήτης. Πινακίδα
Γραμμικής Α γραφής.*



*Ζώμινθος Κρήτης. Τμήμα πήλινου
ειδωλίου ταύρου.*



Ζώμινθος Κρήτης. Άξονομετρική ἀναπαράσταση Χώρων 37, 38, 39, 46, 47.

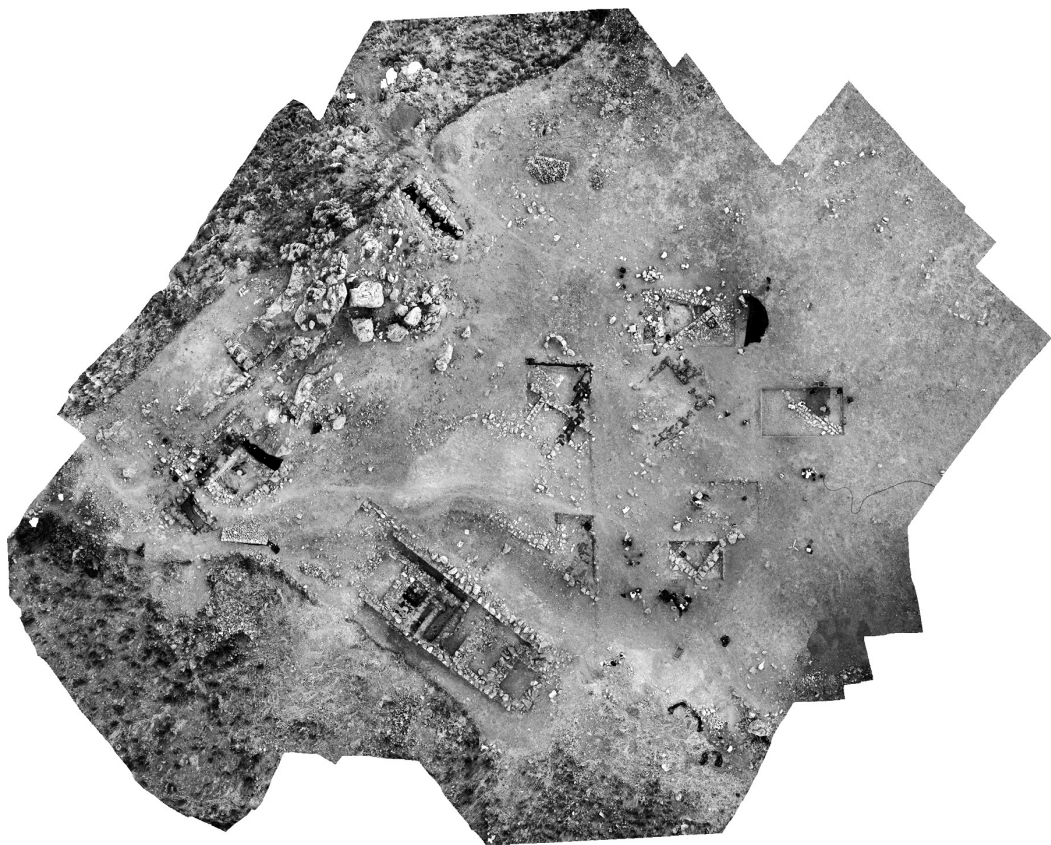


Ζώμινθος Κρήτης. Λίθινα δισκάρια καὶ ὀρθογώνιο λίθινο πλακίδιο, ἐξαρτήματα ζατρικίου κατὰ τὴν ἀνασκαφέα.

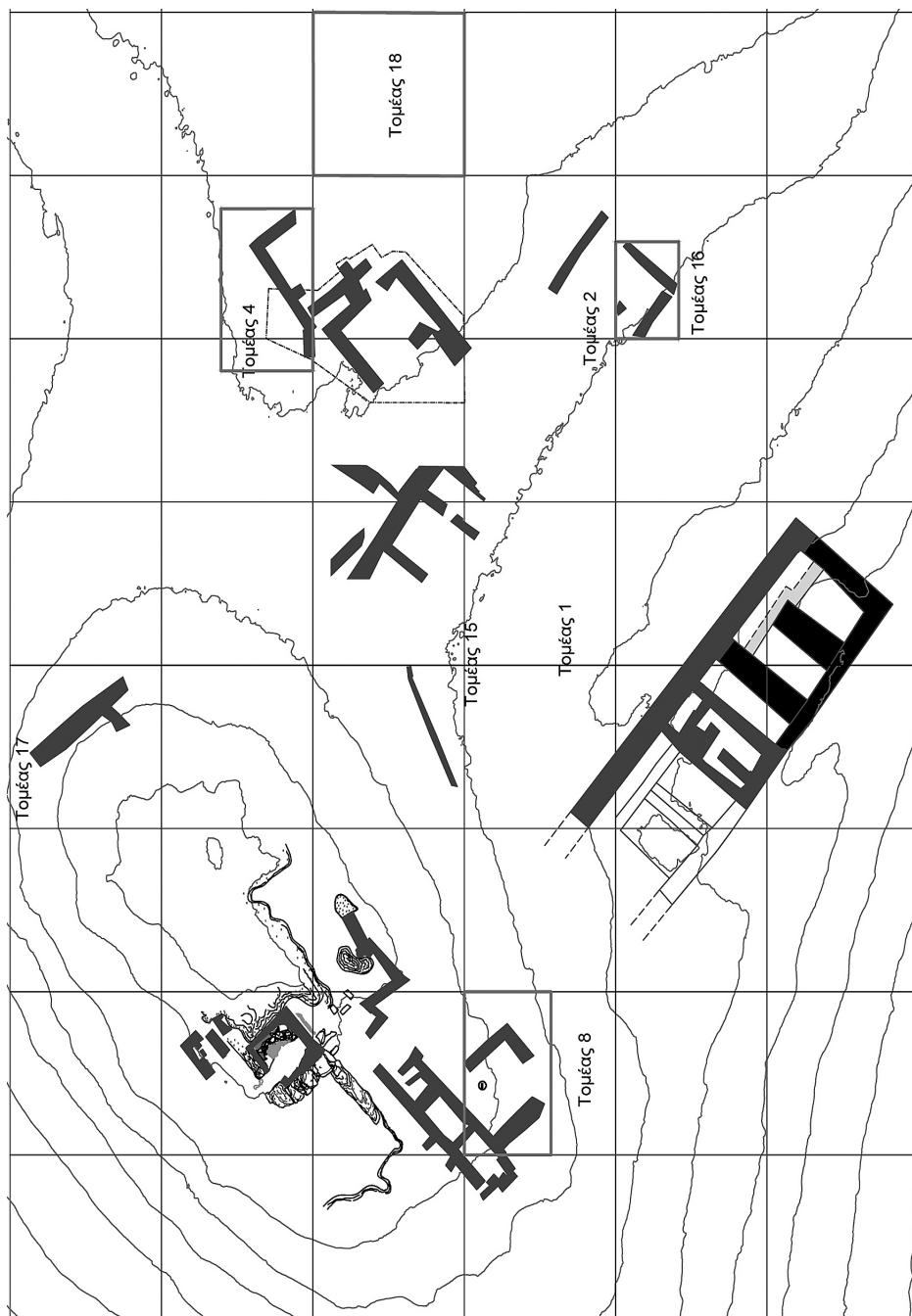
Ἐξωτερικῶς τῆς βόρειας πλευρᾶς τοῦ μεγάλου κτιρίου, σὲ χῶρο ποὺ ὀνομάστηκε Βόρειο κτίριο, βρέθηκε πλῆθος ἀγγείων, ἑκατοντάδες, μεταξὺ τῶν ὁποίων καὶ ρυτά. Τέλος, ὄχι ἀπροσδόκητο εἶναι νόμισμα τῆς ἐνετικῆς περιόδου τῆς Κρήτης ποὺ βρέθηκε στὸν ἴδιο χῶρο.

Στὴν Κουμάσα τῆς Κρήτης ὁ κ. Διαμαντῆς Παναγιωτόπουλος ἐρεῦνησε στὸν τομέα 4 τριγωνικὸ οἶκημα ὅπου βρέθηκε πλῆθος ὀστράκων ἀπὸ ἄωτα κωνικὰ κύπελλα, δύο κυλινδρικὰ σκεύη, πήλινο σφονδύλι, κεραμίδια, κονιάματα, ὄστὰ ζώων καὶ ὄστρεα. Σ' ἓνα σημεῖο τοῦ χώρου βρέθηκε τριποδικὴ χύτρα, ποὺ περιεῖχε μικρότερα ἀγγεῖα καὶ δύο λίθινους τριπτῆρες.

Στὸν τομέα 8 τῆς περιοχῆς τοῦ ἱεροῦ, στὸν χώρο μὲ τὴ λίθινη βάση κίονος, βρέθηκαν πολλὰ ἀγγεῖα, κυρίως ἄωτα κωνικὰ κύπελλα, ὄστὰ ζώων καὶ ἀσβεστοκονιάματα. Τὸν χώρο κατεῖχε διώροφο κτίσμα, οἱ ἐπιχώσεις τοῦ ὁποῦ περιέχουν καμμένες ὕλες, πιθανῶς ξυλίνων στύλων, ὀστῶν ζώων καὶ κονιάματα.



Κουμάσα. Ὅρθοφωτογραφία τοῦ οἰκισμοῦ.



Κουμάσα. Γενική κάτοψη του αρχαιολογικού χώρου της μινωικής Κοιμίσσας.



Κουμάσα. Τομέας 4.



Κουμάσα. Συγκέντρωση αγγείων, τομέας 4.



Κουμάσα. Τομέας 8 (ἀπὸ ΝΑ.).

Στὸν τομέα 16, στὸ κεντρικὸ τμήμα τοῦ ἀρχαίου οἰκισμοῦ, σὲ στρώμα καταστροφῆς, βρέθηκε μεγάλος ἀριθμὸς ἀγγείων, 103 ἀκέραια ἢ μερικῶς σωζόμενα. Τὰ περισσότερα ἦσαν ἄωτα κωνικὰ κύπελλα, πρόχοι, φιάλες, λύχνοι, πύραυνα, καδόσχημα. Βρέθηκαν ἐπίσης κέρατο αἰγάγρου, θραῦσμα λίθινου ρυτοῦ, λίθινοι τριπτήρες, ἀντικείμενα τὰ ὁποῖα κατὰ τὸν ἀνασκαφέα πιθανῶς ὑποδηλώνουν τελετουργίες.

17. ΖΑΚΡΟΣ

Στὴ Ζάκρο τῆς Κρήτης ὁ κ. Δευτέρης Πλάτων συνέχισε τὴ συντήρηση καὶ μελέτη τῶν εὐρημάτων τῶν παλαιότερων ἀνασκαφῶν. Ἀπὸ τὰ εὐρήματα ποὺ ἀποκαταστάθηκαν ἀνακοινώνονται ἐκλεκτικῶς γεφυρόστομος στάμνος μὲ διάκοσμο καλαμοειδῶν, καρποδόχη μὲ ἐσωτερικὸ σταυροειδῆ διάφραγμα, μεγάλος ἀμφορεὺς ποὺ φέρει πλατεῖες λοξὲς ταινίες.

Ἐνδιαφέρον εἶναι τὸ σύνολο θραυσμάτων περισσοτέρων τῶν 50 ἄωτων κυάθων μὲ τὴν ἴδια διακόσμηση, τρέχουσες σπεῖρες, ποὺ φαίνεται ὅτι ἀποτελοῦν τοπικὴ βιομηχανικὴ παραγωγή. Ἀξιοσημεῖωτα εἶναι τὰ θραύσματα ἐνδὸς περὶ τεχνα



Ζάκρος. Αεροφωτογραφία του αρχαιολογικού χώρου της Ζάκρου.



Ζάκρος. Γεφυρόστομο άγγείο με διακόσμηση καλαμοειδών.



Ζάκρος. Άμφορέας πριν και μετά την άποκατάστασή του.



Ζάκρος. Θραύσματα διακοσμημένων κιάθων από τo άνάκτορο.



Ζάκρος. Κομμάτια κυπέλλου τοῦ ζωγράφου τῶν καλαμοειδῶν.



Ζάκρος. Τὸ Ἴσχυρὸ Κτίριο μετὰ ἀπὸ τὶς ἐργασίες καθαρισμοῦ του.



Ζάκρος. Ίσχυρο Κτίριο. Δάπεδα με συλλεκτήρες.

διακοσμημένου κυπέλλου, που αποδίδεται στον «ζωγράφο των καλαμοειδών».

Έργασίες καθαρισμού του «ίσχυροῦ κτιρίου» περιορίστηκαν σε τρία δωμάτια που περιείχαν μεγάλα αποθηκευτικά αγγεία βυθισμένα στο έδαφος, πιθανότατα για την αποθήκευση λαδιού.

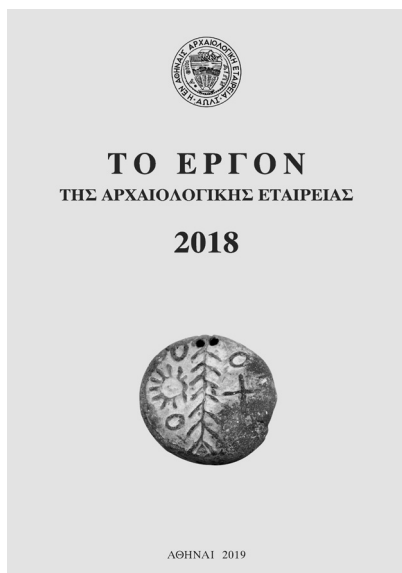
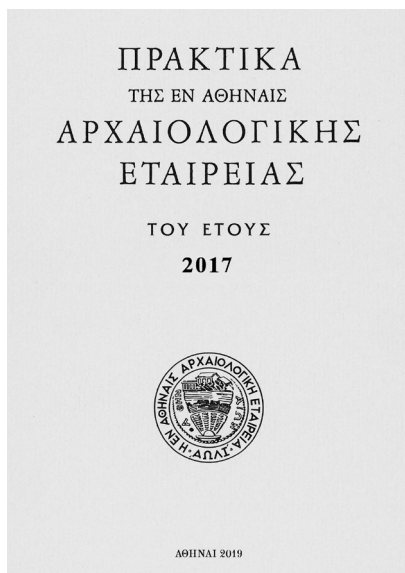
Ο καθαρισμός της οίκιας Β μάς παρουσιάζει τη δυτική πρόσοψή της κατασκευασμένη από μεγάλους κυβολίθους και σωζόμενη μέχρι του ύψους τριών δόμων.

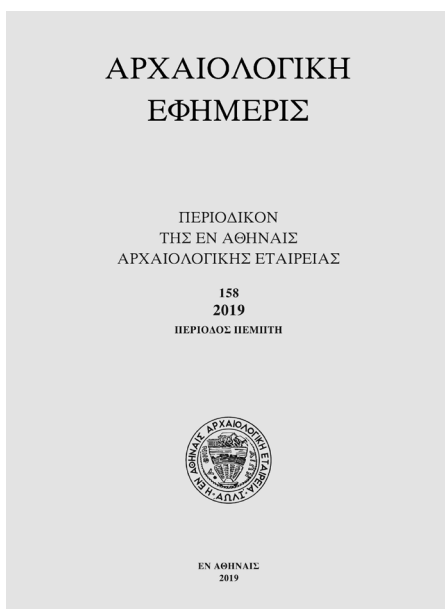
ΤΑ ΔΗΜΟΣΙΕΥΜΑΤΑ

Παρά τις οικονομικές δυσχέρεις τής περιόδου, ή δημοσιευτική δραστηριότητα τής Έταιρείας υπήρξε σημαντική από άποψως ἀριθμοῦ ἐκδόσεων καὶ προσφορᾶς ἐπιστημονικῆς.

Ἀπὸ τὰ περιοδικὰ μας ἐκδόθηκαν τὰ *Πρακτικά* τοῦ 2017 μὲ τις ἀναλυτικὲς ἐκθέσεις τῶν ἀνασκαφῶν τῆς χρονιάς ἐκείνης. Ἐκδόθηκε ἀκόμη τὸ *Ἔργον* τοῦ 2018, τὸ ὁποῖο σᾶς διανεμήθηκε πρὶν ἓνα χρόνο ἀκριβῶς, καὶ ἡ *Ἀρχαιολογικὴ Ἐφημερὶς* τοῦ 2019, τόμος 158, μὲ ἐξαιρετες μελέτες, ἀπὸ τις ὁποῖες μνημονεύω μόνο μία, τὴν ὕστατη τῆς Ἀγγελικῆς Ἀνδρειωμένου μὲ τίτλο «Ἐνεπίγραφα ἀγγεῖα ἀπὸ τὴ νεκρόπολη τῆς Ἀκραϊφίας καὶ ἄλλες θέσεις τῆς Βοιωτίας». Εἶχε προλάβει νὰ τὴν δεῖ τυπωμένη, ἐνῶ ἡ ὑγεία της εἶχε ἤδη ἐπιδεινωθεῖ.

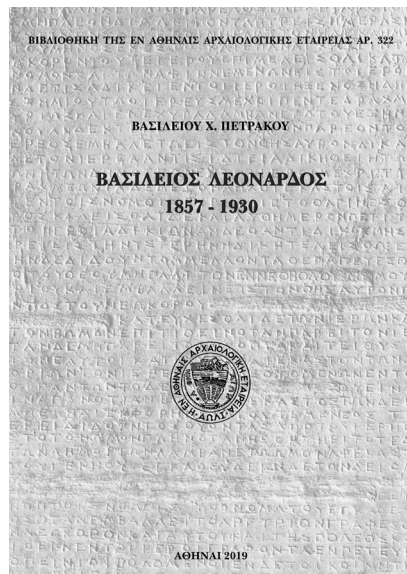
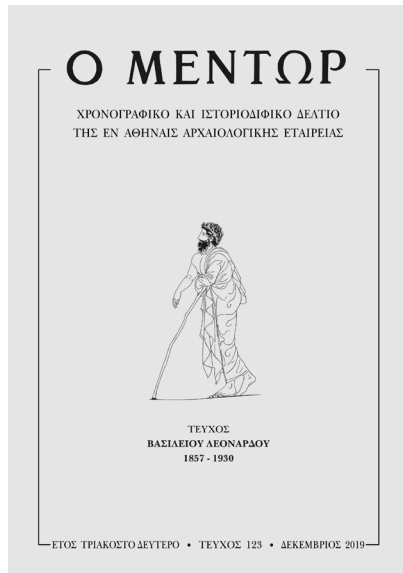
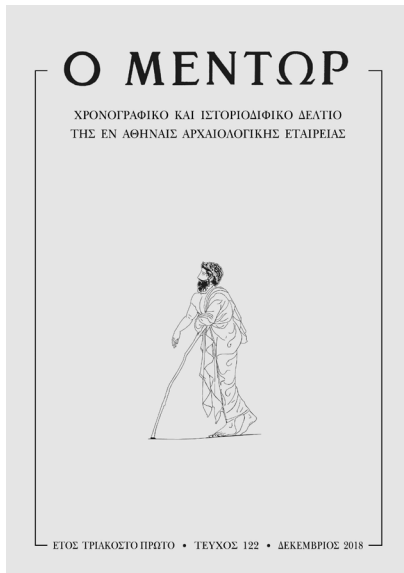
Στις ἀρχὲς τοῦ 2019 κυκλοφορήθηκε τὸ τεῦχος 122 τοῦ *Μέντορος*, πολυσέλιδο, ἀφιερωμένο στὰ σημαντικὰ γεγονότα

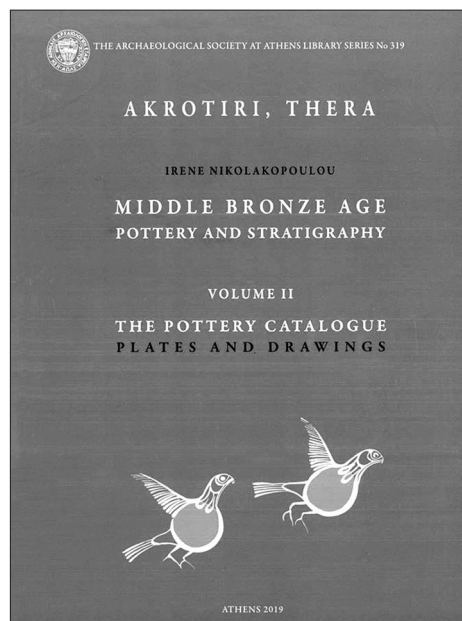
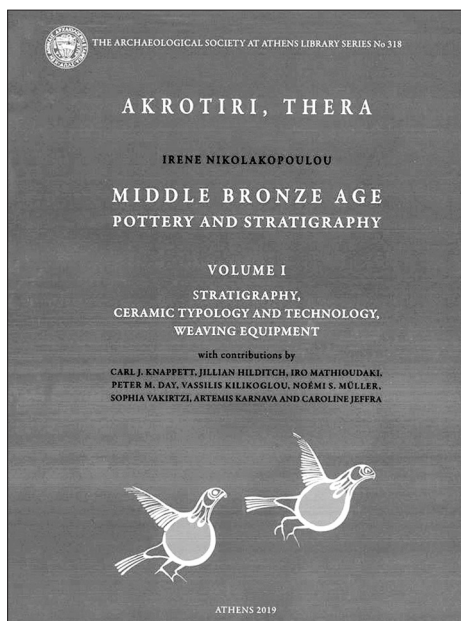




της αρχαιολογίας στην Ελλάδα από τον Καποδίστρια έως σήμερα.

Τὸ ἐπόμενο τεύχος τοῦ *Μέντορος* ἀρ. 123 τοῦ Δεκεμβρίου 2019, ἐκτάσεως 130 σελίδων, εἶναι ἀφιερωμένο στὸν παλαιὸ Ἔφορο, συνεργάτη τῆς Ἀρχαιολογικῆς Ἐταιρείας καὶ Σύμβουλό της, τὸν Βασίλειο Λεονάρδο, ἀνασκαφέα τῆς Λυκοσοῦρας καὶ κυρίως τοῦ Ἀμφιαρείου Ὠρωποῦ, τοῦ μεγάλου ἱεροῦ τοῦ Ἀμφιαράου κοντὰ στὸν Κάλαμο. Ὁ Βασίλειος Λεονάρδος, λησμονημένος σήμερα, ἦταν Ἔφορος τῶν Ἀρχαιοτήτων, Προϊστάμενος τῆς Ἀρχαιολογικῆς Ὑπηρεσίας καὶ ἐπὶ μακρὰ ἔτη διευθυντὴς τοῦ Ἐπιγραφικοῦ Μουσείου καὶ διαπρεπὴς ἐπιγραφικός. Ἑλληνιστὴς ἄριστος, ὑπῆρξε ὑπέρομαχος τοῦ ἐξαρχαϊσμοῦ τῆς νεοελληνικῆς, ὑπηρετώντας μιὰν ἀνεδαφικὴ ἰδέα ποὺ τὸν ἐμπόδισε νὰ συνδεθεῖ μὲ τὴν ἐποχὴ του. Ὅπωςδήποτε ἡ ἀνασκαφὴ τοῦ Ἀμφιαρείου καὶ οἱ ἐπιγραφικὲς δημοσιεύσεις του ἀποδεικνύουν τὴν ἐπιστημοσύνη του. Ἕνα μεγάλο τμῆμα τοῦ νέου τεύχους καταλαμβάνει ἡ μακρόχρονη ἀλληλογραφία τοῦ Λεονάρδου μὲ τὸν μεγάλο ἐπιγραφικὸ Hiller von Gaertringen. Τὸ τεύχος κυκλοφορεῖ καὶ αὐτοτελῶς στὴ σειρὰ τῆς «Βιβλιοθήκης».





Μιάς παλαιᾶς μας ἀνασκαφῆς, τοῦ Ἀκρωτηρίου Θήρας ἓνα εἰδικὸ θέμα πραγματεύεται ἡ κυρία Εἰρήνη Νικολακοπούλου μὲ τὸ δίτομο ἔργο της «Middle Bronze Age Pottery and Stratigraphy, Weaving equipment», καὶ «The Pottery Catalogue». Πρόκειται γιὰ συστηματικὴ ἐργασία 1.200 σελίδων συνολικῶς, στὴν ὁποία ἡ συγγραφεὺς καὶ οἱ συνεργάτες της πραγματεύονται στὸν πρῶτο τόμο, τὸ θέμα τῆς κεραμικῆς τῆς Μεσοελλαδικῆς ἐποχῆς στὶς Κυκλάδες μὲ βάση τὴν κεραμικὴ αὐτῆς τῆς περιόδου ποὺ βρέθηκε στὴν ἀνασκαφὴ τοῦ Ἀκρωτηρίου, ὡς καὶ τὰ ὑφαντικὰ βάρη. Ὁ δεῦτερος τόμος ἀποτελεῖ τὸν κατάλογο τοῦ ὑλικοῦ τοῦ ὁποίου ἡ συνθετικὴ ἀνάλυση γίνεται στὸν πρῶτο καὶ εἰκονογραφεῖται μὲ πολλοὺς πίνακες καὶ σχέδια.

Ἡ κεραμικὴ καὶ τὰ λοιπὰ εὐρήματα προέρχονται ἀπὸ τὶς τομὲς ποὺ ἔγιναν στὸν χῶρο τοῦ Ἀκρωτηρίου γιὰ νὰ θεμελιωθοῦν οἱ στύλοι τοῦ δεύτερου στεγάστρου, ποὺ προστατεύει σήμερα τὶς ἀρχαιότητες τοῦ ἀρχαίου οἰκισμοῦ.

Ὅπως γνωρίζετε, τὸ πρῶτο στεγάστρο, ποὺ εἶχε τοποθετήσῃ ὁ Σπυρίδων Μαρινᾶτος, εἶχε κριθεῖ ἀνεπαρκῆς. Τὸ δεῦτερο,



τὸ ὑπάρχον, κατασκευάστηκε μὲ τὴν πολυετῆ φροντίδα τῆς Ἀρχαιολογικῆς Ἑταιρείας, ἡ ὁποία τὸ παρέδωσε πλῆρες καὶ σὲ λειτουργία στὶς 12 Ἀπριλίου 2012, πρὸ ὀκτῶ ἐτῶν.

Ἡ νέα μεγάλη μελέτη ποὺ σὰς μνημόνευσα προσθέτει πολλὰ στὴ γνώση μας γιὰ τὸν βίο καὶ τὸν ὑλικὸ πολιτισμὸ τῶν κατοίκων τοῦ Ἀκρωτηρίου κατὰ τὴ Μεσοελλαδικὴ περίοδο, ποὺ προηγεῖται τοῦ γνωστοῦ σας οἰκισμοῦ ποὺ ἀπεκάλυψε ὁ Σπυρίδων Μαρινᾶτος κατὰ τὴν περίοδο 1967-1974.

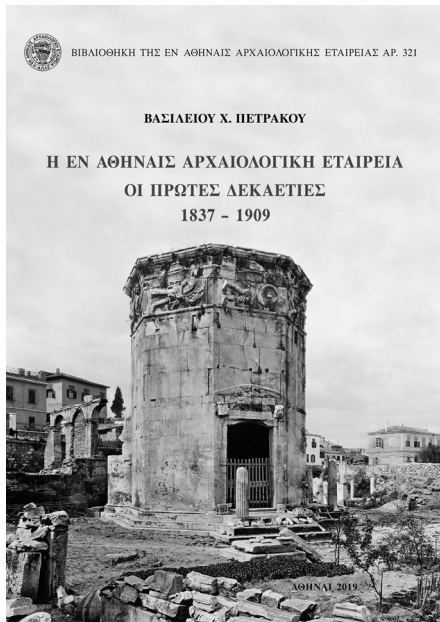
Τὸ 1995, πρὶν ἀπὸ 20 χρόνια, ἡ Ἑταιρεία εἶχε ἐκδώσει τὸ βιβλίον τῆς κυρίας Ντόρας Βασιλικού, *Ὁ Μυκηναϊκὸς Πολιτισμὸς*, συστηματικὸ ἐγχειρίδιον περὶ τῆς μυκηναϊκῆς ἀρχαιολογίας. Σὲ σύντομο σχετικῶς χρόνον τὸ βιβλίον ἐξαντλήθηκε καὶ κρίθηκε ἀναγκαία ἡ ἀνατύπωσός του. Ἡ πρόοδος ὅμως τῶν μυκηναϊκῶν σπουδῶν σ' ὅλον τὸν κόσμον καὶ τὰ σημαντικὰ εὐρήματα ἀπὸ τὶς πολυάριθμες ἀνασκαφὰς στὴν Ἑλλάδα ἐπέβαλαν τὴ συμπλήρωσιν τῆς νέας ἐκδόσεως καὶ ἀναθεώρησιν σὲ ἀρκετὰ σημεῖα τῆς πρώτης. Τοῦτο φαίνεται ἀπὸ τὴ διαφορὰ τῆς ἑκτασεως μεταξὺ τῶν δύο ἐκδόσεων. Ἡ πρώτη ἀριθμεῖ 540 σελίδες καὶ ἡ δεύτερη, ποὺ βλέπετε, 719 σελίδες, δηλαδὴ

αύξηση κατὰ 179 σελίδες, ἡ ὁποία δείχνει τὸν πλοῦτο νέων μνημείων μέσα σὲ 24 χρόνια καὶ τὴν αὐξηση τῶν γνώσεων. Ἀνασκαφές στὴν Πύλο, τὴν Τίρυνθα, τὴ Μιδέα, τὴ Θήβα, τὴν Ἰωλκὸ, τὸ Διμήνι, τὴν Ἰκλαινα προσέφεραν νέα στοιχεῖα, ποὺ περιέχονται στὴ δεύτερη ἔκδοση τοῦ *Μυκηναϊκοῦ Πολιτισμοῦ*. Ἀκόμη προστέθηκαν νέα κεφάλαια γιὰ τὸν εἰκονιστικὸ ρυθμὸ, γιὰ τὰ ἱερὰ κτίρια, γιὰ τὴν ἐμπορικὴ δραστηριότητα στὴ μυκηναϊκὴ ἐποχὴ καὶ τὶς σχέσεις τῶν Μυκηναίων μὲ τὴ Μ. Ἀσία, τὴν Αἴγυπτο, τὴν Ἰταλία, τὶς περιοχὲς τῆς Συρίας καὶ τῆς Παλαιστίνης. Διεξοδικὴ εἶναι ἡ ἀνάλυση τοῦ θέματος τῆς φθορᾶς καὶ τῆς παρακμῆς στὴν Ἑλλάδα τῶν ἀνακτόρων, γεγονὸς ποὺ ἀποτελεῖ καὶ τὸ ὄροσημο τοῦ τέλους τῆς Ἐποχῆς τοῦ Χαλκοῦ καὶ τὴ μετάβαση στὴν Ἐποχὴ τοῦ Σιδήρου.

Τὸ κείμενο συνοδεύει πλούσια εἰκονογράφηση ἀπὸ 360 εἰκόνες ἐντὸς κειμένου, εἰκόνες εὐρημάτων, τοπογραφικὰ σχέδια τῶν μεγάλων ἀνεσκαμμένων μυκηναϊκῶν κέντρων καὶ νέους χάρτες περιοχῶν τῆς Ἑλλάδος ὅπου παραστατικὰ δηλώνεται ἡ ἔκταση τοῦ πολιτισμοῦ ποὺ ὀνομάζουμε μυκηναϊκὸ. Οἱ ἄνθρωποι του, οἱ Μυκηναῖοι, ὅπως συλλήβδην γιὰ εὐκολία τοὺς ὀνομάζουμε, μιλοῦσαν ἑλληνικά. Τὸ νέο βιβλίο εἶναι ἀρχαιολογία καὶ ἱστορία μιᾶς ἀπώτατης περιόδου τοῦ βίου τῶν Ἑλλήνων.

Ἡ δεύτερη ἔκδοση τοῦ *Μυκηναϊκοῦ Πολιτισμοῦ* ἔτυχε ἤδη σημαντικῆς διάκρισης. Στὶς 31 Ἰανουαρίου 2020 ἡ Académie des Inscriptions et Belles Lettres τοῦ Institut de France ἀπέμεινε στὴ συγγραφέα τὸ Prix Ambatielos, ποὺ ἀποτελεῖ ἀναγνώριση τῆς ἐπιστημονικῆς ἀξίας τοῦ ἔργου.

Ἡ τελευταία ἀπὸ τὶς ἐκδόσεις μας τοῦ 2019 ἀφορᾶ τὴν Alma Mater τῆς ἑλληνικῆς ἀρχαιολογίας. Ἐνα τμῆμα τοῦ βίου τῆς Ἀρχαιολογικῆς Ἐταιρείας, ἡ περίοδος 1837-1909, τὰ πρῶτα 72 χρόνια της, ἐξιστορεῖται στὸ βιβλίο «Ἡ ἐν Ἀθήναις Ἀρχαιολογικὴ Ἐταιρεία. Οἱ πρῶτες δεκαετίες». Ὅπως καὶ στὴν Ἱστορία τῶν 150 χρόνων, τὸ ἀρχαιολογικὸ ἔργο τῆς Ἐταιρείας ἐκτίθεται συνοπτικά. Τὸ νέο βιβλίο δὲν εἶναι ἐγχειρίδιο ἀρχαιολογίας ἀλλὰ διήγηση τῆς ἴδρυσης τῆς Ἐταιρείας καὶ τῆς κατόπιν πορείας της. Ἀπεικονίζεται ἡ ἐσωτερικὴ της λειτουργία, οἱ ιδέες τῶν πρῶτων αὐτοσχεδίων ἀρχαιολόγων καὶ ἡ γέννηση καὶ



ανάπτυξη της έπιστήμης στην αναστημένη Ελλάδα. Η Έταιρεία ιδρύθηκε τὸ 1837 κατὰ τὴν περίοδο τῆς Ἀντιβασιλείας. Δέκα μόλις χρόνια τὴν χωρίζαν ἀπὸ τὴ ναυμαχία τοῦ Ναυαρίνου καὶ τὴν ἐκλογή τοῦ Καποδίστρια. Καὶ τὰ 15 ἰδρυτικά μέλη τῆς ποὺ ὑπέγραψαν τὴν αἴτηση ἴδρυσῆς τῆς στὶς 6 Ἰανουαρίου 1837 ἦσαν ὅλοι ἄνθρωποι τοῦ Ἀγῶνος ἢ πρόσωπα ποὺ κατείχαν ἀξιώματα στὰ πολιτικά σώματα τῆς περιόδου τῆς Ἐπαναστάσεως. Πολὺ γρήγορα ἔγιναν μέλη τῆς πολέμαρχοι, ὅπως ὁ Κολοκοτρώνης καὶ οἱ Μαυρομιχαλαῖοι.

Πηγές γιὰ τὴ συγγραφὴ τῆς νέας ἱστορίας εἶναι, κατὰ τὸ μέγιστο ποσοστό, τὸ Ἀρχεῖο τῆς Ἐταιρείας, τὰ Πρακτικά τοῦ Συμβουλίου τῆς καὶ τῶν Συνελεύσεων, τὰ ἔγγραφα καὶ τὰ δημοσιεύματά τῆς. Ἐκεῖνο ποὺ ἐπιδιώκεται μὲ τὴ νέα μερικὴ ἱστορία τῆς εἶναι νὰ παρουσιασθεῖ ἡ ἐσωτερικὴ προσπάθεια γιὰ τὴν ἀνάπτυξή τῆς καὶ νὰ συσχετισθεῖ μὲ τὴν κατάσταση ποὺ ἐπικρατοῦσε στὴν Ἑλλάδα ὡς πρὸς τὴν ἔρευνα καὶ τὴ μελέτη τῶν ἀρχαιοτήτων. Τοῦτο ἐπιτυγχάνεται μὲ τὴν αὐτούσια παράθεση ἐγγράφων, αὐθεντικῶν μαρτυριῶν καὶ τὴν ἀποφυγὴ

ἐξέτασής τους ὑπὸ τὸ πρίσμα μιᾶς σημερινῆς ἰδεολογίας ποὺ ἐρμηνεύει τὰ πράγματα σύμφωνα με ἰδέες ποὺ δὲν ὑπῆρχαν στὰ παλιὰ χρόνια.

Ἡ προστασία τῶν ἀρχαίων, πολὺ νωρὶς, ἀπὸ τὴν Ἐπανάσταση, ὑπῆρξε μέλημα λίγων ἀνθρώπων ποὺ δὲν γνώριζαν τὴν ἐπιστήμη, ὅπως τὴν ἐννοοῦμε σήμερα. Ἡ γέννηση καὶ ἡ καλλιέργεια τῆς ἐπιστήμης σύμφωνα με κανόνες, εἶναι μία πνευματικὴ διαδικασία ποὺ ἀκόμη, 200 χρόνια μετὰ τὸ '21, συνεχίζεται. Ἡ αἰτία εἶναι ἡ ἀδυναμία τῶν Ἑλλήνων, καὶ πρῶτα-πρῶτα τῶν ἀρχαιολόγων, νὰ συλλάβουν καὶ νὰ κατανοήσουν τὴν πραγματικὴ σημασία ποὺ ἔχουν γιὰ τὸν ἐθνικὸ βίον τὰ μνημεῖα. Δὲν ἐννοῶ πατριδολατρεία, οὔτε κλεισμο μεῖσα στὶς ἐθνικὲς παραδόσεις. Ἡ διήγηση τῶν πραγμάτων γίνεται χωρὶς τὸν ἐξωραϊσμό τους, δηλαδὴ χωρὶς τὴν ἀπόκρυψη στοιχείων ποὺ θεωροῦμε ὅτι ἡ ἔκθεσή τους θὰ δημιουργοῦσε δυσμενῆ εἰκόνα γιὰ μᾶς, στὴν περίπτωσή μας γιὰ τὴν Ἐταιρεία. Ἰδρύματα ὅπως ἡ Ἀρχαιολογικὴ Ἐταιρεία δὲν ἀφοροῦν ἕναν στενὸ κύκλο ἀνθρώπων εἰδικῶν, ἀλλὰ ὁλόκληρη τὴν κοινωνία, ποὺ ὅσο περισσότερο γνωρίζει τὴν ἀλήθεια, τόσο καλύτερα μπορεῖ νὰ ἐκτιμήσει στὰ σωστά του μέτρα τὰ ἐπιτεύγματα τῶν παλαιότερων μας. Κυρίως ὅμως νὰ ἀποκτήσει αὐτογνωσία, κάτι ποὺ δὲν μᾶς χαρακτηρίζει ἰδιαίτερα.

ΜΟΡΦΩΤΙΚΗ ΔΡΑΣΗ

Ἡ τριακοστὴ περίοδος τῶν μαθημάτων τῆς Σχολῆς Διδασκαλίας τῆς Ἱστορίας τῆς Τέχνης 2019-2020 μὲ θέμα «Νεοκλασικὴ ἀρχιτεκτονικὴ καὶ Τέχνη στὴν Ἑλλάδα καὶ τὸν σύγχρονο κόσμο» εἶχε ὀργανωθεῖ ἀπὸ τὸν ἀρχιτέκτονα καὶ Σύμβουλο τῆς Ἀρχαιολογικῆς Ἑταιρείας Νίκο Χαρκιολάκη, ὁ ὁποῖος εἶχε ἀναλάβει νὰ διδάξει ὁ ἴδιος ἀρκετὰ μαθήματα. Ὁ ἀδόκητος θάνατός του ἀνέτρεψε τὸν σχεδιασμό του καὶ τὴν ὀργάνωση τῶν μαθημάτων ὀλοκλήρωσε ἡ Σύμβουλος κυρία Ντόρα Βασιλικοῦ κατὰ τὸ πρόγραμμα πὸν ἀκολουθεῖ:

ΜΑΡΙΑΕΝΑ ΚΑΣΙΜΑΤΗ, Ἱστορικὸς Τέχνης

6 Νοεμβρίου 2019: Ἡ Ἐθνικὴ Πινακοθήκη, ἡ ἱστορία καὶ δύσκολη πορεία ἑνὸς ἐθνικοῦ μουσείου νεώτερης τέχνης. Ἀπὸ τὴν ἴδρυση καὶ τὴν ἐξεύρεση ἑνὸς οἰκοπέδου μέχρι τὴ σημερινὴ ἀναζήτηση μιᾶς νέας ταυτότητας.

ΜΑΝΟΛΗΣ ΚΟΡΡΕΣ, Ἀκαδημαϊκὸς

13 Νοεμβρίου 2019: Ὁ ρόλος τῶν ἀρχαίων μνημείων τῆς Ἀθήνας στὴ γέννηση καὶ ἐξέλιξη τῆς Νεοκλασικῆς Ἀρχιτεκτονικῆς στὴ Δύση καὶ στὴν Ἑλλάδα.

ΜΑΝΟΣ ΜΠΡΗΣ, Ὁμ. Καθηγητὴς Ε.Μ.Π.

20 Νοεμβρίου 2019: Τὸ φαινόμενο τοῦ Νεοκλασικισμοῦ στὴν Εὐρώπη καὶ τὴ Νεώτερη Ἑλλάδα.

LIAM O'CONNOR, Ἀρχιτέκτων μνημείων καὶ κλασικῶν κτιρίων, Μ. Βρετανία

27 Νοεμβρίου 2019: Τὸ ἔργο τοῦ Θεόφιλου Χάνσεν καὶ τὸ Μέγαρο τῆς Ἀκαδημίας Ἀθηνῶν.

ΜΑΡΩ ΚΑΡΔΑΜΙΤΣΗ-ΑΔΑΜΗ, Όμ. Καθηγήτρια Ε.Μ.Π.

4 Δεκεμβρίου 2019: Τò έργο τοϋ Έρνέστου Τσίλλερ στην Άθήνα
11 Δεκεμβρίου 2019: Τò έργο τοϋ Έρνέστου Τσίλλερ στην
Έλλάδα.

ΑΦΡΟΔΙΤΗ ΚΟΥΡΙΑ, Ίστορικός Τέχνης-Έπιμελήτρια Έκθέσεων
18 Δεκεμβρίου 2019: Η Άθήνα τών περιηγητών (17ος-19ος αϊ.).
Τοπία τής αΐσθησης, τοπία τής νόησης.

ΕΥΓΕΝΙΑ ΓΑΤΟΠΟΥΛΟΥ, Άρχιτέκτων-Μηχανικός, Γενική Διευ-
θύντρια Άναστήλωσης, Μουσείων και Τεχνικών Έργων
ΥΠΠΟΑ έ.τ.

8 Ίανουαρίου 2020: Οί άρχές και ή ιστορία τής άναστήλωσης
τών Νεοκλασικών μνημείων στην Έλλάδα.

ΑΓΓΕΛΙΚΗ ΚΟΚΚΟΥ, Άρχαιολόγος

15 Ίανουαρίου 2020: Ίωάννης Τραυλός. Η ζωή και τò έργο του.

ΓΕΩΡΓΙΟΣ ΠΑΥΛΟΠΟΥΛΟΣ, Συντηρητής Άρχαιοτήτων και Έργων
Τέχνης, Πρόεδρος τής ΠΕΝΕΠ-ΣΑΕΤ

22 Ίανουαρίου 2020: Ο ζωγραφικός διάκοσμος τών Νεοκλα-
σικών μνημείων στην Έλλάδα και ή συντήρησή του. Άρχές και
παραδείγματα.

ΕΛΙΣΑΒΕΤ ΒΙΝΤΖΗΛΑΙΟΥ, Καθηγήτρια Ε.Μ.Π., Μέλος τοϋ Κεντρι-
κοϋ Συμβουλίου Νεωτέρων Μνημείων ΥΠΠΟΑ

29 Ίανουαρίου 2020: Τεκμηρίωση, άποτίμηση και έπεμβάσεις
- Η συμβολή τοϋ πολιτικοϋ μηχανικοϋ στην προστασία τών
Νεώτερων μνημείων.

ΑΝΤΩΝΗΣ ΚΩΤΙΔΗΣ, Όμ. Καθηγητής Α.Π.Θ.

5 Φεβρουαρίου 2020: Εϋρωπαϊκός και έλληνικός Νεοκλασικι-
σμός στη γλυπτική, τή ζωγραφική και τόν σχεδιασμό άντι-
κειμένων: συγκλίσεις και άποκλίσεις (Μέρος Α΄).

ΑΝΑΣΤΑΣΙΑ ΜΑΓΚΟΥΡΙΛΟΥ, Άρχιτέκτων-Μηχανικός, Διεύθυνση
Προστασίας και Άναστήλωσης Νεωτέρων και Σύγχρονων
Μνημείων ΥΠΠΟΑ

12 Φεβρουαρίου 2020: Ἡ Νεοκλασικὴ «οἰκία Μπάργλα» στὸ Θησεῖο ὡς χαρακτηριστικὸ δείγμα τῆς μετάβασης ἀπὸ τὴν ἀνώ-
 νυμη ἀρχιτεκτονικὴ δημιουργία πρὸς τὴν ἀστικὴ Νεοκλασικὴ
 Ἀθηναϊκὴ κατοικία τῶν ἀρχῶν τοῦ 20οῦ αἰ. Παρουσίαση τῆς
 μελέτης στερέωσης, ἀποκατάστασης καὶ ἀλλαγῆς χρήσης της ὡς
 παραρτήματος τῆς Βιβλιοθήκης τῆς ἐν Ἀθήναις Ἀρχαιολογικῆς
 Ἑταιρείας.

ΑΝΤΩΝΗΣ ΚΩΤΙΔΗΣ, Ὁμ. Καθηγητῆς Α.Π.Θ.

19 Φεβρουαρίου 2020: Εὐρωπαϊκὸς καὶ ἑλληνικὸς Νεοκλασι-
 κισμὸς στὴ γλυπτικὴ, τὴ ζωγραφικὴ καὶ τὸν σχεδιασμὸ ἀντι-
 κειμένων: συγκλίσεις καὶ ἀποκλίσεις (Μέρος Β΄).

ΓΕΩΡΓΙΟΣ ΣΑΡΗΓΙΑΝΝΗΣ, Ὁμ. Καθηγητῆς Ε.Μ.Π.

26 Φεβρουαρίου 2020: Ἡ προστασία τῆς Νεοκλασικῆς κληρο-
 νομιᾶς στὴν Ἑλλάδα. Προβλήματα καὶ προοπτικὲς.

ΜΙΧΑΗΛ ΛΥΚΟΥΔΗΣ, Καθηγητῆς Ἀρχιτεκτονικῆς Πανεπιστη-
 μίου Notre Dame, USA

4 Μαρτίου 2020: Παραδοσιακὴ Ἀρχιτεκτονικὴ καὶ Πολεοδο-
 μία στὴν ἐποχὴ τῆς κλιματικῆς ἀλλαγῆς: Ἡ ὑπόθεση γιὰ τὴ
 συντήρηση καὶ ἐπένδυση.

ΜΑΡΙΛΕΝΑ ΚΑΣΙΜΑΤΗ, Ἱστορικὸς Τέχνης

11 Μαρτίου 2020: Ἡ μεταμόρφωση τῆς Οἰκίας Τσίλλερ στὴν
 ὁδὸ Μαυρομιχάλη στὸ Μουσεῖο Βυζαντινῆς Τέχνης Λοβέρδου
 ἀπὸ τὸν ἀρχιτέκτονα Ἀριστοτέλη Ζᾶχο.

Πέραν τῶν μαθημάτων τῆς Σχολῆς, κατὰ τὸ 2019 ἔγιναν
 στὴ μικρὴ αἴθουσα τοῦ μεγάρου τῆς Ἑταιρείας οἱ ἐξῆς ἐπιστη-
 μονικὲς ἐκδηλώσεις:

Τὸ Κυκλαδικὸ Σεμινάριο στὶς 15 Ἰανουαρίου, 2 Ἀπριλίου,
 12 Νοεμβρίου καὶ 10 Δεκεμβρίου μὲ ὁμιλητὲς τὸν κύριο Robert
 B. Koehl, τὴν κυρία Ἀγγελία Παπαγιαννοπούλου, τὴν κυρία
 Χριστίνα Τελεβάντου καὶ τὸν κύριο Jörg Rambach. Τὸ Σεμι-
 νάριο ὁργανώνεται ἀπὸ τὴν κυρία Μαρίζα Μαρθάρη.

Τὸ Μινωικὸ Σεμινάριο στὶς 22 Φεβρουαρίου καὶ 24 Μαΐου μὲ ὁμιλητὲς τὴν κυρία Melissa Eaby, τὴν κυρία Charlotte Langohr καὶ τὴν κυρία Ἡρῶ Μαθιουδάκη. Τὸ Σεμινάριο ὀργανώνεται ἀπὸ τὴν κυρία Ἐφη Σαπουνᾶ-Σακελλαράκη καὶ τοὺς κυρίους Δευτέρη Πλάτωνα, Γιάννη Παπαδάτο καὶ Colin MacDonald.

Ἀκόμη ἔγιναν στὴν Ἑταιρεία δύο ὁμιλίες:

Στὶς 13 Μαρτίου ἀπὸ τὴν κυρία Ὀλγα Παλαγγιά, Καθηγήτρια Πανεπιστημίου, μὲ θέμα: Ἡ λατρεία τῶν ἡγεμόνων καὶ τὰ λατρευτικὰ ἀγάλματα τῶν Πτολεμαίων καὶ τῶν Ἀτταλιδῶν.

Στὶς 10 Ἀπριλίου ἀπὸ τὸν κύριο Ἡρκο Ἀποστολίδη, συγγραφέα-ἱστορικὸ μὲ θέμα: Ὁ ραγιζμένος κόσμος τοῦ Ἑρρίκου Ἵψεν: Ἡ ζωὴ καὶ τὸ ἔργο του.

Διήμερο συνέδριο, ὀργανωμένο ἀπὸ τὸν καθηγητὴ τοῦ Ἴονίου Πανεπιστημίου κ. Σταῦρο Βλίζο ὑπὸ τὴν αἰγίδα τῆς Ἀρχαιολογικῆς Ἑταιρείας καὶ τῆς Ἀκαδημίας Ἀθηνῶν, ἔγινε στὶς 7 καὶ 8 Φεβρουαρίου 2020 στὰ μέγαρα τῶν δύο Ἰδρυμάτων, ἀφιερωμένο στὴ μνήμη τοῦ Ἄγγελου Δεληβορριά, μὲ τίτλο «Ἀρχαιολογία καὶ Μουσεῖα».

Καθ' ὅλη τὴ διάρκεια τοῦ ἔτους ἦταν ἐπισκέψιμη γιὰ τὸ κοινὸ ἢ ἔκθεση φωτογραφιῶν ἑλληνικῶν μνημείων τοῦ Robert McCabe, ποὺ ἔγινε στὴν εἰδικὴ αἴθουσα τοῦ μεγάρου τῆς Ἑταιρείας γιὰ τὸν ἑορτασμὸ τῶν 180 χρόνων τοῦ Ἰδρύματος. Προγραμματισμένες γιὰ τὸ κοινὸ ξεναγήσεις ἔγιναν ἀπὸ τὶς δημοσιογράφους κυρίες Μαργαρίτα Πουρνάρα καὶ Κατερίνα Λυμπεροπούλου τὰ Σάββατα 16 Φεβρουαρίου, 9 Μαρτίου, 18 Μαΐου, 19 Ὀκτωβρίου, 9 Νοεμβρίου καὶ 7 Δεκεμβρίου.

Ἐπίσης, στὴν ἔκθεση ξεναγήθηκαν μαθητὲς τῆς πρωτοβάθμιας καὶ δευτεροβάθμιας ἐκπαίδευσης ἀπὸ δημόσια καὶ ἰδιωτικὰ σχολεῖα τῆς Ἀθήνας, καθὼς καὶ μέλη τῶν συλλόγων: Φίλοι τοῦ Μουσείου Γουλανδρῆ Φυσικῆς Ἱστορίας, μέλη τοῦ Μουσείου Μπενάκη, Φίλοι τοῦ Μουσείου τῆς Πόλεως τῶν Ἀθηνῶν. Οἱ περισσότερες ἀπὸ αὐτὲς τὶς ξεναγήσεις ἔγιναν ἀπὸ τὶς δημοσιογράφους κυρίες Μαργαρίτα Πουρνάρα καὶ Κατερίνα Λυμπεροπούλου.

Η ΒΙΒΛΙΟΘΗΚΗ

Ἡ Βιβλιοθήκη μας, τῆς ὁποίας προΐσταται ὁ κ. Martin Schäfer, πλουτίστηκε, χάρις καὶ στό «Ίδρυμα Σταῦρος Νιάρχος», μὲ 940 τόμους νέων δημοσιεύσεων, βιβλιοδετήθηκαν 115 τόμοι καὶ ἀναρτήθηκαν στὸν ἠλεκτρονικὸ κατάλογό της τὰ links 320 μονογραφιῶν, ἐκδόσεων τῆς Ἀρχαιολογικῆς Ἐταιρείας καὶ διδακτορικῶν διατριβῶν, ὡς καὶ τὰ κείμενα τῶν περιοδικῶν μας ἐκδόσεων. Στὴ Βιβλιοθήκη μελέτησαν κατὰ τὸ 2019 περὶ τὶς 4500 πρόσωπα.

ΤΟ ΑΡΧΕΙΟ

Στὸ Ἀρχεῖο ποὺ προΐσταται ἡ κυρία Ἰωάννα Νίνου, προσέφερε ἡ κυρία Γιούλη Τσάμπρα-Ζουμπούλη ἕξι παλαιὸς χάρτες τῶν περιοχῶν Ξάνθης, Λάρισας, Θεσσαλονίκης, Ἰωαννίνων, Καβάλας, Μοναστηρίου, Βοδενῶν, Εὐβοίας, οἱ ὁποῖοι προσετέθησαν στὴν εἰδικὴ συλλογὴ μας.

ΔΩΡΕΕΣ

Προσέφεραν ὑπὲρ τῶν σκοπῶν τῆς Ἀρχαιολογικῆς Ἐταιρείας
Τὸ Ὑπουργεῖο Πολιτισμοῦ καὶ Ἀθλητισμοῦ
Τὸ «Ίδρυμα Σταῦρος Νιάρχος»
Τὸ Ἂδρυμα «Κώστα καὶ Ἑλένης Οὐράνη»
The Archaeological Society Foundation
Τὸ «Ίδρυμα Ψύχα»
Ὁ κ. Stathis Andris
Ὁ κ. Ἄγγελος Χανιώτης
Ὁ κ. Μιλτιάδης Χατζόπουλος
Ἡ κυρία Χρῦσα Μαλτέζου
Ὁ κ. Μανόλης Κορρές

Οί κυρίες Μαρία και Έρση Μπούσκαρη, εἰς μνήμην Σίλα Μπούσκαρη

Ἡ κυρία Λούση Μπρατζιώτη

Ἡ κυρία Ἀγγελικὴ Κόκκου

Ἡ κύρια Ντόρα Βασιλικοῦ

ΔΩΡΗΤΕΣ ΒΙΒΛΙΩΝ

Προσέφεραν βιβλία οἱ ἐξῆς φίλοι καὶ ἐταῖροι τῆς Ἀρχαιολογικῆς Ἑταιρείας:

Οἱ κυρίες

Χαρὰ Τζαβέλλα-Ενjen

Julia Greenberg

Μαρία καὶ Έρση Μπούσκαρη

Οἱ κύριοι

Γεώργιος Μηλιώτης

Δημήτριος Μπελεκούκias

ΒΙΒΛΙΑΓΟΡΑ

Ἐγινε κατὰ τὸ 2018 γιὰ δέκατη ἔβδομη χρονιὰ ἡ ἐτήσια βιβλιαγορὰ μας ποὺ ὀργανώνεται ἀπὸ τὶς κυρίες Ντόρα Βασιλικοῦ καὶ Ἰωάννα Νίνου καὶ τὸν κ. Χριστόφορο Σπυριδάκη. Ὅπως καὶ τὶς προηγούμενες χρονιές, ἡ βιβλιαγορὰ μας προσήλκυσε πλῆθος βιβλιοφίλων καὶ εἰδικῶν, ἀρχαιολόγων, φιλολόγων, ἱστορικῶν. Ὁ κατάλογος τῶν εἰδικοῦ ἐνδιαφέροντος καὶ σπανίων βιβλίων βρίσκεται ἀναρτημένος στὴν ἱστοσελίδα τῆς Ἑταιρείας.

ΕΠΙΛΟΓΟΣ

Σᾶς μίλησα γιὰ τὸ ἔργο τῆς Ἑταιρείας τοῦ 2019, ἀλλὰ βρισκόμαστε στὸ 2020, ἑννέα μῆνες πρὶν ἀπὸ τὴν συμπλήρωση τῶν 200 χρόνων ἀπὸ τὴν Ἐπανάσταση. Μπορεῖ νὰ γίναμε ἐνιαῖο κράτος, πρώτη φορὰ στὴν ἱστορία μας τὸ 1828 μὲ τὸν Καποδίστρια, ἀλλὰ ἡ ἀνάσταση τοῦ ἑλληνικοῦ λαοῦ τοῦ τόπου του ἀρχίζει ἀπὸ τὴν 25 Μαρτίου 1821, ὅταν κηρύχτηκε ἡ ἐλευθερία. Καὶ οἱ ἀρχαιότητες ἀπὸ τὴν ἡμέρα ἐκείνη τυπικὰ γίνονται κτῆμα τοῦ ἔθνους. Θὰ χρειασθοῦν ἀρκετὰ χρόνια γιὰ νὰ ἀποκτήσει ἡ ἀρχὴ αὐτὴ ἀπόλυτο περιεχόμενο ἀλλὰ ὅλα τὰ πράγματα, διακόσια χρόνια τώρα, δὲν ἔχουν τακτοποιηθεῖ ἀκόμη στὸν τόπο μας. Εἶναι κάτι, ποὺ τὴν αἰτία του πρέπει νὰ τὴν ἀναζητήσουμε βαθειὰ στὸ παρελθὸν καὶ δὲν συγκεντρωθήκαμε γι' αὐτό.

Τὰ διακόσια χρόνια ἀφοροῦν καὶ τ' ἀρχαῖα τοῦ τόπου. Ἀφοροῦν καὶ τὴν Ἀρχαιολογικὴ Ἑταιρεία, ἡ ὁποία μπορεῖ νὰ μὴν ἔχει στοὺς ὄμους τῆς ἀκέραιο αὐτὸν τὸν σεβάσιμο ἀριθμὸ χρόνων, ἔχει ὅμως τὰ 183 χρόνια. Θὰ κάνει καὶ ἐκείνη τὸν ἀπολογισμὸ τῆς. Ἦταν καὶ εἶναι δημιούργημα ἀγωνιστῶν, φιλαρχαίων καὶ φιλοπάτριδων Ἑλλήνων. Δὲν ἄσκησε ποτὲ ἐξουσία καὶ τὸ ἔργο τῆς, ἔργο τῶν ἐταίρων, τῶν συμβούλων, τὸ πρόσφερε στὴν Ἑλλάδα, στοὺς Ἑλληνες «προῖκα καὶ ἀμισθί» ἐπιδιώκοντας ἕναν μοναδικὸ καὶ ἀναλλοίωτο σκοπὸ, ἐκείνον τοῦ Πιπτάκη: «...τὸ κοινὸν καλὸν καὶ τὴν εἰς τὰ πέρατα τῆς οἰκουμένης διάδοσιν παντὸς ἑλληνικοῦ γράμματος, χάριν τῆς ἑλληνικῆς εὐκλείας». Εἶχε ὁ Πιπτάκης συνείδηση τοῦ ἔργου του, τῆς προσφορᾶς του. Θυμίζει τοὺς λόγους τοῦ Παύλου γιὰ τὸν ἑαυτό του στὴν δευτέρα πρὸς Τιμόθεον.

Ἡ Ἑταιρεία ἔχει δεχθεῖ μομφὲς ἕως κατηγορίες στὸ παρελθὸν καὶ τῆς καταλογίζουν καὶ τώρα, ὅτι εἶναι συντηρητικὴ ἕως πεπαλαιωμένη. Ἐχω κι ἐγὼ τὸ μερίδιό μου στὶς αἰτιά-

σεις, γιατί γραμματεύω ἐδῶ καὶ 32 χρόνια, μὲ αὐστηρὴ τήρηση τῆς παράδοσης, ποὺ εἶναι ἡ συνεχὴς ἐπιδίωξι τοῦ ἀρχικοῦ σκοποῦ: ἡ ἀποκάλυψη καὶ ἡ διάσωση τῶν μνημείων, ἡ μελέτη τους καὶ ἡ δημοσίευσή τους. Ἄν κάποιος θέλει τὴν ἀλλαγὴ τῆς μορφῆς τῆς Ἑταιρείας, εὐκολότερο εἶναι νὰ φτιάξει μία νέα, καθαρὴ ἀπὸ τὶς ἀμαρτίες τῆς γερασμένης ἀλλὰ γεραρᾶς Ἀρχαιολογικῆς.

Πρέπει νὰ γίνῃ κατανοητὸ ὅτι ἡ Ἑταιρεία φαίνεται συντηρητικὴ, γιατί δὲν ἔχει τὸ δικαίωμα νὰ γίνῃ κοσμικὸ ἴδρυμα προσκαίρων ἐκδηλώσεων εἰς βάρος τοῦ μεγάλου τοῦ σκοποῦ, ποὺ σᾶς περιέγραψα. Ἄν ἀφαιρέσουμε, νοερῶς, τὴν προσφορὰ τῆς Ἑταιρείας στὴν ἐπιστήμη, μὲ τὶς ἀνασκαφές, τὰ περιοδικὰ, τὰ βιβλία, τὴ Βιβλιοθήκη, τὸ Ἀρχεῖο, τί θὰ μείνῃ ὡς συμβολὴ τῆς Ἑλλάδος στὴν ἀρχαιολογία διεθνῶς; Εἶναι ἡ Ἑταιρεία ἐπὶ 183 χρόνια συνεργάτης τῆς Πολιτείας ἐκπληρώνοντας μαζί μὲ τὴν Ἀρχαιολογικὴ Ὑπηρεσία ἕναν κατ' ἐξοχὴν ἐθνικὸ σκοπὸ.

Ἀλλὰ σὲ ἐννέα μῆνες θὰ γίνῃ ὁ ἀπολογισμὸς γιὰ τὰ τάλαντα ποὺ βρήκαμε κρυμμένα στὸ χῶμα τοῦ τόπου μας. Θὰ συναντηθοῦμε πάλι ἐδῶ μέσα γιὰ νὰ ἀπολογηθοῦμε πρὸς τὸ '21. Θὰ δώσουμε κι ἐμεῖς τὶς εὐθύνες μας γιὰ τὴ χρῆσι τῆς ἐλευθερίας ποὺ μᾶς παρέδωσαν ἐκεῖνοι ποὺ τὴν ξανακέρδισαν, ἔπειτα ἀπὸ 1967 χρόνια ὑποτέλειας καὶ σκλαβιάς.

ΠΕΡΙΕΧΟΜΕΝΑ

ΠΡΟΟΙΜΙΟΝ	7-10
ΑΝΑΣΚΑΦΕΣ	11-66
1. Γλυφάδα Άττικῆς	11-12
2. Μπρεξίτζα Μαραθῶνος	12-16
3. Σικυῶν	16-19
4. Μεσσήνη	19-24
5. Θουρία	25-29
6. Ἀμύκλαι	29-33
7. Γλᾶς	33-37
8. Θήβα	37-39
9. Μολύκρειο	40-42
10. Ντικιλὶ Τὰς	43-44
11. Χαλανδριανὴ Σύρου	44-46
12. Στρόφιλας Ἴνδρου	46-49
13. Βαθὺ Ἀστυπαλαίας	49-52
14. Θήρα	52-55
15. Ζώμινθος Κρήτης	56-58
16. Κουμάσα Κρήτης	59-62
17. Ζάκρος	62-66
ΔΗΜΟΣΙΕΥΜΑΤΑ	67-74
ΜΟΡΦΩΤΙΚΗ ΔΡΑΣΗ	75-78
ΒΙΒΛΙΟΘΗΚΗ	79
ΑΡΧΕΙΟ	79
ΔΩΡΕΕΣ	79-80
ΔΩΡΗΤΕΣ ΒΙΒΛΙΩΝ	80
ΒΙΒΛΙΑΓΟΡΑ	80
ΕΠΙΛΟΓΟΣ	81-82

ΤΟ ΕΡΓΟΝ
ΤΗΣ ΑΡΧΑΙΟΛΟΓΙΚΗΣ ΕΤΑΙΡΕΙΑΣ
ΚΑΤΑ ΤΟ 2019
ΑΡ. ΤΟΜΟΥ 66
ΤΥΠΩΘΗΚΕ ΤΟΝ ΜΑΡΤΙΟ ΤΟΥ 2020
ΣΤΟ ΤΥΠΟΓΡΑΦΕΙΟ
«ΕΚΔΟΣΕΙΣ ΠΕΡΠΙΝΙΑ
ΑΝΤΩΝΗΣ ΕΥΑΓΓ. ΜΠΟΥΛΟΥΚΟΣ & ΣΙΑ Ο.Ε.»
ΛΕΟΝΤΙΟΥ 9 - ΑΘΗΝΑ
ΣΕΛΙΔΟΠΟΙΗΣΗ
ΚΑΙ ΑΝΑΠΑΡΑΓΩΓΗ ΕΙΚΟΝΩΝ
ΕΦΗΣ ΑΧΛΑΔΗ

