



ΤΟ ΕΡΓΟΝ
ΤΗΣ ΑΡΧΑΙΟΛΟΓΙΚΗΣ ΕΤΑΙΡΕΙΑΣ
2018



ΑΘΗΝΑΙ 2019

*Εικόνα έξωφύλλου: πήλινη άγνύθα άπό τή Θήβα με παράσταση ήλιου
καί σελήνης.*

Τό Συμβούλιο τής Αρχαιολογικής Έταιρείας ύπενθυμίζει ότι ό χαρακτήρας τών δημοσιευομένων εκθέσεων τών άνασκαφών είναι προσωρινός. Η Αρχαιολογική Έταιρεία διατηρεί τό δικαίωμα τής μελέτης καί τής όριστικής δημοσίευσης τών εύρημάτων τών άνασκαφών της.

Άπαγορεύεται ή μερική ή όλική άναδημοσίευση χωρίς τήν άδεια του Συμβουλίου.

ΤΟ ΕΡΓΟΝ
ΤΗΣ ΑΡΧΑΙΟΛΟΓΙΚΗΣ ΕΤΑΙΡΕΙΑΣ
ΚΑΤΑ ΤΟ 2018

ΤΟΜΟΣ 65 (2018)

© Ἡ ἐν Ἀθήναις Ἀρχαιολογικὴ Ἑταιρεία
Πανεπιστημίου 22, 106 72

FAX +30 210 3644996, τηλ. +30 210 3609689
secr@archetai.gr - www.archetai.gr

ISSN 0570-6211

ΠΡΟΟΙΜΙΟΝ

Γιὰ μιὰ ἀκόμη χρονιά ὁ ἀπολογισμὸς τῆς δράσης τῆς Ἑταιρείας θὰ εἶναι συγκρατημένος. Ὅχι ὅτι τὸ ἔργο ποὺ ἐπιτελέστηκε ἦταν ἀσήμαντο ἢ μέτριο. Τὸ ἀντίθετο συμβαίνει. Καὶ τὰ περιοδικὰ μας κυκλοφορήθηκαν ἐγκαίρως καὶ ἄψογα καὶ τὰ βιβλία ποὺ ἐκδόθηκαν εἶναι ἐξαίρετα καὶ οἱ ἀνασκαφές μας ἔφεραν στὸ φῶς νέα πράγματα, ποὺ πλουτίζουν τὴ γνώση μας.

Ὅμως ὅ,τι συντελέστηκε τὸ 2018 εἶναι λιγότερα ἀπὸ ὅ,τι μπορούσαμε, διότι ἔπειτα ἀπὸ τόσα χρόνια παράδοξων ἐπιβαρύνσεων, ἐνῶ ἐπιτελοῦμε κρατικὸ καὶ ἐθνικὸ ἔργο, τὰ οἰκονομικὰ τῆς Ἑταιρείας ἔχουν περιορισθεῖ σὲ μεγάλο βαθμὸ καὶ συνεπῶς περιορίστηκαν καὶ οἱ δυνατότητές μας δημιουργίας μακρόπνων ἔργων. Παραμερίζοντας ὅμως τὰ κοινὰ ἀτυχήματα, θὰ μνημονεύσω πρῶτα τοὺς ἐταίρους ποὺ δὲν εἶναι πλέον μαζί μας.

Ἡ Ἰνῶ Νικολάου-Μιχαηλίδου (1929 - 31 Ἰαν. 2018), γεννημένη στὴ Λεμεσό τῆς Κύπρου, ὑπῆρξε ἐλληνίστρια, ἐπιγραφικὸς καὶ νομισματολόγος καὶ ὑπηρετήσε στὴν Ἀρχαιολογικὴ Ὑπηρεσία τῆς Κύπρου. Διδάκτωρ τοῦ Πανεπιστημίου τοῦ Göteborg, ἔλαβε μέρος σὲ ἀνασκαφές καὶ δημοσίευσε πλῆθος μελετῶν. Γιὰ τὸ βιβλίον τῆς *Prosopography of Ptolemaic Cyprus* ἔλαβε βραβεῖο τῆς Ἀκαδημίας Ἀθηνῶν.

Ἡ Κωνσταντῖνα Πέππα-Δελμούζου (1925 - 12 Μαρτίου 2018) σπούδασε στὴν Ἀθήνα καὶ τὴν Ἰταλία, ὅπου παρακολούθησε μαθήματα ἐπιγραφικῆς τῆς Μαργαρίτας Guarducci. Στὴν Ἑλλάδα ὑπηρετήσε ὡς ἔκτακτη στὸ Ἐπιγραφικὸ Μουσεῖο, τοῦ ὁποίου ἔγινε Προϊσταμένη μετὰ τὴν ἀποχώρησή τοῦ Μάρκελλου Μιτσοῦ. Οἱ μελέτες τῆς ἀφοροῦν ἐπιγραφικὰ ζητήματα. Ἐπὶ πολλὰ ἔτη, ἀπὸ τοῦ 1961, ἀσχολήθηκε μὲ τὴ μελέτη τῶν ἐπιγραφῶν τοῦ ἱεροῦ τῆς Ἀρτέμιδος τῆς Βραυρῶνος.

Ὁ Ἀντώνης Ζώης (1930 - 2 Μαΐου 2018) σπούδασε στὴν Ἀθήνα καὶ στὸ Tübingen τῆς Γερμανίας. Ἐξ ἀρχῆς στράφηκε πρὸς τὴν προϊστορική ἀρχαιολογία, ἰδιαίτερα τὴ μινωική. Διετέλεσε βοηθὸς τοῦ Σπυριδῶνος Μαρινάτου καὶ κατόπιν ἐξελέγη καθηγητὴς στὸ Πανεπιστήμιο Ἰωαννίνων. Ἐπὶ σειρὰν ἐτῶν ἔκανε ἀνασκαφές στὴν Κρήτη, στὴ Βασιλικὴ Ἱεράπετρας.

Ἐκτὸς ἀπὸ τὶς συστηματικὲς δημοσιεύσεις τῶν ἀνασκαφῶν του ἀσχολήθηκε καὶ μὲ θεωρητικὰ ζητήματα τῆς ἑλληνικῆς ἀρχαιολογίας, κυρίως τῆς προϊστορικῆς, ἔγραψε ποιήματα καὶ τὰ τελευταῖα χρόνια ἀσχολήθηκε μὲ τὴ Βοτανολογία τοῦ Λυκαβηττοῦ.

Ὁ Christian Habicht (1926 - 6 Αὐγ. 2018) ὑπῆρξε καθηγητὴς τῆς ἀρχαίας ἱστορίας καὶ ἐπιγραφικός. Ἀσχολήθηκε ἰδιαίτερα μὲ τὴν ἑλληνιστικὴ Ἀθήνα, τοὺς θεσμούς, τὰ πρόσωπα, καὶ ἡ ἐξαιρετικὴ μονογραφία του «*Ἀθήνα, ἀπὸ τὸν Ἀλέξανδρο στὸν Ἀντώνιο*», γερμανικὰ πρῶτα, ἀγγλικὰ κατόπιν, καὶ τέλος στὰ γαλλικά, συμπληρωμένη ἔκδοση μὲ νεότερα στοιχεῖα, ἀποτελεῖ μεταξὺ τοῦ πλήθους τῶν μελετῶν του καὶ τῶν πολλῶν πολυτίμων ἄλλων βιβλίων του, κορυφὴ στὴν ἀρχαία ἱστοριογραφία. Καθηγητὴς ἀπὸ τὸ 1973 ἕως τὸ 1998 στὸ Institute of Advanced Study τοῦ Princeton τῶν ΗΠΑ παραμένει ὁ κορυφαῖος ἱστορικός, ἐπιγραφικός καὶ φιλόλογος τῆς ἀρχαίας Ἑλλάδος.

Ὁ Κωνσταντῖνος Π. Μυλωνᾶς (1944 - 27 Νοεμβρ. 2018) ὑπῆρξε διαπρεπὴς ἀρχιτέκτων καὶ ἀναστηλωτὴς ἱστορικῶν κτιρίων. Μετὰ ἀπὸ σπουδὲς στὴ Γαλλία καὶ τὴ Βρετανία ἀρχιτεκτονικῆς καὶ βυζαντινῆς ἀρχαιολογίας, κατέλαβε ἔδρα καθηγητοῦ στὴ Σχολὴ Ἀρχιτεκτόνων τοῦ Ἐθνικοῦ Μετσοβίου Πολυτεχνείου καὶ πέραν τῶν διδακτικῶν του καθηκόντων ἀσχολήθηκε μὲ τὴ δημιουργικὴ ἀρχιτεκτονικὴ καὶ τὴν ἀποκατάσταση ἱστορικῶν κτιρίων καὶ μνημείων.

Ὁ θάνατος τοῦ Ἄγγελου Δεληβορριά (16 Αὐγ. 1937 - 24 Ἀπρ. 2018) ὑπῆρξε γιὰ ὅλους ὅσοι τὸν εἶχαμε γνωρίσει καὶ συνεργασθεῖ γεγονὸς μόνιμης λύπης καὶ διαρκοῦς αἰσθησης τῆς ἀπουσίας του, ἰδιαίτερα στὴν Ἀρχαιολογικὴ Ἑταιρεία τῆς ὁποίας ἦταν μέλος τοῦ Συμβουλίου καὶ στὴν Ἀκαδημία Ἀθηνῶν ὅπου ἡ γνώμη του ἦταν πάντα πολὺτιμη. Ὡς φοιτητὴς ἐδῶ στὸ Καποδιστριακὸ εἶχε τὴν τύχη νὰ γνωρισθεῖ μὲ τὴ

Σέμνη καὶ τὸν Χρῆστο Καροῦζο, ποὺ διηύθυναν τὸ Ἐθνικὸ Ἀρχαιολογικὸ Μουσεῖο καὶ νὰ μνηθεῖ στὴν ἀρχαιολογία καὶ τὴν ἱστορία τῆς Τέχνης μελετώντας ἀπὸ κοντὰ ἔργα τῆς ἀκμῆς τῆς ἀρχαίας ἐλληνικῆς πλαστικῆς. Μετὰ δευτέρες σπουδὲς στὸ Φράμπουργκ καὶ στὸ Παρίσι διορίστηκε, ἔπειτα ἀπὸ διαγωνισμό, στὴν Ἀρχαιολογικὴ Ὑπηρεσία, ἀπὸ τὴν ὁποία παραιτήθηκε κατὰ τὴ διάρκεια τῆς Ἑπταετίας.

Τὸ 1973 ἔγινε Διευθυντὴς τοῦ Μουσείου Μπενάκη, θέση στὴν ὁποία ἔμεινε ἐπὶ 41 χρόνια, ὡς τὸ 2014. Ἀφιέρωσε τὴ μισή του ζωὴ γιὰ νὰ φτιάξει ἓνα μουσεῖο ὅπως ἐκείνος τὸ πίστευε, μουσεῖο τὸ ὁποῖο νὰ εἰκονίζει τὴν πορεία τοῦ πνεύματος τῶν Ἑλλήνων, τὴν διαρκῆ Ἑλλάδα μέσα ἀπὸ τὶς μεταβολὲς τῆς μορφῆς τοῦ καλλιτεχνικοῦ κυρίως πολιτισμοῦ τῆς ἕως σήμερα. Τὸ κατόρθωσε καὶ μαζί χάρισε στὴν Ἀθήνα καὶ ἄλλα μουσεῖα, εἰδικότερα ἓνα ἐθνικὸ ἀρχεῖο ἐγγράφων, καταλοίπων, φωτογραφιῶν καὶ μιὰ σειρὰ σημαντικῶν δημοσιευμάτων.

Μὲ ἀντίδωρο τὴ ζωὴ του ἔδωσε ὑπόσταση στὸ ὄραμά του, ποὺ περιέχει τὴ συνέχεια καὶ τὴ συνοχὴ τοῦ παρελθόντος μας ἔχοντας ὡς ἀρχὴ πὼς οἱ ἀξίες τῆς ἐλληνικῆς τέχνης «ἔχουν νὰ κάνουν μᾶλλον μὲ τὸ παρὸν κι ἀκόμη πιὸ πολὺ μὲ τὸ μέλλον».

ΑΝΑΣΚΑΦΕΣ

Στὰ Ἀστέρια Γλυφάδας ἡ κυρία Κωνσταντίνα Καζᾶ συνέχισε τὴν ἔρευνα τῶν ὑπαιθρίων μεταλλουργικῶν ἐγκαταστάσεων τῆς 4ης-3ης χιλιετίας π.Χ., τῶν ὁποίων λείψανα σώζονται ἀκόμη στὸ βραχώδες ἔδαφος τοῦ χώρου τῆς ἀνασκαφῆς, δηλαδὴ αὐλάκες γιὰ τὴ ροὴ τοῦ νεροῦ καὶ ὀρυγμάτων γιὰ τὴ συγκέντρωσή του, ποὺ ἀργότερα χρησιμοποιήθηκαν ὡς τάφοι. Πέραν τῶν φυσικῶν αὐλάκων καὶ ὀρυγμάτων, ὑπάρχουν καὶ ἐπίτηδες λαξεύσεις γιὰ τὸν ἴδιο σκοπὸ. Ἐξακριβώθηκε ἡ χρῆση μικρῶν τεχνητῶν φραγμάτων γιὰ τὴ διακοπὴ τῆς ροῆς τοῦ νεροῦ, ὡς καὶ ἡ ὑπαρξὴ ἐνὸς κυκλικοῦ λάκκου ἀποθέτου τοῦ ΠΕ νεκροταφείου. Πέραν τῶν ἤδη ἐρευνημένων τεσσάρων

1. ΓΛΥΦΑΔΑ
ΑΤΤΙΚΗΣ



Γλυφάδα Ἀττικῆς. Μερικὴ ἄποψη κλάδου φυσικῆς ροῆς με ἐμφανῆ τὰ ἴχνη τῶν ἐργαλείων ἀπόσπασης καὶ λείανσης τοῦ πετρώματος.



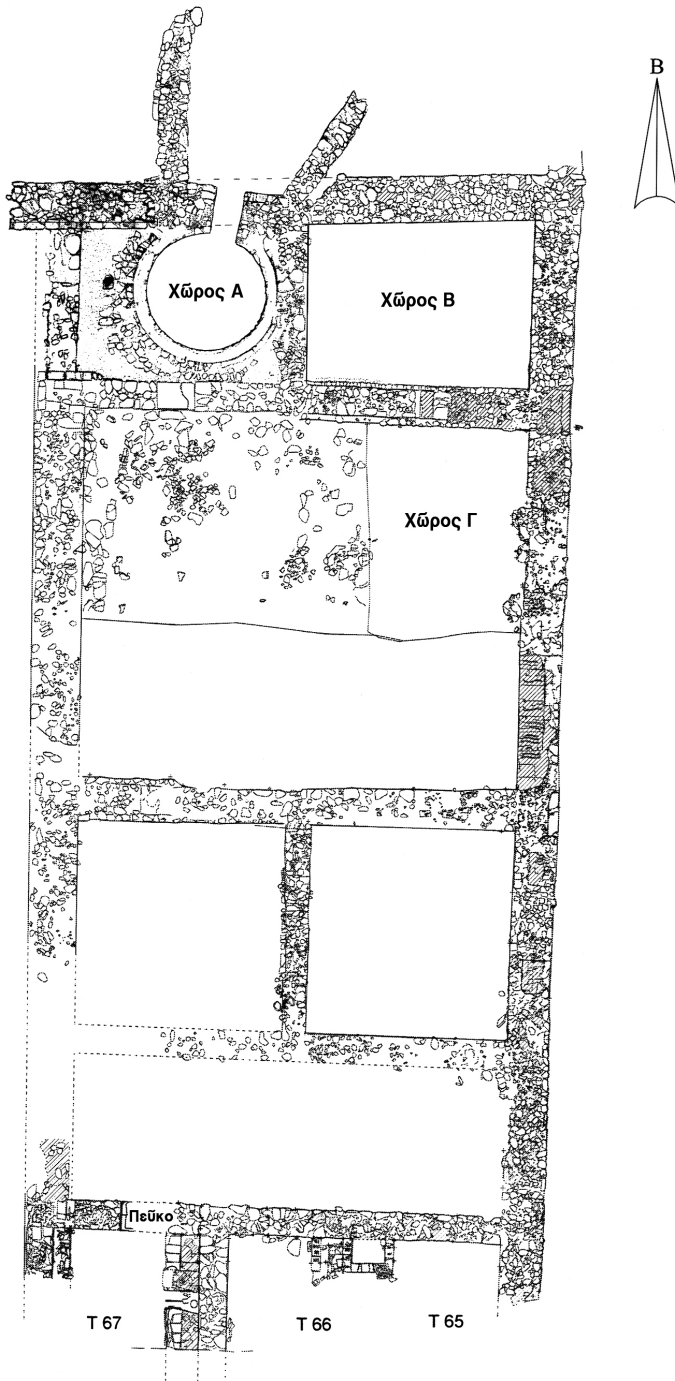
Γλυφάδα Αττικής. Βραχώδης έκταση ΒΔ. τοῦ κυκλοτεροῦς λάγκου-ἀποθέτη ὅπου ἔξι ἐργαστηριακὰ ὄρυγματα μετατράπηκαν σὲ τάφους (τ 16, 17, 19, 22, 14 καὶ 2).

τάφων βρέθηκε καὶ νέος σὲ πρώην μεταλλουργικὸ ὄρυγμα. Στὸν χώρο ποὺ ἐρευνήθηκε βρέθηκαν καὶ λείψανα δραστηριότητος κατὰ τὰ ἱστορικὰ χρόνια, κυρίως τὰ κλασσικά, ποὺ πιθανῶς νὰ δηλώνουν συνέχιση τῆς χρήσης τῆς περιοχῆς γιὰ ἐργαστηριακοὺς σκοποὺς. Ἀκόμη σημαντικότερη ἦταν ἡ εὕρεση διαλυμένων ἀνθρωπίνων σκελετῶν ἐξ ἀνακομιδῆς ἀπὸ παρακείμενους τάφους. Τὰ ὅστὰ καὶ τὰ κρανία ἦσαν τοποθετημένα μὲ ἐπιμέλεια. Τὸ μόνον εὔρημα ἦταν δύο μικρὲς λίθινες χάνδρες.

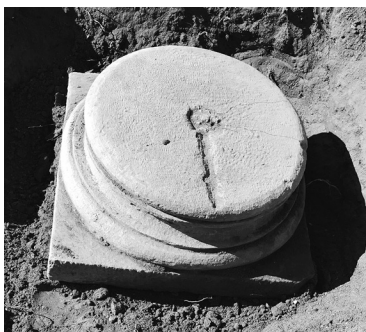
Σὲ παρακείμενη ἔκταση βρέθηκαν νέοι λιθοσωροί, τοῖχος ἀναλημματικός, ὡς καὶ ὄρυγμα ποὺ εἶχε μεταβληθεῖ σὲ τάφο ποὺ εἶχε συληθεῖ.

2. ΜΙΠΡΕΞΙΖΑ ΜΑΡΑΘΩΝΟΣ

Στὴν Μπρεξίζα Μαραθῶνος ἡ κυρία Ἰφιγένεια Δεκουλάκου συνέχισε τὴν ἀνασκαφὴ τοῦ κτιρίου Β, εἰδικότερα χώρου συνεχόμενου πρὸς τὸν κατὰ τὸ 2017 ἐρευνημένο, μὲ εὐρήματα θραύσματα λακωνικῶν κεραμίδων, κεραμικῆ τοῦ 3ου καὶ 4ου αἰ. μ.Χ., ὄστρεα, θραύσματα ὀρθομαρμάρωσης, μερικὰ τῶν



Μπρεξίζα Μαραθώνος. Κάτοψη του πτιρίου Β.



Μπρεξίτζα Μαραθῶνος. Βάση ἰωνικοῦ κίονα καὶ ἀπότμημα κορινθιακοῦ κιονοκράνου.

ὁποίων εἶναι χρωματιστά. Ἀκόμη βρέθηκαν βάση ἰωνικοῦ κίονος μὲ συμφυῆ πλίνθο καὶ τμήμα κορινθιακοῦ κιονοκράνου καὶ γωνία βάθρου, ὅλα αὐτοκρατορικῶν χρόνων.

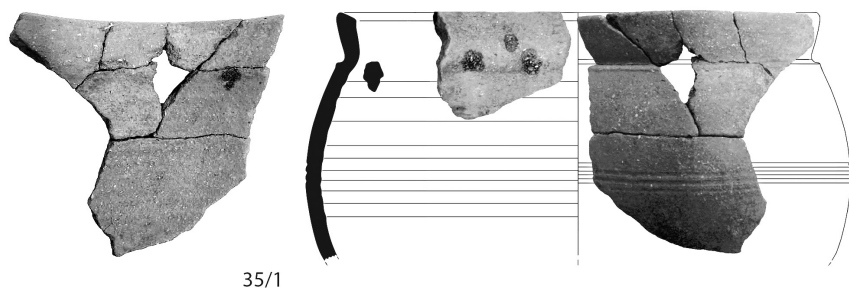
Στὸ νότιο ἄκρο τοῦ κτιρίου Β σὲ δωμάτιο βρέθηκε προσκολλημένη στὸν τοῖχο κτιστὴ κατασκευὴ, πιθανῶς τράπεζα καὶ στὴν ἐπίχωση τοῦ δωματίου θραύσματα ἀμφορέων τοῦ 3ου μ.Χ. αἰ., ὡς καὶ χύτρες τῆς ἴδιας ἐποχῆς, καὶ ἀκόμη πινάκια, σκύφοι, θραύσματα λύχνων μὲ ἀνάγλυφους ἐρωτιδεῖς, ἐπίσης τοῦ 3ου μ.Χ. αἰ., καὶ κομμάτια ἀπὸ ὑαλοπίνακες. Βρέθηκαν καὶ νομίσματα, δραχμὴ Ἀθηνῶν τοῦ 3ου μ.Χ. αἰ., ἐποχῆς αὐτοκράτορος Γαλλιηνοῦ (264-267), καὶ χάλκινο τεταρτηρὸ Ἰωάννου Β΄ Κομνηνοῦ, πρᾶγμα ποὺ δείχνει τὴ χρήση τοῦ χώρου κατὰ τὰ βυζαντινὰ χρόνια.

Σὲ ἄγνωστο μεταγενέστερο χρόνο μέσα σὲ ἐγκοπὴ τοῖχου βρέθηκε κεραμοσκεπὴς ἀνακομιδὴ, ἡ ὁποία εἶχε γίνεи ὅταν τὰ κτίσματα τῆς Μπρεξίτζας ἦσαν ἐρειπωμένα καὶ στὴ διάθεση τοῦ τυχόντος.

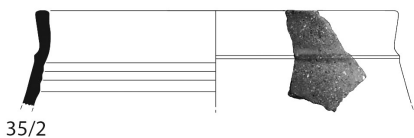
3. ΒΡΑΝΑ ΜΑΡΑΘΩΝΟΣ

Ἡ ἐπιστημονικὴ ομάδα ποὺ ἀποτελεῖται ἀπὸ τὶς κυρίες Μαρία Παντελίδου Γκόφα, Ἄννα Φίλιππα Touchais καὶ τοὺς κυρίου Gilles Touchais καὶ Νικόλαο Παπαδημητρίου μελέτησε τοὺς τύμβους στὴ θέση Βρανᾶ Μαραθῶνος, τοὺς ὁποίους εἶχε ἐρευνήσει ὁ Σπυρίδων Μαρινᾶτος.

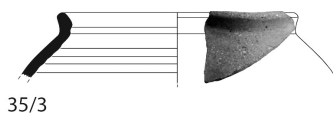
Οἱ ΜΕ τύμβοι κατασκευάστηκαν στὴ θέση παλαιότερου νεκροταφείου καὶ οἱ λακκοειδεῖς τάφοι τῶν τύμβων, καὶ κυ-



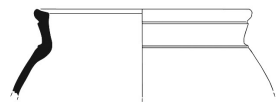
35/1



35/2



35/3



35/4



Βρανά Μαραθῶνος. Χονδροειδής βυζαντινή κεραμική (ομάδα 35).



Βρανά Μαραθῶνος. Έφραλωμένη βυζαντινή κεραμική (ομάδα 35).

ριώς του τύμβου I αποτελούν τυπολογική σχεδόν αντιγραφή των ΠΕ τάφων του γειτονικού Τσέπι. Και οι τέσσερις τύμβοι ανάγονται σε τύπο της ΠΕ περιόδου με ομοιότητες μεταξύ τους χωρίς να είναι σύγχρονοι. Τα ευρήματα των Τύμβων II, III και IV είναι της ΥΕ II/III περιόδου (15ος-12ος αι. π.Χ.) και επιβεβαιώνεται η χρήση του Τύμβου I στη ΜΕ I-II περίοδο (2000-1800 π.Χ.).

Νέα εξέταση του σκελετού αλόγου μέσα στον τάφο 3 του Τύμβου I έδειξε ότι η ταφή του ζώου έγινε κατά το πρώτο μισό του 15ου αι. μ.Χ., δηλαδή στα τέλη της βυζαντινής αυτοκρατορίας. Των ιδίων χρόνων είναι και μερικές εκατοντάδες όστρακα κυρίως χρηστικών αγγείων, όπως τσουκάλια και πιθαράκια καθημερινής χρήσης. Λίγα από τα όστρακα φέρουν έφυάλωση.

4. ΜΕΣΣΗΝΗ

Στην αρχαία Μεσσήνη ο κ. Πέτρος Θέμελης έρεύνησε το νότιο τμήμα του Ίεροῦ τῆς Ἴσιδος, όπου έχει αποκαλυφθεῖ λατρευτικό συγκρότημα με πολλές ανισομεγέθεις αίθουσες ἢ δωμάτια, τῶν ὁποίων οἱ ὀροφές, καμαροσκεπέις, εἶναι κατεστραμμένες. Μεταξύ τους ἐπικοινωνοῦσαν με ἀψιδωτὰ ἀνοίγματα, ὀρισμένα ἀπὸ τὰ ὁποῖα φράχτηκαν στὴν ἀρχαιότητα. Μεταξὺ τῶν λίγων εὐρημάτων ἀπὸ τὴ φυσικὴ ἐπίχωση τῶν αἰθουσῶν εἶναι ψηφίδες ἀπὸ ὑαλόμαζα καὶ ὀπτόπλινθοι, πὸν χρησιμοποιοῦνταν στὴν οἰκοδόμησι βαλανείων. Οἱ αἰθουσες χρονολογοῦνται στὰ μέσα τοῦ 2ου π.Χ. αἰῶνος.

Ὅλοκληρώθηκε ἡ ἀναστήλωση τοῦ πρὸ τοῦ σταδίου ταφικοῦ μνημείου Κ3, ὕψους πλέον συνολικοῦ 9.25 μ., δηλαδὴ τριωροφου σημερινῆς οἰκοδομῆς, πὸν χρονολογεῖται στὶς ἀρχές τοῦ 3ου π.Χ. αἰ. Στὸ ἐσωτερικὸ του περιεῖχε ὀκτὼ κιβωτιόσχημους τάφους γύρω ἀπὸ κεντρικὴ ὀρθογώνια θήκη, ἔχει διαστάσεις 5.8×14.80 μ. καὶ ἔφερε θύρα με μονόλιθο θυρόφυλλο, προσιτὴ με μονόλιθη ἐπίσης κεκλιμένη πρόσοδο. Στὴν ἀνατολικὴ πλευρὰ ἦσαν χαραγμένα τὰ ὀνόματα τῶν ὀκτὼ νεκρῶν. Ὁ θάλαμος τοῦ μνημείου ἔφερε ἐπίχρισμα καὶ ξύλινη ὀροφή. Ἡ στέγη εἶναι κωνικὴ, κοιλαινόμενη, ὕψ. 6 μ., καὶ στὴν κορυφὴ φέρει κορινθιακὸ κιονόκρανο ὕψ. 0.50 μ., πάνω στὸ ὀποῖο ἐδράζεται λίθινος συμπαγῆς ἀμφορεὺς. Ἀρχὴ ὀνόματος, Εὐκλει[...] εἶναι χαραγμένη στὸ κιονόκρανο καὶ κατὰ τὸν ἀνασκαφέα εἶναι



Μεσσήνη. Απόφραξη θυρών σε αίθουσα του Ίσιου.



10. Μεσσήνη. Άποψη του αναστηλωμένου μνημείου Κ3 από ΝΔ.



11. Μεσσήνη. Η λίθινη θύρα του Κ3.



Μεσσήνη. Ἡ διάταξη τῶν ὀκτὼ κιβωτιόσχημων τάφων στὸν θάλαμο τοῦ Κ3.



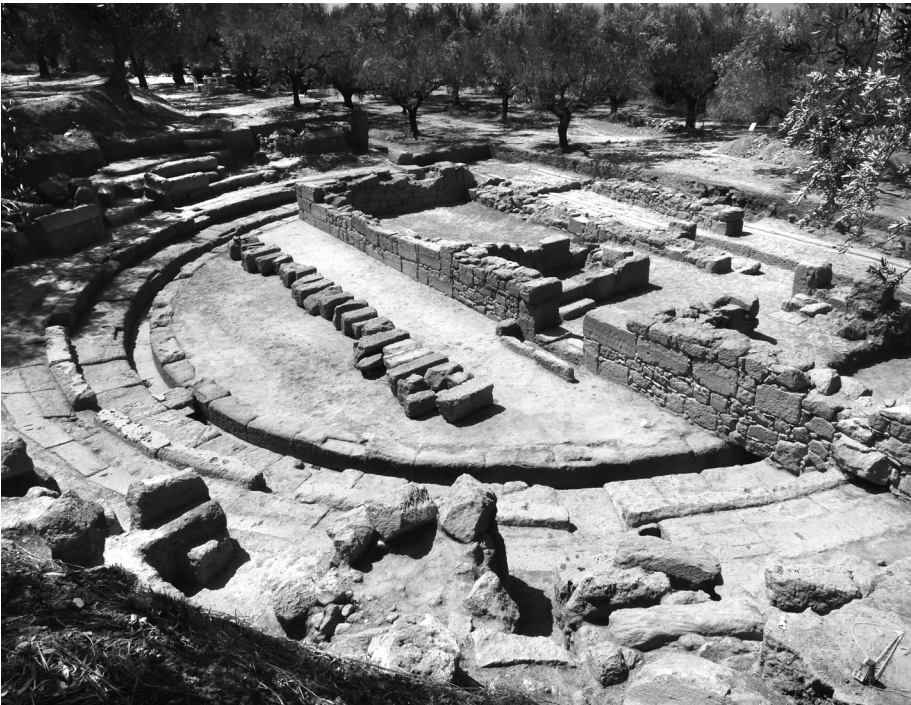
Μεσσήνη. Τὸ λίθινο συμπαγὲς ἀγγεῖο στὴν κορυφὴ τοῦ Κ3.

πιθανῶς τοῦ ὀνόματος τοῦ ἀρχηγοῦ τῆς οἰκογενείας στήν ὁποία ἀνήκε τὸ μνημεῖο. Ταφικὰ μνημεῖα τῆς μορφῆς αὐτῆς, κατὰ τὸν ἀνασκαφέα, δὲν ἀπαντοῦν στήν Ἑλλάδα ἀλλὰ στήν Ἀνατολή καὶ τὴ Σικελία.

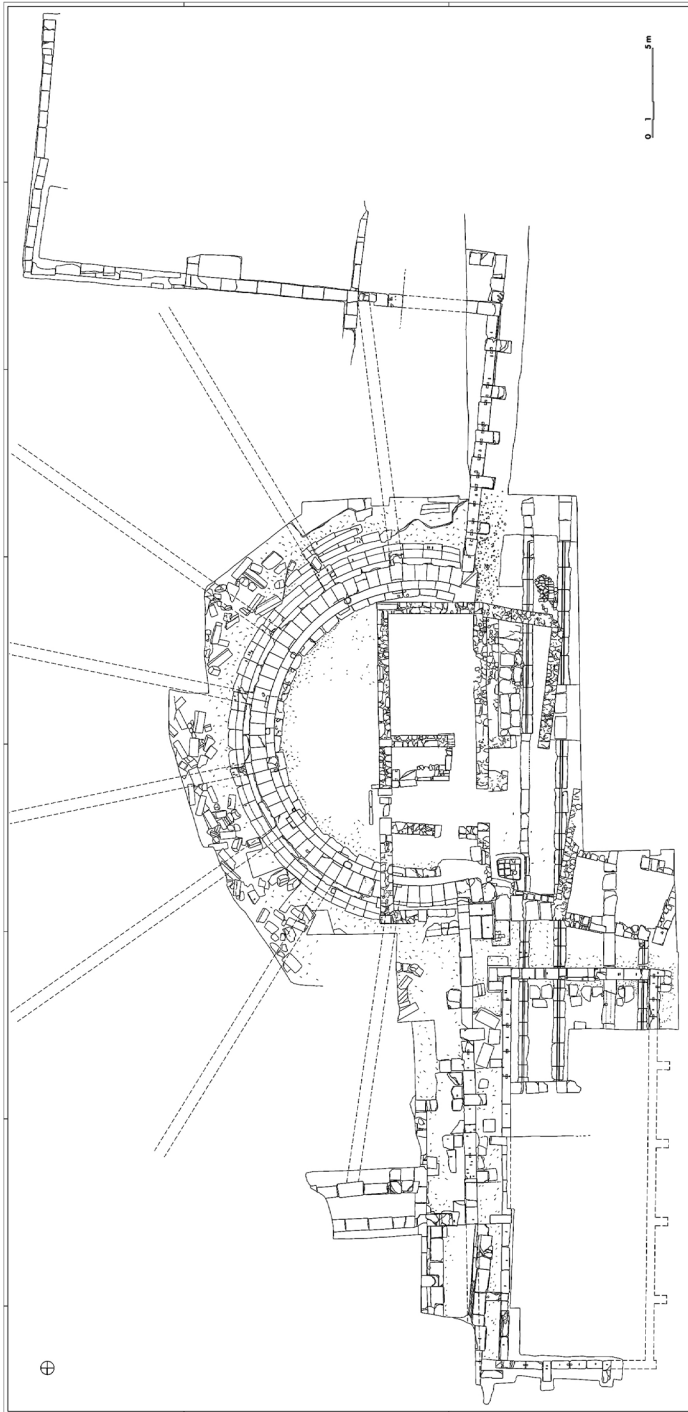
Στὴ Θουρία τῆς Μεσσηνίας ἡ κυρία Ξένη Ἀραπογιάννη ἀπεκάλυψε πλήρως τὴν ὀρχήστρα τοῦ θεάτρου, ἐπάνω στήν ὁποία μετὰ τὴν ἐγκατάλειψή του εἶχε κτισθεῖ ἐπίμηκες οἰκοδόμημα κατασκευασμένο μὲ λίθους τοῦ θεάτρου, μήκους 18 μ. καὶ πλ. 6.15μ. Σῶζεται μάλιστα σὲ ὕψος 1.40μ. Τὸ ἐσωτερικὸ του χωρίζεται σὲ τρεῖς χώρους ποὺ ἐπικοινωνοῦν μεταξύ τους καὶ σὲ ἓνα σημεῖο του ὑπάρχουν λείψανα ληνοῦ, ποὺ ἀποκαλύπτει τὴν ἀγροτική χρήση τοῦ οἰκοδομήματος.

5. ΘΟΥΡΙΑ

Στὸ ἐσωτερικὸ βρέθηκε στρώμα κεραμίδων τῆς στέγης, ἀδιάγνωστη μεταγενέστερη κεραμικὴ καὶ οἱ πεσμένοι τοῖχοι σὲ



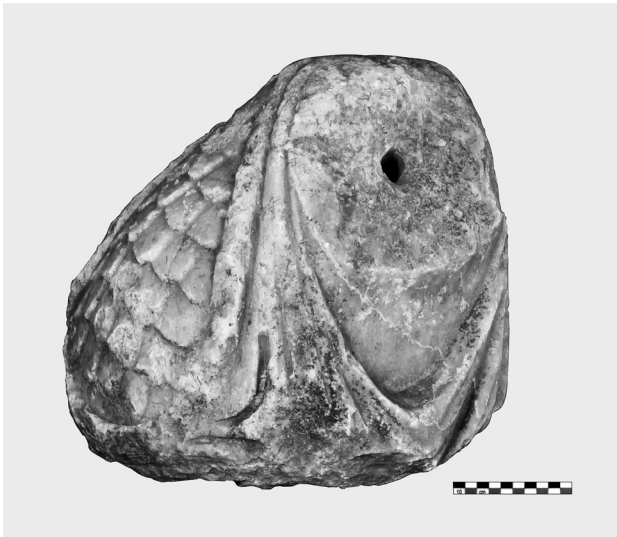
Θουρία. Μεταγενέστερο οἰκοδόμημα στήν ὀρχήστρα τοῦ ἀρχαίου θεάτρου. Ἄποψη ἀπὸ ΒΑ.



Θουρία. Σχεδιαστική κάτοψη του θεάτρου.



Θουρία. Ὁ ληνός. Ἄποψη ἀπὸ ΝΔ.



Θουρία. Τμήμα μαρμάρινου ἀγάλματος Ἀθηνᾶς.

σworò λίθων, μεταξύ τῶν ὁποίων θραῦσμα ἀγάλματος Ἀθηνᾶς με μέρος τῆς αἰγίδος.

Ἐξωτερικῶς τοῦ οἰκοδομήματος εἶχαν κατασκευασθεῖ ὡς προσθήκες δωμάτια, ἐπίσης γιὰ ἀγροτική χρήση, καὶ σ' ἓναν ἀπὸ τοὺς τοίχους τους βρέθηκε τμῆμα ἀναγλύφου. Οἱ προσθήκες αὐτὲς καλύπτουν κι ἓνα μέρος τῶν αὐλάκων τῆς κυλιόμενης σκηνοθήκης, τῆς ὁποίας τὸ μῆκος εἶναι πλέον ἐξακριβωμένο.

Στὴ νότια πλευρὰ τοῦ κοίλου ἀπεκαλύφθησαν τὰ λείψανα τοῦ ἀναλήματος τῆς νότιας παρόδου, μήκους 15 μ., με πέντε ἀντηρίδες, σωζόμενου σὲ ὕψος πέντε δόμων.

6. ΣΙΚΥΩΝ

Στὴν ἀρχαία Σικυώνα ὁ κ. Ἰωάννης Λῶλος συνέχισε τὴν ἔρευνα τοῦ πηγαδιοῦ ἐμπρὸς ἀπὸ τὴ δυτική στοά, τὸ ὁποῖο εἶχε σκάψει μέχρι τοῦ βάθους 6 μ. Ἡ ἀνασκαφὴ τοῦ 2018 ἔφθασε ἔως τὰ 12 μ. καὶ ὑπολείπεται γιὰ ἔρευνα ἄγνωστο ἀκόμη διάστημα. Ἡ συνέχιση τῆς ἔρευνας ἀπέδωσε κυρίως θραύσματα ἀγγείων,



Σικυών. Το πηγάδι καὶ τὸ βορειότερο τμῆμα τῆς δυτικῆς στοᾶς (ἀπὸ ΝΔ.).



Σικυών. Συντηρημένα κεραμικά από την ανασκαφή του πηγαδιού.

υπολείμματα τροφών, δηλαδή όστρα ζώων, πουλιών και ψαριών, κάρβουνα και αρχιτεκτονικά στοιχεία.

Ή μέχρι του βάθους των 10 μ. κεραμική χρονολογείται στο γ' τέταρτο του 1ου αϊ. π.Χ. και η παύση της αρχικής λειτουργίας του πηγαδιού και η μεταβολή του σε αποθήκη άχρηστων όφείλεται σε κατάρρευση τμημάτων των τοιχωμάτων του, συνακόλουθα στην επίχωση του ύδροφόρου τμήματός του και στη διαπίστωση του μάταιου και επικίνδυνου καθαρισμού του.

Ή κεραμική και πάλι ανήκει σε έπιτραπέζια σκεύη, κύπελλα, πινάκια, χύτρες, λοπάδες, πομπηϊανά έρυθροβαφή τηγάνια, άμφορείς. Μεταξύ των διαφόρων απορριμμάτων βρεθηκαν και 55 νομίσματα. Κατά τον καθαρισμό των δαπέδων των δημοσίας χρήσης οίκημάτων από τα όποια προέρχεται ή χρηστική κεραμική αποκομίζονται και τα νομίσματα, τα όποια εύκολα και γρήγορα κρύβονταν μέσα στο χωμάτινο δάπεδο των τότε ταβερνών και έστιατοριών.

7. ΑΜΥΚΛΑΙ

Τὸ 1890 ὁ Χρῆστος Τσουντας εἶχε ἐρευνήσει στὶς Ἀμύκλες καὶ εἶχε βρεῖ τὸ ἱερὸ τοῦ Ἀπόλλωνος καὶ πολλὰ εὐρήματα, τὰ ὁποῖα εἶχε παρουσιάσει στὴν *Ἀρχαιολογικὴ Ἐφημερίδα* τοῦ 1892 μὲ διεξοδικὴ μελέτη. Ἀκολούθησαν καὶ ἄλλοι ἐρευνητές, ἀνάμεσα στοὺς ὁποίους ὁ Adolf Furtwängler. Τελευταῖος ἀνασκαφεὺς τοῦ Ἀμυκλαίου ἦταν ὁ Ἄγγελος Δεληβορριάς, ὁ ὁποῖος εἶχε συγκροτήσει ὁμάδα δοκίμων συνεργατῶν γιὰ τὴν ὀλοκλήρωση τῆς ἀνασκαφῆς καὶ τὴ δημοσίευσή της. Ἡ ἀπώλειά του δημιούργησε κενὸ στὴ συνέχιση τοῦ ἔργου. Ἡ Ἀρχαιολογικὴ Ἐταιρεία περιέλαβε εὐχαρίστως τὴν ἀνασκαφὴ στὸ πρόγραμμά της, μὲ διευθυντὴ της τὸν καθηγητὴ κ. Σταῦρο Βλίζο.

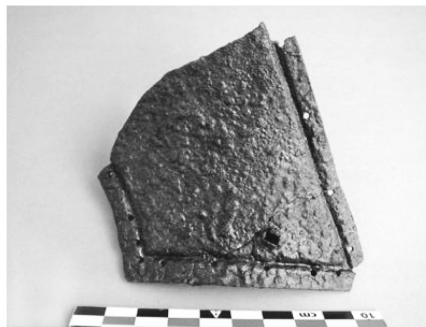
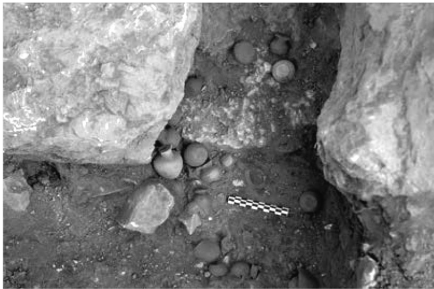
Κατὰ τὸ 2018, στὸ ΝΔ. τμῆμα τοῦ προστατευόμενου ἀπὸ περιβόλο γηλόφου τοῦ Ἀμυκλαίου, ἦλθαν στὸ φῶς θεμέλια κατασκευῆς, ποὺ ὀνομάστηκε ἀπὸ τὸν ἀνασκαφέα «νότιο οἰκοδόμημα», δηλαδὴ ὀρθογώνιο κτίριο, τοῦ ὁποῖου λείπει ἡ



Ἀμύκλαι. Ἡ κάτοψη τοῦ «νότιου οἰκοδομήματος».



Άμύκλαι. Ο τοίχος ανατολικά του «νότιου οικόδομήματος».



Άμύκλαι. Χαρακτηριστικά ευρήματα μπροστά από τον τοίχο.

νότια πλευρά. Στὸ βόρειο καὶ τὸ δυτικὸ τμήμα σχηματίζεται στοὰ σχήματος Γ, τῆς ὁποίας οἱ τοῖχοι ἦταν κατασκευασμένοι ἀπὸ ψημένα τοῦβλα καὶ τὸ δάπεδο ἀπὸ πατημένο χῶμα καὶ βότσαλα. Ὁ δυτικὸς τοῖχος ἦταν διπλὸς γιὰ μεγαλύτερη ἀντοχὴ ἢ ἔπειτα ἀπὸ ἐπισκευή. Ἐμπρὸς ἀπὸ τὴ στοὰ ὁ ἀνοικτὸς χῶρος χρησίμευε ὡς ἐργαστήριο. Τὰ εὐρήματα ἦσαν σιδερένια ἐργαλεῖα, ὑαλόμαζες καὶ μάζες ψημένου πηλοῦ, ὅλα τῶν χρόνων τῆς ὕστερης ρωμαιοκρατίας.

Ἀνατολικῶς τοῦ διπλοῦ τοίχου τμήματα τοίχων μαρτυροῦν τὴν ὑπαρξὴ παλαιότερων οἰκοδομημάτων. Κατὰ μῆκος τῆς νότιας πλευρᾶς βρέθηκαν πολλὰ ἀκέραια καὶ θραυσμένα μικρὰ ἀγγεῖα, κορινθιακοὶ ἀρύβαλλοι, κάρθαροι, κύπελλα ποῦ χρονολογοῦνται στὴν ἀρχαϊκὴ ἐποχὴ, στὸν 7ο καὶ τὸν 6ο αἰ. π.Χ. Ἀκόμη βρέθηκαν σιδερένοι ὀβελοὶ καὶ τμήμα χάλκινου κράνους, μέσα σὲ στρῶμα μαύρων χωμάτων ποῦ δημιουργήθηκαν ἀπὸ καύσεις. Τὰ εὐρήματα καὶ τὰ χῶματα ὀδηγοῦν σὲ λατρευτικὲς πρακτικὲς. Γιὰ τὴ συντήρηση τοῦ περιβάλλοντος καὶ γιὰ τὴ δημιουργία σαφέστερης εἰκόνας του, ἔγινε μερικὴ συμπλήρωσή του μὲ ὑλικὸ διαφορετικὸ ἀπὸ τὸ ἀρχαῖο, ὥστε νὰ διακρίνονται οἱ προσθήκες.

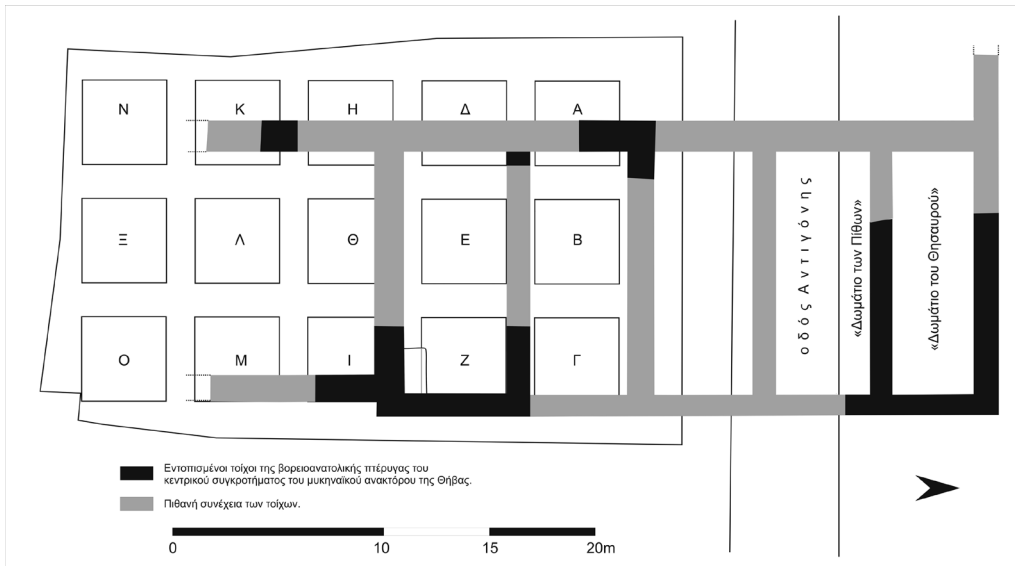
8. ΙΚΛΑΙΝΑ ΜΕΣΣΗΝΙΑΣ

Στὴν Ἴκλαινα τῆς Μεσσηνίας ὁ κ. Μιχάλης Κοσμόπουλος ἀσχολήθηκε μὲ τὴ μελέτη τῶν εὐρημάτων τῶν προηγουμένων περιόδων τῆς ἀνασκαφῆς, δηλαδὴ τῆς κεραμικῆς τοῦ βορείου τομέως, ὡς καὶ προετοιμασία τῆς συντήρησης καὶ στερέωσης τῶν οἰκοδομικῶν λειψάνων, ἡ ὁποία ἀποβλέπει στὴν κατὰ τὸ δυνατὸν συμπλήρωση τῆς μορφῆς τους χωρὶς ἐπέμβαση καὶ ἀλλοίωση τῶν ἀρχαίων. Τοῦτο θὰ ἐπιτρέψει τὴ σαφέστερη παρουσίαση τῶν ἐρειπίων, τὴν κατανόησή τους καὶ τὴν προστασία τους ἀπὸ τὶς καιρικὲς ἐπιδράσεις.

9. ΘΗΒΑ

Στὴ Θήβα ὁ κ. Βασίλειος Ἀραβαντινός, σὲ συνεργασία μὲ τὴν Ἐφορεία τῶν Ἀρχαιοτήτων Βοιωτίας, συνέχισε τὴν ἔρευνα τοῦ ἀνακτορικοῦ συγκροτήματος τῆς πόλης τῶν μυκηναϊκῶν χρόνων.

Ἡ ἀνασκαφὴ στὴ Θήβα εἶναι ἀπὸ τὶς δυσκολότερες ἀπὸ ἀπόψεως τεχνικῆς. Γίνεται σὲ τόπο ὁ ὁποῖος κατοικεῖται ἀπὸ



Θήβα. Τομέας «Ἀνακτόρου». Κάτοψη τῶν καταλοίπων τοῦ μυκηναϊκοῦ ἀνακτόρου πρὸς Β. καὶ Ν. τῆς ὁδοῦ Ἀντιγόνης.

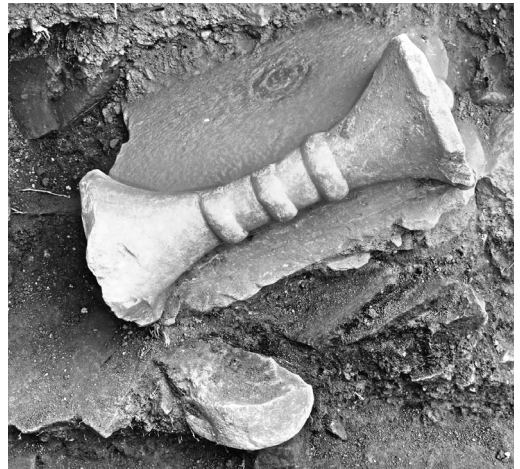
τὰ προϊστορικά χρόνια συνεχῶς, κατὰ τὸ σύστημα τῶν τομῶν διότι δὲν ὑπάρχει χώρος ἀναπεπταμένος γιὰ ἐλεύθερη καὶ ἀκίνδυνη ἔρευνα.

Κατὰ τὸ 2018 ἀνασκαφὴ ἔγινε σὲ οἰκόπεδο τῆς ὁδοῦ Ἀντιγόνης 27-29. Τὸ 2017 ἡ ἔρευνα εἶχε φθάσει ἕως τὸ ἐλληνιστικὸ στρώμα, τὸ ὁποῖο ἐδραζόταν στὸ στρώμα καταστροφῆς τῶν μυκηναϊκῶν χρόνων. Τὰ εὐρήματα ἦσαν ἀφθονη ἐλληνιστικὴ καὶ ρωμαϊκὴ κεραμικὴ, θραύσματα εἰδωλίων ποὺ βρέθηκαν μαζί μὲ κεραμικὴ τῆς μετανακτορικῆς περιόδου.

Ἐνδιαφέρον παρουσιάζει ἡ εὕρεση σκελετοῦ νέας γυναικὸς πολὺ κοντὰ σὲ μυκηναϊκὰ θεμέλια, ἡ ὁποία πιθανῶς νὰ εἶχε βίαιο θάνατο. Πολὺ ἀργότερα στὴ θέση αὐτὴ δημιουργήθηκε χώρος προσφορῶν, ὅπου βρέθηκαν μυροδοχεῖα, λύχνος καὶ ἐλληνιστικὰ εἰδώλια, σκευὴ τὰ ὁποῖα πιθανῶς δηλώνουν ἠρωολατρεία, ἔστω σὲ ὕστερους χρόνους. Ἄλλα εὐρήματα εἶναι πήλινη ἀγνύθα μὲ παράσταση ἡλίου καὶ σελήνης καὶ ἀκέραιο ἰωνικὸ κιονόκρανο ἀπὸ πεντελικὸ μάρμαρο.



Θήβα. Τομέας «Ανακτόρου». Πήλινη άγγύθα με έμπιεστη διακόσμηση.



Θήβα. Τομέας «Ανακτόρου». Τομή Ο. Μαομάρινο ίωνικό κιονόκρανο έντος τής Ν. παρειάς, από Βοροῶ.

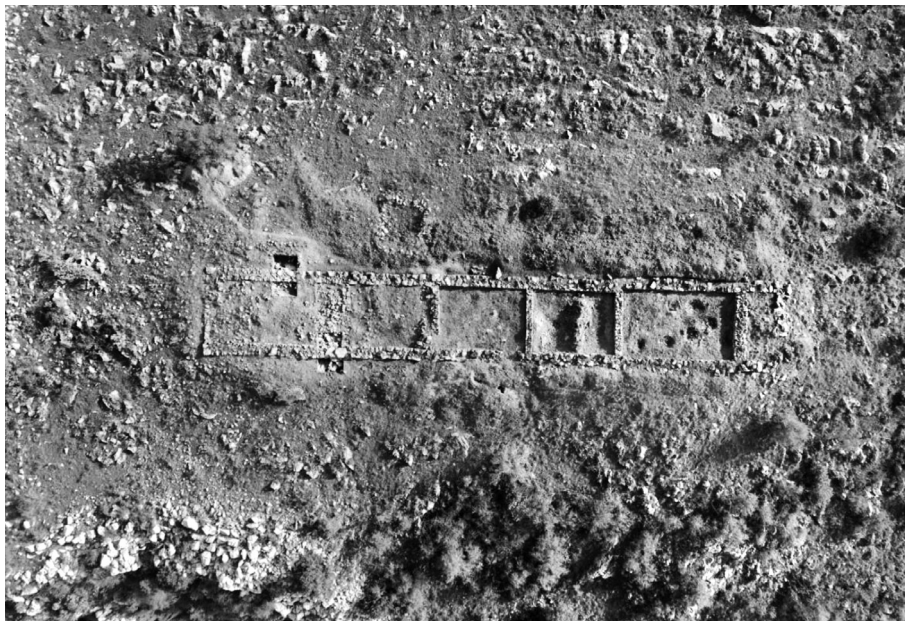
Άνατολικῶς τής κρήνης, γιά τήν όποία έγινε λόγος τὰ προηγούμενα χρόνια, βρέθηκε σὲ βάθος 5 μ. τὸ στρώμα καταστροφῆς τοῦ μυκηναϊκοῦ ἀνακτόρου καὶ τοῖχοι τοῦ πιθεῶνος Ζ, τοῦ όποίου βεβαιώθηκε ἡ διάταξη ἔμβαδοῦ 75 μ².

Άπό τήν κεραμική πού βρέθηκε κατὰ τὸ 2018 ὁ ἀνασκαφεὺς χρονολογεῖ τήν τελική καταστροφή τοῦ κεντρικοῦ ἀνακτορικοῦ κτιρίου στὸ τέλος τῆς ΥΕ ΙΙΒ2 περιόδου, δηλαδή περὶ τὸ 1200 π.Χ.

10. ΓΛΑΣ

Τῆς παλαιᾶς μας ἀνασκαφῆς τῆς ἀκροπόλεως τοῦ Γλᾱ στὴν πεδιάδα τῆς Κωπαΐδας, πού πρῶτος ἐρεύνησε ὁ Φρειδερίκος Noack τὸ 1893, κατόπιν ὁ Ἰωάννης Θρεσιάδης τὸ 1955-1961 καὶ ὁ Σπῦρος Ἰακωβίδης κατὰ διαστήματα ἀπὸ τὸ 1979 ἕως τὸ 1991, ὁ όποῖος καὶ ἔδωσε σὲ τρεῖς τόμους τὰ ἀποτελέσματα ὄλων τῶν ἀνασκαφῶν, τῆς ἀνασκαφῆς αὐτῆς ἀνέλαβε τὴ συνέχιση ἡ κυρία Ἑλενα Κουντούρη, ἡ όποία ἀπὸ ἐτῶν ἐρευνᾷ στὴν περιοχή τῆς Κωπαΐδος, στὶς θέσεις Ἅγιος Ἰωάννης καὶ Ἅγία Μαρίνα, ὅπου ἀποκαλύφθηκαν ὄχυρωμένοι οἰκισμοί.

Ἡ ἐρευνα τοῦ 2018 ἦταν ἐπιφανειακή καὶ ἀνασκαφική. Τὰ ἐπιφανειακὰ εὐρήματα εἶναι κυρίως λίθινα ἐργαλεῖα τὰ όποία



Γλᾶς. Τομέας IV, Βορειοδυτικό Κτίριο Μ. Διακρίνονται οί διερευνητικές τομές.



Γλᾶς. Ἀεροφωτογραφία κτιριακοῦ συγκροτήματος Ν. Διακρίνονται οί διερευνητικές τομές.



*Γλᾶς. Τομέας V, ΒΔ. κτίριο δυτικής ένότητας κτιριακοῦ συγκροτήματος Ν.
Τμήμα τοιχογραφίας.*



*Γλᾶς. Τομέας V, ΒΔ. κτίριο δυτικής ένότητας κτιριακοῦ συγκροτήματος Ν.
(Τομή 3). Κατὰ χώραν σωζόμενοι πίθοι.*

Στις τομές στο ΝΔ. τμήμα της ακρόπολης βρέθηκε συγκρότημα που ονομάστηκε N, κατά τον πρώτο έρευνητή Noack. Είναι πέντε ξεχωριστά μεταξύ τους κτίρια, όμοια στην κάτοψη με το κτίριο M, μικρότερα, έμβαδοῦ σχεδόν όμοιου, περίπου 240 μ², και αυτά χωρίζονται με δύο εγκάρσιους τοίχους σε τρία δωμάτια τὸ καθένα, ίσομεγέθη, 6.50×8 μ. Καὶ ἐδῶ ἡ τοιχοδομία ἦταν ἀπὸ ὠμές πλίθες με ἄχυρο καὶ ξυλοδεσιές. Κατὰ τὴν ἔρευνα τοῦ συγκροτήματος βρέθηκαν τμήματα ζωγραφισμένου κονιάματος τοίχων, στὸ μεσαῖο καὶ στὸ βόρειο κτίριο τῆς δυτικῆς πτέρυγας. Ὑπενθυμίζω ὅτι τὰ τεμάχια τοιχογραφιῶν τῆς ἀνασκαφῆς Ἰακωβίδη ἔχουν δημοσιευθεῖ ἀπὸ τὸν Χρήστο Μπουλώτη στὸν *Μέντορα* Ὀκτωβρίου τοῦ 2014. Τὰ δάπεδα τῶν κτιρίων ἦταν καθαρὸ πατημένο χῶμα.

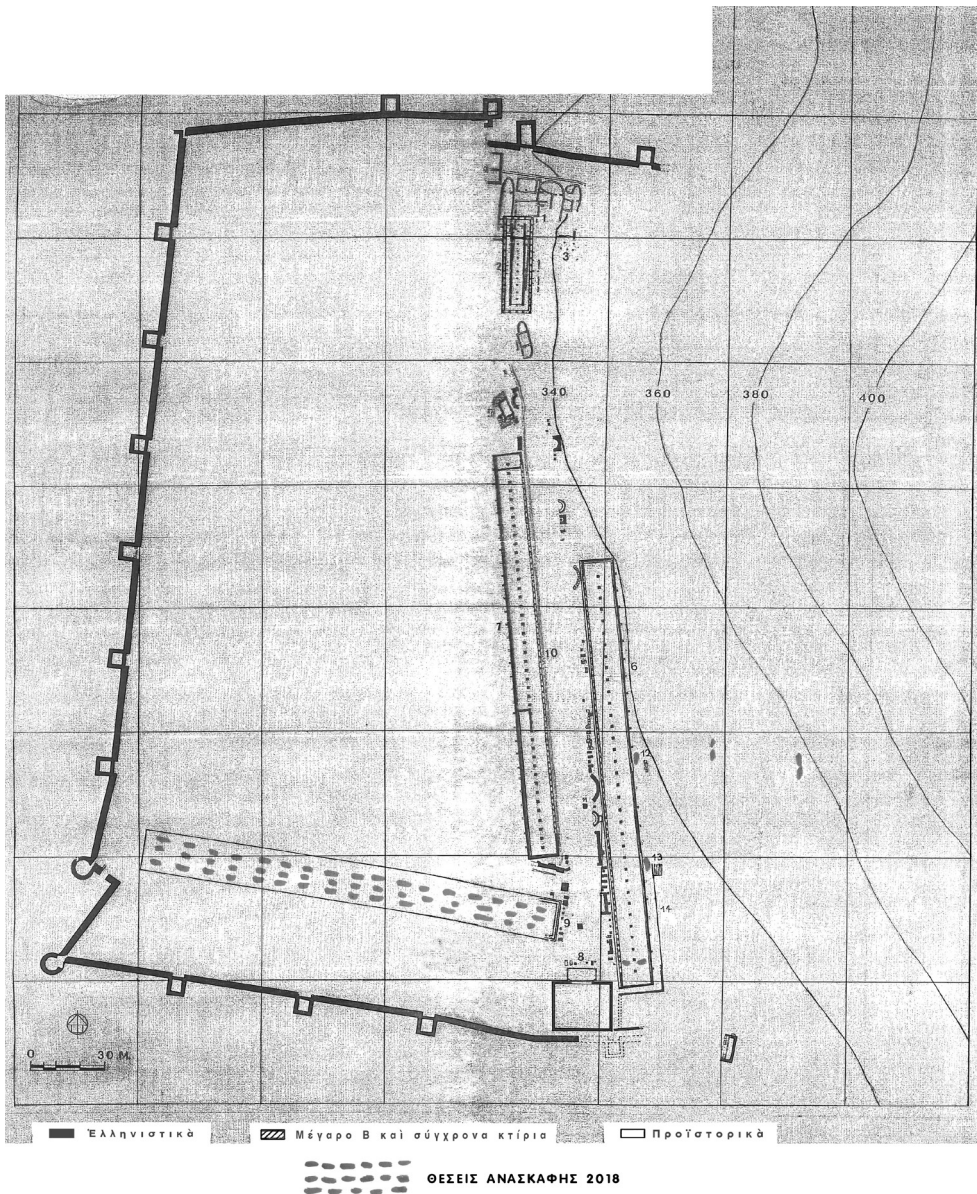
Στὸ ΒΔ. κτίριο τῆς δυτικῆς πτέρυγας βρέθηκαν δύο πίθοι καλυμμένοι ἀπὸ τὶς γκρεμισμένες ὀπτοπλίνθους.

11. ΘΕΡΜΟΣ ΑΙΤΩΛΙΑΣ

Στὸν Θέρμο ὁ κ. Ἰωάννης Παπαποστόλου ἐρεύνησε πίσω ἀπὸ τὴν ἀνατολικὴ στοᾶ, ὅπου ξαναβρέθηκαν λείψανα τῶν ἀναλημμάτων που συγκρατοῦσαν τὰ ἄνδηρα στὴν περιοχὴ αὐτή. Καθαρίστηκαν ἀκόμη τὰ λείψανα κρήνης ἐκτὸς τείχους, εὔρημα τῶν παλαιῶν ἀνασκαφῶν.

Σημαντικότερη ἦταν ἡ ἔρευνα στὸ νότιο μέρος τοῦ ἱεροῦ τοῦ Ἀπόλλωνος, ὅπου βρίσκονται τὰ λείψανα τῆς μήκους 180 μ. νότιας στοᾶς. Ἀρχίζει ἀπὸ τὴ ΝΔ. πύλη καὶ φθάνει σχεδόν ἕως τὴν ἀνατολικὴ στοᾶ. Τοῦ μεγάλου αὐτοῦ κτιρίου ἦταν θεατό, ἀπὸ τὴν παλαιὰ ἀνασκαφή, τὸ κρηπίδωμα τῶν τριῶν βαθμίδων τῆς στενῆς ἀνατολικῆς πλευρᾶς, ὁ τοῖχος τῆς δυτικῆς πλευρᾶς, ὁ πίσω τοῖχος τῆς στοᾶς, σωζόμενος σὲ ἀρκετὸ ὕψος με 21 ἀντηρίδες, καὶ ὁ βόρειος τοῖχος τῆς πρόσοψης. Μέρος τῆς στοᾶς καλύπτεται ἀκόμη ἀπὸ μεγάλους θάμνους καὶ ἀγροτικὲς κατασκευές.

Στὸ ἀνατολικὸ μέρος τῆς στοᾶς ἀποκαλύφθηκαν τὰ θεμέλια δέκα βάσεων κιόνων τῆς ἐσωτερικῆς ἀξονικῆς κιονοστοιχίας καὶ τμήμα τῆς ἐπιφάνειας τοῦ νότιου καὶ τοῦ βόρειου τοίχου. Στὸ ἄκρο τῆς ἀνατολικῆς στενῆς πλευρᾶς τὸ κρηπίδωμα συνεχίζεται στὴ νότια καὶ τὴ βόρεια πλευρὰ καὶ στὴν ἀνώτερη βαθμίδα τῆς πρόσοψης βρίσκονται τέσσερις διαφορετικοὶ



Θέρμιος. Τοπογραφικό σχέδιο του ἱεροῦ καὶ τῆς ἀγορᾶς τοῦ Θέρμιου.



Θέρος. Άποψη τής ανασκαφής τής νότιας στοᾶς ἀπὸ Α.



Θέρος. Ὁ τοῖχος τής δυτικῆς στενῆς πλευρᾶς τής νότιας στοᾶς μὲ σημειωμένη τή «γωνιακὴ ἀντηρίδα (α)».



41. Θέρμος. Άποψη τοῦ ὀπίσθιου τοίχου τῆς νότιας στοᾶς.

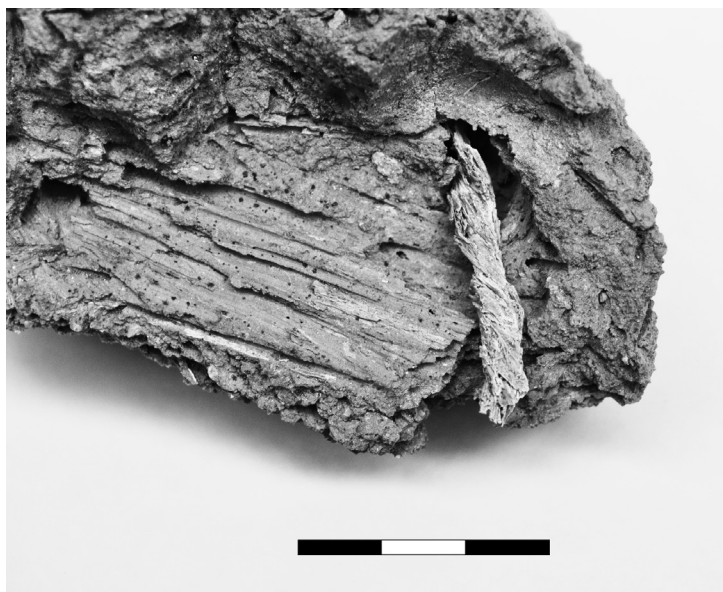
μεταξύ τους σπόνδυλοι πώρινων κιόνων, τοποθετημένοι στήν ἀνώτερη, νεότερη ἐπίχωση. Δὲν εἶναι γνωστὸ ποῦ βρισκόνταν κατὰ τὴν ἀρχαιότητα, ὁ ἀνασκαφεὺς ὁμως νομίζει ὅτι πιθανῶς ἀνήκουν στὴ στοᾶ, χωρὶς ὁμως τοῦτο νὰ μπορεῖ νὰ ἀποδειχθεῖ.

Τὴ στενὴ δυτικὴ πλευρὰ τῆς στοᾶς ἀποτελεῖ ἰσχυρὸς τοίχος ἀπὸ ὀγκόλιθους, ποὺ ἀρμόζει σὲ ὄχυρὰ κτίρια. Ὅπως δὴποτε ἡ νέα ἔρευνα τοῦ κτιρίου μόλις ἄρχισε.

Τῆς παλαιᾶς ἀνασκαφῆς τοῦ Ντικιλὶ Τὰς ἐτοιμάστηκε ὁ δεῦτερος τόμος τῆς τελικῆς δημοσίευσης ἀπὸ τὴν κυρία Χάιδω Κουκούλη, τὸν κύριο Pasqual Darque καὶ τὶς κυρίες Δήμητρα Μαλαμίδου καὶ Ζωὴ Τσιρτσώνη, ποὺ περιλαμβάνει τὰ πορίσματα τριάντα χρόνων ἀνασκαφῆς, 1986-2016. Ἡ περίοδος ποὺ μελετήθηκε εἶναι τῆς Νεότερης Νεολιθικῆς II, περίπου στὸ 4250 π.Χ.

Ἐνδιαφέρον εὔρημα εἶναι τὸ ἀποτύπωμα σὲ πηλὸ σχοιניῶν μὲ τὰ ὁποῖα ἔδεσαν τοὺς ξύλινους πασσάλους τῆς ξυλοδεσιᾶς

12. ΝΤΙΚΙΛΙ ΤΑΣ



Ντικιλί Τάζ. [MB-018]. Οικία 4, χώρος Α: Θραύσμα αρχιτεκτονικής με τὸ διατηρημένο τμήμα σχοινοῦ (λήψη P. Bacour).

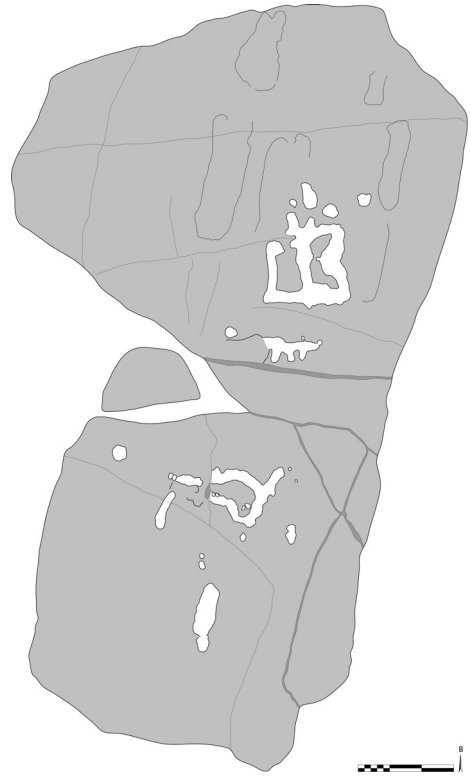
οικοδομῆς. Τὰ σχοινιά αὐτὰ κατασκευάζονταν μὲ φυτικές συνεστραμμένες ἴνες.

Σὲ ἐπιχώσεις μέσα στὸν προϊστορικό οἰκισμό βρέθηκαν καὶ ὅσα ἀνθρώπων, καμένα μάλιστα. Ἡ εἰδικὴ ἐξέταση ποὺ ἔγινε στὰ ὅσα αὐτὰ καταλήγει στὸ συμπέρασμα ὅτι ἡ καύση τῶν σωμάτων, πιθανῶς σὲ πυρκαγιά, μὴ ξεχνᾶμε τὸ Μάτι, ἔγινε περὶ τὸ 4000-3900 π.Χ.

Μαρμάρια εὐρήματα, ἀγγεῖα καὶ βραχιόλια τῆς Νεότερης Νεολιθικῆς φαίνεται πὼς ἔχουν προέλευση κυκλαδική, ἀκριβέστερα προέρχονται ἀπὸ τὴ Νάξο.

13. ΧΑΛΑΝΔΡΙΑΝΗ ΣΥΡΟΥ

Στὴ Χαλανδριανὴ Σύρου ἡ κυρία Μαρίζα Μαρθάρη ἀνεκάλυψε καὶ νέες βραχογραφίες στὸ ΒΔ. τμήμα τοῦ οἰκισμοῦ, ὅπως τετραγωνισμένο πλοῖο, μία μορφὴ ζώου καὶ ἄλλα ἀδιάγνωστα ἀκόμη. Ἡ εὕρεση αὐτῶν τῶν παραστάσεων, ποὺ δὲν εἶχαν ἐπισημανθεῖ ὅταν ἡ ἔρευνα τῶν προϊστορικῶν Κυκλάδων βρισκόταν στὴν ἀρχὴ τῆς, κατὰ τὸν 19ο αἰώνα, εἶναι χαρα-



Χαλανδριανή Σύρου. Τὸ βραχογραφικὸ σύνολο VII (σχ. Νίκος Σεπετζόγλου).

κτηριστικὸ τῆς ἀρχαιολογικῆς ἐπιστήμης. Ὅτι χρειάζεται διαρκῶς νέα θεώρηση τῶν παλαιῶν εὐρημάτων.

Στὸ Ἀκρωτήρι Θήρας ὁ κ. Χρῆστος Ντούμας συνέχισε παλαιότερη ἀνασκαφὴ στὴ λεγόμενη Οἰκία τῶν Θρανίων. Κατὰ τὸ σχέδιο ποὺ δόθηκε, ἡ οἰκία αὐτή, μὲ εἴσοδο στὴν ἀνατολικὴ πλευρὰ, ἔχει δύο χώρους. Στὸν πρῶτο βρέθηκαν ἀποτυπώματα στὸ χῶμα ξύλινων ἐπιπλῶν ἢ ἄλλων ἀντικειμένων, τὰ ὁποῖα εἶχαν σαπίσει ἀλλὰ στὰ τοιχώματα τῶν κενῶν ποὺ εἶχαν δημιουργηθεῖ εἶχε παραμείνει τὸ κόκκινο χρῶμα μὲ τὸ ὁποῖο ἦσαν βαμμένα τὰ ἐπιπλα. Ἀκόμη στὸ δωμάτιο βρέθηκαν δύο διάτρητοι λίθοι, ποὺ δὲν ἔχουν ἀναγνωρισεῖ, ἓνα πῆλινο

14. ΑΚΡΩΤΗΡΙ
ΘΗΡΑΣ

Οικία των Θρανίων, 2018

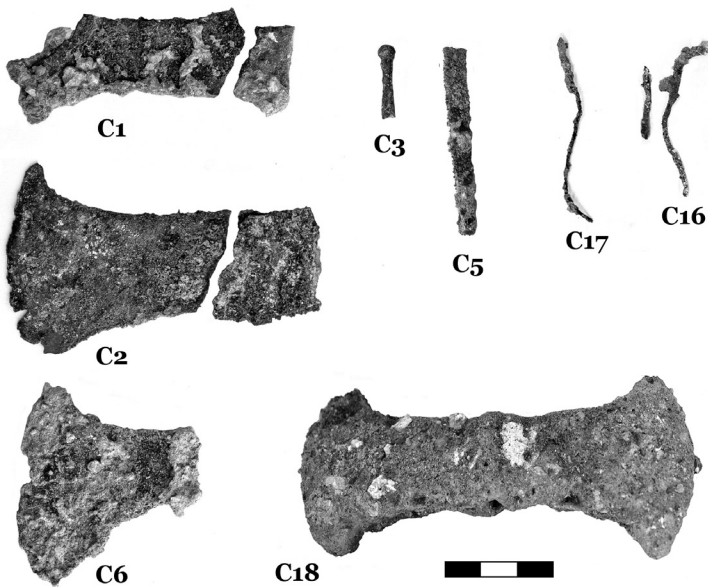


Κλίμακα 1:50, με τα εσρήματα κατά χόφραν. Βασισμένη στην αποτύπωση του 2017 από τον Γ. Μάρτη και στις ορθοφωτογραφίες του 2018.

Άκρωτηρι Θήρας. Κάτοψη της Οικίας των Θρανίων.



Άκρωτήρι Θήρας. Οικία Θρανίων: περιοχή ΒΔ. γωνίας Χώρου 1.



Άκρωτήρι Θήρας. Οικία Θρανίων: μπρούντζινα αντικείμενα από την περιοχή ΒΔ. γωνίας Χώρου 1.



Άκρωτήριο Θήρας. Οικία Θρανίων, περιοχή ΒΔ. γωνίας Χώρου 2: μικρά κιβωτίδια ἐγκιβωτισμένα μέσα σὲ μεγαλύτερα. Διακρίνονται τὸ ζεύγος κιβωτιδίων μὲ τὸ πρωτοκυκλαδικὸ εἶδώλιο προκανονικοῦ τύπου.

σωληνοειδὲς ἀγγεῖο καὶ στὴ ΝΑ. γωνία τοῦ θρανίου λίθινο σχήματος ὀρθῆς γωνίας, ποὺ ἐκτείνεται ἀπὸ τὴ νότια θύρα ἕως τὴν ἀνατολική.

Στὴ ΒΔ. γωνία τοῦ δωματίου βρέθηκε σωληνωτὸ ἀγγεῖο καὶ σκορπισμένοι τέσσερις μικρογραφικοὶ διπλοὶ πελέκεις καὶ ἄλλα μετὰλλινα μικροαντικείμενα.

Στὸ δωμάτιο 2 ἡ ἔρευνα ἔγινε σὲ δύο γωνίες του, τὴ ΒΔ. καὶ τὴ ΝΑ. Στὴ ΒΔ. γωνία παλαιότερα εἶχε βρεθεῖ κιβώτιο μὲ χρυσὸ εἶδώλιο ἀγριοκάτσικου. Τὸ 2017 βρέθηκαν καὶ ἄλλα, καὶ κατὰ τὸ 2018 βρέθηκε καὶ νέο, ποὺ περιεῖχε πρωτοκυκλαδικὸ εἶδώλιο.

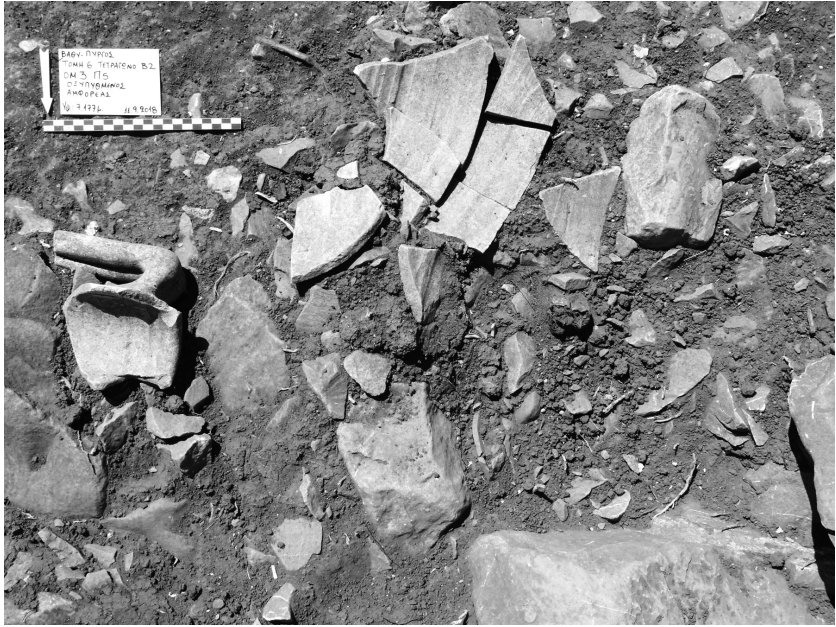
Στὴ ΝΑ. γωνία τοῦ ἴδιου δωματίου βρέθηκαν ἀμφορεῖς, κιβώτια καὶ μικρὰ ἀγγεῖα. Σ' ἓνα ἀπὸ τὰ κιβώτια βρέθηκαν δύο μαρμάρινοι πρωτοκυκλαδικοὶ μικροὶ κρατῆρες, μία φιάλη καὶ ἓνα κωνικὸ ἀγγεῖο ἀπὸ ἀλάβαστρο. Βρέθηκαν ἀκόμη καὶ κιβώτια κενὰ ἀλλὰ θραυσμένα.

Στὸ Βαθὺ Ἀστυπαλαίας ὁ κ. Ἀνδρέας Βλαχόπουλος ἐρεῦνησε τὰ λείψανα τῆς παλαιοχριστιανικῆς βασιλικῆς, γιὰ τὴν ὁποία ἔχει γίνεи λόγος παλαιότερα, καὶ βρῆκε στὸν νόρθηκα τμήμα ψηφιδωτοῦ, ἐνῶ μεγαλύτερο τμήμα ποὺ σώζει πλοχμὸ καὶ δακτύλιο ποὺ περιβάλλουν σύνολο τριγώνων, κοσμοῦσε τὸ κεντρικὸ κλίτος τῆς βασιλικῆς.

Στὸ λεγόμενο πλάτωμα 1 βρέθηκαν σὲ τομῆ κεραμικὴ ἑλληριστικὴ καὶ ρωμαϊκῶν χρόνων, ὅπως θραύσματα κυψελῶν καὶ ἀμφορέων καὶ στὰ κατώτερα στρώματα κεραμικὴ τοῦ τέλους τῆς Νεολιθικῆς καὶ τῆς πρώιμης Πρωτοχαλκῆς ἐποχῆς (4η/3η χιλιετία), ὄψιανός, ὄστρεα καὶ βότσαλα. Ἐκεῖ κοντὰ βρέθηκε καὶ τάφος μεσοβυζαντινῶν χρόνων, κτιστὸς ἐπάνω στὸν βράχο. Ὁ τάφος χρησίμευσε γιὰ περισσότερες ταφές. Ἀνάμεσα στὰ ὀστὰ βρέθηκαν βραχιόλια ἀπὸ γυαλί, χάλκινοι κρίκοι-δακτυλίδια, σφηκωτήρας, περόνη καὶ γυάλινες πολύχρωμες χάνδρες. Ἀκόμη, βρέθηκε νόμισμα Ρωμανοῦ Δ΄ Διογένους (1068-1071), ποὺ χρονολογεῖ μὲ κάποια ἀκρίβεια τὶς ταφές.



Βαθὺ Ἀστυπαλαίας. Ψηφιδωτὸ δάπεδο τοῦ κεντρικοῦ κλίτους τῆς παλαιοχριστιανικῆς βασιλικῆς.



Βαθὺ Ἀστυपालαίας. Πλάτομα 1. Κωακὸς ἀμφορέας 2ου αἰ. π.Χ.



Βαθὺ Ἀστυपालαίας. Τάφος μεσοβυζαντινῶν χρόνων.



Βαθὺ Ἀστυपालαίας. Γυάλινο βραχιόλι καὶ χάλκινο νόμισμα ἀπὸ τὸν μεσοβυζαντινὸ τάφο.



Βαθὺ Ἀστυपालαίας. Πυξιδόσχημο ἀγγεῖο μὲ ἐγγάρακτη διακόσμηση καὶ σφυροπέλεκυς ἀπὸ μελανὸ σχιστόλιθο.

Ἡ τομὴ ποὺ ἔγινε στὸ ἐσωτερικὸ τοῦ λεγόμενου Μεγάλου Ἀναλήμματος ἀπέδωσε πρωτοκυκλαδικὴ κεραμικὴ, λίθινα ἐργαλεῖα, πυξιδόσχημο ἀγγεῖο μὲ ἐγγάρακτους ῥόμβους καὶ ἡμισφαιρικὸ κύπελλο μὲ ἡμικυλινδρική προχοή καὶ γραπτὸ διάκοσμο, τοῦ 2200 π.Χ. περίπου. Ἐπιφανειακὸ εὗρημα εἶναι σφυροπέλεκυς ἀπὸ μελανὸ σχιστόλιθο.

Στὴ νότια ἀκτὴ βρέθηκαν καὶ νέα βραχογραφήματα. Ἐνα ἔχει τὴ μορφὴ ὀριζοντίου 8 καὶ ἄλλο εἰκονίζει πλοῖο. Ἡ σχεδιαστικὴ γενικότερη ἀπεικόνιση εἶναι χρήσιμη γιὰ τὴν ἐντύπωση ποὺ δημιουργοῦσαν στὰ προϊστορικὰ χρόνια τὰ ἐνθυμήματα τὰ χαραγμένα στοὺς βράχους.

15. ΖΩΜΙΝΘΟΣ
ΚΡΗΤΗΣ

Στὴ Ζώμινθο τῆς Κρήτης ἡ κυρία Ἔφη Σαπουνᾶ-Σακελλαράκη συνέχισε τὴν ἀνασκαφὴ τοῦ μεγάλου μινωικοῦ κτιρίου. Ἀρχὴ ἔγινε ἀπὸ τὸν χώρο 1, ὁ ὁποῖος, ἀνοικτὸς στὰ ἀνατολικά καὶ στὰ βόρεια, ἀπέκτησε τοίχους καὶ μέσα στὸ νέο κλειστὸ δωμάτιο βρέθηκαν τμήματα κονιαμάτων με χρώματα, κωνικὰ ΥΜ Ι κύπελλα (ἄνω τῶν 150) καὶ ἄλλη κεραμικὴ. Στὸν συνεχόμενο πρὸς Νότον χώρο 2 ἀποκαλύφθηκε μεγάλη πλακόστρωτη εἴσοδος με τρεῖς πλάκες ποὺ ἀνήκουν σὲ πολύθυρο. Ἡ κεραμικὴ ποὺ βρέθηκε ἐκεῖ εἶναι τῆς ΥΜ ΙΑ περιόδου με φυτικὸ διάκοσμο.

Ἄμεσο ἀποτέλεσμα τῆς ἀνασκαφῆς τοῦ χώρου 1 ἦταν ἡ ἐπέκταση πρὸς Ἀνατολὰς τοῦ διαδρόμου 24, ὁ ὁποῖος ἦταν καλυμμένος με ἐρείπια τῶν χρόνων τῆς ρωμαιοκρατίας καὶ με λίθους τοῦ ἄνω ὁρόφου, μινωικῶν χρόνων.



Ζώμινθος Κρήτης. Κάτοψη τοῦ μεγάλου κτιρίου.



Ζώμινθος Κρήτης. Τμήματα κονιαμάτων από τὸν χῶρο 1.



Ζώμινθος Κρήτης. Χῶρος 2. Μεγάλη πλακόστρωτη εἴσοδος.

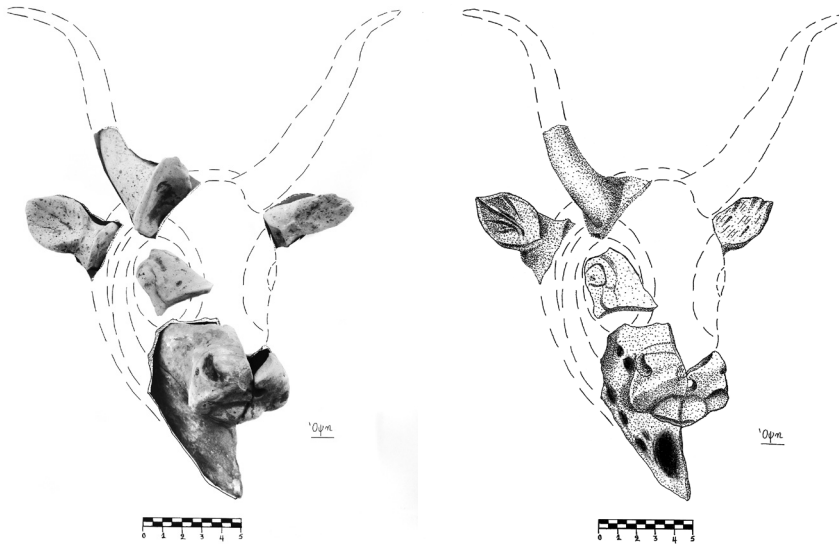


Ζώμινθος Κρήτης. Ὁ διάδρομος 23.



Ζώμινθος Κρήτης. Νόμισμα τοῦ αὐτοκράτορος Ἀδριανοῦ.

Στὸν διάδρομο 23 ἔγιναν καὶ οἰκοδομικὲς διευθετήσεις μετὰ τὸ 1600 π.Χ. Ἡ εἴσοδος καταργήθηκε καὶ νέα ἀνοίχθηκε στὸ βόρειο τμήμα του. Ἐκεῖ βρέθηκε κεραμικὴ τῆς ΥΜ ΙΑ περιόδου, ὄρεα κρύσταλλος, ὄψιανός, κύπελλα παλαιοανατορικῶν χρόνων. Ὁ χώρος χρησιμοποιεῖται στὰ προχω-



Ζώμινθος Κρήτης. Χώρος 57α. Άποσπασματικὸ ρυτὸ σὲ μορφὴ κεφαλῆς ταύρου.



Ζώμινθος Κρήτης. Χώρος 57α. Θραύσμα ἀγγείου με παράσταση κεράτου κριαριοῦ καὶ λίθινο μάτι.

ρημένα χρόνια τῆς ρωμαιοκρατίας, ὅπως ἀποδεικνύεται ἀπὸ νόμισμα τοῦ αὐτοκράτορος Ἄδριανοῦ.

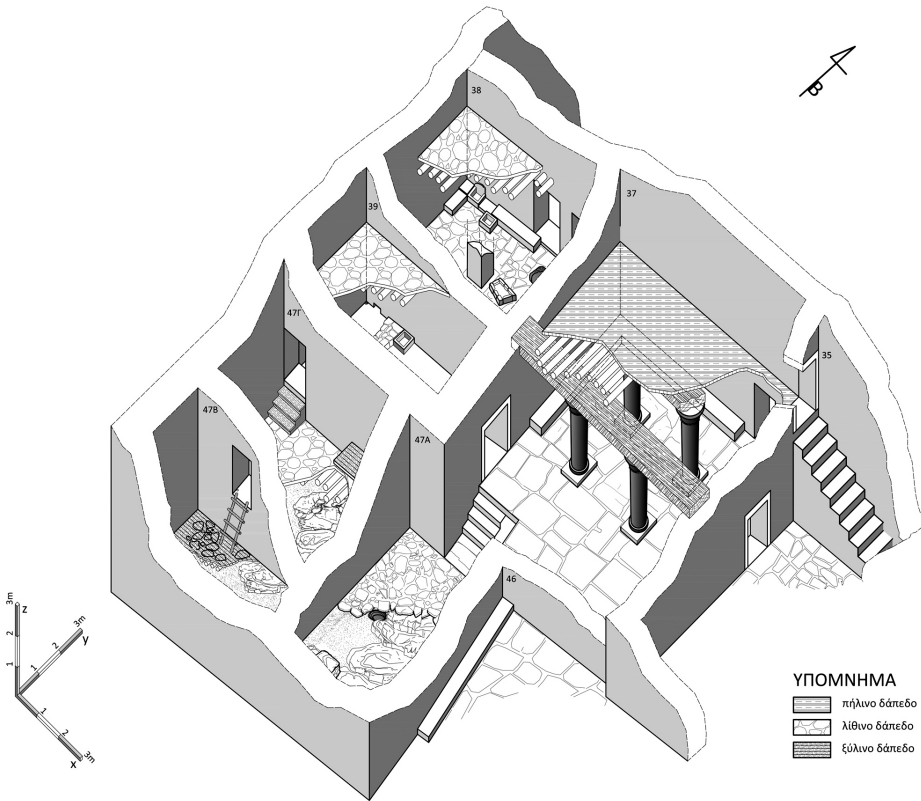
Ἡ ἔκταση τοῦ μεγάλου κτιρίου αὐξήθηκε στὸ ΒΔ. τμήμα του, ὅπου νέοι τοῖχοι δημιουργοῦν νέους χώρους καὶ στὸ δυτικὸ, ὅπου στὸν χῶρο 57α βρέθηκαν ἀποσπασματικὸ ρυτὸ



Ζώμινθος Κρήτης. Χώρος 38. Σμίλη.



Ζώμινθος Κρήτης. Τò συγκρότημα τοῦ Χώρου 47.



Ζωμίνθος Κρήτης. Τὸ ἀξονομετρικὸ τοῦ Χώρου 47.

σὲ μορφή κεφαλῆς ταύρου, θραῦσμα ἀγγείου μὲ παράσταση κεράτου κριαριοῦ κι ἓνα λίθινο μάτι.

Στὸν χῶρο 38 βρέθηκε χάλκινη σμίλη, περιάπτο καὶ κεραμική, ἐνῶ στὸν 46 βρέθηκαν ἀντικείμενα μυκηναϊκῶν χρόνων.

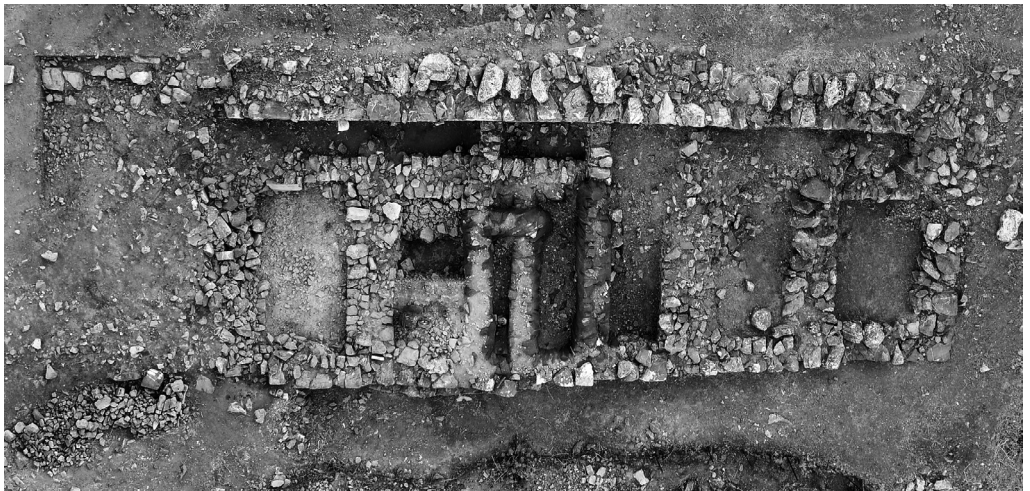
Ἀτελῆ εἰκόνα μέρους τοῦ μεγάλου κτιρίου τῆς Ζωμίνθου ἔχετε ἀπὸ τὴν ἀεροφωτογραφία τοῦ χώρου 47 καὶ τὸ ἀξονομετρικὸ σχέδιό του.

Στὴν Κουμάσα τῆς Κρήτης ὁ κ. Διαμαντῆς Παναγιωτόπουλος ἐρεῦνησε τοὺς χώρους 5 καὶ 6 τοῦ νεοανακτορικοῦ κτιρίου μὲ εὐρήματα κέρατο αἰγάγρου, κεραμική, λίθινο τριπτήρα καὶ κεφαλή πήλινου ἀνθρώπινου μικροῦ εἰδωλίου.

16. ΚΟΥΜΑΣΑ
ΚΡΗΤΗΣ



Κουμάσα. Όμινωϊκὸς οἰκισμὸς τῆς Κουμάσας.



Κουμάσα. Τομέας 1, νεοανακτορικὸ κτίριο.



Κουμάσα. Κεφαλή πήλινου ανθρωπόμορφου ειδωλίου από τὸν Χῶρο 6 (Τομέας 1).

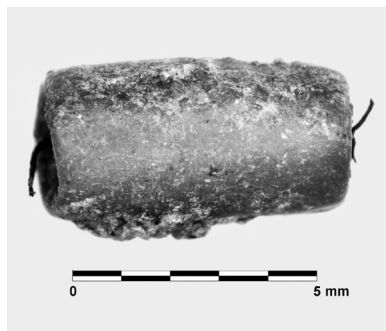


Κουμάσα. Βάση κίονα στὸν χῶρο τοῦ Τομέα 8. Στὸ βάθος διακρίνεται τὸ καταπεσὸν δάπεδο τοῦ ἄνω ὀρόφου (ἀπὸ Α.).



Κουμάσα. Πήλινος δίμυξος λύχνος (Τομέας 16) καὶ ἄωτο ἡμισφαιρικό κύπελλο (Τομέας 17).





Κουμιάσα. Ταφικός αποθέτης. Χάλκινο περιάπτο και ψήφος από στεατίτη με τμήμα του άπανθρακωμένου σπάγγου στο έσωτερικό της διαμπερούς όπης της.

Άνατολικῶς τοῦ νεοανακτορικοῦ κτιρίου, στὸν τομέα 4, ἡ συνέχιση τῆς ἀνασκαφῆς τοῦ 2012 ἀπεκάλυψε καὶ ἄλλους τοίχους ποὺ σχηματίζουν, ἀτελῶς ἀκόμη, οἰκοδόμημα, ὅπου τὸ δάπεδο ἦταν καλυμμένο ἀπὸ μικροὺς λίθους. Θραύσματα ἀγγείων βρέθηκαν ἀρκετά, μεταξὺ τῶν ὁποίων βάση ἄωτου κωνικοῦ κυπέλλου.

Βορειοδυτικῶς τοῦ νεοανακτορικοῦ κτιρίου, στὸν τομέα 8, ὅπου τὸ 2015 εἶχαν ἀποκαλυφθεῖ τοῖχοι οἰκοδομημάτων σὲ ἐπικλινῆς ἔδαφος, σὲ ἓνα τετράπλευρο χῶρο βρέθηκαν καὶ τὰ λείψανα τοῦ δαπέδου τοῦ ὀρόφου ποὺ ἔπεσε ὅταν καταστράφηκε τὸ ξύλινο πλέγμα τοῦ δαπέδου. Ἐκτὸς τῶν λίθων τῶν τοίχων τοῦ ὀρόφου βρέθηκαν καὶ τμήματα κονιάματος μὲ χρώματα, λευκό, κόκκινο καὶ πορτοκαλί, ὡς καὶ βάση κίονος διαμ. 0.51 μ., καὶ στὴν ἐπίχωση τοῦ ἰσογείου καὶ στὸ στρώμα τοῦ ὀρόφου βρέθηκαν πολλὰ ἄωτα κωνικὰ κύπελλα καὶ θραύσματα χρηστικῶν ἀγγείων.

Στὸν τομέα 16, ἀκριβῶς νοτίως τοῦ τομέως 2, βρέθηκαν οἰκοδομικὰ κατάλοιπα καὶ τρίπλευρη πρισματικὴ σφραγίδα ἀπὸ ὀφίτη λίθο μὲ ὀπὴ καὶ γραμμικὸ σφραγιστικὸ σχέδιο, θραύσματα κωνικῶν κυπέλλων καὶ δίμυξο λυχνάρι μὲ χαμηλὸ πόδι.

Στὸ βορειότερο μέρος τῆς ἀσύνδετης ἀκόμη ἀνασκαφῆς, στὸν τομέα 17, ἔχει ἀποκαλυφθεῖ τμῆμα οἰκοδομήματος καὶ συνελέγη νεοανακτορική κεραμική καὶ ἓνα σχεδὸν ἀκέραιο πύραυνο. Στὴν ἴδια περιοχή βρέθηκαν λίθινα ἐργαλεῖα, ΜΜ Π-ΙΙΙ ἀμφορεὺς καὶ σὲ βαθύτερο στρώμα σχεδὸν ἀκέραιο ΜΜ Π ἄωτο ἡμισφαιρικό κύπελλο.

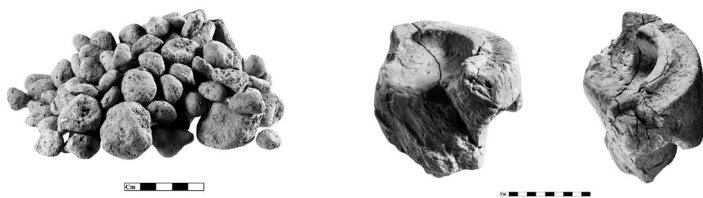
Ἐρευνα ἔγινε καὶ στὸν ταφικό ἀποθέτη τοῦ νεκροταφείου, ὅπου βρέθηκαν ψῆφοι περιδεραίων, δύο χάλκινα καὶ δύο λίθινα περιάπτα, λεπίδες πυριτολίθου καὶ μικρὴ κυλινδρική ψῆφος ἀπὸ στεατίτη.

Στὴ Ζάκρο τῆς Κρήτης ὁ κ. Λευτέρης Πλάτων ἀσχολήθηκε μὲ τὴ μελέτη τῶν εὐρημάτων τοῦ «Κτιρίου τοῦ ΒΔ. τομέως», τοῦ «Ἴσχυροῦ Κτιρίου» καὶ τοῦ «Κτιρίου Βορείως τῆς ὁδοῦ Λιμένος». Ἀπὸ τὸ «Ἴσχυρὸ Κτίριο» ξεχωριστὸ ἐνδιαφέρον παρουσιάζει κεραμική τῆς ὄριμης παλαιοανακτορικῆς περιόδου, μικρὴ ποσότης ἐλαφρόπετρας ποὺ χρησίμευε γιὰ ἐργασίες λείανσης καὶ θραύσματα ἀγγείων, μεταξὺ τῶν ὁποίων καὶ τὸ μισὸ μέρος λύχνου.

17. ΖΑΚΡΟΣ



Ζάκρος. Γενική ἄποψη τοῦ ἀρχαιολογικοῦ χώρου τῆς Ζάκρου, ἀπὸ τὸν ΝΔ. λόφο.



Ζάκρος. Ίσχυρὸ Κτίριο. Σωρὸς μαζῶν ἐλαφρόπετρας, βιοτεχνικῆς ἢ οἰκιακῆς χρήσης καὶ τμήμα δέμυξου λύχνου ἀπὸ ὑπόλευκο λίθο.



Ζάκρος. Μεγάλος πήλινος ἀμφορέας καὶ λίθινη ἡμισφαιρικὴ φιάλη.



Ζάκρος. Ἡ Οἰκία Β τοῦ ΝΔ. λόφου, μετὰ ἀπὸ τὸν καθαρισμὸ της.



86. Ζάκρος. Πλακόστρωτη ανάβαση κατά μήκος τῆς ΝΑ. πρόσοψης τῆς Οἰκίας Β.

Ἀκόμη ἀπὸ τὸ «Ἴσχυρὸ Κτίριο» προέρχεται μεγάλος, ἀποκατεστημένος πλέον, ἀμφορεὺς καὶ μεγάλη λίθινη φιάλη.

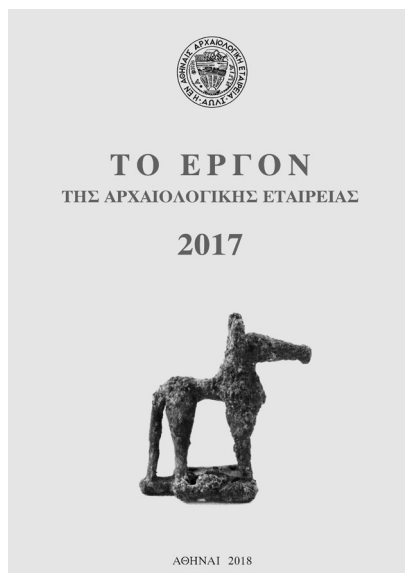
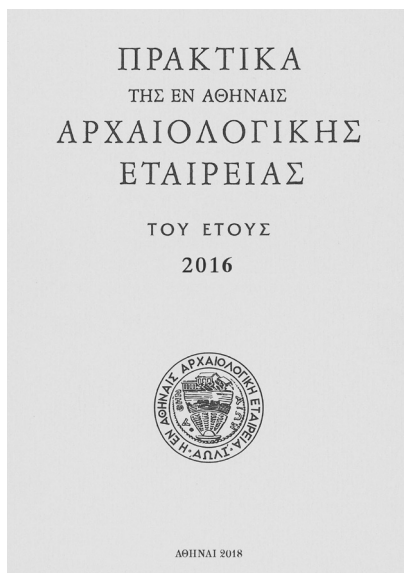
Στὸν ἀρχαιολογικὸ χῶρο ἐρευνήθηκαν οἱ προσβάσεις πρὸς τὴν «Οἰκία Β» τοῦ ΝΔ. λόφου, τῆς ὁποίας ἐτοιμάζεται ἡ δημοσίευση. Ἐντυπωσιακὴ εἶναι ἡ κλίμαξ ἀνόδου τῆς ΝΑ. πλευρᾶς, ἀντίστοιχη τῆς ὁποίας δὲν ὑπάρχει στὴ ΒΔ. πρόσοψη τοῦ κτιρίου, ζήτημα τὸ ὁποῖο ἀπαιτεῖ συμπληρωματικὴ ἔρευνα.

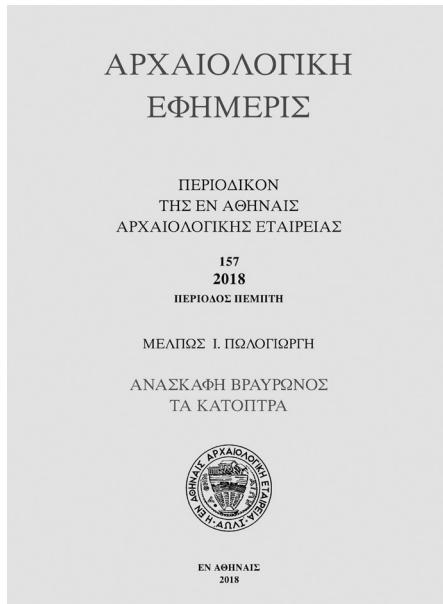
Ἰδιαίτερος εὐχάριστο εἶναι τὸ ὅτι ὁ κ. Πλάτων κατέθεσε γιὰ ἐκτύπωση τόμο μετὰ τίτλο *Ζάκρος I, Ἱστορικὰ καὶ Μεθοδολογικά. Ἐρευνες στὴν εὐρύτερη περιοχὴ τῆς Μινωικῆς ἐγκατάστασης*.

ΤΑ ΔΗΜΟΣΙΕΥΜΑΤΑ

Κατὰ τὸ 2018 κυκλοφορήθηκαν τὸ Ἔργον 2017, τὰ Πρακτικά (ΠΑΕ) τοῦ 2016 μὲ τὶς ἐκθέσεις τῶν ἀνασκαφῶν καὶ μελετῶν τῆς χρονιάς καὶ ἡ Ἀρχαιολογικὴ Ἐφημερίς, τόμ. 157 τοῦ 2018, ποὺ περιέχει μόνον μίαν ἐκτεταμένη μελέτη γιὰ τὰ κάτοπτρα ἀναθήματα στὸ ἱερὸ τῆς Βραυρωνίας Ἀρτέμιδος.

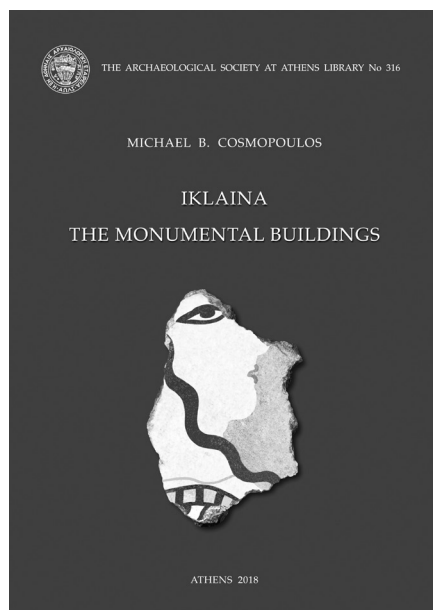
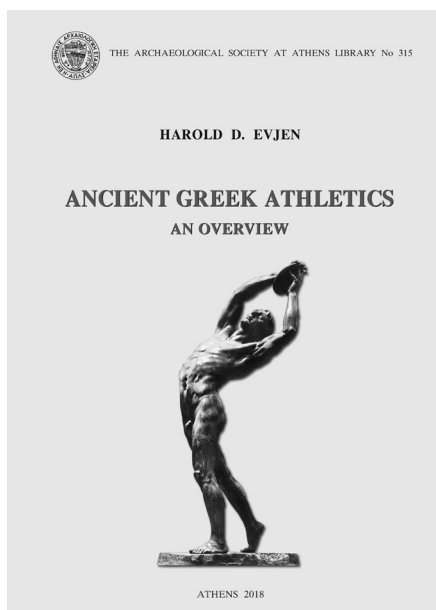
Ἡ μεγάλη ἀνασκαφὴ τῆς Βραυρῶνος στειρήθηκε πολὺ πρόωρα τὸν ἀνασκαφέα τῆς Ἰωάννη Κ. Παπαδημητρίου καὶ αὐτὸς εἶναι ὁ λόγος ποὺ ἡ δημοσίευσή της γίνεται μὲ καθυστέρηση. Ἦδη ἡ Ἐταιρεία ἔχει ἐκδώσει σὲ δύο τόμους τὸ ἔργο τῆς κυρίας Βερόνικας Μητσοπούλου-Leon γιὰ τὰ εἰδῶλια τοῦ ἱεροῦ καὶ ἔχει κατατεθεῖ τὸ χειρόγραφο τῆς δημοσίευσης τῶν γλυπτῶν τῆς Βραυρῶνος τοῦ Γεωργίου Δεσπίνη. Ἀκόμη ὁ Κωνσταντῖνος Καλογερόπουλος ἐτοιμάζει τὴ δημοσίευση τῆς Προϊστορικῆς Βραυρῶνος.





Τὸ 2015 δημοσιεύτηκε στὴν *Ἀρχαιολογικὴ Ἐφημερίδα* (σ. 123-216) ἡ ἐκτεταμένη μελέτη «*Ἱερὸ Ἀρτέμιδος Βραυρωνίας. Τὰ ξύλινα εὐρήματα τῶν ἀνασκαφῶν 1961-1963*», ἔργο τῆς κυρίας Μέλπως Πωλογιώργη, ἡ ὁποία συνεχίζοντας τὴ μελέτη τῶν εὐρημάτων τῆς ἀνασκαφῆς δημοσιεύει στὸν τόμο τῆς *Ἐφημερίδος* τοῦ 2018 τὰ ἀρχαῖα χαλκὰ κάτοπτρα ποὺ βρέθηκαν στὸ ἱερὸ τῆς Ἀρτέμιδος, τὰ ὁποῖα ἦσαν ἀναθήματα τῶν προσκυνητριῶν.

Αὐτοῦ τοῦ εἴδους τὰ εὐρήματα, τὰ κάτοπτρα, δὲν εἶναι σπάνια, ἀντίθετα συχνὰ βρίσκονται σὲ τάφους. Ἡ σπουδαιότης τῆς δημοσιεύσεως, πέραν τῆς ἀψόγου ἐπιστημονικῆς πραγμάτευσης, βρίσκεται στὸ ὅτι τὰ πολυάριθμα κάτοπτρα ποὺ δημοσιεύονται ἀποτελοῦν ἀνασκαφικὸ σύνολο ποὺ ἀφορᾷ πρῶτα τὴ λατρεία τῆς Ἀρτέμιδος καὶ τὶς λατρευτικὲς συνήθειες καὶ πρακτικὲς τῶν πιστῶν, καὶ συγχρόνως μὲ τοὺς ποικίλους τύπους τῶν κατόπτρων, διαπιστώνονται προελεύσεις, ἐργαστήρια καὶ ὁ συρμὸς μιᾶς ὀπωσδήποτε καθορισμένης χρονικῆς περιόδου, τὰ μέσα τοῦ 6ου π.Χ. αἰ. ἕως τὰ μέσα τοῦ 5ου καὶ ἀντιπροσωπεύουν ἐργαστήρια πολλῶν τόπων τῆς Ἑλλάδος, Κόρινθο, Ἄργος, Ἀττικὴ, Κύπρο, Ρόδο, Σάμο, Μικρὰ Ἀσία.



Ἡ μορφή τῶν κατόπτρων παρουσιάζει καὶ αὐτὴ ποικιλία. Ἀπλοὶ δίσκοι, δίσκοι μὲ χαραχτὸ διάκοσμο, κάτοπτρα μὲ πολυτελεῖς λαβές, μὲ στικτὲς ἀναθηματικὲς ἐπιγραφές. Ἀπὸ τὴ μορφή τους καὶ τὸν βαθμὸ πολυτελείας ποὺ παρουσιάζουν συμπεραίνει κανεὶς καὶ τὸ οἰκονομικὸ ἐπίπεδο τῶν γυναικῶν ποὺ τὰ ἀνέθεταν.

Τὸ μεγάλο θέμα, κοινωνικὸ, πολιτικὸ καὶ ἐκπαιδευτικὸ τοῦ ἀθλητισμοῦ στὴν ἑλληνικὴ ἀρχαιότητα ἐξετάζεται στὸ μεταθανάτιο βιβλίο τοῦ Harold D. Evjen, *Ancient Greek Athletics*.

Τὸ θέμα τοῦ ἀθλητισμοῦ στὴν ἀρχαία Ἑλλάδα δὲν εἶναι νέο. Ἦδη ὑπάρχουν ἀπὸ μακροῦ χρόνου ἐξαίρετες μονογραφίες καὶ ξένων καὶ Ἑλλήνων. Ἡ πρόοδος ὅμως στὴν ἀρχαιολογία, μὲ τὴν εὕρεση στοιχείων, εἴτε εἶναι νέα εὐρήματα εἴτε ἐπιγραφές, ἐπιτρέπουν τὴν ἐπανεξέταση καὶ νέα πραγμάτευση τῶν περὶ ἀρχαίου ἑλληνικοῦ ἀθλητισμοῦ γνώσεών μας.

Στὸ νέο δημοσίευσμά μας ἐξετάζεται μὲ ἐπιστημοσύνη ἢ γένεση τοῦ ἀθλητισμοῦ, ἢ διαδρομὴ του, ἐνδελεχῶς τὸ κατ' ἔξοχὴν ἀθλητικὸ κέντρο τῆς ἀρχαίας Ἑλλάδος, ἢ Ὀλυμπία, τὰ ἀγωνίσματα, γυμνικά, ἵππικά. Σὲ ἰδιαίτερο κεφάλαιο ἐξετάζεται ἡ

άντιαθλητική διαγωγή όρισμένων από εκείνους που λάμβαναν μέρος στους αγώνες.

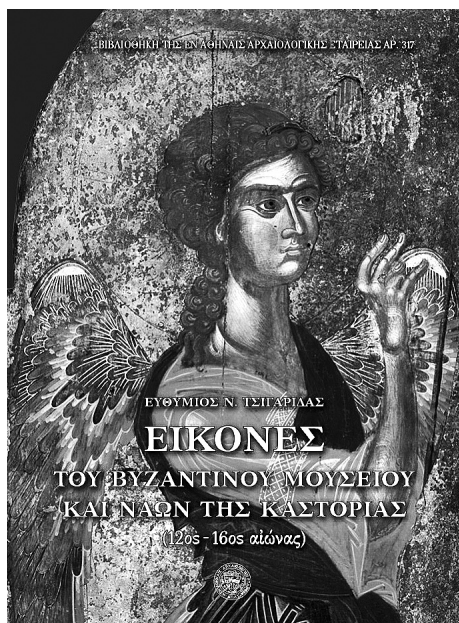
Άκολουθεῖ ἡ ἐξέταση τῶν ἄλλων πανελληνίων αγώνων, Πίθια, Ἴσθμια, Νέμεα, οἱ αγώνες στήν Ἀθήνα καί τήν Ἀττική, οἱ προπονητές, οἱ διάσημοι ἀθλητές τῆς ἀρχαιότητος, ὁ ἀθλητισμός τῶν γυναικῶν, τὰ ἄθλα ἐπὶ Πατρόκλω καί οἱ ἀγῶνες τῶν Φαιάκων κατὰ τὴ σύντομη παραμονὴ τοῦ Ὀδυσσεῶς στή χώρα τους.

Τῆς ἀνασκαφῆς τῆς Ἴκλαινας στή Μεσσηνία, πού διενεργεῖται ὑπὸ τὴ διεύθυνση τοῦ καθηγητοῦ κ. Μιχάλη Κοσμόπουλου, πλὴν τῶν ἐτησίων ἐκθέσεων στὸ *Ἔργο καί στὰ Πρακτικά*, πού μᾶς πληροφοροῦν γιὰ τὴν πρόοδο τῆς ἔρευνας, ἔχει ἐκδοθεῖ (*Ἔργον* 2016, 36-37) ἓνας προκαταρκτικὸς τόμος μὲ τίτλο *The political geography of a Mycenaean district. The archaeological survey at Iklaina (BAE 306)*, στὸ ὁποῖο δημοσιεύεται ἡ προανασκαφικὴ ἔρευνα στήν περιοχή κατὰ τὰ ἔτη 1999-2007.

Τώρα, τὸ νέο βιβλίο τοῦ κ. Κοσμόπουλου, *Iklaina, The Monumental Buildings*, μὲ τὴ συμβολὴ συνεργατῶν τῆς ἀνασκαφῆς, ἀποτελεῖ τὴ δημοσίευση μέρους τῆς συστηματικῆς ἀνασκαφῆς τῶν ἐτῶν 2008-2017, τοῦ κυκλωπείου ἀνδρήρου, τῆς νότιας πλευρᾶς τοῦ ἀνδρήρου, τῆς πλατείας καί τῶν ἀποχετεύσεων, τοῦ νοτίου δρόμου καί τοῦ πηγαδιοῦ τοῦ ἀνατολικοῦ δρόμου καί τοῦ ὄρου τοῦ οἰκοδομήματος X, τῆς πόλης καί τοῦ οἰκοδομήματος R. Ἀκολουθοῦν τὰ συμπεράσματα, κυρίως ἐκεῖνα πού προκύπτουν ἀπὸ στρωματογραφικὲς μελέτες καί λεπτομερῆς ἐξέταση τῆς κεραμικῆς κατὰ περιόδους, ἀπὸ τὴν YE I-II ἕως τὴν YE III B-YE III C, ἢ κατὰ τὸ δυνατὸν ἱστορικὴ πορεία καί ἡ σημασία τῶν λειψάνων τῆς Ἴκλαινας σὲ σύγκριση μὲ τὰ λοιπὰ κέντρα τῆς Μεσσηνίας.

Τὸ βιβλίο ἀποτελεῖ, δύο χρόνια μετὰ τὸ προηγούμενο γιὰ τὴν Ἴκλαινα, ζηλευτὸ ἐπίτευγμα ὀριστικῆς δημοσίευσης ἀνασκαφῆς. Βεβαίως ἀπομένουν καί ἄλλα νὰ ἐρευνηθοῦν καί νὰ δημοσιευθοῦν, ἀλλὰ ἡ ἔγκαιρη πλήρης δημοσίευση κατὰ διαστήματα εἶναι ἡ καλύτερη ὑπηρεσία στήν ἐπιστήμη.

Τὸ τελευταῖο δημοσίευσμά μας τῆς χρονιάς πού πέρασε εἶναι τὸ βιβλίο τοῦ κ. Εὐθυμίου Τσιγαρίδα, *Εἰκόνες τοῦ Βυζαντινοῦ Μουσείου καὶ ναῶν τῆς Καστοριάς (12ος-16ος αἰώ-*



νας) (BAE 317), που εκδόθηκε με τη χρηματική ενίσχυση της Ίερας Μεγίστης Μονής Βατοπεδίου και της πολιτιστικής και κοινωνικού Έταιρείας ΑΠΕΑΣ.

Αποτελεί έκπληξη για όσους ασχολούνται με τη βυζαντινή τέχνη. Δεν είναι ένα νέο άνθολόγημα έργων γνωστών από το παρελθόν, που παρουσιάζονται σήμερα σε αριότερη τυπογραφική και εκδοτική μορφή. Είναι καλλιτεχνήματα άγνωστα έως τώρα και θα αποτελούν εις τὸ ἔξῃς αὐτοτελὲς κεφάλαιο στὴν ἑλλαδικὴ βυζαντινὴ τέχνη.

Ἡ ἀρχὴ τοῦ βιβλίου ἀνάγεται στὸ 1965, πρὶν ἀπὸ 53 χρόνια, μετὰ τὴ συγκρότηση τῆς πρώτης συλλογῆς εἰκόνων, πού συνεχίστηκε τὰ ἐπόμενα χρόνια κι ἔτσι δημιουργήθηκε ἕνα σύνολο σημαντικό. Πολλοὶ ἐργάστηκαν με ἀφοσίωση γιὰ νὰ καταρτισθεῖ ἡ συλλογή, τὴν ὁποία φρόντιζε πλέον ὡς ἀρμόδιος Ἐφορος Βυζαντινῶν Ἀρχαιοτήτων ὁ κ. Τσιγαρίδας. Τὸ 1992 ζήτησε τὴ συνδρομὴ τῆς Ἀρχαιολογικῆς Ἐταιρείας γιὰ τὴ συντήρηση καὶ τὴ φωτογράφησή τους. Τοῦ δόθηκε με προθυμία. Οἱ καιροὶ ἦσαν διαφορετικοί. Τὰ διαθέσιμα τῆς Ἐταιρείας δὲν μετατρέπονταν σὲ φόρους ἀλλὰ σὲ ἔργο ἐπιστημονικό. Μετὰ τὴ βοήθεια τῆς Ἐταιρείας καὶ ἄλλων ἔγινε ἡ συντήρηση τῶν

εικόνων και ή φωτογράφησή τους από τόν αείμνηστο έξαιρέτο φωτογράφο Μάκη Σκιαδαρέση. Τήν τότε πορεία τοῦ ἔργου θά τήν βρεῖτε στὰ *Πρακτικά* τῆς περιόδου 1992-1997. Ἀπό τότε, ἀπό τὸ 1997, πέρασαν 22 χρόνια και σήμερα οἱ εἰκόνες τῆς Καστοριάς γίνονται κτῆμα τῆς Τέχνης και τῆς Ἐπιστήμης. Μὲ συντομία σᾶς λέγω πὼς τὸ βιβλίο παρουσιάζονται εἰκόνες ἀπὸ τὰ μέσα τοῦ 12ου αἰ. ἕως τὸ τέλος τοῦ 15ου αἰώνα. Σ' αὐτὲς περιλαμβάνονται εἰκόνες τῆς λεγόμενης «Σχολῆς Καστοριάς» τοῦ β' μισοῦ τοῦ 15ου αἰώνα και ἀκολουθοῦν εἰκόνες τοῦ 16ου αἰώνα. Εἰκόνες τῆς Κρητικῆς Σχολῆς, τοῦ ζωγράφου Ἰωάννη ἀπὸ τὴ Γράμμιστα τῆς Καστοριάς, τοῦ ζωγράφου Εὐστρατίου, ἱερομονάχου, τοῦ ζωγράφου Νικολάου ἀπὸ τὸ Λινοτόπι, τῶν ζωγράφων Ὀνουφρίου Ἀργίτη, Φράγκου Καστελάνου, Ἄντωνίου και ἄλλων ἀνωνύμων τοῦ β' μισοῦ τοῦ 16ου αἰώνα.

Ἐνα ἀπὸ τὰ πολὺ σημαντικὰ ἱστορικὰ στοιχεῖα ποὺ μᾶς προσφέρουν οἱ εἰκόνες ποὺ θά μελετήσετε στὸ βιβλίο εἶναι ὅτι ὅλες προέρχονται ἀπὸ τὴν Καστοριά, ἀνήκαν σὲ ἐκκλησίες και ἦταν ἀφιερῶματα πιστῶν Χριστιανῶν. Ὅλες μαζὶ δείχνουν μιὰν ἀκμὴ οἰκονομική, πνευματική και καλλιτεχνική. Φυσικὰ δὲν παραβλέπω ὅτι οἱ αἰῶνες στοὺς ὁποίους ἀνήκουν εἶναι ἢ χρυσὴ ἐποχὴ τῆς ζωγραφικῆς. Τὸ βλέπουμε στὴ Δύση ποὺ τὴν ἴδια ἐποχὴ ἀκμάζει κατὰ τρόπο θαυμαστὸ ἢ ζωγραφικῆ, ἢ θρησκευτικῆ ἀλλὰ παράλληλα και ἢ κοσμική, ἢ ὁποία δὲν ὑπάρχει σὲ μᾶς.

Στὶς ἐξήντα δύο ἐκκλησίες τῆς Καστοριάς σώζεται ὡς τὶς μέρες μας ἕνας ἰδιαίτερα σημαντικὸς ἀριθμὸς φορητῶν εἰκόνων. Οἱ εἰκόνες αὐτές, οἱ ὁποῖες χρονικὰ ἐκτείνονται ἀπὸ τὸν 12ο ἕως τὸν 19ο αἰώνα, συνιστοῦν ἀδιάψευστη μαρτυρία τῆς ἀδιάκοπης φιλοτέχνησης εἰκόνων γιὰ τὸν στολισμὸ τῶν ναῶν και τὴ λειτουργικὴ τους χρῆση. Ὁ μεγάλος ἀριθμὸς τους μὲ κοινὰ τεχνικὰ χαρακτηριστικὰ και ποικιλία καλλιτεχνικῶν τρόπων ἐπιβεβαιώνει ὅτι ἢ πόλη ὑπῆρξε κέντρο ζωγραφικῆς, στὸ ὁποῖο δραστηριοποιήθηκαν ἄγνωστοι και ἀπὸ τὸν 16ο αἰώνα ἐπώνυμοι ζωγράφοι, οἱ ὁποῖοι, ἀπὸ τὸ β' μισὸ τοῦ 12ου και κυρίως ἀπὸ τὸ β' μισὸ τοῦ 14ου αἰώνα, κινοῦνται παράλληλα στὸν εὐρύτερο γεωγραφικὰ χῶρο τῆς Μακεδονίας. Τὸ μόνο κενὸ στὴ φιλοτέχνηση φορητῶν εἰκόνων ἐντοπίζεται στὸ α' μισὸ τοῦ 14ου αἰώνα, γιὰ τὸ ὁποῖο δὲν εἴμαστε σὲ θέση

νὰ δώσουμε κάποια ἐρμηνεία, ἐλλείπει ἐπαρκῶν ἱστορικῶν στοιχείων γιὰ τὴ συγκεκριμένη περίοδο.

Τὸ σύνολο τῶν εἰκόνων αὐτῶν, ἐλλείπει ἱστορικῶν πληροφοριῶν ἀπὸ πηγές καὶ ἀρχεῖα, παρέχουν ἕμμεσα μιὰ ἐντυπωσιακὴ εἰκόνα τῆς Καστοριάς ὡς σημαντικοῦ καλλιτεχνικοῦ, εὐρύτερα πολιτισμικοῦ κέντρου μὲ ἀκτινοβολία στὸν εὐρύτερο γεωγραφικὰ χῶρο τῆς Μακεδονίας. Αὐτὸ ὀφείλεται σ' ἓνα περιβάλλον δεκτικὸ γόνιμων ἐπαφῶν μὲ τὰ μεγάλα κέντρα τῆς αὐτοκρατορίας, τὴν Κωνσταντινούπολη καὶ κυρίως τὴ Θεσσαλονίκη καὶ μὲ τὴ Δύση, ποὺ εἶναι καρπὸς μιᾶς ἀκμάζουσας οἰκονομικὰ καὶ δραστήριας κοινωνίας μὲ ἐπικεφαλῆς τὴν τοπικὴ ἐκκλησία καὶ τοὺς ἄρχοντες τῆς πόλεως.

Ἡ σύντομη μνεία τῶν περιεχομένων τοῦ βιβλίου οὔτε ἀμυδρὴ εἰκόνα τοῦ ἔργου δὲν δίνει. Ἡ σημασία του ὅμως γιὰ τὴν τέχνη εἶναι μεγάλη καὶ μᾶς δείχνει πόσο ἀναγκαῖο εἶναι νὰ δημοσιευθεῖ τὸ ὑλικὸ ποὺ ὑπάρχει, στὶς ἐκκλησίες, στὰ μοναστήρια, στὰ μουσεῖα, στὶς ἰδιωτικὲς συλλογές. Τότε τὰ μνημεῖα ἀποκτοῦν ὑπόσταση καὶ γίνονται κτῆμα ὄλων μας, καὶ φυσικὰ ἡ γνώση μας γιὰ τὸ ἱστορικὸ παρελθόν μας γίνεται πληρέστερη.

ΜΟΡΦΩΤΙΚΗ ΔΡΑΣΗ

Ἡ εἰκοστὴ ἑνατὴ περίοδος τῶν μαθημάτων τῆς Σχολῆς Διδασκαλίας τῆς Ἱστορίας τῆς Τέχνης, 2018-2019, ὑπὸ τὴ διεύθυνση τῆς Συμβούλου κυρίας Ντόρας Βασιλικοῦ, ἦταν ἀφιερωμένη στὸ θέμα «Ὁ Μέγας Ἀλέξανδρος καὶ ἡ ἐποχὴ του». Δίδαξαν διακεκριμένοι ἀρχαιολόγοι καὶ ἱστορικοὶ κατὰ τὸ ἀκόλουθο πρόγραμμα:

- ΗΡΚΟΣ & ΣΤΑΝΤΗΣ Ρ. ΑΠΟΣΤΟΛΙΔΗΣ, Συγγραφεῖς-Ἱστορικοὶ
31 Ὀκτωβρίου 2018: Νεώτερη Ἱστοριογραφία: «Κάθε ἐποχὴ ἔχει τὸν δικό της Ἀλεξάνδρου»
7 Νοεμβρίου 2018: Ὁ Ἀλέξανδρος στοὺς μύθους Ἀνατολῆς καὶ Δύσης.
14 Νοεμβρίου 2018: Οἱ ἀρχαῖες πηγές: προπαγάνδα κι ἀντιπροπαγάνδα ἢ φιλοσοφικὴ σκέψη ἐναντίον τοῦ Ἀλεξάνδρου.
21 Νοεμβρίου 2018: Στρατηγικὴ τοῦ Ἀλεξάνδρου.
28 Νοεμβρίου 2018: Πολιτικὴ τοῦ Ἀλεξάνδρου.
5 Δεκεμβρίου 2018: Θρησκεία τοῦ Ἀλεξάνδρου καὶ πολιτικὴ ἐκμετάλλευσή της.
12 Δεκεμβρίου 2018: Πολιτιστικὴ διάσταση τῆς ἐκστρατείας τοῦ Ἀλεξάνδρου.
19 Δεκεμβρίου 2018: Ὁ Ἀλέξανδρος κι ὁ Ἀλεξανδρινός: Ἡ ὀπτικὴ τοῦ Καβάφη γιὰ τὸν Ἑλληνιστικὸ κόσμο.

- ΜΙΑΤΠΑΔΗΣ ΧΑΤΖΟΠΟΥΛΟΣ, Ἀκαδημαϊκός, ΠΑΥΛΟΣ ΚΑΛΛΙΓΑΣ, Καθηγητὴς Πανεπιστημίου
9 Ἰανουαρίου 2019: Φίλιππος Β΄ βασιλεὺς τῶν Μακεδόνων καὶ ἡ ἀνάπτυξη τοῦ μακεδονικοῦ βασιλείου • Ὁ Ἀριστοτέλης, ἡ φιλοσοφία του καὶ ἡ ἐποχὴ του.

ΙΩΑΝΝΗΣ ΑΚΑΜΑΤΗΣ, Ὁμ. Καθηγητὴς Πανεπιστημίου, ΜΑΡΙΑ ΔΙΛΙΜΠΑΚΗ-ΑΚΑΜΑΤΗ, Διευθύντρια τοῦ ΥΠΠΟΑ ἔ.τ.

16 Ιανουαρίου 2019: «Μεγίστη τῶν ἐν Μακεδονία πόλεων». Πνευματικό, οἰκονομικὸ καὶ διοικητικὸ κέντρο • Ἡ συντήρηση καὶ ἀνάδειξη τῶν ἀρχαιοτήτων τῆς Πέλλας.

ΘΕΟΔΟΣΙΑ ΣΤΕΦΑΝΙΔΟΥ-ΤΙΒΕΡΙΟΥ, Καθηγήτρια Πανεπιστημίου
23 Ιανουαρίου 2019: Οἱ ἀπεικονίσεις τοῦ Ἀλεξάνδρου: καινοτομίες καὶ πολιτικὰ μηνύματα.

ΜΠΑΡΜΠΑΡΑ Θ. Μ. ΣΜΙΤ - ΔΟΥΝΑ, Καθηγήτρια Πανεπιστημίου,
ΜΙΧΑΛΗΣ ΤΙΒΕΡΙΟΣ, Ἀκαδημαϊκὸς
30 Ιανουαρίου 2019: Ἡ ταφικὴ ἀρχιτεκτονικὴ τῆς Μακεδονίας καὶ ἡ ζωγραφικὴ διακόσμηση τῶν τάφων • Κεραμικὴ πολυτελείας τοῦ 4ου αἰ. π.Χ. στὸ βασίλειο τῶν Μακεδόνων: τοπικὰ προϊόντα καὶ εἰσηγμένα ἔργα.

ΧΑΡΙΚΛΕΙΑ ΠΑΠΑΓΕΩΡΓΙΑΔΟΥ, Διευθύντρια Ἐρευνῶν, Ἰνστιτούτο Ἱστορικῶν Ἐρευνῶν Ε.Ι.Ε.
6 Φεβρουαρίου 2019: Ἡ νομισματικὴ πολιτικὴ τοῦ Ἀλεξάνδρου καὶ τῶν διαδόχων.

ΧΡΥΣΑ ΜΑΛΤΕΖΟΥ, Ἀκαδημαϊκὸς
13 Φεβρουαρίου 2019: Ἡ Ἀλεξάνδρεια τῆς ἱστορικῆς μνήμης.

ΜΑΝΟΛΗΣ ΚΟΡΡΕΣ, Ἀκαδημαϊκὸς
20 Φεβρουαρίου 2019: Ἀρχιτεκτονικὴ καὶ Πολεοδομία στὴν Ἀθήνα μετὰ τὰ μέσα τοῦ 4ου αἰ. π.Χ.

ΔΗΜΗΤΡΙΟΣ ΔΑΜΑΣΚΟΣ, Καθηγητὴς Πανεπιστημίου
27 Φεβρουαρίου 2019: Ὁ Λύσιππος καὶ ἡ ἐποχὴ του.

ΑΓΓΕΛΟΣ ΧΑΝΙΩΤΗΣ, Καθηγητὴς Πανεπιστημίου
6 Μαρτίου 2019: Ὁ Μέγας Ἀλέξανδρος μέσα ἀπὸ τὰ κείμενά του· ὁ Καβάφης ὡς ἱστορικὸς τοῦ ἐλληνιστικοῦ κόσμου.

Πέραν τῶν μαθημάτων τῆς Σχολῆς κατὰ τὸ 2018 ἔγιναν στὴ μικρὴ αἴθουσα τοῦ μεγάρου τῆς Ἐταιρείας καὶ οἱ ἐξῆς ἐπιστημονικὲς ἐκδηλώσεις:

Τὸ Μινωικὸ Σεμινάριο στὶς 19 Ἰανουαρίου, 2 Μαρτίου, 12 Ὀκτωβρίου καὶ 30 Νοεμβρίου μὲ ὁμιλητὲς τὴν κυρία Barbara Montecchi, τὴν κυρία Στέλλα Μανδαλάκη, τὴν κυρία Αἰμιλία Μπάνου καὶ τὸν κύριο Thomas Strasser. Τὸ Σεμινάριο ὁργανώνεται ἀπὸ τὴν κυρία Ἔφη Σαπουνᾶ-Σακελλαράκη καὶ τοὺς κυρίους Λευτέρη Πλάτωνα, Γιάννη Παπαδάτο καὶ Colin MacDonald.

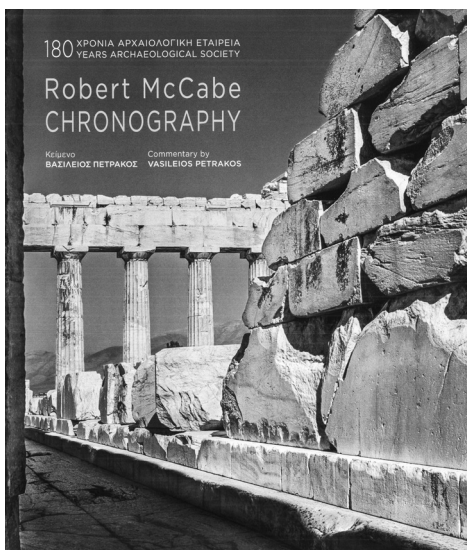
Τὸ Κυκλαδικὸ Σεμινάριο στὶς 21 Μαΐου, 5 Ἰουνίου, 9 Ὀκτωβρίου καὶ 11 Δεκεμβρίου μὲ ὁμιλητὲς τὸν κύριο Tristan Carter, καὶ τὶς κυρίες Natalie Abell, Μυρτώ Γεωργακοπούλου καὶ Ζώξη Παπαδοπούλου. Τὸ Σεμινάριο ὁργανώνεται ἀπὸ τὴν κυρία Μαρίζα Μαρθάρη.

Στὶς 15 Ἰανουαρίου παρουσιάστηκε ἡ νέα μελέτη: «Οἱ Τύμβοι Βρανᾶ Μαραθῶνος» μὲ ὁμιλητὲς τὴν κυρία Μαρία Παντελίδου Γκόφα, τὸν κύριο Νίκο Παπαδημητρίου, τὶς κυρίες Ἄννα Φίλιππα Touchais καὶ Σέβη Τριανταφύλλου καὶ τοὺς κυρίους Gilles Touchais, Ἀπόστολο Σαρρῆ καὶ Joseph Maran.

Ἀπὸ τὶς 20 ἕως τὶς 22 Δεκεμβρίου πραγματοποιήθηκε τὸ «Ἐπιστημονικὸ Συμπόσιο εἰς μνήμην Στεφάνου Ἀθ. Κουμανούδη». ποὺ ἔγινε γιὰ νὰ τιμηθοῦν τὰ 200 χρόνια ἀπὸ τὴ γέννηση τοῦ τετάρτου Γραμματέως τῆς Ἀρχαιολογικῆς Ἑταιρείας Στεφάνου Ἀθ. Κουμανούδη (1818-1899), ὁ ὁποῖος γραμμάτευσε ἐπὶ 35 χρόνια (1859-1894) καὶ μὲ τὴ δράση του καλύπτει περισσότερο ἀπὸ τὸν μισὸ 19ο αἰῶνα.

Ἐπὶ τῆς γραμματείας του, καὶ κυρίως μὲ τὶς προσπάθειές του, ἡ Ἑταιρεία ἔφθασε σὲ μεγάλη ἐπιστημονικὴ ἀκμὴ. Ἀποκαλύφθηκαν διάσημα στὴν ἀρχαιότητα μνημεῖα καὶ διασώθηκαν στὰ μουσεῖα τῆς Ἑταιρείας χιλιάδες πολύτιμων ἀρχαίων, τὰ ὁποῖα παραδόθηκαν στὸ κράτος καὶ ἀπέτελεσαν τὸ Ἐθνικὸ Ἀρχαιολογικὸ Μουσεῖο. Οἱ τότε ἀρχαιολόγοι-συνεργάτες τῆς Ἑταιρείας συνέστησαν τὴν πλειάδα τῶν Ἐφόρων ποὺ ἔδωσαν ὑπόσταση στὴ μονομελῆ Ἀρχαιολογικὴ Ὑπηρεσία.

Οἱ ἐργασίες τῆς πρωινῆς συνεδρίας τῆς πρώτης ἡμέρας τοῦ συμποσίου ἔλαβαν χώρα στὴν Ἀρχαιολογικὴ Ἑταιρεία καὶ τὸ ἀπόγευμα συνεχίστηκαν στὸ Ἐπιγραφικὸ Μουσεῖο.



ΤΑ 180 ΧΡΟΝΙΑ ΤΗΣ ΑΡΧΑΙΟΛΟΓΙΚΗΣ ΕΤΑΙΡΕΙΑΣ

Λόγοι τεχνικοί και άλλοι δέν επέτρεψαν νά έορτασθεΐ ή συμπλήρωση τών 180 έτών δράσης τής Έταιρείας έγκαίρως έντός τοϋ 2017. Τοϋτο έγινε στις 13 Δκεμβρίου 2018 με έκθεση φωτογραφιών έλληνικών μνημείων και τοπίων τοϋ Robert McCabe, όπως σώζονταν στή δεκαετία τοϋ '50, στο μέγαρο τής Έταιρείας.

Τά έγκαΐνια έγιναν από τον Πρόεδρο τής Δημοκρατίας κ. Προκόπιο Παυλόπουλο. Κατά την προ τών έγκαινίων συνεδρία ό Πρόεδρος τοϋ Συμβουλίου κ. Απόστολος Σ. Γεωργιάδης, ό κ. Robert McCabe και ό Γενικός Γραμματεϋς τοϋ Συμβουλίου κ. Βασίλειος Χ. Πετράκος μίλησαν για τή σημασία τής έπετείου και τή θέση και τή συμβολή τής Έταιρείας στην πρόοδο τής έλληνικής αρχαιολογίας.

Ό Πρόεδρος τής Δημοκρατίας κ. Προκόπιος Παυλόπουλος έκλεισε τή συνεδρία με όμιλία του, με τήν όποία τόνισε τή σημασία τής προσφοράς ώς προς τήν «ύπεράσπιση», όπως τήν χαρακτήρισε, τής έλληνικής μνημειακής παράδοσης από τήν Αρχαιολογική Έταιρεία.

Ό Robert McCabe αφιέρωσε στην επέτειο τών 180 χρόνων τής Έταιρείας βαρύτιμο βιβλίο με τίτλο *Χρονογραφία-Chronography*, με έξαιρετες φωτογραφίες του ποϋ συνοδεϋεται από έξηγητικό κείμενο τοϋ Γενικοϋ Γραμματέως τής Έταιρείας. Τό βιβλίο, έκδοση τοϋ οΐκου Καπόν, διατίθεται και από τό βιβλιοπωλείο τής Έταιρείας.

Έκδόθηκε ακόμη και διανέμεται δωρεάν πλακέτα με τον ίδιο τίτλο.

ΑΡΧΕΙΟ

Τὸ Ἀρχεῖο πλουτίστηκε καὶ μὲ νέους φακέλους ἐγγράφων καὶ δημοσιευμάτων τῶν καταλοίπων τοῦ Θεοφύλακτου Παπακωνσταντίνου, προσφορὰ τῆς κόρης του κυρίας Ἐφης Παπακωνσταντίνου-Οἰκονόμου (βλ. Ἔργον 2016, 40), ποὺ προσφέρουν πολλὲς πληροφορίες καὶ ἱστορικὰ στοιχεῖα γιὰ πρόσωπα καὶ πράγματα τοῦ ἑλληνικοῦ 20οῦ αἰῶνος

ΒΙΒΛΙΟΘΗΚΗ

Ἡ βιβλιοθήκη μας τῆς ὁποίας προΐσταται ὁ κ. Martin Schäfer, μὲ τὴ συνδρομὴ τοῦ Ἰδρύματος Νιάρχου πλουτίστηκε μὲ ἄνω τῶν 1.000 τόμων, νέων δημοσιευμάτων, καὶ κατὰ τὴ διάρκεια τοῦ 2018 εἶχε 4.785 μελετητές, τῶν ὁποίων ὁ ἀριθμὸς συνεχῶς αὐξάνει. Εὐχαριστεῖ τὸ Συμβούλιο τὴν κυρία Μάρω Βασιλικοῦ γιὰ τὴν προσφορὰ σημαντικῆς σειρᾶς βιβλίων ἀναγκίων γιὰ τὴ βιβλιοθήκη μας.

Ὁ ἠλεκτρονικὸς τῆς κατάλογος βελτιώθηκε μὲ μία νέα λειτουργία. Ὁ μελετητὴς μπορεῖ μὲσω τοῦ καταλόγου μας νὰ ἀναζητήσῃ τὰ διαθέσιμα στὸ διαδίκτυο ἐπιστημονικὰ δημοσιεύματα, κυρίως ἑλληνικὲς διδακτορικὲς διατριβές, ποὺ δὲν δημοσιεύονται, καὶ νὰ τὰ μελετήσῃ ὅπουδήποτε βρῖσκεται.

Τὴν βιβλιοθήκη ἐπισκέφθηκαν ὁργανωμένες ὁμάδες προσώπων καὶ ξεναγήθηκαν ὡς πρὸς τὸ περιεχόμενό της, τὸν τρόπο λειτουργίας της καὶ τὸν τρόπο μελέτης. Ἀκόμη ἔγινε ἀντικείμενο καὶ σχολικοῦ ἐνδιαφέροντος. Ἐναρξῆ ἔγινε μὲ μία τάξη μαθητῶν τοῦ προτύπου Λυκείου τῆς Ἰωνιδείου Σχολῆς Πειραιῶς ἢ ὁποία ἦλθε μὲ τοὺς καθηγητές της. Οἱ μαθητὲς ἐνημερώθηκαν καὶ ἀσκήθηκαν ὡς πρὸς τὸν τρόπο χρήσης τοῦ ἠλεκτρονικοῦ καταλόγου τῆς βιβλιοθήκης καὶ μὲ ἔρευνα στὰ βιβλιοστάσια.

ΒΙΒΛΙΑΓΟΡΑ

Ἡ μεγάλη ἐτήσια βιβλιαγορὰ μας, ποὺ ὁργανώνεται ἀπὸ τὶς κυρίες Ντόρα Βασιλικοῦ καὶ Ἰωάννα Νίνου καὶ τὸν

κ. Χριστόφορο Σπυριδάκη, παρὰ τὶς δυσμενεῖς οἰκονομικὲς συνθήκες εἶχε μεγάλη ἐπιτυχία. Ὁ κατάλογος τῶν ἰδιαιτέρου ἐνδιαφέροντος καὶ σπανίων βιβλίων, κυρίως ἀρχαιολογικοῦ καὶ ἱστορικοῦ περιεχομένου, ἀναρτᾶται ἐγκαίρως στὴν ἱστοσελίδα τῆς Ἑταιρείας.

ΔΩΡΕΕΣ

Κατὰ τὸ 2018 προσέφεραν γιὰ τὴν ἐκπλήρωση τῶν σκοπῶν τῆς Ἀρχαιολογικῆς Ἑταιρείας:

Τὸ Ὑπουργεῖο Πολιτισμοῦ καὶ Ἀθλητισμοῦ

Τὸ Ἴδρυμα Κώστα καὶ Ἑλένης Οὐράνη

Τὸ Ἴδρυμα Ψύχα

Ὁ κ. Robert McCabe

Τὸ Ἴδρυμα «Σταῦρος Νιάρχος»

The Archaeological Society Foundation

Ὁ κ. Ἄγγελος Χανιώτης

Ὁ κ. Stathis Andris

Ὁ κ. Nicholas Sommers

Ἡ κυρία Bettina Rousos

Ἡ κυρία Ντόρα Βασιλικοῦ

Ἡ κυρία Χρῦσα Μαλτέζου

Ὁ κ. Ἄγγελος Ματθαίου

Ὁ κ. Παντελῆς Νίγδελης

Ὁ κ. Χαράλαμπος Κριτζᾶς

Ὁ κ. Μιλτιάδης Χατζόπουλος

Ὁ κ. Ἰωάννης Τσιφόπουλος

Ἡ κυρία Ἀγγελία Παπαγιαννοπούλου εἰς μνήμην τῆς μητέρας τῆς Μανταλένιας Πατέρα.

Εἰς μνήμην Ἀγγελοῦ Δεληβορριά προσέφεραν οἱ κυρίες:

Ἰφιγένεια Δεκουλάκου

Μαρία Ἥλια

Ροδονίκη Ἐτζέογλου

Ἀγγελικὴ Λεμπέση

Χαρίκλεια Νόυμαν

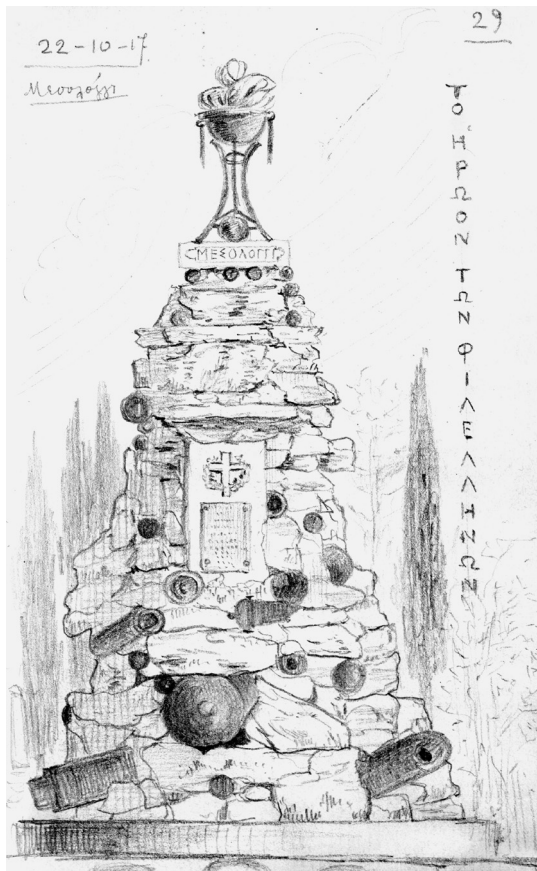
Δωροθέα Χριστοπούλου

ΕΠΙΛΟΓΟΣ

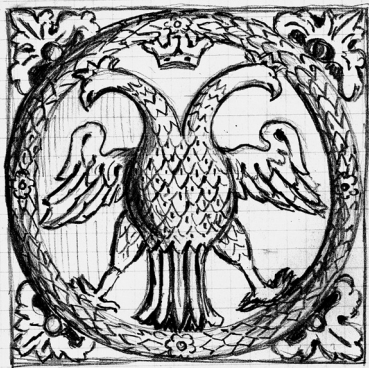
Πρὶν χωρίσουμε σὰς θυμίζω ὅτι φέτος συμπληρώνονται 40 χρόνια ἀπὸ τὸν θάνατο τοῦ Ἀναστασίου Ὀρλάνδου (6 Ὀκτ. 1979), τελευταίου γόνου ἱστορικῆς οἰκογενείας τοῦ Ἀγῶνος. Δέσποσε στὴν ἑλληνικὴ ἀρχαιολογικὴ ζωὴ ἀπὸ τὴν πρώτη δεκαετία τοῦ 20οῦ αἰῶνος. Γεννημένος τὸ 1887 (23 Δεκ.), ἦταν ἀπ' εὐθείας ἀπόγονος τοῦ Ἰωάννου Ὀρλάνδου, Προέδρου τοῦ Βουλευτικοῦ κατὰ τὸν Ἀγῶνα. Ἦταν στρατιώτης στοὺς Βαλκανικοὺς, σηματοφόρος τοῦ 7ου Συντάγματος πρὸς μπῆκε στὴ Θεσσαλονίκη στὶς 26 Ὀκτωβρίου 1912.

Εἶχα τὴν τύχη νὰ τὸν ἔχω καθηγητὴ στὸ Πανεπιστήμιο τῆς βυζαντινῆς ἀρχαιολογίας, ιδιότητα πρὸς παρασύρει πολλοὺς νὰ τὸν νομίζουν μόνον βυζαντινολόγο. Ὁ Ὀρλάνδος ἦταν ὅλη ἡ ἀρχιτεκτονικὴ, ἀλλὰ τὴν ἐπιστημονικὴ ἰδιοφυία του τὴν ἀφιέρωσε κυρίως στὰ ἀρχαῖα καὶ τὰ βυζαντινὰ μνημεῖα. Ἡ πρώτη του μελέτη γιὰ τὴν κρήνη τῆς Λυκοσοῦρας, δημοσιευμένη τὸ 1911, ἦταν κλασικὴ ἀρχαιολογία, ὅπως καὶ ἡ διδακτορικὴ διατριβὴ του τὸ 1915 γιὰ τὸν ναὸ τοῦ Σουνίου, στὴν ὁποία κριτὴ καὶ εἰσηγητὴ εἶχε τὸν Χρῆστο Τσοῦντα. Τὸ 1919 δημοσίευσε τὴν πρώτη του βυζαντινὴ μελέτη γιὰ τὴν Παρηγορήτισσα τῆς Ἄρτας.

Μαθητὴς τοῦ Dörpfeld, τοῦ Karo, τοῦ von Premerstein ὑπῆρξε ἀρχιτέκτων-ἀρχαιολόγος-ἑλληνιστής, ἄνθρωπος ἀναγεννησιακὸς ἀλλὰ μὲ τὴ γνώση τοῦ 20οῦ αἰῶνος. Ὑπῆρξε ταυτοχρόνως καθηγητὴς τοῦ Πολυτεχνείου, Διευθυντὴς Ἀνατηλώσεως τοῦ Ὑπουργείου Παιδείας, Γενικὸς Γραμματεὺς τῆς Ἀρχαιολογικῆς Ἐταιρείας καὶ τῆς Ἀκαδημίας Ἀθηνῶν. Σὲ ὅλα του τὰ ἀξιώματα ξεχώριζε γιὰ τὸν πλοῦτο τῶν γνώσεων, γιὰ τὴ γλαφυρότητα τοῦ λόγου. Τὸν θυμοῦμαι νὰ ἀναλύει ἀπὸ αἰσθητικὴ ἄποψη τὸν Παρθενῶνα καὶ συγχρόνως νὰ σχεδιάζει στὸν πίνακα ἐκεῖνα τὰ σημεῖα τοῦ μνημείου πρὸς ἧθελε νὰ τονίσει.



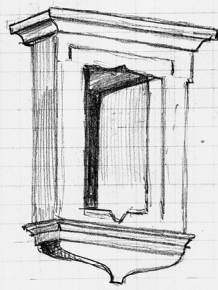
ἍΓ. ΑΠΟΣΤΟΛΟΙ ΖΑΚΥΝΘΟΣ



ὉΜΦΑΛΙΟΝ

ἀπό αὐτῆς ἐστὶν ἡ ἀρχαία
ἐν Ζακύνθῳ ἡ ἐκ Ζωῆν Ἀγίου Πέτρο
τοῦ - ἡ ἴσως, 1898 σελ. 109.

ΠΑΡΑΘΥΡΟΝ ἍΓ. ΒΙΑΔΟΣ
ΚΩΔΩΝΟΤΑΞΙΣ



Παραλείπω όλα τὰ ἔργα του καὶ σὰς θυμίζω ὅτι καὶ τοῦ μεγάρου τούτου ἡ κλασικὴ μορφή εἶναι δικό του δημιούργημα. Ἀκόμημια πασίγνωστη ἐκκλησία τῆς Ἀθήνας, ὁ Ἅγιος Διονύσιος Ἀρεοπαγίτης, τῆς ὁδοῦ Σκουφᾶ, εἶναι ἀπὸ αὐτὸν σχεδιασμένος καὶ ἱστορημένος ἀπὸ τοὺς μαθητὲς του Κόντογλου, Τσαρούχη καὶ Βασιλείου.

Ἄνθρωποι, ἐπιστήμονες, ὅπως ὁ Ὁρλάνδος δὲν εἶναι σήμερα κατανοητοί. Μὲ τὸ σημειωματᾶριο τῆς τσέπης καὶ τὸ μολύβι τοῦ σχεδίου περιδιάβαζε τὴν Ἰταλία, τὴν Ἑλλάδα, χώρες ὅπου ὑπῆρχαν μνημεῖα ποὺ τὸν ἐνδιέφεραν, καὶ σχεδίαζε χωρὶς νὰ μετράει, ζωγράφιζε. Γιατὶ εἶχε καὶ αὐτὸ τὸ ταλέντο, τοῦ ζωγράφου, καὶ μᾶς ἔχει ἀφήσει σχέδια ἀπὸ τὸ χέρι του ἀξεπέραστα, μιᾶς ἐποχῆς ὅπου τὸ συναίσθημα συντρόφευε τὴν ἐπιστήμη ἀλλὰ καὶ τὴν τέχνη τοῦ ἀρχιτέκτονος.

Μὴν ξεχνᾶτε, ὅτι ἡ ἀρχιτεκτονικὴ εἶναι ἡ δευτέρη τέχνη τοῦ ἀνθρώπου. Πρῶτη ἡ ἱατρικὴ καὶ μετὰ ἡ τέχνη τῆς κατοικίας, ὅταν οἱ ἄνθρωποι ἄρχισαν ν' ἀναζητοῦν στέγη πέρα ἀπὸ τὶς σπηλιές, ποὺ δὲν ἦταν ἀρκετὲς γιὰ νὰ τοὺς στεγάσουν. Ἀπὸ τὶς πρῶτες καλύψεις φθάσαμε σὲ τοῦτο τὸ μέγαρο, ἔδρα τοῦ πνεύματος καὶ τῆς ἐπιστήμης ποὺ ὅσο θὰ ὑπάρχει θὰ διασώζει καὶ τὴ μνήμη τοῦ δημιουργοῦ του.



ΠΕΡΙΕΧΟΜΕΝΑ

ΠΡΟΟΙΜΙΟΝ	7-9
ΑΝΑΣΚΑΦΕΣ	11-55
1. Γλυφάδα Ἀττικῆς	11-12
2. Μπρεξίτζα Μαραθῶνος	12-14
3. Βρανᾶ Μαραθῶνος	14-16
4. Μεσσήνη	16-19
5. Θουρία	19-22
6. Σικυῶν	22-23
7. Ἀμύκλαι	24-26
8. Ἴκλαινα Μεσσηνίας	26
9. Θήβα	26-28
10. Γλᾶ	28-32
11. Θέρμος Αἰτωλίας	32-35
12. Ντικιλὶ Τὰς	35-36
13. Χαλανδριανὴ Σύρου	36-37
13. Θήρα	37-40
14. Βαθὺ Ἀστυπαλαίας	41-43
15. Ζώμινθος Κρήτης	44-49
16. Κουμάσα Κρήτης	49-53
17. Ζάκρος	53-55
ΔΗΜΟΣΙΕΥΜΑΤΑ	56-62
ΜΟΡΦΩΤΙΚΗ ΔΡΑΣΗ	61-65
ΤΑ 180 ΧΡΟΝΙΑ ΤΗΣ ΑΡΧΑΙΟΛΟΓΙΚΗΣ ΕΤΑΙΡΕΙΑΣ	66
ΑΡΧΕΙΟ	67
ΒΙΒΛΙΟΘΗΚΗ	67
ΒΙΒΛΙΑΓΟΡΑ	67
ΔΩΡΕΕΣ	68
ΕΠΙΛΟΓΟΣ	69-71

ΤΟ ΕΡΓΟΝ
ΤΗΣ ΑΡΧΑΙΟΛΟΓΙΚΗΣ ΕΤΑΙΡΕΙΑΣ
ΚΑΤΑ ΤΟ 2018
ΑΡ. ΤΟΜΟΥ 65
ΤΥΠΩΘΗΚΕ ΤΟΝ ΜΑΡΤΙΟ ΤΟΥ 2019
ΣΤΟ ΤΥΠΟΓΡΑΦΕΙΟ
«ΕΚΔΟΣΕΙΣ ΠΕΡΙΠΝΙΑ
ΑΝΤΩΝΗΣ ΕΥΑΓΓ. ΜΠΟΥΛΟΥΚΟΣ & ΣΙΑ Ο.Ε.»
ΛΕΟΝΤΙΟΥ 9 - ΑΘΗΝΑ
ΣΕΛΙΔΟΠΟΙΗΣΗ
ΚΑΙ ΑΝΑΠΑΡΑΓΩΓΗ ΕΙΚΟΝΩΝ
ΕΦΗΣ ΑΧΛΛΑΔΗ

