

Τὸ Συμβούλιο τῆς Ἀρχαιολογικῆς Ἐταιρείας ὑπενθυμίζει ὅτι ὁ χαρακτήρας τῶν δημοσιευομένων ἐκθέσεων τῶν ἀνασκαφῶν εἶναι προσωρινός. Ἡ Ἀρχαιολογικὴ Ἐταιρεία διατηρεῖ τὸ δικαίωμα τῆς μελέτης καὶ τῆς ὀριστικῆς δημοσίευσης τῶν εὐρημάτων τῶν ἀνασκαφῶν τῆς.

Ἀπαγορεύεται ἡ μερικὴ ἢ ὀλικὴ ἀναδημοσίευση χωρὶς τὴν ἄδεια τοῦ Συμβουλίου.

ΤΟ ΕΡΓΟΝ
ΤΗΣ ΑΡΧΑΙΟΛΟΓΙΚΗΣ ΕΤΑΙΡΕΙΑΣ
ΚΑΤΑ ΤΟ 2017

ΤΟΜΟΣ 64 (2017)

© Ἡ ἐν Ἀθήναις Ἀρχαιολογικὴ Ἑταιρεία
Πανεπιστημίου 22, 106 72

FAX +30 210 3644996, τηλ. +30 210 3609689
secr@archetai.gr - www.archetai.gr

ISSN 0570-6211

ΤΟ ΕΡΓΟΝ
ΤΗΣ ΑΡΧΑΙΟΛΟΓΙΚΗΣ ΕΤΑΙΡΕΙΑΣ
ΚΑΤΑ ΤΟ 2017

ΥΠΟ

ΒΑΣΙΛΕΙΟΥ Χ. ΠΕΤΡΑΚΟΥ

*Γενικοῦ Γραμματέως
τῆς ἐν Ἀθήναις Ἀρχαιολογικῆς Ἐταιρείας
Ἀκαδημαϊκοῦ*



ΑΘΗΝΑΙ 2018

ΠΡΟΟΙΜΙΟΝ

Ἀξιωμαθόνευτο γεγονός κατὰ τὸ 2017 εἶναι ἡ συμπλήρωσις, στὶς 6 Ἰανουαρίου, τῶν 180 χρόνων τοῦ βίου τῆς Ἀρχαιολογικῆς Ἐταιρείας. Τὴν ἡμέρα ἐκείνη ὁ Ἀλέξανδρος Ραγκαβῆς, συντροφιὰ μὲ τὸν Κυριακὸ Πιττάκη, γύριζαν στὴν Ἀθήνα μαζεύοντας ὑπογραφὰς γιὰ τὴν ἴδρυσή της. Λόγοι διάφοροι δὲν ἐπέτρεψαν νὰ ἐορτάσουμε τὴν τόσο σπάνια γιὰ τὰ ἑλληνικὰ πράγματα ἐπέτειο.

Στὶς 19 Νοεμβρίου τοῦ 2017 ἔγιναν οἱ κατὰ τριετίαν ἀρχαιρεσίαι. Ὁ Πρόεδρος κ. Ἐπαμεινώνδας Σπηλιωτόπουλος γιὰ λόγους προσωπικοῦς δὲν θέλησε νὰ εἶναι ὑποψήφιος καὶ νέος Πρόεδρος ἐξελέγη ὁ καθηγητὴς τοῦ Ἀστικοῦ Δικαίου κ. Ἀπόστολος Γεωργιάδης καὶ Ἀντιπρόεδρος ὁ καθηγητὴς τῆς Παθολογίας κ. Χαράλαμπος Ροῦσσοι, καὶ οἱ δύο μέλη τῆς Ἀκαδημίας.

Τὸ νέο Συμβούλιο καὶ ἐγὼ ἰδιαίτερος, ἐκφράζουμε βαθύτατες εὐχαριστίαι πρὸς τὸν κ. Σπηλιωτόπουλο γιὰ τὶς ἄοκνες προσπάθειάς του γιὰ τὴν προκοπὴ καὶ τὴν προστασία τῆς Ἐταιρείας, κάτι ποὺ τὸ ἐκδήλωσε ἤδη ἀπὸ τὸ 1988, ὅταν ἡ Ἐταιρεία κινδύνευε. Ἀλλὰ καὶ στὸ μέλλον θὰ ἐξακολουθεῖ νὰ μᾶς παρέχει τὴν πολύτιμη βοήθειά του.

Ἡ Ἐταιρεία καὶ τὸ 2017 στειρήθηκε ἀγαπητοὺς ἐταίρους της.

Ὁ Σπῦρος Εὐαγγελᾶτος (1940-24 Ἰαν. 2017), μέλος παλαιότερα τοῦ Συμβουλίου, ὑπῆρξε ἐκτὸς ἀπὸ πανεπιστημιακὸς διδάσκαλος ἐξαιρετος ἐρμηνευτὴς τοῦ παγκόσμιου θεάτρου, ὅπως ὅλοι γνωρίζουμε ἀπὸ τὰ ἔργα ποὺ σκηνοθετοῦσε. Εἶχα τὴν τύχη νὰ συνεργασθῶ μαζί του καὶ στὶς ἀναμνήσεις μένει ἡ εἰκόνα ἐνὸς ἄδολου πνευματικοῦ ἀνθρώπου καὶ ἄρχοντα.

Ὁ Nicholas Egon (1921-25 Ἀπρ. 2017) ὑπῆρξε φιλέλληνα, φίλος καὶ ἐταῖρος μας. Γεννημένος στὸ Μπρονὸ τῆς Τσεχίας ἀσχολήθηκε πολὺ νωρὸς μὲ τὴ ζωγραφικὴ, συμμετέσχε στὸν Δεύτερο

Μεγάλο Πόλεμο καὶ γνώρισε τὴν Ἑλλάδα τὸ 1949, ἐποχὴ δοκιμασίας γιὰ τὴ χώρα μας. Μὲ τὴν τέχνη του βοήθησε τότε τοὺς Ἑλληνας ἠθικῶς καὶ ὑλικῶς.

Ἀσχολήθηκε μὲ τὴν προσωπογραφία καὶ τὴν τοπιογραφία, μάλιστα μὲ τὸ δύσκολο εἶδος τῆς ὕδατογραφίας. Σύζυγος τῆς Matti, τὸ γένος Ξυλᾶ, ἐργάστηκε γιὰ τὴν προώθηση τῶν ἐλληνικῶν γραμμάτων στὴ Βρετανία, ἰδιαίτερα τῆς ἀρχαιολογίας. Ἐνίσχυσε ἐμπρόκτως τὸ Centre for Hellenic Studies at King's College καὶ συνετέλεσε στὴν ἴδρυση τῆς Ἑλληνικῆς Ἀρχαιολογικῆς Ἐπιτροπῆς τοῦ Λονδίνου (The Greek Archaeological Committee UK).

Ὁ Παῦλος Κοντέλλης (1931-19 Ὀκτ. 2017), μὲ καταγωγή ἀπὸ τὴ Λέσβο, γεννήθηκε στὴν Ἀθήνα καὶ μετὰ τὶς ἐγκύκλιες συνέχισε τὶς σπουδές του στὴ Βρετανία, ὅπου εἰδικεύτηκε στὸν κλάδο τῶν γεωργικῶν μηχανημάτων τῶν ὁποίων ὑπῆρξε εἰσαγωγεὺς στὴν Ἑλλάδα. Τὸ 2014 ἔλαβε διάκριση ἀπὸ τὴν Ἀκαδημία Ἀθηνῶν γιὰ τὸ βιβλίο του «Ἐργαλεῖα τῆς παράδοσης».

Ἡ Ἑλληάννα Ραυτοπούλου (1923-11 Νοεμ. 2017) ἀνῆκε στὸν ἀρχαιολογικὸ κλάδο. Μετὰ ἀπὸ σπουδὲς στὴν Ἑλλάδα, τὶς ὁποῖες συνέχισε στὴ Γαλλία μὲ καθηγητὴ τὸν Pierre de La Coste-Messelière, ὑπηρέτησε σὲ διάφορες θέσεις, στὴν Ἀκρόπολη καὶ κυρίως στὸ Ἐθνικὸ Ἀρχαιολογικὸ Μουσεῖο. Εἰδικευμένη στὴν ἀρχαία πλαστική, ἔγραψε πολλὰ καὶ σημαντικὰ μελέτες τῶν ὁποίων ἓνα μέρος ἔχει ἐκδώσει τὸ 2007 ἡ Ἀρχαιολογικὴ Ἐταιρεία μὲ τίτλο «Μελέτες ἀρχαίας γλυπτικῆς καὶ εἰκονογραφίας».

ΑΝΑΣΚΑΦΕΣ

Στὰ Ἀστέρια Γλυφάδας συνεχίστηκε ἀπὸ τὴν κυρία Κωνσταντίνα Καζᾶ ἡ ἔρευνα ἔκτασης ὅπου ὑπῆρχαν κατὰ τὰ τέλη τῆς 4ης καὶ τὶς ἀρχὲς τῆς 3ης χιλιετίας μεταλλουργικὲς ἐγκαταστάσεις ποὺ προμηθεύονταν τὸ ἀναγκαῖο νερὸ ἀπὸ κάποιο ρυάκι τοῦ ὑπερκείμενου Ὑμηττοῦ. Κατὰ τὴν ΠΕ I καὶ ΠΕ II ἐποχὴ ὁ χώρος μετατράπηκε σὲ νεκροταφεῖο.

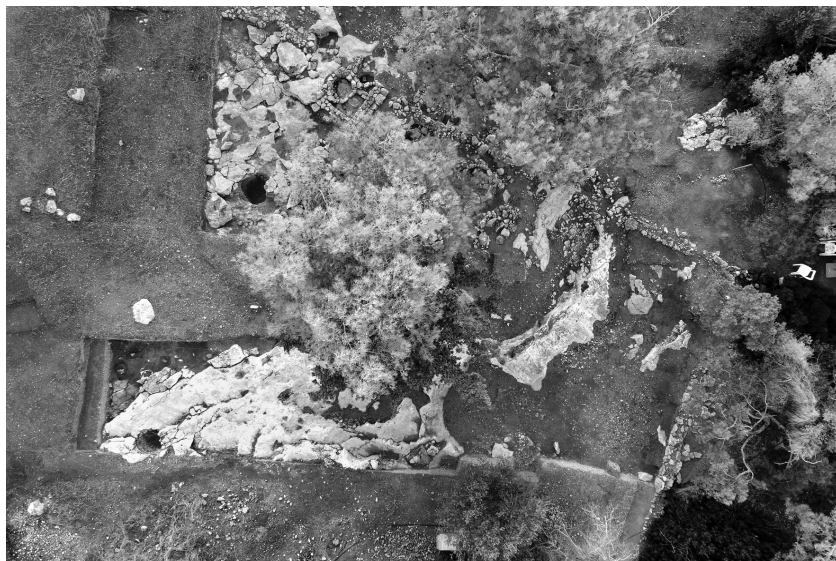
Ἐνδιαφέρουσα ὑπῆρξε ἡ εὕρεση στὸν περίβολο τοῦ θαλαμωτοῦ τάφου 8 ἀκέραιας φιάλης κυκλαδικοῦ τύπου ἀπὸ μάρμαρο Ὑμηττοῦ, δηλαδὴ κατασκευασμένη στὴν Ἀττικὴ.

Στὸν λάκκο-ἀποθέτη στοῦ ὁποῖου τὸ ἀνώτερο στρώμα εἶχαν βρεθεῖ ἀγγεῖα ἀπὸ ἀποθέσεις ἔπειτα ἀπὸ ταφικὲς τελετουργίες περισυνελέγησαν θραύσματα λιθαργύρου, σκουριές,

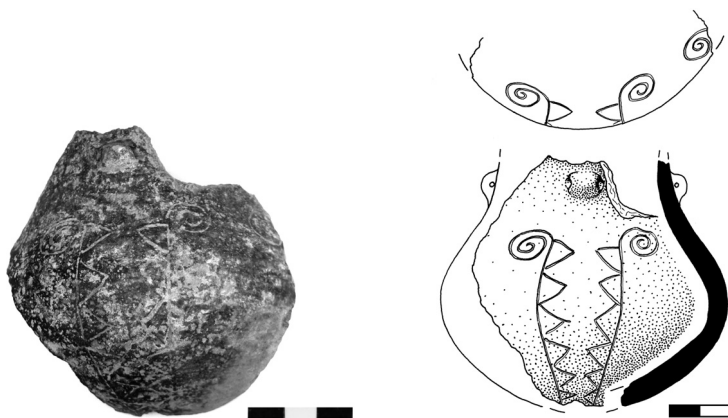
1. ΓΛΥΦΑΔΑ
ΑΤΤΙΚΗΣ



Γλυφάδα Ἀττικῆς. Ἄποψη τοῦ δυτικοῦ τομέα τῆς ἀνασκαφῆς ἀπὸ Α. Ἀριστερὰ οἱ συστάδες τάφων, δεξιὰ ὁ δεύτερος κλάδος φυσικῆς ροῆς.



Γλυφάδα Αττικής. Ο δυτικός τομέας της ανασκαφής και ο μεγάλος έξω-τερικός περίβολος.



Γλυφάδα Αττικής. Τμήμα αμφορίσκου με εγχάρακτη διακόσμηση ανθρωπόμορφων σχεδίων.

όψιανοί, λίθινα εργαλεία που προέρχονται από καθαρισμό μεταλλουργικού εργαστηρίου.

Σε άλλο σημείο του χώρου της ανασκαφής βρέθηκε ποσότητα από κελύφη πορφύρας, πράγμα που σημαίνει παραγωγή χρώματος για βιοτεχνική χρήση.

Τὴν ὑπαρξὴ ἐργαστηρίων ἐπιβεβαιώνει καὶ λιθοσωρός, συγκρατούμενος μάλιστα ἀπὸ μεγάλους λίθους, τὸν ὁποῖο ἀπαρτίζουν παντοειδῆ ὑλικά ποὺ προήλθαν ἀπὸ καθαρισμὸ ἐργαστηρίου.

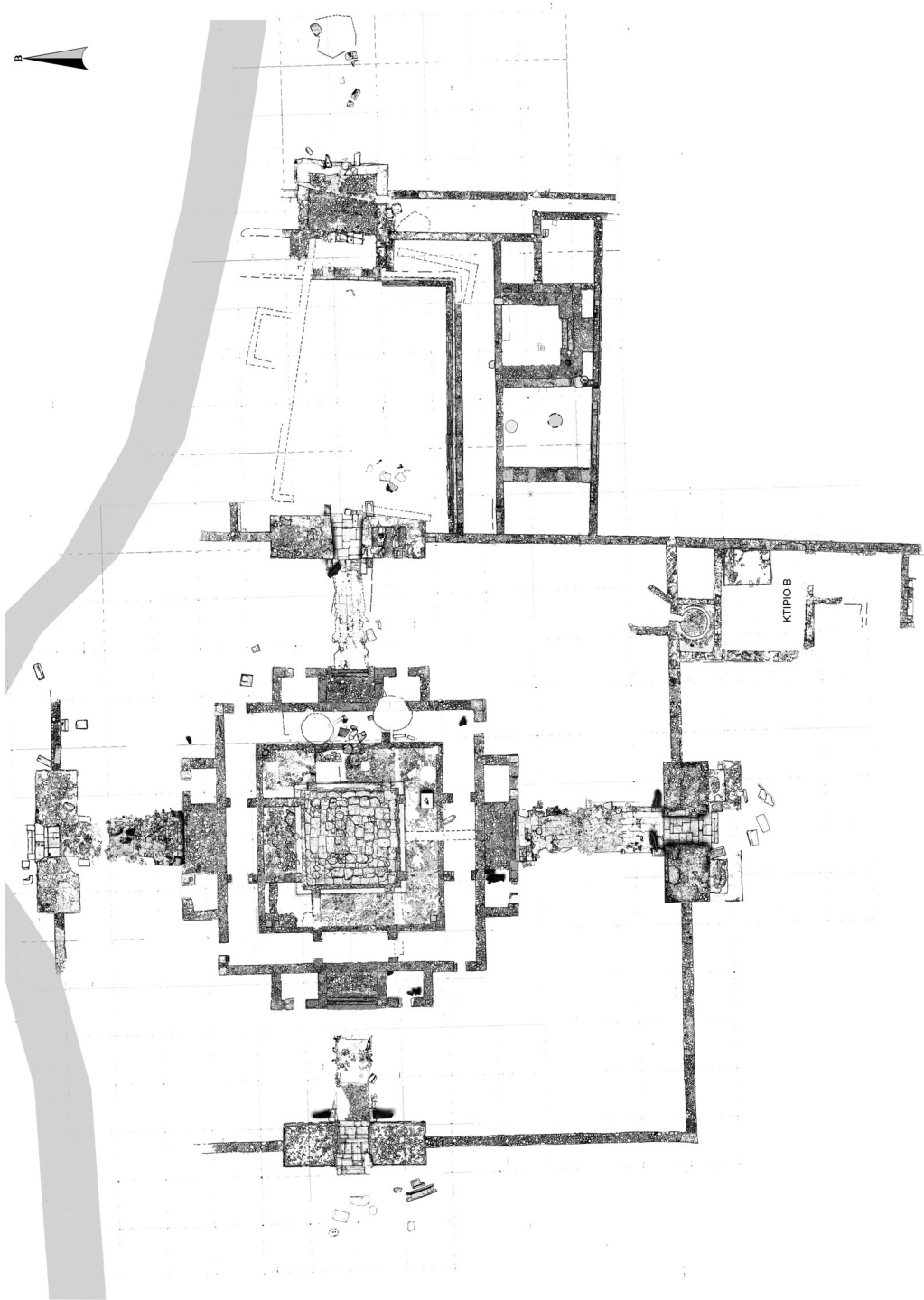
Κυκλικὸς χώρος στὸν βράχο, ὁ ὁποῖος μπορεῖ νὰ δημιουργήθηκε ἀπὸ τὰ νερὰ χεμάρρου, χρησιμοποιήθηκε γιὰ τὶς ἀνάγκες τῶν ἐργαστηρίων. Ἀποτελεῖ καὶ αὐτὸς μέρος ὑδραυλικοῦ συστήματος ποὺ σκοπὸ εἶχε τὴν ἐκμετάλλευση κάθε κοιλότητας καὶ κάθε αὐλακιοῦ προκειμένου νὰ χρησιμοποιηθοῦν χωρὶς πολλὰς διευθετήσεις. Μέσα στὰ κοιλώματα καὶ τὰ αὐλάκια φυσικὸ εἶναι ὅτι βρέθηκαν ὀψιανοί, ὄστρεα, ἄχρηστα λίθινα ἐργαλεῖα, λιθάργυροι καὶ κομμάτια ἀγγείων.

Μὲ συμπληρωματικὴ ἔρευνα διαπιστώθηκε ὅτι τὸ νεκροταφεῖο, ποὺ διαδέχτηκε τὰ ἐργαστήρια, προστατευόταν ἀπὸ τετράπλευρο περιβόλο τῆς ΠΕ I-ΠΕ II περιόδου καὶ ὅτι σ' ἓνα σημεῖο τοῦ ὑπῆρχε μικρὸ κτίσμα.

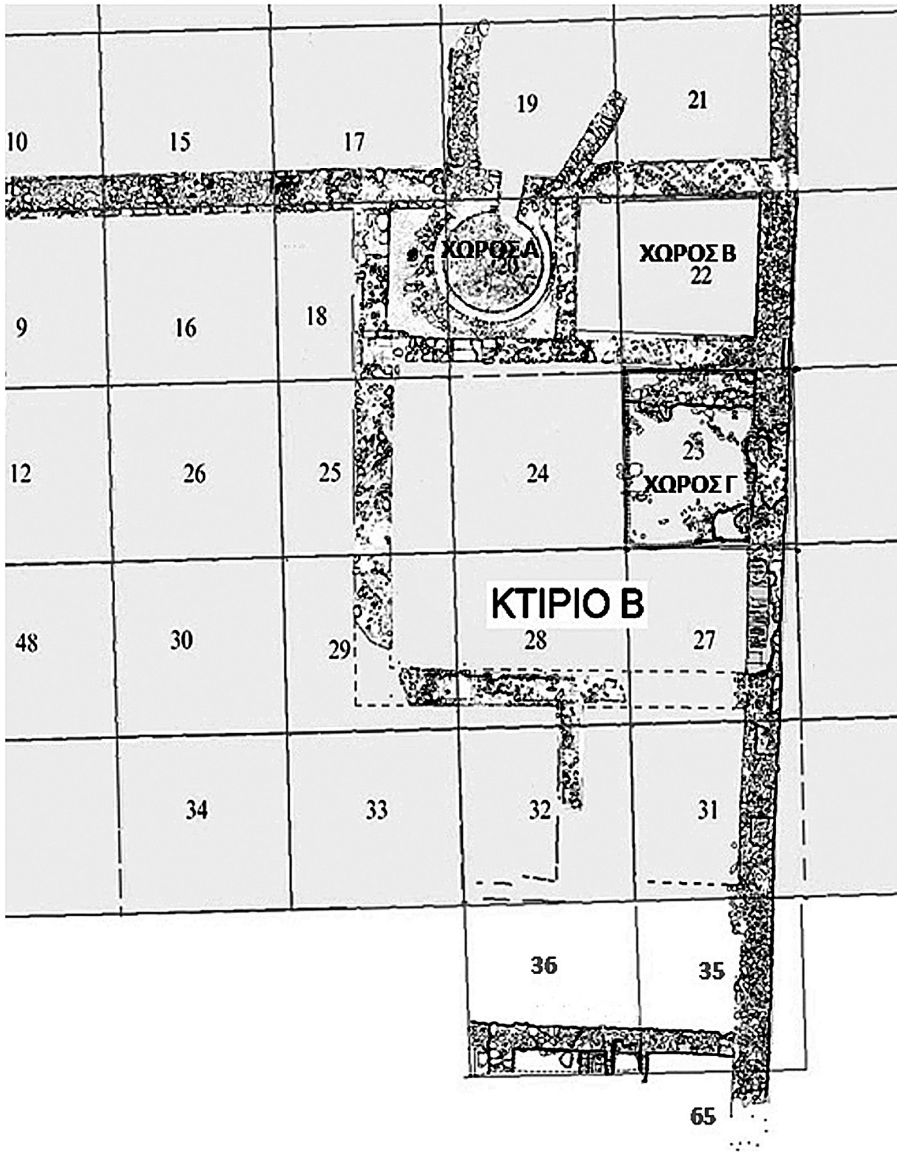
Ἡ ἀνασκαφὴ στὸ αἰγυπτιακὸ ἱερὸ τῆς Μπρεξίζας στὸν Μαραθῶνα συνεχίστηκε ἀπὸ τὴν κυρία Ἰφιγένια Δεκουλάκου, ἡ ὁποία ἀποκάλυψε προσκολλημένο στὸ ἀνατολικὸ ἄκρο τοῦ νοτίου τοίχου τοῦ περιβόλου τοῦ ἱεροῦ ἐπίμηκες κτίριο, προσθήκη στὸ μεγάλο συγκρότημα. Ὁ χώρος ποὺ ἐρευνήθηκε, ἐπὶ τοῦ περιβόλου τοῦ ἱεροῦ, βρέθηκε γεμάτος σπασμένα κεραμίδια λακωνικοῦ τύπου, ποὺ προέρχονται ἀπὸ τὴν κατάρρευση τῆς σκεπῆς τοῦ ἐγκαταλειμμένου κτιρίου. Κάτω ἀπὸ τὰ κεραμίδια ἀνακατεμένα μὲ τὰ χώματα, βρέθηκαν νομίσματα τοῦ Γαλιηνοῦ καὶ τοῦ Πρόβου τῆς περιόδου 253-283 μ.Χ. καὶ τρεῖς χάλκινες ἀθηναϊκὲς δραχμὲς τῆς περιόδου 264-267 μ.Χ., δηλαδὴ τῆς αὐτοκρατορικῆς περιόδου ποὺ μνημονεύτηκε. Στὸν ἴδιο χώρο βρέθηκε χρηστικὴ κεραμικὴ, ἓνας δίσκος λυχνarioῦ, δύο μικρὲς πρόχοι, κομμάτια ἀπὸ κυψέλες καὶ ὄστρακα ἀρχαῖκα καὶ νεότερα. Αὐτὰ ἔχουν φθάσει ὡς ἐκεῖ ἀπὸ τὶς νεροσυρμές.

Δωμάτιο ἢ χώρος πλάι, δυτικὰ αὐτοῦ ποὺ περιγράφηκε, καταλαμβάνεται ἀπὸ ἀσβεστοκάμινο, ἴσως τοῦ 19ου αἰῶνος, ὅταν ὁ Μαραθῶνας ἔγινε στόχος τῶν Φαναριωτῶν ἐπενδυτῶν, ποὺ εἶχαν συρρέσει στὸ Ναύπλιο καὶ κατόπιν στὴν Ἀθήνα κατὰ τὴν περίοδο τοῦ Καποδίστρια καὶ τὰ χρόνια τοῦ Ὀθωνος.

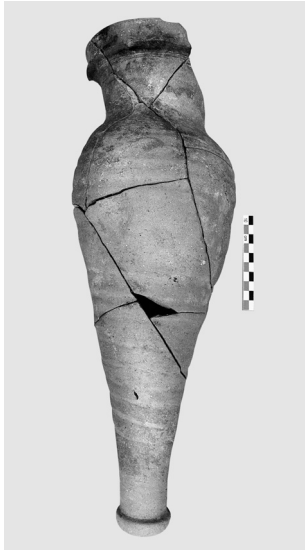
2. ΜΠΡΕΞΙΖΑ
ΜΑΡΑΘΩΝΟΣ



Μπρεξίζα Μαραθώνος. Κάτοψη του ιερού των αϊγυπτίων θεών.



Μπρεξίτζα Μαραθώνος. Κάτοψη του τομέα Β κτιρίου Β.



*Μπρεξίζα Μαραθῶνος. Ἀμφορέας τοῦ
4ου αἰ. μ.Χ.*



*Μπρεξίζα Μαραθῶ-
νος. Κτίριο Β, ἀνα-
σκαφικὸ τετράγωνο
36. Τρεῖς μικρὲς κα-
τασκευὲς ἀπὸ ὀπτο-
πλίνθους.*

Στὴν ἀνασκαφὴ βρέθηκε χάλκινο τμῆμα λαβῆς ἀγγείου, ποὺ καταλήγει σὲ κεφαλὴ παιδιοῦ. Εἰκονίζεται ὁ Ἄρποκράτης – ὁ Ἔρως παιδί – ὁ θεὸς Ἥλιος μὲ τὴν πλούσια κόμη, τὸ στρογγυλό, παχουλὸ πρόσωπο καὶ τὰ ὀρθάνοιχτα μάτια. Τὴν κορυφὴ τῆς κεφαλῆς καλύπτει κάλυκας λωτοῦ. Παρόμοια ἀπεικόνιση Ἄρποκράτη δὲν ἔχει βρεθεῖ ἕως τώρα, ὡστόσο στὸ Μουσεῖο Τέχνης στὸ Cleveland σώζεται ξύλινο ὁμοίωμα ζεύγους κουπιῶν μὲ ζωγραφισμένη τὴν κεφαλὴ τοῦ Ἔρως ὡς γερακιοῦ. Τὸ ἐπάνω μέρος τῆς κεφαλῆς καλύπτουν ζωγραφισμένα φύλλα καὶ πέταλα ἀπὸ ἄνθη λωτοῦ. Ὁ νεαρὸς θεὸς παριστάνεται συχνὰ σὲ εἰδώλια μὲ κλειστὰ ἄνθη λωτοῦ στὸ κεφάλι, δεξιὰ καὶ ἀριστερὰ ἀπὸ τὸ διάδημα ἢ σὲ βάρκα στὸν Νεῖλο ἢ ἐπάνω σὲ ἄνθος λωτοῦ.



Μπρεξίτζα Μαραθῶνος. Ἄκρον λαβῆς ἀγγείου μὲ κεφαλὴ τοῦ θεοῦ Ἔρως.



Μπρεξίτζα Μαραθῶνος. Ὅμοιομα ζεύγους κουπιῶν ἀπὸ ξύλο μὲ ζωγραφισμένη τὴ μορφὴ τοῦ Ἔρως.

Ἡ ἐπέκταση τῆς ἀνασκαφῆς πρὸς Νότον ἔδωσε τμήματα ὀρθομαρμαρώσεων, κεραμίδες λακωνικοῦ τύπου, μιὰ χάλκινη ἀθηναϊκὴ δραχμὴ τῶν χρόνων 264-267 μ.Χ., ἓναν ἀμφορέα σχεδὸν πλήρη τοῦ 4ου μ.Χ. αἰ. καὶ θραύσματα πολλὰ χρηστικῶν καὶ γυάλινων ἀγγείων καὶ κυψελῶν, ποὺ μαρτυροῦν περίοδο φτώχειας καὶ ἐγκατάλειψης.

3. ΜΕΣΣΗΝΗ

Στὴ Μεσσήνη ὁ κ. Πέτρος Θέμελης ἐρεῦνησε τὸ ἐσωτερικὸ τῆς ὑπόγειας σχήματος Π καμαροσκέπαστης στοᾶς καὶ τὸ νότιο μέρος τοῦ ἱεροῦ τῆς Ἰσιδος. Ἀποκαλύφθηκαν ὀκτὼ ὑπόγειες αἴθουσες ὕψους μεγαλυτέρου τῶν 6 μέτρων, διαστάσεων ποὺ ποικίλλουν, σὲ δύο παράλληλες σειρὲς μήκους ποὺ ξεπερνᾶ τὰ 50 μέτρα. Οἱ ὀροφές φυσικὰ εἶχαν καταρρεύσει καὶ ἦταν σκεπασμένες μὲ ἐπιχώσεις χωμάτων καὶ διαλυμένης φυτείας. Μιὰ αἴθουσα ἀνασκάφηκε πλήρως καὶ ἔχει μῆκος 5,50 μ. καὶ πλάτος 5,60 μ., εἶναι δηλαδὴ σχεδὸν τετράγωνη, καὶ βάθος 6,50 μ.



Μεσσήνη. Ἀποψη τοῦ βόρειου τμήματος τοῦ ἱεροῦ τεμένους τῆς Ἰσιδος.



Μεσσήνη. Λεπτομέρεια από τὸ ἐσωτερικὸ τῆς πρώτης αἴθουσας.



Μεσσήνη. Ὁ ἀνατολικὸς τοῖχος τῆς δεύτερης αἴθουσας.



Μεσσήνη. Άποψη τῆς πρώτης καὶ τῆς δεύτερης αἴθουσας ἀπὸ ΒΔ.

Δεύτερη αἴθουσα, ποὺ ἔμεινε ἡμίσκαφος, ἔχει μῆκος 9 μ. καὶ πλάτος 5,60 μ. Οἱ αἴθουσες ἐπικοινωνοῦσαν μεταξύ τους μὲ ὑψηλὰ ἀψιδωτὰ ἀνοίγματα ὕψους 4 μ. καὶ πλάτους 1,60 μ.

Ὁ ἀνασκαφεὺς ὑποθέτει ὅτι ἡ κυρία εἴσοδος στὸ συγκρότημα εἶναι στὸ δυτικὸ ἄκρο τοῦ συγκροτήματος στὴν πρώτη αἴθουσα, ὅπου ἐπισημάνθηκε ἀψιδωτὸ ἀνοίγμα πλάτους 4,50 μ., μέγεθος ποὺ ὑποδηλώνει κυκλοφορία πολλῶν ἀνθρώπων ταυτοχρόνως. Οἱ τοῖχοι εἶναι ἀπὸ ἀργοὺς λίθους χτισμένους μὲ ἀσβέστη, ἐσωτερικῶς εἶναι σοβατισμένοι, καὶ χρονολογοῦνται στὸν 2ο-1ο αἰ. π.Χ.

Τὸ συγκρότημα, ποὺ ἀποκαλύφθηκε μερικῶς τὸ 2017, εἶναι μέρος τῆς κρυπτῆς στοᾶς ποὺ ὀρίζει τὸ ἱερὸ τῆς Ἰσιδος καὶ ὅπου γίνονταν θρησκευτικὲς τελετές. Ἀκόμη βρέθηκε οἰκοδόμημα ἰσόγειο, παράλληλο πρὸς τὸ ἐσωτερικὸ τῆς ὑπόγειας στοᾶς, πρὸς τὴν ὁποία βλέπουν τὰ παράθυρά του. Στὶς ἐπιχώσεις τῆς ἀνασκαφῆς βρέθηκαν οἰκοδομικὰ μέλη τοῦ πλησίον θεάτρου, γλυπτὰ, ἐνεπίγραφες μαρμάρινες δέλτοι, μία ἀπὸ τὶς ὁποῖες φέρει τὴν ἐπιγραφή:

[Ἄ]γαθὴ Τύχη | [Α]ὐτοκράτο|[ρι] Νερούαι < | [Τρα]ϊανῶι | [Καίσαρ]ι Σε < | [βαστῶι Γ]ερ|[μανικῶ]ι | [Δακικῶ]ι.



Μεσσήνη. Οί ὀρθογώνιοι χώροι με τὰ παράθυρα.



Μεσσήνη. Τὸ impluvium ἀπὸ Β.



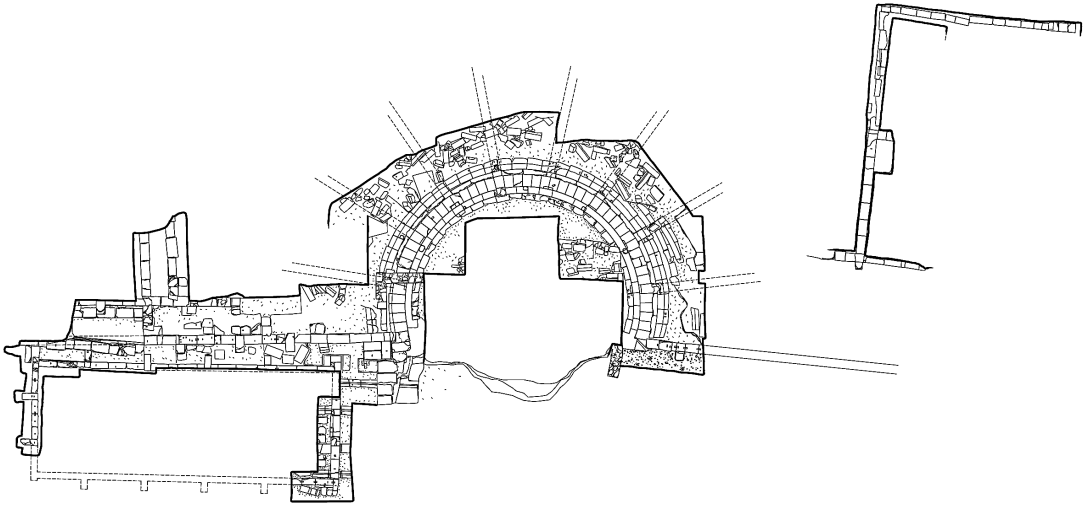
Μεσσήνη. Άποψη τής παλαίστρας από ΝΔ.

Εἰς τὸ Ἔργον τοῦ 2015 (σ. 16) εἶχε γίνῃ λόγος γιὰ μιὰ μεγάλη αἴθουσα μὲ ψηφιδωτὸ δάπεδο ποὺ ἔφερε τὴν ἐπιγραφή Παράμονος ἀναγνώστης ἐποίησε καὶ γιὰ δευτέρη αἴθουσα μὲ ψηφιδωτὸ κι αὐτὴ δάπεδο ποὺ ἔφερε τὴν κτητορικὴ ἐπιγραφή Θεόδουλος ἐπίσκοπος ποιεῖ. Τὸ συγκρότημα τῶν δύο αἰθουσῶν, ποὺ βρίσκεται δυτικῶς τοῦ Θεάτρου τῆς Μεσσήνης, θεωρεῖται πλέον ἀπὸ τὸν ἀνασκαφέα ὡς χώρος ἐκκλησιασμοῦ καὶ ὡς κατοικία τοῦ τοπικοῦ ἐπισκόπου, ὡς μία κατ' οἶκον ἐκκλησία κατὰ τὴ διάρκεια τοῦ 4ου μ.Χ. αἰῶνος. Ἡ ἐπέκταση τῆς ἀνασκαφῆς στὸ σημεῖο ἐκεῖνο ἀπεκάλυψε τετράγωνο πλακοστρωμένο impluvium, ἑλληνικὰ κατάκλυστρον, στοιχεῖο πολυτελείας τοῦ κτιρίου.

Ἀπὸ τὰ κινητὰ εὐρήματα τῆς ἀνασκαφῆς ἄξιος μνεΐας εἶναι ἄβαξ μὲ πέντε μόνο γραμμὲς καὶ 2 ἡμικύκλια, καὶ ἀπὸ κάτω χαραγμένα ἀριθμητικὰ σύμβολα κατὰ τὸ ἀκροφωνικὸ σύστημα. Ἀκόμη βρέθηκε βᾶθρο χαλκοῦ ἀνδριάντος μὲ τὴν ἀναθηματικὴ ἐπιγραφή Καλλίαν Εὐθυδάμου ὁ δᾶμος ἀνέθηκε. Ἡ ἐπιγραφή χρονολογεῖται στὸν 2ο ἢ τὸν 1ο αἰῶνα π.Χ.

Ἡ ἀνασκαφή τῆς ἀρχαίας Θουρίας στὴ Μεσσηνία πού διενεργεῖ ἡ κυρία Ξένη Ἀραπογιάννη εἶχε ἐξαίρετα ἀποτελέσματα μὲ τὴν ἐπέκταση τῆς ἀνασκαφῆς στὸ θέατρο, τοῦ ὁποῖου ἡ εὕρεση εἶχε ἀνακοινωθεῖ πέρυσι.

4. ΘΟΥΡΙΑ



Θουρία. Σχεδιαστικὴ κάτοψη τοῦ θεάτρου.



Θουρία. Ἡ ὀρχήστρα τοῦ θεάτρου. Ἄποψη ἀπὸ Α.



Θουρία. Άποψη από ΝΔ. τής όρχήστρας με τὸ κατώτερο μέρος τῶν πεσμένων κερκίδων τοῦ κοίλου.



Θουρία. Νότιο ἄκρο τοῦ κοίλου. Τμήμα σωζόμενης κερκίδας με ἐδώλια στή θέση τους. Άποψη από Δ.



Θουρία. Η είσοδος της σκηνοθήκης με τὸ κατώφλι. Ἄποψη ἀπὸ Ν.



Θουρία. Λίθινες αὐλακες πρὸς τῆς εἰσόδου τῆς σκηνοθήκης. Ἄποψη ἀπὸ ΝΑ.

Ἀποκαλύφθηκε ἡ περιφέρεια τῆς ὀρχήστρας διαμέτρου 16,30 μ., ὁ ἀγωγὸς τῶν νερῶν τῆς βροχῆς ποὺ περιβάλλει τὴν ὀρχήστρα, ἐδώλια τῆς πρώτης σειρᾶς καὶ τὸ κατώτερο μέρος τοῦ κοίλου, στὸ ὁποῖο εἶχαν ὀλισθήσει ἀρχιτεκτονικὰ μέλη καὶ

εδώλια ἀπὸ τὰ ὑψηλότερα μέρη τοῦ θεάτρου. Σώζονται ὁμως ἀρκετὰ ἐδώλια στὴ θέση τους, ποὺ μαρτυροῦν τὴν καλὴ κατασκευὴ τοῦ μνημείου. Ὅπως προκύπτει ἀπὸ τὴν ἔως τώρα μελέτη, ὁκτὼ κλίμακες διαιροῦσαν τὸ κοῖλο σὲ ἑννέα κερκίδες.

Σὲ ἀπόσταση περίπου δύο μέτρων δυτικῶς τοῦ τοίχου τῆς βόρειας παρόδου βρέθηκε ἡ εἴσοδος τῆς σκηνοθήκης τοῦ θεάτρου, ποὺ ὀρίζεται ἀπὸ λίθινο κατώφλι. Ἐμπρὸς ἀπὸ τὴ σκηνοθήκη βρέθηκαν καὶ οἱ αὐλακες γιὰ τοὺς τροχοὺς τῆς κινητῆς σκηνῆς, λαξευμένοι σὲ μεγάλες λιθοπλίνθους. Τὴν ἴδια καινοτομία τὴν εἶδαμε καὶ στὸ θέατρο τῆς Μεσσήνης.

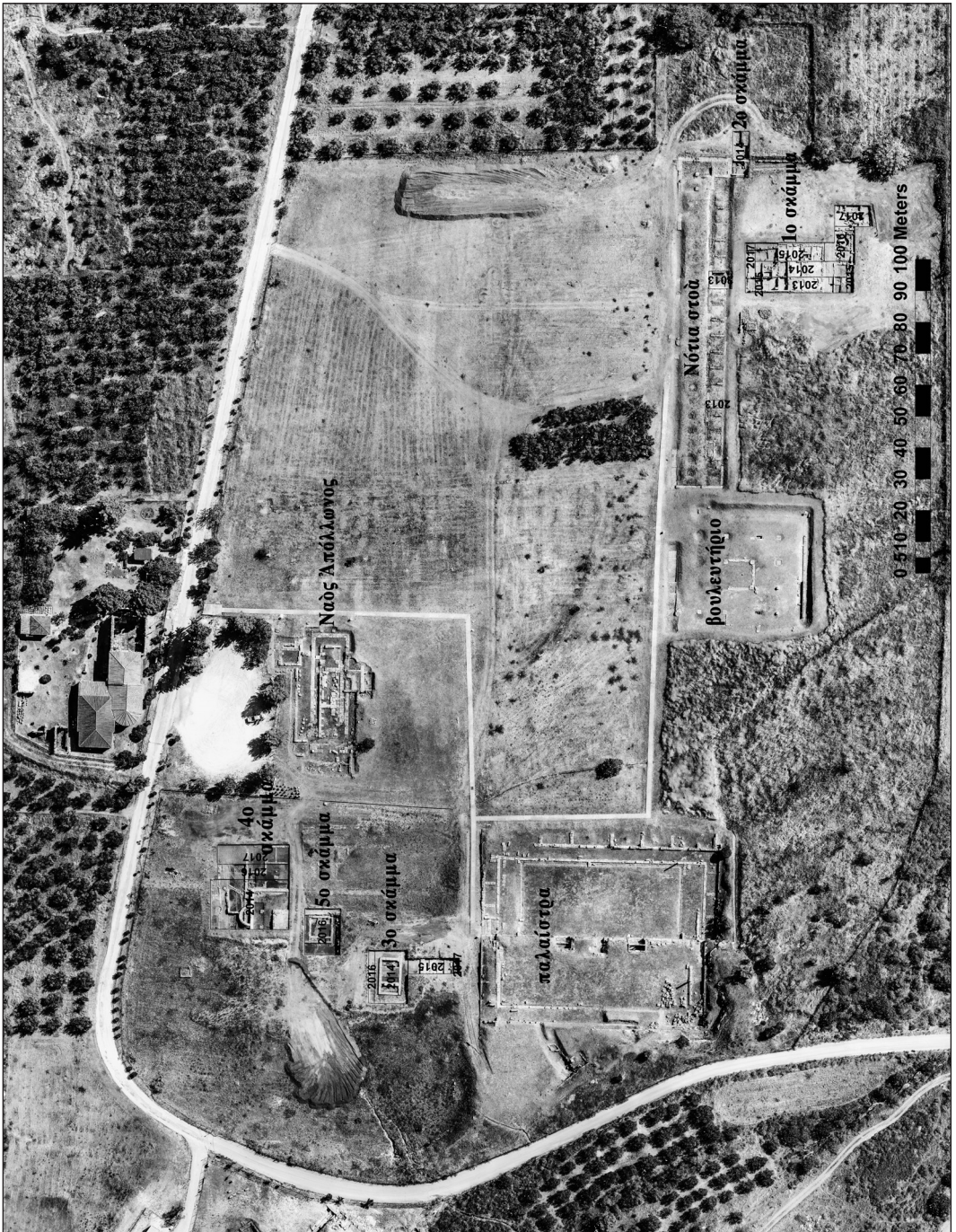
Ὅταν τὸ θέατρο ἐγκαταλείφθηκε, στὸν χῶρο τοῦ θεάτρου ἐγκαταστάθηκε κάποιον ἐργαστήριον καὶ ἀκόμη πολὺ κοντὰ στὸ θέατρο ἔγιναν καὶ ἐνταφιασμοί.

5. ΣΙΚΥΩΝ

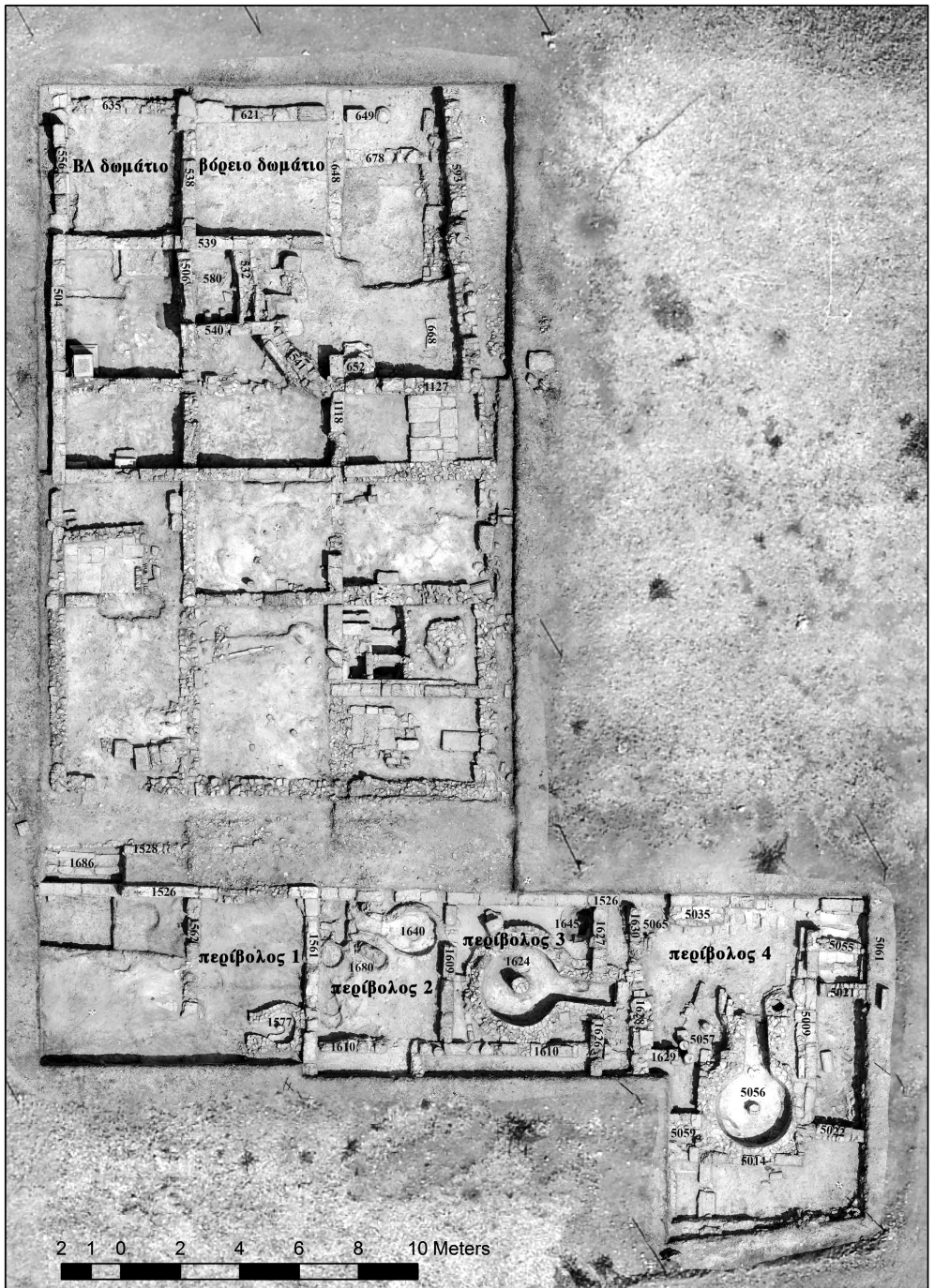
Στὴν ἀρχαία Σικυώνα ἀνασκαφὴ ἔγινε ἀπὸ τὸν κ. Ἰωάννη Λῶλο, ΝΑ. καὶ ΒΔ. τῆς ἀγορᾶς. Στὴν πρώτη περιοχὴ, στὰ ΝΑ., ἦλθαν στὸ φῶς ἐμπορικὲς ἐγκαταστάσεις τοῦ τέλους τοῦ 4ου μ.Χ. αἰῶνα, ὅπως προκύπτει ἀπὸ 55 νομίσματα ποὺ βρέθηκαν στὸ λεγόμενο ἀπὸ τὸν ἀνασκαφέα «βόρειον δωμάτιον», ἄφθονη κεραμικὴ, θραύσματα γυάλινων ἀγγείων καὶ μεταλλικὰ ἀντικείμενα. Ἀπὸ τὴ συγκόλλησι τῶν ὀστράκων προῆλθαν 11 ἀμφορεῖς, ἕνας πίθος, τρία ἀφρικανικὰ ἐρυθροβαφῆ πινάκια, χύτρα, πώματα ἀμφορέων, πρόχοι καὶ μικροὶ ἀμφορεῖς. Οἱ χῶροι ἐκατέρωθεν τοῦ βορείου δωματίου βρέθηκαν σχεδὸν κατεστραμμένοι κατὰ τὸν Μεσαίωνα, ἀπὸ τὸν 5ο ἕως τὸν 7ο αἰ. μ.Χ., διότι εἶχαν χρησιμεύσει ὡς τόποι πορισμοῦ οἰκοδομικῶν ὑλικῶν. Μεταξὺ τῶν εὐρημάτων εἶναι καὶ ἡ ἐλλιπὴς ἀναθηματικὴ ἐπιγραφή [---]λου Δά[ματρι;] ρωμαϊκῶν χρόνων καὶ κλίβανος τοῦ τέλους τοῦ 6ου ἢ τῶν ἀρχῶν τοῦ 7ου μ.Χ. αἰ.

Στὴ νότια πλευρὰ τοῦ χώρου τῆς ἀνασκαφῆς βρέθηκαν δύο ἀκόμη κεραμικοὶ κλίβανοι, ποὺ προστίθενται στοὺς 4 ποὺ βρέθηκαν κατὰ τὰ προηγούμενα χρόνια, κατασκευασμένοι μέσα σὲ προϋπάρχοντες ὀρθογώνιους χώρους.

Σὲ ἄλλο σημεῖον τοῦ χώρου ἀποκαλύφθηκαν τέσσερα δωμάτια ἀνισομεγέθη, ὀρθογώνια, μὲ κατεστραμμένους τοίχους, ποὺ ἡ χρῆσι τους ἦταν συνεχῆς ἀπὸ τὰ πρόμα ἐλληνιστικὰ χρόνια ἕως τὸν 7ο μ.Χ. αἰῶνα. Στὸ πρῶτον δωμάτιον, τὸ μεγα-



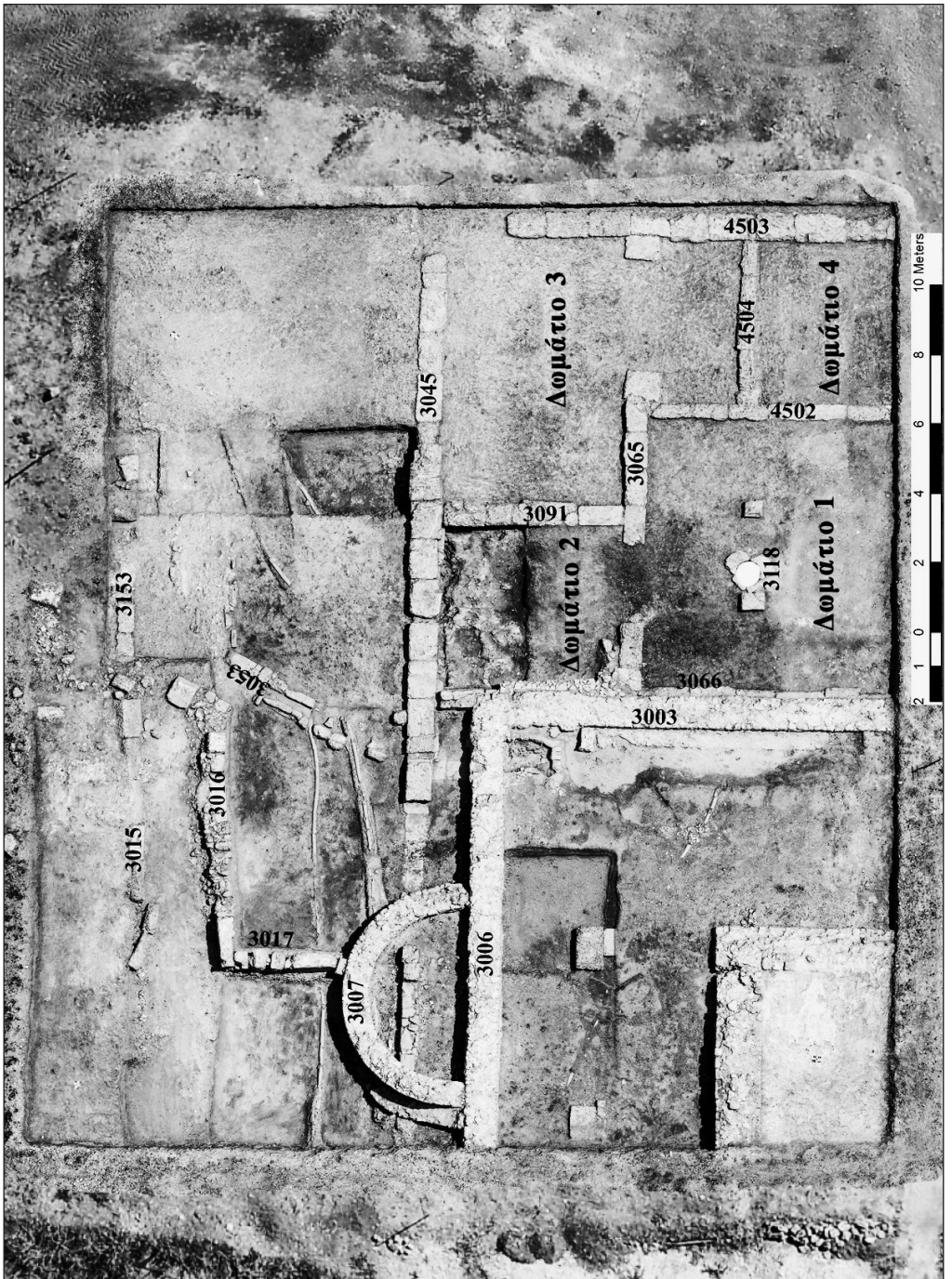
Σικυών. Ο αρχαιολογικός χώρος με τα σκάμματα και τις τομές που άνοιχθηκαν από το 2013.



Σικυών. Τὸ πρῶτο σκάμμα με τοὺς ἀριθμοὺς τῶν ἀρχιτεκτονικῶν δομῶν.



Σικυών. Τὸ τρίτο σκάμμα με σημειωμένους τοὺς ἀριθμοὺς τῶν ἀρχιτεκτονικῶν δομῶν.



Σιφνών. Το τέταρτο σκάμμα με σημειωμένους τους αριθμούς των αρχιτεκτονικών δομών.



Σικυών. Πήλινη γραπτή σίμη από τὸ ἐσωτερικὸ τοῦ πηγαδιοῦ.

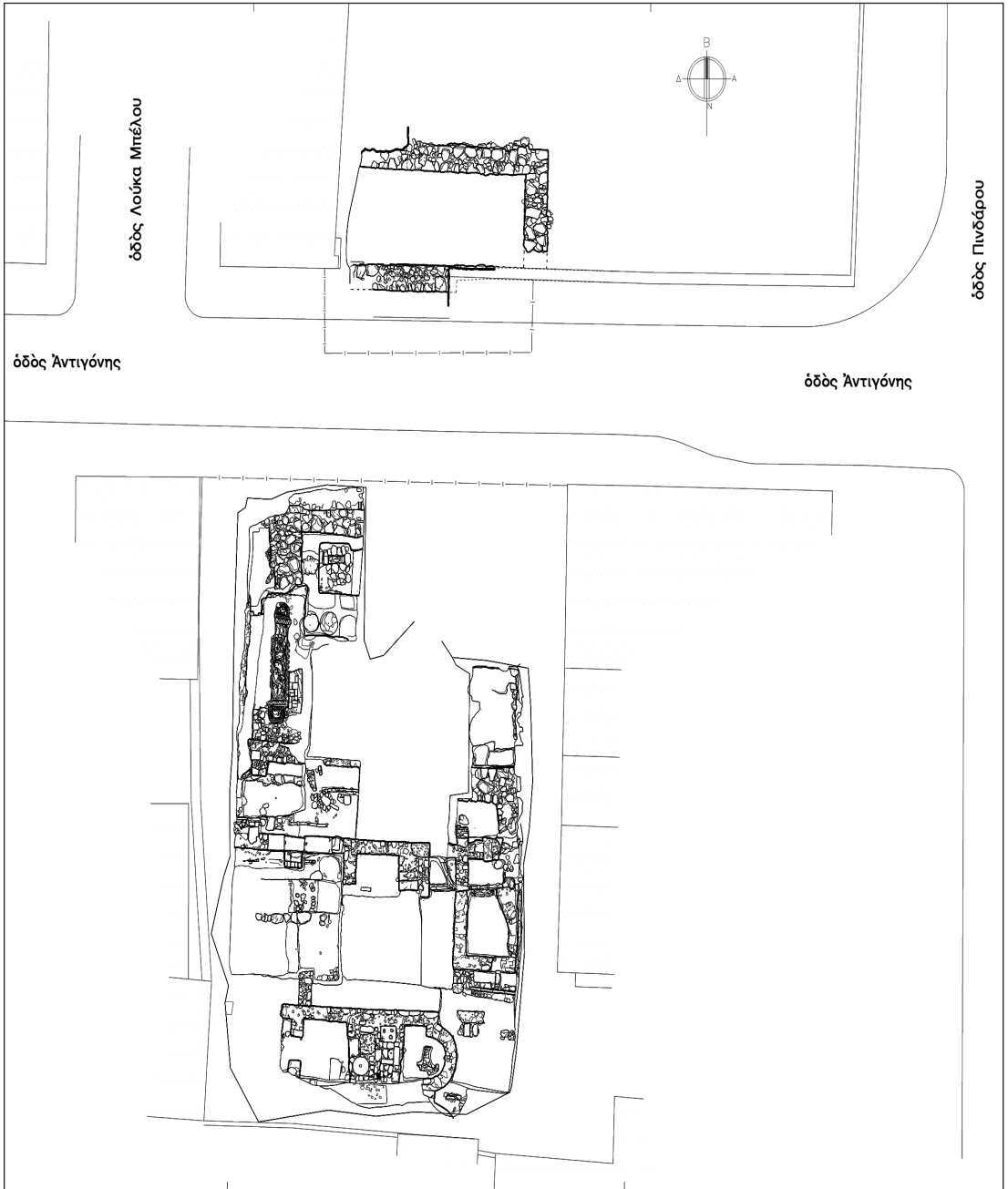
λύτερο τῶν τεσσάρων, βρέθηκε πηγάδι τὸ ὁποῖο μέχρι βάθους 6 μ. ἦταν ἐπιχωμένο μεθ' ἑσθιασμάτων χρηστικῶν μαγειρικῶν σκευῶν τῆς περιόδου μεταξὺ τοῦ τέλους τοῦ 1ου αἰ. π.Χ. καὶ τῶν ἀρχῶν τοῦ 1ου αἰ. μ.Χ. Ἡ ποσότητα τῶν ὀστράκων φανερῶνει πὼς εἶναι ἀπορρίμματα κάποιας ταβέρνας ἢ πανδοχείου. Μέσα στὸ πηγάδι βρέθηκε καὶ πήλινη σίμη μετ' ἐγχρωμῆ διακόσμηση ἀνθεμίων καὶ λωτῶν ποὺ φέρονται ἐπάνω σὲ μαϊάνδρο.

Ὅπως προκύπτει ἀπὸ τὸ περιεχόμενο τοῦ πηγαδιοῦ, αὐτὸ ἔπαυσε νὰ χρησιμοποιεῖται στὰ χρόνια τοῦ Αὐγούστου καὶ ἀνήκε σὲ συγκρότημα μετ' ἄλλου ἐστίασης καὶ πώλησης τροφίμων. Τὸ συγκρότημα ἦταν ἀνοικτὸ πρὸς τὴν Ἀνατολὴ καὶ εἶχε κατασκευαστεῖ στὴν ἑλληνιστικὴ περίοδο. Εἶναι πιθανόν, ὅπως προκύπτει ἀπὸ ἀρκετὰ στοιχεῖα, πὼς ἦταν στοά.

Τμῆμα ἐνὸς ἄλλου κτιρίου ἀποκαλύφθηκε σὲ θεμέλια μόνον, ὀρθογωνίου 7,30×8,05 μ., κατασκευασμένου μετ' ἐλεγκτικῶν λιθοπλίνθων, τοῦ 1ου π.Χ. αἰ., τοῦ ὁποῖου ἡ ἔρευνα θὰ συνεχιστεῖ.

Στὴ Θήβα ὁ κ. Βασίλειος Ἀραβαντινός, μετ' ἐπιμελοσύνη τῆς Ἐφορείας Ἀρχαιοτήτων Βοιωτίας, ἀπεκάλυψε, στὸν χώρο τῆς Καδμείας, τρίκλιτη βυζαντινὴ ἐκκλησία μετ' ἐκτετατὴν τοιχογραφίαν, κτισμένη μετ' οἰκοδομικὸ ὑλικὸ ἀρχαιοτέρων κτισμάτων καὶ μετασκευασμένη τουλάχιστον τρεῖς φορές, ἀπὸ τὰ πρῶμα βυζαντινὰ ἕως τὰ μεταβυζαντινὰ χρόνια. Ἀπὸ τοὺς καλυβίτες τάφους ποὺ βρέθηκαν γύρω ἀπὸ τὴν ἐκκλησία φαίνεται ὅτι ἦταν κοιμητηριακὴ.

6. ΘΗΒΑ



Θήβα. Γενική κάτοψη τῆς ἀνασκαφῆς.



Θήβα. Ὁ βυζαντινὸς ναὸς καὶ οἱ περὶ αὐτὸν καλυβίτες τάφοι.



Θήβα. Ὑστερογεωμετρικὸ χάλκινο ἀλογάκι.

Βορείως τῆς ἐκκλησίας βρέθηκαν χώροι ἐργαστηρίων καὶ ἐμπορικῶν καταστημάτων τῶν παλαιοχριστιανικῶν χρόνων, κτίρια στὰ ὁποῖα ἀνήκει καὶ ἡ κρήνη μὲ τὸ ψηφιδωτὸ καὶ τὰ ἀρχιτεκτονικὰ μέλη ποὺ εἶχαν βρεθεῖ τὸ 2013 (Ἔργον 2013, 36



Θήβα. Γενική άποψη τής άνασκαφής άπό Β.

είκ. 25). Δεν είναι δυνατή άκόμη ή εύρεση τής σχέσης του παλαιού εύρήματος με τή νέα τρίκλιτη βασιλική, όπωσδήποτε είναι φανερό ότι τά κτίρια αυτά τής ύστερης άρχαιότητας κατασκευάστηκαν επάνω στα άρχαιότατα λείψανα τής Καδμείας.

Ποικίλα ύπήρξαν τά κινητά εύρήματα τής άνασκαφής. Πρώτο ύστερογεωμετρικό χάλκινο ίππάριο που βρέθηκε σε άποθέτη των πρώιμων βυζαντινών χρόνων, τμήμα μαρμάρινου σηκώματος, σκευός μέτρησης ύγρων και στερεών προϊόντων, χάλκινο νόμισμα του Άλέξανδρου Σεβήρου (222-238 μ.Χ.) και άπλή επίτύμβια στήλη κλασικών χρόνων με τδ όνομα του νεκρού στην όνομαστική, ΑΠΟΛΛΟΔΟΡΟΣ.

7. ΟΓΧΗΣΤΟΣ ΒΟΙΩΤΙΑΣ

Στήν Όγχηστό τής Βοιωτίας, στή θέση Στενή Μαυρομματίου, ό κ. Ίωάννης Μυλωνόπουλος με τή συνεργασία τής Έφορείας Άρχαιοτήτων Θηβών συνέχισε τήν έρευνα στή θέση Α, όπου είχε βρεθεί κτίριο θεωρούμενο ως βουλευτήριο και κτίσμα τραπεζοειδές. Στδ άνατολικό τμήμα του κτιρίου αυτού



Όγκηστὸς Βοιωτίας. Κατώτερο τμήμα ἰωνικοῦ κίονα μετὰ τὴν βάση του.

διαπιστώθηκαν λίγα λείψανα πυρᾶς καὶ βρέθηκε στὸ κέντρο του λίθινη βάση. Ἀνατολικῶς τοῦ τραπεζοειδοῦς κτίσματος καθάριστηκε οἰκοδόμημα ποὺ πιθανῶς εἶναι ναός. Τὰ εὐρήματα ἦταν χάλκινα καὶ σιδερένια ἀντικείμενα, τμήμα λυχναριοῦ ἑλληνιστικῶν χρόνων, 13 χάλκινα νομίσματα καὶ ἓνα ἀσημένιο,

ὄστρακα ἐλληνιστικῶν ἀγγείων, καὶ ληκύθιο διακοσμημένο μὲ ἀνθέμιο.

Στὴ θέση Β, σὲ μικρὴ ἀπόσταση ἀπὸ τὴν Α (Ἔργον 2014, 32), συνεχίστηκε ἡ ἔρευνα τοῦ στωικοῦ οἰκοδομήματος, τοῦ ὀρθογωνίου κτιρίου καὶ ἀποκαλύφθηκε κατώτατος σπόνδυλος ἰωνικοῦ κίονος μὲ τὴ συμφυῆ βάση του.

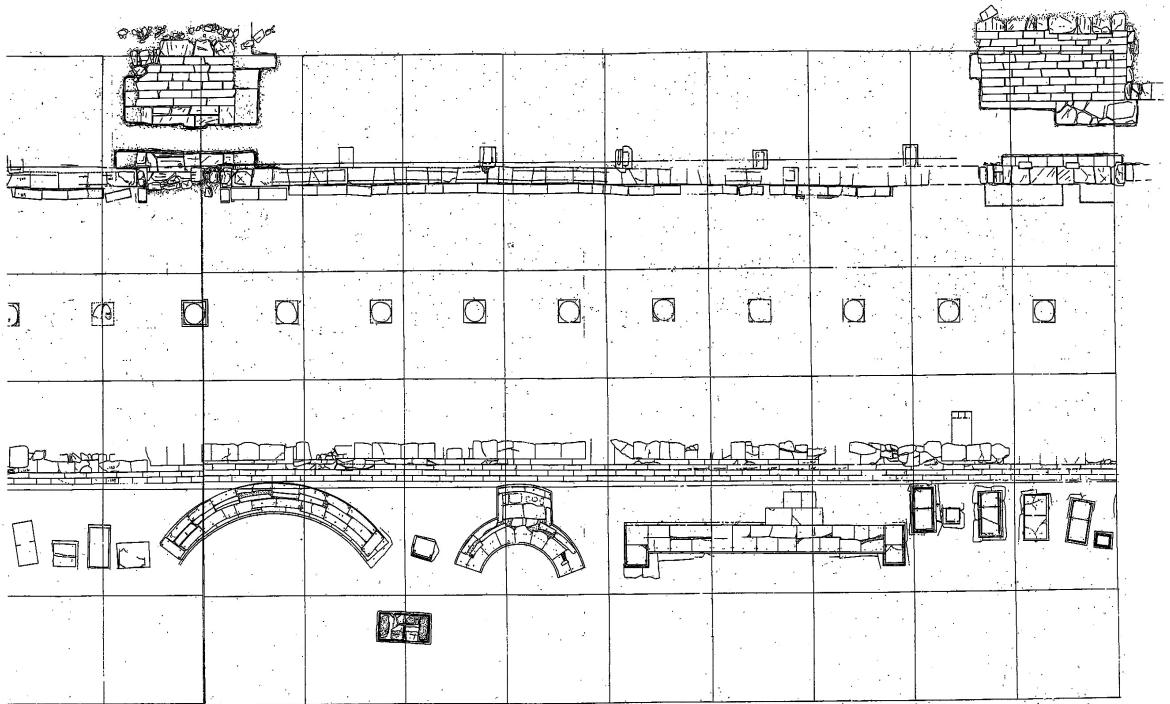
Τὰ εὐρήματα ἦσαν ἀρκετά, πῆλινα ἀρχιτεκτονικὰ μέλη, σίμες καὶ ὀρθοκέραμοι, ποὺ ἀνήκουν πιθανῶς στὸ ὀρθογώνιο κτίριο, χρηστικὰ ἀγγεῖα χωρὶς διάκοσμο, χάλκινα καὶ σιδερένια ἀντικείμενα καὶ 2 χάλκινα νομίσματα.



Ὅγχηστὸς Βοιωτίας. Νότιος οἶκος στωικοῦ οἰκοδομήματος, μερικῶς καλυπτόμενος ἀπὸ τὸ βόρειο τμήμα τοῦ μεγάλου ὀρθογώνιου οἰκοδομήματος.

Στὸν Θέρμο ὁ κ. Ἰωάννης Παπαποστόλου μὲ μικρῆς διάρκειας ἀνασκαφὴ προχώρησε στὴν ἀποκάλυψη τῶν δύο μνημειωδῶν κλιμάκων ποὺ βρίσκονται πίσω ἀπὸ τὴν ἀνατολικὴ στοὰ τοῦ ἱεροῦ τοῦ Ἀπόλλωνος, σὲ τοῦτο ὅμως ἐμποδίζεται ἀπὸ σύγχρονες κατασκευές. Τὸ νέο σχέδιο ποὺ ἐκπονήθηκε τοῦ χώρου τῆς ἀνασκαφῆς δίνει πλήρη εἰκόνα τμήματος τῆς στοᾶς καὶ τῆς σχέσης της μὲ τὶς δύο κλίμακες.

8. ΘΕΡΜΟΣ ΑΙΤΩΛΙΑΣ



Θέρμος. Μέρος τῆς ἀνατολικῆς στοᾶς μὲ τὶς δύο κλίμακες ἀπὸ Α.

Κατὰ τὴ δεύτερη χρονιὰ τῆς ἀνασκαφῆς τοῦ ἱεροῦ τοῦ Ποσειδῶνος καὶ τῆς Ἀθηνᾶς στὸ Μολύκρειο τῆς Αἰτωλίας ἀπὸ τὸν κ. Νικόλαο Καλτσᾶ καὶ τὴν κυρία Ἀλίκη Μουστάκα ὁλοκληρώθηκε ἡ ἀνασκαφὴ τῆς στοᾶς μέχρι τῆς θεμελίωσης. Ἐπιβεβαιώθηκε ὅτι τῆς διπλῆς αὐτῆς στοᾶς πρῶτα οἰκοδομήθηκε τὸ ἀνατολικὸ τμήμα, ποὺ ἔφερε στὴν πρόσοψη ἔντεκα πεσσοῦς

9. ΜΟΛΥΚΡΕΙΟΝ ΑΙΤΩΛΙΑΣ



Μολύκρειον Αιτωλίας. Γενική άποψη.



Μολύκρειον. Η διπλή στοά.



Μολύκρειον. Νόμισμα Ὀπουντίων Λοκρῶν.



Μολύκρειον. Πήλινο εἰδώλιο.

τῶν ὁποίων οἱ βάσεις σώζονται. Ἀκολούθησε ἡ κατασκευὴ τοῦ δυτικοῦ κλίτους. Στὴν πρόσοψή του ἔφερε ἔντεκα ξύλινους στύλους ποὺ πατοῦσαν σὲ λίθινες ὀρθογώνιες βάσεις, μερικὲς ἀπὸ τὶς ὁποῖες φέρουν καὶ κοίλωμα γιὰ τὴν ἔνθεση τῶν στύλων.

Τοῦ μεγάλου βωμοῦ προσδιορίστηκε τὸ μέγεθος καὶ βρέθηκαν λίθοι τῆς κατασκευῆς του, ὡς καὶ νομίσματα Αἰτωλῶν, Φαρσάλου, Ὀπουντίων Λοκρῶν, ὄστρακα κλασικῆς καὶ ἑλληνιστικῆς κεραμικῆς, ἀρχαῖκός ὀρθοκέραμος, μιὰ πήλινη κούκλα καὶ εἰδώλια.

10. ΧΑΛΑΝΔΡΙΑΝΗ
ΣΥΡΟΥ

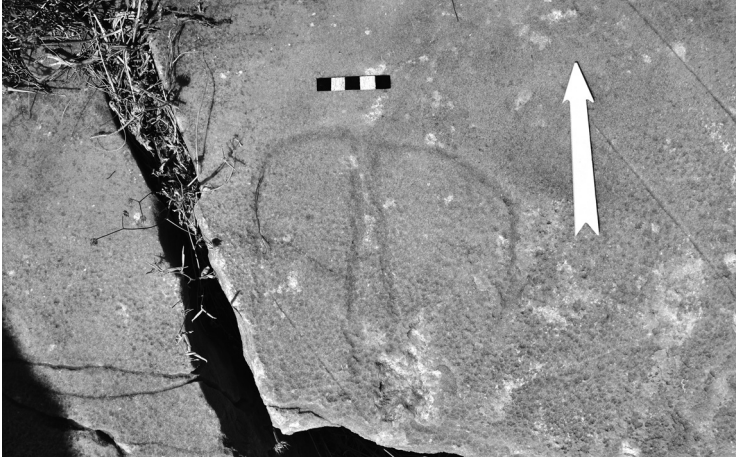
Στὸ Καστρί Σύρου κατὰ τὴν ἔρευνα πού διεξάγει ἡ κυρία Μαρίζα Μαρθάρη διενκρινίστηκαν οἰκοδομικὲς λεπτομέρειες ἄγνωστες ἕως τώρα, ὅπως ἡ ὑπαρξὴ βάσεων γιὰ τοὺς στροφεῖς



Χαλανδριανὴ Σύρου. Ὁ λόφος τοῦ Καστρίου μὲ τὴν Ἄνδρο καὶ τὴν Τήνο ἀπέναντι. Ὁ χώρος ὅπου βρέθηκε ἡ ἐπίκρουστη παράσταση μὲ «ἀποτύπωμα» πελμάτων σὲ φυσικὸ μέγεθος στὴν πορεία ἀπὸ τὸν ὄχυρωμένο οἰκισμὸ πρὸς τὸν εὐλίμενο κόλπο τῆς Κλεισοῦρας.



Χαλανδριανὴ Σύρου. Χώρος στὰ ἀνατολικά τοῦ βόρειου τμήματος τοῦ οἰκισμοῦ μὲ βάσεις στροφῶν θυρῶν.

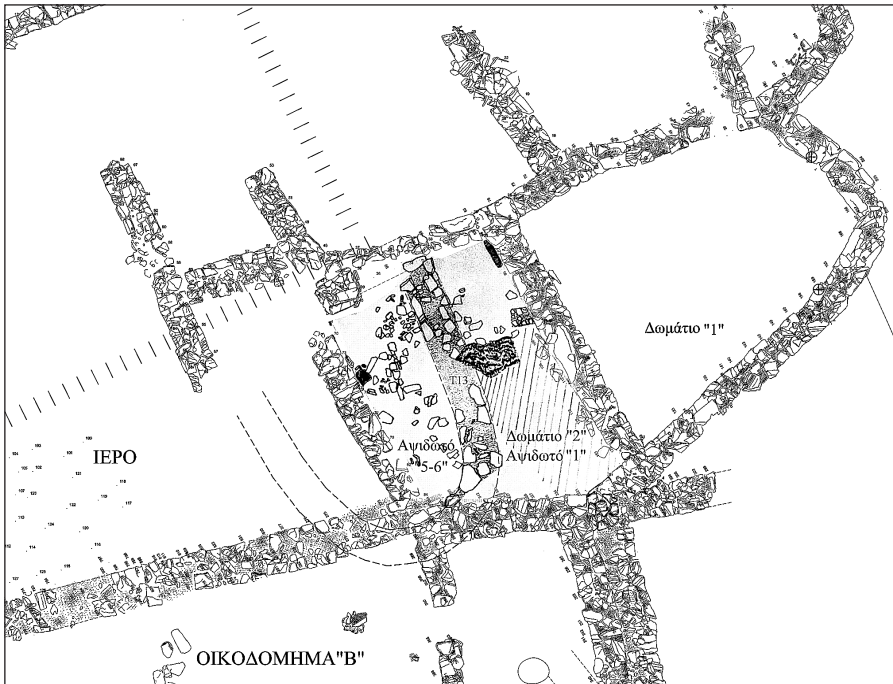


Χαλανδριανή Σύρου. Επίκρουστη παράσταση με «ἀποτύπωμα» πελμάτων σὲ φυσικὸ μέγεθος στὴν πορεία ἀπὸ τὸν οἰκισμὸ πρὸς τὴ θάλασσα καὶ τὸν εὐλίμενο κόλπο τῆς Κλεισοῦρας.

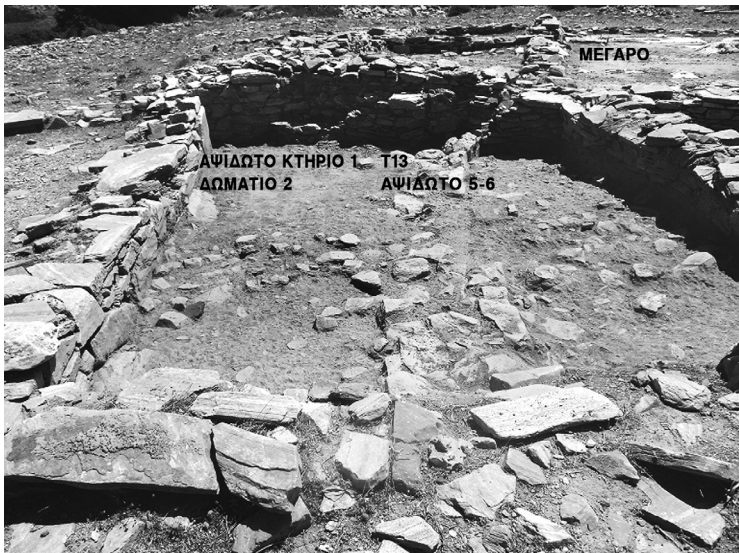
τῶν θυρῶν τῶν οἰκημάτων καὶ τοῖχοι δωματίων. Ἰδιαίτερη ἔμφαση δόθηκε στὴν ἐπισήμανση νέων παραστάσεων ἐπάνω στοὺς βράχους τῆς ἀκρόπολης, ποὺ γίνονταν μὲ ἐπίκρουση. Οἱ νέες παραστάσεις ποὺ βρέθηκαν παρουσιάζουν ποικιλία θεμάτων, καμπυλόγραμμων καὶ εὐθύγραμμων κατὰ παράταξη ἀπὸ τ' ἀνατολικά πρὸς τὰ δυτικά. Ἐνα βραχογράφημα εἶναι κυκλικὸ ὡς δίσκος στικτὸς καὶ βρέθηκε στὴν κορυφὴ τῆς ἀκρόπολης, ὅπου παλαιότερα εἶχαν βρεθεῖ καὶ ἄλλα. Ἐκτὸς τοῦ τειχισμένου οἰκισμοῦ, στὸν δρόμο πρὸς τὴ θάλασσα βρέθηκε ἐπίκρουστη παράσταση πελμάτων, θέμα ποὺ ἀπαντᾶται καὶ στὴν ἐποχὴ μας σὲ ἀρχαιολογικοὺς χώρους.

Στὸν νεολιθικὸ οἰκισμὸ τοῦ Στρόφιλα τῆς Ἄνδρου ἡ κυρία Χριστίνα Τελεβάντου ἀποκάλυψε τὸ βραχώδες ἐπικλινὲς ἔδαφος βορείως καὶ ἐξωτερικῶς τοῦ τείχους, ὅπου βρέθηκαν καὶ νέα βραχογράφηματα ποὺ εἰκονίζουν δακτυλίουσ καὶ πλοῖα. Πάνω σ' αὐτὴ τὴν ἐπιφάνεια ὑπῆρχε στρωμὰ ἐγκαταλείψεως ἢ καταστροφῆς μὲ ἄφθονα ὄστρακα ἀγγείων τῆς τελευταίας νεολιθικῆς περιόδου, τμῆμα χάλκινης περόνης, λίθινοι πελέκεισ καὶ τριπτῆρες.

11. ΣΤΡΟΦΙΛΑΣ
ΑΝΔΡΟΥ



Στρόφιλας Άνδρου. Άψιδωτά κτίσματα 1 και 5-6, κάτοψη.



Στρόφιλας Άνδρου. Το ανατολικό τμήμα του άψιδωτού κτίσματος 5-6 στο δωμάτιο 2 του άψιδωτού οικοδομήματος 1.

Στὸ δωμάτιο 2 τοῦ ἀψιδωτοῦ οἰκοδομήματος 1 βρέθηκε ὁ ἀνατολικὸς τοῖχος προγενέστερου ἀψιδωτοῦ μὲ προσανατολισμὸ βορειονότιο. Ἄλλο ἀψιδωτὸ βρέθηκε ἀκόμη στὸ δωμάτιο 2. Τὰ παλαιότερα αὐτὰ κτίρια συνοδεύει καὶ ἡ κεραμικὴ τους μὲ ἐρυθρὸ ἢ καστανὸ καὶ λευκὸ χρῶμα, στοιχεῖο τῆς νεότερης νεολιθικῆς περιόδου, ποὺ ὅμοια ἔχει βρεθεῖ στὴ Μύκονο καὶ τὴν Ἀντίπαρο.

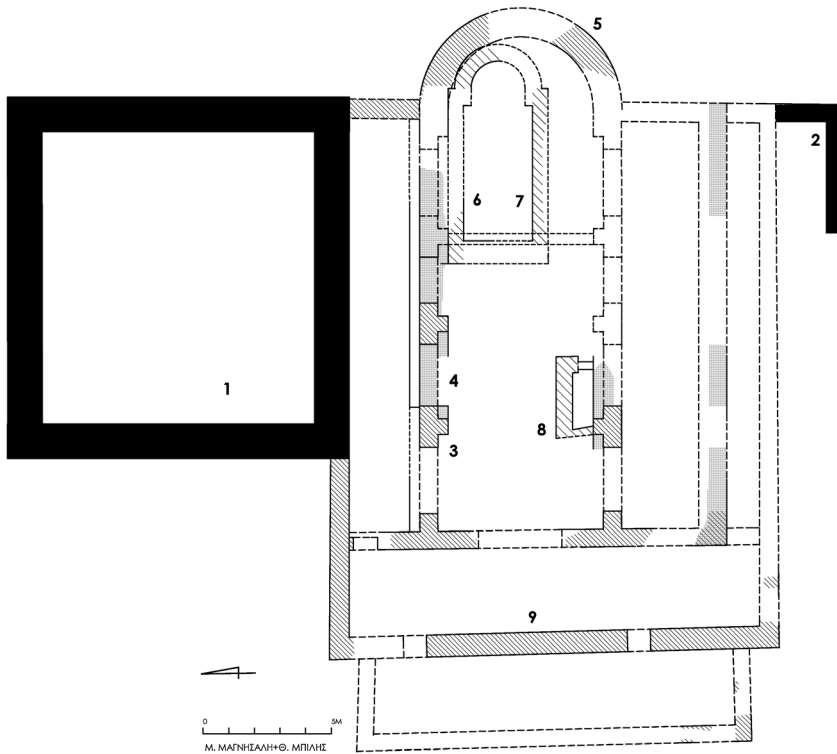
Ἀπὸ τὴν ἕως τῶρα μελέτη τῆς ἡ ἀνασκαφῆς συμπεραίνει ὅτι ὁ οἰκισμὸς ὑπῆρχε ἤδη ἀπὸ τὸ τέλος τῆς 6ης καὶ τὶς ἀρχὲς τῆς 5ης χιλιετίας καὶ ὅτι ὑπῆρχαν ἀπὸ τότε μεγάλα ἀψιδωτὰ οἰκοδομήματα.

12. ΒΑΘΥ ΑΣΤΥΠΑΛΛΙΑΣ

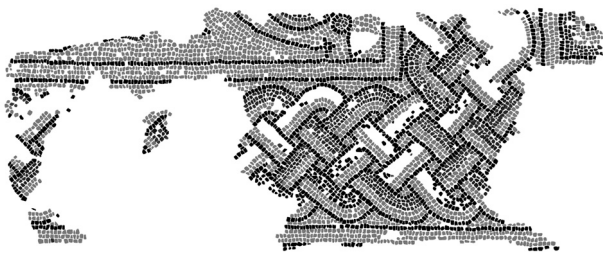
Στὸ Βαθὺ Ἀστυपालαίας ὁ κ. Ἀνδρέας Βλαχόπουλος ἔκανε ἐργαστηριακὴ μικροανασκαφὴ ἐγχυτρισμοῦ βρέφους τὸ ὁποῖο συνοδευόταν ἀπὸ λεπίδα ὀψιανοῦ, ἓνα ὄστρεο καὶ μικρὸ λίθινο ξέστρο. Ἄλλοι ἐγχυτρισμοί, ποὺ συνοδεύονταν μὲ παρόμοια κτερίσματα, θαλασσινὰ κοχύλια, σπόρους, λίθινα μικρὰ ἐργαλεῖα, μᾶς πληροφοροῦν γιὰ τὶς ταφικὲς συνήθειες τοῦ τέλους τῆς 4ης χιλιετίας καὶ τῶν ἀρχῶν τῆς 3ης στὰ νησιὰ τοῦ Αἰγαίου.



Βαθὺ Ἀστυपालαίας. Ὁ «βράχος τῶν σπειρῶν». Ἐπίπεδος βράχος κατάγραφος βραχογραφιῶν ποὺ παριστάνουν ὀφθαλμωτὲς σπεῖρες, ἐγχειρίδια καὶ ἄλλα ἀδιάγνωστα θέματα.



Βαθὺ Ἀστυπαλαίας. Ἀρχιτεκτονικὸ σκίτσο (Μ. Μαγνήσαλη - Θ. Μπιλῆς) μετὰ τὶς φάσεις τῶν μνημείων στὸ ἀνώτερο πλάτωμα.



Βαθὺ Ἀστυπαλαίας. Σχέδιο τοῦ ψηφιδωτοῦ δαπέδου τῆς βασιλικῆς.

Στὴν ἀνατολικὴ ἀκτὴ τοῦ ἀκρωτηρίου στὸ Βαθύ, ἐρευνήθηκε ἡ λεγόμενη ἀναβάθρα Π 7 ἔπειτα ἀπὸ τὴν εὔρεση μαρμάρινου φυλακτοῦ. Ἐκτὸς αὐτοῦ βρέθηκαν καὶ ἄλλα ἀντικείμενα,



Βαθὺ Ἀστυπαλαίης. Τάφος με βαθμιδωτὴ εἴσοδο καὶ σημεῖον ἐπάνω στὸ ψηφοθετημένο δάπεδο τῆς παλαιοχριστιανικῆς βασιλικῆς.

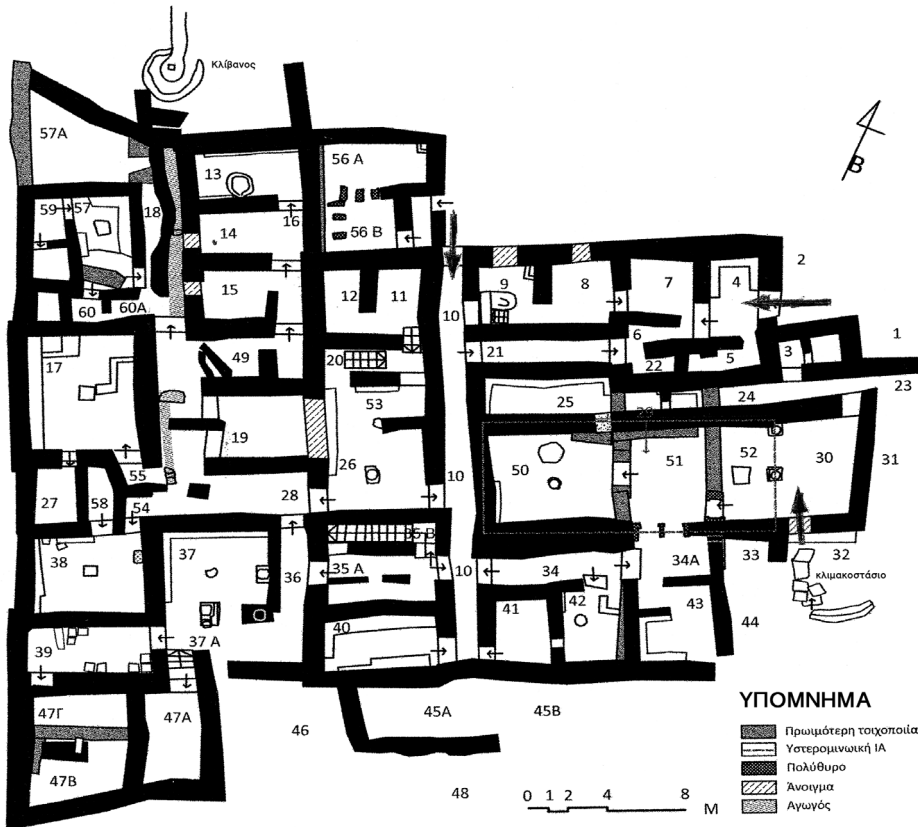
τριβεῖο, λεπίδες ὀψιανοῦ, ὄστρεα καὶ ὄστρακα προϊστορικῶν ἀγγείων.

Κατὰ τὴν ἀνασκαφὴ ἀποκαλύφθηκε σειρὰ πέντε κυκλικῶν-τοξοειδῶν κατασκευῶν ποὺ δὲν ἔχουν ἐρμηνευτεῖ ἀκόμη, ἀλλὰ τὰ λοιπὰ εὐρήματα κεραμικῆς τοποθετοῦν τὶς κατασκευὲς στὰ προϊστορικὰ χρόνια, στὴν Νεολιθικὴ ἢ Πρωτοχαλκὴ περίοδο. Ἡ λεπτομερὴς ἀποτύπωση τῶν βραχογραφιῶν μᾶς δίδει πλέον σαφῆ εἰκόνα τῶν θεμάτων τὰ ὁποῖα ἐντυπωσιάζουν μὲ τὴν πυκνότητα καὶ τὴν ποικιλία τους.

Ἀποκαλύφθηκε ἀκόμη τρίκλιτη παλαιοχριστιανικὴ βασιλική, τῆς ὁποίας σώζονται τμήματα τῆς κόγχης καὶ πολλὰ τοίχων, χτισμένη στὴν αὐλὴ τοῦ πύργου. Τὸ κεντρικὸ κλίτος ἔφερε ψηφιδωτὸ δάπεδο μὲ πλοχομοὺς καὶ ἀγγεῖο, ἀπὸ τὸ ὁποῖο ξεπροβάλλουν κισσοί.

Στη Ζώμινθο της Κρήτης ή κυρία Έφη Σαπουνά Σακελλαράκη, κατά την συνεχιζόμενη έρευνα του μεγάλου μινωικού κτιρίου, απέκαλυψε δύο μεγάλες εισόδους στην ανατολική πλευρά του. Η μία είναι η ΝΑ. είσοδος με ισχυρή κλίμακα, η οποία είχε υποστεί καταστροφή στα μυκηναϊκά και ρωμαϊκά χρόνια, όπως, κατά την άποψή της, προκύπτει από νόμισμα του Μάρκου Αυρήλιου, αλλά κυρίως από τυμβωρύχους κατά τη δεκαετία του '60. Από τις μερικώς σωζόμενες βαθμίδες της κλίμακας φαίνεται ότι οδηγεί στην κεντρική αυλή του κτιρίου.

Η ΒΑ. είσοδος έχει προθάλαμο με θρανία και πλακόστρωτο δάπεδο. Η είσοδος αυτή οδηγεί μέσω μεγάλου διαδρόμου στο ιερό με τον βαθμιδωτό βωμό που είχε αποκαλυφθεί παλαιότερα.



Ζώμινθος Κρήτης. Κάτοψη του μεγάλου κτιρίου.



Ζώμινθος Κρήτης. Γενική άποψη.

Μία έσωτερική κλίμακα άποκαλύφθηκε στη δυτική πτέρυγα του κτιρίου που οδηγεί από χώρο με κίονες σε κατώτερο επίπεδο. Σε διπλανό χώρο, που πιθανώς ήταν τριώροφος, ακολουθώντας την πλαγιά του ύψωματος, άποκαλύφθηκε και ο ύψηλότερα σωζόμενος μέχρι στιγμής τοίχος, που φθάνει σε ύψος τριών μέτρων. Σε διάφορα επίπεδα του τμήματος αυτού βρέθηκαν χάλκινα έχειρίδια και μαχαιρίδια, τριπτήρες, άγγεϊα λίθινα και πήλινα, καθώς και σφραγίδα με παράσταση λιονταριού.

Παράλληλα προς το ανώτερο επίπεδο του τριώροφου χώρου σ' ένα δωμάτιο προς Βορρά, βρέθηκαν πάνω από 100 άγγεϊα και άποκαλύφθηκαν θήκες των οποίων το περιεχόμενο πιθανώς λεηλατήθηκε κατά τη μυκηναϊκή περίοδο.

Οι μεγάλες αίθουσες που άποκαλύφθηκαν και φέτος στηρίζαν τους πάνω όρόφους με κίονες ή πεσσούς. Τα δάπεδα είναι από λαμπερό άσβεστόλιθο ή βοτσαλωτά και, μαζί με τους ζωγραφισμένους τοίχους, φανερώνουν πολυτέλεια.



Ζόμινθος Κρήτης. Αΐθουσα με θρανίο.



Ζόμινθος Κρήτης. Έσωτερική κλίμακα.



Ζώμινθος Κρήτης.

Ἀπὸ ὄροφο προέρχεται φυλαχτὸ σὲ σχῆμα ἀχιβάδας, δείγμα τῆς λατρείας καὶ τῆς θαλάσσιας ὑπόστασης τῆς θεότητας, ὅπως δείχνει καὶ τὸ πλῆθος μὴ βρώσιμων, κατὰ τοὺς ειδικούς, θαλασσινῶν ὀστρέων. Βρέθηκε ἀκόμη τμήμα ἀγγείου μὲ ἀνάγλυφο χοιρίδιο, ἓνα ζῶο ποὺ συνδέεται ἀργότερα μὲ τὴν ἀνατροφή τοῦ Δία στὸ Ἴδαϊο ἄντρο. Ἐνα ΥΜ Ι ρυτὸ σὲ σχῆμα χοίρου εἶχε βρεθεῖ στὶς ἀνασκαφές τοῦ '80 σὲ ἐρμάριο τοῦ βορείου τμήματος τοῦ κτιρίου, ποὺ δείχνει τὴν παλαιότητα τοῦ μύθου στὴν περιοχή.

Πολλὰ ἦταν, ἐκτὸς ἀπὸ τὴν πληθώρα τῆς κεραμικῆς, τὰ κινητὰ εὐρήματα, ὅπως σφραγίδα ποὺ ἀποτελεῖ χάλκινη μίμηση σκαραβαίου, ἄλλα χάλκινα ἀντικείμενα, μαχαιρίδια, λίθινα ἀγγεῖα, ἐνθέματα σὲ ξύλινα σκεύη (ὄστεινα ἢ ἀπὸ ὀρεία κρύσταλλο). Ἐκεῖ ποὺ βρέθηκαν οἱ ἄδειες θῆκες ἢ ἀνασκαφεὺς ὑποθέτει ὅτι φυλάγονταν πολὺτιμα ἀντικείμενα ποὺ εἴτε τὰ ἀποκόμισαν οἱ ἔνοικοι κατὰ τὴν καταστροφή τοῦ κτιρίου ἢ συλλήθηκαν ἀργότερα ἀπὸ τοὺς Μυκηναίους ἢ τοὺς ἀνθρώπους τῆς ἐποχῆς τῆς ρωμαιοκρατίας, ὅπως ὑποθέτει ἀπὸ τὸ νόμισμα τοῦ Μάρκου Αὐρήλιου.

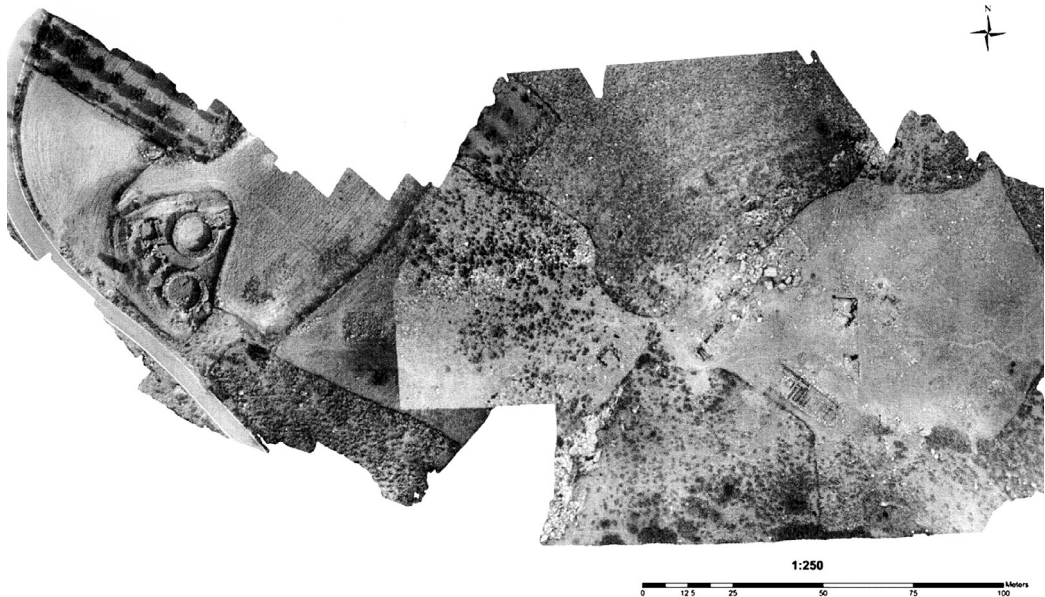


Ζώμινθος Κρήτης. Φυλακτό μορφής άχιβάδας, σφραγίδα, λίθινο άγγείο.

Αποκαλύφθηκαν ακόμη χώροι εργαστηριακοί, ένας βοηθητικός του κεραμικού εργαστηρίου με θραύσματα κεραμικών τροχών και άλλος έξω από το κυρίως κτίριο με άρκετα τμήματα κυψελών που δείχνουν την ένασχόληση και με τη μελισσοκομία.

Στην Κουμάσα της Κρήτης, ΝΔ. του Ήρακλείου ο κ. Διαμαντής Παναγιωτόπουλος συνέχισε την έρευνα της παλαιάς ανασκαφής του Στέφανου Ξανθουδίδη. Την πρώτη μέρα της

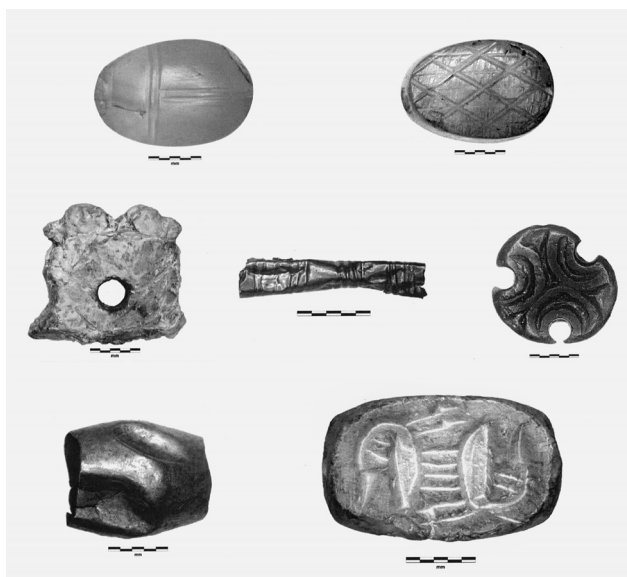
14. ΚΟΥΜΑΣΑ
ΚΡΗΤΗΣ



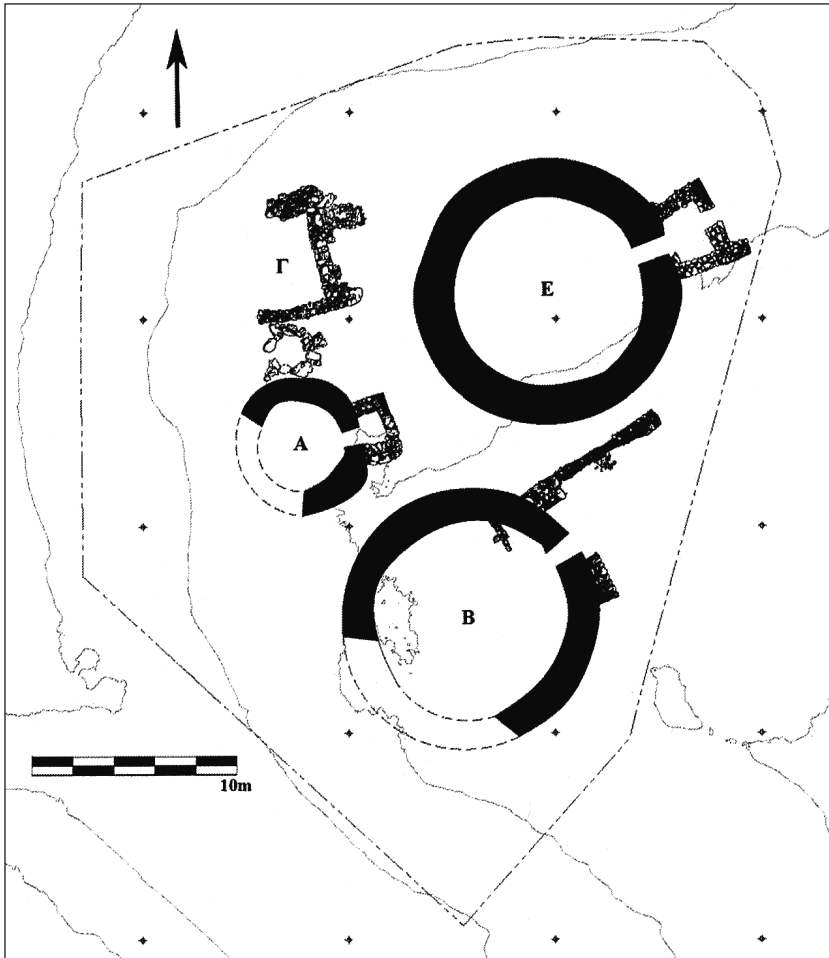
Κουμάσα. Όρθοφωτογραφία του χώρου της ανασκαφής.



Κουμάσα. Συγκολλημένα αγγεία τῶν νέων ἀνασκαφῶν.



Κουμάσα. Μικροαντικείμενα.



Κουμάσα. Κάτοψη μινωικού νεκροταφείου.

άνασκαφής βρέθηκε κεφαλή κυκλαδίζοντος ειδωλίου τύπου Κουμάσας από ασβεστόλιθο, πράγμα που έχει σημασία, γιατί έως τώρα η άνασκαφή είχε δώσει τέσσερα όμοιου τύπου ειδώλια, χωρίς όμως την κεφαλή.

Στον θολωτό τάφο Β κατά τον καθαρισμό του βρέθηκε ανάμεσα στα όστα τμήμα χάλκινου έγχειριδίου. ΝΔ. του τάφου στις έπιχώσεις που έρευνήθηκαν, εκτός της μεγάλης ποσότητας οστράκων, ήλθαν στο φως ψήφοι, θραύσματα λιθίνων άγγείων και λεπίδες όψιανού.



*Κουμάσα. Κεφαλή κυκλαδικοῦ
είδωλιού τύπου Δωκαθισμάτων.*



*Κουμάσα. Κεφαλή κυκλαδίζον-
τος είδωλιού τύπου Κουμάσας.*

Ἡ κεραμική εἶναι τῆς Προανακτορικῆς καὶ τῆς Παλαιο-
ανακτορικῆς περιόδου. Τὸ σπουδαιότερο εὑρημα ὅμως εἶναι
ἄλλη κεφαλή κυκλαδικοῦ είδωλιού πλέον τοῦ τύπου τῶν Δω-
καθισμάτων. Ὁ Ξανθουδίδης εἶχε βρεῖ ἀκέραιο κυκλαδικὸ εί-
δώλιο τύπου Σπεδοῦ. Ἡ νέα κεφαλή σώζει ἐλάχιστα λείψανα
χρώματος.

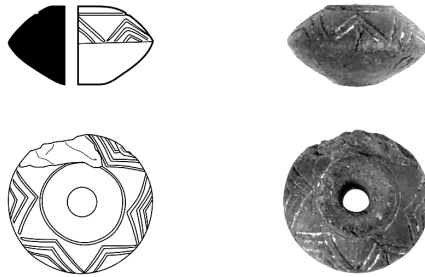
Σὲ λάκκο δευτερογενῶν ταφῶν ἀνάμεσα στὰ ἀνθρώπινα
ὀστά καὶ ὀστά ζῶων βρέθηκαν 57 ψῆφοι περιδεραίου. Οἱ ψῆ-
φοι εἶναι σχήματος κυλινδρικοῦ μὲ ὀριζόντιες ραβδώσεις καὶ
δισκοειδεῖς. Βρέθηκαν ἀκόμη καὶ τρία μικρὰ λίθινα φυλακτά.

Στὸ ἔξω τῶν θολωτῶν τάφων νεκροταφεῖο βρέθηκαν ἀρκε-
τὰ ἀγγεῖα τῆς ΠΜ ΙΑ περιόδου, πὸν παρέχουν ἀσφαλῆς κρι-
τήριο γιὰ τὸν προσδιορισμὸ τῶν περιόδων χρήσης τοῦ νεκρο-
ταφείου.

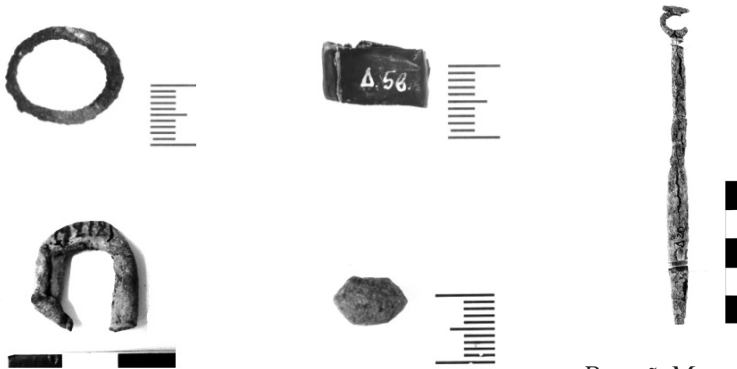
ΜΕΛΕΤΗ

Ἡ ομάδα πού ανέλαβε τὴ δημοσίευση τῶν τύμβων τοῦ Βρα-
νᾶ Μαραθῶνος ἀνασκαφῆς τοῦ ἀεὶμνηστοῦ Σπυριδῶνος Μαρι-
νάτου καὶ ἀποτελεῖται ἀπὸ τὴν κυρία Μαρία Παντελίδου Γκό-
φα, τὸν κ. Gilles Touchais, τὴν κυρία Ἄννα Φίλιππα-Touchais καὶ
τὸν κ. Νικόλαο Παπαδημητρίου, προχώρησε σημαντικὰ στὴ με-
λέτη τῆς ὁποίας μιὰ γενικὴ εἰκόνα εἶδαμε στὴν εἰδικὴ παρου-
σίαση πού ἔγινε ἐδῶ μέσα στὶς 15 Ἰανουαρίου τῆς χρονιάς τού-

ΒΡΑΝΑ
ΜΑΡΑΘΩΝΟΣ

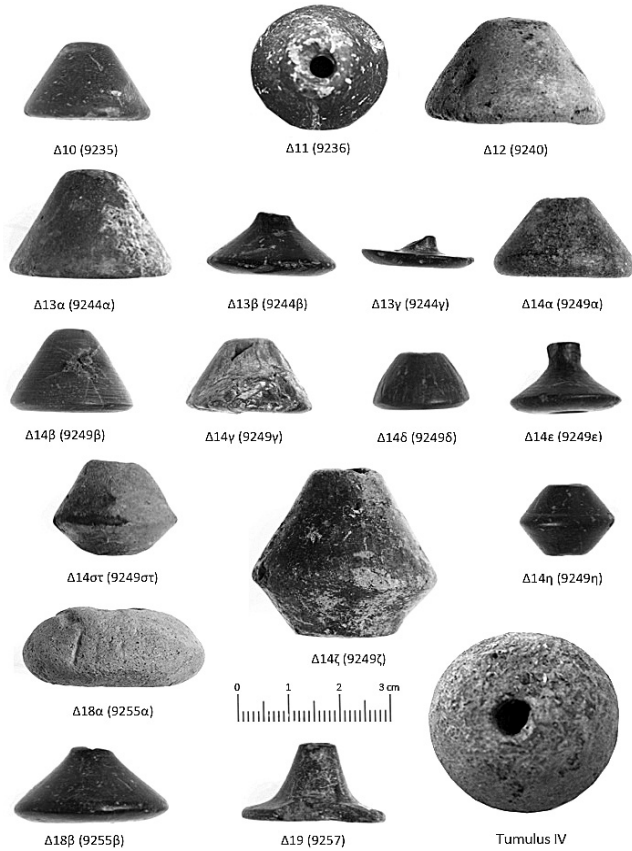


Βρανᾶ Μαραθῶνος. Σφονδύλι. Τύμβος I, τάφος 2.



Βρανᾶ Μαραθῶνος. Χάλκινα εὐρήματα Τύμ-
βου I.

Βρανᾶ Μαραθῶνος.
Χάλκινο μαχαιρίδιο
Τύμβου II.



Βρανή Μαραθῶνος. Λίθινα καὶ πήλινα σφονδύλια Τύμβων II, III, IV.

της. Ξαναγυρίζοντας στὸ 2017 σᾶς παρουσιάζω μερικὰ ἀπὸ τὰ ἄγνωστα καὶ ιδιαίτερα εὐρήματα τῆς παλαιᾶς ἀνασκαφῆς.

Ἀπὸ τὸν Τύμβο I προέρχονται πήλινο σφονδύλι μὲ χαραχτὴ διακόσμηση, δύο ἀσημένια δακτυλίδια καὶ δύο χάλκινα ἀδιάγνωστα ἀντικείμενα, ὅλα Μεσοελλαδικά.

Ἀπὸ τὸν Τύμβο II προέρχεται ἓνα χάλκινο μαχαίρι πρῶιμο μυκηναϊκὸ (ΥΕ II). Παρόμοια ἔχουν βρεθεῖ στοὺς ταφικοὺς κύκλους τῶν Μυκηναίων.

Στὸν Τύμβο IV ἔχουμε περισσότερα. Δεκαοκτὼ λίθινα καὶ πήλινα σφονδύλια, 6 χάλκινα ἀντικείμενα, 6 χάντρες ἀπὸ γυαλί, φαγεντιανή καὶ σάρδιο, ὅλα τῆς ΥΕ II περιόδου, κτερίσματα τῶν ἐνταφιασμένων στὸν τύμβο.

Στην Ίκλαινα της Μεσσηνίας ο κ. Μιχάλης Κοσμόπουλος ανέσκαψε ὀρθογώνιο οἶκημα τὸ ὁποῖο περιείχε κεραμικὴ ΥΕ ΠΙΑ2-ΠΙΒ, ὠμές πλίθρες καὶ κονιάματα τοίχων.

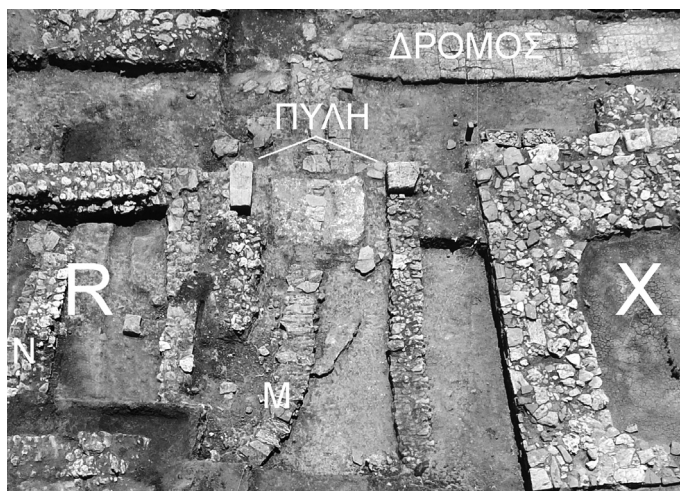
Στὸν πλακόστρωτο δρόμο οἱ δύο ἀδιάγνωστες λιθοπλινθοὶ ποὺ εἶχαν βρεθεῖ τὸ 2016 ἀποδείχθηκε ὅτι ἀποτελοῦν παραστάδες πύλης ἢ θυρώματος πλάτους 2,60 μ., ποὺ ἀποτελεῖ καὶ τὸ τέρμα τοῦ δρόμου. Ἀπὸ τὴ διαφορὰ τῶν δαπέδων ἐκατέρωθεν τῆς πύλης, πλακόστρωτο ἀπὸ τὴ μιὰ μεριὰ καὶ ἄπλο



Ίκλαινα Μεσσηνίας. Ἀεροφωτογραφία τῆς ἀνασκαφῆς ἀπὸ τὰ Δ. Δηλώνονται ἡ βόρεια ἀπόληξη τοῦ CT-036(1) καὶ ἡ ἀνατολικὴ ἀπόληξη τοῦ δρόμου (2).



Ίκλαινα Μεσσηνίας. Αεροφωτογραφία του χώρου που σχηματίζεται στη βόρεια απόληξη του τοίχου CT-036.



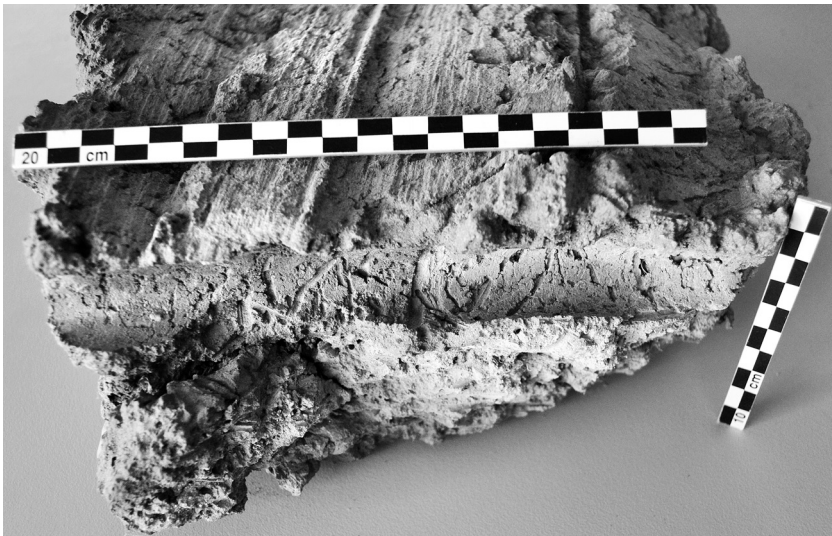
Ίκλαινα Μεσσηνίας. Αεροφωτογραφία των κτισμάτων της ανατολικής απόληξης του δρόμου. Δηλώνονται τα Κτίρια X και R, ή πύλη και οι άγωγοι M και N.

δάπεδο ἀπὸ τὴν ἄλλη, ὁ ἀνασκαφεὺς συμπεραίνει ὅτι ἡ πύλη χωρίζει δύο τομεῖς, τὴ νότια, τὴν ἐπίσημη, μὲ πλακόστρωτους δρόμους, καὶ τὴν βόρεια, λαϊκότερη, μὲ σπίτια καὶ ἐργαστήρια.

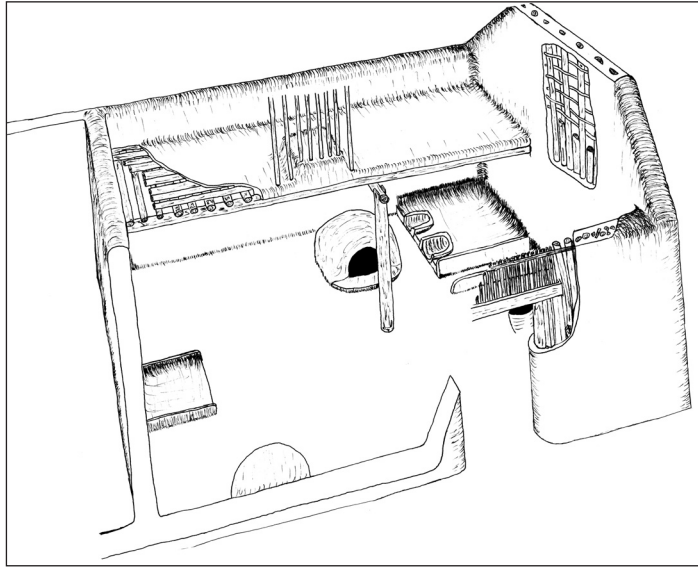
Δοκιμὴ ἀνασκαφικὴ ἔγινε καὶ ΒΑ. τοῦ κτιρίου Χ, ὅπου βρέθηκε ἐπικλινὲς δάπεδο καὶ ἐντὸς τοῦ δαπέδου ἀνοικτὸ ἀγγεῖο πιθανῶς ἀποθηκευτικόν.

Τῆς παλαιᾶς ἀνασκαφῆς τοῦ Ντικιλὶ Τάζ, τῆς ὁποίας δημοσίευση ἐτομάζεται ἀπὸ τὴν κυρία Χάιδω Κουκούλη Χρυσανθάκη καὶ τὸν κ. Pascal Darque, μελετήθηκαν τὰ ἀρχιτεκτονικὰ στοιχεῖα τῆς οἰκίας 4 καὶ τὰ συμπεράσματα εἶναι ὅτι ἡ οἰκία εἶχε ὕψος τοίχων 1,70 ἕως 1,80 μ. καὶ ὁ σκελετός της ἀποτελοῦνταν ἀπὸ ἴσια κλαδιὰ πάχους 3 ἕως 13 ἐκ., πολλὲς φορὲς ξεχονδρισμένα. Οἱ πάσαλοι αὐτοὶ δέονταν μὲ ὀριζόντια λεπτότερα κλαδιὰ. Ἄλλο συμπέρασμα εἶναι ὅτι πιθανῶς ἡ οἰκία νὰ ἔφερε καὶ πατάρι πάνω ἀπὸ τὸν φοῦρνο γιὰ ποικίλες οἰκιακὲς χρήσεις.

ΝΤΙΚΙΛΙ ΤΑΣ



Ντικιλὶ Τάζ. Οἰκία 4, χώρος Α: θραῦσμα ἀχρροπηλοῦ 611004-020. Διακρίνονται: ἄνω τὰ ἀποτυπώματα τῶν πελεκημένων πασσάλων καὶ ἔμπρὸς τὸ ἀποτύπωμα κυλινδρικοῦ δοκίδας (φωτ. P. Vasour).



Ντικιλί Τάς. Οικία 4, χώρος Α: αναπαράσταση των τοίχων, της εισόδου και του παταριού (σχέδ. P. Bacour).

Ός πρὸς τὴν κεραμική, διαπιστώθηκε καὶ πάλι ἡ ὑπαρξη ἰχνῶν χρυσοῦ στὸν διάκοσμο ἀγγείου τῆς νεότερης νεολιθικῆς Π/χαλκολιθικῆς (ca. 4300-4200 π.Χ.). Χρυσή βαφή σὲ ἀγγεῖα ἔχει βρεθεῖ στὴ Βάρνα τῆς Βουλγαρίας.

ΖΑΚΡΟΣ

Συνεχίστηκε ἀπὸ τὸν κ. Λεύτερη Πλάτωνα ἡ μελέτη τῶν εὗρημάτων τῆς ἀνασκαφῆς Ζάκρου. Τοῦ ἀνακτόρου μελετήθηκαν ἀγγεῖα οἰκακῆς χρήσης, φύλαξης νεροῦ, στερεῶν τροφῶν, μαγειρικά.



Ζάκρος. Πιθοειδῆς πρόχους με δύο κατακόρυφες λαβές.



Ζάκρος. Τὸ ἰσχυρὸ κτίριο, ἀπὸ Ν.



Ζάκρος. Λίθινο ὄλμοειδὲς βάρος.

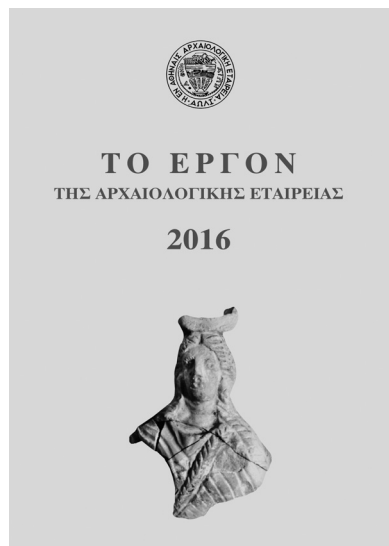
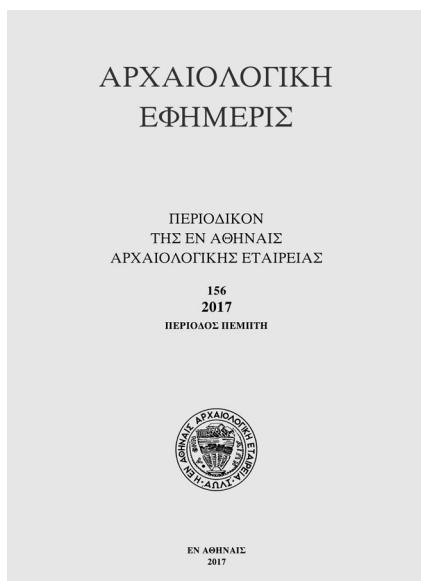


Ζάκρος. Μικρὸς κύαθος μὲ διακόσμηση σπειρῶν.

Ἀπὸ τὸ λεγόμενο ἰσχυρὸ κτίριο, ποὺ βρίσκεται βορείως τοῦ ἀνακτόρου, μελετήθηκαν ἀγγεῖα νεροῦ ἢ κρασιοῦ, σκεύη μεγειρικὰ καὶ ἀποθηκευτικά. Ἄξιοσημείωτα εἶναι τμήματα μικρῆς θήκης ἀπὸ ἐλεφαντοστοῦν, λίθινο σταθμίο ἢ βάρος διάτρητο, μιὰ πιθοειδῆς πρόχους μὲ δύο κατακόρυφες λαβὲς καὶ μικρὸς κύαθος μὲ διακόσμηση ἀπὸ σπείρες καὶ παράλληλες ταινίες χρώματος μελανοῦ καὶ ἐρυθροῦ.

ΔΗΜΟΣΙΕΥΜΑΤΑ

Ἀπὸ τὰ δημοσιεύματά μας μνημονεύω πρῶτα τὶς περιοδικές ἐκδόσεις μας. Ἐκδόθηκαν τὴ χρονιὰ ποὺ πέρασε ἡ Ἀρχαιολογικὴ Ἐφημερὶς τοῦ 2017 μὲ ἐνδιαφέρουσες μελέτες ἀνασκαφῶν, τὸ Ἔργον 2016 τὸ ὁποῖο σᾶς δόθηκε πρὶν ἓνα χρόνο καὶ δύο τεύχη τοῦ Μέντορος. Τὸ πρῶτο περιέχει ἀνατυπωμένες ἀναστατικῶς δύο ἐκτενεῖς μελέτες τοῦ Χρήστου Καρούζου ποὺ εἶχαν ἐκδοθεῖ πρὶν ἀπὸ πολλὰς δεκαετίες ὡς αὐτοτελῆ δημοσιεύματα. Ἡ πρώτη εἶναι τὸ μικρὸ βιβλίον τοῦ «Τὸ Μοσεῖο τῆς Θήβας», ἔκδοση προσωπικῆ τοῦ 1934, ἀφιερωμένο στὸν Χρήστο Τσουντα, ὁ ὁποῖος πέθανε στὶς 9 Ἰουνίου τῆς ἴδιας χρονιάς ἀλλὰ πρόλαβε νὰ τὸ ἰδεῖ, γιὰτὶ εὐθὺς ὡς ἐκδόθηκε τοῦ τὸ πῆγε στὸ σπῆτι τοῦ ἡ Σέμηνη Καρούζου. Τὸ βιβλίον τοῦ Καρούζου γράφτηκε ὡς ὁδηγὸς γιὰ τοὺς ἐλάχιστους ἐπισκέπτες τοῦ μου-



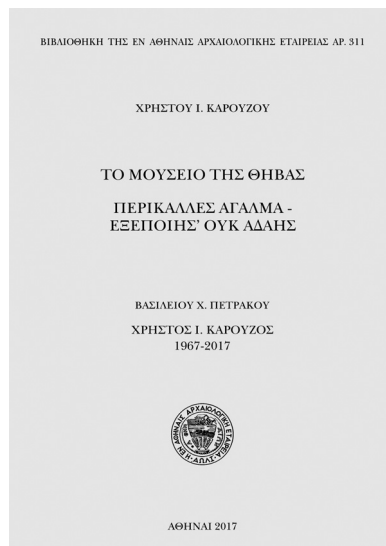
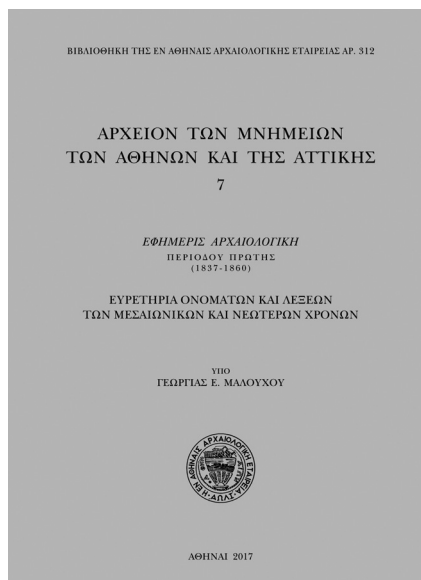
σειού Θήβας τῆς ἐποχῆς ἐκείνης, ἀλλὰ ἀποτελεῖ καὶ σήμερον μάθημα μεθόδου καὶ ἀντιμετώπισης τῶν ἀρχαίων ἔργων τέχνης ὡς πραγμάτων ποῦ ἐκφράζουν τὶς πνευματικὲς ἀντιλήψεις τῶν Ἀρχαίων γιὰ τὴν τέχνη. Ἡ φράση μου αὐτὴ δὲν εἶναι κοινοτοπία ἢ ταυτολογία, ἀλλὰ ὑπαινιγμὸς γιὰ τὴ στροφή ποῦ ἔχει πάρει ἡ ἀρχαιολογία στὴν Ἑλλάδα τὶς λίγες τελευταῖες δεκαετίες. Πολλὴ τεχνολογία καὶ ἀφόρητος ὑποκειμενισμὸς, ποῦ καταντᾶ σὲ αὐταρέσκεια.

Ὁ Καρούζος δὲν ἀσχολήθηκε μὲ τὴ συγγραφὴ ἄλλου ὁδηγοῦ μουσείου, ἀλλὰ αὐτὸς ὁ μόνος ἐξακολουθεῖ νὰ ἀποτελεῖ ὑπόδειγμα γιὰ τὴ μέθοδο, τὴν ὀρολογία καὶ τὸ ὕφος τῆς διήγησης, ποῦ ἀντιπροσωπεύει τὶς γλωσσικὲς καὶ καλολογικὲς ἀντιλήψεις τοῦ τῆς δεκαετίας τοῦ '30, ἀλλὰ δὲν παύει νὰ ἀποτελεῖ καταστάλαγμα πνευματικῆς ὠριμότητας.

Ἡ δευτέρη αὐτοτελὴς μελέτη ποῦ περιέχεται στὸν *Μέντορα* 120 εἶναι ἡ διάσημη μελέτη τοῦ Καρούζου «Περικαλλὲς ἄγαλμα, ἐξεποίησ' οὐκ ἀδαής», δημοσιευμένη στὸν τόμο «Ἐπιτύμβιον Χρήστου Τσουντα» ποῦ κυκλοφορήθηκε τὸ 1941. Τὴ μελέτη τοῦ αὐτοῦ ὁ Καρούζος εἶχε ἐπανεκδώσει τὸ 1946 στὴ «Βιβλιοθήκη τοῦ Φιλολόγου», ποῦ διηύθυνε ὁ Γιάννης Κακριδῆς, ἀλλὰ ἀναθεωρημένη καὶ ἐπαυξημένη. Ὁ ὑπότιτλος τῆς εἶναι «Οἱ ἀρχαῖοι Ἕλληνες γιὰ τὴν τέχνη τους». Ὁ ὑπότιτλος ἔχει κάποια προγραμματικὴ σημασία. Δὲν γράφει ὁ Καρούζος ἐκεῖνο ποῦ νομίζει ὁ ἴδιος γιὰ τὴν τέχνη τῶν ἀρχαίων Ἑλλήνων, ἀλλὰ προσπαθεῖ νὰ βρεῖ τί σκέπτονταν οἱ τεχνίτες ὅταν δημιουργοῦσαν, τί προσπαθοῦσαν νὰ δείξουν μὲ τὰ ἔργα τους. Γιὰ νὰ φτάσει στὸν σκοπὸ τοῦ ὁ Καρούζος μελετᾶ τὰ ἐπιγράμματα, ποῦ συνόδευαν πολλὰ ἔργα τῆς ἀρχαϊκῆς πλαστικῆς, κι αὐτὸ εἶναι ἓνα ἀπὸ τὰ μέσα, ποῦ κατὰ τὰ λόγια τοῦ «θὰ βοηθοῦσε νὰ ξαναστερωθεῖ στὴν πνευματικὴ ἀναζήτηση τὸ ἀντικειμενικό».

Τὰ ἀρχαϊκὰ ἐπιγράμματα τὰ μεταφράζει στὴ νεοελληνικὴ, τὴν ὁποία θεωρεῖ «ἀδούλευτη ἀκόμη» καὶ προσθέτει «δὲν ἐνόμισα πὼς ἔπρεπε νὰ χαριστῶ στὴν ἀτομικὴ μου ἀδυναμία», ἀλλὰ «ἂν δὲν βάζομε ἀδιάκοπα καὶ μ' ἐπιμονὴ τὰ προβλήματα τῆς γλώσσας μπροστὰ στοὺς λογίους μας δὲν θὰ τὰ λύσομε ποτέ».

Καὶ τὰ δύο ἔργα τοῦ Καρούζου εἶναι γνωστὰ στοὺς παλαιότερους. Θὰ ἰδοῦμε ἂν θὰ τὰ ἐκτιμήσουν καὶ οἱ νεότεροι.



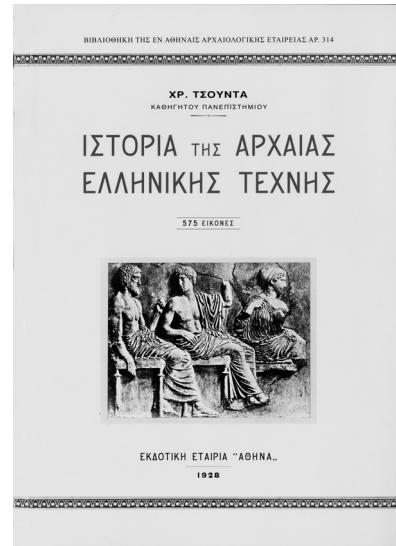
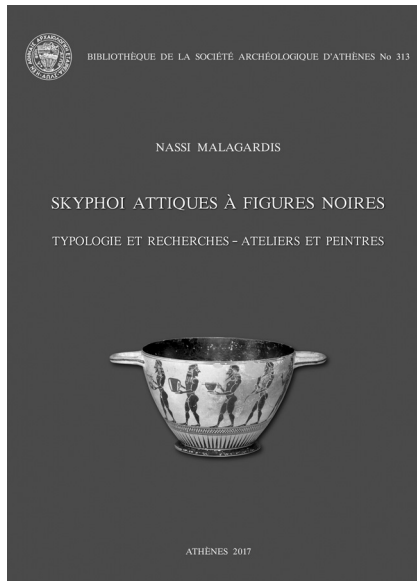
Τὸ 1992 κυκλοφορήθηκε ὁ πρῶτος τόμος τῆς σειρᾶς «Ἀρχεῖον τῶν μνημείων τῶν Ἀθηνῶν καὶ τῆς Ἀττικῆς» γνωστὸ μὲ τὴ συντομογραφία *ΑΡΜΑ*. Σκοπὸς τῆς σειρᾶς εἶναι ἡ κατὰ τὸ δυνατὸν ἀνασύστασις τῆς ἐλληνικῆς ἀρχαιολογίας τοῦ 19ου αἰῶνος, ἄγνωστης ἀκόμη ἐξ αἰτίας τῆς ἔλλειψης συστηματικῶν δημοσιευμάτων γιὰ μεγάλες περιόδους, ποὺ νὰ περιέχουν τὸ ἔργο τῆς Ὑπηρεσίας. Ἡ Ἐταιρεία μὲ τὸν τρόπο τῆς καὶ τὴ μέθοδό τῆς καὶ μὲ μία μόνο διακοπὴ στὴ συνέχεια τῶν πράξεών τῆς, 1854-1858, μπόρεσε νὰ διασώσει μὲ τὰ δημοσιεύματά τῆς, τὰ *Πρακτικά*, τὸ ἔργο ποὺ εἶχε ἐπιτελέσει.

Τὴν Ὑπηρεσία, μονομελῆ ἐπὶ πολλὰς δεκαετίες, στήριξε ἀπὸ τὸ 1836 ἕως τὸ 1860 ὁ Κυριακὸς Πιττάκης μὲ τὴν *Ἐφημερίδα Ἀρχαιολογική*, ἡ ὁποία στίς 2.106 σελίδες τῆς περιέχει μέγα πλῆθος στοιχείων καὶ πληροφοριῶν μὲ ἄτακτο τρόπο. Στὸ πλῆθος αὐτὸ ἔβαλε τάξη ἡ Ἐταιρεία ἐκδίδοντας τρεῖς τόμους εὑρετηρίων, τὰ ὁποῖα ἐπιτρέπουν τὴν εὔρεση οἰουδήποτε στοιχείου παρέχει ὁ Πιττάκης, εἴτε τοῦτο εἶναι ἐπιγραφή εἴτε ἓνα γκρεμισμένο στὰ χρόνια του ἐκκλησάκι.

Τὸ 2017 ἐκδόθηκε ὁ ἕβδομος τόμος τῆς σειρᾶς *APMA*, ἔργο τῆς κυρίας Γεωργίας Μαλλοῦχου καὶ περιεχόμενο τὰ «Εὐρετήρια ὀνομάτων καὶ λέξεων τῶν μεσαιωνικῶν καὶ νεωτέρων χρόνων» τῆς *Ἐφημερίδος Ἀρχαιολογικῆς* τοῦ Πιττάκη. Μὲ τὸν τόμο αὐτὸν τῶν 275 σελίδων ὀλοκληρώνεται ἡ ἀναλυτικὴ παρουσίαση τοῦ περιεχομένου τοῦ περιοδικοῦ, τοῦ ὁποῖου κύριος συντάκτης ἦταν ὁ Πιττάκης. Τὸ κέρδος μας εἶναι μεγάλο. Γλῶσσα, λέξεις, ἔθιμα, τόποι, ποὺ ἀφοροῦν τῇ μεσαιωνικῇ καὶ τῇ νεότερῃ περιόδῳ, κατατάσσονται μεθοδικῶς καὶ παρέχεται στὸν ἐρευνητὴ ἡ δυνατότητα νὰ γνωρίσει πλήρως ὅ,τι περιέχεται στὸ μεγάλο ἔργο τοῦ Πιττάκη. Ὁ νέος αὐτὸς ἕβδομος τόμος περιέχει ὅ,τι δὲν περιλαμβάνουν δύο ἀκόμη τόμοι εὐρετηρίων τῆς *Ἐφημερίδος Ἀρχαιολογικῆς*. Ὁ πρῶτος ἐκδόθηκε τὸ 1973 ἀπὸ τὴν Ἀθηνᾶ Καλογεροπούλου καὶ τὴν Μαρία Προύνη Φιλίπ καὶ ὁ δεῦτερος τὸ 2010, εἶναι ὁ τόμος 5 τοῦ *APMA*, 600 σελίδων, ἔργο καὶ αὐτὸ τῆς κυρίας Γεωργίας Μαλλοῦχου.

Ἡ Ἐταιρεία ἐπανεξέδωσε ὀλόκληρη τὴν *Ἐφημερίδα Ἀρχαιολογικῆς* καὶ δὲν ἔμεινε ἐκεῖ. Μὲ τὰ τρία εὐρετήρια τὸ ἔργον τοῦ πρώτου συνεργάτη της, τοῦ Κυριακοῦ Πιττάκη, παύει νὰ εἶναι ἀπρόσιτο καὶ ἄγνωστο. Ἦταν ὁ καλύτερος τρόπος γιὰ νὰ τὸν τιμῆσει γιὰ τὶς ἄοκνες προσπάθειές του στὴν ἀποκάλυψη καὶ διάσωση τῶν μνημείων.

Μία ἀκόμη ἔκδοσή μας εἶναι τὸ βιβλίον τῆς κυρίας Νάσσης Μαλαγαροῦ «Ἀττικοὶ μελανόμορφοι σκύφοι. Τυπολογία καὶ ἔρευνα. Ἐργαστήρια καὶ ζωγράφοι» στὰ γαλλικά (*Skyphoi attiques à figures noires / Typologie et recherches: Ateliers et peintres*) (BAE 304). Τὸ βιβλίον ἀποτελεῖ συστηματικὴ μελέτη τοῦ θέματος τοῦ τίτλου ἀρχίζοντας ἀπὸ τὸν ὄρισμὸ τοῦ ὄρου σκύφος καὶ συνεχίζοντας μὲ τὴ γένεση τοῦ τύπου αὐτοῦ τῆς κεραμικῆς, τὴν ἐξέλιξή του καὶ τὶς κυριότερες παραλλαγές του στὴν περίοδο τῆς μελανόμορφης ἀγγειογραφίας. Ἀκόμη ἐξετάζονται τὰ ἐργαστήρια μελανόμορφων σκύφων, πρῶτα τοῦ κορινθιακοῦ τύπου στὰ ὁποῖα περιλαμβάνονται ἀρκετὰ διάσημα στὴν ἀρχαιότητα γιὰ τὴ δημοτικότητά τους καὶ κατόπιν ἐξετάζονται οἱ σκύφοι ἀττικοῦ τύπου, ἐπίσης πλούσιοι σὲ ζωγράφους καὶ ἐργαστήρια. Τέλος ἓνα τρίτο μέρος τοῦ βιβλίου διαλαμβάνει γιὰ τὶς ἐπιγραφὰς στὶς παραστάσεις τῶν σκύφων, τὶς ὑπογραφὰς τῶν ζωγράφων, τὶς παραστάσεις σκύφων στὴν ἀρχαιότητα καὶ τέλος



τή χρήση τους. Το όλο συμπληρώνεται με πίνακες, εύρετήρια και πολλούς πίνακες.

Τελευταία έκδοσή μας κατά το 2017 είναι η φωτομηχανική ανατύπωση του γνωστού σε όλους μοναδικού στο είδος του για την Ελλάδα έργου του Χρήστου Τσουντα «Ιστορία της αρχαίας ελληνικής τέχνης» που εκδόθηκε το 1928, πριν από 90 ακριβώς χρόνια. Για την ελληνική αρχαιολογία ο χρόνος είναι πολύ μεγάλος και ελάχιστα έργα έχουν άντεξει. Ο λόγος είναι γνωστός. Η εύρεση μέσα στο διάστημα αυτό εκατοντάδων νέων μνημείων άξιων να περιληφθούν σε μία ιστορία της τέχνης το καθιστά έλλιπες και ανεπαρκές. Δεν περιλαμβάνει τον Ποσειδώνα του Άρτεμισίου, τον Άριστόδικο, τη βάση του αγάλματος της Νεμέσεως, τα χαλκά του Ριάτσε, τον κρατήρα του Εύφρονιου. Τότε θα διερωτηθείτε, για ποιο λόγο ξανατυπώθηκε; Μπορώ να εκθέσω πολλούς, φθάνει όμως ένας. Το βιβλίο του Τσουντα, για την Ελλάδα τουλάχιστον, αποτελεί κείμενο κλασικό για τη μέθοδο της πραγματεύσεως, για τη λιτότητα της έκφρασης, ούτε μία λέξη περισσεύει, ούτε μία λέξη χρειάζεται επι πλέον για να γίνει καλύτερο, για τη λογοτεχνι-

κότητα της γλώσσας. Έχει υποστηριχθεί ότι τα επιστημονικά έργα δεν περιλαμβάνονται στη σφαίρα της λογοτεχνίας. Είναι βέβαια λάθος πού οφείλεται σε άγνοια. Δεν είναι ο Ήρόδοτος και ο Θουκυδίδης λογοτεχνία, δεν είναι ο Παπαρηγόπουλος;

Η γλώσσα του Τσούντα είναι άπλη καθαρεύουσα. Βρισκόμαστε ήδη στο στάδιο εγκαταλείψεως της από τον Τσούντα. Το έκανε με τη μεταθανάτια μελέτη του «Η Αύλιδα στον μύθο του Τρωικού πολέμου». Από διαίσθηση το θεώρησε ως το τελευταίο δημοσίευσμά του, ως άρθρο πίστεως στη δημοτική. Υπήρξε με την Ιστορία της Τέχνης ο πρώτος και ο μόνος πού απέδωσε σωστά και γλαφυρά όρους τεχνικούς, πού οί ξένοι, οί Γερμανοί κυρίως, είχαν πλάσει για να εκφράζουν με ακρίβεια λεπτές διακρίσεις στις περιγραφές των έργων τέχνης. Και τὸ πέτυχε με τὸ πλάσιμο δικῶν του νεολογισμῶν ἢ τὴ χρήση ἀρχαίων λέξεων, πὸν δὲν ξενίζουν καὶ ἐνσωματώνονται στὴ γλῶσσα πὸν μιᾶμε. Ἀπὸ κλασικὸ φιλόλογο εἶχε εἰπωθεῖ πὸς ὁ Τσούντας ἔγραφε «μίαν ἀπλὴν καὶ ρέουσαν καθαρεύουσαν ἀντικατοπτρίζοντας τὸ ἥρεμον καὶ πρᾶον ἦθος του». Δεν είναι χωρὶς σημασία ὅτι ὁ Τσούντας εἶχε χαρακτηρίσει τὴν *Ἰλιάδα* τοῦ Ἀλεξάνδρου Πάλλη ὡς «ἀριστούργημα».

Τὸ βιβλίο τοῦ Τσούντα γιὰ νὰ διαβαστεῖ καὶ νὰ εἶναι ὠφέλιμο χρειάζεται προπαιδεία, τὴν ἐξοικείωση τοῦ ἀναγνώστη καὶ τοῦ μελετητῆ με τὸν ἀρχαῖο κόσμο, τὴν ὠραία γλῶσσα, τὴν χωρὶς ἄτεχνους ἀκροβατισμοὺς διατύπωση τῶν σκέψεων, τὴ σαφήνεια στὴν ἔκφραση καὶ τὴν ἀπαλλαγὴ ἀπὸ τὴ μεταμοντέρνα σκέψη, πὸν παγιδεύει τὸν συγγραφέα στὰ πνευματικὰ του ἀδιέξοδα, δεῖγμα κενότητας, κάτι πὸν τὸ ἀπορρίπτει ἢ ἐπιστημονικὴ μέθοδος, ἢ μία καὶ μοναδική.

ΜΟΡΦΩΤΙΚΗ ΔΡΑΣΗ

Ἡ εἰκοστὴ ὄγδοη περίοδος τῶν μαθημάτων τῆς Σχολῆς Διδασκαλίας τῆς Ἱστορίας τῆς Τέχνης 2017-2018, ὑπὸ τὴ διεύθυνση τῆς Συμβούλου κυρίας Ντόρας Βασιλικοῦ, ἦταν ἀφιερωμένη στὸ θέμα «Ἐν λίθοις φθεγγομένοις, ὁ ἑλληνικὸς κόσμος μέσα ἀπὸ τὶς ἐπιγραφές. Ἱστορία, Ἀρχαιολογία, Κοινωνία, Τέχνη». Στὴν ἐπιλογή τῶν ἐπὶ μέρους θεμάτων συνέβαλαν οἱ ἐταῖροι κύριοι Χαράλαμπος Κριτζᾶς καὶ Ἄγγελος Χανιώτης. Δίδαξαν διακεκριμένοι ἀρχαιολόγοι, ἱστορικοὶ καὶ ἐπιγραφικοὶ κατὰ τὸ ἀκόλουθο πρόγραμμα:

ΒΑΣΙΛΕΙΟΣ ΠΕΤΡΑΚΟΣ, Γενικὸς Γραμματεὺς τῆς Ἀρχαιολογικῆς Ἑταιρείας, ΧΑΡΑΛΑΜΠΟΣ ΚΡΙΤΖΑΣ, Διευθυντὴς τοῦ Ἐπιγραφικοῦ Μουσείου ἔ.τ.

1 Νοεμβρίου 2017: Ἡ Ἐπιγραφικὴ τοῦ Σήμερα. Ὅσα θὰ θέλατε νὰ μάθετε γιὰ τὸν τρόπο μελέτης ἀρχαίων ἐπιγραφῶν.

ΒΑΣΙΛΕΙΟΣ ΠΕΤΡΑΚΗΣ, Δρ. Ἀρχαιολογίας, ANNA ΜΙΧΑΗΛΙΔΟΥ, Ὁμ. Διευθύντρια τοῦ Ἐθνικοῦ Ἰδρύματος Ἐρευνῶν

8 Νοεμβρίου 2017: Ἐν πηλῷ φθεγγομένω: Ἡ Γραμμικὴ Β' καὶ ἡ διοίκηση τῶν μυκηναϊκῶν ἀνακτόρων. Ἐπιγραφικὴ τῆς αἰγαιακῆς προϊστορίας: τεκμηρίωση τῶν μετρικῶν συστημάτων.

ΧΑΡΑΛΑΜΠΟΣ ΚΡΙΤΖΑΣ, Διευθυντὴς τοῦ Ἐπιγραφικοῦ Μουσείου ἔ.τ.

15 Νοεμβρίου 2017: Ἐπιγραφικὴ καὶ φυσικὸς κόσμος.

ΣΟΦΙΑ ΖΟΥΜΠΑΚΗ, Διευθύντρια Ἐρευνῶν τοῦ Ἰνστιτούτου Ἱστορικῶν Ἐρευνῶν τοῦ Ε.Ι.Ε., ΧΡΙΣΤΙΝΑ ΚΟΚΚΙΝΙΑ, Ἐρευνήτρια τοῦ Ε.Ι.Ε.

22 Νοεμβρίου 2017: Ἐπιγραφικὴ καὶ Κοινωνία: Ρωμαῖοι καὶ Ἰταλιῶτες στὴν Ἑλλάδα. Ἡ οἰκονομικὴ καὶ κοινωνικὴ διεύ-

δυση «ἐπιχειρηματιῶν» ἀπὸ τὴ Δύση στὶς ἑλληνικὲς πόλεις (3ος αἰ. π.Χ.-2ος αἰ. μ.Χ.). Μεγάλα ἐπιγραφικὰ σύνολα καὶ εὐεργετισμὸς κατὰ τὴ Ρωμαϊκὴ περίοδο.

ΕΥΤΥΧΙΑ ΣΤΑΥΡΙΑΝΟΠΟΥΛΟΥ, Καθηγήτρια Πανεπιστημίου, ΠΑΣΧΑΛΗΣ ΠΑΣΧΙΔΗΣ, Κύριος Ἐρευνητὴς τοῦ Ἰνστιτούτου Ἱστορικῶν Ἐρευνῶν τοῦ Ε.Ι.Ε.

29 Νοεμβρίου 2017: Ἐπιγραφικὴ καὶ Κοινωνία: Γυναῖκες. Οἱ δοῦλοι στὶς ἀρχαῖες ἑλληνικὲς ἐπιγραφές.

ΜΙΛΤΙΑΔΗΣ ΧΑΤΖΟΠΟΥΛΟΣ, Ἀκαδημαϊκός

6 Δεκεμβρίου 2017: Ἐπιγραφικὴ καὶ γυμνάσιο: ἀπὸ τὸν ἰδιωτικὸ ὄμιλο στὸν πολιτικὸ θεσμὸ καὶ τὰνάπαλιν.

ΣΟΦΙΑ ΑΝΕΖΙΡΗ, Καθηγήτρια Πανεπιστημίου, ΜΑΡΙΑ ΤΣΟΥΛΗ, Προϊσταμένη τοῦ Τμήματος Ἀρχαιολογικῶν Χώρων τῆς Ἐφορείας Ἀρχαιοτήτων Λακωνίας

13 Δεκεμβρίου 2017: Ἐπιγραφικὲς μαρτυρίες γιὰ γιορτὲς καὶ ἀγῶνες. Μονομαχίες καὶ κυνηγέσια στὶς ἑλληνόφωνες ρωμαϊκὲς ἐπαρχίες. Οἱ ἐπιγραφικὲς μαρτυρίες.

ΑΓΓΕΛΟΣ ΧΑΝΙΩΤΗΣ, Καθηγητὴς Πανεπιστημίου

20 Δεκεμβρίου 2017: Ἐξομολογητικὲς ἐπιγραφές. Ἰάματα.

ΕΛΕΝΑ MARTIN GONZALES, Δρ. Ἀρχαιολογίας, ΑΓΓΕΛΟΣ Π. ΜΑΤΘΑΙΟΥ, Δρ. Ἀρχαιολογίας, Γραμματεὺς τῆς Ἐπιγραφικῆς Ἐταιρείας

10 Ἰανουαρίου 2018: Τὰ χρηστήρια ἐλάσματα τῆς Δωδώνης. Οἱ Ἐπιγραφές καὶ οἱ ἐξωτερικὲς σχέσεις τῶν πόλεων.

ΠΑΝΤΕΛΗΣ ΝΙΓΔΕΛΗΣ, Καθηγητὴς Πανεπιστημίου

17 Ἰανουαρίου 2018: Ἐπιγραφικὴ τοῦ Ἐπέκεινα.

ΑΘΑΝΑΣΙΟΣ ΘΕΜΟΣ, Προϊστάμενος τοῦ Τμήματος Ἐρευνας καὶ Τεκμηρίωσης Ἐπιγραφῶν τοῦ Ἐπιγραφικοῦ καὶ Νομισματικοῦ Μουσείου, ΕΜΜΑΝΟΥΗΛ ΒΟΥΤΥΡΑΣ, Καθηγητὴς Πανεπιστημίου
24 Ἰανουαρίου 2018: Ἡ Ἐπιγραφικὴ τῆς ὑπονόμευσης: Χαράγματα. Ὅστρακα. Ἐπιγραφικὴ καὶ μαγεία: Κατάδεσμοι, κατάρες.

ΜΙΛΤΙΑΔΗΣ ΧΑΤΖΟΠΟΥΛΟΣ, Ἀκαδημαϊκός, ΕΜΜΑΝΟΥΗΛ ΒΟΥΤΥΡΑΣ, Καθηγητὴς Πανεπιστημίου

31 Ιανουαρίου 2018: Τὸ χρονικὸ βάθος καὶ τὸ γεωγραφικὸ εὖρος τῆς ἑλληνικῆς γλώσσας χάρις στὴν ἐπιγραφικὴ. Ἐπιγραφικὴ καὶ Ποίηση: Ἐπιγράμματα καὶ Ὕμνοι.

ΙΩΑΝΝΗΣ ΤΖΙΦΟΠΟΥΛΟΣ, Καθηγητὴς Πανεπιστημίου, ΔΗΜΗΤΡΙΟΣ ΜΠΟΣΝΑΚΗΣ, Καθηγητὴς Πανεπιστημίου

7 Φεβρουαρίου 2018: Ὁ κερδηθεὶς «παράδεισος» στὰ βακχικὰ - ὀρφικὰ ἐλάσματα. Ἐπιγραφές καὶ ἐπιτύμβια εἰκονογραφία: Ταυτότητες, Συναισθήματα καὶ κοινωνικὲς ἀξίες.

ΙΟΥΛΙΑ ΒΕΛΙΣΣΑΡΟΠΟΥΛΟΥ, Ὁμ. Καθηγήτρια Πανεπιστημίου
14 Φεβρουαρίου 2018: Δικαίᾳ δίκαια. Ἐγκληματικότητα καὶ κύρωση κατὰ τοὺς κλασικοὺς καὶ πρόιμους ἑλληνιστικοὺς χρόνους.

ΠΑΝΑΓΙΩΤΑ ΑΤΖΑΚΑ-ΑΣΗΜΑΚΟΠΟΥΛΟΥ, Καθηγήτρια Πανεπιστημίου, ΠΑΝΑΓΙΩΤΗΣ ΚΑΜΠΑΝΗΣ, Δρ. Ἀρχαιολογίας-Ἱστορικός
21 Φεβρουαρίου 2018: Οἱ ψηφιδωτὲς ἐπιγραφές στὴν ὕστερη ἀρχαιότητα. Ὁ μαγικὸς λόγος τῆς ὕστερης ἀρχαιότητας.

ΞΕΝΗ ΑΡΑΠΟΓΙΑΝΝΗ, Διευθύντρια τῶν Ἀρχαιοτήτων ἐ.τ.
28 Φεβρουαρίου 2018: Ἀρχαία Θουρία. Ἀνασκαφές, Μνημεῖα, Ἐπιγραφικὲς μαρτυρίες.

ΣΤΕΛΙΟΣ ΚΑΤΑΚΗΣ, Καθηγητὴς Πανεπιστημίου
7 Μαρτίου 2018: Ἡ ἀρχαία πόλις τῆς Ἐπιδαύρου καὶ τὸ Ἱερό τοῦ Ἀπόλλωνος Μαλεάτα καὶ τοῦ Ἀσκληπιοῦ: ἡ σημασία τῶν ἐπιγραφῶν.

Πέραν τῶν μαθημάτων τῆς Σχολῆς, κατὰ τὸ 2017 ἔγιναν στὴ μικρὴ αἴθουσα τοῦ μεγάρου τῆς Ἐταιρείας οἱ ἀκόλουθες ἐπιστημονικὲς ἐκδηλώσεις:

Τὸ Μινωικὸ Σεμινάριο στίς 31 Μαρτίου, τίς 12 καὶ 26 Μαΐου μὲ ὀμιλητὲς τὸν κ. Colin MacDonald, τὴν κυρία Luca Girella, τὴν κυρία Μαρίζα Μαρθάρη καὶ τὴν κυρία Ἐλένη Χατζάκη. Τὸ Σεμινάριο ὁργανώνεται ἀπὸ τὴν κυρία Ἔφη Σαουνᾶ-Σακελλαράκη καὶ τοὺς κυρίους Λευτέρη Πλάτωνα, Γιάννη Παπαδάτο καὶ Colin MacDonald.

Τὸ Κυκλαδικὸ Σεμινάριο στίς 7 Φεβρουαρίου, 28 Μαρτίου, 3 Ὀκτωβρίου καὶ 12 Δεκεμβρίου μὲ ὀμιλητὲς τοὺς κυρίους Michael Boyd, Josef A. MacGillivrey, Ἀνδρέα Βλαχόπουλο καὶ

την κυρία Νότα Κούρου. Τὸ Σεμινάριο ὁργανώνεται ἀπὸ τὴν κυρία Μαρίζα Μαρθάρη.

Στις 8 καὶ 9 Δεκεμβρίου ἔλαβε χώραν στὴ μεγάλη αἴθουσα τοῦ μεγάρου τὸ Συνέδριο τοῦ Ὑπουργείου Πολιτισμοῦ ποὺ ὁργάνωσε ἡ Διευθύντρια Ἀρχαιοτήτων κυρία Ἑλένα Κουντούρη μὲ θέμα «Ἀρχαιολογικὲς Ἔρευνες καὶ Μεγάλα Δημόσια Ἔργα». Κατὰ τὴν ἔναρξη τοῦ συνεδρίου παρέστησαν ἡ Ὑπουργὸς Πολιτισμοῦ κυρία Λυδία Κονιόρδου καὶ ἡ Γενικὴ Γραμματεὺς τοῦ ΥΠΠΟΑ κυρία Μαρία Βλαζάκη.

Στις 18 Δεκεμβρίου μίλησε στὴ μεγάλη αἴθουσα τοῦ μεγάρου ὁ κ. Μιχάλης Κοσμόπουλος μὲ θέμα «Ἡ μυκηναϊκὴ Ἴκλαινα καὶ τὸ ὁμηρικὸ βασίλειο τοῦ Νέστορος».



Σ' αὐτὸ τὸ τεῦχος τοῦ Μέντορος δημοσιεύεται ἡ ὁμιλία τοῦ Β. Χ. Πετράκου στὸ μάθημα τῆς 1ης Νοεμβρίου 2017.

ΑΡΧΕΙΟ

Τὸ Ἀρχεῖο τῆς Ἐταιρείας, πὸν διευθύνει ἡ κυρία Ἰωάννα Νίνου, κατὰ τὸ 2017 βρισκόταν σὲ κατάσταση ἀνακατάταξης, πὸν θὰ συνεχιστεῖ καὶ κατὰ τὸ 2018, προκειμένου τὸ περιεχόμενό του νὰ ἐναρμονιστεῖ μὲ τὴν ψηφιοποίηση μεγάλου μέρους του πὸν ἔγινε μὲ δαπάνες τοῦ ΕΣΠΑ.

Χάρη στὴ βοήθεια τῆς Ἀκαδημίας Ἀθηνῶν, συντάχθηκε ἀπὸ τὸν Γεώργιο Χιώτη κατὰ τὸ 2017 ὁ κατάλογος τοῦ Ἀρχείου μας, πὸν περιλαμβάνει ἀναρίθμητα στοιχεῖα καὶ τεκμήρια. Ὁ σκοπὸς εἶναι ἡ κατάρτιση πρῶτα τοῦ γενικοῦ καταλόγου καὶ κατόπιν ἡ σύνταξη συστηματικῶν καταλόγων τῶν ἐπὶ μέρους ἀρχείων, τῶν ὁποίων περιορισμένη σὲ ἔκταση εἰκόνα ἔχω δώσει παλαιότερα (*Μνήμων* 13, 1991, 349-358). Τὰ ἐπὶ μέρους αὐτὰ ἀρχεῖα εἶναι: 1) Ὑπηρεσιακὴ ἀλληλογραφία 1837-. 2) Πρακτικὰ τοῦ Διοικητικοῦ Συμβουλίου 1837-. 3) Μητρῶο ἐταίρων 1837-. 4) Βιβλία πρωτοκόλλου 1837-. 5) Οἰκονομικὸ καὶ Λογιστικὸ Ἀρχεῖο 1837-. 6) Πρακτικὰ Γενικῶν Συνελεύσεων 1837-. Ἀλλὰ πέραν αὐτῶν πὸν συνοπτικὰ ἀναφέρονται καὶ ἀφοροῦν τὸ ὑπηρεσιακὸ καὶ διοικητικὸ ἔργο τῆς Ἐταιρείας, ὑπάρχει τὸ ἐπιστημονικὸ ἀρχεῖο μὲ ἑκατοντάδες ἐνότητες (σχέδια, φωτογραφίες, πίνακες, ἀρχεῖα ἢ κατάλοιπα ἀρχαιολόγων, ἀρχεῖο λαχείου, ἡμερολόγια ἀνασκαφῶν, κειμήλια, κλπ.).

ΒΙΒΛΙΟΘΗΚΗ

Ἡ βιβλιοθήκη μας, ὑπὸ τὴν ἐποπτεία τῆς Συμβούλου κυρίας Ντόρας Βασιλικοῦ, ἐξακολούθησε νὰ πλουτίζεται μὲ τὶς νέες ἐκδόσεις καὶ περιοδικὰ, μὲ ἀγορές, δωρεές καὶ ἀνταλλαγές. Ἀπὸ καιροῦ εἶχε γίνῃ αἰσθητὴ ἡ ἀνάγκη ἐπέκτασής της καὶ ἤδη ἔχει βρεθεῖ χῶρος, ποὺ θὰ ἐπαρκέσει γιὰ ἀρκετὰ χρόνια.

ΒΙΒΛΙΑΓΟΡΑ

Γιὰ ἄλλη μιὰ χρονιὰ ἡ ἐτήσια βιβλιαγορά μας ἔγινε στὶς 11-13 Μαΐου μὲ τὴ διεύθυνση τῆς Συμβούλου κυρίας Ντόρας Βασιλικοῦ καὶ τὴ συνεργασία τῆς Προϊσταμένης τοῦ Ἀρχείου κυρίας Ἰωάννας Νίνου καὶ τοῦ ἐπὶ τῆς διαθέσεως τῶν δημοσιευμάτων κ. Χριστόφορου Σπυριδάκη. Παλαιὰ ἀρχαιολογικὰ βιβλία, σειρὲς περιοδικῶν, νέες ἐκδόσεις ποὺ διαθέτει ἡ Ἐταιρεία σὲ περισσότερα ἀντίτυπα, ἀποσύρσεις ἀπὸ τὴ Βιβλιοθήκη, συνθέτουν ἓνα σύνολο χιλιάδων βιβλίων ποὺ διατίθενται σὲ προσιτὲς τιμές.

ΔΩΡΕΕΣ

Κατὰ τὸ 2017 προσέφεραν στὴν Ἐταιρεία γιὰ τὴν ἐκπλήρωση τῶν σκοπῶν της:

Τὸ Ὑπουργεῖο Οἰκονομικῶν

Τὸ Ὑπουργεῖο Πολιτισμοῦ καὶ Ἀθλητισμοῦ

Τὸ Ἴδρυμα Ψύχα

Τὸ Ἴδρυμα Κώστα καὶ Ἑλένης Οὐράνη

Ἡ Ἀκαδημία Ἀθηνῶν

Ἡ κυρία Χαρὰ Τζαβέλλα Ενjen

Ἡ Ἑλληνικὴ Ἐπιτροπὴ Μεγάλης Βρετανίας, ὁ κ. Πᾶνος Ἀρβανιτάκης, ἡ κυρία Ζέτα Πολυχροσιάδη καὶ ὁ κ. Ἀντώνης Πολυχροσιάδης, εἰς μνήμην Nicholas Egon.

Ἡ κυρία Μαρία Μπρούσκαρη εἰς μνήμην τοῦ συζύγου της
Σίλα Μπρούσκαρη.

Οἱ κυρίες Ἔφη Ἀνδρεάδη, Εἰρήνη Ἀνδρεάδη καὶ Δανάη
Πρωτογερέλλη εἰς μνήμην Ἑλληάννας Ραυτοπούλου.

Τὸ Ἴδρυμα Σαμούρα διὰ τῆς The Archaeological Society
Foundation.

The Archaeological Society Foundation.

ΕΠΙΛΟΓΟΣ

Ἡ συμπλήρωση 180 χρόνων ἀπὸ τὴν ἵδρυση τῆς Ἀρχαιολογικῆς Ἐταιρείας εἶναι ξεχωριστὴ ἐπέτειος στὴν Ἑλλάδα καὶ σ' αὐτὴ συμμετέχουν δύο ἀκόμη πνευματικὰ ἰδρύματα, ἡ Φιλεκπαιδευτικὴ Ἐταιρεία, ἰδρυμένη στὶς 7 Ὀκτωβρίου τοῦ 1836, καὶ τὸ Ὅθωνειο Πανεπιστήμιο, σήμερα Ἐθνικὸ καὶ Καποδιστριακὸ, ἰδρυμένο στὶς 14 Ἀπριλίου τοῦ 1837, τέσσερις μῆνες μετὰ τὴν Ἐταιρεία.

Ἡ μοναδικότητα τῆς ἐπετείου συνίσταται ὄχι μόνον στὸν χρόνο ποὺ διήνυσαν, ἀλλὰ καὶ στὸ ὅτι τὰ τρία αὐτὰ ἰδρύματα ἀποτελέσαν καὶ ἀποτελοῦν στὴν Ἑλλάδα τὸν στυλο ὅλης τῆς νεοελληνικῆς ἐκπαίδευσης, τῆς ἔρευνας καὶ τῆς μελέτης τῆς ἱστορίας μας καὶ τῶν ἐπιστημῶν, γεννημένα μόλις τέσσερα χρόνια μετὰ τὴν θεμελίωση τῆς πρώτης βασιλείας. Ἡ ἱστορία καὶ τῶν τριῶν εἶναι γνωστὴ, ἀναγνωρισμένη καὶ μοναδική, καὶ παρ' ὅλες τὶς πολιτικὲς μεταβολὲς στὸν τόπο μας, τὰ ἐθνικὰ δυστυχήματα καὶ τὶς ἀνακατατάξεις σὲ ὅλους τοὺς τομεῖς τοῦ βίου τῶν ἀνθρώπων, κυρίως μὲ τὴν τεχνολογικὴ πρόοδο, ἐξακολουθοῦν νὰ ἐκπληρώνουν ἀταλάντευτα, καὶ τὰ τρία, τὸν ἀρχικὸ σκοπὸ τους.

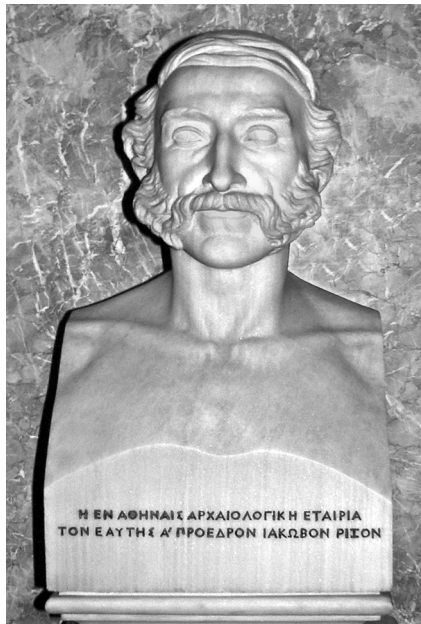
Οἱ ἀντίξοες περιστάσεις δὲν μᾶς ἐπέτρεψαν νὰ ἐορτάσουμε τὴν ἐπέτειο ὅπως θὰ θέλαμε καὶ ὅπως θὰ ἄρμοζε. Ἀλλὰ τὸ γεγονός ὅτι βρισκόμαστε σήμερα συγκεντρωμένοι ἐδῶ μέσα καὶ παρουσιάζεται τὸ ἐτήσιο ἔργο τῆς Ἐταιρείας ἀποτελεῖ ἓνα κατόρθωμα. Ὁ Ἐμμανουὴλ Ροΐδης, ποὺ ἀρεσκόταν στὶς παρομοιώσεις, θὰ ἔλεγε ὅτι ἡ ἐτήσια ἔκθεση τοῦ Ἔργου γίνεται μὲ τὴν ἀκρίβεια ἐλβετικοῦ ρολογιοῦ. Κι αὐτὴ ἡ ἀκρίβεια καὶ ἡ

ἐπιμονή στη δημόσια παρουσιάσή του καὶ κατόπιν στη δημοσίευσή του δὲν εἶναι μιὰ σχολαστικὴ τυπικότητα, ἐπανάληψη κατὰ τὸν νόμο τῆς ἀδρανεῖας μιᾶς τελετουργίας, ἀλλὰ προσφορὰ νέων πραγμάτων, νέων εὐρημάτων, νέων γνώσεων. Ἀκούσατε σύντομα γιὰ δεκαπέντε ἀνασκαφές καὶ νέα δημοσιεύματα. Τὸ 2019, τὴν ἴδια μέρα θὰ ξανακούσετε ἄλλα, νέα καὶ ἄγνωστα. Τοῦτο γίνεται ἀπὸ τὴ Δευτέρα 28 Ἀπριλίου τοῦ 1837, ἡμέρα ποὺ συναθροίστηκαν στὴν Ἀκρόπολη μόλις 24 ἰδρυτὲς ἑταῖροι καὶ ἔδωσαν ὑπόσταση στὴν Ἐταιρεία, μὲ τὴν ἐκλογή τοῦ πρώτου Συμβουλίου, τῆς Ἐφορείας, ὅπως λεγόταν τότε.

Ἵσως θεωρηθοῦν ἀταίριαστοὶ μὲ τὴν ἐποχὴ μας ρομαντισμοὶ τὰ ὅσα λέγω, ἀλλὰ ἐδῶ, ἀπὸ τὸ βῆμα τοῦτο, δὲν μπορῶ νὰ παραβλέψω ὅτι εἶμαι ὁ διάδοχος τοῦ πρώτου Γραμματέως τῆς Ἐταιρείας Ἀλεξάνδρου Ρίζου Ραγκαβῆ, ποὺ βρίσκεται ἀριστερά μου καὶ ὁ μέχρι πρὸ ὀλίγου χρόνου Πρόεδρος μας καὶ νομοδιδάσκαλος Ἐπαμεινώνδας Σπηλιωτόπουλος καὶ ὁ νῦν Πρόεδρος Ἀπόστολος Γεωργιάδης, εἶναι διάδοχοι τοῦ ὑπουργοῦ τῶν Ἐκκλησιαστικῶν τοῦ Καποδίστρια καὶ τοῦ Ὅθωνος Ἰακώβου Ρίζου Νερουλοῦ, ποὺ βρίσκεται δεξιὰ μου καὶ ὅτι ἐνῶ ἐκεῖνοι, οἱ ἰδρυτὲς, δὲν εἶχαν τόπο γιὰ νὰ συνεδριάσουν, ἐμεῖς διαθέτουμε ἓνα μαρμάρινο παλάτι, σᾶς μιλῶ σὲ μιὰ μαρμάρινη μεγαλοπεπῆ αἴθουσα, ποὺ καὶ αὐτὴ ἔχει τὴ δική της ἱστορία. Ὅλες οἱ προσωπικότητες τῆς σύγχρονης Ἑλλάδος, Βασιλεῖς, Πρόεδροι, οἱ Δημιουργοὶ τοῦ Λόγου καὶ τῆς Τέχνης, οἱ συντελεστὲς τῆς Ἐπιστήμης, Ἕλληνες καὶ Ξένοι, ἔχουν ἀφήσει ἐδῶ μέσα τὴ σκιά τους.

Ἡ ἐπὶ 180 χρόνια, σχεδὸν 182 σήμερα, πορεία τῆς Ἐταιρείας δὲν ὑπῆρξε ἀκύμαντη. Πέρασε δύσκολες περιόδους, κινδύνευσε νὰ διαλυθεῖ, πάντα ἀπὸ αἰτίες ἐξωτερικὲς, καὶ ὑπέφερε κατὰ τὸν Πόλεμο καὶ τὴν Κατοχή, κατὰ τὴν ὁποία ἀποξενώθηκε, γιὰ κάποια διαστήματα, ἀπὸ τὸ μέγαρό της. Ἐπειτα ἀπὸ ἓναν συνεχῆ ἀνήφορο τόσων δεκαετιῶν, σχεδὸν ὅσες καὶ τοῦ ἑλληνικοῦ κράτους, ἡ Ἐταιρεία βρίσκεται σὲ ἀδυναμία, ὄχι ἀπὸ φταίξιμό της ἀλλὰ ἀπὸ τὴν κακία τῶν καιρῶν. Ζῶ καθημερινῶς τὴν ἀνημπόρια της καὶ ἀναρωτιέμαι μήπως εἶμαι ὁ τελευταῖος διάδοχος τοῦ Ἀλεξάνδρου Ραγκαβῆ. Χρειάζεται βοήθεια ἡ Ἐταιρεία, ἀσήμαντη γιὰ κείνους ποὺ συσσωρεύουν πλοῦτο, ποὺ κοιμᾶται ὅπως τὸ τάλαντο τοῦ ἀνάξιου δούλου.

Λίγα δηνάκια ἀπὸ τὸν πλοῦτο αὐτὸν θὰ ζωογονήσουν τὴν Ἑταιρεία καὶ θὰ διατηρήσουν τὴν ἀγαθὴ μνήμη τοῦ δωρητῆ ὅσο θὰ ὑπάρχει κι ἐκείνη. Εἶναι καὶ δικό σας ἔργο νὰ τὸν βρῆτε καὶ θὰ ἔχετε καὶ σεῖς «τὴν ἀγαθὴν μερίδα», «ἥτις οὐκ ἀφαιρεθήσεται» ἀπὸ τὴ μνήμη τῶν ἐπιγιγνομένων. Καὶ ἀκόμη, θὰ ἔχετε τὴ χαρὰ ὅτι βοηθήσατε νὰ ζωντανέψουν οἱ σκιᾶς τοῦ ἑλληνικοῦ παρελθόντος.



ΠΕΡΙΕΧΟΜΕΝΑ

ΠΡΟΟΙΜΙΟΝ	7-8
ΑΝΑΣΚΑΦΕΣ	9-52
1. Γλυφάδα Ἀττικῆς	9-11
2. Μπρεξιζα Μαραθῶνος	11-16
3. Μεσσήνη	16-20
4. Θουρία	21-24
5. Σικυὼν	24-29
6. Θήβα	29-32
7. Ὀγχηστὸς Βοιωτίας	32-34
8. Θέρμος Αἰτωλίας	35
9. Μολύκρειον Αἰτωλίας	35-37
10. Χαλανδριανὴ Σύρου	38-39
11. Στρόφιλας Ἄνδρου	39-42
12. Βαθὸν Ἀστυπалаίας	42-44
13. Ζώμινθος Κρήτης	45-49
14. Κουμάσα Κρήτης	49-52
ΜΕΛΕΤΗ	53-59
Βρανᾶ Μαραθῶνος	53-54
Ἴκλαινα Μεσσηνίας	55-57
Ντικιλὶ Τὰς	57-58
Ζάκρος	58-59
ΔΗΜΟΣΙΕΥΜΑΤΑ	60-65
ΜΟΡΦΩΤΙΚΗ ΔΡΑΣΗ	66-69
ΑΡΧΕΙΟ	70
ΒΙΒΛΙΟΘΗΚΗ	71
ΒΙΒΛΙΑΓΟΡΑ	71
ΔΩΡΕΕΣ	71-72
ΕΠΙΛΟΓΟΣ	73-75

ΤΟ ΕΡΓΟΝ
ΤΗΣ ΑΡΧΑΙΟΛΟΓΙΚΗΣ ΕΤΑΙΡΕΙΑΣ
ΚΑΤΑ ΤΟ 2017
ΑΡ. ΤΟΜΟΥ 64
ΤΥΠΩΘΗΚΕ ΤΟΝ ΜΑΡΤΙΟ ΤΟΥ 2018
ΣΤΟ ΤΥΠΟΓΡΑΦΕΙΟ
«ΕΚΔΟΣΕΙΣ ΠΕΡΠΙΝΙΑ
ΑΝΤΩΝΗΣ ΕΥΑΓΓ. ΜΠΟΥΛΟΥΚΟΣ & ΣΙΑ Ο.Ε.»
ΛΕΟΝΤΙΟΥ 9 - ΑΘΗΝΑ
ΣΕΛΙΔΟΠΟΙΗΣΗ
ΚΑΙ ΑΝΑΠΑΡΑΓΩΓΗ ΕΙΚΟΝΩΝ
ΕΦΗΣ ΑΧΛΑΔΗ

