

Τὸ Συμβούλιο τῆς Ἀρχαιολογικῆς Ἑταιρείας ὑπενθυμίζει ὅτι ὁ χαρακτήρας τῶν δημοσιευομένων ἐκθέσεων τῶν ἀνασκαφῶν εἶναι προσωρινός. Ἡ Ἀρχαιολογικὴ Ἑταιρεία διατηρεῖ τὸ δικαίωμα τῆς μελέτης καὶ τῆς ὀριστικῆς δημοσίευσης τῶν εὐρημάτων τῶν ἀνασκαφῶν τῆς.

Ἀπαγορεύεται ἡ μερικὴ ἢ ὀλικὴ ἀναδημοσίευση χωρὶς τὴν ἄδεια τοῦ Συμβουλίου.

ΤΟ ΕΡΓΟΝ
ΤΗΣ ΑΡΧΑΙΟΛΟΓΙΚΗΣ ΕΤΑΙΡΕΙΑΣ
ΚΑΤΑ ΤΟ 2014

ΕΠΙΜΕΛΕΤΗΣ ΤΟΥ ΕΡΓΟΥ

ΔΡ. ΑΝΔΡΕΑΣ ΠΑΠΑΝΙΚΟΛΑΟΥ

ΕΚΔΟΣΗ 2015

TOMOS 61 (2014)

© Ἡ ἐν Ἀθήναις Ἀρχαιολογικὴ Ἑταιρεία
Πανεπιστημίου 22, 106 72
FAX +30 210 3644996, τηλ. +30 210 3609689
secr@archetai.gr – www.archetai.gr

ISSN 0570-6211



Γενικὴ ἐπιμέλεια ἔκδοσης
Ἐλευθερία Κονδυλάκη Κόντου

ΤΟ ΕΡΓΟΝ

ΤΗΣ ΑΡΧΑΙΟΛΟΓΙΚΗΣ ΕΤΑΙΡΕΙΑΣ ΚΑΤΑ ΤΟ 2014

ΥΠΟ

ΒΑΣΙΛΕΙΟΥ Χ. ΠΕΤΡΑΚΟΥ

*Γενικοῦ Γραμματέως
τῆς ἐν Ἀθήναις Ἀρχαιολογικῆς Ἐταιρείας
Ἀκαδημαϊκοῦ*



ΑΘΗΝΑΙ 2015

Προοίμιον

Ἡ μνημόνευση τῆς κοινωνικῆς καὶ οἰκονομικῆς κατάστασης τῆς Ἑλλάδος καὶ οἱ συνέπειές τους στὴν πρόοδο τοῦ ἔργου τῆς Ἑταιρείας θὰ ἀποτελοῦσε κοινοτοπία καὶ ἐπανάληψη πραγμάτων πού λέγονται μονότονα ἐπὶ σειρὰν ἐτῶν, περισσότερο ἀπὸ καθῆκον καὶ λιγότερο μὲ τὴν ἐλπίδα ὅτι θὰ ἦταν δυνατὸν νὰ προκαλέσουν κάποια εὐνοϊκὴ ἀντίδραση. Τοῦτο βέβαια δὲν σημαίνει ὅτι ἐγκαταλείπουμε τὶς προσπάθειες γιὰ ἐξάλειψη τοῦ κακοῦ πού συντελεῖται στὴ μνημειακὴ παράδοση καὶ στὴν ἀρχαιολογία.

Καὶ κατὰ τὸ 2014 χάθηκαν ἀρκετοὶ ἀπὸ τοὺς ἐταίρους μας.

Ὁ Γεώργιος Πετρουνάκος, γεννημένος στὴν Κόρινθο (1924-6 Μαρτίου 2014), ὑπῆρξε ἐξέχον στέλεχος τῆς Διπλωματικῆς Ὑπηρεσίας καὶ ὑπηρέτησε ὡς διπλωματικὸς ὑπάλληλος καὶ ὡς πρέσβυς σὲ πολλὰς θέσεις στὸ Ἐξωτερικό.

Ὁ Ἀνδρέας Βαβρίτσας ἀπὸ τὸ Σπήλαιο Γρεβενῶν (1914-18 Ἀπριλίου 2014), διορισμένος στὴν Ἀρχαιολογικὴ Ὑπηρεσία τὸ 1947, ὑπηρέτησε ὡς Ἐπιμελητὴς καὶ Ἐφορος τῶν Ἀρχαιοτήτων στὴ Μυτιλήνη (1947), στὶς Κυκλάδες (1954), στὸ Ἐθνικὸ Ἀρχαιολογικὸ Μουσεῖο (1961-1962), στὴν Κομοτηνὴ (1962), τὴν Ἀττικὴ (1968), τὴ Θεσσαλονίκη (1969), ὡς Διευθυντὴς Ἀρχαιοτήτων (1972) καὶ πάλι ὡς Ἐφορος στὴ Θεσσαλονίκη (1975-1979). Ἔλαβε μέρος στὸν Ἀλβανικὸ ὡς ἔφεδρος ἀξιωματικὸς τῆς Μεραρχίας Κοζάνης καὶ τιμήθηκε γιὰ τὴ δράση του κατ' ἐπανάληψη.

Ὁ Robin Hägg (1935-8 Ἰουνίου 2014), ἐπίτιμος σύμβουλος τῆς Ἑταιρείας, γεννημένος στὴν Uppsala τῆς Σουηδίας ὅπου καὶ πέθανε, διετέλεσε καθηγητὴς τῆς μυκηναϊκῆς ἀρχαιολογίας στὰ Πανεπιστήμια τῆς Uppsala καὶ τοῦ Göteborg ὡς καὶ διευθυντὴς τοῦ Σουηδικοῦ Ἰνστιτούτου Ἀθηνῶν (1976-1994).

Ὁ Georges Le Rider (1928-3 Ἰουλίου 2014), ἐπίτιμος σύμβουλος (2000), παλαιὸ μέλος τῆς Γαλλικῆς Σχολῆς Ἀθηνῶν, διετέλεσε καθηγητὴς στὴ Σορβόννη καὶ στὸ Collège de France καὶ ὑπῆρξε διαπρεπὴς νομισματολόγος, ἐλληνιστὴς καὶ ἱστορικός. Ἐγραψε βιβλία καὶ πλῆθος μελετῶν γιὰ τὴν ἱστορία τῶν νομισμάτων καὶ τῆς νομισματικῆς καὶ τὴ σχέση τῆς νομισματικῆς μὲ τὴν πολιτικὴ καὶ οἰκονομικὴ ἱστορία τῆς ἀρχαιότητος.

Ὁ Μιχαὴλ Β. Σακελλαρίου (14 Φεβρουαρίου 1912 - 16 Αὐγούστου 2014), ἑταῖρος μας ἀπὸ τὸ 1958, ὑπῆρξε κορυφαῖος ἱστορικός τῆς ἀρχαίας καὶ τῆς νεώτερης Ἑλλάδος. Γεννημένος στὴν Πάτρα ἔκαμε τὶς ἐγκύκλιες καὶ πανεπιστημιακὲς σπουδὲς στὴν Ἀθήνα. Ἐξ ἀρχῆς στράφηκε πρὸς τὴ νεώτερη ἐλληνικὴ ἱστορία καὶ πρῶτο ἔργο του ὑπῆρξε ἡ σημαντικότατη μονογραφία του *Ἡ Πελοπόννησος κατὰ τὴν δευτέραν Τουρκο-*

κρατίαν, ἣ ὁποία συνάντησε τὴν ἀντίδραση τοῦ Καποδιστριακοῦ Πανεπιστημίου. Κατὰ τὴ διάρκεια τῆς Κατοχῆς ἀναγκάστηκε νὰ ἐγκαταλείψει τὴ νεώτερη ἱστορία καὶ στράφηκε πρὸς τὴν ἀρχαία ἐλληνική. Τὸ 1959 ἔγινε καθηγητὴς στὸ Ἀριστοτέλειο Πανεπιστήμιο ἀπὸ τὸ ὁποῖο ἀπολύθηκε τὸ 1967. Διορίστηκε καθηγητὴς στὸ Πανεπιστήμιο τῆς Lyon στὴ Γαλλία, ὅπου δίδαξε ἀπὸ τὸ 1970 ἕως τὸ 1975. Τότε ἀνέκτησε τὴν ἔδρα του στὸ Ἀριστοτέλειο ἀπὸ τὸ ὁποῖο ἀποχώρησε τὸ 1979.

Ὁ Μιχαὴλ Σακελλαρίου διετέλεσε καὶ Ἐπόπτης τοῦ «Κέντρου Ἑλληνικῆς καὶ Ρωμαϊκῆς Ἀρχαιότητος» τοῦ Ἐθνικοῦ Ἰδρύματος Ἑρευνῶν, τὸ ὁποῖο ἔστρεψε πρὸς τὴ μελέτη τῆς ἀρχαίας Μακεδονίας καὶ Θράκης. Τὸ ἀποτέλεσμα τοῦ ἐκεῖ ἔργου του ὡς καὶ τῶν μαθητῶν του ὑπῆρξε ἐκπληκτικό. Ἡ γνώση μας γιὰ τὴ Μακεδονία καὶ τὴ Θράκη βασίζεται πλέον σὲ ἀκλόνητα ἐπιστημονικὰ στοιχεῖα καὶ μελέτες¹.

Ὁ Γεώργιος Δεσπίνης (1936-13 Σεπτεμβρίου 2014), γεννημένος στὴν Τήνο, σπούδασε στὸ Καποδιστριακὸ Πανεπιστήμιο καὶ στὴ Γερμανία. Συνεργάστηκε μὲ τὸν Χρῆστο καὶ τὴν Σέμνη Καρούζου καὶ μὲ τίς μελέτες του ἀναδείχθηκε σὲ ἐξαιρετο ἔρευνητὴ τῆς ἀρχαίας ἐλληνικῆς πλαστικῆς. Διετέλεσε Ἐπιμελητὴς τῶν Ἀρχαιοτήτων καὶ τὸ 1972 ἐξελέγη καθηγητὴς στὸ Ἀριστοτέλειο Πανεπιστήμιο ἀπὸ τὸ ὁποῖο ἀποχώρησε τὸ 1984. Τὰ βιβλία του καὶ οἱ μελέτες του ἀφοροῦν σημαντικὰ ζητήματα τῆς ἀρχαίας ἐλληνικῆς γλυπτικῆς. Ὑπῆρξε ὁ ἐμπνευστὴς καὶ κύριος συντελεστὴς τοῦ καταλόγου τῶν γλυπτῶν τοῦ Μουσείου Θεσσαλονίκης ὡς καὶ τοῦ καταλόγου τῶν ἀρχαϊκῶν γλυπτῶν τοῦ Ἐθνικοῦ Ἀρχαιολογικοῦ Μουσείου.

1. Βλ. *Πρακτικὰ τῆς Ἀκαδημίας Ἀθηνῶν* 89 Β', 2014, 132-145 καὶ *Ὁ Μέντωρ* 110, 2014, 336-351.

Ὁ *Vincenzo La Rosa* (1941-6 Νοεμβρίου 2014), ἐπίτιμος σύμβουλος τῆς Ἑταιρείας, γεννήθηκε στὴ Συρακούσα τῆς Σικελίας. Ὑπῆρξε μαθητὴς τῆς Ἰταλικῆς Σχολῆς Ἀθηνῶν (1965-1966), τῆς ὁποίας ἔγινε ὑποδιευθυντὴς (1993-1999). Διετέλεσε καθηγητὴς τῆς ἀρχαιολογίας καὶ τῆς προϊστορίας τοῦ Αἰγαίου στὸ Πανεπιστήμιο τῆς Κατάνια καὶ τὰ βιβλία του καὶ οἱ μελέτες του ἀφοροῦν κυρίοτατα τὴν ἀρχαία Κρήτη, ὅπου διηύθυνε τὶς ἀνασκαφὲς τῆς Φαιστοῦ καὶ τῆς Ἀγίας Τριάδας Μεσσαράς. Διετέλεσε διευθυντὴς τοῦ ἐπιστημονικοῦ περιοδικοῦ *Creta Antica* καὶ τῆς σειρᾶς *Studi di archeologia cretese* τοῦ Πανεπιστημίου τῆς Κατάνια.

Ἡ *Μάντω Οἰκονομίδου* (1927-19 Ἰανουαρίου 2015), γεννημένη στὴν Ἀθήνα, ὅπου ἔκανε τὶς ἐγκύκλιες καὶ πανεπιστημιακὲς σπουδές, τὶς ὁποῖες συνέχισε στὶς Η.Π.Α., τὴ Γαλλία, τὴ Γερμανία καὶ τὴν Ἀγγλία, διετέλεσε ἐπιμελήτρια καὶ ἐπὶ μακρὰν σειρὰν ἐτῶν Διευθύντρια τοῦ Νομισματικοῦ Μουσείου. Διό τῆς ἐπίτευγμα ὑπῆρξε ἡ ἐγκατάσταση τοῦ Νομισματικοῦ Μουσείου στὸ Ἰλίου Μέλαθρον. Ὑπῆρξε στενὸς συνεργάτης τῆς Ἀρχαιολογικῆς Ἑταιρείας, Σύμβουλος ἀπὸ τὸ 1988 καὶ Ἀντιπρόεδρος τοῦ Συμβουλίου ἀπὸ τὸ 2002 ἕως τὸ 2011.

Ἀνασκαφές

Στὰ Ἀστέρια Γλυφάδας ἡ κυρία Κωνσταντίνα Καζᾶ συνέχισε τὴν ἀνασκαφὴ τοῦ λάκκου - ἀποθέτου, ὃ ὁποῖος ἀποδείχτηκε ὅτι δὲν εἶναι κυκλικὸς καὶ ὅτι τὸ βάθος του φθάνει τὰ 0.70 μ. (εἰκ. 1). Τὸ ἐσωτερικὸ του ἦταν γεμισμένο μὲ τέσσερα ἀλλεπάλληλα στρώματα χώματος καὶ μικρῶν λίθων πού περιεῖχαν ἀγγεῖα καὶ μικροαντικείμενα πού ἀπέθεταν οἱ ἀρχαῖοι κατὰ διαστήματα, παράλληλα πρὸς τὴ χρήση τοῦ παρακείμενου ΠΕ νεκροταφείου. Τὰ ἀγγεῖα καὶ τὰ λοιπὰ εὐρήματα ἀπέμεναν στὸν χῶρο μετὰ τὶς ταφικὲς τελετὲς ἢ τὶς ἐπισκέψεις τῶν τάφων ἀπὸ τοὺς οἰκείους τῶν νεκρῶν. Στὸ ἀνώτερο στρῶμα τῶν λίθων βρέθηκαν πολλὰ θραύσματα λιθαργύρου λίγα ἀπὸ τὰ ὁποῖα ἔχουν σχῆμα κυπέλλου μεταλλουργίας. Ἡ προέλευσή τους εἶναι ἄγνωστη, πιθανῶς νὰ εἶναι ἀπορρίματα μεταλλουργικοῦ

1. ΓΛΥΦΑΔΑ
ΑΤΤΙΚΗΣ



1 Γλυφάδα Ἀττικῆς. Λάγκκος - ἀποθέτης ΒΔ τομέα στὸ ἐπίπεδο τοῦ δαπέδου.



2α-β Γλυφάδα Ἀττικῆς. Κυκλαδικὰ εἰδώλια.

ἐργαστηρίου, τοῦ ὁποίου ἡ ὑπαρξὴ πιστοποιεῖται καὶ ἀπὸ τὴν εὕρεση ἐργαλείων τριβῆς καὶ κρούσης καὶ λίθων πού ἔχουν ἐκτεθεῖ σὲ ἰσχυρὴ φωτιά. Ἄλλες ἐνδείξεις, ὅπως τεχνητὸ αὐλάκι στὸν βράχο γύρω ἀπὸ τὸν λάκκο γιὰ τὴ διοχέτευση νεροῦ καὶ μικροὶ λάκκοι στὸν βράχο ἐπίσης ὁδηγεῖ στὸ συμπέρασμα ὅτι ὁ λάκκος-ἀποθέτης πρὶν γεμίσει μὲ τὰ στρώματα χόματος καὶ μικρῶν λίθων χρησίμευε ὡς ἐργαστήριον κατὰ τὴν ΠΕ II περίοδο.

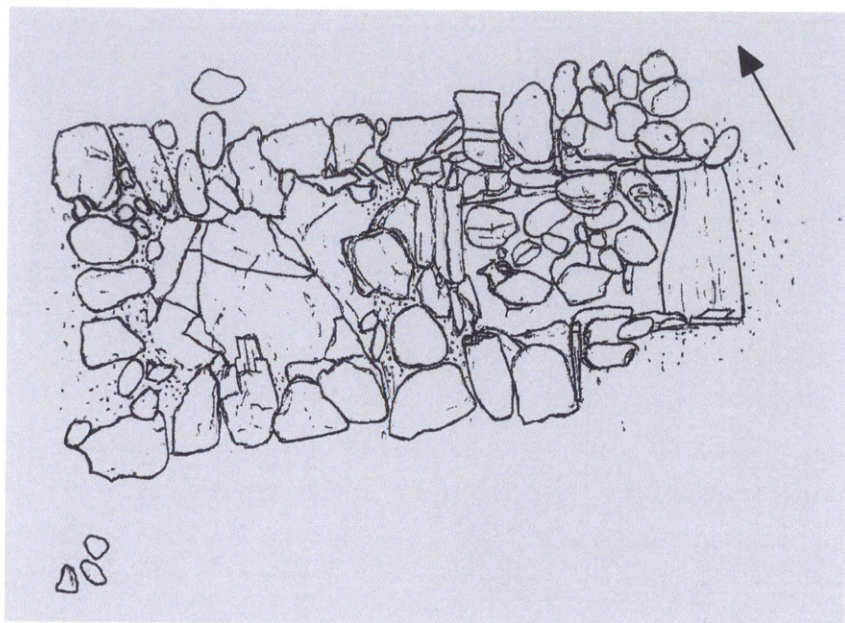
Σημαντικὸ εἶναι ὅτι στὸν λάκκο-ἀποθέτη ἔχουν ἔως τώρα βρεθεῖ ἄνω τῶν 250 ἀγγείων ἀκεραίων ἢ σὲ θραύσματα, λεπίδες ὄψιανου καὶ δύο κυκλαδικὰ εἰδῶλια (εἰκ. 2α-β).

Στὰ ΝΔ τοῦ λάκκου βρέθηκε τάφος, ὁ 15, ὁ ὁποῖος ἔχει ὑποστῆ ζημίες ἀπὸ ἐργασίες τῶν χρόνων μας καὶ ἡ ὑπέργεια κατασκευὴ του δὲν σώζεται πλήρως.

Στὸ πρωτοελλαδικὸ νεκροταφεῖο στὴ θέση Τσέπι τοῦ Μαραθῶνος, ἡ κυρία Μαρία Παντελίδου Γκόφα ἀνέσκαψε τὸν τάφο 55 (εἰκ. 3). Ὁ τάφος κατ' ἐξαιρέση ἀπὸ τοὺς λοιποὺς πού ἔχουν ἐρευνηθεῖ δὲν εἶχε περίβολο. Στὴν ἀνατολική του πλευρὰ ὑπάρχει κτιστὸ πρόθυρο στὸ δάπεδο τοῦ ὁποίου λάκκος σκεπασμένος μὲ πέντε πλάκες περιεῖχε κρανίον παιδιοῦ καὶ ἀποκάτω, βαθύτερα, ὅστ' ἀνθρώπου καὶ μία πρόχου τῆς ΠΕ II περιόδου.

Ὁ τάφος εἶναι ὀρθογώνιος κτιστὸς καὶ εἶχε χρησιμοποιηθεῖ κατὰ καιροὺς. Στὸ ἄνω μέρος τῆς ἐπίχωσής του βρέθηκαν ὅστ' καὶ 6 κρανία καὶ βαθύτερα συγκεντρωμένα ὅστ' καὶ σφαιρικὸ ἀγγεῖο τῆς Χαλκολιθικῆς περιόδου (3500-3200 π.Χ.) ὡς καὶ δύο κρανία καὶ δύο ἀγγεῖα νεώτερα, τῆς ΠΕ II περιόδου (2800 π.Χ.) (εἰκ. 4).

2. ΤΣΕΠΙ
ΜΑΡΑΘΩΝΟΣ



3 Μαραθών. Ὁ τάφος 55 με ἀνασκαμμένο πρόθυρο.



4 Μαραθών. Τάφος 55. Τὸ σύνολο τῶν πρωτοελλαδικῶν ἀγγείων μαζί με τὰ δύο μελανὰ χαλκολιθικῆς περιόδου, στὸ κέντρο.

Σε ανώτερο επίπεδο, χωρισμένο με λεπτό στρώμα χώματος από το άποκάτω, βρέθηκαν όστά, μέρος σκελετού και πολλά βότσαλα ως και άγγεϊα.

Έμπρός από την είσοδο του τάφου υπήρχαν δύο μετακινημένοι σκελετοί και κάτω από αυτούς τὰ κρανία τους. Σε άλλα σημεία του τάφου βρέθηκαν 8 κρανία, δύο χρωματοτρίπτες και τρίωτο σφαιρικό άγγεϊο τής Χαλκολιθικής περιόδου. Από την ποσότητα και τή θέση τών όστών και από τὰ 30 συνολικώς κρανία που βρέθηκαν ή άνασκαφεύς συμπεραίνει ότι ο τάφος χρησιμοποιήθηκε ως όστεοφυλάκιο και ότι ή παιδική ταφή στο πρόθυρο ήταν ή τελευταία πριν από την έγκατάλειψη του τάφου, που συνάγεται και από την έλλειψη περιβόλου που θα όριζε τὰ όριά του.

Στην άρχαία Θουρία δέν έγινε δυνατή ή συνέχιση τής άνασκαφής του ίερού του Άσκληπιού έξ αίτίας κατολίθησης μεγάλων βράχων που χωρίς νά προξενήσουν ζημίες στις άρχαιότητες έμπόδισαν όμως τή διενέργεια οίασδήποτε έργασίας. Η κυρία Εένη Άραπογιάννη περιορίστηκε στη διενέργεια δύο τομών στη θέση «Έλληνικά». Η πρώτη τομή σε άγρό ιδιοκτησίας Α. Τσαγκλή άπεκάλυψε τοίχο κατασκευασμένο από λίθους σε δεύτερη χρήση και θραύσμα κίονος με ραβδώσεις. Η κεραμεική κάτω από τόν τοίχο χρονολογείται στον 3ο - 2ο π.Χ. αιώνα.

Η δεύτερη τομή σε άγρό κληρονόμων Κων. Κρίκα έφερε στο φώς τή ΝΑ γωνία μεγάλου περιβόλου κατασκευασμένου κατά τὸ ισόδομο σύστημα με όρθογώνιες λιθοπλίνθους μήκους 20.80 μ. (Α-Δ) και 21.40 μ. (Β-Ν). Στον χῶρο που περι- κλείουν οί τοίχοι του περιβόλου βρέθηκαν άλλοι τοίχοι και δύο

3. ΘΟΥΡΙΑ



5 Θουρία. Κατώφλια I και II.

μεγάλα κατώφλια (είκ. 5) ως και κονιάματα με χρώματα που αποδεικνύουν την ύπαρξη οικημάτων, τῶν ὁποίων ἡ χρήση τους ἀπὸ τὴν κεραμεικὴ πρέπει νὰ χρονολογεῖται στὰ ἑλληνιστικὰ χρόνια.

4. ΜΕΣΣΗΝΗ

Άγορά και
περιοχή

Στὴν ἀρχαία Μεσσήνη συνεχίστηκαν οἱ ἀνασκαφικὲς καὶ ἀναστηλωτικὲς ἐργασίες ὑπὸ τὴ διεύθυνση τοῦ κ. Πέτρου Θέ-
μελη, κυρίως στὸν χώρο τῆς βόρειας στοᾶς γιὰ τὴν ὁποία ἔχει
γίνει λόγος τὰ προηγούμενα χρόνια (είκ. 6). Ἔχει μῆκος 196
μέτρα, εἶναι δηλαδὴ μακρότερη τῆς στοᾶς τοῦ Ἀττάλου κατὰ
80 μέτρα. Ἐνας κίονας τῆς μιᾶς ἐσωτερικῆς κορινθιακῆς κιο-
νοστοιχίας ἀναστηλώθηκε καὶ φθάνει σὲ ὕψος 5 μέτρων. Ἐνα

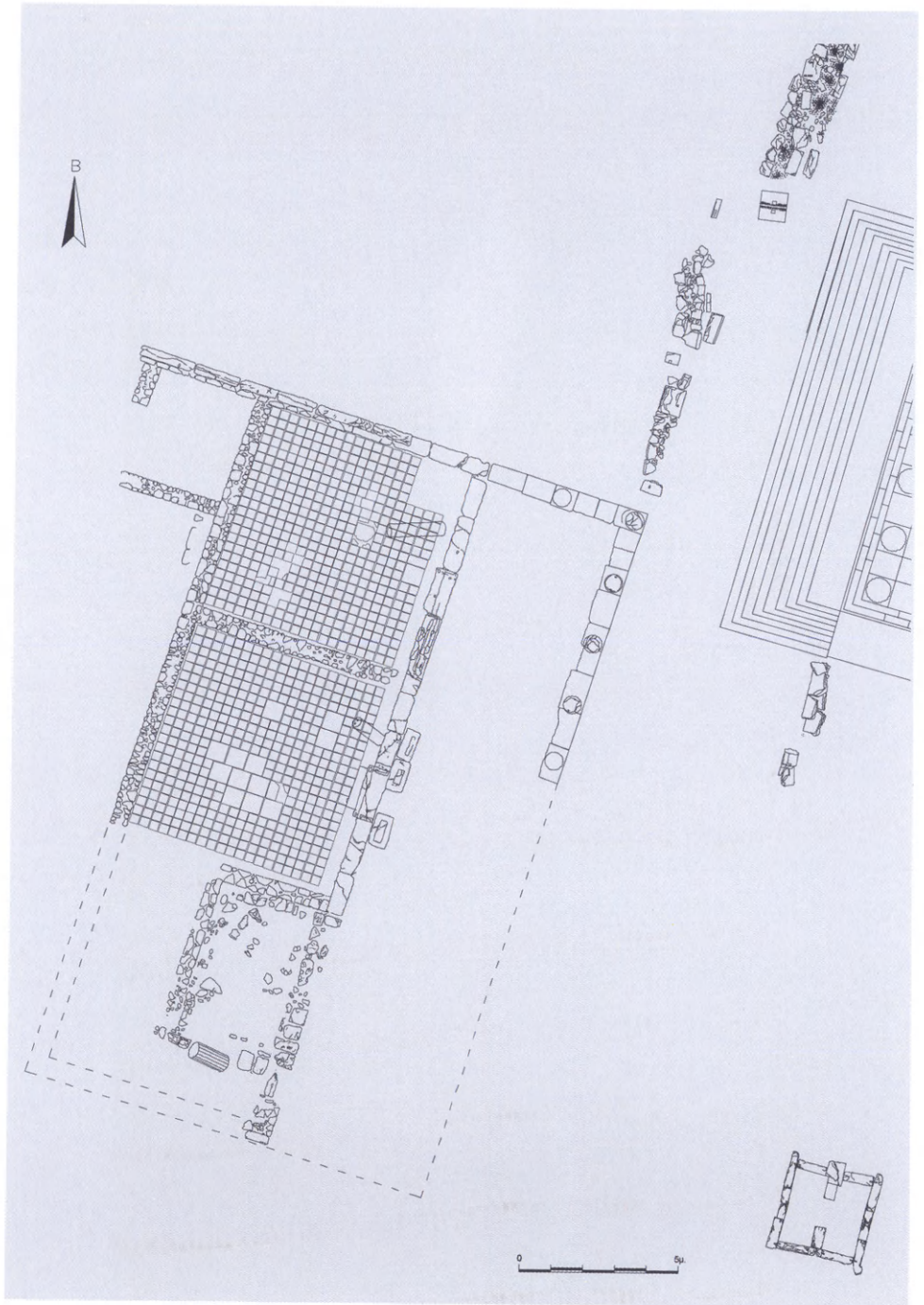
μεγάλο βάθρο σχήματος Γ με μακρό λίθινο θρανίο ἔμπρὸς στὴν ἀνατολική του πλευρὰ ἀποκαταστάθηκε (εἰκ. 7). Ἀποκαλύφθηκε σχεδὸν πλήρως τὸ μεταγενέστερο βαλανεῖο (5ος-7ος



6 Μεσσήνη. Ἐποψη τῆς βόρειας στοᾶς τῆς ἀγορᾶς ἀπὸ Α.



7 Μεσσήνη. Τὸ βῆμα μετὰ τὸ ἔδρανο μετὰ τὴν ἀποκατάστασή του.



8 Μεσσήνη. Κάτοψη του οικοδομήματος (δειπνιστηρίου) της αγοράς.

αι. μ.Χ.), πού εἶχε κατασκευαστεῖ στό μέσον περίπου τῆς στοᾶς καί οἱ χῶροι του διακρίνονται μέ σαφήνεια.

Ἄλλο οἰκοδόμημα στήν ἀγορά τῆς Μεσσήνης πού ἀποκαλύφθηκε εἶναι τὸ δειπνιστήριον, δηλαδή τραπεζαρία ἢ αἴθουσα λέσχης ὅπου δειπνοῦσαν οἱ λατρευτές τῆς Μεσσάνας βασιλίσσας τῆς χώρας τῆς Μεσσήνης πού θεοποιήθηκε (εἰκ. 8). Ὁ ναός τῆς θεᾶς αὐτῆς βρίσκεται κοντά καί ἀνατολικά τοῦ δειπνιστηρίου καί ἡ ἐγγύτης ὁδηγεῖ στήν ταύτιση. Τὸ δειπνιστήριον κατασκευάστηκε κατὰ τὴν ἑλληνιστικὴ περίοδο καί φέρει στήν ἀνατολική του ὄψη δωρικὴ κιονοστοιχία (εἰκ. 9). Στὰ μεταγενέστερα χρόνια χρησιμοποιήθηκε γιὰ ἄλλους σκοποὺς καί καταστράφηκε κατὰ τὸν ἀνασκαφέα ἀπὸ τὸν σεισμό τοῦ 365 μ.Χ. χωρὶς νὰ ἀνοικοδομηθεῖ γιὰ νέα χρήση, ὅπως φαίνεται ἀπὸ τὴν πεσμένη στέγη στό ἐσωτερικὸ τοῦ κτιρίου.

Ἔργασίες ἔγιναν στήν αἴθουσα συμποσίων τῆς μεγάλης πολυτελοῦς οἰκίας δυτικῶς τοῦ θεάτρου, τῆς ὁποίας τὰ δάπεδα

Περιοχὴ θεάτρου



9 Μεσσήνη. Ἄποψη τῶν δύο δωματίων τοῦ δειπνιστηρίου ἀπὸ Δ.

είναι στρωμένα με ψηφιδωτά. Πέρυσι σὰς εἶχε ἀνακοινωθεῖ ἡ εὕρεση ἑνὸς μὲ τὴν ὑπογραφή τοῦ ψηφοθέτη Παράμιονος ἰ ἀναγνώστης εἰ ποίησε (εἰκ. 10). Σὲ ἄλλη αἴθουσα τῆς Οἰκίας βρέθηκε θησαυρὸς χαλκῶν νομισμάτων τοῦ Κωνσταντίου Β' ποῦ χρονολογεῖται στὴ δεκαετία 351-361 π.Χ., ἐποχὴ κατὰ τὴν ὁποία ἐγκαταλείφθηκε τὸ κτίριο. Τὸ δάπεδο φέρει ψηφιδωτὸ μὲ κοσμηματικὰ μοτίβα καὶ σώζεται καὶ σὲ αὐτὸ ἡ ὑπογραφή τοῦ τεχνίτη Θεόδουλος ἐπίσκοπος (ἐ)ποίηι. Ὁ ἀνασκαφεὺς ἀποδίδει στὴ λέξη ἐπίσκοπος τὴν ἔννοια τοῦ ἐργοδηγοῦ τῆς κατασκευῆς τοῦ ψηφιδωτοῦ καὶ ὄχι τοῦ ἐκκλησιαστικοῦ ἀξιώματος.

Ἀκόμη σὲ αἴθουσα βορείως τοῦ νάρθηκα τῆς παλαιοχριστιανικῆς βασιλικῆς στὸν χώρο τοῦ θεάτρου τῆς Μεσσήνης ἀποκαλύφθηκαν σὲ δεύτερη χρῆση λίθινα ἔδρανα ἐλληνιστικῆς ἐξέδρας καὶ θρόνος τοῦ θεάτρου. Ὁ ἀνασκαφεὺς θεωρεῖ ὡς πιθανὸ ὅτι στὴν αἴθουσα γινόταν ἡ κατήχηση τῶν νεοφωτίστων χριστιανῶν.



10 Μεσσήνη. Ἡ ἐπιγραφή τοῦ Παράμιονου ἀναγνώστη.

Τέλος ολοκληρώθηκε ἡ ἀναστήλωση τῆς ἀνατολικῆς στοᾶς τοῦ γυμνασίου τῆς Μεσσήνης πού βρίσκεται ἄνω τοῦ σταδίου (εἰκ. 11) ὡς καὶ ἡ ἀναστήλωση τοῦ ναοῦ τῆς Εἰλειθυίας στή νότια πλαγιά τῆς Ἰθώμης (εἰκ. 12).



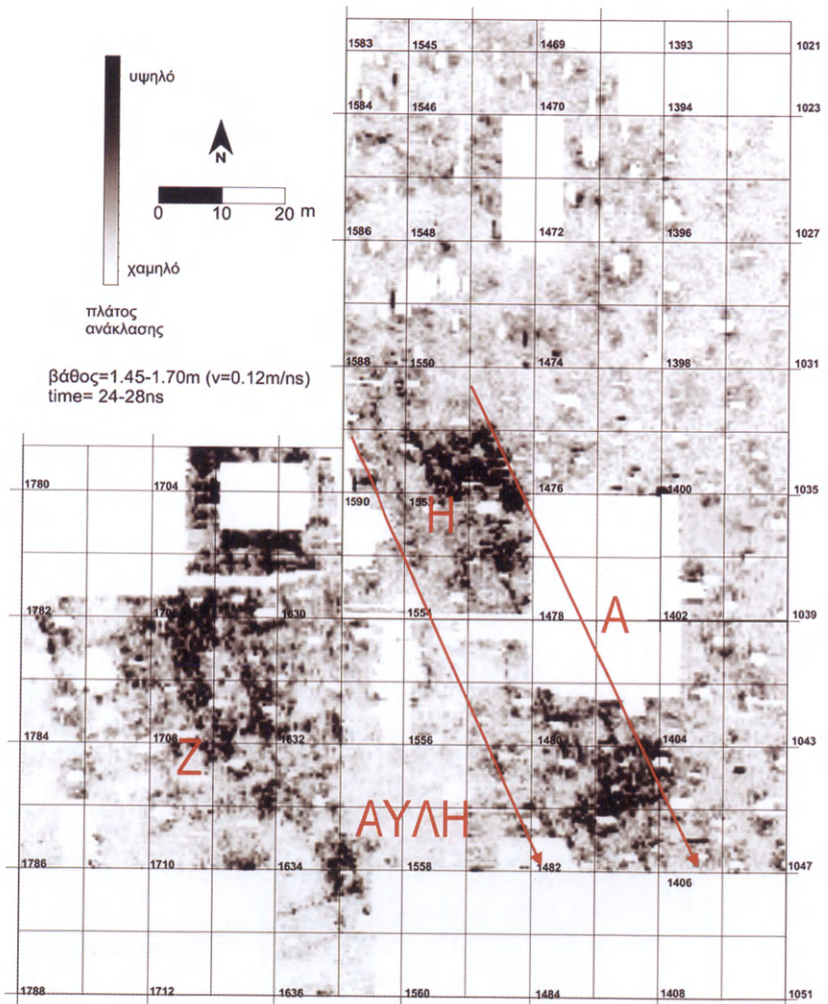
11 Μεσσήνη. Ἐποψη τῆς ἀναστηλωμένης ἀνατολικῆς στοᾶς τοῦ Γυμνασίου.



12 Μεσσήνη. Τὸ ἐσωτερικὸ τοῦ ἱεροῦ τῆς Εἰλειθυίας μετὰ τὸ βάθρο τοῦ λατρευτικοῦ εἰδώλου τῆς θεᾶς μετὰ τὴν ἀναστήλωση.

5. ΑΓ. ΒΑΣΙΛΕΙΟΣ
ΛΑΚΩΝΙΑΣ

Ἡ ἀνασκαφή στὸν Ἅγιο Βασίλειο στὸ Ξηροκάμπι Λακωνίας συνεχίστηκε ἀπὸ τὴν κυρία Ἀδαμαντία Βασιλογάμβρου (εἰκ. 13). Μὲ γεωφυσικὴ διασκόπηση ἐντοπίστηκαν στὸν βόρειο τομέα τάφοι, στὸν νότιο οἰκοδομικὰ λείψανα, τὰ ὁποῖα πιθανῶς σχετίζονται μὲ ἤδη εὑρεθέντα καὶ ἐπίσης λείψανα οἰκοδομημάτων στὴν περιοχὴ τῆς Κεντρικῆς Αὐλῆς καὶ τῆς Δυτικῆς καὶ Νότιας Στοᾶς.



13 Ἅγ. Βασίλειος. Ὅρια τῶν θέσεων γεωφυσικῆς ἔρευνας 2014.

Στὸν λεγόμενον Χῶρο τῆς Δυτικῆς Στοᾶς καὶ τοῦ Ἀρχείου, δηλαδή στὸν χῶρο ὅπου παλαιότερα βρέθηκαν θραύσματα πινακίδων Γραμμικῆς Β γραφῆς, ἔγινε ἀνασκαφὴ καὶ διαπιστώθηκε ἡ ὑπαρξὴ λάκκων τῆς βυζαντινῆς ἐποχῆς. Στὸ διαταραγμένο αὐτὸ στρώμα βρέθηκαν κεραμίδες, νομίσματα, μία πίπα τῆς Τουρκοκρατίας, σιδερένια αἰχμὴ λόγχης, μυκηναϊκὴ χάνδρα, θραῦσμα πινακίδας Γραμμικῆς Β γραφῆς καὶ σφραγίσμα. Βαθύτερα βρέθηκε μυκηναϊκὸ στρώμα καταστροφῆς, δάπεδο ἀπὸ κονίαμα καὶ βότσαλα καὶ πάνω σ' αὐτὸ θραύσματα πινακίδων καὶ σφραγίσματα, τὰ ὁποῖα κατὰ τὴν ἀνασκαφὴν προέρχονται ἀπὸ δωμάτιο τοῦ ὀρόφου τῆς λεγόμενης δυτικῆς στοᾶς. Ἡ ἀνασκαφὴς μᾶς πληροφορεῖ ἐπίσης ὅτι μέχρι τέλους τοῦ 2014 εἶχαν βρεθεῖ 79 θραύσματα πινακίδων καὶ 13 σφραγίσματα.

Στὸ λεγόμενον Βόρειο νεκροταφεῖο ἐρευνήθηκαν δύο ταφές νηπίων σὲ λάκκους (εἰκ. 14), ἓνας κτιστὸς κιβωτιόσχημος



14 Ἁγ. Βασίλειος. Ὁ κιβωτιόσχημος Τάφος 23 καὶ ὁ λάκκος τῆς ταφῆς νηπίων.



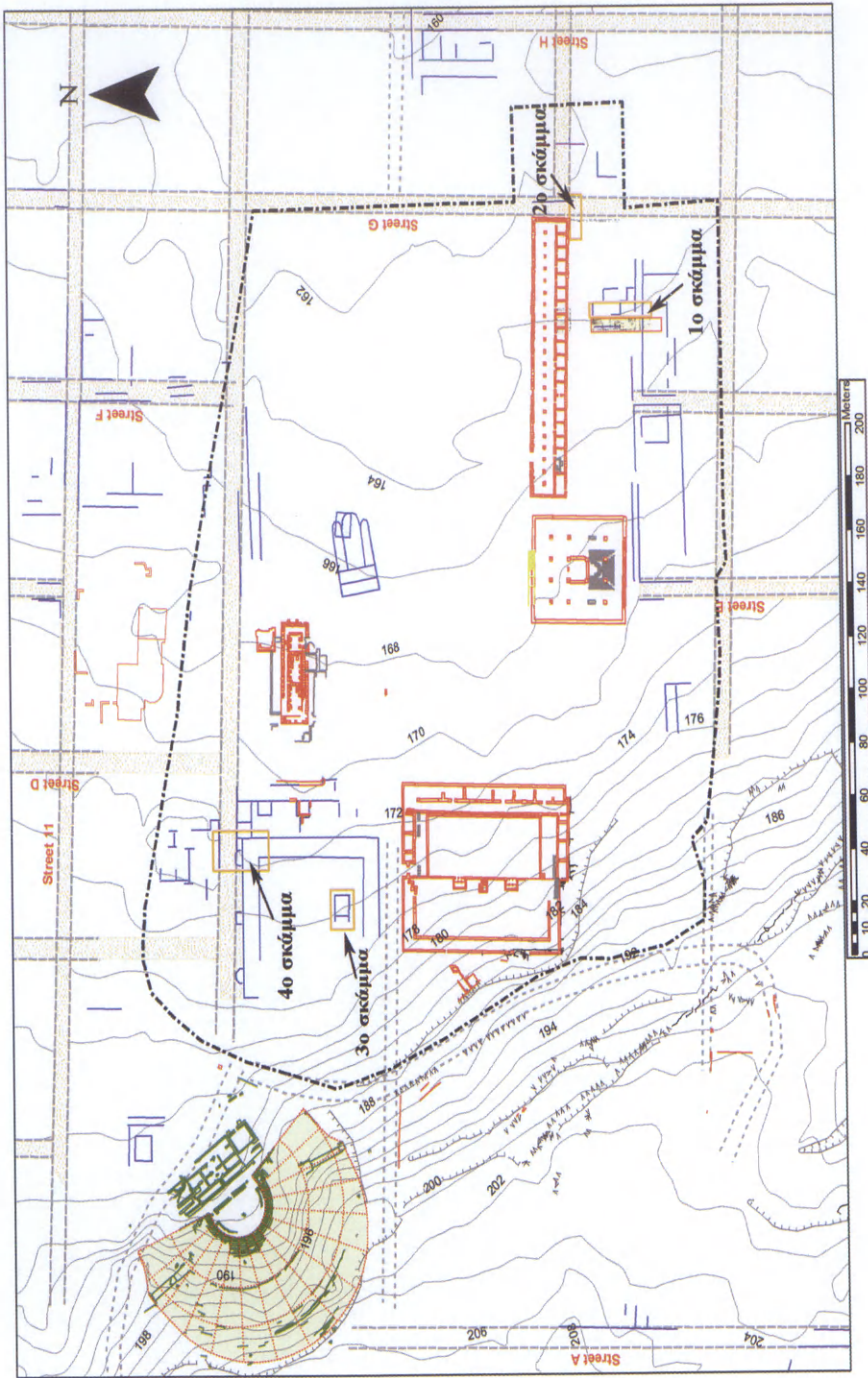
15 Ἁγ. Βασίλειος. Ὁ Τάφος 21 μὲ ἀνακομιδές.

τάφος καὶ συμπληρώθηκε ἡ ἔρευνα τοῦ κτιστοῦ Τάφου 21, ὁ ὁποῖος περιεῖχε τουλάχιστον 25 ταφές τῆς ΥἼ I - II περιόδου (εἰκ. 15). Τῶν περισσοτέρων τὰ ἀνθρώπινα λείψανα βρέθηκαν παραμερισμένα.

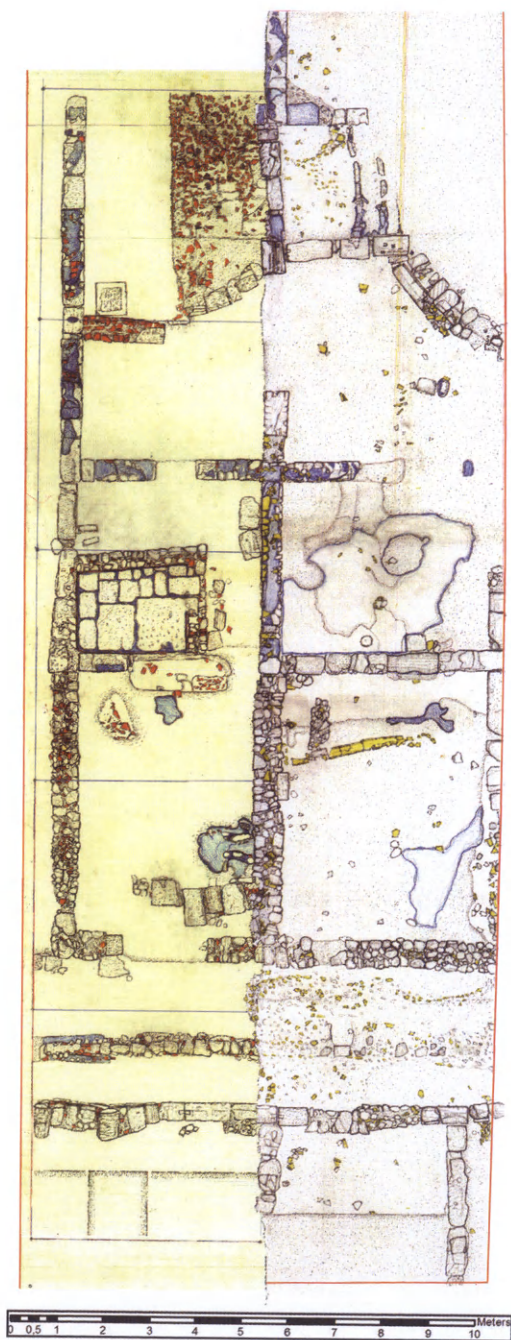
6. ΣΙΚΥΩΝ

Κατὰ τὴ δεύτερη περίοδο τῆς ἀνασκαφῆς τῆς ἀρχαίας Σικυῶνος ἀπὸ τὸν κ. Ἰωάννη Λῶλο ἔγινε ἔρευνα στὸν χῶρο τῆς ἀγορᾶς, νοτιῶς τῆς στοᾶς ὅπου βρέθηκαν οἰκοδομικὰ λείψανα τῶν χρόνων τῆς ρωμαιοκρατίας. Ἐρευνήθηκαν δύο ἀκόμη δωμάτια ἀνατολικῶς τοῦ συγκροτήματος ποὺ παρουσιάστηκε πέρυσι, βιοτεχνικῆς, φαίνεται, χρήσης (εἰκ. 16-17).

Νοτιοανατολικῶς τῆς στοᾶς βρέθηκε τμημα ἄλλης στοᾶς, μὲ κατεύθυνση ἀπὸ Β πρὸς Ν, ἡ ἤδη γνωστὴ βαίνει ἀπὸ Ἀνα-



16 Σικυών. Ἡ ἀγορά μετὰ τὰ ἀνασκαφίμενα μνημεῖα.

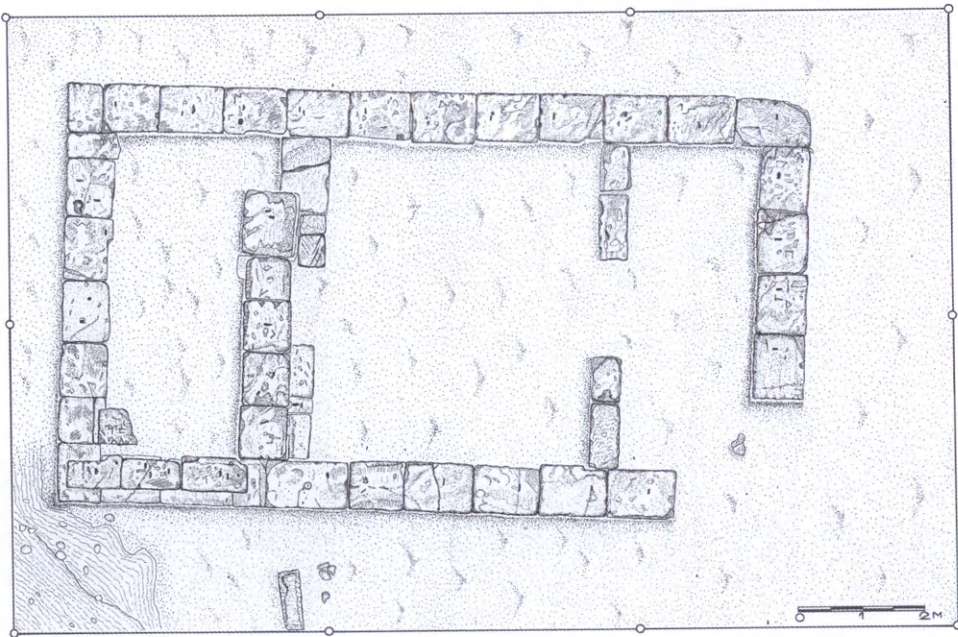


17 Σικυών. Σχέδιο τῶν ἔρειπίων τοῦ πρώτου σκάμματος νοτίως τῆς μακρᾶς στοᾶς (Α. Γούναρης).

τολῶν πρὸς Δυσμάς, ἡ ὁποία νέα στοὰ χρονολογεῖται στὴν πρῶιμη ρωμαιοκρατία καὶ ἦταν μονόκλιτη μὲ δωρική κιονοστοιχία στὴν πρόσοψη.

Στὸ ΒΔ τμήμα τῆς ἀγορᾶς ἀποκαλύφθηκαν τὰ θεμέλια μικροῦ ναοῦ, μήκους 11 περίπου μέτρων καὶ πλάτους 7, πού οἰκοδομήθηκε στὸ τέλος τῆς κλασικῆς ἢ τὴν ἀρχὴ τῆς ἑλληνιστικῆς περιόδου καὶ κατεδαφίστηκε στὰ πρῶιμα χρόνια τῆς ρωμαιοκρατίας. Σὲ ἀρκετοὺς λίθους τοῦ ὑπάρχουν χαραγμένα τεκτονικὰ σύμβολα (εἰκ. 18-19).

Τέλος σὲ τομὴ πού ἔγινε στὸ ΒΑ τμήμα τῆς παλαίστρας ἀποκαλύφθηκε ἡ ἐξωτερικὴ καὶ ἡ ἐσωτερικὴ γωνία τῆς ἀπὸ ἀργούς λίθους, κεραμίδες καὶ κονίαμα. Ἐξωτερικῶς τοῦ ἐξωτερικοῦ τοίχου, κατὰ τὰ ὕστερα χρόνια τῆς ρωμαιοκρατίας κατασκευάστηκε μὲ τὸν ἴδιο τρόπο καὶ ὑλικά ἡμικυκλικὴ ἐξέδρα.



18 Σικυών. Σχέδιο τοῦ μικροῦ ναοῦ στὴν τρίτη τομὴ βορείως τῆς παλαίστρας (Α. Γούναρης).

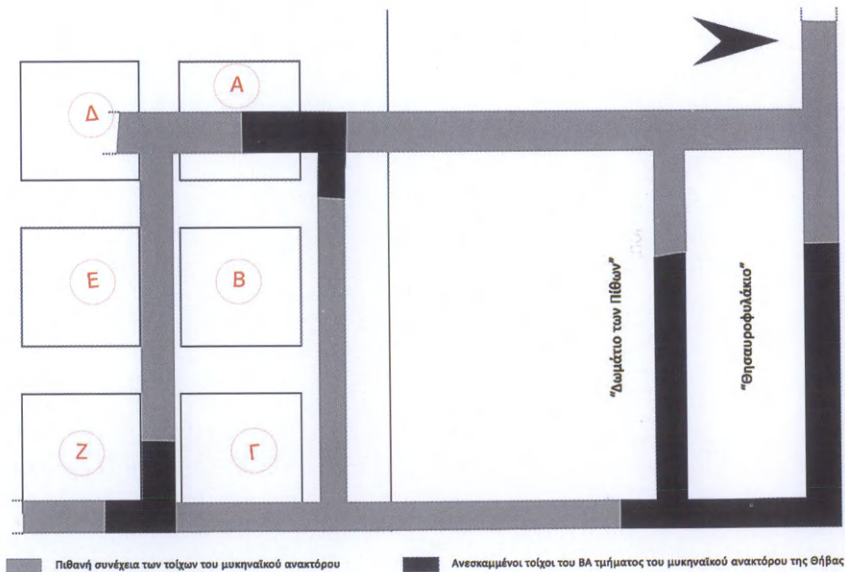


19 Σικυών. Ὁ ναός ἀπὸ τὰ νοτιοδυτικά.

Δύο ἀκόμη ἐξεδρῶν, μιᾶς ὀρθογώνιας καὶ μιᾶς ἡμικυκλικῆς, ἡ ὕπαρξή βεβαιώνεται ἀπὸ γεωφυσικὴ διασκόπηση ἀνατολικῶς αὐτῆς πού βρέθηκε καὶ ἐπὶ τοῦ ἰδίου ἐξωτερικοῦ τοίχου τῆς παλαιστρας.

7. ΘΗΒΑ Μὲ τὴ συνεργασία τῆς Ἐφορείας Ἀρχαιοτήτων Θηβῶν συνεχίστηκε ὑπὸ τὴ διεύθυνση τοῦ κ. Βασιλείου Ἀραβαντινοῦ ἡ ἔρευνα τῶν ἀρχαίων Θηβῶν. Στὸν τομέα τοῦ ἀνακτόρου (εἰκ. 20), ὅπου πέρυσι βρέθηκε μέρος κρήνης μὲ ὠραῖο ψηφιδωτὸ δάπεδο τοῦ 4ου μ.Χ. αἰῶνος, ἡ ἀνασκαφὴ ἐπεκτάθηκε καὶ σὲ βάθος 6 μέτρων ἀποκαλύφθηκε τὸ δάπεδο τοῦ μυκηναϊκοῦ ἀνακτόρου. Στὰ ἐπάλληλα στρώματα τῆς τομῆς αὐτῆς ἤλθαν στὸ φῶς λείψανα κτισμάτων βυζαντινῶν, ὑστέρων ρωμαϊκῶν καὶ τῆς ἐποχῆς τῶν αὐτοκρατόρων καὶ ἐλληνιστικῶν χρόνων

καί σχετικά εύρηματα, ὅπως τάφος παιδιοῦ ρωμαϊκῶν χρόνων μὲ ἓνα λυχνάρι καί παιδικὸς κιβωτιόσχημος τάφος ὑπομυκηναϊκῆς ἐποχῆς μὲ δύο ἀκέραια ἀγγεῖα ποὺ κατασκευάστηκε πάνω στὴ μυκηναϊκὴ ἐπίχωση τῆς καταστροφῆς τοῦ ἀνακτόρου. Κάτω ἀπὸ ἀποθέτη τῶν βυζαντινῶν χρόνων βρέθηκαν θραύσματα μεγάλου κρατήρα τῶν μετανακτορικῶν χρόνων σὰ ὁποῖα εἰκονίζονται πολεμιστὲς ποὺ μεταφέρουν μὲ ἀνάφορα πράγματα, κατὰ τὸν ἀνασκαφέα λάφυρα πολεμικά, καί μὲ τὸ δεξιὸ κρατοῦν ξίφος (εἰκ. 21). Ὁ κρατήρας φαίνεται ὡς σύγχρονος μὲ τὸν διάσημο κρατήρα τῶν πολεμιστῶν τῶν Μυκηνῶν (1100 π.Χ. περίπου) καί μὲ ἄλλους κρατῆρες ἀπὸ τὸ Καλαπόδι τῆς Φθιώτιδος καί ἀπὸ τὸν Κύνο στὴν παραλία τῆς ἀνατολικῆς Λοκρίδας. Ὁ ἀνασκαφεὺς ὑποθέτει πιθανὴ προέλευση τῶν ἀγγείων αὐτῶν τῆς ὙΕ ΙΙΙΓ περιόδου ἀπὸ ἐργαστήριον τοῦ βορείου Εὐβοϊκοῦ κόλπου.



20 Θήβα. Οἱ ἀνεσκαμμένοι τοῖχοι τοῦ ΒΑ τμήματος τοῦ μυκηναϊκοῦ ἀνακτόρου καί ἡ πιθανὴ τους συνέχεια.

Στὸ στρώμα τῶν θεμελίων τοῦ ἀνακτορικοῦ συγκροτήματος βρέθηκε ἡ γωνία ἐνὸς ἀκόμη χώρου με δύο πίθους κατὰ χώραν. Μεταξὺ τῶν θραυσμάτων ἀγγείων ὑπάρχει καὶ ἓνα ἀπὸ



21 Θήβα. Τμῆμα εἰκονιστικοῦ κρατήρα τῆς Μέσης ἸΕ IIIΓ περιόδου.



22 Θήβα. Θραῦσμα ἐνεπίγραφου ψευδόστομου ἀμφορέα.

τὸν ὄμο μεγάλου ψευδόστομου ἀμφορέως ὅπου μὲ χρῶμα ἔχουν γραφεῖ σύμβολα τῆς Γραμμικῆς Β γραφῆς τὰ ὁποῖα πιθανῶς νὰ ἀνήκουν σὲ ὄνομα (εἰκ. 22).

Στὴν «Ὀπλοθήκη», παράρτημα τοῦ ἀνακτόρου, ὅπου τὸν χειμῶνα τοῦ 1963-1964 καὶ ἀργότερα εἶχαν βρεθεῖ πλῆθος ἀπὸ πινακίδες τῆς Γραμμικῆς Β γραφῆς, ἔγιναν νέες τομές, διαπιστώθηκαν ἐπεμβάσεις κατὰ τὰ ὕστερα βυζαντινὰ χρόνια καὶ βρέθηκαν οἰκοδομικὰ μυκηναϊκὰ λείψανα. Σὲ σημεῖα ἀδιατάρακτα βρέθηκε κεραμεικὴ ἀνακτορικῶν χρόνων καὶ σὲ βαθύτερα στρώματα πρῶμων μυκηναϊκῶν (ΥἼΕ I - IIIA) καὶ μεσοελλαδικῶν χρόνων καὶ μινύεια. Ἀπὸ τὰ εὐρήματα μνημονεύονται τμῆμα κρατῆρος πού σώζει γραμμικὴ διακόσμηση τῆς ΥἼΕ IIIA1/ΥἼΕ IIIA2 περιόδου (εἰκ. 23) καὶ χάλκινη αἰχμὴ δόρατος.

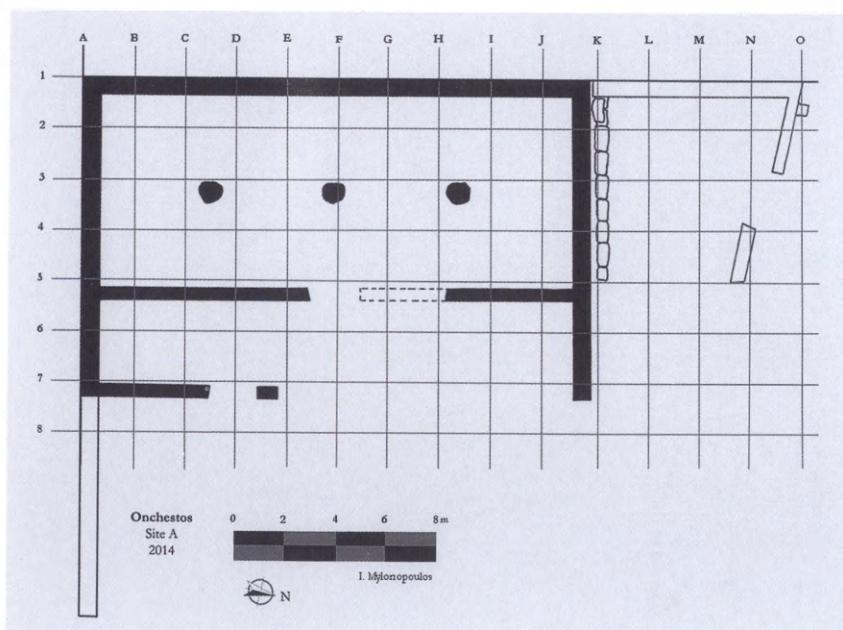


23 Θήβα. Τομέας «Ὀπλοθήκης». Πρῶμος μυκηναϊκὸς κρατήρας.

8. ΟΓΧΗΣΤΟΣ

Τοῦ γνωστοῦ ἀπὸ τὸν κατάλογο τῶν πλοίων τῆς Ἰλιάδος (B 506) ἱεροῦ τοῦ Ποσειδῶνος στὴν Ὀγχηστὸ τῆς Βοιωτίας, κέντρο τοῦ κοινοῦ τῶν Βοιωτῶν, ἄρχισε ἡ συστηματικὴ ἔρευνα ἀπὸ τὸν κ. Ἰωάννη Μυλωνόπουλο μὲ τὴ συνεργασία τῆς Θ' Ἐφορείας τῶν Ἀρχαιοτήτων Θεβῶν. Ἡ θέση του εἶχε προσδιοριστεῖ ἀπὸ δεκαετίες μὲ τὴ διενέργεια σωστικῶν ἀνασκαφῶν στὸ 91ο καὶ στὸ 92ο χιλιόμετρο τῆς ὁδοῦ Θεβῶν-Λειβαδιάς, στὴ θέση Στενὴ Μαυροματίου. Οἱ παλαιότερες σωστικὲς ἀνασκαφές τοῦ 1964, 1967 καὶ 1973 εἶχαν φέρει στὸ φῶς λείψανα κτιρίων καὶ διάφορες ἀρχαιότητες.

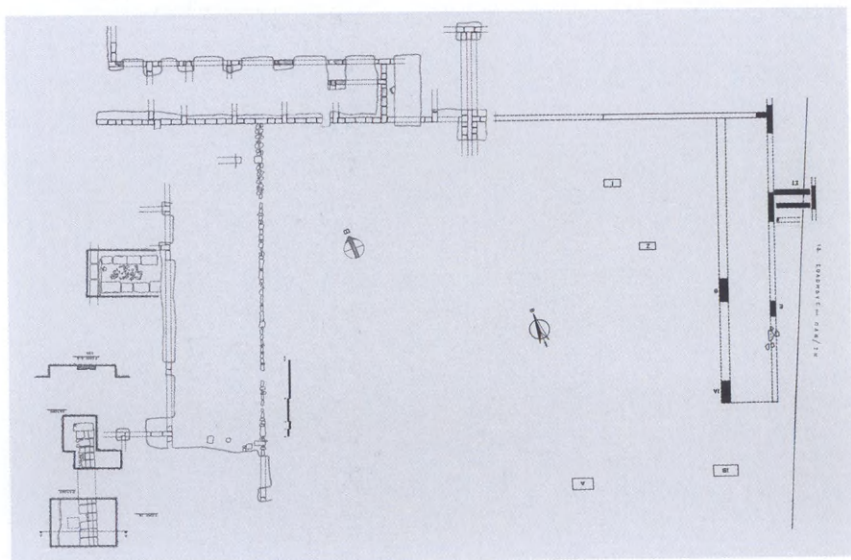
Στὴν πρώτη θέση, τὴ λεγόμενη Α, ἀποκαλύφθηκε πλήρως διμερὲς κτίριο (12.60×19.20 μ.), πιθανῶς βουλευτήριον (εἰκ. 24), τοῦ ὁποῖου ὁ ἓνας χώρος, ὁ εὐρύτερος, ἔφερε κατὰ τὸν μακρὸ ἄξονα τρεῖς κίονες ἢ στύλους καὶ χρονολογεῖται ἀπὸ τὴν κεραμεικὴ πού βρέθηκε στὸ ἐσωτερικὸ του στὸν 6ο π.Χ. αἰῶνα.



24 Ὀγχηστός. Βουλευτήριον.

Ἐπέκτασή του πρὸς τ' ἀνατολικά καὶ τὰ βόρεια χρονολογεῖται στὸ τέλος τοῦ 4ου ἢ τὶς ἀρχές τοῦ 3ου π.Χ. αἰώνα. Στὴ βόρεια προέκταση τραπεζοειδοῦς σχήματος βρέθηκαν θραύσματα ἀγγείων μὲ χαραγμένη συντετμημένη μορφή τῆς λέξης *hierón*, νομίσματα τοῦ 4ου-3ου αἰ. π.Χ. διάφορων τόπων, ὄπλα καὶ μεταλλικά ἐξαρτήματα ἵπποσκευῶν, πιθανῶς σιδερένιοι ὄβελοί, σπλεγγίδα καὶ λυγισμένο σπαθὶ μὲ χαραγμένο τὸ γράμμα *H* πιθανῶς ἀρχὴ τῆς λέξης *hierón*.

Στὴ θέση *B* εἶχαν καὶ ἐκεῖ οἱ παλαιότερες ἀνασκαφές φέρει στὸ φῶς λείψανα κτιρίων τὰ ὁποῖα μετὰ τὴν ἐπέκταση τῆς ἔρευνάς τους φαίνεται ὅτι ἀνήκουν σὲ στωϊκὸ συγκρότημα (εἰκ. 25). Ἡ κεραμεικὴ πού βρέθηκε μᾶς ὁδηγεῖ στὸ τέλος τοῦ 4ου-ἀρχές 3ου π.Χ. αἰώνα. Ἡ γεωμαγνητικὴ ἔρευνα βεβαιώνει γιὰ τὴν ὑπαρξὴ καὶ ἄλλων κτιρίων, ἑνὸς τετραγώνου καὶ ἄλλου κυκλικοῦ, τῶν ὁποίων ἡ ἀποκάλυψη θὰ προσθέσει νέα στοιχεῖα γιὰ ἓνα πολὺ σημαντικὸ πολιτικὸ καὶ θρησκευτικὸ κέντρο τῆς ἀρχαίας Βοιωτίας.

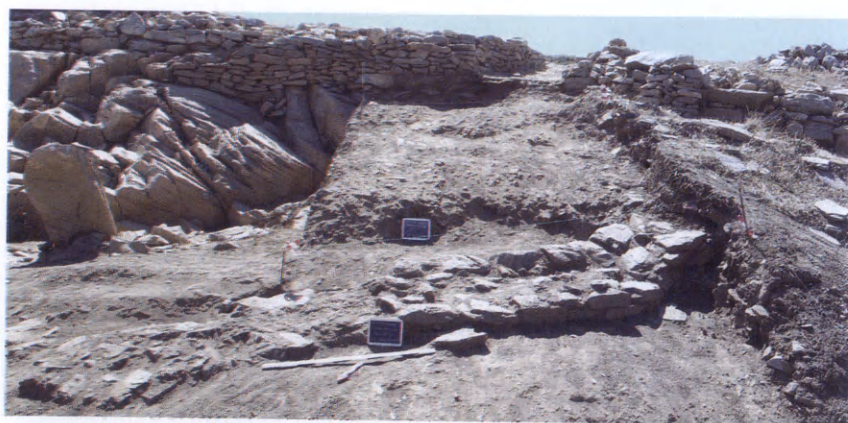


25 Ὀγρηστός. Στωϊκὸ συγκρότημα.

9. ΣΤΡΟΦΙΛΑΣ
ΑΝΔΡΟΥ

Στὸν Στρόφιλα Ἄνδρου, ὅπου ἀνασκάπτεται ἀπὸ τὴν κυρία Χριστίνα Τελεβάντου νεολιθικὸς τειχισμένος οἰκισμὸς, ἐρευνήθηκε τμῆμα τοῦ βόρεια καὶ σὲ ἐπαφὴ μὲ τὴν πύλη τοῦ τείχους ποῦ ἀποτελεῖ καὶ τὴν εἴσοδο στὸν οἰκισμὸ, καὶ βόρεια τοῦ προμαχῶνος Γ' (εἰκ. 26). Ἐμπρὸς ἀπὸ τὴν πύλη ἐρευνήθηκε τεχνητὴ ἐπίχωση τοῦ βραχῶδους ἐδάφους μὲ τὴν ὁποία εἶχε κατασκευαστεῖ κεκλιμένο ἐπίπεδο ποῦ διευκόλυνε τὴν εἴσοδο καὶ ἔξοδο ἀπὸ τὸν οἰκισμὸ τῶν κατοίκων καὶ τῶν φορτηγῶν ζῶων. Ἡ ἐπίχωση τοῦ κεκλιμένου ἐπιπέδου ἦταν γεμάτη θραύσματα ἀγγείων. Ἴδια ἐπίχωση εἶχε βρεθεῖ ἔξω τοῦ τείχους καὶ σὲ ἄλλα σημεῖα καὶ ἡ ἀνασκαφεὺς συμπεραίνει ὅτι οἱ ἐπιχώσεις αὐτὲς προέρχονται ἀπὸ τὸ καθάρισμα ἀπὸ τὰ ἐρείπια τοῦ οἰκισμοῦ μετὰ ἀπὸ μεγάλη καταστροφή ποῦ ἔγινε πρὸ τοῦ τέλους τῆς Τελικῆς Νεολιθικῆς περιόδου.

Πάντοτε πρὸ τῆς πύλης καὶ σὲ μικρὴ ἀπόσταση ἀπὸ αὐτὴν καθαρίστηκε ἀπὸ τὰ χῶματα τὸ βραχῶδες ἔδαφος καὶ ἀποκαλύφθηκαν νέες βραχογραφίες ποῦ εἰκονίζουν, γιὰ πρώτη φορὰ, ἀνθρώπους (εἰκ. 27). Πέντε μορφὲς κυνηγοῦν ἄγρια ζῶα, ἴσως τσακάλια (εἰκ. 28). Ἐνα ζῶο ἐμφανίζεται μὲ δύο ὕβους,



26 Στρόφιλας Ἄνδρου. Ἡ ἀνασκαφὴ βόρεια τῆς πύλης τοῦ τείχους μὲ τὸν κυκλικὸ τοῖχο.



27 Στρόφιλας Ἄνδρου. Βραχογραφία με ἀπεικόνιση ἀνθρώπων.



28 Στρόφιλας Ἄνδρου. Βραχογραφία τσακαλιῦ.

παράσταση πού ἐπιδέχεται περισσότερες ἐξηγήσεις. Κυνηγὸς φαίνεται νὰ ἔχει σκοτώσει ταῦρο ἢ ἀγελάδα, ἄλλες παραστάσεις εἰκονίζουν χορευτές, δακτυλιόσχημα θέματα καὶ πλοῖα ὡς καὶ τὰ γνωστὰ κυκλικὰ βαθουλώματα.

Ἡ ἀνασκαφεὺς διαπίστωσε ἀκόμη τὴν ὕπαρξη παλαιότερων βραχογραφιῶν πού ἔσβησαν μὲ τὸν χρόνο, πράγμα πού δείχνει μακρὰ παράδοση χρήσης τοῦ χώρου γιὰ τὴ χάραξη παραστάσεων πού ἐκφράζουν ἀπόψεις τῶν ἀρχαιοτάτων κατοίκων τοῦ Στρόφιλα γιὰ θέματα θρησκευτικὰ-λατρευτικὰ ἢ εἰκονίζουν πράγματα τῆς καθημερινῆς ζωῆς, ὅπως τὸ κυνήγι ἢ τὴν κύρια ἀπασχόλησή τους τὸ ἐμπόριο καὶ τὴ ναυτιλία.

Στὴν ἀκρόπολη τοῦ Ἁγίου Ἀνδρέου στὴ Σίφνο ἡ κυρία Χριστίνα Τελεβάντου συνέχισε τὴν ἔρευνα γιὰ τὴν ἀποκάλυψη τοῦ ΝΑ ὄριου τῆς μυκηναϊκῆς οἰκίας Η γιὰ τὴν ὁποία ἔγινε λόγος πέρυσι (εἰκ. 29). Καὶ τὸ μὲν ὄριο δὲν βρέθηκε ἀλλὰ ἀποκαλύ-

10. ΛΓ. ΑΝΔΡΕΑΣ
ΣΙΦΝΟΥ



29 Ἁγ. Ἀνδρέας Σίφνου. Περιοχή μυκηναϊκῆς οἰκίας Η, ὁ Χῶρος 10 (Συγκρότημα Ν). Ὁ ὀμβροδέκτης.



30 Ἁγ. Ἀνδρέας Σίφνου. Ἱερό, ὁ γεωμετρικός ναός Α καὶ ὁ μεταγενέστερος ἀρχαϊκός ναός Β.

φθηκαν στὸ ἐκεῖ τεῖχος, ἐσωτερικῶς, δύο μικρὰ ἀνοίγματα καὶ μικρὴ δεξαμενὴ 40×50 ἐκατ. καὶ βάθους πλεόν τῶν 2.60 μ., δηλαδὴ ἀρκετὰ βαθιὰ καὶ περιεκτικὴ. Βρέθηκε ἀκόμη καὶ τμημα τοῦ ἀγωγοῦ μὲ τὸν ὁποῖο ἡ δεξαμενὴ γέμιζε μὲ νερὸ στὴν ὁποία βρέθηκε καὶ σκύφος κλασικῶν χρόνων.

Ἀνασκαφὴ ἔγινε καὶ στὸν γεωμετρικὸ ναὸ Α (εἰκ. 30), ὅπου βρέθηκαν σ' ὅλη του τὴν ἔκταση ἄφθονα ὕστρακα ἀγγείων γεωμετρικῆς ἐποχῆς καὶ μικροευρήματα ἀπὸ μολύβι, σίδηρο καὶ χαλκὸ. Ἀπὸ πλάκα τοῦ δαπέδου καὶ βάση κίονος ἡ ἀνασκαφεὺς συμπεραίνει ὅτι ὁ ναὸς εἶχε κεντρικὴ κιονοστοιχία γιὰ νὰ βαστάζει τὴ στέγη. Λίθινη κατασκευὴ στὸ μέσον περίπου τοῦ ναοῦ ἡ ἀνασκαφεὺς τὴν ἀποδίδει σὲ βωμό, διότι κοντὰ στὴν κατασκευὴ βρέθηκαν στάχτες.

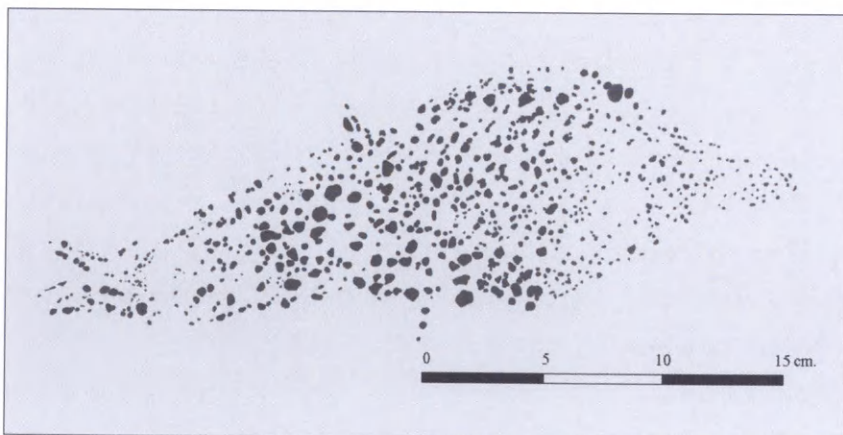
Στὴ Χαλανδριανὴ Σύρου ἡ κυρία Μαρίτσα Μαρθάρη συνέχισε τὴν ἔρευνα τῆς ἀρχαίας προϊστορικῆς ἀκρόπολης καὶ βρῆκε στὴ ΒΔ πλευρὰ τῆς ὀχύρωσης ἐνδιαφέρουσες βραχογραφίες (εἰκ. 31). Μία εἰκονίζει ψάρι ἢ δελφίνι (εἰκ. 32). Τὸ σχέδιο δὲν ἔχει περίγραμμα, φυσικὰ κάποιον πολὺ ἀχνὸ θὰ εἶχε σχεδιαστεῖ μὲ ὄξυ ἐργαλεῖο καὶ γεμίστηκε μὲ πυκνὰ καὶ ἄνισου μεγέθους κοιλώματα στὸν βράχο. Τοῦ θαλάσσιου ζώου διακρίνονται τὰ κύρια χαρακτηριστικά, ἡ οὐρά, τὰ πτερύγια καὶ τὸ ρύγχος. Ἄλλες βραχογραφίες εἰκονίζουν μακρὸ πλοῖο μὲ κουπιὰ ἢ πυκνὲς ὅμοιες γλυφές σὲ ομάδες, ἢ κύκλο γεμάτο μὲ πυκνὰ μικρὰ κοιλώματα ἀπὸ τὰ ὁποῖα ἐπίσης περιβάλλεται. Στούς χώρους τῶν Κυκλάδων ὅπου ἐμφανίζονται οἱ ἰδιότυπες καὶ ἴδιας σχεδὸν τεχνικῆς βραχογραφίες προστέθηκε τὸ 2014 καὶ ἡ ἀκρόπολις τῆς Χαλανδριανῆς καὶ τὸ μεγάλο νεκροταφεῖο τοῦ ὄροπεδίου ὅπου ἐπίσης ἔχουν βρεθεῖ.

11. ΧΑΛΑΝΔΡΙΑΝΗ ΣΥΡΟΥ

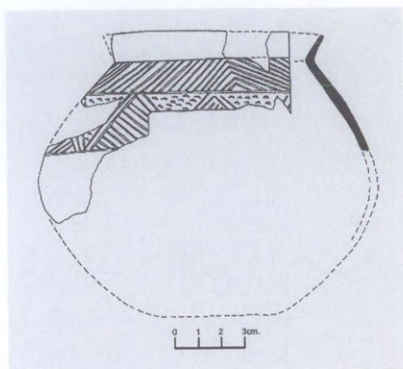
Ἀνασκαφή πού ἔγινε στό ΒΑ μέρος τοῦ οἰκισμοῦ τῆς ἀκρόπολης στό τετράγωνο Η6 (βλ. Ἔργον 2008, 89 εἰκ. 104) δέν ἀπέδωσε εὐρήματα ἐκτός πλακοειδῶν λίθων πού ἀνήκουν στά κτίσματα τοῦ οἰκισμοῦ.



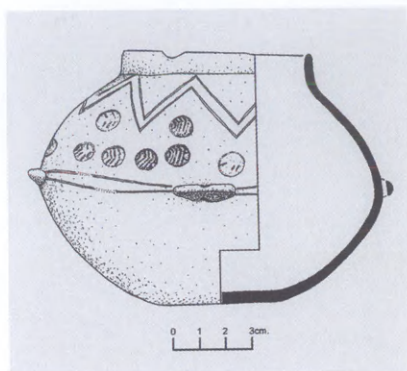
31 Σύρος. Ἡ βορειοδυτική περιοχή τῶν βράχων μέ τις βραχογραφίες.



32 Σύρος. Βραχογραφία δελφινιοῦ ἢ ψαριοῦ.



33 Σύρος. Σκοτεινόχρωμη στιλβωτή σφαιρική πυξίδα με έντυπη και ἐγγάρακτη διακόσμηση.

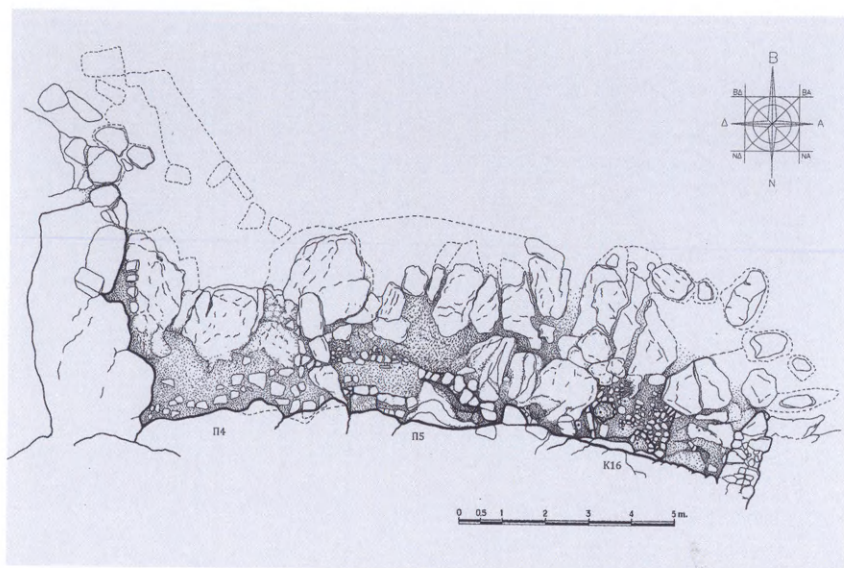


34 Σύρος. Σκοτεινόχρωμη στιλβωτή σφαιρική πυξίδα με ἐνσφράγιστη και ἐγγάρακτη διακόσμηση.

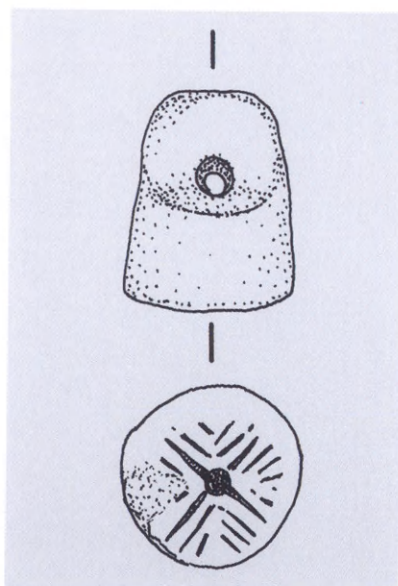
Ἡ συντήρηση και ἀποκατάσταση τῆς κεραμεικῆς ἀπέδωσε ἀμαυρές στιλβωμένες σφαιρικές πυξίδες με ἐνσφράγιστη και ἐγγάρακτη διακόσμηση (εἰκ. 33-34), μία τριπλή σφαιρική πυξίδα και ἀπὸ τὰ εὐρήματα τῆς παλαιᾶς ἀνασκαφῆς Bossert ἀξιοσημείωτες εἶναι: δίωτες φιάλες, ὄστρακο με ἀνάγλυφη σπείρα, λίθινη μήτρα διπλῆς ὄψης για τὴ χύτευση χάλκινων ἐργαλείων και πήλινα σφονδύλια.

Στὸ Βαθὺ Ἀστυπάλαιας ὁ κ. Ἀνδρέας Βλαχόπουλος συνέχισε τὴ συστηματικὴ ἔρευνα στὴ βόρεια ἀκτὴ, ὅπου στὸ παρελθὸν εἶχαν βρεθεῖ ταφές βρεφῶν σὲ πρωτοκυκλαδικὰ ἀγγεῖα (εἰκ. 35). Ἀποκαλύφθηκαν ἐπάλληλα θραύσματα πρωτοκυκλαδικῶν φιαλῶν και πυρήνας ὀψιανοῦ. Στὸν ἴδιο χῶρο βρέθηκε τὸ κάτω μέρος πρωτοκυκλαδικοῦ κρατηρίσκου με παιδικὰ ὀστὰ και λίθινο περίπου κυκλικὸ διάτρητο ἐργαλεῖο. Ἀκόμη σαφὴ λείψανα ἀνθρώπινης δραστηριότητος φάνηκαν με τὴν εὕρεση κυκλικῶν σχιστολιθικῶν πλακῶν ποὺ χρησίμευαν ὡς καλύμματα ἀνοικτῶν ἀγγείων και μιᾶς πήλινης κυλινδρικής πρωτο-

12. ΒΑΘΥ
ΑΣΤΥΠΑΛΛΙΑΣ



35 Βαθὺ Ἀστυπάλαιας. Οἱ κατασκευές Π4, Π5 καὶ ἡ ἐξέδρα Κ16. Σχέδιο Ν. Σεπετζόγλου.



36 Βαθὺ Ἀστυπάλαιας. Κατασκευὴ Π5. Πήλινη πρωτοκυκλαδικὴ σφραγίδα. Σχέδιο Ν. Σεπετζόγλου.



37 Βαθὺ Ἀστυπάλαιας. Το βιολόσχημο (σχηματικὸ) πρωτοκυκλαδικὸ εἶδωλο.



38 Βαθὺ Ἀστυπάλαιας. Ὁ ἑλληνιστικὸς πύργος καὶ τὸ σύγχρονο ἀσβεστοκάλμινο.

κυκλαδικῆς σφραγίδος μὲ τέσσερις ομάδες γραμμῶν (εἰκ. 36). Βρέθηκε ἀκόμη ἀκέραιο σχηματικὸ μαρμάρينو πρωτοκυκλαδικὸ εἰδῶλιο, τοῦ ὁποῖου τὸ ἄνω μέρος ὀξύνεται βαθμηδόν (εἰκ. 37) ὡς καὶ λίθινο κυλινδρικό ἐργαλεῖο.

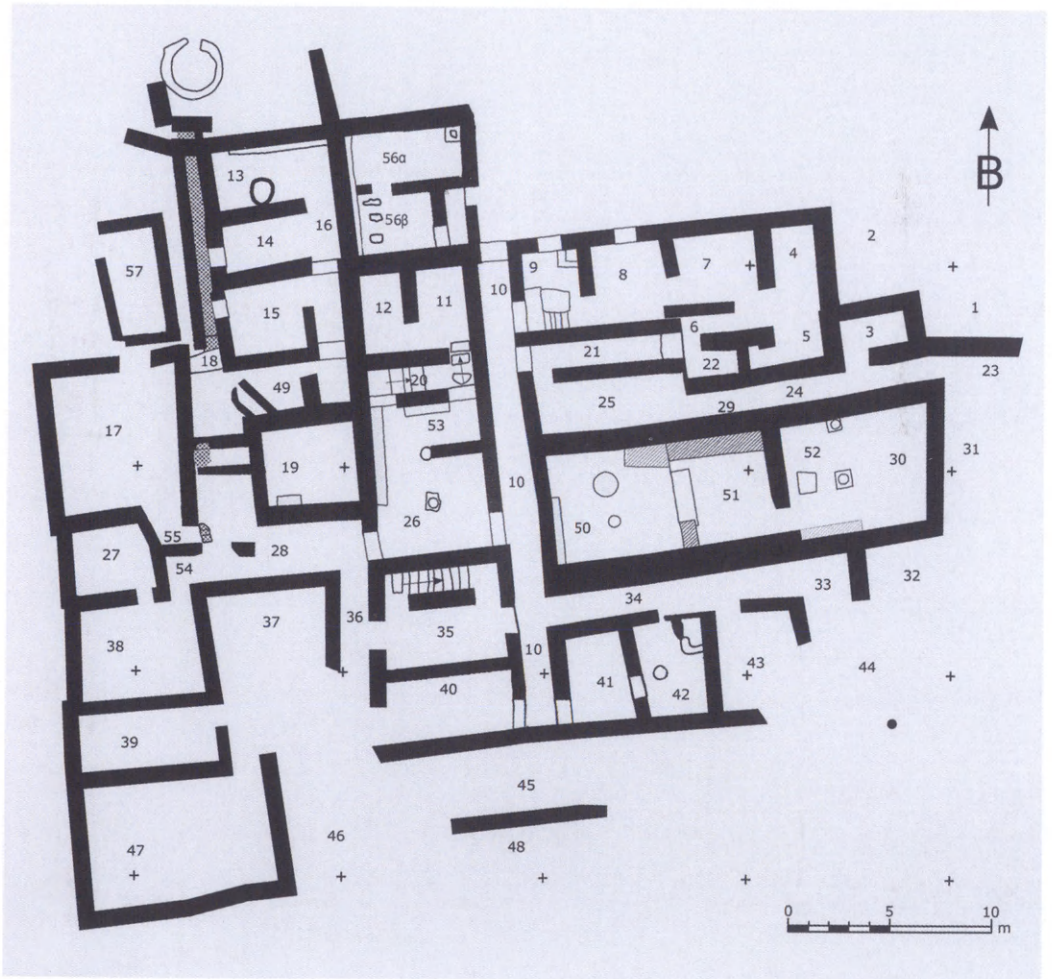
Ἐρευνα στὸν τετράγωνο ἑλληνιστικὸ πύργο βεβαίωσε ὅτι κατασκευάστηκε σὲ ἔδαφος ποὺ εἶχε χρησιμοποιηθεῖ στὰ πρωτοκυκλαδικὰ χρόνια (εἰκ. 38). Ἐξωτερικῶς τοῦ πύργου βρέθηκαν δύο τάφοι, ἀνδρὰ καὶ γυναίκας τῆς παλαιοχριστιανικῆς ἐποχῆς. Στους βράχους τῆς περιοχῆς τῆς ἔρευνας βρέθηκαν καὶ νέες βραχογραφίες ποὺ εἰκονίζουσαν σπεῖρες, πλοῖο, βέλη καὶ δόρατα, ἐγχειρίδια*.

* Ἡ ἀνασκαφὴ χρηματοδοτήθηκε ἀπὸ τὸ Πανεπιστήμιο Ἰωαννίνων, ἀπὸ τὴ Γενικὴ Γραμματεία Αἰγαίου καὶ ἀπὸ τὸν φιλάρχαιο κ. Ἄθ. Μαρτίνο.

13. ΖΩΜΙΝΘΟΣ

Στή Ζώμινθο τῆς Κρήτης συνεχίστηκε ἡ ἀνασκαφή στοῦ Κεντρικοῦ Κτιρίου (εἰκ. 39-40) ὑπὸ τὴ διεύθυνση τῆς κυρίας Ἑφης Σαπουναῖ Σακελλαράκη.

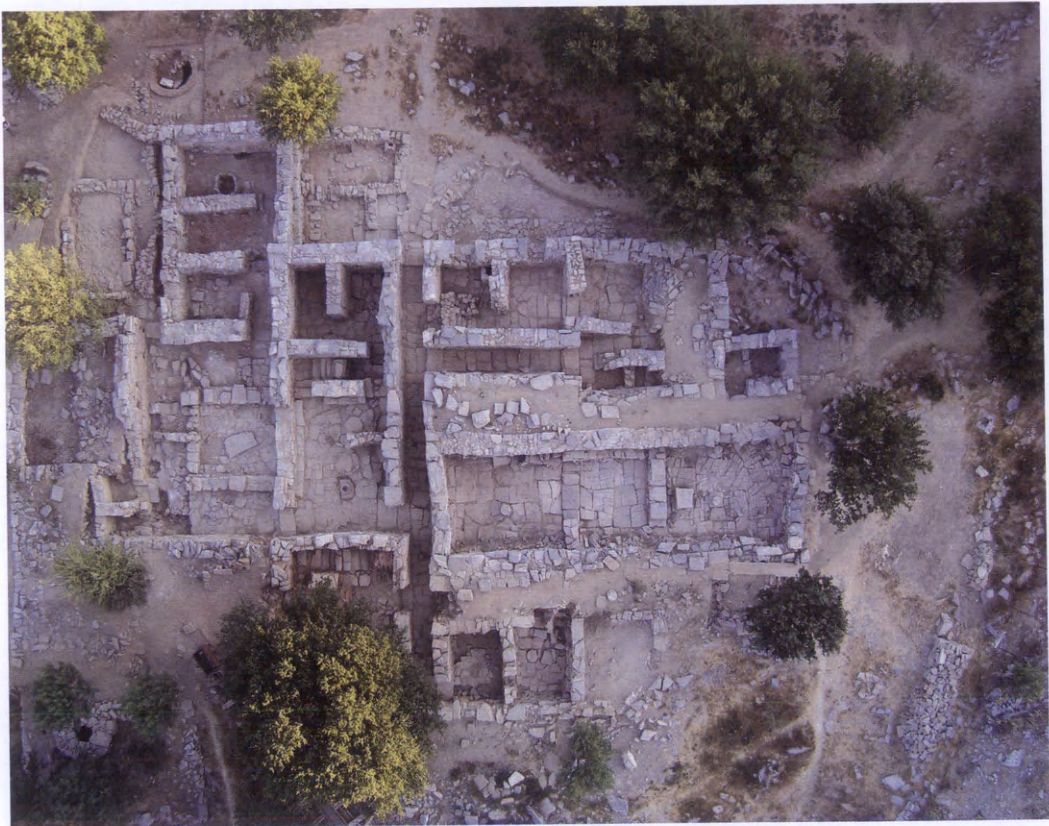
Στὸν πλακόστρωτο διάδρομο 21 βρέθηκαν πλάκες δαπέδου τοῦ ἄνω ὀρόφου καὶ κονιάματα μὲ πολὺχρωμη διακόσμηση. Ὅμοια κονιάματα βρέθηκαν καὶ ἀνάμεσα στοὺς χώρους 8 καὶ 9.



39 Ζώμινθος. Κάτοψη τοῦ Κεντρικοῦ Κτιρίου τῆς Ζωμίνθου.

Ὁ μακρὸς διάδρομος 10, μήκους 25 μέτρων πλακόστρωτος καὶ αὐτός, βρέθηκε κατὰ τὴν ἀνασκαφὴν γεμάτος ξύλινα δοκάρια τοῦ ἄνω ὀρόφου καὶ σχιστολίθους (εἰκ. 41). Βρέθηκαν μία σφραγίδα ἀπὸ στεατίτη στὴν ὁποία εἰκονίζεται γυναίκα μὲ φτερά ἀντὶ γὰρ χέρια καὶ κεφάλι πουλιοῦ (εἰκ. 42) καὶ ἕνας διπλοῦς πέλεκυς. Καὶ τὰ δύο εὐρήματα προσδιορίζουν τὴν ἱερὴ χρῆση μέρους τουλάχιστον τοῦ κτιρίου.

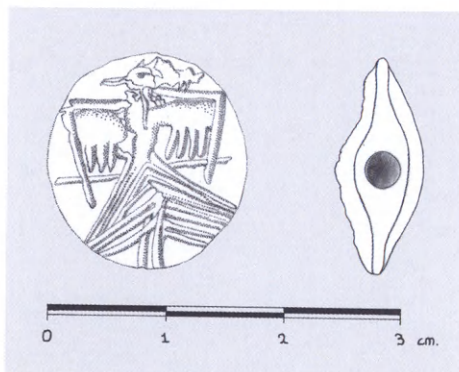
Ὁλοκληρώθηκε ἡ ἔρευνα τοῦ χώρου 41 καὶ βρέθηκαν κεραμεικὴ τοῦ φυτικῆς ρυθμοῦ, σχάρα μὲ ἐγχάρακτη διακόσμηση (εἰκ. 43), ἀλάβαστρο, ἀγνύθα, λίθινα ἐργαλεῖα, τμῆμα



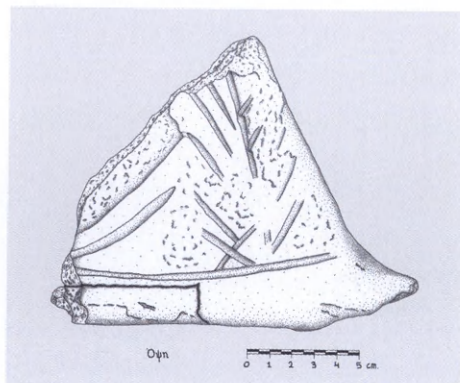
40 Ζώμινθος. Ἀεροφωτογραφία τοῦ Κεντρικοῦ Κτιρίου τῆς Ζωμίνθου.



41 Ζώμινθος. Ὁ Διάδρομος 10.



42 Ζώμινθος. Σχέδιο τῆς σφραγίδας ἀπὸ στεατίτη με παράσταση γυναίκας με φτερά για χέρια καὶ κεφαλή πτηνοῦ.



43 Ζώμινθος. Σχέδιο τοῦ τμήματος πήλινης σχάρας με ἐγγράρακτη διακόσμηση ἀπὸ τὸν Χῶρο 41.

τρίτωνος. Ἐνδιαφέρον παρουσιάζει ὁ χώρος 42, πλακόστρωτος με βάση κίονα, με πλῆθος εὐρημάτων ἀπὸ τὰ ὁποῖα μνημονεύω κωνικὰ κύπελλα καὶ προχοῖδια, τμήμα κέρνου καὶ περίτεχνο πήλινο λύχνο.

Νέος χώρος πὺ ἀποκαλύφθηκε εἶναι ὁ 35 ὁ ὁποῖος σώζει σκάλα πὺ ὀδηγοῦσε στὸν ἄνω ὄροφο. Ὁ χώρος 35 εἶναι σημαντικὸς ὡς πρὸς τὴν ἐπιμελημένη κατασκευή του καὶ τὰ εὐρήματα, ἀπὸ τὰ ὁποῖα ἀξιομνημόνευτο εἶναι ἓνα πυριατήριο, δηλαδὴ φιάλη θερμοῦ νεροῦ σὲ σχῆμα φακοῦ.

Οἱ χώροι 26 καὶ 53 φαίνεται πὺ ἀποτελοῦσαν ἄλλοτε ἓναν με δύο κίονες στὸ μέσον καὶ λίθινο θρανίον. Ἐνδιαφέρουσα ἦταν ἡ εὕρεση κρύπτης στὸν ἀνατολικὸ τοῖχο στὴν ὁποία ὑπῆρχαν χάλκινο ἐργαλεῖο, πῶμα πυξίδας, καὶ χάλκινο σκεῦος τὸ ὁποῖο κατὰ τὸν Evans εἶναι σκεῦος ραντισμοῦ.

Στὸν χώρο 11 βρέθηκαν πολλὰ κινητὰ εὐρήματα, ἰδιαίτερα συγκεντρώσεις πρόχων σὲ σωροὺς ἀπὸ κάρβουνα στὶς τρεῖς γωνιῆς τοῦ δωματίου.

Ἔργασίες ἔγιναν ἀκόμη στοὺς χώρους 19, στὸν διάδρομο 18, στὸν χώρο 57 καὶ στὸν κλίβανο πὺ βρίσκεται ἔξω ἀπὸ τὴ ΒΔ γωνία τοῦ Κεντρικοῦ κτιρίου. Εἶχε βρεθεῖ τὸ 1990, ἀνήκει σὲ κεραμικὸ ἐργαστήριον καὶ ἀπὸ ἀγγεῖο πὺ βρέθηκε ἔξω ἀπὸ αὐτὸν φαίνεται ὅτι χρονολογεῖται στὴ ΜΜ I περίοδο.

Κατὰ τὴν τρίτη περίοδο τῆς ἀνασκαφῆς τῆς Κουμάσας στὴν Κρήτη, ἀπὸ τὸν κ. Διαμαντῆ Παναγιωτόπουλο, ἡ ὁποία γίνεται με τὴ συνεργασία τῆς ΚΓ' Ἐφορείας τῶν Ἀρχαιοτήτων, ἡ ἔρευνα ἔγινε στὸν ἀρχαῖο οἰκισμό, στὸ λεγόμενον «ιερό» καὶ στὸ νεκροταφεῖο (εἰκ. 44).

Στὸ νότιο ἐπίμηκες κτίριο τοῦ οἰκισμοῦ ἀνασκάφηκε ὁ κύριος χώρος 5β τοῦ ὁποίου ἐρευνήθηκαν ἀλλεπάλληλα στρώματα (εἰκ. 45). Τὸ δάπεδό του σκληρὸ ἀπὸ τὴ χρήση χρονολογήθηκε ἀπὸ τὴν κεραμεικὴ στὴ νεοανακτορικὴ περίοδο ἐνῶ στὸ ὑποκείμενο στρώμα βρέθηκε κεραμεικὴ τῆς Μεσομινωικῆς II-III περιόδου. Ἀνάμεσα στὰ θραύσματα τῶν ἀγγείων ξεχωρίζει τμῆμα ποδιοῦ ἀπὸ πήλινο ἀνθρώπινο εἰδώλιο, τὸ ὁποῖο κατὰ τὸν ἀνασκαφέα πιθανῶς ἀνήκει σὲ εἰδώλιο πυγμαίου (εἰκ. 46). Τὸ ἐπόμενο στρώμα ἀπέδωσε Μεσομινωικὴ κεραμεικὴ τῆς IB II περιόδου.

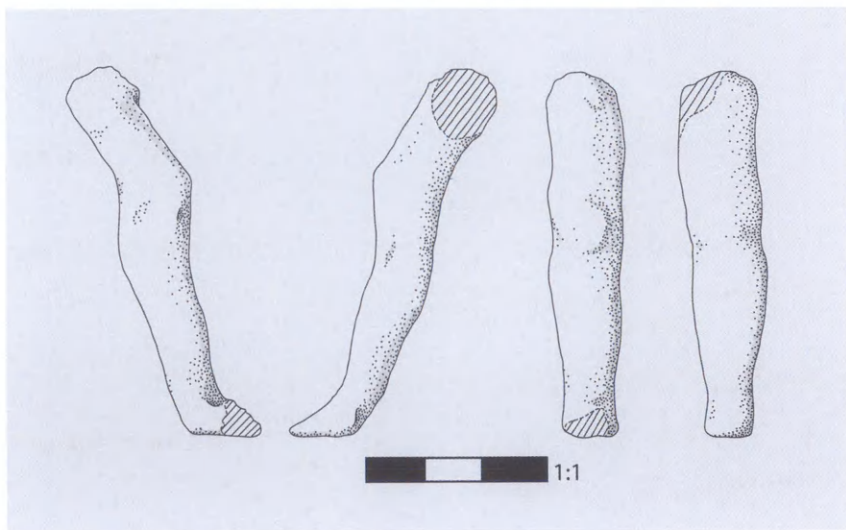
Τοῦ λεγομένου «ἱεροῦ» βορείως τοῦ οἰκισμοῦ καὶ ὑψηλότερα, ἐρευνήθηκε στενὸς χώρος ὡς διάδρομος νοτιῶς τοῦ χώρου 1



44 Κουμάσα. Ἀεροφωτογραφία τῆς μινωικῆς Κουμάσας.



45 Κουμάσα. Ἀεροφωτογραφία τοῦ μεγάλου κτιρίου στὸν χῶρο τοῦ Τομέα 1.



46 Κουμάσα. Πόδι πῆλινου ἀνθρωπόμορφου εἰδωλίου ἀπὸ τὸν Χῶρο 5β.



47 Κουμάσα. Ἐπιμήκης χώρος νοτιοανατολικά τοῦ Χώρου 1 με ἐπικονια-
μένο δάπεδο καὶ τοῖχο (ἀπὸ ΝΔ).



48 Κουμάσα. Σκελετικά κατάλοιπα ἀπὸ τὸ κατώτατο ταφικὸ στρώμα τοῦ
θολωτοῦ τάφου Β.

(είκ. 47). Τὸ δάπεδό του ἔφερε κονίαμα κυανοῦ χρώματος καὶ οἱ τοῖχοι ἐρυθροῦ. Ἐπειδὴ καὶ τὸ δάπεδο τοῦ χώρου 1 εἶχε τὸ ἴδιο χρῶμα, ὁ ἀνασκαφεὺς ὑποθέτει ὅτι ἀρχικὰ οἱ δύο χώροι εἶναι ἐνιαῖοι δεδομένου ὅτι εὐρίσκονται τὰ δάπεδα στὸ ἴδιο ἐπίπεδο. Ὡς πρὸς τὸν στενὸν χώρον πού ἐρευνήθηκε, θεωρεῖται ὡς κόγχη, πιθανῶς γιὰ σκοποὺς ἀποθηκευτικούς.

Στὸ νεκροταφεῖο (είκ. 48) συνεχίστηκε ἡ ἔρευνα τοῦ θολωτοῦ τάφου Β μετὰ τὴν ἔρευνα ἀσκάφου τμήματος ἀπὸ τὸν Ξανθοῦδιδην. Βρέθηκαν πλῆθος ἀνθρωπίνων ὀστέων σὲ συστάδες πού ἀνῆκαν σὲ δευτερογενεῖς ταφές, λίγα θραύσματα ἀγγείων τῆς πρωτομινωικῆς ΙΙΑ περιόδου καὶ μία σφραγίδα προανακτορικῆς ἢ πρώιμης παλαιοανακτορικῆς.

Ἐξωτερικῶς τοῦ θολωτοῦ τάφου Β, ὅπου λείπει τμήμα τοῦ κυκλικοῦ τοίχου του, βρέθηκαν μία σφραγίδα, πέντε ψῆφοι πε-



49α-β Κουμάσα. Κυκλαδίζον εἰδώλιο ρυθμοῦ Κουμάσας ἀπὸ τὸ πρόσκτισμα τοῦ θολωτοῦ τάφου Α.

ριδεραίου και πολλές λεπίδες ὄψιανου· στην εἴσοδο τοῦ τάφου βρέθηκε μόνωτο κύπελλο τῆς προανακτορικῆς περιόδου.

Στὸ πρόσκτισμα τοῦ τάφου Α βρέθηκε κυκλαδίζον μαρμάρινο εἰδῶλιο ρυθμοῦ Κουμάσας (εἰκ. 49α-β). Ἐξω ἀπὸ τὸ πρόσκτισμα βρέθηκαν τρία ἀγγεῖα τῆς πρωτομινωικῆς ΙΙΑ περιόδου.

Μελέτη

Όπως είχε αναγγελθεί πέρυσι ἡ ἀνασκαφή τῶν Μυκηνηῶν τερματίστηκε τὸ 2013, σύμφωνα μὲ τὸ χρονοδιάγραμμα ποὺ εἶχε θέσει ὁ ἀείμνηστος Σπύρος Ἰακωβίδης, καὶ τὴ θέση της ἔχει λάβει ἡ μελέτη τῶν ἀποτελεσμάτων τῶν πολυετῶν ἀνασκαφῶν τοῦ Ἰακωβίδη καὶ τῶν συνεργατῶν του. Ἦδη ἔχουν ἐκδοθεῖ, ὡς μέρος τῆς τελικῆς δημοσίευσης τῶν ἀνασκαφῶν τῶν Μυκηνηῶν, πέντε τόμοι:

ΜΥΚΗΝΕΣ

Sp. E. Iakovidis - E. B. French [et al.], *Archaeological Atlas of Mycenae*, 2003.

Σειρά «Ἀνασκαφές Μυκηνηῶν»:

- I. Σπύρου Ἰακωβίδη, *Ἡ Βορειοδυτικὴ συνοικία* (2006).
- II. Δέσποινας Δαμηλίδου, *Τὸ «Ἐργαστήριον τῶν Μυκηνηῶν»* (2008).
- III. Σπύρου Ἰακωβίδη, *Ἡ Νοτιοδυτικὴ Συνοικία* (2013).
- IV. Σπύρου Ἰακωβίδη, *Ἡ Οἰκία στὶς Πλάκες* (2013).

ΙΚΛΑΙΝΑ
ΜΕΣΣΗΝΙΑΣ

Στήν Ίκλαινα Μεσσηνίας, στή θέση Τραγάνες ὁ κ. Μιχάλης Κοσμόπουλος μελέτησε τὰ εὐρήματα τῶν ἀνασκαφῶν τῶν προηγουμένων ἐτῶν καί ἰδιαίτερα ὅσα βρέθηκαν στίς τομές πού εἶχαν γίνει στή βόρεια καί τή νότια πρόσοψη τοῦ κυκλωπείου ἀνδῆρου (εἰκ. 50). Ἀπό τή μελέτη χρονολογεῖται ἡ κατασκευή τοῦ ἀνδῆρου στήν ὙΕ ΙΙΑ2 ἐποχή καί ἡ καταστροφή του στήν πρῶιμη ΙΙΒ2.



50 Ίκλαινα Μεσσηνίας. Ἀεροφωτογραφία τοῦ κυκλωπείου ἀνδῆρου μέ τίς τρεῖς τομές.

ΝΤΙΚΙΛΙ ΤΑΣ

Ἡ κυρία Χάιδω Κουκούλη Χρυσανθάκη καί ὁ κ. Pascal Darque μελέτησαν τὰ εὐρήματα τῆς ἀνασκαφῆς Ντικιλί Τὰς τῶν προηγουμένων ἀνασκαφικῶν περιόδων, κεραμεική (εἰκ. 51α-β), ὅστὰ ζῶων, κογχύλια καί τὰ λείψανα χρυσοῦ, προσχωματικῆς προέλευσης. Μὲ συμπληρωματικὲς γεωτρήσεις συνελέγησαν νέα συμπληρωματικὰ στοιχεῖα μέ τὰ ὁποῖα διευκρινίζονται ζητήματα τῶν πρῶιμων περιόδων κατοίκησης τοῦ χώρου τῶν ἐρευνῶν.



51α Ντικιλί Τάζ. Ἀσκός.



51β Ντικιλί Τάζ. Ἀμφορέας.

Κατὰ το 2014 ἔγιναν στὸ Ἄκρωτήρι Θήρας ἐργασίες συντηρήσεως καὶ μελέτης. Στὸ ἐργαστήριο τοιχογραφιῶν συντηρήθηκε ἡ τοιχογραφία τοῦ «μεγάλου τοίχου τῶν κόκκινων σπειρῶν» ἀπὸ τὴν Ἐεστή 3, πὺ εἶχε προετοιμαστῆ γιὰ ἀνασυγκρότηση (εἰκ. 52). Ἡ μεγάλη αὐτὴ σύνθεση, μήκους πλέον

ΑΚΡΩΤΗΡΙ
ΘΗΡΑΣ



52 Ἄκρωτήρι Θήρας. Ἡ τοιχογραφία τοῦ «μεγάλου τοίχου τῶν κόκκινων σπειρῶν».

τῶν πέντε μέτρων, ἀποφασίστηκε νὰ ἀνασυντεθεῖ σέ δύο φορητοὺς πίνακες· ἀνασυγκροτήθηκε ἤδη τὸ ἓνα τμήμα τῆς σύνθεσης καὶ κατασκευάστηκε τὸ μεταλλικὸ πλαίσιο, στὸ ὁποῖο θὰ τοποθετηθεῖ εὐθὺς ὡς ἀρχίσουν οἱ ἐργασίες κατὰ τὸ 2015. Προχώρησε σέ ἱκανοποιητικὸ βαθμὸ ἡ μελέτη τοῦ Κτιρίου Β καὶ ἡ προετοιμασία γιὰ τὴν τελικὴ δημοσίευσή του. Ὁλοκληρώθηκε ἡ συλλογὴ καὶ ἐπεξεργασία τῶν σημείων τῶν τεκτόνων ποὺ ἔχουν ἐντοπιστεῖ στὸ ἀποκαλυφθὲν τμήμα τῆς προϊστορικῆς πόλης. Συνεχίστηκαν οἱ καταγραφές καὶ μελέτες εὐρημάτων: α. Λίθινα ἐργαλεῖα καὶ σκεύη, β. Μετάλλια ἀντικείμενα, γ. Κατάλοιπα μεγαλοπανίδας.

ΖΑΚΡΟΣ Συνεχίστηκε ἡ καταγραφή καὶ συντήρηση τῶν εὐρημάτων τῆς ἀνασκαφῆς τῆς Ζάκρου ὑπὸ τὴ διεύθυνση τοῦ κ. Ἐλευθερίου Πλάτωνος.

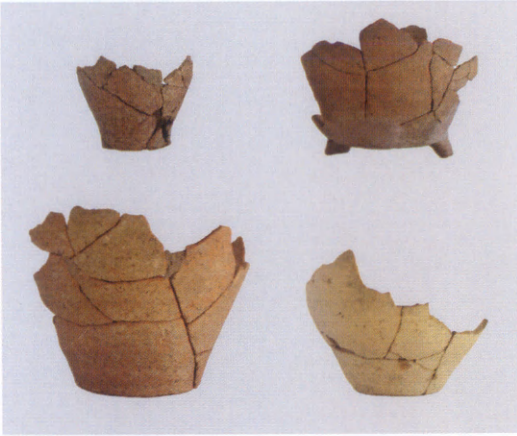
Μελετήθηκε κεραμεικὴ ποὺ βρέθηκε τὸ 1967 ἀπὸ τὸ λεγόμενον «Κτίριο τοῦ ΒΔ τομέως» καὶ ἐπιβεβαιώθηκε ὁ χρόνος κατάχωσης τοῦ κτιρίου στὴν ὙΜ ΙΒ περίοδο. Ἀποκαταστάθηκαν ἢ μελετήθηκαν ποικίλοι τύποι ἀγγείων, λοπάδια, ἄωπα καὶ μόνωτα κωνικά, κωδωνόσχημα κύπελλα, φιάλες, προχυτικά, μαγειρικά καὶ ἀποθηκευτικά σκεύη. Ἰδιαιτέρο ἐνδιαφέρον παρουσιάζουν τὰ θραύσματα κολουροκωνικοῦ σκύφου μὲ φύλλα κισσοῦ διατεταγμένα ὀριζοντίως (εἰκ. 53).

Ἡ κεραμεικὴ ἀπὸ τὸ λεγόμενον «Ἀκραῖο Ἀνατολικὸ κτίριο βορείως τῆς ὁδοῦ Λιμένος» σώθηκε ἔλλιπῶς λόγω τῆς καταστροφῆς τοῦ κτιρίου, ἀλλὰ διακρίνονται πολλοὶ τύποι ἀγγείων: χύτρες, ἀμφορεῖς, στάμνοι, πρόχοι, κύπελλα, κύαθοι, λοπάδια (εἰκ. 54).

Ἀπὸ τὴν ἀνασκαφὴ τοῦ 1969 ἄξια ἰδιαίτερης μνείας εἶναι πῶμα μικροῦ ἀγγείου ἀπὸ δίχρωμο λίθο καὶ πήλινη κυλινδρική



53 Ζάκρος. Κομμάτια διακόσμητου σκύφου, από τὸ «Κτίριο τοῦ ΒΔ Τομέως».



54 Ζάκρος. Ἀγγεῖα σωζόμενα κατὰ τὸ ἕμισυ, ἀπὸ τὸ «Ἀκραῖο Κτίριο βορείως τῆς Ὁδοῦ Λιμένος».



55 Ζάκρος. Πῶμα ἀπὸ κροκαλοπαγῆ λίθο καὶ πήλινη κυλινδρική σφραγίδα.

σφραγίδα με ρόδακα στη μία πλευρά και ακαθόριστο εγχάρακτο σχέδιο στην άλλη πλευρά (εικ. 55).

Από την ανασκαφή της συνοικίας βορείως του ανακτόρου ξεχωρίζουν αρκετά αγγεία που βρέθηκαν σε αποθέσεις της παλαιοανακτορικής περιόδου: ύψηλά ποτήρια με διάκοσμο λευκές ή κόκκινες ταινίες, τροπιδωτοί κύαθοι με κρεμάμενα ήμικύκλια, άπιόσχημα, γεφυρόστομη πρόχους με λευκές ταινίες σε μελανό φόντο (εικ. 56).

Από το «Άκραϊο Ανατολικό κτίριο βορείως της οδοῦ Λιμένος» προέρχεται χαμηλή και εύρεια χύτρα (εικ. 57) και από το «Σπίτι του Πολυθύρου» μεγάλος κολουροκωνικός κάδος (εικ. 58). Από τα χαλκά αντικείμενα της ανασκαφής συντηρήθηκε μακρό αναδιπλωμένο λιθοπρίονο για το οποίο έχει γίνει λόγος και σε παλαιότερη έκθεση.



56 Ζάκρος. Παλαιοανακτορική κεραμεική από τις αποθέσεις της βορείας κλιτύος.



57 Ζάκρος. Τριποδική χύτρα.



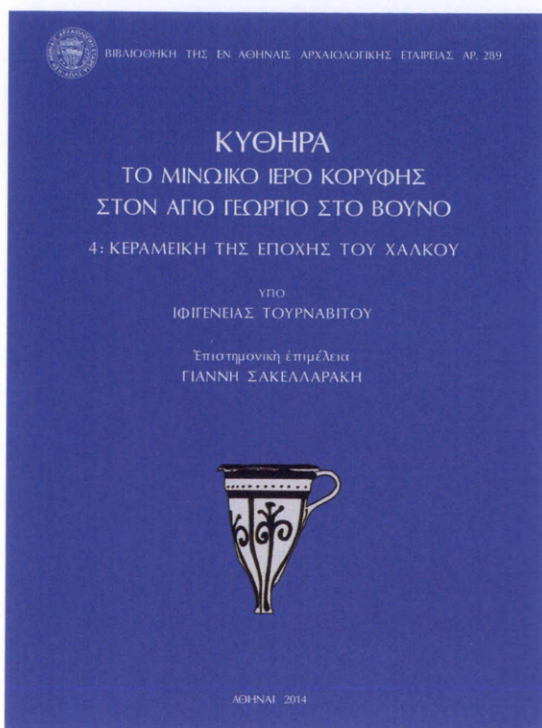
58 Ζάκρος. Γιγάντιος κολουροκωνικός κάδος με όπή.

Δημοσιεύματα

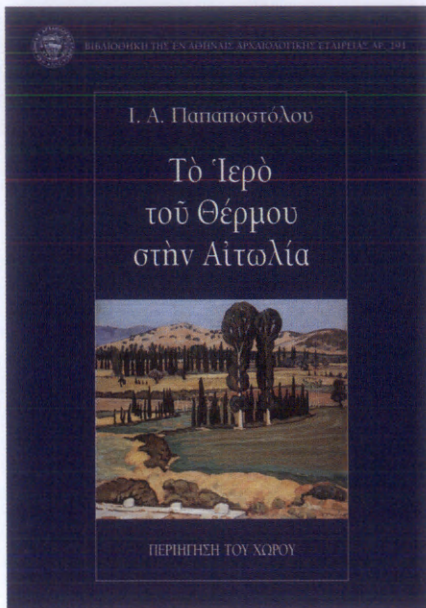
Όπως και κατά τὰ προηγούμενα χρόνια ἡ Ἑταιρεία ἔδωσε ιδιαίτερη σημασία στὴν ὁμαλὴ ἔκδοση τῶν περιοδικῶν της καὶ τῶν αὐτοτελῶν δημοσιεύσεων. Καὶ ἐδῶ ἡ οἰκονομικὴ δυσπραγία μᾶς ἐμπόδισε νὰ πραγματοποιήσουμε ὅσα ἐπιθυμούσαμε.

Ἀπὸ τὰ περιοδικὰ μας ἐκδόθηκε τὸ Ἔργον τοῦ 2013 καὶ ἀκολούθησε ἡ Ἀρχαιολογικὴ Ἐφημερὶς τοῦ 2014, τόμος 153 μὲ πολλές καὶ ἐνδιαφέρουσες μελέτες. Ἀπὸ τὰ Πρακτικὰ ἐκδόθηκαν οἱ τόμοι 166 τοῦ 2011 καὶ 167 τοῦ 2012.

Τοῦ νεώτερου περιοδικοῦ μας, τοῦ Μέντορος ἐκδόθηκαν τὰ τέσσερα τεύχη 107-110 τοῦ 2014, ἀπὸ τὰ ὁποῖα ιδιαίτερο ἐνδιαφέρον παρουσιάζουν τὸ τεῦχος 107 ἀφιερωμένο στὸν Στέλιο Ἀλεξίου καὶ τὸ 109, ὀγκῶδες 220 σελίδων, στὸ ὁποῖο ἐξετάζεται ἀπὸ διακεκριμένους ἀρχαιολόγους ὁ βίος καὶ τὸ ἔργο τοῦ Σπύρου Ἰακωβίδη (βλ. καὶ τεῦχος 106 τοῦ 2013, ὅπου δημοσιεύεται βιογραφικὸ κείμενο γιὰ τὸν Σπῦρο Ἰακωβίδη). Τὸ τεῦχος κυκλοφορεῖ καὶ ὡς ἀνεξάρτητο δημοσίευμα (BAE 297).

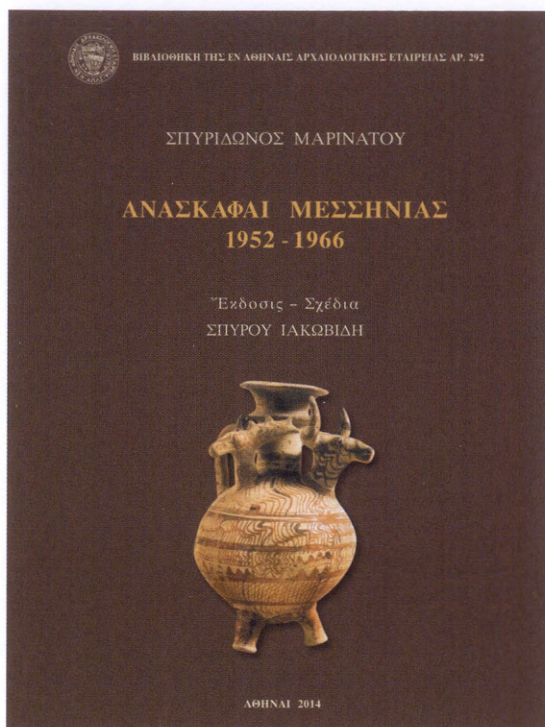


Στή σειρά τῆς «Βιβλιοθήκης» ἐκδόθηκαν κατὰ τὸ 2014 τὰ ἐξῆς βιβλία: Ὁ τελευταῖος τόμος τῆς μεγάλης δημοσίευσης τῆς ἀνασκαφῆς πού εἶχε διεξαγάγει ὁ Γιάννης Σακελλαράκης. Εἶναι ἔργο τῆς Ἰφιγένειας Τουρναβίτου καὶ ἐπιγράφεται: *Κύθηρα. Τὸ Μινωικὸ Ἱερὸ Κορυφῆς στὸν Ἅγιο Γεώργιο στὸ Βουνό 4: Κεραμεικὴ τῆς Ἐποχῆς τοῦ Χαλκοῦ*. Εἶναι πλήρης καὶ συστηματικὴ δημοσίευση τῆς κεραμεικῆς τῆς ἐποχῆς τοῦ Χαλκοῦ, ὅπου ἐξετάζονται τὰ ἀγγεῖα κατὰ σχῆμα καὶ χρῆση, γίνεται ἡ τυπολογικὴ τους κατάταξη, ἀναλύονται οἱ διακοσμητικὲς ἐνότητες καὶ ἡ εἰκονιστικὴ διακόσμηση, ἡ προέλευσή τους, παρέχονται στατιστικοὶ πίνακες, χάρτες, πλήρης ἐκτενὴς βιβλιογραφία καὶ ἐκτὸς ἄλλων χρησιμότατο εὔρετῆριο ὀνομάτων καὶ πραγμάτων (BAE 289).



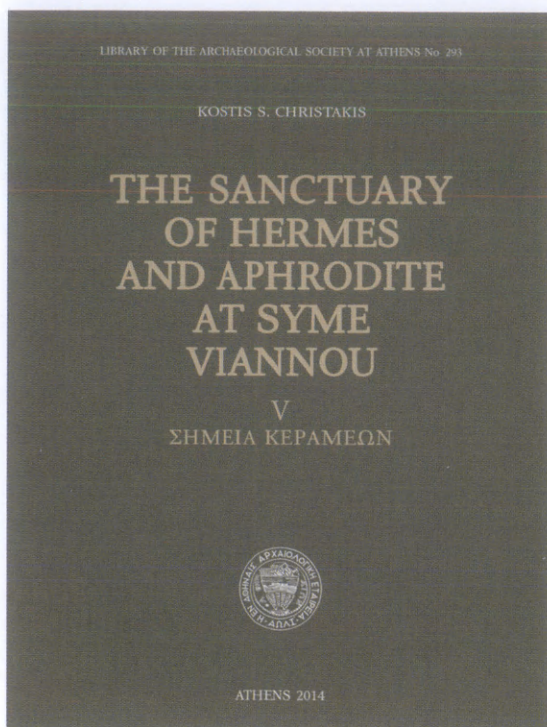
Τοῦ ἱεροῦ τοῦ Ἀπόλλωνος στὸν Θέρμο τῆς Αἰτωλίας ἡ Ἑταιρεία ἔχει ἐκδώσει δύο τόμους, ἔργα τοῦ κ. Γιάννη Παπαποστόλου: τὸ 2009 τὸν πρῶτο μὲ τίτλο *Θέρμος. Τὸ μέγαρο Β καὶ τὸ πρῶμο ἱερό*. *Ἡ ἀνασκαφὴ 1992-2003* (BAE 261) καὶ τὸ 2012 τὸν τόμο *Early Thermos* (BAE 277) τοῦ ἰδίου συγγραφέως. Τὸ 2014 ἡ Ἑταιρεία δημοσίευσε τρίτο τόμο, ἔργο ἐπίσης τοῦ κ. Παπαποστόλου μὲ τίτλο *Τὸ Ἱερὸ τοῦ Θέρμου στὴν Αἰτωλία. Ἱστορία - Μνημεῖα* (BAE 291). Τὸ βιβλίο ἀποτελεῖ μία γενικὴ θεώρηση τῆς ἱστορίας καὶ τῶν μνημείων τοῦ μεγάλου Αἰτωλικοῦ ἱεροῦ ἀπὸ τὴν ἴδρυσή του ἕως τὴν πτώση του καὶ περιλαμβάνει καὶ τὰ μνημεῖα πού κατασκευάστηκαν στὸ ἱερό τοῦ Ἀπόλλωνος ἕως τὴν ὕστερη ἐλληνιστικὴ περίοδο.

Οἱ ἀνασκαφικὲς ἐκθέσεις τοῦ Σπυρίδωνος Μαρινάτου γιὰ τὶς σημαντικότερες ἀνασκαφές του στὴ Μεσσηνία κατὰ τὸ

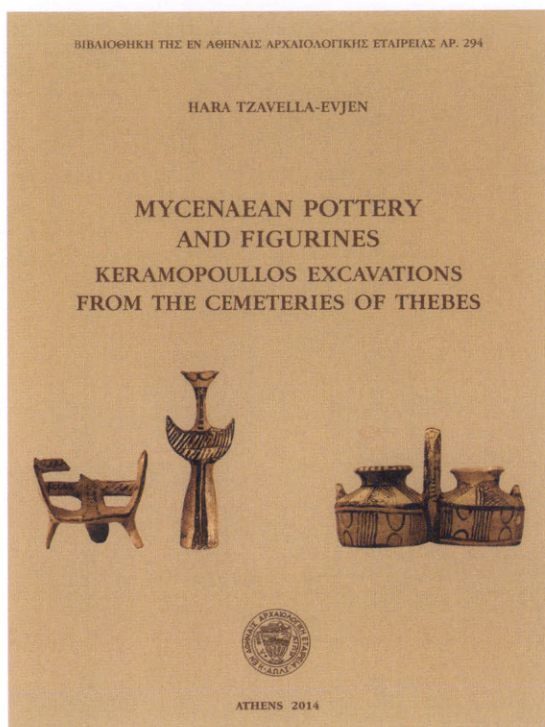


διάστημα 1952-1966 δημοσιεύονται συγκεντρωμένες και χρονολογικῶς σὲ τόμο με τίτλο *Ἀνασκαφαί Μεσσηνιαίας 1952-1966* με τὴν ἐπιμέλεια τοῦ Σπύρου Ἰακωβίδη, ὁ ὁποῖος προσέθεσε στὸν τόμο τὰ ἐξαιρέτα ἀνασκαφικὰ σχέδια ποὺ εἶχε ἐκπονήσει ὡς συνεργάτης τοῦ Μαρινάτου. Προστίθεται ἀκόμη, πλὴν τοῦ προλόγου τοῦ Σπύρου Ἰακωβίδη, βιβλιογραφία καὶ ἐκτεταμένη ἀγγλικὴ περίληψη 60 σελίδων καὶ ἀναλυτικὸ εὔρετῆριο (BAE 292).

Τῆς μεγάλης καὶ πολύχρονης ἀνασκαφῆς στὴ Σύμη Βιάννου στὴν Κρήτη ποὺ διηύθυνε ἡ Ἔφορος τῶν Ἀρχαιοτήτων κυρία Ἀγγελικὴ Λεμπέση εἶχαν ἐκδοθεῖ ἕως τὸ 2013 τέσσερις

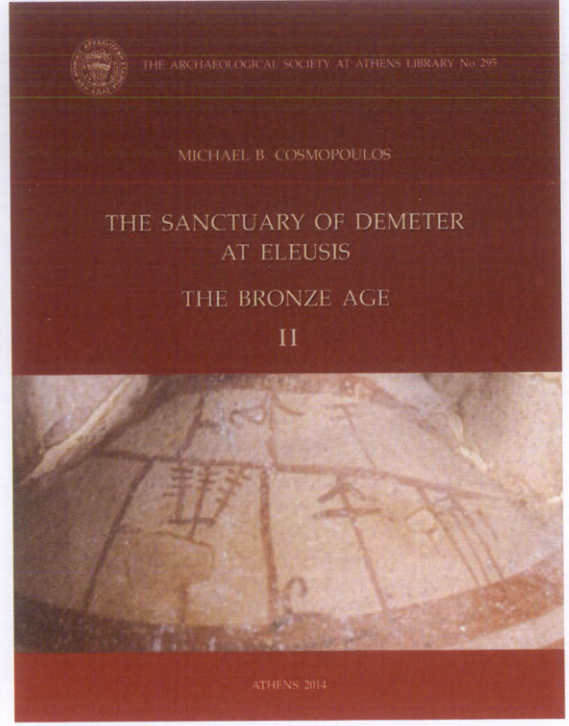
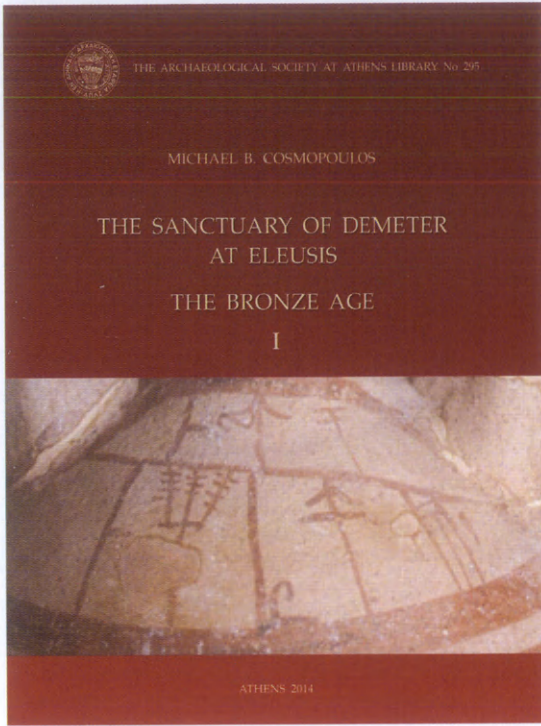


τόμοι με γενικό τίτλο *Τὸ ἱερό τοῦ Ἑρμῆ καὶ τῆς Ἀφροδίτης στὴ Σύμη Βιάννου*. Τὸ 1985 ὁ πρῶτος τόμος *Χάλκινα κρητικὰ τορευμάτα* (BAE 102), τὸ 2002 ὁ τρίτος τόμος *Τὰ χάλκινα ἀνθρωπόμορφα εἰδώλια* (BAE 225), ἔργα καὶ τὰ δύο τῆς κυρίας Ἀγγελικῆς Λεμπέση, τὸ 1996 ὁ δεύτερος τόμος στὰ γερμανικὰ με τίτλο *Τὰ εἰδώλια ζώων ἀπὸ μέταλλο (Die Tierstatuetten aus Metall)* (BAE 159) τοῦ κ. Wolfgang Schürmann καὶ τὸ 2008 ὁ τέταρτος τόμος στὰ ἀγγλικὰ με τίτλο *Πήλινα εἰδώλια ζώων (Animal Images of Clay)* (BAE 256) τῆς κυρίας Πολύμνιας Muhly. Τὸ 2014 ἐκδόθηκε ὁ πέμπτος τόμος στὰ ἀγγλικὰ, ἔργο τοῦ κ. Κωστῆ Σ. Χρηστάκη ποὺ ἐπιγράφεται *Σημεῖα κεραμῶν* (BAE 293). Τὸ βιβλίο εἶναι συστηματικὴ μελέτη τῶν σημείων ποὺ χάρασαν οἱ ἀγγειο-



πλάστες στὰ πήλινα ἀγγεῖα πὺ κατασκεύαζαν καὶ τὰ ὁποῖα βρέθηκαν στὴν ἀνασκαφὴ τῆς Σύμης Βιάννου. Ἐξετάζονται τὰ ἀγγεῖα πὺ φέρουν σημεῖα, ὁ τύπος, ἡ μορφή καὶ ἡ θέση τῶν σημείων, τὰ σημεῖα πὺ ἔγιναν πρὶν ἀπὸ τὸ ψήσιμο τῶν σκευῶν, συλλέγονται ὅλα ὅσα ἀπαντοῦν σὲ κρητικὰ ἀγγεῖα τῆς ἐποχῆς τοῦ Χαλκοῦ, ἀναλύονται τὰ στοιχεῖα πὺ παρέχουν καὶ ὁ λειτουργικὸς ρόλος τῶν σημείων αὐτῶν στὴν Κρήτη.

Εὐρήματα ἀνασκαφῶν τοῦ Ἀντωνίου Κεραμοπούλλου δημοσιεύει μὲ τὸ νέο της βιβλίο στὰ ἀγγλικά ἡ κυρία Χαρὰ Τζαβέλλα-Εβjen, *Μυκηναϊκὴ κεραμεικὴ καὶ εἰδῶλια τῶν ἀνασκαφῶν Κεραμοπούλλου ἀπὸ τὰ νεκροταφεῖα τῶν Θηβῶν*



(*Mycenaean Pottery and Figurines Keramopoulos Excavations from the cemeteries of Thebes*) (BAE 294). Ἡ κυρία Τζαβέλλα κατατάσσει τοὺς τύπους τῶν ἀγγείων καὶ τῶν εἰδωλίων ποὺ βρέθηκαν στὶς παλιὲς ἀνασκαφές τοῦ Κεραμοπούλλου καὶ μὲ τὴ συστηματικὴ ἐξέτασή τους παρέχει τὰ γενικὰ συμπεράσματά της, καταλόγους τῶν ἐξεταζομένων καὶ πλήρη βιβλιογραφία.

Γιὰ τὸ μεγάλο ἀττικὸ ἱερὸ τῆς Δήμητρος στὴν Ἐλευσίνα τὰ τελευταῖα χρόνια ἡ Ἐταιρεία ἐξέδωσε σημαντικὰ ἔργα. Τὸ 1991 ἓνα βιβλίον τοῦ Δημοσθένους Ζιρώ (BAE 120), τὸ 1999 καὶ τὸ 2010 δύο βιβλία τῆς κυρίας Κωνσταντίνας Κόκκου Βυριδῆ (BAE 185, 267), τὸ 2005 καὶ τὸ 2008 τὸ μνημειῶδες

σύνταγμα τῶν ἐπιγραφῶν τοῦ ἱεροῦ, ἔργο τοῦ κ. Kevin Clinton (BAE 236, 259). Τὸ 2014 ὁ καθηγητὴς κ. Μιχάλης Κοσμόπουλος μᾶς ἔδωσε τὴ δῖτομη δημοσίευση *Τὸ ἱερό τῆς Δήμητρος στὴν Ἐλευσίνα. Ἡ Ἐποχὴ τοῦ Χαλκοῦ (The Sanctuary of Demeter at Eleusis. The Bronze Age I-II)* (BAE 295-296).

Τὸ νέο ἔργο τοῦ κ. Κοσμόπουλου ἀποτελεῖ τὴ συστηματικὴ δημοσίευση τῶν προϊστορικῶν εὐρημάτων τῶν παλαιῶν ἀνασκαφῶν τοῦ Δημητρίου Φίλιου, τοῦ Ἀνδρέα Σκιαῖ, τοῦ Κωνσταντίνου Κουρουγιώτη, τοῦ Γεωργίου Μυλωνᾶ, καὶ τοῦ Γιάννη Τραυλοῦ. Γιὰ τὴν πληρέστερη γνώση τῶν πραγμάτων ὁ κ. Κοσμόπουλος ἔκανε στρωματογραφικὴ ἀνασκαφὴ σὲ τμῆμα τοῦ ἱεροῦ ποῦ δὲν εἶχε ἐρευνηθεῖ.

Τὸ ἔργο χωρίζεται σὲ μέρη. Στὸ πρῶτο γίνεται πραγματευση τῆς ἀρχιτεκτονικῆς καὶ τῆς στρωματογραφίας καὶ ἀνασυστήνεται ἡ στρωματογραφικὴ ἀκολουθία καὶ ἡ ἀρχιτεκτονικὴ μορφή τοῦ οἰκισμοῦ τῆς Ἐλευσίνος κατὰ τὴν τρίτη καὶ τὴ δεύτερη χιλιετία. Ἀκολουθοῦν κεφάλαια, ὅπου ἐξετάζεται διεξοδικῶς ἡ κεραμεικὴ καὶ τὰ λοιπὰ εὐρήματα, καὶ τὸ βιβλίο ὀλοκληρώνεται μὲ τὰ συμπεράσματα μὲ τὰ ὁποῖα παρέχεται ἡ εἰκόνα τῆς ἱστορικῆς ἐξέλιξης τοῦ οἰκισμοῦ, τῆς πολιτικῆς καὶ οἰκονομικῆς ὀργάνωσής του, τῆς θρησκείας καὶ τοῦ πολιτισμοῦ τῆς Ἐλευσίνος κατὰ τὴν ἐποχὴ τοῦ Χαλκοῦ καὶ τῶν ἐμπορικῶν τῆς σχέσεων μὲ τὴν Αἴγινα, τὶς Κυκλάδες, τὴ Βοιωτία, τὴν Ἀργολίδα καὶ τὴν Ἀθήνα.

Πρὶν ἀπὸ λίγο σᾶς μνημόνευσα ὅτι τὸ τεῦχος 109 τοῦ *Μέντορος* εἶναι ἀφιερωμένο στὸν βίο καὶ τὸ ἔργο τοῦ Σπύρου Ἰακωβίδη. Τὸ τεῦχος ἐκτάσεως 220 σελίδων περιέχει ὀμιλίες τῆς Δημόσιας Συνεδρίας φίλων, συνεργατῶν καὶ μαθητῶν του: Τοῦ ὀμιλοῦντος γιὰ τὸν βίο του, τῆς Μαρίας Παντελίδου Γκόφα γιὰ τὸ βιβλίο του *Ἡ μυκηναϊκὴ ἀκρόπολις τῶν Ἀθηνῶν*,

BIBLIOTHÈKE THS EN AΘHNΑIS APXAIΟΛΟΓIKHS ETAIPΕIAS AP. 297

ΣΠΥΡΟΣ ΕΥΣΤ. ΙΑΚΩΒΙΔΗΣ**ΒΙΟΣ ΚΑΙ ΕΡΓΟ
1922-2013**

ΑΘΗΝΑΙ 2014

τοῦ Joseph Maran, *Μυκηναϊκές ἀκροπόλεις. Ἡ συμβολή τοῦ Σπύρου Ἰακωβίδη στὴν ἔρευνα καὶ τὴ μελέτη τους, τῆς Ντόρας Βασιλικοῦ, Ἡ ἀνασκαφὴ τῆς Περρατῆς. Πενήντα χρόνια ἀργότερα, τῆς Ναννῶς Μαρινάτου, Σπύρος Ἰακωβίδης καὶ Σπυρίδων Μαρινᾶτος, τοῦ Μιχάλη Κοσμόπουλου, Ἱστορία δύο πόλεων. Ἡ Ἐλευσίνα καὶ ἡ Ἀθήνα στὴν ἐποχὴ τοῦ Χαλκοῦ, τοῦ Βασιλείου Ἀραβαντινοῦ, Ὁ Σπύρος Ἰακωβίδης στὴ Βοιωτία. Τὸ χρονικὸ μιᾶς ἀρχαιολογικῆς δημιουργίας, τῆς Ἰφιγένειας Τουρναβίτου, Ὁ Σπύρος Ἰακωβίδης στὶς Μυκῆνες καὶ τοῦ Χρήστου Μπουλώτη, Στοιχεῖα γιὰ τὴν τοιχογραφικὴ τέχνη στὴ μυκηναϊκὴ ἀκρόπολη τοῦ Γλαῖ: Ἀπὸ τὸ θραῦσμα στὴν ἀναπαράσταση - Ἡ κινητικότητα ζωγράφων. Ὁ τόμος αὐτὸς ἀποτελεῖ τὴν πρώτη ἀποτίμησι τοῦ ἔργου τοῦ Σπύρου Ἰακωβίδη ἀπὸ πρόσωπα ποὺ τὸν γνώρισαν, συνεργάστηκαν μαζί του ἢ ὑπῆρξαν μαθητὲς του.*

Βιβλιοθήκη

Ἡ Βιβλιοθήκη τῆς Ἑταιρείας πλουτίστηκε μὲ νέες δημοσιεύσεις καὶ σειρὲς περιοδικῶν χάρις καὶ σὲ δωρεὰς τοῦ ἐταίρου μας κ. Χρήστου Μανέα, τοῦ Ἰδρύματος «Λίλιαν Βουδούρη» καὶ τῆς Ἐθνικῆς Τραπεζῆς τῆς Ἑλλάδος.

Ἀκόμη ἡ πλούσια Βιβλιοθήκη τοῦ ἀειμνήστου ἐταίρου καὶ ἀκαδημαϊκοῦ Μανούσου Μανούσακα, ἡ ὁποία εἶχε δωρηθεῖ στὴν Ἑταιρεία, καταγράφηκε ἠλεκτρονικῶς καὶ ἓνα μέρος τῆς ἐνσωματώθηκε στὴ Βιβλιοθήκη τῆς Ἑταιρείας· τὰ λοιπὰ βιβλία τὸ Συμβούλιο τὰ προσέφερε στὶς Βιβλιοθήκες τῆς Ἀκαδημίας Ἀθηνῶν καὶ τοῦ Πανεπιστημίου Κρήτης.

Ἀρχεῖο

Ὅπως καὶ τίς ἄλλες χρονιές τὸ Ἀρχεῖο τῆς Ἑταιρείας, ποὺ διευθύνει ἡ κυρία Ἰωάννα Νίνου, πλουτίστηκε μὲ νέο ὑλικὸ καὶ σύντομα θὰ κατατεθεῖ σ' αὐτὸ τὸ καποδιστριακὸ ἀρχαιολογικὸ ἀρχεῖο. Ἦδη ὅμως ἀπὸ μακροῦ χρόνου τὸ Ἀρχεῖο βρίσκεται σὲ ὀργανωτικὴ ἔνταση, διότι μὲ χρηματοδότηση τοῦ ΕΣΠΑ γίνεται στὴν Ἑταιρεία ἀπὸ ὁμάδα ἐκτάκτων συνεργατῶν ἠλεκτρονικὴ παρουσίαση ὅλων τῶν ἀνασκαφῶν μας καὶ ψηφιοποίηση μέρους τοῦ Ἀρχείου μας. Φωτογραφίες, σχέδια, ἡμερολόγια ἀνασκαφῶν καὶ δημοσιεύματά μας. Ἐτσι θὰ γίνουν προσιτὰ στοὺς μελετητὲς πολῦτιμα στοιχεῖα γιὰ τίς ἔρευνές τους.

Μορφωτική δράση

Για είκοστή πέμπτη χρονιά λειτούργησε η Σχολή Διδασκαλίας τῆς Ἱστορίας τῆς Τέχνης ὑπὸ τῆ διεύθυνση τῆς Συμβούλου κυρίας Ντόρας Βασιλικῶ. Τὰ μαθήματα, 16 δίωρα, ἄρχισαν στὶς 5 Νοεμβρίου 2014 καὶ τελείωσαν στὶς 11 Μαρτίου 2015· εἶχαν ὡς γενικὸ τίτλο «Ἀρχαῖος καὶ Μεσαιωνικὸς Ἑλληνισμὸς» καὶ διδάχτηκαν ἀπὸ διακεκριμένους ἀρχαιολόγους, ἀρχιτέκτονες καὶ ἱστορικοὺς κατὰ τὸ πρόγραμμα ποὺ ἀκολουθεῖ:

ΑΓΓΕΛΟΣ ΧΑΝΙΩΤΗΣ, Καθηγητῆς Ἀρχαίας Ἱστορίας, Institute for Advanced Study, Princeton, 5 Νοεμβρίου 2014: *Ἀπὸ τὴν πόλη τῆς Ἀφροδίτης στὴν πόλη τοῦ Σταυροῦ: Οἱ μεταμορφώσεις μιᾶς μικρασιατικῆς πόλης.*

SABINE LADSTAETTER, Διευθύντρια τοῦ Αὐστριακοῦ Ἀρχαιολογικοῦ Ἰνστιτούτου τῆς Βιέννης, 12 Νοεμβρίου 2014: *Ἔφεσος. Ἡ πόλη καὶ οἱ καινούργιες ἀνασκαφές.*

MARTIN KREEB, Καθηγητής Πανεπιστημίου, 19 Νοεμβρίου 2014, 26 Νοεμβρίου 2014, 3 Δεκεμβρίου 2014, 10 Δεκεμβρίου 2014, 17 Δεκεμβρίου 2014, 14 Ιανουαρίου 2015: *Άστος, Ἡ Πέργαμος στὰ ἑλληνιστικά χρόνια • Ἡ Πέργαμος στὰ ἑλληνιστικά καὶ ρωμαϊκά χρόνια, Σμύρνη • Μίλητος, Δίδυμα • Πριήνη • Σίδη, Ἄσπενδος, Πέργη, Σαγαλασσός • Καῦνος, Εἰάνθος, Τερμησσός.*

ΣΕΛΗΝΗ ΨΩΜΑ, Καθηγήτρια Πανεπιστημίου, 21 Ιανουαρίου 2015, 28 Ιανουαρίου 2015: *Ἡ ἐπινόηση τοῦ νομίσματος καὶ οἱ νομισματοκοπίες σὲ ἤλεκτρο τῶν κλασικῶν χρόνων • Ἡ νομισματικὴ παραγωγή τῶν πόλεων τῆς Ἰωνίας κατὰ τοὺς ἀρχαίκοις, κλασικούς, καὶ ἑλληνιστικούς χρόνους.*

ΑΝΑΣΤΑΣΙΟΣ ΤΑΝΟΥΛΑΣ, Ἀρχιτέκτων, 4 Φεβρουαρίου 2015, 11 Φεβρουαρίου 2015: *Ἡ ἀθηναϊκὴ Ἀκρόπολη κατὰ τὸν Μεσαίωνα • Πρὸς μίαν ἀρχιτεκτονικὴ ἐσωτερικοῦ τοπίου: Ἡ ἐποχὴ τῶν πρωτοχριστιανικῶν βασιλικῶν.*

ΠΟΥΛΜΝΙΑ ΑΘΑΝΑΣΙΑΔΗ, Καθηγήτρια Πανεπιστημίου, 18 Φεβρουαρίου 2015, 25 Φεβρουαρίου 2015: *Τὸ ἑλληνιστικὸ οἰκιστικὸ μοντέλο στὸ ἀπόγειό του • Ἀοίκητος καὶ οἰκουμένη στὴ Μείζονα Μεσόγειο: χωροταξικὲς ἀνατροπὲς μιᾶς ὄψιμης ἐποχῆς.*

ΧΡΥΣΑΝΘΗ ΜΑΥΡΟΠΟΥΛΟΥ-ΤΣΙΟΥΜΗ, Ὁμ. Καθηγήτρια Πανεπιστημίου, 4 Μαρτίου 2015: *Παλαιοχριστιανικὰ ἐντοίχια ψηφιδωτὰ τῆς Θεσσαλονίκης. Ἡ σημασία τους γιὰ τὴν τέχνη τῆς τότε καὶ τῆς μετέπειτα ἐποχῆς.*

ΠΑΝΑΓΙΩΤΑ ΑΣΗΜΑΚΟΠΟΥΛΟΥ-ΑΤΖΑΚΑ, Ὁμ. Καθηγήτρια Πανεπιστημίου, 11 Μαρτίου 2015: *Τὰ ψηφιδωτὰ δάπεδα τῆς Μεσογείου κατὰ τὴν ὕστερη ἀρχαιότητα.*

Ἐκτός ἀπὸ τὰ κατὰ Τετάρτη μαθήματα ἔγιναν κατὰ τὸ 2014 καὶ οἱ ἐξῆς ἐπιστημονικὲς ἐκδηλώσεις:

- Τὸ Μινωικὸ Σεμινάριο ἀπὸ 11 Ὀκτωβρίου 2013 μέχρι 30 Μαΐου 2014 ὑπὸ τὴ διεύθυνση τῶν καθηγητῶν κ. Λευτέρη Πλάτωνος καὶ Γιάννη Παπαδάτου.

- Τὸ Κυκλαδικὸ Σεμινάριο ἀπὸ 4 Φεβρουαρίου μέχρι 9 Δεκεμβρίου ὑπὸ τὴ διεύθυνση τῆς κυρίας Μαρίζας Μαρθάρη, Προϊσταμένης τῆς Ἐφορείας Ἀρχαιοτήτων Κυκλάδων ἔ.π.

- Συμπόσιο μὲ θέμα «Κυκλαδικὰ εἰδῶλια μὲ γνωστὴ προέλευση» κατὰ τὴν 26, 27 καὶ 28 Μαΐου, πού ἐργάνωσαν ὁ κ. Colin Renfrew καὶ ἡ κυρία Μαρίζα Μαρθάρη.

- Συνέδριο τῆς Διεύθυνσης Ἐθνικοῦ Ἀρχείου Μνημείων τοῦ Ἰπουργείου Πολιτισμοῦ ὑπὸ τὴ διεύθυνση τῆς κυρίας Ἐλενας Κουντούρη μὲ θέμα: «Περὶ τῶν Ἀρχαιοτήτων ἰδίως. Ἡ ἀρχαιολογία στὴν Ἑλλάδα τοῦ 19ου αἰῶνα μέσα ἀπὸ τὶς πηγές τοῦ Ἀρχείου τῶν Ἱπηρεσιῶν τῶν Ἀρχαιοτήτων», ἀπὸ 22 μέχρι 24 Ὀκτωβρίου. Τὴν ἐναρκτήρια ὁμιλία ἔκανε ὁ Γενικὸς Γραμματεὺς τῆς Ἐταιρείας μὲ θέμα «Ἡ γέννηση τῆς Ἱπηρεσίας», ἡ ὁποία δημοσιεύτηκε στὸ τεῦχος 110, 2014 τοῦ *Μέντορος*.

- Δημόσια Συνεδρία στὶς 22 Δεκεμβρίου ἀφιερωμένη στὸν βίο καὶ τὸ ἔργο τοῦ Σπυρίδωνος Μαρινάτου, μὲ ὁμιλητὲς τὸν Γενικὸ Γραμματέα τῆς Ἐταιρείας, τὶς κυρίες Ναννὼ Μαρινάτου, Μαρία Παντελίδου Γκόφα, Ντόρα Βασιλικοῦ καὶ τοὺς κυρίους Γεώργιο Τζωράκη, Ἄγγελο Χανιώτη καὶ Χρῆστο Ντούμα. Οἱ ὁμιλίες δημοσιεύτηκαν στὸ τεῦχος 111, 2015 τοῦ *Μέντορος*.

Βιβλιαγορά

Ἡ ἐτήσια βιβλιαγορά μας ἔγινε στὶς 15-17 Μαΐου. Ὅπως καὶ τὶς προηγούμενες χρονιές, ὁργανώθηκε ἀπὸ τὴ Σύμβουλο κυρία Ντόρα Βασιλικοῦ μὲ τὴ συνεργασία τῆς κυρίας Ἰωάννας Νίνου καὶ τοῦ κ. Χριστόφορου Σπυριδάκη. Ἡ βιβλιαγορά εἶχε μεγάλη, ὅπως πάντα, ἐπιτυχία καὶ διατέθηκαν ἐκδόσεις τῆς Ἑταιρείας καὶ ποικίλων θεμάτων βιβλία μεταξὺ τῶν ὁποίων παλαιὰ καὶ δυσεύρετα σὲ προσιτὲς τιμές.

Ἐπίλογος

Πᾶνε 86 χρόνια πού ἓνας μεγάλος ποιητής περιέγραψε τὸ πολιτικὸ καθεστῶς κάποιας ἀποικίας πού δοκιμαζόταν μὲ στίχους ἀξεπέραστους: «ἔφθασε ὁ καιρὸς | νὰ φέρουμε Πολιτικὸ Ἄναμορφωτῆ». Εἶχε ὅμως ὁ ποιητής προειδοποιήσει πὼς οἱ Ἄναμορφωτές «γιά τὸ παραμικρὸ ρωτοῦνε κ' ἐξετάζουν | κ' εὐθὺς στὸ νοῦ τους ριζικὲς μεταρρυθμίσεις βάζουν, | μὲ τὴν ἀπαίτηση νὰ ἐκτελεστοῦν ἄνευ ἀναβολῆς. - - - Κι ὅσο στὸν ἔλεγχό τους προχωροῦνε, | βρίσκουν καὶ βρίσκουν περιττά, καὶ νὰ παυθοῦν ζητοῦνε, | πράγματα πού ὅμως δύσκολα τὰ καταργεῖ κανεὶς». Κάποια στιγμή ὁ Ἄναμορφωτῆς ἔφυγε «παίροντας καὶ τὴν δικαία μισθοδοσία». Ὁ λαὸς πού ἀναμορφώθηκε ἀναρωτήθηκε ὁ δυστυχής: «νὰ ἰδοῦμε τί ἀπομένει πιά μετὰ | τόση δεινότητα χειρουργική».

Τὸ 2014 ὑπῆρξε καὶ γιὰ τὴν ἀρχαιολογία, δηλαδή γιὰ τὰ μνημεῖα, ἔτος ἀναμόρφωσης. Πρῶτα πρῶτα μὲ ἐπίμονη καὶ κατ' ἐπανάληψη πρόταση ξένου τέθηκε γιὰ συζήτηση τὸ θέμα

τῆς παραχώρησης σὲ ἰδιῶτες ἐπιχειρηματίες ἀρχαιολογικῶν χώρων γιὰ ἐκμετάλλευση μὲ ἀντάλλαγμα ἄγνωστο ἀκόμη. Σ' αὐτὸ προηγήθηκε βέβαια τὸ Νέο Μουσεῖο Ἀκροπόλεως (NMA) ποὺ δὲν περιλαμβάνεται πλέον στὰ Δημόσια Μουσεία². Ἀποτελεῖ ἀνεξάρτητη ἐπιχείρηση, Ὄργανισμὸς, Γενικὴ Διεύθυνση μὲ 26 Διευθύνσεις, Τμήματα καὶ Γραφεῖα. Μέχρι τῆς κατασκευῆς τοῦ Νέου Μουσείου Ἀκροπόλεως ὑπῆρχε ἕνας μόνον Ἔφορος γιὰ τὶς ἀρχαιοτήτες τῆς Ἀθήνας, γιὰ τὴ Διοίκηση τῆς Ἀκροπόλεως καὶ τῶν μνημείων της καὶ γιὰ τὴ διοίκηση τοῦ Μουσείου Ἀκροπόλεως. Τὸ περιεχόμενό του βέβαια δὲν ἄλλαξε οὔτε αὐξήθηκε ἀπὸ τὴν ἐποχὴ τοῦ Γιάννη Μηλιάδη, ἴσως ὅμως ἐλπίζεται ὅτι μετὰ τὴν Πετρούπολη θὰ ἔλθει καὶ στὴν Ἀθήνα ὁ Ἰλισσός, τὸ ἄγαλμα ἐννοῶ, καὶ ἔτσι θὰ παραδεχθοῦμε ἐκ τῶν πραγμάτων ὅτι τὸ θέμα ἔχει λήξει.

Τὸ 2003 ἔγινε ἔπειτα ἀπὸ χρόνια Ὄργανισμὸς τῆς Ὑπερρεσίας³ προσαρμοσμένος στὶς διατάξεις τοῦ νόμου 3028/2002 «Γιὰ τὴν προστασία τῶν ἀρχαιοτήτων κτλ.». Τὸ 2008 ψηφίστηκε ὁ νόμος 3658⁴ ποὺ τροποποιοῦσε ἢ συμπλήρωνε τὸν Ὄργανισμὸς. Τὸν Αὐγούστου τοῦ 2014 δημοσιεύτηκε νέος Ὄργανισμὸς⁵ μὲ τὸν ὁποῖο ἀνατράπηκε ἡ δοκιμασμένη, καὶ κατὰ καιροὺς ταλαιπωρημένη, διάρθρωση τῆς Ἀρχαιολογικῆς Ὑπερρεσίας. Οἱ Ἐφορεῖες Ἀρχαιοτήτων καὶ Βυζαντινῶν Ἀρχαιοτήτων ἐνοποιήθηκαν καὶ ἡ ἀρχὴ τοῦ διαχωρισμοῦ τῶν μνημείων γιὰ λόγους καθαρὰ ἐπιστημονικοὺς καταργήθηκε. Ἐγιναν μετακινήσεις ἀρχαιολόγων, ποὺ ἀναγκάστηκαν νὰ ἐγκαταλεί-

2. ΠΔ 64/2013, ΦΕΚ 113, τ. Α', 20 Μαΐου 2013.

3. ΠΔ 191/2003, ΦΕΚ 143, τ. Α', 13 Ἰουνίου 2003.

4. ΦΕΚ 70, τ. Α', 22 Ἀπριλίου 2008.

5. ΦΕΚ 171, τ. Α', 28 Αὐγούστου 2014.

ψουν μελέτες ἐτῶν, μὲ κριτήρια καθαρῶς μνημονιακά. Ἀποτελεῖ ὁ νέος Ὁργανισμὸς τὴν γιὰ πολλοστὴ φορὰ διατάραξη τῆς δομῆς τῆς Ὑπηρεσίας ὡς μέρος τῆς «Πολιτικῆς Ἀναμόρφωσῆς» τῆς ποὺ ἐπιβάλλουν τὰ μνημόνια, δηλαδή οἱ μεταρρυθμίσεις καὶ ἡ ἀναδιάρθρωση τοῦ Κράτους. Μποροῦμε λοιπὸν νὰ ἐπαναλάβουμε παραφρασμένο: «νὰ ἰδοῦμε τί θὰ ἀπομείνει πιά μετὰ ἰ τόση δεινότητα χειρουργική».

Ἄλλὰ ὑπάρχουν καὶ ἄλλα σοβαρὰ στὴν ἀρχαιολογία καὶ πιθανῶς ἀρκετοὶ ἀπὸ ὅσους μὲ ἀκοῦτε θὰ ἤθελαν νὰ μάθουν καὶ γιὰ τὸ μεγάλο γεγονὸς τοῦ 2014. Κατ' ἀρχὴν δὲν εἶναι οὔτε μεγάλο οὔτε μικρὸ γεγονὸς. Ἦταν μία ἄτεχνα σκηνοθετημένη ἱστορία μὲ σκοπὸ νὰ ἀποσπασθεῖ ἡ προσοχὴ τῶν Ἑλλήνων ἀπὸ αὐθαίρετα οἰκονομικὰ μέτρα ποὺ τὸν ἐπλητταν βαρύτερα. Τὸ μνημεῖο τὸ ἴδιο ἕως τώρα δὲν προσέφερε κάτι τὸ νέο καὶ οἱ ἱστορικὲς πληροφορίες ποὺ θὰ μποροῦσε νὰ δώσει ἡ ἀνασκαφὴ φαίνεται πὼς χάθηκαν ἐξ αἰτίας τῆς διεξαγωγῆς τῆς ἀπὸ πρόσωπα ποὺ ἀγνοοῦν τὴν ἐπιστήμη καὶ τὴ μέθοδό της.

Ἄλλὰ ὑπάρχουν καὶ τὰ εὐχάριστα, ὅπως ἡ προσφορὰ ἐκ μέρους τῆς κυρίας Ναννῶς Μαρινάτου τοῦ ἐκμαγεῖου τῆς φημισμένης προτομῆς τῆς Νεφερτίτης, βασίλισσας τῆς Αἰγύπτου, συζύγου τοῦ Φαραῶ Ἄκενατόν. Τὸ ἐκμαγεῖο ἀποδίδει μὲ τελειότητα τὸ θαυμάσιο καὶ ἐκφραστικὸ κεφάλι τῆς βασίλισσας. Εἶχε δωρηθεῖ στὸν αἰμίμηστο Σπυρίδωνα Μαρινᾶτο τὸ 1935, ὅταν ἦταν ἀκόμη Ἐφορος τῶν Ἀρχαιοτήτων Κρήτης. Τὸ πρωτότυπο, ποὺ ἐκτίθεται στὸ αἰγυπτιακὸ Μουσεῖο τοῦ Βερολίνου, χρονολογεῖται γύρω στὸ 1340 π.Χ. καὶ ἀνήκει στὴ 18η Δυναστεία τοῦ Νέου Βασιλείου. Εἶχε βρεθεῖ στὴν Ἀμάρνα, στὸ ἐργαστήριο τοῦ αὐλικοῦ γλύπτη Τούθμωση καὶ χρησίμευε ὡς πρότυπο γιὰ τὴ φιλοτέχνηση προτομῶν τῆς Νεφερτίτης.

Θυμοῦμαι ὡς φοιτητῆς τὸν Μαρινᾶτο νὰ μᾶς μνημονεύει στὸ σχετικὸ μάθημα τῆς Αἰγυπτολογίας τὸ ἐκμαγεῖο αὐτὸ ποὺ

κοσμοῦσε τὸ γραφεῖο του, ἀφοῦ κατὰ τὰ Δεκεμβριανὰ εἶχε κινδυνέψει νὰ καταστραφεῖ. Θεωρῶ τὴν Ἑταιρεία τυχερὴ πὺ φυλάσσει στὸ μέγαρό της τὸ καλλιτέχνημα αὐτὸ μαζί με ἄλλα πράγματα πὺ ἀνήκουν σὲ μεγάλους Ἑλληνας ἀρχαιολόγους τοῦ παρελθόντος, διδασκάλους τῆς γενιᾶς μου καὶ τῶν παλαιότερων μου.

ΠΕΡΙΕΧΟΜΕΝΑ

ΠΡΟΟΙΜΙΟΝ	7
ΑΝΑΣΚΑΦΕΣ	11
1. Γλυφάδα Ἀττικῆς	11
2. Τσέπι Μαραθῶνος	13
3. Θουρία	15
4. Μεσσήνη	16
5. Ἅγ. Βασίλειος Λακωνίας	22
6. Σικυῶν	24
7. Θήβα	28
8. Ὀγχηστός	32
9. Στρόφιλας Ἄνδρου	34
10. Ἅγ. Ἀνδρέας Σίφνου	35
11. Χαλανδριανή Σύρου	37
12. Βαθὺ Ἄστυπάλαιας	39
13. Ζώμινθος	42
14. Κουμάσα	45
ΜΕΛΕΤΗ	51
Μυκῆνες	51
Ἴκλαινα	52
Ντικιλὶ Τὰς	52
Ἀκρωτήρι Θήρας	53
Ζάκρος	54
ΔΗΜΟΣΙΕΥΜΑΤΑ	57
ΒΙΒΛΙΟΘΗΚΗ	68
ΑΡΧΕΙΟ	68
ΜΟΡΦΩΤΙΚΗ ΔΡΑΣΗ	69
ΒΙΒΛΙΑΓΟΡΑ	72
ΕΠΙΛΟΓΟΣ	73



ΤΟ ΕΡΓΟΝ
ΤΗΣ ΑΡΧΑΙΟΛΟΓΙΚΗΣ ΕΤΑΙΡΕΙΑΣ
ΚΑΤΑ ΤΟ 2014
ΑΡ. ΤΟΜΟΥ 61
ΤΥΠΩΘΗΚΕ ΤΟΝ ΑΠΡΙΛΙΟ ΤΟΥ 2015
ΣΤΟ ΤΥΠΟΓΡΑΦΕΙΟ
«ΕΚΔΟΣΕΙΣ ΠΕΡΠΙΝΙΑ
ΑΝΤΩΝΗΣ ΕΥΑΓΓ. ΜΠΟΥΛΟΥΚΟΣ & ΣΙΑ Ο.Ε.»
ΛΕΟΝΤΙΟΥ 9 - ΑΘΗΝΑ
ΣΕΛΙΔΟΠΟΙΗΣΗ
ΚΑΙ ΑΝΑΠΑΡΑΓΩΓΗ ΕΙΚΟΝΩΝ
ΕΦΗΣ ΑΧΛΑΔΗ
ΑΝΑΠΑΡΑΓΩΓΗ ΕΓΧΡΩΜΩΝ
«ΕΚΔΟΣΕΙΣ ΠΕΡΠΙΝΙΑ»
ΒΙΒΛΙΟΔΕΣΙΑ ΕΥ. ΑΝΔΡΟΒΙΚ
Η ΚΑΛΙΤΕΧΝΙΚΗ ΕΠΙΜΕΛΕΙΑ ΕΙΝΑΙ ΤΗΣ
ΕΛΕΥΘΕΡΙΑΣ ΚΟΝΔΥΛΑΚΗ