

Τὸ Συμβούλιο τῆς Ἀρχαιολογικῆς Ἑταιρείας ὑπενθυμίζει ὅτι ὁ χαρακτήρας τῶν δημοσιευομένων ἐκθέσεων τῶν ἀνασκαφῶν εἶναι προσωρινός. Ἡ Ἀρχαιολογικὴ Ἑταιρεία διατηρεῖ τὸ δικαίωμα τῆς μελέτης καὶ τῆς ὀριστικῆς δημοσίευσης τῶν εὐρημάτων τῶν ἀνασκαφῶν τῆς.

Ἀπαγορεύεται ἡ μερικὴ ἢ ὀλικὴ ἀναδημοσίευση χωρὶς τὴν ἄδεια τοῦ Συμβουλίου.

ΤΟ ΕΡΓΟΝ

ΤΗΣ ΑΡΧΑΙΟΛΟΓΙΚΗΣ ΕΤΑΙΡΕΙΑΣ

ΚΑΤΑ ΤΟ 2012

TOMOΣ 59 (2012)

© Ἡ ἐν Ἀθήναις Ἀρχαιολογικὴ Ἑταιρεία
Πανεπιστημίου 22, 106 72
FAX +30 210 3644996, τηλ. +30 210 3609689
secr@archetai.gr – www.archetai.gr

ISSN 0570-6211



Γενικὴ ἐπιμέλεια ἔκδοσης
Ἐλευθερία Κονδυλάκη Κόντου

ΤΟ ΕΡΓΟΝ

ΤΗΣ ΑΡΧΑΙΟΛΟΓΙΚΗΣ ΕΤΑΙΡΕΙΑΣ ΚΑΤΑ ΤΟ 2012

ΥΠΟ

ΒΑΣΙΛΕΙΟΥ Χ. ΠΕΤΡΑΚΟΥ

*Γενικοῦ Γραμματέως
τῆς ἐν Ἀθήναις Ἀρχαιολογικῆς Ἐταιρείας
Ἀκαδημαϊκοῦ*



ΑΘΗΝΑΙ 2013

Προοίμιον

Τὸ 2012 ὑπῆρξε δυσμενέστερο τοῦ προηγουμένου του ὅσο καὶ ἂν στὴν ἔκθεση τοῦ Ἔργου μας ποὺ θὰ ἀκολουθήσει δὲν θὰ εἶναι φανερό. Ἡ ἐπιστήμη μας, ἡ ἀρχαιολογία, ἐπηρεάστηκε στὴν πορεία της ἔντονα, ἀλλὰ ἡ προσφορά της, ὅσο μικρὴ καὶ ἂν εἶναι ἀποτελεῖ, πάντοτε, πρόοδο ἢ ὁποῖα δὲν ἀκυρώνεται. Καὶ ἡ μικρότης δὲν ὀφείλεται σὲ μᾶς ἀλλὰ σὲ ξένους ποὺ ἀδιαφοροῦν γιὰ τὴ φθορὰ τῶν ἀνθρώπων καὶ τοῦ ἔργου τους. Ἐμεῖς ὅμως, χωρὶς νὰ χάσουμε τὴν αἰσιοδοξία μας θὰ ἀκολουθοῦμε τοὺς λόγους τοῦ τυφλοῦ Οἰδίποδος σμικρὸν μὲν ἐξαιτοῦντα, τοῦ σμικροῦ δ' ἔτι | μεῖον φέροντα, καὶ τόδ' ἐξαρκοῦν ἐμοί (Σοφ. Οἰδ. Κολ. 5-6: ποὺ ὅσο μικρὰ ἂν ζητᾶ κι ἀπὸ τὸ λίγο/λιγότερο παίρνει - μὰ ποὺ τοῦ φτάνει | κι αὐτό· μετ. Γ. Γρυπάρη). Πρὶν σᾶς ἐκθέσω ὅμως τὸ ἔργο τῆς Ἐταιρείας μνημονεύω τοὺς ἐταίρους οἱ ὁποῖοι ἀπέθαναν τὴ χρονιὰ ποὺ πέρασε.

Ἡ *Μάρω Τσώνη Κύρκου* (23.12.1928 - 14.2.2012) με καταγωγή ἀπὸ τὴ Λαμία, μετὰ ἀπὸ σπουδὲς στὴ Φιλοσοφικὴ τῶν Ἀθηνῶν ὑπηρετήσε ὡς ἔκτακτη ἀρχαιολόγος καὶ ἔλαβε μέρος στὴν ἀνασκαφὴ τοῦ ἱεροῦ τῆς Νύμφης ποὺ διηύθυνε ὁ Γιάννης Μηλιάδης. Συνέχισε τὶς σπουδὲς της στὴ Γαλλία με καθηγητὴ τὸν Pierre Devambe, ἐπανῆλθε στὴν Ὑπηρεσία, ἀπολύθηκε κατὰ τὴν Ἑπταετία καὶ ἀποκαταστάθηκε στὴ θέση της ἀποχωρῶντας ἀπὸ τὴν Ὑπηρεσία τὸ 1993.

Ὁ *Ἀλέξανδρος Φωτιάδης* (18.6.1926 - 19.2.2012) γεννημένος στὴν Ἀθήνα, ἦταν ἀρχιτέκτων με σπουδὲς στὸ Μετσόβιο Πολυτεχνεῖο τῶν Ἀθηνῶν καὶ στὴ Σχολὴ Ἀρχιτεκτόνων τοῦ Πανεπιστημίου τοῦ Manchester. Ὑπῆρξε μέλος πολλῶν ἐπιτροπῶν καὶ σύμβουλος στὴν ἐκπόνηση μεγάλων ἔργων καὶ ἔργα του κοσμοῦν πόλεις τῆς Ἑλλάδος καὶ τοῦ Ἐξωτερικοῦ. Εἶχε λάβει μέρος σὲ διαγωνισμό γιὰ τὸ Μουσεῖο τῆς Ἀκρόπολης καὶ ἔργο του εἶναι τὸ Μουσεῖο τῆς Βραυρῶνος.

Ὁ *Τρύφων Κουταλίδης* (25.10.1934 - 20.3.2012) ἀπὸ τὴν Ἀθήνα, ἔπειτα ἀπὸ σπουδὲς στὴ Νομικὴ Σχολὴ τῶν Ἀθηνῶν ἀκολούθησε τὸ δικηγορικὸ στάδιο στὸ ὁποῖο διέπρεψε ἀσχολούμενος με μεγάλες ὑποθέσεις οἱ ὁποῖες εἶχαν ἀπασχολήσει τὸν Τύπο καὶ τὴν ἑλληνικὴ κοινωνία. Κείμενά του καὶ ἄρθρα του ἐξέδωσε με τὸ ψευδώνυμο *Παπινιανός*.

Ὁ *Παναγιώτης Χριστόπουλος* (1.9.1930 - 6.6.2012) ἀπὸ τὴ Ναύπακτο, ὑπῆρξε γνωστότατος γιὰ τὴ θητεία του ὡς διευθυντὴς τῆς Βιβλιοθήκης τῆς Βουλῆς καὶ στὸ ἐπιστημονικὸ του ἔργο συγκαταλέγονται πολλὲς σημαντικὲς μελέτες ποὺ ἀφοροῦν τὴ νεώτερη ἑλληνικὴ Ἱστορία. Διετέλεσε καθηγητὴς στὸ Ἴόνιο Πανεπιστήμιο καὶ τελευταῖο καὶ πολὺ σημαντικὸ ἔργο του γιὰ τὸ ὁποῖο βραβεύτηκε ὑπῆρξε ἡ συνολικὴ ἔκδοση τῶν *Ἀπομνημονευμάτων* τοῦ ἀγωνιστοῦ Νικολάου Σπηλιάδου, ἀρχιγραμματέως τῆς Ἐπικρατείας ἐπὶ Ἰωάννου Καποδίστρια.

Τὸ ἔργο τοῦ Σπηλιάδου σὲ ἕξι (6) ὀγκώδεις τόμους ἀποτελεῖ προσωπικὸ ἐπίτευγμα τοῦ Παναγιώτη Χριστόπουλου.

Ὁ Ἀναστάσιος Ζοῦμπος (1921 - 15.7.2012) διετέλεσε καθηγητῆς τῆς Συστηματικῆς Φιλοσοφίας, Πρύτανης τοῦ Πανεπιστημίου Πατρῶν καὶ ἰδρυτῆς τοῦ ἐκεῖ Πειραματικοῦ Σχολείου. Πιστὸς ἑταῖρος μας ἔδειξε τὸ ἐνδιαφέρον του ἐμπράκτως γιὰ τὴν Ἑταιρεία ὅταν χρειάστηκε.

Ὁ Μενέλαος Παλλάντιος (1914 - 8.8.2012), γεννημένος στὸν Πειραιά, συνθέτης, μαθητῆς τοῦ Φιλοκτῆτη Οἰκονομίδη καὶ τοῦ Δημήτρη Μητρόπουλου, δίδαξε ἐπὶ 53 χρόνια στὸ Ὡδεῖο Πειραιῶς καὶ στὸ Ὡδεῖο Ἀθηνῶν, εἶχε ἔντονη δράση στὰ μουσικὰ πράγματα τῆς Ἑλλάδος, ὑπῆρξε ἀρχιμουσικὸς τοῦ Ἐθνικοῦ Θεάτρου καὶ Πρόεδρος τῆς Λυρικῆς Σκηνῆς καὶ διετέλεσε Γενικὸς Γραμματεὺς καὶ Πρόεδρος τῆς Ἀκαδημίας Ἀθηνῶν.

Ὁ Μάριο Μοντιάνο (9.5.1926 - 24.11.2012), γεννημένος στὴ Θεσσαλονίκη, ἦταν ὁ γνωστότατος δημοσιογράφος, συνεργάτης τῶν *Times* τοῦ Λονδίνου καὶ τοῦ περιοδικοῦ *Economist* καὶ ἡ δράση του ἀρχίζει ἀπὸ τὸ 1944 ὅταν, στρατιώτης τοῦ ἐλληνικοῦ Στρατοῦ, ἦταν διερμηνεὺς μεταξὺ Ἑλλήνων καὶ Συμμάχων. Ἀσχολήθηκε μὲ γενεαλογικὲς μελέτες καὶ τὸ 2000 ἐξέδωσε τὸ ἔργο του «The genealogical story of the Modiano family from 1570 to our days».

Ὁ Γεώργιος Δοντᾶς (1923 - 26.12.2012) γεννημένος στὴν Ἀθήνα, μὲ σπουδὲς ἐδῶ καὶ στὸ Μόναχο ὑπηρέτησε ὡς Ἐπιμελητῆς καὶ ὡς Ἐφορος τῶν Ἀρχαιοτήτων, στὴ Δωδεκάνησο, τὴν Ἀκρόπολη καὶ τὴν Ἀθήνα, τὰ Ἴονια Νησιά μὲ ἔδρα τὴν Κέρκυρα καὶ πάλι στὴν Ἀθήνα ὡς Διευθυντῆς τοῦ Ἐθνικοῦ Μουσείου καὶ ὡς Διευθυντῆς Ἀκροπόλεως καὶ τοῦ Μουσείου της. Ἐφθασε ἕως τὸν βαθμὸ τοῦ Γενικοῦ Ἐφόρου καὶ τὸν Ἰανουάριο τοῦ 1982 διορίστηκε στὴ θέση τοῦ Γενικοῦ Ἐπι-

θεωρητοῦ Ἀρχαιοτήτων ἀπὸ τὴν ὁποία ἀπομακρύνθηκε μὲ τὸν περιβόητο νόμο Κουτσόγιωργα. Ὑπῆρξε ἀκάματος μελετητῆς μὲ εἰδίκευση στὴ μεγάλη πλαστικὴ τοῦ πέμπτου αἰῶνος ἀλλὰ καὶ σ' ἐκείνην τῶν ρωμαϊκῶν χρόνων, μάλιστα στὴν τέχνη τοῦ πορτραίτου. Ἰδιαίτερος ὑπῆρξε ὁ δεσμὸς του μὲ τὴν Ἀρχαιολογικὴ Ἑταιρεία τῆς ὁποίας ὑπῆρξε ἑταῖρος ἀπὸ τὸ 1950, σύμβουλος (1972-1974, 1978-1985), Ἀντιπρόεδρος (1985-1986) καὶ Πρόεδρος (1988-2002). Τὸ Συμβούλιο καὶ οἱ ἑταῖροι διατηροῦν ζωνρὴ τὴν ἀνάμνησή του καὶ τῆς προσφορᾶς του στὴν Ἑταιρεία.

Ὁ Μᾶνος Χαριτᾶτος (1944 - 27.12.2012) γεννημένος στὴν Ἀλεξάνδρεια, ἔκανε νομικὲς καὶ οἰκονομικὲς σπουδὲς στὴν Ἀθήνα ἀλλὰ διακρίθηκε γιὰ τὸ πάθος του συλλογῆς καὶ διάσωσης παλαιῶν ἀρχείων καὶ ἐντύπων ποὺ ἀφοροῦν τὴ Νεώτερη Ἑλλάδα. Τὸ 1965 ἴδρυσε μὲ τὸν ἱστορικὸ καὶ φίλο του Δημήτρη Πόρτολο τὸ πασίγνωστο ΕΛΙΑ (Ἐθνικὸ Λογοτεχνικὸ καὶ Ἱστορικὸ Ἀρχεῖο), τὸ ὁποῖο προσέφερε καὶ προσφέρει μεγάλες ὑπηρεσίες μὲ τὸν πλοῦτο τῶν παλαιῶν ἐγγράφων, φωτογραφιῶν, ἀφισῶν, ἐφημερίδων ὡς καὶ ἀρχείων προσώπων ποὺ διέπρεψαν στὰ γράμματα, τὶς ἐπιστῆμες καὶ τὴν πολιτικὴ.

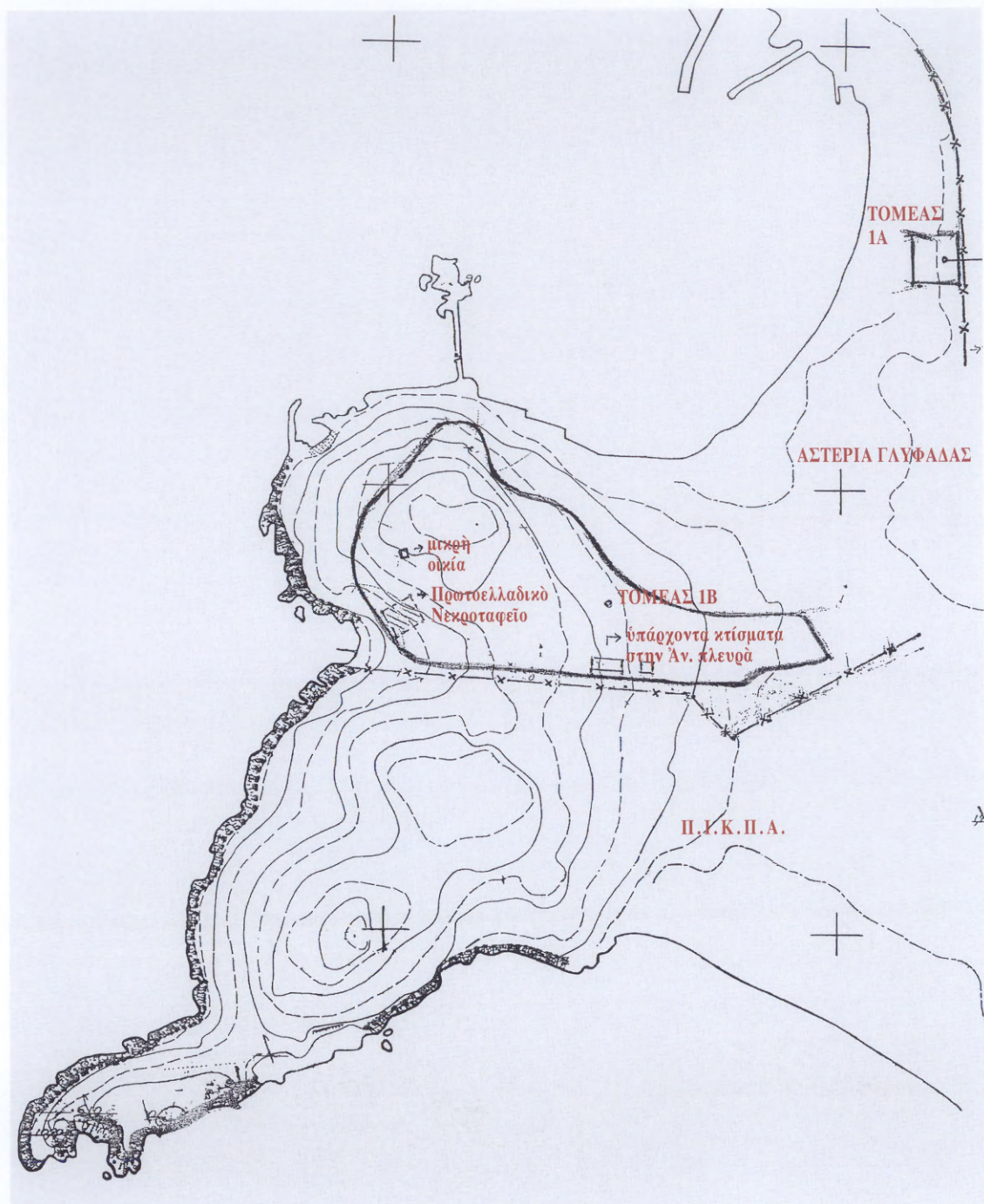
Ὁ *Jean Marcadé* (27.4.1920 - 28.12.2012), Ἐπίτιμος Ἀντιπρόεδρος τοῦ Συμβουλίου, γεννημένος στὴν πόλη Libourne τῆς Γαλλίας, ὑπῆρξε μέλος τῆς Γαλλικῆς Σχολῆς Ἀθηνῶν (1946-1953), καθηγητῆς τῆς ἐλληνικῆς ἀρχαιολογίας στὸ Πανεπιστήμιο τοῦ Bordeaux καὶ τοῦ Πανεπιστημίου Paris I-Panthéon. Τὸ 1983 ἐξελέγη τακτικὸ μέλος τῆς Académie des Inscriptions et Belles Lettres. Στὴν Ἑλλάδα ἐργάστηκε στοὺς Δελφούς, στὴ Δῆλο, στὸ Ἄργος ὡς καὶ στὸν Ξάνθο τῆς Μικρᾶς Ἀσίας καὶ οἱ πολυάριθμες μελέτες του ἀποτελοῦν σημαντικὴ συμβολὴ στὴ γνώση τῆς ἀρχαίας ἐλληνικῆς πλαστικῆς.

Με καθυστέρηση σᾶς ἀναγγέλλω τὸν θάνατο τοῦ ἀπὸ τὸ 1987 Ἐπιτίμου Συμβούλου μας *Emmett L. Bennett Jr.* (1918-15.12.2011), διαπρεποῦς φιλόλογου καὶ ἐπιγραφικοῦ εἰδικευμένου στὴ μυκηναϊκὴ γραφὴ τῆς σπουδῆς τῆς ὁποίας θεωρεῖται θεμελιωτῆς καὶ πρωτοπόρος. Ἰδρυσε τὸ εἰδικὸ περιοδικὸ *Nestor* μὲ τὸ ὁποῖο διαφωτίζεται ἡ ἑλληνικὴ προϊστορία καὶ ὑπῆρξε ὁ κορυφαῖος ἐκδότης τῶν πῆλινων πινακίδων τῆς Πύλου.

Ἀνασκαφές

Νέα ἔρευνα ἀποτελεῖ ἡ ἀνασκαφή πού διεξήγαγε ἡ κυρία Κωνσταντίνα Καζᾶ στὰ Ἀστέρια Γλυφάδας ὅπου σέ λόφο σώζεται πρωτοελλαδικό νεκροταφεῖο (εἰκ. 1). Κατὰ τὴν πρώτη αὐτὴ περίοδο τῆς ἐρέυνας ὑπὸ τὴν αἰγίδα τῆς Ἑταιρείας ἐρευνηθῆκε μερικῶς προϊστορικός λιθосωρὸς ὁ ὁποῖος βρίσκεται νοτιοανατολικά τοῦ μεγάλου περιβόλου πού ὀρίζει τὸ πρωτοελλαδικό νεκροταφεῖο (εἰκ. 2-3). Ἔχει ὕψος 2 μ., μῆκος 9 μ. κατὰ τὸν ἄξονα Β-Ν καὶ πλάτος 6 μ. κατὰ τὸν ἄξονα Α-Δ. Ἀποτελεῖται κυρίως ἀπὸ λιθάρακια, μεσαίου μεγέθους λίθους καὶ ἐλάχιστο χῶμα πού ἔχει εἰσχωρήσει στὰ κενὰ τοῦ λιθосωροῦ, ἐνῶ περιμετρικὰ ἔχουν τοποθετηθεῖ ὀγκώδεις λίθοι πού συγκρατοῦν τὰ ὑλικά αὐτά. Ἀπὸ τὴν ἐπιφάνεια τοῦ λιθосωροῦ, ἀλλὰ καὶ σέ δοκιμαστικὴ τομὴ πού πραγματοποιήθηκε

1. ΓΛΥΦΑΔΑ
ΑΤΤΙΚΗΣ



1 Γλυφάδα Αττικής. Τοπογραφικό σχέδιο της περιοχής της ανασκαφής.



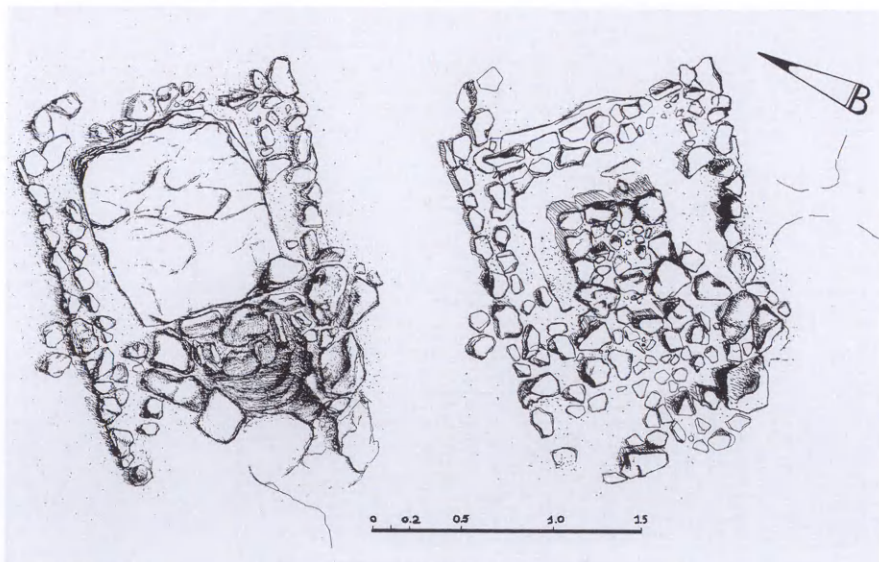
2 Γλυφάδα Αττικής. Αεροφωτογραφία ανασκαφικῶν σκαμμάτων.



3 Γλυφάδα Αττικής. Προϊστορικός λιθσωρός.

ἀποσπασμένη ἀπὸ τῆ βραχώδη ἐπιφάνεια τῆς περιοχῆς, ἐπὶ τῆς ὁποίας ἐδραζόταν τετράπλευρη λίθινη κατασκευή, ἀνάλογη αὐτῶν τοῦ νεκροταφείου τοῦ Τσέπι. Γιὰ τὸ φράξιμο τῆς θύρας εἶχαν χρησιμοποιηθεῖ πλακοειδεῖς λίθοι κατακόρυφα τοποθετημένοι ἐπὶ ἄλλης μικρῆς πλάκας πού βρέθηκε στὸ ἄκρο τοῦ προθύρου ἐν εἴδει κατωφλιοῦ.

Ὁ κατ' ἐπανάληψη χρησιμοποιούμενος τάφος περιεῖχε σωρὸ ὀστέων στὸ ἀνατολικὸ ἥμισυ τοῦ θαλάμου καὶ ἓνα ἔντονα συνεσταλμένο σκελετὸ μπροστὰ στῆ θύρα. Τὰ παραμερισμένα ὀστὰ ἀνῆκουν σὲ τοὐλάχιστον εἴκοσι ἄτομα, δεκαεπτὰ ἐνήλικα καὶ τρία παιδιὰ, παλαιότερων ταφῶν. Ἀνάμεσα στὰ ὀστὰ βρέθηκαν τρία μικκύλα ἀγγεῖα, ἀπολεπίσματα ὀψιανοῦ καὶ θαλασσινὰ ὄστρεα. Ἐνα ἀπὸ τὰ ἀγγεῖα, μία μικρὴ σφαιρικὴ πυξίδα μὲ πυκνὴ ἐγχάρακτη διακόσμηση καὶ μὲ σαφὴ πρωτοκυκλαδικὰ χαρακτηριστικὰ βρέθηκε κοντὰ στὸν ὦμο στὸ ὕψος τῶν ἀνασηκωμένων χειρῶν.



5 Γλυφάδα Ἀττικῆς. Ὁ θαλαμωτὸς τάφος.

Ἡ ἀνασκαφή τοῦ Πρωτοελλαδικοῦ νεκροταφείου στὸ Τσέπι Μαραθῶνος συνεχίστηκε ἀπὸ τὴν καθηγήτρια τοῦ Πανεπιστημίου κυρία Μαρία Παντελίδου Γκόφα. Κατὰ τὸ 2012 ἐρευνήθηκε νέος ἀποθέτης, ἐκτὸς τοῦ 39, καὶ δύο τάφοι, ὁ 56 καὶ ὁ 58.

Ἐπάνω σὲ παλαιότερο, χαμηλότερο δάπεδο τοῦ νεκροταφείου, μεταξὺ τῶν τάφων 14, 16, 62 καὶ τοῦ λιθοσωροῦ 66, μεγάλες ποσότητες κεραμικῆς σχηματίζουν εὐρὺ κωνικὸ σωρὸ μέγ. ὕψ. 0.70 μ. Στὰ κατώτερα στρώματα βρέθηκαν ὄστρακα ἀγγείων πού γνωρίζουμε ἀπὸ τὸν ἀποθέτη 39 (σκύφοι, σφαιρικά, ἀμφορίσκοι, πιθόσχημα, κλπ.) (εἰκ. 6), καθὼς καὶ ὀρισμένοι νέοι τύποι. Στὰ ἀνώτερα στρώματα βρέθηκαν κυρίως ἐπιμελῶς θρυμματισμένες λεκάνες καὶ τὸ σύνολο εἶχε ἐπικαλυφθεῖ ἀπὸ πέτρες καὶ βότσαλα.



6 Μαραθῶν. Σπασμένα ἀγγεῖα στὴν ἐρευνητικὴ τάφο τοῦ νέου ἀποθέτη.

Προσωρινῶς συνάγεται ὅτι ὁ νέος ἀποθέτης, σύγχρονος γενικὰ μὲ τὸν ἀποθέτη 39, σχηματίσθηκε ἀπὸ συσσώρευση ἀγγείων, πού πιθανῶς νὰ τὰ ἔσπασαν ἐπὶ τόπου, καὶ τὰ ὁποῖα δὲν εἶχαν ριφθεῖ προηγουμένως σὲ πυρά, ὅπως συμβαίνει στὸν ἀποθέτη 39. Φαίνεται ὅτι ὁ θρυμματισμὸς ἀγγείων σὲ συγκεκριμένο σημεῖο ἀποτελοῦσε καθιερωμένη τελετουργία ἐντὸς τοῦ νεκροταφείου.

Ὁ τάφος 56 ἔφερε ὅλα τὰ γνωστὰ χαρακτηριστικὰ τῶν τάφων στὸ Τσέπι. Εἶναι ὀρθογώνιος μὲ κτιστὴ ἐπένδυση τῶν πλευρῶν τοῦ λάκκου καὶ τοῦ προθύρου. Τὸ ἄνοιγμα εἰσόδου ἦταν κλεισμένο μὲ μία ὄρθια σχιστόπλακα καὶ βρέθηκε καλυμμένος μὲ τρεῖς πλάκες.

Πολλὰ ὅστὰ καὶ περισσότερα ἀπὸ 10 κρανία, σπρωγμένα ἀπὸ τὴν εἴσοδο πρὸς τὴ δυτικὴ πλευρά, πρὸς τὸ τέρμα τοῦ λάκκου, σχημάτιζαν παχὺ στρῶμα μὲ ἐπικλινὴ ἐπιφάνεια. Μέσα στὰ ὅστὰ ὑπῆρχαν δύο μικρὰ ἀγγεῖα, μία πρόχους καὶ μία σφαιρικὴ πυξίδα, καὶ στὴν κορυφὴ εἶχε κολλήσει ἓνα ἀδιακόσμητο πινάκιο, ὅμοιο μὲ ἄλλα ἐγχάρακτα γνωστὰ ἀπὸ τοὺς τάφους τοῦ Τσέπι. Ὁ σκελετὸς τοῦ τελευταίου νεκροῦ βρέθηκε μερικῶς μετακινημένος ἐμπρὸς ἀπὸ τὴν εἴσοδο καὶ μὲ δύο κρανία τοποθετημένα ἐκ τῶν ὑστέρων ἐπάνω στὴ λεκάνη του. Καὶ τὰ τρία ἀγγεῖα χρονολογοῦν τὸν τάφο 56 στὴν ΠΕ I περίοδο.

Ὁ τάφος 58 ἀποκαλύπτει ἄγνωστες λεπτομέρειες τῶν ταφικῶν ἐθίμων. Ὁ λάκκος εἶναι ἐπενδυμένος μὲ μεγάλες ὄρθιες πλάκες καὶ σκεπασμένος ἐπίσης μὲ ὀγκώδη πλάκα. Τὸ πρόθυρο, βαθὺ ἀλλὰ περιορισμένων διαστάσεων, ἔφερε πρόχειρη ἐπένδυση ἀπὸ πέτρες σὲ ὅλες τὶς πλευρές, στὶς μακρὲς καὶ τὴ στενὴ καὶ ἢ εἴσοδος στὸν λάκκο εἶχε κλείσει μὲ ὄρθια σχιστόπλακα.

Στὸ ἀνώτερο σημεῖο τῆς ἐπίχωσης τοῦ λάκκου βρέθηκαν τρία μεμονωμένα κρανία, ἀλλὰ λίγο χαμηλότερα παρουσιάσθηκε

ολόκληρο στρώμα γεμάτο κρανία, τουλάχιστον δέκα, τὰ περισσότερα θρυμματισμένα. Σὲ ἐπάλληλα στρώματα πού ἔφθαναν ἕως τὸ δάπεδο, εἶχαν συγκεντρωθεῖ κυρίως μακρὰ ὀστά. Τὰ πόδια δεξιὰ τῆς εἰσόδου, τὰ χέρια καὶ λίγα ἀκόμα κρανία ἀριστερά, ἐνῶ περὶ τὸ μέσον ὑπῆρχαν σκόρπια λίγα καὶ μικρὰ ὀστά, καὶ μεταξύ αὐτῶν δύο πήλινα ἀγγεῖα. Ἀκέραιος σκελετὸς κατὰ χώραν δὲν ἀναγνωρίσθηκε, παρατηρήθηκε ὅμως ὅτι ὀρισμένα ὀστά μηροῦ καὶ κνήμης παρέμεναν συνδεδεμένα στὴν κλείδωση τοῦ γόνατος καὶ σὲ ἄλλα εἶχε διατηρηθεῖ τὸ ὀστοῦν τῆς κνήμης ἐνωμένο ἀκόμα μὲ τὴν περόνη. Στὰ νότια, ἐκτὸς ἀπὸ τὰ ὀστά τῶν ἄνω ἄκρων, εἶχαν διατηρηθεῖ, περίπου σὲ φυσικὴ σχέση μεταξύ τους, ἓνα κρανίον, οἱ πήχεις τῶν χειρῶν καὶ τὰ δάκτυλα ἀκουμπισμένα στὸ στόμα (εἰκ. 7). Κάτω ἀπὸ αὐτὴ τὴ συγκέντρωση βρέθηκαν τοποθετημένα ἓνα λίθινο



7 Μαραθῶν. Τάφος 58, νότιο τμήμα. Κρανίον, ὀστά χειρῶν καὶ δάκτυλα.

πινάκιο με βαφή, τέσσερις οστέيني χρωματοτρίπτες, και στη θέση τους, όπως θα ήταν περασμένες σε νήμα, δεκαεπτά λίθινες χάνδρες (είκ. 8-9). Μνημονεύονται μία σε σχήμα πτηνού, μία φαλλόσχημη, μία λίθινη σφραγίδα με θηλιά άναρτήσεως και ένα δόντι ζώου, πιθανότατα καρχαρία.



8 Μαραθών. Οί χάνδρες από τόν τάφο 58.



9 Μαραθών. Τάφος 58. Οί χάνδρες στη σειρά πού θα είχαν περάσει σε νήμα.

Ἀπὸ τὴν πρώτη ἐκτίμηση τῶν ἀνασκαφικῶν στοιχείων συνάγεται ὅτι ὁ λάκκος ἀνῆκε σὲ παλαιὸ ἐπισκευασμένο τάφο πού συμπληρώθηκε μὲ ὑποτυπῶδες βαθύ πρόθυρο καὶ χρησιμοποιοῦντο, μετὰ ἀπὸ κάποιον καθαρισμό, μόνο γιὰ ἀνακομιδές. Τὰ συνδεδεμένα ὅστὰ ὑποδηλώνουν διατήρηση τῶν σαρκῶν, ἐνῶ οἱ εἰκονιστικὲς χάντρες μαζί μὲ τὴ σφραγίδα, συγκεντρωμένες ὅλες μαζί, πρέπει νὰ ἀποτελοῦσαν τὰ διάσημα σημαντικῶν προσώπων τοῦ οἰκισμού.

3. ΜΥΚΗΝΕΣ

Ἡ ἀνασκαφή τῶν Μυκηναίων συνεχίστηκε, ὑπὸ τὴ διεύθυνση τοῦ Ἀκαδημαϊκοῦ κ. Σπύρου Ἰακωβίδη στὴν οἰκία Πέτσα καὶ τὴν Ἀνατολικὴ Οἰκία.

Οἰκία Πέτσα

Ἡ ἀνασκαφή τῆς Οἰκίας Πέτσα (εἰκ. 10) ἔγινε μὲ τὴν ἐπιβλεψὴ τῆς καθηγητρίας κυρίας Kim Shelton-Δημοπούλου. Ἐρευνήθηκε τετράγωνος λάκκος βάθους 1 μ., μὲ χαμηλὸ τοιχάριο στὸ χεῖλος του, πού εἶχε καταχωθεῖ κατὰ τὶς ἀρχαϊκὲς ἕως καὶ τὶς κλασικὲς περιόδους, ὅπως προκύπτει ἀπὸ τὰ ἀρχαϊκὰ κεραμίδια, καθὼς καὶ τὴ μελανόμορφη καὶ κορινθιακὴ κεραμικὴ καὶ ἐγκαταλείφθηκε κατὰ τὸν 4ο αἰ. π.Χ.

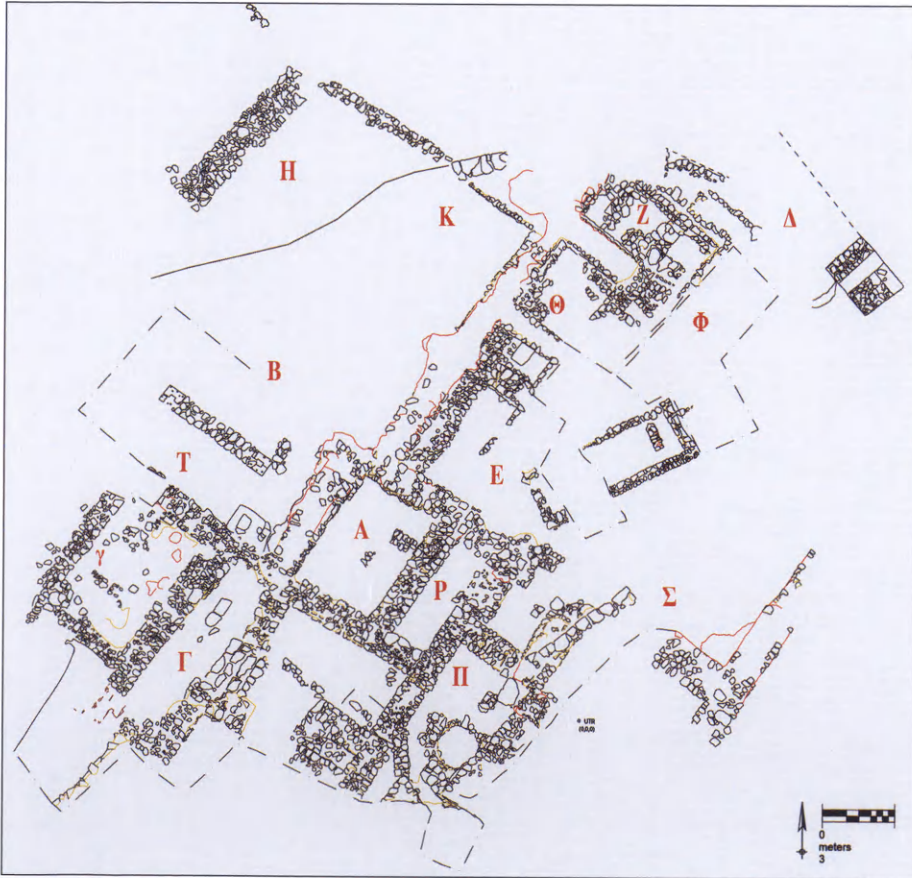
Σὲ σκάμμα πού δὲν εἶχε ἐρευνηθεῖ προηγουμένως, ἀποκαλύφθηκαν δύο βαθεῖς βόθροι σκαμμένοι ἀνάμεσα σὲ μυκηναϊκοὺς τοίχους καὶ γεμισμένοι μὲ ἀπορρίματα πού περιεῖχαν μεταμυκηναϊκὰ ὄστρακα, κεραμίδια καὶ στρογγυλὰ χαλίκια. Ἀποκαλύφθηκε ἀκόμη ἓνα τετράγωνο κτίσμα πού ὀνομάστηκε δωματίο Φ. Δὲν βρέθηκε τίποτε πού νὰ ὑποδεικνύει τὴ χρῆση του ἐκτὸς ἀπὸ μερικὰ ἀποσπασματικὰ εἰδῶλια τύπου πρωτο-Φ καὶ ἓνα στρογγυλὸ σκάλισμα στὸ δάπεδο.

Τὸ δωματίο Δ ἀνεσκάφη πλήρως. Ἡ ΝΑ γωνία του εἶχε καταληφθεῖ ἀπὸ τὸν ἓναν ἑλληνιστικὸ βόθρο. Τὸ δυτικὸ τμήμα τοῦ δωματίου διασχίζεται διαγωνίως ἀπὸ ἓναν τοῖχο ἐνῶ τὸ

ἀνατολικό τμήμα ἐσκάφη ὡς τὸν βράχο καὶ ἀπέδωσε πρῶιμα μυκηναϊκὰ ὄστρακα, μερικά εἰδῶλια καὶ μικρὰ λίθινα ἐργαλεῖα.

Τοῦ δωματίου Π καθαρίστηκε ἡ ΒΑ γωνία καὶ φάνηκε μία ἀκανόνιστη σειρὰ ἀπὸ ὀπές πασσάλων. Βρέθηκαν ἐργαλεῖα ἀπὸ χαλαζία καὶ ὄψιανὸ μαζὶ μὲ κατάλοιπα χρωστικῶν οὐσιῶν.

Τὸ δωμάτιο Τ ἐσκάφη ἐντελῶς. Ἐπισημάνθηκε ὁ νότιος τοῖχος του, ὄχι ὅμως ὁ δυτικός. Ἀποκαλύφθηκε κατὰ σημεία μία σκληρὴ πατημένη ἐπιφάνεια ἐπάνω ἀπὸ τὸν φυσικὸ βράχο ποὺ ἀνήκει σὲ μία παλαιότερη φάση χρήσεως τοῦ χώρου. Στὸ ἀνατολικὸ τμήμα του ὁ φυσικὸς βράχος ἔδειξε μία σειρὰ



10 Μυκῆνες. Ἡ Οἰκία Πέτσα, κάτοψη.

τετραγωνικῶν καὶ στρογγυλῶν λαξευμάτων τῶν ὁποίων ἡ χρησιμότητα εἶναι ἀσαφής. Ὁ χῶρος του ἦταν γεμάτος ἀπὸ ὄστρακα καὶ θραύσματα ἀπὸ ἀνθρώπινα καὶ ζώομορφα εἰδῶλια, καθὼς καὶ μικρὰ θραύσματα τοιχογραφιῶν.

Στὸ δωμάτιο Η εἶχαν συγκεντρωθεῖ συντρίμματα ἀπὸ τὴν καταστροφή τῶν ψηλότερα κειμένων χώρων τοῦ κτιρίου, πού περιεῖχαν διάσπαρτα μεγάλα κομμάτια ἀγγείων πού δὲν ὑποδήλωναν ὅμως τὴν ὑπαρξὴ ἀποθήκης ἀγγείων. Ἡ ἐπίχωση περιεῖχε εἰδῶλια, ἓνα ζώομορφο ρυτὸ καθὼς καὶ τμήματα τοιχογραφιῶν. Ἡ ἀπομάκρυνση τῶν χαλασμάτων ἀποκάλυψε τοὺς τοίχους ἐνὸς δωματίου τὸ ὁποῖο δὲν ἐσκάφη ἐντελῶς, ἀποκαλύφθηκε ὅμως μία κατασκευὴ μὲ συγκλίνοντες πρὸς τὰ ἐπάνω δόμους ἀσβεστοποιημένους ἐσωτερικά.

Τὰ εὐρήματα περιλαμβάνουν πλῆθος ὄστράκων, 16 πλήρη ἢ συμπληρώσιμα ἀγγεῖα, πολλὰ θραύσματα τοιχογραφιῶν (εἰκ. 11-12), εἰδῶλια, ἰδίως πρωίμων τύπων, ὅστέινα ἐργαλεῖα (εἰκ. 13) καὶ κεραμικὴ τῶν ἱστορικῶν χρόνων. Ὅλοι οἱ χῶροι πού εἶχαν ἐντελῶς ἀνασκαφεῖ τὸ 1950-1951 καθαρίστηκαν ὡς ἐπὶ



11 Μυκῆνες. Θραῦσμα τοιχογραφίας.



12 Μυκῆνες. Θραύσμα τοιχογραφίας. 13 Μυκῆνες. Ὀστέινο ἐργαλεῖο.

τὸ πλεῖστον πλήρως. Ἡ ἀνασκαφὴ τοῦ βορείου δωματίου Δ ἀποσαφήνισε τὸ σχέδιο τοῦ συγκροτήματος Πέτσα καὶ ἀποκάλυψε τὴν ὑπαρξὴ ἐνὸς ἄλλου κτιρίου πρὸς ΒΑ. Φαίνεται ὅτι τὸ συγκρότημα κατοικήθηκε κατὰ τοὺς ἀρχαῖκούς καὶ ἑλληνιστικούς χρόνους καὶ τὰ εὐρήματα ἐπιβεβαίωσαν ὅτι ἡ Οἰκία Πέτσα χρησιμοποιήθηκε γιὰ τὴν ἀποθήκευση καὶ ἴσως τὴν κατασκευὴ ἀγγείων καὶ εἰδωλίων ἕως ὅτου καταστράφηκε βιαίως κατὰ τὴν ΥἚ ΠΙΑ2 περίοδο.

Τῆς Ἀνατολικῆς Οἰκίας ἡ ἔρευνα ἔγινε μὲ τὴν ἐπίβλεψη τῆς καθηγητρίας κυρίας Ἰφιγένειας Τουρναβίτου (εἰκ. 14). Στὸν Βόρειο Τομέα ἀποκαλύφθηκε ἡ πρὸς Β συνέχεια τοῦ τοίχου I, ὀλοκληρώθηκε ἡ διερεύνηση τοῦ ὀρθογώνιου ἑλληνιστικοῦ δωματίου καὶ διερευνήθηκε ἄλλος ὀρθογώνιος χώρος δυτικὰ του μὲ ἀδιατάρακτες μυκηναϊκὲς ἐπιχώσεις.

Δυτικὰ τοῦ τοίχου I ὀλοκληρώθηκε ἡ διερεύνηση τοῦ ὀρθογώνιου δωματίου τοῦ κτιρίου αὐτοῦ (εἰκ. 15). Οἱ ἑλληνιστικὲς ἐπιχώσεις καὶ κατασκευὲς στὸ ἐσωτερικὸ τοῦ δωματίου, οἱ ὁποῖες φθάνουν σχεδὸν μέχρι τὸ ἐπίπεδο τοῦ φυσικοῦ βράχου, κατέστρεψαν σὲ μεγάλο βαθμὸ τὰ μυκηναϊκὰ ἀρχιτεκτονικὰ κατάλοιπα, ἴγνη τῶν ὁποίων ἀποκαλύφθηκαν ἐπὶ τοῦ φυσικοῦ βράχου. Τὴν ἑλληνιστικὴν ἐπίχωση διαδέχεται, σὲ ὅλη σχεδὸν τὴν ἑκταση τοῦ δωματίου, ἓνα χαλαρὸ στρώμα. Τοῦτο ἀκο-

Ἀνατολικὴ Οἰκία



14 Μυκῆνες. Ἡ Ἀνατολική Οἰκία, κάτοψη.

λουθεῖ μία συμπαγῆς ἐπίχωση ἢ ὁποῖα χρονολογεῖται στοὺς προχωρημένους μυκηναϊκοὺς χρόνους (ΥΕ ΙΙΓ Μέση), καὶ ἡ ὁποῖα ἐδράζεται στὸν ἰσοπεδωμένο φυσικὸ βράχο. Ἀρχιτεκτονικὰ κατάλοιπα τῆς μυκηναϊκῆς περιόδου δὲν σώζονται, προφανῶς γιατί καταστράφηκαν στὰ ἑλληνιστικὰ χρόνια. Ἡ ἔρευνα στὸ ἐσωτερικὸ τοῦ δωματίου ὀδηγεῖ στὸ συμπέρασμα ὅτι ἡ ἀρχικὴ διαμόρφωση τοῦ χώρου χρονολογεῖται στὴν ὕστερη μυκηναϊκὴ περίοδο (ΥΕ ΙΙΓ Μέση).

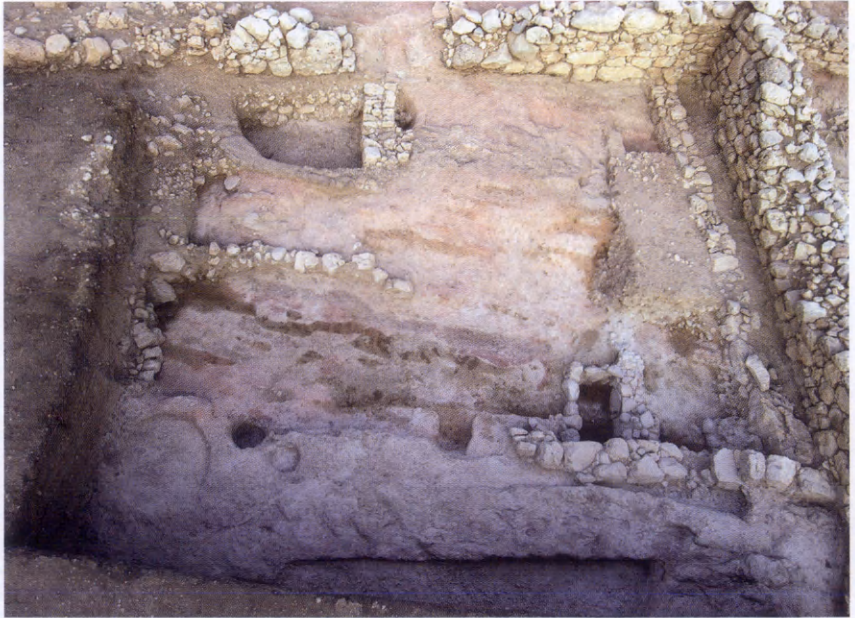
Οἱ ἔρευνες στὴν περιοχή μεταξύ τῶν τοίχων Σ, Ρ καὶ τῆς λαξευμένης παρειᾶς τοῦ φυσικοῦ βράχου πρὸς Δυσμᾶς ἀποκάλυψαν τὴν ὑπαρξὴ ἀδιατάρακτων μυκηναϊκῶν ἐπιχώσεων καὶ ἀρχιτεκτονικῶν καταλοίπων.



15 Μυκῆνες. Ὁρθογώνιο βορεινὸ δωμάτιο τῆς Ἀνατολικῆς Οἰκίας.

Διαπιστώθηκε ότι η μυκηναϊκή οικοδομική δραστηριότητα στην περιοχή προφανώς τελείωσε με κάποια καταστροφή, που οδήγησε στην κατάρρευση τοίχου και στον σχηματισμό λιθωσορού, ο οποίος παραβίασε υποκείμενα μυκηναϊκά στρώματα. Η ύπαρξη οικοδομικού και κεραμικού υλικού έλληνιστικών χρόνων στα ανώτερα στρώματα του λιθωσορού αποδεικνύει διατάραξη κατά την έλληνιστική περίοδο.

Κατά το 2012 διερευνήθηκε η περιοχή ανατολικά του λεγόμενου Νότιου δωματίου. Στο νότιο τμήμα του χώρου σώζονται στον φυσικό βράχο ίχνη τριών κυκλικών λαξεύσεων και η νοτιοδυτική απόληξη ορθογώνια κοιλότητας στη βορειοανατολική γωνία (είκ. 16). Στο βόρειο και κεντρικό τμήμα της υπό διερεύνηση περιοχής έντοπίσθηκε το ανατολικό όριο του χώρου κατά την έλληνιστική περίοδο και δύο ταφές.



16 Μυκήνες. Κυκλικές λαξεύσεις και ορθογώνια κοιλότητα στο Νότιο δωμάτιο της Ανατολικής Οικίας.

Ὁ τοῖχος K/Υ' βρίσκεται σὲ ἑλληνιστικὲς ἐπιχώσεις καὶ ἐδράζεται στὸν μυκηναϊκὸ τοῖχο Η καὶ σὲ τμῆμα τῆς μυκηναϊκῆς τεχνητῆς ἐπίχωσης στὸ βόρειο τμῆμα του.

Οἱ μεταγενέστερες παραβιάσεις τῆς μυκηναϊκῆς ἐπίχωσης στὸ ἀνατολικὸ τμῆμα τοῦ Νότιου Δωματίου συνοψίζονται σὲ δύο ταφές, πιθανῶς ταυτόχρονες, οἱ ὁποῖες χρονολογοῦνται στὴ Μέση Γεωμετρικὴ περίοδο. Πρόκειται γιὰ τὴν Ταφή 2, σὲ κτιστὸ κιβωτιόσχημο τάφο, δυτικὰ τοῦ τοίχου K/Υ' καὶ τὴν Ταφή 1, σὲ ἀπλὸ λάκκο. Ὁ νεκρὸς στὴ βορειότερη ταφή βρέθηκε σὲ συνεσταλμένη στάση καὶ συνοδεύεταν ἀπὸ ἑπτὰ ἀγγεῖα, τρία χάλκινα δαχτυλίδια καὶ ἓνα σιδερένιο ἐγχειρίδιο. Ὁ σκελετὸς στὴ νοτιότερη ταφή, ἐπίσης συνεσταλμένος, εἶναι παιδικός, καὶ συνοδεύεταν ἀπὸ ἓνα ἀγγεῖο καὶ ἓνα χάλκινο δαχτυλίδι. Μεταξὺ τῶν εὕρημάτων στίς ἀνώτερες ἐπιχώσεις τῆς περιοχῆς αὐτῆς συγκαταλέγονται ἓνα χάλκινο δαχτυλίδι καὶ ἓνα ἀργυρὸ νόμισμα τῶν ἀρχῶν τοῦ βου αἰῶνα π.Χ. (570 π.Χ.), τὸ λεγόμενον χελώνιο, κοπὴ τῆς Αἴγινας.

Κατὰ τὴν ὕστερη μυκηναϊκὴ περίοδο εἶχε χρησιμοποιηθεῖ ὀλόκληρη ἡ περιοχὴ τοῦ λεγόμενου Νότιου δωματίου. Ἡ χρῆση τῆς ὀρθογώνιας κοιλότητος κατὰ τὴ μυκηναϊκὴ περίοδο συνδέεται πιθανῶς μὲ τὴ συλλογὴ ὕδατος ἢ κάποια ἄλλη ὑπαίθρια δραστηριότητα βιοτεχνικοῦ χαρακτήρα.

Στὴ θέση Τραγάνες τῆς Ἰκλαινας Μεσσηνίας συνεχίστηκε ἡ ἀνασκαφὴ μυκηναϊκοῦ συγκροτήματος ὑπὸ τὴ διεύθυνση τοῦ καθηγητοῦ κ. Μιχάλη Κοσμόπουλου (εἰκ. 17).

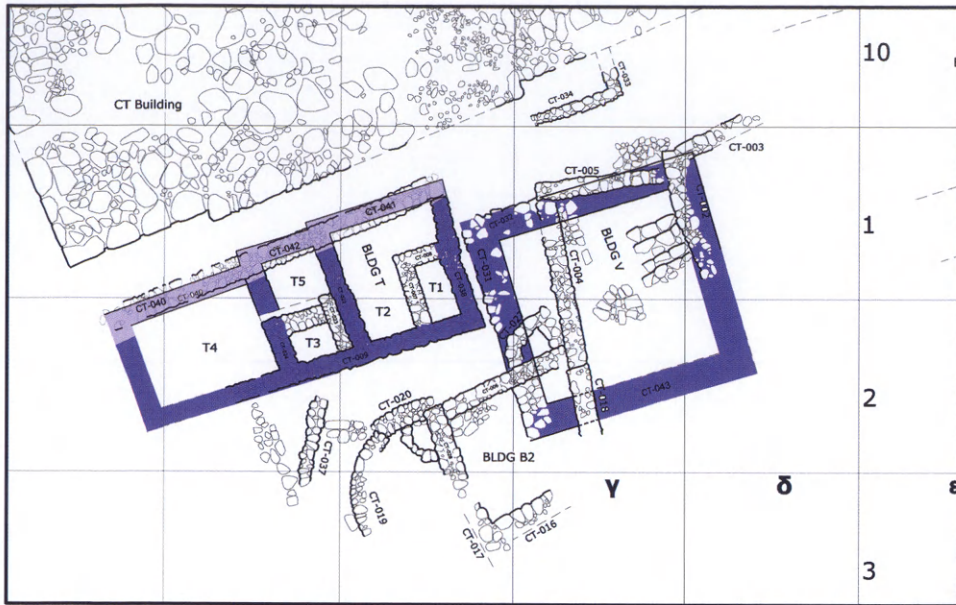
Στὸ κτίριο T βρέθηκαν νέοι τοῖχοι οἱ ὁποῖοι ἀνήκουν σὲ τρία δωμάτια τῆς Υ'Ε ΠΑ περιόδου τὰ ὁποῖα μετασκευάστηκαν κατὰ τὴν Υ'Ε ΠΒ/ΠΙΑ1 περίοδο καὶ καταστρέφονται στὴν Υ'Ε ΠΙΑ2 περίοδο (εἰκ. 18). Ἀπὸ τὰ ἀποσπάσματα τοιχογραφιῶν

πού βρέθηκαν παλαιότερα στα δωμάτια προκύπτει ότι το κτίριο T ἔφερε στὸ ἐσωτερικό του τοιχογραφίες. Τὸ κτίριο V ἐρευνήθηκε συμπληρωματικῶς καὶ διαπιστώθηκε ὅτι κατασκευάστηκε κατὰ τὴν ἸΕ ΠΑ ἐποχὴ καὶ κατοικήθηκε ἕως τὴν ἸΕ ΠΒ/ΠΙΑ1 περίοδο (εἰκ. 18). Τὸ Κυκλώπειο Ἄνδρη τὸ ὁποῖο δεσπόζει στὴν ἀνασκαφὴ ἔπειτα ἀπὸ συμπληρωματικὴ μελέτη προκύπτει ὅτι κατασκευάστηκε κατὰ τὴν ἸΕ ΠΙΑ2 περίοδο, μετὰ τὴν καταστροφὴ τοῦ κτιρίου T.

Ὁ ἀποθέτης γιὰ τὸν ὁποῖο ἔγινε λόγος πέρυσι περιεῖχε πάνω ἀπὸ 50 ἀγγεῖα, στὴν πλειονότητα κύλικες καὶ κωνικά κύπελλα, ἀλλὰ καὶ ἀποθηκευτικά ἀγγεῖα καὶ μαγειρικά σκεύη, μέσα σὲ παχὺ στρώμα καμένου χώματος καὶ στάχτης (εἰκ. 19). Σημαντικὸ εὔρημα ἀποτελεῖ μεγάλος ἀριθμὸς ἀπὸ καμένα ὄστα μικρῶν ζώων, κυρίως χοιριδίων καὶ αἰγοπροβάτων, μὲ μέγιστη ἡλικία 18 μηνῶν. Τὰ ὄστα δὲν φέρουν σημάδια κοπῆς καὶ ὡς ἐκ τούτου συνάγεται ὅτι τὰ ζῶα κάηκαν μὲ τὸ κρέας τους,



17 Ἰκλινα Μεσσηνίας. Τὸ συγκρότημα τοῦ Κυκλωπείου Ἄνδρου ἀπὸ Α.



18 Ίκλαινα Μεσσηνίας. Κάτοψη του συγκροτήματος του Κυκλωπέιου Άνδῆρου. Μὲ μπλὲ δηλώνονται οἱ τοῖχοι τῆς ΥΕ ΙΙΑ.



19 Ίκλαινα Μεσσηνίας. Χαρακτηριστικά ἀγγεῖα τοῦ ἀποθέτη.

συνεπῶς πρόκειται γιὰ περίπτωση ὀλοκαυτώματος. Τὴν πιθανότητα ὅτι ὁ ἀποθέτης μὲ τὸ θρανίον ἀποτελοῦν ὑπαίθριο ἱερὸ ἐνισχύουν καὶ τὰ εὐρήματα τῆς περυσινῆς περιόδου, στὰ ὁποῖα περιλαμβάνονται γύψινες τράπεζες προσφορῶν καὶ φύλλο μολύβδου. Ἡ κεραμικὴ τοῦ ἀποθέτη χρονολογεῖται στὴν ΥἼΕ ΙΙΙΑ1/ΥἼΕ ΙΙΙΑ2.

5. ΘΟΥΡΙΑ

Ἡ ἀνασκαφὴ στὴν ἀρχαία Θουρία, στὴ Μεσσηνία, συνεχίστηκε ἀπὸ τὴν κυρία Ξένη Ἀραπογιάννη, διευθύντρια ἐ.π. τῶν ἀρχαιοτήτων Μεσσηνίας. Κατὰ τὸ 2012 ἔγινε ἡ πλήρης ἀποκάλυψη τοῦ δωρικοῦ ναοῦ, ὁ ὁποῖος εἶναι ἀφιερωμένος στὸν Ἀσκληπιὸ καὶ τὴν Ὑγεία, καὶ ἐλευθερώθηκε ὁ χῶρος τῆς πρόσοψός του. Ἡ μερικὴ καθαίρεση ληνοῦ παλαιοχριστιανικῶν χρόνων, ὁ ὁποῖος κάλυπτε ἓνα τμήμα τῆς δυτικῆς πλευρᾶς τοῦ ναοῦ, συνέβαλε στὴν πλήρη ἀποκάλυψη τῆς κρηπίδας τῆς ΝΔ γωνίας τοῦ μνημείου. Ἀπὸ τὸν ληνὸν ἀπέμεινε στὴ θέση του, τὸ δυτικὸ τμήμα, διαστάσεων 2.20 × 3.10 μ., καθὼς καὶ τὸ ὑπολήνιο, τὸ ὁποῖο ἀποτελεῖται ἀπὸ μεγάλο πήλινο λίθον μὲ κτιστὸ στόμιο (διάμ. 1.28 μ. καὶ ἔσωτ. ὕψος 1.05 μ.). Ὁ ληνὸς εἶχε κατασκευαστεῖ ἐπάνω σὲ παχὺ στρώμα στάχτης, πὺν περιεῖχε ἄφθονη σὲ θραύσματα κεραμικῆ πρώιμων ἐλληνιστικῶν χρόνων, μὲ ἔντονα ἴχνη καύσης. Τὸ ὑπόστρωμα τοῦ πλακόστρωτου δαπέδου ἦταν ἀρκετὰ προσεγμένης κατασκευῆς καὶ τὸ ἀποτελοῦσαν δύο στρώσεις τεμαχίων ἀρχαίων κεραμίδων συνδεδεμένων μὲ παχὺ κονίαμα.

Κατὰ τὴν καθαίρεση τοῦ ληνοῦ ἀπομακρύνθηκαν καὶ ἀρκετὰ ἀρχιτεκτονικὰ μέλη, τὰ ὁποῖα προέρχονταν ἀπὸ ἀρχαῖα κτίρια τοῦ χώρου. Μεταξὺ αὐτῶν ὑπῆρχε μεγάλη πλάκα ὀρθοστάτου (διαστ. 1.31 × 0.98 μ. καὶ πάχους 0.19 μ.), ἡ ὁποία συμπλήρωνε τὸ πλακόστρωτο δάπεδο τοῦ ληνοῦ.

Απομακρύνθηκαν επίσης τὰ δύο τμήματα ἐπιστυλίων, τὰ ὁποῖα εἶχαν τοποθετηθεῖ στή νότια πλευρὰ τοῦ ληνοῦ. Τὸ ἓνα ἦταν ἰωνικὸ μὲ τριπλὴ ταινία στὴν ὄψη (διαστ. 1.08×0.36 μ., ὕψ. 0.46 μ.), καὶ προέρχεται προφανῶς ἀπὸ τὴν ἰωνικὴ κιονοστοιχία τοῦ κτιρίου Β. Τὸ ἄλλο εἶναι δωρικό (διαστ. $1.83 (1.25) \times 0.40$ μ., ὕψ. 0.50 μ.) μὲ λοξὴ τὴ μία πλευρὰ του. Στὴν ὄψη του σώζονται δύο ἀπὸ τοὺς τρεῖς κανόνες, πού φέρουν ἀπὸ ἕξι (6) σταγόνες. Πιθανὸν τὸ ἐπιστύλιο αὐτό, τὸ ὁποῖο εἶναι τὸ μοναδικὸ δωρικό πού ἔχει βρεθεῖ ἕως σήμερα στὴν ἀνασκαφή, νὰ προέρχεται ἀπὸ τὸν ναὸ τοῦ Ἀσκληπιοῦ καὶ τῆς Ὑγείας. Στὴ θέση του παρέμεινε ἓνα τμήμα ἰωνικοῦ ἐπιστυλίου μὲ τριπλὴ ταινία (μέγιστων σωζόμενων διαστάσεων: 1.54×0.44 μ., ὕψ. 0.46 μ.), θραυσμένο σὲ τρία τμήματα, τὸ ὁποῖο ὀρίζε τὴ νότια πλευρὰ τοῦ ληνοῦ.

Κάτω ἀπὸ τὸ δάπεδο τοῦ ληνοῦ βρέθηκε τμήμα γείσου μὲ γεισῆποδες (διαστ. 1.30×1.10 μ. καὶ πάχους $0.10-0.20$ μ.) καὶ λευκὸ ἐπίχρισμα στὴν ἐπιφάνεια, σωζόμενο σὲ ἐξαιρετικὴ κατάσταση διατήρησής, προφανῶς προερχόμενο καὶ αὐτὸ ἀπὸ τὴν ἰωνικὴ κιονοστοιχία τοῦ κτιρίου Β.

Στὴν ἐσωτερικὴ ΝΔ γωνία τοῦ σηκοῦ τοῦ ναοῦ τοῦ Ἀσκληπιοῦ καὶ τῆς Ὑγείας διενεργήθηκε δοκιμαστικὴ τομὴ. Διαπιστώθηκε ὅτι κάτω ἀπὸ τὸν στυλοβάτη (ὕψους 0.24 μ.) καὶ τὴν πρώτη βαθμίδα τῆς κρηπίδας (ὕψους 0.24 μ.) ὑπάρχει ἡ εὐθυντηρία ἀποτελούμενη ἀπὸ σειρά ὀρθογώνιων λιθοπλίνθων (ὕψους 0.53 μ.).

Ἀποκαλύφθηκε ἀκόμη ὁλόκληρη ἡ ράμπα εἰσόδου τοῦ ναοῦ, μήκους 3.03 μ. καὶ πλάτους 1.34 μ. (εἰκ. 20). Εἶναι κατασκευασμένη ἀπὸ δύο μεγάλες ὀρθογώνιες λιθοπλίνθους (διαστ. α. 1.35×1.12 μ. καὶ β. 1.42×1.10 μ.) ἐνῶ στὰ πλάγια ὀρίζεται ἀπὸ ὀρθογώνιες λίθινες πλάκες (πάχους $0.14-0.24$ μ.), κάθετα τοποθετημένες, πού σχηματίζουν μία πολὺ ἐπιμελημένη κατασκευή.



20 Θουρία. Ἡ ράμπα τοῦ ναοῦ. Ἐποψη ἀπὸ Ν.



21 Θουρία. Δύο βάθρα δεξιὰ τῆς ράμπας τοῦ ναοῦ.

Δεξιά τῆς εἰσόδου τοῦ ναοῦ ἀποκαλύφθηκαν στὴ θέση τους δύο ἀκέραια ἀσβεστολιθικά βάθρα ἀγαλμάτων (εἰκ. 21). Ἡ θέση τους εἶναι ἀντίστοιχη πρὸς τὰ τρία βάθρα ποῦ ἦταν τοποθετημένα στὴν ἀριστερὴ στὸν εἰσερχόμενο πλευρὰ τοῦ ναοῦ καὶ εἶχαν ἀποκαλυφθεῖ κατὰ τὸ 2011. Τὰ βάθρα ἐφάπτονται κατὰ τὴν πίσω ὄψη τους στὴν κρηπίδα τοῦ ναοῦ καὶ ἐδράζονται ἐπάνω στὸ βοτσαλωτὸ δάπεδο τοῦ πεζοδρόμου, ποῦ περιβάλλει τὸν ναό. Ἀποτελοῦνται ἀπὸ βάση, συμπαγὴ κορμὸ καὶ ἐπίκρανο. Ἡ ἐπάνω ἐπιφάνεια τοῦ ἐπικράνου καὶ στὰ δύο βάθρα φέρει τέσσερις τὸρμους σὲ σχῆμα πέλματος (μῆκους 0.15 μ. καὶ πλάτους 0.04 μ. περίπου) γιὰ τὴ στερέωση χάλκινων ἀγαλμάτων. Τὸ μέγεθος τῶν τὸρμων φανερώνει ὅτι εἰκονίζονταν παιδιὰ (εἰκ. 22). Στὴν ὄψη τοῦ ἐνὸς βάθρου ὑπάρχει ἀναθηματικὴ ἐπιγραφή, ἡ ὁποία μνημονεύει ὅτι δύο γονεῖς ὁ Δαμόφαντος καὶ ἡ Νικανδρία ἀφιέρωσαν στὸν Ἀσκληπιὸ καὶ στὴν Ὑγεία τὰ ἀγάλματα τῶν δύο γιῶν τους Δαμοθαλῆ καὶ Εὐθύμου. Τοῦ δευτέρου βάθρου ἡ ὄψη εἶναι περισσότερο προσεγμένη ἀπὸ τοῦ



22 Θουρία. Ἡ ἄνω ἐπιφάνεια τῆς στέψης τῶν βάθρων μὲ ἴχνη πελμάτων.

προηγούμενου, με ἀρκετὰ ἀνάγλυφα διακοσμητικὰ στοιχεῖα. Στὴν ὄψη τοῦ κορμοῦ σχηματίζεται ἐλαφρῶς ἔξεργος πῖνακας, ἐνῶ τὸ πάνω μέρος διακοσμεῖται με συνεχόμενη ὄφιοειδὴ γραμμὴ καὶ ταινία με ἀστράγαλο. Στὶς τέσσερις γωνίες τοῦ ἐπικράνου σχηματίζονται ἀνάγλυφα διακοσμητικὰ θέματα ὑπό μορφήν σχηματοποιημένων ἀνθεμίων. Ἐπιγραφή δὲν σώζεται (εἰκ. 23). Ἐμπρὸς στὸ πρῶτο βάθρο βρέθηκαν δύο βάσεις στηλῶν ἀπὸ τὶς ὁποῖες ἡ μία στήλη ἦταν κυλινδρική ἀλλὰ δὲν σώζεται ἐνῶ ἡ δεύτερη ὀρθογώνια ἐλλιπὴς ἐπάνω, ἐρμαϊκὴ (εἰκ. 24). Στὸ κάτω μέρος τῆς ὄψης τῆς ἐρμαϊκῆς στήλης σώζεται ἀναθηματικὴ ἐπιγραφή στὸν Ἑρμῆ, σὲ πέντε στίχους.

Στὸν χῶρο πρὸ τῶν δύο βάθρων καὶ ὑψηλότερα ἀπὸ τὸ ἐπίπεδο τῆς ράμπας τοῦ ναοῦ βρέθηκε μεγάλος ἀριθμὸς διάσπαρτων ἀρχιτεκτονικῶν μελῶν, τὰ περισσότερα ἀπὸ τὰ ὁποῖα προέρχονταν ἀπὸ τὴν ἰωνικὴ κιονοστοιχία τοῦ κτιρίου Β, ὅπως τρία τμήματα ραβδωτῶν κιόνων καθὼς καὶ δύο ἰωνικὰ κιονόκρανα καλῆς διατήρησης.



23 Θουρία. Τὸ δεύτερο διακοσμημένο βάθρο.

Αποκαλύφθηκε επίσης πλήρως ἡ ΝΑ γωνία τοῦ προναοῦ τοῦ ναοῦ. Στὴν ἐσωτερικὴ πλευρὰ τῆς γωνίας καὶ κατὰ μῆκος τῆς ἀνατολικῆς πλευρᾶς τοῦ προναοῦ, βρίσκονται σὲ δεύτερη χρῆση τρία τμήματα ἰωνικῶν κιόνων, τὰ δύο τοποθετημένα στὸ πλάι καὶ ἓνα κάθετα, πού πιθανὸν χρησίμευαν ὡς ἔδρανα, ὅπως καὶ τὰ δύο ἰωνικὰ ἐπιστύλια πού ἔχουν τοποθετηθεῖ στὴ ΝΔ γωνία τοῦ προναοῦ, ἔχοντας προφανῶς τὴν ἴδια χρῆση.

Στὸν στυλοβάτη τῆς ΝΑ γωνίας, μεταξύ τῶν δωρικῶν κιόνων, ἔχουν τοποθετηθεῖ σὲ κάθετη θέση τμήματα ἰωνικῶν κιόνων (δύο στὴ νότια πλευρὰ καὶ τρία στὴν ἀνατολική), πιθανὸν γιὰ νὰ κλείσουν ὑπὸ μορφὴν τοιχείου τὰ κενὰ μετακιόνια διαστήματα, δημιουργώντας ἓνα εἶδος κλειστοῦ χώρου στὸν πρόναο (εἰκ. 25). Αποκαλύφθηκε πλήρως ἡ ἀνατολικὴ πλευρὰ τοῦ δωρικοῦ ναοῦ τοῦ Ἀσκληπιοῦ καὶ τῆς Ἰγείας, καθὼς καὶ τοῦ βοτσαλωτοῦ πεζοδρόμου, πού περιβάλλει τὸ μνημεῖο.



24 Θουρία. Τὸ πρῶτο ἐνεπίγραφο βάθρο καὶ δύο μικρότερες βάσεις μπροστὰ του. Ἡ δεξιὰ φέρει τὸ κάτω μισὸ τετράγωνου Ἑρμῆ.

Ἰσχυρὸ στρώμα καύσης κάλυπτε τὴν κρηπίδα τοῦ ναοῦ ἐξωτερικὰ τῆς ΝΑ γωνίας καὶ διαπιστώθηκε μεγάλη φθορὰ τῆς κρηπίδας στὸ σημεῖο αὐτὸ λόγω τῆς ἐπίδρασης τῆς πυρᾶς. Τὸ στρώμα τῶν καμένων χωμάτων καὶ τῆς στάχτης, ἂν καὶ δὲν ἦταν πολὺ παχὺ (περίπου 0.40 μ.) περιεῖχε μεγάλο ἀριθμὸ πυρακτωμένων ὀστράκων πρώιμων ἐλληνιστικῶν χρόνων, ὀστῶν ζώων καὶ ὀστρέων.

Μετὰ τὴν πλήρη ἀποκάλυψη τῆς κάτοψης τοῦ ναοῦ ἔχουμε πλέον τὶς ἀκριβεῖς διαστάσεις του. Τὸ μῆκος τοῦ ναοῦ εἶναι 9.40 μ. στὸν στερεοβάτη καὶ 8.80 μ. στὸν στυλοβάτη. Τὸ πλάτος του εἶναι 6.10 μ. στὸν στερεοβάτη καὶ 5.50 μ. στὸν στυλοβάτη. Τὸ συνολικὸ ὕψος τῆς δίβαθμης κρηπίδας εἶναι 0.46 μ. (εἰκ. 26). Τὸ μῆκος τοῦ βοτσαλωτοῦ πεζοδρόμου στὶς μακρὲς πλευρὲς εἶναι 11.40 μ., στὶς στενὲς 8.10 μ. ἐνῶ τὸ πλάτος του εἶναι 0.98 μ.



25 Θουρία. Ἴωνικοὶ κίονες σὲ δεύτερη χρήση στὴ ΝΑ γωνία τοῦ ναοῦ.

Σε απόσταση περίπου 2.95 μ. ανατολικά τῆς ράμπας τοῦ ναοῦ ἀποκαλύφθηκε μεταγενέστερος πρόχειρος τοῖχος σὲ ὕψος 0.80 μ. περίπου, πάνω ἀπὸ τὸ βοτσαλωτὸ δάπεδο. Τὸν ἀποτελοῦν δύο μεγάλοι βράχοι, οἱ ὁποῖοι συνδέονται μεταξύ τους μὲ ἀργούς λίθους καὶ τμήματα πολὺ φθαρμένων ἀρχαίων ἀρχιτεκτονικῶν μελῶν χρησιμοποιημένα σὲ δεύτερη χρῆση: εἶναι δύο τμήματα γείσων, ἓνα ἰωνικὸ κιονόκρανο καὶ τέσσερα τμήματα ἰωνικῶν κίονων ποὺ σώζουν τὶς ραβδώσεις.

Ὁ πρόχειρος αὐτὸς τοῖχος, κατεύθυνσης ἀπὸ ΒΔ πρὸς ΝΑ, ἔχει συνολικὸ μῆκος 6.80 μ. καὶ πιθανὸν σὲ κάποια μεταγενέστερη περίοδο λειτουργίας τοῦ ναοῦ χρησιμοποιήθηκε ὡς ἀνάλημμα γιὰ τὴ συγκράτηση τῶν χωμάτων τοῦ πρानοῦς, ποὺ ὑψώνεται στὰ ἀνατολικά τοῦ ἱεροῦ.

Σὲ βάθος περίπου 2 μ. ἀπὸ τὴν ἐπιφάνεια τοῦ ἐδάφους, ἀποκαλύφθηκε πῶρινος ὀρθογώνιος βωμός, ὁ ὁποῖος κεῖται σὲ



26 Θουρία. Ἡ ἀνατολικὴ πλευρὰ τοῦ ναοῦ. Ἀποψη ἀπὸ ΒΑ.

ἀπόσταση 4.50 μ. νότια τοῦ ἄκρου τῆς ράμπας τοῦ ναοῦ καὶ 6.35 μ. νότια τῆς ΝΑ γωνίας τοῦ βοτσαλωτοῦ πεζοδρόμου (εἰκ. 27). Ὁ βωμὸς ἔχει μῆκος 3.30 μ. (μῆκος τῆς βάσης 3.58 μ.), πλάτος στέψης 1.15 μ. (πλάτος βάσης 1.01 μ.) καὶ ὕψος 1.48 μ. καὶ εἶναι παράλληλος πρὸς τὴν πρόσοψη τοῦ ναοῦ, ἐνῶ ὁ ἄξονας τῆς ράμπας εἰσόδου καταλήγει στὸ μέσον του. Ἀποτελεῖται ἀπὸ τρία μέρη: τὴν κυματοφόρο βάση, τὸν κορμὸ καὶ τὴ στέψη, πρὸς τὴν κοσμεῖ κυμάτιο. Ἡ βάση ἀποτελεῖται ἀπὸ τρία τμήματα, ὁ κορμὸς ἀπὸ πέντε ὀρθογώνιες λιθοπλίνθους, καὶ ἡ ἐπίστεψη ἐπίσης ἀπὸ τρία τμήματα.

Ἡ ἐπάνω ἐπιφάνεια τῆς στέψης εἶναι ἀρκετὰ φθαρμένη καὶ ἔχει τὴ μορφή βοτσαλωτοῦ ἐπιπέδου σὲ μία συμπαγή, ἐνιαία κατασκευή. Ὁλόκληρη ἡ ἐπιφάνεια τοῦ βωμοῦ ἦταν ἐπιχρι-



27 Θουρία. Ὁ βωμὸς καὶ ὁ μικρότερος κυλινδρικός βωμὸς στὰ δυτικά του. Ἄποψη ἀπὸ ΒΑ.

σμένη με λευκὸ κονίαμα, ἐνῶ στὴν ὄψη τῆς ἐπίστεψης διακρίνονται κατὰ τόπους ἴχνη κυανοῦ χρώματος.

Μέρος τοῦ ΝΔ τμήματος τοῦ βωμοῦ βρίσκεται κάτω ἀπὸ τὰ θεμέλια τῆς ἐκκλησίας τῆς Παναγίτσας καὶ γιὰ τὸν λόγο αὐτὸ ὑπῆρξε πρὸς τὸ παρὸν ἀδύνατη ἢ πλήρης ἀποκάλυψή του.

Σὲ ἀπόσταση 0.40 μ. δυτικότερα ἀπὸ τὸ δυτικὸ ἄκρο τοῦ βωμοῦ βρέθηκε στὴ θέση του μικρότερος, λίθινος κυλινδρικός βωμὸς με συμφυὴ ὀρθογώνια βάση (εἰκ. 27). Ὁ βωμισκὸς ἔχει ὕψος 0.62 μ. καὶ διάμετρο 0.57 μ. (ἀποκαλυφθεῖσες διαστάσεις βάσης: 0.70×0.45 μ., ὕψος 0.19 μ.). Ὁ βωμὸς ἔχει ἀποκαλυφθεῖ μερικῶς, γιὰτὶ τμήμα του βρίσκεται κάτω ἀπὸ τὰ θεμέλια τῆς μικρῆς ἐκκλησίας τῆς Παναγίτσας. Παχὺ λεῖο κονίαμα λευκοῦ χρώματος καλύπτει ὀλόκληρο τὸν βωμὸ καθὼς καὶ τὴν ἐπίπεδὴ ἄνω ἐπιφάνειά του. Στὸ ἄνω μέρος τοῦ κορμοῦ του διακρίνεται βαθὺ κυανὸ χρῶμα.

Μπροστὰ στὸν βωμὸ, κυρίως στὴ βορειοανατολικὴ πλευρά του, βρέθηκε παχὺ στρώμα στάχτης καὶ ἰσχυρὰ πυρακτωμένων χωμάτων, με μεγάλη ποσότητα θραυσμάτων ἀγγείων καὶ ὀστῶν ζῶων. Σὲ ὑψηλότερο ἐπίπεδο, στὸν χῶρο ἔμπροσθεν τοῦ βωμοῦ, ἐντὸς διαταραγμένου στρώματος χωμάτων βρέθηκε σχεδὸν ἀκέραιος ἄλλος λίθινος βωμισκὸς κωνικοῦ σχήματος, με ἐπίπεδὴ τὴν ἄνω ἐπιφάνειά του. Εἶναι θραυσμένος καὶ ἐλλιπὴς στὴν ὀρθογώνια βάση του καὶ ἔχει διάμετρο 0.33 μ. καὶ ὕψος 0.51 μ. Ἀπὸ τὸν ἴδιο περίπου χῶρο προῆλθε ἓνα τμήμα προμόχθου ἀπὸ τὸν θριγκὸ κτιρίου, με συμφυῆς ὀρθογώνιο φάτνωμα, τὸ ὁποῖο φέρει πλούσια γραπτὴ φυτικὴ διακόσμηση λευκοῦ χρώματος σὲ ἐρυθρὸ βάθος. Οἱ ἀγυιῆς μεταξὺ τῶν κυλινδρικών σταγόνων τῆς προμόχθου (σῶζονται συνολικὰ 10 σταγόνες) εἶναι χρωματισμένες με γαλάζιο χρῶμα. Οἱ σωζόμενες διαστάσεις τοῦ θαυμάσιου αὐτοῦ ἀρχιτεκτονικοῦ μέλους εἶναι 0.265×0.52 μ. καὶ τὸ πάχος του 0.165 μ.



28 Θουρία. Τμήμα μελαμβαφούς ὀστράκου, ὅπου διακρίνεται βάρθο με τὰ ἄκρα πόδια ἀγάλματος.



29 Θουρία. Ὑάλινος ἀστράγαλος.



30 Θουρία. Ὅστρακο με χάραγμα: ..ΛΑΠΙ (ΑΣΚΛΑΠΙΩΙ).

Τὰ κινητὰ εὐρήματα τῆς φετινῆς ἀνασκαφῆς ἦταν κυρίως κεραμικὴ ἑλληνιστικῶν χρόνων (4ος - 2ος αἰ. π.Χ.), ἀπὸ τὴν ὁποία ξεχώρισαν πολλὰ τμήματα ἀνάγλυφων σκύφων (εἰκ. 28) ἐξαιρετικῆς ποιότητος, τμήματα ἀνθεμωτῶν ἀκροκεράμων, δύο χάλκινα νομίσματα (τὸ ἓνα Μεσσήνης τοῦ 3ου αἰ. π.Χ.), λίγοι ἀστράγαλοι ὀστέινοι καὶ ἓνας μικρὸς ὑάλινος (εἰκ. 29), ἐνῶ πολὺ ἐνδιαφέρον ὑπῆρξε ἓνα ὄστρακο μελαμβαφές με τμήμα ἐγγράρακτης ἐπιγραφῆς (graffito), ὅπου διακρίνονται εὐκρινῶς τὰ γράμματα ..ΛΑΠΙ, πὺ προφανῶς ἀνήκουν στὴ λέξη ΑΣΚΛΑΠΙΩΙ. Τοῦτο ἀποτελεῖ μία ἀκόμη ἐπιβεβαίωση τῆς ἀπόδοσης τοῦ ναοῦ στὴ λατρεία τοῦ θεοῦ αὐτοῦ (εἰκ. 30).

Στὴν ἀρχαία Μεσσήνη οἱ ἀνασκαφικὲς ἐργασίες ὑπὸ τὴ διεύθυνση τοῦ καθηγητοῦ κ. Πέτρου Θέμελη συνεχίστηκαν κυρίως στὴν περιοχή τῆς ἀγορᾶς.

Ὁλοκληρώθηκε ἡ ἀποχωμάτωση τοῦ ἀνατολικοῦ σκέλους τῆς κολοσσιαίας βόρειας στοᾶς τῆς ἀγορᾶς (εἰκ. 31) καὶ ἀποκαλύφθηκαν πλήρως οἱ σωζόμενοι ψαμμιτικοὶ κίονες, τόσο οἱ δωρικοὶ τῆς ἐξωτερικῆς κιονοστοιχίας ὅσο καὶ οἱ κορινθιακοὶ τῶν δύο ἐσωτερικῶν σειρῶν, οἱ ὁποῖες ὀρίζουν τὰ τρία κλίτη τῆς διώροφης αὐτῆς στοᾶς. Βρέθηκε ἐπίσης ἀριθμὸς μελῶν ἀπὸ ἐπιχρισμένο ψαμμίτη πὺ ἀνήκουν στὸν δεῦτερο ὄροφο τῆς στοᾶς, δηλαδὴ ἰωνικοὶ ἀμφικίονες τῆς πρόσοψης μὲ ἐγκοπὲς γιὰ τὴ στερέωση ὑψηλῶν θωρακίων, ἰωνικοὶ κίονες τῆς μεσαίας καὶ τῆς πίσω κιονοστοιχίας καὶ κιονόκρανα. Ἀποκαλύφθηκε

ἀγορὰ



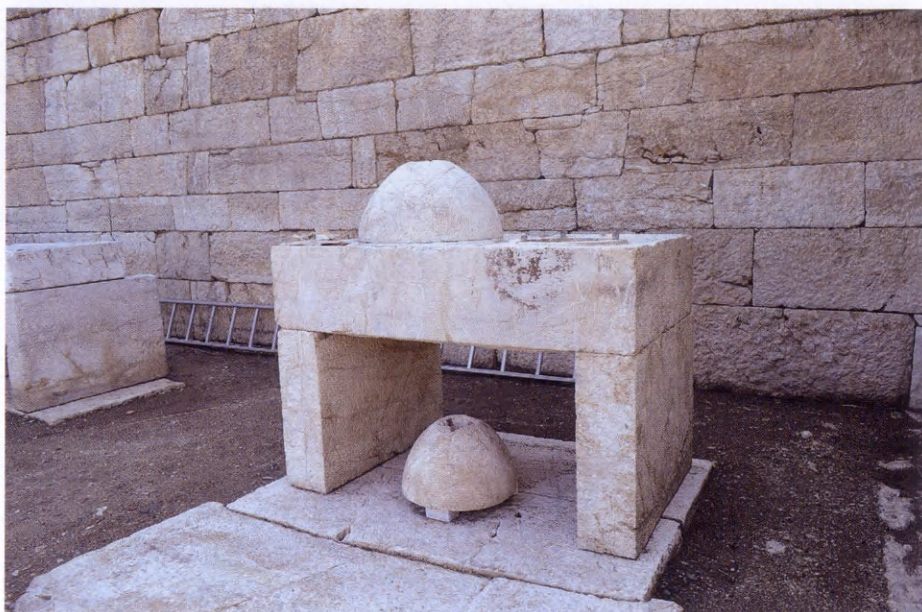
31 Μεσσήνη. Ἀεροφωτογραφία τῆς βόρειας στοᾶς τῆς ἀγορᾶς.

ἐπίσης πλήρως ἡ ἀνατολική κόγχη (ἐξέδρα) πού ὑπάρχει στὸν πίσω τοῖχο τῆς στοᾶς· φέρει δύο ἰωνικούς ἀμφικίονες ἀνάμεσα σὲ παραστάδες πού ἐδράζονται σὲ κρηπίδα (εἰκ. 32). Στὴ νοτιοανατολική γωνία τοῦ προέχοντος πτεροῦ τῆς στοᾶς ἦλθε στὸ φῶς τρίτη λίθινη τράπεζα ἀγορανόμου γιὰ τὴ μέτρηση ὑγρῶν καὶ στερεῶν, τῆς ὁποίας οἱ δύο ἀνισομεγέθεις μετρητικὲς κοιλότητες καλύπτονται ἀπὸ λίθινα κωνικά καλύμματα, κοῖλα ἐσωτερικῶς καὶ μὲ κυκλικὸ ἄνοιγμα στὴν κορυφή τους πού ἔκλεινε μὲ μεταλλικὸ δισκοειδὲς πῶμα (εἰκ. 33). Ὁ ἐσωτερικὸς κοῖλος ἀμφικωνικὸς χῶρος πού δημιουργεῖται μὲ αὐτὸν τὸν τρόπο ἔχει τὸ σχῆμα καὶ τὸν ὄγκο ἑνὸς πλήρους ἀμφορέα μέτρησης τῶν προϊόντων πού πουλοῦσαν οἱ ἔμποροι στὴν ἀγορά. Ἀπὸ τὰ κινητὰ εὐρήματα πού ἦλθαν στὸ φῶς μνημονεύεται τὸ ἄνω μέρος λίθινου Ἑκαταίου (εἰκ. 34).

Ἔγινε ἐπίσης διαμόρφωση τοῦ χώρου ἀνατολικῶς τῆς στοᾶς ὅπου ἐντοπίστηκε καὶ ἀνασκάφηκε ἐπίμηκες οἰκοδό-



32 Μεσσήνη. Ἡ ἀνατολική κόγχη τῆς στοᾶς.



33 Μεσσήνη. Λίθινο σήκωμα μέτρησης εμπορευμάτων.



34 Μεσσήνη. Κεφαλή λίθινου Έκαταίου.

μημα. Περιλαμβάνει πέντε ισομεγέθεις ὀρθογώνιους χώρους, διαστ. 4.80 × 4.80 μ., σὲ σειρά ἀπὸ Βορρὰ πρὸς Νότον, οἱ ὁποῖοι χρησίμευαν ὡς καταστήματα τῆς ἀγορᾶς ἢ ἀποθήκες. Ἐδράζονται σὲ ἄνδηρο κατὰ 1-1.20 μ. ὑψηλότερα τοῦ ἐπιπέδου ἔδρασης τῆς στοᾶς.

Στὴ δυτικὴ πλευρὰ τῆς ἀγορᾶς ἀνασκάφηκε ἑλληνιστικὸ οἰκοδόμημα πὺ περιλαμβάνει δωρικὴ στοὰ στραμμένη πρὸς τὰ δυτικά (εἰκ. 35), μὲ πέντε ὀρθογώνια καταστήματα καὶ περιστύλιο πὺ τὸ ἀποτελοῦν ἀρράβδωτοι κίονες. Στὴ ΒΑ γωνία τοῦ περιστυλίου ὑπάρχει ὀγκώδης τραπεζιόσχημος λίθος μὲ διαμπερὴ ὀπή γιὰ τὸ δέσιμο τῶν ζώων. Σὲ ἓνα ἀπὸ τὰ ἐπιστύλια τῆς δωρικῆς στοᾶς σώζεται τρίστιχη ἐπιγραφή, ἡ ὁποία μᾶς πληροφορεῖ ὅτι Μεσσήγιος εὐπορος πολίτης ... τὴν στοὰν ὠρόφωσεν καὶ τὸν τοῖχον ἐκονίασεν, δαπανώντας ἐξ ἰδίων 1875 δηνάρια. Στὰ μετακίονια καὶ στὸ ἐσωτερικὸ τῆς στοᾶς εἶχαν



35 Μεσσήνη. Δωρικὴ στοὰ στὸ δυτικὸ ὄριο τῆς ἀγορᾶς.

ἀνιδρυθεῖ χάλκινοι τιμητικοὶ ἀνδριάντες, τῶν ὁποίων σώζονται τρία ἐνεπίγραφα βάρθρα.

Στὸ νότιο πέρας τῆς στοᾶς, μπροστὰ σὲ πλακόστρωτο ἄνοιγμα εἰσόδου πὺ ὁδηγεῖ στὴν ἀγορὰ, ἀποκαλύφθηκε ἀσβεστολιθικὴ πλάκα, σὲ δύο θραύσματα, πὺ φέρει ἀνάγλυφο λέοντα σὲ καλπασμὸ πρὸς τὰ ἀριστερά (εἰκ. 36). Βρέθηκε ἐπίσης θραῦσμα μαρμάρινης ἑρμαϊκῆς στήλης πὺ ἔφερε τὴν προτομὴ τοῦ Σαιθίδα, ἀνάθημα τῶν γιῶν τοῦ Τιβερίου Κλαυδίου Σαιθίδα Καιλιανοῦ II καὶ Τιβερίου Κλαυδίου Φροντεῖνου Νικηράτου, σύμφωνα μὲ τὴν ἐπιγραφή πὺ φέρει.

Ὁ Πausanias στὴν περιγραφή του τῆς Μεσσήνης μνημονεύει μόνο τὰ λατρευτικὰ ἀγάλματα καὶ τοὺς ναοὺς τῆς ἀγορᾶς, χωρὶς νὰ περιγράφει καὶ τὰ οἰκοδομήματα πολιτικοῦ καὶ ἐμπορικοῦ χαρακτήρα, ὅπως οἱ ἐμπορικὲς στοᾶς καὶ τὸ βουλευτήριον. Στὴν ἐπιγραφή τῶν ἐπισκευῶν τοῦ 1ου αἰ. μ.Χ.



36 Μεσσήνη. Πλάκα ὀρθοστάτη μὲ ἀνάγλυφο λέοντα.

(SEG 23, 205.207 και 35, 343) αναφέρονται: Παντόπωλις στοά, ἢ στοά τοῦ Νικαίου καὶ ἢ στοά ἢ παρὰ τὸ Κρεοπώλιον¹. Φαίνεται ὅτι τὸ στοϊκὸ ἑλληνιστικὸ οἰκοδομημᾶ μας πρέπει νὰ ταυτιστεῖ μὲ τὴν στοάν τὴν παρὰ τὸ Κρεοπώλιον.

Σὲ ἐπαφὴ μὲ τὸ βόρειο πέρασ τοῦ στοϊκοῦ οἰκοδομημᾶτος μὲ τὸ κρεοπωλεῖο ἀποκαλύφθηκε ἀναλημματικὸς τοῖχος τοῦ ἀνδῆρου τῆς ἀγορᾶς. Μπροστὰ ἀπὸ τὴ στοά πρὸς τὰ δυτικὰ ὑπάρχει πλατεία στρωμένη μὲ πολύχρωμα ψηφιδωτὰ τοῦ 2ου-3ου αἰ. μ.Χ. (εἰκ. 37), τὰ ὁποῖα συνδέονται μὲ τὸ ψηφιδωτὸ δάπεδο γύρω ἀπὸ τὸν κυκλικὸ μονόπτερο, ὁ ὁποῖος καλύπτεται ἐν μέρει ἀπὸ τὴν ἀψίδα τοῦ ἱεροῦ τῆς βασιλικῆς (Ἔργον 2009, 47-48).

Στὸ βόρειο πέρασ τῆς πλατείας μὲ τὰ ψηφιδωτὰ βρίσκεται πλακόστρωτο καὶ ἡμικυκλικὴ δεξαμενὴ ποῦ δέχεται νερὸ ἀπὸ δύο πῆλινους κρουνοὺς προσαρμοσμένους στὸν ἀναλημματικὸ τοῖχο τοῦ ὑπερκείμενου ἀνδῆρου (εἰκ. 38).

Ἱερὸ Εἰλειθυίας

Στὸ ἱερὸ τῆς Εἰλειθυίας, στὴ νότια πλαγιά τῆς Ἰθώμης ἀνασῦρθηκαν ἀπὸ τὴν πλαγιά ἀρχιτεκτονικὰ μέλη ἀπὸ τὴν ἀνατολικὴ πρόσθια πλευρά του, τὸ ἀέτωμα, τὸ ὀριζόντιο καὶ τὸ καταέτιο ἰωνικὸ γείσο, καθὼς καὶ τὸ κάτω μέρος τοῦ μαρμάρινου λατρευτικοῦ εἰδώλου τῆς θεᾶς στὸν τύπο τῆς πεπλοφόρου. Στὴν ἐπίχωση τοῦ ἀνδῆρου στὸ ὁποῖο ἐδράζεται ὁ ναὸς βρέθηκαν πολλὰ μικρότατα ἀγγεῖα, κυρίως ὑδρίσκες, νομίσματα καὶ πῆλινα εἰδῶλια τὰ ὁποῖα προφανῶς ἀνήκουν σὲ ἀποθέτη τοῦ ἱεροῦ.

1. Κατὰ τὸν ἀνασκαφέα «οἱ ἐκτεταμένους ἐπισκευῆς ποῦ μνημονεύει ἡ ἐπιγραφὴ ἔχουν βεβαιωθεῖ ἀνασκαφικά. Ἀναφέρονται σὲ κτήρια ποῦ εἶχαν ὑποστῆ ζημιῆς ἀπὸ σεισμό, ὁ ὁποῖος πρέπει νὰ εἶχε συνταράξει τὴ Μεσσηνία στὰ τελευταῖα χρόνια διακυβέρνησης τοῦ αὐτοκράτορα Αὐγούστου, ὅπως δηλώνει ἡ λέξη ἄτοπα στὸν στίχο 41 τῆς ἐπιγραφῆς τοῦ 14 μ.Χ.: ΠΑΕ 1990, 87-91· πρβ. καὶ IG VII, 515 ὅπου ἡ λέξη ἀτόπημα δηλώνει τὸν σεισμὸ ποῦ ἔστειλαν οἱ θεοὶ καὶ κατὰ κύριο λόγο ὁ θεὸς τῶν σεισμῶν σεισίχθων Ποσειδῶν».



37 Μεσσήνη. Άποψη τῆς πλατείας με τὰ ψηφιδωτά.



38 Μεσσήνη. Πλακόστρωτο και ἡμικυκλική δεξαμενή.

7. ΑΓ. ΒΑΣΙΛΕΙΟΣ
ΛΑΚΩΝΙΑΣ

Κατὰ τὴν τρίτη περίοδο ἀνασκαφῆς στὸν Ἅγιο Βασίλειο στὸ Ἐηροκάμπι Λακωνίας ἀπὸ τὴν τέως Διευθύντρια Ἀρχαιοτήτων Λακωνίας Ἀδαμαντία Βασιλογάμβρου ὑπῆρξαν τὰ ἑξῆς ἀποτελέσματα:

Τοῦ Κτιρίου Α ἡ συνέχιση τῆς ἀνασκαφῆς πρόσθεσε ἓνα ἀκόμη δωμάτιο, στὴ βορειοανατολικὴ γωνία του, μεγαλύτερο ἀπὸ τὰ ἄλλα (εἰκ. 39). Ἔτσι τὸ βόρειο τμήμα τοῦ κτιρίου διαμορφώνεται σὲ δύο σειρὲς διαδοχικῶν δωματίων, μεταξὺ τῶν ὁποίων μεσολαβοῦν μικρότερα ἢ διάδρομοι. Ἡ θύρα ἐπικοινωνίας τοῦ νέου δωματίου μὲ τοὺς ἄλλους χώρους βρίσκεται στὴ νότια πλευρὰ του καὶ ἔχει εὐρὺ λίθινο κατώφλι. Οἱ τοῖχοι τοῦ ἦσαν λιθόκτιστοι κάτω ἀλλὰ σώζονται λείψανα τῆς ἀνω-



39 Ἅγιος Βασίλειος Λακωνίας. Κτίριο Α. Γενικὴ ἄποψη τοῦ δωματίου 10.

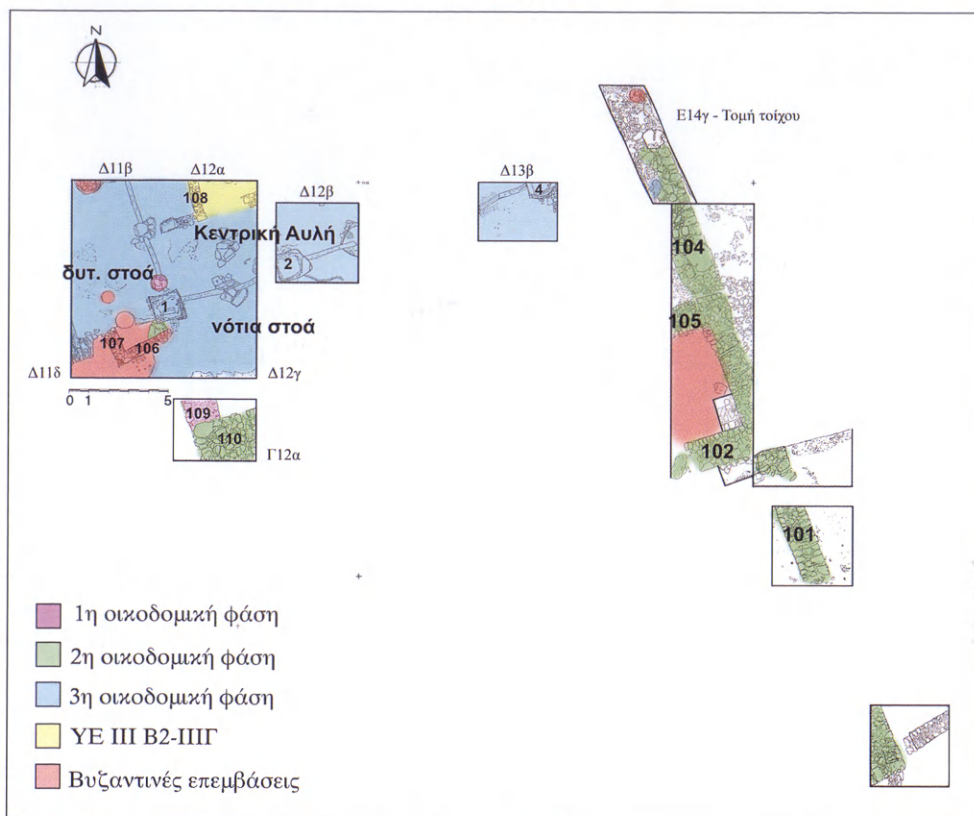
δομῆς ἀπὸ ὤμες πλίνθους. Στὸ ἐσωτερικὸ τοῦ δωματίου βρέθηκαν θραύσματα κεράμων, ἓνα μεγάλο ἀνοιχτὸ πήλινο σκεῦος μὲ χαμηλὰ τοιχώματα καὶ ποσότητα κριθαριοῦ. Ἡ κεραμικὴ ἦταν λιγοστή, ἀκόσμητα κυρίως ἀγγεῖα, ἀλλὰ τὸ καμένο στρώμα περιεῖχε πολλὰ εὐρήματα: μεγάλο χάλκινο λυχνάρι, ἐγχειρίδιο καὶ δύο μαχαίρια, χάλκινο σφραγιστικὸ δαχτυλίδι μὲ ἐπένδυση χρυσοῦ, ἐπίμηλα, μικρὸ αἰγυπτιακὸ εἰδῶλιο καθιστῆς μορφῆς ἀπὸ ἐλεφαντοστό, ψήφους ἀπὸ ἡμιπολύτιμους λίθους, διακοσμητικὰ πλακίδια ἀπὸ ὑαλόμαζα.

Στὴ βορειοδυτικὴ γωνία τοῦ Κτιρίου Δ ἦλθε στὸ φῶς ἐκτεταμένο δάπεδο ἀπὸ πηλὸ μὲ ἔντονα ἴχνη καύσης καὶ τρεῖς μεγάλες λίθινες βάσεις μὲ ἐντορμίες στὴν ἄνω πλευρά τους, τοποθετημένες κατὰ τὸν ἐγκάρσιο ἄξονα τοῦ κτιρίου. Στὰ μεταξὺ τους διαστήματα βρέθηκαν δύο μικρότερες λίθινες βάσεις, ἐνῶ μία τρίτη ἀποκαλύφθηκε βόρεια τῆς ἀκραίας δυτικῆς. Ἡ ἄνω ἐπιφάνειά τους βρίσκεται ἀρκετὰ χαμηλότερα ἀπὸ ὅ,τι αὐτὴ τῶν τριῶν μεγάλων βάσεων, περίπου στὸ ἐπίπεδο τοῦ πήλινου δαπέδου, τὸ ὁποῖο φαίνεται ὅτι ἐν μέρει τίς ἐκάλυπτε. Στὰ μεταξὺ ὄλων τῶν βάσεων διαστήματα, συμπαγεῖς λωρίδες πηλοῦ ἡμικυκλικῆς διατομῆς, τοποθετημένες ἐπὶ τοῦ δαπέδου, χωρίζουν τὸν χῶρο. Ἡ πρακτικὴ λειτουργία τους δὲν ἔχει ἐξακριβωθεῖ. Ἡ ὅλη μορφή τῶν λειψάνων κατὰ τὴν ἀνασκαφία ἴσως νὰ ἀποτελοῦν μία κεντρικὴ αὐλή, μὲ στοὰ στίς δύο πλευρές της, τὴ νότια καὶ δυτικὴ. Ἡ στήριξη τῆς στέγης θὰ γινόταν μὲ κτιστοὺς πεσσοὺς καὶ ξύλινους στύλους (εἰκ. 40). Στὸ πήλινο δάπεδο εἶχαν καταπέσει μεγάλα τμήματα δαπέδου ἀπὸ ἰσχυρὸ κονίαμα καὶ μικρὰ βότσαλα, προφανῶς τοῦ ὀρόφου καθὼς καὶ πολλοὶ λίθοι. Ἡ καταστροφὴ τοῦ χώρου ἀπὸ πυρκαγιὰ φαίνεται ὅτι ἔγινε κατὰ τὴν πρώιμη ΥἼ ΠΒ περίοδο, ἐνῶ ἢ ἐκ νέου χρῆση του κατὰ τὴν ΥἼ ΠΒ-ΠΙΓ. Οἰκοδομικὰ λείψανα τὰ ὁποῖα ἐντοπίστηκαν κάτω ἀπὸ αὐτὸ καὶ πιθανῶς

ἀνήκουν στὴ δυτικὴ μακρὰ πλευρὰ τοῦ Κτιρίου Δ, ὑποδηλώνουν τὴν ὕπαρξη δύο παλαιότερων οἰκοδομικῶν φάσεων τῆς ΥἚ ΙΙΙΑ περιόδου (εἰκ. 41). Καὶ ἐδῶ διαπιστώθηκαν λείψανα κατοική-
σης βυζαντινῆς ἐποχῆς (9ου-10ου αἰ.). Στὴ βορειοδυτικὴ γω-
νία τοῦ χώρου τῆς ἀνασκαφῆς, μέσα στὸ ἀνώτερο βυζαντινὸ
στρώμα, βρέθηκε θραῦσμα ἐνεπίγραφης πινακίδας σὲ Γραμμικὴ
Β γραφή, τὸ ἕκτο ἀπὸ τὸν Ἅγιο Βασίλειο, τὸ ὁποῖο φέρει τὸ
σύμβολο τοῦ διπλοῦ πελέκεως.



40 Ἅγιος Βασίλειος Λακωνίας. ΒΔ γωνία τοῦ Κτιρίου Δ.



41 Άγιος Βασίλειος Λακωνίας. Κάτοψη του Κτιρίου Δ.

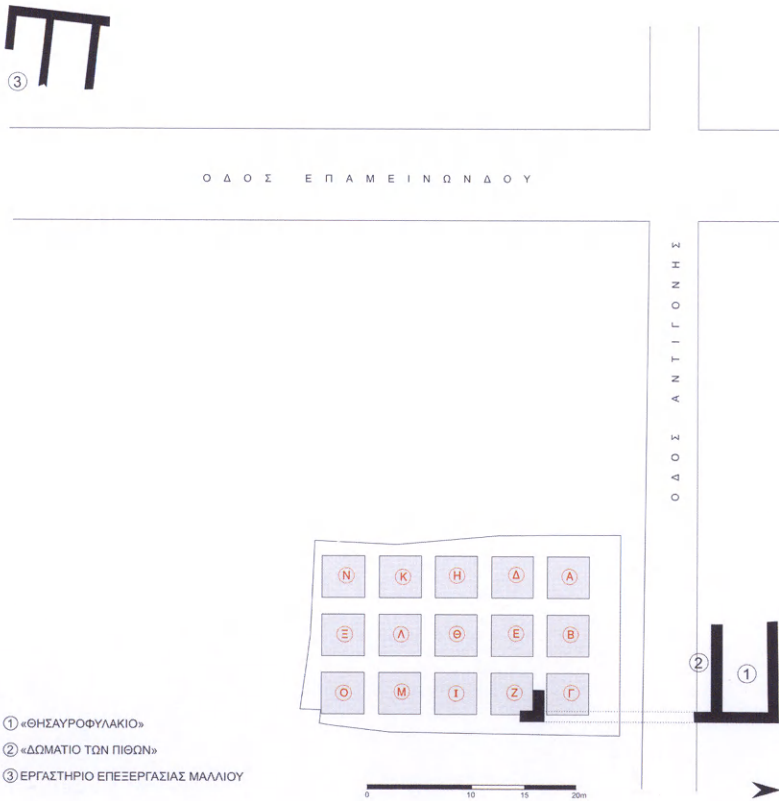
Ἡ Θήβα μὲ τὴν πλούσια μυθολογία πὺ ἐνέπνευσε κυρίως δύο ἀπὸ τοὺς τραγικούς, τὸν Αἰσχύλο καὶ τὸν Σοφοκλῆ ἀποτελοῦσε ἀπὸ τὰ μέσα τοῦ 19ου αἰῶνα κύρια μέριμνα τῆς Ἑταιρείας. Πλήθος εἶναι οἱ Ἐφοροὶ τῆς πὺ ἔδρασαν ἐκεῖ γιὰ τὰ μνημεῖα τῆς: ὁ Σπυρίδων Φιντικλῆς, ὁ Ἰωάννης Παπαδάκης, ὁ Παναγιώτης Σταματάκης, ὁ Ἐπαμεινώνδας Κορομάντζος, ὁ Εὐστράτιος Καλόπαις, ὁ Δημήτριος Φίλιος, ὁ Ἀντώνιος Κεραμόπουλλος, ὁ Νικόλαος Παπαδάκις, ὁ Γεώργιος Σωτηρίου, ὁ Ἰωάννης Παπαδημητρίου, καὶ βέβαια ὁ Ἰωάννης Θερεψιάδης πὺ δὲν πρόλαβε νὰ ἰδεῖ τὸ μουσεῖο πὺ εἶχε ὁ ἴδιος στήσει.

8. ΘΗΒΑ

Ἡ Ὑπηρεσία ἔκανε καὶ κάνει πολὺ σημαντικὲς ἔρευνες μὲ τὸν Νικόλαο Πλάτωνα, τὴν Ἐβη Τουλούπα, τὴν Καίτη Δηματοπούλου, τὸν Θεόδωρο Σπυρόπουλο, τὴν Ἀγγελικὴ Ἀνδρειωμένου, τὸν Νικόλαο Φαράκλα. Ὁ Χρῆστος Καρούζος μᾶς ἔδωσε τὸ 1934 ἓναν ὥραϊο καὶ στοχαστικὸ ὁδηγὸ τοῦ μουσείου τῆς Θήβας πού παρὰ τὶς ἀλλεπάλληλες ἐπανεκθέσεις του διατηρεῖ τὴν ἀξία του ὡς περιγραφή καὶ ἀνάλυση τῆς τέχνης τῶν κυριότερων γλυπτῶν του. Τελευταῖα, τὸ 2010, κυκλοφορήθηκε ἓνας ὀγκώδης καὶ πλούσιος εἰκονογραφημένος τόμος γιὰ τὸ Μουσεῖο Θηβῶν, ἔργο τοῦ Βασιλείου Ἀραβαντινοῦ, Διευθυντοῦ τοῦ Μουσείου καὶ τῆς Ἐφορείας Θηβῶν ἕως τὸν Δεκέμβριον τοῦ 2011.

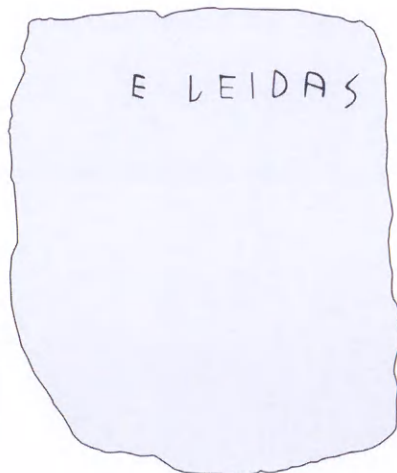
Μὲ γνώση τῶν πραγμάτων τῆς Θήβας καὶ τῆς Βοιωτίας γενικότερα, ὁ κ. Βασίλειος Ἀραβαντινός, ἔφορος Ἀρχαιοτήτων ἔ.π., σὲ συνεργασία μὲ τὴν Ἐφορεία Ἀρχαιοτήτων Θηβῶν (Θ' ΕΠΚΑ) ἀνέλαβε ἀνασκαφικὲς ἔρευνες μέσα στὴν πόλη τῆς Θήβας. Κατὰ τὴν πρώτη περίοδο τῶν ἀνασκαφῶν τοῦ 2012, ἡ ἔρευνα περιορίστηκε στὸν χώρο ἐνὸς οἰκοπέδου στὴν ὁδὸ Ἀντιγόνης 27-29, ἔναντι τοῦ «Θησαυροφυλακίου» καὶ τοῦ «Δωματίου τῶν Πίθων» τοῦ μυκηναϊκοῦ ἀνακτόρου. Σὲ μία τομῆ, ἔπειτα ἀπὸ ἐννέα διαδοχικὰ στρώματα πού ἀποδίδονται σὲ ξεχωριστὲς χρονολογικὲς περιόδους, ἐντοπίστηκε ἡ πρὸς Νότον συνέχεια τοῦ κεντρικοῦ μυκηναϊκοῦ ἀνακτορικοῦ συγκροτήματος, τὸ ὁποῖο ἀποτελοῦσε ἀντικειμενικὸ στόχο τῆς ἀνασκαφῆς. Ἐρευνήθηκε τμημα ἐσωτερικοῦ χώρου, πού ὀρίζεται ἀπὸ τὴν προέκταση τοῦ ἀνατολικοῦ ἐξωτερικοῦ τοίχου τοῦ κτιρίου, στὸ ὁποῖο ἀνῆκε τὸ «Θησαυροφυλάκιο» καὶ ὁ «Πιθεώνας», καὶ ἀπὸ ἓναν νέο ἐσωτερικὸ τοῖχο κάθετο πρὸς τὸν πρῶτον. Τὸ πάχος ἐνὸς μέτρου στρώμα καταστροφῆς πού βρέθηκε στὸ νέο διαμέρισμα τοῦ ἀνακτόρου, 3.88 μ. ἀπὸ τὴν ἐπιφάνεια τοῦ οἰκοπέδου τῆς ἀνασκαφῆς, ὁμοιάζει καθ' ὅλα μὲ

ἐκεῖνο τῶν ἀνωτέρω διαμερισμάτων πού βρίσκονται ἀκριβῶς βόρεια τῆς παρακείμενης ὁδοῦ Ἀντιγόνης, καί μέ τό «Ἐργαστήριο τοῦ Μαλλιού», πού ἔχει ἀνασκαφεῖ δυτικότερα, καί χαρακτηρίζεται ἀπό ἔντονη καύση καί συσσώρευση καμένων καί διαλυμένων πλίνθων καί ἀσβεστοποιημένων λίθων. Ἡ ὁμοιομορφία αὐτή, σέ συνδυασμό μέ τή μορφή, τίς διαστάσεις καί τήν κατεύθυνση τῶν τοίχων (κοινὸ πάχος σέ ὅλες τίς περιπτώσεις 1.10 μ.) ἀλλά καί τήν ἀρχιτεκτονική διαμόρφωση τῶν τριῶν αὐτῶν χώρων, παρέχει πρώτη εἰκόνα γιά τὰ ὄρια καί τήν ἔκταση τοῦ κεντρικοῦ ἀνακτορικοῦ συγκροτήματος τῆς μυκηναϊκῆς Θήβας (εἰκ. 42).



42 Θήβα. Κάτοψη τοῦ κεντρικοῦ συγκροτήματος τοῦ μυκηναϊκοῦ ἀνακτόρου μέ τὰ ὡς τώρα ἀνασκαμμένα τμήματά του.

Στὸ μυκηναϊκὸ στρώμα καταστροφῆς βρέθηκε σημαντικὴ ποσότητα κεραμικῆς τῆς Υ'Ε IIIB περιόδου, καθὼς καὶ μάζες λιωμένου χαλκοῦ καὶ μολύβδου πού πιθανῶς προέρχονται εἴτε ἀπὸ τὴ δόρωση τῆς στέγης εἴτε ἀπὸ τὴν ἐπένδυση ἢ διακόσμηση τῶν τοίχων ἢ ἀκόμη ἀπὸ ἀντικείμενα πού καταστράφηκαν ἀπὸ τὴ φωτιά πού κατέστρεψε τὸ κτίριο. Διακρίθηκαν δύο ἀλλεπάλληλα δάπεδα, καθένα ἀπὸ τὰ ὁποῖα φέρει ὑπόστρωμα ἀσβεστοκονιάματος. Τὸ ὑπόστρωμα τοῦ κατώτερου δαπέδου εἶναι ἀρκετὰ παχὺ καὶ καλύπτει ἐν μέρει τὸν κατώτερο δόμο τῶν τοίχων τοῦ δωματίου. Ἀπὸ τὶς στρώσεις τοῦ ἀσβεστοκονιάματος περισυνελέγησαν καὶ ἀρκετὰ κονιάματα τοίχων μεταξὺ τῶν ὁποίων καὶ πολλὰ ἀποσπάσματα τοιχογραφιῶν. Ὁ ἀνασκαφεὺς θεωρεῖ ὅτι ἀνήκουν σὲ ἀνακαίνιση τοῦ δωματίου, πού συνοδεύταν καὶ ἀπὸ ἀνανέωση τοῦ τοιχογραφικοῦ του διακόσμου. Τοῦτο ἔχει παρατηρηθεῖ καὶ στὸ γειτονικὸ δωμάτιο τοῦ «Θησαυροφυλακίου».



43 Θήβα. Ἡ μεγάλη λίθινη στήλη μετὴν ἀρχαϊκὴ ἐπιγραφή E[.]LEIDAS πού βρέθηκε κατὰ τὶς ἀρχικὲς ἀποχωματώσεις τοῦ οἰκοπέδου καὶ σχέδιο αὐτῆς.

Ἀπὸ τὰ λοιπὰ εὐρήματα τῆς πρώτης αὐτῆς ἀνασκαφικῆς περιόδου ξεχωρίζουν μεγάλη δίγλωσση ἐπιγραφή στὴν ἑλληνικὴ καὶ λατινικὴ γλῶσσα, καθὼς καὶ ἀρχαϊκὴ ἐπιτύμβια στήλη μὲ τὸ ὄνομα Ε[.]LEIDAS (εἰκ. 43), πού βρέθηκαν κατὰ τὶς ἀρχικὲς ἀποχωματώσεις τοῦ οἰκοπέδου, τμῆμα πῆλινου ἵππαριου ἀρχαϊκῶν χρόνων, σιδερένιο δαχτυλίδι μὲ ἔνθετο κόκκινο ἡμιπολύτιμο λίθο, ἴσως τῶν πρώιμων βυζαντινῶν χρόνων, ἐπὶ τοῦ ὁποίου εἶναι χαραγμένη ἡ ἐπιγραφή ΕΥΤΥΧΕΙ ΜΟΙ (εἰκ. 44), καθὼς καὶ πόδι μαρμάρινης φιάλης ρωμαϊκῶν χρόνων μὲ τὴν ἐπιγραφή ΣΑΡΑΠΙΩΝ ΑΘΗΝΙΩΝΟΣ ΘΕΟΙΣ ΣΑΜΟΘΡΑΞΙΝ (εἰκ. 45).



44 Θήβα. Σιδερένιο δαχτυλίδι μὲ ἔνθετο κόκκινο ἡμιπολύτιμο λίθο, ἐπὶ τοῦ ὁποίου εἶναι χαραγμένη ἡ ἐπιγραφή ΕΥΤΥΧΕΙ ΜΟΙ.



45 Θήβα. Πόδι μαρμάρινης φιάλης ρωμαϊκῶν χρόνων μὲ τὴν κεφαλαιογράμματα ἐπιγραφή ΣΑΡΑΠΙΩΝ ΑΘΗΝΙΩΝΟΣ ΘΕΟΙΣ ΣΑΜΟΘΡΑΞΙΝ.

9. ΝΤΙΚΙΛΙ ΤΑΣ

Στὸ Ντικιλὶ Τάς, στοὺς Φιλίππους, μὲ διευθυντὰς τὴν ἐπίτιμο Ἐφορο τῶν Ἀρχαιοτήτων κυρία Χάιδω Κουκούλη Χρυσανθάκη καὶ τὸν Διευθυντὴ Ἐρευνῶν στὸ CNRS τῆς Γαλλίας κ. Pascal Darcque συνεχίστηκε ἡ κοινὴ ἔρευνα τῆς Ἑταιρείας καὶ τῆς Γαλλικῆς Σχολῆς Ἀθηνῶν. Κύριος σκοπὸς τῆς ἀνασκαφῆς κατὰ τὸ 2012 ἦταν ἡ ὀλοκλήρωση τῆς ἐρεύνης τῆς λεγομένης Οἰκίας 1, ἡ ὁποία χρονολογεῖται στὰ τέλη τῆς Νεώτερης Νεολιθικῆς Ἐποχῆς II, δηλαδὴ περὶ τὸ 4200 π.Χ. Ἀπὸ τὴν ἐκτεταμένη τεχνικὴ ἔκθεση τῶν ἀνασκαφῶν μνημονεύω τὰ συμπεράσματά τους:

Τομέας 6

Ἡ Οἰκία 1 μὲ τὰ ἀρχιτεκτονικὰ της λείψανα, τὸν πλοῦτο καὶ τὴν καλὴ διατήρηση τῆς οἰκοσκευῆς της (ἀγγείων, ἐργαλείων, κοσμημάτων) καὶ τῶν παλαιοβοτανικῶν καὶ ζωολογικῶν καταλοίπων της, ἀποτελεῖ ἓνα ἐξαιρετικὰ σημαντικὸ κλειστὸ ἀρχαιολογικὸ σύνολο, ἡ μελέτη τοῦ ὁποίου θὰ ἀνανεώσει τὶς



46 Ντικιλὶ Τάς. Οἰκία 1. Πιθόσχημο ἀγγεῖο καὶ φιάλη κατὰ χώραν.

γνώσεις μας για τὴν ὀργάνωση τοῦ χώρου, τὴν τεχνολογία καὶ τὴν οἰκιακὴ οἰκονομία τῆς Νεώτερης Νεολιθικῆς II.

Ἡ Οἰκία 1 ἔδωσε ὡς τώρα περισσότερα ἀπὸ τριάντα ἀγγεῖα διαφόρων μεγεθῶν καὶ χρήσεων, ἀπὸ μικρογραφικὲς φιάλες ἕως μεγάλα ἀποθηκευτικὰ ἀγγεῖα (εἰκ. 46, 47). Ἡ συνύπαρξη ἀγγείων διακοσμημένων μὲ ποικίλες τεχνικὲς οἱ ὁποῖες κατατάσσονται συνήθως σὲ διαφορετικὲς φάσεις, ὅπως π.χ. ἡ γραπτὴ διακόσμηση μὲ γραφίτη (εἰκ. 48) ἢ μὲ μαῦρο σὲ ἐρυθρὸ ἢ ἀκόμα καὶ μὲ καστανὸ σὲ ὑποκίτρινο ἔδαφος, ὑποχρεώνει σὲ ἀναθεώρηση ἀρκετῶν ἀπὸ τίς χρονολογικὲς ὑποδιαίρέσεις τῆς Νεώτερης Νεολιθικῆς II πού ἔχουν ἕως τώρα προταθεῖ. Στὰ νοτιοανατολικά τῆς Οἰκίας 1 σημειώνεται ἐντυπωσιακὴ συγκέντρωση ἀντικειμένων: εἰδῶλια (εἰκ. 50), μικρογραφικὰ ὁμοιώματα καὶ ἐργαλεῖα ἀπὸ κέρατο καὶ πηλό.



47 Ντικιλί Τάς. Σύνολο ἀγγείων πάνω στὸ δάπεδο πρὸς τὰ νότια.



48 Ντικιλί Τάς. Άγγεϊο με λαιμό διακοσμημένο με γραφίτη.



49 Ντικιλί Τάς. Χάνδρες και τρία φύλλα χρυσοῦ.

Ἡ ὕπαρξη ἑνὸς ἀγροτικοῦ σπιτιοῦ, στὶς δραστηριότητες τοῦ ὁποίου πιθανῶς περιλαμβάνεται καὶ ἡ παρασκευὴ κρασιοῦ ἐνισχύεται ἀπὸ τὴ μελέτη τῶν ἀρχαιολογικῶν εὐρημάτων καὶ



50 Ντικιλί Τάς. Ανθρωπόμορφο ειδώλιο με ἐγχαράξεις.

τῶν ἀνιχνευομένων ὀργανικῶν καταλοίπων. Ἀκόμη διαπιστώνεται ἡ λειτουργία ἑνός «σπιτιοῦ-ἐργαστηρίου», στὸ ὁποῖο πραγματοποιοῦνταν ἡ ἐπεξεργασία πρώτων ὑλῶν, ὅπως ὀστῶν καὶ κεράτων ζώων, κογχυλιῶν, λίθων, μετάλλων, καὶ ἡ μεταβολή τους σὲ ἀντικείμενα κόσμησης (εἰκ. 49).

Στὴ Χαλανδριανὴ Σύρου ἡ ἐπίτιμος Διευθύντρια Ἀρχαιοτήτων Κυκλάδων κυρία Μαρίζα Μαρθάρη συνέχισε τὴν ἀνασκαφὴ τῆς προϊστορικῆς ἀκροπόλεως Καστρί.

Ἡ ἔρευνα ἔγινε στὰ τετράγωνα Η5, Η6 καὶ Ζ6 τοῦ ἀνασκαφικοῦ καννάβου. Στὸ τετράγωνο Ζ6 ἡ συνολικὴ ἐπίχωση εἶχε πάχος στὰ νότια, πρὸς τὴν ἀνωφέρεια, ἀπὸ 0.47 ὠς 1 μ. ἐνῶ στὰ βόρεια, πρὸς τὴν κατωφέρεια, 1.65 μ. Τὸ χῶμα περιεῖχε πολλὰ πλακοειδῆ τεμάχια μαρμάρου ποὺ πρέπει νὰ προέρχονται ἀπὸ τὴ διάλυση τοίχων κτιρίων. Παρὰ τὸ ὅτι τὰ κτιριακὰ κατάλοιπα ποὺ βρέθηκαν στὴ θέση τους περιορίζονταν

10. ΧΑΛΑΝΔΡΙΑΝΗ ΣΥΡΟΥ

σὲ μικρὸ τμήμα κατεστραμμένου τοίχου, θεμελιωμένου στὸν βράχο, ἢ ἐπίχωση μοιάζει μὲ στῶμα καταστροφῆς ἐσωτερικοῦ κτιρίων (εἰκ. 51). Εἶναι ἐξαιρετικὰ πλούσια σὲ κινητὰ εὐρήματα, ἰδιαίτερος στὰ βόρεια, ὅπου γειτνιάζει μὲ τοὺς ἀνασκαφέντες ἀπὸ τὴν Bossert χώρους 33, 35.

Βρέθηκε μεγάλος ἀριθμὸς λίθινων σκευῶν καὶ ἐργαλείων. Ξεχωρίζει ἓνα ἐλλειψοειδὲς τριβεῖο (εἰκ. 52). Πολλοὶ εἶναι οἱ τριπτῆρες, ἀνάμεσά τους καὶ ἓνας πηνιόσχημος ἀπὸ πολύχρωμο λίθο (εἰκ. 53), ἀρκετὰ θραύσματα λεπίδων ὄψιανου (εἰκ. 54) καθὼς καὶ ὑπολείμματα ἐπεξεργασίας ὄψιανου. Ἄφθονη εἶναι ἡ κεραμικὴ. Βρέθηκαν λαβὲς ἀπὸ δέπα ἀμφικύπελλα, δισκοειδεῖς βάσεις κρατηρίσκων, λαβὲς ἀμφορέων μὲ ἐγχάρα-



51 Χαλανδριανὴ Σύρου. Τὸ ἀνασκαφικὸ τετράγωνο Ζ6. Ἐμπρὸς οἱ τοῖχοι τῶν δωματίων 33, 35.

κτη διακόσμηση και αρκετά μεγάλα θραύσματα αποθηκευτικών αγγείων με πλαστική διακόσμηση (σχοινοειδείς ταινίες, επικαλυπτόμενα δισκία) (είκ. 55). Βρέθηκαν επίσης άφθονα οστά ζώων, αίγοειδών κυρίως, και κελύφη θαλασσίων οστρέων



52 Χαλανδριανή Σύρου. Λίθινο τριβεῖο.



53 Χαλανδριανή Σύρου. Πηγιάσχημος τριπτήρας.



54 Χαλανδριανή Σύρου. Λεπίδα ὄψιανου.



55 Χαλανδριανή Σύρου. Τμήματα ἀπὸ χειλή πίθων.

καὶ ἓνας μολύβδινος σύνδεσμος πού χρησίμευσε στὴν ἐπιδιόρθωση κάποιου ἀγγείου.

Στὸ τετράγωνο Η6 συνεχίστηκε ἡ ἀνασκαφή ἡ ὁποία εἶχε ἀρχίσει τὸ 2011. Τὸ χῶμα περιεῖχε πολλὰ πλακοειδῆ τεμάχια μαρμάρου ὅπως στὸ τετράγωνο Ζ6. Ἡ ἀνασκαφή σταμάτησε στὸ βάθος τῶν 0.75 ὠς 1.82 μ. στὰ νότια, πρὸς τὴν ἀνωφέρεια, καὶ τῶν 2.07 ὠς 2.45 μ. στὰ βόρεια, πρὸς τὴν κατωφέρεια, χωρὶς νὰ βρεθεῖ ὁ φυσικὸς βράχος. Στὴν ἐπίχωση πού ἀνασκάφηκε βρέθηκαν θραύσματα ἀγγείων, λίθινοι τριπτῆρες, κυκλικές σχιστόπλακες πού χρησίμευαν ὡς πώματα ἀγγείων (εἰκ. 56), θραύσματα λεπίδων καὶ ὑπολείμματα ἐπεξεργασίας ὀψιανοῦ, ὀστὰ ζώων καὶ κελύφη θαλασσίων ὀστρέων.

Στὸ τετράγωνο Η5 συνεχίστηκε ἡ ἀνασκαφή ἡ ὁποία εἶχε ξεκινήσει κατὰ τὸ 2011. Τὸ χῶμα περιεῖχε ἐπίσης πολλὰ πλακοειδῆ τεμάχια μαρμάρου. Ἡ ἀνασκαφή σταμάτησε στὸ βάθος τῶν 0.58 ὠς 1.35 μ. στὰ νότια, πρὸς τὴν ἀνωφέρεια, καὶ τοῦ 1.31 ὠς 1.54 μ. στὰ βόρεια, πρὸς τὴν κατωφέρεια. Καὶ ἐδῶ στὴν ἐπίχωση βρέθηκε κεραμική, λίθινοι τριπτῆρες, θραύσματα ἐπεξεργασίας ὀψιανοῦ καὶ ὀστὰ ζώων.



56 Χαλανδριανὴ Σύρου. Πῶμα ἀγγείου.

Ἡ ἀνασκαφή στὸν Στρόφιλα Ἄνδρου ὑπὸ τὴ διεύθυνση τῆς κυρίας Χριστίνας Τελεβάντου συνεχίστηκε σὲ ἔκταση 24 μ.² σὲ συνέχεια πρὸς τὰ βόρεια τοῦ ἤδη ἀνασκαμμένου χώρου (Ἔργον 2011, 34-36), ἀνατολικά τῆς πύλης τοῦ οἰκισμοῦ. Ἡ ἐπιφάνεια τοῦ ἐδάφους ἔχει ἔντονη κλίση πρὸς τὰ νότια· μετὰ τὴν ἀφαίρεση τοῦ ἐπιφανειακοῦ στρώματος καθὼς καὶ τοῦ στρώματος καταστροφῆς ἀπὸ πεσμένους ἀργούς λίθους τοῦ τείχους, ἀποκαλύφθηκε ἡ συνέχεια τοῦ διαμορφωμένου βραχώδους ἐδάφους ὅπου ἐδράζεται τὸ τεῖχος σὲ βάθος -2.73 μ. ἀπὸ τὰ θεμέλια (εἰκ. 57). Σὲ κατάλληλες ἐπιφάνειες, ὀριζόντιες καὶ κατακόρυφες, ἐπίπεδες, μὲ λίγες ἢ χωρὶς ρωγμές, φανερώθηκαν βραχογραφίες σὲ πυκνὴ διάταξη, ὅπως καὶ κατὰ τὸ 2011 (εἰκ. 58, 59, 60, 61, 62).

11. ΣΤΡΟΦΙΛΑΣ ἈΝΔΡΟΥ



57 Στρόφιλας Ἄνδρου. Τμῆμα τοῦ τείχους πλησίον τῆς πύλης καὶ ἀποψη τῆς ἀνασκαφῆς τοῦ 2012, ἀπὸ Β.



58 Στρόφιλας Άνδρου. Βραχογραφήματα έξω από τὸ τεῖχος: κοιλότητες σὲ σπειροειδῆ διάταξη, πλοῖα.



59 Στρόφιλας Άνδρου. Βραχογραφήματα έξω από τὸ τεῖχος: ομάδα τριῶν πλοίων.

Οί παραστάσεις τῶν πλοίων φθάνουν τὶς εἴκοσι ἑννέα. Τὸ μῆκος τους κυμαίνεται ἀπὸ 8-25 ἐκ., ἀπεικονίζονται μεμονωμένα ἢ κατὰ ομάδες ἕως καὶ ὀκτῶ σέ μορφή πομπῆς. Ἡ πληθώρα τῶν ἀπεικονίσεων πλοίων στὸν Στρόφιλα, οἱ ὁποῖες εἶναι πλέον τῶν ἑκατὸν (ἱερό, τεῖχος, χῶρος βόρεια τοῦ τείχους), καταδεικνύει ὅτι ἀποτελεῖ τὸ κυρίαρχο σύμβολο ἑνὸς οἰκισμοῦ μὲ ναυτικὸ χαρακτήρα, μιᾶς θαλάσσιας δύναμης στὴν περιοχή.

Τὰ πλοῖα πλαισιώνονται ἀπὸ βραχογραφήματα μὲ θέματα ἤδη γνωστὰ στὸν Στρόφιλα. Τὸ θέμα τῶν μικρῶν κυκλικῶν βαθύνσεων σπειροειδῶς διαταγμένων, τὸ ὁποῖο πιθανὸν νὰ συμβολίζει τὴ θάλασσα, ἀπαντᾶται ἑννέα φορές (εἰκ. 57-58), τὸ δακτυλιόσχημο θέμα δεκατρεῖς (εἰκ. 61), τὸ ζευγὸς ἀνθρώπων πελμάτων τρεῖς καὶ τῶν τριγώνων ἕξι (εἰκ. 62). Τὸ τελευταῖο, τὸ ὁποῖο ἐμφανίζεται μαζικὰ γιὰ πρώτη φορὰ στὸν Στρόφιλα, ἀποδίδεται μὲ περίγραμμα καὶ πλήρες μικρῶν βα-



60 Στρόφιλας Ἄνδρου. Παράσταση μὲ θαλάσσια σκηνή (μέδουσα, δελφίνι), πλοῖα καὶ γεωμετρικὰ θέματα (τρέχουσα σπείρα, μαϊάνδρο).

θύνσεων, κάτι που ἀπαντᾶται στὰ ΠΚ I-II πῆλινα τηγανό-
σχημα σκεύη. Γιὰ πρώτη φορά βρέθηκαν δύο φαλλόσχημα
σχέδια, τὸ ἓνα σὲ συνδυασμὸ μὲ δακτυλιόσχημο τὸ ὁποῖο ἔχει
ἐρμηνευθεῖ ὡς σύμβολο γυναικειᾶς θεότητας (εἰκ. 61). Ἐπίσης
γιὰ πρώτη φορά ἀπαντᾶται τὸ θέμα τῆς τρέχουσας σπείρας.

Ἐντυπωσιάζουν δύο σύνθετες παραστάσεις, οἱ ὁποῖες
περιλαμβάνουν, ἐκτὸς τῶν γνωστῶν θεμάτων —πλοῖα, δακτυ-
λιόσχημα, κοιλότητες, πέλματα—, νέα γραμμικὰ ὅπως τῶν
ἐπάλληλων μαιάνδρων (εἰκ. 60) καὶ τῶν καμπύλων παράλλη-
λων γραμμῶν, καθὼς καὶ φυσιοκρατικά. Στὴ μία περίπτωση
(εἰκ. 60) ἀπεικονίζονται θαλάσσιος βυθὸς μὲ μέδουσα καὶ
δελφίνια. Ἡ ἐντύπωση ποὺ δημιουργεῖται εἶναι ὅτι στὸν χῶρο
βόρεια τοῦ τείχους καὶ κυρίως κοντὰ στὴν πύλη τοῦ οἰκισμοῦ
φαίνεται νὰ ἀποτυπώθηκε μὲ συμβολικὰ καὶ φυσιοκρατικά
εἰκονογραφικὰ στοιχεῖα ὡς ἐπιτομὴ ἢ κοσμοθεωρία τῶν
νεολιθικῶν κατοίκων τοῦ Στρόφιλα γιὰ σημαντικὲς πλευρὲς
τῆς ζωῆς τους, ὅπως ἡ θρησκεία καὶ ἡ γονιμότητα, καθὼς καὶ
ἡ δράση τους σὲ στεριά καὶ θάλασσα. Φαίνεται ὅτι τὸ ἴδιο
συνέβαινε καὶ σὲ τμῆμα τῆς πλαγιάς δυτικὰ τοῦ ὄροπεδίου,



61 Στρόφιλας Ἄνδρου. Φαλλόσχημο καὶ δακτυλιόσχημο θέμα.



62 Στρόφιλας Ἄνδρου. Βραχογραφήματα ἔξω ἀπὸ τὸ τείχος: τρίγωνα, πέλμα.

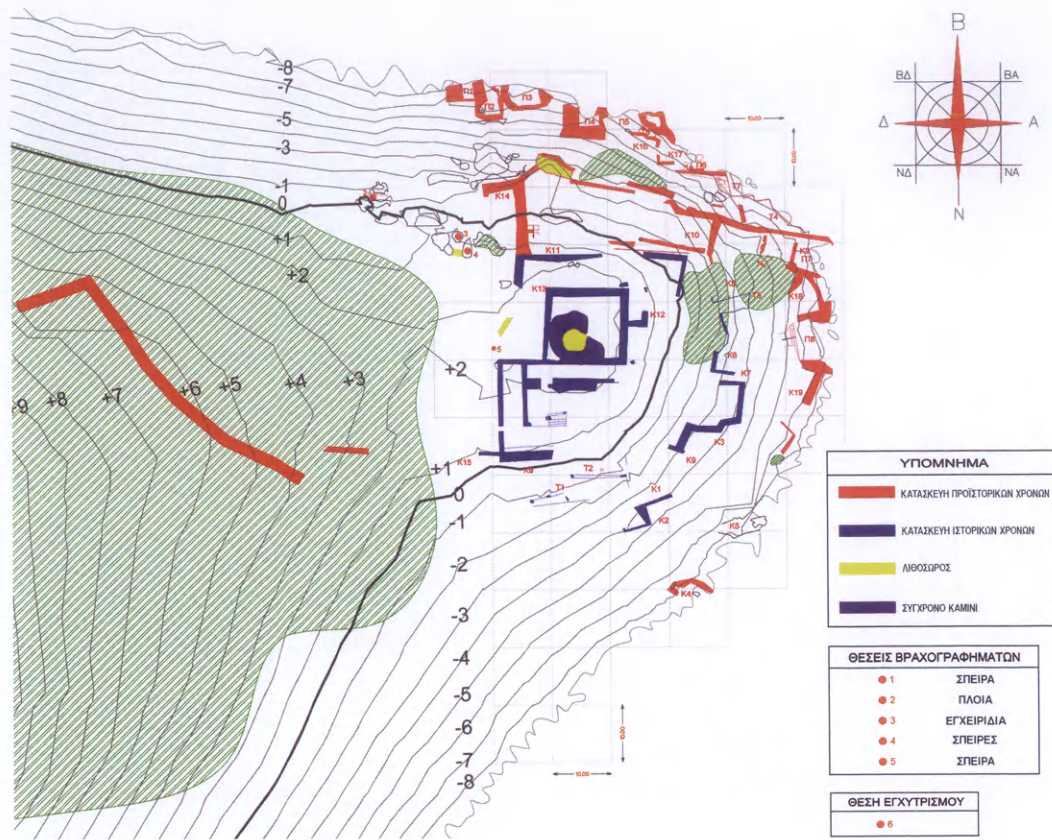
όπου ένδεχομένως έπεκτεινόταν ό οικισμός, όπως προκύπτει από βραχογραφήματα που έντοπίστηκαν και είκονίζουν πλοίο, ανθρώπινο πέλμα και δακτυλιόσχημο θέμα.

Στά κινητά εύρήματα συμπεριλαμβάνονται θραύσματα χρηστικής χονδροειδοῦς κεραμικής, από τὰ όποια ξεχωρίζουθ θραῦσμα ήθμου, τμήμα μαρμάρινου άγγείου και έργαλειά από όψιανό.

Όλοκληρώθηκε ή ανασκαφική έρευνα στην τομή V/2000, άμέσως βόρεια του Προμαχώνα Α. Αφαιρέθηκε ή τελευταία στρώση επίχωσης πάχους 0.25 μ. έως τόν φυσικό βράχο, ή όποία περιείχε μεγάλη ποσότητα πακτωμένων όστράκων, ποικίλων άγγείων και σκευών, έργαλειά και ύπολείμματα κατεργασίας όψιανου, και τροφών (όστά διαφορετικῶν ζώων και ήλικιωθ, όστρεα). Παλαιότερα είχαν βρεθει και άκέραια αντικείμενα, όπως πήλινο ειδώλιο, όστείνα, λίθινα και μετάλλινα έργαλειά, κοσμήματα. Έρμηνεύεται ό χώρος ως άποθέτης μετὰ από κάποια καταστροφή του οικισμού, κατάσταση ή όποία έχει διαπιστωθει και νότια του τείχους, έντός του οικισμού στην περιοχή του «άποθέτη».

Στό Βαθύ Αστυπαλαίας ό καθηγητής κ. Ανδρέας Βλαχόπουλος συνέχισε τις έρευνες έπιφάνειας στη θέση Έλληνικά, όπου σώζονται οικοδομικά λείψανα της Πρωτοκυκλαδικής έποχής. Έκει, όπως έχει έκτεθει σέ προηγούμενες χρονιές ύπάρχει και πύργος έλληριστικῶν χρόνων και συναφείς έγκαταστάσεις (είκ. 63). Στό ψηλότερο σημείο ή έκταση διαμορφώθηκε κατάλληλα στους έλληριστικούς χρόνους, και θεμελιώθηκε συγκρότημα πύργου (είκ. 64) με δεξαμενές και άλλα κτίρια

12. ΒΑΘΥ
ΑΣΤΥΠΑΛΛΙΑΣ



63 Βαθὺ Ἀστυπαλαίας. Τοπογραφικὸ σχέδιο μετὰ τὶς κατασκευὲς ποὺ καθαρίστηκαν καὶ ἀποτυπώθηκαν (τοπογράφος: Δ. Νιώτης).

ἐκατέρωθεν κεντρικοῦ διαδρόμου, ποὺ ἐμφανίζει σημαντικὲς ὁμοιότητες μετὰ τὸν πύργο στὴν Ἁγία Τριάδα τῆς Ἀρκεσίνης Ἄμοργου. Στὴ νότια, ἠπίως κατωφερὴ, πλαγιά τοῦ ἀκρωτηρίου διαμορφώθηκε κτιστὴ κλίμακα ποὺ ὀδηγοῦσε στὸ μεγάλο ὀρθογώνιο κτίριο, τὸ ὁποῖο συνδεόταν μετὰ τὸν τετράγωνο πύργο.

Κατὰ τὴν ἐπιφανειακὴ ἔρευνα περισυλλεγὴ προϊστορικὴ κεραμικὴ (ΠΚ II καὶ III περιόδων), ἡ ὁποία ἐπιχωριάζει κυρίως στὰ βόρεια πρηνὴ τῆς ἐγκατάστασης, γύρω ἀπὸ τὰ ὀγκολιθικά ἀναλήμματα ποὺ διαμορφώνουν ἀνηφορικὲς ὁδοὺς



64 Βαθὺ Ἄστυπαλαίας. Ἡ βόρεια καὶ ἀνατολική ἀκτὴ τῶν Ἑλληνικῶν Πύργου μετὰ τὰ τείχη τῆς 3ης χιλιετίας, τὸν ἑλληνιστικὸ πύργο καὶ τὸ ἀσβεστοκάμινο στὸ ἐσωτερικὸ του.



65 Βαθὺ Ἄστυπαλαίας. Ἡ πειόσχημη κατασκευὴ στὴ ΒΑ ἀκτὴ τοῦ ἀκρωτηρίου.

καὶ ἐπίμηκες τεῖχος κατὰ μῆκος τῶν πειόσχημων ἐγκαταστάσεων τῆς βόρειας καὶ ἀνατολικῆς ἀκτῆς (εἰκ. 65). Μαζί βρίσκονται καὶ καλῆς κατασκευῆς λεπίδες ὄψιανου καὶ ἄλλα λίθινα ἐργαλεῖα (εἰκ. 66). Ἡ ἐπιφανειακὴ κεραμικὴ τῶν ἱστορικῶν χρόνων συγκεντρώνεται κυρίως γύρω ἀπὸ τὸν πύργου καὶ στὰ ἀνατολικά πρηνή, προέρχεται ἀπὸ λεπτότεχνα, χρηστικά καὶ ἀποθηκευτικά σκεύη καὶ ἀνήκει στοὺς ἑλληνοιστικούς καὶ πρώιμους ρωμαϊκούς χρόνους (2ου αἰ. π.Χ. - 2ου αἰ. μ.Χ.). Χάλκινο κορινθιακὸ νόμισμα τῆς ἐποχῆς Ἰουλίων-Κλαυδίων (14 - 64 μ.Χ.) βρέθηκε σὲ ἐπαφὴ μὲ τὸ θεμέλιο τοῦ ἐξωτερικοῦ τοίχου τοῦ πύργου (εἰκ. 67α).

Περισυνελέγησαν ἐπίσης θραύσματα γυάλινων ἀγγείων, λίθινα ἐργαλεῖα καὶ σκεύη (εἰκ. 67β, δ) καὶ μέταλλα ἀντικείμενα, μεταξύ τῶν ὁποίων χάλκινη βελόνη (εἰκ. 67γ), ἀγκίστρι, λίθινες χάντρες (εἰκ. 67ε). Κατὰ τοὺς καθαρισμούς τῶν ἐρει-



66 Βαθὺ Ἀστυπαλαίας. Λίθινα ἐργαλεῖα καὶ κεραμικὴ τῆς 3ης χιλιετίας π.Χ.

πίων βρέθηκαν επίσης λιγιστά μαρμάρινα αρχιτεκτονικά μέλη (κιονίσκος, τμήμα βάρου, κατώφλια κλπ.), που διέφυγαν τήν ασβεστοποίηση στο παρακείμενο καμίνι τῶν νεώτερων χρόνων.

Τὸ πλέον σημαντικό εὔρημα τῶν ἐρευνῶν τοῦ 2012 ὑπῆρξε ἡ ἀποκάλυψη μεγάλου ἀριθμοῦ προϊστορικῶν βραχογραφιῶν στὶς ἐπιφάνειες τῶν δολομιτικῶν ἀσβεστολίθων τοῦ ἀκρωτηρίου, φυσικῶν, λατομευμένων ἢ δομημένων σὲ ἰσχυροὺς τοίχους. Σὲ τρεῖς διαμορφωμένες ἀτραπούς, πού κατέληγαν σὲ «πυλίδες-εἰσόδους» πρὸς τὴν Πρωτοκυκλαδικὴ ἀκρόπολη, ὑπῆρχαν μεγάλης κλίμακας βραχογραφίες πλοίων, μήκους



67 Βαθὺ Ἀστυπαλαίας. α. Χάλκινο νόμισμα. β. Λίθινος πέλεκυς. γ. Χάλκινη βελόνη. δ. Λίθινο βαρίδι. ε. Τμήμα προϊστορικοῦ ἀγγείου με ὀστά, ὄστρεα καὶ λίθινη χάντρα στὸ ἐσωτερικό του.

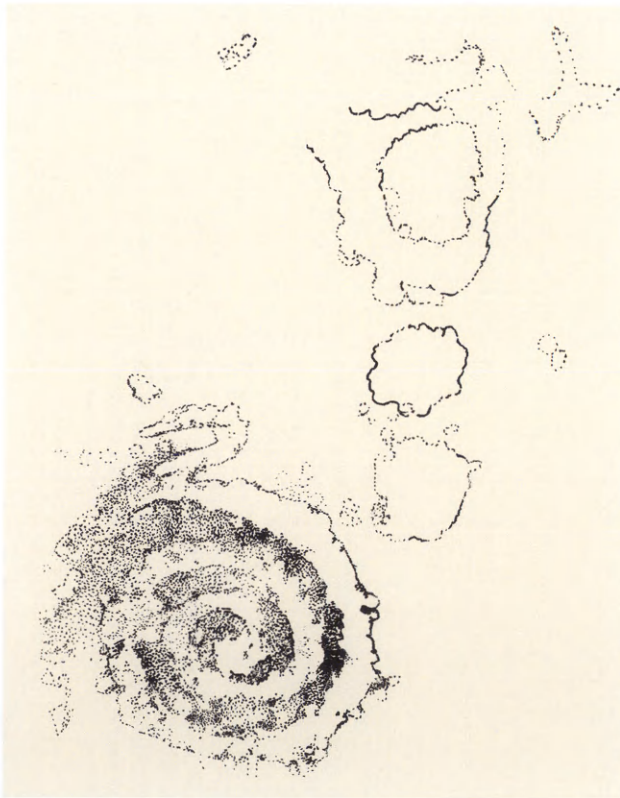


68 Βαθύ Αστυπαλαίας. Βραχογραφία με τρία πολύκωπα πλοῖα με ψηλές πλώρες που ἀπολήγουν σὲ ψάρια.



69 Βαθύ Αστυπαλαίας. Αὐτοφυῆς βράχος με βραχογραφήματα κατακόρυφα διευθετημένων ἐγχειριδίων.

ἕως 0.70 μ. (εἰκ. 68), κατακόρυφων ἐγχειριδίων μήκους ἕως 0.30 μ. (εἰκ. 69) καὶ σπειρῶν (εἰκ. 70), οἱ ὁποῖες παρ' ὅλη τὴ μακρὰ ἔκθεση στὴν αἰολικὴ καὶ θαλάσσια διάβρωση διακρίνονται ἱκανοποιητικά, ἰδίως κατὰ τὴν ἀνατολὴ τοῦ ἥλιου. Περισσότερες βραχογραφίες (σπειρῶν, τετραπόδων, ὀρθογώνιων-ἀβάκων, βελῶν κλπ.) διαπιστώθηκαν καὶ σὲ ἄλλα σημεῖα τοῦ ἀκρωτηρίου, στοὺς βραχόλιθους τῶν ἀναλημματικῶν τοίχων τῆς ἀκτῆς, τὰ λατομευμένα πρηνή καὶ στὸν βράχο ἐπὶ τοῦ ἀνώτερου ἐπιπέδου τοῦ ἀκρωτηρίου, ὅπου αἰῶνες μετὰ ἰδρύθηκε ὁ πύργος. Ἡ τυπολογικὴ ἀναγνώριση τῶν κωπήλατων σκαφῶν (παριστάνονται τουλάχιστον τρία πλοῖα μὲ ψάρια καὶ ἄλλα



70 Βαθὸ Ἀστυπαλαίας. Ἀποτύπωση σπείρας.

θέματα στην πλώρη τους) ως απολύτως αντίστοιχα εκείνων που απεικονίζονται στα Πρωτοκυκλαδικά II τηγανόσχημα σκεύη της Χαλανδριανής και στις βραχογραφίες από την Κορυφή τ' Ἀρωνιού στη Νάξο καθιστᾶ τὸ εὔρημα τοῦ Βαθέος (εἰκ. 71) ἐξαιρετικὰ σπάνιο. Τὰ ἐγχειρίδια, που καλύπτουν τὴν κατακόρυφη ἐπιφάνεια ἄλλου βράχου, εἶναι τὰ μοναδικὰ γνωστὰ μὲ πλήρως διαμορφωμένη τὴν σχήματος Γ λαβή τους καὶ ἐμπλουτίζουν τὸ θεματολόγιο τῶν Νεολιθικῶν καὶ Πρωτοκυκλαδικῶν βραχογραφιῶν τῶν νησιῶν (Στρόφιλα Ἄνδρου, Νάξου, Ἡρακλειᾶς). Τὰ εὔρηματα αὐτὰ ἀπαιτοῦν νέα ἐρμηνεῖα τῆς τέχνης τῆς βραχογραφίας καὶ τῆς εὐρείας διάδοσής της στὶς κοινωνίες τῆς 3ης χιλιετίας π.Χ.

Εὔρηματα πρόσφατα, ὅπως τὰ παραπάνω, ἀλλὰ καὶ παλαιότερα, ὅπως τὸ τμήμα μαρμάρινου βιολόσχημου εἰδωλίου, που εἶχε περισυλλεγεῖ τὸ 2008 (εἰκ. 72), ἐπεκτείνουν τὴ γεωγραφικὴ ἔκταση τοῦ Πρωτοκυκλαδικοῦ πολιτισμοῦ, στὴν ὁποία περιλαμβάνονταν καὶ ἡ Ἄστυπάλαια.

Ἐνδιαφέρον παρουσιάζουν κατασκευές σχήματος πεῖ που πυκνὰ διαδέχονται ἢ μία τὴν ἄλλη κατὰ μῆκος τῆς βόρειας καὶ ἀνατολικῆς βραχώδους ἀκτῆς τοῦ ἀκρωτηρίου. Ἡ κατασκευὴ ἰσχυρῶν ἀναλημμάτων, τὰ ὁποῖα πλαισιώνουν τὶς κεκλιμένες ἐπιφάνειες που καταλήγουν στὴ θάλασσα, καθιστοῦν ἀσφαλτὴ τὴν ταύτιση τῶν κατασκευῶν αὐτῶν μὲ ἀναβάθρες γιὰ τὴν ἀνάσυρση πλοιαρίων στὴν ξηρά, δεδομένου ὅτι τὸ ἀκρωτήριο δὲν διαθέτει ἀμμώδεις ἀκτὲς γιὰ τὸν σκοπὸ αὐτό.

Στὴ βόρεια ἀκτὴ, μεταξὺ τῶν πειόσχημων διαμορφώσεων ὑπάρχει κτιστὴ ἀπὸ βραχόλιθους ἐλλειψοειδῆς κατασκευή, σήμερα μερικῶς βυθισμένη, καὶ ἐπιφανειακὸς τοῖχος που φαίνεται νὰ τὴν κλείνει στὸ νότιο χερσαῖο τμήμα, διαμορφώνοντας χαμηλὴ ἐπίπεδη ἐξέδρα. Κατὰ τὴ διάρκεια τῶν ἐπιφανειακῶν καθαρισμῶν στὴν ἐξέδρα ἐντοπίστηκε κατὰ χώραν ἐλάχιστα



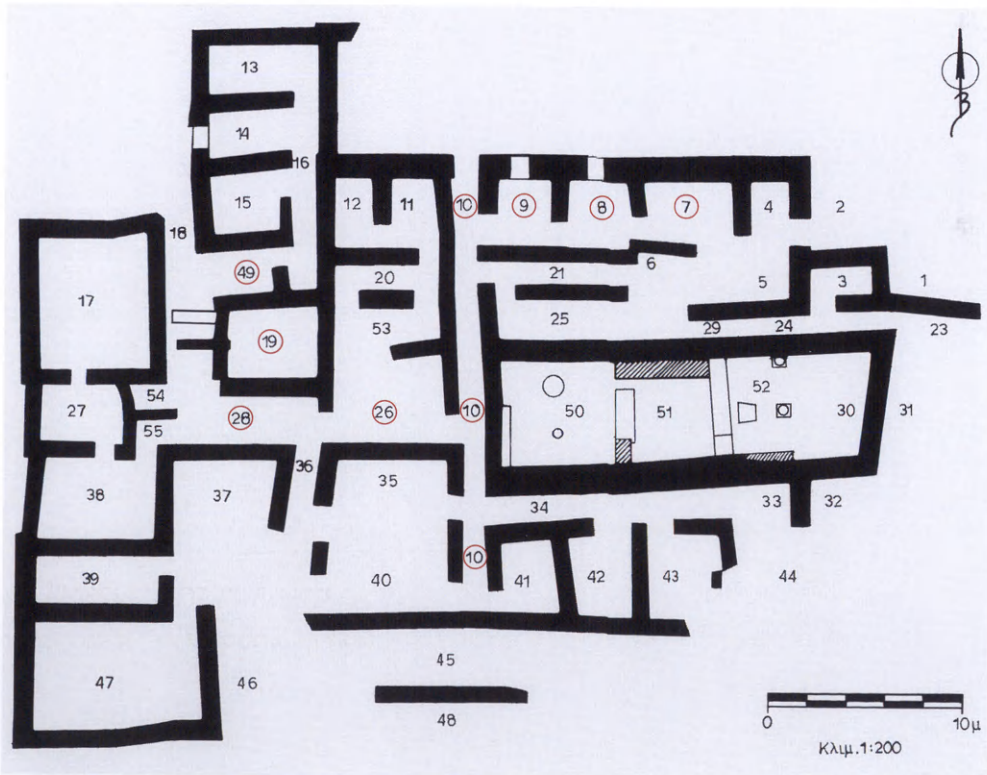
73 Βαθὺ Ἀστυπαλαίας. Ἄγγειο μετὲ λίθινο πῶμα κατὰ χώραν.

ἐπάνω ἀπὸ τὴν ἐπιφάνεια τῆς θάλασσης καὶ θαυμάσιο προσεκτικὰ μέσα στὴν ἄμμο, εὐρύστομο δίωτο πήλινο ἀκόσμητο ἄγγειο, σκεπασμένο μετὲ λίθινο πῶμα (εἰκ. 73). Τὸ ἄγγειο ἀφαιρέθηκε καὶ ἀπὸ ὅσο ἔγινε δυνατὸν νὰ διαπιστωθεῖ περιεῖχε ὅστὰ (ἐγχυτρισμός). Δύο ἐξίσου σημαντικὰ εὐρήματα τῆς ἔρευνας τοῦ 2012 ἀφοροῦν στὸν ἐντοπισμὸ ὀγκολιθικοῦ περιβόλου (τείχους;) ποὺ ὀρίζει ἀπὸ τὴν ἀνατολικὴ χερσαία πρόσβαση τοῦ ἀκρωτηρίου τὸν Πρωτοκυκλαδικὸ οἰκισμὸ (εἰκ. 63, ἀριστ.) καὶ τριῶν τουλάχιστον κυκλοτερῶν ὀρυγμάτων στὸ παρωλιθικὸ στρώμα τῆς βόρειας ἀκτῆς (σὲ ἰκανὴ ἀπόσταση ἀπὸ τοὺς περιβόλους τῆς ἀκρόπολης), τὰ ὁποῖα πιθανότατα εἶναι λείψανα λαξευτῶν τάφων (εἰκ. 63, ἄνω ἀριστ.).

Ἡ ἀνασκαφὴ χρηματοδοτήθηκε ἀπὸ τὸ Πανεπιστήμιον Ἰωαννίνων.

Στὴ Ζώμινθο τῆς Κρήτης συνεχίστηκε ἡ ἀνασκαφὴ στὸ Κεντρικὸ Κτίριο ὑπὸ τὴ διεύθυνση τῆς ἐπιτίμου ἐφόρου κυρίας Ἐφης Σαπουναῖ Σακελλαράκη (εἰκ. 74).

Ἡ ἀνασκαφὴ τῶν Χώρων 7, 8 καὶ 9 ἀπέδωσε πλῆθος πολύχρωμων κονιαμάτων ἀπὸ τοιχογραφίες (εἰκ. 75). Παρὰ τὶς ἐπιμελεῖς ἐργασίες ἀπὸ τοὺς τεχνίτες τῆς ἀνασκαφῆς τὰ ἐπάλληλα στρώματα τοιχογραφιῶν δὲν ἀφαιρέθηκαν στὸ σύνολό τους γιατί βρῖσκονται κάτω ἀπὸ ὀγκώδεις λίθους καὶ πλακόστρωτο ὀρόφου. Κονιάματα βρέθηκαν σὲ ὅλους τοὺς χώρους ποὺ ἀνασκάφηκαν. Στους Χώρους 8 καὶ 9 ἐμφανίστηκαν δύο λίθινες κατασκευές, ἐνῶ πλῆθος ἀγγείων ἤλθαν στὸ φῶς ἀνάμεσα σὲ κονιάματα στὸν Χῶρο 7 (εἰκ. 76).



74 Ζώμινθος. Κάτοψη τοῦ Κεντρικοῦ Κτιρίου τῆς Ζωμίνθου.



75 Ζώμινθος. Τμήμα από τὰ πολύχρωμα κονιάματα.



76 Ζώμινθος. Ἀγγεῖα κατὰ χώραν στὸν Χῶρο 7.

Στὸν Χῶρο 10 (κεντρικὸς διάδρομος) συντηρήθηκαν οἱ τοῖχοι, οἱ ὁποῖοι μέχρι σήμερα στηρίζονταν μὲ μεταλλικὰ πλέγματα (εἰκ. 77). Οἱ τοῖχοι ἔχουν ὕψος 2.30-2.50 μ. καὶ ἀνοίγματα πρὸς τοὺς Χῶρους 9, 21 καὶ 26. Ἡ ἀνασκαφὴ ἔδωσε ποικίλα εὐρήματα: πίθο, κύπελλο κοινωνίας, κύπελλα κωνικὰ καὶ ἄλλων τύπων, πύραυνα πεσμένα ἀπὸ τὸν ἀνώτερο ὄροφο (εἰκ. 78α-β). Στὰ ἀνώτερα στρώματα τοῦ χώρου αὐτοῦ βρέθηκε μελαμβαφῆς κεραμικὴ ἱστορικῶν χρόνων καὶ ὀστέينو ἀντικείμενο μὲ ἐγχαράξεις (εἰκ. 79α). Διατηρήθηκαν ἀκόμη ἀκέραιες δοκοὶ ἀπὸ τοὺς ἄνω ὀρόφους τοῦ μινωικοῦ κτιρίου.



77 Ζώμινθος. Ὁ Χῶρος 10 (κεντρικὸς διάδρομος).

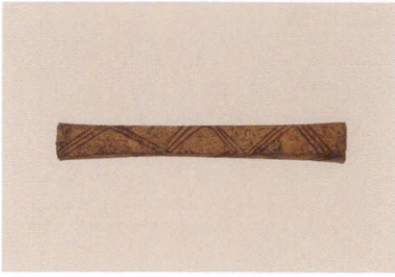


78 Ζώμινθος. α. Τροπιδωτό κύπελλο και β. πύραυνο κατά χώραν.

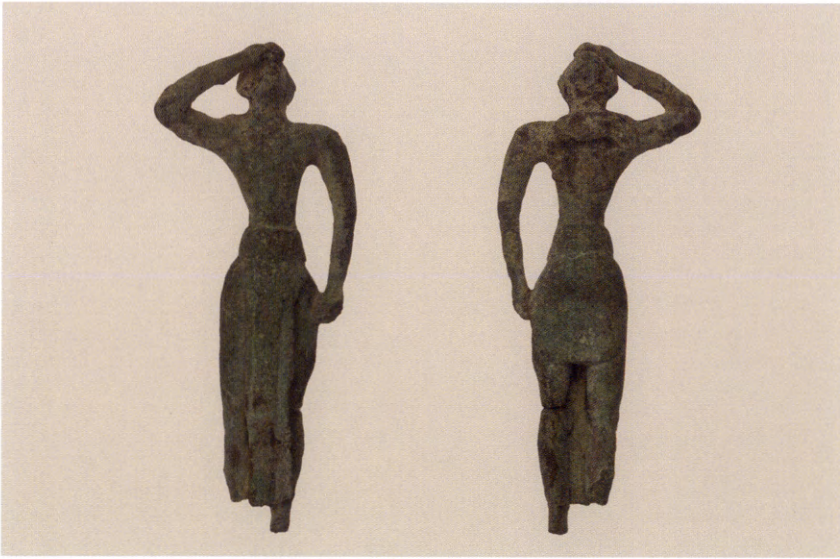
Στόν Χώρο 26 τὸ πλῆθος τῶν ὀγκωδῶν λίθων δυσκόλεψε τὴν ἀνασκαφή. Ἐνας τοῖχος μὲ κατεύθυνση ἀπὸ Α πρὸς Δ διαιρεῖ τὸν χώρο σὲ Βόρειο καὶ Νότιο τμήμα. Στὸ τελευταῖο δόθηκε ἡ ὀνομασία 53, στόν ὁποῖο πεσμένο ἀπὸ τὸν ἄνω ὄροφο, βρέθηκε χάλκινο κύπελλο ὡραίας τέχνης σὲ θραύσματα (εἰκ. 79β) καθὼς καὶ δύο κύλικες πὺ περιεῖχαν, ἡ μίᾳ ἀστραγάλους καὶ ἡ δεύτερη κέρατο αἰγοειδοῦς.

Στόν Χώρο 19, ὅπως καὶ στοὺς 28 καὶ 49, ἀφαιρέθηκε ὅλο τὸ στρώμα τοῦ ἄνω ὀρόφου μὲ δάπεδο ἀπὸ πατημένο κόκκινο πηλόχωμα καὶ δοκάρια, ἐνῶ στό κατώτερο (ισόγειο) ὁ χώρος ἔχει δάπεδο ἀπὸ πλάκες σχιστόλιθου. Ὁ Χώρος 19 ἀποτελεῖ φωταγωγὸ πάνω ἀπὸ τὸν ὁποῖο εἶχε πέσει κλίμακα μεγάλου κλιμακοστασίου.

Στόν Χώρο 28 ἀποκαλύφθηκε ἐπίσης τὸ δάπεδο τοῦ ἰσογείου ἀπὸ πλάκες σχιστολίθου καὶ ὙΜ ΙΑ κεραμική. Τὰ σπουδαιότερα εὗρηματα, ὅπως φάνηκε καὶ ἀπὸ παλαιότερες ἀνασκαφικὲς περιόδους, προέρχονται κυρίως ἀπὸ τὸ δάπεδο τοῦ ἄνω ὀρόφου. Ἐξαιρετικὸ εὗρημα ὑπῆρξε χάλκινο εἰδῶλιο ὙΜ ΙΑ περιόδου, πεσμένο ἀπὸ τὸν ἄνω ὄροφο (εἰκ. 80). Στὴ νοτιοανατολικὴ γωνία τοῦ Χώρου 28 ἀποκαλύφθηκαν δύο θύρες πὺ ὀδηγοῦν στό ἰσόγειο τῶν Χώρων 26 καὶ 36. Δύο μικροὶ χώροι,



79 Ζώμινθος. α. Ὅστεινο ἀντικείμενο. β. Τμήμα χάλκινου κυπέλλου.



80 Ζώμινθος. Χάλκινο εἰδώλιο ὙΜ ΙΑ περιόδου.

54 καὶ 55 δυτικά τοῦ Χώρου 28 χρησίμευαν ἴσως, ὁ ἓνας ὡς ἀποθηκευτικός (Χῶρος 55) καὶ ὁ δεύτερος (Χῶρος 54) ὡς θυρωρεῖο. Ἀπὸ τὸν ἄνω ὄροφο προῆλθε σφραγίδα με παράσταση σκορπιῶ (εἰκ. 81).

Στὸν Χῶρο 49, κάτω ἀπὸ πηλόγωμα καὶ ξύλο, ἀποκαλύφθηκε δάπεδο ἀπὸ σχιστόλιθο, κατώφλι πρὸς τὸν διάδρομο 18, καθὼς καὶ ἀποθέτης με κύπελλα διαφόρων τύπων, κυρίως κωνικά. Στὸ δωμάτιο 30, παλαιοανακτορικῶν χρόνων, ἀποκα-

λύφθηκε τὸ ἀνατολικὸ τμήμα τοῦ πλακοστρώτου, πάνω στὸ ὁποῖο διακρίνεται λοξὸς διάδρομος.

Τὸ Κεντρικὸ Κτίριο τῆς Ζωμίνθου ἔχει ἀνακτορικά χαρακτηριστικά (εἰκ. 82). Ἐκτὸς ἀπὸ τὸν προσανατολισμό, τὶς ὀδοντώσεις στὴ δυτικὴ πλευρά, τοὺς ἰσχυροὺς τοιχογραφημένους τοίχους, τὰ κλιμακοστάσια καὶ τὴ δεξαμενὴ καθαρμῶν, τὰ σημαντικὰ εὐρήματα ἐνισχύουν τὴν ἄποψη αὐτή.



81 Ζώμινθος. Σφραγίδα με παράσταση σκορπιού.



82 Ζώμινθος. Τὸ Κεντρικὸ Κτίριο τῆς Ζωμίνθου.

Νέα είναι ἡ ἀνασκαφή καὶ ἔρευνα πού ἄρχισε τὸ 2012 στὴν Κουμάσα τῆς Κρήτης, ΝΔ τοῦ Ἡρακλείου ἀπὸ τὸν καθηγητὴ τοῦ Πανεπιστημίου τῆς Χαϊδελβέργης κ. Διαμαντῆ Παναγιωτόπουλο μὲ τὴ συνεργασία τῆς ΚΓ' Ἐφορείας τῶν Ἀρχαιοτήτων. Κύριος σκοπὸς τῆς νέας ἔρευνας τέθηκε ἡ ἀνασύνθεση τοῦ μινωικοῦ τοπίου καὶ ἡ ἀνάδειξη τῆς πολυσχιδοῦς ἀλληλεπίδρασης μεταξὺ ἀνθρώπου καὶ περιβάλλοντος καθ' ὅλη τὴ διάρκεια τῆς μακρᾶς ἱστορίας τῆς θέσης στὴν Ἐποχὴ τοῦ Χαλκοῦ.

Ἡ ἀνασκαφικὴ ἔρευνα στὸν χῶρο τοῦ μινωικοῦ οἰκισμοῦ εἶχε μικρὴ ἔκταση καὶ περιορίστηκε στὴ διάνοιξη τεσσάρων ἀνασκαφικῶν τομῶν σὲ διαφορετικὰ σημεῖα τοῦ λόφου Κορακιές (εἰκ. 83-84). Οἱ δύο σημαντικότερες ἀπὸ αὐτὲς ἀφοροῦσαν τμήματα τοῦ οἰκισμοῦ, τὰ ὁποῖα εἶχαν ἤδη διερευνηθεῖ κατὰ



83 Ἡ μινωικὴ Κουμάσα καὶ ἡ πεδιάδα τῆς Μεσαρᾶς (ἀπὸ Ν).

τῆ διάρκεια τῶν παλαιότερων ἀνασκαφῶν ἀπὸ τὸν Στέφανο Ξανθουδίδη (1904/1906), τὴν Ἀθανασία Κάντα καὶ τὴν Ἀλεξάνδρα Καρέτσου (1991-1992) καὶ στὰ ὁποῖα διακρίνονταν τοῖχοι μινωικῶν κτιρίων (εἰκ. 85).

Οἱ χῶροι ποὺ ἀνασκάφηκαν εἶχαν προφανῶς ἀποθηκευτικὴ χρῆση καὶ περιεῖχαν κυρίως κεραμικὴ, τμήματα λίθινων ἀγγείων, λίθινα ἐργαλεῖα, ὕστρεα, ὀστὰ ζώων καὶ τμήματα καμένης ὕλης. Οἱ δύο ἄλλες τομὲς διανοίχθησαν στὸ κεντρικὸ τμήμα τοῦ οἰκισμοῦ, τὸ ὁποῖο δὲν εἶχε διερευνηθεῖ στὸ παρελθόν. Διαπιστώθηκε ὅτι ἡ ἐπίχωση δὲν εἶχε μεγάλο ὕψος, καὶ ἡ ἀνασκαφὴ ἔφθασε γρήγορα στὸν φυσικὸ βράχο. Τὸ γενικὸ



84 Κουμάσα. Ὁ οἰκισμὸς καὶ τὸ ἱερὸ στὸν λόφο Κορακίης.

συμπέρασμα τοῦ πρώτου ἔτους ἀνασκαφικῶν ἐργασιῶν στὸν οἰκισμό ἀφορᾷ τὴ χρονολόγησή του: Ὅλοι οἱ χώροι ποὺ ἐρευνηθήκαν ἀπέδωσαν νεοανακτορικὴ κεραμικὴ (εἰκ. 86), ἡ ὁποία



85 Κουμάσα. Τομέας 1, νεοανακτορικὸ κτίριο.



86 Κουμάσα. Τομέας 4, νεοανακτορικὸ προχοϊδίο.

πρὶν ἀπὸ τῆ συστηματικῆ τῆς μελέτῃ καὶ σύγκριστῃ μὲ κεραμικὰ σύνολα ἄλλων θέσεων δὲν μπορεῖ νὰ χρονολογηθεῖ μὲ μεγαλύτερη ἀκρίβεια σὲ μίᾳ συγκεκριμένη κεραμικῆ φάστῃ. Ἡ ἐπιφανειακῆ περισυλλογῆ σὲ διάφορα σημεῖα τοῦ οἰκισμοῦ ἀπέδωσε ἐπίσης κατὰ μέγα μέρος νεοανακτορικῆ κεραμικῆ καὶ λίγα τμήματα ἀγγείων τὰ ὁποῖα χρονολογοῦνται σὲ πρωιμότερες ἢ μεταγενέστερες φάσεις. Στὸν Τομέα 1 (Χῶρος 4) ἐντοπίστηκε σὲ βαθύτερο στρώμα ἀπὸ αὐτὸ τοῦ νεοανακτορικοῦ κτιρίου ἓνα πρωιμότερο (παλαιοανακτορικὸ) στρώμα κατοίκησης μὲ τμήματα τοίχων καὶ κεραμικῆ, μεταξύ τῆς ὁποίας καὶ τμήματα καμαραϊκῶν ἀγγείων. Τοῦτο ἐπιβεβαίωσε τῆ χρονολόγησῃ τῆς τελευταίας φάστῃ τοῦ οἰκισμοῦ ἀπὸ τῖς Ἄθ. Κάντα καὶ Ἄλ. Καρέτσου στῆ Νεοανακτορικῆ Περίοδο, κάνοντας ἔτσι ἔκδηλῃ τὴν ἰδιαίτερῃ σημασίᾳ τῆς Κουμάσας γιὰ τῆ Μινωικῆ Ἀρχαιολογία.

Ἐνα ἀπὸ τὰ σημαντικότερα συμπεράσματα τοῦ πρώτου ἔτους τῆς νέας ἀνασκαφικῆς ἔρευνας ἦταν καὶ ἡ διαπίστωση ὅτι τὰ κτίρια στὸ νότιο καὶ κεντρικὸ τμήμα τοῦ οἰκισμοῦ ἔχουν τὸν ἴδιο προσανατολισμὸ (ΝΔ-ΒΑ), παρέχοντας ἔτσι μίᾳ ἰσχυρῆ ἔνδειξῃ χωροταξικοῦ σχεδιασμοῦ τουλάχιστον κατὰ τὴν περίοδο τῆς νεοανακτορικῆς κατοίκησης. Ἐνα ἐπιπλέον στοιχεῖο τῆς ἀνασκαφικῆς ἔρευνας ἀφορᾷ τὴν ἔκτασῃ τοῦ νεοανακτορικοῦ οἰκισμοῦ. Μετὰ ἀπὸ ἐνδελεχῆ μελέτῃ τῶν ὁρατῶν ἀρχιτεκτονικῶν καταλοίπων καὶ τὴν ἐπιφανειακῆ περισυλλογῆ κεραμικῆς στὴν περιοχῆ τοῦ λόφου Κορακιῆς ἔγινε σαφές ὅτι ὁ οἰκισμὸς κατελάμβανε ὁλόκληρο σχεδὸν τὸ διάσελο τοῦ λόφου καὶ ἐκτείνεται μεταξύ τῶν δύο ἀμαξιτῶν δρόμων σὲ ἔκτασῃ τουλάχιστον τριάντα στρεμμάτων.

Οἱ ἐργασίες καθαρισμοῦ στὸν χῶρο τοῦ νεκροταφείου καὶ τοῦ ἱεροῦ ἔγιναν στὸ πλαίσιο τῆς συστηματικῆς ψηφιακῆς ἀποτύπωσης τῶν ἀρχιτεκτονικῶν καταλοίπων τῆς Κουμάσας

(είκ. 87). Οἱ ἐργασίες αὐτὲς περιορίστηκαν στὴν ἀφαίρεση ἐπιφανειακῶν στρωμάτων ποὺ γειτνιάζαν ἄμεσα μὲ ὄρατους τοίχους. Στὴν περιοχὴ τοῦ νεκροταφείου καθαρίστηκε ἀρχικὰ ὁ χώρος τῆς εἰσόδου τοῦ θολωτοῦ τάφου Ε. Διαπιστώθηκε ὅτι τὸ σχέδιο τοῦ τάφου ἀπὸ τὸν Στέφανο Ξανθουδίδη εἶναι ἀνακριβές, καθὼς τὸ ἀποτυπωμένο μονόχωρο πρόσκτισμα εἶναι στὴν πραγματικότητα ἓνα ἐλλιπῶς διατηρημένο συγκρότημα δύο τουλάχιστον μικρῶν χώρων, ἡ ἀρχικὴ ἔκταση τοῦ ὁποίου δὲν μπορεῖ νὰ ἐξακριβωθεῖ. Οἱ ἐργασίες καθαρισμοῦ συνεχίστηκαν μὲ τὴν ἀφαίρεση ἐπιφανειακοῦ στρώματος τῶν χωμάτων τῆς ἀνασκαφῆς τοῦ Ξανθουδίδη, τὰ ὁποῖα σχηματίζουν τέσσερις σωρούς στὴν περιφέρεια τῶν ταφικῶν κτιρίων. Ἡ σύντομη ἔρευνα δύο σωρῶν (Β τοῦ θολωτοῦ τάφου Ε καὶ Β τοῦ θολωτοῦ τάφου Β) κατέδειξε ὅτι αὐτοὶ περιέχουν πλῆθος μικρῶν τμημάτων ἀγγείων καὶ σκελετικοῦ ὕλικου (μεταξὺ τοῦ ὁποίου καὶ τμημάτων κρανίων) ὅχι ὅμως καὶ μικροαντικείμενα. Τέλος, ὁ καθαρισμὸς τοῦ δυτικοῦ τμήματος τοῦ τοίχου τοῦ θολωτοῦ τάφου Β ἀπέδωσε μεγάλο ἀριθμὸ μικροαντικειμένων μεταξὺ τῶν ὁποίων μία προανακτορικὴ λίθινη σφραγίδα, ἓνα θηριομορφικὸ ἐλεφάντινο περίαπτο, τμήματα λίθινων ἀγγείων, λίθινες ψήφους διαφόρων σχημάτων καὶ μία χρυσὴ δακτυλιόσχημη ψῆφο.

Στὸν χώρο τοῦ ἱεροῦ καθαρίστηκε τὸ σημαντικότερο δωμάτιο τοῦ ἐλλιπῶς διατηρημένου κτιρίου, τὸ ὁποῖο ἦταν πλακοστρωμένο μὲ ἐπιμελῶς λαξευμένες πλάκες. Ἡ πλακόστρωση τοῦ δωματίου αὐτοῦ καταστράφηκε πρὶν ἀπὸ λίγα χρόνια ἀπὸ ἀρχαιοκαπήλους, οἱ ὁποῖοι ἀφαίρεσαν τοὺς πλακοειδεῖς λίθους καὶ ἄνοιξαν βαθὺ λάκκο στὸν φυσικὸ βράχο. Κατὰ τὴ διάρκεια τῶν ἐργασιῶν καθαρισμοῦ ἄρχισε ἡ συλλογὴ καὶ τεκμηρίωση τῶν γύρω ἀπὸ τὸ οἰκοδόμημα τοῦ ἱεροῦ διασκορπισμένων πλακοειδῶν λίθων, ἡ ἀρίθμησή τους καὶ ἡ ταύτισή τους μὲ βάση τὸ ἐξαιρετικὰ λεπτομερὲς σχέδιο τοῦ δαπέδου, τὸ

ὁποῖο ἔγινε κατὰ τὴ διάρκεια τῆς ἀνασκαφῆς τῶν Ἀθ. Κάντα καὶ Ἀλ. Καρέτσου τὸ 1991. Ὁ καθαρισμὸς τοῦ δωματίου αὐτοῦ ἔφερε στὴν ἐπιφάνεια τμήματα γυψοκονιάματος ποὺ βρίσκονται κατὰ χώραν σὲ διάφορα σημεῖα τῶν τοίχων του. Καθὼς ἡ ποσότητα κεραμικῆς ποὺ περισυλλέχθηκε ἦταν ἐλάχιστη, δὲν μπορεῖ πρὸς τὸ παρὸν νὰ διατυπωθεῖ καμία ὑπόθεση σχετικὴ μὲ τὴ χρονολόγηση τοῦ συγκεκριμένου κτιρίου ἀλλὰ καὶ γενικότερα τῆς χρήσης τοῦ ἱεροῦ.



87 Κουμάσα. Ὁ θολωτὸς τάφος E, ἀπὸ N.

Μελέτη

Στή Σκάλα Ώρωπού ὑπὸ τὴ διεύθυνση τοῦ καθηγητοῦ κ. Ἀλεξάνδρου Μαζαράκη Αἰνιᾶνος ἔγινε μελέτη τῶν εὐρημάτων τοῦ δυτικοῦ γεωμετρικοῦ - ἀρχαίκοῦ οἰκισμοῦ. Πλὴν τῆς καταγραφῆς τῶν εὐρημάτων γίνονται πετρογραφικὲς καὶ ἄλλες ἀναλύσεις καὶ ἐξετάσεις, σχεδιάσεις καὶ τοπογραφήσεις γιὰ τὴ συνολικὴ δημοσίευση τῶν παλαιῶν καὶ νέων ἐρευνῶν.

ΩΡΩΠΟΣ

Στὸ Ἀκρωτήρι Θήρας ὑπὸ τὴ διεύθυνση τοῦ καθηγητοῦ κ. Χρίστου Ντούμα ἔγιναν ἐργασίες συντηρήσεως καὶ μελέτης. Ὁλοκληρώθηκαν οἱ ἐργασίες συντήρησης καὶ συναρμολόγησης τῶν σπαραγμάτων καθὼς καὶ ἡ τελικὴ ἀνασυγκρότηση τῆς τοιχογραφίας τῶν φοινικοειδῶν (Ἐεστὴ 3, δωμάτιο 2). Ὁλοκληρώθηκαν οἱ ἐργασίες στερέωσης, συντήρησης καὶ συγκόλλησης τῶν σπαραγμάτων ἀπὸ τὴν τοιχογραφία τῆς «Σύλληψης τοῦ Ταύρου» (Ἐεστὴ 3, προθάλαμος). Ἐγινε ἐπίσης συντήρηση καὶ συμπλήρωση τριάντα πύλων γιὰ τὴν ἐπανατοποθέτησή τους στὸν ἀρχαιολογικὸ χῶρο.

ΑΚΡΩΤΗΡΙ
ΘΗΡΑΣ

ΖΑΚΡΟΣ Ὑπὸ τὴν διεύθυνση τοῦ καθηγητοῦ κ. Λευτέρη Πλάτωνος, συνεχίσθηκαν κατὰ τὸ 2012 οἱ ἐργασίες καταγραφῆς καὶ συντήρησης εὐρημάτων τῆς παλαιᾶς ἀνασκαφῆς Ζάκρου, ποὺ ἔχουν ὡς στόχο τὴν τελικὴ δημοσίευσή τῶν ἀποτελεσμάτων τῶν ἀνασκαφῶν στὴ θέση. Οἱ ἐργασίες ἀφοροῦν τὴν καταγραφή κεραμικῶν ομάδων ἀπὸ τὸ ἀνάκτορο καὶ τὸ «Κτίριο τοῦ ΒΔ Τομέως».

Οἱ κεραμικὲς ομάδες ἀπὸ τὸ ἀνάκτορο προέρχονταν ἀπὸ τὴν Ἀνατολικὴ καὶ τὴ Νότια Πτέρυγα τοῦ συγκροτήματος. Ἀντιπροσωπεύουν, κυρίως, τὴν ὙΜ ΙΒ περίοδο καὶ ἀνήκουν στρωματογραφικὰ στὸ ἐπίπεδο τῆς τελικῆς καταστροφῆς τοῦ ἀνακτόρου. Ἄξια μνείας εἶναι δύο μικρότατα θραύσματα, ἀπὸ τὸ τοίχωμα ἰσάριθμων ἀγγείων μέσου μεγέθους, μὲ ἐγχάρακτα σημεῖα γραφῆς καὶ μερικὰ κομμάτια ἀπὸ λεπτότεχνα ὙΜ ΙΒ ἀγγεῖα, ποὺ ἀνήκουν στὴ λεγόμενη «εἰδικὴ ἀνακτορικὴ παράδοση» (εἰκ. 88).



88 Ζάκρος. Τμήματα ἀπὸ λεπτότεχνα ἀγγεῖα.

Οι υπόλοιπες ομάδες ανασκαφικής περιόδου 1967 που καταγράφηκαν προέρχονται από το «Κτίριο του ΒΔ Τομέως», οικοδόμημα που βρίσκεται άμεσα ΒΔ του ανακτόρου. Αντιπροσωπεύουν σχεδόν αποκλειστικά τη ΜΜ ΙΙΒ - ΥΜ ΙΑ περίοδο, αποδεικνύοντας ότι το κτίριο είχε επιχωθεί πριν ή κατά την ίδρυση του ανακτόρου. Ανάμεσα στα πολλά όστρακα, που αντιπροσωπεύουν ένα ευρύ φάσμα σχημάτων της εν λόγω περιόδου, ξεχωρίζουν μόνωτος ήμισφαιρικός κύαθος με διακόσμηση βλαστόσπειρας και τμήματα καδόσχημου πιθίου με διακόσμηση που συνδυάζει σπείρες και άνθη σχεδιασμένα με ιδιαίτερη λεπτότητα (εικ. 89).

Από τη μελέτη κεραμικών και άλλων εύρημάτων που προέρχονται από τρία κτίρια κείμενα σε σειρά άμεσα βόρεια της λεγόμενης «Όδοῦ Λιμένος», διαπιστώθηκε ότι τα δωμάτια του κάτω ανδῆρου τῶν δύο ανατολικότερων οικοδομημάτων, που ἔχουν χαρακτηρησθεῖ ἀπὸ τὸν ἀνασκαφέα ὡς «Σπίτι τῆς



89 Ζάκρος. Τμήματα καδόσχημου πίθου με light on dark διακόσμηση.

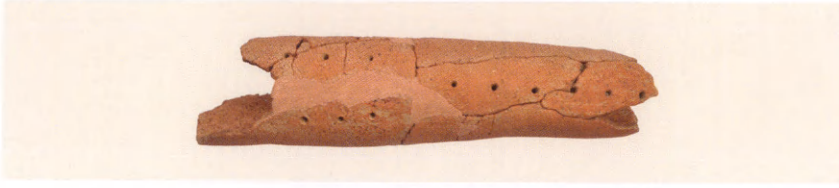


90 Ζάκρος. Τριποδική χύτρα.



91 Ζάκρος. Ἀμφορέας.

Ράμπας» καί «Ἄκραϊο Ἀνατολικὸ Κτίριο βορείως τῆς Ὁδοῦ Λιμένος», εἶχαν ἐπιχωθεῖ κατὰ τὴν ὙΜ ΙΒ περίοδο, ἴσως γιὰ νὰ διαμορφωθοῦν κῆποι κατὰ μῆκος τῆς κύριας πρόσβασης πρὸς τὸ νεοϊδρυθὲν τότε ἀνάκτορο. Αὐτὸ ὑποστηρίζεται ἀπὸ τὸ γεγονός, ὅτι τὰ στρώματα καταστροφῆς τῶν διαμερισμάτων αὐτῶν περιλαμβάνουν κεραμικὴ χρονολογούμενη ἀποκλειστικὰ στὴν ἀμέσως προηγούμενη ΜΜ ΙΙΒ - ὙΜ ΙΑ περίοδο. Ἐκτὸς ἀπὸ τὰ τυπικὰ ἐπιτραπέζια ἀγγεῖα τῆς περιόδου αὐτῆς, ἡ κεραμικὴ τοῦ Ἄκραϊοῦ Ἀνατολικοῦ Κτιρίου ἀπέδωσε ἐνδιαφέρον σκεῦος σὲ σχῆμα μεγάλης τριποδικῆς χύτρας, μὲ σειρὲς ἐπίθετων κυπελλιδίων ἐξωτερικά, μορφολογικὸ χαρακτηριστικὸ τῶν «κέρνων» (εἰκ. 90). Ἀπὸ τὰ εὐρήματα τῶν δύο ἄλλων, κειμένων πρὸς τὰ δυτικὰ, κτιρίων, τοῦ «Σπιτιοῦ τοῦ Πολυθύρου» καὶ τοῦ «Σπιτιοῦ τῆς Ράμπας», ξεχωρίζουν ὑψηλὸς ἀμφορέας μὲ ἐλλειπτικὸ στόμιον καὶ διακόσμηση σκοτεινόχρωμων περιφερικῶν καὶ κατακόρυφων ταινιῶν (εἰκ. 91) καὶ δίωτη ἠθμοπουξίδα μὲ δυσδιάκριτη διακόσμηση, πιθανῶς βλαστόσπειρας.



92 Ζάκρος. Σκεῦος βιοτεχνικῆς χρήσης με̄ σειρὲς μικρῶν ὀπῶν.



93 Ζάκρος. Χάλκινα ἀντικείμενα μετὰ τὴ συντήρησή τους.

Ὡς πρὸς τὴ συντήρηση τῶν εὐρημάτων, ἀξιωμακτικῶς εἶναι ἡ ἀποκατάσταση ἑβδομήντα περίπου πηλίνων ἀγγείων καὶ σκευῶν ἀπὸ τῆς Οἰκίας Β Hogarth καὶ τὰ κτίρια βόρεια τῆς Ὀδοῦ Λιμένος, ἀνάμεσα στὰ ὁποῖα ξεχωρίζουν ἡ τριποδικὴ χύτρα-κέρνος ἀπὸ τὸ Ἀκραῖο Ἀνατολικὸ Κτίριο καὶ ἓνα ἰδιότυπο κυρτεπίπεδο ἀντικείμενο με̄ δύο σειρὲς ὀπῶν κατὰ μῆκος, πιθανῶς μεταλλουργικῆς ἢ μελισσοκομικῆς χρήσης (εἰκ. 92). Ἀπὸ τὰ χάλκινα ἀντικείμενα πού συντηρήθηκαν, διακρίνονται ρηχὴ ἡμισφαιρικὴ φιάλη πού ἔχει ὑποστει παραμόρφωση λόγω τῆς ἔκθεσής της στὶς ὑψηλὲς θερμοκρασίαις πού ἀναπτύχθηκαν κατὰ τὴν καταστροφὴ τοῦ ἀνακτόρου, μονόστομος πέλεκυς ἄριστης διατήρησης καὶ μικρότερα λεπτὰ ἐργαλεῖα, ὅπως σμιλίσκας καὶ καρφίδες (εἰκ. 93).

Δημοσιεύματα

Τὰ δημοσιεύματά μας υπῆρξαν λιγότερα σὲ ἀριθμὸ ἀπὸ τὶς ἄλλες χρονιές γιὰ λόγους μόνον οἰκονομικούς. Πρῶτο τὸ Ἔργον τοῦ 2011 ποῦ σὰς δόθηκε πέρυσι, σημαντικό, ἐνημερωτικό καὶ καλαίσθητο. Ἐκδόθηκαν ἀκόμη δύο τεύχη τοῦ Μέντορος, ἀντὶ τεσσάρων, τὸ 102 καὶ τὸ 103. Τοῦτο τὸ τελευταῖο περιέχει μεταξύ ἄλλων τὶς ὁμιλίες ποῦ ἔγιναν στὶς 5 Νοεμβρίου γιὰ νὰ τιμηθεῖ ἡ ἔκδοση τοῦ 150οῦ τόμου τῆς Ἀρχαιολογικῆς Ἐφημερίδος. Ἀλλὰ σ' αὐτὸ θὰ ἐπανέλθω. Ἐκδόθηκαν ἀκόμη ἀπὸ τὰ περιοδικὰ μας: ἡ Ἀρχαιολογικὴ Ἐφημερίς τοῦ 2012, τόμος 151 καὶ τὰ Πρακτικά τοῦ 2009, τόμος 164.



Τὸ χρυσὸ μέταλλο ποῦ ἀπονεμήθηκε ἀπὸ τὴν Ἀκαδημία Ἀθηνῶν στὴν Ἀρχαιολογικὴ Ἐφημερίδα γιὰ τὴν ἐπὶ 174 ἔτη ἔκδοσή της, τόμοι 1-150 (1837-2011).

ΑΡΧΑΙΟΛΟΓΙΚΗ ΕΦΗΜΕΡΙΣ

ΠΕΡΙΟΔΙΚΟΝ
ΤΗΣ ΕΝ ΑΘΗΝΑΙΣ
ΑΡΧΑΙΟΛΟΓΙΚΗΣ ΕΤΑΙΡΕΙΑΣ

151
2012
ΠΕΡΙΟΔΟΣ ΠΕΜΠΤΗ



ΕΝ ΑΘΗΝΑΙΣ
2012

ΠΡΑΚΤΙΚΑ ΤΗΣ ΕΝ ΑΘΗΝΑΙΣ ΑΡΧΑΙΟΛΟΓΙΚΗΣ ΕΤΑΙΡΕΙΑΣ

ΤΟΥ ΕΤΟΥΣ
2009



ΑΘΗΝΑΙ 2012



ΤΟ ΕΡΓΟΝ

2011

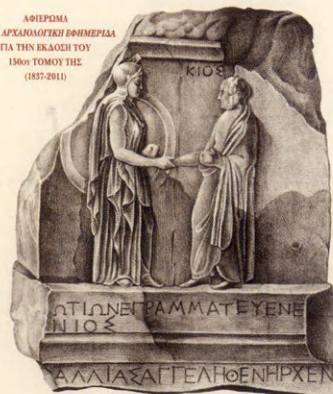
ΤΗΣ ΑΡΧΑΙΟΛΟΓΙΚΗΣ
ΕΤΑΙΡΕΙΑΣ



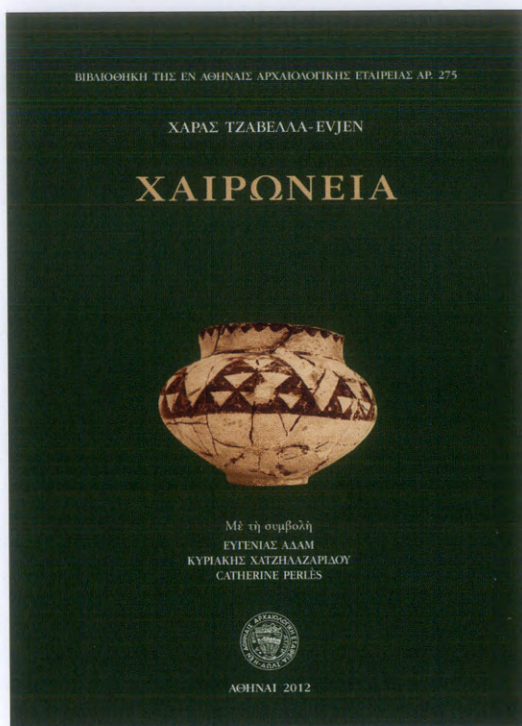
Ο ΜΕΝΤΩΡ

ΧΡΟΝΟΓΡΑΦΙΚΟ ΚΑΙ ΙΣΤΟΡΙΟΔΙΦΙΚΟ ΔΕΛΤΙΟ
ΤΗΣ ΕΝ ΑΘΗΝΑΙΣ ΑΡΧΑΙΟΛΟΓΙΚΗΣ ΕΤΑΙΡΕΙΑΣ

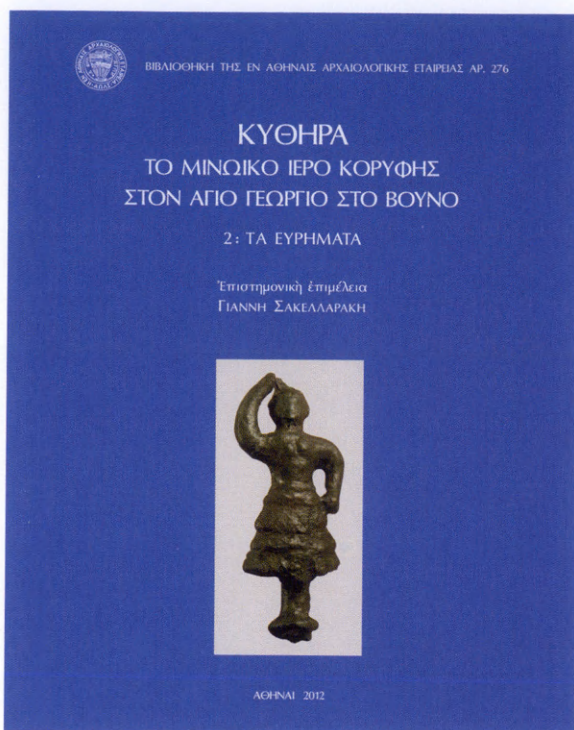
ΑΦΙΕΡΩΜΑ
ΣΤΗΝ ΑΡΧΑΙΟΛΟΓΙΚΗ ΕΦΗΜΕΡΙΔΑ
ΓΙΑ ΤΗΝ ΕΚΔΟΣΗ ΤΟΥ
150ου ΤΟΜΟΥ ΤΗΣ
(1837-2011)



—ΕΤΟΣ ΕΙΚΟΣΤΟ ΠΕΜΠΤΟ • ΤΕΥΧΟΣ 103 • ΟΚΤΩΒΡΙΟΣ-ΔΕΚΕΜΒΡΙΟΣ 2012—



Στή σειρά τῆς «Βιβλιοθήκης» ἐκδόθηκε ὁ τόμος 275, τὸ ἔργο τῆς κυρίας Χαράς Τζαβέλλα-Ευγεν, *Χαιρώνεια*, μετὴ συμβολῆ τῶν κυριῶν Εὐγενίας Ἀδάμ, Κυριακῆς Χατζηλαζαρίδου καὶ Catherine Perlés. Ὁ τόμος ἀποτελεῖ τὴ συστηματικὴ δημοσίευση παλαιῶν ἐρευνῶν τοῦ 1902-1907 τοῦ ἀειμνήστου Γεωργίου Σωτηριάδη καὶ τῆς ἀνασκαφῆς νεολιθικῆς θέσης τοῦ 1986 τῆς κυρίας Χαράς Τζαβέλλα-Ευγεν. Ἡ πραγμάτευση τοῦ θέματος εἶναι συστηματικὴ, μετὰ ἱστορικὴ ἀναδρομὴ καὶ περιγραφὴ τῶν ἀνασκαφῶν Σωτηριάδη καὶ τῆς ἀνασκαφῆς τοῦ 1986, καὶ ἀκολουθοῦν κεφάλαια γιὰ τὴν ἀρχιτεκτονικὴ, τὴν κεραμικὴ, τὰ εἰδῶλια καὶ τὰ εὐρήματα ἀπὸ πηλὸ, ὄστουν καὶ λίθο. Ἀκολουθοῦν ἡ χρονολόγησις καὶ τὰ συμπεράσματα καὶ οἱ κατάλογοι τῶν εὐρημάτων τῶν ἀνασκαφῶν τοῦ 1902-1907 καὶ 1986.



Οι συνεργάτιδες τῆς δημοσίευσης πού μνημόνευσα πραγματεύονται εἰδικὰ θέματα, γιὰ τὰ λίθινα ἐπεξεργασμένα καὶ ἀκατέργαστα ἀντικείμενα, γιὰ τὴν κεραμικὴ τῆς νεολιθικῆς Χαιρώνειας καὶ γιὰ τὰ λίθινα ἀποκόμματα. Μὲ τὸ νέο βιβλίο τῆς κυρίας Τζαβέλλα γίνεται πλήρως γνωστὴ ὄχι μόνον ἡ δική της ἀνασκαφὴ τοῦ 1986 ἀλλὰ καὶ ἡ πρὸ 110 ἐτῶν ἀνασκαφὴ τοῦ Σωτηριάδη.

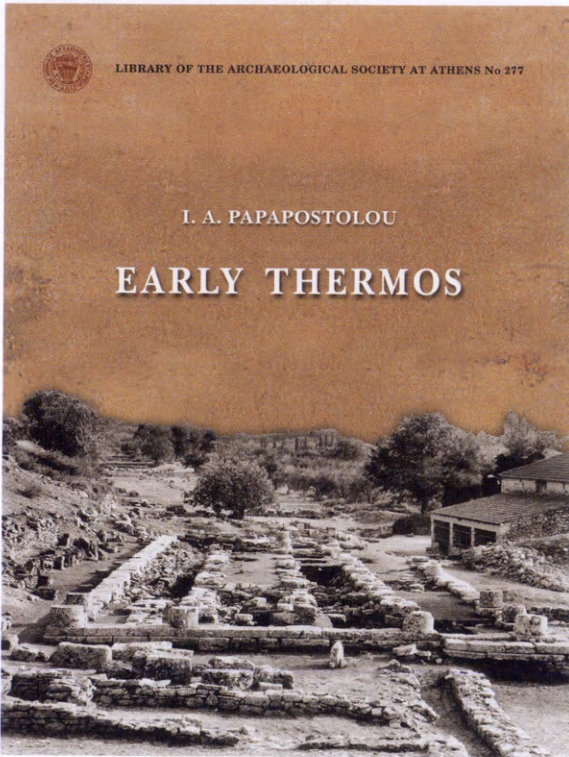
Στὸ περυσινὸ Ἔργον σᾶς παρουσίασα τὴν ἔκδοση τοῦ πρώτου τόμου τῆς μεγάλης δημοσίευσης *Κύθηρα, Τὸ μινωικὸ ἱερό κορυφῆς στὸν Ἅγιο Γεώργιο στὸ Βουνό*, ἔργο τοῦ Γιάννη Σακελλαράκη πού χάθηκε στὶς 28 Ὀκτωβρίου 2010 καὶ τῶν συνεργατῶν του. Ὁ πρῶτος τόμος εἶχε ὑπότιτλο «Τὰ προανα-

σκαφικά και ἡ ἀνασκαφή». Ὁ δεύτερος τόμος ἔχει τὸν ἴδιο τίτλο και ὑπότιτλο «Τὰ εὐρήματα» και εἶναι ἔργο τῆς ῚΕφης Σαπουνα-Σακελλαράκη, τοῦ Γιάννη Σακελλαράκη, ὁ ὁποῖος εἶχε προλάβει νὰ ἐπιμεληθεῖ τὴν ὕλη, τοῦ Γιώργου Βαρουφάκη και τῆς Αἰμιλίας Μπάνου. ῚΕργο τῆς ῚΕφης Σακελλαράκη εἶναι ἡ δημοσίευση τῶν χαλκίνων εἰδωλίων τῆς ἀνασκαφῆς, τοῦ Γιάννη Σακελλαράκη τὰ μινωικά χάλκινα μικροαντικείμενα, τοῦ Γιώργου Βαρουφάκη ἡ μεταλλουργική μελέτη χαλκίνων δοκιμίων Μινωικῆς ἐποχῆς και τῆς Αἰμιλίας Μπάνου τὰ μικροαντικείμενα Μινωικῶν χρόνων ἀπὸ πηλό, λίθο και πολῦτιμες ὕλες. Οἱ συστηματικὲς αὐτὲς μελέτες τῶν ἐπιμέρους θεμάτων πλουτίζονται μὲ εἰκόνες και σχέδια ποὺ ἐπιτρέπουν στὸν ἀναγνώστη νὰ ἐπεκτείνει τὴ μελέτη του και νὰ προβεῖ σὲ συγκρίσεις.

Ἡ ἐκτύπωση τοῦ πρώτου και τοῦ δευτέρου τόμου τῆς μεγάλης αὐτῆς δημοσίευσης ἔγινε χάρη στὴ γενναϊόδωρη οἰκονομική ὑποστήριξη τοῦ Ἰδρύματος Ψύχα.

Τὸ 2010 κατὰ τὴν ἔκθεση τοῦ ῚΕργου τοῦ 2009 σὰς εἶχα παρουσιάσει τὸ βιβλίο τοῦ καθηγητοῦ κ. Ἰωάννου Παπαποστόλου *Θέρμος, Τὸ μέγαρο Β και τὸ πρῶμο ἱερό*, στὸ ὁποῖο δημοσιεύονταν τὰ πορίσματα τῶν ἀνασκαφῶν του στὸ αἰτωλικὸ ἱερό σὲ συνδυασμὸ μὲ τὰ πορίσματα τῶν ἀνασκαφῶν τοῦ Γεωργίου Σωτηριάδη τῆς περιόδου 1897-1908 και τοῦ Κωνσταντίνου Ρωμαίου τῆς περιόδου 1912-1932.

Ὁ κ. Παπαποστόλου μᾶς δίνει ἕνα νέο βιβλίο, στὰ ἀγγλικά, μὲ τίτλο *Early Thermos, New excavations 1992-2003* (Ὁ πρῶμος Θέρμος, οἱ νέες ἀνασκαφὲς 1992-2003). Ἡ διαφορά τοῦ νέου ἔργου του ἀπὸ τὸ προηγούμενο δὲν εἶναι μόνο στὴ γλῶσσα — τὰ ἑλληνικά ἔπαψαν νὰ τὰ σπουδάζουν οἱ ξένοι



ἀρχαιολόγοι – ἀλλὰ καὶ στὴν ὅλη οἰκονομία. Ἡ ἐρμηνεία βεβαίως τῶν ἀνασκαφικῶν ἀποτελεσμάτων εἶναι ἡ ἴδια ἀλλὰ ἡ διατύπωση τοῦ κειμένου παρουσιάζει συμπύκνωση ἀφοῦ λείπουν οἱ ἀνασκαφικὲς περιγραφές. Τὸ κείμενο γίνεται συνθετικότερο, διευκρινίζονται καὶ συμπληρώνονται ζητήματα πού ἐν τῷ μεταξὺ μελετήθηκαν καλύτερα. Ἡ δομὴ τοῦ δεύτερου μέρους ἀλλάζει γιὰ νὰ ἀνταποκρίνεται στὴ συνθετικὴ σύλληψη τοῦ ὅλου, ἡ βιβλιογραφία συμπληρώνεται καὶ τὰ νέα πορίσματα ἐνσωματώνονται.

Ἡ ἀνασκαφὴ τοῦ Θέρμου ἀποτελεῖ μεγάλο κεφάλαιο τῆς ἀρχαιολογίας τῶν πρώιμων ἐλληνικῶν χρόνων καὶ τὶς τελευταῖες δεκαετίες πολλὰ παρανοήσεις καὶ κακὲς ἐρμηνεῖες εἶχαν παρουσιασθεῖ γιὰ βασικὰ ζητήματα ἱστορικὰ καὶ ἀρχαιολογικά.

Ὁ κ. Παπαποστόλου μὲ ἐπιμέρους μελέτες του καὶ τὴ μεγάλη δημοσίευσή του τοῦ 2009 ἔδωσε τὴν πραγματικὴ εἰκόνα τοῦ πρώιμου ἱεροῦ τοῦ Θέρμου. Μὲ τὸ νέο βιβλίό μας δίνει τὴν τελικὴ καὶ ὀριστικὴ εἰκόνα του.

Γιὰ τὴν ἐκτύπωση τοῦ βιβλίου προσέφερε τὴν ἀναγκαία δαπάνη τὸ Ἰδρυμα Ψύχα πρὸς τὸ ὁποῖο ἐκφράζονται εὐχαριστίες.

Μορφωτική δράση

Ἡ «Σχολή Διδασκαλίας τῆς Ἱστορίας τῆς Τέχνης» λειτούργησε γιὰ εἰκοστὴ τρίτη χρονιά ὑπὸ τὴ διεύθυνση τῆς Συμβούλου κυρίας Ντόρας Βασιλικοῦ, ἀπὸ 31 Ὀκτωβρίου 2012 μέχρι 13 Μαρτίου 2013. Τὰ 18 δῶρα μαθήματα τῆς περιόδου εἶχαν τὸν γενικὸ τίτλο: «Πελοπόννησος II. Τὰ μεγάλα κέντρα ἀπὸ τὴν προϊστορικὴ στὴν ἱστορικὴ ἐποχὴ» καὶ διδάχτηκαν ἀπὸ διακεκριμένους ἀρχαιολόγους. Ἡ παράδοση τῶν μαθημάτων ἔγινε κατὰ τὴν ἑξῆς χρονολογικὴ σειρά:

ΜΑΝΩΛΗΣ ΚΟΡΡΕΣ, Καθηγητὴς τοῦ ΕΜΠ, 31 Ὀκτωβρίου, 7 Νοεμβρίου 2012: *Ἡ γένεση τῆς μνημειακῆς ἀρχιτεκτονικῆς στὴν Πελοπόννησο • Ὁ ναὸς τοῦ Ἀπόλλωνος Ἐπικουρίου.*

ΑΙΚΑΤΕΡΙΝΗ ΔΗΜΑΚΟΠΟΥΛΟΥ, Ἔφορος τῶν Ἀρχαιοτήτων ἔ.τ., 14 Νοεμβρίου 2012: *Ἡ μυκηναϊκὴ ἀκρόπολις τῆς Μιδέας.*

ΞΕΝΗ ΑΡΑΠΟΓΙΑΝΝΗ, Ἔφορος τῶν Ἀρχαιοτήτων Μεσσηνίας ἔ.τ., 21 Νοεμβρίου 2012: *Ὁ πολιτισμικὸς πλοῦτος τῆς Μεσσηνίας μέσα ἀπὸ τὶς ἀρχαιολογικὲς ἀνακαλύψεις.*

ΠΕΤΡΟΣ ΘΕΜΕΛΗΣ, Ὁμ. Καθηγητῆς τοῦ Πανεπιστημίου Κρήτης, 28 Νοεμβρίου 2012: *Ἀρχαία Μεσσήνη: Ἡ ἐρμηνευτικὴ ἀξία τῆς συνύπαρξης ἀρχιτεκτονικῆς, γλυπτικῆς, ἐπιγραφικῆς.*

ANNA-ΒΑΣΙΛΙΚΗ ΚΑΡΑΠΑΝΑΓΙΩΤΟΥ, Προϊσταμένη τῆς ΔΘ' Ἐφορείας Προϊστορικῶν & Κλασικῶν Ἀρχαιοτήτων, 5 Δεκεμβρίου 2012: *Ἡ ἀνατολικὴ Ἀρκαδία κατὰ τὴν ἀρχαιότητα: οἱ ἐπικράτειες τοῦ Ὀρχομενοῦ, τῆς Μαντίνειας καὶ τῆς Τεγέας.*

ΜΙΧΑΛΗΣ ΠΕΤΡΟΠΟΥΛΟΣ, Ἔφορος τῶν Ἀρχαιοτήτων ἔ.τ., 12 Δεκεμβρίου 2012: *Λυκόσουρα, Λύκαιον ὄρος καὶ Μεγαλόπολις, τρεῖς σημαντικοὶ ἀρχαιολογικοὶ χῶροι τῆς Δυτικῆς Ἀρκαδίας.*

ΓΙΑΝΝΗΣ ΛΩΛΟΣ, Ἐπίκουρος Καθηγητῆς τοῦ Πανεπιστημίου Θεσσαλίας, 19 Δεκεμβρίου 2012: *Τὸ Ἡραῖον τῆς Περαιχώρας.*

ΠΑΝΟΣ ΒΑΛΑΒΑΝΗΣ, Καθηγητῆς τοῦ Πανεπιστημίου Ἀθηνῶν, 9 Ἰανουαρίου 2013: *Ἡ Ἴσθμια: Λατρεία, ἀγῶνες, πολιτικὴ.*

ΟΛΓΑ ΠΑΛΑΓΓΙΑ, Καθηγήτρια τοῦ Πανεπιστημίου Ἀθηνῶν, 16 Ἰανουαρίου 2013: *Ὁ Ἡρώδης Ἀττικὸς στὴν Πελοπόννησο.*

ΧΡΗΣΤΟΣ ΜΠΟΥΛΩΤΗΣ, Ἐρευνητῆς τῆς Ἀκαδημίας Ἀθηνῶν, 23 Ἰανουαρίου 2013: *Γραμμικὴ Β γραφὴ καὶ μυκηναϊκὸς κόσμος.*

ANNA ΜΙΧΑΗΛΙΔΟΥ, Ἀναπληρώτρια Διευθύντρια τοῦ ΚΕΡΑ, 30 Ἰανουαρίου 2013: *Προνομισματικὴ οἰκονομία στὴν*

ἐποχή τοῦ Χαλκοῦ μὲ βάση γραπτές πηγές καὶ ἀρχαιολογικά εὐρήματα.

ΛΕΝΑ ΠΑΠΑΖΟΓΛΟΥ-ΜΑΝΙΟΥΔΑΚΗ, Προϊσταμένη τῆς Συλλογῆς Προϊστορικῶν καὶ Αἰγυπτιακῶν Ἀρχαιοτήτων τοῦ Ἐθνικοῦ Ἀρχαιολογικοῦ Μουσείου ἐ.π., 6 Φεβρουαρίου 2013: *Ἡ μυκηναϊκὴ Ἀχαΐα στὴν περιφέρεια τῶν μεγάλων μυκηναϊκῶν κέντρων.*

ΙΩΑΝΝΗΣ ΠΑΠΑΠΟΣΤΟΛΟΥ, Ὁμ. Καθηγητῆς τοῦ Πανεπιστημίου Ἰωαννίνων, 13 Φεβρουαρίου 2013: *Ἱστορικὴ-ἀρχαιολογικὴ ἐπισκόπηση τῆς Ἀχαΐας ἀπὸ τὸν 11ο αἰῶνα ἕως τὴ Ρωμαϊοκρατία. Ἡ πόλις τῶν Πατρῶν.*

ΝΤΟΡΑ ΒΑΣΙΛΑΙΚΟΥ, Ἀρχαιολόγος, 20 Φεβρουαρίου 2013: *Θαλαμωτοὶ καὶ θολωτοὶ τάφοι. Ὁ θολωτὸς τάφος στὸ Βαφεῖο.*

ΑΔΑΜΑΝΤΙΑ ΒΑΣΙΛΟΓΑΜΒΡΟΥ, Ἐφορος τῶν Ἀρχαιοτήτων Λακωνίας ἐ.π., 27 Φεβρουαρίου 2013: *Προϊστορικὴ Λακωνία. Οἱ νέες ἀνασκαφές στὸν Ἅγ. Βασίλειο.*

CATHERINE MORGAN, Διευθύντρια τῆς Βρετανικῆς Σχολῆς Ἀθηνῶν, 6 Μαρτίου 2013: *Οἱ ἔρευνες τῆς Βρετανικῆς Ἀρχαιολογικῆς Σχολῆς στὴ Σπάρτη: Ἀκρόπολη, Μενελαῖο, Ἱερό τῆς Ὀρθίας Ἀρτέμιδος.*

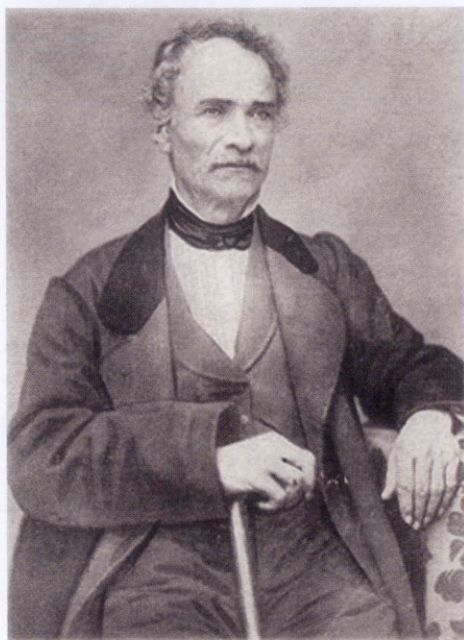
ΒΕΡΟΝΙΚΑ ΜΗΤΣΟΠΟΥΛΟΥ-LEON, GEORG LADSTAETTER, 13 Μαρτίου 2013: *Τὸ ἱερό τῆς Ἀρτέμιδος Ἡμέρας τῶν Λουσῶν. Ἀρχαία Βόρεια Ἀρκαδία • Νέες ἀνασκαφές στὸς Λουσούς. Τὸ δημόσιο κέντρο τῆς πόλης ἀπὸ τὴ γεωμετρικὴ ἐποχὴ ἕως τὸ τέλος τῆς ρωμαϊκῆς αὐτοκρατορίας.*

Ἀνάμεσα στὶς δράσεις τῆς Ἑταιρείας πού ἀφοροῦν τὴ μόρφωση τῶν Ἑλλήνων κύρια θεωροῦμε τὴ λειτουργία βιβλιοαγορᾶς κατὰ τὸ διάστημα 10-12 Μαΐου 2012. Τὴν ὅλη ὀργάνωση ἔχει ἀναλάβει ἀπὸ τὸ 2002 ἡ Σύμβουλος κυρία Ντόρα Βασιλικῆ καὶ τὰ βιβλία πού ἐκθέσαμε γιὰ πώληση, τὸ 2012

καὶ τὶς προηγούμενες χρονιές, εἶναι πολλὰς χιλιάδες καὶ ἀφοροῦν ποικίλα θέματα: Ἀρχαιολογία, Φιλολογία, Ἱστορία τῆς Τέχνης, Θεολογία, ἑλληνικὴ καὶ ξένη Λογοτεχνία, ἀστυνομικὴ λογοτεχνία, Περιοδικὰ, κυρίως ἀρχαιολογικὰ καὶ φιλολογικὰ, καὶ πολλὰ σπάνια καὶ δυσεύρετα βιβλία σὲ τιμὰς προσιτῆς ἀκόμη καὶ μὲ τὶς σημερινὰς οἰκονομικὰς συνθῆκας.

Ἐπίλογος

Πέρυσι σᾶς μίλησα γιὰ τὴν Ἀρχαιολογικὴ Ἐφημερίδα καὶ τὴν ἔκδοση τοῦ 150οῦ τόμου τοῦ 2011, κάτι πολὺ σπάνιο καὶ γιὰ τὴν Ἑλλάδα μοναδικό, δηλαδὴ τὸ νὰ ἐκδίδεται ἓνα ἐτήσιο ἐπιστημονικὸ περιοδικὸ ἀπὸ τὸ 1837 ἕως σήμερα, παρὰ τοὺς πολέμους καὶ τίς συνεχεῖς ἐσωτερικὲς ἀντιξοότητες οἱ ὁποῖες τὰ τελευταῖα χρόνια ἔχουν ἐνταθεῖ. Τὸ Συμβούλιο γιὰ νὰ τιμήσει τὸ γεγονὸς πὺ δείχνει καὶ τὴ ζωτικότητά τῆς Ἐταιρείας ἔκανε Δημόσια Συνεδρία στὶς 5 Νοεμβρίου κατὰ τὴν ὁποία πέντε διαπρεπεῖς ἐταῖροι μας μίλησαν, ὁ καθένας κατὰ τὴν εἰδικότητά του, γιὰ τὸ περιεχόμενον τῶν 150 τόμων τῆς Ἐφημερίδος καὶ τὴ συμβολή της στὴν ἀρχαιολογικὴ ἐπιστήμη. Οἱ πέντε αὐτοὶ ἐταῖροι τοὺς ὁποίους τὸ Συμβούλιο εὐχαριστεῖ εἶναι ὁ Χαράλαμπος Μπούρας, ὁ Πάνος Βαλαβάνης, ὁ Χρήστος Μπουλώτης, ὁ Μιχάλης Τιβέριος καὶ ὁ Ἄγγελος



Κυριακός Πιττάκης (1798-1863).

Χανιώτης. Οί όμιλίες τους δημοσιεύονται στό τεύχος 103 του *Μέντορος*.

Γιά τό γεγονός τής έκδοσης τών 150 τόμων ή Άκαδημία Άθηνών απένειμε στην *Έφημερίδα* τό Χρυσό μετάλλιο, τιμή ή όποία ανήκει στους αναρίθμητους Έλληνες αρχαιολόγους οί όποιοι μέ τις μελέτες τους και τούς κόπους τους δημιούργησαν την έλληνική αρχαιολογική επιστήμη πού περιέχεται στην *Κιβωτό* πού λέγεται *Άρχαιολογική Έφημερίς*.

Τρεῖς έπετείους πού άφοροϋν Έλληνες αρχαιολόγους οί όποιοι έπέδρασαν στην πρόοδο τής αρχαιολογίας στην Ελλάδα και τής έδωσαν κατευθύνσεις τιμοϋμε φέτος, τό 2013.

Ή πρώτη είναι ή συμπλήρωση 150 χρόνων από τον θάνατο στις 23 Οκτωβρίου 1863 του Κυριακού Πιττάκη. Γεννημένος τό 1798 έλαβε μέρος στον Άγώνα, πολέμησε στην πολιορκία



Ἰωάννης Κ. Παπαδημητρίου (1904-1963).

τῆς Ἀκρόπολης καὶ ὑπῆρξε συμπαραστάτης τοῦ Ὀδυσσεῶς Ἀνδρούτσου, τοῦ Γιάννη Γκούρα, γνώρισε τὸν Καποδίστρια, εἶχε προϊστάμενο ὑπουργὸ τὸν Ἰωάννη Κωλέττη, ἦλθε σὲ ἀντίθεση γιὰ λόγους ἀρχαιολογικούς μὲ τὸν στρατηγὸ Μακρυγιάννη καὶ ὑπῆρξε φίλος τοῦ Κωνσταντίνου Ἀσωπίου καὶ τοῦ Θεόκλητου Φαρμακίδη. Ἀποτελεῖ τὸν γενάρχη τῶν Ἑλλήνων ἀρχαιολόγων καὶ ἓναν ἀπὸ τοὺς κύριους ἰδρυτὲς τῆς Ἀρχαιολογικῆς Ἑταιρείας.

Στις 11 Ἀπριλίου συμπληρώθηκαν 50 χρόνια ἀπὸ τὸν θάνατο τοῦ Ἰωάννου Κ. Παπαδημητρίου, Γενικοῦ Ἐφόρου τῶν Ἀρχαιοτήτων καὶ Γενικοῦ Διευθυντοῦ τῆς Ἀρχαιολογικῆς Ἱπηρεσίας. Γεννημένος τὸ 1904 πρόλαβε στὸ πολὺ σύντομο διάστημα τῆς ζωῆς του νὰ δώσει πνοή καὶ σκοπὸ στὴν Ἱπηρεσία ἢ ὁποία ἀγνοημένη ἀπὸ τοὺς πολιτικούς ζοῦσε ἕως τῆ



Γεώργιος Μυλωνᾶς (1899-1988).

στιγμή που ανέλαβε τὴ διοίκησή της στὸ κλίμα που μᾶς εἶχαν κληροδοτήσει οἱ πόλεμοι, ὁ ἐξωτερικὸς καὶ ὁ ἐσωτερικὸς. Τὰ πέντε χρόνια, τὰ τελευταῖα του, που ἀφιέρωσε στὴν ἀναγέννηση τῆς Ὑπηρεσίας ἐξακολουθοῦν νὰ ἀποτελοῦν τὴ χρυσὴ ἐποχὴ της.

Ἡ τρίτη ἐπέτειος εἶναι ἡ συμπλήρωση 25 χρόνων ἀπὸ τὸν θάνατο στὶς 15 Ἀπριλίου 1988, τοῦ προκατόχου μου Γραμματέως Γεωργίου Μυλωνᾶ, συνέπεια γεγονότων που συγκλόνισαν τὴν Ἐταιρεία. Τὸ πέρασμα ἐνὸς τετάρτου τοῦ αἰῶνος σάρωσε ὅλους ὅσοι τὰ προκάλεσαν. Μᾶς μένει τώρα ἡ ἀγαθὴ ἀνάμνηση τοῦ Γεωργίου Μυλωνᾶ καὶ τὸ πολύτιμο ἔργο του, πάντοτε νέο, ὅπως νέο σᾶς τὸν παρουσιάζω ἐδῶ σὲ φωτογραφία του τοῦ Ἰουλίου 1922, δύο μῆνες πρὶν ἀπὸ τὴν Καταστροφὴ καὶ τὴν αἰχμαλωσία του ἀπὸ τοὺς Τούρκους.

Μετά ἀπὸ τὰ ἀρχαιολογικὰ καὶ ἐκδοτικὰ πὺ ἐπὶ 175 χρόνια ἐπαναλαμβάνονται στὴν Ἑτήσια πανηγυρική μας συνεδρία καὶ μετὰ τὴ μνημόνευση τῶν παλαιῶν καὶ τοῦ ἔργου τους πὺ καὶ φέτος κάναμε, φθάνουμε στὸ τέλος τῆς σημερινῆς μας σύναξης.

Οἱ προηγούμενες συνεδρίες πὺ ἐκτείνονται ἤδη σὲ τρεῖς αἰῶνες ἀρχίζοντας ἀπὸ τὴ 28 Ἀπριλίου 1837, κατέληξαν οἱ περισσότερες σ' ἓνα αἰσιόδοξο συμπέρασμα. Καὶ μεῖς θέλουμε νὰ εἴμαστε αἰσιόδοξοι, μάλλον προσπαθοῦμε νὰ πείσουμε τοὺς ἑαυτοὺς μας πὺς ὅσα συμβαίνουν καὶ συνεχίζονται εἶναι κάτι τὸ περαστικό. Αὐτὸ εἶναι ἀλήθεια, εἶναι δηλαδὴ περαστικό ἀλλὰ κατὰ τὸν νεοελληνικὸ νεολογισμό, «σὲ βάθος χρόνου», ἐνῶ ὁ βίος μας εἶναι βραχύς.

Οἱ προσπάθειες καὶ οἱ θυσίες πὺ βίαια καὶ ἀναίτια ἐπιβλήθηκαν δὲν γίνονται γιὰ μᾶς τοὺς ἴδιους ἀλλὰ γιὰ ὑποθετικούς ἐπιγόνους. Τὸ 1821 οἱ Ἕλληνες ἐπαναστάτησαν, πολέμησαν καὶ πέθαναν γιὰ νὰ ζήσουν οἱ ἴδιοι ἐλεύθεροι καὶ ὄχι οἱ ἀπόγονοί τους. Καὶ ἐκεῖνοι πὺ ξεσηκώθηκαν καὶ πολεμοῦσαν ἐλευθερώθηκαν αὐτόματα γιὰτὶ ἔπαψαν νὰ ὑπολογίζονται καὶ νὰ φοβοῦνται τὸν δυνάστη τους. Οἱ μελλοθάνατοι Μεσολογγίτες ἦσαν «ἐλεύθεροι πολιορκημένοι». Οἱ Ἕλληνες λοιπὸν ἐλευθερώθηκαν ὄχι τὸ 1828 ἀλλὰ στὴ 25 Μαρτίου 1821 ὅταν διακήρυξαν πὺς δὲν εἶναι δοῦλοι.

Σήμερα λέγεται ὅτι ἀγωνιζόμαστε καὶ ὑποφέρουμε γιὰ νὰ ζήσουν καλύτερα οἱ ἐπίγονοί μας, σὲ 20, 30 ἢ 40 χρόνια. Ἀλλὰ ὄλοι, πιστεύω, εἴμαστε ἐλεύθεροι στὸ πνεῦμα καὶ δὲν μπορούμε νὰ τὸ δεχτοῦμε. Αὐτὸ πὺ συμβαίνει δὲν ἔχει ξαναγίνει. Εἶναι παραπάνω ἀπ' ὅσα ἔζησαν οἱ γονεῖς τῶν μεγαλυτέρων ἐδῶ μέσα καὶ περιλαμβάνω καὶ τὸν ἑαυτό μου. Βρισκόμαστε καὶ ζοῦμε ἐκτὸς ἀπὸ τὸ οἰκονομικὸ σ' ἓνα ἠθικὸ καὶ πολιτικὸ ἀδιέξοδο, ὅπως τὴ παραμονὴ τοῦ 1922. Ὅπως τότε μωροὶ ὀδή-

γησαν σὲ ἀνεπανόρθωτη καταστροφή ἔτσι καὶ σήμερα ἐκεῖνο πού χωρὶς σκέψη ἄρχισε τὸ 1980 ὀδηγεῖ σὲ μία ἄλλη καταστροφή ἐξ ἴσου μεγάλη τῆς ὁποίας ζοῦμε τὴν προετοιμασία, καὶ συμβάλλουμε στὴν πραγματοποίησή της χωρὶς συναίσθησή της. Ἕνα μεγάλο μέρος της, τὸ νομοθετικὸ καὶ τὸ πολιτικὸ, ἔχει συντελεστεῖ. Τὸ ἠθικὸ, τὸ πνευματικὸ, τὸ ἀποδεχόμεθα σιγά-σιγά. Ἔχει συμβεῖ ἐκεῖνο πού εἶπε ὁ Ἐλύτης γιὰ τὸν Ἕλιο στὸν Ἀνθυπολοχαγό: «Τώρα πού πιά ἡ πατρίδα του σκοτείνιασε στὴ γῆ» (μέρος Η'). Ζοῦμε ἐδῶ καὶ λίγα χρόνια σ' ἓνα σκοτάδι ἠθικὸ καὶ σὲ μιὰ ἀθλιότητα ὑλική. Τὸ 2021 θὰ γίνουν 200 χρόνια ἀπὸ τὴν Ἐπανάσταση. Πῶς θὰ δικαιολογήσουμε ὅτι τὸ τάλαντο πού Ἐκεῖνοι μᾶς χάρισαν, τὴν ἐλευθερία, τὴν ἀπαρνηθήκαμε καὶ τὴν ἀνταλλάξαμε μὲ δεσμά;

ΠΕΡΙΕΧΟΜΕΝΑ

ΠΡΟΟΙΜΙΟΝ	7
ΑΝΑΣΚΑΦΕΣ	13
1. Γλυφάδα Ἀττικῆς	13
2. Τσέπι Μαραθῶνος	18
3. Μυκῆνες	22
4. Ἴκλαινα Μεσσηνίας	29
5. Θουρία	32
6. Μεσσήνη	43
7. Ἅγ. Βασίλειος Λακωνίας	50
8. Θήβα	53
9. Ντικιλί Τὰς	58
10. Χαλανδριανή Σύρου	61
11. Στρόφιλας Ἄνδρου	65
12. Βαθὺ Ἀστυπαλαίας	69
13. Ζώμινθος	79
14. Κουμάσα	85
ΜΕΛΕΤΗ	91
Σκάλα Ὀρωποῦ	91
Ἄκρωτήρι Θήρας	91
Ζάκρος	92
ΔΗΜΟΣΙΕΥΜΑΤΑ	96
ΜΟΡΦΩΤΙΚΗ ΔΡΑΣΗ	103
ΕΠΙΛΟΓΟΣ	107



ΤΟ ΕΡΓΟΝ
ΤΗΣ ΑΡΧΑΙΟΛΟΓΙΚΗΣ ΕΤΑΙΡΕΙΑΣ
ΚΑΤΑ ΤΟ 2012
ΑΡ. ΤΟΜΟΥ 59
ΤΥΠΩΘΗΚΕ ΤΟΝ ΔΙΠΡΛΙΟ ΤΟΥ 2013
ΣΤΟ ΤΥΠΟΓΡΑΦΕΙΟ
«ΕΚΔΟΣΕΙΣ ΠΕΡΠΙΝΙΑ
ΑΝΤΩΝΗΣ ΕΥΑΓΓ. ΜΠΟΥΛΟΥΚΟΣ & ΣΙΑ Ο.Ε.»
ΛΕΟΝΤΙΟΥ 9 - ΑΘΗΝΑ
ΣΕΛΙΔΟΠΟΙΗΣΗ
ΚΑΙ ΑΝΑΠΑΡΑΓΩΓΗ ΕΙΚΟΝΩΝ
ΕΦΗΣ ΑΧΛΑΔΗ
ΑΝΑΠΑΡΑΓΩΓΗ ΕΓΧΡΩΜΩΝ
«ΕΚΔΟΣΕΙΣ ΠΕΡΠΙΝΙΑ»
ΒΙΒΛΙΟΔΕΣΙΑ ΕΥ. ΑΝΔΡΟΒΙΚ
Η ΚΑΛΛΙΤΕΧΝΙΚΗ ΕΠΙΜΕΛΕΙΑ ΕΙΝΑΙ ΤΗΣ
ΕΛΕΥΘΕΡΙΑΣ ΚΟΝΔΥΛΑΚΗ