



# ΤΟ ΕΡΓΟΝ

2011

ΤΗΣ ΑΡΧΑΙΟΛΟΓΙΚΗΣ  
ΕΤΑΙΡΕΙΑΣ





## ΝΕΕΣ ΕΚΔΟΣΕΙΣ

### Περιοδικά

- Αρχαιολογική Έφημερίς 2011 (τόμ. 150)
- Έργον 2010
- Ο ΜΕΝΤΩΡ, τόμος 24 (τεύχη 99-101), 2011

### «Βιβλιοθήκη τῆς ἐν Ἀθήναις Αρχαιολογικῆς Ἑταιρείας»

- 270. ΒΑΣΙΛΕΙΟΥ Χ. ΠΕΤΡΑΚΟΥ, *Ἡ ἐν Ἀθήναις Αρχαιολογικὴ Ἑταιρεία. Οἱ ἀρχαιολόγοι καὶ οἱ ἀνασκαφεῖς. 1837-2011. Κατάλογος Ἐκθέσεως.*
- 271. ΓΙΑΝΝΗ ΣΑΚΕΛΛΑΡΑΚΗ, *Κύθηρα. Τὸ μινωικὸ ἱερὸ κορυφῆς στὸν Ἅγιο Γεώργιο στὸ Βουνό. I: Τὰ προανασκαφικὰ καὶ ἡ ἀνασκαφή.*
- 272. ΣΕΜΝΗΣ ΚΑΡΟΥΖΟΥ, *Αρχαιολογικὰ Θέματα. Τόμος I.*
- 273. ΣΕΜΝΗΣ ΚΑΡΟΥΖΟΥ, *Αρχαιολογικὰ Θέματα. Τόμος II.*
- 274. ΝΤΟΡΑ ΒΑΣΙΛΙΚΟΥ, *Τὸ χρονικὸ τῆς ἀνασκαφῆς τῶν Μυκηθῶν 1870-1878.*

Εἰκόνα ἐξωφύλλου:

Ζώμινθος. Τὸ Κεντρικὸ κτίριο ἀπὸ Βορρά.

Τὸ Συμβούλιο τῆς Ἀρχαιολογικῆς Ἐταιρείας ὑπενθυμίζει ὅτι ὁ χαρακτήρας τῶν δημοσιευομένων ἐκθέσεων τῶν ἀνασκαφῶν εἶναι προσωρινός. Ἡ Ἀρχαιολογικὴ Ἐταιρεία διατηρεῖ τὸ δικαίωμα τῆς μελέτης καὶ τῆς ὀριστικῆς δημοσίευσης τῶν εὐρημάτων τῶν ἀνασκαφῶν τῆς.

Ἀπαγορεύεται ἡ μερικὴ ἢ ὀλικὴ ἀναδημοσίευση χωρὶς τὴν ἄδεια τοῦ Συμβουλίου.

ΤΟ ΕΡΓΟΝ  
ΤΗΣ ΑΡΧΑΙΟΛΟΓΙΚΗΣ ΕΤΑΙΡΕΙΑΣ  
ΚΑΤΑ ΤΟ 2011



ΤΟΜΟΣ 58 (2011)

---

© Ἡ ἐν Ἀθήναις Ἀρχαιολογικὴ Ἑταιρεία  
Πανεπιστημίου 22, 106 72  
FAX 210 3644996, τηλ. 210 3609689  
secr@archetai.gr – www.archetai.gr

ISSN 0570-6211



Γενικὴ ἐπιμέλεια ἔκδοσης  
Ἐλευθερία Κονδυλάκη Κόντου

# ΤΟ ΕΡΓΟΝ

## ΤΗΣ ΑΡΧΑΙΟΛΟΓΙΚΗΣ ΕΤΑΙΡΕΙΑΣ ΚΑΤΑ ΤΟ 2011

ΥΠΟ

ΒΑΣΙΛΕΙΟΥ Χ. ΠΕΤΡΑΚΟΥ

*Γενικού Γραμματέως  
της ἐν Ἀθήναις Ἀρχαιολογικῆς Ἐταιρείας  
Ἀκαδημαϊκοῦ*



ΑΘΗΝΑΙ 2012



## Προοίμιον

Τὸ ἐπιστημονικὸ ἔργο τῆς Ἀρχαιολογικῆς Ἑταιρείας κατὰ τὸ 2011 δὲν ἐπηρεάστηκε ἀπὸ τὴν φθορὰ πού διαπιστώνονται στὰ κυβερνητικά, τὰ διοικητικά καὶ ἀκόμη περισσότερο στὰ κοινωνικά πράγματα. Ὅμως ἡ ὄψιμη ἀνακάλυψη ὅτι αἰτία τῶν δεινῶν τῆς πατρίδας μας εἶναι τὸ μεγάλο κράτος εἶχε ἄμεσες καὶ δυσμενεῖς συνέπειες γιὰ τὶς ἀρχαιότητες καὶ γιὰ τὴν ἀρχαιολογικὴ ἐπιστήμη, καὶ φυσικὰ ἔθιξε, ὕλικῶς καὶ ἠθικῶς, καὶ τὴν Ἑταιρεία. Ἀλλὰ γι' αὐτὰ στὸν ἐπίλογό μου. Τώρα θὰ μνημονεύσω ἐκείνους πού δὲν βρίσκονται πλέον μαζί μας.

Ὁ Γεώργιος Γούναρης (1942 - 25 Μαΐου 2011) διετέλεσε καθηγητὴς τῆς παλαιοχριστιανικῆς καὶ βυζαντινῆς ἀρχαιολογίας στὸ Ἀριστοτέλειο Πανεπιστήμιο Θεσσαλονίκης, εἶχε ὅμως ὑπηρετήσει προηγουμένως στὴν Ἀρχαιολογικὴ Ἑταιρεία καὶ εἶχε μαθητεύσει κοντὰ στὸν ἀείμνηστο Στυλιανὸ Πελεκανίδη. Ἀποτέλεσμα τῆς μαθητείας του αὐτῆς ἦταν καὶ τὸ βιβλίο «Τὸ βαλανεῖο καὶ τὰ βόρεια προσκτίσματα τοῦ Ὀκταγώνου τῶν Φιλίππων» πὺ ἐξέδωσε τὸ 1990 ἡ Ἑταιρεία.

Ἡ Διδὼ Κώνστα (25 Αὐγούστου 1941 - 29 Αὐγούστου 2011) ὑπῆρξε νομικός καὶ δικηγόρος μέχρι Ἀρείου Πάγου ἐπὶ μακρόν. Ὑπῆρέτησε στὴ Νομικὴ Ὑπηρεσία τῆς Ἑταιρείας Προστασίας Ἀνηλίκων, στὸ Ἐθνικὸ Συμβούλιο Ἑλληνίδων καὶ στὴ Γενικὴ Διεύθυνση Σχέσεων Ἑλλάδος Εὐρωπαϊκῶν Κοινοτήτων τοῦ Ὑπουργείου Συντονισμοῦ καὶ σὲ ἄλλες παρεμφερεῖς κρατικὲς θέσεις ὅπου προσέφερε σημαντικὲς ὑπηρεσίες.

Ἡ ἀπώλεια τοῦ Σπύρου Κανίνια (10 Ἰανουαρίου 1922 - 3 Σεπτεμβρίου 2011) στέρησε τὴν Ἑταιρεία ἀπὸ ἓναν πολύτιμο φίλο, συνεργάτη καὶ μέλος τοῦ Συμβουλίου τῆς Ἑταιρείας (1992-2008). Ὑπόδειγμα ἤθους ὑπῆρέτησε ὡς Εἰσαγγελεὺς σὲ πολλὲς πόλεις τῆς Ἑλλάδος μὲ τελευταία θέση του ἐκείνην τοῦ Ἀντεισαγγελέως τοῦ Ἀρείου Πάγου. Ἡ ζωὴ του ἦταν μοιρασμένη ἀνάμεσα στὰ ὑπηρεσιακὰ του καθήκοντα καὶ τὴ μελέτη, καρπὸς τῆς ὁποίας εἶναι ἐξαιρετικὲς ἐπιστημονικὲς ἐργασίες γιὰ θέματα νομικὰ καὶ ἱστορικὰ. Ἡ μεγάλη του ἀγάπη ἦταν ἡ γενέτειρά του τὸ Μεσολόγγι, ὅπου ἀποσύρθηκε τὰ τελευταῖα χρόνια γιὰ νὰ ζήσει στὸν τόπο τοῦ Ἀγῶνος, τῆς Ἐξόδου καὶ τῆς ποιήσεως μὲ τὴν ὁποία ὑμνήθηκε ἡ ἱερὴ πόλις (Ὁ Μέντωρ 101, 2011, 241-252).

Ὁ Jean Leclant (1920 - 16 Σεπτεμβρίου 2011), ἐπίτιμος Ἀντιπρόεδρος τοῦ Συμβουλίου τῆς Ἑταιρείας, ὑπῆρξε διαπρεπὴς αἰγυπτολόγος, Γραμματεὺς διημερικῆς τῆς Académie des Inscriptions et Belles Lettres τοῦ Institut de France καὶ ξένος ἐταῖρος τῆς Ἀκαδημίας Ἀθηνῶν ἀπὸ τὸ 2005. Τὸ ἔργο τοῦ J. Leclant εἶναι μέγα καὶ καλύπτει τὴν αἰγυπτιακὴ γραφὴ καὶ τὴν ἐπιγραφικὴ, τὴ θρησκεία καὶ τὴ θρησκευτικὴ ἱστορία τῆς ἀρχαίας Αἰγύπτου, τὴ νομισματικὴ, τὴ γλυπτικὴ, τὴν ἱστορία, τὴν ἀρχιτεκτονικὴ. Βασικὲς γιὰ τὴν ἔρευνα εἶναι οἱ μελέτες του γιὰ τὶς Ἰσιακὲς λατρεῖες (Ὁ Μέντωρ 77, 2006, 197-199).

Γνωστότατος στοὺς Ἀθηναίους ἦταν Antonino di Vita (1925 - 22 Ὀκτωβρίου 2011), διαπρεπὴς Ἰταλὸς ἀρχαιολό-



γος και επίτιμος Σύμβουλος τῆς Ἑταιρείας (1987). Ὑπῆρέτησε στὴν Ἱταλικὴ Ἀρχαιολογικὴ Ὑπηρεσία και ἐδίδαξε ἀρχαιολογία στὰ Πανεπιστήμια τοῦ Παλέρμο, τῆς Περούτζια και τῆς Macerata. Τὸ 1977 ἔγινε Διευθυντὴς τῆς ἐδῶ Ἱταλικῆς Ἀρχαιολογικῆς Σχολῆς ἀπὸ τὴν ὁποία ἀποχώρησε τὸ 2000. Τὰ ἐπιστημονικὰ ἐνδιαφέροντα τοῦ Antonino di Vita ἦταν εὐρύτατα. Τὰ ἔργα του γιὰ τὴν Ἀθήνα, τὴ Γόρτυνα, τὴν ἀρχαιολογία τῆς Σικελίας, δείχνουν τὴν ἐξαιρετὴ ἐπιστημονικὴ του κατάρτιση.

Ὁ Νικόλαος Γιαλούρης (1916 - 24 Νοεμβρίου 2011) ὑπῆρξε ἀνώτατο στέλεχος τῆς Ἀρχαιολογικῆς Ὑπηρεσίας. Ὑπῆρέτησε ὡς Ἐπιμελητὴς και Ἐφορος τῶν Ἀρχαιοτήτων σὲ διάφορες θέσεις και ἔλαβε τὸν τελικὸ βαθμὸ τοῦ Γενικοῦ Ἐφόρου τῶν Ἀρχαιοτήτων και τὴ θέση τοῦ Γενικοῦ Ἐπιθεωρητοῦ Ἀρχαιοτήτων ἀπὸ τοῦ 1977 ἕως τὴν ἀποχώρησή του στὶς 31 Δεκεμβρίου 1981. Ἡ δραστηριότητά του ὑπῆρξε ἀνασκαφικὴ και μουσειακὴ. Ἐρεῦνησε τὸν ναὸ τοῦ Ἐπικουρίου Ἀπόλλωνος στὶς Βάσσεις τῆς Φιγαλείας, τὸν ναὸ στὸ Μάξι τῆς Σκιλλουντίας, στὴν ἀρχαία Ἡλιδα και ἀποφασιστικῆς σημασίας ἦταν ἡ ἐργασία του ἀποκατάστασης τῶν ἀετωματικῶν γλυπτῶν τοῦ ναοῦ τοῦ Ἀσκληπιοῦ στὴν Ἐπίδαυρο. Δικό του, πολὺ δύσκολο, ἦταν τὸ ἔργο τῆς ἐκθεσης τοῦ νέου μουσείου Ὀλυμπίας ὅπου ἔδειξε τίς γνώσεις του γιὰ τὴν μεγάλη γλυπτικὴ και τίς ἱκανότητές του νὰ τιθασσεύει ὑλικό, πὺ ἀπαιτεῖ ἐπιστημονικὴ πείρα και σύνεση (Ὁ Μέντωρ 101, 2011, 253-255).

## Άνασκαφές

Κατά τὸ 2011 συνεχίστηκε ἡ γεωμορφολογικὴ μελέτη τοῦ ἀνατολικοῦ λιμανιοῦ τοῦ Ραμνοῦντος ἀπὸ ομάδα εἰδικῶν πού διηύθυναν οἱ καθηγητὲς David Blackman τοῦ Πανεπιστημίου τῆς Ὁξφόρδης καὶ Μιχαὴλ Δερμιτζάκης τοῦ Ἐθνικοῦ καὶ Καποδιστριακοῦ Πανεπιστημίου Ἀθηνῶν.

Ἡ ἔρευνα καὶ μελέτη ἔγινε μὲ δειγματοληπτικὲς γεωτρήσεις στὰ ἰζήματα τοῦ ἀνατολικοῦ λιμανιοῦ. Οἱ χρονολογήσεις τῶν δειγμάτων μὲ ἄνθρακα 14 ἔδωσαν χρονολογήσεις πού μᾶς φέρουν στὴ νεολιθικὴ ἐποχὴ, στὸν 5ο καὶ τὸν 2ο π.Χ. αἰῶνες κάτι φυσικό, γιὰτὶ αὐτὲς τὲς ἐποχὲς ὑπῆρχε ἀνθρώπινη δραστηριότητα στὸν Ραμνοῦντα.

Ἡ ἀνασκαφὴ στὸ Πρωτοελλαδικὸ νεκροταφεῖο στὸ Τσέπι Μαραθῶνος συνεχίστηκε ἀπὸ τὴν καθηγήτρια κυρία Μαρία Παντελίδου Γκόφα μὲ τὴν ἔρευνα τοῦ τάφου 49 (εἰκ. 1) καὶ τοῦ λιθοσωροῦ 66.

1. ΡΑΜΝΟΥΣ

2. ΤΣΕΠΙ  
ΜΑΡΑΘΩΝΟΣ



Ὁ τάφος 49 ἔχει λίθινο περίβολο, ὑπέργειο ὀρθογώνιο κτιστὸ πλαίσιο καὶ δύο στῆλινες ἀριστερὰ καὶ δεξιὰ τοῦ προθύρου στὸ ὁποῖο βρέθηκε ἀπὸ ἀνακομιδῆ κρανίον καὶ λίγα μακρὰ ὀστά ἀπὸ σκελετό. Ὁ λάκκος τοῦ τάφου φέρει στὰ τοιχώματα ὄρθιες πλάκες, σκεπαζόταν μὲ δύο βαριές πλάκες ἀλλὰ εἶχε ἀνοικτὴ εἴσοδο. Ὁ τελευταῖος νεκρὸς εἶχε ταφεῖ ἐμπρὸς ἀπὸ τὴν εἴσοδο καὶ γύρω του εἶχαν ἀποτεθεῖ τέσσερα ἀγγεῖα. Ἀπὸ αὐτὰ τὸ ἓνα ἦταν μικρότατος ἀμφορεὺς μὲ χεῖλος πού προέχει σὰν μύτη εἰδωλίου καὶ ἓνα τηγανόσχημο (εἰκ. 2) μὲ χαραγμένα καὶ ἔντυπα κοσμήματα σὲ διάταξη ὁμόκεντρων κύκλων, τοῦ ὁποῖου τὰ δύο ἄκρα τῆς ιδιότυπης λαβῆς κάμπτονται σὲ ὀρθὴ γωνία καὶ καταλήγουν σὲ προεξοχές πού ἔχουν τὴ μορφή



1 Μαραθῶν. Τάφος 49. Σκελετός κατὰ χώραν ἀπὸ Β. Δεξιὰ τοῦ κρανίου τὸ τηγανόσχημο, ἀριστερὰ τοῦ θώρακος ὁ ἀμφορίσκος· κάτω ἀπὸ τὴ λεκάνη διακρίνεται ὁ χρωματοτρίπτης.

ἀνθρωπίνου πέλματος. Ἔτσι τὸ σκεῦος ἀποκτᾶ τὴ μορφή εἰδωλίου, στοιχεῖο νέο γιὰ τὰ σκεύη αὐτά.

Ὁ τάφος εἶχε χρησιμοποιοθεῖ γιὰ πολλές ταφές, τουλάχιστον δεκατέσσερες, καὶ ἀνάμεσα στὸ πλῆθος τῶν ὀστέων βρέθηκε μικρότατη σφαιρική πυξίδα. Κατὰ τὴν κατασκευὴ του εἶχε τὴ μορφή κιβωτιόσχημου λάκκου. Κατόπιν δημιουργήθηκε εἴσοδος στὴν ἀνατολικὴ πλευρὰ καὶ προστέθηκε καὶ τὸ πρόθυρο καὶ τὰ λείψανα τῶν παλαιότερων ταφῶν παραμερίστηκαν καὶ σκεπάστηκαν μὲ βότσαλα. Ἡ τελευταία



2 Μαραθῶν. Τάφος 49. α. Τὸ τηγανόσχημο σκεῦος. β. Πλαγία ὄψη μὲ ἀπολήξεις λαβῆς σὲ σχῆμα ἀνθρωπίνου πέλματος.



ταφή κατά χώραν εἶχε ὡς κτερίσματα τέσσερα ἀγγεῖα, ἕναν χρωματοτρίπτη καὶ τὸ τηγανόσχημο σκευὸς μὲ τὰ πέλιματα. Τὰ κτερίσματα αὐτὰ δὲν εἶναι σύγχρονα, πράγμα πού προσδίδει ιδιαίτερη σπουδαιότητα στὸ ταφικὸ αὐτὸ σύνολο.

Ὁ λιθωρὸς 66, ἴσως τύμβος, εἶχε ἐρευνηθεῖ καὶ τὸ 2001. Ἡ συνέχιση τῆς ἀνασκαφῆς του σὲ μικρὴ ἔκταση ἀποκάλυψε σωρὸ θραυσμάτων μεγάλων καὶ μικρῶν ἀγγείων πού εἶχαν καλυφθεῖ μὲ πέτρες καὶ βότσαλα. Τὰ συνηθέστερα ἀγγεῖα εἶναι σκύφοι, σφαιρικά ἀγγεῖα, μικροὶ ἀμφορεῖς μὲ ἐγγάρια διακόσμηση, λεκάνες. Φαίνεται ὅτι τὰ ἀγγεῖα θρυμματίστηκαν στὸ σημεῖο ὅπου βρέθηκαν. Ἀνάμεσα βρέθηκαν καὶ δύο λεπίδες ὀψιανοῦ, ὑποδήλωσε ὅτι ὁ σωρὸς τῶν θραυσμάτων τῶν ἀγγείων εἶναι ἀποτέλεσμα κάποιας ταφικῆς τελετουργίας.

### 3. ΣΚΑΛΑ ΩΡΩΠΟΥ

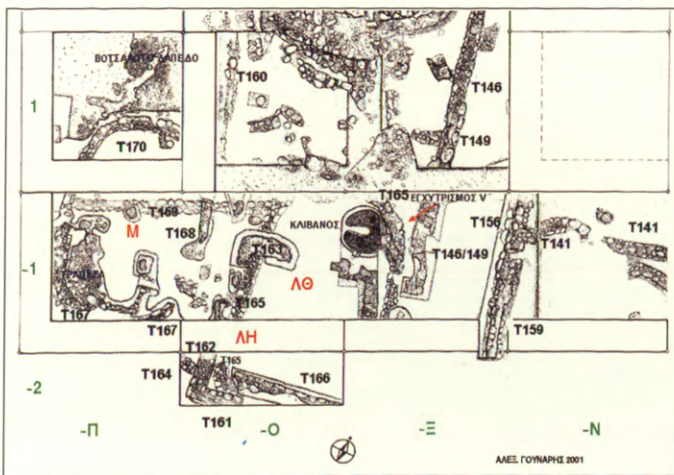
Στὴ Σκάλα Ὁρωποῦ συνεχίστηκε ἡ ἀνασκαφὴ στὸν δυτικὸ τομέα τοῦ γεωμετρικοῦ καὶ ἀρχαίκοῦ συνοικισμοῦ ὑπὸ τὴ διεύθυνση τοῦ καθηγητοῦ κ. Ἀλεξάνδρου Μαζαράκη Αἰνιᾶνος. Ἐρευνήθηκαν δύο νέα ἐλλειψοειδῆ οἰκοδομήματα, τὰ ΛΘ καὶ Μ καὶ τὰ λείψανα τρίτου, ὀρθογωνίου, τοῦ ΛΗ. Βρέθηκε ἀκόμη σὲ καλὴ διατήρηση πεταλόσχημος κεραμικὸς κλίβανος (εἰκ. 3-4).

Τὸ κτίριο Μ διαστάσεων 4.65 × 6.50 μὲ εἴσοδο πλ. 1.50 μ. καὶ λίθινο κατώφλι πιθανῶς ἔφερε στὸ κέντρο του περίπου ξύλινο στύλο γιὰ τὴν ὑποστήριξη τῆς στέγης (εἰκ. 5). Στὸ ΝΔ μέρος τοῦ ἐσωτερικοῦ σώζεται λίθινη κατασκευή 1×2 μ. πού χαρακτηρίζεται ὡς τράπεζα. Γύρω της βρέθηκαν θραύσματα ἀγγείων ὑστέρων γεωμετρικῶν χρόνων, μικρὰ ἀκέραια ἀγγεῖα, καὶ βάση μεγάλου ἀγγείου. Ἐνα στενὸ αὐλάκι κατέληγε σὲ κοιλότητα (εἰκ. 6). Καὶ τὰ δύο ἦσαν ἀναγκαῖα γιὰ τελετουργικὲς χοές. Βρέθηκε ἐπίσης στὴν τράπεζα καὶ γύρω της στάχτη καὶ καμένα χόματα, ἔνδειξη ἴσως ἐμπύρων τελετῶν.





3 Ωρωπός. Κάτοψη της ανασκαφής κατά το 2011 (σχ. Α. Γούναρη).



4 Ωρωπός. Τετράγωνα που έρευνήθηκαν το 2011 (σχ. Α. Γούναρη).



5 Ώρωπός. Τό ελλειψοειδές κτίριο Μ από ανατολικά.



6 Ώρωπός. Κτίριο Μ. Κυκλοτερής περιοχή με αναποδογυρισμένη δακτυλιό-σχημη βάση μεγάλου άγγείου.



Τὸ δεύτερο ἑλλειψοειδὲς κτίριο ΛΘ, μεγαλύτερο ἀπὸ τὸ Μ (4.80 × 7.50 μ.) καὶ παλαιότερό του, ἐρευνήθηκε ἀτελῶς ἐξ αἰτίας τῶν νερῶν ποῦ ἀναβλύζουν ἀπὸ τὸ δάπεδό του. Περισσότερο ἀποδοτικὴ ἦταν ἡ ἔρευνα κεραμικοῦ κλιβάνου τοῦ ὁποίου σώζεται ὁ θάλαμος καύσης μὲ τὸ ἄνοιγμά του στὴ δυτικὴ πλευρά. Ἦταν κτιστὸς ἀπὸ πλίθες ποῦ ἀπὸ τὴ χρήση ἔχουν πυρακτωθεῖ καὶ στερεοποιηθεῖ. Οἱ ἀνασκαφικὲς ἐνδείξεις τὸν χρονολογοῦν στὸν 7ο π.Χ. αἰῶνα καὶ ἡ ὑπαρξὴ του καὶ ἡ χρῆση του δηλώνουν ὅτι ἐκείνη τὴν ἐποχὴ στὸν Ὀρωπὸ ὑπῆρχε βιοτεχνία κεραμεικῆς.

Μερικὴ ἦταν ἡ ἀποκάλυψη τοῦ ὀρθογωνίου κτιρίου ΛΗ ἀπὸ τὰ λείψανα τοῦ ὁποίου προκύπτει ὅτι εἶχε διαστάσεις 4.30 × 5.30 μ. καὶ πιθανῶς ἀποτελοῦσε μέρος τοῦ συγκροτήματος στὸ ὁποῖο ἀνήκει καὶ ὁ κεραμικὸς κλίβανος.

Τῶν ἀρχιτεκτονικῶν λειψάνων τῶν ἀνασκαφῶν Σικυῶνος τῆς περιόδου 1982-1988 ἀνέλαβε τὴ μελέτη ὁ καθηγητὴς κ. Erik Østby, ὁ ὁποῖος μὲ τοὺς συνεργάτες του ἔκανε πλήρεις ἀποτυπώσεις καὶ φωτογραφήσεις τῶν ἀρχιτεκτονικῶν μελῶν τοῦ ναοῦ καὶ τοῦ βωμοῦ (εἰκ. 7).

Ἀπὸ τὴ μελέτη προκύπτει ὅτι ὁ ναὸς εἶχε, πιθανῶς, τρεῖς κατασκευαστικὲς φάσεις, δύο κατὰ τὴν ἀρχαϊκὴ ἐποχὴ, τοῦ 7ου καὶ 6ου αἰ., καὶ τρίτη κατὰ τὰ πρόιμα ἑλληνιστικὰ χρόνια. Ὁ βωμὸς ἐπίσης χρονολογεῖται στὰ ἀρχαϊκὰ χρόνια καὶ τοῦ ἔγιναν μετασκευὲς κατὰ τὰ ἑλληνιστικά. Ἀπὸ τὴν ὑπαρξὴ στρογγυλῆς βάσης στὸν σηκὸ τοῦ ναοῦ, ἡ ὁποία πιστεύεται ὅτι ἔφερε μεγάλο τρίποδα, συμπεραίνεται ὅτι ὁ ναὸς ἦταν ἀφιερωμένος στὸν Ἀπόλλωνα καὶ ὅτι εἶναι ἐκεῖνος ποῦ περιγράφει ὁ περιηγητὴς Πausanias (2,7, 8-9).

#### 4. ΣΙΚΥΩΝ





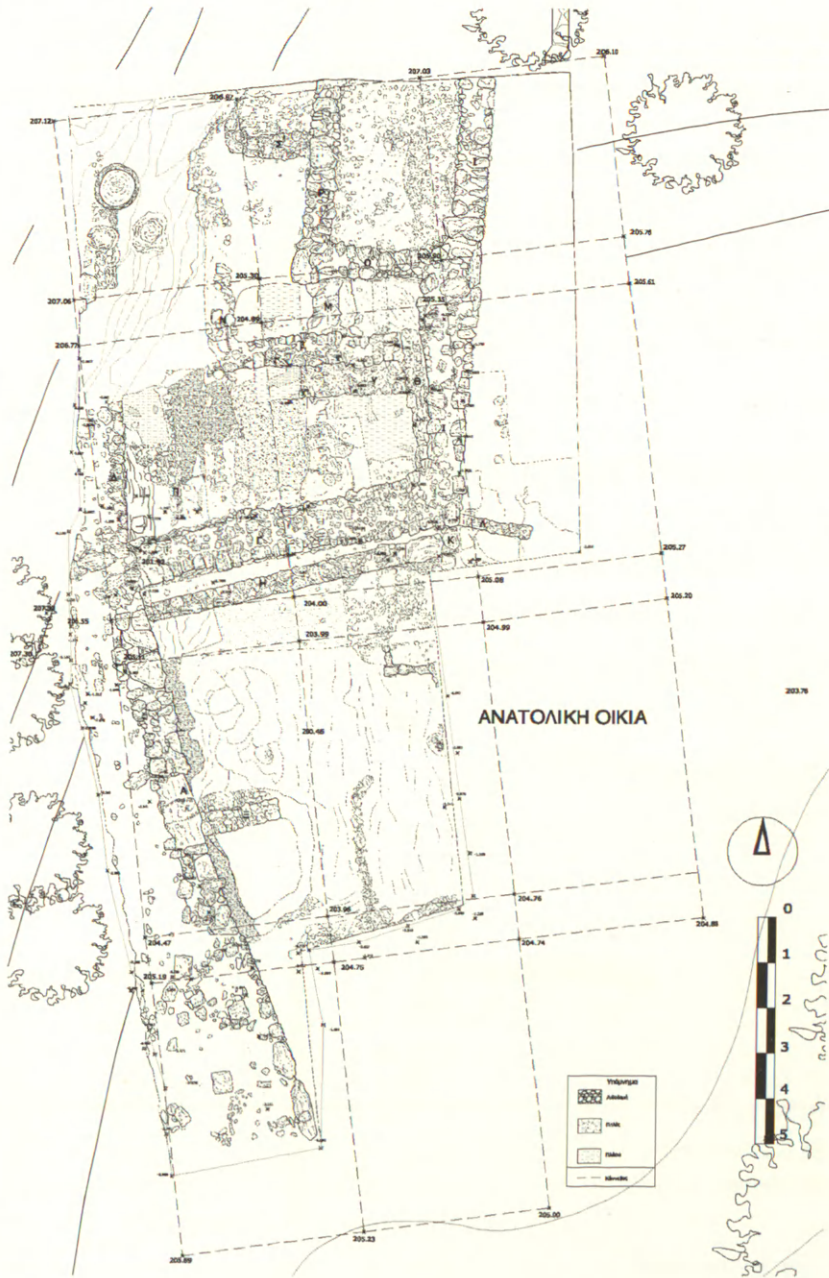
7 Σικυών. Ὁ ναός.

## 5. ΜΥΚΗΝΕΣ

Ἀνασκαφή στὶς Μυκῆνες ὑπὸ τὴ διεύθυνση τοῦ ἀκαδημαϊκοῦ κ. Σπύρου Ἰακωβίδη ἔγινε στὴν Ἀνατολικὴ Οἰκία καὶ τὴν Κάτω Πόλη.

## Ἀνατολικὴ Οἰκία

Στὴν Ἀνατολικὴ Οἰκία (εἰκ. 8) ἐρευνήθηκε ἡ φερτὴ ἐπίχωση τῶν μυκηναϊκῶν χρόνων μέσα στὴν ὁποία βρέθηκε μεγάλη ποσότητα ἀπὸ θραύσματα χρηστικῶν ἀγγείων ὡς καὶ πλίνθοι, κονιάματα, ἓνα μολύβδινο ἔλασμα καὶ κομμάτια ἀπὸ εἰδώλια ἀνθρώπων καὶ ζώων. Ἡ κεραμεικὴ χρονολογεῖται ἀπὸ τὴν ΥἼΕ ΙΙΑΑ1 ἕως ΥἼΕ ΙΙΙΓ. Βρέθηκαν ἀκόμη καὶ ΥἼΕ ΙΙΙΓ ἐπιχώσεις οἱ ὁποῖες εἶχαν σχηματιστεῖ κανονικά, δάπεδα ἀπὸ γῶμα πλέσια, θρανίον καὶ ἔντονα ἴχνη φωτιᾶς.

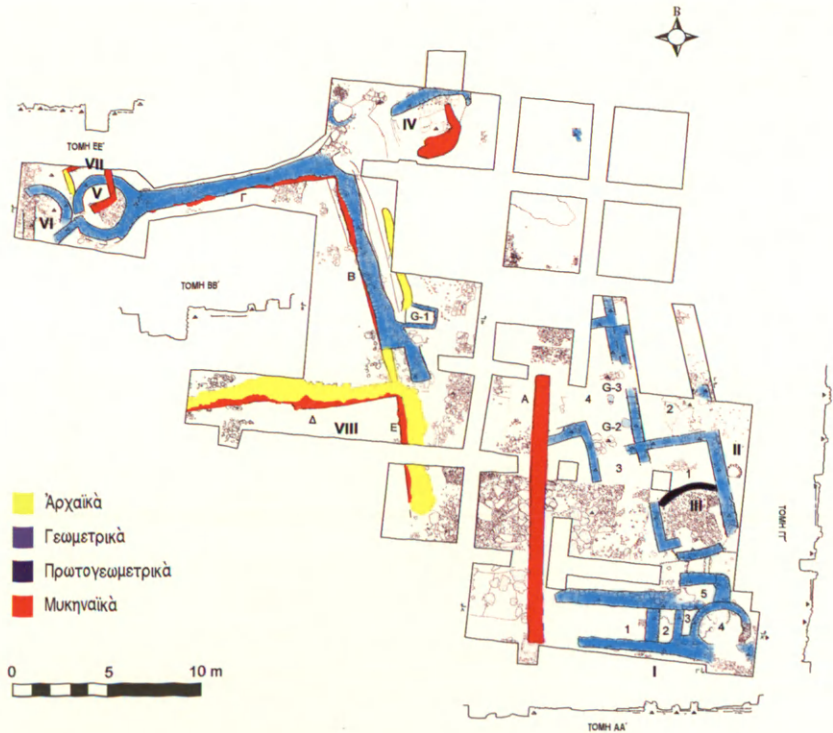


8 Μυκήνες. Η Ανατολική Οικία.

Κατά τὰ ἑλληνιστικά χρόνια ὁ χώρος χρησιμοποιήθηκε πάλι καὶ ἐρευνήθηκαν τοῖχοι ποὺ ἀποτελοῦσαν μέρη δωματίων. Εἶναι φανερό ὅτι τὸ συγκρότημα τῆς ἀνατολικῆς οἰκίας κατασκευάστηκε κατὰ τὴν ἸΕ ΠΙΓ περίοδο καὶ μετὰ τὴν ἐγκατάλειψή του ἐπὶ αἰῶνες χρησιμοποιήθηκε ὁ χώρος του κατὰ τοὺς ἱστορικοὺς χρόνους καὶ ἰδιαίτερα τοὺς ἑλληνιστικούς.

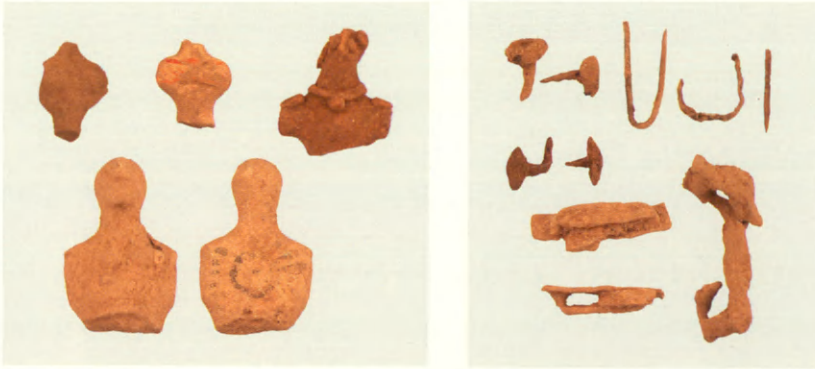
Κάτω πόλη

Στὴν περιοχὴ τῆς Κάτω πόλης (εἰκ. 9) κατὰ μῆκος τῆς δυτικῆς ὄχθης τοῦ Χάβου ἐρευνήθηκαν ἐκ νέου οἱ φυσικῆς ἐπιχώσεις γιὰ τίς ὁποῖες ἔχει γίνει λόγος σὲ παλαιότερη ἔκθεσή μου καὶ διαπιστώθηκε ὀριστικῶς ἡ κατασκευὴ ἑνὸς ἰσχυροῦ τοίχου κατὰ μῆκος τοῦ Χάβου γιὰ προστασία ἀπὸ τίς πλημμύρες. Ἡ ἐπέκταση τῆς ἀνασκαφῆς πρὸς Δυσμὰς ἔδειξε



9 Μυκῆνες. Ἡ Κάτω πόλη.





10 Μυκῆνες. Μυκηναϊκά και ἀρχαϊκά εἰδώλια, μολύβδινοι σύνδεσμοι, ἐλάσματα και σιδερένια καρφιά ἀπὸ τὴν Κάτω πόλη.

ὅτι ὁ ἰσχυρὸς τοῖχος γιὰ τὸν ὁποῖο ἔγινε λόγος πέρυσι ἐπεκτείνεται και καταλήγει σὲ κυκλικὸ κτίσμα γεωμετρικῶν χρόνων, πιθανῶς ἀποθήκη, γιὰτὶ στὸ ἐσωτερικὸ του βρέθηκαν ἐργαλεῖα και σκεύη. Δίπλα ἀκριβῶς ἀπὸ τὸ κυκλικὸ κτίσμα βρέθηκε και δεύτερο πιθανῶς γιὰ ὅμοια χρῆση.

Τὸ σχέδιο τῆς ἀνασκαφῆς δείχνει καθαρά ὅτι στὰ λίγα μυκηναϊκά λείψανα ὑπῆρχε μικρὴ πρωτογεωμετρικὴ ἐγκατάσταση τὴν ὁποία διαδέχτηκε μεγαλύτερη και ἐκτεταμένη γεωμετρικὴ, και αὐτὴν ἀρχαϊκὴ. Ἡ ὅλη μορφή τοῦ συγκροτήματος ὅμως εἶναι ἀκόμη ἀσαφής.

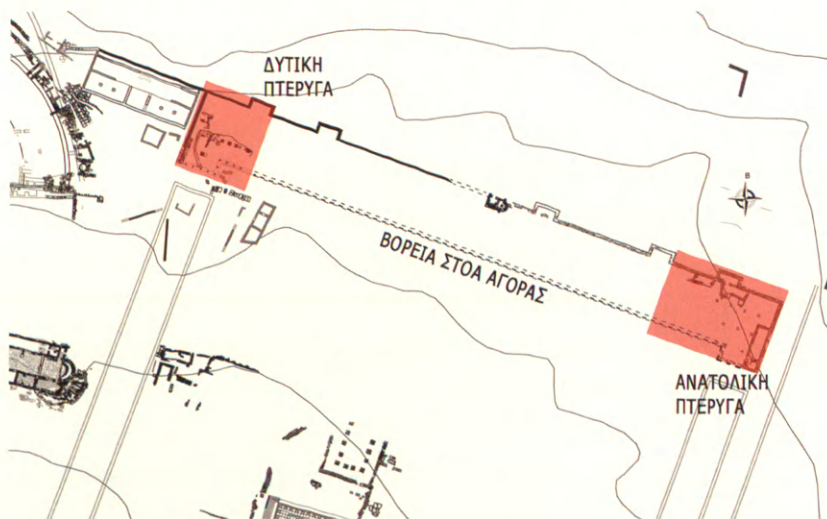
Ἀπὸ τὴ μελέτη τῶν εὐρημάτων τῆς οἰκίας Πέτσα στὴν ὁποία κατὰ τὸ 2011 δὲν ἔγινε ἀνασκαφή, μνημονεύονται μία σχεδὸν πλήρης ἀρύταινα, δηλαδὴ ἀγγεῖο γιὰ μετὰγγιση ὑγρῶν και τεμάχια κονιαμάτων μὲ λείψανα τοιχογραφιῶν. Ἀπὸ τὴν Ἀνατολικὴ Οἰκία προέρχεται ἓνα ΥΕ ΠΙΒ λεκανίδιο και ἓνας σχεδὸν ἀκέραιος μεσογεωμετρικὸς ἀμφορέας. Τὰ εὐρήματα ἀπὸ τὴν ἀνασκαφὴ στὴν Κάτω πόλη εἶναι φθαρμένα μυκηναϊκά και ἀρχαϊκά εἰδώλια, μολύβδινοι σύνδεσμοι (εἰκ. 10) και ὄστρακα μυκηναϊκῶν, γεωμετρικῶν και ἀρχαϊκῶν ἀγγείων.

## 6. ΜΕΣΣΗΝΗ

βόρεια στοά

Στή Μεσσήνη ἡ ἀνασκαφὴ τῆς ἀρχαίας πόλης, ὑπὸ τῆ διεύθυνση τοῦ καθηγητοῦ κ. Πέτρου Θέμελη περιορίστηκε στὴ βόρεια στοὰ τῆς ἀγορᾶς μήκους 186 μέτρων, τρίκλιτη, διώροφη καὶ σχήματος Πεῖ μὲ βραχύτατα τὰ κατακόρυφα σκέλη (εἰκ. 11). Στὸ βάθος δὲν ἔχει καταστήματα ἀλλὰ κόγχες γιὰ ἀγάλματα. Ἐφερε δύο ἐσωτερικὲς κιονοστοιχίες κορινθιακοῦ ρυθμοῦ καὶ τρίτη, δωρικοῦ, στὴν πρόσοψη. Στὸν ὄροφο τὰ κλίτη χωρίζονταν μὲ ἰωνικὲς κιονοστοιχίες καὶ ἡ πρόσοψή του ἔφερε ἰωνικοὺς ἀμφικίονες μὲ θωράκια ἀνάμεσά τους.

Ἡ ἀνασκαφὴ ἀποκάλυψε τὸ κρηπίδωμα (εἰκ. 12) καὶ τὸν στυλοβάτη τῆς δωρικῆς κιονοστοιχίας τῆς πρόσοψης σὲ μῆκος 30 μέτρων ὡς καὶ τὴν ἀνατολικὴ πτέρυγα τῆς στοᾶς τῆς ὁποίας τὸ κρηπίδωμα καὶ ὁ στυλοβάτης σώζονται πλήρως καὶ ἔφεραν τρεῖς δωρικοὺς κίονες καὶ τοῖχο. Ἐμπρὸς ἀπὸ τῆ στοᾶ βρέθηκαν πολλὰ ἀρχιτεκτονικὰ μέλη της (εἰκ. 13), σπόνδυλοι, ἀμφικίονες, θωράκια, ἐπιστύλια, τρίγλυφα μὲ μετόπες καὶ γεῖσα, καθὼς καὶ ἡ θεμελίωση τεσσάρων βάρων ἀνδριάντων.



11 Μεσσήνη. Κάτοψη τῆς βόρειας στοᾶς τῆς ἀγορᾶς.





12 Μεσσήνη. Τὸ κρηπίδωμα τῆς ἀνατολικῆς πτέρυγας τῆς στοᾶς.



13 Μεσσήνη. Ἴωνικὰ κιονόκρανα δευτέρου ὀρόφου στοᾶς.



Ἡ ἔλλειψη τῶν καταστημάτων καὶ οἱ κόγχες γιὰ τὰ ἀγάλματα στὸ βάθος τῆς στοᾶς δείχνουν ὅτι ὁ χαρακτήρας τῆς δὲν ἦταν ἐμπορικός ἀλλὰ κοσμικός, τόπος συνάντησης καὶ περιπάτου. Ὅμως στὴν ἀνατολικὴ πτέρυγα βρέθηκαν δύο μέτρα σιτηρῶν καὶ θραῦσμα ἐπιγραφῆς, πιθανῶς τιμητικῆς γιὰ ἀγορανόμο, τοῦ 3ου π.Χ. αἰῶνος καὶ κοντὰ ἀποκαλύφθηκαν τὰ λείψανα παλαιότερου κτίσματος, πιθανῶς ἀφιερωμένου σὲ κάποια θεότητα.

Νέα εὐρήματα εἶναι βᾶθρο πού ἔφερε τὸν χάλκινο ἀνδριάντα τοῦ Ἀριστέα, γιοῦ τοῦ Λύκωνος, ὁ ὁποῖος ἦταν Μεσσηνιος δικαστῆς ὡς καὶ βατήρας ἐπιτύμβιας στήλης γιὰ κάποιον Ἀσκληπειάδα.

## 7. ΑΡΧΑΙΑ ΘΟΥΡΙΑ

Τῆς ἀρχαίας Θουρίας ἡ ἀνασκαφὴ συνεχίστηκε ἀπὸ τὴν Διευθύντρια τῆς Ἐφορείας Ἀρχαιοτήτων Μεσσηνίας κυρία Ξένη Ἀραπογιάννη. Μὲ τὴ νέα ἔρευνα σαφηνίζεται ἡ τοπογραφικὴ διάταξη μεγάλων δημόσιων κτιρίων κατασκευασμένων πάνω σὲ ἓνα ἀνδρῶ. Τὸ βορειότερο εἶναι τὸ κτίριο Α (Ἔργον 2009, 36) καὶ τὸ νοτιότερο τὸ κτίριο Γ (Ἔργον 2010, 20-23) στὸ ὁποῖο θὰ ἐπανέλθω.

Ἐμπρὸς, πρὸς Νότον τοῦ κτιρίου Α ἀποκαλύφθηκε στυλοβάτης κτιρίου, τοῦ Β, σωζομένου μήκους 11 μ. στὸν ὁποῖο βρίσκονται στὴ θέση τους οἱ κατώτεροι φθαρμένοι σπόνδυλοι, μὲ τὴ βάση τους, τεσσάρων ἰωνικῶν κίωνων. Ἡ κιονοστοιχία ἀπέχει ἀπὸ τὸ κτίριο Α 4.20 μ. Εἶναι παράλληλη πρὸς αὐτὸ καὶ φαίνεται ὅτι καὶ τὰ δύο κτίρια, Α καὶ Β ἀποτελοῦν σύνολο, μία ἰωνικὴ στοὰ μὲ διαμερίσματα ἢ καταστήματα στὸ βάθος (εἰκ. 14). Ἐμπρὸς ἀπὸ τὴν κιονοστοιχία, πρὸς Νότον, σώζεται ἀνοιχτὸ ὕδραγωγεῖο ἀπὸ κροκάλες καὶ ἰσχυρὸ ὑδραυλικὸ κονίαμα καὶ κατὰ διαστήματα δύο φρεάτια. Τῆς στοᾶς ἐκτὸς ἀπὸ μονόλιθη παραστάδα πού θὰ ὀρίζει τὸ ἀνατολικὸ

ἄκρο της, ἔχουν σωθεῖ πολλά ἀρχιτεκτονικά μέλη, ὅπως γείσα μὲ γεισήποδες μὲ λευκὸ ἐπίχρισμα, ἀρράβδωτος κίονας, ἐπιστύλιο μὲ λείψανα χρώματος, ἀπὸ τῆ μελέτη τῶν ὁποίων θὰ γίνεῖ ἀπόπειρα ἀναπαράστασης.

Τὸ κτίριο Γ, ὅπως δείχτηκε κατὰ τὴν περυσινὴ ἔκθεση (Ἔργον 2010, 20-23) ἦταν ναὸς (εἰκ. 15). Ἐμπρὸς του, δηλαδὴ νότια, βρέθηκαν στῆ θέση τους τρία βάθρα σὲ ἐπαφὴ μὲ τὴν κρηπίδα τοῦ ναοῦ. Τὸ ἓνα ἀπὸ τὰ βάθρα, τοῦ ὁποίου λείπει τὸ ἐπίκρανο, φέρει ἐπιγραφή ἢ ὁποία μνημονεύει ὅτι δύο γονεῖς, ὁ Ἀριστοφάνης καὶ ἡ Φιλωτίς ἀφιέρωσαν στὸν Ἀσκληπιὸ καὶ τὴν Ὑγεία τὴν εἰκόνα, τὸ ἄγαλμα, τοῦ γιοῦ τους



14 Θουρία. Κιονοστοιχία τῆς ἰωνικῆς στοᾶς.



Φιλοξένου. Φαίνεται λοιπόν ὅτι ὁ ναός ἦταν ἀφιερωμένος στίς δύο αὐτές ἰαματικές θεότητες.

Μετὰ τὸν γύρω ἀπὸ τὸν ναὸ καθαρισμὸ τῶν ἐπιχώσεων ἀποκαλύφθηκε δάπεδο ἀπὸ βότσαλα καὶ ἰσχυρὸ κονίαμα. Στίς ἐπιχώσεις δὲ μεταξὺ τοῦ ναοῦ καὶ τῆς πρὸς Νότον μικρῆς ἐκκλησίας τῆς Παναγίας βρέθηκαν ἀρκετές χριστιανικὲς ταφές χωρὶς κτερίσματα.

Τέλος, στὸν χώρο μεταξὺ τῆς στοᾶς καὶ τοῦ ναοῦ βρέθηκε μεγάλη ποσότητα ἀπὸ ὅστὰ διαφόρων ζώων, χοίρων, ἀγριοχοίρων, βοσειδῶν, πουλερικῶν καὶ ὄστρεα τὰ ὅποια σχημάτιζαν στρώμα πάχους 0.20 μ., πολλὰ θραύσματα ἀγγείων καὶ στάχτη. Σὲ δύο σημεῖα τὸ χῶμα εἶχε ἀποκτήσει χρῶμα κόκκινο ἀπὸ τὴν ἐπίδραση φωτιᾶς, προφανῶς ἀπὸ τὸ ψήσιμο τῶν σφαγίων τῶν θυσιῶν ποὺ γίνονταν πρὸς τιμὴν τοῦ Ἀσκληπιοῦ καὶ τῆς Ἰγείας.

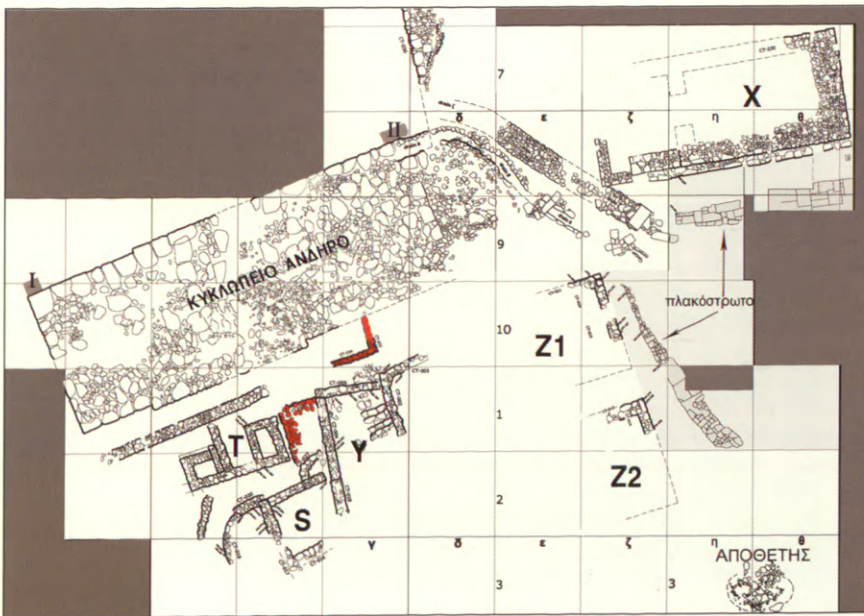


15 Θουρία. Πρόσοψη τοῦ ναοῦ.



Ἡ ἀνασκαφή στὴν Ἴκλαινα Μεσσηνίας συνεχίστηκε ἀπὸ τὸν καθηγητὴ κ. Μιχάλη Κοσμόπουλο μὲ ἔρευνα τοῦ κυκλώπειου ἀνδῆρου καὶ τῆς περιοχῆς του (εἰκ. 16). Τὸ νότιο τοῦ ἀνδῆρου οἰκοδομικὸ συγκρότημα αὐξήθηκε μὲ δύο νέα μικρὰ δωμάτια στὰ ὁποῖα βρέθηκαν ὙΕ ΠΒ κεραμεικὴ, κονιάματα μὲ ζωγραφικὴ διακόσμηση, γραπτὴ πήλινη τράπεζα προσφορῶν καὶ χάλκινα ἐλάσματα. Νοτιοανατολικά τῶν δωματίων βρέθηκε μεγάλος ἀποθήτης, διαμέτρου 4.5 μ. πὺρ τὸν ἀποτελοῦσαν στάχτες, καμένα κόκαλα αἰγοπροβάτων, χοίρων, ζωόμορφα εἰδῶλια, ἓνα φύλλο μολύβδου, κονιάματα μὲ χρώματα, πολλὰ ἀγγεῖα ἀκέραια καὶ σὲ κομμάτια πὺρ ὅλα μαζὶ μαρτυροῦν τέλεση λατρείας στὸ ὕπαιθρο (εἰκ. 18).

Κατὰ μῆκος τοῦ ἀνδῆρου ἔγιναν τομῆς καὶ φάνηκε ἡ κατασκευὴ τῶν θεμελίων του μὲ μεγάλες λιθοπλίνθους καὶ



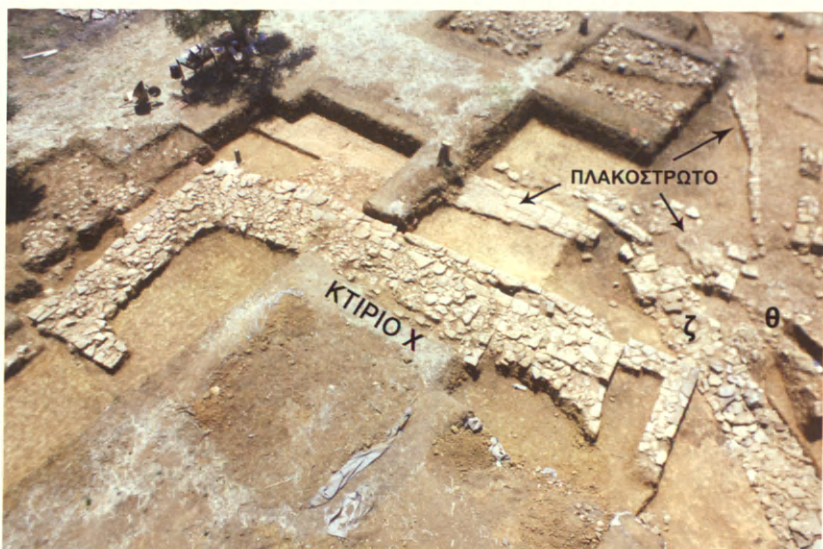
16 Ἴκλαινα Μεσσηνίας. Κάτοψη τῆς περιοχῆς πὺρ ἀνασκάφηκε τὸ 2011.

πλάκες. Η κεραμεική τῆς ἐπίχωσης τῶν θεμελιῶν τοῦ ἀνδῆρου εἶναι τῆς ΥἼΕ ΠΙΑ2/ΠΙΒ καὶ ΥἼΕ ΠΒ/ΠΙΑ1.

Βορείως τοῦ ἀνδῆρου ἰσχυρὸς τοῖχος ἀπὸ μεγάλες κατεργασμένες πέτρες συνεχίζεται σὲ ἄγνωστο ἀκόμη μῆκος. Πιθανῶς εἶναι καὶ αὐτὸς ἀνάλημμα λόγῳ τοῦ πλάτους του τῶν 2.5 μ. Ἐνδιαφέρον ἔχει ὅτι στὴν ἐμπρὸς ἀπὸ τὸν τοῖχο ἐπίχωση βρέθηκαν ἄφθονα ὄστρακα ΥἼΕ ΠΙΑ2/ΠΙΒ κεραμεικῆς, σκουριές, μικρότατα κομμάτια χαλκοῦ, πήλινο εἰδώλιο ζώου καὶ χάλκινο κεφαλάκι ἀνδρικό ἀπὸ ἀγαλαματάκι.

Στὰ ἀνατολικά τοῦ ἀνδῆρου ὑπάρχει πλακόστρωτη αὐλὴ ἢ πλατεία ποὺ σώζεται ἀτελῶς (εἰκ. 17). Τὸ πλακόστρωτο εἶναι κατασκευασμένο μὲ πολλὴ ἐπιμέλεια καὶ ἡ ἐπιφάνειά του εἶναι ὁμαλὴ καὶ ἐπίπεδη. Τὰ νερὰ τῆς βροχῆς ποὺ συγκεντρώνονταν στὴν αὐλὴ ἀποχετεύονταν μὲ δύο ἀγωγούς.

Ἀνατολικῶς τοῦ ἀνδῆρου συνεχίστηκε ἡ ἀνασκαφὴ τοῦ μεγάλου κτιρίου X μῆκους 14.60 μ. καὶ πλάτους 7 μ., τὸ ὁποῖο σώζεται μερικῶς. Ὁ ἀνασκαφεὺς προτείνει ὑποθετικὰ



17 Ἴκλαινα Μεσσηνίας. Ἀεροφωτογραφία τοῦ κτιρίου X καὶ τοῦ πλακόστρωτου ἀπὸ βόρεια.





18 Ίκλαινα Μεσσηνίας. Εύρηματα από τὸν ἀποθέτη.

βεβαίως κάτοψη πὺ ἀποτελεῖται ἀπὸ πρόδομο καὶ στήκο. Ἡ κατασκευὴ του δείχνει ὅτι κατὰ ἐποχὲς ὑπέστη προσθήκες καὶ τροποποιήσεις. Στὸ ἐσωτερικὸ του δὲν ὑπῆρξαν εὐρήματα, μόνον στὴ νότια πλευρὰ του βρέθηκαν ὄστρακα τῆς ΥἼΕ III Α2/Β. Ἐξὼ ἀπὸ τὴ ΝΑ γωνία του βρέθηκε στὴ θέση της στήν ἀρχαία της βάση στήλη χωρὶς διάκοσμο ἢ χάραγμα· πιθανῶς ἦταν ὀρόσημο.

Κατὰ τὸ 2011 συνεχίστηκε γιὰ δευτέρα χρονιά ἡ ἀνασκαφὴ στὸν Ἅγιο Βασίλειο στὸ Ξηροκάμπι Λακωνίας, κοντὰ στὴ Σπάρτη, ἀπὸ τὴν Διευθύντρια τῆς Ἐφορείας Ἀρχαιοτήτων Λακωνίας κυρία Ἀδαμαντία Βασιλογάμβρου.

Κατὰ τὴν ἔρευνα τοῦ 2010 εἶχαν ἀποκαλυφθεῖ ἐρείπια κτιρίου τῆς ΥἼΕ ἐποχῆς, πολλὰ κινητὰ ἀρχαῖα, κυρίως ὄπλα, καὶ ἄλλα ἐνδιαφέροντα εὐρήματα, νεκροταφεῖο τῆς ΜΕ III - ΥἼΕ I περιόδου (Ἔργον 2010, 33-40) ὡς καὶ θραύσματα τοιχογραφιῶν. Τὰ κτίρια πὺ εἶχαν ἐρευνηθεῖ ἦσαν δύο, τὸ Α καὶ τὸ Β.

Τοῦ κτιρίου Α ἡ ἀνασκαφὴ συνεχίστηκε καὶ διαπιστώθηκε ὅτι εἶχε ὑποστῆ μετατροπές, καταστροφὴ ἀπὸ πυρκαγιὰ καὶ ἐκ νέου χρῆση κατὰ τὸ τέλος τῆς ΥἼΕ ἐποχῆς καὶ ἐπιπλέον ἐπεμβάσεις κατὰ τὴ βυζαντινὴ καὶ μεταβυζαντινὴ περίοδο.

9. ΑΓ. ΒΑΣΙΛΕΙΟΣ  
ΛΑΚΩΝΙΑΣ





19 Άγ. Βασίλειος Λακωνίας. Πλαστικό ρυτό μορφής κεφαλής ταύρου.



20 Άγ. Βασίλειος Λακωνίας. Κτίριο Δ. Γενική άποψη από άερος.

Ένα μεταβυζαντινό κτίριο, τὸ Γ, ἔχει κατασκευαστεῖ ἐπάνω στὸ Α. Σὲ ἕναν ἀπὸ τοὺς χώρους του βρέθηκαν πολλὰ καὶ σημαντικὰ ἀρχαῖα: ἀγγεῖα, χάλκινο μαχαίρι, ψῆφοι ἀπὸ φαγεντιανή, χρυσὰ ἐλάσματα, τρεῖς σφραγιδόλιθοι μὲ παραστάσεις, ἕνα μεγάλο λίθινο σφυρί, εἰδώλια ζώων, καὶ μεγάλο πλαστικό ρυτὸ μορφῆς κεφαλῆς ταύρου (εἰκ. 19).

Νέα κτίσματα βρέθηκαν μὲ γεωσκοπικὴ ἐπισκόπηση ἢ ὁποῖα ἀποκάλυψε τὴν ὕπαρξή ἐρειπίων καταχωσμένων. Ἡ κατόπιν ἀνασκαφὴ ἔφερε στὸ φῶς μέρος μεγάλου κτίσματος γύρω ἀπὸ τὸ ὁποῖο βρέθηκαν πολλὰ τμήματα τοιχογραφιῶν. Τὸ κτίριο ποὺ φέρει τὸ στοιχεῖο Δ (εἰκ. 20) χωρίζεται σὲ τρία δωμάτια, τὰ δύο στενότερα, τὸ τρίτο ὅσα τὰ δύο μαζί σὲ ἐμβάδόν. Ἡ κεραμεικὴ ποὺ βρέθηκε στὴν ἀνασκαφὴ τὸ χρονολογεῖ στὴν ΥἼ Π - ΠΙΑ περίοδο. Οἱ τοῖχοι του εἶναι παχύτατοι 1.5 μ. καὶ φαίνεται ὅτι στερεώνονταν μὲ ξυλοδεσιές. Τὸ μεγάλο πάχος τῶν τοίχων ὑποδηλώνει τὴν ὕπαρξή ὀρόφου. Μετὰ τὸ τέλος τῆς μυκηναϊκῆς περιόδου ὁ χώρος ἐγκαταλείφθηκε. Χρῆση του ἔγινε μόνις κατὰ τὰ βυζαντινὰ καὶ μεταβυζαντινὰ χρόνια.

Πλάι, δυτικῶς τοῦ Δ, ἀποκαλύφθηκε καὶ ἄλλο συγκρότημα τὸ Ε, ποὺ ἀποτελεῖται ἀπὸ μικρὰ δωμάτια τῶν αὐτῶν περιπέου διαστάσεων, κατασκευασμένα ἀπὸ ἀργούς λίθους καὶ πλίθες καὶ τὰ ὁποῖα χρονολογοῦνται ἀπὸ τὴν ΥἼ ΠΑ - ΠΒ περίοδο ἕως καὶ τὴν ΥἼ ΠΙΑ1-2.

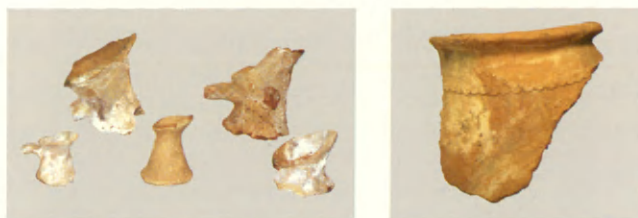
Οἱ ἐργασίες στὴν παλαιὰ ἀνασκαφὴ στὸ Ντικιλὶ Τὰς ποὺ γίνονται μὲ τὴ συνεργασία τῆς Γαλλικῆς Ἀρχαιολογικῆς Σχολῆς καὶ τὴ διεύθυνση τῆς κυρίας Χαίδως Κουκούλη καὶ τοῦ κ. Pascal Darque περιορίστηκε στὴ μελέτη τῆς χρονολόγησης τῆς ἀνασκαφῆς τοῦ 2010, ἢ ὁποῖα γίνεται μὲ τὴ μέθοδο τῆς ραδιοχρονολόγησης καρότων ἀπὸ στρώματα ποὺ δὲν ἔχουν ὑποστει ἐξωτερικὲς ἐπιδράσεις.

Τρία καρότα που λήφθηκαν κοντά στο κέντρο της τούμπας επιβεβαίωσαν ότι στη βάση του λόφου υπάρχουν ανθρωπογενείς αποθέσεις της αρχαιότερης νεολιθικής περιόδου που χρονολογούνται, κατά τους ανασκαφείς, με ασφάλεια στο δεύτερο μισό της 7ης χιλιετίας π.Χ. Θεωρείται ότι είναι η πρώτη φορά που πιστοποιείται ότι στην ανατολική Μακεδονία υπήρχε κατοίκηση κατά την αρχαιότερη νεολιθική περίοδο.

Από τα κατάλοιπα φυτών διαπιστώθηκε ότι οι εκεί κάτοικοι τρέφονταν, εκτός άλλων, με αχλάδια, σύκα, μούρα, βελανίδια, όσπρια και σιτηρά και γνώριζαν το λινάρι και τα σταφύλια και πιθανώς γνώριζαν και το κρασί.

#### 11. ΚΑΣΤΡΙ ΣΥΡΟΥ

Στο Καστρί Σύρου ή Διευθύντρια της Έφορευίας Αρχαιοτήτων Κυκλάδων κυρία Μαρίζα Μαρθάρη συνέχισε την ανασκαφή στην ακρόπολη της Χαλανδριανής προς Βορράν του τείχους της κορυφής και πλησιέστερα προς τα οικήματα της ακροπόλεως (εικ. 22). Από τη μικρή επίγωση που διατηρείται συγκεντρώθηκαν όστρακα αγγείων της ύστερης Πρωτοχαλκής II περιόδου και λεπίδες όψιανου. Ήξετάστηκαν ακόμη τα παλαιά κεραμικά εύρηματα του Τσουντα τα οποία βρίσκονται στη Σύρο άδημοσίευτα και διαπιστώθηκε ότι τα συνηθέστερα αγγεία που χρησιμοποιούσαν οι κάτοικοι της ακροπόλεως της Χαλανδριανής ήσαν ή στενόλαιμη πρόχους και ο μεγάλος ωσειδής πίθος με ανάγλυφη ή χαρακτή διακόσμηση (εικ. 21).



21 Καστρί Σύρου. Εύρηματα από τις παλιές ανασκαφές του Τσουντα.





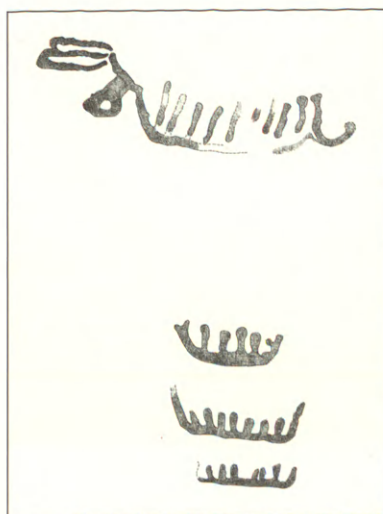
22 Καστρί Σύρου. Βορειοανατολική περιοχή Πρωτοκυκλαδικού οικισμού.

12. ΣΤΡΟΦΙΛΑΣ  
ΑΝΔΡΟΥ

Ἡ ἀνασκαφή στὸν Στρόφιλα Ἄνδρου συνεχίστηκε ὑπὸ τὴ διεύθυνση τῆς κυρίας Χριστίνας Τελεβάντου βορείως τοῦ προϊστορικοῦ οἰκισμοῦ, ἔξω τοῦ τείχους, κατὰ μῆκος αὐτοῦ μέχρι τῆς ἀνατολικῆς πλευρᾶς τῆς πύλης. Μετὰ τὸν καθαρισμὸ τοῦ χώρου τῆς ἀνασκαφῆς μέχρι τοῦ βράχου ἀποκαλύφθηκε τὸ κλιμακωτὸ καὶ κάπως ἀπόκρημνο ἔδαφος ποὺ προσδίδει ὕψος στὸ τεῖχος.

Καὶ στὸν χώρο αὐτὸν ἀποκαλύφθηκαν πυκνὲς βραχογραφίες. Κατὰ τὴν ἀνασκαφέα ὁ χώρος κατὰ μῆκος καὶ ἔξω τοῦ τείχους θὰ εἶχε γιὰ τοὺς τότε κατοίκους τοῦ οἰκισμοῦ ἰδιαίτερη σημασία «ἐνδεχομένως καὶ μὲ ἀποτροπαϊκὸ χαρακτήρα σχηματίζοντας ζώνη προστασίας τοῦ οἰκισμοῦ».

Οἱ βραχογραφίες ἔχουν χαραχτεῖ στὶς ἐπίπεδες ἐπιφάνειες τῶν βράχων, λίγες καὶ στὶς κάθετες. Οἱ νέες παραστάσεις εἶναι πλοῖα, μονήρη ἢ σὲ ομάδες διαφόρων μεγεθῶν (εἰκ. 23).



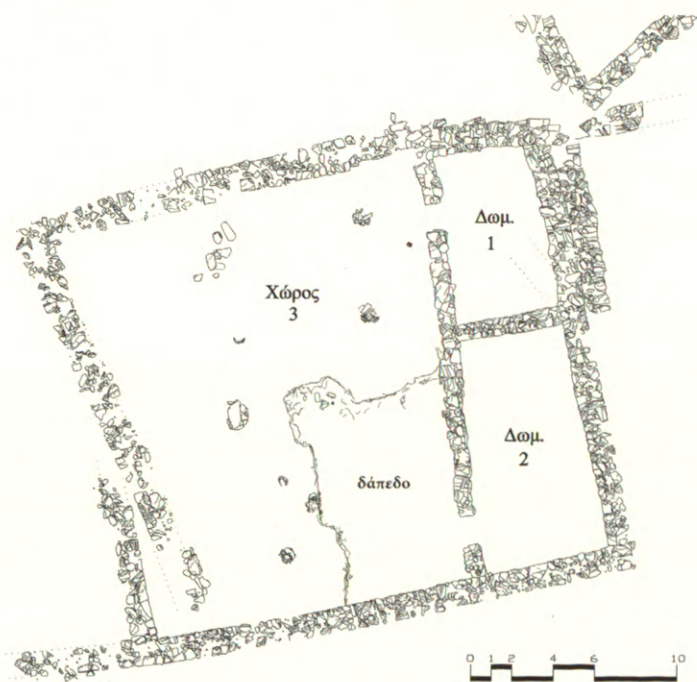
23 Στρόφιλας Ἄνδρου. Βραχογραφίες καὶ σχέδια (Κ. Μαυραγάνη) μὲ παράσταση πλοίων καὶ μικρῶν κοιλοτήτων.



Ένα φέρει και σημαία. Ακόμη συχνά είναι τὰ πέλματα, σπείρες, μικρά βαθουλώματα συνήθως σὲ σχῆμα σπείρας, ἓνα ψάρι. Ἐξω καὶ ἀνατολικῶς τῆς πύλης ὑπάρχει ἀνθρώπινη μορφή ἢ ξόανο πού μπορεῖ νὰ εἰκονίζει θεότητα. Τὸ κεφάλι καὶ τὸ ὀρθογώνιο σῶμα ἀποδίδονται μὲ πυκνά βαθουλώματα. Μία προεξοχή τοῦ σώματος πιθανῶς ἀποδίδει χέρι πού κρατεῖ κάτι.

Ἐκτὸς ἀπὸ τίς βραχογραφίες βρέθηκαν κεραμεικὴ τῆς τελευταίας νεολιθικῆς περιόδου, μία χάλκινη περόνη, λίθινα ἐργαλεῖα ὅπως τριβεῖα καὶ τριπτῆρες, ὄψιανὸς καὶ θραύσματα μαρμάρινων σκευῶν ἐξαιρετῆς ἐπεξεργασίας.

Στὸ ΒΑ τμήμα τοῦ οἰκισμοῦ τοῦ Στρόφιλα καὶ σὲ ἐπαφὴ μὲ τὸ ἱερό (Ἔργον 2009, 58) εἶχε ἐρευνηθεῖ προκαταρκτικῶς τὸ 2000-2003 τὸ λεγόμενον οἰκοδόμημα Β (εἰκ. 24), διαστάσεων  $\pm 12.50 \times 13.50$  μ., πού χωρίζεται σὲ τρεῖς χώρους, ἓναν μεγάλο ἔκτασης 110 μ<sup>2</sup> καὶ δύο μικρότερους στὸ ἀνατολικό



24 Στρόφιλας Ἄνδρου. Κάτοψη τοῦ οἰκοδομήματος Β.



25 Στρόφιλας Ἄνδρου. Οἰκοδόμημα Β, χώρος 3, βάση κτιστοῦ πεσσοῦ καὶ λίθινες κατασκευές γιὰ τὴ στήριξη ξύλινων δοκῶν.

μέρος. Οἱ χώροι αὐτοὶ ἐπικοινωνοῦν μὲ τὸν μεγάλο χώρο τοῦ ὁποίου τὸ ΝΑ τέταρτο φέρει ἐπιμελημένο δάπεδο ἀπὸ καθαρὸ κόκκινο πηλό, συμπιεσμένο καὶ λειασμένο. Ἡ ὀροφή τοῦ μεγάλου αὐτοῦ χώρου στηριζόταν σὲ πέντε ξύλινους στύλους τῶν ὁποίων βρέθηκαν οἱ βάσεις, καὶ μὲ κτιστὸ πεσσὸ στὸ κέντρο (εἰκ. 25).

### 13. ΑΚΡΩΤΗΡΙ ΘΗΡΑΣ

Ἡ μεγάλη περιπέτεια τῶν ἀρχαίων στὸ Ἀκρωτήρι Θήρας μὲ τὴν πτώση τμήματος τοῦ νέου στεγαστροῦ καὶ τὸν θάνατο ἑνὸς ἐπισκέπτου στὶς 23 Σεπτεμβρίου 2005 ἔφθασε στὸ τέλος της μὲ τὴν ἀνακατασκευὴ νέου στεγαστροῦ τοῦ ὁποίου τὴ μελέτη ἔκανε ξένος Τεχνικὸς Οἶκος. Παρὰ τὸ εὐχάριστο γεγονός τῆς ὀλοκλήρωσης ἑνὸς μεγάλου ἔργου ποῦ θὰ προστατεῦσει πολὺτιμα ἀρχαῖα, δὲν σβήνει ἡ λύπη μας γιὰ τὸν ἀδικο θάνατο τοῦ Richard Bennion.





26 Άκρωτήρι Θήρας. Γενική άποψη του οικισμού με τὸ νέο στέγαστρο.



27 Άκρωτήρι Θήρας. Ὁ πυλώνας τοῦ Συγκροτήματος Δ.

Τὸ νέο στέγαστρο προκάλεσε μεγάλες μέριμνες στὴν Ἀρχαιολογικὴ Ἑταιρεία καὶ ἰδιαίτερα στὸν Πρόεδρό της Ἐπαμεινώνδα Σπηλιωτόπουλο, ὁ ὁποῖος χειρίστηκε τὰ πολύπλοκα νομικὰ ζητήματα ποὺ δημιουργήθηκαν κατὰ τὴ διάρκεια τῶν μακρῶν ἐτῶν τῆς κατασκευῆς του μὲ τὴ γνώση καὶ τὴ σύνεση τοῦ διδασκάλου τοῦ νόμου καὶ προστάτευσε τὰ συμφέροντα τοῦ Δημοσίου.

Κατὰ τὴ διάρκεια τῆς ἐπταετίας ποὺ χρειάστηκε ἡ ἀνακατασκευὴ τοῦ στεγάστρου δὲν ἔγιναν ἀνασκαφές στὸν χῶρο τοῦ Ἀκρωτηρίου (εἰκ. 26-27). Ὁ καθηγητὴς κ. Χρῆστος Ντούμας ποὺ διευθύνει τὶς ἐκεῖ ἐργασίες δὲν διέκοψε τὴ συντήρηση τῶν εὐρημάτων τῶν ἀνασκαφῶν Μαρινάτου καὶ κατέβαλε ἰδιαίτερες προσπάθειες γιὰ τὴ συντήρηση καὶ ἀποκατάσταση τῶν τοιχογραφιῶν, μάλιστα τελευταῖα ἀνασυγκροτήθηκε σὲ πίνακα τὸ κεντρικὸ σωζόμενο τμήμα τῆς μεγάλης ζωφόρου τῶν γαλάζιων σπειρῶν (εἰκ. 28) καὶ προχώρησε ἡ ἀποκατάσταση τῶν τοιχογραφιῶν τῶν φοινικοειδῶν καὶ τῶν καλαμοειδῶν ὡς καὶ τῆς κεραμεικῆς. Μὲ τὴν ἐκ νέου κατασκευὴ τοῦ στεγάστρου ὁ ἀρχαῖος οἰκισμὸς τοῦ Ἀκρωτηρίου γίνεται καὶ πάλι προσιτὸς στοὺς φιλόλογους.

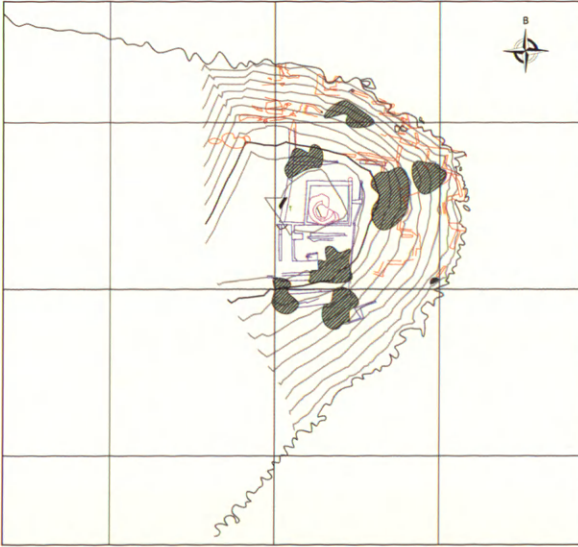


28 Ἀκρωτήρι Θήρας. Τμήμα τῆς μεγάλης ζωφόρου τῶν γαλάζιων σπειρῶν.



Ἡ ἔρευνα πὺ εἶχε ἀρχίσει τὸ 2008 στὴ θέση Βαθὺ στὴν Ἄστυπαλαία ὁ καθηγητὴς κ. Χρ. Ντούμας, συνεχίστηκε ἀπὸ τὸν καθηγητὴ τοῦ Πανεπιστημίου Ἰωαννίνων κ. Ἀνδρέα Βλαχόπουλο.

#### 14. ΒΑΘΥ ΑΣΤΥΠΑΛΑΙΑΣ



29 Βαθὺ Ἄστυπαλαίας. Τοπογραφικὸ σχέδιο μὲ ὄρατὰ λείψανα τῆς θέσης.



30 Βαθὺ Ἄστυπαλαίας. Ὁ ἑλληνιστικὸς πύργος μὲ τὸ ἀσβεστοκάμινο νεώτερων χρόνων στὸ ἐσωτερικὸ του.

Σὲ μικρὸ ἀκρωτήριο στὸν κόλπο Βαθύ (εἰκ. 29) διαπιστώθηκαν λείψανα ἐγκατάστασης τῆς πρώιμης Χαλκοκρατίας πάνω στὰ ὁποῖα κατὰ τοὺς ἐλληνιστικοὺς χρόνους οἰκοδομήθηκε πύργος καὶ ἄλλα κτίσματα (εἰκ. 30). Ἡ εἰδικότερη ὀνομασία τοῦ χώρου εἶναι Ἑλληνικό, κοινὴ ὀνομασία γιὰ ἀρχαῖα θεατὰ ἐρείπια.

Κατὰ τὸ 2011 ἔγινε προκαταρκτικὴ ἐργασία ἀναγνωρίσεως ἐπιφανειακῆς τοῦ εὐρύτερου χώρου καὶ διαπιστώθηκε ἡ ὕπαρξη κεραμεικῆς τῆς Πρωτοχαλκῆς περιόδου καὶ τῶν ἐλληνιστικῶν χρόνων. Βρέθηκαν ἀκόμη στὴν ἐπιφάνεια τοῦ ἐδάφους λίθινα ἐργαλεῖα μεταξύ τῶν ὁποίων ξεχωρίζει ἓνα ἀπὸ ἡμιδιαφανὴ πυριτόλιθο (εἰκ. 31). Στὴν εὐρύτερη περιοχὴ βρέθηκαν ἀκόμη ὄψιανοὶ καὶ ἐλληνιστικὰ ὄστρακα.



31 Βαθύ Ἀστυπαλαίας. Λίθινα ἐργαλεῖα, πρωτοχαλκῆ κεραμεικῆ καὶ ὀρθογώνιο πυριτολιθικὸ ἐργαλεῖο.



Ἡ ἀνασκαφή τοῦ Κεντρικοῦ κτιρίου στὴ Ζώμινθος συνεχι-  
στηκε ἀπὸ τὴν ἐπίτιμο Ἐφορο τῶν Ἀρχαιοτήτων κυρία Ἐφφ  
Σαπουνα-Σακελλάρᾳ με σημαντικὰ ἀποτελέσματα.

Στὸν χώρο 19, τὸν λεγόμενο τοῦ κλιμακοστασίου (εἰκ.  
32), διαπιστώθηκε ἡ ὑπαρξὴ δύο τουλάχιστον δαπέδων, στοὺς  
χώρους 28 καὶ 49 διαπιστώθηκε ἡ ὑπαρξὴ ὀρόφου, μάλιστα  
στὸν χώρο 49 διακρίνονται καὶ τὰ ἴχνη τῶν δοκῶν τῶν δαπέ-  
δων. Πολλὰ ἦσαν καὶ τὰ εὐρήματα ἀπὸ ἐκεῖ (εἰκ. 33), ὅπως  
θραύσματα ρυτῶν, κωνικὰ κύπελλα, ἐγχειρίδιο, κεφαλὴ περό-  
νης ἀπὸ ὄστρο καὶ πήλινη σφραγίδα. Ἐξίσου πλούσιος σὲ εὐρή-  
ματα ἦταν ὁ χώρος 28. Πλήθος ἀγγείων, κυρίως κωνικὰ  
κύπελλα, λύχνος, θυμιατήριον, χάνδρες ἀπὸ ποικίλους λίθους  
πὺ φαίνεται ὅτι ἀποτελοῦν μέρος περιδεραίου, περόνες ἀπὸ  
χαλκὸ, δύο σφραγίδες ἀπὸ στεατῖτη ἀπὸ τίς ὁποῖες ἡ μία  
εἰκονίζει ὑδρόβια πουλιὰ καὶ ἡ δευτέρα λιοντάρι. Τὸ σημαντι-  
κότερο ὅμως εἶναι γάλκινον εἰδώλιον σεβίζοντος.



32 Ζώμινθος. Ὁ χώρος τοῦ κλιμακοστασίου.

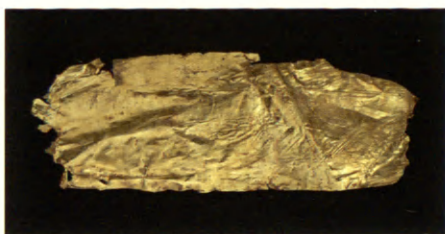


33 Ζώμινθος. Εύρήματα από τὸν χῶρο τοῦ κλιμακοστασίου.



34 Ζώμινθος. Κτίριο παλαιονακτορικῆς περιόδου.





35 Ζώμιθος. Χρυσό έλασμα.

Στους ανατολικότερα χώρους 29 και 30, οι οποίοι κατά την ανασκαφέα αποτελούσαν την κεντρική αυλή του συγκροτήματος κατά την ΥΜ 1 περίοδο είχε αποκαλυφθεί μια προσθήκη των ρωμαϊκών χρόνων. Κατά τη συνέχιση της έρευνας διαπιστώθηκαν επεμβάσεις κατά τη γεωμετρική και την αρχαϊκή περίοδο, όπως αποδεικνύεται από άρύβαλλο αλλά και των κλασικών, έλληνιστικών, βυζαντινών και χρόνων της Ένετοκρατίας, σύμφωνα με την κεραμεική που βρέθηκε εκεί. Μετά την άφαιρέση των νεωτέρων αυτών επιχώσεων και του ΥΜ ΙΑ στρώματος καταστροφής αποκαλύφθηκε κτίριο της παλαιονακτορικής περιόδου, πιθανώς διώροφο, στρωμένο με πλάκες και με προστώο στο οποίο σώζονται στη θέση τους δύο βάσεις κίωνων (είκ. 34). Βρέθηκε ακόμη ορθογώνια κατασκευή που έρμηνεύεται ως βωμός κατά τη μινωική εικονογραφία και γύρω του όστα βοσειδών και κοντά πήλινο κέρατο ταύρου το οποίο προέρχεται, πιθανώς, από ρυτό. Δυτικώς του προστώου, στον χώρο 50 βρέθηκε στρογγυλή έστια με πήλινο περιχέλιωμα που φέρει έμπιστο διάκοσμο από σπείρες και πολύ κοντά στην έστια κίονας. Έμπρός από την έστια βρέθηκε και μικρό χρυσό έλασμα στο οποίο οι έγχαραξεις που διακρίνονται ίσως εικονίζουν πλοίο (είκ. 35).

Στον χώρο 7 βρέθηκε δάπεδο από πλάκες του όρόφου το οποίο διατηρήθηκε παρά την πτώση του ενώ στον χώρο 8 βρέθηκαν κομμάτια από κονιάματα των τοίχων με έγχρωμο διάκοσμο.

## 16. ΖΑΚΡΟΣ

Συνεχίστηκε και κατά το 2011 από τον καθηγητή του Πανεπιστημίου Αθηνών κ. Έλευθέριο Πλάτωνα ή συντήρηση των εύρημάτων της ανασκαφής του ανάκτορου και του μινωικού οικισμού της Ζάκρου (εικ. 36). Από το πλήθος των αντικειμένων που συντηρήθηκαν και αποκαταστάθηκαν μνημονεύεται ένα ζευγάρι πήλινων κεράτων από το ανάκτορο με χρωματιστό κονίαμα, δύο θραύσματα από κλειστά αγγεία με διάκοσμο θαλασσίου ρυθμού, αγγεία πόσεως με λευκό διάκοσμο πάνω σε σκοτεινό επίχρισμα και μόνωτα κύπελλα με διάκοσμο από ταινίες.

Ένδιαφέροντα είναι τμήμα μεγάλου πιθαμοφόρεως με διάκοσμο φύλλων κισσοῦ και σπειρών, ένα ιδιότυπο σκεῦος με τή λαβή στο έσωτερικό του που έρμηνεύεται, πιθανώς, ως σέσουλα και μισή περίπου τράπεζα προσφορών από ασβεστόλιθο. Πλήρως αν και ισχυρῶς ὀξειδωμένος διατηρεῖται χάλκινος στρογγυλός καθρέφτης με δύο ὀπές για τή στερέωση τής ξύλινης λαβής.



36 Ζάκρος. Συντηρημένα εύρηματα.



## Δημοσιεύματα

Ἀπὸ τὰ δημοσιεύματα τῆς Ἑταιρείας κατὰ τὸ 2011 μνημονεύω πρῶτο τὸ Ἔργον τοῦ 2010, τὸ ὁποῖο διανεμήθηκε κατὰ τὴν περυσινὴ ἔκθεσιν τῶν Πεπραγμένων μας καὶ τὴν Ἀρχαιολογικὴ Ἐφημερίδα τοῦ 2010.

Κατὰ τὸ 2011 συντελέστηκε κάτι τὸ πολὺ σημαντικό ὄχι μόνον γιὰ τὴν Ἑταιρεία ἀλλὰ γενικῶς γιὰ τὴν ἑλληνικὴ ἐπιστήμη, γεγονός ὅμως πού ὅπωςδήποτε δὲν ἀνήκει σὲ ἐκεῖνα πού συγκινοῦν ἢ, ἀκόμη, γίνονται ἀντιληπτά καὶ ἀπὸ τοὺς εἰδικούς. Ἐκδόθηκε ὁ 150ὸς τόμος τῆς Ἀρχαιολογικῆς Ἐφημερίδος, τοῦ περιοδικοῦ ἐκείνου πού τὸ πρῶτο του τεύχος κυκλοφόρησε πρὶν ἀπὸ 175 χρόνια, τὸ φθινόπωρο τοῦ 1837. Κυκλοφόρησε τότε μὲ τίς φιλοδοξίες πατριωτῶν πού ἤθελαν ἡ ρημαγμένη Ἑλλάδα πού εἶχε γεννηθεῖ ἀπὸ τὴν Ἐπανάστασιν καὶ τὸν Ἀγῶνα τοῦ '21, νὰ ἀποκτήσῃ ἐπιστήμην καὶ νὰ καταταχθεῖ στὰ σοφὰ κράτη τῆς Εὐρώπης.

Ἡ Ἀρχαιολογικὴ Ἐφημερίς εἶχε καὶ αὐτὴ τίς περιπέτειές της πού ὀφείλονταν κυρίως σὲ οἰκονομικὰς κρίσεις, ὅπως ἡ σημερινὴ καὶ στὶς πολεμικὰς περιπέτειας τοῦ '22 καὶ τοῦ '40-'44. Ἔτσι ἐξηγεῖται ὅτι σὲ 175 χρόνια ἐκδόθηκαν μόνον 150 τόμοι, οἱ ὁποῖοι περιέχουν τὸ μεγαλύτερον μέρος τῆς προσφορᾶς τῶν Ἑλλήνων ἀρχαιολόγων στὴν ἐπιστήμην τῆς

## Ο ΜΕΝΤΩΡ

ΧΡΟΝΟΓΡΑΦΙΚΟ ΚΑΙ ΙΣΤΟΡΙΟΔΙΦΙΚΟ ΔΕΛΤΙΟ  
ΤΗΣ ΕΝ ΑΘΗΝΑΙΣ ΑΡΧΑΙΟΛΟΓΙΚΗΣ ΕΤΑΙΡΕΙΑΣ

Η ΕΝ ΑΘΗΝΑΙΣ ΑΡΧΑΙΟΛΟΓΙΚΗ ΕΤΑΙΡΕΙΑ  
ΟΙ ΑΡΧΑΙΟΛΟΓΟΙ ΚΑΙ ΟΙ ΑΝΑΣΚΑΦΕΣ  
1837-2011



ΕΤΟΣ ΕΙΚΟΣΤΟ ΤΕΤΑΡΤΟ • ΤΕΥΧΟΣ 100 • ΙΟΥΝΙΟΣ 2011

## Ο ΜΕΝΤΩΡ

ΧΡΟΝΟΓΡΑΦΙΚΟ ΚΑΙ ΙΣΤΟΡΙΟΔΙΦΙΚΟ ΔΕΛΤΙΟ  
ΤΗΣ ΕΝ ΑΘΗΝΑΙΣ ΑΡΧΑΙΟΛΟΓΙΚΗΣ ΕΤΑΙΡΕΙΑΣ

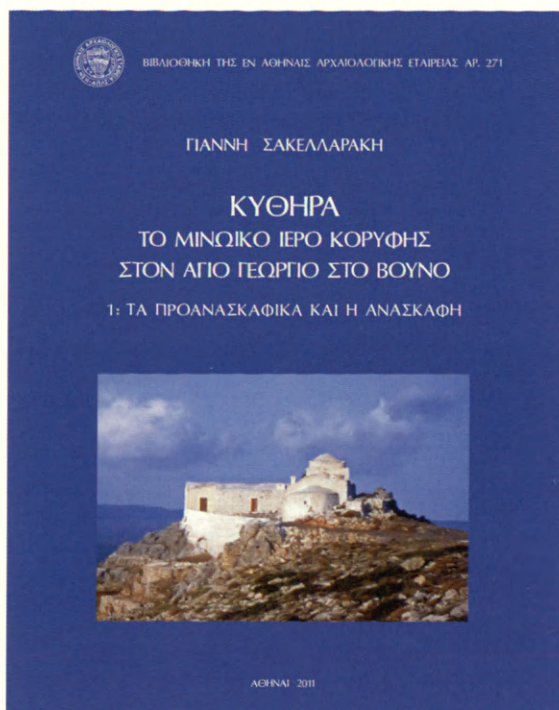


ΕΤΟΣ ΕΙΚΟΣΤΟ ΤΕΤΑΡΤΟ • ΤΕΥΧΟΣ 101 • ΟΚΤΩΒΡΙΟΣ-ΔΕΚΕΜΒΡΙΟΣ 2011

ἀρχαιολογίας. Ἡ Ἀρχαιολογικὴ Ἐφημερίς εἶναι διάστημα περιοδικὸ καὶ χρησιμοποιεῖται ἀπὸ ὅλους ὅσοι ἀσχολοῦνται μὲ τὴν ἐλληνικὴ ἀρχαιότητα. Ἄρχισε νὰ ἐκδίδεται μὲ τὶς γνώσεις καὶ τοὺς κόπους δύο Ἑλλήνων, τοῦ Κυριακοῦ Πιπτάκη καὶ τοῦ Ἀλεξάνδρου Ρίζου Ραγκαβῆ. Σήμερα ἀποτελεῖ τὸ ἔργο ἕξι σχεδὸν γενεῶν. Στὸν τόμο 150 τῆς Ἐφημερίδος ὑπάρχει παράρτημα μὲ τὰ λεπτομερῆ περιεχόμενα ὄλων κατὰ συγγραφεῖς. Εἶναι ἓνα σπάνιο πανόραμα.

Ἐκδόθησαν κατὰ τὸ 2011 τρία τεύχη τοῦ Μέντορος ἀντὶ τεσσάρων. Ἡ κρίση ἐπηρεάζει καὶ τὰ δημοσιεύματά μας. Ἀνάμεσα στὰ τρία τεύχη ἓνα, τὸ ἑκατοστό, ἐκτείνεται σὲ 190 σελίδες καὶ ἀποτελεῖ τὸν κατάλογο τῆς ἔκθεσης «Οἱ ἀρχαιολόγοι καὶ οἱ ἀνασκαφές. 1837-2011» μὲ τὴν ὁποία ἡ Ἐταιρεία ὑπενθύμισε, ἔστω καὶ συνοπτικά, τὸ ἔργο πὺ ἔχει συντελεστεῖ μέσα σὲ 175 χρόνια καὶ ἐκείνους πὺ τὸ πραγματοποίησαν.





Τὸ βιβλίον τοῦ Γιάννη Σακελλαράκη καὶ τῶν συνεργατῶν του « *Κύθηρα. Τὸ μινωικὸ ἱερὸ κορυφῆς στὸν Ἅγιο Γεώργιον στὸ Βουνό, τόμος I* » δὲν εὐτύχησε νὰ δεῖ ὁ ἀνασκαφεὺς καὶ κύριος συγγραφεὺς. Πρὶν ἀπὸ πολλὰ χρόνια ὁ Ἄδωνις Κύρου στὶς ἀρχαιολογικὲς περιπλανήσεις καὶ ἀναζητήσεις του ἐπεσήμανε τὴν ὕπαρξιν ἄφθονων ὀστράκων καὶ ἄλλων ἀρχαίων γύρω ἀπὸ τὴν ἐκκλησίαν τοῦ Ἁγίου Γεωργίου στὴ θέσιν «στὸ Βουνό» στὰ Κύθηρα. Τὸ ἀνακοίνωσε στὸν Γιάννη Σακελλαράκη ὁ ὁποῖος ἔκρινε ὅτι ὁ τόπος ἄξιζε μιὰ συστηματικὴ ἀνασκαφή, κάτι πὺ πραγματοποιοῖσε μὲ τὴ γνωστὴ του θεληματικότητά καὶ ἐπιστημοσύνη. Ἐχοντας ὡς συνεργάτες δόκιμους ἀρχαιολόγους σὲ λίγες περιόδους ἔφερε σὲ πέρασ τὸ δύσκολο ἔργον τῆς ἀνασκαφῆς σὲ τόπον ἀρκετὰ ἀπομακρυσμένον

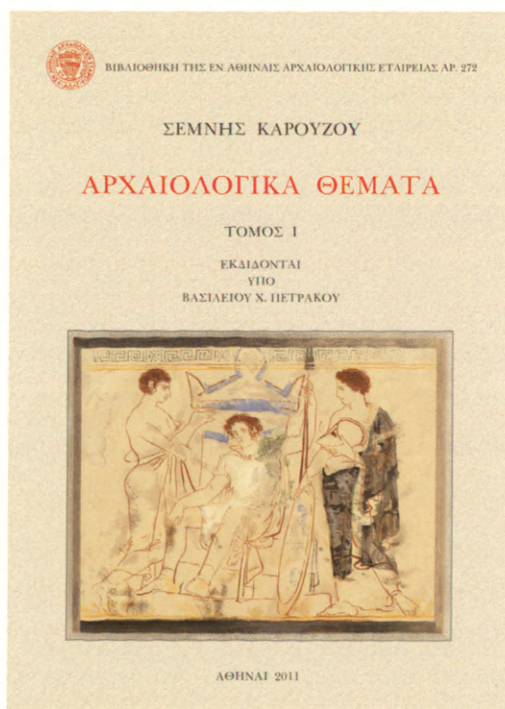
καὶ ἀπὸ τὴν Ἀθήνα καὶ ἀπὸ τὴν Κρήτη ὅπου βρίσκονταν τὰ κύρια ἐπιστημονικά του ἐνδιαφέροντα καὶ σύντομα παρέδωσε στὴν Ἀρχαιολογικὴ Ἑταιρεία τὸ χειρόγραφο τῆς συστηματικῆς δημοσίευσης τῆς ἀνασκαφῆς ἣ ὁποία θὰ ἐκταθεῖ σὲ τέσσερεις τόμους. Ὁ πρῶτος τόμος δόθηκε ἀμέσως στὸ τυπογραφεῖο καὶ ὁ Γιάννης Σακελλαράκης πρόλαβε νὰ ἰδεῖ τὰ δοκίμια καὶ νὰ κάνει διορθώσεις· δὲν τὸν εἶδε ὅμως ὀλοκληρωμένο γιατί ἔφυγε ἀπὸ τὴ ζωὴ στίς 28 Ὀκτωβρίου 2010.

Ὁ τόμος ποὺ παρουσιάζεται περιέχει τὸ ἱστορικὸ τῆς ἀνασκαφῆς, τὴ γενικὴ τοπογραφία τῆς θέσης της, τὰ σχετικὰ μὲ τὴ θέση τῶν Κυθήρων καὶ τὴν ἐπικοινωνία τους μὲ ἄλλους τόπους κατὰ τὴν ἀρχαιότητα, τὴ σημασία τῆς ἀνακάλυψης ἑνὸς μινωικοῦ ἱεροῦ κορυφῆς στὸ νησί, τὶς παλαιότερες ἐπισκέψεις λογίων καὶ φιλαρχαίων στὸν τόπο τῆς ἀνασκαφῆς.

Ἡ ἴδια ἡ ἀνασκαφὴ καὶ τὰ συμπεράσματα ποὺ προκύπτουν ἀπὸ αὐτὴν ἀποτελοῦν ἰδιαίτερο κεφάλαιο ὅπου ἀναλυτικὰ ἐκθέτονται καὶ περιγράφονται ἀπὸ τὸν Γιάννη Σακελλαράκη οἱ τομεῖς τῆς ἀνασκαφῆς καὶ τὰ οἰκοδομικὰ λείψανα ποὺ ἀποκαλύφθηκαν. Δύο κεφάλαια τοῦ πρώτου τόμου ἔχουν γραφεῖ ἀπὸ συνεργάτες του. Τὸ κεφάλαιο Γ γράφτηκε ἀπὸ τὸν Δημήτρη Κουρκουμέλη καὶ ἐπιγράφεται: «Θαλασσινοὶ ὀρίζοντες τοῦ Ἁγίου Γεωργίου στὸ Βουνό». Σὲ αὐτὸ ἐξετάζονται τὰ θαλασσινὰ ρεύματα γύρω ἀπὸ τὸ νησί, οἱ ἄνεμοι ποὺ τὸ προσβάλλουν, ἡ ναυσιπλοΐα κατὰ τὴν ἀρχαιότητα καὶ ἡ ναυτικὴ τοπογραφία. Τὸ κεφάλαιο Δ ἔχει γραφεῖ ἀπὸ τὴν Ἑλένη Γκίνη Τσοφοπούλου καὶ θέμα του εἶναι: «Οἱ ναοὶ τοῦ Ἁγίου Γεωργίου καὶ τῆς Παναγίας- Ἁγίου Νικολάου».

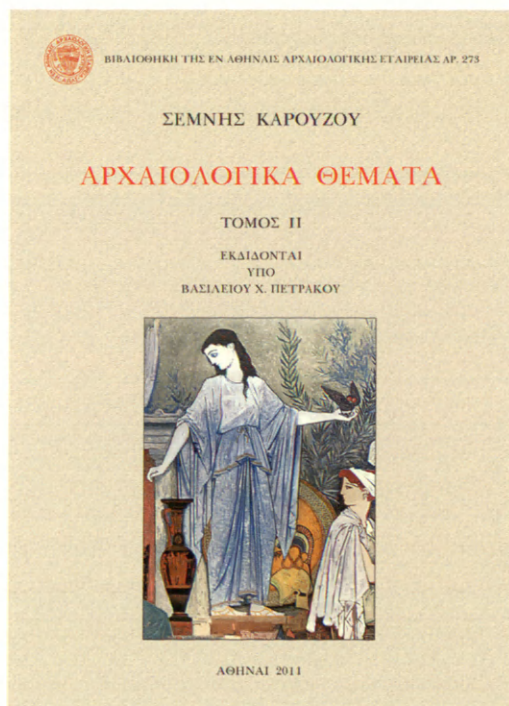
Ἦδη βρίσκεται στὸ τυπογραφεῖο ὁ δεύτερος τόμος καὶ θὰ ἀκολουθήσουν ἄλλοι δύο μὲ τοὺς ὁποίους θὰ ὀλοκληρωθεῖ ἡ ἐπιστημονικὴ παρουσίαση τῆς μεγάλης αὐτῆς ἔρευνας, ἔργο ἑνὸς ἀπὸ τοὺς σημαντικοὺς Ἑλληνες ἀρχαιολόγους, τοῦ Γιάννη Σακελλαράκη. Οἱ τόμοι αὐτοὶ θὰ περιέχουν τὰ πολυπληθῆ





καί πολὺ σπουδαῖα κινητὰ εὐρήματα πού θὰ φωτίσουν μία περίοδο τῆς ἱστορίας τῶν Κυθήρων καὶ τῶν σχέσεών τους μετὸν γύρω κόσμο.

Ὅνειρο καὶ δικό μου καὶ φίλων καὶ συνεργατῶν τῆς Σέμνης Καρούζου ἦταν ἡ ἔκδοσις τῆς συλλογῆς κειμένων της σὲ ἐφημερίδες, ἔργο πού πραγματοποιήθηκε ἀπὸ τὴν Ἀρχαιολογικὴ Ἑταιρεία σὲ δύο τόμους μετὸν τίτλο πού εἶχε δώσει ἡ ἴδια ἡ συγγραφεὺς στὶς ἐπιφυλλίδες της, Ἀρχαιολογικά Θέματα. Ἀρκετοὶ Ἕλληνες ἀρχαιολόγοι ἔχουν δημοσιεύσει μελέτες μετὰ σκοπὸ τὴν ἐνημέρωσι καὶ τὴν καλλιέργεια τῶν μὴ εἰδικῶν. Ἡ Σέμνη Καρούζου ὅμως (1897-1995) μᾶς ἔδωσε μία συστηματικὴ σειρά ἑκατοντάδων κειμένων γιὰ ζητήματα ἀρχαιολογικά, μεθοδολογικά, ἱστορίας τῆς τέχνης, καὶ ἀκόμη



για πρόσωπα και για βιβλία. Τὰ κείμενά της εἶναι γενικοῦ ἐνδιαφέροντος καὶ γιὰ διαφοροτικούς ἀπὸ τοὺς ἀρχαιολόγους ἀναγνώστες ἀλλὰ ἐκεῖνοι, οἱ ἀρχαιολόγοι, τὰ ἀπολαμβάνουν περισσότερο γιὰτὶ διαπιστώνουν ὅτι τὸ παρελθόν, ἡ μυθολογία, ἡ τέχνη, ἡ θρησκεία, κάθε πλευρὰ τοῦ ἀρχαίου κόσμου μπορεῖ νὰ παρουσιασθεῖ καὶ μὲ ἄλλο τρόπο, πὺ γοητεύει τὸν ἀναγνώστη. Ὅλα εἶναι γραμμένα στὴ δημοτική. Τὰ θέματά της καθρεφτίζουν συχνὰ τὰ διαβάσματα τῆς στιγμῆς, τοὺς τόπους ὅπου ὑπηρετήσε, τὰ ταξίδια της καὶ τὰ μουσεῖα πὺ ἐπισκέφθηκε.

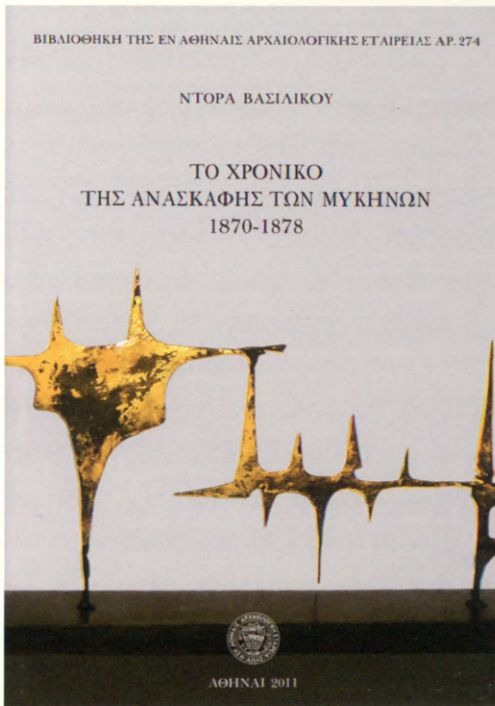
Ἀνάμεσα στὰ δημοσιεύματα τῆς Σέμνης Καρούζου τὰ «Ἀρχαιολογικά Θέματα» εἶναι σημαντικό καὶ κύριο μέρος. Τὰ ἀποτελοῦν τὰ σημειώματά της στὶς ἐφημερίδες Προοδευτικὸς Φιλελεύθερος καὶ Ἐλευθερία. Δὲν εἶναι ἐπιστημονικὲς μελέτες



μὲ τὴν αὐστηρή, μονόπλευρη ἔννοια τῆς λέξης. Προορίζονταν γιὰ ἓνα εὐρύτερο κοινό, κοινὸ ὅμως ἱκανὸ νὰ παρακολουθήσει καὶ νὰ κατανοήσῃ τὰ ὅσα ἔγραφε ἡ Σέμνη Καρούζου, πού ἀπαιτοῦσαν ἀπὸ τὸν ἀναγνώστη κλασικὴ προπαιδεία. Κἀθε μιὰ ἀπὸ τὶς ἐπιφυλλίδες τῆς εἶναι αὐτοτελὲς καὶ ὀλοκληρωμένο μελέτημα, μπορεῖ νὰ τὸ διαβάσῃ καὶ νὰ τὸ κατανοήσῃ ἓνας μὴ ἀρχαιολόγος, ἀποτελεῖ ὅμως κείμενο πού ἱκανοποιεῖ καὶ τοὺς εἰδικούς.

Στὰ σημειώματα αὐτὰ ἡ Σέμνη Καρούζου ἀνάδειξε τὸ ταλέντο τῆς στὸ γράψιμο, τὴν πολυμάθειά τῆς, τὴν κριτικὴ τῆς σκέψη καί, πρῶτα ἀπ' ὅλα, τὴ νεοελληνικὴ. Ἡ καλύτερη μαθήτρια τοῦ Χρήστου Τσουντα, διαδέχτηκε τὸν δάσκαλό τῆς στὴ σαφήνεια, τὴν ἀκριβολογία καὶ τὴν ὠραία λαγαρὴ γλώσσα. Τὰ θέματά τῆς ἔχουν ὡς κέντρο τὴν ἀρχαιότητα καὶ ἀπλώνονται στοὺς παλιούς ἀρχαιολόγους καὶ τὸ ἔργο τους, σὲ νέα εὐρήματα ἢ νέες ἐρμηνεῖες παλιῶν εὐρημάτων, σὲ σημαντικὰ ἀρχαιολογικὰ βιβλία, στὴ νεοκλασικὴ τέχνη καὶ ἀρχιτεκτονικὴ, στὴ μυθολογία. Σὲ πολλὰ ἀπὸ τα σημειώματα καταγράφονται ἐντυπώσεις ἀπὸ τὰ ταξίδια τῆς στὴ Γερμανία καὶ τὴν Ἰταλία. Μόναχο, κλασικισμὸς, Ρώμη, τὰ μουσεῖα τῆς, ἡ Πομπηῖα, Φλωρεντία, τὰ πορτραῖτα. Τὸ κάθε θέμα ξεχωρίζει καὶ ὅλα μαζί φτιάχνουν ἓνα σύνολο, αἰσθητικῆς καὶ ἀρχαιογνωσίας.

Ἐνα ἄλλο νέο μας βιβλίον μὲ τίτλο *Τὸ χρονικὸ τῆς ἀνασκαφῆς τῶν Μυκηνῶν. 1870-1878* εἶναι ἔργο τῆς Συμβούλου τῆς Ἑταιρείας κυρίας Ντόρας Βασιλικοῦ, ἡ ὁποία πρὶν ἀπὸ χρόνια μᾶς εἶχε δώσει τὸ ἐγχειρίδιον *Μυκηναϊκὸς πολιτισμὸς*. Ἡ ἀνασκαφὴ τῶν Μυκηνῶν τοῦ 1876 ἀπὸ τὸν Ἑρρίκο Schliemann εἶναι ἡ πλέον γνωστὴ καὶ διάσημη τοῦ 19ου αἰῶνα στὴν Ἑλλάδα. Ἐξ ἀρχῆς θεωρήθηκε, καὶ δικαίως, πολὺ σημαντικὴ καὶ πραγματικὰ ὑπῆρξε ἡ ἀρχὴ τῆς δημιουργίας ἐνός



κλάδου τῆς ἀρχαιολογικῆς ἐπιστήμης, τῆς μελέτης τοῦ ἕως τότε ἄγνωστου μυκηναϊκοῦ πολιτισμοῦ. Ὁ Schliemann, πρὸς τιμὴν του, περιέγραψε πολὺ γρήγορα τὶς ἔρευνές του σὲ ὀγκώδη, πολύτιμα, δημοσιεύματα καὶ ἔγιναν γνωστὰ τὰ ἐπισημονικὰ ἀποτελέσματα τῆς διάσημης ἀπὸ τὴν πρώτη στιγμή ἀνασκαφῆς του ἣ ὁποία ὑπῆρξε τὸ κορυφαῖο καὶ πλέον σημαντικό σημεῖο τῆς πρωτοποριακῆς ἔρευνας τῶν Μυκηνῶν. Ἡ διοικητικὴ καὶ πολιτικὴ πλευρὰ ὅμως τῆς ἀνασκαφῆς ὡς καὶ τὸ βασικῆς σημασίας μέρος τῆς ἐπισημονικῆς διεξαγωγῆς τῆς μένου ἀγνωστα ἢ ἀτελῶς καὶ μονόπλευρα γνωστὰ μὲ τὴν ἐξαίρεση κάποιων εὐμενοῦς σποραδικῆς καὶ συγκαταβατικῆς μνείας γιὰ τὸν Ἕλληνα συντελεστή της, τὸν Παναγιώτη Σταματάκη.



Ἡ ἀνασκαφή τῶν Μυκηνηῶν τοῦ 1876 ἦταν καὶ εἶναι, ἀνασκαφή τῆς Ἀρχαιολογικῆς Ἑταιρείας, πού ἔγινε διὰ τοῦ Ἑρρίκου Σκλημαν. Πλάι του μὲ διοικητικὴ καὶ ἐπιστημονικὴ ἀρμοδιότητα, ὑπῆρχε καθ' ὅλη τὴ διάρκεια τῆς ἀνασκαφῆς ὁ Ἔφορος τῆς Ἑταιρείας Παναγιώτης Ἄντ. Σταματάκης, ἓνας ἀπὸ τοὺς πλέον μεθοδικούς, εὐσυνειδήτους καὶ ἰδεολόγους Ἑλληνας ἀρχαιολόγους, ὁ ὁποῖος πρωτοπόρος καὶ ὡς πρὸς τοὺς μετὰ ἀπὸ αὐτὸν σπουδασμένους ἀρχαιολόγους κατάλαβε τὴ σημασία τοῦ ἔργου πού τοῦ εἶχε ἀνατεθεῖ καὶ συνεστάνθηκε τὴν εὐθύνη τῆς νομικῆς καὶ ἐπιστημονικῆς ἐξασφαλίσεως τῶν ἀποτελεσμάτων τῆς ἀνασκαφῆς, τῆς καταγραφῆς καὶ κατάταξης τῶν εὐρημάτων καὶ τῆς διάσωσης ὄλων τῶν στοιχείων πού κάνουν μιὰν ἔρευνα ἀξιόπιστη.

Ἡ Ντόρα Βασιλικῶ με τοῦτο τὸ νέο βιβλίον μᾶς ἔδωσε πρώτη, πλήρη ἐξιστόρηση τῆς ἱστορίας τῆς ἀνασκαφῆς τοῦ 1876. Ἀρχίζοντας ἀπὸ τὸ 1870 μᾶς περιγράφει τὴ δραστηριότητα τοῦ Schliemann στὴν Ἑλλάδα, τὶς προσπάθειές του γιὰ ἔρευνες στὶς Μυκῆνες καὶ στὴν Ὀλυμπία, περιγράφει μέρος τῆς δράσης του τῆς σχετικῆς μὲ τὶς ἀρχαιότητες τῆς Τροίας, τὴν ἀπαγωγή τους στὴν Ἑλλάδα καὶ τὴν πάλι ἐξαγωγή τους, τὴν κοινωνικὴ καὶ ἀρχαιολογικὴ του δραστηριότητα στὴν Ἀθήνα καὶ τὶς σχέσεις του καί, τέλος, τὴν ἀνασκαφὴ τῶν Μυκηνηῶν τῆς ὁποίας ἡ περιπόθητη ἄδεια δόθηκε, ὅπως λίγοι μόνον ξέρουν, στὴν Ἀρχαιολογικὴ Ἑταιρεία, ἡ ὁποία, ἤδη ἀπὸ τὸ 1840 προσπάθησε νὰ διενεργήσει ἐκεῖ ἀνασκαφὴ.

Στὴν ἀνασκαφὴ τοῦ 1876 ὁ Παναγιώτης Σταματάκης, ἀποκτᾷ δεσπόζουσα θέση. Ἡ ἀντίδραση τοῦ Schliemann καὶ τῆς γυναίκας του Σοφίας στοὺς διοικητικούς καὶ ἐπιστημονικούς κανόνες πού θέλει ὁ Σταματάκης νὰ τηροῦνται, προκαλοῦν σφοδρὲς συγκρούσεις μεταξὺ τους στὶς ὁποῖες ἀναμειγνύονται ἡ Ἀρχαιολογικὴ Ἑταιρεία καὶ ἡ Ἀρχαιολογικὴ Ἰπηρεσία.

Ἡ ἀνασκαφή τελειώνει, ὁ Schliemann ἀποχωρεῖ ἀπὸ τὶς Μυκῆνες χωρὶς νὰ ἐπανεέλθῃ ποτὲ καὶ ὁ Σταματάκης συνεχίζει μόνος τὸ μεγάλο ἔργο τῆς κατάταξης καὶ ἐπιστημονικῆς τεκμηρίωσης τοῦ πλήθους τῶν εὐρημάτων. Ἡ ἀνακάλυψη καὶ ἀνασκαφή στὶς Μυκῆνες ἀπὸ τὸν Σταματάκη στὴν ἀρχὴ τῆς ἐπόμενης χρονιᾶς 1877 θησαυροῦ πολύτιμων ἀντικειμένων καὶ τὸν Νοέμβριον τῆς ἴδιας χρονιᾶς τοῦ βου τάφου τοῦ ταφικοῦ κύκλου ποὺ εἶχε ἐρευνήσῃ ἀτελῶς ὁ Schliemann, ὑπῆρξε ἡ ἀπόδειξις τῆς μεθοδικότητάς του καὶ τῆς ἐπιστημονικῆς του ἐπιμέλειας, χαρακτηριστικὰ ποὺ δὲν βρίσκονται στὸν ἴδιον βαθμὸ στὸς λοιποὺς ἀρχαιολόγους τοῦ 19ου αἰῶνος.

Ἡ Ντόρα Βασιλικοῦ παρουσιάζει νέα στοιχεῖα ἀπὸ τὰ ἀρχεῖα τῆς Γενναδεῖου Βιβλιοθήκης καὶ τῆς Ἀρχαιολογικῆς Ἐταιρείας καὶ δίνει τὴν ἀκριβῆ εἰκόνα τῆς ἀνασκαφῆς τοῦ 1876 καὶ τῶν ἐνεργειῶν ὅλων ὅσοι ἀναμείχθησαν στὸ μεγάλο ἐγχείρημα τοῦ ὀρητικῆς Schliemann. Κύρια ἀρετὴ τοῦ νέου τῆς βιβλίου εἶναι ἡ εἰκόνα ποὺ σχηματίζει τοῦ ἀθηναϊκοῦ ἀρχαιολογικοῦ κύκλου καὶ ἡ ἀποτίμησις τῆς εὐεργετικῆς παρουσίας τοῦ Σταματάκη στὴν ἀνασκαφὴ χάρις στὴν ὁποία ἡ ἀτακτὴ ἔρευνα τοῦ Schliemann ἐξακολουθεῖ νὰ μᾶς προσφέρει ἀξιόπιστο ὕλικὸν γιὰ νέες μελέτες καὶ πρόοδο τῆς ἐπιστήμης. Μὲ ὅσα φέρει γιὰ πρώτη φορὰ στὸ φῶς φανερώνεται τὸ μεγάλο ἐπιστημονικὸν ἔργο τοῦ ἄδικα παραμερισμένου ἀπὸ τὸν Schliemann καὶ ὑποτιμημένου Ἑλληνοῦ Ἐφόρου, ποὺ ἀποτελεῖ ἰδανικὸν πρότυπον γιὰ τοὺς ἀρχαιολόγους καὶ προσωποποίηση τῶν ἀρετῶν ποὺ πρέπει νὰ ἔχει ἐκεῖνος ποὺ ἀσχολεῖται μὲ τὸ μνημειακὸ παρελθόν μας.



## Μορφωτική Δράση

Ἡ «Σχολή Διδασκαλίας τῆς Ἱστορίας τῆς Τέχνης» λειτούργησε γιὰ εἰκοστὴ δεύτερη χρονιά ὑπὸ τὴ διεύθυνση τῆς Συμβούλου κυρίας Ντόρας Βασιλικοῦ, ἀπὸ 2 Νοεμβρίου 2011 μέχρι 7 Μαρτίου 2012. Τὰ 17 ὅωρα μαθήματα τῆς περιόδου εἶχαν τὸν γενικὸ τίτλο «Πελοπόννησος Ι. Τὰ μεγάλα κέντρα ἀπὸ τὴν προϊστορικὴ στὴν ἱστορικὴ ἐποχὴ» καὶ διδάχτηκαν ἀπὸ διακεκριμένους ἀρχαιολόγους. Ἡ παράδοση τῶν μαθημάτων ἔγινε κατὰ τὴν ἐξῆς χρονολογικὴ σειρά:

ΧΡΗΣΤΟΣ ΜΠΟΥΛΩΤΗΣ, Ἐρευνητὴς τῆς Ἀκαδημίας Ἀθηνῶν, 2 Νοεμβρίου 2011: *Τοπογραφώντας τοὺς μύθους στὰ μεγάλα μυκηναϊκὰ κέντρα τῆς Πελοποννήσου.*

ΚΩΣΤΑΣ ΚΩΤΣΑΚΗΣ, Καθηγητὴς τοῦ Πανεπιστημίου Θεσσαλονίκης, 9 Νοεμβρίου 2011: *Νεολιθικὴ Πελοπόννησος. Ἀπὸ τὴν ἀρχὴ τῆς νεολιθικῆς στὴν ἐποχὴ τοῦ χαλκοῦ.*

ΝΤΟΡΑ ΒΑΣΙΛΙΚΟΥ, Ἀρχαιολόγος, 16, 23 Νοεμβρίου 2011: *Ἐρρίκος Schliemann. Ἡ ἀνακάλυψη τοῦ μυκηναϊκοῦ πολιτι-*

σμοῦ. • *Οἱ ταφικοί κύκλοι τῆς ἀκρόπολης τῶν Μυκηνῶν. Ανασκαφές καὶ εὐρήματα.*

ΣΠΥΡΟΣ ΙΑΚΩΒΙΔΗΣ, Ἀκαδημαϊκός, 30 Νοεμβρίου 2011: *Ἡ ἀκρόπολη τῶν Μυκηνῶν.*

STEPHEN MILLER, Prof. Emeritus, University of California, Berkeley, 7 Δεκεμβρίου 2011: *Ἡ Νεμέα, ἀνασκαφή καὶ ἀναβίωση.*

NANNO MARINATOY, Καθηγήτρια τοῦ Πανεπιστημίου τοῦ Ἰλλινόις, Σικάγο, 14 Δεκεμβρίου 2011: *Ἡ μυκηναϊκὴ θρησκεία καὶ οἱ ρίζες της.*

ΓΙΑΝΝΗΣ ΛΩΛΟΣ, Ἐπίκουρος Καθηγητὴς τοῦ Πανεπιστημίου Θεσσαλίας, 21 Δεκεμβρίου 2011: *Ἡ ἀρχαία Σικυώνα καὶ οἱ ὄμορες πόλεις Φλιοῦς καὶ Στύμφαλος.*

JOSEPH MARAN, Καθηγητὴς τοῦ Πανεπιστημίου τῆς Χαϊδελβέργης, 11 Ἰανουαρίου 2012: *Ἡ Τίρυνθα στὸ μεταίχμιο. Μεταβολές καὶ ἐξελίξεις πρὶν καὶ μετὰ τὴν καταστροφὴ τοῦ ἀνακτόρου.*

GILLES TOUCHAIS, Καθηγητὴς τοῦ Πανεπιστημίου Panthéon-Sorbonne 1, 18 Ἰανουαρίου 2012: *Τὸ προϊστορικὸ Ἄργος.*

JACK DAVIS, Καθηγητὴς τοῦ Πανεπιστημίου τοῦ Cincinnati, Διευθυντὴς τῆς Ἀμερικανικῆς Σχολῆς Κλασικῶν Σπουδῶν, 25 Ἰανουαρίου 2012: *Τὸ ἀνάκτορο τοῦ Νέστορος στὴν Πύλο: νέες ἔρευνες, νέα εὐρήματα, νέα συμπεράσματα.*

ΧΡΗΣΤΟΣ ΜΠΟΥΛΩΤΗΣ, Ἐρευνητὴς τῆς Ἀκαδημίας Ἀθηνῶν, 1 Φεβρουαρίου 2012: *Ἡ τέχνη τῶν τοιχογραφιῶν στὴ μυκηναϊκὴ Πελοπόννησο.*

ΣΤΥΛΙΑΝΟΣ ΚΑΤΑΚΗΣ, Λέκτωρ τοῦ Πανεπιστημίου Ἀθηνῶν, 8 Φεβρουαρίου 2012: *Ἀρχαία Ἐπίδαυρος. Τὸ ἱερό τοῦ Ἀπόλλωνος καὶ τοῦ Ἀσκληπιοῦ.*

NANCY BOOKIDIS, Ἐπίτιμη Ὑποδιευθύντρια τῶν Ἀνασκαφῶν Κορίνθου, 15 Φεβρουαρίου 2012: *Ἡ Κόρινθος μέχρι καὶ τὴν ἰδρύσῃ της ὡς ρωμαϊκὴ ἀποικία.*



ΑΛΙΚΗ ΜΟΥΣΤΑΚΑ, Καθηγήτρια τοῦ Πανεπιστημίου Θεσσαλονίκης, 22, 29 Φεβρουαρίου 2012: Αρχαία Ὀλυμπία I: Χρονικό τῶν ἀνασκαφῶν. Ἱστορικό τῆς ἔρευνας. • Αρχαία Ὀλυμπία II: Ἡ σταδιακή εξέλιξη ἀπό τὸ τοπικὸ στό πανελλήνιο ἱερό. Κτίρια καὶ ἀναθήματα.

ΠΑΝΟΣ ΒΑΛΑΒΑΝΗΣ, Καθηγητὴς τοῦ Πανεπιστημίου Ἀθηνῶν, 7 Μαρτίου 2012: Ὀλυμπιακοὶ ἀγῶνες: Ἑρμηνευτικές προσεγγίσεις γιὰ τὶς ἀφетηρίες, τὴν ἱστορικὴν εξέλιξη καὶ τὴν πολιτικὴν ἐκμετάλλευσή τους.

## Ἐπίλογος

Στὸ σύντομο προοίμιό μου εἶπα ὅτι ἡ φθορά στὰ κυβερνητικά καὶ διοικητικά πράγματα τῆς Ἑλλάδος εἶχαν δυσμενεῖς συνέπειες γιὰ τὶς ἀρχαιότητες καὶ γιὰ τὴν Ἑταιρεία τῆς ὁποίας, ἐξ αἰτίας τῆς δεινῆς οἰκονομικῆς κρίσης, μειώθηκαν σὲ πολὺ μεγάλο βαθμὸ τὰ εἰσοδήματα. Γνωρίζετε ὅτι μὲ τὴν ἀξιοποίηση τῆς περιουσίας τῆς Ἑταιρείας ποὺ ἔκανε τὸ Συμβούλιο εἶχαμε κατορθώσει νὰ πραγματοποιοῦμε τὸ ἐπιστημονικό μας ἔργο χωρὶς τὴ συνδρομὴ τοῦ Κράτους, ἡ ὁποία ἀπὸ τὰ χρόνια τοῦ Χαριλάου Τρικούπη ἕως τὸ 2002 ἀποτελοῦσε σημαντικό στήριγμα στὸ ἔργο μας, ἔργο καθαρῶς κρατικό, ὅπως εἶναι ἡ Βιβλιοθήκη, οἱ ἀνασκαφές καὶ οἱ δημοσιεύσεις. Τὸ ὅτι κατὰ τὴν τελευταία δεκαετία οἱ κυβερνήσεις στάθηκαν ἐχθρικές ἀπέναντί μας, τοῦτο ὀφείλεται σὲ προσπάθειες τρίτων γιὰ τὴν ἐξουδετέρωση προσώπων ὥστε νὰ μὴν ἀκούγονται οἱ ἰδέες τους γιὰ τὴ φθορά τοῦ μνημειακοῦ μας παρελθόντος. Τοῦτο, ὅπως ἀποδείχτηκε, δὲν ἦταν πολιτικὴ μόνον γιὰ τὴν Ἑταιρεία. Ἀφοροῦσε τὰ πάντα καὶ ὁδήγησε σὲ αὐτὸ μέσα στὸ ὁποῖο

ζούμε ἐδῶ καὶ χρόνια. Ὅμως τώρα ἀσχολούμεθα μὲ τὴ μικρὴ ἱστορία τῆς Ἑταιρείας τῶν χρόνων αὐτῶν ἢ ὅποια ἀποτελεῖ μέρος τῆς ἱστορίας ὅλης τῆς Ἑλλάδος καὶ τοῦ λαοῦ της.

Τὰ ὅσα οἰκονομικά, πολιτικά καὶ κοινωνικά συνέβησαν ἔθιζαν τὴν Ἑταιρεία διότι ματαιώνουν ἓνα μέρος τοῦ ἐπιστημονικοῦ ἔργου της, τὸ ὅποιο μόνον ἐκείνη μπορεῖ νὰ φέρει σὲ πέρας καὶ κανεὶς ἄλλος συμπεριλαμβανομένου καὶ τοῦ Κράτους. Τὸ Κράτος ἔχει τὴ δύναμη, τὴν ἐξουσία, τοὺς πόρους, δὲν ἔχει ὅμως ἰδέες καὶ δὲν ἔχει συνέχεια στὶς πράξεις του. Καὶ ἡ ἀνάπτυξη τῆς ἐπιστήμης ποὺ πρέπει νὰ εἶναι ὁ πρωταρχικός του σκοπὸς στὴν Ἀρχαιολογία χρειάζεται ἐκεῖνο ποὺ ὀνομάστηκε «ἀρχικὸ νόημα» γιὰ τὶς ἐνέργειές μας ποὺ ὀδηγεῖ παρά τὶς ἀντιξοότητες σὲ εὐτυχές καὶ ὠφέλιμο ἀποτέλεσμα. Ὅσα ἀκούσατε προηγουμένως καὶ ὅσα παρέλειψα νὰ σᾶς εἰπῶ εἶναι τὸ εὐτυχές καὶ ὠφέλιμο ἀποτέλεσμα, δηλαδή ἡ ἐπιστημονικὴ δημιουργία ἢ ὅποια δὲν ἀκυρώνεται, ὅπως δὲν ἀκυρώνονται λ.χ. οἱ 150 τόμοι τῆς Ἀρχαιολογικῆς Ἐφημερίδος, ἡ συλλογὴ κειμένων τῆς Σέμνης Καρούζου, κτῆμα ὅλων μας τώρα, «Τὰ χρηστήρια ἐλάσματα τῆς Δωδώνης» ποὺ βρίσκονται στὸ τέλος τῆς ἐκτύπωσης καὶ τὰ ἄλλα τὰ ἀναρίθμητα, ποὺ προετοιμάζουμε ἢ ἔχουμε ἤδη πραγματοποιήσει.

Ἡ ὅλη κρίση εἶχε μίᾳ ἀκόμη βαρύτερη συνέπεια γιὰ τὴν ἑλληνικὴ ἀρχαιολογία. Ἐννοῶ τὴν ὀμαδικὴ ὑποχρεωτικὴ ἔξοδο ἀπὸ τὴν Ἰπηρεσία τῶν παλαιότερων, ἐμπειροτέρων καὶ τῶν ὑψηλὰ στὴν ἐπιστημονικὴ κλίμακα εὐρισκομένων στελεχῶν, Προϊσταμένων κατὰ τὸ πλεῖστον τῶν Ἐφορειῶν Ἀρχαιοτήτων, ποὺ συντελέστηκε μέσα στὸν Δεκέμβριο τοῦ 2011. Δὲν κρίνουμε ἐδῶ τὶς ἀποφάσεις τῆς Κυβέρνησης, γνωρίζουμε ὅμως ὅτι ἡ Ἰπηρεσία στερήθηκε ἓνα σημαντικὸ μέρος τῆς ἐπιστημονικῆς της ὑπόστασης. Βέβαια τὸ μέτρο αὐτὸ δὲν εἶναι πρωτότυπο οὔτε πρωτοφανές γιὰ τὴν Ἰπηρεσία. Ἐφαρμόστηκε γιὰ πρώτη φορὰ τὸ 1834, γιὰ δευτέρη τὸ 1917, γιὰ



τρίτη τὸ 1964, γιὰ τέταρτη τὸ 1982 καὶ γιὰ πέμπτη καὶ πλέον σημαντική, τὸ 2011. Πάντα ἡ ἀρχαιολογία θεωρεῖται ὡς ἀσήμαντη ἐνῶ εἶναι, μαζὶ μὲ τὴν ἱστορία, οἱ μόνες ἐπιστῆμες στὴν Ἑλλάδα στὶς ὁποῖες πραγματοποιεῖται ἔρευνα, ἔρχονται στὸ φῶς νέα στοιχεῖα καὶ δημιουργεῖται ἐπιστήμη, σὲ ἀντίθεση μὲ τὶς ἐπιστῆμες ἄλλων κλάδων τῶν ὁποίων οἱ θεράποντες περιορίζονται στὴν ἐφαρμογὴ τῶν ἐπιτευγμάτων τῆς ἐπιστήμης ἄλλων κρατῶν. Τὸ μέτρο ὑπῆρξε βαρὺ, θὰ δημιουργήσῃ ὀπισθοδρόμηση καὶ πιστεύω βλάβη στὴν Ἰπηρεσία καὶ στὰ ἀρχαῖα.

## ΠΕΡΙΕΧΟΜΕΝΑ

ΠΡΟΟΙΜΙΟΝ	7
ΑΝΑΣΚΑΦΕΣ	11
1. Ραμνοῦς	11
2. Τσέπι Μαραθῶνος	11
3. Σκάλα Ὀρωποῦ	14
4. Σικυῶν	17
5. Μυκῆνες	18
6. Μεσσήνη	22
7. Ἀρχαία Θουρία	24
8. Ἴκλαινα Μεσσηνίας	27
9. Ἅγιος Βασίλειος Λακωνίας	29
10. Ντικιλὶ Τὰς	31
11. Καστρί Σύρου	32
12. Στρόφιλας Ἄνδρου	34
13. Ἀκρωτήρι Θήρας	36
14. Βαθὺ Ἀστυπαλαίας	39
15. Ζώμινθος	41
16. Ζάκρος	44
ΔΗΜΟΣΙΕΥΜΑΤΑ	45
ΜΟΡΦΩΤΙΚΗ ΔΡΑΣΗ	57
ΕΠΙΛΟΓΟΣ	61



*ΤΟ ΕΡΓΟΝ*  
*ΤΗΣ ΑΡΧΑΙΟΛΟΓΙΚΗΣ ΕΤΑΙΡΕΙΑΣ*  
ΚΑΤΑ ΤΟ 2011  
ΑΡ. ΤΟΜΟΥ 58  
ΤΥΠΩΘΗΚΕ ΤΟΝ ΑΠΡΙΛΙΟ ΤΟΥ 2012  
ΣΤΟ ΤΥΠΟΓΡΑΦΕΙΟ  
«ΕΚΔΟΣΕΙΣ ΠΕΡΙΠΝΙΑ  
ΑΝΤΩΝΗΣ ΕΥΑΓΓ. ΜΠΟΥΛΟΥΚΟΣ & ΣΙΑ Ο.Ε.»  
ΛΕΟΝΤΙΟΥ 9 - ΑΘΗΝΑ  
ΣΕΛΙΔΟΠΟΙΗΣΗ  
ΚΑΙ ΑΝΑΠΑΡΑΓΩΓΗ ΕΙΚΟΝΩΝ  
ΕΦΗΣ ΑΧΛΑΔΗ  
ΑΝΑΠΑΡΑΓΩΓΗ ΕΓΧΡΩΜΩΝ  
«ΕΚΔΟΣΕΙΣ ΠΕΡΙΠΝΙΑ»  
ΒΙΒΛΙΟΔΕΣΙΑ ΕΥ. ΑΝΔΡΟΒΙΚ  
Η ΚΑΛΛΙΤΕΧΝΙΚΗ ΕΠΗΜΕΛΕΙΑ ΕΙΝΑΙ ΤΗΣ  
ΕΛΕΥΘΕΡΙΑΣ ΚΟΝΔΥΛΑΚΗ