



# ΤΟ ΕΡΓΟΝ

ΤΗΣ ΑΡΧΑΙΟΛΟΓΙΚΗΣ  
ΕΤΑΙΡΕΙΑΣ

# 2010

ΤΟ ΕΡΓΟΝ ΤΗΣ ΑΡΧΑΙΟΛΟΓΙΚΗΣ ΕΤΑΙΡΕΙΑΣ ΚΑΤΑ ΤΟ 2010



Δ

310

## ΝΕΕΣ ΕΚΔΟΣΕΙΣ

### Περιοδικά

- Αρχαιολογική Έφημερίς 2009 (τόμ. 148)
- Αρχαιολογική Έφημερίς 2010 (τόμ. 149)
- Πρακτικά τῆς ἐν Ἀθήναις  
Αρχαιολογικῆς Ἐταιρείας 2007 (τόμ. 162)
- Πρακτικά τῆς ἐν Ἀθήναις  
Αρχαιολογικῆς Ἐταιρείας 2008 (τόμ. 163)
- Ο ΜΕΝΤΩΡ, τόμος 23 (τεύχη 95-98), 2010.

### «Βιβλιοθήκη τῆς ἐν Ἀθήναις Αρχαιολογικῆς Ἐταιρείας»

- 266. ΑΛΕΞΑΝΔΡΟΥ ΠΑΠΑΓΕΩΡΓΙΟΥ ΒΕΝΕΤΑ, *Πόλεις και μνημεῖα στὴν Ἑλλάδα τοῦ Ὁθωνοῦ.*
- 267. ΚΩΝΣΤΑΝΤΙΝΑΣ ΚΟΚΚΟΥ ΒΥΡΙΔΗ, *Μελανόμορφα γαμήλια ἀγγεῖα ἀπὸ τὶς πυρὲς θουσιῶν στὸ Ἱερό τῆς Ἐλευσίνας.*
- 268. ΓΙΩΡΓΟΥ ΔΕΣΠΙΝΗ, *Ἄρτεμις Βραυρονία. Λατρευτικά ἀγάλματα και ἀναθήματα ἀπὸ τὰ ἱερὰ τῆς θεᾶς στὴ Βραυρόνα και τὴν Ἀκρόπολη τῆς Ἀθήνας.*
- 269. ΑΛΚΗΣΤΗΣ ΧΩΡΕΜΗ-ΣΠΕΤΣΙΕΡΗ, *Τὰ νησιά τοῦ Ἰονίου Πελάγους κατὰ τοὺς Ἱστορικοὺς χρόνους.*

Εἰκόνα ἐξωφύλλου:

Ἄνδρος, Στρόφιλας. Ἀεροφωτογραφία  
(Κ. Ξενικάκης).



Τὸ Συμβούλιο τῆς Ἀρχαιολογικῆς Ἑταιρείας ὑπενθυμίζει ὅτι ὁ χαρακτήρας τῶν δημοσιευομένων ἐκθέσεων τῶν ἀνασκαφῶν εἶναι προσωρινός. Ἡ Ἀρχαιολογικὴ Ἑταιρεία διατηρεῖ τὸ δικαίωμα τῆς μελέτης καὶ τῆς ὀριστικῆς δημοσίευσης τῶν εὐρημάτων τῶν ἀνασκαφῶν τῆς.

Ἀπαγορεύεται ἡ μερικὴ ἢ ὀλικὴ ἀναδημοσίευση χωρὶς τὴν ἄδεια τοῦ Συμβουλίου.

**ΤΟ ΕΡΓΟΝ**  
**ΤΗΣ ΑΡΧΑΙΟΛΟΓΙΚΗΣ ΕΤΑΙΡΕΙΑΣ**  
**ΚΑΤΑ ΤΟ 2010**



ΤΟΜΟΣ 57 (2010)

---

© Ἡ ἐν Ἀθήναις Ἀρχαιολογικὴ Ἑταιρεία  
Πανεπιστημίου 22, 106 72  
FAX 210 3644996, τηλ. 210 3609689  
secr@archetai.gr – www.archetai.gr

ISSN 0570-6211



Γενικὴ ἐπιμέλεια ἔκδοσης  
Ἐλευθερία Κονδυλάκη Κόντου





## Προοίμιον

Ἡ χρονιά τὴν ὁποία ἀφορᾷ ὁ σημερινὸς ἀπολογισμὸς, τὸ 2010, ὑπῆρξε ἡ δυσμενέστερη ὅλων ἀπὸ ὅσες ζήσαμε μετὰ τὸν πόλεμο. Ἡ Ἑταιρεία δέχθηκε μεγάλο οἰκονομικὸ πλήγμα πού εἶχε ἄμεσες κακὲς συνέπειες γιὰ τὸ ἐπιστημονικὸ τῆς ἔργο. Καὶ τὸ πλέον δυσάρεστο καὶ σκοτεινὸ εἶναι ὅτι δὲν γνωρίζουμε πότε θὰ ἀρχίσουν νὰ βελτιώνονται τὰ πράγματα, ὅπωςδὴποτε μετὰ ἀπὸ πολλὰ χρόνια, καὶ ἡ ὀπισθοδρόμηση ἢ ὁποία θὰ ἔχει συντελεστεῖ θὰ εἶναι ἀδύνατον νὰ διορθωθεῖ. Εἶναι φανερὸ σὲ ὅλους ὅτι πολλὲς μελέτες ματαιώνονται ἀπὸ ἔλλειψη χρηματικῶν πόρων. Στὰ χαμένα χρόνια τῆς οἰκονομικῆς κρίσης πρέπει νὰ προσθέσουμε καὶ τὰ χρόνια τῆς χαμένης προόδου στὴν ἀρχαιολογία. Θὰ ἀφήσω ὅμως τὸ μεγάλο αὐτὸ θέμα καὶ θὰ σᾶς μιλήσω γιὰ τοὺς ἐταίρους πού δὲν βρίσκονται πλέον μεταξύ μας.

Ὁ Παναγιώτης Σιμωνῆς (1927-4 Ἰανουαρίου 2010) μετὰ ἀπὸ σπουδὲς στὴν Ἀθήνα, στὴν École Biblique τῆς Ἱερουσαλήμ, στὴ Γερμανία καὶ στὸ Βέλγιο, ὑπηρέτησε σὲ

πανεπιστημιακές θέσεις και τὸ 1970 ἐξελέγη καθηγητῆς τῆς Εἰσαγωγῆς καὶ Ἑρμηνείας τῆς Παλαιᾶς Διαθήκης στὸ Πανεπιστήμιο Θεσσαλονίκης. Δημοσίευσε μεγάλο ἀριθμὸ μελετῶν καὶ βιβλίων μὲ θέματα ἀπὸ τὴν Παλαιὰ Διαθήκη καὶ ἔχει μεταφράσει ἀπὸ τὸ ἑβραϊκὸ κείμενο τῆς Παλαιᾶς Διαθήκης τρία βιβλία τὰ ὁποῖα θὰ ἐκδοθοῦν ἀπὸ τὴν Βιβλικὴ Ἑταιρεία τῆς Ἑλλάδος.

Ὁ Δημήτριος Κωνστάντιος (1950-13 Φεβρουαρίου 2010) διετέλεσε μέλος τῆς Ἀρχαιολογικῆς Ὑπηρεσίας καὶ ὑπηρετήσε ὡς ἀρχαιολόγος στὴν Ἐφορεία Βυζαντινῶν Ἀρχαιοτήτων Ἰωαννίνων, στὴν Κεντρικὴ Διεύθυνση τῆς Ἀρχαιολογικῆς Ὑπηρεσίας καὶ ὡς Διευθυντῆς τοῦ Βυζαντινοῦ Μουσείου, τοῦ ὁποῖου ὑπῆρξε συντελεστῆς τῆς ἐπέκτασης καὶ ἀνανέωσης καὶ ὀργανωτῆς τῆς νέας του ἔκθεσης.

Ὁ Giovanni Pugliese Carratelli (16 Ἀπριλίου 1911-12 Φεβρουαρίου 2010) ἔφυγε ἑκατονταετῆς. Ὑπῆρξε διαπρεπῆς ἱστορικὸς τῆς ἐλληνικῆς καὶ ρωμαϊκῆς ἀρχαιότητος, καθηγητῆς στὰ Πανεπιστήμια τῆς Πίζα καὶ τῆς Φλωρεντίας καὶ διευθυντῆς τοῦ Ἰνστιτούτου Ἱστορικῶν Σπουδῶν ποῦ εἶχε ἰδρύσει στὴ Νεάπολη ὁ Benedetto Croce. Μέλος τῆς Ἀκαδημίας τῶν Lincei καὶ ἄλλων Ἀκαδημιῶν δημοσίευσε περισπούδαστα ἔργα γιὰ τὸν πολιτισμὸ τοῦ Αἰγαίου στὰ προϊστορικὰ χρόνια καὶ τὸν ἐλληνικὸ ἀποικισμὸ παράλληλα πρὸς τὶς μελέτες του γιὰ σπουδαῖες περιόδους τῆς ρωμαϊκῆς ἱστορίας.

Ὁ Διονύσιος Μαυρόγιαννης (1931-7 Ἰουνίου 2010) γεννημένος στὴν Πάτρα εἶχε κάνει σπουδὲς Ἱστορίας καὶ Κοινωνιολογίας στὴ Γαλλία, εἶχε ὑπηρετήσῃ ὡς στέλεχος τοῦ Διεθνoῦς Γραφείου Ἐργασίας καὶ εἶχε φέρῃ σὲ πέρασ πολλὰς ἀποστολὰς σὲ χῶρες τῆς Ἀφρικῆς, τῆς Ἀπὼ Ἀνατολῆς καὶ τῆς ΒΑ Ἀσίας καὶ τῆς βόρειας Εὐρώπης. Δίδαξε Ἀγροτικὴ, Γενικὴ Κοινωνιολογία καὶ Κοινωνιολογία τοῦ Δικαίου καὶ διετέλεσε Πρῶτανις τοῦ Δημοκριτείου Πανεπιστημίου Θράκης.



Ὁ Κίμων (Μάκης) Βορίδης (1933-11 Ἰουλίου 2010) εἶχε γεννηθεῖ στὶς Σέρρες, σπούδασε νομικὰ στὴν Ἀθήνα καὶ ὑπηρετήσε ἐπὶ μακρὰ ἔτη στὴ Διεύθυνση Δικαστικοῦ τῆς Ἐθνικῆς Τραπεζῆς τῆς ὁποίας διετέλεσε καὶ Προϊστάμενος, ὡς ἐπίσης Πρόεδρος τοῦ Νομικοῦ Συμβουλίου τῆς καὶ Δικαστικός Σύμβουλος. Προικισμένος μὲ βαθιὰ ἀνθρωπιστικὴ καὶ νομικὴ παιδεία εἶχε μεγάλο κύρος στὸν νομικὸ κόσμο.

Ὁ Ἰωάννης Νικ. Κουμανούδης (24 Μαΐου 1930-1 Σεπτεμβρίου 2010) ἦταν δισηγγόνος τοῦ μεγάλου Γραμματέως τῆς Ἐταιρείας Στεφάνου Α. Κουμανούδη. Τὶς σπουδές του στὸ Μετσόβιο Πολυτεχνεῖο συνέχισε στὴ Γαλλία, τὴν Ἰταλία καὶ τὴν Ὀλλανδία, εἰδικεύτηκε στὴν ἐκκλησιαστικὴ ἀρχιτεκτονικὴ καὶ δημοσίευσε σημαντικὲς μελέτες. Ἐξελέγη ὑφηγητῆς στὴν Ἔδρα τῆς Ἀρχιτεκτονικῆς Ρυθμολογίας καὶ Μορφολογίας στὸ Μετσόβιο Πολυτεχνεῖο καὶ ἀσχολήθηκε μὲ τὴ σχεδίαση καὶ ἐπίβλεψη κατασκευῆς δημόσιων κτηρίων ὅπως τὰ μουσεῖα τῆς Θήρας καὶ τῆς Νεμέας, κτήρια Πανεπιστημίου Πατρῶν καὶ νέες ἐκκλησίες ὡς καὶ μὲ τὴν ἀποκατάσταση νεοκλασικῶν καὶ παραδοσιακῶν κτηρίων.

Ὁ Νικόλαος Δεπάστας (17 Ὀκτωβρίου 1948-29 Ὀκτωβρίου 2010) εἶχε σπουδάσει ἱστορία καὶ ἀρχαιολογία καὶ ὑπηρετοῦσε, ὡς Στρατιωτικὸς Ἱστοριογράφος, στὴ Διεύθυνση Ἱστορίας Στρατοῦ. Εἰδικευμένος μὲ ἀνάλογες σπουδές στὴ στρατιωτικὴ ἱστορία δημοσίευσε, ἐκτὸς ἀπὸ πλῆθος μικρῶν μελετῶν, τοὺς τόμους Ὁ Ἑλληνικὸς Στρατὸς εἰς τοὺς Βαλκανικοὺς πολέμους (1991) καὶ Στρατιωτικὴ Ὀργάνωση καὶ πολεμικὴ τέχνη τῶν ἀρχαίων Ἑλλήνων (1999), εὐρίσκεται δὲ ὑπὸ ἐκδόση καὶ τὸ ἄλλο του ἔργο Στρατιωτικὴ Ὀργάνωση καὶ πολεμικὴ Τέχνη τῆς Βυζαντινῆς Αὐτοκρατορίας. Ὁ Νικόλαος Δεπάστας ὑπῆρξε πολύτιμος καὶ ἀφοσιωμένος ἐταῖρος.

Ἡ Δόμνα Βισβίτζη Δοντᾶ (1929-23 Ὀκτωβρίου 2010) γεννημένη στὴ Σπάρτη, σπούδασε στὴν Ἀθήνα, στὸ Λονδίνο,

στό Παρίσι και στο πανεπιστήμιο του Harvard. Διετέλεσε διευθύντρια του Ιστορικού και Υπηρεσιακού Αρχείου του Υπουργείου των Εξωτερικών (1966-1977, 1982-1993) και υπηρέτησε στην Unesco στο Παρίσι ως Αναπληρωτής Μέγιστος Αντιπρόσωπος (1977-1981). Το 1993 εξελέγη τακτική καθηγήτρια της Νεώτερης Ελληνικής Ιστορίας στο Πανεπιστήμιο Ιωαννίνων όπου δίδασκε έως το 1997. Οί μελέτες της και τὰ αὐτοτελή ἔργα της ἀφοροῦν τὴν Ἐπανάσταση τοῦ '21 καὶ τοὺς κατόπιν χρόνους, ὡς καὶ τὴ δημοσίευση διπλωματικῶν ἐγγράφων τῆς περιόδου 1919-1940.

Ὁ Γιάννης Σακελλαράκης (1936-28 Ὀκτωβρίου 2010) ὑπῆρξε βασικὸ στέλεχος τῆς Ἀρχαιολογικῆς Ὑπηρεσίας καὶ ἡ μεγάλη του ἀνασκαφικὴ δράση συμβάδιζε ἄρμονικὰ μὲ τὴ δημοσιευτική. Μὲ σπουδὲς στὴν Ἀθήνα καὶ τὴ Χαϊδελβέργη ὑπηρετήσε ὡς Ἐπιμελητὴς καὶ ὡς Ἐφορος τῶν Ἀρχαιοτήτων στὴν Κρήτη καὶ στὸ Ἐθνικὸ Ἀρχαιολογικὸ Μουσεῖο. Πολὺ νωρὶς κλήθηκε νὰ διδάξει στὰ Πανεπιστήμια τοῦ Ἀμβούργου καὶ τῆς Χαϊδελβέργης καὶ ἐπὶ ἔτη δίδαξε στὸ Πανεπιστήμιο τῆς Ἀθήνας. Τὸ ἔργο του ὅμως πὺ θὰ μείνει εἶναι οἱ μεγάλες του ἀνασκαφὲς στὶς Ἀρχάνες, στὸ Ἰδαῖο Ἄντρο, στὴ Ζώμινθο καὶ στὸν ἅγιο Γεώργιο στὰ Κύθηρα. Τῆς τελευταίας αὐτῆς ἀνασκαφῆς του πολὺτομῆ δημοσίευση, τῆς ὁποίας εἶχε δεῖ τὰ δοκίμια τοῦ πρώτου τόμου ἐκδίδει τώρα ἡ Ἀρχαιολογικὴ Ἐταιρεία. Ὁ Γιάννης Σακελλαράκης ὑπῆρξε μία ἰσχυρὴ προσωπικότητα, πὺ ὅσο περνᾷ ὁ χρόνος τόσο γίνονται καὶ σπανιότερες (Ὁ Μέντωρ 97, 2010, 130-134).

Ὁ Μιχάλης Λουλλουπῆς (1932-17 Δεκεμβρίου 2010) εἶχε γεννηθεῖ στὴν Κερύνεια τῆς Κύπρου καὶ εἶχε σπουδάσει στὴ Φιλοσοφικὴ τῆς Ἀθήνας. Ἀρχικὰ ὑπηρετήσε στὸ Ἐλληνικὸ Γυμνάσιο τῆς Κερύνειας καὶ κατόπιν στὴν Ἀρχαιολογικὴ Ὑπηρεσία τῆς Κύπρου τῆς ὁποίας διετέλεσε καὶ Διευθυντής. Οἱ μελέτες του ἀφοροῦν ὅλες σχεδὸν τὶς περιόδους



τῆς κυπριακῆς ἀρχαιολογίας, μυκηναϊκὰ εὐρήματα, γεωμετρικὴ εἰκονογραφία, αἰγυπτιακὲς λατρεῖες στὴν Κύπρο, λαρευτικὲς ὁμοιότητες στὴν Κρήτη καὶ τὴν Κύπρο. Σημαντικὲς ἦταν οἱ ἀνασκαφὲς τὶς ὁποῖες ἔκανε στὴν Καρπασία καὶ στὸ Κούριο. Ὁ Μιχάλης Λουλλουπῆς ἔφυγε χωρὶς νὰ ἐκπληρωθεῖ τὸ ὄνειρό του, τῆς ἐπιστροφῆς στὴν Κερύνεια καὶ τὴ Λάπηθο ἀπ' ὅπου, πρὶν ἀπὸ 37 σχεδὸν χρόνια εἶχε ξεριζωθεῖ.

Ἡ *Εὖη Μελα* (1930-28 Μαΐου 2010) δὲν ἦταν ἐταῖρος μας ἀλλὰ φίλη τῆς Ἑταιρείας. Καὶ ἡ φιλία της καὶ ἡ ἐκτίμησις πρὸς τὸ ἔργο πὺ ἐπιτελεῖται ἐδῶ ἐκδηλώθηκε ἔμπρακτα μὲ τὴν τελευταία θέλησή της, ἓνα γενναῖο κληροδότημα τὸ ὁποῖο θὰ χρησιμοποιηθεῖ γιὰ τὸ δημοσιευτικὸ ἔργο τῆς Ἑταιρείας. Ἡ *Εὖη Μελα* εἶχε ἀξιόλογο συγγραφικὸ καὶ μεταφραστικὸ ἔργο καὶ ξεχωριστὸ λογοτεχνικὸ τάλαντο (*Ὁ Μέντωρ* 96, 2010, 69-72).

## Ἀνασκαφές

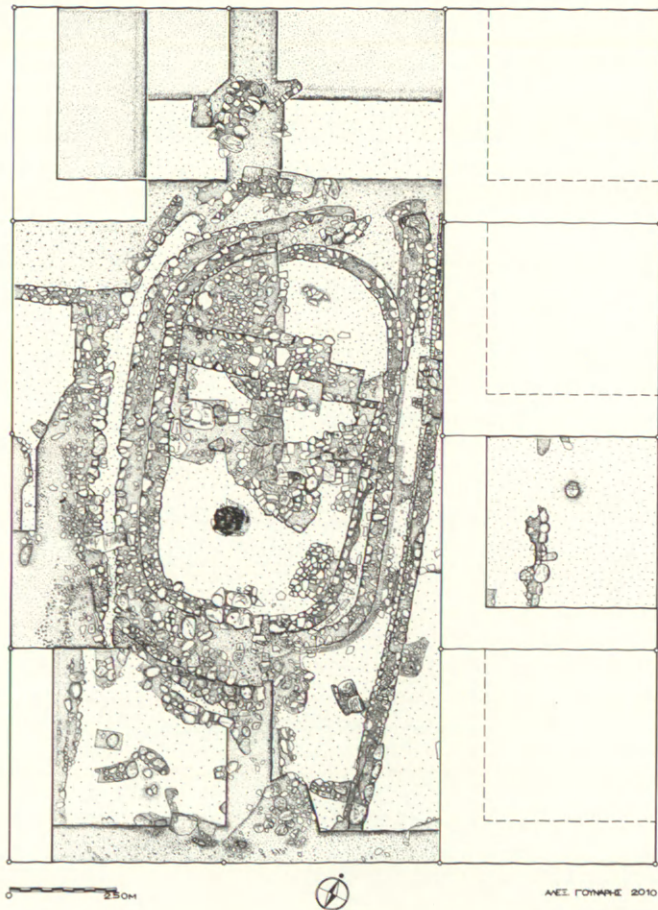
Κατὰ τὸ 2010 συνεχίστηκε, μετὰ τὴν διεύθυνση τῶν καθηγητῶν κ. David Blackman καὶ Μιχαήλ Δερμιτζάκη, ἡ ἔρευνα γιὰ τὸν καθορισμὸ τῆς μορφῆς τῶν δύο λιμανιῶν τοῦ Ραμνοῦντος. Ἡ ἔρευνα ἔγινε στὴ θάλασσα μετὰ ἠχοβολιστικὰ μηχανήματα μετὰ σκοπὸ τὴν ἀνάπλαση τοῦ πυθμένους καὶ τὴν διαπίστωση τῶν γεωλογικῶν μεταβολῶν ἀπὸ τὴν ἀρχαιότητα ἕως σήμερα. Παράλληλα πρὸς τὴν ἐργασία αὐτὴ ἔγινε συλλογὴ ἀπὸ τὸν πυθμένα τῆς θάλασσας ἐπιφανειακῶν ἰζημάτων γιὰ μελέτη τῆς ὀρυκτολογικῆς καὶ χημικῆς σύστασής τους γιὰ ἱστορικὴ ἀνασύσταση τοῦ ἀρχαίου περιβάλλοντος.

### 1. ΡΑΜΝΟΥΣ

Στὴ Σκάλα Ὁρωποῦ συνεχίστηκε ἡ ἔρευνα στὸν γεωμετρικὸ καὶ ἀρχαῖο οἰκισμὸ ποὺ βρίσκεται δυτικὰ τῆς σημερινῆς πόλης, ἀπὸ τὸν καθηγητὴ τοῦ Πανεπιστημίου Θεσσαλίας κ. Ἀλέξανδρο Μαζαράκη Αἰνιάνα. Τὰ γνωστὰ ἀπὸ τὶς προηγούμενες

### 2. ΣΚΑΛΑ ὉΡΩΠΟΥ





1 Σκάλα Ὀρωποῦ. Κάτοψη τῶν κτηρίων ΛΔ', ΛΕ', ΛΣΤ' (σχ. Ἄ. Γούναρη, 2010).

χρονιές ἐπάλληλα ἔλλειψοειδῆ κτήρια ΛΔ' καὶ ΛΕ' ἐρευνήθηκαν καὶ πάλι (εἰκ. 1). Στὸ κτήριο ΛΔ' βρέθηκαν θραύσματα ἀπὸ μικρότατες κοτύλες ποὺ ἴσως, κατὰ τὸν ἀνασκαφέα, νά «ὑποδηλώνει λατρευτικὲς δραστηριότητες κατὰ τοὺς ἀρχαίκοις χρόνους».

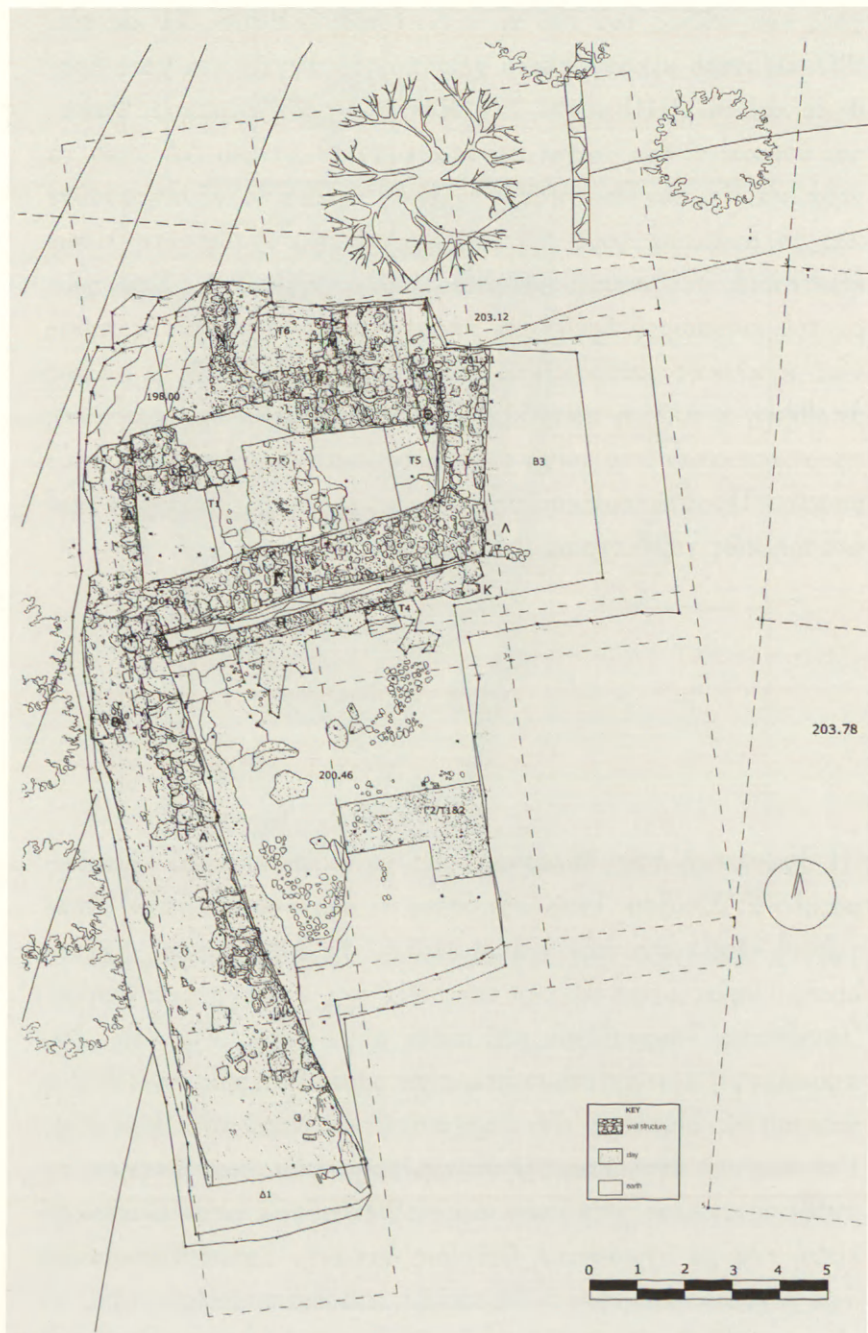
Ἰδιαίτερο βάρος δόθηκε στὴν εὑρεση τῆς ἀκριβοῦς χρήσης δύο τοίχων δυτικῶς τοῦ κτηρίου ΛΔ' ποὺ χωρίζονται ἀπὸ αὐλάκι μέσα στὸ ὁποῖο εἶχε βρεθεῖ τὸ 2008 μικρὸ ἀγγεῖο γιὰ

χοές τοῦ τέλους τοῦ 7ου αἰ. π.Χ. (Ἔργον 2008, 31 καὶ εἰκ. 28). Δεύτερο μικρογραφικὸ χειροποίητο ἀγγεῖο γιὰ χοές βρέθηκε καὶ τὸ 2010 κοντὰ στὴ θέση τοῦ προηγουμένου. Φαίνεται ὅτι καὶ οἱ δύο τοῖχοι προστάτευαν τὸ κτήριο ΛΔ' ἀπὸ τὰ νερά, καὶ ὅτι τὸν ἴδιο σκοπὸ, ἐντελῶς πρακτικὸ, ἐξυπηρετοῦσε καὶ τὸ ἀνάμεσά τους ἀλλάκι, ὡς καὶ ἡ συσσώρευση λίθων ἐξωτερικά, στὸ νοτιοδυτικὸ μέρος τοῦ κτηρίου ΛΔ'. Στὸν χῶρο τοῦ λιθοσωροῦ βρέθηκαν ἀκόμη τὰ λείψανα μικρῆς πιθανῶς κυκλικῆς κατασκευῆς διαμέτρου μόλις 1.20 μ., ἴσως ἀποθήκη ἢ ἀκόμη κατοικία οἰκοσίων ζώων, πού καὶ αὐτὴ προστατευόταν ἀπὸ τοῖχο δυτικά της καὶ σὲ πολὺ μικρὴ ἀπόσταση. Προστατευτικοὶ ἀπὸ τὰ νερά τοῖχοι ὑπάρχουν καὶ ἀνατολικῶς τοῦ κτηρίου ΛΔ' καὶ ΛΕ'.

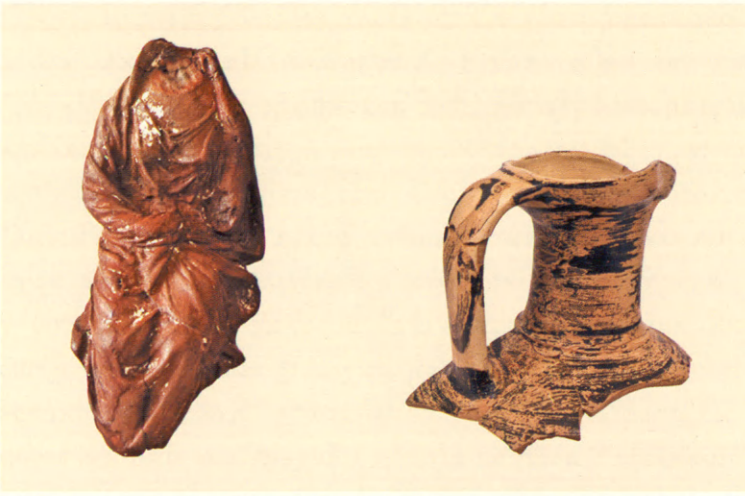
Ἡ ἀνασκαφὴ στὶς Μυκῆνες, ὑπὸ τὴ διεύθυνση τοῦ Ἀκαδημαϊκοῦ κ. Σπύρου Ἰακωβίδου ἔγινε σὲ δύο σημεῖα: στὴν Ἀνατολικὴ Οἰκία καὶ τὴν Κάτω Πόλη. Ἡ ἔρευνα τῆς Ἀνατολικῆς Οἰκίας ἔγινε μὲ τὴν ἐποπτεία τῆς καθηγητρίας κυρίας Ἰφιγένειας Τουρναβίτου καὶ κατὰ μέγα μέρος ἦταν ἐκ νέου ἀποκάλυψη τῶν ἐρειπίων πού εἶχε φέρεи στὸ φῶς τὸ 1962 ὁ ἀείμνηστος Ἔφορος τῶν Ἀρχαιοτήτων Νικόλαος Βερδελῆς. Γιὰ λόγους ἄγνωστους ἡ ἀνατολικὴ οἰκία σκεπάστηκε τὸ 1999 μὲ σωροὺς χωμάτων καὶ τὸ 2010 ἔγινε ἐκ νέου ἀποκάλυψή της μὲ σημαντικὴ βεβαίως δαπάνη. Ξαναβρέθηκαν τὰ ὅσα εἶχε ἀποκαλύψει ὁ Βερδελῆς καὶ διαπιστώθηκε ὅτι τὸ οἶκημα ἐκτείνεται ἀκόμη πρὸς Β, ὅπως δείχνουν τοῖχοι καὶ κτιστὸ θρανίον πού χρονολογοῦνται στὴν ὙΕ ΙΙΙΓ περίοδο

### 3. ΜΥΚΗΝΕΣ

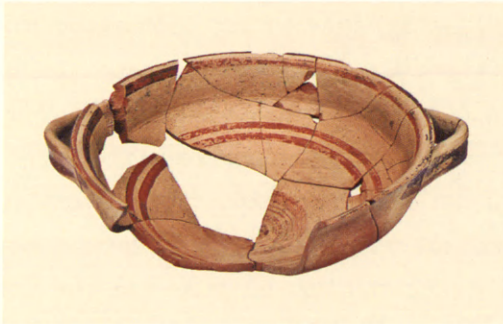




2 Μυκήνες. Ἡ Ἀνατολική Οἰκία, κάτοψη.



3 Μυκῆνες. Ἐλληνιστικὸ εἰδῶλιον. 4 Μυκῆνες. Τμῆμα πρόχου.



5 Μυκῆνες. Διώτο πινάκιον.

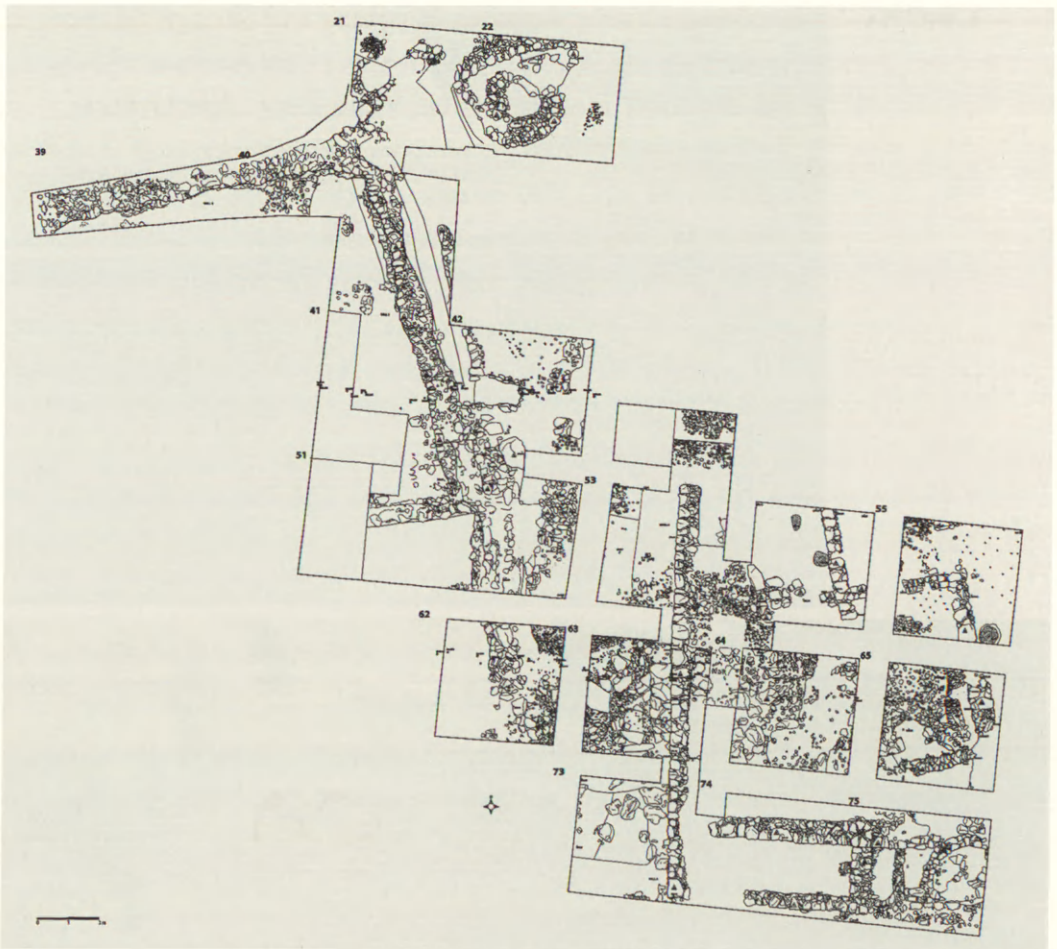
(εἰκ. 2). Ἄλλὰ καὶ ἡ δυτικὴ πλευρὰ τοῦ κτηρίου διευκρινίστηκε καὶ προσδιορίστηκαν οἱ ἐπεμβάσεις πού ἔγιναν κατὰ τὰ ἑλληνιστικὰ χρόνια, κάτι πού ἐξάγεται ἀπὸ τὶς διαφορὰς τῆς τοιχοδομίας καὶ τὰ εὐρήματα πού ἀποκαλύπτονται μὲ τὴν ἔρευνα τῶν δαπέδων. Τοῦτο ἐξηγεῖ καὶ τὴν εὕρεση ἀντικειμένων διαφόρων ἐποχῶν ὅπως γυναικείου ἑλληνιστικοῦ εἰδῶλιου (εἰκ. 3), τμῆμα Υ'Ε ΙΙΙ τριφυλλόστομης πρόχου (εἰκ. 4), καὶ ἑνὸς ἀβαφοῦς διώτου πινακίου (εἰκ. 5).



Ἡ ἀνασκαφή στὴν Κάτω Πόλη (εἰκ. 6) ἔγινε μὲ τὴν ἐποπτεία τοῦ καθηγητοῦ κ. Χριστοφίλη Μαγγίδη καὶ ἀποτελεῖ συνέχιση καὶ ἐπέκταση τῆς ἀνασκαφῆς τοῦ 2009. Μὲ τὴ νέα ἀνασκαφή διευκρινίστηκε πλήρως ἡ ὕπαρξη δύο ἐπαλλήλων φυσικῶν ἐπιχώσεων ἐπάνω στὰ ἐρείπια πού ἐρευνήθηκαν. Ἡ μία εἶναι παχύτατη γεμάτη φερτὰ ὑλικά, ὅπως κοινοὶ λίθοι, κροκάλες, χαλίγια, χωρὶς καθόλου λείψανα τῆς ἀρχαιότητος καὶ σχηματίστηκε ἀπὸ συνεχεῖς πλημμύρες τοῦ χειμάρρου τοῦ Χάβου. Ἡ ἄλλη ἐπίχωση, νεώτερη, εἶναι ἐρυθρῶς καθαρότερη ὡς πρὸς τὴ σύσταση. Καὶ οἱ δύο σκέπασαν τὰ μυκηναϊκὰ κτίσματα καὶ τὰ ξεχωρίζουν ἀπὸ τὰ νεώτερα πού κτίστηκαν στὸν ἴδιον τόπο, τῆς γεωμετρικῆς καὶ τῆς ἀρχαϊκῆς ἐποχῆς.

Ἐνας μεγάλος ἰσχυρὸς τοῖχος τῆς μυκηναϊκῆς ἐποχῆς πού εἶχε βρεθεῖ στὶς παλαιότερες ἀνασκαφές ἀποκαλύφθηκε πλέον σὲ μῆκος 20 μ. Στὸ βόρειο τέλος του στρέφεται σὲ ὀρθή γωνία πρὸς τὰ ΝΔ ὅπου τὸν παρακολουθοῦμε σὲ μῆκος 12 μ. Μὲ τὴν ἐνοποίηση τῶν σκαμμάτων τῆς ἀνασκαφῆς διαπιστώθηκε ὅτι στὸ νότιο ἄκρο του σχηματίζει ἐξοχή πρὸς τὰ ἀνατολικά καὶ στὴν ἐξοχή αὐτὴ εἶναι προσκτισμένος ὁ γεωμετρικὸς τάφος τοῦ 9ου αἰ. π.Χ. γιὰ τὸν ὁποῖο ἔγινε λόγος πέρυσι (Ἔργον 2009, 31).

Οἱ ἐπιχώσεις δυτικῶς τοῦ τοίχου περιέχουν ἄνω μυκηναϊκὴ ἕως καὶ ἀρχαϊκὴ κεραμεικὴ καὶ ἄλλα ἀντικείμενα, σὲ κατώτερο στρώμα δὲ μυκηναϊκὰ καὶ γεωμετρικὰ ὄστρακα. Ὁ τοῖχος ὅμως αὐξήθηκε σὲ μῆκος μὲ προσθῆκες στὸ νότιο ἄκρο καὶ τὴ στροφή τῆς προέκτασης πρὸς τὰ δυτικά. Πιθανῶς εἶναι κατασκευές πού ἔγιναν κατὰ τὴν ἀρχαϊκὴ ἐποχὴ. Ἐνας ἄλλος μεγάλος μυκηναϊκὸς τοῖχος ἀτελῶς θεατός, ἀποκαλύφθηκε πλήρως σὲ μῆκος 14 μ. καὶ σὲ ὕψος πού φθάνει τὰ 1.80 μ. Ἀπὸ τὰ ὄστρακα πού βρέθηκαν στοὺς ἀρμούς του χρονολογεῖται στὴν ἸΕ ΠΙΒ περίοδο.



6 Μυκῆνες. Κάτω Πόλη, τοπογραφικὸ σχέδιο.

Τὰ εὐρήματα τῆς ἀνασκαφῆς στὴν Κάτω Πόλη ἦσαν θραύσματα μυκηναϊκῶν καὶ ἀρχαϊκῶν εἰδωλίων, ὄψιανού καὶ πυριτολίθου, λίθινα ἐργαλεῖα, θραύσματα λιθίνων ἀγγείων, κοσμήματα καὶ σφραγιδόλιθοι, νομίσματα, μολύβδινα βάρη, ἐλάσματα, σιδερένια καρφιά, σμίλες καὶ ἄγκιστρα, αἰχμὲς βελῶν καὶ βλήματα σφενδόνης, πήλινες ἀγνύθες καὶ πηνία, τεμάχια κονιαμάτων, τοιχογραφιῶν, ὑπολείμματα χρωστικῶν οὐσιῶν, ὅστὰ καὶ ἄφθονα ὄστρακα μυκηναϊκά, γεωμετρικὰ καὶ ἀρχαϊκά.



## 4. ΘΟΥΡΙΑ

Ἡ ἀνασκαφή τῆς ἀρχαίας Θουρίας, στὴ δυτικὴ Μεσσηνία, συνεχίστηκε γιὰ δεύτερη χρονιά ἀπὸ τὴ διευθύντρια τῆς Ἐφορείας Ἀρχαιοτήτων Μεσσηνίας κυρία Ξένη Ἀραπογιάννη.

Τὸ κατὰ τὸ 2009 μερικῶς ἀνασκαφέν κτήριο Γ (Ἔργον 2009, 39-41 εἰκ. 29) ἀποκαλύφθηκε πλὴν τῆς ΝΑ γωνίας του (εἰκ. 7). Ἔχει διαστάσεις στὸ ἐσωτερικὸ 4.25 × 7.90 μ., εἶναι δηλαδὴ ὀρθογώνιο καὶ ὁ μακρὸς ἄξονας ἔχει κατεύθυνση ἀπὸ Ν πρὸς Β. Τὸ κτήριο εἶναι κάπως ἰδιότυπο. Στὶς τέσσερις γωνίες φέρει ἀπὸ ἓνα δωρικὸ κίονα καὶ στὸ μεταξὺ τῶν κίωνων διάστημα ἡμικίονες, ἀνὰ δύο στὶς στενὲς πλευρὲς καὶ ἀνὰ τέσσερις στὶς μακρὲς. Σχηματίζονται δηλαδὴ τετράστηλες κιονοστοιχίαι στὶς στενὲς πλευρὲς καὶ ἐξάστηλες στὶς μακρὲς.



7 Θουρία. Ἀποψη τοῦ ἐσωτερικοῦ τοῦ Κτηρίου Γ.





8 Θουρία. Ὑποθεμελίωση τοῦ κατωφλιοῦ μεταξύ τοῦ προθαλάμου καὶ τοῦ κυρίως χώρου τοῦ Κτηρίου Γ.



9 Θουρία. Δάπεδο τοῦ κυρίως χώρου τοῦ Κτηρίου Γ.

Τὰ μεταξύ κιόνων καὶ ἡμικιόνων κενὰ ἦταν γεμισμένα με λίθινους ὀρθοστάτες στὸ κάτω μέρος καὶ με τοῖχο ἀπὸ ὠμές πλίθες στὸ ὑπόλοιπο.

Ἡ εἴσοδος εἶναι στὴ νότια πλευρὰ ὅπου σώζεται καὶ τμήμα ἐπικλινοῦς ἐπιπέδου πού προσιδιάζει σὲ ἱερὰ κτήρια τῆς Πελοποννήσου. Τὸ ἐσωτερικὸ χωρίζεται σὲ δύο μέρη. Τὸν πρόδρομο βάθους 2.40 μ. καὶ τὸν σηκό. Οἱ δύο χώροι χωρίζονταν με παχὺ τοῖχο κατεστραμμένο σήμερα, σώζεται ὅμως μερικῶς τὸ κατώφλι (εἰκ. 8). Τὸ δάπεδο ἦταν ἀπὸ μικρὰ βότσαλα πάνω σὲ στρῶμα ἀπὸ κροκάλες, ἐνῶ με δάπεδο ἀπὸ βότσαλα περιβάλλεται ἐξωτερικῶς τὸ κτήριο (εἰκ. 9).

Στὸ ΒΔ τμήμα τοῦ ἐσώτερου χώρου βρέθηκε στὴ θέση του ἀρχαῖο χρηματοκιβώτιο, θησαυρὸς ὅπως ὀνομαζόταν (εἰκ. 10). Εἶναι ὀρθογώνιος, 0.81 × 0.81 μ., ὕψους με κοιλότητα διαμέτρου 0.41 στὸ χεῖλος τῆς ὁποίας σχηματιζόταν ὑποδοχὴ γιὰ τὴν τοποθέτηση καλύμματος μεταλλικοῦ. Τὴν ὑπαρξὴ του μαρτυροῦν δύο μολυβδοχοημένοι τόρμοι ἐπὶ νοητοῦ ἄξονος ΒΑ-ΝΑ. Ἴσως στὸ κάλυμμα νὰ ὑπῆρχε σχισμὴ γιὰ νὰ ρίπτονται στὸν θησαυρὸ νομίσματα. Ὁμοίος θὰ ἦταν ὁ θησαυρὸς τοῦ ἱεροῦ τοῦ Ἀμφιαρείου Ὁρωποῦ, πού μαρτυρεῖται ἀπὸ ἐπιγραφή, καὶ ἄλλων ἱερῶν.

Στὴν ἀνατολικὴ πλευρὰ τῆς ἄνω ὄψης τοῦ θησαυροῦ εἶναι χαραγμένη ἐπιγραφή τοῦ τέλους τοῦ 4ου ἢ τῶν ἀρχῶν τοῦ 3ου π.Χ. αἰ. με τὴν ὁποία χρονολογεῖται, πιθανῶς, τὸ ὅλο οἰκοδόμημα:

Ἐπί ἱεροθυτᾶν ἐποιήθη Ἁγία,  
Ἄρικλείδας, δαμιουργῶν Θίω-  
νος, Ἀλκάνδρου, Καλλικράτης.  
ἀρχιτέκτων Θεόδωρος





10 Θουρία. Ὁ θησαυρὸς κατὰ χώραν.

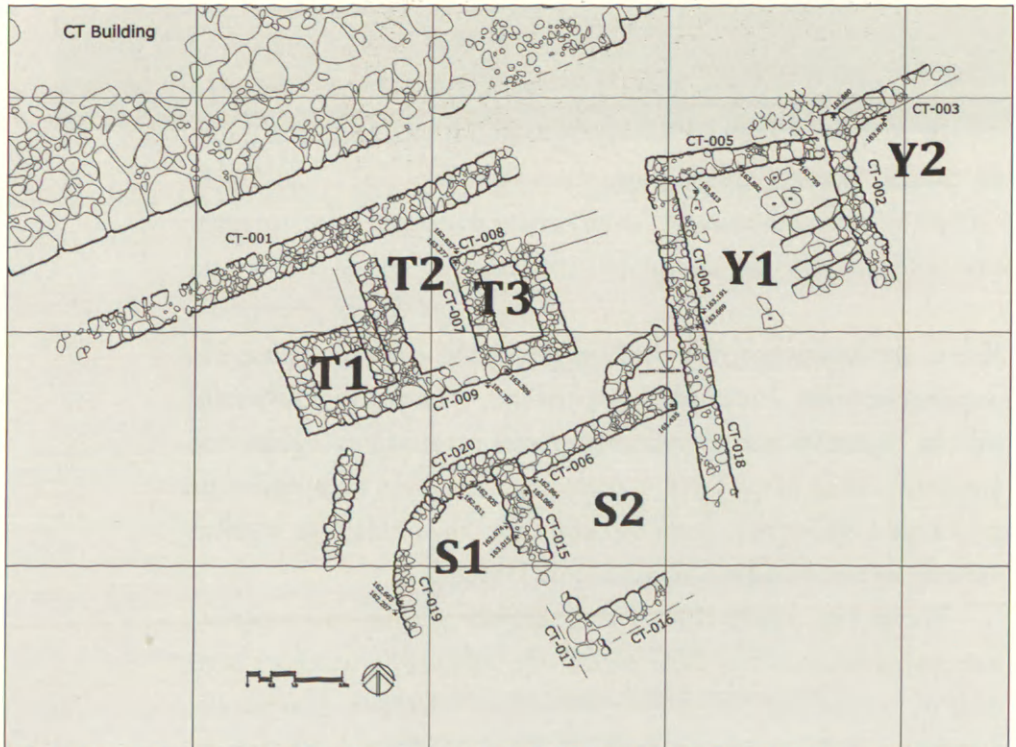
Κατὰ τὴν ἀνασκαφὴ τοῦ 2009 εἶχαν βρεθεῖ στὸν ἴδιον χώρον δύο μαρμάρινα πόδια λατρευτικῆς τράπεζας, ἡ ὁποία ἂν συνδυασθεῖ μὲ τὸν θησαυρὸ καὶ τὸ πολυτελὲς καὶ πρωτότυπο σχέδιο τοῦ οἰκοδομήματος ὁδηγεῖ στὸ συμπέρασμα ὅτι αὐτὸ εἶχε σχέση μὲ τὴ λατρεία θεότητας, ἦταν δηλαδή ναὸς τὸν ὁποῖο εἶχε σχεδιάσει καὶ κατασκευάσει ὁ ἀρχιτέκτων Θεόδωρος.

Μετὰ τὴν ἀχρήστευση, στὰ ἀρχαῖα χρόνια τοῦ κτηρίου, κατασκευάστηκε στὴ ΝΔ γωνία τῆς πρόσοψης κυκλικὴ κτιστὴ μὲ κεραμίδες καὶ ἀσβεστοκονίαμα δεξαμενὴ ἐξωτερικῆς διαμέτρου 2.35 μ., ἐσωτερικῆς 1.30 μ., βάθους 1.20, γιὰ τὴ συλλογὴ νεροῦ τῆς βροχῆς.

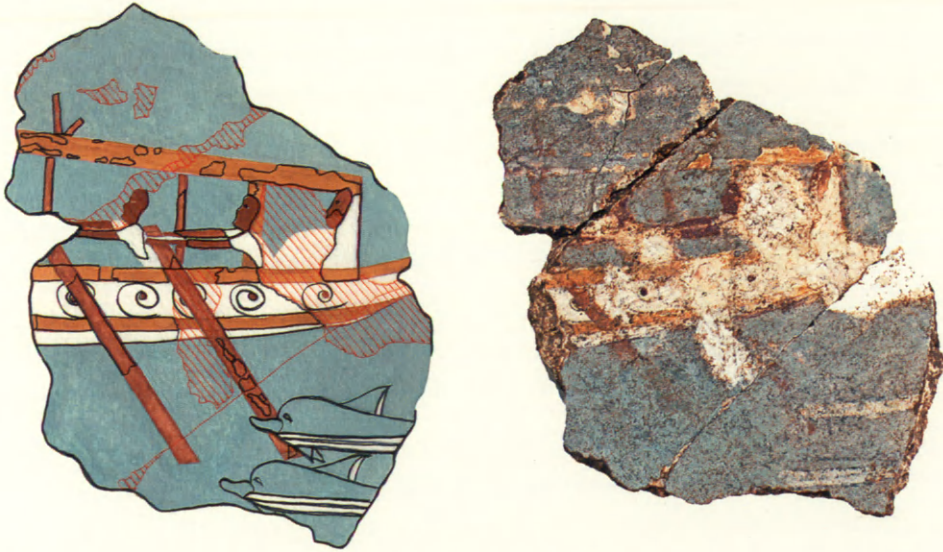


5. ΙΚΛΑΙΝΑ  
ΜΕΣΣΗΝΙΑΣ

Στήν Ίκλαινα Μεσσηνίας συνεχίστηκε ἡ ἀνασκαφή ἀπὸ τὸν καθηγητὴ κ. Μιχάλη Κοσμόπουλο. Στὸ νότιο τμήμα τοῦ πρὸς ἀνασκαφὴν χώρου ἀπεκαλύφθη συγκρότημα μικρῶν οἰκημάτων (εἰκ. 11). Τὸ βόρειο κτίσμα ἀποτελεῖται ἀπὸ τρία δωμάτια πιθανῶς ἀποθήκες, τὰ ὁποῖα ἀπὸ τὴν κεραμεικὴ χρονολογοῦνται στὴν ὕΕ Π - ὕΕ ΙΙΑ1 περίοδο. Στὶς ἐπιχώσεις τῶν δωματίων βρέθηκαν ἀποσπάσματα τοιχογραφιῶν. Ἐνα εἰκονίζει τμήμα πλοίου μὲ κωπηλάτες καὶ ἀπὸ κάτω δελφίνια (εἰκ. 12), ἄλλα σώζουν τμήματα ἀπὸ ἀπεικονίσεις γυναικῶν καὶ ἄλλα θέματα. Ὁ ἀνασκαφεὺς κρίνει ὅτι οἱ τοιχογραφίες κοσμοῦσαν τὸν ὑπερκείμενο τῶν δωματίων ὄροφο.



11 Ίκλαινα Μεσσηνίας. Κάτοψη τῶν Κτηρίων Τ, S καὶ Υ.



12 Ίκλαινα Μεσσηνίας. Φωτογραφία και αναπαράσταση θραύσματος τοιχογραφίας με παράσταση πλοίου.

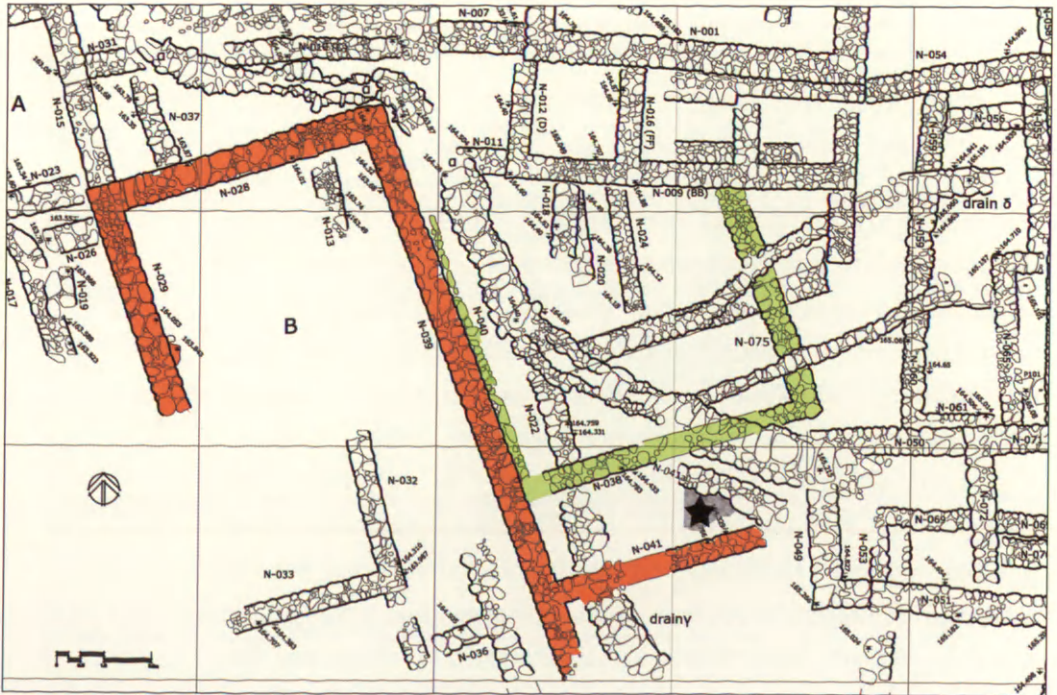
Νοτίως τῶν τριῶν δωματίων ἤλθαν στὸ φῶς δύο ἄλλα δωμάτια πὺ ἔχουν καὶ καμπύλους τοίχους, ἴσως γιὰ λόγους κυκλοφορίας. Στὸ ἓνα βρέθηκαν λείψανα κυκλικῆς ἐστίας. Τὸ δωμάτιο αὐτὸ χρονολογεῖται στὴν ΥἼΕ ΠΒ - ΠΙΑ1 ἀπὸ τὴν κεραμεικὴ, στὴν ὁποία περιλαμβάνεται καὶ πρῶιμος μυκηναϊκὸς σκύφος. Ἄλλα δωμάτια βρίσκονται καὶ πρὸς τ' ἀνατολικά, μάλιστα τὸ ἓνα σώζει τμήμα πρόχειρης λίθινης σκάλας. Καὶ αὐτοὶ οἱ χῶροι χρονολογοῦνται ἀπὸ τὴν κεραμεικὴ ἀπὸ τὰ τέλη τῆς ΜΕ ἕως τὴν ΥἼΕ Π, ΥἼΕ ΠΙΑ1 περίοδο. Ἐνας μεγάλος χῶρος, ἐλεύθερος ἀπὸ κτίσματα, ἀνατολικῶς καὶ νοτίως τοῦ συγκροτήματος πὺ μνημονεύτηκε ἴσως ἦταν κῆπος ἢ αὐλή. Ἄλλων δωματίων πὺ βρίσκονται ἀνατολικά καὶ βορειοδυτικὰ σκάφηκαν μικρὰ τμήματα τὰ ὁποῖα ὀρίζονται ἴσως ἀπὸ δρόμο στὸν ὁποῖο ὑπῆρχαν καὶ ἀγωγοί.



## Βόρειος Τομέας

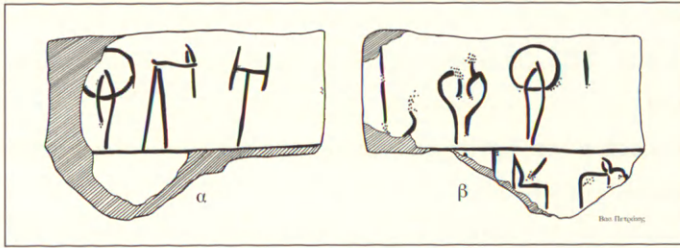
Στὸ βόρειο τμήμα τοῦ χώρου τῆς ἀνασκαφῆς, ἀνατολικά τοῦ κτίσματος ποὺ ὀνομάστηκε Κτήριο Β, ἤλθαν στὸ φῶς μεγάλα τμήματα δύο δωμάτων (εἰκ. 13). Στὸ ἓνα ἀπὸ αὐτά, τὸ νοτιότερο, βρέθηκε ἀποθέτης μὲ πολλὰ ὄστρακα καὶ ἓνα θραῦσμα ἀμφίγραφης πινακίδας μὲ λείψανα ἐπιγραφῆς στῆ Γραμμικὴ Β γραφή (εἰκ. 14). Ἡ κεραμικὴ τοῦ ἀποθέτη χρονολογεῖται στὴν ὙΕ Π - ὙΕ ΠΙΑ1 ἕως ὙΕ ΠΙΑ2 περίοδο κατὰ τὸν ἀνασκαφέα, ὁ ὁποῖος τοποθετεῖ τὴν πινακίδα στὴν πρώιμη ὙΕ ΠΙΑ2 περίοδο.

Τοῦ Μεγάρου Γ (εἰκ. 15) γνωστοῦ ἀπὸ τὴν ἀνασκαφὴ τοῦ 2009 ἀποκαλύφθηκαν καὶ ἄλλα δωμάτια στὰ ἀνατολικά

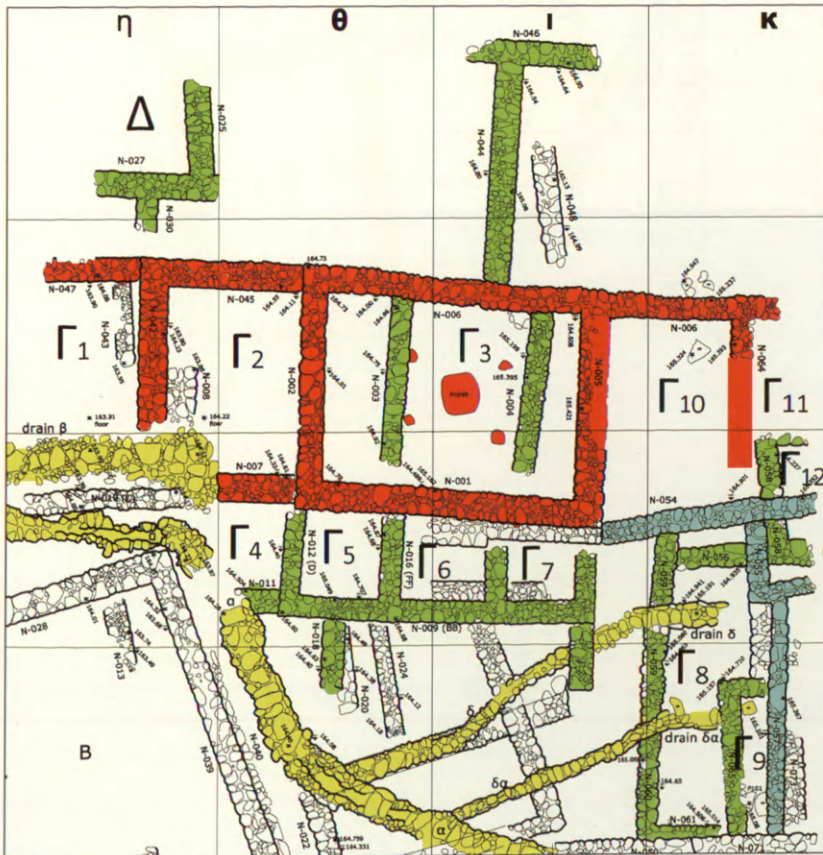


13 Ἰκλινα Μεσσηρίας. Κάτοψη τοῦ Κτηρίου Β.



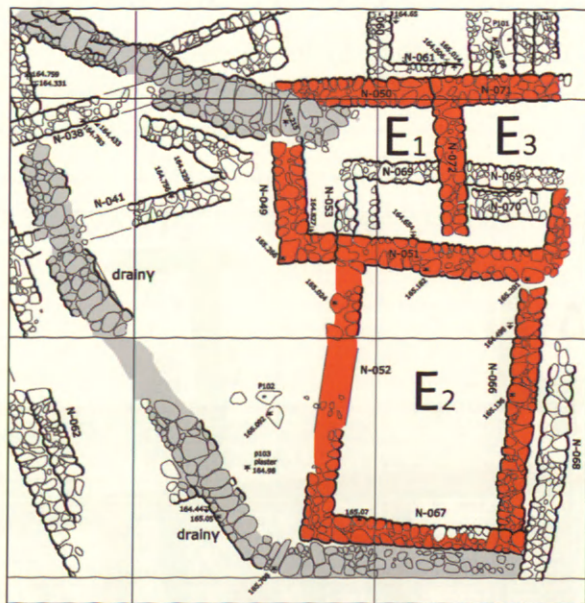


14 Ίκλιαινα Μεσσηνίας. Σχέδιο τῆς πινακίδας.

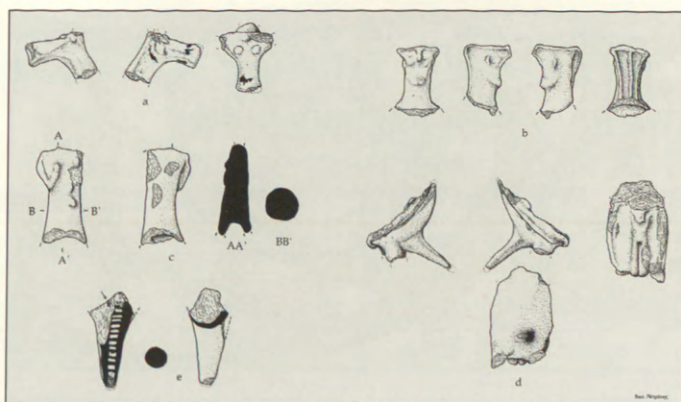


15 Ίκλιαινα Μεσσηνίας. Κάτοψη τοῦ Μεγάλου Γ καὶ τῶν παρακειμένων τοίχων.

του και στο νότιο μέρος της ανασκάφηκε νέο συγκρότημα, τὸ Ε (εἰχ. 16), πὺ ἀποτελεῖται ἀπὸ χώρους οἱ ὁποῖοι κατὰ τὸν ἀνασκαφέα χρησίμευαν ὡς ἐργαστήρια. Σὲ ἓνα ἀπὸ τὰ ἐργαστήρια αὐτὰ βρέθηκαν θραύσματα ἀπὸ εἰδῶλια ἀνθρώπων καὶ ζώων (εἰχ. 17).



16 Ἴκλαινα Μεσσηνίας. Κάτοψη τοῦ Κτηρίου Ε.



17 Ἴκλαινα Μεσσηνίας. Εἰδῶλια.

Στήν ἀρχαία Μεσσήνη συνεχίστηκαν οἱ ἀνασκαφές, ὑπὸ τῆ διεύθυνση τοῦ καθηγητοῦ κ. Πέτρου Θέμελη, στὸ θέατρο, τὸ ἀνατολικὸ μέρος τῆς ἀγορᾶς καὶ τὸ ἱερὸ τῆς Εἰλειθουῖας, στὴ νότια κλιτὸ τῆς Ἰθώμης.

Ἀναστηλωτικὲς ἐργασίες ἔγιναν στὴν ἀνατολικὴ πλευρὰ καὶ στὴ ΝΑ γωνία τοῦ ἀναλήμματος τοῦ κοίλου, στὶς ὁποῖες ἤδη οἱ Ἀρχαῖοι εἶχαν κάνει ἐκτεταμένους ἐπισκευές στὶς ἀρχές τοῦ 1ου μ.Χ. αἰ. καὶ στὰ μέσα τοῦ 2ου μ.Χ. αἰ. (εἰκ. 18-19). Τὴν ἀναστήλωση εὐκόλυναν τὰ χαραγμένα στὶς λιθοπλίνθους τῶν ἀναλημάτων ἀρχαῖα τεκτονικὰ σημεῖα τὰ ὁποῖα ἐξασφαλίζουν τὴν τοποθέτηση τῶν λίθων στὴν ἀρχαία θέση τους.

## 6. ΜΕΣΣΗΝΗ

### Θέατρο



18 Μεσσήνη. Ἀνατολικὸ ἀνάλημμα τοῦ κοίλου τοῦ Θεάτρου.



Ἀξιόλογο εὔρημα στὸ ἀνατολικὸ μέρος τῆς σκηνῆς τοῦ Θεάτρου ἦταν ὀρειχάλκινη πόρπη μὲ τὴν ἐπιγραφή Aucissa ἐργαστηρίου τῆς βόρειας Ἰταλίας τοῦ 1ου μ.Χ. αἰ. Ἡ πόρπη προσιδιάζει σὲ στολὴ ρωμαίου λεγεωναρίου καὶ παρόμοιες ἔχουν βρεθεῖ ὅπου ὀροῦσαν τὰ ρωμαϊκὰ στρατεύματα.

Ἀναστηλωτικὲς ἐργασίες ἔγιναν στὸν περίπτερο δωρικὸ ναὸ τῆς Μεσσάνας τοῦ 4ου π.Χ. αἰ., τοῦ ὁποίου τὰ ἀρχιτεκτονικὰ μέλη βρίσκονται καὶ στοὺς γύρω ἀγροτικούς τοίχους (εἰκ. 21). Κατὰ τὸν ἀνασκαφέα πιθανῶς οἱ κίονες τοῦ προναοῦ καὶ τοῦ ὀπισθοδόμου ἦταν ἰωνικοὶ καὶ ὄχι δωρικοὶ ὅπως πιστεύεται.



19 Μεσσήνη. Τὸ προσκήνιο τοῦ Θεάτρου.



20 Μεσσήνη. Τὸ Βουλευτεῖον στὴν ἀγορά.



21 Μεσσήνη. Ὁ ναὸς τῆς Μεσσάνας. Ἐπιτομή ἀπὸ ΒΔ.



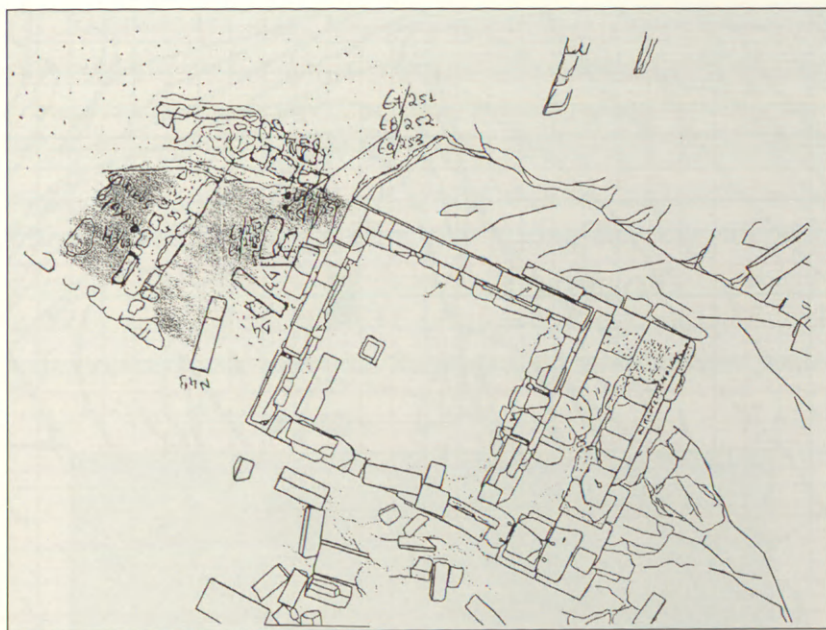
Σὲ τάφο ἀνατολικῶς τοῦ Βουλείου (εἰκ. 20) βρέθηκε τμήμα στήλης μὲ χαραγμένο τὸ κείμενο σύναψης συμμαχίας τῆς Μεσσήνης μὲ πέντε πόλεις τῆς Κρήτης, τοῦ 3ου π.Χ. αἰ. Ἐκ τῶν πέντε πόλεων τῆς συμμαχίας σώζονται στὴ στήλη τὰ ὀνόματα τῶν τεσσάρων: Ἄπτεραῖοι, Ἐλευθερναῖοι, Σιβρῦτιοι καὶ Ἄνωπολιῖται. Πέμπτη πόλη κρίνει ὁ ἀνασκαφεὺς ὅτι ἴσως ἦταν ἡ Φαλάσαρνα.

#### Ναὸς Εἰλειθυίας

Στὴ νότια κλιτὴ τῆς Ἰθώμης, ΒΔ τοῦ ἱεροῦ τῆς Ἀρτέμιδος Λιμνάτιδος ἐρευνηθήκαν λείψανα τετραστύλου προστύλου ἰωνικοῦ ναοῦ μὲ σχεδὸν τετράγωνο σηκό (5.15 × 5.45 μ.) καὶ πρόδομο (1.80 × 5.15 μ.). Πρὸ τοῦ δυτικοῦ τοίχου τοῦ σηκοῦ ὑπάρχει βάση ἀγάλματος (εἰκ. 22) στὴν ἀρχαία τῆς θέσης, ἡ ὁποία ἔφερε μαρμάρινο λατρευτικὸ ἄγαλμα. Ὁ κορμὸς τοῦ ἀγάλματος βρέθηκε ἐξωτερικῶς τοῦ ναοῦ, στὸ νότιο μέρος του.



22 Μεσσήνη. Ναὸς Εἰλειθυίας. Τὸ βάθρο τοῦ ἀγάλματος.



23 Μεσσήνη. Ὁ ναὸς τῆς Εἰλειθυίας καὶ δυτικὰ ποιμενικὴ ἐγκατάσταση.

Τρία δωμάτια πίσω ἀπὸ τὰ εἱρεῖπια τοῦ ναοῦ ἀποδίδει ὁ ἀνασκαφεὺς σὲ κατοικία βοσκῶν τοῦ 4ου μ.Χ. αἰ. (εἰχ. 23).

Νέα ἀνασκαφὴ τῆς Ἑταιρείας εἶναι ἐκείνη πού ἔγινε στὸν Ἅγιο Βασίλειο, στὸ Εἰρηοκάμπι Λακωνίας, στὰ ΝΔ τῆς Σπάρτης, ἀπὸ τὴ διευθύντρια τῆς Ἐφορείας τῶν Ἀρχαιοτήτων Σπάρτης κυρία Ἀδαμαντία Βασιλογάμβρου (εἰχ. 24).

Τὸ 2009 κατὰ δοκιμαστικὴ ἀνασκαφὴ εἶχαν βρεθεῖ στὸν Ἅγιο Βασίλειο λείψανα μυκηναϊκῆς ἐγκατάστασης τὰ ὁποῖα θεωρήθηκε ὅτι ἔπρεπε νὰ ἐρευνηθοῦν συστηματικά.

7. ΑΓ. ΒΑΣΙΛΕΙΟΣ  
ΛΑΚΩΝΙΑΣ





24 "Άγιος Βασίλειος Λακωνίας. Γενικό τοπογραφικό διάγραμμα.

Ἡ πλησιέστατα πρὸς τὴν ἐκκλησίαι τοῦ Ἁγίου Βασιλείου ἀνασκαφή (Τομεὺς Ι), ἀποκάλυψε τὰ εἱρεῖπια κτηρίου τῆς ὑστεροελλαδικῆς ἐποχῆς, μὲ ἀνωδομὴ ἀπὸ ὤμες πλίνθες, κατεστραμμένου ἀπὸ φωτιά τοῦ ὁποῖου διακρίνονται μὲ σαφήνεια ἑπτὰ δωμάτια (εἰκ. 25). Σὲ ἓνα ἀπὸ αὐτὰ βρέθηκαν πολλὰ ὄπλα: δεκαεξί χάλκινα ξίφη, ἓνα ἐγχειρίδιον, ἓνα μαχαίρι, αἰχμὲς βελῶν, ἓνα χάλκινο κράνος καὶ λείψανα ἀπὸ ὀδοντόφρακτο κράνος (εἰκ. 26). Ἡ ἀνασκαφὴ παρατηρεῖ ὅτι ἀπὸ τὴν τακτικὴν τοὺς θέσιν πού βρέθηκαν, θὰ ἦσαν μάλλον τοποθετημένα σὲ κιβώτιο.



25 Ἁγιος Βασίλειος Λακωνίας. Κτήριο Α, δωμάτια 3-6.



26 Ἁγιος Βασίλειος Λακωνίας. Ὑπολείμματα ὀδοντόφρακτο κράνου.



Σὲ γειτονικὸ δωματίο, κάτω ἀπὸ τὴν πεσμένη στέγη βρέθη-  
καν ἐπίσης σημαντικὰ ἀρχαῖα, ὅπως λαιμὸς λίθινου ἀγγείου  
(εἰκ. 27), πλαστικὸ ρυτὸ μὲ μορφή ταύρου (εἰκ. 28), ἡ ἐπέν-  
δυση τοῦ ἄνω μέρους τῆς λαβῆς ξίφους (εἰκ. 29) καὶ αἰγυ-  
πτιακὸς σκαραβαῖος (εἰκ. 30), ὡς καὶ χρυσὰ ἐλάσματα μὲ  
ἔκτυπο διάκοσμο (εἰκ. 31).



27 Λαιμὸς λίθινου ἀγγείου.



28 Ρυτὸ μὲ μορφή ταύρου.



29 Ἐπίμηλο ξίφους.



30 Αἰγυπτιακὸς σκαραβαῖος.



31 Χρυσὰ ἐλάσματα.

Ἡ χρονολόγησις τῶν ἀνασκαμμένων χώρων στὴ ΜΕ ΙΙΙ - ὙΕ Ι/ΙΙΑ περίοδῳ προκύπτει ἀπὸ τὴν κεραμεικὴ τοῦ κτηρίου, μὲ τὰ χαρακτηριστικὰ τῆς περιόδου σχήματα καὶ διακόσμησις τῶν σχεδὸν ἀκέραιων ἀγγείων.

Βορείως τοῦ κτηρίου καὶ σὲ μικρὴ ἀπόστασις βρέθηκε νεκροταφεῖο κτιστῶν κιβωτιόσχημων τάφων τῆς ΜΕ ΙΙΙ - ὙΕ Ι περιόδου (εἰκ. 32-33). Οἱ τάφοι, 10 τὸν ἀριθμὸς, εἰσὶν εἰς διαφορετικὰ βάθη, ἄρα ἀνοίχτηκαν σὲ διαφορετικὸ χρόνον ὃ καθένας, καὶ ἔχουν διάφορους προσανατολισμούς, Α-Δ καὶ Β-Ν. Μερικοὶ καλύπτονταν μὲ μεγάλους πλακοειδεῖς λίθους καὶ ἄλλοι ἦσαν ἀκάλυπτοι, καὶ εἶχαν χρησιμοποιοθεῖ γιὰ μίαν ἕως τρεῖς ταφάς. Ὅμοιοι τάφοι ἀλλὰ αἰσθητῶς μικρότεροι εἶχαν χρησιμοποιοθεῖ γιὰ τὴν ταφὴν παιδιῶν. Τὰ κτερίσματα ἦσαν λίγα πῆλινα ἀγγεῖα.



32 Ἅγιος Βασίλειος Λακωνίας. Τάφοι τῆς ΜΕ ΙΙΙ - ὙΕ Ι περιόδου.





33 Ἅγιος Βασίλειος Λακωνίας. Τάφοι τῆς ΜΕ ΙΙΙ - ΥΕ Ι περιόδου.



34 Ἅγιος Βασίλειος Λακωνίας.  
Κάνθαρος.

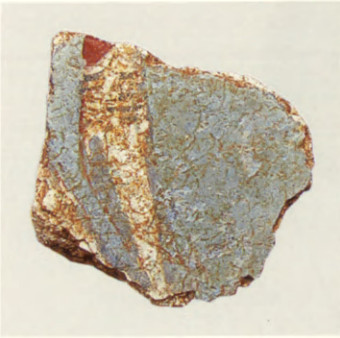
Ἐνας παιδικὸς τάφος περιεῖχε κύπελλο τῆς ΥΕ Ι περιόδου καὶ ἄλλος ἄσκὸ καὶ κἀνθαρο (εἰκ. 34).

#### Κτήριο Β

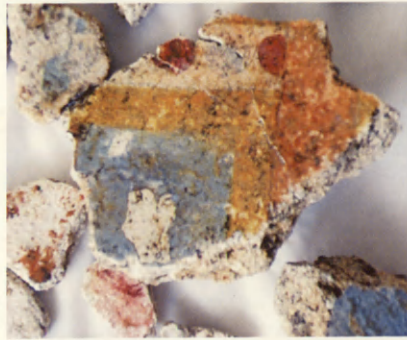
Μεγάλο ἐνδιαφέρον ἔχει ἡ εὕρεση σημαντικοῦ ἀριθμοῦ θραυσμάτων κονιαμάτων ἀπὸ τὸ ἐσωτερικὸ τοιχογραφημένον κτηρίων (εἰκ. 35) στὰ ὁποῖα σώζονται, ἐκτὸς ἀπὸ ἀποσπάσματα τῆς συνήθους διακόσμησης, καὶ ἀνθρώπινες μορφές πὺ γνωρίζουμε ἤδη ἀπὸ κτήρια τῆς μυκηναϊκῆς ἐποχῆς στὴν Πελοπόννησο καὶ τῆ Βοιωτία. Χαρακτηριστικὰ εἶναι τὰ θραύσματα πὺ εἰκονίζουσι κνήμη μὲ περικνημίδα σὲ γαλάζιο βάθος, γυναικεία κεφαλὴ σὲ πλαίσιο ἀπὸ ταινίες, τμήμα τροχοῦ ἄρματος (εἰκ. 36 α-γ).



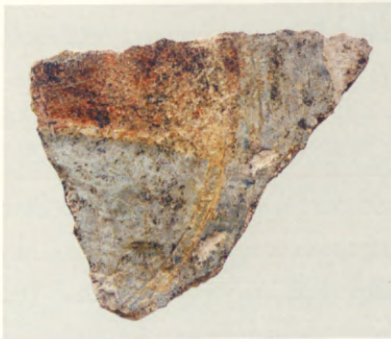
35 Ἅγιος Βασίλειος Λακωνίας. Τὸ Κτήριον Β, ἀπὸ Β.



α



β



γ

36 α-γ Ἅγιος Βασίλειος Λακωνίας. Θραύσματα τοιχογραφιῶν ἀπὸ τὴν ἐπίχωση τοῦ Κτηρίου Β.





α



β



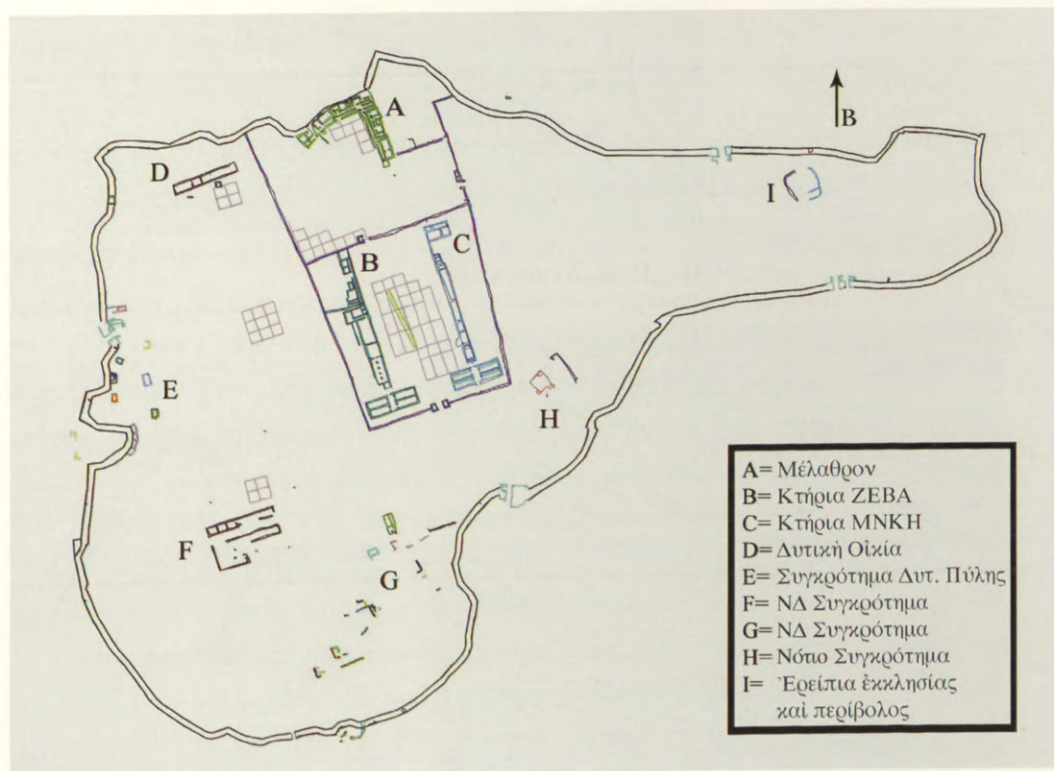
γ

37 α-γ Ἅγιος Βασίλειος Λακωνίας. Ἀγγεῖα ἀπὸ ταφῆς τοῦ Τάφου Α.

Νοτίως τοῦ Τομέως Ι ἔγιναν ἔρευνες καὶ βρέθηκε συστάς θαλαμοειδῶν τάφων (Τομεὺς ΙΙ). Ἐνας εἶχε χρησιμοποιηθεῖ, μετὰ τὴν πτώση τῆς στέγης του, ὡς χῶρος ἀπόρριψης ἀχρήστων πραγμάτων. Φαίνεται ὅτι κατασκευάστηκε κατὰ τὴν ΥἼΕ Ι - ΙΙ περίοδο καὶ χρησιμοποιήθηκε ἕως τὴν ΥἼΕ ΙΙΙΑ1 ἐποχῇ, ὅπως συμπεραίνεται ἀπὸ τὰ πήλινα ἀγγεῖα ποὺ βρέθηκαν σὲ συντρίμμια καὶ συγκολλήθηκαν (εἰκ. 37α-γ). Στὸ ἀνώτερο στρώμα τοῦ ἀποθέτη βρέθηκε μεγάλος ἀριθμὸς θραυσμένων ἀγγείων, κομμάτια τοιχογραφιῶν, πήλινα εἰδώλια καὶ ἓνα φυλακτό.

Στή μυκηναϊκή ακρόπολη του Γλᾱ που βρίσκεται στο μέσον της άλλοτε λίμνης Κωπαϊίδος έγινε γεωφυσική έρευνα υπό τη διεύθυνση του καθηγητού κ. Χριστοφίλη Μαγγρίδη (εικ. 38). Θυμάστε ότι την ακρόπολη του Γλᾱ πρώτος έρευνήσε ο Antoine de Ridder, κατόπιν ο αείμνηστος Έφορος των Αρχαιοτήτων Ιωάννης Θρεψιάδης κατά τὰ έτη 1955-1961 και τρίτος ο Ακαδημαϊκός κ. Σπύρος Ιακωβίδης κατά τὰ έτη 1979-1991, ο οποίος μās έδωσε τρεις τόμους της δημοσιεύσεως των ανασκαφών του Θρεψιάδη και των δικών του.

Με τη νέα, γεωφυσική, έρευνα επιδιώκεται να βρεθεί αν οι εντός του τείχους της ακροπόλεως του Γλᾱ κενές κτισμάτων εκτάσεις ήσαν πραγματικά έτσι ή υπήρχαν και σ' αυτές

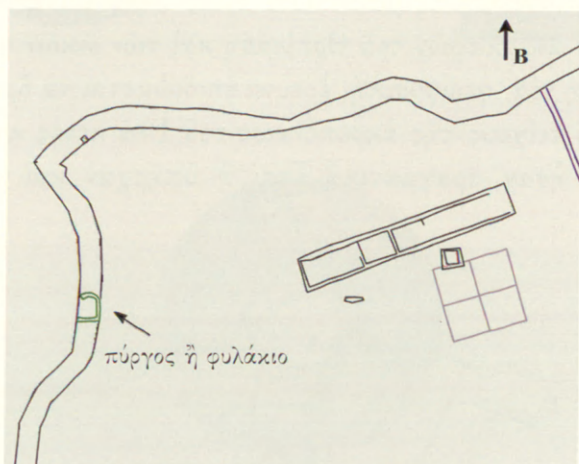


38 Γλᾱς. Γενική κάτοψη της ακρόπολης.

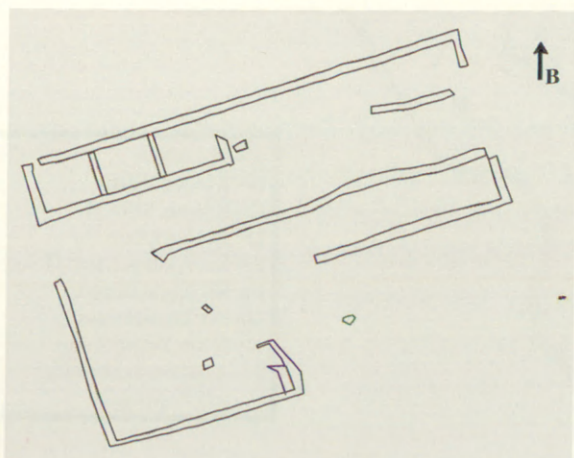


οικοδομήματα τὰ ὁποῖα καλύπτονται ἀπὸ ὑψηλῆς ἐπιχώσεως καὶ γιὰ τὸν λόγον αὐτὸν δὲν ἔγιναν ἕως τῶρα ἀντιληπτά.

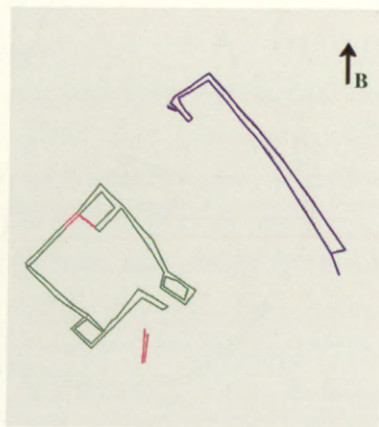
Ὅπως προκύπτει ἀπὸ τὰ ἀποτελέσματα τῆς γεωφυσικῆς ἐξέτασης τοῦ χώρου καὶ οἱ ἐκτάσεις πού ἕως σήμερον ἐμφανίζονται ὡς ἐλεύθερες οἰκοδομικῶς, περιέχουν καὶ αὐτὲς κτίσματα τῶν ὁποίων ἔχουμε καὶ τὴ γενικὴ εἰκόνα τῆς κάτοψής τους. Ἐντοπίστηκαν ἀπὸ τὰ μηχανήματα τρία τουλάχιστον



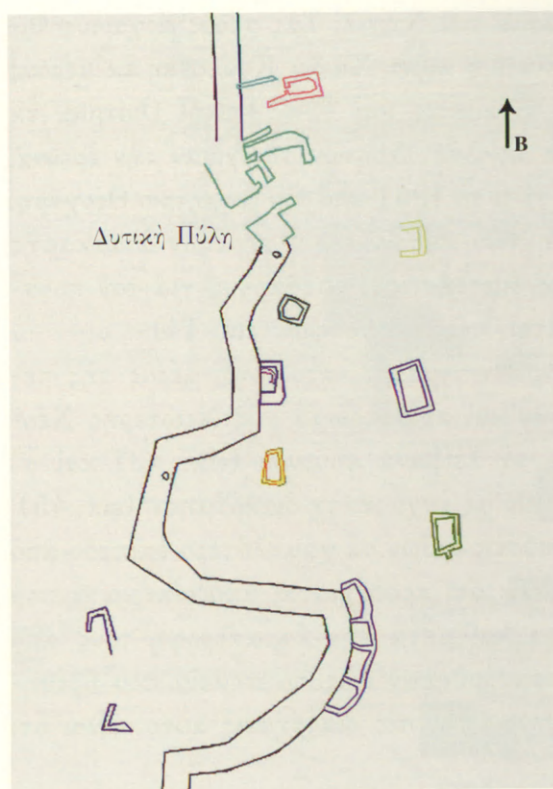
39 Γλᾶς. Δυτικὴ οἰκία.



40 Γλᾶς. Νοτιοδυτικὸ συγκρότημα.



41 Γλᾶς. Νότιο συγκρότημα.



42 Γλᾶς. Συγκρότημα  
Δυτικῆς Πύλης.

μεγάλα κτηριακά συγκροτήματα, τὰ ὁποῖα ἀποτελοῦνται ἀπὸ ἐπιμήκη ὀρθογώνια κτήρια χωρισμένα σὲ περισσότερα δωμάτια (εἰκ. 38-41). Ἀνάμεσα στὰ συγκροτήματα αὐτὰ ἢ σὲ ἐπαφή μὲ τὴν ἐσωτερικὴ ὄψη τοῦ τείχους τῆς ἀκρόπολεως διαπιστώθηκε ἐπίσης ἡ ὑπαρξὴ καὶ ἄλλων, μικρότερων οἰκοδομημάτων (εἰκ. 38, 42). Κατὰ τὴν ἔρευνα ἐντοπίστηκαν στὸ νότιο τμήμα τοῦ τείχους τῆς ἀκρόπολης δύο πυλίδες καὶ πέντε στενὲς ὀρθογώνιες ἐσοχὲς στὴν ἐξωτερικὴ ὄψη τοῦ τείχους οἱ ὁποῖες πιθανῶς ἦσαν σκοπιῆς προσιτὲς ἀπὸ τὸ ἐσωτερικὸ μὲ κινητὲς κλίμακες. Δύο ὅμοιες ἐσοχὲς ἐντοπίστηκαν στὸ βόρειο καὶ τὸ δυτικὸ τείχος. Νέο στοιχεῖο ἀκόμη εἶναι ἡ εὕρεση ἰχνῶν καὶ λειψάνων μεγάλων ὀρθογωνίων δωματίων, πιθανῶς πύργων, μέσα στὸ πάχος τοῦ τείχους τῆς ἀκρόπολης.



## 9. ΝΤΙΚΙΛΙ ΤΑΣ

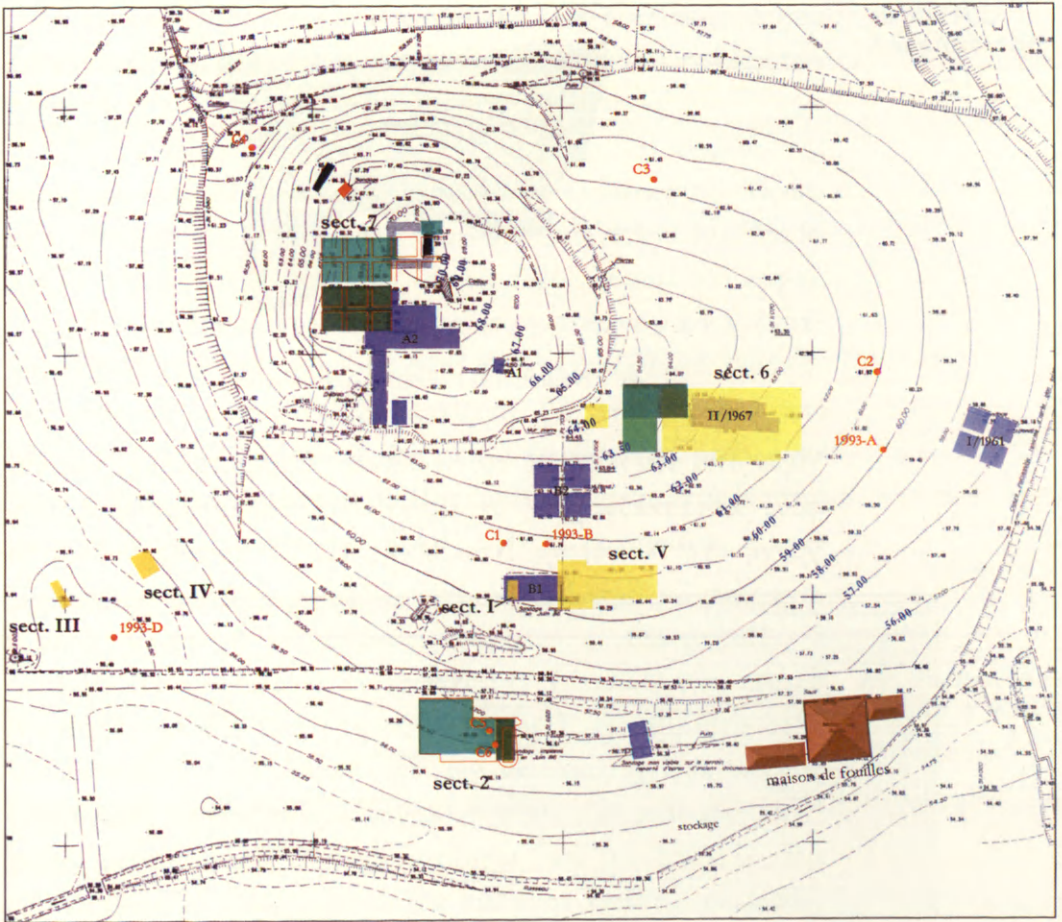
Στὸν προϊστορικό οικισμό τοῦ Ντικιλί Τὰς στοὺς ἀρχαίους Φιλίππους τῆς Μακεδονίας, ἡ κυρία Χαίδω Κουκούλη ἐκ μέρους τῆς Ἀρχαιολογικῆς Ἑταιρείας καὶ ὁ κ. Pascal Darque, ἐκ μέρους τῆς Γαλλικῆς Σχολῆς Ἀθηνῶν συνέχισαν τὴν ἔρευνα, τῆς ὁποίας ἀρχὴ εἶχε γίνει τὸ 1961 ἀπὸ τὸν Δημήτριο Θεοχάρη.

Γιὰ τὴν ἐντόπιση τῶν καταλλήλων σημείων ἀνασκαφῆς ἔγιναν πρῶτα μερικές διατρήσεις τοῦ ἐδάφους γιὰ τὸν προσδιορισμὸ τῶν στρωμάτων τῶν ἐπιχώσεων (εἰκ. 44).

Ἀνασκαφὴ ἔγινε στὸν τομέα 2, στὸ νότιο μέρος τῆς περιοχῆς τῶν ἀνασκαφῶν καὶ στὸ στρωμα τῆς Νεώτερης Νεολιθικῆς II βρέθηκαν τὰ λείψανα φούρνου (εἰκ. 43) καὶ σ' αὐτὰ τετραποδικὸ ἀγγεῖο μὲ ἐγγάρακτη διακόσμηση (εἰκ. 45). Δύο μεγάλες συσσωρεύσεις λίθων σὲ χαμηλότερο ἐπίπεδο ἀπὸ τὸν φούρνο ἐρμηνεύονται ὅτι προέρχονται ἀπὸ οἰκήματα πὺ βρίσκονταν ὑψηλότερα καὶ μετὰ τὴν καταστροφὴ τους ἀπὸ βροχῆς προφανῶς παρασύρθηκαν ἕως τὸ σημεῖο πὺ βρέθηκαν. Ἄλλο συμπέρασμα, ἀπὸ τίς διατρήσεις αὐτό, εἶναι ὅτι



43 Ντικιλί Τὰς. Λείψανα φούρνου.



- |                            |   |           |  |
|----------------------------|---|-----------|--|
| P. DARCQUE, H. KOUKOULI    | } | 2010      | <span style="display:inline-block; width:10px; height:10px; background-color:teal;"></span>      |
| D. MALAMIDOU, Z. TSIRTONI  |   | 2008      | <span style="display:inline-block; width:10px; height:10px; background-color:darkgreen;"></span> |
| H. KOUKOULI, R. TREUIL     |   | 1986-1996 | <span style="display:inline-block; width:10px; height:10px; background-color:yellow;"></span>    |
| J. DESHAYES, D. THEOCHARIS |   | 1961-1975 | <span style="display:inline-block; width:10px; height:10px; background-color:blue;"></span>      |
| L. RENAUDIN                |   | 1920-1922 | <span style="display:inline-block; width:10px; height:10px; background-color:orange;"></span>    |
| carottages 1993 et 2010    |   |           | <span style="display:inline-block; width:10px; height:10px; background-color:red;"></span>       |



0 10 20 30 40 50 m  
1/1000





45 Ντικιλί Τάς. Τετραποδικό ἀγγεῖο.

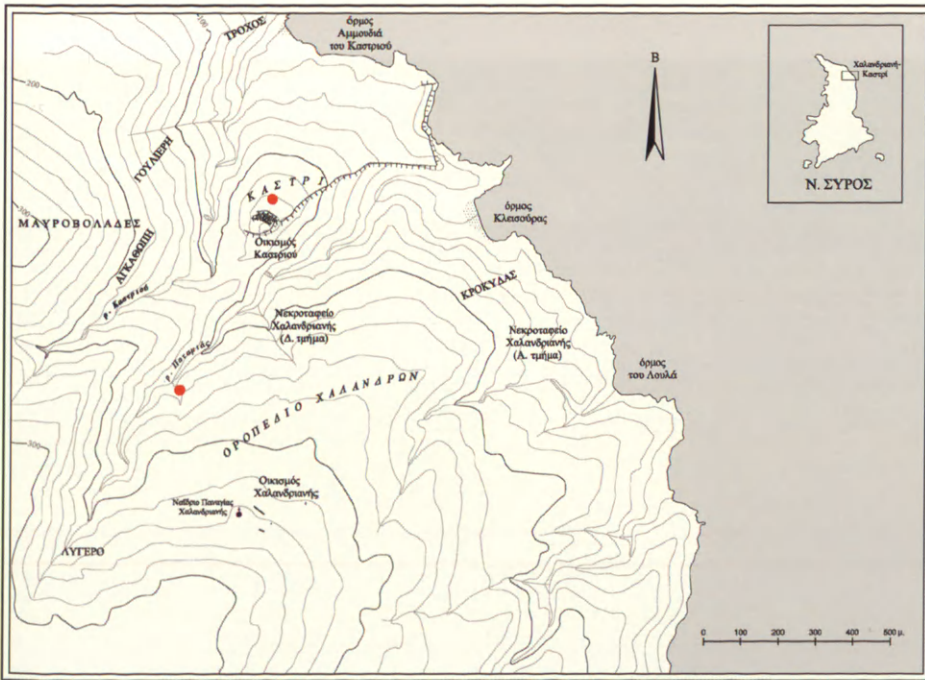
γύρω ἀπὸ τὸν λόφο μὲ τὸν νεολιθικὸ οἰκισμὸ, ὑπῆρχε μίᾱ τάφρος κατασκευασμένη σὲ ἐποχὴ εἴτε παλαιότερη εἴτε σύγχρονη τῆς Νεώτερης Νεολιθικῆς II. Ἡ τάφρος φυσικὰ θὰ εἶχε γίνῃ ὡς ἐμπόδιο τῶν ἀγρίων ζώων.

Βορειότερα, στὸν ἀνασκαφικὸ τομέα 6, συνεχίστηκε ἡ ἔρευνα τῆς Οἰκίας 1 τῆς Νεώτερης Νεολιθικῆς II. Σὲ ἀνώτερο στρώμα τῆς Πρώιμης Ἐποχῆς τοῦ Χαλκοῦ βρέθηκαν λάκκοι ποὺ χρησίμευαν γιὰ τὴν ἀποθήκευση δημητριακῶν. Ἀπὸ τὴν ἴδια τὴν οἰκία προέρχονται ἓνα ἀγγεῖο, θραύσματα μιᾶς μυλόπετρας καὶ μεγάλη ποσότητα ἀπὸ σπόρους ρόβης, λίθινα καὶ ὀστέινα ἐργαλεῖα καὶ ἀγγεῖα. Ἀπὸ τὰ λείψανα τῶν καρπῶν ποὺ βρέθηκαν προκύπτει ἡ ὑπαρξὴ βελανιδιῶν, σίτου καὶ σταφυλιῶν. Στὰ ὄρια τοῦ χώρου τῆς οἰκίας βρέθηκαν ἀκόμη δύο πήλινα ἀντικείμενα: μίᾱ ἀνθρωπόμορφη λαβὴ κουταλιῶν καὶ τμῆμα διακοσμημένου ἀνθρωπόμορφου ἀγγείου.

Στὸν τομέα 7 ἔγινε ἔρευνα τῶν λειψάνων πύργου κατοπεύσεως τοῦ 11ου-12ου αἰῶνος, κατασκευασμένου μὲ λίθους καὶ ἀρχιτεκτονικὰ μέλη κτηρίων τῶν ρωμαϊκῶν χρόνων. Τοῖχοι σὲ ἐπαφῇ ἢ γύρω ἀπὸ τὸν πύργο ἀνήκουν σὲ βοηθητικὰ κτίσματα τῆς ἀναγκαίας γιὰ τὸν πύργο φρουρᾶς. Σὲ λάκκο ἀπορριμμάτων ποὺ ἀνήκει στὰ οἰκῆματα βρέθηκε χάλκινο νόμισμα τοῦ Μιχαῆλ Β' Κομνηνοῦ Δούκα (1230-1266/68).

Ἡ ἀνασκαφή στὸν λόφο Καστρί τῆς Χαλανδριανῆς Σύρου συνεχίστηκε ἀπὸ τὴ διευθύντρια τῆς Ἐφορείας Ἀρχαιοτήτων Κυκλάδων κυρία Μαρίζα Μαρθάρη.

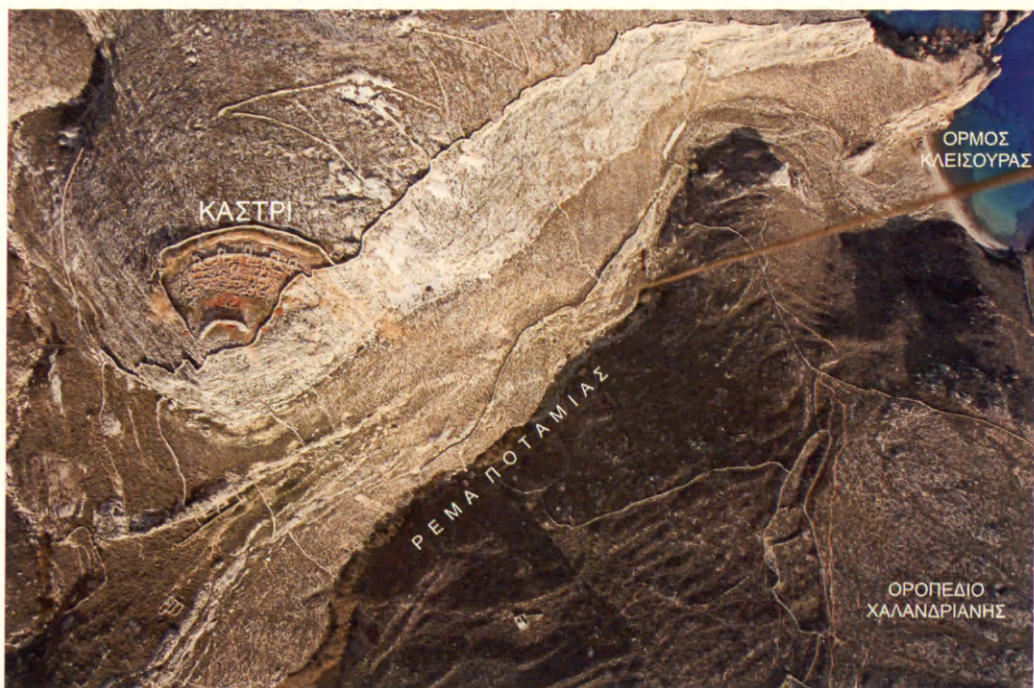
Ἐγινε τομὴ στὸν χῶρο μεταξύ οἰκισμοῦ καὶ τείχους τῆς κορυφῆς (τετρ. Η9) στὴν ὁποία βρέθηκε κεραμεικὴ τῆς Πρώιμης Ἐποχῆς τοῦ Χαλκοῦ ΙΙ (φάση Καστριοῦ) ποὺ ἔχει βρεθεῖ καὶ σὲ ἄλλα σημεία κατὰ τὴν ἔρευνα τῶν ἐρειπίων τοῦ λόφου, ὅπως θραύσματα λαβῶν ἀπὸ κωδωνόσχημα κύπελλα καὶ δέπατα. Ἐξαιρετικὰ ἐνδιαφέροντα εἶναι τὰ ἀποτελέσματα ἀνασκαφῆς, ἀπὸ τὴν κυρία Μαρίζα Μαρθάρη, 23 τάφων στὸ δυτικὸ μέρος τοῦ ἀρχαίου νεκροταφείου τῆς Χαλανδριανῆς, στὴν ἀνατολικὴ ὄχθη τοῦ ρέματος τῆς Ποταμιᾶς, ἀνάμεσα στὸ Καστρί καὶ στὴ Χαλανδριανή (εἰκ. 46-48). Ὅπως ἐπισημαίνει ἡ ἀνα-



46 Σύρος. Χάρτης τῆς περιοχῆς Χαλανδριανῆς. Μὲ ἐρυθρὸ χρῶμα δηλώνονται οἱ θέσεις τοῦ οἰκισμοῦ τοῦ Καστριοῦ καὶ οἱ τάφοι τοῦ νεκροταφείου (σχ. Θ. Χατζηθεοδώρου).



σκαφείς, ἡ ὑπαρξὴ τῶν τάφων δὲν ἦταν γνωστὴ οὔτε στοὺς τυμβωρύχους τῆς Σύρου, οὔτε στοὺς ἐρευνητὲς τοῦ 19ου αἰῶνος, τὸν Γρηγόριο Γ. Παππαδόπουλο (1819-1873), ὁ ὁποῖος ἔκανε ἀνασκαφές στὸ νεκροταφεῖο αὐτὸ τὸ 1861, οὔτε ἀργότερα στὸν Χρῆστο Τσουντα. Ἀπὸ τῆ συστάδα τῶν τάφων δύο μόνον ἦσαν ἀκτέριστοι. Τμῆμα περιβόλου πὺ φάινεται ὅτι περιέβαλλε μερικοὺς ἀπὸ τοὺς τάφους εἶναι νέο χαρακτηριστικὸ τοῦ νεκροταφείου τῆς Χαλανδριανῆς. Οἱ τάφοι εἶναι γενικῶς ὅμοιοι πρὸς ἐκείνους πὺ εἶχε ἐρευνήσει ὁ Τσουντας τὸ 1898. Εἶναι ὑπόσκαφοι μὲ τοιχώματα κτισμένα χωρὶς κονίαμα, μὲ πλακοειδεῖς λίθους κατὰ τὸν ἐκφορικὸ τρόπο, μὲ εἴσοδο πὺ στοὺς περισσότερους φέρει κατώφλι καὶ ὄρθιες πλάκες ὡς παραστάδες καὶ φραγμένοι μὲ ξηρολιθιά (εἰκ. 49).



47 Σύρος. Τὸ ὕψωμα τοῦ Καστριοῦ καὶ τὸ Ρέμα τῆς Ποταμίας ἀπὸ τὰ νότια.



48 Σύρος. Τὸ ὕψωμα τοῦ Καστριοῦ, ὅπως φαίνεται ἀπὸ τὸ ὄροπέδιο τῆς Χαλανδριανῆς. Ἀπέναντι ἡ Τήνος.



49 Σύρος. Νεκροταφεῖο Χαλανδριανῆς, δυτικὸ τμήμα. Τάφος II.



Τὸν νεκρὸ τοποθετοῦσαν συνεσταλμένο μὲ προσκέφαλο μία πλάκα καὶ τὰ κτερίσματα βρίσκονται τοποθετημένα στὸ δάπεδο τοῦ τάφου, ἐμπρὸς στὸ πρόσωπο τοῦ νεκροῦ ἢ σὲ κόγχη, στὸ τοίχωμα τοῦ τάφου.

Τὰ κτερίσματα εἶναι ἀνθρωπόμορφα καὶ σχηματικὰ εἰδώλια, ἀγγεῖα, κυρίως φιάλες διαφόρων τύπων, ἀπὸ λευκὸ μάρμαρο (εἰκ. 50). Τὰ πήλινα ἀγγεῖα εἶναι ἐντελῶς ἀκόσμητες φιάλες καὶ κωνικὰ κύπελλα. Ὑπάρχει ἀκόμη καὶ ἡ κατηγορία τῆς συριανῆς στιλβωτῆς κεραμεικῆς μὲ ἐντυπη καὶ ἐγγάρακτη διακόσμηση πού περιλαμβάνει κρατηρίσκους (εἰκ. 51) καὶ τηγανόσχημα σκεύη. Ἐνα τηγανόσχημο σκεῦος φέρει παράσταση κωπήλατου πλοίου (εἰκ. 52). Τὰ τηγανόσχημα σκεύη μὲ παραστάσεις πλοίων δὲν εἶναι πολλὰ καὶ προέρχονται σχεδὸν ὅλα ἀπὸ τὸ νεκροταφεῖο τῆς Χαλανδριανῆς, γεγονός πού ὀδηγεῖ τοὺς ἐρευνητὲς νὰ πιστεύουν ὅτι οἱ κάτοικοι τοῦ οἰκισμοῦ τοῦ νεκροταφείου ἦταν κατ' ἐξοχὴν ναυτικοί. Στὰ κτερίσματα ὑπάρχουν ἀκόμη λίθινα ἐργαλεῖα, λεπίδες ὄψιανου καὶ μεταλλικὰ ἀντικείμενα, βελόνες, ὀπτεῖς καὶ ξέστρα (εἰκ. 53).

Στὶς τομὲς πού ἔγιναν ἀνάμεσα στοὺς τάφους βρέθηκαν πολλὰ ὄστρακα ἀπὸ ἀμφορεῖς, ἀπὸ λαβὲς μὲ ἐγγάρακτες ραβδώσεις, ἀπὸ χύτρες. Τοῦτο πιθανῶς σημαίνει ὅτι γίνονταν



50 Σύρος. Φιάλες ἀπὸ λευκὸ μάρμαρο.

νεκρικές τελετές στο νεκροταφείο. Ὁ Τσουντας δὲν μᾶς πληροφορεῖ γιὰ τέτοιου εἴδους εὐρήματα. Τοῦτο ὀφείλεται στὸ ὅτι κατὰ τὴν ἀνασκαφὴ τοῦ 1898 δὲν εἶχε ἐρευνήσει ἀνάμεσα στοὺς τάφους ἀλλὰ μόνον τοὺς ἴδιους τοὺς τάφους.

Τὸ νεκροταφείο τῆς Χαλανδριανῆς θεωρεῖται ὅτι περιλαμβάνει κυρίως τάφους τῆς πρώιμης φάσης τῆς κυκλαδικῆς Πρώιμης Ἐποχῆς τοῦ Χαλκοῦ II («πολιτισμὸς» Κέρου-Σύρου)



51 Σύρος. Κρατηρίσκος.



52 Σύρος. Τηγανόσχημο σκεῦος.



53 Σύρος. Χάλκινο ξέστρο.



πού ανήκαν στον οικισμό τῆς Χαλανδριανῆς, ὁ ὁποῖος ἑκατοικεῖτο κατὰ τὴν περίοδο ἐκείνη καὶ ὀρισμένους μόνο συγχρόνους μὲ τὸν μεταγενέστερο οικισμό τοῦ Καστριοῦ (ὕστερη φάση τῆς κυκλαδικῆς Πρώιμης Ἐποχῆς τοῦ Χαλκοῦ II ἢ φάση Καστριοῦ). Στους τελευταίους βρέθηκαν τύποι ἀγγείων τῆς φάσης αὐτῆς, δέματα καὶ κωδωνόσχημα κύπελλα.

Οἱ τελευταῖες ἀνασκαφές στὸν οικισμό τοῦ Καστριοῦ στοὺς τάφους πού περιγράφηκαν συνοπτικά δείχνουν ὅτι ὀρισμένοι τύποι πήλινων ἀγγείων πού χρονολογοῦνταν ἕως τώρα στὴν πρώιμη φάση τῆς κυκλαδικῆς Πρώιμης Ἐποχῆς τοῦ Χαλκοῦ II («πολιτισμός» Κέρου-Σύρου) καὶ ἦταν κυρίως γνωστοὶ ἀπὸ νεκροταφεῖα, ὅπως οἱ μελανοὶ στιλβωτοὶ κρατηρίσκοι μὲ ἔντυπη καὶ ἐγγάρακτη διακόσμηση καὶ τὸ πολλαπλὸ σκεῦος τὸ ἀποτελούμενο ἀπὸ τέσσερις σφαιρικές πυξίδες, ἀπαντοῦν καὶ στὸν μεταγενέστερο οικισμό τοῦ Καστριοῦ. Ἐπίσης γίνεται φανερό ὅτι τὰ κωνικά κύπελλα μὲ ἀποτύπωμα ψάθας ἢ φύλλου στὴ βάση ἀποτελοῦν ἓνα ἀπὸ τὰ πιὸ συχνὰ κτερίσματα στὸ ἐδῶ νεκροταφεῖο. Οἱ λαβές ἀμφορέων μὲ ραβδώσεις, συνήθεις στὸν οικισμό τοῦ Καστριοῦ, βρέθηκαν καὶ στὶς ἐπιχώσεις ἀνάμεσα στοὺς 23 τάφους.

Ἡ κυρία Μαρθάρη συμπεραίνει ὅτι μὲ ὅσα γνωρίζουμε πλέον τάφοι πού ἔχουν ὡς κτερίσματα κρατηρίσκους καὶ κωνικά κύπελλα εἶναι δυνατόν νὰ χρονολογηθοῦν στὴν πρώιμη ἀλλὰ καὶ στὴν ὕστερη φάση τῆς Πρωτοχαλκῆς II περιόδου, τὴ λεγόμενη φάση Καστριοῦ. Οἱ λαβές τῶν ἀμφορέων πού βρέθηκαν διάσπαρτοι ἀνάμεσα στοὺς τάφους εἶναι δυνατόν νὰ ἀνήκουν σὲ ἀγγεῖα καὶ τῶν δύο φάσεων. Ὡς γενικὸ συμπέρασμα προκύπτει ὅτι τὸ νεκροταφεῖο τῆς Χαλανδριανῆς ἔχει χρησιμοποιηθεῖ ἀπὸ τὸν οικισμό τοῦ Καστριοῦ σὲ μεγαλύτερη ἔκταση ἀπ' ὅσο πιστεύεται ἕως σήμερα.

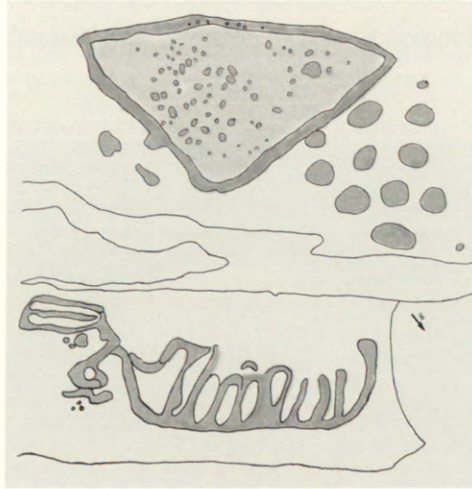
Στόν Στρόφιλα Ἴνδρου συνεχίστηκε ὑπὸ τῆ διεύθυνση τῆς κυρίας Χριστίνας Τελεβάντου ἡ ἀνασκαφή τοῦ νεολιθικοῦ οἰκισμοῦ, στὸ βόρειο μέρος του καὶ κατὰ μῆκος τοῦ τείχους (εἰκ. 54). Ἡ ἀνασκαφή πού ἔγινε στόν χώρο τοῦ προμαχώνος Β ἀπεκάλυψε τμήμα τοῦ τείχους θεμελιωμένου ἐπὶ τοῦ βραχώδους ἐδάφους τὸ ὁποῖο εἶναι ἐπικλινές καὶ ἔχει, λόγω τῆς γεωλογικῆς σύστασής του, ρήγματα καὶ κενά. Σὲ ἐπιφάνειες πού εἶναι ἐπίπεδες καὶ ἔχουν λειανθεῖ ἀπὸ τὸν χρόνο βρέθηκαν καὶ νέα βραχογραφήματα (εἰκ. 55), ὅπως πλοίου μὲ ἐξάρτημα στὸ πίσω μέρος του τὸ ὁποῖο ἀναγνωρίζεται ὡς σημαία. Τοῦτο κατὰ τὴν ἀνασκαφία σημαίνει τὴν ὑπαρξὴ ὀργάνωσης



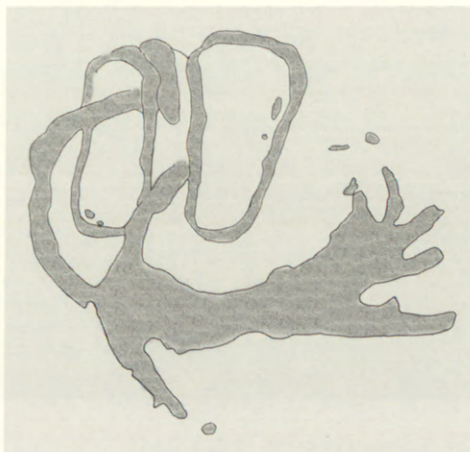
54 Ἴνδρος, Στρόφιλας. Ἀεροφωτογραφία (λήψη Κ. Ξενικάκης).



στὸν κόσμον τῶν ναυτικῶν ποὺ θὰ εἶχε σχέσηη μὲ τὶς κατηγορίες τῶν πλοίων ἢ μὲ τὸν ἰδιοκτήτη τους. Παραστάσεις πλοίων ὑπάρχουν καὶ ἄλλες στὸν Στρόφιλα ("Εργον 2009, 60 εἰκ. 58· 63 εἰκ. 62), ἓνα μάλιστα ἔχει τὸ θεωρούμενο ὡς σημαία χαρακτηριστικό. Ἄλλο βραχογράφημα θεωρεῖται ὡς πιθανὴ παράσταση ἄγριου ζώου ποὺ ἐφορμᾷ ἐναντίον τῆς λείας του (εἰκ. 56). Κοντὰ στὴν παράσταση αὐτὴ ἔχουμε ἄλλα σχήματα, ὅπως τὸ πέλμα ἀνθρώπου, δακτυλίους, κυκλοειδῆ κοιλώματα (εἰκ. 57). Πέντε ζεύγη ἀνθρώπινων πελμάτων



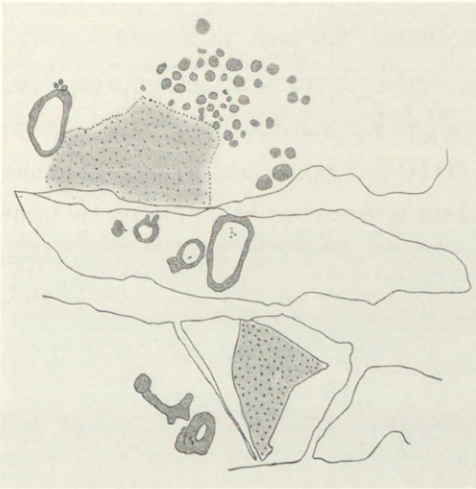
55 Ἄνδρος. Στρόφιλας. Βραχογραφία μὲ παράσταση πλοίου.



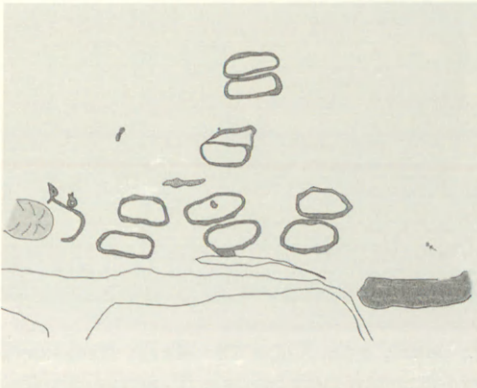
56 Ἄνδρος. Στρόφιλας. Βραχογραφία μὲ παράσταση τετράποδου ζώου, ἴσως λύκου ἢ ἀγριόγατας.

παρουσιάζουν τὰ τρία σὲ κανονικὴ ρυθμικὴ διάταξη (εἰκ. 58). Πέλματα βρέθηκαν καὶ σὲ ἄλλα σημεῖα. Φαίνεται ὅτι εἶχε κάποια ιδιαίτερη σημασία, ἴσως ὡς δήλωση παρουσίας ἢ διέλευσης στὸν τόπο ἐκεῖνο ὅπου χαραζόταν τὸ σύμβολο.

Πλὴν τῶν βραχογραφημάτων βρέθηκε κεραμεικὴ, τριβεῖα καὶ τριπτῆρες, θραύσματα ὄψιανου καὶ θραύσματα λαβῶν μαρμαρίνων σκευῶν. Βρέθηκαν ἀκόμη καὶ ἀρχαῖα ἀπὸ μέταλλο, ὅπως περόνη τετράγωνης διατομῆς, τμήμα ἐλάσματος τὸ ὁποῖο ἴσως ἀποτελοῦσε μέρος ἐγχειριδίου ὡς καὶ δύο βελόνες.



57 Ἄνδρος. Στρόφιλας.  
Βραχογραφία μετ' ἀπεικόνιση  
δακτυλίσχημων θεμάτων καὶ  
κυκλικῶν βαθύνσεων.



58 Ἄνδρος. Στρόφιλας.  
Βραχογραφία μετ' ἀπεικόνιση  
τρία διαδοχικά ζεύγη ἀνθρώπινων πελ-  
μάτων.



## 12. ΖΩΜΙΝΘΟΣ

Στή Ζώμινθο ἡ ἀνασκαφή συνεχίστηκε ἀπὸ τὸν Γιάννη Σακελλαράκη, Ἐφορο τῶν Ἀρχαιοτήτων ἐ.τ. ὁ ὁποῖος, ὅπως ἀκούσατε καὶ γνωρίζατε ἤδη, ἀπέθανε στὶς 28 Ὀκτωβρίου 2010. Ἡ ἀνασκαφή τῆς Ζωμίνθου ἦταν ἡ τελευταία του μεγάλη ἀνασκαφή καὶ βρισκόταν συνεχῶς ἐπὶ τόπου παρὰ τὴν ἐξασθένηση τῶν δυνάμεών του. Τὸ Συμβούλιο τῆς Ἐταιρείας ἀνέθεσε τὴ διεύθυνση τῆς συνέχισης τῆς ἀνασκαφῆς στὴν κυρία Ἐφη Σακελλαράκη.

Ἀνασκαφὴ καὶ ἐρευνητικὲς ἐργασίες ἔγιναν στὸ λεγόμενο Κεντρικὸ κτήριο (εἰκ. 60), στὴν πλησίον θέση Μνήματα, στὴ θέση Κουρουπητὸς καὶ στὸ Ἰδαῖο Ἄντρο.

Στὸ Κεντρικὸ κτήριο συνεχίστηκε ἡ ἀνασκαφὴ τοῦ χώρου 29 ὅπου τὸ 2009 εἶχαν βρεθεῖ δύο τοῖχοι μὲ κατεύθυνση ἀπὸ Β πρὸς Ν. Τὸ 2010 βρέθηκαν καὶ ἄλλοι, οἱ ὁποῖοι σχηματίζουν τέσσερα δωμάτια κτίσματος τῶν ρωμαϊκῶν χρόνων ποὺ καταλαμβάνει τὸν Χῶρο 29 (εἰκ. 59). Στὸ δεύτερο δωμάτιο ἀπὸ Α πρὸς Δ βρέθηκαν καὶ τὰ λείψανα τετράπλευρης ἐστίας. Σὲ δύο ἀπὸ τὰ δωμάτια ἡ ἀνασκαφὴ προχώρησε



59 Ζώμινθος. Κατασκευαστικὲς φάσεις στὸν Χῶρο 29. Μπλέ: Νεοανακτορική περίοδος, κόκκινο: παλαιότερη Μινωική φάση, κίτρινο: Ρωμαϊκὴ περίοδος.

βαθύτερα τοῦ ρωμαϊκοῦ στρώματος κάτω ἀπὸ τὸ ὁποῖο βρέθηκαν μινωικά στρώματα τῆς παλαιονακτορικῆς περιόδου καὶ κεραμεικὴ τῆς ἐποχῆς αὐτῆς, ὅπως θραύσματα καρποδόχων καὶ ἓνα κυάθιο. Στὸ ἀνώτερο ρωμαϊκὸ στρώμα βρέθηκε ἐπίσης κεραμεικὴ τῆς ἐποχῆς τοῦ κτίσματος, κλασικὴ καὶ ἑλληνιστικὴ ἀλλὰ καὶ νεώτερη, τῆς βυζαντινῆς ἐποχῆς, τῆς ἐνετικῆς καὶ τῆς Τουρκοκρατίας.

Στὸ Κεντρικὸ κτήριο ἔγιναν τομὲς δυτικῶς τῶν χώρων 13, 14, 15 καὶ βορείως τοῦ 17 ὅπου βρέθηκε ἄφθονη κεραμεικὴ τῆς ΥΜ περιόδου, κωνικὰ κύπελλα, πρόχοι, χύτρες, πίθοι. Ὅστρακα ἀπὸ τὰ ἀνώτερα στρώματα ἴσως ἀνήκουν στὴ μυκηναϊκὴ περίοδο. Βρέθηκαν ἐπίσης τοῖχοι ποὺ ἀνήκουν σὲ χωρὸ πέραν τῶν Χώρων 13-15 καὶ ἀποκαλύφθηκαν πλήρως







61 Ζώμινθος. Τὸ νότιο τμήμα τῆς τομῆς 2 τοῦ Τομέα 3. Τὰ ἀνοίγματα-παράθυρα τῶν Χώρων 14-15.

τὰ παράθυρα τῶν Χώρων 14-15 (εἰκ. 61). Φάνηκε καθαρά πλέον ὅτι ὁ χώρος βορείως τοῦ 17 καὶ δυτικῶς τῶν 13-15 περιέχει κτίσματα τὰ ὁποῖα θὰ ἀνασκαφῶν μελλοντικῶς.

Στὴ θέση Μνήματα βρέθηκαν λείψανα κτισμάτων μυκηναϊκῶν χρόνων τὰ ὁποῖα ἀνήκουν σὲ δύο τουλάχιστον χώρους ὅπου βρέθηκε ἀφθονη κεραμεικὴ, ψευδόστομοι ἀμφορεῖς, τριποδικές χύτρες, λίθινοι τριπτῆρες, ὑφαντικὰ βάρη καὶ σφονδύλια.

Στὴ θέση Κουρουπητὸς ἔγινε καὶ τὸ 2010 ἔρευνα σὲ χώρο λαθρανασκαφῆς. Βρέθηκαν λίγα ἀνθρώπινα ὀστά ἀπὸ ταφή καὶ ὄστρακα ἀγγείων τῆς ἐποχῆς τοῦ Χαλκοῦ, ὅπως κυπέλλων, λοπαδίων, μαγειρικῶν σκευῶν καὶ ἐνὸς γαλακτοδοχείου.

Στὸ Ἰδαῖο Ἄντρο, σὲ ἐσοχὴ τοῦ τοιχώματος τοῦ σπηλαιίου, κάτω ἀπὸ τὸ λεγόμενο ἄδυτο ἔγινε ἔρευνα καὶ βρέθηκαν πολλὰ μικρὰ θραύσματα χάλκινων ἀγγείων, χρυσὰ καὶ χάλκινα ἐλάσματα, ἐλεφάντινα καὶ πολλὰ ὄστρακα ἀγγείων διαφόρων περιόδων.

## Συντήρηση καὶ μελέτη μνημείων

Τῆς ἀνασκαφῆς στὸ Τσέπι Μαραθῶνος, ποὺ διευθύνει ἡ καθηγήτρια κυρία Μαρία Παντελίδου Γκόφα, ἔγινε συγκόλληση θραυσμάτων τοῦ ἀποθέτου 39 (Ἔργον 1999, 27-28, 2000, 25-28). Ἀπὸ τὰ θραύσματα ἀπαρτίστηκαν 55 καρποδοχεῖα κατὰ τὸ σχῆμα σχεδὸν ὅμοια μεταξύ τους. Ὅλα παρουσιάζουν ἰδιαίτερη διαμόρφωση στὸ πόδι. Κατὰ τὴν ἀνασκαφεία τοῦτο εἶναι χαρακτηριστικὸ τοῦ τοπικοῦ ἐργαστηρίου. Ἀπαρτίστηκαν ἐπίσης καὶ περισσότερες τῶν 100 λεκάνες ποὺ μεταξύ τους παρουσιάζουν μικρὲς διαφορὲς στὰ περιγράμματα. Ἔως σήμερα τὸ σχῆμα αὐτὸ δὲν ἦταν γνωστὸ ἀπὸ πλήρη ἀγγεῖα ἀλλὰ μόνον ἀπὸ συμπληρωμένα.

ΜΑΡΑΘΩΝ. ΤΣΕΠΙ

Στὴν Ἄμοργὸ συνεχίστηκε ἀπὸ τὴν ὁμ. καθηγήτρια πανεπιστημίου κυρία Λίλα Μαραγκοῦ ἡ μελέτη τῶν εὐρημάτων τῆς ἀνασκαφῆς τοῦ ἀρχαίου πύργου - κατοικίας στὸ Χωριό - Ἁγία Τριάδα Ἀρκεσίνης. Γιὰ νὰ ὀλοκληρωθεῖ ὅμως ἡ ἔρευνα καὶ

ΑΜΟΡΓΟΣ

Ὁ πύργος  
στὸ Χωριό - Ἁγ. Τριάδα  
Ἀρκεσίνης





62 Ἄμοργός. Κυρίως πύργου: ἀποψη τῆς θύρας καὶ τοῦ χώρου τῆς εἰσόδου.

ἡ μελέτη τοῦ μνημείου εἶναι ἀνάγκη νὰ γίνουν ἀπὸ ἀρμόδιες εἰδικές ὑπηρεσίες ἢ στερέωση καὶ συντήρηση τοῦ θυραίου τοίχου τοῦ κυρίως πύργου (εἰκ. 62), ἢ πλήρης ἀποκομιδὴ τῶν λίθων ἀπὸ τὸ ἐσωτερικὸ τοῦ μνημείου, ἐφ' ὅσον δὲν εἶναι δυνατὴ ἡ εὔρεση τῆς θέσης τους καὶ ἡ τοποθέτησή τους, ἢ στερέωση τῆς κλίμακος καὶ τῶν τοίχων καὶ ἡ προστασία τῶν πίθων ποὺ ἔχουν βρεθεῖ καὶ παραμένουν στὶς ἀρχαῖες θέσεις τους. Ἀναγκαῖο ἀκόμη εἶναι νὰ ὀλοκληρωθεῖ ἡ ἀπαλλοτρίωση καὶ νὰ περιέλθει στὸ Δημόσιο πλήρως ὁ χῶρος τοῦ μνημείου ὥστε αὐτὸ νὰ εἶναι προσιτὸ κανονικὰ διὰ τῆς πλησίον παλαιᾶς οἰκίας ποὺ ἀγοράστηκε ἀπὸ τὴν Ἑταιρεία καὶ μετατράπηκε σὲ Ἐφορεῖο-φυλακεῖο.

Τῶν εὐρημάτων τῆς ἀνασκαφῆς Ζάκρου, πού εἶχε κάνει ὁ ἀείμνηστος Νικόλαος Πλάτων, συνεχίστηκε ἡ συντήρηση καὶ μελέτη ἀπὸ τὸν καθηγητὴ τοῦ Πανεπιστημίου κ. Ἐλευθέριο Πλάτωνα. Ἀπὸ τὰ ἀγγεῖα τῆς ἀνασκαφῆς τοῦ 1966 πού καταγράφηκαν στὸ Μουσεῖο Ἡρακλείου ἀξιοσημεῖωτα εἶναι τὰ θραύσματα ἡμισφαιρικοῦ κυάθου καὶ μεγάλο τμήμα σκεύους τὸ ὁποῖο χαρακτηρίζεται ὡς πυριατήριον (πρβ. πυριατήριον φακωτόν).

Ἀπὸ τὴν κεραμεικὴ τῆς ἀνασκαφῆς 1970 καὶ 1971 ξεχωρίζουν τὰ λεγόμενα ἐπιτραπέζια σκεύη, ὅπως τὰ ὑψηλὰ ποτήρια (εἰκ. 63), τὰ τροπιδωτὰ κυάθια καὶ τὰ κύπελλα μὲ κάθετη πλευρά. Ἀξιωματίζονται εἶναι ἀκόμη οἱ πρόχοι, οἱ λοπάδες, οἱ δίμυξοι λύχνοι, οἱ κάδοι ὡς καὶ τμήμα μεταλλευτικῆς χοάνης στὸ ἐσωτερικὸ τῆς ὁποίας σώζονται κατάλοιπα χύτευσης χαλκοῦ.

Ἡ κεραμεικὴ τοῦ «Κτηρίου τῶν ἀποθετῶν τοῦ ἱεροῦ» ἀνήκει στὴν ἸΜ III περίοδο καὶ περιλαμβάνει κυρίως ἀγγεῖα πόσης, ἡμισφαιρικοὺς κυάθους μὲ πρόχυση, δίωτους βαθεῖς



63 Ζάκρος. Ὑψηλὸ ποτήριον «tumbler», ἀπὸ τὰ κτήρια τῆς ΒΑ συνοικίας.



64 Ζάκρος. Πρόχους μὲ διακόσμηση κηλίδων.



σκύφους, ἄωτα κύπελλα με κυρτά τοιχώματα, ἀμφοροειδεῖς κρατῆρες, ψευδόστομους ἀμφορεῖς καὶ λεκάνες.

Ἀποκαταστάθηκε σημαντικὸς ἀριθμὸς ἀγγείων ἀπὸ τὴν ἀνασκαφὴ 1978-1979 τῆς Οἰκίας Β τοῦ ΒΔ λόφου. Μνημονεύονται δύο μεγάλοι, ὅμοιοι μεταξύ τους, δίωτοι προχυτικοὶ κάδοι, τετράωτος πιθίσκος με μελανὲς διασταυρούμενες ταινίες, μικρὸς πιθαμορέας, δύο ἀμφορεῖς με ἔλλειψοειδὲς στόμιο, ὀκτώ πρόχοι με γραπτὸ διάκοσμο (εἰκ. 64), τρεῖς χύτρες καὶ ὀκτώ ἡμισφαιρικοὶ κύαθοι. Ἰδιαίτερα ἐνδιαφέρον εἶναι μεγάλο σταμνοειδὲς ἀγγεῖο με πρόχυση διακοσμημένο κατὰ τὸ κάτω μισό του περίπου με σκοτεινὲς ταινίες (εἰκ. 65). Τὸ ἄνω τμήμα του φέρει δύο ζῶνες, ἡ κάτω διακοσμεῖται με καλαμοειδῆ φυτὰ καὶ ἡ ἄνω, κάτω ἀπὸ τὸ χεῖλος τοῦ ἀγγείου, φέρει τροχὸς μεταξύ τῶν ὁποίων παρεμβάλλονται διπλοὶ πελέκει.

Ἀπὸ τὰ εὐρήματα τοῦ ΥΜ Ι ἀνακτόρου συντηρήθηκαν τέσσερα μαχαίρια, τρεῖς σμίλες, ἓνα συμπαγὲς τρυπάνι, μία περόνη με ἀγκιστροειδὲς ἄκρο ὡς καὶ ἓνα μεγάλο πριόνι, ὅλα χάλκινα.



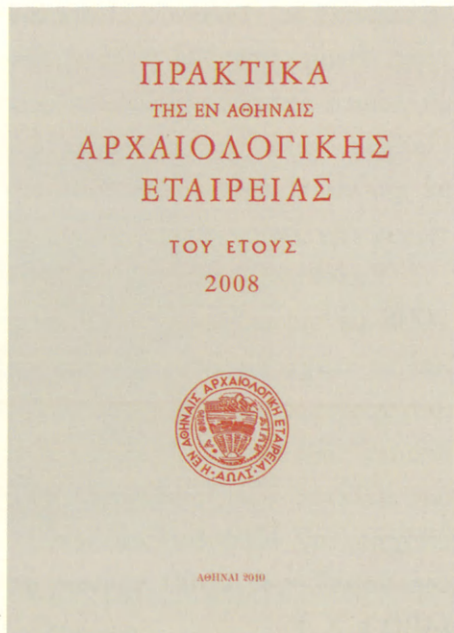
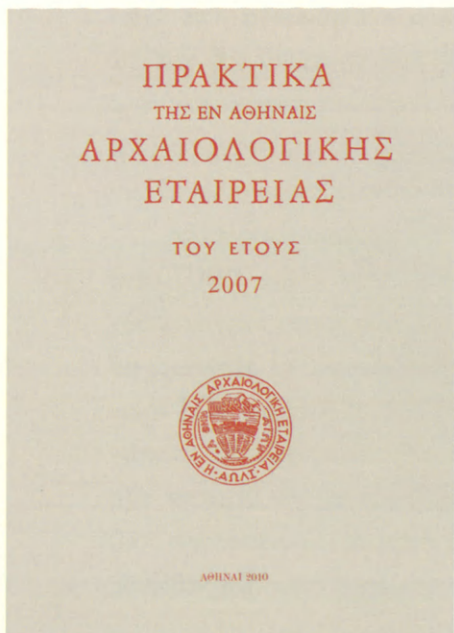
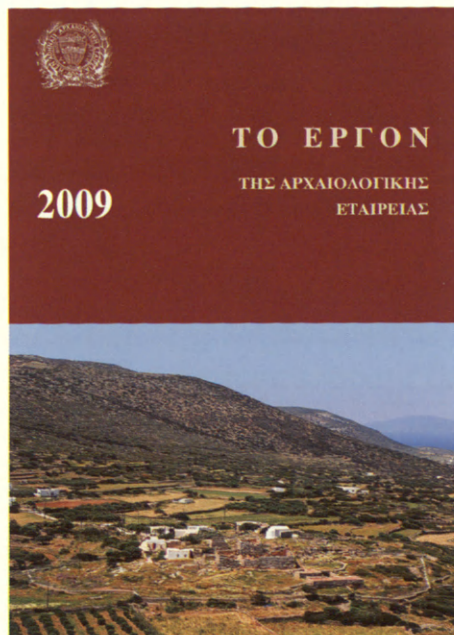
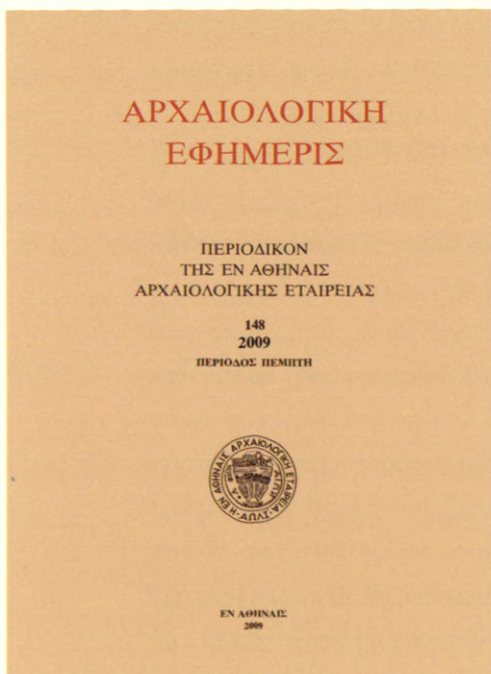
65 Ζάκος. Σταμνοειδὲς προχυτικὸ ἀγγεῖο με διακόσμηση ἀπὸ τὸ ἀνάκτορο.

## Δημοσιεύματα

Κατά τὸ 2010 ἐκδόθηκαν τὸ Ἔργον τοῦ 2009 πλούσια εἰκονογραφημένο, ἡ Ἀρχαιολογικὴ Ἐφημερὶς τοῦ 2009 μὲ ἐννέα σημαντικὲς μελέτες ἀπὸ τὶς ὁποῖες μνημονεύω μόνο τὴν πρώτη καὶ ἐκτενέστατη, τοῦ καθηγητοῦ καὶ Συμβούλου τῆς Ἑταιρείας κ. Ἰωάννου Παπαποστόλου «Ψηφιδωτὰ τῆς Πάτρας. Θεώρηση». Ἡ μελέτη εἶναι ἡ πρώτη συνολικὴ γιὰ τὰ ψηφιδωτὰ δάπεδα ποὺ βρέθηκαν στὶς σωστικὲς ἀνασκαφὲς τῆς Πάτρας κατὰ τὶς τελευταῖες δεκαετίες, καὶ εἰκονογραφεῖται μὲ πολλὰ εἰκόνες ψηφιδωτῶν ἀγνώστων ἕως τώρα ποὺ πλουτίζουν τὴν ἀκόμη ἀτελὴ γνώση μας γιὰ τὴ ρωμαϊκὴ πόλη.

Ἐκδόθηκαν ἐπίσης τὰ Πρακτικὰ τῶν ἐτῶν 2007 καὶ 2008 μὲ τὶς ἐκθέσεις τῶν ἀνασκαφῶν τῶν ἀντίστοιχων ἐτῶν καὶ τὰ τεύχη 95-98 τοῦ τριμηνιαίου περιοδικοῦ Ὁ Μέντωρ, μὲ ὕλη χρονολογικὴ καὶ ἱστοριοδιφικὴ, ὅπως τὸ κείμενο «Ἡ προστάσια τῶν ἀρχαιοτήτων ἐπὶ Καποδίστρια», τέσσερις σύντομες μελέτες τοῦ Ἰωάννου Κ. Παπαδημητρίου γιὰ θέματα τῆς ἐποχῆς τοῦ Καποδιστρίου καὶ ἡ συνοπτικὴ ἀνασκόπηση τοῦ ἑορτασμοῦ τῶν 2500 χρόνων ἀπὸ τὴ μάχη τοῦ Μαραθῶνος (490 π.Χ.).





# Ο ΜΕΝΤΩΡ

ΧΡΟΝΟΓΡΑΦΙΚΟ ΚΑΙ ΙΣΤΟΡΙΟΔΙΦΙΚΟ ΔΕΛΤΙΟ  
ΤΗΣ ΕΝ ΑΘΗΝΑΙΣ ΑΡΧΑΙΟΛΟΓΙΚΗΣ ΕΤΑΙΡΕΙΑΣ



ΕΤΟΣ ΕΙΚΟΣΤΟ ΤΡΙΤΟ • ΤΕΥΧΟΣ 95 • ΑΠΡΗΛΙΟΣ 2010

# Ο ΜΕΝΤΩΡ

ΧΡΟΝΟΓΡΑΦΙΚΟ ΚΑΙ ΙΣΤΟΡΙΟΔΙΦΙΚΟ ΔΕΛΤΙΟ  
ΤΗΣ ΕΝ ΑΘΗΝΑΙΣ ΑΡΧΑΙΟΛΟΓΙΚΗΣ ΕΤΑΙΡΕΙΑΣ



Σ ΑΥΤΟ ΤΟ ΤΕΥΧΟΣ  
ΙΩΑΝΝΟΥ Κ. ΠΑΠΑΔΗΜΗΤΡΙΟΥ  
ΜΕΛΕΤΗΣΤΑ  
ΓΙΑ ΤΗΝ ΠΕΡΙΟΔΟ  
ΤΟΥ ΚΑΘΟΔΙΣΤΡΙΑ

ΕΤΟΣ ΕΙΚΟΣΤΟ ΤΡΙΤΟ • ΤΕΥΧΟΣ 96 • ΙΟΥΝΙΟΣ 2010

# Ο ΜΕΝΤΩΡ

ΧΡΟΝΟΓΡΑΦΙΚΟ ΚΑΙ ΙΣΤΟΡΙΟΔΙΦΙΚΟ ΔΕΛΤΙΟ  
ΤΗΣ ΕΝ ΑΘΗΝΑΙΣ ΑΡΧΑΙΟΛΟΓΙΚΗΣ ΕΤΑΙΡΕΙΑΣ



ΕΤΟΣ ΕΙΚΟΣΤΟ ΤΡΙΤΟ • ΤΕΥΧΟΣ 97 • ΟΚΤΩΒΡΙΟΣ 2010

# Ο ΜΕΝΤΩΡ

ΧΡΟΝΟΓΡΑΦΙΚΟ ΚΑΙ ΙΣΤΟΡΙΟΔΙΦΙΚΟ ΔΕΛΤΙΟ  
ΤΗΣ ΕΝ ΑΘΗΝΑΙΣ ΑΡΧΑΙΟΛΟΓΙΚΗΣ ΕΤΑΙΡΕΙΑΣ

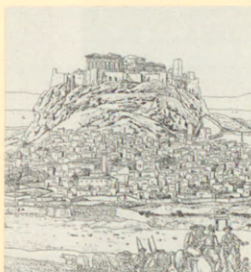


ΕΤΟΣ ΕΙΚΟΣΤΟ ΤΡΙΤΟ • ΤΕΥΧΟΣ 98 • ΔΕΚΕΜΒΡΙΟΣ 2010



ΒΙΒΛΙΟΘΗΚΗ ΤΗΣ ΕΝ ΑΘΗΝΑΙΣ ΑΡΧΑΙΟΛΟΓΙΚΗΣ ΕΤΑΙΡΕΙΑΣ ΑΡ. 266

ΑΛΕΞΑΝΔΡΟΥ ΠΑΠΑΓΕΩΡΓΙΟΥ-ΒΕΝΕΤΑ

ΚΡΙΤΙΚΗ ΘΕΩΡΗΣΗ ΚΑΙ ΣΧΟΛΙΑΣΜΟΣ  
ΜΙΑΣ ΜΑΡΤΥΡΙΑΣ ΤΟΥ FRIEDRICH STAUFFERT  
ΑΡΧΙΤΕΚΤΟΝΟΣ ΤΟΥ ΔΗΜΟΥ ΑΘΗΝΑΙΩΝ  
ΚΑΤΑ ΤΑ ΕΤΗ 1835-1843

ΑΘΗΝΑΙ 2010

Ἀπὸ τὰ λοιπὰ δημοσιεύματα τῆς Ἑταιρείας κατὰ τὸ 2010 ἐκδόθηκε τὸ βιβλίον τοῦ κ. Ἀλεξάνδρου Παπαγεωργίου Βενετᾶ, *Πόλεις καὶ μνημεῖα στὴν Ἑλλάδα τοῦ ᾽Οθωνος* (BAE 266). Κύριον μέρος τοῦ βιβλίου ἀποτελεῖ τὸ κείμενον μεταφρασμένης ἀπὸ τὰ γερμανικὰ μελέτης τοῦ Friedrich Stauffert (†1860) μὲ τίτλον «Ἡ ἵδρυσις τῆς Ἀθήνας καὶ ἡ κατάστασις τῆς ἀρχιτεκτονικῆς σήμερον στὴν Ἑλλάδα».

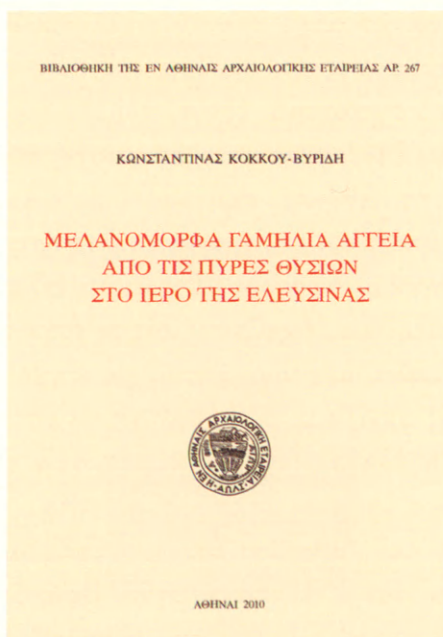
Ὁ Stauffert εἶχε ὑπηρετήσῃ τὸ ἑλληνικὸν Δημόσιον κατὰ τὰ ἔτη 1833-1843 ὡς τοπογράφος καὶ ἀρχιτέκτων καὶ τὸ κείμενον του, δημοσιευμένον σὲ γερμανικὸν τεχνικὸν περιοδικὸν τὸ 1844 ἀποτελεῖ τὴν πρώτην προσπάθειαν γενικῆς ἐξέτασις τῆς

πολεοδομικῆς κατάστασης τῶν τότε ἑλληνικῶν πόλεων. Περιλαμβάνει πληροφορίες καὶ σκέψεις γιὰ τοὺς τότε οἰκισμοὺς, τὸν πολεοδομικὸ σχεδιασμό, ἐξηγεῖ πολλὰ φορὲς ποιοὶ ὑπῆρξαν οἱ λόγοι ποὺ ἐπέδρασαν στὴν ἐφαρμογὴ τοῦ κάθε σχεδιασμοῦ, κυρίως τῆς Ἀθήνας, περιγράφει τὶς οἰκοδομικὲς τεχνικὲς καὶ κάνει, ὑπὸ τύπο περιηγητικῆς διήγησης, γενικὴ περιγραφή τοῦ ἑλληνικοῦ Κράτους (Στερεᾶς, Πελοποννήσου, Κυκλάδων), ἡ ὁποία ὅμως βασίζεται καὶ σὲ ἔργα ἄλλων. Φυσικὰ ἔχει ἀφθονες μνεῖες ἀρχαίων τόπων μὲ πηγὴ τὸν Πausanias σύμφωνα μὲ τὶς συνήθειες τοῦ 19ου αἰῶνα ὅπου σὲ κάθε ἔργο γιὰ τὴ νέα Ἑλλάδα προεῖχε ἡ ταύτιση τῶν τόπων καὶ τῶν ὀνομάτων μὲ ὅσα ἀνήκουν στὴν Ἀρχαιότητα.

Τὸ κείμενο τοῦ Stauffert ὑπομνηματίζεται πλούσια ἀπὸ τὸν ἐκδότη του, τὸν κ. Παπαγεωργίου Βενετᾶ, ὁ ὁποῖος διασαφηνίζει κάθε πληροφορία καὶ τὴν συσχετίζει μὲ ὅσα παρέχουν οἱ σύγχρονοι τοῦ Stauffert Κλεάνθης, Schaubert, Ross καὶ ἄλλοι. Ὁ ἀναγνώστης, εἴτε εἰδικὸς στὰ πράγματα τῆς πρώτης βασιλείας, μὲχρι τοῦ 1843, εἴτε φιλόστορας ἔχει πλήρη ἐκθεση τῶν ὅσων ἀφοροῦν τὰ πολεοδομικὰ καὶ τὰ τοπογραφικὰ-ἀρχαιολογικὰ ζητήματα τῆς πρώτης δεκαετίας τοῦ ἑλληνικοῦ Κράτους.

Τὸ 2005 καὶ τὸ 2008 (Ἔργον 2005, 85-89· 2008, 138-140) σὰς εἶχα παρουσιάσει τοὺς τρεῖς τόμους τῆς τελικῆς συνολικῆς ἐκδόσεως τῶν ἐπιγραφῶν τῆς Ἐλευσίνος ἀπὸ τὸν καθηγητὴ κ. Kevin Clinton. Τὸ 1999 σὰς εἶχα παρουσιάσει (Ἔργον 1999, 107-108) τὸ βιβλίον τῆς κυρίας Κωνσταντίνης Κόκκου Βυριδῆ, *Πρώιμες πυρές θυσιῶν στὸ Τελεστήριον τῆς Ἐλευσίνος*, μὲ τὸ ὁποῖο ἔγινε γνωστὴ ἡ ἀνασκαφὴ τῶν στρωμάτων τέφρας ποὺ εἶχαν βρεῖ ὁ Δημήτριος Φίλιος πρῶτα (1883, 1885, 1887) καὶ ὁ Κωνσταντῖνος Κουρουγιώτης κατόπιν (1931) στὸ ἱερὸ τῆς Ἐλευσίνος ὡς καὶ τὰ πολλὰ εὐρήματα ἀπὸ τὰ στρώματα τέφρας. Ἐνα νέο ἔργο τῆς





κυρίας Βυριδῆ ἔρχεται νὰ συμπληρώσει τὸ προηγούμενο: *Μελανόμορφα γαμήλια ἀγγεῖα ἀπὸ τὶς πυρὲς θυσιῶν στὸ ἱερὸ τῆς Ἐλευσίνας.*

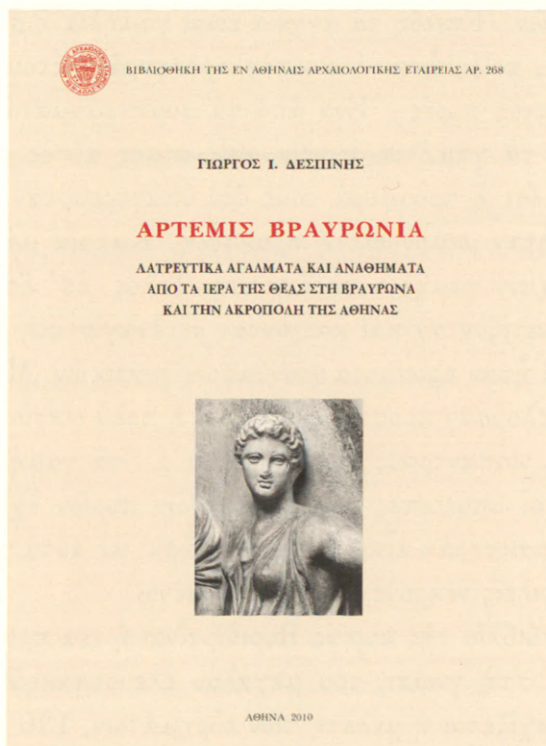
Στὸ νέο βιβλίο δημοσιεύονται τέσσερα ἀττικά μελανόμορφα ἀγγεῖα ἀπὸ τὸ στρῶμα τῆς τέφρας. Εἶναι στὴν πραγματικότητα θραύσματα ἀπὸ μία λουτροφόρο-ἀμφορέα καὶ τρεῖς γαμικούς λέβητες πὺ βρέθηκαν τὸ 1887 ἀπὸ τὸν Δημήτριο Φίλιο καὶ τὰ ὁποῖα ἔχουν κατασκευαστεῖ σὲ ἀθηναϊκὰ ἐργαστήρια ἀγγειογράφων τοῦ 5ου καὶ τῶν ἀρχῶν τοῦ 5ου αἰ. π.Χ. Ἡ κυρία Βυριδῆ ἐξετάζει τὶς συνθήκες καὶ τὸν ἀκριβῆ τόπο καὶ χρόνο εὑρεσης τῶν θραυσμάτων, τὰ περιγράφει καὶ τὰ ἐξετάζει ἀπὸ τεχνοτροπικὴ καὶ καλλιτεχνικὴ ἄποψη ἀποδίδοντας τα σὲ ἐργαστήρια καὶ ζωγράφους καὶ ἐρμηνεύει τὴν παρουσία τους στὸ ἱερὸ τῆς Ἐλευσίνας, μάλιστα μέσα σὲ

πυρές θυσιῶν. Ἐπειδὴ τὰ ἀγγεῖα εἶναι γαμήλια ἢ συγγραφεὺς διερωτᾶται, ποιὸς ἦταν ὁ σκοπὸς προσφορᾶς τέτοιων σκευῶν σὲ ἐναγιστικὴς πυρές. Ἐνα ἀπὸ τὰ συμπεράσματά της εἶναι ὅτι ἐπειδὴ τὰ γαμήλια ἀγγεῖα στὶς πυρές αὐτὲς εἶναι λίγα, προκύπτει ὅτι ἢ προσφορά τους δὲν ὑπαγορευόταν ἀπὸ ἔθιμο ἀλλὰ ὅτι ἦταν μεμονωμένη πρακτικὴ. Κάποια μάλιστα ἀγγεῖα δὲν ἔχουν γαμήλια παράσταση. Τέλος, ἐφ' ὅσον τὰ ἀγγεῖα θρυμματίζονταν καὶ καίγονταν σὲ ἐναγιστικὴ πυρὰ ἀποκλείεται νὰ ἦταν προσφορά νεονύμφων γυναικῶν. Μάλλον λοιπὸν «ἀποτελοῦσαν προσφορὲς γονέων ἢ πολὺ οἰκείων γιὰ τοὺς ἄγαμους ἢ νιόπαντρους νεκροὺς τους ... τὰ γαμήλια ἀγγεῖα ὅπως καὶ οἱ ὑπόλοιπες προσφορὲς τῶν πυρῶν ἔχουν χθόνιο νεκρικὸ χαρακτήρα» εἶναι «νεκρικὰ δῶρα: μὲ αὐτὰ χαροποιοῦν τοὺς προσφιλεῖς νεκροὺς» οἱ ἐπιλοιπόμενοι.

Τὸ νέο βιβλίον τῆς κυρίας Βυριδῆ εἶναι ἡ νέα προσφορά τῆς Ἑταιρείας στὴ γνώση τοῦ μεγάλου ἐλευσινιακοῦ ἱεροῦ τοῦ ὁποίου συνεχίζεται ἡ μελέτη τῶν εὐρημάτων, 130 χρόνια μετὰ τὴν ἔναρξιν τῆς ἀνασκαφῆς του.

Ἡ τελευταία ἔκδοσή μας τοῦ 2010 εἶναι τὸ βιβλίον τοῦ καθηγητοῦ κ. Γιώργου Δεσπίνης, *Ἄρτεμις Βραυρωνία. Λατρευτικά ἀγάλματα καὶ ἀναθήματα ἀπὸ τὰ ἱερά τῆς θεᾶς στὴ Βραυρώννα καὶ τὴν Ἀκρόπολη τῆς Ἀθήνας* (BAE 268). Ὁ κ. Δεσπίνης ἔχει ἀναλάβει ἀπὸ ἐτῶν τὴ δημοσίευσιν τῶν γλυπτῶν τῆς ἀνασκαφῆς τῆς Βραυρωνῶνος ποὺ εἶχε γίνεαι ἀπὸ τὸν ἀείμνηστο Ἰωάννη Κ. Παπαδημητρίου. Ἡ σπουδὴ τῶν πλαστικῶν εὐρημάτων τοῦ ἱεροῦ τῆς Ἀρτέμιδος τὸν ὁδήγησε σὲ βαθειὰ γνώση πολλῶν ζητημάτων ποὺ ἀφοροῦν τὴν τέχνην καὶ τὴ λατρεία στὸ ἱερόν καὶ τὰ συμπεράσματά του τὰ διετύπωσε σὲ εἰδικὲς μελέτες ποὺ εἶχαν δημοσιευθεῖ σὲ ξένα ἀρχαιολογικὰ περιοδικά. Οἱ μελέτες αὐτὲς μεταφρασμένες στὰ ἑλληνικὰ ἀποτελοῦν ἐνιαῖο σύνολο γιὰ σημαντικὰ μνημεῖα τοῦ ἱεροῦ τῆς Βραυρωνῶνος, ὅπως τὰ λατρευτικὰ ἀγάλματα τῆς





Ἄρτεμιδος, τὸ μεγάλο ἀνάγλυφο τῶν θεῶν, ὁ κυκλικὸς βωμὸς τοῦ Διονύσου ποὺ φαίνεται ὅτι εἰκόνιζε τὴν ὑποδοχὴ τοῦ Διονύσου στὸ ἱερὸ τῆς Ἄρτεμιδος. Ἀκόμη στὸ βιβλίο δημοσιεύονται σημαντικὸ ἀνάγλυφο ποὺ ἀνέθεσε στὴν Ἄρτεμιδα ἢ Ἀριστονίκη Ἀντιφάτους Θοραιέως, οἱ μαρμάρινες πλαγγόνες ποὺ ἀνέθεταν στὴ θεὰ τὰ κορίτσια πρὶν παντρευτοῦν καὶ μία κολοσσικὴ κεφαλὴ θεᾶς, εὑρημα τοῦ Κυριακοῦ Πιττάκη, τὴν ὁποία ὁ κ. Δεσπίνης θεωρεῖ ὅτι πιθανῶς ἀνήκει στὸ λατρευτικὸ ἄγαλμα τῆς Ἄρτεμιδος Βραυρωνίας ἀπὸ τὸ ἱερὸ τῆς στὴν Ἀκρόπολη τῆς Ἀθήνας.

Ὁ τόμος κλείνει μὲ μελέτη γιὰ τὸ Βραυρώνιο στὴν Ἀκρόπολη τοῦ ὁποίου προτείνεται μιὰ νέα ἀναπαράσταση τῆς κάτοψης.

## Μορφωτική Δράση

Ἡ «Σχολή Διδασκαλίας τῆς Ἱστορίας τῆς Τέχνης» λειτούργησε γιὰ εἰκοστή πρώτη χρονιά ὑπὸ τὴ διεύθυνση τῆς Συμβούλου κυρίας Ντόρας Βασιλικοῦ, ἀπὸ 3 Νοεμβρίου 2010 μέχρι 9 Μαρτίου 2011. Τὰ 16 δῶρα μαθήματα τῆς περιόδου εἶχαν τὸν γενικὸ τίτλο «Ρωμαϊκὴ ἀρχαιολογία καὶ Τέχνη» καὶ διδάχτηκαν ἀπὸ διακεκριμένους Ἑλληνας ἀρχαιολόγους. Ἡ παράδοση τῶν μαθημάτων ἔγινε κατὰ τὴν ἐξῆς χρονολογικὴ σειρά:

ΑΓΓΕΛΟΣ ΧΑΝΙΩΤΗΣ, Καθηγητὴς τοῦ Πανεπιστημίου τοῦ Princeton, 3 Νοεμβρίου 2010: *Ρωμαϊκὴ αὐτοκρατορία: Μία πρώιμη παγκοσμιοποίηση.*

ΕΜΜΑΝΟΥΗΛ ΒΟΥΤΥΡΑΣ, Καθηγητὴς τοῦ Πανεπιστημίου Θεσσαλονίκης, 10 Νοεμβρίου 2010: *Ἡ Ρώμη καὶ τὰ μνημεῖα τῆς ἕως τὸ τέλος τῆς ρεπουμπλικανικῆς περιόδου.*

ΠΑΓΑΙΝΑ ΚΑΡΑΝΑΣΤΑΣΗ, Καθηγήτρια τοῦ Πανεπιστημίου Κρήτης, 24 Νοεμβρίου 2010: *Ὁ Αὐγούστος καὶ ἡ ἐποχὴ του.*



ΕΥΓΕΝΙΑ ΒΙΚΕΛΑ, Καθηγήτρια του Ἴονίου Πανεπιστημίου, 1 Δεκεμβρίου 2010: *Ρώμη: Μία δυναμικά αναπτυσσόμενη πόλη.*

ΒΑΣΙΛΕΙΟΣ ΕΥΑΓΓΕΛΙΔΗΣ, Δρ. Ἀρχαιολογίας, 8 Δεκεμβρίου 2010: *Ἀστικός πολιτισμός: Ἡ σχεδιασμένη ρωμαϊκή πόλη καὶ τὰ βασικά χαρακτηριστικά της.*

ΕΜΜΑΝΟΥΗΛ ΒΟΥΤΥΡΑΣ, Καθηγητὴς του Πανεπιστημίου Θεσσαλονίκης, 15 Δεκεμβρίου 2010: *Ἀρχιτεκτονική διακόσμηση κτηρίων, τὰ ὑλικά καὶ ἡ τεχνική.*

ΘΕΟΔΟΣΙΑ ΣΤΕΦΑΝΙΔΟΥ ΤΙΒΕΡΙΟΥ, Καθηγήτρια του Πανεπιστημίου Θεσσαλονίκης, 22 Δεκεμβρίου 2010: *Ἰερά συγκροτήματα καὶ ναοί.*

ΣΕΜΕΛΗ ΠΙΝΓΙΑΤΟΓΛΟΥ, Καθηγήτρια του Πανεπιστημίου Θεσσαλονίκης, 12 Ἰανουαρίου 2011: *Κτήρια θεαμάτων καὶ ἀγώνων.*

ΔΗΜΗΤΡΗΣ ΔΑΜΑΣΚΟΣ, Ἐπίκουρος καθηγητὴς του Πανεπιστημίου Ἰωαννίνων, 19 Ἰανουαρίου 2011: *Υδρογωγεῖα, θέρμες, κρήνες - νυμφαῖα - βεσπασιανές.*

ΜΗΡΜΗΡΑ ΣΜΙΤ ΔΟΥΝΑ, Καθηγήτρια του Πανεπιστημίου Θεσσαλονίκης, 26 Ἰανουαρίου 2011: *Κατοικίες, ἀνάκτορα, ταφικά μνημεῖα.*

ΕΛΕΝΗ ΠΑΠΑΓΙΑΝΝΗ, Λέκτωρ του Πανεπιστημίου Θεσσαλονίκης, 2 Φεβρουαρίου 2011: *Τὰ λεγόμενα ἱστορικά ἀνάγλυφα.*

ΘΕΟΔΟΣΙΑ ΣΤΕΦΑΝΙΔΟΥ ΤΙΒΕΡΙΟΥ, Καθηγήτρια του Πανεπιστημίου Θεσσαλονίκης, 9 Φεβρουαρίου 2011: *Εἰκονιστικά ἀγάλματα - πορτρέτα.*

ΣΤΥΛΙΑΝΟΣ ΚΑΤΑΚΗΣ, Λέκτωρ του Πανεπιστημίου Ἀθηνῶν, 16 Φεβρουαρίου 2011: *Ὀφεις ρωμαϊκῆς πλαστικῆς: ἰδεαλιστικά ἔργα, ταφικές στήλες καὶ σαρκοφάγοι.*

ΕΥΓΕΝΙΑ ΒΙΚΕΛΑ, Καθηγήτρια του Ἴονίου Πανεπιστημίου, 23 Φεβρουαρίου 2011: *Ρωμαϊκὴ ζωγραφικὴ.*

ΠΑΝΑΓΙΩΤΑ ΑΣΗΜΑΚΟΠΟΥΛΟΥ ΑΤΖΑΚΑ, Καθηγήτρια τοῦ Πανεπιστημίου Θεσσαλονίκης, 2 Μαρτίου 2011: *Τὰ ψηφιδωτά δάπεδα στίς περιοχές τῆς Μεσογείου κατά τή ρωμαϊκή αὐτοκρατορική περίοδο.*

ΠΑΥΛΙΝΑ ΚΑΡΑΝΑΣΤΑΣΗ, Καθηγήτρια τοῦ Πανεπιστημίου Κρήτης, 9 Μαρτίου 2011: *Ὁ Ἀδριανός καί ἡ ἐποχή του.*

Ἔγιναν ἐπίσης καί οἱ ἀκόλουθες εἰδικές ὁμιλίες:

ΟΛΓΑ ΠΑΛΑΓΓΙΑ, Καθηγήτρια τοῦ Πανεπιστημίου Ἀθηνῶν, 24 Ἰανουαρίου 2011: *Ἡ ζωφόρος τοῦ ἐορτολογίου στή Μικρὴ Μητρόπολη τῆς Ἀθήνας.*

ΜΙΧ. Β. ΚΟΣΜΟΠΟΥΛΟΣ, Καθηγητὴς Ἀρχαιολογίας University of Missouri, St. Louis, Η.Π.Α., 14 Φεβρουαρίου 2011: *Ὑπὸ τὸ σκῆπτρον τοῦ Νέστορος. Οἱ ἀνασκαφές στήν Ἰκλαίνα καί ἡ Ὀμηρικὴ Ἀρχαιολογία τῆς Πύλου.*



## Ἡ Ἐθνικὴ Τράπεζα καὶ ἡ Βιβλιοθήκη τῆς Ἐταιρείας



ΕΘΝΙΚΗ ΤΡΑΠΕΖΑ  
ΤΗΣ ΕΛΛΑΔΟΣ

Κατὰ τὴν περυσινὴ συνάθροισίν μας ἐδῶ σᾶς εἶχα μιλήσει γιὰ τὴ γενναία χορηγία τῆς Ἐθνικῆς Τραπεζῆς πρὸς τὴν Ἐταιρεία χάρις στὴν ὁποία συντάχθηκε ἐξ ἀρχῆς ὁ κατάλογος τῆς βιβλιοθήκης σὲ ἠλεκτρονικὴ μορφή (Ἔργον 2009, 8-9, 101-102· Ὁ Μέντωρ 93, 2009, 103-105· 94, 2009, 221-223· 97, 2010, 135-136). Τὸ ἔργο αὐτὸ ὁλοκληρώθηκε μὲ τὴ διεύθυνση τοῦ κ. Μιχαὴλ Τζεκάκη καὶ τὴν τεχνικὴ ὑποστήριξη τοῦ κ. Γιάννη Κοσμᾶ, καὶ τῶν δύο εἰδικῶν στὴν ὀργάνωση βιβλιοθηκῶν, ὡς καὶ τὴ συνεχὴ συνδρομὴ τοῦ προσωπικοῦ τῆς Βιβλιοθήκης ποῦ ἦταν ὑποχρεωμένο νὰ ἀνταποκρίνεται στὶς ἀνάγκες τῆς καθημερινῆς λειτουργίας τῆς βιβλιοθήκης καὶ τὶς ἑκτακτες τοῦ ἔργου τοῦ νέου καταλόγου. Ἐκ μέρους τοῦ Συμβουλίου τὴν ὅλη διαδικασίαν συντόνιζε ἡ Σύμβουλος κυρία Ντόρα Βασιλικοῦ, ἡ ὁποία, πλὴν τῆς γενικῆς ἐποπτείας, εἶχε τὴν εὐθύνην τῆς τελικῆς μορφῆς τοῦ περιεχομένου τῆς Βιβλιοθήκης. Ὅπως εἶναι φυσικὸ κατὰ τὰ



Ἡ βιβλιοθήκη τῆς Ἀρχαιολογικῆς Ἑταιρείας. Τὸ ἀναγνωστήριο.

174 χρόνια τοῦ βίου τῆς Ἑταιρείας, ἡ Βιβλιοθήκη, κατὰ τὸν νόμο τῆς ἀδρανείας ἢ καὶ γιὰ ἄλλους λόγους, εἶχε παρεκκλίνει ἀπὸ ὀρισμένους κανόνες. Μὲ τὸν νέο κατάλογο καὶ τὰ αὐστηρὰ ὄρια πὺ θέτει ἡ ἐφαρμογή του, ἡ μορφή τῆς βιβλιοθήκης ἀποκαταστάθηκε. Συγχρόνως συγκεντρώθηκαν τὰ βιβλία ἐκεῖνα πὺ θὰ ἀποτελέσουν τὴ βάση γιὰ τὴ δημιουργία τῆς νέας μας βιβλιοθήκης στὸ κτήριο τῶν ὁδῶν Λυκομιδῶν καὶ Ἀκταίου στὸ Θησεῖο, ὁρεῶς Γεωργίας Μπάρλα.

Τὸ ἔργο πὺ σᾶς περιέγραψα εἶναι μεγάλο καὶ δαπανηρό. Μὲ τίς οικονομικὲς δυνατότητες τῆς Ἑταιρείας τῶν τελευταίων χρόνων ἦταν ἀδύνατον νὰ γίνει. Ὅμως χάρις στὴν Ἐθνικὴ Τράπεζα συντελέστηκε καὶ ἀποτελεῖ κεφάλαιο τῆς Ἑταιρείας καὶ τῆς Ἐπιστήμης. Δὲν σᾶς διαφεύγει, ὅτι ὅλα



αὐτὰ τὰ χρόνια τὸ Κράτος, ὅταν δὲν μάχεται φανερά τὴν Ἑταιρεία, ἀδιαφορεῖ γιὰ τὸ ἔργο της, γιὰ τὴν πρόοδό του, ἐνῶ εἶναι ἔργο ἐλληνικὸ γιὰ τοὺς Ἕλληνας. Ἡ Ἑταιρεία ἐπιτελεῖ ἔργο τοῦ Κράτους γιὰ τὸ Κράτος.

Τὸ Συμβούλιο ἐκφράζει πρὸς τὴν Ἐθνικὴ Τράπεζα τὴς εὐχαριστίες του γιὰ τὴ μεγάλη χορηγία ποὺ ἔκανε δυνατὴ τὴν ἀνασύστασι τῆς Βιβλιοθήκης μας. Δὲν ξεχνοῦμε ὅτι ὁ ἰδρυτὴς τῆς Ἐθνικῆς Τραπεζῆς Γεώργιος Σταύρου (1788-1869) ὑπῆρξε ἰδρυτὴς ἑταῖρος τῆς Ἑταιρείας. Μετὰ ἀπὸ 174 χρόνια τὸ δημιούργημα τοῦ Γεωργίου Σταύρου συνδέεται μὲ τὴν Ἑταιρεία στὴν ἐπιτέλεση ἑνὸς ἔργου ἐπιστημονικοῦ καὶ ἐθνικοῦ.

## Τό «Ίδρυμα Άλέξανδρος Σ. Ώνάσης» ένισχύει τὸ ἔργο τῆς Ήταιρείας

Μία ἄλλη σημαντικὴ χορηγία πρὸς τὴν Ήταιρεία εἶναι τοῦ Ίδρύματος «Άλέξανδρος Σ. Ώνάσης», ἡ ὁποία χρησιμοποιήθηκε γιὰ τὴν ἀναμόρφωση τῶν ἐγκαταστάσεων τῶν διοικητικῶν ὑπηρεσιῶν τῆς Ήταιρείας στὸν πέμπτο ὄροφο τοῦ Μεγάρου μας.





Ἡ αὐξηση τῶν δραστηριοτήτων μας, τῶν ἐκδόσεών μας καὶ ἡ ἐπιβεβλημένη πλέον ἀπὸ τὸ Κράτος ἠλεκτρονικὴ ἐπικοινωνία τοῦ Λογιστηρίου μὲ τὸ Δημόσιο ἀπαιτοῦσαν νέες ἐγκαταστάσεις καὶ νέα κατανομὴ τοῦ χώρου τῶν Διοικητικῶν Ὑπηρεσιῶν τὴν ὁποία σχεδίασε ὁ ἀρχιτέκτων κ. Βασίλης Σγούτας ὁ ὁποῖος ἐπέβλεψε καὶ τὴν ἐκτέλεση τοῦ ἔργου. Ἡ νέα διαρρύθμιση τοῦ πέμπτου ὀρόφου εἶναι τώρα ἐξαιρετικῶς λειτουργικὴ καὶ μᾶς δίνει δυνατότητες ἐπεκτάσεως τῶν δραστηριοτήτων μας.

Τὸ Συμβούλιο ἐκφράζει πρὸς τὸ Ἴδρυμα «Ἀλέξανδρος Σ. Ὠνάσης» καὶ πρὸς τὸν Πρόεδρό του κ. Ἀντώνιο Παπαδημητρίου θερμὲς εὐχαριστίες γιὰ τὴ γενναιοδωρὴ χορηγία, μάλιστα σὲ καιροὺς ἰδιαίτερα δυσμενεῖς. Τὸ ἔργο ποὺ ἐπιτελέστηκε ἔχει ἄμεσες καὶ εὐεργετικὲς συνέπειες στὸ ὅλο ἐπιστημονικὸ ἔργο τῆς Ἑταιρείας.

## Ἐπίλογος

Στὸν πρόλογό μου εἶπα ὅτι τὸ 2010 δὲν ὑπῆρξε αἴσιο, διότι τὸ σύνολο τῶν ἐργαζομένων Ἑλλήνων ὑπέστη τίς συνέπειες τῶν ἠθελημένα κακῶν ἐνεργειῶν τῶν ἀπὸ τοῦ 1974 κυβερνήσεων. Οἱ κακὲς αὐτὲς ἐνέργειες ἔπληξαν τὴν Ἀρχαιολογικὴ Ἑταιρεία καὶ τὴν πρόοδο τοῦ ἔργου της, ἀνασκαφικοῦ καὶ δημοσιευτικοῦ, καὶ αὐτὸ εἶναι φανερὸ ἀπὸ τὸν μειωμένο, σὲ σχέση μετὰ τὰ προηγούμενα χρόνια, ἀριθμὸ τῶν ἀνασκαφῶν ποὺ ἔγιναν καὶ τῶν βιβλίων ποὺ ἐκδόθηκαν. Τὸ Συμβούλιο ἦταν ὑποχρεωμένο νὰ δράσει μέσα στὰ νέα ὅρια ποὺ ἔχουν διαμορφωθεῖ ἀπὸ τὴν οἰκονομικὴ κατάστασι τῆς Ἑταιρείας, κάτι κατανοητὸ καὶ ἀποδεκτό. Ὑπῆρξαν καὶ στὸ παρελθὸν δυσχερεῖς περιστάσεις γιὰ τὴν Ἑταιρεία. Μνημονεύω τὴν πλέον πρόσφατη, κατὰ τὴν Κατοχή. Τότε τὸ Συμβούλιο γιὰ νὰ βοηθήσει τὸ προσωπικὸ της ἐκποίησε μέρος τῆς περιουσίας της. Τώρα, τὸ 2010 καὶ 2011, τὰ πράγματα εἶναι ὅπωςδήποτε διαφορετικὰ ἀλλὰ χρειάζεται σύνεσι καὶ ὑπομονή. Κατὰ τὸν ἀρχαῖο βουκολικὸ θαρσεῖν χρή, - - τάχ' αὔριον ἔσσειτ' ἄμεινον (Θεοχρ. 4, 41).



Τὸ μεγαλύτερο ἀρχαιολογικὸ γεγονός τῆς χρονιάς, τοῦ 2010, εἶναι χωρὶς ἀμφιβολία ἡ ὀλοκλήρωση τῆς ἀναστήλωσης τοῦ ναοῦ τῆς Ἀθηνᾶς Νίκης στὴν Ἀκρόπολη. Ὅπως γνωρίζετε ὁ ναὸς τῆς Νίκης διαλύθηκε τὸ 1687 ἀπὸ τοὺς Τούρκους καὶ τὰ μέλη του κτίστηκαν στὸν προμαχῶνα ποὺ ἔκλεινε τὴν εἴσοδο στὸ ἐσωτερικὸ τῆς Ἀκρόπολης, τὸν χώρο ἀνάμεσα στὸ βάθρο τοῦ μνημείου τοῦ Ἀγρίππα καὶ τὸν πύργο τοῦ ναοῦ τῆς Ἀθηνᾶς Νίκης. Τὸ 1835 κατὰ τὴ διάλυση τοῦ προμαχῶνα ἀπὸ τὸν Ross βρέθηκαν τὰ μέλη τοῦ ναοῦ ὅπως καὶ ἡ κρηπίδα τοῦ ναοῦ στὴ θέση της. Τὸν Δεκέμβριο τῆς ἴδιας χρονιάς ὁ Ross, με ἀρχιτέκτονες τὸν Eduard Schaubert, τὸν Christian Hansen καὶ τὸν Eduard Laurent ἀρχίζει τὴν ἀναστήλωση τοῦ ναοῦ ἡ ὁποία ἔως τὴν ἀποχώρηση, με παραίτηση, τοῦ Ross ἀπὸ τὴν Ὑπηρεσία στὶς 13 Σεπτεμβρίου 1836 εἶχε σχεδὸν συντελεστεῖ. Ὅ,τι ἔμεινε ἀτελείωτο ὀλοκληρώθηκε τὰ ἐπόμενα χρόνια ἀπὸ τὸν Κυριακὸ Πιττάκη. Κατὰ τὴν περίοδο 1935-1936, γιὰ λόγους στατικούς, ὁ πύργος ἐπάνω στὸν ὁποῖο βρίσκεται ὁ ναὸς διαλύθηκε γιὰ νὰ ἀνακατασκευαστεῖ, ὅπως διαλύθηκε ξανὰ καὶ ὁ ναός. Ἔως τὸ 1940 ὁ ναὸς τῆς Νίκης εἶχε γιὰ δεύτερη φορὰ ἀναστηλωθεῖ ἀπὸ τὸν Ἀναστάσιο Ὁρλάνδο.

Τὸν Ὀκτώβριο τοῦ 2000 γιὰ λόγους στατικούς καὶ μεθολογικούς, ὁ ναὸς ἄρχισε νὰ διαλύεται καὶ τὸ 2004, μετὰ ἀπὸ νέα μελέτη τῶν μελῶν του ἄρχισε ἡ τρίτη κατὰ σειρὰν ἀναστήλωσή του ἀπὸ τὴν Ὑπηρεσία Συντηρήσεως τῶν Μνημείων τῆς Ἀκροπόλεως (ΥΣΜΑ), ἡ ὁποία συντελέστηκε ἔως τὸ 2010. Ἡ νέα ἀναστήλωση ἔγινε με πολλὴ ἐπιστημοσύνη καὶ προσοχὴ καὶ εἶναι ἀπαλλαγμένη ἀπὸ τὰ ἐλαττώματα τῶν δύο προηγούμενων. Ὁ ναὸς σήμερα εἶναι πληρέστερος ἀπὸ πρὶν διότι προστέθηκε μεγάλο μέρος τοῦ ἀετώματος τῆς πρόσοψης, ἔστω ἀνακατασκευασμένο, καὶ περιμετρικῶς τὸ γείσο.

Ἐνας τόπος τῆς Ἑλλάδος, τῆς Ἀττικῆς, τὸν ὁποῖο ἡ Ἐταιρεία προσπάθησε νὰ προστατεύσει κατὰ τὰ πρῶτα χρό-

νια τῆς δεκαετίας πού πέρασε, ὁ Μαραθῶν, τιμήθηκε τὸ 2010 διότι πρὶν ἀπὸ 2500 χρόνια, τὸ 490 π.Χ. ἔγινε ἐκεῖ, στὴν πεδιάδα του, μεταξύ Ἀθηναίων, Πλαταιέων καὶ Περσῶν, ἡ μεγάλη μάχη, ἡ ἐνδοξότερη τῆς ἐλληνικῆς ἀρχαιότητος καὶ σύμβολο τῆς ἀγάπης γιὰ τὴν ἐλευθερία κατὰ τὰ νεώτερα χρόνια, μάλιστα κατὰ τοὺς χρόνους τῆς Γαλλικῆς Ἐπαναστάσεως. Ἡ Ἐταιρεία δὲν ἔλαβε μέρος στὸν ἑορτασμό, γιατί θεωρήθηκε ὅτι θὰ ἦταν ἀντίφαση αὐτὸ πού θὰ συνέβαινε: οἱ ἄνθρωποι πού συνετέλεσαν ἢ ἀνέχτηκαν τὴν βεβήλωση καὶ καταστροφή τοῦ πεδίου τῆς μάχης νὰ ἑορτάζουν καὶ τὴν ἐπέτειο τῆς μάχης. Αὐτὸ πού πολλοὶ μπορεῖ νὰ τὸ θεωροῦν ἀνεξήγητο, ἐξηγεῖται εὐκολα καὶ μὲ πολλὴ σαφήνεια. Στὴν Ἑλλάδα, σὲ ζητήματα ἀρχῶν καὶ ἰδεολογιῶν, ἰσχύει ὁ νόμος τῆς «ἠθικῆς σχετικοκρατίας», σύμφωνα μὲ τὸν ὁποῖο «οἱ ἠθικὲς ἀξίες δὲν εἶναι σταθερὲς καὶ ἀναλλοίωτες ἀλλὰ μεταβάλλονται ἀνάλογα μὲ τὶς διαθέσεις, τὶς πεποιθήσεις καὶ τὶς ἐπιθυμίες τοῦ ὑποκειμένου». Αὐτὸ συνέβη τὸ 2002, χρονιὰ κατὰ τὴν ὁποία ἡ Ἐταιρεία πιστεύοντας στὴν ἀπόλυτη ἰσχὺ τῶν ἠθικῶν ἰδεῶν προσπάθησε νὰ ἀποτρέψει τοὺς ἀρμοδίους νὰ διαπράξουν ἓνα λάθος μὲ συνέπειες κακὲς καὶ μόνιμες.

Ὁ ἑορτασμὸς τῶν 2500 χρόνων ἀπὸ τὴ μάχη τοῦ 490 π.Χ. ἔγινε χωρὶς νὰ γίνῃ ἀντιληπτός, δηλαδὴ χωρὶς νὰ συγκινήσει τοὺς πολλοὺς γιὰ τοὺς ὁποίους καὶ εἶχε ὀργανωθεῖ. Ἦταν στὸν τύπο τῶν ἐπιδεικτικῶν λόγων τῆς δεύτερης σοφιστικῆς.



## ΠΕΡΙΕΧΟΜΕΝΑ

ΠΡΟΟΙΜΙΟΝ	7
ΑΝΑΣΚΑΦΕΣ	13
1. Ραμνοῦς	13
2. Σκάλα Ὀρωποῦ	13
3. Μυκῆνες	15
4. Θουρία	20
5. Ἰκλαίνα Μεσσηνίας	24
6. Μεσσήνη	29
7. Ἁγ. Βασίλειος Λακωνίας	33
8. Γλᾶς	41
9. Ντικιλὶ Τὰς	44
10. Σύρος. Χαλανδριανή	47
11. Ἄνδρος. Στρόφιλας	53
12. Ζώμινθος	56
ΣΥΝΤΗΡΗΣΗ ΚΑΙ ΜΕΛΕΤΗ ΜΝΗΜΕΙΩΝ	59
Μαραθῶν. Τσέπι	59
Ἄμοργός. Ὁ πύργος στὸ Χωριό-	
Ἁγ. Τριάδα Ἀρκεσίνης	59
Ζάκρος	61
ΔΗΜΟΣΙΕΥΜΑΤΑ	63
ΜΟΡΦΩΤΙΚΗ ΔΡΑΣΗ	71
Η ΕΘΝΙΚΗ ΤΡΑΠΕΖΑ ΚΑΙ Η ΒΙΒΛΙΟΘΗΚΗ ΤΗΣ ΕΤΑΙΡΕΙΑΣ	74
ΤΟ «ΙΔΡΥΜΑ ΑΛΕΞΑΝΔΡΟΣ Σ. ΩΝΑΣΗΣ» ΕΝΙΣΧΥΕΙ ΤΟ	
ΕΡΓΟ ΤΗΣ ΕΤΑΙΡΕΙΑΣ	77
ΕΠΙΛΟΓΟΣ	79



---

ΤΟ ΕΡΓΟΝ  
ΤΗΣ ΑΡΧΑΙΟΛΟΓΙΚΗΣ ΕΤΑΙΡΕΙΑΣ  
ΚΑΤΑ ΤΟ 2010  
ΑΡ. ΤΟΜΟΥ 57  
ΤΥΠΩΘΗΚΕ ΤΟΝ ΑΠΡΙΛΙΟ ΤΟΥ 2011  
ΣΤΟ ΤΥΠΟΓΡΑΦΕΙΟ  
«ΕΚΔΟΣΕΙΣ ΠΕΡΙΠΝΙΑ  
ΑΝΤΩΝΗΣ ΕΥΑΓΓ. ΜΠΟΥΛΟΥΚΟΣ & ΣΙΑ Ε.Ε.»  
ΛΕΟΝΤΙΟΥ 9 - ΑΘΗΝΑ  
ΣΕΛΙΔΟΠΟΙΗΣΗ  
ΚΑΙ ΑΝΑΠΑΡΑΓΩΓΗ ΕΙΚΟΝΩΝ  
ΕΦΗΣ ΑΧΛΑΔΗ  
ΑΝΑΠΑΡΑΓΩΓΗ ΕΓΧΡΩΜΩΝ ΤΟΞΟ Ο.Ε.  
ΒΙΒΛΙΟΔΕΣΙΑ ΕΥ. ΑΝΔΡΟΒΙΚ  
Η ΚΑΛΛΙΤΕΧΝΙΚΗ ΕΠΙΜΕΛΕΙΑ ΕΙΝΑΙ ΤΗΣ  
ΕΛΕΥΘΕΡΙΑΣ ΚΟΝΔΥΛΑΚΗ



Περιοδικά

- Αρχαιολογική Έφημερίς 2011 (τόμ. 150)
  - Πρακτικά τῆς ἐν Ἀθήναις Αρχαιολογικῆς Ἐταιρείας 2009 (τόμ. 164)
  - Πρακτικά τῆς ἐν Ἀθήναις Αρχαιολογικῆς Ἐταιρείας 2010 (τόμ. 165)
- Ο ΜΕΝΤΩΡ, τόμος 24, 2011

«Βιβλιοθήκη τῆς ἐν Ἀθήναις  
Αρχαιολογικῆς Ἐταιρείας»

- Σ. ΔΑΚΑΡΗ, Ι. ΒΟΚΟΤΟΠΟΥΛΟΥ, Α.Φ. ΧΡΗΣΤΙΑΝ, *Τὰ μολύβδινα χρηστήρια πινάκια τῆς Δωδώνης τῶν ἀνασκαφῶν Δημ. Εὐαγγελίδη.*
- ΣΕΜΝΗΣ ΚΑΡΟΥΖΟΥ, *Αρχαιολογικά θέματα.*
- Γ. ΣΑΚΕΛΛΑΡΑΚΗ, *Κύθηρα. Ὁ Ἅγ. Γεώργιος σὸ Βουνό.*
- Κ. ΚΑΛΟΓΕΡΟΠΟΥΛΟΥ, *Τὸ ἱερὸ τῆς Ἀρτέμιδος Ταυροπόλου στὶς Ἄλεις Ἀραφηνίδες.*
- ΧΑΡΑΣ ΤΖΑΒΕΛΛΑ ΕΥΓΕΝ, *Χαιρώνεια.*