

Τὸ Συμβούλιο τῆς Ἀρχαιολογικῆς Ἑταιρείας ὑπενθυμίζει ὅτι ὁ χαρακτήρας τῶν δημοσιευομένων ἐκθέσεων τῶν ἀνασκαφῶν εἶναι προσωρινός. Ἡ Ἀρχαιολογικὴ Ἑταιρεία διατηρεῖ τὸ δικαίωμα τῆς μελέτης καὶ τῆς δριστηκῆς δημοσίευσης τῶν εὐρημάτων τῶν ἀνασκαφῶν τῆς.

Ἀπαγορεύεται ἡ μερικὴ ἢ ὀλικὴ ἀναδημοσίευση χωρὶς τὴν ἄδεια τοῦ Συμβουλίου.

ΤΟ ΕΡΓΟΝ
ΤΗΣ ΑΡΧΑΙΟΛΟΓΙΚΗΣ ΕΤΑΙΡΕΙΑΣ
ΚΑΤΑ ΤΟ 2006

ΤΟΜΟΣ 53 (2006)

© Ἡ ἐν Ἀθήναις Ἀρχαιολογικὴ Ἑταιρεία
Πανεπιστημίου 22, 106 72
FAX 210 3644996, τηλ. 3625531
archetai@otenet.gr – www.archetai.gr

ISSN 0570-6211



Γενικὴ ἐπιμέλεια ἔκδοσης
Ἐλευθερία Κονδυλάκη Κόντου

ΤΟ ΕΡΓΟΝ

ΤΗΣ ΑΡΧΑΙΟΛΟΓΙΚΗΣ ΕΤΑΙΡΕΙΑΣ ΚΑΤΑ ΤΟ 2006

ΤΟΜΟΣ ΑΦΙΕΡΩΜΕΝΟΣ
ΣΤΑ 170 ΧΡΟΝΙΑ ΤΗΣ ΑΡΧΑΙΟΛΟΓΙΚΗΣ ΕΤΑΙΡΕΙΑΣ

ΥΠΟ

ΒΑΣΙΛΕΙΟΥ Χ. ΠΕΤΡΑΚΟΥ

*Γενικοῦ Γραμματέως
τῆς ἐν Ἀθήναις Ἀρχαιολογικῆς Ἐταιρείας
Ἀκαδημαϊκοῦ*



ΑΘΗΝΑΙ 2007

Προοίμιον

Στις 6 Ἰανουαρίου τῆς χρονιᾶς τούτης συμπληρώθηκαν 170 χρόνια βίου καὶ δράσης τῆς Ἀρχαιολογικῆς Ἑταιρείας. Ἡ μεγάλη αὐτὴ ἐπέτειος ἐορτάστηκε στὶς 23 Ἰανουαρίου σὲ εἰδικὴ δημόσια συνεδρία τῆς Ἀκαδημίας Ἀθηνῶν. Γιὰ τὴν ὑπενθύμιση μέρους τοῦ ἔργου μας κατὰ τὰ 170 χρόνια, ἔγινε ἐδῶ στὸ μέγαρό μας, ἔκθεση γιὰ τὴν ἀρχαιολογία τῶν Κυκλάδων. Γιὰ τὴν ἐπέτειο ὅμως καὶ τὴν ἔκθεση θὰ γίνῃ λόγος στὸ τέλος τῆς ὁμιλίας μου. Τώρα, κατὰ τὴν παράδοση, θὰ μνημονεύσω σύντομα τοὺς ἐταίρους καὶ συνεργάτες ποὺ χάθηκαν κατὰ τὴ χρονιά ποὺ πέρασε.

Πολὺ καθυστερημένα πληροφορήθηκε τὸ Συμβούλιο τὴν ἀπώλεια, στὶς 23 Ἰουνίου 2003, τοῦ Ἀριστείδη Πασαδαίου (γενν. 1914) ἀρχιτέκτονος, γεννημένου στὴ Χάλκη. Τὶς σπουδές του ἔκανε στὴν Κωνσταντινούπολη καὶ τὸ διδακτορικὸ του δίπλωμα τὸ ἔλαβε ἀπὸ τὸ Ἐθνικὸ Μετσόβιο Πολυτε-

χνεϊο. Ἐγραψε σημαντικὲς μελέτες γιὰ τὰ μνημεῖα τῆς Κωνσταντινουπόλεως καὶ τρία βιβλία του ἔχει ἐκδώσει ἡ Ἑταιρεία. Διετέλεσε βοηθὸς τοῦ Ἀναστασίου Ὀρλάνδου σὲ ἀνασκαφές του καὶ ὑπῆρξε ὁ ἀρχιτέκτων τῆς ἀνέγερσής, κατὰ τὰ τελευταῖα χρόνια, τοῦ συγκροτήματος τοῦ Οἴκουμενικοῦ Πατριαρχείου, τὸ ὁποῖο τὸν ἐτίμησε μὲ τὸν τίτλο τοῦ Ἄρχοντος Πρωτομαγίστορος τῆς Μεγάλης τοῦ Χριστοῦ Ἐκκλησίας (βλ. Ἐτάϊρος 80, Ὀκτ. 2006, 121-122).

Ἡ Σταματία Μ. Ξυλᾶ (14.9.1903-10.8.2006) γεννήθηκε στὰ Καρδάμυλα τῆς Χίου καὶ εἶχε σημαντικὴ φιλανθρωπικὴ καὶ κοινωνικὴ δράση. Μαθήτρια τοῦ Ἀρσακείου, ἀκολούθησε ἐμπορικὲς σπουδὲς καὶ στὴ συνέχεια ὑπηρετήσε μερικὰ χρόνια στὴν Ἐθνικὴ Τράπεζα γιὰ νὰ τὴν ἐγκαταλείψει χάριν σπουδῶν φιλολογίας στὴ Φιλοσοφικὴ Ἀθηνῶν. Πῆρε ὡς σύζυγο τὸν Μιχαὴλ Ξυλᾶ, δικηγόρο ὁ ὁποῖος μετὰ τὸν πόλεμο μετώκησε στὸ Λονδίνο, ὅπου ἀσχολήθηκε μὲ ἐπιτυχία μὲ ναυτιλιακὲς ἐπιχειρήσεις. Δὲν ξέχασαν ὅμως καὶ οἱ δύο τὴν Ἑλλάδα. Τὸ 1964 ἴδρυσαν στὰ Καρδάμυλα τὸ Πνευματικὸ Κέντρο τὸ ὁποῖο λειτούργησε πρωτοποριακὰ γιὰ τὴν ἐλληνικὴ ἐπαρχία· παραδόθηκε στὸν Δῆμο Καρδαμύλων τὸ 1997. Δεύτερο μεγάλο ἔργο καὶ τῶν δύο ὑπῆρξε, τὸ 1980, τὸ «Ὀμήρειο Πνευματικὸ Κέντρο» στὴ Χίο, ὅπου ἀναπτύχθηκε ἀπὸ τοὺς ντόπιους ἐξάίρετη πνευματικὴ καὶ καλλιτεχνικὴ δραστηριότητα.

Ἄξιο ἐξάρσεως εἶναι ἡ μεγάλη δωρεὰ τῆς Σταματίας Ξυλᾶ γιὰ τὴν ἴδρυση, στὴν Ὁξφόρδη, τοῦ “Prince of Wales International Centre for Sane Research” ποὺ ἐγκαινιάστηκε τὸ 2003. Οἱ ἀγαθὲς πράξεις τῆς ἀναγνωρίστηκαν ἀπὸ τὴν ἐλληνικὴ κοινωνία καὶ ἡ Σταματία Ξυλᾶ τιμήθηκε γιὰ τὴν ἐθνωφελὴ δράση τῆς τὴν ὁποία συνεχίζει σήμερα ἡ θυγατέρα τῆς, ἐταῖρος μας, κυρία Ματρώνα Egon.

Ὁ Παναγιώτης Βελισσαρίου (1952-27.8.2006) εἶχε γεν-

νηθεῖ στο Κάιρο· μετὰ τὶς ἐκεῖ ἐγκύκλιες σπουδές του ἦλθε στὴν Ἀθήνα καὶ φοίτησε στὴ Φιλοσοφικὴ Σχολὴ τοῦ Πανεπιστημίου Ἀθηνῶν. Ἐξ ἀρχῆς στράφηκε πρὸς τὴ βυζαντινὴ ἀρχαιολογία μὲ καθηγητὴ τὸν Δημήτριο Πάλλα τοῦ ὁποῦ διετέλεσε καὶ βοηθός. Μετὰ τὸν θάνατο τοῦ Πάλλα τὸ Συμβούλιο τῆς Ἑταιρείας τοῦ ἀνέθεσε τὴ δημοσίευση τοῦ καταλόγου τῶν ἀρχιτεκτονικῶν μελῶν τῆς μεγάλης βασιλικῆς τοῦ Λεχαίου.

Ὁ Παναγιώτης Βελισσαρίου εἶχε διατελέσει ἐπιστημονικὸς συνεργάτης τῆς Ἀκαδημίας Ἀθηνῶν καὶ εἶχε συνεργασθεῖ, σὲ παλαιότερα χρόνια, καὶ μὲ τὴν Ἀρχαιολογικὴ Ἑταιρεία. Ἐκτὸς τῶν ἀρχαιολογικῶν του ἀπασχολήσεων εἶχε ὑπηρετήσῃ στὴ Μέση Ἑκπαίδευση ὡς καθηγητῆς καὶ ὡς διευθυντῆς Λυκείου. Τὸ 2002 τοῦ ἀνατέθηκε ἀπὸ τὸ Ὑπουργεῖο Παιδείας ἡ ὀργάνωση καὶ διεύθυνση τῶν Ἀρχείων τοῦ νομοῦ Ἀρκαδίας, παραρτήματος τῶν Γενικῶν Ἀρχείων τοῦ Κράτους (βλ. Ὁ Μέντωρ 80, Ὀκτ. 2006, 116).

Ἡ Μαρία Οἰκονομάκου (1946-30.9.2006) ἦταν μέλος τοῦ Συμβουλίου τῆς Ἑταιρείας καὶ παλαιὰ συνεργάτις μου στὴν Ἐφορεία Ἀρχαιοτήτων Ἀττικῆς. Ὡς μέλος τῆς Ἀρχαιολογικῆς Ὑπηρεσίας εἶχε ἐργαστεῖ στὴν Κεντρικὴ Ὑπηρεσία, στὴν Καβάλα, στὴ Χαλκίδα καὶ κυρίως στὴν Ἀττικὴ, ὅπου ἀνέπτυξε ἐξαιρετικὴ δραστηριότητα στὴ μελέτη καὶ ἔρευνα τῆς Λαυρεωτικῆς. Ἀρκετὸς εἶναι οἱ ἀνασκαφές ποὺ ἔκανε στὶς περιοχὲς τοῦ Θορικοῦ, τοῦ Λαυρίου καὶ τοῦ Σουνίου καὶ ὑπῆρξε συνεργάτις μου στὴ συστηματικὴ ἀνασκαφὴ τῆς διπλῆς στοᾶς τοῦ Θορικοῦ. Ἐκανε ἐπίσης τὶς ἐρευνητικὲς ἀνασκαφές στὸ πεδῖον τῆς μάχης τοῦ Μαραθῶνος γιὰ τὴ δημιουργία τοῦ κωπηλατηρίου. Ἡ σχετικὴ μελέτη της θὰ δημοσιευθεῖ στὴν Ἀρχαιολογικὴ Ἐφημερίδα (Ὁ Μέντωρ 80, Ὀκτ. 2006, 118-120).

Ὁ Γεώργιος Λάββας (1935-5.11.2006) ὑπῆρξε διακεκρι-

μένο μέλος τῆς ἐπιστημονικῆς κοινωνίας. Μετὰ ἀπὸ σπουδὲς φιλολογίας καὶ ἀρχαιολογίας στὴν Ἀθήνα συνέχισε μὲ τὴ σπουδὴ τῆς ἀρχιτεκτονικῆς στὴ Ζυρίχη. Ἀκολούθησε τὸ πανεπιστημιακὸ στάδιο καὶ δίδαξε ἀρχιτεκτονικὴ στὶς Ἑνωμένες Πολιτεῖες καὶ ἀρχαία ἑλληνικὴ πολεοδομία στὴ Ζυρίχη. Κατὰ τὸ διάστημα 1973-1992 διετέλεσε καθηγητὴς τῆς ἀρχιτεκτονικῆς στὸ Πανεπιστήμιο Θεσσαλονίκης καὶ ἀπὸ τὸ 1992 ἕως τὸ 2002 καθηγητὴς τῆς Ἱστορίας τῆς Τέχνης καὶ Πολιτιστικῆς Κληρονομιάς στὸ Πανεπιστήμιο Ἀθηνῶν. Ὑπῆρξε ἐμπειρογνώμων τοῦ Πατριαρχείου Ἱεροσολύμων γιὰ τὴν προστασία καὶ ἀναστήλωση τῶν ἑλληνορθόξων μνημείων τῆς Παλαιστίνης (1984-2006) καὶ Πρόεδρος ἢ μέλος σημαντικῶν συλλογικῶν ὀργάνων γιὰ τὴ μελέτη καὶ τὴν προστασία τῶν ἀρχαίων μνημείων. Τὸ 2003 ἐξελέγη μέλος τῆς Ἀκαδημίας Ἀθηνῶν.



Στις 30 Μαρτίου συμπληρώθηκαν 40 χρόνια ἀπὸ τὸν θάνατο τοῦ Χρήστου Καρούζου· θυμοῦμαι τὴ λύπη μας ὅταν ἀκούστηκε τὸ βαρὺ αὐτὸ ἄγγελμα στὸ πρῶτο ἐπιστημονικὸ συνέδριο ποὺ ἔκαναν σὲ τούτη τὴν αἴθουσα τὰ μέλη τῆς Ὑπηρεσίας. Οἱ σημερινοὶ ἀρχαιολόγοι, ἀκόμη καὶ οἱ ὄριμοι, δὲν τὸν γνώρισαν καὶ οὔτε ἐπιδιώκουν νὰ τὸν γνωρίσουν ἀπὸ τὰ γραπτά του, ὅσο τουλάχιστον διαπιστώνω. Ἡ Ἀρχαιολογικὴ Ἐταιρεία φρόντισε νὰ κάνει προσιτὸ ἓνα μεγάλο μέρος τοῦ ἔργου του, τὸ πιὸ ἀγνοημένο, καὶ ἐξιστόρησε τὸν βίό του. Καὶ πάλι θὰ προσπαθήσει μέσα στὴ χρονιὰ τούτη νὰ ὑπενθυμίσει τὴν προσφορά του στὴν ἐπιστήμη καὶ στὸν τόπο.

Ἀνασκαφές

Στὸ Τσέπι τοῦ Μαραθῶνος ἡ καθηγήτρια κυρία Μαρία Παντελίδου Γκόφα συνέχισε τὴν ἀνασκαφὴ τοῦ ἐκεῖ Μεσοελλαδικοῦ νεκροταφείου. Γνωρίζετε ὅτι τὸ 2005 ἐκδόθηκε ἀπὸ τὴν Ἑταιρεία τὸ βιβλίο τῆς κυρίας Παντελίδου *Τσέπι Μαραθῶνος*, τὸ ὁποῖο ἀποτελεῖ τὴ δημοσίευση τῆς ἀνασκαφῆς ποὺ εἶχε κάνει ἐκεῖ ὁ Σπυρίδων Μαρινᾶτος τὸ διάστημα 1970-1972. Ἀλλὰ ὁ Μαρινᾶτος δὲν εἶχε ἐρευνήσει ὅλο τὸ νεκροταφεῖο καὶ ἡ κυρία Παντελίδου ἀνέλαβε νὰ φέρει πλήρως σὲ πέρας τὸ ἔργο ποὺ ἐκεῖνος εἶχε ἀρχίσει.

Κατὰ τὸ 2006 ἀνασκάφηκε ὁ τάφος 45 (εἰκ. 1) καὶ ὀλοκληρώθηκε ἡ ἔρευνα τῶν τάφων 47 καὶ 68. Ὁ τάφος 45, στὸ ΒΔ ἄκρο τοῦ στεγασμένου νεκροταφείου, δὲν ἔχει ἐξωτερικὸ περίβολο, καὶ ἔχει πρόθυρο καὶ εἴσοδο στὸν Βορρὰ ἀντὶ τοῦ κανονικοῦ στήν Ἀνατολή. Γιὰ σῆμα ἀντὶ γιὰ στήλες εἶχε μιὰ ὄρθια κοινὴ πέτρα. Τὸ πρόθυρο δὲν εἶχε ἐπίσης κατώφλι οὔτε τὰ τοιχώματά του εἶχαν λίθινη ἐπένδυση, καὶ ἡ εἴσοδος ἦταν



1 Ο τάφος 45 πρὸ τῆς ἀνασκαφῆς του, ἀπὸ ΒΑ.



2 Παιδική ταφή στὸ δάπεδο τοῦ τάφου 45 ἀπὸ Α.



3 Παιδικό κρανίο στον λάκκο του τάφου 45, από Ν.

φραγμένη με μια ὄρθια πλάκα, χωρίς τὸν συνήθη λιθοσωρὸ ἔμπρός.

Ὁ λάκκος τοῦ τάφου εἶχε μικρὸ βάθος καὶ τὰ τοιχώματά του ἦταν ντυμένα με ὄρθιες πλάκες καὶ ποταμίσιες πέτρες. Ἡ ἐπίχωσή του χωρίζεται σὲ τρία στρώματα. Στὸ κατώτερο, σὲ βάθος 0.50, βρέθηκε σκελετὸς παιδιοῦ με τὸ κρανίον χωρισμένο στὰ δύο, ἀπὸ χτύπημα με πέτρα, πού κειτόταν ἀνάμεσα στὰ δύο μέρη του (εἰκ. 2). Στὸ μεσαῖο στρώμα βρέθηκαν πολλὰ μικρὰ ὀστά καὶ δεύτερο παιδικὸ κρανίον, ἐπίσης χωρισμένο στὰ δύο, ὅπως τὸ προηγούμενον (εἰκ. 3). Τὸ ἀνώτερο τρίτο στρώμα ἄρχιζε σὲ βάθος 0.30 ἀπὸ τὸ χεῖλος τοῦ τάφου· βρέθηκαν ὀστά καὶ κρανίον νέου ἀνθρώπου τοποθετημένα ἔπειτα ἀπὸ ἀνακομιδή. Ἐδῶ μαζί με βότσαλα ὑπῆρχε καὶ μιὰ λεπίδα ὄψιανου (εἰκ. 4). Καὶ οἱ τρεῖς ταφές ἦσαν χωρὶς κτερίσματα, ἢ κατώτερη ὅμως ἦταν κανονικὴ ἐνῶ οἱ λοιπές δύο ἦσαν ἀνακομιδές.



4 Τὸ ἀνώτατο στρώμα ὀστῶν στὸν λάκκο τοῦ τάφου 45.



5 Ἀριστερὰ ὁ λάκκος τοῦ τάφου 45, ἀπὸ ΝΑ. Δεξιὰ τὸ μικρὸ λάξευμα μὲ βότσαλα καὶ ὀπές.



6 Τάφος 47. Ὁ τελευταῖος νεκρὸς πρὸ τῆς εἰσόδου, ἀπὸ Β.

Ἐπιφανειακῶς ὁ λάκκος τοῦ τάφου 45 ὀρίζεται ἀπὸ πέτρες σὲ σειρὰ καὶ ὡς μερικὸ κάλυμμα ὑπῆρχε μία πλάκα. Μικρὴ κοιλότητα στὸ ΒΑ τμήμα τοῦ περιγράμματος τοῦ τάφου περιβαλλόταν καὶ αὐτὴ μὲ πέτρες. Ἡ κοιλότητα δὲν περιεῖχε κτερίσματα, ἀλλὰ μόνο λίγα βότσαλα καὶ μικρὲς ὀπές ἀγνώστου προορισμοῦ (εἰκ. 5). Ὅμοιο ὄρυγμα ἐξωτερικὰ ἔχει βρεθεῖ δίπλα στὸν τάφο 19. Πιθανῶς νὰ εἶχαν ἐκεῖ μπηχθεῖ ἰσάριθμα ξύλα ἢ κλαδιά.

Στὸν τάφο 47 (Ἔργον 2005, 21-24 εἰκ. 6-10) ἐρευνήθηκε τὸ τελευταῖο τμήμα ἐπίχωσης ποῦ εἶχε ἀπομείνει ἀπὸ πέρυσι ἔμπρὸς ἀπὸ τὴν εἴσοδο καὶ στήριζε τὸν τελευταῖο νεκρὸ (εἰκ. 6). Κάτω ἀπ' αὐτὸν βρέθηκαν ὅσα πού δὲν εἶχαν μετα-



7 Τάφος 47. Πέτρα, βότσαλα και κατάλοιπα νεκρού στον πυθμένα του λάκκου, από Α.



8 Τάφος 68. Κρανία, ὀστά και ὄστρεο tonna galea στή δυτική παρειά του λάκκου, από Α.



9 Λάκκος τάφου 68. Σκελετός παιδιοῦ κατὰ χώραν καὶ ἐνήλικος, μετατοπισμένος, ἀπὸ Β.

κινηθεῖ ἀπὸ μέλη παλαιότερου νεκροῦ καὶ ἀρκετὰ σκόρπια χαλίγια (εἰκ. 7). Ἡ κατάσταση στὴν ὁποία βρέθηκαν τὰ ὅστα φαίνεται νὰ δηλώνει ὅτι κατὰ τὸν χρόνο τῆς ἐπόμενης ταφῆς δὲν εἶχε ὀλοκληρωθεῖ ἡ ἀποσύνθεση καὶ τὰ σωζόμενα λείψανα ἐξορκίσθηκαν μὲ βολές χαλικιῶν.

Ὁ τάφος 68 (Ἔργον 2005, 25-27 εἰκ. 11-15) ἐρευνήθηκε καὶ αὐτὸς πλήρως κατὰ τὸ 2006. Πλὴν τῶν ὄσων ἐκτέθηκαν στὴν περυσινὴ ἔκθεσή μου ὑπενθυμίζω, ὅτι ὁ τάφος εἶχε χρησιμοποιηθεῖ γιὰ ἀρκετοὺς νεκρούς. Ἐδῶ προσθέτω ὅτι τὰ ὅστα τῶν παλαιότερων ταφῶν, κυρίως τὰ κρανία, εἶχαν συγκεντρωθεῖ στὴ δυτικὴ πλευρὰ τοῦ τάφου (εἰκ. 8). Ἀκολούθησε ἡ ταφὴ μεγάλου ἀτόμου τοῦ ὁποίου τὰ ὅστα κάποτε

σπρώχτηκαν και αυτά κοντά στα άλλα παραμερισμένα. Στὸν χώρο πού δημιουργήθηκε τάφηκε παιδί τοῦ ὁποίου ὁ σκελετὸς εἶναι ὁ πρῶτος ἄθικτος πού γνωρίζουμε ἀπὸ τὸ νεκροταφεῖο τοῦ Τσέπι (εἰκ. 9). Ὡς κτερίσματα τῆς ταφῆς εἶχαν ἀποτεθεῖ λίγες χάνδρες ἀπὸ κόκαλα ζώων καὶ δύο λεπίδες ὀψιανοῦ.

Τὰ ὀστά τῆς δυτικῆς πλευρᾶς κατελάμβαναν ὅλο τὸ βάθος τοῦ τάφου. Ὁ πυθμένας του ἦταν στρωμένος μὲ βότσαλα καὶ ἄμμο· ἴσως ἦταν ἡ κοίτη τοῦ ἐκεῖ ποταμοῦ. Στῆ ΝΔ γωνία τοῦ τάφου τὸ δάπεδο εἶχε κατ' ἐξαίρεση παραβιασθεῖ καὶ εἶχε σκαφθεῖ κοίλωμα στὸ ὁποῖο εἶχε ἀποτεθεῖ κρανίο καὶ ὀστά. Ἡ ἀνασκαφεὺς πιστεύει ὅτι ἀνήκουν στὸν πρῶτο κύριο τοῦ τάφου, ἢ μακρὰ χρήση τοῦ ὁποίου πιστοποιεῖται ἀπὸ τὰ δεκατρία κρανία πού βρέθηκαν, εἴτε παραμερισμένα γιὰ τὴ δημιουργία χώρου εἴτε μεταφερμένα ἀπὸ ἀνακομιδές.

Ἀπὸ τὴν ἀνασκαφὴ τῶν τριῶν ἀκραίων τάφων προκύπτει ὅτι στὸ νεώτερο, ὅπως εἰκάζει ἡ ἀνασκαφεὺς, τμῆμα τοῦ νεκροταφείου δὲν τοποθετοῦσαν ἀγγεῖα μέσα στοὺς τάφους οὔτε ἄλλα σημαντικὰ κτερίσματα. Σὲ μερικές ταφές ἔρριχναν ἐπάνω στὸν νεκρὸ χαλίκια ἢ ἔσπαζαν μὲ πέτρες τὰ παιδικὰ κρανία πού ἀποκάλυπταν τυχαῖα σὲ μεταγενέστερη (ἐπόμενη) χρήση τοῦ τάφου καὶ ἀκόμη ὅτι μερικές φορές πάνω ἀπὸ τὶς πρωτογενεῖς ταφές τοποθετοῦσαν καὶ ὀστά ἀπὸ ἀνακομιδές.

Ἡ συντήρηση τῆς κεραμεικῆς τοῦ ἀποθέτη πού ἐρευνήθηκε τὸ 1999-2000 (Ἔργον 1999, 27-28, 2000, 25-34) συνεχίστηκε μὲ δαπάνες τοῦ ἰδρύματος INSTAP τῶν ΗΠΑ.

Στή Σκάλα Ὁρωποῦ ὁ καθηγητὴς κ. Ἀλέξανδρος Μαζαράκης Αἰνιὰν διενήργησε τομὲς στὸ λεγόμενο κτῆμα τῶν φυλακῶν, μὲ σκοπὸ νὰ ἐπαληθεύσει μὲ τὴν ἀνασκαφὴ ὅσα προέκυπταν ἀπὸ τὶς γεωφυσικὲς ἔρευνες τοῦ 2004 ποὺ εἶχαν γίνεи στὸν ἴδιο χῶρο (εἰκ. 11).

Στὴν πρώτη τομῇ, μὲ κατεύθυνση ἀπὸ Ἀνατολῶν πρὸς Δυσμάς, βρέθηκαν μόνον σποραδικὰ θραύσματα ἀγγείων ἑλληνιστικῆς καὶ ρωμαϊκῆς ἐποχῆς καὶ λίγα γεωμετρικὰ σὲ χαμηλότερο ἐπίπεδο (εἰκ. 11). Ὁ πυθμένας τῆς τομῆς ἦταν κοίτη παλαιοῦ χειμάρρου, στρωμένη μὲ ἄμμο καὶ χαλίγια.

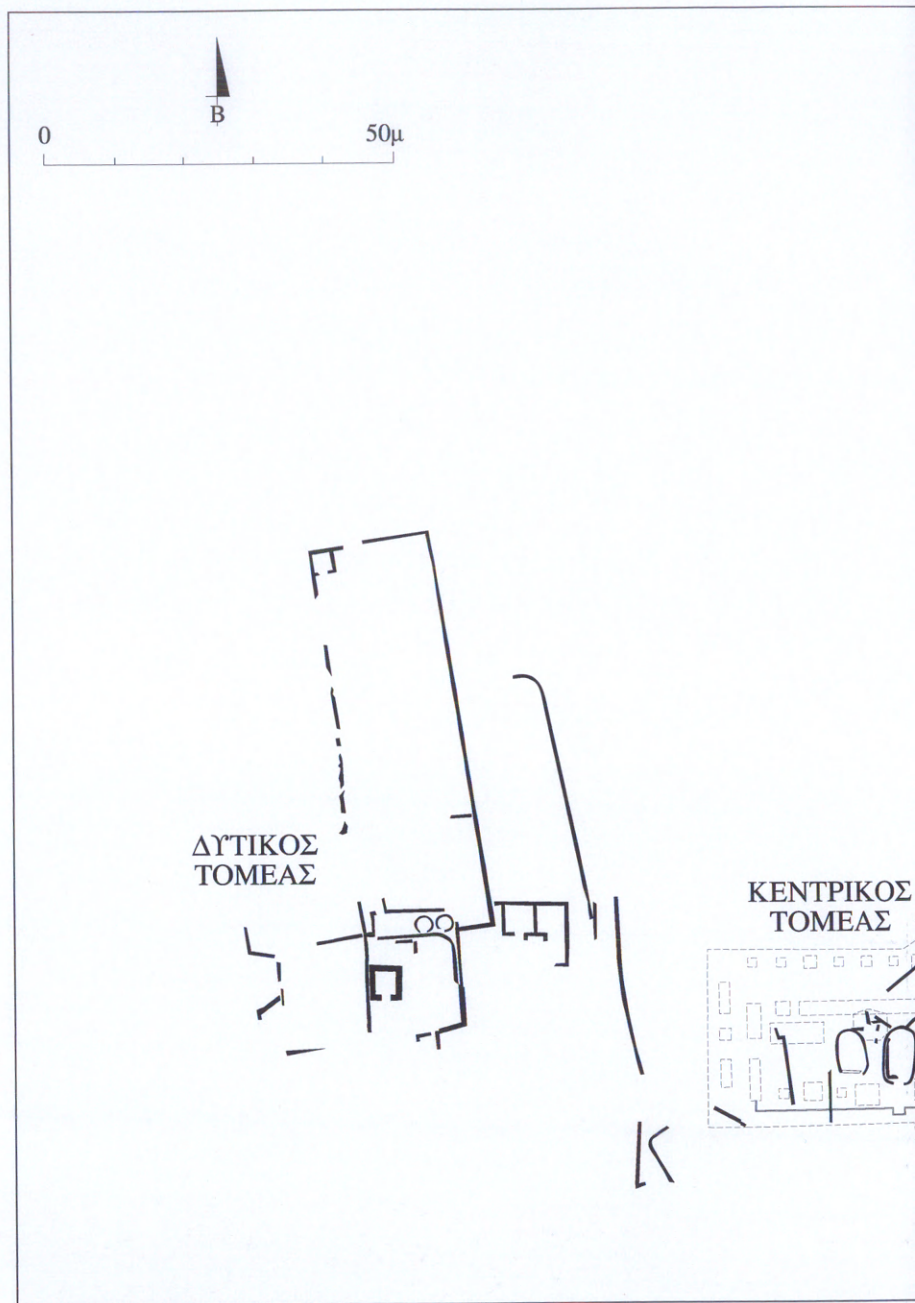
Σὲ δεύτερη τομῇ στὴ ΝΔ γωνία τοῦ κτήματος τῶν φυλακῶν βρέθηκε τοῖχος, ὕψους 1.50 μ. καὶ πάχους 0.45 μ. περίπου, κατασκευασμένος ἀπὸ λίθους τοῦ ποταμοῦ (εἰκ. 10, 12). Ὁ τοῖχος αὐτὸς εἶχε κατασκευαστεῖ γιὰ τὴν ἀντιπλημμυρικὴ προστασία τοῦ ἐκεῖ παλαιότερου οἰκισμοῦ τοῦ Ὁρωποῦ τῶν

2. ΣΚΑΛΑ ὉΡΩΠΟΥ

Τοῖχος 2



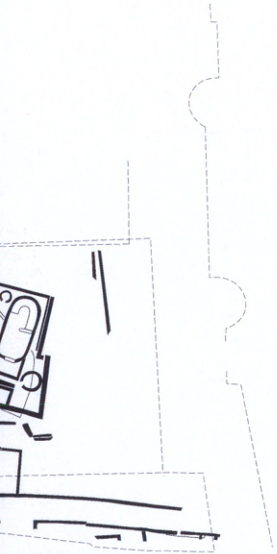
10 Κτῆμα φυλακῶν. Δοκιμαστικὴ τομῇ Β. Τοῖχος 2 ἀπὸ Α.



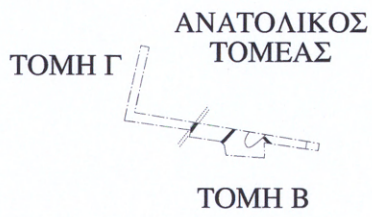
11 Σκάλα Ώρωπού, κτήμα φυλακῶν. Τοπογραφικὸ διάγραμμα τοῦ οἰκισμοῦ τῶν πρώιμων ἱστορικῶν χρόνων καὶ ἡ θέση τῶν τομῶν Α-Γ τοῦ 2006 (σχ. Thierry Theurillat).



ΤΟΜΗ Α

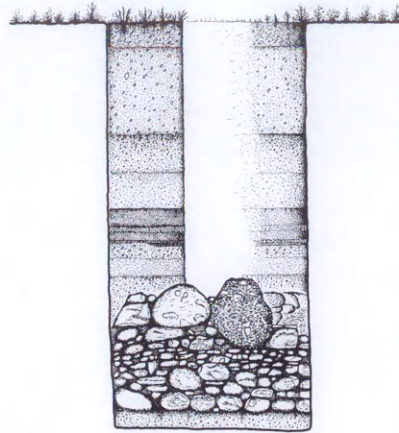


ΝΟΤΙΟΣ
ΤΟΜΕΑΣ

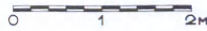


ΑΝΑΤΟΛΙΚΟΣ
ΤΟΜΕΑΣ

ΤΟΜΗ Β



Τ Ο Μ Η



Α.Γ. 2006

12 Σκάλα Ώρωποῦ, κτῆμα φυλακῶν. Δοκιμαστική τομή Β, ἀνατ. ὄψη τοῦ Τοίχου 2 (σχ. Ἰ.Αλ. Γούναρη).



13 Κτῆμα φυλακῶν. Δοκιμαστική Τομή Β. Λάκκος-πυρά 1, ἀπὸ ΝΔ.

ἀρχαϊκῶν χρόνων. Παρὰ τὴν ἰσχυρὴν του κατασκευὴ τὸ σημαντικὸ αὐτὸ ἔργο δὲν ἄντεξε κάποια μεγάλη πλημμύρα καὶ ἔπαυσε νὰ προστατεύει τὸν οἰκισμό ὃ ὁποῖος ἐγκαταλείφθηκε.

Κοντὰ στὴ δεύτερη τομῆ, στὰ ἀνατολικά της, βρέθηκε τοῖχος ἀγνώστου ἀκόμη προορισμοῦ καὶ κοντὰ σ' αὐτὸν ἐρευνήθηκε ἔλλειψοειδῆς λάκκος, 1.80×2.70 μ., σκεπασμένος μὲ ἄμμο καὶ χαλίγια (εἰκ. 13-14). Τὸ περιεχόμενον τοῦ λάκκου ἦταν χρώματα καμένα, βότσαλα, πέτρες, ὠμές πλίθρες, θραύσματα κεραμιδιῶν κορινθιακοῦ τύπου, σπασμένα ἢ σχεδὸν ἀκέραια ἀγγεῖα καὶ ὅστὰ ζῶων καὶ θαλασσινὰ ὄστρεα (εἰκ. 15). Τὰ τοιχώματα καὶ ὃ πυθμένας τῆς κοιλότητος ἦσαν ἐπενδεδυμένα ἀπὸ μιὰ στρώση ἀπὸ πρασινωπὰ ἀργιλιώδη χρώματα.

Λάκκος-πυρᾶ 1



14 Θραυσμένα ἀγγεῖα τοῦ λάκκου-πυρᾶς.

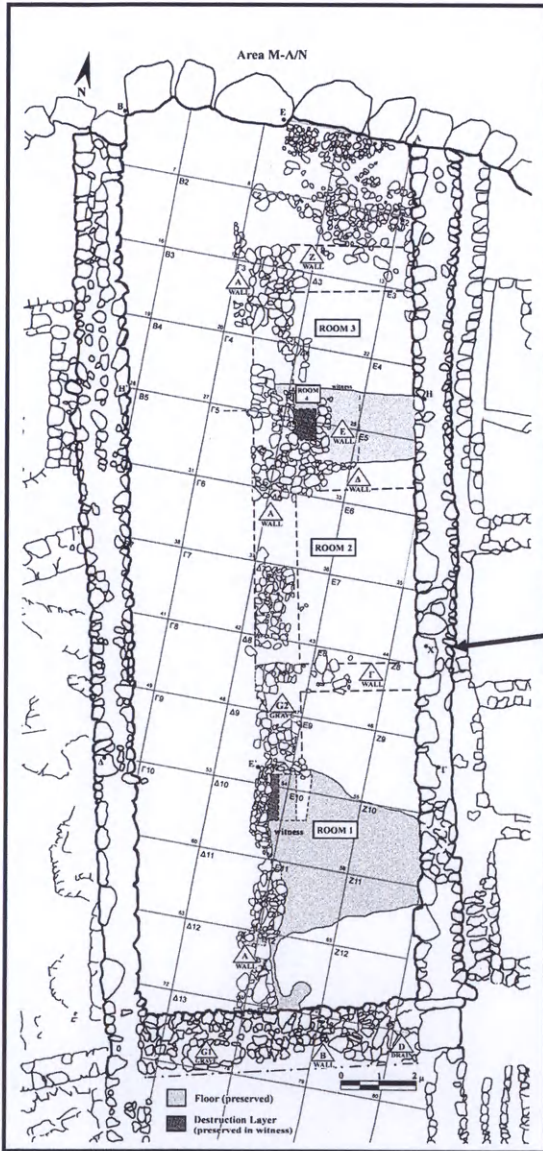
Τὰ σχήματα τῶν ἀγγείων εἶναι ποικίλα· μυροδοχεῖα, πινάκια, σκύφοι, κάνθαροι, κύλικες, ἄβαφοι ἀμφορεῖς, λύχνοι. Βρέθηκαν ἀκόμη πέντε χάλκινα νομίσματα, χάλκινα καὶ σιδερένια καρφιά, μολύβδινοι σύνδεσμοι ἀγγείων. Ὁ ἀνασκαφεὺς χρονολογεῖ τὸ περιεχόμενον τοῦ λάκκου στὸν 4ο καὶ 3ο αἰ. π.Χ., δηλαδή στὴν περίοδο ἀκμῆς τοῦ ἀρχαίου Ὀρωποῦ, ἀλλὰ πρὸς τὸ παρὸν δὲν μπορεῖ νὰ προσδιορίσει τὴν αἰτία τῆς δημιουργίας τοῦ λάκκου καὶ τὴν ἐκεῖ ἀπόθεση καὶ κάψιμο ἀνομοίων πραγμάτων, ὅπως εἶναι ἀγγεῖα καὶ ξύλινα σκεύη στὰ ὁποῖα ἀνήκουν τὰ καρφιά.



15 Τὸ περιεχόμενον τοῦ λάκκου-πυρᾶς.

Στις Μυκῆνες ὁ Ἀκαδημαϊκὸς κ. Σπύρος Ἰακωβίδης συνέ-
 χισε τὴν ἀνασκαφὴ στὸ βόρειο τμήμα τῆς ἀκροπόλεως (εἰκ.
 16) καὶ στὴν οἰκία Πέτσα (εἰκ. 19).

3. ΜΥΚΗΝΕΣ



16 Βόρειο τμήμα ἀκροπόλεως: κάτοψη Κτιρίου Κ.

Τὸ Κτίριο Κ.

ἀκρόπολη
Κτίριο Κ

Ἡ ἔρευνα στὴν ἀκρόπολη ἔγινε ὑπὸ τὴν ἐποπτεία τοῦ καθηγητοῦ κ. Χριστοφίλη Μαγγίδη. Ἐπισημάνθηκαν τρία δωμάτια στὴ σειρά πρὸς Δυσμᾶς τῶν ἤδη ἀνεσκαμμένων δωματίων Λ (εἰκ. 16). Καὶ τὰ τρία δωμάτια ἔχουν μῆκος 26 μ. καὶ πλάτος 4.50 μ. Βόρεια καὶ δυτικὰ ὑπάρχει χῶρος ἄκτιστος ὡς αὐλή. Ἡ διατήρηση τῶν τοίχων τῶν δωματίων δὲν εἶναι πλήρης ἀλλὰ ἡ διάταξή τους εἶναι σαφής. Τὸ τρίτο δωμάτιο, τὸ βόρειο, φέρει στὴ ΝΔ γωνία του μικρὴ λίθινη κατασκευὴ ἢ

δωμάτιο 3



17 Δωμάτιο 3. Πιθανὸς τοῖχος κλιμακοστασίου.

ὅποια πιθανῶς εἶναι βάση σκάλας γιὰ τὴν ἄνοδο σὲ ὄροφο (εἰκ. 17). Καὶ στὰ τρία δωμάτια βρέθηκε μυκηναϊκὴ κεραμικὴ καὶ μαζί διάφορα μικροαντικείμενα. Εἰδικότερα τὸ βόρειο δωμάτιο ἔφερε στρώμα ἀπὸ διαλυμένες πλῖθες, ἀπέδωσε ὙΕ ΠΙΒ2 κεραμικὴ καὶ σὲ βαθύτερο στρώμα ὙΕ ΠΙΑ2-Β1 κεραμικὴ, καθὼς καὶ καμένα μικροαντικείμενα τὰ ὅποια μαρτυροῦν καταστροφή ἀπὸ φωτιά (εἰκ. 18).

Ἡ ὅλη ὄψη τῶν ἐρειπίων δείχνει ὅτι τὸ κτίριο ἀποτελοῦσε πρόχειρη καὶ βιαστικὴ κατασκευὴ καὶ ὅτι εἶχε κατασκευαστεῖ μὲ τὸ ὑλικὸ ἄλλων κατεστραμμένων οἰκοδομημάτων. Ὅπως φαίνεται ἀπὸ τὰ εὐρήματα ἡ χρῆση του δὲν ἦταν μακρόχρονη γιὰτι καὶ αὐτὸ κάηκε καὶ ἐγκαταλείφθηκε.

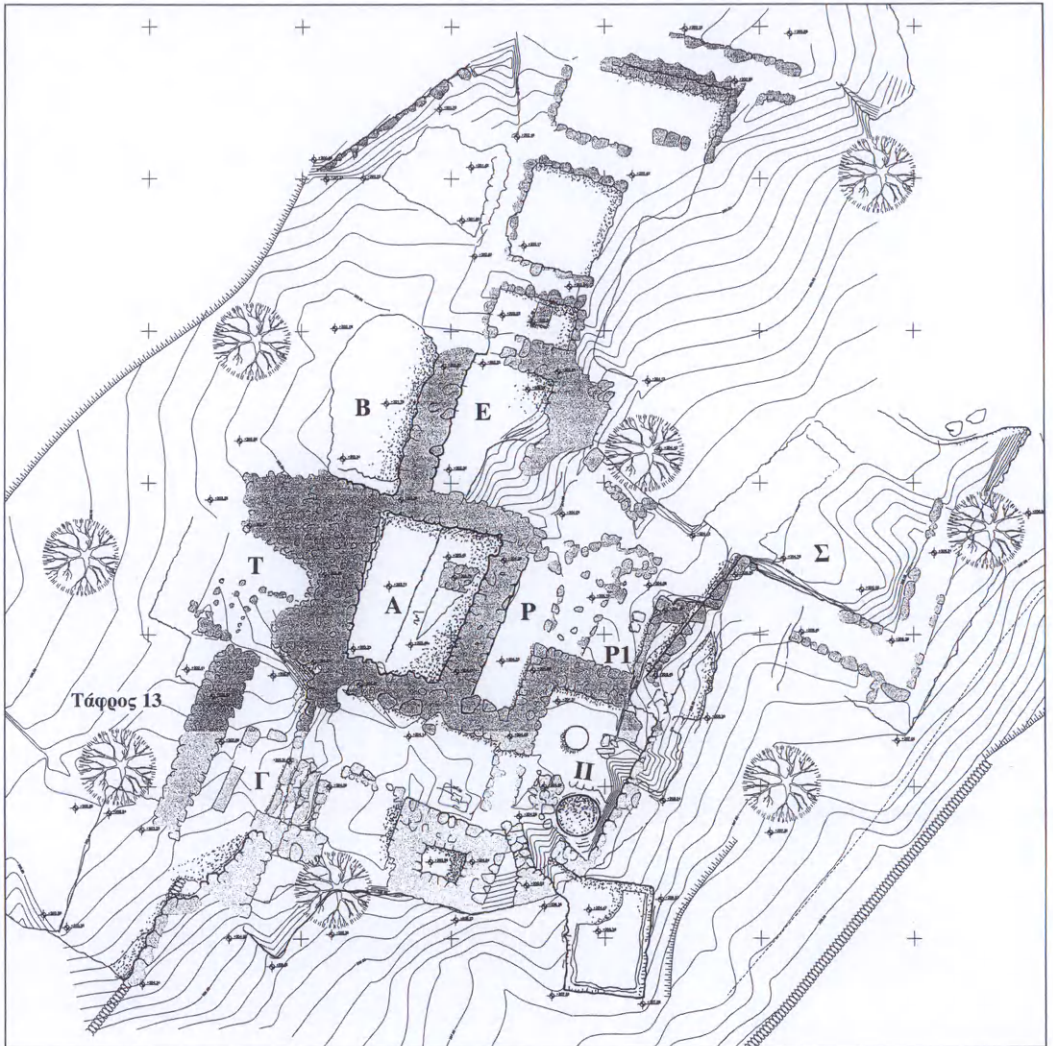


18 Δωμάτιο 3. Διαλυμένη πλινθοδομή.

οικία Πέτσα

Ἡ ἀνασκαφή στὴν οἰκία Πέτσα ἔγινε ὑπὸ τὴν ἐποπτεία τῆς καθηγήτριας κυρίας Kim Shelton Δημοπούλου (εἰκ. 19).

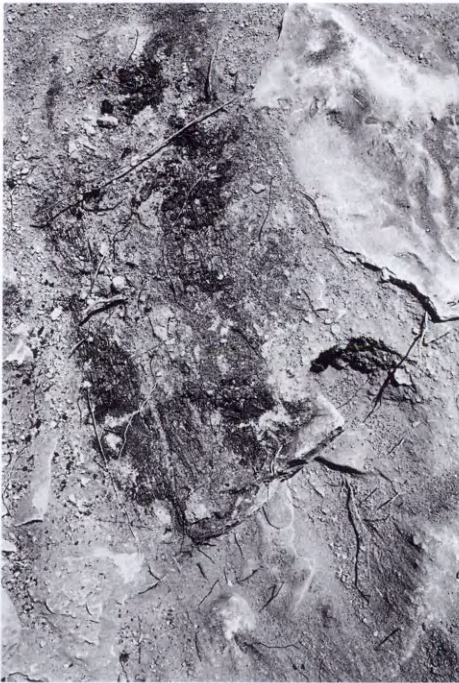
Στὸ δωμάτιο Ε (εἰκ. 20) στερεώθηκε ὁ δυτικὸς του τοῖχος, ἐνῶ στὸ δωμάτιο Τ βρέθηκαν ἴχνη ἀπὸ καμένες δοκούς, πιθανότατα κατάλοιπο δαπέδου (εἰκ. 21).



19 Ἡ ἀνασκαφή στὴν οἰκία Πέτσα.



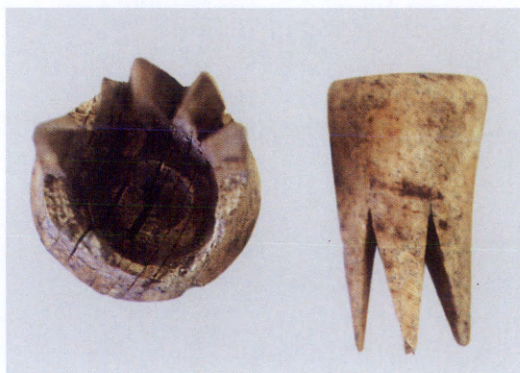
20 Δωμάτιο Ε. Ήχνη ξυλοδεσιάς και λιθολόγημα κατά μήκος του δυτικού τοίχου.



21 Δωμάτιο Τ. Ήχνη καμένων δοκῶν.



22 Δωμάτιο Π. Κύλικες από τὸ πηγᾶδι.



23 Ἐλεφαντόδοντο.



24 Φύλλα χρυσοῦ.



25-26 Πήλινες ἐνεπίγραφες πινακίδες.

Ὅπως ἤδη ἔχει ἀναφερθεῖ στις προηγούμενες ἐκθέσεις τοῦ Ἔργου, στὸ δωμάτιο Π ἀνασκάπτεται ἓνα πηγάδι τοῦ ὁποῖου ἡ ἔρευνα τῆς ἐπίχωσης ἔφθασε ἤδη στὰ 10.50 μ. Ὅπως καὶ τὰ προηγούμενα χρόνια (Ἔργον 2002, 26· 2003, 29· 2004, 21· 2005, 35) τὸ γέμισμά του εἶναι χῶμα, θραύσματα ἀγγείων, χάντρες, εἰδώλια, ψήγματα χρυσοῦ, σφραγίσματα σὲ ἀγγεῖα καὶ θραύσματα δύο ἐνεπίγραφων πήλινων πινακίδων. Τὸ ἓνα σώζει τὸ κείμενο J*-no-e | ne-to-30 σὲ δύο σειρές, τὸ δεύτερο φέρει τὰ σημεῖα]ti-sa[(εἰκ. 25-26).

δωμάτιο Π

Ἀπὸ τὴν ἔρευνα συγκεντρώθηκε μεγάλη ποσότητα θραυσμάτων ἀγγείων, πολλὰ πλήρη ἢ σχεδὸν πλήρη ἀγγεῖα (εἰκ. 22), θραύσματα κονιαμάτων, ἔλεφαντόδοντο (εἰκ. 23) καὶ μικρὰ φύλλα χρυσοῦ (εἰκ. 24). Τὰ θραύσματα τῶν πινακίδων χρονολογοῦνται στὴν ΥἼΕ ΠΙΑ2 περίοδο, εἶναι δηλαδὴ παλαιότερα ἀπὸ τὰ λοιπὰ εὐρήματα.

4. ΜΕΣΣΗΝΗ

Στή Μεσσήνη συνεχίστηκε ἡ ἀνασκαφή ἀπὸ τὸν καθηγητὴ κ. Πέτρο Θέμελη μὲ ἔρευνα στὴν περιοχὴ τῆς ἀγορᾶς, στὸ θέατρο καὶ στὸν ναὸ τῆς Ἀρτέμιδος Λιμνάτιδος στὴν Ἰθώμη (εἰκ. 28).

περιοχὴ τῆς ἀγορᾶς

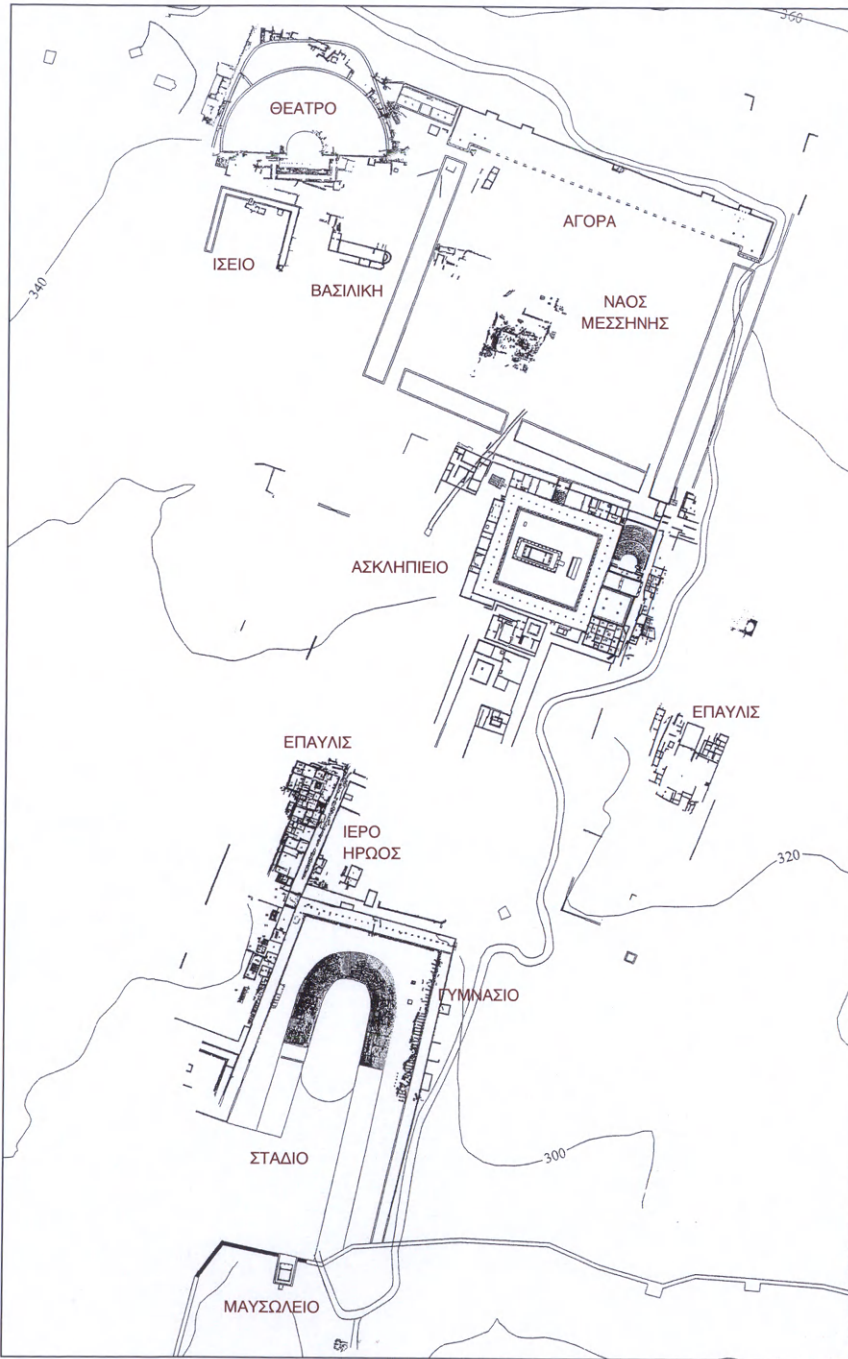
Στὴν περιοχὴ τῆς ἀγορᾶς, νοτίως τοῦ ναοῦ τῆς Μεσσήνης ἀνασκάφηκε ὑπόγειο οἰκοδόμημα, ὀρθογώνιο, τὸ ὁποῖο φέρει ἐσωτερικῶς, στὴ βόρεια καὶ τὴ νότια πλευρὰ μονολιθικὲς ἀντηρίδες (εἰκ. 27).

τὸ θησαυροφυλάκιο

Τὸ οἰκοδόμημα εἶναι κατασκευασμένο ἀπὸ ἀσβεστολιθικὲς ὀρθογώνιες πλίνθους οἱ ὁποῖες συνδέονταν μὲ μεταλλικοὺς συνδέσμους στερεωμένους μὲ μολυβδοχόηση. Καὶ οἱ σύνδεσμοι καὶ ἡ μολυβδοχόηση ἀφαιρέθηκαν κατὰ τὰ μεσαιωνικὰ καὶ τὰ νεώτερα χρόνια. Τὸ δάπεδο ἀποτελεῖται ἀπὸ μεγάλες πλάκες.



27 Ὁ ὑπόγειος θάλαμος (“θησαυρός”).



Λίθινη επίσης ἦταν καὶ ἡ στέγη τοῦ ὑπογείου οἰκοδομήματος, κατασκευασμένη ἐπίσης ἀπὸ λιθοπλίνθους πὺ συναρμολόζονταν χάρη σὲ ἐγκοπὲς πὺ ὑπῆρχαν λαξευμένες. Ἡ εἴσοδος στὸ ὑπόγειο οἰκοδόμημα γινόταν ἀπὸ τὴν ὀροφή. Στὸ μέσον τῆς δυτικῆς πλευρᾶς τῆς ὑπῆρχε τετράγωνο ἄνοιγμα στὸ ὁποῖο προσαρμοζόταν ἰσομέγεθες, βαρὺ λίθινο πῶμα μὲ σιδερένιο κρίκο στὸ κέντρο του, γιὰ τὴν ἀνύψωσή του ὅταν χρειαζόταν (εἰκ. 29).

Ὁ ἀνασκαφεὺς ταυτίζει τὸ ὑπόγειο αὐτὸ οἰκοδόμημα μὲ τὸ θησαυροφυλάκιο τῆς ἀρχαίας Μεσσήνης, τὸ ὁποῖο περιγράφεται ἀπὸ τὸν Πλούταρχο στὸν Βίο τοῦ Φιλοποίμενος (19). Ὅπως γνωρίζουμε, μὲ ἐνέργειες τῆς Ρώμης ἢ Μεσσήνη, τὴν ὁποία κυβερνοῦσε ὁ Δεινοκράτης, ἀποσπᾶστηκε ἀπὸ τὴν Ἀρχαίχῃ Συμπολιτεία. Οἱ Ἀχαιοὶ γιὰ νὰ ἐπαναφέρουν τὴν πόλη



29 Τὸ πῶμα τοῦ “Θησαυροῦ”.

στή Συμπολιτεία ἔστειλαν τὸ 183 π.Χ. τὸν Φιλοποίμενα ἐναντίον τῶν Μεσσηνίων. Κατὰ τὴ μάχη ποὺ ἔγινε, ἐνῶ ὁ ἐβδόμηντάχρονος ἤδη Φιλοποίμην νικοῦσε, ἔπεσε ἀπὸ τὸ ἄλογό του, πληγώθηκε καὶ αἰχμαλωτίστηκε ἀπὸ τοὺς Μεσσηνίους, οἱ ὅποιοι δὲν ἀρκέστηκαν στὴν ἀνανδρὴ συμπεριφορὰ τους πρὸς τὸν ἀντίπαλό τους ἀλλὰ, ὅπως λέγει ὁ Πλούταρχος, «τὸν ἔφεραν στὸ κτίσμα ποὺ ὀνομαζόταν *Θησαυρός*, οἰκοδόμημα ὑπόγειο, χωρὶς ἀερισμὸ οὔτε φυσικὸ φωτισμὸ, χωρὶς πόρτες ἀλλὰ ποὺ κλεινόταν μὲ μεγάλο συρόμενο λίθο. Τὸν ἔρριξαν ἐκεῖ καὶ ἀφοῦ ἔκλεισαν τὸ ἀνοιγμα μὲ τὸν λίθο, τοποθέτησαν γύρω γύρω ὀπλισμένους ἄντρες» (Οὐ μὴν ἀλλὰ κομίσαντες αὐτὸν εἰς τὸν καλούμενον *θησαυρόν*, οἴκημα κατάγειον οὔτε πνεῦμα λαμβάνον οὔτε φῶς ἕξωθεν οὔτε θύρας ἔχον, ἀλλὰ μεγάλῳ λίθῳ περιεγομένῳ κατακλειόμενον, ἐνταῦθα κατέθεντο, καὶ τὸν λίθον ἐπιρράξαντες ἄνδρας ἐνόπλους κύκλῳ περιέστησαν).

Τὴν ἴδια νύχτα ὁ Μεσσήνιος στρατηγὸς Δεινοκράτης μέσα στὸν *θησαυρὸ* θανάτωσε τὸν Φιλοποίμενα μὲ κώνειο. Οἱ Ἀχαιοὶ ὅταν ἔμαθαν τὴν ἐκτέλεση τοῦ Φιλοποίμενος, ἐπιτέθηκαν ἐναντίον τῆς Μεσσήνης καὶ τὴν κυρίευσαν. Ὁ Δεινοκράτης αὐτοκτόνησε καὶ οἱ λοιποὶ αἵτιοι τῆς σύλληψης καὶ τοῦ θανάτου τοῦ Φιλοποίμενος θανατώθηκαν.

Συνδέεται λοιπὸν τὸ ὑπόγειο οἰκοδόμημα μὲ μία μεγάλη μορφή τῆς ἀρχαίας ἱστορίας μας, τὸν στρατηγὸ τῆς Ἀχαιϊκῆς Συμπολιτείας Φιλοποίμενα γιὰ τὸν ὁποῖο ὁ Πλούταρχος (Φιλοποίμην 1) λέγει ὅτι: Ῥωμαίων δέ τις ἐπαινῶν ἔσχατον αὐτὸν Ἑλλήνων προσεῖπεν, ὡς οὐδένα μέγαν μετὰ τοῦτον ἔτι τῆς Ἑλλάδος ἄνδρα γειναμένης οὐδὲ αὐτῆς ἄξιον («Κάποιος Ῥωμαῖος ἔκανε τὸν ἔπαινο τοῦ Φιλοποίμενος καὶ τὸν χαρακτήρισε ὡς τὸν τελευταῖο Ἕλληνα γιατί μετὰ ἀπὸ αὐτὸν ἡ Ἑλλάδα δὲν γέννησε κανένα μεγάλο ἄνδρα, ἀντάξιο της»).

Στὴν ἄτακτη ἐπίγωση τοῦ ὑπογείου οἰκοδομήματος βρέθηκαν καὶ δύο διπλωμένοι ἀπὸ μολύβδινο ἔλασμα κατάδεσμοι. Τὸ



30 Ἐποψη τῆς ΒΑ γωνίας τῆς βόρειας στοᾶς.



31 Ἡ κόγχη τῆς στοᾶς.

κείμενο που φέρουν χαραγμένο δὲν εἶναι ἀκόμη γνωστὸ ἀλλὰ ὁ ἀνασκαφεὺς λέγει, ὅτι ἔχει σχέση μετὰ τὸ γεγονός τῆς ἐκτέλεσης τοῦ Φιλοποίμενος καὶ τὴν ἐκ τούτου ἀντίληψη που δημιουργήθηκε στοὺς ἀνθρώπους, ὡς τόπου καταραμένου.

Ἐνασκαφὴ ἔγινε καὶ στὴ ΒΑ γωνία τῆς μεγάλης, βόρειας, στοᾶς τῆς ἀγορᾶς τῆς Μεσσήνης, γιὰ τὴν ὁποία εἶχε γίνεи ἐκτενὴς λόγος παλαιότερα (Ἔργον 2004, 24-27) (εἰκ. 30).

Ἡ νέα ἀνασκαφὴ ἐπιβεβαίωσε τὰ συμπεράσματα τῆς παλαιότερης, ὅτι ἡ στοὰ ἦταν τρίκλιτη, ὅτι ἡ πρόσοψή της ἦταν δωρική, ἐνῶ οἱ ἐσωτερικὲς κιονοστοιχίες ἦσαν κορινθιακὲς, ἀπὸ ψαμμίτη λίθο που ἔφερε λευκὸ ἐπίχρῖσμα.

Μία ἀκόμη κόγχη, διαστάσεων 2.58×6.50 μ., στὴ ΒΑ γωνία τῆς στοᾶς ἀποκαλύφθηκε πλήρως καὶ φέρει ἐμπρὸς δύο ἡμικίονες ἀνάμεσα σὲ δύο παραστάδες (εἰκ. 31).

βόρεια στοὰ
τῆς ἀγορᾶς



32 Τὰ καρπόμετρα (σηκῶματα) στὴ ΝΑ γωνία τῆς στοᾶς.

Ἀπέναντι σχεδὸν ἀπὸ τὴν κόγχη στῆ ΝΑ γωνία τῆς στοᾶς ἀνασκάφηκε κλίβανος κατασκευασμένος στὰ βυζαντινὰ χρόνια, ἀπὸ θραύσματα τῶν μελῶν τῆς στοᾶς. Κοντὰ στὸν κλίβανο καὶ βορείως, δηλαδὴ στὸ ἐσωτερικὸ τῆς στοᾶς, βρέθηκαν στὴν ἀρχαία τους θέση δύο λίθινοι μετρητὲς στερεῶν πού γενικῶς ὀνομάζονται σηκώματα (εἰκ. 32). Φέρουν καὶ τὰ δύο ἀπὸ δύο κοιλότητες διαφορετικῆς περιεκτικότητος τὸ καθένα καὶ χρησίμευαν ὡς ἐπίσημα μέτρα ἐλέγχου τῶν ἰδιωτικῶν μετρητῶν. Ἀπὸ τὴν εὕρεσή τους στὸ σημεῖο αὐτὸ τῆς στοᾶς ὁ ἀνασκαφεὺς συμπεραίνει ὅτι ἐκεῖ βρισκόταν τὸ ἀγορανόμιον τῆς Μεσσήνης.



33 Ἀποψὴ τῆς σκηνῆς καὶ τῆς ὀρχήστρας τοῦ Θεάτρου ἀπὸ Β.

Ἀνασκαφὴ ἔγινε καὶ στὸ Θέατρο τῆς Μεσσήνης γιὰ τὸ ὁποῖο ἔχει γίνει λόγος σὲ παλαιότερες ἐκθέσεις. Στὴ σκηνὴ βρέθηκαν ἀρκετοὶ ἡμικίονες ἀπὸ ψαμμίτη λίθο μὲ ἐπίχρισμα, οἱ ὁποῖοι κατὰ τὸν ἀνασκαφέα ἀνήκουν στὴν ἐλληνιστικὴ περίοδο τοῦ θεάτρου καὶ χρησιμοποιήθηκαν ὡς οἰκοδομικὸ ὕλικὸ τοῦ προσκηνίου τῶν ρωμαϊκῶν χρόνων (εἰκ. 33).

Ἀνάμεσα στὸ ξαναχρησιμοποιημένο οἰκοδομικὸ ὕλικὸ παλαιότερων περιόδων ὑπάρχουν καὶ βάρθρα ἀγαλμάτων ἕνα ἀπὸ τὰ ὁποῖα φέρει ἀναθηματικὴ ἐπιγραφή γιὰ ἕναν μεσσήνιο πυγμάχο πὺ εἶχε νικήσει στοὺς Ὀλυμπιακοὺς ἀγῶνες. Ἐξ ἄλλου στὴν ἀνατολικὴ πάροδο βρέθηκε ὁ κορμὸς ἀνδρικοῦ ἀγάλματος πὺ φέρει τῆβεννο (εἰκ. 34) καὶ κοσμοῦσε ἄλλοτε



34 Ἄγαλμα ἀνδρικό (togatus).



35 Θραύσματα ανάγλυφου Διοσκούρων.



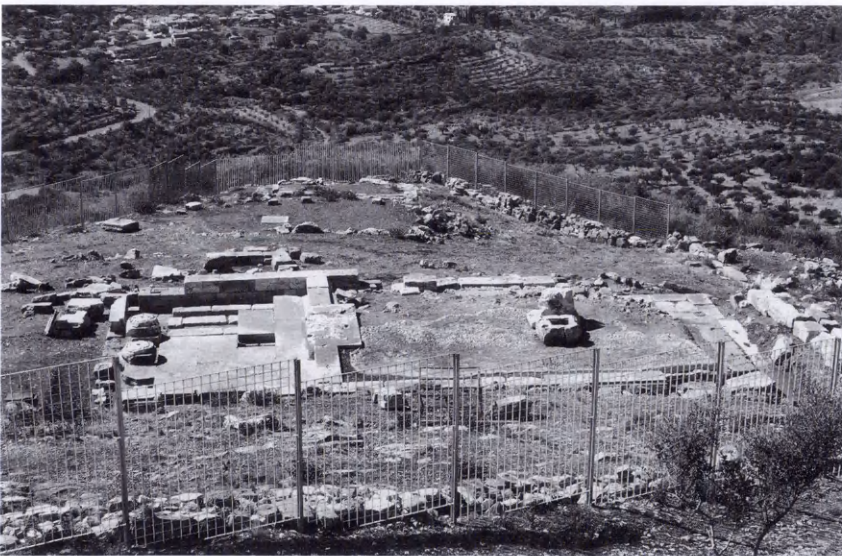
36 Λίθινος θρόνος.

τὸ θέατρο ἐνῶ στὴ δυτικὴ πάροδο βρέθηκε δεξιὸ θραῦσμα ἀναγλύφου τοῦ τέλους τοῦ 5ου π.Χ. αἰ. μετὰ τὸ κεφάλι Διοσκούρου πρὸς ἀριστερὰ καὶ προτομὴ ἀλόγου (εἰκ. 35). Πρὶν ἀπὸ τέσσαρα χρόνια, τὸ 2002, εἶχε βρεθεῖ ἀριστερὸ κομμάτι τοῦ ἰδίου ἀναγλύφου μετὰ τὸ ἄνω μισὸ τοῦ σώματος μετὰ τὸ κεφάλι τοῦ δευτέρου Διοσκούρου.

Ἀκόμη στὸ θέατρο ἔγιναν ἐργασίες διευθετήσεως τῶν θρόνων καὶ βάσεων ἀγαλμάτων (εἰκ. 36).

Ἀνατολικά καὶ σὲ ἀρκετὴ ἀπόσταση ἀπὸ τὰ εἱρεῖπια τῆς Μεσσήνης πρὶν ἀπὸ ἐνάμιση αἰῶνα, τὸ 1842/3, εἶχε ἀνασκαφεῖ ἀπὸ τὸν Φίλιππο Le Bas, τὸ ἱερὸ τῆς Ἀρτέμιδος Λιμνάτιδος (εἰκ. 37). Μετὰ τὰ χρόνια ἡ φυτεία τὸ κάλυψε καὶ οἱ κάτοικοι τοῦ χωριοῦ Μαυρομάτι τὸ λεηλάτησαν. Ὁ Le Bas εἶχε ἀνασκάψει τὰ λείψανα ναῖσκου τῆς Ἀρτέμιδος κορινθιακοῦ ρυθμοῦ

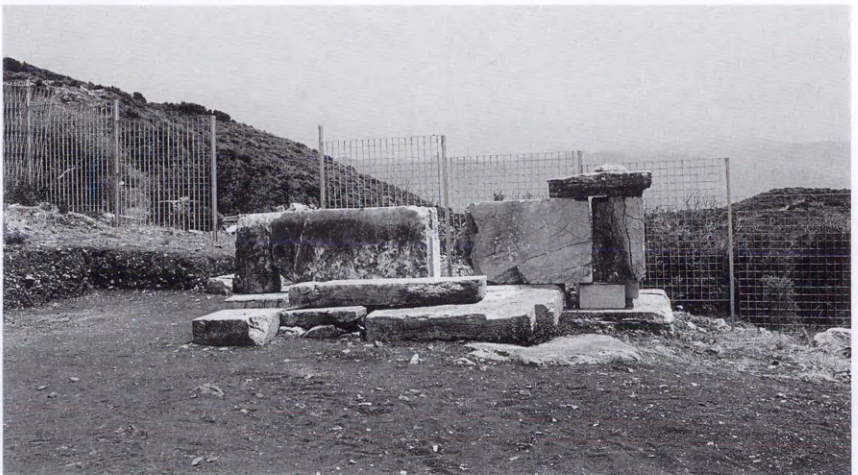
τὸ ἱερὸ
τῆς Ἀρτέμιδος
Λιμνάτιδος



37 Ἀποψη τοῦ ναοῦ τῆς Ἀρτέμιδος Λιμνάτιδος ἀπὸ Β.



38 Ἡ βάση τοῦ ἀγάλματος ἀπὸ Δ.



39 Ὁ βωμὸς τῆς Ἀρτέμιδος Λιμνάτιδος ἀπὸ Δ.

μέ δύο κίονες στήν πρόσοψη ανάμεσα σέ παραστάδες, λείψανα βωμοῦ καί ἄλλων κατασκευῶν. Κοντά στό ἱερό σώζονται ἐρείπια στοᾶς καί κρήνης.

Ἡ σπηλιόφυλα τοῦ ναοῦ εἶχε γιά δάπεδο ψηφιδωτό ἀπό βότσαλα, σήμερα σχεδόν κατεστραμμένο· σώζεται ὅμως τμήμα τοῦ πλαισίου του μέ τή συνήθη διακόσμηση, μαϊάνδρο καί σπειρόκυμα (εἰκ. 37). Σώζεται ἀκόμη ἡ βάση τοῦ λατρευτικοῦ ἀγάλματος σέ κομμάτια, σήμερα συγκολλημένα (εἰκ. 38). Ἡ διασκορπισμένος βωμός πού θρῆσκόταν ἐμπρός ἀπό τόν ναό, ἀνασυστήθηκε μέ βάση τὰ σχέδια τοῦ Le Bas (εἰκ. 39).

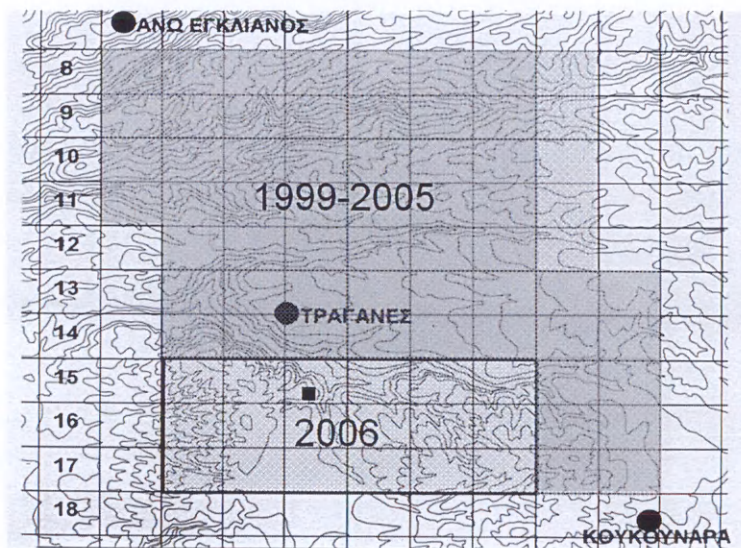
Στήν Ἰκλαίνα τῆς Μεσσηνίας ὁ καθηγητής κ. Μιχαήλ Κοσμόπουλος ἔκανε ἐπιφανειακές ἐρευνες στή μείζονα περιοχή καί ἀνασκαφή ἐκεῖ ὅπου, τὸ 1954, ὁ Σπυρίδων Μαρινᾶτος εἶχε διενεργήσει μικρὴ ἐρευνα.

Ἡ σκοπὸς τῆς ἐπιφανειακῆς ἐρευνας εἶναι ἡ διερεύνηση τῆς πυκνότητος τῆς κατοίκησης στή μείζονα περιοχή τῆς Ἰκλαίνας κατὰ τοὺς μυκηναϊκοὺς χρόνους. Κατὰ τὸ 2006 ἐρευνήθηκε ἐπιφανειακῶς ἔκταση 4.5 τ.χ., ανάμεσα στήν Ἰκλαίνα καί τὴν Κουκουνάρα (εἰκ. 40). Σὲ ἓνα σημεῖο μόνο βρέθηκε ἀξιόλογος ἀριθμὸς ὀστράκων, περὶ τὰ 20, ἀπὸ τὰ ὁποῖα δύο μόνον χρονολογοῦνται πιθανῶς στήν ἸΕ IIIA-B περίοδο. Ὅπως συμπεραίνει ὁ κ. Κοσμόπουλος ἡ περιοχή πού

5. ΙΚΛΑΙΝΑ ΜΕΣΣΗΝΙΑΣ

έρευνήθηκε δὲν φαίνεται νὰ ἔχει λείψανα μυκηναϊκῆς κατοίκησης, κάτι πὺ εἶχε διαπιστωθεῖ καὶ γιὰ ἄλλες γειτονικὲς περιοχές.

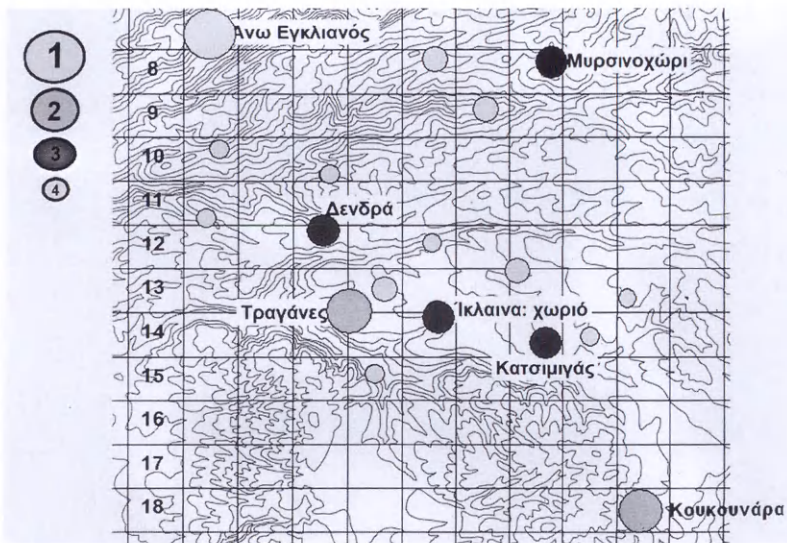
Μὲ τὴν κατόπτευση τοῦ 2006 ὁλοκληρώθηκε ἡ ἐπιφανειακὴ ἔρευνα, ἡ ὁποία κάλυψε ἐνιαία ἔκταση 19 τ.χ., ἀπὸ τοῦ ἀνακτόρου τοῦ Ἴνω Ἐγκλιανοῦ βορείως μέχρι τῶν μυκηναϊκῶν ἐγκαταστάσεων τῆς Κουκουνάρας νοτίως. Τὰ συμπεράσματα πὺ προκύπτουν εἶναι ὅτι κατὰ σειρὰν σπουδαιότητος οἱ ἸΕ οἰκισμοὶ τῆς Μεσσηνίας ἱεραρχοῦνται γενικῶς ὡς ἐξῆς: Πρῶτος τὸ ἀνάκτορο τοῦ Ἴνω Ἐγκλιανοῦ, διοικητικὸ καὶ οἰκονομικὸ κέντρο τοῦ βασιλείου. Ἀκολουθοῦν ὁ οἰκισμὸς στὶς Τραγάνες, σημαντικὸ περιφερειακὸ κέντρο, κατόπιν οἱ θέσεις Μυρσινοχώρι, Δενδρά, Ἴκλαινα πὺ θεωροῦνται ἀγροτοκτηνοτροφικοὶ σταθμοὶ καὶ ὁ Κατσιμιγὰς, πιθανῶς κέντρο μεταλ-



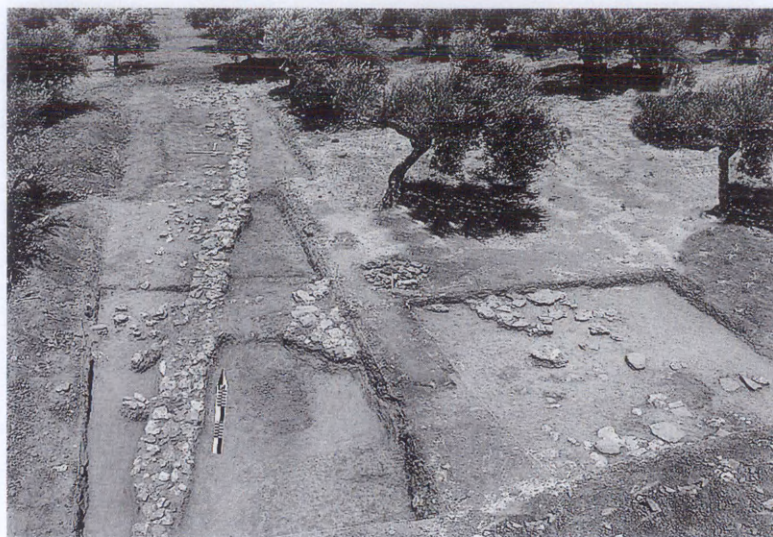
λουργικό. Στην τελευταία θέση βρίσκονται σκορπισμένες μικρές θέσεις, πιθανώς μεμονωμένα αγροκτήματα (εικ. 41).

Ἡ ἀνασκαφή ἔγινε στὴ θέση Τραγάνες ὅπου ὁ Σπυρίδων Μαρινᾶτος εἶχε κάνει μικρὴ ἔρευνα τὸ 1954, σὲ ἀγρὸ ὁ ὁποῖος ἀγοράστηκε ὑπὲρ τοῦ ἑλληνικοῦ Δημοσίου (εικ. 42). Ὁ Μαρινᾶτος εἶχε βρεῖ οἰκοδομικὰ λείψανα, θραύσματα τοιχογραφιῶν, πολλὰ ὄστρακα τῆς ὙΕ περιόδου καὶ κομμάτι πῆλινης ἀσαμίνθου, δηλαδὴ λουτῆρος.

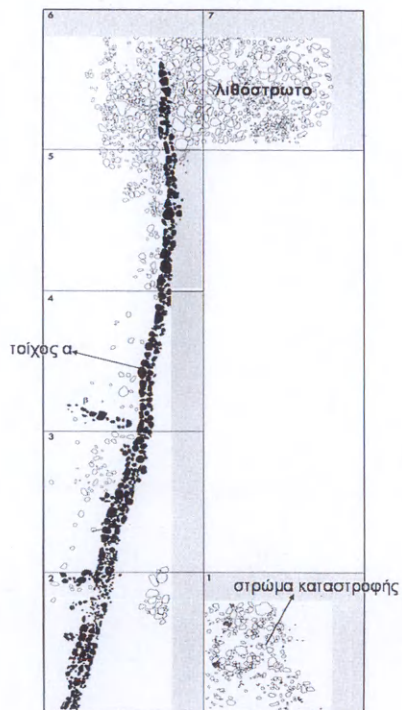
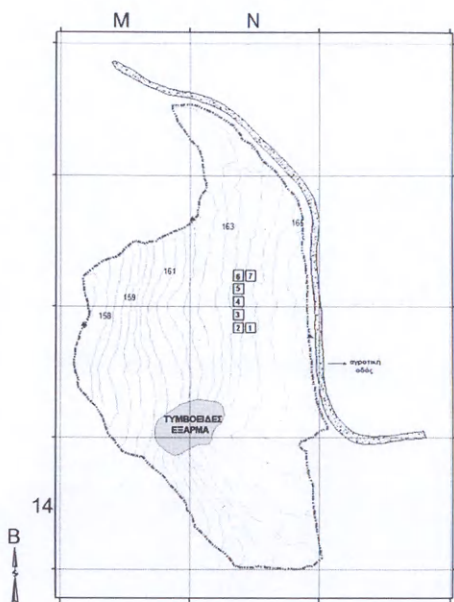
Συνολικὰ ἀνοίχθηκαν ἑπτὰ σκάμματα στὰ ΒΑ τοῦ τυμβοειδοῦς ἐξάρματος (εικ. 43-44). Μὲ τὴ νέα ἀνασκαφή βρέθηκαν, κάτω ἀπὸ μικρὴ ἐπίχωση οἰκοδομικὰ λείψανα, δηλαδὴ δάπεδο γεμάτο σκορπισμένες πέτρες καὶ διαλυμένες ὠμές πλίνθους (εικ. 45), ὅστὰ ζώων, προβάτων, χοίρων, αἰγῶν, θαλασσινὰ ὄστρακα, λεπίδες πυριτόλιθου καὶ ὄψιανου καὶ πλῆθος



41 Οἱ ὙΕ οἰκισμοὶ τῆς Μεσσηνίας.



42 Έρευνα στη θέση Τραγάνες.



43-44 Σχέδια τῆς ἀνασκαφῆς.



45 Στρώμα καταστροφής, δάπεδο από πατημένο χώμα.



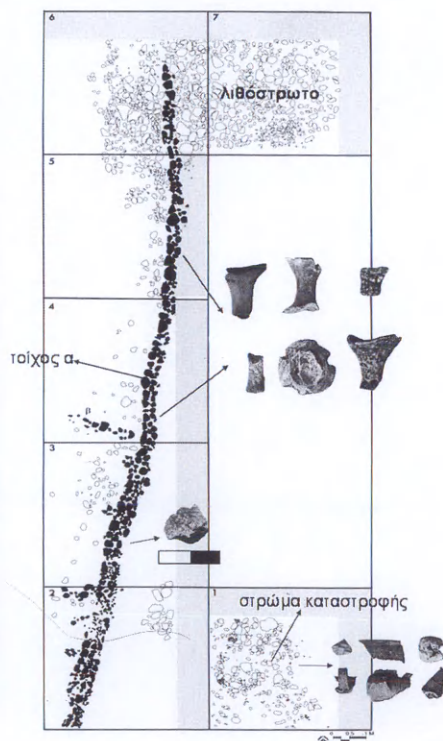
46 Όστρακα κατά χώραν.



47 Πιθοειδές αγγείο.



48 Κεραμική ύστερης ΜΕ και πρώιμης ΥΕ εποχής.



49-50 Τοίχος ΥΕ περιόδου.

όστράκων από άγγεῖα πού ἔσπασαν ἐκεῖ, ἐπὶ τόπου (εἰκ. 46). Εἶναι φανερό ὅτι ὑπῆρχε ἐκεῖ κάποιο πρόχειρα κατασκευασμένο δωμάτιο τὸ ὁποῖο γκρεμίστηκε. Βρέθηκε ἀκόμη στὴ θέση του πιθοειδὲς άγγεῖο χωρίς πυθμένα τοποθετημένο σὲ λίθινη βάση (εἰκ. 47). Ὅλη ἡ κεραμεικὴ, χρηστικὰ άγγεῖα, κύπελλα, πινάκια καὶ τὸ πιθοειδὲς άγγεῖο χρονολογοῦνται στὴν ὕστερη ΜΕ καὶ τὴν πρόωμη ΥἚ ἐποχὴ (εἰκ. 48).

Βρέθηκε ἀκόμη κατὰ τὴν ἀνασκαφὴ τοῖχος τοῦ ὁποῖου τὸ μῆκος διαπιστώθηκε ἕως τώρα ἕως τὰ 23 μ. (εἰκ. 49). Μικρὰ τοιχάρια κάθετα πρὸς αὐτὸν θεωροῦνται ὅτι εἶναι ἀντηρίδες γιὰ τὴν ἐνίσχυση τῆς εὐστάθειάς του ἢ ὁποῖα δὲν ἦταν μεγάλη καθ' ὅσον ὁ τοῖχος ἀκουμπᾶ κατ' εὐθεῖαν στὸ ἔδαφος χωρίς θεμέλιο (εἰκ. 50). Διαλυμένες ὠμές πλίθες πού βρέθηκαν γύρω του μαρτυροῦν ὅτι ὁ τοῖχος χρησίμευε ὡς ὑπόστρωμα καὶ ὅτι ἡ ἀνωδομία ἦταν πρόχειρη.

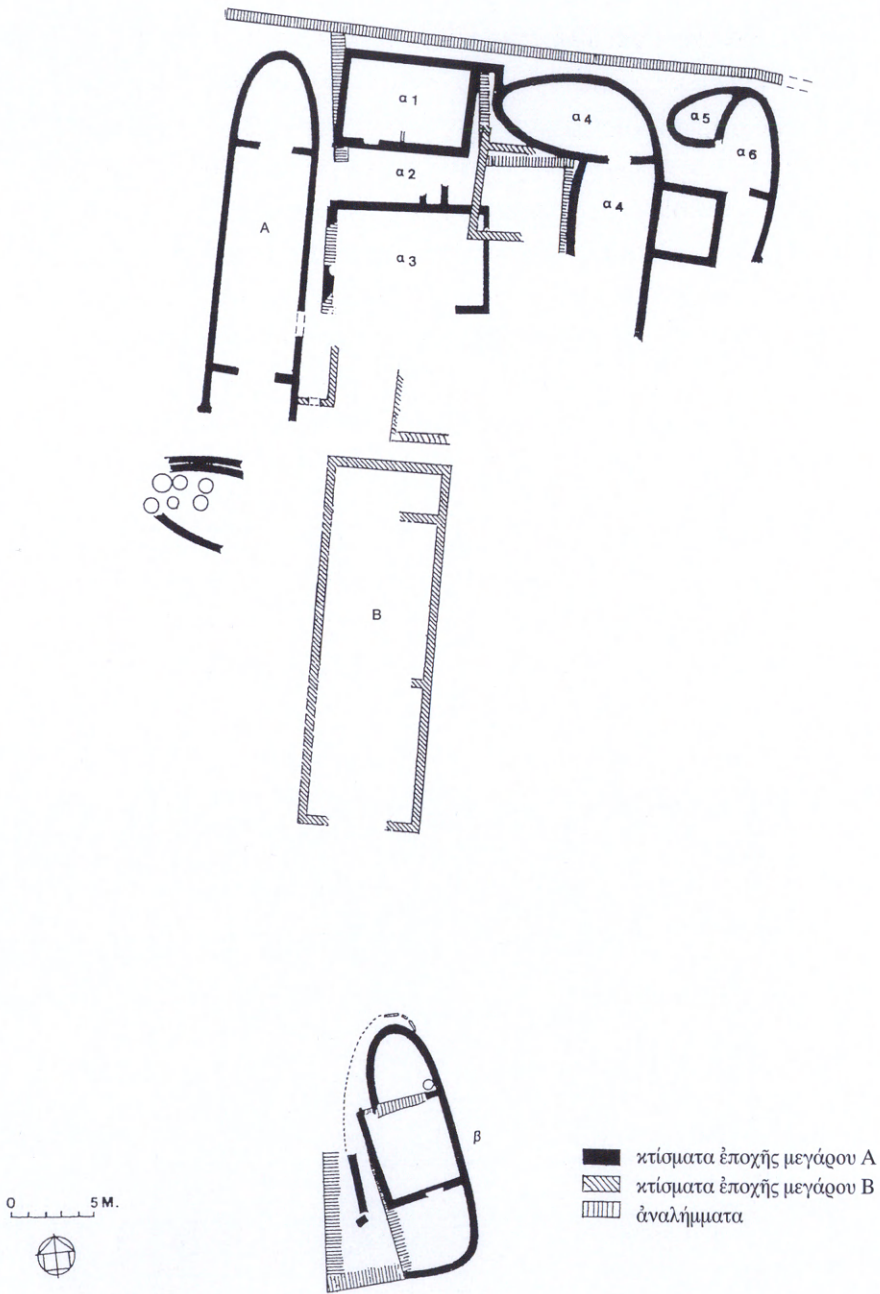
Ἡ χρῆση του κατὰ τὴν ΥἚ περίοδο πιστοποιεῖται ἀπὸ τὰ ὅστρακα τῆς ἐποχῆς αὐτῆς πού βρέθηκαν στὴν ἐπίχωσή του. Ἐνα λιθόστρωτο πού βρέθηκε στὸ βόρειο ἄκρο τοῦ τοίχου ἀποτελεῖ, ὅπως φαίνεται, τὸ δάπεδο χώρου πού μέλλει νὰ ἐρευνηθεῖ.

6. ΘΕΡΜΟΣ

Ἡ ἀνασκαφή τοῦ μεγάλου ἱεροῦ Ἀπόλλωνος στὸν Θέρμο τῆς Αἰτωλίας ἔχει ὀλοκληρωθεῖ καὶ ὁ ἀνασκαφεὺς καθηγητὴς κ. Ἰωάννης Παπαποστόλου προετοιμάζει, μὲ τοὺς συνεργάτες του, τὴ δημοσίευσή της. Ἐπειδὴ τὰ τελευταῖα χρόνια ἔχουν δημιουργηθεῖ παρερμηγεῖς ἀνασκαφικῶν δεδομένων ὁ κ. Παπαποστόλου μᾶς ἀνακοινώνει μερικὰ ἀπὸ τὰ πορίσματα τῆς μελέτης του.

Ἀνάμεσα στὰ ἐπίμαχα ζητήματα ποὺ ἀντιμετώπισε ἡ νεώτερη ἀνασκαφή τοῦ Θέρμου ἦσαν καὶ ἐκεῖνα ποὺ ἀφοροῦσαν στὴν ὑπαρξὴ τάφων σὲ σχέση μὲ τὰ δύο σπουδαιότερα κτίρια, τὸ μέγαρο Α τῆς Ἰσπεροελλαδικῆς ἐποχῆς καὶ τὸ μέγαρο Β τῆς πρώιμης ἐποχῆς τοῦ Σιδήρου (εἰκ. 51). Τὸ θέμα εἶναι σημαντικό γιατί μὲ τὴν ὑπαρξὴ τάφων θὰ μπορούσε νὰ συνδεθεῖ ἡ ἀπόδοση τιμῶν σὲ προγόνους ἢ καὶ «ἡρωολατρεία» κατὰ τὴν πρώιμη ἐποχὴ τοῦ Θέρμου. Ὡς πρὸς τὸ μέγαρο Α ὑπῆρχαν δύο ἀπόψεις: τοῦ πρώτου ἀνασκαφέως Γεωργίου Σωτηριάδη ὁ ὁποῖος ἀνακοίνωσε, τόσο μὲ τὶς ἐκθέσεις του πρὸς τὴν Ἀρχαιολογικὴ Ἑταιρεία ὅσο καὶ μὲ δημοσίευσή του (ΑΕ 1900, 161-211), ὅτι βρῆκε τρεῖς τάφους μὲ καύσεις νεκρῶν κάτω ἀπὸ τὸ μέγαρο Α, τὸ ὁποῖο ἀποκάλεσε ἡρῶο. Τοῦ Κωνσταντίνου Ρωμαίου ὁ ὁποῖος μὲ νέα ἔρευνα διαπίστωσε ὅτι οἱ λάκκοι ποὺ ὑπῆρχαν κάτω ἀπὸ τὸ ἐπίπεδο κατασκευῆς τοῦ κτιρίου, τοὺς ὁποίους ὁ Σωτηριάδης εἶχε θεωρήσει τάφους, δὲν ἦσαν παρὰ ὑπόλοιπα ἡμιυπογείων καλυβῶν παλαιότερης ἐποχῆς.

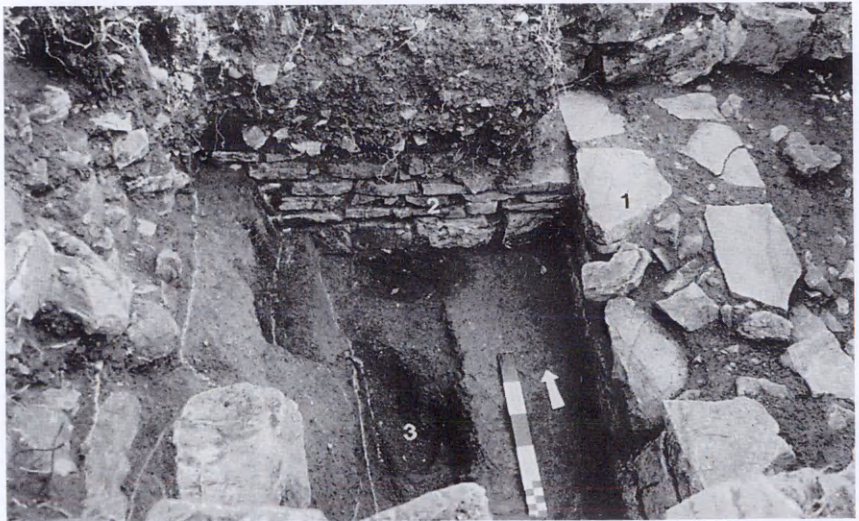
Τὸ ζήτημα εἶχε ἐξετάσει ὁ κ. Παπαποστόλου πρὶν ἀκόμη ἀρχίσουν οἱ νεώτερες ἔρευνες (ΑΕ 1990, 191-200). Ἡ ἀνασκαφή ποὺ ἀκολούθησε ἀποκάλυψε καὶ ἄλλον ἄθικτο λάκκο χωρὶς τέφρα καὶ ὅστὰ καὶ ἐπιβεβαιώθηκε γιὰ μιὰ ἀκόμη φορὰ ὅτι ὁ λάκκος δὲν εἶχε χρησιμεύσει γιὰ ταφή (εἰκ. 52). Ὁ Σωτηριάδης ἐκ τῶν ὑστέρων μόνο συσχέτισε τοὺς κατ' αὐτὸν τάφους μὲ κτερίσματα, τέφρα καὶ ὅστὰ. Τὴ διαπίστωσή του



51 Κάτοψη τοῦ προϊστορικοῦ οἰκισμοῦ (μεγάρου A) καὶ τοῦ μεγάρου B.

ὁ κ. Παπαποστόλου ἀνακοίνωσε ἀμέσως (ΠΑΕ 1997, 145-147). Ἀλλὰ ἀκόμη καὶ ἂν ὑποτεθεῖ ὅτι ὑπῆρχαν καύσεις νεκρῶν κάτω ἀπὸ τὸ μέγαρο Α, αὐτὲς θὰ ἦταν παλαιότερες, ἀφοῦ βρισκόνταν κάτω ἀπὸ τὸ ἐπίπεδο τοῦ κτιρίου. Ἐξ ἄλλου οἱ τοῖχοι τοῦ μεγάρου Α εἶχαν κτισθεῖ χωρὶς νὰ ληφθοῦν ὑπόψη οἱ λάκκοι ἀφοῦ πατοῦσαν σὲ δύο τουλάχιστον ἀπὸ αὐτούς. Ἀλλὰ καύσεις νεκρῶν πρὶν ἢ κατὰ τὴν πρώτην ἸΕ περίοδο δὲν γίνονταν. Ὁ ἀνασκαφεὺς θεωρεῖ χρήσιμη καὶ ἀναγκαία τὴν ὑπόμνηση τῶν ἀνασκαφικῶν αὐτῶν διαπιστώσεων γιατί τὰ τελευταῖα χρόνια ὀρισμένοι ἐρευνητὲς ἄρχισαν νὰ ἀποκαλοῦν τὸ μέγαρο Α ἠρῶο στὸ ὅποιο γίνονταν καύσεις νεκρῶν καὶ ἀναγνωρίζουν ἄσκησι «ἠρωολατρείας».

Τὸ μέγαρο Β πρέπει νὰ κτίσθηκε τὸ ἐνωρίτερο μέσα στὸν 11ο αἰ. π.Χ. Τὸ 1993, ὅταν κατὰ τὴν ἔρευνα πρὸ τοῦ κτιρίου



52 Ἐνατ. τοῖχος τοῦ μεγάρου Α (1), χωριστικὸς τοῖχος τοῦ προθαλάμου (2) καὶ λάκκοι στὸ στερεὸ ἔδαφος (3).

ἀποκαλύφθηκε μέρος σωροῦ χώματος καὶ λίθων (εἰκ. 53) καὶ βρέθηκαν σιδερένια ὄπλα μαζί με στάχτη, ὁ ἀνασκαφεὺς εἶχε παρατηρήσει ὅτι πρέπει «νὰ ἐλεγχθεῖ μήπως τυχὸν ὑπάρχει ταφή» (*Ἔργον* 1993, 56) καὶ συνεπῶς ἀπόδοση νεκρικῶν τιμῶν. Ἡ συνέχιση τῆς ἀνασκαφῆς ἔδειξε ὅτι ὁ σωρὸς ἦταν ὑπόλοιπο ἀρχαίας ἐπίχωσης πού εἶχε ἀφήσει ὁ Σωτηριάδης ἄθικτο μέσα στὴν ἀνασκαφικὴ τομῆ, πού ἔδινε τὴν ἐντύπωση τεχνητῆς κατασκευῆς σωροῦ χώματος. Ἡ ἐπίχωση αὐτὴ καθὼς καὶ τὰ σιδερένια ὄπλα καὶ ἡ στάχτη ἀνήκουν στρωματογραφικῶς στὶς κατασκευές πού ἔγιναν μετὰ ἀπὸ τὴν καταστροφή τοῦ μεγάρου Β, δηλαδὴ τέλη 9ου ἀρχῆς 8ου αἰ. π.Χ. Στὶς ἀνασκαφικὲς ἐκθέσεις του ὁ κ. Παπαποστόλου διευκρίνισε τὸ εἶδος τῆς ἐπίχωσης καὶ τὴ στρωματογραφικὴ ἀλλη-



53 1 ἡ ἐπίχωση πρὸ τοῦ μεγάρου Β, 2 ὄρυγμα μετὰ στάχτη, 3 χῶμα μετὰ λατῆ, 4 πεσσόμορφος ἀργὸς λίθος.

λουχία και εγκαταλείφθηκε ή άποψη για τυχόν ταφή και προσφορές προς τιμήν νεκρών (Έργον 1995, 40-41, ΠΑΕ 1994, 110-111). Άλλά όπως γνωρίζετε πολλές φορές οι πρώτες άπόψεις ακολουθοῦν τόν δρόμο τους γιατί σε όρισμένες νεώτερες μελέτες έξακολουθεῖ να σχετίζεται τὸ μέγαρο Β με τὸ θέμα τῆς «ήρωολατρείας». Μάλιστα ονομάστηκε και «shrine» και παραλληλίζεται με τὸ άψιδωτὸ κτίριο στὸ Λευκαντὶ χωρὶς να ὑπάρχει πραγματικὴ σχέση ως προς τὶς ἐκεῖ ταφές και τὴν τυχόν άπόδοση τιμῶν στοὺς νεκρούς.

Τὸ μέγαρο Β ἦταν, ὅπως ἀπὸ τὴν ἀρχὴ ὁ ἀνασκαφείας χαρακτηρίσε, ἔδρα ἀρχηγῶ ἢ και χῶρος συγκεντρώσεων μελῶν κοινότητας. Τὰ κατάλοιπα τῆς λατρείας στὸν χῶρο μπροστά του δὲν εἶναι δυνατόν να συνδεθοῦν με ταφές και άπόδοση τιμῶν σε προγόνους ἢ και ἥρωες.

Έπαναλαμβάνεται λοιπὸν για μιὰ ἀκόμη φορά ὅτι ἀνθρώπινα ὅσα ποτὲ δὲν βρέθηκαν στὴν ἀνασκαφὴ τοῦ χώρου αὐτοῦ τοῦ Θέρμου.

7. ΣΥΡΟΣ ΧΑΛΑΝΔΡΙΑΝΗ

Μία ἀπὸ τὶς σημαντικὲς παλαιὲς ἀνασκαφές τῆς Έταιρείας εἶναι τῆς Χαλανδριανῆς στὴ Σύρο, τὴν ὁποία διεξήγαγε τὸ 1898 ὁ Χρῆστος Τσουντας. Ὁ μεγάλος ἀρχαιολόγος ἐκτὸς ἀπὸ τὸ ἐκτεταμένο κυκλαδικὸ νεκροταφεῖο ποὺ εἶχε ἐρευνήσει, ἔκανε και ἀνασκαφὴ σ' ἓνα λόφο στὴ Χαλανδριανή, ὁ ὁποῖος ἐξαιτίας τῶν προϊστορικῶν ἐρειπίων ποὺ ἔχει ονομάστηκε ἀπὸ τοὺς ντόπιους Καστρί.



54 Κάτοψη Πρωτοκυκλαδικού οικισμού Καστριού Σύρου μετά την έρευνα του 2006. Αποτύπωση - σχεδίαση: Θ. Χατζήθεοδώρου.

Ἐκατὸν ἑννέα χρόνια μετὰ τὶς σπουδαῖες ἀνακαλύψεις τοῦ Χρήστου Τσουντα στὴ Χαλανδριανὴ τῆς Σύρου, οἱ ἐκεῖ ἔρευ-
νες ἐπανελήφθησαν ἀπὸ τὴν Προϊσταμένη τῆς Ἐφορείας τῶν
Ἀρχαιοτήτων Κυκλάδων κυρία Μαρίζα Μαρθάρη.

Ὁ Τσουντας εἶχε ἐρευνήσει στὴ Χαλανδριανὴ ἐκτεταμένο
νεκροταφεῖο τοῦ ὁποίου οἱ περισσότεροι τάφοι ἀνήκαν στὴν
Πρωτοκυκλαδικὴ II περίοδο, τὴ λεγόμενη φάση Κέρου-Σύρου,
περίπου 2700-2300 π.Χ. Διγότεροι ἦσαν οἱ νεώτεροι. Στὴν
ἐποχὴ τῶν νεωτέρων τάφων ἀνήκει ἡ ἀκρόπολις τῆς Χαλαν-
δριανῆς, ὀχυρωμένος οἰκισμὸς στὴν κορυφὴ ὑψηλοῦ λόφου ποῦ
ὀνομάζεται Καστρί ἀπὸ τὴ θέση του, τὴ μορφή του καὶ τὰ ἐκεῖ
παλαιότατα οἰκοδομικὰ λείψανα, τὴν ὁποία ἐρεύνησε ὁ Τσουν-
τας τὸ 1898.

Οἱ ἀνασκαφὲς ἀποκάλυψαν οἰκοδομικὸ συγκρότημα μὲ
προτείχισμα, καὶ τεῖχος μὲ συνεχεῖς πύργους ποῦ προστάτευαν
οἰκισμὸ. Ἀπὸ τὸν οἰκισμὸ ὁ Τσουντας ἀποκάλυψε τὰ οἰκήματα
ποῦ βρίσκονταν πλησιέστατα πρὸς τὸ τεῖχος. Μὲ νέα ἔρευνα
ποῦ ἔγινε στὴ δεκαετία τοῦ '60 ἀπὸ τὴν γερμανίδα ἀρχαιολόγο
Eva M. Bossert βρέθηκε ἕνας πύργος ἀκόμη, ὁ ἀνατολικός, καὶ
ἀρκετὰ οἰκήματα ποῦ ἐκτείνονται πρὸς Νότον τοῦ τεύχους.

Ἦδη ὁ Τσουντας στὴ δημοσίευση τῆς ἀνασκαφῆς του (AE
1899, 115 κέ.) εἶχε ἐπισημάνει τὴν ὑπαρξὴ καὶ τρίτου τεύ-
χους στὴν κορυφὴ τοῦ λόφου τὸ ὁποῖο δὲν ἐρεύνησε, τὸ ἴδιο καὶ
ἡ Bossert. Ἡ νέα ἀνασκαφὴ ποῦ ἄρχισε μὲ τὴ διεύθυνση τῆς
κυρίας Μαρθάρη ἔχει ὡς σκοπὸ νὰ ἐρευνηθεῖ τὸ Καστρί πλή-
ρως καὶ νὰ σαφηνιστεῖ ἡ μορφή τοῦ οἰκισμοῦ καὶ τῆς ὀχύρω-
σης ἀπὸ ἀρχιτεκτονικῆς πλευρᾶς. Ἐπὶ πλέον νὰ ἐρευνηθεῖ καὶ
τὸ τμήμα ἐκεῖνο τοῦ λόφου ποῦ ἔμεινε ἀνεξερευνητο ἀπὸ τοὺς
δύο παλαιότερους ἀρχαιολόγους.

Μὲ τὴ νέα ἀνασκαφὴ ἀποκαλύφθηκε στὴν κορυφὴ τοῦ
λόφου ἡμικυκλικὸ τεῖχος ἀναπτύγματος 55 μ. πάχους 1.50 μ.
καὶ ὕψους 2 μ., στὸ ὁποῖο ὁ λόφος ὀφείλει τὴν ὀνομασία



55 Ἀεροφωτογραφία Πρωτοκυκλαδικοῦ οἰκισμοῦ Καστριοῦ Σύρου με τὸν σύγχρονο ξηρότοιχο τῆς περιφραξῆς. Φωτογράφηση: Κ. Ξενικάκης.



56 Ἀεροφωτογραφία τμήματος τοῦ Πρωτοκυκλαδικοῦ οἰκισμοῦ τοῦ Καστριοῦ Σύρου. Φαίνεται τὸ τεῖχος τῆς κορυφῆς καὶ τὰ ἀνασκαμμένα τετράγωνα τοῦ 2006 (τομὲς 1-5). Φωτογράφηση: Κ. Ξενικάκης.

Καστρί. Τὸ τείχος αὐτὸ εἶχε δεῖ ὁ Τσουντας ἀλλὰ δὲν τὸ εἶχε ἀπεικονίσει στὸ σχέδιό του, παρὰ τὸ ὅτι ἐξ ἀρχῆς φαίνεται πὼς τὸ θεωροῦσε ἀναπόσπαστο μέρος τῆς ὀχύρωσης τοῦ λόφου, ὡς τρίτο, ἐσώτατο τείχος (εἰκ. 54-56).

Τοῦ ἡμικυκλικοῦ τείχους ἐρευνήθηκε ἡ θεμελίωση καὶ ἡ κεραμεικὴ πού βρέθηκε ἐκεῖ τὸ χρονολογεῖ στὴν ὕστερη Πρωτοκυκλαδική II περίοδο, πού ὀνομάζεται φάση Καστριῶ. Ἴδια κεραμεικὴ εἶχε βρεθεῖ καὶ στὸ προτείχισμα καὶ τὸ τείχος μὲ τούς πύργους. Συμπεραίνεται λοιπὸν μὲ τὰ στοιχεῖα πού προῆλθαν ἀπὸ τὴ νέα ἀνασκαφὴ ὅτι καὶ τὰ τρία τείχη τοῦ οἰκισμοῦ εἶναι σύγχρονα καὶ κατασκευάστηκαν ὡς μέρος ἐνιαίου ἀμυντικοῦ σχεδίου τοῦ οἰκισμοῦ (εἰκ. 57-58).



57 Ἀεροφωτογραφία Πρωτοκυκλαδικοῦ οἰκισμοῦ Καστριῶ Σύρου χωρὶς τὸν σύγχρονο ξηρότοιχο τῆς περιφραξῆς μετὰ ἀπὸ ψηφιακὴ ἐπεξεργασία τῆς εἰκόνας. Φωτογράφηση - ἐπεξεργασία: Κ. Ξενικάκης.

Ἀνασκαφή ἔγινε καὶ στὸν χῶρο μεταξὺ τοῦ ἀνώτατου τείχους καὶ τῶν νοτιότερων οἰκημάτων τοῦ οἰκισμού (εἰκ. 54). Βρέθηκε πλῆθος θραυσμάτων ἀποθηκευτικῶν ἀγγείων μὲ πλαστικὴ διακόσμηση, κωνικὰ κύπελλα, πυξίδες μὲ ἔντυπη καὶ ἐγχάρακτη διακόσμηση, ἓνα μικρότατο σφαιρικὸ ἀγγεῖο, λεπίδες ὄψιανου, λίθινα τριβεῖα, τριπτῆρες, ὀστὰ αἰγοειδῶν καὶ θαλάσσια ὄστρα.

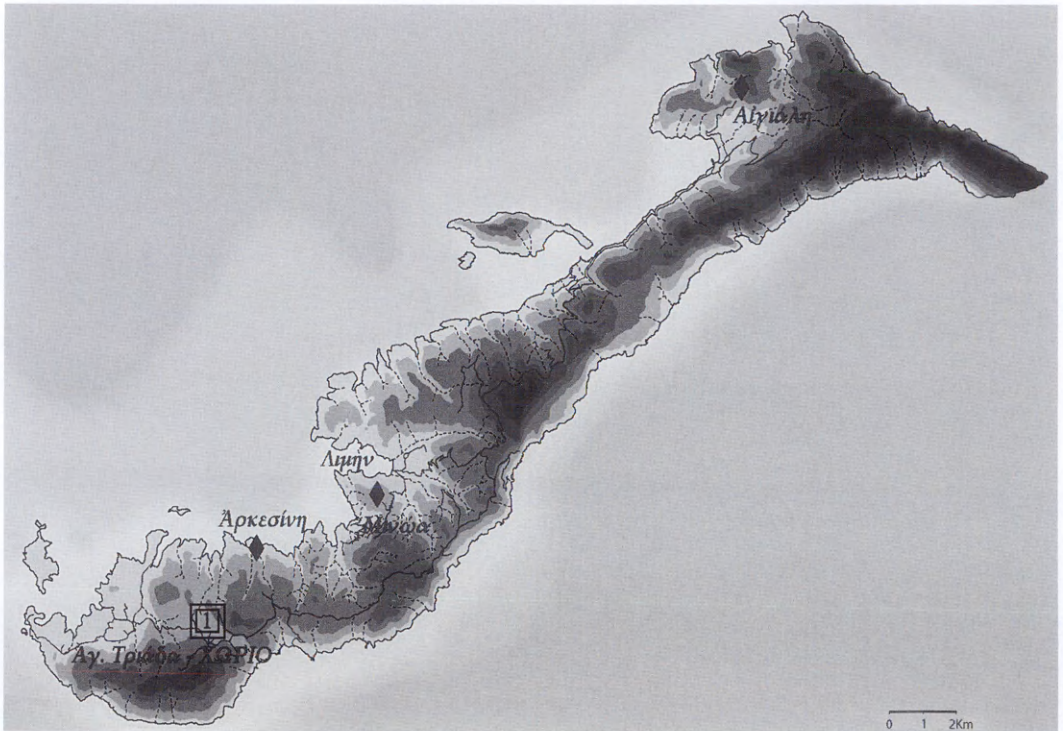
Μεγάλο ἀπόκτημα ἀπὸ τὴ νέα ἀνασκαφή εἶναι τὸ πλῆρες σύγχρονο τοπογραφικὸ σχέδιο τῆς ἀκρόπολης καὶ οἱ θαυμάσιες ἀπὸ ἀέρος φωτογραφικὲς ἀπεικονίσεις τῆς ποῦ προσφέρουν γιὰ πρώτη φορὰ τὴν πλήρη εἰκόνα μιᾶς σημαντικῆς ἀνασκαφῆς τῆς Ἑταιρείας.



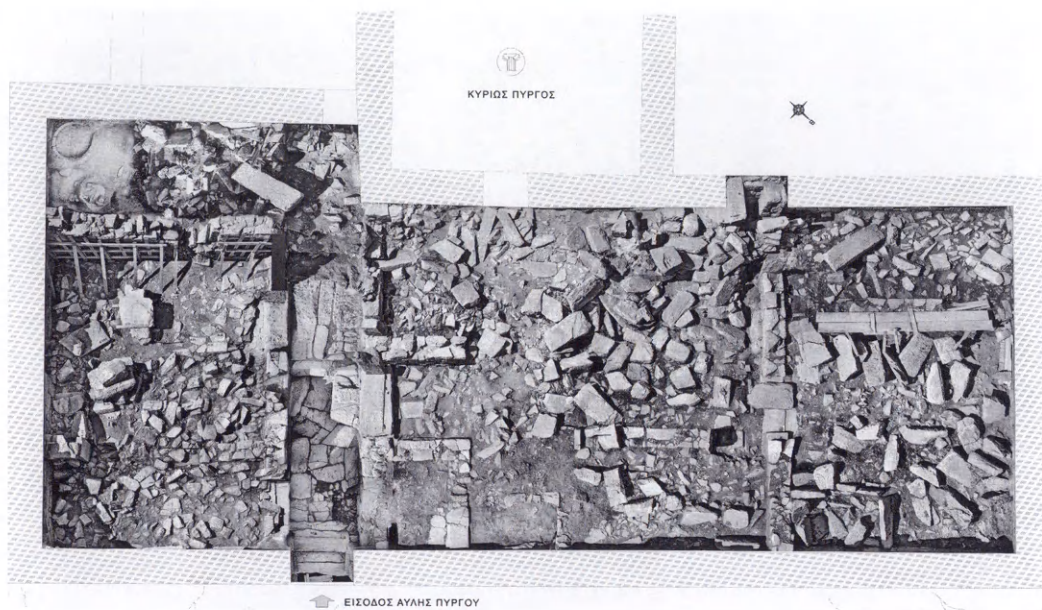
58 Καστρί Σύρου, τείχος κορυφῆς. Τὸ κατώτερο τμήμα του σώζεται ἀπὸ τὴν Πρωτοκυκλαδικὴ Ἑποχὴ.

8. ΜΙΝΩΑ ΑΜΟΡΓΟΥ

Κατὰ τὴν περυσινὴ ἔκθεση τοῦ Ἔργου σὰς εἶχα παρουσιάσει τὸ βιβλίον τῆς καθηγήτριας κυρίας Λίλας Μαραγκοῦ, Ἄμοργός ΙΙ. Οἱ ἀρχαῖοι πύργοι. Τὸ βιβλίον περιέχει τὰ ἀποτελέσματα τῶν ἐρευνῶν τῆς κυρίας Μαραγκοῦ στὸν μνημειώδη ἀρχαῖο πύργο στὴν Ἁγία Τριάδα Ἀρκεσίνης (εἰκ. 59), κατὰ τὸ διάστημα 1993-1999. Ἦδη τὸ μνημεῖο καὶ ὁ χῶρος του ἔχουν περιέλθει στὸ Δημόσιο καὶ οἱ ἐρευνες ποὺ συνεχίζονται προσφέρουν νέα στοιχεῖα (εἰκ. 60) καὶ εὐρήματα (εἰκ. 61) καὶ ἐπιβάλλουν τὴ διενέργεια συστηματικῆς ἀνασκαφῆς ὅλου τοῦ μνημείου (εἰκ. 62-63) καὶ ἀναστήλωσής του. Τοῦτο τὸ ἔργο ἀνέλαβε πάλι ἡ κυρία Μαραγκοῦ διὰ τῆς Ἀρχαιολογικῆς



59 Ἡ θέση τοῦ πύργου στὴν περιφέρεια Ἀρκεσίνης.



60 Γενική άποψη τής αυλής του Πύργου (2005).



61 Άποκατάσταση τής μορφής του μαρμάρινου άγαλματίου που βρέθηκε στο νότιο τμήμα τής αυλής, μετά από τήν συντήρηση (ή θεά "Αρτεμις).



62 Ὁ χώρος πρόσβασης στὸν κυρίως πύργο: διακρίνονται ἡ κτιστὴ κατασκευὴ-ὑπόβαθρο κλίμακος καὶ ἡ λάρναξ (2006).



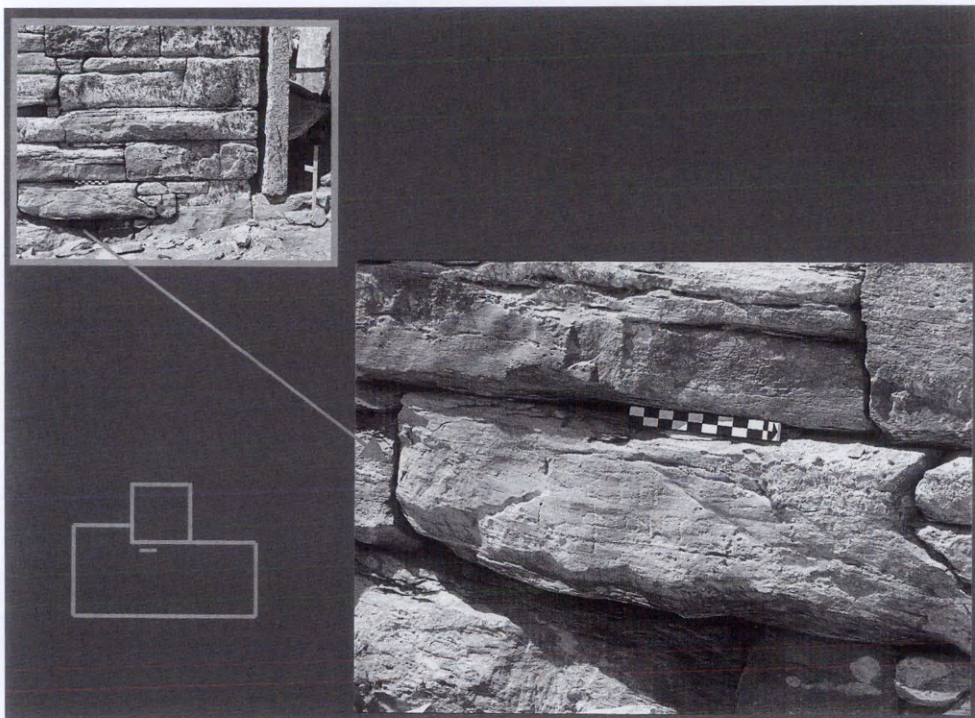
63 Ἀλλή, ἀποψη τοῦ κεντρικοῦ, πλακόστρωτου διαδρόμου καὶ τοῦ νότιου τμήματος.

Ἐταιρείας ἢ ὁποία τὸ περιέλαβε στὸ πρόγραμμά της. Ἄρχισε λοιπὸν ἀπὸ τὴν ἀρμόδια ΚΒ' Ἐφορεία τῶν Ἀρχαιοτήτων ἡ συστηματικὴ ἔρευνα τοῦ μνημείου μὲ ἐργασίες συντήρησης καὶ ἀναστήλωσης. Γιατὶ τὸ μεγάλο ζήτημα τοῦ πύργου καὶ τῶν κτισμάτων του εἶναι ἡ τοποθέτηση, κατὰ τὸ δυνατόν, τῶν μεγάλων πεσμένων στὸ ἐσωτερικὸ τοῦ μνημείου, λιθοπλίνθων του (εἰκ. 64).



64 Τὸ βόρειο τμήμα τῆς αὐλῆς μετὰ ἀπὸ τὴν μετακίνηση λίθων (2006).

Ἦδη μὲ τις νέες ἔρευνες βρέθηκαν σημαντικὲς ἐπιγραφές, ὅπως μία ἐρανιστῶν, καὶ ἀκόμη ἓνα χάραγμα μὲ τὴν γενικὴ κτητικὴ Κτησιφῶντος, τὸ ὁποῖο ἡ κυρία Μαραγκοῦ συσχετίζει μὲ τὸν Κτησιφῶντα Πυθίππου, γνωστὸ ἀπὸ ἄλλες ἐπιγραφές (εἰκ. 65). Ἀκόμη προχώρησε ἡ γνώση μας τῆς ἀρχιτεκτονικῆς τοῦ μνημείου μὲ τὴν ἀνασκαφὴ καὶ τὴν ἀποκατάσταση μερῶν του.



65 Πλίνθος μὲ ἐγχάρακτη ἐπιγραφὴ Κτησιφῶντος.

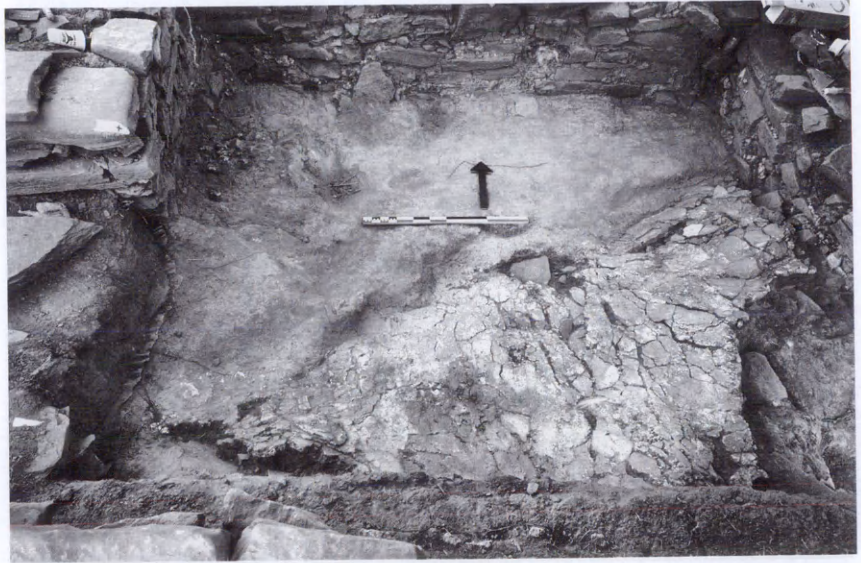
Στή Ζώμινθο τῆς Κρήτης ὁ ἔφορος τῶν Ἀρχαιοτήτων ἔ.τ. κ. Γιάννης Σακελλαράκης καὶ ὁ καθηγητὴς τοῦ Πανεπιστημίου τῆς Χαϊδελβέργης κ. Διαμαντῆς Παναγιωτόπουλος ἐρεῦνησαν στὸ λεγόμενο Κεντρικὸ κτίριο τὸν χῶρο 6, τὸν 21, τὸν 10, τὸν πρὸ τοῦ 10 διάδρομο καὶ τὸν χῶρο 9.

Τὸ Κεντρικὸ κτίριο εἶναι μία μεγάλη μινωικὴ – νεοανακτορικὴ – ἔπαυλις 37×54 μ. καὶ οἱ τοῖχοι τῆς διατηροῦνται σὲ ὀρισμένα σημεῖα μέχρις ὕψους 2.50 μ. (*Ἔργον* 2004, 48-53). Διαμερεῖται σὲ πλῆθος δωματίων τὰ ὁποῖα χάριν διακρίσεως με-
ταξὺ τους ἔχουν ἀριθμηθεῖ (εἰκ. 66).



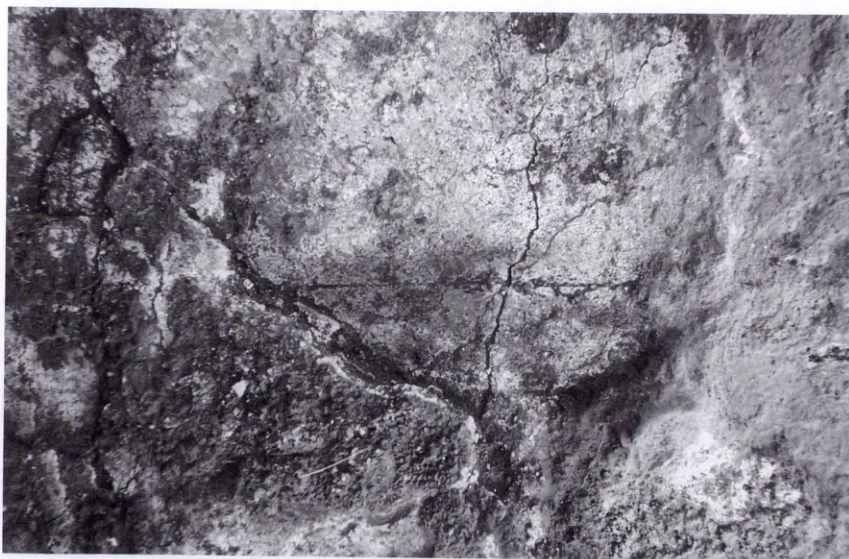
Στὸν χῶρο 6 τοῦ βρίσκεται στὴ βόρεια πρόσοψη τοῦ κτιρίου, βρέθηκε μεγάλο τμήμα λευκοῦ κονιάματος μήκους περίπου 3.5 μ. καὶ πλάτους περίπου 1.5 μ., τὸ ὁποῖο φαίνεται ὅτι προέρχεται ἀπὸ ὑψηλότερα εὐρισκόμενο χῶρο (εἰκ. 67). Ὡς πρὸς τὴ σύσταση εἶναι ἀσβεστοκονίαμα, φέρει ἀποτυπώματα λεπτοῦ νήματος, ἐγχαράξεις καὶ ἴχνη ἀπὸ μπλέ καὶ κόκκινο χρῶμα (εἰκ. 68). Ἐνα τμήμα ὁμοίου κονιάματος σώζεται ἀκόμη στὸν βόρειο τοῖχο τοῦ χώρου 6. Τμήματα κονιαμάτων με χρώματα εἶχαν βρεθεῖ καὶ στὶς παλαιότερες ἀνασκαφές τοῦ Κεντρικοῦ Κτιρίου τῆς Ζωμίνθου. Ἡ σημασία τοῦ εὐρήματος ἔγκειται στὸ ὅτι στοιχεῖα πολυτελείας, ὅπως τὰ κονιάματα με χρωματιστὸ διάκοσμο βρίσκονται σὲ μιὰ ἀπώτερη ἐποχὴ στὴν περιοχή τοῦ Ψηλορείτη.

Στὸν χῶρο 21 κατὰ τὴν ἀνασκαφὴ του ἐκτὸς ἀπὸ τοὺς πεσμένους λίθους βρέθηκε πλῆθος εὐρημάτων, καμένα ξύλα,



67 Χῶρος 6: Ἐνιαῖο τμήμα μινωικοῦ κονιάματος.

ὄστᾶ, καὶ πολλὰ ἀγγεῖα, κυρίως ἄωτα κωνικὰ κύπελλα. Ὅρισμένα ἀπὸ αὐτά, μεταξύ τῶν ὁποίων τρεῖς ἔλλειπεις πίθοι, προέρχονται ἀπὸ τὸν ὄροφο τοῦ δωματίου. Ἐπειδὴ βρέθηκαν ἀρκετὰ εὐρήματα στὴ ΒΔ γωνία καὶ κατὰ μῆκος τοῦ βορείου καὶ τοῦ δυτικῆς τοίχου, πιστεύεται ὅτι βρισκόνταν πάνω σὲ ράφια τῶν τοίχων τοῦ δωματίου ἢ τοῦ ὀρόφου. Στὸ δάπεδο, ἰδιαίτερα στὸ βόρειο τμήμα τοῦ δωματίου, τὰ λείψανα πυρκαγιᾶς ἦταν ἐξαιρετικὰ ἔντονα καὶ περιεῖχαν μεγάλη ποσότητα ἀπὸ τμήματα καμένου ξύλου καθὼς καὶ σύνολα ὀστῶν καὶ ἀγγείων. Λιθόκτιστες κατασκευές κατὰ μῆκος τῶν δύο τοίχων πού μνημονεύτηκαν ἀποδίδονται σὲ ἐγκαταστάσεις μαγειρείου. Τοῦτο συμπεραίνεται ἀπὸ τὰ ἔντονα ἴχνη καύσης σὲ μιὰ ἀπὸ αὐτὲς καὶ τὸ πλῆθος τῶν ὀστῶν καὶ τῶν ἀγγείων, μεταξύ τῶν ὁποίων ἔξι τριποδικές χύτρες, πού βρέθηκαν πολὺ κοντὰ (εἰκ. 69).



68 Χῶρος 6: τμήμα κονιάματος με ἀποτύπωμα λεπτοῦ νήματος καὶ ἴχνη χρώματος.



69 Χώρος 21. Λιθόκτιστη κατασκευή με άγγεϊα στο βόρειο τμήμα του χώρου.



70 Χώρος 21. Λιθόκτιστη κατασκευή προφανώς βιοτεχνικής χρήσης στο δυτικό τμήμα του χώρου.

Ἡ κατασκευὴ τοῦ δυτικοῦ τοίχου ἔχει τὴ μορφή χαμηλοῦ θρανίου γεμάτου λιθάρια (εἰκ. 70). Ἐκεῖ βρέθηκαν μεταλλικά μικροαντικείμενα, μολύβδινα, χάλκινα καὶ ἀσημένια. Ἀπὸ τὴν ὑπαρξή τους οἱ ἀνασκαφεῖς συμπεραίνουν ὅτι ἴσως εἶναι προϊόντα κάποιας βιοτεχνίας.

Καὶ στὸν χῶρο 10, νότια τοῦ κεραμικοῦ ἐργαστηρίου γιὰ τὸ ὁποῖο ἔγινε λόγος σὲ παλαιότερη ἐκθεση (*Ἔργον* 2004, 52-53), βρέθηκε πάλι ποσότητα λίθων ἀπὸ τὸ ἄνω μέρος τοῦ κτιρίου καὶ ἀκόμη βρέθηκαν ἓνα λίθινο φωλεόσχημο ἄγγειο (εἰκ. 71), πολυάριθμα ἀκέραια ἄωτα κωνικὰ κύπελλα, ἓνα πιθοειδὲς ἄγγειο (εἰκ. 72), καὶ ἓνας ἀμφορέας διακοσμημένος



- 71 Λίθινο φωλεόσχημο ἄγγειο ἀπὸ τὴν ἐπίχωση τοῦ ἄνω ὀρόφου στὸν Χῶρο 10.
72 Χῶρος 10. Πιθοειδὲς ἄγγειο ἀπὸ τὴν ἐπίχωση τοῦ ἄνω ὀρόφου.



73 Χῶρος 10. Μεγάλος ἀμφορέας ἀπὸ τὴν ἐπίχωση τοῦ ἄνω ὀρόφου.



74 Ὁ ἀμφορέας τῆς εἰκ. 73 διακοσμημένος μὲ τρέχουσες σπεῖρες.



75 Χώρος 10. Πύραυνο από την επίχωση του ισογείου.

μέ τρέχουσες σπεῖρες (εἰκ. 73-74). Ἀπὸ τὰ στοιχεῖα τῆς ἀνασκαφῆς γίνεται φανερό ὅτι τὰ ἀγγεῖα αὐτὰ βρίσκονταν στὸν ὄροφο τοῦ κτιρίου. Στὸν διάδρομο ἐμπρός, ἀνατολικά τοῦ χώρου 10 βρέθηκαν πάνω ἀπὸ δέκα ἀκέραια κωνικὰ κύπελλα καὶ πύραυνα (εἰκ. 75). Σὲ μιὰ κόγχη στὸν ἀνατολικὸ τοῖχο τοῦ διαδρόμου βρέθηκε μικρὴ ἀκέραϊη ραμφόστομη πρόχους.

Ἀνασκαφὴ τοῦ ἀνώτερου στρώματος τῆς ἐπίχωσης ἔγινε στὸν χώρο 9 ποὺ βρίσκεται στὴ βόρεια πρόσοψη τοῦ Κεντρικοῦ Κτιρίου καὶ φωτίζεται ἀπὸ παράθυρο. Βρέθηκε μεγάλος ἀριθμὸς λίθων ποὺ ἀνήκουν στὸν ἀνατολικὸ τοῖχο τοῦ χώρου καὶ οἱ ὁποῖοι θὰ τοποθετηθοῦν στὴ θέση τους κατὰ τὴν προσεχῆ ἀναστήλωση τοῦ τοίχου. Καὶ σ' αὐτὸν τὸν χώρο βρέθηκαν τμήματα λευκοῦ κονιάματος κατὰ μῆκος τοῦ βορείου καὶ τοῦ δυτικοῦ τοίχου.

Συντήρηση καὶ μελέτη μνημείων

ΑΚΡΩΤΗΡΙ
ΘΗΡΑΣ

Στὴν Θήρα ὅπως γνωρίζετε, τὸ δυστύχημα τῆς 23 Σεπτεμβρίου 2005, ποὺ προκάλεσε τὸν θάνατο ἑνὸς ἐπισκέπτου ἐξ αἰτίας κατάρρευσης τμήματος τοῦ νέου στεγάστρου, ἔχει δημιουργήσει, γιὰ τεχνικούς λόγους, ἀνάσχεση τῶν ἐργασιῶν στὸν ἀρχαιολογικὸ χῶρο. Ἡ συστηματικὴ μελέτη τῶν εὐρημάτων συνεχίζεται στὰ ἐργαστήρια μὲ ἐξαιρετικὰ ἀποτελέσματα.



Τῆς παλαιᾶς ἀνασκαφῆς τοῦ ἀνακτόρου τῆς Ζάκρου πού εἶχε γίνει ἀπό τόν Νικόλαο Πλάτωνα, συνεχίστηκε ἡ συντήρηση καί μελέτη τῶν εὐρημάτων ἀπό τόν λέκτορα τοῦ Πανεπιστημίου Ἐλευθέριο Πλάτωνα. Ἀπό τὰ συμπεράσματα τῆς μελέτης τοῦ ὑλικοῦ τῆς ἀνασκαφῆς τῶν ἐτῶν 1965-1966 μνημονεύω ὅτι ἡ κεραμεικὴ πού προέρχεται ἀπὸ τὸ ἐσωτερικὸ τοῦ ἀνακτόρου, ἀνήκει στὴν ὙΜ ΙΒ περίοδο καί κοσμεῖται μὲ ταινίες, σπεῖρες, μηνοειδῆ κοσμήματα καί καλαμοειδῆ φυτά (εἰκ. 77). Ἐνίοτε τὰ σκοτεινόχρωμα κοσμήματα ἐπικοσμοῦνται μὲ λευκὰ μοτίβα. Σὲ μερικές περιπτώσεις τὰ κύρια θέματα τῆς διακόσμησης γίνονται μὲ λευκὸ χρῶμα πάνω σὲ σκοτεινὸ βάθος.

. Παλαιότερη εἶναι ἡ κεραμεικὴ τοῦ «κτιρίου τοῦ ΒΔ τομέως», ἡ ὁποία δυνατὸν νὰ χρονολογηθεῖ στὴ ΜΜ ΙΙΒ - ὙΜ ΙΑ περίοδο (εἰκ. 78). Ἡ χρονολόγηση αὐτὴ δὲν εἶναι ἀπόλυτη γιὰτὶ ὅπως παρατηρεῖ ὁ μελετητὴς ἡ κεραμεικὴ αὐτὴ εἶναι



77 Ἀρτόσχημο ἀλάβαστρο. 78 Θραῦσμα ἀπὸ φιάλη μὲ διακόσμηση «χελωνίου».



79 Κύαθιο με καταλοιβάδες τῆς ὙΜ ΙΙΙ περιόδου ἀπὸ τὸ Κτίριο Ν.

«ἀποθέσεις παλαιότερου ὕλικου κατὰ τὴν ἀναδιαμόρφωση τοῦ χώρου γιὰ τὴν οἰκοδόμηση τοῦ ἀνακτορικοῦ συγκροτήματος».

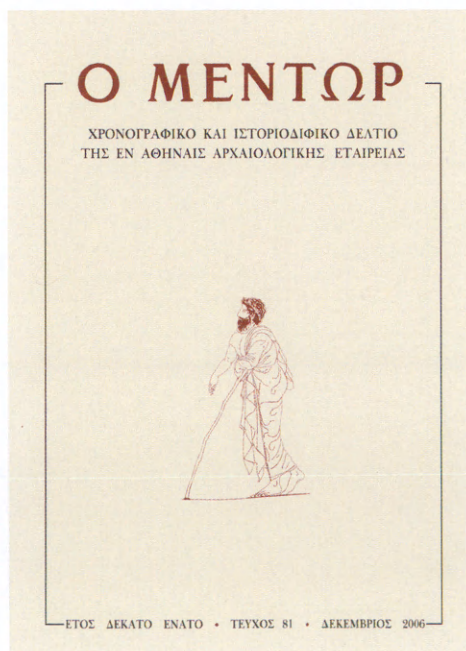
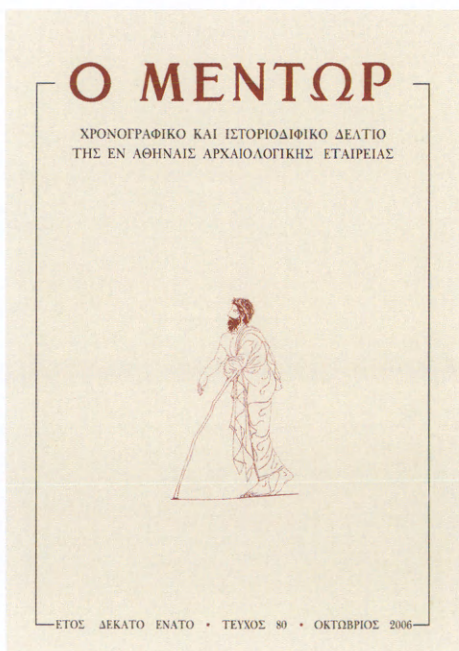
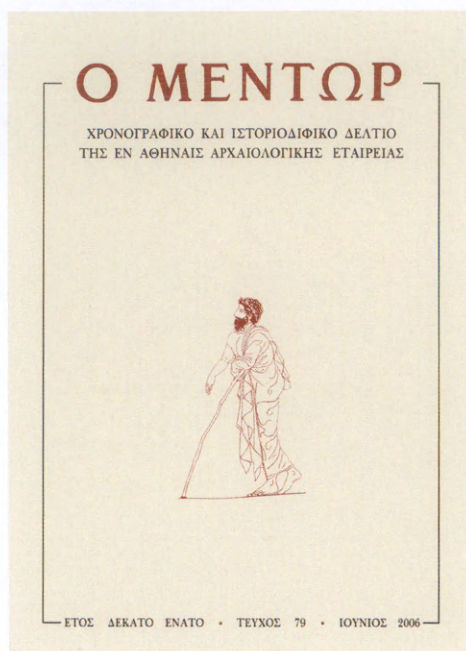
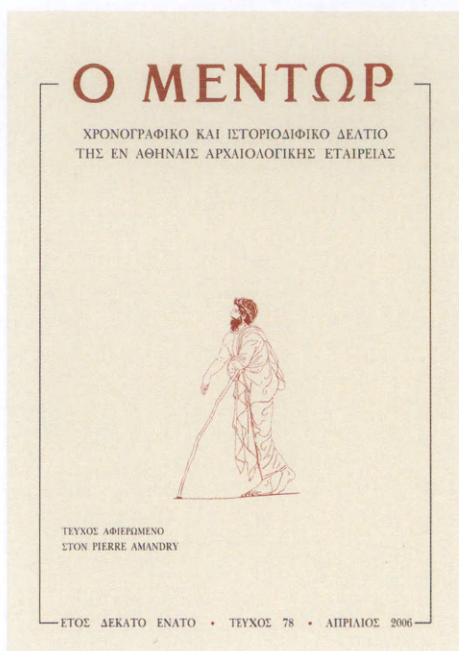
Τῆς ἀνασκαφῆς τοῦ Κτιρίου Ν τοῦ ΒΔ λόφου τοῦ 1985 μελετήθηκε τὸ μεγαλύτερο μέρος τῶν εὐρημάτων πὺ προέρχονται κυρίως ἀπὸ τὸ βόρειο μέρος τοῦ μνημείου. Κύρια παρατήρηση εἶναι ὅτι ἡ κεραμεικὴ ἀνήκει στὶς ΜΜ ΙΙΒ - ὙΜ ΙΑ, ὙΜ ΙΒ καὶ ὙΜ ΙΙΑ περιόδους (εἰκ. 79).

Δημοσιεύματα

Καὶ κατὰ τὸ 2006 ἡ δημοσιευτικὴ δραστηριότητα τῆς Ἑταιρείας ἦταν σημαντικὴ. Μὲ τὸν χαρακτηρισμὸ ἐννοῶ τὴν ποιότητα καὶ τὴ σημασία τῶν ἔργων ποὺ ἐκδόθηκαν καὶ δευτερευόντως τὸν ἀριθμὸ.

Ἀπὸ τὰ περιοδικὰ μας ἐκδόθηκαν τὸ Ἔργον τοῦ 2005 καὶ ὁ Μέντωρ τοῦ 2006, τὰ ὁποῖα ὅπως γνωρίζετε χορηγοῦνται δωρεάν, καθὼς καὶ τὰ Πρακτικὰ τοῦ 2004. Ἐκδόθηκε ἐπίσης *Κατάλογος Δημοσιευμάτων 1837-2007*.

Ἀπὸ τὶς μονογραφίες ἐκδόθηκε στὰ ἀγγλικά τὸ γνωστὸ βιβλίον τοῦ Ἀκαδημαϊκοῦ κ. Σπύρου Ἰακωβίδη, *Ἡ μυκηναϊκὴ ἀκρόπολις τῶν Ἀθηνῶν*, σὲ μετάφραση τῆς κυρίας Myriam Caskey (*The Mycenaean Acropolis of Athens*), βιβλίον τὸ ὁποῖο εἶχε ἐκδοθεῖ ἐλληνικά τὸ 1962.



ΠΡΑΚΤΙΚΑ
ΤΗΣ ΕΝ ΑΘΗΝΑΙΣ
ΑΡΧΑΙΟΛΟΓΙΚΗΣ
ΕΤΑΙΡΕΙΑΣ

ΤΟΥ ΕΤΟΥΣ
2004



ΑΘΗΝΑΙ 2007



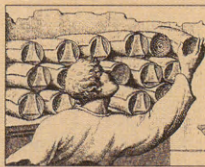
ΤΟ ΕΡΓΟΝ

ΤΗΣ ΑΡΧΑΙΟΛΟΓΙΚΗΣ
ΕΤΑΙΡΕΙΑΣ

2005

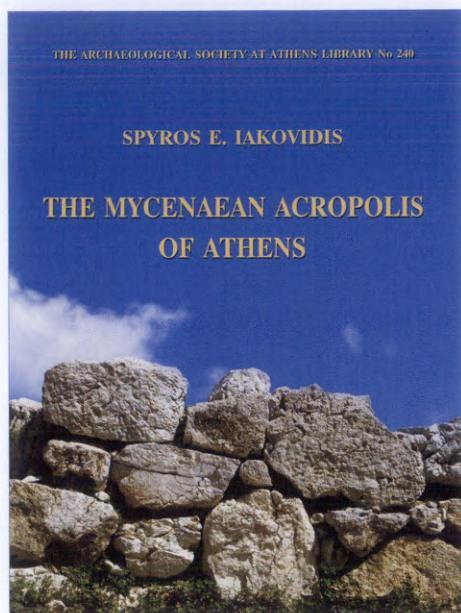


Η ΕΝ ΑΘΗΝΑΙΣ
ΑΡΧΑΙΟΛΟΓΙΚΗ ΕΤΑΙΡΕΙΑ



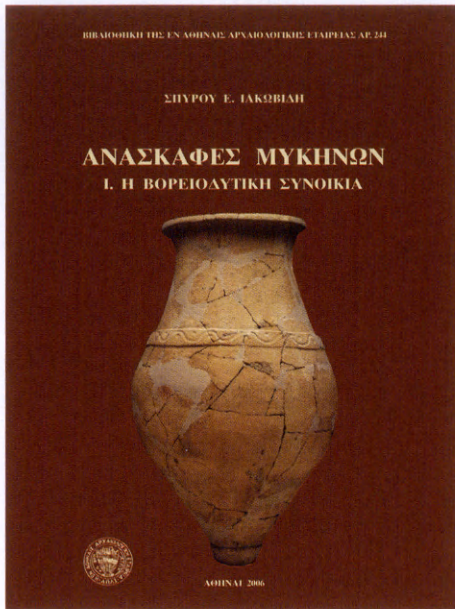
Κατάλογος
Δημοσιευμάτων

1837-2007



Ὅσοι ἔχετε διαβάσει τὴν ἑλληνικὴ ἔκδοση τοῦ βιβλίου, γνωρίζετε ὅτι ἀποτελεῖ τὴν καλύτερη καὶ λεπτομερέστερη ἐπιστημονικὴ δημοσίευση τῶν μυκηναϊκῶν λειψάνων πάνω στὴν Ἀκρόπολη τῶν Ἀθηνῶν. Παρὰ τὸ ὅτι ἔχουν περάσει 44 χρόνια ἀπὸ τὴν πρώτη ἔκδοση ἐλάχιστα ἔχουν προστεθεῖ σὲ ὅσα συστηματικὰ καὶ μεθοδικὰ ἐξέθεσε ὁ Σπύρος Ἰακωβίδης. Ἡ νέα ἔκδοση στὰ ἀγγλικά λοιπὸν θὰ ἐπιτρέψει σὲ ὅσους ἀρχαιολόγους δὲν γνωρίζουν ἑλληνικά – καὶ ὅσο περνᾷ ὁ καιρὸς γίνονται καὶ περισσότεροι –, θὰ τοὺς ἐπιτρέψει νὰ μελετήσουν ἓνα βιβλίο γιὰ τὴ μυκηναϊκὴ Ἀθήνα, πού ἀπὸ τὴ στιγμή τῆς πρώτης του ἔκδοσης θεωρήθηκε ὡς βασικό.

Ἐνα δεύτερο βιβλίο τοῦ κ. Ἰακωβίδη εἶναι ὁ τόμος Ἀνασκαφές Μυκηνῶν I. Ἡ βορειοδυτικὴ συνοικία. Πρόκειται γιὰ τὴ δημοσίευση τῆς περιοχῆς πού βρίσκεται ἀνατολικά καὶ πίσω ἀπὸ τὴν πύλη τῶν Λεόντων. Τὴν περιοχὴ αὐτὴ εἶχε ἀνα-



σκάψει το 1890 ο Χρήστος Τσουντας ο οποίος είχε βρει εκεί θησαυρό χάλκινων σκευών και όπλων.

Κατά τα έτη 1984 και 1985 έγινε νέα έρευνα τής περιοχής από τον Γεώργιο Μυλωνά και τον Σπύρο Ίακωβίδη. Το βιβλίο που παρουσιάζεται είναι ή τελική δημοσίευση τής ανασκαφής αὐτῆς. Κύριος σκοπός τής μελέτης ἦταν ή ἀκριβῆς χρονολόγηση τοῦ οἰκοδομικοῦ συγκροτήματος πού ἀνασκάφηκε, ή ἐξακρίβωση τής λειτουργίας του και ή οἰκοδομική ιστορία του. Βάση τής μελέτης ὑπῆρξε ή κεραμεική πού βρέθηκε ἐκεῖ, ἀλλά ή ἀσφαλῶς στρωματογραφημένη, ἀπό τήν ὁποία προκύπτει ὅτι τὸ συγκρότημα κτίστηκε λίγο μετὰ τὸ 1250 π.Χ., δηλαδή στὴν ὙΕ ΠΙΒ περίοδο. Ἀπὸ τὴν κεραμεική πάντοτε ή χρήση τῶν κτιρίων χρονολογήθηκε στὴν ὙΕ ΠΙΒ2 περίοδο ἐνῶ ή παύση τής χρήσης χρονολογεῖται στὴν προχωρημένη ὙΕ ΠΙΒ2 περίοδο. Τὸ ὄλο συγκρότημα δηλαδή

δὲν εἶχε μακρὰ χρήση γιατί κτίστηκε λίγο μετὰ τὸ 1250 καὶ ἐγκαταλείφθηκε γύρω στὸ 1200 π.Χ. Κατὰ τὸν Σπύρο Ἰακωβίδη ἡ ἐγκατάλειψη τοῦ συγκροτήματος ὀφείλεται σὲ σεισμό.

Ὡς πρὸς τὴ λειτουργία τῶν οἰκημάτων ὁ Ἰακωβίδης τὰ θεωρεῖ ὡς ἀποθήκες προσιτῆς ἀπὸ τὸν ὄροφο, διότι οἱ χῶροι δὲν ἐπικοινωνοῦν μεταξὺ τους.

Μετὰ τοὺς τρεῖς τόμους τῆς δημοσίευσης τοῦ Γλᾱ, μετὰ τὸν μνημειακὸ Ἀρχαιολογικὸ Ἀτλαντα τῶν Μυκηναῶν καὶ μετὰ τὴν ἀγγλικὴ ἔκδοσι τῆς Μυκηναϊκῆς ἀκρόπολης τῶν Ἀθηνῶν, γιὰ τὴν ὁποία μόλις πρὸ ὀλίγου ἀκούσατε, ὁ Σπύρος Ἰακωβίδης μᾶς προσφέρει τὸ νέο του βιβλίον ποὺ ἀποτελεῖ τὸν πρῶτον τόμον τῆς συστηματικῆς δημοσίευσης τῶν ἀνασκαφῶν Μυλωνᾶ-Ἰακωβίδη στὶς Μυκῆνες. Τὸ ἔργον εἶναι μεγάλο καὶ τὴν προετοιμασίαν του τὴν παρακολοῦθῶν πολλὰ χρόνια. Παρὰ τίς ἀντίξοες περιστάσεις, τίς πρακτικὰς δυσκολίας, ὁ πρῶτος τόμος ἐκδόθηκε, ὁ δεῦτερος βρίσκεται στὸ τυπογραφεῖον καὶ ἀκολουθοῦν καὶ ἄλλοι, περισσότεροι, μὲ τοὺς ὁποίους μία μεγάλη ἔρευνα τῆς Ἀρχαιολογικῆς Ἑταιρείας, ποὺ ἄρχισε ἀπὸ τὸν Κυριακὸν Πιττάκην τὸ 1840, θὰ ὀλοκληρωθεῖ μὲ τὴν ἐπιστημονικὴν τῆς παρουσίαν. Γιὰ τὸ ἔργον αὐτὸ χρεωστοῦμε χάριτες στὸν Σπύρον Ἰακωβίδην.

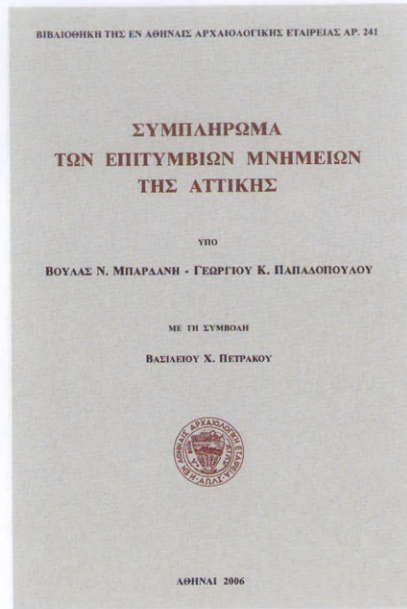
Ἐργον νέου ἀρχαιολόγου, τοῦ κ. Σταμάτη Φριτζίλα εἶναι ἡ μονογραφία Ὁ ζωγράφος τοῦ Θησέα. Ἡ ἀττικὴ ἀγγειογραφία στὴν ἐποχὴ τῆς νεοσύστατης ἀθηναϊκῆς δημοκρατίας. Πρόκειται γιὰ συστηματικὴν μελέτην τῶν ἀγγειογραφικῶν τοῦ λεγόμενου ζωγράφου τοῦ Θησέως, ἀγγειογράφου τῆς ὕστερης ἀρχαϊκῆς ἐποχῆς, ὅχι πλήρως μελετημένου, ὁ ὁποῖος ὅμως παρουσιάζει πρωτοτυπία καὶ καινοτομίας.

Οἱ δημιουργίαι τοῦ ζωγράφου τοῦ Θησέως ἐξετάζονται χρονολογικά. Ὁ συγγραφεὺς διαιρεῖ τὴν παραγωγὴν τοῦ ἀγγειογράφου σὲ τρεῖς χρονικὰς περιόδους. Ἡ πρώτη (505-495



π.Χ.) διαρκεί 10 χρόνια, ή δεύτερη (495-490 π.Χ.) διαρκεί μόλις πέντε χρόνια, και ή τρίτη (490-480 π.Χ.) πάλι δέκα χρόνια. Τα έργα του ζωγράφου, κάποιες εκατοντάδες, εξετάζονται κατά τὰ σχήματα τῶν ἀγγείων, τῶν ὁποίων ή ποικιλία εἶναι μεγάλη. Περιγράφονται και ἐρμηνεύονται οἱ παραστάσεις και ἐξετάζεται ή τεχνική του ζωγράφου, ή χάραξη τῶν παραστάσεων, ή ἀπόδοση τῆς ἀνατομίας, τὰ ροῦχα, τὸ χρῶμα, ή παράσταση τοῦ χώρου και ή ὑποδήλωση τοῦ χρόνου. Ἀκόμη μελετῶνται οἱ γραπτές και οἱ ἐγχάρακτες ἐπιγραφές ἐπάνω στα ἀγγεῖα, ή διάδοση τῶν ἔργων και ή ιδιαίτερη χρονολόγηση τοῦ καθενός. Ἰδιαίτερο κεφάλαιο εἶναι ἀφιερωμένο στὸν κύκλο τοῦ ζωγράφου τοῦ Θησεῶς. Τὸ ἔργο συμπληρώνεται με χρήσιμα εὔρετήρια πὸ βοήθουν τὸν μελετητή. Ἔργα αὐτῆς τῆς οἰκονομίας δὲν εἶναι συχνὰ στὴν ἐλληνική βιβλιογραφία.

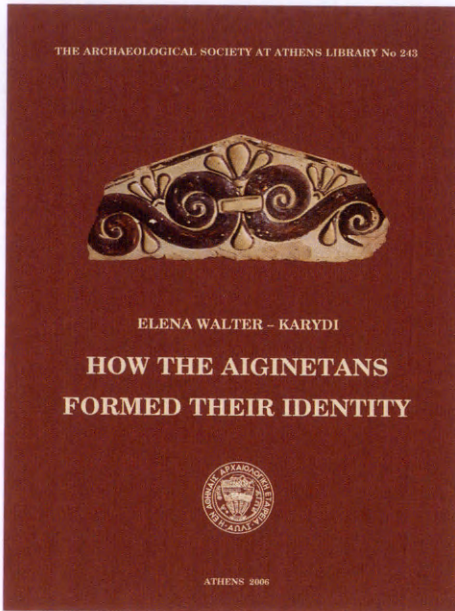
Ἐνα ἔργο τοῦ ὁποίου ή σύνταξη εἶχε ἀναγγελθεῖ ἀπὸ χρόνια ὀλοκληρώθηκε και κυκλοφόρησε τὸ 2006. Εἶναι ὁ 630



σελίδων τόμος *Συμπλήρωμα τῶν ἐπιτυμβίων μνημείων τῆς Ἀττικῆς* (ΣΕΜΑ), ὁ ὁποῖος δημιουργήθηκε μέσα στὴν Ἑταιρεία ἀπὸ τὴν κυρία Βούλα Μπαρδάνη καὶ τὸν κ. Γεώργιο Παπαδόπουλο μὲ τὴ συμβολὴ τοῦ ὀμιλοῦντος. Περιέχει 3458 ἀττικὲς ἐπιτύμβιες ἐπιγραφές πού ἔγιναν γνωστὲς μετὰ τὸ 1940, ἔτος κατὰ τὸ ὁποῖο ὁ Johannes Kirchner παρουσίασε τὴ δεύτερη ἔκδοση τῶν ἀττικῶν ἐπιτυμβίων στὴ σειρά τῶν *Inscriptiones Graecae*.

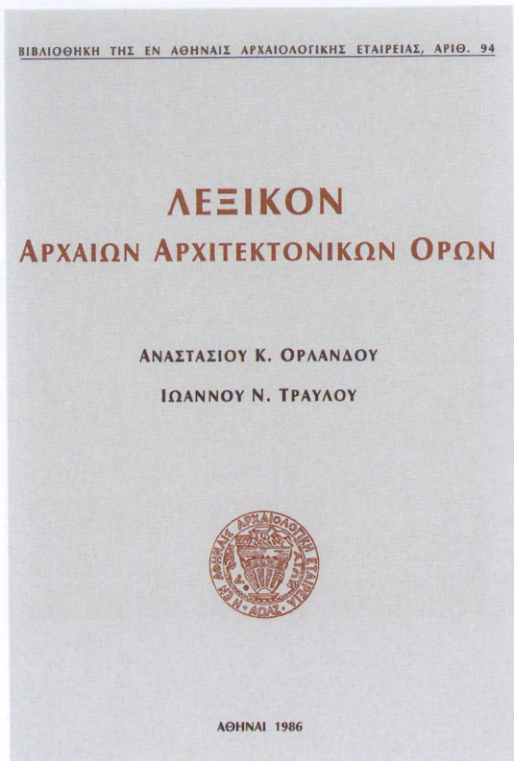
Τὸ ἔργο δὲν εἶναι ὅπως ἀκριβῶς τὸ ἐπιθυμούσαμε. Λείπουν ἀπὸ αὐτὸ ἑκατοντάδες ἐπιγραφές, τίς ὁποῖες ἐκεῖνοι πού ἔχουν τὰ λεγόμενα πνευματικὰ δικαιώματα δὲν θέλησαν νὰ τίς ἐνσωματώσουν ἐνυπογράφως στὸν τόμο πού σᾶς παρουσιάζω. Εἶναι ἓνα σύμπτωμα πού παρατηρεῖται συχνὰ στὴν ἐλληνικὴ ἀρχαιολογία, καὶ εἶναι μάλιστα κληρονομικόν.

Κατὰ τὴν κατάταξη τῶν ἐπιγραφῶν ἀκολουθήθηκε, γιὰ λόγους μεθόδου, ἐκείνη τοῦ Kirchner, δηλαδὴ οἱ ἐπιγραφές



δημοσιεύονται κατὰ τὴν ἀλφαβητικὴ σειρὰ τῶν ὀνομάτων προσώπων καὶ δήμων. Πρῶτες εἶναι οἱ ἐπιγραφές τῶν δημοσίων μνημάτων, μόνον τρεῖς, καὶ κατόπιν τῶν δημοτῶν Ἀττικῆς, 760 ἐπιγραφές. Ἀκολουθοῦν οἱ ἐπιτύμβιες ἐπιγραφές τοῦ Ραμνοῦντος οἱ ὁποῖες δίδονται ὡς ἰδιαίτερη ἐνότητα διότι φαίνεται μὲ ἐνάρχεια ἢ σύνθεση τῆς ἐκεῖ μικρῆς κοινωνίας, δημότες τοῦ Ραμνοῦντος καὶ ἄλλων ἀττικῶν δήμων, ξένοι, μισθοφόροι. Θὰ ἦταν εὐτύχημα ἂν ὅλες οἱ ἐπιτύμβιες ἐπιγραφές μπορούσαν νὰ καταταχθοῦν μὲ τὸν ἴδιον τρόπο. Θὰ ἦταν τότε πολὺ σαφέστερη ἢ δημογραφικὴ σύνθεση τῶν Ἀθηνῶν.

Πρὶν ἀπὸ μερικὰ χρόνια, τὸ 1998, εἶχα παρουσιάσει τὸ βιβλίο τῆς κυρίας Ἑλενας Walter Καρύδη, *Τὸ ἐλληνικὸ σπίτι. Ὁ ἐξευγενισμὸς τῆς κατοικίας στὰ ὑστεροκλασικὰ χρόνια*. Τὸ 2006 ἐκδόθηκε ἕνα νέο βιβλίο τῆς κυρίας Καρύδη μὲ τίτλο *How the Aeginetans formed their Identity*. Ἡ κυρία Καρύδη, μὲ τὸν ἀείμνηστο σύζυγό της καθηγητὴ Hans Walter, εἶχε ἐργασθεῖ ἐπὶ πολλὰ χρόνια στὶς ἀνασκαφές τῆς Κολώνας, στὴν



Αίγινα, και πολλές μελέτες της αφορούν τις αρχαιότητες του νησιού. Ήταν λοιπόν κατ' ἐξοχήν ἐνδεδειγμένη για τὴ συγγραφή τοῦ βιβλίου αὐτοῦ στὸ ὁποῖο περιγράφονται τὰ ἰδιαίτερα χαρακτηριστικὰ τῶν Αἰγινήτων. Ὅπως λέγει ἡ συγγραφεὺς «βασικὴ ἀρχὴ εἶναι ὅτι ἡ συλλογικὴ ταυτότητα, ἡ συνείδηση ὅτι ἀνήκουμε κάπου μαζί καὶ ἡ συνείδηση μιᾶς διακριτῆς φυσιογνωμίας τῆς κοινότητος, δὲν εἶναι κάτι τὸ δεδομένο ἀλλὰ μάλλον κάτι ποὺ σχηματίζεται κατὰ στάδια».

Ἐξετάζονται λοιπὸν στὸ βιβλίον τὰ στοιχεῖα ἐκεῖνα ποὺ σχηματίζουν τὴν ἰδιαίτερη ταυτότητα τῶν Αἰγινήτων: ὅπως οἱ νίκες τῶν αὐλητῶν τῆς Αἴγινας στοὺς πανελλήνιους ἀγῶνες, τὰ ἀγάλματα ποὺ ἰδρύονταν πρὸς τιμὴν τῶν νικητῶν, ἡ λατρεία τοῦ Αἰακοῦ ὡς ἀρχηγέτου τῆς πόλης, ἡ δωρικὴ καταγωγὴ τῶν Αἰγινήτων, ἡ τέχνη τῆς Αἴγινας, τόσο ξεχωριστὴ

στην ἀρχαία τέχνη, ἡ εἰσαγωγή τοῦ νομίσματος καὶ ἡ χρήση τῆς παράστασης τῆς θαλάσσιας χελώνας ὡς ἐμβλήματος τῆς πόλης, πού δείχνουν τὴν συνείδηση τῶν Αἰγινήτων ὡς ξεχωριστῆς ἐνότητας.

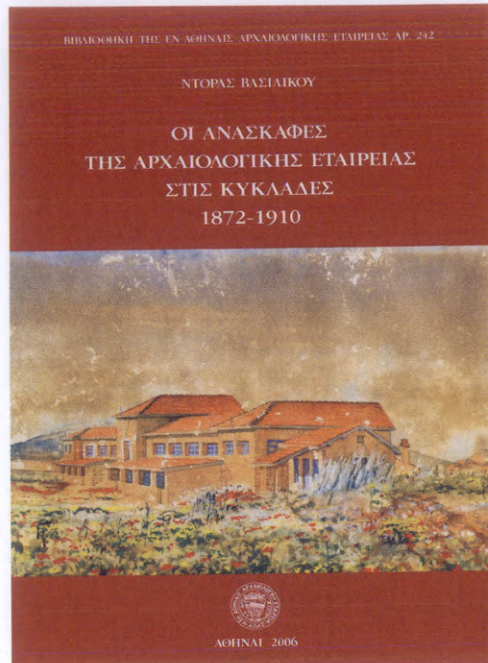
Τὸ βιβλίο τῆς κυρίας Καρύδη εἶναι ἐξαιρετικὴ εἰσαγωγή γιὰ τὴ γνώση τῆς ἀρχαίας Αἴγινας καὶ τοῦ πολιτισμοῦ της, νησιοῦ τόσο κοντινοῦ στὴν Ἀττικὴ ἀλλὰ καὶ τόσο ξεχωριστὸ ἀπὸ αὐτήν.

Κατὰ τὸ 2006 ἔγινε φωτομηχανικὴ ἀνατύπωση τοῦ ἔργου τῶν Ἀναστασίου Ὁρλάνδου καὶ Γιάννη Τραυλοῦ, *Λεξικὸν ἀρχαίων ἀρχιτεκτονικῶν ὄρων* πού εἶχε ἐκδοθεῖ γιὰ πρώτη φορὰ τὸ 1986. Παρὰ τὸν καθαρὰ εἰδικὸ χαρακτήρα του τὸ λεξικὸ αὐτὸ εἶναι ἀπαραίτητο βοήθημα γιὰ τοὺς ἀρχαιολόγους, τοὺς ἀρχιτέκτονες, τοὺς φιλόλογους καὶ τοὺς ἱστορικούς, γιὰτὶ πλὴν τῶν ὄρων καὶ τῆς ἐρμηνείας τους, περιέχει καὶ τὰ χωρία τῶν ἀρχαίων συγγραφέων, ὅπου οἱ ὅροι ἀπαντοῦν, καὶ τὰ ἀποσπάσματα τῶν σχετικῶν ἀρχαίων ἐπιγραφῶν. Νεώτερο ξενόγλωσσο λεξικὸ τῶν ἀρχιτεκτονικῶν ὄρων στερεῖται τῆς ἀρετῆς αὐτῆς.

Τὸ νέο βιβλίο τῆς Συμβούλου κυρίας Ντόρας Βασιλικοῦ ἐπιγράφεται: *Οἱ ἀνασκαφές τῆς Ἀρχαιολογικῆς Ἑταιρείας στὶς Κυκλάδες. 1872-1910*. Εἶναι ἡ ἐξιστόρηση τῆς ἀρχῆς τῶν ἐρευνῶν μας στὰ νησιά αὐτὰ καὶ τῆς δράσης προσώπων πού θεμελίωσαν τὴν ἀρχαιολογικὴ ἐπιστῆμη στὴν Ἑλλάδα.

Οἱ Κυκλάδες ἀποτελοῦσαν μέρος τοῦ ἑλληνικοῦ κράτους ἀπὸ τὴν ἐποχὴ τοῦ Καποδίστρια. Ἀποτελοῦσαν συγχρόνως καὶ μέγα πεδίου δράσης ἀρχαιοκαπήλων. Στὸ βιβλίο τῆς κυρίας Βασιλικοῦ περιγράφεται ἡ ἀρχὴ τῆς συστηματικῆς προσπάθειας γιὰ τὴν προστασία τῶν μνημείων.

Πρῶτος ὑποέφορος τῶν νησιῶν ἦταν ὁ Ἰωάννης Κοκκῶνης ὁ ὁποῖος ὅμως γρήγορα στράφηκε πρὸς τὴν ἐκπαίδευση καὶ τὴν παιδαγωγικὴ, ἡ ὁποία ἦταν καὶ ἡ ἐπιστῆμη του. Πέρασαν πολλὰ χρόνια καὶ μόλις τὸ 1872 ἡ Ἑταιρεία ἀναθέτει



στον Έφορό της Παναγιώτη Σταματάκη τή φροντίδα τῆς Δήλου. Νεώτατος τότε, γεμάτος ἐνθουσιασμό, ἐργάζεται ἐξ ἀρχῆς μὲ ἐπιστημονικὴ μέθοδο, ἡ ὁποία ἕως τὶς μέρες μας δὲν θα ξεπεραστοῦν παρὰ τὴν τεχνοκρατικὴ ἀντίληψη ποὺ ἔχει ἤδη ἐπικρατήσῃ στὴν ἐλληνικὴ ἀρχαιολογία. Στὸ βιβλίον διαβάζουμε τὶς ἀναφορὰς τοῦ πρὸς τὸ Συμβούλιον ποὺ συνοδεύονται ἀπὸ ὑπομνηματισμένα σχέδια, βλέπουμε τὰ ἀπόγραφα τῶν ἐπιγραφῶν ποὺ δημοσιεύονταν στὴ συνέχεια ἀπὸ τὸν Στέφανο Κουμανούδη.

Μετὰ τὸν Παναγιώτη Σταματάκη καὶ ἄλλοι Ἕλληνες Ἐφοροὶ ἀσχολήθηκαν μὲ τὴν Δήλον, τὴν Ρήνεια, τὴν Μύκονο: ὁ Δημήτριος Σταυρόπουλλος, ὁ Δημοσθένης Πίππας, τῶν ὁποίων ἡ δράση περιγράφεται γλαφυρά, ὅπως ἐπίσης γλαφυρὰ περιγράφεται ἡ δράση τῶν πρώτων Ἑλλήνων καὶ μὲ νοσταλγικὴ διάθεση ἐρευνητῶν στὴν Ἀμοργό, τὴν Πάρο, τὴν Σίφνον καὶ τὴν Σύρον ὅπου ἐρευνήσῃ κυρίως ὁ πολὺς Χρῆστος Τσουντας. Ὀνό-



54. Ο Δημοσθένης Πίππας στο γραφείο του. Φωτογραφία Alfred Laumonier, 1928.

ματα τόπων, νέα όρολογία, ξεπροβάλλουν μέσα από τὸ νέο βιβλίο καὶ μᾶς θυμίζουν ποιά εἶναι ἡ ἀρχὴ ἑνὸς πολιτισμοῦ πολὺ γνωστοῦ σήμερα καὶ μὲ πολλοὺς θεράποντες στὴ μελέτη του, τοῦ κυκλαδικοῦ. Μὲ ὕφος γοργό ἢ συγγραφεὺς καὶ μὲ βάση τις ἐκθέσεις τοῦ Τσουντα πρὸς τὸ Συμβούλιο τῆς Ἑταιρείας, μᾶς δίνει πλήρη τὴν εἰκόνα τῆς δράσης του στὰ νησιά πὺ μνημόνευσα, τονίζει τὴν ὀξύνοια καὶ τὴν ὀξυδέρκεια τοῦ μεγάλου δασκάλου, ὁ ὁποῖος σύντομα μετὰ τις ἔρευνές του κατόρθωσε νὰ δώσει πλήρη εἰκόνα τοῦ κυκλαδικοῦ πολιτισμοῦ, πὺ πρῶτος μελέτησε.

Στὴ Σύρο ὅπου ὁ Τσουντας ἔκαμε τόσες ἀνακαλύψεις – ἀκούσατε ἤδη προηγουμένως γιὰ τὴν ἀνασκαφὴ τῆς Χαλανδριανῆς πὺ συνεχίζει ἡ κυρία Μαρίζα Μαρθάρη –, στὴ Σύρο εἶχε ἐργαστεῖ γιὰ λογαριασμό τῆς Ἑταιρείας ὁ νεαρὸς τὸ 1874 Κλών Στέφανος, ὁ ὁποῖος διάβασε τις χαραγμένες ἐνθυμήσεις στὸν ὄρμο τῶν Γραμμάτων, ἐπιγραφές διάσημες γιὰ τὴν ποικιλία τους. Ἄλλὰ ὁ Κλών Στέφανος ἔκανε καὶ ἀνασκαφές καὶ ἔφερε στὸ φῶς πολλὰ καὶ σημαντικὰ κυκλαδικὰ ἀρχαῖα.



9. Ὁ Γιώργης Πολυκανδριώτης συντηρεῖ τὰ εὐρήματα τῆς Ρήνειας.
Φωτογραφία Δημητρίου Σταυροπούλλου. Ἐν Μυκόνῳ τῇ 22ῃ Ἰουλίου 1900.

Πολύ ἐνδιαφέρον ἔχουν τὰ κεφάλαια τοῦ βιβλίου ὅπου ἡ συγγραφεὺς πραγματεύεται τὸ θέμα «Ἀρχαιολογία καὶ καθημερινὴ ζωή», μὲ εἰκόνες ἀπὸ τὰ πρακτικὰ προβλήματα ποὺ ἀντιμετώπιζαν οἱ ἀρχαιολόγοι στὰ νησιά. Ἀλλὰ καὶ τὸ θέμα «Τὰ Μουσεῖα», δηλαδή τῆς Δήλου, τῆς Μυκόνου καὶ τῆς Σύρου καὶ τὸ θέμα «Οἱ Ἀρχαιολόγοι», ὅπου ἡ κυρία Βασιλικῶν σκιαγραφεῖ τὸν βίο καὶ τὴν ὅλη δράση τῶν πρώτων ἀρχαιολόγων ποὺ μνημόνευσα, Σταματάκη, Τσουντα, Στεφάνου, Σταυροπούλλου καὶ Πίππα, εἶναι ἡ ἀναβίωση στιγμῶν ποὺ κανεῖς σήμερα, ἢ σχεδὸν κανεῖς, δὲν θυμᾶται.

Τὸ δεῦτερο μέρος τοῦ βιβλίου περιλαμβάνει ἐκθέσεις καὶ ἐπιστολὲς τῶν ἀρχαιολόγων αὐτῶν πρὸς τὴν Ἑταιρεία, ποὺ ἀποτελοῦν πρωτογενὴ πηγὴ πληροφοριῶν γιὰ τὴν ἱστορία ἐνός

πολύ σημαντικοῦ μέρους τῆς ἑλληνικῆς ἀρχαιολογίας. Τὸ βιβλίο τῆς κυρίας Βασιλικῆς ἀποτελεῖ πλήρη ἱστορικὴ εἰσαγωγὴ στὴν ἔρευνα τῶν Κυκλάδων καὶ δίκαιη ὑπόμνηση τῆς δράσης καὶ τοῦ ἔργου ἀρχαιολόγων πού, ὡς ἐπὶ τὸ πολὺ, δὲν τοὺς θυμοῦνται οἱ σημερινοί.

Μορφωτική Δράση

Κάπως καθυστερημένα, αλλά για λόγους που οφείλονται σε γεγονότα του πρόσφατου παρελθόντος, η Έταιρεία ανέλαβε την παρουσίαση του μακρότατου και μεγάλου έργου της στον ηλεκτρονικό κόσμο. Με χρηματοδότηση της Ευρωπαϊκής Ένωσης δια της «Κοινωνίας της Πληροφορίας» αρχίσαμε την ηλεκτρονική δημοσίευση των ανασκαφών μας με παράλληλη εικονογράφηση των κειμένων με τις φωτογραφίες και τα σχέδια του αρχείου μας. Το έργο αυτό είναι μεγάλο και διάφορο από το περιεχόμενο της σελίδας μας στο Internet. Συντάσσεται από ομάδα νέων επιστημόνων και τα ελληνικά κείμενα μεταφράζονται στα αγγλικά και τα γερμανικά. Το όλο έργο ονομάζεται «Ψηφιοποίηση και διάθεση του έργου της εν Άθή-



ναις Ἀρχαιολογικῆς Ἑταιρείας» καὶ τὸ ἀντικείμενο τῆς πρώτης φάσης εἶναι ἡ ἐπιστημονικὴ παρουσίαση μεμονωμένων μνημείων ἢ ὀλοκλήρων ἀνασκαφῶν ποὺ συνοδεύονται ἐκτός ἀπὸ τὶς ἀνέκδοτες, ὡς ἐπὶ τὸ πλεῖστον φωτογραφίες, καὶ ἀπὸ σχέδια.

Γιὰ τὴν παρουσίαση τοῦ ἔργου μας αὐτοῦ, ποὺ ἀφορᾷ πρὸς τὸ παρὸν τὴν Ἀττικὴ καὶ τὴν Πελοπόννησο, δημιουργεῖται δικτυακὴ πύλη (Portal) τῆς Ἀρχαιολογικῆς Ἑταιρείας μέσω τῆς ὁποίας τὰ κείμενα, οἱ φωτογραφίες καὶ τὰ σχέδια θὰ εἶναι προσιτὰ στὸ κοινό.

Ἡ «Σχολὴ Διδασκαλίας τῆς Ἱστορίας τῆς Τέχνης» ὑπὸ τῆ διεύθυνση τῆς Συμβούλου κυρίας Ντόρας Βασιλικοῦ λειτούργησε γιὰ δέκατη ἑβδομὴ χρονιά, ἀπὸ 1 Νοεμβρίου 2006 μέχρι 14 Μαρτίου 2007. Ἐγίναν 18 δώρα μαθήματα μὲ τὸν γενικὸ τίτλο «Ἀρχαιολογία καὶ Τέχνη τοῦ Βόρειου καὶ Ἀνατολικοῦ Αἰγαίου». Δίδαξαν μέλη τῆς Ἀρχαιολογικῆς Ὑπηρεσίας καὶ καθηγητὲς τῶν Πανεπιστημίων κατὰ τὴν ἐξῆς χρονικὴ σειρά:

Hermann Kienast, τ. Διευθυντῆς Β' τοῦ Γερμανικοῦ Ἀρχαιολογικοῦ Ἰνστιτούτου Ἀθηνῶν, ἄ.μ. τῆς Ἀκαδημίας Ἀθηνῶν, 1, 8 Νοεμβρίου 2006, Σάμος. *Ἡραῖο: Ἀνασκαφές καὶ εὐρήματα. • Τοπογραφία καὶ ἀρχιτεκτονική.*

- Κωνσταντῖνος Τσάκος, Ἔφορος τῶν Ἀρχαιοτήτων ἔ.τ., 15 Νοεμβρίου 2006, Σάμος. *Τοπογραφία καὶ ἱστορία τῆς πόλης. Ἱστορικά συμπεράσματα.*
- Χρῆστος Μπουλώτης, Ἐρευνητὴς τῆς Ἀκαδημίας Ἀθηνῶν, 22 Νοεμβρίου 2006, Λῆμνος. *Τὸ προϊστορικὸ τρίπτυχο, Πολιόχνη, Κουκονήσι, Μύρινα.*
- Ἀγλαΐα Ἀρχοντίδου Ἀργύρη, Προϊσταμένη τῆς Κ' Ἐφορείας τῶν Ἀρχαιοτήτων ἔ.τ., 29 Νοεμβρίου, 13, 20 Δεκεμβρίου 2006, Λῆμνος ἢ δίπολις: *Ἡφαιστεία καὶ Μύρινα - Τὸ Ἱερὸ τῶν Καβείρων. • Λέσθος. Ἡ οἰκιστικὴ καὶ τὰ νέα εὐρήματα. • Οἱ ἀρχαιότητες τῆς Χίου καὶ ἡ σημερινὴ πραγματικότητα. Ψαρά. Νησίδα πολιτισμοῦ στὸ κέντρο τοῦ Αἰγαίου.*
- Χρῆστος Ντούμας, Ὁμ. Καθηγητὴς τοῦ Πανεπιστημίου, 6 Δεκεμβρίου 2006, Τροία. *Μύθος καὶ πραγματικότητα.*
- Δημήτρης Μάτσας, Ἀρχαιολόγος, 10 Ἰανουαρίου 2007, Ἡ Σαμοθράκη πρὶν ἀπὸ τὴν ἄφιξη τῶν Ἑλλήνων ἀποίκων. *Οἱ Μεγάλοι Θεοὶ καὶ τὰ Μυστήριά τους.*
- Διαμαντῆς Τριαντάφυλλος, Ἔφορος τῶν Ἀρχαιοτήτων ἔ.τ., 17, 24 Ἰανουαρίου 2007, Ἀνασκαφὲς ταφικῶν τύμβων στὶς περιοχὲς Ὀρεστιάδας, Διδυμοτείχου καὶ Τριγώνου τοῦ Νομοῦ Ἐβρου. *• Οἱ ἐλληνικὲς ἀποικίαι στὰ παράλια τῆς Θράκης. Μεσημβρία-Ζώνη, Μαρώνεια καὶ Ἀβδηρα.*
- Χαίδω Κουκούλη Χρυσανθάκη, Ἔφορος τῶν Ἀρχαιοτήτων ἔ.τ., 31 Ἰανουαρίου 2007, Ἡ Ἀνατολικὴ Μακεδονία καὶ ἡ Θάσος στοὺς προϊστορικοὺς χρόνους.
- Dominique Mulliez, Διευθυντὴς τῆς Γαλλικῆς Ἀρχαιολογικῆς Σχολῆς Ἀθηνῶν, 7 Φεβρουαρίου 2007, Ἡ πολεοδομικὴ ἐξέλιξη τῆς Θάσου ἀπὸ τὸν ἀποικισμό μέχρι τὴν ἐλληνιστικὴ ἐποχὴ. Ἡ συμβολὴ τῶν πρόσφατων ἀνασκαφῶν.

Χαράλαμπος Μπακιρτζής, "Εφορος τῶν Ἀρχαιοτήτων, 14 Φεβρουαρίου 2007, "Ὅφει δέ με περί Φιλίππους. Ἡ πόλη μέσα ἀπό τὰ μνημεῖα, τὰ γεγονότα καί τοὺς ἀνθρώπους της.

Καλλιόπη Λαζαρίδου, Ἀρχαιολόγος, 21 Φεβρουαρίου 2007, Ἀμφίπολις. Ἱστορία, ἀνασκαφές, τοπογραφία.

Σταματία Μαρκέτου, Ἀρχαιολόγος, 28 Φεβρουαρίου 2007, Ἡ Δωδεκάνησος κατὰ τοὺς προϊστορικοὺς χρόνους. Ἡ Ρόδος καί ἡ Κῶς.

Μελίνα Φιλήμονος Τσοποτοῦ, Προϊσταμένη τῆς ΚΒ' Ἐφορείας Ἀρχαιοτήτων, 7 Μαρτίου 2007, Ἡ Ρόδος στὰ ἱστορικά χρόνια.

Ἐλπίδα Σκέρλου, Ἀρχαιολόγος, 14 Μαρτίου 2007, Νεώτερα στοιχεῖα γιὰ τὴν ἱστορία τῆς νήσου Κῶ ἀπὸ τίς σωστικὲς ἀνασκαφές τῆς ΚΒ' ΕΠΚΑ.

Σὲ συνάφεια μὲ τὸ πρόγραμμα τῶν μαθημάτων τῆς Σχολῆς ἔγιναν καὶ εἰδικὲς ὁμιλίαι:

André Laronde, Καθηγητῆς τοῦ Πανεπιστημίου Paris IV, Ἀκαδημαϊκός, 15 Ἰανουαρίου 2007, *Nouveautés archéologiques à Apollonia de Cyrénaïque*.

Μαρία Χριστίνα Τζάννες, Ἀρχαιολόγος, 29 Ἰανουαρίου 2007, Κλαζομενές. Ἡ ἱστορία τῆς πόλης καί τῶν ἀνασκαφῶν. Ἀπὸ τὸν Γεώργιο Οἰκονόμο (1921-22) στὶς ἀνασκαφές τοῦ Πανεπιστημίου Σμύρνης.

Ὀλγα Παλαγγιά, Καθηγήτρια τοῦ Πανεπιστημίου Ἀθηνῶν, 5 Μαρτίου 2007, Ἡ Γλυπτικὴ τῆς Σαμοθράκης.

Παυλίνα Καραναστάση, Καθηγήτρια τοῦ Πανεπιστημίου Κρήτης, 12 Μαρτίου 2007, Ἡ γλυπτικὴ τῶν ἐλληνιστικῶν χρόνων: Θεματολογία, καλλιτεχνικά κέντρα, κοινωνικὸ πλαίσιο.

Η ΕΝ ΑΘΗΝΑΙΣ ΑΡΧΑΙΟΛΟΓΙΚΗ ΕΤΑΙΡΕΙΑ

ΥΠΟ ΤΗΝ ΑΙΓΙΔΑ
ΤΟΥ ΠΡΟΕΔΡΟΥ ΤΗΣ ΔΗΜΟΚΡΑΤΙΑΣ

ΕΚΘΕΣΗ

Γιά τὰ ἑκατὸν ἐβδομήντα χρόνια τῆς Ἀρχαιολογικῆς Ἐταιρείας
(1837-2007)

Η ΑΡΧΑΙΟΛΟΓΙΚΗ ΕΤΑΙΡΕΙΑ ΣΤΙΣ ΚΥΚΛΑΔΕΣ 1872 - 1910

Πρώτες ἔρευνες



5 Φεβρουαρίου - 30 Ἀπριλίου 2007



ΑΘΗΝΑΙ 2007

Ἐκθεση φωτογραφιῶν καὶ ἐγγράφων. Κατάλογος.

Ἐκθεση Φωτογραφιῶν καὶ Ἐγγράφων Ἡ Ἀρχαιολογικὴ Ἑταιρεία στὶς Κυκλάδες Πρῶτες ἔρευνες 1872-1910

Ἡ συμπλήρωση τῶν 170 χρόνων τοῦ βίου τῆς Ἑταιρείας ἀποτέλεσε τὴν αἰτία διοργάνωσης εἰδικῆς ἔκθεσης φωτογραφιῶν καὶ ἐγγράφων ποὺ ἀφοροῦν τῇ δράσει μας στὶς Κυκλάδες κατὰ τὸ διάστημα 1872-1910. Ἡ ἔκθεση προετοιμάστηκε τὸ 2006 καὶ ἐγκαινιάστηκε ἀπὸ τὸν Πρόεδρο τῆς Δημοκρατίας κύριο Κάρλο Παπούλια στὶς 5 Φεβρουαρίου τοῦ 2007.



Ἀπὸ τὸ ὅλο ἔργο τῆς Ἑταιρείας ἐπελέγησαν οἱ Κυκλάδες ποὺ ἀποτελέσαν θέμα τῶν μαθημάτων τῆς Σχολῆς κατὰ τὸ 2005-2006. Ἡ ἔκθεση ἀποτελεῖ τὸ πολιτικὸ μέρος τῆς ἔρευνας τῶν νησιῶν καὶ εἰκονίζει τοὺς τόπους τῶν ἐρευνῶν, τοὺς ἐρευνητὲς τοὺς ἴδιους, ἔγγραφα, ἐκθέσεις τους πρὸς τὴν Ἑταιρεία καὶ φωτογραφίες τους. Τὴν πλήρη εἰκόνα ὅμως ὄλων ὅσων ἀφοροῦν τὴν ἀρχαιολογία τῶν Κυκλάδων κατὰ τὸ διάστημα 1872-1910 δίνει τὸ βιβλίον τῆς Συμβούλου κυρίας Ντόρας Βασιλικῆς, *Οἱ ἀνασκαφὲς τῆς Ἀρχαιολογικῆς Ἑταιρείας στὶς Κυκλάδες. 1872-1910*.



Ἐπίλογος

Οἱ ἐπίλογοι τῶν ἐτήσιων ἐκθέσεων τοῦ ἔργου τῆς Ἑταιρείας συνήθως εἶναι ἀπαισιόδοξοι. Αὐτὸ ὀφείλεται στὸ ὅτι μνημονεύονται πράξεις καὶ γεγονότα ποὺ βρίσκονται σὲ ἀντίθεση μὲ τὶς ἐπιστημονικὲς ἀπόψεις τῆς Ἑταιρείας καὶ μεγάλου μέρους ἐκείνων ποὺ ἀσχολοῦνται στὴν Ἑλλάδα μὲ τὴ μελέτη καὶ τὴν προστασία τῶν μνημείων.

Καμιὰ φορὰ οἱ ἐπίλογοι τοῦ Ἔργου προκαλοῦν καὶ ἀντιδράσεις. Συμβαίνει ἐκεῖνο ποὺ λέγει ὁ Πλούταρχος στὸν βίον τοῦ Φωκίωνος (II): πολλάκις οἱ ἀληθινοὶ καὶ νοῦν ἔχοντες λόγοι δάκνουσι καὶ παροξύνουσι τοὺς κακῶς πράττοντας, ἐὰν μὴ προσηνεῖς ὡσι καὶ συνεῖκοντες.

Ἡ σημερινὴ Ἑλλάδα εἶναι πλούσια, πολὺ πλούσια. Στὴν περίπτωσή τῶν μνημείων ὅμως δὲν ξοδεύει τὸν πλοῦτο της σωστὰ ἀλλὰ νεοπλουτικά. Τὸ ἀποτέλεσμα εἶναι νὰ γίνονται σήμερα βλάβες καὶ φθορὲς τόσες, ὅσες δὲν ἔγιναν ἀπὸ τοὺς πολέμους, ἀπὸ τὴ φύση καὶ ἀπὸ τὴν ἀνοησία ποὺ δεῖξαμε ἀπὸ τὴ στιγμή ποὺ γίναμε κράτος. Δὲν ἀρνοῦμαι τὴν πρόοδο ποὺ ἔγινε στὴν ἀρχαιολογία κατὰ τὰ χρόνια ποὺ πέρασαν, ἀπόδειξή

της ἄλλωστε εἴμαστε ἐμεῖς, ἡ Ἑταιρεία. Ἐκεῖνο ὅμως πού χαρακτηρίζει στίς μέρες μας τή στάση μας πρὸς τὸ παρελθόν εἶναι οἱ ἀνεμπόδιστες ἐνέργειες παραποίησης τῶν ὄσων μᾶς κληροδοτήθηκαν, ἐνέργειες πού ὀδηγοῦν στὸ ἀνεπανόρθωτο. Τὰ παραδείγματα εἶναι καθημερινά, καὶ ἀφοροῦν μνημεῖα πού ἔφερε στὸ φῶς ἡ Ἑταιρεία. Ἐπειδὴ ἀνήκουν στὰ πιὸ φημισμένα τοῦ ἀρχαίου παρελθόντος μας ἀποφασίστηκε νὰ τοὺς δοθεῖ ἡ μορφή πού εἶχαν στὴν ἀρχαιότητα. Ἀλλὰ ὅπως δὲν μπορούμε νὰ γράψουμε ἱστορία ὅταν μᾶς λείπουν οἱ πηγές, ὅπως δὲν μπορούμε νὰ γράψουμε τραγωδίες ἀπὸ τὰ σπαράγματα μερικῶν παπύρων, ἐπίσης δὲν μπορούμε, δὲν εἶναι ἐπισημονικῶς ἠθικό, νὰ ξαναφτιάχνουμε μνημεῖα ἀπὸ τὰ λείψανά τους, σὰν νὰ εἶναι ἡ πλαστικὴ ἀνακατασκευὴ σκελετῶν πρωτογόνων ἀνθρώπων ἢ θηρίων. Φυσικά, εἶναι θεμιτὸ νὰ ξαναφτιάχνουμε τὰ θηρία μὲ πηλὸ ἢ πλαστικὴ ὕλη. Πρόοδο φέρει στὴν ἐπιστήμη ἡ ἀναπαράστασή τους καὶ βλάβη καμία δὲν προκαλεῖται οὔτε καταστροφὴ.

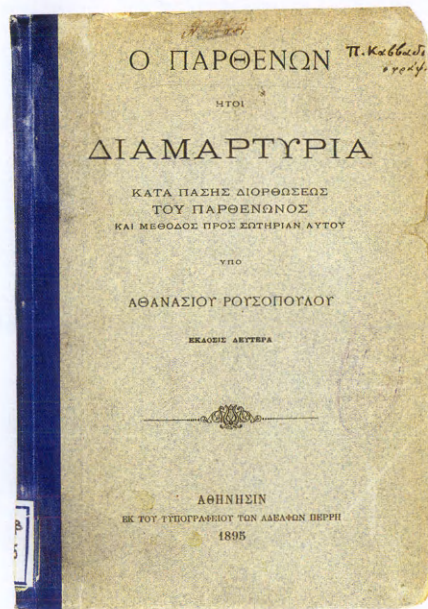
Ἐπὶ τόσες δεκαετίες πού πέρασαν, ἀπὸ τὴ στιγμή πού γίναμε ἐλεύθεροι, δὲν ἔχει γίνει σὲ ὅλους κατανοητό, ὅτι πρόοδος στὴν ἀρχαιολογία ὑπάρχει μόνον ὅταν ὑπάρχει καὶ πρόοδος στὴν ἐπιστήμη. Ἐνα ἀνακατασκευασμένο μνημεῖο δὲν ἀποτελεῖ πρόοδο, ἀντίθετα ἀποτελεῖ βλάβη ἢ καὶ καταστροφὴ, κάτι πού ὀρισμένες χῶρες τὸ κατάλαβαν ἐγκαίρως καὶ ἔπαψαν νὰ συμπληρώνουν τὰ ἀγάλματα στὰ μουσεῖα τους. Ὑπάρχει διαφορὰ μεταξὺ τῆς συμπλήρωσης ἐνὸς ἀγάλματος, ὅπως τὰ γλυπτὰ τῆς Ἀφαιάς, ἀπὸ τὴν ἀνακατασκευὴ, λ.χ., τῶν μελῶν ἐνὸς ναοῦ, πού θεωροῦνται κι αὐτὰ γλυπτὰ, καὶ πολὺ σωστά; Ἡ δημοσίευση εἶναι ἐκείνη πού θὰ ἀποκαλύψει τὴν ἀξία καὶ τὴ σημασία τοῦ μνημείου. Ἡ ἀνακατασκευὴ του ὅμως εἶναι ἐκεῖνο πού συμβαίνει μὲ τὰ παλιὰ σπίτια τῶν ξεκληρισμένων οἰκογενειῶν, πού τὰ παίρνουν νεόπλουτοι καὶ τὰ ξαναφτιάχνουν στὰ μέτρα τους, κρατώντας μόνο τὴν ἀρχοντικὴ πρόσοψη.

Εἶναι δυνατόν νὰ εἶναι ὅ,τι καὶ στὸ παρελθόν; Ἔχει χαθεῖ γιὰ πάντα τὸ πνεῦμα μὲ τὸ ὁποῖο ἦσαν τεχνουργημένα.

Ἡ ἀρχὴ αὐτὴ τῆς διατήρησης τῆς μορφῆς καὶ τοῦ χαρακτῆρος τοῦ παρελθόντος ἰσχύει καὶ γιὰ τὴν Ἑταιρεία. Ὅσο κρατᾷ καὶ ἐφαρμόζει τὸν ἀρχικὸ τῆς σκοπὸ, ἀνανεώνοντας βεβαίως τὰ μέσα ποὺ χρησιμοποιεῖ, ὅσο λοιπὸν ἀκολουθεῖ τὸν ἀρχικὸ σκοπὸ ἡ Ἑταιρεία εἶναι ὠφέλιμη γιὰ τοὺς ἀνθρώπους. Ἄν θελήσει νὰ ἐκσυγχρονιστεῖ, κατὰ τὴν τρέχουσα ἀντίληψη, θὰ ἀφανιστεῖ, γιὰτὶ ἐκεῖνο ποὺ ζωοποιεῖ τὶς κοινωνίες εἶναι οἱ εὐγενεῖς ἰδέες, ὑλικὸ ποὺ συνδέει τοὺς ἀνθρώπους ἀνεξάρτητα ἀπὸ τὶς ἀτομικὲς ἐπιδιώξεις τους, τὶς περισσότερες φορές ἀντιφατικὲς καὶ ἀλληλοσυγκρουόμενες. Τοῦτο εἶναι φανερὸ ἐδῶ μέσα. Συγκεντρωθήκαμε Κυριακῇ πρωΐ ἓνα πλῆθος ἀνθρώ-



πων, ποικίλων ιδιοτήτων, ἐπαγγελμάτων, ἀκόμη και ἔθνοτήτων. Για ποιὸ λόγο; Διότι μᾶς συνδέει ἡ κοινὴ ἐπιθυμία τῆς διατήρησης τῆς παράδοσης, τῆς καθαρὰ διανοητικῆς και ἄυλης και τῆς ὕλικῆς, τῆς μνημειακῆς. Μᾶς συνδέει ἡ ἰδέα τοῦ σεβασμοῦ τοῦ παρελθόντος, χωρὶς φτιασιδία και αἰσθητικὲς ἐπεμβάσεις, πὸ μεταβάλλουν τὰ γνήσια μνημεῖα σὲ κίβδηλα. Γνωρίζω ὅτι πολλοὶ θὰ δυσανεστηθοῦν ἀπὸ ὅσα λέγω, δὲν εἶναι ὅμως μόνον δικές μου οἱ ἀπόψεις αὐτές, οὔτε εἶναι νέες. Ἦδη τὸ 1895, πρὶν ἀπὸ 112 χρόνια, ὁ Ἀθανάσιος Ρουσόπουλος (Ὁ Παρθενῶν, ἧτοι διαμαρτυρία κατὰ πάσης διορθώσεως τοῦ Παρθενῶνος και μέθοδος πρὸς σωτηρίαν αὐτοῦ. Ἔκδοσις δευτέρα, Ἀθήνησιν 1895), καθηγητῆς τῆς ἀρχαιολογίας στὸ Πανεπιστήμιο, εἶχε ἐπισημάνει τοὺς κινδύνους τῆς τότε, ὑπερβολικῆς κατὰ τὴ γνώμη του, ἀναστηλώσεως τοῦ Παρθενῶνος. Ἐκτοτε ἔγιναν και ἄλλες ἀναστηλώσεις και διατυπώθηκαν και ἄλλες ἀντιρρήσεις, βασιμότερες. Ἀλλὰ ὅπως συμβαίνει



στήν Ἑλλάδα, ὅπου τὸ παρελθὸν εἶναι ὑπηρετικὸ τῶν συγχρόνων Ἑλλήνων, κανεῖς δὲν διδάχτηκε τίποτε καὶ οὔτε ὑπάρχει ἐλπίς ὅτι μπορεῖ νὰ ἀναστραφεῖ μία πορεία πὺ ὁδηγεῖ στὴ μετάλλαξη τῶν σημαντικότερων μνημείων τῆς κλασικῆς Ἑλλάδος.

Ἄλλὰ τὸ θέμα εἶναι μεγάλο καὶ χρειάζεται κάτι παραπάνω ἀπὸ τὰ γενικά καὶ τὰ ἀόριστα πὺ σᾶς ἐκθέτω. Αὐτὰ πὺ λέγω εἶναι μόνον ἐνδείξεις τῆς νέας νοοτροπίας καὶ πολιτικῆς γιὰ τὰ μνημεῖα. Τὰ χρόνια πὺ πέρασαν μᾶς ἔδωσαν ἀξιοκατάκριτες ἐκδηλώσεις, γιὰτὶ οἱ συνέπειές τους δὲν ἐπανορθώνονται. Ἄλλὰ σταματῶ ἐδῶ γιὰτὶ ὁ χρόνος μὸλις ἐπαρκεῖ καὶ γιὰ τὴ μνημόνευση τοῦ μεγάλου γεγονότος πὺ φέτος ἐορτάζουμε.

Στις 6 Ἰανουαρίου ἡ Ἑταιρεία συμπλήρωσε 170 χρόνια βίου. Αὐτὰ τὰ 170 χρόνια δὲν εἶναι τυπικὴ ἐπέτειος οὔτε πρόσημα γιὰ πανηγύρια καὶ ἐπαίνους. Τὰ θεωροῦμε ὅμως ὅλοι, τὸ Συμβούλιο, οἱ ἑταῖροι, ὡς ἀπόδειξη ζωντάνιας. Σκεφθεῖτε,



ὑπάρχουν ἄλλα ὁμήλικα ἰδρύματα στὴν Ἑλλάδα μὲ τέτοια ἡλικία, πού νὰ συνεχίζουν τὴν πορεία τους καὶ συγχρόνως νὰ ἀκμάζουν; Γνωρίζω μόνο δύο ἀκόμη, τὴ Φιλεκπαιδευτικὴ Ἑταιρεία, μεγαλύτερη σὲ ἡλικία κατὰ 160 ἡμέρες (25 Ἰουλ. 1836) καὶ τὸ Πανεπιστήμιο, νεώτερο κατὰ 106 ἡμέρες (22 Ἀπριλ. 1837). Ἡ μὲν πρώτη ἔτυχε τῆς ὑποστήριξης μεγάλων εὐεργετῶν καὶ τοῦ Κράτους, καὶ ἀνθηρῆ ὑπῆρξε ἡ πορεία της. Τὸ δεύτερο ἀπῆλθε πάντοτε, καὶ εἶναι φυσικό, τῆς ὑποστήριξης τοῦ Κράτους, τὸ ὁποῖο, παρὰ τὰ ὅσα μεμψίμοιρα ἀκούγονται, ποτὲ δὲν τὸ ἐγκατέλειψε. Ἄλλωστε ἡ ὑλικὴ του ἀκμὴ δὲν κρύβεται. Ἀντίθετα ἡ Ἑταιρεία ὑπῆρξε αὐτοδημιούργητη, δέχτηκε μόνο μιὰ φορὰ θεωρητικὴ βοήθεια ἀπὸ τὸ Κράτος πού, χωρὶς νὰ ἀνοίξει τὸν δημόσιο κορβανά, τῆς ἐπέτρεψε νὰ ἐκδώσει τὸ Λαχεῖον ὑπὲρ τῶν Ἀρχαιοτήτων.

Τοῦτο ἔκανε ἡ κυβέρνησις τοῦ Δημητρίου Βούλγαρη μὲ πρωτοβουλία τοῦ ὑπουργοῦ Παιδείας Ἰωάννου Βαλασσόπου-



Τὸ Λαχεῖον ὑπὲρ τῶν Ἀρχαιοτήτων.

λου κατὰ προτροπή τοῦ προσωπικοῦ του φίλου Εὐθυμίου Κα-
στόρχη, Συμβούλου, Προέδρου, πατριώτου καὶ στυλοβάτου
τῆς Ἑταιρείας. Ἀλλὰ αὐτὸ τὸ λαχεῖο μὲ τὸ ὁποῖο ἡ Ἑταιρεία
μεγαλούργησε, γρήγορα τῆς ἀφαιρέθηκε. Ἐγινε πρῶτα Λα-
χεῖον ὑπὲρ τοῦ Ἐθνικοῦ Στόλου καὶ τῶν Ἀρχαιοτήτων τῆς
Ἑλλάδος, κατόπιν ἔμεινε μόνος ὁ Στόλος καὶ ἡ Ἑταιρεία
χωρὶς πόρους. Παρ' ὅλα αὐτά, παρὰ τοὺς ἀλλεπάλληλους πο-
λέμους, τὴν Κατοχή, τὸν ἐμφύλιο, ἡ Ἑταιρεία συνέχιζε τὴν
μοναχικὴ πορεία της ἔχοντας ὡς στήριγμα τοὺς ἐταίρους της
καὶ τὸ Συμβούλιο, πού τὸ ἐνέπνεε μιὰ κυρίως ἰδέα: νὰ διατηρεῖ
τὴν Ἑταιρεία ἀκμαία, γιὰ νὰ συνεχίζει τὴν ἐπιστημονικὴ καὶ
ἐθνικὴ παράδοσή της καὶ νὰ μὴ φανεῖ ποτὲ κατώτερο τῶν
προκατόχων. Ὅπως οἱ ἀρχαῖοι ρήτορες πού μνημόνευαν στοὺς
λόγους τους πρῶτα πρῶτα τοὺς θεοὺς καὶ τοὺς ἥρωες καὶ
τοὺς προγόνους, ἔτσι κι ἐμεῖς σήμερα δίκαιο εἶναι νὰ μνημο-
νεύσουμε καὶ νὰ τιμήσουμε ὅλους ἐκείνους τοὺς πρὶν ἀπὸ μᾶς,
πού ἔχοντας ὡς ἰδανικὸ τὸ ἀρχαῖο κάλλος καὶ μεγαλεῖο,



Τὸ Λαχεῖον ὑπὲρ τοῦ Ἐθνικοῦ Στόλου καὶ τῶν Ἀρχαιοτήτων τῆς Ἑλλάδος,
συνδιάζει πάντοτε παραστάσεις ναυτικῆς-ἱστορικῆς καὶ ἀρχαιολογικῆς.

ὕπῃρξαν, παραφράζοντας τὸν χαρακτηρισμὸ τοῦ Θουκυδίδη γιὰ τὸν Περικλῆ (II, 60, 5), φιλοπάτριδες καὶ χρημάτων κρείσσονες. Γιατὶ τὸ χαρακτηριστικὸ τοῦ Συμβουλίου, ἀπὸ τὴν ἡμέρα τῆς ἴδρυσης τῆς Ἑταιρείας, ἦταν ἡ προΐκα, ὅπως ἔλεγε ὁ Πιττάκης, διάθεση τῶν δυνάμεων καὶ τῶν ἱκανοτήτων ἐκείνων πού τὴν κυβερνοῦσαν.

Ἡ μόνη δύναμη πού κινοῦσε τὴν Ἑταιρεία καὶ ἐξακολουθεῖ νὰ τὴν κινεῖ εἶναι οἱ ἰδέες, οἱ ἰδέες ἐκείνες πού δίνουν νόημα καὶ ὁμορφιά στὴ ζωῆ. Ἡ ἰδέα τοῦ μεγαλείου τῆς ἀρχαίας Ἑλλάδος πού ἔπρεπε νὰ ἀναστηθεῖ, ἡ ἰδέα τῆς διάσωσης τοῦ ἑλληνικοῦ παρελθόντος, ἡ ἰδέα τῆς δημιουργίας ἑλληνικῆς ἐπιστήμης ὑπῆρξε ἡ θερμουργὸς δύναμη πού τὴν ὁδήγησε ἐπὶ 170 χρόνια ἀταλάντευτη στὴν ὑπηρεσία τῆς πατρίδος. Καὶ τὸ κατόρθωμα τῆς ἐπιβιώσεως καὶ συγχρόνως ἀκμῆς μέσα σὲ συνεχεῖς ἀντιξοότητες εἶναι ἀκόμη μεγαλύτερο, γιατί ἡ Ἑταιρεία δὲν ἔτυχε, ὅπως εἶπα, καμιᾶς γενικῆς καὶ συστηματικῆς ὑποστήριξης, οὔτε ἀπὸ τὸ Κράτος οὔτε ἀπὸ τοὺς πλούσιους ἰδιῶτες οἱ ὁποῖοι μὲ μεγάλη καὶ δικαιολογημένη γενναιοδωρία ἐνισχύουν ἄλλους σκοποὺς πού συνδέονται μὲ τὰ προβλήματα τοῦ καθημερινοῦ βίου, ἢ μὲ τὴν ὑστεροφημία τους.

Πολλοὶ ἀπὸ σᾶς ἐδῶ, οἱ περισσότεροι, θὰ γιορτάσετε στὴν αἴθουσα τούτη καὶ τὰ 200 χρόνια τῆς Ἑταιρείας. Πιστεύω ὅτι καὶ σ' ἐκείνη τὴν ἰδανικὴ γιὰ ὅλους μας ἡμέρα, ἡ Ἑταιρεία θὰ εἶναι ἀκμαία καὶ θὰ συνεχίζει μὲ τὴν ἴδια πίστη καὶ ἐμμονή, ὅπως ἕως σήμερα, τὴν ἐπιστημονικὴ καὶ ἐθνικὴ πορεία της. Καὶ πιστεύω ἀκόμη, ὅτι τὸ σημερινὸ ἰδεαλιστικὸ πνεῦμα της θὰ ἔχει πάντα σὲ τούτη τὴν αἴθουσα καταφύγιο, δικαιώνοντας τοὺς ἀγῶνες καὶ τοὺς κόπους 170 ἐτῶν σήμερα, 200 μετὰ ἀπὸ τριάντα χρόνια.

ΠΕΡΙΕΧΟΜΕΝΑ

ΠΡΟΟΙΜΙΟΝ	7
ΑΝΑΣΚΑΦΕΣ	11
1. Μαραθών. Τσέπι	11
2. Σκάλα Ὠρωποῦ	19
3. Μυκῆνες	25
4. Μεσσήνη	32
5. Ἴκλαινα Μεσσηνίας	43
6. Θέρμος	50
7. Σύρος. Χαλανδριανή	54
8. Μινώα Ἀμοργοῦ	60
9. Ζώμινθος	65
ΣΥΝΤΗΡΗΣΗ ΚΑΙ ΜΕΛΕΤΗ ΜΝΗΜΕΙΩΝ	72
Ἀκρωτήρι Θήρας	72
Ζάκρος	73
ΔΗΜΟΣΙΕΥΜΑΤΑ	75
ΜΟΡΦΩΤΙΚΗ ΔΡΑΣΗ	90
ΕΚΘΕΣΗ ΦΩΤΟΓΡΑΦΙΩΝ ΚΑΙ ΕΓΓΡΑΦΩΝ	94
ΕΠΙΛΟΓΟΣ	97



ΤΟ ΕΡΓΟΝ
ΤΗΣ ΑΡΧΑΙΟΛΟΓΙΚΗΣ ΕΤΑΙΡΕΙΑΣ
ΚΑΤΑ ΤΟ 2006
ΑΡ. ΤΟΜΟΥ 53
ΤΥΠΩΘΗΚΕ ΤΟΝ ΑΠΡΙΛΙΟ ΤΟΥ 2007
ΣΤΟ ΤΥΠΟΓΡΑΦΕΙΟ
«ΓΡΑΦΙΚΕΣ ΤΕΧΝΕΣ
ΑΝΤΩΝΗΣ ΕΥΑΓΓ. ΜΠΟΥΛΟΥΚΟΣ & ΣΙΑ Ο.Ε.»
ΛΕΟΝΤΙΟΥ 9 - ΑΘΗΝΑ
ΣΕΛΙΔΟΠΟΙΗΣΗ
ΚΑΙ ΑΝΑΠΑΡΑΓΩΓΗ ΕΙΚΟΝΩΝ
ΕΦΗΣ ΑΧΛΑΔΗ
ΑΝΑΠΑΡΑΓΩΓΗ ΕΓΧΡΩΜΩΝ ΤΟΞΟ Ο.Ε.
ΒΙΒΛΙΟΔΕΣΙΑ ΕΥ. ΑΝΔΡΟΒΙΚ
Η ΚΑΛΛΙΤΕΧΝΙΚΗ ΕΠΙΜΕΛΕΙΑ ΕΙΝΑΙ ΤΗΣ
ΕΛΕΥΘΕΡΙΑΣ ΚΟΝΔΥΛΑΚΗ