



2005

# ΤΟ ΕΡΓΟΝ

ΤΗΣ ΑΡΧΑΙΟΛΟΓΙΚΗΣ  
ΕΤΑΙΡΕΙΑΣ

ΝΕΕΣ ΕΚΔΟΣΕΙΣ

## Περιοδικά

- *Αρχαιολογική Έφημερίς* 2003 (τόμ. 142).
- *Πρακτικά τῆς ἐν Ἀθήναις Ἀρχαιολογικῆς Ἐταιρείας* 2003 (τόμ. 158).
- *Ο ΜΕΝΤΩΡ*, τόμος 18 (τεύχη 74-77), 2005.

## «Βιβλιοθήκη τῆς ἐν Ἀθήναις Ἀρχαιολογικῆς Ἐταιρείας»

- 235. ΜΑΡΙΑΣ ΠΑΝΤΕΛΙΔΟΥ ΓΚΟΦΑ, *Τσέπι Μαραθῶνος. Τὸ πρωτοελλαδικὸ νεκροταφεῖο.*
- 236. KEVIN CLINTON, *Eleusis. The Inscriptions on Stone. Documents of the Sanctuary of the two goddesses and public documents of the Deme.* Τόμ. ΙΑ: Κείμενο. Τόμ. ΙΒ: Πίνακες.
- 237. ΣΤΕΛΛΑΣ ΔΡΟΥΓΟΥ, *Βεργίνα. Τὰ πῆλινα ἀγγεῖα τῆς Μεγάλης Τούμπας.*
- 238. ALEXANDER PAPAGEORGIOU - VENETAS, *Briefwechsel Klenze - Ross, 1834 - 1854.*
- 239. ΛΙΑΑΣ Ι. ΜΑΡΑΓΚΟΥ, *Ἀμαργὸς ΙΙ. Οἱ ἀρχαῖοι πύργοι.*
- 40. ΑΝΔΡΕΑ ΞΥΓΓΟΠΟΥΛΟΥ, *Σχεδιάσμα Ἱστορίας τῆς Θρησκευτικῆς Ζωγραφικῆς μετὰ τὴν Ἄλωσιν. Ἀνατύπωση 2005.*



Εἰκόνα ἐξωφύλλου:

Θήρα. Τὰ Φηρά (φωτογραφία τοῦ 1910).



Τὸ Συμβούλιο τῆς Ἀρχαιολογικῆς Ἑταιρείας ὑπενθυμίζει ὅτι ὁ χαρακτήρας τῶν δημοσιευομένων ἐκθέσεων τῶν ἀνασκαφῶν εἶναι προσωρινός. Ἡ Ἀρχαιολογικὴ Ἑταιρεία διατηρεῖ τὸ δικαίωμα τῆς μελέτης καὶ τῆς ὀριστικῆς δημοσίευσης τῶν εὐρημάτων τῶν ἀνασκαφῶν τῆς.

Ἀπαγορεύεται ἡ μερικὴ ἢ ὀλικὴ ἀναδημοσίευση χωρὶς τὴν ἄδεια τοῦ Συμβουλίου.

ΤΟ ΕΡΓΟΝ  
ΤΗΣ ΑΡΧΑΙΟΛΟΓΙΚΗΣ ΕΤΑΙΡΕΙΑΣ  
ΚΑΤΑ ΤΟ 2005

TOMOS 52 (2005)

---

© Ἡ ἐν Ἀθήναις Ἀρχαιολογικὴ Ἑταιρεία  
Πανεπιστημίου 22, 106 72  
FAX 210 3644996, τηλ. 3625531  
archetai@otenet.gr – www.archetai.gr

ISSN 0570-6211



---

Γενικὴ ἐπιμέλεια ἔκδοσης  
Ἐλευθερία Κονδυλάκη Κόντου



# ΤΟ ΕΡΓΟΝ

## ΤΗΣ ΑΡΧΑΙΟΛΟΓΙΚΗΣ ΕΤΑΙΡΕΙΑΣ ΚΑΤΑ ΤΟ 2005

ΥΠΟ

ΒΑΣΙΛΕΙΟΥ Χ. ΠΕΤΡΑΚΟΥ

*Γενικοῦ Γραμματέως  
τῆς ἐν Ἀθήναις Ἀρχαιολογικῆς Ἐταιρείας  
Ἀκαδημαϊκοῦ*



ΑΘΗΝΑΙ 2006

## Προοίμιον

Ἡ ἐπὶ 169 χρόνια τακτικὴ ἐτήσια συγκέντρωση τῶν Ἑλλήνων φιλαρχαίων καὶ τῶν ἐταίρων γιὰ νὰ ἀκούσουν τὸν ἀπολογισμὸ τῆς Ἀρχαιολογικῆς Ἑταιρείας εἶναι σπάνιο φαινόμενο στὴ ζωὴ καὶ μοναδικὸ γιὰ τὰ ἑλληνικὰ πράγματα. Τὰ παλαιότερα χρόνια ἢ συνέλευσή μας αὐτὴ, σὲ μιὰ Ἀθήνα ἤρεμη, ἀποτελοῦσε καὶ γεγονὸς μὲ κάποια κοσμικότητα πού τὸ λάμπρυνε, ἕως τὸν πόλεμο, καὶ ἡ παρουσία τοῦ ἀρχηγοῦ τοῦ Κράτους. Σήμερα τὰ πράγματα εἶναι διάφορα. Ἡ Ἀρχαιολογικὴ Ἑταιρεία δὲν ἀποτελεῖ πλέον τὸν μόνον, μετὰ τὸ Κράτος, ἑλληνικὸ ἐρευνητὴ τοῦ ἀρχαίου παρελθόντος μας. Ὅπως σ' ὅλες τὶς ἐκδηλώσεις τῆς ζωῆς μας, ὁ πληθωρισμὸς ἔπληξε καὶ τὴν ἀρχαιολογία καὶ τὸ δόκιμον νόμισμα πορεύεται μαζὶ μὲ τὸ πληθωρικὸ, δηλαδὴ τὸ κίβδηλο, μὲ τὸ ὁποῖο τὶς περισσότερες φορὲς συγχέεται. Σταματῶ ὅμως τὴ θεωρητικὴ εἰσαγωγή, γιατί, πρὶν ἀπ' ὅλα, πρέπει νὰ μνημονεύσω ἐκείνους πού μακριὰ πλέον ἀπὸ μᾶς, ὑπάρχουν μόνον στὶς ἀναμνήσεις μας.

Ἡ ἐπίτιμος ἐταῖρος *Ἰόνη Μυλωνᾶ Shear* (1936-15.1.2005)



ἦταν κόρη τοῦ ἀειμνήστου Γενικοῦ Γραμματέως τῆς Ἀρχαιολογικῆς Ἐταιρείας Γεωργίου Μυλωνᾶ. Σπούδασε ἀρχαιολογία στὶς Ἡνωμένες Πολιτεῖες τῆς Ἀμερικῆς, διετέλεσε μέλος τῆς ἐδῶ Ἀμερικανικῆς Σχολῆς καὶ ἔλαβε μέρος σὲ πολλές ἀνασκαφές στὴν Ἑλλάδα ὑπὸ τὴ διεύθυνση τοῦ πατέρα της καὶ ἄλλων διαπρεπῶν ἀρχαιολόγων, ὅπως ὁ Oscar Broneer, ὁ Νικόλαος Βερδελῆς, ὁ Homer Thompson καὶ ὁ σύζυγός της T. L. Shear Jr. Οἱ μελέτες της ἀφοροῦν τὴ μυκηναϊκὴ καὶ τὴν κλασικὴ ἀρχαιολογία, τὴν ἐπιγραφικὴ, τὴν τοπογραφία. Τὸ τελευταῖο της βιβλίον γιὰ τὴν Βασιλεία στὸν μυκηναϊκὸ κόσμον καὶ τὶς ἀπηχῆσεις της στὴν προφορικὴ παράδοση βρίσκεται στὸ τυπογραφεῖο.

Ὁ καθηγητὴς τοῦ Πανεπιστημίου Ὁρέστης Λουριδῆς (1907-3.2.2005) γεννήθηκε στὴν Κωνσταντινούπολη καὶ ἔκανε σπουδές ἐκεῖ, στὴν Ἀθήνα καὶ στὸ Παρίσι. Τὸ 1956 ἐξελέγη καθηγητὴς Στοματολογίας στὸ Πανεπιστήμιον Ἀθηνῶν ἀπὸ τὸ ὁποῖο ἀποχώρησε τὸ 1972. Πέραν τοῦ διδακτικοῦ καὶ τοῦ ἐπιστημονικοῦ του ἔργου, ὁ Ὁρέστης Λουριδῆς εἶχε σημαντικὸ κοινωνικὸ ἔργο.

Ὁ καθηγητὴς τοῦ Πανεπιστημίου Θράκης ἀρχιτέκτων Γεώργιος Δημητροκάλλης (1933-19.3.2005) ἀπὸ τὸν Ἀπείρανθο τῆς Νάξου, μεγάλωσε στὴν Ἀθήνα ὅπου σπούδασε ἀρχιτεκτονικὴ στὸ ἐδῶ Πολυτεχνεῖο καὶ συνέχισε τὶς σπουδές του στὸ Πανεπιστήμιον τῆς Ρώμης. Διδάκτωρ καὶ ὑφηγητὴς καὶ ἐπίκουρος καθηγητὴς ἔγινε στὴ Θεσσαλονίκη. Τὸ 1995 ἐξελέγη ἀναπληρωτὴς καθηγητὴς τῆς Βυζαντινῆς Ἀρχαιολογίας στὸ Δημοκρίτειον Πανεπιστήμιον Θράκης. Τὰ δημοσιεύματά του εἶναι πολυάριθμα καὶ ἀφοροῦν τὴ βυζαντινὴ καὶ μεταβυζαντινὴ ἀρχαιολογία καὶ ἀρχιτεκτονικὴ. Τὸ 2002 τιμήθηκε ἀπὸ τὴν Ἀκαδημία Ἀθηνῶν μὲ τὸ ἀργυρὸν μετάλλιον γιὰ τὸ σύνολο τοῦ ἔργου του.

Ὁ καθηγητὴς τῆς Ἀρχιτεκτονικῆς καὶ Ἀκαδημαϊκὸς Παῦ-

λος Μυλωνᾶς (1915-22.3.2005) γεννήθηκε στὴν Ἀθήνα, ἔκα-  
νε ἐδῶ σπουδὲς ἀρχιτεκτονικῆς, φιλολογίας καὶ χαρακτηριστικῆς,  
τις ὁποῖες συνέχισε στὶς Ἑνωμένες Πολιτεῖες τῆς Ἀμερικῆς  
ὅπου εἶχε τὴν εὐκαιρία νὰ ἔλθει σὲ ἐπαφὴ μὲ σημαντικούς δη-  
μιουργοὺς τῆς σύγχρονης ἀρχιτεκτονικῆς καὶ νὰ συμμετάσχει  
στὴ μελέτη κατασκευῆς μεγάλων κτιρίων τῆς Νέας Ὑόρκης.  
Τὸ 1956 ἔγινε τακτικὸς καθηγητῆς τῆς Ρυθμολογίας στὴν  
Ἀνωτάτη Σχολὴ Καλῶν Τεχνῶν ἀπὸ τὴν ὁποία ἀποχώρησε  
τὸ 1982.

Ὁ Παῦλος Μυλωνᾶς ὑπῆρξε πολυσχιδῆς προσωπικότητα  
στὴν Τέχνη καὶ τὴν ἐπιστήμη. Ἀπὸ τὸ 1941 ἀσχολήθηκε μὲ τὴ  
φωτογράφηση θεμάτων τῆς ἐλληνικῆς ἀρχιτεκτονικῆς καὶ τέχνης  
καὶ τὸ ἀρχεῖο του περιλαμβάνει δεκάδες χιλιάδων σχετικῶν φωτο-  
γραφιῶν. Στὸ ἐρευνητικὸ ἀρχιτεκτονικὸ του ἔργο κύρια θέση ἔχει  
ἡ μακρόχρονη ἔρευνα τῆς ἀρχιτεκτονικῆς τοῦ Ἁγίου Ὁρους,  
καρπὸς τῆς ὁποίας εἶναι ἡ ἔκδοσις ἀπὸ τὸ Γερμανικὸ Ἀρχαιολο-  
γικὸ Ἰνστιτούτο τῶν βιβλίων Ἄτλας τοῦ Ἄθωνος. *Εἰκονογρα-  
φημένο Λεξικὸ τοῦ Ἁγίου Ὁρους τοῦ Ἄθωνος*, τ. 1, Μέρος 1ο,  
Ἄτλας τῶν εἴκοσι κυριάρχων μονῶν, τεύχος 3ο, χάρτες καὶ πίνα-  
κες (Berlin 2000) καὶ *Μονὴ Βατοπεδίου* (2003). Τελευταῖο,  
μεταθανάτιο, ἔργο του εἶναι ἡ *Μονὴ τοῦ Ὁσίου Λουκᾶ τοῦ Στει-  
ριώτη* (2005), ἔκδοσις τῆς Ἀκαδημίας Ἀθηνῶν, ὅπως καὶ ἡ *Μο-  
νὴ Βατοπεδίου*. Τὰ βιβλία καὶ οἱ μελέτες του εἶναι πολλὲς καὶ  
ἀφοροῦν εἴτε τὴ σύγχρονη ἀρχιτεκτονικὴ εἴτε μνημεῖα.

Ὁ Παῦλος Μυλωνᾶς ὑπῆρξε δημιουργικὸς ἀρχιτέκτων καὶ  
ἔργα του εἶναι γνωστὰ ἀρχιτεκτονήματα, ὅπως ἡ Στρατιωτι-  
κὴ Λέσχη Θεσσαλονίκης (1951), τὸ Ξενοδοχεῖο Πάρνηθος  
(1958-1961), ἡ Πινακοθήκη στὴν Ἀθήνα (1963-1969), τὸ  
Δημοτικὸ Βρεφοκομεῖο Θεσσαλονίκης (1960-1963). Ὡς μέ-  
λος Συμβουλίων καὶ Ἐπιτροπῶν προσέφερε πολὺτιμες ὑπηρε-  
σίες, κάτι ποὺ ἀναγνωρίστηκε ἀπὸ τὴν Πολιτεία, τὴν Ἐκκλη-  
σία καὶ τὴν Ἀκαδημία.



Ὁ ἀπὸ τοῦ 1974 ἐταῖρος μας ἀρχιτέκτων Ἀνδρέας Λαζαρήσ, γνωστότατος ἀπὸ τὶς ἐπιστολικὲς διὰ τῶν ἑφημερίδων παρεμβάσεις του σὲ σημαντικὰ θέματα τῆς ἀρχιτεκτονικῆς καὶ τοῦ πολιτισμοῦ (†12.4.2005), ὑπῆρξε ἀφοσιωμένος στὴν Ἑταιρεία, τῆς ὁποίας θαύμαζε τὸ ἔργο καὶ δὲν παρέλειπε νὰ διαδίδει δημοσίᾳ τὴν γνώμη του αὐτή.

Ἡ Ἄννα Μαραβᾶ Χατζηνικολάου (1912-5.6.2005) ὑπῆρξε μέλος παλαιὸ τῆς Ἀρχαιολογικῆς Ἑπιμετείας. Γεννημένη στὴν Καλαμάτα ἔκανε σπουδὲς στὴν Ἀθήνα καὶ στὸ Παρίσι. Τὸ 1950 διορίστηκε στὴν Ἑπιμετεία ὡς Ἐπιμελήτρια Βυζαντινῶν Ἀρχαιοτήτων καὶ τοποθετήθηκε στὴ συλλογὴ μικροτεχνίας τοῦ Βυζαντινοῦ Μουσείου. Τὸ 1965 μετατέθηκε στὴν 5ῃ Ἐφορεία Βυζαντινῶν Ἀρχαιοτήτων Ἰωαννίνων ὡς Ἐφορος, θέση ἀπὸ τὴν ὁποία ἀποχώρησε τὸ 1968 μὲ δύο διαδοχικὲς διαθεσιμότητες καὶ τὸ 1969 μὲ ὀριστικὴ ἀπόλυση. Ἀπὸ τὶς πολλὲς μελέτες καὶ τὰ βιβλία ποὺ ἔχει δημοσιεύσει μνημονεύω τὸν τρίτομο κατάλογο τῶν *Βυζαντινῶν χειρογράφων τῆς Ἐθνικῆς Βιβλιοθήκης* ποὺ δημοσίευσε μὲ τὴν Χριστίνα Τουφεξῆ, ἀπὸ τὸ 1978 ἕως τὸ 1997.

Ὁ Παναγιώτης Δημάκης, καθηγητὴς τῆς ἱστορίας τοῦ Ἑλληνικοῦ καὶ Ρωμαϊκοῦ Δικαίου στὸ Πάντειο Πανεπιστήμιο (1920-18.7.2005) ἔγραψε σημαντικὲς μελέτες ποὺ ἀφοροῦν τὸ ἀρχαῖο ἑλληνικὸ, τὸ βυζαντινὸ καὶ τὸ ρωμαϊκὸ δίκαιο. Εἶχε ἐξαιρετὴ γνώση τῆς ἀρχαίας γραμματείας καὶ εἶχε ἐκδώσει, μὲ μετάφραση καὶ σχόλια, τοὺς λόγους τοῦ Ἰσαίου. Σὲ μία ἀπὸ τὶς μελέτες του ἀναλύει τὰ στοιχεῖα τοῦ ἀττικοῦ δικαίου ποὺ ὑπάρχουν στὴν κωμωδία τοῦ Μενάνδρου *Δύσκολος*.

Ἡ παιδαγωγὸς καὶ συγγραφεὺς *Λήδα Κροντηρᾶ Νασούφη* (1933-2.8.2005) γεννήθηκε στὴν Ἀθήνα καὶ ἔκανε σπουδὲς παιδαγωγικῆς στὸ Παρίσι καὶ θεατρικῆς στὴ Δραματικὴ Σχολὴ τοῦ Ἐθνικοῦ Θεάτρου. Οἱ πνευματικὲς καταβολὲς τῆς ἦταν κόρη τοῦ ἐκπαιδευτικοῦ καὶ συγγραφέα Κώστα Κρον-

τηρᾶ καὶ τῆς Ἀντιγόνης Μεταξᾶ πού τὴν γνωρίζαμε περισσότερο ὡς θεία Λένα—, οἱ καταβολές της λοιπὸν τὴν ἔστρεψαν πρὸς τὶς ἐνασχολήσεις τῶν γονέων. Συνεργάστηκε μὲ τὴ μητέρα της τῆς ὁποίας συνέχισε τὸ ἔργο, στὸ ραδιόφωνο καὶ τὴν τηλεόραση μετὰ τὸν θάνατό της, τὸ 1971. Ἐγράψε ἀρκετὰ βιβλία γιὰ παιδιὰ μάλιστα καὶ τρεῖς ἀρχαιολογικοὺς ὁδηγούς, τοῦ Ἐθνικοῦ Ἀρχαιολογικοῦ Μουσείου, τῶν Δελφῶν καὶ τῆς μινωικῆς Κρήτης πού ἀπευθύνονται σὲ παιδιὰ. Τὰ ἀρχαιολογικά της ἐνδιαφέροντα τὰ μετέδωσε καὶ στοὺς πολὺ νέους ἀνθρώπους, κάτι πού εἶναι πολὺ δύσκολο γιὰ τοὺς συστηματικούς ἀρχαιολόγους στοὺς ὁποίους λείπει ἡ γνώση τῆς παιδικῆς ψυχρὸς σύνθεσης καὶ ἡ φρεσκάδα τῶν αἰσθημάτων.

Ὁ ἱστορικός Δημήτριος Πολέμης (1932 - 25.8.2005) γεννήθηκε στὴν Ἄνδρο ἀπὸ ναυτικὴ οἰκογένεια καὶ παρὰ τὶς ἀρχικὲς του ἔμπρακτες ἐνέργειες νὰ ἀκολουθήσει τὸ ναυτικὸ ἐπάγγελμα καὶ νὰ γίνεῖ πλοίαρχος, στράφηκε πρὸς τὴ βυζαντινὴ ἱστορία, ἔκανε σχετικὲς σπουδὲς στὶς Η.Π.Α., τὶς ὁποῖες συμπλήρωσε στὸ Λονδίνο μὲ τὴ διδακτορικὴ διατριβή του, τὸ 1964, *The Doukai. A Contribution to Byzantine Prosopography* (Λονδίνο 1968). Ἡ μελέτη καὶ ἡ συγγραφή ἐπὶ βυζαντινῶν θεμάτων συνεχίστηκε ἀλλὰ μεσοδρομὶς στράφηκε πρὸς εἰδικότερα θέματα, δηλαδὴ πρὸς τὴν ἱστορία τοῦ γενεθλίου νησιοῦ στὸ ὁποῖο εἶχε ἐγκατασταθεῖ μονίμως μετὰ τὶς σπουδὲς του. Ἐκεῖ διαμόρφωσε πλήρως τὴ μέθοδό του καὶ ἀπέκτησε τὴν ἰδιότητα τοῦ κατ' ἐξοχὴν ἱστορικοῦ τῆς Ἄνδρου. Ἰδρύσε ἓνα ἱστορικὸ περιοδικό, τὸ Πέταλον ὅπου ἀποθησαύριζε πρωτογενὴ ὕλη γιὰ τὴν ἱστορία τῆς Ἄνδρου. Δύο παραρτήματα τοῦ περιοδικοῦ ἀποτελοῦν μονογραφίες, ἡ Ἱστορία τῆς Ἄνδρου τὸ 1981 καὶ Οἱ Ἀφεντότοποι τῆς Ἄνδρου, τὸ 1995.

Μεγάλο ἔργο του ὑπῆρξε ἡ δημιουργία τῆς Καίρειου Βιβλιοθήκης πού ἄρχισε νὰ λειτουργεῖ τὸ 1987. Τέτοια ἰδρύματα ἀποτελοῦν μαγνήτη πού τραβᾶ κοντὰ τους κάθε κρυμμένο θη-



σαυρό στην ἐπαρχία. Σᾶς θυμίζω δύο διάσημες ἐπαρχιακές βιβλιοθήκες, τῆς Χίου καὶ τῆς Δημητσάνας. Ὑπάρχουν ἀκόμη καὶ ἄλλες πολλές, ὅπου ἄνθρωποι μὲ τὸ πάθος τῆς ἐπιστήμης διατηροῦν ζωντανὸ τὸν πολιτισμὸ καὶ τὰ ἔργα τοῦ παρελθόντος. Ἡ Καϊρειὸς Βιβλιοθήκη διὰ τοῦ Δημητρίου Πολέμη ἔκανε ἀπὸ τὸ 1987 ἕως τὸ 2005 ἀρκετὲς ἐκδόσεις. Θὰ μνημονεύσω μόνον τὴν Ἀλληλογραφία Θεοφίλου Καϊῆρῃ σὲ 11 τόμους πού ἐκδόθηκαν ἀπὸ τὸ 1994 ἕως τὸ 2003. Τὸ ἔργο καὶ ἡ ἀξία τοῦ Δημητρίου Πολέμη δὲν ἀγνοήθηκαν. Τὸ 1998 ἡ Ἀκαδημία Ἀθηνῶν τὸν τίμησε μὲ τὸ ἀργυρὸ της μετάλλιο.

Ἡ ἀρχαιολόγος Χρυσούλα Καρδαρά (1924-22.10.2005) διετέλεσε καθηγήτρια τῆς ἱστορίας στὸ Πανεπιστήμιο Ἀθηνῶν. Τὰ ἐπιστημονικά της ἐνδιαφέροντα ἦσαν κυρίως ἀρχαιολογικά, ὅπως καὶ ἡ ἐπαγγελματικὴ της ἀπασχόληση πρὸ τῆς ἐκλογῆς της στὸ Πανεπιστήμιο. Ἐργάστηκε στὸ Ἐθνικὸ Ἀρχαιολογικὸ Μουσεῖο κατὰ τὴν ἐποχὴ τοῦ Χρήστου καὶ τῆς Σέμνης Καρούζου. Ἡ Χρυσούλα Καρδαρά ὑπῆρξε στενὸς συνεργάτης τῆς Ἐταιρείας. Στὴν Ἀρχαιολογικὴ Ἐφημερίδα ἔχουν δημοσιευτεῖ ὀκτῶ μελέτες της καὶ στή «Βιβλιοθήκη» ἔχουν ἐκδοθεῖ τρεῖς μονογραφίες. Ἡ *Ροδιακὴ ἀγγειογραφία* (1963), ἡ δημοσίευση ἀνασκαφῆς *Νάξος Ι*. *Ἀπλώματα Νάξου* (1977) καὶ *Ἀφροδίτη Ἐρυκίνη. Ἱερὸν καὶ μαντεῖον εἰς τὴν ΒΔ Ἀρκαδίαν* (1988).

Μεγάλῃ εἶναι ἡ ἀπώλεια τοῦ *Pierre Amandry* (31.12.1912-21.2.2006), ἀντεπιστέλλοντος μέλους τῆς Ἐταιρείας ἀπὸ τὸ 1947 καὶ ἐπιτίμου Ἀντιπροέδρου ἀπὸ τὸ 1987. Μέλος τῆς Γαλλικῆς Σχολῆς ἔγινε τὸ 1938 ἐπὶ διευθυντοῦ Robert Demangel, καὶ διετέλεσε Γενικὸς Γραμματεὺς τῆς Σχολῆς κατὰ τὸ διάστημα 1942-1949. Ἐξελέγη κατόπιν καθηγητῆς στὸ Πανεπιστήμιο τοῦ Στρασβούργου, διάδοχος τοῦ Pierre Demargne, ὅπου δίδαξε ἐπὶ δεκαοκτῶ χρόνια (1951-1969). Ἀπὸ τίς πάχνες καὶ τίς ὀμίχλες τοῦ Ρήνου, ὅπως λέει ὁ ἴδιος,

ἦλθε στήν Ἀθήνα ὡς Διευθυντής τῆς Σχολῆς (1969-1981), διάδοχος τοῦ George Daux. Μὲ γνώση τῶν ἐλληνικῶν πραγμάτων καὶ τὴν ἐπιστημονοσύνη του ἔδωσε νέα ζωὴ στὴ Σχολὴ μὲ ἀνασκαφὲς καί, κυρίως μὲ τὴν πραγματοποίηση δημοσιεύσεων ποὺ χρονοῖζαν. Μνημεῖα τῶν Δελφῶν ὅπως τὸ στάδιο, ὁ θησαυρὸς τῶν Θηβαίων, ἔγιναν κτῆμα τῆς ἐπιστήμης, ἀνασκαφὲς ὅπως τοῦ Κωρυκίου ἄντρου ἔβαλαν τέρμα στὴ λεηλασία τῶν ἀρχαίων καὶ τὴν ἐπιστημονικὴ ἀσάφεια. Ἔργα τέχνης ὅπως ὁ ἀσημένιος ταῦρος τῶν Δελφῶν, γνωστὸς μόνο ἀπὸ τίς χιλιάδες τῶν θραυσμάτων του, ἀπέκτησαν μορφὴ, ὑπόσταση καὶ θέση στὴν ἱστορία τῆς τέχνης.

Ἔγινε μέλος τοῦ Ἰνστιτούτου τῆς Γαλλίας, τῆς Académie des Inscriptions et Belles Lettres, τὸ 1972. Μάλιστα τὸ ξίφος τοῦ Ἀκαδημαϊκοῦ τοῦ τὸ ἔδωσε ἐδῶ στὴν Ἀθήνα ὁ Γενικὸς Γραμματεὺς τῆς Ἀρχαιολογικῆς Ἑταιρείας ἀείμνηστος Ἀναστάσιος Ὀρλάνδος. Ἔγινε ξένος ἑταῖρος τῆς Ἀκαδημίας Ἀθηνῶν τὸ 1988. Ἐκτὸς ἀπὸ τὴν ἐπιστήμη τῆς ἀρχαιολογίας ἀγαποῦσε πολὺ τὴ νεοελληνικὴ λογοτεχνία καὶ δύο μεταφράσεις του, ἡ *Αἰολικὴ γῆ* τοῦ Ἡλία Βενέζη καὶ Ὁ Χριστὸς ξανασταυρώνεται τοῦ Νίκου Καζαντζάκη ἐκδόθηκαν ἀπὸ μεγάλους οἴκους τοῦ Παρισιοῦ.

Εἶχα τὴν τύχη νὰ γνωρίσω τὸν Pierre Amandry τὸ 1969, ὅταν ἦμουν Ἐφορος Δελφῶν. Ἡ συνεργασία μας ὑπῆρξε ὠφέλιμη γιὰ τ' ἀρχαῖα καὶ τὴν ἐπιστήμη καὶ ἡ φιλία μας ἀδιατάρακτη καὶ εἰλικρινής. Ἡ συμπάθειά του γιὰ τὴν Ἑταιρεία ἦταν συνεχῆς καὶ μὲ εὐχαρίστηση παρακολουθοῦσε τὴν ἐπιστημονικὴ πορεία της. Δὲν ἔλειψαν βέβαια καὶ οἱ μικρότητες ἐδῶ στὴν Ἑλλάδα ποὺ τὸν πίκραναν ἀλλὰ δὲν τοῦ μείωσαν τὴν ἀγάπη γιὰ τὸν τόπο μας καὶ τοὺς ἀνθρώπους του. Ἡ ἀνάμνησή του θὰ τὸν ζωντανεῖ ἀνάμεσά μας ὡς ἓνα Ἀθηναῖο ποὺ βρέθηκε κοντά μας καὶ στὶς δύσκολες ἡμέρες τοῦ πολέμου.

Μὲ εὐχαρίστηση ἀνακοινῶνω ὅτι κατὰ τὸ 2005 τὸ Συμ-



βούλιο τῆς Ἑταιρείας ἐξέλεξε ὡς Ἐπίτιμο Ἀντιπρόεδρο τοῦ Συμβουλίου τὸν κ. Jean Leclant, Γραμματέα διηνεκή (Secrétaire perpétuel) τῆς Académie des Inscriptions et Belles Lettres τοῦ Institut de France. Ἐπίσης ἐξέλεξε ὡς ἐπίτιμο ἑταῖρο τὸν κ. Dominique Mulliez, Διευθυντὴ τῆς Γαλλικῆς Σχολῆς Ἀθηνῶν (École Française d'Athènes).

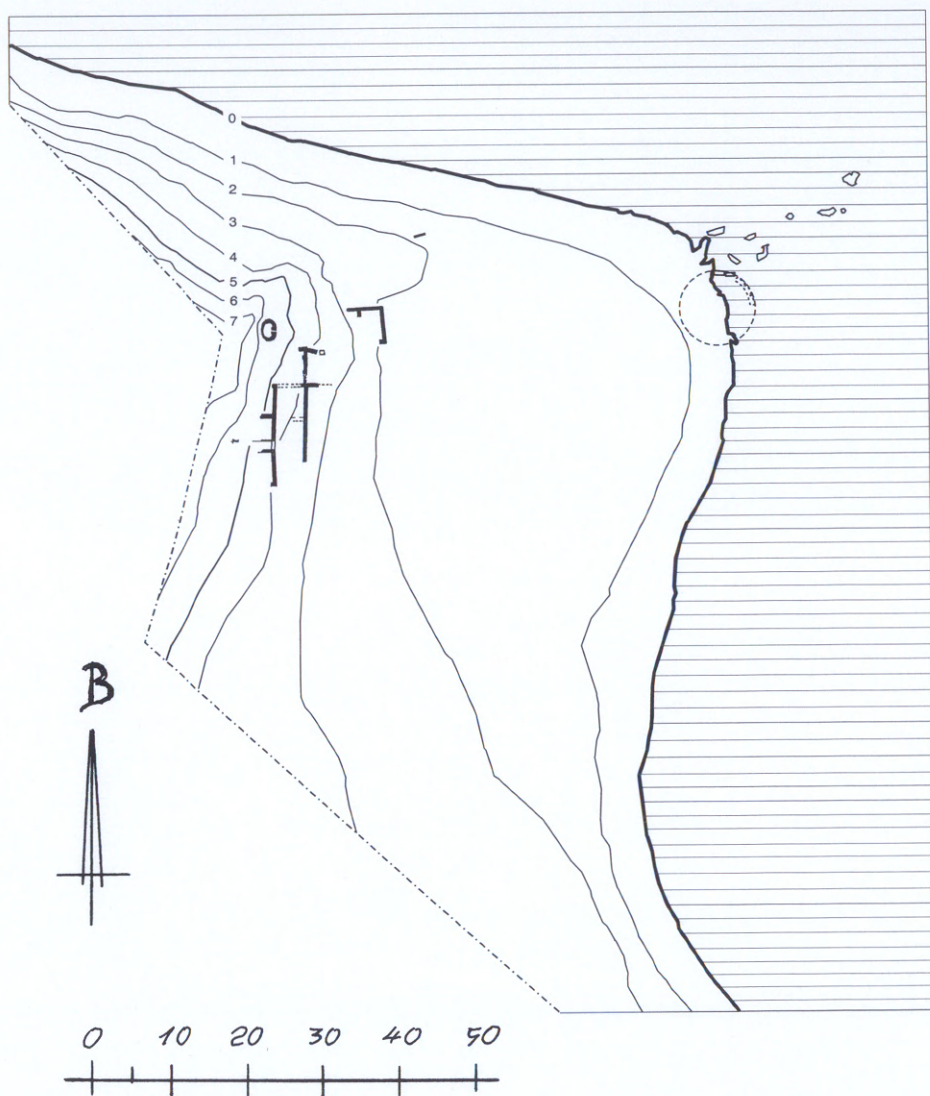
## Ἀνασκαφές

Στὸν Ραμνούντα συνέχισε τὶς ἔρευνές του ὁ καθηγητὴς κ. David Blackman, τέως Διευθυντὴς τῆς Ἀγγλικῆς Ἀρχαιολογικῆς Σχολῆς. Κατὰ τὸ 2005 συνεργάστηκε καὶ ὁ Ἀντιπρύτανης τοῦ Πανεπιστημίου Ἀθηνῶν καθηγητὴς κ. Μιχαὴλ Δερμιτζάκης. Σκοπὸς τῶν ἐρευνῶν εἶναι, ὅπως γνωρίζετε, ὁ προσδιορισμὸς τῆς ἀκριβοῦς μορφῆς τῶν δύο λιμανιῶν, ἀνατολικῶς καὶ δυτικῶς τοῦ φρουρίου, τὰ ὁποῖα κατὰ τοὺς αἰῶνες πὺ πέρασαν ἀπὸ τὴν ἀρχαιότητα, ἐπιχώθηκαν μὲ τὰ χῶματα τὰ ὁποῖα ἔσυραν ἕως αὐτὰ δύο χεῖμαρροι (εἰκ. 1-4).

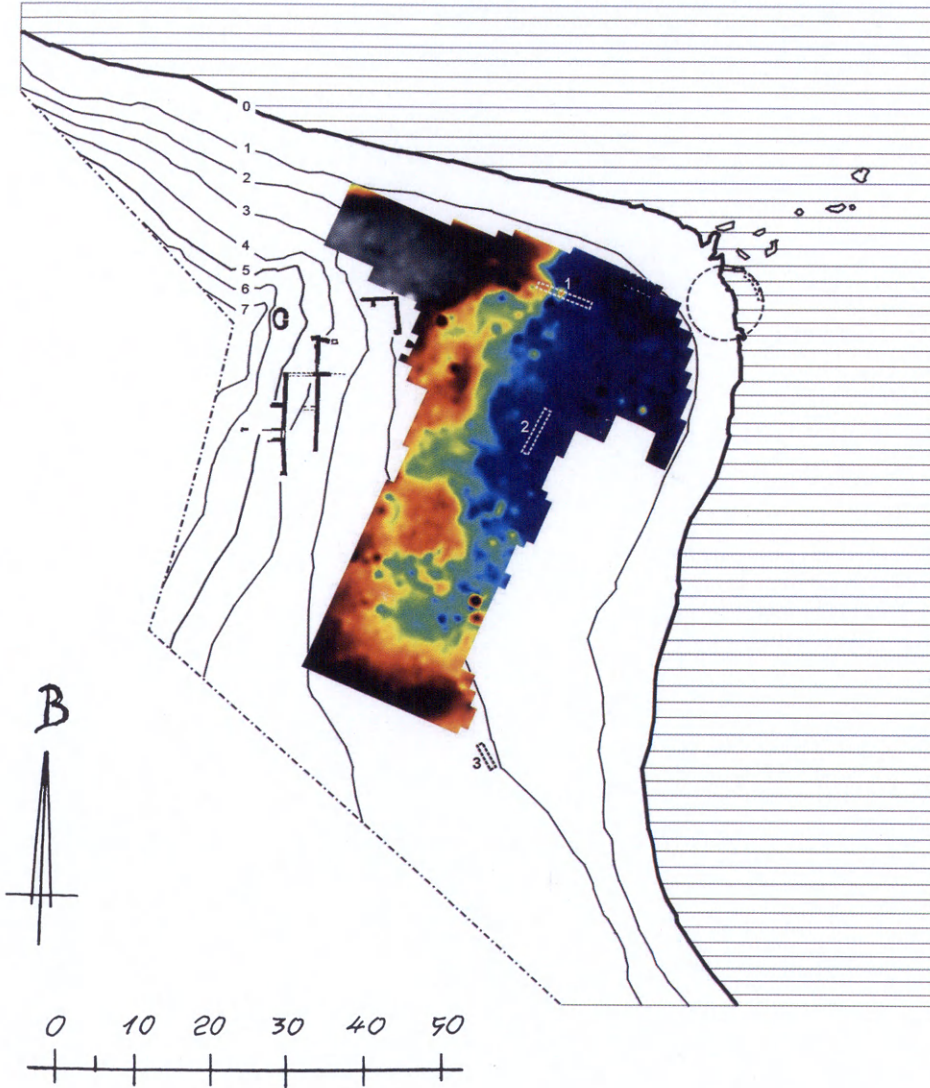
Οἱ ἔρευνες ἔγιναν μὲ τὴ διάνοιξη τάφρων γιὰ τὴ διαπίστωση τῆς μορφῆς τῶν στρωμάτων τῶν ἐπιχώσεων, μὲ καταδύσεις γιὰ τὴν ἀποτύπωση τῶν ἀπὸ παλιὰ γνωστῶν λειψάνων τῆς προβλήτος τοῦ ἀνατολικοῦ λιμανιοῦ, ὡς καὶ μὲ τὴ χρῆση μηχανημάτων (εἰκ. 5). Οἱ ἐπιχώσεις στὸ ἀνατολικὸ λιμάνι φθάνουν στὸ ὕψος τῶν 2 μέτρων ἐνῶ στὸ δυτικὸ εἶναι μεγαλύτερες, φθάνουν τὰ 3.50 μ.

### 1. ΡΑΜΝΟΥΣ



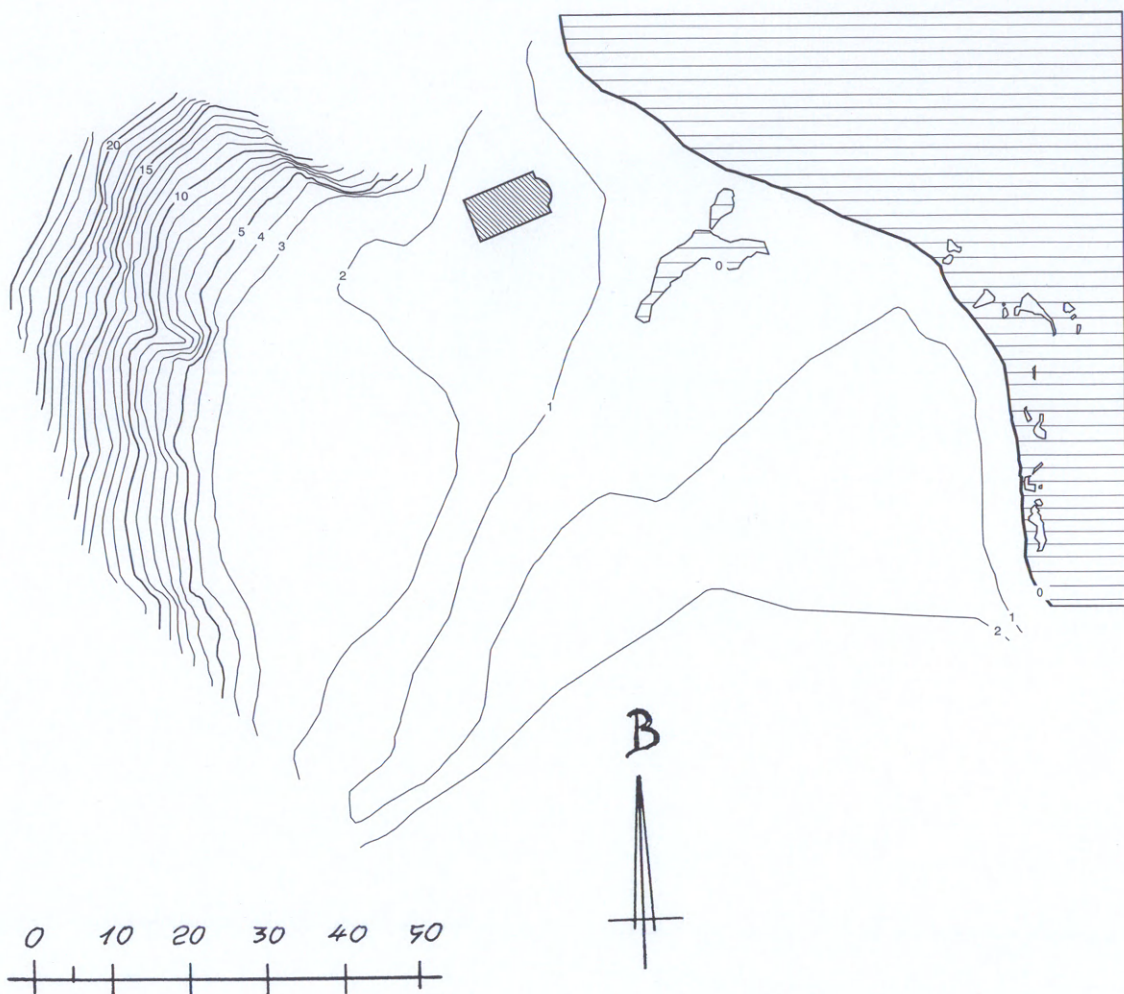


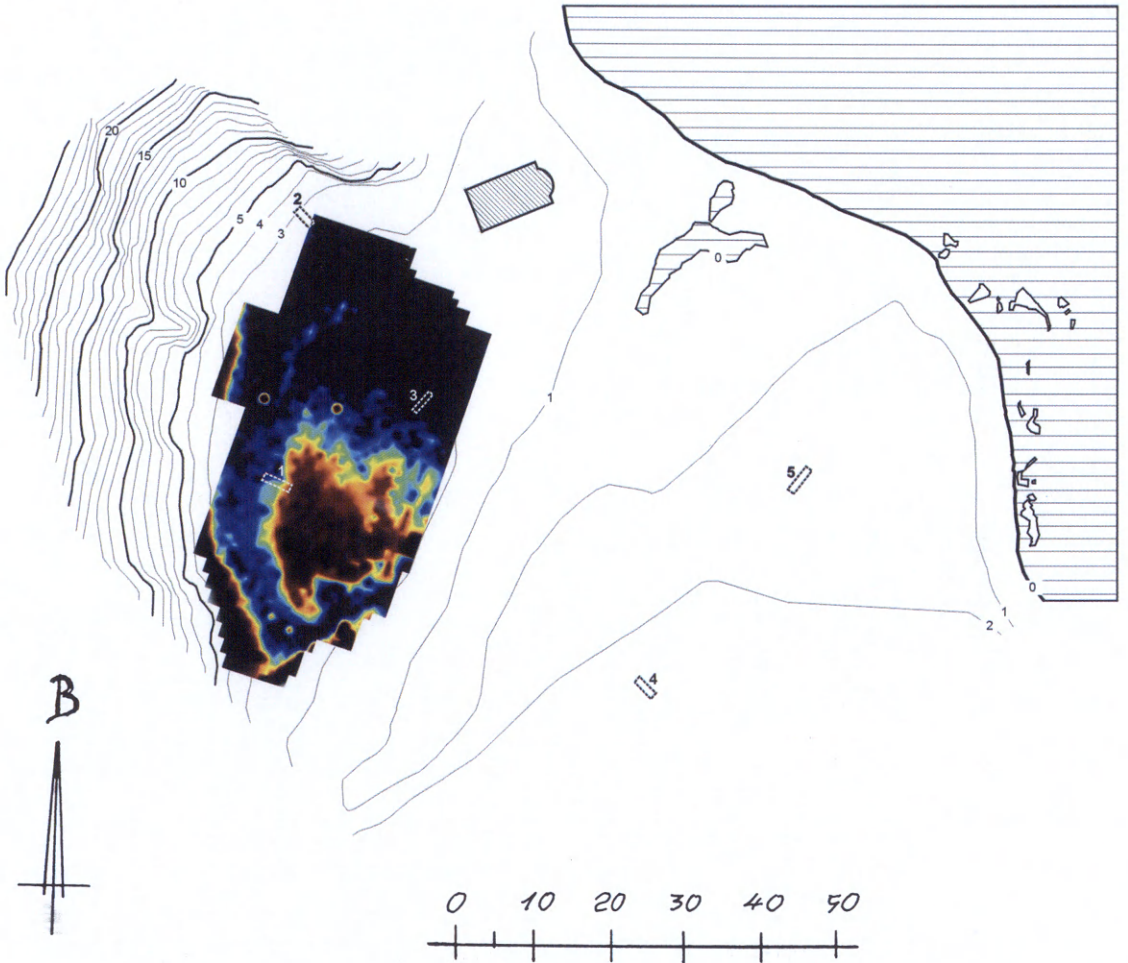
1 Το ανατολικό λιμάνι.



2 Το ανατολικό λιμάνι, γεωφυσική διασκόπηση.

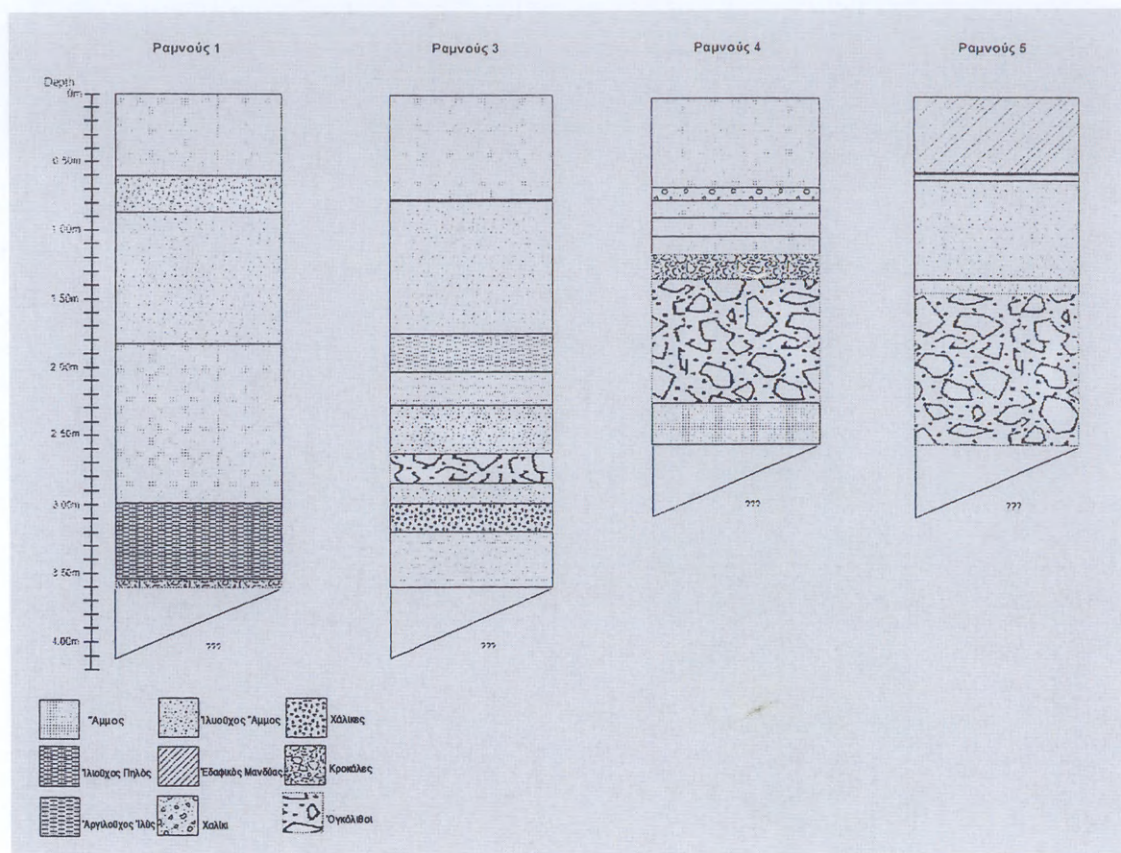






4 Το δυτικό λιμάνι, γεωφυσική διασκόπηση.





##### 5 Λιθολογικός συσχετισμός τῶν τάφων Ραμνοῦντος 1, 3, 4, 5.

Τὰ πρῶτα συμπεράσματα τῶν ἐρευνητῶν ἐπιβεβαιώνουν τὴν ὑπαρξὴ τῶν δύο λιμανιῶν, ὅτι δηλαδὴ τοὺς σήμερα ἐπιχωσμένους καὶ ἐπίπεδους χώρους ἀνατολικῶς καὶ δυτικῶς τοῦ λόφου τοῦ φρουρίου κατελάμβανε κατὰ τὴν ἀρχαιότητα ἡ θάλασσα, πράγμα ποὺ συμπερασματικῶς προέκυπτε ἕως σήμερα ἀπὸ τὴ μελέτη τῆς ἀρχαιολογίας τοῦ Ραμνοῦντος.

Ἡ ἀνασκαφή στὸ πρωτοελλαδικὸ νεκροταφεῖο τοῦ Τσέπι στὸν Μαραθῶνα πὺ εἶχε διακοπεῖ τὸ 2004 ἐξ αἰτίας τῆς κατασκευῆς νέου στεγάστρου χάριν τῶν ὀλυμπιακῶν ἐπισκεπτῶν τοῦ χώρου, ἐπαναλήφθηκε τὸ 2005 ἀπὸ τὴν καθηγήτρια κυρία Μαρία Παντελίδου Γκόφα.

Κατὰ τὸ 2005 ἐρευνήθηκαν δύο τάφοι, ὁ 47 (εἰκ. 6) καὶ ὁ 68, οἱ ὁποῖοι παρουσίαζαν κάποιες ἰδιοτυπίες. Ὁ πρῶτος, ὁ 47, ἔχει ὅλα τὰ τυπικὰ στοιχεῖα τῶν ἄλλων τάφων: κτιστὸς ὀρθογώνιος λάκκος, εἴσοδο μὲ πρόθυρο, κάλυψη μὲ δύο μεγάλες πλάκες καὶ ταφή τοῦ νεκροῦ ἐμπρὸς στὴν εἴσοδο (εἰκ. 7). Τὰ ὅστα τῶν παλαιότερων νεκρῶν πὺ εἶχαν ταφεῖ στὸν τάφο συγκεντρώνονται στὸ δυτικὸ τμήμα τοῦ τάφου, στὸ βάθος του. Παρατηρήθηκαν ὅμως καὶ μερικὲς διαφορὲς ἀπὸ ἄλλους τάφους, δηλαδὴ οἱ ἐσωτερικοὶ τοῖχοι τοῦ τάφου ἔχουν κτισθεῖ μὲ ποταμίσιες κροκάλες πρόχειρα καὶ ἄτεχνα (εἰκ. 8). Τοῦτο εἶχε ὡς ἀποτέλεσμα τὴν μερικὴ φθορὰ τῶν τοιχωμάτων πὺ



6 Ὁ τάφος 47 ἀπὸ Ν.





7 Ὁ λάκκος τοῦ τάφου 47, ἀπὸ Β. Ἄριστερά τὸ κατώφλι.



8 Ὁ λάκκος τοῦ τάφου 47 ἀπὸ Α με φθαρμένη κτιστὴ ἐπένδυση.





9 Οἱ καλυπτήριες πλάκες τοῦ τάφου 47 τοποθετημένες σὲ διαφορετικὴ στάθμη.



10 Τὸ πρόθυρο τοῦ τάφου 47 μὲ κτιστὰ τοιχώματα καὶ λίθινο κατώφλι· μέσα στὸν λάκκο ὁ τελευταῖος νεκρός.

ἐπηρέασε ὡς φαίνεται τὴ θέση τῆς μιᾶς καλυπτήριας πλάκας ἢ ὁποία, ὅπως παρατήρησε ἡ ἀνασκαφεύς, ἀφαιρέθηκε καὶ ἐπανατοποθετήθηκε ἀσφαλῶς (εἰκ. 9). Τὸ μῆκος τοῦ προθύρου εἶναι μεγαλύτερο τοῦ συνήθους, 1.50 μ. ἀντὶ τοῦ 1 μ. ἢ καὶ λιγότερο τῶν ἄλλων. Ἡ εἴσοδος δὲν φράσσεται μὲ πλάκα ἢ μὲ τοῖχο ἀλλὰ μένει ἀνοικτὴ, καὶ μετὰ τὴν ταφὴ δὲν σωρεύονται πέτρες ἐμπρὸς στὸ ἄνοιγμα (εἰκ. 10).



11 Ὁ λάκκος τοῦ τάφου 68 μὲ ἐπένδυση πλακῶν καὶ τμήμα τῶν καλυπτηρίων.



Ὁ δεύτερος τάφος πού ἐρευνήθηκε, ὁ 68, εἶναι κιβωτιό-  
 σχημος (0.60×0.96), ἔχει καί αὐτός εἴσοδο στήν ἀνατολική  
 πλευρά προσιτή μέ πρόθυρο (εἰκ. 11). Ὁ τελευταῖος νεκρός  
 πού τάφηκε τοποθετήθηκε πάνω σέ στρώμα ὀστῶν παλαιότε-  
 ρων νεκρῶν (εἰκ. 12)· ἐπί πλέον σέ τρία σημεῖα τοῦ τάφου  
 ὑπῆρχαν σωρευμένα ὀστὰ ἀπό ἀνακομιδές.



12 Ὁ λάκκος τοῦ τάφου 68 ἀπό Β. Σκελετός κατὰ χώραν καί ὀστὰ ἀνακο-  
 μιδῆς πάνω στό στέрно του.





13 Ὁ τάφος 68 ἀπὸ Β.



14 Ὁ τάφος 68 ἀπὸ Δ.

Μία από τις καλυπτήριες πλάκες του τάφου είχε αφαιρεθεί στην αρχαιότητα και βρέθηκε τοποθετημένη δίπλα στο πρόθυρο (εἰκ. 13). Τοῦτο ἔγινε, ὡς φαίνεται, γιὰ τὴν ταφή ὀστῶν, ἐπειδὴ ἡ εἴσοδος τοῦ τάφου δὲν ἦταν δυνατὸν νὰ χρησιμοποιηθεῖ γιατί ὁ λάκκος εἶχε πληρωθεῖ.

Ὁ τάφος 68 παρουσιάζει στοιχεῖα πού δὲν ἀπαντοῦν στοὺς ἄλλους τοῦ νεκροταφείου: δηλαδή ἀνοιχτὴ ὀροφή (εἰκ. 14), ἀνακομιδὴ ὀστῶν, μία στήλη εἰσόδου εἶχε χρησιμοποιηθεῖ γιὰ νὰ καλύψει ἀνακομιδὴ καὶ εἴσοδο μὲ πρόθυρο (εἰκ. 15). Αὐτὸ τὸ τελευταῖο χαρακτηριστικὸ βρίσκεται ἀκόμη στοὺς τάφους 3 καὶ 19.

Μὲ τὴν οἰκονομικὴ συνδρομὴ τοῦ ἰδρύματος INSTAP ἔγινε συντήρηση καὶ ἀποκατάσταση μέρους τῆς κεραμεικῆς τοῦ ἀποθέτη (Ἔργον 1999, 2000). Ἀριθμὸς αὐτῶν τῶν ἀγγείων ἐκτίθεται ἤδη στὸ μουσεῖο Μαραθῶνος.



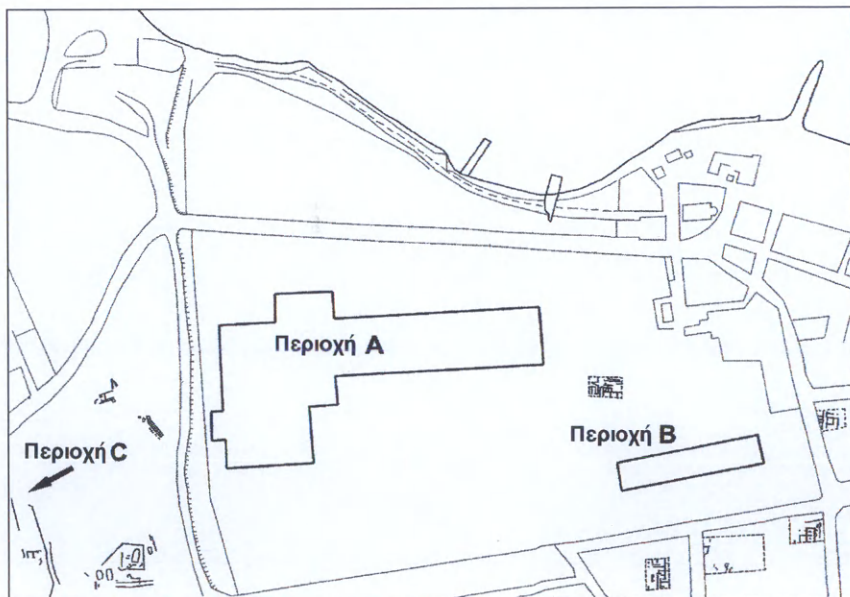
15 Ὁ τάφος 68 ἀπὸ Β. Ἀριστερὰ πλάκα καλύπτει ὀστὰ ἀνακομιδῆς στὸ πρόθυρο, δεξιὰ ὁ λάκκος μὲ ὀστὰ.



## 3. ΣΚΑΛΑ ΩΡΩΠΟΥ

Τῆς μεγάλης ἀνασκαφῆς τῆς Σκάλας Ὁρωποῦ, δηλαδή τοῦ ἀρχαίου Ὁρωποῦ, προετοιμάζεται ἡ δημοσίευση ἀπὸ ομάδα νέων ἐπιστημόνων τὴν ὁποία διευθύνει ὁ καθηγητὴς κ. Ἀλέξανδρος Μαζαράκης Αἰνιάν. Ἦδη ὅπως ἀναγγέλλεται εἶναι ἔτοιμος ὁ πρῶτος τόμος πὺ θὰ περιλαμβάνει τὰ μνημεῖα καὶ τὴν κεραμεικὴ τοῦ 10ου καὶ 9ου αἰ. π.Χ.

Ἀπὸ τοῦ 1976 γίνεται συστηματικὴ ἔρευνα τῆς Σκάλας Ὁρωποῦ, δηλαδή ἐρευνᾶται ἀπὸ τὴν Ἐφορεία Ἀρχαιοτήτων Ἀττικῆς κάθε οἰκόπεδο στὸ ὁποῖο πρόκειται νὰ γίνῃ νέα οἰκοδομὴ (εἰκ. 16). Οἱ ἀνασκαφές στὴ Σκάλα καὶ δυτικῶς ἐπεξέτειναν τὴ γνώση μας γιὰ τὸν ἀρχαῖο Ὁρωπὸ κατὰ τέσσερις αἰῶνες, ἕως τὴν πρωτογεωμετρικὴ ἐποχὴ.

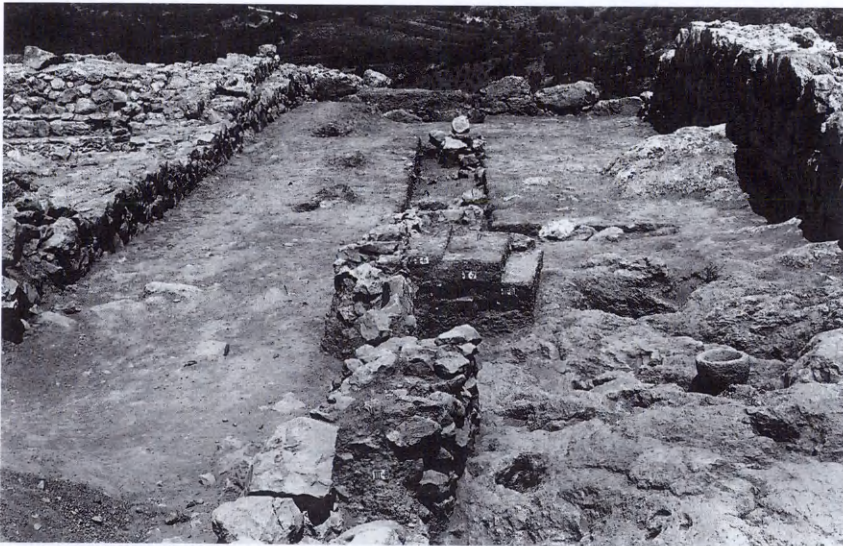


16 Οἱ περιοχὲς Α-С ὅπου πραγματοποιήθηκαν γεωφυσικὲς ἔρευνες.

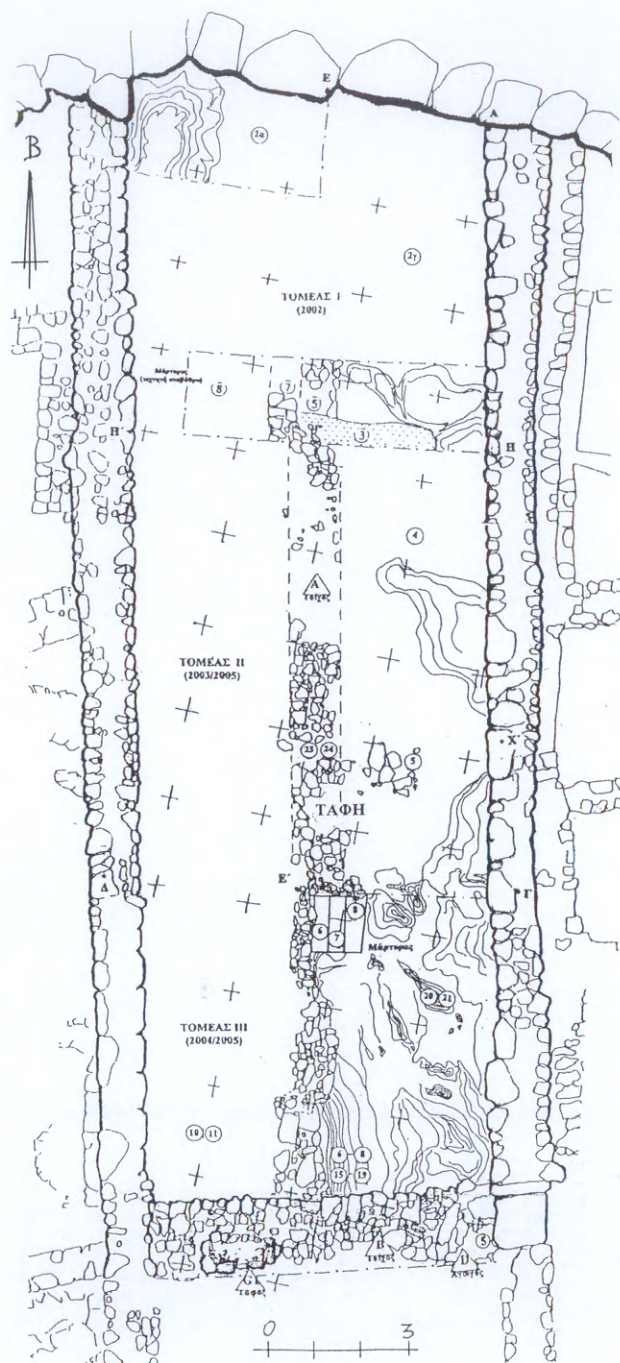


Στις Μυκῆνες ὁ Ἀκαδημαϊκὸς κ. Σπύρος Ἰακωβίδης συνέχισε τὴν ἀνασκαφὴν στὴν ἀκρόπολη καὶ στὴν οἰκία Πέτσα, μὲ συνεργάτες ἀντιστοιχῶς τὸν καθηγητὴ κ. Χριστοφίλη Μαγγίδη καὶ τὴν διδάκτορα κυρία Kim Shelton Δημοπούλου. Στις δαπάνες τῆς ἔρευνας συνέβαλαν τὸ Dickinson College τῶν Η.Π.Α. καὶ τὸ Ἰνστιτοῦτο Αἰγαιακῆς Προϊστορίας (INSTAP).

Στὴν ἀκρόπολη ἡ ἔρευνα ἔγινε στὸν χώρο μεταξὺ τῆς ΒΔ συνοικίας καὶ τοῦ συγκροτήματος Μ-Λ (εἰκ. 17-18). Ὁ χώρος χωρίζεται ἀπὸ τοῖχο σὲ δύο μικρότερους πλάτους 3.40-4 μ. Ὁ ἀνατολικὸς πὺν ἔρευνηθήκε περιλαμβάνει δωμάτια σὲ κλιμακωτὴ διάταξη ἀπὸ Νότου πρὸς Βορράν. Στὸ νοτιότερο (εἰκ. 19) βρέθηκε ἐπάνω στὸ χωμάτινο δάπεδο τὸ λεγόμενον στρῶμα καταστροφῆς, πὺν περιεῖχε ξύλα, χρωστικὲς οὐσίες, ὀστὰ ζώων. Καθὼς τὸ δωμάτιο εἶχε κτιστεῖ ἐπάνω σὲ βραχυῶδες



17 Γενικὴ ἀποψη τῆς ἀνασκαφῆς ἀπὸ Β.



18 Χώρος μεταξύ ΒΔ συνοικίας και Οικίας Μ.





19 Νότιο δωμάτιο.



20 Κοιλότητα με υπολείμματα πυρᾶς.





21 Νεολιθικό άγγειο μέσα σέ κοιλότητα τού φυσικού βράχου.



22 Άποθήτης ύστερομυκηναϊκῆς κεραμεικῆς μέσα στήν ύποθεμελίωση τού νότιου δωματίου.

ἔδαφος, οἱ κατασκευαστές του ἐξίσωσαν τὶς ἀνωμαλίες τοῦ βράχου μὲ λιθάρια καὶ χῶμα μέσα στὸ ὁποῖο ὑπῆρχαν θραύσματα ΜΕ-ΥΕ ΙΙΑ2/Β1 κεραμεικῆς, ἀποσπάσματα τοιχογραφιῶν, καμμένα ξύλα, λίθινα ἐργαλεῖα, σκεύη, μυκηναϊκὰ εἰδῶλια, χάντρες, ὄστρεα καὶ πλῆθος ἄλλων μικρῶν πραγμάτων (εἰκ. 20). Στὸ γέμισμα τοῦ βράχου βρέθηκαν σὲ δύο σημεῖα καὶ παλαιότερες ἐπιχώσεις, τῆς Νεολιθικῆς (εἰκ. 21), τῆς ΜΕ καὶ τῆς ΥΕ Ι/ΙΙ (εἰκ. 22).

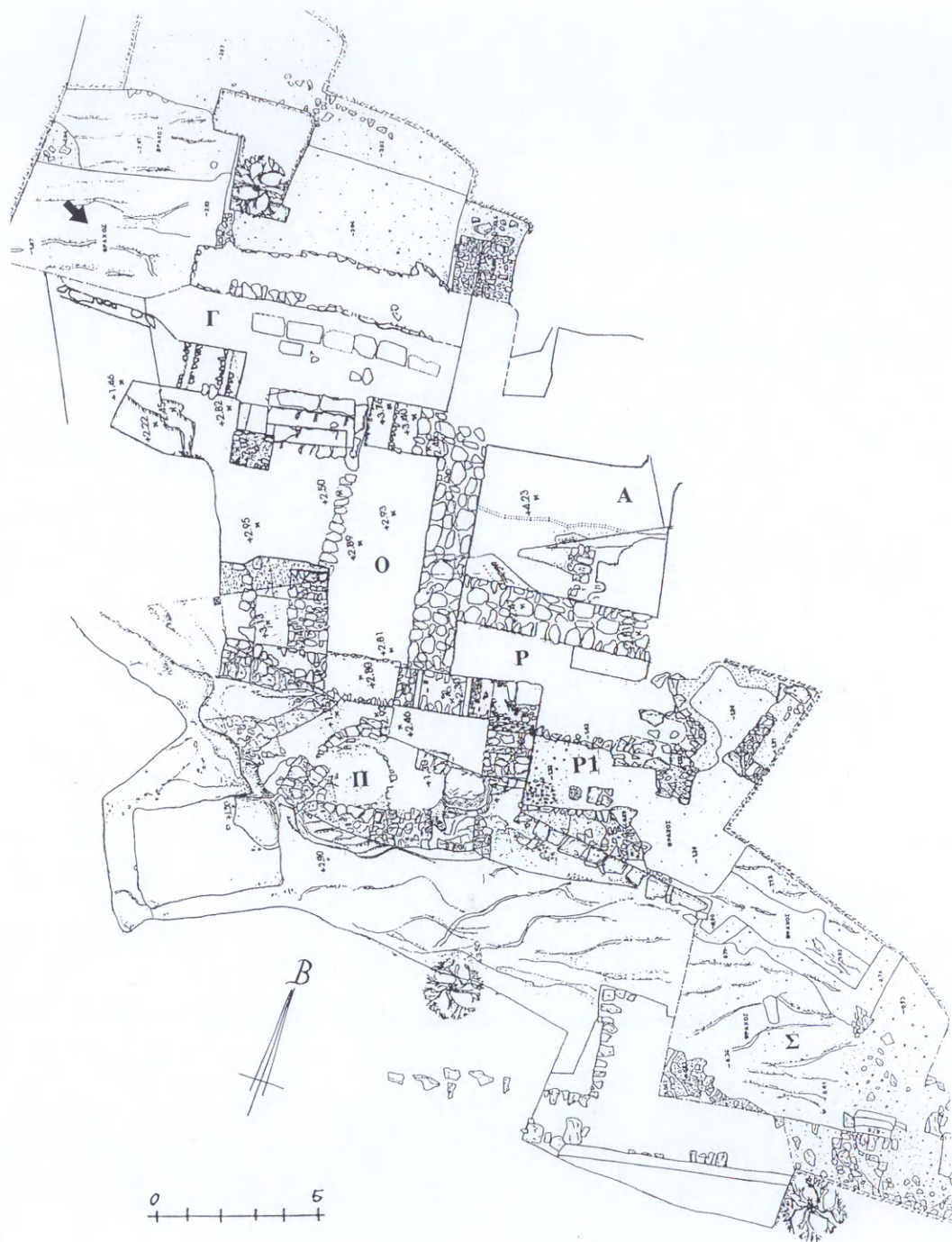
Ὁ τοῖχος πὺ μνημονεύτηκε εἶχε κτιστεῖ ἐπάνω σὲ τάφο νέου ἀνθρώπου τὸν ὁποῖο συνόδευε καὶ ὁ σκελετὸς μικροῦ ζώου (εἰκ. 23). Ὡς κτερίσματα βρέθηκαν πυρήνας ὀψιανοῦ, δύο λίθινα ὀδοντωτὰ ξέστρα καὶ λίγα ΜΕ θραύσματα ἀγγείων, ἀμαυρόχρωμα καὶ μινύεια.

Ἡ γεωσκοπικὴ ἔρευνα πὺ ἔγινε στὶς ὄχθες τοῦ Χάβου ἔδειξε ὅτι ὑπάρχουν ἐκεῖ κτίρια καὶ δρόμοι τὰ ὁποῖα μένει κάποτε νὰ ἀποκαλυφθοῦν.



23 ΜΕ κιβωτιόσχημος τάφος.





24 Τομέας Οικίας Πέτσα.

Στὴν οἰκία Πέτσα καθαρίστηκε τὸ δωμάτιο Γ καὶ διαπιστώθηκε ὅτι χρησίμευε ὡς πρόσβαση πρὸς τὴν οἰκία καὶ ὅτι στὸ βορειοδυτικὸ του μέρος ὑπάρχει ἄλλο δωμάτιο πὸν μέλλει νὰ ἀποκαλυφθεῖ (εἰκ. 24-25). Στὸ δωμάτιο Π ἐξακολούθησε ἡ ἔρευνα τοῦ φρεατοειδοῦς ὀρύγματος, γιὰ τὸ ὁποῖο ἔχει γίνεῖ λόγος (Ἔργον 2002, 26· 2003, 29· 2004, 21). Καὶ πάλι στὸ ἐρευνημένο μέρος τῆς ἐπίχωσης βρέθηκε κεραμεικὴ καθὼς καὶ κομμάτι αἰγυπτιακῆς πλάκας ἀπὸ φαγεντιανὴ μὲ τὸ ἰδεόγραμμα τοῦ ὀνόματος τοῦ Φαραὼ Ἀμενόφις ΙΙΙ (1405-1367 π.Χ.) (εἰκ. 26). Θραύσματα ἀπὸ ὅμοιες πλάκες εἶχαν βρεῖ



25 Οἰκία Πέτσα, γενικὴ κάτοψη τῆς ἀνασκαφῆς. Ἐπάνω ἀριστερὰ εἴσοδος πρὸς τὸ δωμάτιο Γ.



26 Ἐνεπίγραφο κομμάτι αἰγυπτιακῆς πινακίδας.





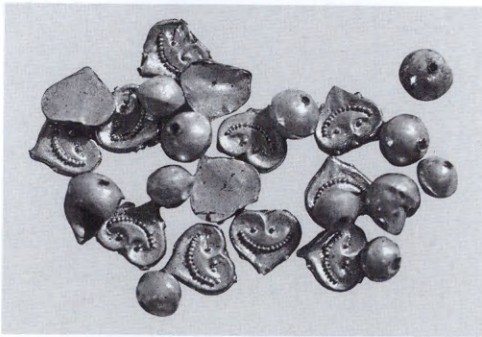
27 Δωμάτιο Σ, ΝΑ γωνία, καμένες πλίθες.



28 Δωμάτιο Σ, ταφή βρέφους.

παλαιότερα ὁ Χρῆστος Τσουντας καὶ ὁ Γεώργιος Μυλωνᾶς ἀλλὰ σὲ στρώματα νεώτερα τῶν χρόνων τοῦ Ἀμενόφιου ΙΙΙ. Τὸ νέο θραῦσμα βρέθηκε σὲ στρώμα τοῦ προχωρημένου 14ου αἰ. π.Χ. (ΥἼΕ ΙΙΒ2, ± 1220 π.Χ.).

Τοῦ δωματίου Σ τῆς οἰκίας τὸ μεγαλύτερο μέρος ἔχει καταστραφεῖ, διατηρεῖται ὅμως ἡ νοτιοανατολική του γωνία μὲ ὠμές πλίθες καμμένες καὶ πεσμένες στὸ δάπεδο τοῦ δωματίου καὶ μὲ κονιάματα ἐπάνω στὶς πλίθες (εἰκ. 27). Σὲ ὀρισμένες ἀπὸ αὐτὲς ποὺ εἶχαν διαλυθεῖ βρέθηκαν θραύσματα ἀγγείων τῆς ΥἼΕ ΙΙ ἕως ΥἼΕ ΙΙΑ1 περιόδων. Στὸ δάπεδο τοῦ δωματίου Σ εἶχε ἐνταφιαστέϊ βρέφος (εἰκ. 28). Τὸ νεκρὸ νήπιο συνόδευαν ὡς κτερίσματα κύαθοι ἀπὸ τοὺς ὁποίους ὁ ἕνας, μὲ συσσωματωμένο πῶμα, ἔφερε ὡς διάκοσμο φύλλα κισσοῦ, μοτίβο τῆς ΥἼΕ ΙΙΑ1 περιόδου (εἰκ. 29). Ἀκόμη ὁ τάφος περιεῖχε χάντρες περιδεραιίου μὲ κοκκιδωτὸ διάκοσμο καὶ ἔνθετο κύανο ἢ γαλάζιο γυαλί (εἰκ. 30).



29-30 Δωμάτιο Σ, ταφή βρέφους: 29 Ἡθιωτὸ ἀγγεῖο μὲ συσσωματωμένο πῶμα. 30 Χρυσὲς χάντρες.



Ἀνατολικῶς τοῦ δωματίου Ε ἀποκαλύφθηκε ἄλλο, μικρὸ δωμάτιο (P1), μὲ εἴσοδο πρὸς Βορρὰν καὶ τετράπλευρη κτιστὴ μικρὴ βάση πού πιθανῶς ἔφερε στύλο γιὰ τὴ στήριξη τῆς στέγης. Ἡ καταστροφή καὶ ἐγκατάλειψή του χρονολογεῖται ἀπὸ τὴν κεραμεικὴ πού βρέθηκε στὴν ΥἚ ΙΙΑ2 περίοδο (εἰκ. 31).

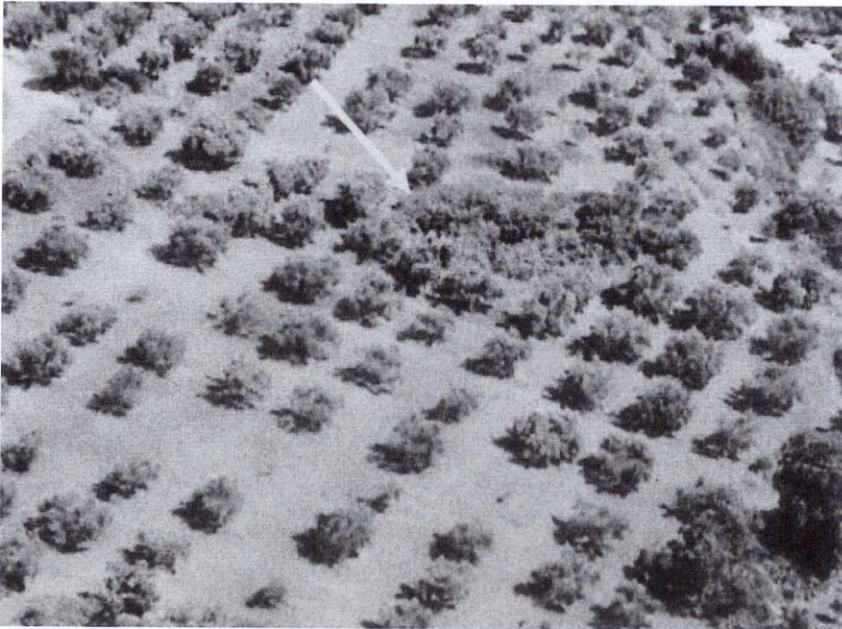
Ἡ ἀνασκαφὴ τῆς οἰκίας Πέτσα ἔδωσε πολλὴ κεραμεικὴ σὲ θραύσματα καὶ πλῆθος μικρῶν ἀντικειμένων, ὅπως θραύσματα κονιαμάτων, εἰδῶλια, δόντι κάπρου, λύχνους καὶ ἀγνύθες τῆς ἐλληνοιστικῆς ἐποχῆς.



31 Δωμάτιο P1, κτιστὴ βάση στηρίγματος στέγης.

Συνεχίστηκε για έβδομη χρονιά η επιφανειακή έρευνα στην περιοχή της Ίκλαινας Μεσσηνίας δια του καθηγητού κ. Μιχαήλ Κοσμοπούλου (είκ. 32-33). Η έρευνα έγινε ανατολικώς και νοτιοανατολικώς της Ίκλαινας, σε έκταση 2.5 τετραγωνικών χιλιομέτρων και διαπιστώθηκε η ύπαρξη τριών νέων θέσεων των ρωμαϊκών και των βυζαντινών χρόνων, ως και η εις τήν περιοχή που έρευνήθηκε επέκταση μιᾶς ΥΕ θέσεως. Θραύσματα αγγείων των έλληνιστικῶν και των ρωμαϊκῶν χρόνων βρέθηκαν σε περισσότερα σημεία.

Κατά τον κ. Κοσμόπουλο τὰ επιφανειακά εύρήματα του 2005 επιτρέπουν τήν ταύτιση του μυκηναϊκού κέντρου της Κουκουνάρας με έναν από τους έννέα μεγάλους οικισμούς της «Δεῦρο» επαρχίας, που μνημονεύονται στις πινακίδες του

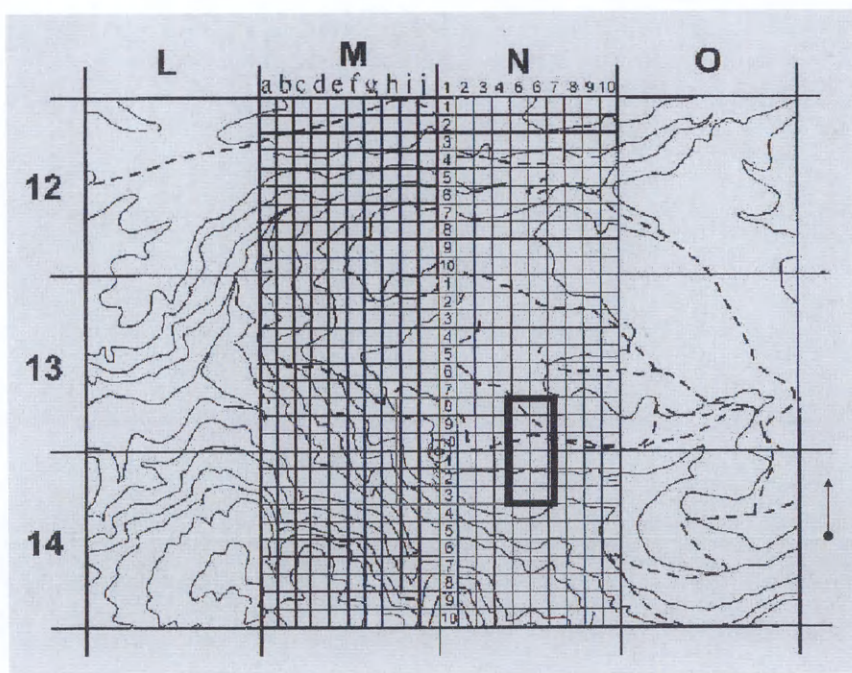


32 Ἀεροφωτογραφία τῆς θέσης Τραγάνες ἀπό ΒΑ. Ὁ τύμβος σημειώνεται με λευκὸ βέλος.



Ἄνω Ἐγκλιανοῦ. Τὴν Ἰκλαινα ὁ ἀνασκαφεὺς ταυτίζει, μὲ κάποια βεβαιότητα, μὲ τὸν οἰκισμὸ *a-ru2* (προφέρεται Ἄσφυ ἢ Ἄλφυ).

Ὁ κ. Κοσμόπουλος κατατάσσει τοὺς μυκηναϊκοὺς οἰκισμοὺς τῆς ἐρευνημένης περιοχῆς σὲ τρεῖς βαθμίδες. Στὴν πρώτη, τὴν ὑψηλότερη, βρίσκεται τὸ ἀνάκτορο τοῦ Ἄνω Ἐγκλιανοῦ τὸ ὁποῖο ἀποτελοῦσε τὸ διοικητικὸ καὶ οἰκονομικὸ κέντρο τοῦ κράτους. Ἀκολουθοῦν οἱ διαπιστωμένοι οἰκισμοὶ στὴν Ἰκλαινα καὶ τὴν Κουκουνάρα ἐνῶ στὴν τρίτη βαθμίδα σπουδαιότητος βρίσκονται ἄλλες διαπιστωμένες μυκηναϊκὲς θέσεις τῆς περιοχῆς, ὅπως π.χ. στὸ Μυρσινοχώρι. Οἱ θέσεις αὐτὲς ἀνήκουν σὲ μεγάλα ἀγροκτῆματα καὶ κτηνοτροφεῖα.



33 Τοπογραφικὸ σχέδιο τῆς τοποθεσίας Τραγάνες.

Ἡ ἀνασκαφή καὶ ἔρευνα τῆς Μεσσήνης, ἡ ὁποία διευθύνεται ἀπὸ τὸν καθηγητὴ κ. Πέτρο Θέμελη ἔγινε στὸ θέατρο, στὸν ναὸ τῆς ἀγορᾶς, στὸ ἱερὸ τοῦ ἥρωος καὶ στὸ γυμνάσιο (εἰκ. 36).

Τοῦ θεάτρου, γιὰ τὴν ἀνασκαφή τοῦ ὁποίου ἔχει γίνῃ λόγος καὶ τὰ προηγούμενα χρόνια, ὀλοκληρώθηκε ἡ ἀποκάλυψη τῆς ὀρχήστρας καὶ τοῦ κοίλου ὅπου βρίσκονται σκορπισμένα τὰ λίθινα ἐδῶλιά του, τῶν ὁποίων σημειώθηκε ἡ ἀκριβὴς θέση τῆς εὔρεσης, στοιχεῖο ἀπαραίτητο γιὰ τὴν ἐνδεχόμενη μερικὴ ἀναστήλωση (εἰκ. 34). Στὴν ἀρχαία τους θέση βρίσκονται ἀκόμη ἀρκετὰ ἐδῶλια τῆς πρώτης σειρᾶς καὶ τὰ ἀντίστοιχα τμήματα τῶν κλιμάκων ποὺ ὡς ἡμιδιάμετροι χώριζαν σὲ κερκίδες, σὲ σφηνοειδῆ τμήματα, τὸ κοῖλο (εἰκ. 35).

Τῆς ὀρχήστρας τοῦ 2ου μ.Χ. αἰῶνος βρέθηκαν μικρὰ τμήματά της ἀπὸ χρωματιστὸ μάρμαρο πλακόστρωσης, ὡς καὶ ὁ περιμετρικὸς ἀγωγὸς γιὰ τὰ νερά τῆς βροχῆς σκεπασμένους ὅπως καὶ σὲ ἄλλα θέατρα μὲ μεγάλες πλάκες, στὶς ὁποῖες σώζονται ὀρθογώνιες ὀπές ὅπου ἔμπηγαν ξύλινους πασσάλους.

θέατρο



34 Ἡ ὀρχήστρα καὶ τὸ κοῖλο τοῦ θεάτρου μὲ διασπαρμένα τὰ λίθινα ἐδῶλια.

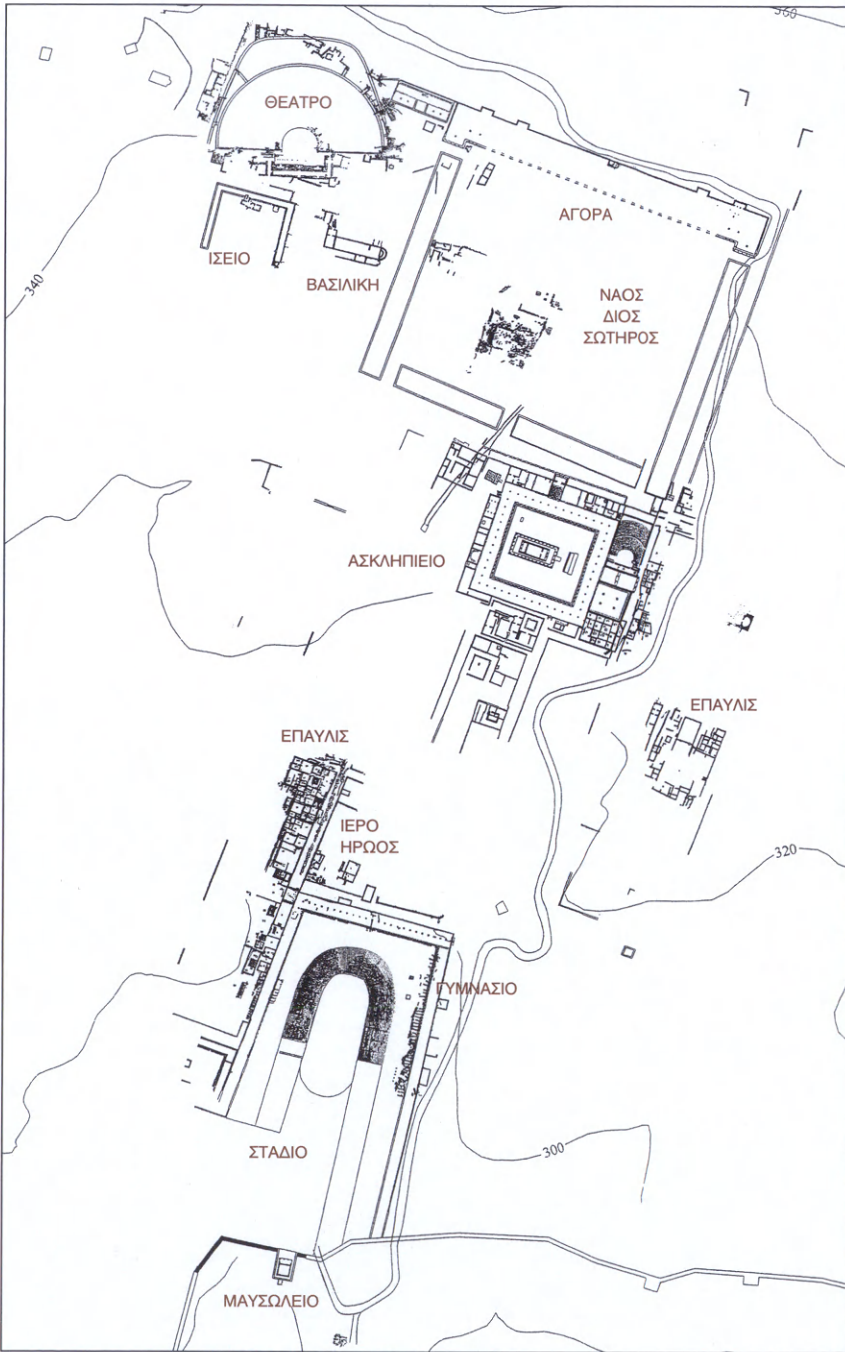


Πάνω τους στερεωνόταν περίφραγμα, επίσης ξύλινο, για να προστατεύει τους θεατές από τὰ ἄγρια ζῶα κατὰ τὴν τέλεση ἀγώνων μονομάχων καὶ θηριομαχιῶν.

Ἀπὸ τὸ οἰκοδόμημα τῆς σκηνῆς ἀποκαλύφθηκε ὁ τοῖχος τοῦ προσκηνίου, τοῦ ἰσογείου τμήματος τῆς σκηνῆς, τοῦ ὁποίου τὴν πρόσοψη κοσμοῦσαν κίονες ἢ ἡμικίονες μὲ ζωγραφικούς πίνακες ἀνάμεσά τους. Ἐπάνω στὸ προσκηνιο ἦταν τὸ λογεῖον. Στὸ θέατρο τῆς Μεσσήνης, ἢ πρὸς τὴν ὀρχήστρα ὄψη τοῦ τοίχου τοῦ προσκηνίου ἔφερε ὀρθομαρμάρωση. Τὰ λείψανα τῆς σκηνῆς πού ἀποκαλύφθηκαν ἀνήκουν στὰ προχωρημένα χρόνια τῆς ρωμαιοκρατίας καὶ γιὰ τὴν κατασκευὴ τῆς ἔγινε χρῆση τῶν μελῶν τῆς σκηνῆς τῶν ἐλληνιστικῶν χρόνων ἢ ὅποια καταργήθηκε.



35 Τμήμα τῶν κλιμακοστασίων πού ὀρίζουν τὶς κερκίδες κατὰ χώραν.





Σημαντικά εἶναι τὰ εὐρήματα στὸ θέατρο. Βρέθηκαν τρεῖς λεοντόποδες λίθινοι θρόνοι γιὰ τοὺς ἐπισήμους ὁ ἓνας ἀπὸ τοὺς ὁποίους, σύμφωνα μὲ τὴν ἐπιγραφή ποὺ φέρει, ἀνῆκε στὸν ἱερέα τοῦ Διονύσου (εἰκ. 37). Βρέθηκε ἀκόμη καὶ βάθρο μὲ ἀναθηματικὴ ἐπιγραφή πρὸς τιμὴν ἀγωναθέτου τοῦ ἀγῶνος τῶν Διονυσίων. Μία νέα λατρεία λοιπὸν ἄγνωστη ἕως τώρα τελοῦνταν στὴν Μεσσήνη, ἡ λατρεία τοῦ Διονύσου, τοῦ ὁποίου θὰ ὑπῆρχε καὶ ναὸς καὶ λατρευτικὸ ἄγαλμα. Οἱ πρὸς τιμὴν τοῦ θεοῦ ἀγῶνες μαρτυροῦνται. Ὁ ἀνασκαφεὺς συσχετίζει τὴν νέα λατρεία μὲ παλαιότερα εὐρήματα, δηλαδὴ μὲ τὸ ἄγαλμα ἀναπαυόμενου Σατύρου, μὲ ἀπλωμένο στὸν ὦμο δέρμα ζώου (εἰκ. 38), καὶ τμῆμα ἄλλου ἀγάλματος ἀπὸ τὸ ὁποῖο σώζεται τὸ μορφῆς δένδρου στήριγμα μὲ γύρω του βλαστὸ ἀμπέλου, σύμβολο τοῦ Διονύσου (εἰκ. 39).



37 Λίθινος λεοντόπους θρόνος.

Ὁ περιηγητὴς Πausανίας εἰς τὰ περὶ Μεσσήνης δὲν μνημονεύει λατρεία τοῦ Διονύσου καὶ μόνον ἐμμέσως (4, 31, 4) εἰς τὰ περὶ τοῦ ὄρους Εὔα, πού θρίσκειται ἀνατολικῶς τῆς Ἰθώμης λέγει, ὅτι κατὰ τὴν παράδοση τὸ θουνὸ πῆρε τὸ ὄνομά του ἀπὸ τὸ βακχικὸ ἐπιφώνημα εὐοῖ πού ἐκεῖνος, ὁ Διόνυσος, καὶ οἱ γυναῖκες τῆς συνοδείας του, οἱ Βάκχες, τὸ ἀναφωνοῦσαν κατὰ τὶς νυκτερινὲς περιπλανήσεις τους στὸ ὄρος Εὔα.

Τὸ δὲ ὄνομα γενέσθαι τῷ ὄρει φασὶ Βακχικόν τι ἐπίφθεγμα εὐοῖ Διονύσου πρῶτον ἐνταῦθα αὐτοῦ τε εἰπόντος καὶ τῶν ὁμοῦ τῷ Διονύσῳ γυναικῶν.

Εἶναι λοιπὸν φυσικὸ τὸν θεὸ πού τιμοῦσε τὸν τόπο μὲ τὴν παρουσία του, νὰ τὸν τιμήσουν μὲ λατρεία οἱ Μεσσήνιοι.



38 Ἄγαλμα ἀναπαυόμενου Σατυρίσκου.



39 Στήριγμα μαρμάρινου ἀγάλματος.

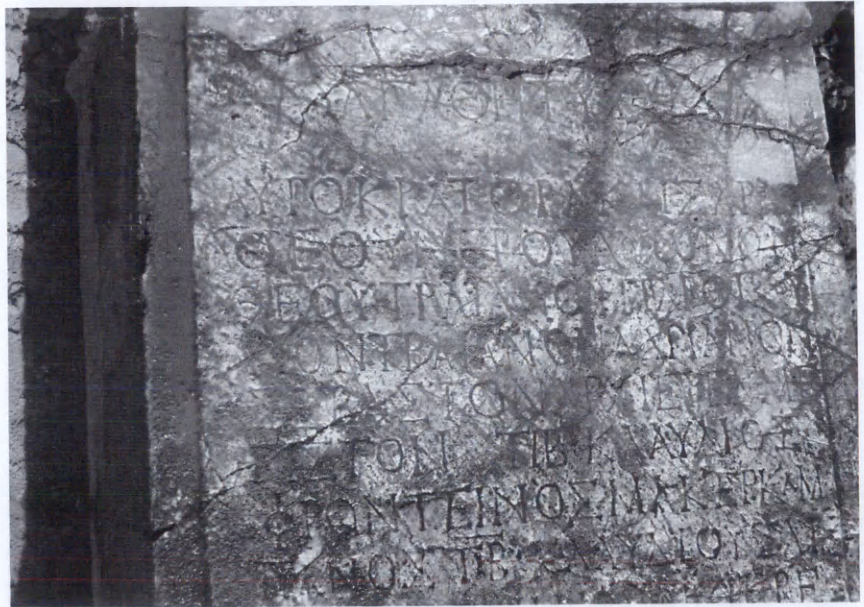


Ἐκτὸς ἀπὸ τὸ βάθρο πὸ μνημονεύτηκε, βρέθηκε στὸ θέατρο καὶ δεύτερο, τὸ ὁποῖο ἔφερε χάλκινο ἀνδριάντα τοῦ αὐτοκράτορος Ἀδριανοῦ (117-138 μ.Χ.) (εἰκ. 40). Κατὰ τὴν ἐπιγραφή τοῦ βάθρου τὸ ἄγαλμα εἶχε ἀναθέσει ὁ Τιβέριος Κλαύδιος Φροντεῖνος Μάκερ Καμπανός, γιὸς τοῦ Τιβερίου Κλαυδίου Σαιθίδα Καιλιανῶ II.

Ἵπενθυμίζω ὅτι τὸ 2003 εἶχε βρεθεῖ στὴν ὀρχήστρα τοῦ θεάτρου ἄλλο βάθρο πὸ ἔφερε ἀναθηματικὴ ἐπιγραφή (2ου-3ου μ.Χ. αἰ.) καὶ συνόδευε τὸ ἄγαλμα Μεσσηνίου φιλοσόφου, πὸ χαρακτηριζόταν ὡς νέος Πλάτων (Ἔργον 2003, 31).

ναὸς ἀγορᾶς

Τὰ προηγούμενα χρόνια (Ἔργον 2003, 37-40· 2004, 28) εἶχε γίνει λόγος γιὰ τὴν ἀποκάλυψη δωρικοῦ ναοῦ νοτίως τῆς λεγόμενης βόρειας στοᾶς, ὁ ὁποῖος ἀποδόθηκε στὴ λατρεία τοῦ Διὸς Σωτῆρος (εἰκ. 41). Ἀκριβῶς βορειῶς τοῦ δωρικοῦ ναοῦ βρέθηκαν λείψανα θεμελίων ὀρθογώνιου κτίσματος τοῦ ὁποῖου

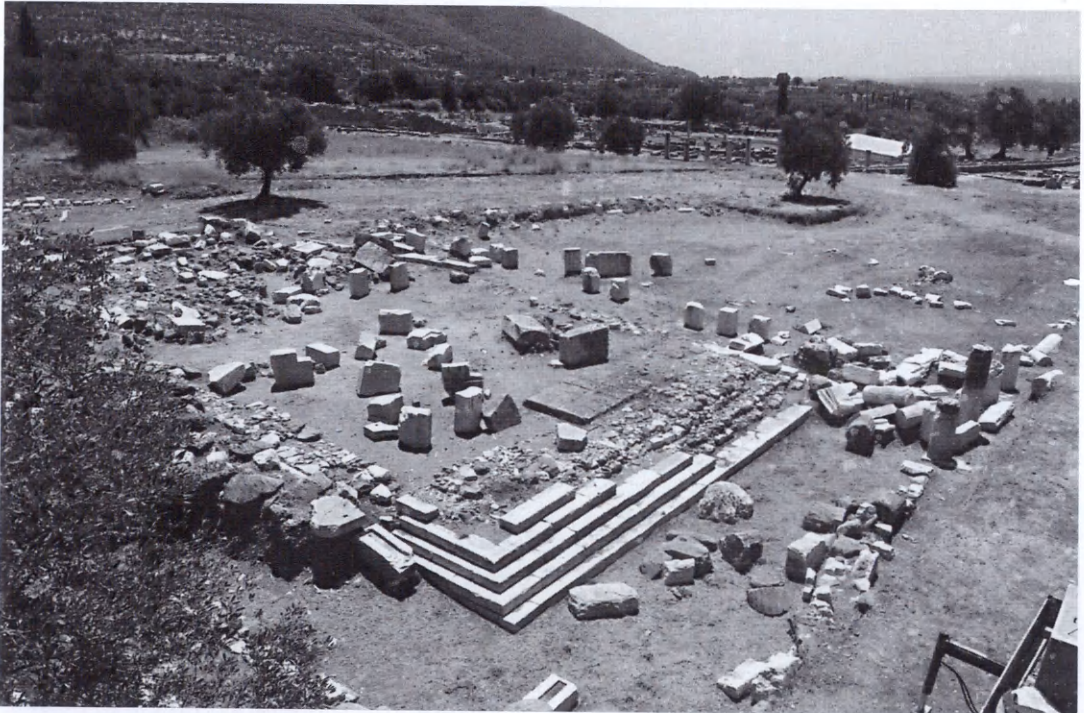


40 Ἐνεπιγραφο βάθρο πὸ ἔφερε χάλκινο ἀνδριάντα τοῦ αὐτοκράτορος Ἀδριανοῦ.

ἡ στέγη στηριζόταν σὲ σειρὲς πεσσῶν. Ὁ ἀνασκαφεὺς κάνει τὴν ὑπόθεση ὅτι ἴσως τὸ κτίσμα αὐτὸ νὰ εἶναι τὸ *Βουλευῖον* πὸ μνημονεύεται σὲ ἐπιγραφή τῆς Μεσσήνης.

Ἡ ἐπέκταση τῆς ἔρευνας καὶ ἀνατολικῶς αὐτοῦ τοῦ δωρικοῦ ναοῦ ἀποκάλυψε τὰ λείψανα δευτέρου ναοῦ, ὁ ὁποῖος μεταβλήθηκε σὲ βασιλική κατὰ τὴν πρωτοβυζαντινὴ περίοδο (7ος- 8ος αἰ.).

Τοῦ νεκροταφείου τῶν νηπίων γιὰ τὸ ὁποῖο ἔγινε λόγος πέρυσι (*Ἔργον* 2004, 28-29) ἔγινε μελέτη τῶν εὐρημάτων ἀπὸ τὴν ὁποία προκύπτει ὅτι τὰ νεογνά, 290 συνολικῶς, εἶχαν πεθάνει κατὰ τὸν τοκετὸ καὶ εἶχαν ἀρχικὰ ἐνταφιαστῆ μέσα σὲ χύτρες καὶ ἀμφορεῖς καὶ τοποθετηθεῖ σὲ ξεχωριστὸ νεκροταφεῖο. Γιὰ λόγους ἄγνωστους, πὸ συνδέονται μὲ τίς δοξασίες



41 Δωρικός ναός τῆς ἀγορᾶς.



τῶν ἀρχαίων γιὰ τοὺς νεκρούς, ἔγινε ἀνακομιδὴ τῶν ὀστέων τῶν νηπίων καὶ ἀπόθεσή τους στὸ πηγάδι τῆς ἀγορᾶς τῆς Μεσσήνης στὰ ΒΔ τοῦ δωρικοῦ ναοῦ.

Ἱερό ἦρωος

Τέλος, στὸ ἀνατολικὸ τμήμα τοῦ ἱεροῦ τοῦ ἦρωος, δυτικῶς τοῦ προπύλου τοῦ γυμνασίου, ἀποκαλύφθηκε συγκρότημα μεταλλουργικῶν ἐργαστηρίων, ἢ σιδηρουργείων, κάτι ἀναγκαῖο γιὰ μία μεγάλη πόλη ὅπως ἡ Μεσσήνη (εἰκ. 42).



42 Συγκρότημα ἐργαστηρίων.

Στή θέση Ἁγία Βαρβάρα, στὸ τρίτον περίπου τῆς ἀπόστασης Δελφῶν-Χρισοῦ ὑπῆρχαν ἀνέκαθεν θεατοὶ τοῖχοι πολυγωνικοὶ καὶ ἀπὸ κροκαλοπαγῆ λίθο. Κατὰ τὸ παρελθόν (1981 καὶ 1993) εἶχαν γίνεи ἐπιφανειακὲς ἔρευνες ἀπὸ τὴν ἀρχαιολόγο τῆς Ἐφορείας Δελφῶν κυρία Δέσποινα Σκορδᾶ (ΑΔ 36, 1981, Χρονικά, 232· αὐτόθι 49, 1994, Β1, 319-320). Κατὰ τὸ 2005 ἄρχισε ἀπὸ τὴν ἴδια συστηματικὴ ἔρευνα. Ἀπὸ τὶς παλαιότερες καὶ τὶς νέες ἀνασκαφὲς ἀποκαλύπτεται ἓνα τέμενος, χῶρος καθορισμένος μὲ μνημειώδη περίβολο τοῦ ὁποίου λόγω τῆς ἔντονης κατωφερείας τοῦ ἐδάφους τμήματα χρησιμεύουν καὶ ὡς ἀνάλημμα (εἰκ. 44).

Ὁ βόρειος τοῖχος τοῦ περιβόλου, μήκους 14 μ., ἔχει ὑποστῆ μεγάλη βλάβη ἐξ αἰτίας τῶν χωμάτων ποὺ συκρατοῦσε. Ἦταν κατασκευασμένος κατὰ τὸ πολυγωνικὸ σύστημα καὶ σώζεται κατὰ τὸ κατώτερο, ἀκόμη ἐπιχωσμένο, τμήμα του (εἰκ. 43).

7. ΔΕΛΦΟΙ.  
ΑΓΙΑ ΒΑΡΒΑΡΑ



43 Βόρειο τμήμα τεμένους ἀπὸ Δ.





44 Ἡ ἀνασκαφή στὴ θέση Ἀγία Βαρβάρα τῶν Δελφῶν.



45 Ἐνατολικὸς τοῖχος τεμένους ἀπὸ ΒΔ.



46 Ἐνατολικὸς τοῖχος τεμένους ἀπὸ ΝΔ.



Ὁ ἀνατολικὸς τοῖχος μήκους 15 μ. ἔχει τὴν ἴδια τοιχοδομία καὶ σώζεται καὶ αὐτὸς μόνο κατὰ τὸ κάτω μέρος του. Καὶ αὐτὸς χρησίμευε ὡς ἀνάλημμα, ὅπως ὁ βόρειος, καὶ ἐπεξεργασμένη εἶναι μόνον ἡ ἐσωτερικὴ πλευρὰ του (εἰκ. 45-47). Ὁ νότιος τοῖχος τοῦ περιβόλου, μήκους 14 μ. εἶναι ὁ ἀρτιότερος. Σώζεται σὲ ὕψος 1.50 μ. καὶ εἶναι πολυγωνικὸς μὲ ἀρμούς εὐθεῖς καὶ καμπύλους. Ὁ δυτικὸς τοῖχος τοῦ περιβόλου ἔχει μήκος 7 μ. καὶ σώζεται μόνο κατὰ τὸν κατώτερο δόμο, ὁ ὁποῖος ἀντίθετα ἀπὸ τὶς πλευρὰς ποὺ μνημονεύτηκαν εἶναι κατασκευασμένος ἀπὸ ὀρθογώνιες λιθοπλίνθους μὲ τὴν ἐξαίρεση ἑνὸς λίθου πολυγωνικοῦ. Τοῦ τοίχου αὐτοῦ εἶναι ἐργασμένες καὶ οἱ δύο πλευρὰς, δηλαδὴ ἦταν θεατὸς καὶ ἐξωτερικῶς.

Ἐξω τῆς βορειοδυτικῆς γωνίας τοῦ περιβόλου σώζεται ὀρθογώνιο πρόσκτισμα κατασκευασμένο καὶ αὐτὸ κατὰ τὸ λέσβιο σύστημα ἀλλὰ ἐξαιρετικὰ περίτεχνο. Οἱ ποικίλες διαστάσεις



47 Ἐνατολικὸς τοῖχος τεμένους ἀπὸ Ν.

τῶν λίθων του δείχνουν ὅτι ἔγινε χρήση τυχαίου ὕλικου τῆς περιοχῆς τὸ ὁποῖο ἐπεργάστηκαν οἱ ἀρχαῖοι τεχνίτες καὶ τὸ τοποθέτησαν χωρὶς νὰ ἀκολουθήσουν κανόνα μεγέθους (εἰκ. 44).

Στὸ νότιο ἄκρο τοῦ ἀνατολικοῦ τοίχου ὑπάρχει ἄνοιγμα εἰσόδου καὶ κατώφλι μὲ ὑποδοχῆς γιὰ τὶς παραστάδες τῆς θύρας, ἄρα τὸ τέμενος δὲν ἦταν πάντοτε προσιτό (εἰκ. 47).

Στὸ μέσον τοῦ τεμένους ἀποκαλύφθηκαν τὰ θεμέλια ὀρθογώνιου κτίσματος πλάτους 4.20 μ. καὶ μήκους 6.50 μ. Ὁ νότιος τοῖχος του προεκτείνεται μέχρι τοῦ ἀνατολικοῦ τοίχου τοῦ περιβόλου καὶ ἔχει ἄνοιγμα πλάτους 1.30 μ. Πιθανῶς ἦταν δεύτερη εἴσοδος πού ἔφερε στὸ ΒΑ τμήμα τοῦ τεμένους.

Τὴν ἄνω τοῦ δαπέδου τοῦ κτίσματος ἐπίχωση ἀποτελοῦσαν κεραμίδια σὲ θραύσματα, θραύσματα ἀπὸ πιθάρια, λυχνάρια καὶ πινάκια, δηλαδὴ χρηστικὴ κεραμεικὴ. Ἡ κάτω τοῦ δαπέδου ἐπίχωση περιεῖχε στάχτες.

Ἀπὸ τὴν πρώτη μελέτη τῶν κτισμάτων πού ἀποκαλύφθηκαν μερικῶς προκύπτει ὅτι ὁ περίβολος ἀνήκει στὰ ἀρχαῖα χρόνια, στὸν 6ο π.Χ. αἰ., ἐνῶ τὸ ὀρθογώνιο κτίσμα στὸ μέσον του, στὰ χρόνια τῆς ρωμαιοκρατίας.

Οἱ ἐργασίες πού γίνονται στὴν Παντάνασσα Φιλιππιάδος ἀπὸ τὸν Ἀκαδημαϊκὸ κ. Παναγιώτη Βοκοτόπουλο ἔτυχαν, ὅπως καὶ ἄλλοτε, τῆς συνδρομῆς τῆς 8ης Ἐφορείας Βυζαντινῶν Ἀρχαιοτήτων, εἰδικότερα τῆς ἀρχαιολόγου κυρίας Βαρβάρας Παπαδοπούλου καὶ τοῦ ἀρχιτέκτονος κ. Γεωργίου Σμύρης.

Συνεχίστηκαν οἱ ἐργασίες προστασίας τοῦ μνημείου ἀπὸ τὴν ὑγρασία καὶ τὴ φυτεία καὶ συμπληρώθηκαν οἱ τοῖχοι τοῦ

8. ΦΙΛΙΠΠΙΑΣ.  
ΠΑΝΤΑΝΑΣΣΑ



βορείου παρεκκλησίου, τῆς βόρειας πλευρᾶς τοῦ ναοῦ καὶ οἱ πεσσοὶ τῆς βόρειας στοᾶς.

Τῶν σπαραγμάτων τοιχογραφιῶν πού εἶχαν βρεθεῖ τὸ 1990 στὴ δίοδο μεταξὺ τῆς νότιας καὶ τῆς δυτικῆς στοᾶς τοῦ περιστεῖου ἔγινε ἀνασύνθεση στὰ ἐργαστήρια τῆς Διευθύνσεως Συντηρήσεως Ἀρχαιοτήτων ἀπὸ τὸν συντηρητὴ κ. Ἰάκωβο Μιχαηλίδη καὶ τὸ ἀποτέλεσμα ὑπῆρξε ἐξαιρετικό, διότι ἀπὸ τὰ σπάργματα δημιουργήθηκε παράσταση ὕψους 1.67 μ. καὶ πλάτους 2.12 μ. στὴν ὁποία εἰκονίζεται ζευγὸς ἡγεμόνων (εἰκ. 49). Τοὺς συντροφεύουν δύο μικροὶ πρίγκηπες μὲ σκῆπτρα καὶ τὰ ἐπίσημα καταστόλιστα ἐνδύματα τῆς αὐλῆς. Ἀπὸ τμημα κύκλου προβάλλει ἡ Παναγία μὲ τὸν μικρὸ Χριστὸ ἐμπρὸς τῆς πού εὐλογοῦν (εἰκ. 50). Ἀριστερὰ καὶ δεξιὰ ἀπὸ ἑνὸς ἄγγελος (εἰκ. 48).



48 Ἄγγελος δεξιὰ τῆς Θεοτόκου.



49 Ἀνασύνθεση τοιχογραφίας με παράσταση ζεύγους ἡγεμόνων καὶ δύο μικρῶν προιγλήπων.



50 Ἡ Θεοτόκος με τὸν Χριστὸ προβάλλει ἀπὸ τμήμα κύκλου.





51 Ὁ εὐαγγελιστῆς Μάρκος.

Ποιοὶ εἰκονίζονται στὴν τοιχογραφία μᾶς τὸ ἀποκαλύπτουν δύο γραπτὲς ἐπιγραφές πού διάβασε καὶ συμπλήρωσε ὁ κ. Βοκοτόπουλος. Ἡ μία, τῆς ἀνδρικήσ μορφῆσ, εἶναι ἔλλιπῆσ καὶ τὸ σωζόμενο κείμενό τῆσ εἶναι τοῦτο:

Ἐν Χ[ριστ]ῶ τῶ Θ[ε]ῶ πιστ[ὸς δεσπότη]σ [Κομν]ηνὸς Δούκασ.

Ἡ δεύτερη ἐπιγραφή πού συνοδεύει τὴν ἡγεμονίδα σύζυγο τοῦ δεσπότη εἶναι πληρέστερη:

Ἄννα ἐν Χ[ριστ]ῶ τῶ Θ[ε]ῶ εὐσεβεστά[τη]  
Κομνηνοδο[ύκενα] ἡ Παλαιολογῆνα.

Ὅπως παρατηρεῖ ὁ κ. Βοκοτόπουλος τὸ ὄνομα Ἄννα ἔφεραν οἱ σύζυγοι δύο διαδοχικῶν δεσποτῶν τῆσ Ἡπείρου. Ἡ δεύ-

τερη σύζυγος τοῦ Νικηφόρου Α' (1267-1296) καὶ ἡ σύζυγος τοῦ Θωμᾶ (1296-1318), γιοῦ καὶ διαδόχου τοῦ Νικηφόρου. Ὁ Θωμᾶς δὲν εἶχε ἀποκτήσει παιδιά, ἐνῶ ὁ Νικηφόρος εἶχε δύο γιούς καὶ δύο κόρες. Ὅπως λοιπὸν εἶχε ὑποστηρίξει ἀπὸ ἐτῶν ὁ κ. Βοκοτόπουλος, ἡ τοιχογραφία εἰκονίζει τὸν Νικηφόρο Α', τὴ σύζυγό του Ἄννα καὶ τοὺς δύο γιούς τους.

Μία ἀκόμη τοιχογραφία τῆς Παντανάσσης, εὔρημα τοῦ 1988, συμπληρώθηκε (εἰκ. 51). Εἰκονίζεται ὁ εὐαγγελιστὴς Μᾶρκος, ζωγραφισμένος πιθανότατα σὲ σφαιρικὸ τρίγωνο κάτω ἀπὸ τὸν τροῦλλο τοῦ βόρειου παρεκκλησίου. Πίσω ἀπὸ τὸ κεφάλι τοῦ Εὐαγγελιστοῦ κρέμεται παραπέτασμα.

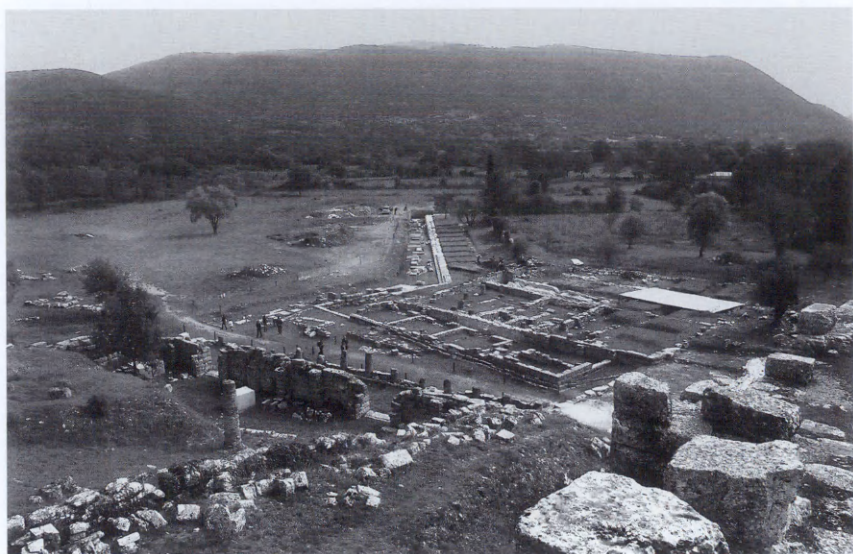
Στὴ Δωδώνη ἡ ἔρευνα συνεχίστηκε ἀπὸ τὶς κυρίες Χρυσήδα Σούλη, Ἀμαλία Βλαχοπούλου καὶ Κωνσταντίνα Γραβάνη.

## 9. ΔΩΔΩΝΗ

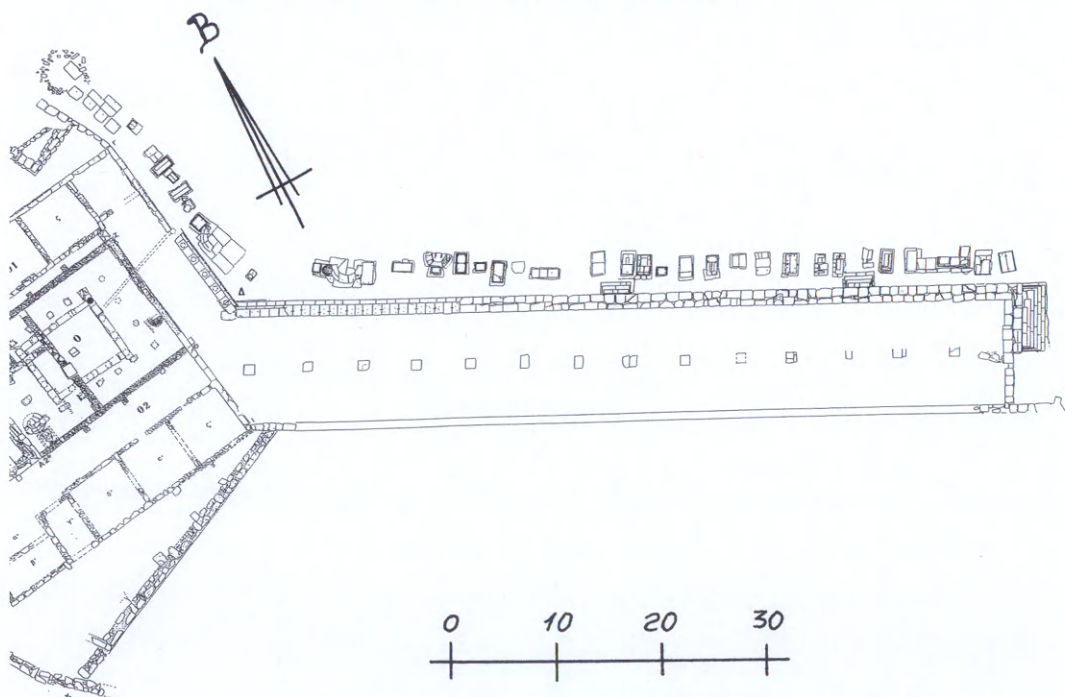
Κατὰ τὸ 2005 ἀποκαλύφθηκε πλήρως ἡ μεγάλη στοὰ τοῦ ἱεροῦ τῆς Δωδώνης, ἡ ὁποία βρίσκεται ἀνατολικῶς τοῦ πρυτανείου, δηλαδὴ ἐνοποιήθηκαν τὰ πρὸ τῆς στοᾶς σκάμματα. Ἡ στοὰ εἶχε στὴν πρόσοψη δωρικὴ κιονοστοιχία καὶ στὸ ἐσωτερικόν, στὸν κατὰ μῆκος ἄξονά της δεύτερη ἰωνικὴ. Τὸ μῆκος της εἶναι 80 μ. καὶ τὸ πλάτος 10.50 μ. (εἰκ. 52-55).

Ἡ δυτικὴ στενὴ πλευρὰ τῆς στοᾶς ἐνώνεται μὲ τὴν ἀνατολικὴ ὄψη τοῦ πρυτανείου πού τὴν ἀποτελεῖ ἄλλη στοὰ, βραχύτερη καὶ στενότερη. Στὸ σημεῖο τῆς ἐνώσεως σχηματίζεται





52 Ἀποψη τοῦ χώρου τῶν ἀνασκαφῶν ἀπὸ ΒΔ.



53 Κάτοψη τῆς ἀνατολικῆς στοᾶς τοῦ πρυτανείου καὶ τῆς δυτικῆς στοᾶς τοῦ Ἱεροῦ.



54 Ἀποψη τῆς δυτικῆς στοᾶς τοῦ Ἱεροῦ καὶ τῶν βάθρων ἀπὸ Ν.



55 Ἀποψη τῆς δυτικῆς στοᾶς τοῦ Ἱεροῦ καὶ τῆς νότιας κλίμακας μὲ τὸ βάθρο 1 ἀπὸ Α.



ἀμβλεία γωνία. Ὁ τρόπος αὐτὸς τῆς σύνδεσης τῶν δύο οἰκοδομημάτων δείχνει ὅτι ἡ στοὰ εἶναι νεώτερη τοῦ πρυτανείου. Ἡ στοὰ στὸ ἀνατολικὸ στενὸ τῆς ἄκρο ἦταν κλειστὴ κατὰ τὸ ὀπίσθιο ἥμισυ ἐνῶ τὸ ὑπόλοιπο ἦταν ἀνοικτὸ γιὰ τὴν ἐξοδὸ τῶν ἐπισκεπτῶν. Ἐξ αἰτίας τοῦ κατωφεροῦς ἐδάφους στὸ σημεῖο ἐκεῖνο ἐξωτερικῶς τῆς στοᾶς εἶχε κατασκευαστεῖ μεγάλη κλίμακα μὲ ἕξι βαθμίδες ἢ ὁποῖα ὀδηγοῦσε πρὸς τ' ἀνατολικά, ἔξω τοῦ ἱεροῦ (εἰκ. 55). Ἡ στοὰ ἦταν κύριος τόπος συγκέντρωσης ἀνθρώπων, γιατί ἐμπρὸς τῆς καὶ κατὰ μῆκος ἦταν στημένοι ἀνδριάντες σημαντικῶν προσώπων. Εἴκοσι πέντε ἀνδριάντες μαρτυροῦνται ἀπὸ τὰ λείψανα τῶν βάθρων τους πού σώζονται στὴ θέση τους (εἰκ. 56-58).

Μετὰ τὴν ἐγκατάλειψη καὶ τὴν ἐρείπωση τῆς στοᾶς, στὸ σημεῖο σύνδεσης τοῦ πρυτανείου καὶ τῆς στοᾶς κατασκευάστηκε καμίνι, πιθανῶς ἀσβεστοκάμινο. Τὴν πρώτη ὕλη τὴν εἶχε πρόχειρη ἀπὸ τὰ ἐρείπια τῶν οἰκοδομημάτων τοῦ ἱεροῦ καὶ τὸ γύρω δάσος.



56 Ἀποψη τῆς βορειοανατολικῆς κλίμακας καὶ τῶν βάθρων 13, 14, 15 ἀπὸ Α.



57 Ἀποψη τοῦ βάθρου 22 ἀπὸ Α.

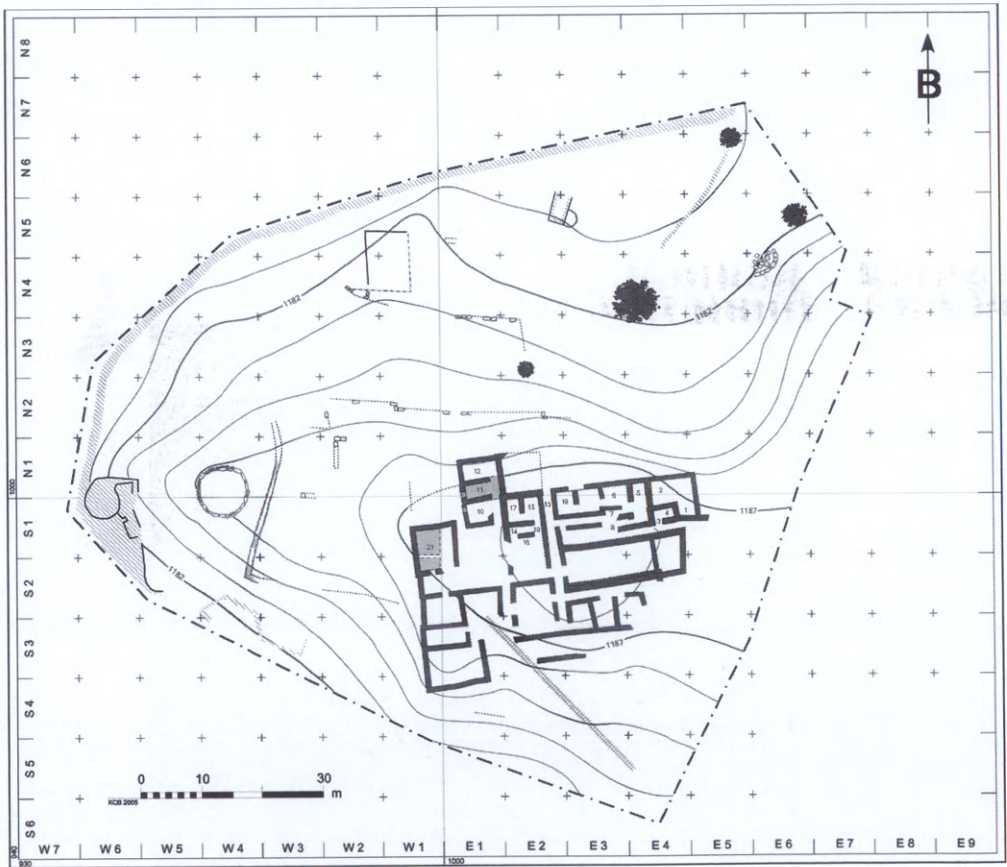


58 Ἀποψη τῶν βάθρων 24, 25 ἀπὸ Α.



## 10. ΖΩΜΙΝΘΟΣ

Κατά τή δεύτερη χρονιά τῆς νέας περιόδου ἐρεύνης τοῦ κτιριακοῦ συγκροτήματος τῆς Ζωμίνθου στήν Κρήτη, ἀπό τόν Ἔφορο τῶν Ἀρχαιοτήτων ἐ.τ. κ. Γιάννη Σακελλαράκη καί τόν καθηγητή τοῦ Πανεπιστημίου τῆς Χαϊδελβέργης κ. Διαμαντῆ Παναγιωτόπουλο, ἔγινε ἀνασκαφή μικροῦ μέρους τοῦ ὅλου συγκροτήματος, εἰδικῶς στόν χῶρο 11, νοτίως τοῦ ἐργαστηρίου κεραμεικῆς καί στόν χῶρο 21, στή ΒΔ γωνία τοῦ κτιρίου (εἰκ. 59).



59 Ἡ ἀνασκαφή τῆς Ζωμίνθου.



60 Χώρος 11, με στρώμα καταστροφής.



61 Ραμφόστομη πρόχους, ό πυθμένας τής όποιás «πατοῦσε» στό έσωτερικό ένός κυπέλλου.



Όπως γίνεται φανερό από την κάτοψη των τοίχων του κτιρίου που φαίνονται έως τώρα, το κτίριο της Ζωμίνθου που έρευνάται αποτελεί έκτεταμένο συγκρότημα με δεκάδες χώρων τους οποίους δρομίσκοι χωρίζουν σε ομάδες. Οί δρομίσκοι αυτοί διευκολύνουν τη μεταξύ των χώρων επικοινωνία, και ίσως ορίζουν και ιδιοκτησίες. Η νέα έρευνα άρχισε από το ΒΔ τμήμα, από τον χώρο 11, τον μεσαίο ενός οικήματος με τρία παράλληλα κτισμένα δωμάτια.

Η ανασκαφή έφθασε στο λεγόμενο στρώμα καταστροφής, στο οποίο βρέθηκαν περί τα 100 άγγεια, όλόκληρα ή μερικώς σωζόμενα, διαφόρων σχημάτων, όπως κάλαθοι και πρόχοι (είκ. 60). Βρέθηκαν ακόμη κομμάτια από καμένα ξύλα, οστά ζώων και μικροαντικείμενα. Άξιομνημόνευτο είναι ένα πρίσμα από όρεία κρύσταλλο, παρόμοια με το οποίο έχουν βρεθεί στο Ίδαίο Άντρο, και ραμφόστομη πρόχους με διακόσμηση τρεχουσών σπειρών (είκ. 61).



62 Χώρος 21 με μεγάλο αριθμό καταπεσόντων λίθων.

Κάτω ἀπὸ τὸ δάπεδο τοῦ χώρου 11 βρέθηκε ἀρχαιότερο στρώμα πὸ περιεῖχε κεραμεικὴ τῆς παλαιοανακτορικῆς περιόδου. Οἱ ἀνασκαφεῖς πιστεύουν ὅτι τοῦτο ὑποδηλώνει τὴν ὕπαρξη παλαιότερης κατασκευῆς ἀπὸ τὸ ἀνασκαπτόμενο νεοανακτορικὸ κτίριο. Ἐξωτερικῶς τῆς εἰσόδου τοῦ δωματίου 11 ἡ ἀνασκαφὴ ἀποκάλυψε στὸ στρώμα καταστροφῆς ἀρκετὰ ἀέριαι ἀγγεῖα κάτω ἀπὸ τοὺς λίθους τῶν γκρεμισμένων τοίχων.

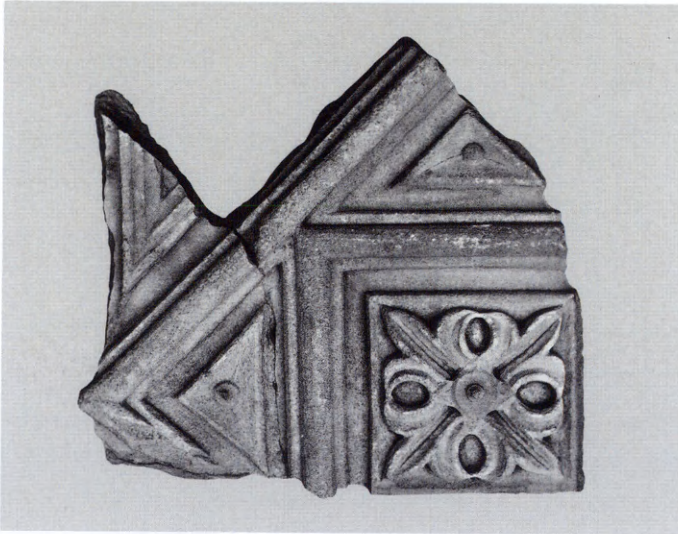
Ὁ χώρος 21 ἦταν γεμάτος ἀπὸ τοὺς λίθους τῶν γκρεμισμένων τοίχων του ἕως σημαντικὸ βάθος, πράγμα πὸ θεωρεῖται ὡς ἔνδειξη ὕπαρξης καὶ ὀρόφου (εἰκ. 62). Παρὰ τὸ ὅτι ἡ ἔρευνα δὲν ἔφθασε ἕως τὸ δάπεδο τοῦ δωματίου, κατὰ τὴ δοκιμαστικὴ τομὴ πὸ ἔγινε στὸ κέντρο του, στὸ μερικῶς διαταραγμένο ἐπιφανειακὸ στρώμα βρέθηκε ἓνας ἀποσπασματικὰ σωζόμενος μυκηναϊκὸς ψευδόστομος ἀμφορίσκος καὶ θραύσματα ἀγγείων τῶν ἱστορικῶν χρόνων. Στὴν ἐπίχωση ἀνάμεσα στοὺς γκρεμισμένους λίθους τῶν τοίχων τοῦ χώρου 11 βρέθηκαν κομμάτια ἀπὸ πιθάρια καὶ ἀγγεῖα τῶν μινωικῶν χρόνων.



## Συντήρηση καὶ μελέτη μνημείων

ΛΕΧΑΙΟΝ

Ἡ μελέτη τῶν γλυπτῶν θωρακίων καὶ τῶν κονιαμάτων τῆς βασιλικῆς τοῦ Λεχαίου γίνεται ἀπὸ τὸν ἀρχαιολόγο κ. Παναγιώτη Βελισσαρίου, Διευθυντὴ τοῦ Τμήματος Τριπόλεως τῶν Γενικῶν Ἀρχείων τοῦ Κράτους. Ὁ ἀριθμὸς τῶν θωρακίων τῆς βασιλικῆς ποὺ σώζονται σὲ θραύσματα φθάνει τὶς ἑκατοντάδες καὶ ἔχει γίνῃ ἢ φωτογράφησέ τους, ἔχει ἀρχίσει δὲ καὶ ἡ σχεδίαση καὶ ἡ σχεδιαστικὴ τους ἀποκατάσταση. Ἡ συνολικὴ μελέτη τῶν ἀρχιτεκτονικῶν αὐτῶν μελῶν θὰ κάνει γνωστὴ τὴν ποικιλία τῶν διακοσμητικῶν στοιχείων τῆς βασιλικῆς (εἰκ. 63-64).



63-64 Γλυπτά θωράκια από τή βασιλική τοῦ Λεγαίου.



Τὰ κονιάματα, ὡς εὕρημα μικρῆς ἢ δευτερεύουσας σημασίας δὲν εἶχαν τύχει ιδιαίτερης σημασίας κατὰ τὴν ἐποχὴ τῆς ἀνασκαφῆς. Πολλὰ κομμάτια σώζουν τμήματα γραπτῶν ἐπιγραφῶν, πιθανῶς ἀφιερωματικῶν, ὅπως οἱ εἰκονιζόμενες (εἰκ. 65-66)· ἡ ἐπιγραφή τῆς εἰκ. 65 ἀναφέρεται σὲ κάποιον πρεσβύτερον. Ἐκτὸς τῶν ἐπιγραφῶν στὰ κονιάματα σώζονται καὶ σχέδια, γεωμετρικὰ καὶ φυτικά, μὲ τὰ ὁποῖα διακοσμοῦσαν τὶς ἐπιφάνειες τῶν τοίχων τοῦ ἐσωτερικοῦ τοῦ ναοῦ.



65-66 Κομμάτια κονιαμάτων μὲ τμήματα γραπτῶν ἐπιγραφῶν.

Στὸ Ἀκρωτήρι Θήρας συνεχίστηκαν κατὰ τὸ 2005 μόνον ἐργασίες μελέτης καὶ συντήρησης τῶν εὐρημάτων παλαιότερων περιόδων τῆς ἀνασκαφῆς ὑπὸ τὴν διεύθυνση τοῦ καθηγητοῦ κ. Χρήστου Ντούμα.



67 Βόρειος τομέας μετὸ στέγαστρο δλοκληρωμένο.



68 Νοτιοδυτικὸς τομέας, διαμόρφωση διαδρομῶν.





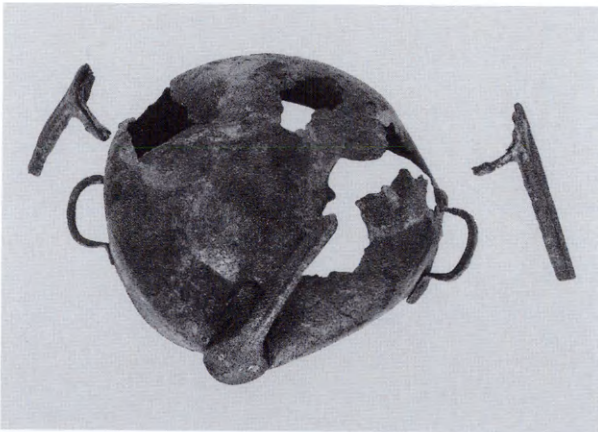
69 Έργαστήριο συντήρησης τοιχογραφιών: νέα σύνθεση σπειρών.



70 Τὸ ὀδοντόφρακτο κράνος τοποθετημένο σὲ μεταλλικὸ πλαίσιο.

Οι ἐργασίες κατασκευῆς τοῦ νέου στεγάστρου ἔχουν φέρει, ἀναγκαστικῶς, ἀνάσχεση τῆς ἀνασκαφικῆς ἔρευνας (εἰκ. 67-68).

Ἀπὸ τίς σὲ θραύσματα ἄφθονες τοιχογραφίες πού συντηροῦνται καὶ ἀποκαθίστανται (εἰκ. 69) σημαντικὸ εἶναι τὸ τμήμα στὸ ὁποῖο εἰκονίζεται ὀδοντόφρακτο κράνος ἀπὸ τὴν Ξεστή 4 (εἰκ. 70). Ἀπὸ τὰ μετάλλινα εὐρήματα μνημονεύω χάλκινη χύτρα (ἀρ. 3425) ἀπὸ τὴ Δυτικὴ οἰκία (εἰκ. 71) καὶ χάλκινο ἐγχειρίδιο μὲ ἀσημένια καρφιά (ἀρ. 6723) ἀπὸ τὴν Ξεστή 3 (εἰκ. 72). Σημαντικὴ ἐργασία ἔγινε καὶ γιὰ τὴν ἀποκατάσταση τῆς κεραμεικῆς καὶ τὴν σχεδίαση τῶν ἀγγείων. Σὲ συνεργασία μὲ τὸ Κέντρο Ἐρευνας καὶ Συντήρησης Ὑφάσματος ἔγινε μελέτη λειψάνων ὑφασμάτων πού ἔχουν βρεθεῖ στὴν ἀνασκαφή, προκειμένου νὰ διαγνωσθοῦν οἱ πρῶτες ὕλες τῆς θηραϊκῆς ὑφαντουργίας, ὁ τρόπος κατασκευῆς τους, ὁ τρόπος κατασκευῆς τῶν νημάτων, ἡ τεχνικὴ τῆς ὑφάνσεως καὶ ἡ τεχνικὴ τῆς διακόσμησης τῶν ὑφασμάτων (εἰκ. 73).

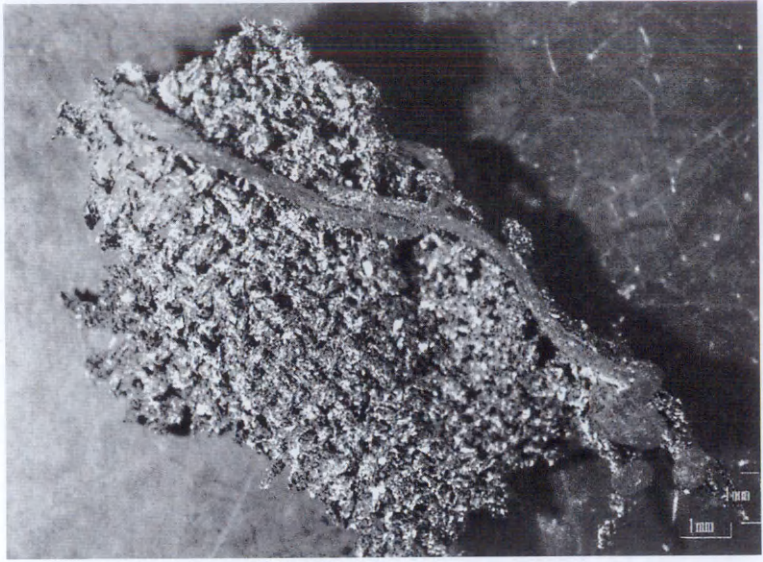


71 Χάλκινη χύτρα.



72 Χάλκινο ἐγχειρίδιο μὲ ἀσημένια καρφιά.





73 Τεμάχιο υφάσματος με κρόσσια.

Ἄλλες συνεργασίες, με τὸ Ἐθνικὸ Μετσόβιο Πολυτεχνεῖο, τὸ Πανεπιστήμιο Θεσσαλονίκης, τὸν Δημόκριτο καὶ τὰ Πανεπιστήμια τοῦ Sheffield καὶ τοῦ Exeter τῆς Μεγάλης Βρετανίας, ἔχουν ὡς σκοπὸ τὴν ἀποκατάσταση τῶν τοιχογραφιῶν, τὴ μελέτη τῆς τεχνολογίας τῆς ἀγγειοτεχνίας ὡς καὶ τὴν εὔρεση τοῦ τύπου προέλευσης τῆς κεραμεικῆς ποῦ ἔχει εἰσαχθεῖ στὴ Θήρα.

Ἡ ἀνασκαφὴ τοῦ Ἀκρωτηρίου ἀποτελεῖ, ἀπὸ ἄποψη ἐπιστημονικῆ, ἔργο περισσοτέρων γενεῶν. Ἐννοῶ τὴ μελέτη καὶ δημοσίευση τῶν ἕως τῶρα εὑρημάτων. Ἐχοντας αὐτὸ ὑπόψη τοῦ ὁ καθηγητῆς κ. Ντούμας πρότεινε στὴν Ἀρχαιολογικὴ Ἑταιρεία τὴν ἴδρυση «Κέντρου Μελέτης Ἀρχαίας Θήρας» στὸν χῶρο τῆς ἀνασκαφῆς, ἐξοπλισμένον με ἐργαστήρια, ἀρχεῖα καὶ βιβλιοθήκη. Τὸ Συμβούλιο τῆς Ἑταιρείας δέχθηκε τὴν πρόταση καὶ ἀνέλαβε τὴν ἐπιστημονικὴ εὐθύνη τοῦ Κέντρου, τοῦ ὁποῦ τὴ διεύθυνση θὰ ἔχει ὁ Διευθυντῆς τῶν ἐκεῖ ἀνασκαφῶν.

Όλοι γνωρίζετε τὸ δυστύχημα πὸ συνέβη στὸ Ἀκρωτήριο. Στὶς 23 Σεπτεμβρίου τοῦ 2005 κατέρρευσε ἓνα τμήμα τοῦ νέου στεγάστρου, πὸ ἐκεῖνες τὶς ἡμέρες εἶχε ὀλοκληρωθεῖ (εἰκ. 74). Ἡ κατέρρευση προκάλεσε τὸν θάνατο ἑνὸς ἐπισκέπτου τοῦ χώρου καὶ αὐτὸ εἶναι γεγονός πὸ πάντα θὰ μᾶς θλίβει.

Τὸ ἔργο τῆς ὅλης ὀργάνωσης λειτουργίας τῆς ἀνασκαφῆς ὡς καὶ τῆς μελέτης τῶν εὐρημάτων χρηματοδότησαν τὸ Ὑπουργεῖο Πολιτισμοῦ, τὸ Ἰδρυμα Θήρας Πέτρος Μ. Νομικός καὶ ἡ Ἐθνικὴ Τράπεζα τῆς Ἑλλάδος (συντήρηση - ἀποκατάσταση τοιχογραφιῶν), τὸ Ἰδρυμα Ἰωάννου Φ. Κωστοπούλου (μελέτη περιβαλλοντολογικῶν καταλοίπων), τὸ Ἰδρυμα Σταῦρος Νιάρχος (ἀρχεῖα-βιβλιοθήκη) καὶ ὁ φιλάρχαιος κ. Φ. Ψυχράμης.



74 Τὸ τμήμα τοῦ στεγάστρου πὸ κατέρρευσε.



ΖΑΚΡΟΣ

Τῆς μεγάλης ἀνασκαφῆς τοῦ ἀνακτόρου τῆς Ζάκρου συνεχίστηκε ἡ μελέτη τῶν εὐρημάτων ἀπὸ τὸν λέκτορα τοῦ Πανεπιστημίου Ἀθηνῶν κ. Ἐλευθέριο Πλάτωνα. Στὸ μουσεῖο Ἡρακλείου μελετήθηκε ἡ κεραμεικὴ ποὺ βρέθηκε τὸ 1964 καὶ 1965. Ἡ κεραμεικὴ αὐτὴ προέρχεται ἀπὸ τὸ ἐσωτερικὸ τοῦ ὙΜ Ι ἀνακτόρου, τὶς γύρω ἀπὸ αὐτὸ αὐλὲς καὶ ἀπὸ τὸ πλῆσιον «κτίριο τοῦ ΒΔ τομέως». Μεγάλῃ ποσότητῃ κεραμεικῆς ἀπὸ αὐτὴν ποὺ μελετήθηκε ἀποτελεῖ κατὰ τὸν μελετητὴ ἐνιαῖο «στρῶμα καταστροφῆς» καὶ χρονολογεῖται μὲ βεβαιότητα στὴν ὙΜ ΙΒ περίοδο.

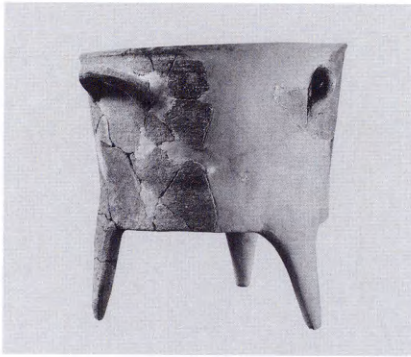
Ἡ κεραμεικὴ ποὺ βρέθηκε σὲ κτίσμα κάτω ἀπὸ τὸ «μαγειρεῖο», ὅπως ὀνομάστηκε, τοῦ ἀνακτόρου χρονολογεῖται στὴν τελευταία προανακτορικὴ περίοδο (ΠΜ ΙΙΙ - ΜΜ ΙΑ). Ἀνάμεσα σ' αὐτὴν τὴν κεραμεικὴ ξεχωρίζουν κύαθοι καὶ κύπελλα. Ἐνα ἀπὸ αὐτὰ ἀνήκει στὸν τύπο τῆς «αὐγοθήκης» (egg-cup) ἐνῶ μία μικρὴ πρόχους εἶναι διακοσμημένη κατὰ τὸν λεγόμενον «λευκὸ ρυθμὸ».

Ἄλλῃ ὁμάδα κεραμεικῆς ποὺ μελετήθηκε βρέθηκε στὸ «κτίριο τοῦ ΒΔ τομέως» καὶ ἀνήκει στὸ χῶμα μὲ τὸ ὁποῖο καταχώθηκε τὸ κτίριο κατὰ τὶς ἐργασίες διευθέτησης καὶ ἐξίσωσης τοῦ χώρου γιὰ τὴν οἰκοδόμησι τοῦ ἀνακτόρου, κατὰ τὴν ὙΜ ΙΑ περίοδο.

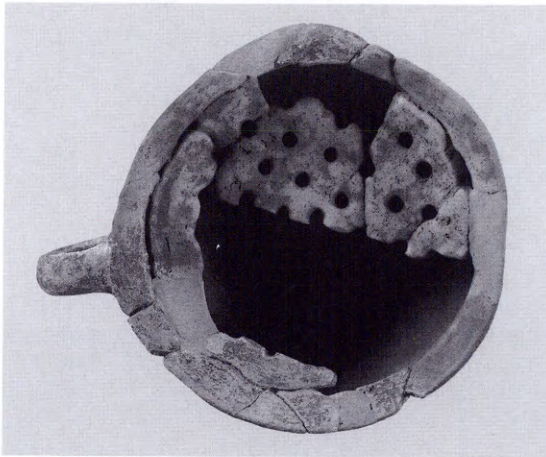
Μελετήθηκε ἀκόμη ἡ κεραμεικὴ τῆς ἀνασκαφῆς τῶν ἐτῶν 1985 καὶ 1986 ποὺ βρέθηκε στὴν «Οἰκία Δα τοῦ λόφου τοῦ Ἁγίου Ἀντωνίου». Ἀπὸ τὴ μελέτη προκύπτει ὅτι τὰ δωμάτια ΧΙ καὶ ΧΙΙ τοῦ νοτιότερου μέρους τοῦ κτιρίου ἂν καὶ ἀποτελοῦσαν μέρος παλαιότερου ἐνσωματώθηκαν στὴν «Οἰκία Δα» ὡς ὑπόγειες ἀποθήκες, καὶ ἡ κεραμεικὴ τῶν βαθυτέρων στρωμάτων τῶν δωματίων ἀνήκει χρονολογικῶς στὸ στρῶμα καταστροφῆς καὶ τῶν ἄλλων δωματίων τῆς Οἰκίας Δα, στὴν ὙΜ ΙΒ περίοδο (εἰκ. 75). Ἀνάμεσα στὴν κεραμεικὴ αὐτὴ ξεχωρίζουν θραύσματα πιθίσκου μία ἀπὸ τὶς λαβὲς τοῦ ὁποίου φέρει

δύο ἐπάλληλα σφραγίσματα πού εἰκονίζουσαν τετράποδα ὡς καὶ τμήμα χρηστικῶ ἀγγείου μὲ ἐγχάρακτη ἱερογλυφικὴ ἐπιγραφὴ τῆς ὁποίας σώζεται μόνο ἓνα σημεῖο πού ἔχει τὴ μορφή διπλοῦ πέλεκυ.

Ἀπὸ τὴν κεραμεικὴ ἄλλων κτιρίων τοῦ λόφου τοῦ Ἁγίου Ἀντωνίου πού συντηρήθηκε, κυρίως τῆς ΥἼΒ ΙΒ περιόδου, ἀξιομνημόνευτος εἶναι κύαθος μὲ ἦθμό στό στόμιο (εἰκ. 76). Ὁ μελετητῆς θεωρεῖ πιθανόν ὅτι ὁ ἦθμός προστάτευε τὸ περιεχόμενο τοῦ κύαθου ἀπὸ τὰ ἔντομα.



75 Τριποδικὴ χύτρα ΥἼΒ ΙΒ περιόδου.



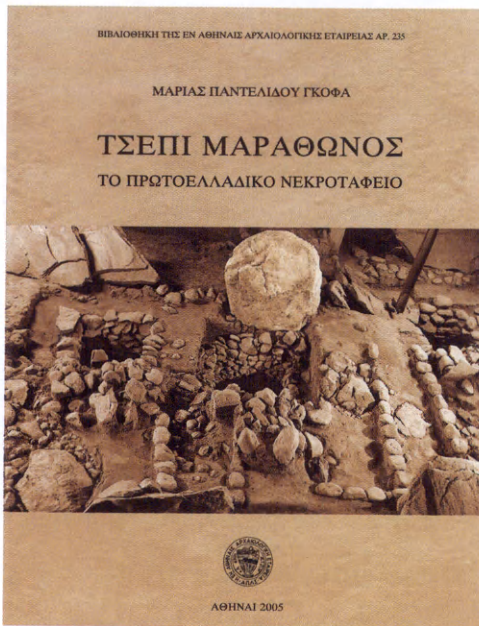
76 Κύαθος μὲ ἦθμό στό στόμιο.



## Δημοσιεύματα

Ἐκ τῶν περιοδικῶν δημοσιεύσεω μας κυκλοφόρησαν ἡ Ἀρχαιολογική Ἐφημερίς τοῦ 2003, τὰ Πρακτικά τοῦ 2002, τὰ Πρακτικά τοῦ 2003, τὸ Ἔργον τοῦ 2004 καὶ τὰ τεύχη 74-77 τοῦ Μέντορος, μὲ ἐνδιαφέρουσες μικρὲς μελέτες πού προσφέρουν κατὰ κανόνα νέα, ἄγνωστα, στοιχεῖα γιὰ ἀρχαιολογικά καὶ ἱστορικά ζητήματα.

Ἐκ τῶν παλαιῶν βιβλία μνημονεύω τὸ ἔργο τοῦ Ἀνδρέα Ευγγλόπουλου, Σχεδιάσμα ἱστορίας τῆς θρησκευτικῆς ζωγραφικῆς μετὰ τὴν Ἄλωσιν, πού εἶχε ἐκδοθεῖ τὸ 1957, ἀνατυπώθηκε τὸ 1999 καὶ ἀνατυπώθηκε γιὰ δευτέρη φορά τὸ 2005, πράγμα πού δείχνει ὅτι παρὰ τὰ χρόνια πού πέρασαν ἐξακολουθεῖ νὰ προσφέρει ὑπηρεσίες στοὺς ἐρευνητές.



Ἀπὸ τὰ βιβλία τοῦ 2005 πρῶτο ἐκδόθηκε τὸ βιβλίον τῆς καθηγήτριας κυρίας Μαρίας Παντελίδου Γκόφα, *Τσέπι Μαραθῶνος. Τὸ Πρωτοελλαδικὸ νεκροταφεῖο*. Γνωρίζετε ὅτι ὁ Σπυρίδων Μαρινᾶτος, κατὰ τὰ ἔτη 1970-1972, στὴ θέση Τσέπι τοῦ Μαραθῶνος εἶχε ἀποκαλύψει μεγάλο πρωτοελλαδικὸ νεκροταφεῖο. Τὴν πλήρη δημοσίευση δὲν πρόλαβε νὰ τὴν κάνει ἐξ αἰτίας τοῦ πρόωρου θανάτου του τὸ 1974 καὶ τὸ ἔργο αὐτὸ ἀνέλαβε ἡ μαθήτριά του καθηγήτρια κυρία Μαρία Παντελίδου Γκόφα, ἡ ὁποία ἔκανε καὶ συμπληρωματικὲς ἀνασκαφικὲς ἔρευνες κατὰ τὰ ἔτη 1997-2003. Μὲ αὐτὲς διευκρινίστηκαν ζητήματα τῆς ἀνασκαφῆς Μαρινάτου.

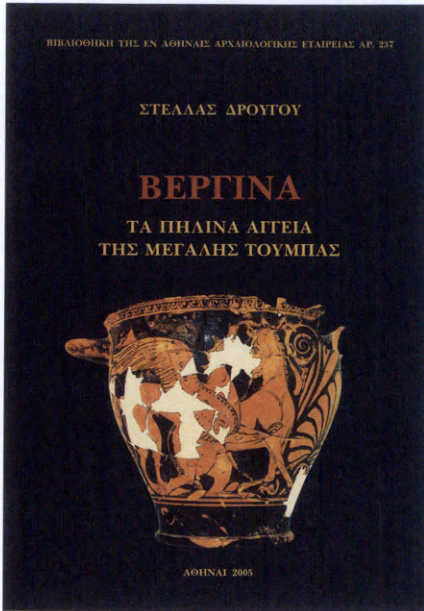
Τὸ νέο ἔργο τῆς κυρίας Παντελίδου ἀποτελεῖ τὴ συστηματικὴ δημοσίευση τῆς ἀνασκαφῆς Μαρινάτου, ἐκτείνεται σὲ 376 σελίδες κειμένου μὲ 313 φωτογραφίες καὶ σχέδια τάφων καὶ εὐρημάτων καὶ 30 πίνακες. Οἱ τάφοι ποὺ ἀνέσκαψε ὁ Μαρινᾶτος ἦσαν 68 καὶ δημοσιεύονται μὲ ἐξαιρετικὲς φωτογραφίες



καὶ σχέδια γιὰ τὸν καθένα. Ὅλοι εἰκονίζονται σὲ νέο λεπτομερὲς τοπογραφικὸ σχέδιο ποὺ ἀντικαθιστᾷ τὰ ἀτελέστερα καὶ κάπως σχηματικὰ παλαιότερα.

Ἡ κυρία Παντελίδου εἶναι ἡ κατ' ἐξοχὴν εἰδικὴ στὴν προϊστορία τῆς περιοχῆς τοῦ Μαραθῶνος καὶ τῆς Νέας Μάκρης καὶ ἡ Ἀρχαιολογικὴ Ἑταιρεία ἔχει ἐκδώσει δύο σχετικὰ μὲ τὴν περιοχὴ τῆς Νέας Μάκρης βιβλία τῆς καὶ ἓνα γενικὸ γιὰ τὴ νεολιθικὴ Ἀττικὴ. Τὸ νέο τῆς βιβλίον προσφέρει νέα στοιχεῖα καὶ νέες γνώσεις γιὰ τὴν προϊστορία τῆς περιοχῆς τοῦ Μαραθῶνος, τίς σχέσεις τῆς μὲ τίς Κυκλάδες καὶ τίς ἐπιδράσεις τοῦ Κυκλαδικοῦ πολιτισμοῦ στὴν Ἀττικὴ.

Ἀπὸ τὴ μελέτη τῶν τάφων καὶ τοῦ τρόπου κατασκευῆς τους καὶ ἀπὸ τὴ μελέτη τῶν κτερισμάτων ἡ κυρία Παντελίδου σκιαγραφεῖ τὴν πρωτοελλαδικὴ (3100-2800 π.Χ.) κοινωνία τῶν ἀνθρώπων ποὺ βρίσκονταν ἐκεῖ θαμμένοι, ἐδῶ καὶ πέντε χιλιετίες περίπου. Θεωρεῖ τὴν κοινωνία τοῦ Τσέπι λίγῳ ἰδιότυπῃ μὲ στοιχεῖα ἀττικὰ καὶ κυκλαδικά. Τὰ ἀγγεῖα τοῦ νεκροταφείου εἶναι κατασκευασμένα ἐπὶ τόπου καὶ κανένα δὲν εἶναι γνήσιο κυκλαδικό. Ὑπάρχουν ἐλλαδικὲς ἐπιδράσεις στὴν κεραμικὴ καὶ κυκλαδικὲς ἐπιδράσεις στὴν κατασκευὴ τῶν τάφων καὶ στὰ κτερίσματα. Οἱ ταφὲς στοὺς λάκκους εἶναι πρωτογενεῖς καὶ οἱ τάφοι ὁμαδικοὶ καὶ οἰκογενειακοί. Ἡ κανονικότης τῆς διάταξης τῶν τάφων φανερώνει τὴν ὑπαρξὴ κανονισμοῦ. Ἡ χρῆση τοῦ νεκροταφείου διήρκεσε μεγάλο χρονικὸ διάστημα καὶ αὐτὸ φαίνεται σὲ ὀρισμένες λεπτομέρειες, χωρὶς ἀλλαγὲς ὅμως στὰ κύρια χαρακτηριστικὰ τῶν τάφων, ὅπως ὁ προσανατολισμός, ὁ περίβολος, ὁ λιθωρὸς ποὺ κάλυπτε τὸν τάφο, οἱ πλάκες ποὺ τὸν κάλυπταν καὶ τὸ ὑπέργειο ὀρθογώνιον τρίγωνο. Κατὰ τὴν κυρία Παντελίδου ἡ προσήλωση αὐτῆ στὰ καθιερωμένα δείχνει ὅτι οἱ συνήθειες καὶ οἱ δοξασίαι τῶν ἐκεῖ ἀνθρώπων διατηροῦνται ἀμετάβλητες ὅπως καὶ ἡ πίστη τους στὴν καθορισμένη τελετουργία ταφῆς.



Δεύτερο βιβλίο μας είναι τὸ ἔργο τῆς καθηγήτριας κυρίας Στέλλας Δρούγου, *Βεργίνα. Τὰ πήλινα ἀγγεῖα τῆς Μεγάλης Τούμπας*. Ἡ Μεγάλη Τούμπα τῆς Βεργίνας ἐκάλυπτε περισσότερους πολυτελεῖς τάφους ὁ σημαντικότερος ἀπὸ τοὺς ὁποίους εἶναι ἐκεῖνος ποὺ ἀποδόθηκε ἀπὸ τὸν ἀνασκαφέα Μανόλη Ἀνδρόνικο (1919-1992) στὸν Φίλιππο Β΄, βασιλιὰ τῆς Μακεδονίας καὶ πατέρα τοῦ Μεγάλου Ἀλεξάνδρου. Ὁ τάφος αὐτὸς δημοσιεύτηκε γενικῶς ὡς σύνολο ἀπὸ τὸν Μανόλη Ἀνδρόνικο καὶ ἀπὸ μαθητές του, ἡ συστηματικὴ ὅμως, κατὰ μνημεῖο, δημοσίευση τῆς ἀνασκαφῆς τῆς Μεγάλης Τούμπας γίνεται ἀπὸ τὴν Ἀρχαιολογικὴ Ἑταιρεία.

Πρῶτος τόμος τῆς δημοσίευσης τῆς Μεγάλης Τούμπας ἦταν τὸ ἔργο τοῦ Μανόλη Ἀνδρόνικου, *Βεργίνα II. Ὁ «τάφος τῆς Περσεφόνης»* (1994). Στὸν πρόλογο τοῦ ἔργου του αὐτοῦ ὁ Ἀνδρόνικος εἶχε δώσει τὸ διάγραμμα τῆς ὅλης δημοσίευσης τὸ ὁποῖο θὰ ἀκολουθήσουμε. Ἄλλωστε τοῦτο ἐπιβάλλεται ἀπὸ τὴ φύση τῶν εὐρημάτων τῆς ἀνασκαφῆς.



Πρὶν ἀπὸ δύο χρόνια, τὸ 2004, ἐκδόθηκε ὁ δεύτερος τόμος τῆς δημοσίευσης, τὸ ἔργο τῆς καθηγήτριας κυρίας Χρυσούλας Παλιαδέλη, Βεργίνα. Ὁ τάφος τοῦ Φιλίππου. Ἡ τοιχογραφία μὲ τὸ κυνήγι. Στὸ βιβλίο αὐτὸ γίνεται συστηματικὴ διαπραγμάτευση ἑνὸς μόνο θέματος, τῆς μεγάλης τοιχογραφίας ποὺ στόλιζε τὸν τάφο τοῦ Φιλίππου. Ἐνα χρόνο ἀργότερα, τὸ 2005, ἐκδόθηκε ὁ τρίτος τόμος τῆς δημοσίευσης, τὸ βιβλίο τῆς καθηγήτριας κυρίας Στέλλας Δρούγου, ποὺ μνημόνευσα.

Ἡ κυρία Δρούγου ἐξετάζει τὴν κεραμεικὴ ποὺ βρέθηκε κατὰ τὴν ὀλοκληρωτικὴ ἀνασκαφὴ τῆς Μεγάλης Τούμπας. Στὸ πρῶτο μέρος περιγράφει τὸ νεκροταφεῖο τῆς πόλης τῶν Αἰγῶν, τῆς πρωτεύουσας τῆς Μακεδονίας, ποὺ ταυτίζεται μὲ τὴ σημερινὴ Βεργίνα, καὶ συνεχίζει μὲ τὴ Μεγάλη Τούμπα, τῆς ὁποίας ἐξετάζει, ἀπὸ τὴν ἄποψη τῆς κεραμεικῆς, ὅλους τοὺς τάφους ποὺ ἡ Τούμπα κάλυπτε, δηλαδὴ τὸν τάφο I τῆς Περσεφόνης, τὸν II τοῦ Φιλίππου, τὸν III τοῦ Πρίγκηπα, τοὺς πλινθόκτιστους τάφους I-III ποὺ βρέθηκαν τὸ 1979, τὴν πυρά - τάφο τοῦ 1980 καί, τέλος, ἐξετάζει τὴν κεραμεικὴ ποὺ βρέθηκε στὴν ἐπίχωση τῆς Μεγάλης Τούμπας. Ὅλης τῆς κεραμεικῆς, ἀκέραιων ἀγγείων ἢ θραυσμάτων, ὑπάρχουν λεπτομερεῖς κατάλογοι καὶ σχεδιαστικὲς καὶ φωτογραφικὲς ἀπεικονίσεις τῶν ἀγγείων. Ἀκολουθεῖ κεφάλαιο τὸ ὁποῖο ἐπιγράφεται: «Τὰ κλασικὰ καὶ ἑλληνιστικὰ ταφικὰ σύνολα τοῦ νεκροταφείου τῶν Αἰγῶν». Σ' αὐτὸ ἡ κυρία Δρούγου ἐξετάζει διεξοδικὰ τὴν κεραμεικὴ τοῦ 4ου αἰ. καὶ τῆς ἑλληνιστικῆς ἐποχῆς ποὺ βρέθηκε στὸ ἀρχαῖο νεκροταφεῖο τῶν Αἰγῶν.

Στὸ δεύτερο μέρος τοῦ βιβλίου ἐξετάζεται συνολικὰ καὶ συγκριτικὰ ἡ κεραμεικὴ τῆς Μεγάλης Τούμπας, ἡ ὁποία ἀνήκει στὴν τελευταία περίοδο τῶν κλασικῶν χρόνων καὶ τὴ μετάβαση στὴν ἑλληνιστικὴ περίοδο. Ἀκολουθεῖ ἡ ἐξέταση τῶν ταφικῶν ἐθίμων στὴ Βεργίνα, τὰ μὴ κεραμεικὰ κτερίσματα τῶν τάφων καὶ ἡ σύνοψη τῶν συμπερασμάτων.

Ἡ σημασία τοῦ νέου βιβλίου εἶναι προφανής. Ὄταν τὸ 1977 ὁ Μανόλης Ἀνδρόνικος ἀνήγγειλε ὅτι βρῆκε καὶ ἐρεύνησε τὸν τάφο τοῦ Φιλίππου Β' ἔκπληξη καὶ θαυμασμός ἐκδηλώθηκε στοὺς ἱστορικούς καὶ τοὺς ἀρχαιολόγους καὶ ἐνθουσιασμός στοὺς φιλάρχαιους καὶ εὐρύτερα. Παράλληλα ὅμως, εὐθύς ὡς δημοσιεύτηκαν ὀρισμένα ἀπὸ τὰ κτερίσματα τοῦ τάφου, ἄρχισε νὰ ἐκδηλώνεται καὶ κάποιος σκεπτικισμός καὶ ἀμφιβολίες ὡς πρὸς τὴν ὀρθότητα τῆς ἀπόδοσης τοῦ τάφου στὸν πατέρα τοῦ Ἀλεξάνδρου. Τώρα μὲ τὸ βιβλίο τῆς κυρίας Δρούγου ἢ κεραμεικῆ τῆς Μεγάλης Τούμπας, κύριο στοιχεῖο χρονολόγησής τῶν τάφων πὺ ἐκάλυπτε, γίνεται πλήρως προσιτὴ σὲ οἰονδήποτε ἐπιθυμεῖ νὰ μελετήσῃ τὸ ζήτημα καὶ τοῦ δίνει τὴ δυνατότητα νὰ ἐκφέρει δικά του συμπεράσματα.

Ὁ Φίλιππος Β' δολοφονήθηκε τὸ 336 π.Χ. καὶ ἡ κεραμεικῆ τοῦ τάφου του πρέπει νὰ χρονολογεῖται γύρω ἀπὸ τὴ χρονιὰ αὐτῆ. Ἡ κυρία Δρούγου χρονολογεῖ στοὺς χρόνους τοῦ θανάτου τοῦ Φιλίππου τὰ ἀγγεῖα πὺ βρέθηκαν στὸ ἐσωτερικὸ τοῦ ἀσύλητου τάφου, δηλαδὴ στὸ δεύτερο μισὸ τοῦ 4ου αἰ. π.Χ., εἰδικῶς δὲ τέσσερα πηνιόσχημα ἀγγεῖα τὰ χρονολογεῖ στὸ γ' τέταρτο τοῦ 4ου αἰ. (350-325 π.Χ.) καὶ ὅπωςδήποτε πρὶν ἀπὸ τὸ 330 π.Χ.

Στις 11 Μαΐου τοῦ 2003 σᾶς εἶχα παρουσιάσει τὸ βιβλίο τῆς καθηγήτριας κυρίας Λίλας Μαραγκοῦ Ἀμοργός I – Ἡ Μινῶα, βιβλίο ὅπου συνοψίζονται καὶ δημοσιεύονται τὰ πορίσματα ἀνασκαφῶν γιὰ τὶς ὁποῖες ἐπὶ δύο δεκαετίες καὶ πλέον ἀκοῦτε κάθε χρόνο στις ἐτήσιες συναθροίσεις μας. Σήμερα σᾶς παρουσιάζω ἕνα δεύτερο βιβλίο τῆς κυρίας Μαραγκοῦ μὲ τὸν τίτλο Ἀμοργός II – Οἱ ἀρχαῖοι πύργοι. Δὲν σᾶς κρύβω ὅτι γιὰ τὴν προσθήκη τοῦ διακριτικοῦ I στὸ πρῶτο βιβλίο εἶχα μεγάλους ἐνδοιασμούς, γιὰτὶ γνωρίζω ὅτι στὴν Ἑλλάδα, στὴν ἀρχαιολογία ἔχουμε καλὲς προθέσεις πὺ μὲ μεγάλη αἰσιοδοξία τὶς θεωροῦμε σχεδὸν πραγματικότητα. Ἡ κυρία Μαραγκοῦ





ὅμως διέψευσε τοὺς φόβους μου, γρήγορα μᾶς ἔδωσε τὴν Ἀμοργὸ ΙΙ καὶ μὲ βεβαιότητα πλέον περιμένουμε τὴν Ἀμοργὸ ΙΙΙ.

Τὸ νέο βιβλίο Ἀμοργὸς ΙΙ – Οἱ ἀρχαῖοι πύργοι εἶναι ἡ δημοσίευση, διεξοδική καὶ πλήρης, τοῦ πύργου ‘στὸ χωριό’, ὅπως ἀποκαλεῖται τὸ μνημειῶδες αὐτὸ οἰκοδόμημα στὴν Ἀγία Τριάδα Ἀρκεσίνης τῆς Ἀμοργοῦ.

Τὸ πρῶτο μέρος τοῦ βιβλίου περιέχει τὴν ἱστορία τῆς πολυετοῦς ἔρευνας τοῦ μνημείου, μὲ πρῶτο ἐρευνητὴ, τὸ 1841 τὸν Λουδοβίκο Ῥὸς καὶ κατόπιν τὸν Ἐμμανουὴλ Ἰωαννίδη, τὸν Ἀντώνιο Μηλιαράκη ἕως τὴν Λίλα Μαραγκοῦ τὸ 1993. Μὲ τὴ συνεχῆ ἐργασία τῆς ἐκεῖ ἀπὸ τὸ 1993 ἕως τὸ 2002 κατόρθωσε νὰ ἐρευνήσῃ ἀνασκαφικὰ τὸ μνημεῖο καὶ νὰ μᾶς δώσει λεπτομερῆ δημοσίευση μὲ τὴν ὁποία αὐτὸ γίνεται κτῆμα μᾶς καὶ σῆνονται οἱ ἀσάφειες καὶ ἀβεβαιότητες τοῦ παρελθόντος.

Ὁ πύργος 'στό χωριό' ἀποτελεῖ τὸ πρῶτο μέρος τοῦ βιβλίου. Τὸ δεύτερο μέρος εἶναι ἀφιερωμένο σὲ πύργους ἄλλων περιοχῶν τοῦ νησιοῦ. Τῆς περιφερείας Ἀρκεσίνης, εἰδικότερα τῆς Κάτω Μεριᾶς μὲ πέντε πύργους· τῆς περιφερείας Μινώας μὲ ἑπτὰ πύργους, τῆς περιφερείας Αἰγιάλης μὲ πέντε πύργους καί, τέλος, τῆς περιφερείας Ὀξω Μεριᾶς μὲ ἕξι πύργους.

Ἰδιαιτέρο κεφάλαιο ἀφιερώνεται στὴ χρονολόγηση καὶ τὸν προορισμὸ τῶν ὄχυρῶν αὐτῶν κατασκευῶν, τὰ ὅποια ἐξετάζονται σὲ σύγκριση μὲ τὰ πολὺ διαδεδομένα στὰ νησιά τῶν Κυκλάδων ὄχυρά.

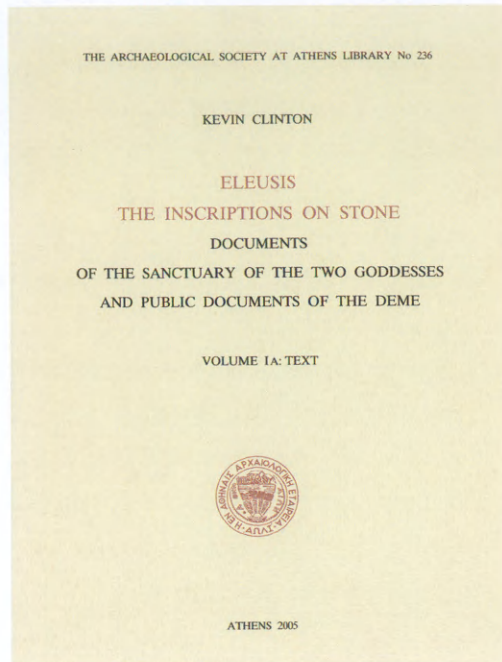
Τὰ εὐρετήρια τοῦ βιβλίου περιλαμβάνουν τὰ ἀρχαῖα ὀνόματα, λέξεις σημαντικές, τεχνικοὺς ὄρους, τοπωνύμια τῆς Ἀμοργοῦ, μικρὸ γλωσσάριο ἰδιωματικῶν λέξεων τοῦ νησιοῦ, ἐπιγραφές τῆς Ἀμοργοῦ καὶ προελεύσεις τους.

Ἡ ἐκτεταμένη στὰ ἀγγλικά περίληψη τοῦ περιεχομένου τοῦ τόμου ἀποτελεῖ αὐτοτελὴ μικρὴ μονογραφία γιὰ τὸ θέμα τῶν πύργων τῶν νησιῶν.

Ὅπως συνέβη μὲ τὸ βιβλίον Ἀμοργός I, ἔτσι καὶ μὲ τὸ Ἀμοργός II, τὴν δαπάνη γιὰ τὴν ἔκδοση τοῦ βιβλίου κατέβαλε ἔξ ὀλοκλήρου τὸ Ἰδρυμα «Σταῦρος Σ. Νιάρχος», τὸ ὅποιο δὲν παραλείπει νὰ ἐνισχύει ἐπιστημονικὰ ἔργα περιωπῆς. Τὸ Διοικητικὸ Συμβούλιο τῆς Ἀρχαιολογικῆς Ἑταιρείας ἀπευθύνει πρὸς τὸ Ἰδρυμα θερμὲς εὐχαριστίες.

Μιὰ ἀπὸ τίς μεγαλύτερες καὶ σημαντικότερες ἑλληνικὲς ἀνασκαφές εἶναι τοῦ ἱεροῦ τῆς Ἐλευσίνος ποὺ ἔγινε ἀπὸ τὴν Ἀρχαιολογικὴ Ἑταιρεία. Οἱ ἐπὶ μέρους ἐκθέσεις καὶ μελέτες γιὰ ζητήματα τῆς ἀνασκαφῆς εἶναι πολυάριθμες. Ἡ συστηματικὴ δημοσίευση ἐβράδυνε. Τὰ τελευταῖα χρόνια ἡ Ἑταιρεία ἐξέδωσε δύο βιβλία: Τὸ πρῶτο εἶναι τοῦ κ. Δημοσθένους Ζιρώ, Ἐλευσίς. Ἡ κυρία εἴσοδος τοῦ ἱεροῦ τῆς Ἐλευσίνος (1991) καὶ τὸ δεύτερο τῆς κυρίας Κωνσταντίνας Κόκκου Βυριδῆ, Πρώιμες πυρές θυσιῶν στό Τελεστήριο τῆς Ἐλευσίνος (1999).





Τὸ 2005 ἐκδόθηκε τρίτο ἔργο, ποὺ περιέχει τὶς ἐπιγραφές τῆς Ἐλευσίνος. Εἶναι τὸ βιβλίο τοῦ κ. Kevin Clinton, *Eleusis. The Inscriptions on Stone*. Ἀποτελεῖ τὴ συγκεντρωτικὴ δημοσίευση ὅλων τῶν γνωστῶν ἐπιγραφῶν τῆς Ἐλευσίνος, αὐτῶν ποὺ ἔφερε στὸ φῶς ἡ τύχη καὶ ἐκείνων ποὺ βρέθηκαν κατὰ τὶς συστηματικὲς ἀνασκαφές τοῦ μεγάλου ἱεροῦ τῆς Δήμητρος καὶ τῆς Κόρης, ἀπὸ τὴν ἐποχὴ τοῦ πρώτου γνωστοῦ ἐπισκέπτου τῆς Ἐλευσίνος κατὰ τὰ νεώτερα χρόνια, ποὺ μᾶς διέσωσε κείμενα ἐπιγραφῶν, τοῦ Francis Vernon, τὸ 1675, ἕως τὶς ἡμέρες μας.

Ἡ γνώση μας γιὰ τὰ μνημεῖα καὶ τὴν ἱστορία τῆς Ἐλευσίνος βασίζεται στὸν κόπο καὶ τὴ μελέτη πολλῶν, Ἑλλήνων καὶ ξένων. Ἐκείνων ποὺ ἐπισκέφθηκαν τὴν Ἐλευσίνα μετὰ τὸν Francis Vernon, ὅπως ὁ Jacob Spon καὶ ὁ George Wheler τὸ 1676, ὁ Michel Fourmont τὸ 1729, ὁ R. Pococke τὸ 1740

καὶ ὁ R. Chandler τὸ 1765. Ἀκολούθησαν ὁ E. D. Clarke τὸ 1802 καὶ οἱ Dilettanti τὸ 1812 οἱ ὁποῖοι ἔκαναν τὴν πρώτη ἀνασκαφὴ καὶ τὴν πρώτη ἐπιστημονικὴ δημοσίευση τοῦ Ἱεροῦ (1817). Ἡ ἀποκάλυψη τοῦ Ἱεροῦ τῆς Ἐλευσίνος ἦταν διαρκῆς μέριμνα τῆς Ἀρχαιολογικῆς Ἐταιρείας. Ἡ συστηματικὴ ἀνασκαφὴ του ἄρχισε τὸ 1882 μὲ τὸν Δημήτριον Φίλιο, κατόπιν μὲ τὸν Ἀνδρέα Σκιαῶ, τὸν Κωνσταντῖνο Κουρουσιώτη, τὸν Ἀναστάσιο Ὁρλάνδο, τὸν Ἰωάννη Τραυλὸ καὶ τὸν Γεώργιον Μυλωνᾶ. Προσωπικότητες λοιπὸν τῆς Ἐταιρείας καὶ τῆς Ὑπηρεσίας κατέβαλαν πολύχρονους μόχθους γιὰ νὰ ἐρευνηθεῖ τὸ ἱερὸ καὶ νὰ δημοσιευθοῦν τὰ εὐρήματα τῆς ἀνασκαφῆς του.

Ἐπιγραφές τῆς Ἐλευσίνος εἶχαν δημοσιευθεῖ ἀπὸ ὅλους ὅσους μνημονεύτηκαν καὶ ἀπὸ ἄλλους ποὺ δὲν μνημόνευσα. Ἡ μεγάλη σημασία τους γιὰ τὴ γνώση τῆς ἀθηναϊκῆς ἱστορίας εἶναι αὐτονόητη ἂν σκεφθεῖ κανεὶς ὅτι ἡ Ἐλευσίς ἦταν τὸ μεγαλύτερο ἱερὸ τῆς Ἀττικῆς, ἦταν φρούριον στὰ σύνορα τῆς Ἀττικῆς μὲ τὴν Μεγαρίδα καὶ δῆμος.

Ἐπειτα λοιπὸν ἀπὸ 193 χρόνια ἀπὸ τὴν ἀνασκαφὴ τῶν Dilettanti, ἦταν ἀνάγκη νὰ συγκεντρωθοῦν οἱ ἐπιγραφές τῆς Ἐλευσίνος καὶ νὰ δημοσιευθοῦν ὡς σύνολο, ἔπειτα ἀπὸ κριτικὴ, φιλολογικὴ καὶ ἐπιγραφικὴ μελέτη. Τοῦτο ἀνέλαβε καὶ ἔφερε σὲ πέρας ἕνας Ἀμερικανὸς ἐπιστήμων, ὁ καθηγητὴς κύριος Kevin Clinton τοῦ ὁποῖου τὸ ἐπιστημονικὸ ἔργο ἀφορᾷ κυρίως τὴν τοπογραφία, τὴ λατρεία, τὴν ἱστορία, τοὺς θεσμοὺς καὶ τίς ἐπιγραφές τῆς Ἐλευσίνος.

Οἱ συνεννοήσεις γιὰ τὴ συνολικὴ δημοσίευση τῶν ἐπιγραφῶν εἶχαν ἀρχίσει ἀπὸ τίς ἀρχές τῆς δεκαετίας τοῦ '90 καὶ τὸ χειρόγραφο μᾶς παραδόθηκε τὸ 1999. Χρειάστηκαν περισσότερα ἀπὸ πέντε χρόνια γιὰ νὰ ἐκτυπωθεῖ ὁ πρῶτος τόμος τῶν 500 σελίδων ποὺ περιέχει 686 ἐπιγραφές.

Τὸ βιβλίον ἀποτελεῖται ἀπὸ δύο μέρη, ἕναν τόμον κειμένων καὶ ἕναν τῶν 307 πινάκων ἐπιγραφῶν. Ὁ τόμος ΙΑ τοῦ κειμέ-



νου ἀρχίζει μετὰ τὴν εἰσαγωγὴν ποὺ ἀποτελεῖται ἀπὸ τέσσερα μικρὰ κεφάλαια μεθοδολογικοῦ χαρακτῆρος. Ἀκολουθοῦν οἱ ἐπιγραφές, οἱ ὁποῖες κατατάσσονται κατὰ χρονολογικὴ τάξη, μετὰ τὴν ἐξαίρεση τῶν οἰκονομικοῦ περιεχομένου ποὺ ἀποτελοῦν ξεχωριστὴ κατηγορία.

Γιὰ τὴν κάθε ἐπιγραφὴν ὑπάρχει πλήρης περιγραφὴ τοῦ ἐπιγεγραμμένου λίθου, ἐξαντλητικὴ παράθεση τῶν ἐκδόσεων τοῦ κειμένου καὶ ἡ περὶ αὐτοῦ βιβλιογραφία. Ὅρισμένες ἐπιγραφές εἶναι μακρότατες, ὅπως ἡ ὑπ' ἀριθμ. 177 ἡ ὁποία ἀποτελεῖ ἀπολογισμὸ τῶν ἐπιστατῶν καὶ τῶν ταμιῶν τῶν δύο θεαινῶν. Φθάνει τοὺς 440 στίχους καὶ τίς 12 σελίδες ἀρχαίου πυκνοῦ τεχνικοῦ κειμένου.



Ἐλευσίς. Τὸ ἱερό τῆς Δήμητρος. Τὸ Τελεστήριον, ἀποψη ἀπὸ Β (φωτογραφία ΑΑΕ 1910).

Ἰδιαίτερος τόμος (ΙΒ) περιέχει τοὺς 307 πίνακες φωτογραφιῶν τῶν ἑλευσινιακῶν ἐπιγραφῶν.

Ἦδη προετοιμάζεται ἡ ἔκδοσι τοῦ δευτέρου τόμου τῶν ἐπιγραφῶν τῆς Ἑλευσίνος, ὁ ὁποῖος θὰ περιέχει διεξοδικὰ ὑπομνήματα. Κρίθηκε ὅτι ἡ ἐνσωμάτωσή τους ἀνάμεσα στίς ἐπιγραφές θὰ διασποῦσε σὲ μεγάλο βαθμὸ τὸ ἔργο καὶ θὰ ὑποχρέωνε τὴν ἔκδοσή του πάλι σὲ δύο τόμους.

Ἡ Ἀρχαιολογικὴ Ἑταιρεία χαίρει γιὰ τὴν ἔκδοσι τοῦ νέου βιβλίου τὸ ὁποῖο, χωρὶς δισταγμὸ, μπορεῖ νὰ χαρακτηρισθεῖ ὡς ἓνα ἀπὸ τὰ σημαντικότερα τῶν χρόνων μας στὸν τομέα τῆς ἀρχαιολογίας, τῆς ἀρχαιογνωσίας καὶ τῆς ἐπιγραφικῆς.



## Μορφωτική Δράση

Ἡ Σχολή Διδασκαλίας τῆς Ἱστορίας τῆς Τέχνης, ὑπὸ τὴν ἐποπτεία τῆς Συμβούλου κυρίας Ντόρας Βασιλικοῦ λειτούργησε γιὰ δεκάτη ἕκτη χρονιά, ἀπὸ 2 Νοεμβρίου 2005 μέχρι 29 Μαρτίου 2006. Ἐγιναν 18 δῶρα μαθήματα μὲ τὸν γενικὸ τίτλο «Ἡ Ἀρχαιολογία τοῦ Αἰγαίου. Παλιές καὶ καινούργιες ἔρευνες». Δίδαξαν μέλη τῆς Ἀρχαιολογικῆς Ὑπηρεσίας καὶ καθηγητὲς τῶν Πανεπιστημίων κατὰ τὴν ἐξῆς σειρά: Γιάννης Σακελλαράκης (Τὰ Κύθηρα στὸ πέρασμα τῶν αἰώνων), Ἀνδρέας Βλαχόπουλος (Οἱ Κυκλάδες στὴ Μυκηναϊκὴ ἐποχὴ—Ἡ προϊστορικὴ Νάξος), Χρῆστος Ντούμας (Οἱ Κυκλάδες ὡς λίκνο πολιτισμοῦ: γεωφυσικὸ περιβάλλον, φυσικοὶ πόροι, πρῶιμη κατοίκηση. Ἡ τέχνη τῶν Κυκλάδων κατὰ τὴν Πρῶτη καὶ Μέση Ἐποχὴ τοῦ Χαλκοῦ, Τὸ Ἀκρωτήρι Θήρας καὶ ὁ πολιτισμὸς του), Νότα Κούρου (Οἱ Κυκλάδες κατὰ τοὺς Σκοτεινοὺς Αἰῶνες καὶ ἡ Τῆνος, Οἱ Κυκλάδες κατὰ τοὺς γεωμετρικοὺς καὶ ἀρχαίκοὺς χρόνους καὶ ἡ Νάξος), Μαρίζα Μαρθάρη (Ἡ θέση Σκάρκος καὶ ἡ ἀνάπτυξη τῆς Ἴου κατὰ τοὺς προϊστορικοὺς καὶ ἱστορικοὺς χρόνους— Σύρος: οἱ πρόσφατες ἔρευ-

νες στο νεκροταφείο της Χαλανδριανής και την αρχαία Γαλησσό – Μήλος: από την προϊστορική πόλη της Φυλακωπής έως την πόλη των ιστορικών χρόνων), Martin Kreeb (Η Θήρα των ιστορικών χρόνων), Λίλα Μαραγκοῦ (Η νήσος Ἀμοργός: Ὑλικές μαρτυρίες ἀπὸ τὴν Ἐποχὴ τοῦ Λίθου ἕως τὸ τέλος τοῦ ἀρχαίου κόσμου), Ἀλέξανδρος Μαζαράκης Αἰνιάν (Οἱ ἀρχαιότητες τῆς Κύθνου: Ἐπιφανειακές καὶ ἀνασκαφικές ἔρευνες), Παναγιώτης Χατζηδάκης (Δῆλος: Τὸ Ἱερό, ἡ πόλη καὶ οἱ ἄνθρωποι), Χριστίνα Τελεβάντου (Ἄνδρος. Ἀπὸ τὴν προϊστορική ἐποχὴ ὡς τὴν ὕστερη ἀρχαιότητα. Ἡ ἀκρόπολη τοῦ Ἁγίου Ἀνδρέα καὶ οἱ ἀρχαιότητες τῆς Σίφνου), Φωτεινὴ Ζαφειροπούλου (Ἡ Πάρος ἀπὸ τὰ γεωμετρικά χρόνια ὡς τὴν ὕστερη ἀρχαιότητα καὶ τὰ πρόσφατα εὐρήματα), Γιάννης Κουράγιος (Πάρος, τοπογραφία τῆς ἀρχαίας πόλης καὶ νέες ἀνασκαφές – Δεσποτικό, ἡ ἀποκάλυψη ἑνὸς ἀγνώστου ἱεροῦ τοῦ Ἀπόλλωνος), Miriam Caskey (Ἡ Κέα στὴν προϊστορική ἐποχή), Εὐῆ Τουλούπα (Ἡ Κέα τῶν ιστορικών χρόνων).

Στις 24 Ἰανουαρίου ἔγινε ἡ ὁμιλία τοῦ ἀρχιτέκτονος Βασιλῆ Σγούτα μὲ θέμα: *Χρῶμα καὶ ἀρχιτεκτονική*.

Στις 7 Φεβρουαρίου ὁ καθηγητὴς τοῦ Πανεπιστημίου Θεσσαλονίκης Παναγιώτης Φάκλαρης ἔδωσε διάλεξη μὲ θέμα: *Ἡ Βεργίνα καὶ τὸ τοπογραφικὸ πρόβλημα τῶν Αἰγῶν*, ἐνῶ στις 28 Φεβρουαρίου ἡ καθηγήτρια τοῦ Πανεπιστημίου Ἀθηνῶν Ὕλγα Παλαγγιᾶ μίλησε μὲ θέμα: *Ἀπὸ τὸν παράδεισο τοῦ Ραδάμανθυ στὸν κυνηγετικὸ παράδεισο τοῦ Μεγάλου Ἀλεξάνδρου· μία νέα ἐρμηνεία τῆς μακεδονικῆς ζωγραφικῆς*.

Ἡ Ἀρχαιολογικὴ Ἑταιρεία ἐνίσχυσε οἰκονομικῶς τὸ 2005 τὸ *Lexicon of Greek Proper Names* ποὺ ἐκδίδεται στὴν Ὁξφόρδη ὑπὸ τὴ διεύθυνση τοῦ ἐπιτίμου Ἀντιπροέδρου τοῦ Συμβουλίου καὶ ξένου ἐταίρου τῆς Ἀκαδημίας Ἀθηνῶν κ. *Peter M. Fraser* καὶ τῆς κυρίας *Elaine Matthews* μὲ βοήθὴ τὸν



κ. R.W.V. Catling. Κατὰ τὸ 2005 ἐκδόθηκε ὁ τόμος IV, ὁ ὁποῖος περιλαμβάνει τὰ ὀνόματα τῆς Μακεδονίας, τῆς Θράκης, καὶ τῶν βόρειων περιοχῶν τῆς Μαύρης Θάλασσας.

Ἐνισχύθηκαν ἀκόμη ἡ Ἑταιρεία Λακωνικῶν Σπουδῶν καὶ ἡ Ἑταιρεία Πελοποννησιακῶν Σπουδῶν γιὰ τὴν ὀργάνωση τοῦ Ἑβδόμου Διεθνoῦς Συνεδρίου της. Κατὰ τὴν ἐναρκτήρια συνεδρία τῆς 11 Σεπτεμβρίου 2005 προήδρευσε ὁ Γενικὸς Γραμματεὺς τοῦ Συμβουλίου, ὁ ὁποῖος μίλησε μὲ θέμα «Πῶς βλέπουμε τὸ μνημειακὸ μας παρελθὸν σήμερα» (Ὁ Μέντωρ 77, 2005, 183-192).

## Ἐπίλογος

Κατὰ τὸ 2004 μὲ τὶς ἐσπευσμένες ἀνασκαφές, τὰ ἐγκαίνια πολλῶν καὶ σημαντικῶν μουσείων, μὲ τὸ μεγαλόπρεπο φάσμα τῆς ἀρχαιότητος στὴν τελετὴ ἑναρξῆς τῶν Ὀλυμπιακῶν ἀγώνων, δημιουργήθηκε γιὰ μία ἀκόμη φορὰ καὶ σὲ μεγάλη κλίμακα, ἡ ψευδαίσθησις τῆς ἐπαφῆς μας μὲ τὴν ἀρχαιότητα. Τὸ 2005 ὅμως δὲν εἶχε τὴ λάμψη, τὴν πυρετώδη προσμονὴ καὶ τὸν ἐνθουσιασμό τοῦ 2004. Ἦταν μάλλον ἔτος περισυλλογῆς καὶ γιὰ τὴν ἀρχαιολογία, χωρὶς αὐτὸ νὰ σημαίνει, ὅτι τὰ ἀρχαῖα δὲν βρίσκονταν συνεχῶς στὸ προσκῆνιο, ὅπως φαίνεται ἀπὸ τὴ θέση πού κατέχουν στὴν ἐπικαιρότητα. Ὑπολείπονται μόνο τοῦ ἀθλητισμοῦ. Θὰ ἦταν δεῖγμα μεγάλης καλλιέργειας ἂν τὸ ἐνδιαφέρον, πού τόσο πλούσια ἐκδηλώνεται, ἀφοροῦσε τὴν οὐσίαν τοῦ ἀρχαίου κόσμου καὶ ὄχι μόνον τὰ γραφικὰ του στοιχεῖα, γιὰ τὰ ὁποῖα καὶ οἱ ἀρχαῖοι ἀδιαφοροῦσαν, ἢ, ἂν τὰ γραφικὰ στοιχεῖα δὲν κάλυπταν τὴν οὐσίαν.

Στὴν ἀρχὴ τῆς ἔκθεσός μου εἶπα, ἐννοώντας τὴν Ἑταιρεία, ὅτι «ὁ πληθωρισμὸς ἐπληξε καὶ τὴν ἀρχαιολογία καὶ τὸ



δόκιμο νόμισμα πορεύεται μαζί με τὸ πληθωρικό». Ποιὸ εἶναι τὸ δόκιμο νόμισμα εἶναι φανερό· εἶναι ἡ γνήσια ἐπιστήμη ἢ ὁποῖα ἔπρεπε νὰ ἀποτελεῖ καθολικὴ ἐπιδίωξη. Ἡ Ἐταιρεία μετὴν ὅλην δράση της, ἀνασκαφικὴ, μορφωτικὴ καὶ δημοσιευτικὴ, καλλιεργεῖ τὴν ἐπιστήμη καὶ μόνον, ἀποφεύγει τὶς γραφικὲς ἐκδηλώσεις οἱ ὁποῖες προκαλοῦν εὐχάριστες ἐντυπώσεις, δὲν δημιουργοῦν ὅμως τίποτε τὸ ὠφέλιμο καὶ τὸ μόνιμο. Αὐτὸ ὅμως δὲν εἶναι αὐτονόητο, ἢ, μάλλον, εἶναι δυσνόητο. Μὲ ἀφορμὴ τὸ δυστύχημα τοῦ Ἀκρωτηρίου κάποιος σωματεῖο, με μόνη προίκα τῆ σφραγίδα του, χαρακτήρισε τὴν Ἀρχαιολογικὴ Ἐταιρεία ὡς «συμβουλευτικὸ παραμηχανισμό» καὶ ὡς «παραὑπηρεσία» τοῦ Δημοσίου, με προφανὴ σκοπὸ ὄχι ὑποτίμησης ἀλλὰ δυσφήμισης. Πολλὲς φορές ἔχω ἀναρωτηθεῖ τί εἶναι ἐκεῖνο ποὺ προκαλεῖ τοὺς ἀνθρώπους, ἐννοῶ ὀρισμένους φυσικά, καὶ φέρονται ἐχθρικά σὲ κάτι ποὺ δὲν νοιάζεται γι' αὐτούς. Ἴσως εἶναι ἡ πνευματικὴ διαφορὰ ποὺ χωρίζει τὴν Ἐταιρεία ἀπὸ ἐκείνους.

Ἡ Ἐταιρεία ἀνέλαβε τὸ ἔργο τοῦ στεγάστρου, γιατί τὸ Ἀκρωτήρι εἶναι ἀνασκαφὴ της. Οἱ ὑπηρεσίες ποὺ προσέφερε καὶ προσφέρει εἶναι καθαρὰ λογιστικὲς. Ἡ ἱστορία της ἐξ ἄλλου δὲν ἀφήνει περιθώρια γιὰ ὑπαρξὴ παραμηχανισμῶν. Ἡ πλάνη ἐκείνων ποὺ ἔγραψαν τὶς συκοφαντίες ἐξηγεῖται εὐκόλα. Δὲν γνωρίζουν, δὲν θέλουν νὰ γνωρίζουν, τὴν ἱστορία τῆς ἑλληνικῆς ἀρχαιολογίας, τὸ ἔργο τῆς Ἐταιρείας, τὴν προσφορά της στὸν τόπο καὶ στὴν ἐπιστήμη. Δὲν ὀνομάστηκε χωρὶς λόγο, ἐδῶ καὶ πολλὲς δεκαετίες, γεραρά, ἐπίθετο ποὺ μόνον στὴν Ἀρχαιολογικὴ Ἐταιρεία δόθηκε κατὰ τὰ 178 χρόνια τοῦ βίου τοῦ ἑλληνικοῦ κράτους. Ἀλλὰ ὅπως εἶπα, ὁ πληθωρισμὸς στὴν ἀρχαιολογία ἐπέτρεψε τὴ λαθραία εἴσοδο στὰ πράγματα τῆς ἐπιστήμης ἀνθρώπων ἀγεννῶν, ὅπως τοὺς ἐννοοῦσαν οἱ ἀρχαῖοι, ἀνθρώπων ποὺ δὲν προσέφεραν ἕως τῶρα τίποτε τὸ ὠφέλιμο, γιατί δὲν ἔχουν νὰ προσφέρουν.

Όπως τὸ 2004, ἔτσι καὶ τὸ 2005 μπορεῖ νὰ ὀνομαστῆ χρονιὰ τῶν Μουσείων. Κύριο γεγονός βέβαια εἶναι ἡ ἐκ νέου ἔκθεση τῆς κεραμεικῆς στὸ Ἐθνικὸ Μουσεῖο. Όπως θυμᾶστε ὁ σεισμὸς τοῦ 1999 εἶχε προκαλέσει ζημιές στὰ ἀρχαῖα τῆς ἔκθεσης ἡ ὁποία ἔκλεισε, ἀλλὰ ἀπὸ τὶς 15 Ἰουνίου τοῦ 2005 εἶναι καὶ πάλι προσιτή.

Τὸ μουσεῖο τῆς Ἀκροπόλεως προχωρεῖ καὶ λέγεται ὅτι θὰ εἶναι ἔτοιμο ἕως τὸ τέλος τῆς χρονιᾶς τούτης. Στὴν τολμηρότητα τῆς σύλληψῆς του τὸ ξεπερνᾷ τὸ μουσεῖο τῆς Πάτρας τὸ ὁποῖο «ἐπαναπροσδιορίζει τὴν ὀπτική μας γιὰ τὸ τι σημαίνει καὶ τι ἐκφράζει ἓνα ἀρχαιολογικὸ μουσεῖο στὴν Ἑλλάδα τοῦ 2005» (*Ἡ Καθημερινή* 31 Ἰουλίου 2005). Γιὰ τὸν ἀρχιτέκτονα ποῦ τὸ ἐμπνεύστηκε ὁ σχεδιασμὸς ἑνὸς νέου μουσείου στὴν αὐγὴ τοῦ εἰκοστοῦ πρώτου αἰῶνα εἶναι κυρίως οἱ ροές κίνησης μέσα στὸ κτίριο: «Νὰ διευκολύνεις τὸν χρήστη, τὶς ἐπιλογές του, ποῦ νὰ πάει καὶ τὶ νὰ δεῖ». Καὶ προσθέτει κάτι οὐτοπικό, ὅσο τουλάχιστον ἔχω διαπιστώσει: «Τὰ μουσεῖα ὀφείλουν νὰ ἀποκτήσουν διαδραστικὸ χαρακτήρα, ὀφείλουν νὰ δημιουργήσουν τὶς συνθήκες ἐκεῖνες ποῦ ἡ παρατήρησις τοῦ ἐκθέματος θὰ ἐξελιχθεῖ σὲ κατανόησις καὶ γνώσις τοῦ πολιτισμοῦ ποῦ ἐκπροσωποῦν» (αὐτόθι).

Όσο γνωρίζω, ὅσο καλὰ σχεδιασμένο καὶ ἂν εἶναι καὶ ὅσο ὠραῖα κι ἂν ἔχουν ἐκτεθεῖ τὰ πράγματα ποῦ περιέχει ἓνα μουσεῖο, κανένα δὲν παρέχει τὰ ἀναγκαῖα ἐφόδια γιὰ τὴν κατανόησις καὶ γνώσις ἑνὸς πολιτισμοῦ, μάλιστα ἀρχαίου ποῦ κατὰ κανόνα εἶναι ἐρμητικός. Ἐκεῖνο ποῦ εὐχόμεστε γιὰ κάθε νέο μουσεῖο καὶ νέα ἔκθεση, εἶναι νὰ μὴν παρερμηνεύονται τὰ ἐκθέματα καὶ νὰ μὴν ταπεινώνονται. Γιὰ τὴν σύλληψις καὶ τὴν κατανόησις τοῦ ὠραίου χρειάζεται συνάφεια καὶ γνώσις. Καὶ ὁ ἀρχαῖος ἐλληνικὸς πολιτισμὸς, βαθὺς καὶ πολύπλοκος, χρειάζεται προσπάθεια γιὰ νὰ κατανοηθεῖ, γιὰτὶ δὲν εἶναι ἴδιος μὲ τὸν δικό μας, ἔστω κι ἂν νομίζουμε τὸ ἀντίθετο.



## ΠΕΡΙΕΧΟΜΕΝΑ

ΠΡΟΟΙΜΙΟΝ	7
ΑΝΑΣΚΑΦΕΣ	15
1. Ραμνοῦς	15
2. Μαραθῶν. Τσέπι	21
3. Σκάλα Ὠρωποῦ	28
4. Μυκῆνες	29
5. Ἴκλαινα Μεσσηνίας	39
6. Μεσσήνη	41
7. Δελφοί. Ἁγία Βαρβάρα	49
8. Φιλιππιάς. Παντάνασσα	53
9. Δωδώνη	57
10. Ζώμινθος	62
ΣΥΝΤΗΡΗΣΗ ΚΑΙ ΜΕΛΕΤΗ ΜΝΗΜΕΙΩΝ	66
Λέχαιον	66
Ἀκρωτήρι Θήρας	69
Ζάκρος	74
ΔΗΜΟΣΙΕΥΜΑΤΑ	76
ΜΟΡΦΩΤΙΚΗ ΔΡΑΣΗ	90
ΕΠΙΛΟΓΟΣ	93



---

ΤΟ ΕΡΓΟΝ  
ΤΗΣ ΑΡΧΑΙΟΛΟΓΙΚΗΣ ΕΤΑΙΡΕΙΑΣ  
ΚΑΤΑ ΤΟ 2005  
ΑΡ. ΤΟΜΟΥ 52  
ΤΥΠΩΘΗΚΕ ΤΟΝ ΑΠΡΙΛΙΟ ΤΟΥ 2006  
ΣΤΟ ΤΥΠΟΓΡΑΦΕΙΟ  
«ΓΡΑΦΙΚΕΣ ΤΕΧΝΕΣ  
ΑΝΤΩΝΗΣ ΕΥΑΓΓ. ΜΠΟΥΛΟΥΚΟΣ & ΣΙΑ Ο.Ε.»  
ΛΕΟΝΤΙΟΥ 9 - ΑΘΗΝΑ  
ΣΕΛΙΔΟΠΟΙΗΣΗ  
ΚΑΙ ΑΝΑΠΑΡΑΓΩΓΗ ΕΙΚΟΝΩΝ  
ΕΦΗΣ ΑΧΛΑΔΗ  
ΑΝΑΠΑΡΑΓΩΓΗ ΕΓΧΡΩΜΩΝ ΤΟΞΟ Ο.Ε.  
ΒΙΒΛΙΟΔΕΣΙΑ ΕΥ. ΑΝΔΡΟΒΙΚ  
Η ΚΑΛΛΙΤΕΧΝΙΚΗ ΕΠΙΜΕΛΕΙΑ ΕΙΝΑΙ ΤΗΣ  
ΕΛΕΥΘΕΡΙΑΣ ΚΟΝΔΥΛΑΚΗ