

Τὸ Συμβούλιο τῆς Ἀρχαιολογικῆς Ἑταιρείας ὑπενθυμίζει ὅτι ὁ χαρακτήρας τῶν δημοσιευομένων ἐκθέσεων τῶν ἀνασκαφῶν εἶναι προσωρινός. Ἡ Ἀρχαιολογικὴ Ἑταιρεία διατηρεῖ τὸ δικαίωμα τῆς μελέτης καὶ τῆς ὀριστικῆς δημοσίευσης τῶν εὐρημάτων τῶν ἀνασκαφῶν τῆς.

Ἀπαγορεύεται ἡ μερικὴ ἢ ὀλικὴ ἀναδημοσίευση χωρὶς τὴν ἄδεια τοῦ Συμβουλίου.

**ΤΟ ΕΡΓΟΝ**  
**ΤΗΣ ΑΡΧΑΙΟΛΟΓΙΚΗΣ ΕΤΑΙΡΕΙΑΣ**  
**ΚΑΤΑ ΤΟ 2003**

TOMOS 50 (2003)

---

© Ἡ ἐν Ἀθήναις Ἀρχαιολογικὴ Ἑταιρεία  
Πανεπιστημίου 22, 106 72

ISSN 0570-6211



Γενικὴ ἐπιμέλεια ἔκδοσης  
Ἐλευθερία Κονδυλάκη Κόντου



# ΤΟ ΕΡΓΟΝ

## ΤΗΣ ΑΡΧΑΙΟΛΟΓΙΚΗΣ ΕΤΑΙΡΕΙΑΣ ΚΑΤΑ ΤΟ 2003

ΥΠΟ

ΒΑΣΙΛΕΙΟΥ Χ. ΠΕΤΡΑΚΟΥ

*Γενικοῦ Γραμματέως  
τῆς ἐν Ἀθήναις Ἀρχαιολογικῆς Ἐταιρείας  
Ἀκαδημαϊκοῦ*



ΑΘΗΝΑΙ 2004



## Προοίμιον

Γιὰ τὴν Ἀρχαιολογικὴ Ἑταιρεία κύριο χαρακτηριστικὸ τῆς χρονιᾶς ποὺ πέρασε, τοῦ 2003, ἦταν ἡ ἀποκατάσταση τῆς πνευματικῆς καὶ ἐπιστημονικῆς καθαρότητάς της ποὺ ἐξωγενεῖς παράγοντες προσπάθησαν νὰ ἀλλοιώσουν. Τὸ φαινόμενο δὲν ἦταν νέο καὶ ἀπροσδόκητο. Ὅμοιό του εἶχε συμβεῖ πρὶν ἀπὸ 110 χρόνια, τὸ 1894. Ἡ τότε ἐπιτυχία τοῦ ἐγχειρήματος σήμανε τὴ σειρὰ συνεχῶν μεταβολῶν στὴν Ἑταιρεία ὀρισμένες ἀπὸ τίς ὁποῖες προκάλεσαν ἄλλες. Οἱ μεταβολές ὅμως δὲν φέρουν πάντοτε καὶ βελτίωση τῶν πραγμάτων, ποὺ ἀποτελεῖ τὴν ἐπιδιώξή μας ἀλλὰ καὶ ὀπισθοδρόμηση, τὴν ὁποία ἀποκρούομε. Ἡ ἀρχαιολογία σήμερα ἔχει ἐκλαίικευθεῖ σὲ μεγάλο βαθμό. Ἐχει περιέλθει στὴ δικαιοδοσία ὀργάνων μὴ ἐπιστημονικῶν καὶ ἔχει πάψει νὰ ἀποτελεῖ ἀπασχόληση τῶν εἰδικῶν καὶ τῶν φιλαρχαίων. Οἱ τύχες τῶν μνημείων καθορίζονται μέσῳ τῆς λεγόμενης διαχείρισης, ἡ ὁποία ἀποτελεῖ κύριο ἐργαλεῖο γιὰ τὴν ἐπίτευξη ὠφελημάτων. Ἡ Ἑταιρεία, οἱ ἐταῖροι της, οἱ περισσότεροι τουλάχιστον, καὶ ἡ Διοίκησή της ἐξακολουθοῦν

νά πιστεύουν, ὅτι τὰ μνημεῖα, ὅπως καὶ ἡ γλῶσσα, ἀποτελοῦν ζήτημα καθαρὰ ἐπιστημονικό, δηλαδή ζήτημα ἐθνικῆς αὐτογνωσίας.

Ὅτι τὸ 2003 κύλησε γιὰ τὴν Ἑταιρεία σὲ κλίμα ἡρεμίας, αἰσιοδοξίας καὶ προόδου, δὲν σημαίνει ὅτι δὲν ὑπῆρξαν καὶ δυσάρεστα γεγονότα, καὶ αὐτὰ εἶναι ἡ ἀπώλεια ἀγαπητῶν ἐταίρων, τοὺς ὁποίους μνημονεύω.

Στις 3 Ἀπριλίου ἀπέθανε ὁ ἐταῖρος καὶ πρῶην Σύμβουλος *Παῦλος Κανελλόπουλος* (γενν. 1906), σημαντικὸς παράγων τῆς ἐλληνικῆς βιομηχανίας, φιλότεχνος, ἰδρυτῆς τοῦ φερωνύμου μουσείου κάτω ἀπὸ τὴν Ἀκρόπολη, τὸ ὁποῖο στεγάζει τὴν πολύτιμη συλλογὴ του ἀρχαίων πού δώρισε στὸ Κράτος. Ἡ ἐξαιρετὴ αὐτῆ συλλογὴ, προσιτὴ ἀπὸ χρόνια στοὺς ἐπιστημονικοὺς κύκλους μὲ ἐμβριθεῖς δημοσιεύσεις ἀρχαιολόγων, Ἑλλήνων καὶ ξένων, ἀποτελεῖ ἓνα παράδειγμα ἀθόρυβης εὐεργεσίας τοῦ τόπου μας.

Στις 16 Ἰουλίου ἀπέθανε ὁ ἀπὸ τοῦ 1953 ἐταῖρος μας *Μανοῦσος Μανούσακας*. Γεννημένος στὸ Ρέθυμνο (1914), μετὰ ἀπὸ σπουδὲς στὴν Ἑλλάδα, συνέχισε τὶς μελέτες του στὴ Γαλλία ὅπου ἀπέκτησε καὶ τὸ δίπλωμα τοῦ διδάκτορος. Μετὰ ἀπὸ εἰκοσαετὴ σχεδὸν ὑπηρεσία στὸ Μεσαιωνικὸ Ἀρχεῖο τῆς Ἀκαδημίας (1942-1961) ὡς συντάκτης καὶ ὡς Διευθυντῆς, ἐξελέγη (1961) καθηγητῆς τῆς Ἱστορίας τῶν Μέσων καὶ Νεωτέρων χρόνων στὴ Φιλοσοφικὴ Σχολὴ τοῦ Ἀριστοτελείου Πανεπιστημίου. Τὸ 1966 ἀνέλαβε τὴ διεύθυνση τοῦ Ἑλληνικοῦ Ἰνστιτούτου Βυζαντινῶν καὶ Μεταβυζαντινῶν Σπουδῶν τῆς Βενετίας στὸ ὁποῖο ἔδωσε νέα ὄθηση καὶ περιωπὴ. Τὸ 1982 ἔγινε μέλος τῆς Ἀκαδημίας Ἀθηνῶν τῆς ὁποίας τὸ ἔργο προήγαγε μὲ σημαντικὲς δημοσιεύσεις καὶ μὲ τὴν προσωπικὴ του ἐργασία καὶ προσφορά, ὡς Πρόεδρος (1995), ὡς Γραμματεὺς ἐπὶ τῶν Πρακτικῶν (1990-1993) καὶ ὡς Γραμ-

ματεύς ἐπὶ τῶν Δημοσιευμάτων (1998-2003). Στὴν Ἑταιρεία πρόσφερε σημαντικές ὑπηρεσίες κατὰ τὴν ὀργάνωση τοῦ Ἀρχείου τῆς στὸ τέλος τῆς δεκαετίας τοῦ '50.

Ἀπροσδόκητη ὑπῆρξε ἡ ἀπώλεια, στίς 19 Ἰουλίου, τῆς ἐταίρου μας Κλαίρης Εὐστρατίου (γενν. 1948), ἀρχαιολόγου, τὴν ὁποία εἶχα ὡς συνεργάτιδα ἐπὶ πολλὰ χρόνια στὴν Ἐφορεία τῶν Ἀρχαιοτήτων Ἀττικῆς. Διορισμένη στὴν Ἀρχαιολογικὴ Ὑπηρεσία τὸ 1973 ὑπηρέτησε μὲ ἀφοσίωση στὴν Κρήτη, στίς Κυκλάδες καὶ κυρίως στὴν Ἀττικὴ, ὅπου εἶχε τὴν εὐθύνη τῆς περιοχῆς τῶν Μεσογείων. Ἐκτὸς ἀπὸ ἔρευνες στὴν Αἴγινα, ἀσχολήθηκε ἰδιαίτερος μὲ τὰ μνημεῖα καὶ τὸ Μουσεῖο τῆς Βραυρῶνος. Ἡ πρόωρη ἀποχώρησή της ἀπὸ τὴν Ὑπηρεσία, τὸ 1999, δὲν ἦταν ἐκεῖνο πού ἐπιθυμοῦσε.

Στίς 30 Ἰουλίου ἀπέθανε ὁ Georges Roux (γενν. 1919), ἐπίτιμος σύμβουλος, ἑλληνιστῆς καὶ ἀρχαιολόγος· διετέλεσε καθηγητῆς στὸ Πανεπιστήμιο τῆς Lyon, ὅπου εἶχα τὴν τύχη, πρὶν ἀπὸ ἀρκετὲς δεκαετίες, νὰ διδαχθῶ ἀπὸ ἐκεῖνον. Μαθητῆς τῆς Γαλλικῆς Ἀρχαιολογικῆς Σχολῆς τῶν Ἀθηνῶν μετὰ τὸν πόλεμο, ἔγραψε σημαντικὰ ἔργα γιὰ τὰ ἑλληνικὰ μνημεῖα, ἀνάμεσα στὰ ὁποῖα ξεχωρίζουν ἡ μονογραφία του «*L'architecture de l'Argolide aux IVe et IIIe siècles avant J.-C.*» (1961). Μὲ τὸ ἔργο του αὐτὸ ὁ Georges Roux ἐξετάζει κριτικὰ μεγάλα μνημεῖα καὶ ἱερὰ τῆς Πελοποννήσου, πρῶτο τὸν ναὸ τοῦ Ἐπικουρίου Ἀπόλλωνος στίς Βάσσειες καὶ κατόπιν τὸ Ἡραῖο τοῦ Ἄργους καὶ τὸ ἱερὸ τοῦ Ἀπόλλωνος στὴν Ἀσπίδα τοῦ Ἄργους. Κυρίως ὅμως στὸ βιβλίο αὐτὸ ἐξετάζονται τὰ μνημεῖα τοῦ ἱεροῦ τοῦ Ἀσκληπιοῦ στὴν Ἐπίδαυρο, ὁ ναὸς τοῦ Ἀσκληπιοῦ, ἡ Θόλος, ὁ ναὸς τῆς Ἀρτέμιδος καὶ ἄλλα οἰκοδομήματα τοῦ ἱεροῦ, τὰ ὁποῖα αὐτὰ τὰ χρόνια εἶναι ἀντικείμενα συστηματικῶν ἀναστηλώσεων καὶ ἀνακατασκευῶν. Ἄλλο σημαντικό ἔργο του εἶναι τὸ πυκνὸ καὶ συνθετικὸ «*Delphes, son oracle*



*et ses dieux*» (1976). Μὲ τὴ συνεργασία τοῦ ἀειμνήστου ἐπιτίμου ἀντιπροέδρου τοῦ Συμβουλίου καὶ διδασκάλου μου Jean Pouilloux, ὁ Georges Roux μᾶς ἔδωσε ἓνα ἄλλο σπουδαῖο βιβλίον, τὸ γνωστότατον «*Énigmes à Delphes*» (1963), μὲ τὸ ὁποῖο διαφωτίζονται καὶ προάγονται σπουδαῖα ζητήματα τῆς Δελφικῆς ἀρχαιολογίας.

Στις 8 Σεπτεμβρίου ἀπέθανε ἡ Ἑλπίς Μαντζώρου, ἑταῖρος μας καὶ εὐεργέτης τῆς Ἑταιρείας. Τὸ ἐνδιαφέρον της γιὰ τὸ Ἴδρυμά μας ἦταν συνεχὲς καὶ ἔμπρακτον. Στὴ μνήμη τῆς κόρης της Ντίτας, ἀρχαιολόγου, ἡ ὁποία χάθηκε πρόωρα δώρισε στὴν Ἑταιρεία τὴν ἀκίνητη περιουσία της. Τὸ Συμβούλιο εἶχε ἀναγνωρίσει τὴν εὐεργεσία της πρὸς τὸ Ἴδρυμά μας καὶ τὴν ἐτίμησε μὲ τὴ χάραξη τοῦ ὀνόματός της στὴ στήλη τῶν εὐεργετῶν.

Ἐνας σπουδαῖος μελετητὴς τῆς ἀρχαίας ἐλληνικῆς ἀρχιτεκτονικῆς, ὁ ἐπίτιμος σύμβουλος Gottfried (Θεόφιλος) Gruben (γενν. 1929) ἀπέθανε στίς 24 Νοεμβρίου 2003. Σπούδασε Κλασικὴ Φιλολογία, Ἀρχαιολογία καὶ Ἀρχιτεκτονικὴ καὶ ἀπὸ τὰ μέσα τῆς δεκαετίας τοῦ ἔ50 ὑπῆρξε συνεργάτης τοῦ Ernst Buschor στὴν ἀνασκαφὴ τοῦ Ἡραίου τῆς Σάμου. Ἡ διδακτορικὴ του διατριβὴ εἶχε ὡς θέμα τὰ μαρμάρινα κιονόκρανα τοῦ ἀρχαϊκοῦ δίπτερου ναοῦ τοῦ Ἡραίου. Ἐργάστηκε ὡς ἀρχιτέκτων τοῦ Γερμανικοῦ Ἀρχαιολογικοῦ Ἰνστιτούτου στὸν Κεραμεικὸ, στὴ Σάμο καὶ στὰ Μέγαρα, ὅπου μάλιστα συνεργαστήκαμε κατὰ τὴν ἔρευνα τῆς κρήνης τοῦ Θεαγένοους, τὸ 1957. Τὸ 1966 ἐξελέγη καθηγητὴς τῆς ἀρχιτεκτονικῆς ἱστορίας καὶ τῆς ἀρχιτεκτονικῆς ἔρευνας στὸ Τεχνικὸ Πανεπιστήμιο τοῦ Μονάχου. Ἐκτοτε ἡ ζωὴ του ἦταν γεμάτη διδασκαλία καὶ ἔρευνα. Ὑπῆρξε ὁ δημιουργὸς τῆς εἰκόνας μιᾶς ἰωνικῆς ναϊκῆς ἀρχιτεκτονικῆς ποὺ γεφυρώνει τὴν ἀρχιτεκτονικὴ τῆς Μ. Ἀσίας μὲ ἐκείνην τῶν Ἀθηναίων. Οἱ μαθηταὶ του ἐξαίρουν

τις ἀρετές τῆς διδασκαλίας του, τὴν ἰκανότητα νὰ ἐκθέτει μὲ σαφήνεια δύσκολες ἔννοιες, ἀρετές πού εἶναι ἔκδηλες στὸ μεγάλο βιβλίο του πού δημοσίευσε μὲ εἰσαγωγή τοῦ Helmut Berve, τὸ γνωστότατο στοὺς κύκλους τῶν μελετητῶν «*Tempel der Griechen*», μὲ τὸ ὁποῖο παρουσιάζεται ἱστορικὰ καὶ ἀρχιτεκτονικὰ ἡ ἑλληνικὴ ναοδομία.

Ἄλλὰ καὶ τὸ 2004 μᾶς πῆρε ἀγαπητοὺς ἐταίρους. Στις 25 Φεβρουαρίου ἀπέθανε ὁ Νικόλαος Δρανδάκης (γενν. 1915), διαπρεπῆς βυζαντινολόγος. Διορίστηκε τὸ 1951 Ἐπιμελητὴς Βυζαντινῶν Ἀρχαιοτήτων στὸν Μυστρά καὶ ἡ ἐκεῖ ὑπηρεσία του ὑπῆρξε εὐεργετικὴ γιὰ τὰ μνημεῖα τοῦ Μυστρά καὶ τῆς Λακωνίας. Τὸ 1962 ἀνέλαβε ὡς Ἐφορος τὴν Περιφέρεια Βυζαντινῶν Ἀρχαιοτήτων νήσων Αἰγαίου. Τὸ 1966 ἐξελέγη καθηγητὴς στὸ Πανεπιστήμιο Θεσσαλονίκης καὶ κατόπιν στὸ Ἄθηνων. Ἀκούραστος ἐρευνητὴς ὡς Ἐπιμελητὴς καὶ Ἐφορος, ὑποδειγματικὸς διδάσκαλος ὡς καθηγητὴς δημιούργησε μεγάλο ἐπιστημονικὸ ἔργο. Στὰ περιοδικὰ τῆς Ἑταιρείας τῆς ὁποίας ὑπῆρξε ἐταῖρος ἀπὸ τὸ 1952, περιέχονται οἱ σπουδαιότερες μελέτες τοῦ Νικολάου Δρανδάκη καὶ στή «Βιβλιοθήκη» τῆς ὅλα τὰ βιβλία του, ἀπὸ τὸ πρῶτο τοῦ 1962 γιὰ τὸν «Ἐμμανουὴλ Τζάνε Μπουνιαλῆ» ἕως τὰ μνημειώδη του, τίς «Βυζαντινὲς Τοιχογραφίες τῆς Μέσα Μάνης» τὸ 1995 καὶ τὰ «Βυζαντινὰ Γλυπτὰ τῆς Μάνης» τὸ 2002. Δικαίως ἡ Ἀκαδημία Ἀθηνῶν τὸν τίμησε, κατὰ τὸ 2002 μὲ τὸ Ἄργυρὸ Μετάλλιο.

Στις 28 Φεβρουαρίου ἀπέθανε ὁ Φώτιος Πέτσας (γενν. 1918). Διορισμένος ὡς Ἐπιμελητὴς Κλασικῶν Ἀρχαιοτήτων τὸ 1942 ὑπηρέτησε ὡς Ἐπιμελητὴς καὶ ὡς Ἐφορος τῶν Ἀρχαιοτήτων στοὺς Δελφούς, στή Θεσσαλονίκη, στὰ Ἰωάννινα, στή Βέροια καὶ στήν Πάτρα. Ἐταῖρος μας ἀπὸ τὸ 1950 διακρίθηκε γιὰ τίς ἀνασκαφές του στή Μακεδονία κυρίως. Ση-

μαντικό ἔργο του εἶναι τὸ βιβλίον του «Ὁ τάφος τῶν Λευκαδίων», πὺ ἐξέδωσε τὸ 1966 ἡ Ἑταιρεία, τὸ ὁποῖο ἀποτελεῖ τὴ συστηματικὴ δημοσίευση τοῦ γνωστοῦ μακεδονικοῦ τάφου.

Ἄργα, μετὰ τὴ σύνταξη τοῦ ἔργου, τὸ Συμβούλιο μὲ μεγάλη λύπη πληροφορήθηκε τὴν ἀπώλεια, στίς 16 Σεπτεμβρίου 2003, τοῦ παλαιοῦ ἐταίρου *Γεωργίου Πατέρα* ὁ ὁποῖος ἀφοῦ σταδιοδρόμησε στὸ Λιμενικὸ Σῶμα, ἀπὸ τὸ ὁποῖο ἀπεχώρησε μὲ τὸν βαθμὸ τοῦ ναύαρχου, συνέχισε τὴ δραστηριότητά του ὡς ἐφοπλιστής. Ἀσχολήθηκε ἐνεργῶς μὲ τὰ ζητήματα τῆς ἐλληνικῆς ναυτιλίας καὶ τῆς ἐκπαιδεύσεως τῶν ναυτικῶν. Δι-κό του ἐπίτευγμα εἶναι ἡ μεγάλη ἐπέκταση τῆς Σχολῆς Μηχανικῶν Χίου χάρις στὴν ὁποία αὐξήθηκε ἡ δυναμικότητά της κατὰ 30%.



## Ἀνασκαφές

Στὸν Ραμνούντα ἔκανε γεωμαγνητικές ἔρευνες ὁ καθηγητὴς καὶ τέως Διευθυντὴς τῆς Ἀγγλικῆς Ἀρχαιολογικῆς Σχολῆς κ. David Blackman. Σκοπὸς τῶν ἐρευνῶν ἦταν ὁ κατὰ τὸ δυνατόν προσδιορισμὸς τῆς μορφῆς τῶν δύο ἀρχαίων λιμανιῶν τοῦ Ραμνούντος, ἀνατολικῶς καὶ δυτικῶς τοῦ φρουρίου, τὰ ὁποῖα ἔχουν καλυφθεῖ ἀπὸ τὶς ἐπιχώσεις ποὺ συσσώρευσαν δύο χεῖμαρροι ποὺ καταλήγουν σ' αὐτά (εἰκ. 1-3).

Ἡ ὑπαρξὴ λιμανιοῦ ἢ λιμανιῶν στὸν Ραμνούντα ὑπονοεῖται ἀπὸ ἓνα δημοτικὸ ψήφισμα τοῦ 225/4 π.Χ. τῶν Ραμνουσίων καὶ τῶν ἄλλων Ἀθηναίων τοῦ φρουρίου, πρὸς τιμὴν τοῦ τριηράρχου Μενάνδρου ἀπὸ τὸν δῆμο τῆς Εἰτέας, τὸ σημερινὸ Γραμματικόν. Στὸ ψήφισμα μνημονεύεται ὁ τύπος τοῦ πλοίου ποὺ κυβερνοῦσε ὁ Μένανδρος, περιπολικὸ χωρὶς κατάστρωμα, ἄφρακτον ὅπως τὸ ἔλεγαν οἱ ἀρχαῖοι, μὲ τὸ ὁποῖο γινόταν ἡ καταδίωξη τῶν πειρατῶν τοῦ Εὐβοϊκοῦ.

### 1. PAMNOYS

γεωμαγνητικές ἔρευνες

Ἡ ἔρευνα τοῦ κ. Blackman ἔγινε ἐπιφανειακῶς μὲ εἰδικὰ μηχανήματα (Geoscan RM-15) μὲ τὰ ὁποῖα ἰχνογραφήθηκε τὸ βάθος στὸ ὁποῖο βρίσκεται ὁ βραχώδης πυθμένας τῶν λιμανιῶν. Ἡ ἔρευνα τοῦ ἀνατολικοῦ λιμανιοῦ ἔδωσε σαφέστερα ἀποτελέσματα ὡς πρὸς τὴ θέση, τὸν προσανατολισμὸ καὶ τὴ μορφολογία του. Ὑπάρχουν ἐνδείξεις ὅτι στὴν ἀρχαιότητα εἶχαν γίνει ἐργασίες διαμόρφωσης τοῦ λιμανιοῦ γιὰ τὴν προσόρμιση τῶν πλοίων καὶ τὴ φύλαξή τους στὴν ξηρά.

Σημαντικὴ εἶναι ἡ διαπίστωση τοῦ κ. Blackman ὅτι ὁ γνωστὸς ἀπὸ παλιές ἔρευνες λιμενοβραχίων τοῦ ἀνατολικοῦ λιμανιοῦ δὲν συνδέεται μὲ τὴν ἀκτὴ. Τοῦτο δημιουργεῖ νέα ζητήματα γιὰ ἔρευνα.



1 Τὸ ἐπιχωσμένο ἀπὸ τὸ ρέμα Τσόναλι δυτικὸ λιμάνι τοῦ φρουρίου μὲ τὴν ἐκκλησία τῆς Ἁγίας Μαρίας.

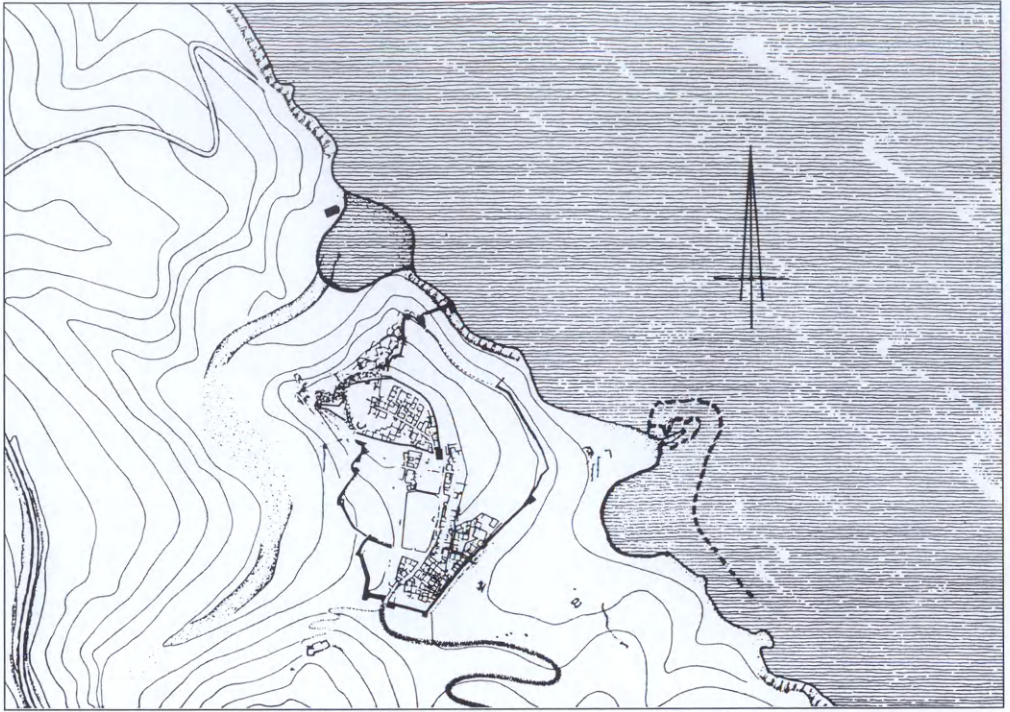


Πέραν ὅμως τῶν ἀποτελεσμάτων τῶν ἐρευνῶν τοῦ κ. Blackman, ὁ Ραμνοῦς μᾶς ἐπεφύλαξε μιὰ εὐχάριστη ἐκπλήξη. Στὴ Σκάλα Ὁρωποῦ, σὲ ἀνασκαφὴ τάφων, βρέθηκε ὡς κάλυμμα ἑνὸς τάφου στήλη μὲ χαραγμένο ἐπάνω σὲ αὐτὴν ψήφισμα ἰδιαίτερης ἱστορικῆς σημασίας γιὰ τὸν Ραμνούντα καὶ γιὰ τὴν ἱστορία τῶν Ἀθηνῶν. Τὸ ψήφισμα χρονολογεῖται ἀπὸ τὸν ἄρχοντα Μενεκλῆ τοῦ 267/6 π.Χ. καὶ μ' αὐτὸ τιμᾶται ὁ στρατηγὸς τῆς παραλίας Ἀριστείδης Μνησιθέου ἀπὸ τὸν δῆμο τῶν Λαμπτρῶν, πρόσωπο ἤδη γνωστὸ ἀπὸ ἄλλες ἐπιγραφές γιὰ τὴν πολιτικὴ δράση του. Πέραν τῶν ὅσων γνωρίζουμε γιὰ τὴν πολιτικὴ δραστηριότητά του, τὸ ψήφισμα μᾶς πληροφορεῖ ἐπιπλέον ὅτι ὁ Ἀριστείδης Μνησιθέου εἶχε σταλεῖ στὴν Ἀσία ὡς πρεσβευτῆς πρὸς τὸν Ἀντίγονο Γονατᾶ καὶ ἐξετέλεσε τὴν



2 Τὸ ἐπιχωσμένο, ἀπὸ τὰ χῶματα ποὺ κατέβαζε ἡ βόρεια ὁδός, ἀνατολικὸ λιμάνι τοῦ φρουρίου.



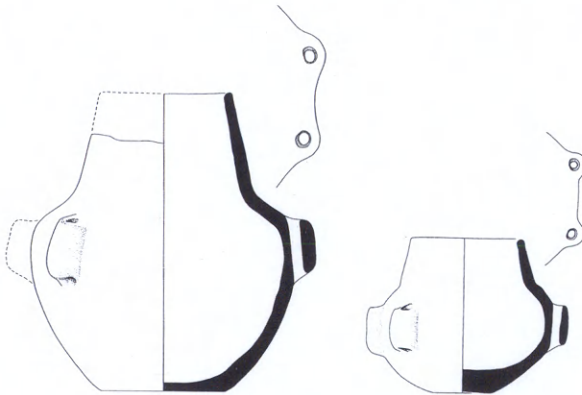


3 Τὸ φρούριο τοῦ Ραμνοῦντος. Ἐκατέρωθεν ἡ θέση τῶν δύο λιμανιῶν· με ἐστιγμένη γραμμὴ δηλώνεται, στὸ ἀνατολικὸ λιμάνι, ἡ ἀρχαία ἀκτογραμμὴ.

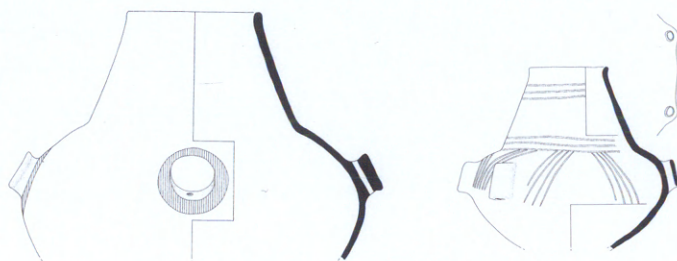
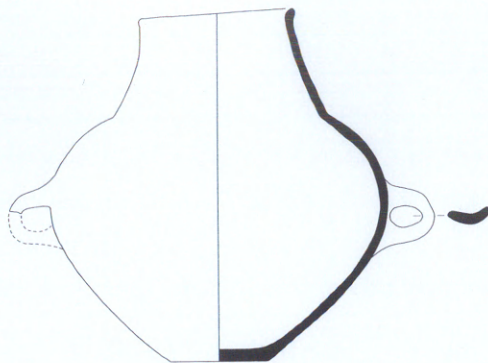
ἀποστολὴ του με ἐπιτυχία, ὅτι διετέλεσε στρατηγὸς ἐπ' Ἐλευσῖνος κατὰ τὴν περίοδο τῆς εἰσβολῆς τοῦ Ἀντιγόνου στὴ Μεγαρική, καὶ ὅτι κατόρθωσε ὡς στρατηγὸς διοικητὴς νὰ διατηρήσει τὸ φρούριο τῆς Ἐλευσῖνος καὶ νὰ τὸ παραδώσει στὸν διάδοχό του στρατηγὸ σῶιον καὶ δημοκρατούμενον. Μετὰ τὴν εἰσβολὴ τοῦ Ἀντιγόνου στὴν Ἀττικὴ ὁ Ἀριστείδης χειροτονήθηκε στρατηγὸς τῆς παραλίας καὶ διαδέχτηκε τὸν στρατηγὸ Ἐπιχάρη Ἰκαριέα. Ἀποδεικνύεται λοιπὸν ἀπὸ τὸ νέο ψήφισμα, ὅτι καὶ κατὰ τὸ δεύτερο ἔτος τοῦ Χρεμωνιδείου πολέμου τὸ φρούριο τοῦ Ραμνοῦντος βρισκόταν στὰ χέρια τῶν Ἀθηναίων.

Οι έργασίες αντικαταστάσεως του στεγάστρου του πρωτοελλαδικού νεκροταφείου στη θέση Τσέπι, χάριν των Ὀλυμπιακῶν Ἀγώνων, καὶ μάλιστα τοῦ ἀγωνίσματος τῆς κωπηλασίας πού θά γίνει σέ μικρή ἀπόσταση, δὲν ἐπέτρεψαν στήν καθηγήτρια κυρία Μαρία Παντελίδου Γκόφα νὰ συνεχίσει τὴν ἀνασκαφή. Ἡ ἔρευνα λοιπὸν ἀναγκαστικῶς περιορίστηκε στή συντήρηση καὶ μελέτη τῆς κεραμεικῆς τοῦ ἀποθέτη νεκρικῶν προσφορῶν πού ἀνασκάφηκε κατὰ τὰ ἔτη 1999 καὶ 2000.

Ἐνα ἀπὸ τὰ συμπεράσματα τῆς μελέτης εἶναι ὅτι ὁ ἀμφορίσκος πού γνωρίζουμε ἀπὸ τὶς Κυκλάδες ἀπαντᾶται πολὺ συχνὰ στὶς ομάδες τῶν προσφορῶν καὶ παρουσιάζει παραλλαγές ὡς πρὸς τὸ σχῆμα, τὸ μέγεθος καὶ τὰ ἄλλα χαρακτηριστικά (εἰκ. 4). Κάποιοι ἀπὸ τοὺς ἀμφορίσκους αὐτοὺς ἐμφανίζουν τὸ ἴδιο σχῆμα μὲ ἄλλα πολὺ μεγαλύτερα ἀγγεῖα καὶ ἡ διαφορά τους μὲ αὐτὰ βρίσκεται στὸ σχῆμα τῶν λαβῶν καὶ στή θέση



4 Δύο τύποι ἀμφορίσκων ἀπὸ τὸν ἀποθέτη.

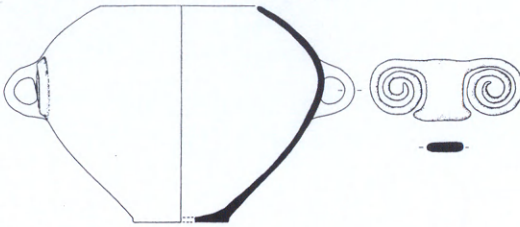


5 Ἀμφορεῖς κοινοὶ καὶ λεπτότεχνοι μὲ ὅμοιο περίγραμμα.

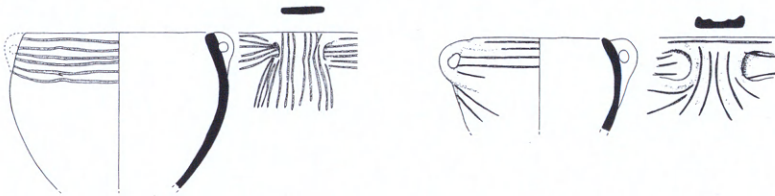


6 Πλαστική διακόσμηση νευρώσεων σὲ τρεῖς τύπους σκύφων.

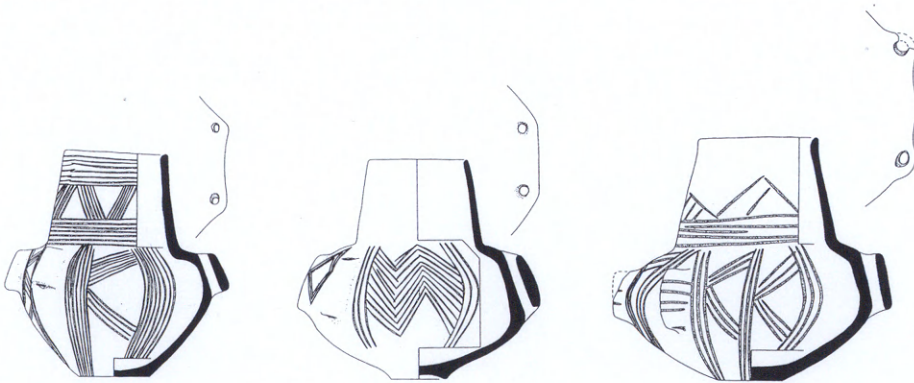




7 Πιθόσχημο λεπτῆς κατασκευῆς με διακόσμηση πλαστικῶν ἐλίκων.



8 Διακόσμηση χαραγμένη ἄτεχνα σὲ κοινὰ ἀγγεῖα.



9 Τυπικὰ ἐγγράρακτα θέματα τοῦ Τσέπι σὲ λεπτότεχνους ἀμφορίσκους.

ὅπου αὐτὲς τοποθετοῦνται (εἰκ. 5). Κατὰ τὴν ἀνασκαφὴν τὰ ἀγγεῖα αὐτά, ὅπως μπορεῖ κανεὶς νὰ συμπεράνει ἀπὸ διάφορα στοιχεῖα τους, εἶναι προϊόντα τοπικῶν ἐργαστηρίων τοῦ Μαραθῶνος καὶ κατασκευάσθησαν πολὺ ἔνωρις στὴν ΠΕ I, γιὰ τὶς καθημερινὲς οἰκιακὲς ἀνάγκες.

Τὰ τοπικὰ αὐτὰ ἐργαστήρια παράγουν ἀγγεῖα μὲ ἰδιαίτερα χαρακτηριστικὰ, ὅπως εἶναι ὁ πλαστικὸς διάκοσμος τῆς ἐπιφανείας εἴτε ὑπὸ μορφή κατακορύφων νευρώσεων στὸ σῶμα τοῦ ἀγγείου (εἰκ. 6), εἴτε ὡς ἕλικες γύρω ἀπὸ τὶς λαβὲς (εἰκ. 7). Ὁ ἐγγάρακτος διάκοσμος ποὺ ἀπαντᾷ σὲ πολλὰ ἀγγεῖα ἀναγνωρίζεται ὡς τεχνικὴ τοπικοῦ ἐργαστηρίου. Παρατηρήθηκε μάλιστα ὅτι στοὺς βαθεῖς σκύφους καθημερινῆς χρήσης οἱ ἐγγαράξεις ἔχουν γίνῃ προχέιρα καὶ ἄτεχνα (εἰκ. 8), ἐνῶ στοὺς ἀμφορίσκους καὶ μεγαλύτερη ἐπιμέλεια διαπιστώνεται καὶ τὸ σχέδιό εἶναι πιὸ διακοσμητικὸ (εἰκ. 9). Ἡ σύνταξη τοῦ διακόσμου, σὲ γενικὲς γραμμὲς, εἶναι ἐκείνῃ τῶν γνωστῶν κυκλαδικῶν ἀγγείων ἀλλὰ σὲ πιὸ ἀπλὴ μορφή.

Ὁ καθορισμὸς τῶν τοπικῶν χαρακτηριστικῶν τοῦ Τσέπι εἶναι ἰδιαίτερα χρήσιμος στὴ μελέτη μας, γιὰτὶ ἀποκαλύπτει τὶς σχέσεις ποὺ εἶχαν ἀναπτυχθεῖ στὴν ἀρχὴ τῆς ἐποχῆς τοῦ Χαλκοῦ μεταξὺ Ἀττικῆς καὶ Κυκλάδων, ἢ ἀκόμα τὴν ἐπιρροή ποὺ ἀσχοῦσε ἢ μία περιοχὴ στὴν ἄλλη.

Τὶς δαπάνες γιὰ τὶς ἐργασίες συντήρησης καὶ ἀποκατάστασης τῆς κεραμεικῆς κατέβαλε τὸ Ἴδρυμα «Institute for Aegean Prehistory» (INSTAP) τῆς Φιλαδέλφειας.

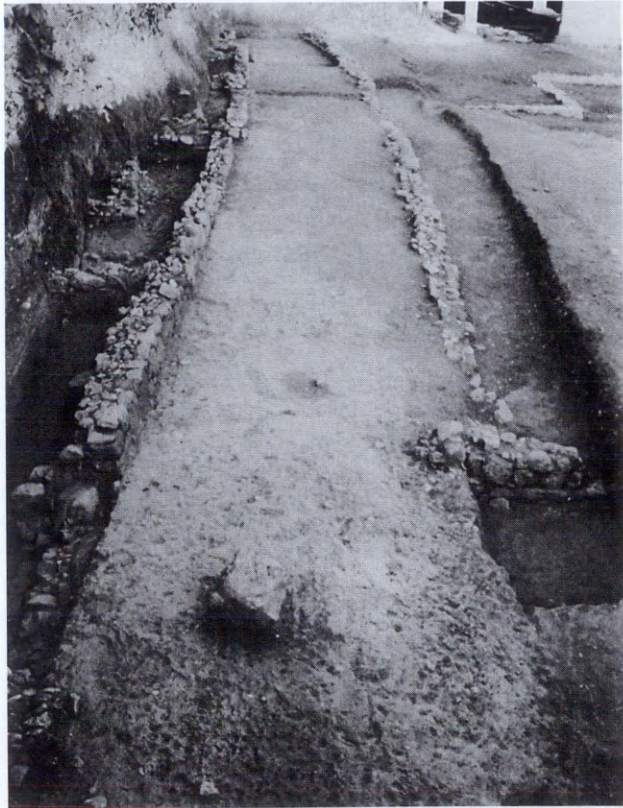
Στὴ Σκάλα Ὁρωποῦ, τὴν ἀνασκαφὴ τῆς ὁποίας διευθύνει ὁ καθηγητὴς κ. Ἀλέξανδρος Μαζαράκης Αἰνιάν, ἡ ἄνοδος τῶν ὑπογείων νερῶν στὴν περιοχή τοῦ γεωμετρικοῦ καὶ τοῦ ἀρχαί-  
κοῦ Ὁρωποῦ ἐμπόδισε τὴ συνέχιση τῆς ἀνασκαφῆς. Οἱ ἐργα-  
σίες λοιπὸν περιορίστηκαν στὴν ἐκ νέου ἀποκάλυψη οἰκημά-  
των παρὰ τὴν ἀρχαίῃ ὁδὸ τοῦ νοτίου τομέως τῶν ἀνασκαφῶν  
(εἰκ. 10-13). Οἱ μεγάλες βροχὲς εἶχαν προκαλέσει πτώση  
ὄγκων χωμάτων ἐπάνω στὰ οἰκήματα τὰ ὁποῖα ἀφοῦ καθαρί-  
στηκαν μελετήθηκαν καὶ πάλι στρωματογραφικῶς. Τὸ συμπέ-



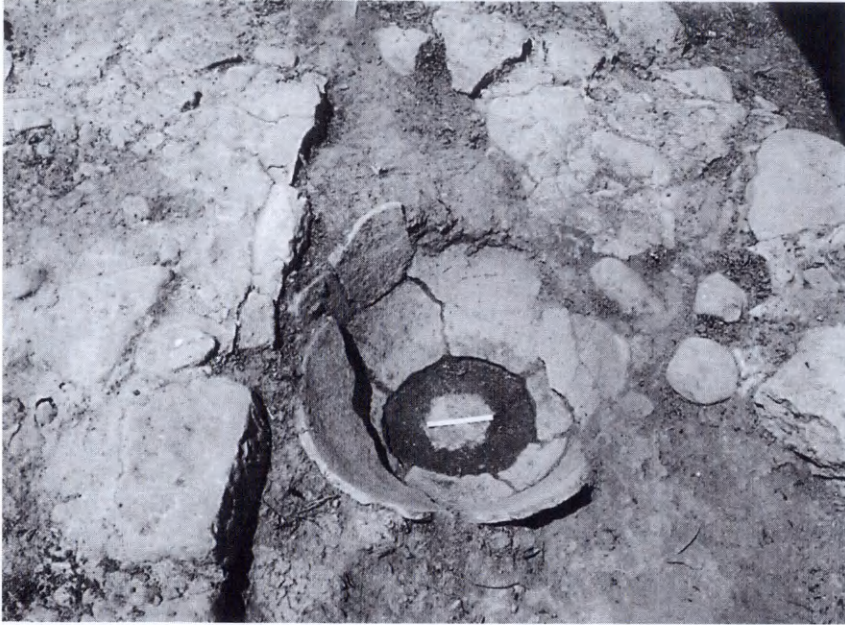
10 Γενικὴ ἄποψη τοῦ ἀρχαίκοῦ δρόμου καὶ τῶν παρόδιων οἰκοδομημάτων, ἀπὸ δυτικά.



ρασμα πού προέκυψε εἶναι ὅτι τὰ παρά τὴν ἀρχαίικὴ ὁδὸ οἰκήματα, ὅπως καὶ τὰ ἀναλήμματα τῆς ὁδοῦ ἀνήκουν σὲ δύο ἐποχές: στὸ δεύτερο μισὸ τοῦ 7ου π.Χ. αἰ. καὶ στὸν 6ο π.Χ. αἰ. Στους πέντε ὀρθογωνίους χώρους πού ἔχουν ἀποκαλυφθεῖ ὑπάρχουν θύρες πού ἀνοίγουν πρὸς τὴν ὁδὸ, ὀρισμένες ὅμως βρέθηκαν φραγμένες μὲ τοῖχο. Τοῦτο ἔγινε πιθανῶς γιὰ νὰ ἐμποδίζονται τὰ νερὰ τῶν βροχῶν νὰ πλημμυρίζουν τὸ ἐσωτερικὸ τῶν δωματίων. Τέλος, ἡ ἀρχαίικὴ αὐτὴ ὁδὸς ἡ ὁποία εἶχε



11 Γενικὴ ἄποψη τοῦ ἀρχαίικου δρόμου καὶ τῶν παρόδιων οἰκοδομημάτων, ἀπὸ ἀνατολικά.



12 Λεκάνη τοῦ δωματίου Z ἀπὸ Α.



13 Ἡ λίθινη βάση ἔδρασης τῆς λεκάνης.





14 Τὸ κτίριο Η καὶ τὸ παλαιότερο ΙΕ, ἀπὸ ΝΑ.



15 Τὸ κτίριο ΙΕ ἀπὸ ἀνατολικά.



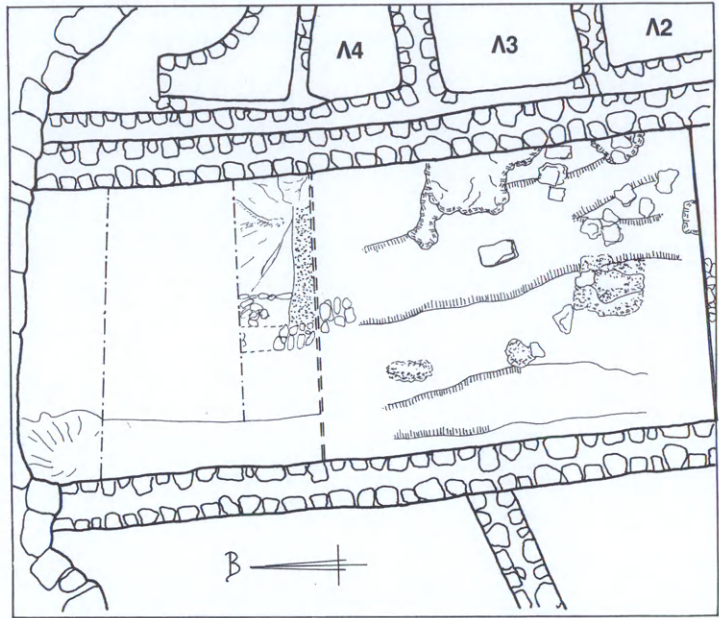
κατεύθυνση από Α προς Δ φαίνεται, ότι τεμνόταν στο ανατολικό της θεατό άκρο από άλλον δρόμο με κατεύθυνση από Ν προς Β. Ο δρόμος αυτός οδηγούσε στη θάλασσα, ή οποία βρισκόταν πλησιέστερα προς τόν οικισμό από ό,τι σήμερα.

Στόν κεντρικό τομέα τής ανασκαφής (είκ. 12-13) αφαιρέθηκε από τό δωμάτιο Ζ μία πήλινη χειροποίητη λεκάνη ή όποία είχε βρεθεί κατά τήν ανασκαφή γεμάτη με θαλασσινά όστρεα. Η λεκάνη αυτή αποτελούσε μόνιμο λειτουργικό σκευός τουωματίου, γιατί βρέθηκε να έδράζεται σε λίθινη έπεξεργασμένη πλάκα, είχε δηλαδή μόνιμη θέση στόν χώρο. Καί τά νέα εύρήματα από τήν έργασία πού έγινε επιβεβαίωσαν ότι τό δωμάτιο Ζ χρονολογείται στις αρχές του 7ου αι. π.Χ.

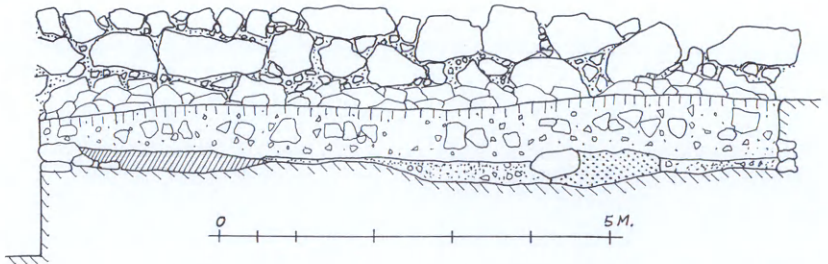
Κατά τή συντήρηση του κυκλικού κτίσματος Η, του οποίου είχε φθαρεί ή θεμελίωση από τις βροχές, αποκαλύφθηκαν κάτω από αυτό τά λείψανα παλαιότερου και μικρότερου κυκλικού κτίσματος διαμέτρου περίπου 1.80 μ. με θύρα προς τά ΝΔ (είκ. 14-15). Τό νέο κτίριο έλαβε τήν όνομασία ΙΕ και ό ανασκαφεύς τό συσχετίζει χρονολογικώς με τόν όρθογώνιο περίβολο του κεντρικού τομέως και τά γειτονικά κτίσματα ΙΑ, ΣΤ, Θ, πού τά χρονολογεί στό 700 π.Χ. περίπου. Παρά τό ότι δέν υπάρχουν ανασκαφικές ένδείξεις για να όριστει ή χρήση του, φαίνεται πιθανό ότι ήταν αποθήκη δημητριακών.

## 4. ΜΥΚΗΝΕΣ

Στις Μυκῆνες ὁ Ἀκαδημαϊκὸς κ. Σπύρος Ἰακωβίδης συνέχισε, μετὰ τὴν ἐπίβλεψη τοῦ καθηγητοῦ κ. Χριστοφίλη Μαγγίδη, τὸν καθαρισμὸ τοῦ χώρου μεταξὺ τῆς ΒΔ συνοικίας καὶ τῶν δωματίων Λ (εἰκ. 16). Στὸ ἀρχαῖο στρώμα, κάτω ἀπὸ λιθωρὸ, βρέθηκαν μυκηναϊκὰ καὶ ἑλληνιστικὰ ὄστρακα καὶ



0 5 M.



0 5 M.

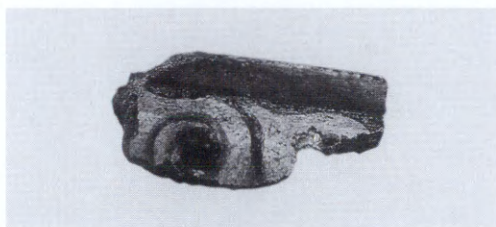
16 Ὁ τομέας ἐντὸς τῆς ἀκροπόλεως.



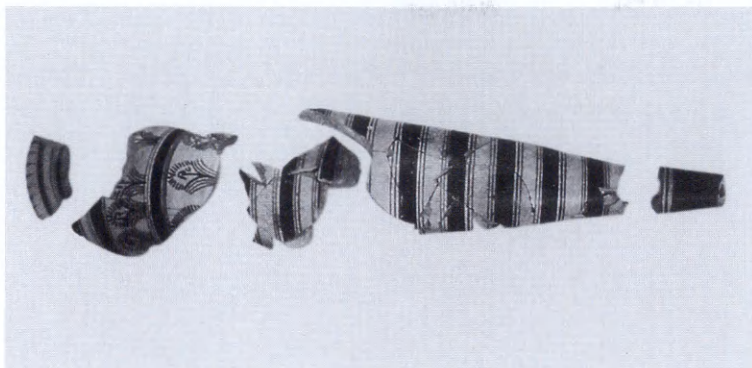




18 Οικία Πέτσα. Θεμέλιο στην έσοχή τῶν βράχων.



19 α-β. Τμήματα τοιχογραφιῶν.



20 Ρυτό από τὸ κυκλικὸ ὄρυγμα.

μικροευρήματα. Κάτω ἀπὸ τὸ στρω̄μα αὐτὸ βρέθηκε ἡμικατεστραμμένο κτίσμα κατασκευασμένο ἀπὸ ἀργούς λίθους. Βρέθηκαν ἐπίσης οἱ τάφροι θεμελίωσης μέρους τῶν δυτικῶν τοίχων τῶν δωματίων Λ καθὼς καὶ ἄλλα οἰκοδομικὰ λείψανα καὶ ἀδιατάρακτη ἐπίχωση τῶν μυκηναϊκῶν χρόνων μέσα στὴν ὁποία ὑπῆρχε πίθος.

Στὴ λεγόμενη οἰκία Πέτσα, μὲ τὴν ἐπίβλεψη τῆς κυρίας Kim Shelton, συνεχίστηκε ἡ ἔρευνα (εἰκ. 17). Μὲ τὴν ἀνασκαφὴ ἤλθε στὸ φῶς καὶ ἄλλο τμῆμα τοῦ οἰκοδομήματος αὐτοῦ τοῦ ὁποίου ἡ ἔκταση δὲν ἔχει ἀκόμη καθοριστεῖ (εἰκ. 18). Στὸ δωμάτιο Π συνεχίστηκε γιὰ τρίτο χρόνο ἡ ἔρευνα τοῦ κυκλικοῦ ὄρυγματος, ἡ ὁποία οὔτε καὶ τὸ 2003 ὀλοκληρώθηκε. Μέσα σ' αὐτὸ τὸ ὄρυγμα-φρέαρ ἐξακολουθοῦν οἱ ἀνασκαφεῖς νὰ βρίσκουν τμῆματα τοιχογραφιῶν καὶ κεραμεικῆ (εἰκ. 19-20). Διαφόρων ἀγγείων τὰ θραύσματα τὰ βρίσκουν σὲ ποικίλα βάθη ἢ ἀκόμη καὶ ἔξω ἀπὸ τὸ ὄρυγμα, στοὺς χώρους τοῦ συγκροτήματος. Ὅταν, κατὰ τὴν ἀρχαιότητα, καταστράφηκαν τὰ κτίσματα τῆς οἰκίας Πέτσα, οἱ τότε κύριοι τοῦ τόπου καθάρισαν τὰ ἐρείπια καὶ τὰ ἄχρηστα ἀντικείμενα τὰ ἔριξαν στὸ ὄρυγμα. Ἡ κεραμεικὴ ποὺ βρέθηκε σ' αὐτὸ χρονολογεῖται, ὅλη, στὴν ΥἚ ΙΙΑ2 περίοδο.



## 5. ΜΕΣΣΗΝΗ

θέατρο

Ἡ ἔρευνα στή μεγάλη ἀνασκαφή τῆς Μεσσήνης, τήν ὁποία διευθύνει ὁ καθηγητής κ. Πέτρος Θέμελης, ἐκτάθηκε, ὅπως καί τὰ προηγούμενα χρόνια, σέ περισσότερα σημεῖα. Τοῦ θεάτρου ἀποκαλύφθηκε ὅλη ἡ ἔκτασή του, κυρίως τὸ διαλυμένο κοῖλο μέ ὅσα ἀπὸ τὰ λίθινα ἐδώλια διασώθηκαν ἀπὸ τὴ λεηλασία διασκορπισμένα (εἰκ. 21). Ἀπὸ τὸ δάπεδο τῆς ὀρχήστρας τοῦ θεάτρου, τῶν ρωμαϊκῶν χρόνων, σώζεται μόνο τὸ κονίαμα τὸ ὁποῖο ἔφερε τὴν πλακόστρωση ἀπὸ χρωματιστὲς μαρμάρινες καί ἀπὸ σχιστόλιθο πλάκες. Γύρω ἀπὸ τὴν ὀρχήστρα ἐρευνήθηκε κτιστὸς ἀγωγὸς γιὰ τὰ νερά τῆς βροχῆς, ὅπως συμβαίνει στὰ περισσότερα ἀρχαῖα θεάτρα. Τὰ νερά αὐτὰ ἄλλος



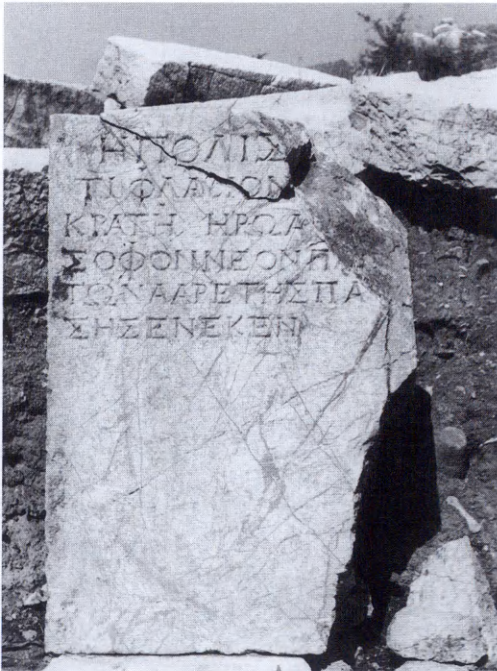
21 Ἀποψη τῆς ὀρχήστρας τοῦ θεάτρου.



ἀγωγός, πού βρίσκεται κάτω ἀπὸ τὸ προσκίηνιο καὶ τὴ σκηνή, τὰ ὀδηγοῦσε ἔξω ἀπὸ τὸ θέατρο.

Τὰ ἐδώλια τοῦ θεάτρου ἦταν ἀπὸ πωρόλιθο καὶ ἀπὸ αὐτὰ σώζονται στὴ θέση τους ἀρκετὰ τῆς πρώτης, τῆς κατώτερης σειρᾶς, ὡς καὶ τὸ κατώτερο μέρος τῶν κλιμάκων πού χώριζαν σὲ κερκίδες τὸ κοῖλο. Γύρω ἀπὸ τὴν ὀρχήστρα οἱ Μεσσήνιοι εἶχαν ἰδρύσει μαρμάρινα καὶ χάλκινα ἀγάλματα σημαντικῶν προσώπων. Ἀπὸ τὰ ἀναθήματα αὐτὰ βρέθηκαν μερικὰ βάθρα στὴ δυτικὴ πλευρὰ τῆς ὀρχήστρας, ἓνα φέρει καὶ ἐπιγραφή τοῦ 2ου ἢ τοῦ 3ου μ.Χ. αἰῶνος (εἰκ. 22):

Ἡ πόλις / Τι(βέριον) Φλάβιον [...] / κράτη, ἥρωα, /  
σοφόν, νέον Πλ[ά]τωνα, ἀρετῆς πά/σης ἔνεκεν



22 Ἐνεπίγραφο βάθρο ἀγάλματος Μεσσήνιου φιλοσόφου.

Με τὴν ἐπιγραφή καὶ τὸν χαμένο ἀνδριάντα ἀποδίδονται μετὰ θάνατον τιμὲς σὲ ἓναν νεοπλατωνικὸ φιλόσοφο τῆς Μεσσήνης.

Οἱ ἐργασίες τοῦ 2003 στὸ θέατρο ὀλοκληρώθηκαν μετὰ τὴν ἀποκάλυψη τοῦ δυτικῆ ἀναλήμματος τοῦ κοίλου, στὸ ὁποῖο ὑπάρχουν ὀξυκόρυφες πυλίδες. Αὐτὲς χρησίμευαν γιὰ τὴν εἴσοδο στὸ θέατρο, ὅπως σήμερα οἱ διάφορες θύρες τῶν γηπέδων τοῦ ποδοσφαίρου. Στὸ βόρειο ἄκρο τοῦ ἀναλήμματος ἐξωτερικὴ λίθινη κλίμακα ὀδηγεῖ στὸ ἄνω διάζωμα τοῦ κοίλου (εἰκ. 23).

κρήνη Ἀρσινόη

Σχεδὸν σὲ ἐπαφή μετὰ τὸ θέατρο, στὰ ἀνατολικά του, βρίσκεται ἡ κρήνη Ἀρσινόη τῆς ὁποίας τὰ ἐρείπια καθαρίστηκαν καὶ στερεώθηκαν. Ἐκτεταμένες ἐργασίες ἀποκατάστασης ἔγιναν στὸν βόρειο τοῖχο της, ὁ ὁποῖος ἀποτελεῖ καὶ ἀνάλημμα τῶν πίσω χωμάτων. Τὸ μνημεῖο μετὰ τὶς νέες διευθετήσεις ἀπέκτησε ὄψη ὀλοκληρωμένη καὶ κατανοητὴ (εἰκ. 24).

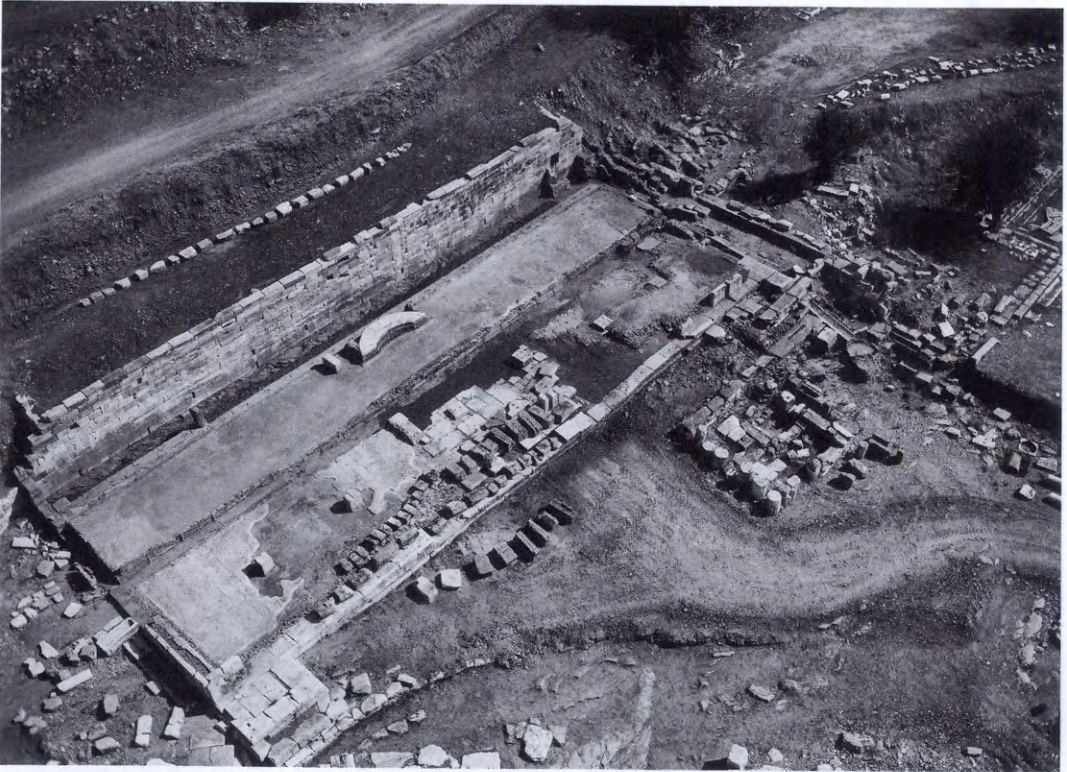


23 Ἐξωτερικὸ κλιμακοστάσιο ἀνόδου τοῦ θεάτρου.



Ἡ ὕπαρξη ἱεροῦ τοῦ Σαράπιδος καὶ τῆς Ἰσιδος στὴ Μεσσήνη ἦταν γνωστὴ ἀπὸ τὴ φράση τοῦ Περιηγητοῦ Πausanias (4. 32,6) τοῦ θεάτρου δὲ οὐ πόρρω Σαράπιδός ἐστι καὶ Ἰσιδος ἱερόν. Μεγάλον κτίριον ποῦ ἄρχισε νὰ ἀποκαλύπτεται νότια, ἐμπρὸς δηλαδὴ ἀπὸ τὸ θέατρο, πιστεύεται ὅτι πιθανῶς νὰ εἶναι τὸ ἱερὸ αὐτὸ (εἰκ. 25). Μία ὑπόγεια στοὰ στεγασμένη με καμάρα, πλευρᾶς 35 μ., περικλείει σειρὰ δωματίων ἀγνωστοῦ προορισμοῦ. Στὰ ὕστερα χρόνια τῆς ἀρχαιότητος ἢ στοὰ ἐρειπώθηκε καὶ χρησιμοποιήθηκε ὡς χῶρος ἀπόθεσης ἀπορριμμάτων καὶ ἀχρήστων ἀντικειμένων. Στὸ μικρὸ μέρος τῆς στοᾶς ποῦ ἐρευνήθηκε τὸ 2003, βρέθηκε μεγάλη ποσότητα οἰκιακῶν

Ἱερὸ Σαράπιδος  
καὶ Ἰσιδος



24 Τὸ βόρειο ἀνάλημμα τῆς κρήνης Ἀρσινόης.



ἀγγείων, τμήματα ἀρχιτεκτονικῶν μελῶν καὶ μεγάλος ἀριθμὸς θραυσμάτων ἀπὸ μαρμάρινα γλυπτά. Ἐνάμεσα σὲ αὐτὰ ξεχωρίζει τὸ χέρι ὑπερφυσικοῦ μεγέθους ἀγάλματος ποῦ κρατεῖ ἀπὸ τὰ μαλλιά κεφαλῆ Μέδουσας, τῆς ὁποίας λείπει τὸ πρόσωπο (εἰκ. 27). Τὸ ἐσωτερικὸ τῆς κεφαλῆς εἶναι κοῖλο γιὰ τὴ μείωση τοῦ βάρους της (εἰκ. 28). Ἐκτὸς τῆς μορφῆς τοῦ Περσέως, στὸν ὁποῖο ἀνήκει τὸ χέρι, σώζεται τὸ μέρος ἀπὸ τὰ μάτια καὶ ἄνω (εἰκ. 26). Τὸ γλυπτό ἀπὸ τὴν τεχνοτροπία του χρονολογεῖται στὰ χρόνια τοῦ Ἀδριανοῦ καὶ πιθανῶς ἀποτελεῖ ἀντίγραφο κάποιου διασήμεου παλαιότερου ἔργου τοῦ 5ου π.Χ. αἰ.



25 Ὑπόγεια καμαροσκέπαστη στοὰ σχήματος πεῖ.



26 Ἐνω μέρος τοῦ κεφαλιοῦ ἀπὸ τὸ μαρμάρινο ἄγαλμα τοῦ Περσέως.



27 Ἡ ἀριστερὴ παλάμη τοῦ Περσέα μὲ τὸ κομμένο κεφάλι τῆς Μέδουσας.

28 Τὸ κομμένο κεφάλι τῆς Μέδουσας.

Ὁ ἀνασκαφεὺς μνημονεύει τὸ γνωστὸ ἀπὸ τὸν Πausanία (1, 23,7) χάλκινο ἄγαλμα τοῦ Περσέως μὲ τὸ κεφάλι τῆς Μέδουσας, φιλοτεχνημένον ἀπὸ τὸν Μύρωνα, ποὺ βρισκόταν στὴν Ἀκρόπολη.

Το κυριότερο στοιχεῖο γιὰ τὴν ταύτιση τοῦ οἰκοδομήματος μὲ τὸ ἱερὸ τῆς Ἰσιδος, ἐκτὸς ἀπὸ τὴ θέση του ἔμπρὸς ἀπὸ τὸ θέατρο, ἀποτελεῖ ἓνα ἀκέφαλο καθιστὸ ἄγαλμα τῆς θεᾶς, ἢ ὁποῖα εἰκονίζεται νὰ θηλάζει τὸ νήπιο γιὸ τῆς ὜ρο (εἰκ. 29).





29 Καθιστό άγαλμα Ἰσιδος πού θηλάζει τόν Ὡρο.

Τό έργο χρονολογεΐται στόν 2ο μ.Χ. αΐ. καί κατά τόν ανασκαφέα αποτελεί έπανάληψη έλληνιστικοῦ τύπου πού δημιουργήθηκε στην Αΐγυπτο τών Πτολεμαίων.

Βασιλική

Σέ μικρή απόσταση από τό θέατρο, στα ΝΑ, βρίσκονται τά ερείπια μεγάλης πρωτοβυζαντινής βασιλικής τής όποιας ανασκάφηκε μεγάλο μέρος τοῦ νάρθηκα (εΐκ. 30). Ἡ βασιλική κατασκευασμένη μέ λίθους τοῦ θεάτρου καί τοῦ Ἰσείου οΐκοδομήθηκε τόν 7ο ἢ τόν 8ο αΐ., λειτούργησε έως τόν 14ο αΐ. καί χρησιμοποιήθηκε καί ως κοιμητηριακή, ὅπως προκύπτει από τίς ταφές πού έρευνήθηκαν στόν νάρθηκα καί στα πλευρικά κλίτη.





30 Ἐξοψη τοῦ νάρθηκα τῆς Βασιλικῆς.

Κατὰ τὴν ἀνασκαφὴ τῶν ἐρείπειων τοῦ ναοῦ τοῦ Διὸς Σωτῆρος (εἰκ. 31), ὃ ὁποῖος εἶχε ἐρευνηθεῖ γιὰ πρώτη φορὰ τὸ 2002, βρέθηκε ἡ βάση τοῦ κεντρικοῦ ἀκρωτηρίου τῆς ἀνατολικῆς στενῆς πλευρᾶς τοῦ ναοῦ. Ἡ βάση εἶναι ἀπὸ ἀσβεστόλιθο καὶ ἡ ἰδιοτυπία τῆς ἔγκειται στὸ ὅτι φέρει στὶς τρεῖς πλευρὲς τῆς δίστιχῆ ἀναθηματικὴ ἐπιγραφὴ τοῦ Δαμοφῶντος καὶ τῶν γιῶν του, οἱ ὁποῖοι κατασκεύασαν τὰ ἀκρωτήρια τοῦ ναοῦ, ὅπως συνάγεται ἀπὸ τὴν ἐπιγραφὴ (εἰκ. 32):

Ναὸς  
Διὸς Σωτῆρος

Δαμοφῶν Φιλίππο[υ] καὶ οἱ υἱοὶ / [τὰ] ἀκρωτήρια  
ἀνέ[θηκαν Δί, /θε]οῖς τε πᾶσι καὶ [τᾶι] / πόλει.

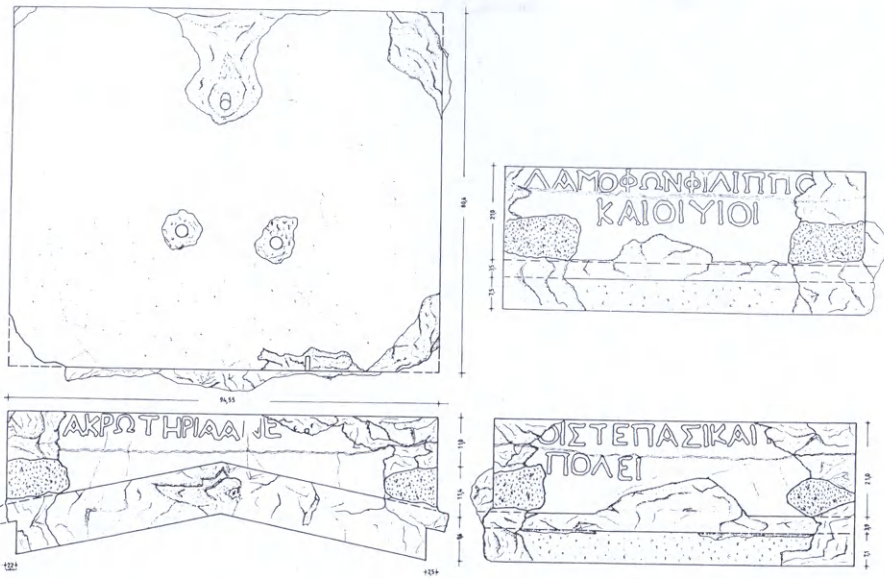
Ἡ θέση τῆς ἐπιγραφῆς εἶναι κάπως ἀσυνήθιστη καὶ θυμίζει τὴ γνωστὴ ἐπιγραφὴ τοῦ γλύπτη Παιωνίου ἀπὸ τῆ Μένδη, στὴν Ὀλυμπία (Dittenberger, I.O. 259): Παιώνιος ἐποίησε Μενδαῖος / καὶ τ' ἀκρωτήρια ποιῶν ἐπὶ τὸν ναὸν ἐνίκα.

Παρὰ τὴν βόρεια πλευρὰ τοῦ ναοῦ βρέθηκαν δύο στῆλες (εἰκ. 33) μὲ τὶς βάσεις τους μὲ χαραγμένα μακρὰ ψηφίσματα τῶν μέσων περίπου τοῦ 2ου π.Χ. αἰ., πρὸς τιμὴν τριῶν Μεσσηνίων δικαστῶν, οἱ ὅποιοι εἶχαν ἐκδικάσει σπουδαῖες ὑποθέ-



31 Ἀποψη ἀπὸ ἀέρος τοῦ ναοῦ τοῦ Διὸς Σωτῆρος.



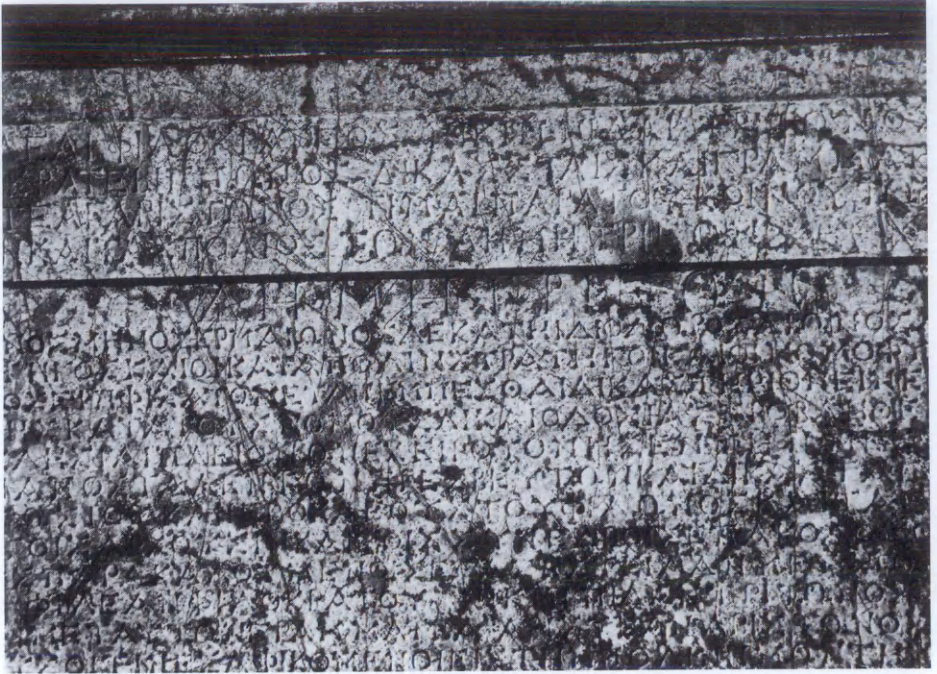


32 Ἡ ἐπιγραφή στή βάση τοῦ ἀκρωτηρίου τοῦ ναοῦ τοῦ Διὸς Σωτῆρος.



33 Ἐνεπίγραφες στήλες μὲ δικαστικά ψηφίσματα.



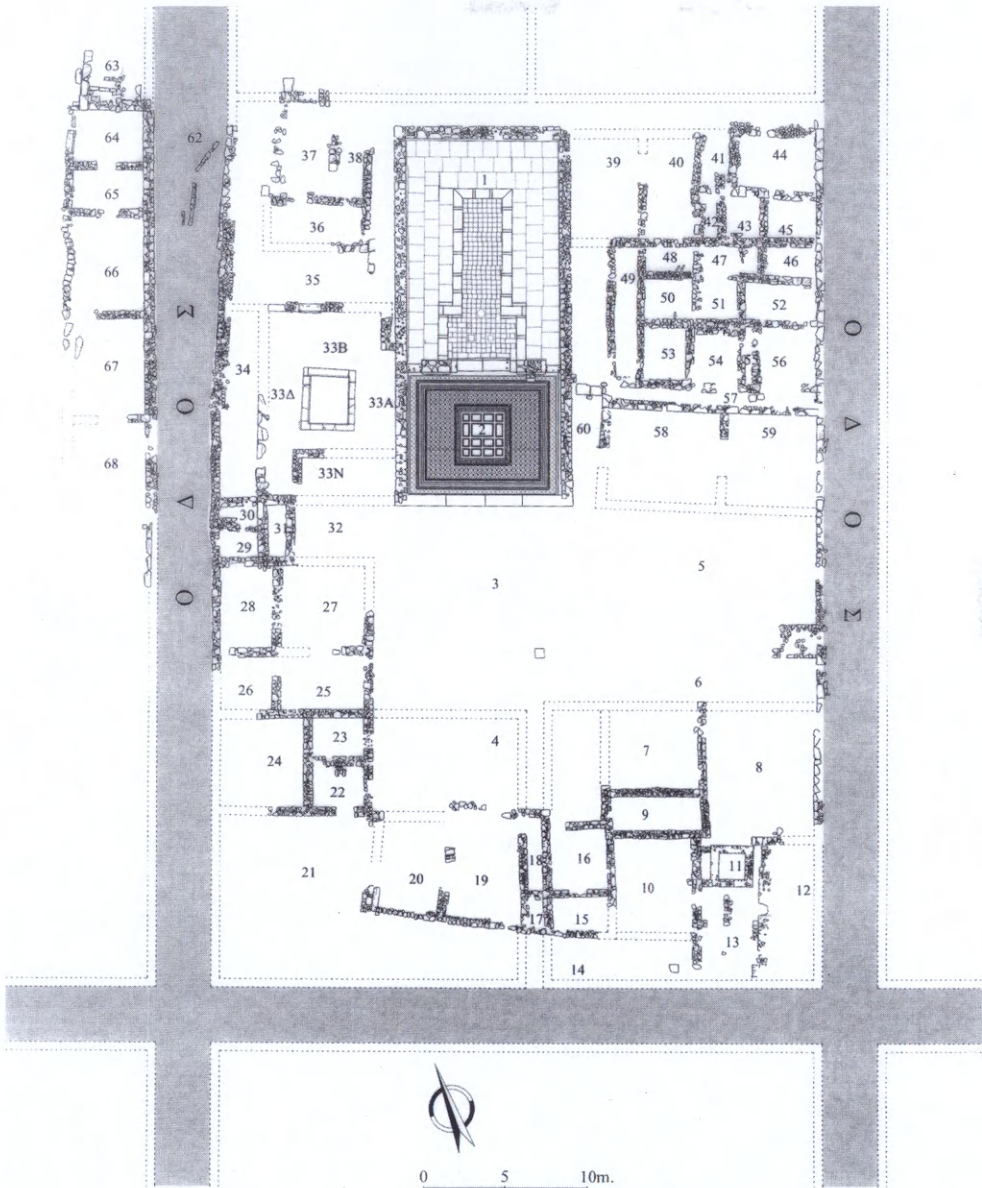


34 Ἐνεπίγραφη δέλτος τοῦ ψηφίσματος τῆς Δημητριάδος, λεπτομέρεια.

σεις στὴ Σμύρνη καὶ στὴ Δημητριάδα τῆς Μαγνησίας. Οἱ ἐπιγραφές αὐτές ἀποτελοῦν ἰδιαίτερη κατηγορία στὴν Ἐπιγραφική καὶ τὸ περιεχόμενό τους διαφωτίζει τίς σχέσεις μεταξὺ τῶν ἀρχαίων πόλεων (εἰκ. 34).

ἔπαυλις

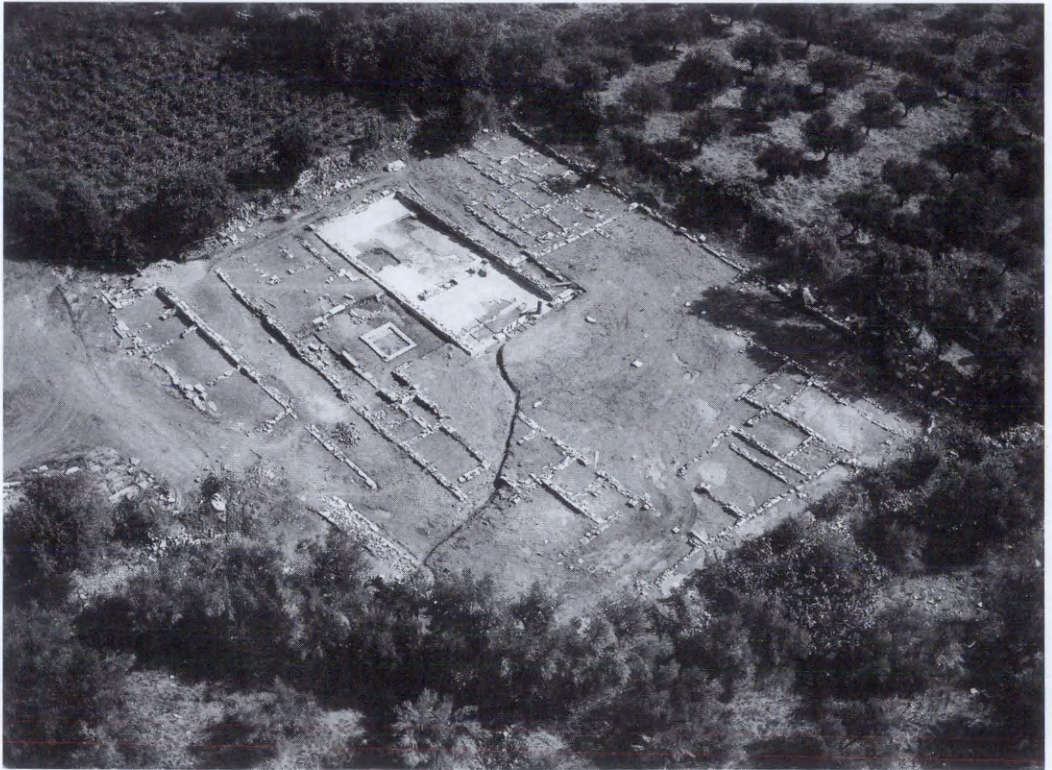
Κατὰ τὰ ἔτη 1999, 2000 καὶ 2002 εἶχε ἐρευνηθεῖ μεγάλη αἴθουσα μὲ ψηφιδωτὸ δάπεδο καὶ μὲ μαρμαροθέτημα, διακοσμημένη μὲ ἀγάλματα θεῶν καὶ ἑνὸς ρωμαίου αὐτοκράτορος. Ἡ συνέχιση τῆς ἔρευνας κατὰ τὸ 2003 ἔδειξε ὅτι ἡ πολυτελής αἴθουσα ἀποτελεῖ τὸ κέντρο μεγάλου οἰκοδομήματος πὺ καταλαμβάνει ὁλόκληρο οἰκοδομικὸ τετράγωνο (εἰκ. 35-36). Τὸ συγκρότημα περιβάλλεται ἀπὸ δρόμους καὶ διαιρεῖται σὲ τέσσερις κατοικίες ἐκτάσεως 300 τετραγωνικῶν μέτρων.



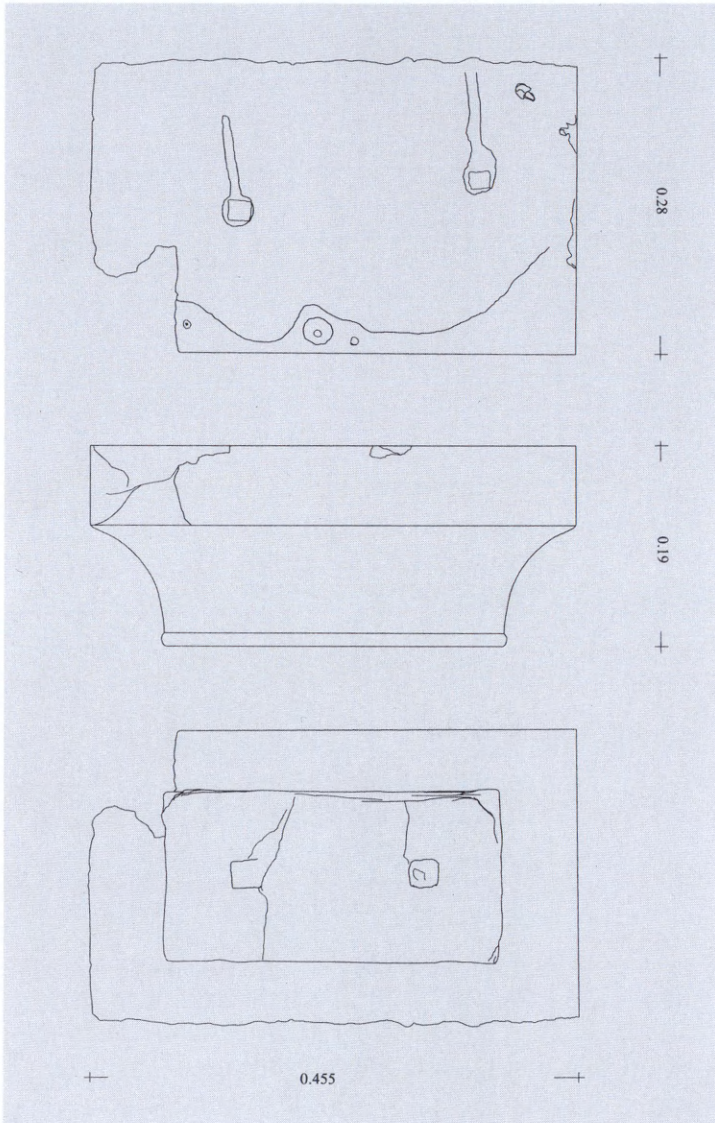
35 Κάτοψη τῆς ρωμαϊκῆς ἐπαύλεως στὰ ΝΑ τοῦ Ἀσκληπιείου.



Στὴν ὁδὸ ποὺ βρίσκεται δυτικὰ τῆς ἐπαύλεως, βρέθηκε ἐπίκρανο βάθρου μὲ ἀναθηματικὴ ἐπιγραφή, στὸ μέτωπο τῆς μακρᾶς πλευρᾶς, ἣ ὁποία μᾶς πληροφορεῖ, ὅτι κάποια γυναίκα, τῆς ὁποίας δὲν σώζεται τὸ ὄνομα, ἀναθέτει στὴν Εἰλείθια καὶ σὲ ὄλους τοὺς θεοὺς, τὰ ἀγάλματα τῶν τριῶν μικρῶν ἐγγονῶν της, τὸν Δαμοφῶντα, τὸν [Ζενότι?]μον καὶ τὴν Δάμαλιν, ἀπὸ τὴν κόρη της Ἰσοδαμίδα καὶ τὸν Ξενόφιλον (ἀπὸ τὴ γενιά τοῦ γλύπτη Δαμοφῶντος) (εἰκ. 37). Τὰ ἀγάλματα αὐτὰ ὅπως φαίνεται ἀπὸ τὸν τόρμο τοῦ ἐπικράνου, ἦσαν μαρμάρινα καὶ μικροῦ μεγέθους.



36 Ἀποψη ἀπὸ ἀέρος τῆς ρωμαϊκῆς ἐπαύλεως.



37 Σχέδιο τῆς ἐνεπίγραφης στέψης βάθρου μετὰ τὰ ἀγάλματα τριῶν ἀδελφῶν.



Ἱερόν Ἡρώος

Στὸ ἱερόν τοῦ Ἡρώος ἐρευνημένο κατὰ τὰ παλαιότερα ἔτη, κατὰ συμπληρωματικὰς ἐργασίας βρέθηκε κορμὸς ἀγάλματος τοῦ Ἡρώος, τῶν ἐλληνιστικῶν χρόνων (εἰκ. 38). Ὁ θεὸς ὄρθιος, ἀκουμπᾶ σὲ στήριγμα ἐνῶ τὸ κάτω μέρος τοῦ σώματός του καλύπτεται ἀπὸ τὸ πτυχωμένο ἱμάτιό του. Τὰ φτερά δὲν σώζονται καὶ ἦσαν κατασκευασμένα ξεχωριστά. Ἄξιο μνείας εἶναι ὅτι πρὶν λίγα χρόνια, τὸ 1998, εἶχαν βρεθεῖ στὴν περιοχὴ τοῦ ἱεροῦ τοῦ Ἡρώος δύο κορμοὶ Ἀφροδίτης, ἓνας φθαρμένος καὶ δεύτερος ἄρτιος (Ἔργον 1998, 45 εἰκ. 40, 41). Γνωρίζουμε, ὅτι ὁ Ἡρώος συνόδευε τὴ θεὰ σὲ πολλὰ πλαστικὰ ἔργα.



38 Κορμὸς ἀγάλματος Ἡρώος.

Τὸ διασημότερο ἴσως μνημεῖο τῆς Μεσσήνης εἶναι ἡ Ἀρκαδικὴ πύλη ἢ ὁποῖα καθαρίστηκε ἀπὸ σωροὺς χωμάτων πού κάλυπταν ἐξωτερικὰ τὸν νοτιοδυτικὸ πύργο τῆς καὶ τώρα ἐμφανίζεται ἀρτιότερη (εἰκ. 39). Εἶναι τὸ γνωστότερο μνημεῖο τῆς Μεσσήνης, σχεδιασμένο σὲ καλύτερη κατάσταση τὸ 1828 ἀπὸ τοὺς Γάλλους τῆς *Expédition Scientifique de Morée*. Κατὰ τὰ χρόνια πού πέρασαν ἔκτοτε ἔπαθε καὶ ἄλλες φθορὲς οἱ ὁποῖες ἀλλοίωσαν τὴ μορφὴ του. Οἱ νέες ἐργασίες εἶναι ἡ ἀρχὴ γιὰ τὴν ἀποκατάσταση τῆς πύλης.

Ἀρκαδικὴ πύλη



39 Νότια πλευρὰ τῆς Ἀρκαδικῆς πύλης.



Σὲ ἀπόσταση 300 περίπου μέτρων ΒΔ τοῦ ἱεροῦ τῆς Ἄρτέμιδος Λιμνάτιδος εἶχε ἀνασκαφῆ προκαταρκτικῶς τὸ 1989 ἱερό καὶ εἶχε βρεθῆ μικρὸς ναὸς μὲ πρόδομο καὶ σηκό (Ἔργον 1989, 35, εἰκ. 35). Κατὰ τὸ 2003 συνεχίστηκε ἡ ἀνασκαφή του καὶ ἀπὸ τὰ κινητὰ εὐρήματα προκύπτει ὅτι ὁ ναὸς ἔφερε κίονες μόνο στὴν ὄψη, τέσσερεις ἰωνικοῦ ρυθμοῦ (εἰκ. 40). Στὸ ἐσωτερικὸ τοῦ ναοῦ ὑπῆρχε θρανίον εἴτε γιὰ τοποθέτηση προσφορῶν εἴτε γιὰ ἀνάπαυση τῶν προσκυνητῶν.

Ἡ νέα ἀνασκαφή ἔγινε ἐμπρὸς ἀπὸ τὸν ναὸ καὶ ἀποκάλυψε πλῆθος ἀρχαίων ἀναθημάτων, θραύσματα ἀγγείων καὶ πήλινα εἰδώλια. Μία χάλκινη σειρήνα χρησίμευε ὡς πόρπη (εἰκ. 41).



40 Ἱερό γυναικείας θεότητας στὴν πλαγιά τῆς Ἰθώμης.



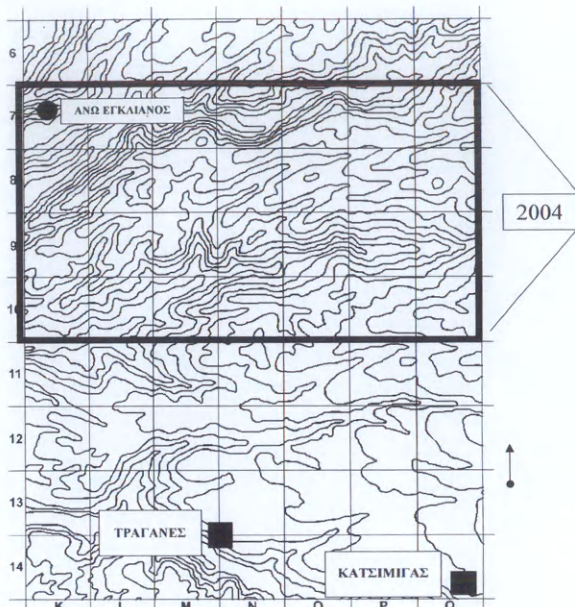
41 Σειφίνα-πόρπη. 42 Ειδώλιο γυναίκας με χοῖρο στήν ἀγκαλιά.

Τὰ πήλινα ειδώλια – μερικά εἶναι μεγάλου μεγέθους –, εἰκονίζουσαν ἄλογα, βόδια, σιληνοὺς καὶ γυναῖκες ἀπὸ τίς ὁποῖες ἄλλες φέρουσαν στὸ κεφάλι τους ὑδρίες καὶ ἄλλες κρατοῦσαν στήν ἀγκαλιά τους χοιρίδια (εἰκ. 42).

Στὴν περιοχή τῆς Ἰκλαίνας Μεσσηνίας ἀπὸ τὸν καθηγητὴ κ. Μιχαὴλ Κοσμόπουλο συνεχίστηκε ἡ ἐπιφανειακὴ ἔρευνα σὲ ἔκταση 2.75 τετραγωνικῶν χιλιομέτρων (εἰκ. 43). Στὴν ἔκταση αὐτὴ διαπιστώθηκε, σὲ ἓνα σημεῖο, πληθώρα ὀστράκων τῆς βυζαντινῆς περιόδου καὶ σὲ ἄλλο σημεῖο ἐνδείξεις ὑπάρξεως μυκηναϊκοῦ θαλαμοειδοῦς τάφου. Ὁ κ. Κοσμόπουλος διεπίστωσε ἀκόμη ὅτι στὴν πολὺ εὐρύτερη περιοχή μεταξὺ

6. ΙΚΛΑΙΝΑ  
ΜΕΣΣΗΝΙΑΣ





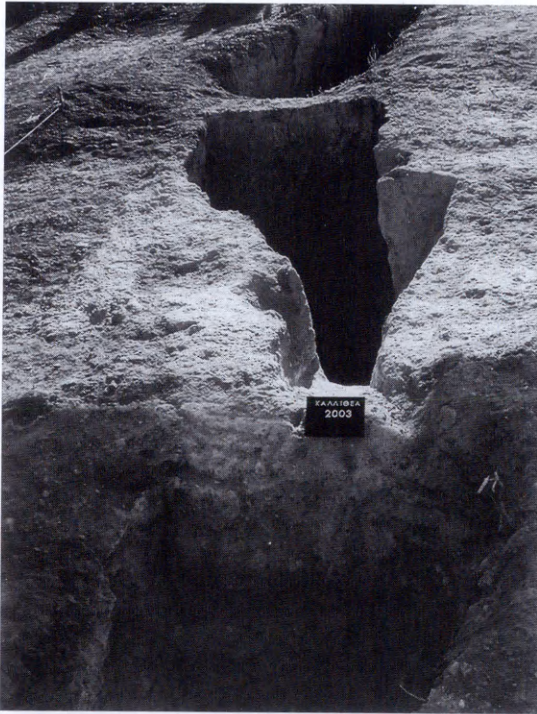
43 Γενικό τοπογραφικό τῆς περιοχῆς ἀνάμεσα στὴν Ἴκλαινα καὶ στὸ ἀνάκτορο τοῦ Ἀνω Ἐγκλιανοῦ.

Ἴκλαινας καὶ Ἀνω Ἐγκλιανοῦ δὲν βρέθηκαν ἄλλες μυκηναϊκές θέσεις κατοίκησης. Ἴσως τοῦτο εἶναι τυχαῖο, ἀλλὰ ὁ ἀνασκαφέας πιστεύει ὅτι ἡ μυκηναϊκὴ Μεσσηνία εἶχε μεγάλους καὶ ἀραιὰ διατεταγμένους οἰκισμοὺς τῶν ὁποίων οἱ κάτοικοι εἶχαν τὴν ἐκμετάλλευση μεγάλων περιοχῶν, καὶ ὄχι μικροὺς οἰκισμοὺς μὲ μικρὰ ἀγροκτῆματα, καὶ ὅτι ὅταν ὀλοκληρωθεῖ ἡ ἐπιφανειακὴ ἔρευνα πού ἔχει ἀναλάβει, θὰ ὑπάρξουν βέβαια συμπεράσματα ὡς πρὸς τὴν ἀγροτικὴ οἰκονομία, τὴν πολιτικὴ γεωγραφία καὶ τὴν ἐξέλιξη τῆς μυκηναϊκῆς κατοίκησης στὴ Μεσσηνία.

Τέλος, εἶμαι βέβαιος ὅτι σᾶς ἐνδιαφέρει νὰ μάθετε, ὅτι ὁ κ. Κοσμόπουλος τιμῆθηκε ἀπὸ τὸ Ἀρχαιολογικὸ Ἰνστιτούτο τῆς Ἀμερικῆς, σὲ τελετὴ πού ἔγινε στὸν Ἅγιο Φραγκίσκο, μὲ τὸ βραβεῖο τοῦ καλύτερου καθηγητῆ τῆς χρονιάς 2004 στὶς Ἠνωμένες Πολιτεῖες τῆς Ἀμερικῆς καὶ στὸν Καναδᾶ.

Στὰ μυκηναϊκὰ νεκροταφεῖα τῆς Καλλιθέας Πατρῶν, τὰ ὁποῖα ἐρευνᾷ ὁ καθηγητῆς κ. Ἀθανάσιος Παπαδόπουλος, κατὰ τὸ ἔτος 2003 ἔγιναν μόνον ἐργασίες συντήρησης καὶ προστασίας τῶν ἀνεσκαμμένων ἀρχαίων μὲ τὴ στέγαση τοῦ θολωτοῦ τάφου τῆς Λαγανιδιάς καὶ τὴ στερέωση καὶ καθαρισμὸ τῶν τοιχωμάτων θαλαμοειδῶν τάφων. Ἐρευνήθηκε ἐπίσης δρόμος θαλαμοειδοῦς τάφου, ὁ ὁποῖος ἐξαιτίας τῶν δυσχερειῶν κατασκευῆς δὲν λαξεύτηκε ποτὲ καὶ τὸ ἔργο ἔμεινε ἡμιτελές (εἰκ. 44).

## 7. ΚΑΛΛΙΘΕΑ ΠΑΤΡῶΝ



44 Καλλιθέα - Ραμπαντάνια. Ἡμιτελῆς θαλαμοειδῆς τάφος.



8. ΘΕΡΜΟΣ Στὸ μεγάλο κέντρο τῆς Αἰτωλικῆς Συμπολιτείας, τὸν Θέρμο, ὁ καθηγητὴς κ. Ἰ. Παπαποστόλου ἐρευνήσῃ καμπύλο τοῖχο πὺ βρίσκεται κάτω ἀπὸ τὸ μέγαρο Β κοντὰ στὴ νοτιοδυτικὴ τοῦ γωνία (εἰκ. 45). Ὁ τοῖχος, ὁ ὁποῖος εἶναι κατασκευασμένος ἀπὸ ἀργοὺς λίθους ἔχει μῆκος 3.20 μ. καὶ βρίσκεται βαθύτερα τῶν τοίχων τῆς νοτιοδυτικῆς γωνίας τοῦ. Εἶναι πιθανὸν ὅτι ἀνῆκε σὲ ἀψιδωτὸ κτίριο ἢ ἀνάλημμα μεγέθους περίπου ὁμοίου μὲ τὸ μέγαρο (εἰκ. 46).

Ἐρευνήθηκε ἐπίσης καὶ ἡ ἐπίχωση στὴν ὁποία εἶναι θεμελιωμένη ἡ νοτιοδυτικὴ γωνία τοῦ μεγάρου Β (εἰκ. 47). Μὲ τὴν ἔρευνα αὐτὴ ἐπιβεβαιώθηκε ἡ χρονολόγησή τοῦ στὰ τέλη τῆς ΥἼ ΠΙΓ περιόδου, μετὰ τὴν ὁποία κτίστηκε, στὰ τέλη τοῦ 12ου ἢ πιθανότερο στὶς ἀρχὲς τοῦ 11ου αἰ. π.Χ. Συνεπῶς ὁ καμπύλος τοῖχος ἀνήκει στὴ μυκηναϊκὴ περίοδο τοῦ Θέρμου.



45 Ὁ καμπύλος τοῖχος (α) ἀνάμεσα στὴ ΝΑ καὶ τὴ ΝΔ γωνία τοῦ μεγάρου Β.



46 Ὁ καμπύλος τοῖχος κατὰ τὸν καθαρισμό.



47 Ἡ νοτιοδυτικὴ γωνία (α) τοῦ μεγάρου Β καὶ ὁ καμπύλος τοῖχος (β).



## 9. ΔΩΔΩΝΗ

Στή Δωδώνη ἡ ἔρευνα τοῦ μεγάλου ἱεροῦ τοῦ Διὸς συνεχίστηκε ἀπὸ τὶς καθηγήτριες κυρίες Χρυσήδα Σούλη, Ἀμαλία Βλαχοπούλου καὶ Κωνσταντίνα Γραβάνη.

## Πρυτανεῖο

Ἔρευνα κατὰ τὸ 2003 ἔγινε στὸ Πρυτανεῖο καὶ στὴ Δυτικὴ στοὰ τοῦ Ἱεροῦ. Στὸ Πρυτανεῖο ἀνασκάφηκαν τὰ δωμάτια δ' καὶ ε' τῆς νοτίας πτέρυγας τοῦ κτιρίου, ἀποκαλύφθηκε ὁ νότιος τοῖχος του σὲ μῆκος 10 μέτρων καὶ φάνηκαν καθαρὰ οἱ μεσότοιχοι τῶν δωματίων (εἰκ. 48-49). Κατὰ τὶς ἀνασκαφεῖς ἡ διαμόρφωση τοῦ κτιρίου, ὅπως ἐμφανίζεται μετὰ τὴν ἔρευνα τῶν ἕως τώρα ἀσκάφων δωματίων, ἀνήκει στὴ δεύτερη οἰκοδομικὴ φάση τοῦ Πρυτανείου καὶ ἱστορικῶς στὴν περίοδο τοῦ κοινοῦ τῶν Ἡπειρωτῶν (234/33-168 π.Χ.). Κατὰ τὴν πρώτη φάση τὸ κτίριο δὲν εἶχε τὶς πτέρυγες Ο1 καὶ Ο2 ποὺ ἀποτελοῦν μεταγενέστερες προσθήκες καὶ χρησίμευαν ὡς καταλύματα ἐπισκεπτῶν καὶ προσκυνητῶν.



48 Πρυτανεῖο, πτέρυγα Ο2: νεώτερος περίβολος ἀπὸ Α.

Ἡ ἀνασκαφή συνεχίστηκε καὶ ἔξω τῶν δωματίων, νοτίως, μέχρι τοῦ περιβόλου τοῦ ἱεροῦ, ὁ ὁποῖος, ἐπιχωσμένος καὶ αὐτός, ἀποκαλύφθηκε κατὰ τοὺς δύο ἀνώτερους σιζόμενους δόμους του. Κατασκευασμένος ἀπὸ μεγάλες ὀρθογώνιες λιθοπλίνθους κατὰ διαστήματα 4-5 μ., φέρει στὴ βόρεια, τὴν ἐσωτερικὴ ὄψη του, ἀντηρίδες. Τὰ εὐρήματα ἀπὸ τὴν ἔρευνα τοῦ Πρυτανείου καὶ τοῦ νοτίως αὐτοῦ χώρου εἶναι ἡ ἄφθονη κεραμική, ἀγνύθες, μία κεραμίδα μὲ τὴν ἔντυπη ἐπιγραφή Διό[ς Νάου], θραύσματα υἰαλίνων ἀγγείων, μέταλλα μικροαντικείμενα καὶ δεκαεπτὰ χάλκινα νομίσματα, ἑλληνικὰ καὶ ρωμαϊκὰ ἀσσάρια.

Ἡ ἀνασκαφή τῆς Δυτικῆς στοᾶς (εἰκ. 50-51) ὀλοκληρώθηκε μὲ τὴν ἀποκάλυψη τῶν τελευταίων, πρὸς τ' ἀνατολικά, τεσσάρων βάσεων κιόνων τῆς ἐσωτερικῆς κεντρικῆς κιονοστοι-

Δυτικὴ στοᾶ

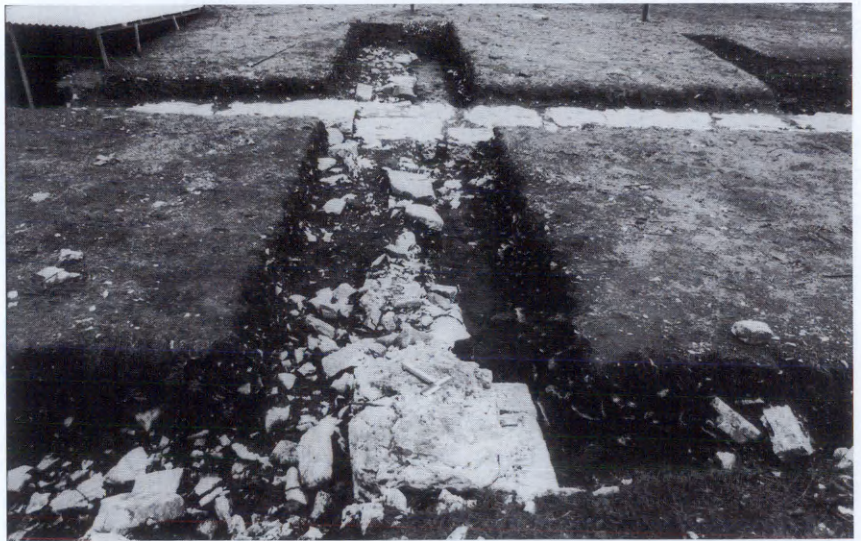


49 Πρυτανεῖο, πτέρυγα Ο2: νεώτερος περίβολος ἀπὸ ΝΔ.





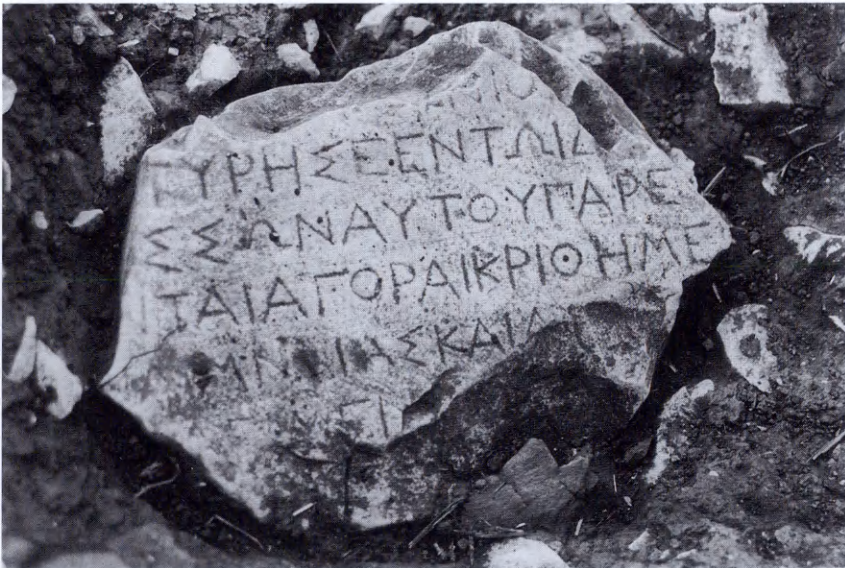
50 Δυτική στοά, τέσσερεις βάσεις κίονων τῆς ἐσωτερικῆς κιονοστοιχίας.



51 Δυτική στοά, νεώτερη τοιχοποιία ἐπὶ τῆς 11ης βάσης τῆς ἐσωτερικῆς κιονοστοιχίας.

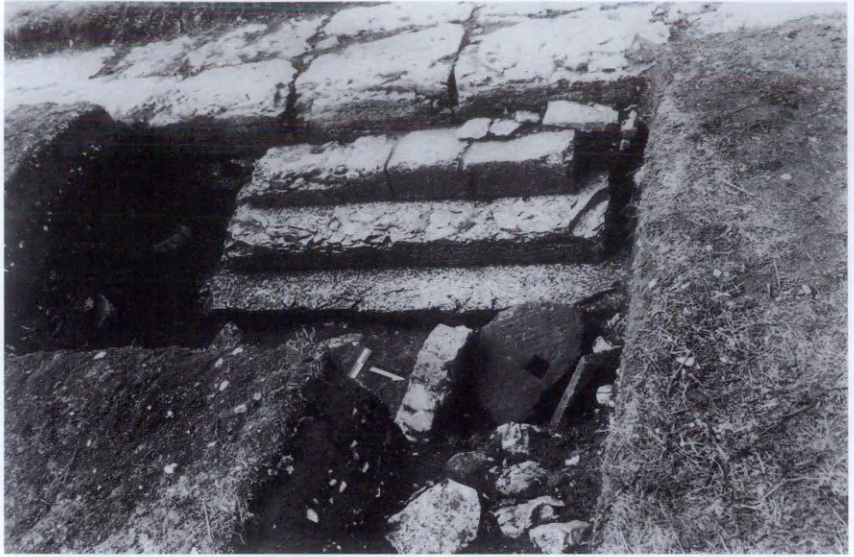


52 Δυτική στοά, προέκταση τῆς νεώτερης τοιχοποιίας ἐπὶ τῆς 11ης βάσης τοῦ κίονα τῆς ἐσωτερικῆς κιονοστοιχίας.



53 Δυτική στοά, ἐνεπίγραφη πλάκα ἀπὸ τῆ νεώτερη τοιχοποιία.





54 Νοτιοανατολική κλίμακα, θραύσματα κίωνων και βάθρου, πεσμένοι λίθοι.

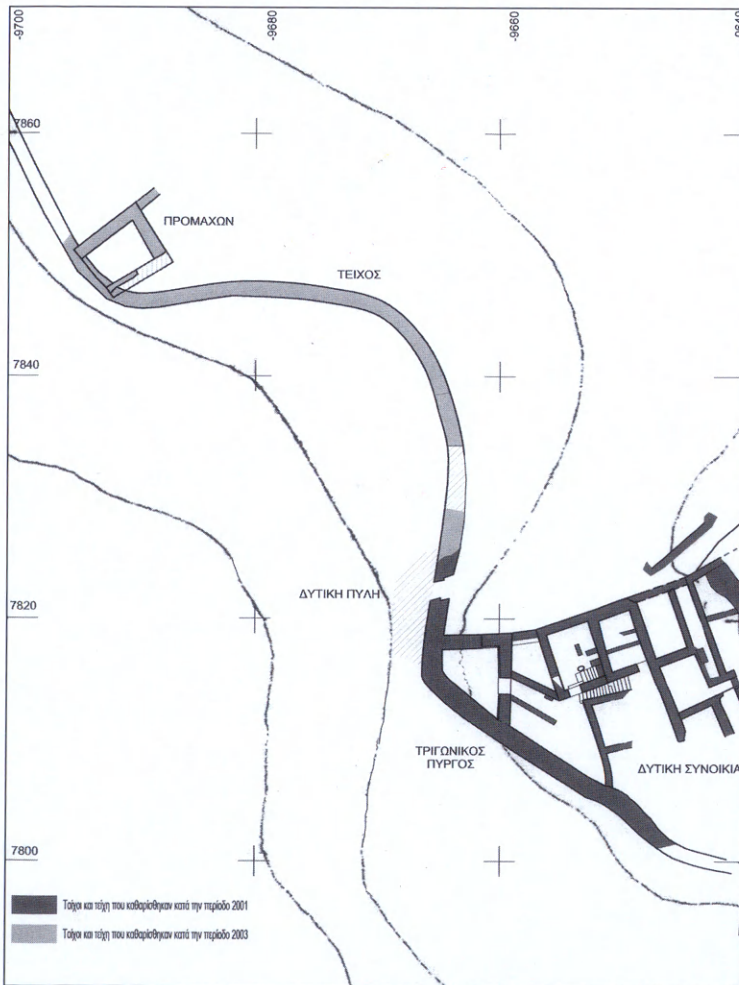
χίας τῆς ὁποίας τὸ μετακίονιο εἶναι 4.30 μ. Τὸ μῆκος τῆς στοᾶς εἶναι 79 μ. καὶ τὸ πλάτος τῆς 10.50 μ.

Στὸν χώρο τῆς στοᾶς κατὰ τὴν 11ῃ βάση, πρὸς τ' ἀνατολικά, βρέθηκε τοῖχος κτισμένος μὲ ποικίλο ὕλικό, κοινούς λίθους (εἰκ. 52), θραύσματα ἀρχιτεκτονικῶν μελῶν καὶ θραύσματα ἐπιγραφῆς ἡ ὁποία ἀπὸ τὸ σχῆμα τῶν γραμμάτων χρονολογεῖται στὸν 5ο ἢ 4ο αἰ. π.Χ. (εἰκ. 53). Ἄλλα εὐρήματα ἦσαν χάλκινη χυτή, συμπαγῆς κεφαλή ταύρου, αἰχμὴ βέλους, σιδερένιο ἐγχειρίδιο καὶ χάλκινο νόμισμα τοῦ Κοινοῦ τῶν Ἑπειρωτῶν.

Νέα τρίβαθμη κλίμακα πρόσβασης στὴ στοὰ βρέθηκε στὴ ΒΑ ὄψη τῆς (εἰκ. 54). Ἐπειδὴ τὸ ἔδαφος στὸ σημεῖο αὐτὸ κατὰ τὴν ἀρχαιότητα ἦταν ἐπικλινές, πιθανῶς νὰ βρεθοῦν κατὰ τὴ συνέχιση τῆς ἔρευνας καὶ ἄλλες βαθμίδες τῆς κλίμακας, καθὼς καὶ ὑπόβαθρα βάσεων ἀνδριάντων. Θραύσματα χαλκίων ἀγαλμάτων βρέθηκαν στὸν χώρο τῆς ἀνασκαφῆς τῆς κλίμακας.

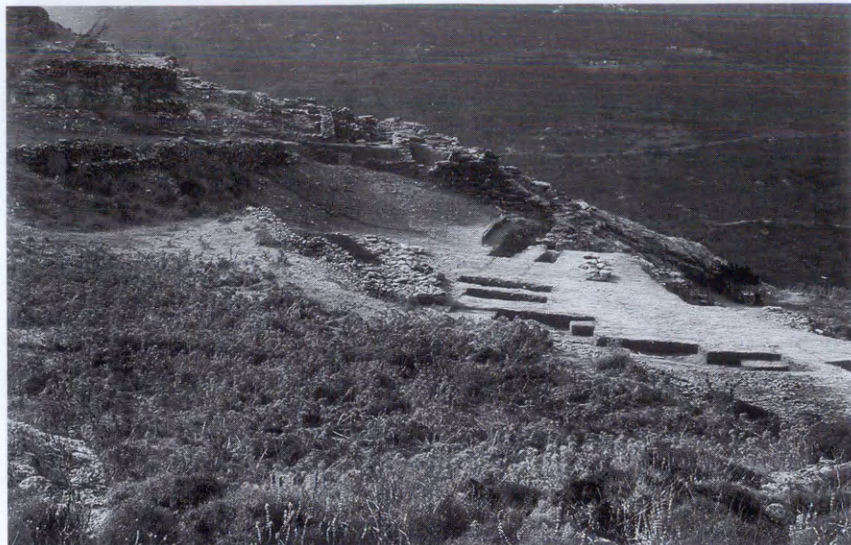
Στήν Ἀμοργό ἡ καθηγήτρια κυρία Λίλα Μαραγκοῦ ἐρεύνησε στὸν λόφο τῆς Μινώας, στὴ δυτική κλιτύ, πρὸς τὰ βόρεια καὶ τὰ ΒΔ τοῦ τριγωνικοῦ πύργου τοῦ τείχους καὶ τῆς δυτικῆς πύλης τῆς πόλης (εἰκ. 56). Ἡ ἀνασκαφή ἀποκάλυψε μεγάλο τμήμα τῶν θεμελίων τοῦ τείχους, τὸ ὁποῖο στὸ σημεῖο ἐκεῖνο

## 10. ΜΙΝΩΑ ΑΜΟΡΓΟΥ



55 Τὸ βόρειος τῆς δυτικῆς πύλης ἀποκαλυφθὲν τμήμα τοῦ ὀχρωτικοῦ τοίχου μὲ τὸν προμαχῶνα (σχ. Γ. Ἀντωνίου).





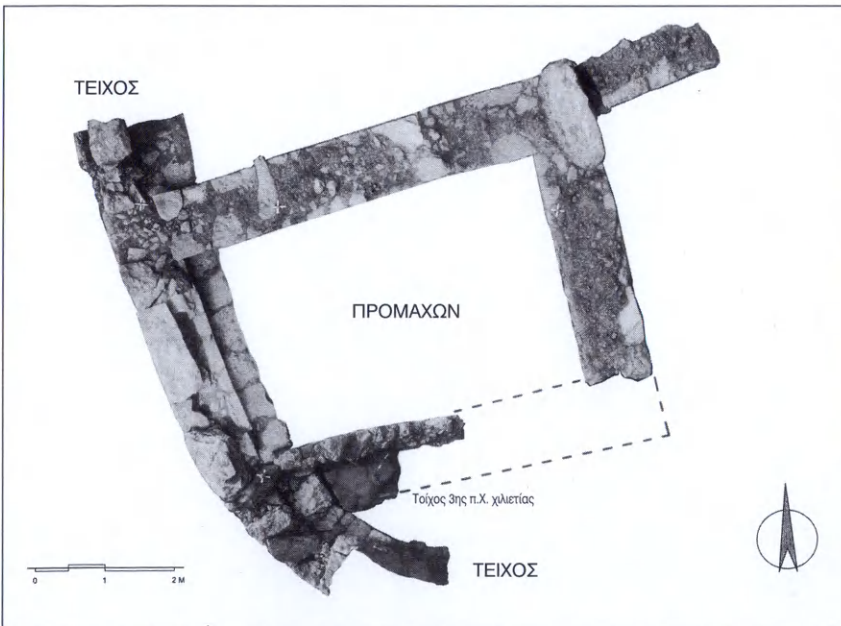
56 Ὁ τριγωνικὸς πύργος καὶ ἡ δυτικὴ πύλη.



57 Ὁ ἀρχαῖος ἀχρωτικὸς τοῖχος δυτικὰ τοῦ χωραφότοιχου.



58 Ἀποψη τοῦ προμαχῶνος ἀπὸ Α.



59 Κάτοψη τοῦ προμαχῶνος μετὸν τοῖχο τῶν προϊστορικῶν χρόνων (ὑπὸ Γ. Ἀντωνίου).





60 Κεφαλή μαρμάρινου κυκλαδικού είδωλίου.

ἔχει ἡμικυκλικὸ σχῆμα (εἰκ. 55, 57). Πιθανότατα ἡ πορεία αὐτῆ ἐπιβλήθηκε ἀπὸ τῆ διαμόρφωση τοῦ ἐδάφους κατὰ τὴν ἀρχαιότητα, πού δὲν θὰ ἐπέτρεπε τὴν σὲ εὐθεία γραμμὴ οἰκοδόμηση τοῦ τείχους. Στὸ βόρειο ἄκρο τοῦ καμπύλου τμήματος τοῦ τείχους βρέθηκε ὀρθογώνιος πύργος οἰκοδομημένος ἐσωτερικῶς τοῦ τείχους (εἰκ. 58-59). Πιθανῶς ἡ μελλοντικὴ ἔρευνα νὰ ἀποκαλύψει τὸν λόγο τῆς ἀσυνήθιστης θέσης. Κατὰ τὴν ἀνασκαφὴ τοῦ πύργου βρέθηκε, μέσα σὲ τοῖχο, τὸ κεφάλι μαρμάρινου κυκλαδικοῦ είδωλίου τοῦ τύπου τοῦ λεγομένου τῶν Δωκαθισμάτων (εἰκ. 60). Ἡ ἀνασκαφὴς τὸ χρονολογεῖ στὴν 3η π.Χ. χιλιετία, ἀκριβέστερα γύρω στὸ 2600 π.Χ.

Μὲ ἔρευνα ἐξάλλου σὲ πολλὰ σημεῖα τοῦ τείχους διασαφηνίστηκε ὁ τρόπος θεμελίωσής του, ἡ χρονολόγησή του καὶ οἱ περίοδοι τῆς κατασκευῆς του.

Ἡ πολύμοχθη καὶ δαπανηρὴ ἔρευνα τῆς Μινώας θὰ γινόταν μὲ δυσκολίες καὶ μὲ μεγάλη χρονοτριβὴ χωρὶς τὴ γενναϊὸ-δωρη ἐνίσχυση δύο Ἰδρυμάτων, τοῦ ιδρύματος «Σταῦρος Νιάρχος» καὶ τοῦ ιδρύματος «Δεκόζη Βούρου», τὰ ὁποῖα βοήθησαν στὴ συνέχιση καὶ τὴν ὀλοκλήρωση ἑνὸς σημαντικοῦ ἐπιστημονικοῦ ἔργου. Τὸ Συμβούλιο ἐκφράζει καὶ πρὸς τὰ δύο θεرمὲς εὐχαριστίες.

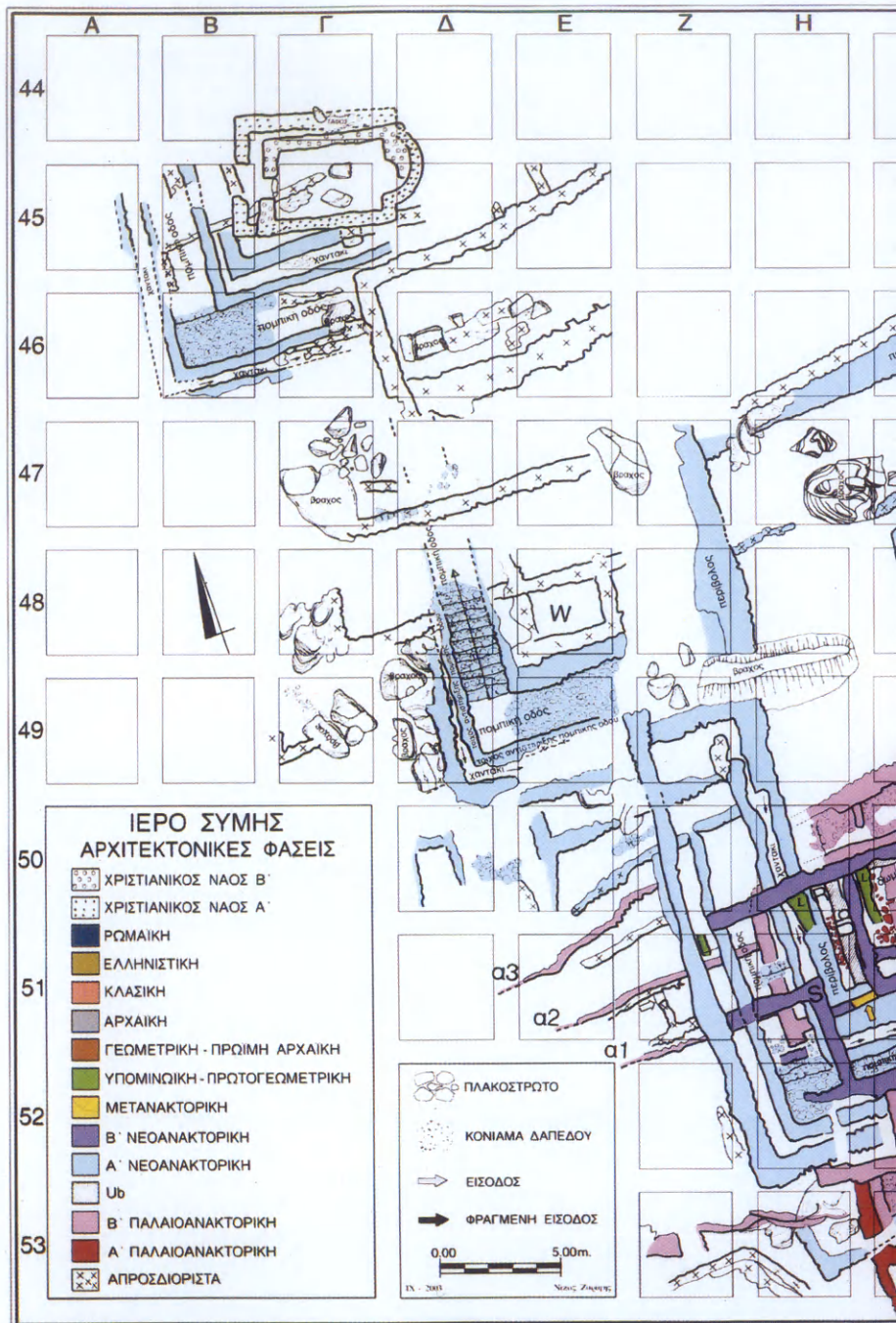
Στή Σύμη Βιάννου ἡ ἐπίτιμος ῥ'Εφορος τῶν Ἀρχαιοτήτων κυρία Ἀγγελικὴ Λεμπέση συνεχίζοντας τὴ συντήρηση τῶν μνημείων τοῦ ἱεροῦ τῶν Ἀφροδίτης ἔκανε μικρὲς διευκρινιστικὲς ἔρευνες μὲ σημαντικὰ ἀποτελέσματα (εἰκ. 62).

Τοῦ παλαιοανακτορικοῦ συγκροτήματος U βρέθηκε ἔπειτα ἀπὸ ἀνασκαφὴ ἢ πρόσβαση ποὺ ὀδηγεῖ στὴ δυτικὴ του πτέρυγα. Μακρὸς διάδρομος ποὺ ἀρχίζει ἀπὸ τὴν κυρία εἴσοδο τοῦ κτιρίου U ὀδηγεῖ στὸ μεγαλύτερο δωμάτιο τῆς πτέρυγας. Στὸν δυτικὸ τοῖχο τοῦ διαδρόμου βρέθηκε πώρινο μονόλιθο κατώφλι πλάτους 1.10 μ. (εἰκ. 61). Ἀπὸ τὸ μέγεθος καὶ τὴν καλὴ κατασκευὴ τοῦ κατώφλιου συνάγεται ὅτι τὸ δωμάτιο στὸ ὁποῖο εἰσάγεται κανεῖς εἶναι σημαντικὸς χῶρος τοῦ συγκροτήματος. Τὰ ἄλλα δωμάτια εἶχαν κτιστὰ κατώφλια ἐπιχρισμένα μὲ κονίαμα.



61 Πώρινο κατώφλι τῆς δυτικῆς πτέρυγας τοῦ κτιρίου U.





62 Κάτοψη των οικοδομικῶν προγραμμάτων τοῦ ἱεροῦ τῆς Σύμης.





Ἡ ἀνασκαφεὺς ὑποθέτει ὅτι καὶ τὸ δωμάτιο 19 θὰ εἶχε κτιστὸ κατώφλι στὸ πλάτους 1.25 μ. ἄνοιγμα τῆς θύρας μὲ τὸ ὁποῖο ἐπικοινωνοῦσε ἡ νότια πτέρυγα μὲ τὴν κεντρική.

Νέα μελέτη ἔκανε δυνατὴ τὴ σχεδιαστικὴ σύνδεση τοῦ πλακοστρώτου τοῦ βορειοδυτικοῦ τμήματος τῆς πομπικῆς ὁδοῦ μὲ τὸ νοτιοδυτικὸ τμήμα της, τὸ ὁποῖο ὀδηγεῖ ἐσωτερικὰ τοῦ μνημειακῆς μορφῆς νεοανακτορικοῦ ἱεροῦ περιβόλου. Ἀποκαταστάθηκε ταυτόχρονα καὶ ἡ πορεία τῶν ὀχετῶν τῶν ὀμβρίων νερῶν ποὺ πλαισιώνουν τὴν πομπικὴ ὁδὸ καὶ προστάτευαν τὸ ἐσωτερικὸ τοῦ περιβόλου ἀπὸ τὶς πλημμύρες. Συνεπῶς ἡ λατρευτικὴ δραστηριότητα πάνω στὸ κρηπίδωμα δὲν ἐμποδιζόταν καὶ τὰ τελετουργικὰ δεῖπνα ἀνάμεσα στὸ κρηπίδωμα καὶ τὸν περίβολο τελοῦνταν ἀπρόσκοπτα.

## Συντήρηση και μελέτη μνημείων

Στὸ Ἀκρωτήρι τῆς Θήρας τὸ ἔργο τῆς κατασκευῆς τοῦ νέου στεγάστρου δὲν ἐπέτρεψε τὴ διενέργεια ἀνασκαφικῆς ἔρευνας. Οἱ ἀρχαιολογικὲς ἐργασίες περιορίστηκαν στὴ μελέτη καὶ τὴ συντήρηση εὐρημάτων τῶν προηγούμενων ἐτῶν, ἔργο στὸ ὁποῖο σημαντικὰ βοήθησε ἡ Ἐθνικὴ Τράπεζα τῆς Ἑλλάδος μὲ μεγάλο χρηματικὸ ποσὸ τὸ ὁποῖο πρόσφερε γιὰ τὴ συντήρηση καὶ ἀποκατάσταση τῆς τοιχογραφίας τῶν «Σπειρῶν» τῆς Ξεστῆς 3 τῆς ἀνασκαφῆς τοῦ Ἀκρωτηρίου Θήρας. Ἡ Ἐθνικὴ Τράπεζα καὶ ἄλλοτε ἔχει δείξει μὲ οὐσιαστικὸ τρόπο τὸ ἐνδιαφέρον της γιὰ τὴ συντήρηση καὶ ἀποκατάσταση τῶν ἑλληνικῶν μνημείων. Ἡ Ἀρχαιολογικὴ Ἑταιρεία θεωρεῖ τὴ στάση της αὐτὴ ὡς συνέχιση ἀναλόγων ἐνεργειῶν της κατὰ τὸ παρελθόν.

ΑΚΡΩΤΗΡΙ  
ΘΗΡΑΣ



## ΖΑΚΡΟΣ

Τῆς μεγάλης ἀνασκαφῆς τοῦ ἀνακτόρου τῆς Ζάκρου συνεχίστηκε ἡ μελέτη τῶν εὐρημάτων πού γίνεται ἀπό χρόνια ὑπὸ τῆ διεύθυνση τοῦ Λέκτορος τοῦ Πανεπιστημίου κ. Λευτέρη Πλάτωνος, προκειμένης τῆς δημοσίευσής τους. Ἡ μελέτη ἔγινε στὰ μουσεῖα τοῦ Ἡρακλείου καὶ στὶς ἀποθήκες τοῦ Ἁγίου Νικολάου. Παράλληλα ἔγινε καὶ καθαρισμὸς τῶν ἐρείπῳν τοῦ παλαιοανακτορικοῦ συγκροτήματος, πὺ θρίσκεται κάτω ἀπὸ τὴν ἀνατολικὴ πτέρυγα τοῦ ἀνακτόρου (εἰκ. 63).



63 Καθαρισμὸς τῶν ὀωματίων Ν καὶ Π τοῦ παλαιοανακτορικοῦ συγκροτήματος.

## Δημοσιεύματα

Τὸ δημοσιευτικὸ ἔργο τῆς Ἑταιρείας κατὰ τὸ 2003 ἦσαν τὰ τέσσερα περιοδικά μας στὰ ὁποῖα φαίνεται πλήρως ἡ ἐπιστημονικὴ δραστηριότης μας, καὶ μία νέα μονογραφία.

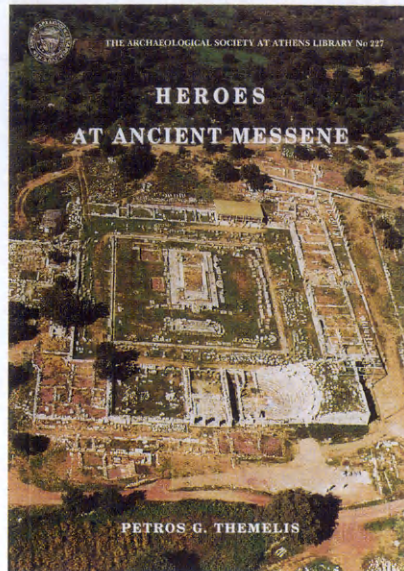
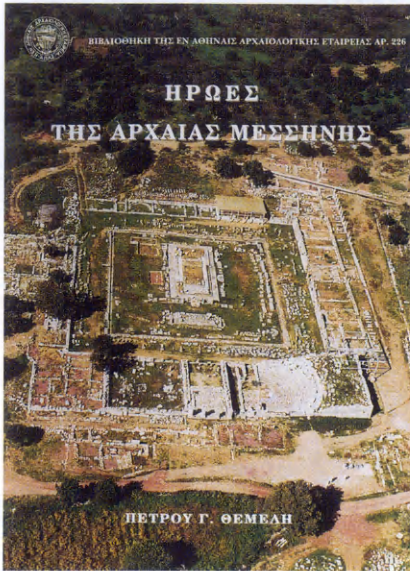
Τῆς «Ἀρχαιολογικῆς Ἐφημερίδος» ἐκδόθηκε ὁ τόμος τοῦ 2001 μὲ πλούσια εἰκονογραφημένες τὶς 244 σελίδες του. Περιέχει πολλὰ ἐνδιαφέρουσες ἀρχαιολογικὰς μελέτες ἀπὸ τὶς ὁποῖες θὰ μνημονεύσω ἰδιαιτέρως μόνον ἐκείνων πού δὲν εἶναι μαζί μας. Πρῶτα τοῦ Ἰωάννου Τραυλοῦ, *Σημείωμα διὰ τὴν θέσιν καὶ τὴν ἀρχιτεκτονικὴν τῆς οἰκίας τοῦ Fauvel εἰς τὰς Ἀθήνας*. Πρόκειται γιὰ τὸ πασίγνωστο σπίτι τοῦ Γάλλου προξένου, πασίγνωστου ἀπὸ τὴν ἀπεικόνιση τοῦ L. Dupré. Τοῦ σπιτιοῦ αὐτοῦ ὁ ἄριστος γνώστης τῆς ἀρχαίας καὶ τουρκοκρατούμενης Ἀθήνας Ἰωάννης Τραυλὸς προσδιόρισε τὴν θέσιν πάνω στὰ μνημεῖα τῆς ἀρχαίας Ἀγορᾶς καὶ ἔκανε τὴν ἀναπαράστασίν του ἔχοντας ὡς βάση σκαρίφημα κατόψεως πού εἶχε σχεδιάσει ὁ ἴδιος ὁ Fauvel.



Ἡ δεύτερη μελέτη πού θά μνημονευθεῖ εἶναι τῆς Ἀλκμήνης Σταυρίδου ἡ ὁποία ἔχει τίτλο *Τὸ ἀρχέτυπο τῆς εἰκονογραφίας τοῦ Ἡρώδου Ἀττικοῦ*. Εἶναι γνωστὲς οἱ πολλὲς μελέτες τῆς Ἀλκμήνης Σταυρίδου πού ἀφοροῦν τῇ γλυπτικῇ τῶν χρόνων τῆς ρωμαιοκρατίας καὶ ἰδιαίτερα τὶς ἀπεικονίσεις τοῦ Ἡρώδου Ἀττικοῦ, τοῦ μαθητοῦ τοῦ Πολυδευκίωνος, τοῦ Ἀντινόου καὶ ρωμαίων αὐτοκρατόρων. Μὲ τὴν τελευταία της μελέτη ὑποστηρίζει ὅτι τὸ ἀρχέτυπον, ὅπως τὸ χαρακτηρίζει, τῶν προτομῶν τοῦ Ἡρώδου Ἀττικοῦ φιλοτεχνήθηκε στὴ Ρώμη καὶ αὐτὸ ἀντιγράφουν οἱ προτομὲς τῆς Κηφισιάς στὸ Ἐθνικὸ Ἀρχαιολογικὸ Μουσεῖο, ἡ ἄλλη προτομὴ ἀπὸ τὴν Μπρεξίτσα τοῦ Μαραθῶνος, εὔρημα τοῦ Fauvel ἡ ὁποία σήμερα βρίσκεται στὸ Λουβρο καὶ ἡ τρίτη στὴ Βασιλεία τῆς Ἑλβετίας ἀλλὰ ἀγνώστου τόπου εὐρέσεως.

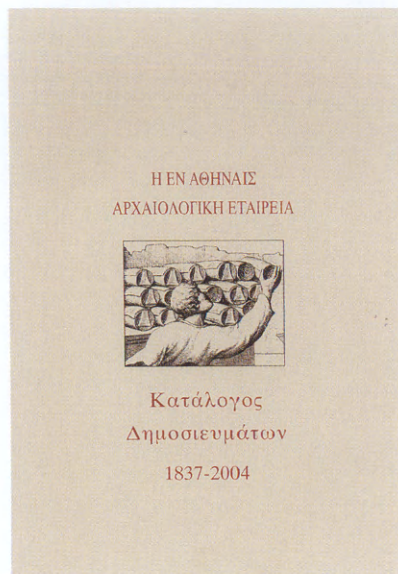
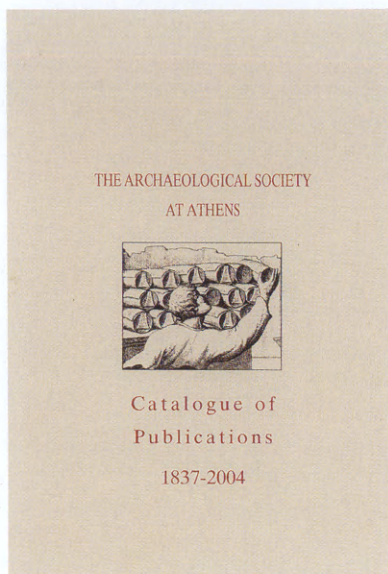
Τῶν «Πρακτικῶν» ἐκδόθηκε ὁ τόμος 155 τοῦ 2000 μὲ τὶς διεξοδικὲς ἐκθέσεις δεκαεξὶ ἀνασκαφῶν πού διεξάγονται στὴν Ἑλλάδα ὑπὸ τὴν αἰγίδα τῆς Ἀρχαιολογικῆς Ἑταιρείας. Ὁ τόμος αὐτὸ μὲ κείμενο 203 σελίδων, πολυάριθμα σχέδια καὶ 135 σελίδες πινάκων ἀποτελεῖ τὴν πρώτη δημοσίευση τῶν ἀνασκαφῶν καὶ ἀναλυτικὴ παρουσίαση τῶν εὐρημάτων, μετὰ τὴν ἀνακοίνωσή τους στὸ «Ἔργον» κατὰ τὶς ἐτήσιες συναιθροίσεις μας.

Ἐκδόθηκαν ἀκόμη τὸ «Ἔργον» τοῦ 2002 τὸ ὁποῖο παραλάβατε πέρυσι, τὸ «Ἔργον» τοῦ 2003 πού θά παραλάβετε σήμερα κατὰ τὴν ἀποχώρησή σας ἀπὸ ἐδῶ, καθὼς καὶ πέντε τεύχη τοῦ χρονογραφικοῦ καὶ ἱστοριοδιφικοῦ Δελτίου «Ὁ Μέντωρ». Ἀπὸ τὰ κείμενα πού δημοσιεύτηκαν σ' αὐτὸ μνημονεύω δύο: τὸ ἀφιερωμένο στὸν ἀείμνηστο Ἄγγελο Βλάχο καὶ ἐκεῖνο πού ἀφορᾷ τὴ στάση ὀρισμένων κύκλων τῆς ἐπιστήμης καὶ τῆς τέχνης ἀπέναντι στὶς χῶρες πού ἔχουν μεγάλο ἀρχαιολογικὸ πλοῦτο.



Όπως γνωρίζετε, τὸ ἔτος 2000 ἡ Ἑταιρεία ἐξέδωσε τὴ μονογραφία τοῦ κ. Πέτρου Θέμελη, «*Ἡρώες καὶ ἥρωα στὴ Μεσσήνη*», τὸ ὁποῖο σᾶς παρουσιάστηκε σὲ εἰδικὴ δημόσια συνεδρία. Τὸ 2003 ἐκδόθηκε ἓνα νέο ἔργο, στὰ ἑλληνικὰ καὶ στὰ ἀγγλικά, μὲ τίτλο «*Ἡρώες τῆς ἀρχαίας Μεσσήνης*», τὸ ὁποῖο ἀποτελεῖ συντομευμένη μορφή τοῦ πρώτου ἀλλὰ καὶ πλουτισμένη μὲ νέα εἰκονογραφικὰ στοιχεῖα. Στὸ βιβλίο αὐτὸ τῶν 80 σελίδων καὶ πλούσια εἰκονογραφημένο μὲ ἔγχρωμες φωτογραφίες καὶ πολλὰ σχέδια, ἐξετάζεται συνοπτικὰ τὸ ζήτημα τῆς λατρείας τῶν ἡρώων στὴ Μεσσήνη, τοῦ Ἀριστομένη καὶ τοῦ Ἐπαμεινώνδα. Περιγράφονται τὰ ταφικὰ μνημεῖα ἐντὸς τῶν τειχῶν τῆς πόλης καθὼς καὶ οἱ ἀνδριάντες ἀφηρωισμένων προσώπων τῆς πόλης ποὺ βρέθηκαν στὶς ἀνασκαφές. Ἰδιαιτέρου κεφάλαιου εἶναι ἀφιερωμένο στὸ γυμνάσιο, στοὺς ἐφήβους ποὺ φοιτοῦσαν σ' αὐτὸ καὶ στὰ ταφικὰ μνημεῖα μεγάλων οἰκογενειῶν ποὺ εἶχαν κατασκευαστεῖ μέσα στὸ γυμνάσιο.





Νέος κατάλογος τῶν δημοσιευμάτων μας, ὁ ὁποῖος περιέχει τίς ἀπὸ τοῦ 1837 ἐκδόσεις μας ἐκδόθηκε πρόσφατα σὰ ἑλληνικά καὶ τὰ ἀγγλικά. Ἀποτελεῖ τὸ πανόραμα τῆς ἑλληνικῆς ἀρχαιολογικῆς ἐπιστήμης, ἀπὸ τίς ἀρχές της ἕως σήμερα καὶ εἰκονίζεται σ' αὐτὸν ἓνα μέρος τῆς συμβολῆς τῆς Ἀρχαιολογικῆς Ἑταιρείας, μόνον ἡ δημοσιευτική, στὴν πρόοδο τῆς γνώσης τοῦ ἀρχαίου ἑλληνικοῦ καὶ τοῦ βυζαντινοῦ κόσμου.

## Μορφωτική Δράση

Μετά τή διακοπή τής λειτουργίας της επί ένα χρόνο, εξαιτίας τῶν γεγονότων τοῦ 2002 στήν Ἑταιρεία, λειτούργησε καί κατὰ τὸ 2003-2004 ἡ Σχολή Διδασκαλίας τῆς Ἱστορίας τῆς Τέχνης, τῆς ὁποίας τήν ἐποπτεία ἔχει ἡ Σύμβουλος κυρία Ντόρα Βασιλικῶ.

Κατὰ τήν περίοδο 2003-2004 διδάχτηκε γιά πρώτη φορά ἡ τέχνη τῆς κλασικῆς ἐποχῆς, ἰδιαίτερα ἡ τέχνη τοῦ 5ου αἰῶνα, μέ ἔμφαση στήν ἀθηναϊκή δημιουργία πού ἀποτελεῖ καί τόν μεγάλο κορμό τοῦ τομέως αὐτοῦ τῆς ἀρχαιογνωσίας. Τά μαθήματα δίδαξαν οἱ κατ' ἐξοχήν εἰδικοί ἐπιστήμονες, ἡ καθηγήτρια κυρία Ὕλγα Παλαγγιά πλαστική, ὁ καθηγητής κ. Μανόλης Κορρές ἀρχιτεκτονική, ὁ καθηγητής κ. Μιχάλης Τιβέριος κεραμεική, καί οἱ καθηγητές κύριοι Wolfram Hoepfner καί Ernst-Ludwig Schwandner πολεοδομία στήν κυρίως Ἑλλάδα καί τήν ἐλληνική περιφέρεια.



Ἡ Ἀρχαιολογική Ἑταιρεία μεταξύ τῶν σκοπῶν της ἔχει καί τήν ἐνίσχυση κάθε ἐπιστημονικῆς προσπάθειας πού ἀφορᾷ τόν ἑλληνικό πολιτισμό, ἀρχαῖο καί νεώτερο. Γι' αὐτό ἐνίσχυσε χρηματικῶς κατὰ τὸ 2003 τήν Ἑταιρεία Λακωνικῶν Σπουδῶν γιά τήν ἐκπλήρωση τοῦ ἔργου της. Τήν ιδιαίτερη σημασία τοῦ σημαντικοῦ αὐτοῦ ἰδρύματος ἀνεγνώρισε ἡ Ἀκαδημία Ἀθηνῶν καί τὸ ἐτίμησε μέ τὸ βραβεῖο της. Ταυτόχρονα ἀπένευμε τὸ ἀργυρὸ μετάλλιό της στὸν ἰδρυτὴ καί Πρόεδρο τῆς Ἑταιρείας Λακωνικῶν Σπουδῶν, παλαιὸ ἐταῖρο μας κ. Δικαῖο Βαγιακάκο γιά τὴ μεγάλη συμβολή του στὴ γλωσσολογία, μάλιστα στὴ διαλεκτολογία, καί γιά τὸ ὅλο ἐπιστημονικὸ καί ἐθνικῆς σημασίας ἔργο του.

Στις 22 Ὀκτωβρίου 2003 ἔγινε στὸ μέγαρο τῆς Ἑταιρείας παρουσίαση τῆς ὅλης ἀνασκαφῆς τῆς Μινώας Ἀμοργοῦ, μέ ὁμιλία τοῦ Γενικοῦ Γραμματέως τῆς Ἑταιρείας. Μέρος τῆς ὁμιλίας ἀφοροῦσε τὴ νέα ἔκδοση τῆς Ἑταιρείας, τὸ βιβλίον «Ἀμοργός I, Ἡ Μινῶα. Ἡ πόλις, ὁ λιμὴν καί ἡ μείζων περιφέρεια», μέ τὸ ὁποῖο ἡ κυρία Μαραγκοῦ παρουσιάζει σὲ σύντομη συνθετικὴ μορφή τὰ ἀποτελέσματα τῶν ἀνασκαφῶν πού διευθύνει στὴν Ἀμοργὸ ὑπὸ τὴν αἰγίδα τῆς Ἑταιρείας ἀπὸ τὸ 1981 ἕως σήμερα (Ὁ Μέντωρ, τεύχ. 68, 2003, 113-126).

Στις 3 Νοεμβρίου ἔγινε στὸ μέγαρο τῆς Ἑταιρείας ὁ ἐορτασμός τῶν 50 χρόνων δράσης τῆς «Ἑταιρείας Πελοποννησιακῶν Σπουδῶν», τῆς ὁποίας Πρόεδρος εἶναι ὁ ἐταῖρος μας κ. Τάσος Γριτσόπουλος. Ἐκ μέρους τῆς Ἀρχαιολογικῆς Ἑταιρείας μίλησε ὁ Γενικὸς Γραμματεὺς της, ὁ ὁποῖος περιέγραψε τὸ ἀρχαιολογικὸ δημοσιευτικὸ ἔργο τῆς Ἑταιρείας Πελοποννησιακῶν Σπουδῶν γιά τὴν Πελοπόννησο.

Ἀνάμεσα στὰ ἐπιστημονικὰ ἔργα τῶν ὁποίων τὴ δημιουργία ἐνισχύει οἰκονομικῶς κάθε χρόνο ἡ Ἀρχαιολογική Ἑταιρεία, εἶναι τὸ «*Lexicon of Greek Proper Names*» πού ἐκδίδεται στὴν Ὁξφόρδη ὑπὸ τὴ διεύθυνση τοῦ ἐπιτίμου Ἀντιπροέδρου

τοῦ Συμβουλίου καὶ ξένου Ἑταίρου τῆς Ἀκαδημίας Ἀθηνῶν  
κ. Peter M. Fraser.

Τὸ Λεξικὸ αὐτὸ εἶναι ἔργο τὸ ὁποῖο θὰ μνημονεύεται ἐπὶ μακρὰς δεκαετίες, καὶ ἐκδίδεται σὲ τόμους ἀπὸ τὸ 1987, ὑπὸ τὴν αἰγίδα τῆς Βρετανικῆς Ἀκαδημίας, τῆς ὁποίας ὁ κ. Peter M. Fraser εἶναι μέλος. Ἔχουν ἐκδοθεῖ ἕως σήμερα τέσσερις τόμοι, στοὺς ὁποίους θησαυρίζονται κριτικῶς ὅλα τὰ ἀρχαῖα ἑλληνικὰ ὀνόματα προσώπων τὰ ὁποῖα μᾶς εἶναι γνωστὰ ἀπὸ τοὺς συγγραφεῖς, τοὺς παπύρους καὶ τὶς ἐπιγραφές. Εἶναι ἔργο μοναδικὸ καὶ μποροῦμε νὰ τὸ χαρακτηρίσουμε ὡς τὴν προσωπογραφία τοῦ ἀρχαίου ἑλληνικοῦ κόσμου. Τὴ σημασία τοῦ ἀναγνώρισε ἐμπράκτως ἡ Ἐθνικὴ Τράπεζα τῆς Ἑλλάδος ἡ ὁποία, κατὰ τὸ 2003, ἀνέλαβε τὴν κάλυψη μεγάλης δαπάνης τοῦ Λεξικοῦ. Τοῦτο ἀποτελεῖ μίᾳ ἐπιπλέον γενναιόδωρη χειρονομία τῆς, ἡ ὁποία συμβάλλει στὴν ὀλοκλήρωση ἑνὸς ἐγχειρήματος πού ἔπρεπε ἀπὸ μακροῦ νὰ εἶχε γίνῃ ἀπὸ τὸ ἑλληνικὸ κράτος.



ΕΘΝΙΚΗ ΤΡΑΠΕΖΑ  
ΤΗΣ ΕΛΛΑΔΟΣ



## Ἐπίλογος

Τὸ 2003 ὑπῆρξε ταραγμένη χρονιά πολιτικῶς καὶ πολιτιστικῶς. Ὁ πόλεμος τοῦ Ἰράκ πού ἀναστάτωσε τίς κοινωνίες εἶχε ὡς ἀποτέλεσμα, καὶ γιὰ τὴν ἀρχαιολογία, ἀνεπανόρθωτες καταστροφές τῶν ὁποίων ὁ ἀριθμὸς καὶ τὸ μέγεθος δὲν εἶναι δυνατὸν νὰ ὑπολογισθεῖ.

Στὴν Ἑλλάδα ἀπὸ ἀπόψεως νέων εὐρημάτων καὶ ἀρχαιολογικῶν ἀνακαλύψεων ἡ χρονιά ὑπῆρξε ἐξαιρετικὰ πλούσια, μάλιστα στὴν Ἀττική. Αἰτία εἶναι τὰ μεγάλα ἔργα, κυρίως αὐτὰ πού ἀφοροῦν τοὺς Ὀλυμπιακοὺς ἀγῶνες, τὰ ὁποῖα πέραν τῆς χρησιμότητός τους, μόνιμης ἢ προσωρινῆς, προκάλεσαν, ἀναγκαστικῶς ἀλλοιώσεις στὸ ἱστορικὸ τοπίο. Ἄλλη συνέπεια τῶν Ἀγῶνων εἶναι ἡ ἀναδιοργάνωση τῶν μεγάλων μουσείων μας, Ἐθνικοῦ, Δελφῶν, Ὀλυμπίας, ὡς πρὸς τὴν ἔκθεση τῶν ἀρχαίων πού περιέχουν. Ὅσο γνωρίζουμε τουλάχιστον, τὰ σημαντικὰ αὐτὰ μουσεῖα καὶ τὰ μικρότερα τῆς Ἀττικῆς, Πειραιῶς, Βραυρῶνος καὶ βεβαίως τοῦ Μαραθῶνος θὰ ἐμφανιστοῦν μὲ νέα ὄψη γιὰ χάρη τῶν ξένων ἐπισκεπτῶν πού περιμένουμε.

Μία πιό άμεση συμμετοχή τῶν ἀρχαίων μνημείων στοὺς Ὀλυμπιακοὺς Ἀγῶνες τοῦ 2004, πέραν τῆς ὀλοκληρωτικῆς ὑποκατάστασης τοῦ πεδίου τῆς μάχης τοῦ Μαραθῶνος τοῦ 490 π.Χ., ἀπὸ τίς ἐγκαταστάσεις γιὰ τὸ ἀγώνισμα τῆς κωπηλασίας, εἶναι ἡ τέλεση τῆς σφαιροβολίας στὸ ἀρχαῖο στάδιο τῆς Ὀλυμπίας. Κατὰ τὸ 2004 λοιπὸν θὰ ἀγωνιστοῦν ἀθλητὲς τῶν Ὀλυμπιακῶν Ἀγῶνων μέσα στὸν χῶρο τοῦ σταδίου, 1611 χρόνια μετὰ τοὺς τελευταίους ἀρχαίους ἀγῶνες.

Στὰ νεώτερα χρόνια τὸ στάδιο τῆς Ὀλυμπίας χρησιμοποιήθηκε γιὰ σύντομες ἐπιδείξεις. Μνημονεύω τὸ πρῶτο ἀναμμα τοῦ ὀλυμπιακοῦ φωτός, ἐπινόηση τῶν Ναζι ὀργανωτῶν τῶν Ὀλυμπιακῶν τοῦ 1936 στὸ Βερολίνο, ἀλλὰ καὶ ἄλλες τελετὲς τῶν γερμανικῶν στρατευμάτων κατὰ τὴ διάρκεια τῆς Κατοχῆς.

Ἐνα νέο μουσεῖο, στὴ δημιουργία τοῦ ὁποίου κύριος παράγων ὑπῆρξε ἡ Ἀρχαιολογικὴ Ἑταιρεία, ὀλοκληρώθηκε τὸ περασμένο καλοκαίρι. Πρόκειται γιὰ τὸ μουσεῖο Μυκηνῶν, ὄνειρο τοῦ προκατόχου μου Γεωργίου Μυλωνᾶ, ὁ ὁποῖος εἶχε προβλεπτεῖν τὸ ἰδεῖ, οἰκοδομικῶς, σχεδὸν ὀλοκληρωμένο. Δὲν στεγάζει βέβαια τὰ παλαιὰ εὐρήματα τῶν δύο ταφικῶν περιβόλων, τοῦ Σλήμαν καὶ τοῦ Παπαδημητρίου, τὸ ὁποῖα παραμένουν στὸ Ἐθνικὸ Μουσεῖο, ἀλλὰ ἐκτίθενται σ' αὐτὸ ἀρχαῖα ἄλλων ἀνασκαφῶν ποὺ ἔχουν γίνει στὶς Μυκῆνες καὶ στὴν Ἀργολίδα.

Μὲ συνέδριο τῶν μελῶν τῆς Ὑπηρεσίας, καὶ μὲ ἓνα τεῦχος πυκνότατα εἰκονογραφημένο καὶ μὲ σύντομα ἐξηγητικὰ κείμενα καὶ μὲ τὸν τίτλο «Ἀρχαιολογικὰ ἔργα ἐκτελούμενα ἀπὸ ἐπιστημονικὲς Ἐπιτροπὲς τοῦ Ὑπουργείου Πολιτισμοῦ» ἀνακοινώθηκε, στὸ τέλος τοῦ χρόνου ποὺ πέρασε, ἡ ἀναστηλωτικὴ κυρίως δραστηριότητα τῆς Ὑπηρεσίας. Πολλὰ ἀπὸ τὰ μνημεῖα ποὺ ἔτυχαν σχετικῆς φροντίδας ἔχουν ἔλθει στὸ φῶς μὲ τίς ἀνασκαφὲς τῆς Ἀρχαιολογικῆς Ἑταιρείας, ὅπως τὸ



θέατρο του Διονύσου, τὸ Ἀσκληπιεῖο κάτω ἀπὸ τὴν Ἀκρόπολη, ἢ στοὰ τοῦ Εὐμένους, οἱ ἀνασκαφές τοῦ Μαραθῶνος, τοῦ Βρανᾶ καὶ τοῦ Τσέπι, ἢ Ἐπίδαυρος, μνημεῖα τοῦ Μυστρά. Τὸ τεῦχος εἶναι πολὺ χρήσιμο, ὡς ὑπομνηστικὸ τῶν ὄσων γίνονται. Θὰ ἀξίζε γιὰ τὸν ἴδιο λόγο νὰ συνεχιζόταν ἡ ἔκδοση τοῦ ἐτήσιου δημοσιεύματος μὲ τὸν τίτλο «Τὸ ἔργο τοῦ ΥΠΠΟ», τὸ ὁποῖο μετὰ τὰ τρία πρῶτα ἐτήσια τεύχη του ἔπαψε νὰ δημοσιεύεται, μὲ τελευταῖο ἐκεῖνο τοῦ 1999.

Στις 8 Δεκεμβρίου συμπληρώνεται δεκαετία ἀπὸ τὸν θάνατο τῆς Σέμνης Καρούζου. Ἡ Ἑταιρεία, τῆς ὁποίας ἡ μεγάλη ἀρχαιολόγος εἶχε διατελέσει Ἀντιπρόεδρος τοῦ Συμβουλίου της, ἔχει τιμήσει τὴ μνήμη της μὲ διάφορα δημοσιεύματα, ὅπως καὶ τὴ μνήμη τοῦ συζύγου της Χρήστου Καρούζου, τοῦ ὁποίου ἔχει ἐκδώσει τὰ «Μικρὰ Κείμενα» καὶ τὴ βιογραφία του. Φέτος ἡ Ἑταιρεία ἐκδίδει ἕναν τόμο μὲ «Μικρὰ κείμενα» τῆς Σέμνης Καρούζου, πὺ ἀφοροῦν κυρίως ζητήματα τῆς ἱστορίας τῆς ἀρχαίας Τέχνης. Εἶναι ὁ καλύτερος τρόπος γιὰ νὰ τιμηθεῖ μιὰ προσωπικότητα τῆς ἐλληνικῆς πνευματικῆς καὶ ἐπιστημονικῆς ζωῆς καὶ νὰ γίνῃ προσιτὸ στοὺς νεώτερους ἕνα μέρος τοῦ σημαντικοῦ ἔργου της.

Ἡ χρονιὰ πὺ πέρασε, τὸ 2003, ἦταν ὅπως εἶπα πρὶν ἀπὸ λίγο, γεμάτη ἀπὸ ἀρχαιολογικὰ γεγονότα. Ὁ Τύπος, οἱ ἀρχαιολόγοι σχεδὸν κάθε μέρα μᾶς ἐνημέρωναν γιὰ πρωτοφανῆ εὐρήματα, γιὰ ἐκθέσεις ἀποκαλυπτικῆς, γιὰ προβολὴ τῆς Ἑλλάδος μέσω τῶν ἀρχαίων σὲ κάποια χώρα, καὶ γιὰ τὸ πνεῦμα αἰσιοδοξίας πὺ ἐπικρατεῖ ἀνάμεσα σ' ἐκείνους πὺ ἀσχολοῦνται μὲ τ' ἀρχαῖα, οἱ ὁποῖοι βλέπουν νὰ γίνονται πραγματικὰ τὰ ὄνειρά τους καὶ τὰ ὄνειρα τῶν παλαιότερων γενεῶν.

Κατὰ τὸν 19ο αἰ. ὁ ὁποῖος εἶναι ἡ χρυσὴ περίοδος τῆς ἐλληνικῆς ἀρχαιολογίας, ἀποκαλύπτονταν μνημεῖα τεραστίας

σημασίας, ὅπως τὰ μνημεῖα τῆς Ἀκροπόλεως, τῶν Μυκηνῶν, τῆς Ἐπιδαύρου, ἱερά ὅπως τὸ Ἀμφιάρειο καὶ ὁ Ραμνοῦς. Ἔρχονται στὸ φῶς γλυπτὰ ὅπως ὁ Ἑρμῆς τοῦ Πραξιτέλους ἢ οἱ Κόρες τῆς Ἀκροπόλεως καὶ οἱ ἄνθρωποι, οἱ τότε Ἑλληνας, ἔβλεπαν τὰ νέα εὐρήματα ὅπως πραγματικά ἦσαν, ὡς ἐπιαναφορὰ στὸ φῶς ἔργων τὰ ὁποῖα μᾶς ἦσαν ἄγνωστα, ὅπως οἱ Κόρες τῆς Ἀκροπόλεως ἢ γνωστῶν ἀπὸ τοὺς συγγραφεῖς ἀλλὰ κατὰ τρόπο ἀόριστο ἢ ἐντελῶς ἔλλειπτικό, ὅπως ὁ Ἑρμῆς τοῦ Πραξιτέλους ἢ τὸ θέατρο τῆς Ἐπιδαύρου. Ἡ χαρὰ τῆς εὑρεσῆς τοὺς δὲν τοὺς παραστράτιζε καὶ δὲν τοὺς ἔκανε νὰ τὰ βλέπουν ὡς θησαυρούς. Ἐξ ἀρχῆς τὰ ἀρχαῖα θεωρήθηκαν κειμήλια καὶ πηγὲς ἐπιστημονικῆς γνώσης τοῦ ἀπώτερου παρελθόντος τοῦ τόπου.

Σήμερα, τίς τελευταῖες δεκαετίες, τὰ ἀρχαῖα ἔπαψαν σιγὰ σιγὰ νὰ εἶναι ὑπόθεση τῶν εἰδικῶν πού θὰ τὰ ἐρμηνεύσουν καὶ θὰ ἀντλήσουν ἀπὸ ἐκεῖνα τὰ νέα στοιχεῖα, τὴ νέα γνώση, πού προσφέρουν. Ἐγιναν ὑλικὸ μιᾶς τεχνοοικονομικῆς διαδικασίας, τῆς διαχείρισης τῶν μνημείων, ὅπως εἶπα στὴν ἀρχὴ τοῦ λόγου μου, ἢ ὁποῖα ἀποβλέπει «στὴν εὐρεία καὶ εὐκόλη πρόσβαση στὸ μνημεῖο ὡς κοινὸ ἀγαθό». Ὁ ὅρος διαχείριση ἔχει εἰσβάλλει βίαια στὴν ἐπιστημονικὴ ὁρολογία καὶ ἔχει ἐκτοπίσει ὅρους, ὅπως μελέτη. Γιὰ τὴν ἄσκηση τῆς διαχείρισης δὲν χρειάζεται ἀρχαιογνωσία, ἀλλὰ ἰκανότητα χειρισμοῦ ἀνθρώπων καὶ πιστώσεων. Γιὰ τὴ μελέτη χρειάζεται γνώση τῆς ἐπιστήμης καὶ ὑποταγὴ τοῦ ἀτόμου στὸ γενικό, δηλαδή σὲ σκοπὸ πνευματικό.

Ἡ εὐκόλη πρόσβαση στὰ μνημεῖα, στὴν ὁποῖα ἀποβλέπει ἡ διαχείριση δὲν λέγεται, καὶ εὐλόγως, ὅτι θὰ γίνῃ πνευματικῶς, μέσω δημοσιευμάτων ἢ διδασκαλίας. Γίνεται μέσω τεχνικῶν ἔργων τὰ ὁποῖα φθειρόνται ἢ ἔπειτα ἀπὸ λίγο κηρύσσονται ἄχρηστα, ἀνεπαρκῆ ἢ πεπλανημένα. Εἶναι κοινὴ διαπίστωση



ὅτι ἡ ἀρχαιολογία στὴν Ἑλλάδα, ὡς ἐπιστήμη, βρίσκεται σὲ σύγχυση καὶ σὲ δρόμο ἐσφαλμένο ἐξαιτίας ἐξωτερικῶν δυνάμεων στίς ὁποῖες ὀρισμένοι δὲν μπόρεσαν νὰ ἀντισταθοῦν. Ὑπάρχει ὅμως πάντα ἡ ἐλπίδα ὅτι οἱ μελλοντικὲς ἀνακατατάξεις, οἱ ὁποῖες ἐκ τῶν πραγμάτων θὰ γίνουν, θὰ ἀποκαταστήσουν τὰ πράγματα.

## ΠΕΡΙΕΧΟΜΕΝΑ

ΠΡΟΟΙΜΙΟΝ	7
ΑΝΑΣΚΑΦΕΣ	13
1. Ραμνοῦς	13
2. Μαραθῶν. Τσέπι	17
3. Σκάλα Ὀρωποῦ	21
4. Μυκῆνες	26
5. Μεσσήνη	30
6. Ἴκλαινα Μεσσηνίας	47
7. Καλλιθέα Πατρῶν	49
8. Θέρμος	50
9. Δωδώνη	52
10. Μινῶα Ἀμοργοῦ	57
11. Σύμη Βιάννου	61
ΣΥΝΤΗΡΗΣΗ ΚΑΙ ΜΕΛΕΤΗ ΜΝΗΜΕΙΩΝ	65
Ἀκρωτήρι Θήρας	65
Ζάκρος	66
ΔΗΜΟΣΙΕΥΜΑΤΑ	67
ΜΟΡΦΩΤΙΚΗ ΔΡΑΣΗ	73
ΕΠΙΛΟΓΟΣ	76





ΤΟ ΕΡΓΟΝ  
ΤΗΣ ΑΡΧΑΙΟΛΟΓΙΚΗΣ ΕΤΑΙΡΕΙΑΣ  
ΚΑΤΑ ΤΟ 2003  
ΑΡ. ΤΟΜΟΥ 50  
ΤΥΠΩΘΗΚΕ ΤΟΝ ΑΠΡΙΛΙΟ ΤΟΥ 2004  
ΣΤΟ ΤΥΠΟΓΡΑΦΕΙΟ  
«ΓΡΑΦΙΚΕΣ ΤΕΧΝΕΣ  
ΠΑΝ. ΜΠΟΥΔΟΥΚΟΥ - ΦΡ. ΠΙΡΠΙΝΙΑ Ο.Ε.»  
ΛΕΟΝΤΙΟΥ 9 - ΑΘΗΝΑ  
ΜΕ ΣΕΛΙΔΟΠΟΙΗΣΗ  
ΚΑΙ ΑΝΑΠΑΡΑΓΩΓΗ ΕΙΚΟΝΩΝ  
ΕΦΗΣ ΑΧΛΑΔΗ  
ΑΝΑΠΑΡΑΓΩΓΗ ΕΓΧΡΩΜΩΝ  
ΤΟΞΟ Ο.Ε.  
ΚΑΙ ΒΙΒΛΙΟΔΕΣΙΑ ΕΥ. ΑΝΔΡΟΒΙΚ  
Η ΚΑΛΛΙΤΕΧΝΙΚΗ ΕΠΙΜΕΛΕΙΑ ΕΙΝΑΙ ΤΗΣ  
ΕΛΕΥΘΕΡΙΑΣ ΚΟΝΔΥΛΑΚΗ