

Τὸ Συμβούλιο τῆς Ἀρχαιολογικῆς Ἑταιρείας ὑπενθυμίζει ὅτι ὁ χαρακτήρας τῶν δημοσιευομένων ἐκθέσεων τῶν ἀνασκαφῶν εἶναι προσωρινός. Ἡ Ἀρχαιολογικὴ Ἑταιρεία διατηρεῖ τὸ δικαίωμα τῆς μελέτης καὶ τῆς ὀριστικῆς δημοσίευσης τῶν εὐρημάτων τῶν ἀνασκαφῶν τῆς.

Ἀπαγορεύεται ἡ μερικὴ ἢ ὀλικὴ ἀναδημοσίευση χωρὶς τὴν ἄδεια τοῦ Συμβουλίου.

ΤΟ ΕΡΓΟΝ
ΤΗΣ ΑΡΧΑΙΟΛΟΓΙΚΗΣ ΕΤΑΙΡΕΙΑΣ
ΚΑΤΑ ΤΟ 2002

ΤΟΜΟΣ 49 (2002)

© Ἡ ἐν Ἀθήναις Ἀρχαιολογικὴ Ἑταιρεία
Πανεπιστημίου 22, 106 72

ISSN 0570-6211



Γενικὴ ἐπιμέλεια ἔκδοσης
Ἐλευθερία Κονδυλάκη Κόντου

ΤΟ ΕΡΓΟΝ

ΤΗΣ ΑΡΧΑΙΟΛΟΓΙΚΗΣ ΕΤΑΙΡΕΙΑΣ ΚΑΤΑ ΤΟ 2002

ΤΟΜΟΣ ΑΦΙΕΡΩΜΕΝΟΣ ΣΤΗ ΜΝΗΜΗ ΤΟΥ
ΑΓΓΕΛΟΥ Σ. ΒΛΑΧΟΥ (1915-2003)

Προέδρου
τῆς ἐν Ἀθήναις Ἀρχαιολογικῆς Ἑταιρείας
Ἀκαδημαϊκοῦ

ΥΠΟ

ΒΑΣΙΛΕΙΟΥ Χ. ΠΕΤΡΑΚΟΥ

Γενικοῦ Γραμματέως
τῆς ἐν Ἀθήναις Ἀρχαιολογικῆς Ἑταιρείας
Ἀκαδημαϊκοῦ



ΑΘΗΝΑΙ 2003

Προοίμιον

Τὸ 2002 ὑπῆρξε, ἀπὸ κάθε ἄποψη, δυσμενὲς γιὰ τὴν Ἀρχαιολογικὴ Ἑταιρεία καὶ δυσάρεστο γιὰ ὅσους τὴν νοιάζονταν. Ἀπὸ τὴν πρώτη ἡμέρα τοῦ χρόνου ὡς τὴν ὄγδοη τοῦ Δεκεμβρίου, ἐπὶ 342 ἡμέρες, ἡ Ἑταιρεία βρισκόταν σὲ προϊούσα παράλυση καὶ σὲ μεγάλο κίνδυνο ἀλλαγῆς τῆς μορφῆς, τοῦ χαρακτήρα καὶ τοῦ σκοποῦ της. Κάποιοι θεώρησαν τὴ συνέχιση τῆς λειτουργίας της μὲ τὴ σημερινή μορφή ὡς ἀναχρονισμὸ καὶ ἐπεδίωξαν δυναμικὰ τὴν ἀλλαγὴ τῶν πραγμάτων. Ὅπως γνωρίζετε ἡ Ἑταιρεία ἀπὸ τὴ στιγμή τῆς ἰδρύσεώς της, στίς 6 Ἰανουαρίου 1837, ἕως σήμερα, ἀποτελεῖ κύριο παράγοντα διαμόρφωσης τῆς περὶ τοῦ ἱστορικοῦ ἐλληνικοῦ παρελθόντος ἀντιλήψεως τῶν Ἑλλήνων καὶ τὸ ἔργο της, πέραν οἰασδῆποτε ἀμφισβητήσεως, ἀποτελεῖ μέγα ἐπιστημονικὸ κεφάλαιο. Τὸ ἔργο αὐτὸ πραγματοποιήθηκε καὶ πραγματοποιεῖται μὲ τοὺς κόπους καὶ τίς γνώσεις τῶν ἐταίρων.

Ἄλλ' ὅμως πρὶν ἐκθέσω, ἔστω καὶ σύντομα τὸ ἔργο μας κατὰ τὴ χρονιὰ πού πέρασε, θὰ μνημονεύσω ἐκείνους πού ἔφυγαν.

Πέρυσι σᾶς μίλησα γιὰ τὴν *Νία Στράτου* πού ἀπέθανε στὶς 10 Ἰανουαρίου τοῦ 2002 καὶ γιὰ τὸν ἄγγελο *Χωρέμη*, Ἐφορο τῶν Ἀρχαιοτήτων, ὁ ὁποῖος ἀπέθανε στὶς 10 Μαρτίου. Λίγους μῆνες ἀργότερα, στὶς 7 Ἰουλίου ἀκολούθησε ὁ *Γεώργιος Μιχαηλίδης Νουάρος* (γενν. 1909), διαπρεπῆς νομοδιδάσκαλος. Γεννήθηκε στὴν Κωνσταντινούπολη, ἡ καταγωγή του ἦταν ἀπὸ τὴν Κάρπαθο καὶ ὁ πατέρας του ἦταν γυμνασιάρχης. Ἐκλέχτηκε τὸ 1938 ὑφηγητὴς τοῦ Ἀστικοῦ Δικαίου στὴν Ἀθήνα, τὸ 1942 ἔγινε ἐντεταλμένος ὑφηγητὴς στὴ Νομικὴ Σχολὴ τῆς Θεσσαλονίκης τῆς ὁποίας ἔγινε τακτικὸς καθηγητὴς τὸ 1947. Τὸ 1960 ἐκλέχτηκε τακτικὸς καθηγητὴς στὸ Πανεπιστήμιο Ἀθηνῶν καὶ τακτικὸ μέλος τῆς Ἀκαδημίας ἔγινε τὸ 1974. Οἱ μελέτες του ὑπῆρξαν πολλὲς καὶ γιὰ σημαντικὰ ζητήματα τῆς νομικῆς ἐπιστήμης καὶ καλύπτουν θέματα τῆς ἱστορίας τοῦ Δικαίου, τῆς Νομικῆς Κοινωνιολογίας καὶ τῆς Φιλοσοφίας τοῦ Δικαίου.

Δύο μῆνες ἀργότερα, στὶς 8 Σεπτεμβρίου ἀπέθανε ἡ σύζυγός του *Εὐθυμία*, μέλος τῆς Ἑταιρείας ἐπίσης, τὴν ὁποία οἱ περισσότεροι ἐδῶ μέσα θυμούμεθα γιὰ τὴν τακτικὴ παρουσία της στὶς συνελεύσεις καὶ γιὰ τὸ ἐνδιαφέρον πού ἔδειχνε γιὰ τὸ ἔργο μας.

Στὶς 19 Ἰουλίου ἀπέθανε ὁ *Νικόλαος Παπαχατζῆς*. Ὅσοι τὸν γνώρισαν θυμῶνται τὴ σεμνότητα καὶ τὴ μετριοφροσύνη του καὶ τὸν ἀθόρυβο τρόπο τῆς ζωῆς του. Ἔτσι καὶ ὁ θάνατός του ἀγνοήθηκε ἀπὸ τοὺς πολλοὺς καὶ πέρασε χωρὶς τὸν δημόσιο ἔπαινο ὁ ὁποῖος τοῦ ὀφειλόταν γιὰ τὸ μεγάλο ἐλληνικὸ καὶ ἐθνικὸ ἔργο του.

Ὁ Νικόλαος Παπαχατζῆς γεννήθηκε στὰ Φάρσαλα τὸ 1912, ἔζησε πολλὰ χρόνια στὸν Βόλο καὶ σπούδασε ἀρχαία φιλολογία καὶ τέχνη στὸ νεαρό, τότε, Πανεπιστήμιο τῆς Θεσσαλονίκης ἀπὸ τὸ ὁποῖο ἀποφοίτησε τὸ 1936. Τὰ πρῶτα 10 χρό-

νια μετά τὴν ἀποφοίτησή του ἐργάστηκε ὡς ἔκτακτος ὑπάλ-
ληλος τῆς Ὑπηρεσίας στὸ Μουσεῖο τοῦ Βόλου. Κατὰ τὴν
Κατοχὴ δίδαξε στὸ «Παιδαγωγικὸ Φροντιστήριον» ποὺ διη-
θουε ἡ Ρόζα Ἰμβριώτη στὸ χωριὸ Τύρνα τῆς Πίνδου καὶ ἀπὸ
τὸ 1946 ἕως τὸ 1972 ὑπηρέτησε ὡς φιλόλογος στὸ Κολλέγιο
Ἀνατόλια τῆς Θεσσαλονίκης.

Ἀπὸ τὸ μεγάλο ἔργο ποὺ μᾶς ἄφησε βλέπουμε, ὅτι μέσα
στὰ ἐνδιαφέροντά του ἦσαν ἡ ἀρχαία φιλολογία, ἡ ἀρχαία το-
πογραφία καὶ ἡ θρησκεία τῶν ἀρχαίων Ἑλλήνων, κυρίως ἡ
λαϊκὴ. Ὁ Νικόλαος Παπαχατζῆς ὅμως εἶναι εὐρύτερα γνω-
στός γιὰ τὴν μεγάλη, πολύτομη, σχολιασμένη ἔκδοση τῆς
«Ἑλλάδος Περιηγήσεως» τοῦ ἀρχαίου περιηγητῆ Πausανία,
ἔργο στὸ ὁποῖο ἀφιέρωσε δεκαετίες τῆς ζωῆς του. Ἡ πρώτη
ἔκδοση, χωρὶς τὰ «Ἀττικά», σὲ τέσσερις τόμους, ἔγινε ἀπὸ
τὸ 1963 ἕως τὸ 1969, μὲ δαπάνες του καὶ προσωπικὴ τυπο-
γραφικὴ ἐργασία. Ἡ δεύτερη, σὲ πέντε τόμους 2883 σελίδων
συνολικῶς, καὶ μὲ 2117 εἰκόνες, ἔγινε ἀπὸ τὸ 1974 ἕως τὸ
1981 καὶ ἀποτελεῖ σήμερα τὴν πληρέστερη ὑπομνηματισμένη
ἔκδοση τοῦ κειμένου τοῦ περιηγητοῦ, μὲ μετάφραση στὰ νέα
ἑλληνικά. Στὴν πρώτη ἔκδοση τῶν «Κορινθιακῶν» καὶ τῶν
«Λακωνικῶν» τοῦ 1963, λέγει ὅτι σκοπὸς τοῦ βιβλίου του
«ἦταν ἡ ἀκριβῆς νεοελληνικὴ ἀπόδοση καὶ ὁ ὑπεύθυνος ὑπο-
μνηματισμὸς τοῦ κειμένου τοῦ Πausανία, ὥστε νὰ μπορεῖ μὲ
ἐμπιστοσύνη νὰ τὸ πιάσει στὰ χέρια του κάθε ἀναγνώστης ποὺ
συνήθισε νὰ μὴν ἀρκεῖται στὴν εὐκόλη δουλειὰ καὶ προχειρολο-
γία». Κατὰ τὰ πρῶτα χρόνια τῆς ἐπιστημονικῆς του πορείας
ἀσχολήθηκε συστηματικὰ μὲ τὴν τοπογραφία καὶ τὴν ἀρχαιο-
λογία τῆς Θεσσαλίας, μάλιστα τῆς περιοχῆς τοῦ Βόλου.

Ἄλλος τομέας τῆς ἀρχαιογνωσίας στὴν πρόοδο τοῦ ὁποῖου
σημαντικὰ συνέβαλε ὁ Νικόλαος Παπαχατζῆς, εἶναι ἡ ἔρευνα
τῆς ἀρχαίας ἑλληνικῆς λαϊκῆς θρησκείας. Ἀνάμεσα στὰ σχε-
τικὰ μελετήματά του ξεχωρίζει ὁ τόμος «Ἡ Θρησκεία στὴν

ἀρχαία Ἑλλάδα» (1987, 1996²). Σ' αὐτὸν ἐξετάζει συνολικὰ τὴν «οὐσία τῆς ἐλληνικῆς θρησκείας τὴν διαποτισμένη μὲ χθόνιο περιεχόμενο πού παρέμενε κρυμμένο πίσω ἀπὸ ὁποιαδήποτε συναρπαστικὴ ἀναλαμπή της». Πολλές καὶ σημαντικὲς μελέτες του γιὰ τὴν ἀρχαία θρησκεία ἔχουν δημοσιευθεῖ στὴν «Ἀρχαιολογικὴ Ἐφημερίδα» καὶ ἐξαιρετὰ κείμενά του γιὰ τὴν ἀρχαία ζωὴ στὸν «Μέντορα», τοῦ ὁποίου ὁ Παπαχατζῆς ἦταν τακτικὸς συνεργάτης.

Στις 24 Ἰουλίου ἀπέθανε ἡ *Εὐαγγελία Δεϊλάκη* (γενν. 1931), Ἐφορος τῶν Ἀρχαιοτήτων ἐπὶ μακρὰ ἔτη. Εἶχε διορισθεῖ στὴν Ὑπηρεσία μὲ τὸν διαγωνισμὸ τοῦ 1956 καὶ ὑπηρέτησε σὲ περισσότερες θέσεις. Ὡς Ἐπιμελήτρια καὶ Ἐφορος Ἀρχαιοτήτων Ἀργολίδος-Κορινθίας, ὡς Ἐφορος Θεσσαλίας κατόπιν, ὡς Διευθύντρια Ἀρχείου Μνημείων τοῦ Ὑπουργείου Πολιτισμοῦ καὶ ὡς Ἐφορος Παλαιοανθρωπολογίας καὶ Σπηλαιολογίας, ἐργάστηκε γιὰ τὴν πρόοδο τῆς Ὑπηρεσίας. Διενήργησε πολλὲς ἀνασκαφές, κυρίως στὴν Ἀργολίδα καὶ τὴν Κορινθία. Θὰ μνημονεύσω μόνο ὅτι τὸ γνωστότατο μικρὸ θέατρο στὴν Παλαιὰ Ἐπίδαυρο ἦλθε στὸ φῶς μὲ δική της ἀνασκαφή.

Στις 4 Δεκεμβρίου ἀπέθανε ἡ *Lilly Kahil* (γενν. 1926), παλαιὰ συνεργάτις τῆς Ἑταιρείας καὶ ἐπίτιμος ἐταῖρος. Μέλος τῆς Γαλλικῆς Ἀρχαιολογικῆς Σχολῆς κατὰ τὰ πρῶτα χρόνια τῆς δεκαετίας τοῦ 1950, γνώρισε καλὰ τὴν Ἑλλάδα καὶ τοὺς ἀνθρώπους της. Συνεργάστηκε μὲ τοὺς περισσότερους ἀπὸ τοὺς Ἑλληνας ἀρχαιολόγους καὶ συνδέθηκε μαζί τους μὲ φιλία. Τὰ κύρια ἐνδιαφέροντά της ἦσαν ἡ ἀρχαία εἰκονογραφία, ἡ θρησκεία, ἡ κεραμεικὴ καὶ ἡ τέχνη. Εἶχε μάλιστα ἀναλάβει τὴ δημοσίευση τῆς εἰκονογραφημένης κεραμεικῆς τοῦ ἱεροῦ τῆς Ἀρτέμιδος στὴ Βραυρώνια, τῆς ὁποίας μᾶς εἶχε παραδώσει ἕνα τμῆμα.

Τὸ μεγάλο ἔργο της ὅμως εἶναι ἡ ὀργάνωση τῆς σύνταξης καὶ ἡ ἐκδόση τοῦ πολύτομου «*Lexicon Iconographicum Mytholo-*

giae Classicae», τοῦ γνωστοῦ ὡς *LIMC*, τοῦ ὁποῖου ἦταν Γενική Γραμματεὺς, ὅπως ἐπίσης ἦταν Γενική Γραμματεὺς τοῦ ὁμωνύμου Ἰδρύματος. Τὸ ἔργο αὐτό, στὸ ὁποῖο συνέβαλε καὶ συγγραφικῶς μὲ περισπούδαστα ἄρθρα, ὅπως Ἄρτεμις, Ἑλένη, Ἰφιγένεια, Λήδα, Λητώ, δὲν ἦταν δυνατὸν νὰ γίνει χωρὶς τὴν ἀκάματη παρουσία της, ἡ ὁποία ἐμψύχωσε τὴν μεγάλη αὐτὴ συλλογικὴ προσπάθεια. Ἡ Lilly Kahil ὑπῆρξε ἀνήσυχο καὶ δημιουργικὸ πνεῦμα καὶ τὸ ἔργο της εἶναι μεγάλο καὶ μόνιμης ἀξίας.

Στις 21 Δεκεμβρίου ἀπέθανε ἡ Στέλλα Παπαδάκη *Oekland* (γενν. 1937), μέλος τῆς Ὑπηρεσίας ἀπὸ τὸ 1960 ἕως τὸ 1969· ἀπὸ τὸ 1975 ἕως τὸ 1977 ὑπηρετήσε ὡς Ἐπιμελήτρια Βυζαντινῶν Ἀρχαιοτήτων στὴν Κρήτη καὶ τὸ Βυζαντινὸ Μουσεῖο. Μετὰ τὴν κτήση τοῦ διδακτορικοῦ διπλώματος διορίστηκε στὸ Πανεπιστήμιο Κρήτης ὡς εἰδικὴ ἐπιστήμων, τὸ 1985 ἔγινε Ἀναπληρώτρια καθηγήτρια καὶ τὸ 1994 τακτικὴ καθηγήτρια τῆς Βυζαντινῆς Ἀρχαιολογίας. Εἰδικεύτηκε στὴ μελέτη τῶν εἰκονογραφημένων βυζαντινῶν χειρογράφων, μάλιστα τὰ χειρόγραφα ποὺ διασώζουν τὴν ἱστορία τοῦ Ἰῶβ ἀπέτελεσαν τὸ θέμα τῆς διδακτορικῆς της διατριβῆς ποὺ ἐκδόθηκε στὴν Χαϊδελβέργη. Ὡς Ἐπιμελήτρια ἀσχολήθηκε μὲ τὴ συντήρηση καὶ ἀποκατάσταση πολλῶν βυζαντινῶν ναῶν καὶ μνημείων τῆς ἐνετοκρατίας στὴν Κρήτη καὶ ὡς καθηγήτρια ὑπῆρξε πρωτοεργάτρια τῆς ὁργάνωσης τοῦ Τμήματος Ἱστορίας καὶ Ἀρχαιολογίας. Ἐντονη ὑπῆρξε ἡ φροντίδα της γιὰ τὴν ὁργάνωση καὶ ἐκθεση τῶν κειμηλίων τοῦ Ἱστορικοῦ Μουσείου Κρήτης μὲ τὸ ὁποῖο ἀσχολήθηκε ἰδιαίτερος κατὰ τὰ τελευταῖα χρόνια τῆς ζωῆς της.

Στις 3 Φεβρουαρίου τοῦ 2003 ἀπέθανε ὁ πρῶν (1988-1996) σύμβουλος τῆς Ἐταιρείας *Δημήτριος Γκόφας* (γενν. 1924), ὁμότιμος καθηγητὴς τῆς ἱστορίας τοῦ Ἑλληνικοῦ καὶ Ρωμαϊκοῦ Δικαίου. Ἐπειτα ἀπὸ ἐξαίρετες σπουδές στὴν Ἑλλάδα καὶ τὴ Γαλλία, ἀσκώντας παράλληλα καὶ τὴ δικηγορία,

στράφηκε πρὸς τὴ μελέτη τοῦ ἀρχαίου δικαίου τῶν πηγῶν τοῦ ὁποίου ἀναδείχθηκε σπουδαῖος ἐρευνητής. Τὰ κείμενα, οἱ πάπυροι καὶ οἱ ἐπιγραφές τοῦ ἦσαν οἰκεῖα καὶ ἡ ἐπιστημοσύνη του φαίνεται στὶς πολλὲς μελέτες του καὶ βιβλία. Τὸ 1993 ἡ Ἑταιρεία ἐξέδωσε μία συλλογὴ μελετῶν του μὲ τίτλο «Μελέτες Ἱστορίας τοῦ Ἑλληνικοῦ Δικαίου τῶν Συναλλαγῶν», ὅπου μπορεῖ κανεὶς νὰ διαπιστώσει τὴν εὐρύτητα τῶν γνώσεών του καὶ τὴν πρωτοπόρο σκέψη του.

Στὶς 8 Μαρτίου ἀπέθανε ἡ παλαιστάτη συνεργάτις τῆς Ἑταιρείας Χριστίνα Μελισσηνοῦ (γενν. 1919). Διορισμένη τὸ 1953 ὡς βοηθὸς στὴ Γραμματεία τῆς Ἑταιρείας ὑπηρετήσε μὲ ἀφοσίωση τὰ συμφέροντα τοῦ Ἰδρύματός μας ἕως τὸ 1979, χρονιὰ τῆς ἀποχώρησής της ἀπὸ τὴν ὑπηρεσία. Ὑπῆρξε μαθήτρια τοῦ Γεωργίου Οἰκονόμου καὶ τοῦ Ἀναστασίου Ὁρλάνδου καὶ ἡ ἐπιστημονικὴ πειθαρχία τὴν ὁποία ἀπέκτησε κοντὰ τους χαρακτηρίζει ὅλες τὶς ἐνέργειές της στὴ διεκπεραίωση τῶν καθηκόντων της κατὰ τὴ διάρκεια τῶν 26 χρόνων τῆς ἐδῶ ἐργασίας της.

Ἡ Ἑταιρεία ἔμελλε μέσα στὸ 2003 νὰ δεχθεῖ ἓνα ἀκόμη μεγάλο χτύπημα. Τὸ Σάββατο, 8 Φεβρουαρίου, ἀπέθανε ὁ Πρόεδρος τοῦ Συμβουλίου τῆς Ἑταιρείας Ἀγγελος Βλάχος. Πιστεύω ὅτι ὅλοι γνωρίζουμε τὴ μεγάλη αὐτὴ προσωπικότητα τῆς ἐλληνικῆς κοινωνίας ποὺ προσέφερε τόσα στὸν τόπο. Γεννημένος τὸ 1915 στὴ Μανσούρα τῆς Αἰγύπτου τελείωσε τὶς ἐγκύκλιες σπουδές του στὴν Ἀθήνα ὅπου καὶ σπούδασε νομικά. Τὸ 1939 διορίστηκε ἀκόλουθος στὸ Ὑπουργεῖο Ἐξωτερικῶν, τὸν Νοέμβριο τοῦ 1940 ἐγκαταλείπει μυστικά τὴν ὑπηρεσία του καὶ κατατάσσεται ἐθελοντῆς στὸ στρατό. Τὸν στέλνουν στὸ μέτωπο, στὴ φρουρὰ μιᾶς ἐξαιρετικὰ ἐπικίνδυνης περιοχῆς, μὲ τὸ ὄνομα Μνήμα τῆς Γρηᾶς. Τὴ φοβερὴ πολεμικὴ του ἐμπειρία ἀφηγήθηκε στὸ ὁμώνυμο βιβλίο του, γραμμένο εὐθύς μετὰ τὸν πόλεμο καὶ δημοσιευμένο τὸ 1945. Καὶ εἶναι



Φωτ. Δημ. Τσουμπλέα, ἐκδόσεις ΩΚΕΑΝΙΔΑ

Ἄγγελος Σ. Βλάχος (1915-2003).
 Πρόεδρος τῆς ἐν Ἀθήναις Ἀρχαιολογικῆς Ἑταιρείας.
 Ἀκαδημαϊκός.

τὸ πρῶτο ἐλληνικὸ ἐμπνευσμένο ἀπὸ τὸν δοξασμένο πόλεμο τοῦ '40, ὀρόσημο στὴ λογοτεχνία τοῦ πολέμου ποὺ ἀναπτύχθηκε κατόπιν μὲ τὰ ἔργα τοῦ Στέλιου Ξεφλούδα, τοῦ Γιάννη Μπεράτη, τοῦ Λουκῆ Ἀκρίτα καὶ στὴν ποίηση, μὲ τὸ « Ἄσμα ἡρωϊκὸ καὶ πένθιμο γιὰ τὸν χαμένο ἀνθυπολοχαγὸ τῆς Ἀλβανίας» τοῦ Ὀδυσσεῆ Ἐλύτη ποὺ δημοσιεύθηκε τὸ 1945. Ἐκτοτε ἀκολούθησε σειρά λογοτεχνικῶν ἔργων καὶ μελετῶν μὲ πρῶτο τὸ γνωστότατο, « Ὁ κύριός μου Ἀλκιβιάδης». Ὁ ἴδιος θεωροῦσε ὡς τὸ καλύτερό του ἔργο τὸ « Ἡ 14ῃ Νιζάν», ὅπου

διηγείται, με κέντρο τὸν Πόντιο Πιλάτο, τὰ ὅσα συνέβησαν τὶς 12 ὥρες πὸν προηγήθηκαν τῆς Σταύρωσης τοῦ Κυρίου.

Ὁλόκληρη ἡ ἑλληνικὴ ἱστορία τὸν γοήτευε. Ὁ Ἀλκιβιάδης, οἱ τελευταῖοι Κομνηνοί, ὁ Ἀγώνας τοῦ '21, ἀποτελοῦν θέματα ἱστορικῶν μυθιστορημάτων του. Μετέφρασε τὸν Ἡρόδοτο καὶ τὸν Θουκυδίδη. Καὶ στοὺς δύο ἀφιέρωσε ἐπὶ πλέον σημαντικὲς ἱστορικὲς καὶ φιλολογικὲς μελέτες. Μετέφρασε ἀκόμη Ἀριστοτέλη, τὰ Εὐαγγέλια, τὸν Προμηθεά Δεσμώτη τοῦ Αἰσχύλου καὶ ἀκόμη μετέφρασε τὰ ποιήματα τοῦ Καβάφη στὰ γαλλικά, ἔργο γιὰ τὸ ὁποῖο τιμήθηκε με ἀργυρὸ μετάλλιο ἀπὸ τὴν Γαλλικὴ Ἀκαδημία.

Ἀπὸ τὰ ἄλλα ἔργα του θὰ μνημονεύσω μόνο τὸ γνωστότατο ἐξάτομο πὸν δημοσιεύτηκε με τὸν τίτλο «Μιὰ φορά κι ἓνα καιρό, ἓνας Διπλωμάτης...». Σ' αὐτὸ διηγείται γεγονότα καὶ συμβάντα τοῦ ὑπηρεσιακοῦ του βίου, ὡς διπλωματικοῦ ὑπαλλήλου καὶ πρέσβευς καὶ ἐντυπώσεις ἀπὸ τοὺς τόπους ὅπου εἶχε ὑπηρετήσει.

Ὁ Ἄγγελος Βλάχος ὑπῆρξε μεγάλη μορφή γιὰ τὴν Ἀρχαιολογικὴ Ἑταιρεία. Ἡ ἐπὶ 15 χρόνια παρουσία του στὸ Συμβούλιο ἦταν παράγων ἰσορροπίας. Δυστυχῶς τὸ 2002 ἡ ἀγαθὴ του ἐπίδραση δὲν ἴσχυσε καὶ τὰ πράγματα ἔλαβαν τὴν τροπὴ πὸν γνωρίζετε. Παρὰ ταῦτα, ὁ Ἄγγελος Βλάχος δὲν ἐγκατέλειψε τὸν ἀγῶνα γιὰ τὸ καλὸ τῆς Ἑταιρείας καὶ οἱ συμβουλές του κατὰ τὸ διάστημα τῆς κρίσεως ὑπῆρξαν πολὺτιμες. Ἡ ἐπανεκλογή του κατὰ τὶς τελευταῖες ἀρχαιρεσίες καὶ ἡ ἐκλογή του ὡς Προέδρου τοῦ Συμβουλίου ἀποτελοῦν τὴν ἀπόδειξη ὅτι τὰ ὅσα σκοπίμως ἀνακριβῆ καὶ κακόβουλα τοῦ ἀποδόθηκαν καθρέφτιζαν μόνο τοὺς δημιουργοὺς τους.

Ἀνασκαφές

Τὸ ἀνασκαφικό μας ἔργο εἶναι κάπως περιορισμένο ἀφ' ἑνὸς γιὰ λόγους οἰκονομικούς, ἀφ' ἑτέρου διότι καὶ οἱ ἀνασκαφές κάποτε πρέπει νὰ τελειώνουν. Ἔτσι δὲν θὰ μιλήσω σήμερα γιὰ τὸν Ραμνούντα. Ἡ ἀνασκαφή ἢ ὁποία σᾶς παρουσιαζόταν ἀνελλιπῶς ἐπὶ 27 χρόνια τερματίστηκε ὡς πρὸς ἐμέ. Μία μελλοντική γενιὰ Ἑλλήνων ἀρχαιολόγων ἴσως τὴν συνεχίσει.

Στὸ πρωτοελλαδικὸ νεκροταφεῖο στὴ θέση Τσέπι τοῦ Μαραθῶνος ἢ νέα ἔρευνα ἢ ὁποία γίνεται ἀπὸ τὸ 1997 ἀπὸ τὴν Σύμβουλο κυρία Μαρία Παντελίδου Γκόφα ἔχει σκοπὸ, ὅπως ἐξ ἀρχῆς δηλώθηκε, τὴ διευκρίνιση ἀσαφειῶν πού προκύπτουν ἀπὸ τὴν παλαιὰ ἀνασκαφή τοῦ Σπυρίδωνος Μαρινάτου, χάριν τῆς πλήρους δημοσιεύσεώς της.

Ἡ ἀνασκαφή ἢ ἡ συμπλήρωση τῆς ἀνασκαφῆς μερικῶν τάφων καὶ ἡ ἔρευνα, ἀπὸ τὸ 1999, τοῦ ἀποθέτου γιὰ τὸν ὁποῖο

1. ΜΑΡΑΘΩΝ
ΤΣΕΠΙ



1



2



3



4

1-2 Λεκάνη και καρποδοχείο για τις προσφορές στους νεκρούς. 3-4 Ἀμφορίσκος και ὁ πυθμένας του με ἀνοιγμένη ὀπή για νὰ χρησιμοποιηθεῖ ὡς ρυτό.

ἔχει γίνει λόγος, προσθέτουν νέα ἄφθονη κεραμεικὴ στὰ εὐρήματα τῆς παλαιᾶς ἀνασκαφῆς. Ἡ νέα κεραμεικὴ μᾶς διαφωτίζει περισσότερο ὡς πρὸς τὶς συνήθειες τῶν ἀρχαιοτάτων κατοίκων τοῦ Μαραθῶνος ἀλλὰ αὐξάνει τὸ μέγεθος τοῦ ἔργου πὸν πρέπει νὰ συντελεσθεῖ. Ὁ πλήρης θραυσμένων ἀγγείων καὶ ἄλλων νεκρικῶν προσφορῶν ἀποθέτης τοῦ νεκροταφείου ἀπέδωσε ἕως τώρα 300 περίπου συγκολλημένα ἀγγεῖα, διαφόρων μεγεθῶν, ἀπὸ μικρὰ ἕως πολὺ μεγάλα καὶ βαρύτατα. Ὑπολογίζεται ὅτι ὁ ἀριθμὸς τους θὰ ὑπερβεῖ τὰ 1000.



5



6



7



8

5-8 Τύποι ανοικτῶν ἀγγείων, συνηθέστατα εὐρήματα τοῦ ἀποθέτη.

Ἡ μεγάλη αὐτὴ ποσότης εἶναι πολύτιμη γιὰ τὴ μελέτη τῶν νεκρικῶν ἐθίμων στὸ Τσέπι. Ἡ προσεκτικὴ ἀνασκαφὴ τοῦ ἀποθέτου ἔκανε δυνατὸ τὸ ξεχώρισμα τῶν ομάδων ἀπορρίψευς τῶν ἀγγείων στὸν λάκκο, πιθανῶς μετὰ τοὺς ἐνταφιασμούς. Στις ομάδες αὐτὲς βλέπουμε τὰ σχήματα τῶν ἀγγείων, πὺ εἶχαν σημασία γιὰ τὴ νεκρικὴ τελετὴ, τὰ μεγέθη, τὶς ἐπαναλήψεις τῶν σχημάτων καὶ τὴ συχνότητά τους. Συγχρόνως συμπληρώνεται ἡ τυπολογία τῆς τοπικῆς κεραμεικῆς καί, τὸ κυριότερο, ἡ συνύπαρξη τῶν διαφόρων ἀγγείων στὸν ἀποθέτη ἐπιτρέπει ἀσφαλῆς συγχρονισμούς (εἰκ. 1-8).

2. ΣΚΑΛΑ ΩΡΩΠΟΥ

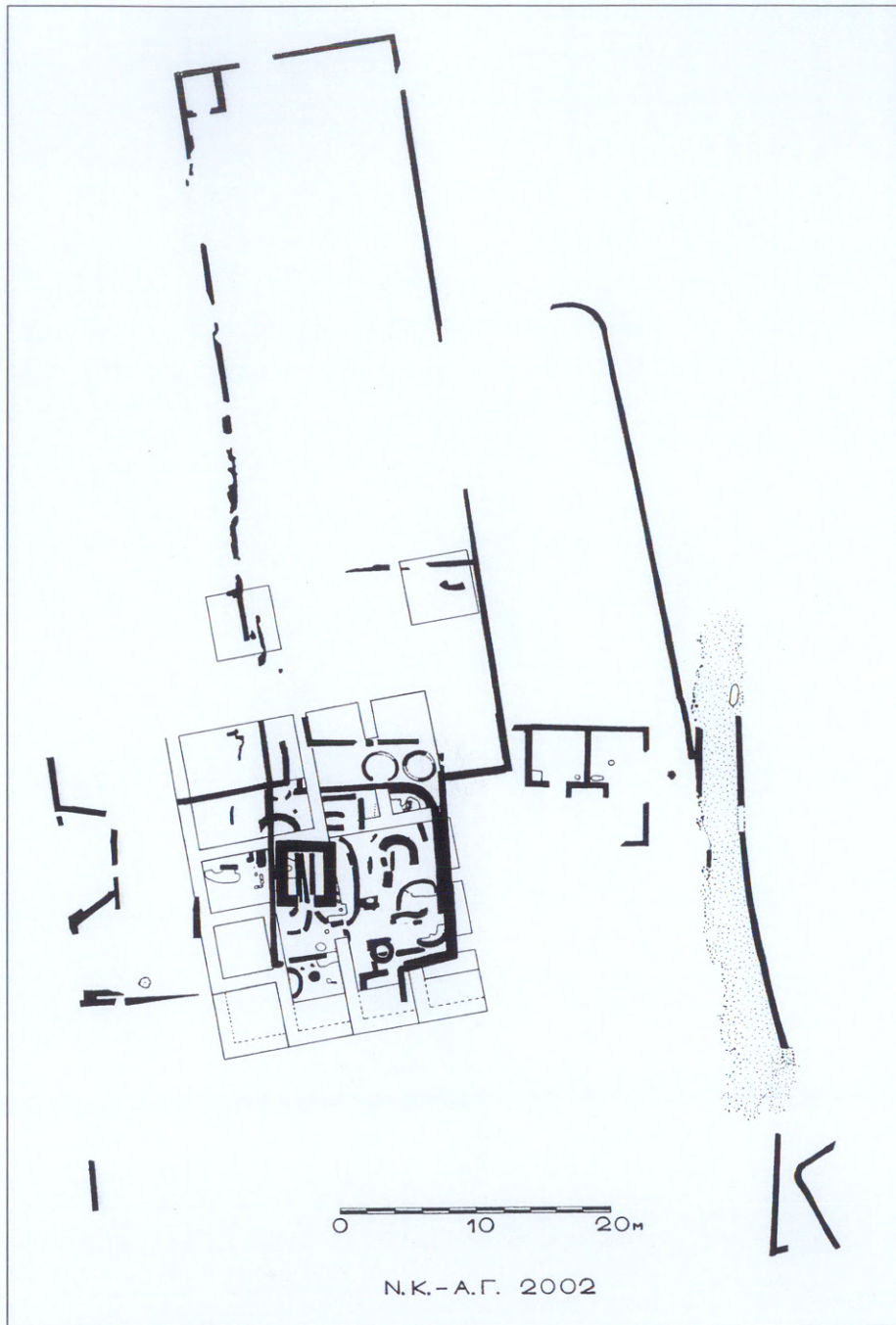
Στή μεγάλη ανασκαφή τοῦ γεωμετρικοῦ καὶ ἀρχαίκοῦ Ὁρωποῦ τὴν ὁποία διευθύνει ὁ καθηγητὴς κ. Ἀλέξανδρος Μαζαράκης Αἰνιάν, δὲν ὑπῆρξε σημαντικὴ πρόοδος, διότι τὰ ὑπόγεια νερὰ αὐξήθηκαν ξαφνικὰ καὶ ἔφθασαν ἕως τὸ ἐπίπεδο τῶν μνημείων. Παρὰ ταῦτα κατὰ τὶς ἐργασίες ποὺ ἔγιναν γιὰ τὴν προστασία τῶν οἰκοδομικῶν λειψάνων ἀπὸ τὰ νερὰ συμπληρώθηκε τὸ τοπογραφικὸ σχέδιο τῶν κατὰ χώραν ἀρχαίων καὶ ἡ σχέση τῶν δύο τομέων, τοῦ γεωμετρικοῦ ἀνατολικά καὶ τοῦ ἀρχαίκοῦ δυτικά φαίνεται τώρα μὲ σαφήνεια (εἰκ. 11). Ὅπως προκύπτει, ἀπὸ ἀνασκαφὸς τῆς Ὑπηρεσίας, ὁ ἀρχαῖος οἰκισμὸς ἐκτείνεται ἀκόμη σὲ ἕκταση δυτικότερα σκεπασμένος ἀπὸ μεγάλα στρώματα ἀργίλου. Οἱ μεγάλες αὐτὲς ἐπιχώσεις, ἐνιαῖες ὡς ἐπὶ τὸ πλεῖστον, ἀποτελέσαν τὴν αἰτία συστηματικῆς γεωλογικῆς ἔρευνας. Ἡδὴ ἀπὸ τὸ 1994 εἶχα ὑποστηρίξει (ΑΕ 1994, 46) ὅτι οἱ μεγάλες ἐπιχώσεις ποὺ κάλυπταν τὸν γεωμετρικὸ καὶ ἀρχαῖο Ὁρωπὸ ἦσαν τὰ χῶματα τῶν πρὸς Νότον λόφων,



τά ὁποῖα κύλησαν ἔπειτα ἀπὸ πυρκαγιές πού κατέστρεψαν τὴ δασικὴ φυτεία καὶ τὶς συνεχεῖς καταρακτώδεις βροχές πού ἀκολούθησαν. Ἡ ὁμάδα τῶν γεωλόγων πού ἐρευνᾷ τὸ ζήτημα καταλήγει στὰ ἴδια συμπεράσματα. Τὸ φαινόμενο τῆς ἐπίχωσης κτισμάτων μετὰ ἀπὸ βροχές παρατηρήθηκε καὶ στὶς μέρες μας στὸν Θορικὸ τὸ 1994 (Ἔργον 1995, 21-22).

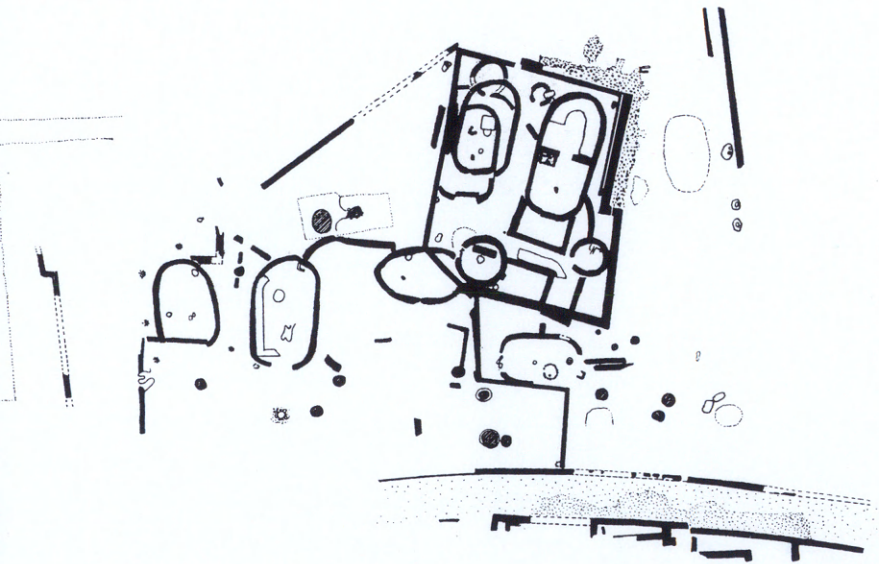
Ἐνδιαφέροντα εὐρήματα στὴν ἀρχαίικὴ συνοικία εἶναι δύο πήλινα ὁμοιώματα πλοίων (εἰκ. 9) καὶ δύο πήλινα εἰδώλια ζώων (εἰκ. 10). Ὁ ἀνασκαφεὺς θεωρεῖ ὅτι πιθανῶς ἦσαν παιδικὰ παιγνίδια.





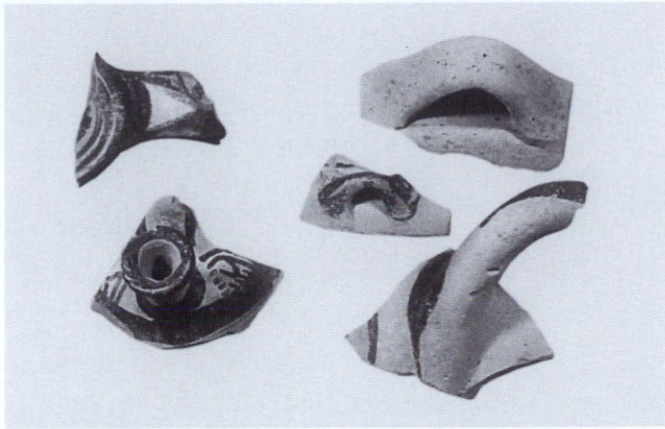
11 Σκάλα Ώρωποῦ. Τοπογραφικό σχέδιο τῆς ἀνασκαφῆς.

ΩΡΩΠΟΣ

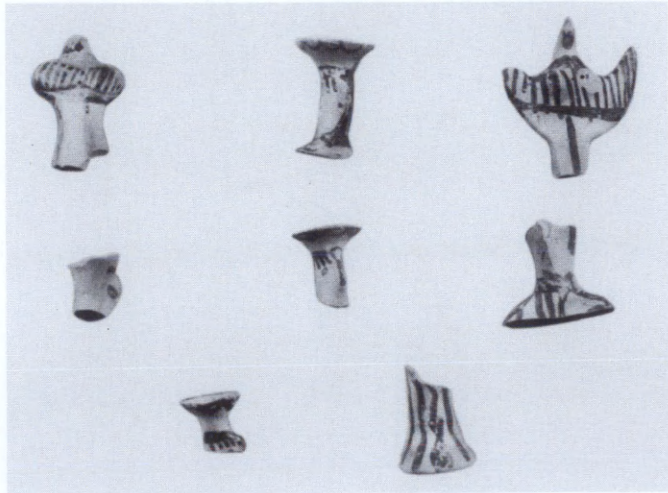


3. ΜΥΚΗΝΕΣ

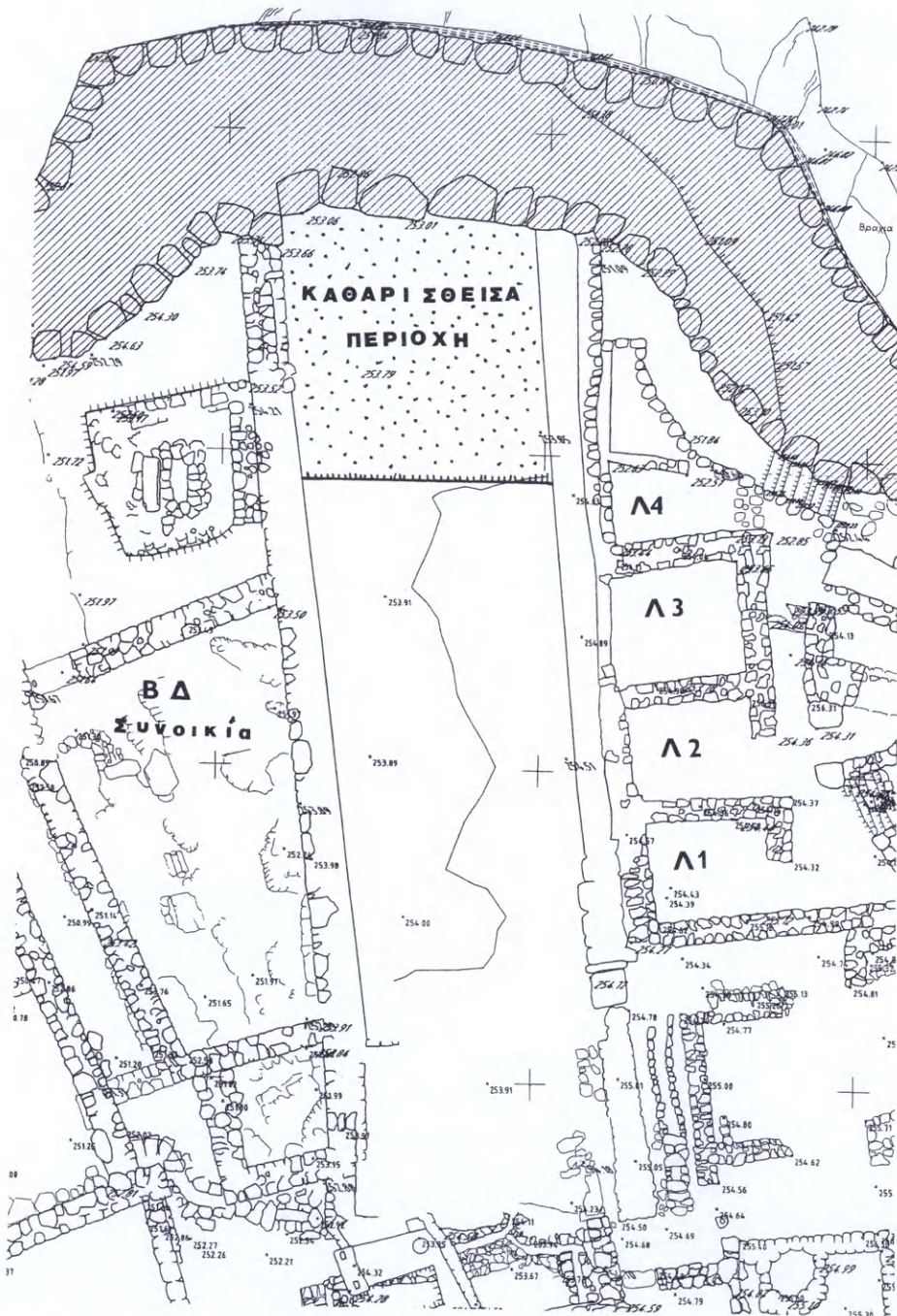
Τῆς ἀνασκαφῆς τῶν Μυκηνῶν, ἡ ὁποία διευθύνεται ἀπὸ τὸν Ἀκαδημαϊκὸ κ. Σπύρο Ἰακωβίδη, προετοιμάζεται ἡ δημοσίευση. Γιὰ τὴν διευκρίνιση ἀσαφῶν σημείων ἔγινε μὲ τὴν ἐπίβλεψη τοῦ καθηγητῆ κ. Χριστοφίλη Μαγγίδη μικρὴ ἔρευνα στὸ ἐσωτερικὸ τῆς ἀκροπόλεως, δηλαδὴ στὸ βόρειο τμῆμα τοῦ χώρου ποὺ βρίσκεται μεταξύ τοῦ λεγομένου δωματίου Λ καὶ τῶν κτισμάτων τῆς ΒΔ συνοικίας (εἰκ. 14).



12 Κεραμεικὴ ὕψ. ΠΙΒ ἀπὸ τὴν τομὴ κοντὰ στὸ βόρειο τεῖχος.



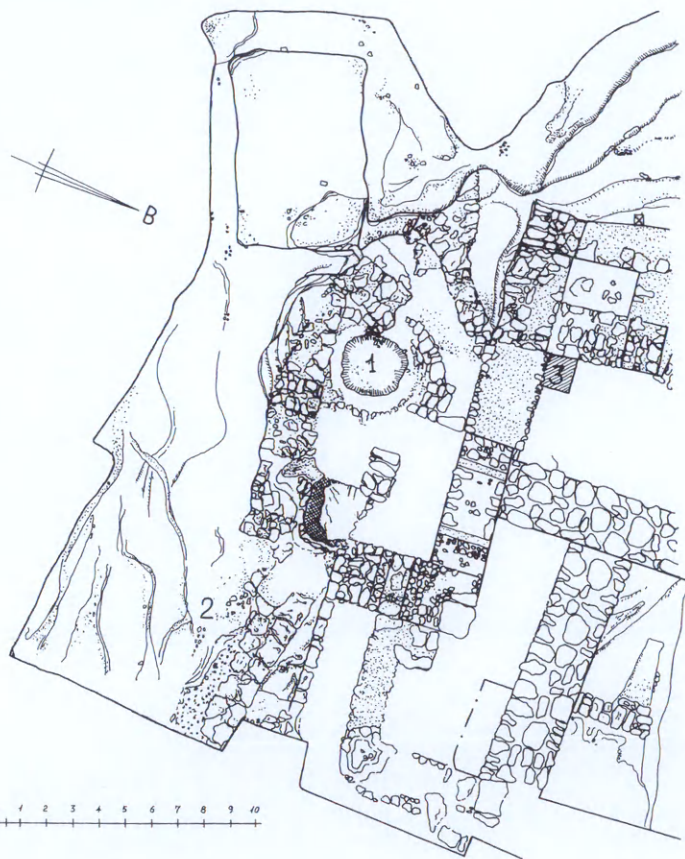
13 Εἰδώλια ἀπὸ τὴν τομὴ κοντὰ στὸ βόρειο τεῖχος.



14 Μυκήνες. Ο χώρος μεταξύ τῆς ΒΔ συνοικίας καὶ τῶν δωματίων Λ.

Ὁ χώρος πού ἐρευνήθηκε εἶχε καλυφθεῖ στὰ νεώτερα χρόνια ἀπό χώματα ἄλλων ἀνασκαφῶν τὰ ὅποια ἀπομακρύνθηκαν καὶ μόλις σὲ βάθος 2 μέτρων βρέθηκε δάπεδο οἰκήματος. Κάτω ἀπὸ τὸ δάπεδο βρέθηκε κεραμεικὴ (εἰκ. 12) καὶ μικροαντικείμενα τῶν μυκηναϊκῶν χρόνων (εἰκ. 13). Ἀκόμη βαθύτερα βρέθηκε τοῖχος (εἰκ. 16) καὶ ἄλλο δάπεδο τὸ ὅποιο, ὅπως καὶ τὸ σὲ ἄνωτερο ἐπίπεδο, ἔσωζε ἴχνη φωτιᾶς.

Τὴ συνέχιση τῆς ἀνασκαφῆς τῆς λεγομένης Οἰκίας Πέτσα, ἐπέβλεψε ἡ διδάκτωρ κυρία Kim Shelton Δημοπούλου. Ἐρευνήθηκαν κύκλος λίθων στὸ νότιο ἄκρο τοῦ δωματίου Π (εἰκ. 15),



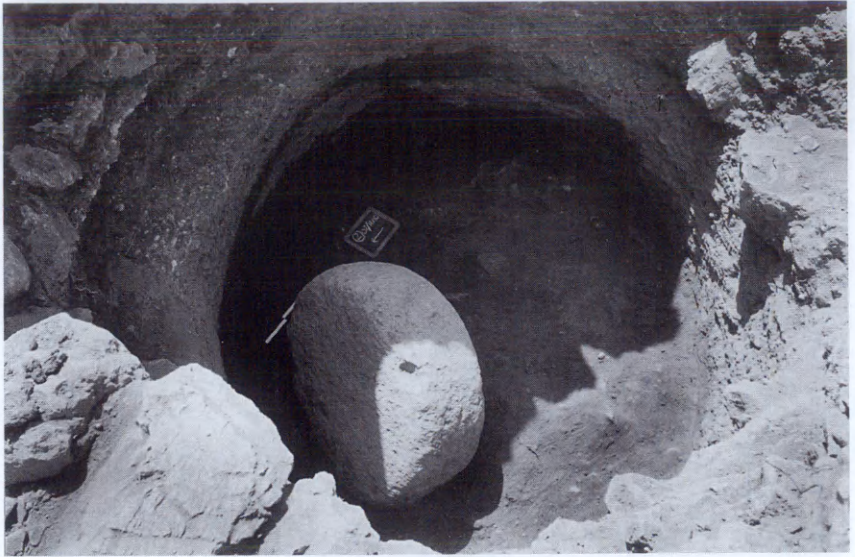
15 Μυκῆνες. Τὰ ἀνασκαφέντα σημεῖα στὴν περιοχὴ τῆς Οἰκίας Πέτσα.



16 Τοίχος στο βάθος τῆς τομῆς κοντά στο βόρειο τεῖχος.



17 Οἰκία Πέτσα, δωμάτιο Π, κύλικες κατὰ χώραν.



18 Οικία Πέτσα, δωμάτιο Π, ὄρυγμα, τροχειδῆς ἀμυγαλόλιθος κατά χώραν.

ὁ στενὸς χώρος μεταξύ τῆς ΝΑ γωνίας τοῦ δωματίου καὶ τῆς παρειάς τοῦ θράχου καὶ ἔγινε καὶ δεύτερη ἔρευνα στὴ ΝΑ γωνία τοῦ δωματίου Ο, κάτω ἀπὸ τὸ δάπεδό του.

Ὁ κύκλος τῶν λίθων περιέβαλλε κυκλικὸ ὄρυγμα διαμ. 1.46 μ., στὸ ὁποῖο κατὰ τὸ 2001 εἶχαν βρεθεῖ κύλικες καὶ θραύσματα ρυτοῦ διακοσμημένου μὲ ζῶνες λουλουδιῶν (εἰκ. 15:2, 17). Κατὰ τὴ συνέχιση τῆς ἔρευνας τοῦ ὄρυγματος, ἡ ὁποία δὲν ὀλοκληρώθηκε, βρέθηκαν πλῆθος ὀστράκων, κάρβουνα καὶ μικροαντικείμενα. Τὸ γέμισμα τοῦ ὄρυγματος εἶναι ἐνιαῖο χρονολογικῶς, μάλιστα σὲ βάθος 3 μ. σχεδὸν ἔχουν ἀποτεθεῖ θραύσματα τοῦ ρυτοῦ ποῦ εἶχε βρεθεῖ στὴν ἐπιφάνειά του, ἐνῶ λίγο πιὸ κάτω ἀπὸ τὴν κορυφή του ἦταν πεσμένοι ἀμυγαλόλιθος διαμ. 0.68 καὶ πάχους 0.25 μ. (εἰκ. 18).

Ἡ κεραμεικὴ ποῦ βρέθηκε στὸ ὄρυγμα χρονολογεῖται στοὺς ΥἼΕ ΠΙΑ2 χρόνους. Πρέπει ἀκόμη νὰ τονισθεῖ ὅτι ὁ χώρος τῆς Οἰκίας Πέτσα ἦταν οἰκοδομημένος ἤδη ἀπὸ τὴν ΥἼΕ περίοδο.

Ἡ μεγάλη ἀνασκαφή τῆς Μεσσήνης συνεχίστηκε ὑπὸ τὴν διεύθυνση τοῦ καθηγητοῦ κ. Πέτρου Θέμελη, μὲ ἔρευνα στὸ θέατρο, στὴ βασιλική, στὸ ἱερὸ τοῦ Διὸς Σωτῆρος, στὸ ἱερὸ τοῦ Ἡρώος, στὴ ρωμαϊκὴ ἔπαυλη καὶ τὴν Ἀρκαδικὴ πύλη.

4. ΜΕΣΣΗΝΗ

Ἡ σκηνὴ καὶ τὸ προσκηνίον τοῦ θεάτρου κατασκευασμένα στὰ ἑλληνιστικὰ χρόνια ἀνακατασκευάστηκαν ἐξ ἀρχῆς ἐπὶ αὐτοκρατόρων Αὐγούστου καὶ Τιβερίου (εἰκ. 19-20). Ἡ ἀνακατασκευὴ ἀκολούθησε κατὰ τὰ μέσα τοῦ 2ου μ.Χ. αἰ. καὶ εἶχε τὴ μορφή πού σώζεται σήμερα. Ἦταν δηλαδὴ συμπαγῆς

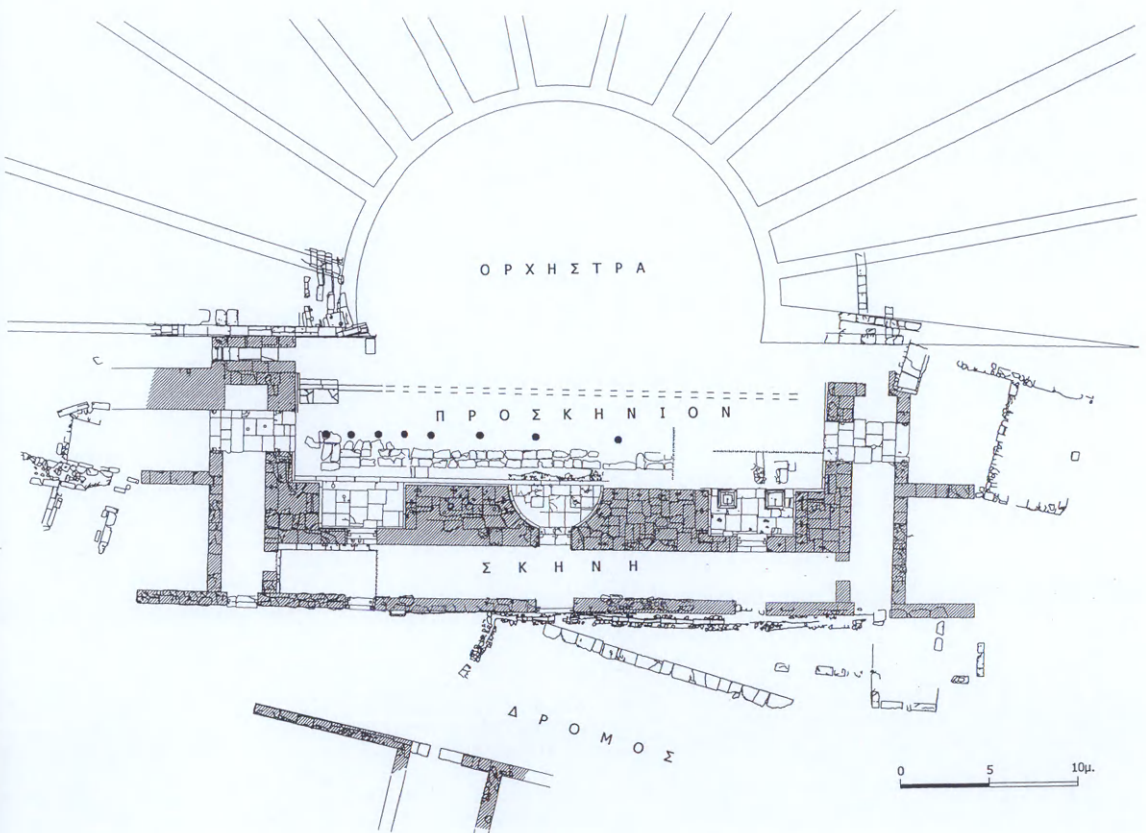
Θέατρο



19 Ἀεροφωτογραφία τοῦ θεάτρου τῆς Μεσσήνης.

ή σκηνή, μήκους 33 μ. και πάχους 3.40 μ., με τρείς κόγχες. Η μεσαία είναι ημικυκλική και εκατέρωθεν αυτής υπάρχουν δύο ορθογώνιες στις οποίες ήταν στημένα αγάλματα αυτοκρατόρων και μελών της οικογένειας των Σαιθιδών.

Εκτός από τα αγάλματα τα στημένα στις κόγχες, που βρέθηκαν κατά τις προηγούμενες χρονιές, πέντε νέα ήλθαν στο φως με την ανασκαφή του 2002. Το πρώτο είναι της Ίσιδος Πελαγίας (εικ. 21), η οποία εικονίζεται ὄρθια ἐπάνω



20 Σχέδιο του θεάτρου της Μεσσήνης.

σὲ ἔμβολο πλοίου κρατώντας τὸ φουσκωμένο πανὶ τοῦ πλοίου. Ὁ ἄνεμος δημιουργεῖ κυματιστὲς πτυχώσεις καὶ στὸ φόρεμα τῆς θεᾶς (εἰκ. 21). Τὰ ἄλλα ἀγάλματα εἶναι δύο ἑρμαιϊκὲς στήλες, ἀπὸ τίς ὁποῖες ἢ μία εἶναι ἀκέφαλη ἐνῶ ἢ δεύτερη σώζει τὸ μὲ ἔντονα προσωπικὰ χαρακτηριστικὰ κεφάλι, τὸ ὁποῖο



21 Ἄγαλμα τῆς Ἰσιδος Πελαγίας.

κατὰ τὸν ἀνασκαφέα, εἰκονίζει πιθανῶς τὸν Τιβέριο Κλαύδιο Σαιθίδα Καίλιανὸ Ι, δηλαδὴ τὸν ἀναθέτη τῶν ἀγαλμάτων (εἰκ. 22). Τὰ ἄλλα δύο ἀγάλματα εἶναι κορμὸς γυμνοῦ νέου ἄντρα μὲ χλαμύδα στὸν ὦμο καὶ τὸ κάτω μισὸ ἑνὸς γυναικείου ἀγάλματος ποῦ ἀντιγράφει τὸν ἀγαλματικὸ τύπο τῆς λεγομένης «μεγάλης Ἡρακλειώτισσας». Καὶ αὐτὰ εἰκονίζαν μέλη τῆς οἰκογενείας τοῦ ἀναθέτη, τὸ γυναικεῖο μάλιστα εἰκόνιζε τὴν μητέρα τοῦ Τιβερίου Κλαυδίου Σαιθίδα Καίλιανου Ι.



Ἡ ἀνασκαφή τῆς βασιλικῆς (εἰκ. 23) ἀποκάλυψε τὸ πλακοστρωμένο κεντρικὸ κλίτος τοῦ ναοῦ, τὰ τρία ἀνοίγματα ἐπικοινωνίας μὲ τὸν ἄσκαφο ἀκόμη νάρθηκα καὶ τὸν δυτικὸ στυλοβάτη τῶν ἐσωτερικῶν κιονοστοιχιῶν μὲ μερικὲς ἰωνικὲς βάσεις κίονων στὴ θέση τους.

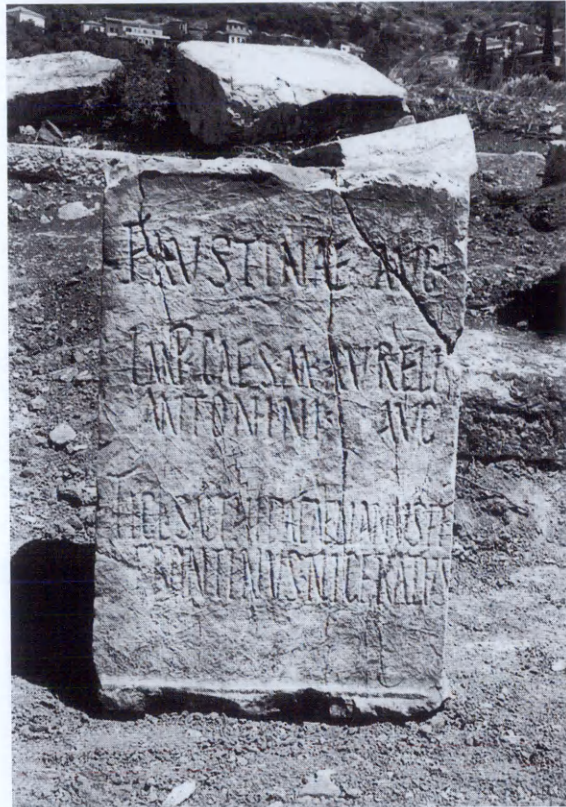


23 Κάτοψη τῆς βασιλικῆς τῆς Μεσσήνης.

Ἱερό Διὸς Σωτῆρος

Τὰ λείψανα τοῦ ναοῦ τοῦ Διὸς Σωτῆρος, γνωστοῦ ἀπὸ τὴν περιγραφή τοῦ περιηγητῆ Πausανία, βρέθηκαν κατὰ τὸ 2002, ΝΑ τῆς κρήνης τῆς Ἀρσινόης. Ἀποκαλύφθηκε τμῆμα τῆς ὑποδομῆς τοῦ ναοῦ καὶ πολλὰ ἀρχιτεκτονικὰ μέλη δωρικοῦ ρυθμοῦ καὶ κοντὰ στὸν ναὸ στήλη μὲ τὴν ἐπιγραφή Διὶ Σωτῆρι μὲ τὴν ὁποία ἐπιβεβαιώνεται ἡ ἀπόδοση τῶν ἐρειπίων στὴ λατρεία τοῦ θεοῦ αὐτοῦ.

Ὁ ναὸς δὲν ἔχει πλήρως ἀνασκαφεῖ, ὑπολογίζεται ὅμως ὅτι ἦταν μικρότερος τοῦ ναοῦ τοῦ Ἀσκληπιοῦ τῆς Μεσσήνης, καὶ ὅτι βρισκόταν στὸ μέσον ἑνὸς τεμένους τὸ ὁποῖο περικλειόταν ἀπὸ στοές. Μία ἀπὸ αὐτὲς ἔχει ἤδη ἐν μέρει ἀποκαλυφθεῖ.



24 Λατινικὴ ἐπιγραφή.

Τὴ σημασία τοῦ ναοῦ γιὰ τὴν κοινωνικὴ καὶ θρησκευτικὴ ζωὴ τῆς Μεσσήνης δείχνουν τὰ βάθρα ἀγαλμάτων, τιμητικῶν ἀνδριάντων ἱερείων, εὐεργετῶν, αὐτοκρατόρων καὶ τῶν συζύγων τους. Τὸ βάθρο τοῦ ἀγάλματος τῆς αὐτοκράτειρας Φαυστεΐνας τῆς πρεσβυτέρας φέρει ἐπιγραφή στὰ λατινικά, τὴ δεύτερη γνωστὴ ἀπὸ τὴ Μεσσήνη (εἰκ. 24).

Ἡ συνέχιση τῆς ἀνασκαφῆς στὸ ἱερό τοῦ Ἡρώος, πιθανῶς τοῦ Ἀριστομένη, ἀποκάλυψε δύο λάκκους μέσα στους ὁποίους βρέθηκε πλῆθος γλυπτῶν: δέκα μαρμάρινα πέλματα (εἰκ. 25), ἀπὸ τὰ ὁποῖα τὰ τέσσερα φέρουν σανδάλια, ἓνα γυναικεῖο κεφάλι (εἰκ. 26), τρία ἀνδρικὰ κεφάλια (εἰκ. 27) καὶ τρία ἄκρα χέρια. Τὰ γλυπτὰ αὐτὰ εἶναι αὐτοτελή, δηλαδὴ δὲν ἔχουν ἀποσπασθεῖ ἀπὸ ἄλλα ἄρτια οὔτε εἶναι μέλη ἀκρολίθων ἀγαλμάτων.

Ἱερό Ἡρώος

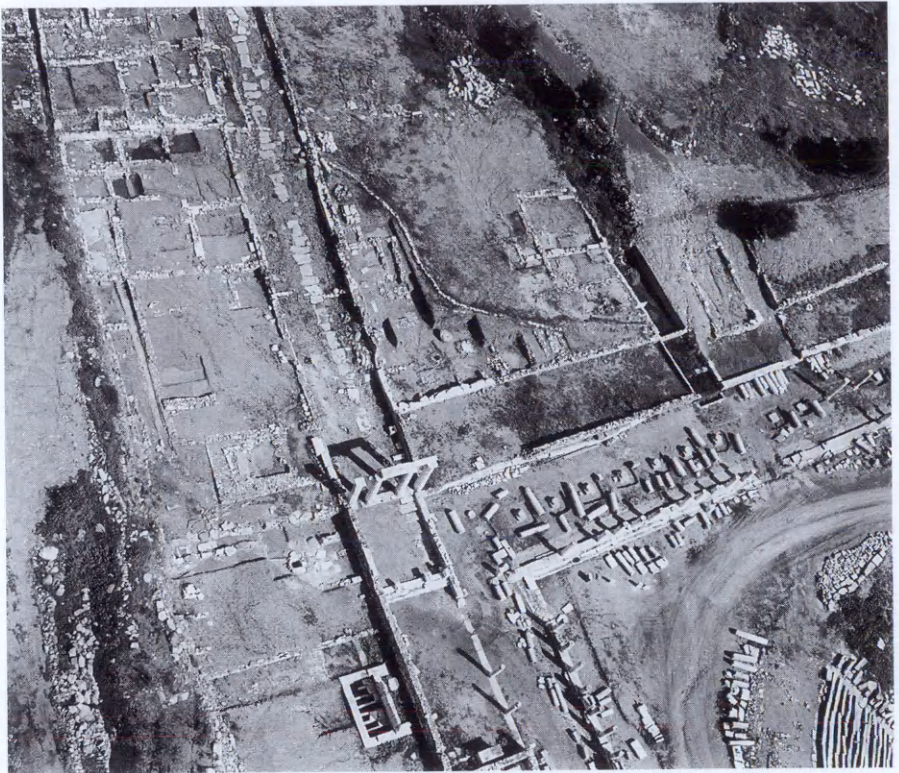


25 Μαρμάρινο πέλημα. 26-27 Γυναικεῖο καὶ ἀνδρικό κεφάλι.

Τὰ ἔργα φιλοτεχνήθηκαν κατὰ τὸν 1ο π.Χ. αἰ. στὰ χρόνια τοῦ Ἰουλίου Καίσαρος καὶ στὴν ἀρχὴ τῆς αὐτοκρατορίας τοῦ Αὐγούστου καὶ μᾶς ἀποκαλύπτουν τὴν ὑπαρξὴ σημαντικοῦ ἐργαστηρίου γλυπτικῆς ποὺ εἰδικευόταν στὴν κατασκευὴ πρωτοτύπων ἔργων, κυρίως εἰκονιστικῶν ἀνδριάντων, ἀλλὰ καὶ ἀντιγράφων διασῆμων ἀγαλμάτων ποὺ προορίζονταν νὰ διακοσμῆσουν σπίτια πλουσίων.

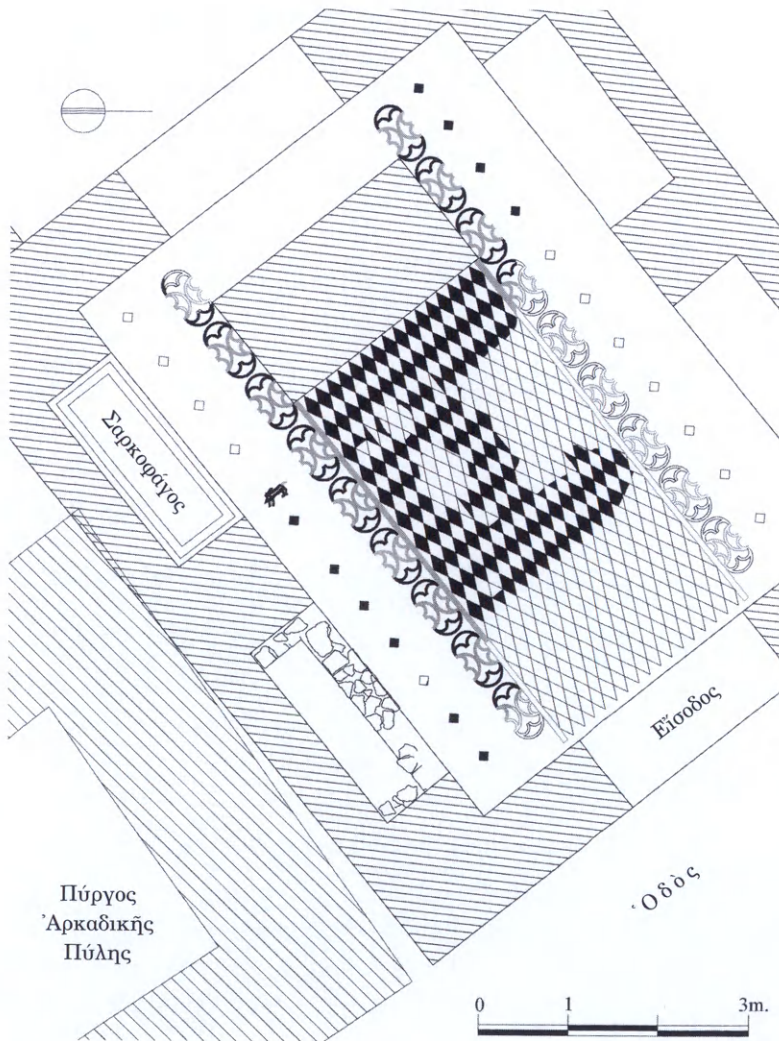
Ρωμαϊκὴ ἔπαυλις

Στὴν περιοχὴ τῆς ρωμαϊκῆς ἐπαύλεως γιὰ τὴν ὁποία ἔγινε λόγος (Ἔργον 1999, 53-56· 2000, 70) ἀποκαλύφθηκαν οἱ βοηθητικοὶ χώροι ἑνὸς οἰκοδομικοῦ συγκροτήματος τοῦ ὁποίου δὲν εἶναι γνωστὸς ἀκόμη ὁ προορισμὸς (εἰκ. 28).



28 Οἰκοδομικὸ συγκρότημα στὴν περιοχὴ τῆς ρωμαϊκῆς ἐπαύλεως.

Τὸ τελευταῖο εὔρημα στὴ Μεσσήνη κατὰ τὸ 2002, εἶναι τὰ λείψανα ἑνὸς ταφικοῦ θαλάμου τῶν χρόνων τῆς ρωμαιοκρατίας πλᾶι στὸν νότιο πύργο τῆς Ἀρκαδικῆς πύλης (εἰκ. 29). Τὸ δάπεδο τοῦ θαλάμου καλύπτεται ἀπὸ διακοσμητικὸ ψηφιδωτὸ καὶ στὴν ἀνατολικὴ κόγχη του σώζεται στὴ θέση τῆς μαρμαρίνη σαρκοφάγος μὲ ἀνάγλυφη διακόσμηση, γνωστὴ ἀπὸ αἰῶνες.



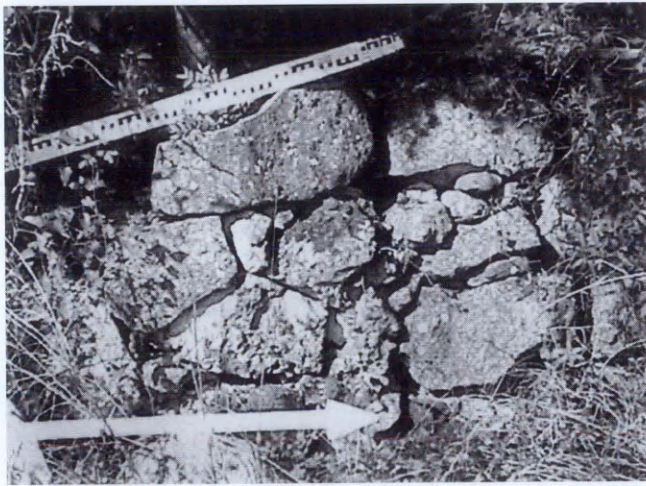
29 Ταφικὸς θάλαμος τῶν χρόνων τῆς ρωμαιοκρατίας.

5. ΙΚΛΑΙΝΑ
ΜΕΣΣΗΝΙΑΣ

Στήν περιοχή Ἰκλαινα τῆς Μεσσηνίας, συνεχίστηκε ἡ ἐπιφανειακή ἐπιθεώρηση ἀπὸ τὸν καθηγητὴ κ. Μιχαὴλ Κοσμοπούλου, ἡ ὁποία εἶχε ἀρχίσει τὸ 1999. Ἐρευνα στὴ θέση Παναγίτσα ἀπεκάλυψε, ἐπιφανειακῶς πάντοτε, μυκηναϊκὴ κεραμική, δηλαδή θραύσματα ἀβάφων ἀγγείων, κυλίκων, πίθων, κεραμίδων, σκουριές, ἀκόμη καὶ θραύσματα ἀνθρωπίνων ὀστῶν ποὺ μαρτυροῦν τὴν ὑπαρξὴ τάφου ἢ τάφων.

Ἡ ἔρευνα στὴ θέση Κατσιμιγὰ, ἀπέδωσε περισσότερα καὶ πλουσιότερα εὐρήματα, μάλιστα οἰκοδομικὰ λείψανα, δηλαδή πολυγωνικὸ τοῖχο-ἀνάλημμα (εἰκ. 30) καὶ πολλὲς σκουριές, λίθινα κωνικὰ βαρίδια ἀργαλειοῦ, πήλινες κωνικὲς ἀγνύθες, πήλινα εἰδῶλια, μυλολίθους καὶ ἄφθονη κεραμεικὴ τῶν ΥἼΕ I, II καὶ IIIA-B περιόδων.

Ἀπὸ τὶς ἔρευνες τῶν τεσσάρων χρόνων προβάλλει σὲ γενικὲς γραμμὲς ἡ ἀρχαιολογικὴ μορφή τῆς περιοχῆς τῆς Ἰκλαινας στὴν ὁποία κυριαρχεῖ ἡ θέση τῆς Τραγάνας μὲ τὸν θολωτὸ τάφο ποὺ εἶχε ἐρευνήσει ὁ Σπυρίδων Μαρινᾶτος, ἕνα κτιριακὸ συγκρότημα καὶ ἄλλα κτίσματα. Στὴ θέση Κατσιμιγὰ μὲ τὶς ἄφθονες σκουριές, ἴσως ἦσαν τὰ μεταλλουργεῖα τῆς περιοχῆς.



30 Πολυγωνικὸς τοῖχος-ἀνάλημμα.

Τοῦ μεγάλου μυκηναϊκοῦ νεκροταφείου στήν Καλλιθέα Πατρῶν ἡ ἀνασκαφή, πού διευθύνει ὁ καθηγητής κ. Ἀθανάσιος Παπαδόπουλος, συνεχίστηκε μέ τήν ἔρευνα νέων τάφων.

Στή θέση Λαγανιδιά ἀνασκάφηκε ἕνας θαλαμοειδῆς τάφος (XXIII) τοῦ ὁποίου εἶχε καταστραφεῖ παλαιότερα ἀπό ἐκσκαφέα ὁ δρόμος καί ὁ θάλαμος, χωρίς νά θιγεῖ τὸ στρῶμα ὅπου εἶχαν ἀποτεθεῖ οἱ νεκροί (εἰκ. 31).

Στὸ κέντρο περίπου τοῦ θαλάμου βρέθηκε μία ἀδιατάρακτη ταφή ἐνηλίκου προσώπου καί γύρω, στὰ ἀνατολικά καί νότια τοιχώματα τοῦ θαλάμου, ἄλλες ἐννέα παραμερισμένες ταφές. Τὰ κτερίσματά τους εἶναι δύο ἀρτόσχημα ἀλάβαστρα, ἕνα ἄωτο σφαιρικό πιθάριο, ἕνας τετραπλὸς κέρνος, ἕνας τρίωτος πιθαμφορίσκος καί ἕνας ἀβαθῆς ἡμισφαιρικός κύαθος, μία χάλκινη λόγχη καί ἕνα χάλκινο μικρὸ μαχαίρι, μία χάλκινη βελόνα καί τέσσερα πήλινα σφονδύλια. Ὅλα χρονολογοῦνται στήν ΓΕ ΠΙΑ1 περίοδο.

6. ΚΑΛΛΙΘΕΑ ΠΑΤΡΩΝ

Λαγανιδιά



31 Θαλαμοειδῆς τάφος XXIII.



32 Θαλαμοειδής τάφος Ψ.



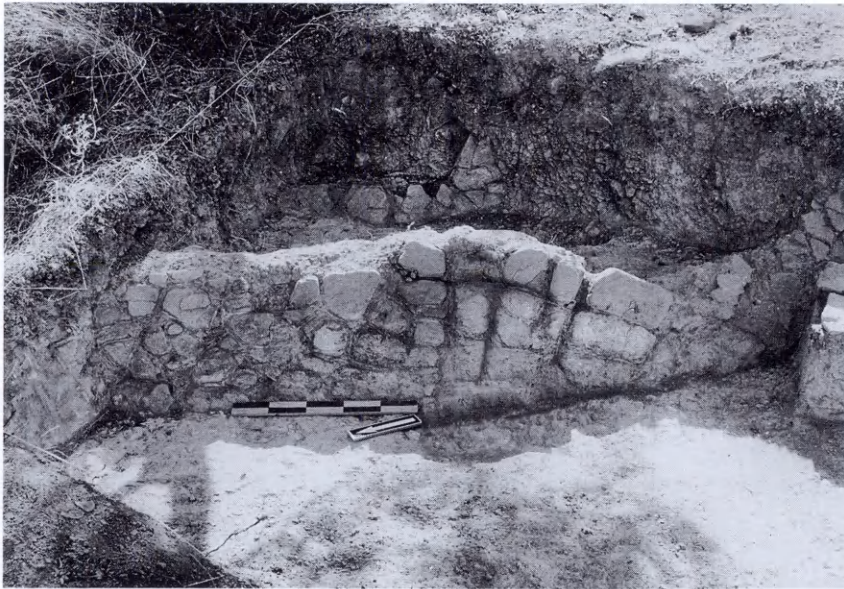
33 Θαλαμοειδής τάφος Ψ. Ταφές και κτερίσματα κατά χώραν.

Στὴ θέση *Ραμπαντάνια* ἀνασκάφηκε ἐπίσης ἓνας θαλαμοειδῆς τάφος τοῦ ὁποῖου ἡ ὀροφή εἶχε καταπέσει (εἰκ. 32). Περιεῖχε δύο ἄθικτες ταφές κτερισμένες μὲ δύο ἀμφορίσκους κοινούς καὶ τρεῖς ψευδοστόμους. Οἱ παλαιότερες παραμερισμένες ταφές εἶναι δεκατρεῖς, κτερισμένες μὲ ἓνα κυλινδρικό καὶ δύο ἀρτόσχημα ἀλάβαστρα, μία λήκυθο, πέντε ψευδοστόμους ἀμφορεῖς, ἓνα δίωτο κάλαθο καὶ ἓνα σφονδύλι ἀπὸ στεατίτη. Ὅλα τὰ κτερίσματα χρονολογοῦνται στὴν ὙΕ ΙΙΑ-Γ περίοδο (εἰκ. 33).

Ραμπαντάνια

Στὴ θέση *Πουρναράκια*, ὅπου παλαιότερα εἶχε ἐντοπισθεῖ μυκηναϊκὸς οἰκισμὸς, ἔγιναν ἀνασκαφικὲς δοκιμὲς καὶ ἐπιβεβαιώθηκε ἡ ὕπαρξη τοῦ οἰκισμοῦ μὲ τὴν εὑρεση θεμελίων κτιρίων καὶ μυκηναϊκῆς κεραμεικῆς (εἰκ. 34).

Πουρναράκια

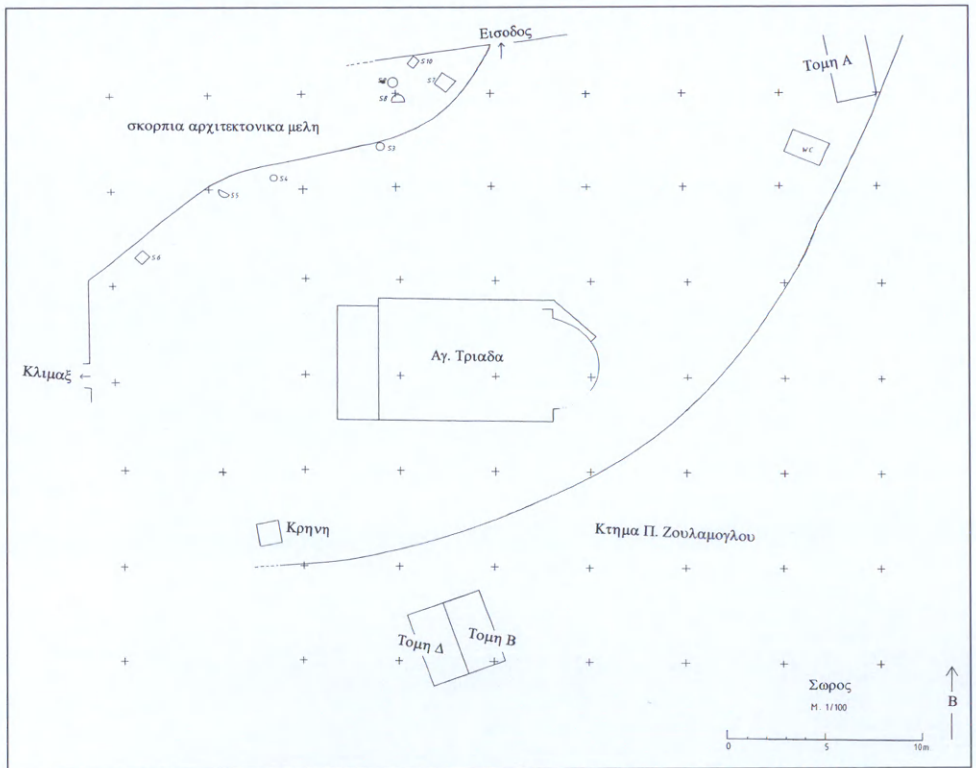


34 *Πουρναράκια*, οἰκισμὸς. Θεμέλια κτιρίων.

7. ΚΑΛΛΙΘΕΑ
ΤΑΝΑΓΡΑΣ

Τὸν Μάιο τοῦ 1874 ὁ Παναγιώτης Σταματάκης, βοηθὸς τοῦ ἀρχαιολογικοῦ γραφείου, ἀπεσπασμένος στὴν Ἀρχαιολογικὴ Ἑταιρεία, σὲ περιοδεία του στὴ Βοιωτία, διενήργησε, κατόπιν τυχαίου εὐρήματος, ἀνασκαφὴ στοὺς ἀνατολικούς πρόποδες τοῦ ὄρους Σωροῦ, σήμερα Τευμησσοῦ, πού λεγόταν τότε καὶ Μεσοβούνη ἢ Ψήλωμα. Ἡ θέση τῆς ἀνασκαφῆς βρισκόταν κοντὰ στὸ χωριὸ Μουσταφάδες, ὀνομασία πού εἶχε ἕως τὸ 1953. Σήμερα ὀνομάζεται Καλλιθέα (ΠΑΕ 1874-75, 32).

Ἡ ἔρευνα τοῦ Σταματάκη ἀπεκάλυψε τὰ θεμέλια τετραγώνου κτίσματος πλευρᾶς 6 μ. με θύρα στὴν ἀνατολικὴ πλευρᾶ, με λίθινο κατώφλι τὸ ὁποῖο ἔσωζε τοὺς χάλκινους στροφεῖς μέσα στοὺς ὁποίους στρέφονταν οἱ στρόφιγγες τῆς θύρας.



Ἀπὸ τὰ θραύσματα τῶν εἰδωλίων ποὺ εἶχε βρεῖ καὶ ἀπὸ λίγες ἐπιγραφές (IG VII 560-562) ὁ Σταματάκης εὐλόγως ὑπέθεσε ὅτι τὸ οἰκοδόμημα ποὺ εἶχε ἀποκαλυφθεῖ ἦταν ναὸς τῆς Μητέρας τῶν Θεῶν, δηλαδή τῆς Κυβέλης (βλ. καὶ G. Körte, AM 3, 1878, 388-397). Μὲ τὰ χρόνια τὰ ἐρείπια καλύφθηκαν καὶ ἔπαψαν νὰ εἶναι θεατά. Χάριν ὅμως γενικότερης μελέτης τῶν ἱερῶν τῆς Μητέρας τῶν Θεῶν, ἡ διδάκτωρ κυρία Μαρία Ξαγοράρη Gleissner, μὲ τὴ συνεργασία τοῦ Προϊσταμένου τῆς Ἐφορείας Ἀρχαιοτήτων Θεβῶν κ. Βασιλείου Ἀραβαντινοῦ ἔκαμε ἀνασκαφικὴ διερεύνηση τοῦ χώρου ὅπου θεωρεῖται ὅτι εἶχε ἀνασκάψει ὁ Παναγιώτης Σταματάκης.

Τὸ κέντρο τοῦ χώρου ὅπου ἔγινε ἡ ἀνασκαφὴ κατέχει ἡ μικρὴ ἐκκλησίαι τῆς Ἁγίας Τριάδας (εἰκ. 35). Γύρω ἀπὸ αὐτὴν σὲ ἔκταση ὑπάρχουν διάσπαρτα ὄστρακα ὅλων τῶν ἐποχῶν, ἀπὸ τῶν κλασικῶν χρόνων μέχρι τῶν βυζαντινῶν.



Κατὰ τὶς δοκιμὲς πού ἔγιναν γιὰ τὴν εὕρεση τῆς ἀνασκαφῆς τοῦ Σταματάκη ἀποκαλύφθηκαν ἄλλα ἀρχαῖα, κυρίως δύο συνεχόμενα δωμάτια ἀπὸ τὰ ὁποῖα τὸ ἓνα φέρει δάπεδο ἀπὸ πήλινες πλάκες (εἰκ. 36). Στὸ ἓνα δωμάτιο βρέθηκε τμήμα ναῖσκου Κυβέλης, ἐνῶ γενικῶς τὰ εὐρήματα, ἡ κεραμεικὴ κυρίως πού χρονολογεῖται ἀπὸ τοῦ 4ου π.Χ. αἰ. μέχρι τοῦ 3ου μ.Χ. αἰ. μαρτυρεῖ γιὰ τὴ συνεχὴ χρήση τῶν χώρων. Τὸ εἶδος τῆς, χρηστικὴ, προσιδιάζει σὲ μαγειρεῖα καὶ ἐστιατόρια. Σὲ ἄλλες ἀνασκαφικὲς τομὲς ἀποκαλύφθηκε ἀποθέτης (εἰκ. 37) γεμάτος μὲ θραύσματα ἀγγείων τῶν ρωμαϊκῶν καὶ τῶν βυζαντινῶν χρόνων, ἔνδειξη δραστηριότητος κατὰ τὶς περιόδους αὐτές.

Ἀπὸ τὴν ἀνασκαφὴ Σταματάκη προέρχεται τὸ ἀνάγλυφο 1421 τοῦ Ἐθνικοῦ Μουσείου τοῦ ὁποῖου ἡ παράσταση κατὰ τὶς τελευταῖες ἔρευνες, εἰκονίζει νυχτερινὴ γιορτὴ θιάσου πρὸς τιμὴν τῆς Κυβέλης. Τὸ ἀνάγλυφο χρονολογεῖται γύρω στὸ 420 π.Χ. καὶ εἶναι ἰσχυρὴ ἀπόδειξη γιὰ τὴν παλαιότητα τοῦ ἱεροῦ καὶ τῆς λατρείας τῆς θεᾶς.



37 Τοῖχος 1, βυζαντινὸς ἀποθέτης καὶ λιθωσφός.

Στή Δωδώνη ἡ ἔρευνα τοῦ ἱεροῦ συνεχίστηκε ἀπὸ τὶς καθηγήτριες κυρίες Χρυσήδα Σούλη, Ἀμαλία Βλαχοπούλου καὶ Κωνσταντίνα Γραβάνη, οἱ ὁποῖες ἐρεύνησαν μέρη τῆς παρὰ τὸ Πρυτανεῖο στοᾶς. Νέα στοιχεῖα τῆς στοᾶς εἶναι ἡ ἀποκάλυψη δύο ἀκόμῃ βάσεων τῆς ἐσωτερικῆς κεντρικῆς κιονοστοιχίας καὶ παράλληλα ἡ πλήρης ἀποκάλυψη τοῦ στερεοβάτη τῆς πρόσοψης (εἰκ. 38) καθὼς καὶ τῆς στενῆς ἀνατολικῆς πλευρᾶς. Στὴ στενὴ αὐτὴ πλευρὰ βρέθηκε κλίμακα μὲ ἕξι βαθμίδες ἡ ὁποία ὀδηγοῦσε στὴ στοᾶ (εἰκ. 39). Ἡ κατασκευὴ τῆς ἐπιβλήθηκε ἀπὸ τὴν ὑψομετρικὴ διαφορὰ στοᾶς καὶ τοῦ ἐδάφους



38 Δυτικὴ στοᾶ τοῦ Ἱεροῦ. Στερεοβάτης τῆς ἀνατολικῆς μακρᾶς πλευρᾶς μὲ τὴ δίβαθμη κλίμακα περὶ τὸ μέσον.



39 Δυτική στοά του Ἱεροῦ. Μνημειακή κλίμακα πρὸ τῆς νότιας στενῆς πλευρᾶς.



40 Δυτική στοά του Ἱεροῦ. Βάθρα 9 καὶ 10 πρὸ τῆς ἀνατολικῆς μακρᾶς πλευρᾶς.

ἀνατολικά τους. Μικρότερη κλίμαξ, δύο βαθμίδων μόνο, ἀποκαλύφθηκε καὶ στὸ μέσον περίπου τῆς πρόσοψης τῆς στοᾶς. Ἐμπρὸς ἀπὸ τὸ οἰκοδόμημα ἀποκαλύφθηκαν ἀκόμη καὶ ἄλλα ὑπόβαθρα βάθρων ἀνδριάντων τὰ ὅποια φθάνουν συνολικῶς τὸν ἀριθμὸ τῶν δώδεκα (εἰκ. 40).

Νοτίως τῆς στοᾶς ἀποκαλύφθηκε ὁ περίβολος τοῦ ἱεροῦ τμήμα τοῦ ὁποίου ἀνασκάφηκε, ἐνῶ ἐξακριβώθηκε ἡ πορεία του σὲ μῆκος 80 μ. Στὸ φαινόμενο νότιο ἄκρο του σώζονται τὰ θεμέλια ὀρθογωνίου πύργου ὁ ὁποῖος πιθανῶς δηλώνει τὴν ὑπαρξὴ εἰσόδου στὸ ἱερό (εἰκ. 41).

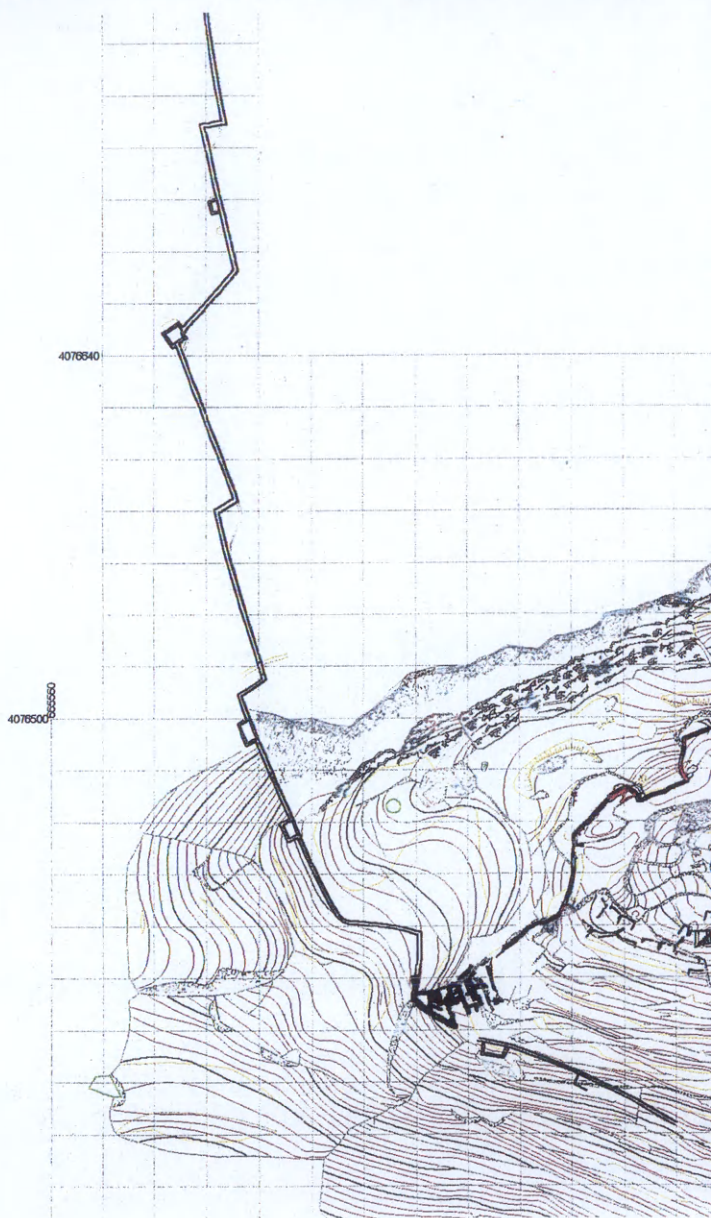
Παράλληλα πρὸς τὸ νέο τμήμα τοῦ περιβόλου, ἀνατολικότερα, βρέθηκε μακρὸς τοῖχος τὸν ὁποῖο οἱ ἀνασκαφεῖς ἀποδίδουν, ὑποθετικῶς ἀκόμη, στὸ γυμνάσιο τῆς Δωδώνης.



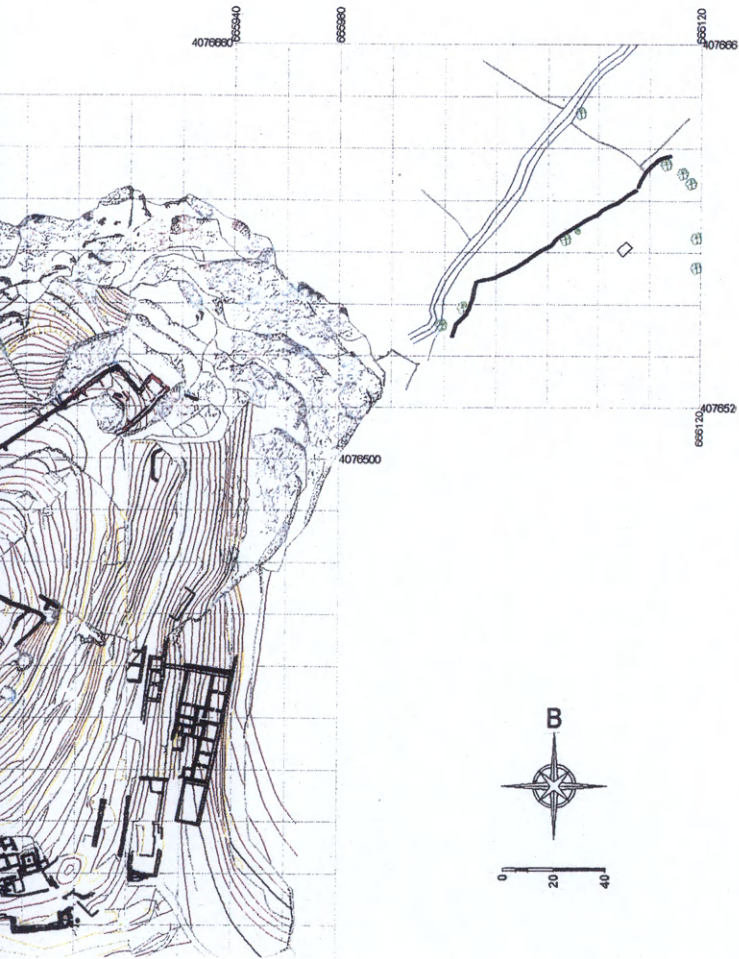
41 Νότιος περίβολος τοῦ Ἱεροῦ καὶ ἀνατολικὸς πύργος τῆς κύριας εἰσόδου στὸ Ἱερό.

9. ΜΙΝΩΑ
ΑΜΟΡΓΟΥ

Στή Μινώα Ἀμοργοῦ, τίς ἀνασκαφές τῆς ὁποίας διευθύνει ἡ καθηγήτρια κυρία Λίλα Μαραγκοῦ ὁλοκληρώθηκε τὸ τοπογραφικὸ διάγραμμα στὸν βόρειο ὄχυρωτικό περίβολο (εἰχ. 42).



42 Τοπογραφικὸ διάγραμμα με τὸν βόρειο ὄχυρωτικό περίβολο (σχ. Γ. Μακρῆ).



Τὸν Ἰούλιο τοῦ 2002 νότια ἀπὸ τὰ ἐρείπια τῆς ἀρχαίας πόλεως, κτισμένο σὲ ἀναλημματικὸ χωραφότοιχο, βρέθηκε ἐνδιαφέρον ἀνάγλυφο τοῦ τέλους τοῦ 4ου π.Χ. αἰ. (εἰκ. 43). Σὲ αὐτὸ εἰκονίζεται ἄντρας μὲ ἱμάτιο. Οἱ πολλὲς ἐλλείψεις τοῦ ἀφαιροῦν πολὺ ἀπὸ τὴν ὁμορφιὰ τοῦ ἔργου, τὸ ὁποῖο φιλοτεχνήθηκε ἀπὸ ἱκανὸ καλλιτέχνη, ὅπως φαίνεται ἀπὸ τὶς λεπτομέρειες τῆς μορφῆς, τὰ ἐπίπεδα ποὺ δημιουργοῦνται μὲ τὴν πτυχολογία καὶ τὸ πλάσιμο τῶν γυμνῶν μερῶν. Ἡ ταύτιση τοῦ εἰκονιζομένου μὲ κάποια μορφή τοῦ ἑλληνικοῦ πανθέου εἶναι δύσκολη, ἀπὸ τὴ στάση ὅμως, τὸ ροῦχο, καὶ τὸ σχῆμα τοῦ γλυπτοῦ μπορούμε νὰ ὑποθέσουμε ὅτι πρόκειται γιὰ θεὸ ἢ ἥρωα. Μάλιστα θὰ μπορούσε αὐτὸ νὰ ἀποδίδει τὸν Ἀσκληπιό, τὸν Ἀμφιάραο ἢ καὶ τὸν Διόνυσο, θεότητες ποὺ συχνὰ εἰκονίζονται κατὰ τὸν τύπο τοῦ ἀναγλύφου.

Οἱ ἐργασίες στὴ Μινώα Ἀμοργοῦ κατὰ τὸ 2002 πραγματοποιήθηκαν χάρις στὴν παλαιὰ δωρεά (1999) τοῦ Ἰδρύματος «ΣΤΑΥΡΟΣ Σ. ΝΙΑΡΧΟΣ», καὶ μὲ οἰκονομικὴ ἐνίσχυση τοῦ Ὑπουργείου Αἰγαίου καὶ τοῦ Πανεπιστημίου Ἰωαννίνων.



Στις Ἀρχάνες ἡ κυρία Ἔφη Σακελλαράκη καὶ ὁ κ. Γιάννης Σακελλαράκης, Ἐφοροὶ τῶν Ἀρχαιοτήτων ἐ.τ., διενήργησαν μικρὴ σκαφικὴ ἔρευνα στὸ μινωικὸ νεκροταφεῖο στὸ Φουρνί,

10. APXANES



44 Φουρνὶ Ἀρχανῶν. Κάτοψη μινωικοῦ νεκροταφείου.

ἀμέσως δυτικά τοῦ Θολωτοῦ Τάφου Γ καὶ τοῦ Ταφικοῦ Κτιρίου 18, γιὰ τὴ διερεύνηση τῆς ἀκριβοῦς χρονολογίας ἱδρύσεως τῶν δύο κτιρίων (εἰκ. 44).

Στὴν ἔρευνα δυτικά τοῦ Θολωτοῦ Τάφου Γ ἀποκαλύφθηκε παχὺς διπλὸς τοῖχος, ποὺ ἰδρύθηκε γιὰ τὴν προστασία τοῦ θολωτοῦ τάφου. Στὸν χώρο μεταξύ τοῦ τοίχου καὶ τοῦ θολωτοῦ τάφου ἦλθαν σὲ φῶς σὲ διάφορα ἐπίπεδα ἀποθέσεις ἀγγείων, καθὼς καὶ μία διαταραγμένη ταφὴ μὲ κτέρισμα ἕναν κέρνο (εἰκ. 45). Στὴν ἔρευνα δυτικά τοῦ Ταφικοῦ Κτιρίου 18 ἀποκαλύφθηκε πρόσθετος τοῖχος προσκολλημένος στὸν δυτικὸ τοῦ

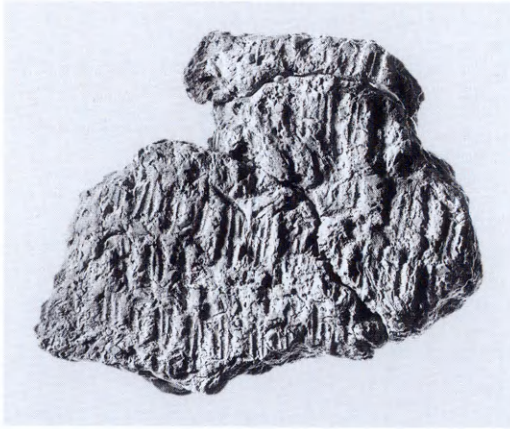


45 Κέρνος.



46 ἼΑωτα κωνικὰ κύπελλα.

ταφικοῦ κτιρίου γιά τήν ἐνίσχυσή του, ἀμέσως δυτικά τοῦ ὁποίου ἤλθαν στό φῶς μερικά ἄωτα κωνικά κύπελλα (εἰκ. 46). Κατά τήν ἔρευνα τοῦ δυτικότετου τμήματος τῆς λεγομένης περιοχῆς τῶν βράχων ἀνάμεσα σέ πολλά κομμάτια ἀγγείων καί σαρκοφάγων πού εἶχαν ἀπορριφθεῖ ἐκεῖ, βρέθηκαν τμήμα βάσης σαρκοφάγου στό ὁποῖο ἔχει ἀποτυπωθεῖ πλέγμα ψάθας (εἰκ. 47), καθὼς καί τμήμα πώματος σαρκοφάγου πού σώζει ἴχνη δύο ἐγχαράκτων γραμμῶν πρὶν ἀπὸ τὸ ψήσιμο, πιθανότατα λείψανα σημείων γραφῆς, παρόμοια τῶν ὁποίων ἔχουν βρεθεῖ καί ἄλλοτε στό Φουρνί (εἰκ. 48).



47 Τμήμα σαρκοφάγου με ἀποτύπωμα ψάθας.



48 Τμήμα σαρκοφάγου με ἐγχαράκτα σημεία.

11. ΣΥΜΗ ΒΙΑΝΝΟΥ

Στή Σύμη Βιάννου, ἡ ᾿Εφορος Ἀρχαιοτήτων ἐ.τ. κυρία Ἀγγελική Λεμπέση, μὲ τὴν ἔρευνα ἕως τὸ φυσικὸ ἔδαφος στὴν ἔκταση πού ὀρίζεται ἀπὸ τὸν βόρειο καὶ τὸν δυτικὸ τοῖχο τοῦ νεοανακτορικοῦ ἱεροῦ περιβόλου μὲ τὶς ἀντίστοιχες ὄψεις τοῦ κρηπιδώματος – τὸ ὁποῖο βρίσκεται μέσα στὸν περίβολο –, ὀλοκλήρωσε τὴν ἀφαίρεση τῶν καταλοίπων τῆς ὑπαίθριας λατρείας.

Ἡ νέα ἔρευνα μᾶς ἔδωσε πλήρη τὴν εἰκόνα τῆς γεωμορφολογίας τοῦ θεατρικοῦ χώρου, ὅπου ἰδρύθηκε τὸ ἱερό. Ἡ σύσταση τοῦ ἐδάφους ἀπὸ συμπαγῆ σχιστόλιθο, τοῦ ὁποῖου οἱ ἀνωμαλίες καὶ οἱ λεκάνες καλύπτονται ἀπὸ χαλαρὰ προσχωσιγενῆ στρώματα, ὅπως καὶ οἱ δύο τεράστιοι βράχοι πού προϋπήρχαν τοῦ περιβόλου (εἰκ. 49) ἐπηρέασαν ὡς ἓνα σημεῖο τὸ γενικὸ σχέδιο αὐτοῦ τοῦ μοναδικοῦ γιὰ τὴν ὥρα ὑπαίθριου θρησκευτικοῦ συγκροτήματος.



49 Βόρεια καὶ δυτικὴ πτέρυγα τοῦ ἱεροῦ περιβόλου μὲ τοὺς λάκκους ἀποθέσεων καὶ τοὺς βράχους, ἀπὸ Α.

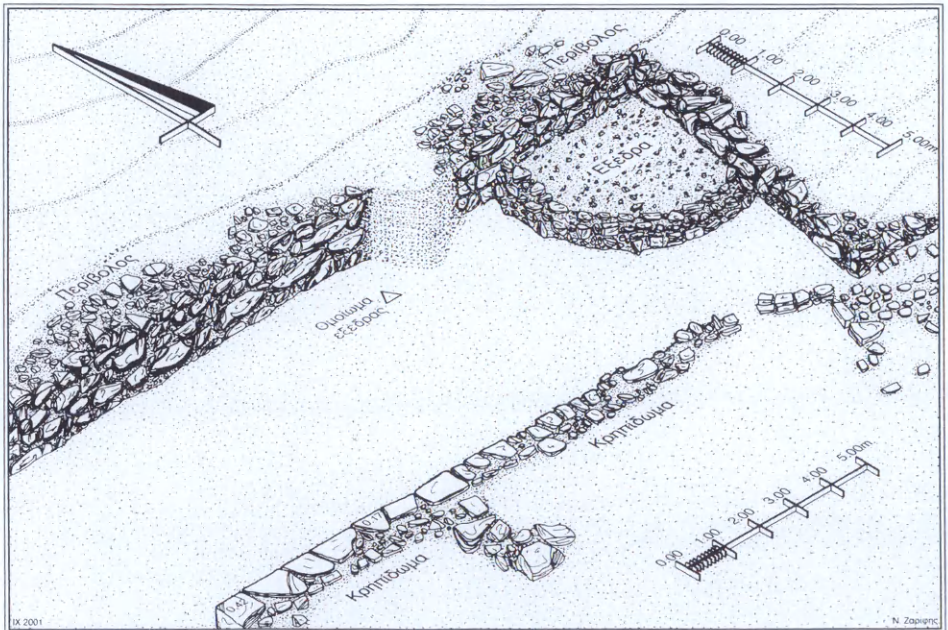
Διαπιστώθηκε ότι η άσκησις τῆς λατρείας μέσα στὸν περιβόλο συνεχίστηκε καὶ μετὰ ἀπὸ τὴν καταστροφὴ τῆς ἀνωδομῆς τῶν τοίχων τοῦ περιβόλου στὴ διάρκεια τῆς νεοανακτορικῆς περιόδου. Προφανῶς, γιατί οἱ ἰσχυροὶ τοῖχοι θὰ διασώθηκαν σὲ ἀρκετὰ μεγάλο ὕψος, ἀφοῦ σήμερα φθάνουν σὲ ἀρκετὰ σημεῖα τὰ 2.35-2.50 μ. (εἰκ. 50).

Μετὰ ἀπὸ τὴ μερικὴ καταστροφὴ τοῦ περιβόλου, κτίστηκε ἀναλημματικὸς τοῖχος σὲ μικρὴ ἀπόστασι ἀπὸ τὴν κατεστραμμένη βορειοδυτικὴ γωνία γιὰ νὰ συγκρατεῖται ἡ ἐπίχωση τῆς καταστροφῆς καὶ γιὰ νὰ ἐξομαλυνθεῖ ὁ χῶρος, ὥστε νὰ συνεχισθεῖ ἀπρόσκοπτα ἡ άσκησις τῆς ὑπαίθριας λατρείας. Στὴ βορειοδυτικὴ γωνία προστίθεται ἡμικυκλικὴ ἐξέδρα (εἰκ. 51), ἡ ὁποία θὰ χρησίμευε εἴτε ὡς χῶρος ἐναπόθεσης προσφορῶν, εἴτε γιὰ τὴ χρῆσις τοῦ ἀπὸ πρόσωπο ποῦ διηύθυνε τίς ἱεροπραξίες.



50 Τμήμα τοῦ μετώπου τοῦ βόρειου τοίχου τοῦ ἱεροῦ περιβόλου, ἀπὸ ΝΑ.

Οι αποθέσεις τῆς πρώιμης νεοανακτορικήῃς περιόδου ἐντοπίστηκαν στῆ βόρεια πτέρυγα τοῦ περιβόλου, καὶ βρέθηκαν σὲ μεγάλη ἐλλειψοειδῆ κοιλότητα πού περιελάμβανε ἀβαθεῖς λάκκους (εἰκ. 49) ἀνοιγμένους στὸ ἔντονα ἐπικλινές ἀπὸ Βορρὰ πρὸς Νότο σχιστολιθικὸ ἔδαφος. Κύπελλα “κοινωνίας” βρέθηκαν κατὰ συστάδες καὶ πάνω σὲ ἕξαρχμα ἀπὸ λεπιδόχωμα· δηλαδή σὲ ἓνα εἶδος θρανίου κατὰ μῆκος τοῦ βορείου τοίχου τοῦ ἱεροῦ περιβόλου πού εἶναι τεχνητὸ τουλάχιστον κατὰ τὸ μεγαλύτερο τμήμα του. Οἱ ἐργασίες διαμόρφωσης καὶ συντήρησης σὲ ἄλλα σημεῖα τοῦ ἱεροῦ ἔδωσαν ἀναθήματα γνωστῶν κατηγοριῶν τῆς δεύτερης καὶ τῆς πρώτης χιλιετίας. Τὰ κυριότερα εἶναι ἡ βάση ἀνακτορικοῦ λύχνου ἀπὸ ὄφιτη λίθο, κοσμημένη μὲ παπυρόσχημα ἀνάγλυφα φύλλα, τρία χάλκινα γεωμετρικὰ ζώδια καὶ θραύσματα πήλινων ζωδίων τῆς ἴδιας ἐποχῆς.



51 Ἡ ἐξέδρα στῆ βορειοανατολικῆ γωνία τοῦ ἱεροῦ περιβόλου.

Συντήρηση και μελέτη μνημείων

Στὸ Ἀκρωτήρι Θήρας συνεχίστηκαν οἱ ἐργασίες γιὰ τὴν κατασκευὴ τοῦ στεγάστρου. Παράλληλα, χάρις στίς χορηγίες τοῦ «Ἰδρύματος Θήρας Πέτρος Μ. Νομικός», τῆς Ἐθνικῆς Τραπεζῆς τῆς Ἑλλάδος, τοῦ Institute for Aegean Prehistory, τοῦ ὙΠΠΟ καὶ τοῦ «Ἰδρύματος Ι. Κωστοπούλου», συνεχίστηκε ἡ συντήρηση τοιχογραφιῶν, προχώρησε ἡ συντήρηση καὶ ἀποκατάσταση σημαντικοῦ ἀριθμοῦ ἀγγείων, καθὼς καὶ ἡ συντήρηση μεταλλικῶν εὐρημάτων. Κατέστη ἐπίσης δυνατὴ ἡ καταγραφή, σχεδίαση καὶ φωτογράφιση πολλῶν εὐρημάτων.

ΑΚΡΩΤΗΡΙ ΘΗΡΑΣ

Στὴ Ζάκρο ὑπὸ τὴ διεύθυνση τοῦ Λέκτορος τοῦ Πανεπιστημίου Ἀθηνῶν κ. Ἐλευθερίου Νικ. Πλάτωνος συνεχίστηκαν οἱ ἐργασίες συντήρησης, σχεδίασης καὶ καταγραφῆς τῶν εὐρη-

ΖΑΚΡΟΣ

μάτων τῆς ἀνασκαφῆς πού ἔχουν ὡς στόχο τήν τελική δημοσίευση τῆς θέσης.

ΛΕΧΑΙΟΝ Συνεχίστηκε ἡ συστηματική μελέτη καί κατάταξη τῶν ἀρχιτεκτονικῶν γλυπτῶν τῆς βασιλικῆς Λεχαίου, ἔργο πού ἔχει ἀναλάβει καί ἐκτελεῖ ἀπό ἐτῶν ὁ κ. Παναγιώτης Βελισσαρίου. Ἡ μελέτη τῶν γλυπτῶν εἶναι πολὺ ἐνδιαφέρουσα λόγω τῆς ποικιλίας τῶν τύπων καί τῶν μορφῶν τῶν γλυπτῶν.



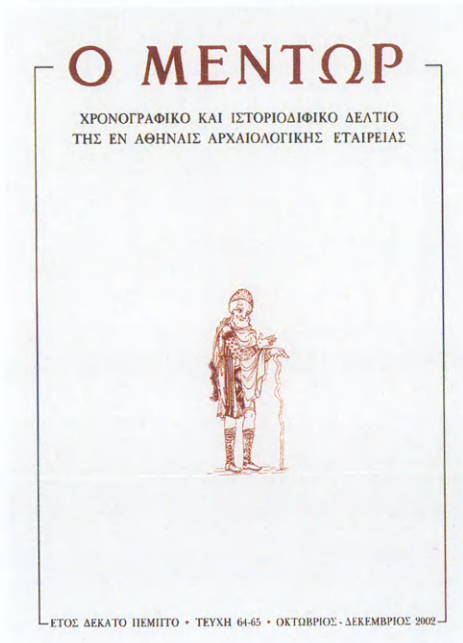
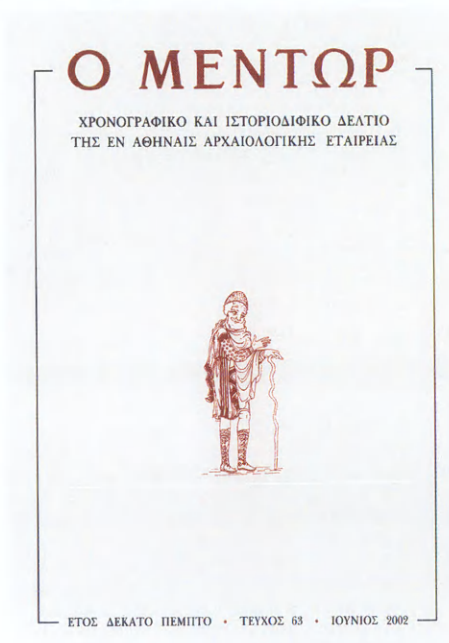
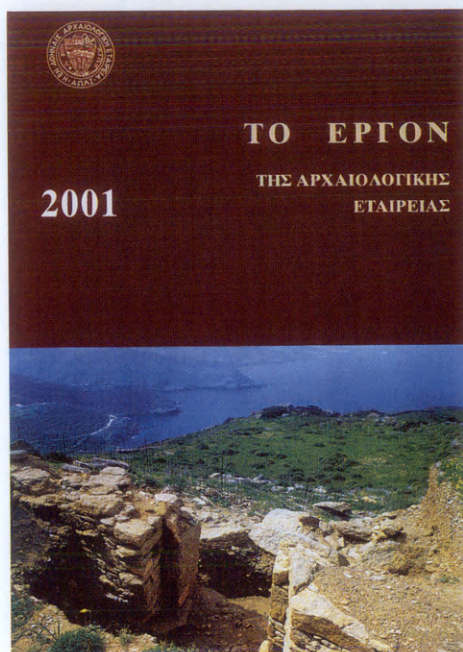
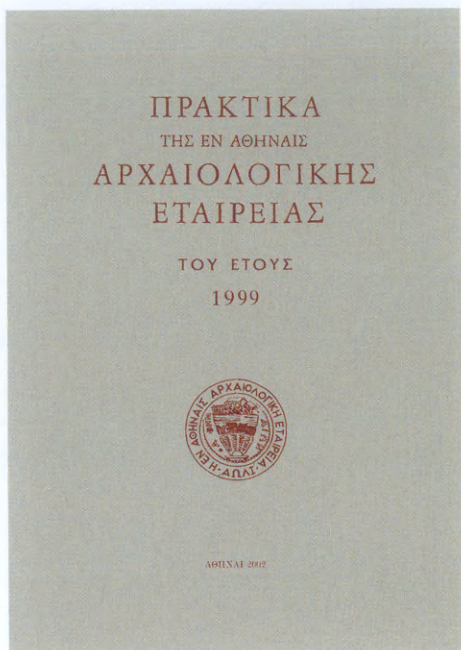
Λέχαιον. Θεοδοσιανὸ κιονόκρανο.

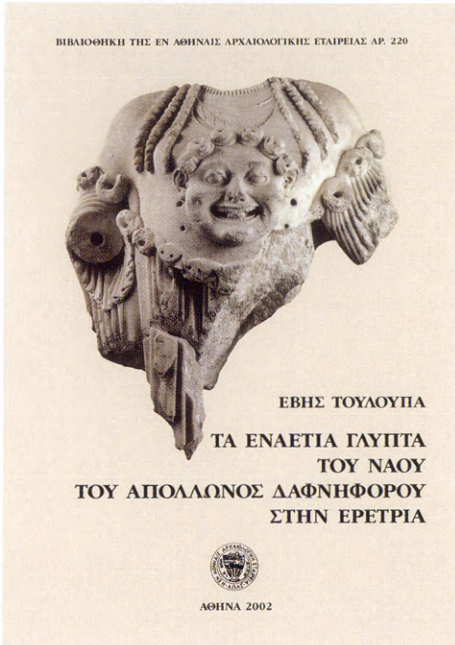
Τὰ δημοσιεύματα

Ἡ ἐκδοτική δραστηριότητα τῆς Ἑταιρείας κατὰ τὸ 2002 ὑπῆρξε σημαντικὴ ἀπὸ κάθε ἄποψη, δηλαδὴ ἀπὸ καθαρῶς ἐπιστημονικὴ ἕως εὐρύτερου ἐνδιαφέροντος.

Ἀπὸ τὰ περιοδικὰ μας ἐκδόθηκαν τὰ «Πρακτικά» τοῦ 1999 μὲ τὶς διεξοδικὰς ἐκθέσεις τῶν ἀνασκαφῶν τῆς χρονιᾶς ἐκείνης, τὸ «Ἔργον» τοῦ 2001 τὸ ὁποῖο πήρατε κατὰ τὴν περυσινὴ δημόσια συνεδρία τῆς 19 Μαΐου καὶ τὰ τέσσερα τεύχη τοῦ «Μέντορος» τοῦ 2002. Τὸ τέταρτο κυκλοφορήθηκε μὲ ἀρκετὴ καθυστέρηση. Ἔπρεπε πρῶτα νὰ ἀποκατασταθεῖ ἡ ὁμαλότητα στὴν Ἑταιρεία καὶ νὰ ἐπανέλθουν σ' αὐτὴν οἱ ἰδέες ποὺ εἶχαν ἀπομακρυνθεῖ.

Οἱ ἀνασκαφές, τὶς ὁποῖες ἡ Ἑταιρεία διενήργησε στὴν Ἐρέτρια, μὲ τὸν Χρῆστο Τσουντα ἀπὸ τὸ 1886, τὸν Κωνσταντῖνο Κουρουνιώτη ἀπὸ τὸ 1897 καὶ ἄλλους ἐταίρους ἀργότερα, ἀπεκάλυψαν πολλὰ μνημεῖα τῆς ἀρχαίας πόλης. Τὴν πρώτη θέση κατέχουν τὰ φημισμένα γλυπτὰ ποὺ βρῆκε ὁ Κωνσταντῖνος Κουρουνιώτης τὸ 1899 στὰ ἐρείπια τοῦ ναοῦ τοῦ Δαφνηφόρου Ἀπόλλωνος τὰ ὁποῖα ἀπέδωσε στὰ ἀετώματα τοῦ ναοῦ. Ἀπὸ τὰ γλυπτὰ αὐτὰ ὁ ἀνασκαφέας δημοσίευσε





τά σπουδαιότερα. Κατόπιν, και ἄλλοι τὰ μελέτησαν καὶ ἐξέφεραν πολλὰ καὶ ποικίλες γνώμες γι' αὐτά. Τώρα, 103 χρόνια μετὰ τὴν εὕρεσίν τους, ἡ ἐπίτιμος Διευθύντρια τῆς Ἀκροπόλεως Ἔβη Τουλούπα τὰ δημοσιεύει συστηματικὰ καὶ συνολικὰ, παρέχει ἀπεικονίσεις ὅλων τῶν γλυπτῶν καὶ τῶν θραυσμάτων τους, καθὼς ἐπίσης καὶ ἐξαίρετες σχεδιαστικὲς ἀναπαραστάσεις.

Ὁ τίτλος τοῦ βιβλίου τῆς κυρίας Τουλούπα, «Τὰ ἐναετία γλυπτὰ τοῦ ναοῦ τοῦ Ἀπόλλωνος Δαφνηφόρου στὴν Ἐρέτρια», εἶναι ἀπατηλός, γιὰτὶ στὸ ἔργο της περιλαμβάνει καὶ ὅλα τὰ ἀρχαῖα γλυπτὰ ποὺ βρέθηκαν στὴν Ἐρέτρια, εἴτε σὲ ἀνασκαφὲς εἴτε ἀπὸ περισυλλογή, καθὼς καὶ τὸν γνωστὸ κορμὸ τῆς Ἀμαζόνας ποὺ βρίσκεται σὲ ἰταλικὸ μουσεῖο (Museo dei Conservatori) καὶ εἶχε ταυτίσει ἡ Ἰωάννα Κωνσταντίνου ὅτι ἀνῆκε στὰ ἀετωματικὰ γλυπτὰ τοῦ ναοῦ τοῦ Ἀπόλλωνος.

Μὲ τὸ βιβλίον τῆς κυρίας Τουλούπα ἀποκτήσαμε ἓνα συστηματικὸ ἔργο γιὰ τὴν ἀρχαϊκὴ πλαστικὴ τῆς Ἑρέτριας πλήρως τεκμηριωμένο, τὸ ὁποῖο ἀποτελεῖ συγχρόνως καὶ τὴν ἱστορία τῶν ἀρχαιολογικῶν ἐρευνῶν τοῦ μεγάλου αὐτοῦ εὐβοϊκοῦ κέντρου.

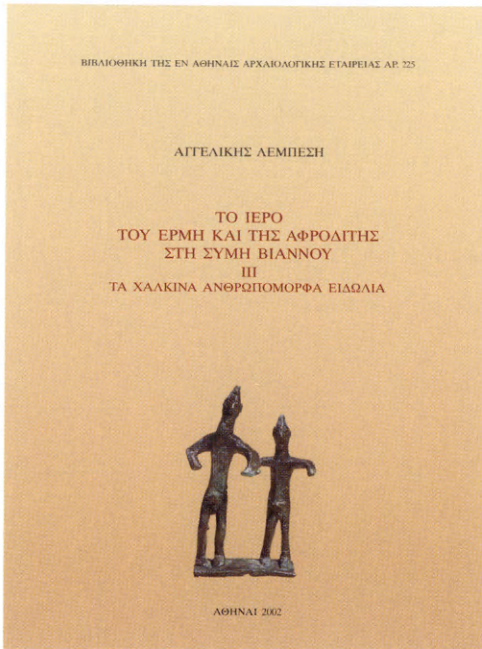
Τὸ βιβλίον τῆς ἐπιτίμου Ἐφόρου τῶν Ἀρχαιοτήτων Ἀγγελικῆς Λεμπέση, «Τὸ ἱερό τοῦ Ἑρμῆ καὶ τῆς Ἀφροδίτης στὴ Σύμη Βιάννου III. Τὰ χάλκινα ἀνθρωπόμορφα εἰδώλια», ἀποτελεῖ τὸν τρίτον μεγάλο τόμον τῆς συστηματικῆς δημοσίευσης τῶν εὐρημάτων τοῦ ἱεροῦ.

Ὁ πρῶτος τόμος, ἔργο τῆς κυρίας Λεμπέση πάλι, ἐκδόθηκε ἀπὸ τὴν Ἑταιρεία τὸ 1985 μὲ τίτλον «Τὸ ἱερό τοῦ Ἑρμῆ καὶ τῆς Ἀφροδίτης στὴ Σύμη Βιάννου I. Χάλκινα κρητικὰ τορεύματα».

Ὁ δεῦτερος τόμος στὰ γερμανικὰ ἐκδόθηκε τὸ 1996 καὶ ἦταν ἔργο τοῦ κ. Wolfgang Schürmann, «*Das Heiligtum des Hermes und der Aphrodite in Syme Viannou II. Die Tierstatuetten aus Metall*» (Τὰ μεταλλικὰ εἰδώλια ζώων).

Μὲ τὸν τρίτον τόμον 400 σελίδων, μὲ 186 εἰκόνες καὶ 36 πίνακες, ἡ κυρία Λεμπέση ἐπισκοπεῖ τὴν ὅλη κρητικὴ μεταλλοπλαστικὴ ἔχοντας ὡς βάση 41 εἰδώλια ἀνθρώπων καὶ θεῶν, τὰ ὁποῖα χρονολογοῦνται ἀπὸ τὰ νεοανακτορικὰ χρόνια ὡς τὰ ὠριμα ἐλληνιστικά. Ἡ συγγραφεὺς ἀποδεικνύει ὅτι ἡ ἀνάθεση ἀνθρωπομόρφων χάλκινων εἰδωλίων γινόταν συνεχῶς ἀπὸ τὴ 2η ἕως τὴν 1η χιλιετία π.Χ. καὶ ὅτι ἡ τέχνη τῆς κατασκευῆς τῶν εἰδωλίων εἶναι κρητικὴ καὶ δὲν ἔχει εἰσαχθεῖ ἀπὸ τὴν Ἀνατολή.

Τὰ χρονολογικῶς, κατὰ τὸν ρυθμό, καταταγμένα εἰδώλια συγκρίνονται μὲ τὰ ἕως τώρα γνωστὰ ἀπὸ ἄλλες ἀνασκαφές καὶ διαπιστώνεται ἡ παράλληλη ἀνάπτυξη στὴν Κρήτη δύο

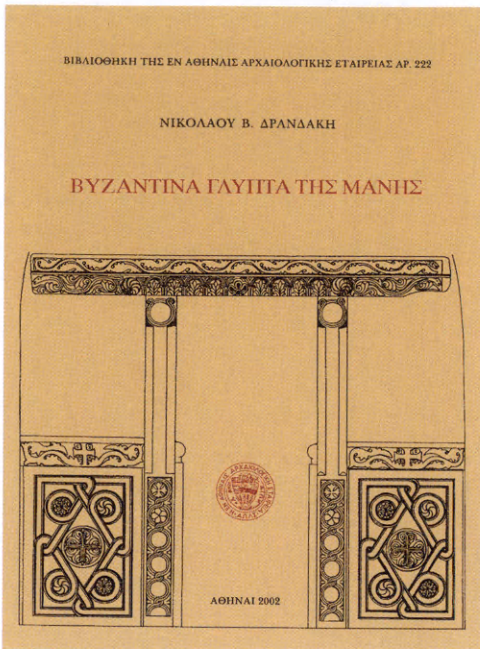


τεχνοτροπιῶν, τῶν ὁποίων ἡ ἀρχὴ βρίσκεται στὴ μινωικὴ καὶ κρητομυκηναϊκὴ παράδοση τῆς μεταναστασιακῆς περιόδου. Ἀπὸ μελέτη προκύπτει ἀκόμη ὅτι ἡ ποικιλία ποὺ παρατηρεῖται στὴν κρητικὴ μικροπλαστικὴ τῆς περιόδου ἀπὸ τὸ πρῶτο μισὸ τῆς 1ης χιλιετίας π.Χ. ἕως τὸ 500 π.Χ. περίπου, δὲν ἀποτελεῖ ἔνδειξη ἀδυναμίας τῶν Κρητῶν καλλιτεχνῶν καὶ τεχνιτῶν νὰ δεχθοῦν τὸν γεωμετρικὸ ρυθμὸ ἀλλὰ ἀντίθετα εἶναι ἀπόδειξη ὅτι στὴν Κρήτη οἱ ρυθμοὶ διαδέχτηκαν ὁ ἓνας τὸν ἄλλο μὲ ὀμαλότητα. Στὴν κρητικὴ μεταλλοπλαστικὴ φαίνεται μὲ σαφήνεια ἡ μινωικὴ καὶ ἡ μυκηναϊκὴ ἀντίληψη στοῦ πλάσιμο τῶν ἀνθρώπινων μορφῶν, ὅπως φυσικὰ ἀφομοιώθηκε ἀπὸ τὸ μεταγενέστερο δωρικὸ πνεῦμα.

Ἡ κυρία Λεμπέση δὲν δέχεται τὴν ἄποψη τῶν παλαιότερων μελετητῶν τῆς κρητικῆς μεταλλοπλαστικῆς, ὅτι ἡ τέχνη αὐτὴ τοῦ νησιοῦ κατὰ τὸ πρῶτο μισὸ τῆς πρώτης χιλιετίας,

ἦταν περιφερειακή. Θεωρεῖ ἀντιθέτως ὅτι ἀπὸ τὸν 10ο ἕως καὶ τὸν 7ο π.Χ. αἰῶνα, ἡ κρητικὴ μεταλλοπλαστικὴ ἤκμασε αὐτονόμως καὶ ὅτι οἱ καλλιτέχνες τῆς κυρίως Ἑλλάδος ποῦ ἐργάστηκαν στὸν χαλκὸ κατὰ τὰ πρῶτα στάδια τῆς εἰδωλοπλαστικῆς ἀντλήσαν πολλὰ ἀπὸ τὴν κρητικὴ τέχνη. Ἀπὸ τῆ μελέτη τῶν χάλκινων εἰδωλίων ποῦ δημοσιεύει ἡ κυρία Λεμπέση καθορίζεται τὸ θρησκευτικὸ λειτουργικὸ τῆς ἀναθέσεως τῶν εἰδωλίων καὶ διαφοροποιοῦνται, κοινωνικῶς, οἱ ἀναθέτες τῶν ἔργων αὐτῶν, ποῦ ἔρχονται ἀπὸ διάφορες πόλεις τῆς Κρήτης.

Ὁ παλαιὸς ἐταῖρος μας καὶ διαπρεπῆς μελετητῆς τῆς βυζαντινῆς ἀρχαιολογίας, Ἐφορος τῶν Βυζαντινῶν Ἀρχαιοτήτων καὶ καθηγητῆς τοῦ Πανεπιστημίου Νικόλαος Δρανδάκης μᾶς ἔδωσε ἕνα νέο βιβλίο, τὸ ὁποῖο ἀποτελεῖ συνέχεια παλαιότερων ἄλλων ποῦ ἔχει δημοσιεύσει ἡ Ἐταιρεία γιὰ τὴ Μάνη τοῦ ἰδίου συγγραφέως. Τὸ 1993 δημοσιεύθηκε ἡ ἐκτεταμένη μελέτη «Ἐρευνα στὴν Κάτω Μάνη», τὸ 1995 ἡ 500 σελίδων μονογραφία «Βυζαντινὲς Τοιχογραφίες τῆς Μέσα Μάνης» μὲ 112 ἐγχρωμοὺς πίνακες καὶ τώρα ἡ νέα μονογραφία «Βυζαντινὰ γλυπτὰ τῆς Μάνης». Πρόκειται γιὰ τὰ γλυπτὰ ἀρχιτεκτονικὰ μέλη τῶν ἐκκλησιῶν τῆς περιοχῆς αὐτῆς τῆς Ἑλλάδος, δηλαδὴ θωράκια, πεσσούς, ἐπιστύλια, ὑπέρθυρα, ἄλλα μὲ ὑπογραφές τῶν τεχνιτῶν καὶ χρονολογημένα, ἄλλα ἀνυπόγραφα καὶ ἀχρονολόγητα. Τὰ ἔργα ποῦ δημοσιεύονται χρονολογοῦνται ἀπὸ τὸν ΙΑ' ἕως τὸν ΙΔ' αἰῶνα καὶ ἀποτελοῦν ἕνα ἐξαιρετο σύνολο, τὸ ὁποῖο σχηματίστηκε μὲ πολυετεῖς ἔρευνες τοῦ Νικολάου Δρανδάκη. Ἄφθονα σχέδια τῶν μελῶν καὶ ἀναπτύγματα, κυρίως τῶν τέμπλων τῶν ἐκκλησιῶν, συνοδεύουν τίς περιγραφές καὶ ἀναλύσεις τῶν μνημείων μὲ τίς ὁποῖες, μαζὶ μὲ τὰ ἄλλα ἔργα τοῦ Ν. Δρανδάκη ποῦ μνημόνευσα, ἀποκαλύπτεται γιὰ πρώτη φορὰ πλήρως καὶ μὲ ἐγκυρο τρόπο ἡ τέχνη καὶ ἡ ἀρχιτεκτονικὴ τῶν βυζαντινῶν χρόνων τῆς Μάνης.



Δέν παραλείπω νά ἐπιστήσω τήν προσοχή σας στήν τυπογραφική καί ἐκδοτική οἰκονομία τοῦ ἐξαιρετικά σημαντικοῦ αὐτοῦ βιβλίου πού περιέχει πάνω ἀπό 500 φωτογραφίες καί πρωτότυπα, ἀδημοσίευτα, σχέδια. Τό βιβλίο αὐτό θά ἀποτελεῖ ὁδηγὸ γιά τοὺς νεώτερους βυζαντινολόγους καί πρότυπο γιά τή σύνταξη παρόμοιων ἔργων.

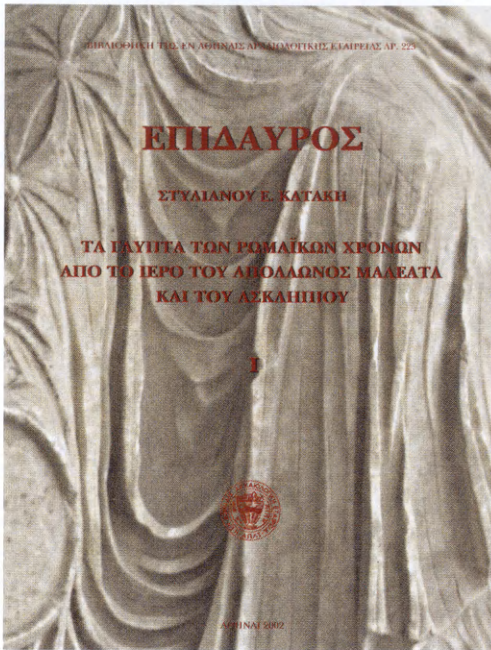
Πολύ σημαντικό, ἰδιαιτέρως γιά τήν Ἑταιρεία, εἶναι τὸ βιβλίο τοῦ Στυλιανοῦ Κατάκη, «Ἐπίδαυρος, Τὰ γλυπτά τῶν ρωμαϊκῶν χρόνων ἀπὸ τὸ ἱερό τοῦ Ἀπόλλωνος Μαλεάτα καί τοῦ Ἀσκληπιοῦ». Θά σᾶς φανεῖ περίεργο ὅτι, ἐνῶ ἡ ἀνασκαφὴ τῆς Ἐπιδαύρου ἄρχισε τὸ 1881 ἀπὸ τὸν Παναγιώτη Καββαδία, πρὶν ἀπὸ 121 χρόνια, μόλις τώρα ὁ πρῶτος Ἑλληνας, μετὰ τὸν ἀνασκαφέα, μᾶς δίδει ἓνα ὁγκῶδες ἔργο γιά τὰ μνημεῖα τοῦ μεγάλου ἱεροῦ, καί κάνει τήν πολὺ εὐόωνη ἀρχὴ τῆς συ-

στηματικῆς δημοσίευσής μιᾶς ἀπὸ τὶς μεγαλύτερες ἀνασκαφῆς τοῦ 19ου αἰῶνος, ἡ ὁποία γιὰ λόγους ἐλλείψεως τῶν καταλλήλων ἐπιστημόνων ἔμεινε ἕως τῶρα στὶς προκαταρκτικὲς δημοσιεύσεις. Ὁ ἴδιος ὁ Καββαδίας εἶχε δημοσιεύσει στὴν «Ἀρχαιολογικὴ Ἐφημερίδα» μελέτες γιὰ ἀρκετὰ γλυπτὰ καὶ ἀνάγλυφα πού εἶχε βρεῖ στὶς ἀνασκαφῆς του, ἔλειπε ὅμως ἡ συνολικὴ θεώρηση τῶν μνημείων ἡ ὁποία γίνεται μὲ τὴ συγκέντρωσή τους καὶ τὴ συγκριτικὴ ἐξέτασή τους. Τὰ γλυπτὰ τῆς Ἐπιδαύρου εἶναι πολλά, γι' αὐτὸ ὁ κ. Κατάκης πραγματεύεται μόνον τὰ γλυπτὰ τῶν ρωμαϊκῶν χρόνων ἀπὸ τὰ δύο ἱερά, τοῦ Ἀσκληπιοῦ καὶ τοῦ Ἀπόλλωνος Μαλεάτα.

Τὸ ἔργο ἀποτελεῖται ἀπὸ δύο τόμους. Ὁ πρῶτος, 570 σελίδων, περιέχει τὸ κείμενο καὶ ὁ δεῦτερος περιέχει 158 πίνακες, μὲ 521 φωτογραφίες γλυπτῶν.

Τὰ γλυπτὰ αὐτὰ ἀποτελοῦν τυπικὴ εἰκόνα τῶν ἀναθημάτων τῶν μεγάλων ἐλληνικῶν ἱερῶν. Στὸ πρῶτο μέρος, στὸν λεπτομερῆ κατάλογό τους, περιγράφονται παραστάσεις θεῶν, ὅπως τοῦ Ἀσκληπιοῦ, τῆς Ὑγείας, τοῦ Ἀπόλλωνος, τοῦ Ἑρμοῦ, τῆς Ἀθηνᾶς, τοῦ Διονύσου, τοῦ Πανός, τῆς Ἴσιδος, τῆς Τύχης, τοῦ Ἡρακλέους, εἰκονιστικὰ ἀγάλματα ἀνδρῶν καὶ γυναικῶν, διασῆμων στρατιωτικῶν, εἰκονιστικὲς ἐρμαϊκῆς στήλες, ἀναθηματικὰ ἀνάγλυφα καὶ τέλος ἔπιπλα. Ἀκολουθοῦν στὸ δεῦτερο μέρος μακρὲς τεχνοτροπικὲς παρατηρήσεις ἐπὶ τῶν γλυπτῶν καὶ χρονολόγησή τους. Τὰ ἔργα κατατάσσονται χρονολογικῶς στὶς στενὲς χρονικὲς περιόδους τῆς αὐτοκρατορικῆς Ρώμης, μὲ τελευταῖα τὰ ἔργα τῆς ἐποχῆς τῆς Τετραρχίας καὶ τοῦ 4ου μ.Χ. αἰῶνα.

Στὸ τρίτο μέρος τοῦ βιβλίου περιέχονται οἱ παρατηρήσεις τοῦ συγγραφέως ἐπὶ τῶν εἰκονογραφικῶν καὶ καλλιτεχνικῶν τύπων τῶν γλυπτῶν καὶ ἐρμηνεύεται ἡ ποικιλία τους. Ἀκόμη γίνονται οἱ ἀναγκαῖες παρατηρήσεις ὡς πρὸς τοὺς τόπους εὑρέσεως τῶν γλυπτῶν καὶ τοὺς τόπους ἴδρυσῆς τους στὴν ἀρχαϊό-



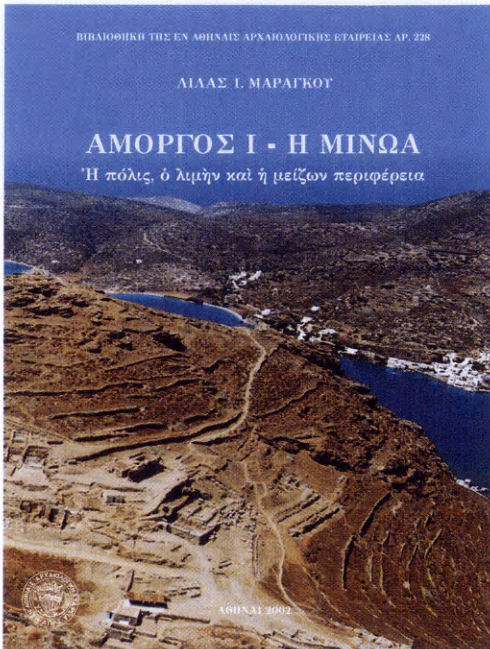
τητα. Ἐξετάζεται ἀκόμη τὸ ζήτημα τῶν ἐργαστηρίων ὅπου κατασκευάστηκαν τὰ ἔργα αὐτὰ καὶ ἡ σημασία τῶν γλυπτῶν γιὰ τὴ γνώση τῆς ἱστορικῆς καὶ κοινωνικῆς ἐξέλιξης τοῦ ἱεροῦ τοῦ Ἀσκληπιοῦ κυρίως, καὶ δευτερευόντως τοῦ Ἀπόλλωνος Μαλεάτα.

Μὲ τὸ ἔργο τοῦ κ. Κατάκη ἡ Ἑταιρεία προσφέρει ἓνα νέο βοήθημα γιὰ τὴ γνώση τῶν δύο ἱερῶν τὸ ὁποῖο ἀποτελεῖ σημαντικὴ συμβολὴ στὴ μελέτη τῆς ἐλληνικῆς πλαστικῆς τῶν χρόνων τῆς ρωμαιοκρατίας.

Ἡ ἀρχαιολογία τῆς Ἀμοργοῦ μᾶς ἦταν γνωστή, ἕως τὰ τελευταῖα χρόνια, ἀπὸ μεμονωμένες ἐρευνες καὶ μελέτες, ὅπως τοῦ Ludwig Ross τὸ 1840 καὶ τοῦ Χρήστου Τσουντα τὸ 1884, ἀπὸ τὸν τόμο XII, 7 τῶν *Inscriptiones Graecae* (1908)

καὶ ἀπὸ τὸ *Supplementum* τοῦ τόμου XII (1939), στοὺς ὁποίους δημοσιεύονται πολυπληθεῖς ἐπιγραφές τῆς Ἀμοργοῦ ἀπὸ τὸν Ἰούλιο Delamarre καὶ τὸν Hiller von Gaertringen. Πρέπει ἀκόμη νὰ μνημονεύσω καὶ τὸ βιβλίον τοῦ Ἀντωνίου Μηλιαράκη, «*Ὑπομνήματα Περιγραφικὰ τῶν Κυκλάδων, Ἀμοργός*», τοῦ 1884. Μικρότερες ἄλλες μελέτες, εὐάριθμες ἄλλωστε, αὐξάναν τὴ γνώση μας χωρὶς ὅμως νὰ κερδίζουμε τὴ συνολικὴ καὶ πλήρη εἰκόνα ἐνὸς σημαντικοῦ γιὰ τὴν ἱστορίαν τῶν Κυκλάδων νησιοῦ. Τὸ 1981 ἡ ἔρευνα τῆς κυρίας πόλης τῆς Ἀμοργοῦ, τῆς Μινώας, περιελήφθη στὸ πρόγραμμα τῆς Ἀρχαιολογικῆς Ἑταιρείας καὶ ἡ διεύθυνση τῶν ἐρευνῶν ἀνατέθηκε στὴν κυρία Λίλα Μαραγκοῦ, ἡ ὁποία γεννημένη καὶ μεγαλωμένη στὴν Ἀμοργό, ἦταν τὸ κατάλληλον πρόσωπον γιὰ τὸ ἔργον αὐτό. Ἐπὶ 22 χρόνια ἐρευνᾷ τὴ Μινώαν, δημοσιεύει, καὶ στὰ δημοσιεύματά της διαπιστώνουμε τὴ βαθμιαία πρόοδον στὶς γνώσεις μας. Ἐγκαίρως ὅμως ἡ κυρία Μαραγκοῦ ἀποφάσισε νὰ συντάξει τὴ σύνθεσιν αὐτῶν τῶν ἐρευνῶν τῆς ἡ ὁποία εἶναι τὸ βιβλίον «*Ἀμοργός I. Ἡ Μινώα. Ἡ πόλις, ὁ λιμὴν καὶ ἡ μεῖζων περιφέρεια*», ποὺ σᾶς παρουσιάζεται σήμερον.

Ἡ γενικῶς γνωστὴ ἱστορία τῆς Ἀμοργοῦ ἀποτελεῖ τὸ πρῶτον μέρος τοῦ ἔργου, βασισμένη στὶς σημερινὰς γνώσεις μας ἀπὸ τὶς ἀνασκαφές. Ἀκολουθεῖ τὸ δεύτερον μέρος τὸ ἀφιερωμένον στὴν ἱστορίαν τῆς Μινώας. Τὸ τρίτον μέρος, τὸ πλέον ἐκτεταμένον, εἶναι ἡ μνημειακὴ τοπογραφία τῆς πόλης ὅπως ἀποκαλύφθηκε ἀπὸ τὶς πολυετεῖς ἀνασκαφές τῆς κυρίας Μαραγκοῦ. Τὰ οἰκοδομήματα, οἱ τάφοι, τὰ τείχη, τὰ ὑλικά δομῆς, τὰ λατομεῖα, περιγράφονται καὶ ἀπεικονίζονται σχεδιαστικῶς ἢ φωτογραφικῶς. Στὰ ὑπόλοιπα μέρη τοῦ βιβλίου ἡ συγγραφεὺς πραγματεύεται τὸ ἐπίνειον τῆς πόλης καὶ τὴν κτηματικὴν περιφέρειαν τῆς Μινώας, τὴν ὁποία ὀνομάζει μεῖζων περιφέρεια, τὴ γεμάτην μὲ φυλακτήρια, ἀγροικίαις καὶ μεμονωμένα ἱερά. Ἡ εἰκονογράφηση τοῦ βιβλίου ἀποτελεῖ μίαν ἀκόμη μεγάλην ἀρετὴν



του, ἡ ὁποία μᾶς παρέχει ὕλικό γιὰ σύγκριση καὶ γιὰ περαιτέρω μελέτη.

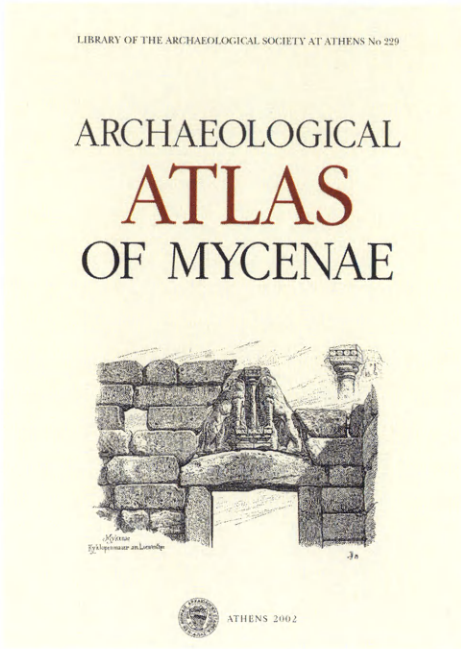
Τῆ δαπάνη γιὰ τὴ σημαντικὴ αὐτὴ ἔκδοση κατέβαλε ἐξ ὀλοκλήρου τὸ Ἴδρυμα «Σταῦρος Σ. Νιάρχος» πρὸς τὸ ὁποῖο ἀπευθύνονται οἱ εὐχαριστίες μας.

Ἐνα ἀπὸ τὰ δημοσιεύματά μας γιὰ τὰ ὁποῖα ἔχει γίνεи λόγος ἐπανειλημμένως κατὰ τὸ πρόσφατο παρελθόν, εἶναι ὁ «Ἄτλας τῶν Μυκηνῶν», ὁ ὁποῖος ἄρχισε νὰ παρασκευάζεται πρὶν ἀπὸ 12 χρόνια (Ἔργον 1991, 11), ἀπὸ τὴν Ἀρχαιολογικὴ Ἐταιρεία καὶ τὴν Ἀγγλικὴ Ἀρχαιολογικὴ Σχολή, ὑπὸ τὴν διεύθυνση τοῦ Ἀκαδημαϊκοῦ κ. Σπύρου Ἰακωβίδη. Πρόκειται γιὰ γεωγραφικοὺς χάρτες τῆς περιοχῆς τῶν ἀρχαίων Μυκηνῶν, πάνω στοὺς ὁποῖους δηλώνονται ὅσα ἀρχαῖα, ἢ λείψανα ἀρχαίων, ἔχουν ἀνασκαφεῖ ἢ ἦσαν πάντοτε ὁρατά, τάφοι, τεί-

χη, δρόμοι, οικοδομήματα. Πρόδρομος τοῦ μεγάλου αὐτοῦ ἔργου, τὸ ὁποῖο θὰ σᾶς περιγράψω εἶναι «Οἱ χάρτες τῶν Μυκηνηῶν» («*Karten von Mykenai*»), ποὺ ἐκδόθηκαν τὸ 1884 στὸ Βερολίνο, μὲ χαρτογράφηση τοῦ Γερμανοῦ λοχαγοῦ τοῦ πυροβολικοῦ Bernard Steffen καὶ ἀρχαιολογικὸ ὑπόμνημα τοῦ ἐπίσης Γερμανοῦ, καὶ κατόπιν Διευθυντοῦ τοῦ Ἐπιγραφικοῦ Μουσείου Habbo Gerhard Lolling (1888-1894). Τὴν πρώτη αὐτὴ καὶ μόνη ἕως σήμερα ἀρχαιολογικὴ χαρτογράφηση τῶν Μυκηνηῶν ἀποτελοῦσαν δύο μόνον χάρτες, ὁ ἓνας τῆς ἀκροπόλεως ὑπὸ κλίμακα 1:750 καὶ ὁ δεύτερος τῆς περιοχῆς τῶν Μυκηνηῶν ὑπὸ κλίμακα 1:12.500.

Ἡ σημερινὴ χαρτογράφηση ποὺ ἐκδίδει ἡ Ἀρχαιολογικὴ Ἑταιρεία, «*Archaeological Atlas of Mycenae*», διαιρεῖται σὲ δύο μέρη: Τὸ πρῶτο περιέχει τὴν περιοχὴ τῶν Μυκηνηῶν σὲ 12 φύλλα, ὑπὸ κλίμακα 1:5000 καὶ ἀρκετοὺς ἄλλους μικρότερους χάρτες οἱ ὁποῖοι περιέχουν περιοχὲς μὲ μεγάλη πυκνότητα ἀρχαίων λειψάνων. Τὸ δεύτερο μέρος περιέχει τὴν χαρτογράφηση τῆς ἀκρόπολης τῶν Μυκηνηῶν σὲ ἓνα φύλλο ὑπὸ κλίμακα 1:1000. Τὸ φύλλο αὐτὸ ἀναλύεται σὲ ἄλλα φύλλα ποὺ περιέχουν τμήματα τοῦ γενικοῦ, ὑπὸ κλίμακα 1: 400.

Οἱ χάρτες τοῦ Ἀτλαντος συνοδεύονται ἀπὸ ἐκτεταμένο ὑπόμνημα τὸ ὁποῖο ἀποτελεῖται ἀπὸ συστηματικὲς μελέτες γιὰ τὴν τοπογραφία καὶ τὰ μνημεῖα τῶν Μυκηνηῶν, τοῦ Σπύρου Ἰακωβίδη, τῶν κυριῶν Elizabeth French καὶ Kim Shelton καὶ τῶν J. Lavery, Ch. Ioannides καὶ A. Jansen. Οἱ μελέτες περιέχουν τὸ χρονικὸ τῶν παλαιῶν περιγραφῶν τῶν Μυκηνηῶν ἀπὸ τοὺς περιηγητές, μὲ τὴν εἰδικὴ βιβλιογραφία τους καὶ χρονολογικὸ πῖνακά τους. Ἀκόμη περιγράφονται ἡ ἀκρόπολη ὡς σύνολο, ἡ ἐρευνημένη περιοχὴ τῆς, ἡ γεωλογία τῶν Μυκηνηῶν, τὸ σύστημα τῶν ἀρχαίων δρόμων τῆς περιοχῆς, τὰ σπιτὰ, οἱ θαλαμῶτοὶ τάφοι. Ἡ πλούσια περὶ Μυκηνηῶν βιβλιογραφία συμπληρώνει τὸ ἔργο.



Ἡ «Ἄτλας τῶν Μυκηνῶν» εἶναι τὸ πρῶτο ἔργο αὐτοῦ τοῦ εἵδους ποὺ ἐκδίδεται στὴν Ἑλλάδα. Ὁ μεγάλος πρόγονός του, οἱ «Karten von Attika» μὲ τοὺς θαυμάσιους γεωγραφικοὺς χάρτες, πολύτιμους σήμερα γιὰ τὴ γνώση τοῦ τόπου ποὺ ἔχει ἔντονα ἀλλοιωθεῖ, καὶ τὰ σοφὰ ὑπομνήματα τοῦ Milchoeffler καὶ ἄλλων, ἀποτελεῖ ἔργο τῆς γερμανικῆς ἐπιστήμης. Ὁ «Ἄτλας τῶν Μυκηνῶν», ἔργο κατὰ μεγάλο μέρος Ἑλλήνων, ἀποτελεῖ τὴν πρώτη προσπάθεια τῆς Ἑταιρείας στὴν ἀρχαιολογικὴ χαρτογραφία. Γιὰ νὰ συνεχισθεῖ ὅμως ἡ προσπάθεια μὲ ἄλλα ἔργα χρειάζεται ἡ πρόθυμη ἐπιστημονικὴ συνδρομὴ τῶν Ἑλλήνων ἀρχαιολόγων.

Ἡ κοπιαστικὴ καὶ λεπτὴ ἐργασία τῆς σχεδίασης τῶν χαρτῶν καὶ ἡ προετοιμασία γιὰ τὴν ἐκτύπωσή τους ἔγινε στὴν Ἑταιρεία ἀπὸ τὸν συνεργάτη της κ. Εὐάγγελο Ὀλύμπιο.

Ἐπίλογος

Ἡ φετινὴ ἔκθεση τοῦ Ἔργου τῆς Ἑταιρείας, ποὺ ἀκοῦτε θὰ τελειώσει μὲ τὴν ἀνασκόπηση λίγων γεγονότων ἰδιαίτερα σημαντικῶν γιὰ τὴν ἑλληνικὴ ἀρχαιολογία.

Τὸ πρῶτο καὶ πολὺ σημαντικό εἶναι ἡ ψήφιση καὶ δημοσίευση τοῦ νόμου 3028/2002 «Γιὰ τὴν προστασία τῶν ἀρχαιοτήτων καὶ ἐν γένει τῆς πολιτιστικῆς κληρονομιάς», ὁ ὁποῖος ἀντικατέστησε τὸν πασίγνωστο 5351/1932 μὲ τὴ λιτὴ ὀνομασία «Περὶ ἀρχαιοτήτων».

Δὲν εἶναι σκόπιμη ἐδῶ καὶ οὔτε χρονικῶς δυνατὴ ἡ ἀνάλυση τοῦ νέου νόμου. Ἄλλωστε κάθε νομοθέτημα κρίνεται ἀπὸ τὸ ἂν μπορεῖ νὰ ἐφαρμοσθεῖ ἢ ὄχι, ἢ ἂν ἐφαρμοζόμενο ἐπιτυχάνει τὸν σκοπὸ γιὰ τὸν ὁποῖο δημιουργήθηκε. Ὁ παλαιὸς νόμος, ὁ 5351 ἐφαρμοζόταν ἐπὶ 70 ἀκριβῶς χρόνια μὲ ἐλάχιστες προσθηκὲς καὶ τροποποιήσεις. Ἀπὸ τὴν ἐφαρμογὴ του εἶχε δημιουργηθεῖ μεγάλῃ νομολογία τῶν δικαστηρίων ὅλων τῶν

βαθμῶν καὶ τοῦ Νομικοῦ Συμβουλίου τοῦ Κράτους. Ὁ νέος νόμος περιμένουμε νὰ εἶναι ἀποτελεσματικότερος τοῦ παλιοῦ τοῦ ὁποίου ἡ παλαιότητα ἦταν ἡ αἰτία τῆς δημιουργίας τοῦ νέου. Ἐκεῖνο τὸ ὅποιο γενικῶς μποροῦμε νὰ εἰποῦμε εἶναι ὅτι ὁ νέος νόμος εἶναι διαφορετικὸς ἀπὸ τὸν 5351, δηλαδὴ ἔχει συνταχθεῖ μὲ ἄλλες ἀντιλήψεις γιὰ τὰ μνημεῖα, γιὰ τὴν ἔννοιά τους, γιὰ τὴ σημασία τους γιὰ τὸν τόπο καὶ τοὺς ἀνθρώπους. Εἶναι τεχνοκρατικὸς στὴ σύλληψη καὶ τὴ διατύπωση.

Ὁ παλαιὸς νόμος 5351 εἶχε ὡς βάση τὸν φημισμένο ΒΧΜΣ (2646) μὲ τίτλο ἐπίσης «Περὶ ἀρχαιοτήτων», συνταγμένο τὸ 1899 ἐπὶ Γενικοῦ Ἐφόρου Παναγῆ Καββαδία. Ὁ νόμος αὐτὸς εἶχε χαρακτηρησθεῖ ἀπὸ τὸν Χρῆστο Καροῦζο ὡς ἡ «φαεινὴ κρηπίς τῆς ἀρχαιολογικῆς μας Ὑπηρεσίας ἀπὸ τὴν πιὸ δοξασμένη ἐποχὴ τῆς» [*Μικρὰ Κείμενα* (1995), 242]. Ὁ νέος νόμος συντάχθηκε ἀπὸ Ἐπιτροπὴ 11 μελῶν ἀπὸ τὰ ὁποῖα μόνον δύο, ὡς μέλη καὶ τῆς Ὑπηρεσίας, ἔχουν ἐφαρμόσει τὸν 5351/1932, δηλαδὴ γνωρίζουν τὰ προβλήματα ποὺ ἀντιμετωπίζουν οἱ ἀρχαιολόγοι κατὰ τὴν ἀσκηση τῶν καθηκόντων τους. Ἡ προστασία τῶν ἀρχαίων ἦταν πάντοτε δύσκολη στὴν Ἑλλάδα καὶ σήμερα ἔχει γίνεῖ σχεδὸν ἀδύνατη, γιὰτὶ ἡ ἔλλειψη σεβασμοῦ πρὸς αὐτὰ εἶναι σχεδὸν καθολικὴ. [Περὶ τοῦ ἀρχαιολογικοῦ νόμου γενικῶς βλ. Β.Χ. Πετράκου, *Δοκίμιο γιὰ τὴν ἀρχαιολογικὴ νομοθεσία* (1982)· *Ὁ Μέντωρ* 27, 1993, 159· 55, 2000, 92-93· 59, 2001, 103 κέ.]. Ἡ ἀρχαιολατρεία τῶν Ἑλλήνων εἶναι ἓνας μύθος. Ἔως τώρα τὰ ἀρχαῖα τὰ ἔσωζε ἡ αὐταπάρνηση τῶν ἀρχαιολόγων καὶ ὁ νόμος τῆς ἀδρανεῖας. Δηλαδὴ ἐφ' ὅσον τοὺς τόπους ὅπου βρισκόνταν τὰ ἀρχαῖα δὲν τοὺς ἐποφθαλμιοῦσε κάποιος, αὐτὰ διατηροῦνταν.

Τὰ ἄλλα θέματα ποὺ μᾶς ἀπασχόλησαν κατὰ τὸ 2002 σὰς εἶναι γνωστὰ ἀπὸ τίς προηγούμενες χρονιές. Ἡ ἀκατανόητη καὶ αὐτόνομη πλέον ἐνοποίηση τῶν ἀρχαιολογικῶν χώρων τῆς

Ἀθήνας, ἡ ὁποία σύμφωνα μὲ ἔγκριτο κλασικὸ ἀρχαιολόγο ἀποτελεῖ «τὴ διαστρέβλωση τοῦ νοήματος τῆς “ἐνοποίησης” μὲ τὴν παρεμβολὴ τῆς ἔννοιας τοῦ εὐπρεπισμοῦ κάποιων ὀδικῶν ἀρτηριῶν μεταξύ τῶν, οὕτως ἢ ἄλλως, κατακερματισμένων ἀρχαιολογικῶν χώρων» (Ἄ. Δεληβορριάς, *View*, Σεπτέμβριος 2002).

Ἡ θέση τῆς κατασκευῆς τοῦ νέου μουσείου Ἀκροπόλεως προκάλεσε διχογνωμίες οἱ ὁποῖες ὀφείλονται σὲ διαφορὰ ἀντιλήψεων πάνω σὲ βασικὰ ζητήματα ποὺ ἀφοροῦν τὴ μνημειακὴ παράδοση. Δὲν εἶναι ὅμως σὲ πολλοὺς γνωστό, ὅτι ὡς πρὸς τὸν τόπο ὅπου σκοπεύεται νὰ οἰκοδομηθεῖ τὸ νέο μουσεῖο, τὸ πρόβλημα εἶναι παλαιότατο. Εἶχε παρουσιασθεῖ ἐπὶ Ἀντιβασιλείας, ὅταν χτιζόταν τὸ στρατιωτικὸ νοσοκομεῖο, τὸ σήμερα ὀνομαζόμενο κτήριο Weiler. Ἐναν αἰῶνα ἀργότερα, τὸ 1930, ἐπὶ κυβερνήσεως Ἐλευθερίου Βενιζέλου, ἀποφασίστηκε νὰ κατεδαφισθεῖ τὸ νοσοκομεῖο καὶ στὴ θέση του νὰ κτισθεῖ Δικαστικὸ Μέγαρο. Ἡ ἰσχυρὴ ἀντίδραση, ὅχι γιὰ τὴν κατεδάφιση τοῦ νοσοκομείου, ἀλλὰ γιὰ τὴν αἰσθητικὴ βλάβη τῆς Ἀκροπόλεως ματαίωσαν τὸ ἐγχείρημα.

Μέσα στὰ σοβαρὰ ζητήματα ὑπάρχουν καὶ τὰ κάπως ἀλλιώτικα, ὅπως ἡ ἔκθεση ποὺ ἔγινε στὸ Βερολίνο μὲ τίτλο: «Die griechische Klassik» («Ἡ ἐλληνικὴ κλασικὴ ἐποχὴ») μὲ ἀρχαῖα ἀπὸ 115 μουσεῖα, ὅπως λέγεται. Τὸ πνεῦμα ποὺ πρυτάνευσε κατὰ τὴν ἔκθεση ἦταν μοντέρνο καὶ συγχρόνως καὶ πολὺ παλιό. Χαρακτηρίστηκε θεατρικὸ καὶ ἡ ἔκθεση παρομοιάστηκε μὲ σκηνογραφία. Μιᾶς παρόμοιας σκηνογραφίας ἀναγγέλθηκε ἡ κατασκευὴ, δηλαδὴ ἡ λάξευση μιᾶς γιγάντιας προτομῆς τοῦ Μ. Ἀλεξάνδρου ὕψους 80 μ. καὶ πλάτους 57 μ. σὲ βουνὸ τῆς Μακεδονίας.

Φυσικὰ ὅσα θεατρικὰ ἢ γιγάντια καὶ νὰ γίνουν ἡ οὐσία τῶν πραγμάτων δὲν ἀλλάζει. Οἱ ἀπόψεις μπορεῖ νὰ εἶναι πολλὲς καὶ διάφορες μεταξύ τους, ἡ πραγματικότητά ὅμως εἶναι μία, ὅπως

τὰ θαυμάσια εὐρήματα στὸν Κεραμεικὸ πού μποροῦμε νὰ τὰ χαρακτηρίσουμε ὡς γεγονὸς τῆς χρονιάς. Τὸ 2001 σᾶς εἶχα παρουσιάσει τὴν κόρη τῆς Σελλάδας, ἔργο μοναδικό. Τὸ 2002 ὁ Κεραμεικὸς μᾶς ἔδωσε μία σφίγγα, δύο λιοντάρια καί, ἀκόμη πιὸ σημαντικό, ἕναν νέο κοῦρο, φιλοτεχνημένο ἀπὸ τὸν γλύπτη τῆς φημισμένης κεφαλῆς τοῦ Διπύλου. Ὅσο καὶ ἂν οἱ νεοέλληνες ἀπαρνοῦνται τὴν ἀρχαιότητα, αὐτὴ τοὺς φιλεῖει συνεχῶς μὲ νέα ἔργα.

Ἡ καταστροφή καὶ ἡ λεηλασία τῶν μνημείων τοῦ Ἰράκ πού γίνεται αὐτὲς τὶς μέρες δὲν εἶναι κάτι τὸ νέο καὶ δὲν ξενίζει ὅσους ἡ μνήμη τους δὲν εἶναι ἐκλεκτική. Δὲν χρειάζεται νὰ ἀνατρέξουμε στὸν Elgin, εἶναι πολὺ μακρινός. Ἄς ἀρχίσουμε ἀπὸ τὴ Δρέσδη τὸ 1945, τὴ Γιουγκοσλαβία τὸ 1999, τὸ Ἀφγανιστὰν τὸ 2001. Γιὰ τὶς καταστροφὲς τῶν μνημείων τῆς Δρέσδης καὶ σήμερα τοῦ Ἰράκ δὲν ὑπῆρξε κανεὶς πολεμικὸς ἢ ἔστω ἀνώτερης βίας λόγος. Ἐγίναν ἔπειτα ἀπὸ ἀποφάσεις πού τὶς ἔλαβαν κάποιοι μέσα σὲ ἤσυχα γραφεῖα. Αὐτοὶ οἱ κάποιοι δὲν ἦσαν οἱ πιλότοι ἢ οἱ πυροβολητὲς ἀλλὰ ἀπόφοιτοι φημισμένων πανεπιστημίων, ἀπόφοιτοι σχολῶν τέχνης, νομικῶν ἢ πολιτικῶν ἐπιστημῶν καὶ οἱ ἀποφάσεις τους δὲν εἶχαν ὡς κίνητρο τὴν ἐκδίκηση γιὰ χαμένο πατέρα, ἀδελφὸ, ἢ παιδί. Ἦσαν ἀποφάσεις ψυχρὲς, πού τὶς ὑπαγόρευσε ὁ οικονομικὸς ὑπολογισμὸς, ἡ μισαλλοδοξία καὶ ἡ ψευδὴς πίστη πού ἔχουν μερικοὶ στὴν ἀνωτερότητά τους ἔναντι τῶν ὑπολοίπων ἀνθρώπων.

Ἡ λεηλασία τοῦ μουσείου τῆς Βαγδάτης καὶ ἡ βλάβη πολλῶν ἀρχαιολογικῶν χώρων τοῦ Ἰράκ ὑπῆρξε σκόπιμη καὶ εἶχε προετοιμασθεῖ. Σύντομα θὰ μάθουμε ποιά ἄτομα καὶ ποιά ἰδρύματα ὠφελοῦνται ἀπὸ τὴ ληστεία. Δὲν πρέπει ὅμως νὰ ξεχνᾶμε ὅτι οἱ πολιτικὲς ἀποφάσεις γιὰ τὴν καταστροφή τῶν μνημείων κατὰ τοὺς πολέμους ἔχουν ὡς ὑπόβαθρο τὴ στάση μας κατὰ τὶς ἡμέρες τῆς εἰρήνης. Εἶναι λοιπὸν κάπως ρομαντικὲς οἱ φωνὲς ἐκείνων πού ζητοῦν τώρα τὸ ξύπνημα τῶν

ἀνθρώπων τῆς ἐπιστήμης καὶ τῆς τέχνης γιὰ τὴ σωτηρία τῶν μνημείων.

Οἱ φωνές ἐκ τῶν ὑστέρων εἶναι συμβολικὲς καὶ ἀνέξοδες. Ἐκεῖνο ποὺ χρειάζεται εἶναι ἡ ἔμπρακτὴ στάση μας ἀπέναντι σὲ ὅσους ἀποφασίζουν καὶ σὲ ὅσους ἐπωφελοῦνται. Θὰ διακόψουν οἱ Ἑλληνες ἱστορικοί, οἱ ἱστορικοὶ τῆς τέχνης καὶ τοῦ πολιτισμοῦ, οἱ καθηγητὲς τῶν πανεπιστημίων, οἱ ἰθύνοντες τῶν πνευματικῶν ἰδρυμάτων καὶ τῶν ἐρευνητικῶν κέντρων, τίς σχέσεις τους μὲ ὅλους ἐκείνους ποὺ προκαλοῦν καταστροφὴ στὰ μνημεῖα, ἢ μὲ ἐκείνους οἱ ὁποῖοι ἐνῶ εἶχαν τὴ δυνατότητα νὰ τὴν ἀποτρέψουν δὲν τὸ ἔκαμαν; Δὲν φαίνεται πιθανό.

ΠΕΡΙΕΧΟΜΕΝΑ

ΠΡΟΟΙΜΙΟΝ	7
ΟΙ ΑΝΑΣΚΑΦΕΣ	15
1. Μαραθών. Τσέπι	15
2. Σκάλα Ὠρωποῦ	18
3. Μυκῆνες	22
4. Μεσσήνη	27
5. Ἴκλαινα Μεσσηνίας	36
6. Καλλιθέα Πατρῶν	37
7. Καλλιθέα Τανάγρας	40
8. Δωδώνη	43
9. Μινώα Ἀμοργοῦ	46
10. Ἀρχάνες	49
11. Σύμη Βιάννου	52
ΣΥΝΤΗΡΗΣΗ ΚΑΙ ΜΕΛΕΤΗ ΜΝΗΜΕΙΩΝ	55
Ἀκρωτήρι Θήρας	55
Ζάκρος	55
Λέχαιον	56
ΤΑ ΔΗΜΟΣΙΕΥΜΑΤΑ	57
ΕΠΙΛΟΓΟΣ	70



ΤΟ ΕΡΓΟΝ ΤΗΣ ΑΡΧΑΙΟΛΟΓΙΚΗΣ ΕΤΑΙΡΕΙΑΣ

ΚΑΤΑ ΤΟ 2002

ΑΡ. ΤΟΜΟΥ 49

ΤΥΠΩΘΗΚΕ ΤΟΝ ΑΠΡΙΛΙΟ ΤΟΥ 2003

ΣΤΟ ΤΥΠΟΓΡΑΦΕΙΟ

«ΓΡΑΦΙΚΕΣ ΤΕΧΝΕΣ

ΠΑΝ. ΜΠΟΥΔΟΥΚΟΥ - ΦΡ. ΠΙΡΠΙΝΙΑ Ο.Ε.»

ΛΕΟΝΤΙΟΥ 9 - ΑΘΗΝΑ

ΜΕ ΣΕΛΙΔΟΠΟΙΗΣΗ

ΚΑΙ ΑΝΑΠΑΡΑΓΩΓΗ ΕΙΚΟΝΩΝ

ΕΦΗΣ ΑΧΛΑΔΗ

ΑΝΑΠΑΡΑΓΩΓΗ ΕΓΧΡΩΜΩΝ

ΤΟΣΟ Ο.Ε.

ΚΑΙ ΒΙΒΛΙΟΔΕΣΙΑ ΕΥ. ΑΝΔΡΟΒΙΚ

Η ΚΑΛΛΙΤΕΧΝΙΚΗ ΕΠΙΜΕΛΕΙΑ ΕΙΝΑΙ ΤΗΣ

ΕΛΕΥΘΕΡΙΑΣ ΚΟΝΔΥΛΑΚΗ