



2001

# ΤΟ ΕΡΓΟΝ

ΤΗΣ ΑΡΧΑΙΟΛΟΓΙΚΗΣ  
ΕΤΑΙΡΕΙΑΣ



## ΝΕΕΣ ΕΚΔΟΣΕΙΣ

### Προτοδικό

- \* Αρχαιολογική Έφημερίς 2000 (τόμ. 139).
- \* Έργον 2000 (τόμ. 47).
- \* Η ΜΕΝΤΙΔΕ, τόμος 14 (σελ. 57-61), 2001

### «Βιβλιοθήκη της εν Αθήναις Αρχαιολογικής Έταιρείας»

- \* 198. Γ. ΒΟΚΑΙΩΠΗΡΟΥΔΟΥ, *Ήπειροσκή και Μακεδονική Μελέτηματα*, τόμ. Α.
- \* 199. Γ. ΒΟΚΑΙΩΠΗΡΟΥΔΟΥ, *Ήπειροσκή και Μακεδονική Μελέτηματα*, τόμ. Β.
- \* 201. Κ. V. EICKSTEIN, *Das Aklérision im Pindus*.
- \* 202. Κ. V. EICKSTEIN, *Die Aklérisien des Pindus*.
- \* 204. H. WALTER, *Die Leute von Alt-Agona*.
- \* 205. H. WALTER, *The People of Ancient Agona*.
- \* 206. Τόμος I, *The excavations of 1975-1976, 1978*, Text: P. 1.
- \* 207. Τόμος I, Text: Part 2.
- \* 208. Τόμος I, Illustrations.
- \* 209. B. ZIEB, *Die submykenischen und protohistorischen Gräber auf Euboia*.
- \* 211. Ε. Α. ΝΑΥΡΑ, *Μεσοβίη. Το Αιγαίο και οι μέσες της Διόνυσοσ στήλεσ του Δελφικαίου*.
- \* 212. Α. ΜΙΧΑΗΛΙΔΑΚΗ, *Ασπίνηθ θήρησ. Η μελέτη των θρηνηθ στη στήρη του αϊαίου*.
- \* 213. Γ. ΠΑΠΑΔΑΚΗ-ΠΟΥΚΑΚΗ, *Ο δολοφόνησ του τρούλου των τειχών της Πυλαίουθρηνηθ στήρηθ στη θρηνηνηθ γρηνηνηθ και την Κόρηθ*.
- \* 214. S. TISE - A. TRAVERSO, *Pallachai. Η αρχαιότερη πόλη της Εύβοιασ (1979-80) και οι τρούλοσ Ηθ. Αθρηνηθ*.
- \* 215. S. TISE - A. TRAVERSO, *Pallachai. The Earliest City in Euboea*.
- \* 216. S. TISE - A. TRAVERSO, *Pallachai. Le plus ancien site d'Euboea*.

Εκδόσθ στήρηθ  
Μίχρησ Αθρηνηθ η δολοφόνησ του τρούλου των τειχών

Τὸ Συμβούλιο τῆς Ἀρχαιολογικῆς Ἑταιρείας ὑπεθυμίζει ὅτι ὁ χαρακτήρας τῶν δημοσιευμένων ἐκθέσεων τῶν ἀνασκαφῶν εἶναι προσωρινός. Ἡ Ἀρχαιολογικὴ Ἑταιρεία διατηρεῖ τὸ δικαίωμα τῆς μελέτης καὶ τῆς ὀριστικῆς δημοσίευσης τῶν εὐρημάτων τῶν ἀνασκαφῶν τῆς.

Ἀπαγορεύεται ἡ μερικὴ ἢ ὀλικὴ ἀναδημοσίευση χωρὶς τὴν ἄδεια τοῦ Συμβουλίου.

ΤΟ ΕΡΓΟΝ  
ΤΗΣ ΑΡΧΑΙΟΛΟΓΙΚΗΣ ΕΤΑΙΡΕΙΑΣ  
ΚΑΤΑ ΤΟ 2001

TOMOS 48 (2001)

---

© Ἡ ἐν Ἀθήναις Ἀρχαιολογικὴ Ἑταιρεία  
Πανεπιστημίου 22, 106 72

ISSN 0570-6211



Γενικὴ ἐπιμέλεια ἔκδοσης  
Ἐλευθερία Κονδυλάκη Κόντου

# ΤΟ ΕΡΓΟΝ

## ΤΗΣ ΑΡΧΑΙΟΛΟΓΙΚΗΣ ΕΤΑΙΡΕΙΑΣ ΚΑΤΑ ΤΟ 2001

ΥΠΟ

ΒΑΣΙΛΕΙΟΥ Χ. ΠΕΤΡΑΚΟΥ

*Γενικοῦ Γραμματέως  
τῆς ἐν Ἀθήναις Ἀρχαιολογικῆς Ἑταιρείας  
Ἀκαδημαϊκοῦ*



ΑΘΗΝΑΙ 2002

## Προοίμιον

Τὸ πρῶτο ἔτος τοῦ 21ου αἰῶνος δὲν ὑπῆρξε εὐνοϊκὸ ἀπὸ πολιτικῆ ἄποψη, κυρίως ἐκτὸς Ἑλλάδος. Οἰκονομικὴ δυσπραγία, ἡ μεγάλη καταστροφὴ τῆς 11ης Σεπτεμβρίου, τὴν ὁποία ἀκολούθησαν δύο πόλεμοι, στὸ Ἀφγανιστάν καὶ στὴν Παλαιστίνη, εἶναι τὰ κύρια χαρακτηριστικὰ τῆς χρονιάς, ἡ ὁποία τελείωσε γιὰ μᾶς τοὺς Ἕλληνας, μὲ τὴν κατάργηση τοῦ ἀρχαίου νομίσματός μας.

Μὲ τὸν πρῶτο ἀπὸ τοὺς πολέμους τοῦ 2001 ἔχουν σχέση καὶ τὰ μνημεῖα. Γι' αὐτὰ ὅμως θὰ σᾶς μιλήσω στὸν ἐπίλογο τοῦ λόγου μου. Τώρα θὰ σᾶς ἐκθέσω τὸ ἔργο τῆς Ἑταιρείας μνημονεύοντας πρῶτα ἐκείνους ἀπὸ τοὺς ἐταίρους μας ποὺ ἔφυγαν τὴ χρονιά πού πέρασε.

Ἡ ἐπίτιμος σύμβουλος *Jale Inan* (1914-7 Φεβρουαρίου 2001) μετὰ ἀπὸ σπουδὲς στὴ Γερμανία καὶ τὴν ἐκπόνηση διδακτορικῆς διατριβῆς τὸ 1943 στὸ Βερολίνο ὑπὸ τὴν διεύθυνση τοῦ Gerhard Rodenwaldt, διαδέχθηκε στὸ Πανεπιστήμιο τῆς Κωνσταντινούπολης τὸν καθηγητὴ Mansel τοῦ ὁποίου τίς ἀνασκαφὲς στὴν Πέργη καὶ τὴν Σίδη συνέχισε.

Ἡ διδακτική καὶ ἐπιστημονική της δράση ὑπῆρξε μεγάλη καὶ τὰ πολλὰ δημοσιεύματά της ἀποτελοῦν σημαντικὲς συμβολές στὴ γνώση τῆς εἰκονιστικῆς πλαστικῆς τῶν ρωμαϊκῶν καὶ τῶν μεταγενέστερων χρόνων.

Ὁ *William D. E. Coulson* (1942-24.6.2001) μετὰ τὶς σπουδές του στὸ Princeton ἔγινε καθηγητὴς στὸ Πανεπιστήμιο τῆς Minnesota ἀπὸ τὸ ὁποῖο ἀπεχώρησε γιὰ νὰ καταλάβει τὴ θέση τοῦ Διευθυντοῦ τῆς Ἀμερικανικῆς Σχολῆς Κλασικῶν Σπουδῶν στὴν Ἀθήνα. Κύριο ἔργο του ὑπῆρξαν οἱ ἀνασκαφές καὶ ἡ μελέτη στὴν Κρήτη καὶ σημαντικὴ ὑπῆρξε ἡ συμβολή του στὴ δημιουργία τοῦ INSTAP (Institute for Aegean Prehistory) τοῦ ὁποῖου κύριος σκοπὸς εἶναι ἡ καθ' ὄλου μελέτη τῆς ἀνατολικῆς Κρήτης. Ἀνασκαφές ἔκαμε ἐπίσης στὴν Ναύκρατι, στὴν Αἴγυπτο καὶ στὰ Νιχώρια τῆς Μεσσηνίας. Μὲ τὴν Ἑλλάδα καὶ τὴ μελέτη τοῦ πολιτισμοῦ της συνέδεσε τὴ ζωὴ του. Μετὰ τὴ λήξη τῆς θητείας του στὴν Ἀμερικανικὴ Σχολὴ ἐγκαταστάθηκε μονίμως στὴν Ἑλλάδα.

Ὁ *Ἰωσήφ (Jos Arthur Karel Emmanuel) De Waele* (1938-30 Ἰουνίου 2001), γιὸς τοῦ ἐπίσης ἀρχαιολόγου καθηγητοῦ Ferdinand Jozef De Waele καὶ τῆς Ἑλληνίδος Εἰρήνης Δελέκου, διετέλεσε καθηγητὴς τῆς Κλασικῆς Ἀρχαιολογίας στὸ καθολικὸ Πανεπιστήμιο τοῦ Nijmegen. Τὰ κύρια ἐπιστημονικὰ ἐνδιαφέροντά του ἀφοροῦσαν τὴν ἑλληνικὴ καὶ τὴ ρωμαϊκὴ ἀρχιτεκτονικὴ καὶ ἰδιαίτερα τὴ ναϊκὴ ἀρχιτεκτονικὴ. Μία ἀπὸ τὶς μεγάλες μελέτες του ἔχει ὡς θέμα τὰ Προπύλαια τῆς Ἀκροπόλεως τῶν Ἀθηνῶν. Ἐκτὸς ἀπὸ τὴ διδασκαλία του διενεργοῦσε, ἐπὶ σειρὰν ἐτῶν ἀνασκαφές στὴν Πομπηία, μὲ βοηθοὺς τοὺς σπουδαστές του. Στὴν Ἀρχαιολογικὴ Ἐφημερίδα τοῦ 1995 εἶναι δημοσιευμένη ἐνδιαφέρουσα μελέτη του γιὰ τὸν ναὸ τοῦ Ἀπόλλωνος στὸν Θέρμο.

Ὁ *Παναγῆς Ἀννίνος Καβαλιεράτος* (1948-2 Σεπτεμβρίου 2001) ὑπῆρξε ἓνας ἀπὸ τοὺς νεώτερους ἐταίρους μας καὶ αὐ-

τὸ μεγαλώνει τὴ λύπη μας. Μετὰ ἀπὸ σπουδὲς στὴ Νομικὴ Σχολὴ τοῦ Πανεπιστημίου Ἀθηνῶν τὶς συνέχισε στὴ Ρώμη, στὸ Ποντιφικὸ Ἰνστιτοῦτο Ἀνατολικῶν Σπουδῶν, ὅπου ἀπέκτησε τὸν τίτλο τοῦ διδάκτορος. Τὸ 1979 ἔγινε μέλος τῆς Διπλωματικῆς Ὑπηρεσίας καὶ ὑπηρέτησε ὡς Πρόξενος καὶ Γενικὸς Πρόξενος στὴ Μόσχα, στὴ Ρώμη καὶ στὶς Βρυξέλλες. Τὸ 1999 προήχθη σὲ πληρεξούσιο Ὑπουργὸ Β' Τάξεως καὶ τοποθετήθηκε στὴν Κεντρικὴ Ὑπηρεσία τοῦ Ὑπουργείου Ἐξωτερικῶν. Ἰδιαιτέρως τὸν εἴλκυε ἡ ἱστορικὴ ἔρευνα, ὅπως φαίνεται ἀπὸ τὰ δημοσιεύματά του καὶ τὴ συμμετοχὴ του στὰ ζητήματα τῆς Ἱστορικῆς καὶ Ἐθνολογικῆς Ἑταιρείας τῆς Ἑλλάδος καὶ τῆς Ἐραλδικῆς καὶ Γενεαλογικῆς Ἑταιρείας τῆς ὁποίας διετέλεσε Γενικὸς Γραμματεὺς.

Ἡ Ἀλχημὴν Σταυρίδου (1936-5 Δεκεμβρίου 2001) ἦταν οἰκεία μορφή τῆς ἀρχαιολογικῆς οἰκογενείας καὶ παλαιὰ συνεργάτις τῆς Ἑταιρείας. Ἀπὸ τοῦ 1970 ἕως τὶς τελευταῖες ἡμέρες δὲν ἔπαυσε νὰ ἐργάζεται καὶ νὰ δημοσιεύει μελέτες, κυρίως εἰκονιστικῶν κεφαλῶν ἀγαλμάτων τῆς ἐποχῆς τῆς ρωμαιοκρατίας. Αὐτοκράτορες καὶ οἱ σύζυγοί τους, ὁ Ἡρώδης Ἀττικὸς καὶ οἱ μαθητές του, ὁ Ἀντίνοος, ἔργα ἄγνωστα τῶν μουσείων, ἀναγνωρίζονταν ἀπὸ ἐκείνην καὶ γίνονταν γνωστά. Κατὰ τὴ θητεία της στὸ Ἐθνικὸ Ἀρχαιολογικὸ Μοσεῖο μελέτησε καὶ ταύτισε πολλὰ σημαντικὰ γλυπτὰ τὰ ὁποῖα δημοσίευσε σὲ πλῆθος μελετῶν. Ἀλλὰ καὶ ἄλλων μουσείων εἰκονιστικὰ γλυπτὰ ἔτυχαν τῆς φροντίδας της: τῆς Κορίνθου, τῶν Πατρῶν, τοῦ Ἡρακλείου, τῆς Σπάρτης, τῆς Καλαμάτας, τοῦ Ρεθύμνου, τῆς Τριπόλεως, τῶν Χανίων, τοῦ Ἄστρου. Ἡ Ἑταιρεία ἐκτὸς τῶν πολλῶν μελετῶν της ποὺ δημοσιεύθηκαν στὴν Ἀρχαιολογικὴ Ἐφημερίδα, ἐξέδωσε, τὸ 1996, τὸ μικρὸ της βιβλίον «Τὰ γλυπτὰ τοῦ Μουσείου τῆς Τεγέας».

Τὸ περισσότερο σημαντικό ἀπὸ τὸ ἔργο της δὲν εἶναι οἱ ἐπιστημονικὲς μελέτες της, οἱ ὁποῖες βαθμηδὸν δημιούργησαν



μία τάση ανάμεσα στους Έλληνες αρχαιολόγους προς τὰ γλυπτά ἔργα τῆς ἐποχῆς τῆς ρωμαιοκρατίας. Τὸ σημαντικότερο εἶναι τὸ κοινωνικὸ τῆς ἔργου. Ἀγαποῦσε τοὺς ἀνθρώπους, ἰδιαιτέρως αὐτοὺς ποὺ δοκιμάζονταν στὴ ζωὴ τους, ἀγαποῦσε τὰ παιδιά, ἀγαποῦσε τὴ φύση, τὰ ζῶα. Δικό τῆς ἔργο εἶναι τὸ μουσεῖο ἐκμαγείων ἀρχαίων ἐλληνικῶν γλυπτῶν στὸν *Φάρο Τυφλῶν*, μὲ τὸ ὁποῖο ἔδωσε, σὲ ἀνθρώπους στερημένους ἀπὸ τὴν ὄραση, τὴ δυνατότητα νὰ γνωρίζουν, μὲ τὴν ἀφή, τὰ ἔργα τῆς ἀρχαίας τέχνης. Εἰσόδευε τὸν χρόνο τῆς γυρίζοντας τὰ δημοτικὰ σχολεῖα τῶν χωριῶν τῆς Τεγέας καὶ διδάσκοντας τοὺς μαθητὲς τὴν ἐλληνικὴ ἱστορία καὶ φανερώνοντας τοὺς θησαυροὺς τοῦ ἀρχαίου κόσμου. Πήγαινε τοὺς καταυλισμοὺς τῶν σιγγάνων καὶ συγκέντρωνε τὰ μικρὰ παιδιά στὰ ὁποῖα δίδασκε ἀνάγνωση καὶ γραφή. Ἀγαποῦσε τὰ ζῶα καὶ τὰ προστάτευε. Μία ἀπὸ τίς μεγάλες χαρὲς τῆς ζωῆς τῆς ἦταν ἡ λύτρωση, ἀπὸ μία ἐξευτελιστικὴ σκλαβιά, μιᾶς ἀρκούδας, ἡ ὁποία, χάρις σ' ἐκείνη, ἀπολαμβάνει τώρα τὴν ἐλευθερία τῆς στὸν Ἀρκτοῦρο τῆς Φλώρινας.

Ἡ εὐθύτης καὶ ἡ αὐταπάρνηση ὅμως ἔχουν καὶ τοὺς ἐχθρούς τους. Ἡ Ἀλκμήνη Σταυρίδου δὲν ἀποτέλεσε ἐξάιρεση. Ἡ διαβολὴ καὶ ἡ κακία τὴν πότισαν πολλὰς φορὲς πικρία καὶ θλίψη γιὰ τὸ καλὸ ποὺ ἀπλόχερα προσέφερε τοὺς ἄλλους.

Ὁ Γρηγόριος Κωνσταντινόπουλος (1921-15 Δεκεμβρίου 2001) διετέλεσε στέλεχος τῆς Ὑπηρεσίας ἐπὶ μακρὰ ἔτη. Εἶχε τὴν τύχη νὰ ὑπηρετήσῃ στὴ Ρόδο ὑπὸ τὸν Ἰωάννη Κοντῆ τοῦ ὁποίου ὑπῆρξε ἓνας ἀπὸ τοὺς διαδόχους. Ὑπηρετήσῃ ἐπίσης στὴ Μακεδονία, κατέλαβε τὴ θέση τοῦ Διευθυντοῦ Ἀρχαιοτήτων καὶ τελευταία του θέση ἦταν τοῦ Διευθυντοῦ τοῦ Ἐθνικοῦ Ἀρχαιολογικοῦ Μουσείου. Τὰ ἐπιστημονικά του ἐνδιαφέροντα ἦσαν καθαρῶς ροδιακά, ἐπιγραφές, γλυπτά, τοπογραφία τῆς Ρόδου καὶ τῆς Λίνδου. Μετὰ τὴν ἀναγκαστικὴ

ἀποχώρησή του ἀπὸ τὴν Ὑπηρεσία, τὸ 1982, ἐκτὸς ἀπὸ ἀρχαιολογικὲς μελέτες δημοσίευσε καὶ τὸ μικρὸ αὐτοβιογραφικὸ βιβλίο « Ἀγαπητοί μας ἀδελφοί ... », Αἰγόκερος 8 1/2 (Ἀθήνα 1988), ὅπου ἀποκαλύπτει ἀφηγηματικὲς ἱκανότητες. Στὸ βιβλίο αὐτὸ φαίνεται ἡ βαθιὰ ἐπίδραση ποὺ εἶχε στὸ πνεῦμα του ἡ πικρὴ ἐποχὴ τοῦ πολέμου τοῦ '40 καὶ τῶν χρόνων ποὺ ἀκολούθησαν.

Ὁ Ἄγγελος Γαλανόπουλος (1910-27 Δεκεμβρίου 2001) ἦταν καθηγητὴς τῆς Σεισμολογίας στὸ Πανεπιστήμιο Ἀθηνῶν καὶ ἀπὸ τοῦ 1983 μέλος τῆς Ἀκαδημίας Ἀθηνῶν. Ὡς Διευθυντὴς τοῦ Ἐργαστηρίου Σεισμολογίας τοῦ Πανεπιστημίου καὶ τοῦ Γεωδυναμικοῦ Ἰνστιτούτου τοῦ Ἀστεροσκοπεῖου Ἀθηνῶν ἀνέπτυξε σημαντικὴ ἐπιστημονικὴ καὶ ὀργανωτικὴ δράση. Μὲ τὴν Ἀρχαιολογικὴ Ἑταιρεία εἶχε ἰδιαίτερους δεσμούς, διότι διετέλεσε μέλος τοῦ Διοικητικοῦ Συμβουλίου τῆς ἀπὸ τοῦ 1984 μέχρι τοῦ 1988.

Ἡ ἐπίτιμος ἐταῖρος *Jeanne Robert* (1910-3 Ἰανουαρίου 2002), σύζυγος τοῦ μεγάλου *Louis Robert*, ὑπῆρξε διαπρεπὴς ἐπιγραφικός. Τὴν ἐπιστημονικὴ τῆς σταδιοδρομία ἄρχισε μὲ τὴ μελέτη καὶ δημοσίευση ἐπιγραφῶν τῆς Ἀμοργοῦ καὶ τῆς Χίου. Ὑπῆρξε ἡ ἰδεώδης συνεργάτης τοῦ *Louis Robert* καὶ τοῦτο φαίνεται στὰ ἔργα ποὺ ἔγραψαν ἀπὸ κοινού, ὅπως οἱ τόμοι VI (1948) καὶ IX (1950) τῶν *Hellenica*, ὁ τόμος *La Carie* (1954), καὶ οἱ μονογραφίες *Fouilles d'Amymon en Carie I* (1983) καὶ *Claros I, Décrets hellénistiques* (1989). Τὸ εὐτυχὲς ἀποτέλεσμα ὅμως τῆς συνεργασίας τους φαίνεται κυρίως στὸ ἐτήσιο *Bulletin Épigraphique* (τμῆμα τοῦ περιοδικοῦ *Revue des Études Grecques*). Σ' αὐτὸ τὸ φημισμένο καὶ μεγάλου κύρους ἐπιστημονικὸ δημοσίευμα γινόταν, ἀπὸ τοὺς δύο τους, ἀπὸ τὸ 1940 ἕως τὸ 1984, ἡ κριτικὴ παρουσίαση τῶν ἐπιγραφικῶν δημοσιευμάτων ὅλου τοῦ κόσμου.

Ὁ Ἄγγελος Χωρέμης (1936-10 Μαρτίου 2002) ὑπῆρξε στέλεχος τῆς Ἰπηρεσίας ἀπὸ τὴν ὁποία ἀπεχώρησε μὲ τὸν βαθμὸ τοῦ Ἐφόρου τῶν Ἀρχαιοτήτων. Κατὰ τὴν παλαιὰ παράδοση ὑπηρετήσε ὡς Ἐπιμελητῆς καὶ ὡς Ἐφορος σὲ περισσότερες θέσεις, μάλιστα στὴν ἐπαρχία: στὴν Ἀκρόπολη, στὴν Ὀλυμπία, στὴν Κέρκυρα, καὶ στὴ Χαλκίδα. Διετέλεσε ἐπίσης Διευθυντῆς Ἀρχαιοτήτων καὶ Διευθυντῆς Ἀρχείου Μνημείων τοῦ Ἰπουργείου Πολιτισμοῦ. Μὲ τὸ ἔργο του καὶ τὸ ὑπηρεσιακὸ ἦθος του ὑπῆρξε συνεχιστῆς τῆς ἐπιστημονικῆς παράδοσης τῆς Ἰπηρεσίας, ὅπως αὐτὴ δημιουργήθηκε ἀπὸ τοὺς παλαιότερους μας. Δὲν ἀναμείχθηκε στὸν ἀγοραῖο ἐπιστημονικὸ συνωστισμό, ὁ ὁποῖος, ὡς κοινωνικὸ φαινόμενο, ἔχει πλήξει τὴν ἑλληνικὴ ἀρχαιολογία.

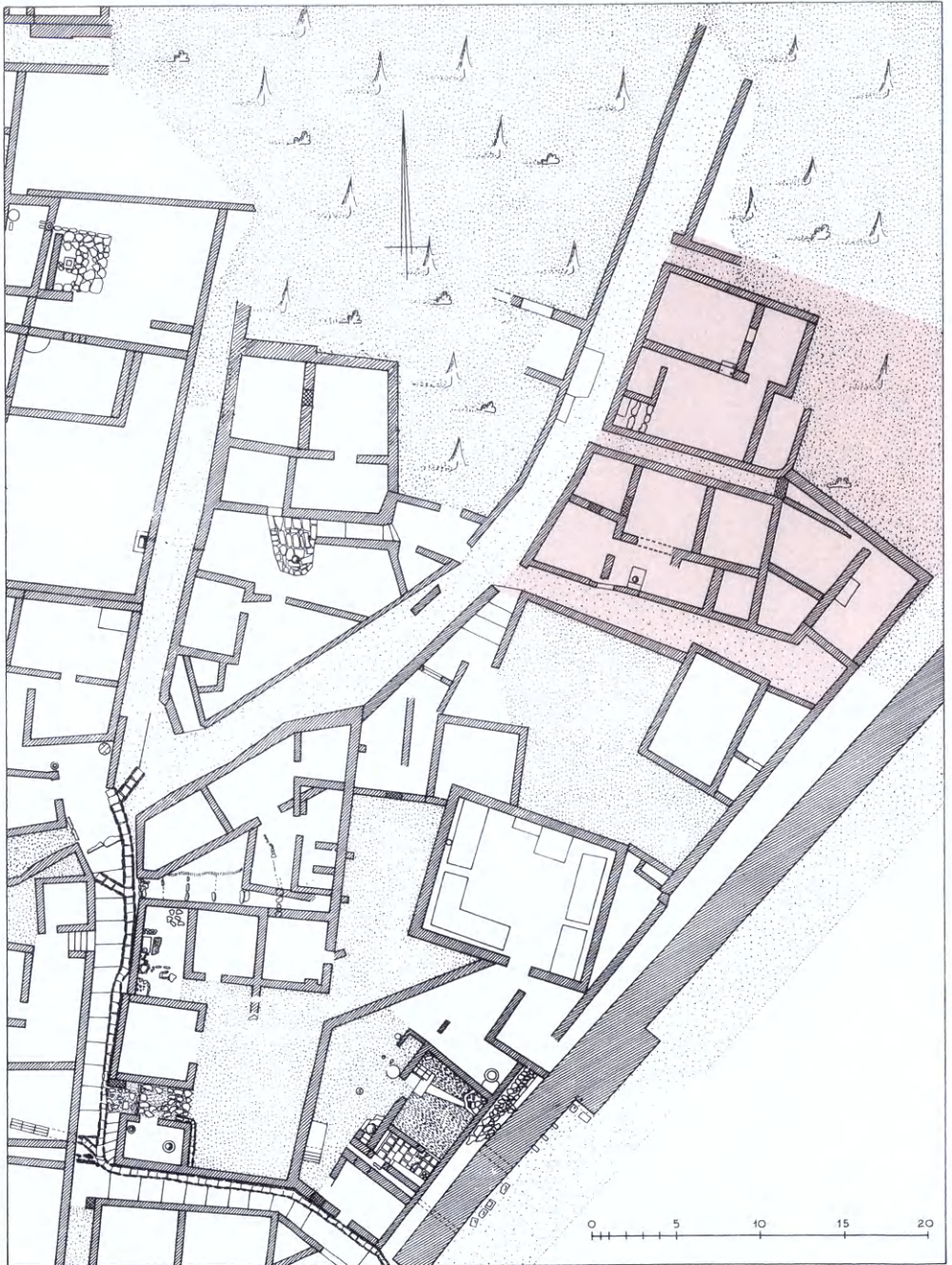
## ᾽Ανασκαφές

᾽Ανασκαφή οἰκημάτων ἔγινε στό φρούριο τοῦ Ραμνοῦντος, ἀνατολικῶς τοῦ βορρονοτίου δρόμου ἀπό τόν Γενικό Γραμματέα τῆς Ἀρχαιολογικῆς Ἑταιρείας κ. Βασίλειο Πετράκο. Τρεῖς δρομίσκοι κάθετοι πρὸς αὐτόν χωρίζουν τὰ ἐρευνημένα οἰκήματα σέ δύο συγκροτήματα (εἰκ. 1). Ἀπό αὐτὰ ἀποκαλύφθηκε ἐντελῶς τὸ νότιο μὲ ἐννέα χώρους, τὸ ὁποῖο καταλαμβάνει πλήρως τὴν ἔκταση μεταξύ βορρονοτίου δρόμου καὶ ἀνατολικοῦ τείχους καὶ λιγότερο τὸ ἐπόμενο, βορειότερο, συγκρότημα τοῦ ὁποῖου ἀποκαλύφθηκαν ἕξι χῶροι.

Τὰ οἰκήματα εἶχαν ἐγκαταλειφθεῖ ὁμαλῶς καὶ γιὰ τόν λόγο αὐτόν δὲν εἶναι δυνατὸν νὰ ὀρισθεῖ ἡ ἀρχαία χρήση τους, φαίνεται ὅμως ὅτι ἦσαν κατοικίες. Στὸ νότιο συγκρότημα ὑπάρχει αὐλὴ μὲ δεξαμενὴ ἢ ὁποία δὲν ἐρευνηθήκε, διότι τὰ τοιχώματά της ἦσαν σαθρά.

Ἀπὸ τὰ εὐρήματα, πλὴν τῆς συνήθους κεραμεικῆς τῶν ρωμαϊκῶν χρόνων, ἀξιοσημείωτα εἶναι ἀνδρική κεφαλὴ τοῦ

### 1. PAMNOS



1 Ἡ βορείως τῆς ἀνατολικῆς πύλης συνοικία τοῦ φρουρίου. Μὲ χρώμα δηλώνεται ἡ περιοχή πού ἐρευνήθηκε τὸ 2001.

αύστηροῦ ρυθμοῦ ὕψ. 0.17 μ. (εἰκ. 2), τὸ κάτω μισὸ μικρῆς καθημένης Κυβέλης (εἰκ. 3), μικρότατος κορμὸς (ὕψ. 0.28 μ.) Ἄσκληπιοῦ ἢ Ἀμφιαράου (εἰκ. 4), δύο μαρμάρινα σταθμῖα μὲ μαστοειδεῖς ἐξάρσεις, πλάκα ἀκέραιη μήκ. 1.51 μ. μὲ δύο



2 Μαρμάρινη ἀνδρική κεφαλὴ τοῦ 5ου αἰ. π.Χ.



3 Τὸ κάτω μέρος ἀγαλματίου καθημένης Κυβέλης μὲ τὸ λιοντάρι ἀριστερά.



4 Κορμός μαρμάρινου ἀγαλματίου Ἀσκληπιοῦ ἢ Ἀμφιαράου.



5 Ἀκέραια πλάκα με ὀρθογώνιο καὶ κυκλικὸ κοίλωμα.

κοιλώματα, ὀρθογώνιο καὶ κυκλικό (εἰκ. 5), πλίνθος μαρμάρινη μέ, σθησμένη στήν ἀρχαιότητα, ἐπιγραφή στήν ὁποία μνημονεύεται (κατ' ἀποκατάσταση) ἡ δεύτερη στρατηγία τοῦ στρατηγοῦ Εὐξιθέου Φιλοξενίδου Κηφισιέως (εἰκ. 6) καί, τέλος, στήλη ἐλλειπής στήν ὁποία σώζεται, φθαρμένο, ψήφισμα πρὸς τιμὴν τοῦ στρατηγοῦ τῆς παραλίας Αἰσχρίωνος Ἀμφικλέους Φυλασίου. Τὸ ψήφισμα χρονολογεῖται στὰ εὐθὺς μετὰ τὸ 229 π.Χ. ἔτη.



6 Μαρμάρινη πλίνθος με ἀναθηματικὴ ἐπιγραφή σθησμένη ἐπίτηδες κατὰ τὴν ἀρχαιότητα. Τὸ κείμενό της εἶναι τοῦτο:

Στρατηγοῦν[το]ς τὸ  
δε[ύτερον Εὐξιθέο]υ  
[Φιλο]ξ[ενίδου Κηφισ]ι-  
έως *vacat*

Ὁ Εὐξιθέος διετέλεσε στρατηγὸς τῆς παραλίας γιὰ δεύ-  
τερη φορά μετὰξὺ 187-183 π.Χ. Βλ. Βασιλείου Χ. Πετράκου,  
Ὁ δῆμος τοῦ Ραμνουῦντος, II ἀρ. 145.



## 2. ΜΑΡΑΘΩΝ. ΤΣΕΠΙ

Στὸ πρωτοελλαδικὸ νεκροταφεῖο στῆ θέση Τσέπι, ὁ πρῶτος ἀνασκαφεὺς Σπυρίδων Μαρινᾶτος εἶχε ἀνακαλύψει ἐπιφανειακῶς χαμηλὸ τύμβο διαμ. 3.50 μ. σκεπασμένο μὲ πέτρες (εἰκ. 7). Τοῦ τύμβου αὐτοῦ ἡ καθηγήτρια κυρία Μαρία Παντελίδου ἄρχισε συστηματικὴ ἔρευνα καὶ ἀνέσκαψε μεγάλο μέρος του. Ἀποκαλύφθηκε στὸ κέντρο, ὀριζόμενο ἀπὸ δύο ὄρθιους λίθους, τετράπλευρο ὄρυγμα 0.50×1 μ., βάθους 0.50 περίπου, μὲ κτισμένα τὰ τοιχώματα καὶ στρωμένο τὸν πυθμένα μὲ πέτρες (εἰκ. 8). Τὸ ὑπόλοιπο μέρος τοῦ χαμηλοῦ τύμβου ποὺ ἐρευνήθηκε, μέχρι τῆς περιφέρειας, ἦταν καθαρὸ χῶμα σκεπασμένο μὲ ποταμίσιες πέτρες. Κατὰ τὴν περιφέρεια ὅμως καὶ σὲ ἐπίπεδο χαμηλότερο τῆς ἐπιφανείας τοῦ νεκροταφεῖου ἐπισημάνθηκαν μέρη τάφων, καὶ δυτικότερα στὸ ἴδιο ἐπίπεδο βρέθηκαν τρεῖς πλάκες ἀσύνδετες, βαθύτερα δὲ βρέθηκαν συγκεντρωμένα ὀστά (εἰκ. 9).



7 Ὁ χαμηλὸς τύμβος μέσα στὸ πρωτοελλαδικὸ νεκροταφεῖο μὲ δύο ὄρθιους λίθους στὴν κορυφή, ἀπὸ Β.



8 Τὸ ὄρυγμα στρωμένο με πέτρες στὸ κέντρο τοῦ χαμηλοῦ τύμβου.



9 Πλάκες καὶ ὀστὰ κάτω ἀπὸ τὴν περιφέρεια τοῦ τύμβου.

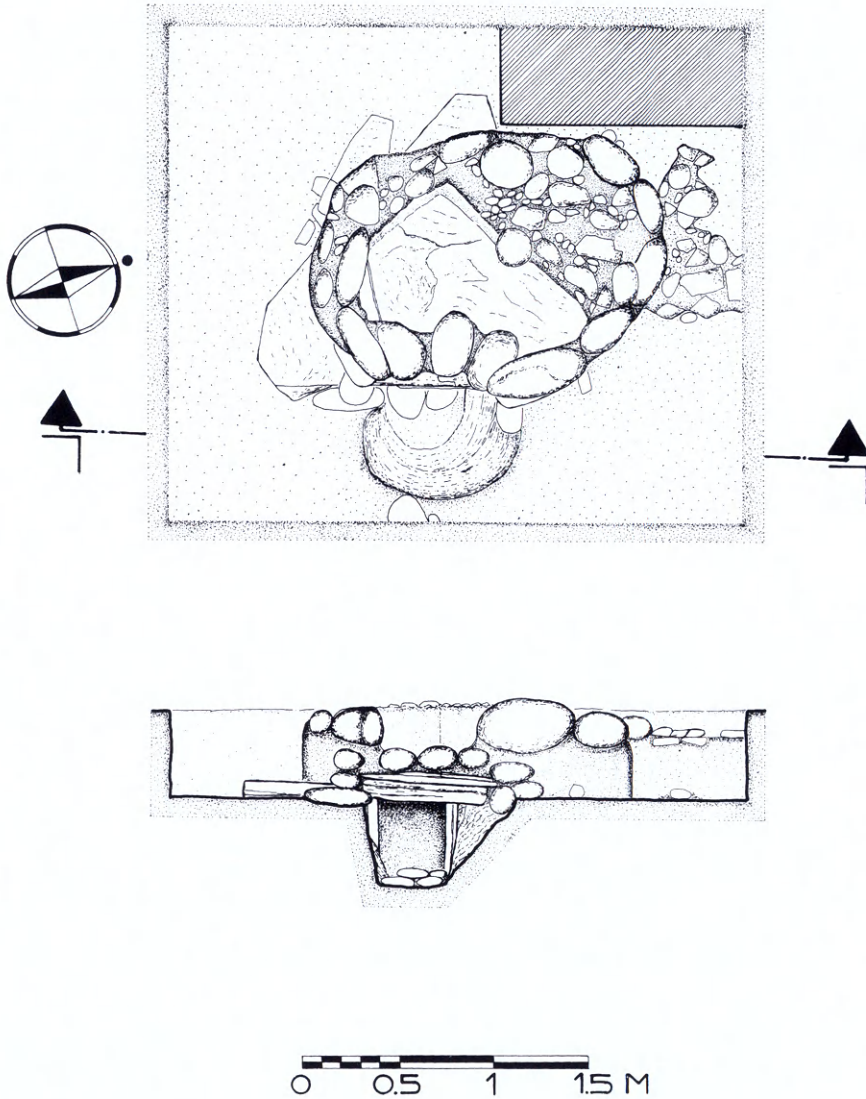
Τὸ τετράπλευρο ὄρυγμα στὴν κορυφὴ τοῦ χαμηλοῦ τύμβου καὶ ἡ ὑπαρξὴ τάφων κατὰ τὴν περιφέρειά του ὡς καὶ ἡ εὕρεση καὶ ἄλλων κατασκευῶν ἔχουν, ὅπως εἶναι προφανές, σχέση μετὰξὺ τους ἢ ὁποῖα δὲν εἶναι δυνατὸν νὰ ὀρισθεῖ πρὸ τῆς πλήρους ἔρευνας τοῦ χώρου.

Κοντὰ στὸν χαμηλὸ τύμβο ἀποκαλύφθηκε λιθόστρωτο ἐλλειπτικῶς σχήματος (1×1.50 μ.), τὸ ὁποῖο ὀρίζεται ἀπὸ μεγάλες ὄρθιες ποταμίσιες πέτρες (εἰκ. 10). Τὸ λιθόστρωτο αὐτὸ καλύπτει τάφο ὁ ὁποῖος κεῖται βαθύτερα, σὲ βάθος 0.45 μ. κάτω τοῦ λιθοστρώτου. Ὁ τάφος δὲν ἀνασκάφηκε ἀλλὰ ἀποκαλύφθηκε μερικῶς τὸ πρόθυρο ὡς ἡμικυκλικὸ ὄρυγμα καὶ ἡ εἴσοδος πλάτους 0.37 μ. ἢ ὁποῖα ὀρίζεται ἀπὸ δύο ὄρθιες πλάκες ὡς παραστάδες (εἰκ. 11).

Κατὰ τὴ συντήρησιν τῆς κεραμεικῆς τοῦ ἀποθέτη, γιὰ τὸν ὁποῖο ἔγινε λόγος πέρυσι, παρατηρήθηκε, ὅτι τὰ ἀγγεῖα πὺ ἀπο-



10 Ἡ λιθόστρωτὴ ἐλλειπτικὴ ἐπιφάνεια τοῦ τάφου 65 ἀπὸ ΝΑ.



11 Μαραθών. Ὁ τάφος 65, κάτοψη και τομή (σχ. ἸΑ. Γούναρη).

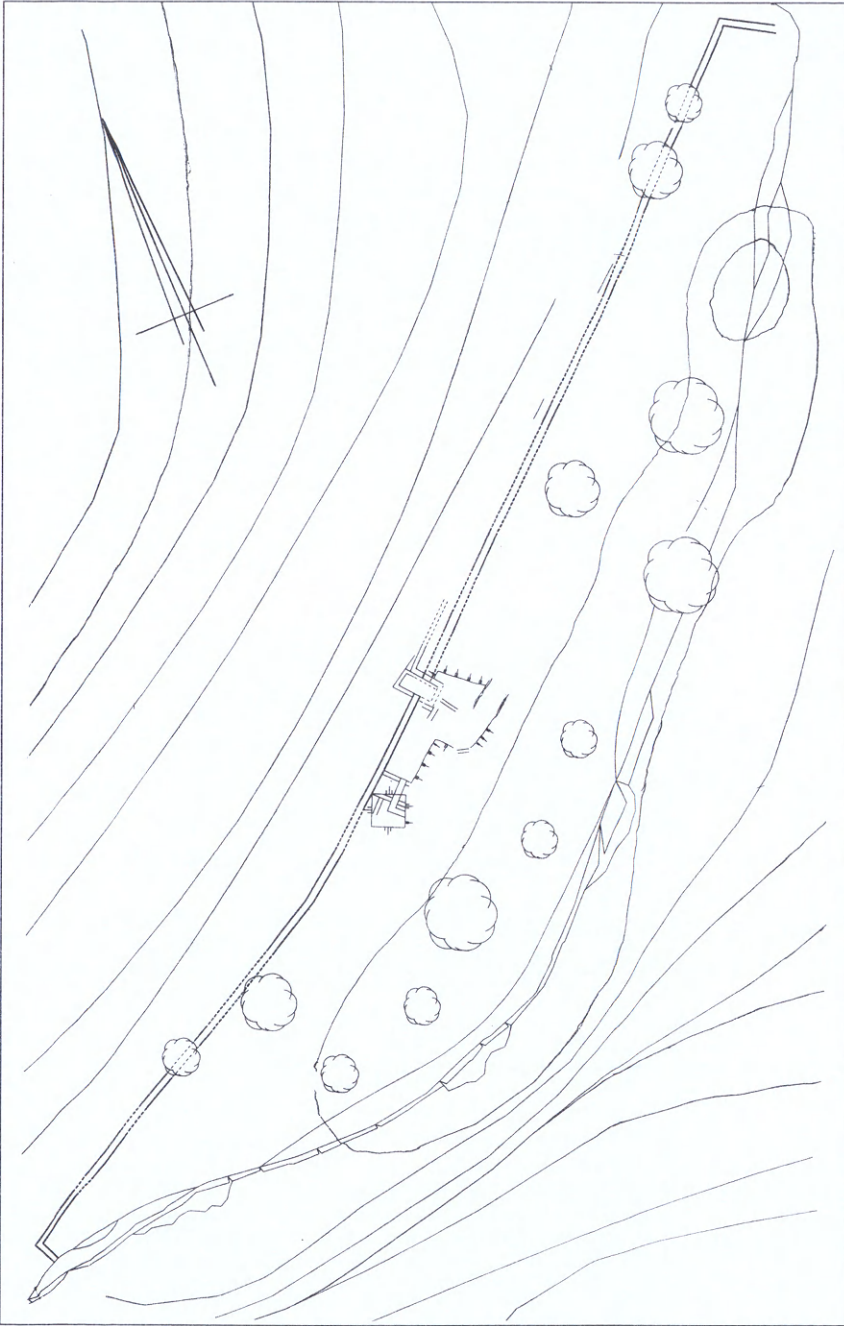
τελοῦσαν ομάδες εἶχαν αξιοπρόσεκτη συχνότητα κατὰ σχήματα. Ἡ ἀνασκαφεὺς δηλαδὴ παρατήρησε ὅτι κάθε ομάδα περιελάμβανε τουλάχιστον μία μεγάλη λεκάνη ἢ καρποδοχεῖο, βαθεῖς σκύφους, μικρὰ σφαιρικά ἀγγεῖα μὲ λαιμὸ καὶ τουλάχιστον ἓνα κλειστὸ ἀγγεῖο σχήματος ἀμφορίσκου κυκλαδικοῦ τύπου, τὸ ὁποῖο συχνὰ εἶχε καὶ ἐγγράακτη διακόσμηση. Ἀξιοσημείωτα εἶναι τὰ μικρὰ μελανά, διακοσμημένα μὲ ἐρυθρὴ φλοιωτὴ βαφή (crusted ware) τὰ ὁποῖα προσιδιάζουν στὴ λιθογαλκὴ ἐποχὴ.

### 3. ΒΡΑΥΡΩΝ

Ἀκρόπολις

Στὴ Βραυρώνα ἔγινε ἀπὸ τὴν ἀρχαιολόγο κυρία Κλαίρη Εὐστρατίου καθαρισμὸς τοῦ ἐπιχωσμένου ἀνάλημματος πὺ κρατεῖ ἄνδρηρο στὰ ὑψηλὰ τοῦ λόφου (εἰκ. 13). Τὸ ἀνάλημμα αὐτὸ εἶχε ἐπισημάνει τὸ 1956 ὁ Ἰω. Παπαδημητρίου καὶ μὲ τὴ βοήθεια τῆς περιγραφῆς του ἀποκαλύφθηκαν τὰ λείψανά του τὰ ὁποῖα σώζονται μέχρι τῆς ἐπιφανείας τοῦ ἐδάφους.

Ὁ τοῖχος, μήκους 168 μ., καὶ πάχους περίπου 1 μ., ἐπὶ τῆς βορείας πλευρᾶς τοῦ λόφου, κάμπτεται στὰ δύο ἄκρα καὶ στρέφεται πρὸς Νότον ἐπὶ μήκους 6.80 μ. στὸ ἀνατολικὸ ἄκρο καὶ 3.20 μ. στὸ δυτικὸ, ὀρίζοντας ἔτσι ἄνδρηρο ἔκτασης 1000 μ.<sup>2</sup> στὸ ὑψηλότερο μέρος τοῦ λόφου (εἰκ. 12). Κατὰ τὸ μέσον του περίπου ὁ τοῖχος διακόπτεται ἀπὸ τὰ ἐρείπια ἐνὸς



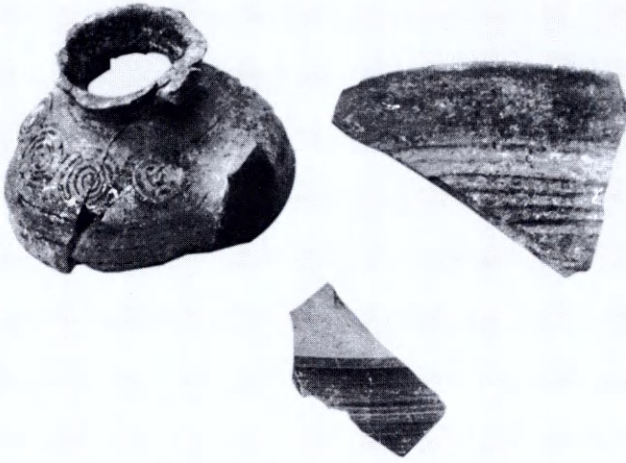
12 Βραυρών. Τοπογραφική αποτύπωση τοῦ βόρειου ἀναλημματικοῦ τοίχου.



13 Ἡ ΝΑ πλευρὰ τοῦ λόφου καὶ ἡ περιοχὴ δενδροφύτευσης χαμηλότερα, ἀπὸ Α.



14 Ἡ ΝΑ ἀπόληξη τοῦ ἀναλημματικοῦ τοίχου.



15 Κεραμεική από τὸν καθαρισμὸ τοῦ τοίχου.



16 Λίθινη μήτρα.

μεσοελλαδικῷ σπιτιοῦ πὸ ἐρευνῆθεϊ ἀπὸ τὸν Ἴω. Παπαδημητρίου (εἰκ. 14). Ἡ ἐπισφαλῆς κατάστασις τοῦ ἀναλήμματος δὲν ἐπιτρέπει τῇ σὲ μεγαλύτερο βάθος ἀνασκαφή. Κατὰ τὸν καθαρισμὸ τοῦ τοίχου βρέθησαν θραύσματα μινυακῶν ἐρυθρῶν καὶ φαιῶν ἀγγείων καὶ ἔλλιπες μυκηναϊκὰ ἀγγεῖα τῆς ὙΕ ΠΙΑ περιόδου (εἰκ. 15). Μαζὶ βρέθηκε καὶ λίθος μὲ τρεῖς τόρμους-μῆτρες στὶς τρεῖς πλευρῆς του, γιὰ τὴν κατασκευὴ χάλκινων ἐγχειριδίων (εἰκ. 16).



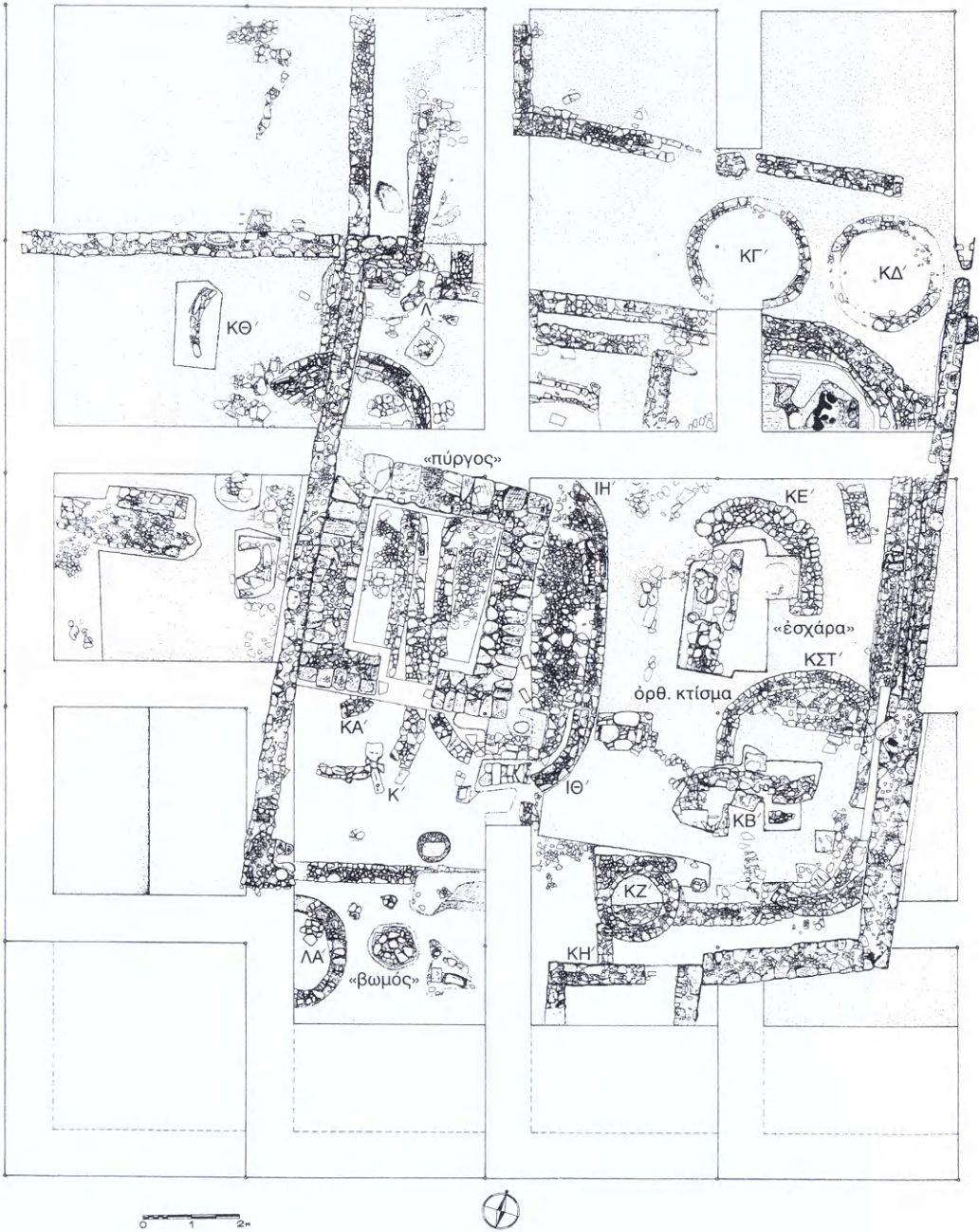
## 4. ΣΚΑΛΑ ΩΡΩΠΟΥ

Ἡ ἀνασκαφή στὴ Σκάλα Ὁρωποῦ, ἡ ὁποία διευθύνεται ἀπὸ τὸν καθηγητὴ τοῦ Πανεπιστημίου κ. Ἀλέξανδρο Μαζαράκη Αἰνιάνα, συνεχίστηκε στὸν δυτικὸ τομέα, νοτίως τοῦ μεγάλου ὀρθογωνίου περιβόλου, ὁ ὁποῖος χαρακτηρίζεται ὡς στρατόπεδο (βλ. Ἔργον 2000, εἰκ. 36). Στὸν χῶρο αὐτὸν ἔγινε καὶ τὸ 2001 ἔρευνα περιορισμένης ἔκτασης, περίπου 23×25 μ. ἡ ὁποία ὀλοκληρώθηκε (εἰκ. 18). Ὁ ἀνασκαφεὺς διεπίστωσε τὴν ὕπαρξη ἑπτὰ ἐπαλλήλων ἀνασκαφικῶν στρωμάτων ἢ φάσεων οἱ ὁποῖες κάλυπταν διάστημα ἐνὸς αἰῶνος, ἀπὸ τὰ μέσα τοῦ 8ου ἕως τὰ μέσα τοῦ 7ου π.Χ. αἰ. (εἰκ. 17). Στὴν ἔκταση πού ἐρευνήθηκε ἀποκαλύφθηκαν πολλὰ οἰκοδομήματα, ἑπτὰ ἐλλειψοειδῆ, ἕξι κυκλικὰ καὶ τμήματα περιβόλων.

Ἡ παλαιότερη ἐγκατάσταση στὸν χῶρο πού ἐρευνήθηκε χρονολογεῖται στὰ μέσα τοῦ 8ου π.Χ. αἰῶνος. Δὲν ὑπάρχουν κτίσματα καὶ μόνον λίγα θραύσματα πρωτογεωμετρικῶν καὶ



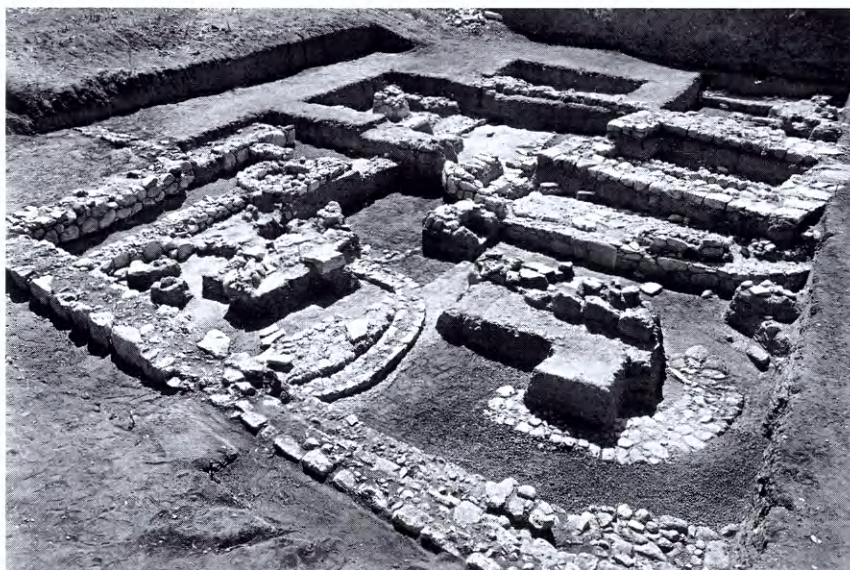
17 Γενικὴ ἄποψη τῆς ἀνασκαφῆς ἀπὸ Β.



18 Ἀρχιτεκτονικά λείψανα στὰ ἀνασκαφικά τετράγωνα τοῦ νοτίου τμήματος τοῦ σκάμματος (σχ. Ἀ. Γούναρη).



19 Στρώμα σπασμένων ἀγγείων.



20 Γενική ἄποψη τῶν ἀρχιτεκτονικῶν καταλοίπων, ἀπὸ ΒΑ.

ἄφθονα γεωμετρικῶν ἀγγείων, κάρβουνα καὶ ὅσα μαρτυροῦν ἀνθρώπινη δραστηριότητα (εἰκ. 19).

Ἀκολούθησε ἡ οἰκοδόμηση περιβόλου καὶ ἑνὸς ἔλλειψοειδοῦς οἰκοδομήματος τοῦ ὁποίου σώζεται ὁ βόρειος ἀψιδωτὸς τοῖχος (δεύτερη περίοδος) (εἰκ. 20, κάτω δεξιά). Στὴν ἴδια περίοδο τοποθετεῖ ὁ ἀνασκαφεὺς καὶ τὸν κεραμεικὸ κλίβανο πὺ εἶχε βρεθεῖ τὸ 2000 (Ἔργον 2000, 47).

Κατὰ τὴν τρίτη περίοδο ὁ περιβόλος ἐπισκευάστηκε καὶ ἐπεκτάθηκε κατὰ μικρόν. Στὸν χῶρο πὺ περιέκλειε χτίστηκαν τρία νέα ἔλλειψοειδῆ (ἢ καμπυλόγραμμα) κτίρια μὲ προσανατολισμὸ ἀπὸ Β πρὸς Ν (εἰκ. 21-22). Τὰ δύο ἀκραιᾶ κτίρια (ΚΑ', ΚΣΤ') διακόπτουν τὸν περιβόλο κατὰ τὴν ἀνατολικὴ καὶ δυτικὴ πλευρὰ του ὁ ὁποῖος σταματᾶ στὴν καμπύλη βόρεια πλευρὰ τῶν κτιρίων. Τὴν καλύτερη κατασκευή, μὲ κατεργασμένους



21 Λείψανα τοῦ ἔλλειψοειδοῦς οἰκοδομήματος (ΚΣΤ') καὶ τοῦ κυκλικοῦ ΚΖ'.

ὀρθογώνιους λίθους, παρουσιάζει τὸ μεσαῖο ἀψιδωτὸ κτίριο τῆς περιόδου (εἰκ. 22-23), τὸ ὁποῖο ἔχει λίθινο κατώφλι στὴ νοτιὰ πλευρὰ καὶ λίθινο θρανίο στὸ ἐσωτερικό, κατὰ τὸν ἀνατολικὸ τοῖχο. Λίθινα θρανία ἀναγνωρίστηκαν καὶ στὰ δύο ἄλλα κτίρια.

Κατὰ τὴν τέταρτη περίοδο ἔγιναν μικρὲς τροποποιήσεις καὶ ἐπισκευὲς στὰ ὑπάρχοντα κτίρια. Στὴ ΒΔ γωνία τοῦ περιβόλου κατασκευάστηκε πιθανῶς κυκλικὸ κτίριο, στὸ ἀψιδωτὸ ΚΣΤ' προστέθηκε ἓνα θρανίο στὸν βόρειο μυχό (εἰκ. 21) καὶ τὸ ἐσωτερικὸ τοῦ μεσαίου ἀψιδωτοῦ κτιρίου (ΙΗ') πλακοστρώθηκε κατὰ τὸ μεγαλύτερο μέρος του (εἰκ. 22), καὶ στὰ ἐρείπια τοῦ δυτικῆς ἑλλειψοειδοῦς κτιρίου κτίστηκε νέο μικροτέρων διαστάσεων (εἰκ. 24).

Κατὰ τὴν πέμπτη περίοδο ὁ περίβολος ἐπεκτάθηκε πρὸς Βορρὰν. Στὸν νέο χῶρο κτίστηκε ἓνα κυκλικὸ κτίριο (ΚΓ') ἐνῶ νοτιότερα διακρίνονται τμήματα δύο νέων ἑλλειψοειδῶν κτιρίων (ΙΘ', ΚΒ'). Στὸ ἓνα κτίριο (ΚΒ') εἶχαν βρεθεῖ κατὰ



22 Ἐλλειψοειδῆ κτίρια ΙΗ', ΙΘ', Κ', ΚΑ' καὶ «πύργος», ἀπὸ Ν.

τὸ 2000 πολλά καμένα ὅστ'α ζῶων καὶ κάρβουνα σὲ κοιλότητα τοῦ ἐδάφους (Ἔργον 2000, 47). Ἴσως τὸ ὄλον νὰ ἀποτελοῦσε μία ἐσχάρα.

Κατὰ τὴν ἕκτη περίοδο ὁ περίβολος ἀνανεώθηκε καὶ στὴν κατασκευὴ του χρησιμοποιήθηκαν, πιθανῶς, οἱ λίθοι παλαιότερων κτιρίων τῶν ὁποίων μόνον μέρος σώθηκε (ΙΘ', ΚΒ'). Νέο κτίριο εἶναι ἓνα μικρὸ κυκλικό (ΚΖ'), ἀπροσδιόριστης χρήσης (εἰκ. 21), καὶ δυτικά του λίθινη κυκλικὴ κατασκευὴ (εἰκ. 22 κάτω ἄρ.) ἢ ὁποία θὰ ἦταν δυνατὸν νὰ θεωρηθεῖ βωμὸς ἐξ αἰτίας τῶν λειψάνων καύσης ποὺ διαπιστώθηκαν στὴν ἐπιφάνειά της. Στὴν ἴδια περίοδο ἀνήκει ἀκόμη ὀρθογώνιο κτίσμα, πλάι στὴν ἐσχάρα (;) ποὺ μνημονεύτηκε (εἰκ. 21 δεξ.). Γύρω ἀπὸ αὐτὸ καὶ μέσα του βρέθηκαν χάλκινο ἀγκίστρι καὶ μολύβδινα βαρίδια ψαρέματος.

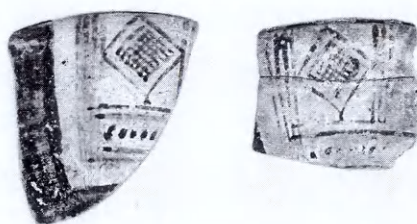
Στὴν τελευταία περίοδο ἀνήκει ὁ πρὸς Βορρὰν μεγάλος περίβολος τῶν ἀρχαίων χρόνων, ὁ ὁποῖος πιθανῶς ἀποτελοῦσε



στρατόπεδο (εικ. 26). Τὸ νότιο μέρος του κάλυψε δύο κυκλικὰ παλαιότερα κτίρια καὶ πάνω σὲ ἄλλα, ἔλλειψοειδῆ, κατασκευάστηκε ὁ ὀρθογώνιος πύργος (εικ. 22-23), ὁ ὁποῖος ἀποτελεῖ πιθανῶς τὸ νότιο πυλῶριο τοῦ στρατοπέδου. Ἡ κερα-



24 Τὰ κτίρια K' καὶ KA' ἀπὸ ΒΑ.



25 Θραύσματα ροδιακῶν ἀγγείων.

μεικὴ ποὺ βρέθηκε κοντὰ στὸν πύργο εἶναι τοῦ τέλους τοῦ 8ου καὶ τοῦ 7ου π.Χ. αἰ. (εικ. 25), ἐνῶ χάλκινο ἔλασμα θεωρεῖται ὅτι, πιθανῶς, ἀποτελοῦσε μέρος κυκλικῆς ἀσπίδας, ποὺ ἀνῆκε σὲ κάποιον στρατιώτη τοῦ στρατοπέδου (εικ. 27).



26 Γενική άποψη τής ανασκαφής από Ν.



27 Χάλκινη άσπίδα κατά χώραν.



## (ΣΗΜΕΙΩΜΑ ΤΟΥ ΑΝΑΣΚΑΦΕΩΣ ΑΛΕΞ. ΜΑΖΑΡΑΚΗ ΑΙΝΙΑΝΟΣ)

Ἡ παρουσία πολυαριθμῶν ἐπάλληλων περιβόλων τῆς γεωμετρικῆς καὶ πρῶιμης ἀρχαίικῆς περιόδου στὸν Ὀρωπό ἐπιτρέπει τὴ διατύπωση ὀρισμένων σκέψεων. Ἡ συνήθεια αὐτὴ προφανῶς ἀπηχεῖ ἕναν τρόπο κοινωνικῆς ὀργάνωσης πὺ φαίνεται ὅτι ἦταν ἰδιαίτερα οἰκείος στὴ γειτονικὴ Εὐβοία.

Οἱ ἀνασκαφῆς τοῦ Πέτρου Θέμελη, τῆς Ἀγγελικῆς Ἀνδρειωμένου καὶ τῶν Ἑλβετῶν στὴν Ἐρέτρια ἔφεραν στὸ φῶς τίς τελευταῖες δεκαετίες ἀποσπασματικὰ ἀρχιτεκτονικὰ λείψανα τῆς γεωμετρικῆς περιόδου. Σὲ ὅλες σχεδὸν τίς περιπτώσεις τὰ στεγασμένα οἰκοδομήματα, συνήθως ἐλλειψοειδοῦς μορφῆς, πλαισιώνονται ἀπὸ περιβόλους. Αὐτὴ ἡ παρατήρηση ἰσχύει γιὰ τὸ ἱερὸ τοῦ Ἀπόλλωνος Δαφνηφόρου, καὶ ἦταν ἕνας ἀπὸ τοὺς λόγους πὺ μὲ εἶχαν ὀδηγήσει τὸ 1987 στὴν ἀμφισβήτηση τῆς στερεότυπης ἀποψῆς ὅτι ἡ παρουσία ἑνὸς μεταγενεστέρου ἀστικοῦ ναοῦ σὲ μίᾳ συγκεκριμένη θέση προῦποθέτει ὅτι τὰ ἀρχιτεκτονικὰ λείψανα στὸν ἴδιο γῶρο θὰ πρέπει ἐπίσης νὰ θεωρηθοῦν λατρευτικὰ. Παρόμοιοι περιβόλοι φαίνεται ὅτι χαρακτηρίζουν καὶ τὴ γειτονικὴ Ξερόπολη - Λευκαντί, καθὼς καὶ τὴν Κύμη, ἀλλὰ καὶ ἀπομακρυσμένες περιοχές, ὅπως τὴν Παλαιὰ Σμύρνη. Γιατί τόσοι περιβόλοι; Τί σημαίνουν; Μία ἐξήγηση εἶναι ὅτι οἱ περιβόλοι παρῆχαν προστασία ἀπὸ τίς συχνές πλημμύρες ἀπὸ τοὺς χειμάρρους καὶ τὰ ποτάμια πὺ διέρχονταν μέσα ἀπὸ τοὺς οἰκισμοὺς. Εἶναι γνωστὸ ὅτι στὸ σημεῖο τῆς μετέπειτα Δυτικῆς Πύλης, οἱ Ἐρετριεῖς, στίς ἀρχές τοῦ 7ου αἰ., ἐξέτρεψαν τὴν κοίτη τοῦ ποταμοῦ πὺ διερχόταν μέσα ἀπὸ τὴν κατοικημένη ζώνη. Ἡ εἰκόνα τῆς γεωμετρικῆς Ἐρέτριας σύμφωνα μὲ τὴ γνωστὴ ἀναπαράσταση τοῦ Kl. Krause μπορεῖ νὰ ἐφαρμοστῆ καὶ στὴν περίπτωση τοῦ Ὀρωποῦ. Στὴν Ἐρέτρια οἱ γεωλογικῆς ἔρευνες ἔδειξαν ὅτι πολλὰ ἀποξηραμένα ρέματα διαμορφώθηκαν ἀπὸ τὸν 7ο αἰ. καὶ ἐξῆς σὲ ὀδικῆς ἀρτηρίες. Κάτι παρόμοιο παρατηρήθηκε καὶ στὸν Ὀρωπό (οἰκόπεδο ΟΤΕ καὶ πιθανῶς Β-Ν ὁδὸς τοῦ Δυτικοῦ Τομέα).

Ὅμως ἡ προστασία ἀπὸ τὶς πλημμύρες δὲν πρέπει νὰ εἶναι ὁ μόνιμος λόγος τῆς παρουσίας τῶν περιβόλων. Οἱ ἔρευνες στὸν Ὀρωπὸ ἔδειξαν ὅτι ἡ εἰκόνα ποὺ παρατηρεῖται στὸν κεντρικὸ τομέα, ἐπαναλαμβάνεται στὸν Δυτικὸ. Φαίνεται δηλαδὴ ὅτι ἔχουμε νὰ κάνουμε μὲ αὐτόνομες οἰκιστικὲς μονάδες, τὶς ὁποῖες θὰ μπορούσαμε νὰ ἀποκαλέσουμε οἴκους. Μέσα στὰ ὅρια κάθε περιβόλου, τὸ ἔρκος τοῦ Ὀμήρου, θὰ πρέπει νὰ ὑποθέσουμε ὅτι διέμενε μία οἰκογένεια. Τὰ οἰκοδομήματα ποὺ συνθέτουν τὴν κάθε μονάδα ἦταν, ὅπως φαίνεται, συναρτημένα μὲ τὸν ἀριθμὸ τῶν μελῶν τῆς οἰκογένειας καὶ τὴ θέση ποὺ κατεῖχε ἡ οἰκογένεια στὴν κοινωνία. Ἡ ὀμηρικὴ περιγραφή τοῦ οἴκου, μὲ τὸ μέγαρο, τὸ ἔρκος ποὺ τὸ περιβάλλει, τοὺς σωρούς τῆς κοπριάς ἀπὸ τὴν παραμονὴ τῶν ζώων στὴν αὐλή, τὸν βωμὸ τοῦ Διὸς ἐν μέσῳ ἔρκει, τὴ θόλο καὶ τοὺς ἀνεξαρτήτους θαλάμους νομίζω ὅτι ταιριάζει ἀπόλυτα μὲ τὰ εὐρήματα τοῦ Ὀρωποῦ. Ἀκόμη καὶ τὸ ὀμηρικὸ ὑπερώιον θὰ μπορούσε νὰ ἀποκατασταθεῖ στὸ κτίριο Θ τοῦ κεντρικοῦ τομέα, ὅπου ὑπάρχουν ἐνδείξεις ὅτι ὑπῆρχε κλίμακα ποὺ ὀδηγοῦσε σὲ πατάρι, ὅπως στὴν περίπτωσι τῆς ἐλλειψοειδοῦς ἀρχαϊκῆς οἰκίας τῶν περισσοτέρων οἰκιῶν στὴ θέση Punta Chiarito τῶν Πιθηκουσσῶν. Οἱ κεντρικὲς ἐστίες τῶν περισσοτέρων οἰκιῶν τοῦ Ὀρωποῦ, τὸ μεγάλο θρανίον στὸ ἀψιδωτὸ δωμάτιο τοῦ κτιρίου Θ', τὰ πολυάριθμα κατάλοιπα τῶν ὀστῶν ζώων, τὰ μικρὰ ἀκέραια κλειστά ἀγγεῖα ποὺ θὰ μπορούσαν νὰ εἶχαν χρησιμοποιηθεῖ σὲ σπονδές, συνιστοῦν ἐνδείξεις γιὰ τὴν τέλεση ὀμηρικῶν συμποσίων. Μάλιστα τὰ ὑφαντικὰ βάρη κατὰ μῆκος τῶν τοίχων μᾶς φέρουν στὸν νοῦ τὰ ὀμηρικὰ χωρία ὅπου οἱ γυναῖκες ἀποτραβιοῦνται σὲ μία ἄκρη καὶ ὑφαίνουν ὅσο διαρκεῖ τὸ συμπόσιον τῶν ἀνδρῶν.

Ἀπὸ τὶς ἀνασκαφὲς τοῦ Ὀρωποῦ διαφαίνεται ὅτι μέσα στὰ πλαίσια τοῦ κάθε οἴκου ὑπῆρχε αὐτονομία τόσο σὲ οἰκονομικὸ ὅσο καὶ σὲ θρησκευτικὸ ἐπίπεδο. Γιὰ παράδειγμα, κάθε νοικοκυριὸ φαίνεται ὅτι εἶχε κατὰ περιόδους δική του ἀνεξάρτητη κεραμεικὴ παραγωγή. Ὡστόσο, οἱ δραστηριότητες ποὺ σχετίζονται μὲ τὴ

μεταλλοτεχνία χαρακτηρίζουν μόνο τις οικογένειες που κατοικοῦσαν στὸν κεντρικὸ τομέα, ἐνασχόληση που ἀσφαλῶς τοὺς προσέδιδε μεγαλύτερο πλοῦτο, δύναμη καὶ κύρος. Οἱ λατρευτικὲς ἐκδηλώσεις τῶν οικογενειῶν που κατοικοῦσαν στὴ συγκεκριμένη περιοχὴ πρέπει νὰ εἶχαν ὡς ἀποδέκτες τὴν Ἑλλία Νύμφη, θεὰ προστατίδα τῶν ναυτικῶν τῆς ὁποίας ἡ λατρεία μαρτυρεῖται ἐπιγραφικὰ στὸν Ὀρωπὸ κατὰ τὴν ἐλληνιστικὴ περίοδο, ἀλλὰ καὶ τοὺς ἀδελφούς της, τοὺς Τελγίνες, δηλαδὴ τοὺς δαίμονες που εἶχαν σχέση μὲ τὴ μεταλλοτεχνία. Ἡ λατρεία τοῦ ἥρωος στὸν μεγάλο περίβολο τοῦ κεντρικοῦ τομέα φαίνεται ὅτι ἔχει τὸ παράλληλό της στὸν περίβολο τοῦ Δυτικοῦ τομέα.

Σὲ κάθε οἰκιστικὴ μονάδα, ἓνα ἀπὸ τὰ οἰκοδομήματα πρέπει νὰ ἦταν ἡ κύρια κατοικία, καὶ τὰ λοιπὰ οἰκοδομήματα πρέπει νὰ ἦσαν χῶροι ἐργασίας καὶ λατρείας. Τὸ ἂν κάποιος ἢ κάποιοι οἴκοι ξεχώριζαν ἀπὸ τοὺς ὑπολοίπους εἶναι μάλλον πρόωρο νὰ ἐπιχειρήσουμε νὰ τὸ διαπιστώσουμε. Ἡ κοινωνικὴ διαστρωμάτωση δὲν εἶναι ιδιαίτερα ἔντονη, μολοντί ἡ ἐντύπωση που δίδεται μὲ τὰ μέχρι σήμερα ὑλικά κατάλοιπα που ἔχουν ἀποκαλυφθεῖ εἶναι ὅτι τὸ οἰκοδομικὸ συγκρότημα τοῦ κεντρικοῦ τομέα που περιβάλλεται ἀπὸ τὸν ἐντυπωσιακὸ περίβολο ἀνήκε σὲ μία ἀπὸ τὶς πιὸ σημαντικὲς οικογένειες τοῦ Ὀρωποῦ. Αὐτὸ προφανῶς ἐπέτρεπε στοὺς ἐνοίκους τοῦ κτιρίου Θ' νὰ τελοῦν θρησκευτικὲς τελετὲς στὶς ὁποῖες θὰ συμμετεῖχαν καὶ μέλη ἀπὸ ἄλλες οικογένειες. Ἀλλὰ καὶ τὰ ἐπάλληλα κτίρια ΙΗ', ΙΘ' στὸ μέσον τοῦ περικλειστοῦ χώρου τοῦ Δυτικοῦ τομέα ἐνδέχεται νὰ ἀνῆκαν σὲ μία σημαντικὴ οἰκογένεια. Τοῦτο συνάγεται ἀπὸ τὴ μεγάλη διάρκεια χρήσης τῶν κτιρίων καθὼς καὶ ἀπὸ τὴν ἐξαιρετικὰ ἐπιμελημένη τοιχοποιία.

Ἡ παραπάνω πρόταση ἐπιτρέπει νὰ κατανοήσουμε καλύτερα τὴ διαδικασία γένεσης τοῦ ἱεροῦ τοῦ Ἀπόλλωνος Δαφνηφόρου στὴν Ἑρέτρια, που σύμφωνα μὲ παλαιότερη ἀποψή μου ἦταν ἀρχικά ὁ πυρήνας τῆς ἀριστοκρατικῆς συνοικίας τῆς πόλης που μετεξελίχθηκε σὲ ἱερὸ τῆς πολιούχου θεότητας. Ὅρισμένα κτίρια προορίζονταν γιὰ κατοικίες τῆς ἀριστοκρατικῆς τάξης, ἀλλὰ χρησίμευαν ὡς χῶροι ἐργασίας (λ.χ. ἐργαστήριο γιὰ τὴν κατασκευὴ

χάλκινων αντικειμένων). Τὸν ἴδιο «διπολισμὸ» παρατηροῦμε στὴ βιομηχανικὴ συνοικία τῶν Πιθηκουσσῶν (ἄψιδωτὴ κατοικία, ἐλλειψοειδὴ ἢ ὀρθογώνια ἐργαστήρια μεταλλοτεχνίας), ἀλλὰ καὶ σὲ ἀπομακρυσμένες περιοχὲς (ἼΑσσηρος).

Ἡ σύνθετη κοινωνικὴ ὀργάνωση ὁδήγησε σταδιακὰ, ἀπὸ τὸ 6<sup>ο</sup> μισὸ τοῦ 8ου αἰ., στὴν ἐξειδίκευση τῶν οἰκοτεχνικῶν ἢ βιοτεχνικῶν δραστηριοτήτων στὰ πλαίσια τοῦ οἴκου. Σὲ περιοχὲς ὅπου κυριαρχοῦσαν οἱ καμπυλόγραμμες ἀρχιτεκτονικὲς μορφές, ἡ λύση ποὺ δόθηκε ἦταν ἡ ἐνσωμάτωση τῶν ἐπιμέρους κτιρίων μέσα σὲ ἓναν περίβολο, ἂν καὶ σὲ ὀρισμένες περιπτώσεις ἐπιχειρήθηκαν δύσκολοι συνδυασμοί, ὅπως στὴ Λαθούριζα. Ἀντίθετα, σὲ περιοχὲς ὅπου ἐπικρατοῦσε ἡ συνήθεια νὰ χτίζουν ὀρθογώνια σπίτια, οἱ ἐπιλογές ἦσαν περισσότερες. Εἴτε ἀκολουθήθηκε καὶ ἐδῶ ἡ λογικὴ τοῦ περιβόλου, ὅπως στὰ Μέγαρα Ἰβλαῖα, εἴτε ἐκείνη τῆς κεντρικῆς αὐλῆς, γύρω ἀπὸ τὴν ὁποία διατάσσονταν οἱ χῶροι, ὅπως στὴ Ζαγορά. Οἱ κοινωνικὲς μεταβολές ποὺ σταδιακὰ θὰ ὁδηγήσουν σὲ ἀνάγκη κατάτμησης τοῦ ὠφέλιμου χώρου τῶν κτιρίων, ἔτσι ὥστε ὁ κάθε χῶρος νὰ ἔχει μίαν συγκεκριμένη χρῆση, καὶ ἡ πρόσβαση σὲ αὐτοὺς νὰ εἶναι ἐλεγχόμενη, σὲ συνδυασμὸ μὲ τὸν περιορισμὸ τοῦ ρόλου τῆς γυναίκας στὶς οἰκοτεχνικὲς δραστηριότητες καὶ ὁ ἀποκλεισμὸς τῆς ἀπὸ τὰ κοινά, μὲ ἐξαίρεση βέβαια τὶς θρησκευτικὲς ἐκδηλώσεις, θὰ ὁδηγήσει περαιτέρω στὴν παγίωση τοῦ τύπου τοῦ ἀρχαίου ἐλληνικοῦ σπιτιοῦ ὅπου οἱ χῶροι θὰ εἶναι πλέον στραμμένοι πρὸς τὸ ἐσωτερικὸ καὶ θὰ διατάσσονται γύρω ἀπὸ μίαν αὐλὴν. Ἀναμφίβολα, ἡ ἐξέλιξη ὑπῆρξε ἀργή. Ἀπὸ τὸν ἄψιδωτὸ μνημειώδη ἀριστοκρατικὸ οἶκο τοῦ 10ου π.Χ. αἰ. στὸ Λευκαντί, ὅπου ὅλες οἱ δραστηριότητες βρίσκονται συγκεντρωμένες κάτω ἀπὸ τὴν ἴδια στέγη, ἕως τὴν ἀρχαϊκὴ οἰκία μὲ τὴν παστάδα τοῦ Ὀρωποῦ διανύθηκε μία μεγάλη πορεία, ἀπὸ τὴν ὁποία ἀκόμη μᾶς λείπουν οἱ συνδετικοὶ κρίκοι. Οἱ ἀνασκαφές τοῦ Ὀρωποῦ συμβάλλουν ὡς ἓνα βαθμὸ στὴ γεφύρωση αὐτοῦ τοῦ κενοῦ.

## 5. ΜΥΚΗΝΕΣ

Ἡ ἀνασκαφὴ τῆς λεγόμενης οἰκίας Πέτσα στὶς Μυκῆνες ποὺ διευθύνει ὁ Ἀκαδημαϊκὸς κ. Σπύρος Ἰακωβίδης καὶ ἐπιστατεῖ ἡ κυρία Kim Shelton Δημοπούλου, ἐπεκτάθηκε πρὸς Ἀ τῆς παλαιᾶς ἀνασκαφῆς. Ἡ ἀφαίρεση τοῦ στρώματος καταστροφῆς ἔφερε στὸ φῶς τετράπλευρο δωμάτιο προσκολλημένο στὸν φυσικὸ βράχο (εἰκ. 28-29).

Δύο τοῖχοι τοῦ δωματίου, ὁ βόρειος καὶ ὁ δυτικὸς σώζονται ἔγνη ξυλοδεσιᾶς ἐνῶ οἱ λοιποὶ εἶναι ἀμελέστερα κατασκευασμένοι. Τὸ ἀνατολικὸ μέρος τοῦ δωματίου χωρίζεται σὲ δύο μέρη, βόρειο καὶ νότιο, μὲ ἓναν βραχὺ τοῖχο. Στὸ βόρειο μέρος βρέθηκε μεγάλη πλάκα ἀπὸ ἀσβεστόλιθο ἢ ὁποία, φαίνεται, χρησίμευε σὲ κάποια ἐργασία. Στὸ νότιο μέρος βρέθηκε λάκκος γεμάτος κύλικες καὶ τμήμα ΥἚ ΠΙΑ2 ρυτοῦ. Ἄλλες κύλικες οἱ ὁποῖες ἀποτελοῦσαν σωρό, βρέθηκαν πίσω ἀπὸ τὸν λάκκο, πρὸς τὸν τοῖχο (εἰκ. 30). Εἶναι πιθανὸν ὅτι τὸ δωμάτιο



28 Δωμάτιο προσκολλημένο στὸν φυσικὸ βράχο.



29 Μυκῆνες. Ἀνασκαφή τοῦ ΒΔ τμήματος τῆς λεγόμενης οἰκίας Πέτσα.  
Μὲ χρώμα δηλώνονται οἱ περιοχές πὺ ἐρευνήθηκαν τὸ 2001.



30 Σωρός κυλίκων.



31 Τάφροι θεμελίων προγενεστέρων τοίχων.

χρησίμειε ως αποθήκη. Ἐνὸς δωματίου τῆς παλαιᾶς ἀνασκαφῆς ὀλοκληρώθηκε ἡ ἔρευνα ἀπὸ τὴν ὁποία προκύπτει ὅτι τὸ δάπεδό του ἦταν βαθμιδωτό. Στὸ ὑψηλότερο σημεῖο τοῦ δωματίου σώζονται, σκαλισμένες στὸν φυσικὸ βράχο, τάφροι θεμελίων παλαιότερων οἰκοδομημάτων (εἰκ. 31).

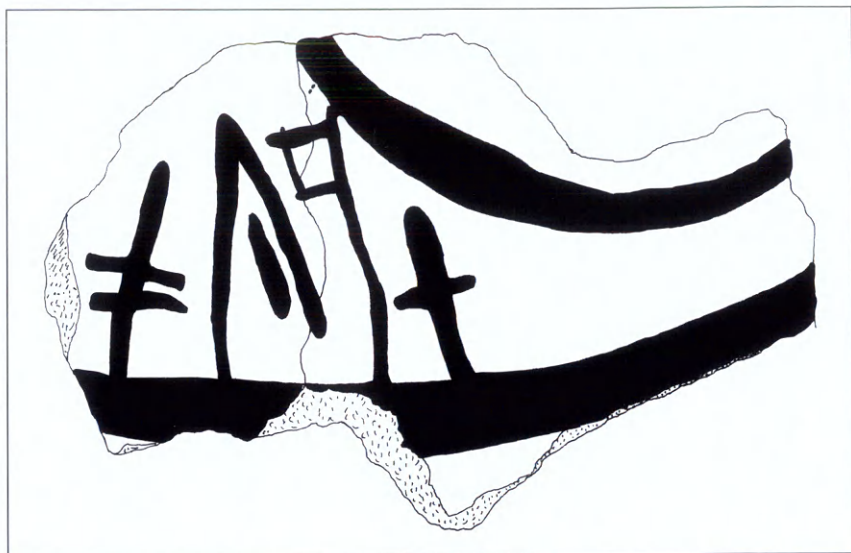
Στὸ ΝΑ τμήμα τῆς ἀνασκαφῆς βρέθηκε ἀρχαῖο σκάμμα καὶ μικρὸ σπήλαιο (εἰκ. 32), γεμάτα καὶ τὰ δύο ἀπὸ πέτρες, κόκαλα ζώων καὶ θραύσματα ἀγγείων τῆς ὙΕ ΠΙΒ περιόδου ἄτακτα ἀναμεμιγμένα. Φαίνεται ὅτι ἀποτελοῦσαν ἀπορρίμματα ἐκείνων πού χρησιμοποιοῦσαν τὸν χῶρο.

Ἀπὸ τὴν κεραμεικὴ πού βρέθηκε κατὰ τὴν ἀνασκαφὴ τῶν δωματίων (εἰκ. 35), ὁ ἀνασκαφεὺς χρονολογεῖ τὴν οἰκοδόμησή τους στὴν πρῶιμη ὙΕ ΠΙΑ2 περίοδο, τὴν καταστροφὴ τους

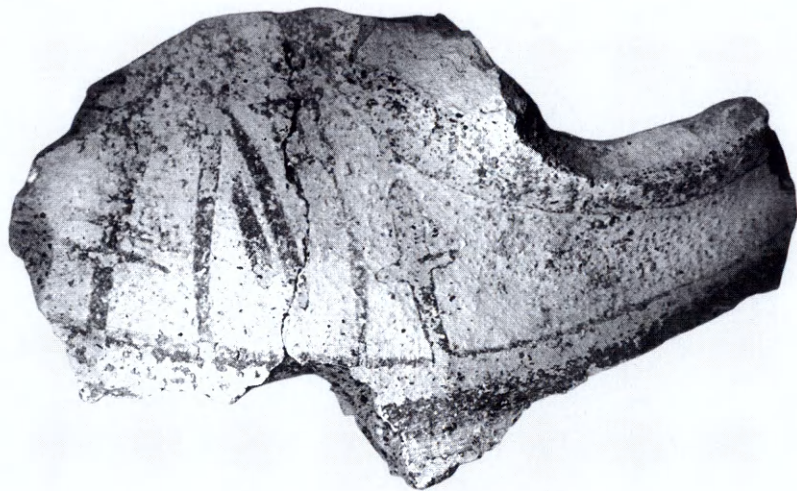


32 Τετράπλευρο σκάμμα καὶ μικρὸ σπήλαιο.





33



33-34 Τμήμα από τόν ὤμο μεγάλου ψευδοστόμου ἀμφορέως με τή Γραμμική Β ἐπιγραφή ra-ti-me-ro.

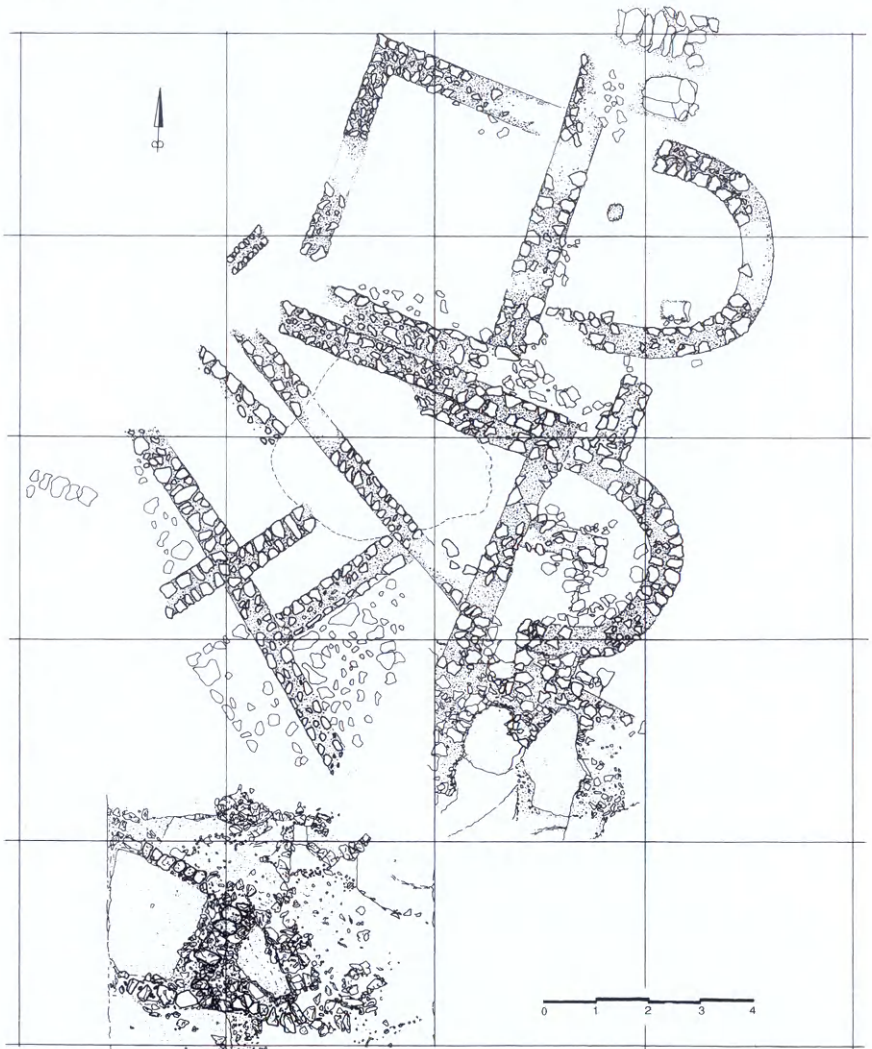


35 Ἡ βορειοδυτικὴ γωνία τοῦ σκάμματος.

στὸ τέλος τῆς περιόδου αὐτῆς καὶ τὴν πλήρη ἐγκατάλειψη τοῦ χώρου κατὰ τὰ τέλη τοῦ 13ου π.Χ. αἰ. Ἀπὸ τὰ κινητὰ εὐρήματα ἄξια μνείας εἶναι σπαράγματα τοιχογραφιῶν καὶ τμῆμα ἀπὸ τὸν ὄμο μεγάλο ψευδοστόμου ἀμφορέως μὲ τὴ Γραμμικὴ Β ἐπιγραφή *pa-ti-me-ro* (εἰκ. 33-34), καθὼς καὶ κομμάτια ὁμοίων μὲ μεμονωμένα σύμβολα Γραμμικῆς Β καὶ δύο πῆλινα ἐνσφράγιστα ἐπιστόμια. Ὁ Σπύρος Ἰακωβίδης πιστεύει, ὅτι ἡ λέξη εἶναι τὸ ὄνομα τοῦ ἰδιοκτήτου τοῦ ἀγγείου ἢ ἐκείνου γιὰ τὸν ὁποῖο προοριζόταν.

6. ΕΠΙΔΑΥΡΟΣ  
Ἱερὸν Ἀπόλλωνος  
Μαλεάτα

ὑπὸ τὴν διεύθυνση τοῦ καθηγητοῦ κ. Βασιλείου Λαμπρινουδάκη συνεχίστηκε ἡ ἀνακατασκευὴ τοῦ μεγάλου βωμοῦ τοῦ ἱεροῦ καὶ ἔγιναν προπαρασκευαστικὲς ἐργασίες γιὰ τὴν ἀποκατάσταση τοῦ ἀναλήμματος τῆς ἐλληνιστικῆς ἐποχῆς στὸ ἄνδρηρο τοῦ ὁποίου εἶχε κατασκευασθεῖ στοὰ τῆς ὁποίας ἐπίσης προετοιμάζεται ἡ ἀποκατάσταση.



36 Σχεδιογράφημα τῶν ἐγκαταστάσεων προϊστορικῶν χρόνων στὴν κορυφὴ τοῦ λόφου στὸ ἱερὸ τοῦ Ἀπόλλωνος Μαλεάτα.

Μικρή ανασκαφή προϊστορικῶν κτισμάτων ἔγινε στὴν κορυφὴ τοῦ λόφου (εἰκ. 36), κοντὰ στὸ ἱερὸ τοῦ Ἀπόλλωνος, κυρίως τμημάτων μεγάλου ὀρθογωνίου κτιρίου τῆς ΠΕ II ἐποχῆς καὶ τοίχων ποὺ ἐρμηνεύονται ὡς ἀναλήμματα τοῦ ΠΕ κτιρίου κατὰ τὴ ΝΔ κλιτὸ τοῦ λόφου. Στὸ ἐρευνημένο τὸ 2001 τμήμα τοῦ κτιρίου βρέθηκε καὶ κρυπτός ὄχετός μὲ ὄχετόκρανα ἀπὸ ἀσβεστόλιθο.

Στὸ μυκηναϊκὸ νεκροταφεῖο τῆς Καλλιθέας Πατρῶν, τοῦ ὁποίου τὴν ανασκαφὴ διευθύνει ὁ καθηγητῆς κ. Ἀθανάσιος Παπαδόπουλος, ἔγιναν μικρὲς ἀνιχνευτικὲς ἐρευνες κατὰ τὶς ὁποῖες ἐντοπίστηκαν θαλαμοειδεῖς τάφοι (εἰκ. 37). Δυσχέρειες τεχνικὲς καὶ νομικὲς δὲν ἐπέτρεψαν τὴν ἐπέκταση τῆς ἔρευνας.

## 7. ΚΑΛΛΙΘΕΑ ΠΑΤΡΩΝ

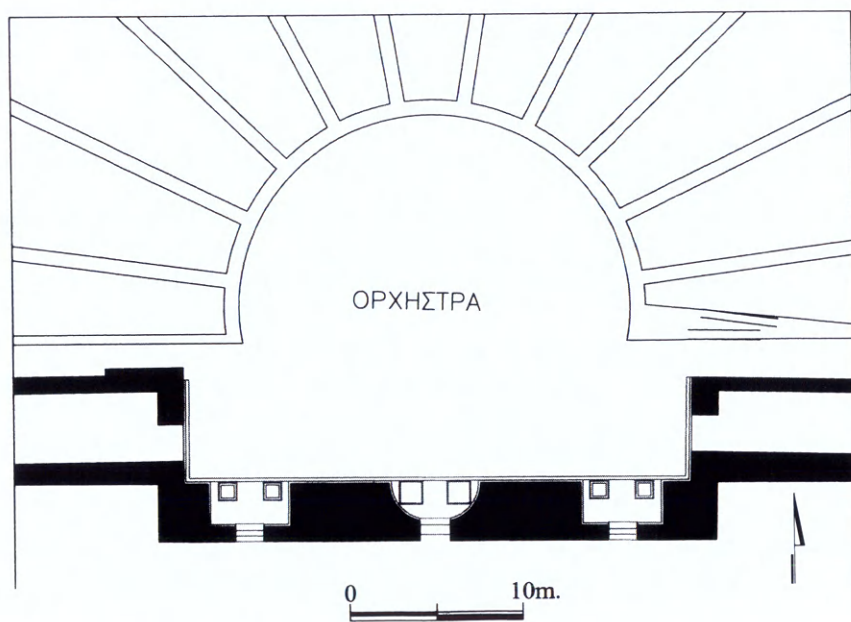


37 Καλλιθέα Πατρῶν. Δοκιμαστικὴ τομὴ.

## 8. ΜΕΣΣΗΝΗ

Στὴν ἀρχαία Μεσσήνη συνεχίστηκε ἡ ἀνασκαφὴ τοῦ μεγάλου αὐτοῦ κέντρου τῆς ἀρχαιότητος, ὑπὸ τὴν διεύθυνση τοῦ καθηγητοῦ κ. Πέτρου Θέμελη. Ἡ κύρια ἔρευνα ἔγινε στὸ προσκήνιο τοῦ θεάτρου τοῦ ὁποίου ἐξακριβώθηκε περαιτέρω ἢ ὅλη κατασκευὴ τῶν ρωμαϊκῶν αυτοκρατορικῶν χρόνων (Ἔργον 2000, 58-61).

Ὅπως προκύπτει ἀπὸ τὴ νέα ἔρευνα, τὸ προσκήνιο τὸ ἀποτελεῖ τοῖχος μήκους 33 μ. καὶ πάχους 4 μ. Στὸν τοῖχο αὐτὸν ὑπάρχουν τρεῖς κόγχες, δύο ὀρθογώνιες καὶ μεταξύ τους, στὸ μέσον τοῦ τοῖχου, ἀψιδωτὴ (εἰκ. 38). Καὶ οἱ τρεῖς φέρουν θύρες μὲ μικρὴ κλίμακα στὴν πίσω, τὴ νότια πλευρὰ τοῦ τοῖχου. Σὲ κάθε κόγχῃ ἦσαν ἰδρυμένα ἀνὰ δύο ἀγάλματα. Στὴν ἀνατολικὴ ἦσαν στημένα τὰ ἀγάλματα τῆς Κλαυδίας Φροντείνης μητέρας τοῦ Τιβερίου Κλαυδίου Σαιθίδα Καίλιανου I,



38 Κάτοψη τῆς σκηνῆς τοῦ ρωμαϊκοῦ θεάτρου.

καὶ τοῦ ἐγγονοῦ τῆς Τιβερίου Κλαυδίου Φροντείνου I. Τοῦτο τὸ πληροφοροῦμεθα ἀπὸ μακρότατο ψήφισμα ποὺ ἔχει χαραχθεῖ στὰ βάθρα τῶν ἀγαλμάτων, τὰ ὁποῖα σώζονται. Στὸ ψήφισμα, τῶν χρόνων τοῦ αὐτοκράτορος Τραϊανοῦ, μνημονεύονται οἱ λεπτομέρειες τῆς ἀνάθεσης τῶν ἀγαλμάτων καθὼς καὶ τὰ πρόσωπα τὰ ὁποῖα εἰκόνιζαν.

Τῶν βάθρων τῆς μεσαίας ἡμικυκλικῆς κόγχης βρέθηκαν ἐνεπίγραφα θραύσματα (εἰκ. 39), ἔμπρὸς ὅμως ἀπὸ αὐτὴν ἀποκαλύφθηκαν δύο ἀνδριάντες τῶν ὁποίων λείπουν οἱ κεφαλές καὶ τὰ ἄκρα. Τὸ ἓνα εἶναι ἱματιοφόρου ἄντρα ποὺ πιθανῶς εἰκόνιζε τὸν Τιβέριο Κλαύδιο Σαιθίδα Καιλιανὸ I, γιὰ τῆς παραπλεύρως τιμωμένης Κλαυδίας Φροντείνης (εἰκ. 40). Τὸ δεύτερο ἄγαλμα εἰκονίζει θωρακοφόρο αὐτοκράτορα, πιθανῶς τὸν Τραϊανὸ (εἰκ. 41). Στὸν θώρακα ὑπάρχει ἀνάγλυφη παράσταση



39 Ἐποψη τῆς σκηνῆς ἀπὸ ΒΑ.



40 Ἄνδρας Ρωμαίου ἱματιοφόρου.



41 Ἄνδρας θωρακοφόρου αὐτοκράτορος.



42 Κεφαλή ἀνδριάντος τοῦ Λουκίου Βέρου.

δύο ἵπταμένων Νικῶν ἐκατέρωθεν τροπαίου καὶ κεφαλῶν ἐλεφάντων στὶς πτέρυγες. Τὸ ἄγαλμα τοῦ αὐτοκράτορος στή μεσαία κόγχη τοῦ προσκηνίου τοῦ θεάτρου προσέδιδε τιμὴ καὶ στὸ παρακείμενο τοῦ Σαιθίδα τοῦ ὁποῖου μεγάλωνε τὸ κύρος στή Μεσσήνη. Καὶ τῶν βάθρων τῆς τρίτης κόγχης, τῆς δυτικῆς, βρέθηκαν μόνο θραύσματα. Στὸ ἐσωτερικὸ τῆς κόγχης ὅμως ἀποκαλύφθηκε ἡ κεφαλὴ κολοσσικοῦ ἀνδριάντος τοῦ αὐτοκράτορος Λουκίου Βέρου (161-169 μ.Χ.), συναυτοκράτορος μὲ τὸν Μάρκο Αὐρήλιο (εἰκ. 42). Ὁ ἀνδριὰς ἀττικοῦ, ὅπως φαίνεται, ἐργαστηρίου παρουσιάζει τεχνοτροπικὲς συγγένειες μὲ ἀγάλματα ἄλλων τόπων τῆς Ἑλλάδος, τῆς αὐτῆς ἐποχῆς.

Τῆς παλαιοχριστιανικῆς βασιλικῆς (εἰκ. 43), νοτίως τοῦ θεάτρου τῆς Μεσσήνης, ἀποκαλύφθηκε μεγάλο τμήμα τοῦ





δυτικοῦ κλίτους τὸ ὁποῖο κατὰ τὸν 10ο καὶ τὸν 11ο αἰῶνα χρησίμευε ὡς κοιμητήριον. Ἀπὸ τὴν εὕρεση ὅμως ἐπικράνου μὲ τὴν ἐπιγραφή [- - - ξ]ργον Ἰσιδος (εἰκ. 44), ὁ ἀνασκαφεὺς συμπεραίνει ὅτι ἡ βασιλικὴ κτίστηκε στὴ θέση ἱεροῦ Σαράπιδος καὶ Ἰσιδος, τὸ ὁποῖο μαρτυρεῖται ἀπὸ τὸν περιηγητὴ Παυσανία (4.32.6), ὁ ὁποῖος λέγει ὅτι τοῦ θεάτρου δὲ οὐ πόρρω Σαράπιδος ἐστὶ καὶ Ἰσιδος ἱερόν.

Νοτίως τῆς ἐπαύλεως τῶν ρωμαϊκῶν χρόνων (Ἔργον 2000, 70) ἀποκαλύφθηκαν δωμάτια τῶν ὁποίων δὲν ἔχει ἐξακριβωθεῖ ὁ προορισμὸς (εἰκ. 45-46). Ἀκόμη νοτιότερα ἀποκαλύπτεται καὶ ἄλλο συγκρότημα, σὲ ἓνα ἀπὸ τὰ δωμάτια τοῦ ὁποίου, κάτω ἀπὸ τὰ κεραμίδια τῆς πεσμένης στέγης, βρέθηκε ὁ σκελετὸς μεγάλης καφῆ ἄρκτου. Ὁ λόγος τῆς παρουσίας τοῦ ζώου αὐτοῦ σὲ ἓνα κατοικημένο χῶρο ἐλπίζεται νὰ γίνῃ φανερός μὲ τὴ συνέχιση τῆς ἀνασκαφῆς.



44 Ἐνεπίγραφη ἄνω ἐπιφάνεια ἐπικράνου.

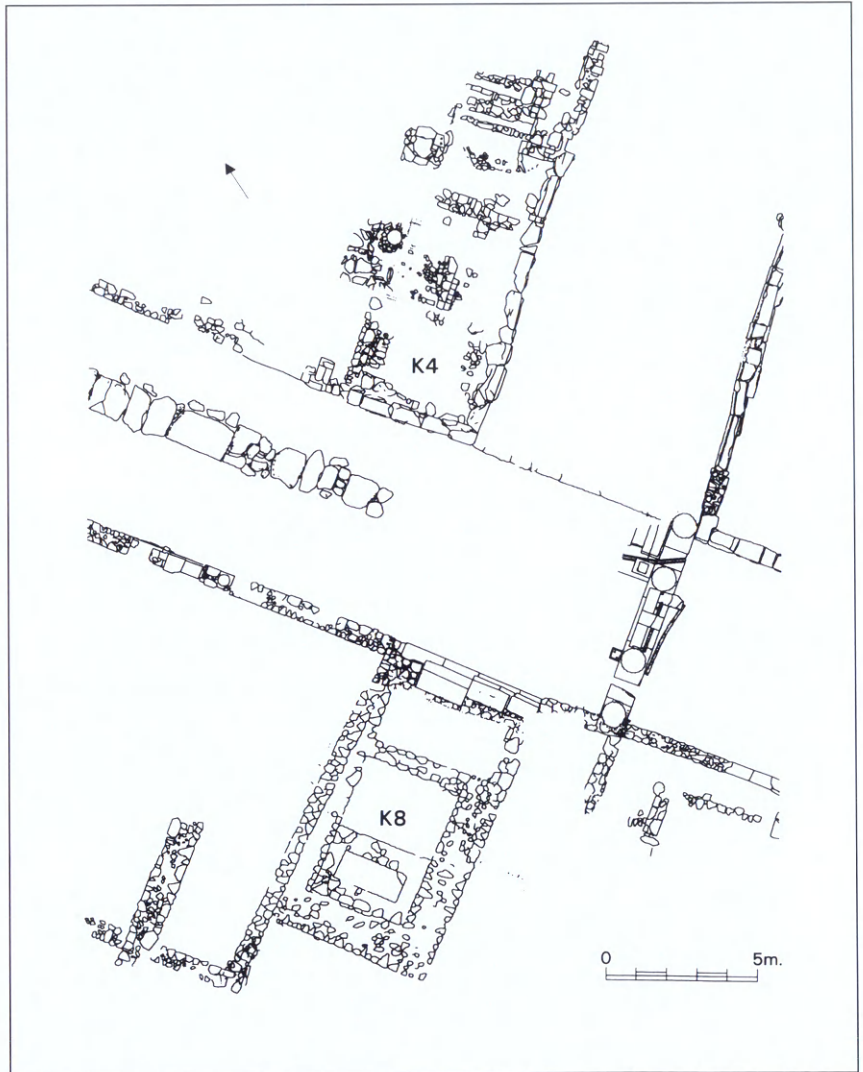


45 Ἀποψη τοῦ νοτίου τμήματος τῆς ἐπαύλειος.



46 Ἐπαυλις, ἀποψη τοῦ βορείου τμήματος.

Μικρὸς ναὸς κατασκευασμένος στὸν 1ο αἰ. π.Χ. ἀνασκάφηκε πρὸ τοῦ προπύλου τοῦ γυμνασίου (εἰκ. 47). Τὸ σχέδιό του εἶναι τὸ τυπικό: πρόδομος καὶ σηκός, στὸ βάθος τοῦ ὁποίου σώζεται ὀρθογώνια βάση ἀπὸ ψαμμίτη γιὰ τὸ ἄγαλμα



47 Κάτοψη τῆς περιοχῆς γύρω ἀπὸ τὸ πρόπυλο τοῦ Γυμνασίου.

τῆς θεότητας. Ὁ ἀνασκαφεύς, ἀπὸ τῆ θέσης καὶ μόνο τοῦ ναῖσκου κοντὰ στὸ γυμνάσιο, εἰκάζει ὅτι πιθανὸν νὰ λατρευόταν σὲ αὐτὸν ὁ Ἡρακλῆς ἢ ὁ Ἑρμῆς.

Βορείως τοῦ ἱεροῦ τοῦ Ἡρώος βρέθηκε φρέαρ σκεπασμένο ἤδη ἀπὸ τὰ τέλη τοῦ 4ου π.Χ. αἰ., τὸ ὁποῖο ὅμως ἔχει καὶ σήμερα πολὺ νερό (εἰκ. 47). Ἀκόμη στὴ ΒΔ γωνία τοῦ τεμένους τοῦ Ἡρώος ἀνασκάφηκε ἀποθήκη μὲ λυχνάρια, μυροδοχεῖα καὶ ἓνα γυναικεῖο εἰδῶλιο (εἰκ. 48). Οἱ λύχνοι εἶναι τοπικοῦ ἐργαστηρίου τοῦ 1ου π.Χ. αἰ.



48 Λεπτομέρεια τοῦ ἀποθέτη.

### 9. ΙΚΛΑΙΝΑ ΜΕΣΣΗΝΙΑΣ

Ἡ ἐπιφανειακὴ ἔρευνα στὴν Ἰκλαίνα Μεσσηνίας ποὺ γίνεται ἀπὸ τὸν καθηγητὴ κ. Μιχαὴλ Κοσμόπουλο συνεχίστηκε, μὲ ἐπισκόπηση μεγάλης ἔκτασης στὴν ὁποία βρέθηκαν ἐπιφανειακῶς θραύσματα ἀγγείων ΠΕ, ΥΕ ἀλλὰ καὶ πρώιμης



49 Παλαιολιθικὴ λεπίδα.

βυζαντινῆς ἐποχῆς. Σὲ ὀρισμένα σημεῖα τὰ θραύσματα παρουσιάζονται μὲ μεγαλύτερη ἢ μικρότερη πυκνότητα. Μεταξὺ τῶν εὐρημάτων συγκαταλέγονται καὶ τρεῖς λίθινες λεπίδες τῆς ὁποῖες ὁ κ. Κοσμόπουλος χαρακτηρίζει ὡς παλαιολιθικές (εἰκ. 49).

### 10. ΘΕΡΜΟΣ

Κατὰ συμπληρωματικὴ ἔρευνα κάτω ἀπὸ τὸν ναὸ τοῦ Ἀπόλλωνος στὸν Θέρμο, ποὺ διευθύνεται ἀπὸ τὸν καθηγητὴ κ. Ἰωάννη Παπαποστόλου, βρέθηκαν χάλκινο εἰδῶλιο ἐπίππου ἀνδρὸς τῆς ὑπογεωμετρικῆς ἐποχῆς (εἰκ. 50), καθὼς καὶ σιδερένιοι σαυρωτῆρες, δηλαδὴ πίσω ἄκρες δοράτων, ὡς καὶ σιδερένια αἰχμὴ δόρατος, ὅλα μέσα στὸ στρῶμα χώματος μὲ τὸ ὁποῖο εἶχαν καλυφθεῖ τὰ ἐρείπια τοῦ μεγάρου Β.



50 Ἡ ἐπίχωση τῶν ἐρειπίων τοῦ μεγάρου Β μετὰ τὸ ὑπογεωμετρικὸ εἰδῶλιον.



51 Ὁ χώρος εἰσόδου τοῦ μεγάρου Β ἀπὸ Α.

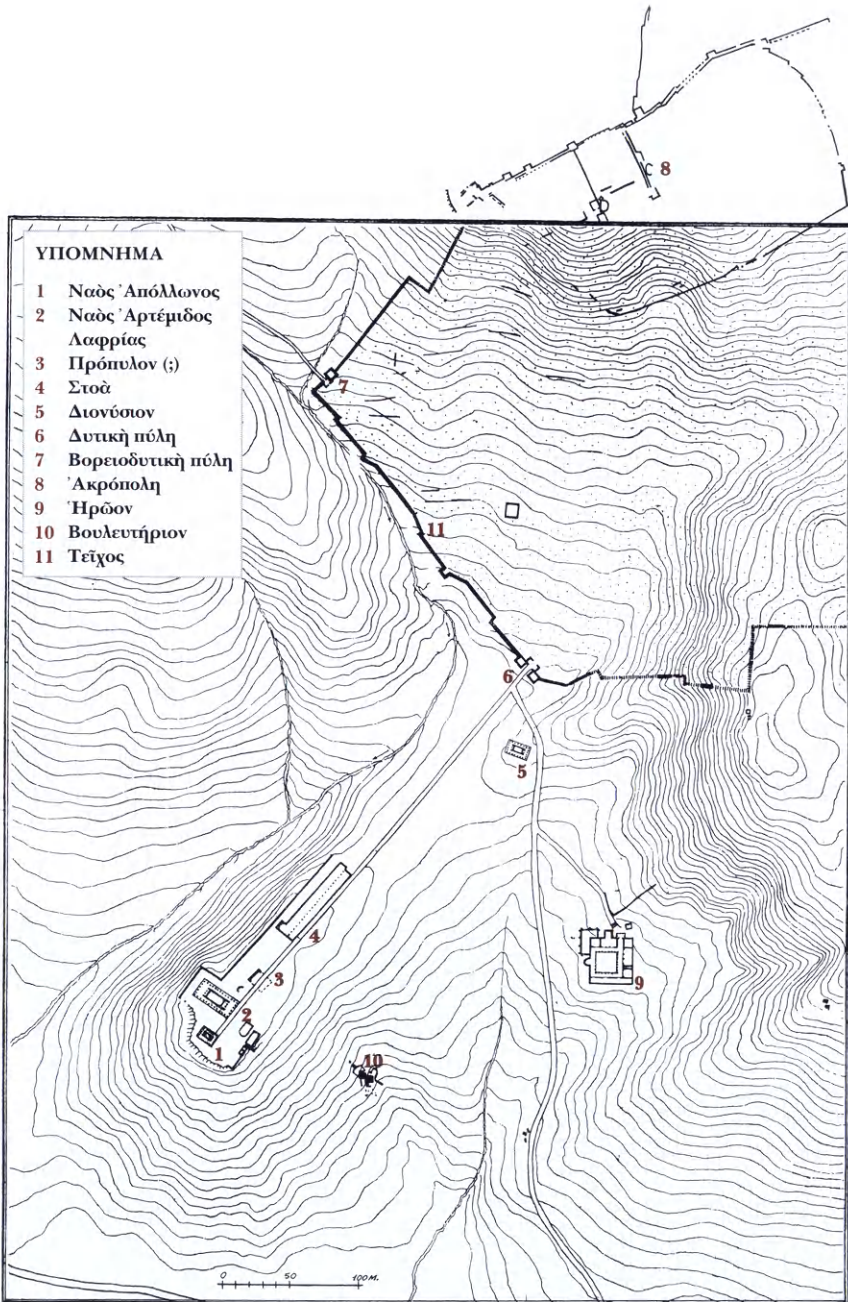
Οι ἔρευνες στὸν χώρου τοῦ μεγάρου Β ἔχουν ὀλοκληρωθεῖ καὶ οἱ ἐργασίες ποὺ γίνονται ἐκεῖ ἀποβλέπουν στὴν ἀποκατάσταση τῆς μορφῆς τοῦ χώρου καὶ τὴ συντήρηση τῶν εὐπαθῶν ἐρειπίων. Μὲ τὴν ἀφαίρεση ξηροτοίχου τῆς παλαιᾶς ἀνασκαφῆς ὀλοκληρώθηκε ὀπτικῶς ὁ χώρος τῆς εἰσόδου τοῦ μεγάρου Β (εἰκ. 51).

#### 11. ΚΑΛΥΔΩΝ ΑΙΤΩΛΙΑΣ

Γιὰ τὴ συμπλήρωση παλαιῶν μελετῶν ἐπανελήφθησαν, ἀπὸ τὴν Ἀρχαιολογικὴ Ἑταιρεία καὶ τὸ Ἰνστιτοῦτο τῆς Δανίας, οἱ ἔρευνες στὴν ἀρχαία Καλυδῶνα. Οἱ πρῶτες εἶχαν γίνεи στὴν περίοδο 1926-1935 καὶ τὴν Ἑταιρεία ἐκπροσωποῦσε ὁ Κωνσταντῖνος Ρωμαῖος. Τὶς νέες ἔρευνες διευθύνει ὁ Γενικὸς Διευθυντῆς Ἀρχαιοτήτων κ. Λάζαρος Κολῶνας.



52 Καλυδών. Τμῆμα τῆς ἀκροπόλεως μετὰ τὸν καθαρισμό.



53 Καλυδών. Τοπογραφικό σχέδιο κατὰ Einar Dyggve, 1932 (E. Dyggve, F. Poulsen, K. Rhomaios, *Das Heroon von Kalydon*, Κοπεγχάγη 1934, σ. 300) με νεώτερες προσθήκες.





54 Βουλευτήριο, γενική άποψη.



55 Βουλευτήριο, ανατολικό τμήμα.



56 Θεμέλια τοῦ ναοῦ τῆς Ἀρτέμιδος Λαφρίας, μετὰ τὸν καθαρισμό.

Κατὰ τὴν πρώτην περίοδον τῶν νέων ἐρευνῶν ἐγένετο τοπογράφηση τοῦ τείχους τῆς ἀρχαίας Καλυδῶνος καὶ τῶν θεατῶν ἀρχαίων οἰκοδομικῶν λειψάνων, γεωμαγνητικὴ ἐπισκόπησις μετὰ τὴν ὁποία ἐπισημάνθησαν πολλὰ κτίρια στὴν ἀκρόπολιν (εἰκ. 52-53), καθὼς καὶ καθαρισμὸς τῶν παλαιότερα ἐρευνηθέντων μνημείων (εἰκ. 56).

Ἡ σημαντικότερη ἐργασία ὅμως ἦταν ἡ συνέχισις τῆς ἀνασκαφῆς τοῦ βουλευτηρίου τὸ ὁποῖο εἶχε ἀποκαλύψει μερικῶς, τὸ 1960, ὁ Εὐθύμιος Μαστροκώστας. Μετὰ ἀνασκαφικὴν ἀποκαλύφθη τὸ βόρειον ἄκρον τοῦ κτιρίου αὐτοῦ καὶ διαπιστώθηκε ὅτι εἶχε 26 στοίχους ἐδωλίων κατασκευασμένων ἀπὸ ψαμμόλιθο (εἰκ. 54-55).

12. ΦΙΛΙΠΠΙΑΣ  
Μονή Παντανάσσης

Κατὰ τὶς ἐργασίες πού ἐγίναν στὸν χώρο τῆς ἐκκλησίας τῆς Παντανάσσης Φιλιππιάδος, ὑπὸ τὴν διεύθυνση τοῦ Ἀκαδημαϊκοῦ κ. Παναγιώτη Βοκοτοπούλου, βρέθηκαν ἀρχιτεκτονικὰ γλυπτὰ καὶ μέλη.

Τὰ πλέον ἐνδιαφέροντα εἶναι : τμῆμα πλάκας μὲ λοξό-  
τμητο πλαίσιο στὸ ὁποῖο σώζεται ἀνάγλυφη ἀνοικτὴ παλάμη  
ἀπὸ μορφὴ πού δέεται (εἰκ. 58)· μέρος ἀμφιγλύφου θωρακίου  
τοῦ ὁποῖου ἡ κάτω πλευρὰ διακοσμεῖται μὲ τέσσερα συνεχό-  
μενα ἐπτάφυλλα ἀνθέμια (εἰκ. 57)· δύο θραύσματα ἀρχιτε-



57 Κάτω μέρος μαρμάρινου ἀμφιγλύφου θωρακίου.



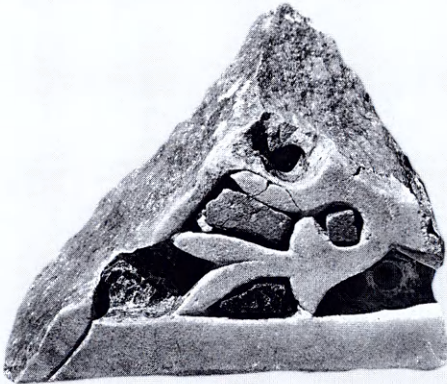
58 Μαρμάρινη πλάκα.

κτονικῶν μελῶν, πιθανῶς ἀπὸ γωνία περιθωρώματος καὶ ἀπὸ κιονόκρανο, στὰ ὁποῖα σώζονται ἐλάχιστα λείψανα ἐπιχρυσώσεως· μικρὸ πώρινο κιονόκρανο, πιθανῶς ἀπὸ κιονίσκο πυλῶνος (εἰκ. 59) καί, τέλος, τμῆμα πλακὸς μαρμαροθετήματος (εἰκ. 60).

Σημαντικὴ ἐργασία συντήρησης καὶ ἀναστήλωσης εἶναι ἡ ὀλοκλήρωση τῆς ἐπεξεργασίας τῶν βαθμίδων τῆς εἰσόδου ἀπὸ τὴ δυτικὴ στοὰ στὸν νάρθηκα, ὡς καὶ τῶν βαθμίδων τῆς βασιλείου πύλης.



59 Πώρινο τεκτονικὸ κιονόκρανο.



60 Τμῆμα πλακὸς μαρμαροθετήματος.

## 13. ΔΩΔΩΝΗ

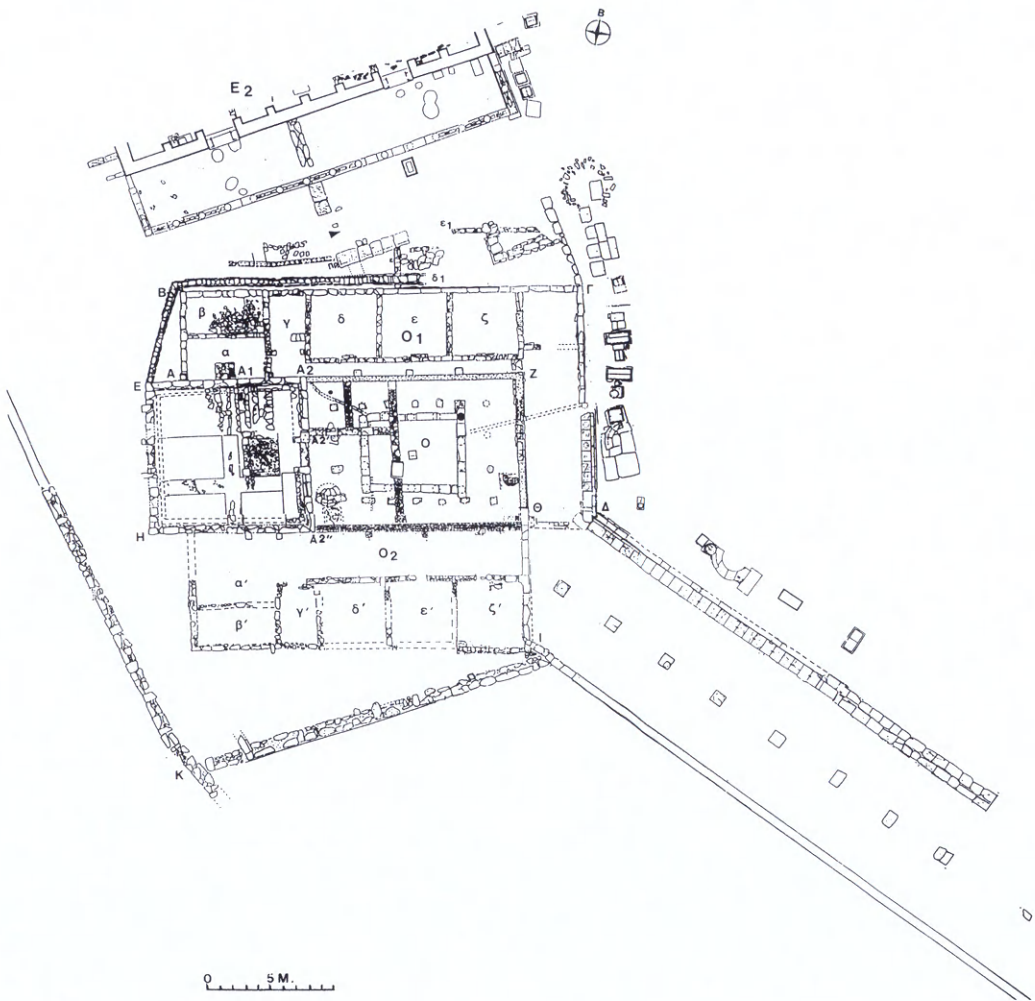
Στή Δωδώνη ἡ ἔρευνα τοῦ ἱεροῦ συνεχίστηκε ἀπὸ τὶς καθηγήτριες κυρίες Χρυσήδα Σούλη, Ἀμαλία Βλαχοπούλου καὶ Κωνσταντίνα Γραβάνη (εἰκ. 62). Ἡ ἀνασκαφὴ περιορίστηκε, ὅπως καὶ κατὰ τὸ 2000, σὲ τμῆμα τοῦ διαδρόμου ποὺ χωρίζει τὸ βόρειο ἀπὸ τὸ νότιο τμῆμα τοῦ πρυτανείου (εἰκ. 61). Σκοπὸς ἀπώτερος ὑπῆρξε ἡ ἀναστήλωση τοίχου ἀπὸ ψημένες πλίνθους τῶν ρωμαϊκῶν χρόνων, ἔργο ποὺ ἐμποδιζόταν ἀπὸ τὶς ὑψηλὲς ἐπιχώσεις τοῦ διαδρόμου. Ὁ τοίχος αὐτὸς ὀρίζει τὴ βόρεια πλευρὰ τοῦ διαδρόμου καὶ ὅπως ἀποδείχθηκε ἀπὸ τὴν ἀνασκαφὴ, θεμελιώθηκε ἐπὶ τοῦ στρώματος ποὺ δημιουργήθηκε μετὰ τὴν καταστροφὴ τῆς Δωδώνης, τὸ 167 π.Χ., ἀπὸ τὰ ρωμαϊκὰ στρατεύματα τοῦ Αἰμιλίου Παύλου. Οἱ ἀνασκαφεῖς ὑποθέτουν ὅτι ὁ τοίχος αὐτὸς διαδέχτηκε κιονοστοιχία



61 Πρυτανεῖο, διάδρομος τῆς πτέρυγας Ο2 πρὸ τῶν δωματίων δ καὶ ε. Τμῆμα τῆς πίσω ὀψῆς τοῦ τοίχου Α'' - Θ μὲ τὰ ἐντοιχισμένα θραύσματα κίωνων καὶ τὴ δυτικὴ κτιστὴ ἀντηρίδα.

στήν ἴδια θέση. Τοῦτο τὸ στηρίζουν στὰ χτισμένα στὸν ἴδιο τὸν τοῖχο θραύσματα πωρίνων κιόνων καὶ στοὺς ἐντὸς τῶν ἐπιχώσεων σπονδύλους κιόνων.

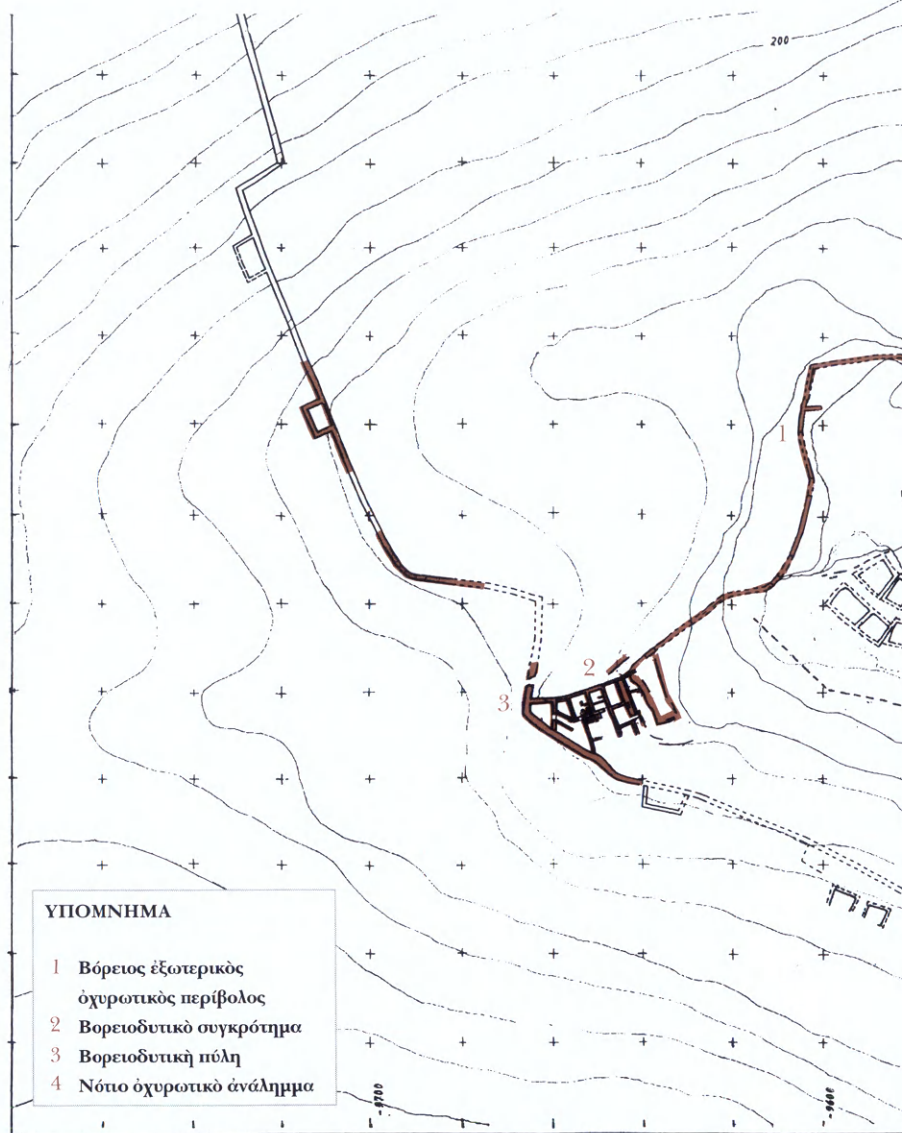
Σὲ ἀντίθεση μὲ τὴν πρόσοψη, ἡ πίσω ὄψη τοῦ τοίχου εἶναι κατασκευασμένη ἀπὸ ἀργούς λίθους καὶ ἀσβέστη καὶ στηρίζεται ἀπὸ τρεῖς ἀντηρίδες θεμελιωμένες καὶ αὐτὲς στὸ στρώμα τοῦ 167 π.Χ.



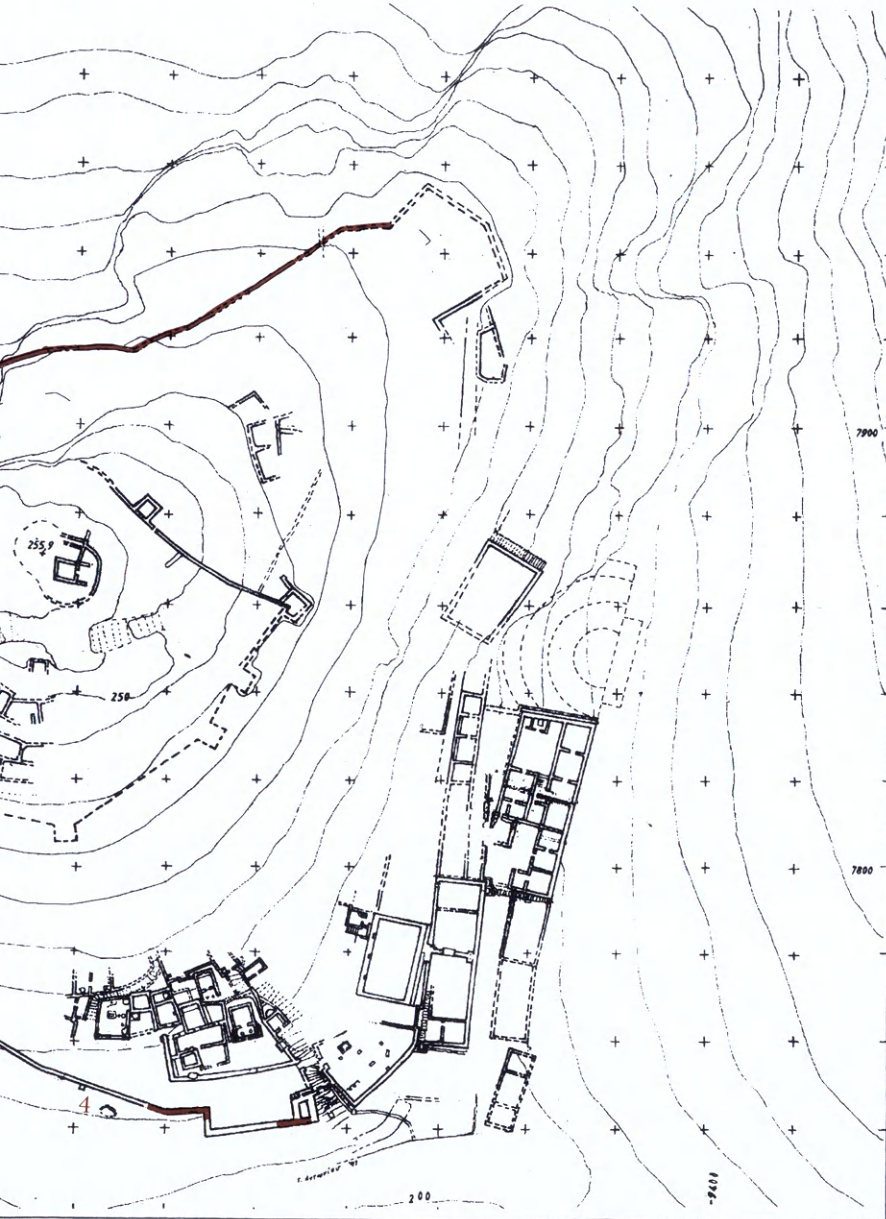
62 Τὸ Πρυτανεῖο καὶ τμημα τῆς ΝΔ στοᾶς τοῦ ἱεροῦ.

14. ΜΙΝΩΑ  
ΑΜΟΡΓΟΥ

Στόν μεγάλο ἀρχαιολογικό χῶρο τῆς Μινώας Ἀμοργοῦ (εἰκ. 63) τῆς ὁποίας τὴν ἀνασκαφὴ διευθύνει ἡ καθηγήτρια κυρία Λίλα Μαραγκοῦ, ὁλοκληρώθηκε ἡ ἀποκάλυψη μεγάλου ἀνάλημματος, δυτικῶς τοῦ ΝΑ προμαχῶνος (εἰκ. 64), καὶ ἐπιβε-



63 Μινῶα, τοπογραφικὸ σχέδιο. Μὲ χρῶμα δηλώνεται ἡ περιοχὴ πού ἐρευνήθηκε τὸ 2001 (σχ. Γ. Ἀντωνίου).





βαιώθηκε ή χρονολόγηση τοῦ παλαιότερου τμήματός του στην πρωτογεωμετρική και τή γεωμετρική ἐποχή (εἰκ. 66) και τῆς νεώτερης μετασκευῆς του στους ὕστερους κλασικούς χρόνους ἢ στην ἀρχή τῆς ἐλληνιστικῆς ἐποχῆς. Ἐξωτερικῶς τοῦ ἀναλήμματος βρέθηκαν λείψανα δευτέρου κλιβάνου – ἀνατολικῶς τοῦ πρώτου πού εἶχε βρεθεῖ παλαιότερα – πράγμα πού ἐπιβεβαιώνει τις συνήθειες τῶν ἀρχαίων νά ἀπομακρύνουν ἀπό τους κατοικημένους χώρους τις ὀχληρές δραστηριότητες τῶν πολιτῶν.

Στήν ἀκρόπολη τῆς Μινώας ἔγινε νέα ἔρευνα στό ἐκεῖ σπήλαιο (εἰκ. 65) και ἀποκαλύφθηκαν δύο κτιστά θρανία κατασκευασμένα στα χρόνια τῆς ρωμαιοκρατίας. Ἡ χρήση τοῦ σπηλαίου ὅμως, ὅπως προκύπτει ἀπό τὰ εὐρήματα ἀρχίζει ἀπό τὰ προϊστορικά χρόνια και συνεχίζεται, χωρίς διακοπή, ὡς τὰ ὕστερα.



64 Τὸ τραπεζίσχημο ἀνάλημμα δυτικά τοῦ ΝΑ προμαχῶνος.



65 Μερική άποψη τοῦ σπηλαίου.



66 Κεραμική πρωτογεωμετρικῶν καὶ γεωμετρικῶν χρόνων.

Στὸ δυτικὸ ἄκρο τοῦ τείχους τῆς κάτω πόλης θεμελιωμένος στὸν φυσικὸ βράχο, βρέθηκε τριγωνικὸς πύργος (εἰκ. 67-68), ὁ ὁποῖος σώζεται μέχρις ὕψους 3.35 μ. καὶ ἔχει μονόλιθο κατώφλι πλάτους 1.62 μ. Ἀπὸ τὶς δοκοθηῆκες ποὺ εἶναι θεατὲς στὸ ἐσωτερικὸ του προκύπτει ὅτι ὁ πύργος εἶχε τουλάχιστον δύο ὀρόφους.

Ἀκριβῶς βορείως τοῦ τριγωνικοῦ πύργου νέα πύλη τοῦ τείχους, ἡ δυτικὴ (εἰκ. 69), ἦλθε στὸ φῶς. Τὸ πλάτος της, ὅπως προκύπτει ἀπὸ τὸ λίθινο κατώφλι της, εἶναι 1.37 μ. Οἱ παραστάδες της, οἱ ὁποῖες διατηροῦνται μέχρις ὕψους 1.81 μ., σώζουν, ἡ νότια, ἐσοχὴ βάθους 2 μ. καὶ ἡ βόρεια σὲ ἀντίστοιχη θέση (εἰκ. 70), ἄλλη ἐσοχὴ βάθους 0.48 μ. γιὰ τὴν ὑποδοχὴ τοῦ ξύλινου δοκαριοῦ, τοῦ μογλοῦ, μὲ τὸν ὁποῖο ἀσφαλιζόνταν ἐσωτερικῶς τὰ θυρόφυλλα τῆς πύλης. Ἡ ἀνασκαφὴ στὸν χῶρο τῆς πύλης ἀπέδωσε κεραμικὴ ἀπὸ τῆς γεωμετρικῆς ἐποχῆς μέχρι τοῦ τέλους τοῦ 2ου π.Χ. αἰ., πράγμα ποὺ μαρτυρεῖ τὴ μακρὰ καὶ συνεχὴ χρῆση της.



67 Ὁ τριγωνικὸς πύργος.



68 Τὸ πρὸς τῇ δυτικῇ πύλῃ οἰκοδομικὸ συγκρότημα (σχ. Γ. Ἀντωνίου).



69 Η δυτική πύλη.



70 Δυτική πύλη: ο βόρειος σταθμός της θύρας με τη θήκη.

Στή ΒΔ πλευρά του λόφου της Μινώας ή οποία άρχισε να έρευνάται, αποκαλύφθηκαν λείψανα (εικ. 71), τὰ όποια ανήκουν σε εργαστήρια, καθώς και ευμεγέθους δεξαμενή (εικ. 72). Βρέθηκαν ακόμη πιθάκια τοποθετημένα μέσα σε κοιλότητες του βράχου, καθώς και άλλα κατάλοιπα τὰ όποια μαρτυρούν τήν ύπαρξη εργαστηρίου κεραμικής.

Τέλος, έγινε συστηματική έρευνα και καθαρισμός του βορείως της ακροπόλεως τείχους, μεγάλα τμήματα του όποιου χρησιμοποιούν ως αγροτικά αναλήμματα (πεζοϋλες). Από τήν τοιχοδομία των αναλημμάτων και τήν κεραμική που βρέθηκε κατά τήν επιφανειακή έρευνα, τὸ τμήμα αυτό του τείχους χρονολογείται, πιθανώς, στα προκλασικά χρόνια.



71 Βορειοδυτικό συγκρότημα, ή κλίμαξ.



72 Ὑδατοδεξαμενὴ καὶ θυραῖος ἀνατολικὸς τοῖχος τοῦ πύργου.

Ἡ ἀνασκαφὴ ἐπιχορηγεῖται ἀπὸ τὸ «Ἴδρυμα Σταῦρος Νιάρχος», ἀπὸ τὸ Ὑπουργεῖο Αἰγαίου καὶ ἀπὸ τὸ Πανεπιστήμιο Ἰωαννίνων.

#### 15. ΑΚΡΩΤΗΡΙ ΘΗΡΑΣ

Στὸ Ἀκρωτήρι Θήρας ἡ ἀνασκαφὴ, ποὺ διευθύνεται ἀπὸ τὸν καθηγητὴ κ. Χρίστο Ντούμα, περιορίστηκε στὴν ὀλοκλήρωση τῆς ἐκσκαφῆς τῶν φρεάτων θεμελίωσης τῶν στύλων τοῦ νέου στεγαστροῦ τοῦ χώρου. Ἀπὸ τὰ εὐρήματα τῆς ἀνασκαφῆς ἐπιβεβαιώθηκαν τὰ συμπεράσματα τῆς ἔρευνας τῶν προηγουμένων ἐτῶν. Κατὰ τὸ τέλος τῆς πρωτοκυκλαδικῆς περιόδου οἱ κάτοικοι τοῦ Ἀκρωτηρίου, ἐπειδὴ χρειάζονταν χωρὸν γιὰ τὴν ἐπέκταση τοῦ οἰκισμοῦ κατήγγησαν τὸ ἐκεῖ νεκροταφεῖο τῶν θαλαμοειδῶν τάφων (εἰκ. 73-74). Οἱ ταφές καὶ τὰ κτερίσματα ποὺ βρέθηκαν στὶς ἐκσκαφές τῶν φρεάτων ἀνήκουν στὰ κατάλοιπα τοῦ νεκροταφείου, ὅπως ἐγχυτρισμός



73 Νέο Φρέαρ Πεσσοῦ 26Α. Τμήμα θαλάμου λαξευμένου στὸ πυροκλαστικὸ ὑπόβαθρο.



74 Νέο Φρέαρ Πεσσοῦ 67. Ὑπόγειος θάλαμος κλεισμένος μετὰ ξερολιθιά.





75 Νέο Φρέαρ Πεσσοῦ 69. Ἄγγειο μὲ ἐγγυτρισμὸ κατὰ χώραν.



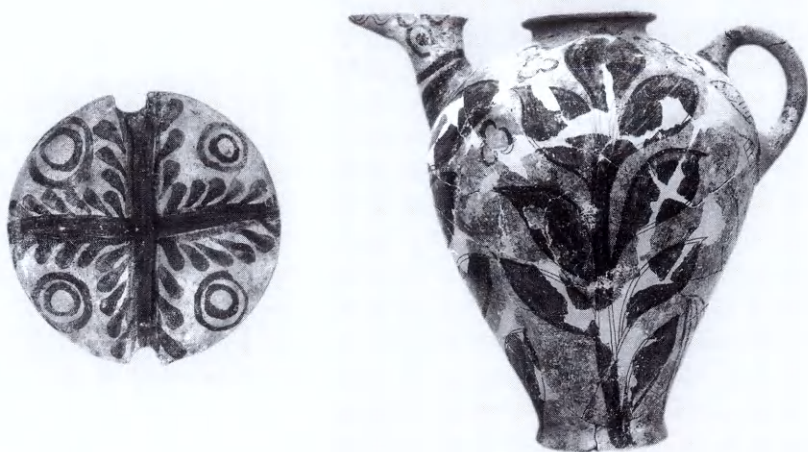
76 Ὁ ἐγγυτρισμὸς ἀπὸ τὸ Νέο Φρέαρ τοῦ Πεσσοῦ 69.

(εἰκ. 75-76), ὁ ὁποῖος ἐρευνήθηκε σὲ θάλαμο τάφου σὲ σκάμμα στύλου τοῦ στεγάστρου.

Ἐπειδὴ οἱ κενοὶ τάφοι δημιουργοῦσαν κινδύνους γιὰ τὴν εὐστάθεια τῶν νέων οἰκοδομῶν τῶν προϊστορικῶν κατοίκων οἱ θάλαμοι γεμίστηκαν πλήρως μὲ πέτρες καὶ χῶμα (εἰκ. 77). Ἄρκετὰ ἀπὸ τὰ ἐπὶ τῶν τάφων κτίσματα τῆς Μεσοκυκλαδικῆς περιόδου διατηρήθηκαν μέχρι τῆς καταστροφῆς τοῦ Ἄκρωτηρίου ἀπὸ τὴν ἔκρηξη τοῦ ἡφαιστείου τοῦ νησιοῦ. Ἐνδιαφέροντα εἶναι ἡ διαπίστωση ὅτι οἱ κάτοικοι τοῦ Ἄκρωτηρίου μετὰ ἀπὸ κάθε σεισμό φρόντιζαν νὰ διασώζουν τὰ χρήσιμα σκεύη (εἰκ. 78-79) καὶ ἔπιπλα γιὰ νὰ τὰ χρησιμοποιοῦν στὴ νέα τους κατοικία. Ἀκόμη χρησιμοποιοῦσαν τὶς πέτρες τῶν γκρεμισμένων σπιτιῶν γιὰ τὴν κατασκευὴ νέων ἢ τὴν ἐπισκευὴ ὅσων εἶχαν βλαβεῖ.



77 Νέο Φρέαρ Πεσσού 35. Ὑπόγειος θάλαμος μὲ χῶμα καὶ λίθους.



78 Πῶμα με δίχρωμη φυτική διακόσμηση. 79 Πρόχους με πτηνόμορφη προχοή και φυτική διακόσμηση.



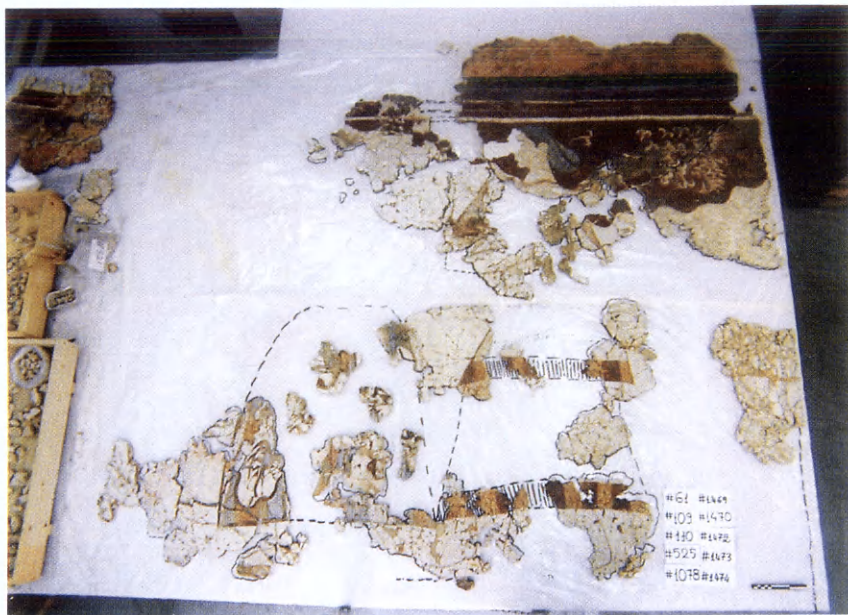
80 Πλεκτά σκεύη καθαρισμένα και «στερεωμένα» κατὰ χώραν.



81 Ὅρθογώνια πλεκτά αντικείμενα προετοιμασμένα για μεταφορά στο ἐργαστήριο.



82 Πρόχους με πτηνόμορφη προχολή και παράσταση πτηνῶν. 83 Πίθος κυλινδρικός με παράσταση γρυπῶν.



84 Ξεστή 3. Τμήμα τοιχογραφίας τῶν «Κυριῶν με τίς ἀνθοδέσμες», στάδιο συντήρησης.



85 Ξεστή 3. Τμήμα τοιχογραφίας τῶν «Σπειρῶν», στάδιο συντήρησης.

Μεγάλη πρόοδος ἔγινε στὴ συντήρηση τῶν κινητῶν εὐρημάτων, τόσο στὸν χῶρο τῆς ἀνασκαφῆς (εἰκ. 80-81), ὅσο καὶ στὰ ἐργαστήρια, κυρίως στὸ ἐργαστήριό τῶν τοιχογραφιῶν ποὺ χορηγήθηκε ἀπὸ τὸ «Ίδρυμα Θήρας Πέτρος Μ. Νομικός». Ἐπίσης προχώρησε ἡ συντήρηση τῶν τοιχογραφιῶν γιὰ τίς ὁποῖες κυρίως εἶναι διάστημα τὸ Ἀκρωτήρι, τοιχογραφιῶν γνωστῶν μὲ τὰ συμβατικά ὀνόματα τοῦ «Βωμοῦ», τοῦ «Δονακῶνος», τῶν «Σπειρῶν» (εἰκ. 85) καὶ τῶν «Κυριῶν μὲ τίς ἀνθοδέσμες» (εἰκ. 84), μὲ τὴ χορηγία τῆς Ἐθνικῆς Τραπέζης τῆς Ἑλλάδος.

Συντηρήθηκαν ἐπίσης σημαντικὰ ἔργα κεραμεικῆς, ὅπως πρόχους μὲ ζωγραφικὴ ἀπεικόνιση πουλιῶν (εἰκ. 82), καὶ μεγάλος πίθος μὲ παράσταση γρυπῶν (εἰκ. 83). Μοναδικὴ εἶναι ἡ ἀκέραιη χάλκινη πρόχους ἡ ὁποία διατηρεῖ, ἀπανθρακωμένο, τὸ χόρτινο περίβλημα τῆς λαβῆς (εἰκ. 86). Φαίνεται ὅτι ἡ λαβὴ προκαλοῦσε δυσφορία σ' ἐκεῖνον ποὺ σήκωνε τὸ ἀγγεῖο ὅταν ἦταν γεμάτο.



86 Χάλκινη πρόχους μετὰ τὴ συντήρησή της.

## 16. ΑΡΧΑΝΕΣ

Στις Ἀρχάνες ἡ κυρία Ἔφη Σακελλαράκη καὶ ὁ κ. Γιάννης Σακελλαράκης, Ἐφοροὶ τῶν Ἀρχαιοτήτων ἐ.π. ἐρεύνησαν συμπληρωματικῶς τὸν κτισμένο μὲ ὀρθογωνίους ἐπεξεργασμένους μὲ ἐπιμέλεια πωρολίθους χώρο 33 τοῦ ἀνακτορικοῦ κτιρίου (εἰκ. 87-89). Ἐκεῖ βρέθηκαν 29 πίθοι καὶ 145 ἄλλα χρηστικά ἀγγεῖα, δηλαδὴ κάδοι, ἀμφορεῖς κοινοὶ ἀλλὰ καὶ κυλινδρικοί. Σὲ μερικοὺς τὰ στόμιά τους ἦσαν φραγμένα μὲ πηλό, ὁ ὁποῖος ἔφερε καὶ σφραγίσμα μὲ σφραγιστικὸ δακτυλίδι.



87 Βάσεις πίθων μετὰ τὸν καθαρισμό, ἀπὸ Νότου.



88 Βάσεις πίθων μετὰ τὸν καθαρισμό, ἀπὸ Ἐνατολῶν.



89 Τοποθέτηση ἀγγείων μεταξὺ τῶν πίθων.





90 Πετροποιημένο υλικό μέσα σέ πίθο.



91 Τò πετροποιημένο ὕφασμα ἀπὸ τὸν πίθο ἀρ. 19, λεπτομέρεια.



92 Πετροποιημένο ὕφασμα ἀπὸ τὸν πίθο ἀρ. 20, λεπτομέρεια.

Οἱ πίθοι βρέθηκαν τακτικὰ τοποθετημένοι σὲ τέσσερεις στοίχους κατὰ τὸν μακρὸ ἄξονα τοῦ χώρου. Μεταξὺ τῶν πλευρικῶν καὶ τῶν μεσαίων στοίχων εἶχε ἀφεθεῖ ἀρκετὸς χῶρος ὅπου εἶχαν τοποθετηθεῖ τὰ λοιπὰ 145 ἀγγεῖα, τὰ ὅποια καὶ ἐμπόδιζαν πλήρως τὴν διάβαση.

Ἐπιβεβαιώθηκε πλήρως ὅτι ἡ καταστροφή τοῦ κτιρίου πὺ ἐγένε ἀπὸ σεισμό, ὀλοκληρώθηκε ἀπὸ πυρκαγιά, ἡ ὁποία κατέκαυσε τὸν χῶρο ἐξ αἰτίας τοῦ καυσίμου ὑλικοῦ πὺ ἦταν ἀποθηκευμένο, προφανῶς λαδιοῦ, ἢ ἄλλου εὐφλέκτου πράγματος. Ἡ θερμοκρασία πὺ ἀναπτύχθηκε κατὰ τὴν πυρκαγιά ξεπέρασε τοὺς 1000 βαθμούς. Οἱ ἀνασκαφεῖς διαπίστωσαν τὴν ὑπαρξὴ ἰχνῶν ἀσβεστοποιημένων ὕφασμάτων τὰ ὅποια φυλάγονταν σὲ πίθους (εἰκ. 90-92).

## Συντήρηση και μελέτη μνημείων



93 Ζάκρος. Νότια πρόσοψη τοῦ «Παλαιοανακτορικοῦ συγκροτήματος»: θύρα ἀπελευθερωμένη ἀπὸ μεταγενέστερο φράγμα.

### ΖΑΚΡΟΣ

Στὴ Ζάκρο, ὑπὸ τὴν ἐπίβλεψη τοῦ ἀρχαιολόγου κ. Ἐλευθερίου Νικ. Πλάτωνος, συνεχίστηκαν οἱ ἐργασίες μελέτης καὶ συντήρησης τῶν εὐρημάτων τῆς ἀνασκαφῆς. Καθαρισμὸς καὶ στερεώσεις ἔγιναν καὶ στὰ ἐρείπια τοῦ ἀνακτόρου (εἰκ. 93-94).

Κατὰ τὴ συντήρηση τῶν εὐρημάτων τῆς ἀνασκαφῆς Σύμης Βιάννου, τὴν ὁποία διευθύνει ἡ Ἐφορος τῶν Ἀρχαιοτήτων ἔ.τ. κυρία Ἀγγελικὴ Λεμπέση, βρέθηκαν χαραγμένες σὲ δύο λίθινες τράπεζες προσφορῶν ἐπιγραφές σὲ Γραμμικὴ Α γραφὴ ὡς ἐπίσης ἡ δεξιὰ κνήμη τοῦ μεγάλου πήλινου ἀνθρώπινου εἰδωλίου. Τοῦ εἰδωλίου αὐτοῦ τὰ ἄκρα πόδια μέσα σὲ ἐξέδρα εἶχαν βρεθεῖ τὸ 2000 (Ἔργον 2000, 103, εἰκ. 122).

ΣΥΜΗ ΒΙΑΝΝΟΥ

Ὁ κ. Παναγιώτης Βελισσαρίου συνέχισε τὴ μελέτη τῶν ἀρχιτεκτονικῶν γλυπτῶν τῆς Βασιλικῆς τοῦ Λεχαίου, ἡ ὁποία ἐξ αἰτίας τοῦ πλήθους τῶν ἀρχαίων καὶ τῶν ἰδιαιτέρων συνθηκῶν τοῦ μνημείου γίνεται μὲ δυσκολία.

ΛΕΧΑΙΟΝ

Συνεχίστηκε ὑπὸ τὴν ἐποπτεία τῆς ἀρχαιολόγου κυρίας Καλλιόπης Λαζαρίδου, ἡ μελέτη τῆς ἀνασκαφῆς καὶ τῶν εὐρημάτων τοῦ γυμνασίου Ἀμφιπόλεως καὶ ἔγιναν ἐργασίες συντηρήσεως καὶ προστασίας τοῦ μνημείου.

ΑΜΦΙΠΟΛΙΣ

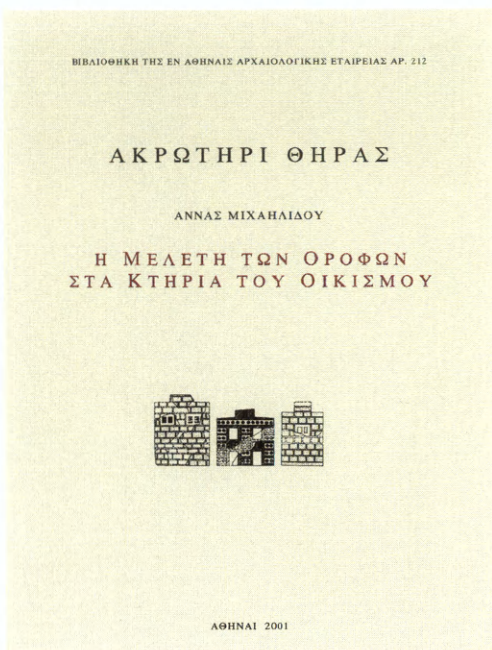


## Τὰ δημοσιεύματα

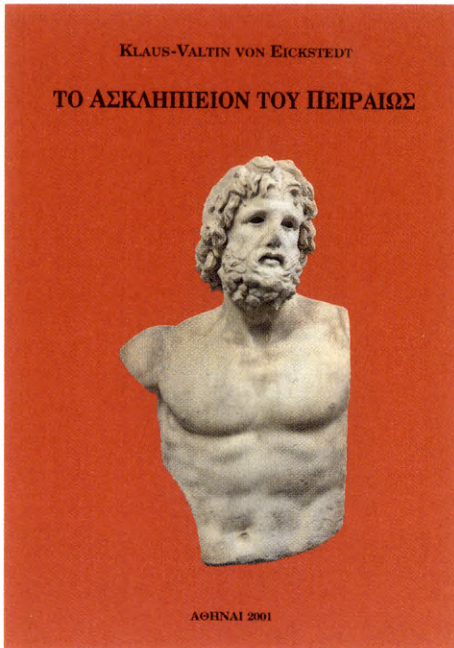
Τὸ δημοσιευτικὸ ἔργο τῆς Ἑταιρείας, ὅπως πάντοτε τὰ τελευταῖα χρόνια, ὑπῆρξε μεγάλο καὶ προάγει τὴ γνώση μας σὲ βασικοὺς τομεῖς τῆς ἐλληνικῆς ἀρχαιολογίας, ἀπὸ τὰ προϊστορικά ὡς τὰ τελευταῖα βυζαντινὰ χρόνια. Οἱ δημοσιεύσεις παλαιῶν καὶ νεωτέρων ἀνασκαφῶν, οἱ μονογραφίες γιὰ σημαντικὰ ἐπιστημονικὰ ζητήματα, οἱ ἐπιστημονικοὶ ὁδηγοὶ τόπων, καὶ τὰ τέσσερα περιοδικὰ μας, ἀποτελοῦν ἓνα πολὺ μεγάλο τμῆμα τῆς ἐλληνικῆς ἀρχαιολογικῆς ἐπιστημονικῆς δραστηριότητος, ποὺ δικαιώνει τὶς προσπάθειές μας καὶ τιμᾷ τὴν ἐλληνικὴ ἐπιστήμη.

Τοῦ ἀρχαίου περιοδικοῦ μας, τῆς «Ἀρχαιολογικῆς Ἐφημερίδος» κυκλοφορήθηκε ὁ τόμος 139 τοῦ 2000 μὲ περιεχόμενο δέκα σημαντικὲς μελέτες γιὰ ζητήματα τῆς ἐλληνικῆς ἀρχαιολογίας ὅλων τῶν ἐποχῶν.

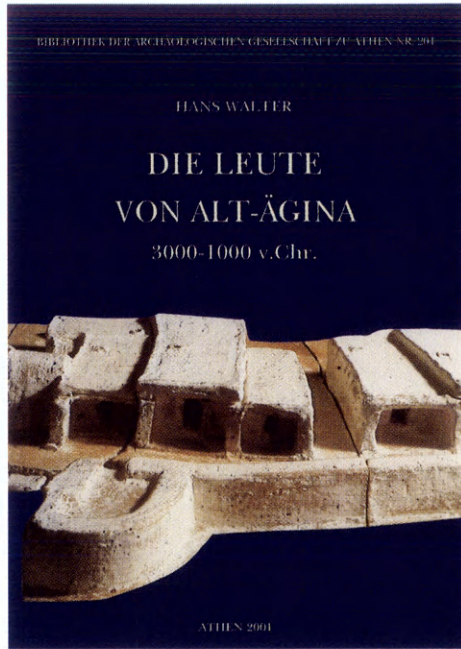
Κυκλοφορήθηκε ἀκόμη ὁ τόμος 47 τοῦ «Ἔργου» τοῦ 2000 ὁ ὁποῖος σᾶς δόθηκε πέρυσι στὴ δημόσια συνεδρία τῆς 13ης Μαΐου, καὶ πέντε τεύχη τοῦ «Μέντορος» μὲ κείμενα ποὺ ἔχουν σχέση, κυρίως, μὲ τὴν ἱστορία τῆς ἀρχαιολογίας καὶ τὴ στάση τῶν Ἑλλήνων ἀπέναντι στὰ μνημεῖα.



Στή μονογραφία τῆς κυρίας Ἴαννας Μιχαηλίδου «Ἄκρω-  
 τήρι Θήρας, Ἡ μελέτη τῶν ὀρόφων στὰ κτήρια τοῦ οἰκι-  
 σμοῦ», ἐρευνᾶται ἡ ὀργάνωση καὶ ἡ λειτουργία τῶν ὀρόφων  
 τῶν σπιτιῶν τοῦ προϊστορικοῦ Ἄκρωτηρίου Θήρας. Περιγρά-  
 φεται ἡ ἀρχιτεκτονική τους μορφή καὶ ὁ τρόπος τῆς κατα-  
 σκευῆς τους, ἡ ἐπίπλωσή τους, ἡ θέση τῶν ἐπίπλων καὶ τῶν  
 σκευῶν σ' αὐτὰ καὶ οἱ δραστηριότητες τῶν ἐνοίκων. Ἀναπα-  
 ριστάνονται οἱ τελευταῖες ὥρες τῆς διαμονῆς τῶν ἀνθρώπων  
 μέσα στὰ οἰκήματα ἀπὸ τὴ θέση τῶν εὐρημάτων. Γνωρίζουμε  
 πλέον ἀπὸ τὴν ἀνασκαφὴ ποιά δωμάτια τῶν ἰσογειῶν εἶχαν  
 γεμίσει στάχτη ἀπὸ τὸ ἠφαίστειο πρὶν ἀπὸ τὴν ὀλοκληρωτικὴ  
 καταστροφὴ, ἡ ὁποία καὶ ἐμπόδισε τὴν κατάρρευση τοῦ ὀρό-  
 φου. Τοῦτο ἔκανε δυνατὴ τὴ διατήρηση τῆς ἐπίπλωσης στὴν  
 ἀρχικὴ τῆς θέση.

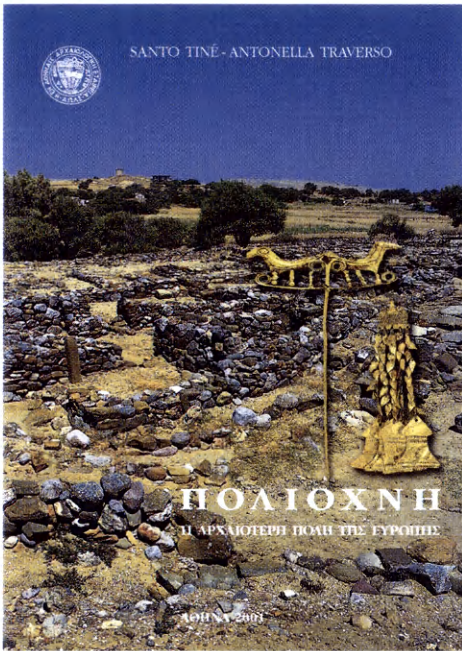


Ἡ ἀνασκαφή τοῦ Ἀσκληπιείου τοῦ Πειραιῶς εἶχε γίνει τὸ 1888 ἀπὸ τὸν Ἰάκωβο Δραγάτση, ὁ ὁποῖος συνόψισε τὴν ἔρευνά του σὲ τετρασέλιδη, ἐξαιρετικὰ συνοπτικὴ, ἔκθεση. Ζητήθηκε λοιπόν, ἀπὸ τὸν εἰδικὸ στὴν ἀρχαιολογία τοῦ Πειραιῶς κύριο Klaus Valtin von Eickstedt, ἡ σύνταξη μικρῆς μονογραφίας γιὰ τὸ πειραιϊκὸ ἱερό, τὸ ὁποῖο τώρα, 114 χρόνια μετὰ τὴν ἀνασκαφή του, καὶ τὸν ἐν συνεχείᾳ ὀλοκληρωτικὸ ἀφανισμό του, περιγράφεται μὲ βάση τὴν ἔκθεση τοῦ Δραγάτση, τὰ εὐρήματα τῆς ἀνασκαφῆς του καὶ τὶς ἀρχαῖες μαρτυρίες. Ἡ εἰκόνα τοῦ χαμένου ἱεροῦ προβάλλει πλήρως. Τὸ νέο βιβλίο τοῦ κυρίου Eickstedt, «Τὸ Ἀσκληπιεῖον τοῦ Πειραιῶς» (ποῦ ἐκδόθηκε καὶ σὲ γερμανικὴ γλῶσσα- «*Das Asklepieion im Piräus*»), ὁ ὁποῖος τὸ 1991 μᾶς εἶχε δώσει μία νέα τοπογραφία τοῦ ἀρχαίου Πειραιῶς, ἀποκαθιστᾷ ἐπιστημονικῶς τὴν ἐβδομαδιαίας διάρκειας λησμονημένη ἀνασκαφή τοῦ Ἰακώβου Δραγάτση.



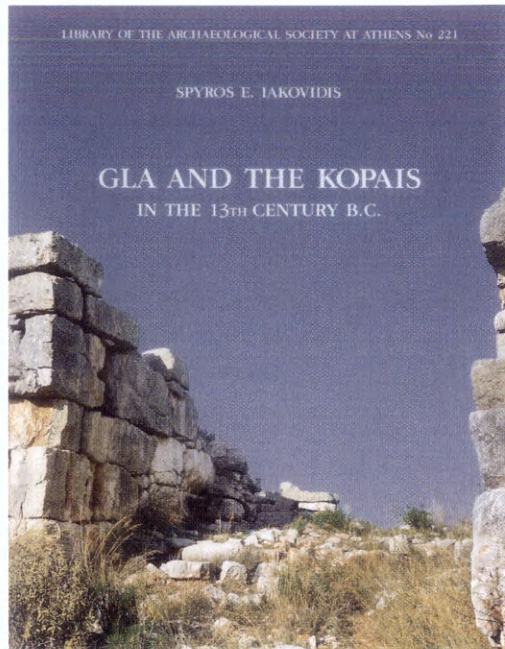
Τὸ βιβλίο τοῦ Hans Walter, «Ὁ κόσμος τῆς ἀρχαίας Αἰγίνας 3000-1000 π.Χ.» στὰ γερμανικά, καὶ στὰ ἀγγλικά, ἀποτελεῖ τὴ συμπύκνωση τῆς γνώσης του γιὰ τοὺς ἀρχαιοτάτους κατοίκους τοῦ νησιοῦ, γιὰ τὴ ζωὴ τους, τὶς συνήθειές τους. Μὲ τὴν ἀκρίβεια τοῦ ἐπιστήμονος καὶ τὴ θέρμη ἐνὸς ἀληθινοῦ οὐμανιστῆ, περιγράφει τὰ προϊστορικά κατάλοιπα στὴν Κολώνα τῆς Αἰγίνας, τὰ τείχη, τὶς πύλες καὶ τοὺς δρόμους καὶ μὲ τὰ ἀγγεῖα καὶ τὰ νοικοκυριά τῶν κατοίκων ξαναζωντανεῖ τὴ ζωὴ τοῦ πανάρχαιου χωριοῦ. Μὲ τὴν περιγραφή τῶν ἀψύχων εὐρημάτων τῆς ἀνασκαφῆς του ὁ Hans Walter κάνει οἰκείους τοὺς τεχνίτες τοῦ χωριοῦ, τὸν μεταλλουργό, τὸν ἀγγειοπλάστη καὶ κοντὰ τους τὸν ψαρά καὶ τὸν γεωργό. Ὁ Hans Walter ἀπέθανε στὶς 4 Μαρτίου τοῦ 2001, καὶ δὲν πρόλαβε νὰ δεῖ τὸ βιβλίο του τυπωμένο, ὅπως ὁ ἴδιος τὸ εἶχε ἐπιμεληθεῖ.





Τὸ μικρὸ βιβλίον, «Πολιόχνη, Ἡ ἀρχαιότερη πόλη τῆς Εὐρώπης» τοῦ Santo Tiné καὶ τῆς Antonella Traverso, καθηγητῶν τοῦ Πανεπιστημίου, ποὺ ἐκδόθηκε στὰ ἑλληνικά, γερμανικά, ἰταλικά καὶ ἀγγλικά, ἀποτελεῖ τὴ νεώτερη σύντομη συνθετικὴ παρουσίαση τοῦ προϊστορικοῦ οἰκισμοῦ τῆς Πολιόχνης. Ἡ φημισμένη αὐτὴ ἀνασκαφὴ βρίσκεται στὴ ΝΑ ἀκτὴ τῆς Λήμνου, νότια καὶ σὲ μικρὴ ἀπόσταση ἀπὸ τὸ χωριὸ Καμίνια, καὶ ἐρευνᾶται ἀπὸ τὸ 1930 ἀπὸ τὴν Ἰταλικὴ Ἀρχαιολογικὴ Σχολή.

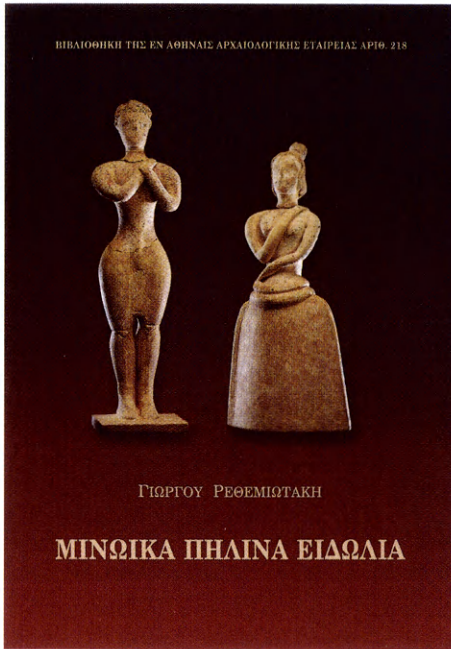
Οἱ δύο συγγραφεῖς περιγράφουν τὴν ἐξέλιξη τοῦ προϊστορικοῦ οἰκισμοῦ, ἀπὸ τὴν πρώτη στιγμὴ τῆς δημιουργίας του, ἀπὸ τὶς κυκλικὲς καλύβες, γύρω στὸ 3700 π.Χ., ἕως τὸ τέλος τῆς ζωῆς του, γύρω στὸ 2100 π.Χ. Περιγράφονται οἱ διαδοχικοὶ οἰκισμοὶ στὴν ἴδια θέση, οἱ ὀχυρώσεις καὶ οἱ ὁδοί, ἡ κατοικία τοῦ ἡγεμόνα, τὸ βουλευτήριον, ἡ ζωὴ τῶν παναρχαίων κατοίκων του, οἱ ἀπασχολήσεις τους καὶ τὰ ἐπαγγέλματά τους, τὸ



ἐμπόριο, τὰ σκεύη πού μεταχειρίζονταν, τὰ κοσμήματα πού φοροῦσαν καί τὰ ὄπλα μέ τὰ ὁποῖα πολεμοῦσαν. Ἐφθονες εἰκόνες καί ἀναπαραστάσεις φέρνουν κοντά μας τοὺς τόσο μακρινούς κατοίκους τῆς Λήμνου τῶν προϊστορικῶν χρόνων.

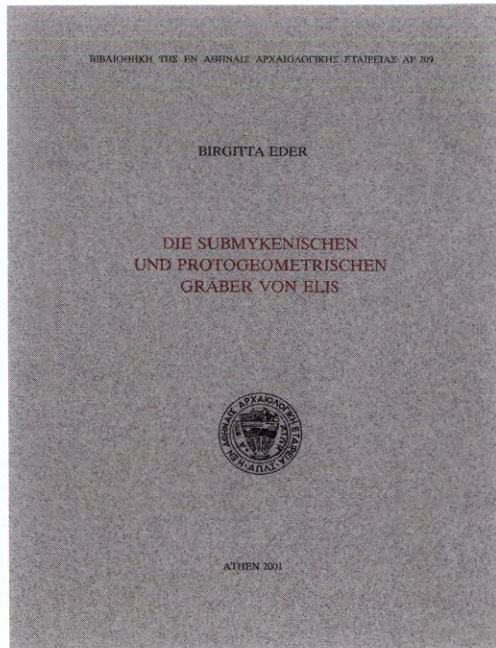
Ἡ Ἀρχαιολογική Ἐταιρεία ἐκφράζει τίς θερμές εὐχαριστίες της πρὸς τὸ Ἴδρυμα «Ἀναστάσιος Λεβέντης» γιὰ τὴ γενναία χρηματικὴ συμμετοχὴ του στὶς δαπάνες ἐκδόσεως τοῦ βιβλίου αὐτοῦ, καί ἰδιαίτερος πρὸς τὸν πρέσβη κ. Ἀχιλλέα Ἐξαρχο.

Γιὰ τὸ ὀχυρωμένο νησί τοῦ Γλα, στὸν ΒΑ μυχὸ τῆς ἄλλοτε Κωπαΐδος λίμνης, ὁ Ἀκαδημαϊκὸς Σπύρος Ἰακωβίδης μᾶς ἔχει δώσει δύο μεγάλους τόμους μέ τὴ συστηματικὴ δημοσίευση τῶν ἀνασκαφῶν πού ἔγιναν, στὸ παρελθὸν καί τῶν ἰδικῶν του κατὰ τὴν περίοδο 1979-1991, στὴ μυκηναϊκὴ αὐτὴ ἀκρόπολη. Τὶς παλαιές ἐρευνες καί τίς δικές του τίς συνο-



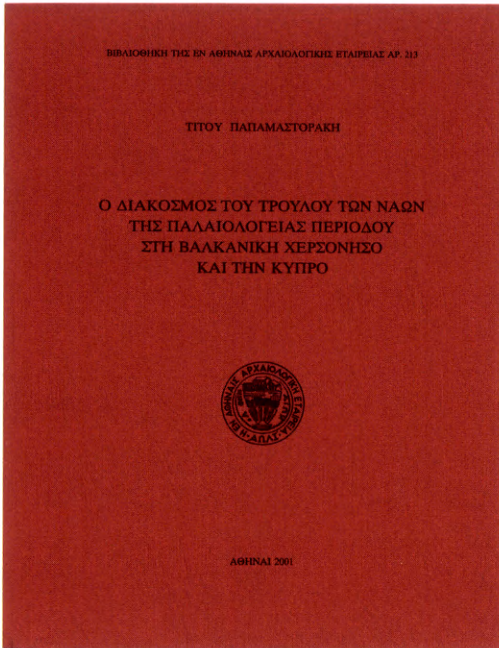
ψίζει τώρα σὲ ἓνα νέο τόμο στὰ ἀγγλικά, μὲ τίτλο «*Gla and the Copais in the 13th Century B.C.*». Τὸ μεγάλο συγκρότημα κτιρίων πάνω στὸ νησί τῆς Κωπαΐδος, προστατευμένο ἀπὸ τεῖχος, χῶρος φύλαξης καὶ διαχείρισης τῶν ἀγαθῶν ποὺ πρόσφερε ἡ πεδιάδα τῆς Κωπαΐδος κατὰ τὸν 13ο αἰ. π.Χ., παρουσιάζεται εὐσύνοπτα ἀπὸ τὸν ἀνασκαφέα του καὶ αὐθεντικὸ ἑρμηνευτὴ του. Τὸ νέο βιβλίο τοῦ Σπύρου Ἰακωβίδη εἶναι μιὰ προσφορά του πέραν τῶν ἐπιστημονικῶν ὑποχρεώσεών του ποὺ τὶς εἶχε ἐκπληρώσει μὲ τοὺς δύο τόμους τοῦ 1989 καὶ τοῦ 1998.

Τὸ 1999 ἡ Ἐταιρεία ἐξέδωσε τὸ βιβλίο τοῦ κυρίου Γεωργίου Ρεθεμιωτάκη, «Ἀνθρωπομορφικὴ πηλοπλαστικὴ στὴν Κρήτη». Τὸ 2001 ἐκδόθηκε ἄλλο βιβλίο τοῦ ἰδίου μελετητοῦ μὲ τίτλο «Μινωικὰ πῆλινα εἰδώλια», στὰ ἑλληνικά καὶ στὰ ἀγγλικά. Τὸ νέο ἔργο ἔχει ὡς θέμα πάλι τὴ μινωικὴ πηλο-



πλαστική αλλά ή διαπραγμάτευση εἶναι διάφορη, περισσότερο συνθετική καί συνοπτική, ὥστε τὰ σημαντικά ἔργα τῆς προϊστορικής πλαστικής πού ἐξετάζονται νά εἶναι προσιτά καί κατανοητά σέ εὐρύτερο κύκλο ἐπιστημόνων καί φιλαρχαίων. Ἡ πλούσια καί πρωτότυπη εἰκονογράφηση τοῦ βιβλίου συμπληρώνει τὸ ἐνδιαφέρον καί διαφωτιστικό κείμενο.

Στὸ βιβλίο τῆς κυρίας Birgitta Eder, «*Die submykenischen und protoegeometrischen Gräber von Elis*» (Οἱ Ὑπομυκηναϊκοὶ καί Πρωτογεωμετρικοὶ τάφοι τῆς Ἡλίδος) ἐξετάζονται τὰ εὐρήματα δεκασοκτῶ τάφων τῆς Ὑπομυκηναϊκῆς καί Πρωτογεωμετρικῆς ἐποχῆς στήν πόλη τῆς ἀρχαίας Ἡλίδος, καθὼς καί ταφικῶν συνόλων τῆς πρώιμης ἐποχῆς τοῦ Σιδήρου ἀπὸ τὴν εὐρύτερη περιοχή τῆς Ἡλείας (Λαστέικα, Σαλμώνη, Γρύλλος, Σαμικό). Ἡ μελέτη πραγματοποιεῖται τοὺς



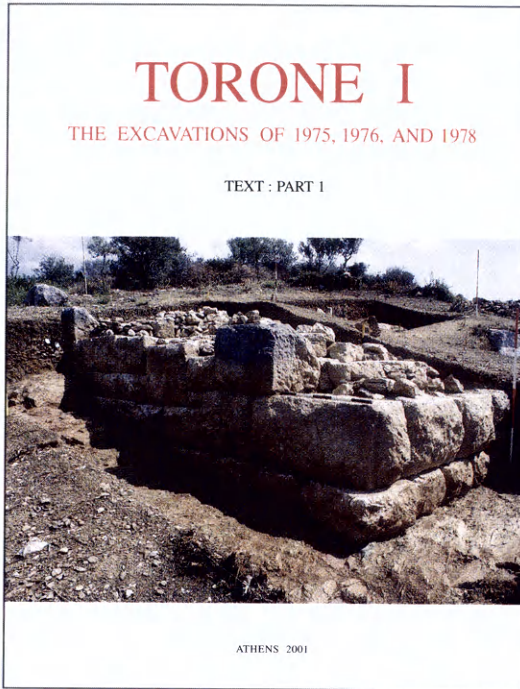
τύπους τῶν τάφων, τὰ ταφικὰ ἔθιμα, τὰ ὅποια παρουσιάζουν διαφορὲς ἀπὸ ἐκεῖνα τῆς μυκηναϊκῆς ἐποχῆς, καὶ τὶς διάφορες κατηγορίες εὐρημάτων (κεραμεικὴ, ὄπλισμό, κοσμήματα καὶ ἄλλα μικροαντικείμενα).

Ἀπὸ τὸ ὕλικὸ αὐτὸ διαπιστώνονται οἱ ἐπαφές καὶ οἱ ἐμπορικὲς σχέσεις τῆς Ἠλείας μὲ τὶς γειτονικὲς περιοχές, ἀλλὰ καὶ τὴν κεντρικὴ καὶ δυτικὴ Ἑλλάδα. Ἡ μελέτη συμβάλλει στὴν κατανόηση τῆς παράδοσης ἀλλὰ καὶ τῆς τομῆς ποὺ παρατηρεῖται στὴν περιοχὴ αὐτῆ τῆς ΒΔ Πελοποννήσου κατὰ τὴ στροφή ἀπὸ τὴν ἐποχὴ τοῦ Χαλκοῦ στὴν ἐποχὴ τοῦ Σιδήρου.

Στὸ βιβλίον τοῦ κυρίου Τίτου Παπαμαστοράκη, «Ὁ διάκοσμος τοῦ τρούλου τῶν ναῶν τῆς Παλαιολόγειας περιόδου στὴ Βαλκανικὴ χερσόνησο καὶ τὴν Κύπρον» ἐξετάζονται τὰ μνημεῖα τῆς τελευταίας περιόδου τῆς βυζαντινῆς αὐτοκρατορίας

(1261-1453). Στο πρώτο μέρος γίνεται τυπολογική κατάταξη τῶν εἰκονογραφικῶν τύπων (ἑπτὰ τύποι). Στο δεύτερο μέρος ἐξετάζονται τὰ εἰκονογραφικά μοτίβα καὶ οἱ ἀλλαγές πού ἐπῆλθαν σ' αὐτά, σὲ συνδυασμὸ μὲ τὴν ἐπίδραση τῆς λειτουργίας καὶ τῆς ἀπόλυτης ἐξουσίας τοῦ αὐτοκράτορα. Ταυτίζονται καὶ ἀναλύονται καὶ οἱ ἐπιγραφές ἀπὸ θρησκευτικὰ κείμενα πού φέρουν τὰ εἰλητάρια πού κρατοῦν οἱ διάφορες μορφές. Στο τρίτο μέρος ὁ συγγραφεὺς πραγματεύεται τὸ ζήτημα τῶν δημιουργῶν τῶν εἰκονογραφικῶν προγραμμάτων καὶ τῶν πηγῶν τῆς ἔμπνευσῆς τους ὑπὸ τὸ φῶς τῶν ἱστορικῶν καὶ πολιτικῶν γεγονότων, καθὼς καὶ τῶν θεολογικῶν ρευμάτων (ἠσυχασμός). Μερικὲς ἀπὸ τὶς φωτογραφίες τοῦ βιβλίου εἶναι ἀδημοσίευτες καὶ μοναδικές καὶ τοῦτο διότι, ὕστερα ἀπὸ τοὺς ἀμερικανικοὺς βομβαρδισμοὺς τοῦ 1999 στὴ Γιουγκοσλαβία, εἶναι ἀκόμη ἄγνωστη ἡ τύχη ὀρισμένων ἀπὸ τὰ μνημεῖα πού ἀπεικονίζονται.

Ἡ ἀνασκαφὴ πού ἔγινε στὴν Τορώνη, στὴ χερσόνησο Σιθωνία τῆς Χαλκιδικῆς ἀπὸ τὸ Αὐστραλιανὸ Ἀρχαιολογικὸ Ἰνστιτούτο, κατὰ τὰ ἔτη 1975, 1976 καὶ 1978 δημοσιεύεται στὰ ἀγγλικά μὲ τὸν τίτλο «*Torone I, The Excavations of 1975, 1976 and 1978*». Ἀποτελεῖται ἀπὸ τρία μέρη σὲ τρεῖς τόμους. Τὸ πρῶτο καὶ τὸ δεύτερο μέρος τὸ ἀποτελοῦν εἴκοσι κεφάλαια, τὸ κάθε ἓνα ἀπὸ τὰ ὁποῖα ἀποτελεῖ τὴν διαπραγματεύση ἑνὸς τμήματος τῆς ἀνασκαφῆς. Τὰ δύο πρῶτα κεφάλαια εἶναι ἡ ἱστορία καὶ ἡ τοπογραφία τῆς Τορώνης καὶ ἡ ἐκθεση ἀνασκαφῆς τῶν τριῶν ἐτῶν. Στὰ λοιπὰ κεφάλαια δημοσιεύονται κατὰ εἶδη τὰ κινητὰ εὐρήματα: προϊστορική, γεωμετρική, ἀρχαϊκή, κορινθιακὴ καὶ ἀττικὴ κεραμεικὴ, κεραμεικὴ Δυτικῆς κλιτύος, οἰκιακὴ κεραμεικὴ, ἀμφορεῖς, κεραμεικὴ τῆς ρωμαιοκρατίας, εἰδῶλια, γυάλινα, ὄστεινα καὶ μετάλλινα



ἀντικείμενα, νομίσματα καὶ μία ἐπιγραφή - ἐπιστολή, χαραγμένη σὲ φύλλο μολύβδου.

Ὁ τρίτος τόμος τῆς δημοσίευσης περιέχει τὶς φωτογραφίες καὶ τὰ σχέδια τῆς ἀνασκαφῆς.

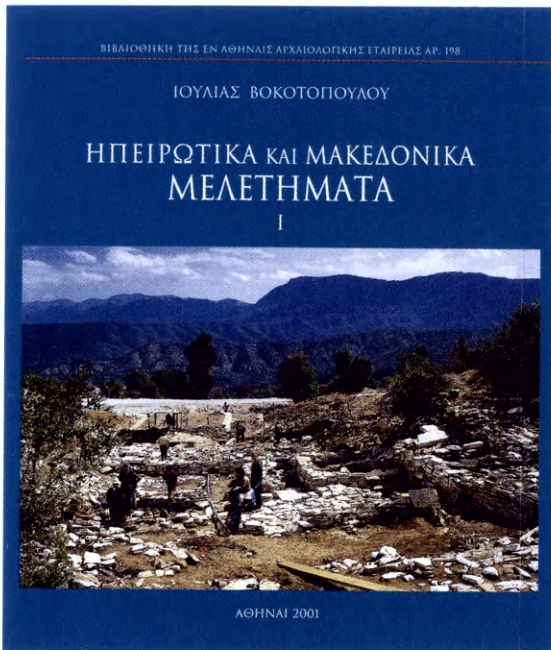
Τὴν ἐποπτεία καὶ ἐπιμέλεια τῆς δημοσίευσης εἶχε ὁ Ἀκαδημαϊκὸς Ἀλέξανδρος Καμπίτογλου, ὁ ὁποῖος εἶναι καὶ ὁ συγγραφεὺς περισσότερων κεφαλαίων. Οἱ συγγραφεῖς εἶναι ἐν συνόλῳ δεκατέσσερις. Μὲ τὸ μεγάλο αὐτὸ ἔργο τους διαφωτίζεται ἡ ἱστορία καὶ ἡ ἀρχαιολογία τῆς Τορώνης, ἀθηναϊκῆς κτήσης κατὰ τὸν 5ο αἰ. π.Χ. Τὴν πόλη πολιορκήσε τὸ 423 π.Χ. ὁ Σπαρτιάτης στρατηγὸς Βρασίδας καὶ τὴν ἱστορία τῆς πολιορκίας αὐτῆς διηγεῖται ὁ Θουκυδίδης (IV, 110-116). Τὸ 349 π.Χ. τὴν πόλη προσάρτησε στὸ βασίλειό του ὁ Φίλιππος Β' τῆς Μακεδονίας.



Τὸ βιβλίο τῆς ἀρχιτέκτονος κυρίας Ἑλένης-Ἄννας Χλέπα, «Τὸ Ἀρτεμίσιο καὶ οἱ οἴκοι τῆς Δυτικῆς πτέρυγας τοῦ Ἀσκληπιείου» ἀποτελεῖ τὸν δεύτερο τόμο τῆς σειρᾶς τῆς δημοσιεύσεως τῆς μεγάλης ἀνασκαφῆς τῆς Μεσσήνης. Ὁ πρῶτος, ὅπως γνωρίζετε, εἶναι τὸ βιβλίο τοῦ Πέτρου Θέμελη, «Ἡρώες καὶ Ἡρώα στῆ Μεσσήνη», πού σᾶς παρουσίασα πέρυσι.

Ἡ ἐκτενὴς αὐτοτελὴς μελέτη τῆς κυρίας Χλέπα εἶναι ἀρχιτεκτονικὴ δημοσίευση τοῦ ἱεροῦ τῆς Ἀρτέμιδος στῆ Μεσσήνη. Ἡ μελέτη τοῦ μνημείου εἶναι λεπτομερής: περιγράφονται οἱ τοῖχοι, τὰ ἀρχιτεκτονικὰ μέλη, τὰ βάθρα τῶν ἀναθημάτων, τὰ ὑλικά καὶ οἱ τρόποι κατασκευῆς τοῦ μνημείου, ἀναλύεται τὸ ἀρχιτεκτονικὸ σχέδιο, γίνεται χρονολόγησι καί, τέλος, παρέχεται ἡ γραφικὴ ἀποκατάστασί του. Δύο ἀκόμη τόμοι τῆς δημοσίευσής τῆς ἀνασκαφῆς τῆς Μεσσήνης βρίσκονται στὸ τυπογραφεῖο.





Τῆς Ἰουλίας Βοκοτοπούλου, στελέχους τῆς Ἀρχαιολογικῆς Ὑπηρεσίας ἡ ὁποία ἔφυγε ἀπὸ κοντὰ μας στὶς 25 Αὐγούστου 1995 τὸ ἔργο της, τὸ ὑπηρεσιακὸ καὶ τὸ ἐπιστημονικὸ, ἔχει ἐκτεθεῖ ἀπὸ εἰδικούς καὶ ἔχει ἐκτιμηθεῖ. Τώρα, μετὴ φροντίδα τοῦ συζύγου της Παναγιώτη Βοκοτοπούλου, δύο μεγαλοπρεπεῖς τόμοι οἱ ὁποῖοι περιέχουν μελέτες τῆς Ἰουλίας Βοκοτοπούλου, δημοσιευμένες σὲ περιοδικά, σὲ πρακτικὰ συνεδρίων καὶ σὲ τιμητικὸς τόμους, γιὰ τὴν τοπογραφία καὶ τὴν ἀρχαιολογία τῆς ἀρχαίας Ἠπείρου καὶ Μακεδονίας, μᾶς κάνουν προσιτὸ ἓνα μέρος τοῦ ἐπιστημονικοῦ της ἔργου. Ἡ συλλογὴ τῶν μελετῶν ἐπιγράφεται «Ἠπειρωτικὰ καὶ Μακεδονικὰ μελετήματα» καὶ στὶς 820 σελίδες τῶν δύο τόμων ἀναλύονται πλῆθος ζητημάτων.

Ἡ ἐνότητα τῶν θεμάτων πού ἐξετάζονται καὶ τὰ λεπτομερῆ εὑρετήρια μετὰ τὰ ὁποῖα συμπληρώνεται ἡ βαρύτερη αὐτὴ

ἔκδοσις ἐπιτρέπει τὴν εὐκόλῃ χρήσῃ τοῦ πυκνοῦ ὑλικοῦ τὸ ὁποῖο μὲ τόση ἐπιστημοσύνη καὶ γνώση διαφώτισε ἡ Ἰουλία Βοκοτοπούλου.

Τὸ μεγάλο αὐτὸ ἔργο δὲν θὰ ἦταν δυνατὸ νὰ γίνῃ χωρὶς τὴ γενναία χρηματικὴ δωρεὰ τοῦ «Ἰδρύματος Ἰωάννου Φ. Κωστόπουλου» τὸ ὁποῖο πρόθυμα ἀνέλαβε τὴν ὅλη δαπάνη τῆς ἔκδοσης.

## Ἐπίλογος

Στὴν ἀρχὴ τοῦ λόγου μου ἀνέφερα γενικῶς τὰ χαρακτηριστικὰ τοῦ 2001, δηλαδὴ τὰ κύρια πολιτικὰ γεγονότα, τὰ ὁποῖα ἐπέδρασαν ἔντονα καὶ στὴν Ἑλλάδα.

Κατὰ σύμπτωση, ἡ ἀρχὴ τοῦ χρόνου αὐτοῦ σημαδεύτηκε μὲ μία βαρβαρότητα εἰς βάρος μνημείων, μάλιστα μνημείων μὲ ἑλληνικὴ ἐπίδραση. Ἐννοῶ τὴν καταστροφὴ στὸ Ἀφγανιστὰν τῶν γιγαντιαίων ἀγαλμάτων τοῦ Βούδα τῶν λαξευμένων σὲ βράχους, ἡ ὁποία ἐγίνε σύμφωνα μὲ ἀπόφαση τῶν Ταλιμπάν, τῆς 26 Φεβρουαρίου 2001. Ἐπειτα ἀπὸ 6 μῆνες, κατὰ τὴ διάρκεια τῶν ὁποίων οἱ καταστροφεῖς συνέχισαν νὰ καταστρέφουν μνημεῖα καὶ ἀνθρώπους, ἤλθε καὶ ὁ δικός τους ὄλεθρος, ὁ ὁποῖος ὅμως δὲν ἐπανόρθωσε τίποτε, οὔτε γιὰ τοὺς ἀνθρώπους οὔτε γιὰ τὰ πράγματα.

Ἐδῶ πρέπει νὰ ὑπενθυμίσω, ὅτι καταστροφές μνημείων, χωρὶς λόγο, ἔχουν γίνε καὶ ἄλλοτε. Στὴ Γερμανία καὶ τὴν Ἰταλία κατὰ τὸν Δεύτερο Παγκόσμιον πόλεμον, στὴ Γιουγκοσλαβία κατὰ τοὺς βομβαρδισμοὺς τοῦ 1999.

Εἶναι πλέον κοινὸς τόπος ὅτι στὴν Ἑλλάδα καὶ σὲ ἄλλες ὁμοιογενεῖς χώρες, ἡ ἱστορία καὶ ἡ ἀρχαιολογία εἶναι συνυφασμένες μὲ τὴν πολιτική. Τοῦτο τὸ βλέπουμε στὸ τελευταῖο γεγονός τοῦ 2001 καὶ συγχρόνως πρῶτο τοῦ 2002. Ἐννοῶ τὴν κατάργηση τῆς δραχμῆς καὶ τὴν ἀντικατάστασή της μὲ τὸ Εὐρώ. Δὲν θὰ σταθῶ στὴν ὀνομασία τοῦ νέου νομίσματος ἡ ὁποία εἶναι ἐλληνική. Ἡ λέξη Εὐρώπη μαρτυρεῖται στὰ κείμενα ἤδη ἀπὸ τοῦ 8ου π.Χ. αἰ. (πρβ. Ἰγν. Ἀπολλ. 251· Πίνδ. Νεμ. 4,7· Ἡροδ. 1,4· Ἡσιοδ. Θεογ. 357, Αἰσχύλ. ἀποσπ. 191). Θὰ ἐπισημάνω μόνον ὅτι μὲ τοὺς ὀπισθότυπους τῶν ἐλληνικῆς κοπῆς κερμάτων, ξαναγυρίζουμε ἰδεολογικῶς στὸ 1879, στὴν ἔριδα Κουμανούδη-Παπαρρηγοπούλου. Τότε, ὁ Στέφανος Α. Κουμανούδης εἶχε διακηρύξει, ὅτι μετὰ τοὺς ἀρχαίους Ἑλληνας, ὁ ἐπόμενος σταθμὸς τῆς ἱστορίας μας εἶναι ὁ Ρήγας καὶ ἡ Φιλικὴ Ἑταιρεία. Ὁ Κωνσταντῖνος Παπαρρηγόπουλος ἀπήντησε, ὅτι χωρὶς τὸν μεσαιωνικὸ ἐλληνισμό, χωρὶς τὸ Βυζάντιο, οὔτε ὁ Ρήγας, οὔτε ἡ Φιλικὴ Ἑταιρεία ἤθελον ὑπάρξει. Δὲν γνωρίζω ποῖος διάλεξε τίς ὀκτὼ παραστάσεις τῶν νέων νομισμάτων. Παρατηρῶ μόνον, ὅτι ἐνῶ ἡ ἐλληνικὴ ἀρχαιότητα ἀντιπροσωπεύεται ἀπὸ τρεῖς, τὸ πλησιέστερο πνευματικῶς καὶ χρονικῶς Βυζάντιο ἀπουσιάζει, ὅπως ἀπουσιάζει σὲ ὅλα τὰ νομίσματά μας, ἀπὸ τοῦ 1833 ἕως σήμερα. Πιστεύω, ὅτι δὲν εἶναι ἡ ἔλλειψη θεμάτων ἢ παραστάσεων ἢ αἰτία γιὰ τὴν ὁποία παραμερίζεται ἡ μεσαιωνικὴ αὐτοκρατορία, ἀλλὰ συνειδητὴ πολιτικὴ γιὰ τὴ δημιουργία, στοὺς πολλοὺς καὶ στοὺς ἔξω, τῆς εἰκόνας μιᾶς σημερινῆς Ἑλλάδος μὲ ὀρισμένα χαρακτηριστικά. Φυσικὰ ἡ χρῆση θεμάτων ἀπὸ τὴν ἀρχαιότητα δὲν ἀποτελεῖ συνεπὴ πνευματικὴ καὶ πολιτικὴ τοποθέτηση. Τὸ 2001 ὑπῆρξε, ὅπως γνωρίζετε, τὸ ἔτος τῆς ἀπόλυτης ἄρνησης τῶν ἀρχαίων Ἑλλήνων καὶ τῶν ἰδανικῶν, τὰ ὁποῖα ἐκεῖνοι πίστευαν καὶ τιμοῦσαν.

Πρὶν ἀπὸ χρόνια σᾶς εἶχα μιλήσει γιὰ τὴν ἀνοίκεια χρῆση τῶν μνημείων, κυρίως τῆς Ἀθήνας. Τὴν κατασκευὴ πλαστικῶν προφυλαίων στὸ Παναθηναϊκὸ στάδιο, τὴ χρῆση τῆς Πνύκας ὡς λαϊκοῦ κέντρου, τὴ χρῆση τῶν προφυλαίων τοῦ Ἐθνικοῦ καὶ Καποδιστριακοῦ Πανεπιστημίου γιὰ ἐπίδειξη μόδας, τὸν ἐξευτελισμὸ τῶν μνημείων τῆς Ἀκροπόλεως στὶς 31 Δεκεμβρίου 1999. Τὸν Ἰούνιο τοῦ 2001 ἡ χρῆση τοῦ χώρου τοῦ Ὀλυμπείου καὶ τοῦ μνημείου τοῦ ἰδίου γιὰ νὰ δοθεῖ μουσικὴ καὶ ἠλεκτρονικὴ παράσταση, μεγαλύτερη ἐκείνης πού εἶχε γίνει παλαιότερα στὸ Παναθηναϊκὸ Στάδιο, προκάλεσε σὲ πολλοὺς ἐντύπωση καὶ δημιούργησε πάλιν διχογνωμίες ὡς πρὸς τὰ ὅρια χρῆσης τῶν ἀρχαίων μνημείων γιὰ ἐκδηλώσεις πού δὲν ἔχουν σχέση ἢ συγγένεια μὲ αὐτά. Ἀλλὰ σὲ ἐνέργειες αὐτοῦ τοῦ εἴδους βλέπουμε τὴν ἀκατανίκητη τάση τῶν νεοελλήνων νὰ συνδεθοῦν μὲ τὰ μνημεῖα, τὰ ὁποῖα στὴν πραγματικότητα ἀπορρίπτουν καὶ περιφρονοῦν μὲ τὴν καθημερινὴ στάση τους πρὸς αὐτά.

Ἡ ἐνοποίηση τῶν ἀρχαιολογικῶν χώρων τῆς Ἀθήνας ἀποτελεῖ ἄλλη ὄψη τοῦ ἰδίου πνεύματος, μὲ δυσμενέστερες συνέπειες γιὰ τὰ μνημεῖα. Γιατὶ ἡ ἐνοποίηση τῶν χώρων δὲν γίνεται γιὰ τὴν ἀπαλλαγὴ τοῦ τοπίου ἀπὸ τὰ ἐμβόλιμα σώματα πού κατὰ τοὺς αἰῶνες ἀλλοίωσαν τὴ μορφή του καθὼς καὶ τὴ μορφή τῶν μνημείων, ἀλλὰ γιὰ τὴν κατασκευὴ ἔργων ἀσύνδετων μὲ τὸ τοπίο ἕως κακόγουστων, τὰ ὁποῖα ἐκφράζουν τὸ πνεῦμα τοῦ καιροῦ μας, μάλιστα τὸ πνεῦμα τῶν ξένων φιγουρινιῶν τῆς ἀρχιτεκτονικῆς, καὶ δὲν ἐρμηνεύουν κατὰ κανένα τρόπο οὔτε τὰ μνημεῖα οὔτε ἀποκαθιστοῦν τὸ ἀρχαῖο τοπίο. Αὐτοῦ τοῦ εἴδους οἱ τοπιογραφικὲς ἀσκήσεις θὰ μπορούσαν νὰ ἀποτελοῦν στοιχεῖα ἐνὸς μεγάλου δημόσιου κήπου ἀλλὰ δὲν προσφέρουν τίποτε γιὰ τὴ βελτίωση τῆς εἰκόνας τῶν λειψάνων τῆς ἀρχαίας Ἀθήνας.

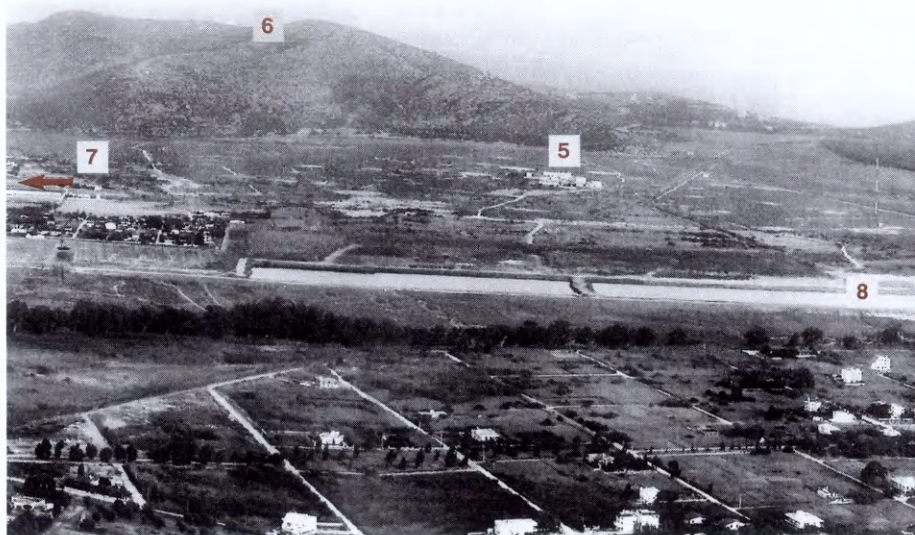
Τὸ νέο μουσεῖο Ἀκροπόλεως, ἔπειτα ἀπὸ παλινδρομήσεις δεκαετιῶν, θὰ κατασκευασθεῖ ἐμπρὸς ἀπὸ τὸ παλαιὸ στρατιωτικὸ νοσοκομεῖο, στοῦ Μακρυγιάννη, σὲ χῶρο κατάμεστο μὲ ἀρχαῖα οἰκοδομήματα. Κατὰ τὶς πυκνὲς κυβερνητικὲς βεβαιώσεις τὸ Μουσεῖο θὰ εἶναι ἕτοιμο τὸ 2004, πρὶν ἀπὸ τοὺς Ὀλυμπιακοὺς Ἀγῶνες, ὥστε οἱ τότε πολυπληθεῖς ἐπισκέπτες τῆς Ἀθήνας νὰ μπορέσουν νὰ ἰδοῦν τὰ ἐκθέματά του στὴ νέα καὶ τελικὴ τους στέγη.

Τὴν Ἑταιρεία ἀπασχόλησε κατὰ τὸ 2001, σὲ μεγάλο βαθμό, τὸ ζήτημα τοῦ Μαραθῶνος, τοῦ ὁποίου ὅλοι ἔχετε πλήρη γνώση ἀπὸ τὰ κείμενα τοῦ Μέντορος, καὶ ἀπὸ τὰ πυκνότατα δημοσιεύματα τῶν ἐφημερίδων. Παρὰ τὸ ὅτι, ἀπὸ τὸ 490 π.Χ. ἕως σήμερα, δὲν ὑπῆρξε ἀντίρρηση, ἀμφιβολία ἢ διχογνωμία γιὰ τὴ θέση τοῦ πεδίου τῆς μάχης τοῦ Μαραθῶνος, τουλάχιστον ἀπὸ σοβαροὺς ἐπιστήμονες, ἐν τούτοις στὶς μέρες μας, στὸ 2001, ἡ ἀρχαία παράδοση ἀπορρίφθηκε ἀπὸ μιὰ μικρότατη ὁμάδα ἀρχαιολόγων, ἱστορικῶν καὶ πολιτικῶν καὶ δημοσιογράφων. Καὶ τοῦτο ἔγινε ἐνῶ γνώριζαν τὴν ἀλήθεια. Γιατὶ ὑπῆρξε σύσσωμη ἡ ἀντίδραση ὅλων, ἀνεξαιρέτως, τῶν ἀρχαιολόγων καὶ τῶν ἱστορικῶν τοῦ Ἐξωτερικοῦ στὴν κυβερνητικὴ ἀπόφαση κατασκευῆς κωπηλατηρίου στὸ πεδῖον τῆς μάχης. Ἀλλὰ καὶ τὰ δικαστήρια στὴν Ἑλλάδα συντάχθηκαν μὲ τὴ νέα ἄποψη, τοῦ ἐξευτελισμοῦ τοῦ Μαραθῶνος καὶ τῆς παραχάραξης τῆς ἱστορίας. Ἔτσι ὁ τελευταῖος μεγάλος ἱστορικὸς τόπος τῆς Ἀττικῆς, ὁ μέγιστος σὲ σημασία γιὰ τὴν παγκόσμια ἱστορία, συστηματικῶς καταστρέφεται. Ἡ ἀλλαγὴ τοῦ ὀνόματός του εἶναι ζήτημα χρόνου.

Πῶς ἔγινε αὐτὸ καὶ δὲν ἐπικράτησε ἡ ὀρθὴ ἄποψη ποὺ ὑποστηρίζουμε; Ὁ λόγος εἶναι ἕνας καὶ μόνος. Ὅλοι οἱ Ἑλ-

ληνες, καὶ κυρίως οἱ ἀρχαιολόγοι, οἱ ἱστορικοὶ καὶ οἱ φιλόλογοι, πλὴν ἐκείνων τῶν λίγων ποὺ ἐξ ἀρχῆς ἐναντιώθηκαν στὴ μεταβολὴ τῆς μορφῆς τοῦ πεδίου τῆς μάχης, ὅλοι ἔμειναν οὐδέτεροι θεατὲς μιᾶς ἀνιαρῆς διαμάχης τῆς Ἀρχαιολογικῆς Ἑταιρείας καὶ τοῦ Ὑπουργείου Πολιτισμοῦ. Οἱ Φιλοσοφικὲς Σχολὲς τῶν Πανεπιστημίων, τὰ συγγενῆ ἐπιστημονικὰ ἰδρύματα, τὰ μέλη τῆς Ἀρχαιολογικῆς Ὑπηρεσίας, οἱ ἀνεξάρτητοι ἐπιστημονικοὶ σύλλογοι καὶ σωματεῖα, τῶν ἀρχαιολόγων, τῶν φιλόλογων, τῶν ἱστορικῶν, τῶν ἐπιγραφικῶν, ὅλοι σιώπησαν. Ἀκόμη χειρότερα, λίγα ἄτομα, ὀλίγιστα, πρόσφεραν ἐπιστημοφανῆ ἐπιχειρήματα γιὰ τὴ δικαιολόγησι μιᾶς σφαλερῆς ἀπόφασις ἢ ὁποία ἦταν δυνατόν ἐγκαίρως νὰ ἀνακληθεῖ καὶ τὸ ἤδη ἀνεπανόρθωτο νὰ ματαιωθεῖ. Δὲν ἔγινε αὐτό, ἡ σφαλερὴ ἀποψη ἀπέκτησε ὑπόστασι, οἱ δικαστὲς τοῦ Συμβουλίου τῆς Ἐπικρατείας τὴν δέχτηκαν, πολλοί, δημοσιογράφοι καὶ ἐπιστήμονες, τὴν ἐκήρυξαν ὀρθὴ καὶ τὰ πράγματα ὑποτάχθηκαν στὸν χωρὶς ὄρια νεοελληνικὸ καιροσκοπισμὸ καὶ ὠφελιμισμὸ.

Πολὺ σύντομα οἱ κάτοικοι τούτου τοῦ τόπου θὰ ἀποροῦν. Πῶς ἔγινε δυνατόν νὰ καταστραφεῖ ἓνας τόπος διάσημος, ὁ διασημότερος τοῦ κόσμου, καὶ τὴν καταστροφὴ αὐτὴ νὰ τὴν ἀνεχθοῦν, καὶ τελικὰ νὰ τὴν ὑποστηρίξουν σχεδὸν ὅλοι οἱ Ἕλληνες; Οὔτε οἱ λόγῳ ἐπαγγέλματος κληρονόμοι καὶ συνεχιστὲς τῶν μαραθωνομάχων, οἱ ἀξιωματικοί, τὸ Γενικὸ Ἐπιτελεῖο, οἱ σύλλογοι τῶν ἀξιωματικῶν, δὲν θεώρησαν ὅτι ἄξιζε τὸ ζήτημα κάποιας διαμαρτυρίας, παρὰ τὸ ὅτι ὡς πρωτοετῆς εὐέλπιδες ὅλοι οἱ ἀξιωματικοὶ ἐπισκέπτονται τὸν Τύμβο καὶ ἀκοῦνε ἀπὸ τοὺς καθηγητὲς τους γιὰ τὴν εὐδόκιμον ἀλκὴν τῶν 10.000 Ἀθηναίων. Παρὰ τὴν ἔντονη ἐπιστημονικὴ ἀντίστασι λίγων Ἑλλήνων, ὁ Μαραθῶν, ἡ τελευταία μαρτυρία τῶν Περσικῶν πολέμων στὴν Ἀττικὴ, χάθηκε, ὅπως προηγουμένως εἶχαν χαθεῖ ἡ Σαλαμὶς καὶ ἡ Ψυττάλεια.



Τὸ πεδίου τῆς μάχης τοῦ Μαραθῶνος κατὰ τὸ 2001. Στὸ μέσον, κατὰ τὸ πλάτος, ἡ ἡμιτελῆς λίμνη γιὰ τὸ ἀγώνισμα τῆς κωπηλασίας κατὰ τὸ 2004: 1. Ὀρμος Μαραθῶνος. 2. Κυνόσουρα. 3. Σιγινιάς. 4. Ἐλος. 5. Ἀμερικανικὴ βάση. 6. Δρακονέρα. 7. Κάτω Σούλι. 8. Λίμνη ἀγώνων κωπηλασίας.

Τὴν κοινὴ γνώμη γιὰ τὸ ζήτημα τοῦ Μαραθῶνος τὴν συνοψίζει δημοσιογράφος κατὰ τὸν ἀρχαιολογικὸ ἀπολογισμό του τοῦ 2001 (*Ἐλευθεροτυπία* 29.12.2001): «Οἱ ὑπέρμαχοι τῆς διατήρησης τοῦ πεδίου ὅπου ἐγίνε ἡ μάχη τοῦ Μαραθῶνα ἠττήθηκαν κατὰ κράτος. Ὅπως ἠττήθηκαν στὴ συνέχεια κι ὅσοι ὑποστήριζαν ὅτι δὲν ἦταν ἀνάγκη νὰ χρησιμοποιηθεῖ ὁ ναὸς τοῦ Ὀλυμπίου Διὸς ὡς σκηνικὸ γιὰ τὴ συναυλία τοῦ Βαγγέλη Παπαθανασίου. Ἡ μισὴ Ἀθῆνα ἀπόλαυσε τὴ βραδιά». Εἶναι χαρακτηριστικὴ τῆς ἐποχῆς καὶ τῶν ἀνθρώπων ἡ διαπίστωση. Θεωρήθηκε τὸ ζήτημα τοῦ Μαραθῶνος, ὡς ἀγῶνας πεχλιβάνιδων, ὅπου ὑπάρχουν νικητὲς καὶ ἠττημένοι. Στὰ πνευματικὰ καὶ τὰ ἐπιστημονικὰ ζητήματα ὅμως νικητὲς εἶναι ἐκεῖνοι ποὺ γνωρίζουν τὴν ἀλήθεια καὶ τὴν διακηρύσσουν: πάνυ ἡμῖν οὕτω φροντιστέον τί ἐροῦσιν οἱ πολλοὶ ἡμᾶς, ἀλλ' ὅτι ὁ ἐπαῖων περὶ





τῶν δικαίων καὶ ἀδίκων, ὁ εἷς καὶ αὐτὴ ἡ ἀλήθεια (δὲν θ' ἀσχοληθοῦμε μὲ τὸ τί λέγουν οἱ πολλοὶ ἀλλὰ μὲ τὸ τί λέγει ἐκεῖνος, ὁ ἓνας, σχετικὰ μὲ τὸ δίκαιο καὶ τὸ ἀδικο, δηλαδή ἡ ἀλήθεια. Πλατ. Κρίτων 48a). Δὲν ἀρνηθήκαμε τὴν ἀλήθεια ἀπὸ φόβο ἢ ἰδιοτέλεια, δὲν ἀρνηθήκαμε τὴν ἀλήθεια τῶν ἰδανικῶν, ἢ ὅποια ἐδῶ, στὸ ζήτημα τοῦ Μαραθῶνος, ταυτίζεται μὲ τὴν ἀλήθεια τῶν πραγμάτων. Προσπαθήσαμε νὰ ἀποσοβήσουμε μία φυσικὴ καὶ ἰδεολογικὴ καταστροφή, καὶ ἀκολουθήσαμε τὸ παράδειγμα 74 γενεῶν Ἑλλήνων οἱ ὅποιοι σεβάστηκαν καὶ τίμησαν τὸ πεδῖον τῆς μάχης τοῦ Μαραθῶνος.

Ἡ 75ῃ γενεά, μὲ τὴν ἐξαίρεση τῶν δημοσιογραφικῶς ἠπτημένων, ἔδωσε τὸ μέτρο τῆς ἀδιαφορίας της γιὰ τὴν πατρίδα, τὸ μέτρο τῆς παιδείας της καί, πάνω ἀπ' ὅλα, τὸ μέτρο τοῦ ἠθους της, ἠθους πού μόνο ἐκεῖνο βοηθάει τὸν ἄνθρωπο νὰ ξεπεράσει τὴ μικρότητά του. Αὐτοὺς δὲν μπορούμε νὰ τοὺς βοηθήσουμε. Τοὺς δόθηκε ἡ εὐκαιρία, τοὺς δόθηκε τὸ παράδειγμα καὶ τὸ λάκτισαν. Τώρα, ἂς ζήσουν μὲ τὸ πικρὸ ἀγκάθι τῆς νίκης τους πού θὰ τοὺς καίει, ὅταν θὰ θυμοῦνται τὸν Μαραθῶνα, πού ἐνσυνειδήτως συνέργησαν νὰ καταστραφεῖ.

## ΠΕΡΙΕΧΟΜΕΝΑ

ΠΡΟΟΙΜΙΟΝ	7
ΟΙ ΑΝΑΣΚΑΦΕΣ	13
1. Ραμνοῦς	13
2. Μαραθῶν. Τσέπι	18
3. Βραυρῶν. Ἀκρόπολις	22
4. Σκάλα Ὀρωποῦ	26
5. Μυκῆνες	38
6. Ἐπίδαυρος. Ἱερὸν Ἀπόλλωνος Μαλεάτα	44
7. Καλλιθέα Πατρῶν	45
8. Μεσσήνη	46
9. Ἴκλαινα Μεσσηνίας	54
10. Θέρμος	54
11. Καλυδῶν	56
12. Φιλιππιάς	60
13. Δωδώνη	62
14. Μινῶα Ἀμοργοῦ	64
15. Ἀκρωτήρι Θήρας	72
16. Ἀρχάνες	80
ΣΥΝΤΗΡΗΣΗ ΚΑΙ ΜΕΛΕΤΗ ΜΝΗΜΕΙΩΝ	84
Ζάκρος	84
Σύμη Βιάννου	85
Λέχαιον	85
Ἀμφίπολις	85
ΤΑ ΔΗΜΟΣΙΕΥΜΑΤΑ	86
ΕΠΙΛΟΓΟΣ	101



---

ΤΟ ΕΡΓΟΝ ΤΗΣ ΑΡΧΑΙΟΛΟΓΙΚΗΣ ΕΤΑΙΡΕΙΑΣ  
ΚΑΤΑ ΤΟ 2001  
ΑΡ. ΤΟΜΟΥ 48  
ΤΥΠΩΘΗΚΕ ΤΟΝ ΑΠΡΙΛΙΟ ΤΟΥ 2002  
ΣΤΟ ΤΥΠΟΓΡΑΦΕΙΟ  
«ΓΡΑΦΙΚΕΣ ΤΕΧΝΕΣ  
ΠΑΝ. ΜΠΟΥΛΟΥΚΟΥ - ΦΡ. ΠΙΡΡΙΝΙΑ Ο.Ε.»  
ΛΕΟΝΤΙΟΥ 9 - ΑΘΗΝΑ  
ΜΕ ΣΕΛΙΔΟΠΟΙΗΣΗ ΚΑΙ ΑΝΑΠΑΡΑΓΩΓΗ ΕΙΚΟΝΩΝ  
ΕΦΗΣ ΑΧΛΑΔΗ  
ΑΝΑΠΑΡΑΓΩΓΗ ΕΓΧΡΩΜΩΝ  
ΤΟΞΟ Ο.Ε.  
ΑΝΑΠΑΡΑΓΩΓΗ ΣΧΕΔΙΩΝ  
ΓΡΗΓΟΡΗ ΚΑΡΙΑΝΑΚΗ  
ΚΑΙ ΒΙΒΛΙΟΔΕΣΙΑ ΕΥ. ΑΝΔΡΟΒΙΚ  
Η ΚΑΛΛΙΤΕΧΝΙΚΗ ΕΠΙΜΕΛΕΙΑ ΕΙΝΑΙ ΤΗΣ  
ΕΛΕΥΘΕΡΙΑΣ ΚΟΝΔΥΛΑΚΗ