

Τὸ Συμβούλιο τῆς Ἀρχαιολογικῆς Ἑταιρείας ὑπενθυμίζει ὅτι ὁ χαρακτήρας τῶν δημοσιευομένων ἐκθέσεων τῶν ἀνασκαφῶν εἶναι προσωρινός. Ἡ Ἀρχαιολογικὴ Ἑταιρεία διατηρεῖ τὸ δικαίωμα τῆς μελέτης καὶ τῆς ὀριστικῆς δημοσίευσης τῶν εὐρημάτων τῶν ἀνασκαφῶν τῆς.

Ἀπαγορεύεται ἡ μερικὴ ἢ ὀλικὴ ἀναδημοσίευση χωρὶς τὴν ἄδεια τοῦ Συμβουλίου.

ΤΟ ΕΡΓΟΝ  
ΤΗΣ ΑΡΧΑΙΟΛΟΓΙΚΗΣ ΕΤΑΙΡΕΙΑΣ  
ΚΑΤΑ ΤΟ 1997

TOMOS 44 (1997)

---

© Ἡ ἐν Ἀθήναις Ἀρχαιολογικὴ Ἑταιρεία  
Πανεπιστημίου 22, 106 72

ISSN 0570-6211



---

Γενικὴ ἐπιμέλεια ἔκδοσης  
Ἐλευθερία Κονδυλάκη Κόντου



## Εἰσαγωγικά

Τὸ ὅτι ἐπὶ 160 συνεχῆ ἔτη γίνεται ἡ καθιερωμένη συγκέντρωσή μας καὶ ἡ ἔκθεση τοῦ ἔργου τῆς Ἑταιρείας, εἶναι πρᾶγμα εὐνοίωνο. Κατὰ τὰ τελευταῖα χρόνια ἡ πλησμονὴ γεγονότων ποὺ ἔχουν σχέση μετὰ τὰ μνημεῖα, τὶς περισσότερες φορές δυσμενὴ σχέση, μᾶς ἀνάγκασε νὰ ἐξετάζουμε, στὸ ἐγγενῶς συντηρητικὸ Ἔργον, καὶ ζητήματα ποὺ δὲν ἀνήκουν στὴ δραστηριότητά μας. Ὅσο ὅμως καὶ ἂν τὸ Ἴδρυμά μας, ἀπὸ παράδοση καὶ γιὰ ὑποκειμενικοὺς λόγους, εἶναι πολλὰς φορές ὑποχρεωμένο νὰ τηρεῖ στάση φαινομενικὰ μὴ ἐνεργὸ σὲ ζητήματα κοινωνικά, ποὺ ἔχουν σχέση μετὰ τὴ γνώμη τῶν ἀνθρώπων γιὰ τὰ μνημεῖα, δὲν παύει νὰ μετέχει στὴν κοινὴ ζωὴ τοῦ τόπου, νὰ εὐθύνεται γιὰ ἓνα τομέα τῆς ἐπιστημονικῆς προόδου του καὶ νὰ ἔχει τὴν ἠθικὴ ὑποχρέωση νὰ ὑποστηρίξει τὴν ἐπιστημονικὴ ἀλήθεια.

Ἄλλὰ πρὶν ἀσχοληθοῦμε μετὰ τὰ ἔργα τῶν ζώντων, θὰ μνημονεύσουμε ἐκείνους ἀπὸ τοὺς ἐταίρους μας οἱ ὅποιοι χάθηκαν κατὰ τὸ 1997.

Στις 28 Νοεμβρίου απέβίωσε ὁ ἐπίτιμος ἐταῖρος μας *Tony Hackens*, διαπρεπῆς Βέλγος νομισματικός καὶ φίλος τῶν Ἑλλήνων καὶ τῆς Ἑλλάδος, συγγραφεὺς πολλῶν μελετῶν οἱ ὁποῖες ἀποτελοῦν σημαντικὴ συμβολὴ στὴ γνώση τοῦ ἀρχαίου κόσμου καὶ διαφωτίζουν ἱστορικὰ ζητήματα. Ὁ *Tony Hackens* ὑπῆρξε πολυσχιδῆς ἐπιστήμων. Μελέτησε, μὲ ἐμβριθεία, τὴν ἀρχαία ἀρχιτεκτονικὴ, τὴ ρωμαϊκὴ ἀρχαιολογία καὶ τοπογραφία, τὴν τέχνη τῶν ἀρχαίων κοσμημάτων, τοὺς δακτυλιολίθους. Κυρίως ὅμως ἀφιερώθηκε στὴ μελέτη τῆς ἀρχαίας ἑλληνικῆς καὶ ρωμαϊκῆς νομισματικῆς καὶ οἱ σχετικὲς μελέτες του ἀποτελοῦν σημαντικὸ κεφάλαιο τῆς ἀρχαιογνωσίας. Δὲν παραμέλησε οὔτε τὴν ἐτρουσκικὴ οὔτε τὴ βυζαντινὴ νομισματικὴ.

Στις 25 Ὀκτωβρίου ἀπεβίωσεν ἡ ἐπίτιμος Γενικὴ Ἔφορος τῶν Ἀρχαιοτήτων *Βαρβάρα Φιλιππάκη*. Εἶχαμε ἰδιαίτερους δεσμούς μαζί της, γιατί ἤδη ἀπὸ τὸ 1938 διετέλεσε, ἐπὶ σημαντικὸ χρονικὸ διάστημα, ἐπιστημονικὴ ὑπάλληλος τῆς Ἐταιρείας στὴν ὁποία προσέφερε τίς γνώσεις της καὶ τίς ἱκανότητές της γιὰ τὴν ἐπιτυχία τῶν ἐορτῶν τῆς Ἑκατονταετηρίδος. Κατὰ τὴ διάρκεια τῆς Κατοχῆς ἐργάστηκε στὸ φωτογραφικὸ μας ἀρχεῖο, τοῦ ὁποίου ἔκαμε καὶ τὴν πρώτη ὀργάνωση. Μαθήτρια τοῦ Γεωργίου Οἰκονόμου συμπλήρωσε τίς σπουδές της, μετὰ τὸν πόλεμο, στὴν Ὁξφόρδη κοντὰ στὸν διάσημο Ἄγγλο καθηγητὴ *John Davidson Beazley*. Μόλις τὸ 1956 ἔγινε δυνατὸ νὰ διοριστεῖ Ἐπιμελήτρια τῶν Ἀρχαιοτήτων καὶ ὑπῆρέτησε διαδοχικὰ στὴ Σάμο, στὸ Ἐθνικὸ Μουσεῖο, στοὺς Δελφούς καὶ πάλι στὸ Ἐθνικὸ Μουσεῖο, ὅπου καὶ τὸ 1979 τερμάτισε τὴν ὑπηρεσιακὴ σταδιοδρομίαν της. Ἐχοντας ἐξαίρετη γνώση τῆς ἀττικῆς ἀγγειογραφίας, στὴν ὁποία εἰδικεύτηκε, ἐργάστηκε συστηματικὰ στὸ Ἐθνικὸ Μουσεῖο καὶ προσέφερε σημαντικὲς ἐπιστημονικὲς ὑπηρεσίες στὴν κατάταξη καὶ τὴν ὀργάνωση τῆς Συλλογῆς Μικροτεχνίας καὶ Ἀγγείων.

Ὁ Μανόλης Χατζηδάκης, ὁ ὁποῖος ἔφυγε τὴν πρώτη μέρα τοῦ Μαρτίου, ὑπῆρξε ὁ κορυφαῖος βυζαντινολόγος. Τὸ συγγραφικὸ καὶ ὑπηρεσιακὸ του ἔργο εἶναι ἡ ἀπόδειξη ὅτι αὐτὰ τὰ δύο πράγματα μπορεῖ νὰ γίνονται μὲ ἀπόλυτὴ πληρότητα ἀπὸ τὸν ἴδιο ἄνθρωπο, ὅταν τὸν θερμαίνει ἡ ἐπιστημονικὴ συνέπεια καὶ ἡ ἀγάπη γιὰ τὰ μνημεῖα.

Ἐφορος τῶν Βυζαντινῶν Ἀρχαιοτήτων καὶ Διευθυντὴς τοῦ Μουσείου Μπενάκη, ἔβρισκε πάντοτε τὸν χρόνο γιὰ μεγαλύτερη ἐπιχειρήματα. Βρέθηκε στὴ Ζάκυνθο τὸ 1953 καὶ ἔσωσε ἀπὸ τὰ ἐρείπια τὶς εἰκόνες ποὺ κοσμοῦν σήμερα τὸ Μουσεῖο Ζακύνθου, ἔργο δικό του καὶ αὐτό.

Οἱ ἀποστολὲς ποὺ ὀργάνωσε στὴν Ἱερουσαλήμ, στὸ Σινᾶ, στὸ Ἅγιον Ὄρος, στὴ Βενετία, ἔδωσαν πολύτιμους καρπούς. Ἡ ἴδρυση στὸ Βυζαντινὸ Μουσεῖο τοῦ «Κεντρικοῦ Ἐργαστηρίου Συντηρήσεως καὶ ἀποκαταστάσεως ζωγραφιῶν καὶ ψηφιδωτῶν» δείχνει πρὶὰ πρέπει νὰ εἶναι ἡ ἀντίληψη τοῦ Ἑλληνα ἐπιστήμονα γιὰ τὰ μνημεῖα ποὺ μελετᾶ· ἡ συντήρηση καὶ ἡ ἀποκατάστασή τους ὥστε νὰ λάβουν καὶ πάλι στὴ ζωὴ μας τὴ θέση ποὺ τοὺς ἀρμόζει.

Τὸν γνωρίσαμε τὸ 1948 μὲ τὸν «Μυστρᾶ» καὶ τὸ 1956 μὲ τὰ «Βυζαντινὰ μνημεῖα Ἀττικῆς καὶ Βοιωτίας» καὶ φεύγοντας μᾶς ἄφησε ὡς πραγματικότητα ἓνα ὄνειρο τῆς ζωῆς του, τὸ «Εὐρετήριο τῶν Βυζαντινῶν Τοιχογραφιῶν τῆς Ἑλλάδος», τὸν πρῶτο τόμο μὲ τὶς τοιχογραφίες τῶν Κυθῆρων.

Στις 23 Ἀπριλίου ἀπεβίωσεν ὁ ἐπίτιμος Σύμβουλος Κωνσταντῖνος Καραμανλῆς. Ἀπὸ τοὺς πρωθυπουργοὺς τῆς Ἑλλάδος ἦταν ἐκεῖνος, ὁ ὁποῖος ἔδειξε τὸ μεγαλύτερο, ἔμπρακτο, ἐνδιαφέρον γιὰ τὶς ἀρχαιότητες. Θεωρώντας τες ὡς ἓνα ἀπὸ τὰ κύρια στοιχεῖα τῆς οικονομικῆς ἀναπτύξεως, περιέλαβε τὶς δραστηριότητες τῆς Ἀρχαιολογικῆς Ἑπηρεσίας στὸ Πρόγραμμα τῶν Δημοσίων Ἐπενδύσεων. Τὴν ἐνέργειά του αὐτή, ποὺ ἔβγαλε τὸν Κλάδο ἀπὸ τὴν παραδοσιακὴ μιζέρια του, τὴν συμπλή-

ρωσε τὸ 1960 μὲ τὴν ἀπόσπαση τῆς Ὑπηρεσίας ἀπὸ τὸ Ὑπουργεῖο Παιδείας καὶ τὴν ὑπαγωγή της στὸ Ὑπουργεῖο Προεδρίας, τοῦ ὁποίου προϊστάμενος τότε ἦταν ὁ Κωνσταντῖνος Τσάτσος. Τῇ σημασίᾳ τῆς ἀλλαγῆς αὐτῆς μποροῦμε νὰ τὴν ἐκτιμήσουμε βλέποντας τὰ μόνιμα καὶ πάντα ἄλυστα προβλήματα τῆς παιδείας, τὰ ὁποῖα δὲν ἀφήνουν τὸν ὑπουργό της νὰ δράσει καὶ σὲ ἄλλους τομεῖς.

Μετὰ τὸ 1974 ὁ Κωνσταντῖνος Καραμανλῆς ὡς πρωθυπουργὸς καὶ κατόπιν ὡς Πρόεδρος τῆς Δημοκρατίας καὶ πάλι ἐνδιαφέρθηκε ἐμπράκτως γιὰ τὴν πρόοδο τῆς ἔρευνας καὶ τῆς μελέτης τῶν ἐλληνικῶν ἀρχαίων. Ἐδειξε ἐπίμονο ἐνδιαφέρον γιὰ τὰ μνημεῖα τῆς Μακεδονίας καὶ χάρη σ' αὐτὸ τὸ ἐνδιαφέρον ἔγιναν μεγάλες καὶ πολὺ σημαντικὲς ἀνασκαφές, ἀπὸ τις ὁποῖες σὰς μνημονεύω μόνο τῆς Βεργίνας καὶ τοῦ Δίου. Ἀλλὰ καὶ τῇ Νότιο Ἑλλάδι δὲν τὴν ἀγνόησε. Μὲ δική του πρωτοβουλία δόθηκαν σημαντικὲς πιστώσεις γιὰ τὴν ὁλοκλήρωση μεγάλων ἀνασκαφῶν τῆς Ἀττικῆς, τῆς Θεσσαλίας καὶ τῆς Κρήτης καὶ ὑπῆρξε ἀποφασιστικὴ ἢ συμβολὴ του στὸ ζήτημα τῆς συντήρησης τῶν μνημείων τῆς Ἀκροπόλεως.

Τὰ ἀποτελέσματα τῶν ἀνασκαφῶν ποὺ διενήργησε ἡ Ἑταιρεία κατὰ τὸ 1997 ἦσαν, ὅπως πάντοτε, σημαντικὰ. Μερικὲς ἀνασκαφές μάλιστα ὑπῆρξαν γενικότερα ἐνδιαφέρουσες εἴτε γιὰ τὰ νέα στοιχεῖα ποὺ προσφέρουν, εἴτε διότι διαφωτίζουν εἰδικὰ ζητήματα τῆς ἀρχαιολογίας καὶ τῆς ἱστορίας ἐλληνικῶν τόπων γιὰ τοὺς ὁποίους μικρὲς ἦσαν οἱ γνώσεις μας ἕως τὰ χρόνια μας, γιὰ ὀρισμένους περιόδους.



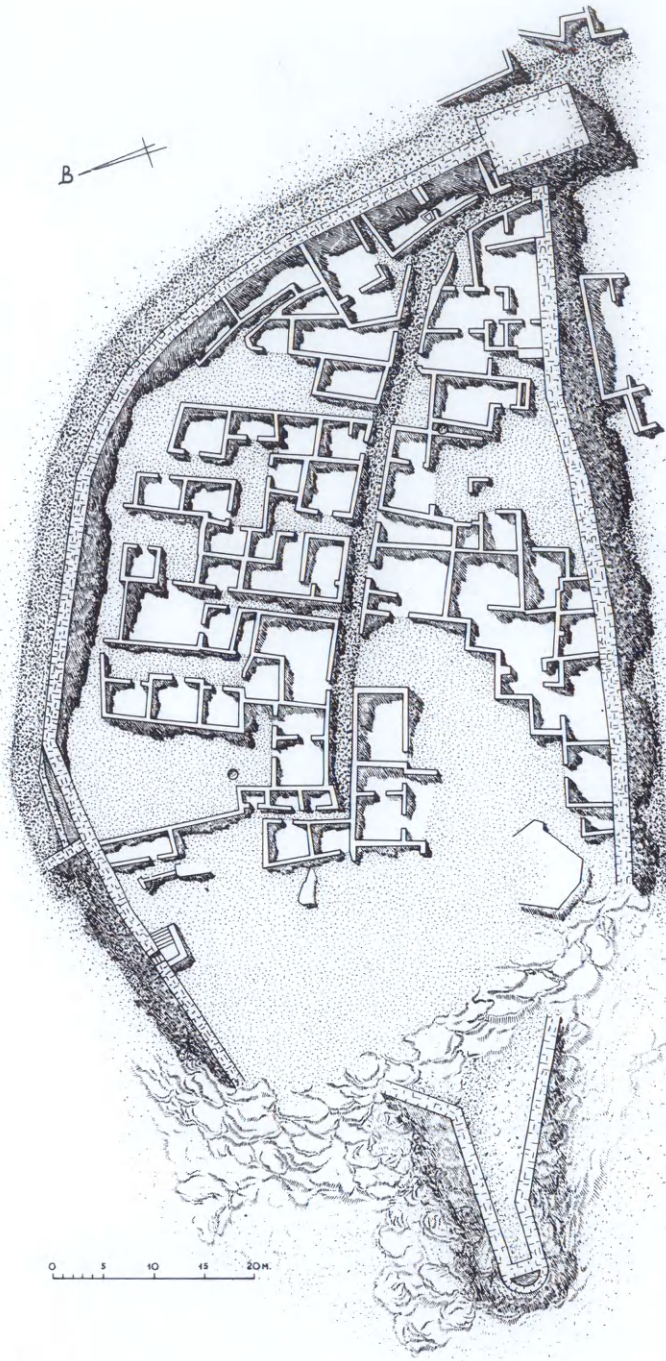
## Ἀνασκαφές

Ἐνα ἀπὸ τὰ ζητήματα τῆς τοπογραφίας τοῦ φρουρίου τοῦ Ραμνοῦντος ἦταν ὁ τόπος διαμονῆς τῆς μόνιμης φρουρᾶς καὶ ἡ μορφή τῶν οἰκημάτων. Κατὰ τὸ 1997 στὸ ὑψηλότερο σημεῖο τοῦ φρουρίου, ἐπίπεδο καὶ προστατευμένο μὲ ἰδιαίτερο τεῖχος, ἀποκαλύφθηκε τὸ στρατόπεδον (εἰκ. 1). Ἡ ἔρευνα περιορίστηκε στὴν ἀποκάλυψη τῶν τοίχων τῶν οἰκημάτων, τὰ ὁποῖα ἀποτελοῦν ἰδιαίτερη συνοικία κτισμένη σύμφωνα μὲ σχέδιο ἀλλὰ μὲ πολλή προχειρότητα. Κεντρικὸς δρόμος κατὰ τὸν μακρὸ ἄξονα τῆς συνοικίας τὴν χωρίζει σὲ δύο τμήματα, βόρειο καὶ νότιο, τὰ ὁποῖα χωρίζονται σὲ μικρότερες ἐνότητες ἀπὸ δρομίσκους ποὺ καταλήγουν σὲ αὐλὲς γύρω ἀπὸ τίς ὁποῖες ὑπῆρχαν δωμάτια ποικίλων διαστάσεων. Τὰ περισσότερα χρησίμευαν ὡς ὑπνωτήρια· δὲν βρέθηκαν κλίνες οἱ ὁποῖες ἦσαν κατασκευασμένες ἀπὸ σανίδες. Λίγα δωμάτια ἔχουν λίθινα κατώφλια· φαίνεται ὅτι χρησιμοποιοῦνταν ἀπὸ τὴ διοίκηση τῆς φρουρᾶς ἢ μέσα σ' αὐτὰ φυλάγονταν πράγματα ποὺ ἦταν δυνατὸν νὰ κλαποῦν, χρήματα, τρόφιμα, ἱματισμός, ὅπλα. Χρειαζόταν λοιπὸν τὸ κατώφλι γιὰ νὰ εἶναι στερεὴ ἡ θύρα. Οἱ στρατιῶτες ἀρκοῦνταν σ' ἓνα πρόχειρο θυρόφυλλο ποὺ τοὺς προφύλαγε ἀπὸ τὸν ἄνεμο καὶ τὴ βροχή.

1. ΡΑΜΝΟΥΣ  
Β. ΠΕΤΡΑΚΟΣ

φρούριο

στρατόπεδον



1 Τὸ στρατόπεδον τοῦ Ραμνοῦντος.



2 Ἀποθέτης ἀγγείων στὴν ἀκρόπολη τοῦ Ραμνουῦντος.

Ἡ χρῆση τοῦ χώρου ὡς στρατοπέδου συναγόταν ἕως τώρα ἀπὸ τὶς ἐπιγραφές, οἱ ὁποῖες μαρτυροῦν διαμονὴ στὸ φρούριο μόνιμης φρουρᾶς, καὶ ἀπὸ τὴν εὐλογη εἰκασία ὅτι τὸ στρατόπεδο ἔπρεπε νὰ καταλαμβάνει τὸ ὑψηλότερο σημεῖο τοῦ φρουρίου.

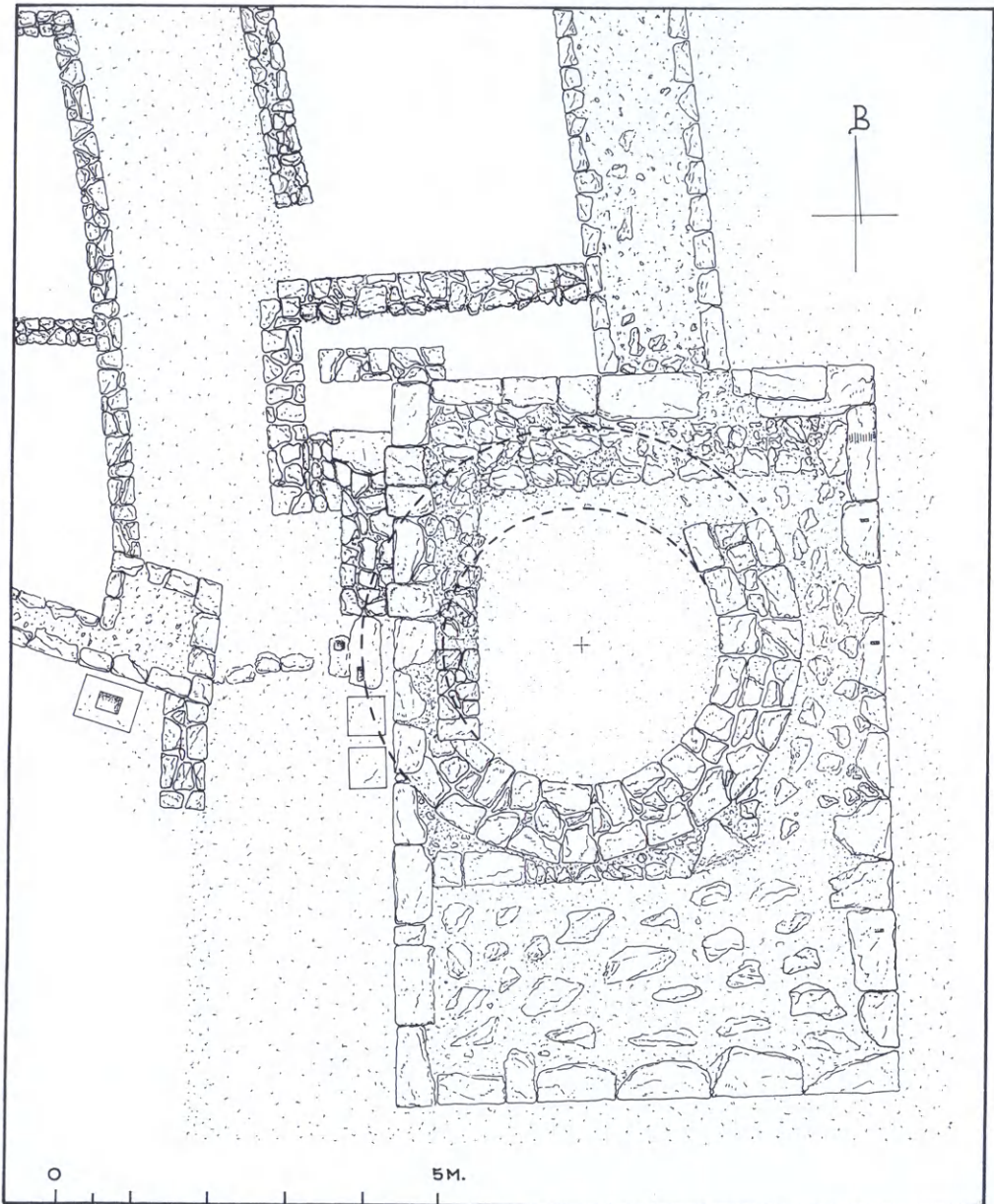
Τὰ κτίρια τοῦ στρατοπέδου δὲν ἦσαν ἐξ ὀλοκλήρου λίθινα. Μεγάλο μέρος τους ἦταν ἀπὸ ὠμές πλίθες καὶ ὡς δάπεδα εἶχαν τὸ χῶμα τοῦ λόφου. Πρωτόγονες λοιπὸν ἦσαν οἱ συνθηκῆς διαμονῆς τῶν στρατιωτῶν, ἀξέστων μισθοφόρων ὡς ἐπὶ

τὸ πλεῖστον ἀπὸ ὀλόκληρη τὴν Ἑλλάδα, τὰ παράλια τοῦ Εὐξείνου καὶ τὴ Μικρὰ Ἀσία. Ἡ ὕδρευση γινόταν ἀπὸ πηγὰδια τῶν ὁποίων τὸ νερὸ μεταχειρίζονταν γιὰ τὰ φαγητὰ τους καὶ γιὰ τὴ σωματικὴ καθαριότητα στὴν ὑποτυπώδη λουτρικὴ ἐγκατάσταση τὴν ὁποία πρόχειρα εἶχαν κατασκευάσει.

Ἄλλο σημαντικὸ ζήτημα εἶναι τὸ τοῦ χρόνου κατασκευῆς τοῦ φρουρίου. Στὸ στρατόπεδο βρέθηκε, σ' ἓνα ἀπὸ τὰ οἰκήματα, ἀποθέτης μικρῶν ἀνοικτῶν λατρευτικῶν ἀγγείων, τὰ ὁποῖα ἦσαν τοποθετημένα μὲ τάξη, κατάλοιπα προσφορᾶς σὲ ἄγνωστη θεότητα (εἰκ. 2). Ὅλα χρονολογοῦνται στὸν 4ο π.Χ. αἰ. Αὐτὴ ὅμως ἡ χρονολόγησις λειτουργίας τοῦ φρουρίου μᾶς εἶναι ἤδη γνωστὴ ἀπὸ τὶς ἐπιγραφές. Τὸ ζήτημα διαφώτισε ἡ ἀνασκαφὴ τοῦ ἐσωτερικοῦ τοῦ μεγάλου ὀρθογωνίου πύργου ποὺ προστατεύει τὴν εἴσοδο τοῦ στρατοπέδου ἀπὸ Νότο, κατὰ τὴν ὁποία ἀποκαλύφθηκαν σημαντικὰ χρονολογικὰ στοιχεῖα. Στὸ ἐσωτερικὸ τοῦ πύργου βρέθηκε ἐνσωματωμένο τὸ κάτω μέρος παλαιότερου στρογγυλοῦ οἰκήματος (εἰκ. 3-4) στὸ δάπεδο



3 Ἀρχαιότερο κυκλικὸ κτίριον ἐντὸς τοῦ πύργου τῆς πύλης τῆς ἀκροπόλεως.



4 Ὁ πύργος τῆς πύλης τοῦ στρατοπέδου τοῦ Ραμνοῦντος, ὁ ὁποῖος περικλείει ἀρχαιότερο κυκλικὸ κτίριο.



5 Ἀγγεῖα τοῦ πρώτου μισοῦ τοῦ 5ου αἰ., ὅπως βρέθηκαν ἐντὸς τοῦ κυκλικοῦ κτιρίου.

τοῦ ὁποίου βρέθηκαν κατὰ ομάδες ἀγγεῖα καὶ θραύσματα ἄλλων (εἰκ. 5). Ὅλα χρονολογοῦνται στὸ πρῶτο μισὸ τοῦ 5ου αἰ. Ὁ πύργος λοιπὸν τῆς πύλης τοῦ στρατοπέδου κτίστηκε τὸ ἀργότερο κατὰ τὰ μέσα τοῦ 5ου π.Χ. αἰ., χρονολόγηση πού ἀρμόζει στὴν τοιχοδομία του. Ἡ κατασκευὴ τοῦ πύργου καὶ τῆς πύλης ὅμως δὲν δηλώνει τὴν ἀρχὴ τῆς λειτουργίας τοῦ στρατοπέδου ἀλλὰ τὴ συμπλήρωσή του. Μὲ αὐτὲς τὶς κατασκευὲς καὶ τὸ τεῖχος πού τὸ περιβάλλει διαμορφώθηκε πλήρως ὁ χώρος τοῦ στρατοπέδου, τὸ ὁποῖο ὑπῆρχε ἤδη ἀπὸ τὸν 6ο π.Χ. αἰ., πράγμα πού μαρτυρεῖται ἐμμέσως ἀπὸ τὶς ἐπιγραφὰς τοῦ Ραμνοῦντος καὶ τὶς πηγές. Δὲν ἦταν ὁ πελοποννησιακὸς πόλεμος πού ἐπέβαλε τὴν κατασκευὴ τοῦ φρουρίου ἀλλὰ οἱ μόνιμες στρατηγικὲς ἀνάγκες τῶν Ἀθηναίων, ἀπὸ τὸν 6ο αἰῶνα: ἡ ἐξασφάλιση τῆς ἀσφαλοῦς ναυσιπλοΐας στὸν νότιο Εὐβοϊκό.



6 Τὸ στρατηγεῖον τοῦ Ραμνοῦντος.

Ἀνασκάφηκε ἐπίσης καὶ ἡ νότια πύλη τοῦ στρατοπέδου. Τὰ σωζόμενα λείψανα εἶναι μεταγενέστερα καὶ δὲν σώζονται στοιχεῖα ἀπὸ τὰ ὁποῖα νὰ προκύπτει ὁ τρόπος ἀσφάλισης τοῦ ἀνοίγματος τῆς πύλης, οὔτε ἂν ὑπῆρχαν πόρτες. Κατὰ τὴν ἐλληνιστικὴ ἐποχὴ κατασκευές πού ἔγιναν ἐξωτερικὰ τῆς ΒΔ

γωνίας τοῦ Πύργου τῆς πύλης περιόρισαν σημαντικὰ τὸ πλάτος τοῦ ἀνοίγματός της.

στρατηγεῖον

Τοῦ θεωρουμένου ὡς στρατηγεῖου χώρου εἶχε ἀποκαλυφθεῖ ἡ τελευταία του μορφή, τῶν αὐτοκρατορικῶν ρωμαϊκῶν χρόνων. Ἡ συνέχιση τῆς ἀνασκαφῆς του ἔφερε στὸ φῶς παλαιότερα οἰκήματα τῶν ἐλληνιστικῶν χρόνων καὶ ἐγκαταστάσεις ἀποθηκεύσεως σιτηρῶν καὶ παρασκευῆς φαγητῶν, οἱ ὁποῖες προσιδιάζουν σὲ στρατιωτικὰ κτίρια τῆς ἀρχαιότητος (εἰκ. 6).

Μέσα στὸν χῶρο τοῦ κεντρικοῦ οἰκήματος βρέθηκε περιρραντήριο, τὸ ὁποῖο ἴσως ἀνήκει στὸν ἀγνώστου θεότητος ναῖσκο τοῦ συγκροτήματος καὶ ἀκέραια στήλη μὲ ψήφισμα τῶν παροίκων, μισθοφόρων μόνιμα ἐγκατεστημένων στὸν Ραμνούντα, οἱ ὁποῖοι τιμοῦν τὸν στρατηγὸ τῆς παραλίας Εὐξίθεο Φιλοξενίδου Κηφισία. Τὸ ψήφισμα χρονολογεῖται ἐπὶ Συμμάχου ἄρχοντος, τὸ 188/187 π.Χ. Ὁ Εὐξίθεος ὅμως εἶχε διατελέσει τουλάχιστον τέσσερις φορές στρατηγὸς τῆς παραλίας, ὅπως γνωρίζουμε ἀπὸ ἄλλη ἐπιγραφή. Ἡ τελευταία γνωστὴ στρατηγία του χρονολογεῖται ἐπὶ Σωνίου ἄρχοντος, στὸ 175 π.Χ. Ἦταν λοιπὸν σημαντικὸ πρόσωπο.

Μεταξὺ τῶν ποικίλων εὐρημάτων ἀπὸ τὸν χῶρο τοῦ στρατηγεῖου ἐνδιαφέροντα εἶναι δύο μικρὰ γυναικεῖα μαρμάρινα κεφάλια, ἓνα τοῦ 4ου π.Χ. αἰ. καὶ τὸ δεύτερο τῆς ἐποχῆς τοῦ αὐστηροῦ ρυθμοῦ. Ἀνήκουν σὲ ἀναθήματα κάποιου ἱεροῦ, βρέθηκαν ὅμως μέσα στὸ στρῶμα τῆς τελευταίας περιόδου τοῦ βίου τοῦ φρουρίου.



Τὴν ἀνασκαφὴ τοῦ προϊστορικοῦ νεκροταφείου στὴ θέση Τσέπι τοῦ Μαραθῶνος, τὴν ὁποία εἶχε διενεργήσει ἀπὸ τὸ 1970 ἕως τὸ 1972 ὁ Σπυρίδων Μαρινᾶτος, ἀνέλαβε νὰ συμπληρώσει, χάριν τῆς δημοσιεύσεώς της, ἡ καθηγήτρια τοῦ Πανεπιστημίου Ἀθηνῶν κυρία Μαρία Παντελίδου Γκόφα. Ἡ νέα μελέτη τῶν τάφων, οἱ ὁποῖοι εἶχαν ἀποτελεσματικὰ προστατευθεῖ ἀπὸ τὸν Σπυρίδωνα Μαρινᾶτο, προσέφερε νέα καὶ ἀκριβέστερα στοιχεῖα γιὰ τὴ γνώση τοῦ νεκροταφείου, τῶν ἀνθρώπων ποὺ τὸ χρησιμοποιοῦσαν καὶ τὴν προέλευσή τους.

Ὅλοι οἱ τάφοι τοῦ νεκροταφείου Τσέπι εἶναι λάκκοι ντυμένοι ἐσωτερικὰ μὲ λειασμένα λιθάρια ἀπὸ τὸ κοντινὸ Σκόρπιο ποτάμι ἢ μὲ ὄρθιες πλάκες (εἰκ. 7-8). Ἡ εἴσοδος τῶν τάφων εἶναι σὲ ὅλους στὴ ΝΑ πλευρά, ψηλότερα ἀπὸ τὸν πυθμένα τους, ἀρκετὰ στενὴ, πλάτους περίπου 0.40 μ. ποὺ τὴν ἔφραζαν μὲ μία πλάκα. Σὲ μερικοὺς φαίνεται ὅτι κατασκευαζόταν



7 Ὁ τάφος 22 μὲ ἐπένδυση πλακῶν, εἴσοδο φραγμένη μὲ πέτρες καὶ τμήμα τοῦ περιβόλου.



8 Ὁ τάφος 10 μὲ λίθινα τοιχώματα, εἴσοδο κλειστή καὶ πρόχειρα κτισμένη δεξιὰ γωνία.



9 Ὁ τάφος 8 καλυμμένος μὲ πλάκες καὶ λίθινο πλαίσιο· ἐμπρὸς ὁ περίβολος.



10 Ἐξωτερικὴ ὄψη τοῦ τάφου 33.

ἓνα βραχὺ πρόθυρο, σὲ ἄλλους τοποθετοῦσαν ἐπὶ πλέον ἐμπρός τους δύο ὄρθιες πλάκες, ὡς στῆλεις.

Οἱ τάφοι σκεπάζονταν, οἱ παλαιότεροι, μὲ μεγάλη πλάκα ἢ μὲ περισσότερες μικρότερες οἱ νεώτεροι, ἐνῶ στρώμα χόματος ὕψους μόνο 0.50 μ. τοὺς ἐκάλυπτε. Γιὰ νὰ εἶναι φανερὴ ὁμως ἡ θέση τοῦ τάφου ἔκτιζαν ἐπάνω στὴν ἐπίχωσὴ του ὀρθογώνιο τοῖχο ὕψους ἕως καὶ 0.50 μ. (εἰκ. 9), λίγο μεγαλύτερο ἀπὸ τὶς διαστάσεις τοῦ τάφου ἀλλὰ κατὰ τὸ σχῆμα τοῦ τάφου ποὺ ἐσήμαινε. Τραπεζοειδῆς περίβολος ἀπὸ μία μόνο σειρὰ πέτρες, πολὺ εὐρύτερος τοῦ τάφου, ὄριζε τὸν χῶρο ποὺ ἀνῆκε στὸν νεκρὸ ὥστε νὰ εἶναι σαφῆς ἡ ἰδιοκτησίᾳ τοῦ καθενός.

Στοὺς περιβόλους αὐτοὺς, οἰκογενειακοὺς προφανῶς, βρίσκονται σκορπισμένες ταφές μικρῶν παιδιῶν, τάφοι πρόχειρα κτισμένοι καὶ σκεπασμένοι μὲ πλάκα (εἰκ. 10). Στοὺς μεγάλους κύριους τάφους βρέθηκαν πολλοὶ σκελετοί, στοὺς περισσότερους ἄνω τῶν δέκα, γυναικῶν καὶ ἀνδρῶν μαζί, νέων καὶ ἡλικιωμένων. Ἡ ταφὴ τῶν νεκρῶν γινόταν ἀπὸ τὸ ἄνοιγμα τῆς ΝΑ πλευρᾶς, τὸ ὁποῖο ὡς ἀνεπαρκές διευρυνόταν πρό-



11 Τάφος 13. Ἡ τελευταία ταφή ἐμπρὸς ἀπὸ τὴν εἴσοδο. Δεξιὰ γωνία κτισμένη πρόχειρα.

σκαιρα. Τὰ ὅσπτα τῶν προηγουμένως ταφέντων ὠθοῦνταν στὸ βάθος τοῦ τάφου (εἰκ. 11).

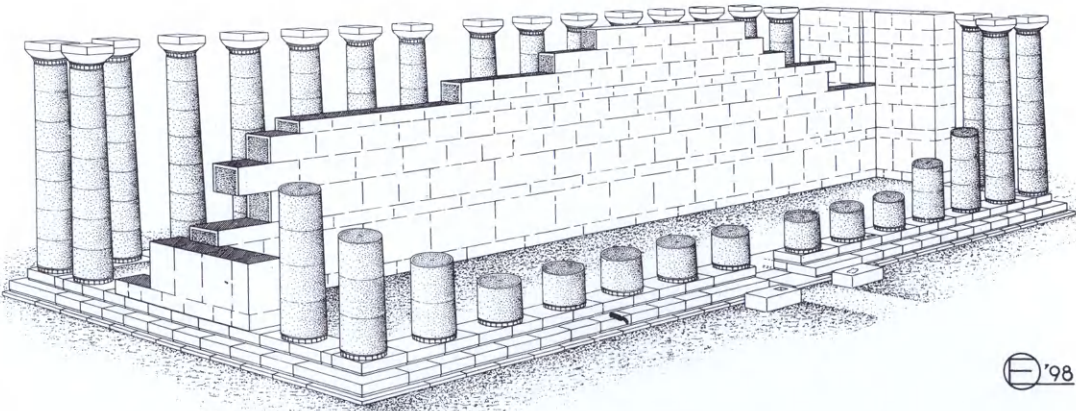
Ἡ ἀνασκαφεὺς παρατήρησε ὅτι τὸ ὑλικὸ κατασκευῆς τῶν τάφων καὶ ὁ τρόπος κτισίματος, δηλαδὴ ἡ χρῆση μικρῶν ἢ μεγάλων κροκαλῶν, σχιστολίθων ἢ ἀσβεστολίθων, ὑποκρύπτουν χρονολογικὲς διαφορὲς. Τὸ ἴδιο καὶ ἡ λοξή, ὀρισμένες φορές, τοποθέτηση τῶν λίθων κατὰ τὸ σχῆμα τοῦ ψαροκόκαλου ποὺ προσιδιάζει στὴν ΠΕ ἐποχῇ.

Τὰ κτερίσματα τῶν τάφων ἦσαν λίγα καὶ φυσικὰ δὲν βρέθηκαν στὴν ἀρχικὴ τους θέση. Οἱ σφαιρικὲς πυξίδες καὶ τὰ σχηματικὰ εἰδώλια χρονολογοῦνται στὴν ΠΚ I περίοδο, ἐνῶ τὰ τηγανόσχημα καθὼς καὶ τὰ ἐγχάρακτα μικρὰ πιθόσχημα σκεύη στὴν ΠΚ II περίοδο.

Τοῦ δωρικοῦ κτιρίου τοῦ Θορικοῦ ἢ ἀνασκαφή, ἡ ὁποία ἔγινε μὲ τὴ συνεργασία τῆς Ἐπιμελητρίας τῶν Ἀρχαιοτήτων κυρίας Μαρίας Οἰκονομάκου, ἔληξε. Πρὸς τὸ παρὸν προέχει ἡ πρώτη δημοσίευσή του πρὶν ἀπὸ τὴν ἀνάληψη οἰασδῆποτε νέας ἔρευνας στὸν χῶρο πού τὸ περιβάλλει. Κατὰ τὸ 1997 ἔγινε ἡ ἀποκάλυψη ὀλοκλήρου τοῦ κτιρίου καὶ ἀποκομίστηκε πλήρως ἡ λάσπη πού ἐπὶ αἰῶνες εἶχε ἀποθέσει ἐπάνω στὸ μνημεῖο τὸ παρακείμενο ποτάμι, τὸ ὁποῖο ἔχει δημιουργήσει καὶ τὴν ἐπίχωση ὀλόκληρης τῆς κοιλάδας.

Τὸ μνημεῖο ἔχει δύο ἐποχὲς καταστροφῆς: τὴν ἀρχαία, τοῦ 1ου μ.Χ. αἰ., ὅταν ἀφαιρέθηκαν τμήματά του καὶ μεταφέρθηκαν στὴν Ἀγορὰ τῆς Ἀθήνας γιὰ τὴν κατασκευὴ τοῦ λεγόμενου «Νοτιοδυτικοῦ» ναοῦ, καὶ τοῦ 19ου αἰ., μετὰ τὴν ἀνασκαφή τῶν Dilettanti τοῦ 1813, ὅταν μὲ τὴν ἀναβίωση τοῦ Λαυρίου τὰ μέλη τοῦ μνημείου λεηλατήθηκαν γιὰ τὴν κατασκευὴ νέων οἰκοδομῶν. Ἐκτὸς ἀπὸ λίγες λιθοπλίνθους πού βρέθηκαν κατὰ τὸ μάλλον καὶ ἤττον πλήρεις, οἱ λοιπὲς βρέθη-

**3. ΘΟΡΙΚΟΣ**  
συνεργ.  
Μ. ΟΙΚΟΝΟΜΑΚΟΥ



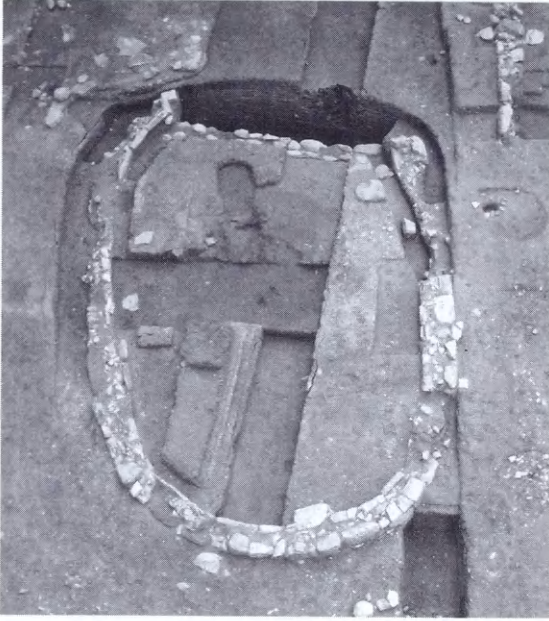
Ε'98

καν θρυμματισμένες και, φυσικά, όχι στη θέση τους, αφού η διάλυση του κτιρίου και η εκλεκτική αφαίρεση μελών προϋποθέτει πολλές μετακινήσεις. Έπιγραφή, η οποία θα βοηθοῦσε να αποδώσουμε το κτίριο στη χρήση για τὴν ὁποία τὸ προόριζαν οἱ κατασκευαστές του, δὲν βρέθηκε. Γιὰ νὰ τὸ ἀναπαράστησουμε λοιπὸν ἔχουμε ὡς βάση μόνο τὴν ἡμιτελὴ μορφή του. Ἡ ἀναπαράσταση ἢ ὁποία μπορεῖ νὰ θεωρηθεῖ γενικὰ ὡς βεβαία, ἴσως τροποποιηθεῖ στὶς λεπτομέρειες ὅταν ἐρμηνευθοῦν ὅλα τὰ λείψανα τοῦ μνημείου (εἰκ. 12).

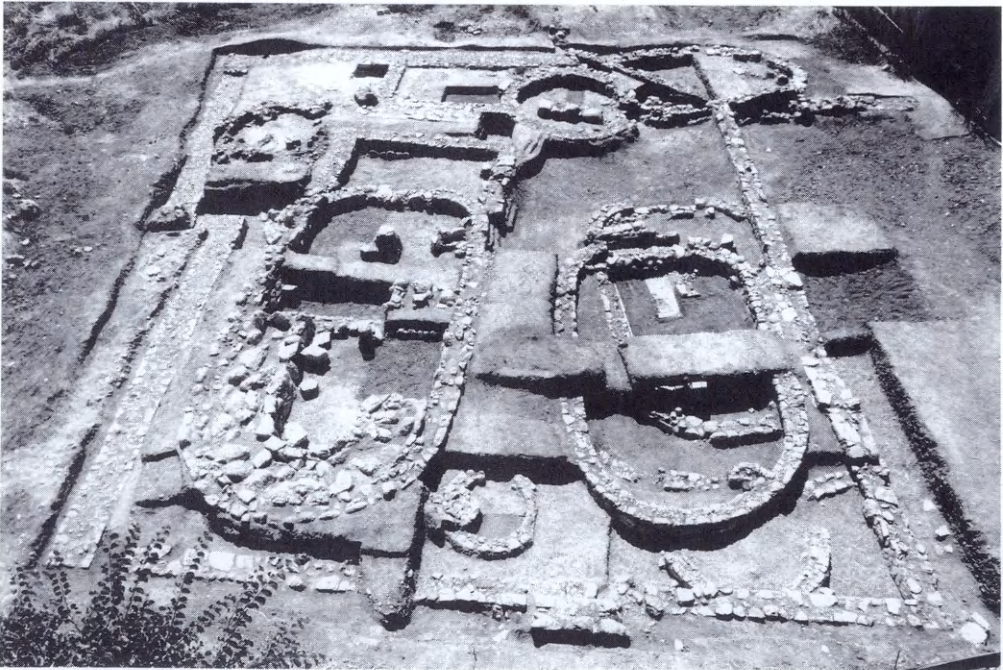
#### 4. ΣΚΑΛΑ ὨΡΩΠΟΥ ΑΛ. ΜΑΖΑΡΑΚΗΣ ΑΙΝΙΑΝ

Κατὰ τὴν περυσινὴ ἔκθεση τοῦ Ἔργου ἐκτέθηκαν συνοπτικὰ τὰ ἀποτελέσματα μεγάλης ἀνασκαφῆς στὴ Σκάλα Ὠρωποῦ (εἰκ. 14) ποὺ ἔγινε ἀπὸ τὸν κ. Ἀλέξανδρο Μαζαράκη Αἰνιάνα. Ἡ ἀνασκαφὴ εἶχε ἀρχίσει καὶ εἶχε προχωρήσει σημαντικὰ ὡς σωστικὴ τὴν περασμένη δεκαετία ἀπὸ τὴν ἀείμνηστη Ἀλίκη Δραγώνα. Τὸ 1996 ἀνατέθηκε ἡ συνέχιση καὶ ὀλοκλήρωσή της στὸν κ. Ἀλέξανδρο Μαζαράκη Αἰνιάνα, ὁ ὁποῖος προετοιμάζει τὴ δημοσίευσή της.

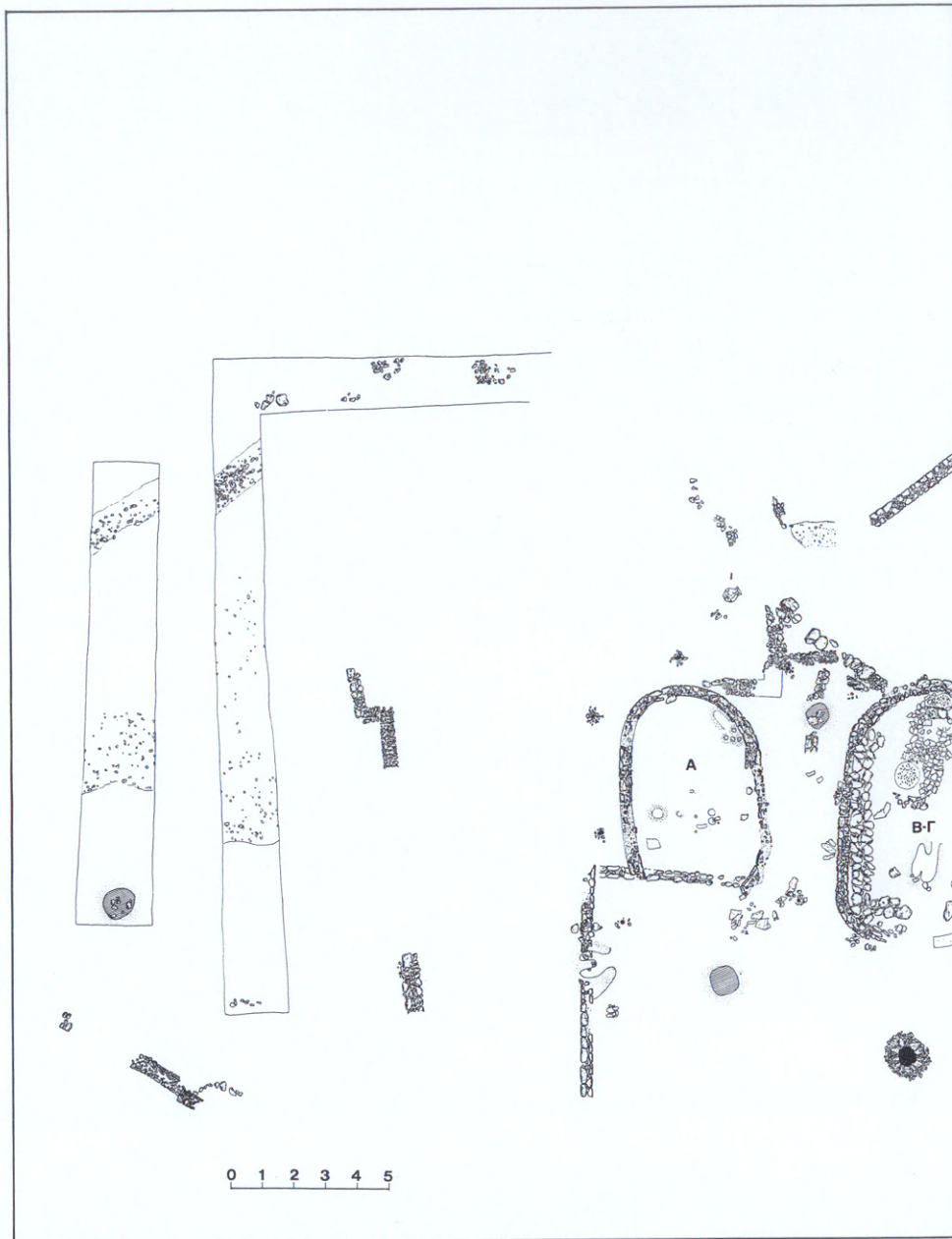
Κατὰ τὴ δεύτερη χρονιά τῆς νέας περιόδου τῆς ἀνασκαφῆς συνεχίστηκε ἡ συμπλήρωση τῆς παλαιᾶς καὶ σαφηνίστηκε ἡ χρῆση πολλῶν χώρων (εἰκ. 15, κάτωψη). Ἀπὸ τὰ κτίρια ποὺ περικλείει ὁ μεγάλος ὀρθογώνιος περίβολος τὰ ἔλλειψοειδῆ Ε, Ι, ΙΒ, ΙΕ καὶ τὸ κυκλικὸ ΙΔ εἶναι παλαιότερα τοῦ περιβόλου καὶ χρονολογοῦνται στὸν 8ο π.Χ. αἰ. Σύγχρονα εἶναι τὰ κυκλικὰ ΣΤ καὶ ΙΓ, τὰ ἔλλειψοειδῆ ΙΑ καὶ Θ καὶ ὁ περίβολος, ποὺ χρονολογοῦνται στὸ 700 π.Χ. Νεώτερα εἶναι ὁ ὀρθογώνιος χώρος Ζ καὶ ὁ ἐπίσης ὀρθογώνιος προθάλαμος τοῦ Θ. Ἀκόμη νεώτερη, περὶ τὰ μέσα τοῦ 7ου π.Χ. αἰ., εἶναι ἡ νέα τροπο-



13 Ἀεροφωτογραφία τοῦ  
ἀψιδωτοῦ κτιρίου Α.



14 Γενική ἄποψη τῆς ἀνασκαφῆς ἀπὸ Β.



15 Σκάλα Ώρωποῦ, κάτοψη τῆς ἀνασκαφῆς (σχ. Ν. Καλλιωντζῆ).





ποίηση τοῦ Θ, τὸ ὁποῖο γίνεται πάλι ἔλλειψοειδές. Στὰ μέσα τοῦ 7ου αἰ. χρονολογεῖται καὶ τὸ κυκλικὸ κτίριο Η.

Δυτικὰ τοῦ περιβόλου, στὸ ἀψιδωτὸ κτίριο Α (εἰκ. 13), ἐρευνήθηκαν κοιλότητες τοῦ δαπέδου σὲ μία ἀπὸ τὶς ὁποῖες βρέθηκαν κάρβουνα καὶ κομμάτια ὑπογεωμετρικῶν ἀγγείων. Στὸ κτίριο Ε βρέθηκε τὸ παλαιότερο δάπεδό του πὺν τὸ ἀποτελοῦσαν βότσαλα καὶ σκουριές οἱ ὁποῖες, κατὰ τὸν ἀνασκαφέα, ὑποδηλώνουν ὅτι πιθανῶς ὁ χῶρος χρησίμευε ὡς ἐργαστήριον.

Τοῦ γειτονικοῦ πρὸς τὸ Ε κτιρίου ΣΤ βρέθηκε τὸ παλαιότερο, ἀπὸ ἄργιλο, δάπεδο (εἰκ. 16). Ἐμπρὸς ἀπὸ τὸν γνωστὸ ἀπὸ τὴν πρώτη ἀνασκαφή λίθινον πάγκο βρέθηκε χάλκινη πόρπη (εἰκ. 17). Παλαιότερα εἶχαν βρεθεῖ πῆλινο εἰδῶλιον πουλιοῦ καὶ σκαραβαῖος ἀπὸ φαγεντιανή, ἐνδείξεις λατρευτικῆς χρήσης τοῦ οἰκήματος. Στὸν πλαϊνὸν χῶρον Ζ βρέθηκε μόνωτο κυάθιον τοῦ 7ου αἰ. καὶ στὴ ΝΔ γωνία του πῆλινη διά-



16 Τὰ κτίρια ΣΤ (κυκλικὸ) καὶ Ζ (ὀρθογώνιον) ἀπὸ Ν.

τρητη λεκάνη γεμάτη θαλασσινά. Ἐνδείξεις προκύπτει ὅτι τὸ ΣΤ καὶ τὸ Ζ ἐπικοινωνοῦσαν.

Νεώτερο, πρῶμο ἀρχαϊκό, εἶναι τὸ κυκλικὸ κτίριο Η (εἰκ. 19), τὸ ὁποῖο βρέθηκε γεμάτο στάχτες καὶ καμένα κουκούτσια ἀπὸ ἐλιές. Στὸ βόρειο τμήμα του βρέθηκε ἡμικυκλικὴ ἐστία κατασκευασμένη ἀπὸ ὠμές πλίθες καὶ σκορπισμένα κομμάτια πηλοῦ πού προέρχονται ἀπὸ διαλυμένο κεραμεικὸ



17 Χάλκινη πόρπη.



18 Εὐρήματα ἀπὸ τὸ κυκλικὸ κτίριο Η.



19 Τὸ κυκλικὸ κτίσμα Η καὶ τὸ νέο καμπυλόγραμμο κτίριο ΙΕ, ἀπὸ Α.

κλίβανο στον οποίο οι έλαιοπυρῆνες χρησίμευαν ως καύσιμη ύλη. Στο δάπεδο του κλιβάνου βρέθηκε μόνωτο μικρογραφικό κυάθιο και θραῦσμα πίθου με ανάγλυφη διακόσμηση (εἰκ. 18).

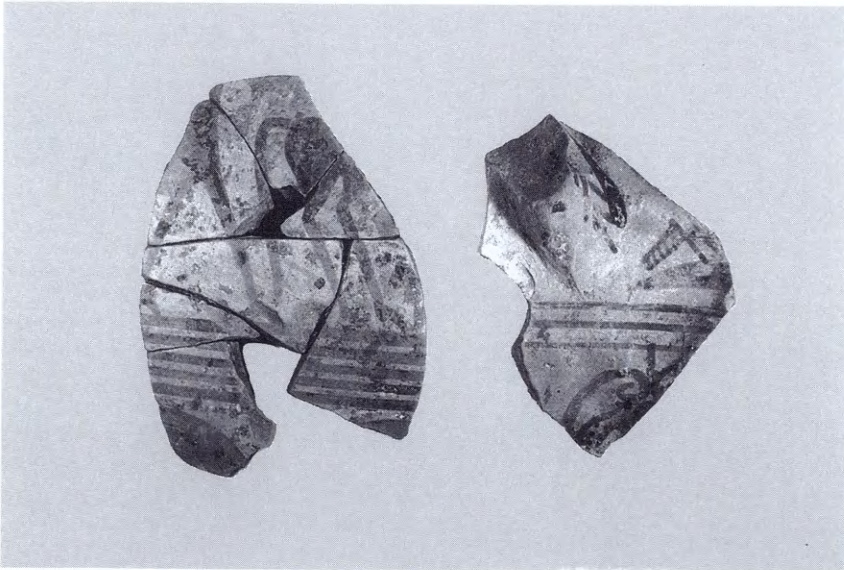
Ἄλλος κεραμεικὸς κλίβανος, ὁ ΙΔ (εἰκ. 20), βρέθηκε βορείως τοῦ ΙΑ ἀπὸ τὴν κατασκευὴ τοῦ ὁποῖου καταστράφηκε μερικῶς. Μερικὴ καταστροφή προκάλεσε καὶ ἡ βόρεια πλευρὰ τοῦ ὀρθογώνιου περιβόλου. Καὶ σ' αὐτὸν βρέθηκε στάχτη, κομμάτια πυρακτωμένων ὠμῶν πλίνθων καὶ θραύσματα ὑστερογεωμετρικῶν καὶ πρώιμων πρωτοαττικῶν κρατήρων (εἰκ. 21). Εὐλόγα λοιπὸν ὁ ἀνασκαφεὺς βλέπει στὸ μεγάλο καὶ ἐνδιαφέρον οἰκοδομικὸ συγκρότημα τοῦ ἐρευνᾶ μιὰ συνοικία ἐργαστηρίων.

Δυτικὰ τοῦ ΙΔ βρέθηκε ἄλλο κυκλικὸ οἰκοδόμημα, τὸ ΙΓ, μικρότερο τοῦ προηγούμενου, διαμέτρου μόλις 1.70 μ., ἐνῶ τὸ ΙΔ ἔχει διάμετρο 2.80 μ. Ὁ προορισμὸς του δὲν ἐξακριβώθηκε ἀκόμη, ὅπωςδήποτε ὅμως δὲν εἶναι κλίβανος γιατί δὲν βρέ-



20 Τὸ κυκλικὸ κτίσμα ΙΔ. Στὸ βάθος τὰ ἐλλειψοειδῆ Ι καὶ ΙΑ.

θηκαν ίχνη καύσης. Μια κτιστή κατασκευή σέ έπαφή με τόν τοίχο ίσως είναι τράπεζα πού σχετίζεται με τή λατρεία τών προγόνων, δηλαδή τών νεκρών. Θρυμματισμένα άγγεΐα τών πρώιμων αρχαϊκών χρόνων, κάρβουνα και καμένα κόκαλα ζώων πού βρέθηκαν παλαιότερα δυτικά του ΙΓ άποδείχτηκε τό 1997 ότι συνδέονται με τή χρήση τής τράπεζας και είναι σέ έπαφή με άλλη λίθινη επιμήκη κατασκευή, στο μέσον τής οποίας ήταν ίδρυμένος όρθός κατεργασμένος λίθος, ό όποιος έχει τή μορφή ταφικού σήματος. Άνάμεσα στα εύρηματα περιλαμβάνεται και πήλινο πλοιάριο. Άπό τό πλοιάριο και άπό τις κατασκευές συνάγεται ότι πρόκειται για τό μνημείο άνθρώπου πού βρήκε τόν θάνατο στη θάλασσα και στη μνήμη του κατασκευάστηκε κενοτάφιο. Τόν χθόνιο χαρακτήρα τών εύρημάτων ενισχύουν άλλωστε πήλινα ειδώλια αλόγων πού βρέθηκαν στην άνασκαφή, έξω του όρθογωνίου περιβόλου, κοντά στην είσοδο πλάτους 5 μέτρων, πού ανοίχτηκε στο μέσον τής δυτι-



21 Θραύσματα κρατήρων άπό τό κτίσμα ΙΔ.

κῆς του πλευρᾶς. Τὸ κτίριο ΙΑ δὲν ὑπῆρχε πλέον, καὶ ὁ χῶρος εἶχε πιθανῶς ἀφιερωθεῖ στὴ λατρεία ἑνὸς ἐπιφανοῦς νεκροῦ.

Λατρευτικὸ προορισμὸ εἶχε καὶ τὸ κτίριο Θ (εἰκ. 22) στὸ ὁποῖο βρέθηκαν ὑστερογεωμετρικὰ καὶ πρῶιμα ἀρχαῖα ἀγγεῖα, λείψανα μεγάλης ἐστίας στὸ μέσον του, μετάλλινα κοσμήματα καὶ πῆλινα λυχνάρια. Οἱ ἐνδείξεις ἄσκησης λατρείας στὸν χῶρο ποὺ περιβάλλει ὁ περίβολος δὲν ἐπιδέχονται ἀμφισβήτηση, ἀπομένει ὅμως νὰ προσδιοριστοῦν καὶ νὰ ἐρμηνευθοῦν, σὲ συνδυασμὸ μὲ τὶς μαρτυρούμενες στὰ γειτονικὰ κτίρια τεχνικὲς δραστηριότητες. Ἡ λατρεία, προσωρινά, θὰ ἦταν δυνατὸν νὰ συσχετιστεῖ μὲ ἐκείνην τῆς Ἑλίας Νύμφης, τὸ ἱερό τῆς ὁποίας θὰ πρέπει νὰ βρισκόταν ἐκεῖ κοντά, ὅπως μαρτυροῦν οἱ ἐνεπίγραφες βάσεις τριπόδων ἀναθημάτων τῆς ἐλληνιστικῆς περιόδου ποὺ προέρχονται ἀπὸ τὴ γύρω περιοχή. Ὁ συσχετισμὸς βασίζεται κυρίως στὸ γεγονός ὅτι ἡ Ἑλία, ποὺ μετονομάστηκε σὲ Λευκοθέα (Ὀδύσεια ε, 333 κέ.),



22 Τὸ ἀψιδωτὸ κτίριο Θ ἀπὸ ΒΑ. Στὸ βάθος τὰ ἐλλειψοειδῆ Ι-ΙΑ.

ἦταν σύμφωνα με τὸν μῦθο ἢ ἀδελφὴ τῶν Τελχίνων. Οἱ Τελχίνες ἦσαν δαίμονες μεταλλουργοί, καὶ μάλιστα μερικοὶ ἀπὸ αὐτούς, σύμφωνα πάντοτε μετὰ τὶς ἀφηγήσεις τῶν ἀρχαίων, ἐγκαταστάθηκαν στὴ Βοιωτία προερχόμενοι ἀπὸ τὴν Κύπρο καὶ ἴδρυσαν τὸ ἱερὸ τῆς Ἀθηνᾶς Τελχινίας στὴν Τευμησό, στὸν δρόμο πρὸς τὴ Θήβα. Δὲν ἀποκλείεται συνεπῶς ὁ χῶρος τῶν ἐργαστηρίων νὰ ἦταν παράλληλα ἀφιερωμένος στὴ λατρεία τόσο τῆς Ἀλίας ὅσο καὶ τῶν Τελχίνων, χωρὶς νὰ μπορούμε νὰ ἀποκλείουμε τὸ ἐνδεχόμενο οἱ ἴδιοι οἱ μεταλλουργοὶ νὰ εἶχαν σχέση μετὰ τοὺς δαίμονες αὐτούς.

Ἀπροσδόκητη, πολὺ ἐνδιαφέρουσα καὶ σημαντικὴ ὑπῆρξε ἡ εὔρεση, πάνω στὸ κατώφλι τοῦ κτιρίου I, τῆς παλαιότερης μέχρι στιγμῆς ἐπιγραφῆς τοῦ ἀρχαίου Ὠρωποῦ (εἰκ. 23). Δίπλα σὲ μία γυάλινη φοινικικὴ χάνδρα βρέθηκε μικρὸς λίθινος κυκλικὸς καὶ διάτρητος ἀλιευτικὸς δίσκος διαμέτρου μόλις 7.5 ἑκατοστῶν. Στὴ μιά του ἐπιφάνεια εἶναι χαραγμένο ἀπὸ τὰ δεξιὰ πρὸς τ' ἀριστερά, ἐπὶ τὰ λαιά, τὸ ὄνομα Πειθάλιμος. Ὁ ἀνασκαφεὺς χρονολογεῖ τὸ στρῶμα μέσα στὸ ὁποῖο βρέθηκε ὁ δίσκος στὸ δεύτερο μισὸ τοῦ 8ου π.Χ. αἰ. καὶ θεωρεῖ τὸ ἀλφάβητο τῆς ἐπιγραφῆς πιθανότατα εὐβοϊκὸ, φυσικὸ



23 Ἐνεπίγραφος λίθινος ἀλιευτικὸς δίσκος (βλ. Βασ. Χ. Πετράκου, *Οἱ Ἐπιγραφές τοῦ Ὠρωποῦ*, 768).

ἄλλωστε γιὰ τὸν πρῶμο Ὀρωπὸ τοῦ ὁποίου οἱ σχέσεις μὲ τὴν ἀπέναντι ἰσχυρὴ Ἑρέτρια, πού ἀπέχει μόλις λίγα μίλια, ἦταν ἀναγκαστικὰ στενές.

Ὁ δραστήριος κατὰ τὴ γεωμετρικὴ καὶ τὴν ἀρχαϊκὴ ἐποχὴ οἰκισμὸς τὸν ὁποῖο ἡ Ἑταιρεία ἐρευνᾷ, δυτικὰ τοῦ κλασικοῦ καὶ τοῦ ἐλληνιστικοῦ Ὀρωποῦ, δὲν φαίνεται νὰ εἶναι ἄλλος ἀπὸ τὴ φημισμένη Γραῖα πού ἀναφέρεται στὴν Ἰλιάδα. Οἱ κάτοικοί της, οἱ κατοπιν Ὀρώπιοι, ἔλαβαν μέρος στὴν ἴδρυση τῆς Κύμης κοντὰ στὴ Νεάπολη τῆς Ἰταλίας, καὶ τῶν Πιθηκουσσῶν στὸ ἀπέναντι νησί Αἶναρία (Aenaria), τὴ σημερινὴ Ἴσχια. Τοὺς Γραίους ἀποίκους γνώρισαν οἱ αὐτόχθονες κάτοικοι τῆς Καμπανίας καὶ τοῦ Λατίου καὶ ἔδωσαν τὸ ὄνομά τους Graeci Grai(c)i, σὲ ὅλους τοὺς Ἑλληνες, ὄνομα μὲ τὸ ὁποῖο εἴμαστε γνωστοὶ στὴ Δύση.

##### 5. ΜΕΣΣΗΝΗ ΠΕΤΡΟΣ ΘΕΜΕΛΗΣ

Ἀρκαδικὴ πύλη

Ἡ ἀνασκαφὴ τῆς Μεσσήνης, ἡ ὁποία διευθύνεται ἀπὸ τὸν καθηγητὴ κ. Πέτρο Θεμέλη, ἐκτάθηκε κατὰ τὸ 1997 σὲ περισσότερα σημεῖα.

Συμπληρώθηκε ἡ ἀνασκαφὴ τῶν δύο ταφικῶν μνημείων μὲ τοὺς δύο θαλάμους ἔξω ἀπὸ τὴν Ἀρκαδικὴ πύλη γιὰ τὰ ὁποῖα ἔχει γίνεῖ ἤδη λόγος τὸ 1994 καὶ πέρυσι (εἰκ. 24). Βρέθηκε ἔμμετρη ἐπιτύμβια ἐπιγραφή τῶν μεταγενέστερων ρωμαϊκῶν χρόνων ἀπὸ τὴν ὁποία, κατὰ τὸν ἀνασκαφέα, προκύπτει ὅτι ὁ μνημονευόμενος νεκρὸς, ὁ ὁποῖος εἶχε ταφεῖ ἐκεῖ, ἦταν ποιητῆς ἢ ἀοιδός. Στὸ δεξιὰ εὐρισκόμενο ταφικὸ μνημεῖο βρέθηκαν καὶ ἄλλα κομμάτια ἀπὸ μαρμάρινη σαρκοφάγο τοῦ 2ου μ.Χ. αἰ. μὲ ἀνάγλυφη διακόσμηση. Καὶ τὰ δύο μνημεῖα, ὅπως προκύπτει ἀπὸ τὴ μορφή τους καὶ ἀπὸ τὶς ἐπιτύμβιες ἐπιγραφές





24 Ταφικά μνημεία Ἄρκαδικῆς πύλης, ἀεροφωτογραφία.



25 Γενικὴ ἄποψη τοῦ θεάτρου, τῆς κρήνης Ἀρσινόης καὶ τῆς ἀγορᾶς, ἀεροφωτογραφία.

πού βρέθηκαν σ' αὐτά, ἀνῆκαν σέ πλούσιες οἰκογένειες τῆς Μεσσήνης καὶ χρησιμοποιήθηκαν ἐπὶ μακρὰ ἔτη. Κοντὰ τους βρέθηκαν καὶ ἐρείπια ἄλλων ταφικῶν μνημείων κτισμένων μετὰ μέλη παλαιότερων τάφων, κατὰ τὴν κοινὴ πρακτικὴ τῶν μεταγενέστερων χρόνων τῆς ἀρχαιότητος.

θέατρο

Στὸν χώρο τοῦ θεάτρου ἀποκαλύφθηκαν τὰ ἐρείπια βυζαντινῶν κατοικιῶν οἰκισμοῦ, ὁ ὁποῖος ἄκμασε ἀπὸ τὸν 11ο ἕως τὸν 13ο αἰῶνα (εἰκ. 25). Τὰ οἰκήματα εἶναι κτισμένα στὸ ΒΑ τμήμα τοῦ κοίλου τοῦ θεάτρου μετὰ λίθους τοῦ ἀρχαίου μνημείου καὶ ἐκτείνονται πρὸς τ' ἀνατολικά καὶ τὰ βόρεια. Τοῦ θεάτρου ἡ ἐπίχωση τοῦ κοίλου ἦταν τεχνητὴ, φερτὴ. Τὴν συγκρατοῦσε τὸ ἀνάλημμα στὸ ὁποῖο ὑπῆρχαν κλίμακες πού ἔφεραν στὰ ὑψηλότερα μέρη τοῦ θεάτρου.

πρωτοβυζαντινὸς  
οἰκισμὸς

Τὸ ταφικὸ μνημεῖο ἀπέναντι ἀπὸ τὴν εἴσοδο τοῦ Ἀσκληπιείου ἐρευνήθηκε συμπληρωματικῶς (εἰκ. 26). Ἀποκαλύφθηκαν πλή-



26 Ταφικὸ μνημεῖο καὶ πρωτοβυζαντινὸς οἰκισμὸς, ἀπὸ Β.

πως ἑπτὰ κιβωτιόσχημοι τάφοι· ὁ ἓνας μάλιστα περιεῖχε τὰ λείψανα τεσσάρων νεκρῶν καὶ ἀρκετὰ κτερίσματα.

Στὴν περιοχή τοῦ γυμνασίου (εἰκ. 27) συμπληρώθηκε ἡ ἀνασκαφή τῶν στοῶν ποὺ τὸ περιβάλλον, τῆς βόρειας καὶ τῆς ἀνατολικῆς, καὶ διευκρινίστηκε ὁ ἀριθμὸς τῶν κερκίδων τοῦ σταδίου καὶ τῶν σειρῶν τῶν ἐδωλίων.

Ἐμπρὸς ἀπὸ τὴν ἀνατολικὴν στοᾶ (εἰκ. 28) βρέθηκε ὀρθογώνιο θάβρο μὲ ἀνάγλυφες ἀσπίδες στὶς πλευρὲς του καὶ ἡμικίονες στὶς γωνίες του (εἰκ. 29). Κατὰ τὸν ἀνασκαφέα, τὸ

Στάδιο

Γυμνάσιο

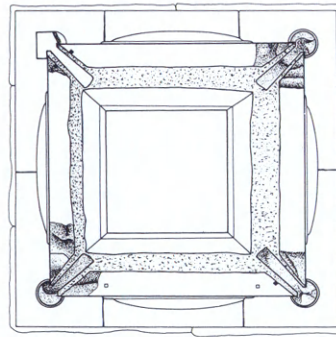
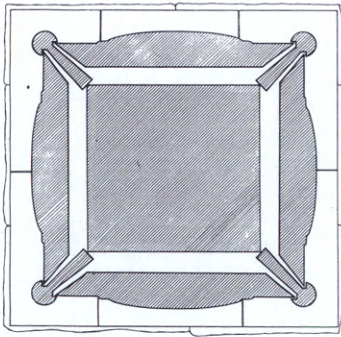
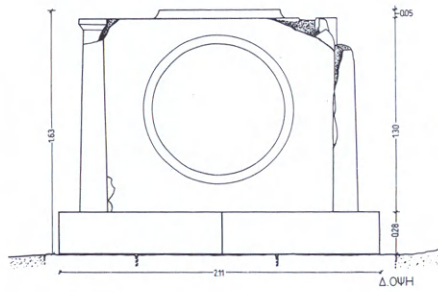
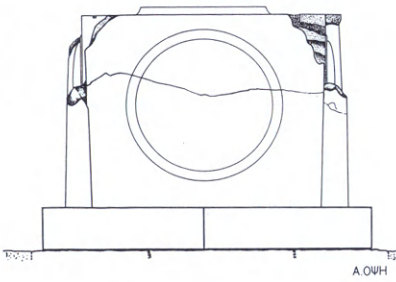
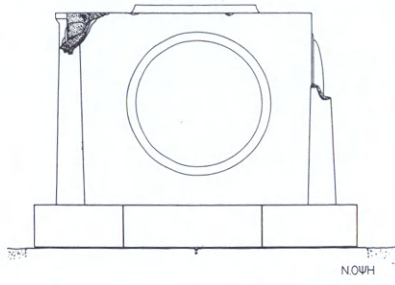
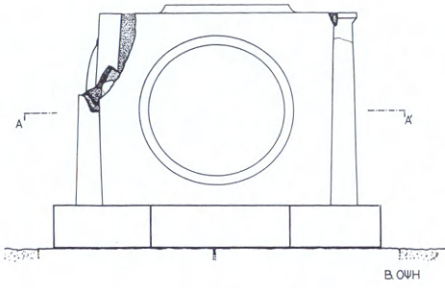


27 Γενικὴ ἄποψη τοῦ Σταδίου καὶ τοῦ Γυμνασίου, ἀεροφωτογραφία.

βάθρο ἔφερε, πιθανότατα, δωρικὸ κίονα ἐπάνω στὸν ὁποῖο ἦταν ἰδρυμένο ἀνάθημα πρὸς τιμὴν τῶν νεκρῶν στὴ μάχη τῆς Μακίστου τῆς Ἡλείας. Ἡ στήλη ποὺ ἔφερε τὰ ὀνόματα τῶν πεσόντων μνημονεύτηκε πέρυσι καὶ ἐνδέχεται νὰ σχετίζεται μὲ τὸ ὀρθογώνιο βάθρο καὶ μὲ τὰ ἀναφερόμενα ἀπὸ τὸν Πausanias, στὸ βιβλίον τῶν «Μεσσηνιακῶν», συμβάντα κατὰ τὴν κατάληψη τῆς Ἡλίδος ἀπὸ τοὺς Μεσσηνίους.

Σὲ δωμάτιο (XI) τῆς δυτικῆς στοᾶς τοῦ γυμνασίου βρέθηκε βάθρο τὸ ὁποῖο εἶχε χρησιμοποιηθεῖ δύο φορές (εἰκ. 30). Τὴν πρώτη γιὰ τὸ χάλκινο ἄγαλμα τοῦ Φίλωνος, γιοῦ τοῦ Πάπου, ὁ ὁποῖος εἶχε τὸ ἀξίωμα τοῦ ἐπιστάτου, διδασκάλου







30 Γυμνάσιο. Δομάτιο XI με βάθρο αγάλματος και ταφικό μνημείο Κ3, από Δ.

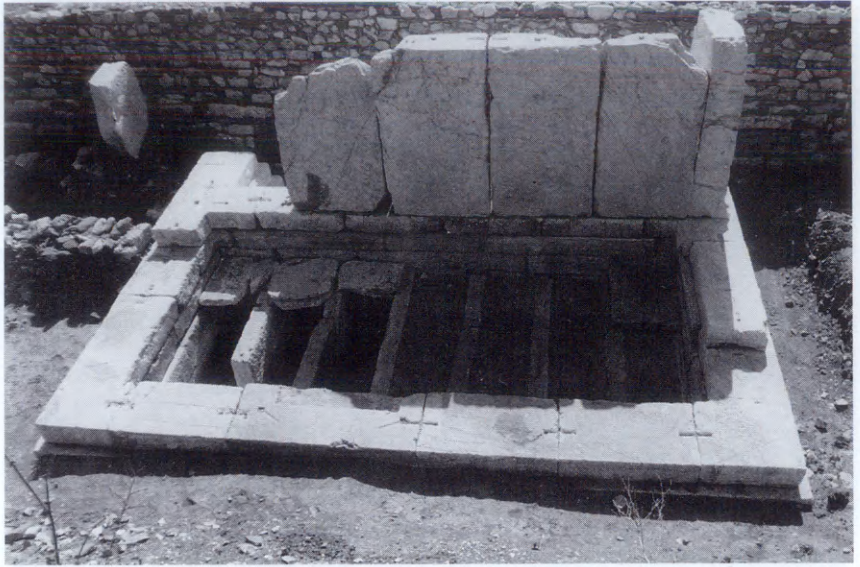


31 Γυμνάσιο. Κάτοπτρο με παράσταση τῆς Ἡοῦς.

καὶ προπονητοῦ σὲ γυμναστικές ἀσκήσεις. Τὸ βάθρο χρησιμο-  
ποιήθηκε γιὰ δεύτερη φορά γιὰ τὸ μαρμάρينو ἄγαλμα τοῦ Διο-  
νυσίου, γιοῦ τοῦ Ἀριστομένους, μέλους σημαίνουσας οἰκογέν-  
ειας τῆς Μεσσήνης, γνωστῆς καὶ ἀπὸ ἄλλες ἐπιγραφές.

Τὸν δυτικὰ τοῦ δωματίου αὐτῆς τῆς στοᾶς χῶρο καταλαμ-  
βάνει ἑλληνιστικὸ ταφικὸ μνημεῖο (Κ3) μὲ ὀκτὼ κιβωτιόσχη-  
μους τάφους (εἰκ. 30). Στὴν εἰκόνα βλέπουμε τὸ κατώτερο  
μέρος τοῦ μνημείου. Οἱ τάφοι διατάσσονται στροβιληδόν,  
γύρω ἀπὸ κεντρικὴ τετράγωνη θήκη πού σχηματίζεται ἀπὸ  
τις ἄκρες πλευρὲς τεσσάρων τάφων. Κατὰ τὸν ἀνασκαφέα  
ἄνω τῆς κατασκευῆς πού βλέπουμε ὑπῆρχε τετράγωνος  
θάλαμος πλευρᾶς 4.80 μ. μὲ κωνικὴ στέγη. Στὴν κορυφὴ  
τῆς στέγης κορινθιακὸς κίων ἔφερε χάλκινο ἀντικείμενο. Ἡ  
μορφή αὐτῆ τοῦ μνημείου χαρακτηρίζεται ὡς τελείως ἀδόκιμη  
γιὰ τὸν χῶρο τῆς κυρίως Ἑλλάδος. Σώζεται καὶ τὸ ἰωνικὸ  
ὑπέρθυρο τοῦ θαλάμου μὲ τὰ ὀνόματα μερικῶν ἀπὸ ἐκείνους  
πού εἶχαν ταφεῖ στὸ μεγάλο αὐτὸ ταφικὸ μνημεῖο. Σὲ ὀρθο-  
στάτες ἔχουν χαραχθεῖ ὀνόματα καὶ ἄλλων νεκρῶν πού τά-  
φηκαν μεταγενεστέρως, κατὰ τὸν 1ο μ.Χ. αἰῶνα. Σὲ ἕναν  
ἀπὸ τοὺς τάφους βρέθηκε πήλινο, ἐπικασσιτερωμένο κάτοπτρο  
(εἰκ. 31) μὲ τὴν ἀνάγλυφη παράσταση τῆς Ἥους, ἡ ὁποία  
μετὰ τὸν φόνο τοῦ γιοῦ της Μέμνονος, βασιλιᾶ τῶν Αἰθιοπῶν,  
ἀπὸ τὸν Ἀχιλλεῖα, μεταφέρει τὸ σῶμα του ἔξω ἀπὸ τὸ πεδίο  
τῆς μάχης, στὴν Αἰθιοπία, περιστατικὸ πού μᾶς εἶναι γνωστὸ  
ἀπὸ τὴ φιλολογικὴ παράδοση.

Βορείως τοῦ μνημείου αὐτοῦ μὲ τὴν ἰδιότυπη μορφή, εἶχε  
ἐρευνηθεῖ τὸ 1995 ἄλλο σχήματος πεῖ, τὸ ὁποῖο εἶχε χαρα-  
κτηριστεῖ ὡς βωμὸς τοῦ Ἡρακλέους. Μὲ τὴ νέα ἔρευνα δεί-  
χτηκε ὅτι τὸ μνημεῖο τὸ ἀποτελοῦσε θάλαμος μὲ λίθινη θύρα,  
ὅπως αὐτὲς πού βρίσκουμε κυρίως στὴ Μακεδονία. Στὸ ἐσω-  
τερικὸ τοῦ θαλάμου ἀποκαλύφθηκαν ἑπτὰ κιβωτιόσχημοι τά-  
φοι τῶν ὁποίων σώθηκαν ἀρκετὰ κτερίσματα (εἰκ. 32). Τὸ ὑψη-



32 Ταφικό μνημείο Κ1 από Δ.

λότερο τμήμα τῆς ἀνατολικῆς πλευρᾶς τοῦ ταφικοῦ μνημείου κοσμοῦσε ἀνάγλυφη ζωφόρος με ἐλάφια πού τρέχουν, αἰλουροειδῆ καί γρύπες. Στά ἄκρα ὑπῆρχε ἀπό ἓνα ὀλόκληρο σύμπλεγμα λιονταριοῦ πού κατασπαράσσει ἐλάφι, θέμα γνωστότατο καί σύνηθες στήν ἐλληνική τέχνη.

Ἐπίκρανο βάθρου πού βρέθηκε στή βόρεια στοά τοῦ γυμνασίου φέρει ἐπίγραμμα τοῦ 3ου π.Χ. αἰ. τιμητικό γιά τόν Δαμόστρατο, πολίτη τῆς Σπάρτης, ὁ ὁποῖος φαίνεται ὅτι ἐνήργησε ὡς μεσολαβητής μεταξύ Σπάρτης καί Μεσσήνης γιά τή διευθέτηση τῶν ἐκ παραδόσεως τεταμένων σχέσεων τῶν δύο κρατῶν.

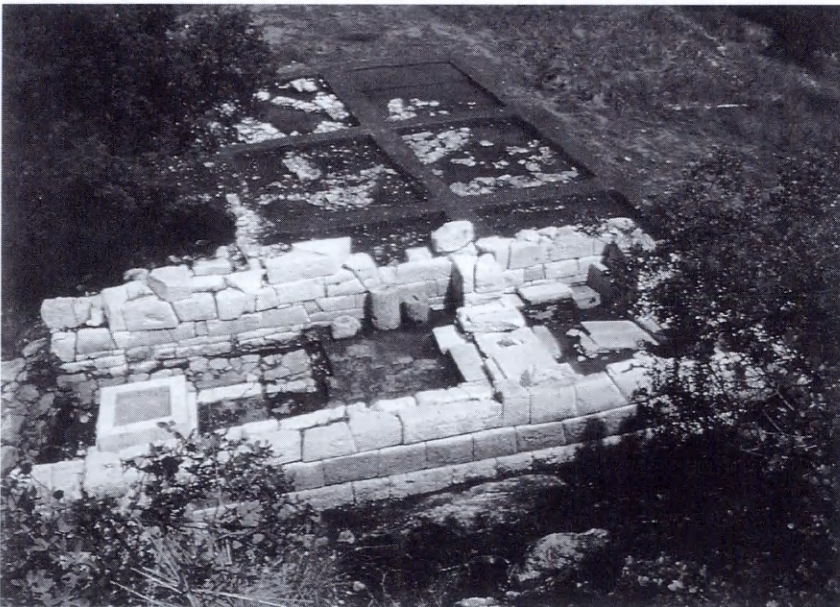
Μέ τις ἀνασκαφές τῆς τελευταίας δεκαετίας ἡ ἀνασκαφή τῆς Μεσσήνης ἐκτάθηκε πολύ καί ἀποκαλύφθηκε μεγάλος ἀριθμός μνημείων. Ἀναγκαία εἶναι πλέον ἡ νέα περιγραφή τῶν ἐρειπίων καί τῶν εὐρημάτων.



Κατὰ τὴ δεύτερη περίοδο τῆς ἀνασκαφῆς τοῦ ναοῦ τοῦ Διὸς Σωτῆρος καὶ τῆς Ἀθηνᾶς στὴ Φιγάλεια, πού διευθύνει ἡ κυρία Ξένη Ἀραπογιάννη, ἐρευνήθηκε καὶ πάλι τὸ ἐσωτερικὸ τοῦ ναοῦ καὶ ὁ γύρω χώρος (εἰκ. 33). Διαλύθηκε στὴ δυτικὴ πλευρὰ ὁ τοῖχος τῶν βυζαντινῶν χρόνων καὶ ἀποκαλύφθηκαν τὰ θεμέλια τοῦ ναοῦ κτισμένα μὲ μεγάλους πλακοειδεῖς λίθους (εἰκ. 34). Ὁ βυζαντινὸς τοῖχος εἶχε καταστρέψει τμήματα τῶν δύο προγενέστερων τοῦ ναοῦ τοίχων πού βρίσκονται στὸν σηκὸ ἐκατέρωθεν τοῦ βάθρου τοῦ λατρευτικοῦ ἀγάλματος, οἱ ὁποῖοι ἴσως ἀποτελοῦν τὰ ὑπολείμματα μικροῦ σηκοῦ παλαιότερου τοῦ 4ου π.Χ. αἰῶνος.

Στὸν πρόναο ἔγιναν δύο τομές, βόρεια καὶ νότια καὶ ὅσο ἐπέτρεπε ἡ κατάσταση τοῦ μνημείου. Τὰ εὐρήματα εἶναι θραύσματα προϊστορικῶν ἀγγείων καὶ λείψανα τοίχων πού δείχνουν ὅτι ὁ χώρος τοῦ ναοῦ συχναζόταν ἀπὸ τὰ παλαιότατα

6. ΦΙΓΑΛΕΙΑ  
Ξ. ΑΡΑΠΟΓΙΑΝΝΗ



33 Φιγάλεια. Γενικὴ ἄποψη τοῦ ἱεροῦ καὶ τῶν τομῶν.

χρόνια, κάτι που πιστοποιεῖται καὶ ἀπὸ τὴν ἀνασκαφὴ ἔξω ἀπὸ τὸν ναό.

Ὁ βυζαντινὸς τοῖχος ἀπέδωσε θραύσματα ἐπιγραφῶν καὶ ἀρχιτεκτονικῶν μελῶν καὶ βάση στήλης. Οἱ περισσότερες ἀπὸ τὶς ἐπιγραφές εἶναι προξενικά ψηφίσματα, σὲ ἓνα ἀναφέρεται τὸ κοινὸ τῶν Λακεδαιμονίων τὸ ὁποῖο συστήθηκε στὶς ἀρχές τοῦ 2ου π.Χ. αἰ. "Ἄρα ἤκμαζε ὁ ναὸς κατὰ τὴν ἐποχὴ ἐκείνη. "Ἄλλες ἐπιγραφές εἶναι τιμητικές ἢ ἀναθηματικές καὶ ὁ ἀριθμὸς τους ἐνισχύει τὴν ἄποψη ὅτι τὸ ἱερὸ τοῦ Διὸς καὶ τῆς Ἀθηνᾶς ἦταν σημαντικὸ γιὰ τὴ Φιγάλεια.

Ἐρευνα ἔγινε καὶ ἐξωτερικὰ τῆς νοτίας πλευρᾶς τοῦ ναοῦ. Τῆς ὑψηλῆς ἐπίχωσης, ὕψους περίπου 1.50 μ., τὸ ἀνώτερο στρώμα ἦταν καθαρὸ καὶ εἶχε ἀποτεθεῖ μὲ τὸν καιρὸ μετὰ τὴν ἀχρήστευση τοῦ ναοῦ. Τὸ ἐπόμενο περιεῖχε ἀφθονή λατύπη καὶ θραύσματα κεραμίδων στέγης πολλὰ ἀπὸ τὰ ὁποῖα εἶχαν τὴν κρατικὴ σφραγίδα: *δαμόσιον ἢ δᾶμος Φιαλέων*, κατὰ τὸν





35 Δύο τμήματα ἐνσφράγιστων κεραμίδων.



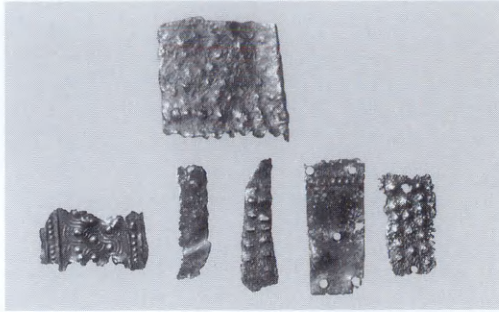
36 Χάλκινη περόνη με ἀναθηματική ἐπιγραφή στὴν Ἀθηνᾶ.



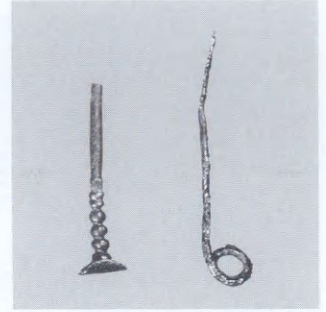
37 Πήλινη γυναικεία προτομή.

ἄλλο φωνητικό τύπο τοῦ ἐθνικοῦ (εἰκ. 35). Οἱ κεραμίδες προέρχονται μάλλον ἀπὸ τὴν καταστροφή τοῦ ναοῦ καὶ εἶναι ὅσες κρίθηκαν ἄχρηστες γιὰ νέα χρήση.

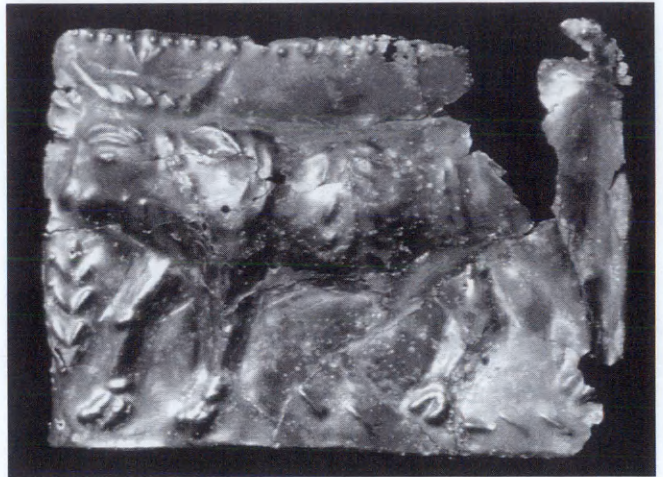
Τὸ τελευταῖο, κατώτερο, στρώμα ἀνήκει στὴν περίοδο λειτουργίας τοῦ ναοῦ. Τὸ βραχυῶδες ἔδαφος εἶχε λαξευθεῖ ὥστε νὰ γίνεῖ ἐπίπεδο καὶ μικροῦ σπηλαίου τμήμα εἶχε λαξευθεῖ ὥστε νὰ σχηματισθεῖ στενὸ ἔδρανο στὸ ὁποῖο οἱ προσκυνητὲς τοποθετοῦσαν ἀφιερῶματα. Πάνω στὸ ἔδρανο βρέθηκε μεγάλη χάλκινη περόνη με ἐγχάρακτη ἐπιγραφή τᾶι Ἀθάναι (εἰκ. 36). Ἐμπρὸς βρέθηκαν, στερεωμένες στὸ χῶμα, ἀρκετὲς πήλινες προτομὲς θεᾶς (εἰκ. 37).



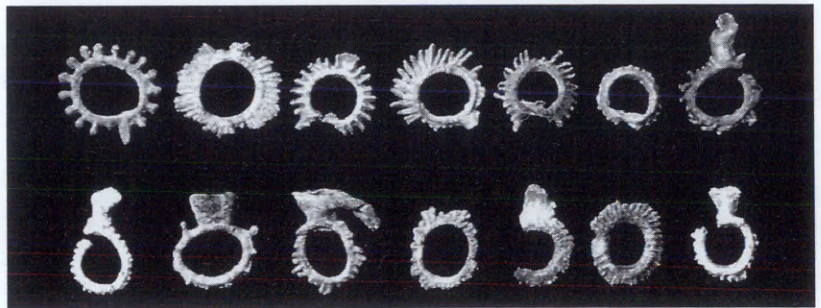
38 Τμήματα χάλκινων έλασμάτων.



39 Δύο χάλκινες πόρπες.



40 Χάλκινο έλασμα με έκτυπη παράσταση ταύρου.



41 Μολύβδινοι ακτινωτοί δακτύλιοι.



42 Χάλκινο ἔλασμα Ἀθηνᾶς.

43 Πόδι χάλκινου λιονταριοῦ.

Ἡ ἡμίσκαφος κατὰ τὸ 1996 ἐπίχωση ἔξω ἀπὸ τὴ ΝΑ γωνία τοῦ ναοῦ ἔδωσε νέα εὐρήματα χαρακτηριστικὰ τῆς λατρείας, ἐλάσματα (εἰκ. 38), δακτυλίδια, σκουλαρίκια καὶ πόρπες (εἰκ. 39), θραύσματα ἢ ἐξαρτήματα χάλκινων σκευῶν, ἓνα λεπτὸ φίδι ἀπὸ χαλκὸ καὶ μία ἀκόμη ἀπεικόνιση τῆς θεᾶς Ἀθηνᾶς σὲ περίτμητο χάλκινο ἔλασμα (εἰκ. 42), ὅπως αὐτὸ πού εἶχε βρεθεῖ κατὰ τὸ 1996. Ἡ ποικιλία τῶν ἀφιερωμάτων ὅμως εἶναι μεγάλη· βρέθηκαν ἀκόμη χάλκινες αἰχμές βελῶν, τὸ πόδι μικροῦ χάλκινου λιονταριοῦ (εἰκ. 43), ἔλασμα μὲ ἔκτυπη ἀπεικόνιση ταύρου (εἰκ. 40), μολύβδινοι ἀκτινωτοὶ δακτύλιοι (εἰκ. 41).



44 Πήλινο ειδώλιο σφίγγας.

Ἐρευνα καὶ μελέτη θέλει ἀκόμη ἢ εὔρεση τμημάτων πολλῶν σιδηρῶν ἐργαλείων καὶ σκευῶν καθὼς καὶ ἀκατέργαστου σιδήρου. Τὰ εὐρήματα ἀπὸ πηλὸ ἦσαν τὰ γνωστὰ καὶ ἀπὸ τὴν ἀνασκαφὴ τοῦ 1996 πηνία, ἀγνύθες, μικρότατα ἀναθηματικὰ ἀγγεῖα, μικρότατες λέμβοι καὶ πλακίδια σφιγγῶν (εἰκ. 44).

Ἐρευνήθηκε ἀκόμη καὶ ὁ ἐπίπεδος χῶρος βορείως τοῦ ναοῦ τῆς Ἀθηνᾶς ὅχι συστηματικὰ ἀλλὰ ἀναγνωριστικὰ, μὲ τομές. Βρέθηκαν τοῖχοι οἱ ὁποῖοι ἀνήκουν σὲ κτίρια τῶν προϊστορικῶν χρόνων. Ἡ κεραμεικὴ ἐπιτρέπει, πρὶν ἀπὸ τὴν πλήρη ἀποκάλυψη τῶν κτιρίων, νὰ καθοριστοῦν οἱ χρονικὲς περίοδοι τῆς χρήσης τους: εἶναι ἐγχάρακτη τῶν μεσοελλαδικῶν χρόνων καὶ τῶν πρώιμων ὑστεροελλαδικῶν. Τὰ εὐρήματα εἶναι τυπικά: σφονδύλια ἀπὸ πηλὸ καὶ στεατίτη, ὄψιανός, πυριτόλι-

θος καὶ λίθινα ἐργαλεῖα. Ἄλλὰ καὶ ἡ μυκηναϊκὴ ἐποχὴ ἀντιπροσωπεύεται μὲ τὸν τάφο βρέφους, τὸ ὁποῖο συνόδευε ὡς κτέρισμα μικρὸ ἀγγεῖο. Ἡ ἀνασκαφεὺς παρατηρεῖ ὅτι ὁ τάφος δὲν καταστράφηκε κατὰ τὴν κατασκευὴ τοῦ κλασικοῦ ναοῦ, καὶ πιστεύει ὅτι θὰ ἦταν τότε ὄρατός.

Κατὰ τὴν ἐπανάληψη τῆς ἀνασκαφῆς τοῦ μυκηναϊκοῦ νεκροταφείου τῆς Καλλιθέας Πατρῶν, πού διευθύνεται ἀπὸ τὸν καθηγητὴ κ. Ἀθανάσιο Παπαδόπουλο, ἐρευνήθηκαν στὴ θέση Ραμπαντάνια τέσσερις θαλαμοειδεῖς τάφοι (εἰκ. 45) μὲ δικλινῆ ὀξυκόρυφη ὀροφή, ἀσύλητοι, μὲ βραχεῖς καὶ κατω-

7. ΚΑΛΛΙΘΕΑ ΠΑΤΡΩΝ  
ΑΘ. ΠΑΠΑΔΟΠΟΥΛΟΣ



45 Καλλιθέα Πατρῶν, τὸ ὑπεροελλαδικὸ νεκροταφεῖο.



46 Καλλιθέα Πατρών, ό τάφος Σ.



47 Καλλιθέα Πατρών, ό τάφος Τ και εύρήματα κατά χώραν.



φερείς δρόμους καὶ μικρὲς εἰσόδους κτισμένες μὲ ξερολιθιά (εἰκ. 46). Οἱ ταφές στὸ ἐσωτερικὸ καὶ στοὺς δρόμους τῶν τάφων ἦσαν λάκκοι σκεπασμένοι μὲ πλάκες.

Καὶ στοὺς τέσσερις τάφους ὑπολογίζεται ὅτι εἶχαν ταφεῖ γύρω στοὺς τριάντα νεκρούς. Τὰ κτερίσματα τὰ ὁποῖα ἀποτελοῦνται ἀπὸ ἀγγεῖα, κοσμήματα καὶ ὄπλα (εἰκ. 47), χρονολογοῦνται στὴν ὙΕ ΙΙΑ-Γ ἐποχή.

Ἡ ἔρευνα στὸν Θέρμο, ἡ ὁποία διεξάγεται ἀπὸ τὸν καθηγητὴ κ. Ἰωάννη Παπαποστόλου, περιορίζεται τὰ τελευταῖα χρόνια σὲ διευκρινιστικὲς τομὲς στὸν χώρο τοῦ ναοῦ τοῦ Ἀπόλλωνος καὶ τῶν μεγάρων Α καὶ Β.

## 8. ΘΕΡΜΟΣ

Ι. Α. ΠΑΠΑΠΟΣΤΟΛΟΥ



48 Θέρμος. Κατασκευές (1) στὴ θέση τοῦ δυτ. τοίχου τοῦ μεγάρου Β (3). Ἐπάνω ὁ δυτ. τοίχος τοῦ σηκοῦ (2).



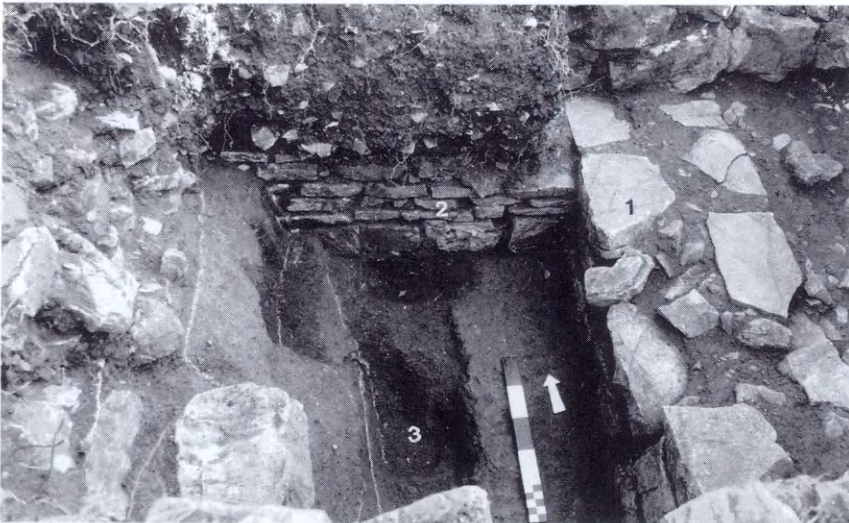
49 Ἡ νοτιοανατολική γωνία δύο τοίχων (Δ καὶ Ε) κτιρίου (1) κάτω ἀπὸ τὸν δυτ. τοῖχο τοῦ σηκοῦ (2) καὶ πλακόστρωτο (3).

Τοῦ μεγάρου Β ὁ δυτικὸς τοῖχος δείχτηκε ὅτι διακόπτεται ἀπὸ λάγκους κτιστοὺς μὲ πλακοειδεῖς λίθους (εἰκ. 48), οἱ ὁποῖοι κατὰ τὸν ἀνασκαφέα μετὰ τὴν καταστροφή τοῦ μεγάρου χρησιμοποιήθηκαν ἴσως γιὰ λατρευτικούς λόγους.

Νέες παρατηρήσεις ἔδειξαν ἀκόμη ὅτι ἀπὸ τὶς πλάκες-«βάσεις τῆς ἐλλειπτικῆς περίστασης» τοῦ μεγάρου Β οἱ περισσότερες εἶχαν μετακινηθεῖ ἀπὸ τοὺς παλαιότερους ἀνασκαφεῖς. Μία ὅμως ἀπὸ τὶς βάσεις αὐτές, ἡ 10η, βρέθηκε στὴν ἀρχικὴ θέση της (εἰκ. 50), ἐπάνω ἀπὸ τὴν ἐπίχωση πού κάλυψε τὰ εῤείπια τοῦ μεγάρου Β.



50 Ἡ πλάκα 10 τῆς «ἐλλειπτικῆς περίστασης» (1) κάτω ἀπὸ τὸν δυτ. τοῖχο τοῦ σηκοῦ (2).



51 Ἐνατ. τοῖχος τοῦ μεγάρου Α (1), χωριστικός τοῖχος τοῦ προθαλάμου (2) καὶ λάκκοι στὸ στερεὸ ἔδαφος.

Ἐρευνήθηκε πάλι στὴ ΒΔ γωνία τοῦ ἐσωτερικοῦ τοῦ ναοῦ τοῦ Ἀπόλλωνος τμῆμα κτιρίου ποὺ εἶχε ἀνασκάψει ὁ Κωνσταντῖνος Ρωμαῖος καὶ εἶχε θεωρήσει σύγχρονο μὲ τὸ μέγαρο Β (εἰκ. 49), ἄποψη ποὺ ἐπιβεβαιώθηκε. Τὸ κτίριο αὐτὸ καὶ τὸ μέγαρο Β ἀνήκουν στὴν πρώιμη ἐποχὴ τοῦ Σιδήρου.

Μὲ τὴν εὐκαιρία τῆς ἔρευνας αὐτῆς ἀποκαλύφθηκε τὸ νότιο μέρος τοῦ ἀνατ. τοίχου τοῦ μεγάρου Α καὶ ὁ χωριστικὸς τοῖχος τοῦ προθαλάμου. Ἐγινε ἐπίσης στρωματογραφικὴ ἔρευνα στὴν ἐπίχωση τοῦ προθαλάμου τοῦ κτιρίου. Ἐδῶ βρέθηκε στρώση πιθανῶς τοῦ δαπέδου καὶ βυθίσματα στὸ φυσικὸ ἔδαφος ὅπου κτίστηκε τὸ μέγαρο Α (εἰκ. 51).

Στρωματογραφικὲς δοκιμὲς καὶ παρατηρήσεις στὸ μέγαρο Α ἐπιβεβαιώνουν τὴν ἄποψη ὅτι ὅταν αὐτὸ κτίστηκε τὸ μέγαρο Β ἦταν ἤδη κατεστραμμένο.



#### 9. ΔΩΔΩΝΗ

X. ΣΟΥΛΗ

A. ΒΛΑΧΟΠΟΥΛΟΥ

K. ΓΡΑΒΑΝΗ

Τοῦ Πρυτανείου τοῦ ἱεροῦ τοῦ Διὸς στὴ Δωδώνη ἡ ἀνασκαφὴ γίνεται ἀπὸ τίς κυρίες Χρυσηΐδα Σούλη, Ἀμαλία Βλαχοπούλου καὶ Κωνσταντίνα Γραβάνη, καθηγήτριες τοῦ Πανεπιστημίου τῶν Ἰωαννίνων. Κατὰ τὸ 1997 ἐρευνήθηκε ὁ χῶρος νοτίως τοῦ Πρυτανείου (εἰκ. 52-53) καὶ βρέθηκαν σὲ σειρὰ τρία τετράγωνα δωμάτια καὶ ἓνα ὀρθογώνιο, ἀντίστοιχα μὲ αὐτὰ ποὺ ὑπάρχουν βορείως. Μετὰ τὴν ἀφαίρεση τῶν τριῶν σαφῶς διαφόρων μεταξὺ τους στρωμάτων τῆς ἐπίχωσης βρέ-



52 Πρυτανεῖο, ἄποψη ἀπὸ ΒΔ (ἀπὸ τὸ θέατρο). Ὁ γῶρος τῶν ἀνασκαφῶν.



53 Πρυτανεῖο, ἄποψη ἀπὸ βόρεια (ἀπὸ τὴν ἀκρόπολη).



54 Μέτωπο ήγεμόνα καλυπτήρα από τὸ στρώμα καταστροφῆς γ.



55 Χάλκινο νόμισμα Μολοσσῶν - Κασσωπαίων ἀπὸ τὸ στρώμα β.

θηκε ἡ κεράμωση τῆς στέγης (εἰκ. 54) καὶ κάρβουνα. Οἱ ἀνασκαφεῖς θεωροῦν ὅτι ἡ φθορὰ τοῦ κτιρίου ἀπὸ φωτιά συνδέεται μὲ τὴν καταστροφή τῆς Δωδώνης κατὰ τὸ 167 π.Χ. ἀπὸ τὰ ρωμαϊκὰ στρατεύματα (εἰκ. 55). Ὅπως προκύπτει ἀπὸ τὰ εὐρήματα τὰ ἄνω τῆς πεσμένης κεράμωσης, ὁ χώρος χρησιμοποιήθηκε ἀπὸ τὴν ὕστερη ἑλληνιστικὴ περίοδο ἕως καὶ τὸν 5ο μ.Χ. αἰώνα.

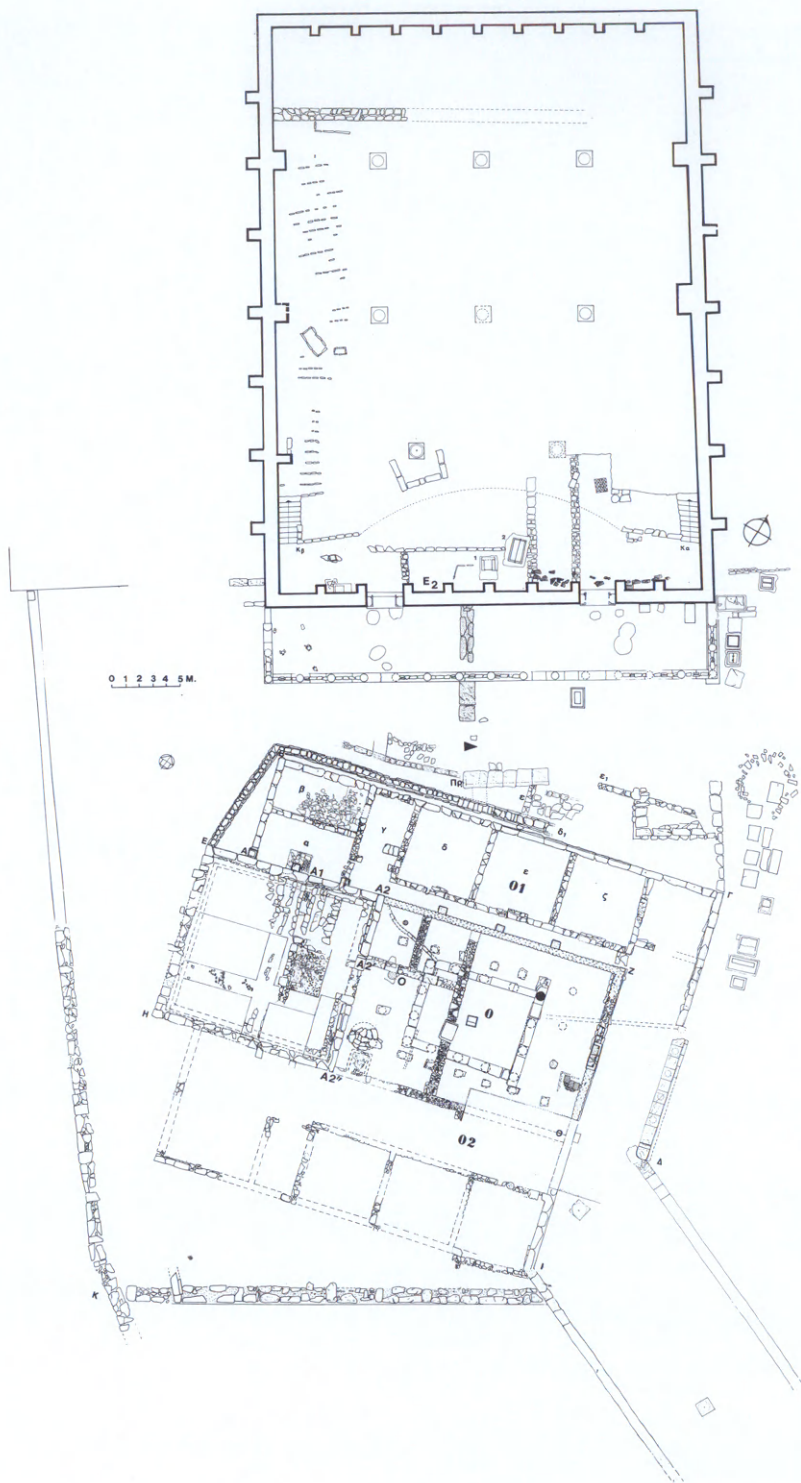
Ἡ ὁμοιότητα ποὺ ὑπάρχει στὸ σχέδιο τῆς βόρειας καὶ νότιας πτέρυγας, ἡ ἴδια τοιχοδομία καὶ ἡ τεκτονικὴ σύνδεση τῶν δύο πτερύγων μὲ τὴν κεντρικὴ, τὴν Ο, τοῦ Πρυτανείου εἶναι στοιχεῖα, κατὰ τὶς ἀνασκαφεῖς, ποὺ μαρτυροῦν ὅτι εἶναι σύγχρονα καὶ ἀποτελοῦν μέρος οἰκοδομικοῦ προγράμματος τοῦ Κοινοῦ τῶν Ἡπειρωτῶν. Στὴν κεντρικὴ πτέρυγα Ο γίνονταν οἱ τελετὲς καὶ οἱ τελετουργίες ἐνῶ οἱ δύο πτέρυγες, βόρεια (Ο1) καὶ νότια (Ο2), χρησίμευαν γιὰ τὴ σίτιση καὶ τὴ διαμονὴ τῶν πρυτάνεων, τῶν ἀρχόντων καὶ τῶν ἐπισήμων φι-



56 Τὸ Πρυτανεῖο κατὰ τὴ δεύτερη οἰκοδομικὴ φάση μὲ τὶς πτέρυγες Ο1 καὶ Ο2.

λοξενουμένων. Πιθανὴ θεωρεῖται καὶ ἡ στέγαση, στὴ νότια πτέρυγα, δημοσίων ἀρχείων καὶ νομισματοκοπεῖου.

Τοῦ παλαιότερου περιβόλου τοῦ ἱεροῦ λείψανα εἶχαν βρεθεῖ στὴ στοὰ τοῦ Βουλευτηρίου καὶ στὸ Πρυτανεῖο, ὅπου μάλιστα ἐνσωματώθηκαν στὸ κτίριο. Κατὰ τὸ 1997 βεβαιώθηκε ὅτι ἄλλο τμῆμα τοῦ παλαιότερου περιβόλου ἀποτελεῖ τὸν ἀνατο-

ΒΟΥΛΕΥΤΗΡΙΟ (E<sub>2</sub>)



λικὸ τοῖχο τῆς νότιας πτέρυγας τοῦ πρυτανείου καὶ ἔχει κατεύθυνση πρὸς τὴν πύλη τοῦ ἱεροῦ.

Νέα στοιχεῖα ἀκόμη εἶναι ἡ ἀποκάλυψη τμημάτων τοῦ στυλοβάτη καὶ δύο βάσεων τῆς ἐσωτερικῆς κιονοστοιχίας τῆς στοᾶς ποῦ ἀποτελεῖ συνέχεια τῆς ἀνατολικῆς στοᾶς τοῦ πρυτανείου. Τὰ λείψανα τοῦ στυλοβάτη (εἰκ. 56-57) βαίνουν παραλλήλως πρὸς τὸ τμήμα τοῦ ἀρχαιότερου περιβόλου τοῦ ἱεροῦ, ὁ ὁποῖος εἶναι κατασκευασμένος ἀπὸ μεγάλες ὀρθογώνιες λιθοπλίνθους καὶ σώζεται μέχρις ὕψους τεσσάρων μέτρων.

57 Οἱ τρεῖς οἰκοδομικὲς φάσεις τοῦ Πρυτανείου καὶ τὰ λείψανα ἰδιωτικῶν κατοικιῶν στὸ κεντρικό, ἀρχικὸ κτίριο Ο.

## Συντήρηση - Μελέτη

ΕΠΙΔΑΥΡΟΣ

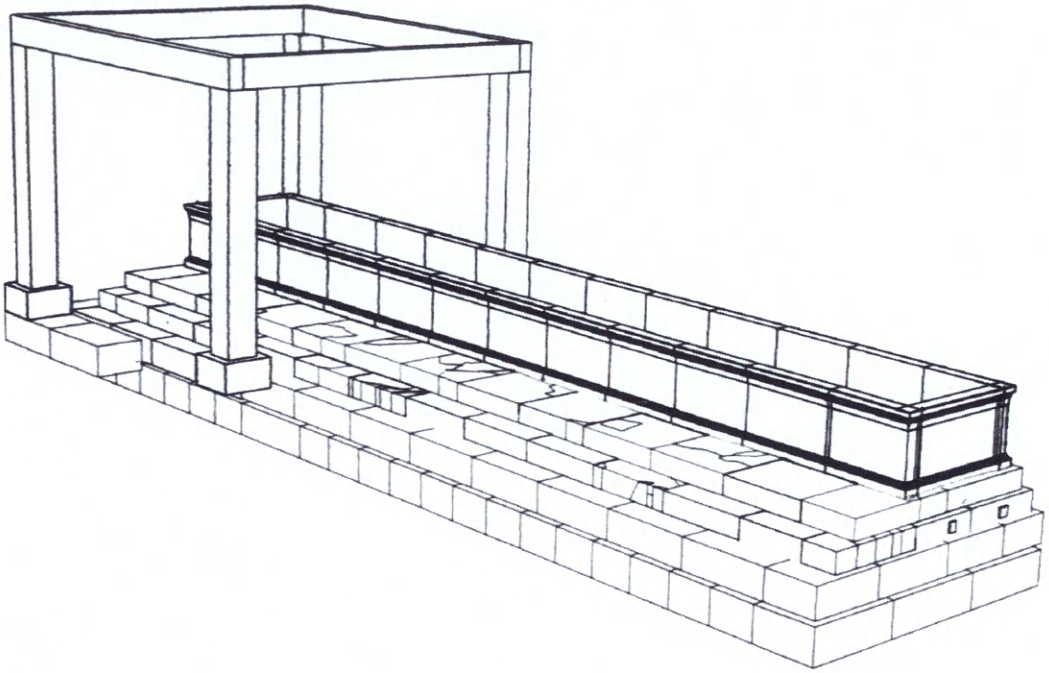
Ἱερό Ἀπόλλωνος

Μαλεάτα

Β.Κ. ΛΑΜΠΡΙΝΟΥΔΑΚΗΣ

Κατὰ τὶς ἐργασίες πὺ ἐγίναν στὸ ἱερό τοῦ Ἀπόλλωνος Μαλεάτα στὴν Ἐπίδαυρο ὑπὸ τὴ διεύθυνση τοῦ καθηγητοῦ κ. Βασ. Λαμπρινουδάκη ταυτίστηκαν καὶ συγκεντρώθηκαν λίθοι τοῦ ὕστερου κλασικοῦ βωμοῦ τοῦ Ἀπόλλωνος (εἰκ. 58-59),





59 Ὁ ὕστεροκλασικὸς βωμὸς τοῦ Ἀπόλλωνος, σχεδιαστικὴ ἀποκατάσταση.

οἱ ὁποῖοι καὶ τοποθετήθηκαν δοκιμαστικὰ στὶς ἀρχικὲς θέσεις τους. Τὰ ἐλλείποντα μέρη τοῦ βωμοῦ θὰ συμπληρωθοῦν μὲ νέους λίθους, ὥστε ἡ μορφή αὐτῆς τῆς ἱερῆς κατασκευῆς νὰ γίνεται κατανοητή.

Στὸ καθολικὸ τῆς μονῆς Παντανάσσης **Φιλιππιάδος** ὁ καθηγητῆς κ. Παναγ. Βοκοτόπουλος ὁλοκλήρωσε τὴ συντήρηση τῆς πλακόστρωσης τοῦ κυρίως ναοῦ καὶ τοῦ περιστώου, καὶ συμπλήρωσε τὰ δάπεδα τῆς πρόθεσης, τοῦ διακονικοῦ καὶ τοῦ

**ΦΙΛΙΠΠΙΑΣ**  
Π. ΒΟΚΟΤΟΠΟΥΛΟΣ



60 Ἴωνικὸ κιονόκρανο.



61 Γωνία κορινθιάζοντος κιονοκράνου.

νότιου παρεκκλησίου. Ἀνατολικῶς τοῦ καθολικοῦ βρέθηκαν ἀκτέριστοι κιβωτιόσχημοι τάφοι, μικρὸ Ἴωνικὸ κιονόκρανο (εἰκ. 60) ποὺ χρησίμευε ὡς κάλυμμα τάφου, τμῆμα κορινθιάζοντος κιονοκράνου ποὺ ἀνήκει στὸν κυρίως ναό (εἰκ. 61) καὶ βεργίῳ πώρινου σταυροθολίου τῆς δυτικῆς στοᾶς. Βρέθηκε ἀκόμη τὸ τελευταῖο τμῆμα τοῦ ὕδραγωγοῦ τῆς δυτικῶς τοῦ ναοῦ φιάλης, τὸ ὁποῖο εἶναι ἀπὸ μολύβδινο φύλλο.

Στὴν ἀρχαία Ἀμφίπολη συνεχίστηκε μὲ τὴ διεύθυνση τῆς ἀρχαιολόγου κυρίας Καλλιόπης Δ. Λαζαρίδη ἡ συντήρηση τῶν λίθων τοῦ γυμνασίου μὲ τὴ βοήθεια τοῦ ὙΠΠΟ καὶ τῆς ΙΗ΄ Ἐφορείας τῶν Ἀρχαιοτήτων. Παράλληλα συνεχίστηκε ἡ μελέτη τοῦ γυμνασίου χάριν τῆς προετοιμαζόμενης δημοσίευσής του.

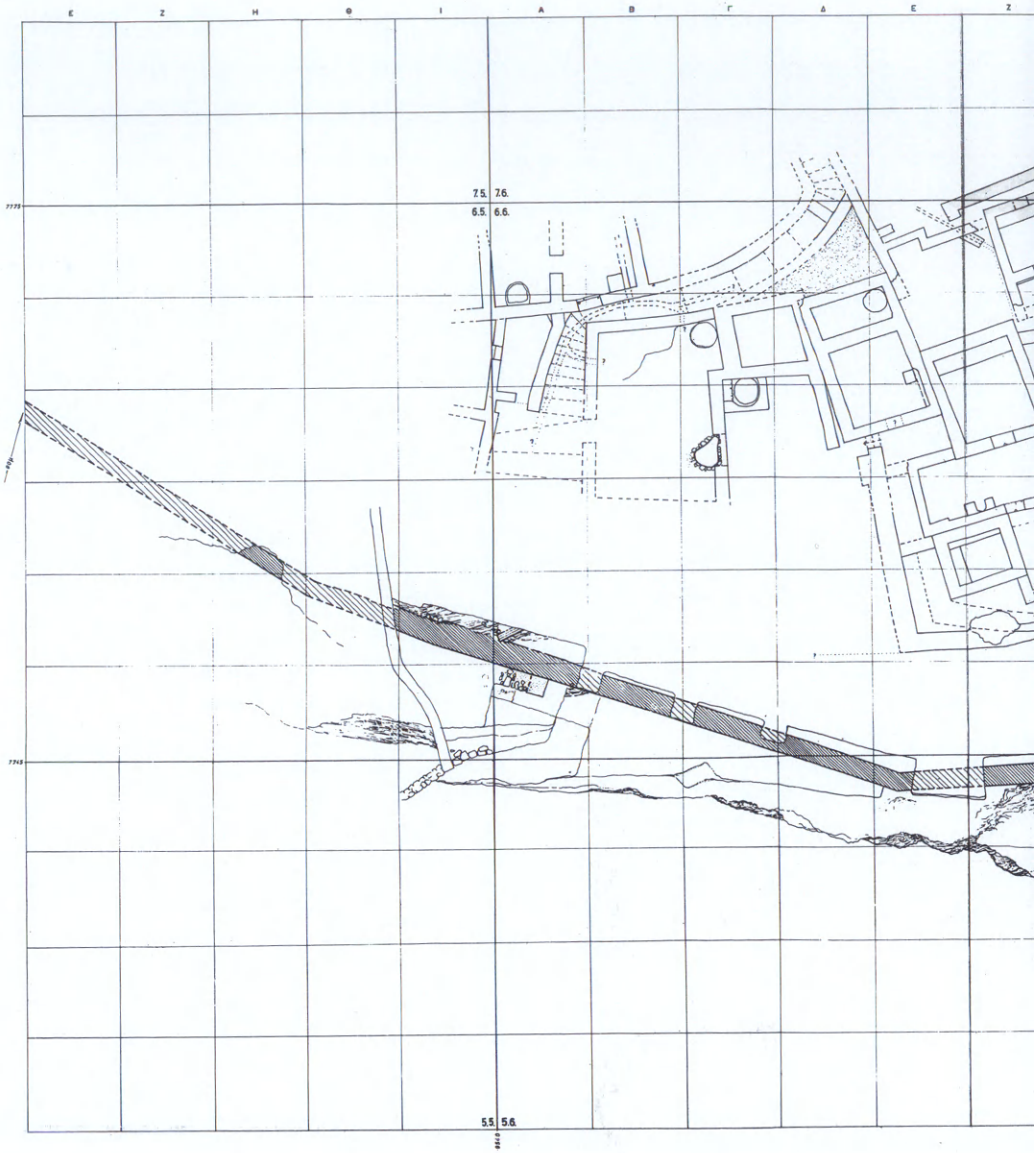
**ΑΜΦΙΠΟΛΗ**  
ΚΑΛ. ΛΑΖΑΡΙΔΗ

Στὸ Ἀκρωτήρι Θήρας στὴν ἀνασκαφὴ ποὺ διευθύνει ὁ καθηγητὴς κ. Χρῖστος Ντούμας ἔγινε σημαντικὴ πρόοδος στὴ συντήρηση τῶν τοιχογραφιῶν, κυρίως μὲ δαπάνες τῶν Ὑπουργείων Αἰγαίου καὶ Πολιτισμοῦ καὶ τοῦ Ἰδρύματος Θήρας Πέτρος Ν. Νομικός. Ἔγιναν ἐπίσης ἔργα προστασίας τοῦ χώρου τῆς ἀνασκαφῆς ἀπὸ τὸν παραρρέοντα χείμαρρο, μὲ δαπάνες τῆς Εὐρωπαϊκῆς Ἐνώσεως.

**ΑΚΡΩΤΗΡΙ ΘΗΡΑΣ**  
ΧΡ. ΝΤΟΥΜΑΣ

Στὰ μνημεῖα τῆς ἀνασκαφῆς τῆς Μινώας Ἀμοργοῦ (εἰκ. 62), τὴν ὁποία διευθύνει ἡ καθηγήτρια κυρία Λίλα Μαραγκοῦ, ἔγιναν ἐργασίες στερέωσης καὶ συντήρησης, μὲ δαπάνες τοῦ Ἰδρύματος Δεκόζη Βούρου, τοῦ Πανεπιστημίου Ἰωαννίνων καὶ τοῦ Ὑπουργείου Αἰγαίου. Στερεώθηκαν ὁ πλακοσκεπὴς ἀγωγός (εἰκ. 63), τὸ πέτρωμα σὲ ὀρισμένα σημεῖα τῆς ἀνασκαφῆς, τοῖχοι τῶν κτισμάτων καὶ κονιάματα καὶ συγκολλήθη-

**ΜΙΝΩΑ**  
**ΑΜΟΡΓΟΥ**  
Λ. ΜΑΡΑΓΚΟΥ



62 Μινώα Ἀμοργοῦ. Κάτω πόλη. Κεντρικὴ πύλη, ταφικὸς περίβολος Α καὶ ΒΑ τοῦ ναοῦ (σχ. Γ. Ἀντωνίου).



63 Ὁ πλακοσκεπῆς ἀγωγὸς καὶ ὁ φυσικὸς βράχος μετὰ ἀπὸ τῆ συντήρηση.



64 Ἡ ταφικὴ πυρὰ 97/3 στὸ βόρειο τμήμα τοῦ ταφικοῦ περιβόλου.



65 Δείγματα πήλινων κτερισμάτων υποπρωτογεωμετρικῶν χρόνων ἀπὸ τὴν ταφικὴ πυρὰ γυναικός.



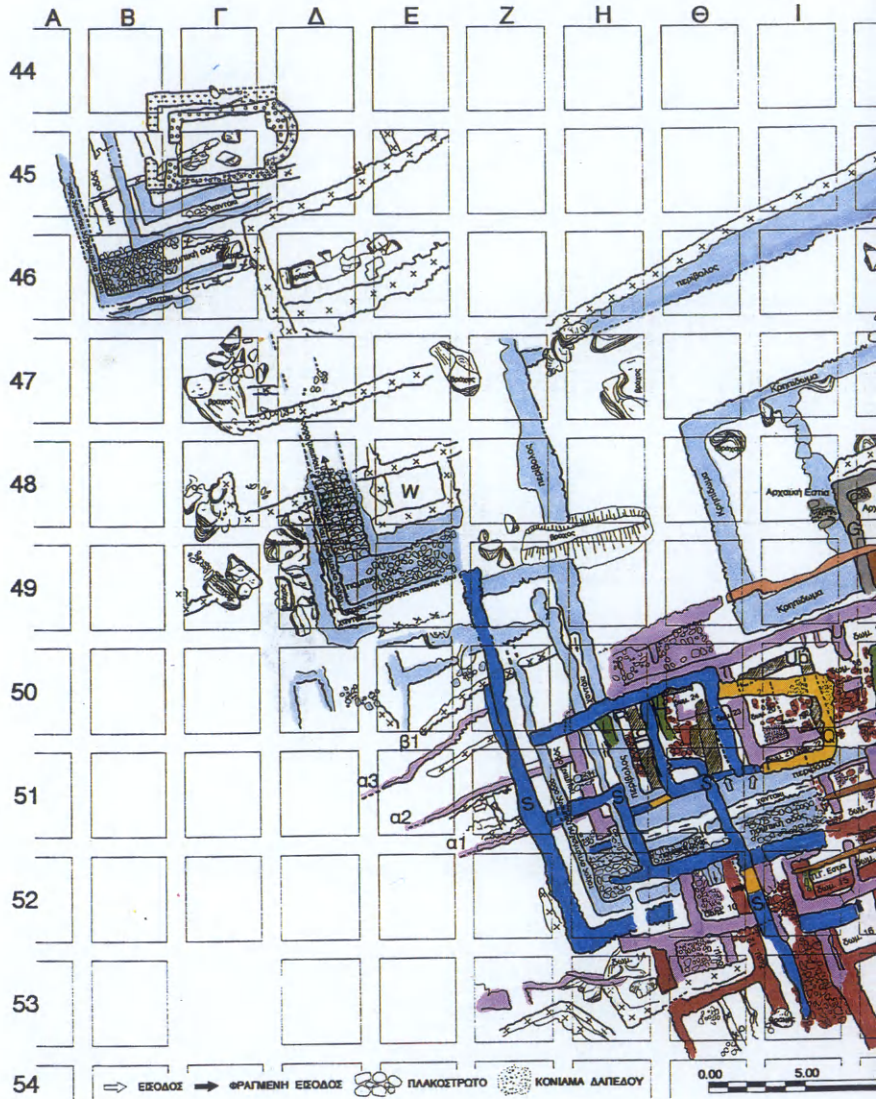
66 Πόρπη ἀπὸ τὴν πυρὰ.

καν ἀρχιτεκτονικὰ μέλη. Κατὰ τὶς ἐργασίες ἀποκαλύφθηκαν νέα κτίσματα καὶ ταφικὲς πυρές (εἰκ. 64) ἀπὸ τὶς ὁποῖες προέρχονται χάλκινα κοσμήματα (εἰκ. 66), ἓνα ἐγχειρίδιο καὶ ἀγγεῖα (εἰκ. 65).

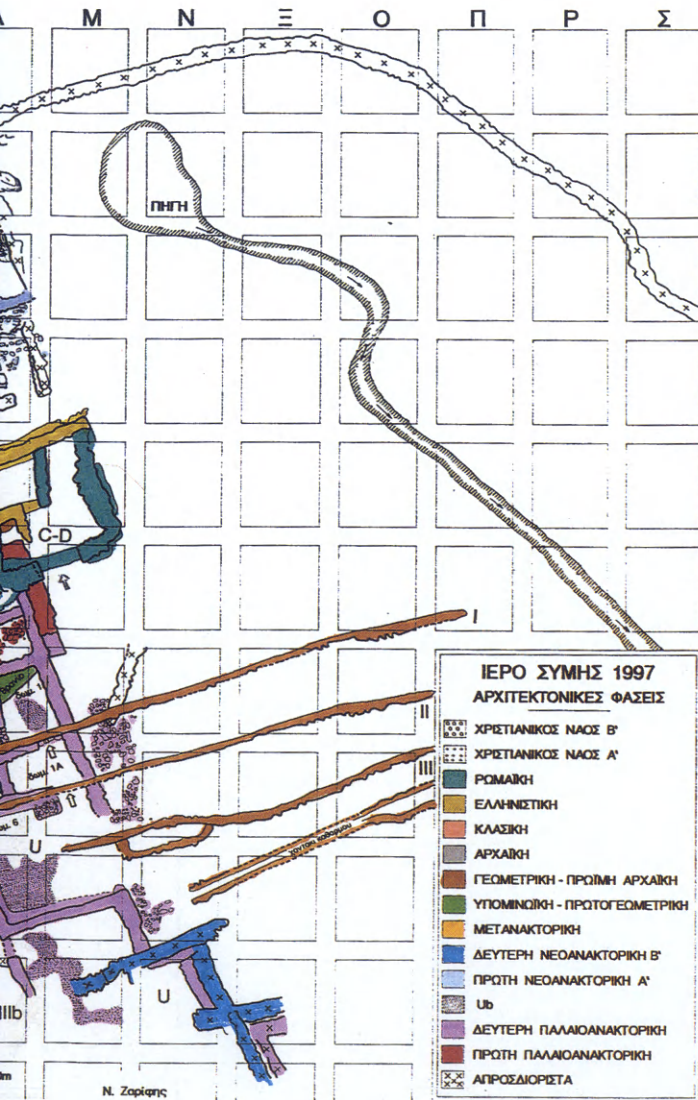
Ἡ ἀνασκαφὴ στὸ ἱερὸ τοῦ Ἑρμῆ καὶ τῆς Ἀφροδίτης στὴ Σύμη Βιάννου, τὴν ὁποία διηύθυνε ἡ Ἐφορὸς τῶν Ἀρχαιοτήτων κυρία Ἀγγελικὴ Λεμπέση, ἔχει τερματιστεῖ καὶ προετοιμάζεται ἢ δημοσιευσθῆ τῆς, τῆς ὁποίας ἔχουν ἤδη ἐκδοθεῖ δύο

ΣΥΜΗ ΒΙΑΝΝΟΥ  
Ἱερὸ Ἑρμῆ καὶ  
Ἀφροδίτης  
ΑΓΓ. ΛΕΜΠΕΣΗ





67 Σύμη Βιάννου. Κάτοψη τῶν ἀρχιτεκτονικῶν φάσεων.



τόμοι. Κατά τὸ 1997 ἡ κυρία Ἄγγ. Λεμπέση ἀσχολήθηκε μὲ τὴ συντήρηση τῶν κατὰ χώραν ἀρχαίων κατὰ τὴ διάρκεια τῆς ὁποίας βρέθηκαν τὰ λείψανα μικρῆς μονόχωρης ἐκκλησίας διαστάσεων 5×7.50 μ. καὶ μέσα σ' αὐτὴν ἄλλη, νεώτερη διαστάσεων 4×5.80 μ. Ἀπὸ χριστιανικούς λύχνους καὶ θραύσματα κεραμεικῆς ποὺ εἶχαν βρεθεῖ παλαιότερα, τὸ 1992, κοντὰ στὴν πηγὴ τοῦ ἱεροῦ, ἡ ἀνασκαφεὺς χρονολογεῖ τὶς δύο ἐκκλησίες μεταξύ 4ου καὶ 6ου αἰῶνος.

Δυτικῶς τῶν λειψάνων τῶν δύο ἐκκλησιδίων βρέθηκαν τμήματα τῆς βαθμιδωτῆς πλακόστρωτης ἀνόδου (εἰκ. 67, ὀρθ. Β-Γ 45-46), τὰ ὁποῖα εἶναι ἡ συνέχεια τῆς πομπικῆς ὁδοῦ νεοανακτορικῶν χρόνων. Τῆς πομπικῆς ὁδοῦ μεγάλο τμήμα εἶχε ἀποκαλυφθεῖ νοτιότερα πρὶν ἀπὸ λίγα χρόνια. Καὶ αὐτὸ τὸ νέο τμήμα ὀρίζεται ἀπὸ ἀναλημματικούς τοίχους, ἔχει χαντάκια γιὰ τὰ νερὰ τῆς βροχῆς καὶ σὲ πορεία διαρκῶς τεθλασμένη, γιὰ τὴν ἀνετη ἀνάβαση, φέρει πρὸς τὰ ΒΔ. Ὁ ἀκριβὴς προορισμὸς τῆς ἐπιμελημένης πλακόστρωτης ἀνόδου θὰ βρεθεῖ ὅταν ἀποκαλυφθεῖ ἡ ἀρχὴ καὶ τὸ τέλος τῆς, πράγμα τὸ ὁποῖο πρὸς τὸ παρὸν εἶναι ἀνέφικτο. Ἀπὸ τὴ νέα ἔρευνα ὁμως πιστοποιεῖται ὅτι κάτω ἀπὸ τὰ νέα τμήματα τῆς ἀνόδου ὑπάρχουν λείψανα ὁμοίων κατασκευῶν, πλακοστρώτων ὁδῶν μὲ ἀναλήμματα ποὺ συνέδεαν τὰ κτίρια U καὶ V κατὰ τὴν παλαιοανακτορικὴ περίοδο τοῦ ἱεροῦ.

Κατὰ τὴ συντήρηση τοῦ ἐλληγιστικοῦ - ρωμαϊκοῦ κτιρίου C-D (εἰκ. 67, ὀρθ. Λ-Μ 48-49), βρέθηκαν στὴ λάσπη μὲ τὴν ὁποία τὰ εἶχαν χτίσει στὴν ἀρχαιότητα, μικρὰ ἀναθήματα, λίθινα τελετουργικὰ σκεύη καὶ θραύσματα κεραμίδων, τὰ ὁποῖα προέρχονται ἀπὸ τὰ παλαιότερα στρώματα τοῦ ἱεροῦ. Ἀξιοσημείωτο εἶναι χάλκινο εἰδῶλιο καθισμένου ἄντρα, τὸ ὁποῖο ἀνήκει σὲ διάτμητο τετράπλευρο ὑποστάτη λέβητα. Ἡ ἀνασκαφεὺς διαπιστώνει κυπριακὲς ἐπιδράσεις στὴν τέχνη του, ἡ ὁποία εἶναι κρητικὴ.

Τῆς μεγάλης ἀνασκαφῆς τῆς Ζάκρου πού εἶχε γίνει ἀπό τὸν Νικόλαο Πλάτωνα συνεχίστηκε ὑπὸ τῆ διεύθυνση τοῦ Λευτέρη Πλάτωνος ἡ συντήρηση καὶ μελέτη τῶν εὐρημάτων (εἰκ. 68-70), κυρίως τοῦ παλαιοανακτορικοῦ συγκροτήματος κάτω τῆς ΒΑ πτέρυγος τοῦ ἀνακτόρου, τῆς οἰκίας Α τοῦ ΒΑ λόφου (τομέας Hogarth), καὶ τοῦ ἀνατολικοῦ κτιρίου, χάριν τῆς προσεχοῦς δημοσίευσής τους.

**ΖΑΚΡΟΣ**  
Λ. ΠΛΑΤΩΝ



68-70 Ζάκρος. Εὐρήματα τοῦ παλαιοανακτορικοῦ συγκροτήματος κάτω τῆς ΒΑ πτέρυγος τοῦ ἀνακτόρου.

ΕΙΚΟΝΕΣ  
ΜΟΥΣΕΙΟΥ  
ΚΑΣΤΟΡΙΑΣ  
ΕΓΘ. ΤΣΙΓΑΡΙΔΑΣ

Στὸ Μουσεῖο Καστοριάς ὑπὸ τῆ διεύθυνση τοῦ Ἐφόρου τῶν Βυζαντινῶν Ἀρχαιοτήτων κ. Εὐθυμίου Τσιγαρίδα συντηρήθηκαν, ὅπως καὶ κατὰ τὰ προηγούμενα χρόνια, σημαντικὲς φορητὲς εἰκόνες.

Σὲ μία, τοῦ 15ου αἰ., εἰκονίζονται ὁλόσωμος ὁ ἅγιος Νικόλαος κρατώντας μὲ τὸ ἀριστερὸ χέρι τὸ Εὐαγγέλιο καὶ μὲ τὸ δεξιὸ εὐλογώντας. Γύρω του εἶναι ζωγραφισμένες δεκαπέντε σκηνὲς ἀπὸ τὸν βίον του (εἰκ. 71). Ἄλλη εἰκόνα, τοῦ 16ου αἰ., εἰκονίζει τὸν ἅγιο Ἰωάννη τὸν Θεολόγο ἐνῶ συγγράφει τὸ Εὐαγγέλιο· ὑψηλὰ τὸ χέρι τοῦ Θεοῦ εὐλογεῖ (εἰκ. 72). Τρίτη εἰκόνα εἶναι τῶν εἰσοδίων τῆς Θεοτόκου, ἔργο ἐργαστηρίου τῆς Βορείου Ἑλλάδος, τοῦ δεύτερου μισοῦ τοῦ 16ου αἰ. (εἰκ. 73).



71 Ὁ ἅγιος Νικόλαος.



72 Ο ἅγιος Ἰωάννης ὁ Θεολόγος.



73 Τὰ εἰσόδια τῆς Θεοτόκου.

## Δημοσιεύματα

Ὁ σημαντικότερος ἀπὸ τοὺς σκοποὺς τῆς Ἑταιρείας σήμερα εἶναι ἡ πρόοδος τῶν δημοσιεύσεων τῶν παλαιῶν ἀνασκαφῶν καὶ τῶν εὐρημάτων. Κατὰ τὸ 1997 ἐκδόθηκαν ἀρκετὰ βιβλία γιὰ σημαντικὰ ζητήματα τῆς ἀρχαιολογίας καὶ πολλὰ πρόκειται σύντομα νὰ κυκλοφορηθοῦν. Ἰδιαίτερης σημασίας εἶναι ἡ ἔκδοση δύο νέων τόμων τῆς σειρᾶς «Τόποι καὶ Μουσεῖα τῆς Ἑλλάδος». Πρόκειται γιὰ ἔργα ὑψηλοῦ ἐπιστημονικοῦ ἐπιπέδου, τὰ ὁποῖα γίνονται γνωστὰ καὶ προσιτὰ στοὺς πολλοὺς ἐπισκέπτες τῶν μουσείων μας καὶ τοὺς προσφέρουν τὴν ἀκρίβεια τῆς ἐπιστημονικῆς γνώσης μὲ κείμενα γλαφυρὰ καὶ κατανοητά.

### ΕΚΔΟΣΕΙΣ ΤΟΥ 1997

1. Πρακτικὰ τῆς Ἀρχαιολογικῆς Ἑταιρείας 1995 (τόμ. 150).
2. Τὸ Ἔργον τῆς Ἀρχαιολογικῆς Ἑταιρείας 1996 (τόμ. 43).
3. Ἀρχαιολογικὴ Ἐφημερίς 1995 (τόμ. 134).
4. Ὁ ΜΕΝΤΩΡ, τόμος 10 (τεύχη 41-42, 43, 44).

5. Τάσου Τανούλα, *Τὰ προπύλαια τῆς ἀθηναϊκῆς Ἀκρόπολης κατὰ τὸν Μεσαίωνα* (BAE ἀρ. 165), μὲ ξεχωριστὸ τόμο πινάκων καὶ σχεδίων.
6. Ντόρας Βασιλικοῦ, *Μυκηναϊκὰ σφραγιστικά δαχτυλίδια* (BAE ἀρ. 166).
7. Μαρίας Παντελίδου Γκόφα, *Ἡ νεολιθικὴ Ἀττική* (BAE ἀρ. 167).
8. Ἐπαινος Ἰωάννου Κ. Παπαδημητρίου (ἐκδ. ὑπὸ Βασιλείου Χ. Πετράκου) (BAE ἀρ. 168).
9. Η. Payne - G.M. Young, *Ἀρχαϊκὴ μαρμάρινη πλαστικὴ ἀπὸ τὴν Ἀκρόπολη*. Μτφρ. Μαρίας Μπρούσκαρη (BAE ἀρ. 169).
10. Ἰωάννου Γ. Γενναδίου, *Ὁ Λόρδος Ἔλγιν καὶ οἱ πρὸ αὐτοῦ ἀνά τὴν Ἑλλάδα καὶ τὰς Ἀθήνας ἰδίως ἀρχαιολογήσαντες ἐπιδρομεῖς 1440-1837*, Α' ἔκδ. 1930. Ἀνατύπωση 1997.
11. Βασιλείου Χ. Πετράκου, *Οἱ ἐπιγραφές τοῦ Ὁρωποῦ* (BAE ἀρ. 170).

#### ΥΠΟ ΕΚΤΥΠΩΣΗ

- Κλαίρης Παλυβοῦ, *Ἀκρωτήρι Θήρας. Οἰκοδομικὴ τέχνη καὶ μορφολογικὰ στοιχεῖα στὴν ὑστεροκυκλαδικὴ ἀρχιτεκτονικὴ*.
- Ἀναστασίου Κ. Ὁρλάνδου, *Ἡ βυζαντινὴ ἀρχιτεκτονικὴ* (ἑλλην., ἀγγλ., γαλλ., γερμ.).
- Elena Walter-Karydi, *The Greek House. The Rise of Noble Houses*.
- Βασιλείου Χ. Πετράκου, *Ὁ Μαραθῶν* (σὲ γερμανικὴ μετάφραση).

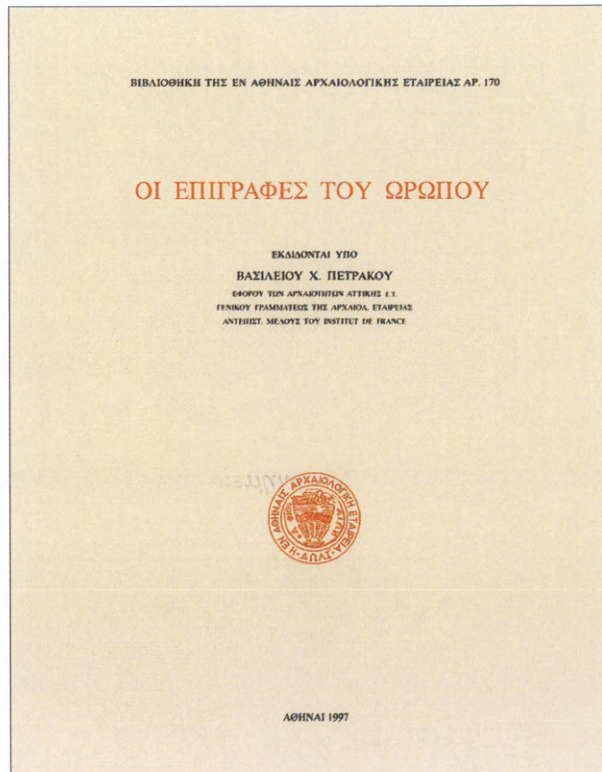
#### ΕΤΟΙΜΑΖΟΝΤΑΙ

- Βασιλείου Χ. Πετράκου, *Τὰ μνημεῖα τοῦ Ραμνοῦντος (1813-1998)*.
- Γ. Ρεθεμιωτάκη, *Ἀνθρωπομορφικὴ πηλοπλαστικὴ στὴν Κρήτη ἀπὸ τὴ νεοανακτορικὴ ἕως τὴν ὑπομινωικὴ περίοδο*.
- Κωνσταντίνας Κόκκος Βυριδῆ, *Πρώιμες πυρές θυσιῶν στὸ τελεστήριο τῆς Ἐλευσίνος*.
- Klaus-Valtin von Eickstedt, *Das Asklepieion im Piräus* (καὶ σὲ ἑλληνικὴ μετάφραση).



- Σπ. Ίακωβίδη, Γλαῶς II, 1.
- Ἀλ. Καμπίτογλου, Τορώνη I.
- Ρ. Παπαντωνίου, Τὰ εὐρήματα ἐκ τῆς ἀνασκαφῆς τῆς ἀρχαίας Σολυγείας.
- Κωνσταντίνου Καλογεροπούλου, *Die frühmykenischen Grabfunde von Analípsis*.
- Γ. Ἀκαμάτη, Ἐνσφράγιστες λαβῆς ἀπὸ τὴν Ἀγορὰ τῆς Πέλλας. Ἡ ὁμάδα Παρμενίσκου καὶ Ρόδου.

Κατὰ τὸ 1997 ἡ Ἑταιρεία χορήγησε δωρεὰν σὲ νομικὰ καὶ φυσικὰ πρόσωπα, καὶ ἰδίως στὶς βιβλιοθηκῆς τῶν Ἐφορειῶν Κλασικῶν καὶ Βυζαντινῶν Ἀρχαιοτήτων τοῦ Κράτους καθὼς καὶ σὲ ἐφόρους καὶ ἐπιμελητὲς Ἀρχαιοτήτων δημοσιεύματα ἀξίας 10.212.400 δραχμῶν.



## ΚΥΚΛΟΦΟΡΗΣΕ

### ΒΑΣΙΛΕΙΟΥ Χ. ΠΕΤΡΑΚΟΥ

ΕΦΟΡΟΥ ΤΩΝ ΑΡΧΑΙΟΤΗΤΩΝ ΑΤΤΙΚΗΣ Ε.Τ.  
ΓΕΝ. ΓΡΑΜΜΑΤΕΩΣ ΤΗΣ ΑΡΧΑΙΟΛ. ΕΤΑΙΡΕΙΑΣ  
ΑΝΤΕΠΙΣΤ. ΜΕΛΟΥΣ ΤΟΥ INSTITUT DE FRANCE

## ΟΙ ΕΠΙΓΡΑΦΕΣ ΤΟΥ ΩΡΩΠΟΥ

Έναν αιώνα και 14 χρόνια μετά την έναρξη της ανασκαφής του Ἀμφιαρείου ἀπὸ τὴν Ἑταιρεία διὰ τοῦ Βασιλείου Λεονάρδου, ἐκδίδονται συγκεντρωμένες, μεθοδικὰ καταταγμένες καὶ σχολιασμένες, οἱ 773 γνωστὲς ἐπιγραφές τοῦ Ὠρωποῦ, οἱ ὁποῖες ἀποτελοῦν τὸ ἀρχεῖο τοῦ μικροῦ κράτους τοῦ Εὐβοϊκοῦ, ἀπὸ τοῦ 8ου π.Χ. αἰ. μέχρι τῶν παλαιοχριστιανικῶν χρόνων.

Κάθε λῆμμα περιλαμβάνει περιγραφή τοῦ ἐνεπίγραφου μνημείου, βιβλιογραφία, τὸ κείμενο τῆς ἐπιγραφῆς, ἐπιγραφικὸ ὑπόμνημα, ἀνάλυση καὶ σχόλια. Οἱ ἐπιγραφές εἶναι καταταγμένες ὡς ἐξῆς:

1. Προξενικὰ ψηφίσματα 1-275.
2. Ἐπιγραφές σχετικὲς μὲ τὴν πόλη καὶ τὰ ἱερά της 276-332.
3. Ἐπιγραφές ἀναθηματικὲς 333-510.
4. Ἀναθέσεις στὴν Ἄλια Νύμφη 511-519.
5. Κατάλογοι νικητῶν στὰ Ἀμφιάρεια 520-534.
6. Ἐπιγραφές ἐπιτύμβιες 535-744.
7. Ἐπιγραφές ποικίλες 745-770.

Ἰδιαιτέρο μέρος ἀποτελοῦν οἱ μαρτυρίες περὶ τοῦ Ὠρωποῦ μὲ τὴν παράθεση τῶν ὁποίων σχηματίζεται ἡ ἱστορία τῆς πόλης.

Τὸ τελευταῖο μέρος τοῦ βιβλίου ἀπαρτίζουν ὁ Γενικὸς πίνακας ὀνομάτων, ἡ Προσωπογραφία τῶν Ὠρωπίων καὶ τὰ ὀνόματα τῶν ξένων ποὺ ἀπαντοῦν στὶς ἐπιγραφές, ὁ Πίνακας λέξεων καὶ φράσεων καὶ ἡ βιβλιογραφία τοῦ Ὠρωποῦ.

Σχῆμα 24×32, σελίδες κειμένου 655, ἄνω τῶν 100 σχεδίων ἐντὸς κειμένου, 6 πίνακες σχεδίων ἐκ τῶν ὁποίων 3 ἐγχρωμοί, καὶ 99 πίνακες φωτογραφιῶν.

## Μορφωτική Δράση

### Βιβλιοθήκη

Ἡ Βιβλιοθήκη τῆς Ἑταιρείας πλουτίστηκε κατά τὸ 1997 μὲ 1541 νέους τόμους, πὺ προέρχονται ἀπὸ ἀγορές (513), ἀνταλλαγές (394) καὶ δωρεές (634). Βιβλιοδετήθηκαν ἐπίσης 384 τόμοι.

### Σχολὴ Διδασκαλίας τῆς Ἱστορίας τῆς Τέχνης

Ἡ Σχολὴ Διδασκαλίας τῆς Ἱστορίας τῆς Τέχνης λειτούργησε γιὰ ἕνατη χρονιά. Ὁ καθηγητὴς κύριος Χρῖστος Ντούμας καὶ οἱ συνεργάτες του σὲ ἑπτὰ μαθήματα ἀναφέρθηκαν στὶς ἀνασκαφές τοῦ Ἀκρωτηρίου Θήρας πὺ ἔκλεισαν 30 χρόνια ἔρευνας. Ἡ καθηγήτρια κυρία Λίλα Μαραγκοῦ καὶ ὁ ἐρευνητὴς τῆς Ἀκαδημίας Ἀθηνῶν κ. Χρ. Μπουλώτης δίδαξαν Αἰγυπτιακὴ Τέχνη σὲ ἕξι μαθήματα.

### Διαλέξεις Ἐπιστημονικὲς Συναντήσεις

- Στὶς 20 Νοεμβρίου διάλεξη ἀπὸ τὴν Βυζαντινολόγο κ. Μαρία Θεοχάρη, *Οἱ θεσμοὶ τοῦ Οἰκουμενικοῦ Πατριαρχείου*.
- Στὶς 19-20 Δεκεμβρίου Ἐπιστημονικὴ Συνάντηση: *Ἀκρωτηρί Θήρας, Τριάντα χρόνια ἔρευνας (1967-1997)*.

### Ἵποτροφίες

Ὅπως καὶ κατὰ τὰ προηγούμενα χρόνια ἡ Ἑταιρεία ἔδωσε δύο ὑποτροφίες σὲ Κυπρίους ἀρχαιολόγους γιὰ ἔλευση καὶ παραμονὴ στὴν Ἑλλάδα μὲ σκοπὸ ἔρευνα καὶ μελέτη.

Στόν ξενώνα «Ντίτας Μαντζώρου» καί κατά τὸ 1997 φιλοξενήθηκαν Ἑλληνες ἔφοροι καί ἐπιμελητές Ἀρχαιοτήτων, καθώς καί ξένοι ἀρχαιολόγοι.

Ξενώνας

Ἐκτός ἀπὸ τὰ ποσὰ πού δαπάνησε ἡ Ἑταιρεία μὲ σκοπὸ τὴν πραγματοποίηση τοῦ κύριου ἔργου της, δηλ. τοῦ ἀνασκαφικοῦ καί ἐκδοτικοῦ, κατέβαλε ἐπίσης καί σημαντικὰ ποσὰ γιὰ τὴν ἐνίσχυση ἔργων πού συντάσσονται ἐκτός Ἑταιρείας, ἰδρυμάτων καί προσώπων πού προετοιμάζουν δημοσιεύσεις ἀνασκαφῶν ὡς ἐξῆς:

Ἐπιχορήγηση  
ἐπιστημονικῶν  
ἐργασιῶν

1. Γιὰ τὴν ἔκδοση τοῦ «Λεξικοῦ τῶν Κυρίων Ἑλληνικῶν ὀνομάτων» ("A Lexicon of Greek Personal Names") (Ὁξφόρδη).

2. Γιὰ τὴν ἔκδοση τοῦ «Εἰκονογραφικοῦ Λεξικοῦ τῆς Κλασικῆς Μυθολογίας» ("Lexicon Iconographicum Mythologiae Classicae") (LIMC, Basel).

3. Γιὰ τὴν ἐνίσχυση τοῦ «Εἰκονογραφικοῦ Λεξικοῦ τῆς Κλασικῆς Μυθολογίας» (LIMC), Τμῆμα Ἑλλάδος.

4. Γιὰ τὴν ἐνίσχυση τῆς Ἑταιρείας Λακωνικῶν Σπουδῶν.

Τοῦ πολύτιμου ἀρχείου τῆς Ἑταιρείας ἔγινε χρῆση ἀπὸ πολλοὺς μελετητές. Συνεχίστηκε ἡ συντήρηση φωτογραφιῶν τῆς Διεθνοῦς ἐκθέσεως τῆς Ρώμης τοῦ 1911, οἱ ὁποῖες διασώζουν ἀπόψεις τόπων τῆς Ἑλλάδος τῶν ἀρχῶν τοῦ αἰῶνος. Συνεχίστηκε ἡ συστηματικὴ καταγραφή τῶν σχεδίων καί ἡ συντήρησή τους, καθώς καί ἡ ταξινόμηση τῶν παλαιῶν φωτογραφιῶν τοῦ Ἀρχείου καί ἡ προετοιμασία γιὰ τὴν εἴσοδο τῶν στοιχείων τους σὲ πρόγραμμα Η/Υ.

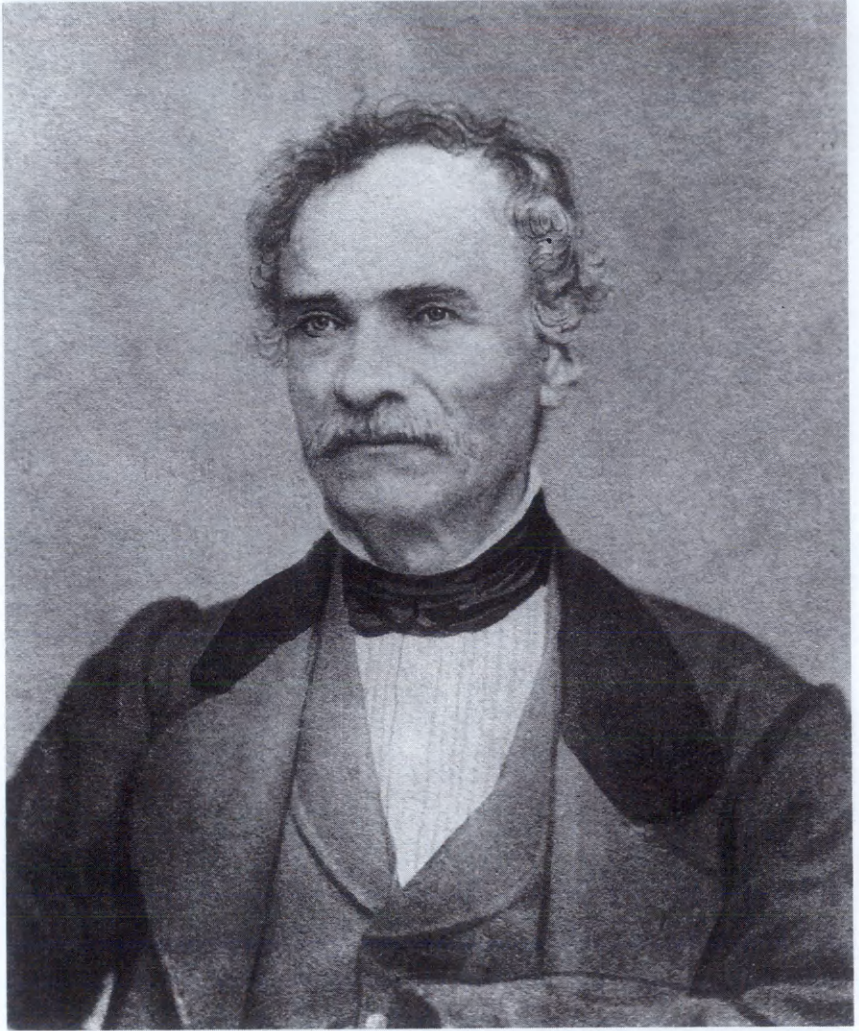
Ἀρχεῖο

Ἐπίσης ἔγινε καταγραφή καί κατάταξη τῶν διαφανειῶν τοῦ ἀρχείου Δημητρίου Πάλλα, ταύτιση, ταξινόμηση καί τακτοποίηση τοῦ ὕλικου Μυκηνῶν ἀπὸ τὸ ἀρχεῖο Ἰω. Παπαδημητρίου, ἐνῶ ἄρχισε ἡ τακτοποίηση τῶν καταλοίπων Ἀ. Ἀρβανιτοπούλου.

## Ἐπιλεγόμενα

Τὸ 1997 εἶναι δυνατὸν νὰ χαρακτηρισθεῖ ὡς καλὸ ἢ κακὸ ἀνάλογα μὲ τὴν ἄποψη ποὺ ἔχει κανεὶς γιὰ τὰ κοινωνικὰ καὶ τὰ πνευματικὰ πράγματα. Δὲν ξεχνῶ ὅτι ἐδῶ μᾶς ἐνδιαφέρουν τὰ ἀρχαιολογικὰ ζητήματα, τῶν ὁποίων ὅμως ἡ λύση ἐξαρτᾶται ἀπολύτως ἀπὸ τὴ γενικὴ κοινωνικὴ καὶ οἰκονομικὴ κατάσταση. Τῶν περισσοτέρων ζητημάτων ποὺ τέθηκαν κατὰ τὸ 1997 ἡ ἐξέταση δὲν προκαλεῖ εὐχαρίστηση, ἐκτὸς καὶ ἐὰν ἀνήκουν στὴ σφαῖρα τῆς καθαρῆς ἐπιστήμης, κάτι ποὺ δὲν συμβαίνει. Γιατί, ὅπως τὸ βλέπετε καθημερινά, σπάνια μιὰ μεγάλη ἀνακάλυψη δὲν συνοδεύεται ἀπὸ δυσάρεστα ἐπακόλουθα. Ἄλλοτε ἡ ἔρευνα ἐνὸς νέου μνημείου θὰ δημιουργοῦσε ἐνθουσιασμὸ γιὰ τὴν ἐπιστημονικὴ σημασίαν τοῦ εὐρήματος· σήμερον γίνεται αἰτία ἀντιτάξεως τῶν φιλαρχαίων πρὸς ἄλλες δυνάμεις, κυρίως οἰκονομικὰς, οἱ ὁποῖες εἶναι ἰσχυρότερες καὶ συνήθως ἐπικρατοῦν.

Ἀπὸ τὴν πλευρὰ τῆς Ἀρχαιολογικῆς Ἑταιρείας τὸ 1997 δὲν ὑπῆρξε καλὸ, γιατί γιὰ λόγους οἰκονομικοὺς δὲν μπορέσαμε νὰ πραγματοποιήσουμε αὐτὰ ποὺ μόνον ἀπὸ ἐμᾶς ἦταν δυνατὸν νὰ γίνουσι. Δὲν σᾶς διαφεύγει τὸ ὅτι ἡ οἰκονομικὴ δυσχέρεια δὲν εἶναι καθολικὴ. Κάθε ἐποχὴ ὅμως ἔχει τὰ δικά



Ὁ Κυριακὸς Σ. Πιττάκης (1798-1863).

της ἐνδιαφέροντα καὶ ἡ περίοδος στὴν ὁποία ζοῦμε δὲν εὐνοεῖ τὴν ἔρευνα τοῦ παρελθόντος στὴν καθαρῶς ἐπιστημονικὴ τῆς μορφῆ. Ἀντίθετα εὐνοεῖ τὴν ἐκμετάλλευσή του, πράγμα ποὺ γινόταν ἀπὸ τὰ ρωμαϊκὰ χρόνια.

Ἀφήνοντας τὰ σημερινὰ καὶ τὰ ἐπίκαιρα, θὰ στραφοῦμε, πιστοὶ στὰ δικά μας ἐνδιαφέροντα, πρὸς τὸ κοντινὸ μας παρελθόν.

“Ὅπως γνωρίζετε ἀπὸ τὶς προηγούμενες χρονιές, ἡ Ἀρχαιολογικὴ Ἑταιρεία δὲν θέλει νὰ χάνονται στὴ λησμονιὰ τὰ ἔργα τῶν παλαιότερων ἀρχαιολόγων, δὲν θέλει, κατὰ τοὺς χαρακτηρισμοὺς τοῦ Ἡροδότου στὸ προοίμιο τῆς ἱστορίας του, οὔτε ἐξίτηλα οὔτε ἀκλεᾶ νὰ γίνονται. Γι’ αὐτὸ σᾶς ὑπενθυμίζω ὅτι ἐφέτος εἶναι ἡ χρονιὰ μιᾶς μεγάλης ἀρχαιολογικῆς ἐπετείου, τῆς συμπλήρωσης τῶν 200 χρόνων ἀπὸ τὴ γέννηση τοῦ Κυριακοῦ Σ. Πιπτάκη.

Κατὰ τὴν ἄποψη πὺ ἐπικρατεῖ, ὁ Κυριακὸς Πιπτάκης γεννήθηκε τὸ 1798. Πρόκειται γιὰ τὸν ἄνθρωπο στὸν ὁποῖο ὀφείλουμε τὰ περισσότερα ἀλλὰ φροντίζουμε, μὲ πολλὴ ἐπιμέλεια, νὰ τὸ ξεχνοῦμε. Οἱ παλαιότεροι ὄχι μόνο δὲν τὸν τίμησαν ἀλλὰ καὶ τὸν κακολόγησαν. Μόνη ἐξαίρεση οἱ λίγοι ἔπαινοι πὺ ἀκολούθησαν τὸν θάνατό του, στίς 23 Ὀκτωβρίου 1863. Τὰ ὅσα τὸν ἀφοροῦν θὰ ἐκτεθοῦν ἀλλοῦ. Ἐδῶ θὰ τονίσουμε τὸ κύριο σημεῖο τοῦ μεγάλου ἔργου του. Ἰπῆρξε ὁ ἄνθρωπος ὁ ὁποῖος ἐνῶ ἡ Ἀθήνα ἦταν ἀκόμη στὴν κατοχὴ τῶν Τούρκων, συνέλεγε ἀρχαῖα καὶ φρόντιζε νὰ τὰ ἀσφαλίζει, ἀντέγραφε ἐπιγραφὰς καὶ ἔσωζε τουλάχιστον τὸ περιεχόμενό τους. Ὅταν ἡ Ἀθήνα ἐλευθερώθηκε διορίστηκε ἄμισθος ἐπιστάτης τῶν ἀρχαιοτήτων καὶ συνέχισε τὸ σωτήριο ἔργο του. Ἰπῆρξε ὁ πρῶτος Ἐφορος τῶν Ἀρχαιοτήτων τῆς Ἀττικῆς, καὶ αἰσθάνομαι περήφανος γιὰ τὴν ὑπῆρξα ὁ τελευταῖος Ἐφορος ἀπὸ τοὺς διαδόχους του.

Ἐπὶ 40 χρόνια πάσχιζε νὰ συλλέξει καὶ νὰ ἀσφαλίσῃ τὰ σκόρπια ἀρχαῖα τῆς Ἀθήνας. Ἐκαμε ἀνασκαφὰς συνεχεῖς καὶ πολυετεῖς στὴν Ἀκρόπολη τὴν ὁποία προσπάθησε νὰ καθαρῖσει ἀπὸ τὰ κτίσματα τῆς φραγκοκρατίας καὶ τῆς τουρκοκρατίας. Κατηγορήθηκε γιὰ τὶς πρωτοβουλίες του αὐτές, ὅλοι ὅμως λησμονοῦν ὅτι τὴν κάθαρση, ὅπως ὀνομάστηκε, τῆς Ἀκρόπολης τὴν εἰσηγήθηκε στὸν Ὄθωνα ὁ Klentze καὶ ὁ Ross καὶ οἱ συνεργάτες του τὴν ἐφάρμοσαν πρῶτοι. Τὸ ἔργο αὐτὸ τὸ συ-

νέχισε ή Ἀρχαιολογική Ἑταιρεία διά τοῦ Στεφάνου Κουμανούδη καί τοῦ Παναγιώτη Καββαδία καί συνεχίζεται ἕως σήμερα μέ τίς ἀναστηλώσεις τῶν μνημείων τῆς Ἀκροπόλεως.

Ἦταν πολιτική ή εὐθύνη γιά τήν τροπή πού ἔλαβε ή ἔρευνα τῆς Ἀκροπόλεως καί πολιτικοί οἱ σκοποὶ τῆς μεθόδου πού ἐφαρμόστηκε. Τό ἔργο τοῦ Πιπτάκη δέν μπορεῖ νά περιγραφεῖ μέ τή μνεία του πού γίνεται τώρα. Τό βλέπουμε ὅμως στίς χιλιάδες τῶν σελίδων τῆς Ἀρχαιολογικῆς Ἐφημερίδος πού ἔγραφε μόνος, καί στά ἀμέτρητα δικά του εὐρήματα πού θαυμάζουμε στό Ἐθνικό Μουσεῖο, στό Μουσεῖο τῆς Ἀκρόπολης καί στό Ἐπιγραφικό Μουσεῖο, ἔργα τῆς ἀρχαίας τέχνης καί μοναδικά τεκμήρια τῆς ἐλληνικῆς ἱστορίας.



Τήν ὁμιλία μου θά κλείσω μέ τήν ὑπενθύμιση δύο ἀκόμη ἐπετείων, ἀπό τίς μεγαλύτερες ὅλης τῆς ἐλληνικῆς ἱστορίας.

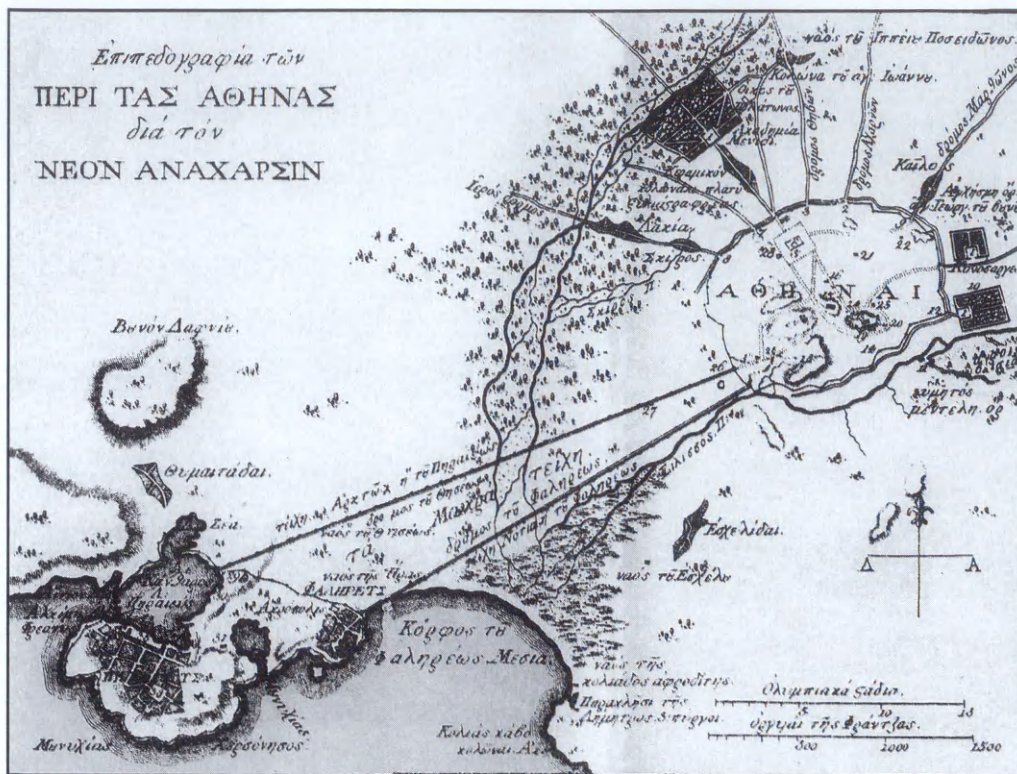
Σέ λίγες μέρες, στίς 24 Ἰουνίου, συμπληρώνονται 200 χρόνια ἀπό τόν θάνατο τοῦ Ρήγα Φεραίου στό Βελιγράδι. Ὁ Ρήγας δέν εἶχε σχέση μέ τήν ἀρχαιολογία, παρ' ὅτι μεταχειρίστηκε τὰ ἀρχαῖα μνημεῖα καί τὰ νομίσματα γιά νά εἰκονογραφήσει τή Χάρτα του. Σᾶς μνημονεύω ὅμως τήν ἐπέτειο γιατί εἶ-

ναι χαρμόσυνη καί ἀρμόζει νά φεύγουμε ἀπό τήν ἐτήσια συνάθροιση μας μέ αἴσθημα αἰσιοδοξίας. Τή νύκτα ἐκείνη τοῦ Ἰουνίου ὁ Ρήγας θανατώθηκε ἀπό τοὺς συνασπισμένους ἐχθροὺς τῆς ἐλευθερίας, ἀλλά τὸ πνεῦμα πού ἔσβησε μέσα στόν γιγάντιο πύργο τῆς Νεμπόιζα ξαναγεννήθηκε στοὺς νέους Ἕλληνες, οἱ ὁποῖοι τὸ καλλιέργησαν καί τὸ ἔκαμαν νά γιγαντώσει.

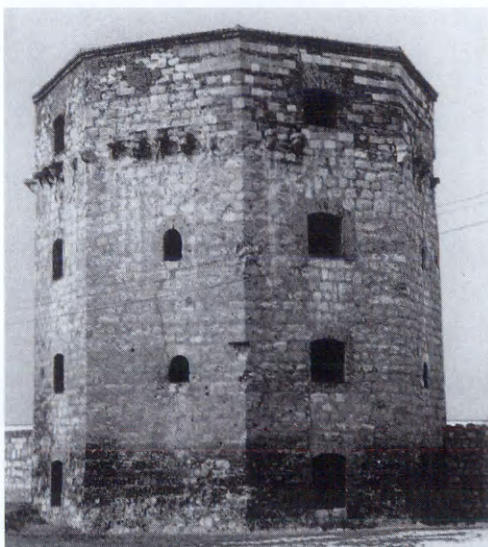




Ἡ Χάρτα τοῦ Ρήγα (Ἀθήναι, Γεννάδειος Βιβλιοθήκη).



Τοπογραφικὸ τῆς Ἀθῆνας καὶ τοῦ Πειραιῶς. Λεπτομέρεια ἀπὸ τῆ Χάρτα τοῦ Ρήγα.



Ὁ πύργος τῆς Νεμπούζα, ὅπου  
θανατώθηκε ὁ Ρήγας (ἡ φωτο-  
γραφία παραχωρήθηκε ἀπὸ τὴν  
ἐφημερίδα «Ὁ Ριζοσπάστης»).

3 τυρω  
 πιάσε βαρύν-τα-χμῶν τὸ σὺ κάτω τὰ ~~φρα~~ και παλα  
 κνυτων και τ' αρα δι' αὐτὸν ~~κατὰ τὴν~~ <sup>κατὰ τὴν</sup> ἐγγυκαρμονία,  
~~τὰ δὲ τὰ~~ <sup>κατὰ τὴν</sup> πικταπλάκωνε ~~δὲν~~ <sup>δὲν</sup> πλάγμων σείδος,  
 τ' ἰαγρίσα μεγα τῆ ~~φρα~~ <sup>κατὰ τὴν</sup> μερλοη ~~ὑπὸ~~ <sup>ὑπὸ</sup> ἰαγίη.  
 πελαγο μερα πολεμιά τὸ δολκο καλιβρακι

1 ἀραπίας ἀτι γάλας νῆς, βόλι Τερκιάς, τοῦ ἄγγλος·  
 κί κ φουσι βρο τῆ καλή και τῆ γλυγία τῆς ὄρα  
 πείλαρο· μεγα πείλαρο βραδὶ τὸ καλιβρακι  
 πείλαρο μεγα τ' ατι το βραδὶ ~~κατὰ τὴν~~ <sup>κατὰ τὴν</sup> πειροπαι·  
 σὲ λιγο μεντε ~~αφραττα~~ <sup>αφραττα</sup> τὰ λιγα στείδια πότι  
 στα κλυρο ατ σιρὸν ἰαγίη τῆ α' οβενκαγίη

Αραπίας ἀτι γάλας νῆς, βόλι Τερκιάς, τοῦ ἄγγλος,

Αραπίας ἀτι γάλας νῆς, βόλι Τερκιάς, τοῦ ἄγγλος·  
 πείλαρο· μεγα πείλαρο βραδὶ τὸ καλιβρακι.  
 σὲ λιγὴν ὄρα φουοντε τὸ λιγα στείδια πό τι

Il Cavallu dell orabu· fa munta del fallu· il muonu dell' ἰκκουα·  
 il canone dell' anfo. Μακ, γρακ μου δαλτε τὸ σαρκιουστα· ἰαγ  
 μου ἰι κυρῖουκτο ἰι μὴ κηκ. μετὶ  
 ἀραπίας ἀτι γάλας νῆς, βόλι Τερκιάς, τοῦ ἄγγλος·  
 πείλαρο, μεγα πείλαρο βραδὶ τὸ καλιβρακι·  
 σὲ λιγὴν ὄρα φουοντε τὸ λιγα στείδια μεντε·

Χειρόγραφο τοῦ Διονυσίου Σολωμοῦ (Ἐθνικὴ Βιβλιοθήκη Φ 103, φ 1<sup>α</sup>. Διονυσίου  
 Σολωμοῦ, Αυτόγραφα Ἔργα Α' 445· ἐπιμ. Λίνου Πολίτη, Θεσσαλονίκη 1964).

Δύο μῆνες πρὶν ἀπὸ τὸν θάνατο τοῦ Ρήγα, τὸν Ἀπρίλιο  
 τοῦ 1798, γεννήθηκε ὁ Διονύσιος Σολωμός. Ἐκεῖνο πού δὲν  
 εἶδε ὁ Ρήγας, τὴν ἐλευθερία, ὕμνησε ὁ ποιητὴς τοῦ ὁποίου τὸ  
 ἔργο ἔχει ξεπεράσει τὰ ὅρια τῆς Ἑλλάδος, ἰσάζιο μὲ τὸ ἔργο  
 τοῦ Πινδάρου, τοῦ Σιμωνίδου τοῦ Κείου καὶ τῶν τραγικῶν.

## ΠΕΡΙΕΧΟΜΕΝΑ

ΕΙΣΑΓΩΓΙΚΑ	7
ΑΝΑΣΚΑΦΕΣ	11
1. Ραμνοῦς	11
2. Μαραθῶν. Τσέπι	19
3. Θορικός	23
4. Σκάλα Ὀρωποῦ	24
5. Μεσσήνη	34
6. Φιγάλεια	43
7. Καλλιθέα Πατρῶν	49
8. Θέρμος	51
9. Δωδώνη	54
ΣΥΝΤΗΡΗΣΗ - ΜΕΛΕΤΗ	60
Ἐπίδαυρος. Ἱερὸ Ἀπόλλωνος Μαλεάτα	60
Φιλιππιάς	61
Ἀμφίπολη	63
Ἀκρωτήρι Θήρας	63
Μινῶα Ἀμοργοῦ	63
Σύμη Βιάννου	67
Ζάκρος	71
Εἰκόνες Μουσείου Καστοριάς	72
ΔΗΜΟΣΙΕΥΜΑΤΑ	74
ΜΟΡΦΩΤΙΚΗ ΔΡΑΣΗ	80
ΕΠΙΛΕΓΟΜΕΝΑ	83



ΤΟ ΕΡΓΟΝ ΤΗΣ ΑΡΧΑΙΟΛΟΓΙΚΗΣ ΕΤΑΙΡΕΙΑΣ

ΚΑΤΑ ΤΟ 1997

ΑΡ. ΤΟΜΟΥ 44

ΤΥΠΩΘΗΚΕ ΤΟΝ ΑΠΡΙΛΙΟ ΤΟΥ 1998

ΣΤΟ ΤΥΠΟΓΡΑΦΕΙΟ

«ΓΡΑΦΙΚΕΣ ΤΕΧΝΕΣ

Ε. ΜΠΟΥΛΟΥΚΟΣ - Α. ΛΟΓΟΘΕΤΗΣ Ο.Ε.»

ΜΙΛΩΝΟΣ 26 - ΑΘΗΝΑ

ΦΩΤΟΣΤΟΙΧΕΙΟΘΕΣΙΑ - ΣΕΛΙΔΟΠΟΙΗΣΗ

ΕΛΕΟΝΩΡΑ ΧΑΡΑΛΑΜΠΙΔΟΥ

ΗΛΕΚΤΡ. ΕΠΕΞΕΡΓΑΣΙΑ ΦΩΤΟΓΡΑΦΙΑΣ

ΝΕΛΛΗ ΙΩΑΝΝΟΥ

ΑΝΑΠΑΡΑΓΩΓΗ ΣΧΕΔΙΩΝ

ΓΡΗΓΟΡΗΣ ΚΑΡΙΑΝΑΚΗΣ

ΜΟΝΤΑΖ Α. ΜΠΟΥΜΠΑΛΙΚΗΣ

ΒΙΒΛΙΟΔΕΣΙΑ ΕΥ. ΑΝΔΡΟΒΙΚ