

Τὸ Συμβούλιο τῆς Ἀρχαιολογικῆς Ἐταιρείας ὑπεθυμίζει ὅτι ὁ χαρακτήρας τῶν δημοσιευομένων ἐκθέσεων τῶν ἀνασκαφῶν εἶναι προσωρινός. Ἡ Ἀρχαιολογικὴ Ἐταιρεία διατηρεῖ τὸ δικαίωμα τῆς μελέτης καὶ τῆς ὀριστικῆς δημοσίευσης τῶν εὐρημάτων τῶν ἀνασκαφῶν τῆς.

Ἀπαγορεύεται ἡ μερικὴ ἢ ὀλικὴ ἀναδημοσίευση χωρὶς τὴν ἄδεια τοῦ Συμβουλίου.

ΤΟ ΕΡΓΟΝ
ΤΗΣ ΑΡΧΑΙΟΛΟΓΙΚΗΣ ΕΤΑΙΡΕΙΑΣ
ΚΑΤΑ ΤΟ 1994

ΤΟΜΟΣ 41 (1994)

© Ἡ ἐν Ἀθήναις Ἀρχαιολογικὴ Ἑταιρεία
Πανεπιστημίου 22, 106 72

ISSN 0570-6211

Γενικὴ ἐπιμέλεια ἔκδοσης
Ἐλευθερία Κονδυλάκη-Κόντου

ΤΟ ΕΡΓΟΝ

ΤΗΣ ΑΡΧΑΙΟΛΟΓΙΚΗΣ ΕΤΑΙΡΕΙΑΣ
ΚΑΤΑ ΤΟ 1994

ΥΠΟ

ΒΑΣΙΛΕΙΟΥ Χ. ΠΕΤΡΑΚΟΥ

ΓΕΝ. ΓΡΑΜΜΑΤΕΩΣ ΤΗΣ ΑΡΧ. ΕΤΑΙΡΕΙΑΣ



ΑΘΗΝΑΙ 1995

Πρόλογος

Όταν ὁ Ἀναστάσιος Ὀρλάνδος ἐξέδωσε, τὸ 1955, τὸ πρῶτο τεῦχος τοῦ Ἔργου, δὲν ἀπέβλεπε στὴ δημιουργία περιοδικοῦ ποῦ θὰ ἀνταγωνιζόταν τὰ Πρακτικά. Συγκριτικὰ μὲ τοὺς τόμους τῶν ἐπομένων ἐτῶν, ὁ πρῶτος ἦταν ὀλιγοσέλιδος καὶ στὰ ὄρια τῆς προγραμματικῆς ἀγγελίας. Μὲ τὰ χρόνια ὁ ὄγκος τοῦ νέου περιοδικοῦ αὐξήθηκε καὶ ἡ συνοπτικὴ ἐκθεση τῶν πεπραγμένων τῆς Ἐταιρείας ἔγινε διεξοδική. Φυσικὴ συνέπεια ἦταν ἡ αὐξηση τῆς ἔκτασης τῶν ἐκθέσεων οἱ ὁποῖες πολλὲς φορές θεωρήθηκαν, ἀπὸ τοὺς συντάκτες τους, πὼς ἦταν δυνατὸν νὰ ἀναπληρώσουν τὶς ἐκθέσεις τῶν Πρακτικῶν.

Ἀπὸ τὴ χρονιά τούτη τὸ Ἔργον ἐπανέρχεται στὴν ἀρχικὴ τυπογραφικὴ οἰκονομία. Τὰ Πρακτικά ἐκδίδονται πλέον τακτικά, χωρὶς καθυστέρηση, καὶ τὸ Ἔργον ἀνακτᾷ τὸν ἀρχικὸ του ρόλο, τῆς διὰ τοῦ Τύπου ἔγκαιρης γενικῆς ἐνημέρωσης τῶν ἀρχαιολόγων καὶ τῶν ἀρχαιοφίλων, κάτι ποῦ γίνεται μόνον ἀπὸ τὴν Ἐταιρεία, στὴν Ἑλλάδα τουλάχιστον. Τὰ Πανεπιστήμια, ὅσα ἀνακοινῶνουν τὰ πορίσματα τῶν ἐρευνῶν τους, καὶ οἱ ξένες ἀρχαιολογικὲς Σχολὲς δὲν δημοσιεύουν σύνοψη τῶν πεπραγμένων τους ταυτόχρονα μὲ τὴν προφορικὴ ἀνακοίνωσή τους.

Εἰς τὸ ἐξῆς λοιπὸν ὁ τόμος τοῦ Ἔργου θὰ περιέχει τὸ κείμενο τῆς ὁμιλίας τοῦ Γενικοῦ Γραμματέως τοῦ Συμβουλίου, ποῦ γίνεται κατὰ τὴν ἐτήσια Δημόσια Συνεδρία. Τὰ ἀρχαιολογικὰ θέ-

ματα τῆς ὀμιλίας θὰ εἶναι διατεταγμένα κατὰ τὴν καθορισμένη γεωγραφικὴ καὶ εἰδολογικὴ τάξιν ποὺ τηρεῖται στὰ Πρακτικά.

Πέραν τῆς ἀνακοίνωσης τῶν ἀρχαιολογικῶν ἐρευνῶν, τὸ Ἔργον θὰ ἐξακολουθεῖ νὰ περιέχει, πάντοτε συνοπτικά, καὶ ἀναφορὰς στὰ γενικότερα θέματα τῆς ἀρχαιολογίας ποὺ ἀπασχόλησαν τοὺς ἀρχαιολόγους καὶ τὴν κοινωνία. Ὅσο καὶ ἂν ἡ ἀρχαιολογία ἀποτελεῖ μέρος τῆς ἱστορικῆς ἐπιστήμης, καὶ ὡς ἐκ τούτου ἀπασχολεῖ στενὸ κύκλον ἐπιστημόνων, ἡ σημασία τῶν ἀρχαίων ὡς παραγόντων οἰκονομικῶν καὶ ἡ ἐπίδρασίς τους στὴ διαμόρφωση γνώμης ποὺ ἔχει σχέση μὲ τὴν ἐξωτερικὴ πολιτικὴ, τὰ διατηρεῖ πάντοτε στὸ προσκήνιο τῆς ἐπικαιρότητας. Τὰ τελευταῖα χρόνια μάλιστα ἀπέκτησαν κυρίαρχη θέση, ἐντελῶς θεωρητικὰ βέβαια, γιὰτὶ ἡ κακὴ στάσις τῶν πολιτῶν πρὸς αὐτά, παρὰ τίς προσπάθειες τῆς Ἀρχαιολογικῆς Ὑπηρεσίας, παραμένει ἀμετάβλητη καὶ οἱ καταστροφές τῶν μνημείων συνεχίζονται.

Εἰσαγωγικά

Κατὰ τὴ χρονιὰ ποὺ πέρασε δὲν συνέβησαν, ὅπως τὶς προηγούμενες, καταστρεπτικὰ γιὰ τὶς ἀρχαιότητες γεγονότα, κλοπές, πυρκαγιές· ἀπὸ τὴν ἀποψη αὐτὴ πρέπει νὰ τὴν θεωρήσουμε εὐδαίμων. Κύριο χαρακτηριστικὸ τῆς εἶναι τὸ ὅτι ἔγινε περισσότερο σαφές, στὴν πολιτικὴ γιὰ τὶς ἀρχαιότητες, ἢ σημασία τῆς συμμετοχῆς μας στὴν Εὐρωπαϊκὴ Ἑνωσι. Μεγάλια ἀρχαιολογικὰ ἔργα, ἔρευνες, ἀναστηλώσεις, μελέτες, περιλαμβάνονται σὲ οἰκονομικὰ προγράμματα καὶ οἱ ἀνάγκες τῶν μνημείων κρίνονται κυρίως μὲ ἐξωαρχαιολογικὰ κριτήρια.

Πρὶν ὅμως ἀσχοληθοῦμε μὲ τὴν ἀρχαιολογία καὶ τὰ ζητήματά τῆς θὰ μνημονευθοῦν, κατὰ τὸ καθῆκον, ἐκεῖνοι ἀπὸ τοὺς ἐταίρους ποὺ ἔφυγαν.

Τὸ καλοκαίρι τοῦ 1994 ἀπεβίωσε ὁ νέος ἐταῖρος μας Ἀριστοτέλης Σταυρόπουλος, καθηγητὴς τῆς ἱατρικῆς στὸ Πανεπιστήμιο τῆς Ἀθήνας. Ἀνῆκε στὴν οἰκογένεια ἐκείνη τῶν ἱατρῶν τῆς ὁποίας γενάρχης στὸ τόπο μας εἶναι ὁ Κοραῆς. Εἶχε ἔντονα ἱστορικὰ καὶ ἀρχαιολογικὰ ἐνδιαφέροντα καὶ οἱ σχετικὲς μελέτες του διαφωτίζουν ἱατρικά, κοινωνικὰ καὶ ἱστορικὰ ζητήματα. Τὸν ἀπασχολοῦσε ἡ δημοσίευση μέρους τοῦ ἡμερολογίου τοῦ βαρῶνου Μπέλιου, τοῦ συνιδρυτοῦ τῆς Ἀρχαιολογικῆς Ἑταιρείας, τὴν ὁποία δὲν πρόλαβε νὰ ὀλοκληρώσει.

Στὶς 10 Νοεμβρίου τοῦ 1994 ἀπεβίωσε ὁ ἐπίτιμος ἐταῖρος μας René Ginouvès, παλαιὸ μέλος τῆς Γαλλικῆς Ἀρχαιολογικῆς Σχολῆς καὶ καθηγητὴς στὸ Πανεπιστήμιο X

του Παρισιού. Γεννημένος στη νότια Γαλλία, κοντά στο Montpellier, υπήρξε μαθητής της Ecole Normale Supérieure κατά τα έτη 1945-1948. Μετά τη θητεία του στη Γαλλική Σχολή Ἀθηνῶν ἀκολούθησε τὸ ἀκαδημαϊκὸ στάδιο καταλαμβάνοντας διαδοχικὰ ὀλοένα καὶ ἀνώτερες θέσεις σὲ μεγάλα γαλλικὰ Πανεπιστήμια.

Ὁ René Ginouvès υπήρξε «Ἀθηναῖος», ὅπως ὀνομάζονται τὰ μέλη τῆς Γαλλικῆς Σχολῆς, μὲ ὅλη τὴ σημασία τοῦ ὄρου. Μεγάλο μέρος κάθε χρονιάς περνοῦσε στὴν Ἑλλάδα, μαζί μὲ τὴ σύζυγό του Lilly Kahil, μελετώντας τὰ ἀρχαῖα μνημεῖα τῶν ὁποίων ἔγινε ἐξαιρετος ἐρμηνευτής.

Ἀπὸ τὰ πρῶτα μεγάλα ἔργα του τὸ 1959 γιὰ τὶς λουτρικὲς ἐγκαταστάσεις στὴ Γόρτυνα τῆς Ἀρκαδίας καὶ τὴν ἀναντικατάστατη Βαλανευτικὴ τὸ 1962, ἕως τοὺς δύο τόμους τοῦ μνημειώδους *Dictionnaire méthodique de l'architecture grecque et romaine* τὸ 1985 καὶ 1992, μεσολαμβάνουν δεκαετίες διδακτικῆς καὶ συγγραφικῆς δράσης.

Τὸ τελευταῖο του ἰδιαίτερης σημασίας ἐπίτευγμα ἦταν ὁ συλλογικὸς τόμος *Μακεδονία*, ἀπὸ τὸν Φίλιππο Β' ὡς τὴ ρωμαϊκὴ κατάκτηση, πὺλ κυκλοφορήθηκε ἀκόμη στὰ γαλλικά, τὰ ἀγγλικά καὶ τὰ ἰταλικά, μὲ σκοπὸ νὰ στηρίξει ἐλληνικὲς ἀπόψεις μέσα στὶς χῶρες τῆς Εὐρωπαϊκῆς Ἐνωσης.

Ἰδέα τοῦ René Ginouvès ἦταν ἡ δημιουργία τοῦ «Ἰδρύματος Ἀρχαιολογίας καὶ Ἐθνολογίας» στὸ Πανεπιστήμιο τῆς Nanterre. Τὸ ἴδρυμα αὐτό, τὸ μεγαλύτερο τοῦ εἴδους του στὸν κόσμο, θεμελιώθηκε ὀκτῶ μέρους μετὰ τὸν θάνατό του καὶ σὲ ἀναγνώριση τῆς συμβολῆς του στὴ δημιουργία του θὰ φέρει τὸ ὄνομά του.

Ὁ θάνατος τῆς Σέμνης Καρούζου, στὶς 8 Δεκεμβρίου ἀποτελεῖ ὀρόσημο στὴν ἱστορία τῆς ἐλληνικῆς ἀρχαιολογίας. Μὲ αὐτὴν χάθηκε ὁ τελευταῖος δεσμὸς μας μὲ τὴν παράδοση τοῦ 19ου αἰῶνα καὶ τὴν ἀρχὴ τῆς Ὑπηρεσίας. Ὑπῆρξε μαθήτρια τοῦ Καββαδία, τοῦ Τσοῦντα, τοῦ Πολίτου, τοῦ Σβορώνου καὶ τοῦ Χατζηδάκι καὶ ξεχώρισε μὲ τὴν ἰσχυρὴ προσωπικότητά της στὰ ἀρχαιολογικά μας πράγματα, σὲ μιὰν ἐποχὴ πὺλ οἱ ἀνεξάρτητες καὶ δυναμικὲς



γυναίκες μετροῦνταν στὰ δάκτυλα τοῦ ἑνὸς χεριοῦ. Σύντροφος τοῦ Χρήστου Καρούζου ἐξ ἀρχῆς —σύζυγός του ἀπὸ τὸ 1930—, ζοῦσε τὸ ἴδιο ἔντονα μὲ αὐτὸν τίς κοινωνικὲς καὶ πολιτικὲς μεταβολὲς τίς μετὰ τὴν Καταστροφὴ ἕως τὸν δεύτερο μεγάλο πόλεμο. Μέλος τοῦ Ἐκπαιδευτικοῦ Ὁμίλου ἀναμίχτηκε ἐνεργῶς στὴ δράση του καὶ τὸ 1927 ἐκλέχτηκε μὲ τὸν Χρῆστο Καρούζο στὴ Διοικητικὴ Ἐπιτροπὴ. Ὀπλισμένη μὲ ἀνθρωπιστικὴ παιδεία θὰ ξεχωρίσει στὸν Κλάδο γιὰ τὴν ἐπιστημονικὴ τῆς ἀνωτερότητα καὶ τὴν εὐρύτερη ἄποψη ποὺ εἶχε γιὰ τὰ πνευματικὰ πράγματα.

Ἡ τοποθέτησή της, τὸ 1932, στὴν Ἀθήνα τὴν ἀπάλλαξε ἀπὸ τίς διοικητικὲς μέριμνες καὶ τῆς ἐπέτρεψε νὰ ἀφοσιωθεῖ στὴ μελέτη τῆς ἐπιστήμης καὶ τῆ βελτίωση τῆς συλλογῆς ἀγγείων καὶ μικροτεχνίας τοῦ Ἐθνικοῦ Μουσείου. Ὁ πόλεμος καὶ ἡ Κατοχὴ διέκοψαν καὶ τὴ μελέτη καὶ τὴ δράση της, μετὰ τὸν πόλεμο ὅμως στὸν Χρῆστο Καρούζο καὶ σ' αὐτὴν δόθηκε τὸ προνόμιο νὰ ἐρμηνεύσουν μὲ τίς δικές τους ιδέες τὴν ἀρχαία ἑλληνικὴ τέχνη στήνοντας τὴ νέα ἔκθεση τοῦ Ἀρχαιολογικοῦ Μουσείου, ἔργο γιγάντιο ποὺ ἔγινε μέσα σὲ ποικίλες ἀντιζοότητες.

Ἡ ἐκπλήρωση τοῦ ὑπηρεσιακοῦ καὶ ἐπιστημονικοῦ καθήκοντος δὲν ἦταν ἡ μόνη προσφορὰ τῆς Σέμνης Καρούζου. Ἡ διδακτικὴ της δράση μέσα στὸ Ἐθνικὸ Μουσεῖο, ποὺ ἀπέβλεψε στὴν ἐπιστημονικὴ πρόοδο τῶν Ἑλλήνων καὶ ξένων ἀρχαιολόγων, ἀντισταθμίζει τὴν ἀκαδημαϊκὴ δράση τὴν ὁποία ποτὲ δὲν ἐπεδίωξε. Ἡ ἐπὶ σειρὰ ἐτῶν συνεχῆς παρουσία κειμένων της σὲ ἐφημερίδες καὶ περιοδικὰ ἀποτέλεσε γιὰ ἐκείνους ποὺ παρακολουθοῦσαν τὰ δημοσιεύματά της, ἐξάριετη μύηση σὲ ζητήματα τῆς ἀρχαίας καὶ τῆς νεώτερης τέχνης καὶ τῆς ἀρχαιογνωσίας. Ἀκολουθοῦσε σὲ αὐτὸ τὸ παράδειγμα τοῦ δασκάλου της Χρήστου Τσουντα, ὁ ὁποῖος δὲν ἀμέλησε στὰ χρόνια τῆς νεότητάς του νὰ μεταδίδει τίς γνώσεις του στοὺς πολλούς.

Οἱ περισσότεροι ἀπὸ τοὺς σημερινούς ἀρχαιολόγους τῆς Ἑλλάδος δὲν γνώρισαν τὸν Χρῆστο καὶ τὴν Σέμνη Καρούζου, πολλοὶ δὲν ἔχουν ἀκούσει οὔτε τὸ ὄνομά τους. Ἡ ἐπί-



δρασή τους όμως και η ζωντανή παρουσία τους υπάρχει στους μαθητές τους, αυτούς που ακολουθώντας τα διδάγματα τους συνέχισαν και συνεχίζουν τη γόνιμη πνευματική δημιουργία τους.

Η χρονιά που διανύουμε μαζί πίκρανε με δύο απώλειες που προκάλεσαν βαθιά λύπη στον αρχαιολογικό κύκλο, της Βάννας Χατζημιχάλη και της Μαρίας Σιγανίδου. Η Βάννα Χατζημιχάλη (1922-1995), έταϊρος μας από το 1976, διετέλεσε από το 1959 μόνιμο στέλεχος της Γαλλικής Αρχαιολογικής Σχολής. Τα ιδιαίτερα ενδιαφέροντά της, στραμμένα προς τη μελέτη της αρχαίας αλλά και της νεώτερης, ιδία της λαϊκής, κατοικίας είναι φανερά από τα δημοσιεύματά της και τις έρευνες που διεξήγαγε με έντολή του ελληνικού κράτους στην Κύπρο και τη συνεργασία της με τον αείμνηστο Αναστάσιο Όρλάνδο.

Η Μαρία Σιγανίδου (1928-1995) διετέλεσε στέλεχος της Αρχαιολογικής Υπηρεσίας από το 1959 μέχρι του 1993. Κατά το διάστημα αυτό των 34 ετών υπηρέτησε στην περιοχή της Μακεδονίας, ως επιμελήτρια στην Καβάλα και τη Θεσσαλονίκη και ως έφορος στην Έδεσσα. Οι μελέτες της άφορούν θέματα της μακεδονικής αρχαιολογίας. Το κύριο έργο της όμως, του οποίου δυστυχώς δεν θα μείνει ούτε η ανάμνηση, όπως συνέβαινε και συμβαίνει με όλους τους υπαλλήλους της Αρχαιολογικής Υπηρεσίας, ήταν έως το τέλος η προστασία και η συντήρηση των αρχαίων της ελληνικής γης.

Οι ανασκαφές μας κατά το 1994 ήταν αρκετές αλλά λιγότερες από τα προηγούμενα χρόνια, σύμφωνα με την πολιτική του Συμβουλίου για τον περιορισμό τους. Υπάρχουν όμως και νέες, μάλιστα μνημείων διασήμων, της εποχής του απογείου της αρχαίας ελληνικής τέχνης και αρχιτεκτονικής. Αυτές οι νέες ανασκαφές δεν καταλαμβάνουν τη θέση εκείνων που ολοκληρώθηκαν αλλά αποτελούν μέρος του προγράμματος συμπλήρωσης των παλαιών ερευνών μας οι οποίες πρέπει, έστω και καθυστερημένα, να ολοκληρωθούν.

Ἀνασκαφές

Ἡ ἀνασκαφή τοῦ Ραμνοῦντος ἀπὸ τὸν Γενικὸ Γραμματέα τῆς Ἑταιρείας, ἔφορο τῶν Ἀρχαιοτήτων ἐ.τ. κ. Βασίλειο Πετράκο, περιορίστηκε στὴν περιοχὴ τοῦ φρουρίου, τοῦ ὁποίου ἡ χρονολογία κατασκευῆς ἦταν πάντοτε βασικὸ ζήτημα τῆς ἔρευνας. Ἡ ἀνασκαφή τοῦ 1994 ἐμπρὸς ἀπὸ τὸ νότιο τεῖχος καθορίζει ὀριστικὰ τὴν ἐποχὴ κατασκευῆς του, ἡ ὁποία περιορίζεται στὶς δύο τελευταῖες δεκαετίες τοῦ 5ου π.Χ. αἰώνα.

Γνωρίζουμε ἀπὸ τὴν ἱστορία τοῦ Θουκυδίδη (VII, 28, 1) ὅτι οἱ Ἀθηναῖοι μετὰ τὴν ἀπώλεια τοῦ Ὠρωποῦ, τὸ 411, μετέφεραν ἀπὸ τὴν Εὐβοία σιτοφορτία μὲ καράβια, τὰ ὁποῖα παρέπλεαν τὴν ἀττικὴ ἀκτὴ ἕως τὸν Πειραιά. Ὁ Ραμνοῦς ἦταν ἡ δυτικότερη ναυτικὴ βάση τῶν Ἀθηναίων καὶ ἀκολουθοῦσαν πρὸς Ἀνατολὰς ὁ Θορικὸς καὶ τὸ Σούνιο ποῦ προστάτευαν τὸν πλοῦ τῶν ἀθηναϊκῶν καραβιῶν στὸν νότιο Εὐβοϊκόν.

Ἡ κεραμικὴ τῆς ἀνασκαφῆς ἐπιβεβαίωσε τὴν παλαιὰ ὑπόθεση ὅτι τὸ φρούριο κατασκευάστηκε κατὰ τὸν 5ο π.Χ. αἰώνα. Ἔργο τοῦ μεγέθους του φυσικὰ ἀπαιτεῖ πολλὰ χρόνια γιὰ τὴν ὀλοκλήρωσή του καὶ ἡ χρονολόγησή του στὶς τελευταῖες δεκαετίες τοῦ 5ου αἰώνα ἰσχύει ἀπολύτως μόνο γιὰ τὸ νότιο τεῖχος.

1. ΡΑΜΝΟΥΣ

φρούριο



1 Ὁ δρόμος πὸν ὀδηγεῖ ἀπὸ τὴ νότια πύλη στὸ θέατρο.

Ἄξονας τοῦ ἀνασκαμμένου τμήματος τοῦ ἐσωτερικοῦ τοῦ φρουρίου εἶναι ὁ δρόμος πὸν ὀδηγεῖ ἀπὸ τὴ νότια πύλη στὸ θέατρο (εἰκ. 1). Ἡ πλήρης ἀποκάλυψή του ὀλοκληρώθηκε καὶ ὁ δρόμος χρησιμοποιεῖται, ὅπως στὴν ἀρχαιότητα.

Στὸ τελευταῖο τμήμα του, ἐκεῖ ὅπου συναντᾶται μὲ τὴν ἀπόληξιν τοῦ δρόμου τῆς ἀνατολικῆς πύλης, βρίσκονταν οἱ στρατηγοί, δηλαδὴ ὁ τόπος ὅπου οἱ Ραμνούσιοι ἔστηναν τὶς στηλές με ψηφίσματα πρὸς τιμὴν τῶν στρατηγῶν τῆς παραλίας. Τὸ 1991 εἶχαν βρεθεῖ κατὰ χώραν, στὴν ἀνατολικὴ πλευρὰ τοῦ δρόμου, οἱ βάσεις ἕξι στηλῶν καὶ δύο ἐρμῶν. Κατὰ τὴν ἐπανάληψιν τῆς ἀνασκαφῆς βρέθηκαν, στὴν ἀπέναντι πλευρὰ τοῦ δρόμου, τὴ δυτικὴ, ἄλλες δέκα βάσεις καὶ ἓνα βάθρο ἐνεπίγραφο τοῦ τέλους τοῦ 4ου π.Χ. αἰῶνα.

Ἡ συνέχιση τῆς ἀνασκαφῆς πρὸς Βορρὰν ἀποκάλυψε ὅτι κατὰ τοὺς μεταγενέστερους χρόνους ὁ δρόμος περιορίστηκε

2-3 Τμήματα ἀπὸ τὶς γλυπτὲς παραστάσεις ἀναγλύφου, ἀναθήματος θεσμοθετῶν.



κατὰ πλάτος μὲ τοῖχο πού εἶχε κατασκευαστεῖ μὲ λίθους γκρεμισμένων κτιρίων. Στὸ σημεῖο αὐτὸ βρέθηκαν πολλὰ κομμάτια δύο ἀναθηματικῶν ἀναγλύφων τοῦ 4ου π.Χ. αἰ-
 ώνα. Τὸ ἓνα ἀνάγλυφο ἦταν ἀνάθημα Ἀθηναίων θεσμοθε-
 τῶν, ὅπως προκύπτει ἀπὸ τὸ λείψανο τῆς ἀναθηματικῆς του
 ἐπιγραφῆς στὴν ὁποία ἀναφέρονται ὡς ἀναθέτες οἱ «θεσμο-
 θετήσαντες». Τὸ δεύτερο ἀνάγλυφο ὁμοιο στὸ μέγεθος καὶ
 στὴ μορφή ἦταν ἀνάθημα τοῦ θεσμοθέτου τῆς Αἰαντίδος φυ-
 λῆς Τηλεσκόπου Ἀριστοκρίτου ἀπὸ τὸν Ραμνούντα. Ὁ Τη-
 λέσκοπος καὶ οἱ συνάδελφοί του εἶχαν διατελέσει θεσμοθέ-
 τες τὸ 328/7 π.Χ. Τὴν ἐπόμενη χρονιὰ 327/6 π.Χ.
 τιμήθηκαν ἀπὸ τὴν πολιτεία γιὰ τὶς ὑπηρεσίες τους καὶ
 κατὰ τὸ ἔθιμο ἀφιέρωσαν, σὲ ἄγνωστη θεότητα, τὰ δύο ἀνά-
 γλυφα πού βρέθηκαν στὸ φρούριο.

Πιθανὸν γιὰ λόγους οἰκοδομικοὺς τὰ μεγάλα καὶ καλῆς
 τέχνης ἀνάγλυφα θραύστηκαν στὴν ἀρχαιότητα μὲ μεγάλη
 ἐπιμέλεια. Ἴσως πάλι ἡ φθορὰ νὰ εἶναι ἔργο τῶν πρώτων
 χριστιανῶν. Ἀπὸ τὶς μορφές τῶν δύο ἀναγλύφων μᾶς σώθη-
 καν τμήματά τους (εἰκ. 2-3). Εἰκονίζονται καὶ στὰ δύο ἀνά-
 γλυφα θνητοί, οἱ ἀναθέτες, καὶ θεοί. Ἡ Ἀθηνᾶ περιλαμβά-
 νεται σ' αὐτούς, γιὰ τὸ μᾶς σώζεται μέρος τοῦ σώματός της
 μὲ τὴν αἰγίδα· τὸν Δία εἰκονίζει θαυμάσιας διατήρησης κε-
 φάλι πού διασώζει, ἔστω καὶ ἀμυδρά, τὰ χαρακτηριστικὰ
 τῆς φειδιακῆς μεγαλοπρέπειας τοῦ θεοῦ. Τὸν ἀδελφὸ τοῦ
 Ποσειδῶνα πρέπει νὰ εἰκονίζει ἄλλη μορφή τῆς ὁποίας σώ-
 ζεται καὶ μέρος τοῦ γυμνοῦ κορμοῦ. Ἄλλα κεφάλια ἀνή-
 κουν, ἐξαιτίας τοῦ μεγέθους τους καὶ τῶν χαρακτηριστικῶν
 τους, ἐπίσης σὲ θεούς: ἓνα ἀνδρικό, Ἑρμῆς ἢ Διόνυσος καὶ
 δύο γυναικεῖα. Ἀπὸ τοὺς ἀναθέτες μᾶς σώζεται πολὺ ἔλλι-
 πῆς ἀλλὰ σαφῆς, μία ἀνδρική μορφή πού κατεῖχε τὴν ἀρι-
 στερὴ ἄκρη τοῦ ἐνὸς ἀπὸ τὰ δύο ἀνάγλυφα. Ἀπὸ τὸ μέγε-
 θος τῶν μορφῶν καὶ τὸ μῆκος τῶν ἐπιγραφῶν, ὅπως αὐτὲς
 ἀποκαθίστανται, εἶναι φανερὸ πὼς τὰ δύο ἀνάγλυφα ἦταν
 ἰδιαιτέρας πολυτελείας ἀναθήματα, ἰδρυμένα στὸ ἐπισημό-
 τερο μέρος τοῦ φρουρίου, στὴν ἀνατολική πλευρὰ τῆς ὀρχή-
 στρας τοῦ θεάτρου.

Ὁ χώρος τοῦ θεάτρου καὶ τῆς ἀγορᾶς τοῦ φρουρίου ἐρευνημένοι με βιασύνῃ ἀπὸ τὸν Στάη ἦταν ἐπίσης ἀτελῶς γνωστός. Μὲ τὶς νέες ἐργασίες ἐρμηνεύτηκαν ἄγνωστα μνημεῖα καὶ καθορίστηκε ἡ μορφή τοῦ χώρου. Στὸ δυτικὸ μέρος τῆς ὀρχήστρας τοῦ θεάτρου ἀποκαταστάθηκε ὁ ἤδη στὴν ἀρχαιότητα διαλυμένος βωμὸς ποὺ προφανῶς ἦταν ἀφιερωμένος στὸν Διόνυσο (εἰκ. 4). Δεύτερος βωμὸς, βόρεια τῆς προεδρίας τοῦ θεάτρου, ἦταν ἀφιερωμένος στὸν Ἑρμῆ, ὅπως μπορεῖ κανεῖς νὰ ὑποθέσει ἀπὸ τὰ βάθρα τῶν Ἑρμῶν ποὺ βρίσκονται πλάι σ' αὐτόν. Τρίτου βωμοῦ βρέθηκε ἡ ἄνω

4 Ὁ βωμὸς τοῦ Διονύσου στὸ θέατρο τοῦ Ραμνοῦντος.





5 'Ο δεξιὰ τῆς νότιας πύλης πύργος πρὶν ἀπὸ τὴν ἀναστήλωση.

τῆς εὐθυντηρίας κατασκευῆ, ἡ ὁποία ἀναστηλώθηκε στὴν ἀρχαία πιθανὴ θέση του. Ἡ εὕρεση καὶ ἡ ἀναστήλωση τῶν βωμῶν ἀποκαθιστᾷ τὸν πραγματικὸ χαρακτήρα τῆς περιοχῆς τοῦ θεάτρου πὺ κυρίως χρησίμευε ὡς ἀγορά. Οἱ πανηγυρικὲς θυσίαι τοῦ δήμου καὶ τῶν στρατηγῶν τῆς παραλίας, πὺ μνημονεύονται στὰ ψηφίσματα πὺ βρέθηκαν στὸ φρούριο, ἀποκτοῦν τὴν τοπογραφικὴ ἐπιβεβαίωση.



6 Ὁ δεξιὰ τῆς νότιας πύλης πύργος μετὰ τὴν ἀναστήλωση.

Κατὰ τὸ 1993 ἔγινε ἡ ἀναστήλωση τοῦ δυτικοῦ τμήματος τοῦ νότιου τείχους τοῦ φρουρίου. Τὸ 1994 ἀναστηλώθηκε ὁ δεξιὰ τῆς νότιας πύλης μέγας πύργος (εἰκ. 5-6). Ἐρειπωμένος ἤδη ἀπὸ ἑκατοντάδες χρόνια ἀποκαταστάθηκε μὲ τοὺς δικούς του λίθους, στὴν ἀρχαία του μορφή καὶ ἡ νότια πύλη ξαναβρῆκε τοὺς παραστάτες της ἀπὸ ὄπου, ἐπὶ αἰῶνες, οἱ Ἀθηναῖοι στρατιῶτες τὴν ὑπερασπίζονταν.

2. ΘΩΡΙΚΟΣ

δωρικό
κτίριο

Τò 1994 συμπληρώθηκαν έκατό χρόνια από τήν ανασκαφή που έκαμε ή Έταιρεία στòν Θωρικό με τòn Βαλέριο Στάη, για τήν αποκάλυψη μεγάλου δωρικού κτιρίου. Ήδη τò 1813 ή άγγλική έταιρεία τών Dilettanti τò είχε ανασκάψει μερικώς, όπως φαίνεται όμως τò μεγάλο μνημείο πρέπει νά είχε ανασκαφεί και κατὰ τòn 18ο αιώνα ή ακόμα παλαιότερα, γιατί σέ χαλκογραφία τοῦ 1755 εικονίζονται τὰ έρείπια σέ πολὺ καλύτερη διατήρηση από ό,τι τὰ βρήκε ή άγγλική άποστολή.

Ή ανασκαφή τοῦ Στάη ήταν μερική, όπως και τών Άγγλων. Ένας ξεροπόταμος πλάι στò μνημείο, ό όποϊος γίνε-ται όρμητικός έπειτα από ισχυρές βροχές, κάλυψε και τήν

7



ἀνασκαφή τοῦ 1894, ὅπως εἶχε γίνει καὶ μὲ τὶς παλαιότερες. Τὸ ἰδιαίτερα ἀξιόλογο μνημεῖο χάθηκε πάλι κάτω ἀπὸ τὴ λάσπη καὶ ὁ χώρος ποὺ κατεῖχε ἔγινε περιβόλι.

Ὅταν τὸ Συμβούλιο τῆς Ἑταιρείας ἀποφάσισε τὸ 1989 τὸν περιορισμὸ τῶν ἀνασκαφῶν ἀποφάσισε ἀκόμη καὶ τὴν ὀλοκλήρωση παλαιῶν τῆς ἐρευνῶν. Τὸ δωρικὸ μνημεῖο τοῦ Θορικοῦ τὸ ὁποῖο κανεὶς ἀπὸ τὶς γενιές τῶν ἀνθρώπων τῶν τελευταίων ἑκατὸ χρόνων δὲν εἶχε δεῖ, κρίθηκε ὅτι ἔπρεπε νὰ ξαναβρεθεῖ στὸ φῶς. Τοῦτο ἔγινε σὲ μεγάλο βαθμὸ τῆ χρονιᾶ ποὺ πέρασε. Ἡ ἀνασκαφή ὅμως δὲν ἦταν χωρὶς ἀπρόοπτα. Οἱ συνεχεῖς βροχὲς πλημμύρισαν καὶ πάλι τὸν χώρο καὶ οἱ προσπάθειές μας πρέπει νὰ εἶναι διττές: ἡ ἀποκά-

7-8 Οἱ ἐσωτερικὲς πλευρὲς τοῦ στυλοβάτη τοῦ νοτιοανατολικοῦ ἀνοίγματος τοῦ δωρικοῦ κτιρίου τοῦ Θορικοῦ.



λυψη τοῦ μνημείου καὶ ἡ διατήρησή του. Σὲ τοῦτο τὸ Συμβούλιο εἶχε τὴν πολύτιμη συνεργασία καὶ βοήθεια τῆς ἐπιμελητρίας τῶν Ἀρχαιοτήτων κυρίας Μαρίας Οἰκονομάκου ἡ ὁποία καὶ ἐπέβλεπε συνεχῶς τὴν ἀνασκαφή.

Ἀπὸ τὴ σύντομη ἔρευνα τοῦ Στάη ἦταν φανερὸ ὅτι ἡ ἀγγλικὴ ἀνασκαφή τοῦ 1813, ὀλιγοήμερη καὶ βιαστικὴ, εἶχε ὀδηγήσει σὲ σφαλερὰ συμπεράσματα. Ἡ νέα ἔρευνα ἐπιβεβαίωσε τὶς διαπιστώσεις τοῦ Στάη.

Τὸ δωρικὸ κτίριο τοῦ Θορικοῦ μήκους 31.96 μ. καὶ πλάτους 14.70 μ. ἐπὶ τοῦ στυλοβάτου, χρονολογεῖται ἀπὸ τὰ τεχνικὰ χαρακτηριστικά του στὸ δεύτερο μισὸ τοῦ 5ου π.Χ. αἰ. Ἡ κατασκευὴ του ἔφθασε ἕως τὰ κιονόκρανα. Δὲν βρέθηκαν ἕως τώρα ἐπιστύλια καὶ ζωφόρος οὔτε λείψανα στέγης. Ὁ Στάης εἶχε ἀποκαλύψει ἀπὸ ἓνα ἄνοιγμα εἰσόδου πλάτους 2.37 μ. στὸ μέσον τῶν δύο μακρῶν πλευρῶν. Στὰ ἀνοίγματα αὐτὰ διακόπτονται ἡ μοναδικὴ βαθμίδα καὶ ὁ στυλοβάτης (εἰκ. 7-8) καὶ τὸ ἐκεῖ δάπεδο ποῦ ἀποτελεῖ τὴν ἄνω ὄψη τῆς εὐθυντηρίας δὲν ἦταν προορισμένο νὰ εἶναι θεατὸ γιατί οἱ σύνδεσμοι ποῦ συνέδεαν τοὺς λίθους εἶναι φανεροί. Ἐπρόκειτο λοιπὸν τὸ δάπεδο αὐτὸ νὰ καλυφθεῖ μὲ πλάκες. Τὸ ἡμιτελὲς τοῦ κτιρίου εἶχε ὀδηγήσει τοὺς παλαιοὺς μελετητὲς στὸ συμπέρασμα ὅτι ἡ πολυτελὴς αὐτὴ κατασκευὴ δὲν εἶχε χρησιμοποιηθεῖ.

Δύο τὶς ὁμοίως γιὰ ἴδρυση στηλῶν, ὁ ἓνας μεταξὺ τοῦ ἐνάτου καὶ τοῦ δεκάτου κίονος καὶ ὁ δεύτερος ἐμπρὸς ἀπὸ τὸν εἰκοστὸ τρίτο δείχνουν ὅτι ὁ χῶρος συχναζόταν καὶ γινόταν χρῆση τοῦ μνημείου, ἔστω καὶ ἡμιτελοῦς. Φυσικὰ τίποτε δὲν ἀποκλείει τὴν ὑπαρξὴ πρόχειρης στέγης.

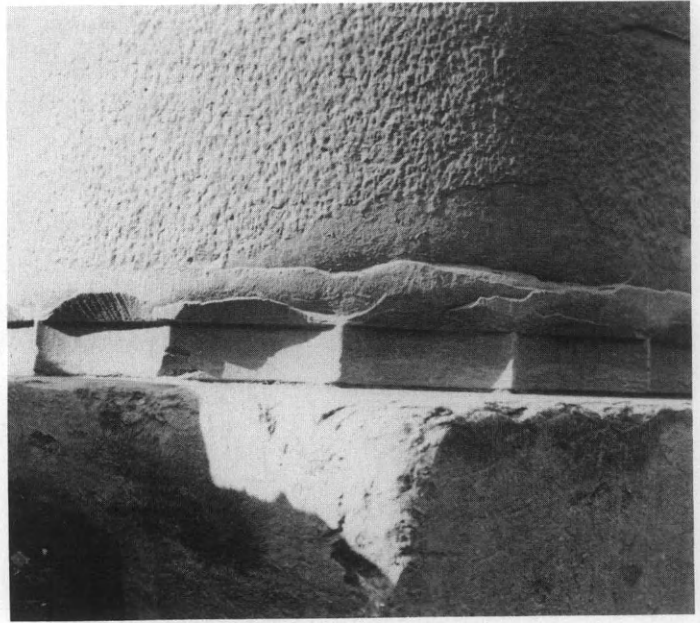
Ἀπὸ τὶς ἀνασκαφὲς τῆς Ἀγορᾶς τῶν Ἀθηνῶν γνωρίζουμε ὅτι ὁ λεγόμενος «Νοτιοδυτικὸς» ναὸς περιλάμβανε μέλη τοῦ κτιρίου τοῦ Θορικοῦ. Ἡ κατασκευὴ αὐτὴ τοποθετεῖται στὸ πρῶτο μισὸ τοῦ 1ου μ.Χ. αἰ., δηλαδὴ στὰ χρόνια ποῦ στὴ Ρώμη ἄρχουν ὁ Αὐγουστος, ὁ Νέρων, ὁ Τιβέριος, ὁ Καλλιγούλας καὶ ὁ Κλαύδιος. Ἦταν λοιπὸν φανερὸ καὶ σὲ καλὴ κατάσταση τὸ μνημεῖο ἀφοῦ θεωρήθηκε ὅτι τὰ μέλη του μποροῦσαν νὰ κοσμήσουν νὰ τῆς Ἀθήνας καὶ φαίνεται

ὅτι δὲν εἶχε σκεπαστεῖ, στὸ κατώτερο τουλάχιστον μέρος του, ἀπὸ τῆ λάσπη, γιατί στὴ θέση τοῦ δεκάτου κίονα βρέθηκε, πάνω στὸν στυλοβάτη, ἓνα ὄνομα, *Εὐφρόσι[νος]*, χαραγμένο μετὰ τὴ μερικὴ διάλυση τοῦ κτιρίου (εἰκ. 9).

Δὲν ἔχουν ἀποκαλυφθεῖ ἀκόμη οἱ στενὲς πλευρές, δὲν γνωρίζουμε τὴ μορφή τοῦ ἐσωτερικοῦ, ἂν δηλαδὴ ὑπῆρχε σηκὸς ἢ ἄλλη κατασκευή. Διαπιστώθηκε ὅτι οἱ ἀρχαῖοι διέλυσαν κυρίως καὶ σὲ μεγάλο βαθμό, τὸ βορειοανατολικὸ μισὸ τοῦ κτιρίου καὶ ὅτι πλῆθος ἀρχιτεκτονικῶν μελῶν, σπόνδυλοι καὶ κιονόκρανα, τμήματα βαθμίδων καὶ στυλο-

9 Ἐπιγραφή χαραγμένη στὸν στυλοβάτη τοῦ δωρικοῦ κτιρίου.





10 Τὸ κατώτατο τμήμα κίονος τοῦ δωρικοῦ κτιρίου.

11 Κιονόκρανο τοῦ δωρικοῦ κτιρίου.



βάτη, βρίσκονται μέσα στη λάσπη γύρω από τὰ κατὰ χώραν ἐρείπια (εἰκ. 10-11). Ἡ συνέχιση τῆς δύσκολης ἀνασκαφῆς ἐλπίζουμε νὰ φωτίσει ὀριστικὰ τὸ ζήτημα τοῦ «μυστηριώδους» οἰκοδομήματος τοῦ Θορικοῦ, τὸ ὁποῖο ἀποδόθηκε στὴ λατρεία τῶν ἐλευσινιακῶν θεοτήτων. Ἐλπίζεται ὅτι ἀδιάψευστοι μάρτυρες, οἱ ἐπιγραφές, θὰ μᾶς δώσουν τὴ λύση καὶ αὐτοῦ τοῦ ζητήματος.

Τοῦ ἀρχαίου Σουνίου, ὅπου τὰ ἱερὰ τοῦ Ποσειδῶνος καὶ τῆς Ἀθηνᾶς, μικρὸ μέρος ἔχει ἐρευνηθεῖ. Τὸ Συμβούλιο τῆς Ἐταιρείας ἔκρινε ὅτι τὸ φρούριο ἔπρεπε νὰ ἐρευνηθεῖ συστηματικὰ.

Τὸ ἔργο εἶναι μεγάλο καὶ ἡ ἀνασκαφὴ ποὺ ἔγινε εἶχε περισσότερο χαρακτήρα ἀναγνωριστικό. Ἡ ἔλλειψη ἐπαρκῶν καὶ σαφῶν πληροφοριῶν γιὰ τὶς ἔρευνες ποὺ εἶχε κάμει ὁ Βαλέριος Στάης μᾶς ὑποχρεώνει, ὅπως καὶ στὸν Θορικό, νὰ διανύσουμε πάλι τὸν δρόμο ποὺ εἶχε κάμει ὁ παλαιὸς ἀνασκαφέας.

Ἡ ἔρευνα ἔγινε σὲ δύο σημεῖα: στὸν πύργο 13 τοῦ τείχους καὶ σὲ μικρὸ ναῖσκο δυτικὰ τοῦ πύργου 7.

Ὁ πύργος (εἰκ. 12) βρίσκεται στὸ βόρειο τμήμα τοῦ τείχους, κοντὰ στοὺς νεωσοίκους καὶ ἀνήκει στὸ τεῖχος ποὺ θεωρεῖται ὅτι κατασκευάστηκε τὸ 413/412 π.Χ., ὅταν δηλαδὴ οἱ Ἀθηναῖοι ἔχασαν τὸν Ὄρωπὸ καὶ ἀναγκάστηκαν νὰ ἰδρῦσουν ἰσχυρὲς ναυτικὲς βάσεις στὰ παράλια τῆς Ἀττικῆς γιὰ τὴν προστασίαν τῶν караβιῶν τους ποὺ ἔπλεαν στὸν Εὐβοϊκό. Τὸ τεῖχος αὐτὸ εἶναι κτισμένο μὲ μαρμαροπλίνθους.

3. ΣΟΥΝΙΟΝ

τείχος

Ὁ πύργος 13 ὅμως κτίστηκε ἐσωτερικὰ μὲ μάρμαρο καὶ ἐξωτερικὰ μὲ ἐγγώριο πῶρο, ὅπως καὶ τὸ τεῖχος ποὺ συνεχίζεται μετὰ τὸν πύργο. Ὁ πύργος, ὅπως προκύπτει ἀπὸ τὰ σωζόμενα ἐρείπιά του καὶ τὶς μαρμαροπλίνθους ποὺ εἶναι σκορπισμένες ἐξωτερικὰ, ἦταν κατασκευασμένος ἐξ ὀλοκλήρου λίθινος, εἶχε δηλαδὴ ιδιαίτερη σημασία γιὰ τὴν ἄμυνα καὶ ἔπρεπε νὰ ἀντέχει στὰ λιθοβόλα τῶν πολιορκητῶν, κάτι

12 Ὁ πύργος 13 τοῦ τεύχους τοῦ φρουρίου τοῦ Σουνίου (ἀπὸ τὸ ἐσωτερικό).



ἀνέφικτο γιὰ κατασκευές ἀπὸ ὤμες πλίνθους. Ἄξιζοι νὰ σημειωθεῖ ὅτι ἐσωτερικὰ τοῦ πύργου βρέθηκαν συγκεντρωμένες μερικὲς λίθινες σφαῖρες, πολεμοφόδια γιὰ τὰ λιθοβόλα τοῦ φρουρίου ἢ βλήματα πολιορκητῶν.

Ἐσωτερικὰ τοῦ πύργου ἐρευνήθηκε ὀρθογώνιο κτίριο, τόπος διαμονῆς τῆς φρουρᾶς τοῦ πύργου (εἰκ. 13).

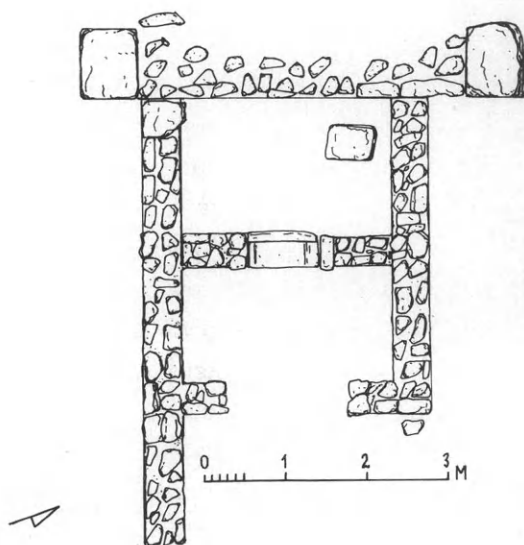
13 Θεμέλια ὀρθογωνίου κτιρίου ἐσωτερικὰ τοῦ πύργου 13.





14 Λείψανα ναύσκου στο φρούριο του Σουνίου.

15 Κάτοψη του ναύσκου (σχ. Ίω. Γιαρμενίτη).

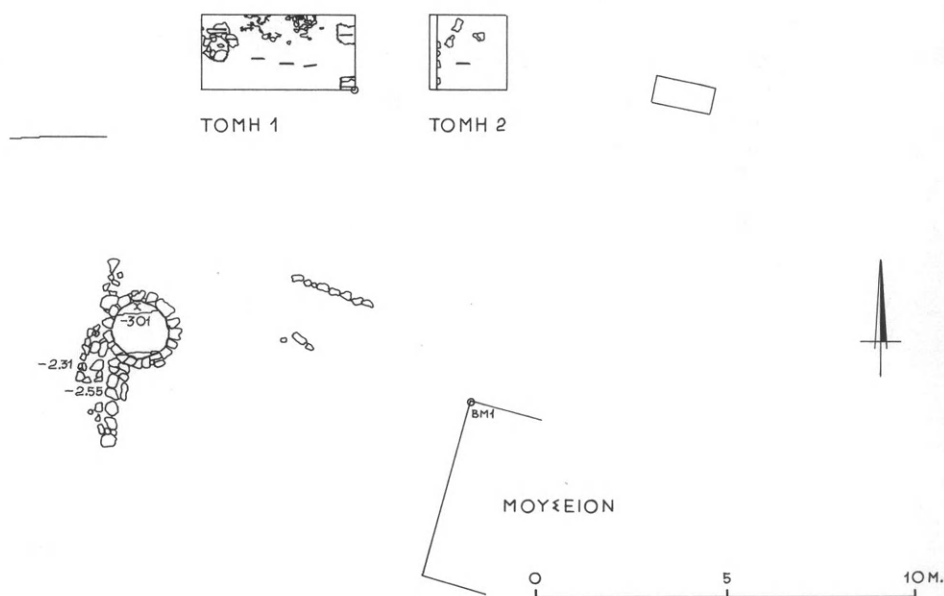


Ὁ ναΐσκος ἐρευνημένος ἀπὸ τὸν Στάη ἔχει τυπικὸ σχέδιο (εἰκ. 14-15). Μικρότατος σηκὸς βάρους 1.50 μ., πρόδομος βάρους 1.40 μ., καὶ πιθανῶς ἓνα ὑπόστεγο πὺ προστάτευε τὸν ἀνοικτὸ σχεδὸν πρόδομο μὲ τὸ ὑπερβολικὸ ἄνοιγμα τῆς εἰσόδου (1.60 μ.). Ὁ ναΐσκος κατασκευάστηκε πρὸ χειρα, σὲ ἐπαφῇ μὲ τὸ τεῖχος καὶ ἀνῆκε σὲ μία ἀπὸ τὶς πολυάριθμες θεότητες πὺ λατρεύονταν μέσα στὸ φρούριο τοῦ Σουνίου, εἴτε ἀπὸ τοὺς Ἀθηναίους στρατιωτικούς, εἴτε ἀπὸ κάποια ὀμάδα ξένων.

Ἡ ἀνασκαφὴ τῆς ἀρχαίας Ἐλευσίνος εἶναι μία ἀπὸ τὶς σημαντικότερες τῆς Ἀρχαιολογικῆς Ἐταιρείας καὶ πλειάδα Ἑλλήνων ἀρχαιολόγων, ὁ Δημήτριος Φίλιος, ὁ Ἀνδρέας Σκιᾶς, ὁ Κωνσταντῖνος Κουρουνιώτης, ὁ Γεώργιος Μυλωνᾶς καὶ ὁ Ἰωάννης Τραυλὸς ἀφιέρωσαν τὶς ἐπιστημονικὲς δυνάμεις τοὺς στὴν ἀποκάλυψη καὶ στὴν ἐρμηνεία τῶν μνημείων τῆς. Αἴτημα παλαιὸ εἶναι ἡ πλήρης δημοσίευση τῶν εὐρημάτων τοῦ μεγάλου ἱεροῦ. Τὸ Συμβούλιο ἐδῶ καὶ λίγα χρόνια ἔχει ἀναθέσει σὲ ἔλληνες ἐπιστήμονες τὸ ἔργο αὐτὸ καὶ ἡ πρόοδος πὺ ἔχει γίνεῖ στὴν κατάταξη τῶν εὐρημάτων τῶν παλαιῶν ἀνασκαφῶν ἐπιτρέπει νὰ ἐλπίζουμε ὅτι σύντομα θὰ ἐκπληρωθεῖ τὸ παλαιὸ χρέος.

Γιὰ τὴν προπαρασκευὴ τῆς δημοσίευσης τῶν προϊστορικῶν λειψάνων τῆς Ἐλευσίνος τὸ Συμβούλιο ἔκαμε, μὲ τὸν καθηγητὴ τοῦ Πανεπιστημίου κ. *Μιχαὴλ Κοσμόπουλο*, δύο τομὲς σὲ ἄσκαφο τμῆμα τοῦ προϊστορικοῦ οἰκισμοῦ, στὴ νοτιοδυτικὴ κλιτὸ τοῦ λόφου πὺ δεσπόζει στὸ Ἱερό, σὲ μικρὴ

4. ΕΛΕΥΣΙΣ



16 Ἀνασκαφικὲς τομὲς στὸν προϊστορικὸ οἰκισμὸ τῆς Ἐλευσίνας.

ἀπόσταση ἀπὸ τὸ Μουσεῖο σὲ περιοχὴ, ὅπου παλαιότερα ὁ Γεώργιος Μυλωνᾶς εἶχε ἀποκαλύψει λείψανα μυκηναϊκῶν οἰκημάτων (εἰκ. 16). Στὴν πρώτη τομῇ σὲ βάθος μόλις 0.50 μ. βρέθηκαν οἰκοδομικὰ λείψανα τῶν χρόνων τῆς ρωμαιοκρατίας, τὰ ὁποῖα δὲν ἐπέτρεψαν τὴ συνέχιση τῆς ἀνασκαφῆς. Σὲ δεύτερη τομῇ ποὺ ἔγινε στὴν ἴδια περιοχὴ, μετὰ τὸ ρωμαϊκὸ στρώμα βρέθηκε ἐπίχωση ἢ ὁποῖα περιεῖχε ὄστρακα τῆς ὙΕ ΠΙΑ1-ΠΙΑ2 ἐποχῆς. Παρὰ τὴν περιορισμένη ἔκταση τῆς ἀνασκαφῆς ἢ μελέτη τῶν νέων εὐρημάτων θὰ ἐπιτρέψει τὴν ἐρμηνεία τῶν παλαιότερων.

Τοῦ εὐρύτερου χώρου τῶν Μυκηναίων ἡ χαρτογράφηση εἶχε ἀρχίσει τὸ 1991 ἀπὸ τὴν Ἀρχαιολογικὴ Ἑταιρεία ὑπὸ τὴ διεύθυνση τοῦ καθηγητοῦ κ. Σπ. Ἰακωβίδη καὶ μὲ τὴ συνεργασία τῆς Ἀγγλικῆς Ἀρχαιολογικῆς Σχολῆς πού διηύθυνε ἡ διευθύντριά της κυρία Elizabeth French. Τὸ 1994 οἱ ἐπὶ τόπου ἐργασίες ὀλοκληρώθηκαν καὶ παρασκευάζονται οἱ χάρτες πού θὰ ἀποτελέσουν τὸν νέο ἄτλαντα τῶν Μυκηναίων, ὁ ὁποῖος θὰ ἀντικαταστήσει τὴ χαρτογράφηση τοῦ B. Stefan πού εἶχε γίνῃ τὸ 1866, πρὶν ἀπὸ 129 χρόνια.

Κατὰ τὶς ἐργασίες τῆς χαρτογράφησης πολλὰ ἄγνωστα μνημεῖα ἀποκαλύφθηκαν καὶ πολλὰ γνωστά, κυρίως τάφοι ἐρευνημένοι ἀπὸ τὸν Τσουντα, συντηρήθηκαν καὶ ἐξασφαλίστηκαν.

5. ΜΥΚΗΝΑΙ

Στὸ ἱερό τοῦ Ἀπόλλωνος Μαλεάτα στὴν Ἐπίδαυρο γίνονται, ἀπὸ ἀρκετὰ χρόνια, συστηματικὲς ἐργασίες συντήρησης καὶ ἀποκατάστασης τῆς μορφῆς τῶν ἐρειπίων μὲ τὴ διεύθυνση τοῦ καθηγητοῦ κ. Βασιλ. Λαμπρινουδάκη. Κατὰ τὴ διάρκεια τῶν ἐργασιῶν αὐτῶν διενεργοῦνται καὶ μικρὲς ἀνασκαφικὲς ἐρευνες μὲ τὶς ὁποῖες διευκρινίζονται χρονολογικὰ καὶ ἀρχιτεκτονικὰ ζητήματα.

Ἀνασκαφικὸς καθαρισμὸς ἔγινε κατὰ τὸ 1994 γύρω ἀπὸ τὴ σκανά, τὴν οἰκία τῶν Ἱερέων δηλαδὴ, μάλιστα ἀνατολικά καὶ νότια καὶ διαπιστώθηκαν τρία κύρια στάδια οἰκοδομικῶν μεταβολῶν. Κατὰ τὸ πρῶτο κατασκευάστηκε ἀνάλημμα στὴ νότια πλευρὰ της (εἰκ. 17), κατὰ τὸ δεύτερο κατασκευάστηκαν οἱ βορειοανατολικοὶ χώροι τῆς σκανᾶς, καὶ κατὰ τὸ τρίτο ἔγινε ἐπέκταση τοῦ ἀναλήμματος τῆς ΝΑ γωνίας.

6. ΕΠΙΔΑΥΡΟΣ

Ἱερό Ἀπόλλωνος
Μαλεάτα



17 Τὸ κονίαμα τῆς παλαιότερης φάσης τοῦ ἀνατολικοῦ τοίχου τῆς σκανᾶς.

18 Ἡ κρηπίδα τοῦ ρωμαϊκοῦ προτύλου πρὶν ἀπὸ τὴν ἐπέμβαση.

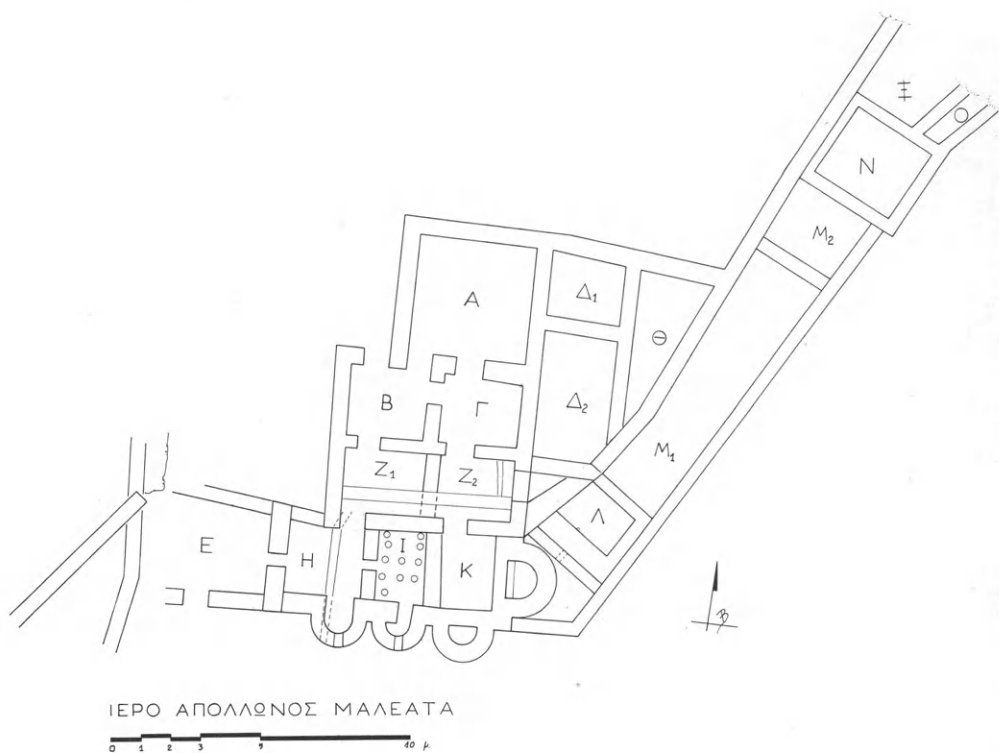




19 Ἡ κρηπίδα τοῦ προπύλου μετὰ τὴν ἀνάταξη.

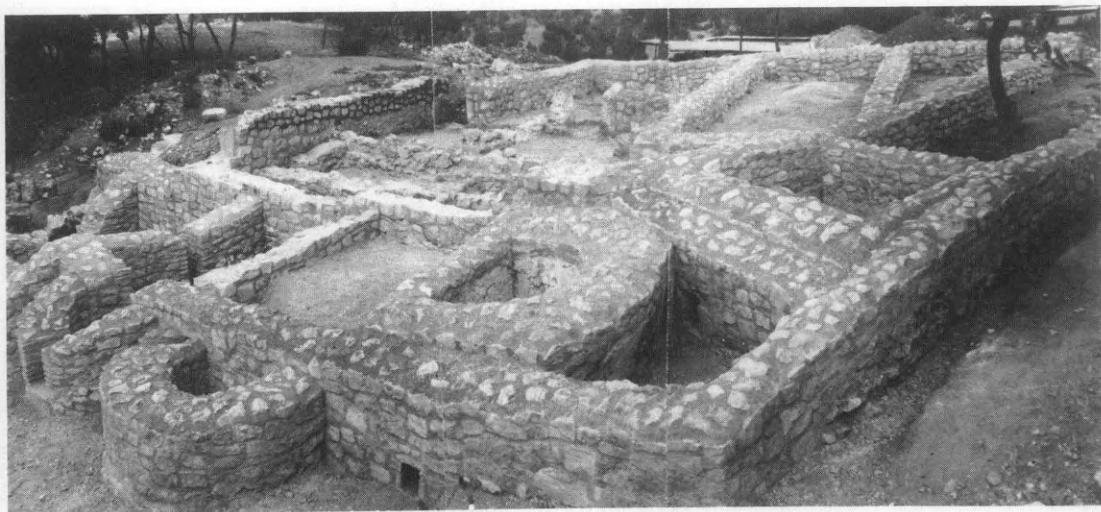
20 Ἡ πρόσοψη τῆς σκανᾶς μετὰ τὴν τοποθέτηση τῶν ὀρθοστατῶν.





21 Σχεδιογράφημα τοῦ νότιου συγκροτήματος τῶν λουτρῶν.

22 Τὰ νότια λουτρά συντηρημένα κατὰ τὸ μεγαλύτερο μέρος τους.



Κατὰ τὸν καθαρισμὸ τοῦ περιβόλου τοῦ ἱεροῦ τῶν ρωμαϊκῶν χρόνων ἀποκαλύφθηκαν λείψανα τοῦ παλαιότερου περιβόλου, τῆς ἑλληνιστικῆς ἐποχῆς. Τὰ λείψανα αὐτὰ οἱ ἀρχαῖοι εἶχαν ἐντοιχίσει στὸν κυκλικὸ τοῖχο τοῦ νυμφαίου.

Στὸ ρωμαϊκὸ πρόπυλο τοῦ ἱεροῦ τοῦ Ἀπόλλωνος Μαλεάτα ἀποκαταστάθηκαν οἱ τέσσερις βαθμίδες τῆς κρηπίδας καὶ ὁ στυλοβάτης τῆς ἐξωτερικῆς πρόσοψης, ποὺ εἶχαν ὑποστεῖ μεγάλη παραμόρφωση ἀπὸ τὴν ἄγρια φυτεία. Σημαντικὲς ἐργασίες ἔγιναν ἐπίσης στὴν πρόσοψη τῆς σκανᾶς, μὲ τὴν ἀποκατάσταση τῶν ὀρθοστατῶν, μὲ ἀναστήλωση τῶν σωζομένων καὶ μὲ τοποθέτηση νέων ὅπου ἔλειπαν (εἰκ. 18, 19, 20).

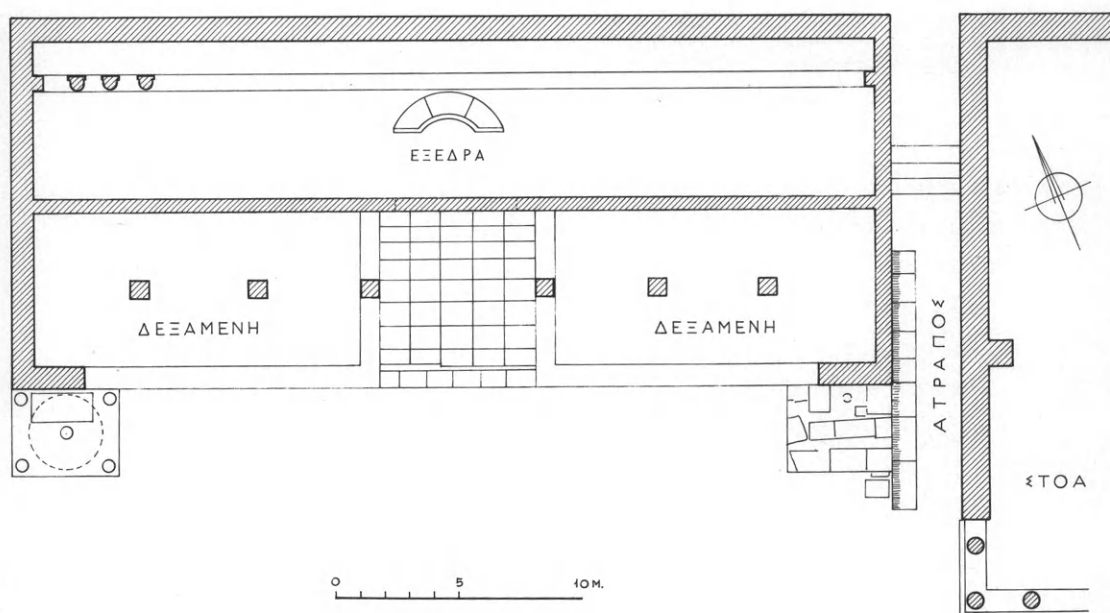
Μεγάλης ἔκτασης ἐργασίες συντήρησης ἔγιναν στὰ νότια λουτρά, τὰ ὁποῖα ἀπέκτησαν συγκροτημένη μορφή (εἰκ. 21-22). Ὁ ἐπισκέπτης τοῦ ἱεροῦ μπορεῖ πλέον νὰ διακρίνει καθαρὰ τοὺς χώρους του, ὅπως μᾶς εἶναι γνωστοὶ καὶ ἀπὸ ἄλλα ὅμοια μνημεῖα τῆς ἀρχαιότητος.

Τὴν ἀνασκαφὴ τῆς ἀρχαίας πόλης τῆς Μεσσήνης συνεχίζει ἡ Ἀρχαιολογικὴ Ἐταιρεία μὲ διευθυντὴ τὸν καθηγητὴ κ. Πέτρο Θέμελη. Ἀποτελεῖ μία ἀπὸ τὶς σημαντικότερες ἀνασκαφές μας καὶ συνδέεται μὲ τὰ μεγάλα ὀνόματα τῶν παλαιῶν συνεργατῶν καὶ γραμματέων μας, τοῦ Θεμιστοκλῆ Σοφοῦλη, κατόπιν Πρωθυπουργοῦ, τοῦ Γεωργίου Οἰκονόμου καὶ τοῦ Ἀναστασίου Ὀρλάνδου.

Κατὰ τὸ 1994 ἀποκαλύφθηκε ἐντελῶς, στὴ ΒΑ γωνία τῆς ἀγορᾶς, κρήνη ἡ ὁποία ταυτίζεται μὲ τὴν κρήνη Ἀρσινόη, ποὺ μνημονεύει ὁ περιηγητὴς Πausανίας (4, 3.1, 6) μὲ τοῦτα τὰ λόγια: «Μεσσηνίοις δὲ ἐν τῇ ἀγορᾷ Διὸς ἐστὶν ἄγαλμα Σωτῆρος καὶ Ἀρσινόη κρήνη, τὸ μὲν δὴ ὄνομα ἀπὸ

7. ΜΕΣΣΗΝΗ

κρήνη Ἀρσινόη



23 Κάτοψη τῆς κρήνης Ἀρσινίης.

τῆς Λευκίππης θυγατρὸς εἴληφεν, ὑπορρεῖ δὲ ἐς αὐτὴν ὕδωρ ἐκ πηγῆς καλουμένης Κλεψύδρας» (εἰκ. 23).

Ἀπὸ τῆ μελέτη τῶν ἐρειπίων ποῦ ἐρευνήθηκαν προκύπτει ὅτι ἡ κρήνη κατασκευάστηκε κατὰ τὸν 3ο π.Χ. αἰ. Τότε, τὴν ἀποτελοῦσε αἶθριο στὰ πλάγια καὶ πίσω τοῦ ὁποίου ὑπῆρχαν τὰ ἔλυτρα τῆς κρήνης, δηλαδὴ δεξαμενές. Τὴν πρόσοψη τῆς κρήνης ἀποτελοῦσε δωρική κιονοστοιχία, ἐνῶ πίσω ἀπὸ αὐτὴν ὑπῆρχε ἀνάλημμα ποῦ στολιζόταν μὲ ἰωνικούς ἡμικίονες οἱ ὁποῖοι ἔφεραν θριγικό.

Κατὰ τὴν ἐποχὴ τοῦ Αὐγούστου οἱ δεξαμενές μεγάλωσαν, ἡ φθαρμένη δωρική πρόσοψη ἀντικαταστάθηκε μὲ θωράκιο καὶ ἡ πίσω δεξαμενὴ κοσμήθηκε μὲ ἡμικυκλικὴ ἐξέδρα ὅπου τοποθετήθηκε σύνταγμα χαλκῶν ἀγαλμάτων.



24 Τρίμορφο Ἑκαταῖο.



25 Ὁ Ἡρῶς ὡς ὀπλίτης.

Ἡ χρησιμότητα τῆς κρήνης καὶ ἡ καίρια θέση της εἶναι ἡ αἰτία ἔνεκα τῆς ὁποίας καὶ στὰ αὐτοκρατορικά χρόνια προστέθηκαν στὰ ἄκρα συμμετρικά δύο μικρὰ μονόπτερα οἰκοδομήματα πού θά στέγαζαν, προφανῶς, ἀναθήματα.

Ἀνατολικά τοῦ Ἀσκληπιείου ἐρευνήθηκε τμήμα συνοικίας παλαιοχριστιανικός
οἰκισμός πού χρονολογεῖται ἀπὸ τὸν 5ο ἕως τὸν 7ο μ.Χ. αἰ. Ἡ συνοικία ἐκτείνεται καὶ στὸ Ἀσκληπιεῖο καὶ νοτίως τῆς ἀγορᾶς. Στους τοίχους τῶν οἰκημάτων βρέθηκαν γλυπτὰ, μάλιστα ἔργων τοῦ γλύπτου Δαμοφῶντος καὶ ἐπιγραφές. Ἐνδιαφέρον εὔρημα ἀπὸ τὴν περιοχὴ τοῦ Ἀσκληπιείου, ἰδρυμένο σὲ σταυροδρόμι εἶναι λίθινο τρίμορφο Ἑκαταῖο ἀφιερωμένο κατὰ τὸν 3ο π.Χ. αἰ. στὴν Ἄρτεμη (εἰκ. 24).

ἱερὸ Δήμητρας,
Ἦρωος καὶ
Διοσκούρων

Τὸ ἱερὸ τῆς Μεσσήνης τὸ ἀφιερωμένο στὴ Δήμητρα, τὸν Μεσσήνιο Ἦρωα καὶ τοὺς Διόσκουρους, ἀναφέρει ὁ Παυσανίας (4, 3, 9), ὁ ὁποῖος τὸ χαρακτηρίζει ὡς ἅγιον. Μὲ τὴν ὀλοκλήρωση τῆς ἀνασκαφῆς του γνωρίζουμε πλέον ὅτι ἰδρύθηκε στὰ ἀρχαῖα χρόνια ἔχοντας ὡς πυρήνα τοῦ λατρευτικοῦ κτίσματος τὸ ὁποῖο κατὰ τὸν 40 π.Χ. αἰ. ἔγινε ναὸς μὲ προσκτίσματα γιὰ τὴ λατρεία ἄλλων θεοτήτων. Ἀνακαίνιση τοῦ ἱεροῦ γίνεται στὰ χρόνια τοῦ αὐτοκράτορα Αὐγούστου. Ἡ ἀνασκαφὴ ἔφερε σὲ φῶς σημαντικὰ ἀρχαῖα ποὺ διαφωτίζουν τὴ λατρεία τῆς Δήμητρας καὶ τῶν Διοσκούρων. Ὁ μεσσήνιος Ἦρωος δὲν λείπει ὡς ὀπλίτης (εἰκ. 25) ἢ ὡς ἱππέας.

Ἀπὸ τὴ δεύτερη περίοδο τοῦ ἱεροῦ προέρχεται χάλκινη ἀσπίδα μὲ ἀναθηματικὴ ἐπιγραφή στὸν Πολυδεύκη, ἕναν ἀπὸ τοὺς Διοσκούρους (εἰκ. 26).

αἶθριο
Ἄσκληπιείου

Στὸ αἶθριο τοῦ Ἀσκληπιείου εἶχε ἀποκαλυφθεῖ τὸ 1993, σὲ βαθύτερα στρώματα, στοὰ καὶ κατὰ τὸ 1994 θρησκευτικὸ κτίριο τοῦ ὁποῖου οἱ ἐπάλληλες οἰκοδομικὲς φάσεις χρονολογοῦνται στὰ γεωμετρικὰ-ἀρχαῖα χρόνια, στὰ κλασικὰ



26 Ἡ χάλκινη ἀσπίδα.

0 50 ΕΚ.

καὶ στὰ ἑλληνιστικά. Κατὰ τὶς ἀρχὲς τοῦ 2ου π.Χ. αἰ. τὸ κτίριο ἐγκαταλείπεται καὶ καταστρέφεται καὶ τὸ Ἄσκληπιεῖο τὸ ἀντικαθιστᾶ. Ἀπὸ τὰ ἀναθήματα τοῦ θρησκευτικοῦ αὐτοῦ κτιρίου προέρχεται πλῆθος ἀρχαίων πού βρέθηκαν σὲ ἀποθέτη: πήλινα εἰδῶλια καὶ ἀνάγλυφα πλακίδια ὅπως τοῦ ἱεροῦ τῆς Δήμητρας, καὶ ἀκόμη μεγαλύτεροι πήλινοι πίνακες. Ἐνας εἰκονίζει χθόνιο ἥρωα σὲ θρόνο νὰ κρατᾶει σκῆπτρο καὶ κἀνθαρο καὶ τὸ χαρακτηριστικὸ φίδι. Ἄλλος πίνακας εἰκονίζει πάλι τὸν ἥρωα σὲ θρόνο καὶ μπροστά του ὄρθιους προσκυνητές, ἕναν ἄνδρα καὶ μία γυναίκα. Ἀπὸ τὰ ὁμοιώματα ἀνθρώπινων μελῶν ἢ μερῶν τοῦ σώματος πού βρέθηκαν στὸν ἀποθέτη, ὅπως χάλκινο μάτι, πήλινο πέλμα καὶ πήλινο χέρι προκύπτει ὅτι οἱ θεότητες πού λατρεύονταν ἦταν ἰαματικές, ἥρωας καὶ ἡρώϊδα καὶ ὁ μεσσήνιος μυθικὸς βασιλιὰς καὶ ἰατρὸς Ἄσκληπιός.

27 Ἱεροθύσιον. Περιστύλιο ἀπὸ Β.





28 Ἱεροθύσιον. ΒΑ γωνία αἵθουσας.

Ἱεροθύσιον

Ὁ Πausανίας στὴν περιγραφή του τῆς Μεσσήνης (4, 32, 1) λέγει: «τὸ δὲ ὀνομαζόμενον παρὰ Μεσσηνίων ἱεροθύσιον ἔχει μὲν θεῶν ἀγάλματα ὀπόσους νομίζουσιν Ἕλληνες, ἔχει δὲ χαλκῆν εἰκόνα Ἐπαμεινώνδου. Κεῖνται δὲ καὶ ἀρχαῖοι τρίποδες, ἀπύρους αὐτοὺς καλεῖ Ὅμηρος». Μὲ τὸ μαρτυρούμενο ἀπὸ τὸν περιηγητὴ ἱεροθύσιον, πὸ σημαίνει τόπος θυσιῶν, ὑπάρχει πιθανότητα νὰ ταυτίζεται οἰκοδόμημα νοτίως τοῦ Ἀσκληπιείου, πλάτους 50 μέτρων καὶ ἀγνώστου ἀκόμῃ μήκους.

Κατὰ τὸ 1994 ἀποκαλύφθηκαν τέσσερα οἰκοδομικὰ συγκροτήματα, χωρισμένα σὲ χώρους ἀγνωστῆς ἀκόμῃ χρήσης. Τὸ ΒΔ συγκρότημα ἔχει μεγάλο περιστύλιο μὲ ἐστία στὴ μέση (εἰκ. 27-28). Ἀνατολικά καὶ βόρεια τοῦ αἵθριου τοῦ περιστυλίου ὑπῆρχαν αἵθουσες τῶν ὁποίων οἱ τοῖχοι ἔφεραν ἐγχρωμὴ διακόσμηση.

Ἡ νέα τεχνολογία στὴν ἔρευνα τῶν ἀρχαίων ἐφαρμόστηκε κατὰ τὸ 1994 ἀπὸ τὸν καθηγητὴ τῆς Γεωφυσικῆς κ. Στ. Παπαμαρινόπουλο στὴν περιοχὴ τῆς Καλλιθέας Πατρῶν ὅπου ἔγιναν ἐνδεικτικὲς γεωφυσικὲς τομὲς μὲ τὸ γεωραντάρ μὲ τὴν ἀντέννα τῶν 300 MHz.

8. ΚΑΛΛΙΘΕΑ ΠΑΤΡΩΝ

Ἡ ἀνασκαφὴ τοῦ Θέρμου, μία ἀπὸ τὶς μεγαλύτερες τῆς Ἑταιρείας, συνδεδεμένη μὲ τοὺς παλαιούς ἐφόρους Γεώργιο Σωτηριάδη καὶ Κωνσταντῖνο Ρωμαῖο, συνεχίζεται ἀπὸ τὸ 1993, ἀπὸ τὸν καθηγητὴ κ. Ἰωάννη Παπαποστόλου. Τῆς νέας ἔρευνας κύριος σκοπὸς εἶναι ἡ διευκρίνηση ἀσαφῶν ζητημάτων τῶν παλαιῶν ἀνασκαφῶν καὶ κατὰ τὸ 1994 περιορίστηκε στὸ μέγαρο Β, ποὺ τὸ περιέλαβε καὶ τὸ κάλυψε ὁ ναὸς τοῦ Ἀπόλλωνος.

9. ΘΕΡΜΟΣ

Τὸ 1993 εἶχε ἀνασκαφεῖ κάτω ἀπὸ τὸ νοτιότερο μέρος τοῦ ἀνατολικοῦ τοίχου τοῦ σηκοῦ τοῦ ναοῦ τοῦ Ἀπόλλωνος τμῆμα σωροῦ χωμάτων καὶ λίθων μὲ ὄρθια πλάκα στὴν κορυφὴ του (Ἔργον 1993, εἰκ. 62-63). Οἱ παλαιὲς ἀνασκαφὲς εἶχαν καταστρέψει τὰ μέρη τοῦ σωροῦ ποὺ ἐκτείνονταν ἐκατέρωθεν τοῦ τοίχου. Παρὰ τὴ μερικὴ διατήρηση τοῦ σωροῦ, ἡ μορφή καὶ τὰ εὐρήματα ἐπιτρέπουν τὴν ὑπόθεση ὅτι πρόκειται γιὰ τύμβο μὲ στήλη στὴν κορυφὴ του, κατασκευὴ ποὺ ἀνάγεται στὰ παλαιότερα χρόνια τῆς ἑλληνικῆς ἱστορίας καὶ περιγράφεται στὸ ἔπος.

Οἱ ἔρευνες τοῦ 1994 ἔδειξαν ὅτι ὁ σωρὸς τοῦ χώματος, ὕψ. 0.60 μ., φέρεται ἐπάνω στὰ λείψανα τοῦ προϊστορικοῦ πλακοστρώτου ποὺ ἀποκαλύφθηκε καὶ σὲ ἄλλες θέσεις μέσα καὶ ἔξω ἀπὸ τὸ μέγαρο Β, κατὰ τὴν ἀνατολική του πλευρὰ καὶ στὸ βορειοδυτικὸ του ἄκρο. Τὸ βάθος στὸ ὁποῖο βρίσκεται τὸ πλακόστρωτο αὐτὸ ποικίλλει ἀπὸ 1.23 μ. ἕως 1.45 μ. Ἐπάνω σὲ αὐτὸ τὸ πλακόστρωτο κτίστηκε καὶ τὸ



29 1: λάκκος ὑπὸ τὸν σωρό, 2: επίπεδο χρήσεως; περὶ τὸν σωρό, 3: τὸ νότιο ἄκρο τοῦ σωροῦ.

μέγαρο Β (Ἔργον 1993, 46-48, εἰκ. 57-59). Ἐὰν χρησιμοποιήθηκε τὸ πλακόστρωτο ὡς πρῶτο δάπεδό του — πράγμα πού δὲν εἶναι ἀκόμη ἐξακριβωμένο—, τότε ὁ σωρὸς καὶ τὸ μέγαρο Β θὰ συνυπῆρχαν, τουλάχιστον κατὰ τὴν πρώτη περίοδο τοῦ μεγάρου. Ἀργότερα ὁ τύμβος καλύφθηκε καὶ δημιουργήθηκε ἐπάνω ἀπὸ αὐτὸν καὶ γύρω ἀπὸ τὴ στήλη δάπεδο σκληρὸ ἀπὸ τὰ πατήματα τῶν ἀνθρώπων. Τὸ βάθος στὸ ὁποῖο βρίσκεται τὸ δάπεδο αὐτὸ ἀντιστοιχεῖ μὲ τὸ ἐπίπεδο τοῦ πυρακτωμένου πηλοῦ μὲ στρῶμα στάχτης, πού ἀποκαλύφθηκε τὸ 1993 στὴ νοτιοανατολικὴ γωνία τοῦ μεγάρου. Ἀντιστοιχεῖ ἐπίσης στὰ ἀλλεπάλληλα δάπεδα τοῦ ὀπισθίου δωματίου πού εἶχαν βρεθεῖ τὸ 1992 (Ἔργον 1993, 48 κέ. 1992, 49, εἰκ. 60-61). Πρόκειται λοιπὸν γιὰ τὴ νεώ-



30 1: νεώτερος λάκκος, 2: λάκκος ὑπὸ τὸν σωρό.

τερη περίοδο ζωῆς τοῦ μεγάρου Β, κατὰ τὴν ὁποία τελοῦνταν θυσίες στὸ πρόσθιο τουλάχιστον μέρος τοῦ ἐσωτερικοῦ του. Τότε ὁ σωρὸς ἐμπρὸς ἀπὸ τὴ νότια πλευρά του δὲν ἦταν ὄρατὸς καὶ μόνο ἡ στήλη ἐξεῖχε κατὰ 0.23 μ. ἀπὸ τὴν ἐπιφάνεια τοῦ δαπέδου.

Ἡ ἔρευνα ἐπεκτάθηκε πρὸς Ν, σὲ στενὴ λωρίδα ἄθικτων, ἀπὸ τοὺς παλαιούς ἀνασκαφεῖς, χωμάτων μεταξὺ τοῦ ἄκρου τοῦ ἀνατολικοῦ τοίχου τοῦ σηκοῦ καὶ τοῦ νότιου στυλοβάτη τοῦ ναοῦ. Μέσα σὲ στρῶμα βαθύτερο, κάτω ἀπὸ τὸ νότιο ἄκρο τοῦ σωροῦ, ἀνασκάφηκε λάκκος τὸν ὁποῖο περιβάλλον πλακοειδεῖς ἀκανόνιστες πέτρες, βάθους 0.50 μ., διαστ. 0.23×0.23 μ. (εἰκ. 29, 30). Περιεῖχε μαῦρο χῶμα, τμῆμα πρόχου μὲ γεωμετρικὴ διακόσμηση τῆς πρώιμης

έποχῆς τοῦ Σιδήρου καὶ μάζα ἀπανθρακωμένου ξύλου, ἴσως στύλου τὸν ὁποῖο θὰ συγκρατοῦσαν ὄρθιο οἱ μικρὲς πέτρες, σφηνωμένες στὸ βάθος τοῦ λάκκου.

Ὁ ἀνασκαφέας ὑπενθυμίζει τὴν περιγραφή ἀνάλογης κατασκευῆς ποὺ βρίσκουμε στὴν Ἰλιάδα (Ψ 237-331): «Ὡς μίαν ὄργιάν ἀπὸ τὸ χῶμα κούτσουρο ξερὸ ψηλὰ προβαίνει/-- δύο πέτρες τὸ κρατοῦν ζερβόδεξα λευκές,--/ κάποιου τὸ μνῆμα θά 'ν' ποὺ πέθανε σὲ χρόνια περασμένα,/ γιὰ κι ἀκροσήμαδο ποὺ τὸ 'στησαν παλιῶν καιρῶν ἀνθρώποι». (μετ. Καζαντζάκη-Κακριδῆ).

Ἄμεσως πρὸς Ν βρέθηκε κτιστὴ λακκοειδῆς κατασκευὴ νεώτερη ἀπὸ τὴν προηγούμενη, βάρους 0.60 μ., διαστ. 0.45×0.37-0.27 μ. Περιεῖχε μαῦρο χῶμα, σιδερένια αἰχμὴ δόρατος, λίγα ὄστὰ μικρῶν ζώων καὶ ὄστρακα. Προστατευόταν ἀπὸ Β καὶ Α μὲ ὄρθιες ἀκανόνιστες πλάκες (εἰκ. 30). Πιθανῶς οἱ δύο αὐτὲς κατασκευὲς μαζί μὲ τὸ παρόμοιο ὄρυγμα ποὺ βρέθηκε πέρυσι βορειότερα (Τὸ Ἔργον 1993,

31 1: νεώτερος λάκκος, 2: κυκλοτερεῖς κτιστὲς κατασκευές.

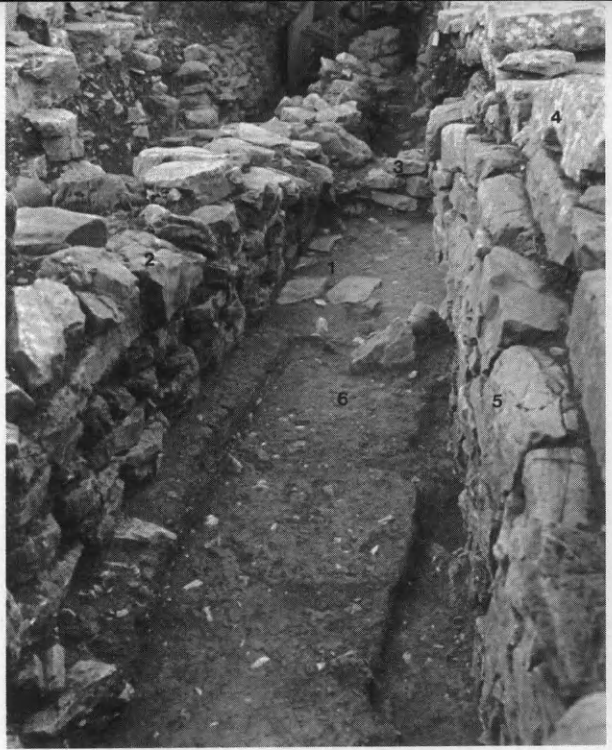


51), πρέπει να σχετισθοῦν με λατρεία τελουμένη πλάι στον σωρό τῶν χωμάτων και λίθων που ἔφερε στην κορυφή τῆ στήλη.

Μεταξὺ τῶν δύο αὐτῶν πιθανῶν βόθρων θυσιῶν και μά-
λιστα στο νότιο ἄκρο τοῦ σωροῦ, σὲ βάθος 1.17 μ., ὑπάρχει
πλάκα και σκληρὴ γῆ (εἰκ. 29). Τὰ λείψανα αὐτὰ ἴσως ἀνή-
κουν στο παλαιότερο ἐπίπεδο χρήσεως γύρω ἀπὸ τὸν σωρό.

Πρὸς Α τοῦ νεώτερου λάκκου, κατὰ τῆ νοτιοανατολικὴ
γωνία τοῦ στυλοβάτη τοῦ ναοῦ τοῦ Ἀπόλλωνος βρέθηκαν
δύο κυκλοτερεῖς κατασκευές διαμ. 0.80 μ. περ., κτιστὲς ἀπὸ
μικροὺς πλακοειδεῖς λίθους σὲ τέσσερις-πέντε σειρές (εἰκ.
31). Πατοῦν στο ἴδιο βάθος με τὸν σωρό, σὲ ἐπίχωση ἢ
ὁποῖα περιέχει ἴχνη πυρᾶς, ὅστὰ μικρῶν ζώων και θραύ-
σματα πιθαρῶ. Ἡ ἔρευνα τῶν κατασκευῶν αὐτῶν θὰ συ-
νεχισθεῖ.

Γιὰ νὰ διευκρινισθοῦν οἱ σχέσεις τοῦ μεγάρου Β με τὰ
ἐπίπεδα χρήσεως στο ἐσωτερικὸ του, καθὼς και με τὴν ἐπί-
χωση μεταξὺ αὐτοῦ και τοῦ ὑπερκειμένου ναοῦ, ἔγινε νέα
ἔρευνα παρὰ τὸν ἀνατολικὸ τοῖχο τοῦ μεγάρου και κάτω
ἀπὸ τὸν ἀνατολικὸ τοῖχο τοῦ σηκοῦ τοῦ ναοῦ ἀπέναντι ἀπὸ
τὴν 5η ἕως τὴν 7η βάση τῆς ἐσωτερικῆς κιονοστοιχίας.
Κάτω ἀπὸ τὸν ἴδιο τοῖχο εἶχε κάνει ὁ Ρωμαῖος τὶς δύο γνω-
στὲς στρωματογραφικὲς τομές, ἀπὸ τὶς ὁποῖες πέρυσι ἐλέγ-
χθηκε ἡ νοτιότερη (ε-ε), (Τὸ Ἔργον 1993, 48 κέ., εἰκ. 59-
60). Ἡ νέα ἔρευνα ἀποκάλυψε τόσο τὰ λείψανα τοῦ
προϊστορικοῦ πλακοστρώτου σὲ βάθος 1.23 μ., ὅσο και
σκληρὴ γῆ με στάχτη που ἀποτελεῖ τὸ ἐπίπεδο χρήσεως τοῦ
κτιρίου σὲ βάθος 0.69-0.71 μ. (εἰκ. 32). Ἐδειξε ἐπίσης ὅτι
τὸ ἀνώτερο στρώμα στο ὁποῖο πατοῦν οἱ τοῖχοι τοῦ σηκοῦ
ἔχει παντοῦ στρώση στάχτης (εἰκ. 33), ἢ ὁποῖα περιέχει
ὅστὰ ζώων και λείψανα πυρᾶς. Πρόκειται ἀσφαλῶς γιὰ τὸ
ἀνώτερο μελανὸ στρώμα που διαπίστωσαν και οἱ πρῶτοι
ἀνασκαφεῖς κάτω ἀπὸ τοὺς τοίχους τοῦ ναοῦ, χωρὶς νὰ προ-
σέξουν ὅτι τὸ στρώμα αὐτὸ καλύπτει παντοῦ τοὺς τοίχους
τοῦ μεγάρου Β. Παρόμοιο διαπιστώθηκε και ἐπάνω ἀπὸ
τοὺς τοίχους τοῦ ὀπισθίου δωματίου (Τὸ Ἔργον 1992, εἰκ.



32 Ἀποψη τῆς ἀνασκαφῆς μεταξὺ τῶν ἀνατολικῶν τοίχων μεγάρου Β καὶ σηκοῦ τοῦ ναοῦ ἀπὸ Β. 1: προϊστορικὸ πλακόστρωτο, 2: ἀνατολικὸς τοίχος μεγάρου Β, 3: «τοῖχος γ», 4: ἀνατ. τοῖχος σηκοῦ, 5: ξηρότοιχος Ρωμαίου, 6: θέση ἀνεύρεσης γραπτῶν ὀστράκων στὴν ἐπίχωση ἐδράσεως τοῦ μεγάρου Β.

33 1: στῶμα στάχτης, 2: κίτρινο χῶμα, 3: ἐπίπεδο χρήσεως, 4: «τοῖχος γ», 5. ἀνατ. τοῖχος μεγάρου Β, 6: ἀνατ. τοῖχος σηκοῦ.



60-61). Είναι επομένως προφανές ότι τὸ στρώμα αὐτὸ σχηματίστηκε μετὰ ἀπὸ τὴν καταστροφή τοῦ μεγάρου Β. Ἡ πιθανότερη ἐρμηνεία, γιὰ τὴν ὥρα, εἶναι ὅτι πρόκειται γιὰ τὰ ὑπόλοιπα χρήσεως τοῦ χώρου κατὰ τὸ χρονικὸ διάστημα μεταξὺ τῆς καταστροφῆς τοῦ μεγάρου Β καὶ τῆς οἰκοδομήσεως τοῦ πρώιμου ἀρχαῖκου ναοῦ τοῦ Ἀπόλλωνος.

Ἡ ἀνασκαφὴ ἀποκάλυψε πλήρως καὶ τὸ περισωθὲν τμήμα τοῦ ἐγκάρσιου τοίχου γ (εἰκ. 33) ποὺ κατὰ τὸν Ρωμαῖο ἐχώριζε βαθὺ πρόδομο ἀπὸ τὸ κυρίως δωμάτιο τοῦ μεγάρου. Στὴ γωνία τοῦ τοίχου αὐτοῦ μετὸν ἀνατολικό, στὴν ἐπίχωση ἐπάνω στὴν ὁποία κτίστηκε τὸ μέγαρο (εἰκ. 32) βρέθηκαν ὄστρακα μετὰ ἀμαυρόχρωμη γεωμετρικὴ διακόσμηση. Ὁ τύπος τῆς κεραμικῆς αὐτῆς ἔχει χρονολογηθεῖ στὴν πρώιμη ἐποχὴ τοῦ Σιδήρου. Τὸ εὔρημα προσφέρει πολὺτιμο, ἂν καὶ εὐρύ, χρονολογικὸ ὄριο γιὰ τὴν κατασκευὴ τοῦ μεγάρου Β.

Τὸ καθολικὸ τῆς Μονῆς Παντανάσσης Φιλιππιάδος κατασκευασμένο στὰ μέσα τοῦ 13ου αἰώνα ἀπὸ τὸν δεσπότη τῆς Ἡπείρου Μιχαὴλ Β' εἶναι σημαντικὸ μνημεῖο τῆς Ἡπείρου. Κατὰ τὸ 1994 ὁ καθηγητὴς κ. Παναγιώτης Βοκοτόπουλος ἀναστήλωσε δύο κίονες τῆς νοτίας στοᾶς τοῦ ναοῦ καὶ τὰ κιονόκρανά τους (εἰκ. 34). Ὁ ἓνας ἀπὸ τοὺς κίονες στέφεται ἀπὸ δίζωνο κιονόκρανο τῶν μεταγενεστέρων ρωμαϊκῶν χρόνων, ὁ ἄλλος φέρει κορινθιακὸ. Στὸν ἓνα ἀπὸ τοὺς κίονες, τὸν νοτιοδυτικὸ, ὅπου ὑπάρχουν ἀρκετὰ χαράγματα, διαβάστηκε ἓνα ἀκόμη, τὸ τυπικὰ βυζαντινὸ ὄνομα ἐνὸς Νικηφόρου.

Μετὰ ἀνασκαφικὰς τομὰς ἐρευνήθηκε ὁ τρόπος θεμελιώσεως τοῦ ναοῦ κτισμένου σὲ προσχώσεις τοῦ ποταμοῦ Λούρου, τοῦ ὁποῦ ἡ κοίτη δὲν ἀπέχει πολὺ. Κατὰ τὶς ἐρευνες

10. ΦΙΛΙΠΠΙΑΣ

Μονὴ Παντανάσσης



34 Οί αναστηλωθέντες δυτικοί κίονες τῆς νότιας στοᾶς καὶ ἡ πεσμένη καμάρα.

35 Τάφος καὶ θρυμματισμένο δάπεδο τῆς δυτικῆς στοᾶς.





36 Ἄνω ἀπόληξη συμφυῶν κιονίσκων.

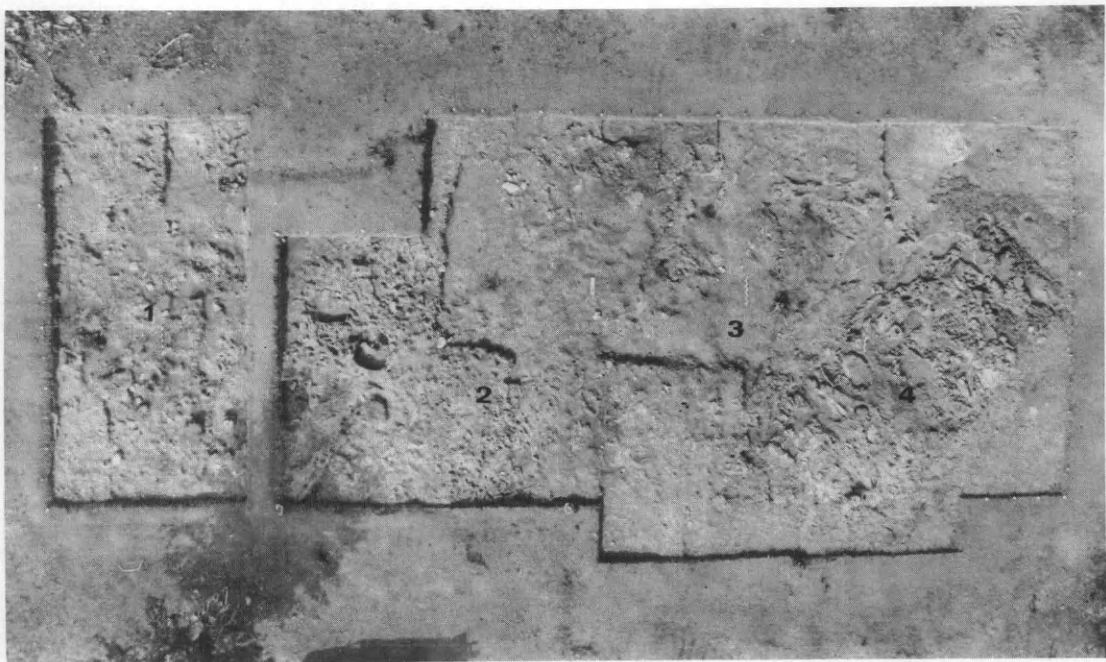
βρέθηκαν, ὅπως καὶ κατὰ τὶς προηγούμενες περιόδους, τάφοι οἱ ὅποιοι ἀνάγονται στοὺς χρόνους χρήσης τοῦ ναοῦ, στὸν 13ο καὶ 14ο αἰ. (εἰκ. 35). Πολλοὶ τάφοι βρέθηκαν καὶ ἐρευνήθηκαν δυτικὰ τοῦ ναοῦ, ὅλοι λακκοειδεῖς ἢ κιβωτιόσχημοι, κατασκευασμένοι μὲ ἀδρὰ ἐργασμένες πέτρες.

Σημαντικὴ ἐργασία κατὰ τὸ 1994 ἦταν ἡ ἀποκατάσταση τοῦ πλακόστρωτου δαπέδου μὲ συγκόλληση τῶν θραυσμένων πλακῶν, καθὼς καὶ ἡ διαπίστωση ὅτι ὀρισμένα ἀπὸ τὰ ἀρχιτεκτονικὰ μέλη τοῦ ἐρειπωμένου προστώου τοῦ τζαμιῦ τοῦ Φαῖκ Πασᾶ δυτικῶς τῆς Ἄρτας, ὅπως τὰ εἰκονιζόμενα (εἰκ. 36), προέρχονται ἀπὸ τὴν Παντάνασσα.

11. ΝΤΙΚΙΛΙ ΤΑΣ Ἡ παλαιὰ ἀνασκαφή τῆς Ἑταιρείας, στὸν προϊστορικὸ οἰκισμὸ τῶν Φιλίππων (Ντικιλὶ Τὰς) τῆς Μακεδονίας, ἣ ὁποία εἶχε ἀρχίσει τὸ 1961, συνεχίζεται τὰ τελευταῖα χρόνια μὲ τὴ διεύθυνση τῆς ἐφόρου Ἀρχαιοτήτων κυρίας Χάιδως Κουκούλη-Χρυσανθάκη.

Κατὰ τὸ 1994 ἐντοπίστηκαν πλήρως τὰ ὑπολείμματα, μᾶλλον τὰ ἴχνη, τεσσάρων κατοικιῶν τῆς χαλκολιθικῆς ἐποχῆς (εἰκ. 37-38). Καὶ οἱ τέσσερις ἔχουν τὸν ἴδιο προσανατολισμὸ καὶ χωρίζονται μὲ διαστήματα πού ἐρμηνεύονται ὡς δρόμοι. Ἔχουν κατεύθυνση ἀπὸ τὰ ΒΑ πρὸς τὰ ΝΔ καὶ εἶναι κτισμένες βαθμιδωτά, στὴ ΝΑ πλευρὰ τοῦ λόφου ὅπου βρίσκεται ὁ προϊστορικὸς οἰκισμὸς. Οἱ κατοικίες αὐτὲς ἦταν πασσαλόπηκτες, καὶ οἱ τοῖχοι ἀπὸ κλαδιὰ ἐνισχυμένοι, ὅπως καὶ ἡ καλαμωτὴ στέγη, μὲ ἰσχυρὸ στρῶμα λάσπης. Ἡ καταστροφὴ τῶν σπιτιῶν αὐτῶν ἀπὸ πυρκαγιὰ στερεοποιί-

37-38 Γενικὴ ἄποψη τοῦ τομέα VI.

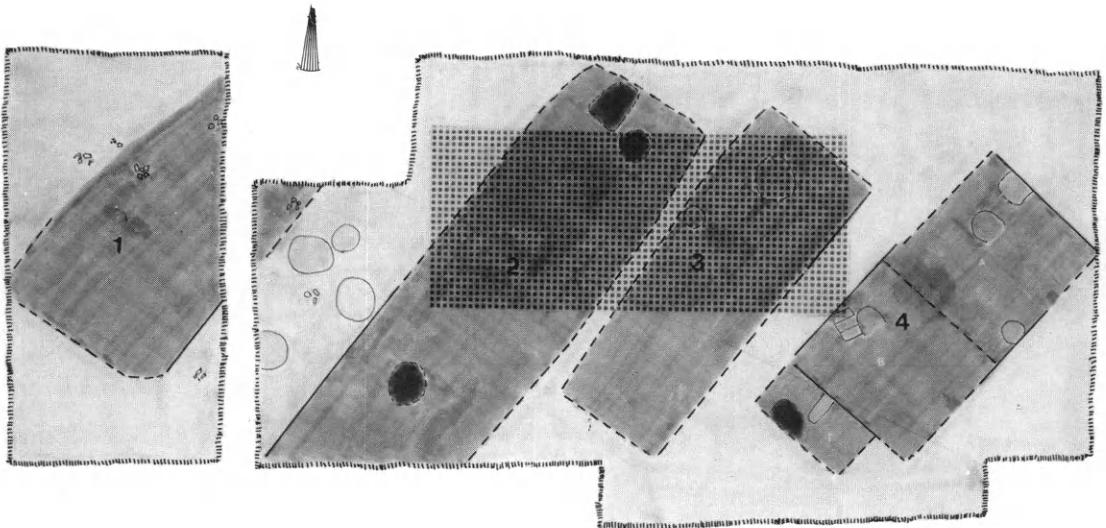


ησε τὸν πηλὸ τῶν τοίχων, ὁ ὁποῖος βρέθηκε πεσμένος σὲ κομμάτια, σχηματίζοντας στὸ ἔδαφος τὰ περιγράμματα τῶν ἄλλοτε στεγασμένων χώρων.

Στὸν χῶρο τοῦ οἰκήματος 1 ἀποκαλύφθηκαν ὁμάδες λίθων τοποθετημένων γύρω ἀπὸ ξύλινους στύλους πού δὲν ἄφησαν ἴχνη. Οἱ πέτρες αὐτὲς χρησίμευαν γιὰ τὴν καλύτερη στερέωση τῶν στύλων, ὅπως γίνεται καὶ σήμερα. Στὸν δρόμο πού χωρίζει τὰ κτίρια 1 καὶ 2 βρέθηκαν ἀκόμη λάκκοι μέσα στοὺς ὁποίους οἱ ἔνοικοι τῶν οἰκημάτων ἀπέθεταν τὰ ἀπορρίμματα τῆς καθημερινῆς δραστηριότητάς τους.

Τὸ οἶκημα 4 διαπιστώθηκε ὅτι χωρίζεται σὲ τρία μέρη, τὰ δύο περίπου ἰσομεγέθη, τὸ τρίτο μικρότερο. Τὰ δύο μεγαλύτερα εἶχαν τὴ θύρα στὴ ΝΑ πλευρὰ καὶ στὸ ἐσωτερικὸ τους μικρὸ φούρνο μὲ θολωτὴ ὀροφή. Πλάι στοὺς φούρνους βρέθηκαν πήλινες λεκάνες, οἱ ὁποῖες θεωρεῖται πὼς χρησίμευαν γιὰ τὴν ἐτοιμασία τοῦ ψωμιοῦ.

38



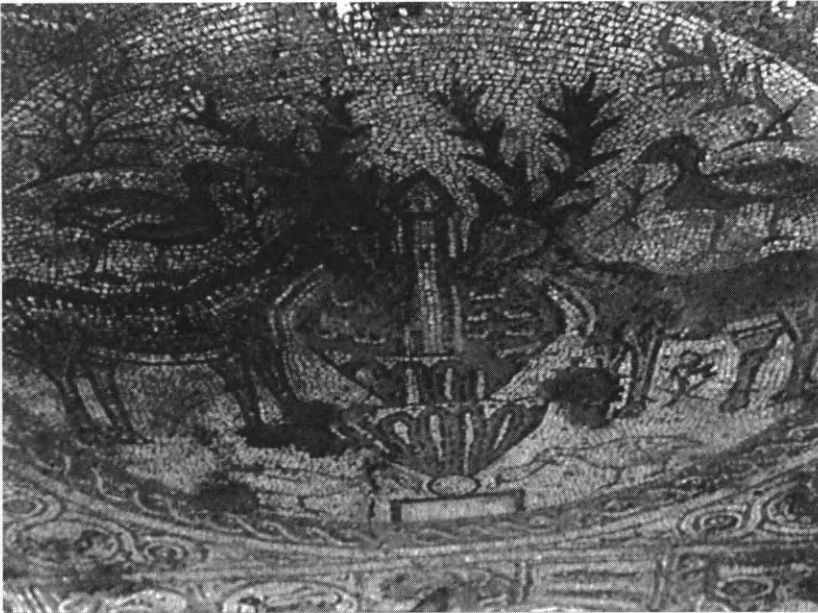


39 Σχηματοποιημένο γυναικείο ειδώλιο.

Στὸ δάπεδο τοῦ οἰκήματος 4 βρέθηκαν ἀγγεῖα, μερικὰ μάλιστα διακοσμημένα, καὶ μικροαντικείμενα: ειδώλια (εἰκ. 39), ἐργαλεῖα, κοσμήματα καὶ βλήματα σφενδόνης.

12. ΑΜΦΙΠΟΛΗ Σὲ θέση πού δεσπόζει στὴ Χριστιανικὴ Ἀμφίπολη βρίσκει-
ται ἡ βασιλικὴ Α, ἡ ὁποία ἐρευνήθηκε ἀπὸ τὸν παλαιὸ
ἔφορο καὶ κατόπιν καθηγητὴ Εὐστράτιο Πελεκίδη, κατόπιν
ἀπὸ τὸν ἀρχιτέκτονα Εὐστάθιο Στίκα καὶ τώρα ἀπὸ τὸν
ἔφορο Ἀρχαιοτήτων κ. Χαράλαμπο Μπακιρτζῆ.

Τοῦ μεγάλου αὐτοῦ μνημείου γιὰ τεχνικοὺς λόγους δὲν
ἔχει ἐρευνηθεῖ τὸ βόρειο κλίτος τοῦ ὁποίου, κατὰ τὴν πλήρη
ἀποκάλυψή του, τὸ δάπεδο δείχτηκε ὅτι κοσμεῖται μὲ ψηφι-
δωτὸ πού εἰκονίζει πλοχμούς, οἱ ὁποῖοι περιέβαλλαν πίνα-



40 Ἀμφίπολη. Ψηφιδωτό δάπεδο βορείου κλίτους.

κες με ποικίλες παραστάσεις που προσιδιάζουν στην εποχή και τη χρήση του κτιρίου, ψάρια και πουλιά. Στο μέσον του κλίτους μέσα σε μεγάλο κύκλο εικονίζεται συντριβάνι και στα πλευρά του έλάφια (είκ. 40).

Τὸ Αὐστραλιανὸ Ἰνστιτοῦτο μετὸ ὁποῖο συνεργάστηκε ἡ Ἀρχαιολογικὴ Ἑταιρεία περιορίστηκε κατὰ τὸ 1994 σὲ γεωφυσικὴ καὶ ὑποβρύχια ἔρευνα ὑπὸ τὴ διεύθυνση τοῦ καθηγητοῦ κ. Ἀλεξάνδρου Καμπίτογλου. Καὶ οἱ δύο τρόποι ἔρευνας ὡς σκοπὸ ἔχουν τὴν τοπογραφικὴ ἐξέταση τῆς περιοχῆς τῶν ἀνασκαφῶν καὶ τὴν ἐντόπιση ἔρειπίων ποὺ καλύπτονται σήμερα ἀπὸ ἐπιχώσεις. Κατὰ τὴν πρώτη ἔρευνα

13. ΤΟΡΩΝΗ

χρησιμοποιήθηκε ἡ μέθοδος τῆς ἠλεκτρικῆς ἀντίστασης καὶ τῆς μαγνητομετρίας. Τὰ ἀποτελέσματα τῆς μελέτης δὲν εἶναι ἀκόμη πλήρως γνωστὰ ἀλλὰ προκαταρκτικῶς ἀνακοινώνεται ὅτι στὸν ἰσθμό, μεταξὺ τοῦ ἀκρωτηρίου 1 καὶ 2, μετὸ ραντάρ ἐντοπίστηκε τεῖχος, τὸ ὁποῖο πιστεύεται ὅτι χρονολογεῖται στὴν πρώιμη ἐποχὴ τοῦ Χαλκοῦ ἢ στὴν πρώιμη ἐποχὴ τοῦ Σιδήρου.

Κατὰ τὴν ὑποβρύχια μελέτη, ἐρευνήθηκε ὁ πυθμένος τῆς θάλασσας ἀνατολικά τῆς Ληκύθου, τοῦ ὀχυρωμένου ἀκρωτηρίου, τοῦ γνωστοῦ ἀπὸ τὸν Θουκυδίδη. Σὲ ἔκταση 50×100 μ. δηλαδὴ $5000 \mu^2$ σχεδιάστηκαν ὁρατά, μέσα στὴ θάλασσα, οἰκοδομικὰ λείψανα τὰ ὁποῖα βεβαίως μαρτυροῦν τὴν ἰσχυρὴ μεταβολὴ τῆς μορφῆς τῆς παραλίας ἀπὸ τὰ ἀρχαῖα χρόνια μέχρι σήμερα.

14. ΑΚΡΩΤΗΡΙ ΘΗΡΑΣ

Συγκρότημα Δ

Στὸ Ἀκρωτήρι τῆς Θήρας οἱ ἔρευνες ποὺ γίνονται μετὰ τὴν διεύθυνση τοῦ καθηγητοῦ κ. Χρίστου Ντούμα ἐκτάθηκαν σὲ περισσότερα σημεῖα τῆς προϊστορικῆς πόλης (εἰκ. 41).

Στὸ δωμάτιο 1α τοῦ συγκροτήματος Δ βρέθηκαν κατὰ τὴν ἀνασκαφὴν πλῆθος ἀγγείων, 78 τὸν ἀριθμό. Ἀξιοσημεῖωτα μεταξὺ αὐτῶν εἶναι συριακὸς ἀμφορέας πάνω στὸν ὁποῖο εἶναι χαραγμένο τὸ σημεῖο Ψ', μικρὸς λίθινος κάδος καὶ πλῆθος ὀστράκων (εἰκ. 42-43). Μέσα σὲ μερικὰ ἀπὸ τὰ ἀγγεῖα ἦταν ἀποθηκευμένα, ὅπως προκύπτει ἀπὸ τὴν ἐξέταση, ἀλεύρι, κριθάρι καὶ ὄσπρια.

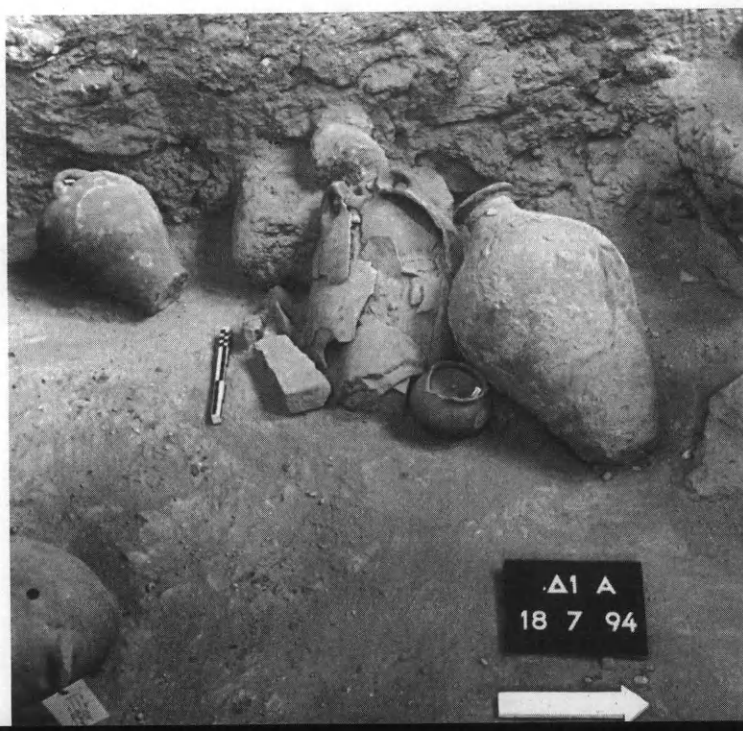


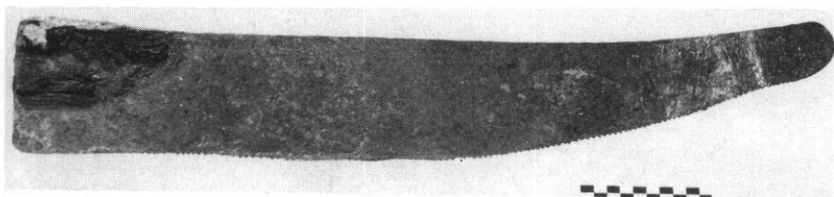
41 Κάτοψη της ανασκαφής Ἀκρωτηρίου Θήρας.



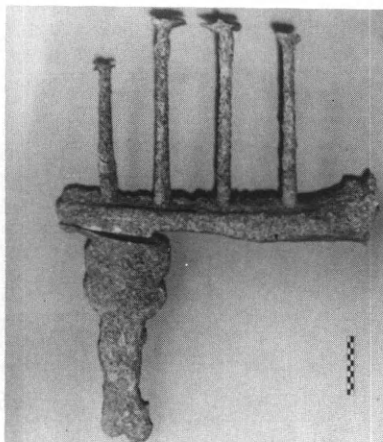
42 Προχυτικό σκεύος με ανάγλυφη διακόσμηση.

43 Συγκρότημα Δ, δωμάτιο 1α (ισόγειο).

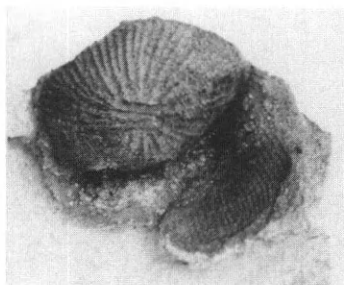




44 Χάλκινο πριόνι.

45 Έκμαγειο καθίσματος
με κιγκλιδωτό έρεισίνωτο.

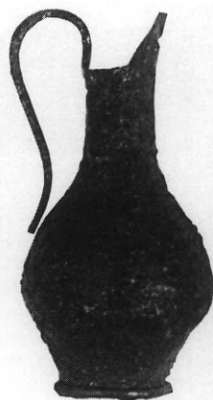
46 Άποτυπώματα καλάθιων.



Άγγεία βρέθηκαν και στο δωμάτιο 8α του ίδιου συγκροτήματος, μικρά σε μέγεθος. Σημαντικότερο όμως είναι χάλκινο πριόνι μήκους 59 εκατοστών, δηλαδή μεγέθους ως τὰ συνήθη σημερινά (εικ. 44). Ἡ λαβή του ἦταν ἀπὸ ξύλο καὶ δὲν σώθηκε, διατηρήθηκαν ὅμως λείψανα ἀπὸ τὰ ξυλόκαρφα μὲ τὰ ὁποῖα ἦταν στερεωμένη στὸ πριόνι.



47 Πύραυνο.



48 Χάλκινη προχοΐσκη.

Τῶν δωματίων 18 καὶ 18α ὁ ὄροφος εἶχε ἐρευνηθεῖ κατὰ τὸ παρελθὸν ἀπὸ τὸν Σπυρίδωνα Μαρινᾶτο. Κατὰ τὸ 1994 ἐρευνήθηκε τὸ νότιο δωμάτιο τοῦ ἰσογείου, τὸ 18α, ἀφοῦ προηγουμένως ὑποστηλώθηκε τὸ στῤῷμα ἀπὸ πηλὸ καὶ βότσαλα τῆς ὀροφῆς, ὑπόλειμμα τῆς ἀρχικῆς κατασκευῆς.

Ἡ ἐπίχωση εἶχε εὐνοήσει τὴ διατήρηση πλήθους ἀποτυπωμάτων ἀπὸ ἀντικείμενα, τὰ ὁποῖα κατασκευασμένα ἀπὸ ὀργανικὴ ὕλη, εἶχαν ἀποσυντεθεῖ. Τῶν ἀντικειμένων αὐτῶν ἔγιναν ἐκμαγεῖα τῶν ἀποτυπωμάτων ἢ στερέωση τοῦ ἴδιου τοῦ χώματος ποῦ διέσωζε τὴ μορφή τῶν ἀντικειμένων. Μὲ τὸν τρόπο αὐτὸ διασώθηκε ἡ μορφή καλαθίων, ἐπίπλων, κιβωτίων (εἰκ. 45, 46). Τὸ περιεχόμενον ξύλινου κιβωτίου τοποθετημένου μέσα σὲ καλάθι ἀποτελοῦσε θησαυρὸς ἀπὸ μικρὰ χάλκινα σκεύη, ὅπως πύραυνο (εἰκ. 47), φιάλες, προχοΐσκη (εἰκ. 48), δύο κυαθίσκοι καὶ ἐγχειρίδιο μὲ τρεῖς



49 Ξεστή 4, μεγάλο κλιμακοστάσιο.

ἀργυρούς ἤλους. Στὸ μικρὸ δωμάτιο πὺ ἐρευνήθηκε λίγο πρὶν ἀπὸ τοὺς σεισμοὺς πὺ προηγήθηκαν τῆς ἐκρήξεως, τοποθετήθηκαν βιαστικὰ καὶ ἄτακτα πλῆθος πραγμάτων πὺ περιλάμβανε ἐκτὸς ἄλλων μικρὰ χάλκινα ἄγκιστρα ψαρέματος, πινακίδες, πήλινα καὶ λίθινα σκεύη, τραπέζια καὶ καθίσματα. Ἀξιόλογα εἶναι ἐπίσης ἀνάμεσα στὰ εὐρήματα, λίθινο ποτήρι κοινωνίας, ὅπως ὀνομάζονται τὰ ἀγγεῖα αὐτά, καὶ ρυτὸ ἀπὸ ἀλάβαστρο.

Σὲ ἄλλο συγκρότημα τῆς προϊστορικῆς πόλης, στὴν Ξεστή 3, ἐρευνήθηκε τὸ δωμάτιο 16. Κάτω ἀπὸ τὸ ἠφαιστειογενὲς στρῶμα ἀποκαλύφθηκε τὸ ἐπάνω μέρος τῆς ὀροφῆς τοῦ δω-

Ξεστή 3

ματίου, καθώς μαρτυροῦν τὰ ἀποτυπώματα ἰσχυρῶν δοκῶν. Μεταξὺ τῶν δωματίων 15 καὶ 16 καὶ τῆς Οἰκίας τῶν Θρανίων ἀποκαλύφθηκε στενὸς διάδρομος στὸν ὁποῖο διασώζεται τὸ κατώτατο τμήμα μακροῦ τοίχου ποῦ ἔχει κατεύθυνση ἀπὸ Α πρὸς Δ καὶ ἀνήκει σὲ κτίριο ἀρχαιότερο τῆς Ξεστῆς 3 καὶ τῆς Οἰκίας τῶν θρανίων. Ἀπὸ τὴν ἐπίχωση αὐτὴ προῆλθαν καὶ τὰ ὄστρακα μεγάλου ΥΚ 1 σκεύους ποῦ φέρει παράσταση γρυπῶν.

Ξεστὴ 4

Ἀνατολικά τῆς Ξεστῆς 3 βρίσκεται ἡ Ξεστὴ 4, τῆς ὁποίας τὸ λεγόμενο μεγάλο κλιμακοστάσιο (εἰκ. 49) ὀδηγοῦσε στὸν δεῦτερο ὄροφο τοῦ κτιρίου. Ὁ τοῖχος ποῦ ὄριζε τὴ σκάλα αὐτὴ ἔφερε μεγάλη τοιχογραφία ἡ ὁποία ἀρχίζει ἀπὸ τὸ ἰσόγειο. Παρίστανε ἄνδρες σὲ ἐπίσημη παράταξη, σὲ πομπή, ποῦ ἀνέβαιναν σκάλα, προφανῶς τοῦ κτιρίου τὸ ὁποῖο διακοσμοῦσαν.

Πλατεία

Κενοταφίου

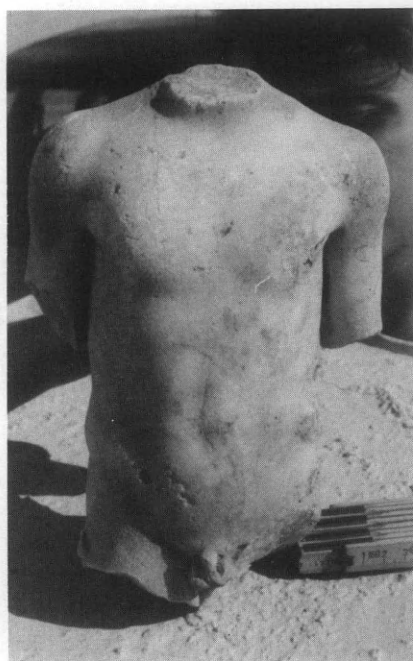
Δυτικὰ τῆς Ξεστῆς 5 ἐκτείνεται πλατεία ποῦ συμβατικὰ ὀνομάζεται Πλατεία Κενοταφίου. Ἀπὸ τὰ ἀνασκαφικὰ δεδομένα συμπεραίνεται ὅτι τὴ μορφή της ἔλαβε κατὰ τὶς ἀρχὲς τῆς ΥΚ 1 περιόδου. Τότε στρώθηκαν ἐκεῖ χώματα καὶ οἰκοδομικὰ λείψανα ποῦ εἶχαν προέλθει ἀπὸ σεισμικὴ καταστροφή.

Ἡ συνέχιση τῆς στρωματογραφικῆς ἔρευνας ἐπιβεβαίωσε τὴ χρῆση τοῦ χώρου κάτω ἀπὸ τὴν πλατεία ὡς χώρου τελετουργιῶν, τουλάχιστον ἀπὸ τὰ τέλη τῆς πρωτοκυκλαδικῆς περιόδου. Ἰδιαιτέρο ρόλο στὶς τελετουργίες αὐτὲς φαίνεται ὅτι ἔπαιξε ἡ πυρὰ ποῦ ἀποκαλύφθηκε ἐκεῖ ἤδη ἀπὸ τὸ 1969.

Ἡ παλαιότερη ἀνασκαφή τῆς Ἑταιρείας στὴν Πλατεία τῆς 15. ΝΑΕΟΣ
 Μητροπόλεως τῆς Νάξου πὺ εἶχε διεξαχθεῖ ὑπὸ τὴ διεύ- Πλατεία
 θυνση τοῦ καθηγητοῦ κ. Βασιλ. Λαμπρινουδάκη ἀποφασί- Μητροπόλεως
 στηκε νὰ διατηρηθεῖ θεατὴ καὶ νὰ στεγαστεῖ (εἰκ. 50). Ἡ
 Ἑταιρεία συνέβαλε μερικῶς στὴν πραγματοποίηση τοῦ ἔρ-
 γου. Κατὰ τὴ διάρκεια τῆς ἐκτέλεσής του ἔγιναν μικρὲς
 ἀνασκαφικὲς ἔρευνες ἀπὸ τὶς ὁποῖες προκύπτουν καὶ νέα
 στοιχεῖα γιὰ τὴν ἱστορία τοῦ χώρου κατὰ τὴ μυκηναϊκὴ πε-

50 Κάτοψη τῆς ἀνασκαφῆς στὴν Πλατεία Μητροπόλεως Νάξου.





51 Μαρμάρινο άγαλμάτιο νέου από την επίχωση στα ανατολικά του χώρου.

ρίοδο. Άξιόλογα είναι τὰ άγγεία τῆς έποχῆς αὐτῆς, άκέραια μάλιστα. Ένας μεγάλος κρατήρας άγγειογράφου τῆς Νάξου, γνωστοῦ από άλλα έργα του, εικονίζει γυναίκα ὄρθια ἐπάνω σέ ἄλογο.

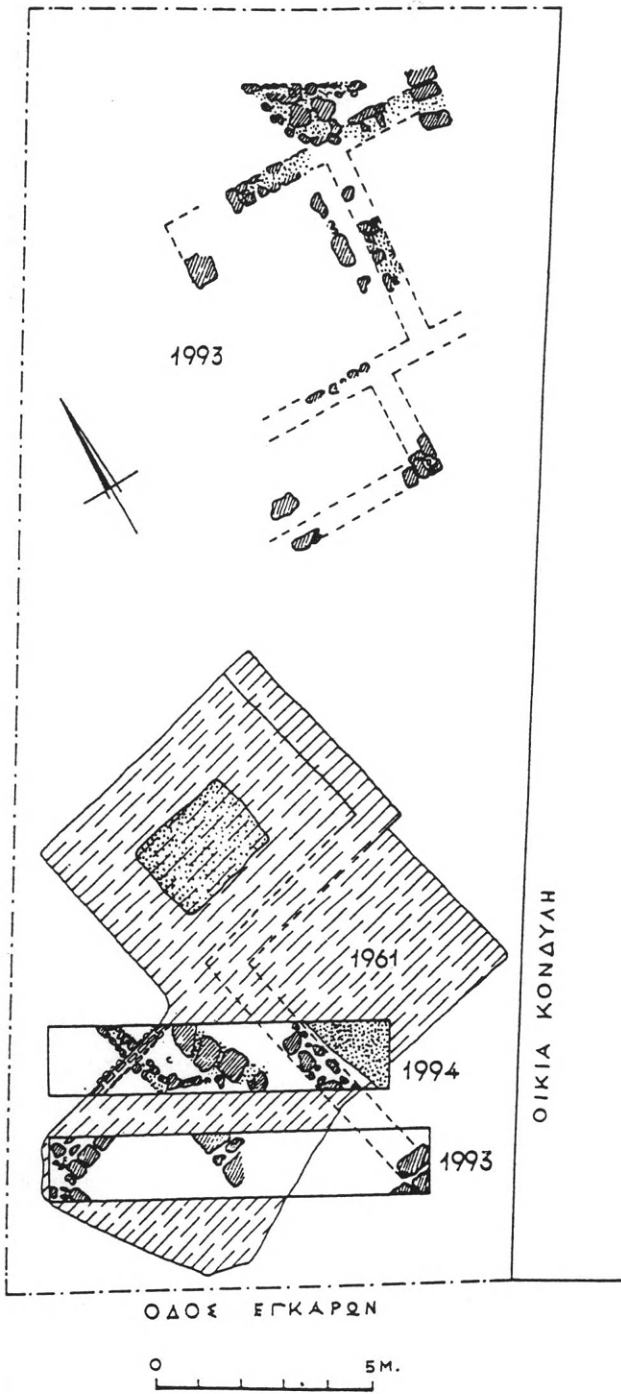
Άξιόλογο εὔρημα είναι ὁ κορμός μαρμάρινου άγαλματίου νέου, άθλητοῦ πιθανῶς, τοῦ 4ου π.Χ. αἰ. (εἰκ. 51).

16. ΝΑΞΟΣ

Άπλώματα

Ἡ σωστική άνασκαφή πού εἶχε άρχίσει κατά τὸ 1993 στα Άπλώματα Νάξου ὁ καθηγητῆς κ. Βασίλειος Λαμπρινουδάκης στὸ οικόπεδο Θεοφίλου ὀλοκληρώθηκε (εἰκ. 52).

Στὸ οικόπεδο εἶχε βρεθεῖ τὸ 1961 τμήμα σπιτιοῦ τῆς ὕστερης άρχαιότητας, τῆς ὀποίας τὸ άξιολογότερο εὔρημα



52 Σχεδιογράφημα τῶν ἀρχαιοτήτων στὸ οἰκόπεδο Θεοφίλου στὰ Ἀπλώματα.

Ήταν ψηφιδωτό με παράσταση Νηρηΐδας πάνω σὲ θαλάσσιο ταῦρο (βλ. Ἔργον 1993, εἰκ. 82). Κατὰ τὸ 1994, βρέθηκαν ἀνατολικά τῆς αἴθουσας μετὰ τὸ ψηφιδωτό, δωμάτιο μετὰ δάπεδο ἀπὸ βότσαλα καὶ κατασκευὲς σχετικὲς μετὰ τὴν κατοίκηση στὸν χώρο αὐτόν. Λείψανα ἀπὸ τὸ γεωμετρικὸ καὶ ἀρχαϊκὸ νεκροταφεῖο τῆς περιοχῆς δὲν βρέθηκαν.

17. ΒΑΣΙΛΙΚΗ ΙΕΡΑΠΕΤΡΑΣ

Ὁλοκληρώθηκε κατὰ τὸ 1994 ἡ ἀνασκαφὴ ποὺ διεξάγει ἡ Ἑταιρεία μετὰ διευθυντὴ τὸν καθηγητὴ κ. Ἀντώνιο Ζώη, στὴ Βασιλικὴ τῆς Ἱεράπετρας Κρήτης. Ἡ ἀνασκαφὴ εἶχε ἀρχίσει τὸ 1970 ὡς τοῦ Πανεπιστημίου Ἀθηνῶν καὶ ἀπὸ τὸ 1972 ὡς ἀνασκαφὴ τῆς Ἑταιρείας. Διεκόπη κατὰ τὸ διάστημα 1983-1989 καὶ τερματίστηκε αἴσια τὸ 1994.

Οἱ ἐργασίες τῆς χρονιᾶς ποὺ πέρασε ἦταν ἐργαστηριακές, δηλαδὴ μελέτης, καὶ ἀνασκαφικές. Κατὰ τὴν πρῶτη βρέθηκαν ὄστρακα ἀγγείων τοῦ λεγόμενου ρυθμοῦ Κουμάσας, στὰ ὁποῖα εἰκονίζονται δελφίνια σὲ σκιαγραφία, παράσταση ἀναπάντεχη ποὺ θὰ ἐπαναληφθεῖ αἰῶνες ἀργότερα στὴν ὙΜ 1 περίοδο, στὴν τοιχογραφία μετὰ θαλασσινὰ θέματα, κυρίως στὴν τοιχογραφία τῶν δελφινιῶν τοῦ ἀνακτόρου τῆς Κνωσοῦ.

Ἡ ἀνασκαφικὴ ἔρευνα τῆς τελευταίας περιόδου περιορίστηκε στὴ συντέλεση τομῶν μετὰ τὴν ὁποῖα διευκρινίστηκαν στρωματογραφικὰ ζητήματα.

Συντήρηση - Μελέτη

Στὸ Γυμνάσιο τῆς ἀρχαίας **Ἀμφιπόλεως** ἀπὸ τὴν ἐπιμελήτρια Ἀρχαιοτήτων κ. *Καλλιόπη Λαζαρίδη* συνεχίστηκε τὸ πρόγραμμα προετοιμασίας τῆς δημοσίευσης τῶν κτιρίων καὶ τῶν κινητῶν εὐρημάτων, προχώρησαν οἱ ἐργασίες συντήρησης καὶ στερέωσης στὸν χῶρο, κατασκευάστηκαν μικρὰ λυόμενα στέγαστρα προστασίας τῶν ἐπιδαπέδων χώρων ἄθλησης, ἐνῶ ὀλοκληρώνεται ἡ μελέτη γιὰ τὴ δημοσίευση· προτάσσεται ἡ δημοσίευση τοῦ Ἐφηβαρχικοῦ Νόμου τοῦ Γυμνασίου λόγῳ τῆς ἐπικείμενης λειτουργίας τοῦ Μουσείου Ἀμφιπόλεως, ὅπου ἐκτίθεται.

ΑΜΦΙΠΟΛΗ

Στὴ **Ζάκρο**, ὑπὸ τὴν ἐποπτεία τοῦ ἀρχαιολόγου κ. *Λευτέρη Πλάτωνος*, συνεχίστηκαν οἱ ἐργασίες συντήρησης, ἐργαστηριακῆς ἐπεξεργασίας τῶν εὐρημάτων, καταγραφῆς, σχεδίασης, φωτογράφησης καὶ προκαταρκτικῆς μελέτης τοῦ κεραμικοῦ ὕλικου, μὲ σκοπὸ τὴν τελικὴ δημοσίευση.

ΖΑΚΡΟΣ

Στὴν ἀρχαία **Ἡλιδα**, ὑπὸ τὴ διεύθυνση τοῦ τ. Γεν. Ἐπιθεωρητοῦ Ἀρχαιοτήτων κ. *Νικολάου Γιαλούρη*, προχώρησε ἡ ταξινόμηση καὶ συντήρηση τῶν εὐρημάτων, ἔγινε φωτογράφηση, σχεδίαση, καταγραφή καὶ μελέτη τους.

ΗΛΙΣ

Στὴ **Μινῶα** τῆς Ἀμοργοῦ, ὑπὸ τὴ διεύθυνση τῆς καθηγήτριας κ. *Λίλας Μαραγκοῦ*, προχώρησαν σημαντικὰ οἱ ἐργα-

ΜΙΝΩΑ

σίες συντήρησης, σχεδίασης, φωτογράφισης, καταγραφής και μελέτης τῶν κινητῶν εὐρημάτων και ἔγιναν ἐργασίες καθαρισμοῦ και στερέωσης στὸν ἀνασκαφικὸ χῶρο.

ΣΥΜΗ ΒΙΑΝΝΟΥ

Ἱερὸ Ἑρμῆ και

ἹΑφροδίτης

Στὴ **Σύμη** τῆς ἹΑνω Βιάννου Κρήτης, στὸ Ἱερὸ τοῦ Ἑρμῆ και τῆς ἹΑφροδίτης, ὑπὸ τὴ διεύθυνση τῆς ἐφόρου τῶν ἹΑρχαιοτήτων κ. ἹΑγγελικῆς Λεμπέση, ἔγινε συντήρηση τῶν ἀρχιτεκτονικῶν μνημείων και ἀποκατάσταση τριῶν μινωικῶν τοίχων ποὺ εἶχαν διαλυθεῖ γιὰ νὰ προχωρήσει ἡ ἔρευνα σὲ βάθος. Μὲ τὶς ἐργασίες αὐτὲς λύθηκαν διάφορα ἐπιστημονικὰ ζητήματα τῆς ἀνασκαφῆς.

ΕΙΚΟΝΕΣ

ΜΟΥΣΕΙΟΥ

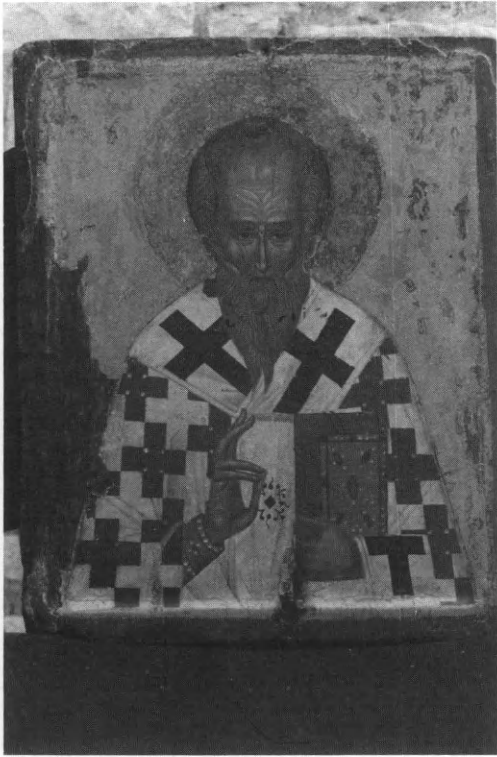
ΚΑΣΤΟΡΙΑΣ

Στὸ Μουσεῖο τῆς **Καστοριᾶς** γίνεται σημαντικό ἔργο, τὸ ὁποῖο σχεδὸν ὀλοκληρώθηκε: εἶναι ἡ συντήρηση τῶν βυζαντινῶν εἰκόνων τῆς Καστοριᾶς ποὺ γίνεται τὰ τελευταῖα χρόνια μὲ τὴ διεύθυνση τοῦ ἐφόρου τῶν Βυζαντινῶν ἹΑρχαιοτήτων κ. *Εὐθυμίου Τσιγαρίδα*. Κατὰ τὸ 1994 καθαρίσθηκαν και συντηρήθηκαν εἴκοσι τρεῖς εἰκόνες, ὅλες σχεδὸν μεγάλων διαστάσεων, διότι οἱ περισσότερες προέρχονται ἀπὸ τέμπλα, βημόθυρα ἡ ἐπιστύλια.

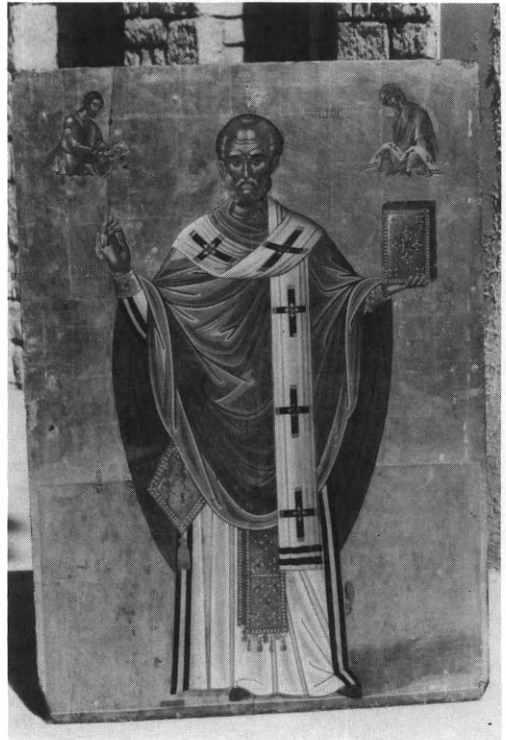
ἹΗ φιλοτέχνηση τῶν εἰκόνων, γιὰ τὶς ὁποῖες θὰ γίνει λόγος, ἐκτείνεται ἀπὸ τὸν 12ο ἔως τὸν 18ο αἰ. και φυσικὰ μὲ αὐτὲς ἐκφράζονται οἱ καλλιτεχνικὲς τάσεις ποὺ ἐπικρατοῦσαν κατὰ τὴν περίοδο αὐτὴ στὴν ὀρθόδοξη θρησκευτικὴ-ἐκκλησιαστικὴ εἰκονογραφία.

Στὴν πολυπρόσωπη σύνθεση τῆς Κοιμήσεως τῆς Παναγίας (0.90 × 1.27 μ.), χαρακτηριστικὴ τῆς ζωγραφικῆς τοῦ τέλους τοῦ 12ου αἰ., οἱ ὑψηλοὶ και λεπτοὶ ἀπόστολοι και τὰ κτήρια ἀπὸ τὰ ὁποῖα προβάλλουν γυναῖκες ποὺ θρηνοῦν παρυσιάζουν τεχνοτροπικὴ συγγένεια μὲ εἰκόνες τῶν ἹΑγίων ἹΑναργύρων και τῆς Παναγίας Μαυριώτισσας τῆς Καστοριᾶς ἀλλὰ και τῆς Παναγίας τοῦ ἹΑρακα στὴν Κύπρο, ποὺ χρονολογοῦνται στὰ τέλη τοῦ 12ου και τὶς ἀρχὲς τοῦ 13ου αἰῶνα.

ἹἘργο ἐργαστηρίου τῆς Καστοριᾶς τοῦ 15ου αἰῶνα εἶναι ἡ εἰκὸνα τοῦ ἹΑγίου ἹΑθανασίου τῆς ὁποίας ὁ καθαρισμὸς και ἡ συντήρηση ἀποτελοῦν ἐπίτευγμα (εἰκ. 53). Στὴν Ἱδια περιοχὴ κατασκευάστηκαν και ἄλλες εἰκόνες ποὺ συντηρή-



53 Ἅγιος Ἀθανάσιος μετὰ τὴ συντήρησι.



54 Ἅγιος Νικόλαος μετὰ τὴ συντήρησι.

θηκαν, ὁ Ἅγιος Δημήτριος, ὁ Χριστὸς ἔνθρονος καὶ ἡ ἐπίσης πολυπρόσωπη καὶ μεγάλων διαστάσεων (0.78×1.48 μ.) εἰκόνα τῶν Σαράντα Μαρτύρων. Στὴν εἰκόνα αὐτὴ διαπιστώνονται τὰ ἰδιάζοντα στοιχεῖα ποὺ διακρίνουν τὸ ἔργαστήριον τῆς Καστοριᾶς κατὰ τὰ τέλη τοῦ 15ου αἰώνα. Ἡ τέχνη τοῦ ἐργαστηρίου αὐτοῦ ἀπλώνεται στὴ Μακεδονία, καὶ τὴ Θεσσαλία καὶ φθάνει ἕως τὴ Ρουμανία.

Ἡ μεγάλου μεγέθους εἰκόνα τοῦ Ἁγίου Νικολάου (0.83×1.16 μ.) ἀνήκει στὸ ἔργαστήριον τῆς Κρητικῆς Σχολῆς τοῦ 16ου αἰώνα (εἰκ. 54). Ὑπάρχουν καὶ ἄλλες εἰκόνες τοῦ ἴδιου ἐργαστηρίου στὴν Καστοριά ποὺ εἰκονίζουν τὸν Χριστὸ Παντοκράτορα καὶ τὴν Παναγία σὲ θρόνον νὰ κρατᾷ τὸ βρέφος, αὐτὴ ποὺ ὀνομάζεται Κυρία τῶν Ἀγγέλων. Ἡ εἰκόνα τοῦ Ἁγίου Νικολάου ὁμῶς ἔχει τὴν ἰδιοτυπία ὅτι ἀποτελεῖ ἀκριβὲς ἀντίγραφο τῆς εἰκόνας τοῦ Ἁγίου Νικολάου τῆς Ζακύνθου, ποὺ ὑπογράφεται ἀπὸ τὸν Κρητικὸ ζωγράφο τοῦ 15ου αἰώνα Ἀγγελό. Καὶ ἄλλου κρητικοῦ ζωγράφου εἰκόνες ὑπάρχουν στὴν Καστοριά, τοῦ Ἰωάννου Περμενιώτη, οἱ ὁποῖες προέρχονται προφανῶς ἀπὸ τὰ Ἐπτάνησα ἢ τὴ Βενετία.

Ἀπὸ τοπικὸ ἔργαστήριον τοῦ 16ου αἰώνα προέρχονται ἀρκετὲς εἰκόνες ἀπὸ τὶς ὁποῖες ὁ Χριστὸς Σωτὴρ (0.69×1.18 μ.) εὐτυχῶς διατηρήθηκε σὲ ἄριστη κατάσταση. Κατὰ ἓναν καὶ πλέον αἰῶνα νεώτερο εἶναι βημόθυρο μὲ τὸν ἀρχάγγελο Γαβριὴλ καὶ τὴν Παναγία. Ἡ συντήρηση ποὺ ἔγινε ἀποκαλύπτει, παρὰ τὴν φθορά, τὴν κομψότητα καὶ τὴν ὁμορφιὰ τῶν ἱερῶν μορφῶν.

Δημοσιεύματα

Ἡ δημοσιευτική δράση τῆς Ἀρχαιολογικῆς Ἐταιρείας ἦταν καὶ κατὰ τὸ 1994 ἔντονη. Τὸ Συμβούλιο ἀντισταθμίζει τὴ μείωση τῶν ἀνασκαφῶν μὲ τὴν αὔξηση τῶν δημοσιευμάτων. Καὶ τοῦτο εἶναι δύσκολο. Ὅσο καὶ ἂν οἱ ἀνασκαφές ἀπαιτοῦν πολυετὴ μόχθο, φαίνεται ὅτι ἡ διεξαγωγή τους εἶναι εὐκολότερη ἀπὸ τὴ σύνταξη τῶν δημοσιεύσεων. Παρὰ ταῦτα ἡ χρονιὰ πὸ πέρασε ἦταν ἰδιαίτερα ἀποδοτικὴ ὡς πρὸς τὶς νέες ἐκδόσεις, οἱ ὁποῖες εἶναι οἱ ἀκόλουθες:

1. Ἀρχαιολογικὴ Ἐφημερὶς 1992 (τόμος 131).
2. Πρακτικὰ τῆς Ἀρχαιολογικῆς Ἐταιρείας 1991 (τόμος 146).
3. Τὸ Ἔργον τῆς Ἀρχαιολογικῆς Ἐταιρείας κατὰ τὸ 1993 (τόμος 40).
4. Ο ΜΕΝΤΩΡ, τόμος 7 (1994) (τεύχη 29-32).
5. Γ' Ἐπιστημονικὴ Συνάντηση γιὰ τὴν Ἑλληνιστικὴ Κεραμικὴ. Χρονολογημένα σύνολα-ἐργαστήρια (24-27 Σεπτεμβρίου 1991) (BAE ἀρ. 137).
6. Μανόλη Ἀνδρόνικου, Βεργίνα II. Ὁ «Τάφος τῆς Περσεφόνης» (BAE ἀρ. 138).
7. Κωνσταντίνου Συριόπουλου, Ἡ Προϊστορικὴ κατοίκηση τῆς Ἑλλάδος καὶ ἡ γένεσις τοῦ Ἑλληνικοῦ Ἔθνους, τόμ. Α' (BAE ἀρ. 139).
8. Ἀλεξάνδρου Παπαγεωργίου Βενετᾶ, Athens: The Ancient Heritage and the Historic Cityscape in a Modern Metropolis (BAE ἀρ. 140).

9. Manolis Andronikos, *Vergina II. The "Tomb of Persephone"* (BAE άρ. 142).

10. Χριστίνας Τελεβάντου, *Άκρωτήρι Θήρας. Οί τοιχογραφίες τής Δυτικής Οίκίας* (BAE άρ. 143).

11. Βασιλείου Χρ. Πετράκου, *Τά άρχαϊα τής Έλλάδος κατά τόν Πόλεμο 1940-1944* (BAE άρ. 144).

12. Ά. Κ. Όρλάνδου, *Η Ξυλόστεγος Παλαιοχριστιανική Βασιλική τής Μεσογειακής Λεκάνης* (BAE άρ. 36), ανατύπωση.

13. Ά. Κ. Όρλάνδου, *Τά Ύλικά δομής τών άρχαίων Έλλήνων και οί τρόποι έφαρμογής αυτών κατά τούς συγγραφείς, τας έπιγραφάς και τά μνημεϊα* (BAE άρ. 37), ανατύπωση.

14. Στυλ. Πελεκανίδη, *Καλλιέργης, όλης Θετταλίας, άριστος ζωγράφος* (BAE άρ. 75), ανατύπωση.

Κατά τόν 1994 ή Έταιρεία χορήγησε δωρεάν σέ νομικά και φυσικά πρόσωπα δημοσιεύματα άξίας 32.117.494 δραχμών. Κατά τόν 1993 είχε χορηγήσει δημοσιεύματα άξίας 31.953.500 δραχμών.

Ἐρευνητικὸ ἔργο - Μορφωτικὴ δράση

Ἄρχεῖο
τῶν Μνημείων
τῶν Ἀθηνῶν
καὶ τῆς
Ἀττικῆς
(ΑΡΜΑ)

Ἡ σύνταξη τοῦ ἀρχείου ἄρχισε τὸ 1990 (ΕΔΑΕ 13, 1990, 130· Μέντωρ 28, 1993, 186-7) καὶ ἕως τώρα ἔχουν ἐκδοθεῖ δύο τόμοι. Τρίτος τόμος θὰ δεῖ τὸ φῶς τὸ 1995 καὶ θὰ περιέχει τὴ σύνθεση τῆς ἐργασίας πού ἔγινε κατὰ τὸ 1994, δηλαδὴ τὰ τοπογραφικά, ἐπιγραφικά κλπ. στοιχεῖα πού ἐξάγονται ἀπὸ τὸ βιβλίον τοῦ Κυριακοῦ Πιττάκη, *L'Ancienne Athènes*, πού ἐκδόθηκε τὸ 1835 καὶ ἀπὸ τὰ τέσσερα ἐπιγραφικά κυρίως φυλλάδια πού εἶχε ἐκδώσει ἡ Ἑταιρεία κατὰ τὰ ἔτη 1851-1860. Τὰ παλαιὰ αὐτὰ ἔργα περιέχουν πολύτιμη ὕλη γιὰ τὴν τοπογραφία τῆς ἀρχαίας Ἀθήνας, ἢ ὅποια ὅμως χρειάζεται κριτικὴ ἐπεξεργασία γιὰ νὰ ἀποδειχθεῖ ὠφέλιμη.

Ἡ ἀττικὴ ἀρχαιολογία, καὶ ἰδίως ἡ ἀθηναϊκὴ, πλουτίζεται καθημερινῶς μὲ νέες μελέτες καὶ δημοσιεύματα, τὰ ὅποια ἐπισκιάζουν παλαιότερα καὶ πολυτιμότερα. Τὸ Ἀρχεῖον τῶν Ἀθηνῶν καὶ τῆς Ἀττικῆς αὐτὸν τὸν σκοπὸ ἔχει. Τὴν κριτικὴ διασαφήνιση τῶν γνώσεών μας μὲ τὴν ἐπάνοδο στὶς λησμονημένες πηγές, κυρίως τοῦ 19ου αἰώνα. Οἱ πηγές αὐτὲς εἶναι τὰ ἔργα τοῦ Πιττάκη καὶ τοῦ Ραγκαβῆ, οἱ ἐπιστολικὲς διατριβὲς στὶς ἐφημερίδες τοῦ Εὐστρατιάδη καὶ τοῦ Σταματάκη, τὰ ἄρθρα τοῦ Κουμανοῦδη. Τὸ φαινόμενο αὐτὸ τῆς ἐπιστροφῆς στοὺς προδρόμους δὲν εἶναι πρωτοφανές. Συμβαίνει καὶ στὴ συγγενὴ φιλολογία.

Ἀλληλένδετο πρὸς τὸ Ἀρχεῖον τῶν Μνημείων Ἀθηνῶν εἶναι τὸ δεύτερο μεγάλο ἔργο πὸ συντάσσεται στὴν Ἑταιρεία ἀπὸ τὸ 1993 (Μέντωρ 24, 3-5· 27, 1993, 145-6), ἡ νέα συλλογὴ τῶν ἐπιτυμβίων ἐπιγραφῶν τῆς Ἀττικῆς. Κατὰ τὸ 1994 συνεχίστηκε ἡ συλλογὴ τῶν ἐπιγραφῶν πὸ δημοσιεύθηκαν μετὰ τὸ 1940, χρονιὰ πὸ ἐκδόθηκε ὁ τελευταῖος τόμος τῆς δεύτερης ἔκδοσης τῶν ἀττικῶν ἐπιγραφῶν τοῦ Corpus. Οἱ ἐπιγραφές πὸ ἔχουν συγκεντρωθεῖ εἶναι μερικές χιλιάδες καὶ μέχρι τέλους θὰ ἔχουν αὐξηθεῖ σημαντικά.

Σύνταγμα
ἐπιτυμβίων
μνημείων
Ἀττικῆς
(ΣΕΜΑ)

Ἡ μοναδικὴ ἑλληνικὴ ἀρχαιολογικὴ Βιβλιοθήκη μας πλουτίστηκε κατὰ τὸ 1994 μὲ 1.600 νέους τόμους πὸ προέρχονται ἀπὸ ἀγορές, ἀνταλλαγές καὶ δωρεές. Ἀπὸ τὰ παλαιὰ καὶ νέα βιβλία τῆς Βιβλιοθήκης δέθηκαν 900 τόμοι.

Βιβλιοθήκη

Ἡ γνωστὴ πλέον Σχολὴ λειτούργησε γιὰ ἕκτη συνεχὴ χρονιὰ μὲ δύο κύκλους μαθημάτων. Ὁ πρῶτος περιελάμβανε τὴν τοπογραφία μεγάλων ἀρχαιολογικῶν κέντρων τῆς ἀρχαίας Ἑλλάδας καὶ ὁ δεύτερος δέκα μαθήματα γιὰ τὴν ἀνθρώπινη μορφή στὴ βυζαντινὴ ζωγραφικὴ καὶ ἕξι μαθήματα γιὰ τὴ διαλεκτικὴ σχέση θεωρίας καὶ τέχνης στὴν Ἰταλικὴ Ἀναγέννηση τοῦ 15ου αἰῶνα.

Σχολὴ Διδασκαλίας
τῆς Ἱστορίας
τῆς Τέχνης

Ἡ ἐπιστημονικὴ δραστηριότητα τῆς Ἀρχαιολογικῆς Ἑταιρείας κατὰ τὸ 1994 συμπληρώθηκε μὲ διαλέξεις ἐπιφανῶν ἡμεδαπῶν καὶ ξένων ἀρχαιολόγων.

Διαλέξεις

Τέλος, ἡ Ἑταιρεία ἐφιλοξένησε στὸν ξενῶνα τῆς ἑλληνες ἀρχαιολόγους, ἐφόρους καὶ ἐπιμελητὲς ἀρχαιοτήτων, καθηγητὲς, καθὼς καὶ ἀλλοδαποὺς καθηγητὲς καὶ σπουδαστὲς τῆς Ἀρχαιολογίας.

Ἡ Ἑταιρεία δὲν διαθέτει πόρους ἀναλόγους πρὸς τὶς προθέσεις τῆς. Πίστευε ὅμως τὸ Συμβούλιο τῆς, καὶ πιστεύει, ὅτι ἡ καλλιέργεια τῆς ἐπιστήμης εἶναι πρωταρχικὸ καθῆκον. Ἀκολουθώντας λοιπὸν τὴν παλαιὰ παράδοσή τῆς, πλὴν τῆς χρηματοδοτήσεως τῶν τακτικῶν ἀνασκαφῶν τῆς, δαπάνησε κατὰ τὸ 1994 μεγάλα χρηματικὰ ποσὰ γιὰ τὴν ἐκτέλεση ἔργων, τὴν ἐκπόνηση μελετῶν καὶ τὴν προετοιμασία δημο-

Ἐπιχορήγηση
ἐπιστημονικῶν
ἐργασιῶν

σιεύσεων. Ἀναλυτικὰ χρηματοδότησε φυσικὰ καὶ νομικὰ πρόσωπα:

1. Γιὰ τὴν κατασκευὴ στεγάστρου τῶν ψηφιδωτῶν τῆς βασιλικῆς τοῦ ἀρχιερέως Πέτρου στὶς Φθιώτιδες Θῆβες (Ἐφορεία Βυζαντινῶν Ἀρχαιοτήτων Λαρίσης).

2. Γιὰ τὴν κατεδάφιση ἀπαλλοτριωμένων οἰκημάτων στὴν ἀνασκαφὴ Ἀρχανῶν (Ἰω. Σακελλαράκης).

3. Γιὰ τὴν ἐπίβλεψη τῶν ἐργασιῶν προστασίας τῶν ἀρχαίων στὴν πλατεία Μητροπόλεως Νάξου (Βασ. Λαμπρινουδάκης).

4. Γιὰ τὴ σύνταξη πλήρους μελέτης ἀναστηλώσεως τῆς λεγομένης οἰκίας Τραυλοῦ στὴν Ἐλευσίνα (Γ' Ἐφορεία Κλασικῶν Ἀρχαιοτήτων).

5. Γιὰ τὸν καθαρισμὸ τοῦ νομισματικοῦ θησαυροῦ τῆς ἀνασκαφῆς τοῦ Ἀσκληπιείου Ἀθηνῶν (Μάντω Οἰκονομίδου).

6. Γιὰ τὴ συντήρηση τῆς ἐκκλησίας τοῦ Ἁγίου Γεωργίου Κοντογεννάδας Κεφαλληνίας (Μαρία Θεοχάρη).

7. Γιὰ τὸν καθαρισμὸ καὶ τὴ συντήρηση τῶν χαλκῶν τῆς ἀνασκαφῆς Πέλλας χάριν τῆς δημοσίευσής τους (Δέσποινα Διαμαντούρου).

8. Γιὰ τὴ σχεδιαγράφηση τῶν ψηφιδωτῶν τῆς βασιλικῆς τοῦ ἀρχιερέως Πέτρου στὶς Φθιώτιδες Θῆβες (Ἀσπασία Ντίνα).

9. Γιὰ τὴ διενέργεια σωστικῆς ἀνασκαφῆς στὴ Νάξο (Βασ. Λαμπρινουδάκης).

10-28. Γιὰ τὴ μελέτη τῶν ἀνασκαφῶν Κουκουναριῶν Πάρου (Δημ. Σκιλάρντι), Μινώας Ἀμοργοῦ (Λίλα Μαραγκοῦ), Ζάκρου (Λευτέρης Πλάτων), Ἡλιδος (Νικ. Γιαλούρης), Γυμνασίου Ἀμφιπόλεως (Καλλιόπη Λαζαρίδη), Καλλιθέας καὶ Κλάους Πατρῶν (Ἄθαν. Παπαδόπουλος), ἀρχαίου νεκροταφείου Ἀμφιπόλεως (Αἰκ. Ρωμιοπούλου), Σύμης Βιάννου (Ἀγγελικὴ Λεμπέση), γιὰ τὴ σχεδίαση κεραμικῆς τοῦ Ἐθνικοῦ Μουσείου (Αἰκ. Δημακοπούλου), γιὰ τὴ σχεδίαση τῶν τοιχογραφιῶν τῆς ἀνασκαφῆς Γλᾶ (Σπυρ. Ἰακωβίδης), γιὰ τὴ μελέτη τῆς κεραμικῆς τῆς Ἐπιδαύρου (Κ.

Δανάλη Γκιολέ), για τὴ μελέτη τῆς κεραμικῆς Γρόττας Νάξου (Μιχ. Κοσμόπουλος), για τὴ μελέτη τῆς κεραμικῆς Καμινίων Νάξου (Ἀνδρέας Βλαχόπουλος), για τὴν καταγραφή τῶν ἀρχαίων τοῦ Μουσείου Ἐλευσίνος (Γ' Ἐφορεία Κλασικῶν Ἀρχαιοτήτων), για τὴ μελέτη συντήρησης καὶ ἀναστήλωσης τῆς οἰκίας τοῦ Λαδεμπόρου στὶς Μυκῆνες (Κλαίρη Παλυβοῦ), για τὴ μελέτη τῆς κεραμικῆς Ἀρχανῶν (Ἐλένη Ἀνδρίκου), για τὴ μελέτη τῶν γλυπτῶν τοῦ Μουσείου Ρόδου (Γρηγόριος Κωνσταντινόπουλος), για τὸν καθαρισμό καὶ ἀεροφωτογράφιση τῆς ἀκροπόλεως τῶν Μυκηνῶν (Σπυρ. Ἰακωβίδης), για τὴ σύνταξη τοῦ «Συντάγματος Κυκλαδικῆς Τέχνης» (Χρῖστος Ντούμας).

29. Για τὴν ἀναστήλωση τοῦ ναοῦ τῶν Ταξιαρχῶν Ἀργυροκάστρου.

30. Για τὴν ἐνίσχυση τῆς «Ἐταιρείας Πελοποννησιακῶν Σπουδῶν».

31. Για τὴν ἔκδοση τοῦ «Εἰκονογραφικοῦ Λεξικοῦ τῆς Κλασικῆς Μυθολογίας» ("Lexicon Iconographicum Mythologiae Classicae") (LIMC) (Βασιλεία).

32. Για τὴν ἔκδοση τοῦ «Λεξικοῦ τῶν κυρίων ἐλληνικῶν ὀνομάτων» («A Lexicon of Greek Personal Names») (Ὁξφόρδη).

33. Για τὴ σύνταξη τοῦ καταλόγου τοῦ Ἀρχείου τοῦ Ἰωάννη Τραυλοῦ.



Ἐπιλεγόμενα

Ἐνα σημαντικό γεγονός συντελέστηκε κατὰ τὶς τελευταῖες ἡμέρες τοῦ Δεκεμβρίου, ἡ Πρώτη Συνεδρία τῶν Ἐταίρων μας. Στὰ 158 χρόνια τοῦ βίου της ἡ Ἐταιρεία δὲν ἔχει συγκαλέσει τὰ μέλη της παρὰ μόνο γιὰ ἔλεγχο τοῦ Συμβουλίου ἢ τροποποιήσεις τοῦ Ὄργανισμοῦ της. Ἡ πραγματικὰ καθυστερημένη συνδιάσκεψη δὲν ἦταν προσαρμογὴ στὸ κλίμα τῶν ἄγονων συνεδρίων, ἦταν ἀνάγκη εὔρεσης, μέσα στὴ θολὴ ἀτμόσφαιρα τῶν ἡμερῶν, τοῦ δρόμου ποὺ πρέπει νὰ ἀκολουθήσουμε ὡς πρὸς τὴν προστασία καὶ τὴ μελέτη τῶν μνημείων. Ἄν ἐξάγεται ἓνα ἀποτέλεσμα ἀπὸ τὴ συνεδρία αὐτή, αὐτὸ εἶναι ἡ κοινὴ διαπίστωση ὅτι ποτὲ δὲν ὑπῆρξε κρατικὴ προσπάθεια, ἢ ἔστω ἐπιθυμία, προστασίας τῶν μνημείων. Αὐτά, ἀντιθέτως, χρησίμευαν στοὺς πολιτικοὺς γιὰ τὴ στήριξη τῶν προσωπικῶν ἐπιδιώξεών τους. Μόνον

ἔτσι ἐξηγεῖται ἡ ἔλλειψη ἀντιστοιχίας μεταξὺ τῶν λόγων καὶ τῶν ἔργων, τοῦ ἀποτελέσματος τῆς φροντίδας μας γιὰ τὰ μνημεῖα. Οἱ προσπάθειες γενεῶν Ἑλλήνων φαίνεται ὡς νὰ μὴν ἔγιναν ποτέ. Κάθε τόσο πρέπει νὰ καθορίζουμε τὴν ἀξία τῶν μνημείων, τὴν ἀξία τῆς θάλασσας, τῶν βουνῶν, τοῦ ὄξυγόνου, τῆς ἐντιμότητος, τῆς φιλοπατρίας. Αὐτὸ ἴσως εἶναι φυσικό, γιατί οἱ ἠθικοὶ ὅροι μὲ τὸν καιρὸ μεταβάλλουν ἔννοια, οἱ λέξεις φθείρονται καὶ πρέπει νὰ ζητοῦμε νέα διατύπωση γιὰ νὰ περιγράψουμε τίς ἀξίες στὶς ὁποῖες πιστεύουμε. Στὸ ζήτημα τῶν μνημείων ὅμως, ἀπὸ τὴν ἀρχή, ἀπὸ τοὺς ὀρισμοὺς τῶν Ἐθνικῶν Συνελεύσεων τοῦ Ἀγῶνος ἕως τὸ Σύνταγμα τοῦ 1975, συμφωνοῦμε λεκτικὰ καὶ πράττουμε ἐχθρικά. Μὲ τίς Συνεδρίες τῶν ἐταίρων, ἀδέσμευτοι ἀπὸ ἰδιοτελεῖς προκαταλήψεις, θὰ προσπαθοῦμε νὰ παρουσιάσουμε τὰ πράγματα ὅπως εἶναι πραγματικά, ὅπως δηλαδὴ συμφέρει τὸν τόπο.

Ἡ συνεδρία τῶν ἐταίρων εἶχε ἓνα ἀκόμη ἀξιοπρόσεκτο ἀποτέλεσμα. Ὅλοι, ὅσοι μετεῖχαν, συμφώνησαν ὅτι πρέπει νὰ καθοριστεῖ σαφῆς καὶ σταθερὴ πολιτικὴ ὡς πρὸς τίς δημοσιεύσεις τῶν ἀνασκαφῶν καὶ τῶν μνημείων. Νὰ πάψει δηλαδὴ ἡ τυραννία τῶν δικαιωμάτων, εἴτε ἔφοροι εἶναι αὐτοὶ ποὺ εἶχαν τὰ δικαιώματα, εἴτε καθηγητές, εἴτε ἰδρύματα καὶ νὰ δημιουργηθεῖ νομικὸ πρόσωπο ποὺ θὰ ρυθμίζει κάθε σχετικὸ θέμα. Τὸ συμπέρασμα καὶ ἡ πρόταση εἶναι ἐντελῶς ὀρθὰ παρὰ τὸ ὅτι ἡ ἀφετηρία τους δὲν εἶναι ἄμοιρη ὑπολογισμοῦ. Εἶναι μιὰ προσπάθεια σύμφωνη μὲ τίς πολιτικὲς καὶ οἰκονομικὲς ιδέες τῆς ἐποχῆς μας. Νὰ ἀναγκαστεῖ τὸ Κράτος, ἡ Ἀρχαιολογικὴ Ὑπηρεσία, νὰ ἀποξενωθεῖ κατὰ μεγάλο μέρος ἀπὸ τὴ διαχείριση τῶν ἀνασκαφῶν καὶ τὴ δημοσίευση τῶν μνημείων. Αὐτὸ σχετίζεται κυρίως μὲ τὴν πανεπιστημιακὴ ὀργάνωσή μας, ἡ ὁποία σήμερα, ὅπως καὶ στὸ παρελθόν, ἐξυπηρετεῖ πολιτικὰ καὶ κοινωνικὰ συμφέροντα καὶ ὄχι ὅπως ἔπρεπε, κυρίως ἐπιστημονικά.

Τὸ 1994 εἶναι τὸ ἔτος σημαντικῆς ἐπετείου γιὰ τὴν Ἑλληνικὴ Ἀρχαιολογία. Συμπληρώθηκαν ἑκατὸ χρόνια ἀπὸ τὴν παραίτηση ἀπὸ τὸ Διοικητικὸ Συμβούλιο τοῦ τε-

τάρτου Γραμματέως τῆς Ἑταιρείας Στεφάνου Ἀ. Κουμανούδη. Ἡ οἰκειοθελής ἀποχώρησή του στίς 27 Δεκεμβρίου τοῦ 1894 μετὰ ἀπὸ θριαμβευτικὴ γιὰ 35ῃ φορὰ ἐπανεκλογὴ στὸ ἀξίωμα του, ὑπῆρξε ἡ τελικὴ συνέπεια τῆς συγκρούσεως μὲ τὶς φιλοδοξίες τοῦ Παναγιώτη Καββαδία καὶ μὲ τὸ νέο πνεῦμα ποὺ αὐτὸς ἐκπροσωποῦσε. Παρὰ τὴν πάροδο τῶν ἐκατὸ χρόνων ἡ ἀνάμνηση τῶν προσώπων αὐτῶν τοῦ παρελθόντος —ὁ Κουμανούδης ἀπεβίωσε τὸ 1899 καὶ ὁ Καββαδίας τὸ 1928— εἶναι ἀκόμη ἔντονη, μάλιστα τοῦ Κουμανούδη, τοῦ πνευματικοτέρου ἀπὸ τοὺς δύο, τοῦ ὁποῦ ἐπανεκδίδονται τὰ ἔργα. Τὸ 1980 ἡ «Συναγωγὴ Νέων Λέξεων», τὸ 1983 ἡ «Συναγωγὴ Λέξεων Ἀθησαυρίστων», τὸ 1993 ἐκδόθηκε ἀπὸ τὴν Ἑταιρεία τὸ πρωτοποριακὸ σύγγραμμά του «Ἀττικῆς Ἐπιγραφαὶ Ἐπιτύμβιοι» καὶ ὅπως πληροφοροῦμαι ἐπίκειται ἡ ἐπανέκδοση τοῦ ὄχι καὶ πολὺ ἐλκυστικοῦ, μὲ τὰ σημερινὰ κριτήρια, μεγάλου ποιήματός του «Στράτης Καλοπίχειρος». Ἡ σύγκρουση Κουμανούδη καὶ Καββαδία ἦταν ἡ πρώτη ἀποτελεσματικὴ ἐκδήλωση τοῦ Κράτους γιὰ τὴν ἀποτίναξη τῆς κηδεμονίας τῆς ἐλληνικῆς ἀρχαιολογίας ἀπὸ τὴν Ἑταιρεία. Παρὰ τὸ ὅτι ἡ Ἑταιρεία συνέχισε τὴν ἀνασκαφικὴ δραστηριότητά της, τὸ 1894 εἶναι σύνορο δύο ἐποχῶν. Τὴ χρονιὰ αὐτὴ ἔχει συμπληρωθεῖ ἡ παράδοση τῶν μουσείων τῆς Ἑταιρείας στὸ Κράτος. Τὰ μουσεῖα τοῦ Βαρβακείου καὶ τοῦ Πολυτεχνείου ἔχουν πάψει νὰ ὑπάρχουν καὶ λειτουργεῖ πλέον τὸ Ἐθνικὸ Ἀρχαιολογικὸ Μουσεῖο, μὲ τὴ διεύθυνση τοῦ Γενικοῦ ἐφόρου Παναγιώτη Καββαδία. Λειτουργεῖ προικισμένο ἀπὸ τὴν Ἑταιρεία μὲ ὄλο τὸ περιεχόμενό του. Γιατὶ δὲν πρέπει νὰ λησμονεῖται αὐτὸ τὸ πράγμα, ὅτι τὸ Ἐθνικὸ Ἀρχαιολογικὸ Μουσεῖο συγκροτήθηκε ἀπὸ τὰ ἀρχαῖα τῆς Ἑταιρείας, τὰ ὁποῖα ἀποτελοῦσαν καὶ ἀποτελοῦν τὸ μέγιστο μέρος τῶν κειμηλίων του.

Στίς 19 Μαρτίου τῆς χρονιᾶς τούτης συμπληρώνονται 110 χρόνια ἀπὸ τὸν θάνατο τοῦ Παναγιώτη Σταματάκη, Γενικοῦ ἐφόρου τῶν Ἀρχαιοτήτων. Ἡ δράση του καὶ τὸ ἀπὸ κάθε ἄποψη μεγάλο ἔργο του εἶναι σχεδὸν ἄγνωστα,

εἶναι ὅμως γνωστός σὲ ὅσους ἀσχολοῦνται μὲ τὴ μυκηναϊκὴ ἀρχαιολογία ἀπὸ ὅσα κακόβουλα καὶ συκοφαντικὰ ἔγραψε ἐναντίον του ὁ Ἑρρῆκος Σλῆμαν.

Ἔως σήμερα σ' αὐτὴ τὴν αἴθουσα, καὶ σὲ ὅσες προϋπῆρξαν, δὲν ἀκούστηκε ποτὲ λόγος γιὰ τὸν ἥρωα αὐτὸν τῆς Ἑλληνικῆς ἀρχαιολογίας, πὺ μόνον μὲ τὸν πρῶτο Ἑλληνα ἀρχαιολόγο καὶ γενάρχη ὅσων ἀκολούθησαν, τὸν Κυριάκο Πιττάκη, μπορεῖ νὰ συγκριθεῖ. Οἱ σύγχρονοι τοῦ Σταματάκη τὸν ἐκτιμοῦσαν, ἀλλὰ σὲ μιὰν ἐποχὴ κατὰ τὴν ὁποία ἡ ἑλληνικὴ κοινωνία προσπαθοῦσε νὰ μοιάσει μὲ τὴ δυτικὴ, φαινόταν πολὺ ἀπλὸς γιὰ νὰ ἀρέσει. Αὐτοδίδακτος στὴν ἀρχαιολογία, καὶ ὅπως λέγεται χωρὶς γνώση ξένων γλωσσῶν, μᾶς ἄφησε γραπτὰ στὰ ὁποῖα ἡ ἀκρίβεια καὶ ἡ σαφήνεια καὶ ἡ ἐπιστημονικὴ ἐντιμότητα ἀποτελοῦσαν κύρια στοιχεῖα τους. Οἱ ἀπόψεις του γιὰ τὴν Ὑπηρεσία, ἡ ἑλληνοκεντρικὴ μονολιθικότητά του, ὁ ἄψογος βίος του, θυμίζουν τὸν Παπαδιαμάντη.

Ὁ χρόνος τῆς γέννησής του καὶ τὰ πρῶτα χρόνια τῆς ζωῆς του μᾶς εἶναι ἄγνωστα. Γνωρίζουμε ἀπὸ διήγησή του, ὅτι γεννήθηκε στὴ Βαρβίτσα τῆς Λακωνίας, σ' ἓνα μικρὸ χωριὸ στὶς ὑπῤωρειες τοῦ Πάρωννα. Τὸ 1866 διορίστηκε βοηθὸς τοῦ Γενικοῦ ἐφόρου τῶν Ἀρχαιοτήτων Παναγιώτη Εὐστρατιάδου καὶ τὸ 1871 ἀποσπάστηκε στὴν ὑπηρεσία τῆς Ἑταιρείας ὡς περιοδεύων ἔφορος τῶν Ἀρχαιοτήτων. Ἦταν ὁ πρῶτος ἔφορος πὺ ἀνέλαβε τὴ συστηματικὴ ἔρευνα καὶ προστασία τῶν ἀρχαίων τῶν ἐπαρχιῶν. Ἡ ἀπόσπασή του στὴν Ἑταιρεία ἦταν ἀποτέλεσμα ἀνάγκης· ἀνακοπῆς τῆς ἀσύδοτης ἀρχαιοκαπηλίας πὺ ὑποστήριζαν τότε οἱ κυβερνήσεις. Τὴν ἐποχὴ ἐκείνη εἶχαν ἀρχίσει νὰ ἀποκαλύπτονται στὴ Βοιωτία, στὰ νεκροταφεῖα τῆς Τανάγρας, οἱ τάφοι μὲ τὰ διάσημα εἰδῶλια πὺ πλημμύρισαν τὴν Ἀθήνα καὶ τὰ ἀρχαιοπωλεῖα τῆς Εὐρώπης. Καὶ τοῦτο ἔγινε δυνατὸ μὲ τὴ συνεργασία ὑπουργῶν, καθηγητῶν τοῦ πανεπιστημίου, πρεσβευτῶν, δικαστῶν καὶ ἀστυνομίας. Μέσα στὴν κυβερνητικὴ διαφθορὰ καὶ τὴν ἀδυναμία τῆς μονομελοῦς Ἀρχαιολογικῆς Ὑπηρεσίας, πὺ τὴν ἀποτελοῦσε ὀλόκληρη

ὁ Παναγιώτης Εὐστρατιάδης, ὁ Σταματάκης ἀγωνίστηκε ἀγώνα νικηφόρο. Καὶ ἠττήθηκε μόνον ἀπὸ τὴν ἀρρώστια τῆς ἐποχῆς, τὴν ἐλονοσία, ἀπὸ τὴν ὁποία εἶχε προσβληθεῖ στὴ Βοιωτία ὅπου δέσποζε ἡ νοσηρὴ Κωπαΐδα.

Ὁ Σταματάκης ὑπῆρξε ὁ ὑποδειγματικὸς ἀνασκαφέας τοῦ ἔκτου τάφου τοῦ πρώτου ταφικοῦ περιβόλου τῶν Μυκηναίων, ὁ ἐρευνητὴς ὅλης τῆς Βοιωτίας, θεμελιωτὴς τῶν μουσείων τῆς καὶ ἀκαταπόνητος συλλογέας τῶν ἐπιγραφῶν τῆς. Αὐτὸς ἴδρυσε τὸ μουσεῖο τῆς Σπάρτης, αὐτὸς ἐρεύνησε τὸν διάσημο μυκηναϊκὸ τάφο στὰ Σπάτα καὶ τὸν θολωτὸ τάφο κοντὰ στὸ Ἡραῖο τοῦ Ἄργους. Ἡ δράση του ἀπλώνεται σὲ ὁλόκληρη τὴν τότε ἐλεύθερη Ἑλλάδα καὶ ὁ βίος του, ἀπὸ τὸ 1871 ἕως τὸ 1885 πού πέθανε, εἶναι τὸ μεγαλύτερο τμῆμα τῆς ἐλληνικῆς ἀρχαιολογίας τῆς περιόδου αὐτῆς. Στις 7 Σεπτεμβρίου τοῦ 1884 ἔγινε Γενικὸς ἔφορος τῶν Ἀρχαιοτήτων, ἀξίωμα πού τίμησε κατὰ τοὺς λίγους μῆνες τῆς ζωῆς πού τοῦ εἶχε ἀπομείνει. Ἡ λησμονιὰ πού τὸν ἐκάλυψε ἕνα δεῖχνει πὼς οἱ σύγχρονοὶ του δὲν κατάλαβαν τὴ σημασία τοῦ ἔργου του, τὸ ὁποῖο μόλις τώρα ἄρχισε νὰ ἀποκαλύπτεται, τώρα πού ἀναγκαζόμαστε νὰ ἐπιστρέφουμε στὴν ἀρχὴ τῶν πραγμάτων γιὰ νὰ βροῦμε τὸ πραγματικὸ τους νόημα.

Τὸ 1994 συμπληρώθηκαν πενήντα χρόνια ἀπὸ τὴν ἀπελευθέρωση τῆς Ἑλλάδας καὶ τὸ μεγάλο αὐτὸ γεγονός ἐορτάστηκε ποικιλοτρόπως. Ἴσως ἡ λέξη ἐορτάστηκε εἶναι ἀδόκιμη, διότι ἡ ἐπέτειος, ἂν καὶ πεντηκοστή, δὲν ἔχει χάσει γιὰ τοὺς ὄριμης ἡλικίας Ἕλληνες τὸ συναισθηματικὸ φορτίο τῆς, θυμίζει ἀκόμη νεκροὺς καὶ καταστροφές. Τὰ ἀρχαῖα τῆς Ἑλλάδας βρέθηκαν καὶ αὐτὰ μέσα στὰ ἐνδιαφέροντα τῶν κατακτητῶν καὶ ἡ μοίρα τους ἀκολούθησε τὴ γενικὴ μοίρα τῆς Ἑλλάδος. Ἡ Ἐταιρεία τίμησε τὴν ἐπέτειο μὲ ἐκδήλωση πού ἔγινε ἀπὸ κοινοῦ μὲ τὴν «Ἱστορικὴ καὶ Ἐθνολογικὴ Ἐταιρεία τῆς Ἑλλάδος» καὶ τὸν «Σύλλογο τῶν Ἀθηναίων». Ἀφιέρωσε ἐπίσης τεῦχος τοῦ «Μέντορος» στὴν ἱστορία τῆς ἀρχαιολογίας κατὰ τὰ ἔτη 1940-1944.

Πενήντα χρόνια μετὰ τὴν Ἀπελευθέρωση καὶ μὲ τὴ

γνώση τῶν ὄσων συνέβησαν στό διάστημα αὐτό τοῦ μισοῦ αἰῶνος, ἀνακαλύπτει κανεῖς γιγάντια κενά ἀνάμεσα στά τότε ἰδανικά καί τίς κατόπιν πράξεις. Γερμανός ἀρχαιολόγος πού ὑπηρέτησε ὡς ἀξιωματικός στήν Ἑλλάδα κατὰ τήν Κατοχή, ὁ Rolald Hampe, προσπάθησε μέ δημοσίευσμά του τὸ 1950 νά μειώσει τίς φθορές καί τίς ἀπώλειες τῶν ἐλληνικῶν ἀρχαίων πού εἶχαν προκληθεῖ ἀπό τὰ ἐχθρικά στρατεύματα, μέ τὸν ἰσχυρισμὸ ὅτι «οἱ ζημιές καί οἱ ἀπώλειες τῶν ἀρχαίων στά τρία χρόνια τῆς κατοχῆς ὑπολείπονται κατὰ πολὺ τῶν ἀπωλειῶν ἀπὸ λαθροανασκαφές καί τήν ἀρχαιοκαπηλία σὲ ἀντίστοιχες, χρονικά, εἰρηνικὲς περιόδους». Βεβαίως ἡ δράση τῶν Ἑλλήνων ἀρχαιοκαπήλων δὲν ἀντισταθμίζει, ἠθικῶς, τὴ δράση τῶν κατοχικῶν στρατευμάτων. Ἄλλὰ, ἔστω καί γιὰ μιὰ φορὰ καί μέ τὴ σκιά τῆς ἐπετείου πού μᾶς καλύπτει, πρέπει νά δεχτοῦμε ὅτι ἡ πορεία μας κατὰ τὰ πενήντα χρόνια πού πέρασαν ἦταν ἐχθρική πρὸς τὰ ἀρχαῖα, τὴν παράδοση, τὸν τόπο, σὲ βαθμὸ πολλαπλάσιο τῶν ἐχθρῶν. Ἦταν πορεία συνειδητή, καί ἀπὸ τὴν ἄποψη αὐτῇ ὁ ἀρχαιολογικὸς ἑορτασμὸς τῆς ἐπετείου ἀποτελεῖ ἀντίφαση.

Ἄλλὰ ἐνῶ ὁ ἑορτασμὸς τῶν ἔργων τοῦ 1940 δὲν ἦταν αὐτὸς πού θὰ περίμενε κανεῖς, ἄλλα γεγονότα καταλαμβάνουν δυσανάλογα μεγάλη θέση στὴ ζωὴ μας. Ἐννοῶ πάντα τὴν ἀρχαιολογία καί τὰ ἀρχαῖα.

Ἀπὸ τὴν ἐποχὴ τοῦ Σλῆμαν οἱ ἀρχαιολογικὲς ἀνακαλύψεις θεωρήθηκαν ὡς μέσον προσωπικῆς προβολῆς καί κοινωνικῆς ἀνόδου, φαινόμενο πού αὐξήθηκε ὑπερβολικά τίς τελευταῖες δεκαετίες. Ὁ θησαυροθήρας ταυτίστηκε μέ τὸν ἐπιστήμονα, ἡ τύχη καί ὁ τυχοδιωκτισμὸς ὑποκατέστησαν τὴ μελέτη, τὴ γνώση καί τὴν τίμια προσπάθεια. Στὴν Ἑλλάδα πού εἶναι γεμάτη ἀρχαῖα τὸ φαινόμενο εἶναι πολὺ συχνό. Συνήθη εὐρήματα χαρακτηρίζονται ὡς μοναδικὰ ἀπὸ τοὺς ἐργολάβους τῆς φήμης καί ὅσοι συνδέονται μέ αὐτοὺς κηρύσσονται ἔθνικοι ἥρωες· ἔθνικοι ὄχι γιὰ κάποιο προσωπικό τους ἐπίτευγμα, ἰατρικὴ ἢ φυσικὴ ἀνακάλυψη, ἀλλὰ γιὰτὶ βρῆκαν κάτι πού δημιουργήθηκε πρὶν ἀπὸ χιλιάδες χρό-

νια. Ἐκεῖνο πού θά μπορούσε νά θεωρηθεῖ ὡς ἐπίτευγμα, ἡ ἐπιστημονική ἐρμηνεία τοῦ εὐρήματος, παραλείπεται. Χαρακτηρίζονται ὅμως ἐθνικοὶ ἥρωες γιατί, ὅπως συχνά εἰπώθηκε τελευταῖα, τονώνουν τὸ ἠθικῶς χειμαζόμενο Ἔθνος. Ἴσως δὲν ἔχετε παρατηρήσει ὅτι, οἱ σημερινοί, οἱ ζῶντες Ἕλληνες, καὶ σὲ μεγάλο βαθμὸ οἱ ἀπὸ τοῦ 1821 κάτοικοι τοῦ τόπου τούτου, αἰσθάνονται ἐθνικὰ ὑπερήφανοι μόνον ἀπὸ τὰ κατορθώματα καὶ τὰ ἔργα τῶν ἀρχαίων Ἑλλήνων, μάλιστα τῶν Ἑλλήνων τοῦ 5ου καὶ τοῦ 4ου π.Χ. αἰώνα. Τῶν Ἑλλήνων τῶν Περσικῶν πολέμων, τῶν καλλιτεχνημάτων τῆς Ἀκροπόλεως καὶ τῶν κατορθωμάτων τοῦ Ἀλεξάνδρου τοῦ Μεγάλου. Οὔτε ὁ Πελοποννησιακὸς πόλεμος, οὔτε ἡ Ἀνταλκίδειος εἰρήνη, ἡ λεγόμενη τοῦ «Βασιλέως», εἴλκυσε ποτὲ τοὺς σημερινούς Ἕλληνες, οὔτε ἡ διάλυση τοῦ κράτους τοῦ Ἀλεξάνδρου. Ἀπὸ τὴν κατόπιν πορεία τοῦ Ἑλληνισμοῦ συγκρατοῦν ἓνα μόνον, πού τοὺς τονώνει, τὴν Ἑλληνικὴ Κοινὴ πού μιλοῦσαν οἱ Ἕλληνες, Αἰγύπτιοι, Ἰουδαῖοι, Σύριοι, ἀκόμη καὶ Ρωμαῖοι αὐτοκράτορες. Τὸ Βυζάντιο τὸ συμπαθοῦν μόνον γιὰ τὶς εἰκόνες πού τὶς ἐκτιμοῦν στὶς αἴθουσες δημοπρασιῶν τοῦ Ἐξωτερικοῦ.

Ἀπὸ τὶς ἀρχαιολογικὲς ἀνακαλύψεις τονώνουν τὴν ἐθνικὴ ὑπερηφάνεια οἱ τάφοι, οἱ τάφοι τῶν ἡρώων καὶ τῶν βασιλέων. Ὁ Σπῆμαν ἀπέκτησε τὴ μεγάλη του φήμη, στὴν ἀρχὴ τουλάχιστον, ὄχι γιατί ἔφερε στὸ φῶς ἓναν λαμπρὸ πολιτισμὸ, ἀλλὰ γιατί εἶπε ὅτι βρῆκε — ἔτσι πίστευε —, τοὺς τάφους τοῦ Ἀγαμέμνονος καὶ τῶν σὺν αὐτῷ σφαγιασθέντων. Τελευταῖα διαλαλήθηκε πὼς σὲ κάποιον νησί βρέθηκε ὁ τάφος τοῦ Ὀδυσσεύς καὶ ἐντελῶς πρόσφατα γιγάντια διαφημιστικὴ προσπάθεια μᾶς ἔπεισε ὅτι βρέθηκε ὁ τάφος μεγάλου βασιλιᾶ, τὸν ὁποῖον ὁ πρῶτος Πρόεδρος τῆς Ἀρχαιολογικῆς Ἑταιρείας, ὁ Ἰάκωβος Ρίζος Νερουλός, εἶχε χαρακτηρίσει ὡς τὸν ὄλεθρο τῆς Ἑλλάδος.

Οἱ ἀνακαλύψεις ἀγνώστων ἀρχαίων εἶναι πάντοτε εὐπρόσδεκτες. Πλουτίζουν τὰ μουσεῖα καὶ τὶς γνώσεις μας, προσελκύουν ἀνθρώπους καὶ μᾶς ὠφελοῦν οικονομικά. Ἡ κακὴ χρῆση τῶν ἀρχαιοτήτων ὅμως προκαλεῖ βλάβη γενικό-

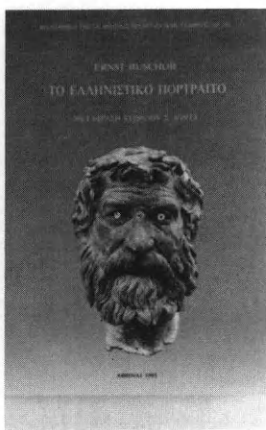
τερη. Ἡ ἀνάμιξη στήν εὕρεσή τους ἀμαθῶν προσώπων τὰ ὁποῖα ἐρμηνεύουν τὰ εὐρήματα κατὰ τὶς ἐπιθυμίες πού συμβαδίζουν μὲ τὴν προσπάθειά τους προβολῆς καὶ δημιουργίας φήμης, προσελκύει καὶ τὰ ἄτομα ἐκεῖνα πού ἔχουν ὡς ἐπάγγελμα τὴν προστασία τῆς δόξας τοῦ Ἔθνους. Ἐνοῶ αὐτούς πού παρὰ τὶς καταστροφές πού προκάλεσε στοὺς ἀνθρώπους ὁ ναζισμὸς καὶ ὁ φασισμὸς, ἐξακολουθοῦν σήμερα, μὲ ὁδηγὸ τὶς ἰδεολογίες αὐτὲς νὰ οἰκαιοποιοῦνται τοὺς ἀρχαίους, τὰ μνημεῖα καὶ τὴ γλῶσσα καὶ προσπαθοῦν νὰ μᾶς ἐπιβάλουν ταπεινωτικὲς γιὰ τὴ σύγχρονη Ἑλλάδα ἀπόψεις, ἀποδίδοντας στοὺς ἐδῶ καὶ 2000 χρόνια νεκροὺς ἰδιότητες μὲ τὶς ὁποῖες δὲν εἴμαστε προικισμένοι ἢ, ἀκόμη χειρότερα, ὅτι εἴμαστε προδότες καὶ ἐκείνων καὶ τοῦ σημερινοῦ Ἔθνους. Ὅταν κάποιος μαθητῆς τοῦ Χριστοῦ δίσταζε νὰ τὸν ἀκολουθήσει γιὰ προσωπικοὺς λόγους —ἐπρεπε νὰ θάψει τὸν πεθαμένο πατέρα του—, ὁ Χριστὸς τοῦ εἶπε: «ἄφες τοὺς νεκροὺς θάψαι τοὺς ἑαυτῶν νεκρούς» (Ματθ. 8, 22).

Καιρὸς εἶναι νὰ ἰδοῦμε τοὺς ἀρχαίους ὡς νεκροὺς προγόνους γιὰ τοὺς ὁποίους εἴμαστε περήφανοι, ἀλλὰ ὄχι ὡς κυρίαρχους τῶν πράξεών μας, ὡς ὁδηγοὺς τῆς συμπεριφορᾶς μας καὶ ὡς περιφερόμενα ἅγια λείψανα δεκαρολογίας. Ὅσα κράτη εἶχαν τὴν τύχη νὰ εἶναι πλούσια σὲ ἀρχαιότητες, Ἰταλία, Ἰσραήλ, Ἰράν, Ἰράκ, Μεξικό, τὶς μεταχειρίστηκαν γιὰ πολιτικοὺς σκοποὺς, κάτι πού κάναμε καὶ ἐμεῖς φθάνοντας στήν ὑπερβολή. Μερικὲς φορές ξεπερνοῦμε τὰ ὄρια καὶ ἀγγίζουμε τὴ γελοιότητα, τὴν ὁποία ἀκολουθεῖ, ὡς ἀναγκαῖος σύντροφος, ἡ καπηλεία τῶν ιδεῶν καὶ τῶν ἰδανικῶν πού μπορεῖ νὰ ξαναγίνει τυραννία.

ΠΕΡΙΕΧΟΜΕΝΑ

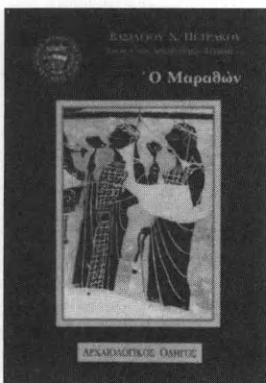
<i>Πρόλογος</i>	7
<i>Είσαγωγικά</i>	9
<i>Ἀνασκαφές</i>	15
1. Ραμνοῦς	15
2. Θορικὸς	22
3. Σούνιον	27
4. Ἐλευσίς	31
5. Μυκῆναι	33
6. Ἐπίδαυρος	33
7. Μεσσήνη	37
8. Καλλιθέα Πατρῶν	43
9. Θέρμος	43
10. Φιλιππιάς	49
11. Ντικιλὶ Τὰς	52
12. Ἀμφίπολη Χριστιανικὴ	54
13. Τορώνη	55
14. Ἀκρωτήρι Θήρας	56
15. Νάξος. Πλατεία Μητροπόλεως	63
16. Νάξος. Ἀπλώματα	64
17. Βασιλικὴ Ἱεραπέτρας	66
<i>Συντήρηση - Μελέτη</i>	67
Ἀμφίπολη ἀρχαία	67
Ζάκρος	67
Ἡλις	67
Μινῶα Ἀμοργοῦ	67
Σύμη Βιάννου	68
Εἰκόνες Μουσείου Καστοριᾶς	68
<i>Δημοσιεύματα</i>	71
<i>Ἐρευνητικὸ ἔργο - Μορφωτικὴ δράση</i>	76
<i>Ἐπιλεγόμενα</i>	80

ΜΟΙΣ ΚΥΚΛΟΦΟΡΗΣΑΝ



ERNST BUSCHOR, *Τὸ ἑλληνοιστικὸ πορτραῖτο. Μετάφραση Γεωργίου Σ. Δοντᾶ*
(BAE αρ. 145)

Τὸ κλασικὸ βιβλίο τοῦ διαπρεποῦς Γερμανοῦ ἀρχαιολόγου Ε. Buschor γιὰ τὸ πορτραῖτο τῶν ἑλληνοιστικῶν χρόνων ἐκδίδεται ἀπὸ τὴν Ἑταιρεία σὲ ἑλληνικὴ μετάφραση. Σὲ περισσότερα ἀπὸ 400 ἔργα διαγράφεται ἡ βαθμιαία ἐξέλιξη τοῦ πορτραίτου ἀπὸ μία δημιουργία πηγαίας καλλιτεχνικῆς ὁρμῆς σὲ ἓνα θεώμενο καλλιτέχνημα. Τὸ βιβλιογραφικὸ παράρτημα περιλαμβάνει καὶ ἀναφορὰς νεώτερες τῆς δεύτερης γερμανικῆς ἔκδοσης τοῦ 1971. Στὸν πρόλογό του ὁ μεταφραστὴς ἐκθέτει γενικὲς του παρατηρήσεις γιὰ τὸ ἑλληνοιστικὸ πορτραῖτο καὶ σκιαγραφεῖ τὴν ὑποβλητικὴ προσωπικότητα τοῦ συγγραφέα.



ΒΑΣΙΛΕΙΟΥ Χ. ΠΕΤΡΑΚΟΥ, *Ὁ Μαραθῶν. Ἀρχαιολογικὸς ὁδηγὸς*
(BAE αρ. 146, ΑΡΧΑΙΟΙ ΤΟΠΟΙ ΚΑΙ ΜΟΥΣΕΙΑ ΤΗΣ ΕΛΛΑΔΟΣ αρ. 6)

Τὸ βιβλίο τοῦτο σκιαγραφεῖ τὸν ἀρχαῖο Μαραθῶνα μὲ τὴ βοήθεια τῶν μνημείων καὶ τῶν ἀρχαίων κειμένων. Ὁ ἀναγνώστης ἔχοντάς το ὡς ὁδηγὸ μπορεῖ νὰ προχωρήσει σὲ βαθύτερη μελέτη τοῦ τόπου ποῦ γιὰ τοὺς ἀρχαίους Ἀθηναίους ἀποτελοῦσε προσκῦνημα καὶ σέβασμα.

ΘΑ ΚΥΚΛΟΦΟΡΗΣΟΥΝ ΣΥΝΤΟΜΑ

ΧΡΗΣΤΟΥ Ι. ΚΑΡΟΥΖΟΥ, *Μικρὰ Κείμενα*
(BAE αρ. 149)

Συλλογὴ τῶν δημοσιευμένων κειμένων τοῦ Χρήστου Καρούζου, πλὴν τῶν μεγάλων ἀρχαιολογικῶν, καταταγμένη χρονολογικὰ καὶ μὲ βιβλιογραφικὴ ἀναγραφή τῶν παραλειπομένων.

ΒΑΣΙΛΕΙΟΥ Χ. ΠΕΤΡΑΚΟΥ, *Ἡ περιπέτεια τῆς ἑλληνικῆς ἀρχαιολογίας στὸν βίο τοῦ Χρήστου Ι. Καρούζου*
(BAE αρ. 150)

Σύντομη βιογραφία τοῦ μεγάλου Ἑλλήνα ἀρχαιολόγου μὲ παράλληλη ἐξέταση ζητημάτων τῆς Ἀρχαιολογικῆς Ὑπηρεσίας καὶ τῆς ἑλληνικῆς ἀρχαιολογίας.

ΤΟ ΕΡΓΟΝ ΤΗΣ ΑΡΧΑΙΟΛΟΓΙΚΗΣ ΕΤΑΙΡΕΙΑΣ
ΚΑΤΑ ΤΟ 1994 ΤΟΜΟΣ 41 ΤΥΠΩΘΗΚΕ ΣΕ 1200
ΑΝΤΙΤΥΠΑ ΤΟΝ ΑΠΡΙΛΙΟ ΤΟΥ 1995 ΣΤΙΣ
«ΓΡΑΦΙΚΕΣ ΤΕΧΝΕΣ Ε. ΜΠΟΥΛΟΥΚΟΣ - Α.
ΛΟΓΟΘΕΤΗΣ Ο.Ε.» ΜΙΛΩΝΟΣ 26 ΜΕ ΦΩΤΟ
ΣΤΟΙΧΕΙΟΘΕΣΙΑ ΜΑΡΙΑΣ ΤΖΑΝΑΚΗ ΣΕΛΙΔΟ
ΠΟΙΗΣΗ ΕΥΡΩΠΗΣ ΜΑΝΤΕΛΟΥ ΜΟΝΤΑΖ Α.
ΜΠΟΥΜΠΑΛΙΚΗ ΒΙΒΛΙΟΔΕΣΙΑ Ε. ΑΝΔΡΟΒΙΚ