

ΤΟ ΕΡΓΟΝ

ΤΗΣ ΑΡΧΑΙΟΛΟΓΙΚΗΣ ΕΤΑΙΡΕΙΑΣ

ΚΑΤΑ ΤΟ 1978

Σύντομος έκθεσις τῶν πεπραγμένων τῆς Ἐταιρείας κατὰ τὸ 1978,
ἀναγνωσθεῖσα ὑπὸ τοῦ Γεν. Γραμματέως αὐτῆς Α. Κ. ΟΡΛΑΝΔΟΥ,
κατὰ τὴν Γενικὴν Συνέλευσιν τῆς Ἐταιρείας τοῦ 1979



ΑΘΗΝΑΙ
ΑΠΡΙΛΙΟΣ 1979

PAGE

THE UNIVERSITY OF CHICAGO
LIBRARY

1941

ΤΟ ΕΡΓΟΝ
ΤΗΣ ΑΡΧΑΙΟΛΟΓΙΚΗΣ ΕΤΑΙΡΕΙΑΣ
ΚΑΤΑ ΤΟ 1978

1911

1912

1913

ΤΟ ΕΡΓΟΝ

ΤΗΣ ΑΡΧΑΙΟΛΟΓΙΚΗΣ ΕΤΑΙΡΕΙΑΣ

ΚΑΤΑ ΤΟ 1978

Σύντομος έκθεσις τῶν πεπραγμένων τῆς Ἑταιρείας κατὰ τὸ 1978,
ἀναγνωσθεῖσα ὑπὸ τοῦ Γεν. Γραμματέως αὐτῆς Α. Κ. ΟΡΛΑΝΔΟΥ,
κατὰ τὴν Γενικὴν Συνέλευσιν τῆς Ἑταιρείας τοῦ 1979



ΑΘΗΝΑΙ
ΑΠΡΙΛΙΟΣ 1979

MEMORANDUM

TO : [Illegible]

FROM : [Illegible]

SUBJECT: [Illegible]



ΠΡΟΛΟΓΟΣ

Ἡ Ἀρχαιολογικὴ Ἐταιρεία, συνεχίζουσα καὶ κατὰ τὸ 1978 τὴν ἐθνικὴν καὶ μορφωτικὴν αὐτῆς δρασίμ, ἐπραγματοποίησε, παρὰ τὰς συγχρόνους οἰκονομικὰς δυσκολίας, τὰς ἀκολουθούσους ἐργασίας:

1) Ἐνήργησε δι' ἐμπείρου ἀνασκαφικοῦ προσωπικοῦ ἐξ ὁμοτίμων καὶ ἐν ἐνεργείᾳ ἀρχαιολόγων καθηγητῶν τῶν Πανεπιστημίων, ἐφόρων καὶ ἐπιμελητῶν ἀρχαιοτήτων, τριάκοντα ἐν ὄλῳ ἀνασκαφικὰς ἐρεῦνας: εἰς Ἀττικὴν, Θεσσαλίαν, Μακεδονίαν, Θράκην, Ἡπειρον, Πελοπόννησον, Κυκλάδας καὶ Κρήτην, διὰ τῶν ὁποίων ἀπεκαλύφθησαν σημαντικὰ εὐρήματα τῆς τε προϊστορικῆς, τῆς κλασσικῆς καὶ τῆς χριστιανικῆς περιόδου, μεγάλως πλουτίσαντα τὴν ἀρχαιολογικὴν ἐπιστήμην.

2) Ἐπελήφθη ἔργων ἀναστηλώσεως, συντηρήσεως καὶ ἐπισκευῆς ἀρχαίων μνημείων, ὡς καὶ συγκολλήσεως ἀγγείων καὶ εἰδωλίων, διὰ τε τοῦ μονίμου αὐτῆς προσωπικοῦ καὶ ἄλλων εἰδικῶν τεχνιτῶν.

3) Ἐνήργησε, χάριν εὐκολωτέρας ἐκτελέσεως ἀρχαιολογικῶν ἐρευνῶν, τὴν ὑπὲρ τοῦ Δημοσίου ἀγορὰν ἰδιωτικῶν ἀγρῶν εἰς Τάναγραν, Μυκῆνας καὶ Ἀρχάνες Κρήτης.

4) Συνέχισε τὴν ἐκτύπωσιν τῶν τακτικῶν αὐτῆς ἐπιστημονικῶν δημοσιευμάτων, ἤτοι τῶν Πρακτικῶν τοῦ 1976 καὶ τῆς Ἀρχαιολογικῆς Ἐφημερίδος τοῦ 1977.

Εἰς τὴν σειρὰν τῶν δημοσιευμάτων τῆς «Βιβλιοθήκης» τῆς Ἐταιρείας ἐδημοσίευσεν: α) τὸν Γ' τόμον (δεύτερον μέρος κειμένου) τοῦ ἔργου τοῦ καθηγητοῦ Ἀ. Κ. Ὀρλάνδου, «Ἡ Ἀρχιτεκτονικὴ τοῦ Παρθενῶνος» καὶ β) τὸ βιβλίον τῆς ἀρχαιολόγου Εὐγ. Γιούρη, «Ὁ κρατήρας τοῦ Δερβενίου». Ἠρξισεν ἐπίσης καὶ ἐπεράτωσε τὴν στοιχειοθεσίαν ἐναισίμων διατριβῶν. Συνέχισεν ὡσαύτως τὴν στοιχειοθεσίαν καὶ παραλλήλως ἐξετύπωσε μέρος τοῦ κειμένου τοῦ III τόμου τῶν περὶ ἀρχαιολογίας καὶ τέχνης Πρακτικῶν τοῦ ΙΕ' Διεθνοῦς Συνεδρίου Βυζαντινῶν Σπουδῶν.

5) Ἐπλούτισε τὰς βιβλιοθήκας τῶν Μουσείων καὶ Ἐφορειῶν τοῦ Κράτους διὰ τῆς εἰς αὐτὰς δωρεὰν ἀποστολῆς δεδεμένων πάν-

των τῶν δημοσιευμάτων της, ὡς καὶ ἄλλων χρησίμων εἰδικῶν ἐγχειριδίων.

6) Παρέσχεν οἰκονομικὴν ἐνίσχυσιν εἰς ὑποτρόφους ἐπιμελητὰς ἀρχαιοτήτων δι' ἐκπαιδευτικούς σκοπούς.

7) Συνέχισε δι' εἰδικῶν συντακτῶν: α) τὴν προπαρασκευαζομένην ἐκδοσιν τοῦ «Εἰκονογραφικοῦ Λεξικοῦ τῆς Κλασσικῆς Μυθολογίας», β) τὴν σύνταξιν τοῦ Εὐρετηρίου τῆς β' περιόδου τῆς Ἀρχαιολ. Ἐφημερίδος καὶ γ) τὴν σύνταξιν τῆς βιβλιογραφίας τῶν Μονῶν τῆς Ἑλλάδος.

8) Ἐφιλοξένησε δωρεὰν εἰς τὸν ξενῶνα αὐτῆς Ἑλληνας ἀρχαιολόγους καὶ ἄλλοδαπούς σπουδαστὰς ἢ ἐρευνητὰς τῆς Ἀρχαιολογίας.

9) Παρεχώρησε δωρεὰν τὴν μεγάλην αἴθουσαν διαλέξεων αὐτῆς εἰς κρατικὰς ὑπηρεσίας χάριν ὁμιλιῶν κοινῆς ὠφελείας.

10) Ὁργάνωσεν ἐπιστημονικὰς διαλέξεις ἐπιφανῶν ἡμεδαπῶν καὶ ξένων ἀρχαιολόγων εἰς τὴν αἴθουσαν διαλέξεων αὐτῆς.

Σημειωτέον, ὅτι λόγῳ τῆς ὑπὸ πλείστων ἀνασκαφῶν ἀποστολῆς μακροσκελῶν ἐκθέσεων, ἀρμοζουσῶν εἰς τὰ Πρακτικὰ καὶ οὐχὶ εἰς τὸ Ἔργον, ὅπου ὀφείλουσαν εἶναι συντομώταται, ἵνα παράσχουν ἐγκαίρως εἰς τὴν ἐπιστήμην τὰ πορίσματά των, ἢ σύνταξις τοῦ Ἔργου ἠναγκάσθη νὰ ἀλλάξῃ τὸν τρόπον παρουσιάσεως τοῦ ἀνασκαφικοῦ ἔργου τῆς Ἐταιρείας, συντέμνουσα, κατὰ τὸ δυνατόν, τὰς ὑποβληθείσας ἐκθέσεις, ὅπως αὐταὶ ἀπαγγέλλονται κατ' ἔτος ὑπὸ τοῦ Γενικοῦ Γραμματέως τῆς Ἐταιρείας κατὰ τὸν ἀπολογισμὸν αὐτῆς ἐνώπιον τῆς Γενικῆς Συνελεύσεως, διὰ νὰ μὴ ἐπαναλαμβάνωνται οὐσιαστικῶς αἱ αὐταὶ ἐκθέσεις εἰς τὸ Ἔργον καὶ τὰ Πρακτικὰ.

A.K.O.

ΓΝΩΣΤΟΠΟΙΗΣΙΣ

Ἐντολῇ τοῦ Συμβουλίου τῆς Ἀρχ. Ἐταιρείας ἢ σύνταξις τοῦ Ἔργου ὑπεθυμίζει, ὅτι ὁ χαρακτήρ τῶν ἐν τῷ Ἔργῳ δημοσιευομένων εὐρημάτων ἀνασκαφῶν εἶναι προσωρινός, τοῦ οἰκείου ἀνασκαφῶς ἐπιφυλασσομένου παντός δικαιώματος ἐπὶ τῆς περαιτέρω μελέτης καὶ ὀριστικῆς δημοσιεύσεως τῶν εὐρημάτων του.

ΕΙΣΑΓΩΓΗ

*Ἀγαπητοὶ Ἑταῖροι,
Κυρίες καὶ Κύριοι,*

Τῆς ἐκθέσεως τῶν κατὰ τὸ 1978 πεπραγμένων τῆς Ἑταιρείας θὰ προτάξωμεν καὶ ἐφέτος, ὡς πράττομεν κατ' ἔτος, εὐλαβῆ τιμὴν πρὸς τοὺς κατὰ τὸ λῆξαν ἔτος ἐκλιπόντας ἐταίρους καὶ συναδέλφους, ὡς ἐλαχίστην τιμὴν τῆς πρὸς ἐκείνους ἀναμνήσεως.

Ἐκ τῶν ξένων ἡμῶν ἐταίρων μᾶς ἀφῆρπασεν ὁ θάνατος τὸν διαπρεπῆ καθηγητὴν τοῦ Πανεπιστημίου τῆς Βόννης, ἐπιτιμον ἡμῶν Σύμβουλον καὶ θερμὸν φιλέλληνα Ernst Langlotz, κορυφαῖον ἐρευνητὴν τῆς ἀρχαίας ἐλληνικῆς τέχνης μὲ ἀξιόλογα ἐπιτεύγματα, τὰ ὅποια τὸν ἀνέδειξαν διεθνῶς ὑπέροχον ἐπιστήμονα, συγγραφέα καὶ διδάσκαλον.

Ἐκ τῶν Ἑλλήνων αὐτῆς ἐταίρων ἐθρήνησεν ἡ Ἑταιρεία τὸν ἀδόκητον θάνατον τοῦ Ἰωάννου Πολυγένους ἄλλοτε Γεν. Διευθυντοῦ τοῦ Ὑπουργείου Παιδείας, ἐνθέρμου δὲ βοηθοῦ καὶ θιασώτου τοῦ ἔργου ἡμῶν. Μεγάλην ἐπίσης ἐδοκίμασε θλίψιν διὰ τὸν θάνατον τοῦ ὁμοτ. καθηγ. τοῦ Πανεπιστημίου Ἀθηνῶν, Ἰωάννου Παπασταύρου, μελιχίου καὶ εὐπροσηγόρου ἀνδρὸς καὶ συγχρόνως ἐξαιρέτου διδασκάλου, διαπρέψαντος διὰ τῆς θερμουργοῦ αὐτοῦ διδασκαλίας καὶ τῶν ἱστορικῶν ἐργασιῶν του.

Οὐχὶ ὀλιγώτερον βαθεῖα ὑπῆρξεν ἡ θλίψις ἡμῶν καὶ διὰ τὴν ἀπώλειαν δύο ἐξαιρέτων δικηγόρων ἐταίρων μας: τοῦ Γρηγορίου Παπαφλέσσα, γόνου τῆς γνωστῆς ἱστορικῆς οἰκογενείας καὶ τοῦ Δημητρίου Κοσμοπούλου, ἀμφοτέρων γνωστῶν λάτρειων

τοῦ ἀρχαίου κόσμου καὶ πιστῶν φίλων τῆς Ἑταιρείας μας. Μεγάλην λύπην ἐπίσης προεκάλεσεν εἰς ἡμᾶς ἡ πρόωρος ἀπώλεια τοῦ καθηγ. τοῦ Πολυτεχνείου Δημητρίου Κωνσταντινίδου, διακεκριμένου ἀρχιτέκτονος καὶ συγγραφέως τῆς Ἱστορίας τῆς Ἑλληνικῆς Ἀρχιτεκτονικῆς καὶ τῆς ἀξιολόγου μελέτης περὶ τῶν Ἀρμονικῶν ἐν τῇ ἀρχιτεκτονικῇ χαράξεων.

Εἰς ἀναπλήρωσιν τῶν ἐκ τοῦ θανάτου προελθόντων κενῶν ἡ Ἑταιρεία ἐξέλεξε 10 νέους ἐταίρους.

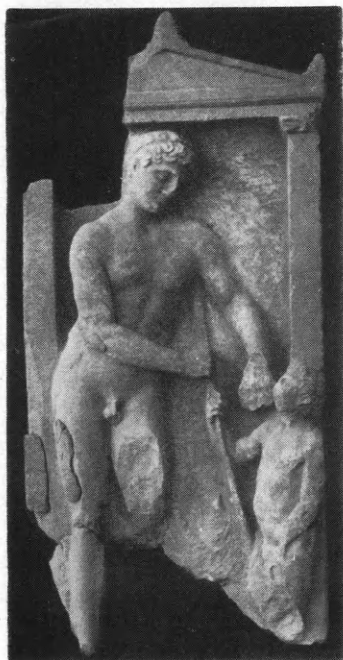
Μεταβαίνοντες ἤδη ἐκ τοῦ θανάτου εἰς τὴν ζωὴν θὰ πραγματευθῶμεν πρῶτον περὶ τοῦ σπουδαιότερου ἔργου τῆς Ἑταιρείας, ἥτοι τῶν ἀνασκαφῶν αὐτῆς αἵτινες, παρὰ τὴν γλισχρότητα τῶν ὑπὸ τοῦ Κράτους χορηγηθεισῶν ἐφέτος πιστώσεων, δὲν ὑστέρησαν ἐν τούτοις εἰς ὀπωσδήποτε καρποφόρα ἀποτελέσματα.

ΑΝΑΣΚΑΦΑΙ

1. Εἰς τὸν **Ραμνοῦντα**, ἡ ὑπὸ τὴν διεύθυνσιν τοῦ ἐφόρου Ἀττικῆς Β. Πετράκου ἀνασκαφὴ τῆς Ἑταιρείας, περιωρίσθη εἰς τὴν Ν. καὶ τὴν Β. Ἱερὰν Ὀδόν. Καὶ εἰς μὲν τὴν νοτιάν ἀνεσκάφησαν δύο περίβολοι τοῦ 4ου αἰ., διατηρημένοι ἀρκετὰ, ὥστε νὰ εἶναι δυνατὴ ἡ ἀναπαράστασις καὶ ἡ ἀναστήλωσις τῶν ἀκόμῃ, εὐρέθησαν δὲ ἐκεῖ καὶ ἐπιτύμβια στῆλαι. Εἰς δὲ τὴν βόρειον Ἱερὰν ὁδὸν ἡ ἔρευνα ἀπεκάλυψεν, ἐκτὸς ἀρχιτεκτονικῶν μελῶν τοῦ μεγάλου ναοῦ καὶ τεμάχια ἐκ τῆς βάσεως τοῦ ἀγάλματος τῆς θεᾶς, προσαρμοζόμενα πρὸς ἄλλα τοῦ Ἐθνικοῦ Ἀρχ. Μουσείου.

Ἐν συνεχείᾳ ἀνεσκάφη τὸ ἐπιτύμβιον μνημεῖον τοῦ Ραμνουσίου Φανοκράτους, τοῦ ὁποίου ὁ υἱὸς Ξενοκράτης εἰκονίζεται εἰς τὴν εἰκ. 1 γυμνός, μετὰ τοῦ μικροῦ δούλου του. Εἰς τὸν αὐτὸν περίβολον ἀπεκαλύφθησαν συμπληρωματικὰ τεμάχια παλαιότερον εὐρεθέντος ἐπιτυμβίου ἀναγλύφου (εἰκ. 2) τοῦ 4ου αἰ., εἰκονίζοντος νέον μετὰ τοῦ σκύλου του.

Λίαν ἐνδιαφέρον εὕρημα ἐκ τῆς ἀνασκαφῆς εἶναι τὸ ἐξ 21 τεμαχίων μέχρι σήμερον ἀποτελούμενον ἀκέφαλον ἄγαλμα κόρης (εἰκ. 3) τοῦ 4ου π.Χ. αἰ. με ποδῆρη χιτῶνα καὶ ἱμάτιον.



Εἰκ. 1. Ραμνοῦς. Τὸ ἀνάγλυφον τοῦ Ξενοκράτους.



Εικ. 2. Ραμνοῦς. Ἀνάγλυφον νέου μετὰ τοῦ σκύλου του.

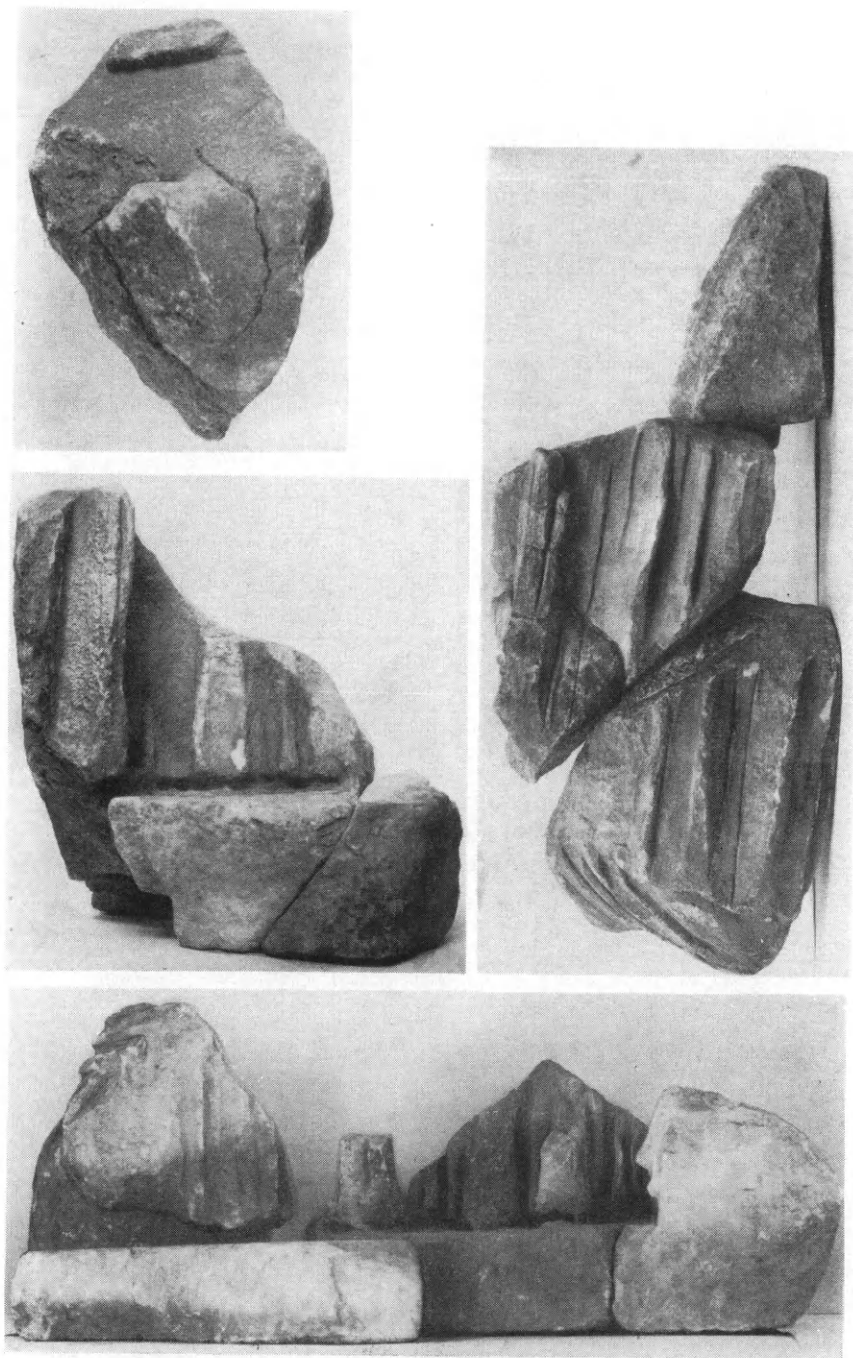


Εικ. 3. Ραμνοῦς. Ἀκέφαλον ἄγαλμα κόρης.

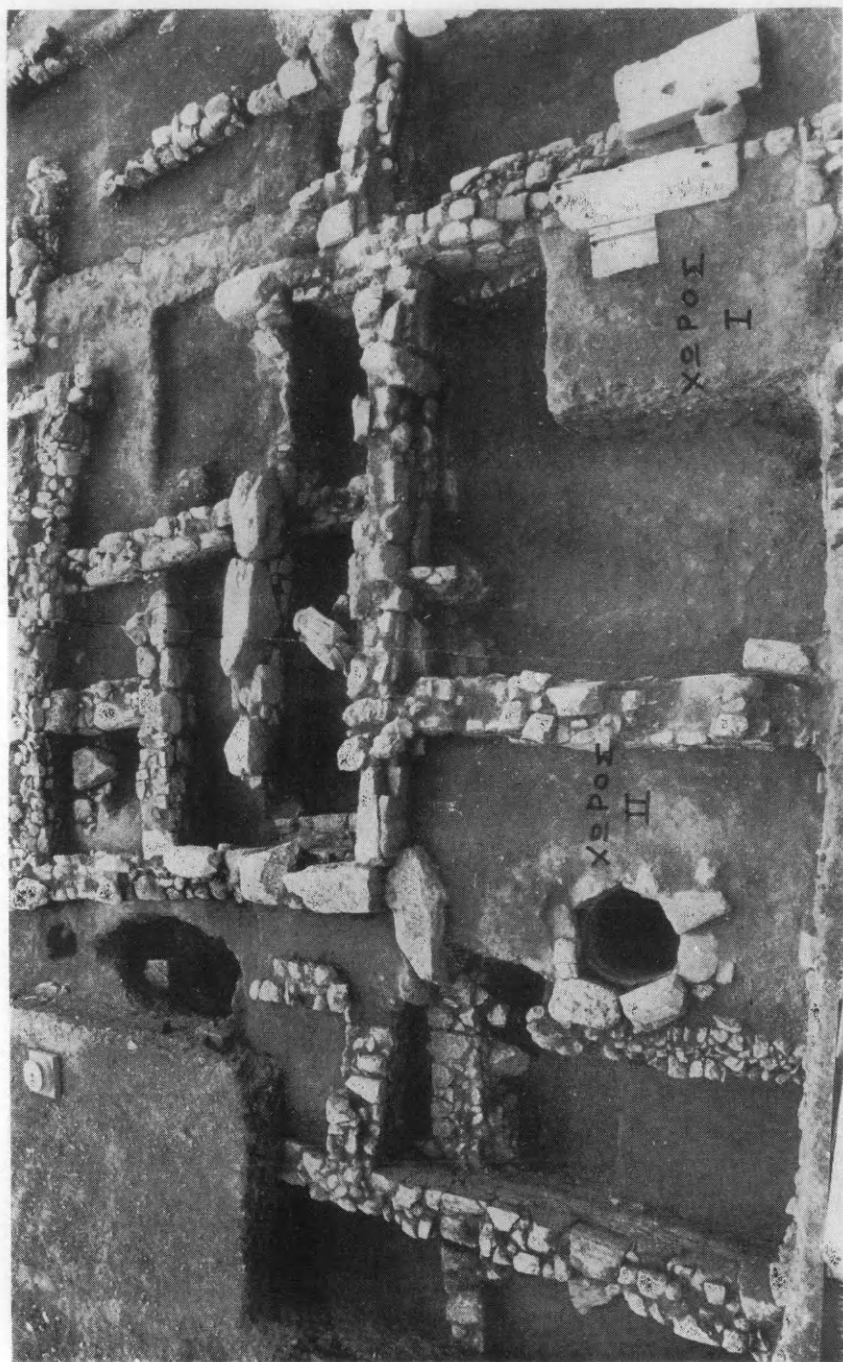
2. Εἰς τὸν αὐτὸν **Ραμνοῦντα** ὁ καθηγ. Γ. Δεσποίνης, ἐν-
τολῇ τῆς Ἐταιρείας, συνέχισε τὴν ἀναζήτησιν θραυσμάτων τοῦ
λατρευτικοῦ ἀγάλματος τῆς Νεμέσεως, ἐρευνήσας σωροὺς χωμά-
των καὶ λίθων. Τὰ εὑρεθέντα ἐφέτος τεμάχια εἶναι «τυφλά», ἐκ
τοῦ πυρῆνος καὶ τῶν πτυχῶν τοῦ ἀγάλματος, ὡς ἡ εἰκ. 4 δεικνύει.
Εἰς τὴν ἀνακαινισθεῖσαν παλαιὰν ἀποθήκην τῆς ἀνασκαφῆς, ἤρχι-
σε προσπάθεια διὰ τὴν συγκρότησιν μεγάλων συνόλων, ἥτις καὶ
θὰ συνεχισθῇ κατὰ τὸ ἐπόμενον ἔτος.

3. Εἰς τὴν Ἑρέτριαν, συνεχίσθησαν καὶ ἐφέτος διὰ τοῦ ἐφό-
ρου Π. Θέμελη αἱ ἀνασκαφαὶ τῆς Ἐταιρείας (εἰκ. 5).

Ἐντὸς τοῦ ρωμαϊκοῦ τεμένους ἀπεκαλύφθη ναῖσκος ἀγνώστου
θεότητος, εἰς τὴν ΒΑ. γωνίαν τοῦ ὁποίου εὑρέθη ἡ συνέχεια τοῦ
θεωρουμένου «γεωμετρικοῦ ἀναλήμματος», τοῦ τέλους τοῦ 8ου π.Χ.
αἰ., τὸ ὁποῖον ἀποτελεῖ μᾶλλον τοῖχον περιβόλου, περικλείοντος



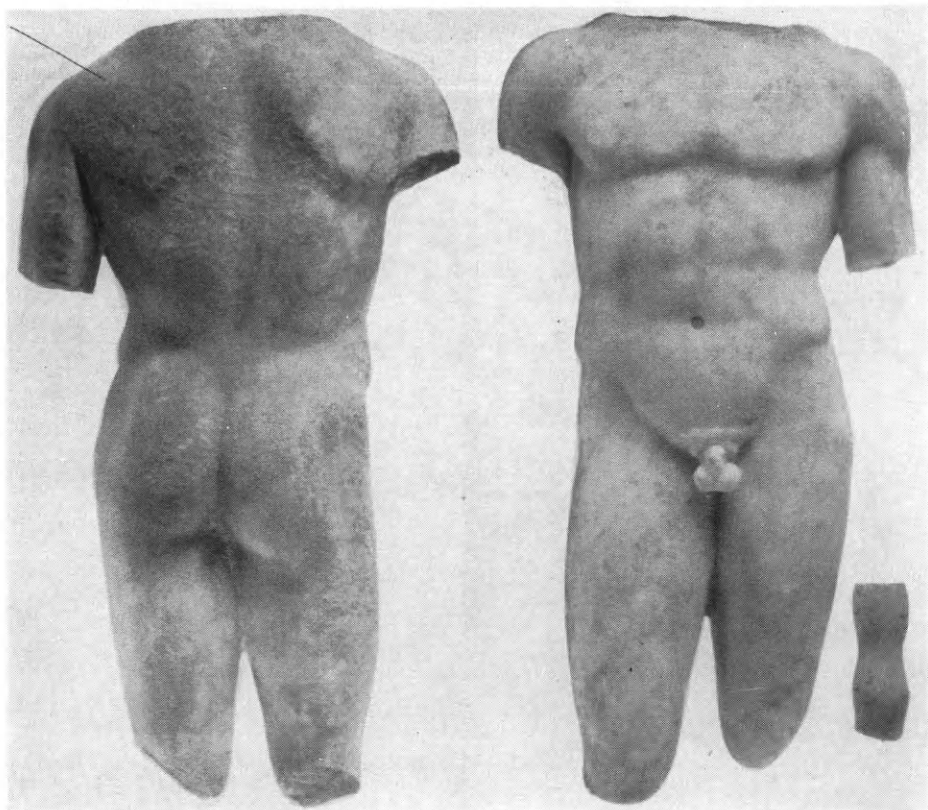
Είκ. 4. Ραμνοῦς. Τεμάχια ἐκ τοῦ πυρήνος καὶ τῶν πτυχῶν
τοῦ ἀγάλματος τῆς Νεμέσεως.



Εις. 5. Ήφείρτα. Μερική άποψη τής άνασκαφής.



Εικ. 6. Ἐρέτρια. Πλίνθος ἀγάλματος μὲ συμφυεῖς ἄκρους πόδας.



Εικ. 7. Ἐρέτρια. Κορμὸς τοῦ Ἡρακλέους.



Εικ. 8. 'Ερέτρια. 'Αφροδίτη έναγκαλιζομένη τὸν 'Ερωτα.

ἱερὸν τέμενος. Ἐντὸς τοῦ περιβόλου τούτου περιλαμβάνονται κτίσματα διαφόρων φάσεων τῆς γεωμετρικῆς περιόδου.

Εἰς ἄλλο σημεῖον τῆς ἀνασκαφῆς ἀπεκαλύφθη τμημα ρωμαϊκῆς στοᾶς, εἰς τὸ κατώφλιον τῆς εἰσόδου τῆς ὁποίας εὑρέθη πλίνθος ἀγάλματος μὲ συμφυεῖς ἄκρους πόδας (εἰκ. 6) καὶ πρὸ αὐτῆς δεκάδες θραυσμάτων μαρμαρίνου κορμοῦ ἀγάλματος, συνανηκόντων πρὸς κεφαλὴν ἐν τῷ Μουσείῳ τῆς Ἐρετρίας.

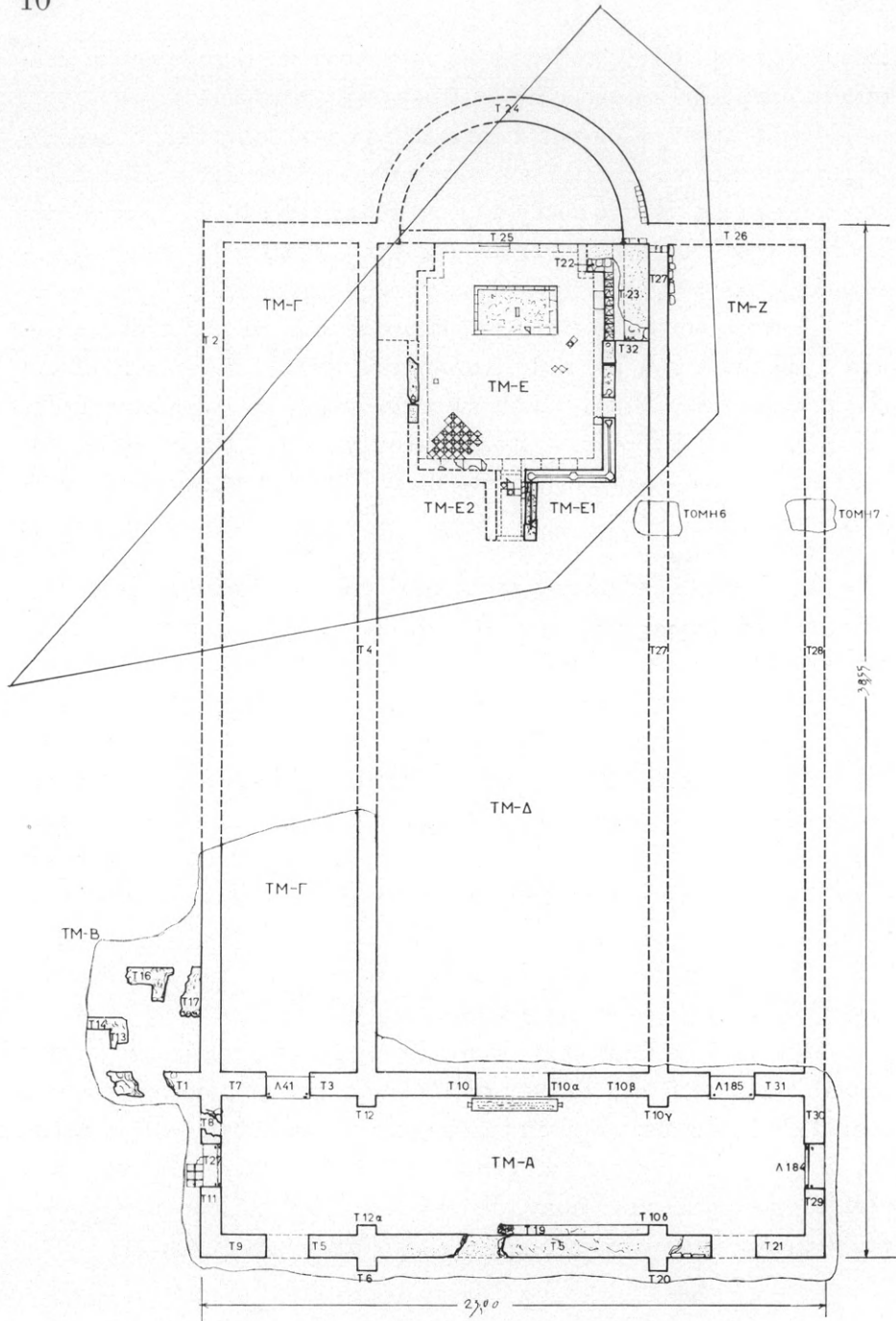
Ἀνατολικώτερον, ἐντὸς ἀποθέτου, εὑρέθησαν μαρμάρινα γλυπτὰ ἀγαλμάτια τοῦ 4ου αἰ.: Ἀσκληπιοῦ, ναῖσκος Κυβέλης, κορμὸς Ἡρακλέους (εἰκ. 7) καὶ τέλος ἐν κομποτέχνημα μικροπλαστικῆς, εἰκονίζον τὴν Ἀφροδίτην ἐναγκαλιζομένην τὸν Ἔρωτα (εἰκ. 8), συλλατρευομένων πιθανώτατα πρὸς τὸν Ἀπόλλωνα καὶ τὴν Ἄρτεμιν.

4. Πλουσία ὑπῆρξεν ἡ συγκομιδὴ τῶν ἀνασκαφῶν τῆς Ἐταιρείας εἰς **Φθιώτιδας Θήβας**, αἱ ὁποῖαι διεξήχθησαν ὑπὸ τοῦ ἐφόρου διευθυντοῦ τοῦ Βυζ. Μουσείου Π. Λαζαρίδη.

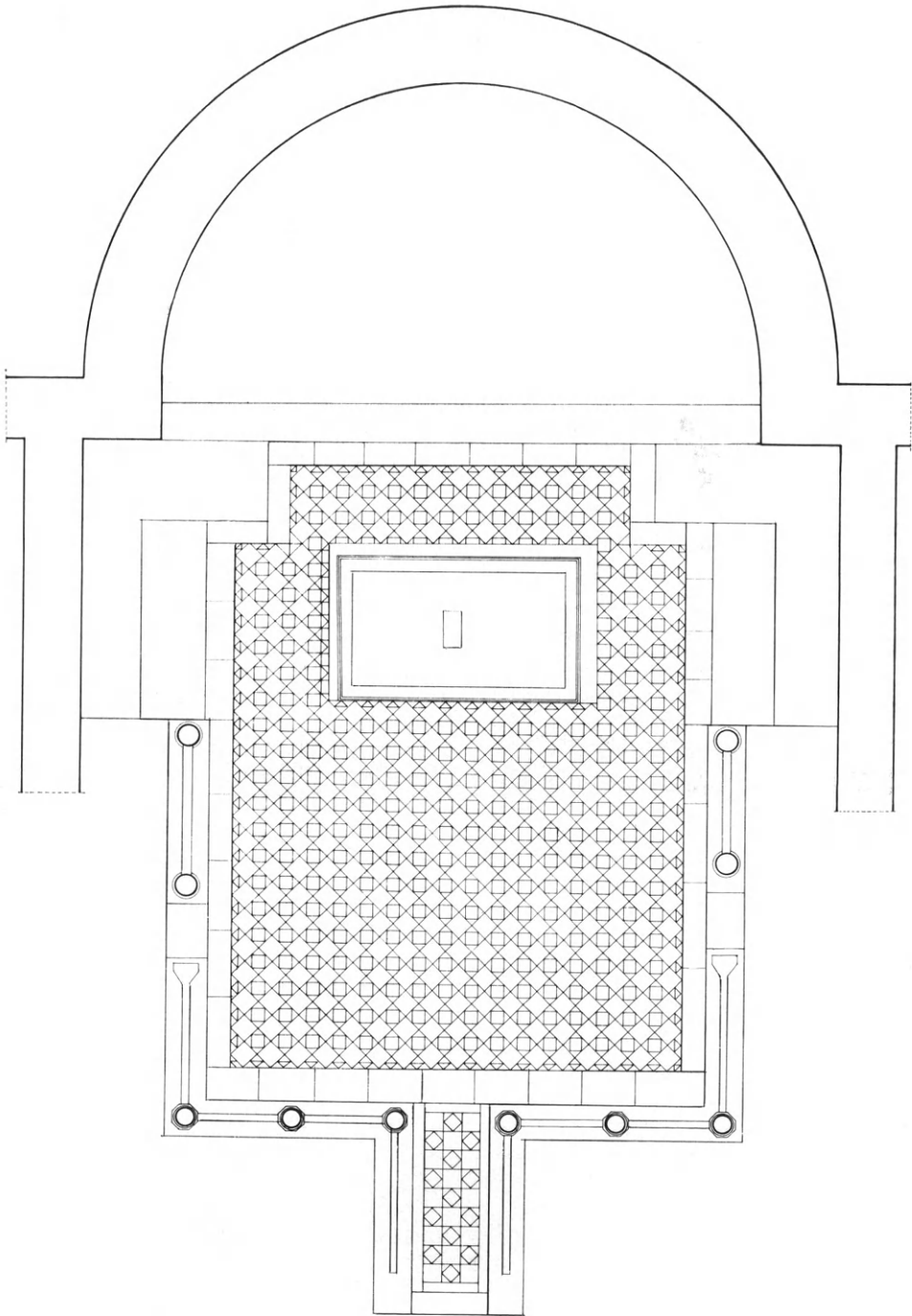
Ἀπεκαλύφθη μία νέα βασιλική, διὰ τῆς ὁποίας ὁ ἀριθμὸς τῶν μέχρι τοῦδε εὑρεθεισῶν ἀνέρχεται εἰς 7. Ἡ νέα μεγάλη βασιλικὴ εἶναι τρίκλιτος καὶ τὰ μὲν πλάγια κλίτη αὐτῆς καὶ ὁ νάρθηξ εἶναι ἐστρωμένα διὰ ψηφιδωτῶν, τὸ δὲ μέσον διὰ μαρμαρίνων πλακῶν. Ἐκ τοῦ Ἱεροῦ Βήματος σώζονται ἡ Ἁγία Τράπεζα, τὸ ἐγκαίνιον αὐτῆς, ἡ πρώτη μόνον βαθμὶς τοῦ συνθρόνου καὶ ὀκτάπλευροι κιονίσκοι τοῦ τέμπλου (εἰκ. 9 - 10).

Ὁ νάρθηξ ἐκοσμεῖτο διὰ ψηφιδωτῶν μὲ ποικίλα θέματα (εἰκ. 11), ἰδίως ζώων καὶ πτηνῶν.

Πρὸ τῆς βασιλείου πύλης εὑρέθη ψηφιδωτὴ ἐπιγραφή, ἐκ τῆς ὁποίας συνάγεται ὡς χρόνος κατασκευῆς τοῦ ψηφιδωτοῦ τὸ 462 (εἰκ. 12). Ἄλλη δὲ πάλιν ἐπιγραφή (εἰκ. 13) ἐπὶ θωρακίου ἀναφέρει *Μαρτύριόν* τινα ὡς δαπανήσαντα διὰ τὴν κατασκευὴν του. Ἐκ τῶν εὑρημάτων εἰκονίζομεν (εἰκ. 14) τεμάχιον πυξίδος τῶν ἀρχῶν τοῦ 6ου αἰ., παριστάνον κεφαλὴν προβάτου καὶ βοός.

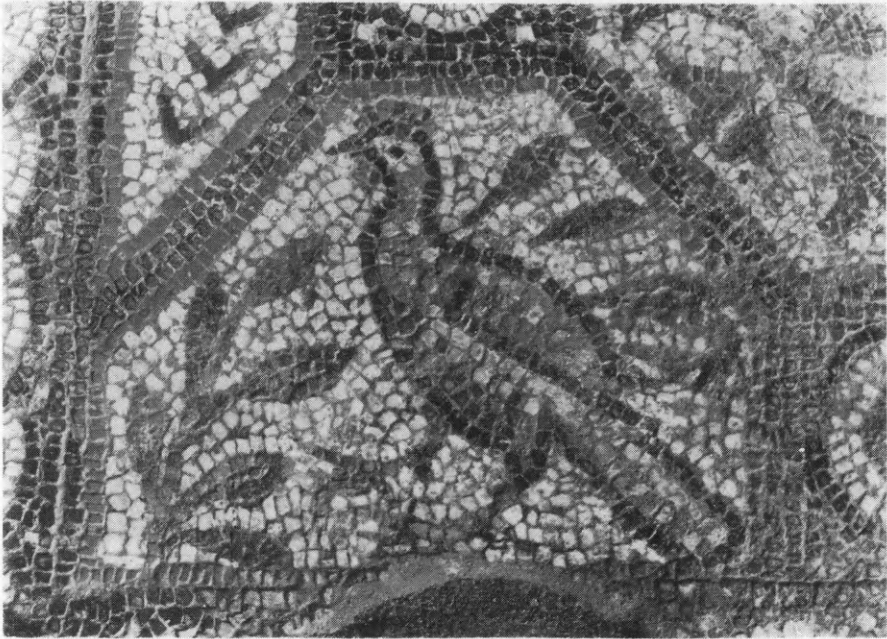


Είχ. 9. Φθιώτιδες Θῆβαι. Βασιλική «Μαρτυρίου». Κάτοψις.



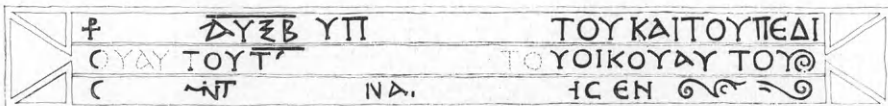
Εικ. 10. Φθιώτιδες Θῆβαι. Βασιλική «Μαρτυρίου». Σχεδιαστική ἀποκατάστασις τοῦ πρεσβυτερίου.

Ἡ ἔρευνα συνεχίσθη καὶ εἰς τὴν βασιλικὴν τοῦ ἀρχιερέως Πέτρου, ἀπεδείχθη δ' ἐκ ταύτης ἡ ὑπαρξίς 3 προγενεστέρων οἰκοδομικῶν περιόδων.

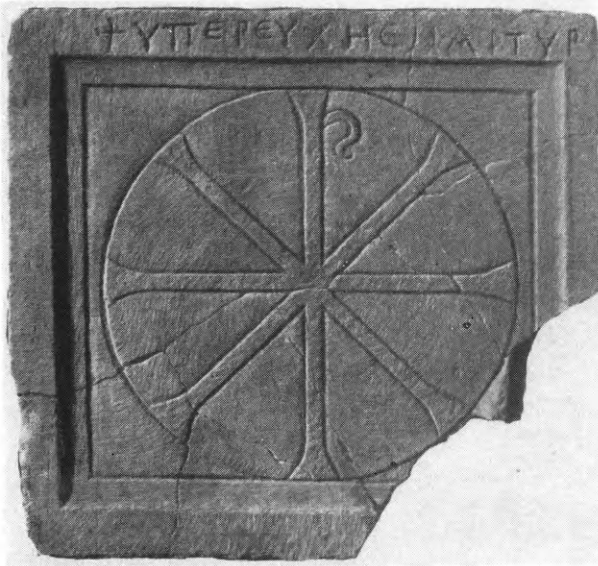


Εἰκ. 11. Φθιώτιδες Θῆβαι. Ψηφιδωτόν.

Βορείως τῆς βασιλικῆς ἀπεκαλύφθη βαλανεῖον, τοῦ ὁποῦ τοῦ πάτωμα ἐστηρίζετο ἐπὶ τῶν γνωστῶν κυλινδρικῶν στυλίσκων (εἰκ. 15).



Εἰκ. 12. Φθιώτιδες Θῆβαι. Σχέδιον ψηφιδωτῆς ἐπιγραφῆς πρὸ τῆς βασιλείου πύλης.



Εικ. 13. Φθιώτιδες Θῆβαι. Ἐπιγραφή ἐπὶ θωρακίου.



Εικ. 14. Φθιώτιδες Θῆβαι.
Τεμάχιον πυξίδος.



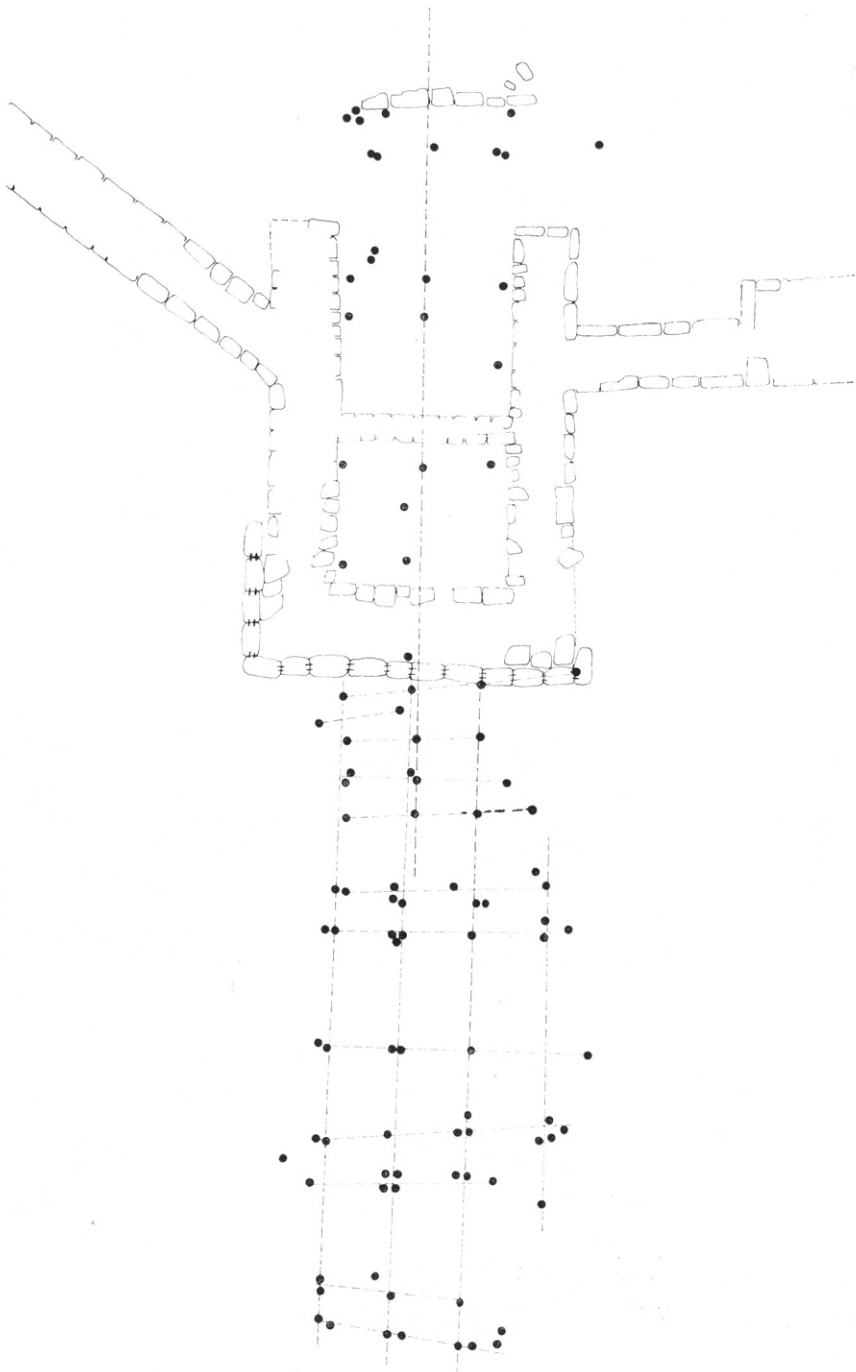
Εικ. 15. Φθιώτιδες Θῆβαι. Στυλίσκοι τοῦ πατώματος τοῦ βαλανείου.

5. Εἰς τὴν ἀρχαίαν Ἀμφίπολιν συνέχισε καὶ ἐφέτος τὰς ἀνασκαφάς του ὁ ἐπίτ. γεν. ἐπιθεωρητῆς Ἀρχαιοτήτων Δημ. Λαζαρίδης εἰς 4 τομεῖς.



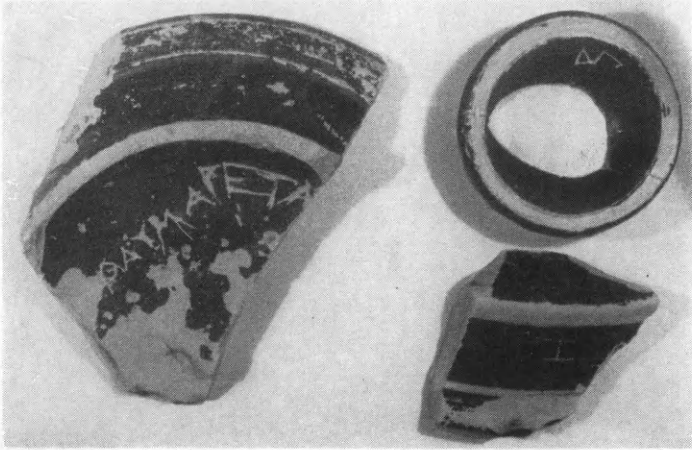
Εἰκ. 16. Ἀρχ. Ἀμφίπολις. Γενικὴ ἄποψις τῆς ἀνασκαφῆς παρὰ τὸν βυζαντινὸν πύργον.

Ὁ πρῶτος ἐξ αὐτῶν ἦτο εἰς τὴν ἀρχαίαν γέφυραν τοῦ Στρυμόνος, ὅπου ἀπεκαλύφθησαν 63 ἀκόμη ξύλινοι, αἰχμηροὶ καὶ ὑψηλοὶ πάσσαλοι, οἱ ὅποιοι μετὰ τῶν 14 εὐρεθέντων πέρυσιν ἀνήκουν εἰς τὴν ἀρχαιοτέραν φάσιν τῆς γεφύρας (εἰκ. 17) καὶ δίδουν σαφῆ



Είχ. 17. 'Αρχ. 'Αμφίπολις. Οί πάσσαλοι τῆς ἀρχαιοτέρας φάσεως τῆς γεφύρας.

εικόνα τῆς διατάξεώς των, διότι ἔχουν τοποθετηθῆ συμφώνως πρὸς σχέδιον. Οὕτω γίνεται διὰ πρώτην φοράν γνωστὴ ἡ ὑποδομὴ καὶ ἡ διάταξις πασσάλων μεγάλης ξυλίνης γεφύρας κλασικῶν



Εἰκ. 18. Ἀρχ. Ἀμφίπολις. Εὐρήματα ἐκ τῆς κλασικῆς οἰκοδομῆς.

χρόνων. Πολλὰ ὄστρακα ἐρυθρομόρφων ἀγγείων, εὑρεθέντα εἰς τὸ στρώμα τῶν πασσάλων, χρονολογοῦσιν αὐτοὺς εἰς τὸ τέλος τοῦ 5ου καὶ τὸν 4ον π.Χ. αἰῶνα.

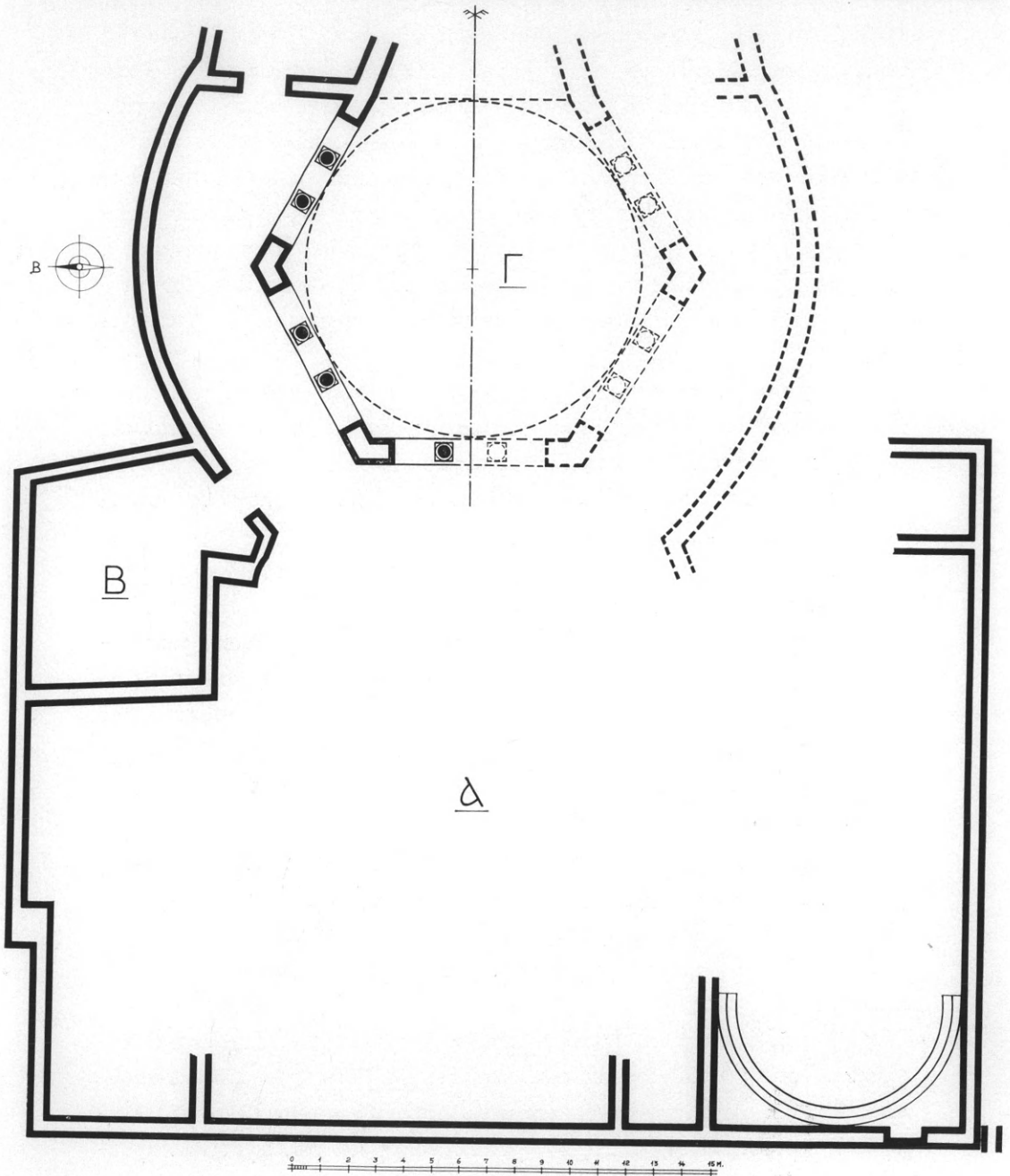
Εἰς τὸν δεύτερον τομέα, παρὰ τὸν βυζαντινὸν πύργον, συνεχίσθη ἡ ἀποκάλυψις τοῦ παλαιότερου ἐκεῖ εὐρεθέντος τείχους (εἰκ. 16), κτισθέντος ἐπὶ ὀψίμου κλασσικῆς οἰκοδομῆς. Τῆς οἰκοδομῆς ταύτης ἀπεκαλύφθησαν πεσσοὶ καὶ κεραμίδες τῆς στέγης. Φαίνεται, ὅτι αὕτη ἐστέγαζε καταστήματα, ὡς συμπεραίνεται ἐκ τῶν ἐν αὐτοῖς εὐρεθέντων ὀξυπυθμένων ἀμφορέων. Εὐρέθησαν ἐπίσης ἐκεῖ (εἰκ. 18) καὶ ὄστρακα ἐρυθρομόρφων καὶ μελαμβαφῶν ἀγγείων, εἰδῶλια καὶ θραῦσμα ἐνεπιγράφου στήλης, τιμητικὸν ψήφισμα, ὅπου καὶ γίνεται μνεῖα τῆς Ἀρτέμιδος Ταυροπόλου, ἡ ὑπαρξίς τῆς λατρείας τῆς ὁποίας τεμκηριοῦται, ὡς θὰ ἴδωμεν μετ' ὀλίγον, καὶ ἀπὸ ἐπιγραφικὸν εὔρημα τῆς χριστιανικῆς Ἀμφιπόλεως.

Εἰς τὸν τρίτον τομέα ἀπεκαλύφθησαν τμήματα τῆς δυτικῆς πλευρᾶς τοῦ μακροῦ τείχους, τοῦ ὁποίου ἐν τμήμα ἐκτείνεται εἰς μῆκος 58 μέτρων καὶ καταλήγει εἰς κυκλικὸν πύργον, διαμέτρου 4.70 μ. Ἐξωτερικῶς αὐτοῦ εὐρέθησαν τὰ θεμέλια μεγάλης οἰκοδομῆς μὲ εἰδῶλια γυναικός, παιδίου καὶ ἄλλα.

Τέλος εἰς τὸν μεγάλον τύμβον «Καστάς», ὅπου ἠνοχθησαν πρὸς Β. καὶ Ν. δοκιμαστικαὶ τάφροι, εὐρέθη εἰς τὸ ΝΔ. τμήμα κιβωτιόσχημος τάφος παιδίσκης ὑστεροαρχαϊκῶν χρόνων, μὲ κτερίσματα μελανομόρφους ληκύθους, εἰδῶλιον γυναικός, πόρπας καὶ διάτρητα κογχύλια θαλάσσης ἐκ περιδεραίου. Ἐξ ἄλλου εἰς τὴν περιοχὴν τῆς μεγάλης πυρᾶς εὐρέθη κρατηρίσκος μὲ κιονοσχῆμους λαβάς, τοῦ ὁποίου δυστυχῶς δὲν μᾶς ἐστάλη εἰκῶν.

6. Εἰς τὸν ἐπὶ τῆς ἀκροπόλεως τῆς ἀρχαίας Ἀμφιπόλεως **χριστιανικὸν συνοικισμὸν** συνεχίσθη διὰ τοῦ ἐπιτίμου διευθυντοῦ τῆς Ἀναστηλώσεως ἀρχιτέκτονος Ε. Στίκα ἡ ἀνασκαφὴ τοῦ ἤδη ἐπισημανθέντος παρὰ τὴν βασιλικὴν Β μεγάλου χριστιανικοῦ κτίσματος (εἰκ. 19).

Ἐκ τῶν κατὰ τὸ 1976 εὐρεθέντων τμημάτων τοίχων καὶ ἀρχιτεκτονικῶν μελῶν εἶχεν ἤδη ὑποστηριχθῆ ὑπὸ τοῦ ἀνασκάπτοντος, ὅτι ἐπρόκειτο πιθανώτατα περὶ παλαιοχριστιανικοῦ περικέντρου κτηρίου. Ἡ ὑπόθεσις αὕτη ἐπεκυρώθη διὰ τῶν ἐφετινῶν ἐρευ-



Εἰκ. 19. Χριστ. Ἀμφίπολις. Χριστιανικὸν κτίσμα.

νῶν, καθ' ἃς ἀπεκαλύφθη πρὸς τὰ ΒΔ. τοῦ καμπύλου τοῖχου πολὺ-πλευρον διαμέρισμα Β καὶ ἐν συνεχείᾳ οἱ τοῖχοι τοῦ περικέντρου κτηρίου Γ. Ἡ ἀνασκαφὴ ἐστράφη κυρίως εἰς τὴν ἀποκάλυψιν τοῦ ἀνατολικοῦ χώρου τοῦ κτηρίου, εἰς τὸ βόρειον τμήμα τοῦ ὁποίου ἀπεκαλύφθη ἐξέχουσα παραστάς, ἔναντι δ' αὐτῆς καὶ δύο ἰωνικαὶ βάσεις κιόνων κατὰ χώραν.



Εἰς. 20. Χριστ. Ἀμφίπολις. Κιονόκρανα με φῖλλα ἀκάνθης καὶ κεφαλὰς κριῶν καὶ πτηνῶν.

Ἐν συνεχείᾳ ἀπεκαλύφθη καὶ ἄλλος τεθλασμένος τοῖχος με ὁμοίων διαστάσεων παραστάδας ἐξ ὀπτοπλίνθων, ἀντικρυζούσας ἑτέρας δύο ἰωνικὰς βάσεις κιόνων κατὰ χώραν, ἀκόμη δὲ τρίτος τεθλασμένος τοῖχος ἐκ δύο παραστάδων καὶ τῶν ἀντιστοίχων ἰωνικῶν βάσεων. Οὕτω δημιουργεῖται ἐκεῖ κανονικὸν ἐξάγωνον, ἐξωτερικῆς πλευρᾶς 8.10 μ., με τεθλασμένους τοίχους ἐκ δύο παραστάδων, ἀντικρυζουσῶν τρίβηλα, ἐγγεγραμμένον ἐντὸς μεγάλου κυκλοτεροῦς περιβλήματος, μέσης ἀκτίνος 11 μ., τοῦ ὁποίου ἡ ἀ-

νατολική πλευρά κατελαμβάνετο πιθανώτατα ὑπὸ τῆς ἀψίδος τοῦ ἱεροῦ.

Ἐπειδὴ κατὰ τὴν ἀνασκαφὴν εὑρέθησαν κίονες δύο διαφόρων διαμέτρων καὶ ἀνάλογα διαφόρου τύπου καὶ διαστάσεων κιονόκρανα (εἰκ. 20), μὲ ὠραίας κεφαλᾶς κριῶν καὶ πτηνῶν τὰ μὲν καὶ μὲ διάτρητα φύλλα ἀκάνθης τὰ δέ, εὐλογον εἶναι τὸ συμπέρασμα,



Εἰκ. 21. Χριστ. Ἀμφίπολις. Κιονόκρανα μετ' ἐπιθημάτων φερόντων σταυρούς.

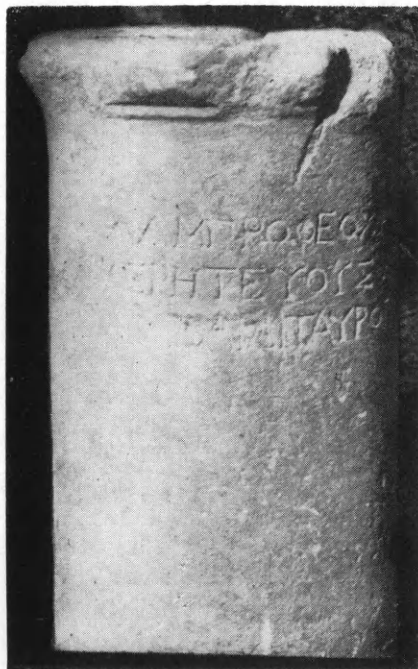
ὅτι τὸ περίκεντρον τοῦτο κτήριον θὰ ἦτο διώροφον, συμφώνως ἄλλωστε καὶ πρὸς τὰ ἀνατολικά παρόμοια πρότυπα. Ὡσαύτως, κατὰ τὴν ἀνασκαφὴν εὑρέθησαν: ἰωνικά κιονόκρανα μετὰ ἐπιθημάτων φερόντων σταυρούς (εἰκ. 21), προερχόμενα πιθανῶς ἐκ τῶν τριβήλων, μαρμάρινος κοσμήτης (εἰκ. 22) μὲ διάτρητον ἐκ φύλλων ἀκάνθης κόσμημα — ἄλλη ἀπόδειξις τῆς διωρόφου διατάξεως τοῦ ναοῦ — πλῆθος χρυσῶν καὶ ἐγχρώμων ἐντοιχιῶν ψηφιδῶν, πεσσίσκος τέμπλου, βάσις περιρραντηρίου καὶ ἀμφίγλυφον

θωράκιον με ἀλλεπαλλήλους ρόμβους, σταυρὸν εἰς τὸ μέσον τῆς προσθίας καὶ τῆς ὀπισθίας πλευρᾶς καὶ πτηνὰ εἰς τὰς γωνίας.



Εἰκ. 22. Χριστ. Ἀμφίπολις. Μαρμάρινος κοσμητής.

Τέλος, παρὰ τὸ μέσον τοῦ δυτικοῦ τοίχου τοῦ περιβάλλοντος τὸ ἐξάγωνον κτηρίον, ἀνευρέθη ἐντοιχισμένος κιονίσκος μαρμάρι-



Εἰκ. 23. Χριστ. Ἀμφίπολις. Μαρμάρινος κιονίσκος με ἐπιγραφὴν ρωμαϊκῶν χρόνων.

νος ύψ. 0.97, διαμ. άνω 0.31 και κάτω 0.29 μ., με έπιγραφήν ρωμαϊκών χρόνων (εικ. 23) λέγουσαν:

ΛΑΜΠΡΩΘΕΟΧΑΡΙΟΣ
ΙΕΡΗΤΕΥΟΥΣΑ
ΑΡΤΕΜΙΔΙΤΑΥΡΟΠΟΛΩΙ

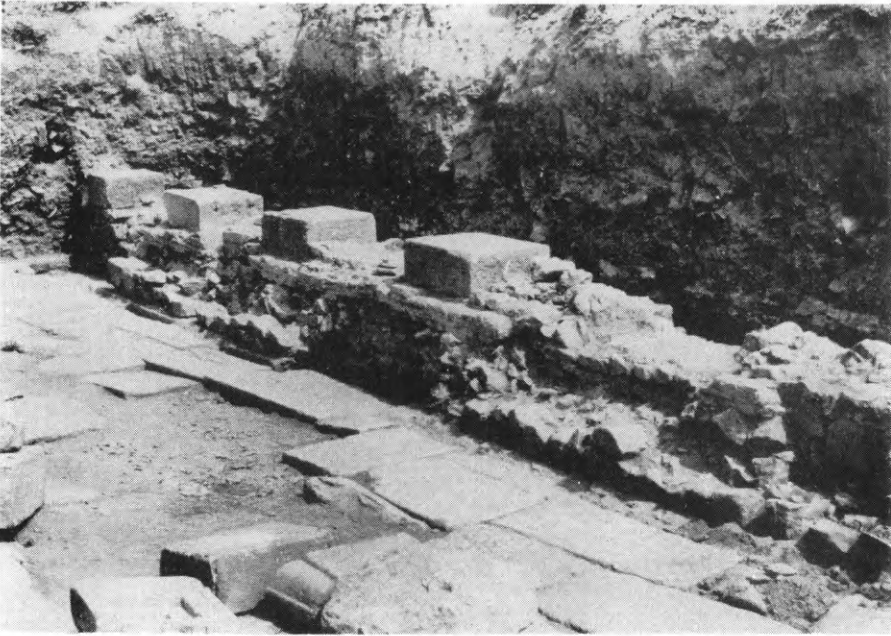
έξ ης μαρτυρεΐται και πάλιν ή ύπαρξις ιεροῦ Ταυροπόλου 'Αρτέμιδος εις τήν 'Αμφίπολιν. 'Ως άποδεικνύεται εκ τῶν κρισφόρων και πτηνοφόρων κιονοκράνων τὸ κτήριον θά ανάγεται πιθανώτατα εις τὸν 5ον αἰῶνα.

'Η άνασκαφή τῆς χριστιανικῆς 'Αμφιπόλεως άποκτᾶ ιδιαιτέραν σημασίαν διὰ τῆς εύρέσεως τοῦ νέου κτηρίου, διότι ή περιοχή άποδεικνύεται κοσμουμένη ὄχι μόνον διὰ βασιλικῶν ποικίλου τύπου, αλλά και διὰ μεγάλου περικέντρου κτηρίου, τοῦ ὁποίου ή άποκάλυψις ὡς μοναδικῷ διὰ τήν περιοχὴν θά πρέπει άσφαλῶς νά συνεχισθῆ.

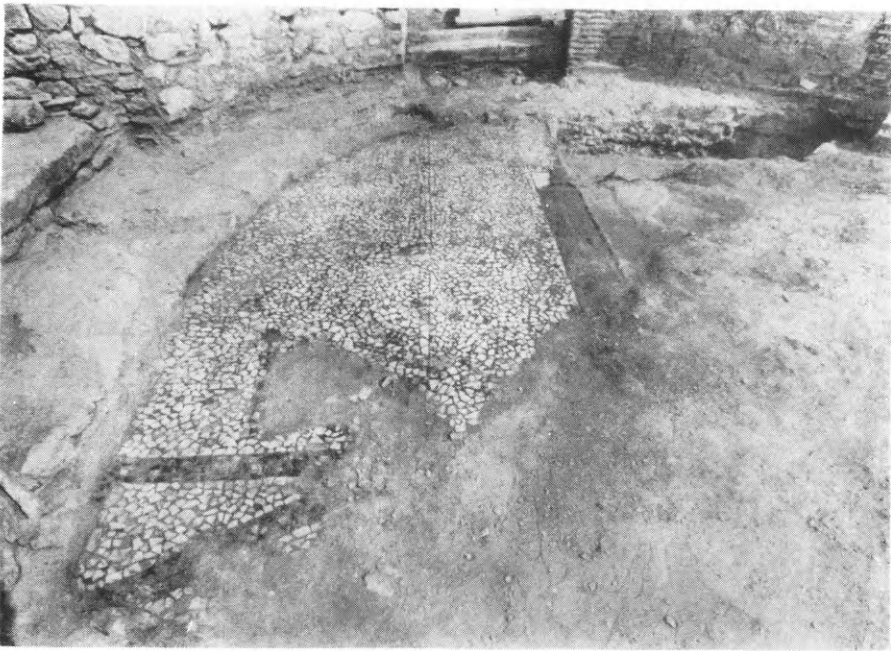
7. 'Η έφετινή άνασκαφή τῆς 'Εταιρείας εις τοὺς **Φιλίππους** συνεχίσθη και πάλιν ὑπὸ τοῦ καθηγ. Στ. Πελεκανίδη εις δύο τομεῖς:

α) 'Ηρευνήθη τὸ τμημα τῆς 'Εγνατίας ὁδοῦ, τὸ διερχόμενον πρὸ τοῦ 'Οκταγώνου, πρὸς 'Α. και Β. τοῦ ὁποίου άπεκαλύφθη διώροφον κτήριον, άντικρῦ τοῦ 'Επισκοπείου. 'Απὸ τῆς παρόδου Α μέχρι τῆς Ρωμαϊκῆς άγορᾶς ὑπῆρχε κιονοστήρικτος στοά (εικ. 24). 'Εν συνεχείᾳ άπεκαλύφθη ή πρὸ τῶν Θερωῶν και ή τοξωτῆ μέχρι τῆς Ρωμαϊκῆς άγορᾶς στοά. Οὔτω ή 'Εγνατία, παρὰ τήν άπώλειαν πλάτους εκ τῶν στοῶν εις τὸ σημεῖον αὐτό, έξηκολούθει νά άποτελῆ μνημειώδη ὁδόν.

β) Αἱ έντὸς τοῦ 'Οκταγώνου έρευναί απέβλεψαν εις τὸν καθορισμὸν τῆς άρχιτεκτονικῆς μορφῆς τῆς ὑπὸ τὸ 'Οκτάγωνον άποκαλυφθείσης βασιλικῆς τοῦ 'Αποστόλου Παύλου, δι' άλλεπαλλήλων τομῶν, διὰ τῶν ὁποίων έξηκριβώθη, ὅτι ή μετὰ τὸ διάταγμα τῶν Μεδιολάνων ιδρυθεῖσα βασιλική αὔτη ἦτο άπλοῦν ὀρθογώνιον κτίσμα, καταλήγον πρὸς 'Α. εις άψίδα έγγεγραμμένην έντὸς ὀρθογωνίου και έστρωμένην δι' άδρομεροῦς ψηφιδωτοῦ (εικ. 25). 'Επεσημάνθησαν έξ άλλου και τινά σημαντικὰ στοιχεῖα, ὀδηγοῦντα



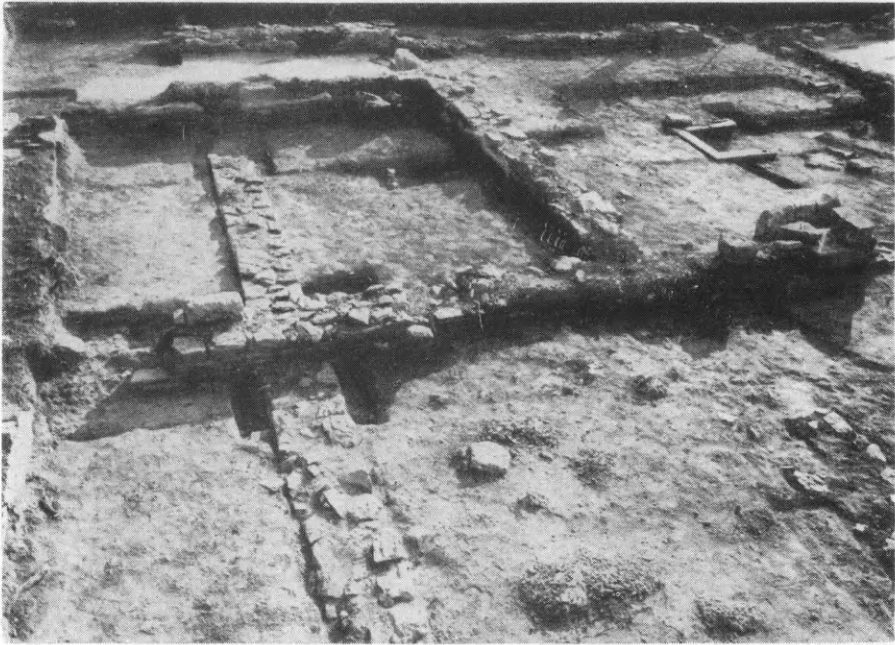
Εἰκ. 24. Φίλιπποι. Τμῆμα τῆς κιονοστηρίκου στοᾶς.



Εἰκ. 25. Φίλιπποι. Τὸ δάπεδον τῆς ἀψίδος τῆς «βασιλικῆς» τοῦ Ἀποστόλου Παύλου.

εἰς τὴν σκέψιν, ὅτι τὸ Ὀκτάγωνον διεδέχθη μικρότερον ναόν, ὁ ὁποῖος ἰδρύθη ἐπὶ τῆς ἀναφανείσης βασιλικῆς τοῦ Ἀποστόλου Παύλου.

8. Εἰς **Μαρώνειαν** τῆς Θράκης ἔσκαψεν ἡ Ἑταιρεία διὰ τοῦ ἐφόρου Εὐαγγ. Πεντάζου. Συνεχίσθη ἡ ἔρευνα τοῦ παλαιότερον ἀποκαλυφθέντος ἐκεῖ κτιρίου (εἰκ. 26), διεπιστώθη δὲ ὅτι τὸ



Εἰκ. 26. Μαρώνεια. Ἀποψὶς τοῦ ἀποκαλυφθέντος κτιρίου.

δάπεδόν του διεμορφοῦτο εἰς δύο ἐπίπεδα. Εὐρέθησαν κατώφλιον θύρας, κεραμίδες, ὄστρακα ἀβάφων ἀγγείων, κονιάματα μετὰ πολλῶν χρωμάτων καὶ πολλὰ νομίσματα Ἀβδήρων καὶ Μαρωνείας τοῦ τέλους τοῦ 5ου π.Χ. αἰ. καὶ βυζαντινὰ ἀκόμη τοῦ 9ου αἰῶνος.

Ἡ ἔκτασις τοῦ μέχρι τοῦδε ἀποκαλυφθέντος κτίσματος, ὡς καὶ ἡ διαμόρφωσις τῶν χώρων του ἄγουσιν εἰς τὸ συμπέρασμα, ὅτι δὲν πρόκειται περὶ ἰδιωτικῆς οἰκίας, ἀλλὰ περὶ δημοσίου τινὸς κτιρίου, τοῦ ὁποίου ἡ ἔρευνα δὲν ὠλοκληρώθη εἰσέτι.

9. Διὰ τοῦ ἐπιτ. γεν. ἐπιθεωρητοῦ Δ. Λαζαρίδη συνεχίσθη καὶ ἡ ἀνασκαφὴ τῶν ᾿Αβδήρων, μὲ κύριον σκοπὸν τὴν ἀνάδειξιν τοῦ τείχους τῆς πόλεως (εἰκ. 27), διὰ τῆς ἀπομακρύνσεως τῶν ὑστερορωμαϊκῶν τάφων. Διελύθησαν ἐν συνόλῳ 71 τάφοι, κάτωθεν τῶν ὁποίων ἀπεκαλύφθη καὶ δευτέρα σειρὰ κιβωτιοσχῆμων καὶ λακ-



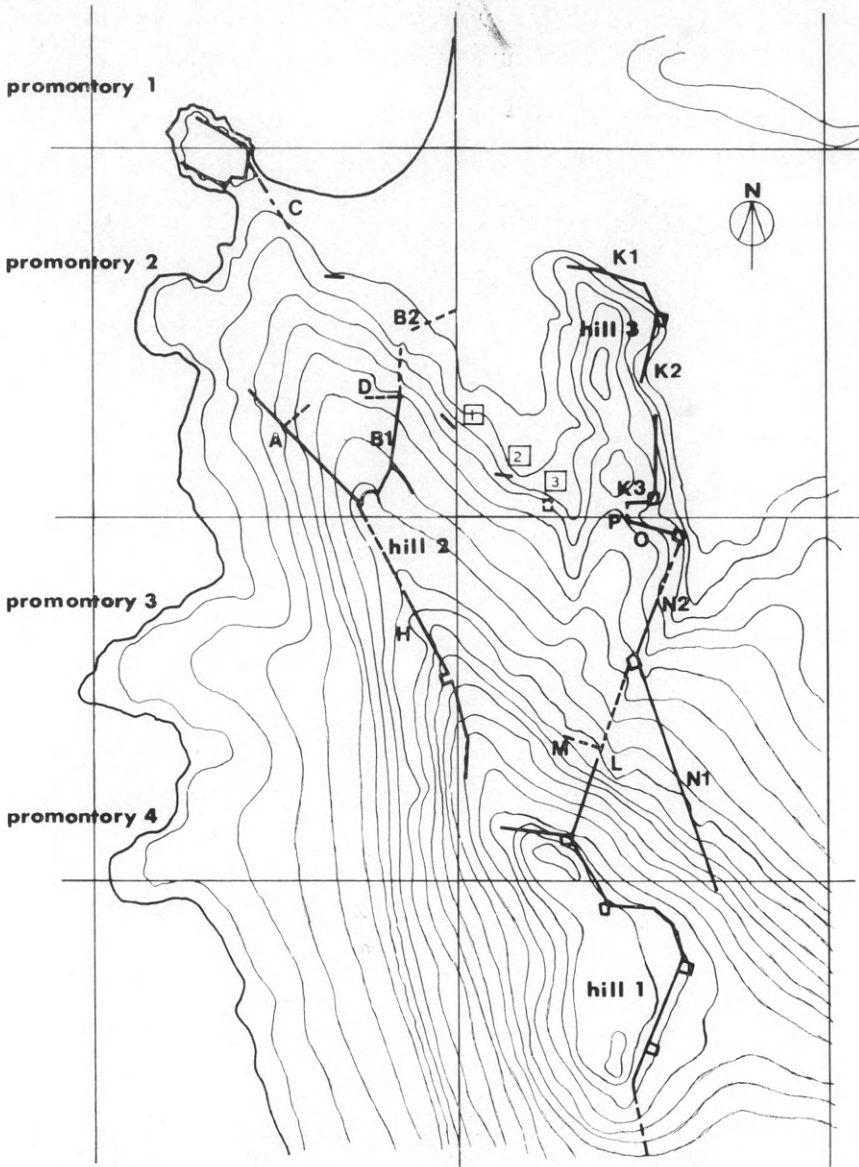
Εἰκ. 27. ᾿Αβδηρα. ᾿Αποψὶς τοῦ ἀποκαλυφθέντος τείχους τῆς πόλεως.

κοειδῶν ταφῶν. Δυτικώτερον τῆς ἀνασκαφείσης περιοχῆς ἀπεκαλύφθη καὶ νέα σειρὰ τάφων. Ἡ ἐπίχωσις εἰς ὅλην τὴν ἔκτασιν τῆς ἀνασκαφῆς ἦτο τετραραγμένη, μὲ πλῆθος ὀστράκων ρωμαϊκῶν καὶ κλασσικῶν, ἀκόμη δὲ καὶ βυζαντινῶν.

Οἱ ἀποκαλυφθέντες τάφοι δὲν ἠνοίχθησαν διὰ νὰ σχεδιασθοῦν, ἀλλὰ διὰ νὰ μελετηθῇ τὸ σκελετικὸν ὑλικὸν των, ἐν συνεργασίᾳ μετὰ τοῦ ᾿Ανθρωπολογικοῦ Μουσείου ᾿Αθηνῶν.

Τέλος εὑρέθησαν 90 χαλκᾶ νομίσματα Μαρωνείας, Θάσου, ἀπὸ τοῦ 5ου π.Χ. μέχρι καὶ τοῦ 4ου μ.Χ. αἰ., καὶ ἐν ὑπόχαλκον ᾿Αβδήρων.

10. Εἰς τὴν **Τορώνη** τῆς Χαλκιδικῆς συνεκτίσθησαν αἱ ἀνασκαφαὶ διὰ τοῦ καθηγ. Ἀ. Καμπίτογλου, δι' ὧν ὠλοκληρώθη ἡ



Εἰκ. 28. Τορώνη. Σχέδιον τῶν τειχῶν τῆς πόλεως.

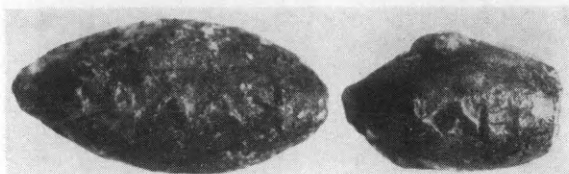
ἀνασκαφή τοῦ ἤδη ἀποκαλυφθέντος οἰκοδομήματος 3. Εἰς τὸν λόφον 2 ἡ ἔρευνα ἀπέβλεψεν εἰς τὴν ἐξέτασιν τοῦ ὀχυρωματικοῦ συστήματος, λόγῳ τῆς σημαντικῆς γεωγραφικῆς του θέσεως, ὡς



Εἰκ. 29. Τορώνη. Ὁ τρόπος διαχωρισμοῦ τοῦ κλασσικοῦ καὶ τοῦ ἑλληνιστικοῦ τείχους.

παρατηρητηρίου (εἰκ. 28). Προσδιωρίσθη, κατὰ μέγα μέρος, τὸ σχέδιον τοῦ πύργου καὶ ὁ τρόπος διαχωρισμοῦ τοῦ κλασσικοῦ καὶ τοῦ ἑλληνιστικοῦ τείχους (εἰκ. 29) διὰ κατακορύφου αὐλακος, ἣτις καθίστα σαφεστέραν τὴν διαφορὰν τῆς τοιχοδομίας. Ὡς εὐρήματα ἀναφέρομεν χαλκᾶς αἰχμᾶς βελῶν, ὄστρακα ἀγγείων διαφόρων ἐ-

ποχῶν καὶ βλήματα σφενδόνης μὲ τὰς ἐπιγραφὰς ΚΑΛΟΣ καὶ ΚΛΕΟ, πιθανώτατα τοῦ Κλεοβούλου, ἀξιωματικοῦ τοῦ Φιλίππου (εἰκ. 30).



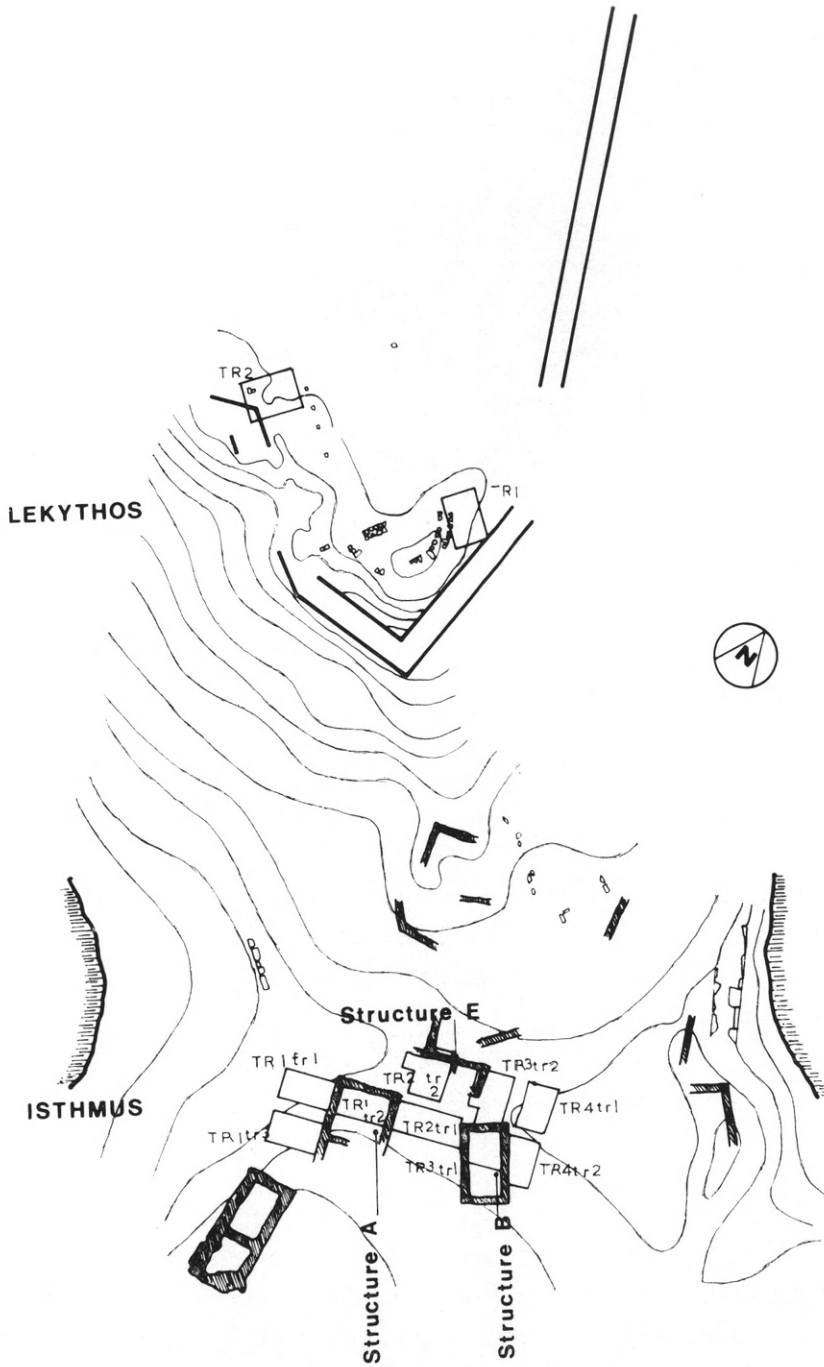
Εἰκ. 30. Τορώνη. Μολύβδινα βλήματα σφενδόνης.

Περαιτέρω ἐγένοντο ἔρευναι πρὸς προσδιορισμὸν τῆς κάτω πόλεως καὶ τῆς ἀγορᾶς τῆς Τορώνης, αἱ ὁποῖαι ἀπεκάλυψαν κτή-



Εἰκ. 31. Τορώνη. Τεμάχιον ἀρχαϊκῆς σίμης.

ριον τῆς χριστιανικῆς περιόδου, ὡς καὶ τεμάχιον ἀρχαϊκῆς σίμης δημοσίου οἰκοδομήματος (εἰκ. 31). Συνεχίσθησαν ἐξ ἄλλου αἱ ἔρευναι εἰς τὸν Ἴσθμόν, ὅπου διεπιστώθη ὑπαρξίς πλειόνων ὀρθογωνίων κτηρίων καὶ εὐρέθη τεμάχιον ἀρχαϊκῆς ἀκροκεράμου μὲ



Εικ. 32. Λήκυθος. Σχέδιον τῆς ἀνασκαφῆς.

γοργόνειον (εικ. 33). Εἰς ἓν τῶν κτηρίων αὐτῶν εὐρέθη τοῖχος ἐξαιρετικῆς ποιότητος, κεφαλὴ εἰδωλίου καὶ βάσις περιρραντηρίου.



Εἰκ. 33. Τορώνη. Τεμάχιον ἀρχαϊκῆς ἀροκεράμου παριστῶν γοργόνειον.

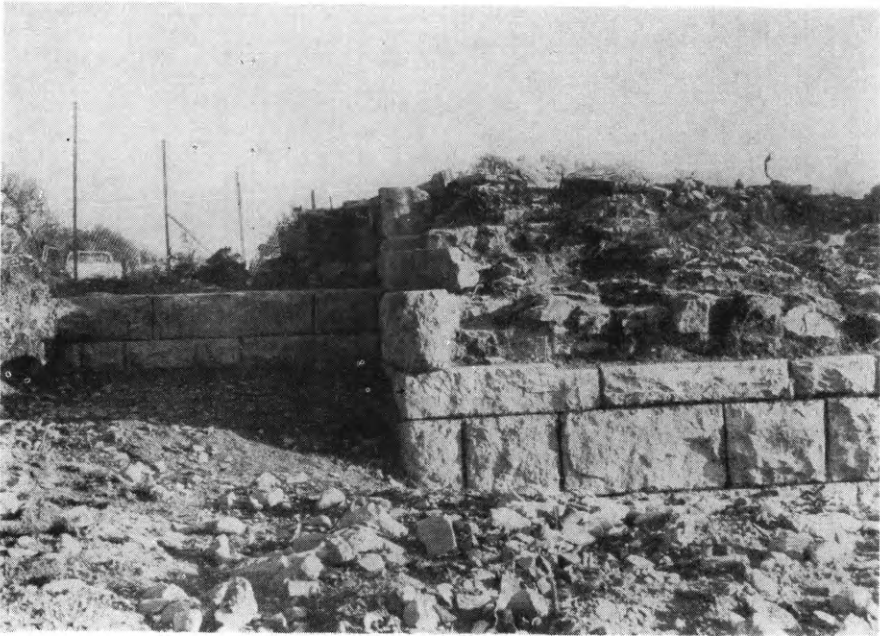
Τέλος, εἰς τὴν γειτονικὴν νῆσον Λήκυθον (εικ. 32) ἀπεκαλύφθησαν τοῖχοι, ἀνήκοντες εἰς τὴν ἐποχὴν τῆς Τουρκοκρατίας, οἱ ὁποῖοι διετάρραξαν τὰ κατώτερα στρώματα. Ἐκ τῶν εὐρημάτων ἀναφέρομεν λαβὴν ἀμφορέως μὲ τὴν ἐπιγραφὴν *IKESIOS*.

11. Διὰ τοῦ ἐφόρου Ἄ. Βαβρίτσα συνεχίσθη καὶ ἐφέτος ἡ ἀνασκαφὴ τῆς Θρακικῆς **Μεσημβρίας** εἰς τὴν δυτικὴν πλευρὰν τοῦ περιτειχισμένου οἰκισμοῦ καὶ καθ' ὅλον τὸ μῆκος τοῦ δυτικοῦ τείχους τῆς πόλεως.

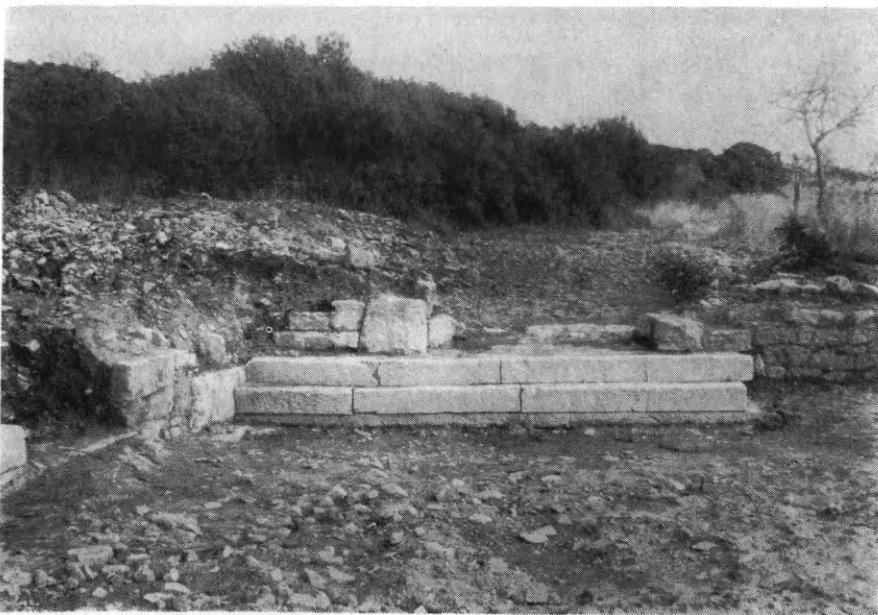
Εἰς τὸν περιτειχισμένον οἰκισμόν, κατὰ τὴν μεταξὺ τῶν δύο πύργων ἔρευναν εὐρέθησαν ὄστρακα ἐρυθρομόρφων, μελαμβαφῶν καὶ ἀχρώμων ἀγγείων, θραύσματα κεράμων καὶ χαλκᾶ νομίσματα δυσδιάκριτα.

Εἰς τὴν περιοχὴν τοῦ δυτικοῦ τείχους τῆς πόλεως ἀπεκαλύφθη νέος ἀνισόπλευρος πύργος (εικ. 34) καὶ μεγάλοι δόμοι, ὧν τινες μὲ περιτένειαν, ἀνήκοντες προφανῶς εἰς παραστάδα πύλης.

Σημαντικὴ ἦτο ἡ ἀποκάλυψις βάσεως μεγάλου μνημείου (εικ. 35), καλῆς ἐργασίας, μήκους 5 μ., ἀπαρτιζομένης ἐκ θεμελίου καὶ

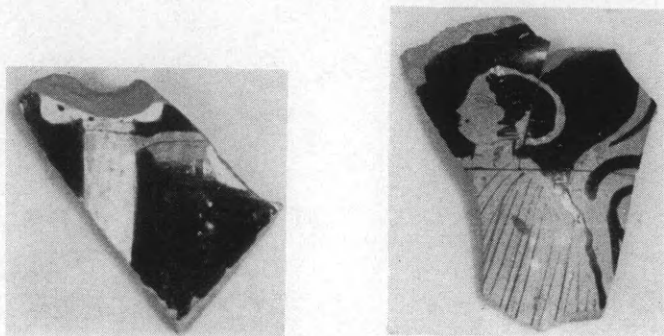


Είχ. 34. Μεσημβρία. 'Ο άποκαλυφθεις νέος πύργος.



Είχ. 35. Μεσημβρία. Βάσις μεγάλου μνημείου.

δύο δόμων. Τὸ μνημεῖον ἀνάγεται εἰς τὴν πρώτην φάσιν τῆς ζωῆς τῆς πόλεως. Ἡ βάσις του συμπίπτει πρὸς μονόφυλλον θύραν, μὲ ὄλμον κατὰ χώραν, γενομένην προφανῶς μετὰ τὴν καταστροφὴν τοῦ μνημείου.



Εἰκ. 36. Μεσημβρία. Ἐρυθρόμορφα ὄστρακα ἐκ τῆς ἀνασκαφῆς τοῦ νέου πύργου.

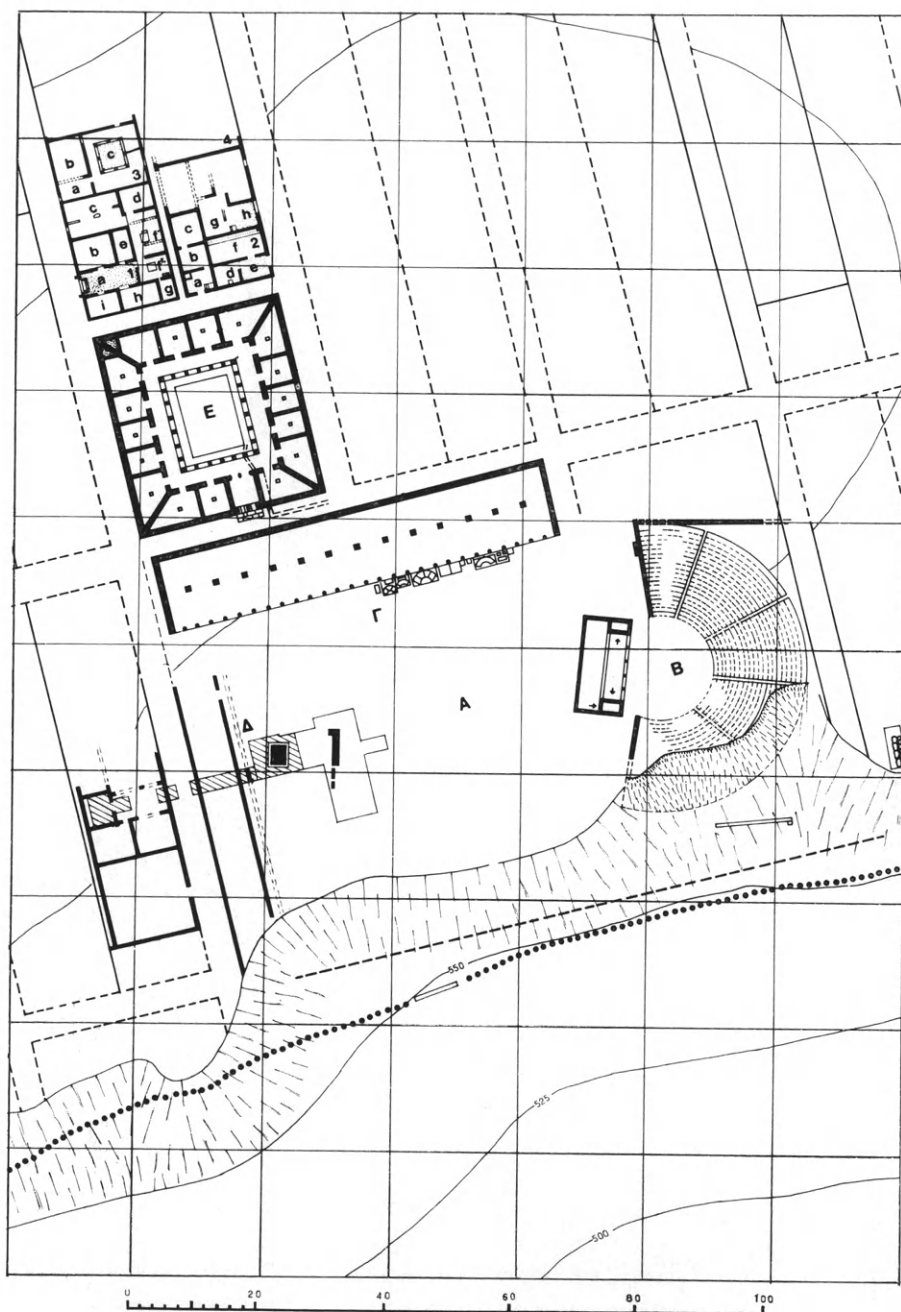
Ἐκ τῶν εὐρημάτων παραθέτομεν ἐρυθρόμορφα ὄστρακα μὲ μορφὴν γυναικός (εἰκ. 36) καὶ παράστασιν ἰωνικοῦ κίονος. Εὐρέθησαν ἐπίσης τεμάχια διαφόρων τύπων ἀγγείων καὶ χαλκᾶ νομίσματα.

12. Ὑπὸ τοῦ καθηγ. Σ. Δάκαρη συνεχίσθη ἡ ἀνασκαφὴ τῆς Ἐταιρείας εἰς τὴν **Κασσώπην**, ἐν συνεργασίᾳ μετὰ τῶν Γερμανῶν ἀρχιτεκτόνων Hoepfner καὶ Schwandner.

Ἡ ἀνασκαφὴ ἀπέβλεπεν εἰς τὴν ἔρευαν τῶν βαθυτέρων ἐπιχώσεων τῶν πέρυσιν ἀποκαλυφθεισῶν οἰκιῶν καὶ τοῦ καταγωγίου (εἰκ. 37).

Τομὴ, γενομένη ἔμπροσθεν τῆς δωρικῆς στοᾶς, τῆς πλαισιούσης τὴν ἀρχαίαν ἀγοράν, ἀπεκάλυψε σειρὰν βάθρων, τὰ ὅποια θὰ ἐστήριζον τιμητικούς ἀνδριάντας καὶ ψηφίσματα.

Εἰς τὸ καταγωγίον εὐρέθη θραῦσμα τιμητικοῦ ψηφίσματος τοῦ 2ου π.Χ. αἰ., δυναμένου νὰ συμπληρωθῇ ὡς ἐξῆς (εἰκ. 38) :



Είχ. 37. Κασσώπη. Κάτοψις τῆς ἀρχαίας ἀγορᾶς μετὰ τοῦ καταγωγίου καὶ τῶν οἰκιῶν.

[Ἡ πόλις τῶν Κασ]σωπαίων
 [τὸν τάδε - - - -]ιταν
 [ἐπὶ πρυτάνιος Ἀριστοκ]λεος
 [ἀρετᾶς ἔνεκεν καὶ εὐνοί]ας



Εικ. 38. Κασσώπη. Θραῦσμα τιμητικοῦ ψηφίσματος.

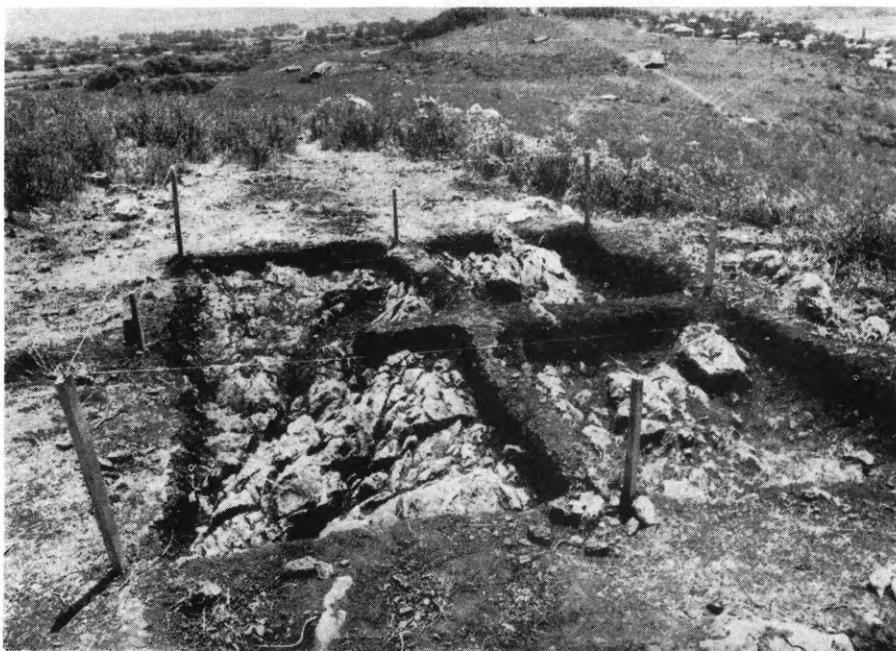


Εικ. 39. Κασσώπη. Ἡ περίστυλος ἀυλὴ μετὰ ψηφοθετημένου δαπέδου.

Ἐκ τῆς γενομένης ἐρεύνης καὶ τῶν εὐρημάτων συνάγεται ὅτι μία τῶν οἰκιῶν τοποθετεῖται εἰς τοὺς χρόνους τοῦ κοινοῦ τῶν Ἡπειρωτῶν (233-167 π.Χ.). Εἰς ἄλλο κτίριον, πιθανῶς κατάστημα, διακρίνονται τρεῖς οἰκοδομικαὶ φάσεις. Εἰς τρίτην οἰκίαν, ἀναγομένην περὶ τὸ 200 π.Χ., ἀπεκαλύφθη ἀνδρῶν καὶ περιστυλος αὐλή, με ψηφοθέτημα εἰς τὸ δάπεδον (εἰκ. 39).

Ἄποχευτικὸν σύστημα ἄλλοῦ εὐρέθη καὶ ἄλλοῦ ὄχι, δικαιολογεῖται δὲ τοῦτο ἐκ τῆς πιθανῆς διατάξεως τῶν στεγῶν ἐν σχέσει πρὸς αὐτό.

13. Εἰς τὴν προϊστορικὴν Ἐφύραν συνεχίσθη διὰ τοῦ ἐπιμελητοῦ τοῦ Πανεπιστημίου Ἰωαννίνων Ἀθ. Παπαδοπούλου ἡ

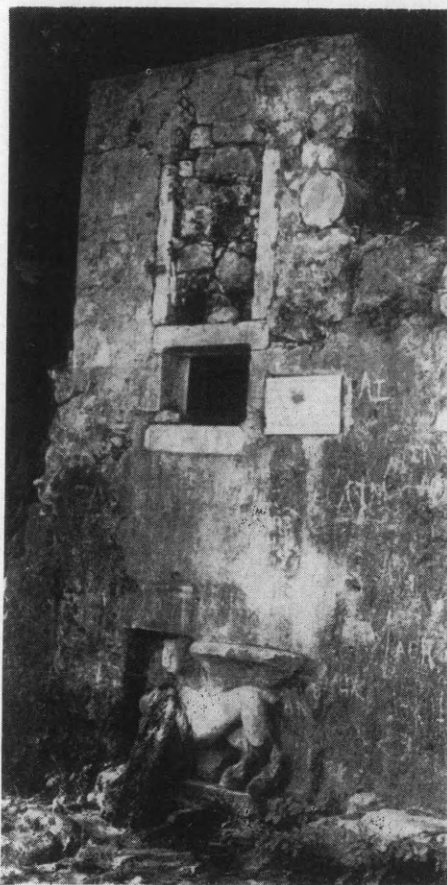


Εἰκ. 40. Ἐφύρα. Ἐποψὶς τῆς ἀνασκαφῆς τοῦ ταφικοῦ τύμβου.

ἐρευνα τοῦ ἤδη ἀποκαλυφθέντος ταφικοῦ τύμβου, ὅπου καὶ εὐρέθη ἀκτέριστος ταφή κατὰ χώραν (εἰκ. 40). Ἀνατολικώτερον ἀπεκαλύφθη κυκλωτερῆς τοποθέτησις λίθων, τμήματος ἴσως δευτέρου

ταφικοῦ τύμβου, τοῦ ὁποίου ἡ ἐπιβεβαίωσις θὰ βοηθήσῃ σημαντικῶς εἰς τὴν μελέτην τῶν ταφικῶν ἐθίμων τῆς προϊστορικῆς Ἡπείρου.

14. Ὑπὸ τὰς ὀδηγίας τοῦ γεν. ἐφόρου καὶ διευθυντοῦ τῆς Ἀκροπόλεως Γ. Δοντᾶ διεξήχθη ἡ τοπογράφησις τῆς περιοχῆς



Εἰκ. 41. Καρδάκι. Ἡ πηγή.

Καρδάκι Κερκύρας, ἔνθα ὁ πέρυσιν ἐρευνηθεὶς ὑστεροαρχαϊκὸς ναὸς καὶ ἡ περίφημος πηγή (εἰκ. 41) καὶ ἐγένετο ἀποτύπωσις τοῦ πλησίον τῆς πηγῆς σπηλαίου. Τὸ σπήλαιον εἰς τοὺς μεσαιωνικοὺς

ἢ νεωτέρους χρόνους διεσκευάσθη διὰ τὴν τέλεσιν χριστιανικῆς λατρείας.

Ἡ ἀποτύπωσις περιέλαβε καὶ τμημα ἀρχαίου τείχους, σωζομένου, πλησίον τῆς θαλάσσης (εἰκ. 42), κάτωθεν τῆς πηγῆς.

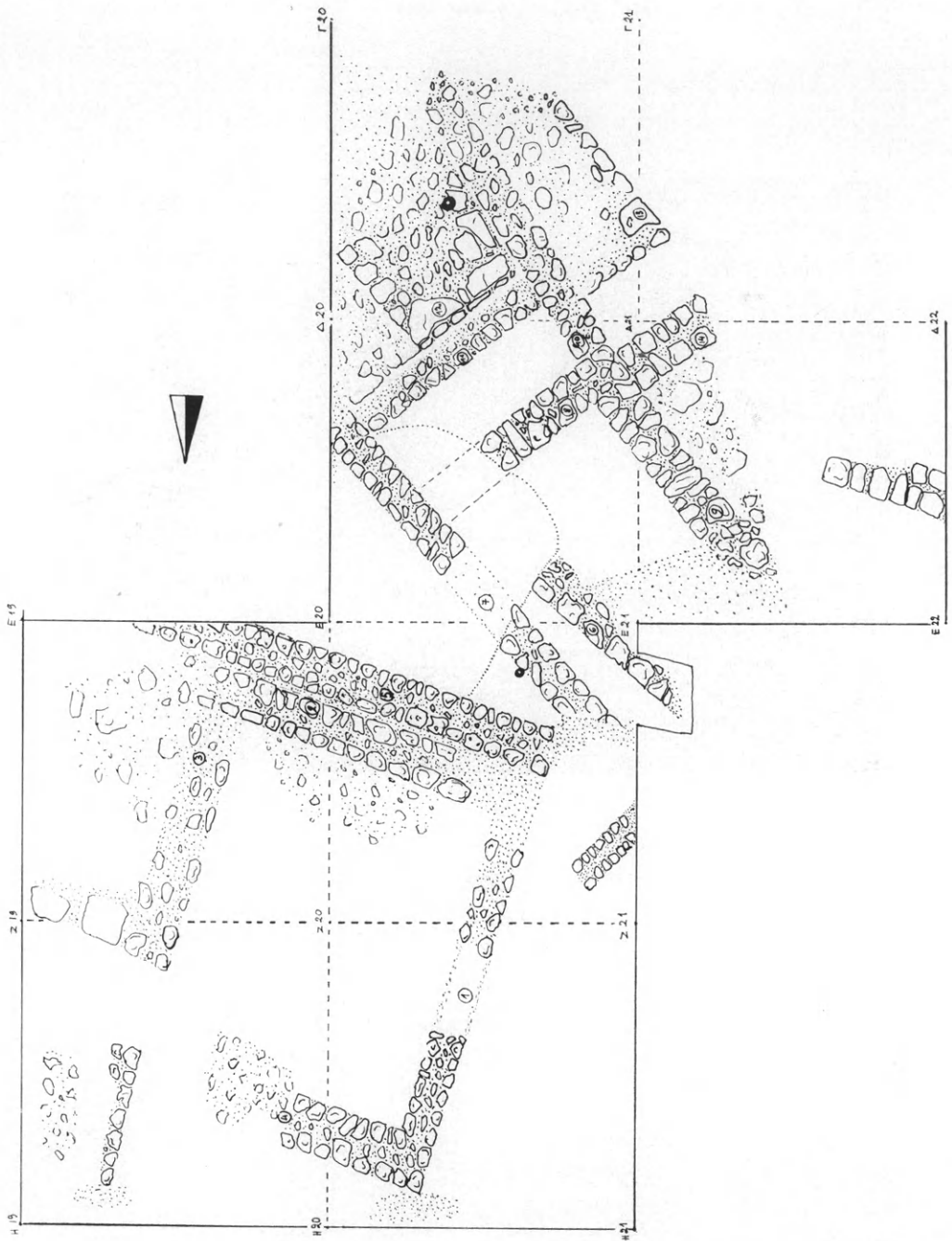


Εἰκ. 42. Καρδάκι. Τμημα τοῦ ἀρχαίου τείχους.

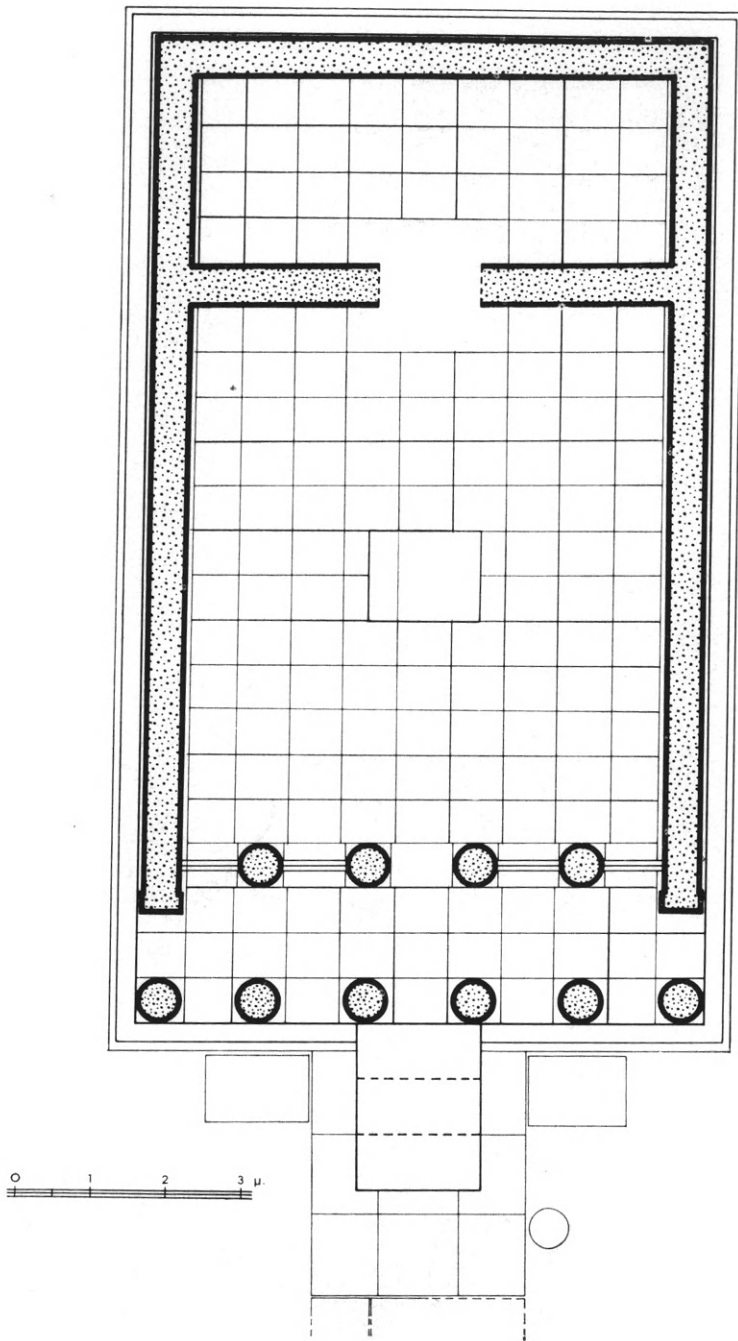
Τὸ τεῖχος εἶναι κλασσικῶν χρόνων καὶ δὴ 5ου πιθανῶς αἰ. καὶ διέφυγε τὴν λεηλασίαν τῶν Ἑνετῶν, προφανῶς λόγῳ προστασίας τῆς πηγῆς.

15. Εἰς τὸ ἱερὸν τοῦ Μαλεάτα Ἀπόλλωνος Ἐπιδαύρου ἔσκαψεν ὁ ἐπικ. καθηγ. Β. Λαμπρινουδάκης εἰς τέσσαρα σημεῖα:

1) Ἐπὶ τῆς ἀκροπόλεως συνεχίσθη ἡ ἔρευνα τοῦ προϊστορικοῦ οἰκισμοῦ (εἰκ. 43), ἡ ὁποία ἀπεκάλυψε ΠΕ οἰκίαν. Κάτωθεν τοῦ οἰκισμοῦ εὐρέθησαν λείψανα μυκηναϊκῶν χρόνων, δύο φάσεων. Ἐκ τῶν εὐρημάτων ἀναφέρομεν ἀγγεῖα, τριπτῆρας, λίθινα ἐργαλεῖα, πηνία, σφονδύλια κ.ἄ.



Είχ. 43. 'Επίδαυρος. Σχέδιον τῆς ἀνασκαφῆς τοῦ προϊστορικοῦ οἰκισμοῦ.



Είχ. 44. Ἐπίδευρος. Κάτοψις τοῦ ναοῦ Ἀπόλλωνος Μαλεάτα.

Εἰς τὸν δεύτερον τομέα ἐπερατώθη ἡ ἔρευνα τοῦ κλασσικοῦ ναοῦ τοῦ Ἀπόλλωνος, ἣ ὁποία ἀπέδειξεν, ὅτι οὗτος πρέπει νὰ ἀναπαρασταθῇ διαφόρως ἢ ὡς ἐγένετο μέχρι τοῦδε. Ὁ ναὸς δηλαδὴ ἦτο, κατὰ τὸν ἀνασκάπτοντα, δωρικός, ἐξάστυλος, πρόστυλος, διαστάσεων 7.65×13.78 μ., με σηκόν, κλειόμενον πρὸς Ἄν. ἀπὸ 4

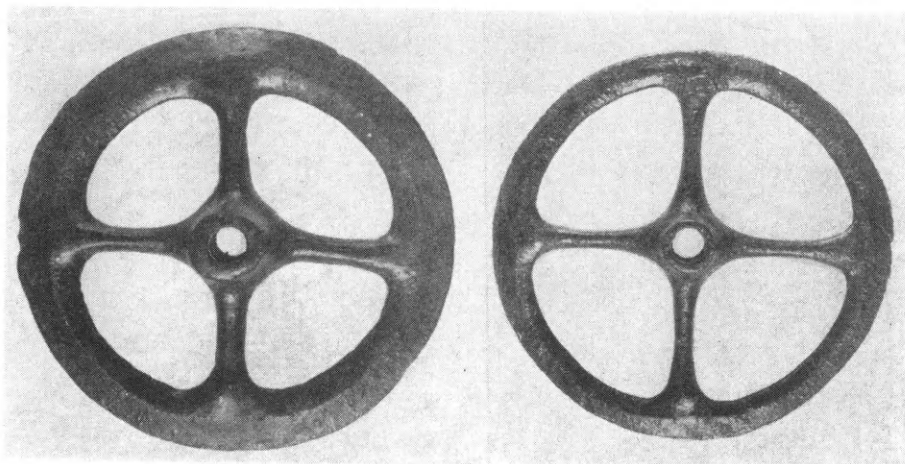


Εἰκ. 45. Ἐπίδαυρος. Τρία τεμάχια τῆς ἀσβεστολιθικῆς αὐλακος.

πιθανῶς κίονας καὶ ἄδυτον (εἰκ. 44). Ὁ κλασσικὸς βωμός, τοῦ ὁποίου ἐχάθησαν τὰ ἴχνη, κατεῖχε τὴν θέσιν τοῦ ἀρχαικοῦ βωμοῦ, ἐνούμενος πρὸς τὸν ναὸν διὰ πλακοστρώτου λωρίδος καὶ οὐχὶ δι' ἀναβάθρας, ἦτο δὲ ὀλίγον ἀρχαιότερος τοῦ ναοῦ τῆς Ἀρτέμιδος τοῦ Ἀσκληπιείου ὅστις καὶ τὸν μιμεῖται.

Εἰς τὸν τρίτον τομέα ἐκαθαρίσθη ἡ συνέχεια τοῦ ἀνδῆρου τοῦ μυκηναϊκοῦ βωμοῦ καὶ ἠρηνήθη μέγα μέρος τῆς τέφρας τῶν θυσιῶν.

Τὸν τέταρτον τομέα ἀπησχόλησεν ἡ ἔρευνα τῆς ἐπὶ τοῦ μεγάλου ἀναλήμματος ἰδρυμένης ἐλληνιστικῆς στοᾶς, τῆς ὁποίας ἡ ἀσβεστολιθικὴ κρηπίς διατηρήθη. Τρία τεμάχια ἐκ τῆς ἀσβεστολιθικῆς αὐλακος ἀποχετεύσεως τῶν ὀμβρίων ὑδάτων, μετὰ λευκα-



Εἰκ. 46. Ἐπίδαυρος. Χαλκοῖ τροχοὶ καὶ πήλινον ἀνάθημα μετὰ τὴν λύραν τοῦ Ἀπόλλωνος.

νῶν καθιζήσεως τῆς ἰλύος, ἀποκατεστάθησαν εἰς τὴν θέσιν των (εἰκ. 45). Κινητὰ εὐρήματα ἐγένοντο: ἀγγεῖα ὄλων τῶν ἐποχῶν, τεμάχια ἀγαλμάτων, δακτύλιοι, κάτοπτρα, νομίσματα, δύο χαλκοῖ τροχοί, δύο πήλινα ἀφιερώματα μετὰ ἀνάγλυφον λύραν τοῦ Ἀπόλλωνος (εἰκ. 46) καὶ ὁ ἀριστερὸς πούς χαλκοῦ ἀρχαϊκοῦ εἰδωλίου.

Τέλος, ἠρευνήθη ὑπόγειος σῆραγξ, μήκους 70 μ., ὕψους 2 μ. καὶ πλάτους 0.60 μ., ἀνήκουσα εἰς ἀρχαῖον ὕδραγωγεῖον, τὸ ὁποῖον ἐξυπηρέτει ὄχι μόνον τὸ ἱερὸν τοῦ Μαλεάτα Ἀπόλλωνος, ἀλλὰ καὶ τὸ Ἀσκληπιεῖον.

16. Διὰ τρίτην περίοδον συνεχίσθη ἡ ἀνασκαφή τῆς Ἐταιρείας εἰς τὸ ὙἼ νεκροταφεῖον **Καλλιθέας Πατρῶν** διὰ τοῦ ἐπιμελητοῦ τοῦ Πανεπιστημίου Ἰωαννίνων Ἀθ. Παπαδοπούλου. Ἐρευνήθησαν οἱ τρεῖς πέρυσιν ἐπισημανθέντες τάφοι Κ, Λ, Μ (εἰκ. 47),



Εἰκ. 47. Καλλιθέα Πατρῶν. Οἱ ἀνασκαφέντες τάφοι.

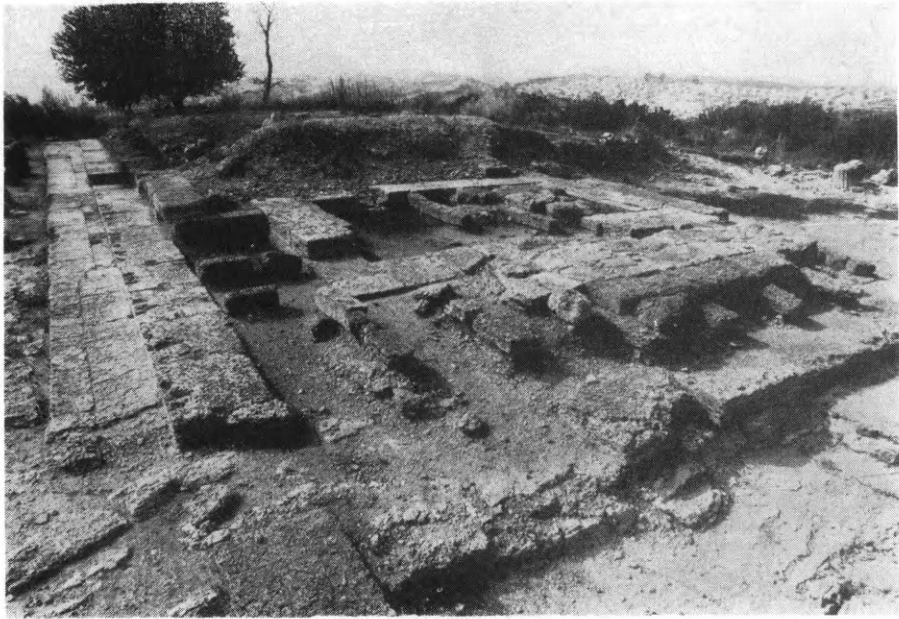
ὁμοίων διαστάσεων καὶ ἐπιμελείας πρὸς τοὺς τῶν προηγουμένων περιόδων, ἤτοι μὲ δρόμους βραχεῖς καὶ κατωφερεῖς, θαλάμους ὀρθογωνίους καὶ σαμαρωτὴν ὀροφήν.

Ἐκ τῶν κτερισμάτων ὑπερτεροῦν τὰ ἀγγεῖα, ἐξ ὧν εὐρέθησαν 38, μὲ 91 ἀκόμη μικρὰ εὐρήματα (χάνδρας, σφραγιδολίθους, χαλ-

κᾶ ἐργαλεῖα, σφονδύλια κ.ἄ.). Τὰ εὐρήματα χρονολογοῦσι τοὺς τάφους εἰς τὴν ΥἚ ΠΙΑ-Γ περίοδον.

Ὡς προκύπτει ἐκ τῆς μέχρι τοῦδε ἐρεύνης τὸ νεκροταφεῖον ἦτο ἐκτεταμένον μὲ τάφους διατεταγμένους εἰς ἐπαλλήλους σειράς. Ἡ ὀλοκλήρωσις τῆς ἀνασκαφῆς θὰ βοηθήσῃ τὴν συναγωγὴν χρησίμων συμπερασμάτων διὰ τὴν ἀρχιτεκτονικὴν τῶν τάφων καὶ τὰ ταφικὰ ἔθιμα τῆς μυκηναϊκῆς Ἀχαΐας.

17. Διὰ τῆς ἐπιμελητρίας Ἀ. Τριάντη καὶ ὑπὸ τὴν ἐποπτείαν τοῦ γεν. ἐπιθ. Ἀρχαιοτήτων Ν. Γιαλούρη συνεχίσθη εἰς **Μάξι Σκιλλουντίας** ἢ ἀπὸ τοῦ 1960 διακοπεῖσα ἀνασκαφὴ τοῦ ἐκεῖ

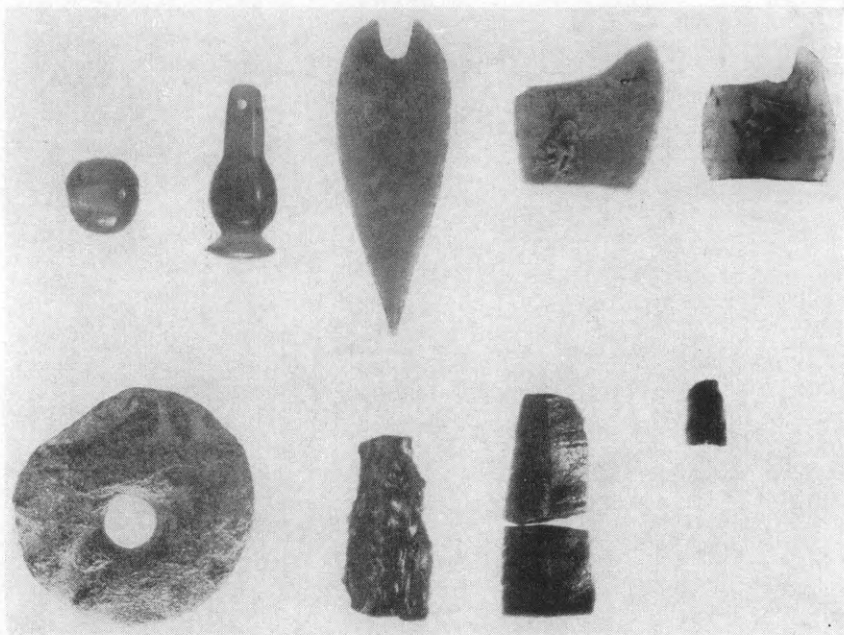


Εἰκ. 48. Μάξι Σκιλλουντίας. Ἀποψὶς τῆς ἀνασκαφῆς.

κλασσικοῦ ναοῦ. Ἀνεσκάφη ἐξ ὀλοκλήρου ὁ ὀπισθόδομος καὶ ἀπεκαλύφθη τὸ κρηπίδωμα τοῦ πτεροῦ καθ' ὅλον του τὸ μῆκος τῆς νοτίας πλευρᾶς (εἰκ. 48). Τὸ δάπεδον τοῦ προδόμου, τοῦ ὀπισθοδόμου καὶ τοῦ πτεροῦ ἦτο ἐπεστρωμένον διὰ πλακῶν, ἐδραζομέ-

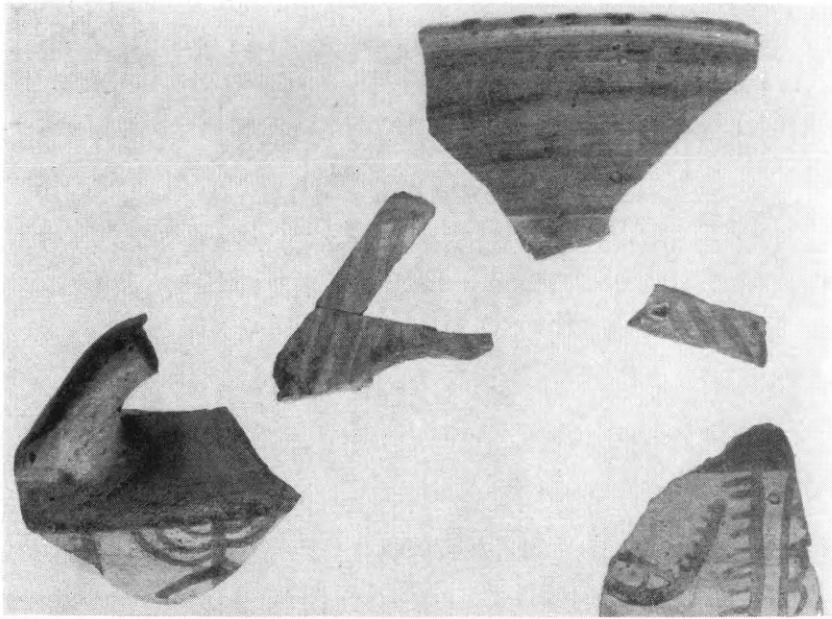
νων ἐπὶ ἐνδιαμέσων ἐγκαρσίων τοίχων (κρατευτῶν). Τὰ εὐρεθέντα ἀρχιτεκτονικὰ μέλη εἶναι: τμήματα ὀριζοντίου γείσου, μαρμάρινοι ἀκροκέραμοι μὲ γραπτὸν ἀνθέμιον, ἡγεμόνες στρωτῆρες καὶ θραῦσμα ἰδιοτύπου κιονοκράνου, τοῦ ὁποίου δὲν μᾶς ἐστάλη σχετικὴ εἰκὼν. Εὐρέθησαν ὡσαύτως χαλκῆ ἐνεπίγραφος πλάξ, ἐφηλίδες καὶ δύο νομίσματα Σικυῶνος.

18. Εἰς τὴν Πυλίαν καὶ εἰδικῶς εἰς Βιγλίτσαν Τραγάνας ἐγένετο, φροντίδι τοῦ ἐπικ. καθηγ. Γ. Κορρέ, τοπογράφησις τῶν δύο θολωτῶν τάφων, ὡς καὶ ἔρευνα πρὸς ἀνεύρεσιν ἐλλειπόντων ὀστρά-



Εἰκ. 49. Πυλία. Αἰχμαὶ βελῶν καὶ κοσμήματα.

κων ἐκ τῶν ἀγγείων τῆς ἀνασκαφῆς Κουρουνιώτου. Οὕτω εὐρέθησαν 70 νέα ὀστρακα πιθαμορέων τοῦ ἀνακτορικοῦ ρυθμοῦ, πλῆθος ὀστράκων μυκηναϊκῶν καὶ ποικίλων ἄλλων ἀγγείων, αἰχμαὶ βελῶν καὶ κοσμήματα (εἰκ. 49). Τὸ σπουδαιότερον εὕρημα ὑπῆρξεν ἡ ἀνεύρεσις ἑπτὰ νέων ὀστράκων τῆς περιφήμου ΥἚ ΠΙΓ πυξίδος



Εικ. 50. Πυλία. Ώστρακκα ΥΕ ΠΠΓ πυξίδος.



Εικ. 51. Πυλία. Ώ τϋμβος Παπουλίων.

(ΑΕ 1914, σ. 107-109, εικ. 13-14), μετά τοϋ γνωστοϋ ἀπεικονιζομένου πλοίου (εικ. 50), τοϋ όποίου τώρα εύρέθη ή πρύμνη μετά τοϋ προεκβαλλομένου άκροστολίου.

Περαιτέρω συνεπληρώθη ἡ σχεδίασις καὶ ἡ φωτογράφησις τῶν εἰς τὸ Μουσεῖον Χώρας Τριφυλίας ἀγγείων τῶν Βορουλίων.

Τέλος, εἰς τὸν τύμβον τοῦ Ἀγίου Ἰωάννου Παπουλίων συνεχίσθη ἡ ἔρευνα τοῦ ὑπὸ τοῦ Μαρινάτου ἀνασκαφέντος τύμβου (εἰκ. 51). Κατὰ ταύτην διεπιστώθη, ὅτι τὸ πεταλόσχημον κτίσμα οὐδεμίαν σχέσιν ἔχει πρὸς τὸν περιβάλλοντα αὐτὸ τύμβον, ὡς προκύπτει ἐκ τῶν ἐξετασθέντων ὀστράκων. Οἱ ταφικοὶ πίθοι τοῦ τύμβου ἐξ ἄλλου οὐδεμίαν παρέσχον ἔνδειξιν διὰ τὴν χρονολόγησιν αὐτοῦ. Ἴσως διὰ τοῦ ἐναπομένοντος ἀσκάφου τμήματος τῆς κρηπίδος ἐπιτευχθῆ τοῦτο μελλοντικῶς.

19. Εἰς Βοῖδοκοιλίαν συνεχίσθη ὑπὸ τοῦ αὐτοῦ καθηγ. Γ. Κορρέ, μὲ γενναίαν χορηγίαν τῆς Γεωγραφικῆς Ἑταιρείας τῆς Οὐάσιγκτων, ἡ ἀνασκαφὴ τῆς Ἑταιρείας εἰς ὅλους τοὺς τομεῖς, ὡς δεικνύει ἡ ἐξ ἀέρος εἰκὼν 53.



Εἰκ. 52. Βοῖδοκοιλιά. Ἀγγεῖον μετὰ διατρήτου κυλινδρικοῦ λαιμοῦ.

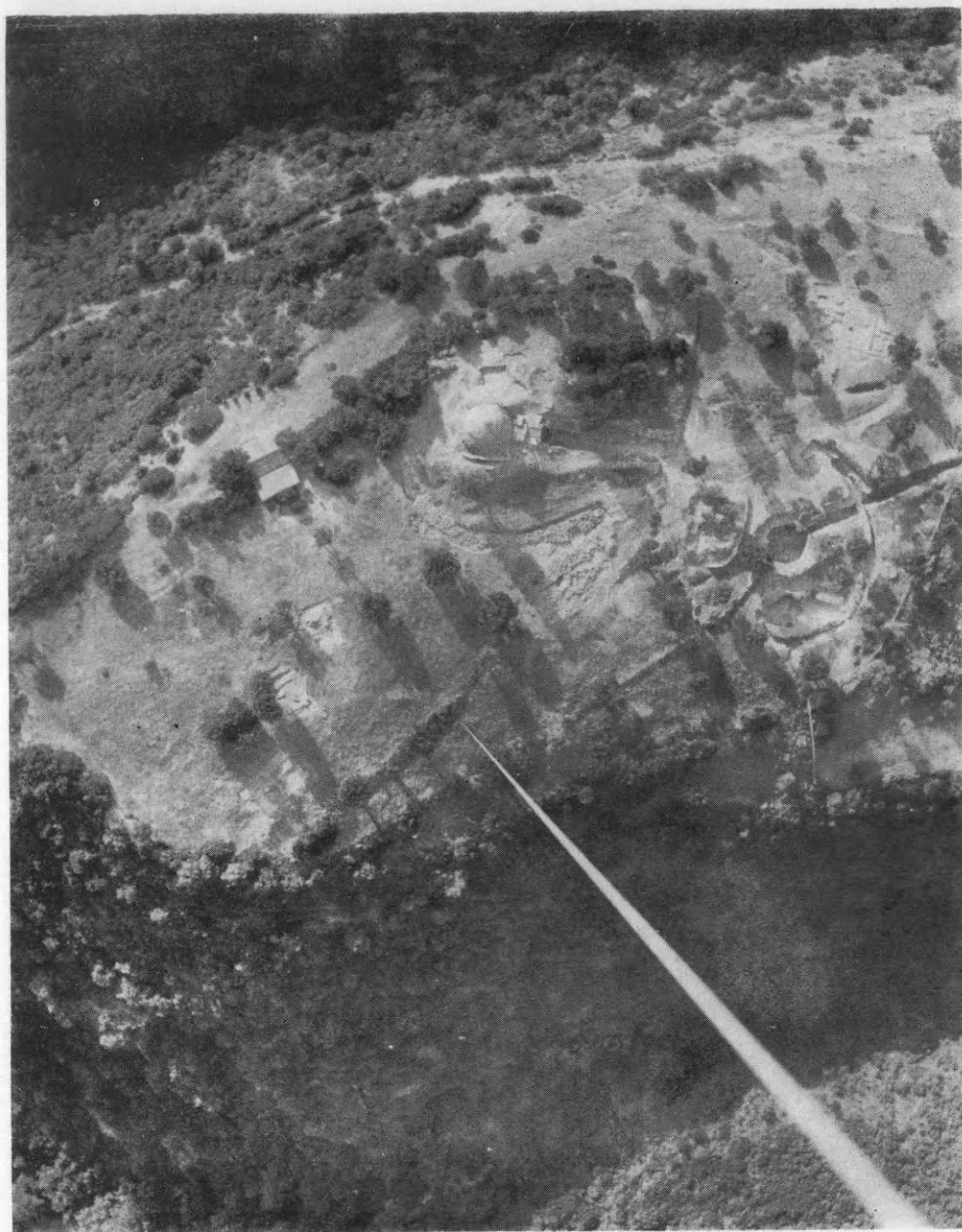
Ἐκ τῆς ὑπὸ τὸ δάπεδον τοῦ ταφικοῦ θαλάμου τοῦ θολωτοῦ τάφου ἐρεύνης προέκυψεν, ὅτι ἡ περίοδος ἀκμῆς τοῦ οἰκισμοῦ ὑπῆρξεν ἡ ΠΕ II φάσις, μὲ ἀντιπροσωπευτικὸν εὑρημα ἀγγεῖον νέου τύπου μετὰ κυλινδρικοῦ διατρήτου λαιμοῦ (εἰκ. 52). Εὐρέθησαν ἐπίσης μικροὶ πίθοι, φιαλίδια καὶ μυλόλιθοι.

Ἐπερὰν τοῦ εὐμεγέθους κτιρίου τοῦ οἰκισμοῦ ἐκτίσθη κατὰ τὴν ΜΕ ἐποχὴν τύμβος, ἐντὸς τοῦ ὁποίου εὐρέθησαν 8 ταφικοὶ πίθοι, πρωτομινύεια ἀγγεῖα, ὡς

καὶ ἄλλα ἀδριατικοῦ τύπου, ἔτι δὲ ἀργυροῦς σφηκωτῆρ καὶ μονόστομον μαχαίριον. Ὡς ἐκ τῶν εὐρημάτων προκύπτει ὁ τύμβος κατεστράφη κατὰ τὴν ΥΕ I φάσιν καὶ εἰς τὴν θέσιν του ἔδημιουργήθη ὁ θολωτὸς τάφος τοῦ Θρασυμήδους.



Είκ. 53. Βοΐδοκοιλιά. Ἀεροφωτογραφία τοῦ ἀνασκαφέντου χώρου.



Εὐκ. 54. Ἀεροφωτογραφία τοῦ λόφου τῆς Περιστεριᾶς.

20. Φροντίδι τοῦ αὐτοῦ καθηγ. Γ. Κορρέ ἐγένετο διὰ τοῦ καθηγ. κ. Myers ἀεροφωτογράφησις τοῦ λόφου τῆς **Περιστεριᾶς**. Εἰδικῶς ἐφωτογραφήθησαν: ὁ ἀναστηλωθεὶς θολωτὸς τάφος 1, οἱ θολωτοὶ 2 καὶ 3 μετὰ τοῦ περιβάλλοντος αὐτοῦς Κύκλου, ἡ **ΝΑ. οἰκία** καὶ ὁ βόρειος τομεύς (εἰκ. 54). Τυχαῖα εὐρήματα ἐγένοντο: τριπτῆρ, ὄστρακον ἀγγείου μετ' ἐγχαρακτῶν γραμμῶν καὶ τμῆμα κορμοῦ πηλίνου γυναικείου εἰδωλίου.

21. Διὰ τοῦ καθηγ. Ν. Δρανδάκη συνεχίσθησαν αἱ ἔρευναι εἰς **Μάνην**. Οὕτω: τῆς βασιλικῆς τοῦ Τηγανίου ὁ νάρθηξ ἀπηλλάγη τῆς ἐπιχώσεως καὶ ἀνεσκάφη δεξαμενὴ κάτωθεν τοῦ βορείου κλίτους, ἐντὸς τῆς ὁποίας εἶχε καταπέσει ἀρράβδωτος κίων. Διεπιστώθησαν δύο οἰκοδομικαὶ φάσεις καὶ εὐρέθη τμῆμα ἐπιγραφῆς λέγον (εἰκ.



Εἰκ. 55. Μάνη. Τμῆμα ἐπιγραφῆς ἐκ τῆς βασιλικῆς τοῦ Τηγανίου.

55): *Δακῆου κόμητος τῷ κτησαμένῳ τοῦτ[ον]*. Ἡ μνεῖα τοῦ κόμητος ἐνισχύει πιθανῶς τὴν ἄποψιν, ὅτι τὸ Τηγάνι ἦτο τὸ βυζαντινὸν κάστρον τῆς Μαΐνης.

Ἐπεσημάνθησαν ἐπίσης καὶ κατεγράφησαν βυζαντινοὶ καὶ μεταβυζαντινοὶ ναοὶ τῆς ἀνατολικῆς Μάνης, ὡς οἱ μονοκάμαροι βυζαντινοὶ Ἁγ. Φίλιππος εἰς Κορογωνιάνικα, Ἁγ. Νικόλαος εἰς Κακομάχι, διασώζων ἀξιολόγους τοιχογραφίας (εἰκ. 56) τοῦ 13ου αἰ., Ἁγ. Παρασκευὴ εἰς Δημαρίστικα, Ἁγ. Γεώργιος εἰς Πιόντες, Ἁγ. Ζαχαρίας εἰς Λάγιαν, μὲ τοιχογραφίαν τοῦ Ἁγ. Νικολάου (εἰκ. 57), χαρακτηριστικὴν διὰ τὴν γραμμικότητά της, Ἁγ. Ἰωάννης Ποταμίτης εἰς Κοκκάλαν, Ἁγ. Ἀσώματοι εἰς Φλωμοχώρι, Κοίμησις τῆς Θεοτόκου εἰς Πιόντες, Ἁι-Στράτηςκος



Εικ. 56. Μάνη, "Άγιος Νικόλαος εις Κακομάχι. Τμήμα τοιχογραφίας.



Εικ. 57. Μάνη, "Άγιος Ζαχαρίας Λάγιας. Τοιχογραφία τοῦ Ἁγ. Νικολάου.

εἰς Πανόρος καὶ Παναγία εἰς Δρυάλι. Πλὴν τῶν μονοκαμάρων βυζαντινῶν ναῶν κατεγράφησαν καὶ τὸ σταυρεπίστεγον καθολικὸν τῆς Μονῆς Σωτῆρος εἰς Πιόντες καὶ ὁ σταυρεπίστεγος μετὰ τρούλλου ναὸς τῆς Ἀγ. Βαρβάρας εἰς Βάτα Φλωμοχωρίου.

Ἐκ τῶν μεταβυζαντινῶν ναῶν κατεγράφη ὁ Ταξιάρχης εἰς Δρυάλι, διακοσμηθεὶς τὸ 1763 διὰ χειρὸς Ἀντωνίου Κακλιαντάκη. Κατὰ τὸ β' ἡμισυ τοῦ 19ου αἰ., ἕτερος λαϊκὸς ἀγιογράφος, ὁ Ἰωάννης Φραγκάκος, διεκόσμησε τὸ 1859 τὸν εἰς Λάγιαν ναὸν τῆς Φανερωμένης διὰ τοιχογραφιῶν.

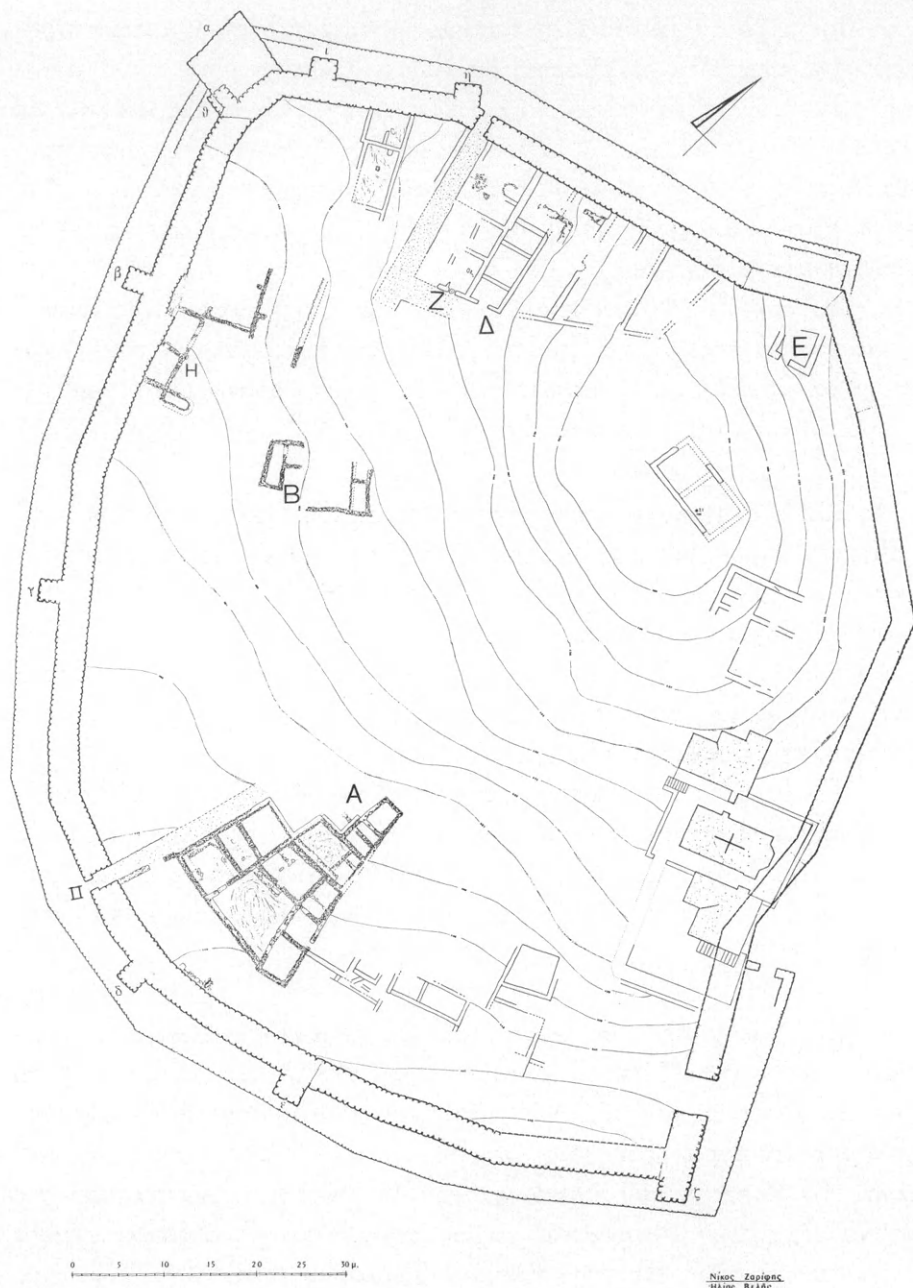
Ἐκ τῆς ἐρέυνης προέκυψεν ὅτι οἱ ναοὶ τῆς ἀνατολικῆς Μάνης εἶναι πτωχότεροι τῶν τῆς δυτικῆς, ἀλλὰ κοσμοῦνται διὰ τοιχογραφιῶν, αἱ ὁποῖαι ἀντιπροσωπεύουν ἐπαρχιακὰς ἐρμηνεῖας διαφόρων ρευμάτων, ἐνίοτε λίαν ἀξιολόγους.

22. Εἰς **Σίφνον** συνέχισεν ἡ Ἑταιρεία διὰ τῆς διευθ. τοῦ Ἐθνικοῦ Μουσείου Βαρβάρας Φιλιππάκη τὴν ἀνασκαφὴν τῆς εἰς τὴν ἀκρόπολιν τοῦ Ἀγίου Ἀνδρέου (εἰκ. 58). Ὅπισθεν τοῦ πύργου β συνεχίσθησαν αἱ ἐργασίαι εἰς τὸ μυκηναϊκὸν κτίριον, ὅπου ἀπεκαλύφθησαν τοῖχοι δωματίων μὲ ἀργιλῶδες δάπεδον, φράσσον τὰς ἀνωμαλίας τοῦ βράχου. Περαιτέρω ἠρευνήθησαν λείψανα κτιρίου τῆς γεωμετρικῆς ἐποχῆς.

Ἐντὸς τῆς ἀκροπόλεως ἀπεκαλύφθη λιθόστρωτον τμῆμα κτίσματος, μεγάλων διαστάσεων. Ὡς προέκυψεν ἐκ τῆς συστηματικῆς ἐρέυνης ἡ ἀκρόπολις ἦτο πλήρης κτισμάτων καὶ ἀποτελεῖ, ὡς ἐμφαίνεται εἰς τὸ σχέδιον, ἐνδιαφέρον δεῖγμα κυκλαδικῆς ἀκροπόλεως.

23. Συνεχίσθη καὶ ἐφέτος εἰς **Κουκουναριές Πάρου** ἡ ἀνασκαφὴ τῆς Ἑταιρείας διὰ τοῦ ἀρχαιολόγου Δ. Σκιλάρντι, τῆ γενναία χορηγία καὶ τῆς National Geographic Society. Ἡ ἐφετινὴ ἐρευνα περιωρίσθη εἰς τὴν διάνοιξιν εὐαρίθμων τάφρων καθ' ὅλην τὴν ἔκτασιν τοῦ πλατώματος. Αἱ τάφροι ἠρευνήθησαν εἰς βάθος μέχρι τῶν μυκηναϊκῶν στρωμάτων, ὅπου εὐρέθησαν μεγάλοι κεχωσμένοι πίθοι εἰς τὸν δάπεδον δωματίου (εἰκ. 59). Εἰς ἄλλο

ΑΚΡΟΠΟΛΙΣ ΑΓΙΟΥ ΑΝΔΡΕΟΥ ΣΙΦΝΟΥ 1978



Νίκος Ζαρίφης
Χάρος Βελλός

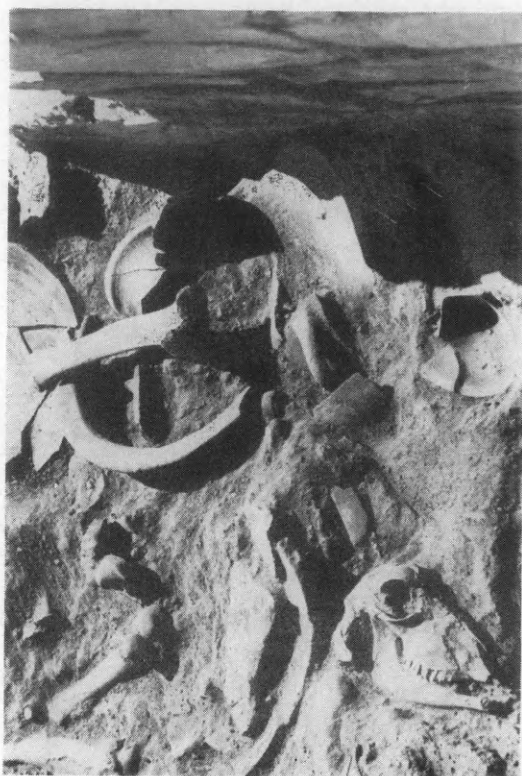
Εικ. 58. Σίφνος. Κάτοψις τῆς ἀκροπόλεως Ἀγίου Ἀνδρέου.

σημείον, κάτωθεν άψιδωτοῦ γεωμετρικοῦ οἰκοδομήματος, εὑρέθη ὀρθογώνιος θάλαμος, με δύο φάσεις δαπέδου. Κατὰ τὴν διάρκειαν τῆς ἀνασκαφῆς εὑρέθησαν σκελετοὶ ἀνθρώπων καὶ ζώων (εἰκ. 60) (αἰγός, ἀλόγων), ὡς καὶ ὄστρακα ἀγγείων τῆς ΥἚ IIIB περιόδου, ἐνδεικτικὰ τῆς βιαίας καταστροφῆς τοῦ οἰκισμοῦ κατὰ τὰ τέλη τοῦ 13ου π.Χ. αἰ., ὅτε οἱ κάτοικοι κατέφυγον εἰς τὴν ὀχυρὰν ἀκρόπολιν, ἔδραν πιθανῶς τοῦ ἄρχοντος, ὑπὸ τὴν ἀπειλὴν ἐχθρικῆς ἐπιδρομῆς.



Εἰκ. 59. Πάρος. Γεωμετρικὸν οἰκοδόμημα.

Ἡ περιοχή φαίνεται ὅτι κατωκλήθη ἐκ νέου κατὰ τὸν 10ον αἰ., ὡς ἀποδεικνύει ταφὴ βρέφους. Ἐρυνήθησαν περαιτέρω οἰκοδομήματα τῆς Γεωμετρικῆς περιόδου, ὧν τινὰ ἐλλειψοειδῆ, τὰ ὅποια ἀπέδωσαν ποικίλα εὑρήματα. Τὸ σημαντικώτερον τῶν οἰκοδομημάτων ἦτο ἀνοικτὸν πρὸς Δ. καὶ εἶχε προστώον, πρόκειται δὲ πιθανῶς περὶ πρωίμου τινὸς γεωμετρικοῦ ναοῦ. Εἰς ἕτερον σημεῖον τῆς ἀνασκαφῆς εὑρέθη ἀκραῖος ὀγκόλιθος κατωφλίου (εἰκ. 61), με κυκλικὴν κοιλότητα πρὸς συναρμογὴν στροφέως μνημειώδους θύρας.



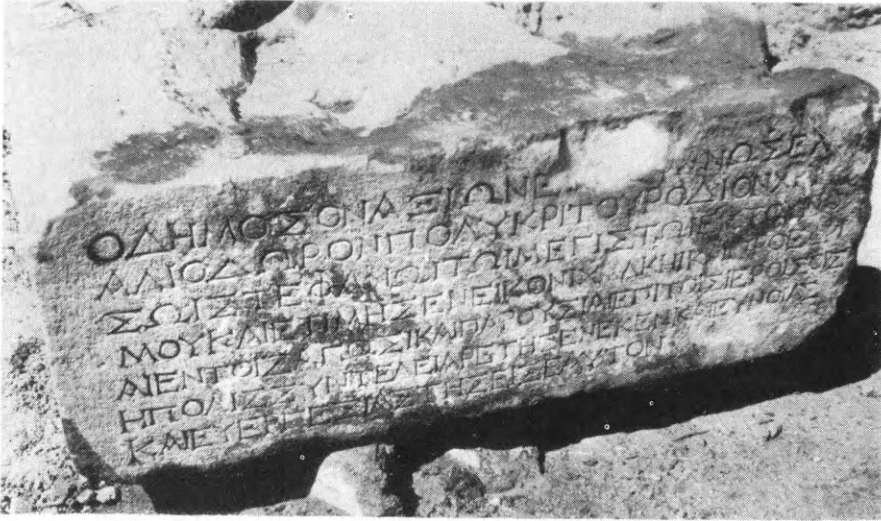
Εικ. 60. Πάρος. Κεραμεικά εὑρήματα, ὀστᾶ καὶ κρανίον αἰγῶς κατὰ χῶραν.



Εικ. 61. Πάρος. Λίθος μὲ κοίλανσιν διὰ τὴν προσαρμογὴν στροφέως θύρας.

24. Διὰ τοῦ ἐπικ. καθηγ. Β. Λαμπρινουδάκη συνεχίσθησαν αἱ ἀνασκαφαὶ τῆς Ἑταιρείας εἰς **Νάξον** εἰς τρεῖς τομεῖς:

α) Εἰς τὸ ἀρχαϊκὸν ἱερὸν τοῦ Γύρουλα παρὰ τὸ Σαγκρὶ διελύθη νεώτερος ναῖσκος καὶ ἀπεκαλύφθη ἡ ἀψὶς βασιλικῆς. Εὐρέθησαν θωράκια μὲ σιγμοειδεῖς ἕλικας καταληγούσας εἰς ρόδια, καὶ τεμάχιον μὲ διπλοῦν κυμάτιον.

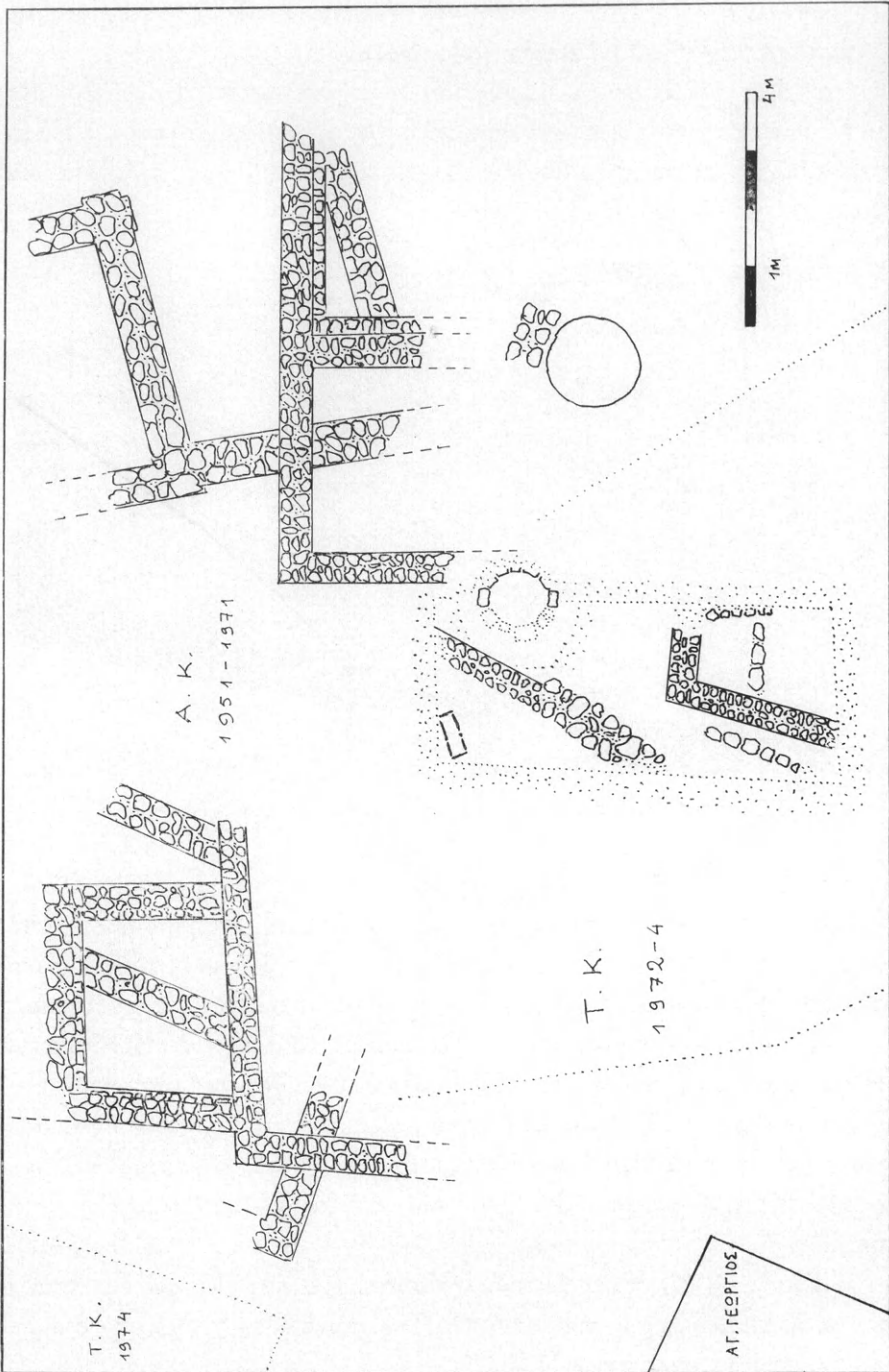


Εἰκ. 62. Νάξος. Τὸ ἐνεπίγραφον βᾶθρον τοῦ Ροδίου Ἀλιοδώρου.

β) Εἰς τὸν χώρον τῆς μυκηναϊκῆς πόλεως εἰς Γρότταν ἐμελετήθησαν τὰ βαθύτερα στρώματα τῆς μυκηναϊκῆς ἐπιχώσεως. Ἀπεκαλύφθησαν τοῖχοι ΥἚ ΠΙΒ καὶ ΠΙΓ κτισμάτων (εἰκ. 63), ὡς καὶ ὄστρακα, ἐνδεικτικὰ τῶν χρόνων τῆς ἐγκαταλείψεως τῆς πόλεως.

Μεταξὺ τῶν εὐρημάτων ἀναφέρομεν ἰδιαιτέρως ἐνεπίγραφον βᾶθρον χαλκοῦ ἀγάλματος τοῦ Ροδίου Ἀλιοδώρου, υἱοῦ τοῦ Πολυκρίτου (εἰκ. 62), γνωστῆς προσωπικότητος τοῦ 1ου π.Χ. αἰ., ἰδρυθὲν δι' ἀνταμοιβὴν τῶν ὑπηρεσιῶν του πρὸς τὴν πόλιν. Εὐρέθησαν ἐπίσης ἀργεῖα ἐνδεικτικὰ τῶν ναξιακῶν κεραμεικῶν ἐργαστηρίων.

Τέλος, γ) εἰς τὸ οἰκόπεδον Μανδηλαρᾶ τῆς Μέσα Γρόττας ἡ ἔρευνα ἀπεκάλυψε τὴν ἑκτασιν τῆς ΠΓ πόλεως, ὡς καὶ τὴν ἐποχὴν τῆς ἐγκαταλείψεώς της.



Είχ. 63. Νάξος. Ἡ πρόοδος τῆς ἀνασκαφῆς εἰς Γρότταν.

25. Εἰς Ἀκρωτήρι Θήρας συνέχισε καὶ ἐφέτος ἡ Ἑταιρεία, με γενναίαν χορηγίαν καὶ τοῦ Ὑπουργείου Πολιτισμοῦ καὶ Ἐπιστημῶν τὴν ἀνασκαφὴν τῆς διὰ τοῦ ἐφόρου Χρ. Ντούμα, εἰς τὰς ἀκολούθους θέσεις:

Εἰς τὴν δυτικὴν οἰκίαν ἡ ἔρευνα περιορίσθη εἰς ἓν δωμάτιον, διεπιστώθη δὲ ὅτι εἰς τὸ τμήμα αὐτὸ ἡ οἰκία ἦτο τοῦλάχιστον

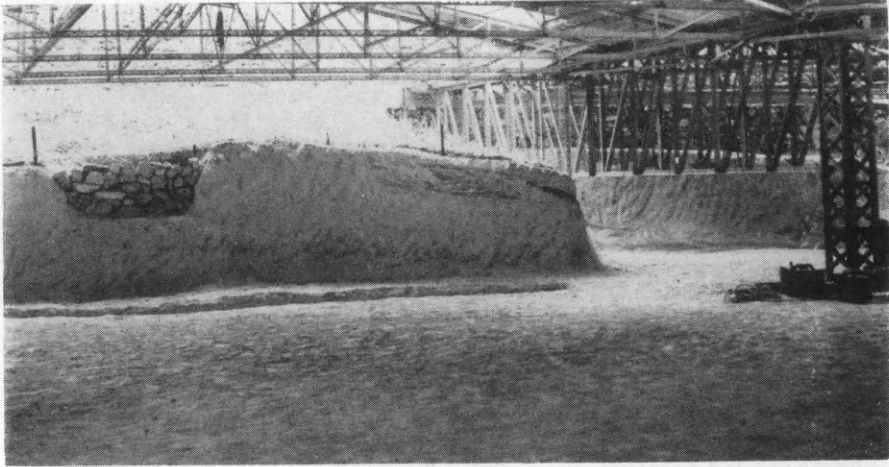


Εἰκ. 64. Θήρα, Ἀκρωτήρι. Ἀποψὶς τῆς περιοχῆς μεταξύ τοῦ οἰκοδομήματος Δ καὶ τῆς Ἐεστῆς 2.

τριώροφος. Σχετικὰ εὐρήματα ἐγένοντο λίθινα καὶ πήλινα ἀγγεῖα, κωνικὰ κυάθια καὶ ἄλλα διαφόρων σχημάτων.

Ἀπόπειρα ἐξερευνήσεως τοῦ ἀρχαίου δρόμου μεταξύ τοῦ οἰκοδομήματος Δ καὶ τῆς Ἐεστῆς 2 δὲν ἐκαρποφόρησε, λόγω πα-

χέος στρώματος άπορριμμάτων και μπάζων, τὰ ὁποῖα ἐκάλυπτον ἀρχιτεκτονικὰ λείψανα (εἰκ. 64). Ὁστρακα τῆς ΥΜ ΙΑ περιόδου, εὐρεθέντα ἐντὸς τοῦ στρώματος, ἀποτελοῦν σημαντικὸν χρονολογικὸν ὄριον τῆς ἐκτεταμένης καταστροφῆς, ἣ ὁποία τὸ ἐδημιούργησε.



Εἰκ. 65. Θῆρα, Ἄκρωτήρι. Ἡ περιοχή μεταξύ Ξεστῆς 2 καὶ Ξεστῆς 4 μετὰ τὴν ἀφαίρεσιν τῆς ἡφαιστειακῆς τέφρας.

Τέλος, εἰς τὴν περιοχήν μεταξύ Ξεστῆς 2 καὶ Ξεστῆς 4 ἀφηρέθησαν στρώματα ἡφαιστειακῆς τέφρας, ἵνα ἀποφευχθῇ ἡ διάβρωσις τῶν μεταλλικῶν δοκῶν τοῦ συγχρόνου στεγᾶστρου (εἰκ. 65) τῆς ἀνασκαφῆς.

26. Εἰς τὸ νεκροταφεῖον τῆς **Σελλάδας Θῆρας** συνεχίσθη διὰ τοῦ ἐπιτ. γεν. ἐφόρου Ν. Ζαφειροπούλου ἡ ἀνασκαφὴ τῆς Ἑταιρείας ἐπὶ τῶν δύο κλιτύων. Εἰς τὴν μίαν ἐκαθαρίσθησαν 4 ταφικαὶ πυραῖ, ἐκ τῶν ὁποίων ἐξήχθησαν μελαμβαφεῖς κύλικες, μελανόμορφος σκύφος καὶ ὀφθαλμωτὴ κύλιξ μὲ κεφαλὴν Διονύσου. Περαιτέρω ἀπεκαλύφθησαν 4 ταφαὶ καύσεως, ἐξ ὧν προῆλθε θραῦσμα ὠραίας ἐρυθρομόρφου ὑδρίας (εἰκ. 66) τοῦ 4ου π.Χ. αἰ. Εἰς τὴν ἄλλην πλευρὰν ἠρευνήθησαν ταφαὶ τοῦ 6ου π.Χ. αἰ. καὶ ἀπεκαλύφθη



Εικ. 66. Θήρα, Σελλάδα. Θραύσμα έρυθρομόρφου ύδριας.



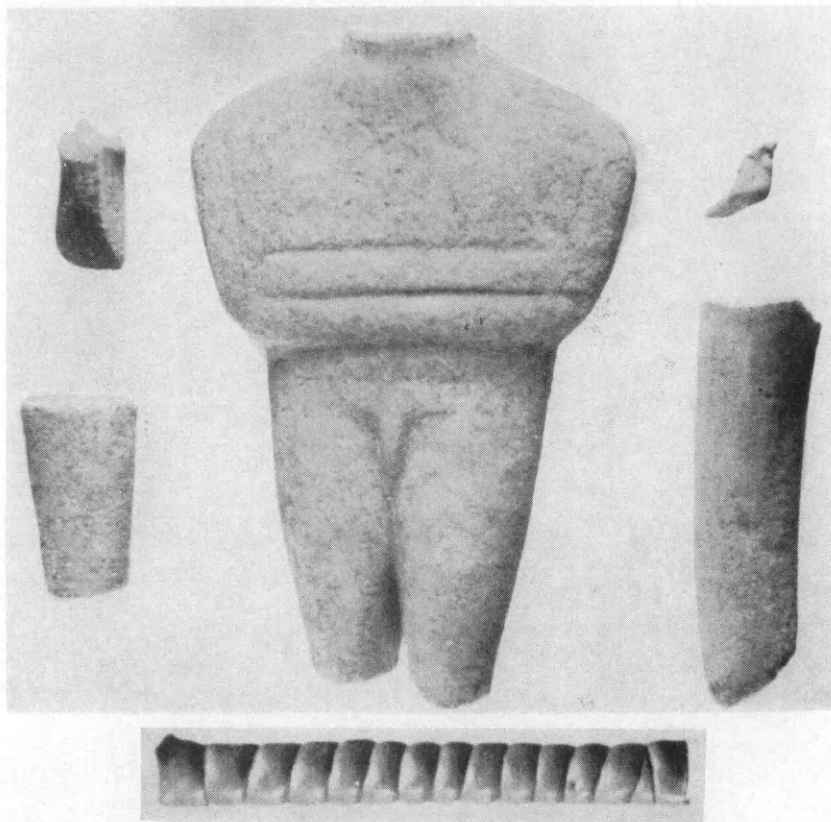
Εικ. 67. Θήρα, Σελλάδα. Πήλινα ειδώλια.



Εικ. 68. Θήρα, Σελλάδα. Θραύσμα θηρατικού άγγείου.

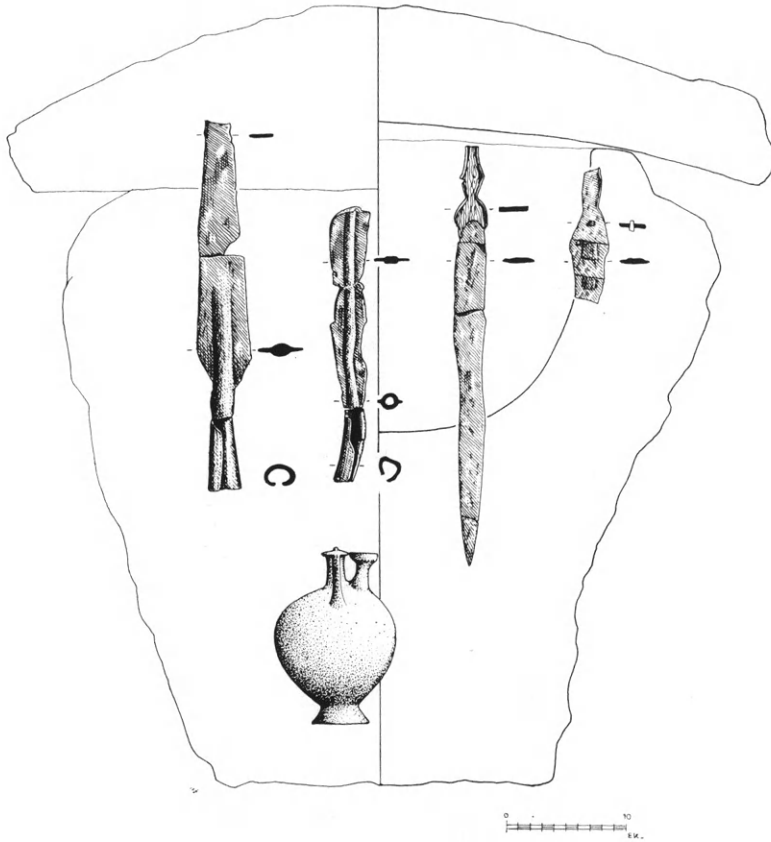
κατασκευή σχήματος πεῖ, με κυβόλιθον κατὰ χώραν, φέροντα τὴν ἐπιγραφὴν ΑΛΕΞΙΑΑΣ Ἐν συνεχείᾳ ἐκαθαρίσθησαν δύο παιδικαὶ ταφαί, ἀπὸ τὰς ὁποίας προῆλθον λαμπρῶς διατηρούμενα εἰδῶλια (εἰκ. 67). Ἐπεσημάνθησαν καὶ ρωμαϊκοὶ τάφοι, εἰς τὸ ἀνώτερον δὲ στρῶμα ἑνὸς ἐξ αὐτῶν εὐρέθη τεμάχιον θηραϊκοῦ ἀγγείου τοῦ 7ου αἰ. (εἰκ. 68) με παράστασιν ἀντωπῶν πηγάσων καὶ τεχνικὴν σκιαγραφίαν ἐκ χαράξεων, ἄγνωστον μέχρι τοῦδε εἰς Θήραν. Ἀρκετὰ χαμηλότερον ἀνεσκάφη θαλαμωτὸς τάφος με λάρνακα κατὰ χώραν καὶ δύο τεφροδόχους θηραϊκοὺς λέβητας.

27. Εἰς Ἀρχάνες Κρήτης συνεχίσθη διὰ τοῦ ὕψους. Ἰ. Σακελλαράκη ἢ ἀνασκαφὴ τῆς Ἑταιρείας εἰς τρία σημεῖα:



Εἰκ. 69. Ἀρχάνες, Φουρνί. Κυκλαδικὰ εἰδῶλια καὶ χρυσοῦ ψῆφος.

α) Εἰς Τροῦλλον ἀνεσκάφη συμπληρωματικῶς κατεστραμμένον κτίριον ΥΜ ΙΑ χρόνων, ἀποκαλυφθὲν ἤδη τὸ 1956 ὑπὸ τοῦ Μαρινάτου καὶ ζητηθὲν πρὸς οἰκοδόμησιν. Ἐκ τοῦ κτιρίου ἀνεσκάφη ἓν μόνον δωμάτιον, τὰ δὲ γενόμενα εὐρήματα, ποικίλη κεραμεικὴ καὶ πολύχρωμα κονιάματα, μαρτυροῦσι τὴν σπουδαιότητά του.



Εἰκ. 70. Ἄρχάνες, Καρνάρι. Εὐρήματα ὑπομινωικῆς ταφῆς.

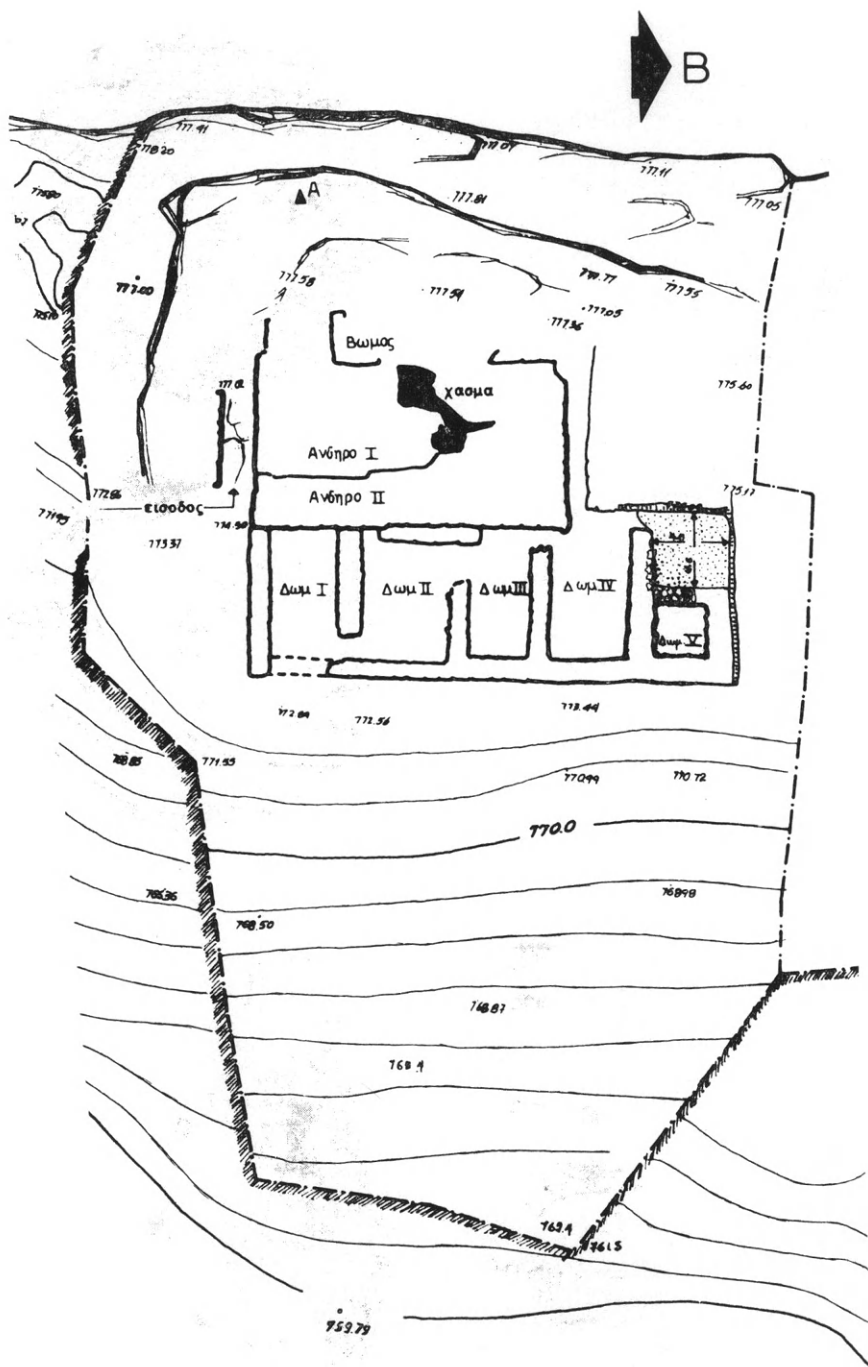
β) Εἰς τὸ κέντρον τῆς κωμοπόλεως, ἔνθα τὸ 1965 ἀπεκαλύφθη τμηῆμα τοῦ ἀναζητουμένου ὑπὸ τοῦ Evans «θερινοῦ ἀνακτόρου», ἐφαμίλλου τοῦ τῆς Κνωσοῦ καὶ τῆς Φαιστοῦ, ἐγένετο συστηματικὴ τοπογραφικὴ μελέτη τοῦ χώρου, ἐκτάσεως 140

στρεμ. και κατηρτίσθη ὁ ὀριστικὸς κἀναβος τῆς ἀνασκαφῆς. Στρωματογραφικὴ ἔρευνα εἰς τὸ ΒΔ. τμημα τοῦ κανάβου ἀπεκάλυψεν ἕξ διάφορα στρώματα, ἀπὸ τοῦ συγχρόνου μέχρι τοῦ ΥΜ ΙΑ. Οἰκοδομικὰ λείψανα εὐρέθησαν μόνον εἰς τὸ κατώτερον ΥΜ στρώμα, ὡς και μία σφραγὶς και τμημα ρυτοῦ ἐκ πορφυρίτου.

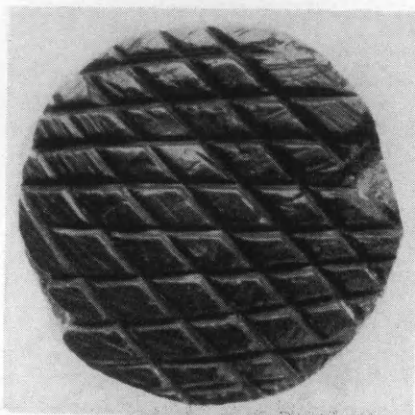
γ) Μικρὰ ἔρευνα, γενομένη δυτικῶς τοῦ ταφικοῦ κτιρίου 18 εἰς Φουρνὶ ἀπέδωσε τεμάχια μαρμαρίνων κυκλαδικῶν εἰδωλίων, ὡς και χρυσῆν ψῆφον (εἰκ. 69), ὁμοίαν πρὸς τὴν τῶν περιδεραιῶν τοῦ θολωτοῦ τάφου Γ. Μὲ τὰ νέα εὐρήματα ἐπλουτίσθη ὄχι μόνον ἡ συλλογὴ τῶν κυκλαδικῶν εἰδωλίων Ἀρχανῶν, ἡ σημαντικωτέρα τῶν ἐν Κρήτῃ, ἀλλ' ἀκόμη ἐπεβεβαιώθη ἡ ἔντονος κυκλαδικὴ παρουσία εἰς Ἀρχάνες.

Τέλος εἰς θέσιν Καρνάρι περισυνελέγη πωρίνη τεφροδόχος κάλπη (εἰκ. 70), ἡ ὁποία περιεῖχεν ἓνα ψευδόστομον ἀμφορίσκον, μίαν χαλκῆν και μίαν σιδηρᾶν λόγχην, ὡς και δύο σιδηρᾶ ξίφη τύπου Naue II.

28. Ὑπὸ τῆς ἐπιμελητρίας Ἀλεξ. Καρέτσου συνεχίσθη ἡ ἔρευνα εἰς τὸ σπουδαιότερον ἴσως τῶν ἐν Κρήτῃ ἱερῶν κορυφῆς, τοῦ **Γιούχτα** Ἀχαρνῶν. Ἐφέτος ἐγένετο στρωματογραφικὴ ἔρευνα τῶν τριῶν βοθητικῶν δωματίων τοῦ πέρυσιν ἀποκαλυφθέντος ΜΜ ΙΙΑ ἱεροῦ, εἰς τὸ ὁποῖον προσετέθησαν και δύο ἄλλα ἀκόμη δωμάτια (εἰκ. 71). Εὐρέθησαν ἐκεῖ πυκναὶ ἀποθέσεις σπονδικῶν κυπέλλων και κεραμεικῆ ΥΜ Ι - ΙΙ ἐποχῆς. Ἡ στρωματογραφικὴ ἔρευνα παρέσχεν ἕξ ἄλλου ἀσφαλῆ χρονολόγησιν ὄχι μόνον τῶν εὐρημάτων τοῦ Γιούχτα, ἀλλὰ και ἄλλων ἱερῶν κορυφῆς τῆς Κρήτης. Ἐκ τῶν εὐρημάτων ἀναφέρομεν σειρὰν ἀξιολόγων χρονολογημένων σφραγίδων (εἰκ. 72) τῆς ΜΜ ΙΙ, ΥΜ Ι και ΥΜ ΙΙΒ ἐποχῆς, ἐκ τῶν ὁποίων εἰκονίζονται ἐνταῦθα ἡμιτελῆς δισκοειδῆς σφραγὶς μὲ ἐγχάρακτα ρομβοειδῆ σχέδια, ἑτέρα μὲ παράστασιν πληγωμένου ζώου και κομβιόσχημος ἐκ χλωρίτου λίθου μὲ παράστασιν αἰγάγρου και προτομὴν λέοντος, γυναικεῖον εἰδῶλιον και χρυσῆ ἐπένδυσις ἐνὸς κολεοπτέρου μὲ ἀποτροπαϊκὸν χαρακτῆρα (εἰκ. 73).



Είχ. 71. Γιούχτας. Σχέδιον τῆς ἀνασκαφῆς τοῦ ἱεροῦ.

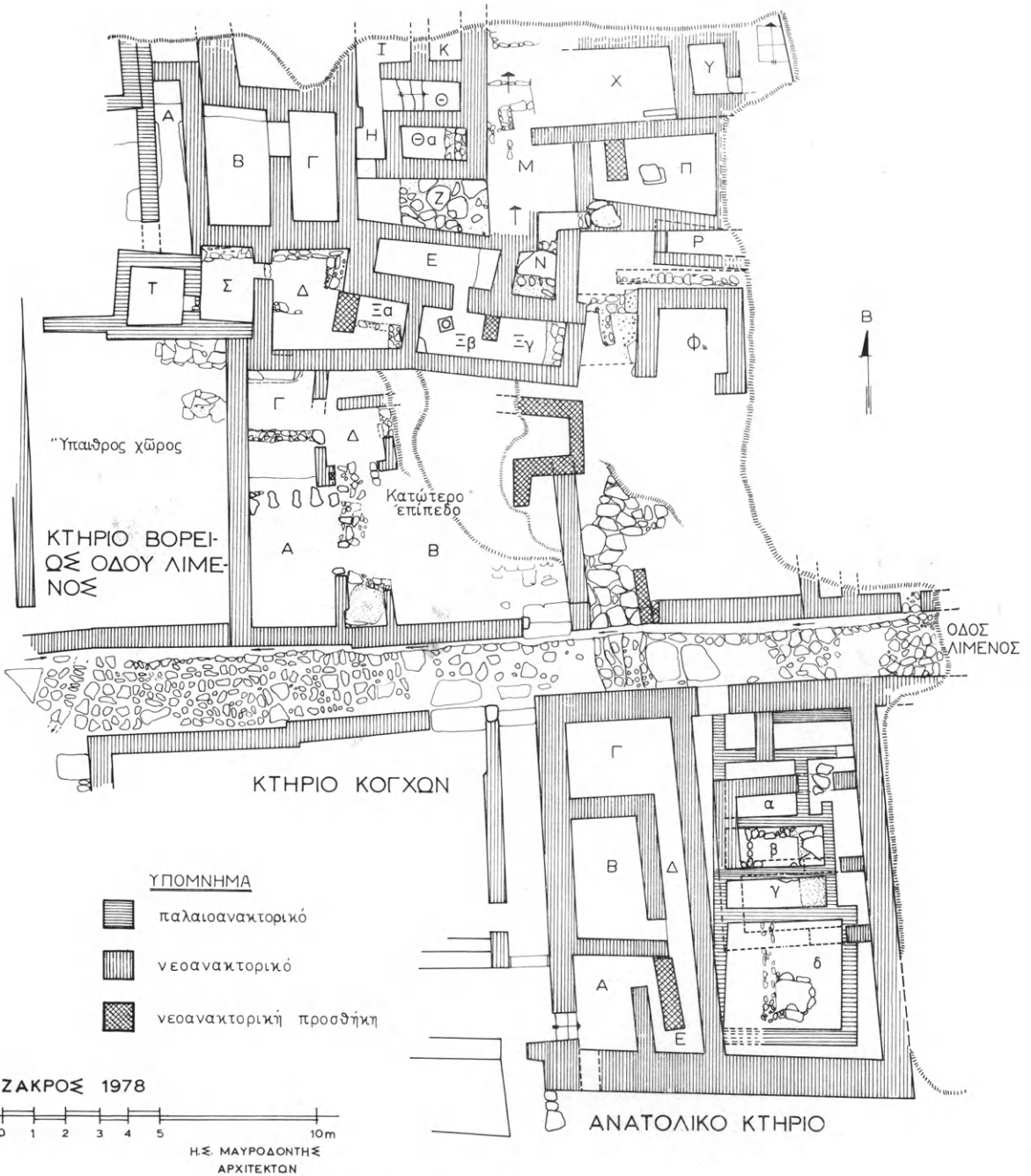


Είκ. 72. Γιούχτας. Σφραγιῶδες ἐκ τῆς ἀνασκαφῆς τοῦ ἱεροῦ.



Είκ. 73. Γιούχτας. Γυναικεῖον εἰδώλιον καὶ χρυσῆ ἑπένδυσις κολεοπτέρου.

29. Εἰς τὴν μινωικὴν Ζάκρον συνέχισε τὰς ἐρεῦνας του καὶ

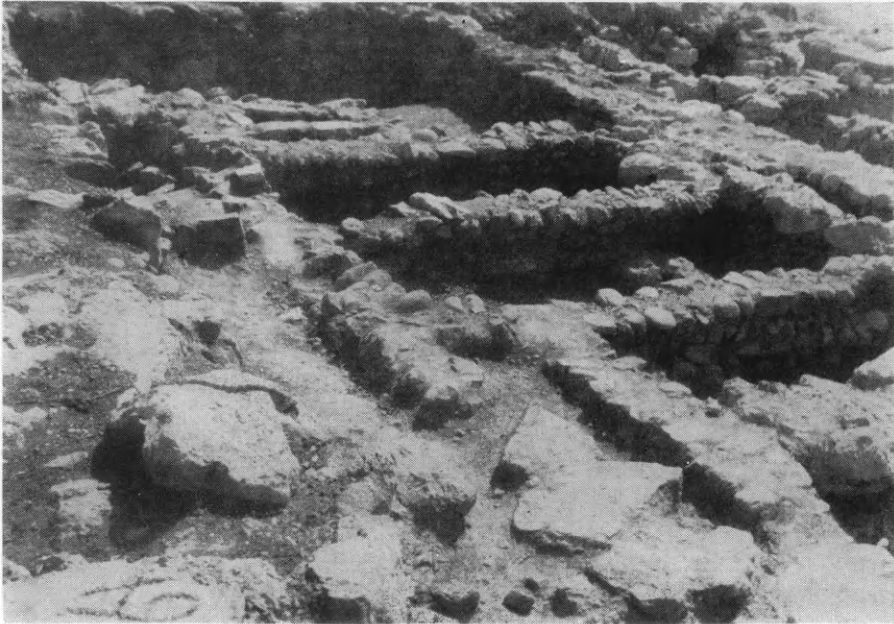


Εἰκ. 74. Ζάκρος. Σχέδιον τῶν ἀνασκαφῶν 1978.

ἐφέτος ὁ καθηγ. Ν. Πλάτων μὲ συμπληρωματικὰ κονδύλια τοῦ Ὑπουργείου Πολιτισμοῦ καὶ Ἐπιστημῶν. Ἔργασίαι ἐγένοντο:

α) Εἰς τὸ ἀνάκτορον, ἔνθα ἀφηρέθη ἡ βαθεῖα ἐπίχωση (εἰκ. 74) τοῦ δυτ. ἐσωτερικοῦ χώρου, ὅστις λόγῳ ἐλλείψεως κτισμάτων θὰ ἐχρησίμευεν ὡς κῆπος.

β) Ὡλοκληρώθη τὸ σχέδιον κατόψεως τοῦ Ἀνατ. κτιρίου, νοτίως τῆς ὁδοῦ Λιμένος, νεοανακτορικοῦ ὡς προκύπτει ἐκ τῶν



Εἰκ. 75. Ζάκρος. Ἀποψὶς τοῦ παλαιοανακτορικοῦ κτιρίου.

εὐρημάτων. Ἰδιαιτέρως σημαντικὴ ἀπεδείχθη ἡ ἔρευνα τοῦ ὑποκειμένου παλαιοανακτορικοῦ κτιρίου (εἰκ. 75), τοῦ ὁποίου ἀπεκαλύφθησαν ἐπάλληλα δάπεδα καὶ κεραμεικὴ παλαιοανακτορικῶν φάσεων, διαφόρων τύπων καὶ σχημάτων.

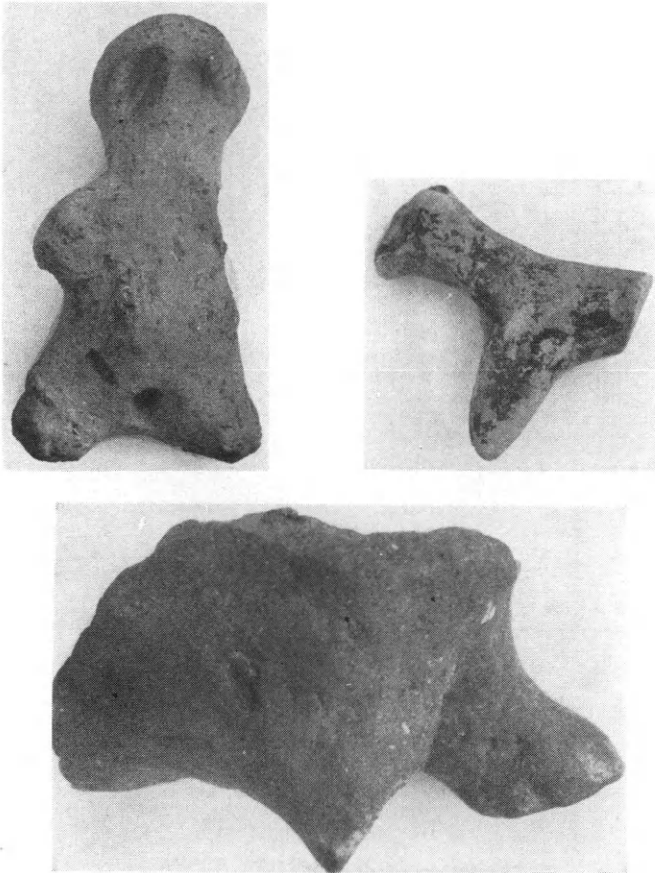
γ) Ἡ πλακόστρωτος καὶ μετὰ ρεῖθρου ὁδὸς τοῦ Λιμένος ἠρευνήθη κατὰ τὸ ἀντιστοιχοῦν εἰς τὸ κτίριον Α τμήμα αὐτῆς.

δ) Εἰς τὰ βορείως τῆς ὁδοῦ Λιμένος κτίρια ἠρευνήθησαν διαμερίσματα (εἰκ. 74), κατανεμημένα εἰς 3 διαδοχικὰ ἐπίπεδα,

ἀποδώσαντα ποικίλην ΥΜ ΙΑ κεραμεικὴν ὄλων τῶν τύπων ἀγγείων καὶ ἄλλα ἀντικείμενα.

ε) Περαιτέρω ἡ ἔρευνα ἐπεξετάθη εἰς τὰς οἰκίας, τὰς ὁποίας εἶχεν ἀποκαλύψει ὁ Hogarth τὸ 1901 καὶ ἐξηκριβώθησαν νέαι τινὲς ἀρχιτεκτονικαὶ λεπτομέρειαί των, συνελέγη δὲ πλῆθος ἀγγείων κυρίως τῆς ΥΜ ΙΑ περιόδου.

30. Εἰς τὸ Κεφάλι **Βασιλικῆς** Ἱεραπέτρας συνέχισεν ἡ Ἑται-

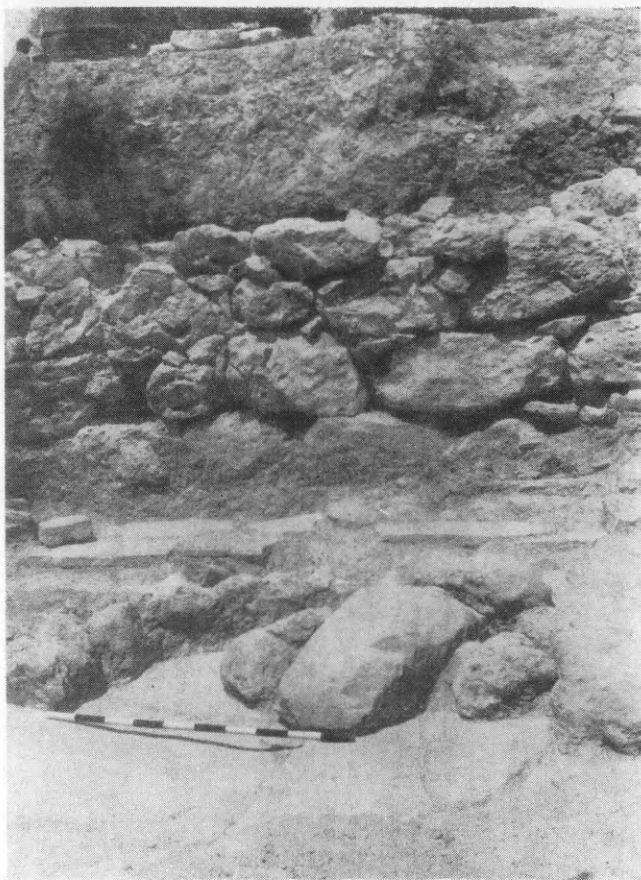


Εἰκ. 76. Βασιλική. Τμήματα ειδωλίων.

ρεία διὰ τοῦ ὕψους. Ἄντ. Ζώη τὴν ἀνασκαφὴν τοῦ μινωικοῦ οἰκισμοῦ. Νέα ἀρχιτεκτονικὰ κατάλοιπα διαφόρων μινωικῶν περιόδων

ἤλθον εἰς φῶς, λίαν ἐνδιαφέροντα διὰ τὴν οἰκιστικὴν ἱστορίαν τῆς θέσεως. Ἡ ἔρευνα ἐπεξετάθη εἰς τοὺς ἐξῆς τομεῖς:

α) Ἐρευνήθη ἡ θεμελίωσις οἰκίας πρώτων ΜΜ χρόνων, ἡ ὁποία ἀποτελεῖ ἐξέλιξιν εἰς τὴν τεχνικὴν κατασκευῆς τῶν θεμελίων τῶν ΠΜ οἰκιῶν τοῦ οἰκισμοῦ. Ἐκ τῶν κινητῶν εὐρημάτων ἀξιολογώτερα εἶναι τμήματα τριῶν εἰδωλίων, ἐν ἀνθρωπίνης μορφῆς καὶ δύο ζώων (εἰκ. 76).



Εἰκ. 77. Βασιλική. Ἐποψὶς τοῦ ἡμικυκλικοῦ κτίσματος.

β) Εἰς τὴν ἀνατολικὴν πτέρυγα διεπιστώθησαν ἐφέτος λείψανα πλακοστρώτων διαφόρων ἐποχῶν καὶ κονιαμάτων ἐκ κοινῆς λάσπης.

γ) Δοκιμαστικαὶ ἔρευναι εἰς τὴν Δυτικὴν Αὐλὴν καὶ νοτιῶς αὐτῆς ἔφεραν εἰς φῶς νέα ἀρχιτεκτονικὰ στοιχεῖα, τὰ ὁποῖα ἐπιτρέπουν τὴν χρονολόγησιν τῆς Μεγάλης Αὐλῆς εἰς τινὰ ἀρχικὴν φάσιν τῆς ΠΜ ΙΒ περιόδου. Νοτιώτερον ἀπεκαλύφθη συνέχεια τῆς Μεγάλης Αὐλῆς τοῦ οἰκισμοῦ ἢ ἢ πρὸς αὐτὴν πρόσβασις. Δύο τοιχάρια, συναντώμενα κατ' ἀμβλεῖαν γωνίαν, ἐπιτρέπουν, ἐκ τῆς ἐξετάσεως τοῦ ὑλικοῦ των, τὸ συμπέρασμα ὑπάρξεως 2 ἢ 3 οἰκοδομικῶν φάσεων. Δυτικῶς τῆς Αὐλῆς διεπιστώθη ἡ συνέχεια τοῦ πέρυσιν εὐρεθέντος τεχνητοῦ ρωμαϊκοῦ γεμίσματος.

δ) Παρὰ τὴν νοτιὰν πεζούλαν τοῦ Κεφαλιοῦ εὐρέθη μέγας τοῖχος καὶ παρ' αὐτὸν λείψανα κλιμακωτῆς ἀνόδου καὶ ἡμικυκλικὸν κτίσμα (εἰκ. 77), πιθανῶς ἐκ μιᾶς περιόδου ἀκμῆς τῆς μινωικῆς ἐποχῆς, ἥτις, ἐκ τοῦ κεραμικοῦ ὑλικοῦ φαίνεται, ὅτι θὰ ἦτο ἢ ΜΜ Ι ἢ ἢ ΜΜ ΙΒ-ΙΑ.

Τέλος, 31, εἰς τὰς **Κυδωνίας** τῆς Κρήτης δὲν συνεχίσθη τὸ 1978 ἢ ὑπὸ τοῦ ἐφόρου Ἰ. Τζεδάκη ἐκτελουμένη ἀνασκαφικὴ ἔρευνα τοῦ οἰκιστικοῦ τμήματος τῆς μινωικῆς πόλεως, ἀλλὰ περιεφράχθη μόνον τὸ οἰκόπεδον, ὅπου διενεργεῖται αὕτη.

Τοσαῦτα ὡς πρὸς τὰς ἀνασκαφάς. Ἀλλὰ τὸ πολὺπλευρον ἔργον τῆς Ἑταιρείας δὲν περιορίσθη μόνον εἰς αὐτάς. Περιέλαβεν ἀκόμη τὰς ἐξῆς ἐργασίας στερεώσεως καὶ συντηρήσεως μνημείων :

α) Εἰς τὸ Μουσεῖον Χώρας Τριφυλίας ἐγένετο καθαρισμὸς καὶ συγκόλλησις ὀστράκων τῶν ἀνασκαφῶν Π ε ρ ι σ τ ε ρ ι ᾶ ς, Β ο ῦ ἰ δ ο κ ο ι λ ι ᾶ ς καὶ Ρ ο ῦ τ σ η.

β) Συνεχίσθη ἡ συντήρησις τῶν τοιχογραφιῶν καὶ ἡ συγκόλλησις ἀγγείων τῶν ἀνασκαφῶν Ἀ κ ρ ω τ η ρ ῖ ο υ Θ ῆ ρ α ς.

γ) Εἰς Ζ ά κ ρ ο ν διεξήχθησαν ἐργασίαι συντηρήσεως καὶ ἀποκαταστάσεως τοῦ χώρου τοῦ ἀνακτόρου καὶ τῶν πέριξ αὐτοῦ κτιρίων.

Οὐχὶ μικροτέρα παρουσιάζεται ἡ προσφορὰ τῆς Ἑταιρείας εἰς τε τὰ δημοσιεύματα καὶ τὴν μορφωτικὴν αὐτῆς δρασιν. Οὕτω: ἐποπτεία τῆς Ἐπιτροπῆς Δημοσιευμάτων ἀποτελουμένης ἀρχικῶς ἐκ τοῦ Γενικοῦ Γραμματέως τοῦ Συμβουλίου καθηγητοῦ Ἀναστασίου Ορλάνδου, τῆς Ἀντιπροέδρου Σέμνης Καρούζου καὶ τοῦ Συμβούλου Νικολάου Ζαφειροπούλου, ἀργότερον δὲ ἐκ τοῦ Γενικοῦ Γραμματέως καθηγητοῦ Ἀναστασίου Ὀρλάνδου, τοῦ Ἀντιπροέδρου καθηγητοῦ Γεωργίου Μύλωνᾶ καὶ τῶν Συμβούλων Ἰωάννου Σακελλαράκη, ὡς εἰσηγητοῦ, Βασιλείου Καλλιπολίτη καὶ Νικολάου Ζαφειροπούλου, συνεχίσθη καὶ κατὰ τὸ 1978 ἡ δημοσιευτικὴ δρᾶσις τῆς Ἀρχαιολογικῆς Ἑταιρείας διὰ τοῦ Γραφείου Δημοσιευμάτων αὐτῆς ὑπὸ τὴν διεύθυνσιν τοῦ ἀρχαιολόγου Ἀντωνίου Χριστοδούλου.

Π ε ρ ι ο δ ι κ ᾶ δ η μ ο σ ι ε ὑ μ α τ α

α) Ἐπερατώθη ἡ ἐκτύπωσις καὶ ἐκυκλοφορήθη τὸ Α' τεῦχος τοῦ τόμου τῶν Πρακτικῶν τοῦ 1976 καὶ συνεχίσθη ἡ ἐκτύπωσις τοῦ τεύχους Β'.

β) Συνεχίσθη ἡ ἐκτύπωσις τῆς Ἀρχαιολογικῆς Ἐφημερίδος τοῦ 1977.

« Β ι β λ ι ο θ ἡ κ η τ ῆ ς ἐ ν Ἀ θ ῆ ν α ι ς Ἀ ρ χ α ι ο λ ο γ ι κ ῆ ς Ἑ τ α ι ρ ε ί α ς »

α) Ἐπερατώθη ἡ ἐκτύπωσις τοῦ Γ' τόμου (δεύτερον μέρος κειμένου) τοῦ ὑπ' ἀριθ. 86 συγγράμματος τοῦ καθηγητοῦ Ἀ. Κ. Ὀρλάνδου, « Ἡ Ἀρχιτεκτονικὴ τοῦ Παρθενῶνος ».

β) Ἐξετυπώθη καὶ ἐκυκλοφορήθη τὸ ὑπ' ἀριθ. 89 βιβλίον τῆς ἀρχαιολόγου Εὐγ. Γιούρη, « Ὁ κρατήρας τοῦ Δερβενίου ».

γ) Ἦρχισε καὶ ἐπερατώθη ἡ στοιχειοθεσία τοῦ ὑπ' ἀριθ. 90 βιβλίου τοῦ Σ. Ν. Κουμανούδη, « Θηβαϊκὴ προσωπογραφία ».

δ) Ἦρχισε καὶ ἐπερατώθη ἡ στοιχειοθεσία τῆς ὑπ' ἀριθ. 91 ἐναισίμου διατριβῆς τῆς ἀρχαιολόγου Θ. Στεφανίδου-Τιβεριίου, « Νεοαττικά. Οἱ ἀνάγλυφοι πίνακες ἀπὸ τὸ λιμάνι τοῦ Πειραιῶς ».

ε) Συνεχίσθη ἡ στοιχειοθεσία, ἐνῶ παραλλήλως ἐξετυπώθη

μέρος τοῦ κειμένου τοῦ τόμου III «Art et Archéologie» τῶν Πρακτικῶν τοῦ ΙΕ' Διεθνoῦς Συνεδρίου Βυζαντινῶν Σπουδῶν.

Δι' ἅπαντα τὰ ἀνωτέρω δημοσιεύματα ἡ Ἑταιρεία ἐδαπάνησε δρχ. 2.366.853.

Κατὰ τὸ 1978 εἰσῆχθησαν εἰς τὴν Βιβλιοθήκην τῆς Ἑταιρείας τόμοι ἐν ὄλῳ 1340, ἐξ ὧν 755 δι' ἀγορᾶς, 313 ἐξ ἀνταλλαγῆς καὶ 272 ἐκ δωρεᾶς.

Ὑπὸ τὴν ἄμεσον ἐποπτεῖαν τοῦ Γεν. Γραμματέως αὐτῆς συνέχισεν ἡ Ἑταιρεία καὶ κατὰ τὸ διαρρεῦσαν ἔτος τὴν περαιτέρω σύνταξιν τῆς βιβλιογραφίας τῶν Μονῶν τῆς Ἑλλάδος, συνδραμοῦσα παραλλήλως εἰς τὴν ἐν διεθνεῖ συνεργασία παρασκευαζομένην ἐκδοσιν τοῦ «Εἰκονογραφικοῦ» λεξικοῦ τῆς Κλασσικῆς Μυθολογίας.

Κατὰ τὸ 1978 ἡ Ἀρχαιολογικὴ Ἑταιρεία ἤλθεν ἀρωγὸς εἰς τὸν ἐπιμελητὴν Εὐ. Πεντάζον διὰ δρχ. 30.000, δι' ὑποτροφίαν διὰ μεταπτυχιακὰς σπουδὰς εἰς Ἀγγλίαν, καθὼς καὶ εἰς τὸν ἐπιμελητὴν Ἡ. Ἀνδρέου διὰ δρχ. 10.000, δι' ἔξοδα μεταβάσεώς του ἐπίσης εἰς Ἀγγλίαν διὰ μετεκπαίδευσιν.

Ἡ Ἑταιρεία ἐξηκολούθησε καὶ ἐφέτος ἐνισχύουσα τὰς βιβλιοθήκας τῶν κατὰ τόπους Ἐφορειῶν καὶ Μουσείων, τόσον διὰ τῶν ἐκδόσεων αὐτῆς ἐσταχωμένων, ὅσον καὶ δι' ἀγορᾶς εἰδικῶν ἐπιστημονικῶν συγγραμμάτων.

Ἡ ἐπιστημονικὴ δραστηριότης τῆς Ἀρχαιολογικῆς Ἑταιρείας κατὰ τὸ λῆξαν ἔτος συνεπληρώθη ἐπίσης διὰ διαλέξεων ἐπιφανῶν ἡμεδαπῶν καὶ ξένων ἀρχαιολόγων. Συγκεκριμένως ἔδωσαν διαλέξεις ἐπὶ θεμάτων τῆς εἰδικότητός των οἱ καθηγηταὶ Μ. Ἀνδρόνικος, καὶ Η. Belting. Δι' ἔξοδα τῶν ἀλλοδαπῶν ὁμιλητῶν ἡ Ἑταιρεία ἐδαπάνησε δρχ. 40.965.

Τέλος, ἡ Ἑταιρεία ἐφιλοξένησε καὶ ἐφέτος εἰς τὸν ξενῶνα τῆς Ἑλλήνας ἀρχαιολόγους, καθηγητὰς, ἐφόρους καὶ ἐπιμελητὰς ἀρχαιοτήτων, ὡς καὶ ἀλλοδαποὺς καθηγητὰς καὶ σπουδαστὰς τῆς ἀρχαιολογίας.

Τύποις: ΕΜΜΑΝ. ΠΑΠΑΔΑΚΗΣ Δεσβενίων 7 — Τηλ. 3631298 Ἀθήναι

ΠΕΡΙΕΧΟΜΕΝΑ

	Σελίς
Πρόλογος	α'-β'
Είσαγωγή	1
1. Ραμνοῦς (ἀνασκαφή)	3
2. Ραμνοῦς (ἄγαλμα Νεμέσεως)	4
3. Ἑρέτρια	4
4. Φθιώτιδες Θῆβαι	9
5. Ἀμφίπολις (ἀρχαία)	14
6. Ἀμφίπολις (χριστιανική)	17
7. Φίλιπποι	22
8. Μαρώνεια	24
9. Ἀβδηρα	25
10. Τορώνη	26
11. Μεσημβρία	30
12. Κασσώπη	32
13. Ἐφύρα	35
14. Κέρκυρα. Καρδάκι	36
15. Ἐπίδαυρος. Ἴερόν Ἀπόλλωνος Μαλεάτα	37
16. Πάτραι. Καλλιθέα	42
17. Μάζι Σκιλλουντίας	43
18. Πυλία	44
19. Βοῦδοκοιλιά	46
20. Περιστεριά	49
21. Μάνη	49

	Σελίς
22. Σίφνος	51
23. Πάρος. Κουκουναριές	51
24. Νάξος	55
25. Θήρα. Ἀκρωτήρι	57
26. Θήρα. Σελλάδα	58
27. Κρήτη. Ἀρχάνες	60
28. Κρήτη. Ἱερὸν κορυφῆς Γιούχτα	62
29. Ζάκρος	65
30. Κρήτη. Βασιλική Ἱεραπέτρας	67
31. Κυδωνίαι	69
Ἔργασίαι στερεώσεως καὶ συντηρήσεως μνημείων	69
Δημοσιεύματα καὶ μορφωτικὴ δράσις	70

