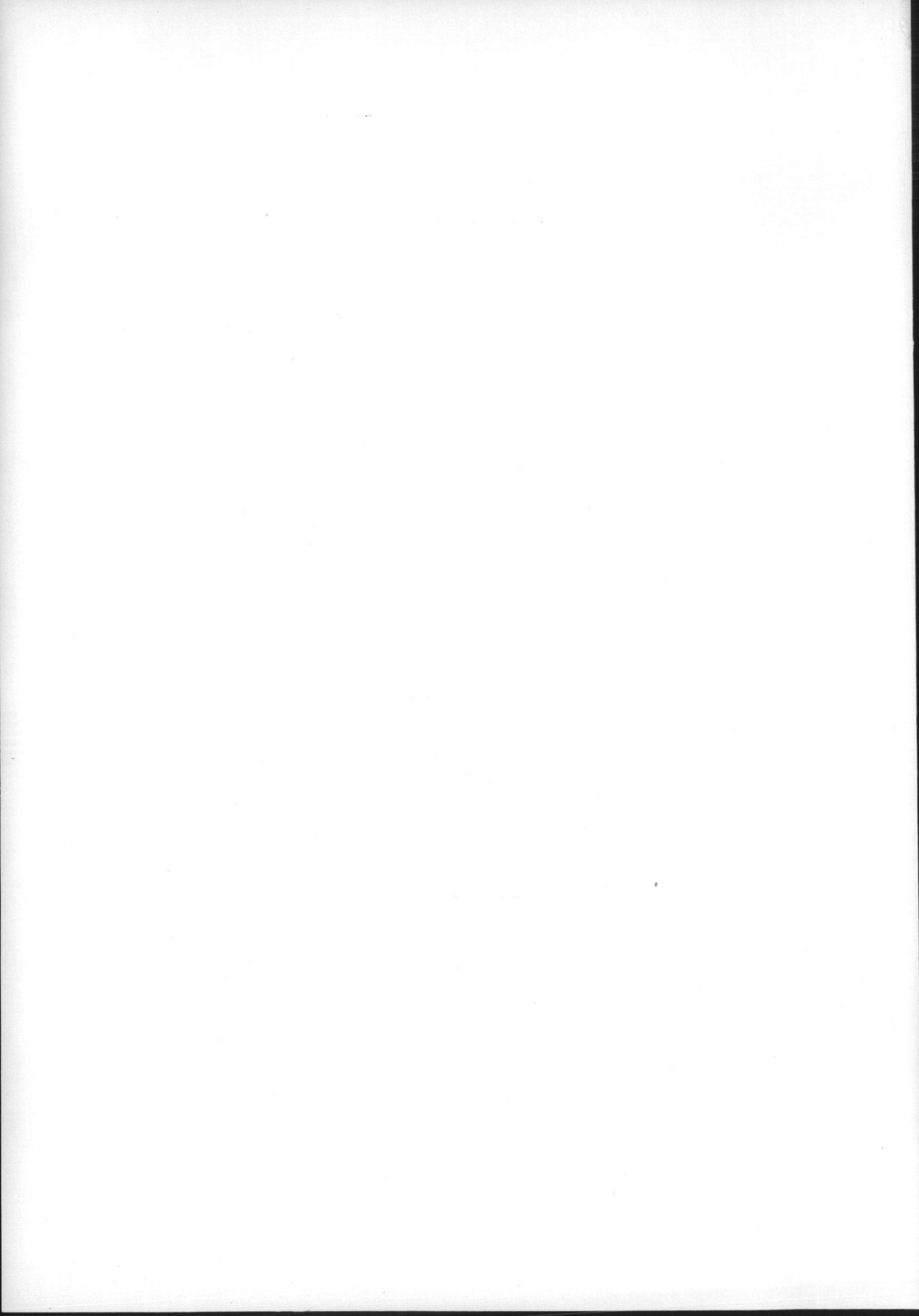


Α. Κ. ΟΡΛΑΝΔΟΥ
ΓΡΑΜΜΑΤΕΩΣ ΤΗΣ ΑΡΧ. ΕΤΑΙΡΕΙΑΣ

ΤΟ ΕΡΓΟΝ
ΤΗΣ ΑΡΧΑΙΟΛΟΓΙΚΗΣ ΕΤΑΙΡΕΙΑΣ
ΚΑΤΑ ΤΟ 1954

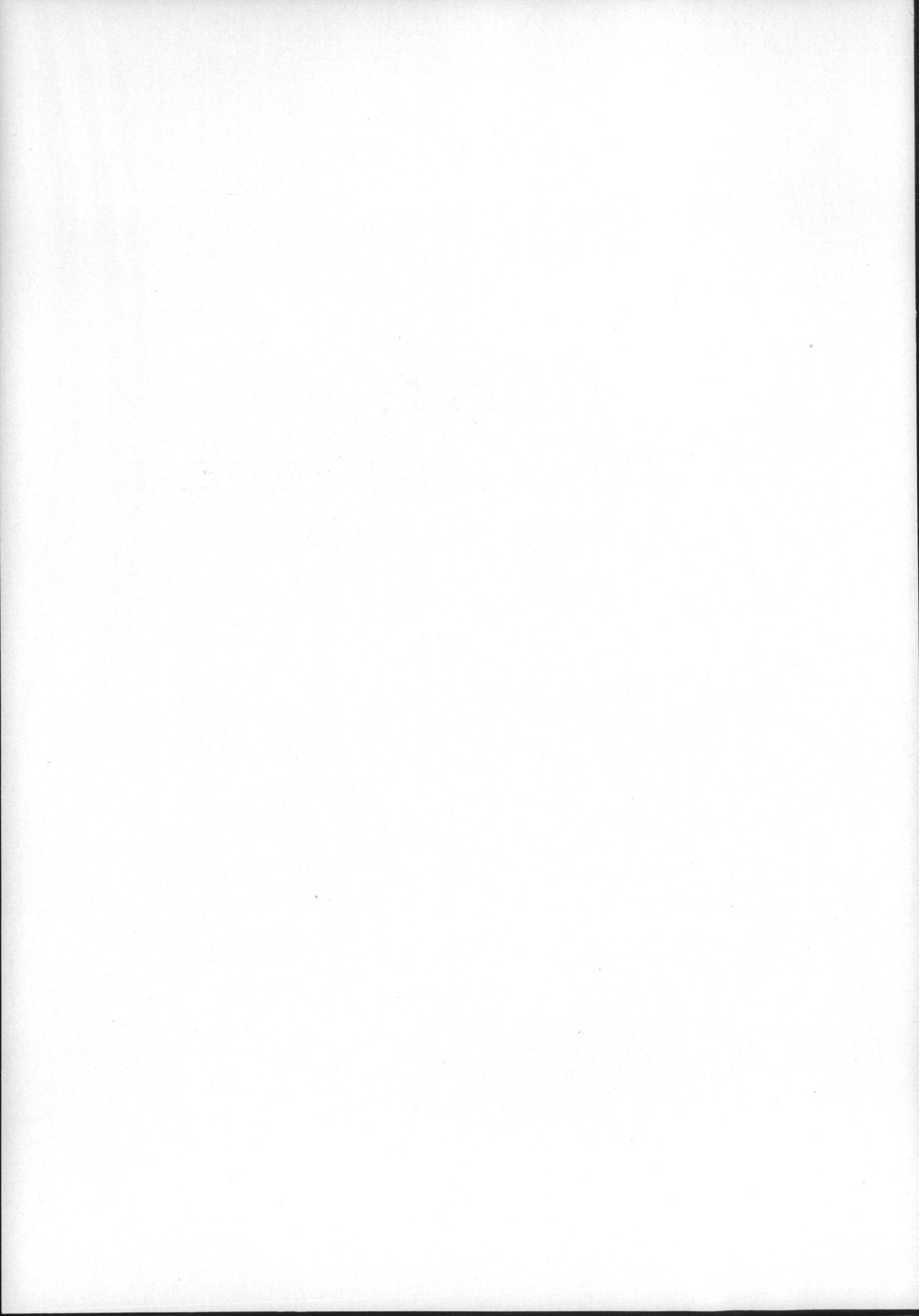
ΑΘΗΝΑΙ
1955



Α. Κ. ΟΡΛΑΝΔΟΥ
ΓΡΑΜΜΑΤΕΩΣ ΤΗΣ ΑΡΧ. ΕΤΑΙΡΕΙΑΣ

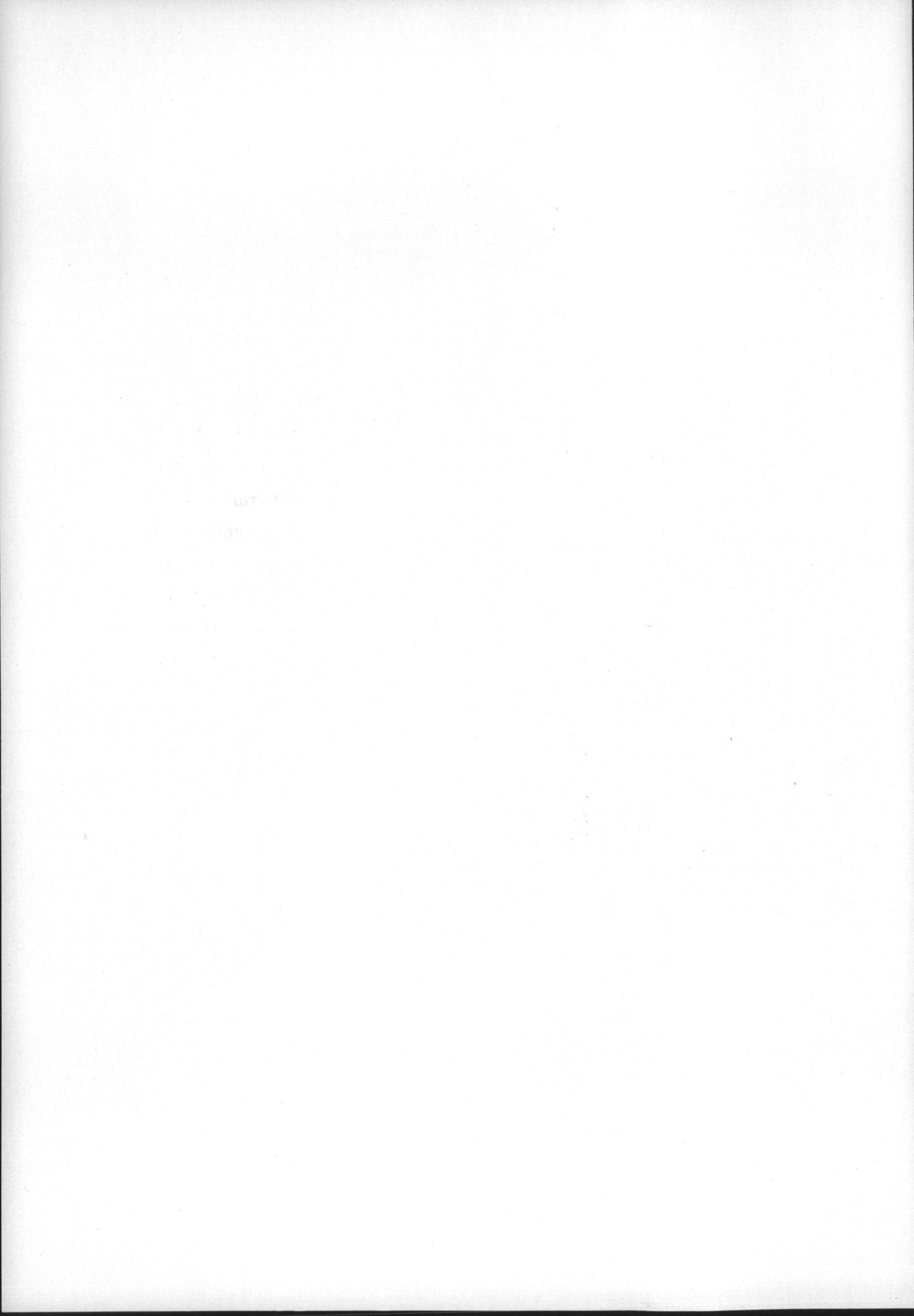
ΤΟ ΕΡΓΟΝ
ΤΗΣ ΑΡΧΑΙΟΛΟΓΙΚΗΣ ΕΤΑΙΡΕΙΑΣ
ΚΑΤΑ ΤΟ 1954

ΑΘΗΝΑΙ
1955



ΠΡΟΛΟΓΟΣ

Τὸ Διοικητικὸν Συμβούλιον τῆς Ἀρχαιολογικῆς Ἑταιρείας ἐπιθυμοῦν νὰ τηρῇ ἐγκαίρως ἐνήμερον τὸ ἐνδιαφερόμενον ἑλληνικὸν καὶ ξένον κοινὸν περὶ τοῦ κατ' ἔτος συντελουμένου ἀνασκαφικοῦ καὶ ἀναστηλωτικοῦ ἔργου τῆς Ἑταιρείας, ἀπεφάσισεν ὅπως ἀπὸ τοῦ 1955 δημοσιεύῃ, ἐπιμελεία τοῦ Γραμματέως τῆς Ἑταιρείας καὶ ἐντὸς τοῦ πρώτου τριμήνου ἐκάστου ἔτους, συνοπτικὴν ἔκθεσιν περὶ τῶν κατὰ τὸ διαρρεῦσαν ἔτος συντελεσθέντων ἔργων αὐτῆς. Ἡ ἔκθεσις αὕτη θ' ἀποτελῇ κατὰ ταῦτα μίαν περίληψιν τῶν ἐτησίων «Πρακτικῶν» τῆς Ἑταιρείας, ἅτινα θὰ ἐξακολουθήσωσι κανονικῶς ἐκδιδόμενα καὶ περιλαμβάνοντα διεξοδικωτέρας τὰς περὶ τῶν εὐρημάτων καὶ ἀναστηλωτικῶν ἔργων ἔκθεσεις, συνάμα δὲ καὶ τὰ μνημόσυνα τῶν ἐκλιπόντων ἐταίρων καὶ τοὺς ἀπολογισμοὺς τῶν δαπανῶν τῆς Ἑταιρείας.



Τὸ παγκοίνως καὶ διεθνῶς ὡς ἐξόχως ἐπιστημονικὸν καὶ ἀπὸ ἑλληνικῆς πλευρᾶς ὡς ἀληθῶς ἐθνικὸν ἀναγνωριζόμενον ἔργον τῆς ἀπὸ 120 περίπου ἐτῶν συνεχῶς δρώσης Ἀρχαιολογικῆς Ἑταιρείας δύναται νὰ διαιρεθῇ εἰς τὰς ἐξῆς τρεῖς κατηγορίας: 1) εἰς τὰς ἀνασκαφὰς 2) εἰς τὰς ἐργασίας ἀναστηλώσεως καὶ συντηρήσεως ἀρχαίων καὶ ἱστορικῶν μνημείων καὶ 3) εἰς τὰς ἐργασίας ἀνεγέρσεως, συμπληρώσεως καὶ ἐπισκευῆς μουσείων ὡς καὶ ἀνιδρύσεως ἐν αὐτοῖς ἀρχαίων.

Ἐκάστην τῶν τριῶν τούτων κατηγοριῶν θὰ ἐξετάσωμεν ἐνταῦθα κατὰ τὴν ἀνωτέρω σειράν, προσθέτοντες ἐν τέλει — δι' ἐφέτος ἐκτάκτως — καὶ ὀλίγα τινὰ περὶ τοῦ Νέου Μεγάρου τῆς Ἑταιρείας.

Α'. ΑΝΑΣΚΑΦΑΙ

Κατὰ τὸ 1954 ἡ Ἀρχαιολογικὴ Ἑταιρεία ἐνήργησεν ἀνασκαφὰς εἰς πλεῖστα μέρη τῆς Ἑλλάδος: ἐν Ἀττικῇ, Εὐβοίᾳ, Θεσσαλίᾳ, Θράκῃ, Ἠπείρῳ, Πελοποννήσῳ, Νήσοις τοῦ Αἰγαίου, Δωδεκανήσῳ καὶ Κρήτῃ, μὲ λίαν ἱκανοποιητικὰ ἀποτελέσματα, ὡς θέλει ἴδει ὁ ἀναγνώστης ἀπὸ τὴν ἀκολουθοῦσαν σύντομον περιγραφὴν καὶ τὰς συνοδευούσας αὐτὴν εἰκόνας. Τὸ συνολικῶς διὰ τὰς ἀνασκαφὰς δαπανηθὲν ποσὸν ἀνῆλθεν εἰς νέας δραχμὰς 662.273.

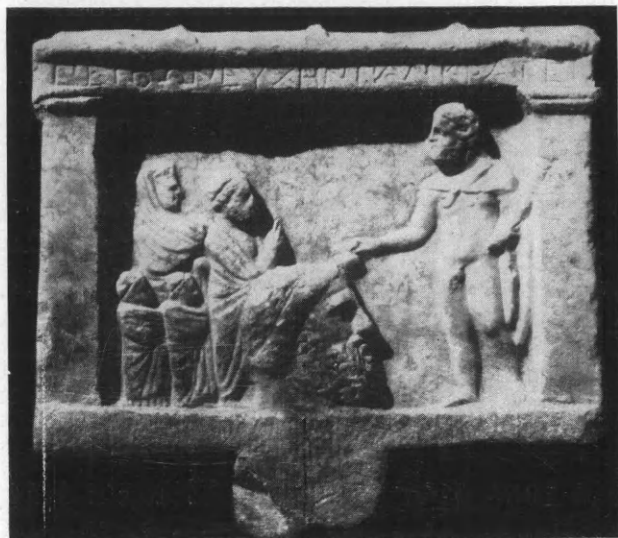
1. ΑΘΗΝΑΙ

Ἐξ ἀφορμῆς ἐργασιῶν τὰς ὁποίας ἐπεχείρησεν ἡ Ἑταιρεία Ὑδάτων τὸ 1953 πρὸς κατασκευὴν ἀποχετευτικοῦ ἀγωγοῦ, παρὰ τὸ ἀνατολικὸν τέρμα τῆς ὁδοῦ Βασιλέως Γεωργίου τοῦ Β', εὐρέθησαν ὄλως τυχαίως πολλὰ καὶ σημαντικὰ ἀνάγλυφα, ἀνήκοντα εἰς τέως ἄγνωστον ὑπαίθριον παριλίσιον ἱερόν.

Τὴν συστηματικὴν ἀνασκαφὴν τοῦ ἱεροῦ τούτου ἀνέλαβεν

ὁ Δ/τῆς τῆς Ἀκροπόλεως κ. Ἰ. Μηλιάδης, ὅστις ἐκ πολλῶν ἐπιγραφῶν καὶ ἀναγλύφων διεπίστωσεν, ὅτι πρόκειται περὶ ἑνὸς ἀμαρτύρου ἱεροῦ τοῦ Παγκράτους, χθονίου δηλαδὴ Ἑρακλέους, ὅπερ χρονολογεῖται ἀπὸ τοῦ 4^{ου} π.Χ. αἰῶνος.

Ἡ πέρουσιν ἀρχίσασα ἀνασκαφὴ τοῦ ἱεροῦ τούτου ἐπερατώθη ἐφέτος, ἐξηκριβώθη δὲ κατ' αὐτήν, ὅτι τὸ ἱερὸν ἀπετελεῖτο, ὡς



Εἰκ. 1. Ἀναθηματικὸν ἀνάγλυφον εἰς Παγκράτη.

εἶχεν εἰκάσει πέρουσιν ὁ ἀνασκάψας, ἀπὸ μίαν αὐλήν (17 × 17 μ.), ἢ ὅποια περιεβάλλετο κατὰ τὰς τρεῖς πλευράς της ἀπὸ φυσικὴν κιμιλιάν, διαμορφωμένην εἰς ἐπάλληλα κλιμακωτὰ ἐπίπεδα ἐν εἴδει θεάτρου. Πρὸς τὴν πλευρὰν τοῦ Ἰλισοῦ, δηλαδὴ πρὸς Β., ἡ αὐλὴ ἦτο ἀνοικτὴ καὶ ἐκεῖθεν εἰσῆρχοντο εἰς τὸ ἱερόν.

Εἰς τὸ κέντρον τῆς αὐλῆς ὑπῆρχε τὸ πέρουσι διαπιστωθὲν χάσμα, τὸ σχετιζόμενον πρὸς τὴν χθονίαν φύσιν τῆς ἐν τῷ ἱερῷ λατρευομένης θεότητος.

Ἐφέτος ἀπεκαλύφθησαν πρὸς τούτοις καὶ ἴχνη οἰκιῶν τῶν ἐσχάτων αὐτοκρατορικῶν χρόνων (3^{ος} καὶ 4^{ος} μ.Χ. αἰ.), εἰς τὰς ὁποίας ἦσαν ἐντειχισμένα νέα ἀναθηματικὰ ἀνάγλυφα καὶ ἐπιγραφαὶ ἀνήκουσαι εἰς τὸ ἱερὸν τοῦ Παγκράτους.

Μεταξὺ τῶν ἀναγλύφων τούτων ἄξια ἰδιαιτέρου λόγου εἶναι τὰ δύο ἐνταῦθα εἰκονιζόμενα, ἐπειδὴ παρίσταται εἰς αὐτὰ κεφαλὴ

προβάλλουσα ἐκ τῆς γῆς, ἣτις ἀποδεικνύει τὴν χθονίαν φύσιν τοῦ ἐν τῷ ἱερῷ λατρευομένου ἥρωος Παγκράτους (εἰκ. 1 καὶ 2).

Πλὴν ὅμως τοῦ Παγκράτους εἰς μίαν τῶν ἐπιγραφῶν ἀναφέρεται καὶ ὁ Παλαίμων ὡς συλλατρευόμενος ἥρωος, εἰς ἄλλο δὲ πάλιν ἀναθηματικὸν ἀνάγλυφον ἀναφέρεται ὁ Ἡρακλῆς Παγκράτης. Φαίνεται τούτου ἔνεκα, ὅτι ὁ Παγκράτης πρέπει νὰ ἦτο ὑποκατάστατος μορφή τοῦ χθονίου Ἡρακλέους, ὡς ἦτο



Εἰκ. 2. Ἀναθηματικὸν ἀνάγλυφον ἐκ τοῦ ἱεροῦ τοῦ Παγκράτους.

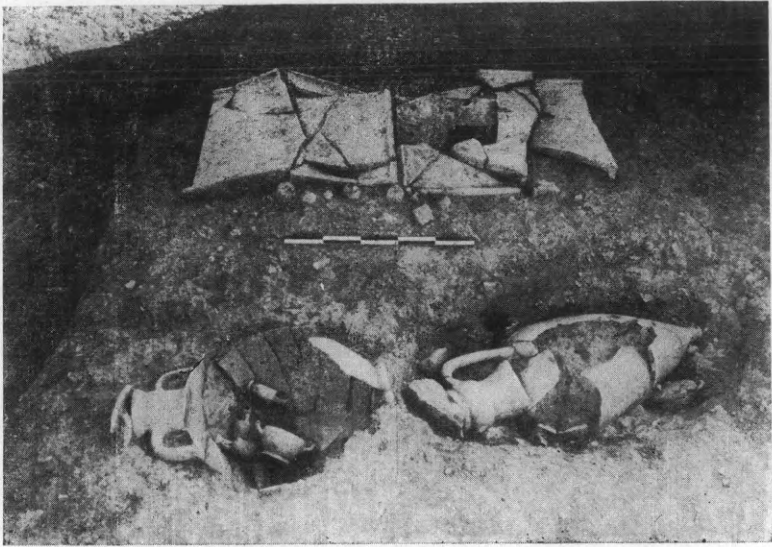
καὶ ὁ Παλαίμων, πράγμα τὸ ὁποῖον ἦτο γνωστὸν καὶ ἐξ ἄλλων ἐπιγραφῶν.

Σημαντικὴ προσφορὰ τῆς ἀνασκαφῆς εἶναι, ὅτι διὰ τῆς εὐρέσεως ἱεροῦ τοῦ Παγκράτους λύεται ὀριστικῶς καὶ τὸ πρόβλημα τῆς ἐτυμολογίας τῆς συνοικίας Παγκράτη, περὶ τῆς ὁποίας πολλὰ ἐλέχθησαν μέχρι τοῦδε.

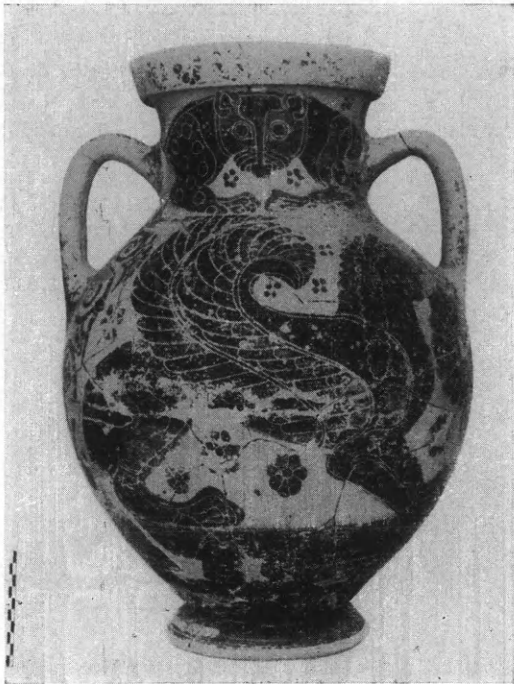
2. ΕΛΕΥΣΙΣ α) Νεκροταφεῖον.

Τὸ ἐκτεταμένον νεκροταφεῖον παρὰ τὴν πρὸς τὰ Μέγαρα ὁδόν, τὸ ὁποῖον ἀνασκάπτεται ἀπὸ τοῦ 1952 διὰ τοῦ Ἑλληνος καθηγητοῦ τοῦ ἐν Washington Πανεπιστημίου St Louis κ. Γ. Μυλωνᾶ, ἀπεδείχθη πλουσιώτατον εἰς τάφους προϊστορικοὺς καὶ ἱστορικοὺς.

Πέρυσι μία ἰδιαίτερα ὁμὰς προϊστορικῶν τάφων, περικλειομένη ὑπὸ τοίχων, ἀνεγνωρίσθη ὅτι ἀνήκει πιθανώτατα εἰς τοὺς



Εικ. 3. Παιδικαί ταφαι ἐντὸς πήλινων ἀμφορέων.



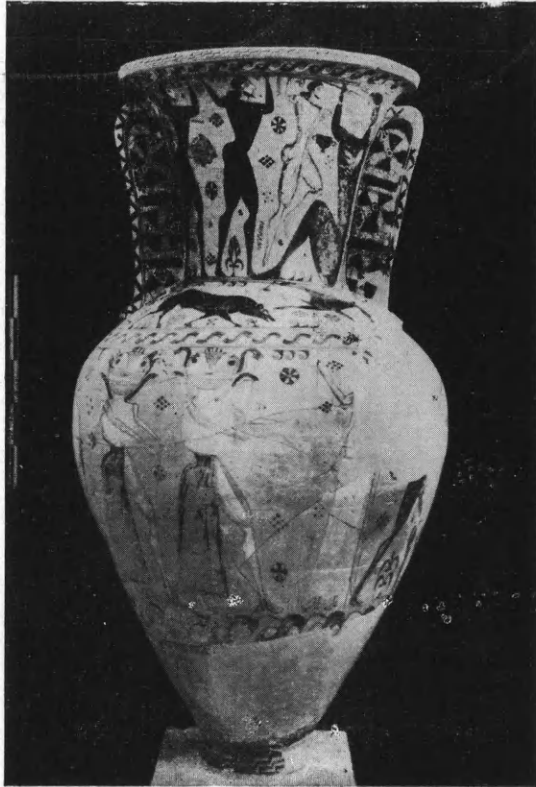
Εικ. 4. Ἀμφορεύς ἀνατολίζοντος ἑυθμοῦ.

ἑπτὰ ἀρχηγούς τοὺς ἐκστρατεύσαντας ἐναντίον τῶν Θηβῶν, οἵτινες κατὰ τὸν Πausανίαν ἐτάφησαν ἔξω τῆς Ἐλευσίνας παρὰ τὴν πρὸς τὰ Μέγαρα ὁδόν.

Ἐφέτος συνεχιζομένης τῆς ἀνασκαφῆς τοῦ νεκροταφείου, ἐκ τῶν πολλῶν τάφων, οἱ ὅποιοι ἀπεκαλύφθησαν (35 προϊστορικῶν καὶ 55 τῶν ἱστορικῶν χρόνων) σπουδαιότεροι εἶναι οἱ ἀνήκοντες εἰς τοὺς ἱστορικοὺς χρόνους.

Εἶναι ὀλίγοι τάφοι ἐνηλίκων ἐντὸς σαρκοφάγων, κεραμοσκεπῶν κατασκευασμάτων ἢ ἀπλῶν λάκκων καὶ πολλοὶ παιδικοὶ τάφοι κυρίως ἐντὸς ἀγγείων (εἰκ. 3). Ἐκ τῶν τελευταίων αὐτῶν προέρχονται δύο σπουδαιότατοι ἀρχαῖκοι ἀμφορεῖς. Ὁ εἷς εἶναι ὠραῖον δεῖγμα ἀνατολίζοντος ῥυθμοῦ (εἰκ. 4) ὃ δὲ ἄλλος ἔχει μνημειώδεις διαστάσεις (ὑψ. 1,42) καὶ διακόσμησιν ἐκ μυθολογικῶν σκηνῶν, ὅπως ἡ τύφλωσις τοῦ Πολυφήμου καὶ ὁ μῦθος τοῦ Περσέως καὶ τῶν Γοργόνων (εἰκ. 5).

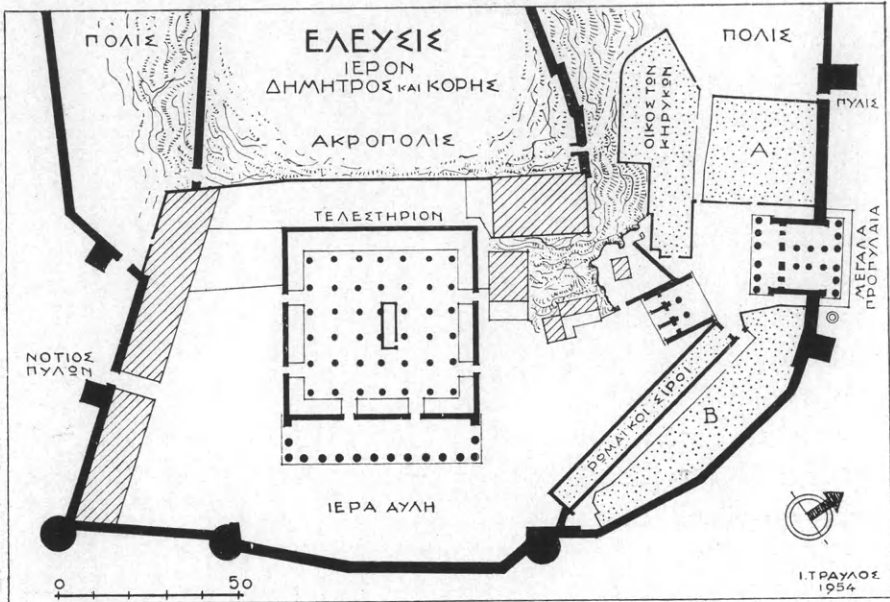
Αἱ παραστάσεις ἔχουν ἀποδοθῆ με ζωηρότητα καὶ εὐχέρειαν, ὃ δὲ ἀμφορεὺς αὐτὸς εἶναι μοναδικὸν παράδειγμα πρωτοαττικοῦ ῥυθμοῦ τῶν μέσων τοῦ 7^{ου} π.Χ. αἰῶνος. Ὡς ἀπέδειξαν αἱ ἀπὸ ἐτῶν ἐνεργούμεναι ἐν Ἐλευσίνῃ ἀνασκαφαί, ὁ τρόπος αὐτὸς τῆς ταφῆς, δηλαδὴ τῆς ἀποθέσεως τῶν λειψάνων ἐντὸς ἀμφορέων ἢ ἄλλων πιθοσκήμων ἀγγείων, ἦτο ἐν συνεχεῖ χρήσει εἰς τὴν Ἐλευσίνα ἀπὸ τῶν γεωμετρικῶν χρόνων μέχρι καὶ τῶν ῥωμαϊκῶν.



Εἰκ. 5. Πρωτοαττικὸς ἀμφορεὺς.

ΕΛΕΥΣΙΣ. β) Ἱερὸν τῆς Δήμητρος.

Ἡ ἔρευνα ἐντὸς τοῦ Ἱεροῦ τῆς Ἐλευσίνας, ἡ ὁποία ἐνεργεῖται ἀπὸ τοῦ 1952 ὑπὸ τὴν διεύθυνσιν τοῦ ἀρχιτέκτονος κ. Ἰ. Τραυλοῦ¹, συνεχίζοντος τὰς παλαιότερας ἀνασκαφὰς τοῦ Φιλίου καὶ τοῦ Κουρουνιώτη, ἔχει ἀποδώσει μέχρι τοῦδε σημαντικὰ ἀποτελέσματα ὡς πρὸς τὴν τοπογραφικὴν ἐξακριβώσιν καὶ τὴν ἀρχιτεκτονικὴν διαμόρφωσιν τοῦ διασήμεου ἱεροῦ.



Εἰκ. 6. Σχέδιον τοῦ Ἱεροῦ τῆς Δήμητρος ἐν Ἐλευσίνῃ περὶ τὰ τέλη τοῦ 2ου μ. Χ. αἰῶνος.

Κατὰ τὴν περυσινὴν ἀνασκαφικὴν περιόδον καθωρίσθησαν τὰ πραγματικὰ ὄρια τοῦ ἱεροῦ πρὸς Δ. τῶν Μεγάλων Προπυλαίων διὰ τῆς ἀποκαλύψεως τοῦ ἀποχωρίζοντος τὸ ἱερὸν ἀπὸ τῆς πόλεως τείχους καὶ τῆς ταύτισεως αὐτοῦ πρὸς τὸ ὑπὸ Ἐλευσινιακῆς ἐπιγραφῆς τοῦ 4^{ου} αἰ. π.Χ. ἀναφερόμενον «διατείχισμα».

Προσετέθη οὕτω ἰκανὴ περιοχὴ εἰς τὸ Ἱερὸν καὶ ἀπεδείχθη ὅτι ἡ ζωὴ αὐτῆς ἤρχιζεν ἀπὸ τῶν προϊστορικῶν χρόνων, τοῦθ' ὅπερ ἦτο ἤδη γνωστὸν διὰ τὸ ὑπόλοιπον ἱερὸν.

1. Τὴν ἐφετινὴν ἀνασκαφὴν παρηκολούθησαν διαδοχικῶς, ὡς βοηθοὶ τοῦ κ. Τραυλοῦ, αἱ ἀρχαιολόγοι Κα Μ. Φιλίνη καὶ ἡ δις Ἐ. Ραυτοπούλου.

Ἐφέτος ἡ ἀνασκαφὴ ἀπεκάλυψε τὸ νέον αὐτὸ τμήμα τοῦ ἱεροῦ παρὰ τὸ «διατείχισμα», ἀνεφάνησαν δὲ πράγματι τοῖχοι μικρῶν οἰκιῶν (εἰκ 7) ὁμοίων πρὸς τὰς κειμένας πρὸς Ἄν. τῶν Μεγάλων Προπυλαίων (χῶρος Β τοῦ σχεδίου τῆς εἰκ. 6). Ἡ ἀνασκαφὴ προχωρήσασα εἰς βάθος μέχρι τῶν δαπέδων τῶν οἰκιῶν αὐτῶν, ἀπέδωσε πολλὰ θραύσματα ἀγγείων καὶ μερικά



Εἰκ. 7. Τὸ ἀνασκαφέν νέον τμήμα τοῦ ἱεροῦ κατὰ τὴν ἑναρξιν τῆς ἑφετινῆς ἀνασκαφῆς.

νομίσματα χρονολογούμενα μέχρι τοῦ 3^{ου} μ.Χ. αἰῶνος, ὁπότε φαίνεται ὅτι ἡ περιοχὴ αὕτη ἐγκατελείφθη.

Ἄλλὰ καὶ τὸ ὑπόλοιπον τμήμα τὸ πρὸς Δ. τῶν Μεγάλων Προπυλαίων, τὸ ὁποῖον εἶχεν ἀνασκαφῇ παλαιότερον, ἐκαθαρίσθη ἀπὸ τῶν ξένων πρὸς αὐτὸ ἀρχιτεκτονικῶν μελῶν (χῶρος Α εἰς τὸ σχέδιον) καὶ ἀπεδείχθη, ὅτι ἀπετέλει βοηθητικὸν χῶρον τοῦ ἱεροῦ, ἐν τῷ ὁποίῳ θὰ εἶναι δυνατὸν νὰ ἐντοπισθῶσι καὶ νὰ ταυτισθῶσι τὰ οἰκήματα τῶν ἱερέων καὶ τὰ διοικητικὰ κτήρια τὰ ἀναφερόμενα εἰς ἐπιγραφὴν τοῦ 4^{ου} αἰ. π.Χ. Μεταξὺ τῶν νέων εὗρημάτων ἐξέχουσαν θέσιν κατέχει ἐφηβικὴ ἐπιγραφὴ τοῦ 333/32 π.Χ., ἀναφέρουσα μέγαν ἀριθμὸν ὀνομάτων, ὅπως τοῦ ἄρχοντος,

τῶν δύο στρατηγῶν, τοῦ σωφρονιστοῦ, τοῦ ταξιάρχου, τῶν 5 λοχαγῶν καὶ 2 διδασκάλων, μετὰ τοὺς ὁποίους ἔπονται τὰ ὀνόματα τῶν ἐφήβων.

Ἡ ἐπιγραφή αὕτη εἶναι σημαντικὴ τόσον διὰ τὴν ἱστορίαν τοῦ θεσμοῦ τῆς ἐφηβείας, ὅσον καὶ διὰ τὴν προσωπογραφίαν τῆς Ἀττικῆς.

3. ΒΟΥΛΑ. Ἀλυκίη.

Προϊστορικοὶ θαλαμοειδεῖς τάφοι (Ὑστεροελλαδικῆς III περιόδου) ἀνεσκάφησαν ἐφέτος παρὰ τὴν Ἀλυκίην τῆς Βούλας διὰ τοῦ ἐφόρου κ. Ἰ. Παπαδημητρίου, βοηθουμένου ὑπὸ τοῦ ἐπιμελητοῦ κ. Δ. Θεοχάρη.



Εἰκ. 8. Μυκηναϊκὴ πρόχους μετὰ παραστάσεως γυναικός.

Οἱ τάφοι αὐτοὶ εἶναι σημαντικοί, ὡς κείμενοι πλησίον τοῦ προϊστορικοῦ συνοικισμού τοῦ Ἁγ. Κοσμᾶ παρὰ τὴν Γλυφάδα, καὶ οὐχὶ μακρὰν τῶν Ἀθηνῶν, μερικοὶ δὲ ἐξ αὐτῶν διατηροῦνται εἰς καλὴν κατάστασιν. Ἐντὸς αὐτῶν, ἐκτὸς τῶν ἄλλων κτερισμάτων (ἐξ ὧν σπανίζουσιν τὰ μέταλλα) εὗρέθησαν ἀξιόλογα μυκη-

ναϊκὰ ἀγγεῖα, μετὰ τῶν ὁποίων διακρίνεται μικρὰ πρόχους μετὰ παραστάσεως γυναικός (εἰκ. 8).

4. ΠΕΡΑΤΗ

Ὁ μικρὸς λιμὴν τοῦ Πόρτο-Ράφτη θὰ ἤκμαζε κατὰ τοὺς μυκηναϊκοὺς χρόνους, ὅπως φαίνεται ἀπὸ τὸ μέγα νεκροταφεῖον τῆς ἐποχῆς αὐτῆς, τὸ κείμενον εἰς τὸ Β. ἄκρον αὐτοῦ καὶ τὸ ὁποῖον περιέχει ἑκατοντάδας τάφων.

Ἡ Ἀρχαιολογικὴ Ἐταιρεία διὰ νὰ θέσῃ τέρμα εἰς τὴν συ-

λησιν τῶν τάφων ὑπὸ ἀρχαιοκαπήλων, καὶ ἵνα συνεχίσῃ παλαιάν της ἔρευναν, γενομένην διὰ τοῦ ἀειμνήστου Β. Στάη, ἀνέλαβε νέαν ἀνασκαφὴν διὰ τοῦ τέως ἐπιμελητοῦ ἀρχαιοτήτων



Εἰκ. 9. Διάφορα ἀγγεῖα ἐκ τῶν τάφων τῆς Περαιτῆς.



Εἰκ. 10. Ψευδόστομος ἀμφορεὺς ἐκ Περαιτῆς.



Εἰκ. 11. Ψευδόστομος ἀμφορεὺς ἐκ Περαιτῆς.

κ. Σπ. Ἰακωβίδη, καθ' ἣν εὐρέθησαν σημαντικὰ κτερίσματα.

Οἱ ἀνασκαφέντες τάφοι εἶναι μικροὶ θαλαμοειδεῖς καὶ πλούσιοι εἰς ὑστερομυκηναϊκὰ ἰδίως ἀγγεῖα μὲ ὠραίαν διακόσμησιν ἐξ ὀκταπόδων, πτηνῶν, ἰχθύων κ.λ.π. (εἰκόνες 9, 10, 11).

Εἰς παιδικούς τάφους εὐρέθησαν καὶ πῆλινα εἰδώλια ζώων, καὶ γενικῶς πολλὰ κοσμήματα χρυσᾶ καὶ ἀργυρᾶ καὶ ἄλλα ἀντικείμενα. Μεταξὺ αὐτῶν εὐρέθησαν καὶ Αἰγυπτιακοὶ σκαραβαῖοι πέρυσι δὲ καὶ Συροχιτιτικὸς σφραγιδοκύλινδρος, τοῦθ' ὅπερ ἀποδεικνύει, ὅτι ὁ παρὰ τὸ Πόρτο-Ράφτη μυκηναϊκὸς αὐτὸς συνοικισμὸς θὰ ἦτο εἰς ζωηρὰν ἐπικοινωνίαν μὲ τὸ ἔξωτερικὸν κατὰ τὰ μέσα τοῦ 13^{ου} π.Χ. αἰῶνος.

5. ΡΑΦΗΝΑ

Ἡ περιοχή τῆς Ραφήνας, ἀνασκαπτομένη ἀπὸ διετίας διὰ τοῦ ἐπιμελήτου κ. Δ. Θεοχάρη, ἀπέδωσε παρὰ τὸν λιμένα αὐτῆς



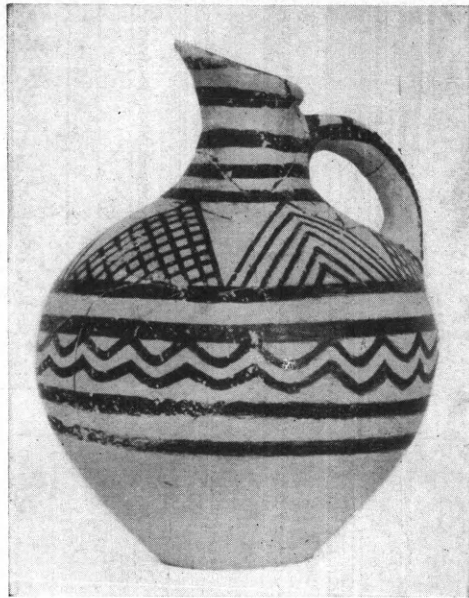
Εἰκ. 12. Πρωτοελλαδικὰ ἀγγεῖα ἐκ τῆς ἀκροπόλεως τοῦ Ἀσκηταριοῦ.

σημαντικὰ προϊστορικὰ λείψανα, ὡς π. χ. τῶν ἀρχαιοτέρων ἐν Εὐρώπῃ χαλκουργικῶν ἐργαστηρίων (2800-2000 π. Χ.) καὶ πλησίον αὐτῶν πρωτοελλαδικὸν συνοικισμὸν. Ἐκ τῶν γενομένων εὐρημάτων ἀποδεικνύεται, ὅτι ἡ Ραφήνα ὑπῆρξε σπουδαῖον κέντρον προϊστορικοῦ πολιτισμοῦ εἰς τὴν Ἀττικὴν.

Ἐφέτος ἀνεσκάφη εἰς τὴν ἰδίαν περιοχήν καὶ εἰς τὸ βραχῶδες ἀκρωτήριον τοῦ Ἀσκηταριοῦ προϊστορικὴ ἀκρόπολις πλήρης λειψάνων πρωτοελλαδικοῦ συνοικισμοῦ, ἥτοι πολλὰ μικρὰ οἰκήματα, μεταξὺ τῶν ὁποίων διακρίνεται μία οἰκία πρωτοελλαδικῶν χρόνων τοῦ μεγαροειδοῦς τύπου μὲ τὰ τρία χαρακτηριστικὰ διαμερίσματα τοῦ μεγάρου δηλ. θάλαμον, αἴθουσαν καὶ πρόδομον μὲ ἐστίαν. Ἀλλὰ καὶ μυκηναϊκὰ ἀρχιτεκτονικὰ λείψανα εὐρέθησαν εἰς ἄλλο σημεῖον τῆς ἀκροπόλεως.

Πλουσία πρωτοελλαδικὴ κεραμεικὴ ἦλθεν ἐπίσης εἰς φῶς (εἰκ. 12). Μεταξὺ τῶν κεραμεικῶν εὐρημάτων ἰδιαίτερου λόγου ἀξίος εἶναι κρατῆρ μὲ ἐρυθρὰν γεωμετρικὴν διακόσμησιν, ἐκ τῶν ὠραιότερων πρωτοελλαδικῶν ἀγγείων τὰ ὅποια γνωρίζομεν, ὡς

καὶ μία πρόχους γραπτή μαρτυροῦσα κυκλαδικὴν ἐπίδρασιν (εἰκ. 13). Ἡ ἀκρόπολις ἦτο ὠχυρωμένη διὰ τείχους, ἀποτελεῖ δέ, λόγῳ τῆς ἀρχαιότητος αὐτῆς, τὴν πρώτην γνωστὴν εἰς τὴν



Εἰκ. 13. Γραπτὴ πρόχους ἐξ Ἀσκηταριοῦ.

ἠπειρωτικὴν Ἑλλάδα, ἣτις διετηρήθη ἀμετάβλητος μέχρι τῶν χρόνων μας, πράγμα τὸ ὁποῖον ἀποτελεῖ σημαντικὸν στοιχεῖον διὰ τὴν μελέτην αὐτῆς.

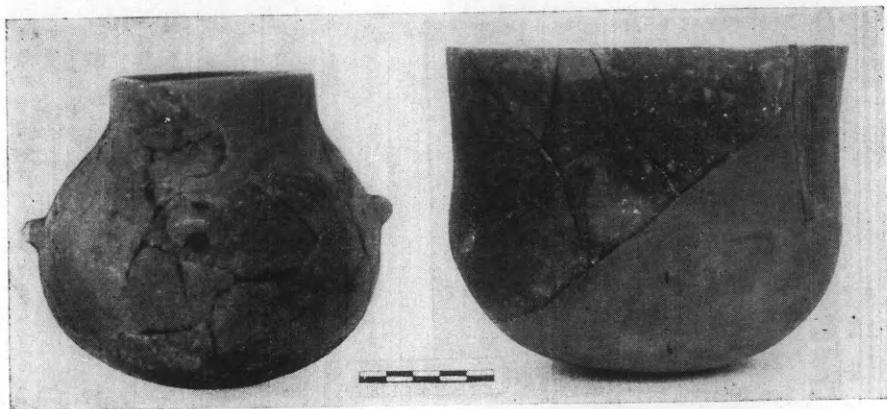
Τέλος εἰς τὰ δυτικὰ τῆς Ραφήνας ἀνεκαλύφθησαν λείψανα ἐνὸς ἄλλου νεολιθικοῦ συνοικισμοῦ.

6. ΝΕΑ ΜΑΚΡΗ

Ὀλίγον νοτιώτερον, παρὰ τὴν παραλίαν τῆς Νέας Μάκρης, εὐρέθησαν, ἐπίσης δι' ἀνασκαφῆς τοῦ αὐτοῦ ἐπιμελητοῦ κ. Θεοχάρη, λείψανα ἐκτεταμένου προϊστορικοῦ συνοικισμοῦ ἀνήκοντος εἰς τοὺς νεολιθικοὺς χρόνους.

Τοῦ συνοικισμοῦ τούτου, ἀπὸ μὲν τὴν ἀρχαιότεραν νεολιθικὴν περίοδον ἔχομεν μόνον λαξευτὰ δάπεδα καλυβῶν, ἀπὸ δὲ τὴν νεωτέραν λείψανα εὐθυγράμμων λιθοκτίστων οἰκημάτων.

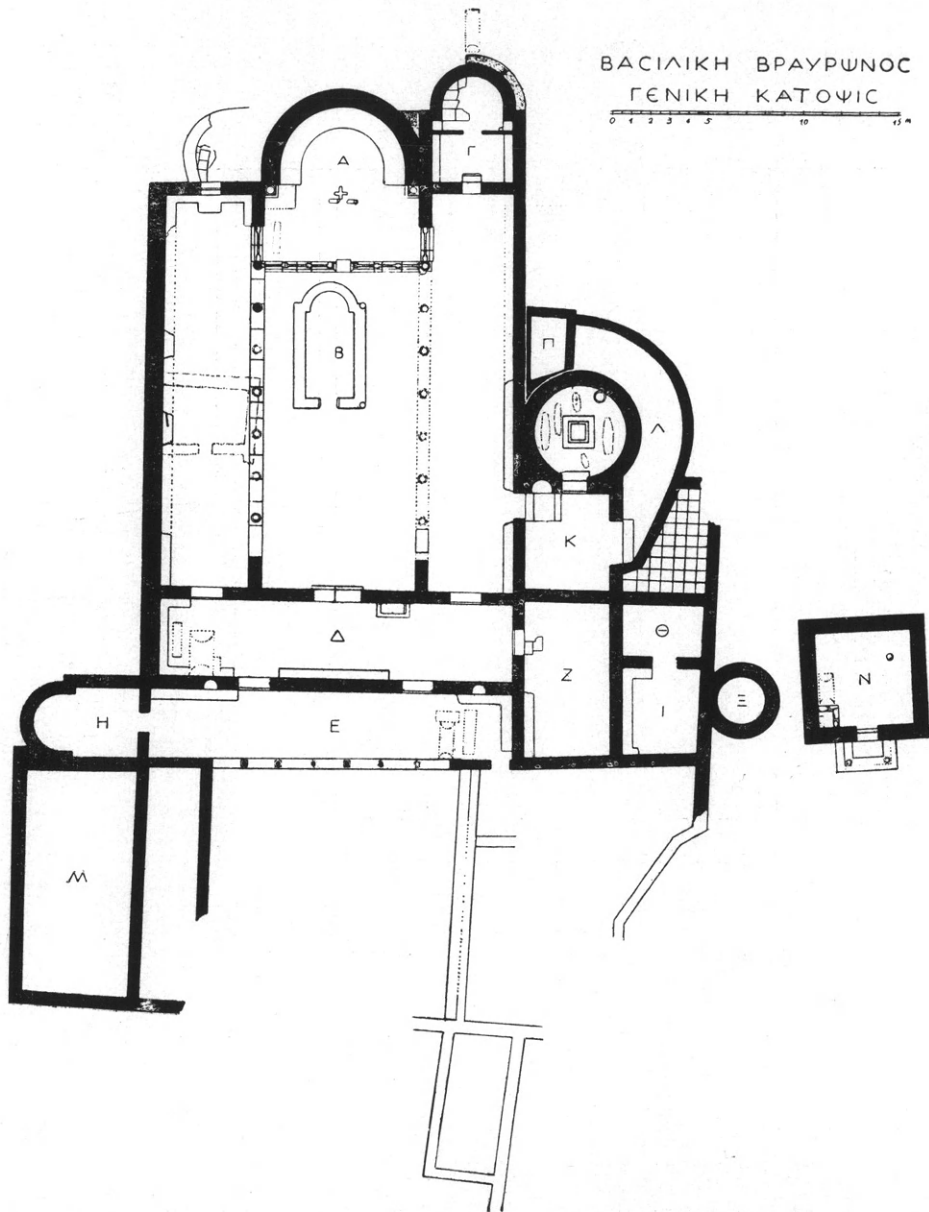
Πλουσία κεραμεική εύρέθη καὶ ἔνταῦθα ἐκ χονδροειδῶν, ὡς ἐπὶ τὸ πολὺ, ἀλλὰ καὶ ἐκ λεπτοτέρων καὶ καλυτέρας ποιότητος ἀγγείων (εἰκ. 14).



Εἰκ. 14. Νεολιθικὰ ἀγγεῖα ἐκ Ν. Μάκρης.

7. ΒΡΑΥΡΩΝ

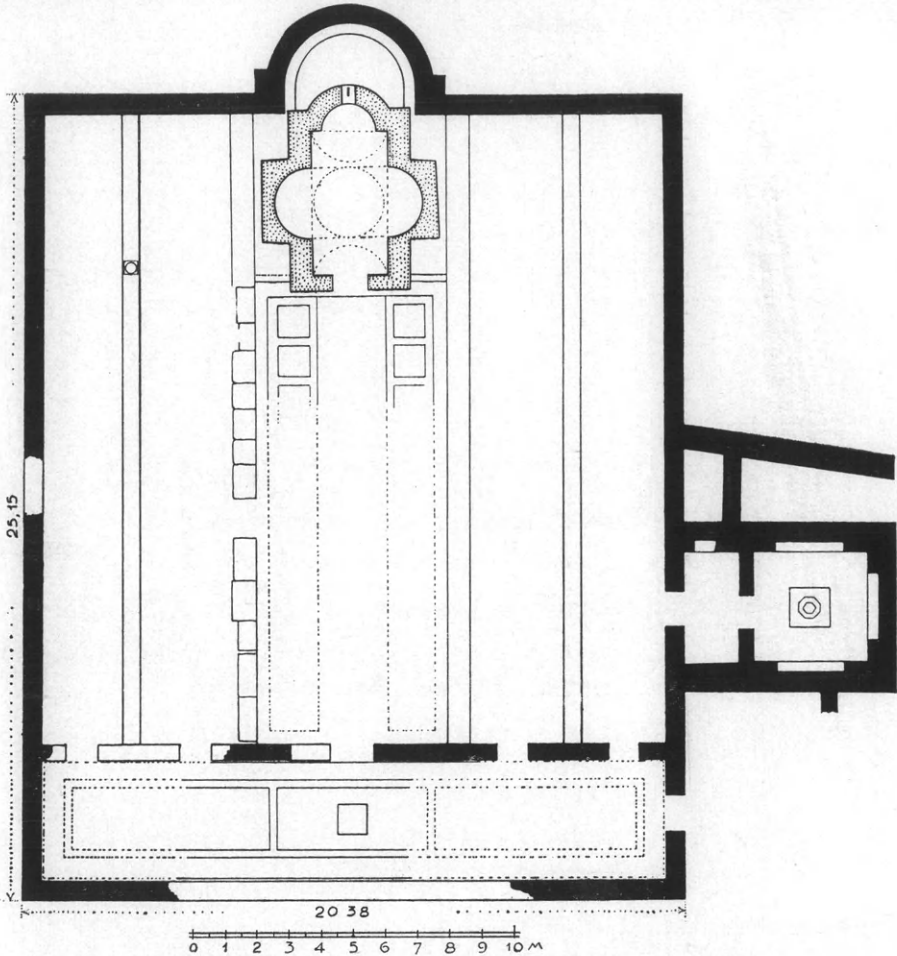
Ἡμίσειαν ὥραν πρὸς Ἀνατολὰς τοῦ Μαρκοπούλου ἀνέσκαψεν ἡ Ἀρχαιολογικὴ Ἐταιρεία διὰ τοῦ Ἐπιθεωρητοῦ Ἀρχιτέκτονος κ. Εὐστ. Στίκα μεγάλην τρίκλιτον παλαιοχριστιανικὴν βασιλικὴν (εἰκ. 15), μετὰ διπλοῦ νάρθηκος πρὸς δυσμὰς (Δ, Ε τοῦ σχεδίου) καὶ κυκλικῷ βαπτιστηρίου προσηρητημένου κατὰ τὴν νοτιᾶν αὐτῆς πλευρᾶν (Κ, Λ, Π τοῦ σχεδίου)—τοῦ πρώτου ἐν Ἑλλάδι ἀποκαλυφθέντος κυκλικῷ βαπτιστηρίου. Ἐκ χρυσοῦ νομίσματος τοῦ Ἰουστινιανοῦ, εὑρεθέντος πέρυσιν εἰς τὴν πρὸ τοῦ νάρθηκος αὐλῆν, ἡ βασιλικὴ αὕτη ἐχρονολογήθη ἀπὸ τοῦ πρώτου ἡμίσεος τοῦ ἔκτου αἰῶνος. Κατὰ τὴν τελευταίαν σκαφὴν ἀπεκαλύφθη α) τετράγωνον περίπου οἰκοδόμημα μετὰ προστώου ἐκ δύο κιόνων (εἰκ. 15, Ν), ὅπερ θὰ ἦτο πιθανῶς τὸ ξενοδοχεῖον, εἰς τὸ ὁποῖον κατὰ τὰς Ἀποστολικὰς Διαταγὰς ὁ πρωτοδιάκονος ἐδέχετο τοὺς ξένους καὶ β) μικρὸς καμπυλόπλευρος χώρος κατὰ τὸ ἀνατολικὸν ἄκρον τοῦ βορείου κλίτους, πιθανώτατα μεταγενεστέρων χρόνων. Τὰς εἰς τὴν βασιλικὴν ταύτην γενομένας ἀναστηλωτικὰς ἐργασίας βλέπει ὁ ἀναγνώστης κατωτέρω εἰς τὸ σχετικὸν κεφάλαιον, ἔνθα καὶ φωτογραφικαὶ ἀπόψεις τοῦ ναοῦ.



Είχ. 15. Κάτοψις τῆς παλαιοχριστιανικῆς βασιλικῆς τῆς Βραυρώνας.

8. ΑΙΓΟΣΘΕΝΑ

Ἐντὸς τοῦ ἄριστα διατηρουμένου ἀρχαίου τείχους τοῦ Πορτο-Γερμενοῦ ἦτοι τῶν ἀρχαίων Αἰγιοσθένων, κειμένων εἰς τὸν ἀνατολικὸν μυχὸν τοῦ Κορινθιακοῦ κόλπου, ὄπισθεν τοῦ ὑπερκειμένου



Εἰκ. 16. Κάτοπις τῆς πεντακλίτου βασιλικῆς τῶν Αἰγιοσθένων.

εἰς τὸ Λουτράκι ὄρους, ἀνεσκάφη ὑπὸ τοῦ Γραμματέως τῆς Ἐταιρείας καθηγητοῦ Ἄν. Ὁρλάνδου πεντάκλιτος παλαιοχριστιανική, μετὰ ἐπιμήκους ὀρθογωνίου νάρθηκος βασιλική (εἰκ. 16), διαστάσεων 25,17 × 20,38 μ., φέρουσα πρὸς ἀνατολὰς ἡμικυκλικὴν κόγχην ἱεροῦ, ἣτις διασφύζει ἐσωτερικῶς μίαν βαθμίδα τοῦ ἡμικυκλικοῦ συνθρόνου. Εὐθὺς πρὸ τῆς ἀψίδος ταύτης τοῦ ἱεροῦ

ἐκτίσθη ἀργότερον ὁ κομψὸς τρίκογχος βυζαντινὸς ναῦσκος τῆς Παναγίας, ὁ ὁποῖος καὶ σφύζεται μέχρι σήμερον (εἰκ. 17).

Κατὰ τὴν ἀνασκαφὴν ἀπεκαλύφθησαν εἰς τὸ μέσον κλίτος καὶ τὸν νάρθηκα τμήματα ψηφιδωτῶν δαπέδων τοῦ 6^{ου} μ.Χ. αἰ. μετὰ γεωμετρικῶν καὶ φυτικῶν κοσμημάτων, εἰς δὲ τὸ μέσον τοῦ

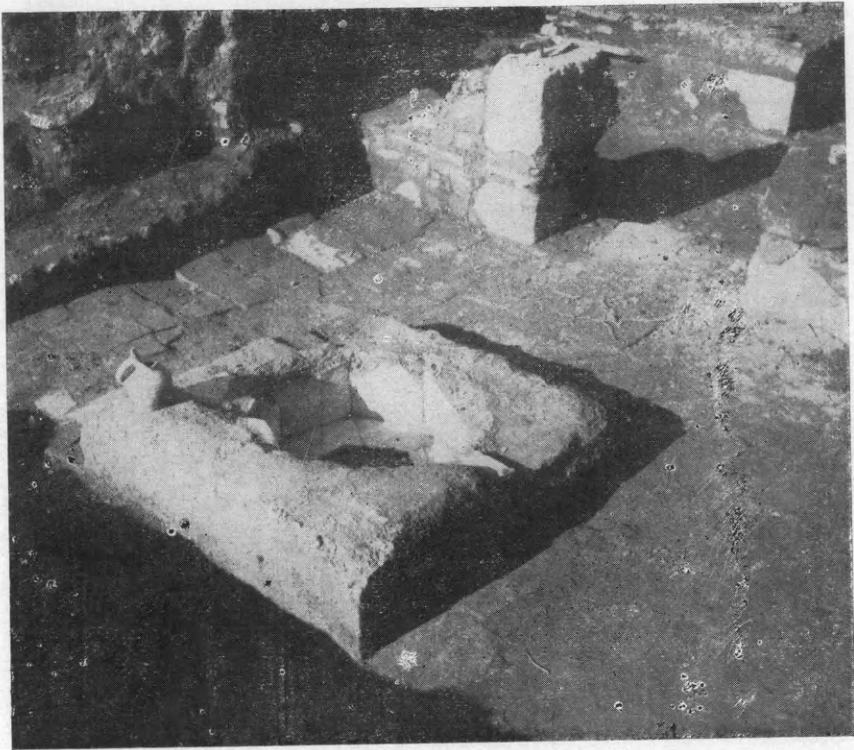


Εἰκ. 17. Ὁ ἐντὸς τοῦ βήματος τῆς βασιλικῆς τῶν Αἰγιοσθένων —
τρίκογχος βυζαντινὸς ναῦσκος.

νάρθηκος καὶ ἔμβλημα μὲ παράστασιν πτηνῶν. Ἐξω καὶ κατὰ τὸ μέσον περίπου τῆς Ν. πλευρᾶς τοῦ ναοῦ ἦλθεν εἰς φῶς τετράγωνον βαπτιστήριον μετὰ προθάλαμον καὶ δεξαμενῆς καὶ καλῶς σωζομένης τετραγώνου ἐξωτερικῶς καὶ ὀκταγωνικῆς ἐσωτερικῶς κολυμβήθρας ἐπενδεδυμένης διὰ μαρμάρου (εἰκ. 18).

Ἀρχιτεκτονικὰ μέλη τῆς βασιλικῆς εὐρέθησαν πολὺ ὀλίγα, μεταξὺ τῶν ὁποίων τὸ σπουδαιότερον εἶναι διάτρητον μαρμάρινον θωράκιον μὲ δικτυωτὸν σχέδιον καὶ τινα λίθινα ἰωνικὰ μετ' ἐπιθήματος κιονόκρανα. Ἐκ τῶν βάσεων τῶν κιόνων μία μόνον εὐ-

ρέθη κατὰ χώραν ἐπὶ τοῦ στυλοβάτου τοῦ βορείου κλίτους (εἰκ. 16), τούτου δ' ἔνεκα δὲν δύναται εἰσέτι νὰ ὀρισθῇ ὁ ἀκριβὴς ἀριθμὸς τῶν κιόνων, τοὺς ὁποίους ἔφεραν ἐκάστη τῶν τεσσάρων κιονοστοιχιῶν τοῦ ναοῦ. Ἀπεκαλύφθη ἐπίσης ἐντετειχισμένη εἰς τὸν ναῖσκον καὶ ἄλλη, ἄγνωστος μέχρι τοῦδε, ἀναθηματικὴ τοῦ

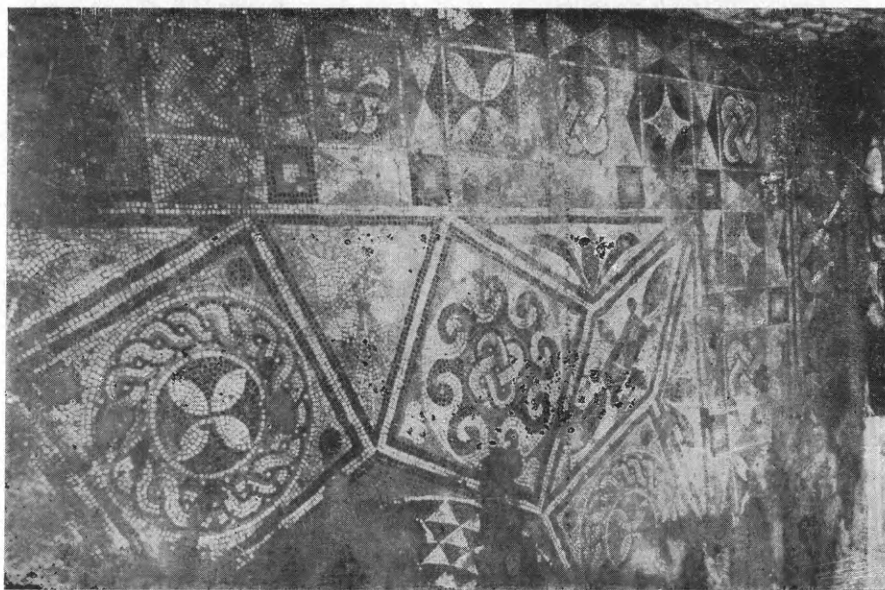


Εἰκ. 18. Ἡ κολυμβήθρα τοῦ βαπτιστηρίου τῶν Αἰγοσθένων.

δήμου τῶν Αἰγοσθένων ἐπιγραφή, ρωμαϊκῶν χρόνων. Ἐπὶ τῆς ἀρχικῆς βασιλικῆς, καταστραφείσης πιθανῶς τὸν 7^{ον} μ.Χ. αἰῶνα, ἐκτίσθη κατὰ τὸν 12^{ον} αἰῶνα, ὡς συνάγεται ἐξ εὐρεθέντος νομίσματος Μανουὴλ τοῦ Κομνηνοῦ, μικρὰ μονή, τῆς ὁποίας κατωρθώθη νὰ ἐξακριβωθῇ σχεδὸν ὀλόκληρον τὸ σχέδιον. Ταύτης δὲ πάλιν τῆς μονῆς, καταστραφείσης ἄγνωστον πότε καὶ χρησιμοποιηθείσης ἀργότερον ὡς νεκροταφείου, ὁ σφῆζόμενος εἰσέτι ναῖσκος (εἰκ. 17) ἀπετέλει τὸ καθολικόν.

9. ΧΡΙΣΤΙΑΝΙΚΑΙ ΘΗΒΑΙ ΤΗΣ ΘΕΣΣΑΛΙΑΣ (Ν. Ἀγχιάλος).

Εἰς τὴν παλαιοχριστιανικὴν πόλιν τῶν Θηβῶν, τὴν ὁποίαν ἀπὸ μακροῦ ἐξερευνᾷ ἡ Ἀρχαιολογικὴ Ἑταιρεία διὰ τοῦ καθηγητοῦ κ. Γ. Σωτηρίου, ἀνεσκάφη ἐφέτος μέγα τμήμα τῆς βασιλικῆς Γ, ἡ ὁποία παρουσίασε μεγαλοπρεπὲς αἶθριον φέρον πέριξ στοᾶς ἐκ κίωνων μὲ πτυχωτὰ κιονόκρανα, ἐστρωμένον δὲ μὲ ψηφιδωτὰ δάπεδα (εἰκ. 19) καὶ ἐφωδιασμένον μὲ προσκτίσματα, ἐκ

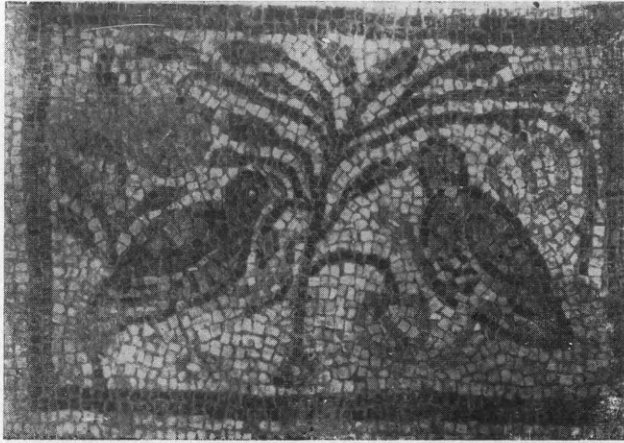


Εἰκ. 19. Ψηφιδωτὸν δάπεδον τῆς βασιλικῆς Γ τῶν χριστιανικῶν Θηβῶν.

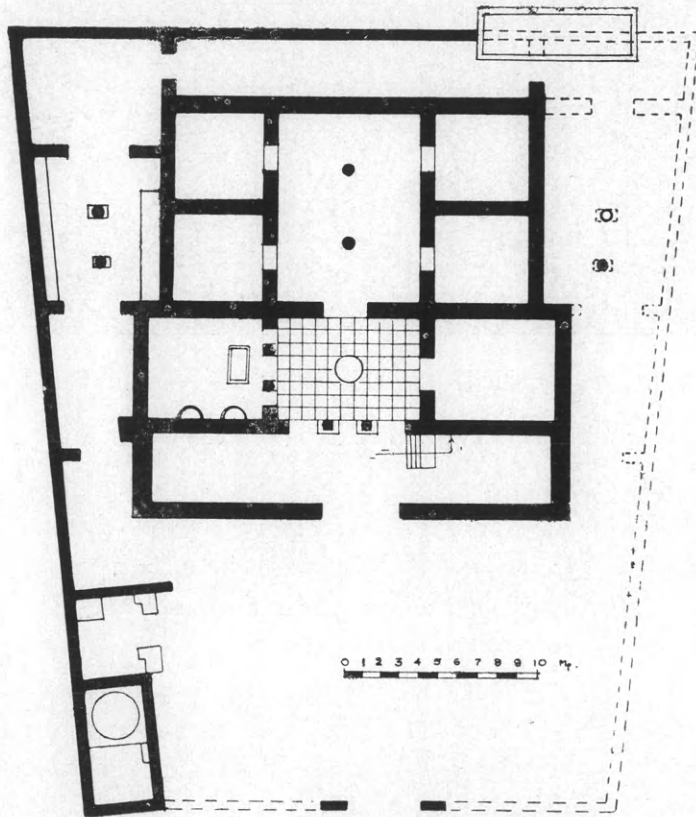
τῶν ὁποίων ἓν εἶναι ἐργαστήριον ψηφιδωτῶν, ἐπειδὴ διασώζει ἡμικυλινδρικὸν κλίβανον μὲ ἐμφανῆ ἴχνη καύσεως καὶ ἰδίᾳ ἐπειδὴ εὐρέθη ἐν αὐτῷ πλῆθος παντοιοχρῶμων ψηφίδων, καταλλήλων διὰ ψηφιδωτὰ δάπεδα καὶ δι' ἐντοίγια μωσαϊκά.

Πάντα τὰ ἀνωτέρω λείψανα δεικνύουν τὴν μεγάλην ἀκμὴν τῆς πόλεως ἀπὸ τοῦ 5^{ου} μέχρι καὶ τοῦ τέλους τοῦ 7^{ου} μ.Χ. αἰ. Ὅμοια περίπου πρὸς τὴν Γ γνωρίσματα παρουσιάζει καὶ ἡ βασιλικὴ Δ τῆς αὐτῆς πόλεως (εἰκ. 20). Δευτέρα σκαφή, γενομένη πλησίον τῆς βασιλικῆς Α, ἀπεκάλυψεν εὐρείαν, πλακόστρωτον ὁδὸν τῆς ἀρχαίας πόλεως, ἀρχαῖον ὀχετὸν καὶ φρέαρ.

Συνεπληρώθη ἐπίσης ἐφέτος καὶ ἡ ἀνασκαφὴ ἐνὸς μεγάλου



Εἰκ. 20. Ψηφιδωτὸν δάπεδον ἐκ τῆς βασιλικῆς Δ τῶν χριστιανικῶν Θηβῶν.



Εἰκ. 21. Κάτοπις ἐπισκοπικοῦ (:) μεγάρου τῶν χριστιανικῶν Θηβῶν.

(εἰκ. 21) παρὰ τὴν ὑποτιθεμένην ἀγορὰν τῆς ἀρχαίας πόλεως. Τούτου προσδιωρίσθη ἡ εἴσοδος, ἡ αὐλὴ καὶ ὁ περίβολος, ὡς δηλοῦται εἰς τὸ παρατιθέμενον σχέδιον (εἰκ. 21). Τὸ οἶκημα περικλείεται ἐντὸς ἀκανονίστου περιβόλου, τὸ δὲ κατὰ τὴν Β.Α. γωνίαν τοῦ περιβόλου τούτου κυκλικὸν κτίσμα εἶναι πιθανώτατα ληνός. Ἡ εἰς τὸν προθάλαμον τοῦ μεγάρου εἴσοδος ἐγένετο διὰ τριβήλου, ἐν τῷ μέσῳ δὲ τοῦ προθαλάμου εὐρέθη φιάλη ἐξ ἀτρακίου λίθου. Εἶναι πιθανὸν ὅτι πρόκειται περὶ ἐπισκοπικοῦ μεγάρου τοῦ 6^{ου} μ.Χ. αἰῶνος, ὅπερ εἶχε διάταξιν μὲ στοιχεῖα ἑλληνιστικῆς οἰκίας καὶ ἦτο διώροφον. Εἰς τὸ μέγαρον τοῦτο ἀνήκει καὶ ἡ εὐρεθεῖσα πλουσία γλυπτικῆ διακόσμησις ὡς καὶ τὰ ψηφιδωτά.

10. ΦΑΡΣΑΛΟΣ

Εἰς τὰ δυτικὰ τῆς Φαρσάλου εἶχεν ἀποκαλυφθῆ καὶ ἀνασκάπτεται ἀπὸ τοῦ 1951 διὰ τοῦ ἐφόρου ἀρχαιοτήτων κ. Ν. Βερ-



Εἰκ. 22. Θολωτὸν μνημεῖον Φαρσάλου.

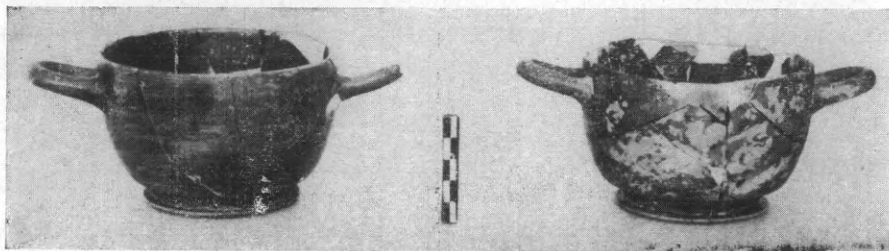
δελῆ τύμβος καλύπτων θολωτὸν τάφον καὶ κάτωθεν αὐτοῦ θαλαμωτὸς μυκηναϊκὸς τάφος.

Τὸ σημαντικὸν αὐτὸ νεκρικὸν μνημεῖον περιεβάλλετο ὑπὸ

κρηπιδώματος, τὸ ὁποῖον ἀνεσκάφη ἐφέτος, καθὼς καὶ ὁ ἐντὸς καὶ ἐκτὸς αὐτοῦ χώρος (εἰκ. 22).

Εἰς τὴν τελευταίαν αὐτὴν περιοχὴν εὐρέθησαν σαρκοφάγοι τοῦ 4^{ου} π.Χ. αἰ. ἄλλαι μὲν περιέχουσαι ἐλάχιστα κτερίσματα, ἄλλαι δὲ συλημέναι. Ἐξωθεν μιᾶς ἐξ αὐτῶν ἦλθον εἰς φῶς δύο λεπτότατοι μελαμβαφεῖς σκύφοι τοῦ 4^{ου} π.Χ. αἰ. (εἰκ 23).

Ὡς φαίνεται ἐκ τῶν θραυσμάτων ἀγγείων, τὰ ὁποῖα εὐρέθησαν ἐν αὐτῷ, τὸ θολωτὸν μνημεῖον κατεσκευάσθη κατὰ τὰ



Εἰκ. 23. Μελαμβαφεῖς σκύφοι τοῦ 4^{ου} π.Χ. αἰῶνος.

τέλη τοῦ 6^{ου} π.Χ. αἰῶνος, θεμελιωθὲν ἐπὶ προηγουμένων ταφῶν, αἱ ὁποῖαι ἀνέρχονται μέχρι τῶν μυκηναϊκῶν χρόνων, ἐξηκολούθησε δὲ νὰ χρησιμοποιοῖται διὰ ταφὰς μέχρι καὶ τῶν ἐλληνιστικῶν χρόνων. Ἀλλὰ καὶ ἡ γειτονικὴ περιοχὴ ἀποδεικνύεται ἐκ τῶν εὐρεθέντων τάφων ὅτι ἐχρησίμευεν ὡς νεκροταφεῖον τῆς μυκηναϊκῆς Φθίας — πρὸς τὴν ὁποίαν θὰ πρέπει νὰ ταυτισθῆ, κατὰ τὸν ἀνασκάπτοντα, ἡ Φάρσαλος — ἐξηκολούθησε δὲ νὰ εἶναι ἐν χρήσει καθ' ὅλην τὴν ἀρχαιότητα.

11. ΑΒΔΗΡΑ

Τὰ ἀρχαῖα Ἄβδηρα, πόλις σπουδαιοτάτη, ὡς μαρτυρεῖται ὑπὸ τῶν ἀρχαίων συγγραφέων καὶ πατρὶς τῶν φιλοσόφων Λευκίππου, Δημοκρίτου καὶ Πρωταγόρου, ἐρευνᾶται ἀνασκαφικῶς ἀπὸ διετίας διὰ τοῦ ἐπιμελητοῦ ἀρχαιοτήτων κ. Δημ. Λαζαρίδη. Διὰ τῆς ἐφετινῆς σκαφῆς ἦλθεν εἰς φῶς νέον οἰκοδομικὸν τετράγωνον ἐλληνιστικῶν χρόνων, κείμενον πλησίον μεγάλου συγχρόνου κτηρίου, τὸ ὁποῖον εἶχεν ἀνασκαφῆ κατὰ τὰ ἔτη 1950 καὶ 1952.

Ἡ διάταξις τῶν δύο αὐτῶν οἰκοδομικῶν συγκροτημάτων φαίνεται ὅτι ἀκολουθεῖ ὠρισμένον πολιοδομικὸν σύστημα. Εἰς ἄλλο σημεῖον τῆς πόλεως εὐρέθησαν λείψανα καὶ τρίτου, κατεστραμμένου δυστυχῶς, ἑλληνιστικοῦ κτηρίου.

Ἡ ἀνασκαφὴ ἀπεκάλυψεν ἐπίσης καὶ δύο ῥωμαϊκὰ κτίσματα, ἐκ τῶν ὁποίων τὸ ἓν εἶναι πιθανώτατα θέρμαι μὲ ἀψιδωτὴν αἴθουσαν, ἴσως τὴν αἴθουσαν τοῦ λουτροῦ.

Πλὴν δὲ τῶν ἀνωτέρω ἠρευνήθη καὶ ἡ μεγάλη ἔκτασις εἰς τὸ δυτικὸν τμήμα τῆς ἀρχαίας πόλεως. Κατὰ τὴν ἔρευναν ταύτην εὐρέθησαν διὰ πρώτην φορὰν ὄστρακα ἀγγείων παλαιότερων τῶν ἑλληνιστικῶν χρόνων.

Ἡ αὐτὴ ἀνασκαφὴ ἀπέδωκεν ἐπίσης καὶ πολλὰ πήλινα εἰδῶλια, ἐκ τῶν ὁποίων τινὰ ἀρίστης τέχνης (εἰκ. 24), ὡς καὶ ἀρκετὰ ἀργυρᾶ νομίσματα κ. ἄ.



Εἰκ. 24. Πήλινα εἰδῶλια ἐξ Ἀβδήρων.

12. ΛΕΥΚΑΔΙΑ ΝΑΟΥΣΗΣ

Εἰς τὴν σειρὰν τῶν χαρακτηριστικῶν διὰ τὴν Δυτικὴν Μακεδονίαν τυμβοειδῶν τάφων, τῶν ὁποίων λαμπρὰ δείγματα παρέσχον μέχρι τοῦδε τὸ Δῖον, ἡ Πύδνα, ἡ Βεργίνα κλπ. ἦλθεν ἐφέτος νὰ προστεθῇ νέος «μακεδονικοῦ» τύπου τάφος, ἀποκαλυφθεὶς τυχαίως παρὰ τὰ Λευκάδια τῆς Ναούσης (εἰκ. 26). Τὸ σπουδαῖον αὐτὸ μνημεῖον ἀνεσκάφη διὰ τοῦ ἐπιμελητοῦ ἀρχαιοτήτων κ. Φ. Πέτσα, ἀποτελεῖται δ' ἀπὸ καμαρωτὸν προθάλαμον καὶ θάλαμον. Ὁ τελευταῖος ἔφερεν εἰς τὸ ἐσωτερικόν του ἀρχιτεκτονικὴν διακόσμησιν συνδυαζομένην πρὸς γραπτὴν.

Ἐνδιαφέρουσα εἶναι κυρίως ἡ ἐν μέρει ἀποκαλυφθεῖσα διώροφος μετ' ἀετώματος πρόσοψις τοῦ τάφου, εἰς τὴν ὁποίαν συν-



Ειχ. 25. Τμήμα ἐκ τῆς ζωφόρου τῆς προσόψεως τοῦ τάφου τῶν Λευκαδίων.



Ειχ. 26. Ἐξωτερικὸς τοῦ τάφου τῶν Λευκαδίων ἐκ τῶν ἄνω.

υπάρχουν δωρικά (κάτω) και ιωνικά (άνω) ἀρχιτεκτονικά στοιχεία με ἄριστα διατηρουμένην γραπτὴν διακόσμησιν.

Ὁ κάτω ὄροφος διακοσμεῖται ἀπὸ τέσσαρας δωρικοὺς ἡμικίονας καὶ δύο παραστάδας, τὰ μεταξὺ τῶν ὁποίων κλειστὰ μετακίονια ἔφερον γραπτὰς παραστάσεις με ἐπιγραφὰς τοῦ 3ου π.Χ. αἰ., μνημονευούσας χθονίους ἥρωας καὶ θεοὺς: τὸν Ραδάμανθυν, τὸν Αἰακόν, τὸν Ἑρμῆν, κλπ.

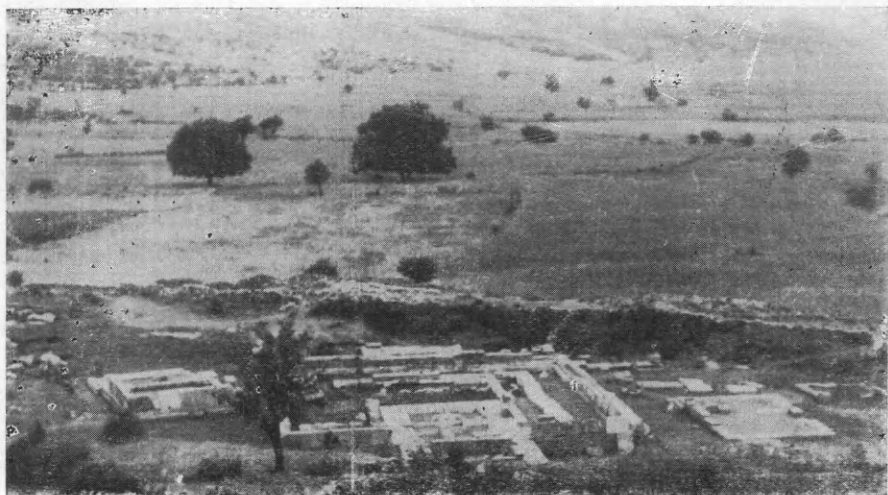
Εἰς τὸν ἄνωθεν τῶν δωρικῶν ἡμικιόνων θριγκὸν αἱ μὲν μετόπαι ἔφερον γραπτὰς παραστάσεις κενταυρομαχίας, αἱ δὲ τρίγλυφοι ἐκαλύπτοντο διὰ βαθυκυάνου χρώματος, τὸ ὁποῖον διατηρεῖται ζωηρῶς.

Ἡ μεταξὺ τοῦ κάτω καὶ τοῦ ἄνω ὀρόφου παρεμβλλομένη ζωφόρος μετ' ἀναγλύφου καὶ ἐγχρώμου παραστάσεως μάχης πεζῶν καὶ ἐφίππων (εἰκ. 25) διέτρεχεν ὀλόκληρον τὴν πρόσοψιν, οἱ δὲ ἰωνικοὶ ἡμικίονες τοῦ ἄνω ὀρόφου εἶχον κλειστὰ μετακίονια μιμούμενα θυρώματα (εἰκ. 26).

Εὐρέθησαν ἐπίσης καὶ τμήματα τοῦ ἀετώματος, τὸ ὁποῖον διεκοσμεῖτο δι' ἐγχρώμων ἀναγλύφων ἐπὶ τοῦ τυμπάνου τῆς γραπτῆς σίμης κατὰ τὰς κεκλιμένας πλευράς. Ὁ σπουδαιότατος οὗτος τάφος θὰ ἀποκαλυφθῆ τελείως κατὰ τὸ προσεχὲς ἔτος.

13. ΗΠΕΙΡΟΣ. α) Δωδώνη.

Εἰς τὸ πανάρχαιον ἱερόν τῆς Δωδώνης, τὸ ὁποῖον ἀπὸ μακροῦ ἐρευνᾷ ἡ Ἑταιρεία, ἡ ἐφετινὴ ἀνασκαφή, γενομένη διὰ τοῦ καθηγητοῦ κ. Δ. Εὐαγγελίδη, διεφώτισε τὴν διάταξιν καὶ τὰς διαδοχικὰς περιόδους μεγάλου τετραγώνου κτηρίου (εἰκ. 27), τὸ ὁποῖον εἶχεν ἤδη ἐρευνηθῆ καὶ κατὰ τὰ προηγούμενα ἔτη ἀπὸ τὸν ἴδιον καὶ παλαιότερον ὑπὸ τοῦ Καραπάνου. Ἐφέτος ἐξηκριβώθη ὅτι τὸ ἀρχικὸν κτήριο εἶναι ναῖσκος τοῦ 4ου ἢ 5ου αἰ. π.Χ., τοῦ ὁποίου θεμέλια φαίνονται κάτω τοῦ ἐκ βορρᾶ εἰσχωροῦντος μεγαλυτέρου ναοῦ τῶν ἀρχαιοτέρων ρωμαϊκῶν χρόνων. Περὶ τὸν ναῖσκον ἐκτίσθη ἰσοδομικὸς περίβολος σφζόμενος καλῶς καὶ ἐντὸς τούτου ὑπῆρχε περίστυλος αὐλή. Κατὰ τὴν Δ. πλευρὰν προσετέθη, ἴσως συγχρόνως μετὸν εἰσχωροῦντα ναόν, πρόπυλον. Οὕτω τὸ κτήριο εἶναι παρεμφερὲς πρὸς τὸν ναὸν τοῦ Διὸς Σωτήρος ἐν Μεγαλοπόλει.



Εικ. 27. Ἀποψις ἀπὸ βορρᾶ τοῦ κεντρικοῦ τετραγώνου κτηρίου καὶ τῶν δύο μικρῶν ναῶν.



Εικ. 28. Χαλκοῦν ἀγαλμάτιον καθημένου ἀνδρός.



Εικ. 29. Χαλκῆ λαβὴ οἰνοχόης με̄ γυναικεῖαν προτομήν.

Ἡ κεντρικὴ ἐντὸς τοῦ ἱεροῦ θέσις τοῦ τετραγώνου αὐτοῦ κτηρίου καὶ ἡ συνεχὴς ἀνοικοδόμησις του ἀποδεικνύουν τὴν σπουδαιότητα αὐτοῦ. Φαίνεται δηλαδὴ ὅτι ἐκεῖ θὰ ἐτελοῦντο τελεταὶ καὶ ἱεραὶ πράξεις σχετικαὶ μὲ τὸ μαντεῖον καὶ ὅτι τὸ κτήριο ἀντιστοιχεῖ πρὸς τὴν ἀναφερομένην ἱερὰν οἰκίαν.

Πρὸς Α. καὶ Δ. τοῦ κτηρίου αὐτοῦ ἀνεσκάφησαν δύο μι-



Εἰκ. 30. Χαλκοῦς περίτμητος ἀναθηματικὸς Πήγασος (6ου αἰ. π. Χ.).



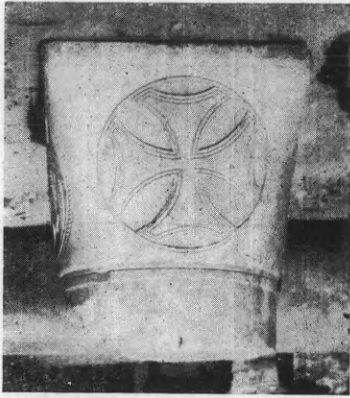
Εἰκ. 31. Ψηφίς μὲ ἔγγλυτον παράστασιν Χιμαίρας (7ου αἰ. π. Χ.).

κροὶ ναῖσκοι, ὅπου μεταξὺ ἄλλων εὐρημάτων ἦλθον εἰς φῶς καὶ χαλκοῦν ἀγαλμάτιον καθημένον ἐπὶ ἐλλείποντος θρόνου ἀνδρὸς τοῦ 6ου π.Χ. αἰῶνος (εἰκ. 28), ὡς καὶ ψηφίδες ἐξ ὀρείας κρυστάλλου σφαιρικαί, πλὴν μιᾶς μὲ ἐπίπεδον ἐπιφάνειαν, ἐφ' ἧς ὑπάρχει παράστασις Χιμαίρας τοῦ 7ου π.Χ. αἰῶνος (εἰκ. 31).

Ἡ γενομένη στρωματογραφικὴ ἔρευνα τοῦ ἐδάφους ἔφθασε μέχρι τοῦ πέρατος τοῦ προϊστορικοῦ στρώματος. Εἰς τὸ ἱστορικὸν στῶμα εὐρέθησαν μεταξὺ ἄλλων καὶ πολλὰ ἀναθήματα, ὡς περίτμητον χαλκοῦν ἔλασμα εἰκονίζον Πήγασον (εἰκ. 30) μὲ ἐγγαράκτους τὰς ἐσωτερικὰς λεπτομερείας, τοῦ 6ου π.Χ. αἰῶνος, χαλκῆ στρεπτῆ λαβὴ οἰνοχόης μὲ γυναικείαν προτομήν (εἰκ. 29) κ. ἄ.

ΗΠΕΙΡΟΣ. β) Γλυκὺ.

Μιὰ μεγάλη τρίκλιτος βασιλικὴ εἶχεν ἀποκαλυφθῆ καὶ ἀνασκαφῆ διὰ τοῦ καθηγητοῦ κ. Δ. Εὐαγγελίδη κατὰ τὸ 1953 εἰς τὸ Γλυκὺ τῆς Παραμυθιάς, ὅπου τοποθετεῖται ἡ ἀρχαία Εὐροία.



Εἰκ. 32. Κιονόκρανον ἐκ τῆς βασιλικῆς Γλυκέος Παραμυθιάς.

εἰκῶν 32 δεικνύει ἓν τῶν κολουροπυραμιδοειδῶν κιονοκράνων τῆς βασιλικῆς.

ΗΠΕΙΡΟΣ. γ) Κασσώπη.

Εἰς τὴν ἀρχαίαν Κασσώπην τῆς Ἠπείρου, παρὰ τὸ σημερινὸν χωρίον Καμαρίνα, ἀνασκάπτεται ἀπὸ τοῦ 1952 διὰ τοῦ ἐπιμελητοῦ κ. Σ. Δάκαρη μέγας ἐκατόμπεδος ξενῶν (καταγώγιον) τοῦ τέλους τοῦ 5^{ου} ἢ τῶν ἀρχῶν τοῦ 4^{ου} π.Χ. αἰῶνος.

Ὁ ξενῶν οὗτος ἔχει τὸ σύνηθες σχέδιον τῶν ξενῶνων (Ἐπιδάουρου κλπ.), ἀποτελεῖται δηλαδὴ ἀπὸ μεγάλην κεντρικὴν ὀρθογώνιον αὐλήν, τὴν ὁποίαν περιβάλλουν δωρικῶς ῥυθμοῦ στοαὶ μὲ ὀκταγώνους κίονας (εἰκ. 33). Ὅπισθεν τῶν στοῶν ὑπάρχουσι δωμάτια. Ἐφέτος ἀπεκαλύφθη σχεδὸν ὀλόκληρος ὁ ξενῶν, διεπιστώθη δ' ὅτι εἶχε δύο ὀρόφους, κατὰ τὰς τρεῖς τοῦλάχιστον πλευρὰς του. Ἡ εἰς τὸν ἄνω ὀροφον ἀνάβασις ἐγένετο διὰ ξυλίνων κλιμάκων, ὧν εὐρέθησαν εἰς τὰ γωνιαῖα διαμερίσματα τῆς Β. πλευρᾶς τὰ λίθινα βάρθρα.

Ἐντὸς τῶν δωματίων εὐρέθησαν καὶ ἐφέτος λείψανα τραπέζων καὶ ἐστίαὶ πρὸς χρῆσιν τῶν ἐνοίκων, καθὼς καὶ μία ἀναθηματικὴ ἐπιγραφή τοῦ τέλους τοῦ 1^{ου} π.Χ. αἰῶνος, ἡ ὁποία μετὰ μιᾶς ἄλλης εὐρεθείσης τὸ 1952 βεβαιώνει τὴν ἐν Κασσώπῃ λα-

συνεχισθεῖσα διὰ τοῦ ἐπιμελητοῦ κ. Δ. Πάλλα, ἔδωκε πληρεστέραν εἰκόνα τῆς διατάξεως τῆς ἐκκλησίας. Ἐξηκριβώθη δηλαδὴ ὅτι ἐκάστη ἐσωτερικὴ κιονοστοιχία ἔφερον ἀνὰ τρεῖς κίονας καὶ ὅτι ὑπῆρχε καὶ ἐγκάρσιον κλιτὸς. Ἡ στέγη ἦτο κατεσκευασμένη μὲ κτιστὰς κυλινδρικούς καμάρας.

Κατὰ τὴν ἐφετινὴν σκαφὴν εὐρέθησαν καὶ λείψανα τοῦ μαρμαρίνου ἄμβωνος τῆς βασιλικῆς, ἣτις χρονολογεῖται μὲν ἀπὸ τοῦ 10^{ου} αἰῶνος, ἐπεσκευάσθη ὁμως ῥιζικῶς κατὰ τὸν 18^{ον} αἰῶνα. Ἡ

τρειάν τοῦ Διὸς Σωτήρος καὶ τῆς Ἀφροδίτης. Ἄξιοι λόγου εἶναι αἱ εὑρεθεῖσαι κέραμοι στέγης ἀνθεμωταὶ ἠγεμόνες καλυπτῆρες κλασσικῶν καὶ ἐλληνιστικῶν χρόνων μὲ παράστασιν ἀρπαγῆς



Εἰκ. 33. Ἄποψις τοῦ ξενῶνος τῆς ἀρχαίας Κασσώπης ἀπὸ Β.Δ.



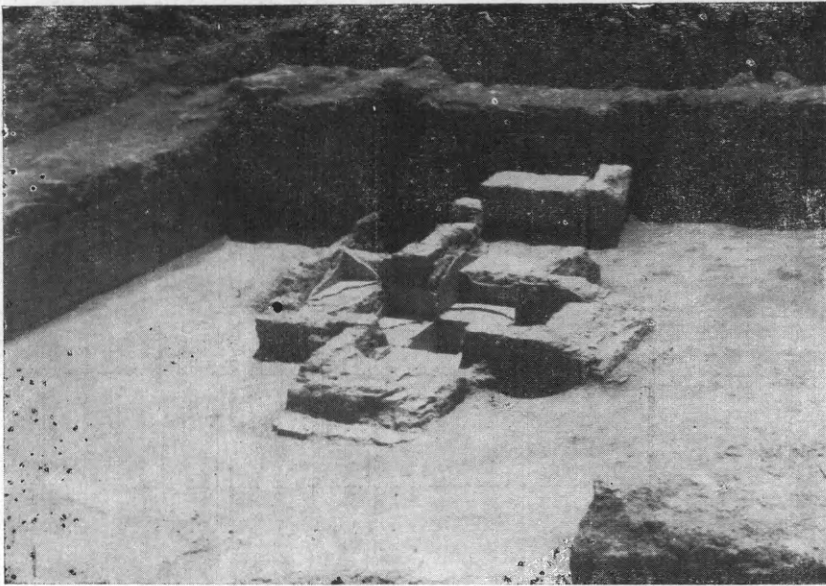
Εἰκ. 34. Ἄνθεμωτοὶ ἠγεμόνες καλυπτῆρες ἐκ τοῦ ξενῶνος τῆς Κασσώπης.

τοῦ Γανυμήδους ὑπὸ τοῦ Διὸς ἐν μορφῇ ἀετοῦ (εἰκ. 34), ὡς καὶ νομίσματα, σκευὴ κ.ἄ. Ἄξιοσημείωτος εἶναι ἡ εὑρεσις κατὰ μήκος τοῦ τοίχου ἑνὸς τῶν δωματίων σειρᾶς τριῶν μεγάλων πλα-

κῶν, ἐκ τῶν ὁποίων ἡ μία ἦτο σήκωμα, ἦτοι ἀγορανομικὸς μετρητῆς ὑγρῶν, ὡς ἀποδεικνύεται ἐκ τῶν διαφόρου χωρητικότητος ἡμισφαιρικῶν κοιλότητων, τὰς ὁποίας φέρει ἐπὶ τῆς ἄνω ἐπιφανείας της. Νοτίως τοῦ καταγωγίου ἀπεκαλύφθη μικρὰ στοά.

15. ΠΑΛΑΙΑ ΚΟΡΙΝΘΟΣ

Ἐξω τῶν τειχῶν καὶ πρὸς τὰ Ν.Δ. τῆς Παλαιᾶς Κορίνθου (εἰς τὴν θέσιν Σκουτέλα) ἀνασκάπτεται ἀπὸ πέρυσι διὰ



Εἰκ. 35. Ἐπιπέδου τῆς κολυμβήθρας τῆς βασιλικῆς Σκουτέλας τῆς Π. Κορίνθου.

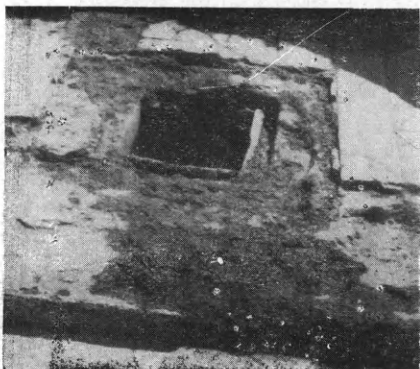
τοῦ ἐπιμελητοῦ κ. Δ. Πάλλα, μία μεγάλη τρίκλιτος παλαιοχριστιανικὴ βασιλική, τοῦ 6^{ου} μ.Χ. αἰῶνος. Ἐφέτος προσδιωρίσθησαν αἱ διαστάσεις αὐτῆς καὶ ἀπεκαλύφθησαν δύο βοηθητικοὶ χώροι παρὰ τὸ ἱερὸν βῆμα.

Ἡ ἐκκλησία φαίνεται ὅτι δὲν εἶχεν αἴθριον, εἶναι ὁμῶς ἐφωδιασμένη πρὸς Ν. διὰ βαπτιστηρίου, εἰς τὸ μέσον τοῦ ὁποίου εὐρέθη κτιστὴ σταυρόσχημος κολυμβήθρα μὲ μαρμαρίνην ἐπέκδοσιν (εἰκ. 35). Καθὼς φαίνεται ἀπὸ τὰς διαστάσεις καὶ ἀπὸ τὴν θέσιν της, ἡ βασιλικὴ αὐτὴ θ' ἀπετέλει σπουδαῖον λατρευτικὸν κέντρον κατὰ τοὺς παλαιοχριστιανικοὺς χρόνους.

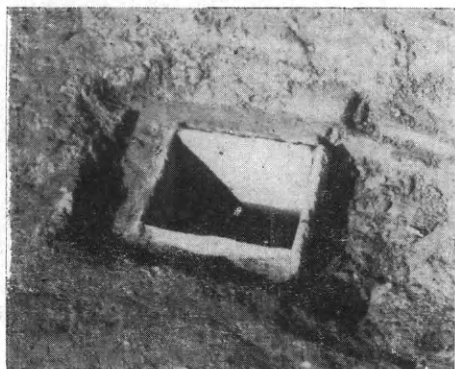
16. ΣΙΚΥΩΝ

Ἡ περιοχή τῆς Σικυῶνος ἐκτὸς τῶν σπουδαίων ἐρειπίων τῆς ἑλληνιστικῆς πόλεως, ἅτινα ἀπεκαλύφθησαν ἐπὶ τοῦ πρὸς νότον τοῦ Κιάτου ὄροπεδίου τοῦ Βασιλικοῦ, μᾶς ἐχάρισε καὶ ἓν ἀξιόλογον χριστιανικὸν μνημεῖον, κείμενον οὐχὶ μακρὰν τῆς παραλίας παρὰ τὸν σιδηροδρομικὸν σταθμὸν τοῦ Κιάτου.

Εἰς τὸ μέρος αὐτὸ μεγάλη παλαιοχριστιανικὴ βασιλική, ἐπισημανθεῖσα καὶ ἀνασκαφεῖσα ἐν μέρει τὸ 1933 ὑπὸ τοῦ κα-



Εἰκ. 36. Ἡ «θάλασσα» τοῦ διακονικοῦ.



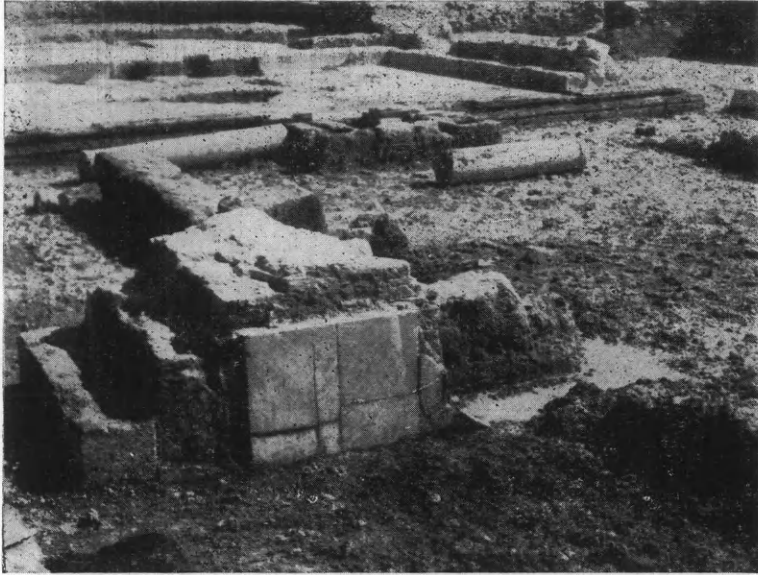
Εἰκ. 37. Τὸ ἐγκαίνιον τῆς βασιλικῆς.

θηγητοῦ κ. Ἀ. Ὁρλάνδου, ἠρευνήθη ἐν συνεχείᾳ ἐφέτος ὑπὸ τοῦ ἰδίου βοηθουμένου καὶ ὑπὸ τοῦ κ. Δ. Πάλλα. Ἡ μεγάλων διαστάσεων βασιλικὴ ἐξηκριβώθη ὅτι εἶναι ἐκτισμένη ἐπὶ τῆς θέσεως ἀρχαίου πωρίνου δωρικοῦ ναοῦ τοῦ 4^{ου} π.Χ. αἰ., τοῦ ὁποίου εὐρέθησαν εἰς δόμος τῆς στοᾶς καὶ ἀρχιτεκτονικὰ μέλη (σφόνδυλοι κιόνων, κιονόκρανα κλπ.).

Εἰς τὸ ἐσωτερικὸν τῆς ἀψίδος τοῦ ἱεροῦ ἀπεκαλύφθη, δυστυχῶς κενόν, τετράγωνον μαρμαρεπένδυτον ἐγκαίνιον (0,20 × 0,20) (εἰκ. 37), λείψανα τῆς πλακῆς τῆς ἁγίας τραπέζης καὶ διατροφῶν θωρακίων τοῦ τέμπλου, παρὰ δὲ τὴν βόρειον κιονοστοιχίαν καὶ ὁ κτιστὸς καὶ βαθμιδωτὸς ἄμβων, φέρων ἐξωτερικῶς μαρμαρίνην ἐπέπνυσιν καὶ ἐστραμμένος πρὸς νότον (εἰκ. 38). Ἀπεκαλύφθη ἐπίσης εὐθύς πρὸ τοῦ φράγματος τοῦ ἱεροῦ ὀρθογώνιον διαμέρισμα, ἀνήκον πιθανῶς εἰς τὸν σολέαν (εἰκ. 38). Τέλος νεωτέρα ἔρευνα, γενομένη εἰς τὸ πρὸς νότον παρεκκλήσιον ἢ διακονικὸν τῆς βασιλικῆς, ἐξηκριβώσεν, ὅτι ἡ ὁλόσωμος ἁγία τράπεζα αὐτοῦ ἔφε-

ρεν εἰς τὸ κέντρον τῆς βάσεως αὐτῆς τετράγωνον μαρμαρεπένδυτον βόθρον (θάλασσαν) (εἰκ. 36), προοριζόμενον νὰ δέχεται τὰ ἐκ τῆς ἀπονίψεως τῶν κληρικῶν προερχόμενα ὕδατα, ἅτινα πρέπει νὰ ἀπωχετεύοντο περαιτέρω, ἀφ' οὗ ὁ πυθμὴν τοῦ βόθρου δὲν ἦτο ἐστρωμένος διὰ μαρμάρου, ὡς αἱ κατακόρυφοι αὐτοῦ παρειαί.

Πρὸς ἀνατολὰς τῆς κυρίας ἀψίδος ὡς καὶ τῆς μικρᾶς ἀψίδος τοῦ διακονικοῦ ἀπεκαλύφθησαν μεταγενέστεροι πλακοσκε-



Εἰκ. 38. Ὁ παρά τὴν βόρειον κιονοστοιχίαν τῆς βασιλικῆς ὀλίγον ἔξω τοῦ σολέα ἀποκαλυφθεῖς μαρμαρεπένδυτος ἄμβων.

πεῖς τάφοι ἄνευ κτερισμάτων, φέροντες ὑπερᾶνω τῶν καλυπτηρίων πλακῶν κυλινδρικὸν ἐκ κονιάματος κάλυμμα διαμορφωμένον ἐν εἴδει μομμίας. Ἄλλοι τάφοι εὐρέθησαν ἐπίσης κατὰ τὸ ἀνατολικὸν ἄκρον τοῦ βορείου κλίτους τῆς βασιλικῆς.

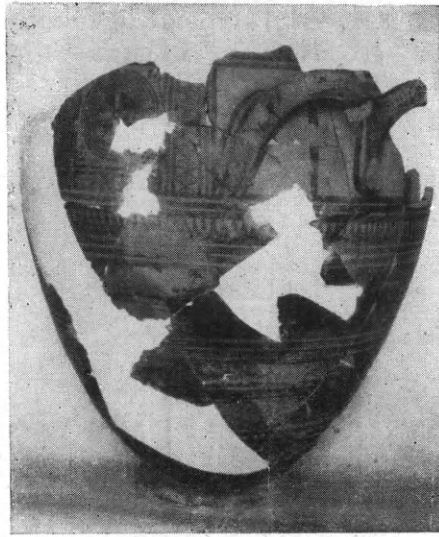
17. ΝΑΥΠΛΙΑ

Κτιζομένοι νέου συνοικισμοῦ παρὰ τὴν Πρόνοιαν τοῦ Ναυπλίου ἀπεκαλύφθη γεωμετρικὸν νεκροταφεῖον, ὅπερ ἀνεσκάφη ἐν μέρει πέρυσι διὰ τοῦ ἐπιμελητοῦ κ. Σ. Χαριτωνίδη. Ἡ εἰκὼν 39 παρέχει ἐν τῶν σπουδαιοτέρων εὐρημάτων τῆς περυσινῆς ἀνασκαφῆς, μέγαν τριποδικὸν γεωμετρικὸν ἀμφορέα.

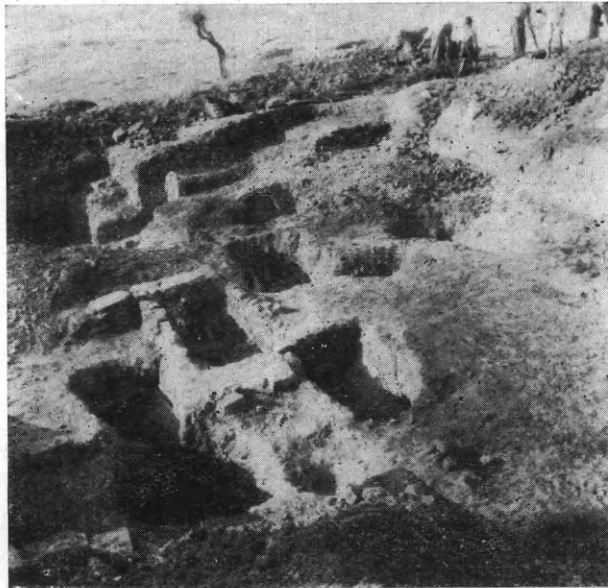
ΑΓΓΕΙΑ
ΕΚ ΤΗΣ ΠΑΡΑ ΤΟ ΝΑΥΠΛΙΟΝ
ΑΝΑΣΚΑΦΗΣ



Εικ. 39. Τριποδικός γεωμετρικός
ἀμφορεύς.



Εικ. 40. Στάμνος ἐκ τῶν γεμισμάτων
τοῦ κτιστοῦ τάφου.



Εικ. 41. Ἀποψις τοῦ κεντρικοῦ τομέως τοῦ νεκροταφείου
τῆς Προνοίας ἀπὸ Ν.Α.

Ἐφέτος, συνεχιζομένης τῆς ἀνασκαφῆς, ἀπεκαλύφθησαν τάφοι κατὰ τὸ πλεῖστον ἐντὸς πίθων, τῶν ὁποίων τὰ στόμια ἦσαν ἐστραμμένα πρὸς Δ.

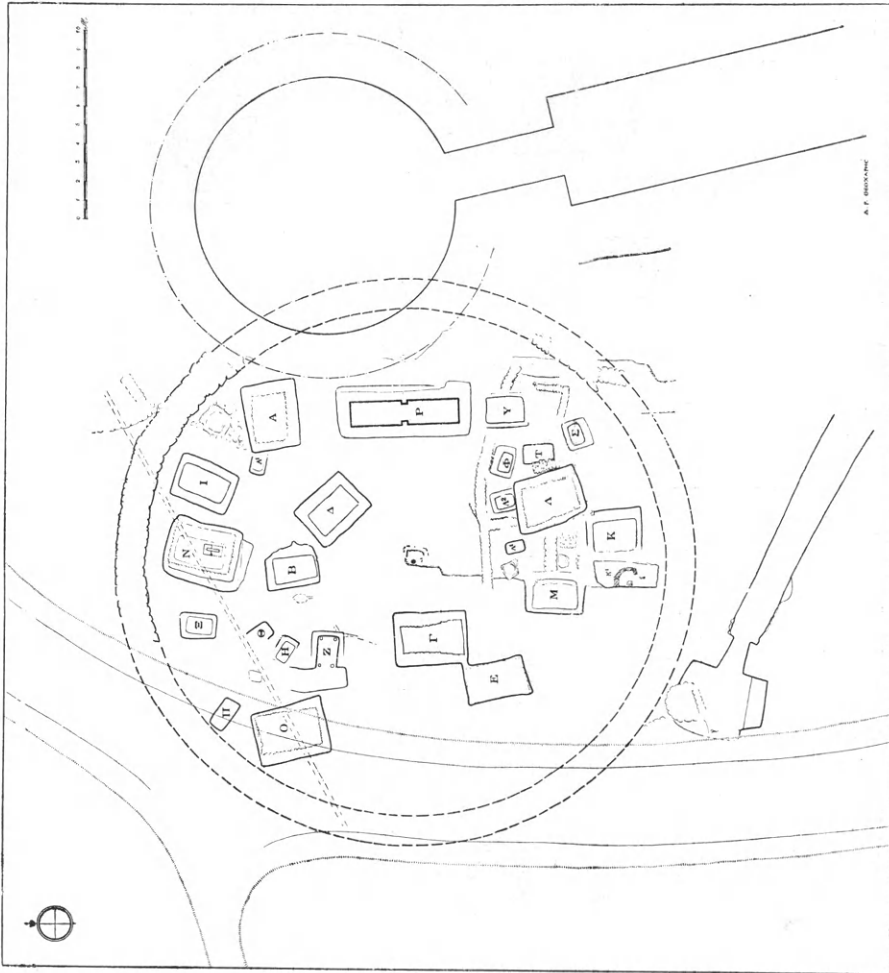
Ἐτι βαθύτερον ἀνεσκάφη παλαιότερος κτιστὸς τάφος (τοῦ 8^{ου} π.Χ. αἰ.) ἐντὸς ὀρύγματος, παρεμφερῆς πρὸς τοὺς λακκοειδεῖς τῶν Μυκηναῶν. Εἰς τὰ γεμίσματα τοῦ ὀρύγματος εὐρέθησαν μεταξὺ ἄλλων καὶ θραύσματα σημαντικοῦ ἀγγείου (εἰκ. 40). Ὁ τάφος οὗτος εἶχε κτερίσματα, ἐνῶ ἄλλοι ἀνοιγμένοι εἰς τὸ ἔδαφος ἦσαν ἀκτέριστοι, θὰ ἀπετέλουν δὲ πολυάνδριον.

Τὸ νεκροταφεῖον (εἰκ. 41) φαίνεται ὅτι ἐχρησιμοποιήθη μέχρι τῆς ἐλληνιστικῆς ἐποχῆς.

18. ΜΥΚΗΝΑΙ

Πρὸ τριῶν ἐτῶν ἀπεκαλύφθη ὀλίγον ἔξω τῆς ἀκροπόλεως τῶν Μυκηναίων καὶ ἀνασκάπτεται ἔκτοτε διὰ τοῦ ἐφόρου κ. Ἰ. Παπαδημητρίου κυκλικὸς ταφικὸς περίβολος, περιέχων λακκοειδεῖς σκαπτοὺς τάφους. Ὁ νέος περίβολος (εἰκ. 42), τῶν αὐτῶν περίπου χρόνων πρὸς τὸν ὑπὸ τοῦ Schliemann εὐρεθέντα ἐντὸς τῆς ἀκροπόλεως, δύναται νὰ συναφθῇ πρὸς τὴν ὑπὸ τοῦ Πausανίου ἀναφερομένην παράδοσιν, καθ' ἣν εἰς ὀλίγην ἀπόστασιν ἀπὸ τῶν τειχῶν καὶ ἐκτὸς αὐτῶν ἐτάφησαν ὁ Αἰγισθος καὶ ἡ Κλυταιμνήστρα. Οἱ μέχρι σήμερον ἀνασκαφέντες τάφοι ἀπέδωσαν πλούσια κτερίσματα: πολύτιμα κοσμήματα καὶ πῆλινα ἀγγεῖα, χρονολογούμενα ἀπὸ τῶν τελευταίων χρόνων τῆς λεγομένης μεσοελλαδικῆς καὶ τῶν ἀρχῶν τῆς ὑστεροελλαδικῆς ἢ μυκηναϊκῆς περιόδου. Κατὰ τὰς περυσινὰς ἀνασκαφὰς εἰς ἓνα τάφον, τὸν ὀνομασθέντα τάφον Ο ἢ χρυστάλλινον τάφον (εἰκ. 42), ἐκτὸς τῶν χρυσῶν καὶ ἀργυρῶν κοσμημάτων καὶ ὠραίων ἀγγείων εὐρέθησαν πολλὰ ἀντικείμενα ἐξ ὀρείας χρυστάλλου, μεταξὺ τῶν ὁποίων καὶ ὠραιότατη φιάλη εἰς σχῆμα νήσης (πάπιας) (εἰκ. 43).

Ἡ ἀνασκαφὴ ἐφέτος ἀπέδωσε νέους, καθέτους, λακκοειδεῖς τάφους, οἱ περισσότεροι τῶν ὁποίων εἶναι πτωχοὶ εἰς κτερίσματα ἐκτὸς ἐνὸς μεσοελλαδικῶν III χρόνων, ὅπου ἐκτὸς τῶν ἀγγείων καὶ ἄλλων κτερισμάτων εὐρέθησαν πλησίον ἐνὸς ἀμφορέως (εἰκ. 44) πέντε περόναι, ἐκ τῶν ὁποίων ἡ μία ἔχει κεφαλὴν ἐξ ὀρείας χρυστάλλου μὲ ἔγγλυπτον διακόσμησιν.



Εἰκ. 42. Κάτοπις τοῦ νέου κυκλικοῦ ταφικοῦ περιβόλου τῶν Μυκηναίων.

Ἐπερατώθη οὕτω ἐφέτος ἡ ἀνασκαφή τοῦ ταφικοῦ περιβόλου, ὁ ὁποῖος ἀπεδείχθη, ὅτι περιεῖχε 25 μικροὺς καὶ μεγάλους τάφους, ἐξ ὧν οἱ νεώτεροι καὶ μεγαλύτεροι εἶναι πλουσιώτεροι εἰς εὐρήματα. Πρὸς Β. τῆς ομάδος τῶν παλαιότερων ἐφετινῶν τάφων σφύζεται κυκλικὸς τοῖχος παλαιότερων μεσοελλαδικῶν χρόνων, ἴσως οἰκίας τινός, εἰς τὴν ὁποίαν ἀνήκε καὶ ὁ ἀνευρεθεὶς πέρυσιν ἱπνὸς καὶ ἡ ἐστία. Ἐπὶ τοῦ δαπέδου τοῦ ἱπνοῦ εὐρέθησαν ἐφέτος ὅσα ἕζφων καὶ πέρυσιν σκελετὸς χελώνης ἐντὸς λεκάνης. Τὰ εὐρήματα αὐτὰ δεικνύουσιν ἴσως τὸν λατρευτικὸν χαρακτήρα τοῦ ἱπνοῦ συνδεόμενον πρὸς ταφικὰ ἔθιμα, ἢ παρουσία δὲ ἐδῶ τῆς χελώνης δύ-

ναι, κατὰ τὸν ἀνασκάψαντα, νὰ συμβάλλῃ εἰς τὴν ἐρμηνείαν τοῦ περιφήμου χρησιμοῦ τῆς Πυθίας πρὸς τὸν Κροῖσον (Ἡροδότου I, 27).

Τὸ σημαντικώτερον ὁμως ἐφετινὸν εὔρημα ὑπῆρξεν ἡ ἀποκάλυψις ἐντὸς τοῦ ταφικοῦ κύκλου ἐνὸς τάφου μοναδικοῦ τύπου διὰ τὴν Ἑλλάδα. Ὁ τάφος οὗτος, δηλούμενος ἐπὶ τῆς κατόψεως



Εἰκ. 43. Φιάλη ἐξ ὀρείας κρυστάλλου ἔχουσα τὸ σχῆμα νήσσης (πάπιαις).



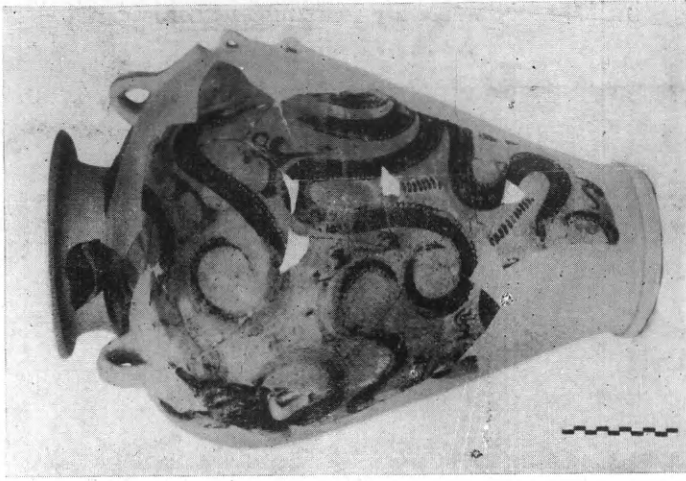
Εἰκ. 44. Ἀμφορέες καὶ περόναι τοῦ τάφου Υ.

Ὁ τάφος εὐρέθη κενός. Μερικὰ μόνον φύλλα χρυσοῦ εὐρέθησαν εἰς τὸν δρόμον καὶ ἐντὸς τοῦ θαλάμου, ὡς καὶ μικρὸς σφραγιδόλιθος. Ἐκ τῶν ἐντὸς καὶ ἐκτὸς αὐτοῦ ἀνευρεθέντων ὀστράκων ἀμφορέων τοῦ λεγομένου ἀνακτορικοῦ ἔυθμοῦ (εἰκ. 46) ὁ τάφος χρονολογεῖται ἀπὸ τῆς [ὑστεροελλαδικῆς III περιόδου, εἶναι δηλαδή σύγχρονος περιπτου πρὸς τὸν λεγόμενον τάφον τοῦ Αἰγίσθου.

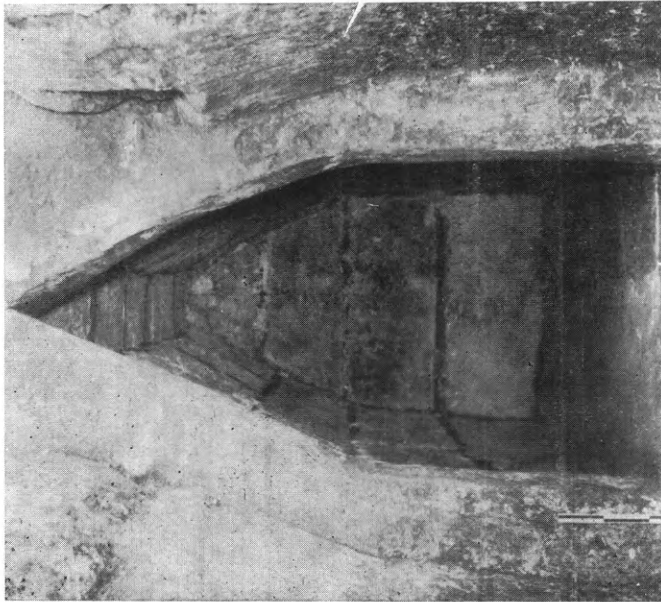
Ὁ τύπος τοῦ ἐφέτος εὐρεθέντος τάφου συναντᾶται εἰς Ras-

(εἰκ. 42) διὰ τοῦ γράμματος Ρ, εἶναι κτιστὸς θαλαμοειδῆς κατεσκευασμένος κατὰ τὸν ἐκφορικὸν ἐν μέρει τρόπον καὶ μὲ σαμαρωτὴν στέγην, ἐκτισμένος δὲ ἐντὸς λάκκου (βάθος τάφου 4,18 μ., μῆκος 6,88 μ., πλάτος 3,10 μ.) (εἰκ. 45). Ἀποτελεῖται ἀπὸ δρόμον ἐν εἴδει προθαλάμου καὶ θάλαμον, τοῦ ὁποίου ἡ θύρα καταλήγει ἄνω εἰς τριγωνικὸν τόξον (εἰκ. 45).

Ἐξωτερικῶς ἡ πρόσοψις καλύπτεται διὰ κοινιάματος μετ' ἐρυθροῦ χρώματος. Καὶ οἱ ἄρμοι δὲ τῶν λίθων καλύπτονται ἐπίσης δι' ἐπιχρῶματος μελανοῦ καὶ ἐρυθροῦ χρώματος.



Εἰκ. 46. Ἀμφορέυς ἀνακτορικουῦ ρυθμοῦ ἐκ τοῦ κτιστοῦ θαλαμοειδοῦς τάφου.



Εἰκ. 45. Ὁ κτιστὸς θαλαμοειδὴς τάφος τοῦ νέου ταφικοῦ περιβόλου τῶν Μυκηναίων, Ὀψις ἀπὸ Βορρᾶ.

Shamra (ἀνασκαφή Cl. Schaeffer) με μικρὰς διαφορὰς, ἢ εὐρεσις ὅμως τοῦ ὑστεροελλαδικοῦ αὐτοῦ τάφου εἰς τὴν Ἑλλάδα θέτει ἐκ νέου τὸ ζήτημα τῆς καταγωγῆς τοῦ τύπου.



Εἰκ. 47. Σφραγιδόλιθος μετὰ παραστάσεως θεᾶς καθημένης ἐπὶ γρυπός.

Ἄλλη σκαφή, γενομένη πρὸς Α. τοῦ θολωτοῦ τάφου τοῦ λεγομένου τῆς Κλυταιμνήστρας, ἀπεκάλυψεν ἐρείπια ὑστεροελλαδικῶν οἰκιῶν, ἐντὸς δὲ τῶν ἐπιχώσεων, τῶν προερχομένων ἐκ τοῦ τάφου αὐτοῦ πρὸς τὰ νότια τοῦ κύκλου, εὐρέθησαν δύο σφραγιδόλιθοι, ἐκ τῶν ὁποίων ὁ εἷς φέρει θυμασίαν παράστασιν θεᾶς καθημένης ἐπὶ γρυπὸς καὶ διασχιζούσης τὴν δι' ἐπαλλήλων

ἡμικυκλίων ἀποδιδομένην θάλασσαν (εἰκ. 47). Παρομοίαν παράστασιν, συνδεθεῖσαν πρὸς τὸν μῦθον τῆς Εὐρώπης, ἔχομεν ἐπὶ σφραγίσματος ἐξ Ἀγ. Τριάδος τῆς Κρήτης καὶ ἐπὶ ἐλασμάτων ἐξ ὕαλομάζης ἐκ Δενδρῶν τῆς Ἀργολίδος.

19. ΜΕΘΟΡΙΑ ΤΕΓΕΑΤΙΔΟΣ ΚΑΙ ΛΑΚΕΔΑΙΜΟΝΟΣ

Ἐπειδὴ ἀπὸ πολλῶν ἐτῶν ἀλλὰ καὶ τώρα ἀκόμη ἀνευρίσκονται εἰς τὸν λόφον τῆς Ἀναλήψεως, μεταξὺ Βούρβουρα καὶ Ἀράχοβας, πολλὰ θραύσματα ἀγγείων μεταξὺ δὲ αὐτῶν καὶ μεγάλων κρατήρων, ἢ Ἀρχαιολογικὴ Ἐταιρεία ἐπεχείρησε διὰ τοῦ καθηγητοῦ κ. Κ. Ρωμαίου ἀνασκαφὴν κατὰ τὸ 1950 καὶ ἐφέτος. Κατὰ ταύτην ἀπεκαλύφθησαν λείψανα προϊστορικά, μεταξὺ τῶν ὁποίων προέχει μέγας θολωτὸς μυκηναϊκὸς τάφος σύγχρονος πρὸς τὸν τάφον τοῦ Αἰγίσθου τῶν Μυκηνῶν. Ἐντὸς τοῦ τάφου αὐτοῦ εὐρέθησαν θραύσματα σπουδαίων ἀγγείων ἀνακτορικοῦ ῥυθμοῦ, τῶν ὁποίων δύο συγκολληθέντα ἀπεικονίζονται ἐδῶ ἐν ἀναπαραστάσει (εἰκ. 48 καὶ 49).

Ἐκ τῶν εὐρημάτων τῶν ἱστορικῶν χρόνων σημαντικώτατα εἶναι τὰ θραύσματα δύο μεγάλων ἐρυθρομόρφων κρατήρων



Εἰκ. 48 καὶ 49. Ἀμφορεῖς ἀνακτορικοῦ ρυθμοῦ ἐκ Βούρβουρα.

(5^{ου} π. Χ. αἰ.). Εἰς τὸν ἓνα ἐξ αὐτῶν εἰκονίζεται ἡ γέννησις τῆς Ἑλένης, ἡ σπουδαιότερα μέχρι τοῦδε γνωστὴ τοῦ θέματος αὐτοῦ παράστασις, καὶ εἰς τὸν ἄλλον σκηνὴ σχετικὴ μὲ τὸν Τριπτόλεμον.

20. ΑΙΓΙΟΝ

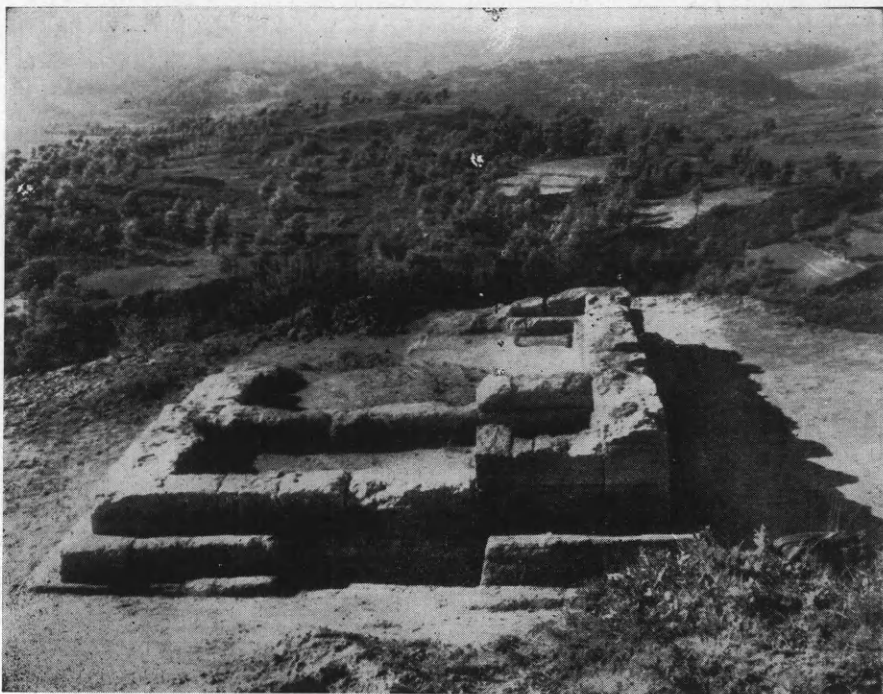
Ἡ ἐν Αἰγίῳ ἀνασκαφῇ, ἐνεργουμένη ὑπὸ τοῦ ἐπιμελητοῦ κ. Ν. Γιαλούρη, ἀπέδωκεν ἐφέτος λείψανα δύο ἀρχαίων κτηρίων εἰς τὸ ὑψηλότερον σημεῖον τῆς πόλεως.

Ἐκ τούτων τὸ ἓν εἶναι τετράγωνον κτίσμα ὑστερορρωμαϊκῶν χρόνων, κατεσκευασμένον δι' ἀρχιτεκτονικῶν μελῶν τοῦ β' ἡμίσεος τοῦ 5^{ου} π. Χ. αἰ., ἀνηκόντων εἰς κτήριο, τὸ ὁποῖον θὰ ἔκειτο ἐκεῖ πῶς πλησίον. Τὸ ἕτερον κτήριο εἶναι συγκρότημα δωματίων τοῦ 5^{ου} καὶ τοῦ 4^{ου} π. Χ. αἰ., ἀλλὰ καὶ μεταγενεστέρων χρόνων. Λείψανα ὑδραγωγείων καὶ ταφῶν εὐρέθησαν ὡσαύτως ἐκεῖ.

Ἐπεσημάνθη ἐπίσης ἡ θέσις τοῦ νεκροταφείου τῆς κλασσικῆς ἐποχῆς, τοῦ ὁποῖου οἱ θηκοειδεῖς τάφοι ἦσαν κατὰ τὸ πλεῖστον συλημένοι. Τὸ μυκηναϊκὸν νεκροταφεῖον εὐρίσκεται ὀλίγον ὑψηλότερον (παρὰ τὰ Ψηλὰ Ἀλώνια) καὶ ἀποτελεῖται ἐκ θαλαμοειδῶν τάφων, καὶ αὐτῶν δυστυχῶς συλημένων.

21. ΜΠΑΜΠΕΣ ΜΑΚΡΥΣΙΩΝ

Εἷς μικρὸς δωρικός ναός (εἰκ. 50) ἀπεκαλύφθη δι' ἀνασκαφῆς ὑπὸ τοῦ ἐπιμελητοῦ κ. Ν. Γιαλούρη ἐπὶ ἐνὸς λόφου τοῦ ὄροπεδίου



Εἰκ. 50. Ναῖσκος ἐν παραστάσιν εἰς Μπάμπες Μακρυσίων.



Εἰκ. 51. Πλακίδια ἐξ ὑαλομάξης ἐκ μυκηναϊκῶν τάφων παρὰ τὸν Ἄλφειόν.

Μπάμπες, εἰς ἀπόστασιν μιᾶς ὥρας περίπου ἀπὸ τῆς ἀρχαίας Ὀλυμπίας. Ὁ ναῖσκος αὐτὸς εἶναι τῶν ἀρχῶν τοῦ 5^{ου} π.Χ. αἰ. ἦτο δ' ἀφιερωμένος εἰς τὸν Δία, ὡς μαρτυρεῖ ἐπιγραφὴ εὔρεθεισα

ἐντὸς τοῦ σηκοῦ αὐτοῦ. Δυστυχῶς δὲν ἀνευρέθη ἐντὸς αὐτοῦ βωμὸς ἢ ἀποθέτης.

Εἰς χαμηλοτέραν ἀπὸ τοῦ λόφου θέσιν ἤλθον εἰς φῶς λείψανα ἰδιωτικῶν κατοικιῶν τοῦ 5^{ου} π.Χ. αἰ., αἱ ὁποῖαι ἀνήκουν εἰς πόλιν, ὡς φαίνεται ἐξ ἄλλων οἰκοδομικῶν λειψάνων, τὰ ὁποῖα ἐπεσημάνθησαν οὐχὶ μακρὰν αὐτῶν. Ἀλλὰ καὶ τοπογραφικὴν ἔρευναν τῆς ἐπαρχίας Ὀλυμπίας ἐπεχείρησε δαπάναις πάντοτε τῆς Ἑταιρείας ὁ αὐτὸς ἐπιμελητής, καθ' ἣν ἐσημειώθησαν λείψανα κτηρίων,



Εἰκ. 52. Πήλινον ἀνάγλυφον ἐκ τοῦ ἀποθέτου τοῦ Ἀλφειοῦ.

τειχῶν καὶ τάφων εἰς πλείστας περιοχὰς τῆς Ἡλείας. Ἐπίσης ἐγένοντο ἐργασίαι συγκολλήσεως καὶ καθαρισμοῦ πολλῶν κινητῶν εὐρημάτων, προερχομένων ἐκ προηγουμένης ἀνασκαφῆς δύο ὑστερομυκηναϊκῶν τάφων (εἰκ. 51) καὶ ἑνὸς ἀποθέτου παρὰ τὸν Ἀλφειὸν μὲ πῆλινα ἀνάγλυφα (εἰκ. 52) καὶ ἀγγεῖα, ἐκ τῶν ὁποίων ἐν λήκυθος τοῦ «ζωγράφου τοῦ Bowdoin» εἰκονίζουσα ἵπταμένην Νίκην.

22. ΠΥΛΟΣ

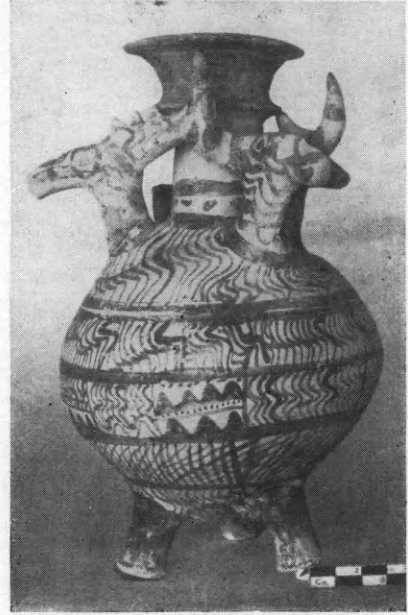
Εἰς τὴν περιοχὴν τοῦ ὑπὸ τῆς Ἀμερικανικῆς Σχολῆς Κλασσικῶν Σπουδῶν ἀνασκαπτομένου ἀνακτόρου τοῦ Νέστορος ἀνασκάπτονται ἀπὸ τοῦ 1952 διὰ τοῦ καθηγητοῦ κ. Σ. Μαρινάτου προϊστορικοὶ τάφοι πλούσιοι εἰς ἀγγεῖα καὶ ἄλλα κτερίσματα.

Διὰ τῶν ἐφετινῶν ἀνασκαφῶν ἀπεκαλύφθησαν νέοι θαλαμοειδεῖς τάφοι εἰς τὸ σημαντικὸν μυκηναϊκὸν νεκροταφεῖον, τὸ κείμενον παρὰ τὰ Βολιμίδια τῆς Πύλου.

Εἰς τὸ ἐσωτερικόν τῶν οἱ τάφοι οὗτοι ἔχουν λάκκους ἢ κόγχας ὅπως καὶ οἱ τῶν προηγουμένων ἐτῶν, μερικοὶ δὲ εἶναι συλημένοι. Γενικῶς τὰ εὐρήματα—ἀγγεῖα καὶ ἄλλα κτερίσματα—εἶναι ὑστεροελλαδικῶν ΙΙΙ χρόνων (εἰκ. 53, 54). Ἐκ τούτων λίαν ἰδιό-



Εἰκ. 53. Ὑστεροελλαδικὸν κύπελλον με παραστάσιν διπλῶν πελέκων ἐξ ἑνὸς τάφου τῶν Βολιμιδίων.



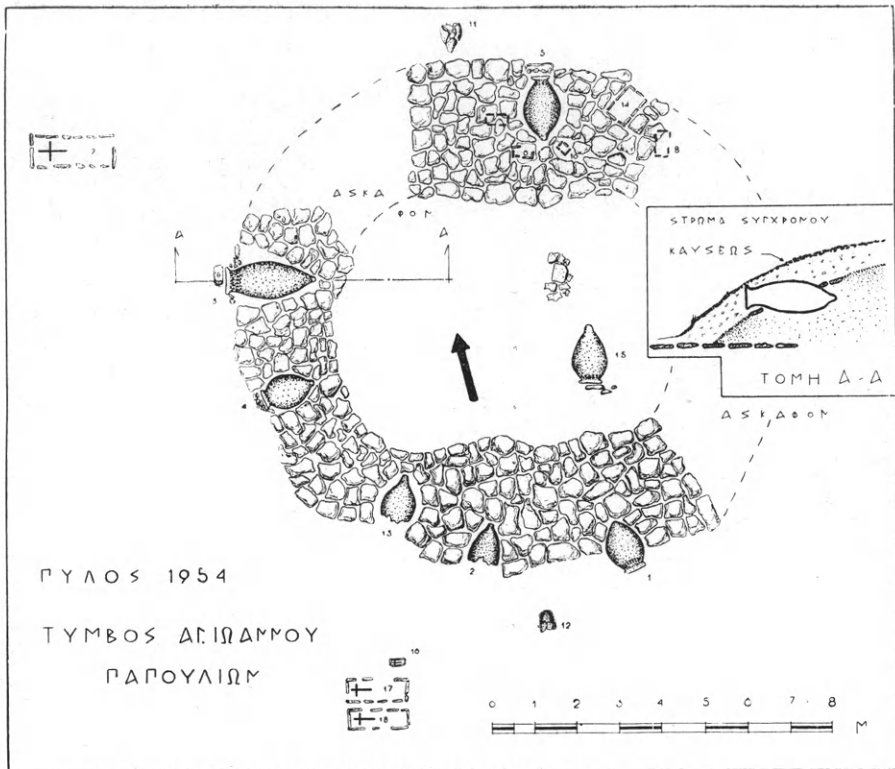
Εἰκ. 54. Ὑστεροελλαδικὸν ρυτὸν μετὰ 7 ὀπῶν καὶ προτομῶν ἐλάφων καὶ βοός, ἐκ Βολιμιδίων.

τυπον τυγχάνει τὸ τῆς εἰκόνης 54 ρυτὸν, ἐφωδιασμένον με 7 ὀπὰς καὶ προτομὰς ἐλάφων καὶ βοός.

Ἐκτὸς τοῦ ἐντὸς τῆς Πύλου νεκροταφείου ἢ ἔρευνα τοῦ κ. Μαρινάτου ἐπεξετάθη καὶ εἰς τὴν περιοχὴν Πυλίας, ἤλθον δὲ καὶ κατ' αὐτὴν εἰς φῶς πολλὰ προϊστορικὰ λείψανα, τὰ ὁποῖα πείθουσιν ὅτι εἰς τὴν Δυτικὴν Μεσσηνίαν ἤκμαζεν ὁ μυκηναϊκὸς πολιτισμὸς.

Οὕτω θαλαμοειδεῖς τάφοι εὐρέθησαν εἰς τὴν θέσιν Ἁγ. Ἡλίας, ἄλλοι θολωτοὶ εἰς τὸ χωρίον Παπούλια, εἰς δὲ τὴν τοποθεσίαν Τραγάνες λείψανα μυκηναϊκοῦ οἰκοδομήματος.

Εἰς τὴν τοποθεσίαν Ἁγ. Ἰωάννης ἔχομεν πρὸ ἡμῶν ἴσως πολυάνδριον θανόντων πολεμιστῶν εἰς ἓνα τύμβον μεσοελλαδικῆς ἐποχῆς. Οὗτος περιβάλλεται ἀπὸ μίαν κρηπίδα ἐκ λίθων, ἐμφα-



Εἰκ. 55. Σχέδιον τοῦ μεσοελλαδικοῦ τύμβου Ἁγ. Ἰωάννου Παπουλίων.

νίζει δὲ πελωρίους πίθους κατὰ διαστήματα, ἐντὸς τῶν ὁποίων ἦσαν τεθειμένοι οἱ νεκροί (εἰκ. 55).

Τοιοῦτου εἶδους τύμβους ἔχομεν πολλοὺς εἰς τὴν Δυτικὴν Μεσσηνίαν, δὲν ἔχουσιν ὅμως ἀκόμη ἐρευνηθῆ.

23. ΛΕΣΒΟΣ

Κατὰ τὴν κατασκευὴν τοῦ ἀεροδρομίου Κρατήγου Μυτιλήνης εὐρέθησαν τυχαίως ὁμοῦ πολλὰ καὶ διάφορα μεταλλικὰ ἀντικείμενα, ἤτοι χρυσᾶ καὶ ἀργυρᾶ κοσμήματα (δαχτυλίδια, σχολαρίκια, βραχιόλια, ζῶναι, πόρπαι) καὶ νομίσματα τοῦ 7^{ου} μ.Χ. αἰῶνος, ὡς καὶ ἐκκλησιαστικὰ σκεύη (δισκάρια, λαβίδες, κοχλιάρια, κηροπήγια, κανδηλαί), μεταξὺ τῶν ὁποίων διακρίνεται διὰ τὴν λεπτὴν ἐργασίαν του τὸ ὄπισθεν (εἰκ. 56) εἰκονιζόμενον, ὅπερ φέρει κατὰ τὴν λαβὴν ἐγγάρακτον γυναικίαν μορφήν. Λόγω

τοῦ σπουδαίου τούτου εὐρήματος ἐνηργήθη ἀνασκαφή διὰ τοῦ ἐπιμελητοῦ κ. Ἄν. Βαβρίτσα, εἰς τὸ ἐκεῖ ναῦδριον τῆς Ἁγ. Πα-



Εἰκ. 56. Ἄργυροῦν ἐκκλησιαστικόν
σκεῦος ἐκ τῆς ἀνασκαφῆς
Κρατήγου Λέσβου.

ρασκευῆς, παρὰ τὸ ὁποῖον ἐγένετο τὸ εὔρημα. Κάτωθεν τοῦ ναῦδρίου αὐτοῦ ἀπεκαλύφθη δεύτερος μεγαλύτερος μονόκλιτος ναὸς καὶ ἐν συνεχείᾳ τρίτος ἀρχαιότερος τρίκλιτος, διαστάσεων 20×14 μ. μεθ' ἀψίδων, ἐντὸς τοῦ ὁποίου εὐρέθησαν τάφοι καὶ πολλὰ ὄστρακα τοῦ 4^{ου} π.Χ. αἰῶνος καθὼς καὶ νεωτέρων χρόνων.

Καὶ οἱ τρεῖς αὐτοὶ ναοὶ εἶναι ἐκτισμένοι δι' ἀρχιτεκτονικῶν μελῶν προερχομένων ἐκ προχριστιανικῶν κτισμάτων. Δὲν εἶναι διὰ τοῦτο ἀπίθανον νὰ ἔκειτο ἐκεῖ πλησίον ὁ ναὸς τοῦ Μαλόεντος Ἀπόλλωνος, τὸν ὁποῖον ἀναφέρουσιν ὁ Θουκυδίδης καὶ ὁ Στράβων. Ἐντὸς

τοῦ τρικλίτου ναοῦ εὐρέθησαν τάφοι ἄνευ κτερισμάτων.

24. ΝΑΞΟΣ

Εἰς τὴν Νάξον, πλησίον τοῦ χωρίου Σαγγρί, διὰ τῆς ἀνασκαφῆς τοῦ 1954 γενομένης ὑπὸ τοῦ ἐφόρου κ. Ν. Κοντολέοντος, ἤλθεν εἰς φῶς νέον κέντρον λατρείας τῆς Δήμητρος καὶ τῆς Κόρης.

Τὸ ἱερὸν αὐτὸ κτήριο, ἀρχαϊκῶν χρόνων, εἶναι τετράγωνον σφῆζονται δὲ μόνον τὰ θεμέλια τῶν τοίχων του, δὲν διακρίνεται ὅμως καὶ ἡ διάταξις αὐτοῦ, ἐπειδὴ μετεβλήθη εἰς χριστιανικὴν βασιλικήν (εἰκ. 57). Εἰς ἀντάλλαγμα τῆς μεγάλης ἀλλοιώσεώς του διεσώθησαν πολλὰ ἀρχιτεκτονικὰ μέλη τοῦ ἀρχαίου οἰκοδομήματος ὡς π.χ. βάσεις (εἰκ. 58) καὶ σφόνδυλοι ἀρραβδώτων κιόνων, κιονόκρανα κλπ.

Νοτίως τοῦ ἱεροῦ εὐρέθη ὀρθογώνιος βόθρος, παλαιότερον δὲ εἶχεν εὐρεθῆ ἐκεῖ πλησίον μία ἐπιγραφὴ ἀναφέρουσα τὴν Δήμητρα καὶ τὴν Κόρην. Τὰ εὐρήματα αὐτά, καθὼς καὶ τὸ τετρά-

γωνον σχῆμα τοῦ ἱεροῦ, ἀποδεικνύουσιν ὅτι πρόκειται περὶ Τελεστηρίου τῆς Δήμητρος τοῦ 6^{ου} π.Χ. αἰ. Ἡ λατρεία ἄλλωστε τῆς θεᾶς αὐτῆς ἦτο πολὺ διαδεδομένη εἰς τὰς νήσους.



Εἰκ. 57. Τὸ ΝΑ. τμήμα τοῦ εἰς βασιλικὴν μετατραπέντος ἀρχαίου οἰκοδομήματος τῆς Νάξου.

[]



Εἰκ. 58. Ἀρχαῖα ἰωνικὴ βάσις ἐπὶ τοῦ νοτίου στυλοβάτου τῆς βασιλικῆς.



Εἰκ. 59. Ἐνεπίγραφος ἀρχαῖος ἰωνικός κίων ὡς βάσις ἀναθήματος.

Ὀλίγα ἀγγεῖα τοῦ 7^{ου} π.Χ. αἰῶνος εὐρέθησαν ὑπὸ τὸ δάπεδον τῆς βασιλικῆς, τεμάχια δ' ἀρχαϊκῶν γλυπτῶν δεικνύουσιν ὅτι εἰς τὸ ἱερὸν θὰ ὑπῆρχον ἀναθήματα.

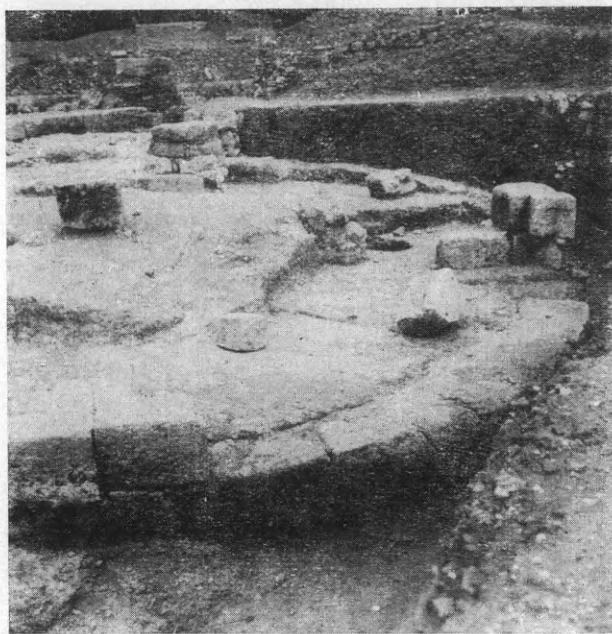
Εἰς ἀπόστασιν ἡμισείας ὥρας Α. τοῦ ἱεροῦ ἀνευρέθη κιονίσκος φέρων ἀναθηματικὴν ἐπιγραφὴν τοῦ 7^{ου} π.Χ. αἰ. εἰς τὸν Ἀπόλλωνα (εἰκ. 59). Εἶναι ὅμως ἀμφίβολον ἂν ὁ κιονίσκος αὐτὸς προέρχεται ἐκ τοῦ ἰδίου ἱεροῦ.

25. ΧΙΟΣ

Κατὰ τὸ 1954 ἤρηνθησαν ὑπὸ τοῦ κ. Κοντολέοντος διάφορα σημεῖα ἐντὸς τῆς πόλεως τῆς Χίου καθὼς καὶ τῆς ὑπαίθρου.

26. ΡΟΔΟΣ

Ἀπὸ τοῦ παρελθόντος ἔτους ἐρευνῶνται ἀνασκαφικῶς διὰ τοῦ ἐφόρου κ. Ἰ. Κοντῆ αἱ ἀρχαῖαι ὀχυρώσεις τοῦ λιμένος τῆς



Εἰκ. 60. Πεταλόσχημος πύργος τοῦ τείχους τοῦ Μ. Λιμένος τῆς Ρόδου.

πόλεως τῆς Ρόδου, ἐπὶ τῇ βάσει τῶν πληροφοριῶν Διοδώρου τοῦ Σικελιώτου. Καὶ πέρυσι μὲν ἀπεκαλύφθη τμημα τῆς ἀρχαίας ὀχυρώσεως τοῦ μεγάλου λιμένος μετὰ πεταλοσχήμου πύργου

(εἰκ. 60), κειμένου μεταξύ τοῦ νοσοκομείου τῆς Ἀγ. Αἰκατερίνης καὶ τῆς ἐκκλησίας τοῦ Ἀγ. Παντελεήμονος, ἐφέτος δὲ συνεπληρώθη ἡ ἀποκάλυψις τοῦ τείχους καὶ ἦλθεν εἰς φῶς πύλη αὐτοῦ φέρουσα εἰς τὸν λιμένα.

Ἀνασκαφαὶ ἐξετελέσθησαν ὡσαύτως καὶ εἰς ἄλλα σημεῖα τῆς πόλεως, ὅπως π.χ. ἐπὶ τῆς ἀκροπόλεως, ὅπου ἀνευρέθη ὑστεροελ-



Εἰκ. 61. Ἐπιτυμβία στήλη ἐκ τοῦ ἑλληνιστικοῦ νεκροταφείου τῆς Ρόδου.

ληνιστικὸν διμερὲς ἱερόν. Ὅμοίως εἰς τὴν δυτικὴν περιοχὴν τῆς πόλεως ἀνεφάνη καὶ ἀνεσκάφη κατὰ διαστήματα μεγάλη ὀδικὴ ἀρτηρία. Ἐκ παραλλήλου πρὸς τὴν ἀνασκαφὴν ἐγένετο καὶ ἡ τοπογραφικὴ καὶ πολιοδομικὴ μελέτη τῶν ἀρχαίων λειψάνων καὶ ὁδῶν τῆς πόλεως Ρόδου.

Σημαντικὸν νέον εὑρημα ὑπῆρξεν ἡ παραπλεύρως εἰκονιζομένη ἐπιτυμβία, ἑλληνιστικῶν χρόνων, στήλη προερχομένη ἐκ τῆς περιοχῆς τῆς ἑλληνιστικῆς νεκροπόλεως.

27. ΚΡΗΤΗ. Περιοχή Σητείας.

Μία μινωική ἔπαυλις παρὰ τὴν πόλιν τῆς Σητείας ἀνασκάπτεται ἀπὸ δύο ἐτῶν διὰ τοῦ ἐφόρου Κρήτης κ. Ν. Πλάτωνος.

Ἐφέτος ἀπεκαλύφθη τελείως ἡ διαρρύθμισις αὐτῆς μὲ δωμάτια καὶ μακροτάτας κλίμακας (εἰκ. 62) καθὼς καὶ ἡ μετὰ προβλήτος πρόσοψις τῆς πρὸς τὸν ποταμόν, ὃ ὁποῖος φαίνε-



Εἰκ. 62. Μινωικὴ ἔπαυλις Σητείας. Ὅψις ἀπὸ Ν. Α.

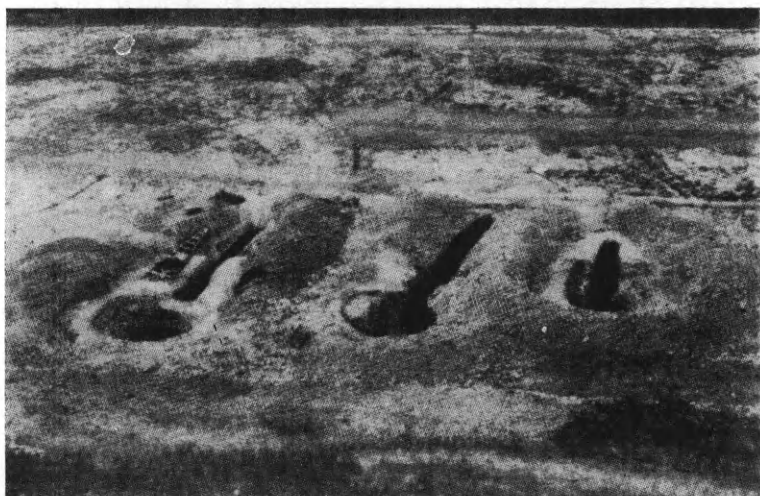
ται ὅτι θὰ ἦτο σημαντικὸς κατ' ἐκείνην τὴν ἐποχὴν. Τὰ εὐρεθέντα ὀλίγα θραύσματα ἀγγείων βεβαιώνουν, ὅτι ἡ ἔπαυλις ἐκτίσθη περὶ τὰ τέλη τῆς μεσομινωικῆς καὶ τὰς ἀρχὰς τῆς ὑστερομινωικῆς περιόδου.

Ἐντὸς τῆς πόλεως τῆς Σητείας ἀνεκαλύφθησαν τυχαίως καὶ ἠρευνήθησαν λείψανα παλαιοχριστιανικῆς βασιλικῆς. Ἀφ' ἑτέρου εἰς ἄλλα σημεῖα τῆς περιοχῆς τῆς Σητείας εὐρέθησαν ἔν ταφικὸν σπήλαιον μινωικῶν καὶ ἄλλο γεωμετρικῶν χρόνων, λείψανα μεσομινωικῶν οἰκοδομημάτων καθὼς καὶ ὑπαίθριον ἱερὸν ἱστορικῶν ἑλληνικῶν χρόνων (6^{ου} π.Χ. αἰ.), ὡς συνάγεται ἐκ γενομένων πολλῶν μικρῶν εὐρημάτων.

Μεταξὺ Συκιᾶς καὶ Ἰδρυμύλων Σητείας ἀνεσκάφησαν θολωτοὶ τάφοι γεωμετρικῶν χρόνων. Παρὰ τὸ γεγονός ὅτι ἦσαν, πλὴν ἑνός, συλημένοι οἱ τάφοι οὗτοι ἀπέδωσαν ἀγγεῖα καὶ ὄπλα, ἐργαλεῖα, κοσμήματα καὶ σφραγιδολίθους ἐξαιρετικῆς τέχνης. Λείψανα τάφων μὲ κτερίσματα εὐρέθησαν εἰς ἄλλα σημεῖα τῆς Σητείας, ὡς καὶ ἄγνωστος ἑλληνικὴ ἀκρόπολις μὲ τείχη καὶ πύργους.

28. ΚΡΗΤΗ. Κατσαμπᾶς.

Τὸ ἀνατολικῶς τῆς πόλεως Ἡρακλείου ὑστερομινωικὸν νεκροταφεῖον τοῦ Καιράτου (εἰκ. 63), τὸ ὁποῖον ἀνασκάπτεται ἀπὸ



Εἰκ. 63. Ἐποψὶς συστάδος τάφων τῆς ὑστερομινωικῆς νεκροπόλεως Καιράτου (Κατσαμπᾶ).

ἐτῶν διὰ τοῦ ἐπιμελητοῦ κ. Σ. Ἀλεξίου, ἔχει παράσχει μέχρι τοῦδε πλείονα εὐρήματα. Καὶ κατὰ μὲν τὸ 1951 εὐρέθη ἐντὸς τάφου, μεταξὺ ἄλλων, εἷς σπουδαῖος ἀλαβάστρινος αἰγυπτιακὸς ἀμφορεὺς Τουθμῶσιος τοῦ Γ', πέρυσι δὲ λαμπρὰ ἀγγεῖα τοῦ λεγομένου ἀνακτορικῆς ὀρθοῦ, μεταξὺ τῶν ὁποίων εἷς σπουδαιότατος ἀμφορεὺς μὲ παράστασιν κρᾶνῶν ἐξ ὀδόντων ἀγριοχοίρου (εἰκ. 64).

Εἰς τὸν πλησίον τοῦ νεκροταφείου λόφον ἀπεδείχθη ἀπὸ τὰ εὐρεθέντα ἐφέτος ἀρχιτεκτονικὰ λείψανα, ὅτι ἔχομεν νεολιθικὸν συνοικισμόν, ὁ ὁποῖος ἐξετείνεται μέχρι καὶ τῆς περιοχῆς τοῦ νεκροταφείου.

Μεταξὺ τῶν ἐπὶ τοῦ λόφου κτισμάτων διακρίνονται δύο κύρια ἐπιμήκη δωμάτια ἐντὸς ὀρθογωνίου περιβόλου ὡς καὶ μικρότεροι κατασκευαὶ διὰ κατοικίδια ζῶα, ὅπως φαίνεται ἀπὸ



Εἰκ. 64. Ἀνακτορικοῦ ρυθμοῦ ἀμφορεύς
μὲ παράστασιν κράνους ἐξ ὀδόντων ἀγριοχοίρου.

τὰ ὀστᾶ, τὰ ὁποῖα εὐρέθησαν ἐκεῖ. Εὐρέθησαν ἐπίσης λίθινα ἐργαλεῖα, ὡς καὶ θραύσματα νεολιθικῶν ἀγγείων.

Πρόκειται ἐπομένως περὶ σημαντικοῦ νεολιθικοῦ συνοικισμοῦ κειμένου παρὰ τὴν παραλίαν.

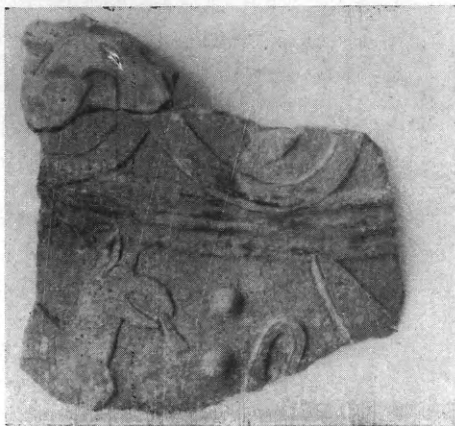
29. ΚΡΗΤΗ. Γουλεδιανὰ Ρεθύμνης.

Ἡ ἀνεξάντλητος εἰς προϊστορικὰ μνημεῖα γῆ τῆς Κρήτης ἀπέδωκε καὶ ἐφέτος πλουσίους καρποὺς οὐ μόνον τῶν προϊστορικῶν ἀλλὰ καὶ τῶν ἱστορικῶν χρόνων.

Οὕτω δι' ἀνασκαφῆς ἐνεργηθείσης ὑπὸ τὴν διεύθυνσιν τοῦ ἐφόρου κ. Ν. Πλάτωνος, ἐξ ἀφορμῆς τυχαίως εὐρεθέντων πίθων τῆς ἀνατολιζούσης γεωμετρικῆς περιόδου, ἀπεκαλύφθησαν ἐφέτος λεί-

ψανα μεγάλων ἀρχαϊκῶν οἰκιῶν (τοῦ τέλους τοῦ 7^{ου} καὶ τῶν ἀρχῶν τοῦ 6^{ου} π.Χ. αἰ.) εἰς τὴν θῆσιν Ὀνουθέ, πλησίον τοῦ χωρίου Γουλεδιανῶν Ρεθύμνης. Φαίνεται ἐπομένως ὅτι ὑπῆρχεν ἐκεῖ ἄγνωστος ἀρχαία πόλις, τὴν ὁποίαν ἐταύτισαν τινὲς πρὸς τὴν Ὀσμίδα.

Αἱ οἰκίαι ἔχουν πολλὰ καὶ εὐρύχωρα δωμάτια καὶ εἶναι αἱ μεγαλύτεραι μέχρι σήμερον γνωσταὶ εἰς Κρήτην. Ἐντὸς αὐτῶν εὐρέθησαν πολλοὶ πίθοι ἀνατολιζούσης ἐποχῆς, μεταξὺ τῶν ὁποίων καὶ τεμάχια ἐνὸς με ἀνάγλυφον διακόσμησιν ἐκ γριπῶν, σφιγγῶν, ἐλάφων καὶ λεόν-



Εἰκ. 65. Τεμάχιον ἀναγλύφου ἀρχαϊκοῦ πίθου ἐξ Ὀνουθέ Γουλεδιανῶν.



Εἰκ. 66. Ἡ ἐξ Ὀνουθέ Γουλεδιανῶν χαλκῆ ἀνάγλυφος περικεφαλαία (6^{ου} π. Χ. αἰ.).

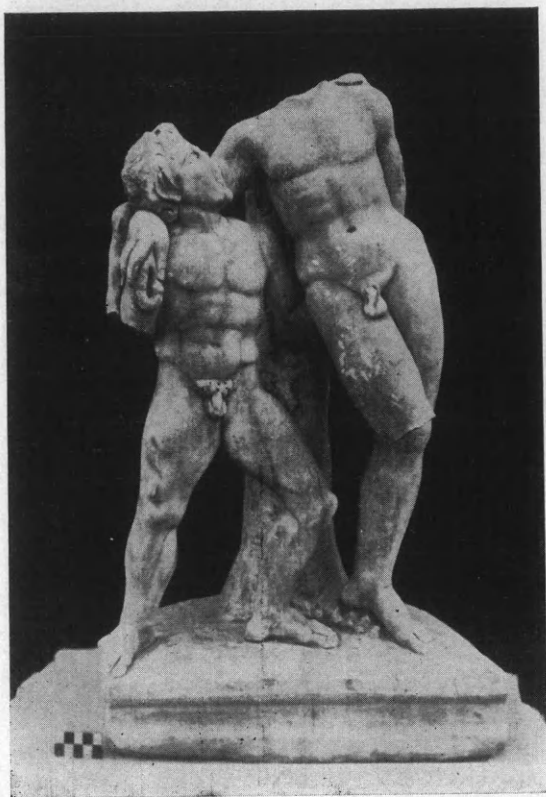
των (εἰκ. 65), καθὼς καὶ μερικὰ οἰκιακὰ σκευὰ λεπτῆς ἐργασίας.

Πλὴν δὲ τῶν οἰκιῶν ἐμελετήθησαν καὶ ἄλλα μνημεῖα τῆς ἀρχαίας πόλεως, ὡς τὸ ἀρχαϊκὸν φρούριον τῆς ἀκροπόλεως, ἀρχαία κρήνη κ. ἄ. Ἐκ τῆς αὐτῆς πόλεως φαίνεται ὅτι προέρχεται καὶ τὸ παραπλεύρως εἰκονιζόμενον τμήμα λαμ-

προῦ χαλκοῦ κράνου τοῦ 6^{ου} π.Χ. αἰ. μετ' ἐλαφρῶς ἀναγλύπτου

παραστάσεως ἄρματος, ἀποκειμένου σήμερον εἰς τὸ Μουσεῖον Ρεθύμνης (εἰκ. 66) καὶ ἀποτελοῦντος ἐν τῶν καλυτέρων δειγμάτων τῆς ἐλληνικῆς τορευτικῆς.

Ἡ ζωὴ τῆς ἀρχαίας πόλεως ἐξηκολούθησε καὶ κατὰ τοὺς παλαιοχριστιανικοὺς χρόνους, ὅπως ἀποδεικνύεται ἐκ τῶν εὐρεθέντων λειψάνων μιᾶς μεγάλων διαστάσεων βασιλικῆς ἐστρωμέ-



Εἰκ. 67. Σύμπλεγμα Διονύσου καὶ Σατύρου
ἐξ Ἐλευθερῶν.

νης μὲ ἀξιόλογα ψηφιδωτά, ἡ ὁποία ἀπεκαλύφθη εἰς ἄλλο σημεῖον αὐτῆς. Δυστυχῶς τῆς βασιλικῆς ταύτης ἐχάθησαν τὰ κύρια ἀρχιτεκτονικὰ μέλη, ὡς καὶ ὁλόκληρος ὁ γλυπτὸς διάκοσμος.

Μεταξὺ τῶν περισυλλεγέντων ἐκ τῆς περιοχῆς Ἐλευθερῶν ἀρχαίων ἐνδιαφέρον εἶναι μαρμάρινον ἐλληνορρωμαϊκῶν χρόνων σύμπλεγμα Διονύσου διατελοῦντος ἐν μέθῃ καὶ Σατύρου ὑποβαστάζοντος αὐτόν (εἰκ. 67).

Β'. ΑΝΑΣΤΗΛΩΣΕΙΣ

Ἐπικουροῦσα εἰς τὸ Κράτος, ὅπερ διαθέτει δι' ἀναστηλώσεις σχετικῶς γλίσχροα κονδύλια, ἀνέλαβεν ἡ Ἀρχαιολογικὴ Ἑταιρεία τὴν δαπάνην δρχ. 237.000 διὰ τὰ κάτωθι ἀναστηλωτικὰ ἔργα, γενόμενα διὰ κρατικῶν ὀργάνων εἰς τὰ ἑξῆς μέρη:

1) Ἐν ΜΥΚΗΝΑΙΣ, αἵτινες εἶχον ἀπὸ μακροῦ ἐγκαταλειφθῆ, εἰργάσθη ἡ Ἀρχ. Ἑταιρεία διὰ τοῦ ἐπιθεωρητοῦ ἀρχιτέκτονος τῆς ἀναστηλώσεως κ. Εὐστ. Στίκα εἰς τρία σημεῖα ἤτοι α) εἰς τὸ ἐπὶ τῆς κορυφῆς τῆς ἀκροπόλεως μέγαρον β) εἰς τὰ νοτίως τῆς πύλης τῶν λεαινῶν τεῖχη καὶ γ) εἰς τὸν ἔξω τῶν τειχῶν, πρὸ τριετίας ἀποκαλυφθέντα δεύτερον κυκλικὸν ταφικὸν περίβολον.

Καὶ εἰς μὲν τὸ μέγαρον, τοῦ ὁποίου τὸ νότιον ἡμισυ εἶχε κρημισθῆ ἐντὸς τῆς παρακειμένης χαράδρας, κατεσκευάσθη κατὰ τὸν κυκλώπειον τρόπον πρὸς ἀνατολὰς καὶ πρὸς νότον ἰσχυρὸν ἀνάλημμα, ὅπερ συνεκράτησε τὰ χῶματα τοῦ συμπληρωθέντος ὀρθογωνίου χώρου τοῦ μεγάρου (εἰκ. 68, 69). Ἐπειτα συνεπληρώθησαν ἐν μέρει καὶ ἐστερεώθησαν πάντες οἱ τοῖχοι τῆς αὐλῆς καὶ τοῦ μεγάρου, οἵτινες ἠπείλουν πτώσιν ἢ εἶχον σχεδὸν τελείως ἀποσαθρωθῆ. Ἐκαθαρίσθησαν ὡσαύτως καὶ ἐστερεώθησαν σωζόμενά τινα τμήματα τοῦ δαπέδου ἐξ ἐγγράμου κονιάματος καὶ ἀλαβάστρου καὶ συνεπληρώθησαν πύργοι τινὲς τῆς δυτικῆς προσβάσεως τοῦ μεγάρου.

Ἀπὸ τὰ πρὸς νότον τῆς Πύλης τῶν λεαινῶν τεῖχη ἀφηρέθη ἡ μεγάλη ἐπίχωσις, ἣτις τὰ ἀπέκρυπτε, προερχομένη κυρίως ἐκ τῆς ἀπορρίψεως τῶν χωμάτων, τῶν ἐσωτερικῶς τοῦ τεῖχους κατὰ καιροὺς γενομένων ἀνασκαφῶν. Τὸ εἰρημένον τεῖχος ἀπεκαλύφθη εἰς μῆκος ἄνω τῶν 100 μέτρων καὶ εἰς ὕψος κυμαινόμενον ἀπὸ 5 μέχρις 7 μέτρων. Καὶ τμήματα μὲν αὐτοῦ ἰδίᾳ τὰ κατώτερα εἶναι κατεσκευασμένα κατὰ τὸ κυκλώπειον σύστημα ἄλλα δὲ πάλιν μέρη του προερχόμενα ἐξ ἐπισκευῆς γενομένης κατὰ τοὺς ἑλληνιστικοὺς χρόνους, εἶναι ἐκτισμένα κατὰ τὸν πολυγωνικὸν τρόπον (εἰκ. 71). Καθ' ὅμοιον τρόπον εἶναι ἐκτισμένους κατὰ



Είκ. 68. Ἐποψίς τοῦ μεγάρου τῶν Μυκηνηῶν ἀπὸ Δ. πρὸ τῶν ἐργασιῶν στερεώσεως καὶ ἀναστηλώσεως.



Είκ. 69. Ἐποψίς τοῦ μεγάρου τῶν Μυκηνηῶν ἀπὸ Δ. μετὰ τὰς ἐργασίας στερεώσεως καὶ ἀναστηλώσεως.



Είχ. 70. *Αποψις τοῦ παρά τήν πύλην τῶν λεαινῶν τείχους
τῆς ἀκροπόλεως τῶν Μυκηνῶν πρό τῶν ἐργασιῶν ἀποκαλύψεως αὐτοῦ.



Είχ. 71. Τὸ νοτίως τῆς πύλης τῶν λεαινῶν ἀποκαλυφθὲν τμημα τοῦ τείχους
τῶν Μυκηνῶν καὶ ὁ πρό αὐτοῦ ἀναστηλωθεὶς ὀρθογώνιος πύργος.

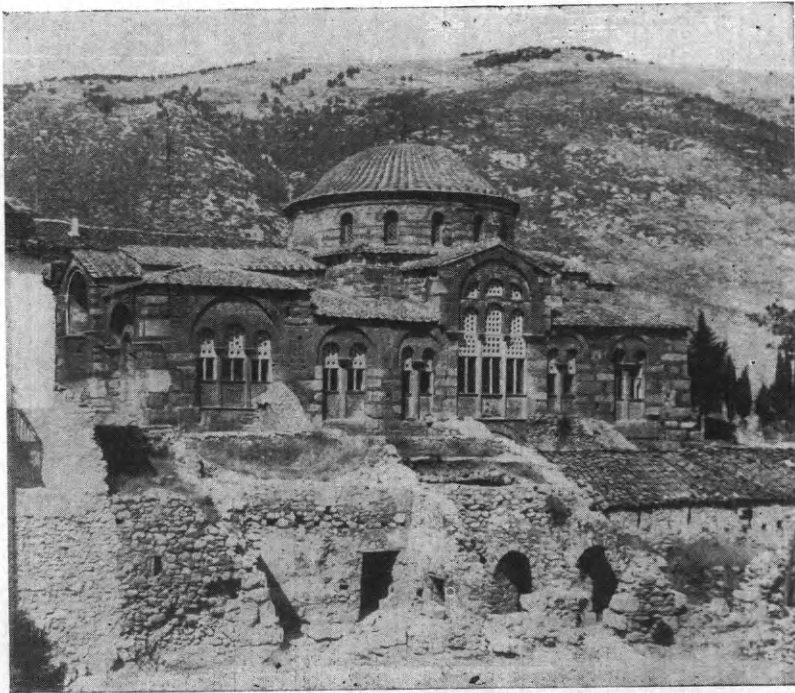
τὴν Β.Δ. αὐτοῦ ἀπόληξιν καὶ ὁ δεξιᾶ τῷ εἰσερχομένῳ πύργος τῆς πύλης, ὅστις πρὸ τῆς ἐκτελέσεως τῶν ἐργασιῶν ἦτο τελείως κεκαλυμμένος ὑπὸ ἀτάκτων λίθων ἢ χωμάτων (εἰκ. 70) πλὴν τῆς βάσεως τοῦ Δ. ἄκρου αὐτοῦ, ἣτις, ἐκτισμένη διὰ μεγάλων ὀρθογωνίων λίθων, συνεπληρώθη κατὰ δύο ἀκόμη δόμους διὰ λίθων εὐρεθέντων ἐντὸς τῆς ἐπιχώσεως. Αἱ εἰκόνες 70 καὶ 71 παρέχουσι τὴν ὄψιν τῶν τειχῶν πρὸ καὶ μετὰ τὰς ἐργασίας ἀναστηλώσεως αὐτῶν, διὰ τῶν ὁποίων ὁ περίβολος τῆς ἀκροπόλεως ἀνέκτησε κατὰ μέγα μέρος, τὸν ἀρχαῖον, ἠρωικὸν τοῦ χαρακτῆρα.

Τέλος εἰς τὸν ἔξω κυκλικὸν ταφικὸν περίβολον ἐστερεώθησαν οἱ ὑπὸ τοῦ ἐφόρου κ. Παπαδημητρίου ἀποκαλυφθέντες λακκοειδεῖς τάφοι, τῶν ὁποίων ἐξησφαλίσθη καὶ ἡ στεγανότης ἐκαλύφθη δὲ διὰ δικλινοῦς στεγάσματος ἐκ σιδηροπαγοῦς σκυροκονιάματος, ἀποκρυβέντος διὰ χώματος, ὁ μετὰ δρόμου καὶ θαλάμου κεκαλυμμένου κατὰ τὸν τριγωνικὸν ἐκφορικὸν τρόπον σπουδαιότατος τάφος (ᾄρα σχετικῶς σ. 36).

2) Ἐν τῇ Μονῇ ΟΣΙΟΥ ΛΟΥΚΑ τῆς Φωκίδος ἐξετελέσθησαν ἐφέτος εἰς εὐρεῖαν κλίμακα ἐργασίαι ἀναστηλώσεως τοῦ καθολικοῦ καὶ στερεώσεως τῶν καταρρεόντων σπουδαιοτάτων ψηφιδωτῶν αὐτοῦ διὰ τοῦ αὐτοῦ ἐπιθεωρητοῦ ἀρχιτέκτονος Εὐστ. Στίκα τῇ συμπράξει τοῦ καθηγητοῦ Ἄ. Ὁρλάνδου καὶ τοῦ ἐφόρου Βυζ. ἀρχαιοτήτων Μ. Χατζηδάκη. Καὶ πρῶτον μὲν ἐξεφράχθησαν πάντα τὰ παράθυρα τῆς Νοτίας, Δυτικῆς καὶ Βορείου πλευρᾶς τοῦ ναοῦ, τὰ ὅποια εἶχον φραχθῆ διὰ πλινθοδομῆς κατὰ τοὺς χρόνους τῆς Ἐπαναστάσεως τοῦ 21, ὅποτε τὸ καθολικὸν ἐχρησίμευσεν ὡς ἀμυντήριον (εἰκ. 72). Τὰ ἀνοιχθέντα παράθυρα συνεπληρώθησαν συμφώνως πρὸς σωζόμενα μικρὰ τμήματα τινῶν ἐξ αὐτῶν, κάτω μὲν διὰ μαρμαρίνων ἀναγλύπτων τεμαχίων ἄνω δὲ διὰ κιονίσκων καὶ διατηρήτων, κατακόσμων βυζαντινῶν φεγγιτῶν ἐκ λευκοῦ σιμέντου σχεδιασθέντων συμφώνως πρὸς τὰ ἀρχαῖα πρότυπα. Αἱ εἰκόνες 72 καὶ 73 παρέχουσιν ἀπόψεις τῆς νοτίας πλευρᾶς τοῦ ναοῦ πρὸ καὶ μετὰ τὰς ἐργασίας ἀναστηλώσεως. Διὰ τῆς κατασκευῆς τῶν νέων ὑαλοστασιῶν τὸ ἐσωτερικὸν τοῦ καθολικοῦ κατέστη πολὺ φωτεινότερον, δύναται δέ τις πλέον νὰ διακρίνη ἀκόπως τὰς κοσμούσας τοὺς τοίχους καὶ τοὺς θό-



Εἰκ. 72. Ἡ Ν. πλευρὰ τοῦ ναοῦ τοῦ Ὁσ. Λουκά πρὸ τοῦ ἀνοίγματος τῶν παραθύρων.



Εἰκ. 73. Ἡ Ν. πλευρὰ τοῦ ναοῦ τοῦ Ὁσ. Λουκά μετὰ τὸ ἀνοίγμα τῶν παραθύρων.



Εικ. 74. Ἡ ψηφιδωτὴ παράστασις Ἁγ. Κωνσταντίνου καὶ Ἑλένης
πρὸ τῆς ἐπισκευῆς τοῦ ρήγματος.

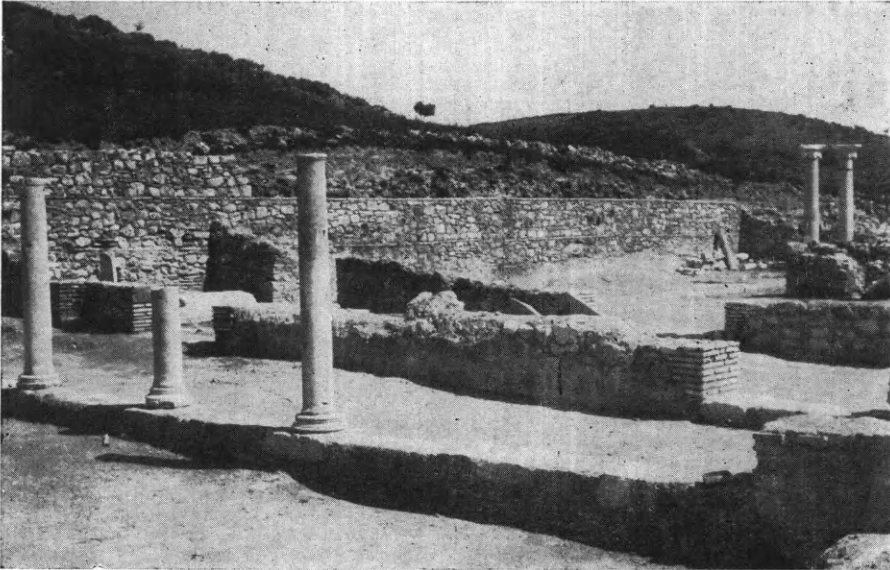


Εικ. 75 Ἡ ψηφιδωτὴ παράστασις Ἁγ. Κωνσταντίνου καὶ Ἑλένης
μετὰ τὴν ἐπισκευὴν τοῦ ρήγματος.

λους τοῦ ἐσωτερικοῦ σπουδαιοτάτας ψηφιδωτὰς παραστάσεις.

Πλὴν δὲ τῆς πρὸς τὰ παράθυρα φροντίδος ἢ προσοχῆ τῆς Ἑταιρείας ἐστράφη καὶ περὶ τὴν στερέωσιν τῶν ψηφιδωτῶν, ἰδίᾳ τῶν τοῦ νάρθηκος, ἅτινα εἶχον ἀπὸ μαζοῦ ἀποκολληθῆ καὶ ἐν μέρει κατέρρεον. Οὕτω δι' εἰδικοῦ συνεργείου ἐστερεώθη κατ' ἀρχὰς μὲν ἢ ὑπὲρ τὴν βασιλείον πύλην ψηφιδωτὴ προτομὴ τοῦ Χριστοῦ, ἔπειτα τὰ κατὰ τὴν ἄντυγα τῶν τόξων κοσμήματα καὶ παραστάσεις καὶ τέλος ἢ κατὰ τὸν δυτικὸν τοῖχον σύνθεσις τῶν ἁγίων Κωνσταντίνου καὶ Ἑλένης, ἣτις παρουσίαζε μέγα ρῆγμα (εἰκ. 74), ὅπερ φραγθὲν συνεπληρώθη τελείως, ὡς ἢ εἰκῶν 75 δεικνύει.

3) Ἐν ΒΡΑΥΡΩΝΙ παρὰ τὸ Μαρκόπουλον τῆς Ἀττικῆς



Εἰκ 76. Ἀποψὶς τῆς βασιλικῆς τῆς Βραυρωνίας μετὰ τὴν ἀναστήλωσιν τῶν κίονων τοῦ ναοῦ καὶ τοῦ νάρθηκος καὶ τὴν στερέωσιν τῶν τοίχων.

ἀνελήφθησαν ὑπὸ τῆς Ἑταιρείας στερεωτικαὶ ἐργασίαι εἰς τὴν παλαιохριστιανικὴν βασιλικὴν τοῦ 6^{ου} μ.Χ. αἰ. διὰ τοῦ αὐτοῦ κ. Στίκα, ὅστις πρὸ τριετίας καὶ τὴν ἀπεκάλυψε. Τῆς βασιλικῆς ταύτης ἀνεστηλώθησαν εἰς τὰς οἰκείας θέσεις δύο μαρμάρινοι κίονες τοῦ βορείου στυλοβάτου ἦτοι αἱ βάσεις, οἱ κορμοὶ καὶ τὰ μετ' ἐπιθή-

ματος ἰωνικά κιονόκρανα (εἰκ. 76). Ἀνεστηλώθησαν περαιτέρω οἱ πέντε ἐκ τῶν ἕξ μικρῶν κιόνων τοῦ ἑξωνάρθηκος (εἰκ. 76), τῶν ὁποίων αἱ μὲν βάσεις εὐρέθησαν εἰς τὴν παλαιάν των θέσιν, οἱ δὲ κορμοὶ ἐντὸς τῶν χωμάτων κατακεκλιμένοι ἕκαστος πρὸ τῆς οἰκείας βάσεως. Ἰδιαιτέρας προσοχῆς ἔτυχον καὶ οἱ τοῖχοι τοῦ τε κυρίως ναοῦ καὶ τοῦ πρὸς νότον προσηρημένου βαπτιστηρίου, οἵτινες ἐσώζοντο ἢ συνεπληρώθησαν εἰς ὕψος φθάνον ἐνιαχοῦ τὰ 3 μ. Οὕτω διὰ τῆς ἀποκαταστάσεως τῶν τοίχων ἀνεδείχθη ἀνάγλυφος ὁ χώρος τῆς βασιλικῆς, ἣτις δύνатаί τις νὰ εἴπῃ ὅτι ἀποτελεῖ τὴν καλύτερον μέχρι σήμερον σωζομένην ἐκ τῶν ἀνασκαφειῶν ὅλης τῆς Ἑλλάδος.

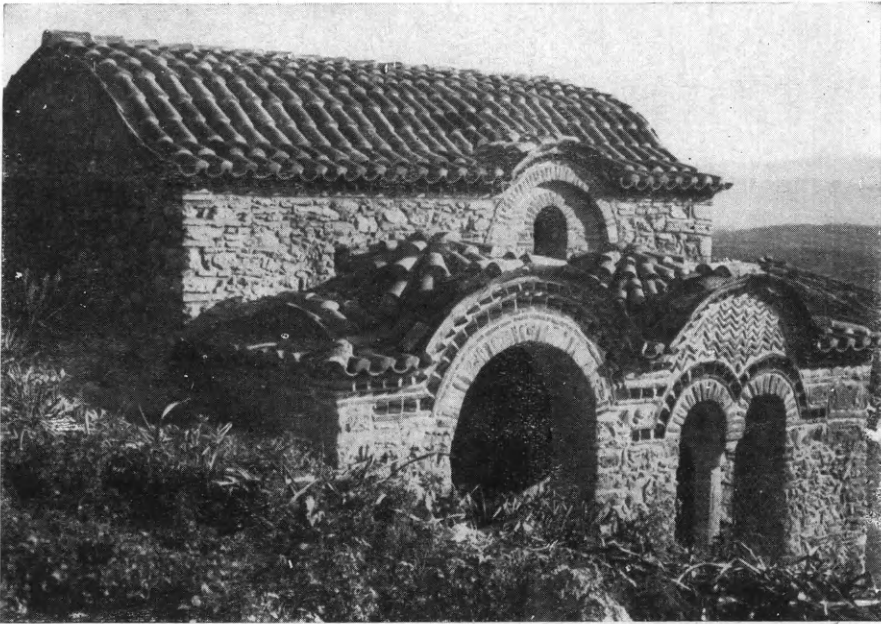
4) Ἐν ΜΥΣΤΡΑ ἐξηκολούθησεν ἡ Ἑταιρεία καὶ ἐφέτος διὰ τοῦ καθηγητοῦ κ. Ἄ. Ὀρλάνδου τὴν ἀναστήλωσιν τῶν μνημείων τῆς σημαντικωτάτης νεκρᾶς πόλεως τῶν Καντακουζηνῶν καὶ τῶν Παλαιολόγων. Οὕτω κατὰ τὸ 1954 συνετελέσθη ἡ ἀναστήλωσις τοῦ ἐν Κάτω Χώρᾳ ἡρειπωμένου (εἰκ. 77) ναΐσκου τοῦ Ἁγ. Γεωργίου, κειμένου ἐπὶ τῆς ὁδοῦ ἣτις ἄγει ἀπὸ τῆς Μαρμάρας πρὸς τὴν Περίβλεπτον. Τοῦ μονοκλίτου τούτου ναΐσκου ἀποκατεστάθη ἡ καλύπτουσα αὐτὸν κυλινδρική μετὰ σφενδονίων (arcs doubleaux) καμάρα, ἣτις ἐφωτίζετο μόνον διὰ δύο ὑψηλὰ κειμένων καὶ διεισδυόντων εἰς τὸν κύλινδρον τῆς καμάρας τοξωτῶν παραθύρων (εἰκ. 78). Ἀνεστηλώθησαν ὡσαύτως καὶ οἱ θόλοι τοῦ κομποῦ νοτίου παρανάρθηκος, ἀπὸ τοῦ ὁποίου ἐγίνετο καὶ ἡ εἴσοδος, ἠνοίχθη δὲ καὶ τὸ δίλοβον πρὸς νότον καὶ τὸ μονόλοβον πρὸς ἀνατολὰς παράθυρον αὐτοῦ. Ἡ εἰκὼν 78 δεικνύει τὴν ὄψιν τοῦ ναΐσκου μετὰ τὴν συμπλήρωσιν τῆς κεραμώσεως καὶ τῶν πλουσιῶν κεραμοπλαστικῶν κοσμημάτων τῆς νοτίας πλευρᾶς.

Πλὴν δὲ τοῦ Ἁγ. Γεωργίου ἤρξατο καὶ ἡ ἀναστήλωσις τοῦ ἐπὶ τοῦ δρόμου, ὅστις ἄγει ἀπὸ τῆς Μαρμάρας εἰς τὴν Μητρόπολιν, εὐρισκομένου, μονοκλίτου ὡσαύτως, ναΐσκου τοῦ Ἁγ. Χριστοφόρου, περιέχοντος ἐνδιαφερούσας τοιχογραφίας τοῦ 14^{ου} αἰῶνος, αἵτινες ἐκινδύνεον νὰ καταστραφῶσιν ἐκ τῶν ὀμβρίων ὑδάτων.

5) Ἔργασίαι συντηρήσεως καὶ στερεώσεως ἐγένοντο ὡσαύτως καὶ εἰς τινὰ τῶν βυζαντινῶν μνημείων τοῦ νομοῦ ΑΡΤΗΣ διὰ

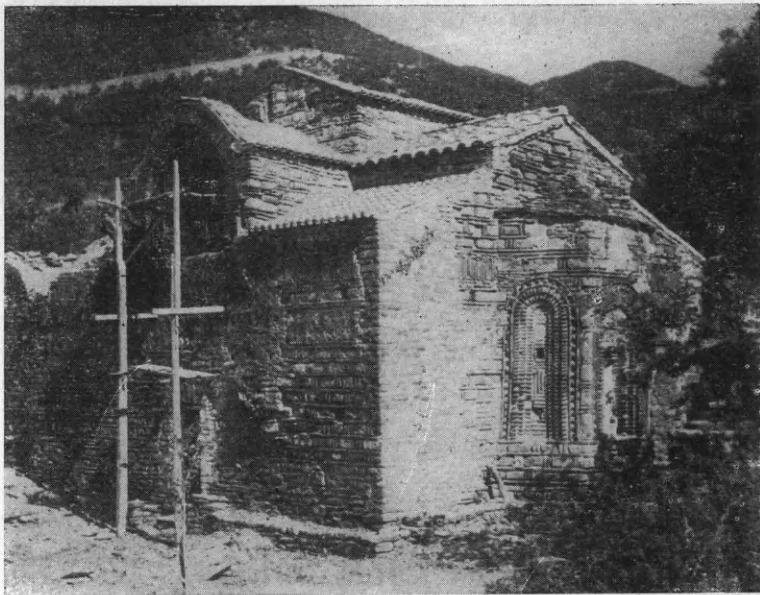


Ειζ. 77. Όψεις τοῦ ἠρειπωμένου ναΐσκου τοῦ Ἁγ. Γεωργίου πρὸ τῆς ἀναστηλώσεως.



Ειζ. 78. Όψεις τοῦ ναΐσκου τοῦ Ἁγ. Γεωργίου μετὰ τὴν ἀναστήλωσιν.

τοῦ ἐκτάκτου ἐπιμελητοῦ τῶν ἀρχαιοτήτων κ. Ἡλία Χουλιάρα, κατόπιν ὀδηγιῶν τοῦ καθηγητοῦ κ. Ἀ. Ὁρλάνδου. Οὕτω εἰς τὸν ἐντὸς τῆς πόλεως τῆς Ἄρτης βυζαντινὸν ναὸν τῆς Παρηγορητίσεως ἔγιναν στερεωτικαὶ ἐργασίαι εἰς τοὺς ἀνατολικοὺς τρουλλίσκους τῆς στέγης, ὡς καὶ εἰς τὰ τόξα τῶν παραθύρων, τὸν νάρθηκα καὶ τὸ Β. παρεκκλήσιον. Ἐφράχθη ὡσαύτως δι' ὑαλίνης ὀροφῆς καὶ ὁ κάτωθεν τοῦ κιονοστοιχείου τρουλλίσκου τῆς προσόψεως χῶρος, οὕτω δὲ παρημποδίσθη ἡ εἴσοδος τῶν ὀμι-



Εἰκ. 79. Ὁ ναὸς τῆς Παναγίας Βελλᾶς παρὰ τὸ Βουργαρέλι κατὰ τὴν διάρκειαν τῶν ἐπισκευῶν.

βρίων ὑδάτων εἰς τὸ ὑπερῶν τοῦ νάρθηκος, ἥτις τοσοῦτον εἶχε μέχρι τοῦδε βλάβει τὸ σεβάσμιον μνημεῖον. Ἐκτὸς δὲ τῆς πόλεως Ἄρτης ἐγένοντο εἰς τὸν βυζαντινὸν ναὸν τῆς Παναγίας Βελλᾶς (65 χλμ. ἀπὸ τῆς Ἄρτης) ἐργασίαι καθαρισμοῦ καὶ ἀνασυνθέσεως κατεστραμμένων τμημάτων τοῦ ναοῦ, καθὼς καὶ ἀνασυγκροτήσεως τῆς στέγης (εἰκ. 79).

Ἐπίσης ἐκαθαρίσθησαν καὶ συντηρήθησαν αἱ ἀγιογραφίαι τοῦ βυζαντινοῦ ναοῦ Ἁγ. Δημητρίου τοῦ Κατσούρη, κειμένου πρὸς νότον τῆς πόλεως Ἄρτης, πέραν τῆς ἱστορικῆς γεφύρας. Ἰδιαιτέρως ἀξιόλογοι εἶναι αἱ ἐν τῷ διακονικῷ τοῦ ναοῦ τούτου

ἀποκαλυφθεῖσαι τοιχογραφίαι τοῦ 12^{ου} αἰῶνος, αἱ εἰκονίζουσαι εἰς μὲν τὸν κυλινδρικὸν θύλον τῆς κόγχης τὸν Ἅγιον Ἀχιλλεῖον, εἰς δὲ τὸ Β. ἥμισυ τῆς πρὸ αὐτῆς καμάρας τὴν Φιλοξενίαν τοῦ Ἀβραάμ εἰς δύο σκηνάς, ἧτοι α) τὸν Ἀβραάμ γονυπετῆ πρὸ τῶν τριῶν ἀγγέλων εἰκονιζομένων ὀρθίω καὶ β) τοὺς τρεῖς ἀγγέλους καθημένους εἰς τὴν τράπεζαν καὶ διακονουμένους ὑπὸ τοῦ Ἀβραάμ. Τέλος εἰς τὸ μεταξὺ τῶν δύο κάτωθεν τόξων διάστημα ἀπεκαλύφθη ἡ εἰκὼν τοῦ Ἁγίου Ἀλφειοῦ.

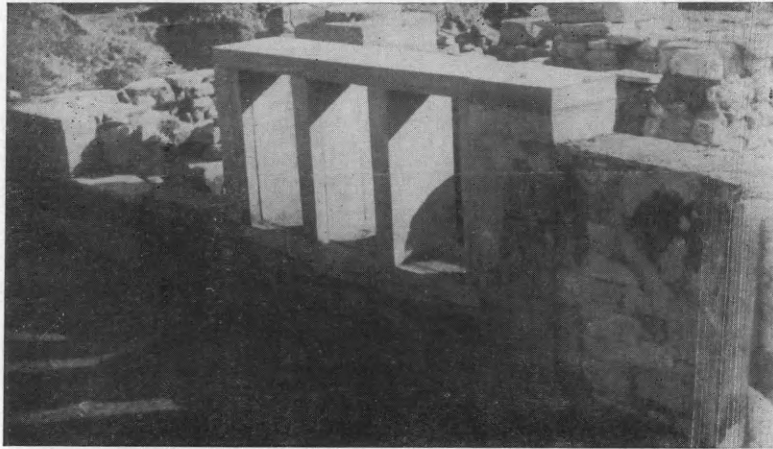
6) Ἐν ΚΡΗΤῃ ἐκτελοῦνται ἀπὸ διετίας διὰ τοῦ ἐφόρου κ. Ν.



Εἰκ. 80. Ἄποψις ἀναστηλωθέντων τμημάτων καὶ κλίμακος τοῦ μινωικοῦ μεγάρου Α τῆς Τυλίσου.

Πλάτωνος, δαπάναις τῆς Ἀρχ. Ἐταιρείας, στερεωτικαὶ καὶ ἀναστηλωτικαὶ ἐργασίαι εἰς τὰ τρία μινωικὰ μέγαρα τῆς Τυλίσου. Διὰ τῶν ἐργασιῶν τούτων ἀποκατεστάθη ἐφέτος σημαντικὸν τμήμα τῶν οἰκιῶν Α, Β καὶ Γ, τόσον εἰς τὸ ἐξωτερικὸν ὅσον καὶ εἰς τὸ ἐσωτερικὸν αὐτῶν. Εἰς τὴν οἰκίαν Α συνετελέσθη ἡ ἀποκατάστασις τοῦ Ἀνατολικοῦ ἐξωτερικοῦ τοίχου τῶν παρὰ τὸ κυρίως μέγαρον δωματίων, συνεπληρώθη ἡ κλίμαξ ἐπικοινωνίας τῶν ἀποθηκῶν μὲ τὴν Δ. πτέρυγα (εἰκ. 80) καὶ ὠλοκληρώθη τὸ δάπεδον τῆς εἰσόδου. Εἰς τὴν οἰκίαν Β ἀποκατεστάθη τὸ διαχώρισμα τοῦ κυρίως μεγάρου. Τέλος εἰς τὴν οἰκίαν Γ ἀποκατεστάθη

ἢ ὁδὸς προσπελάσεως, τὸ δωμάτιον τῆς ἱερᾶς κρύπτῃς καὶ τὸ πρόσθετον ἐξωτερικὸν δωμάτιον, ἔνθα συνεπληρώθη ἡ κλιμακίς τοῦ κυρίως δωματίου κατοικίας ἤτοι τοῦ πολυθύρου μεγάρου, τοῦ συναφοῦς πρὸς αὐτὸ λουτροῦ, τοῦ τριπλοῦ παραθύρου τοῦ γειτονικοῦ δωματίου (εἰκ. 81) καὶ τοῦ ἀποχωρητηρίου μετὰ τῆς θύρας του, εἰς τὴν ὁποίαν ἐτοποθετήθη τὸ ἀνευρεθὲν ὑπέρ-



Εἰκ. 81. Ἀποψὶς ἀναστηλωθέντος τριπλοῦ παραθύρου τῆς μινωικῆς οἰκίας Γ τῆς Τυλίσου.

θυρον. Ἐστερεώθησαν ἐπίσης τὰ πλεῖστα τῶν ἐπιχρισμάτων τῶν τοίχων καὶ ὑπεστηρίχθη τὸ μέγα, μεταγενέστερον κατώφλιον.

Κατὰ τὰς γενομένας εἰς τὰ ἔξωθεν τῶν οἰκιῶν πλακόστρωτα ἐργασίας ἀπεκαλύφθησαν καὶ νέοι ἐκτεταμένοι πλακόστρωτοι χῶροι, ἐκτεινόμενοι δυτικῶς καὶ βορείως τῆς Πλατείας τοῦ Βωμοῦ, καθὼς καὶ μικρὰ στοὰ παρὰ τὴν αὐτὴν πλατείαν.

Αἱ ἐργασίαι αὐταὶ συνετέλεσαν εἰς τὸ νὰ ἀποκτήσῃ ὁ ἀρχαιολογικὸς χῶρος τῆς Τυλίσου νέαν αἴγλην καὶ ἀκριβεστέραν ὄψιν.

7) Τέλος προφυλακτικὸν στέγασμα κατεσκευάσθη καὶ ὑπεράνω τοῦ ἄρτι ἀποκαλυφθέντος τάφου τῶν ΛΕΥΚΑΛΙΩΝ ΝΑΟΥΣΗΣ πρόκειται δ' ἐφέτος νὰ ἐπιληφθῇ ἡ Ἑταιρεία δι' εἰδικοῦ συντηρητοῦ καὶ τῆς στερεώσεως τῶν ἐν αὐτῷ ἀποκαλυφθεισῶν τοιχογραφιῶν καὶ πλαστικῶν διακοσμήσεων, περὶ τῶν ὁποίων ἐγράψαμεν ἐν σελ. 24 καὶ 25.

Γ'. ΜΟΥΣΕΙΑ ΚΑΙ ΑΡΧΑΙΟΛΟΓΙΚΟΙ ΧΩΡΟΙ

Ζωηρῶς ἐνδιαφερομένη διά τε τὴν ἀρτίαν κτηριακὴν ἐμφάνισιν τῶν ἀρχαιολογικῶν μουσείων καὶ διὰ τὴν εὐπρεπῆ καὶ συγχρονισμένην ἀνίδρυσιν καὶ παρουσίαισιν τῶν ἐν αὐτοῖς ἀρχαίων ἤλθεν ἡ Ἀρχαιολογικὴ Ἐταιρεία καὶ εἰς τὸ πεδίον τοῦτο ἀρωγὸς πρὸς τὸ Κράτος, δαπανήσασα κατὰ τὸ 1954 τὰ κάτωθι ποσά:

1) Δρχ. 250.000 διὰ τὴν ἐκ σιδηροπαγοῦς σκυροδέματος (béton armé) ἀνακατασκευὴν ὀλοκλήρου τῆς σαπίσης ξυλίνης στέγης τοῦ μουσείου ΣΠΑΡΤΗΣ, γενομένην ὑπὸ τὴν ἐπίβλεψιν τοῦ νομομηχανικοῦ Λακωνίας καὶ τοῦ ἐπιμελητοῦ ἀρχαιοτήτων κ. Χρ. Χρήστου.

Δρχ. 50.000 διὰ τὴν ἐπανίδρυσιν τῶν ἀρχαίων τοῦ μουσείου ΑΚΡΟΠΟΛΕΩΣ, γενομένην ὑπὸ τὴν διεύθυνσιν τοῦ Διευθυντοῦ τῆς Ἀκροπόλεως κ. Ἰ. Μηλιάδη.

3) Δρχ. 30.000 διὰ τὴν ἐπὶ τῶν βάρθρων τῶν ἀνατοποθέτησιν τῶν ἀρχαίων τοῦ μουσείου τῆς ΚΩ καὶ τὴν συγκόλλησιν τῶν ἐν αὐτῷ ἀγγείων, ἐκτελεσθεῖσαν ὑπὸ τὴν ἐπίβλεψιν τοῦ ἐφόρου ἀρχαιοτήτων Δωδεκανήσου κ. Ἰ. Κοντῆ.

4) Δρχ. 30.000 δι' ἐργασίας ἐσωτερικῆς διαρρυθμίσεως τοῦ ὡς μουσείου ΑΡΤΗΣ χρησιμοποιουμένου ναοῦ τῆς Παρηγορητίσης, ἐκτελεσθείσας κατὰ τὰς ὁδηγίας τοῦ καθηγητοῦ κ. Ἀ. Ὀρλάνδου καὶ ὑπὸ τὴν ἐπίβλεψιν τοῦ ἐκτάκτου ἐπιμελητοῦ ἀρχαιοτήτων κ. Ἡλία Χουλιάρα.

5) Δρχ. 6.445 δι' ἐργασίας τοῦ μουσείου Ν. ΑΓΧΙΑΛΟΥ (Χριστ. Θηβῶν) γενομένας κατὰ τὰς ὁδηγίας τοῦ καθηγητοῦ κ. Γ. Σωτηρίου.

6) Δρχ. 10.000 διὰ τὴν κατασκευὴν νέων ξυλίνων προθηκῶν πρὸς ἔκθεσιν τῶν πηλίνων εἰδωλίων τοῦ Ἐθν. Ἀρχαιολογικοῦ μουσείου ΑΘΗΝΩΝ ὑπὸ τὴν ἐπίβλεψιν τοῦ Διευθυντοῦ αὐτοῦ κ. Χρ. Καρούζου.

7) Δρχ. 3.000 διὰ τὴν ἐπανεκθέσιν τῶν ἀρχαίων τοῦ μουσείου ΧΑΛΚΙΔΟΣ, γενομένην ὑπὸ τὴν ἐπίβλεψιν τῆς ἐφόρου Δ^{δος} Ἰω. Κωνσταντίνου.

8) Δρχ. 100.000 διὰ τὴν εἰς ἀρχαιολογικὸν Μουσεῖον μετατροπὴν τῆς ὑπὸ τοῦ Δήμου Ἔργους δωρηθείσης εἰς τὸ Δημόσιον οἰκίας Καλλέργη.

9) Δρχ. 10.000 διὰ τὴν ἐκθεσιν τῶν ἀρχαίων τοῦ Μουσείου Ἐλευσίνος.

10) Δρχ. 30.000 δι' ἐνίσχυσιν τῆς συγκροτήσεως τοῦ ἐν Ἡρακλείῳ Κρήτης Μουσείου Ἱστορικῶν Μελετῶν.

Τέλος ἡ Ἀρχαιολογικὴ Ἐταιρεία, ὀρωμένη ἀπὸ ζωηροῦ αἰσθήματος συμπαθείας καὶ συμπαραστάσεως πρὸς τοὺς ὑπὸ τῶν σεισμῶν πληγέντας ἀδελφοὺς Ἑπτανησίους, ἀπεφάσισεν, ὅπως ἀναλάβῃ τὴν δαπάνην τῆς ἐν καιρῷ ἀνοικοδομήσεως τῶν ἀρχαιολογικῶν Μουσειῶν Ζακύνθου, Κεφαλληνίας καὶ Ἰθάκης, ἀνεκοίνωσε δ' ἐπισήμως τὴν ἀπόφασιν αὐτῆς ταύτην εἰς τὴν Κυβέρνησιν.

Ἄφ' ἐτέρου ἵνα μὴ μείνωσιν ἀφύλακτοι καὶ ἄρα ἔρμαια εἰς βανδαλισμοὺς καὶ κλοπὰς 23 ἀρχαιολογικοὶ χῶροι¹, τῶν ὁποίων οἱ φύλακες, καταληφθέντες ὑπὸ τοῦ ὄριου τῆς ἡλικίας, ἀπελύθησαν καὶ ἔπρεπε ν' ἀποχωρήσωσιν, ἀνέλαβεν ἡ Ἀρχαιολογικὴ Ἐταιρεία τὴν ἐπὶ τρίμηνον μισθοδοσίαν τῶν ἐξερχομένων φυλάκων μέχρι διορισμοῦ τῶν νέων, ἐδαπάνησε δὲ πρὸς τὸν σκοπὸν τοῦτον δρχ. 60.000.

Κατέβαλεν ὡσαύτως ἡ Ἐταιρεία δι' ἀπαλλοτριώσεις ἀρχαιολογικῶν χώρων ὑπὲρ τοῦ Δημοσίου δραχμὰς 193.800 ὁμοίως διὰ περισυλλογὴν ἀρχαίων εἰς τὴν συλλογὴν τῆς κωμοπόλεως Μαρκοπούλου δρχ. 3.000 καὶ ἐκ διαφόρων ἀνασκαφῶν δρχ. 10.500 καὶ τέλος διὰ τοπογράφησιν τοῦ ἀρχαιολογικοῦ χώρου Ρόδου δρχ. 10.000.

1. Ἀκροπόλεως, Ἀμφιαρείου, Ἀφαίας, Βασιλικῶν, Μεσσήνης, Δελφῶν, Δήλου, Ἐλευσίνος, Ζακύνθου, Ἡραίου Ἔργους, Ἡρακλείου Κρήτης, Θέρμου, Θυρρείου, Καισαριανῆς, Κασσώπης, Κεραμεικοῦ, Μαλλίων, Ὀλυμπίας, Σουνίου, Φαρῶν, Χαιρωνείας, Χίου καὶ Χλουμونتίου.

Δ'. ΔΗΜΟΣΙΕΥΜΑΤΑ

Παράλληλως πρὸς τὰ πρακτικὰ ἐπιστημονικὰ καθήκοντα αὐτῆς ἦτοι τῆς ἀνασκαφικῆς ἐρεῦνης καὶ τῆς φροντίδος περὶ τὴν ἀναστήλωσιν καὶ συντήρησιν τῶν μνημείων καὶ τῶν ἀρχαιο-λογικῶν μουσείων ἐπεμελήθη ἡ Ἀρχ. Ἐταιρεία καὶ τῶν μορφω-τικῶν, πνευματικῶν σκοπῶν αὐτῆς, ἦτοι ἀφ' ἑνὸς μὲν τῆς ἐπεξερ-γασίας καὶ δημοσιεύσεως τῶν ἐκ τῶν ἀνασκαφῶν αὐτῆς προελθόντων εὐρημάτων, ἀφ' ἑτέρου δὲ τῆς ἐκδόσεως γενικω-τέρων ἐπιστημονικῶν ἀρχαιολογικῶν συγγραμμάτων, μεγάλως συμβαλλόντων εἰς τὴν προαγωγὴν τῆς ἀρχαιολογικῆς ἐπιστήμης. Οὕτως ἐξέδωκεν ἡ Ἐταιρεία κατὰ τὸ 1954 τὰ ἐξῆς ἐπιστημονικὰ ἔργα: α) τὸν ἐξ 700 περίπου σελίδων σχήματος 8^{ου} τόμον τῶν Πρακτικῶν τοῦ ἔτους 1952, περιέχοντα τὰς λεπτομερεῖς ἐκθέσεις τῶν ἐκασταχοῦ τῆς Ἑλλάδος, δαπάναις τῆς Ἀρχ. Ἐται-ρείας, ἀνασκαψάντων Ἑλλήνων ἀρχαιολόγων β) καὶ γ) δύο τόμους τῆς Ἀρχαιολογικῆς Ἐφημερίδος ἦτοι τὸν τοῦ ἔτους 1952 ἐκ σελίδων 240 σχήματος 4^{ου} καὶ τὸν τοῦ 1953 ἐκ σελίδων 317 ὁμοίως 4^{ου} σχήματος. Ὁ δεύτερος οὗτος τόμος ἀφιερῶθη εἰς τὴν μνήμην τοῦ ἀειμνήστου τέως Γραμματέως τῆς Ἐταιρείας κα-θηγητοῦ Γεωργίου Π. Οἰκονόμου († 1951). Ἀμφότεροι οἱ τόμοι περιέχουσιν ἀξιολόγους ἐπιστημονικὰς πραγματείας περὶ παντοίων ἀρχαιολογικῶν θεμάτων συνταχθεῖσας τὰς μὲν τοῦ πρώτου ὑπὸ Ἑλλήνων τὰς δὲ τοῦ δευτέρου ὑπὸ Ἑλλήνων τε καὶ ξένων ἀρχαιο-λόγων, προθύμως σπευσάντων νὰ ἀποτίσωσι φόρον τιμῆς καὶ εὐλαβείας εἰς τὴν μνήμην τοῦ ἐκλιπόντος ἐπιφανοῦς ἐπιστήμονος Γ. Οἰκονόμου. Ἐξεδόθη τέλος δ) ὁ Β' τόμος τοῦ περὶ τῆς Ἐυλο-στέγου παλαιοχριστιανικῆς βασιλικῆς τῆς Μεσο-γειακῆς λεκάνης συγγράμματος τοῦ καθηγητοῦ Ἀ. Ὁρλάνδου, ἐκ σελίδων 368 σχήματος 4^{ου}.

Ἡ δαπάνη διὰ τὰ ἀνωτέρω 4 ὀγκώδη δημοσιεύματα ἀνῆλθεν εἰς δραχμὰς περίπου 450.000.

Πλὴν δὲ τοῦ ἀνωτέρω ποσοῦ διέθεσεν ἡ Ἐταιρεία καὶ δραχ. 12.000 δι' ἐκπαιδευτικὰ ταξίδια τῶν ἐφόρων καὶ ἐπιμελητῶν ἀρ-

χαιοτήτων καὶ ἀντιπροσώπευσιν αὐτῆς εἰς ἀρχαιολογικὰ συνέδρια
 δραχ. 14.850, ἑτέρας δὲ δραχ. 34.000 πρὸς πλουτισμὸν τῆς Βιβλιο-
 θήκης αὐτῆς δι' ἀγορᾶς 168 τόμων ἀρχαιολογικῶν συγγραμμάτων.

ΣΥΓΚΕΝΤΡΩΤΙΚΟΣ ΠΙΝΑΞ
 ΤΩΝ ΥΠΕΡ ΤΟΥ ΔΗΜΟΣΙΟΥ ΔΙΑΤΕΘΕΙΣΩΝ
 ΥΠΟ ΤΗΣ ΕΤΑΙΡΕΙΑΣ ΠΙΣΤΩΣΕΩΝ

1. Διὰ περισυλλογὴν ἀρχαίων.	Δραχ.	13.500
2. Δι' ἀπαλλοτριώσεις.	»	193.800
3. Δι' ἀναστηλώσεις	»	307.443
4. Δι' ἐπισκευὴν κλπ. μουσείων	»	519.445
5. Διὰ μισθοῦς 3 μηνῶν φυλάκων ἀρχαιοτήτων	»	60.000
	Σύνολον Δραχ.	<u>1.094.188</u>

ΕΠΙΛΟΓΟΣ

Ἐκ τῆς ἀνωτέρω ἐκτεθείσης δράσεως τῆς Ἀρχ. Ἐταιρείας κατὰ τὸ 1954 δύναται τις νὰ συμπεράνη μετὰ πόσης πίστεως πρὸς τὴν μεγάλην ἡμῶν παράδοσιν εἰργάσθη ἡ Ἐταιρεία καὶ μετὰ πόσου ζήλου ἔπραξε τὸ καθήκον τῆς ἀπέναντι τῶν μνημείων τῆς πατρίου ἡμῶν ἱστορίας. Καταφαίνεται δ' ἐπίσης καὶ πόσον ἡ ὑπόθεσις τῆς Ἀρχ. Ἐταιρείας εἶναι ὑπόθεσις καὶ ὁλοκλήρου τοῦ Ἔθνους, πρὸς δόξαν τοῦ ὁποίου κατατείνουσι πᾶσαι αἱ προσπάθειαι αὐτῆς. Ὑπάρχουσι βεβαίως καὶ τινες, οἱ ὅποιοι ὀρμώμενοι ἀπὸ καθαρῶς ὑλιστικῶν ἰδεῶν θεωροῦσιν ὡς εἶδός τι πολυτελείας ἀμφιβόλου χρησιμότητος τὴν περὶ τὴν πάτριον ἱστορίαν καὶ τέχνην ἐνασχόλησιν, ἣτις κατ' αὐτοὺς δύναται νὰ ὑποχωρήσῃ ἔναντι πρακτικωτέρων ἔργων. Ἄλλ' οἱ ταῦτα πρεσβεύοντες ὄχι μόνον παραγνωρίζουσι τὴν μορφωτικὴν ἀξίαν τῶν ἱστορικῶν ἐπιστημῶν — μία τῶν ὁποίων εἶναι ἡ ἀρχαιολογία — ἀλλ' ἀγνοοῦσι καὶ αὐτὴν τὴν πρακτικὴν ὠφέλειαν, τὴν ὁποίαν παρέχει ἡ ἀρχαιολογία εἰς τὴν ἐθνικὴν οἰκονομίαν τῆς χώρας μας. Ἐὰν θέλωμεν πραγματι ν' ἀποβῇ ἡ Ἑλλὰς εἰς τῶν σπουδαιότερων περιηγητικῶν τόπων πρέπει ὅλην τὴν προσπάθειαν ἡμῶν νὰ στηρίξωμεν ἐπὶ τῆς ἀρχαιολογικῆς καὶ τῆς μνημειακῆς ἐν γένει ἀξιοποιήσεως. Διὰ ταῦτα ἢ περὶ τὰ μνημεῖα τοῦ παρελθόντος ἐνασχόλησις δὲν πρέπει νὰ θεωρῆται ὡς ἀποβλέπουσα εἰς τὴν ἱκανοποίησιν ἀργοσχόλου τινὸς περιεργείας, ἀλλὰ νὰ ἐξετάζεται ὑπὸ τὸ διπλοῦν πρῖσμα, ἥτοι ἀφ' ἑνὸς τοῦ πνευματικοῦ ἐξοπλισμοῦ μας, τὸν ὁποῖον κερδίζομεν ἐκ τῆς μελέτης καὶ ἐρεῦνης τῶν ἀρχαίων, καὶ ἀφ' ἑτέρου τοῦ πρακτικῶς ὠφελίμου σκοποῦ τῆς τουριστικῆς ἀξιοποιήσεως τῶν ἀθανάτων μνημείων τοῦ ἑλληνικοῦ παρελθόντος. Καὶ εἰς τὸν διττὸν τοῦτον σκοπὸν ἀποβλέπουσιν ἐκ παραλλήλου πρὸς τὸ Κράτος καὶ αἱ προσπάθειαι τῆς Ἀρχαιολογικῆς Ἐταιρείας.

ΠΑΡΑΡΤΗΜΑ

ΤΟ ΝΕΟΝ ΜΕΓΑΡΟΝ
ΤΗΣ ΑΡΧΑΙΟΛΟΓΙΚΗΣ ΕΤΑΙΡΕΙΑΣ

Ἀπὸ πολλῶν ἤδη ἐτῶν εἶχε καταστῆ εἰς πάντας αἰσθητὴ ἡ ἀνεπάρκεια εἰς χῶρον, ἢ κακὴ ἐσωτερικὴ διαρρύθμισις καὶ γενικῶς τὸ ἀσυγχρόνιστον τοῦ παλαιοῦ ἐπὶ τῆς ὁδοῦ Βενιζέλου (Πανεπιστημίου) 22 μεγάρου τῆς Ἀρχαιολογικῆς Ἑταιρείας. Ὡς μόνον μέσον θεραπείας τῶν ἀνωτέρω ἐλλείψεων δὲν ἀπέμενεν εἰμὴ ἡ κατεδάφισις αὐτοῦ καὶ ἡ ἐπὶ τῆς αὐτῆς θέσεως ἀνέγερσις νέου μεγάρου, ὅπερ ἀφ' ἐνὸς μὲν θὰ ἐχρησιμοποίει καὶ τὸ τέως ἄκτιστον πρὸς τὴν ὁδὸν Ὀμήρου μέγα τμήμα τοῦ οἰκοπέδου, ἀφ' ἑτέρου δὲ θ' ἀνηγειρετο πολυώροφον, ἵνα καὶ τὰς πολλαπλᾶς νέας ἀνάγκας τῆς Ἑταιρείας ἐξυπηρετήσῃ, ἀποβῆ δὲ συνάμα καὶ προσδοφόρον.

Ἡ σύνταξις τῶν σχεδίων τοῦ νέου μεγάρου ἀνετέθη πρὸ 5ετίας εἰς τὸν ἀρχιτέκτονα κ. Ἰ. Ἀντωνιάδην, ὅστις ἀρχικῶς δὲν εἶχε προβλέψει κλασσικίζούσας τὰς ἐξωτερικὰς ὄψεις τοῦ κτηρίου, κατόπιν ὅμως τῆς ἐκφρασθείσης σχετικῆς ἐπιθυμίας τοῦ Συμβουλίου μετέβαλεν αὐτὰς ἐν συνεργασίᾳ μετὰ τοῦ Γραμματέως τῆς Ἑταιρείας, τυγγάνοντος ἀρχιτέκτονος εἰδικοῦ περὶ τοὺς ἀρχαίους ρυθμούς. Ἐννοεῖται ὅτι ἡ μεταβολὴ αὕτη δὲν ἐπετεύχθη ἄνευ δυσχερειῶν, ἐπειδὴ ἀπεφασίσθη νὰ γίνῃ ὅτε εἶχε πλέον ἀρκετὰ προχωρήσει ἡ κατασκευὴ τοῦ σκελετοῦ τοῦ κτηρίου. Διὰ τῆς γενομένης μεταβολῆς αἱ τελικαὶ προσόψεις, ἐπενδυθεῖσαι ἐξ ὀλοκλήρου διὰ πεντελησίου μαρμάρου, διηρθρώθησαν μὲ ρυθμικῶς τεταγμένας κορινθιακοῦ ρυθμοῦ παραστάδας καὶ ἀνάλογον θριγκόν, οὔτινος τὸ γεῖσον βαστάζεται ὑπὸ γεισιπόδων. Ἰδιαιτέρα προσοχὴ ἐδόθη εἰς τὴν πρὸς τὴν ὁδὸν Βενιζέλου κυρίαν εἴσοδον τοῦ μεγάρου, ἣτις διεμορφώθη ὡς προστώφον, ὅπερ — παρὰ τὴν ἐπιμόνωσιν ἀντίθετον γνώμην τοῦ κ. Ἀντωνιάδου — ἐπλουτίσθη διὰ δύο κιόνων ἰωνικοῦ ρυθμοῦ, οἱ ὅποιοι ὄχι μόνον μνημειωδέστερον καὶ μεγαλοπρεπέστερον καθιστῶσιν αὐτό, ἀλλὰ συνάμα ὑπενθυμίζουσιν εἰς τὸν

θεατὴν τὴν ἀνάλογον εἴσοδον τοῦ παλαιοῦ μεγάρου. Ἡ μετ' ἀβαθῶν φατνωματικῶν πλακῶν ὀροφή τοῦ προστώου παρουσίασε δυσχερείας εἰς τὴν διαμόρφωσιν καὶ τὴν ἐκτέλεσίν της, ἐπειδὴ δὲν εἶχεν ἀρχικῶς προβλεφθῆ. Ἡ εἰς τὸ βάθος τοῦ προστώου θύρα κατεσκευάσθη ἐξ ὀρειγάλκου, μετὰ διατρήτων τυμπάνων,



ὧν τὰ σχέδια ἐλήφθησαν ἐκ τῶν τελευταίως ὑπὸ τοῦ Γραμματέως ἐξακριβοθέντων κοσμημάτων τῶν φατνωμάτων τοῦ Παρθενῶνος.

Τὸ νέον μέγαρον κατεσκευάσθη μετὰ δύο μὲν ὑπογείων ὀρόφων—χάριν τῶν ἀπαραιτήτων διὰ τὰ δημοσιεύματα τῆς Ἐταιρείας χώρων, ὡς καὶ τῶν διὰ τὰς ἐγκαταστάσεις θερμάνσεως, ἀερισμοῦ κλπ.—ἐξαώροφον δὲ ὑπὲρ τὸ ἔδαφος. Ὁ κατώτατος ὑπέργειος ὀροφος περιλαμβάνει, πλὴν εὐρέος προθαλάμου καὶ αἰθούσης ἀναμονῆς, μεγάλην, τετράγωνον περίπου (15,50 × 16,00) αἴθουσαν διαλέξεων χωρητικότητος 350 περίπου καθημένων ἀτόμων.

Ἡ αἴθουσα αὕτη, διήκουσα εἰς ὕψος δύο ὀρόφων, περιθέεται κατὰ τὰς τρεῖς αὐτῆς πλευρὰς ὑπὸ ἐξώστου πλάτους 2 μ., ἐν ᾧ ἡ τετάρτη αὐτῆς πλευρὰ καταλαμβάνεται ὑπὸ ἀβαθοῦς σκηνῆς ἢ λογείου, προωρισμένου διὰ τὸν ρήτορα. Δευτέρα αἴθουσα διαλέξεων, χωρητικότητος 100 ἀτόμων, κατάλληλος δὲ δι' ἀνακοινώσεις εἰς στενώτερον κύκλον ἀρχαιολόγων, εὐρίσκεται εἰς τὸν 2^{ον} ὄροφον, ἦτοι εἰς τὸ ὕψος τοῦ ἐξώστου τῆς πρώτης.

Ὁ 3^{ος} ὄροφος περιλαμβάνει τὴν αἴθουσαν τῶν συνεδριάσεων τοῦ Συμβουλίου, τὸ γραφεῖον τοῦ Προέδρου καὶ μεγάλην βιβλιοθήκην φωτιζομένην διὰ 3 εὐρέων καὶ ὑψηλῶν βορεινῶν παραθύρων πρὸς τὴν ὁδὸν Ὀμήρου, ὡς καὶ τὸ γραφεῖον τοῦ Βιβλιοθηκαρίου. Εἰς τὸν 4^{ον} ὄροφον εὐρίσκονται τὰ γραφεῖα τοῦ Γραμματέως, τοῦ Διευθυντοῦ, τοῦ Διοικητικοῦ προσωπικοῦ καὶ τοῦ Λογιστηρίου. Εἰς δὲ τὸν 5^{ον} προεβλέφθησαν τέσσαρες εὐρύχωροι ξενῶνες χάριν τῶν διερχομένων ἐξ Ἀθηνῶν ἐφόρων καὶ ἐπιμελητῶν ἀρχαιοτήτων. Τέλος ὁ 6^{ος} ὄροφος, εὐρισκόμενος ἐν ἔσοχῃ καὶ ἔχων ἐντελῶς ἀνεξάρτητον εἴσοδον ἐκ τῆς ὁδοῦ Ὀμήρου, περιλαμβάνει 4 εὐρύχωρα διαμερίσματα κατάλληλα διὰ γραφεῖα.

Τόσον οἱ 5 πρῶτοι ὄροφοι, ὅσον καὶ ὁ ἀνεξάρτητος 6^{ος} ἐξυπηρετοῦνται δι' ἀνελκυστήρων, ἕτερος δὲ μικρότερος ἐξωτερικὸς ἀνελκυστήρ θὰ ἐξυπηρετῇ τὰ δύο ὑπόγεια ἀπὸ τῆς ὁδοῦ Ὀμήρου.

Τὸν στατικὸν ἔλεγχον καὶ τὴν δομικὴν ἐπίβλεψιν ἤσκησεν ὁ Πολ. Μηχανικὸς κ. Γ. Σολομωνίδης, τὴν δὲ ἐκτέλεσιν ἀνέλαβεν ἐργολαβικῶς, κατόπιν σχετικῆς δημοπρασίας, ὁ Πολ. Μηχανικὸς κ. Γ. Πρωτοπαπᾶς.

Ἡ ὀρειχαλκίνη ἐξώθυρα — ἀληθὲς ἔργον τέχνης — ἐφιλοτεχνήθη εἰς τὸ ἐργοστάσιον τοῦ κ. Ἀνδρ. Ρήγου. Ἡ καλλιτεχνικὴ μαρμαρικὴ ἐργασία ἐξετελέσθη ὑπὸ τῶν ἐν Πειραιεῖ δεξιοτεχνῶν ἀδελφῶν Σκαρῆ, αἱ ξυλουργικαὶ ἐργασίαι κουφωμάτων καὶ ἐπενδύσεων ὑπὸ τῶν κ. Χρ. Νανούρη καὶ Β. Σκούφου, τὰ σιδηρᾶ παράθυρα ὑπὸ τοῦ ἐργοστασίου Χρυσοσφαιρίδη καὶ αἱ κλιματιστικαὶ ἐγκαταστάσεις διὰ τοῦ κ. Π. Μωραΐτη. Τέλος, διὰ τὴν ἐπίπλωσιν τοῦ μεγάρου ἐζητήθη καὶ ἡ γνώμη τοῦ εἰδικοῦ διακοσμητοῦ κ. Ἀνδρ. Γαβαλά.

Ἡ ὀριστικὴ ἐγκατάστασις τῆς Ἑταιρείας ἐν τῷ νέῳ μεγάρῳ τῆς θὰ γίνῃ κατὰ τὸ φθινόπωρον τοῦ 1955.

Π Ε Ρ Ι Ε Χ Ο Μ Ε Ν Α

	Σελίς
Πρόλογος	1
Α'. Ἀνασκαφαὶ	
1. Ἀθῆναι	3 - 5
2. Ἐλευσίς. α) Νεκροταφεῖον	5 - 7
» β) Ἱερὸν τῆς Δήμητρος	8 - 10
3. Βούλα. Ἀλυκὴ	10
4. Περατὴ	10 - 12
5. Ραφήνα	12 - 13
6. Νέα Μάκρη	13 - 14
7. Βραυρὸν	14 - 15
8. Αἰγίοσθενα	16 - 18
9. Χριστιανικαὶ Θῆβαι τῆς Θεσσαλίας (Ν. Ἀγχίαλος).	19 - 21
10. Φάρσαλος	21 - 22
11. Ἀβδηρα	22 - 23
12. Λευκάδια Ναούσης	23 - 25
13. Ἡπειρος. α) Δωδώνη	25 - 27
14. » β) Γλυκὺ	27 - 28
» γ) Κασσώπη.	28 - 30
15. Παλαιὰ Κόρινθος.	30
16. Σικυὼν	31 - 32
17. Ναυπλία	32 - 34
18. Μυκῆναι.	34 - 38
19. Μεθόρια Τεγεάτιδος καὶ Λακεδαίμονος	38 - 39
20. Αἶγιον	39
21. Μπάμπες Μακρουσίων	40 - 41
22. Πύλος	41 - 43
23. Λέσβος.	43 - 44
24. Νάξος	44 - 46
25. Χίος.	46
26. Ρόδος	46 - 47
27. Κρήτη. α) Περιοχὴ Σητείας	48 - 49
28. » β) Κατσαμπᾶς	49 - 50
29. » Γουλεδιανὰ Ρεθύμνης.	50 - 52

Β'. Ἀναστηλώσεις.	
1. Μυκηνηῶν	53 - 56
2. Μ. Ὀσίου Λουκά	56 - 59
3. Βραυρωῶνος	59 - 60
4. Μυστρᾶ	60
5. Ἄρτης	60 - 63
6. Κρήτης	63 - 64
7. Λευκαδίων Ναούσης	64
Γ'. Μουσεῖα καὶ ἀρχαιολογικοὶ χώροι	65 - 66
Δ'. Δημοσιεύματα	67 - 68
Ε'. Ἐπίλογος	69
Ϛ'. Παράρτημα. Τὸ Νέον Μέγαρον τῆς Ἀρχαιολογικῆς Ἐταιρείας	70 - 72

