

ΑΡΧΑΙΟΛΟΓΙΚΗ ΕΦΗΜΕΡΙΣ

ΕΚΔΙΔΟΜΕΝΗ

ΥΠΟ

ΤΗΣ ΕΝ ΑΘΗΝΑΙΣ ΑΡΧΑΙΟΛΟΓΙΚΗΣ ΕΤΑΙΡΙΑΣ

ΔΑΠΑΝΗ ΤΗΣ ΕΛΛΗΝΙΚΗΣ ΚΥΒΕΡΝΗΣΕΩΣ.

ΠΕΡΙΟΔΟΣ Β'. ΕΤΟΣ Α'. 1863. ΕΝ ΑΘΗΝΑΙΣ. ΤΕΥΧΟΣ Γ. ΟΚΤΩΒΡΙΟΥ.

τιμή ένιαυσία τῆς ἐφημερίδος ἐκ δώδεκα
τευχῶν προκαταβλητέα δραχμαὶ 20.
τοῖς ἑταίροις δὲ τῆς ἀρχαιολ. ἐταιρίας 12.
μοναδικὰ τεύχη δὲν ἐκποιῶνται.



πᾶσα σχέσις ἀφορῶσα τὴν ἀρχαιολογικὴν ἐ-
φημερίδα, εἴτε προφορικῆ εἴτε ἔγγραφος, γίνε-
ται διὰ τοῦ ἐκδότου Ἀθ. Σ. Ρουσοπούλου
τακτικοῦ καθηγητοῦ τοῦ πανεπιστημίου.

«καὶ τῷδε κέρδει κέρδος ἄλλο τίχεται».

ΕΝ ΑΘΗΝΑΙΣ,

ΕΚ ΤΟΥ ΤΥΠΟΓΡΑΦΕΙΟΥ ΤΗΣ ΛΑΚΩΝΙΑΣ.

ἐξεδόθη τῇ 23 Ἰανουαρίου.

1863.

ΑΡΧΑΙΟΛΟΓΙΚΗ ΕΦΗΜΕΡΙΣ

ΕΚΔΙΔΟΜΕΝΗ

ΥΠΟ

ΤΗΣ ΕΝ ΑΘΗΝΑΙΣ ΑΡΧΑΙΟΛΟΓΙΚΗΣ ΕΤΑΙΡΙΑΣ

ΔΑΠΑΝΗ ΤΗΣ ΕΛΛΗΝΙΚΗΣ ΚΥΒΕΡΝΗΣΕΩΣ.

ΠΕΡΙΟΔΟΣ Β'. ΕΤΟΣ Α'. 1862. ΕΝ ΑΘΗΝΑΙΣ. ΤΕΥΧΟΣ Γ'. ΟΚΤΩΒΡΙΟΥ.

ΚΕΦΑΛΑΙΑ ΤΟΥ ΤΕΥΧΟΥΣ — επιγραφαί α' ἐκ τοῦ θεάτρου ὑπὸ τοῦ ἐκδότου καὶ Πιπτάκη· β' ἐκ τῆς ἀκροπόλεως ὑπὸ τοῦ ἐκδότου· γ' νεκρικά ἐπιγραφαί ἐξ Ἀθηνῶν ὑπὸ τοῦ αὐτοῦ· δ' ἐκ τῆς Κύπρου ὑπὸ Πιερδίου.

ΕΛΛΗΝΙΚΑΙ ΕΠΙΓΡΑΦΑΙ.

α' ἐκ τοῦ διονυσιακοῦ θεάτρου.

ἀρ. 219.

(ὄρα πίν. ΑΔ')

ΝΙΚΟΚΛΗΣ

ΑΡΙΣΤΟΚΛΕΟΥΣ

πλευρὰ δ'

(1)
Παναθήναια
τὰ μεγάλα

(8) Πόθια (7) Πόθια (6) Πόθια

(3) Πόθια (4) Πόθια (5) Πόθια

5

(2)
Λήναια
διθυράμβω

(9)
Βασίλεια
ἐν Ἀλεξανδρείᾳ

(10)
Ἡλεία

(11)
Βασίλεια

(12)
Ἀσκληπίεια

β'

10

(16)
...]εία

(15)
Ἐκατόμβοια

(14)
Ἴσθμια
πρῶτος

(13)
Βασίλεια
ἐν Μακεδονίᾳ

γ'

ἐπὶ πλίνθου πεντελικῆς ἐδρεθείσης ἐν τῷ θεάτρῳ τῆ 26 Ἰουνίου 1862 κατὰ τὸ δεξιὸν ἢ τὸ πρὸς δύοσιν παρασκήνιον ἔνθα καὶ νῦν κεῖται. α' ἔνε ἡ μέση πλευρὰ τοῦ λίθου, β' ἡ δεξιὰ καὶ γ' ἡ ἀριστερὰ ὡς ἀπὸ τοῦ βλέποντος. τῆς α' πλευρᾶς τὸ μὲν ὕψος 0,325, τὸ δὲ πλάτος 1, 27. τὸ δὲ βάθος, ᾧ συμπίπτει καὶ τὸ πλάτος τῶν πλευρῶν β' καὶ γ' 0,945. οἱ ἀγῶνές εἰσιν ἐγγεγραμμένοι ἐντὸς ἀναγεγλυμμένων στεφάνων ποικίλων, ὡς ἐν τῷ ἀπεικασματι ἀκριβῶς ἐδόθησαν.

στ. 6 ἀρ. 2 ὁ λίθος φέρει ΔΙΘΥΡΑΜΒΟΙ, ἔνθα τὸ προ-

τελευταῖον γράμμα, τὸ Ω δὲν ἔχει ἀκρέμονας, ἀλλ' ἔνε ὡς Ο ἀκλειστονκάτω.

7 ἀρ. 10 Ἡλεία εἶναι τὰ ἄλλως Ἀλεία ἢ Ἄλια τὰ ἐν Ῥόδῳ, περὶ ὧν ὄρα Hermann, Gottesdienstliche Alterth. §. 67, 1-6.

στ. 7 ἀρ. 11 Βασίλεια, τὰ ἐν Λεβαδείᾳ ἴσως, α καὶ Τροφώνια ἐκαλοῦντο. Herm. αὐτόθι §. 63, 8 καὶ περὶ τῶν ἐν Εὐβοίᾳ §. 65, 1.

στ. 7 ἀρ. 12 Ἀσκληπίεια, τὰ ἐν Ἐπιδαύρῳ πειθανῶς. δ κ. Σ. Α. Κ. ἐκδώσας τὴν ἐπιγραφὴν ἐν Φιλίστ. τόμ.

Δ'. σελ. 93 ἐπιγρ. 4 τονίζει 'Ηλιεΐα, 'Ασκληπιεία. τῇ παραληρούση βεβαίοναι τὴν παρὰ Στράβωνι ἐν Η' στ. 9. ἀρ. 15 'Εκατόμβοια ἴσως εἶναι τὰ ἐν 'Αργεὶ σελ. 362 τέλ. γραφὴν τῶν ἀρίστων ἀντιγράφων, ἀνθ' ἧς τὰ ἄλλως 'Εκατόμβαια καὶ 'Ηραια καλούμενα. περὶ οἱ ἐκδότηι, ἐν οἷς καὶ Meineke, προέκριναν τὸν τετριμ-
 ῶν ὄρα Hermann αὐτόθι §. 52, 1-2 πρὸλ. 19. δ ἐν μένον τύπον ἐκατόμβαια. 'Ρουσόπουλος.
 τῇ παρούση ἐπιγραφῇ τύπος τῆς λέξεως διὰ τοῦ ΟΙ ἐν

ἀρ. 220. (ἐν πίν. ΑΕ')

Μ ο ὑ σ [ῆς

'Επὶ Καλλιμήδου Ἄρχοντος ἐπὶ τῆς Αἰαντίδος ἐνάτης Πρυτανείας ἢ Καλ-
 λίας Καλλιᾶδου Πλωθεὺς ἐγραμμάτευεν, 'Ελαφρηβολιῶνος δεκάτη [καὶ
 ι, ἐνάτη καὶ εἰκοστῇ τῆς Πρυτανείας, ἐκκλησίᾳ ἐν Διονύσου [τῶν προέ-
 δρων ἐπεψήφισε Χαρίας 'Ηνιόχου Πήληξ καὶ συμπρόεδροι Ἰ' Ἐδοξε.
 τῷ δήμῳ Νεοπτόλεμος Φιλέου Δειραδιώτης εἶπεν, περὶ ὧν ἀπαγγέλλ-
 ει δ ἀγωνοθέτης ὑπὲρ τῶν θυσιῶν αὖς ἔθυσεν τῷ τε Διονύσῳ καὶ τοῖς ἄλ-
 λοις θεοῖς οἷς πάτριον ἦν. 'Αγαθὴ τύχη δεδόχθαι τῷ Δήμῳ τὰ μὲν ἀ-
 γαθὰ δέχεσθαι τὰ γεγονότα ἐν τοῖς ἱεροῖς οἷς ἔθυσεν ἐφ' ὕψιστά καὶ σω-
 τηρίᾳ τῆς Βουλῆς καὶ τοῦ δήμου τῶν Ἀθηναίων καὶ παίδων καὶ γυναικῶ-
 ν [- - - καὶ τῶν συμμάχων - - - - -

- - - - - Ἐπειδὴ δὲ δ ἀγωνοθέτης περὶ πλείστου ποιουμένους τὴν πρ-
 ὸς τοὺς θεοὺς εὐσέθειαν καὶ ἀποδεικνύμενος [τῆ]ν εὐνοίαν [καὶ προθυ-
 μίαν ἦν ἔχει πρὸς τὸν δῆμον τὸν Ἀθηναίων, τὰς τε θυσίας πασῶν ἔθυσεν τ-
 ἀς πατρίους ἐν τοῖς καθήκουσιν χρόνοις καλῶς καὶ εὐσεβ(ῶς) ἐπετέλεσ-
 ε δὲ καὶ τοὺς προαγῶν[ας] τοὺς ἐν τοῖς ἱεροῖς κατὰ τὰ πάτρια [ἐπεμελήθ-
 η δὲ καὶ τῶν ἀγῶνων τῶν τε Διονυσιακῶν καὶ τῶν ἄλλων καλῶ[ς] καὶ φιλοτί-
 μως. ἐπαινέσαι τὸν ἀγωνοθέτην Ἀγαθαῖον Αὐτοκλέους Πλωθεῖα
 εἰρησεθείας ἕνεκα τῆς πρὸς τοὺς θεοὺς καὶ φιλοτιμίας τῆς (πρὸς τὴν Βου-
 λην καὶ τὸν Δῆμον τῶν Ἀθηναίων) εἶναι δὲ αὐτῷ [δό]ντι τὰς εὐθύνας τῆς
 ἐπιμελείας κατὰ τὸν νόμον, εὐρέσθαι παρὰ τοῦ Δήμου ἀγαθὸν οὐδ' ἂν δοκ-
 εῖ ἀξιός εἶναι. Ἀναγράψαι δὲ τόδε τὸ ψήφισμα τὸν γραμματέα τὸν κατὰ
 Πρυτανείαν ἐν στήλῃ λιθίνῃ καὶ στήσαι ἐν [τῷ] τεμένει τοῦ Διονύσο-
 υ ε'(ι) δὲ τὴν ποιήσιν καὶ τὴν ἀνάθεσιν τῆς στήλης μερίσαι τὸν ἐπὶ τῇ δι-
 οικήσει τὸ γενόμενον ἀνάλωμα.

'Επὶ Θερασιλόχου Ἄρχοντος ἐπὶ τῆς Αἰαντίδος πρυτανείας ἢ Δ

ιδότος Διογνήτου Φρεσάρβριος ἐγραμμάτευεν

δστέρα, τετάρτη καὶ εἰκοστῇ [τῆς] πρυτανείας ἐκκλησίᾳ ἐν Διονύσου

τῶν προέδρων ἐπεψήφισε Χαρίας 'Ηνιόχου καὶ συμπρόεδροι

ἔδοξε τῷ Δήμῳ Διονύσι[ος] - - - - -

ος ἔιστε τὰς λοιπὰς ἐπιμ[ελῶς] καὶ φιλοτίμως ἔχειρ

οτόνησεν ἀπάσας ὑπὲρ τε τῆς - - - - - α - - -

ου χειροτονίας - - - - -

ος γινόμενον - - - - -

ἀγωνοθέτησεν

ο - - - - -

'Επὶ στήλης μετὰ ἀετώματος λίθου πεντεληταίου, ἧς κρωτηριασμένα εὐρέθη τὸ 1862 Ἰουλ. 20 ἐν ταῖς κατὰ
 τὸ κάτω μέρος καὶ μικρὸν τῆς δεξιᾶς πλευρᾶς εἰσιν ἡ- τὸ Διονυσιακὸν θέατρον ἀρχαιολογικαῖς ἀνασκαφαῖς τὸ

ὕψος τῆς στήλης, ὅσον σώζεται, εἶναι 58 0/0 τὸ πλάτος 50 καὶ τὸ πάχος .7. τὰ γράμματα δὲν εἶναι ἀκριβῶς κιονιδὸν ἐγκεχαραγμένα· ἐκάστη γραμμὴ οὐκ εἶναι ἐκ 57 ἢ 56 γραμμάτων· ἡ στήλη ἐμπεριλαμβάνει δύο φηγίσματα, τὸ μὲν ἐπὶ Καλλιμῆδου Ἄρχοντος, ἐτέρου τοῦ ἄρξαντος τὸ Α' ἔτος τῆς 105 ὀλυμπ. τὸ δὲ ἐπὶ Θερασιλόχου Ἄρχοντος, οὗ τὸ ὄνομα οὐχ εὔρηται ἐν ταῖς τῶν Ἀρχόντων ἀναγραφαῖς, ἀναφέρεται δὲ ὁ Ἄρχων οὗτος ἐν τῇ ὑπ' ἀριθμῷ 1056 ἐπιγραφῇ τῆς Ἀρχ. Ἐφημερίδος· ὁ Θερασιλόχος οὗτος ἴσως εἶναι ἀπόγονος Θερασιλόχου τοῦ γραμματέως, ὃς ἔσχε τὴν λειτουργίαν ταύτην ἐπὶ Λάχηντος Ἄρχοντος ἄρξαντος δὲ τὸ Α' ἔτος τῆς 95 ὀλυμπ.

καὶ μνημονεύεται ἐν τῇ ὑπ' ἀριθμῷ 106 ἐπιγραφῇ τῆς ἀρχαιολογικῆς ἐφημερίδος· ἡ ἐνδεκάτη γραμμὴ καὶ ἀρχὴ τῆς δωδεκάτης εἰσὶν ἐξεσμένοι ἐπίτηδες ἀρχειῶν. Τὸ φηγίσμα τοῦτο ἐγένετο ὑπὲρ τοῦ ἀγωνοθέτου τῶν Διονυσιακῶν ἀγῶνων Ἀγαθαίου Αὐτοκλέους Π[λωθέως], οὗ τὸ ὄνομα ἀναφέρεται εἰς τὴν 18 γραμμὴν τῆς ἐπιγραφῆς ταύτης. Ἀγαθαῖος δὲ πατήρ Αὐτοκλέους Προσπάλιος ἕτερός τοῦ τῆς ἐπιγραφῆς ταύτης Ἀγαθαίου ἀναφέρεται καὶ εἰς τὴν ὑπ' ἀριθ. 157 ἐπιγραφὴν τῆς συλλογῆς τοῦ Ῥόδου die Demen von atti. ἐγένετο δὲ οὗτος Ὀργεῶν ἴσως τῶν περὶ τὸν Διόνυσον τεχνητῶν.
Κ. Σ. Πιττάκης.

β' ἐκ τῆς ἀκροπόλεως Ἀθηνῶν.

ἀρ. 221.

(ἐν πίν. λς', 6)

Αρ.	Μνημοσυνη	Ποσὶς	Ἐπιγραφή	Συνολικὸν
5	Κολοφόνιοι	3]3 (?) δρ. 2 δβ.	Νοτιᾶς	900 (?) δρ.
10	Ερυθραῖοι	?]18 δρ. 2 δβ.	Μυριναῖοι	300 δρ.
	παρὰ Κύμην	100] δρ.		33 δρ. 2 δβ.
15	Γρουειᾶς	33 δρ. 2 δβ.		300 δρ.
	Ἰσίδιοι	16 δρ. 4 δβ.		16 δρ. 4 δβ.
	Καρπάθου	?]6 δρ. 4 δβ.		50 δρ.
	Ἀρκέσεια	150 δρ.		16 δρ. 4 δβ.
	Πυγαλῆς	600 δρ.		52 δρ.
	Καμιρῆς	6]00 δρ.		16 δρ. 4 δβ.
20	Ἰελύσιοι	?]25 δρ.		800 δρ.
	Καλύδνιοι	1000 δρ.		1000 δρ.
	Λίνδιοι	{ 80 δρ.		16 δρ. 4 δβ.
	Πεδιεῖς	{ ?]4 δρ. 1 δβ.		300 δρ.
	ἐγ Λίνδου	{ ?]23 δρ. 2 δβ.		16 δρ. 4 δβ.
	Χαλκεᾶται	?]23 δρ. 2 δβ.		600 δρ.
25	Χαλκεᾶται	?]2 1/2 δβ.		400 δρ.
	ἐπιφοράς	3]00 δρ.		25 δρ.
	Χερρονεῖσιοι ?]		300 δρ.
	Κυ. δι. ι			300 δρ.
				8 δρ. 2 δβ.

ἐπὶ λίθου πεντηλικοῦ ἀνασκαφέντος κατὰ τὸ παρελθὸν ἔτος ὑπὸ τοῦ καθηγητοῦ Βοεπιτιχέρου ἐν τῷ Ἐρεχθειῶ, ὅπου καὶ νῦν κεῖται. τὸ ὕψος αὐτοῦ 0, 45, τὸ πλάτος 0, 43 τὸ πάχος 0, 65. τὸ κάλλος καὶ ὁ τρόπος τῆς γραφῆς φαίνεται ἐν τῷ ἀπεικασμάτι, ἔργου τοῦ κυρίου Ἰωάννου Πα-

παδάκη. ἐν τῇ διὰ μικρῶν γραμμάτων ἀναγνώσει ἔκρινα πρέπον νὰ τηρήσῃ τὴν ὀρθογραφίαν τῆς πρὸ Εὐκλείδου γραμματικῆς τοῦ πρωτοτύπου, πλὴν τοῦ τονισμοῦ καὶ τῶν ἀριθμῶν, οὓς ἀντικατέστησα δι' ἀραβικῶν. πρὸς σπεδὴν τοῦ περιεχομένου καὶ ἀντιπαραβολὴν παραπέμπω ἀπλῶς εἰς

Rangabé Antiquités helléniques τόμ. Α' σελ. 236
 έπ., όπου σχεδόν άπασαι αι ένταύθα μνημονευόμεναι
 πόλεις άνευρίσκονται, ένίοτε δέ και με τó αυτò ποσόν
 του φόρου. ζ' 21 και 22 οι εις δύο σειρας αριθμοί,
 άποτελοϋσιν, ως μοι φαίνεται, ένα, ίσως 84 δρ. και 1 δ-
 βολόν. αι συμπληρώσεις των αριθμών, όπου δέν υπάρ-
 χει τó σημειον της άμφιβολίας, δόνανται να θεωρηθώσιν
 ως βέβαιαι, γραφείσαι μετά ίκανήν σπουδήν επί των ι-
 χνών του λίθου. έν ζ' 37 κατά παραδρομήν είτε του άρ-
 χεγράφου είτε του χαρακτου, δε άλλως μετά της χα-
 ρακτήριζούσης την εποχήν εκείνην έπιμελείας και φιλο-
 καλίας έγλυψε τά γράμματα, έγράφη ΜΕΝΑΙΟΝ άντι
 ΜΕΝΔΑΙΟΝ ήτοι Μενδαίων. Ρουσόπουλος.

γ' νεκρικοί έπιγραφαί έξ' Αθηνών.
 (δρα πίν. λς' άρ. 1-5.)

άρ. 222.	άρ. 223.	άρ. 224.
Πέρσης	Θεοδρα	Συμβήλης
Θεμισωνος	Θεμισωνος	Χρηστός.
Λαοδικεύς.	Σαμαρίτις.	

άρ. 225.

Δημώ
 Άλεξάνδρου
 χρηστή.

οί υπ' άρ. 1—4 κιονίσκοι εδρέθησαν πρό τινων μη-
 νών έν Αθήναις πρός τó βόρειον μέρος τó κατά τον Λυ-
 καθηττόν. του 1 τó ύψος 0, 51, ή άνω διάμετρος 0, 14,
 ή κάτω 0, 13. του 2 τó ύψος 0, 54, ή άνω διάμετρος
 0, 18, ή κάτω 0, 14. του 3 τó ύψος 0, 46, ή άνω διά-
 μετρος 0, 18, ή κάτω 0, 14. του 4 τó ύψος 0, 47 ή δέ
 διάμετρος 0, 14. άπασαι δέ αυται κείνται νυν έν τῷ μη-
 σείῳ της άρχ. έταιρ. τῷ έν τῷ πανεπιστημίῳ. σημειώ-
 σαι τó όνομα Συμβήλης, ως πρωτοφανές και περι-
 εργον. έν άρ. 3 (223)ΘΕΟΔΡΑ κείται επί του λίθου.

ή υπ' άρ. 5 στήλη εδρέθη έν τῷ κήπῳ του εθνικού
 τυπογραφείου πρό δύο περίπου έτών, ως λέγεται, και
 νυν κείται αυτόθι παρά κλίμακα έγκτισθεΐσα. τó σχήμα
 των γραμμάτων δέν παραπέτυχεν δ Ξυλογράφος. υπο-
 φαίνονται δέ και άλλα γράμματα, α έδηλώθησάν πως. τó
 έλον ύψος του λίθου 0, 79, τó πλάτος άνω υπό τó γεί-
 σωμα 0, 32, κάτω 0, 35, τó πάχος άνω 0, 07, κάτω
 0, 09. δ λίθος δμηττειος.

Έν Αθήναις τῇ 17, Ιανουαρίου 1863.

Άθανάσιος Σ. Ρουσόπουλος.

δ' εκ Κύπρου.

άρ. 227. (δρα πίν. ΛΖ'.)

- Τιβεριῳ καίσαρι σεβαστῳ θεῳ θεοῦ σεβαστοῦ υἱῳ
 αυτοκράτορι άρχιερεῖ μεγίστῳ δημαρχικῆς έξουσίας
 τῷ ΛΑ, επί Λευκίου Αξίου Νάσωνος άνθυπάτου και
 Έπριλλίου Λουπέρκου πρεσβευτοῦ και Γαίου Φλαβίου Φίγλου ταμία,
 5 Ἄδραττος Ἄδράστου Φιλοκαίσαρ δ ένγενικός ίερεὺς του
 έν τῷ γυμνασίῳ κατεσκευασμένου υπό αυτοῦ εκ του ίδιου
 Τιβεριῳ καίσαρος σεβαστοῦ ναοῦ και άγάλματος δ φιλόπατρις
 και πανάρετος και δωρεάν και αυθαίρετος γυμνασιάρχος και
 10 ίερεὺς των έν γυμνασίῳ θεῶν κατεσκεύασεν τὸν ναὸν και
 τὸ άγαλμα ἰδίῳι αναλώμασιν τῷ αυτῷ θεῳ, εφηβαρχούντος
 Διονυσίου τῷ Διονυσίου του και Ἀπολλοδότου Φιλοκαίσαρος,
 Ἄδραττος Ἄδράστου Φιλοκαίσαρ καθιέρωσεν, συνκαθιεροῦντος
 και του υἱοῦ αυτοῦ Ἄδράστου Φιλοκαίσαρος του και αυτοῦ δωρεάν
 και αυθαίρετου γυμνασιάρχου των παιδων τῇ γενεσίῳ
 15 Τιβεριῳ.

L ΙΣΤ. Ἄπογονικοῦ ΚΔ.

επί βάθρου εἰς ασβεστολίθου, του οποίου
 τó έλον ύψος 0,72. τó πλάτος κατά τó μέσον μέρος
 0,79, τó βάθος 0,70. εδρέθη τó 1861 εις τά ερείπια της
 αρχαίας Λαπήθου, πλησίον της ίεράς μονῆς της Ἀχει-
 ροποιήτου, έντός του περιβόλου της οποίας μετεφέρθη
 έπιμελεία του πανος. Οικονόμου κυρίου Ιωακείμ, και νυν
 παρά την θύραν κείται του ναοῦ.

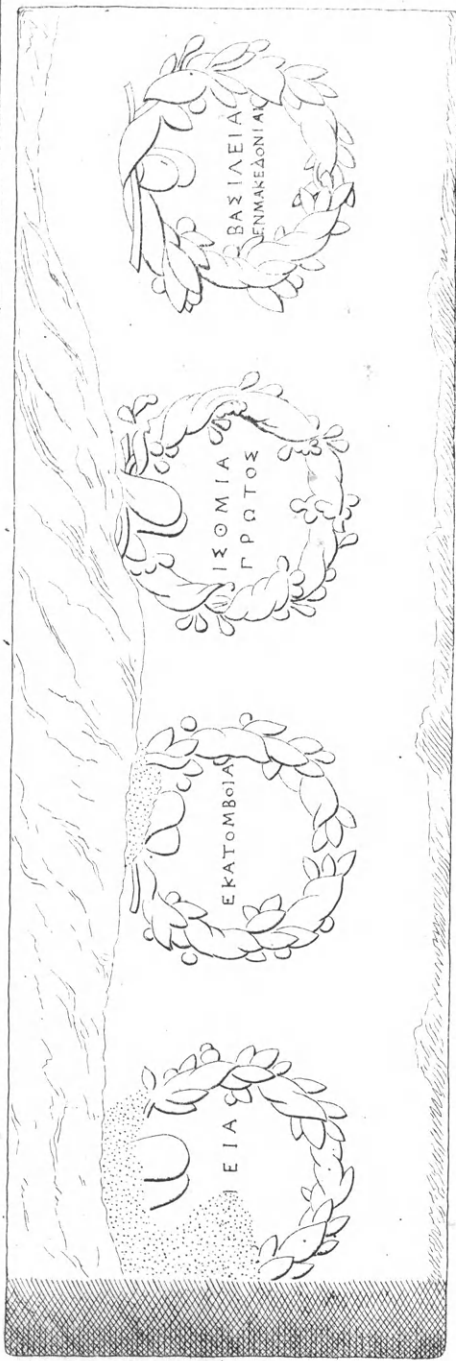
ή τελευταία λέξις του τετάρτου στίχου έχει εις τó
 πρωτότυπον ΤΑΜΙΑΙ.

ή έκτη λέξις του δεκάτου στίχου έχει εις τó πρωτό-
 τυπον ΑΤΟΥ, κατά λάθος βέβαια του γλύπτου.

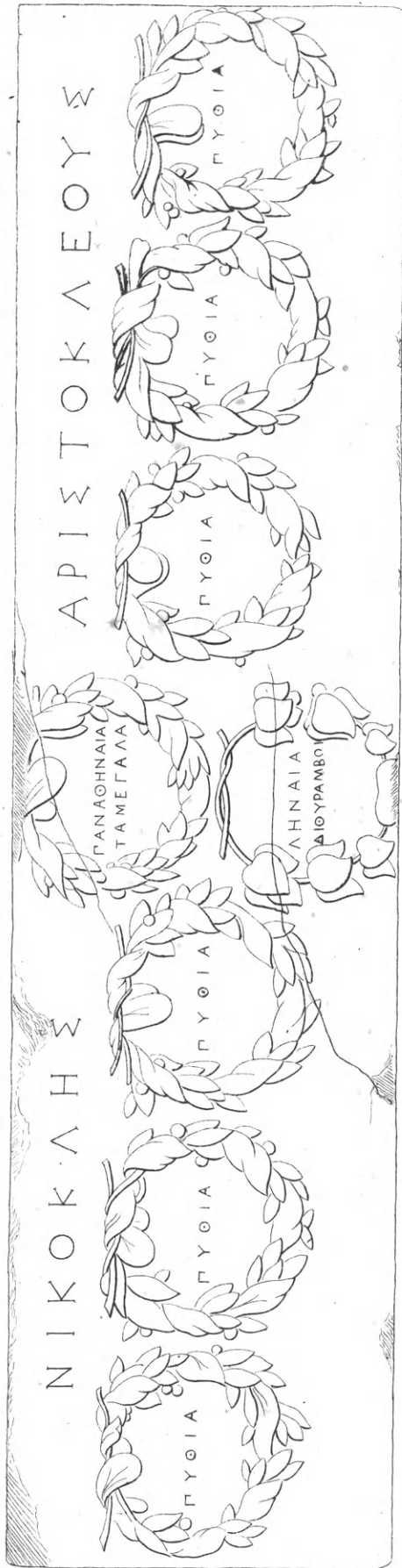
Δημήτριος Πιερίδης.

δ έν Κύπρω φίλος των αρχαιοτήτων κ. Δημήτριος Πιερί-
 δης έπεμψεν ήμιν την άνάγνωσιν της ανωτέρω έπιγραφῆς
 μετά εκμάγματος χαρτινου, καθ' δ έποιήθη δ ΛΖ' πίναξ,
 συνέπεμψε δέ και τó σχήμα του βάθρου, όμοίου όντος τῷ
 έν σελ. 155 της παρούσης εφημερίδος και έν πίνακι ΚΒ'
 2, δέν εδῆλωσεν όμως και την θέσιν των γραμμάτων
 επ' αυτοῦ, ώστε ή θέσις της δλης έπιγραφῆς υπό τó γεί-
 σωμα έν τῷ άπεικάσματι δέν πρέπει να θεωρηθῆ άκρι-
 θῆς των γραμμάτων όμως αυτών τó σχήμα και ή θέσις
 πρός άλλα ετηρήθη κατά τó έμμαγμα. δ εκδότης.

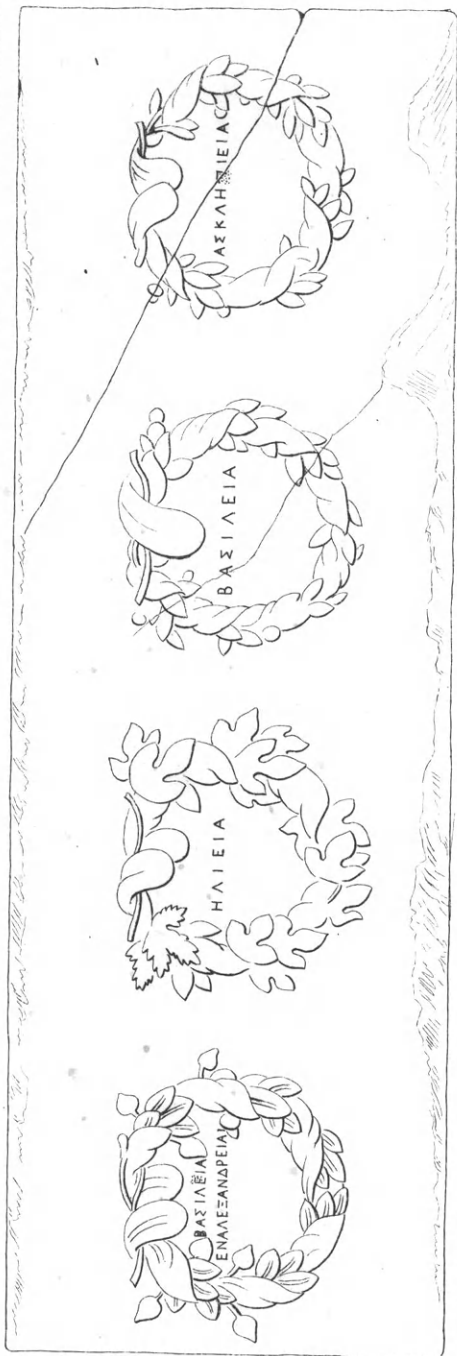
εις τας σημειώσεις της υπ' αριθ. 211 έπιγραφῆς σ. 223.
 έτυπώθη έσφαλμένως ήστῆσεν άντι εΐστίαςεν. Κ. Σ. Π.



γ.



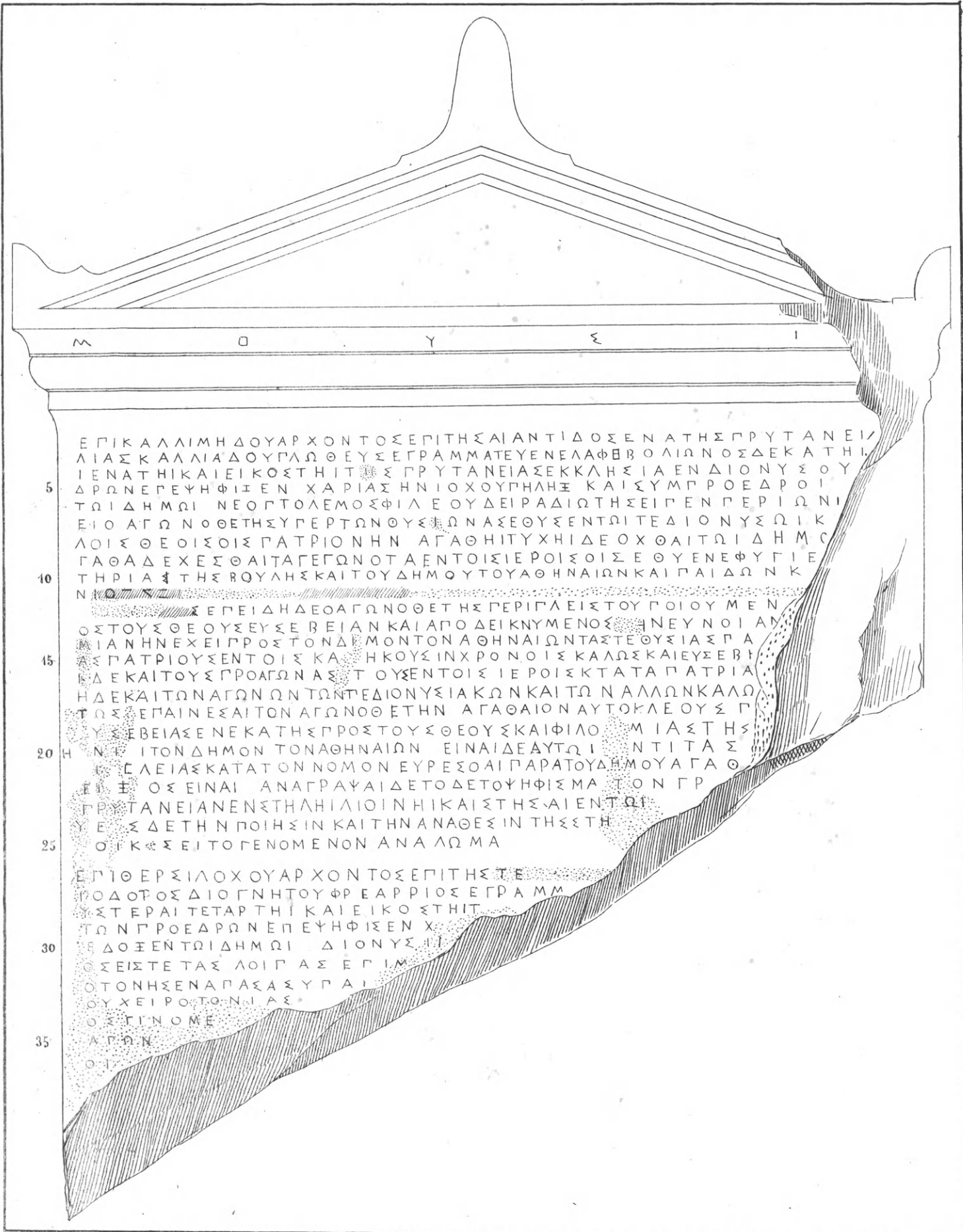
α.



β.

Γ. Κόλμανν' εχάραξε.



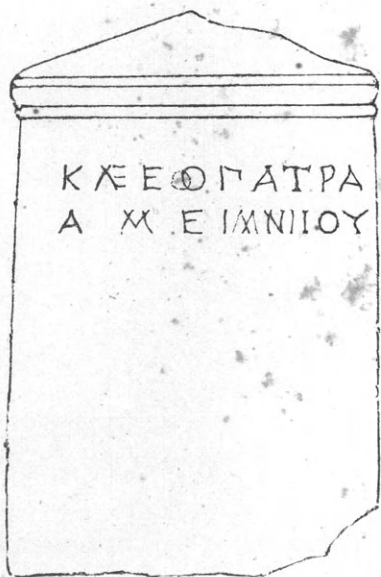


Ε Π Ι Κ Α Λ Λ Ι Μ Η Δ Ο Υ Α Ρ Χ Ο Ν Τ Ο Σ Ε Ρ Ι Τ Η Σ Α Ι Α Ν Τ Ι Δ Ο Σ Ε Ν Α Τ Η Σ Π Ρ Υ Τ Α Ν Ε Ι /
 Λ Ι Α Σ Κ Α Λ Λ Ι Α Δ Ο Υ Γ Λ Ω Θ Ε Υ Σ Ε Γ Ρ Α Μ Μ Α Τ Ε Υ Ε Ν Ε Λ Α Φ Β Β Ο Λ Ι Ω Ν Ο Σ Δ Ε Κ Α Τ Η /
 5 Ι Ε Ν Α Τ Η Κ Α Ι Ε Ι Κ Ο Σ Τ Η Ι Τ Σ Π Ρ Υ Τ Α Ν Ε Ι Α Σ Ε Κ Κ Λ Η Σ Ι Α Ε Ν Δ Ι Ο Ν Υ Σ Ο Υ
 Δ Ρ Ω Ν Ε Ρ Ε Υ Η Φ Ι Ε Ν Χ Α Ρ Ι Α Σ Η Ν Ι Ο Χ Ο Υ Π Η Λ Η Ξ Κ Α Ι Σ Υ Μ Π Ρ Ο Ε Δ Ρ Ο Ι
 Τ Ω Ι Δ Η Μ Ω Ι Ν Ε Ο Ρ Τ Ο Λ Ε Μ Ο Σ Φ Ι Λ Ε Ο Υ Δ Ε Ι Ρ Α Δ Ι Ω Τ Η Σ Ε Ι Ρ Ε Ν Π Ε Ρ Ι Ω Ν Ι
 Ε Ι Ο Α Γ Ω Ν Ο Θ Ε Τ Η Σ Υ Ρ Ε Ρ Τ Ω Ν Ο Υ Σ Ω Ν Α Σ Ε Ο Υ Σ Ε Ν Τ Ω Ι Τ Ε Δ Ι Ο Ν Υ Σ Ω Ι Κ
 10 Λ Ο Ι Σ Θ Ε Ο Ι Σ Ο Ι Σ Π Α Τ Ρ Ι Ο Ν Η Ν Α Γ Α Θ Η Ι Τ Υ Χ Η Ι Δ Ε Ο Χ Θ Α Ι Τ Ω Ι Δ Η Μ Ο
 Γ Α Θ Α Δ Ε Χ Ε Σ Θ Α Ι Τ Α Γ Ε Γ Ω Ν Ο Τ Α Ε Ν Τ Ο Ι Σ Ι Ε Ρ Ο Ι Σ Ο Ι Σ Ε Ο Υ Ε Ν Ε Φ Υ Γ Ι Ε
 Τ Η Ρ Ι Α Τ Η Σ Β Ο Υ Λ Η Σ Κ Α Ι Τ Ο Υ Δ Η Μ Ο Υ Τ Ο Υ Α Θ Η Ν Α Ι Ω Ν Κ Α Ι Π Α Ι Δ Ω Ν Κ
 Ν Η Ο Τ Τ Ω Ν
 Ξ Ε Ρ Ε Ι Δ Η Δ Ε Ο Α Γ Ω Ν Ο Θ Ε Τ Η Σ Π Ε Ρ Ι Γ Λ Ε Ι Σ Τ Ο Υ Ρ Ο Ι Ο Υ Μ Ε Ν
 15 Ο Σ Τ Ο Υ Σ Θ Ε Ο Υ Σ Ε Υ Σ Ε Β Ε Ι Α Ν Κ Α Ι Α Ρ Ο Δ Ε Ι Κ Ν Υ Μ Ε Ν Ο Σ Η Ν Ε Υ Ν Ο Ι Α Ν
 Μ Ι Α Ν Η Ν Ε Χ Ε Ι Ρ Ο Σ Τ Ο Ν Δ Ε Μ Ο Ν Τ Ο Ν Α Θ Η Ν Α Ι Ω Ν Τ Α Σ Τ Ε Θ Υ Σ Ι Α Σ Π Α
 Α Σ Π Α Τ Ρ Ι Ο Υ Σ Ε Ν Τ Ο Ι Σ Κ Α Η Κ Ο Υ Σ Ι Ν Χ Ρ Ο Ν Ο Ι Σ Κ Α Λ Ω Σ Κ Α Ι Ε Υ Σ Ε Β Η
 Ι Δ Ε Κ Α Ι Τ Ο Υ Σ Ε Ρ Ο Α Γ Ω Ν Α Σ Τ Ο Υ Σ Ε Ν Τ Ο Ι Σ Ι Ε Ρ Ο Ι Σ Κ Τ Α Τ Α Π Α Τ Ρ Ι Α
 Η Δ Ε Κ Α Ι Τ Ω Ν Α Γ Ω Ν Ω Ν Τ Ω Ν Τ Ε Δ Ι Ο Ν Υ Σ Ι Α Κ Ω Ν Κ Α Ι Τ Ω Ν Α Λ Λ Ω Ν Κ Α Λ Ω
 20 Τ Ω Σ Ε Π Α Ι Ν Ε Σ Α Ι Τ Ο Ν Α Γ Ω Ν Ο Θ Ε Τ Η Ν Α Γ Α Θ Α Ι Ο Ν Α Υ Τ Ο Κ Λ Ε Ο Υ Σ Π
 Υ Σ Ε Β Ε Ι Α Σ Ε Ν Ε Κ Α Τ Η Σ Π Ρ Ο Σ Τ Ο Υ Σ Θ Ε Ο Υ Σ Κ Α Ι Φ Ι Λ Ο Μ Ι Α Σ Τ Η Σ
 Η Ν Ε Ι Τ Ο Ν Δ Η Μ Ο Ν Τ Ο Ν Α Θ Η Ν Α Ι Ω Ν Ε Ι Ν Α Ι Δ Ε Α Υ Τ Ω Ι Ν Τ Ι Τ Α Σ
 Ε Λ Ε Ι Α Ξ Κ Α Τ Α Τ Ο Ν Ν Ο Μ Ο Ν Ε Υ Ρ Ε Σ Θ Α Ι Π Α Ρ Α Τ Ο Υ Δ Η Μ Ο Υ Α Γ Α Θ
 Ε Ι Ξ Ο Σ Ε Ι Ν Α Ι Α Ν Α Γ Ρ Α Φ Α Ι Δ Ε Τ Ο Δ Ε Τ Ο Υ Η Φ Ι Σ Μ Α Τ Ο Ν Γ Ρ
 25 Π Ρ Υ Τ Α Ν Ε Ι Α Ν Ε Ν Σ Τ Η Λ Η Ι Λ Ι Ο Ι Ν Η Ι Κ Α Ι Σ Τ Η Σ Α Ι Ε Ν Τ Ω Ι
 Υ Ε Σ Δ Ε Τ Η Ν Π Ο Ι Η Σ Ε Ι Ν Κ Α Ι Τ Η Ν Α Ν Α Θ Ε Σ Ι Ν Τ Η Σ Ε Τ Η
 30 Ο Ι Κ Ξ Ξ Ε Ι Τ Ο Γ Ε Ν Ο Μ Ε Ν Ο Ν Α Ν Α Λ Ω Μ Α
 Ε Ρ Ι Θ Ε Ρ Σ Ι Λ Ο Χ Ο Υ Α Ρ Χ Ο Ν Τ Ο Σ Ε Ρ Ι Τ Η Σ Τ Ε
 Ρ Ο Δ Ο Ρ Ο Σ Δ Ι Ο Γ Ν Η Τ Ο Υ Φ Ρ Ε Α Ρ Ρ Ι Ο Σ Ε Γ Ρ Α Μ Μ
 35 Ψ Σ Τ Ε Ρ Α Ι Τ Ε Τ Α Ρ Τ Η Ι Κ Α Ι Ε Ι Κ Ο Σ Τ Η Ι Τ
 Τ Ω Ν Π Ρ Ο Ε Δ Ρ Ω Ν Ε Π Ε Υ Η Φ Ι Σ Ε Ν Χ
 Ξ Δ Ο Ξ Ε Ν Τ Ω Ι Δ Η Μ Ω Ι Δ Ι Ο Ν Υ Σ Η
 Ο Σ Ε Ι Σ Τ Ε Τ Α Σ Λ Ο Ι Γ Α Σ Ε Ρ Ι Μ
 Ο Τ Ο Ν Η Σ Ε Ν Α Π Α Σ Α Σ Υ Ρ Α Ι
 Ο Υ Χ Ε Ι Ρ Ο Τ Ο Ν Ι Α Σ
 Ο Σ Γ Ι Ν Ο Μ Ε
 Α Γ Ω Ν
 Ο Ι

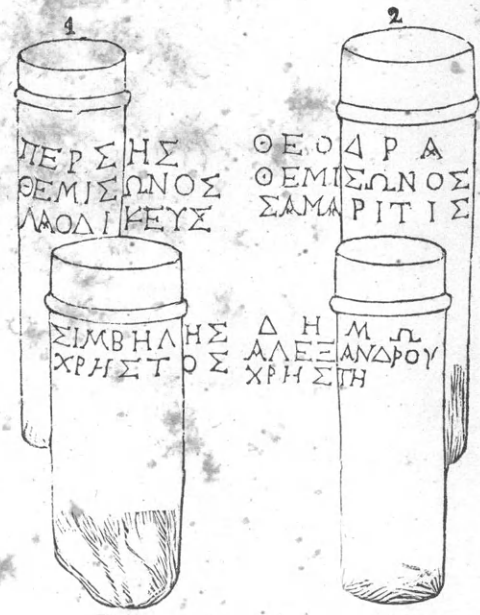
Γ. Κόλμανν'εχάραξε.

6

	ΣΕΛΥΜΒΡΙΑΝ
ΠΗΗΗ	ΚΥΣΙΚΕΝΟ
ΗΗΗ	ΓΡΟΚΟΝΝΕΣΙΟ
ΔΔΗΗΗ	ΑΡΤΑΚΕΝ
ΟΙ	ΘΡΑΙΚΙΟΣΦΟ
ΦΟΝΙΟΙ	ΗΗΗ ΑΦΥΤΑΙ
ΠΗΗΗ	ΔΠΗΗΗ ΣΚΙΑΘΙΟΙ
ΠΗΗΗ	ΝΕΟΠΟΝΙΤΑ
ΔΠΗΗΗ	ΜΕΝΑΛΙΟΝ
ΜΥΡΙΝΑΙΟΙ	ΔΠΗΗΗ ΛΑΝΕΦΞΙΟΙ
ΠΑΡΑΚΥΜΕΝ	ΠΗΗ ΒΕΡΛΑΙΟΙ
ΔΔΗΗΗ	ΔΠΗΗΗ ΘΡΑΜΒΑΙΟ
ΠΗΗΗ	ΠΗΗΗ ΜΕΝΔ
ΠΗΗΗ	Χ ΗΑΒΔ
ΠΗΗΗ	ΔΠΗΗΗ ΝΕΟΠΟ
ΠΗΗΗ	ΠΑΡΑΝΤ
ΠΗΗΗ	ΗΗΗ ΑΚΑΝΘΙΟΙ
ΔΔΠ	ΔΠΗΗΗ ΣΤΑΛΙΡΙΤΑ
Κ	ΠΗΗ ΤΟΡΟΝΑΙΟΙ
ΔΔΔ	ΗΗΗΗ ΣΚΙΟΝΑΙΟΙ
ΠΗΗ	ΔΔΠ ΙΚΙΟΙ
ΔΔΠ	ΗΗΗ ΑΙΝΕΑΤΑ
ΠΗΗΗ	ΔΔΔΠΗΗΗ ΟΙΟΦΥΧΣΙΟΙ
ΠΗΗΗ	ΗΗΗ ΠΕΠΑΡΕΘΙΟΙ
ΠΗΗΗ	ΠΗΗΗ ΣΕΡΜΑΙΟΙ

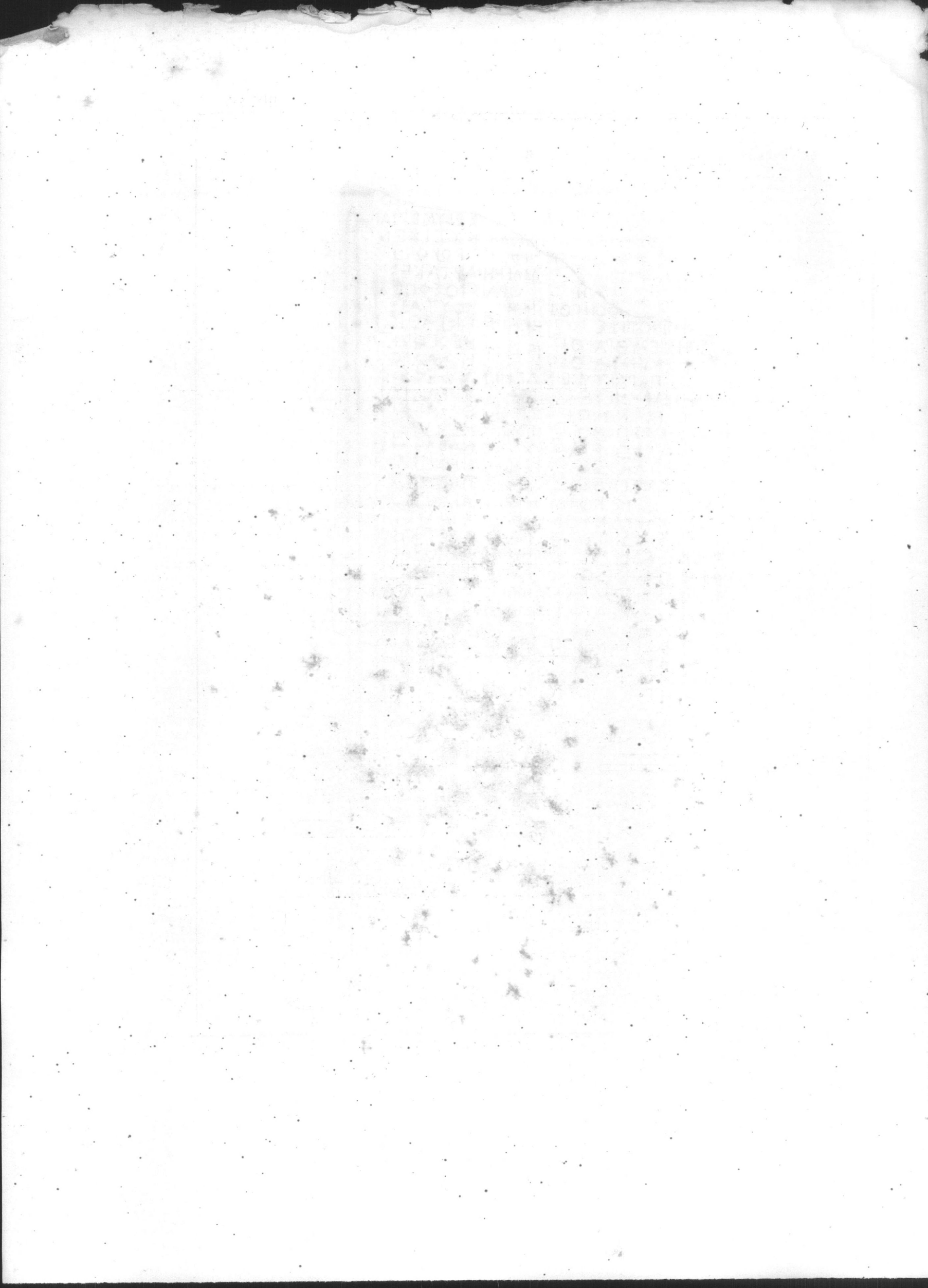


5



3

4



ΤΙΒΕΡΙΟΥΚΑΙΣΕΒΑΣΤΟΥΙΘΕΩΙΘΕΟΥΣΕΒΑΣΤΟΥΥΙΩΙ
 ΑΥΤΟΚΡΑΤΟΡΙΑΡΧΙΕΡΕΙΜΕΓΙΣΤΟΙΔΗΜΑΡΧΙΚΗΞΕΣΟΥΣΙΑΣ
 ΤΟΔΑΕΤΙΑΕΥΚΙΟΥΑΞΙΟΥΝΑΣΩΝΟΣΑΝΘΥΤΑΤΟΥΚΚΙΜΑΡΟΥ
 ΕΤΡΕΜΙΟΥΔΟΥΤΕΡΟΥΤΙΡΕΣΒΕΥΤΟΥΚΑΙΤΑΙΟΥΦΛΑΒΙΟΥΦΙΛΑΟΥΤΑΜΙΑΙ
 ΔΑΔΡΑΣΤΟΣΑΔΡΑΣΤΟΥΦΙΛΟΚΑΙΣΑΡΟΕΝΓΕΝΙΚΟΣΙΕΡΕΥΣΤΟΥ
 ΕΝΤΩΓΥΜΝΑΣΙΟΙΚΑΤΕΣΚΕΥΑΣΜΕΝΟΥΥΠΟΥΑΥΤΟΥΕΚΤΟΥΥΙΟΥ
 ΤΙΒΕΡΙΟΥΚΑΙΣΑΡΟΣΣΕΒΑΣΤΟΥΝΑΟΥΚΑΙΑΓΛΑΜΑΤΟΣΟΦΙΛΟΠΛΑΤΤΙΣ
 ΚΑΙΤΑΝΑΡΕΤΟΣΚΑΙΔΩΡΕΑΝΚΑΙΥΘΑΡΕΤΟΣΤΥΜΝΑΣΙΑΡΧΟΣΚΑΙ
 ΙΕΡΕΥΣΤΩΝΕΝΤΥΜΝΑΣΙΩΙΘΕΩΝΚΑΤΕΣΚΕΥΑΣΕΝΤΟΝΝΑΟΝΚΑΙ
 ΤΟΑΙΤΑΜΑΙΔΙΟΙΣΑΝΑΔΩΜΑΣΙΝΤΩΙΑΤΟΥΘΕΩΙΕΦΗΡΑΡΧΟΥΝΤΟΣ
 ΔΙΟΝΥΣΙΟΥΤΟΥΔΙΟΝΥΣΙΟΥΤΟΥΚΑΙΤΟΛΛΟΔΟΥΤΟΥΦΙΛΟΚΑΙΣΑΡΟΣ
 ΑΔΡΑΣΤΟΥΑΔΡΑΣΤΟΥΦΙΛΟΚΑΙΣΑΚΑΘΙΕΡΩΣΕΝΣΥΝΚΑΘΙΕΡΟΥΝΤΟΣ
 ΚΑΙΤΟΥΔΥΑΥΤΟΥΑΔΡΑΣΤΟΥΦΙΛΟΚΑΙΣΑΡΟΣΤΟΥΚΑΙΙΑΥΤΟΥΑΔΩΡΕΑΝ
 ΚΑΙΙΑΥΘΑΡΕΤΟΥΣΤΥΜΝΑΣΙΑΡΧΟΥΤΩΝΤΑΙΔΩΝΤΗΙΤΕΝΕΣΙΩ
 ΤΙΒΕΡΙΟΥ

L 14 ΑΤΟΓΟΝΙΚΟΥ ΚΔ

