

ΑΡΧΑΙΟΛΟΓΙΚΗ ΕΦΗΜΕΡΙΣ

ΕΚΔΙΔΟΜΕΝΗ

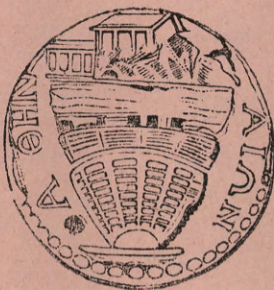
ΥΠΟ

ΤΗΣ ΕΝ ΑΘΗΝΑΙΣ ΑΡΧΑΙΟΛΟΓΙΚΗΣ ΕΤΑΙΡΙΑΣ

ΔΑΠΑΝΗ ΤΗΣ ΒΑΣΙΛΙΚΗΣ ΚΥΒΕΡΝΗΣΕΩΣ.

ΠΕΡΙΟΔΟΣ Β'. ΕΤΟΣ Α'. 1862. ΕΝ ΑΘΗΝΑΙΣ. ΤΕΥΧΟΣ ΣΤ'. ΙΟΥΝΙΟΥ.

τιμή ένιαυσία τής εφημερίδος εκ δώδεκα
τευχών προκαταβλητέα δραχμαί 20.
τοίς έταίροις δέ τής αρχαιολ. εταιρίας 12.
μοναδικά τεύχη δέν εκποιούνται.



πάσα σχέσις άφορώσα τήν αρχαιολογικήν έ-
φημερίδα, είτε προφορική είτε έγγραφος, γίνε-
ται διά του εκδότου Αθ. Σ. Ρουσοπούλου
τακτικού καθηγητού του πανεπιστημίου.

καί τῶδε κέρδει κέρδος άλλο τίχεται.

ΕΝ ΑΘΗΝΑΙΣ,

ΕΚ ΤΟΥ ΤΥΠΟΓΡΑΦΕΙΟΥ ΤΗΣ ΛΑΚΩΝΙΑΣ.

έξεδόθη τῇ 28 Ιουνίου.

1862.

THE NATIONAL ARCHIVES

RECORDS SECTION

1953

THE NATIONAL ARCHIVES

RECORDS SECTION

RECORDS SECTION

RECORDS SECTION



RECORDS SECTION

RECORDS SECTION

RECORDS SECTION

ΑΡΧΑΙΟΛΟΓΙΚΗ ΕΦΗΜΕΡΙΣ

ΕΚΔΙΔΟΜΕΝΗ

ΥΠΟ

ΤΗΣ ΕΝ ΑΘΗΝΑΙΣ ΑΡΧΑΙΟΛΟΓΙΚΗΣ ΕΤΑΙΡΙΑΣ

ΔΑΠΑΝΗ ΤΗΣ ΒΑΣΙΛΙΚΗΣ ΚΥΒΕΡΝΗΣΕΩΣ.

ΠΕΡΙΟΔΟΣ Β'. ΕΤΟΣ Α'. 1862.

ΕΝ ΑΘΗΝΑΙΣ.

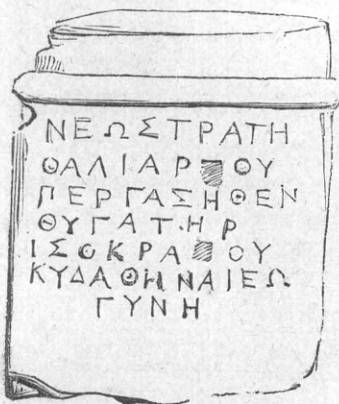
ΤΕΥΧΟΣ ΣΤ'.

ΙΟΥΝΙΟΥ.

ΚΕΦΑΛΑΙΑ ΤΟΥ ΤΕΥΧΟΥΣ.—ἐπιγραφαὶ ἑλληνικαὶ ὑπὸ Κ. Σ. Πιττάκη καὶ Σ. Α. Κουμανούδου — ἢ ἐν τῷ διονυσιακῷ θεάτρῳ ἀνασκαφῆ καὶ τὰ ἐξ αὐτῆς ὑπὸ τοῦ ἐκδότου— ποιητὰ ὑπὸ τοῦ αὐτοῦ.

ΕΠΙΓΡΑΦΑΙ ΕΛΛΗΝΙΚΑΙ

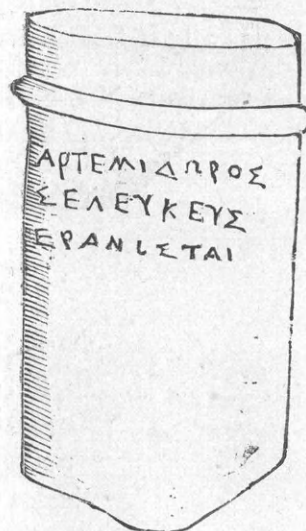
ἀρ. 112



ἀριθ. 113



ἀρ. 114



ἀρ. 115



ἀρ. 116



ἀριθ. 117



112

Νεωστράτη
 Θαλιά[]ου
 Περγασίθην
 θυγάτηρ
 Ἰσοκράτου
 Κυδαθηναίως
 γυνή.

Ἐπὶ στήλης ἐπιτυμβίου λίθου τοῦ Ὑμηττοῦ, εὑρέθη τὸ 1861 Μαρτίου 21 εἰς τὸν Πειραιᾶ, μὴ ἔδωκε δὲ αὐτὴν ὁ νέος Δημ. Παναγιωτόπουλος· τὸ ὕψος τῆς στήλης, ἥς τὰ κάτω καὶ μέρος τοῦ ἄνω δὲν σώζεται, εἶναι 0,32 τοῦ γαλλικοῦ μέτρου· ἡ δὲ διάμετρος αὐτῆς 0/20 τοῦ αὐτοῦ μέτρου· ὄνομα κύριον ἠγλυκὸν Νεωστράτη πρῶτον ἐντεῦθεν εὑρηται. Νεωστράτος δὲ ἀρσενικὸν εὑρηται ἐν τε τῇ ἀρχαιολογικῇ ἐφημερίδι καὶ τῇ συλλογῇ περὶ Ἀττικῶν ὀδημῶν τοῦ Ρόσι· τὸ δὲ κύριον ὄνομα Θαλιάρχης εὑρηται μᾶλλον εἰς Σπαρτιατικὰς ἐπιγραφάς· ἔστι δὲ οὐχὶ κοινόν· ἡ στήλη νῦν ὑπάρχει ἐν τῷ γραφείῳ τοῦ γενικοῦ ἐφόρου τῶν ἀρχαιοτήτων.

Κ. Σ. Π.

113

Ἀπολλώνιος
 . . . δόντος
 Ἀντι]ρχεός.

Ἐπὶ ἡμίσειος στήλης ἐπιτυμβίου λίθου τοῦ Ὑμηττοῦ εὑρέθη τὸ 1862 Ἰανουαρ. 26· εἰς τὰς κατὰ τὸ Ὀλυμπιεῖον ἐπιπεδώσεις· τὸ ὕψος τῆς στήλης, ὅσον σώζεται εἶναι 0,29 τοῦ γαλλικοῦ μέτρου· ἡ δὲ διάμετρος αὐτῆς 26 τοῦ αὐτοῦ μέτρου· ἡ στήλη νῦν ὑπάρχει ὄπου καὶ ἡ ἀνωτέρω.

Κ. Σ. Π.

114

Ἀρτεμίδωρος
 Σελευκῆς
 Ἐρανισταί.

Ἐπὶ στήλης ἐπιτυμβίου λίθου τοῦ Ὑμηττοῦ εὑρέθη τῇ 5 Φεβρ. 1862 εἰς τὸ βόρειον τῶν Ἀθηνῶν· τὸ ὕψος τῆς στήλης εἶναι 6δ τοῦ γαλλικοῦ μέτρου· ἡ δὲ διάμετρος αὐτῆς 20 τοῦ αὐτοῦ μέτρου· περὶ τοῦ ἀξιώματος τῶν Ἐρανιστῶν ὄρα τὰ ἐπιγραφὰς ὑπ' ἀριθ. 1.6 267 τῆς συλλογῆς τοῦ Βουκχίου καὶ τὴν ὑπ' ἀριθ. 35000 τῆς ἀρχαιολογικῆς Ἐφημερίδος· ἡ στήλη νῦν ὑπάρχει ἐν τῇ οἰκίᾳ τοῦ Κ. Ρεβελλάκη ἐν Ἀθήναις.

115

τόκ]ος τοῖ]τοις ἐγένετο
 χρήμ]και ΓΧΧΧ ΗΗ
 . . . ΗΗ]ΗΗΔΔΠι τόκ]ος τούτων
 . . . Δ [] ΠΠ τόκ]ος τούτων
 τάλαντα - - - Μο[]σ]ῶν
 πρυτανείας [] τόκ]ος τούτων
 . . . ι () Ἀπόλλων]ος τοῦ ἐν Ἐλάει
 Ἡρακλέους ἐ[]ν Κυνοσάργει
 τ]όκος τού]ον
 Ἀ]π[]λωνος τοῦ ἐν

Ἐπὶ θραύσματος στήλης λίθου Πεντελησίου· ἤδρον αὐτὸ παρὰ τὸ Ἐρέχθειον· τὸ ὕψος τοῦ λίθου εἶναι 0,13 τοῦ γαλλικοῦ μέτρου, τὸ πλάτος 9 καὶ τὸ πάχος, 5 τοῦ αὐτοῦ μ· ὁ λίθος εἶναι ἠκρωτηριασμένος καθ' ὅλα τὰ ἄκρα αὐτοῦ· τὰ γράμματα εἰσι βραδύωτὰ ἐγκεχαραγμένα· εἰς τὴν πέμπτην γραμμὴν μετὰ τοὺς ἀριθμοὺς I-I-I-III C μένει κενὸν ἐπὶ τοῦ λίθου ἐνὸς γράμματος· ἡ ἐπιγραφὴ αὕτη εἶναι τῆς αὐτῆς φύσεως τῇ ὑπ' ἀριθμῷ 1204 ἐπιγραφῇ τῆς ἀρχαιολογικῆς ἐφημερίδος καὶ ἴσως συνέχισα ταύτης, ἀλλ' ἐπειδὴ τὸ μεταξὺ τῶν δύο θραυσμάτων λείπει ταῦτα δὲν ἐφαρμόζονται· ὁ λίθος νῦν ὑπάρχει ἐν τῷ γραφείῳ τοῦ ὑποφαινομένου.

Κ. Σ. Π.

116

... ικ ...
τόμ[εν
οίκο]δωμίο[ς] τῆς
ν καὶ ὁ δῆμο[ς] δ' Ἀθηναίων
καὶ ἡ βουλὴ τα[ύτη] ἐξακουσίων

καὶ] χρηματίσαι γ[νώμη]ν δὲ ξυμβάλλεσθαι τῆς Βουλῆς
εἰς τὴν Δῆμον οὐ δοκεῖ τῇ Βουλῇ ἀναγράφασθαι αὐτὸν
καὶ τ[ὸ] ἐγγόνου

[αὐτοῦ Φυλῆς δήμου καὶ Φρατρίας ἧς ἀν βούληται.

Γέγραπται ἐπὶ θραύσματος στήλης λίθου τοῦ Ὑμη-
του ἠῶρον αὐτὸ τὸ 1862 Φεβρ. 15· κατὰ τὴν ἀνοδὸν
τῆς Ἀκροπόλεως παρὰ τὴν περὶ τὴν Κλεφύδραν ὁ λίθος
εἶναι ἠκρωτηριασμένος καὶ ὅλα τὰ ἄκρα αὐτοῦ τὸ δὲ ὕ-
ψος τοῦ λίθου ὅσον σώζεται εἶναι 0.9· τοῦ γαλλικοῦ μέτρ.
τὸ πλάτος 10 0/0 καὶ τὸ πάχος 0.5 τὰ γράμματα εἰσι
μικρὰ καὶ βραδύτῳ ἐγκεχαραγμένα. Ἐκ τοῦ διατηρηθέν-
τος μέρους ἐξάγεται οὐ εἶναι λείψανον ψηφίσματος· ὁ
λίθος νῦν ὑπάρχει ἔνθα καὶ ὁ ἀνωτέρω. Κ. Σ. Π.

117

ἐ]αν[δὲ]
ἴης ἐν στήλῃ λ[ίθῳ]

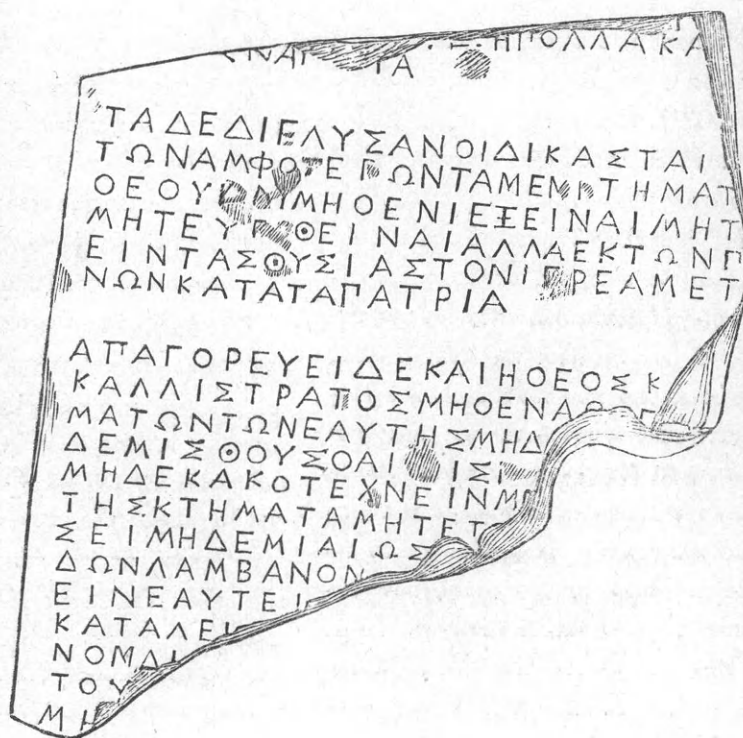
νη τὸ δὲ ἀνάλωμα δοῦναι] τῆμ[α] π[ό]λιν] Ἀντι[ο]χ
άτης - - - - εἶπε τὰ μὲν ἄλλα] καθάπερ τει β[ο]υ[λ]ε
ἶ ἔδοξεν - - - - ἡ τῷ Κολοφωνίῳ ε
ἶναι - - - - ἀγαθ[ο]ῦ]· περὶ τὸν Δῆμ
ον τῶν Ἀθηναίων αὐτοῦς τε καὶ τ[ὸ] ἴ]· στρατιώτας τ
ῶν Κολοφωνίων π[ρ]οεπιμελε[ῖ]σθαι αὐ
τοὺς - - - - ὅ]πως ἀν σώων εἶ Ἀθην

αἰοῖς καὶ Κολοφωνίοις γενέσθαι δὲ αὐτῶ καὶ
ἐγγόνου τοῖς μετ' αὐτοῦ τοῦ] λ[ί]θου ὄντας οὐ[τ]ο[ύ] ἀν δ
οκῆ - - - - τῆμ Βο[υ]λ[η] τῆν Βο[υ]λ[η] οὐ[τ]ο[ύ]σαν κα
θ' ἄπερ καὶ τοῖς ἄλλοις καὶ] πρόσσδον εἶναι αὐ
τῷ πρὸς τε τοὺς πρ[ο]σ[τ]άνε]·]· καὶ τῆμ Βο[υ]λ[η]
ν καὶ τῷ Δῆμῳ π[ρ]οῦτῳ μετὰ τὰ ἱερ 15
ἀ - - - - μὴ ἐξε[ῖ]ναι αὐτὸν
- - - - ε]ν τ[ῷ] Δῆμ[ῳ] Ἀθην
αἰων καὶ εἶναι αὐτῶ καὶ τοῖς ἐγγόνου
. καὶ παντὶ στο 19

Γέγραπται Ἀττικοῖς ὠραίοις γράμμασιν ἐπὶ στήλης
λίθου Πεντελῆσιου ἠῶρον αὐτὴν τὸ 1860 ὁκτώβρ. 20 οὐ
μακρὰν τοῦ Πρυτανείου πρὸς τὸ ἀνατολικοδόριον μέρος
τῆς Ἀκροπόλεως· ὁ λίθος εἶναι ἠκρωτηριασμένος κατὰ
τὸ ἄνω ἀριστερὸν (τῷ θεωμένῳ) καὶ κάτω μέρος αὐτοῦ·
τὸ ὄψιθον εἶναι ὅλως ἀκέραιον· τὰ γράμματα εἰσι βραδύ-
τῳ ἐγκεχαραγμένα· τὸ ο πανταχοῦ ἀναπληροῦ τὴν δίφθογ-
γον ου· τὸ Μ τίθεται ἀντὶ τὸ Ν αἰὼν τῆμ πόλιν (γραμ
3) τῆμ (γραμ 6) τῆν (γραμ 14.) Εἰς τὴν 5 γραμμὴν
ἀναγινώσκειται τὸ ὄνομα τῶν Κολοφωνίων ἢ μετὰ τῆς
πόλεως ταύτης φίλια τῶν Ἀθηναίων καὶ ἡ ἀποικία αὐ-
τῶν καὶ συνοικήσις εἰς τὸ χωρίον καλούμενον Νότιον,
ἀφ' οὗ Πάχης ὁ στρατηγὸς τῶν Ἀθηναίων ἐκυρίευσεν
τοῦτο, ἀποδιώξας τοὺς κατέχοντας αὐτὸ βαρβάρους, μαρ-
τυρεῖται ἀπὸ τε τὸν Θουκυδίδην (Β III § 34) καὶ ἄλλοις
ἀρχαίοις συγγραφεῖς καὶ ἀπὸ τὰς ἐπιγραφὰς ὁπ' ἀρ
1052, 1340, 1341, 1342, 1345. τῆς ἀρχαιολογικῆς
ἐφημερίδος· ὁ λίθος νῦν ὑπάρχει ἔνθα ὁ ἀνωτέρω.

Κ. Σ. Πιττάκης.

ἀριθ. 118



ἀριθ. 118

. . . . η πολλά κα . .
 α

- Τάδε διέλυσαν οἱ δικασταὶ (ἐπευθοκούντων ἀμφοτέρων· τὰ μὲν κτήματ(α εἶναι τῆς
 5 θεοῦ καὶ μηθὲν ἐξεῖναι μήτ(ε . . .
 μήτε ὑποθεῖναι, ἀλλὰ ἐκ τῶν προσόδων θύειν τὰς θυσίας τὸν ἱερέα μετ(ὰ τῶν γειτόνων κατὰ τὰ πάτρια.
 Ἄπαγορεύει δὲ καὶ ἡ θεὸς κ(αὶ ὁ προφήτης
 10 Καλλίστρατος μηθένα (κτημάτων τῶν ἑαυτῆς μηδ
 δὲ μισθοῦσθαι
 μηδὲ κακοτεχνεῖν μ
 τῆς κτήματα μήτε τ (προφάσει μηδεμιᾶ ὡς (προσόδων λαμβανον(τ . . .
 εἰν ἑαυτεῖ . . .
 καταλε . . .
 νον δ . . .
 20 του . . .
 μη

Ἐπὶ τεμαχίου στήλης λίθου Πεντελησίου, εδρεθέντος πρὸ ὀλίγων ἡμερῶν ἐνταῦθα ἐντὸς φρέατος τῆς οἰκίας τοῦ ἱατροῦ Π. Στεφανίτη, τῆς κειμένης παρὰ τὴν ἐκκλησίαν τῆς ἁγίας Εἰρήνης. Ἠγοράσθη τὸ τεμάχιον ὑπὸ τῆς ἀρχ. ἐταιρίας, καὶ εἶναι τῶρα ἐν τῷ Μουσείῳ τῆς, τῷ ἐν τῷ Πανεπιστημίῳ. Ὑψος 0,21, πλάτος 0,24, πάχος 0,10. Τὰ γράμματα, ὡς καὶ τὸ ξυλογράφημα δεικνύει, εἶναι τῶν πρώτων Μακεδονικῶν χρόνων καὶ σοιχηδόν. Ἄν οἱ στίχοι 4ος 6ος καὶ 7ος συνεπληρώθησαν ὑπ' ἐμοῦ, ὡς ἔδει, καὶ ἂν ἦτο ἀσφαλὲς νὰ εἶπη τις, ὅτι ἕκαστος στίχος εἶχεν ἀπαρεγκλίτως γράμματα 32, κατὰ ταύτην τὴν ἀναλογίαν ἠδύναντο νὰ δοκιμασθῶσι πλείονες ἢ ὅσας ἐγὼ ἔδωκα συμπληρώσεις ὑπὸ τῶν δυναμένων καὶ βουλομένων. Ἐγὼ δὲν ἐπιχειρῶ τοιοῦτό τι, καὶ ἀρκοῦμαι μόνον ἔτι νὰ εἶπω, ὅτι μετὰ τὸ τοῦ 2ου στίχου τελευταῖον Α δ λίθος οὐδέποτε εἶχεν ἄλλα γράμματα ἐν τῇ αὐτῇ γραμμῇ, ἀλλ' ἐκεῖ ἔληγεν ἡ φράσις· οὕτω καὶ ἐν τῷ 8ῳ στίχῳ. Ἀφέθη δὲ ἀνέκαθεν κενὸς γραμμάτων τόπος ἐνός στίχου μετὰ τὸν 2ον καὶ 8ον στίχον. Τὸ δὲ τρίτον γράμμα τοῦ 19ου στίχου ἂν εἶναι Μ, ἢ Ν, δὲν διαγιγνώσκω.

Τῇ 17 Μαΐου, 1862.

Στέφανος Α. Κουμανούδης.

Β' Η ΕΝ Τῷ ΔΙΟΝΥΣΙΑΚῷ ΘΕΑΤΡῷ ΑΝΑΣΚΑΦΗ.

ἐπανέρχομαι εἰς τὴν ἐν σελίδι 102 τῆς παρούσης ἐφημερίδος διακοπεῖσαν ἔκθεσιν τῆς ἀνασκαφῆς τοῦ διονυσιακοῦ θεάτρου καὶ τῶν ἐξ αὐτῆς ἐξαχθέντων εἰς φῶς μέχρι τῆς σήμερον ἀρχαίων μνημείων.

καθ' ἃ ἐν σελ. 95 ἐδήλωσα, ἡ ὑπὸ τοῦ κυρίου Στράκου τότε διευθυνομένη ἀνασκαφή τοῦ θεάτρου ἐχώρησε κατὰ δύο διευθύνσεις· ἦτοι μία μὲν τάφρος ἀνοίχθη πρὸς δεξιὰν τῶν ἀνακαλυφθέντων θρόνων, παρακολουθοῦσα τὴν προεδρίαν περὶ τὴν ὀρχήστραν καὶ τὸ κοίλον τοῦ θεάτρου ἐξ ἕως ἐπτὰ μέτρων γαλλικῶν βάθους καὶ τριῶν ἕως τεσσάρων καὶ πλέον πλάτους, καὶ οὕτως ἀνεκαλύφθη συνεχῆς σειρὰ θρόνων πρὸ τῶν κερκίδων πανομοίω τῶν ἐν σελ. 103 ἀπαικονισθεῖσιν, μέχρι τῆς δεξιᾶς παρόδου ἀπὸ τῆς μέσης τοῦ ἱερέως τοῦ Διονύσου ἐλευθερέως. αὐτοῦ δὲ μετὰ τῆς τελευταίας κερκίδος καὶ τοῦ τοίχου τῆς δεξιᾶς παρόδου εὐρέθη κλίμαξ ἀποτερματίζουσα τὸ δεξιὸν πέρασ ἢ κέρασ τοῦ κοίλου, ὅπως καὶ ἐν τῷ θεάτρῳ τῆς Μήλου, τῶν Πατάρων, τῆς Στρατονικείας καὶ τῆς Δραμυσοῦ εἰκονίζεται τοιαύτη κλίμαξ (βρα Strack das altgriechische Theatergebäude, Potsdam 1843, πίν. VI, 5, VII, 5, VIII, 7. Wieseler Theatergebäude etc. Goettingen 1851, πίν. I. 28) καὶ ὁ Vitruvius διαγράφει τὸ ἀρχαῖον ἑλληνικὸν θέατρον (Strack αὐτόθι πίν. VII, 3). τὸ μετὰ τὴν κλίμακα ταύτην πλάτος τοῦ τοίχου τῆς παρόδου ἐκ μονολίθων πλίνθων συγκειμέγου ἦν κατὰ τὸ τέρμα τῆς κλίμακος κάτω μετρηθὲν 0, 44 γαλλ. μ. ἐντεῦθεν δὲ ἐχώρησεν ἡ ἀνασκαφή, παρακολουθοῦσα τὸν ἀρχαῖον τοῖχον τῆς δεξιᾶς παρόδου μέχρι τῆς γωνίας τῆς ἐξωτερικῆς τοῦ θεάτρου μέτρα γαλλικὰ 29 περίπου. ἀπὸ δὲ τῆς γωνίας ταύτης μέχρι τοῦ τείχους τῆς καλυμμένης στοᾶς τοῦ Εὐμένους ὑπὸ τὸ τείχος τῆς ἀκροπόλεως ἤδη πρότερον ὁ κύριος Στράκος εἶχε περισκάψῃ τάφρον ἱκανῶς βαθεῖαν, ὥστε ἐφαίνοντο οἱ δόμοι τοῦ ἀρχαίου τείχους καὶ ἀντηρίδες (βρα σελ. 64 τῆς παρούσης ἐφημερίδος). τὸ τείχος τοῦτο τὸ δυτικὸν τοῦ κοίλου τοῦ θεάτρου κατ' ἀρχὰς κατ' εὐθείαν γραμμὴν ἀπὸ τῆς γωνίας πρὸς τὴν ἀκρόπολιν χωροῦν μέχρι 17 μέτρων γαλλικῶν, ἔπειτα κλίνει πρὸς τὰ ἔξω καὶ γίνεται καμπύλον καὶ διπλοῦν ἐν μέρει οὕτως ὥστε αἰ φανῆσαι κατ' ἀρχὰς ἀντηρίδες, ὡς στηρίζουσαι ἔξωθεν τὸ τείχος, εὐρέθησαν ὅτι κείνται μετὰ τὸ διπλοῦ τείχους. ἡ δὲ ἔκτασις τοῦ θλου ἀπὸ τῆς ἐξωτερικῆς γωνίας τῆς κατὰ τὴν πάροδον μέχρι τοῦ τείχους τῆς στοᾶς τοῦ Εὐμένους, ὑπὸ τὴν ὁποίαν εἰσέρχεται, καταμετρηθεῖσα ὑπ' ἐμοῦ εὐρέθη γαλλ. μέτ. 58, 70 περίπου.

ἐντὸς δὲ τοῦ τείχους τῆς στοᾶς τοῦ Εὐμένους εὐρέθησαν ἔχνη δύο ἀρχαίων τειχῶν σχεδὸν παραλλήλως χωρούντων ἀλλήλοις κατὰ τὴν φορὰν τῆς εὐμενείου στοᾶς. ἀλλ' οὔτε ταῦτα ἱκανῶς ἐξεχώθησαν οὔτε τὰ ἐξωτερικὰ τοῦ κοίλου τοῦ θεάτρου περὶ ὧν ἤδη ἔλεγα.

ἐν τῷ αὐτῷ δὲ χρόνῳ καὶ ἄλλη τάφος ἐταφρεύετο μεταξὺ τοῦ θρόνου τοῦ ἱερέως τοῦ Διονύσου ἐλευθερέως καὶ τοῦ κέντρου τῆς ὑποθετομένης σκηνῆς τοῦ θεάτρου πρὸς εὐρεσίαν τῆς θυμέλης καὶ τοῦ λογείου. τότε δὲ ἀπεδείχθη ὅτι τὰ ἐκ πλίνθων ἀρχαίων συντεθειμένα τείχη κατὰ τὴν φορὰν τῆς σκηνῆς τοῦ θεάτρου, δι' ἃ καὶ ἄλλοι τυχὸν ὑπέθεσαν τὴν ὀρχήστραν λίαν μικράν, οἷα καὶ ἐν τῷ ἀρχαίῳ ἐπὶ τοῦ νομίσματος ἀπεικάζετο τοῦ θεάτρου ἐφαίνετο (βρα σελ. 64) καὶ ἐν σελίδι 96 τὸ κοῖλον τοῦ θεάτρου εἰς πέντε κερκίδας ὑπέθεσα διηρημένον κατὰ τὴν πρώτην ζώνην, τὰ τείχη ταῦτα λέγω ἐφάνησαν κτίσμα ὀχυρωματικὸν ὑστερωτέρων χρόνων, ἐν πολλῇ βία ἀποτελεσθὲν ἐκ τῶν ἐνόντων αὐτοῦ λίθων καὶ μνημείων παντὸς εἶδους, ἐπὶ τῆς ὀρχήστρας καὶ οὐχὶ εἰς ἱκανὸν βάθος θεμελιωθέν. αὐτοῦ εὐρέθη ἐνεκτισμένη μεγάλη στρογγύλη στήλη μετ' ἀναθηματικῆς ἐπιγραφῆς, ἐκδοθησομένης κατωτέρω, ἧς ἡ ἀρχή· « ὁ δῆμος βασιλεύει Ἀριστοβάρζανην ».

ὅπισθεν δὲ τῶν ὀχυρωματικῶν τούτων τειχῶν πρὸς μεσημβρίαν πολὺ βαθύτερα εὐρέθη κτίσμα κατὰ τὴν φορὰν τῆς σκηνῆς, ὁμοίον τῷ λογείῳ τοῦ θεάτρου μετὰ κλίμακος ἐκ πέντε βαθμίδων, ὧν ἡ τελευταία πρὸς τὰ ἄνω κατὰ τὸ πρὸς τὴν ὀρχήστραν βλέπον πρόσωπον αὐτῆς ἔφερε τὴν ἐξῆς ἐπιγραφὴν, (ἧς τὸ πανόμοιον ζητεῖ κατωτέρω).

σοὶ τόδε καλὸν ἔτευξε, φιλόργιε, βῆμα θεήτρων
Φαῖδρος Ζωῖλος βιοδώτορος Ἀτιλίδος ἀρχός.

ἀπέληξε δὲ ἡ κλίμαξ εἰς τὸ λιθόστρωτον ἔδαφος τῆς σκηνῆς, ὃ ἤγγεिला συντόμως ἐν σελ. 102. τὸ ὕψος τοῦ λογείου τούτου πλησίον τῆς κλίμακος καταμετρηθὲν εὐρέθη = 1,40, τὸ δὲ τῆς κλίμακος ὅλης ὕψος = 1,375, τὸ δὲ πλάτος αὐτῆς κάτω κατὰ τὴν βᾶσιν = 1,045 ἐκαστῆς δὲ τῶν πέντε βαθμίδων αὐτῆς τὸ ὕψος καὶ πλάτος ἔχει οὕτω τῆς μὲν ἀνωτάτης τῆς φερούσης τὴν ἐπιγραφὴν τὸ ὕψος = 0,25· τῆς δὲ δευτέρας βαθμίδος τὸ ὕψος = 0,29, τὸ πλάτος 0,21· τῆς τρίτης δὲ τὸ μὲν ὕψος 0,27, τὸ δὲ βάθος 0,28· τῆς τετάρτης τὸ μὲν ὕψος 0,265, τὸ δὲ βάθος 0,27· τῆς δὲ τελευταίας ἢ πέμπτης τὸ ὕψος 0,30, τὸ βάθος 0,28. οἱ δὲ λίθοι τῆς κλίμακος

λευκοῦ μαρμάρου. τὸ ὄλον δὲ πλάτος τῆς κλίμακος ταύτης δὲν ἀνεκαλύφθη ἀκόμα.

κάτω δὲ τὸ ἀνακαλυφθὲν μέρος τῆς ὀρχήστρας μεταξὺ τοῦ λογείου τούτου καὶ τοῦ θρόνου τοῦ ἱερέως τοῦ Διονύσου ἦν στρωμένον μετὰ πλάκας ῥομβοειδεῖς, ὡς εἶπα ἐν σελ. 102 τελ. ἀλλ' οὐχὶ ὄλον τὸ ἔδαφος τῆς ὀρχήστρας τοιοῦτον ἐφάνη, ἀλλὰ μόνον τὸ περὶ τὴν εἰρημένην περὶ τὸ μέσον κοιλότητα, ἐκτεινόμενον ἔνθεν καὶ ἔνθεν μ. γαλλ. 3,40 ἀπὸ τῆς περιφερείας τοῦ κύκλου τῆς κοιλότητος. ἐξαχθεῖσα δὲ μία ῥομβοειδῆς πλάξ πρὸς δοκιμὴν εὐρέθη ὅτι ἦν ἐστρωμένη ἐπὶ ἀμμοκονίας. μετὰ δὲ τὴν ῥομβοειδῆ στῶσιν ταύτην τὴν ἔνθεν καὶ ἔνθεν τῆς μαρμαρίνης ἐπιμήκως πλακὸς καὶ περὶ αὐτὴν (πιθανῶς· διότι δὲν ἀνεσκάφη εἰςέτι ὄλον τοῦτο τὸ μέρος) ἡ λοιπὴ στῶσις σύγκειται ἐκ μεγάλων τετραγωνικῶν πλακῶν, ὀμμηττειῶν καὶ τούτων. καταμετρήσας δὲ καὶ τὸ ὄλον διάστημα ἀπὸ τοῦ τοίχου τοῦ εἰρημένου λογείου μέχρι τοῦ κέντρου τῆς κυκλικῆς κοιλότητος εὗρηκα = 6,96 γαλλ. μ.· μέχρι δὲ τῆς πρώτης βαθμίδος τοῦ κοίλου, μεθ' ἧν κεῖται ὁ στίχος τῶν θρόνων τὸ ὄλον μῆκος ἀπὸ τοῦ τοίχου τοῦ λογείου = 17,96. αὐτῆς δὲ τῆς βαθμίδος τῆς πρώτης τοῦ κοίλου τοῦ θεάτρου τὸ πλάτος = 1,25 μέχρι τοῦ ποδὸς τοῦ θρόνου τοῦ ἱερέως τοῦ Διονύσου ἐλευθερέως· μέχρι δὲ τῆς ἀρχῆς τῆς ἐπομένης δευτέρας βαθμίδος τοῦ κοίλου εἰς τὴν ἀκουμβοῦσιν ὅπισθεν οἱ θρόνοι ὄλον τὸ πλάτος τῆς βαθμίδος τῆς πρώτης γίνεται = 2,05. τὸ ὕψος δὲ τῆς βαθμίδος ταύτης δὲν ἠδυνήθη να μετρήσω διὰ τὰς ὀρθὰς ἰσταμένας καὶ ἐρειδομένας εἰς ταύτην τὴν πρώτην βαθμίδα πλάκας τὰς περιφραζούσας τὴν ὀρχήστραν καὶ χωρίζουσας αὐτὴν ἀπὸ τοῦ κυρίως θεάτρου καλουμένου, περὶ ὧν ἔγραφα ἐν σελ. 95, καὶ ἐμμένω εἰς τὰ τότε μοι δόξαντα, εὐρῶν καὶ τεκμήρια ἔσωθεν ταῦτα· ὅτι αἱ πλάκες αὗται ἀπὸ τοῦ μέρους τῆς ὀρχήστρας καλῶς μετὰ ἀμμοκονίαν ἢ μᾶλλον εἰπεῖν μετὰ τὸ τουρκοθαρβαριστὶ κουρασάνι λεγόμενον, ἀδιαπέραστον ὄν ὑπὸ τοῦ νηροῦ, ἀλειμμένα εὐρέθησαν κατὰ τοὺς ἀρμούς. προσέτι δὲ καὶ ὑδραγωγεῖον πήλινον τῶν πολλάκις ἐν Ἀθήναις ἀπαντωμένων τετραγωνικῶν ἔχον πλάτος μὲν ἐξωτερικὸν 0,22, ἐσωτερικὸν δὲ 0,17 καὶ βάθος 0,13 εὐρέθην ἐπὶ τοῦ λιθόστρώτου ἔδαφους τῆς ὀρχήστρας πρὸ τοῦ λογείου κατὰ τὸ μῆκος τοῦ ὁποῦ φαίνεται ὅτι ἐκτείνεται· διότι ἀνεφάνη καὶ κατὰ τὴν δεξιὰν κάτω πάροδον καὶ δὴ σκεπασμένον μετὰ ὀπτὰς πλίνθους ἢ σαφέστερον εἰπεῖν μετὰ τοῦβουλα ἐκ τῶν καὶ μέχρι τῆς σήμερον ἐν χρήσει· καὶ τοῦτο λέγω τὸ ὑδραγωγεῖον, ἀναμφιβόλως ἔργον τῶν χρόνων τῆς βαρβαρότητος, βεβαιώνει

πως ἐκείνην μου τὴν γνώμην.

περὶ ἑλκὴν δὲ τὴν ὀρχήστραν εὐθὺς ὑπὸ τὴν εἰρημέ-
νην πρώτην βαθμίδα τοῦ κοίλου υποκρύπτεται ὑδραγω-
γεῖον ἀρχαῖον κατασκευασθὲν ἐπιμελῶς ὅτε περ καὶ τὸ θέ-
ατρον, ἵνα δέχηται τὰ ἐκ τῆς βροχῆς νηρὰ καὶ τὰ κατασάλ-
λάζοντα ἀπὸ τοῦ κοίλου τοῦ θεάτρου. τοιοῦτον δὲ ὑδρα-
γωγεῖον εὐρέθη καὶ περὶ τὴν ὀρχήστραν τοῦ ἐπὶ Πη-
γίλλῃ θεάτρου. τοῦ δὲ παρόντος ἐξ ὁπῆς ἀνοιχθείσης
ἔμπροσθεν τοῦ θρόνου τοῦ ἱερέως τοῦ Διονύσου μόνον
τὸ πλάτος ἐδοκίμηθη νὰ καταμετρήσῃ. ἦν δὲ 0 90, τὸ δὲ
βάθος δὲν ἠδουήθη νὰ μου σῶσθαι ἐβράτης διὰ τὸ στε-
νὸν τῆς ὁπῆς, δι' ἧς δὲν εὐκολύνετο νὰ τὸ καθαρίσῃ
ὡς κάτω. αἱ πλευραὶ δὲ τοῦ ὑδραγωγείου τούτου ἦσαν
λίθιναι περικλυτὰ σκληρὰ καλῶς ἐξεσμέναι, ἡ δὲ ῥύσις φα-
νερώς ἐφαίνετο ἐκ τῆς κλίσεως ἣν εἶχεν ἡ ἐν αὐτῷ
ὀδὸς ὅτι πρὸς τὴν ἀριστερὰν πὰρόδον φέρεται.

ἀπὸ δὲ καὶ ἐνταῦθα οὕτως ἀπήκηξε τὸ ἔργον ἀνοίχ-
θη καὶ ἄλλη τάφρος κατὰ μῆκος τῆς σκηνῆς ἀπὸ τοῦ
εὐρεθέντος λογεῖου τοῦ Φαίδρου πρὸς τὴν δεξιὰν πὰρο-
δον. εὐρέθη δὲ μικρὸν μέρος τοῦ λογεῖου τούτου λιθώ-
στρωτον ἐκ μαρμάρων εἰλημμένων ἐκ τῆς στέγης τοῦ
ἀρχαίου θεάτρου καὶ ἐρειδόμενον ἐπὶ τοίχων ἀθλίων ἢ
ἐπὶ μεγάλων πλίνθων λιθίνων ἐκ τοῦ ἀρχαίου θεάτρου
καὶ ἄλλων ὑστερωτέρων χρόνων. τὸ πλάτος τοῦ λιθώ-
στρώτου τούτου ἐδάφους τῆς τριαύτης σκηνῆς = 3,20,
τὸ δὲ μῆκος ἐφάνη μέχρι τῆς δεξιᾶς παρόδου. αὐ-
τοῦ δὲ ὡς ὑποστήριγμα εὐρέθη ὑπὸ τὸ ὑποσκήνιον πλη-
σίον τῆς δεξιᾶς παρόδου καὶ βάλθρον μετ' ἐπιγραφῆς, ἐκ-
δοθησομένης κατωτέρω, ἧς ἡ ἀρχὴ ἢ ἡ πῶλις Τιβ. Κλ.
Καλλιππιανόν η. χωρησάσης δὲ τῆς ἀνασκαφῆς μέχρι
τῆς δεξιᾶς κάτω παρόδου τοῦ θεάτρου, εὐρέθη ὅτι ἐ
τοίχος τοῦ προσκηνίου τούτου τοῦ ποιηθέντος ὑπὸ Φαι-
δρου χωρεῖ ἐντὸς τῆς ὀρχήστρας, στενὴν μόνον διάστα-
σιν ἀφίνων πρὸ τῆς δεξιᾶς κάτω παρόδου καὶ ἔμπρο-
σθεν τῶν τελευταίων πρὸς τὸ δεξιὸν κέρας θρόνων τῆς
προεδρίας ὡς ἐνὸς γαλλικοῦ μέτρου.

ἂν καὶ ἡ πρὸς τὴν ὀρχήστραν πρόσοψις τοῦ προσκη-
νίου τούτου τοῦ Φαίδρου δὲν ἀνεκαλύφθη εἰσέτι ἑλκ.,
ἀλλὰ μόνον μικρὸν μέρος αὐτῆς πρὸς δεξιὰν τῆς πεν-
ταβάθμου κλίμακος τῆς σκηνῆς, ὅμως συγχωρεθῆτω μοι
καὶ ἀπὸ τοῦδε νὰ ἐκφράσω τὴν γνώμην μου περὶ τοῦ
πράγματος. νομίζω γὰρ ὅτι ἐπὶ τῆς ἀνωτάτης βαθ-
μίδος ἐπιγραφὴ τοῦ Φαίδρου κεῖται ἐν τῇ θέσει τῆς καὶ
μαρτυρεῖ ὅτι οὗτος κατὰ τὸν γ' αἰῶνα τυχὸν μετὰ Χρι-
στίν, ἴσως ἐπὶ Διοκλητιανοῦ (305 μ. Χ.), ὅτε διὰ τοῦς
καταδιωγμοὺς τῶν Χριστιανῶν ἀνεπερὶώθησαν αἱ ἐλ-

πίδες τῶν ἐθνικῶν, φιλόμουσός τις ὢν. ἀλλ' οὐχὶ καὶ
ἀνάλογα τῆς προθυμίας τοῦ χρήματα ἔχων, ἀπεφάσισεν
ἐκ τῶν ἐνότων νὰ ἀναστήσῃ τὸ παλαιὸν θέατρον, ἐν ἑ-
ραιπίοις δὲ ἤδη τότε, ὡς φαίνεται. καὶ κατασκεύασεν ἐκ
τῶν λειψάνων σκηνῆν τινα κακῶς συντεθειμένην, καὶ
οὕτως ὡς καὶ εἰς τὸ ἐν Ἀκραις πόλει τῆς Σικελίας θέ-
ατρον εὐρέθη (ὄρα Strack Theaterg. πίν. VI, 4 καὶ
Wieseler πίν II, 2 πρὸλ. σελ. 10) τὸ προσκηνίον μετα-
πεποιημένον ἐντὸς τῆς ὀρχήστρας, καὶ εἰς τὸ ἐν Συρα-
κούσαις περιφρημὸν ἀρχαῖον θέατρον (ὄρα Wieseler πίν.
II, 1 καὶ σελ. 10.), καὶ εἰς τὰ ἐν Ταυρομενίῳ καὶ ἐν Κα-
τάνῃ (Wieseler πίν. II, 5 A, μετὰ σελ. 11).

τούτου δὲ τοῦ Φαίδρου ἔργον νομίζω καὶ τὸ λιθώστρω-
τον ἐδάφους τῆς σκηνῆς τὴν δε μετὰ τοῦ προσκηνίου
τούτου καὶ τοῦ κοίλου τοῦ θεάτρου εὐρεθῆσαν πλάκα
μετὰ κυκλικῆς ἐν τῷ μέσῳ κοιλότητος, περὶ ἧς καὶ ἀνω-
τέρω ἔλεγα καὶ ἐν τέλει τῆς 102 σελ. ἔγραψα ἀκουσθιῶς,
θεωρῶ νῦν θέσει τῆς θυμέλης τοῦ ἀναυεθέντος καὶ
οὕτω μεταποιηθέντος θεάτρου τούτου τοῦ Φαίδρου καὶ
ὀφθαλμῶν ἐκ τῆς κοιλότητος ταύτης ὅτι ἡ θυμέλη τοῦ θεάτρου
τότε κἀν. ἐπὶ Φαίδρου, ἀπλῆ τις στήλη ἦν, στημένη οὐχὶ
ἀκριβῶς ἐν τῷ μέσῳ τῆς ὀρχήστρας, ἀλλὰ μάλλον πρὸς
τὸ προσκηνίον ἀνευ κρηπιδώματος ἢ βαθμίδων. ἄλλως
τε οἱ μὴ μόνον ἐξ ἐγχειριδίων διὰ παιδία τῶν σχολείων
μαθόντες τὰ περὶ τοῦ θεάτρου καλῶς γνωρίζουσι, ὅτι
περὶ τῆς μορφῆς καὶ τῆς θέσεως τῆς θυμέλης οὐδὲν
βέβαιον ἔνε γνωστὸν μέχρι τῆς σήμερον. ὅσα δὲ περὶ
τούτου ἐγράφησαν βασίζονται εἰς ἀντιφατικὰ εἰδή-
σεις γραμματικῶν καὶ λεξικογράφων ὑστερωτέρων.
ἔχνη δὲ θυμέλης βέβαια εἰς τὰ μέχρι τοῦδε ἀνευρε-
θέντα καὶ ἀνασκαφέντα θεάτρα δὲν εὐρέθησαν. διὸ τὸ
παρὸν θυμελικὸν ἔχνος, ἐὰν καὶ μετὰ τὴν τελείαν τοῦ
θεάτρου ἀνασκαφὴν βεβαιωθῇ, ἔνε πολῦτιμον εἰς τὴν ἀρ-
χαιολογίαν τῶν ἐλληνικῶν θεάτρον.

ἐνῷ δὲ ταῦτα μετὰ πολλῆς σπουδῆς ἐγίνοντο, καὶ
ἄλλη τάφρος ἀνοίγετο ἀπὸ τοῦ μέσου τοῦ κοίλου. ὁ πρῶ-
τον ἀνεκαλύφθη, περὶ τὴν ὀρχήστραν πρὸς τὴν ἀριστε-
ρὰν πὰρόδον τοῦ θεάτρου. ἀλλ' εἰς αὐτὸ τὸ μέρος, δὲν εὐ-
ρέθη ἡ σειρὰ τῶν θρόνων τῆς προεδρίας πλήρης, οὐδὲ τὰ
πρῶτα μετ' αὐτὴν ἐδώλια ἀθλασθῆ. εὐθὺς γὰρ μετὰ τὸν
θρόνον τοῦ ἱερέως Ἀδριανοῦ ἐλευθεραίως τὸν ἐν ἀρ. 99
ἐκδοθέντα. ὅπισθεν τοῦ ὁποίου ἐφαίνετο τμημα κίονος
στρογγύλου εὐμέγεθες διάμετρον ἔχον 0,50 καὶ ἐπ' αὐ-
τοῦ κτίσματα κακὰ καὶ βάρβαρα, εὐρέθη πλάξ ἐγκαρ-

σίως δι' έντομης ένηρμωσμένη επί του θρόνου του Ισθίου Αδριανού και ὄπισθεν κατά τὸ ἄκρον αὐτῆς βάθρον ένηρμωσμένον επί τῶν ἐδωλίων. οὗ τὴν εἰκόνα και τὴν ἐπιγραφὴν ὄρα ἐν πίνακι Κ', 2. τῆς μαρμαρίνης ταύτης πλακὸς τὸ ὕψος ἦν ἐν γαλλικὸν μέτρον, τὸ μήκος 1,505 τὸ πᾶχος 0,20. εὐθὺς δὲ μετὰ τὴν ὀρθὴν ταύτην πλάκα ἐν τῇ θέσει τῶν θρόνων εὐρέθη κλίμαξ λίθου πειραϊκοῦ ἄγουσα ἀπὸ τῆς ἀρχῆς πρὸς τὰ ἐδῶλια, ἐκ πέντε βαθμίδων συγκειμένη. ἐκάστης τῶν ὁποίων τὸ μὲν πλάτος ἦν 3,20, τὸ δὲ ὕψος 0,16, τὸ δὲ πᾶχος 0,27-28-30. ἄνω δὲ κατά τὴν πέμπτην βαθμίδα φαίνεται ἡ ἀρχὴ τῶν ἐδωλίων και μεταξὺ αὐτῶν κατά τὸ μέσον ἀρχὴ κλίμακος χωριζούσης κερκίδας. μετὰ δὲ τὴν ἐν ὕστεροις χρόνοις ποιηθεῖσαν πεντάδοξον ταύτην κλίμακα. εὐρέθη πάλιν εἰς θρόνος ἐν τῇ θέσει τ. ε. ὁ τελευταῖος τῆς διὰ τὴν εἰρημένην κλίμακα καταστροφῆς ἀκολούθῃ πεντάδος, μετὰ ἐπιγραφῆς ΠΟΛΕΜΑΡΧΟΥ. μετὰ δὲ τοῦτον ἡ συνήθης δίοδος μεταξὺ ἐκάστης πεντάδος θρόνων και τῆς ἐπομένης αὐτῆς, ἄγουσα εἰς τὴν ὄπισθεν μεταξὺ τῶν κερκίδων κλίμακα. ἐνταῦθα καταμετρήσας πάλιν τὸ βάθος τῆς ἀνασκαφῆς μέχρι τοῦ ἐδάφους τῶν θρόνων εὗρηκα μέτρα γαλλ. 6,50 ἀπὸ τοῦ νῦν πατουμένου ἐδάφους.

μετὰ τὴν ἤδη εἰρημένην δίοδον, ἧς τὸ πλάτος ἦν 0,81, εὐρέθη πάλιν ἐν τῇ θέσει τῆς ὅλης συνεχῆς πεντάδος θρόνων, λεία ἔχουσα τὰ πλάγια τὰ κατά τὰς ἔνθεν και ἔνθεν διόδους εἰς τὰς κλίμακας. τούτων τῶν πέντε θρόνων ὁ μὲν α', β', γ', και δ'. φέρει τὴν ἐπιγραφὴν ΘΕΣΜΟΘΕΤΟΥ. ὁ δὲ πέμπτος τὴν ΙΕΡΟΚΗΡΥΚΟΣ. και οἱ μὲν τρεῖς πρῶτοι διεσώθησαν ὁλόκληροι, τοῦ δὲ δ' και ε'. λείπει τὸ ἄνω τῆς ἀνακλίσεως. ἔχουσι δὲ πάντες κατά τὸ ἔμπροσθεν μέρος ἐπὶ τῆς ἑδρας ὀπάς. τὸ ὅλον δὲ αὐτῶν μήκος. ὅπως εὐρίσκονται, = 3, 3.

μετὰ ταῦτα τῆς ἀκολούθου σειρᾶς τῶν θρόνων οὐδεὶς εὐρέθη. οὐδὲ ἐδωλίων ἔχνη ὄπισθεν αὐτῶν. τμήματα δὲ μικρὰ μόνον δύο ἐκ θρόνων μετ' ἐπιγραφῶν κολοσῶν, ἀνευρεθέντα αὐτοῦ, τὸσον μόνον ἐδήλωσαν, ὅτι ἐκ τοῦ θρόνου τοῦ ἄρχοντος κατ' ἐξοχὴν και τοῦ βασιλέως ἦσαν. μετὰ ταῦτα ἐφάνησαν οἱ δύο τελευταῖοι θρόνοι τῆς ἀκολούθου σειρᾶς ἐξ ἐνός λίθου πελεκηθέντες, ὁ μὲν φέρων ἐπιγραφὴν ΙΕΡΕΩΣ || ΙΑΚΧΑΓΩΓΟΥ, ὁ δὲ ΙΕΡΕΩΣ || ΑΣΚΛΗΠΙΟΥ || ΗΡΩΟΣ. ἐκάτερος δὲ διατρυπημένος ὢν κατά τὸ ἔμπροσθεν μέρος τῆς ἑδρας ἔχασε τὴν ἀνάκλισην.

ἔπειτα ὑπάρχει πάλιν δίοδος πρὸς τὴν κλίμακα τῶν

κερκίδων και εὐθὺς ἔρχεται ἡ τελευταία σειρά τῶν θρόνων κατά τὴν ἀριστερὰν πᾶροδον. τὸ πλάτος τῆς δίοδος ταύτης = 0,725. λεία δὲ αὐτοῦ και τὰ πλάγια τῶν ἔνθεν και ἔνθεν θρόνων. τῆς τελευταίας δὲ ταύτης σειρᾶς τῶν θρόνων, ἦτις εἰς δὴπου περιεῖχεν. ὡσπερ ἡ τελευταία κατά τὴν δεξιὰν πᾶροδον ἀποδεικνύει, εἰς ἔχουσα θρόνους, ἐνῶ ἐκάστη τῶν λοιπῶν σειρῶν πέντε, διεσώθησαν μόνον τρεῖς ἐξ ἐνός λίθου συγκειμένοι, πάντες ἀφελῆται, πλὴν μικρᾶς μόνον κατά τὸ μέσον τῆς ἀνακλίσεως βλάβης ἐπὶ ἐκάστου. φέρουσι δὲ ἐπιγραφὰς ὁ μὲν α' ΙΕΡΕΩΣ || ΠΥΡΦΟΡΟΥ || ΕΞΑΚΡΟΠΤΟ = ΛΕΩΣ, ὁ δὲ β' ΙΕΡΕΩΣ ΔΗΜΟΥ || ΚΑΙ ΧΑΡΙΤΩΝ || ΚΑΙ ΡΩΜΗΣ. ὁ δὲ γ' ΚΗΡΥΚΟΣ ΠΑΝΑΓΟΥΣ || ΚΑΙ ΙΕΡΕΩΣ. οἱ δὲ λοιποὶ τῶν θρόνων τῆς ἐξῆδος ταύτης δὲν εὐρέθησαν. ἀλλὰ κενὸν μετ' αὐτοῦ και εὐθὺς τεῖχος ὕστεριωτέρων χρόνων ἔμπροσθεν εὐρεθὲν ἐμπόδιζε τὴν μετὰ πολλῆς βίας γινομένην ἀνασκαφὴν νὰ χωρήσῃ ἔμπρὸς πρὸς τὴν πᾶροδον και τὴν σκηνὴν.

ἦν δὲ τὸ τεῖχος τοῦτο συνέχεται αὐτοῦ ἐκείνου, περὶ οὗ και ἐπάνω ἔλεγα ὅτι εὐρέθη ἔμπροσθεν τοῦ λογιῆ και τῆς σκηνῆς τοῦ Φαίδρου. ἐνταῦθα δὲ κατά τὴν ἀριστερὰν πᾶροδον πλησίον τῆς εἰρημένης ἐξῆδος τῶν θρόνων εὐρέθη πολὺ βαθύτερον θεμελιωμένον, ἧς οἱ ἐπὶ τοῦ ἐδάφους τοῦ θεάτρου. ἔχει δὲ πλάτος ἐν τῷ τεῖχος τοῦτο μέτρα γαλλ. 2 40. ἡ δὲ φορά του δὲν ἦν ὅλος παράλληλος τῇ τῆς σκηνῆς τοῦ θεάτρου, ἀλλὰ κλίνει πρὸς ἀνατολάς. ἡ δὲ τοιαύτη αὐτοῦ φορά ἐξηπάτησε και τοὺς ἀρίστους ἀρχαιολόγους, ἀφ' οὗ ἐξέλαθον αὐτὸ ὡς λείψανον τῆς ἀρχαίας σκηνῆς, νὰ ὑποθέσωσιν ἔπειτα ὅτι τὸ μέσον τοῦ θεάτρου ἀντικρύζει ἀκριβῶς εἰς τὸ ὑπὸ τὴν ἀκρόπολιν ἐκεῖνο σπήλαιον. τὸ μεταποιηθὲν εἰς χορηγικὸν μνημεῖον ὑπὸ Θρασύλλου, ὡσπερ και ἐπὶ τῆς εἰκόνας τοῦ νομίσματος (σελ. 64) εὗρισκαν ὅτι φαίνεται, συνεμαρτύρει δὲ πως και ὁ Πausanias ἐν Α', κ' 5 λέγων « ἐν δὲ τῇ κυρυφῇ τοῦ θεάτρου σπήλαιόν ἐστιν ἐν ταῖς πέτραις ὑπὸ τὴν ἀκρόπολιν » οὕτως π. χ. ἡπατήθη ὁ μέγας Λεάκης (ἐν τῇ τοπογραφ. Αθηνῶν σελ. 138 τῆς β' ἐκδόσεως κατά τὴν γερμ. μετάφρ. Baüer και Sauppe) και σὺν αὐτῷ και ἄλλοι πολλοὶ και οὐχ οἱ τυχόντες. τῶρα δὲ ἡ ἀνασκαφὴ κατέδειξεν ὅτι τὸ μέσον τοῦ θεάτρου δὲν ἀντικρύζει εἰς τὸ σπήλαιον ἐκεῖνο, ἀλλὰ πολὺ δυτικιώτερα. και ὅτι ἐν τῷ μέσῳ δὲν ὑπῆρχε κλίμαξ κατά τὴν πρώτην ζώνην. ὡς ἐν τῷ νομίσματι (σελ. 64) φαίνεται, ἀλλὰ κερκίς. ἀπασαι δὲ αἱ κερκίδες τῆς κάτω ζώνης δὲν ἦσαν τέσσαρες ἢ πέντε ἢ εἰς, ὡς

ἐκ τοῦ αὐτοῦ νομίσματος ἡδύνατό τις νὰ εἰκοτολογήσῃ, ἀλλὰ δέκα καὶ τρεῖς.

ἔπειτα δὲ ἐπεχείρησεν ὁ κύριος Στράκκος ἀνασκαφῆν κατὰ τὸ μέρος τῆς σκηνῆς τὸ πλησίον τῆς δεξιᾶς παρόδου, ὅπου ὅμως οἱ πολλοὶ καὶ μεγάλοι λίθοι οἱ εὐρεθέντες αὐτοῦ ἐγκτισμένοι ἐμπόδισαν αὐτὸν, σπεύδοντα, νὰ φθάσῃ τὸ ποθοῦμενον ἀρχαῖον ἔδαφος. τούτου ἡ εὐρεσις ἀπέκειτο εἰς τὴν ἀρχαιολογικὴν ἑταιρίαν, ἣτις ἀναχωρήσαντος τοῦ κυρίου Στράκκου ἐπεχείρησε τακτικώτερα τὴν ἀνασκαφῆν ἔξωθεν ἀπὸ τοῦ μέρους τῆς σκηνῆς, ὡς καὶ ὁ σοφὸς Στράκκος ἠύχετο καὶ θὰ ἔκαμνεν, ἂν εἶχε τὸν ἀναγκαῖον πρὸς τοῦτο καιρὸν.

ἡ ἀρχαιολογικὴ οὖν ἑταιρία νῦν, ἀνασκάψασα τόσον μόνον μέρος τῆς σκηνῆς ὅσον ἐνόμισε πρὸς τὸ παρὸν ἀναγκαῖον ὥστε νὰ μὴ γίνωνται τὰ ἀνευρεθέντα ἐμπόδιον εἰς τὴν μετακόμισιν τῶν χωμάτων καὶ λίθων ἐκ τοῦ ἐσωτερικοῦ τοῦ θεάτρου, ἀνεῦρε τὰ ἔχνη τῆς ἀρχαίας σκηνῆς ὀπισθεν τῆς διὰ Φαίδρου ποιηθείσης· ἀλλ', ὡς εἶπα, ταῦτα θὰ ἀνασκαλευθῶσιν ἀκριθέστερον μετὰ τὴν τελείαν ἀνασκαφῆν τοῦ θεάτρου. τόσον ὅμως ἀρκεῖ νὰ εἶπω, ὅτι ἐφάνη τειχίον μαρμαρίνον ἐκ λίθων τοῦ Ὑμηττοῦ κομφῶς ἐξεργασμένον καὶ ἐρειδόμενον ἐπὶ λίθων πειραϊκῶν, ὅποιοι εἶναι καὶ οἱ ἀποτελοῦντες τὸ κρηπίδωμα τοῦ Παρθενῶνος ὑπὸ τοὺς μαρμαρίνους. ἀπέχει δὲ τὸ τειχίον τοῦτο ἀπὸ τοῦ τοίχου τοῦ ἀρχαίου τῆς δεξιᾶς κάτω παρόδου τοῦ θεάτρου μέτρα γαλλ. 4,90, καὶ τόσον ἴσως πρέπει νὰ ὑποτεθῇ τὸ πλάτος τῆς παρόδου. πλάτος δὲ ἔχει τὸ εἰρημένον τειχίον 0,58 γαλλικῶν μέτρων. ἀνεφάνησάν δὲ καὶ τῶν παρασκηνίων ἔχνη καὶ τμήμα δωρικοῦ κίονος ἱκανῶς μέγα ἐπὶ τοῦ εἰρημένου τειχίου τῆς σκηνῆς κατὰ τὸ μέρος αὐτοῦ τὸ πρὸς τὴν δεξιὰν πάροδον, οὗ τὸ πᾶχος συμφωνεῖ πρὸς τὸ τοῦ τειχίου.

κατὰ τὸ αὐτὸ δὲ μέρος τῆς παρόδου εὐρέθησαν τὰ πλεῖστα καὶ ἄριστα τῶν μέχρι τοῦδε ἀνασκαφέντων, ὡς νὰ ἦσαν ἐπίτηδες αὐτοῦ συσσωρευόμενα. τῶν δ' ἀνευρεθέντων μέχρι τοῦδε κυριώτερα εἶναι τὰ ἑξῆς.

α) κολοσσιαῖον μαρμαρίνον ἄγαλμα πλουσίως καὶ πάνυ περιέργως ἐπτυχωμένον, τὸ ὅποιον νῦν ἀναστραφέν ἐδειξε τὸ κάτω ἥμισυ γυναικὸς μετὰ σπουδῆς βαινούσης καὶ, ὡς ἐκ τῆς πτυχώσεως τοῦ ἐνδύματος καὶ τοῦ εἰς τὰ πρόσω καμπτομένου ἀριστεροῦ σκέλους εἰκάζω, σκυπτύσεως καὶ κρατούσεως τι, καθάπερ ἡνίοχος. ἔχει δὲ τὸ σωζόμενον οὕτω μέρος τοῦ σώματος αὐτῆς μήκος 2,30 καὶ πλάτος κατὰ τὸ καμπτόμενον γόνατον 1,15. κάτω δὲ φέρει σύμβολον πηδάλιον ἢ κώπην καὶ ὡς κυμάτων

ἀπεικασματα κατὰ τὴν βᾶσιν, οἷα καὶ ἐν ἐτέρῳ λίθῳ ἐκ τούτου ἀποτμηθέντος εὐρέθησαν, ἐξ ὧν θάλασσα ἢ γοῦν θαλασσία θεὰ φαίνεται μοι τὸ ἄγαλμα τοῦτο, τέχνης δὲ οὐ κακῆς τῶν βωμαϊκῶν ἔσως χρόνων καὶ λίθου πεντελικοῦ.

β') τμήμα ἀγάλματος γυναικείου ποδῆρη χιτῶνα ἐνδευμένου καὶ τούτου, ἀλλ' ὀρθὴν στάσιν ἔχοντος· τὸ μέγεθος αὐτοῦ μεγαλύτερον μὲν τοῦ φυσικοῦ, μικρότερον δὲ τοῦ ἀνωτέρου· ἡ τέχνη μετρία, ὁ λίθος πεντελικός· σώζεται τὸ κάτω ἥμισυ σχεδὸν τοῦ ὅλου σώματος.

γ') γενναίου Σατύρου ἢ μᾶλλον Σειληνοῦ *) εἰκῶν, ἐκ λίθου πεντελικοῦ εἰς ἄτλαντα μεταποιηθέντος, ὅπως ὑποβαστάζῃ τι, ὡς ἡ ὀπισθεν αὐτοῦ συμφοῆς τετραγωνικὴ στήλη καταδεικνύει, μήκος ἔχουσα 1,67. αὐτοῦ δὲ τοῦ Σειληνοῦ τὸ σωζόμενον μήκος ἀπὸ τοῦ δεξιοῦ γόνατος μέχρι τοῦ τραχήλου 1,58. λείπουσι δὲ αὐτοῦ οἱ πόδες ἀπὸ τῶν γονάτων καὶ ἑξῆς· καὶ τῶν χειρῶν δὲ μόνον μικρὰ ἔχνη φαίνονται ἔνθεν καὶ ἔνθεν τῆς διπλῆς ὀσφύος συμπεφυκότα. νομίζω δὲ ὅτι γενναῖός τις βραχίων, εὐρεθῆς οὐ μακρὰν τοῦ μέρους τούτου πρὸ πολλῶν ἡμερῶν καὶ εἰς τὴν ἀκρόπολιν μετακομισθῆς, τούτου τοῦ Σειληνοῦ μέλος ἦν. τῆς κεφαλῆς αὐτοῦ μόνον τὰ ἀπὸ τοῦ κάτω χείλους καὶ ἑξῆς ἐσώθησαν, καλυπτόμενα ὑπὸ τῆς μεγαλοπρεπῶς ἐπὶ τοῦ στήθους κεχυμένης αὐτοῦ μακρᾶς καὶ πυκνῆς γενειάδος ἐν σχήματι ἀκτίνων· ἐπ' αὐτῆς δὲ κατέρχονται, ἀπὸ τοῦ ἄνω λείποντος νῦν χείλους λαβόντες τὴν ἀρχὴν, εἰς κύκλον συνερχόμενοι οἱ γενναῖοι καὶ μὲ μούστον (τρύγα) βεβρεγμένοι αὐτοῦ μύστακες, πράγματα παρέχοντες τοῖς ἀπειροτέροις, ὡς ὁμοιάζοντες μὲ κάπρου χαυλιόδοντας. γυμνός δ' ἄλλως ὄλος ὧν φέρει περιεζωσμένον σφικτὰ διάζωμα λίαν μαλλιαρὸν περὶ τὰ αἰδοῖα, αὐτὰ μὲν, λείποντα ἤδη, ἀφίνον ἀκατακάλυπτα, σκεπάζον ὅμως μέρος τῶν μηρῶν καὶ τῆς ὀπισθεν αὐτοῦ συμφοῦς τῆς σώματι στήλης ἔνθεν καὶ ἔνθεν, ἐφ' ἧς καὶ ἡ ἵππειρος αὐτοῦ οὐρὰ ὁμοίως ἐκατέρωθεν τῆς στήλης τεταμένη πρῶτον ὀλίγον ἔπειτα πλατεῖα καταπίπτει κυματηδόν.

τὸ εἰρημένον διάζωμα τοῦ Σειληνοῦ τούτου εὐκόλως τις, μὴ προσέξας ἀκριβῶς, δύναται νὰ τὸ ἐκλάβῃ ὡς τρίχωσιν φυσικὴν αὐτοῦ τοῦ σώματος· ἤδη δὲ τινες τῶν παρ' ἡμῖν ἀρχαιολογούντων καὶ ἔπαθαν τοῦτο. ὅμως ἀκριθέστερον ἐξετάσας τις τὸ πρᾶγμα θὰ πεισθῇ ὅτι ἔνε ἐπίβλητον τὸ διάζωμα· τὰ δὲ τεκμήρια ἱκανῶς ἐδήλωσαν ὁ τεχνίτης, ἀφήσας καὶ περίεξ καὶ πανταχοῦ τὸ λοι-

*) «τοὺς γὰρ ἡλικία τῶν Σατύρων προήκοντας ὀνομάζουσι Σιληνοῦς». Πausan. Α', κγ', 6.

πὸν σῶμα ὄλως ἀτρίχων, εἰ μὴ ὄπου καθέστηκε, καὶ περισφίξας τὸν σφιγκτήρα τοῦ διαζώματος πολὺ. ὥστε νὰ φαίνεται ὅτι εἰσχωρεῖ ἐντὸς τοῦ σώματος, καὶ ἀφήσας τοὺς μαλλοὺς τοῦ διαζώματος ἤρέμα μὲν κατ' ἀρχὰς νὰ ὑπεξέρχονται, ἔπειτα δὲ καμπτόμενοι νὰ καταπίπτωσι μακροὶ καὶ παχεῖς ὡς κροττοὶ ἐπὶ τοῦ σώματος καὶ ἐπὶ τῆς ὀπισθεν στήλης, ὡς ἂν ἀνεμίζοντο.

ὁ λίθος μονοκόμματος πεντελικὸς, ἡ δὲ ἐργασία τῶν καλῶν μακεδονικῶν χρόνων φαίνεται μοι, ἦτοι τῶν τοῦ Λυκούργου τοῦ β' ἡτορος.

καθόλου δὲ ἐξεταζόμενος ὁ Σειληνὸς οὗτος παρέχει θέαν εὐχάριστον καὶ ὅπως σώζεται. ἡ θέσις δ' αὐτοῦ ἦν εἰς ὑψηλὸν που μέρος κατὰ τὴν σκηνὴν ἢ στέγην, ὄπου κάτωθεν ἐβλέπετο ἡ λίαν ἐσχυρμένη καὶ ὀριζοντίαν θέσιν ἔχουσα κεφαλὴ του, ὡς ὁ διασωθεὶς αὐτῆς τράχηλος ὀρηλαὶ καὶ ἡ ἐν τῷ στήθει βεδουθισμένη κάτω σιαγῶν, καὶ τὸ διασωθὲν ἄνω τέρμα τῆς στήλης ὀπισθεν τοῦ τραχήλου. καίτοι δὲ νῦν οὗτος, ὡς καὶ τὰ δύο ἄνωτέρω εἰρημένα ἀγάλματα, πλησίον τῆς θέσεως ἔνθα εὐρέθησαν. ἀπολήγει δὲ καὶ ἐκείνων τὸ β' εἰς τετραγωνικὴν στήλην ὀπίσω.

δ') πρόσωπον τραχικὸν γυναικὸς ἐκ λευκοῦ μαρμάρου ἀναγελυμμένον. τὸ ὕψος αὐτοῦ 0,30, ἡ ἐργασία μετρία. μόνον τὰ περι τὴν ῥίνα ἐβλάφησαν. εὐρίσκεται δὲ νῦν ἐν τῷ περιβόλῳ τῶν ἀπομάχων τῆς ἀκροπόλεως κατὰ τὴν ἀνατολικὴν αὐτοῦ ἄκραν.

ε) ἡμίσεως κεφαλὴ ἀνδρὸς γεροντικοῦ πωγωνοφόρου, παρέχουσα ὄλον αὐτοῦ τὸ βυτιδωμένον πρόσωπον καὶ ταινίαν ὑπὲρ τὸ μέτωπον. ὄλος ὁ χαρακτήρ τοῦ γέροντος λίαν ἀσχηρὸς ἢ δ' ἐργασία χονδρὴ. τὸ ὕψος αὐτῆς ὄλον μετὰ τοῦ πώγωνος 0,30. ἡ πέτρα πεντελική. εὐρίσκεται νῦν αὐτόθι.

ς') κεφαλὴ νεανικὴ ὄραία λίθος πεντελικὸς ὁμοίως διεσχισμένη πλαγίως κατὰ τὰ ὦτα ὡς ὄλον τὸ πρόσωπον διεσώθη. ὄρα τὴν εἰκόνα αὐτῆς ἐν πίνακι ΙΗ', 2. τὸ γένος αὐτῆς φαίνεται λίαν ἀμφίβολον· ὁ δὲ τεχνίτης κορίσκης πρόσωπον αὐτὸ ἐξέλαθε καὶ τρυφερώτερον ἔγραψεν ἢ ἐπὶ τοῦ λίθου φαίνεται. ὄλον αὐτῆς τὸ ὕψος ὡς σώζεται μετὰ τοῦ τεμαχίου ἐκ τοῦ λαιμοῦ 0,13, τὸ δὲ τοῦ προσώπου μόνον 0,10, τὸ δὲ πλάτος αὐτοῦ ὡς σώζεται 0,11, φυλάττουσι δ' αὐτὴν τῶρα οἱ ἀπόμαχοι τῆς ἀκροπόλεως.

ζ') σῶμα νεανικὸν καλῆς ἐργασίας λίθου πεντελικὸῦ ἀκέφαλον καὶ ἄπου. τὸ ὕψος αὐτοῦ ἀπὸ τοῦ δεξιῦ ὤμου μέχρι τοῦ αἰδοῖος 0,33, ὄλον δὲ τὸ διασωθὲν σῶμα ἔχει ὕψος 0,59 καὶ περίμετρον περὶ τὸν ὀμφαλὸν 0,45. τὰ ὀπίσθια τοῦ ἀγάλματος τούτου ἀφέθησαν ἀκατάξεσσα,

ἢ διότι ὁ τεχνίτης δὲν ἐπρόφρασε νὰ τὸ ἀποξέσῃ ἐντελῶς ἢ διότι ἦν ὄρισμένον νὰ στηθῇ πλησίον τοίχου τινός. ἄνω δὲ κατὰ τὸ στήθος ἔμειναν ἄκρα βοστρύχων ἔνθεν καὶ ἔνθεν κολλημένα.

τὸ ἀγαλμα τοῦτο, ἤδη ἐπὶ Στράκου ἀνευρεθὲν, ἐκλήθη Ἐρωσ· ἐγὼ δὲ νομίζω αὐτὸν μᾶλλον ἐρμαφρόδιτον. κρίνω δὲ καὶ ἐξ ὄλου μὲν τοῦ χαρακτήρος τοῦ ἀγάλματος μάλιστα δὲ ἐκ τῶν πολὺ διὰ ἄρβυρα ἐξωγυμμένων μαςῶν, ἐκ τῶν μὴ ἀνεπτυγμένων κρυφίων καὶ ἰδίᾳ ἐκ τῆς ἄνωτέρω ἐν ζ' (πίν. ΙΗ', 2) περιγραφείσης κεφαλῆς, ἣτις τούτου τοῦ σώματος φαίνεται οὕσα. εὐρίσκεται δὲ καὶ τοῦτο νῦν ἐν τῷ περιβόλῳ τῶν ἀπομάχων τῆς ἀκροπόλεως, ἔνθα καὶ τὰ λοιπὰ ἐκ τοῦ θεάτρου τοῦ Διονύσου συναθροίζονται.

η) ἕτερος κορμὸς νεανίου λείος γεγλυμμένος λίθου πεντελικοῦ· φαίνεται δὲ μοι ὡς εἰκὼν Ἀντινοῦ. τὸ σωζόμενον αὐτοῦ ὕψος 0,58, ἀπὸ δὲ τοῦ αἰδοῖου μέχρι τοῦ ὤμου 0,50, ἡ δὲ περὶ τὸν ὀμφαλὸν περίμετρος 0,73.

θ') κεφαλὴ γυναικὸς λεία γεγλυμμένη λίθου πεντελικοῦ· σώζεται αὐτῆς ὄλος ὁ λαιμὸς καὶ μικρὸν μέρος τοῦ στήθους, οὕτως ὡς ἐποιήθη ἐξ ἀρχῆς, ἵνα ἐντεθῇ εἰς τὸν κορμὸν τοῦ σώματος. ἡ ἐργασία ἐμφαίνει πολλὴν ἐπιμέλειαν μάλιστα κατὰ τὸ τρίχωμα τῆς κεφαλῆς, φερούσης ταινίαν ἰσοπλατῆ καὶ κατὰ τὸ μέσον ὑπὲρ τὸ μέτωπον ὀπήν. τοῦ προσώπου τὰ περι τὴν ῥίνα λίαν βεβλαμμένα. τὸ ὄλον ὕψος 0,40 τὸ δὲ τοῦ προσώπου μόνον 0,20.

ι) κεφαλὴ πωγωνοφόρος λεία γεγλυμμένη λίθου λευκοῦ πεντελικοῦ λίαν ἐπιμελοῦς ἐξεργασίας καὶ καθόλου καὶ ἐπὶ μέρους, μάλιστα περὶ τὴν διασκευὴν τῆς τριχώσεως τῶν τε γενείων καὶ τῶν τῆς κεφαλῆς τριχῶν ταινία δεδεμένων. τὸ ἱλαρὸν τοῦ χαρακτήρος καὶ ἡ εὐχαρίστησις ἐν ἀσιατικῇ εὐμαρείᾳ ὑποδηλοῖ Διόνυσον, ὄλος περίπῃς δὲ ἐν Mueller's Denkmäler ed. Wieseler ἀριθ. 429. ὄλη αὐτοῦ ἡ ῥίς λείπει μετὰ τοῦ τριχώματος ὁ λίαν πρὸ τοῦ μετώπου ἐξεῖχεν. τὸ ὕψος τῆς κεφαλῆς μετὰ τοῦ πώγωνος 0,25, ἡ δὲ περιφέρεια αὐτῆς 0,50, τὸ δὲ τοῦ προσώπου πλάτος 0,13.

ιδ) παραλείπων δὲ συντομίας χάριν πολλὰ καὶ διάφορα ἄλλα λείψανα μικρὰ τῆς πλαστικῆς καλῶν καὶ κακῶν χρόνων, ὄσων τμήματα κεφαλῶν παντοίων, ποδῶν, κορμῶν κτλ., καταλέγω μόνον ἐν ἀκόμα πάντων ἄριστα διατηρημένον ἀνάγλυφον γυναικὸς, ἣτις, ἐνδεδυμένη πολύπτυχον καὶ καλῶς ἀνεμίζομενον διαφανῆ χιτῶνα, καλύπτοντα μὲν τὴν διαφανομένην δεξιὰν κατὰ τὸν δεξιὸν μηρὸν, κρατούμενον δὲ ὑπὸ τῆς ἀριστερᾶς πρὸς τὸν ἄ-

μόνουμον μηρόν, καλῶς εἰς ὄρχησιν παρασκευασμένη φαίνεται ἤδη δὲ καὶ τὸ πρῶτον πῆδημα δοκιμάσασα Νίκης ἄνωθεν καθιπταμένης στάσιν ἔδωκεν εἰς τὸ λαγαρόν καὶ χαρίεν σώμα τῆς, οὗ δὲ τοῦ προσώπου σεμνός καὶ θεῖόν τι κάλλος ἀπαυγάζων χαρακτήρ οὔτε ὡς βεβαχυεμένην μαινάδα αὐτὴν δεικνύει, οὔτε ὡς τῶν πολλῶν τινα χορεύτριαν. περίεργος δὲ καὶ ὠραία ἔνε καὶ ἡ πλοκὴ τῶν τριχῶν τῆς κεφαλῆς, ἧς καὶ αἱ κατὰ τοὺς κροτάφους τρίχες εἰς πλέγμα συνεδέθησαν ἐπὶ τῆς κεφαλῆς. τὸ ἀνάγλυφον ἐποιήθη ἐκ λίθου πεντελικοῦ ὑποκοίλου, ὡς τὰ σκεδρωμένα ὑπὸ τοῦ ἡλίου σανίδια τῶν τραπεζῶν. λείπουσι δὲ τοῦ ἀναγλύφου μόνον οἱ πόδες καὶ ἡ ἄκρα ρίς. τὸ σωζώμενον αὐτοῦ ὕψος 1,00, τὸ δὲ τοῦ ἄδακτος ἐφ' οὗ ἐποιήθη 1,12, τὸ πλάτος αὐτοῦ 0,65 καὶ τὸ πάχος 0,11. κεῖται δὲ τῶρα καὶ τοῦτο μετὰ τῶν ἀνωτέρω εἰρημένων ἐν τῷ περιβόλῳ τῶν ἀπομάχων τῆς ἀκροπόλεως πρὸ τῆς εἰσόδου εἰς αὐτὴν κατὰ τὴν δεξιὰν ἄκρην. τοῦτου δὲ καὶ τῶν κυριωτέρων ἐκ τῶν λοιπῶν ἐλπίζομεν νὰ δώσωμεν ἀκολούθως καὶ εἰκόνας.

πολλὰ δὲ καὶ ἀξιοσπούδαστά εἰσι τὰ ἐκ τῆς ἀρχιτεκτονικῆς λείψανα, ἐξ ὧν ἀσφαλῶς, ὡς νομίζω, καλὸς ἀρχιτέκτων δύναται νὰ ἀνοικοδομήσῃ τὸ θέατρον. πρὸς τοῦτο δὲ καὶ ἡ ἑταιρία ἐπιμελῶς συναθροίζει τὰ τοιαῦτα λείψανα ἐν τόπῳ ἰδιαιτέρῳ. ἀπαιτεῖται ὅμως πολλὴ προσοχὴ εἰς διάκρισιν τῶν ἀρχαιοτέρων λειψάνων τοῦ ἀρχαίου θεάτρου ἀπὸ τῶν ἐκ τῶν ῥωμαϊκῶν χρόνων, ὅτε ὡς φαίνεται πολλάκις μεταποιήθη τὸ θέατρον, καὶ ἐξ ἄλλων ἐκ διαφόρων οἰκοδομημάτων αὐτοῦ συναθροισθέντων ἐν διαφόροις χρόνοις. ἀξιοσημεῖωτα δὲ μάλιστα εἶναι τὰ πολλὰ κιονόκρανα παντός ρυθμοῦ καλὰ καὶ κακὰ μικρὰ καὶ μεγάλα, ὥστε βλέπει τις ἐνταῦθα ἐκ τῶν λειψάνων τούτων ὅλην τὴν ἱστορίαν τῆς ἀρχιτεκτονικῆς ἀπὸ τῆς ἀκμῆς αὐτῆς μέχρι τῶν χρόνων τῆς βαρβαρότητος. ἐγὼ δὲ σημειῶνω ἐνταῦθα τὰ ἐξῆς μόνον, ὡς μᾶλλον συντελοῦντα εἰς τὴν ἱστορίαν τοῦ θεάτρου.

κατὰ τὸν ἀνωτέρω εἰρημένον δεξιὸν ἀρχαῖον τοῖχον τῆς δεξιᾶς παρῶδου, ὅς μόνος ἀπεκαλύφθη μέχρι τοῦδε, εὐρέθησαν ἐκτισμένοι ἐκ λίθων ῥωμαϊκῶν καλῶς πελεκημένων βάσεις τινες περίεργοι τετραγωνικαί, ὧν ἡ μὲν πρώτη πρὸς δεξιὰν τῷ ἐξερχομένῳ ἐκ τοῦ θεάτρου ἔνε μονόλιθος μῆκος ἔχουσα 0,79 καὶ πλάτος 0,64, ἡ δὲ δευτέρα ἐκ δύο πλίνθων σύγκειται, ὧν ἡ ἐπάνω, μικροτέρα οὖσα, ἔχει μῆκος μὲν 0,82, πλάτος δὲ 0,66· ἡ δὲ ὁμοία αὐτῇ τρίτη ἐκ τριῶν μῆκος μὲν ἔχει 0,99, πλάτος δὲ 0,70. μετὰ δὲ ταύτῃ εὐρέθη μεγάλη ἐπιμήκης βᾶσις, ἐκ πολλῶν λίθων

ἐκτισμένη εἰς μῆκος 7,54, μεθ' ἧς ἐφάνη ἀρχὴ κλίμακος κατὰ τὸ ἄλλο ἄκρον· ἐξέχει δὲ καὶ τὸ πλάτος αὐτῆς πλέον τῶν λοιπῶν τριῶν εἰς 1,38 γαλλ. μ.· ἐὰν δὲ καὶ κατὰ τὴν ἄλλην πλευρὰν τῆς παρῶδου ταύτης εὐρέθη ὁμοία, εἰκάσειεν ἂν τις ὅτι καὶ ψαλίδες ἐκτίσθησαν κατὰ τὰς παρῶδους ἐν ταῖς χρόνους τῶν Ῥωμαίων, ὑποκαί τὰ ῥωμαϊκὰ θέατρα χαρακτηρίζουσι. ἀπέχει δὲ ἡ μεγάλη αὕτη βᾶσις ἀπὸ τῆς πρὸ αὐτῆς τρίτης 0,67, ἡ δὲ γ' ἀπὸ τῆς β' 1,02 ἡ δὲ δ' ἀπὸ τῆς α' 0,82. ὅλον δὲ τὸ μῆκος τῆς τοῖχου τοῦτου ἀπὸ τῆς ἐξωτερικῆς γωνίας τοῦ θεάτρου μέχρι τῆς ἄλλης γωνίας τῆς κατὰ τὴν ὄρχήστραν μέτρα γαλλ. 29 περίπου. ἐγκλίνει δὲ πρὸς τὴν ὄρχήστραν, ὡς εἰς τὰ ἀνωτέρω εἰρημένα (σελ. 128) τῆς Μήλου, τῶν Πατάρων καὶ ἄλλα θέατρα.

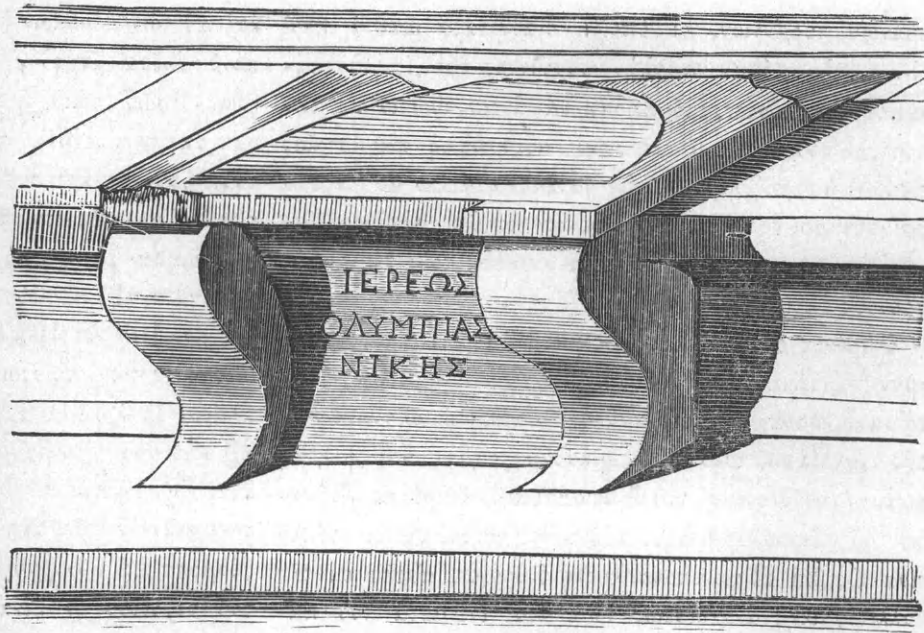
τμήματα δωρικῶν κίωνων καλῆς ἐργασίας ἐκ πεντελικοῦ μαρμάρου· τούτων τὸ ἐν σελ. 135 μνημονευθὲν, περισκαφὲν ἤδη, εὐρέθη ἔχον 20 βραδῶσεις καὶ 1,67 περίμετρον, ὕψος δὲ 2,10, πλησίον δὲ αὐτοῦ ἐφάνη καὶ ἕτερον ἰσομέγεθες τμήμα δωρικοῦ κίονος ἐπὶ τῆς αὐτῆς γραμμῆς ἰστάμενον καὶ ἀπέχον τοῦ πρώτου 0,68. παράκεινται δὲ αὐτόθι κτίσματα ἐκ λίθων καὶ μαρμάρων μεγάλων. ἕτερον εἶδος κίωνων λίθου πεντελικοῦ, ἐχόντων κατὰ τὸ ἐν μέρος μόνον ἢ ἔνθεν καὶ ἔνθεν βραδῶσεις ὁποίας ἔχουσι οἱ τοῦ κορινθιακοῦ ρυθμοῦ καὶ οἱ τοῦ Ὀλυμπίου (σελ. 37). ἐξωγκόμενοι δὲ καὶ περιφερεῖς ποιηθέντες κατὰ τὸ μέρος τῶν βραδῶσεων, ἀφέθησαν λείω κατὰ τὰ λοιπὰ μέρη. τούτων ἐν τμήμα, ἀποτερματιζόμενον εἰς λεία ἄκρα, καταμετρηθὲν, εὐρέθη ἔχον μῆκος μὲν 3,61, πλάτος δὲ 0,60 καὶ πάχος 1,10· ἔχει δὲ μόνον κατὰ τὴν μίαν πλευρὰν βραδῶσεις. εὐρέθη δὲ καὶ βᾶσις συμφωνοῦσα πρὸς τὸ σχῆμα αὐτῶν καὶ πρὸς τὸ πλάτος τοῦ εἰρημένου (σελ. 135) τοῖχου τοῦ ἀρχαίου, ὡς φαίνεται, προσκηνίου. παραδοξότερον δὲ ἔνε ἐν τοιοῦτον τμήμα, πάντοθεν ἔχον βραδῶσεις, ὡς ἐκ δύο ἡμικίωνων συγκολληθέντων ποιηθὲν, συρραβδωθείσης καὶ τῆς συνενήσης αὐτῆς μεταξὺ σήλης. προσέτι ἀξιοσημεῖωτα εἶναι τρία ἐκ τῶν καλῶν χρόνων πλήρη τρίγλυφα, ὁμοία τῷ ἐν σελ. 102 μνημονευθέντι ἐκ λίθου πεντελικοῦ, ἐφ' ἑνὸς τῶν ὁποίων εὐρέθη ἐγγεγραμμένον ἀτέχνως τὸ σημεῖον τοῦ σαυροῦ, καὶ τμήματα μεγάλων ἐπιτυλιῶν ἐνεπιγράφων, ὧν ἐν μεγάλῳις γράμμασι γράφει ὅτι «Δίῳ ἀνέθηκεν στρατηγούντος ἐπὶ τοὺς ὀπλίτας τὸ Ζ' κτλ.», ὡς ἡ πληρεστέρα αὐτοῦ ἐκδοσις ὕστερον δηλώσει.

πάντων ὅμως περιεργότεροι εἶναι οἱ περὶ τὴν ὄρχήστραν καὶ κατὰ τὰ πρῶτα ἐδώλια τῆς μέσης κερκίδος

ἀνευρεθέντες θρόνοι, ὧν μέχρι τοῦδε πέντε εἶδη ἔχομεν, (πρὸλ. σελ. 101), τὰ μὲν τέσσαρα μοναδικὰ, τὸ δὲ πέμπτον περιλαμβάνον πάντας τοὺς λοιπούς. καὶ τούτου μὲν τὴν εἰκόνα εἶδες ἐν τέλει τοῦ Δ' τεύχους· τῶν δὲ λοιπῶν θεάσαι σήμερον τὰς εἰκόνας ἐν πίνακι ΙΘ' καὶ ΚΑ' καὶ ἐν τῇ παρακειμένη ἐνταῦθα ξυλογραφίᾳ. καὶ ἡ μὲν ἐπιγραφή αὐτοῦ ἐδημοσιεύθη ἐν ἀρ. 104 (σελ. 100), περὶ δὲ τοῦ θρόνου αὐτοῦ ἀρκούσιν ὅσα ἄλλοτε ἐν σελίδι 96 ἐδήλωσα. μόνον σημειώσαι τὴν μικρὰν αὐτοῦ βλάβην εἰς τὸ ἄνω ἄκρον τοῦ δεξιοῦ ποδός καὶ εἰς τὸ ὀπίσθεν μέρος τῆς ἔδρας· καὶ οἱ παρόμοιοι εὐρέθη καὶ ἐν ταῖς ἀνασκαφαῖς τοῦ Κατηφόρη.

ὁ ὑπὸ τὸν 2 ἀριθμὸν ἐν πίνακι ΙΘ' ἀπεικονισθεὶς ἴνε ἐ ἐν σελ. 96 μνημονευθεὶς, οὗ ἡ ἐπιγραφή ἐξεδόθη ἐν ἀρ. 105 (σελ. 100), ὅπου μεταξὺ τοῦ δευτέρου καὶ τρίτου στίχου ἐδηλώθησαν τὰ διασωθέντα ἀρχαιότερα γράμματα αὐτοῦ. ἄνω ἐπὶ τῆς ἔδρας τοῦ θρόνου οὗτος φέρει δύο ἴχνη, δηλοῦντα ὅτι ἀνδριάς ἐπ' αὐτοῦ ἐστάθη. τὸ ὅλον ὕψος αὐτοῦ 1,17, τὸ δὲ τῆς ἀνακλίσεως μόνον ὕψος ἔσωθεν ἀπὸ τῆς ἔδρας 0,63 τὸ πλάτος δὲ τοῦ θρόνου 0,65· κεῖται δὲ ἐν τῇ θέσει τοῦ ἔτι, ἔνθα καὶ εὐρέθη.

ὁ δὲ ὑπ' ἀρ. 1 ἐπὶ τοῦ αὐτοῦ (ΙΘ') πίνακος ἀπεικονισθεὶς εὐρέθη οὐχὶ κάτω κατὰ τὸ ἔδαφος τοῦ θεάτρου, ὡς οἱ λοιποὶ, ἀλλὰ παραχωμένος μεταξὺ αὐτοῦ καὶ τοῦ ἄνω τῆς τῶρα πατουμένης ἐπιφανείας τῆς γῆς ὑπεράνω τῶν θρόνων τοῦ ἱερέως Ἀπόλλωνος πατρῶου καὶ τοῦ Ἀντινοῦ κατὰ τὴν τετάρτην κερκίδα μετὰ καὶ ἄλλων λίθων ὡς ὕλη οἰκοδομιστήριος· νῦν δὲ ἐτέθη ὀπίσθεν τῶν εἰρημένων θρόνων, ὑπεράνω τῶν ὁποίων εὐρέθη. τοῦ θρόνου τούτου λείπει ὅλη ἡ ἀνάκλισις· ὁπαὶ δὲ κατὰ τὰ πλάγια, μολυβδωμένοι, δηλοῦσιν ὅτι πάλαι ἀποσπαθεῖσα συνεκολλήθη· ἐπιμελῶς δ' ἐξειργασμένος ὢν ἐκ λίθου πεντελικοῦ, φέρει ἐπιγραφὴν ὀστερωτέρων χρόνων ὡς ἐκ τοῦ χαρακτῆρος τῶν γραμμάτων φαίνεται. κατὰ τὰ πλάγια ἔνθεν καὶ ἔνθεν φέρει δύο ἀναγεγλυμμένους δράκοντας, ἔμπροσθεν δὲ κατὰ τὰ γόνατα τῶν ποδῶν δύο γοργόνεια, ὧν ἐν καὶ εἰς μεγαλύτερον σχῆμα ἀπεικονίσθη πρὸς δεξιάν τῆς εἰκόνης με ἀνεστραμμένους ἀριθμοὺς μέτρων ὑπὸ τοῦ ἀγεωμετρήτου τεχνίτου. τὸ ὕψος τοῦ θρόνου κατὰ τὸ μέσον 0,37, τὸ πλά-



τος αὐτοῦ ἐμπρὸς 0,68. τὰ δὲ μέτρα τῆς ἔδρας ἐδηλώθησαν ὑπὸ τοῦ τεχνίτου 0,48 × 0,44.

μας μένει ἀκόμα ἐν εἶδος θρόνων· τοῦτο βλέπε ἀναπτύξας τὸν ΚΑ' πίνακα. ἴνε δὲ ὁ τοῦ ἱερέως τοῦ Διονύσου ἐλευθερώως θρόνος κάλλιστος πάντων τῶν ἀνευρεθέντων, ἐν τῷ μέσῳ τῆς προεδρίας τεταγμένος ἀπέναντι τοῦ λογαίου τοῦ θεάτρου (πρὸλ. σελ. 96). ὑπ' ἀρ. 1 ἐν τῷ πίνακι κεῖται ἐν μικρῷ ὅλῳ ὁ θρόνος· ὑπ' ἀρ. 2 βλέπεις τὸ ἀνάγλυφον τῆς ἀνακλίσεως, δύο στιβαροὺς σατύρους θασάζοντας πολλῶ τῷ μόχθῳ σταφυλὴν τεραστίαν, γλυκὺ δῶρον τοῦ Διονύσου. ὑπ' ἀρ. 3 ἔχεις τὸ ἐξωτερικὸν ἀριστερὸν πλάγιον τῆς ἀνακλίσεως, οὗ ὅμοιον ἴνε καὶ τὸ δεξιόν, ὀλίγον χειρότερα διατηρημένον. ἐδῶ βλέπεις ἀναγεγλυμμένην γυμνὴν ὄλῳσιν ὥραϊαν Νίκην, σύμβολον τῆς ἀκαλύπτου καὶ φανερᾶς ἀπανταχοῦ τοῦ Διονύσου νίκης, ἀναπεπταμένας ἔχουσαν τὰς πτέρυγας καὶ ταπεινῶς ὑποβάλλουσιν ἀντὶ προσκεφαλαίου πυρφόρον τοῦ Διὸς κερραυτῶν, ὡς εἰκάζω, εἰς τὴν γένεσιν τοῦ Διονύσου ἀναφερόμενον. ὥραϊος δὲ ἴνε καὶ ὁ ἐφ' οὗ ἡ Νίκη πατεῖ ἀρχιτεκτονικὸς κόσμος, ὁ κοῖλος ὢν ἐν τῷ μέσῳ καὶ πρῶως καμπύμενος ὀπίσω ἀπολήγει εἰς κύκνου κεφαλὴν. καὶ ὁ ἐπάνω δὲ αὐτοῦ εἰς φύλλον ἀποτερματιζόμενος ἀρχιτεκτονικὸς κόσμος, με πολλὴν ἐπιμέλειαν καὶ χάριν ἴνε ἐπεξειργασμένος. οὕτως εὐφυῶς ἐπλήρωσεν ὁ τεχνίτης πάντα τοῦτον τὸν τόπον. ὑπ' ἀρ. 4 ἀπεικονίσθησαν τὰ ὑπὸ τὸν ἄθακα τῆς καθέδρας ἀνάγλυφα, ὑποδηλοῦντα τὰς ἐν Ἀσίᾳ νίκας τοῦ θεοῦ διὰ τοῦ τερατώδους λεοντομόρφου πτερωτοῦ θηρίου, ὡς συμβόλου τῆς δυνάμεως αὐτοῦ, καὶ τῶν ἐν ἀσιατικῇ ἐνδομασίᾳ γονατι-

σμένων τυράννων, οί ὅποιοι, διαδήματα μακρὰ περί τὴν κεκαλυμμένην κεφαλὴν φοροῦντες καὶ ξίφη δρεπανοειδῆ κρατοῦντες, ἐτόλμησαν νὰ ἀντισταθῶσιν εἰς τὴν πορείαν τοῦ ἀγῆττου Διονύσου· αὕτη δὲ ἡ παράστασις εἶτε ὡς ὑποκεκρυμμένη, εἶτε δι' ἄλλην αἰτίαν ἀμελέστερα φαίνεται μοι ἐξαιρετασμένη, ὡς καὶ τὰ ὑπ' αὐτὴν γράμματα, καὶ φοβοῦμαι μὴ ὑστερώτερα κατὰ τοὺς βωμαϊκούς χρόνους ἐποιήθησαν ταῦτα.

ὁ θρόνος οὗτος κεῖται ἐν τῇ θέσει του· ὅτι τὸ ἄνω ἄκρον τῆς ἀνακλίσεως αὐτοῦ λείπει εἶπα ἦδη ἐν σελ. 101. τῶρα δὲ παρέχω αὐτοῦ καὶ τὰ μέτρα. τὸ ὄλον πλάτος τῆς ἀνακλίσεως αὐτοῦ ἐξῶθεν καταμετρηθὲν εὐρέθη 0,84, συμμετρηθέντος καὶ τοῦ ἔνθεν καὶ ἔνθεν πρὸς προφύλαξιν τοῦ θρόνου ἀφελέντος μέρος τοῦ λίθου, ἐφ' οὗ τρόπον τινα ὡς ἐπὶ ἄθρακος προσηλώθη ὁ θρόνος. αὐτῆς δὲ τῆς καλλιτεχνικῆς ἀνακλίσεως τὸ πλάτος ἴνε μετὰ τοῦ πλάτους τῶν πλαγίων αὐτῆς βραχιόνων 0,67, ἄνευ δὲ τούτων, ἦται τὸ ἐσωτερικὸν πλάτος τῆς ἀνακλίσεως τὸ φέρον τοὺς ἀναγεγλυμμένους σατύρους, 0,56· τόσον δὲ ἴνε καὶ τὸ πλάτος τῆς κοιλῆς ἔδρας ἐντὸς τοῦ θρόνου καταμετρηθὲν, δηλαδὴ 0,56, τὸ δὲ βάθος αὐτῆς 0,48. τὸ ὕψος τῶν ἀναγεγλυμμένων σατύρων κατὰ τὴν ἀνάκλισιν 0,36, τόσον δὲ καὶ τὸ τῆς ἀνακλίσεως ἔσωθεν. τὸ μήκος τοῦ χώρου τοῦ ὑπὸ τὸν ἄθρακα τῆς ἔδρας τοῦ φέροντος τὰ ἀνάγλυφα τὰ ὑπ' ἀρ. 4 ἀπεικονισθέντα 0, 48, τὸ δὲ ὕψος αὐτοῦ 0,13, ἴσον τῷ τῶν ἀναγλύφων. τὸ μήκος τῆς 0,01 ἐξεχούσης ταινίας τῶν γραμμάτων 0,48, τὸ πλάτος αὐτῆς 0,035· ὄλος δὲ ὁ θρόνος κάτω κατὰ τὴν θέσιν του ἔχει βάθος 0,80· προεξέχουσι δὲ τῶν λοιπῶν οἱ πόδες αὐτοῦ κάτω ἕως 0,10. τὸ δὲ πλάτος τοῦ θρόνου κατὰ τὰ μᾶλλον αὐτοῦ ἀνοιχθέντα γόνατα τῶν ποδῶν 0,72. καθόλου δὲ παρατηροῦμεν εἰς τὴν ἀρχιτεκτονικὴν τῶν θρόνων τούτων, ὅτι ξύλινα ἔργα ἀπομιμνῆται.

ἵνα δὲ λάθῃ τις καὶ τῶν ἐδωλίων ἰδέαν τινα, ἀπεικονίσθη ἐν πίνακι ΙΘ' ἀρ. 3 ἡ ἀρχὴ τῆς μᾶλλον τῶν ἄλλων ἀνακαλυφθείσης μέσης κερκίδος τοῦ θεάτρου μετὰ τῶν ἐκατέρωθεν αὐτῆς κλιμάκων· προσέθηκε δὲ ὁ ἡμέτερος τεχνίτης καὶ δύο καθημένων ἀνθρώπων εἰκόνας, ἵνα δείξῃ τὴν ἀναλογίαν. ἐπειδὴ δὲ ὁ ἀγαθὸς Στράκκος ἀναχωρῶν ἀφῆκέ μοι διάγραμμα τοῦ μέρους τούτου, δῶρον εὐχάριστον, ἐξέδωκα καὶ τοῦτο ἐν πίν. Κ' κατ' ἄδειαν τοῦ δωρητοῦ, σημειώσας ἐν τοῖς θρόνοις τοὺς ἀριθμούς. ὑφ' οὗς ἐν τῇ παρουσίᾳ ἐφημερίδι ἐξεδόθησαν αἱ ἐπιγραφαὶ α. τῶν.

ἐξ ἀμφοτέρων οὖν τῶν σχεδιασμάτων τούτων βλέπεις τὸ σύστημα τῶν θρόνων πρὸ ἐκάστης κερκίδος

καὶ τὸ τῶν ἐδωλίων καὶ τῶν κλιμάκων. μετὰ τὸν λείποντα ἐν τοῖς σχεδίοις λίθινον φραγμὸν τῆς ὀρχήστρας (σελ. 95) ἔρχεται ἡ πρώτη καὶ πλατυτάτη βαθμὶς τῆς σίγμα (σελ. 130), παρέχουσα τόπον ἰκανὸν καὶ διὰ τοὺς θρόνους καὶ διὰ διάδασιν τῶν ἀνθρώπων ἔμπροσθεν αὐτῶν. ἔπειτα πεποιήται μετ' αὐτὴν δευτέρα βαθμὶς ὁμοία μὲν στενωτέρα δὲ τῆς πρώτης, πλάτος ἔχουσα 0,81 καὶ ὕψος 0,21. ἐπ' αὐτῆς εὐρίσκονται οἱ ὑπ' ἀρ. 100 καὶ 101 θρόνοι. μετὰ δὲ ταύτην κεῖνται τὰ ὑποπόδια τῶν πρώτων ἐδωλίων, ὕψος μὲν ἔχοντα 0,18, πλάτος δὲ 0,44. αἱ ἐκατέρωθεν δὲ τῆς κερκίδος κλιμακες ἔχουσιν ἀνὰ μίαν βαθμίδα λίθου πειραϊκοῦ σκληροῦ καθ' ἕκαστον ἐδῶλιον, κεκλιμένην καὶ οὐχὶ ὀριζοντίαν· πρὸς ἀσφάλειαν δὲ τῶν ἀναίθοκαταθαινόντων ἐποιήθησαν διαξέσματα ἐπὶ τῶν βαθμίδων τούτων, ὑποδηλωθέντα ὑπὸ τοῦ τεχνίτου ἐν πίνακι ΙΘ' ἀρ. 3. ὁμοία δὲ εἶναι τοῖς ἐπὶ τοῦ βράχου τῆς ἀκροπόλεως κατὰ τὰ περιύλαια καὶ μετ' αὐτὰ εὐθὺς χάριν τῶν ἀναθαινόντων εἰς τὸν Παρθενῶνα. κατὰ δὲ τὸ λέγειν τοῦ κυρίου Στράκκου τοιαύτη κλιμαξὶ ἴνε πρωτοφανῆς ἐνταῦθα· διότι εἰς τὰ λοιπὰ θεάτρα δύο ὀριζόντιοι κλιμακες κεῖνται καθ' ἕκαστον ἐδῶλιον, οὕτω δηλαδὴ ὡς καὶ ἐν τῷ ἐπὶ 'Ρηγίλλῃ θεάτρῳ τοῦ Ἡρώδου βλέπομεν. ἡ μεταξὺ τῶν ἀριθμῶν 89 καὶ 97 κλιμαξὶ ἴνε ἡ πρώτη ἀνακαλυφθεῖσα, κατὰ τὸ μήκος τῆς ὅποιας εἶπα ἀνωτέρω (σελ. 95) ὅτι ἀνεκαλύφθησαν δεκαεξὶ ἐδῶλια· ἦδη δὲ ἀκριβεστέρως γενομένης πρὸς τὰ ἄνω ἀνακαυφῆς ἐφάνη καὶ ἕκτος δεκάτου ὀρθοῦ ἐδωλίου καὶ θέσις κενὴ διὰ τὸ καταστραφέν δέκατον ἔβδομον.

ἔδειξαν δὲ καὶ δυσεξήγητόν τι τὰ ἐδῶλια πάντα ὁμοίως, ὅσα ἀνεκαλύφθησαν εἶτε ἐν τῇ θέσει των, εἶτε ἀλλαχοῦ ἐν τμήμασιν. ἴνε δὲ τοῦτο γραμμαῖ τινες καθέτως ἐγκεχαγαγμένα κατὰ τὴν ἔμπροσθίαν καμπύλην ἐπιφάνειαν ἀναμφιβόλως τότε, ὅτε περ καὶ τὰ ἐδῶλια ἐπελεκήθησαν. αἱ γραμμαῖ αὗται ἀπέχουσιν ἀλλήλων συνηθέστατα μὲν 0,33 γαλ. μ., σπανίως δὲ 0,325 ἢ 0,335. δὲν εὐρίσκονται δὲ κατὰ τὴν αὐτὴν θέσιν ἐν ἐκάστῳ ἐδωλίῳ, οὐδ' ἀνταποκρίνονται μὲ τὰς τῶν ὑπερκειμένων ἐδωλίων, ὥστε νὰ ὑποθέσῃ τις ὅτι ἦσαν ἀρχιτεκτονικὰ σημεῖα τῆς κατὰ ἀκτῖνας διαιρέσεως τοῦ θεάτρου· ἀλλὰ μᾶλλον φαίνεται ὅτι ἀκολουθοῦσιν ἀπὸ ἄκρου ἕως ἄκρου τῶν κερμάτων ἴδιον σύστημα καθ' ἕκαστον στοῖχον ἐδωλίων δι' ὄλον τοῦ ἡμικυκλίου λογισθεῖσαι, εἶτε συνυπολογισθειῶν καὶ τῶν κλιμάκων, ὡς ἐξ ἑνὸς παραδείγματος ἐφάνη, εἶτε καὶ μή. τοῦτο δὲ θὰ γένη φανερόν, ἀφοῦ περισσότερα ἡμικύκλια ἀνακαλυφθῶσιν, καὶ ἀπόκειται εἰς τοὺς

ἀρχιτέκτονας νά μας εἴπωσι τὴν σημασίαν αὐτῶν. τὸ δ' ἐπιέμοι, τοιαύτην γνώμην ἔχω περὶ τοῦ πράγματος· νομίζω ὅτι ἵνε χαράγματα τῶν λιθοκόπων καὶ τεχνιτῶν οἱ δὲ ποῖοι κατὰ τὸ σχέδιον τοῦ ἀρχιτέκτονος ἐπελεκοῦσαν τὰ ἐδάμια ἐν Πειραιεὶ καὶ τὰ συνηρμολόγουν ἐκεῖ εἰς κύκλους οὕτως, ὅπως ἔπειτα μετακομισθέντα ἔπρεπε νά τεθῶσιν ἐν τῷ θεάτρῳ. ἀλλὰ καὶ τούτου τεθέντος, ἔρχεται ἄλλο ζήτημα· τί μέτρον δηλοῦσι αἱ γραμμαὶ αὗται; διότι ὅτι κατὰ μέτρα τινὰ πρέπει νά ἔγιναν αἱ διαιρέσεις νομίζω ὅτι ἵνε ἔξω ἀμφιβολίας. ἀπόκειται οὖν εἰς τοὺς μαθηματικούς καὶ μετρολόγους ἢ εὗρεσις τοῦ μέτρου. δὲν συμφωνεῖ δὲ μὲ κανὲν τῶν γνωστῶν, οὔτε ἑλληνικὸν οὔτε ῥωμαϊκόν ὥστε ἢ πρέπει νά δεχθῶμεν νέον μετρικὸν πόδα, ἐπὶ τῇ ὑποθέσει ὅτι πόδας σημαίνουσι αἱ γραμμαὶ αὗται καὶ ὁ ἐκ τῶν καταμετρήσεων τοῦ Παρθενῶνος καὶ τοῦ Ἐκατομπεδίου μάλιστα ἐξαχθεὶς ἀττικὸς εἶτε ὀλυμπιακὸς ποὺς ἵνε βέβαιος, ὡς πιστεύεται (ὄρα Hultsche's griech. u. roem. Metrol. σελ. 53), ἢ πρέπει νά ζητηθῇ ἄλλη λύσις τοῦ πράγματος. πολὺ ὅμως φοβούμαι μήπως πόδας ἀττικὸς δηλοῦσιν αἱ εἰρημέναι γραμμαὶ. καὶ ταῦτα μὲν τοιαῦτα.

τῶρα δὲ, ἀφῆσαντες τὰς περὶ τὴν προεδρίαν καὶ τὰς ἄλλας τοῦ θεάτρου ἐπιγραφὰς διὰ τὸ προσεχὲς τεῦχος, ἄς ἀναγνώσωμεν μόνον τὰς ἐξῆς, ὧν τὰ ὁμοιώματα εὐρίσκονται ἐν τῷ ΙΗ' πίνακι.

ἀρ. 119

(ἐν πίν. ΙΗ', 3)

Γά(ιον) Ἐλθίδιον Σεκού-
δον Παλληγέα
ἀρχοντα
ἐπώνυμον

ἐπὶ τμήματου ἔρμου εὐρεθέντος ἐν ταῖς ἀνασκαφαῖς τοῦ διονυσιακοῦ θεάτρου καὶ μετακομισθέντος εἰς τὴν ἀκρόπολιν, ὅπου τῶρα κεῖται ἐν τῷ πρὸ τῆς εἰσόδου εἰς αὐτὴν περιθόλω τῶν ἀπομάχων πρὸς δεξιάν ἐπὶ τοῦ ὄχυρωματικοῦ τείχους. ὁ ἀρχων οὗτος νῦν πρῶτον ἀναφάνεται· εὐρέθη ὅμως καὶ εἰς ἄλλην ἀνέκδοτον εἰσέτι ἐπιγραφὴν ἐκ τῶν τοῦ Κατηφόρη. τὸ ὕψος τοῦ λίθου = 0,50, τὸ δὲ πλάτος, ἄνω μὲν 0,33, κάτω δὲ, 0,32 καὶ τὸ πάχος 0,29.

ἀρ. 120

(ἐν πίν. ΙΗ', 4)

*Αἰνδρων Θεορίκι[ος . . . ?
ἡῦλει, Κηφισ[όδοτος . . . ?

εὐρέθη αὐτόθι, πλησίον τῆς θέσεως ὅπου καὶ νῦν κεῖται. ἔκειτο δὲ ὡς σκέπασμα μνήματος χριστιανικοῦ ἢ χωνευτηρίου (ὡς τις τῶν κοινῶν τὸ ὠνόμασε), αὐτοῦ κτισθέντος ἐν τῷ

θεάτρῳ κατὰ τὸ δεξιὸν μέρος τοῦ κοίλου πλησίον τῆς προεδρίας ἐπὶ τῶν ἐδωλίων, οὗ τὸ ὕψος ἦν 1,50, τὸ πλάτος 0,80 — 90 καὶ τὸ βάθος 1,00. ἐμπεριεῖχε δὲ καὶ ὅσα τὰ μνημα. πρὶν δὲ ὁ λίθος χρησιμεύσῃ ἐνταῦθα ὡς κάλυμμα τοῦ μνήματος εἶχε χρησιμεύσῃ ὡς διάστυλον παραθύρου ἢ φεγγίτου, ὡς τὸ σχῆμα τοῦ λίθου δηλοῖ. διάστυλον δὲ ἐκάλεσα τὴν μεταξὺ παραθύρων λιθίνην στήλην δι' ἣς ὑποδιαιρεῖται εἰς δύο τὸ τε παράθυρον καὶ ἡ ὑποβασταζομένη ἀψίς. τοιαῦτα δὲ διάστυλα μετεχειρίζοντο μάλιστα οἱ Βουζαντινοὶ ἀρχιτέκτονες. ἀρχικῶς δὲ ὁ λίθος οὗτος ἀνήκεν εἰς χορηγικὸν μνημεῖον, ὡς ἐκ τῆς ἐπιγραφῆς κατάδηλον γίνεται. τοιαῦτα δὲ τμήματα λίθων μετὰ ἐπιγραφῶν ἐκ χορηγικῶν μνημείων εὐρέθησαν καὶ ἄλλα αὐτόθι. ἀ ζῆται εἰς τὸν ΚΔ' πίνακα ἀρ. 2 — 7. ὁ αὐτόθι δὲ ἐν ἀρ. 4 Ἄνδρων ἴσως ἵνε ὁ καὶ ἐν τῇ ἡμετέρᾳ ἐπιγραφῇ μνημονευόμενος, ἐάν τις δὲν προκρίνη τὴν ἀνάγνωσιν ἀνδρῶν.

Ὁ λίθος τῆς παρούσης ἐπιγραφῆς πεντελικός· τὸ ὕψος αὐτοῦ 0,13, τὸ πλάτος 0,35, τὸ δὲ βάθος 1,41, κεῖται δὲ τῶρα πρὸ τῆς θέσεως ἐν ἣ εὐρέθη.

ἀρ. 121

(ἐν πίν. ΙΗ', 5)

Φιλέταιρος

Διονυσίου.

ἐπὶ ὑδρίας κολοβῆς εὐρεθείσης ὅπου καὶ ἡ ἀνωτέρω καὶ κειμένης τῶρα ὅπου καὶ ἐκείνη. τὸ ὕψος αὐτῆς 0,37, τὸ πλάτος 0,22. ἡ κατάληξις τῆς γενικῆς Διονυσίου ἄνευ τοῦ Υ'. τὰ γράμματα φαίνονται ἀμυδρῶς ἐπὶ τοῦ λίθου καὶ οὐχ ὡς ἐν τῷ ἀπεικάζματι ἐδηλώθησαν.

ἀρ. 122

(ὄρα πίνακα ΙΗ', 1.)

τ]οῦ περιπάτο[υ

περίοδος

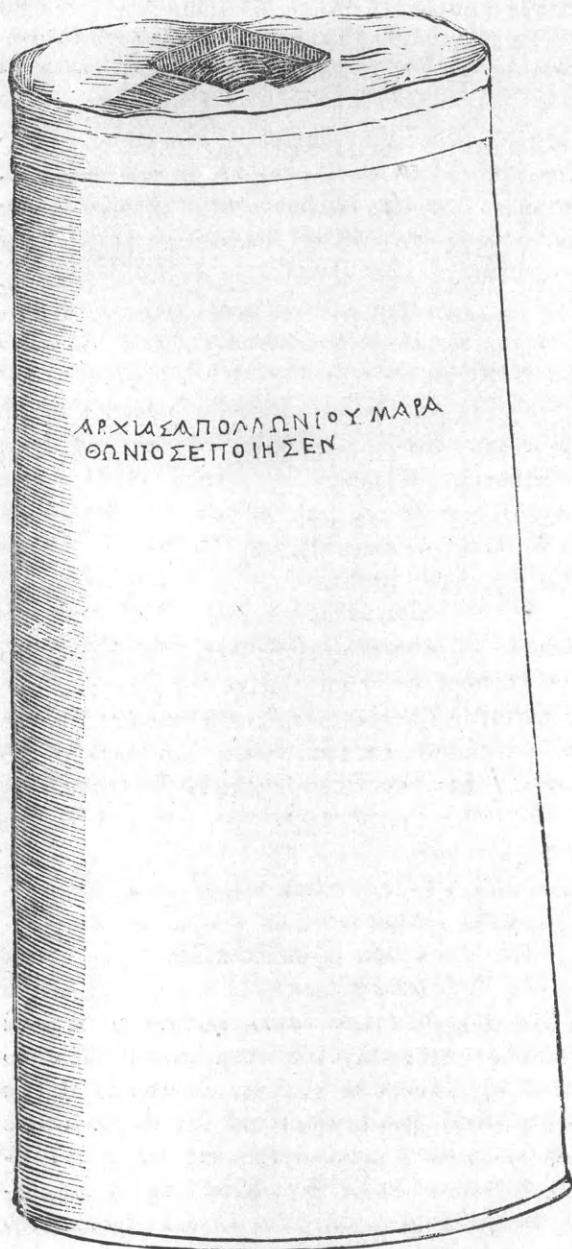
στάδια [?] πέντε πόδες

ὄκτωκαίδεκα

γέγραπται ἐπὶ βράχου κειμένου τελευταίου κατὰ τὰ πρὸς βορρῆαν ἀνεμῶν πρηνῆ τῆς ἀκροπόλεως μεταξὺ τοῦ τείχους καὶ τῆς ἐκκλησίας τοῦ ἀγίου Συμεῶνος ἢ (ὡς γυνή τις αὐτόθι ἐρωτηθεῖσα εἶπε) τοῦ Συμεῶς. ἵνα δὲ φανῇ ἀκριβῶς ἡ θέσις, ἀπεικονίσθη καὶ μέρος τοῦ τείχους τῆς ἀκροπόλεως καὶ τοῦ ἐν αὐτῷ ὑπάρχοντος μουσείου, ὅπως ἐφαίνοντο ἐκ τῆς θέσεως τοῦ φέροντος τὴν ἐπιγραφὴν βράχου. τὸ ὕψος τοῦ δεξιῦ μακροτέρου σκέλους τοῦ Π ἐν στίχῳ 3 = 0,17.

Τὰ ἐν ἀρχῇ τοῦ τρίτου στίχου Σ ἔχει ὑπὸ τὸ κάτω σκέλος κάθεται τινὰ καὶ συμφυῆ κεφαλάν δι' ἣν πιθανῆ ἐφάνη μοι ἡ εἰκονολογία τοῦ φίλου Παπαδάκη, καταμετρήσαντος ἐπὶ τοῦ σχεδίου τοῦ Λεάκου γραμμὴν τινὰ περὶ τὴν ἀκρόπολιν ἀχθεῖσαν οὕτως ὥστε νά διέρχεται μεταξὺ τοῦ τείχους καὶ τῶν θεάτρων, τοῦ τε διονυσιακοῦ καὶ τοῦ ἐπὶ Ῥηγίλλῃ. διὲ στάδια δηλοῖ, ἀφοῦ τὸ μῆκος τῆς οὕτω καταμετρηθείσης γραμμῆς συνέπεσε περίπου τῷ τῆς ἐν τῇ παρουσίᾳ ἐπιγραφῇ μνημονευομένης περιόδου. ἐκ τοῦ σχήματος τῶν γραμμάτων κρίνων δὲν δύναμαι νά θεωρήσω τὴν ἐπιγραφὴν ἀρχαιότεραν τῶν μακεδονικῶν χρόνων. ὁ βράχος ἵνε σφηνοειδῆς πρὸς ἀριστερὰν τοῦ βλέποντος αὐτόν καὶ δι' αὐτὸ εὐκόλως ἀπετριβῆ ἢ μᾶλλον ἀπεθλάσθη μὲ βαρεῖαν.

123



ὡς τελευταίαν τῶν ἐκ τοῦ θεάτρου ἐπιγραφῶν δημοσιεύομεν σήμερον τὴν ὑπερκειμένην, εὑρεθεῖσαν κατὰ τὸ ἀριστερὸν μέρος τῆς σκηνῆς ἐπὶ στρογγύλης λιθίνης στήλης. γράφει δὲ σαφῶς τάδε.

Ἄρχίας Ἀπολλωνίου Μαραθῶνιος ἐποίησεν.

τὸ ὄνομα τοῦ τεχνίτου τούτου ἄγνωστον φαίνεται παρὰ τῷ Brunn τοῦλάχιστον, ἐν Gesch. der griech. Kuenstler, δὲν εὑρηκα τὸν ἀγαματοποιὸν τοῦτον. ὁ χαρακτήρ δὲ τῶν γραμμάτων δεικνύει ὅτι ἐν τοῖς χρόνοις τῶν Ῥωμαίων ἤκουσε. τὸ ὕψος τῆς στήλης 0,72, ἡ δὲ διάμετρος αὐτῆς 0,35. ἄνω δὲ ἐν τῷ μέσῳ ὑπάρχει ὀπή δηλοῦσα ὅτι ἐστάθη ἐπ' αὐτῆς ἄγαλμα.

ΑΘ. Σ. ΡΟΥΣΟΠΟΥΛΟΣ.

Γ' ΠΟΙΚΙΛΙΑ.

οἱ σοφοὶ Γερμανοὶ, ὧν τὴν ἔλευσιν ἐν σελ. 37 ἐδηλώσαμεν, ἀνεχώρησαν πλέον πάντες, πεπληρωμένοι νέων γνώσεων, ὡς πάντες οἱ τὴν Ἑλλάδα ἐκάστοτε ἐπισκεπτόμενοι φιλομαθεῖς, καὶ ἡδονῆς, ὅταν αἰσθάνεται ὁ ἑλλῶν εἰς τὴν πατρίδα καὶ τὴν οἰκίαν πολυποθῆτου ἐρωμένης καὶ ἰδῶν καὶ ψηλαφήσας πάντα τὰ λείψανα τῶν κτημάτων αὐτῆς καὶ κοσμημάτων, ὅσα πρότερον ἐκ περιγραφῆς ἄλλων ἐγνώριζεν ἐρωμένη δὲ τῶν σοφῶν Γερμανῶν ἵνε ἡ ἀρχαία Ἑλλάς, ἐν ἧ καὶ ζωῆ πνευματικῶς, πιστεύοντες ὅτι μόνον ἀνθρώπων ἐγνώρισαν καὶ αἰσθάνονται τὰ θάλαττα αὐτῆς, καὶ ἔσως οὐκ ἀτόπως τρέφουσι τὴν ἀξίωσιν ταύτην. τῶν ἐνταῦθα δ' ἑλλόντων τὰ φανερά τῆ ἐμοὶ δειχθέντα ἔργα, τὰ μὲν ἐδήλωσα ἤδη ἄλλοτε ἐν τῇ παρούσῃ ἐφημερίδι, τὰ δὲ σήμερον λέγω, ἀπονεύμων ἅπασιν τὸν δίκαιον ἔπαινον καὶ διὰ τὸν τρόπον αὐτῶν, ὅτι οὐδενὶ παρέσχον ἀφρημὰς δυσαρσεκειάς, ὡς ἄλλοι ἄλλοτε, καὶ διότι συνετέλεσαν εἰς ἀναζωπύρωσιν τοῦ ὑπὲρ τῶν ἀρχαιοτήτων ζήλου παρὰ τοῖς πολλοῖς.

1. ὁ κύριος Βοεττίχερος πλὴν ὅσων ἄλλοτε ἐδήλωσα ἀνεκάλυψε καὶ τάδε. ἀνοιξε τὴν ἀπ' ἀνατολῶν εἰσοδὸν εἰς τὸν Παρθενῶνα, κατεδαφίσας τὸ αὐτοῦ ὑπαρχον λείψανον τοῦ ἱεροῦ βήματος τῆς ἐκκλησίας, ἐν ᾧ εὑρέθη τάφος, ὡς ἐφαίνετο. αὐτοῦ δὲ εὑρέθησαν αἱ ἐν ἀρ. 68 — 74 ἐκδοθεῖσαι ἐπιγραφαί. εὑρε τὰ μέχρι τοῦδε ἄγνωστα ἀρχιτεκτονικὰ γράμματα τῶν Ἑλλήνων. εἰσι δὲ ταῦτα γραμμαὶ χαραχθεῖσαι ὑπὸ τῶν ἀρχιτεκτόνων ἐπὶ τοῦ λιθοστρώτου ἐδάφους, δηλοῦσαι τὴν θέσιν τῶν τοίχων καὶ τῶν θυρῶν καὶ τῶν τοιούτων. ὠράθησαν δὲ καὶ ἐν τῷ Παρθενῶνι καὶ ἐν τῷ Ἐρεχθεῖῳ. ἐν τῷ Παρθενῶνι ἀνεκάλυψε μεγάλην ἀρχιτεκτονικὴν οἰκονομίαν εἰς τὴν χρῆσιν τῶν μαρμάρων καθ' ἅπαν τὸ κρηπίδωμα· δηλαδὴ, ὅπου μὲν ἦν ἀνάγκη νὰ ἀνεγερθῇ τοῖχος ἢ ἄλλοτι βαρῶ, ὑπεβλήθησαν ἐπὶ τῶν πειραικῶν λίθων τῆς βίαςως παχέα μάρμαρα, ὅπου δὲ μὴ, καὶ μικρὸς ἂν ἦτο ὁ τόπος, ἀνυψώθη κάτωθεν ὁ πειραικὸς λίθος καὶ ἐπεστρώθη λεπτότερον μάρμαρον. ὁ μεταξὺ τοῦ Παρθενῶνος καὶ τοῦ Ἐρεχθεῖου τόπος ἀνεκάλυψεν ὅτι σύγκαιτα ἐκ πολλῶν στρωμάτων πελεκητῶν λίθων πολυγώνων ἐντέχνως ἐνηρμοσμένων, ὡς τὰ πολύγωνα ἀρχαῖα τεῖχη, κάτωθεν ἀπὸ τῆς ἀνωμάλου ἐπιφανείας τοῦ βράχου ἀνυψώθεις εἰς ὀριζοντίαν ἐπιφάνειαν μέχρι τῆς μεσημβρινῆς μαρμαρίνης ἐξωτερικῆς ζώνης τοῦ κρηπίδωματος τοῦ Ἐρεχθεῖου καὶ τοῦ Πανδροσεῖου, ὑπὸ τὴν πρόσασιν τοῦ ὁποίου τὴν πρὸς τῷ Κεκροπεῖῳ, τὴν τὰς Κόρας ἔχουσαν, γνωστὸν ἦν ὅτι εἰσῆρχετο τεῖχος ἀπὸ δυσμῶν πρὸς ἀνατολὰς ἐκτεινόμενον. δὲν ἐπῆλθεν ὅμως εἰς τὸν νοῦν τινος καὶ νὰ ἐξερευνήσῃ τὸ πάχος τοῦ παραδόξου τούτου καὶ λίαν κακοκρίστου φαινομένου τεύχους. νῦν οὖν ἀπεδείχθη ὅτι τὸ ὀρώμενον ἵνε τέρμα τοῦ ἀσφαλῶς ἐκτισμένου τούτου ἐδάφους πρὸς ἰσοπέδωσιν τοῦ μεταξὺ τοῦ Ἐρεχθεῖου καὶ τοῦ Παρθενῶνος τόπου.

2. ἐντὸς δὲ τοῦ Ἐρεχθεῖου ἀνεκάλυψε περὶ τὸ κέντρον, ζητῶν τὸ φρέαρ τὸ ὑπὸ τοῦ Πausανίου μαρτυρούμενον ἐν Α', κς,

6, δύο φυσικά όπας πλησίον ἀλλήλων κειμένας καὶ εἰς βάθος ἀνεξερευνήτων διὰ τὰ ἐμπροσθέντα χώματα χωροῦσας. οὐ μακρὰν δὲ τούτων μεταξύ ἀνατολῆς καὶ μεσημβρίας καὶ πλησίον τοῦ τοίχου ἀνεῦρον ἐντὸς τοῦ ναοῦ καὶ τρίτην ὁμοίαν ὁπὴν περιεξεσμένον ἔχουσαν τὸ στόμιον καὶ βάθος ἄδηλον. αὐτὸ δὲ τὸ φρέαρ δὲν εὐρέθη, οὐδὲ τὸ τῆς τριαίτης σχῆμα ἐν τῇ πέτρᾳ, τὰ μαρτύρια τοῦ Ποσειδῶνος εἰς τὴν ἀμφισθέντησιν τῆς χώρας. κατὰ δὲ τὴν μεταξύ μεσημβρίας καὶ δύσεως γωνίαν τοῦ ναοῦ ἀνεκάλυψεν ἕχνη χρωμάτων. πιστεύει δὲ ὅτι πάντες οἱ τοῖχοι τοῦ Ἐρεχθείου ἦσαν ἐσωθεν ἐξωγραφημένοι, τεκμήρια παρέχων τὴν τραγίαν αὐτῶν ἐπιφάνειαν, καὶ πιθανὰ λέγει ἔμοιγε, ὅς καὶ τοὺς ἐσωτερικοὺς τοίχους τῆς πινακροθήκης καλουμένης ἐν ἀριστερᾷ τῷ εἰσερχομένῳ εἰς τὰ προπύλαια ὁμοίους εἶδα, καὶ τὸν Πausanίαν συμμαρτυροῦντα αὐτῷ εὖρον ἐν τῷ μνημονευθέντι τόπῳ « γραφαὶ δὲ ἐπὶ τῶν τοίχων τοῦ γένους εἰσι τοῦ Βουταδῶν ». τὴν ἐλαίαν δὲ τῆς Ἀθηνᾶς ὑποθέτει ἔξω τοῦ ναοῦ πεφυτευμένην πρὸς δυσμὰς τῆς βορείας προστάσεως τῆς πρὸς τοῦ θυρώματος. ἔξω δὲ τοῦ Ἐρεχθείου ἀνεκάλυψε κατὰ τὰς μαρμαρίνας βαθμίδας τοῦ κρηπιδώματος τὰς πρὸς βορρᾶν ἀνεμῶν ἕχνη ὑποκεκρυμμέναι ποτὲ ὑδραγωγείου, δεχομένου τὰ ἀπὸ τῆς στέγης κατερχόμενα νηρά. κατὰ δὲ τὴν δυτικὴν τοῦ ναοῦ πλευρὰν εὐτύχησε νὰ ἀνεύρη, καθάρισας τὸ κρηπιδώμα, καὶ λείψανα βέβαια τοῦ περιέρχου τούτου ὄχτου.

3. πρὸ τῶν προπυλαίων ἐντὸς τῆς ὑπὸ τῶν Γάλλων ἀνακαλυφθείσης πύλης πιστεύει ὅτι εὕρησε τὰ ἕχνη τῆς ἀρχαίας κλίμακος ἐπὶ τοῦ βράχου ἐν δεξιᾷ τοῦ ἀναβαίνοντος· ἔνθεν δὲ καὶ ἔνθεν τῆς εἰρημένης πύλης διακρίνει τὰ ἀρχαία Κιμώνεια τεῖχη τῶν ἐπὶ Οὐαλεριανοῦ προσθηκῶν. τὸ δὲ μάλιστα πάντων σπουδαιότατον πιστεύει ὅτι εὗρε καὶ τὸ ἐπάρατον Πελασγικόν, τὸ ὑπὸ τὴν ἀκρόπολιν ὄν κατὰ τὸν Θουκυδίδην (ἐν Β', εἰς, 1). θέτει δὲ αὐτὸ ὑπὸ τὸ βόρειον τεῖχος ἀπὸ τοῦ ἄντρου τοῦ Πανός, δ' ἐκαθάρισε, μέχρι τοῦ ὑπὸ τὴν ἀνατολικὴν γωνίαν τοῦ τεύχους σπηλαίου, κατωτέρω τοῦ ὁποίου κεῖται ἡ ἐκκλησία τοῦ Ἀγίου Γεωργίου, σημεῖα νομίζων τὰς καθ' ὅλον τοῦτον τὸν τόπον ἀπαντωμένας ἐπὶ τῶν βράχων μικρὰς χειροποιήτους κοιλότητας τὰς δι' ἀναθηματικὰ ἀγαλμάτια ὠριζόμενας. τοῦτο δὲ τὸ Πελασγικὸν ἀναζητῶν αὐτοῦ ἀνεκάλυψε μετὰ τοῦ κυρίου Δουκερμάννου τὴν ἐν πίνακι ΠΗ', 1 ἀπεικονισθεῖσαν ἐπιγραφὴν, εἰ μὴ διὰ τὸ Πελασγικόν, διὰ γοῦν τὴν τοπογραφίαν Ἀθηνῶν λίαν σπουδαίαν. ὄρα σελ. 146 ἀρ. 122.

4. ὁ δ' εὐτυχὴς Στράκκος, ὃν ὁ Διόνυσος ἀειθαλεῖ στεφάνῳ δόξης ἐστεφάνωσεν ἐν τῷ θεάτρῳ, ἀνασκάψας περὶ τὴν ἐν Λίμναις κατὰ μέσην τὴν κοιλάδα γνωστὴν μεμονωμένην κοιλίαν ἐνεῦρε τὴν βᾶσιν αὐτῆς ἐπὶ κρηπιδώματος καλοῦ ἐκ πλίνθων πειραϊκῶν, καὶ πρὸς μεσημβρίαν αὐτῆς οὐ μακρὰν βᾶσιν ἐτέρου ὁμοίου στρογγύλου κίονος καὶ ἑδάφους λιθόστρωτον πλησίον αὐτῶν πρὸς δυσμὰς ἐκ τετραγωνικῶν μικρῶν καὶ λεπτῶν μαρμαρίνων πλακῶν δὲν παρηκολούθησε δὲ τὸ ἔργον. ἐπὶ τοῦ εἰρημένου κίονος, 0,50 ἄνω τῆς βᾶσεως τρίψας ἐγὼ τὰ χώματα μήπως ὑποκρύπτωσιν ἐπιγραφὴν τινα, εὗρον σαφῶς ἐγγεγραμμένα τὰ ἐξῆς μόνον ITTAR, Φράγκου ὄνομα δηλοῦντα πιθανῶς ἐκ τῶν τοῦ μέσου τυχὸν αἰῶνος.

ἀλλὰ τοῦτον μὲν ἄς ἀφήσωμεν εἰς τοὺς φιλόστοργους. τὸ δὲ ἔργον αὐτὸ, περὶ δ' ἡ ἀνασκαφῆ ἐγένετο, ῥωμαϊκὸν φαίνεται, ἴσως δὲ καὶ φραγκικὸν ἐκ ῥωμαϊκῶν καὶ ἐλληνικῶν λειψάνων ἀποτελεσθῆν καὶ δὲν θὰ ἤϊτον ἀλυσιτελής εἰς τὴν ἱστορίαν καὶ τοπογραφίαν τῶν Ἀθηνῶν ἢ τελεία ἀνασκαφῆ αὐτοῦ.

5 πρὸς τὸ αὐτὸ δὲ τέλος χρήσιμον φαίνεται καὶ τὸ τυχαίως ἀνασκαφῆν ὑπὸ τοῦ Γάλλου ὁδοποιῶν κτίριον πρὸς δυσμὰς τῆ βασιλικῆς κήπου καὶ πρὸς δεξιὰν τῆς ὁδοῦ τῆς ἀγοῦσης εἰς τὸ φραγκικὸν κοιμητήριον καὶ τὸν Ἰλισσὸν ἀπ' Ἀθηνῶν παρὰ τὸν εἰρημένον κήπον ἔξωθεν. τοῦτο, ὡς ἐκ τοῦ τρόπου τῆς οἰκοδομίας μὲ ἀμμον καὶ ἀσβέστην καὶ λίθους ἀκανονιστοὺς κατὰ τὸν σημερινὸν τρόπον, δὲν μοι φαίνεται παλαιότερον τοῦ εἰς αἰῶνος μ. Χ. περίεργον δὲ οὐδὲν ἕτερον παρέχει ἢ ἀτελής, ὡς φαίνεται, μείνασα οἰκοδομῆ αὕτη ἢ ἑδάφους ἐν τῷ μέσῳ ψηφιδωτῶν ὁμοίον μὲν τῷ ἐν τῷ βασιλικῷ κήπῳ γνωστῷ, κατώτερον δὲ κατὰ τὴν ἐργασίαν καὶ τὸ ἀπλοῦστερον σχέδιον. ἐστρώθη δὲ καὶ ἀσφῶς ἐπὶ ἀδρανῶν χωμάτων, ὥστε πολλαχῶς ἐκλιώθη καὶ ἐβλάστη· τὸ πλεῖστον ὁμως καλῶς διεσώθη μετὰ καὶ τῶν ἀποτεσματικῶν ζωνῶν του. ἔχει δὲ μήκος μὲν μέτρα γαλλ. 25,60, πλάτος δὲ 12,80. ὅτι δὲ τὸ μουσαϊκὸν καλούμενον τοῦτο ψηφιδώθημα δὲν ἔε ἀρχαιότερον τοῦ περιβάλλοντος αὐτὸ τεύχου, ὡς τις εὐκόλως ἠδύνατο νὰ ὑποθέσῃ ἐκ τῆς κανονικότητος τοῦ σχεδίου τῶν κισσοφύλλων καὶ τῶν τοιούτων, δηλοῖ τὸ ὑποφαινόμενον τῶν τοίχων τῶν τεύχων μύστρισμα, τὸ πληροῦν τοὺς ἄρμους τῶν λίθων τῆς οἰκοδομίας. δὲν ἀνεσκάφη δὲ περίεργον τοῦτο τὸ κτίριον.

6. ἀνατολικώτερα δ' ὀλίγον τούτου ὑπεφάνησαν καὶ ἕτερα κτίσματα, ῥωμαϊκῶν χρόνων ταῦτα, ὡς νομίζω, καὶ μεμονωμένον τετραγωνικὸν τι κτίσμα ἐκ μεγάλων λίθων βιωμῶν παρόμοιον. ἐπειδὴ δὲ ἐνταῦθα ἔφερεν ἑμᾶς ὁ λόγος, λέγομεν ὅτι τοιαῦτα ψηφιδωτεθμένα ἑδάφη, τὰ μὲν καλλίτερα τὰ δὲ χειρότερα, ἀνεκαλύφθησαν πολλαχῶς ἐν Ἀθήναις ὑπὸ τῶν οἰκοδομούντων οἰκίας, μάλιστα δὲ κατὰ τὴν καλουμένην Πλάκων ἀλλὰ τὰ μὲν οἰκονομηθῆσαν πῶς ἐν τοῖς ὑπογεγραμμένοις τῶν οἰκίων τὰ δὲ καὶ ἐχώθησαν ἢ κατεστράφησαν διὰ τὰς ἀνάγκας τῆς οἰκοδομῆς. ἐν τούτων ἀθλίαις ἐργασίαις εὐρέθη καὶ πρὸς βορρᾶν τοῦ Ὀλυμπίου μετὰ καὶ ἄλλων τεύχων, δηλοῦντων ὅτι καλὴ τις φραγκικὴ ἢ τουρκικὴ οἰκοδομὴ ἦν ποτε αὐτοῦ. πάντα δὲ ταῦτα κατέστρεψεν ὁ ὁδοποιὸς χάριν τῆς ἰσοπεδώσεως, οὐδὲ τὸν αὐτοφυῆ αὐτοῦ καλῶς ἀνυψούμενον βράχον ἀφήσας εἰς τέρψιν τῶν θεωμένων καὶ ποικιλίαν γραφικὴν· ἀλλὰ πάντα μὲ τὴν ἀξίνην ἀποξυρήσας, ἔκτισε καὶ παρὰ τὴν δεξιὰν ὄχθην τοῦ Ἰλισσοῦ τεύχον ὑψηλὸν μέχρι τοῦ σταδίου σχεδὸν παρεκτείνας αὐτό. τὴν δὲ ὑπάρχουσαν ἐν τῷ μεταξύ ἀρχαίαν δεξιὰν χειροποίητον ὄχθην ἐκ μεγάλων πλίνθων ἠρέμα πρὸς τὸ ῥεῦμα τοῦ ποταμοῦ κοιλαιουμένην, ὅπως παρὰ τὸν ἀπέναντι Ἀρδητῶν, ὅπου οἱ Ἀθηναῖοι δημοσίᾳ τὸν ἠλιαστεικὸν ὄχρον ᾤμνονον μέχρις Ἀριστοτέλους (ὡς ἀλλαχῶς δειχθήσεται), μᾶλλον ἐλισσόμενον εἰς τὴν Καλλιρρόην ῥέη τὸ νηρὸν καὶ οὐχ ὅπου νῦν, ἐπλάκωσε πλέον ὁ Γάλλος οὗτος μὲ μεγάλους καὶ μικροὺς λίθους, ὁδὸν ἐπάνω κατασκευάσας, καὶ μόλις μία πέτρα ὑποφαίνεται κάτω ὡς σημεῖον τῆς θέσεως

τῆς ἀρχαίας ἐκείνης ὄχθης τοῖς γνωρίσασιν αὐτὴν πρότερον. ταύτην δὲ τὴν ὁδὸν ἀπὸ τοῦ ἐπὶ Ῥηγίλλῃ θεάτρου παρατεινῶν ἕως ἐδῶ πᾶν τὸ ἐμποδῶν γινόμενον εἰς τὸ αὐτοῦ τέλος ἀφήρη, κατέστρεψε, μετεχειρίζετο, ἠφάνιζεν. οὕτως οὐδὲν ἔχοντες ἔμεινε τῶρα τῶν μεταξὺ τοῦ εἰρημένου θεάτρου καὶ τῆς Ἀδριανοῦ κοινῶς καλουμένης πύλης φανερῶν πρότερον λειψάνων ἀρχαίου περιβόλου. κατεστράφη δὲ καὶ τὸ ἀνευρεθὲν καλὸν Ῥωμαϊκὸν ὑδραγωγεῖον κατὰ τὸ μέρος τῆς ὁδοῦ τὸ εὐθὺς μετὰ τὸ εἰρημένον θεάτρον πρὸς τὸ τοῦ Διονύσου καὶ τὸ στρατιωτικὸν νοσοκομεῖον, ἐμφυτευθέντων ἐν αὐτῷ καὶ δένδρων, ὅπου συνέπεσαν ὁ στοῖχος αὐτῶν ἐπ' αὐτοῦ. μετεκινήθησαν δὲ καὶ οἱ λίθοι πάντες, οἳ τε ἐκ τοῦ ἀρχαίου τείχους καὶ πολλοὶ ἐκ τῶν ἐπὶ Ῥηγίλλῃ θεάτρου εἰς οἰκοδόμησιν τῆς ὄχθης τοῦ Ἰλισσοῦ καὶ ἰδιωτικῶν οἰκιῶν. τὸ δ' αὐτὸ συνέβη καὶ εἰς τὰς ἄλλας ὁδοὺς τὰς ποιηθείσας ὑπ' αὐτοῦ κατὰ τὴν πόλιν καὶ ἔξω αὐτῆς καὶ ἰδίᾳ εἰς τὴν πλατεῖαν τοῦ Θεοσίου, ὅπου, ἀποκόψας τὴν κορυφὴν τοῦ πρὸς μεσημβρίαν τοῦ ναοῦ λόφου, ἐξηφάνισε καὶ ὅσα αὐτοῦ ἐφάνησαν ἀρχαῖα βάρηρα καὶ κτίρια ἀναγκαῖα εἰς λύσιν τοῦ δυσχεροῦς περὶ τοῦ Θεοσίου ζητήματος. ὅμως δὲ καὶ ὠφέλεια οὐ μικρὰ προσέκυψεν ἐκ τῶν ἔργων τῆ ἀνδρὸς τούτου. διότι ἀνεκαλύφθησαν πολλὰ καὶ σπουδαῖα μνημεῖα τῆς τέχνης, μάλιστα ἐκ τῆς κατὰ τὴν Ἀγίαν Τριάδα ὁδοποιίας, ὅπῃ τὰ εὐρέθεντα πολλὰ καὶ περιεργὰ νεκρικὰ μνημεῖα ἱκανῶς ἐδήλωσαν τὸν περὶ ἐκεῖ ὑποκρυπτόμενον θησαυρὸν, περιμένοντα τὸ φῶς τῆς ἡμέρας καὶ τῆς ἀρχαιολογίας. τελευταῖον, ἄσημιν μὲν εὔρημα τοῦ Κυρίου Δανιήλ, ἄξιον δὲ σημειώσεως διὰ τὴν θέσιν ἐν ἣ ἐστήθη ἔμπροσθεν τοῦ οἰκήματος τῶν ἀπομάχων τῆς ἀκροπόλεως ἐπὶ τῆς αἰμασιᾶς τοῦ κηπαρίου των, ἵνα βλέπηται ὑπὸ παντὸς εἰσερχομένου εἰς τὴν ἀκρόπολιν, ἵνε ἀσχημοτάτη κεφαλὴ γυναικὸς γραιῖα λίαν ἐφθαρμένη.

7. αἱ ἐν τῇ καλουμένῃ Πνυκί ἀνασκαφαὶ τοῦ ἐν Γοττίγγῃ νῦν καθηγητοῦ κυρίου Κουρτίου ἐκλόνησαν πολλῶν τὰς δοξασίας περὶ τῆς ὀνομασίας καὶ τῆς χρήσεως τῆ τύπος τούτης (πρβλ. σ. 64, 3) καὶ ἴσως βεβαιωθῆ ἡ γνώμη του ὅτι κοινωδομία τις ἦν αὐτοῦ τὸ πάλαι. πρὸς ὑποστήριξιν δὲ τῆς γνώμης ταύτης ἴσως συντελεῖ καὶ τὸ παρὰ Ξενοφῶντι ἐν Ἀπομνημ. Α', β', 2 χωρίον τόδε: «θῦον τε γὰρ φανερός ἦν (ὁ Σωκράτης) πολλὰκις μὲν οἴκοι, πολλάκις δὲ ἐπὶ τῶν κοινῶν τῆς πόλεως βωμῶν»· ἐκ δὲ τῆς νῦν γενομένης αὐτοῦ προχείρου ἀνασκαφῆς ἀνεκαλύφθησαν ἐπὶ τοῦ βράχου ἔχνη κλίμακος κατερχομένης ἀπὸ τοῦ καλουμένου βήματος τῆς Πνυκὸς πρὸς τὰ κάτω, ἧτοι πρὸς βορέαν ἄνεμον, καὶ μετὰ τεσσαράκοντα καὶ δύο μέτρα γαλλικὰ ἀπὸ τοῦ καλουμένου βήματος, τέσσαρες ἐπὶ τοῦ βράχου μακρὰ καὶ πλατεῖαι βαθμίδες, παρόμοιοι τοῖς τοῦ εἰρημένου βήματος τῆς Πνυκὸς, καὶ πιθανὸν ἐφάνη πολλοῖς ὅτι καὶ ἐνταῦθα ὁμοίον βῆμα ἢ βωμὸς ἦν. μετὰ δὲ ταῦτα ἡ ἀνασκαφὴ τοῦ ἀνοιχθέντος χάνδακος δὲν ἐχώρησε μέχρι τοῦ βράχου· δὲν μένει ὅμως, ὡς νομίζομεν, ἀμφιβολία ὅτι καὶ μέχρι τοῦ κυκλικοῦ πελωρίου τείχους χωροῦσι, ἀφοῦ κάτωθεν αὐτοῦ αἱ ἐπὶ τῶν βράχων λελαξευμέναι βαθμίδες φανερώς χωροῦσιν ὑπὸ τὰ θεμέλια τοῦ τείχους τούτου, καὶ τεκμήρια ἀραιφνῆ παρέχουσιν ὅτι τὸ τείχος ὑστερώτερα τῆς κλίμακος

ἐκτίσθη. περιέσκαψε δὲ ὁ κύριος Κούρτιος καὶ ὄλον τὸ κυκλικὸν τοῦτο τείχος μέχρι τῶν ἐπὶ τοῦ βράχου θεμελιῶν αὐτοῦ, καὶ οὐδαμοῦ εὐρέθη εἰσοδος σαφής. ἄνω δὲ ἐντὸς τοῦ περιβόλου κατὰ τὴν ἀνατολικὴν ἄκρην τοῦ ἐπὶ τοῦ βράχου λελαξευμένου τείχους εὐρέθησαν αὐλακες στεναὶ καὶ βαθεῖαι παράλληλον τοῦ τοίχου διεσθυσαν ἔχουσαι καὶ ἄλλαι πάλιν ἐγκαρσίαν, ὥστε διαιρεῖται δι' αὐτῶν ἡ πέτρα τοῦ ἐδάφους εἰς τετραγωνικὰ τμήματα μεγάλα ἤτερα καὶ μικρότερα. ἡ τραχύτης τῆς ἐπιφανείας αὐτῶν καὶ ἔχνη σαφῆ ὑποσάφειως παρέσχον ἄλλοις τε καὶ τῷ τὰδε γράφοντι τεκμήρια ὅτι λατομεῖον ἦν τὸ πρᾶγμα, καὶ οἱ πελώριοι τοῦ κυκλικοῦ τείχους λίθοι ἐντεῦθεν ἀπετμήθησαν. τὴν γνώμην δὲ ταύτην ἐπεβεβαίωσε καὶ ὁ ἀρχιτέκτων κύριος Στράβων· ἄλλα δὲ πάλιν ἐφαίνεται διανοούμενος ὁ κύριος Βοεττίχeros. ἐν τούτοις τεθέντος ὅτι τοῦτο δὲν ἴνε ἡ Πνυκὸς, μένομεν ὅμως ἄνευ Πνυκνὸς, καὶ τότε δὲν ἐξεύρω εἰς ποίας πέτρας πρέπει νὰ ζητήσωμεν τὸν θρόνακτον τῶν Ἀθηναίων δῆμον· διότι εἰς τὰ βόρεια τοῦ Μουσειοῦ (σελ. 64, 3) Πνυκὸς ἔχνη δὲν ἐφάνησαν.

8. ὁ κύριος Κούρτιος ἐπεχείρησε προσέτι καὶ τὴν καθαρὰν τοῦ ἐν Μουνοχίᾳ σπηλαίου τοῦ καλουμένου κοινῶς τῆς Ἀρετούσας, ὅπου ἐχώρησεν εἰς βάθος ἐνεήκοντα περίπου βαθμίδων λελαξευμένων ἐπὶ τοῦ βράχου. ἀναχωρήσαντος δ' αὐτοῦ ἐξηκολούθησεν ἡ ἀνόρυξις ὀλίγας ἔτι ἡμέρας, ἀλλ' ὁ ἐπιτετραμμένος τὰ κατ' αὐτὴν πεισθεὶς ὅτι δὲν γίνεται σκοπίμως ἡ δαπάνη, ἀνέβαλε τὸ ἔργον μετριστοῦ εὐρη ἐργολάβου κατὰλληλον.

τοῦ σπηλαίου τούτου ἡ εἰσοδος κεῖται ἐπὶ τοῦ ὑψίστου λόφου τῆς Μουνοχίας κατὰ τὴν δυτικὴν αὐτοῦ ἄκρην ἵνε τετραγωνικὴ λελαξευμένη δίοδος ἄνωθεν ἕως κάτω ὁμοίως. φέρεται δὲ πλαγίως κεκλιμένη πρὸς βορρᾶν ὑπὸ τὸν λόφον, τὸ δὲ ποῦ ἀῶθλον μέχρι τοῦδε· ἐκ δὲ τῆς ἱστορίας οὐδὲν γνωστὸν περὶ τούτου. ὁ Στράβων ἐν Θ' σελ. 395 τ. γράφων περὶ τῆς Μουνοχίας τὰδε: «λόφος δ' ἐστὶν ἡ Μουνοχία χερρονησιᾶζων καὶ κάλιος καὶ ὑπόνομος πολὺ μέρος φύσει τε καὶ ἐπίτηδες ὥστ' οἰκήσεις δέχεσθαι, στομίῳ δὲ μικρῷ τὴν εἴσοδον ἔχων» δὲν ἐκφράζεται πολὺ σαφῶς· ἀλλ' ὅμως πιθανὸν καὶ ἡ παρούσα δίοδος νὰ φέρῃ κάτω εἰς μινυεῖους τινας οἰκήσεις. τὸ γοῦν ἔργον ἀναμφιδόλως λείψανόν ἐστὶ τῶν πρώτων οἰκητόρων τῆς Μουνοχίας, τῶν ἐξ Ὀρχομενοῦ τῆς Βοιωτίας Μινυῶν, οἵτινες ἐκβληθέντες ἐκεῖθεν ὑπὸ Θρακῶν ἦλθαν εἰς Ἀθήνας ἐπὶ Μουνοχίου βασιλείᾳ· ὁ δὲ ἐπέτρεψεν αὐτοῖς νὰ κατοικήσωσι τὸν τόπον τούτον, τὴν Μουνοχίαν, ὅστις οὕτως ὀνομάσθη παρ' αὐτῶν πρὸς τιμὴν τοῦ βασιλέως, καὶ ἂ ἐγράψεν Ἑλλάνικος ἐν τῇ δευτέρᾳ Ἀτθίδος, μαρτυρούμενα ὑπὸ Οὐλπιανοῦ ἐν τοῖς σχολίοις εἰς τὸν περὶ τοῦ στεφάνου λόγον τοῦ Δημοσθένους (σελ. 299 Dind.) καὶ ὑπὸ τῶν λεξικογράφων, Ἀρποκρατίωνος, Φωτίου καὶ Σουῖδα (ὄρα Mueller, Fragm. hist. Gr. τόμ. Α' σελ. 54 ἀπόσπ. 71).

ὅπως δὲ τὸ ἔργον τοῦτο ἴνε ἐκ τῶν παλαιωτάτων ἐν Ἀττικῇ τὸ ἀξιολογώτατον καὶ μοναδικὸν εἰς τὸ εἶδος του, καὶ ὀφείλομεν εὐχαριστίας τῷ σοφῷ Κουρτίῳ διὰ τὴν ἐπιχείρησιν του ταύτην, ἂν καὶ δὲν πιστεύομεν ὅτι ἵνε δυνατόν μὲ δαπάνην ἰδιωτικὴν νὰ καθαρῶσθαι τὸ ὄλον· διότι, ἐάν ἐκ τῆς εἰσοδοῦ πρέπη νὰ εἰκάσῃ τις περὶ τοῦ δι' ὃ ἐποιήθη ἡ τριαυτὴ εἰσοδος, ἵνε μέγα τι χρῆμα καταφυγῆς. ἐνδέχεται ὅμως καὶ νὰ μὴν ἦνε ἄλλο τι ἢ δίοδος κρυφία, ἧς τὸ ἕτερον στόμιον ὁ σοφὸς Βοεττίχeros πιστεύει ὅτι εὔρηκε πρὸς τὰ πρὸς βορέαν ἄνεμον τέρματα τοῦ αὐτοῦ λόφου. Ἀ. Σ. Ρ.



2

3

ΓΕΛΒΙΔΙΟΝ ΣΕ ΚΟΥΡ
 ΔΟΝ ΠΑΛΛΗΝΕΑ
 ΑΡΧΟΝΤΑ
 ΕΠΩΝΥΜΟΝ

1

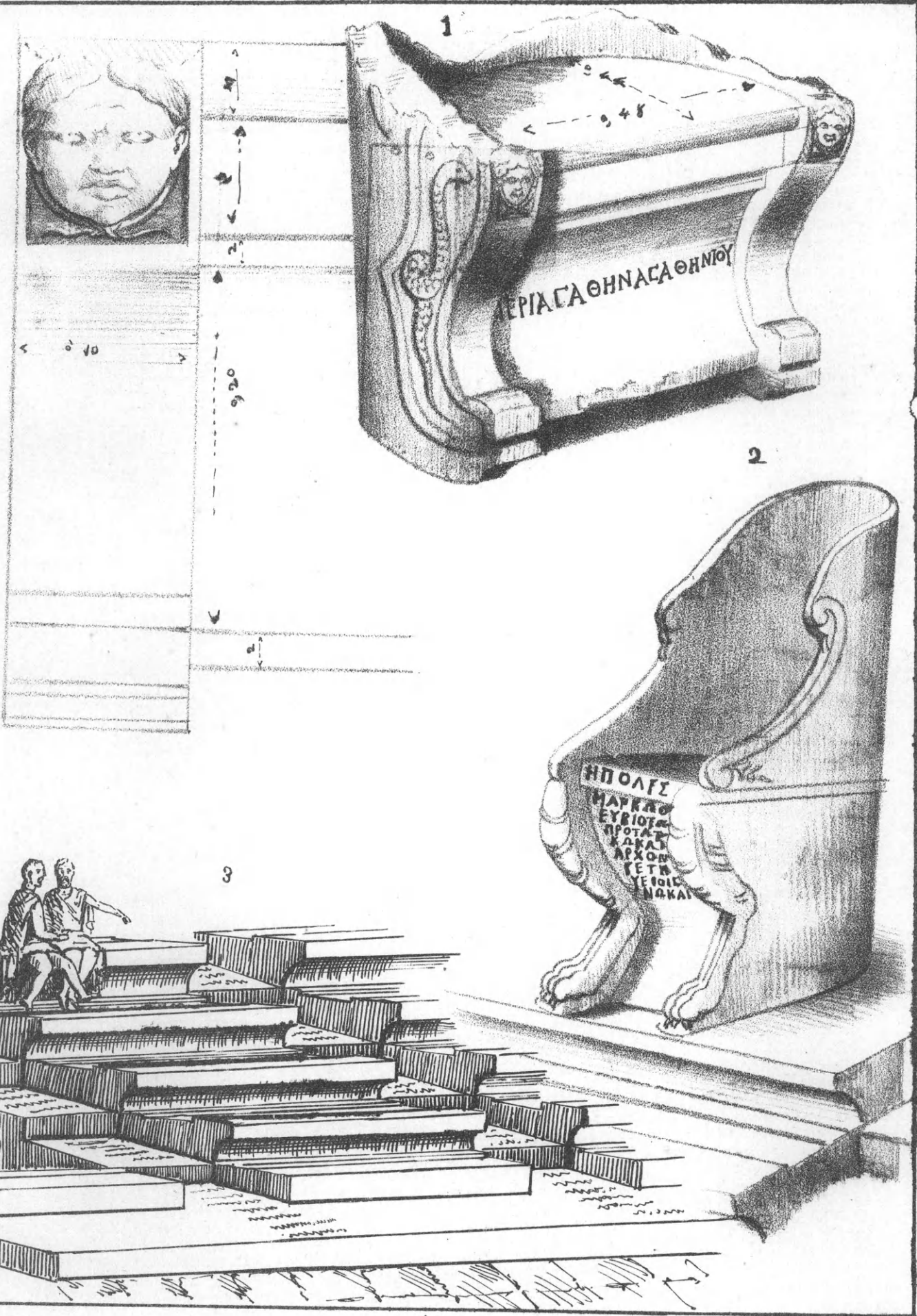
ΟΥΠΕΡΙΓΑΤΟ
 ΠΕΡΙΟΔΟΣ
 ΕΠΟΔΕΣ
 ΔΠΙΙΙ

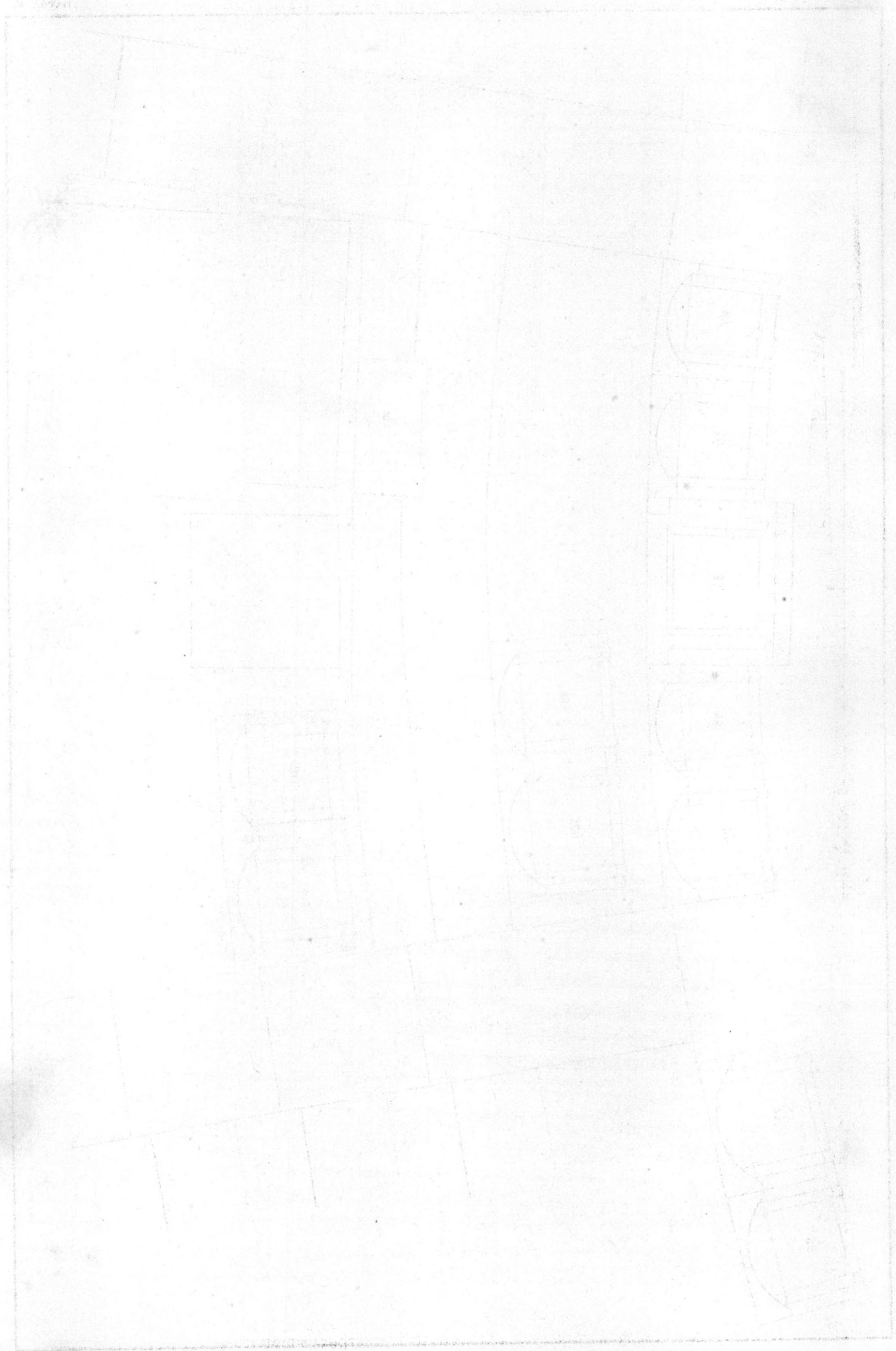
5

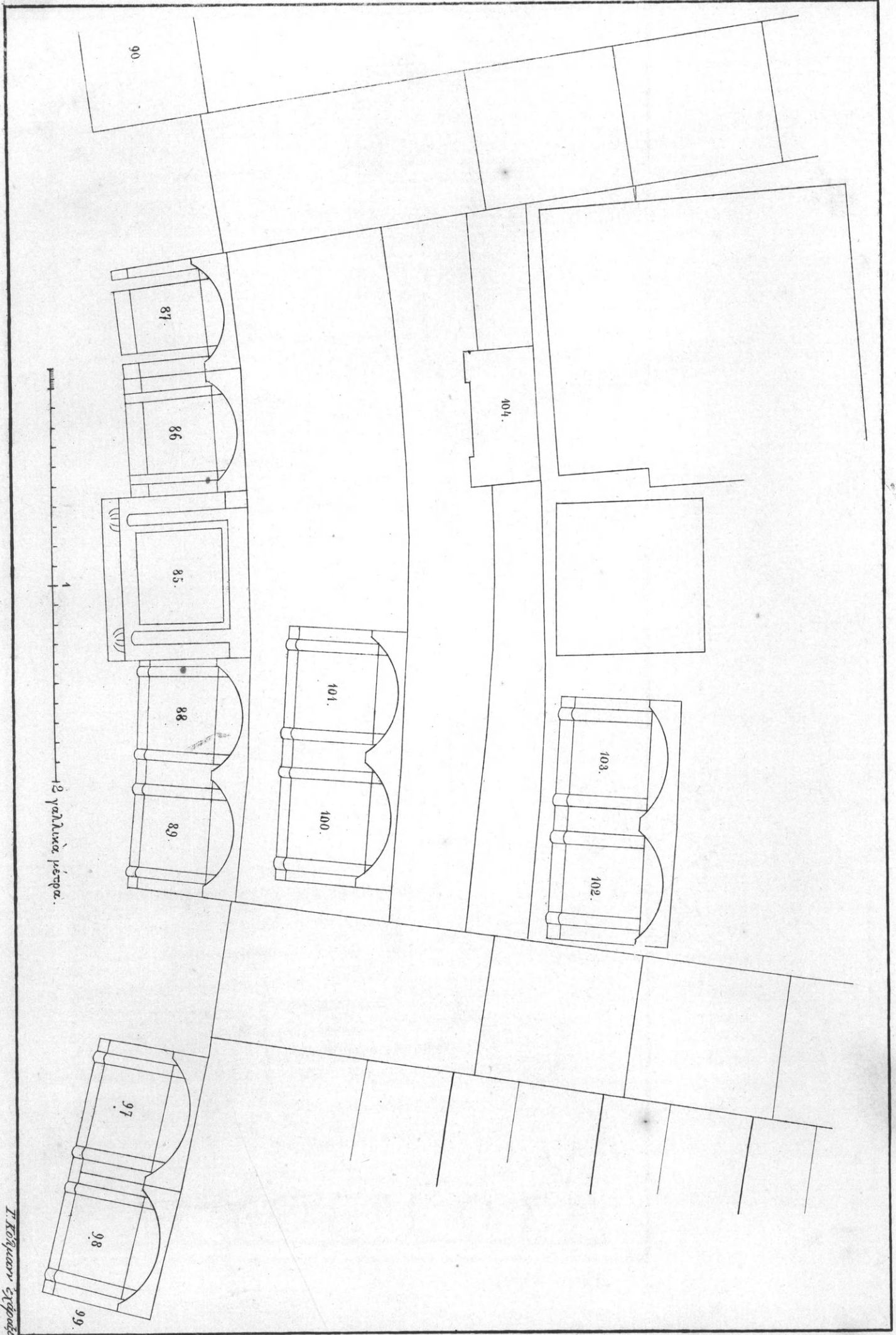
ΦΙΛΕΤΑΙΡΟΣ
 ΔΙΟΝΥΣΙΟ

4

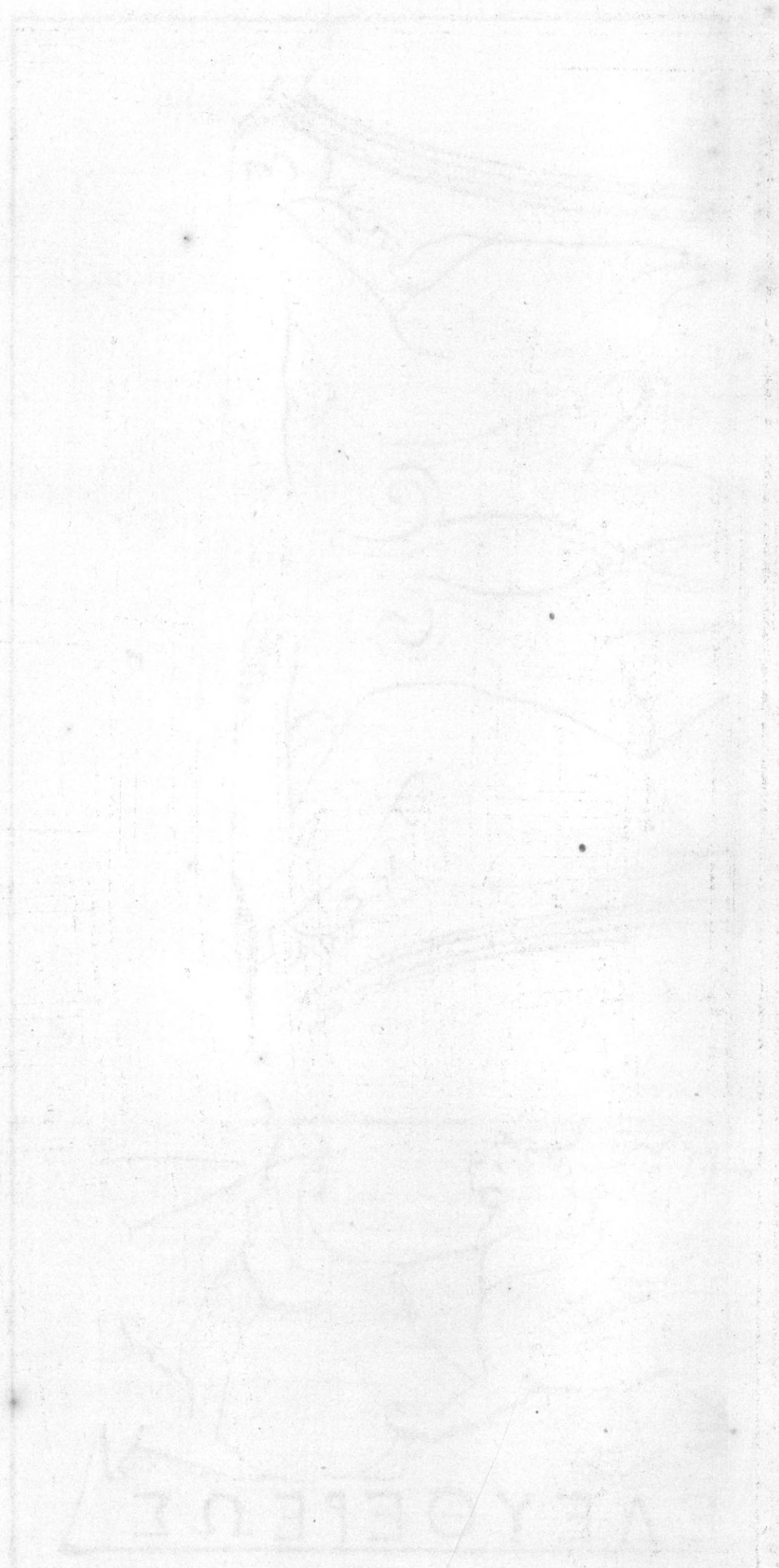
ΔΡΩΝΘΟΡΙΚΙ
 ΨΥΛΕΙΚΗΦΙΣ







Τ. Κολλωνίου Σχολογός



REVUE DE LA

Faint, illegible text, possibly bleed-through from the reverse side of the page.

Second block of faint, illegible text, also appearing to be bleed-through.

1891

Faint text at the bottom left of the page.

τοῖς ἀναγνώσταις καὶ κριταῖς τῆς παρούσης ἐφημερίδος γνωστὸν ἔστω ὅτι αἱ πραγματεῖαι αἱ φέρουσαι τὴν ὑπογραφὴν ἐνός τινος τῶν ἐκλεχθέντων ὑπὸ τῆς ἀρχαιολογικῆς ἐταιρίας ὡς συντακτῶν (ὧν τὰ ὀνόματα ἐδημοσιεύσαμεν ἤδη ἐν ἀρχῇ τοῦ πρώτου τεύχους) καταχωρίζονται ἀκριτοί, κατὰ τὴν λέξιν τοῦ κανονισμοῦ· τετέστι δὲν τροποποιῶνται, οὐδὲ ἀποπέμπονται ὑπὸ τοῦ ἐκδότου. πᾶς τις ὅμως τῶν ἐχόντων τὸ δικαίωμα τοῦ γράφειν ἐν τῇ παρούσῃ ἐφημερίδι, δύναται νὰ ἐπικρίνη τὰ ἤδη δημοσιευθέντα (ἄνευ ὕδρων καὶ προσωπικῶν προπηλακισμῶν). μάλιστα δὲ καὶ νὰ ἀναδημοσιεύη τὰ ἐτραλμένα. διὸ οἱ φέροντες τὴν εὐθύνην τῶν γραφομένων διὰ τῆς ὑπογραφῆς των, ἃς προσέχωσι πολὺ εἰς τὴν ἀκριβῆ ἀντιγραφὴν τῶν ἐπιγραφῶν, ἀπομιμούμενοι ἀκριδῶς καὶ τὸ σχῆμα τοῦ λίθου καὶ τὰ ἐπ' αὐτοῦ γράμματα, ὧν ἕκαστον πρέπει νὰ κῆται εἰς τὴν αὐτὴν θέσιν ἔνθα καὶ ἐπὶ τοῦ λίθου. ἀνάγκη δὲ νὰ σημειώνωνται καὶ αἱ διαστάσεις τῆς λίθου. μήκος, πλάτος, πάχος, κατὰ μέτρα γαλλικὰ, καὶ ἡ ποιότης αὐτοῦ, εἰ δυνατόν· ἀναγκαίως δὲ ἡ θέσις αὐτοῦ ἐν ἡ εὐρέθῃ καὶ ἐν ἡ κεῖται νῦν, ὅπως ὁ βουλόμενος ἐξελέγῃ τὰ γεγραμμένα.

αἱ δὲ παρ' ἄλλων πεμπόμεναι εἰς τὸν ἐκδότην πραγματεῖαι ὑποβάλλονται εἰς κρίσιν πρώτον, γινομένην ὑπὸ ἐπιτροπῶν ὠριζμένων ὑπὸ τῆς ἀρχαιολογικῆς ἐφορίας· ὥστε καὶ δι' αὐτὰς δὲν ἐνέχεται ὁ ἐκδότης.

ἐπιγραφὰς δὲ μόνον μετὰ τῶν εἰρημένων ἀνωτέρω ἀναγκαίων σημειώσεων εὐχαρίστως δημοσιεύει ὁ ἐκδότης, ὅταν μετὰ τοῦ ἀντιγράφου συναποστέλληται καὶ πανόμοιον ἐκ τοῦ λίθου ἔκμαγμα. τοῦτο δὲ γίνεται οὕτω ἀφ' οὗ πρώτον πλύνῃ καλῶς τὸν λίθον ἢ τὸ φέρον τὴν ἐπιγραφὴν, ὅτι δῆποτε καὶ ἂν ἦ νε, βρέχεις ἔπειτα καλῶς μὲ νηρόν καὶ εὐθὺς ἐπιβάλλεις χάρτην· τοῦτον ἐπιστρώνεις τότε καλῶς καὶ μὲ τὴν βούρτσαν τῶν φορεμάτων σου κτυπῶς ἐπ' αὐτοῦ πανταχοῦ ὥστε νὰ εἰσχωρήσῃ ὁ χάρτης εἰς τὰ γράμματα· ἔπειτα τὸν ἀφίεις ἐπάνω οὕτως ἕως νὰ στεγνώσῃ. οὕτω δὲ ἔχεις θαυμασίον ἀποτύπωμα τῆς ἐπιγραφῆς, εἰς ὃ δύναται νὰ βασισθῇ ὁ ἐκδότης εἰς κατασκευὴν τοῦ πίνακος.

ἐν Ἀθήναις τῇ 28 Ἰουνίου 1862.

ὁ ἐκδότης.

τῆς ἀρχαιολογικῆς ἐφημερίδος.