



ΒΙΒΛΙΟΘΗΚΗ ΤΗΣ ΕΝ ΑΘΗΝΑΙΣ ΑΡΧΑΙΟΛΟΓΙΚΗΣ ΕΤΑΙΡΕΙΑΣ ΑΡ. 226

ΗΡΩΕΣ ΤΗΣ ΑΡΧΑΙΑΣ ΜΕΣΣΗΝΗΣ

ΗΡΩΕΣ ΤΗΣ ΑΡΧΑΙΑΣ ΜΕΣΣΗΝΗΣ

ΠΕΤΡΟΥ Γ. ΘΕΜΕΛΗ

226

ΠΕΤΡΟΥ Γ. ΘΕΜΕΛΗ

ISSN 1105-7785
ISBN 960-8145-37-6

ΗΡΩΕΣ
ΤΗΣ ΑΡΧΑΙΑΣ ΜΕΣΣΗΝΗΣ



Ἄεροφωτογραφία τοῦ Ἀσκληπείου ἀπὸ Α.

ΠΕΤΡΟΥ Γ. ΘΕΜΕΛΗ

ΗΡΩΕΣ
ΤΗΣ ΑΡΧΑΙΑΣ ΜΕΣΣΗΝΗΣ



ΑΘΗΝΑΙ 2003

© Ἡ ἐν Ἀθήναις Ἀρχαιολογικὴ Ἑταιρεία
Πανεπιστημίου 22, Ἀθήναι 106 72
FAX (01) 3644996

ISSN 1105-7785
ISBN 960-8145-37-6

Εἰκόνα ἐξωφύλλου: Ἀεροφωτογραφία τοῦ Ἀσκληπείου ἀπὸ Α.



Γενικὴ ἐπιμέλεια ἔκδοσης
Ἐλευθερία Κονδυλάκη Κόντου

Περιεχόμενα

Εἰσαγωγή	1
Πρόγονοι καὶ οἰκιστὲς	9
Ἡ λατρεία τοῦ Ἀριστομένη	16
Ὁ Ἐπαμεινώνδας ὡς ἥρωος οἰκιστῆς	24
Ὁ Θεσέας καὶ οἱ ἔφηβοι	30
Ταφικὰ μνημεῖα ἐντὸς τῶν τειχῶν	40
Ἄνδριάντες ἀφηρωισμένων νεκρῶν	52
Τὸ Γυμνάσιο, οἱ ἔφηβοι καὶ τὰ μνημεῖα	61
Ἐπιλεγμένη βιβλιογραφία	73
Κατάλογος εἰκόνων	77





Ἡ βόρεια καὶ ἡ δυτικὴ στοὰ τοῦ Γυμνασίου ἀπὸ ΒΑ.



Τὸ αἶθριο τοῦ Ἀσκλημείου ἀπὸ ΒΔ.

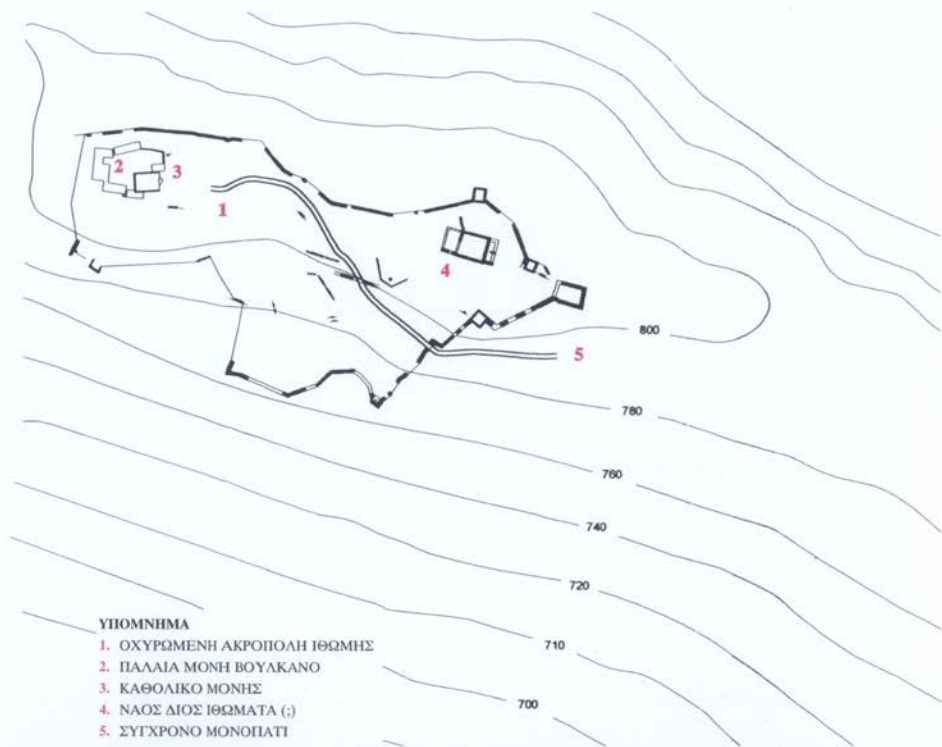


Εικ. 1. Η παλαιά Μονή Βουλκάνου στην ακρόπολη της Ίθώμης. Ύεροφωτογραφία.

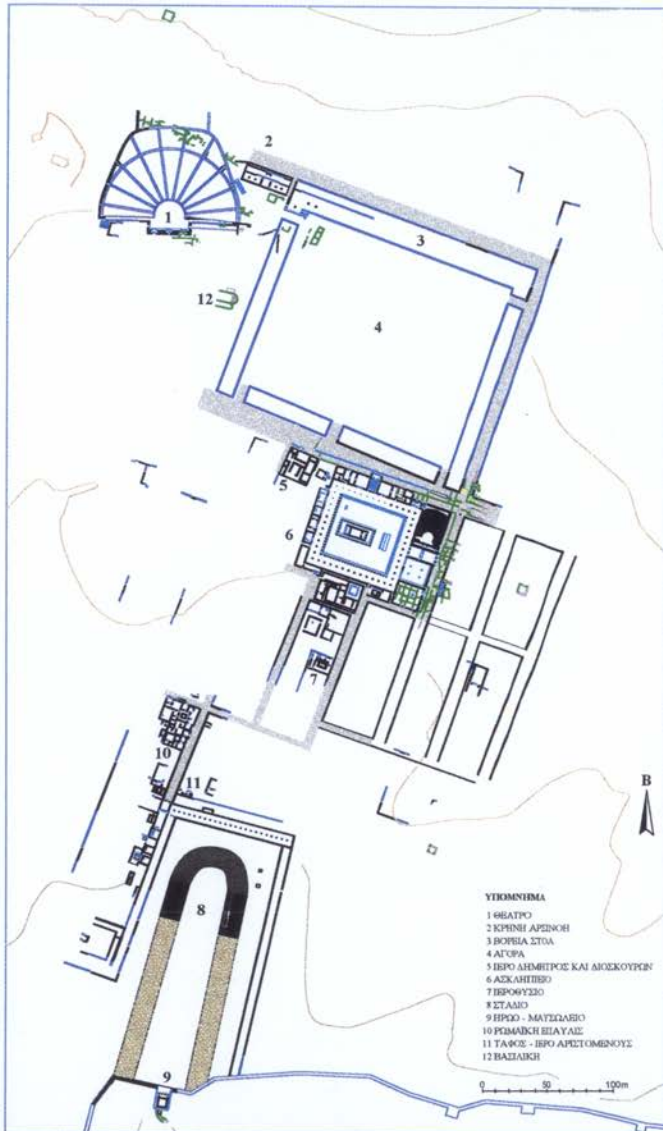
Εἰσαγωγή

Οἱ ἀρχαῖες ἑλληνικὲς πόλεις - κράτη χρησιμοποίησαν τοὺς ἥρωες γιὰ νὰ προσδιορίσουν τὴν πολιτικὴ τους ταυτότητα καὶ τὰ ὅρια τῆς ἐδαφικῆς τους κυριαρχίας, οἱ βασικότερες ἐπομένως μορφὲς ἠρωολατρείας προϋποθέτουν τὴν ὕπαρξη τῆς πόλης. Στὴ Μεσσηνία καὶ κυρίως στὴν περιοχὴ τοῦ ὄρους τῆς Ἰθώμης εἶχαν ἀναπτυχθεῖ ὀρισμένα πολίσματα σὲ πρώιμη σχετικὰ χρονικὴ περίοδο, πρὶν ἀπὸ τὴν πλήρη καὶ ὀριστικὴ κατάκτηση τῆς χώρας ἀπὸ τοὺς Λάκωνες. Ἡ προσάρτηση τῆς περιοχῆς στὴ Λακωνικὴ ἔθεσε τέρμα στὴν ἐξέλιξη τῶν πολισμάτων αὐτῶν σὲ πολυπλοκότερους ἀστικούς ὀργανισμούς, καθὼς καὶ στὴ διαμόρφωση ἀστικῆς νοοτροπίας. Ἡ σπαρτιατικὴ ἐντούτοις κατοχὴ δὲν ὀδήγησε, ὅπως φαίνεται, αὐτόματα καὶ στὴν πλήρη ἀπώλεια τῆς ἐθνικῆς συνείδησης τῶν κατοίκων τῶν πολισμάτων αὐτῶν, δύο τουλάχιστον ἀπὸ τὰ ὅποια, ἡ Ἰθώμη (ὀμώνυμη τοῦ ὄρους) καὶ ἡ Αἰθαίη ποὺ μνημονεύει ὁ Θουκυδίδης (I.101), εἶχαν μεταπέσει κατὰ τὴν ἄποψή μας

στην κατηγορία τῶν περιοκίδων πόλεων, ἐνῶ ἄλλα κατοικοῦνταν ἀποκλειστικά ἀπὸ εἰλωτες. Ἡ ἐπανάσταση ἄλλωστε τῶν περιοίκων καὶ τῶν εἰλώτων τῆς Αἰθαίης καὶ τῆς Θουρίας μὲ ἀφορμὴ τὸν σεισμὸ τοῦ 464 π.Χ., οἱ ὁποῖοι κατέφυγαν στὴν ἀκρόπολη τῆς Ἰθώμης καὶ ἄντεξαν ἐπὶ δέκα χρόνια τὴν πολιορκία τῶν Σπαρτιατῶν, ἀποτελεῖ ἀπόδειξη τῶν ὄσων ὑποστηρίζονται παραπάνω (εἰκ. 1-2).



Εἰκ. 2. Κάτοψη τῆς ἀκρόπολης τῆς Ἰθώμης, ὅπου τὸ ἱερὸ τοῦ Διὸς Ἰθώματα.



Εικ. 3. Κάτοψη του κέντρου της πόλεως. Οικοδομήματα ένταγμένα στον κάρναβο των οδών.



Εικ. 4. Πύργος στη δυτική πλευρά τοῦ ὄχυρωματικοῦ περιβόλου.

Εικ. 5. Ὁ Πύργος 17, ΒΑ τῆς Ἀρκαδικῆς Πύλης.



Είκ. 6. Ὑποψη τῆς Ἀρκαδικῆς πύλης καὶ τοῦ πύργου 17, ἀεροφωτογραφία.

Σημαντικό ρόλο στην άντοχη και την αντίσταση τῶν ὑποδουλωμένων Μεσσηνίων ἐνάντια στὸν πλήρη ἀφανισμό τους ὡς ἔθνος ἔπαιξαν ἡ διατήρηση τῶν τοπικῶν λατρείων καὶ ἰδιαίτερα τῆς λατρείας τῶν ἡρώων, ἡ μνήμη γιὰ τὰ κατορθώματα θρυλικῶν μορφῶν τῶν Μεσσηνιακῶν πολέμων, ὅπως ἦταν ὁ μέγας στρατηγὸς Ἀριστομένης, καθὼς καὶ ὁ διακαὴς πόθος τῶν Μεσσηνίων τῆς διασπορᾶς γιὰ ἐπιστροφή σὲ μιὰ ἐλεύθερη πατρίδα. Ἡ ἀντίσταση ποὺ ἀσκοῦσαν δὲν ἔπαιρνε πλέον τὴ μορφή τῆς ἀνοιχτῆς ἀντιπαράθεσης μὲ τὸν κατακτητὴ, ἀποδείχτηκε ὡστόσο ἀποτελεσματικὴ, καθὼς ἐνεργοῦσε διαβρωτικὰ ἐνάντια στὸ ἐξουσιαστικὸ καθεστῶς καὶ συνέβαλε τὰ μέγιστα στὴ διαμόρφωση τῆς Μεσσηνιακῆς ἐθνικῆς ταυτότητας. Ἦταν μιὰ μορφή «μακρᾶς ἐπανάστασης», ὅπως τὴν ἀντιλαμβάνεται ὁ Raymond Williams στὸ ὁμώνυμο βιβλίο του (*Long Revolution*, 1989), ἢ μιᾶς «πολιτισμικῆς ἀντίστασης», ὅπως τὴν ὀρίζει ὁ Marshall Sahlins (*Culture and Practical Reasons*, 1976).

Μετὰ τὸ 369 π.Χ., ἔτος ἴδρυσης τῆς πρωτεύουσας τῆς νέας αὐτόνομης Μεσσηνίας ἀπὸ τὸν Ἐπαμεινώνδα, οἱ Μεσσήνιοι προσπάθησαν μὲ ταχύτατους ρυθμοὺς νὰ κερδίσουν τὸ χαμένο ἔδαφος, νὰ γεφυρώσουν τὸ χάσμα ποὺ εἶχε δημιουργήσει ἡ πολύχρονη σπαρτιατικὴ κατοχή. Στὴ νέα πόλη, ἡ ὁποία οἰκοδομήθηκε σύμφωνα μὲ τὶς πλέον σύγχρονες γιὰ τὴν ἐποχὴ ἀρχεὺς ὀχυρωματικῆς τεχνικῆς καὶ πολεοδομίας, τὸ Ἴπποδάμειο σύστημα (εἰκ. 3, 4, 5 καὶ 6), ἐγκατέστησαν τάχιστα λατρεῖες τοῦ ἀπώτερου προδωρικοῦ καὶ δωρικοῦ παρελθόντος τους, λατρεῖες ποὺ εἶχαν υἱοθετήσει ζώντας σὲ περιοχὲς ἐκτὸς Μεσσηνίας, καθὼς καὶ λατρεῖες ἡρώων οἰκιστῶν, οἱ ὁποῖες σχετίζονταν μὲ τὴν πρὸ πρόσφατη ἱστορία τους, ὅπως τοῦ Ἀριστομένη καὶ τοῦ Ἐπαμεινώνδα. Σύμφωνα μὲ τὴν περιγραφή τοῦ Πausania (4.27.6-7), κατὰ τὴν προετοιμασίαν οἰκοδόμησης τῆς νέας πόλεως, οἱ Μεσσήνιοι μὲ τοὺς ἱερεῖς τους πρόσφεραν θυσία

στὸν Ἴθωμάτα Δία καὶ στοὺς Διόσκουρους (εἰκ. 7), στὶς Μεγάλες Θεές Δήμητρα καὶ Κόρη καὶ στὸν Καύκωνα, μυθικὸ ἰδρυτὴ τῶν μυστηρίων τῆς Ἀνδανίας. Ἐπικαλέστηκαν στὴ συνέχεια ὅλους τοὺς ἥρωες καὶ τὶς ἡρώιδες τῆς χώρας καὶ τοὺς ἰκέτευσαν νὰ ἐπανεέλθουν καὶ νὰ κατοικήσουν μαζί τους στὴ νέα πόλη. Πρόσκληση ἀπηύθυναν καὶ στὴν πρώτη μυθικὴ βασίλισσα τῆς Μεσσηνίας Μεσσήνη, στὸν Εὐρυτο καὶ τὸν Ἀφαρέα μὲ τοὺς γιούς του Ἴδα καὶ Λυγκέα, ἐνῶ ἀπὸ τοὺς Ἡρακλεΐδες κάλεσαν τὸν Κρεσφόντη καὶ τὸν γιό του Αἴπυτο. Ὅλως ἰδιαίτερη σημασία γιὰ τοὺς Μεσσήνιους εἶχε ἐν τέλει ἡ ἐπιστροφή καὶ ἐγκατάσταση τοῦ ἥρωα Ἀριστομένη στὴ νέα πρωτεύουσα.



Εἰκ. 7. Ἀναθηματικὸ ἀνάγλυφο. Οἱ δίδυμοι Διόσκουροι ὡς ἵππεῖς.

Στὴ μελέτη μας δὲν συμπεριλαμβάνεται ἡ λατρεία τοῦ ἡμίθεου πανέλληνα Ἡρακλῆ, ὁ ὁποῖος εἶχε δικό του ναὸ στὸ Γυμνάσιο τῆς Μεσσήνης, οὔτε ἐκείνη τῶν δίδυμων Διοσκούρων, τὸ ἱερὸ τῶν ὁποίων ἔχει ἐπίσης ἔλθει στὸ φῶς δυτικά τοῦ Ἀσκληπιείου. Κύριος στόχος μας εἶναι ἡ λατρεία τῶν Μεσσηνίων προγόνων, τῶν ὁποίων οἱ μορφές αἰωροῦνται μεταξύ μύθου καὶ ἱστορίας, ὅπως τοῦ Ἀριστομένη καὶ τῆς πρώτης βασίλισσας τοῦ τόπου Μεσσήνης (εἰκ. 8), καθὼς ἐπίσης ἡ λατρεία οἰκιστῶν, ἱστορικῶν προσώπων, ὅπως τοῦ Ἐπαμεινώνδα. Ἐντάσσουμε ὅμως στὴ μελέτη μας τὸν Ἀθηναῖο ἥρωα Θησέα, γιατί ἡ παρουσία ἀγάλματός του στὸ Γυμνάσιο τῆς Μεσσήνης ἀποτελεῖ ἰδιαίχουσα περίπτωση μὲ εἰδικὸ ἐνδιαφέρον. Μᾶς ἀπασχολεῖ ἐπίσης τὸ θέμα τοῦ ἀφηρωισμοῦ καὶ ἡ ἀπόδοση ὑψίστων μεταθανάτιων τιμῶν σὲ ἐπιφανεῖς πολῖτες, ὅπως ἦταν ὁ Μεσσήνιος γλύπτης Δαμοφῶν, ἡ οἰκογένεια τῶν Σαυθιδῶν καὶ ἄλλοι ἐπώνυμοι καὶ ἀνώνυμοι «ἄριστοι» Μεσσήνιοι, οἱ ὁποῖοι εἶχαν μεταξύ ἄλλων ἀξιοθεῖ τοῦ προνομίου νὰ κατασκευάζουν τὰ λαμπρὰ οἰκογενειακὰ ταφικὰ μνημεῖα τους ἐντὸς τῶν τειχῶν τῆς πόλεως.



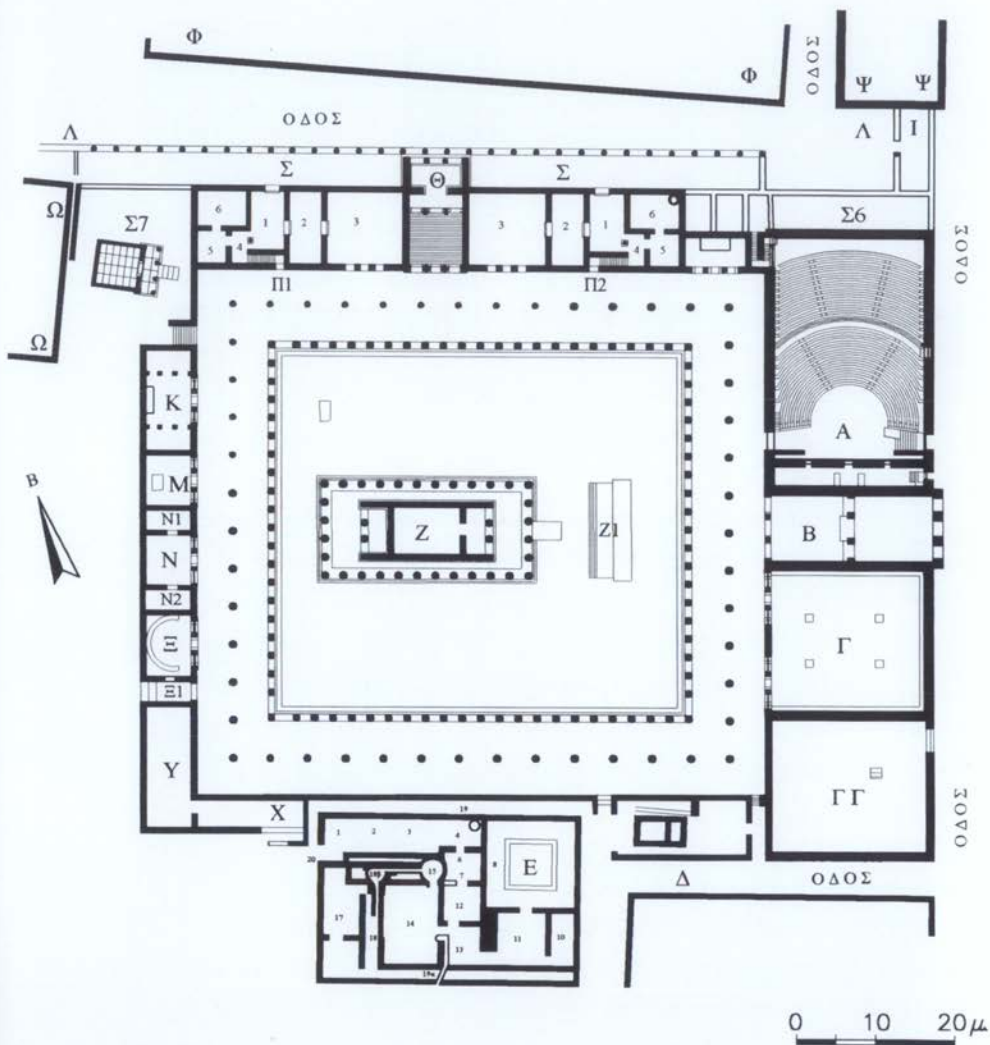
Εἰκ. 8. Τὸ πυργοστεφές κεφάλι τῆς θεοποιημένης βασίλισσας Μεσσήνης.
Χάλκινο νόμισμα.

Πρόγονοι και οικιστές

Ἡ λατρεία τῆς ἐπώνυμης τῆς πόλεως ἡρωίδας Μεσσήνης, κόρης τοῦ βασιλιᾶ τοῦ Ἄργους Τριόπα καὶ συζύγου τοῦ πρώτου βασιλιᾶ τῆς χώρας Πολυκάονος, μαρτυρεῖται τόσο φιλολογικὰ ὅσο καὶ ἐπιγραφικὰ, ἐνῶ εἰκονίζεται καὶ σὲ νομίσματα τῆς πόλης (εἰκ. 8). Ἡ Μεσσήνη, ἂν καὶ γυναίκα, μπορεῖ νὰ χαρακτηριθεῖ μυθικὴ γενάρχισσα τῶν Μεσσηνίων καὶ ἐπώνυμη ἡρωίδα τῆς πρωτεύουσας πόλης Μεσσήνης, μὲ ἀνάλογο παράδειγμα ἐκεῖνο τῆς Αὐτονόης, κόρης τοῦ Κηφέα, μυθικῆς ἰδρύτριας τῆς Μαντινείας. Στὴ βασιλισσα Μεσσήνη ἀποδίδεται καὶ ἡ ἐγκαθίδρυση τῶν Ἐλευσινίων μυστηρίων τῆς Ἄνδανίας, τὰ ὁποῖα εἶχαν ἀρχικὰ εἰσαχθεῖ ἀπὸ τὸν Καύκωνα (*Παυσ.* 4.1.9). Ἡρωικὲς τιμὲς τῆς ἀποδόθηκαν γιὰ πρώτη φορὰ ἀπὸ τὸν εὐσεβῆ Μεσσηνιο βασιλιᾶ Γλαῦκο, γιὸ τοῦ Αἰγύπτου (*Παυσ.* 4.3.9-10).

Ναὸ μὲ χρυσόλιθο λατρευτικὸ ἄγαλμα τῆς θεᾶς Μεσσήνης εἶδε ὁ Πausanias στὸ Ἄσκληπιεῖο τῆς πόλης (*Παυσ.* 4.31.11). Ἡ περιγραφή τοῦ περιηγητῆ (4. 31. 11-12) ὡστόσο δὲν μᾶς διαφωτίζει ἐπαρκῶς γιὰ τὴ θεότητα ποὺ κατεῖχε τὸν μεγάλο δωρικὸ ναὸ στὸ κέντρο τῆς περίστυλης αὐλῆς τοῦ συγκροτήματος, ἂν δηλαδὴ ἡ θεότητα αὐτὴ ἦταν ὁ Ἄσκληπιός, ἢ Μεσσήνη ἢ καὶ οἱ δύο μαζί. Μὲ βάση ὅσα ἀναφέρει ὁ περιηγητὴς σὲ συνδυασμὸ μὲ τὶς ἀνασκαφικὲς καὶ ἐπιγραφικὲς μαρτυρίες, μποροῦμε νομίζω νὰ συμπεράνουμε ὅτι ὁ ναὸς δὲν ἀνῆκε ἀποκλειστικὰ στὸν Μεσσηνιο ἄνακτα καὶ θεραπευτὴ Ἄσκληπιό, ἀλλὰ στέγαζε τὴ λατρεία τόσο τοῦ ἴδιου ὅσο καὶ τῆς ἐθνικῆς ἡρωίδας Μεσσήνης (εἰκ. 9 καὶ 10). Μεσσήνη καὶ Ἄσκληπιὸς μποροῦσαν κάλλιστα νὰ συνυπάρχουν καὶ νὰ συστεγάζονται ὄχι μόνο στὸ ἴδιο τέμενος, ἀλλὰ καὶ στὸν ἴδιο ναό, ὡς μυθικοὶ προδωρικοὶ βασιλεῖς τῆς Μεσσηνίας.

Στὸν ὀπισθόδομο τοῦ ναοῦ τῆς Μεσσήνης εἶδε καὶ περιέγραψε



Εικ. 9. Κάτοψη του Ἀσκληπιείου.



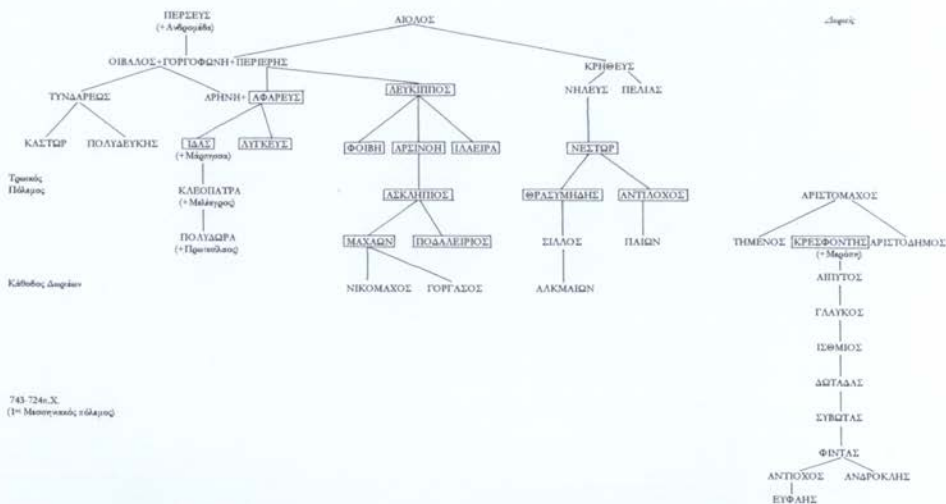
Εικ. 10. Ο μεγάλος δωρικός ναός του Ἀσκληπιού και τῆς Μεσσήνης.

ὁ Πausανίας (4.31.11-12) τις ζωγραφικὲς εἰκόνες τῶν δεκατριῶν προδωρικῶν βασιλέων καὶ βασιλισσῶν τῆς Μεσσηνίας, ποὺ προ-έρχονταν ἀπὸ τις τρεῖς ἰσχυρὲς βασιλικὲς οἰκογένειες τῆς χώρας, τοὺς Ἀφαρίδες, τοὺς Νηλεῖδες καὶ τοὺς Λευκιπίδες, δηλαδὴ τὸν Ἀφαρέα καὶ τοὺς γιούς του Ἴδα καὶ Λυγκέα, τὸν Νέστορα καὶ τοὺς γιούς του Θρασυμήδη καὶ Ἀντίλοχο, τὸν Λεύκιππο μὲ τις τρεῖς κόρες του Ἰλάειρα, Φοῖβη καὶ Ἀρσινόη (μητέρα τοῦ Ἀσκληπιοῦ), τὸν Ἀσκληπιὸ καὶ τοὺς γιούς του Μαχάονα καὶ Ποδαλείριο, καθὼς καὶ τὸν πρῶτο Δωριέα βασιλιὰ τῆς Μεσσηνίας Κρεσφόντη (εἰκ. 11).

Τὰ ἀναθήματα τοῦ ἱεροῦ τῆς ἀρχαϊκῆς, κλασικῆς καὶ πρώιμης ἑλληνιστικῆς περιόδου, ποὺ ἤλθαν στὸ φῶς σὲ βαθύτερα στρώματα στὸ νότιο αἶθριο τοῦ Ἀσκληπιείου (εἰκ. 12-15), φαίνεται ὅτι ἀπευθύνονταν τόσο στὸν Ἀσκληπιό, ὡς Μεσσήνιο ἄνακτα, ἥρωα

ΕΠΙΘΗ ΣΑΚΚΟΥ

ΕΠΙΘΗ ΣΙΔΗΡΟΥ



Εἰκ. 11. Γενεαλογικὸ δένδρο τῶν βασιλικῶν οἰκῶν τῆς Μεσσηνίας (Pauo. 4, 2, 1-7, 3, 2, 31, 11-12).

καὶ θεραπευτή, ὅσο καὶ σὲ χθόνια ἡρώιδα, ἢ ὁποία εἶναι δυνατό νὰ ταυτιστεῖ μὲ τὴ μυθικὴ βασίλισσα τῆς χώρας Μεσσήνη. Σὲ ὀρισμένα μάλιστα ἀναθηματικά πήλινα πλακίδια εἰκονίζεται καθισμένη σὲ θρόνο νὰ δέχεται προσφορές (εἰκ. 12).



Εἰκ. 12. Πήλινο πλακίδιο: καθισμένη θεὰ δέχεται προσφορές. Εἰκ. 13. Χάλκινος ὀφθαλμός, ἀνάθημα ἀσθενοῦς. Εἰκ. 14-15. Πήλινο πέλημα καὶ παλάμη, ἀναθήματα ἀσθενῶν.

Ἐκτὸς ἀπὸ τὴν θεοποιημένη Μεσσηνία καὶ ἡ Ἄρσινὴ, κόρη τοῦ Λεύκιππου καὶ μητέρα τοῦ Ἀσκληπιοῦ, κατὰ τὴ μεσσηνιακὴ παράδοση, ἔχαιρε ἥρωικῶν τιμῶν. Τὸ ὄνομά της μάλιστα εἶχε δοθεῖ στὴ μεγάλη Κρήνη τῆς ἀγορᾶς (εἰκ. 16). Ἐρὸ της ὡστόσο, ἀνάλογο μὲ αὐτὸ τῆς Σπάρτης (*Πανσ.* 3.12.8), ἢ ἀντικείμενα ποὺ νὰ σχετίζονται μὲ τὴ λατρεία της δὲν ἔχουν ἀποκαλυφθεῖ μέχρι σήμερα κατὰ τὶς ἀνασκαφὲς στὴν ἀρχαία Μεσσηνία. Οἱ ἀδελφὲς τῆς Ἀρσινόης, Ἰλάειρα καὶ Φοίβη, σύζυγοι τῶν Διοσκούρων, λατρεύονταν



Εἰκ. 16. Ἀεροφωτογραφία τῆς Κρήνης Ἀρσινόης, ἀπὸ ΝΔ.

επίσης στη Σπάρτη, όπου οι ιερείς τους ἔφεραν τὴν ἐπωνυμία Λευκιπίδες (*Παυσ.* 3.16.1). Εἰκόνες τους ὑπῆρχαν καὶ στὸν ναὸ τῶν Διοσκούρων στὸ Ἄργος (*Παυσ.* 2.22.6). Μαρμάρινο σύμπλεγμα ποὺ εἰκόνιζε τὴν ἄρπαγὴ τους ἀπὸ τοὺς Διόσκουρους ἦταν στημένο μπροστὰ στὸ ἱερὸ τῆς Δήμητρος καὶ τῶν Διοσκούρων στὴ Μεσσήνη (*Παυσ.* 4.31.9). Ὅρισμένα ἀναθηματικά πλακίδια ἀπὸ τὸ ἱερὸ τῶν Διοσκούρων, τὰ ὁποῖα εἰκονίζουν τριάδες γυναικῶν, εἶναι δυνατὸ νὰ σχετίζονται μὲ τὴ λατρεία τῶν Λευκιπίδων (εἰκ. 17α-β).



Εἰκ. 17α-β. Πλακίδια μὲ τριάδες γυναικῶν.

Ἡ λατρεία τοῦ Ἀριστομένη

Στὸ Γυμνάσιο τῆς Μεσσήνης ὁ περιηγητὴς Πausanίας εἶδε τὰ ἀγάλματα τοῦ Ἑρμῆ, τοῦ Ἡρακλῆ καὶ τοῦ Θησέα, προστατῶν τῆς ἐφηβείας, καθὼς καὶ τὸν τάφο - ἱερὸ τοῦ Ἀριστομένους, ὅπου τελοῦνταν μάλιστα ἐναγισμὸς ταύρου μὲ μαντικὰ ταυτόχρονα δρώμενα (εἰκ. 18-19). Οἱ πληροφορίες τοῦ περιηγητῆ ἐπιβε-



Εἰκ. 18. Μερικὴ ἀποψη τοῦ Γυμνασίου ἀπὸ Δ.

βαιώνονται χάρις στη μαρτυρία της ἐπιγραφῆς *SEG* 23, 205.207 καὶ 35, 343. Ὁ Πausanías (4.24.3) μᾶς γνωρίζει ἐπιπλέον ὅτι οἱ Ρόδιοι καὶ ὁ βασιλιάς τῆς Ἰαλυσοῦ Δαμάγητος, παντρεμένος με κόρη τοῦ Ἀριστομένη, μετὰ τὸν θάνατο τοῦ Μεσσήνιου ἥρωα καθιέρωσαν λατρεία με κέντρο τὸν τάφο του.

Ἡ μορφή τοῦ Ἀριστομένη εἶναι παντελῶς ἄγνωστη στὴν ἀρχαία ἑλληνικὴ εἰκονογραφία. Ἀπὸ τὶς σχετικὲς με αὐτὸν παραδόσεις, ἰδιαίτερα τὴν παράδοση τῆς "ἐπιφάνειάς" του στὴ μάχη τῶν Λεύκτρων καὶ τῆς ἀνάθεσης τῆς ἀσπίδας του με ἐπίσημα τὸν ἀετὸ στὸ μαντεῖο τοῦ Τροφωνείου, θὰ μπορούσε κανεὶς νὰ συμπεράνει ὅτι



Εἰκ. 19. Ἀποψη τῆς δυτικῆς στοᾶς τοῦ Γυμνασίου, ὅπου ἦταν στημένα τὰ ἀγάλματα τοῦ Ἑρμῆ, τοῦ Ἡρακλῆ καὶ τοῦ Θησέα.

ὁ χαμένος χάλκινος ἀνδριάς του, ὁ στημένος πάνω σὲ ἐνεπίγραφο βᾶθρο ἐντοιχισμένο στὴν παλαιοχριστιανικὴ Βασιλικὴ τῆς Μεσσήνης, παρίστανε τὸν Μεσσήνιο ἥρωα ὡς ὀπλίτη (εἰκ. 20 καὶ 21). Τὰ θρυλικά καὶ παράτολμα κατορθώματα τοῦ Ἀριστομένη καὶ οἱ νικηφόρες μάχες του ἐνάντια στοὺς Σπαρτιάτες εἶχαν πάρει μυθικὲς διαστάσεις, ἀπαγγέλλονταν μάλιστα ὡς ἔπος ἀπὸ τὶς Μεσσήνιες γυναῖκες, ὅταν ὁ ἥρωας ἦταν ἀκόμα ζωντανός. Τὸ ἔπος αὐτὸ ἀκουγόταν γιὰ πολλοὺς ὅπως φαίνεται αἰῶνες, μετριάζοντας



Εἰκ. 20. Κεντρικὸ κλίτος τῆς Βασιλικῆς ἀπὸ Ν. Βάθρα ἀγαλμάτων Ἀριστομένη καὶ Ἀλεξάνδρου ἐκατέρωθεν τῆς κόγχης.

τὸν πόνο τῶν ὑποδουλωμένων Μεσσηνίων. Ὁ Πausanias (4.16.6-7) ἄκουσε νὰ τὸ ἀπαγγέλλουν ἀκόμη στὶς μέρες του καὶ διέσωσε μάλιστα δύο στίχους του:

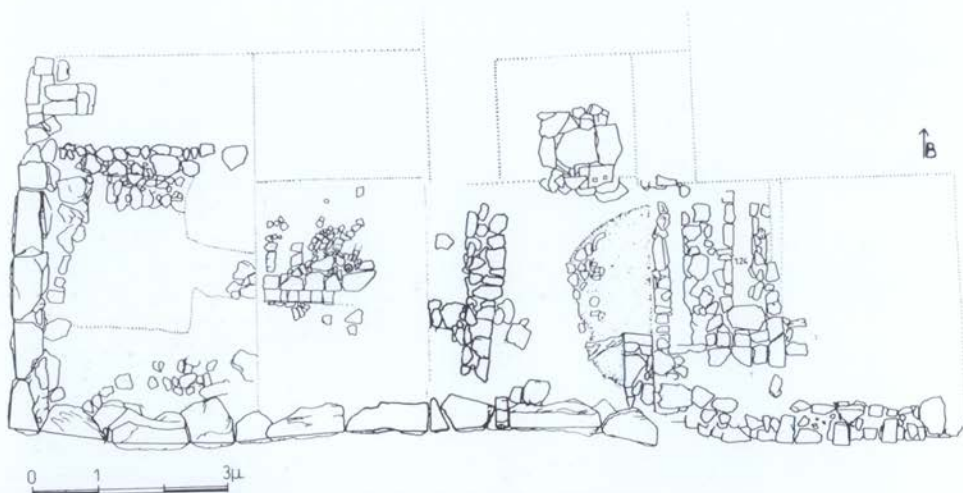
ἔς τε μέσον πεδίων Στενυκλήριον ἔς τ' ὄρος ἄκρον
εἶπετ' Ἀριστομένης τοῖς Λακεδαιμονίοις.

(καταμεσῆς στῆς Στενυκλάρου τὴν πεδιάδα καὶ στὴν κορυφὴ τοῦ ὄρους κυνήγησ' ὁ Ἀριστομένης τοὺς Λακεδαιμόνιους).



Εἰκ. 21. Βάθρο πού ἔφερε ἀνδριάντα τοῦ Ἀριστομένη.

Οί Μεσσήνιοι πίστευαν γενικά ότι ο Ἄριστομένης ἦταν ὁ ἀγαθός τους δαίμων, αὐτὸς ποὺ ἀνάμεσα στὰ ἄλλα συνέβαλε τὰ μέγιστα μὲ τὴν ἐμφάνισή του στὸ νὰ κερδίσει ὁ Ἐπαμεινώνδας τὴν κρίσιμη μάχη στὰ Λεῦκτρα τὸ 371 π.Χ., μάχη καθοριστικὴ γιὰ τὴν ἴδρυση τῆς Μεσσήνης δύο χρόνια ἀργότερα στὴν πλαγιὰ τῆς Ἰθώμης (Πανσ. 4.32.4). Ἕνα ἱερὸ ἥρωος ποὺ ἀποκαλύφθηκε πρόσφατα δίπλα στὸ Πρότυλο τοῦ Γυμνασίου τῆς Μεσσήνης εἶναι πιθανὸν νὰ ταυτίζεται μὲ τὸν τάφο - ἱερὸ τοῦ Ἄριστομένη τῶν κλασικῶν καὶ τῶν ἐλληνιστικῶν χρόνων (εἰκ. 22, 23 καὶ 24). Τὰ ἀναθηματικὰ πλακίδια ποὺ ἤλθαν στὸ φῶς εἰκονίζουσι τὸν ἥρωα ὡς συμποσιαστὴ καὶ ὀπλίτη (εἰκ. 25). Μεταξὺ τῶν πολυπληθῶν ἀγγείων ξεχωρίζουσι τὰ θυματήρια (εἰκ. 26). Στὰ χρόνια τῆς ρωμαϊοκρατίας φαίνεται ὅτι τὸ ἱερὸ μεταφέρθηκε σὲ ἄλλη θέση.



Εἰκ. 22. Κάτοψη νότιου τμήματος ἱεροῦ ἥρωος, πιθανῶς τοῦ Ἄριστομένη.



Εικ. 23. Μερική άποψη ιερού ήρωος, πιθανώς του Άριστομένη.



Εικ. 24. Άποψη μέρους του ιερού του ήρωος, από Β.

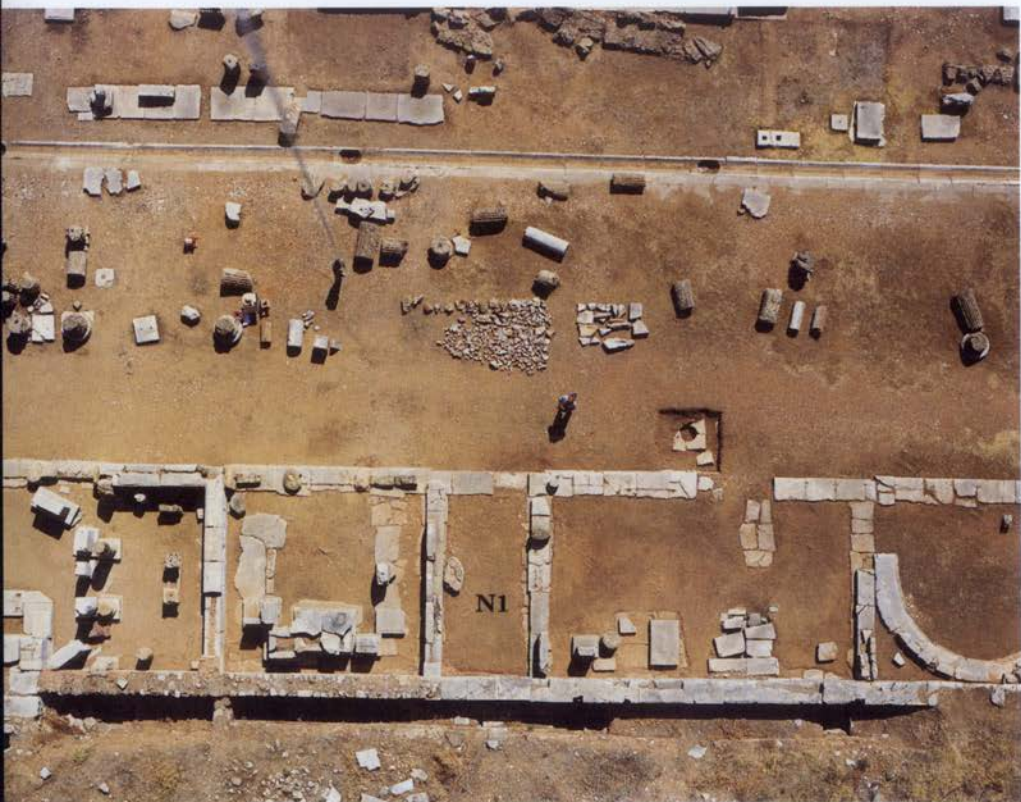


Εικ. 25. Άναθηματικά πλακίδια με τόν ήρωα ώς συμποσιαστή και όπλίτη.
 Εικ. 26. Πήλινα θυμιατήρια από τό ιερό του ήρωος στό Γυμνάσιο.

Οί Μεσσήνιοι, αγωνιζόμενοι για την ίδια τους την ύπαρξη, δεν είχαν τη δυνατότητα να πάρουν μέρος στους περσικούς πολέμους της περιόδου 490-479 π.Χ. και να μοιραστούν με τους άλλους Έλληνες τη μνήμη της ένδοξης απόκρουσης των βαρβάρων. Οί μάχες στον Μαραθώνα, τις Θερμοπύλες και τις Πλαταιές εξακολουθούσαν να ασκοῦν ιδιαίτερη αἴγλη και να ξυπνοῦν πατριωτικά αισθήματα στους Έλληνες που ζοῦσαν κάτω ἀπὸ τὴ Ρωμαϊκὴ κυριαρχία. Εἰδικὰ οἱ αἰώνιοι ἀντίπαλοι τῶν Μεσσηνίων Σπαρτιάτες ὄχι μόνο καυχῶνταν γιὰ τὴ συμβολὴ τους, σὲ βάρος μάλιστα τῶν Ἀθηναίων, ἀλλὰ τὴν πρόβαλλαν δεόντως μὲ μνημεῖα, ὅπως ἡ "Περσικὴ στοά" στὴν ἀγορὰ τῆς Σπάρτης (*Παυσ.* 3.11.3), μὲ εἰδικὲς ἐφηβικὲς τελετὲς καὶ κυρίως μὲ τὰ ταφικὰ μνημεῖα τῶν νεκρῶν στὶς Θερμοπύλες καὶ τῶν πρωταγωνιστῶν τῶν Περσικῶν πολέμων, ὅπως τοῦ ναυάρχου Εὐρυβιάδῃ (*Παυσ.* 3.16.6) καὶ τῶν ἡρώων Λεωνίδα καὶ Πausανία (*Παυσ.* 3.14.1). Γιὰ τοὺς Μεσσήνιους δὲν ἀπέμενε ἄλλη διέξοδος παρὰ νὰ ἀναδείξουν τὸν Ἀριστομένη σὲ ἐθνικὸ τους ἥρωα, αὐτὸν ποὺ εἶχε ἐπανελημμένα ταπεινώσει τοὺς Σπαρτιάτες, ὑποβάλλοντας σὲ δοκιμασία τὴν πολεμικὴ τους ἀρετὴ, καὶ εἶχε ἀμαυρώσει τὴ φήμη τους ὡς ἀνίκητων πολεμιστῶν. Ἡ θέσι τοῦ τάφου - ἡρώου τοῦ Ἀριστομένη δίπλα στὸ Γυμνάσιο καὶ ὁ χάλκινος ἀνδριάντας του μέσα στὸ Στάδιο, τὸν ὁποῖο εἶδε ὁ Πausανίας, παραδειγματίζαν τοὺς ἐφήβους, θυμίζοντάς τους μεταξὺ ἄλλων τὸ ἡρωικὸ μεσσηνιακὸ παρελθὸν καὶ τονίζοντας τὴν ἀντίθεση πρὸς τὸν αἰώνιο ἀντίπαλο, τὴ Σπάρτη.

Ὁ Ἐπαμεινώνδας ὡς ἥρωεσ οἰκιστῆς

Οἱ ὑπάρχουσες φιλολογικὲς καὶ ἐπιγραφικὲς μαρτυρίες δὲν ἀφήνουν ἀμφιβολίες γιὰ τὸν μετὰ θάνατο ἀφηρωισμό καὶ τὴ λατρεία τοῦ οἰκιστῆ τῆς Μεσσήνης Θηβαίου στρατηγοῦ Ἐπαμεινώνδα (*Πανο.* 9.14.5). Ἡ σημασία τῆς νίκης τοῦ Ἐπαμεινώνδα στὰ Λεῦκτρα τὸ 371 π.Χ. ἦταν τεράστια, ἦταν ἡ πρώτη συντριπτικὴ ἤττα



Εἰκ. 27. Τμήμα τῆς δυτικῆς πτέρυγας τοῦ Ἀσκληπιείου, ἀεροφωτογραφία.

πού είχε ύποστει ή Σπάρτη ύστερα από τριακόσια περίπου χρόνια μετά την ήττα της στις Ύσιες της Ἀργολίδος τὸ 669 π.Χ. Ὁ Παυσανίας σημειώνει μὲ θαυμασμὸ ὅτι ἦταν ἡ σημαντικότερη νίκη πού εἶχαν κερδίσει Ἕλληνες μαχόμενοι ἐνάντια σὲ Ἕλληνες (9.6.4 καὶ 9.13.11). Γιὰ τὴ δόξα καὶ κατ' οὐσίαν τὸν ἀφηρωισμὸ τοῦ Θηβαίου στρατηγοῦ εἶχε προφητεύσει ὁ μυθικὸς ἰδρυτὴς τῶν μυστηρίων τῆς Ἀνδανίας Καύκων, ὅταν παρουσιάστηκε στὸν ὕπνο τοῦ



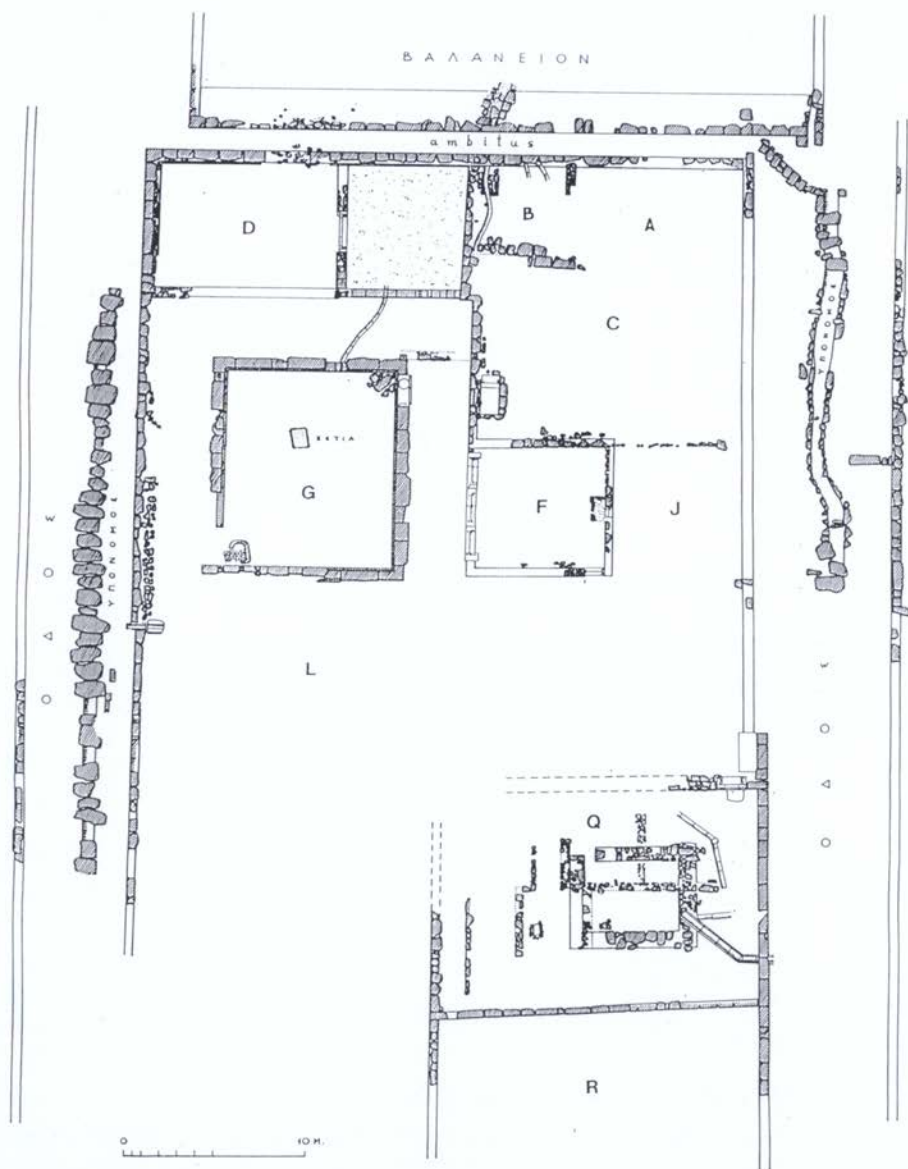
Εἰκ. 28. Οἱ οἴκοι τῆς δυτικῆς πτέρυγας τοῦ Ἀσκληπείου, ἀπὸ Β.

Ἐπαμεινώνδα μὲ τὴ μορφὴ ἑνὸς σεβάσμιου γέροντα ἱεροφάντη καὶ τοῦ εἶπε μεταξὺ ἄλλων: ἔγωγε, ὦ Θηβαῖε, ποιήσω μὴ ποτε ἀνώνυμον μηδὲ ἄδοξόν <σε> γενέσθαι (*Παυσ.* 4.26.6).

Ὁ περιηγητὴς μας εἶδε ἐπίσης ἓνα σιδερένιο ἀνδριάντα τοῦ Ἐπαμεινώνδα στὸ Ἀσκληπιεῖο τῆς Μεσσήνης (*Παυσ.* 4.31.10), ὁ ὁποῖος πρέπει νὰ ἦταν ἀνδρουμένος μέσα στὸ πλευρικό δωμάτιο N1 τῆς δυτικῆς πτέρυγας (εἰκ. 27 καὶ 28). Ἡ παρουσία ἑνὸς δεύτερου, χάλκινου ἀνδριάντος τοῦ Ἐπαμεινώνδα στὸ Ἱεροθύσιο τῆς Μεσσήνης, ἀνάμεσα στὰ ἀγάλματα τῶν δώδεκα θεῶν, δείχνει τὴ σημασία ποὺ τοῦ ἀπέδιδαν οἱ Μεσσήνιοι, ὡς ἰσόθεου ἥρωα καὶ οἰκιστῆ τῆς πόλεώς τους, καθὼς καὶ τὴ στενὴ σχέση του μὲ τὸ δωδεκάθεο, ἢ ὁποῖα φαίνεται ὅτι εἶχε καλλιεργηθεῖ καὶ υἰοθετηθεῖ ἀμέσως μετὰ τὸν θάνατό του στὴ μάχη τῆς Μαντινείας τὸ 362 π.Χ.

Τοὺς νεωτερισμοὺς τοῦ Ἐπαμεινώνδα στὴν πολεμικὴ τέχνη θαύμαζαν σημαντικὲς προσωπικότητες τῆς ἀρχαιότητος, ὅπως ὁ Τιμολέων, ὁ Κάτων, ὁ Φιλοποίμην καὶ ὁ Ἀδριανός. Ὁ Φίλιππος Β΄ τῆς Μακεδονίας, σὲ νεαρὴ ἡλικία, παρέμεινε γιὰ ἓνα διάστημα στὴ Θήβα, ἔγκλειστος ὑπὸ ἐπιτήρηση στὴν οἰκία τοῦ Παμμένη, προστατευόμενου τοῦ Ἐπαμεινώνδα, ὅπου θὰ πρέπει νὰ πῆρε καὶ τὰ πρῶτα μαθήματα πολεμικῆς τακτικῆς. Ἀκόμη καὶ ὁ Μέγας Ἀλέξανδρος υἰοθέτησε, ὅπως ὑποστηρίζουν ὀρισμένοι, πολλὰς ἀπὸ τὶς στρατηγικὰς τοῦ Ἐπαμεινώνδα. Οἱ Ἀργεῖοι τέλος εἶχαν περὶ πολλοῦ τὴν ἐνεργὸ συμμετοχὴ τους στὴν ὀχύρωση καὶ τὸν οἰκισμὸ τῆς Μεσσήνης ὑπὸ τὸν Ἐπαμεινώνδα. Τὴν διαίωνισαν μάλιστα μὲ πολὺμορφο ὀρειχάλκινο σύνταγμα μυθικῶν βασιλέων καὶ ἡρώων τῆς χώρας τους, ἔργο τοῦ Ἀργεῖου γλύπτη Ἀντιφάνη, ποὺ ἀνέθεσαν στὸ ἱερὸ τῶν Δελφῶν, στὰ δεξιὰ τῆς ἱερᾶς ὁδοῦ.

Τὸ οἰκοδόμημα ποὺ συγκεντρώνει τὶς περισσότερες πιθανότητες ὡς κατάλληλο νὰ στεγάσει τὴν ἡρωικὴ λατρεία τοῦ Ἐπαμεινώνδα στὴ Μεσσήνη ἦταν τὸ Ἱεροθύσιο. Ἐνα οἰκοδόμημα ποὺ ἀνασκά-



Εικ. 29. Κάτοψη οικοδομήματος, πιθανώς τοῦ Ἱεροθυσίου.

πτεται νότια τοῦ Ἀσκληπιείου εἶναι πιθανὸ νὰ ταυτίζεται μὲ τὸ Ἱεροθύσιον τοῦ Πausανία (εἰκ. 29). Ὁ περιηγητὴς εἶδε στὸ Ἱεροθύσιο χάλκινο ἀνδριάντα τοῦ Ἐπαμεινώνδα, ἀγάλματα τῶν δώδεκα θεῶν καὶ "ἀρχαίους" τρίποδες. Οἱ τρίποδες συνδέονται μὲ τὸν Δία Ἰθωμάτα καὶ τοὺς ἀγῶνες, τὰ Ἰθωμαῖα (εἰκ. 30 καὶ 31). Ὁ ἀνδριάντας τοῦ Ἐπαμεινώνδα στὸ Ἱεροθύσιο πρέπει νὰ παρίστανε τὸν ἥρωα ὡς ὀπλίτη (εἰκ. 32).



Εἰκ. 30. Χάλκινο νόμισμα μὲ τὸν Δία κεραυνοβολοῦντα καὶ δίπλα του τρίποδα. Εἰκ. 31. Βάση χάλκινου τρίποδα στὴν Ἰθώμη, ἐντοιχισμένη στὸ καθολικὸ τῆς παλαιᾶς Μονῆς Βουλκάνο.

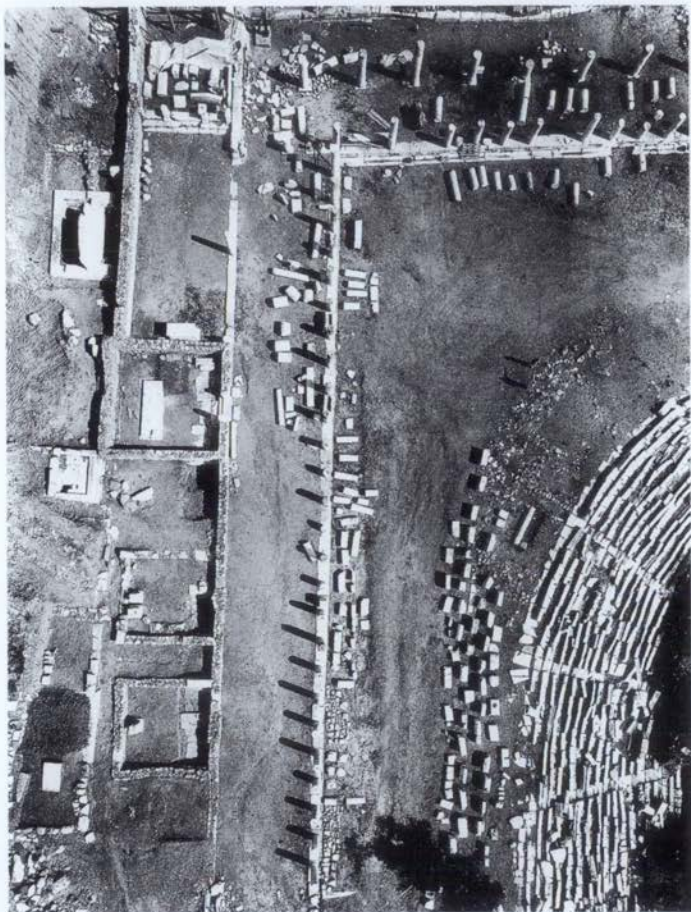
Ἐπιφανῆ μέλη τῆς μεσσηνιακῆς ἀριστοκρατίας, στὰ χρόνια τῆς ρωμαϊοκρατίας, ἀρέσκονταν νὰ προσθέτουν στὸ ὄνομά τους καὶ αὐτὸ τοῦ "Νέου Ἐπαμεινώνδα". Τὸ φαινόμενο τῆς "γενεαλογικῆς σνομπαρίας", κατὰ τὴν ἔκφραση τοῦ Ἄγγλου ἱστορικοῦ Antony Spawforth, δὲν ἦταν σπάνιο. Ὁχι μόνον ἡ μεσσηνιακὴ ἀριστοκρατία, ἀλλὰ καὶ ἡ ἐλίτ πολλῶν ἄλλων πόλεων τῆς ἐλληνικῆς ἐπαρχίας δὲν δίσταζε νὰ οικειοποιηθεῖ ὀνόματα ἡρώων ἢ νὰ ἀναγάγει τὴν καταγωγή της καὶ σὲ μυθικοὺς ἀκόμη ἥρωες καὶ ἡμίθεους, ὅπως ὁ Ἡρακλῆς καὶ οἱ Διόσκουροι, προκειμένου νὰ ἐνισχύσει τὸ κύρος της ὄχι μόνον μέσα στὴν τοπικὴ κοινωνία, ἀλλὰ καὶ ἀπέναντι στὴ ρωμαϊκὴ ἀριστοκρατία, ποὺ ἦταν πρόθυμη νὰ ἐντυπωσιασθεῖ ἀπὸ τέτοιου εἴδους "μυθικὲς" καταγωγές. Ἔστω καὶ ἂν ὁ τίτλος τοῦ "Νέου Ἐπαμεινώνδα" εἶχε καταντήσει κοινὸς τόπος, οἱ Μεσσήνιοι, ἕως τὸν 1ο τουλάχιστον αἰῶνα μ.Χ., τὸν εἶχαν περὶ πολλοῦ. Αὐτὸ νομίζω ἀποδεικνύεται καὶ ἀπὸ τὸ γεγονός ὅτι σὲ ἐπιγραφή τῆς Ὀλυμπίας ἀποκαλοῦν Νέο Ἐπαμεινώνδα τὸν αὐτοκράτορα Τιβέριο, στὸν ὁποῖο μάλιστα εἶχαν στηρίξει ὅλες τὶς ἐλπίδες τους γιὰ ὑποστήριξη, μετὰ τὸν θάνατο τοῦ "φιλολάκωνος" Αὐγούστου.



Εἰκ. 32. Ἀναθηματικὸ ἀνάγλυφο μὲ τὸν ἥρωα ὡς ὀπλίτη σὲ σκηνῇ σπονδῆς.

Ὁ Θησέας καὶ οἱ ἔφηβοι

Ἡ ἀποκάλυψη τοῦ Δορυφόρου στῆ δυτικῇ στοᾷ τοῦ Γυμνασίου τῆς Μεσσήνης (εἰκ. 33) θέτει ἐκ νέου τὸ πρόβλημα τῆς ταυτότη-
τας τοῦ εἰκονιζομένου. Εἶναι γεγονός ὅτι ἡ γυμνότηα καὶ τὸ με-



Εἰκ. 33. Ἡ δυτικῇ στοᾷ τοῦ Γυμνασίου τῆς Μεσσήνης.

γαλύτερο τοῦ φυσικοῦ μέγεθος δηλώνουν ὅτι εἰκονίζεται κάποιος ἡμίθεος ἢ ἥρωας καὶ ὄχι κοινὸς θνητός, νικητὴς σὲ ἀγῶνες ἀθλητῆς (εἰκ. 34-38). Ἦδη ὁ Friedrich Hauser εἶχε ὑποστηρίξει στὶς ἀρχὲς τοῦ αἰῶνα ὅτι τὸ ἔργο ἀποτελεῖ παράσταση τοῦ Ἀχιλλέως, ἄποψη ποὺ ἔτυχε ἔκτοτε γενικότερης ἀποδοχῆς.



Εἰκ. 34. Ἡ πλίνθος μετὰ τὰ πέλαμα τοῦ Δορυφόρου καὶ κορμὸ φοῖνικος ὡς στήριγμα.



Εικ. 35. Ὁ κορμὸς τοῦ ἀγάλματος τοῦ Δορυφόρου.



Εικ. 36. Πλάγια άριστερή όψη του Δορυφόρου.

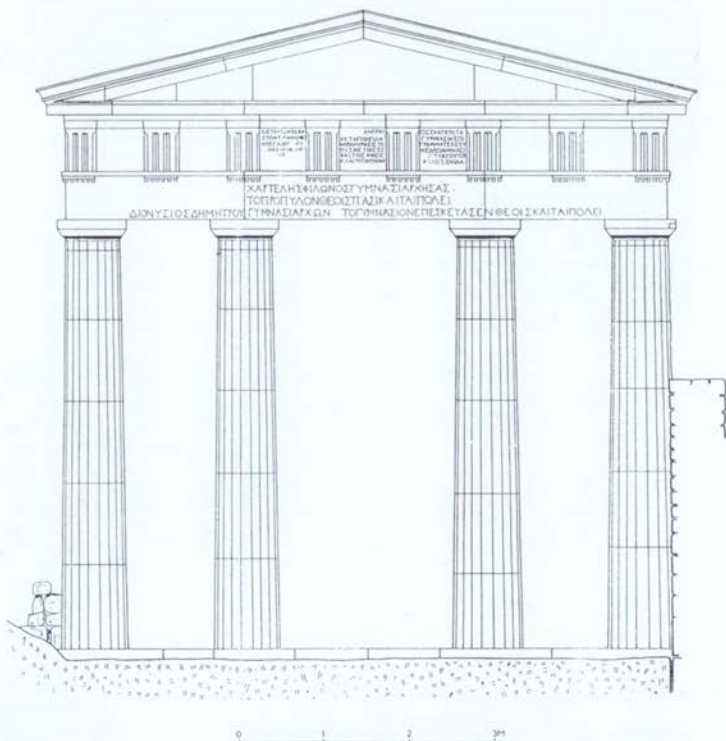


Εικ. 37. Πίσω όψη του Δορυφόρου.



Εικ. 38. Πίσω πλάγια όψη του Δορυφόρου.

Ὁ Burkhardt Wesenberg ἀναζήτησε πρόσφατα νέα ἐπιχειρήματα γιὰ τὴν ἀναγνώριση τοῦ Δορυφόρου ὡς Ἀχιλλέως καὶ πάλι, ὄχι ὅμως ὡς Ἀχιλλέως πολεμιστοῦ, ἀλλὰ ὡς προσερχόμενου μὲ τὸ δόρυ στὰ "ἄθλα ἐπὶ Πατρόκλῳ". Ὁ Werner Gauer ἀναζητεῖ ἐπιχειρήματα προκειμένου νὰ ἐρμηνεύσει τὸν Δορυφόρο ὡς εἰκόνα τοῦ Ἀργείου ἥρωος Ὁρέστη. Ἡ ἀποψη τοῦ Luigi Beschi ὅτι ὁ Δορυφόρος δὲν εἰκόνιζε συγκεκριμένο πρόσωπο (θεοῦ, ἥρωα ἢ θνητό), ἀλλὰ ἀποτελοῦσε τὸν "Κανόνα", δηλαδὴ τὸ κατεξοχὴν παράδειγμα



Εἰκ. 39. Τὸ τετρακίονιο δωρικό Πρόπυλο τοῦ Γυμνασίου.

(exemplum) τῆς τέχνης τοῦ γλύπτη, ἐκτεθειμένο σὲ κοινὴ θέα ἔξω ἀπὸ τὸ ἐργαστήριό του στὸ Ἴαργος, δὲν πείθει. Ἄδυνατῶ ἐπίσης νὰ κατανοήσω, πῶς ὁ Δορυφόρος, ἂν ἀποτελεῖ πράγματι τὴν ὑλικὴ ἐνσάρκωση τοῦ Κανόνα, "may have been made by Polykleitos for his personal satisfaction, without a proper commission", σύμφωνα μὲ ὅσα ὑποστηρίζει ἡ Brunilde Ridgway. Ὡς exemplum ἀντιμετωπίζει καὶ ὁ Paul Zanker τὸ ἄριστα διατηρημένο ἄγαλμα τοῦ



Εἰκ. 40. Τὸ τετρακίονιο δωρικό Πρόπυλο τοῦ Γυμνασίου.

Δορυφόρου από την Παλαίστρα της Πομπηΐας (σήμερα στο Μουσείο της Νάπολης), ως παράδειγμα όμως μίμησης για τους άθλούμενους, μία όρθη κατά τη γνώμη μας έρμηνευτική πρόταση, ή όποια έντούτες δέν θίγει καθόλου τó πρόβλημα τής ταυτότητας. Ό Πausανίας είδε χωρίς άμφιβολία τó άγαλμα του Θησέα κοντά σε αυτά του Έρακλή και του Έρμη, στον χώρο όπου είχάν μεταφερθεί τόν 1ο αι. μ.Χ., μετά από τες έπισκευές και τες μετατροπές στη διαρρύθμιση τών δωματίων, που βρίσκονται κατά μήκος τής δυτικής στοάς του Γυμνασίου, καθώς και μετά την κατασκευή του τετρακίονιου δωρικού Προτύλου στο βόρειο άκρο τής στοάς (εικ. 39-40).

Ό φόνος του Μινώταυρου ήταν ό κατεξοχήν άθλος του Άθηνάιου ήρωος και άνακτος, ιδιαίτερα σημαντικός για την πόλη τής Άθήνας, ή όποία τόν είχε άναδείξει σε έθνικό της σωτήρα και τόν λάτρευε, τουλάχιστον από την έποχή του Σόλωνος και έξης. Στον θεσμό τής έφηβείας, τόσο στην Άθήνα όσο και στην παλαιά σύμμαχό της Μεσσήνη, ό μυητικός χαρακτήρας του παιδευτικού "έγκλεισμού" τών νέων στα Γυμνάσια (για τρία χρόνια στη Μεσσήνη) και τών συναφών διαβατήριων έθίμων είναι δεδομένος, τó ίδιο δεδομένη είναι και ή σχέση του Θησέα με τούς έφήβους. Ό φόνος του Μινώταυρου από τόν Θησέα είναι ό άθλος ό όποιος κατά κύριο λόγο συνδέει τόν ήρωα με τούς νέους και τά έθιμα μύησης, περάσματος δηλαδή από την ήλικία του έφήβου σε εκείνη του άνδρα, ελεύθερου πολίτη και πολεμιστή. Ό Θησέας του Γυμνασίου τής Μεσσήνης, ό όποιος ύποχρεωτικά σχετιζόταν με τούς εκεί άσκουμένους έφήβους, θα έπρεπε κατά τη γνώμη μας να εικονιζόταν ως νικητής μετά τόν φόνο του κρητικού τέρατος, καθώς έβγαινε δηλαδή θριαμβευτικά από τόν Λαβύρινθο με τó δόρυ στον ώμο. Σε τοιχογραφία από τó Έράκλειο τής Καρμανίας, σήμε-



Είκ. 41. Ὁ Θησεάς μετὰ τὸν φόνου τοῦ Μινώταυρου. Τοιχογραφία ἀπὸ τὸ Ἡράκλειο τῆς Καμπαnίας.

ρα στὸ Ἀρχαιολογικὸ Μουσεῖο τῆς Νάπολης (Museo Nazionale ἀρ. εὐρ. 9049), ἐμφανίζεται ὁ Θησεάς θριαμβευτὴς μετὰ τὴ νίκη του ὄρθιος μπροστὰ ἀπὸ τὴν εἴσοδο τοῦ Λαβυρίνθου, κρατώντας μὲ τὸ λυγισμένον ἀριστερὸ του χέρι ἓνα λεπτὸ ραβδί (εἶδος ροπάλου ποὺ μοιάζει μὲ δόρυ), ἀκουμπισμένον στὸν ἀριστερὸ ὤμο του (εἰκ. 41). Ἡ παράσταση παρουσιάζει στενὴ εἰκονογραφικὴ συγγένεια μὲ τὸν Δορυφόρο τοῦ Πολυκλείτου καὶ ἐνισχύει τὴν πρότασή μας γιὰ ἀναγνώριση τοῦ Δορυφόρου τῆς Μεσσηνίας ὡς Θησεά.

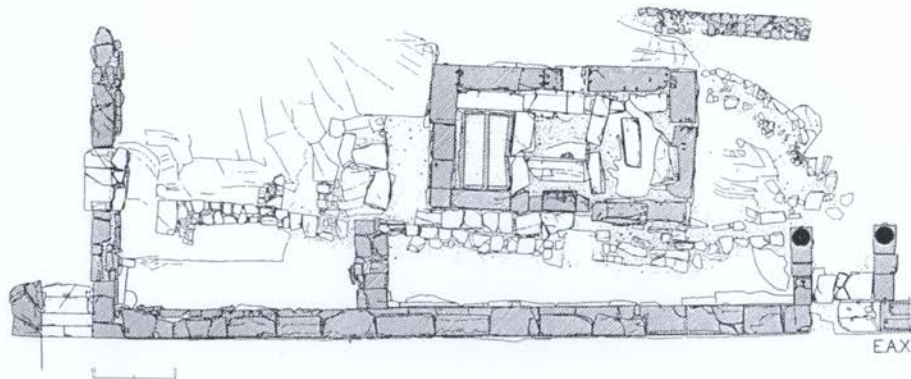
Ταφικά μνημεία ἐντὸς τῶν τειχῶν

Ἡ ἐγγύτης καὶ ἡ ἐπικοινωνία τοῦ ταφικοῦ κτίσματος Δ μετὰ τὸ οἰκοδομικὸ συγκρότημα τοῦ Ἀσκληπιείου μαρτυροῦν κατ' ἀρχὴν λειτουργικὴ καὶ νοηματικὴ σχέση μετὰ τὸ ἱερὸ τοῦ Ἀσκληπιοῦ καὶ τῆς θεοποιημένης Μεσσηνίας (εἰκ. 42). Τὰ μορφολογικά του στοιχεῖα, τόσο ἡ κάτοψη ὅσο καὶ τὰ ὑπάρχοντα μέλη τῆς ἀνωδομῆς του παραπέμπουν σὲ οἰκογενειακὸ ταφικὸ μνημεῖο ἀφηρωϊσμένου θνητοῦ (εἰκ. 43). Τὰ ἀνασκαφικὰ δεδομένα σὲ συνδυασμὸ μετὰ τὰ κατασκευαστικὰ στοιχεῖα τοῦ κτίσματος Δ ἔδειξαν ὅτι αὐτὸ τοποθετήθηκε στὸ ἐλαφρὰ ὑπερυσφωμένο ἄνδηρο σὲ χρονικὴ στιγμὴ μεταγενέστερη τῆς οἰκοδόμησής τοῦ μνημειακοῦ συγκροτήματος



Εἰκ. 42. Ἀποψη τοῦ ταφικοῦ μνημείου Δ, ἀπὸ ΒΑ.

του Ἀσκληπείου. Χρειάστηκε μάλιστα νὰ καταργηθοῦν δύο αἵθουσες, πού βρισκόνταν στὴ θέση αὐτή, προκειμένου νὰ ἐλευθερωθεῖ ὁ χώρος γιὰ τὴν ἔνταξη τοῦ μνημείου σὲ αὐτόν (εἰκ. 43). Τὸ ἀνατολικὸ τμήμα τοῦ κτίσματος καταλαμβάνουν δύο συλημένοι κιβωτιόσχημοι τάφοι, τοποθετημένοι κάτω ἀπὸ τὸ δάπεδο. Ἡ εἴσοδος του βρισκόταν στὸ μέσο τῆς νότιας πλευρᾶς καὶ ὀδηγοῦσε στὸν μεσαῖο χώρο, ὁ ὁποῖος λειτουργοῦσε ὡς προθάλαμος. Ὁ Γεώργιος Οἰκονόμος εἶχε ἀποκαλύψει τὸ 1925 λάκκο κάτω ἀπὸ τὸ δάπεδο τοῦ μεσαίου αὐτοῦ χώρου, τὸν ὁποῖο ἐρμήνευσε ὡς ἐσχάρα. Κάτω ἀπὸ τὸ δάπεδο τοῦ δυτικοῦ χώρου ὁ Οἰκονόμος διέκρινε ἕνα δεύτερο ζεῦγος συλημένων τάφων, γεγονός πού τὸν ὀδήγησε νὰ ἀποκαλέσει τὸ κτίσμα "τετρατάφιον". Τὸ ὀρθογώνιο κτίσμα Δ, μὲ τέσσερις τάφους στὸ ἐσωτερικὸ του, ἀποτελοῦσε ἐπομένως οἰκογενειακὸ ταφικὸ μνημεῖο, ἀνάλογο ἐκείνων πού ἔχουν ἔλθει στὸ φῶς στὸ Γυμνάσιο, καθὼς καὶ στὰ ἀνατολικά τοῦ Ἀσκληπείου.



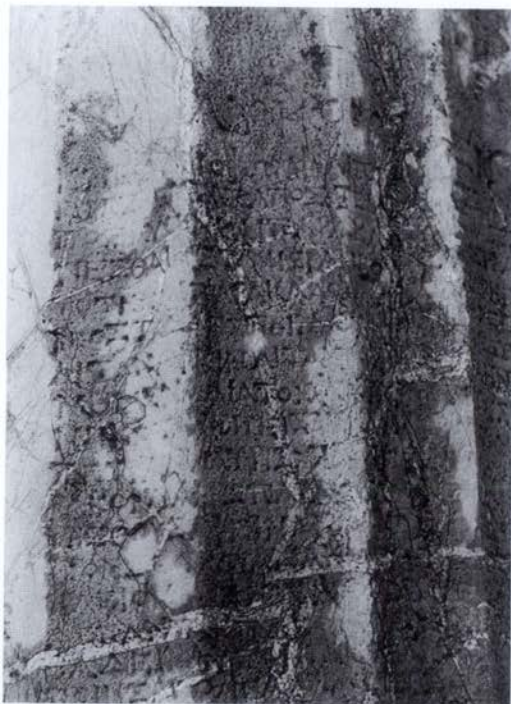
Εἰκ. 43. Κάτοψη τοῦ ταφικοῦ μνημείου Δ.

Μέσα στὸν περίβολο τοῦ ταφικοῦ μνημείου Δ κείτονταν τὸ ἄνω μέρος δωρικοῦ κίονα ἀπὸ ἀσβεστόλιθο, τὸ ὁποῖο συγκολλήθηκε τὸ 1993 μὲ τὸ κάτω ἐνεπίγραφο τμήμα τοῦ ἴδιου κίονα, ποῦ φέρει τὰ ψηφίσματα ἐπὶ τὰ πόλεων πρὸς τιμὴν τοῦ γλύπτη Δαμοφῶντος (εἰκ. 44 καὶ 45). Ὁ κίονας, *ἀρ. εὐρ.* 1048, μὲ τὰ δύο συνανήκοντα τμήματά του ἔχει συνολικὸ ὕψος 3.26 μ., διάμ. κάτω 0.50 μ., διάμ. ἄνω 0.40 μ. Οἱ εἴκοσι ραβδώσεις του καταλήγουν σὲ ταινία πλ. 0.04 μ., ἡ ὁποία εἰσχωροῦσε στὴν κυκλικὴ ἐγκοπὴ τῆς ἐλλείπουσας βάσης καὶ στερεωνόταν μὲ τὴν παρεμβολὴ μολυβδοχόησης.



Εἰκ. 44. Ὁ δωρικός κίονας μὲ τὰ ψηφίσματα πρὸς τιμὴν τοῦ Δαμοφῶντος, κάτω τμήμα.

Φέρει στην ἄνω κυκλικὴ ἐπιφάνειά του δύο τόρμους γιὰ τὴ γόμφωση τοῦ ἐλλείποντος κιονοκράνου. Λόγω τῆς θέσης εὐρεσίης του, πρέπει νὰ σχετίζεται μὲ τὸ μνημεῖο Δ, τὸ ὁποῖο, ὅπως σημειώσαμε παραπάνω, κατασκευάστηκε μετὰ τὴν ἀνέγερση τοῦ Ἀσκληπιείου, ὅπου κατ' ἐξοχὴν εἶχε ἐργασθεῖ ὁ μέγας Μεσσήνιος γλύπτης Δαμοφῶν. Ὁ κίονας ἔφερε πιθανότατα χάλκινη πλαστικὴ εἰκόνα τοῦ γλύπτη ἢ κάποιο ἄλλο σχετικὸ μὲ τὸν καλλιτέχνη ἔργο πάνω στὸ κιονόκρανο ποὺ λείπει.



Εἰκ. 45. Λεπτομέρεια τοῦ ἐνεπίγραφου δωρικοῦ κίονος.

Τὰ ἐπτά τιμητικὰ ψηφίσματα ἀναγράφηκαν ὅλα μαζί στὸν κίονα μετὰ τὸν θάνατο τοῦ Δαμοφῶντος καὶ ἀποτελοῦν ἀντίγραφα τῶν πρωτότυπων ψηφισμάτων, τὰ ὁποῖα εἶχαν ἐκδοθεῖ σὲ διαφορετικὰ χρονικὰ διαστήματα τὸ καθένα. Μεγάλες τιμὲς ἀπονέμουν στὸν γλύπτη καὶ ἐπιφανῆ Μεσσηνιο πολίτη οἱ ἐξῆς ἐπτά πόλεις: ἡ ἀρκαδικὴ Λυκόσουρα, ἡ Λευκάδα, οἱ Κράνιοι τῆς Κεφαλληνίας, ἡ Μῆλος, ἡ Κύθνος, ἡ Γερηνία καὶ ἡ Οἰάνθεια. Οἱ ἀρετὲς τοῦ ἀνδρὸς ποὺ ἐξαίρονται στὰ ψηφίσματα ἀποκαλύπτουν τὴν προσωπικότητα ἐνὸς πολίτη τῆς τάξης τῶν εὐπορῶν γαιοκτημόνων, διαπνεόμενο ἀπὸ σεβασμὸ πρὸς τὰ ἥθη, τὶς παραδόσεις καὶ τοὺς θε-



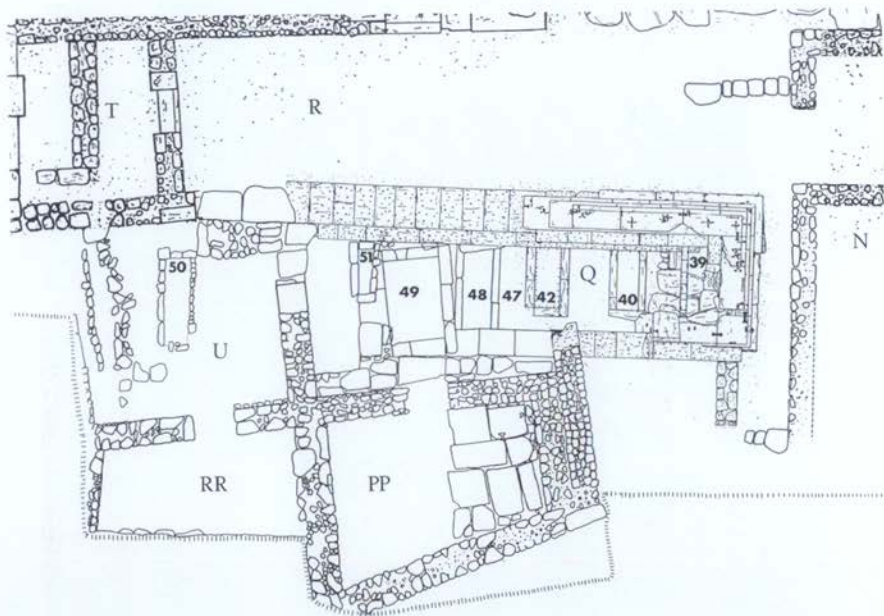
Εἰκ. 46. Κεφάλι μαρμάρινου ἀγάλματος τοῦ Ἀπόλλωνα, ἔργο τοῦ Δαμοφῶντος.

σμούς της πόλης και με βαθιά πίστη στους θεούς. Ὁ Δαμοφῶν ἐμφανίζεται ιδιαίτερα συντηρητικὸς καὶ εὐσεβῆς γιὰ τὴν ἐποχὴ πού ἔδρασε (210-180 π.Χ.), κατὰ τὴν ὁποία ἡ ἀπώλεια τῆς πίστες στους θεομούς, τὶς παραδόσεις καὶ τοὺς θεοὺς ἦταν καθολικὸ φαινόμενο. Συντηρητικὴ καὶ παραδοσιακὴ γενικὰ ἀποδεικνύεται καὶ ἡ μεσσηνιακὴ κοινωνία, καθὼς καὶ οἱ ἀποκλειστικὰ ἥρωικὲς καὶ θεϊκὲς ἀγαλματικὲς δημιουργίες τοῦ Μεσσήνιου γλύπτη, ὁ ὁποῖος ἀπέφυγε νὰ φιλοτεχνήσει εἰκονιστικοὺς ἀνδριάντες. Δύο ἀπὸ τὰ καλύτερα σωζόμενα κεφάλια ἔργων του ἀπὸ τὸ Ἀσκληπεῖο τῆς Μεσσηνίας εἶναι αὐτὰ τοῦ Ἀπόλλωνα καὶ τοῦ Ἡρακλῆ (εἰκ. 46, 47).



Εἰκ. 47. Κεφάλι μαρμάρινου ἀγάλματος τοῦ Ἡρακλῆ, ἔργο τοῦ Δαμοφῶντος.

Στὸν κόσμον τοῦ ἀθλητισμοῦ καὶ τῆς ποιήσεως ἀπαντοῦν ἐξαιρετικὲς περιπτώσεις ὄχι μόνο ἀνδρῶν, ἀλλὰ καὶ γυναικῶν, ποὺ γίνονται δέκτες ὑψίστων μεταθανάτιων τιμῶν ἀκόμη καὶ λατρείας, ὅπως ὁ Ὅμηρος, ὁ Ἡσίοδος, ὁ Ἀρχίλοχος, ὁ Πίνδαρος, ὁ Σοφοκλῆς, οἱ ποιήτριες Σαπφῶ καὶ Κόριννα, ἡ ἀθλήτρια Χλωρίς - Μελιβοία, ἡ Κυνίσκα καὶ ἄλλοι. Συνοψίζοντας ἐπαναλαμβάνουμε ὅτι τὸ κτίσμα Δ ἦταν οἰκογενειακὸ ταφικὸ μνημεῖο, ποὺ μπορεῖ νὰ ἀποδοθεῖ στὸν γλύπτη Δαμοφώντα καὶ σὲ μέλη τῆς οἰκογένειάς του, ὅπως στὴ σύζυγό του καὶ στοὺς δύο γιούς του Ξενοφίλο καὶ Δαμοφώντα Β. Εἶχε καὶ δύο κόρες, ὅπως προκύπτει ἔμμεσα ἀπὸ τὴν πλη-



Εἰκ. 48. Κάτοψη τοῦ ταφικοῦ μνημείου ἀνατολικά τοῦ Ἀσκληπείου.

ροφορία τοῦ Πausanία (8.31.1-6), τις ὁποῖες μάλιστα ταύτιζαν ὀρισμένοι μὲ τις δύο ἀνθοσυλλέκτριες ποῦ πλαισίωναν τὸ Δαμοφώντειο λατρευτικὸ σύνταγμα τῆς Δήμητρος καὶ τῆς Κόρης Σώτειρας στὴ Μεγαλόπολη. Ποῦ εἶχαν ἐνταφιασθεῖ οἱ κόρες τοῦ Δαμοφώντος μετὰ τὸν γάμο καὶ τὸν θάνατό τους, παραμένει ἄγνωστο.

Δέκα Μεσσήνιοι νεκροί (ἕξι ἄνδρες καὶ τέσσερις γυναῖκες), γόνοι ἐπιφανῶν οἰκογενειῶν, ἐνταφιάστηκαν τιμητικὰ σὲ ταφικὸ μνημεῖο κατασκευασμένο ἐντὸς τῶν τειχῶν (intra muros) καὶ τοποθετημένο σὲ ἰδιαίτερα ἐπίσημη καὶ περίοπτη θέση ἀπέναντι ἀπὸ τὴν εἴσοδο τοῦ Ἀσκληπείου (εἰκ. 48, 49). Τὰ ὀνόματα τῶν νεκρῶν γραμμένα χωρὶς τὸ πατρώνυμο σὲ συνεχῆ σειρὰ πάνω στὶς στέψεις



Εἰκ. 49. Ἐπίσπη τοῦ ταφικοῦ μνημεῖου ἀπὸ Β.

τῶν ὀρθοστατῶν ἤχοῦν ἥρωικὰ στὰ αὐτιά μας:

Νέων, Θρασύλοχος, Ἀντισθένης, Πολύστρατος, Πολύανδρος, Πολυκράτης, Θήβα, Θελξίππα, Γοργώ, Λυσώ.

Θὰ πρέπει νὰ σκοτώθηκαν μαχόμενοι ἥρωικὰ σὲ μάχη, ἔνδεχομένως στὴ μάχη ἐνάντια στὸν Δημήτριο Φάριο, ποῦ ἐπιχείρησε νὰ καταλάβει τὴ Μεσσήνη τὸ 214 π.Χ., μάχη στὴν ὁποία εἶχαν λάβει ἐνεργὰ μέρος κατὰ τὴν παράδοση καὶ Μεσσήνιες γυναῖκες. Πιθανότερο φαίνεται πάντως νὰ ἔπεσαν μαχόμενοι ἐνάντια στοὺς Σπαρτιάτες, οἱ ὁποῖοι μὲ ἐπικεφαλῆς τὸν βασιλιὰ Νάβι κατάφεραν



Εἰκ. 50. Τὸ πόδιο τοῦ Μουσουλίου τῶν Σαιθιδῶν. Δυτικὴ πλευρά.

να κατακτήσουν πρόσκαιρα την πόλη της Μεσσήνης τὸ 201 π.Χ. Τὰ κτερίσματα τῶν τάφων, μολονότι ὀρισμένοι εἶχαν χρησιμοποιηθεῖ καὶ γιὰ μεταγενέστερες ταφές, ἦταν ἰδιαίτερα ἀξιόλογα καὶ σύμφωνα μὲ τὴν προτεινόμενη χρονολόγηση.

Ὑποστηρίζω μὲ βάση συνδυασμὸ στοιχείων (χρονολογικῶν, τοπογραφικῶν, μορφολογικῶν, φιλολογικῶν καὶ ἐπιγραφικῶν) ὅτι τὸ ταφικὸ ἐπιβλητικὸ κτίσμα ποὺ ὑψώνεται στὰ νότια τοῦ Σταδίου, κατασκευασμένο τὸν 1ο αἰ. π.Χ. πάνω σὲ ὀρθογώνιο πόδιο σὲ ἐπαφὴ μὲ τὸ τεῖχος τῆς πόλης, μὲ ἰδιαίτερα προβαλλόμενη καὶ τιμητικὴ θέση στὸ πέρασ τοῦ στίβου, ἀνῆκε στὴν ἐπιφανὴ μεσσηνιακὴ οἰκογένεια τῶν Σαιθιδῶν (εἰκ. 50). Χρειάστηκε μάλιστα νὰ καθαίρεθεῖ ἓνα τμήμα τοῦ τείχους, προκειμένου νὰ παραμείνει ἐλεύθερη καὶ ὀρατὴ ἡ στραμμένη πρὸς τὸ ἐσωτερικὸ τοῦ στίβου βόρεια πρόσοψη τοῦ μνημείου. Φαίνεται ὅτι χρησιμοποιήθηκε



Εἰκ. 51. Ἀσπιδωτὴ εἰκόνα μὲ σπασμένο τὸ πορτραῖτο τοῦ Σαιθίδα τῶν χρόνων τοῦ Αὐγούστου - Τιβερίου.

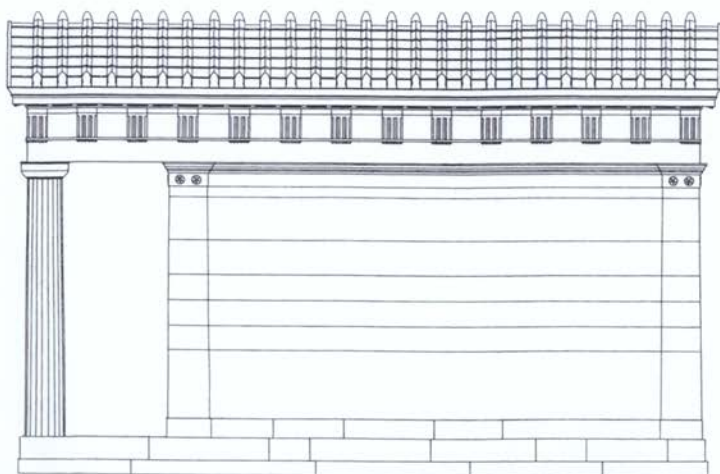
συνεχῶς ἀπὸ τὸν 1ο π.Χ. ἕως τὸν 2ο μ.Χ. αἰῶνα γιὰ τὸν ἐνταφιασμὸ μελῶν τῆς ἴδιας οἰκογένειας, τῆς ὁποίας τὸ γενεαλογικὸ δένδρο ἔχει ἀποκατασταθεῖ γιὰ πέντε τουλάχιστον γενιές. Τὸ ἥρωο τῆς οἰκογένειας αὐτῆς εἶδε στὸ Στάδιο ὁ περιηγητὴς Πausanias, ὁ ὁποῖος ἐπισκέφτηκε τὴ Μεσσήνη μεταξὺ 155-160 μ.Χ. στὰ χρόνια τοῦ αὐτοκράτορα Ἀντωνίνου τοῦ Εὐσεβοῦς καὶ τὸ περιέγραψε συνοπτικά (4.32.2). ἔχει τὴ μορφή πρόστυλου τετρακιόνιου ναοῦ μὲ πρόδομο καὶ σηκό, διαστ. 7.44 X 11.60 μ. (εἰκ. 53, 54). Στὸ ἐσωτερικὸ τοῦ σηκοῦ ἦταν τοποθετημένη μαρμαρινὴ σαρκοφάγος μὲ τὴ μορφή τοῦ νεκροῦ ἀνακεκλιμένη στὸ ἀνακλιντροειδὲς κάλυμμα. Στὸ μέσο τοῦ ἀετώματος, στὴν πρόσοψη, εἶχε ἀναρτηθεῖ μαρμαρινὴ ἀσπιδωτὴ εἰκόνα (imago clipeata) τοῦ πρώτου Σαθίδα τῶν χρόνων τοῦ Αὐγούστου ἢ τοῦ Τιβερίου, γενάρχη τῆς οἰκογένειας (εἰκ. 51). Ἀριστερὸ τμήμα ἀνδρικοῦ κεφαλοῦ τῆς ἐποχῆς τῶν Ἀντωνίνων ἀπὸ τὸ Μαυσωλεῖο εἰκόνιζε πιθανότατα τὸν Τιβέριο Κλαύδιο Σαθίδα Καλλιανό II (εἰκ. 52).



Εἰκ. 52. Κεφάλι μαρμαρινοῦ εἰκονιστικοῦ ἀνδριάντα τῆς ἐποχῆς τῶν Ἀντωνίνων.



0 1 2 3m



0 1 2 3m

Εικ. 53-54. Πρόσθια και δυτική πλάγια ὄψη τοῦ Μουσουλίου τῶν Σαιθιδῶν.

Ἄνδριάντες ἀφηρωισμένων νεκρῶν

Τὸ ἄγαλμα τοῦ Ἑρμῆ ἀπὸ τὸ Γυμνάσιο τῆς Μεσσήνης παρουσιάζει στενὴ συγγένεια μὲ τὸν Δορυφόρο τοῦ Πολυκλείτου (εἰκ. 55-56). Ὁ τρόπος μὲ τὸν ὁποῖο στέκεται καὶ ταυτόχρονα κινεῖται ἡ μορφή βρίσκει ἀντιστοιχίες στὸν ἀνδριάντα τοῦ Δορυφόρου.



Εἰκ. 55. Πρόσθια ὄψη τοῦ Ἑρμῆ, λεπτομέρεια.

Τὸ πρότυπο τοῦ ἀντιγράφου θὰ πρέπει νὰ ἀναζητηθεῖ ἀνάμεσα στὰ ἔργα τῶν συνεχιστῶν τῆς σχολῆς τοῦ Πολυκλείτου καὶ ὄχι στὰ ἀνάλογα τοῦ Πραξιτέλη καὶ τῆς σχολῆς του. Ἡ πρότασή μας αὐτὴ ἐνισχύεται καὶ ἀπὸ τὸ γεγονός ὅτι παρόμοια κίνηση τοῦ φερόμενου πρὸς τὰ πίσω ἀριστεροῦ χεριοῦ ἔχει τὸ μαρμάρινο ἀντίγραφο τοῦ ἔργου, πὺ ἀναγνωρίζεται ἀπὸ ὀρισμένους ἐρευνητὲς



Εἰκ. 56. Ὁ Ἑρμῆς, πλάγια ἀριστερὴ ὄψη.



Εικ. 57. Πλάγια δεξιά όψη του Έρμη.



Εικ. 58. Πρόσθια ὄψη τοῦ Ἑρμῆ.

ώς ο Ήρακλῆς τοῦ Πολυκλείτου. Εἰκονογραφικὴ συγγένεια παρουσιάζει ὁ Ἑρμῆς τῆς Μεσσήνης μὲ τὸν Ἑρμῆ Ψυχοπομπό, ὁ ὁποῖος εἰκονίζεται στὸν ἀνάγλυφο σφόνδυλο ἐνὸς κίονος ἀπὸ τὸ νεώτερο Ἀρτεμῖσιο τῆς Ἐφέσου (Λονδῖνο, Βρετανικὸ Μουσεῖο ἀρ. εὐρ. 1206). Ἡ συγγένεια μάλιστα εἶναι τόσο στενὴ, ὥστε φαίνεται ὅτι τόσο ὁ ἀνάγλυφος Ἑρμῆς τῆς Ἐφέσου, ὅσο καὶ ὁ ὀλόγλυφος Ἑρμῆς τῆς Μεσσήνης ἀποδίδουν τὸ ἴδιο χαμένο χάλκινο πρότυπο, ὁ πρῶτος ἐλεύθερα, ὁ δεύτερος πιστά. Ἦδη ὁ Otto Rayet τὸ 1884 εἶχε ἀποδώσει τὸν Ἑρμῆ τοῦ Ἀρτεμῖσιου τῆς Ἐφέσου σὲ Πολυκλείτειο πρότυπο, ἀκολουθούμενος ἀπὸ ἄλλους ἐρευνητές, ὅπως ὁ Carlo Anti, ὁ ὁποῖος μάλιστα ἀναγνώρισε ὡς πρότυπό του τὸν Ήρακλῆ τοῦ Πολυκλείτου.

Τὸ μεγαλύτερο τοῦ φυσικοῦ μέγεθος, ἡ γυμνότητα, τὰ ἰδεαλιστικὰ χαρακτηριστικὰ τοῦ Ἑρμῆ ἔρχονται σὲ ἀντίθεση μὲ τὸν εἰκονιστικὸ, τυλιγμένο σφιχτὰ στὸ ἱμάτιο μαρμάρينو ἀνδριάντα τοῦ Τιβερίου Κλαυδίου Θεώνος, ὁ ὁποῖος ἦταν ἀνιδρυμένος δίπλα του, μέσα στὸ δωμάτιο ΙΧ τῆς δυτικῆς στοᾶς τοῦ Γυμνασίου (εἰκ. 59). Καὶ τὰ δύο πάντως ἀγάλματα, τόσο τὸ εἰκονιστικὸ τοῦ Τιβερίου Κλαυδίου Θεώνος, γιοῦ τοῦ Νικηράτου, ὅσο καὶ τὸ ἰδεαλιστικὸ τοῦ Ἑρμῆ, εἶχαν χθόνια λειτουργία, σχετιζόμενα ἅμεσα μὲ τὰ παρακείμενα ταφικὰ μνημεῖα καὶ τούς "ἀφηρωισμένους" ἐπιφανεῖς νεκρούς, οἱ ὁποῖοι βρῖσκονταν ἐνταφιασμένοι σὲ αὐτά. Ὁ χθόνιος χαρακτήρας τοῦ Ἑρμῆ τῆς Μεσσήνης εἶναι ἀντίστοιχος μὲ ἐκεῖνον τοῦ ἀποσπασματικὰ σωζόμενου δεύτερου Ἑρμῆ, τοῦ ἀνιδρυμένου στὸ δωμάτιο ΧΙ τῆς ἴδιας δυτικῆς πτέρυγας τοῦ Γυμνασίου, ὁ ὁποῖος, σύμφωνα μὲ τὴν ἐπιγραφή τοῦ βάρθρου του, εἰκόνιζε ἀναμφίβολα τὸν νεκρὸ "ἥρωα" Τιβ. Κλ. Διονύσιον Ἀριστομένεος (εἰκ. 60-63). Εἶναι ἐπίσης ἀνάλογος μὲ τὸν χαρακτήρα τοῦ Ἑρμῆ τῆς Ἄνδρου, ποῦ βρέθηκε τὸ 1833 μαζὶ μὲ ἄγαλμα τῆς Μεγάλης Ἁρακλεώτισσας μέσα σὲ ταφικὸ κτίσμα στὴν Ἄνδρο, καθὼς ἐπίσης μὲ ἐκεῖνον τοῦ Ἑρμῆ τοῦ Αἰγίου, τῆς Θάσου καὶ τοῦ Παλατιανοῦ Κιλκίς.



Εικ. 59. Ὁ εἰκονιστικὸς ἀνδριάντας τοῦ Τιβερίου Κλαυδίου Θεώου, γιοῦ τοῦ Νικηράτου.



Εικ. 60. Ἡ πλίνθος μετὰ τὰ πόδια ἀγάλματος τοῦ Ἑρμῆ, ποῦ ταυτίζεται μετὰ τὸν νεκρὸ Τιβέριο Κλαύδιο Διονύσιον Ἀριστομένους.



Εικ. 61. Θραῦσμα ἀπὸ τὸν ἀριστερὸ ὤμο τοῦ ἀγάλματος τοῦ Ἑρμῆ.
Εικ. 62. Ἡ δεξιὰ παλάμη τοῦ ἀγάλματος τοῦ Ἑρμῆ.



Εικ. 63α-β. Ὁ κορμὸς τοῦ ἀγάλματος τοῦ Ἑρμῆ (τοῦ Τιβ. Κλ. Διονυσίου Ἀριστομένους), πρόσθια καὶ πλάγια ὄψη.

Τὸ Γυμνάσιο, οἱ ἔφηβοι καὶ τὰ μνημεῖα

Ἡ μακροχρόνια *raex romana* εἶχε ἀναδείξει τὴ Μεσσήνη, ιδιαίτερα ἀπὸ τὴν ἐποχὴ τοῦ Αὐγούστου καὶ ἐξῆς σὲ πόλη ὑψηλοῦ κοινωνικοῦ καὶ οικονομικοῦ ἐπιπέδου. Ἡ ἀναβίωση τοῦ θεσμοῦ τῆς ἐφηβείας στὰ χρόνια τοῦ Αὐγούστου-Τιβερίου καὶ ἡ διατήρησή του ὡς τὸν 2ο-3ο αἰ. μ.Χ., ἡ ἀνίδρυση ἀντιγράφων φημισμένων ἔργων γλυπτικῆς στὸ ἀναμορφωμένο καὶ ἐπισκευασμένο Γυμνάσιο, ὅπως τοῦ Δορυφόρου τοῦ Πολυκλείτου, τοῦ Ἡρακλῆ στὸν τύπο Caserta, τοῦ Ἑρμῆ καὶ ἄλλων ἔργων, ἡ κατασκευὴ ἀκόμη τοῦ μνημειακοῦ τετρακιδίου Προπύλου στὸ βόρειο πέρας τῆς δυτικῆς στοᾶς τοῦ Γυμνασίου καὶ ἡ ἀνέγερση τοῦ μνημείου τῶν Σαιθιδῶν ἔλαβαν χώρα στὴ διάρκεια αὐτῆς τῆς περιόδου. Συγκλητικοί, ὅπως ὁ Σαιθίδας Καιλιανὸς στὴ Μεσσήνη καὶ ὁ τελευταῖος τῶν Εὐρυκλειδῶν συγκλητικὸς Γάιος Ἰούλιος Ἡρκλανὸς στὴ Σπάρτη, ἀπολάμβαναν μετὰ θάνατον “ἥρωικῶν” τιμῶν, ὡς ἔκφραση ὑψίστου σεβασμοῦ ἐκ μέρους τῶν συμπολιτῶν τους. Οἱ Λακεδαιμόνιοι ἀπέδιδαν τουλάχιστον κάποτε ἥρωικὲς τιμὲς μόνο στοὺς νεκροὺς βασιλεῖς τους. Ἀλλὰ καὶ εὐεργέτες, ποὺ δὲν ἔφεραν τὸν τίτλο τοῦ συγκλητικοῦ, ἔχαιραν τιμῶν ἥρωικοῦ χαρακτήρα μετὰ τὸν θάνατό τους (*Παυσ.* 3.3.5 καὶ 3.15.6).

Ἡ παρουσία μιᾶς ὀλόκληρης σειρᾶς ἑλληνιστικῶν ταφικῶν μνημείων στὸ Γυμνάσιο τῆς Μεσσήνης, διαφορετικῆς τὸ καθένα ἀρχιτεκτονικῆς μορφῆς καὶ γιὰ διαφορετικὸ ἀριθμὸ ἀτόμων (τὸ Κ1 γιὰ ἐπτά, τὸ Κ2 γιὰ τέσσερεις καὶ τὸ Κ3 γιὰ ὀκτώ νεκροὺς) ἀποτελεῖ ἰδιάζουσα περίπτωση, μολονότι ἡ παρουσία Ἡρώων-Μαυσωλείων σὲ Γυμνάσια δὲν εἶναι πρωτόγνωρη (εἰκ. 64, 65). Ἡ ποικιλομορφία τῶν ταφικῶν κτισμάτων εἶναι ὅπωςδήποτε γενικὸ χαρακτηριστικὸ τῆς ἑλληνιστικῆς περιόδου καὶ ἰσχύει γιὰ ὀλόκληρη τὴ Μεσόγειο.

Ἡ κοινὴ ἀνάγκη γιὰ τὴ δημιουργία ἑνὸς ἀξιόλογου ἀρχιτεκτονικοῦ πλαισίου, ὅπου θὰ τελοῦνταν τὰ ἔθιμα ταφῆς καὶ οἱ μεταθανάτιες τελετουργίες, δὲν ὀδήγησε σὲ τυπολογικὴ ὁμοιογένεια. Πέρα ἀπὸ αὐτὸ ἡ Μεσσήνη εἶναι ἡ μοναδικὴ πόλη στὸν ἑλλαδικὸ χῶρο, στὴν ὁποία σώζεται μεγάλος γενικὰ ἀριθμὸς ὑπέργειων ταφικῶν μνημείων μέσα στὰ ὅρια τῆς περιτειχισμένης πόλης καὶ κατὰ κύριο λόγο σὲ σχέση μὲ πολυσύχναστα δημόσια οἰκοδομήματα, ὅπως τὰ συγκροτήματα τοῦ Ἀσκληπιείου καὶ τοῦ Γυμνασίου - Σταδίου.



Εἰκ. 64. Ἀεροφωτογραφία τοῦ Σταδίου - Γυμνασίου. Σὲ πρῶτο ἐπίπεδο τὰ ταφικὰ κτίσματα.

Τὰ υπέργεια ταφικά μνημεῖα γιὰ παράδειγμα τῆς ἀρκαδικῆς Ἀλίφειρας μὲ σειρὲς κιβωτιόσχημων τάφων (θηκῶν) στὸ ἐσωτερικό τους εἶναι ἀπὸ ἄποψη μορφῆς τυποποιημένα καὶ βρίσκονται στὴ νεκρόπολη τῆς πόλης ἔξω ἀπὸ τὰ τεῖχη. Τὰ συγγενέστερα πρὸς τὴ Μεσσήνη παραδείγματα πόλεων μὲ ἀνάλογο ἢ καὶ μεγαλύτερο ἀριθμὸ ταφικῶν μνημείων ἐντὸς τῶν τειχῶν ἦταν ἡ Σπάρτη, ἀκολουθούμενη ἀπὸ τὴν ἐπίσης δωρικὴ πόλη τῶν Μεγάρων, μόνο πού, ἐκτὸς ἀπὸ λίγες ἐξαιρέσεις, στὶς πόλεις αὐτὲς δὲν ἔχουν ἀκόμη ἔλθει



Εἰκ. 65. Τὸ ταφικὸ κτίσμα Κ1 πίσω ἀπὸ τὴ δυτικὴ στοὰ τοῦ Γυμνασίου.

στο φῶς τὰ γνωστὰ κυρίως ἀπὸ φιλολογικὲς καὶ ἐπιγραφικὲς μαρτυρίες ἀνάλογα μνημεῖα. Τὰ ταφικὰ μνημεῖα ποὺ ἔχουν ἔλθει στὸ φῶς πίσω ἀπὸ τὴ δυτικὴ στοὰ τοῦ Γυμνασίου τῆς Μεσσήνης ἀνήκαν σὲ ἐπιφανεῖς οἰκογένειες τῆς πόλης καὶ κατασκευάστηκαν κατὰ τὴ διάρκεια τοῦ 3ου αἰῶνα π.Χ. Τὸ μνημεῖο Κ1 (εἰκ. 65) εἶναι πειόσχημο μὲ βαθμιδωτὸ κρηπίδωμα καὶ ὑψηλοὺς ὀρθοστάτες. Ἡ ἐλλείπουσα στέψη τῶν ὀρθοστατῶν ἔφερε στὴν κύρια ἀνατολικὴ πλευρὰ ζωφόρο μὲ ἀνάγλυφη παράσταση ἐλαφίων, αἰλουροειδῶν, σκύλων καὶ γρυπῶν ποὺ τρέχουν πρὸς τὰ δεξιὰ. Πάνω στὶς δύο



Εἰκ. 66. Σύμπλεγμα λιονταριοῦ - ἐλαφιοῦ καὶ ζωφόρος μὲ ζῶα ἀπὸ τὸ ταφικὸ μνημεῖο Κ1.

προεξέχουσες κεραίες του Π της ίδιας πλευράς έδραζόταν ανά ένα μαρμάρινο σύμπλεγμα λιονταριού που κατασπαράσσει έλάφι (είκ. 66). Ο ταφικός θάλαμος, διαστ. 4.65 μ. × 2 μ., με έπτά κιβωτιόσχημους τάφους κάτω από τó δάπεδό του, ήταν προσιτός από τά δυτικά μέσω μονόφυλλης λίθινης θύρας. Οί έσωτερικές παρειές του θαλάμου ήταν έπιχρισμένες και χρωματισμένες.

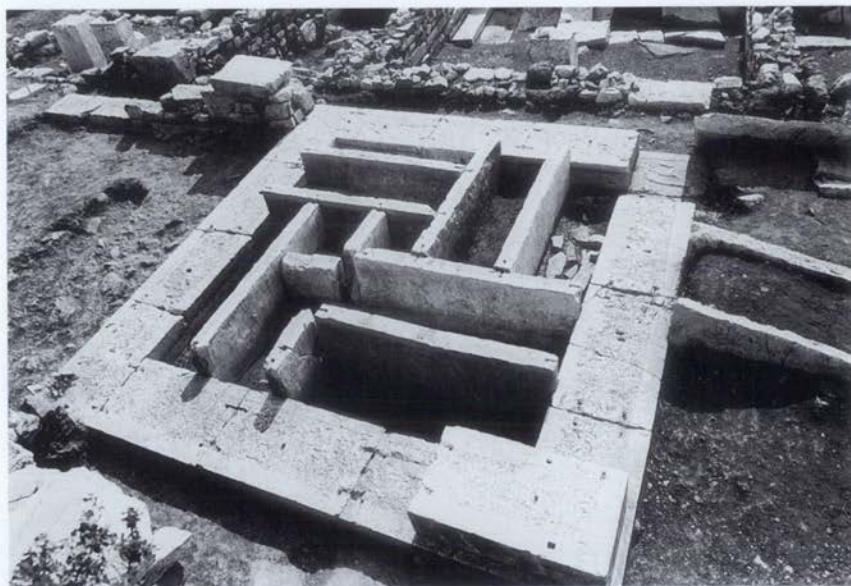
Νοτιότερα βρίσκεται τó ταφικό μνημείο Κ2 (είκ. 67) με τέσσερεις τάφους κάτω από τó δάπεδό του. Οί μεσαίες καλυπτήριες πλάκες των τάφων φέρουν σιδερένιους κρίκους που διευκόλυναν τήν ανύ-



Είκ. 67. Τó ταφικό μνημείο Κ2, άποψη από Ν.

ψωσή τους. Η μορφή του μνημείου είναι αυτή του μονόχωρου τετράγωνου οίκου έδραζόμενου σε κλιμακωτό πόδιο. Η είσοδος του βρίσκεται στη δυτική πλευρά και είναι έκκεντρη.

Το τρίτο ταφικό μνημείο Κ3 (εικ. 68) έχει οκτώ κιβωτιόσχημους τάφους συμμετρικά ανά δύο και στροβιληδόν διαταγμένους γύρω από κεντρική τετράγωνη θήκη. Η είσοδος του, που έφραζε με λίθινη θύρα, βρίσκεται στη νότια πλευρά. Το κτίσμα περιβάλλεται από περίβολο κτισμένο με μεγάλες άδρα δουλεμένες πέτρες. Ο πίσω δυτικός στενός χώρος του περιβόλου χρησιμοποιήθηκε για έγχυτρισιμους νηπίων. Τα σωζόμενα αρχιτεκτονικά μέλη της άνωδομής του Κ3 (εικ. 69-71) δείχνουν ότι είχε τη μορφή τετράγωνου θαλάμου (4.80 × 4.80 μ.) με ύψηλή κωνική αμφίκοιλη όροφή, στην κορυφή



Εικ. 68. Το ταφικό μνημείο Κ3. Οι τάφοι στο δάπεδο.

τῆς ὁποίας ἐδραζόταν χάλκινο ἀγγεῖο ἢ φυτικό θέμα, στερεωμένο σὲ κορινθιακὸ κιονόκρανο (εἰκ. 70-71). Ἡ μορφή εἶναι ἀδόκιμη γιὰ τὰ ἑλλαδικὰ δεδομένα. Συγκρίσιμα παραδείγματα μπορεῖ νὰ βρεῖ κανεῖς γενικῶς στὴν Ἀνατολὴ καὶ τὴ Σικελία. Τὸ πέρας τῆς ἀνωδομῆς τοῦ τετράγωνου θαλάμου ἔστεφε ἰωνικὸ ἐπιστύλιο μὲ δύο ἐπάλληλες ταινίες καὶ συμφυῆς γεῖσο. Τὰ ὀνόματα τῶν νεκρῶν, γυναικῶν καὶ ἀνδρῶν, βρίσκονται χαραγμένα στὸ ἐπιστύλιο τῆς ἀνατολικῆς πλευρᾶς:

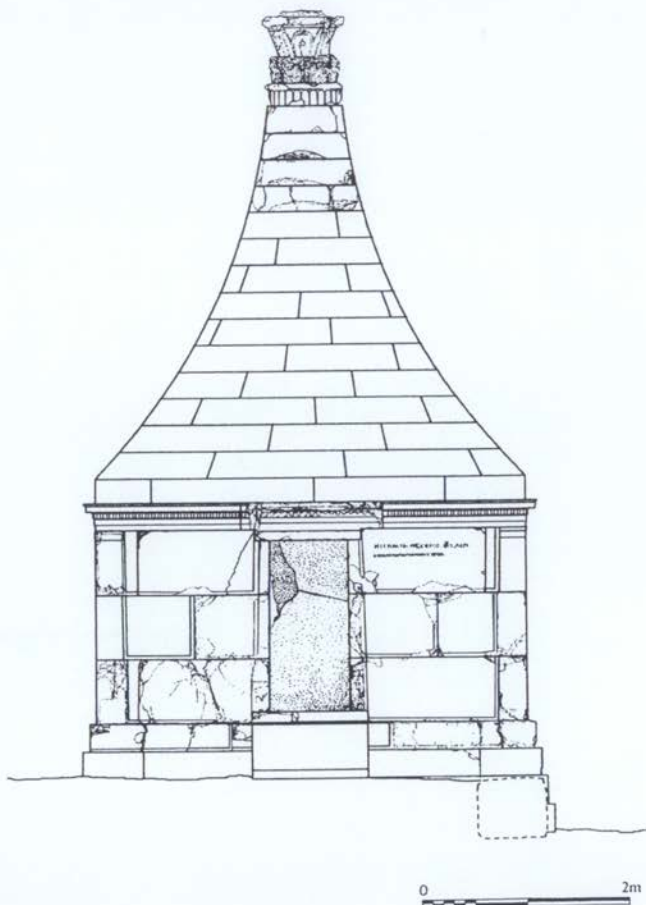
[-----] Ἐπικράτεια, Νικοξένα, Νικήχ[α],
 [-----] τίνος, Ἀγησίστρατος, Ἐπικράτ[ης].



Εἰκ. 69. Τὸ ταφικὸ μνημεῖο K3 μετὰ τὴ δοκιμαστικὴ ἀποκατάστασή του.

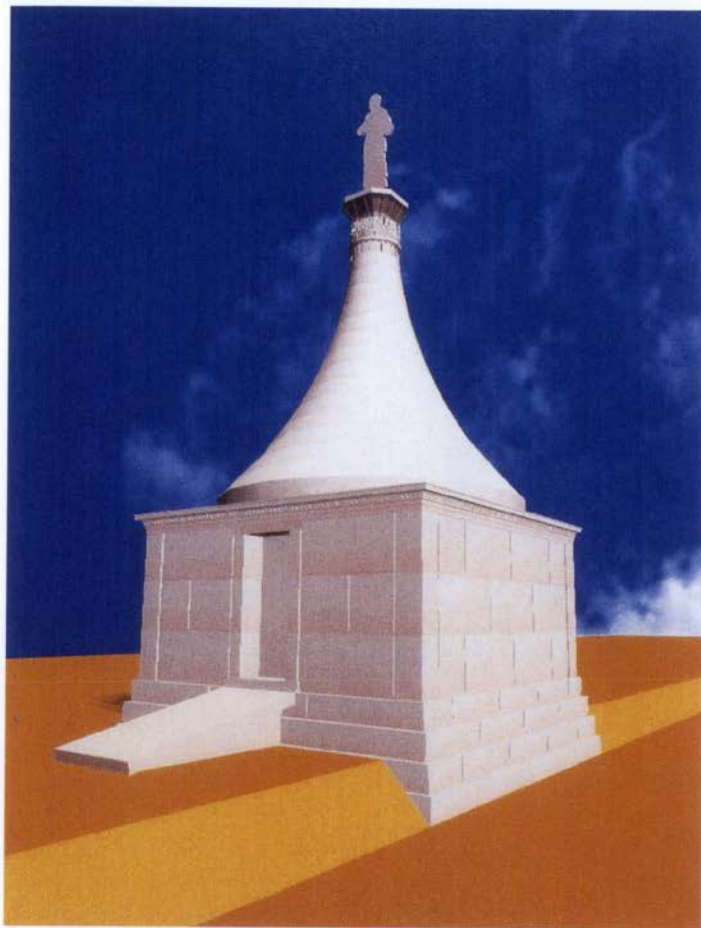
Πάνω σὲ λιθοπλινθο τοῦ ἴδιου μνημείου ποὺ ἦταν τοποθετημένη
στὰ δεξιὰ τῆς εἰσόδου, ἔχουν ἀναγραφεῖ τὰ ὀνόματα νεώτερων νε-
κρῶν:

Νικήρατε Θέωνος, πρ(εσβύτερε) χαῖρε,
Εἰσοκράτεια Ἀριστοξένους χαῖρε.



Εἰκ. 70. Τὸ ταφικὸ μνημεῖο Κ3, νότια πλευρά.

Ὁ Νικήρατος Θεώνος ὁ πρεσβύτερος, καθὼς καὶ ὁ ὑπονοούμενος ὁμώνυμος νεώτερος ἀδελφός του, ἦταν γιοὶ μάλλον τοῦ Τιβερίου Κλαυδίου Θεώνος Νικηράτου, τὸ ἐνεπίγραφο βᾶθρο καὶ τὸ μαρμάρينو ἄγαλμα τοῦ ὁποίου (1ου αἰ. μ.Χ.) ἀποκαλύφθηκαν στὸ δωμάτιο ΙΧ τῆς δυτικῆς στοᾶς (εἰκ. 59). Γνωρίζουμε, χάρις σὲ οἰκοδομικὴ



Εἰκ. 71. Ἀναπαράσταση τοῦ ταφικοῦ μνημείου Κ3.

ἐπιγραφή τῶν χρόνων τοῦ Τιβερίου ἀπὸ τὸ Ἴασηρ, ὅτι ἓνας Νικήρατος Θέωνος πρόσφερε χρήματα γιὰ τὴν ἐπισκευὴ τοῦ «Βουλίου καὶ τῆς στοᾶς Νικαίου». Ἕνας Νικήρατος ἦταν ἐπιμελητὴς τῆς Οὐπησίας τὸ ἔτος 42 μ.Χ. Σὲ λιθόπλινθο τῆς ἀνωδομῆς τοῦ ἴδιου μνημείου Κ3 εἶναι γραμμένο τόσο τὸ ὄνομα τῆς Πλεισταρχίας, μητέρας τοῦ Διονυσίου καὶ συζύγου τοῦ Ἀριστομένου, ὅσο καὶ τὸ ὄνομα τοῦ πατέρα της.

Τρία τουλάχιστον ἀκόμη ταφικὰ κτίσματα βρίσκονται σὲ σειρὰ ἀμέσως νότια ἀπὸ τὸ Κ3. Μία ἐπιτύμβια στήλη πεσμένη μπροστὰ ἀπὸ τὸ νοτιότερο φέρει χαραγμένα τὰ ὀνόματα τεσσάρων νεκρῶν, δύο ἀνδρῶν καὶ δύο γυναικῶν:

Θηροκράτης, [Θ]ηριππίδας, Ἀχάϊς, Φιαλίνα.



Εἰκ. 72. Ἴασηροκεραμικὸ κεφάλι γυναικῆς. Εἰκ. 73. Μαρμαρινὸ κεφάλι ἡλικιωμένης δὺσμορφῆς γυναικῆς.

Οί πεσσόσχημες στήλες πού ἀπολήγουν σέ ἀσβεστολιθικές κυρίως κεφαλές, ἀνδρικές ἢ γυναικεῖες, μὲ ὑποτυπώδη ἢ πολὺ ἀδρὰ χαρακτηριστικά, ἐνίοτε δύσμορφα δαιμονικοῦ καὶ ἀποτρόπαιου χαρακτήρα, φαίνεται ὅτι ἀποτελοῦν ἓνα εἶδος ἐπιτύμβιων μνημείων τοπικοῦ, καθαρὰ μεσσηνιακοῦ χαρακτήρα (εἰκ. 72-75). Εἶναι χειρωνακτικὰ στήν πλειονότητα δημιουργήματα, πού δὲν βρίσκουν ἀκριβῆ παράλληλα οὔτε ὡς πρὸς τὴ μορφή οὔτε ὡς πρὸς τὸ περιεχόμενο. Τὰ περισσότερα τουλάχιστον ἀπὸ αὐτὰ φαίνεται ὅτι σχετίζονται μὲ συγκεκριμένους νεκρούς, στὰ ταφικὰ μνημεῖα ἢ στοὺς τάφους τῶν ὁποίων συνήθως καὶ ἀποκαλύπτονται.



Εἰκ. 74. Ἀσβεστολιθικὸ κεφάλι ὄριμου ἀνδρα. Εἰκ. 75. Ἀσβεστολιθικὸ κεφάλι νέας γυναίκας.

Ἐπιλεγμένη Βιβλιογραφία

(Ἐκτενὴ βιβλιογραφία γιὰ τὰ θέματα ποὺ θίγονται στὴν παρούσα ἔκδοση βλέπε στὸ βιβλίο: Π. Θέμελης, *Ἡρώες καὶ ἡρώα στὴ Μεσογίη*, Βιβλ. Ἀρχ. Ἐταιρ. ἀρ. 210, Ἀθήνα 2001.)

- H. ABRAMSON, *Greek Hero-Shrines* (Berkeley 1978).
- C. ANTONACCIO, *An Archaeology of Ancestors. Tomb Cult and Hero Cult in Early Greece* (Maryland 1995).
- D. ARNOLD, *Die Polykletnachfolge* (Berlin 1969).
- D. BOEHRINGER, *Heroenkult in Griechenland von der geometrischen bis zur klassischen Zeit. Attika, Argolis, Messenien* (ἀδημοσίευτη διατριβή) (Freiburg 1998).
- A. H. BORBEIN, Polykleitos, στὸ: PALAGIA, POLLITT 1996, 66-90.
- W. BURKERT, *Griechische Religion der archaischen und klassischen Epoche* (Stuttgart, Berlin, Köln, Mainz 1977).
- U.-U. CAIN, Hellenistische Kultbilder. Religiöse Präsenz und museale Präsentation der Götter im Heiligtum und beim Fest, στὸ: WÖRRLE, ZANKER 1995, 115-130.
- P. CARTLEDGE, A. SPAWFORTH, *Hellenistic and Roman Sparta: A Tale of two Cities* (London-New York 1989).
- F. A. COOPER, The Fortifications of Epameinondas and the Rise of the Monumental Greek City, στὸ: J. TRACY (ἐκδ.), *City Walls: The Urban Enceinte in Global Perspective* (Cambridge 2001).

- J. FEDAK, *Monumental Tombs of the Hellenistic Age: A Study of Selected Tombs from the Pre-Classical to the Early Imperial Era* (Toronto 1990).
- W. GAUER, Der argivische Heros mit dem Pferd. Neue Überlegungen zur Deutung des polykletischen Doryphoros, *Archeologia Warszawa* 43, 1992, 7-14.
- PH. GAUTIER, Notes sur le role du gymnase dans les cités hellénistiques, στο: WÖRRLE, ZANKER 1995, 1-11.
- CHR. HABICHT, *Pausanias und seine Beschreibung Griechenlands* (München 1985).
- CHR. HABICHT, Zwei Familien aus Messene, *ZPE* 115, 1997, 125-127.
- R. HÄGG (ἐκδ.), Ancient Greek Cult Practice from the Archaeological Evidence, *Proceedings of the 8th International Symposium at the Swedish Institute at Athens October 1994* (Stockholm 1998).
- FR. HAUSER, Gott, Heros und Pankratiast von Polyklet, *Öjh* 12, 1909, 104-106.
- P. THEMELIS, Damophon von Messene: sein Werk im Lichte der neuen Ausgrabungen, *AntK* 36, 1993, 24-50.
- P. THEMELIS, Damophon, στο: PALAGIA, POLLITT 1996, 154-185.
- P. THEMELIS, *The Sanctuary of Demeter and the Dioscourai at Messene*, στο: HÄGG 1998, 157-186.
- H. JEANMAIRE, *Couroi et Couretes: Essai sur l'éducation spartiate et sur les rites d'adolescence dans l'antiquité hellénique* (Lille 1939).
- E. KEARNS, *The Heroes of Attica* (London 1989).
- D. KREIKENBOM, *Bildwerke nach Polyklet* (Berlin 1990).
- J. LARSON, *Greek Heroine Cults* (London 1995).
- S. MAGGI, Sul Tempio di Messene a Messene, *Athenaeum* 84, 1996, 260-265.
- I. MALKIN, *Religion and Colonization in Ancient Greece* (Leiden-New York-Köln 1987).
- W. G. MOON (ἐκδ.), *Polykleitos, the Doryphoros, and Tradition* (Wisconsin 1995).
- O. PALAGIA, J. J. POLLITT (ἐκδ.), *Personal Styles in Greek Sculpture* (Cambridge 1996).
- C. ROEBUCK, *A History of Messenia from 369 to 146 B.C.* (Chicago 1941).

- G. SALAPATA, *Lakonian Votive Plaques with Particular Reference to the Sanctuary of Alexandra at Amyklai* (Ann Arbor 1993).
- A. SHAPIRO, *Art and Cult under the Tyrants in Athens* (Mainz 1989).
- L. SHERO, Aristomenes the Messenian, *TRAPA* 69, 1938, 500-531.
- A. J. S. SPAWFORTH, Balbilla, the Euriclids and Memorials for a Greek Magnate, *BSA* 73, 1978, 249-260.
- M. TORELLI, L'Asklepieion di Messene, lo scultore Damofonte e Pausania, στό: In Memoria di Enrico Paribeni, *Archaeologica* 125 (Roma 1998) 466-483.
- C. J. TUPLIN, Pausanias' and Plutarch's Epameinondas, *Classical Quarterly* 78, 1984, 346-358.
- B. WESENBERG, Für eine situative Deutung des polykletischen Doryphoros, *JdI* 112, 1997, 59-75.
- M. N. ZUNINO, *Hiera Messeniaka: La storia religiosa della Messenia dall'età micenea all'età ellenistica* (Udine 1997).

Κατάλογος εικόνων

- Σελ. γ' Τὸ Ἄσκληпейο τῆς Μεσσήνης ἀπὸ ΒΑ.
- Σελ. ζ' Ἀεροφωτογραφία τοῦ Ἄσκληпейοῦ ἀπὸ Α.
- Σελ. ι' Ἡ βόρεια καὶ ἡ δυτικὴ στοὰ τοῦ Γυμνασίου ἀπὸ ΒΑ.
- Σελ. ια' Τὸ αἶθριο τοῦ Ἄσκληпейοῦ ἀπὸ ΒΑ.
- Εἰκ. 1 Ἡ παλαιὰ Μονὴ Βουλκάνου στὴν ἀκρόπολη τῆς Ἰθώμης. Ἀεροφωτογραφία.
- Εἰκ. 2 Κάτοψη τῆς ἀκρόπολης τῆς Ἰθώμης, ὅπου τὸ ἱερὸ τοῦ Διὸς Ἰθωμάτα.
- Εἰκ. 3 Κάτοψη τοῦ κέντρου τῆς πόλεως. Οἰκοδομήματα ἐνταγμένα στὸν κἀνναβο τῶν ὁδῶν.
- Εἰκ. 4 Πύργος στὴ δυτικὴ πλευρὰ τοῦ ὄχυρωματικοῦ περιβόλου.
- Εἰκ. 5 Ὁ Πύργος 17, ΒΑ τῆς Ἀρκαδικῆς Πύλης.
- Εἰκ. 6 Ἐκδομὴ τῆς Ἀρκαδικῆς πύλης καὶ τοῦ πύργου 17, ἀεροφωτογραφία.
- Εἰκ. 7 Ἀναθηματικὸ ἀνάγλυφο. Οἱ δίδυμοι Διόσκουροι ὡς ἵππεις.
- Εἰκ. 8 Τὸ πυργοστεφεὲς κεφάλι τῆς θεοποιημένης βασίλισσας Μεσσήνης. Χάλκινο νόμισμα.
- Εἰκ. 9 Κάτοψη τοῦ Ἄσκληпейοῦ.
- Εἰκ. 10 Ὁ μεγάλος δωρικός ναὸς τοῦ Ἄσκληπειοῦ καὶ τῆς Μεσσήνης.
- Εἰκ. 11 Γενεαλογικὸ δένδρο τῶν βασιλικῶν οἰκῶν τῆς Μεσσηνίας (Πανσ. 4, 2, 1-7, 3, 2, 31, 11-12).
- Εἰκ. 12 Πήλινο πλακίδιο: καθισμένη θεὰ δέχεται προσφορές.
- Εἰκ. 13 Χάλκινος ὀφθαλμὸς, ἀνάθημα ἀσθενοῦς.

- Εικ. 14-15* Πήλινο πέλμα και παλάμη, αναθήματα ασθενών.
- Εικ. 16* Ἀεροφωτογραφία τῆς Κρήνης Ἀρσινόης, ἀπὸ ΝΔ.
- Εικ. 17α-β* Πλακίδια μὲ τριάδες γυναικῶν.
- Εικ. 18* Μερικὴ ἄποψη τοῦ Γυμνασίου ἀπὸ Δ.
- Εικ. 19* Ἄποψη τῆς δυτικῆς στοᾶς τοῦ Γυμνασίου, ὅπου ἦταν στημένα τὰ ἀγάλματα τοῦ Ἑρμῆ, τοῦ Ἡρακλῆ καὶ τοῦ Θησέα.
- Εικ. 20* Κεντρικὸ κλίτος τῆς Βασιλικῆς ἀπὸ Ν. Βάθρα ἀγαλμάτων Ἀριστομένη καὶ Ἀλεξάνδρου ἐκατέρωθεν τῆς κόγχης.
- Εικ. 21* Βάθρο ποῦ ἔφερε ἀνδριάντα τοῦ Ἀριστομένη.
- Εικ. 22* Κάτοψη νότιου τμήματος ἱεροῦ ἥρωος, πιθανῶς τοῦ Ἀριστομένη.
- Εικ. 23* Μερικὴ ἄποψη ἱεροῦ ἥρωος, πιθανῶς τοῦ Ἀριστομένη.
- Εικ. 24* Ἄποψη μέρους τοῦ ἱεροῦ τοῦ ἥρωος, ἀπὸ Β.
- Εικ. 25* Ἀναθηματικά πλακίδια μὲ τὸν ἥρωα ὡς συμποιασὴ καὶ ὀπλίτη.
- Εικ. 26* Πήλινα θυμιατήρια ἀπὸ τὸ ἱερὸ τοῦ ἥρωος στὸ Γυμνάσιο.
- Εικ. 27* Τμήμα τῆς δυτικῆς πτέρυγας τοῦ Ἀσκληπείου, ἀεροφωτογραφία.
- Εικ. 28* Οἱ οἶκοι τῆς δυτικῆς πτέρυγας τοῦ Ἀσκληπείου, ἀπὸ Β.
- Εικ. 29* Κάτοψη οἰκοδομήματος, πιθανῶς τοῦ Ἱεροθυσίου.
- Εικ. 30* Χάλκινο νόμισμα μὲ τὸν Δία κεραυνοβολοῦντα καὶ δίπλα του τρίποδα.
- Εικ. 31* Βάση χάλκινου τρίποδα στὴν Ἰθώμη, ἐντοιχισμένη στὸ καθολικὸ τῆς παλαιᾶς Μονῆς Βουλκάνου.
- Εικ. 32* Ἀναθηματικὸ ἀνάγλυφο μὲ τὸν ἥρωα ὡς ὀπλίτη σὲ σκηνὴ σπονδῆς.
- Εικ. 33* Ἡ δυτικὴ στοὰ τοῦ Γυμνασίου τῆς Μεσσήνης.
- Εικ. 34* Ἡ πλίνθος μὲ τὰ πέλματα τοῦ δορυφόρου καὶ κορμὸ φοῖνικος ὡς στήριγμα.
- Εικ. 35* Ὁ κορμὸς τοῦ ἀγάλματος τοῦ Δορυφόρου.
- Εικ. 36* Πλάγια ἀριστερῆ ὄψη τοῦ Δορυφόρου.
- Εικ. 37* Πίσω ὄψη τοῦ Δορυφόρου.
- Εικ. 38* Πίσω πλάγια ὄψη τοῦ Δορυφόρου.
- Εικ. 39* Τὸ τετρακίονιο δωρικὸ Πρόπυλο τοῦ Γυμνασίου.
- Εικ. 40* Τὸ τετρακίονιο δωρικὸ Πρόπυλο τοῦ Γυμνασίου.
- Εικ. 41* Ὁ Θησέας μετὰ τὸν φόνο τοῦ Μινώταυρου. Τοιχογραφία ἀπὸ τὸ Ἡράκλειο τῆς Καμπανίας.
- Εικ. 42* Ἄποψη τοῦ ταφικοῦ μνημείου Δ, ἀπὸ ΒΑ.
- Εικ. 43* Κάτοψη τοῦ ταφικοῦ μνημείου Δ.

- Eικ. 44* Ὁ δωρικός κίονας με τὰ ψηφίσματα πρὸς τιμὴν τοῦ Δαμοφώντος, κάτω τμήμα.
- Eικ. 45* Λεπτομέρεια τοῦ ἐνεπιγράφου δωρικοῦ κίονος.
- Eικ. 46* Κεφάλι μαρμάρινου ἀγάλματος τοῦ Ἀπόλλωνα, ἔργο τοῦ Δαμοφώντος.
- Eικ. 47* Κεφάλι μαρμάρινου ἀγάλματος τοῦ Ἡρακλῆ, ἔργο τοῦ Δαμοφώντος.
- Eικ. 48* Κάτοψη τοῦ ταφικοῦ μνημείου ἀνατολικά τοῦ Ἀσκληπείου.
- Eικ. 49* Ἄποψη τοῦ ταφικοῦ μνημείου ἀπὸ Β.
- Eικ. 50* Τὸ πόδιο τοῦ Μουσουλίου τῶν Σαιθιδῶν. Δυτικὴ πλευρά.
- Eικ. 51* Ἀσπιδωτὴ εἰκόνα με σπασμένο τὸ πορτραῖτο τοῦ Σαιθίδα τῶν χρόνων τοῦ Αὐγούστου Τιβερίου.
- Eικ. 52* Κεφάλι μαρμάρινου εἰκονιστικοῦ ἀνδριάντα τῆς ἐποχῆς τῶν Ἀντωνίνων.
- Eικ. 53-54* Πρόσθια καὶ πλάγια ὄψη τοῦ Μουσουλίου τῶν Σαιθιδῶν.
- Eικ. 55* Πρόσθια ὄψη τοῦ Ἑρμῆ, λεπτομέρεια.
- Eικ. 56* Ὁ Ἑρμῆς, πλάγια ἀριστερὴ ὄψη.
- Eικ. 57* Πλάγια δεξιὰ ὄψη τοῦ Ἑρμῆ.
- Eικ. 58* Πρόσθια ὄψη τοῦ Ἑρμῆ.
- Eικ. 59* Ὁ εἰκονιστικὸς ἀνδριάντας τοῦ Τιβερίου Κλαυδίου Θεώνος, γιοῦ τοῦ Νικηράτου.
- Eικ. 60* Ἡ πλίνθος με τὰ πόδια ἀγάλματος τοῦ Ἑρμῆ, ποὺ ταυτίζεται με τὸν νεκρὸ Τιβέριο Κλαύδιο Διονύσιον Ἀριστομένους.
- Eικ. 61* Θραῦσμα ἀπὸ τὸν ἀριστερὸ ὄμο τοῦ ἀγάλματος τοῦ Ἑρμῆ.
- Eικ. 62* Ἡ δεξιὰ παλάμη τοῦ ἀγάλματος τοῦ Ἑρμῆ.
- Eικ. 63a-β* Ὁ κορμὸς τοῦ ἀγάλματος τοῦ Ἑρμῆ (τοῦ Τιβ. Κλ. Διονυσίου Ἀριστομένους), πρόσθια καὶ πλάγια ὄψη.
- Eικ. 64* Ἀεροφωτογραφία τοῦ Σταδίου - Γυμνασίου. Σὲ πρῶτο ἐπίπεδο τὰ ταφικὰ κτίσματα.
- Eικ. 65* Τὸ ταφικὸ κτίσμα Κ1 πίσω ἀπὸ τὴ δυτικὴ στοὰ τοῦ Γυμνασίου.
- Eικ. 66* Σύμπλεγμα λιονταριοῦ - ἐλαφιοῦ καὶ ζωφόρος με ζῶα ἀπὸ τὸ ταφικὸ μνημεῖο Κ1.
- Eικ. 67* Τὸ ταφικὸ μνημεῖο Κ2, ἄποψη ἀπὸ Ν.
- Eικ. 68* Τὸ ταφικὸ μνημεῖο Κ3. Οἱ τάφοι στὸ δάπεδο.
- Eικ. 69* Τὸ ταφικὸ μνημεῖο Κ3 μετὰ τὴ δοκιμαστικὴ ἀποκατάστασή του.
- Eικ. 70* Τὸ ταφικὸ μνημεῖο Κ3, ἀνατολικὴ πλευρά.
- Eικ. 71* Ἀναπαράσταση τοῦ ταφικοῦ μνημείου Κ3.

- Εικ. 72* Ἄσβεστολιθικὸ κεφάλι γυναίκας.
Εικ. 73 Μαρμάρινο κεφάλι ἡλικιωμένης δύσμορφης γυναίκας.
Εικ. 74 Ἄσβεστολιθικὸ κεφάλι ὄριμου ἄνδρα.
Εικ. 75 Ἄσβεστολιθικὸ κεφάλι νέας γυναίκας.

ΠΡΟΕΛΕΥΣΗ ΕΙΚΟΝΩΝ

Οί *φωτογραφίες* είναι του Βασίλη Σταματόπουλου, οί *αεροφωτογραφίες* του Ιωάννη Δασκαλοθανάση.

Σχέδια

Εικ. 2: Θεόδωρος Χατζηθεοδώρου.

Εικ. 3, 9, 22, 48: Άναστάσιος Παπαδόγκωνας.

Εικ. 29 και 39: Άθανάσιος Νακάσης.

Εικ. 43: Έλένη-Άννα Χλέπα.

Εικ. 53-54: Friedrich Cooper.

Εικ. 70-71: Juko Ito.

Ἡ ἐν Ἀθήναις Ἀρχαιολογικὴ Ἐταιρεία

Εὐθὺς μετὰ τὴν ἴδρυση τοῦ ἑλληνικοῦ κράτους, τὸ 1830, ποὺ ἀκολούθησε τὸν μεγάλο Ἀγώνα τοῦ 1821, τέθηκαν στὶς πρῶτες κυβερνήσεις τὰ μεγάλα προβλήματα τῆς οἰκονομίας, τῆς διοίκησης καὶ τῆς ἐκπαίδευσης. Τὸ τελευταῖο αὐτὸ πρόβλημα περιλάμβανε καὶ τὶς ἀρχαιότητες, τὶς ὁποῖες ἐπὶ αἰῶνες λεηλατοῦσαν καὶ κατέστρεφαν οἱ ἀρχαιοκάπηλοι. Ἐπειδὴ ἡ φροντίδα τῆς ὀλιγομελοῦς κρατικῆς Ἀρχαιολογικῆς Ὑπηρεσίας γιὰ τὰ ἀρχαῖα δὲν ἦταν ἐπαρκῆς, μιὰ ομάδα λογίων καὶ πολιτικῶν ἴδρυσε, στὶς 6 Ἰανουαρίου 1837, μετὰ τὴν πρωτοβουλία τοῦ πλουσίου ἐμπόρου Κωνσταντίνου Μπέλιου τὴν *Ἐν Ἀθήναις Ἀρχαιολογικὴ Ἐταιρεία*, ἡ ὁποία εἶχε ὡς σκοπὸ τὴν ἀνεύρεση, ἀναστήλωση καὶ συμπλήρωση τῶν ἀρχαίων τῆς Ἑλλάδας.

Πρῶτοι πρόεδροι καὶ γραμματεῖς ἦταν πολιτικοὶ καὶ διπλωμάτες. Μὲ ἐνθουσιασμό καὶ χωρὶς καμιὰ βοήθεια ἀπὸ τὸ κράτος προσπαθοῦν μετὰ τὶς μικρὰς προσφορὰς τῶν μελῶν τῆς Ἐταιρείας καὶ μετὰ δωρεὰς νὰ φέρουν σὲ πέρας μεγαλεπήβολα ἔργα, τὴν ἀνασκαφὴ τῆς Ἀκροπόλεως καὶ τὴν ἀναστήλωση τοῦ Παρθενῶνος, τὴν ἀνασκαφὴ τοῦ Θεάτρου τοῦ Διονύσου, τοῦ Ὠδείου Ἡρώδου τοῦ Ἀττικοῦ, τοῦ Πύργου τῶν Ἀνέμων, ὅλα στὴν Ἀθήνα.

Ἔως τὸ 1859 ἡ Ἐταιρεία ἀντιμετώπισε μεγάλες οἰκονομικὰς δυσκολίας, ποὺ ἔβαλαν σὲ κίνδυνον τὴν ὑπαρξὴ τῆς. Ἀπὸ τὴ χρονιά αὐτὴ γραμματεὺς τῆς γίνεται ὁ ἐπιφανὴς λόγιος καὶ ἐπιγραφικὸς Στέφανος Κουμανούδης, ὁ ὁποῖος θὰ διατηρήσει τὸ ἀξίωμα αὐτὸ ἕως τὸ 1894. Μετὰ τὶς γνώσεις του, τὴ μεθοδικότητα καὶ τὴν ἐνεργητικότητά του ἔδωσε νέα πνοὴ στὴν Ἐταιρεία καὶ μετὰ τὴν πρωτοβουλία του ἔγιναν μεγάλης ἔκτασης ἀνασκαφὰς στὴν Ἀθήνα (Κεραμεικός, Ἀκρόπολη, Βιβλιοθήκη τοῦ Ἀδριανοῦ, Στοὰ τοῦ Ἀτάλου, Θεάτρο τοῦ Διονύσου, Ῥωμαϊκὴ Ἀγορά), στὴν Ἀττικὴ (Ραμνοῦς, Θορικὸς, Μαραθῶν, Ἐλευσίνα, Ἀμφιάρειον, Πειραιάς), στὴ Βοιωτία (Χαιρώνεια, Τανάγρα, Θεσπές), στὴν Πελοπόννησο (Μυκῆνες, Ἐπίδαυρος, Λακωνία) καὶ στὶς Κυκλάδες. Παράλληλα πρὸς τὶς ἀνασκαφὰς συγκροτοῦνται στὴν Ἀθήνα μεγάλα μουσεῖα τῆς Ἐταιρείας, τὰ ὁποῖα ἀργότερα θὰ ἀποτελέσουν τὸ Ἐθνικὸ Ἀρχαιολογικὸ Μουσεῖο.

Τὸν Κουμανούδη διαδέχτηκε ὁ Παναγιώτης Καββαδίας, Γενικὸς Ἐφορος τῶν Ἀρχαιοτήτων (1895-1909, 1912-1920), ὁ ὁποῖος μὲ τὴν ἴδια δραστηριότητα συνέχισε τὸ ἔργο τοῦ προκατόχου του μὲ ἀνασκαφὲς σὲ νέες περιοχὲς τῆς Ἑλλάδας, Θεσσαλία, Ἠπειρο, Μακεδονία, στὰ νησιά (Εὐβοία, Κέρκυρα, Κεφαλληνία, Λέσβο, Σάμο, Κυκλάδες), καὶ μὲ τὴν ἴδρυση πολλῶν μουσείων σὲ ἐπαρχιακὲς πόλεις. Τὸν Καββαδία διαδέχτηκαν ὡς γραμματεῖς οἱ καθηγητὲς τοῦ Πανεπιστημίου Γεώργιος Οἰκονόμος (1924-1951), Ἀναστάσιος Ὀρλάνδος (1951-1979) καὶ Γεώργιος Μυλωνᾶς (1979-1988). Κατὰ τὴ διάρκεια τῆς γραμματείας τους ἡ Ἐταιρεία μπόρεσε νὰ συνεχίσει τὸ ἐπιστημονικὸ ἔργο της παρὰ τις δυσκολίες ποὺ δημιουργήθηκαν γιὰ σημαντικὸ χρονικὸ διάστημα ἐξατίας τοῦ Β΄ Παγκοσμίου πολέμου καὶ τῶν ὄσων ἀκολούθησαν.

Ἡ Ἀρχαιολογικὴ Ἐταιρεία ὡς ἀνεξάρτητο ἐπιστημονικὸ Ἴδρυμα ἔχει τὴ δυνατότητα νὰ ἐπικουρεῖ καὶ σήμερα τὸ ἑλληνικὸ κράτος στὸ ἔργο του τῆς προστασίας, τῆς ἀνάδειξης καὶ τῆς μελέτης τῶν ἑλληνικῶν ἀρχαιοτήτων, καὶ ὅταν χρειαστεῖ ἀναλαμβάνει τὴ διαχείριση καὶ ἐκτέλεση μεγάλων ἔργων, ὅπως ἔγινε τὰ τελευταῖα χρόνια μὲ τις ἀνασκαφὲς τῆς Μακεδονίας καὶ τῆς Θράκης ἢ παλαιότερα μὲ μεγάλης ἔκτασης ἀναστυλώσεις.

Σημαντικὸ τομέα τοῦ ἔργου τῆς Ἐταιρείας ἀποτελοῦν τὰ δημοσιεύματά της. Ἐκδίδει τρία ἐτήσια περιοδικά: τὰ *Πρακτικὰ τῆς Ἀρχαιολογικῆς Ἐταιρείας* (ἀπὸ τὸ 1837), στὰ ὁποῖα δημοσιεύονται οἱ ἀναλυτικὲς ἐκθέσεις τῶν ἀνασκαφῶν καὶ ἐρευνῶν ποὺ διεξάγει σ' ὅλοκληρὴ τὴν Ἑλλάδα· τὴν *Ἀρχαιολογικὴ Ἐφημερίδα* (ἀπὸ τὸ 1837), στὴν ὁποῖα ἐκδίδονται συνθετικὲς μελέτες γιὰ τις ἑλληνικὲς ἀρχαιότητες καὶ δημοσιεύσεις ἀνασκαφῶν· τὸ *Ἔργον τῆς Ἀρχαιολογικῆς Ἐταιρείας* (ἀπὸ τὸ 1955), στὸ ὁποῖο δημοσιεύονται κάθε Μάιο σύντομες ἐκθέσεις τῶν ἀνασκαφῶν της. Ἀπὸ τὸ 1988 ἐκδίδεται, μὲ τὴν ἐπιμέλεια τοῦ Γενικοῦ Γραμματέως, ὅπως καὶ τὰ τρία ἄλλα περιοδικά, Ὁ *Μέντωρ*, τριμηνιαῖο περιοδικό, ποὺ περιέχει εἰδήσεις γιὰ τὸ ἔργο τῆς Ἀρχαιολογικῆς Ἐταιρείας, καὶ κυρίως μικρὰ ἄρθρα σχετικὰ μὲ τὴν ἱστορία τῆς ἑλληνικῆς Ἀρχαιολογίας καὶ τὴν ἑλληνικὴ ἀρχαιότητα.

Ἐκτὸς ἀπὸ τὰ περιοδικὰ ἐκδίδονται στὴ σειρὰ «Βιβλιοθήκη τῆς ἐν Ἀθήναις Ἀρχαιολογικῆς Ἐταιρείας» μονογραφίες γιὰ ἀρχαιολογικὰ θέματα καὶ δημοσιεύσεις ἀνασκαφῶν, κυρίως τῆς Ἐταιρείας.

Ἡ Ἀρχαιολογικὴ Ἐταιρεία διοικεῖται ἀπὸ ἑνδεκαμελὲς Διοικητικὸ Συμβούλιο, τὸ ὁποῖο ἐκλέγεται κάθε τρία χρόνια ἀπὸ τὴ Γενικὴ Συνέλευση τῶν ἐταίρων τῆς. Κάθε χρόνο, περὶ τὸν Μάιο, ὁ Γενικὸς Γραμματεὺς τοῦ Συμβουλίου ἀνακοινώνει σὲ εἰδικὴ δημόσια συνεδρία τὸ ἐτήσιο ἔργο τοῦ Ἰδρύματος.

ΑΡΧΑΙΟΙ ΤΟΠΟΙ ΚΑΙ ΜΟΥΣΕΙΑ ΤΗΣ ΕΛΛΑΔΟΣ*
ANCIENT SITES AND MUSEUMS IN GREECE**

1. Antonios D. Keramopoulos

A Guide to Delphi.

Ὁδηγὸς τῶν Δελφῶν.

(The Archaeological Society at Athens Library Series No. 26α).

1935.

24×14 cms, 143 pp., 98 figs, II folding pls.

(out of print)

2. Konstantinos Kourouniotes

Eleusis: A Guide to the Excavations and the Museum.

(in English).

(The Archaeological Society at Athens Library Series No. 26β).

1936.

20×13 cms, 127 pp., 71 figs, 1 folding pl.

€ 6

3. Nicolaos M. Kontoleon

A Guide to Delos.

Ὁδηγὸς τῆς Δήλου.

(The Archaeological Society at Athens Library Series No. 29α).

1950.

20×14 cms, 185 pp., 1 folding pl.

(out of print)

* Ὅλες οἱ ἐκδόσεις τῆς Ἀρχαιολογικῆς Ἐταιρείας εἶναι στὰ ἑλληνικά, ἐκτὸς ἐὰν δηλώνεται ἄλλη γλώσσα.

** Unless otherwise stated, all publications of the Archaeological Society are in Greek.

4. Spyridon Marinatos*Excavations at Thera I-III, 1967-1969 Seasons.**(in English).**(The Archaeological Society at Athens Library Series No. 178).*

2nd ed. 1999.

20×14 cms, 6+59+54+68 pp., 88+44+45 figs, B+E+B col. pls, XI+VIII plans.

ISBN 960-7036-80-8.

4. Spyridon Marinatos*Excavations at Thera IV-V, 1970-1971 Seasons.**(in English).**(The Archaeological Society at Athens Library Series No. 179).*

2nd ed. 1999.

20×14 cms, 6+54+47 pp., 4+6 figs, H+E col. pls, 126+104 pls, 1+1 plans.

ISBN 960-7036-81-6.

4. Spyridon Marinatos*Excavations at Thera VI-VII, 1972-1973 Seasons.**(in English).**(The Archaeological Society at Athens Library Series No. 180).*

2nd ed. 1999.

20×14 cms, 6+61+37 pp., 7+4 figs, 11+L col. pls, 112+66 pls, 7+B plans.

ISBN 960-7036-82-4.

No. 178-179-180 € 37

5. Nicolaos Platon*Zakros: The New Minoan Palace.**Ζάκρος: Τὸ νέον μινωικὸν ἀνάκτορον.**(The Archaeological Society at Athens Library Series No. 78a).*

1974.

24×17 cms, 334 pp., 141 figs, 1 folding pl.

(out of print)

6. Basil Ch. Petrakos*Marathon: An Archaeological Guide.**Μαραθῶν: Ἀρχαιολογικὸς Ὁδηγός.**(The Archaeological Society at Athens Library Series No. 146).*

1995.

20×14 cms, 198 pp., 108 figs.

ISBN 960-7036-46-8.

€ 6

7. Basil Ch. Petrakos*Marathon: An Archaeological Guide.**(in English).**(The Archaeological Society at Athens Library Series No. 155).*

1996.

20×14 cms, 6+107 pp., 108 figs.

ISBN 960-7036-57-3.

€ 6

8. Alcmene A. Stavrides*The Sculptures at the Museum of Tegea: A Descriptive Catalogue.**Τὰ γλυπτά τοῦ Μουσείου Τεγέας: Περιγραφικός κατάλογος.**(The Archaeological Society at Athens Library Series No. 156).*

1996.

20×14 cms, 105 pp., VI+56 figs.

ISBN 960-7036-58-1.

€ 6

9. Theodosia Stefanidou-Tiveriou*The Small Arch of Galerius at the Archaeological Museum of Thessaloniki.**Τὸ μικρὸ τόξο τοῦ Γαλερίου στὸ Ἀρχαιολογικὸ Μουσεῖο Θεσσαλονίκης.**(The Archaeological Society at Athens Library Series No. 157).*

1996.

20×14 cms, 8+48 pp., 27 figs.

ISBN 960-7036-59-X.

€ 5

9a. Elena Walter-Karydi*The Greek House. The Rise of Noble Houses in Late Classical Times.**Τὸ ἐλληνικὸ σπίτι. Ὁ ἐξευγενισμὸς τῆς κατοικίας στὰ ὑστεροκλασικὰ χρόνια.**(The Archaeological Society at Athens Library Series No. 158).*

1996.

20×14 cms, 6+109 pp., 63 figs.

ISBN 960-7036-60-3.

€ 8

9β. Elena Walter-Karydi*The Greek House. The Rise of Noble Houses in Late Classical Times.**(in English).**(The Archaeological Society at Athens Library Series No. 171).*

1998.

20×14 cms, 5-107 pp., 64 figs.

ISBN 960-7036-73-5.

€ 8

10. Dora Vassilikou

Mycenaean Signet Rings of Precious Metals with Cult Scenes.

Μυκηναϊκά σφραγιστικά δακτυλίδια.

(The Archaeological Society at Athens Library Series No. 166).

1997.

20,5×14 cms, 66 pp., 36 figs.

ISBN 960-7036-68-9.

€ 6

11. Maria Pantelidou Gofa

Neolithic Attica.

Η νεολιθική Ἀττική.

(The Archaeological Society at Athens Library Series No. 167).

1997.

20,5×14 cms, 142 pp., 91 figs.

ISBN 960-7036-69-7.

€ 9

12. Basil Ch. Petrakos

Marathon - Archäologischer Führer.

(in German).

(The Archaeological Society at Athens Library Series No. 172).

1998.

20×14 cms, 6+129 pp., 105 figs.

ISBN 960-7036-74-3.

€ 6

13. Maria Pantelidou Gofas

Neolithic Attica.

(in English).

(The Archaeological Society at Athens Library Series No. 195).

2000.

20,5×14 cms, 144 pp., 91 figs.

ISBN 960-7036-99-9.

€ 9

14. Dora Vassilikou

Mycenaean Signet Rings of Precious Metals with Cult Scenes.

(in English).

(The Archaeological Society at Athens Library Series No. 196).

2000.

20,5×14 cms, 66 pp., 36 figs.

ISBN 960-8145-00-7.

€ 6

15. Klaus-Valtin von Eickstedt*Das Asklepieion im Piräus.**(in German).**(The Archaeological Society at Athens Library Series No. 201).*

2001.

20×14 cms, 49 pp., 22 figs.

ISBN 960-8145-11-2.

€ 5

16. Klaus-Valtin von Eickstedt*The Asklepieion at Piraeus.**Τὸ Ἀσκληπιεῖον τοῦ Πειραιῶς.**(The Archaeological Society at Athens Library Series No. 202).*

2001.

20×14 cms, 49 pp., 22 figs.

ISBN 960-8145-10-4.

€ 5

17. Anastasios K. Orlandos*The Palaces and the Houses of Mystras.**Τὰ παλάτια καὶ τὰ σπίτια τοῦ Μυστρά.**(The Archaeological Society at Athens Library Series No. 203).*

2000.

20×14 cms, 196 pp., 117 figs.

ISBN 960-8145-12-0.

€ 12

18. Hans Walter*Die Leute von Alt-Ägina 3000-1000 v.Chr.**(in German).**(The Archaeological Society at Athens Library Series No. 204).*

2001.

20×14 cms, 170 pp., 148 figs.

ISBN 960-8145-13-9.

€ 11

19. Hans Walter*The People of Ancient Aegina.**(in English).**(The Archaeological Society at Athens Library Series No. 205).*

2001.

20×14 cms, 170 pp., 148 figs.

ISBN 960-8145-14-7.

€ 11

20. Santo Tiné - Antonella Traverso*Poliochni. The Earliest Town in Europe.**Πολιόχνη. Ἡ ἀρχαιότερη πόλη τῆς Εὐρώπης.**(The Archaeological Society at Athens Library Series No. 214).*

2001.

21×15 cms, 80 pp., 61 figs.

ISBN 960-8145-23-6.

€ 6

21. Santo Tiné - Antonella Traverso*Poliochni. The Earliest Town in Europe.**(in English).**(The Archaeological Society at Athens Library Series No. 215).*

2001.

21×15 cms, 80 pp., 61 figs.

ISBN 960-8145-22-8.

€ 6

22. Santo Tiné - Antonella Traverso*Poliochni. La più antica città d'Europa.**(in Italian).**(The Archaeological Society at Athens Library Series No. 216).*

2001.

21×15 cms, 80 pp., 61 figs.

ISBN 960-8145-21-X.

€ 6

23. Santo Tiné - Antonella Traverso*Poliochni. Die älteste Stadt Europas.**(in German).**(The Archaeological Society at Athens Library Series No. 217).*

2001.

21×15 cms, 80 pp., 61 figs.

ISBN 960-8145-20-1.

€ 6

24. George Rethemiotakis*Minoan Clay Figures from the Neopalatial to Subminoan Period.**Μινωικά πήλινα ειδώλια από την νεοανακτορική έως την υπομινωική περίοδο.**(The Archaeological Society at Athens Library Series No. 218).*

2001.

20,7×14,5 cms, 165 pp., 152 figs, 1 map.

ISBN 960-8145-29-5.

€ 13

25. George Rethemiotakis

Minoan Clay Figures from the Neopalatial to Subminoan Period.

(in English).

(The Archaeological Society at Athens Library Series No. 219).

2001.

20,7×14,5 cms, 163 pp., 152 figs, 1 map.

ISBN 960-8145-28-7.

€ 13

26. Petros G. Themelis

Heroes at Ancient Messene.

Ἡρώες στὴν ἀρχαία Μεσσηνία.

(The Archaeological Society at Athens Library Series No. 226).

2003.

21×15 cms, 1β' p. + 81 pp., 4 col. figs + 75 figs + i-vii p.

ISBN 960-8145-37-6.

27. Petros G. Themelis

Heroes at Ancient Messene.

(in English).

(The Archaeological Society at Athens Library Series No. 227).

2003.

21×15 cms, 1β' p. + 81 pp., 4 col. figs + 75 figs + i-vii p.

ISBN 960-8145-38-4.



ΤΟ ΒΙΒΛΙΟ

ΗΡΩΕΣ

ΣΤΗΝ ΑΡΧΑΙΑ ΜΕΣΣΗΝΗ

ΤΟΥ ΠΕΤΡΟΥ ΘΕΜΕΛΗ

ΑΡ. 226 ΤΗΣ «ΒΙΒΛΙΟΘΗΚΗΣ

ΤΗΣ ΕΝ ΑΘΗΝΑΙΣ ΑΡΧΑΙΟΛΟΓΙΚΗΣ ΕΤΑΙΡΕΙΑΣ»

ΑΡ. 26 ΤΗΣ ΣΕΙΡΑΣ

«ΑΡΧΑΙΟΙ ΤΟΠΟΙ ΚΑΙ ΜΟΥΣΕΙΑ ΤΗΣ ΕΛΛΑΔΟΣ»

ΤΥΠΩΘΗΚΕ ΤΟΝ ΑΠΡΙΛΙΟ ΤΟΥ 2003

ΣΤΟ ΤΥΠΟΓΡΑΦΕΙΟ

«ΓΡΑΦΙΚΕΣ ΤΕΧΝΕΣ

ΠΑΝ. ΜΠΟΥΛΟΥΚΟΥ - ΦΡ. ΠΙΡΠΙΝΙΑ Ο.Ε.»

ΛΕΟΝΤΙΟΥ 9 - ΑΘΗΝΑ

ΜΕ ΣΕΛΙΔΟΠΟΙΗΣΗ

ΚΑΙ ΑΝΑΠΑΡΑΓΩΓΗ ΕΙΚΟΝΩΝ

ΕΦΗΣ ΑΧΛΑΔΗ

ΑΝΑΠΑΡΑΓΩΓΗ ΕΓΧΡΩΜΩΝ

ΤΟΞΟ Ο.Ε.

ΚΑΙ ΒΙΒΛΙΟΔΕΣΙΑ ΕΥ. ΑΝΔΡΟΒΙΚ

Η ΚΑΛΛΙΤΕΧΝΙΚΗ ΕΠΙΜΕΛΕΙΑ ΕΙΝΑΙ ΤΗΣ

ΕΛΕΥΘΕΡΙΑΣ ΚΟΝΔΥΛΑΚΗ

