

ΕΠΙΔΑΥΡΟΣ

ΤΑ ΓΛΥΠΤΑ ΤΩΝ ΡΩΜΑΪΚΩΝ ΧΡΟΝΩΝ
ΑΠΟ ΤΟ ΙΕΡΟ ΤΟΥ ΑΠΟΛΛΩΝΟΣ ΜΑΛΕΑΤΑ
ΚΑΙ ΤΟΥ ΑΣΚΛΗΠΙΟΥ

ΒΙΒΛΙΟΘΗΚΗ ΤΗΣ ΕΝ ΑΘΗΝΑΙΣ ΑΡΧΑΙΟΛΟΓΙΚΗΣ ΕΤΑΙΡΕΙΑΣ ΑΡ. 224

ΕΠΙΔΑΥΡΟΣ

ΣΤΥΛΙΑΝΟΥ Ε. ΚΑΤΑΚΗ

ΤΑ ΓΛΥΠΤΑ ΤΩΝ ΡΩΜΑΪΚΩΝ ΧΡΟΝΩΝ
ΑΠΟ ΤΟ ΙΕΡΟ ΤΟΥ ΑΠΟΛΛΩΝΟΣ ΜΑΛΕΑΤΑ
ΚΑΙ ΤΟΥ ΑΣΚΛΗΠΙΟΥ

II
ΠΙΝΑΚΕΣ



ΑΘΗΝΑΙ 2002

© Ἡ ἐν Ἀθήναις Ἀρχαιολογικὴ Ἑταιρεία
Πανεπιστημίου 22, Ἀθήναι 106 72, Ἑλλάς
FAX (010) 3644996

ISSN 1105-7785
ISBN 960-8145-35-X
960-8145-33-3 (set)

Εἰκόνα ἐξωφύλλον: Ἄγαλμα γυναίκας **111** ἀπὸ τὸ Μουσεῖο Ἐπιδαύρου (ἀρ. εὐρ. 1)
(βλ. καὶ πίν. 114-116).



Γενικὴ ἐπιμέλεια ἔκδοσης
Ἐλευθερία Κονδυλάκη Κόντου



Ἀσκληπιὸς Ι.



Ἄσκληπιός 1.



Ἄσκληπιός Ι.



α-δ. Ἀσκληπιός 2.



α



β



γ



δ



ε



ζ



η



η

α-δ. Ἀσκληπιὸς 3. ε-η. Ἀσκληπιὸς 4.



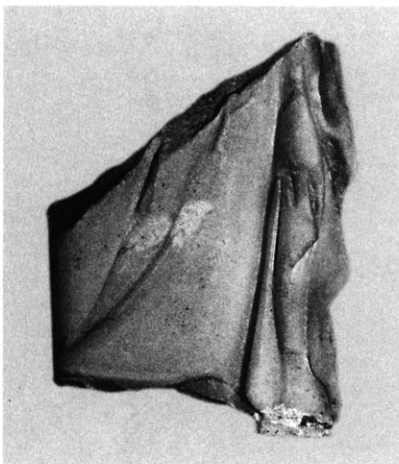
α-γ. Ἄσκληπιός 5.



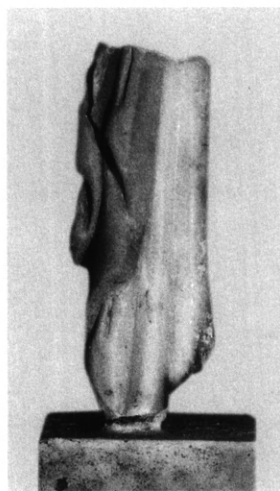
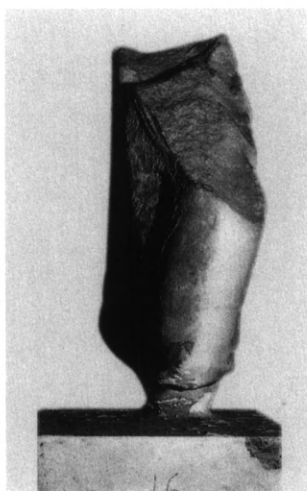
α-ε. Ἄσκληπιός 6.



α-δ. Ἀσκληπιὸς 6.



α-δ. Ἀσκληπιὸς 7.



α-δ. Ἀσκληπιὸς 7.



α



β



γ



δ



ε



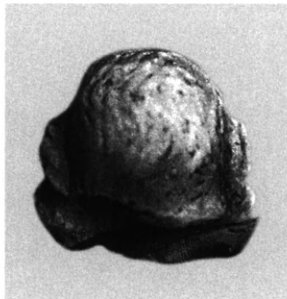
ζ



η



θ



ι



κ

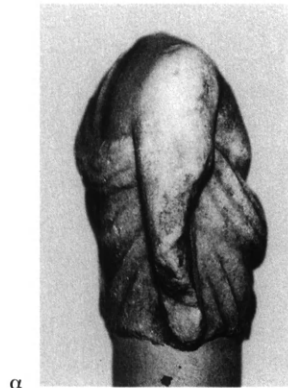
α-δ. Ἀσκληπιὸς 8. ε-ζ. Ἀσκληπιὸς 9. ζ-ι. Ἀσκληπιὸς 10.



α-δ. Ἄσκληπιός 11.



α-δ. Ἀσκληπιὸς 12.



α-δ. 'Ασκληπιός 13. ε-η. 'Ασκληπιός 14.



α



β



γ



δ



ε



ζ

α-β. 'Ασκληπιός 15. γ-ζ. 'Ασκληπιός 16.



Ἄσκληπιός 17.



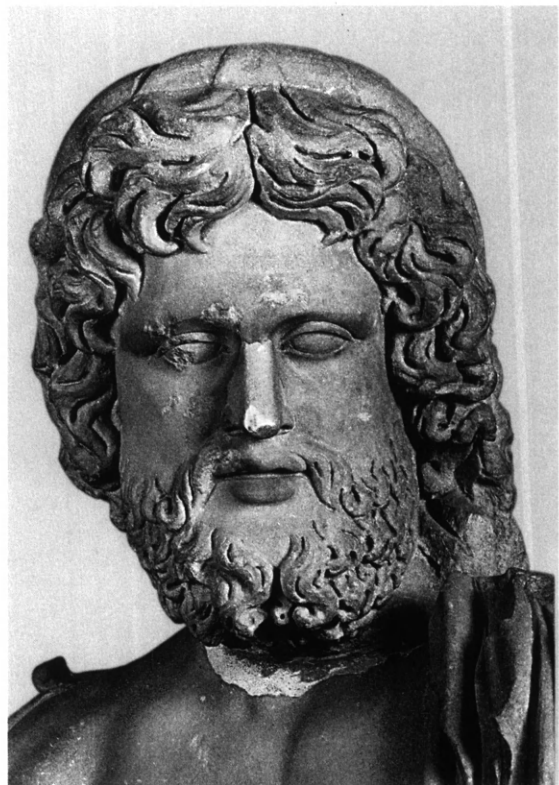
Ἄσκληπιός 17.



Ἄσκληπιός 17.



Ἄσκληπιός 17.



α-β. Ἀσκληπιός 17.



α-γ. Ἄσκληπιός 18.



α-β. Ἄσκληπιός 18.



α-δ. Ἄσκληπιός 19.



α-β. Ἄσκληπιός 20.



α-δ. Ἄσκληπιός 20.



α-δ. Ἄσκληπιός 21.



α-δ. Ἄσκληπιός 21.



α



β



γ



δ



ε



ζ

α-β. Ἄσκληπιός 22. γ-ε. Ἄσκληπιός 23. ζ. Κεφαλή φιδιού ἄλλοτε στοῦ 19 (γύψινο ἔκμαγετο).



α-δ. Ύψος 24.



α-β. Ύψία 24.



α-δ. Ὑγεία 25.



α-δ. Ύψος 26.



α-δ. Ύψεια 27.



α



β



γ



δ



ε



ζ

α-δ. Ὑγεία 28. ε-ζ. Ὑγεία 29.



α-δ. Ύγεία 29.



α-δ. Ύψια 30.



Ἑγεία 31.



α-β. Ύγεια 31.



α-δ. Ὑγεία 32.



α-γ. Ὑγεία 32.



α-β. Ὑγεῖα (;) 33.



α-δ. Τελεσφόρος 34.



α



β



γ



δ

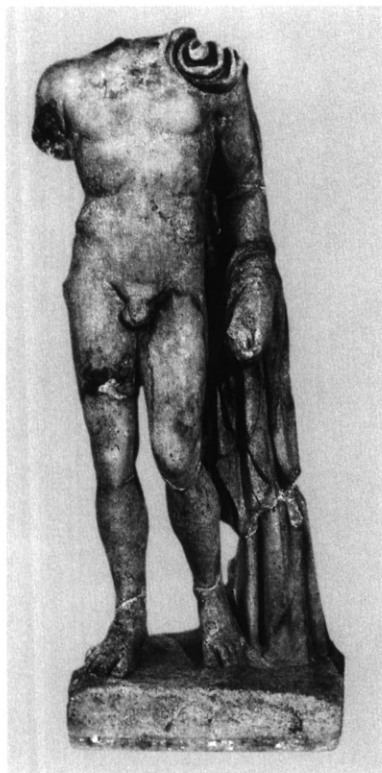


ε



ζ

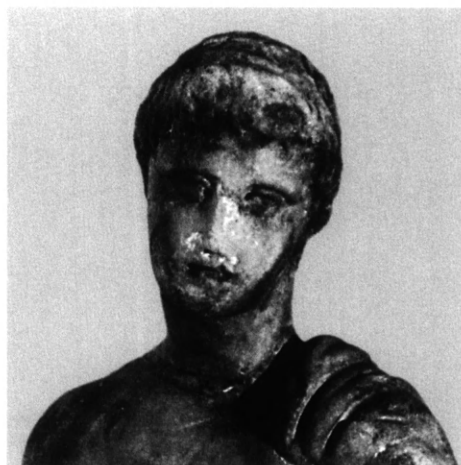
α-β. Τελεσφόρος 34. γ-ζ. Ἀσκληπιάδης (:) 35.



α-δ. Ἀσκληπιάδης (:) 36.



α-δ. Ἀσκληπιάδης (;) 37.



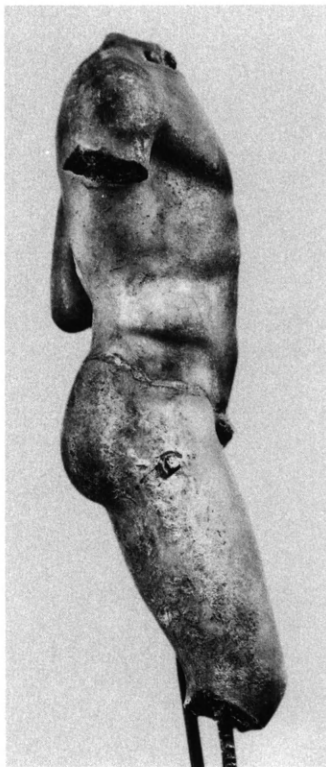
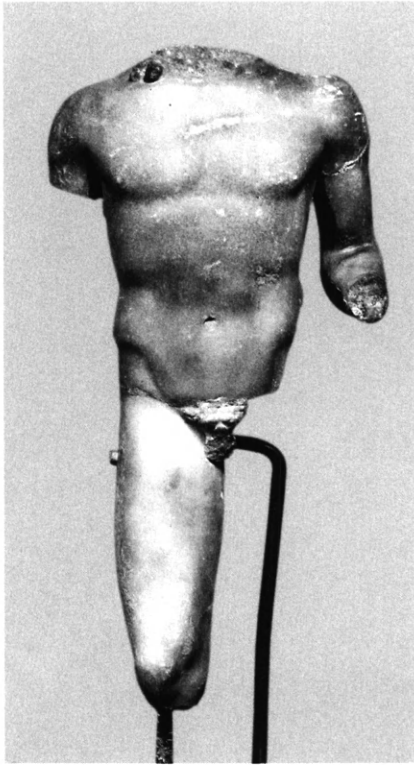
α-ζ. Ἀσκληπιάδης (:) 38.



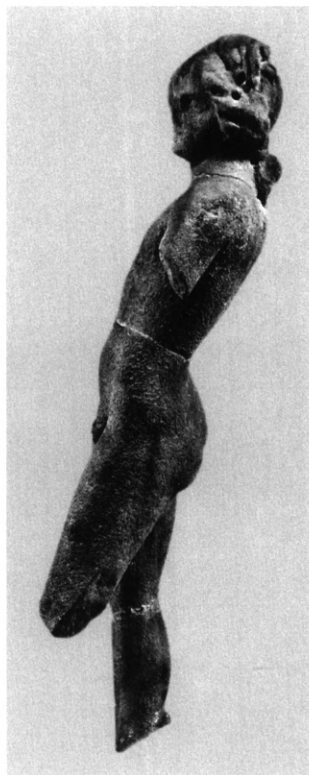
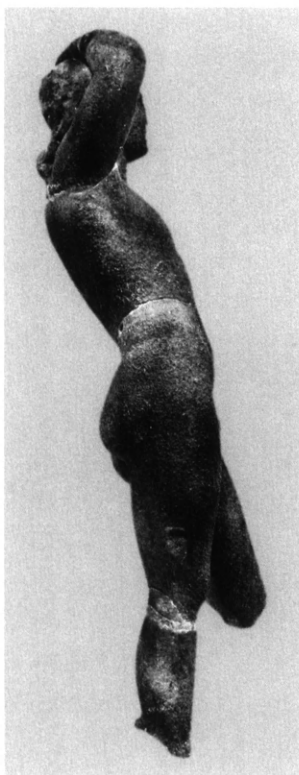
α-ζ. Ἀσκληπιάδης (;) 39.



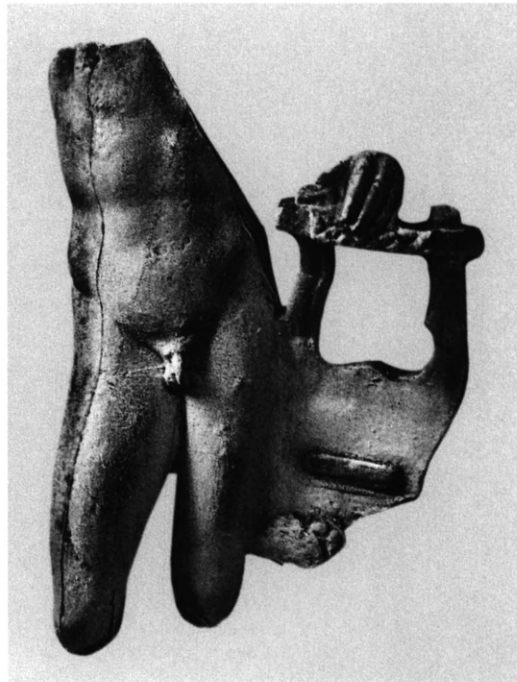
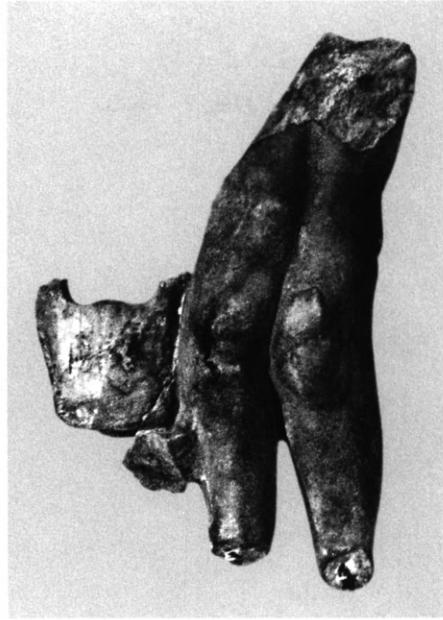
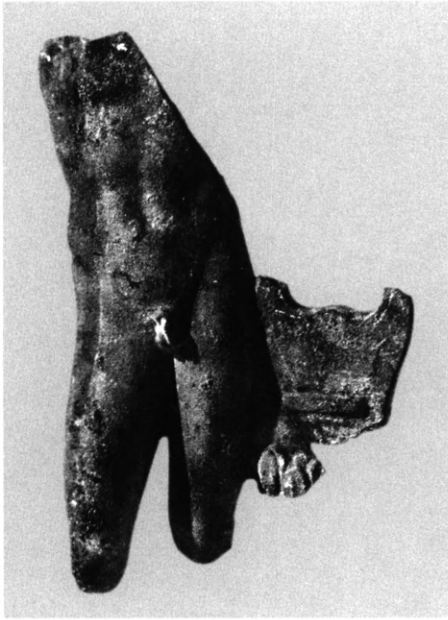
α-β. 'Ασκληπιάδης (;) 40.



α-δ. Ἀπόλλων 41.



α-δ. Ἀπόλλων 42.



α-ε. Ἄπολλον 44.



α-β. Ἀπόλλων 43.



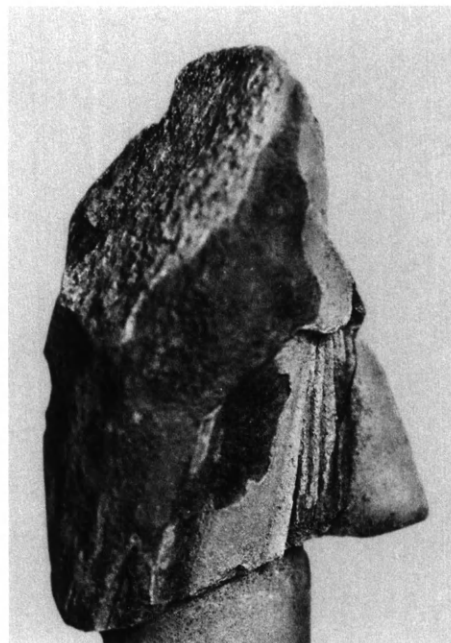
α-β. Ἀπόλλων 43.



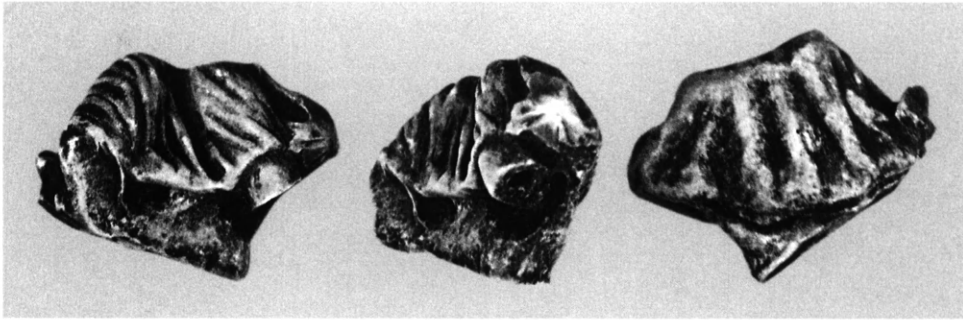
α-β. Ἀπόλλων 45.



α-β. Ἐπόλλων 45.



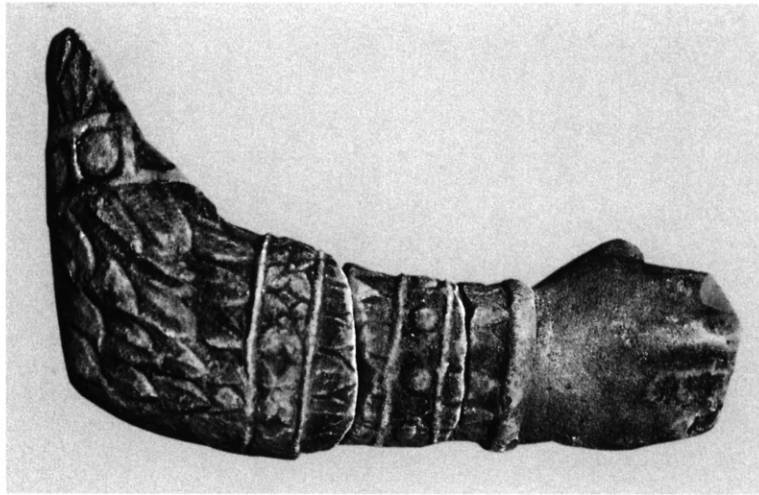
α-δ. Ἄρτεμις 46.



α

β

γ



δ

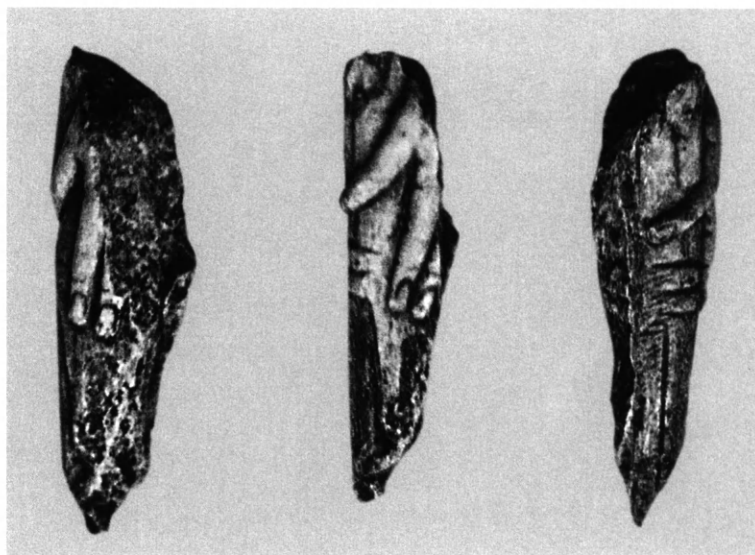


ε

α-γ. Ἄρτεμις 47. δ-ε. Ἄρτεμις 48.



α-δ. Ἄρτεμις Ἐκάτη 49.



α. Ἄρτεμις Ἐκάτη 49. β-δ. Ἐκάτη 50.



α-β. Ἀφροδίτη 51.



α-β. Ἀφροδίτη 51.



α



β



γ



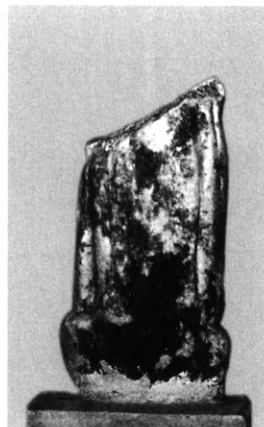
δ



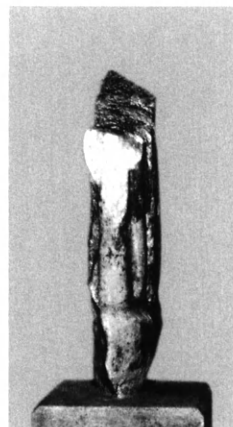
ε



ζ



ζ



η

α-δ. Ἀφροδίτη 52. ε-η. Ἀφροδίτη (?) 53.



Ἀφροδίτη 54.



Ἀφροδίτη 54.



α-β. Ἀφροδίτη 54.



α-β. Ἀφροδίτη 54.



Ἀφροδίτη 55.



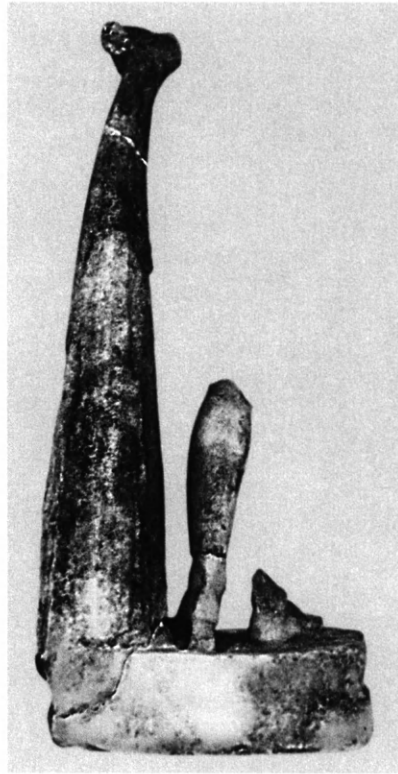
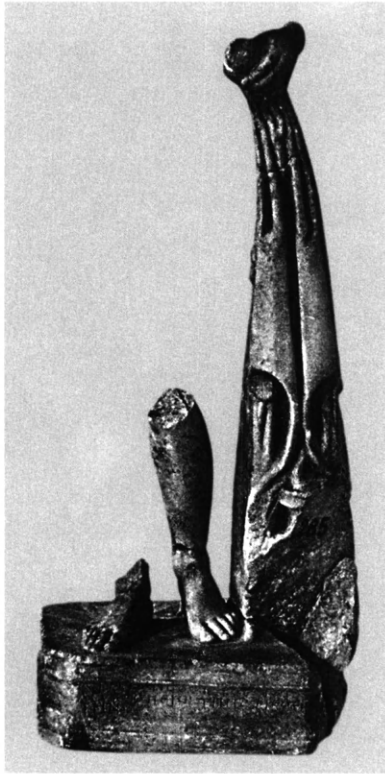
Ἄφροδίτη (Κωνσταντινούπολη, Ἀρχαιολογικὸ Μουσεῖο 299).



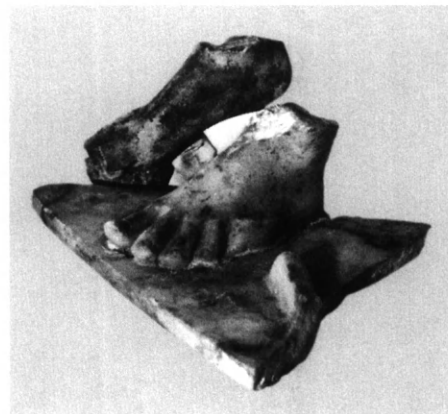
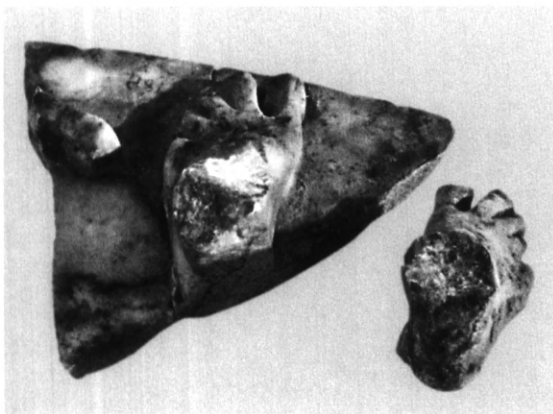
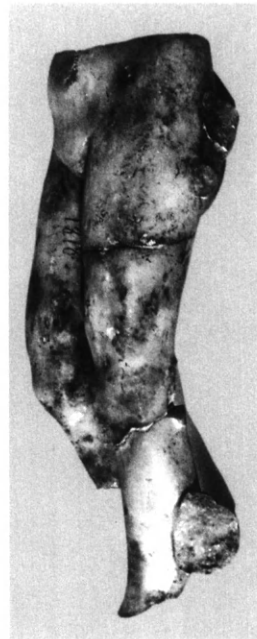
Ἄφροδίτη (Κωνσταντινούπολη, Ἀρχαιολογικὸ Μουσεῖο 299).



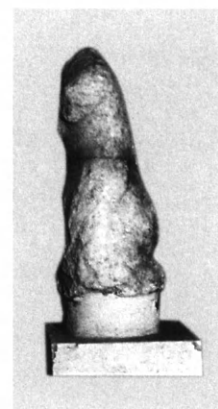
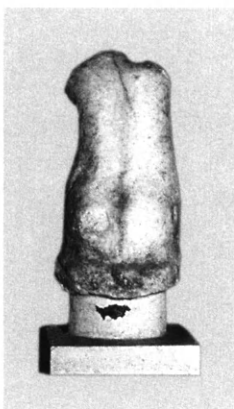
α-β. Ἀφροδίτη (Κωνσταντινούπολη, Ἀρχαιολογικὸ Μουσεῖο 299).



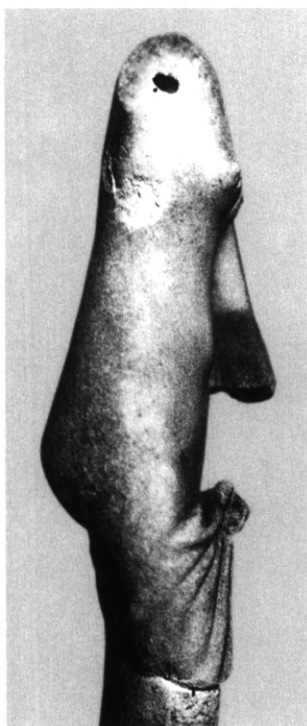
α-δ. Ἀφροδίτη 56.



α-η. Ἀφροδίτη 57.



α-δ. Ἀφροδίτη 58. ε-η. Ἀφροδίτη 59.



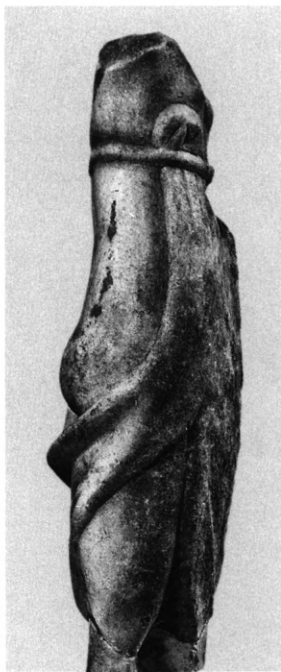
α-δ. Ἀφροδίτη 60.



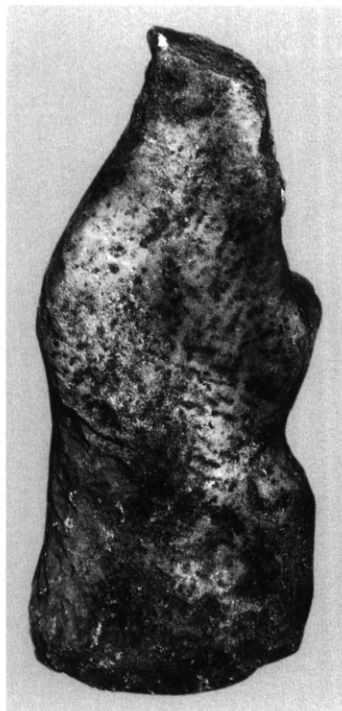
α-δ. Ἀφροδίτη 61.



α-δ. Ἀφροδίτη 62.



α-δ. Ἀφροδίτη 63.



α-γ. Ἀφροδίτη 64. δ-ζ. Ἔρως 65.



Ἄθηνά 66.



α-β. Ἀθηνᾶ 66.



Ἄθηνᾶ 66.



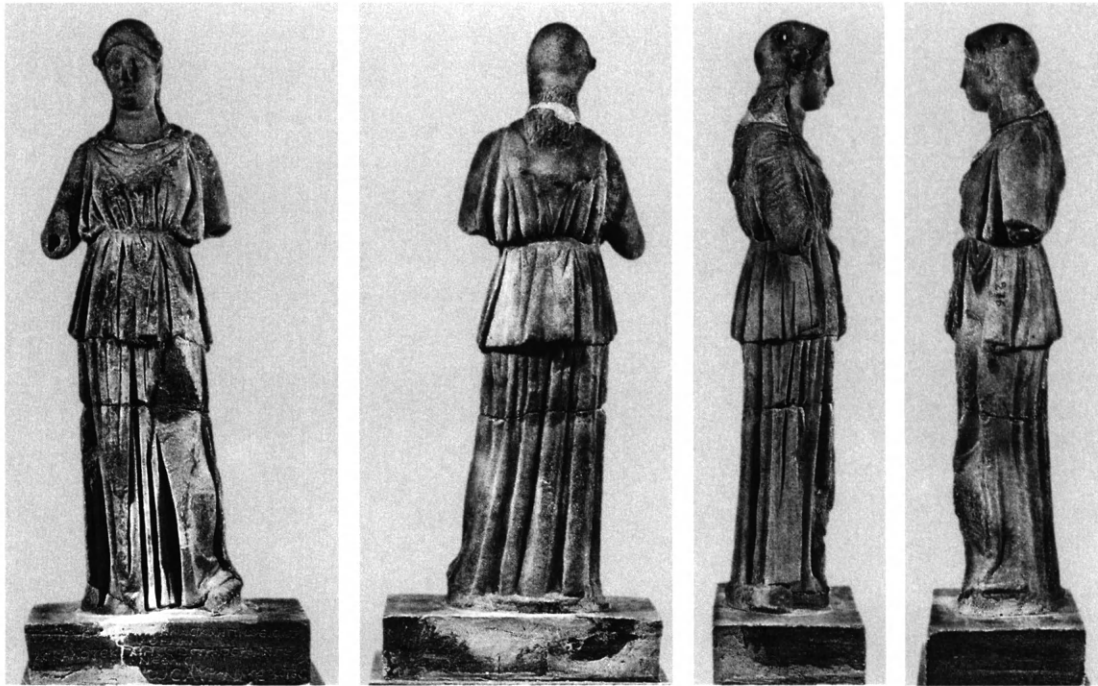
Ἀθηνᾶ 67.



Ἀθηνᾶ 67.



Ἄθηνᾶ 67.



α-ζ. Ἀθηνᾶ 68.



α-β. Ἀθηνᾶ 69.



α-δ. Ἀθηνᾶ 69.



α-δ. Ἀθηνᾶ 70.



α



β



γ



δ



ε



ζ

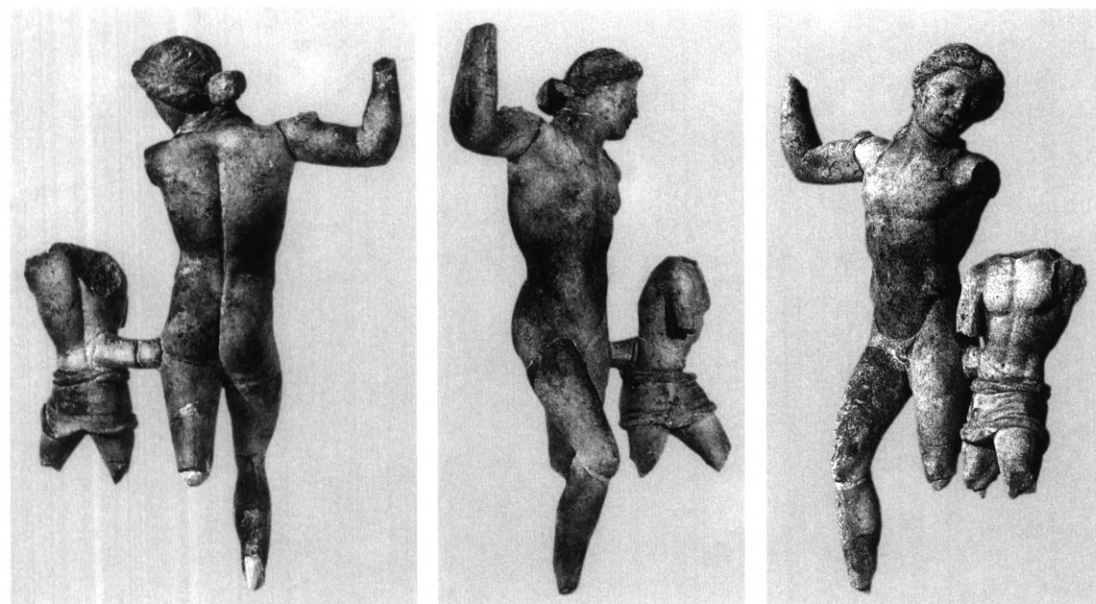
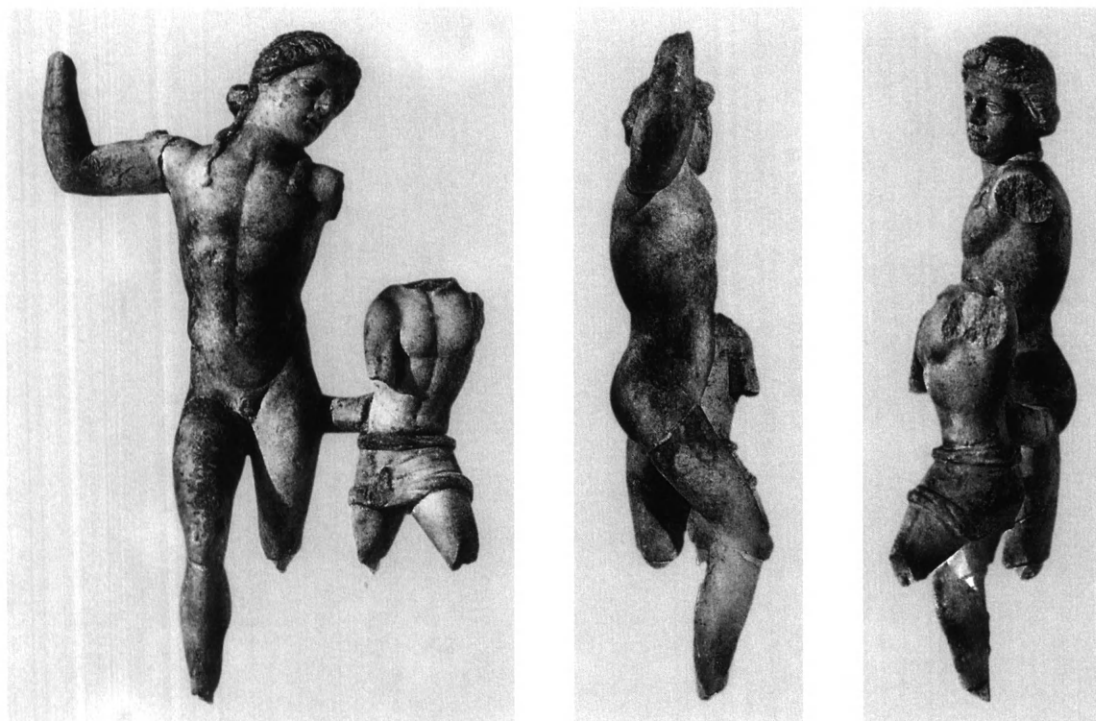
α. Ἀθηνᾶ 70. Ἐπιγραφή πλίνθου. β. Ἀθηνᾶ 71. γ. Ἀθηνᾶ 72. δ-ζ. Ἑρμῆς 73.



α-δ. Έρμης 74.



α-δ. Έρμης 75.



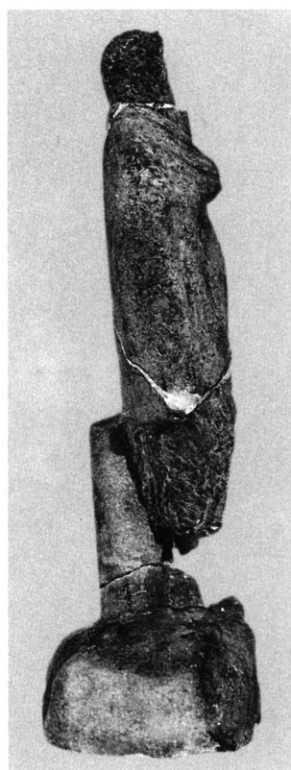
α-ζ'. Διόνυσος με Σάτυρο 76.



α-δ. Σάτυρος 77.



α-γ. Σάτυρος 78.



α-δ. Πάν 79.



α-δ. Πάν 80.



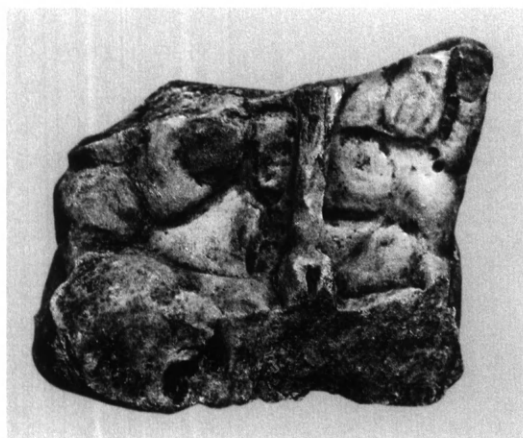
α-γ. Πλν 81.



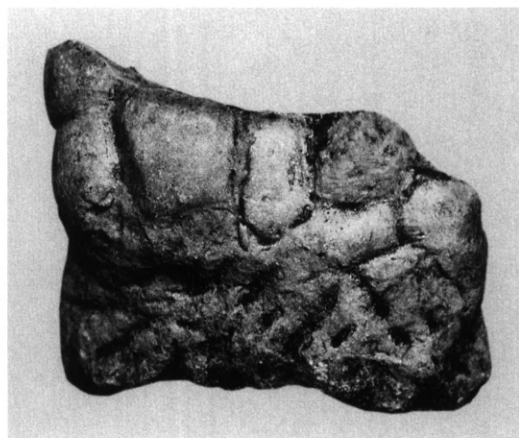
α



β



γ



δ

α-β. Πάν 82. γ-δ. Πάν 84.



α-δ. Πάν 83.



α-γ. Κυβέλη 85.



α-δ. Δήμητρα 86.



α-δ. Ένθρονη μορφή 87.



α-γ. Μορφή 88 καθισμένη σὲ βράχο.



α



β



γ



δ



ε

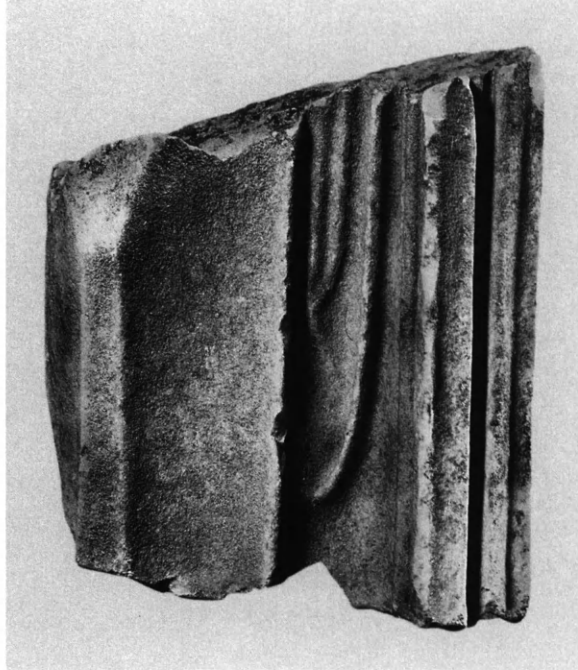


ς

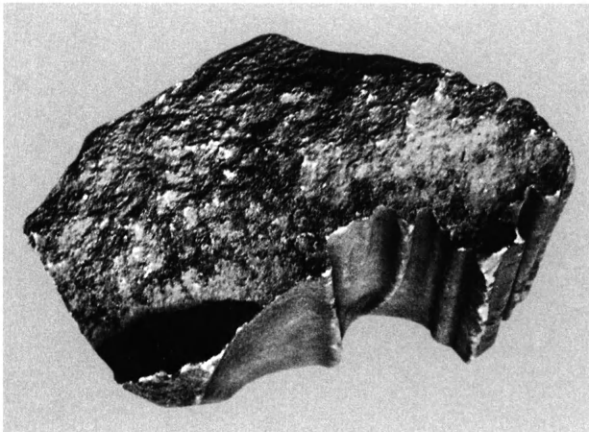
α-γ. Ώοις 89. δ-ς. Τύχη 90.



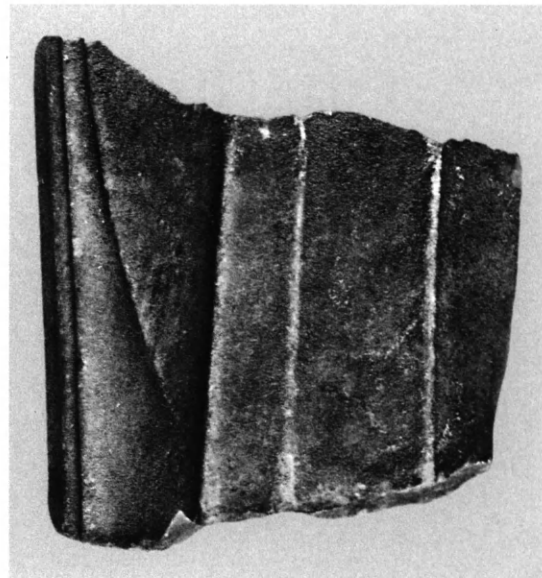
α



β



γ



δ

α. Ἡρακλῆς 91. β-δ. «Ἀσπασία/Εὐρώπη» 92.



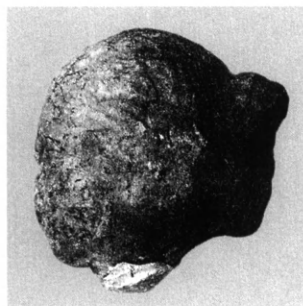
α



β



γ



δ



ε

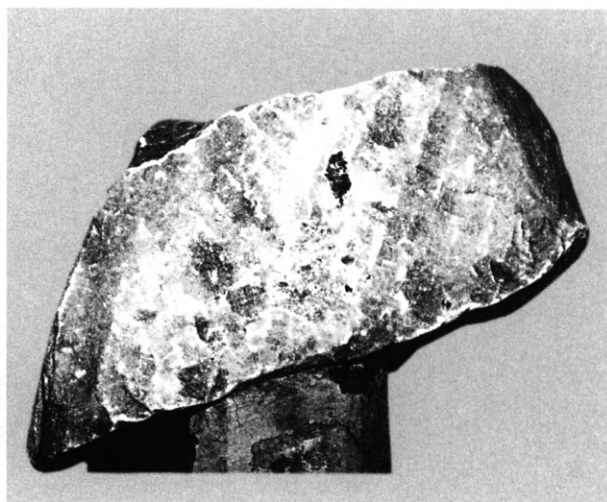


ζ



η

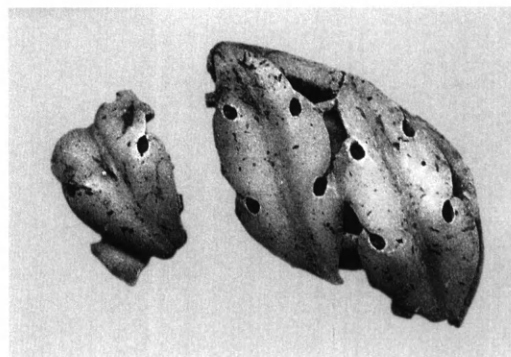
α-δ. Κεφαλή Κόρης 93. ε-ζ. Γυναικεία μορφή 94.



α-δ. Γυναικεία μορφή 95.



α



β



γ



δ



ε

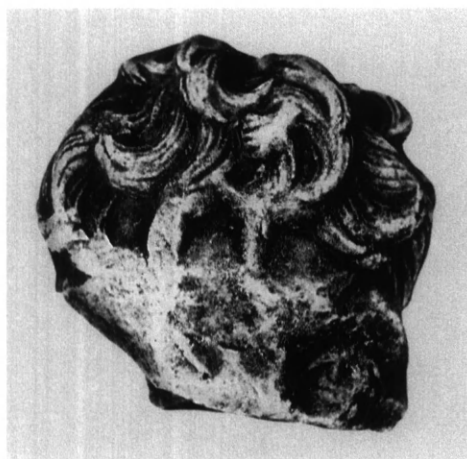


ς

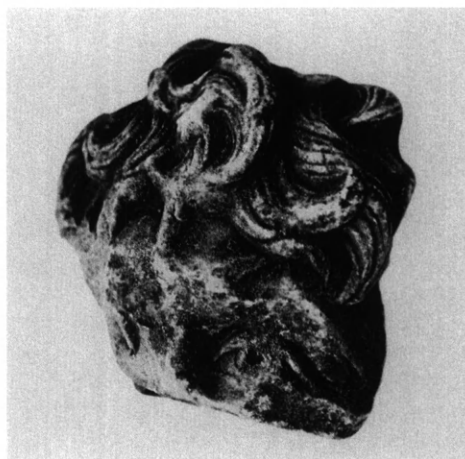
α. Εικονιστική κεφαλή 96. β. Διάδημα 97. γ-δ. Εικονιστική κεφαλή 98. ε-ς. Κεφαλή 'Αδριανού 99.



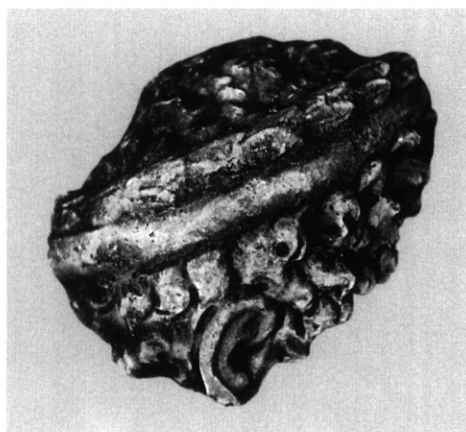
α-δ. Εικονιστική κεφαλή 100.



α



β



γ

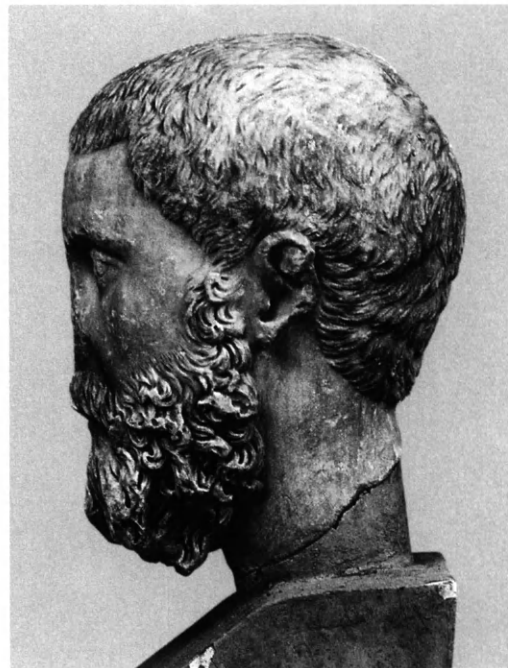
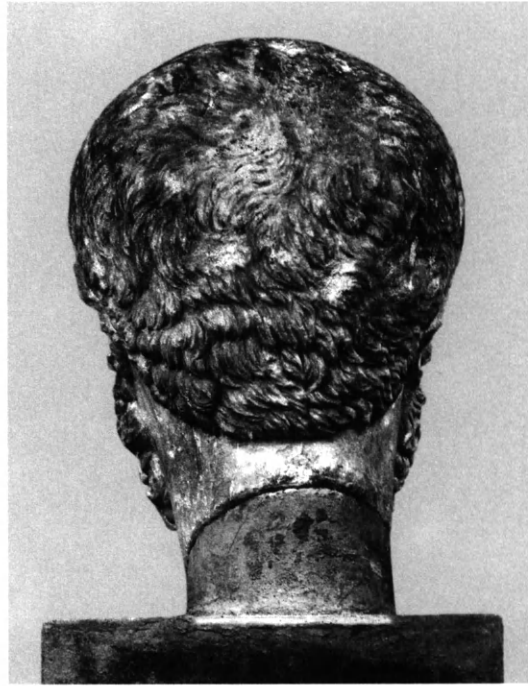
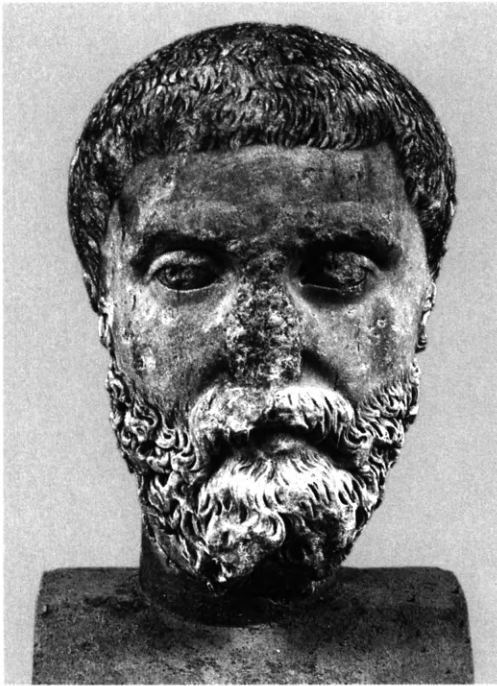


δ

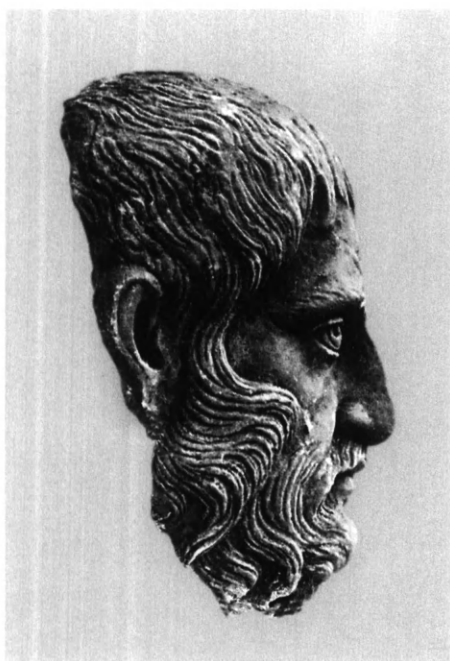
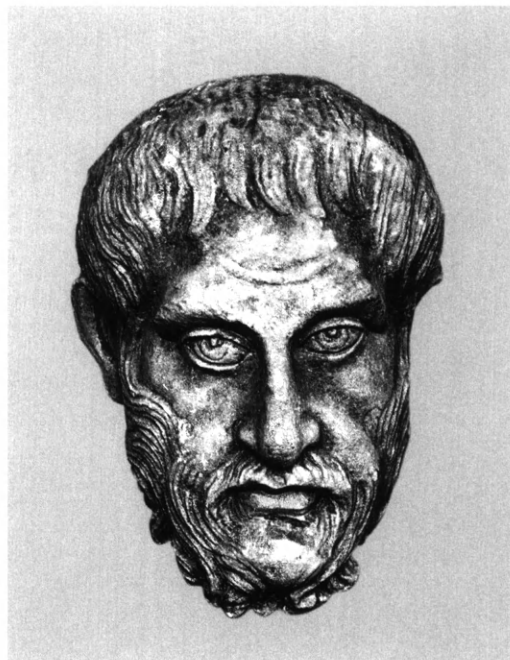


ε

α-β. Εικονιστική κεφαλή 101. γ. Εικονιστική κεφαλή 102. δ-ε. Ήμιάργη κεφαλή 110.



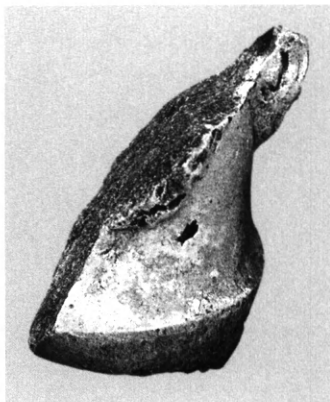
α-δ. Εικονιστική κεφαλή 103.



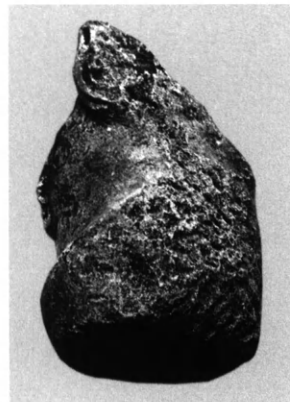
α-δ. Εικονιστική κεφαλή 104.



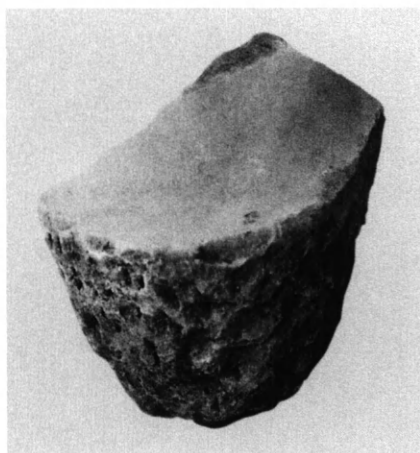
α



β



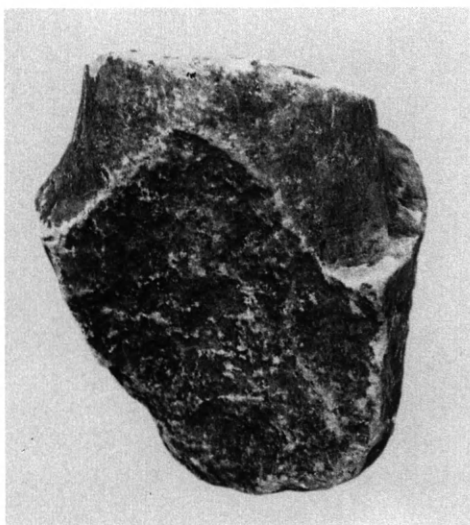
γ



δ



ε



ζ



ζ

α-ζ. Όλμοι εικονιστικῶν κεφαλῶν : α. 105. β-γ. 106. δ. 107. ε. 108. ζ-ζ. 109.



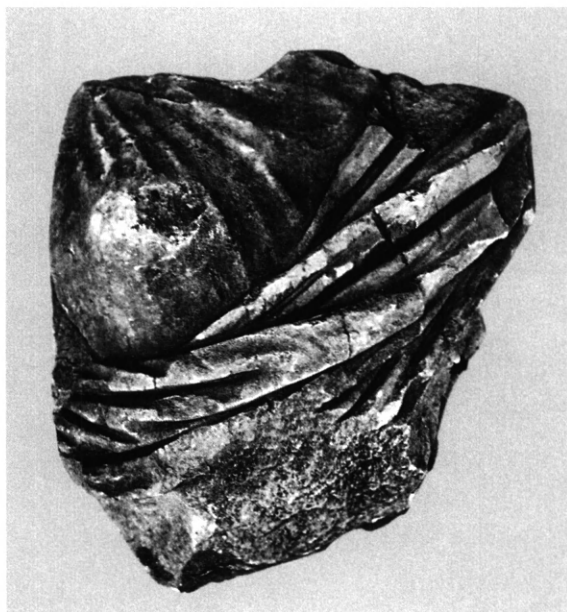
Ἄγαλμα γυναίκας 111.



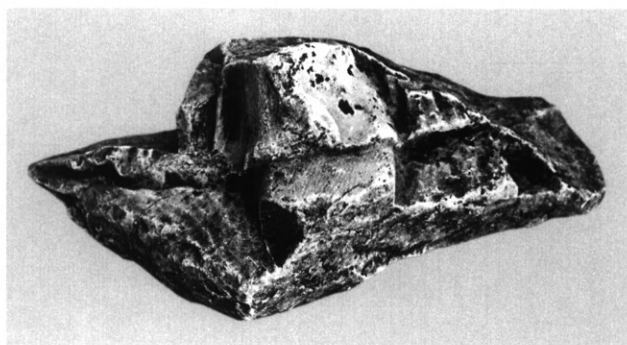
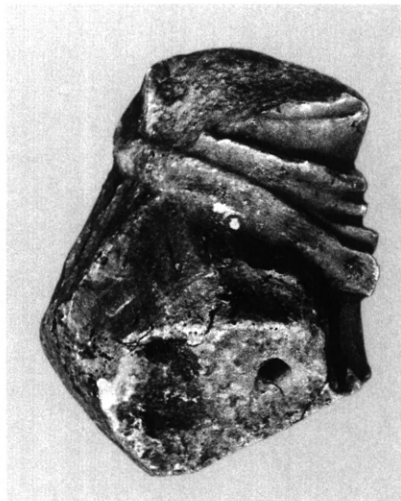
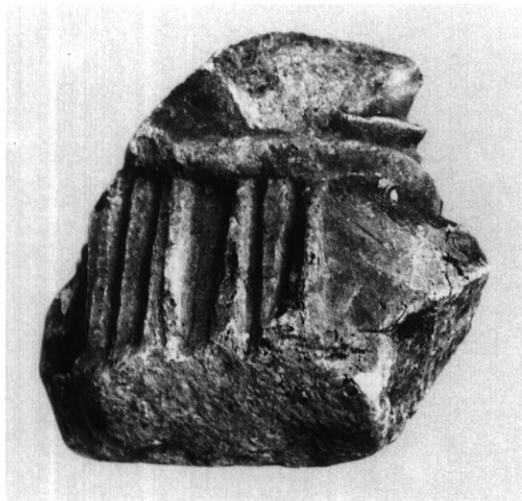
α-β. Ἄγαλμα γυναίκας 111.



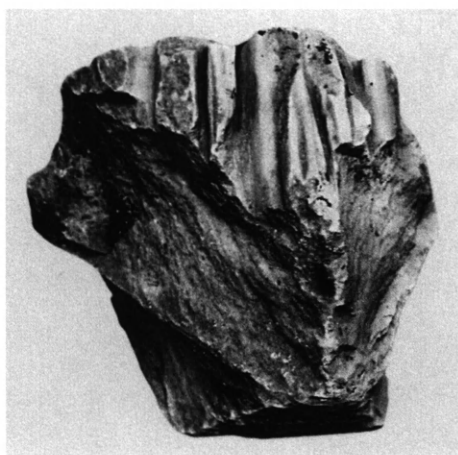
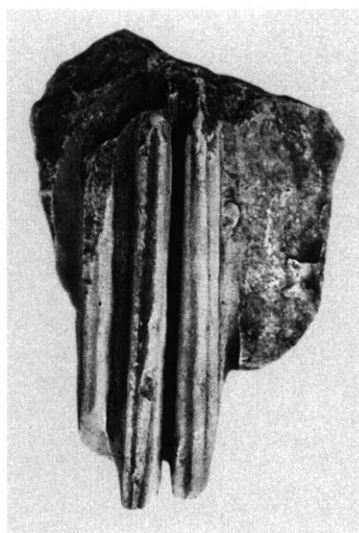
α-β. "Άγαλμα γυναίκας 111.



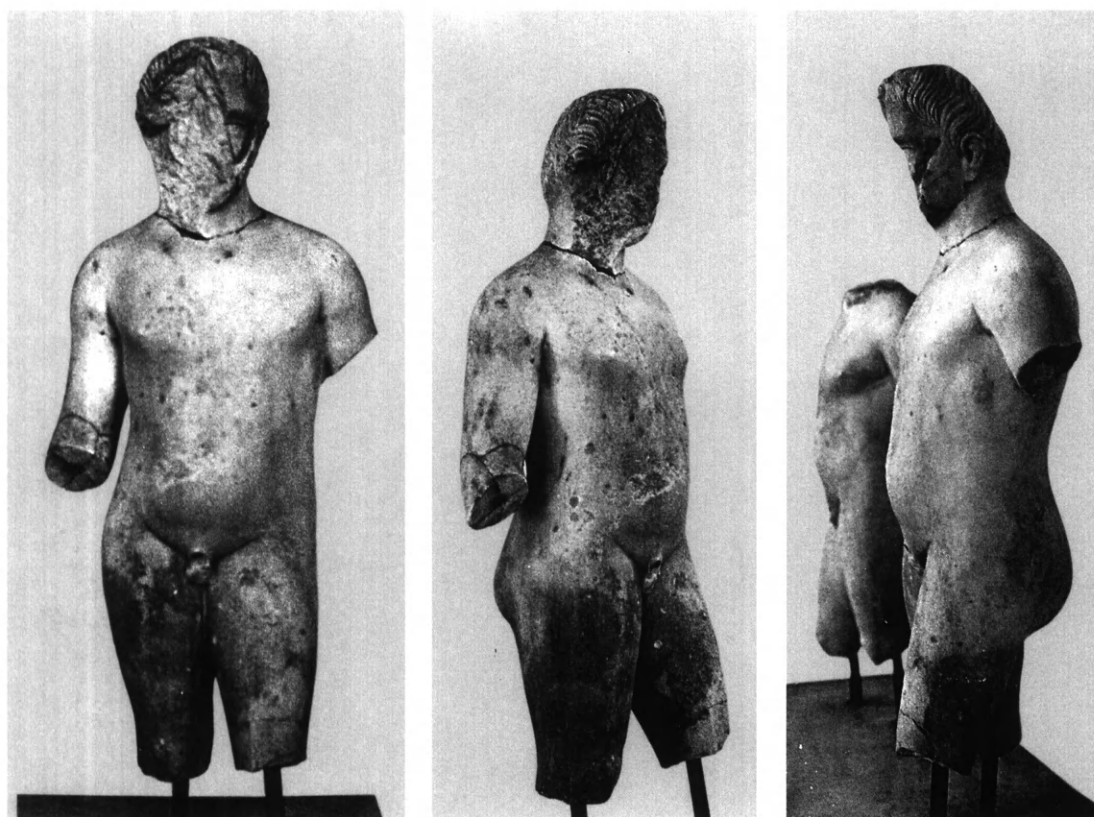
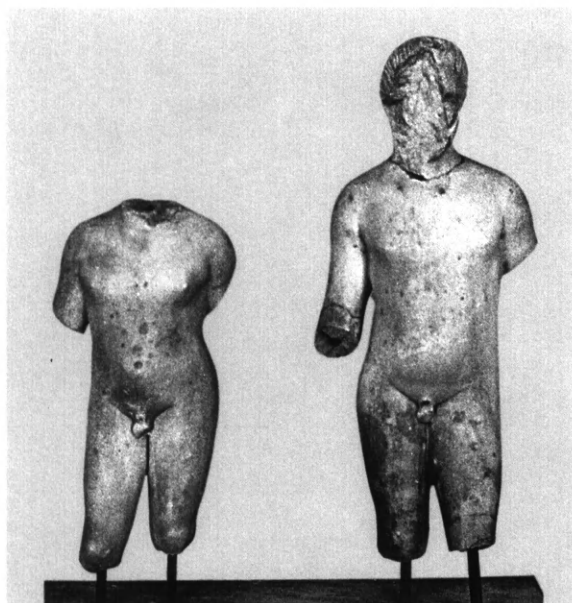
α-β. Θραύσμα γυναικείου αγάλματος 112.



α-δ. Θραύσματα γυναικείου αγάλματος 113.



α-γ. Θραύσματα αγάλματος ίσιακής μορφής 114.



α. Σύνταγμα αγοριῶν 115. β-δ. Ἄγαλμα ἀγοριῶ 115α.



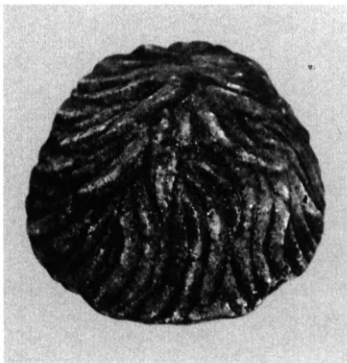
α



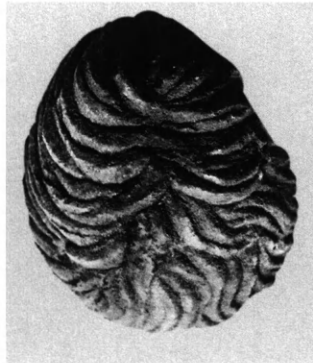
β



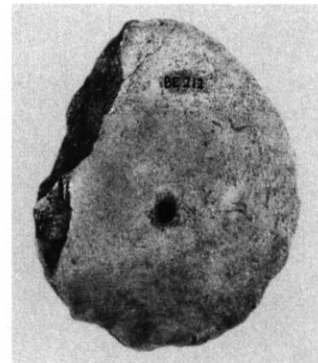
γ



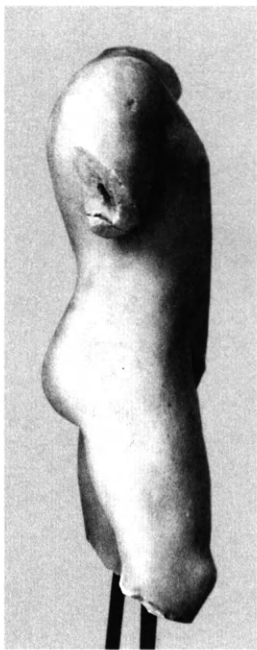
δ



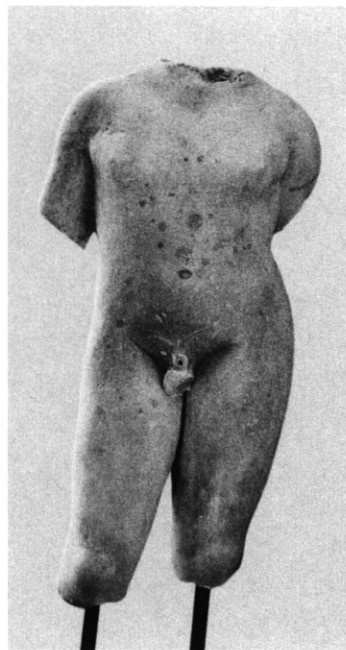
ε



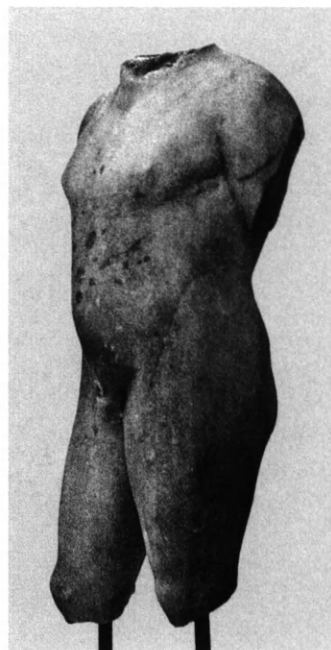
ζ



ζ



η



θ

α-ζ. "Αγαλμα άγοριοῦ 115α. ζ-θ. "Αγαλμα άγοριοῦ 115β.



Ἰματιοφόρος 116.



Ἐρατοφύρορ 116.



Γαλατοφόρος 116.



Χλαμυδοφόρος 117.



Χλαμυδοφόρος 117.



Χλαμυδοφόρος 117.



Τηβεννοφόρος 118.



Τηβεννοφόρος 118.



Τηβεννοφόρος 118.



α-β. Τηβεννοφόρος 118.



Τηβεννοφόρος 119.



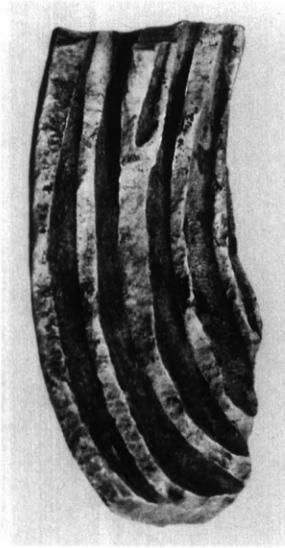
α-β. Τηβεννοφόρος 119.



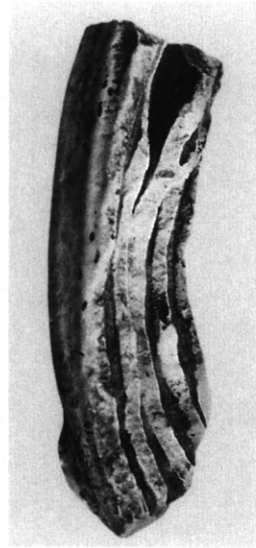
α-β. Τηβεννοφόρος 120.



α-β. Τηβεννοφόρος 120.



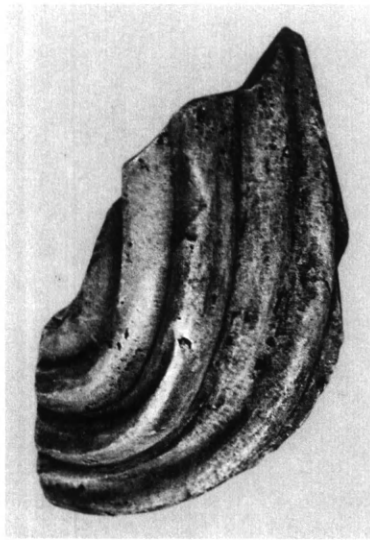
α



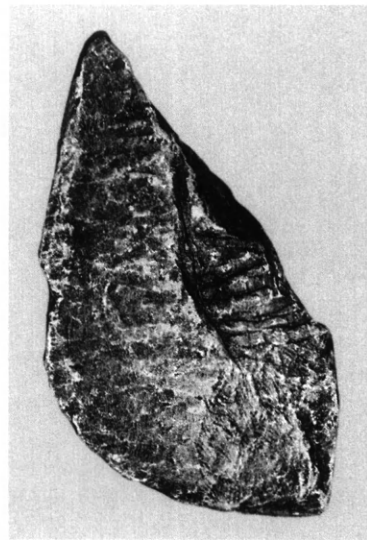
β



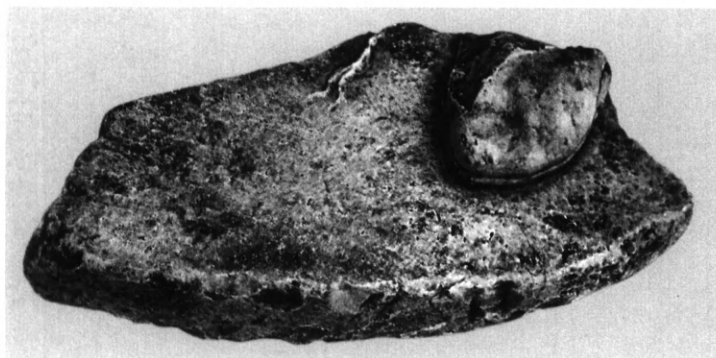
γ



δ



ε



ζ

α-γ. Θραύσμα τηβεννοφόρου 121. δ-ε. Θραύσμα τηβεννοφόρου 122. ζ. Θραύσμα τηβεννοφόρου 123.



Θωρακοφόρος 124.



Θωρακοφόρος 124.



Θωρακοφόρος 124.



Θωρακοφόρος 125.



Θωρακοφόρος 125.



Θωρακοφόρος 125.



Θωρακοφόρος ΕΑΜ 1667.



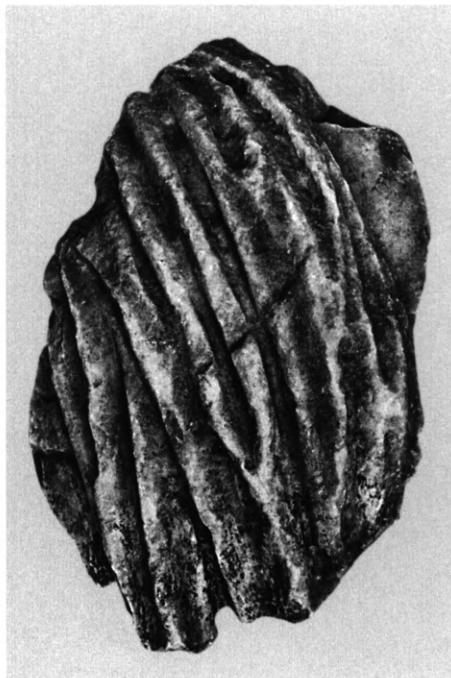
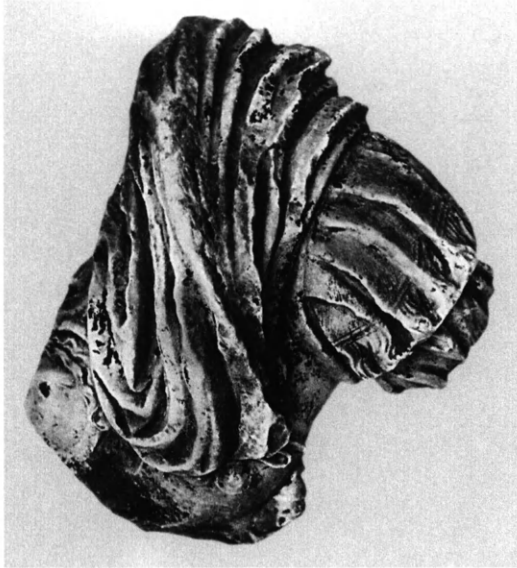
Θωρακοφόρος ΕΑΜ 1667.



α-β. Θωρακοφόρος ΕΑΜ 1667.



α-δ. Θραύσματα θωρακοφόρου 126.



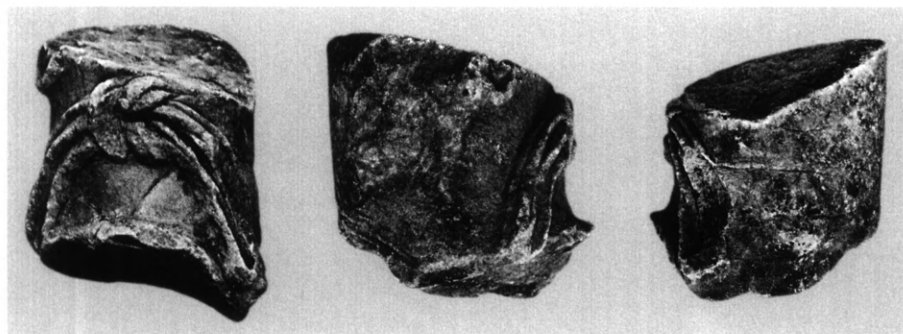
α-δ. Θραύσματα θωρακοφόρου 127.



α



β



γ



ζ



η



θ



θ

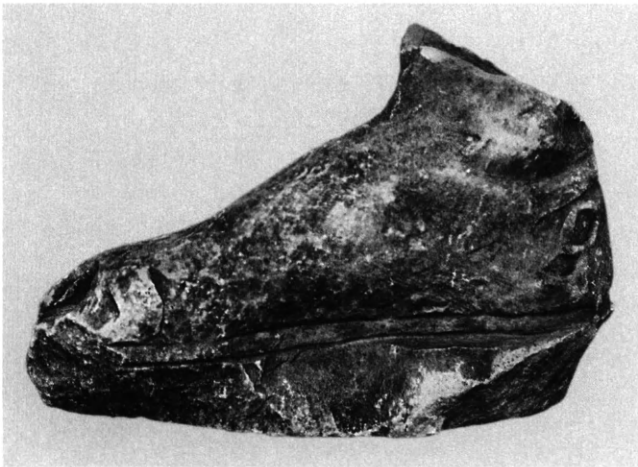
α-β. Θραύσμα χλαμύδας 128. γ-ε. Θραύσμα κνήμης ανδρικού αγάλματος 129.
ζ'-θ. Θραύσματα κνημών ανδρικού αγάλματος 130.



α



β



γ



δ



ε

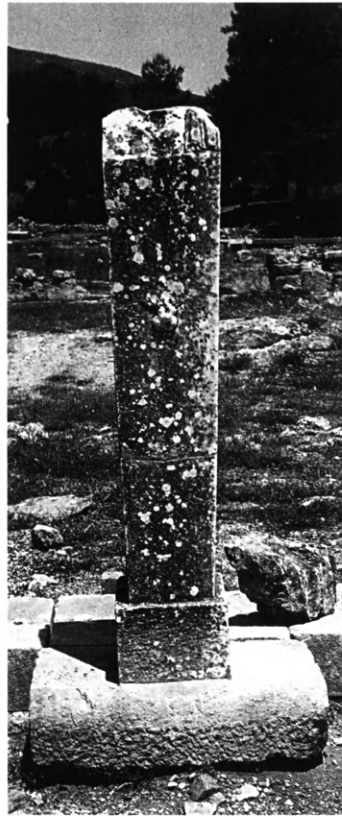


ζ

α-ε. Θραύσματα ἄκρων ποδιῶν 131. ζ. Πλίνθος καὶ ἄκρο πόδι 132.



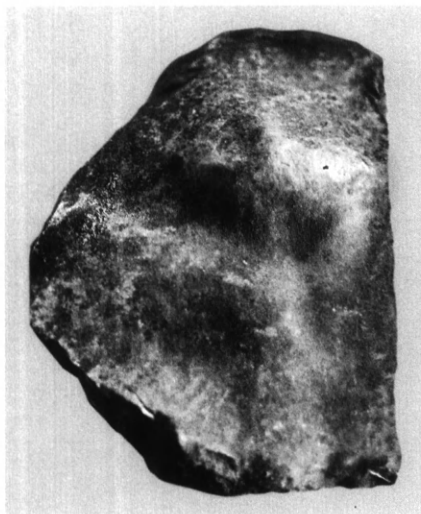
α-β. Ἑρμαϊκὴ στήλη 133.



α-γ. Έρμαϊκή στήλη 134.



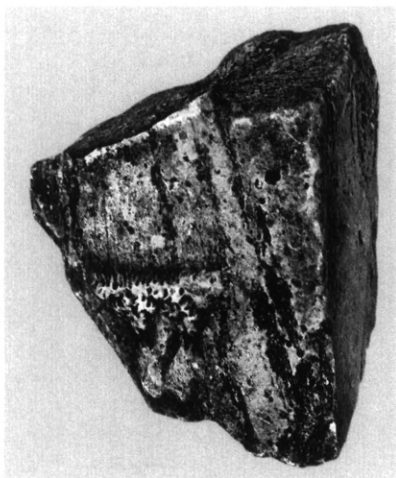
α



β

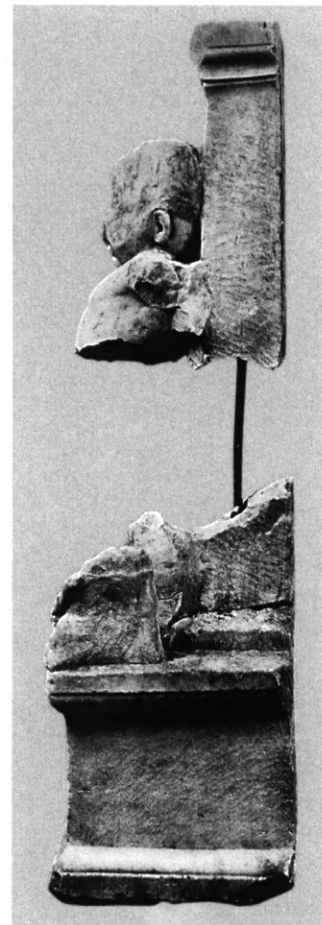
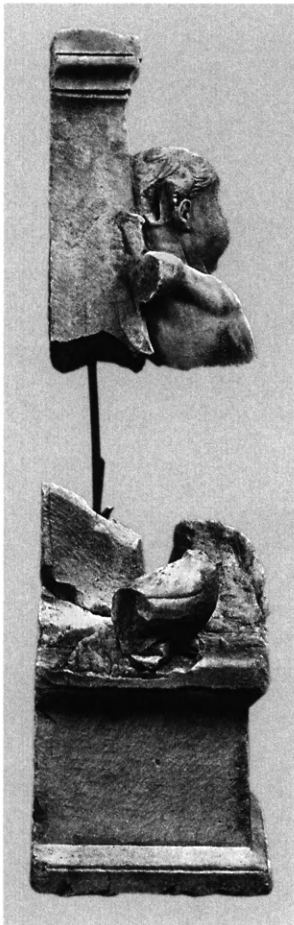


γ

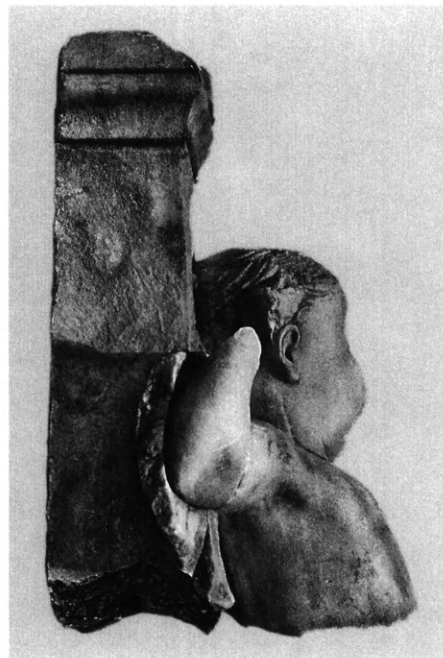


δ

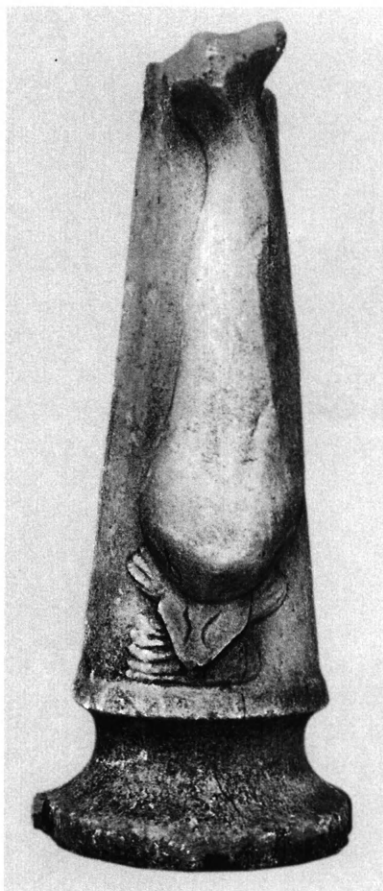
α. Έρμαϊκή στήλη 135. β-γ. Έρμαϊκή στήλη 136. δ. Έρμαϊκή στήλη 137.



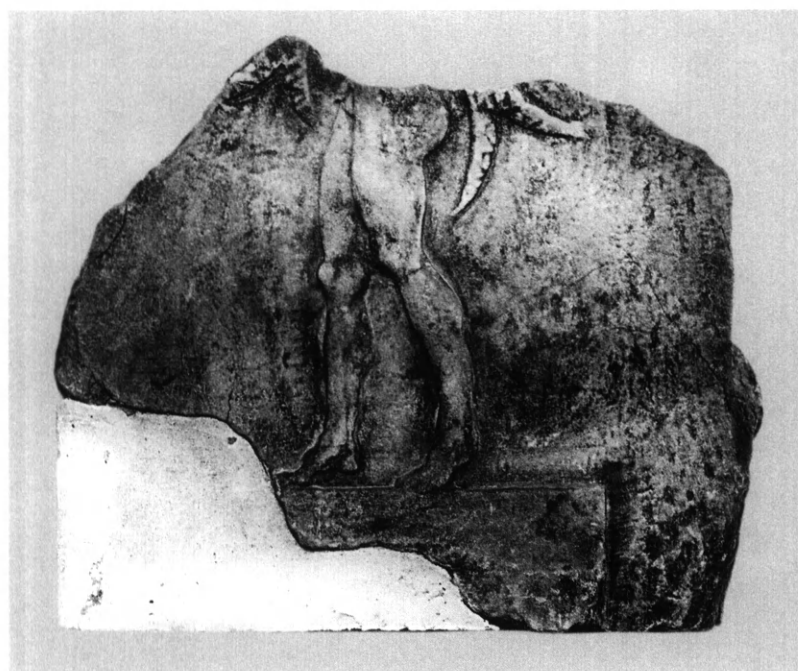
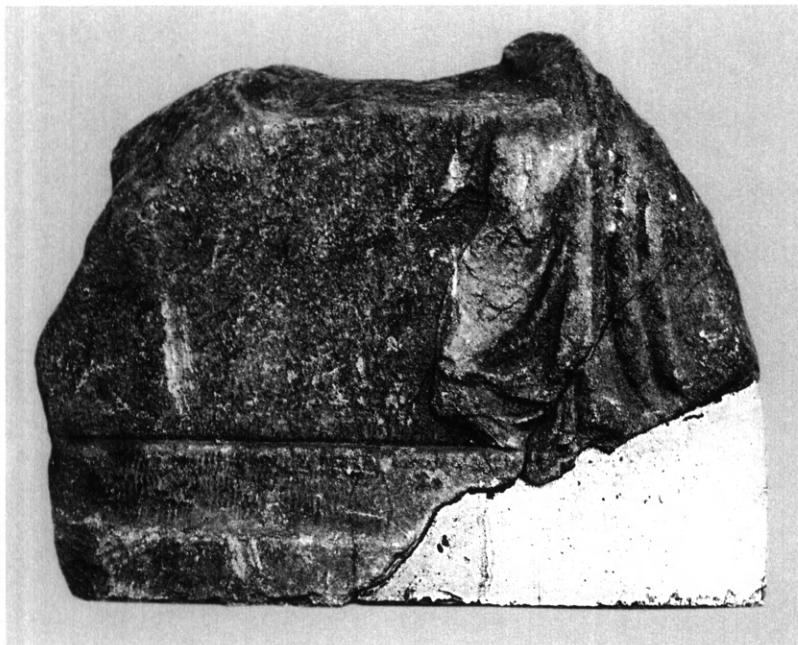
α-γ. Τραπεζοφόρο 138.



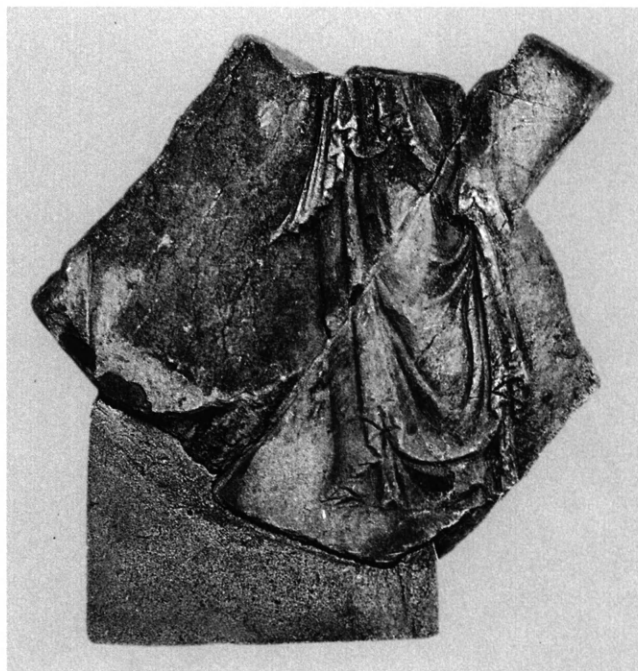
α-δ. Τραπεζοφόρο 138.



α-β. Τραπεζοφόρο 139. γ. Tabula ansata 141.



α-β. Ἀμφίγλυφη πλάκα 142.



α-β. Ἀμφίγλυφη πλάκα 142.



α-γ. Βωμός Ἁγαθοῦ Θεοῦ 140.

Κατάλογος πινάκων

- Πίν. 1 Άσκληπιός 1 (ΜΕ 18): κύρια όψη. Φωτ. Ί. Πατρικιάνου.
Πίν. 2 Άσκληπιός 1 (ΜΕ 18): 3/4 δεξιά όψη. Φωτ. Ί. Πατρικιάνου.
Πίν. 3 Άσκληπιός 1 (ΜΕ 18): άριστερή όψη. Φωτ. Ί. Πατρικιάνου.
Πίν. 4α Άσκληπιός 2 (ΕΑΜ 3461): κύρια όψη. Φωτ. ΕΑΜ.
Πίν. 4β Άσκληπιός 2 (ΕΑΜ 3461): 3/4 άριστερή όψη. Φωτ. ΕΑΜ.
Πίν. 4γ Άσκληπιός 2 (ΕΑΜ 3461): άριστερή όψη. Φωτ. ΕΑΜ.
Πίν. 4δ Άσκληπιός 2 (ΕΑΜ 3461): πίσω όψη. Φωτ. ΕΑΜ.
Πίν. 5α Άσκληπιός 3 (ΜΕ 47): κύρια όψη.
Πίν. 5β Άσκληπιός 3 (ΜΕ 47): δεξιά όψη.
Πίν. 5γ Άσκληπιός 3 (ΜΕ 47): πίσω όψη.
Πίν. 5δ Άσκληπιός 3 (ΜΕ 47): άριστερή όψη.
Πίν. 5ε Άσκληπιός 4 (ΕΑΜ 269): κύρια όψη.
Πίν. 5ζ Άσκληπιός 4 (ΕΑΜ 269): δεξιά όψη.
Πίν. 5η Άσκληπιός 4 (ΕΑΜ 269): πίσω όψη.
Πίν. 5θ Άσκληπιός 4 (ΕΑΜ 269): άριστερή όψη.
Πίν. 6α Άσκληπιός 5 (ΕΑΜ 296): κύρια όψη. Φωτ. ΕΑΜ.
Πίν. 6β Άσκληπιός 5 (ΕΑΜ 296): 3/4 δεξιά όψη. Φωτ. ΕΑΜ.
Πίν. 6γ Άσκληπιός 5 (ΕΑΜ 296): άριστερή όψη. Φωτ. ΕΑΜ.
Πίν. 7α Άσκληπιός 6 (ΕΑΜ 297): κύρια όψη. Φωτ. ΕΑΜ.
Πίν. 7β Άσκληπιός 6 (ΕΑΜ 297): όψη με κεφαλή κατενώπιον. Φωτ. ΕΑΜ.
Πίν. 7γ Άσκληπιός 6 (ΕΑΜ 297): δεξιά όψη. Φωτ. ΕΑΜ.
Πίν. 7δ Άσκληπιός 6 (ΕΑΜ 297): πίσω όψη. Φωτ. ΕΑΜ.
Πίν. 7ε Άσκληπιός 6 (ΕΑΜ 297): άριστερή όψη. Φωτ. ΕΑΜ.
Πίν. 8α Άσκληπιός 6 (ΕΑΜ 297): κεφαλή, κύρια όψη.
Πίν. 8β Άσκληπιός 6 (ΕΑΜ 297): κεφαλή, δεξιά όψη.
Πίν. 8γ Άσκληπιός 6 (ΕΑΜ 297): κεφαλή, πίσω όψη.
Πίν. 8δ Άσκληπιός 6 (ΕΑΜ 297): κεφαλή, άριστερή όψη.
Πίν. 9α Άσκληπιός 7 (ΕΑΜ 298): κύρια όψη. Φωτ. ΕΑΜ.
Πίν. 9β Άσκληπιός 7 (ΕΑΜ 298): πίσω όψη. Φωτ. ΕΑΜ.
Πίν. 9γ Άσκληπιός 7 (ΜΕ 48): κύρια όψη.
Πίν. 9δ Άσκληπιός 7 (ΜΕ 48): πίσω όψη.
Πίν. 10α Άσκληπιός 7 (ΕΑΜ 298): δεξιά όψη. Φωτ. ΕΑΜ.

- Πίν. 10β 'Ασκληπιός 7 (ΕΑΜ 298): άριστερή όψη. Φωτ. ΕΑΜ.
Πίν. 10γ 'Ασκληπιός 7 (ΜΕ 48): δεξιά όψη.
Πίν. 10δ 'Ασκληπιός 7 (ΜΕ 48): άριστερή όψη.
Πίν. 11α 'Ασκληπιός 8 (ΜΕ 45): κύρια όψη.
Πίν. 11β 'Ασκληπιός 8 (ΜΕ 45): πίσω όψη.
Πίν. 11γ 'Ασκληπιός 8 (ΜΕ 45): δεξιά όψη.
Πίν. 11δ 'Ασκληπιός 8 (ΜΕ 45): άριστερή όψη.
Πίν. 11ε 'Ασκληπιός 9 (ΕΑΜ 1815): κύρια όψη γύψινου έκμαγείου.
Πίν. 11ζ 'Ασκληπιός 9 (ΕΑΜ 1815): δεξιά όψη γύψινου έκμαγείου.
Πίν. 11ζ 'Ασκληπιός 10 (ΜΕ 562): κύρια όψη.
Πίν. 11η 'Ασκληπιός 10 (ΜΕ 562): πίσω όψη.
Πίν. 11θ 'Ασκληπιός 10 (ΜΕ 562): δεξιά όψη.
Πίν. 11ι 'Ασκληπιός 10 (ΜΕ 562): 3/4 άριστερή όψη.
Πίν. 12α 'Ασκληπιός 11 (ΜΕ 560): κύρια όψη. Φωτ. 'Ι. Πατρικιάνου.
Πίν. 12β 'Ασκληπιός 11 (ΜΕ 560): πίσω όψη. Φωτ. 'Ι. Πατρικιάνου.
Πίν. 12γ 'Ασκληπιός 11 (ΜΕ 560): δεξιά όψη. Φωτ. 'Ι. Πατρικιάνου.
Πίν. 12δ 'Ασκληπιός 11 (ΜΕ 560): άριστερή όψη. Φωτ. 'Ι. Πατρικιάνου.
Πίν. 13α 'Ασκληπιός 12 (ΜΕ 1814): κύρια όψη.
Πίν. 13β 'Ασκληπιός 12 (ΜΕ 1814): πίσω όψη.
Πίν. 13γ 'Ασκληπιός 12 (ΜΕ 1814): δεξιά όψη.
Πίν. 13δ 'Ασκληπιός 12 (ΜΕ 1814): άριστερή όψη.
Πίν. 14α 'Ασκληπιός 13 (ΜΕ 40): δεξιά όψη.
Πίν. 14β 'Ασκληπιός 13 (ΜΕ 40): κύρια όψη.
Πίν. 14γ 'Ασκληπιός 13 (ΜΕ 40): άριστερή όψη.
Πίν. 14δ 'Ασκληπιός 13 (ΜΕ 40): πίσω όψη.
Πίν. 14ε 'Ασκληπιός 14 (ΜΕ 46): δεξιά όψη.
Πίν. 14ζ 'Ασκληπιός 14 (ΜΕ 46): κύρια όψη.
Πίν. 14ζ 'Ασκληπιός 14 (ΜΕ 46): άριστερή όψη.
Πίν. 14η 'Ασκληπιός 14 (ΜΕ 46): πίσω όψη.
Πίν. 15α 'Ασκληπιός 15 (ΜΕ -): κύρια όψη.
Πίν. 15β 'Ασκληπιός 15 (ΜΕ -): πίσω όψη.
Πίν. 15γ 'Ασκληπιός 16 (ΜΕ -): κύρια όψη.
Πίν. 15δ 'Ασκληπιός 16 (ΜΕ -): δεξιά όψη.
Πίν. 15ε 'Ασκληπιός 16 (ΜΕ -): πίσω όψη.
Πίν. 15ζ 'Ασκληπιός 16 (ΜΕ -): άριστερή όψη.
Πίν. 16 'Ασκληπιός 17 (ΕΑΜ 263): κύρια όψη. Φωτ. ΕΑΜ.
Πίν. 17 'Ασκληπιός 17 (ΕΑΜ 263): πρόσθια όψη. Φωτ. Κ.-V. v. Eickstedt.
Πίν. 18 'Ασκληπιός 17 (ΕΑΜ 263): 3/4 δεξιά όψη. Φωτ. Κ.-V. v. Eickstedt.
Πίν. 19 'Ασκληπιός 17 (ΕΑΜ 263): δεξιά όψη. Φωτ. Κ.-V. v. Eickstedt.
Πίν. 20α 'Ασκληπιός 17 (ΕΑΜ 263): κεφαλή, δεξιά όψη. Φωτ. ΕΑΜ.
Πίν. 20β 'Ασκληπιός 17 (ΕΑΜ 263): κεφαλή, κύρια όψη. Φωτ. ΕΑΜ.
Πίν. 21α 'Ασκληπιός 18 (ΜΕ 571): κύρια όψη.
Πίν. 21β 'Ασκληπιός 18 (ΜΕ 571): 3/4 δεξιά όψη.
Πίν. 21γ 'Ασκληπιός 18 (ΜΕ 571): δεξιά όψη.
Πίν. 22α 'Ασκληπιός 18 (ΜΕ 571): άριστερή όψη.
Πίν. 22β 'Ασκληπιός 18 (ΜΕ 571): κάτω επιφάνεια.
Πίν. 23α 'Ασκληπιός 19 (ΕΑΜ 270): κύρια όψη.
Πίν. 23β 'Ασκληπιός 19 (ΕΑΜ 270): πίσω όψη.

- Πίν. 23γ ἼΑσκληπιὸς **19** (EAM 270): δεξιὰ ὄψη.
- Πίν. 23δ ἼΑσκληπιὸς **19** (EAM 270): ἀριστερὴ ὄψη.
- Πίν. 24α ἼΑσκληπιὸς **20** (EAM 1809): κύρια ὄψη. Φωτ. EAM.
- Πίν. 24β ἼΑσκληπιὸς **20** (EAM 1809): πίσω ὄψη. Φωτ. EAM.
- Πίν. 25α ἼΑσκληπιὸς **20** (EAM 1809): κεφαλή, κύρια ὄψη. Φωτ. DAI Athen 89/666.
- Πίν. 25β ἼΑσκληπιὸς **20** (EAM 1809): κεφαλή, ἀριστερὴ ὄψη. Φωτ. DAI Athen 89/667.
- Πίν. 25γ ἼΑσκληπιὸς **20** (EAM 1809): δεξιὰ ὄψη. Φωτ. EAM.
- Πίν. 25δ ἼΑσκληπιὸς **20** (EAM 1809): ἀριστερὴ ὄψη. Φωτ. EAM.
- Πίν. 26α ἼΑσκληπιὸς **21** (EAM 264): κύρια ὄψη. Φωτ. EAM.
- Πίν. 26β ἼΑσκληπιὸς **21** (EAM 264): πίσω ὄψη. Φωτ. EAM.
- Πίν. 26γ ἼΑσκληπιὸς **21** (EAM 264): δεξιὰ ὄψη. Φωτ. EAM.
- Πίν. 26δ ἼΑσκληπιὸς **21** (EAM 264): ἀριστερὴ ὄψη. Φωτ. EAM.
- Πίν. 27α ἼΑσκληπιὸς **21** (EAM 264): κεφαλή, πρόσθια ὄψη.
- Πίν. 27β ἼΑσκληπιὸς **21** (EAM 264): κεφαλή, πίσω ὄψη.
- Πίν. 27γ ἼΑσκληπιὸς **21** (EAM 264): κεφαλή, δεξιὰ ὄψη.
- Πίν. 27δ ἼΑσκληπιὸς **21** (EAM 264): κεφαλή, ἀριστερὴ ὄψη.
- Πίν. 28α ἼΑσκληπιὸς **22** (ME 32): κύρια ὄψη.
- Πίν. 28β ἼΑσκληπιὸς **22** (ME 32): ἀριστερὴ ὄψη.
- Πίν. 28γ ἼΑσκληπιὸς **23** (EAM χαμένο): κεφαλή, κύρια ὄψη γύψινου ἐκμαγείου.
- Πίν. 28δ ἼΑσκληπιὸς **23** (EAM χαμένο): κεφαλή, πίσω ὄψη γύψινου ἐκμαγείου.
- Πίν. 28ε ἼΑσκληπιὸς **23** (EAM χαμένο): κεφαλή, δεξιὰ ὄψη γύψινου ἐκμαγείου.
- Πίν. 28ζ (EAM χαμένο): κεφαλή φιδιοῦ ἄλλοτε στὸ **19** (γύψινο ἐκμαγεῖο).
- Πίν. 29α ἽΥγεία **24** (EAM 1810): κύρια ὄψη. Φωτ. EAM.
- Πίν. 29β ἽΥγεία **24** (EAM 1810): 3/4 πίσω ἀριστερὴ ὄψη. Φωτ. EAM.
- Πίν. 29γ ἽΥγεία **24** (EAM 1810): δεξιὰ ὄψη. Φωτ. EAM.
- Πίν. 29δ ἽΥγεία **24** (EAM 1810): ἀριστερὴ ὄψη. Φωτ. EAM.
- Πίν. 30α ἽΥγεία **24** (EAM 1810): κεφαλή, πρόσθια ὄψη. Φωτ. EAM.
- Πίν. 30β ἽΥγεία **24** (EAM 1810): κεφαλή, ἀριστερὴ ὄψη. Φωτ. EAM.
- Πίν. 31α ἽΥγεία **25** (EAM 273): κύρια ὄψη.
- Πίν. 31β ἽΥγεία **25** (EAM 273): πίσω ὄψη.
- Πίν. 31γ ἽΥγεία **25** (EAM 273): δεξιὰ ὄψη.
- Πίν. 31δ ἽΥγεία **25** (EAM 273): ἀριστερὴ ὄψη.
- Πίν. 32α ἽΥγεία **26** (ME 41): κύρια ὄψη.
- Πίν. 32β ἽΥγεία **26** (ME 41): πίσω ὄψη.
- Πίν. 32γ ἽΥγεία **26** (ME 41): δεξιὰ ὄψη.
- Πίν. 32δ ἽΥγεία **26** (ME 41): ἀριστερὴ ὄψη.
- Πίν. 33α ἽΥγεία **27** (ME 44): κύρια ὄψη.
- Πίν. 33β ἽΥγεία **27** (ME 44): πίσω ὄψη.
- Πίν. 33γ ἽΥγεία **27** (ME 44): δεξιὰ ὄψη.
- Πίν. 33δ ἽΥγεία **27** (ME 44): ἀριστερὴ ὄψη.
- Πίν. 34α ἽΥγεία **28** (EAM 292): κύρια ὄψη.
- Πίν. 34β ἽΥγεία **28** (EAM 292): πίσω ὄψη.
- Πίν. 34γ ἽΥγεία **28** (EAM 292): δεξιὰ ὄψη.
- Πίν. 34δ ἽΥγεία **28** (EAM 292): ἀριστερὴ ὄψη.
- Πίν. 34ε ἽΥγεία **29** (EAM 272): κεφαλή, δεξιὰ ὄψη.
- Πίν. 34ζ ἽΥγεία **29** (EAM 272): κεφαλή, πρόσθια ὄψη.
- Πίν. 35α ἽΥγεία **29** (EAM 272): κύρια ὄψη.
- Πίν. 35β ἽΥγεία **29** (EAM 272): πίσω ὄψη.

- Πίν. 35γ Ὑγεία **29** (EAM 272): δεξιὰ ὄψη.
Πίν. 35δ Ὑγεία **29** (EAM 272): ἀριστερὴ ὄψη.
Πίν. 36α Ὑγεία **30** (ME 54): κύρια ὄψη.
Πίν. 36β Ὑγεία **30** (ME 54): πίσω ὄψη.
Πίν. 36γ Ὑγεία **30** (ME 54): δεξιὰ ὄψη.
Πίν. 36δ Ὑγεία **30** (ME 54): ἀριστερὴ ὄψη.
Πίν. 37 Ὑγεία **31** (ME 17): κύρια ὄψη. Φωτ. Ἰ. Πατρικιάνου.
Πίν. 38α Ὑγεία **31** (ME 17): 3/4 δεξιὰ ὄψη. Φωτ. Ἰ. Πατρικιάνου.
Πίν. 38β Ὑγεία **31** (ME 17): 3/4 ἀριστερὴ ὄψη. Φωτ. Ἰ. Πατρικιάνου.
Πίν. 39α Ὑγεία **32** (EAM 271): κεφαλή, δεξιὰ ὄψη.
Πίν. 39β Ὑγεία **32** (EAM 271): κεφαλή, πρόσθια ὄψη.
Πίν. 39γ Ὑγεία **32** (EAM 271): κύρια ὄψη ὡς πρὸς τὴν ἐπιγραφὴ τῆς πλίνθου.
Πίν. 39δ Ὑγεία **32** (EAM 271): πίσω ὄψη.
Πίν. 40α Ὑγεία **32** (EAM 271): κύρια ὄψη.
Πίν. 40β Ὑγεία **32** (EAM 271): δεξιὰ ὄψη.
Πίν. 40γ Ὑγεία **32** (EAM 271): ἀριστερὴ ὄψη.
Πίν. 41α Ὑγεία (;) **33** (ME 572): πρόσθια ὄψη.
Πίν. 41β Ὑγεία (;) **33** (ME 572): 3/4 δεξιὰ ὄψη.
Πίν. 42α Τελεσφόρος **34** (EAM 281): κύρια ὄψη.
Πίν. 42β Τελεσφόρος **34** (EAM 281): πίσω ὄψη.
Πίν. 42γ Τελεσφόρος **34** (EAM 281): δεξιὰ ὄψη.
Πίν. 42δ Τελεσφόρος **34** (EAM 281): ἀριστερὴ ὄψη.
Πίν. 43α Τελεσφόρος **34** (EAM 281): κεφαλή, πρόσθια ὄψη.
Πίν. 43β Τελεσφόρος **34** (EAM 281): κεφαλή, δεξιὰ ὄψη.
Πίν. 43γ Ἀσκληπιάδης (;) **35** (EAM 288): κύρια ὄψη.
Πίν. 43δ Ἀσκληπιάδης (;) **35** (EAM 288): πίσω ὄψη.
Πίν. 43ε Ἀσκληπιάδης (;) **35** (EAM 288): δεξιὰ ὄψη.
Πίν. 43ζ Ἀσκληπιάδης (;) **35** (EAM 288): 3/4 ἀριστερὴ ὄψη.
Πίν. 44α Ἀσκληπιάδης (;) **36** (EAM 278): κύρια ὄψη.
Πίν. 44β Ἀσκληπιάδης (;) **36** (EAM 278): πίσω ὄψη.
Πίν. 44γ Ἀσκληπιάδης (;) **36** (EAM 278): δεξιὰ ὄψη.
Πίν. 44δ Ἀσκληπιάδης (;) **36** (EAM 278): ἀριστερὴ ὄψη.
Πίν. 45α Ἀσκληπιάδης (;) **37** (EAM 280): κύρια ὄψη.
Πίν. 45β Ἀσκληπιάδης (;) **37** (EAM 280): πίσω ὄψη.
Πίν. 45γ Ἀσκληπιάδης (;) **37** (EAM 280): δεξιὰ ὄψη.
Πίν. 45δ Ἀσκληπιάδης (;) **37** (EAM 280): ἀριστερὴ ὄψη.
Πίν. 46α Ἀσκληπιάδης (;) **38** (EAM 277): κεφαλή, δεξιὰ ὄψη.
Πίν. 46β Ἀσκληπιάδης (;) **38** (EAM 277): κεφαλή, πρόσθια ὄψη.
Πίν. 46γ Ἀσκληπιάδης (;) **38** (EAM 277): κύρια ὄψη.
Πίν. 46δ Ἀσκληπιάδης (;) **38** (EAM 277): πίσω ὄψη.
Πίν. 46ε Ἀσκληπιάδης (;) **38** (EAM 277): δεξιὰ ὄψη.
Πίν. 46ζ Ἀσκληπιάδης (;) **38** (EAM 277): ἀριστερὴ ὄψη.
Πίν. 47α Ἀσκληπιάδης (;) **39** (EAM 279): κεφαλή, πρόσθια ὄψη.
Πίν. 47β Ἀσκληπιάδης (;) **39** (EAM 279): κεφαλή, δεξιὰ ὄψη.
Πίν. 47γ Ἀσκληπιάδης (;) **39** (EAM 279): κύρια ὄψη.
Πίν. 47δ Ἀσκληπιάδης (;) **39** (EAM 279): πίσω ὄψη.
Πίν. 47ε Ἀσκληπιάδης (;) **39** (EAM 279): δεξιὰ ὄψη.
Πίν. 47ζ Ἀσκληπιάδης (;) **39** (EAM 279): ἀριστερὴ ὄψη.

- Πίν. 48α* Ἄσκληπιάδης (;) **40** (ME 573): κύρια ὄψη.
Πίν. 48β Ἄσκληπιάδης (;) **40** (ME 573): πίσω ὄψη.
Πίν. 49α Ἀπόλλων **41** (EAM 305): κύρια ὄψη. Φωτ. EAM.
Πίν. 49β Ἀπόλλων **41** (EAM 305): πίσω ὄψη. Φωτ. EAM.
Πίν. 49γ Ἀπόλλων **41** (EAM 305): δεξιὰ ὄψη. Φωτ. EAM.
Πίν. 49δ Ἀπόλλων **41** (EAM 305): ἀριστερὴ ὄψη. Φωτ. EAM.
Πίν. 50α Ἀπόλλων **42** (EAM 1812): κύρια ὄψη. Φωτ. EAM.
Πίν. 50β Ἀπόλλων **42** (EAM 1812): πίσω ὄψη. Φωτ. EAM.
Πίν. 50γ Ἀπόλλων **42** (EAM 1812): δεξιὰ ὄψη. Φωτ. EAM.
Πίν. 50δ Ἀπόλλων **42** (EAM 1812): ἀριστερὴ ὄψη. Φωτ. EAM.
Πίν. 51α Ἀπόλλων **44** (EAM 1813): κύρια ὄψη.
Πίν. 51β Ἀπόλλων **44** (EAM 1813): πίσω ὄψη.
Πίν. 51γ Ἀπόλλων **44** (EAM 1813): δεξιὰ ὄψη.
Πίν. 51δ Ἀπόλλων **44** (EAM 1813): 3/4 ἀριστερὴ ὄψη.
Πίν. 51ε Ἀπόλλων **44** (EAM 1813): κύρια ὄψη γύψινου ἐκμαγείου.
Πίν. 52α Ἀπόλλων **43** (EAM 294): δεξιὰ ὄψη. Φωτ. EAM.
Πίν. 52β Ἀπόλλων **43** (EAM 294): ἀριστερὴ ὄψη. Φωτ. EAM.
Πίν. 53α Ἀπόλλων **43** (EAM 294): κύρια ὄψη. Φωτ. EAM.
Πίν. 53β Ἀπόλλων **43** (EAM 294): πίσω ὄψη. Φωτ. EAM.
Πίν. 54α Ἀπόλλων **45** (ME 574): κύρια ὄψη.
Πίν. 54β Ἀπόλλων **45** (ME 574): πίσω ὄψη.
Πίν. 55α Ἀπόλλων **45** (ME 574): δεξιὰ ὄψη.
Πίν. 55β Ἀπόλλων **45** (ME 574): ἀριστερὴ ὄψη.
Πίν. 56α Ἄρτεμις **46** (ME 57): κύρια ὄψη.
Πίν. 56β Ἄρτεμις **46** (ME 57): δεξιὰ ὄψη.
Πίν. 56γ Ἄρτεμις **46** (ME 57): πίσω ὄψη.
Πίν. 56δ Ἄρτεμις **46** (ME 57): ἀριστερὴ ὄψη.
Πίν. 57α Ἄρτεμις **47** (ME 319): κύρια ὄψη.
Πίν. 57β Ἄρτεμις **47** (ME 319): 3/4 ἀριστερὴ ὄψη.
Πίν. 57γ Ἄρτεμις **47** (ME 319): πίσω ὄψη.
Πίν. 57δ Ἄρτεμις **48** (ME 217-218): ἐξωτερικὴ ὄψη.
Πίν. 57ε Ἄρτεμις **48** (ME 217-218): ἐσωτερικὴ ὄψη.
Πίν. 58α Ἄρτεμις Ἐκάτη **49** (EAM 303): Ἐκάτη I.
Πίν. 58β Ἄρτεμις Ἐκάτη **49** (EAM 303): Ἐκάτη III-I.
Πίν. 58γ Ἄρτεμις Ἐκάτη **49** (EAM 303): Ἐκάτη II.
Πίν. 58δ Ἄρτεμις Ἐκάτη **49** (EAM 303): Ἐκάτη III.
Πίν. 59α Ἄρτεμις Ἐκάτη **49** (EAM 303): Ἐκάτη III, κεφαλή.
Πίν. 59β-δ Ἐκάτη **50** (ME 564): Τρεῖς ὄψεις.
Πίν. 60α Ἀφροδίτη **51** (EAM 1811): κύρια ὄψη. Φωτ. EAM.
Πίν. 60β Ἀφροδίτη **51** (EAM 1811): πίσω ὄψη. Φωτ. EAM.
Πίν. 61α Ἀφροδίτη **51** (EAM 1811): δεξιὰ ὄψη. Φωτ. EAM.
Πίν. 61β Ἀφροδίτη **51** (EAM 1811): ἀριστερὴ ὄψη. Φωτ. EAM.
Πίν. 62α Ἀφροδίτη **52** (ME 50): κύρια ὄψη.
Πίν. 62β Ἀφροδίτη **52** (ME 50): πίσω ὄψη.
Πίν. 62γ Ἀφροδίτη **52** (ME 50): δεξιὰ ὄψη.
Πίν. 62δ Ἀφροδίτη **52** (ME 50): ἀριστερὴ ὄψη.
Πίν. 62ε Ἀφροδίτη (;) **53** (ME 63): κύρια ὄψη.
Πίν. 62ζ Ἀφροδίτη (;) **53** (ME 63): δεξιὰ ὄψη.

- Πίν. 62ζ Ἐφροδίτη (;) 53 (ME 63): πίσω ὄψη.
 Πίν. 62η Ἐφροδίτη (;) 53 (ME 63): ἀριστερὴ ὄψη.
 Πίν. 63 Ἐφροδίτη 54 (EAM 262): κύρια ὄψη. Φωτ. K.-V. v. Eickstedt.
 Πίν. 64 Ἐφροδίτη 54 (EAM 262): πίσω ὄψη.
 Πίν. 65α Ἐφροδίτη 54 (EAM 262): δεξιὰ ὄψη. Φωτ. K.-V. v. Eickstedt.
 Πίν. 65β Ἐφροδίτη 54 (EAM 262): ἀριστερὴ ὄψη.
 Πίν. 66α Ἐφροδίτη 54 (EAM 262): κεφαλή, πρόσθια ὄψη.
 Πίν. 66β Ἐφροδίτη 54 (EAM 262): κεφαλή, ἀριστερὴ ὄψη.
 Πίν. 67 Ἐφροδίτη 55 (ME 14): κύρια ὄψη. Φωτ. Ἰ. Πατρικιάνου.
 Πίν. 68 Ἐφροδίτη (Μουσεῖο Κωνσταντινουπόλεως 299): πίσω ὄψη. Φωτ. Μουσείου.
 Πίν. 69 Ἐφροδίτη (Μουσεῖο Κωνσταντινουπόλεως 299): κύρια ὄψη. Φωτ. Μουσείου.
 Πίν. 70α Ἐφροδίτη (Μουσεῖο Κωνσταντινουπόλεως 299): δεξιὰ ὄψη. Φωτ. Μουσείου.
 Πίν. 70β Ἐφροδίτη (Μουσεῖο Κωνσταντινουπόλεως 299): ἀριστερὴ ὄψη. Φωτ. Μουσείου.
 Πίν. 71α Ἐφροδίτη 56 (EAM 285): κύρια ὄψη.
 Πίν. 71β Ἐφροδίτη 56 (EAM 285): πίσω ὄψη.
 Πίν. 71γ Ἐφροδίτη 56 (EAM 285): δεξιὰ ὄψη.
 Πίν. 71δ Ἐφροδίτη 56 (EAM 285): 3/4 ἀριστερὴ ὄψη.
 Πίν. 72α Ἐφροδίτη 57 (EAM 1818): πόδια, κύρια ὄψη.
 Πίν. 72β Ἐφροδίτη 57 (EAM 1818): πόδια, πίσω ὄψη.
 Πίν. 72γ Ἐφροδίτη 57 (EAM 1818): πόδια, δεξιὰ ὄψη.
 Πίν. 72δ Ἐφροδίτη 57 (EAM 1818): πόδια, ἀριστερὴ ὄψη.
 Πίν. 72ε Ἐφροδίτη 57 (EAM 1819): ἄκρα πόδια, κύρια ὄψη.
 Πίν. 72ζ Ἐφροδίτη 57 (EAM 1819): ἄκρα πόδια, 3/4 δεξιὰ ὄψη.
 Πίν. 72ζ Ἐφροδίτη 57 (EAM 1819): ἄκρα πόδια, πίσω ἐπάνω ὄψη.
 Πίν. 72η Ἐφροδίτη 57 (EAM 1819): ἄκρα πόδια, 3/4 ἀριστερὴ ὄψη.
 Πίν. 73α Ἐφροδίτη 58 (EAM 284): κύρια ὄψη.
 Πίν. 73β Ἐφροδίτη 58 (EAM 284): πίσω ὄψη.
 Πίν. 73γ Ἐφροδίτη 58 (EAM 284): δεξιὰ ὄψη.
 Πίν. 73δ Ἐφροδίτη 58 (EAM 284): ἀριστερὴ ὄψη.
 Πίν. 73ε Ἐφροδίτη 59 (ME 34): κύρια ὄψη.
 Πίν. 73ζ Ἐφροδίτη 59 (ME 34): πίσω ὄψη.
 Πίν. 73ζ Ἐφροδίτη 59 (ME 34): δεξιὰ ὄψη.
 Πίν. 73η Ἐφροδίτη 59 (ME 34): ἀριστερὴ ὄψη.
 Πίν. 74α Ἐφροδίτη 60 (ME 37): κύρια ὄψη.
 Πίν. 74β Ἐφροδίτη 60 (ME 37): πίσω ὄψη.
 Πίν. 74γ Ἐφροδίτη 60 (ME 37): δεξιὰ ὄψη.
 Πίν. 74δ Ἐφροδίτη 60 (ME 37): ἀριστερὴ ὄψη.
 Πίν. 75α Ἐφροδίτη 61 (ME 35): κύρια ὄψη.
 Πίν. 75β Ἐφροδίτη 61 (ME 35): πίσω ὄψη.
 Πίν. 75γ Ἐφροδίτη 61 (ME 35): δεξιὰ ὄψη.
 Πίν. 75δ Ἐφροδίτη 61 (ME 35): ἀριστερὴ ὄψη.
 Πίν. 76α Ἐφροδίτη 62 (EAM 286): κύρια ὄψη.
 Πίν. 76β Ἐφροδίτη 62 (EAM 286): πίσω ὄψη.
 Πίν. 76γ Ἐφροδίτη 62 (EAM 286): 3/4 δεξιὰ ὄψη.
 Πίν. 76δ Ἐφροδίτη 62 (EAM 286): 3/4 ἀριστερὴ ὄψη.
 Πίν. 77α Ἐφροδίτη 63 (ME 561): πρόσθια ὄψη. Φωτ. Ἰ. Πατρικιάνου.
 Πίν. 77β Ἐφροδίτη 63 (ME 561): κύρια πίσω ὄψη. Φωτ. Ἰ. Πατρικιάνου.
 Πίν. 77γ Ἐφροδίτη 63 (ME 561): ἀριστερὴ ὄψη. Φωτ. Ἰ. Πατρικιάνου.

- Πίν. 77δ Ἀφροδίτη **63** (ΜΕ 561): δεξιά ὄψη. Φωτ. Ἴ. Πατρικιάνου.
- Πίν. 78α Ἀφροδίτη **64** (ΜΕ 594): κύρια ὄψη.
- Πίν. 78β Ἀφροδίτη **64** (ΜΕ 594): δεξιά ὄψη.
- Πίν. 78γ Ἀφροδίτη **64** (ΜΕ 594): ἀριστερή ὄψη.
- Πίν. 78δ Ἔρωσ **65** (ΜΕ ΑΕ79/Ι/Λ-9/10/67): κύρια ὄψη. Φωτ. Β. Λαμπρινουδάκη.
- Πίν. 78ε Ἔρωσ **65** (ΜΕ ΑΕ79/Ι/Λ-9/10/67): πίσω-ἐπάνω ὄψη. Φωτ. Β. Λαμπρινουδάκη.
- Πίν. 78ζ Ἔρωσ **65** (ΜΕ ΑΕ79/Ι/Λ-9/10/67): ἀριστερή ὄψη. Φωτ. Β. Λαμπρινουδάκη.
- Πίν. 79 Ἀθηνᾶ **66** (ΜΕ 3): κύρια ὄψη. Φωτ. Ἴ. Πατρικιάνου.
- Πίν. 80α Ἀθηνᾶ **66** (ΜΕ 3): 3/4 δεξιά ὄψη. Φωτ. Ἴ. Πατρικιάνου.
- Πίν. 80β Ἀθηνᾶ **66** (ΜΕ 3): ἄνω κορμός, δεξιά ὄψη. Φωτ. Ἴ. Πατρικιάνου.
- Πίν. 81 Ἀθηνᾶ **66** (ΜΕ 3): 3/4 ἀριστερή ὄψη. Φωτ. Ἴ. Πατρικιάνου.
- Πίν. 82 Ἀθηνᾶ **67** (ΜΕ 17): κύρια ὄψη. Φωτ. Ἴ. Πατρικιάνου.
- Πίν. 83 Ἀθηνᾶ **67** (ΜΕ 17): 3/4 δεξιά ὄψη. Φωτ. Ἴ. Πατρικιάνου.
- Πίν. 84 Ἀθηνᾶ **67** (ΜΕ 17): 3/4 ἀριστερή ὄψη. Φωτ. Ἴ. Πατρικιάνου.
- Πίν. 85α Ἀθηνᾶ **68** (ΕΑΜ 276): κύρια ὄψη.
- Πίν. 85β Ἀθηνᾶ **68** (ΕΑΜ 276): πίσω ὄψη.
- Πίν. 85γ Ἀθηνᾶ **68** (ΕΑΜ 276): δεξιά ὄψη.
- Πίν. 85δ Ἀθηνᾶ **68** (ΕΑΜ 276): ἀριστερή ὄψη.
- Πίν. 85ε Ἀθηνᾶ **68** (ΕΑΜ 276): κεφαλή, δεξιά ὄψη.
- Πίν. 85ζ Ἀθηνᾶ **68** (ΕΑΜ 276): κεφαλή, πρόσθια ὄψη.
- Πίν. 86α Ἀθηνᾶ **69** (ΕΑΜ 275): 3/4 πίσω δεξιά ὄψη. Φωτ. ΕΑΜ.
- Πίν. 86β Ἀθηνᾶ **69** (ΕΑΜ 275): δεξιά ὄψη. Φωτ. ΕΑΜ.
- Πίν. 87α Ἀθηνᾶ **69** (ΕΑΜ 275): κύρια ὄψη. Φωτ. ΕΑΜ.
- Πίν. 87β Ἀθηνᾶ **69** (ΕΑΜ 275): 3/4 δεξιά ὄψη. Φωτ. ΕΑΜ.
- Πίν. 87γ Ἀθηνᾶ **69** (ΕΑΜ 275): πίσω ὄψη. Φωτ. ΕΑΜ.
- Πίν. 87δ Ἀθηνᾶ **69** (ΕΑΜ 275): 3/4 ἀριστερή ὄψη. Φωτ. ΕΑΜ.
- Πίν. 88α Ἀθηνᾶ **70** (ΕΑΜ 274): κύρια ὄψη. Φωτ. ΕΑΜ.
- Πίν. 88β Ἀθηνᾶ **70** (ΕΑΜ 274): 3/4 δεξιά ὄψη. Φωτ. ΕΑΜ.
- Πίν. 88γ Ἀθηνᾶ **70** (ΕΑΜ 274): 3/4 πίσω δεξιά ὄψη. Φωτ. ΕΑΜ.
- Πίν. 88δ Ἀθηνᾶ **70** (ΕΑΜ 274): πίσω ὄψη. Φωτ. ΕΑΜ.
- Πίν. 89α Ἀθηνᾶ **70** (ΕΑΜ 274): ἐπιγραφὴ πλίνθου. Φωτ. ΕΑΜ.
- Πίν. 89β Ἀθηνᾶ **71** (ΜΕ 338): σωζόμενη δεξιά ὄψη.
- Πίν. 89γ Ἀθηνᾶ **72** (ΜΕ 162): σωζόμενη κύρια ὄψη.
- Πίν. 89δ Ἑρμῆς **73** (ΜΕ 557): δεξιά ὄψη. Φωτ. Ἴ. Πατρικιάνου.
- Πίν. 89ε Ἑρμῆς **73** (ΜΕ 557): κύρια ὄψη. Φωτ. Ἴ. Πατρικιάνου.
- Πίν. 89ζ Ἑρμῆς **73** (ΜΕ 557): ἀριστερή ὄψη. Φωτ. Ἴ. Πατρικιάνου.
- Πίν. 90α Ἑρμῆς **74** (ΕΑΜ 295): κύρια ὄψη. Φωτ. ΕΑΜ.
- Πίν. 90β Ἑρμῆς **74** (ΕΑΜ 295): πίσω ὄψη. Φωτ. ΕΑΜ.
- Πίν. 90γ Ἑρμῆς **74** (ΕΑΜ 295): δεξιά ὄψη. Φωτ. ΕΑΜ.
- Πίν. 90δ Ἑρμῆς **74** (ΕΑΜ 295): ἀριστερή ὄψη. Φωτ. ΕΑΜ.
- Πίν. 91α Ἑρμῆς **75** (ΜΕ 9): κύρια ὄψη. Φωτ. Ἴ. Πατρικιάνου.
- Πίν. 91β Ἑρμῆς **75** (ΜΕ 9): πίσω ὄψη. Φωτ. Ἴ. Πατρικιάνου.
- Πίν. 91γ Ἑρμῆς **75** (ΜΕ 9): δεξιά ὄψη. Φωτ. Ἴ. Πατρικιάνου.
- Πίν. 91δ Ἑρμῆς **75** (ΜΕ 9): ἀριστερή ὄψη. Φωτ. Ἴ. Πατρικιάνου.
- Πίν. 92α Διόνυσος μὲ Σάτυρο **76** (ΕΑΜ 283): κύρια ὄψη.
- Πίν. 92β Διόνυσος μὲ Σάτυρο **76** (ΕΑΜ 283): δεξιά ὄψη.
- Πίν. 92γ Διόνυσος μὲ Σάτυρο **76** (ΕΑΜ 283): ἀριστερή ὄψη.
- Πίν. 92δ Διόνυσος μὲ Σάτυρο **76** (ΕΑΜ 283): πίσω ὄψη.

- Πίν. 92ε* Διόνυσος με Σάτυρο **76** (ΕΑΜ 283): 3/4 δεξιά όψη.
Πίν. 92ζ Διόνυσος με Σάτυρο **76** (ΕΑΜ 283): 3/4 άριστερή όψη.
Πίν. 93α Σάτυρος **77** (ΜΕ 43): κύρια όψη.
Πίν. 93β Σάτυρος **77** (ΜΕ 43): δεξιά όψη.
Πίν. 93γ Σάτυρος **77** (ΜΕ 43): πίσω όψη.
Πίν. 93δ Σάτυρος **77** (ΜΕ 43): άριστερή όψη.
Πίν. 94α Σάτυρος **78** (ΜΕ 24): κύρια όψη.
Πίν. 94β Σάτυρος **78** (ΜΕ 24): πίσω όψη.
Πίν. 94γ Σάτυρος **78** (ΜΕ 24): πρόσθια άριστερή όψη.
Πίν. 95α Πάν **79** (ΕΑΜ 282): κύρια όψη.
Πίν. 95β Πάν **79** (ΕΑΜ 282): πίσω όψη.
Πίν. 95γ Πάν **79** (ΕΑΜ 282): δεξιά όψη.
Πίν. 95δ Πάν **79** (ΕΑΜ 282): άριστερή όψη.
Πίν. 96α Πάν **80** (ΜΕ 243): κύρια όψη.
Πίν. 96β Πάν **80** (ΜΕ 243): πίσω όψη.
Πίν. 96γ Πάν **80** (ΜΕ 243): δεξιά όψη.
Πίν. 96δ Πάν **80** (ΜΕ 243): άριστερή όψη.
Πίν. 97α Πάν **81** (ΜΕ 593): κύρια όψη. Φωτ. 'Ι. Πατρικιάνου.
Πίν. 97β Πάν **81** (ΜΕ 593): 3/4 άριστερή πίσω όψη. Φωτ. 'Ι. Πατρικιάνου.
Πίν. 97γ Πάν **81** (ΜΕ 593): δεξιά όψη. Φωτ. 'Ι. Πατρικιάνου.
Πίν. 98α Πάν **82** (ΜΕ 304): έξωτερική όψη.
Πίν. 98β Πάν **82** (ΜΕ 304): έσωτερική όψη.
Πίν. 98γ Πάν **84** (ΜΕ 593): κύρια όψη.
Πίν. 98δ Πάν **84** (ΜΕ 593): πίσω όψη.
Πίν. 99α Πάν **83** (ΜΕ 593): κύρια όψη.
Πίν. 99β Πάν **83** (ΜΕ 593): πίσω όψη.
Πίν. 99γ Πάν **83** (ΜΕ 593): δεξιά όψη.
Πίν. 99δ Πάν **83** (ΜΕ 593): άριστερή όψη.
Πίν. 100α Κυβέλη **85** (ΜΕ 559): κύρια όψη. Φωτ. 'Ι. Πατρικιάνου.
Πίν. 100β Κυβέλη **85** (ΜΕ 559): δεξιά όψη. Φωτ. 'Ι. Πατρικιάνου.
Πίν. 100γ Κυβέλη **85** (ΜΕ 559): 3/4 άριστερή όψη. Φωτ. 'Ι. Πατρικιάνου.
Πίν. 101α Δήμητρα **86** (ΜΕ 558): κύρια όψη. Φωτ. 'Ι. Πατρικιάνου.
Πίν. 101β Δήμητρα **86** (ΜΕ 558): πίσω όψη. Φωτ. 'Ι. Πατρικιάνου.
Πίν. 101γ Δήμητρα **86** (ΜΕ 558): δεξιά όψη. Φωτ. 'Ι. Πατρικιάνου.
Πίν. 101δ Δήμητρα **86** (ΜΕ 558): άριστερή όψη. Φωτ. 'Ι. Πατρικιάνου.
Πίν. 102α Ένθρονη θεά **87** (ΕΑΜ 4994): κύρια όψη. Φωτ. ΕΑΜ.
Πίν. 102β Ένθρονη θεά **87** (ΕΑΜ 4994): πίσω όψη. Φωτ. ΕΑΜ.
Πίν. 102γ Ένθρονη θεά **87** (ΕΑΜ 4994): δεξιά όψη. Φωτ. ΕΑΜ.
Πίν. 102δ Ένθρονη θεά **87** (ΕΑΜ 4994): άριστερή όψη. Φωτ. ΕΑΜ.
Πίν. 103α Καθήμενη θεά **88** (ΕΑΜ 158): κύρια όψη. Φωτ. ΕΑΜ.
Πίν. 103β Καθήμενη θεά **88** (ΕΑΜ 158): 3/4 δεξιά όψη. Φωτ. ΕΑΜ.
Πίν. 103γ Καθήμενη θεά **88** (ΕΑΜ 158): 3/4 άριστερή όψη. Φωτ. ΕΑΜ.
Πίν. 104α Ίσις **89** (ΜΕ 232): κύρια όψη.
Πίν. 104β Ίσις **89** (ΜΕ 232): δεξιά όψη.
Πίν. 104γ Ίσις **89** (ΜΕ 232): πίσω όψη.
Πίν. 104δ Τύχη **90** (ΜΕ 244): κύρια όψη.
Πίν. 104ε Τύχη **90** (ΜΕ 244): 3/4 δεξιά όψη.
Πίν. 104ζ Τύχη **90** (ΜΕ 244): πίσω όψη.

- Πίν. 105α Ἡρακλῆς **91** (ME 194).
- Πίν. 105β «Ἀσπασία/Εὐρώπη» **92** (ME 170): κύρια ὄψη. Φωτ. Ἴ. Πατρικιάνου.
- Πίν. 105γ «Ἀσπασία/Εὐρώπη» **92** (ME 170): ἐπάνω πρόσθια ὄψη.
- Πίν. 105δ «Ἀσπασία/Εὐρώπη» **92** (ME 170): πίσω ὄψη.
- Πίν. 106α Κεφαλὴ κόρης **93** (EAM 289): κύρια ὄψη.
- Πίν. 106β Κεφαλὴ κόρης **93** (EAM 289): πίσω ὄψη.
- Πίν. 106γ Κεφαλὴ κόρης **93** (EAM 289): δεξιὰ ὄψη.
- Πίν. 106δ Κεφαλὴ κόρης **93** (EAM 289): ἀριστερὴ ὄψη.
- Πίν. 106ε Γυναικεῖα μορφὴ **94** (ME 49): κύρια ὄψη.
- Πίν. 106ς Γυναικεῖα μορφὴ **94** (ME 49): 3/4 δεξιὰ ὄψη.
- Πίν. 106ζ Γυναικεῖα μορφὴ **94** (ME 49): ἀριστερὴ ὄψη.
- Πίν. 107α Γυναικεῖα μορφὴ **95** (ME 55): κύρια ὄψη.
- Πίν. 107β Γυναικεῖα μορφὴ **95** (ME 55): πίσω ὄψη.
- Πίν. 107γ Γυναικεῖα μορφὴ **95** (ME 55): 3/4 δεξιὰ ὄψη.
- Πίν. 107δ Γυναικεῖα μορφὴ **95** (ME 55): 3/4 ἀριστερὴ ὄψη.
- Πίν. 108α Εἰκονιστικὴ κεφαλὴ **96** (ME 234): σωζόμενη ὄψη.
- Πίν. 108β Διάδημα **97** (ME 566): σωζόμενη ὄψη.
- Πίν. 108γ Εἰκονιστικὴ κεφαλὴ **98** (ME 223): πρόσθια ὄψη.
- Πίν. 108δ Εἰκονιστικὴ κεφαλὴ **98** (ME 223): 3/4 ἀριστερὴ ὄψη.
- Πίν. 108ε Κεφαλὴ Ἀδριανοῦ **99** (ME 22): πρόσθια ὄψη. Φωτ. Ἴ. Πατρικιάνου.
- Πίν. 108ς Κεφαλὴ Ἀδριανοῦ **99** (ME 22): ἀριστερὴ ὄψη. Φωτ. Ἴ. Πατρικιάνου.
- Πίν. 109α Εἰκονιστικὴ κεφαλὴ **100** (ME 20): πρόσθια ὄψη. Φωτ. Ἴ. Πατρικιάνου.
- Πίν. 109β Εἰκονιστικὴ κεφαλὴ **100** (ME 20): πίσω ὄψη. Φωτ. Ἴ. Πατρικιάνου.
- Πίν. 109γ Εἰκονιστικὴ κεφαλὴ **100** (ME 20): δεξιὰ ὄψη. Φωτ. Ἴ. Πατρικιάνου.
- Πίν. 109δ Εἰκονιστικὴ κεφαλὴ **100** (ME 20): ἀριστερὴ ὄψη. Φωτ. Ἴ. Πατρικιάνου.
- Πίν. 110α Εἰκονιστικὴ κεφαλὴ **101** (ME 238): πρόσθια ὄψη.
- Πίν. 110β Εἰκονιστικὴ κεφαλὴ **101** (ME 238): 3/4 ἀριστερὴ ὄψη.
- Πίν. 110γ Εἰκονιστικὴ κεφαλὴ **102** (ME 321): σωζόμενη ὄψη.
- Πίν. 110δ Ἡμίεργη εἰκονιστικὴ κεφαλὴ **110** (ME 576): πίσω δεξιὰ ὄψη.
- Πίν. 110ε Ἡμίεργη εἰκονιστικὴ κεφαλὴ **110** (ME 576): πίσω ὄψη.
- Πίν. 111α Εἰκονιστικὴ κεφαλὴ **103** (ME 21): πρόσθια ὄψη. Φωτ. Ἴ. Πατρικιάνου.
- Πίν. 111β Εἰκονιστικὴ κεφαλὴ **103** (ME 21): πίσω ὄψη. Φωτ. Ἴ. Πατρικιάνου.
- Πίν. 111γ Εἰκονιστικὴ κεφαλὴ **103** (ME 21): δεξιὰ ὄψη. Φωτ. Ἴ. Πατρικιάνου.
- Πίν. 111δ Εἰκονιστικὴ κεφαλὴ **103** (ME 21): ἀριστερὴ ὄψη. Φωτ. Ἴ. Πατρικιάνου.
- Πίν. 112α Εἰκονιστικὴ κεφαλὴ **104** (EAM 582): 3/4 δεξιὰ ὄψη. Φωτ. EAM.
- Πίν. 112β Εἰκονιστικὴ κεφαλὴ **104** (EAM 582): πρόσθια ὄψη. Φωτ. EAM.
- Πίν. 112γ Εἰκονιστικὴ κεφαλὴ **104** (EAM 582): δεξιὰ ὄψη. Φωτ. EAM.
- Πίν. 112δ Εἰκονιστικὴ κεφαλὴ **104** (EAM 582): ἀριστερὴ ὄψη. Φωτ. EAM.
- Πίν. 113α Ὀλμος εἰκονιστικῆς κεφαλῆς **105** (ME 329): σωζόμενη ὄψη.
- Πίν. 113β Ὀλμος εἰκονιστικῆς κεφαλῆς **106** (ME 327): πρόσθια ὄψη.
- Πίν. 113γ Ὀλμος εἰκονιστικῆς κεφαλῆς **106** (ME 327): ἀριστερὴ ὄψη.
- Πίν. 113δ Ὀλμος εἰκονιστικῆς κεφαλῆς **107** (ME 326): πρόσθια ὄψη.
- Πίν. 113ε Ὀλμος εἰκονιστικῆς κεφαλῆς **108** (ME 325): πρόσθια ὄψη.
- Πίν. 113ς Ὀλμος εἰκονιστικῆς κεφαλῆς **109** (ME 329): πρόσθια ὄψη.
- Πίν. 113ζ Ὀλμος εἰκονιστικῆς κεφαλῆς **109** (ME 329): ἀριστερὴ ὄψη.
- Πίν. 114 Ἄγαλμα γυναίκα **111** (ME 1): κύρια ὄψη. Φωτ. Ἴ. Πατρικιάνου.
- Πίν. 115α Ἄγαλμα γυναίκα **111** (ME 1): 3/4 ἀριστερὴ ὄψη. Φωτ. Ἴ. Πατρικιάνου.
- Πίν. 115β Ἄγαλμα γυναίκα **111** (ME 1): ἀριστερὴ ὄψη. Φωτ. Ἴ. Πατρικιάνου.

- Πίν. 116α* "Αγαλμα γυναίκας **111** (ME 1): κορμός, πρόσθια ὄψη. Φωτ. 'Ι. Πατρικιάνου.
Πίν. 116β "Αγαλμα γυναίκας **111** (ME 1): κορμός, δεξιὰ ὄψη. Φωτ. 'Ι. Πατρικιάνου.
Πίν. 117α "Αγαλμα γυναίκας **112** (ME 303): κύρια ὄψη.
Πίν. 117β "Αγαλμα γυναίκας **112** (ME 303): πρόσθια/ἐπάνω ὄψη.
Πίν. 118α "Αγαλμα γυναίκας **113** (ME 317): πλάγια ὄψη.
Πίν. 118β "Αγαλμα γυναίκας **113** (ME 317): 3/4 δεξιὰ ὄψη.
Πίν. 118γ "Αγαλμα γυναίκας **113** (ME 317): πρόσθια ὄψη.
Πίν. 118δ "Αγαλμα γυναίκας **113** (ME 152): πρόσθια ὄψη.
Πίν. 119α "Αγαλμα γυναίκας **114** (ME 293): πρόσθια ὄψη.
Πίν. 119β "Αγαλμα γυναίκας **114** (ME 292): πρόσθια ὄψη.
Πίν. 119γ "Αγαλμα γυναίκας **114** (ME 295): πρόσθια/κάτω ὄψη.
Πίν. 120α Σύνταγμα ἀγοριῶν **115** (EAM 302-301): κύρια ὄψη.
Πίν. 120β "Αγαλμα ἀγοριοῦ **115α** (EAM 301): κύρια ὄψη.
Πίν. 120γ "Αγαλμα ἀγοριοῦ **115α** (EAM 301): 3/4 δεξιὰ ὄψη.
Πίν. 120δ "Αγαλμα ἀγοριοῦ **115α** (EAM 301): 3/4 ἀριστερὴ ὄψη.
Πίν. 121α "Αγαλμα ἀγοριοῦ **115α** (EAM 301): κεφαλή, πρόσθια ὄψη.
Πίν. 121β "Αγαλμα ἀγοριοῦ **115α** (EAM 301): κεφαλή, 3/4 δεξιὰ/πίσω ὄψη.
Πίν. 121γ "Αγαλμα ἀγοριοῦ **115α** (EAM 301): κεφαλή, ἀριστερὴ ὄψη.
Πίν. 121δ "Αγαλμα ἀγοριοῦ **115α** (ME 212): πρόσθια ὄψη.
Πίν. 121ε "Αγαλμα ἀγοριοῦ **115α** (ME 212): ἐπάνω ὄψη.
Πίν. 121ζ "Αγαλμα ἀγοριοῦ **115α** (ME 212): κάτω ὄψη.
Πίν. 121ζ "Αγαλμα ἀγοριοῦ **115β** (EAM 302): δεξιὰ ὄψη.
Πίν. 121η "Αγαλμα ἀγοριοῦ **115β** (EAM 302): κύρια ὄψη.
Πίν. 121θ "Αγαλμα ἀγοριοῦ **115β** (EAM 302): 3/4 ἀριστερὴ ὄψη.
Πίν. 122 Ἴμαιοφόρος **116** (ME 13): κύρια ὄψη. Φωτ. 'Ι. Πατρικιάνου.
Πίν. 123 Ἴμαιοφόρος **116** (ME 13): ὄψη μὲ μετωπικὸ κορμό. Φωτ. 'Ι. Πατρικιάνου.
Πίν. 124 Ἴμαιοφόρος **116** (ME 13): 3/4 δεξιὰ ὄψη. Φωτ. 'Ι. Πατρικιάνου.
Πίν. 125 Χλαμυδοφόρος **117** (ME 554): κύρια ὄψη. Φωτ. 'Ι. Πατρικιάνου.
Πίν. 126 Χλαμυδοφόρος **117** (ME 554): 3/4 δεξιὰ ὄψη. Φωτ. 'Ι. Πατρικιάνου.
Πίν. 127 Χλαμυδοφόρος **117** (ME 554): ἀριστερὴ ὄψη. Φωτ. 'Ι. Πατρικιάνου.
Πίν. 128 Τηβεννοφόρος **118** (ME 2): κύρια ὄψη. Φωτ. 'Ι. Πατρικιάνου.
Πίν. 129 Τηβεννοφόρος **118** (ME 2): 3/4 δεξιὰ ὄψη. Φωτ. 'Ι. Πατρικιάνου.
Πίν. 130 Τηβεννοφόρος **118** (ME 2): 3/4 δεξιὰ ὄψη. Φωτ. 'Ι. Πατρικιάνου.
Πίν. 131α Τηβεννοφόρος **118** (ME 2): κορμός, πρόσθια ὄψη. Φωτ. 'Ι. Πατρικιάνου.
Πίν. 131β Τηβεννοφόρος **118** (ME 2): ἄκρο ἀριστερὸ πόδι. Φωτ. 'Ι. Πατρικιάνου.
Πίν. 132 Τηβεννοφόρος **119** (ME 552): κύρια ὄψη. Φωτ. 'Ι. Πατρικιάνου.
Πίν. 133α Τηβεννοφόρος **119** (ME 552): 3/4 ἀριστερὴ ὄψη. Φωτ. 'Ι. Πατρικιάνου.
Πίν. 133β Τηβεννοφόρος **119** (ME 552): ἀριστερὴ ὄψη. Φωτ. 'Ι. Πατρικιάνου.
Πίν. 134α Τηβεννοφόρος **120** (ME 337): κύρια ὄψη. Φωτ. 'Ι. Πατρικιάνου.
Πίν. 134β Τηβεννοφόρος **120** (ME 337): πίσω ὄψη. Φωτ. 'Ι. Πατρικιάνου.
Πίν. 135α Τηβεννοφόρος **120** (ME 337): δεξιὰ ὄψη. Φωτ. 'Ι. Πατρικιάνου.
Πίν. 135β Τηβεννοφόρος **120** (ME 337): ἀριστερὴ ὄψη. Φωτ. 'Ι. Πατρικιάνου.
Πίν. 136α Τηβεννοφόρος **121** (ME 294): κύρια ὄψη.
Πίν. 136β Τηβεννοφόρος **121** (ME 294): δεξιὰ ὄψη.
Πίν. 136γ Τηβεννοφόρος **121** (ME 294): πίσω ὄψη.
Πίν. 136δ Τηβεννοφόρος **122** (ME 268): πρόσθια ὄψη.
Πίν. 136ε Τηβεννοφόρος **122** (ME 268): πίσω ὄψη.
Πίν. 136ζ Τηβεννοφόρος **123** (ME 174): πρόσθια ὄψη.

- Πίν. 137 Θωρακοφόρος **124** (ME 553): κύρια όψη. Φωτ. 'Ι. Πατρικιάνου.
 Πίν. 138 Θωρακοφόρος **124** (ME 553): δεξιά όψη. Φωτ. 'Ι. Πατρικιάνου.
 Πίν. 139 Θωρακοφόρος **124** (ME 553): δεξιά 3/4 πίσω όψη. Φωτ. 'Ι. Πατρικιάνου.
 Πίν. 140 Θωρακοφόρος **125** (ME 15): κύρια όψη. Φωτ. 'Ι. Πατρικιάνου.
 Πίν. 141 Θωρακοφόρος **125** (ME 15): 3/4 δεξιά όψη. Φωτ. 'Ι. Πατρικιάνου.
 Πίν. 142 Θωρακοφόρος **125** (ME 15): 3/4 άριστερή όψη. Φωτ. 'Ι. Πατρικιάνου.
 Πίν. 143 Θωρακοφόρος ΕΑΜ **1667**: κύρια όψη. Φωτ. DAI Athen 75/358.
 Πίν. 144 Θωρακοφόρος ΕΑΜ **1667**: πίσω όψη. Φωτ. DAI Athen 75/360.
 Πίν. 145α Θωρακοφόρος ΕΑΜ **1667**: δεξιά όψη. Φωτ. DAI Athen 75/361.
 Πίν. 145β Θωρακοφόρος ΕΑΜ **1667**: άριστερή όψη. Φωτ. DAI Athen 75/359.
 Πίν. 146α Θωρακοφόρος **126** (ME 179+332): κύρια όψη.
 Πίν. 146β Θωρακοφόρος **126** (ME 179+332): πίσω όψη.
 Πίν. 146γ Θωρακοφόρος **126** (ME 179+332): δεξιά όψη.
 Πίν. 146δ Θωρακοφόρος **126** (ME 179+332): άριστερή όψη.
 Πίν. 147α Θωρακοφόρος **127** (ME 288): 3/4 άριστερή όψη.
 Πίν. 147β Θωρακοφόρος **127** (ME 288): πρόσθια 3/4 άριστερή όψη.
 Πίν. 147γ Θωρακοφόρος **127** (ME 290): σωζόμενη όψη.
 Πίν. 147δ Θωρακοφόρος **127** (ME 288+290): άριστερή όψη.
 Πίν. 148α Θραύσμα χλαμύδας **128** (ME 242): κύρια όψη.
 Πίν. 148β Θραύσμα χλαμύδας **128** (ME 242): πίσω όψη.
 Πίν. 148γ Άνδρική κνήμη **129** (ME 333): πρόσθια όψη.
 Πίν. 148δ Άνδρική κνήμη **129** (ME 333): δεξιά όψη.
 Πίν. 148ε Άνδρική κνήμη **129** (ME 333): άριστερή όψη.
 Πίν. 148ζ Κνήμη άνδρικού άγάλματος **130α** (ME 203): πρόσθια όψη.
 Πίν. 148ζ Κνήμη άνδρικού άγάλματος **130α** (ME 203): άριστερή όψη.
 Πίν. 148η Κνήμη άνδρικού άγάλματος **130β** (ME 204): πρόσθια όψη.
 Πίν. 148θ Κνήμη άνδρικού άγάλματος **130β** (ME 204): άριστερή όψη.
 Πίν. 149α Άκρο δεξιό πόδι σε β' χρήση **131** (ME 175): δεξιά όψη.
 Πίν. 149β Άκρο δεξιό πόδι σε β' χρήση **131** (ME 175): επάνω όψη.
 Πίν. 149γ Άκρο δεξιό πόδι σε β' χρήση **131** (ME 175): άριστερή όψη.
 Πίν. 149δ Άκρο άριστερό πόδι σε β' χρήση **131** (ME 267): πρόσθια όψη.
 Πίν. 149ε Άκρο άριστερό πόδι σε β' χρήση **131** (ME 267): άριστερή όψη.
 Πίν. 149ζ Πλίνθος καί άκρο πόδι άνδρικού άγάλματος **132** (ME 178): επάνω όψη.
 Πίν. 150α Έρμαϊκή στήλη **133** (ME -): κύρια όψη.
 Πίν. 150β Έρμαϊκή στήλη **133** (ME -): 3/4 άριστερή όψη.
 Πίν. 151α Έρμαϊκή στήλη **134** (ME -): κύρια όψη.
 Πίν. 151β Έρμαϊκή στήλη **134** (ME -): 3/4 άριστερή όψη.
 Πίν. 151γ Έρμαϊκή στήλη **134** (ME -): 3/4 δεξιά όψη.
 Πίν. 152α Προτομή έρμαϊκής στήλης **135** (ME 324): κύρια όψη.
 Πίν. 152β Προτομή έρμαϊκής στήλης **136** (ME 590): κύρια όψη.
 Πίν. 152γ Προτομή έρμαϊκής στήλης **136** (ME 590): ελαφρά 3/4 δεξιά όψη.
 Πίν. 152δ Θραύσμα έρμαϊκής στήλης **137** (ME 586): ελαφρά 3/4 άριστερή όψη.
 Πίν. 153α Τραπεζοφόρο **138** (ME 226+226α): δεξιά όψη. Φωτ. 'Ι. Πατρικιάνου.
 Πίν. 153β Τραπεζοφόρο **138** (ME 226+226α): κύρια όψη. Φωτ. 'Ι. Πατρικιάνου.
 Πίν. 153γ Τραπεζοφόρο **138** (ME 226+226α): άριστερή όψη. Φωτ. 'Ι. Πατρικιάνου.
 Πίν. 154α Τραπεζοφόρο **138** (ME 226+315): κύρια όψη.
 Πίν. 154β Τραπεζοφόρο **138** (ME 226+315): δεξιά όψη.
 Πίν. 154γ Τραπεζοφόρο **138** (ME 226+315): 3/4 πίσω δεξιά όψη.

- Πίν. 154δ* Τραπεζοφόρο **138** (ME 226α): πρόσθια επάνω όψη.
Πίν. 155α Τραπεζοφόρο **139** (ME 585): κύρια όψη.
Πίν. 155β Τραπεζοφόρο **139** (ME 585): δεξιά όψη.
Πίν. 155γ Tabula ansata **141** (EAM 1428): κύρια όψη.
Πίν. 156α Ἀμφίγλυφη πλάκα **142** (ME 26α): έξωτερική όψη.
Πίν. 156β Ἀμφίγλυφη πλάκα **142** (ME 26α): έσωτερική όψη.
Πίν. 157α Ἀμφίγλυφη πλάκα **142** (ME 26β): έξωτερική όψη.
Πίν. 157β Ἀμφίγλυφη πλάκα **142** (ME 26β): έσωτερική όψη.
Πίν. 158α Βωμός Ἀγαθοῦ Θεοῦ **140** (ME -): κύρια όψη.
Πίν. 158β Βωμός Ἀγαθοῦ Θεοῦ **140** (ME -): 3/4 δεξιά όψη.
Πίν. 158γ Βωμός Ἀγαθοῦ Θεοῦ **140** (ME -): 3/4 άριστερή όψη.

Τά άρνητικά τών λήψεων τοῦ φωτογράφου Ἰ. Πατρικιάνου βρίσκονται στό Ἀρχεῖο τῆς έν Ἀθήναις Ἀρχαιολογικῆς Ἐταιρείας, ένῶ αυτά τοῦ K.-V. v. Eickstedt, ὅπως καί ὄλων τών γλυπτών τοῦ EAM ἔχουν κατατεθεῖ στό Φωτογραφικό Ἀρχεῖο τοῦ Ἐθνικοῦ Μουσείου. Ἀντίστοιχα, τά άρνητικά τών φωτογραφιῶν τών γλυπτών τοῦ Μουσείου Ἐπιδαύρου (ME) ἔχουν παραδοθεῖ στήν Δ' Ἐφορεία Προϊστορικῶν καί Κλασικῶν Ἀρχαιοτήτων. Ὅπου δέν άναφέρεται άλλη πηγή, οἱ λήψεις ὀφείλονται στόν συγγραφέα.

ΤΟ ΒΙΒΛΙΟ
ΕΠΙΔΑΥΡΟΣ
ΤΑ ΓΛΥΠΤΑ ΤΩΝ ΡΩΜΑΪΚΩΝ ΧΡΟΝΩΝ
ΑΠΟ ΤΟ ΙΕΡΟ ΤΟΥ ΑΠΟΛΛΩΝΟΣ ΜΑΛΕΑΤΑ
ΚΑΙ ΤΟΥ ΑΣΚΛΗΠΙΟΥ
Η ΠΙΝΑΚΕΣ
ΤΟΥ ΣΤΥΛΙΑΝΟΥ Ε. ΚΑΤΑΚΗ
ΑΡ. 224 ΤΗΣ ΒΙΒΛΙΟΘΗΚΗΣ
ΤΗΣ ΕΝ ΑΘΗΝΑΙΣ ΑΡΧΑΙΟΛΟΓΙΚΗΣ ΕΤΑΙΡΕΙΑΣ
ΤΥΠΩΘΗΚΕ ΤΟΝ ΙΟΥΛΙΟ ΤΟΥ 2002
ΣΤΟ ΤΥΠΟΓΡΑΦΕΙΟ
«ΓΡΑΦΙΚΕΣ ΤΕΧΝΕΣ
Ε. ΜΠΟΥΛΟΥΚΟΣ - Α. ΛΟΓΟΘΕΤΗΣ Ο.Ε.»
ΜΙΛΩΝΟΣ 26 - ΑΘΗΝΑ
ΜΕ ΣΤΟΙΧΕΙΟΘΕΣΙΑ - ΣΕΛΙΔΟΠΟΙΗΣΗ
ΚΑΙ ΑΝΑΠΑΡΑΓΩΓΗ ΠΙΝΑΚΩΝ ΕΦΗΣ ΑΧΛΑΔΗ
ΒΙΒΛΙΟΔΕΣΙΑ ΕΥ. ΑΝΔΡΟΒΙΚ
Η ΚΑΛΛΙΤΕΧΝΙΚΗ ΕΠΙΜΕΛΕΙΑ ΕΙΝΑΙ ΤΗΣ
ΕΛΕΥΘΕΡΙΑΣ ΚΟΝΔΥΛΑΚΗ