

ΒΙΒΛΙΟΘΗΚΗ ΤΗΣ ΕΝ ΑΘΗΝΑΙΣ ΑΡΧΑΙΟΛΟΓΙΚΗΣ ΕΤΑΙΡΕΙΑΣ ΑΡ. 200

ΑΝΑΣΤΑΣΙΟΥ Κ. ΟΡΛΑΝΔΟΥ

Η ΕΝ ΕΛΛΑΔΙ  
ΕΚΚΛΗΣΙΑΣΤΙΚΗ ΑΡΧΙΤΕΚΤΟΝΙΚΗ  
ΕΠΙ ΤΟΥΡΚΟΚΡΑΤΙΑΣ



ΑΘΗΝΑΙ 2000

Η ΕΝ ΕΛΛΑΔΙ  
ΕΚΚΛΗΣΙΑΣΤΙΚΗ ΑΡΧΙΤΕΚΤΟΝΙΚΗ  
ΕΠΙ ΤΟΥΡΚΟΚΡΑΤΙΑΣ

Ἐναδημοσίευσίς ἐκ τοῦ περιοδικοῦ  
*L'Hellénisme Contemporain*, 1953, 205 - 218, πίν. I-VIII

Εἰκὼν ἐξωφύλλου: Παναγία τοῦ Βαραμπᾶ  
(X. Μπούρα - Ἀ. Καλογεροπούλου - Ρ. Ἀνδρεάδη,  
Ἐκκλησίαι τῆς Ἀττικῆς [1969] εἰκ. 125)

© Ἡ ἐν Ἀθήναις Ἀρχαιολογικὴ Ἑταιρεία  
Πανεπιστημίου 22, Ἀθήναι 10672  
Fax (01) 3644996

ISSN 1105 - 7785  
ISBN 960-8145-09-0

ΒΙΒΛΙΟΘΗΚΗ ΤΗΣ ΕΝ ΑΘΗΝΑΙΣ ΑΡΧΑΙΟΛΟΓΙΚΗΣ ΕΤΑΙΡΕΙΑΣ ΑΡ. 200

ΑΝΑΣΤΑΣΙΟΥ Κ. ΟΡΛΑΝΔΟΥ

Η ΕΝ ΕΛΛΑΔΙ  
ΕΚΚΛΗΣΙΑΣΤΙΚΗ ΑΡΧΙΤΕΚΤΟΝΙΚΗ  
ΕΠΙ ΤΟΥ ΡΚΟΚΡΑΤΙΑΣ



ΑΘΗΝΑΙ 2000

## ΠΕΡΙΕΧΟΜΕΝΑ

Εἰσαγωγή	9
Τύποι ἐκκλησιῶν	
Βασιλικαὶ	25
Ἐκκλησίαι σταυρεπίστεγοι	31
Μονόκλιτοι βασιλικαὶ μετὰ τρούλλου	32
Ναοὶ μονόκλιτοι τρίκογχοι ἢ ἐν σχήματι ἐλευθέρου σταυροῦ	36
Ναοὶ σταυροειδεῖς ἐγγεγραμμένοι μετὰ τρούλλου	37
Ἐκκλησίαι ἐν σχήματι σταυροῦ ἐγγεγραμμένου, μετὰ τρούλλου καὶ πλευρικῶν κογχῶν (ἄθωνικὸς τύπος)	39
Ἐξαγωνικὸς τύπος	41
Σημειώσεις	44

Ἡ ὑπὸ τῶν Τούρκων κατάκτησις τῆς Κωνσταντινουπόλεως τὸ 1453 εἶχε μὲν ὡς ἐπακόλουθον τὴν ἐξασθένησιν τῆς καλλιτεχνικῆς ζωῆς τῶν κατακτηθέντων λαῶν, δὲν τὴν ἐσταμάτησεν ὅμως ὀλοσχερῶς. Εἶναι ἀληθὲς ὅτι ἡ οἰκοδομικὴ ἰδίᾳ δραστηριότης ἐπεβραδύνθη εἰς τὰς πόλεις καὶ τὰ χωρία, συνεχίσθη ὅμως τὸναντίον μετὰ ζέσεως εἰς τὰ μοναστήρια καὶ κατ' αὐτὸ ἀκόμη τὸ δεύτερον ἡμισυ τοῦ 15ου αἰῶνος καὶ οὐδόλως ἔπαυσε κατὰ τοὺς ἐπομένους αἰῶνας. Οὕτω κατὰ τὰς τελευταίας δεκαετίας τοῦ 15ου αἰῶνος ἐκτίσθη ἐπὶ τῶν νοτίων κλιτύων τῆς Ὁθρουοῦς τὸ ἐξαιρετικὸν καθολικὸν τῆς Μονῆς τῆς Ἀντινίτσης (εἰκ. 1 καί, κατωτέρω, 29), μὲ τοὺς πολλαπλοῦς τρούλλους του καὶ τὴν λίαν ἐπιμελημένην τοιχοποιίαν του<sup>1</sup>, ἐνῶ τὸ 1476 ἀνηγέρθη εἰς τὰ Μετέωρα τὸ καθολικὸν τῆς Μονῆς τῆς Ἁγίας Τριάδος. Τὸ 1517 ἰδρύθη ἡ Μονὴ τοῦ Βαρλαάμ (εἰκ. 2), τὸ 1536 ἐκτίσθη ἡ Μονὴ τοῦ Ἁγίου Στεφάνου (εἰκ. 30, κατωτέρω) καὶ μεταξὺ τῶν ἐτῶν 1445 καὶ 1552 τὸ καθολικὸν τοῦ Μεγάλου Μετεώρου (εἰκ. 3). Ὀλίγον περαιτέρω, παρὰ τὰ Τρίγκαλα, ἄλλο μέγα καθολικὸν μὲ ἐπιμελημένην τοιχοδομίαν, τὸ τῶν Μεγάλων Πυλῶν ἢ τοῦ Δουσίκου, ἀνηγέρθη τὸ 1523 διὰ τῶν φροντίδων τοῦ ἁγ. Βησσαρίωνος. Ἐπὶ τῆς Πίνδου ὡσαύτως πολλὰ μοναστήρια διεκρίθησαν διὰ τὴν οἰκοδομικὴν των δρᾶσιν, ὡς π.χ. τῆς Κορώνης (1587), τῆς Πέτρας (εἰκ. 4), τοῦ Ἁγίου Γεωργίου παρὰ τὸ χωρίον Μουζάκι, τοῦ Κατουσίου, τῶν Βραγιανῶν, τῆς Σπηλιᾶς. Ἐπιανατολικώτερον, ἡ Μονὴ Ἀγάθωνος παρὰ τὴν ἀρχαίαν Ὑπά-



*Εἰκ. 1. Τὸ καθολικὸν τῆς ἐπὶ τῆς Ὀθρυος Μονῆς τῆς Ἀντινίτσης.*



*Εἰκ. 2. Τὸ καθολικὸν τῆς Μονῆς Βαρλαάμ τῶν Μετεώρων.*



*Εἰκ. 3. Τὸ καθολικὸν τῆς Μονῆς τοῦ Μεγάλου Μετεώρου.*



*Εἰκ. 4. Τὸ καθολικὸν τῆς ἐπὶ τῆς Πίνδου Μονῆς τῆς Πέτρας.*



την, ἐν Εὐβοίᾳ ἡ Μονὴ τοῦ Γαλατάκη (1547) (εἰκ. 5), νοτιώτερον ἀκόμη ἡ Μονὴ Πεντέλης (1578) ἐπὶ τῆς δυτικῆς κλιτύος τοῦ ὁμωνύμου ὄρους, ἡ Μονὴ τοῦ Θεολόγου εἰς τοὺς πρόποδας τοῦ Ὑμηττοῦ (16ος αἰών), τῆς Φανερωμένης εἰς τὴν νῆσον Σαλαμίνα (1671) (εἰκ. 6). Εἰς τὴν Πελοπόννησον τὰ καθολικά: τῆς Ἁγίας Λαύρας (εἰκ. 7), τοῦ Μεγάλου Σπηλαίου παρὰ τὰ Καλάβρυτα, τῆς Ἁγίας Τριάδος παρὰ τὸ Ἴαστρος (17ος αἰών). Πολλὰ ἐπίσης ἄλλα, κατεσπαρμένα καὶ ἀποκεκρυμμένα εἰς τὰς μακρυνὰς πτυχὰς τῶν ὄρεων ὅλης τῆς Στερεᾶς Ἑλλάδος, τῆς Πελοποννήσου καὶ τῶν νήσων τοῦ Αἰγαίου (Ἄνω Μερὰ τῆς Μυκόνου, Βροντιανὴ τῆς Σάμου κ.ἄ.).



Εἰκ. 5. Ἡ ἐν Εὐβοίᾳ Μονὴ τοῦ Γαλατάκη.



*Εἰκ. 6. Τὸ καθολικὸν τῆς ἐν Σαλαμῖνι Μονῆς Φανερωμένης.*



*Εἰκ. 7. Τὸ καθολικὸν τῆς Μονῆς τῆς Ἁγίας Λαύρας.*

Ἐάν τις τώρα διερωτηθῆ εἰς τί ἄρα γε νὰ ὀφείλεται ἡ μεγάλη αὕτη διαφορά μεταξύ οἰκοδομικῆς δράσεως τῶν μοναστηρίων ἀφ' ἑνὸς καὶ τῶν πόλεων ἀφ' ἑτέρου, δὲν θὰ δυσκολευθῆ πολὺ νὰ τὴν ἐξηγήσῃ. Ὅφείλεται εἰς τὸ γεγονός, ὅτι ὅλα τὰ μνημονευθέντα μοναστήρια ἦσαν πατριαρχικὰ σταυροπήγια, ἀνῆκον δηλαδὴ εἰς τὴν δικαιοδοσίαν τοῦ Οἰκουμενικοῦ Πατριαρχείου Κωνσταντινουπόλεως. Ὡς εἶναι γνωστόν, ὁ κατακτητὴς εἶχε παραχωρήσει μεγάλην πολιτικὴν καὶ ἐκκλησιαστικὴν ἐξουσίαν εἰς τὸν Πατριάρχην Κωνσταντινουπόλεως<sup>2</sup>, τὴν δὲ δύναμίν του ταύτην ἤσκησεν ὁ ἔθνικὸς οὗτος ἀρχηγὸς ἀδιακρίτως ὑπὲρ ὅλων τῶν χριστιανῶν, τοὺς ὁποίους ὁ τουρκικὸς ζυγὸς εἶχεν ἐνώσει ὑπὸ τὸ σκῆπτρον του, ἰδίᾳ δὲ ὑπὲρ τῶν χριστιανικῶν λαῶν τῶν Βαλκανίων. Οὕτω τὰ μοναστήρια ἠδυνήθησαν νὰ διατηρήσωσι τὰ κτήματά των καὶ τὰ ἐξ αὐτῶν εἰσοδήματα, ἅτινα καὶ παρέσχον εἰς αὐτὰ τὰ μέσα νὰ οἰκοδομῶσι καὶ νὰ διακοσμῶσι πολυτελῶς τὰς ἐκκλησίας των.

Ἀντιθέτως, εἰς τὰς πόλεις καὶ τὰ χωρία αἱ χριστιανικαὶ κοινότητες, περιελθοῦσαι εἰς πτωχείαν λόγῳ τῶν βαρέων φόρων, οὓς ἐπέβαλεν εἰς αὐτὰς ὁ κατακτητὴς, ἤρκοῦντο ἢ ἀπλῶς νὰ ἐπισκευάζωσιν ὅσας μικρὰς βυζαντινὰς ἐκκλησίας οἱ Τοῦρκοι δὲν εἶχον μετατρέψει εἰς τζαμιά (ὡς εἶχον κάμει διὰ τὰς μεγάλας) ἢ νὰ ἀνεγείρωσι νέας, αἵτινες ὅμως, ἔλλείψει οἰκονομικῶν μέσων, ἐγίνοντο κατ' ἀνάγκην πολὺ μικρότεραι καὶ λιτώτεραι, σκοτειναὶ ἐσωτερικῶς καὶ τελείως ἐστερημέναι κεραμοπλαστικῆς διακοσμήσεως κατὰ τὰς ἐξωτερικὰς των ἐπιφανείας.

Ὡς δ' εἶναι εὐνόητον ἡ ἄδεια τῶν τοπικῶν τουρκικῶν ἀρχῶν πρὸς ἀνέγερσιν ἐκκλησίας ὑπέκειτο εἰς ἀρκετὰ πολὺ-

πλοκον διαδικασίαν<sup>3</sup>. Ὑπῆρξαν δὲ συχνὰ περιπτώσεις, καθ' ἅς καὶ λαθραίως καὶ ἐν πάσῃ σπουδῇ ἀνηγέρθησαν ἐκκλησιαί, μνημονεύεται δὲ μάλιστα ὅτι μία ἐκτίσθη ἐντὸς τεσσαράκοντα ἡμερῶν!

Παρ' ὅλα ταῦτα ὁ ἀριθμὸς τῶν ἐκκλησιῶν αἱ ὁποῖαι ἀνηγέρθησαν ἐπὶ Τουρκοκρατίας εἶναι πολὺ μεγάλος, τοῦθ' ὅπερ ἀποδεικνύει τὴν προσήλωσιν τῶν Ἑλλήνων πρὸς τὴν πάτριον θρησκείαν των, μόνην παρηγορίαν καὶ μόνην ἐλπίδα κατὰ τοὺς σκοτεινοὺς χρόνους τῆς δουλείας. Πρέπει ἐπίσης νὰ προσθέσω, ὅτι διὰ τὴν ἀνέγερσιν ἢ ἐπισκευὴν ἐκκλησιῶν τινῶν καὶ μοναστηρίων τῆς Ἑλλάδος καὶ τοῦ Ἁγίου Ὄρους πολὺ συνέβαλον οἱ ἡγεμόνες ὁμοθρήσκων κρατῶν, ὡς π.χ. τῆς Ρωσίας, καὶ ἰδίως τῶν ἡμιανεξαρτήτων ἡγεμονιῶν τῆς Βλαχίας καὶ τῆς Μολδαβίας, εἰς τὰς ὁποίας εἶχον καταφύγει Ἑλληγες σοφοὶ ἢ εἰς τὰς χώρας τῶν ὁποίων εἶχον ἰδρυθῆ μεγάλοι ἑλληγικοὶ ἐμπορικοὶ οἴκοι. Ἀφ' ἐτέρου μία μεταγενεστέρα οἰκοδομικὴ καὶ καλλιτεχνικὴ ἀνθησις πρέπει ν' ἀποδοθῆ καὶ εἰς τὴν μεγάλην ἀνάπτυξιν, ἣν εἶχον λάβει ἀπὸ τοῦ τέλους τοῦ 17ου αἰῶνος κωμοπόλεις τινὲς τῆς Ἑλλάδος, ὡς π.χ. ἡ Καστοριά ἐν Μακεδονίᾳ, τὰ Ἀμπελάκια ἐν Θεσσαλίᾳ, τὰ Ἰωάννινα καὶ ἡ Μοσχόπολις ἐν Ἠπειρῷ, ἡ Πορταριά καὶ ἡ Μακρυνίτσα ἐπὶ τοῦ Πηλίου, ὡς καὶ πολλὰ χωρία τῆς Πίνδου, τὰ ὁποῖα, λόγῳ τῶν στενῶν ἐμπορικῶν σχέσεων των πρὸς τὰς χώρας τῆς Δύσεως καὶ τὰ Βαλκάνια, ἀπέκτησαν θαυμαστὴν οἰκονομικὴν εὐημερίαν. Ὡς δὲ εἶναι φυσικόν, ἡ εὐημερία αὕτη δὲν ἐβράδυνε νὰ συνεπιφέρῃ καὶ σπουδαίαν πνευματικὴν κίνησιν, ἥτις πολὺ ἠνύνησε τὴν τέχνην καὶ πολὺ συνέβαλεν εἰς τὴν πνευματικὴν μὀρφωσιν τοῦ μεταγενεστέρου Ἑλληνισμοῦ<sup>4</sup>.

Ἄς ἐξετάσωμεν ἤδη πλησιέστερον πῶτα συστήματα κατασκευῆς καὶ ποῖαι μέθοδοι καὶ τύποι ἐφηρμόσθησαν εἰς τὰς χριστιανικὰς ἐκκλησίας ἐπὶ Τουρκοκρατίας.

Αἱ ἐκκλησίαι τοῦ 15ου καὶ 16ου αἰῶνος, ἀκόμη δὲ καὶ τινες τοῦ 17ου, διατηροῦσι τὰς πατροπαραδότους μεθόδους τῆς βυζαντινῆς περιόδου. Εὐρίσκομεν πράγματι συχνὰ τὸ ἰσόδομον σύστημα δομῆς μετὰ ἢ ἄνευ πλίνθων παρεμβαλλομένων κατὰ τοὺς ὀριζοντίους ἢ τοὺς κατακορύφους ἄρμους τῶν λίθων, ὡς π.χ. εἰς τὸ καθολικὸν τῆς Ἀντινίτσης (ἄνωτέρω, εἰκ. 1) τοῦ τέλους τοῦ 15ου αἰῶνος, ὅπου τριπλῆ σειρὰ πλίνθων παρεμβάλλεται μεταξὺ τῶν ὀριζοντίων στρώσεων τῶν πωρολίθων, οἵτινες εἶναι ἐκτισμένοι κατὰ τὸ ἰσόδομον σύστημα ἤτοι κατὰ τὸ σύστημα ἐκεῖνο, τοῦ ὁποῖου χρῆσις ἐγένετο ἐν Κωνσταντινουπόλει καὶ εἰς τὰς χώρας τῆς ἐπιρροῆς τῆς κατὰ τοὺς βυζαντινοὺς χρόνους<sup>5</sup>. Ἄφ' ἐτέρου εἰς τὸ καθολικὸν τῆς Μονῆς Δουσίκου (1523) αἱ ἐκ πωρολίθου ἰσόδομοι στρώσεις ἀπλῶς παρατίθενται, ἄνευ δηλαδὴ παρεμβολῆς πλίνθων. Ἐπι ἀργότερον εἰς τὴν ἐκκλησίαν τῆς Κοιμήσεως τῆς Θεοτόκου τοῦ Ὁρωποῦ (1619) (εἰκ. 8), ἣτις ὑπῆρξε ποτὲ καθολικὸν ὁμωνύμου μονῆς, ἐπανερίσκομεν τὸ ἀγνώως βυζαντινὸν πλινθοπερίκλειστον σύστημα<sup>6</sup>. Ἐν τούτοις τὸ δαπανηρὸν τοῦτο σύστημα δὲν ἠδύνατο νὰ χρησιμοποιηθῆ ὑπὸ τῶν πτωχῶν κατασκευαστῶν ἐκκλησιῶν χωρίων. Ἀντικατεστάθη λοιπὸν δι' ἀπλῆς τοιχοποιίας ἐξ ἀργῶν λίθων, δηλαδὴ λίθων ἀκανονίστων συνδεομένων δι' ἀφθόνου κονιάματος. Ἡ τοιχοδομία αὕτη ἀποβαίνει τυπικὴ ἐπὶ Τουρκοκρατίας καὶ ὄλως ἐξαιρετικῶς συναντᾶ τις τύμπανα τρούλων ἢ ἀψίδας ναῶν μὲ λαξευτοὺς πωρολίθους κοντὰ εἰς τὸ ἐξ ἀργῶν λίθων κατεσκευασμένον ὑπόλοιπον τμήμα τοῦ

ναοῦ. Γενικῶς, τόσον οἱ κατακόρυφοι τοῖχοι ὅσον καὶ ὁ κυλινδρικός τροῦλλος καὶ αἱ ἀψίδες τοῦ ἱεροῦ ὅλα κατασκευάζονται ἐξ ἀργῶν λίθων.

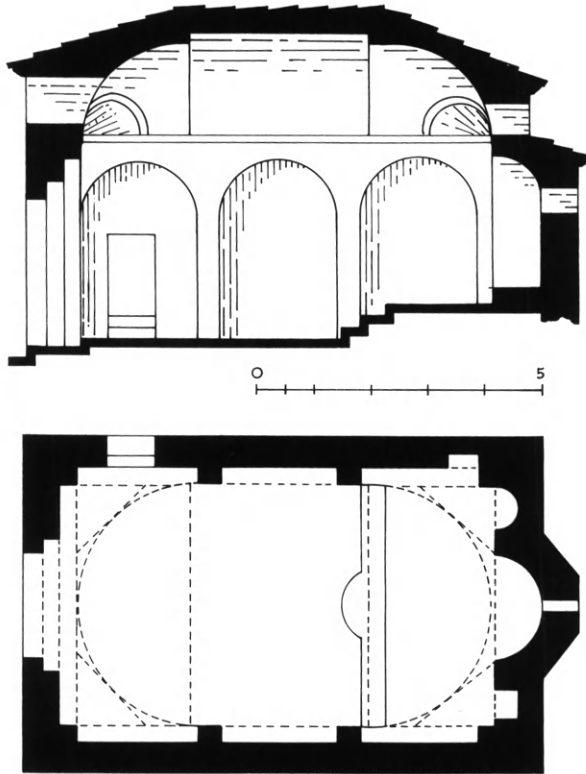
Τὰ τόξα καὶ οἱ κυλινδρικοὶ θόλοι ἢ οἱ ἐν σχήματι τετάρτου κυλίνδρου ἐξηκολούθησαν καὶ ἐπὶ Τουρκοκρατίας νὰ κατασκευάζονται εἴτε ἡμικυκλικά εἴτε ἐλαφρῶς τεθλασμένα, ἄλλοτε ἐκ πελεκητῶν πωρολίθων καὶ ἄλλοτε ἐκ πλίνθων. Ὅμοίως καὶ οἱ ἡμισφαιρικοὶ θόλοι συχνὰ ἐχρησιμοποιήθησαν ὡς καὶ τὰ τεταρτοσφαιρία διὰ τὴν κυρίαν ἀψίδα τοῦ ἱεροῦ. Ἰσλαμικὴ ἐπίδρασις εἶναι πρόδηλος εἰς τὴν χρῆσιν περσικῶν ἡμιγωνίων (trompes), στηριζόντων τὰ ἄκρα τῶν τεταρτοσφαιρίων, εἰς τὰ ὁποῖα ἀπολήγει κυλινδρικός θόλος, ὡς π.χ. εἰς τὴν ἐκκλησίαν τοῦ Μοναστηρακίου καὶ τῆς



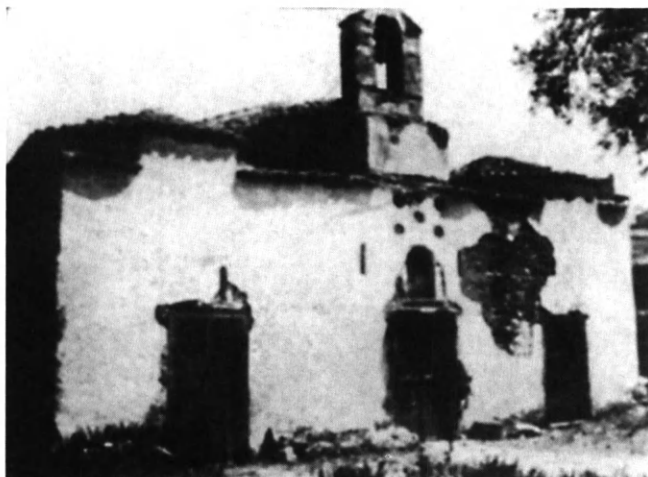
Εἰκ. 8. Ἡ Κοίμησις τῆς Θεοτόκου τοῦ Ὠρωποῦ.

Παναγίας Ρόμπη τῶν Ἀθηνῶν, τοῦ Ἁγίου Ἀθανασίου Ψειρῆ (εἰκ. 9), τοῦ Ἁγίου Πέτρου τῆς Χασιάς Ἀττικῆς (εἰκ. 10) καὶ εἰς τινὰς ναοὺς τῆς Σαλαμῖνος (Παναγία τοῦ Μπόσκου ἢ τοῦ Καθαροῦ).

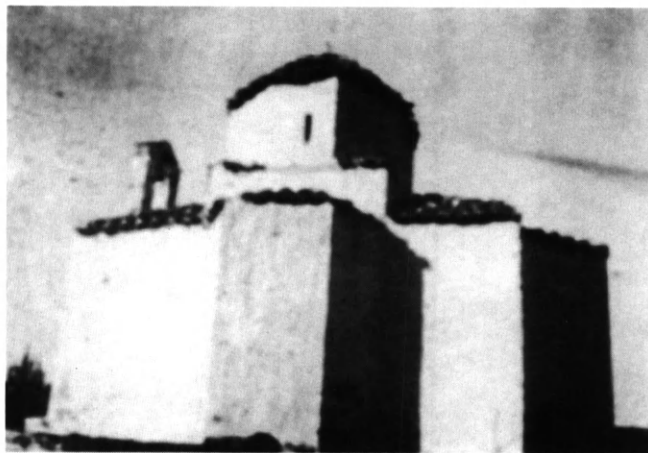
Τὰ παράθυρα εἶναι γενικῶς πολὺ σπάνια ἐπὶ Τουρκοκρατίας (εἰκ. 11), ἐνίοτε μάλιστα καὶ ἐλλείπουσιν ὄλοσχερῶς, ὡς π.χ. εἰς τὰς ἐκκλησίας Ἁγίου Νικολάου παρὰ τὸν Με-



Εἰκ. 9. Καμαροσκεπὴς βασιλικὴ μετὰ τεταρτοσφαιρίων  
βαινότων ἐπὶ ἡμιγωνίων· Ἅγιος Ἀθανάσιος Ψειρῆ Ἀθηνῶν.



*Εικ. 10. Ναός Ἁγίου Πέτρου Χασιᾶς.*



*Εικ. 11. Ναός Ἁγίου Δημητρίου Σαρωνικοῦ.*



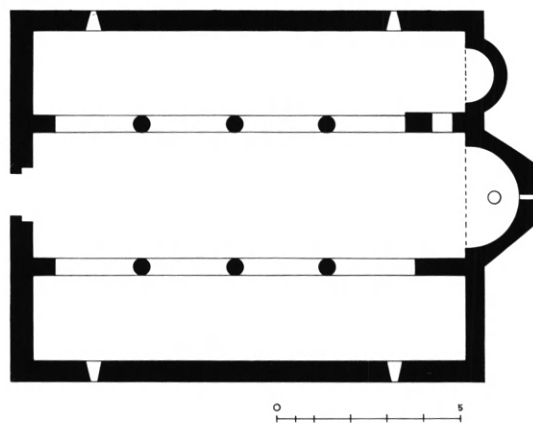
σαγρὸν καὶ εἰς Μαύρικα Αἰγίνης (1522) (εἰκ. 12). Ὅταν ὑπάρχωσιν εἶναι ἄλλοτε μονόλοβα καὶ πολὺ στενά, ἐν εἶδει πολεμιστρῶν διευρυνομένων πρὸς τὰ ἔσω, ὡς εἰς τὴν Μοῆν Φιλοθέης τῶν Πατησίων<sup>7</sup> (1550) (εἰκ. 13), καὶ ἄλλοτε δίλοβα ἀλλὰ μὲ στενωτάτους τοὺς λοβούς, ὡς εἰς τὴν Κοίμησιν τῆς Θεοτόκου τοῦ Ὁρωποῦ καὶ εἰς ναοὺς τῆς Εὐβοίας (εἰκ. 14).

Αἱ θύραι ὡσαύτως γίνονται στεναὶ καὶ χαμηλαί, μὲ ὑπέρθυρον ἄλλοτε ἡμικυκλικὸν καὶ ἄλλοτε εὐθύγραμμον, φέρον ὑπεράνω ἀβαθῆ κόγχην (εἰκ. 15), ἐντὸς τῆς ὁποίας εἰκονίζεται ὁ ἐν τῇ ἐκκλησίᾳ τιμώμενος ἅγιος.

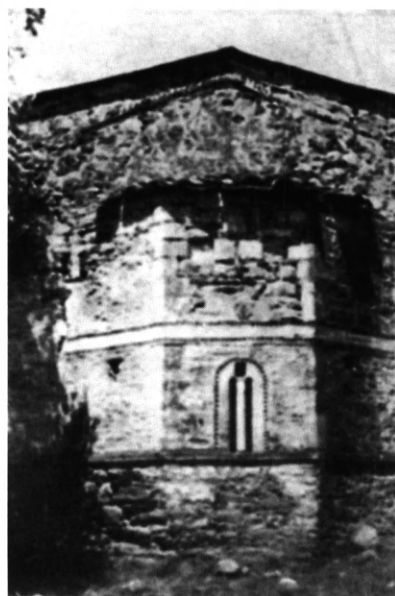
Τὸ μικρὸν ὕψος τῶν θυρῶν εἶχε τὸν λόγον του· διότι δὲν ἐπέτρεπεν εἰς τοὺς κατακτητὰς νὰ εἰσέρχωνται ἔφιπποι εἰς τὰς χριστιανικὰς ἐκκλησίας, πράγμα τὸ ὁποῖον ἐπανειλημμένως ἐπεχείρησαν.



Εἰκ. 12. Ναὸς Ἁγίου Νικολάου εἰς Μαύρικα Αἰγίνης.



Εἰκ. 13. Τρίκλιτος ξυλόστεγος βασιλική· Μονή Ἁγίας Φιλοθέης εἰς Πατήσια.



Εἰκ. 14. Διλόβον παράθυρον ναοῦ Ἄνω Βάθειας Εὐβοίας.

Με τὴν σπάνιν ἢ τὴν ὀλικὴν ἀπουσίαν τῶν παραθύρων καὶ τὴν σμικρότητα τῶν θυρῶν, τὸ ἐσωτερικὸν τῶν ἐκκλησιῶν ἀπέβαινε σκοτεινόν, ἔτι δὲ σκοτεινότερον εἰς τοὺς μετὰ τρούλλου ναοὺς, τῶν ὁποίων τὸ τύμπανον, κατὰ μίμησιν τῶν θόλων τῶν τζαμιῶν, ἔμενε χαμηλὸν καὶ τυφλόν (Ἅγιος Νικόλαος Καλισίων Ἀττικῆς [εἰκ. 16], Ἅγία Παρασκευὴ Πικερμίου, Ἅγιος Νικόλαος εἰς Μαύρικα Αἰγίνης [εἰκ. 12, ἀνωτέρω] κ.ἄ.).

Ὅσον ἀφορᾷ τὴν διακόσμησιν τῶν ἐξωτερικῶν ἐπιφανειῶν τῶν τοίχων, καὶ αὐτὴ ὑπῆρξε πάντοτε λιτὴ ἐπὶ Τουρκοκρατίας. Τὸ κεραμοπλαστικὸν κόσμημα δὲν παίζει πλέον, ὡς ἄλλοτε, σπουδαῖον διακοσμητικὸν μέρος. Τὰ παραδείγματα τῆς χρήσεώς του εἶναι πράγματι πολὺ σπάνια. Μεταξὺ αὐτῶν πρέπει νὰ ἀναφέρω τὸ τοῦ Ἁγίου Νικολάου Ἐνωβάθειας Εὐβοίας<sup>8</sup> (16ου αἰῶνος) (εἰκ. 17), ὅπου μία πολὺ χαμηλὴ θύρα εἰσόδου πλαισιοῦται ὑπὸ πλίνθων διατεταγμένων ἐν εἴδει ψαροκοκκάλου ὡς καὶ ὑπὸ πυροστροβίλων. Τὰ κοσμήματα ταῦτα συνδυάζονται ἐπὶ τῆς προσόψεως αὐτῆς με κύπελλα ἐκ φαγεντιανῆς γῆς (εἰκ. 17), ἅτινα συχνὰ βλέπομεν ἐντετειχισμένα ἐπὶ τῶν προσόψεων καὶ τῶν ἀετωμάτων ἐκκλησιῶν (Θεολόγος Ὑμηττοῦ) ἢ εἰς τὰς στοὰς τὰς πρὸ τῶν κελλίων τῶν μοναχῶν τοῦ Ἁγίου Ὄρους<sup>9</sup>.

Τὰ φαγεντιανὰ πινάκια προέρχονται ἀναμφιβόλως ἀπὸ ἐργαστήρια τῆς Ἀνατολῆς (Κιουταχείας, Ρόδου) καὶ εἶναι χαρακτηριστικὰ διακοσμητικὰ στοιχεῖα τῶν μεταβυζαντινῶν ἐκκλησιῶν.

Ἐνίοτε αἱ ἐξωτερικαὶ ἐπιφάνειαι τῶν τοίχων ζωντανέουσι με μαρμάρινα γλυπτὰ ἐπιπεδόγλυφα, ἐφ' ὧν εἰκονίζονται ἄλλοτε γεωμετρικὰ ἢ φυτικὰ κοσμήματα καὶ ἄλλοτε



*Είκ. 15. Ὁ ἐν Αἰγίνῃ ναὸς Ἁγίου Ἰωάννου τοῦ Θεολόγου.*



*Είκ. 16. Ναὸς Ἁγίου Νικολάου Καλισίων.*



*Είκ. 17. Κεραμοπλαστικά κοσμήματα ναού Ἁγίου Νικολάου  
Ἄνω Βάθειας Εὐβοίας.*



*Είκ. 18. Ἀνάγλυφον  
Θεοτόκου Πανολυτρίας ἐν Σέρραις.*



*Είκ. 19. Ἀνάγλυφον  
Χριστοῦ Ἐυεργέτου ἐν Σέρραις.*

μορφαι ἁγίων, ὡς π.χ. εἰς τὰς ἐκκλησίας τοῦ Πηλίου (Πορταριά, Μακρυνίτσα, Ἐπισκοπή) καὶ τῶν Σερρών (Μητρόπολις Ἁγίων Θεοδώρων)<sup>10</sup> (εἰκ. 18 καὶ 19).

Τέλος εἰς τὰ κοσμήματα τῶν προσόψεων πρέπει νὰ προσθέσωμεν καὶ τοὺς «σταλακτίτας» τοὺς ὁποίους βλέπομεν ἐνίοτε λελαξευμένους εἰς τὰς γωνίας ἐκκλησιῶν τινων (καθολικά Ἀντινίτσης καὶ Νταοῦ Πεντέλης)<sup>11</sup> ἢ τραπεζῶν μονῶν (Μέγα Μετέωρον)<sup>12</sup>. Οὗτοι προφανῶς ἐφηρμόσθησαν κατ' ἰσλαμικὴν ἐπίδρασιν.

Ἄς ἔλθωμεν ἤδη εἰς τὴν ἐξέτασιν τῶν τύπων ἐκκλησιῶν, οἱ ὅποιοι ἐχρησιμοποιήθησαν ὑπὸ τῶν χριστιανῶν ἐπὶ Τουρκοκρατίας.

Πρέπει κατ' ἀρχὰς νὰ διακρίνωμεν, δι' οὓς λόγους ἀνωτέρω ἐξέθεσα, τὰς ἐκκλησίας τῶν πόλεων καὶ χωριῶν — γενικῶς πολὺ μικρὰς καὶ πολὺ ἀπλᾶς — ἀπὸ τὰ καθολικά τῶν μοναστηρίων — πλεόν πολυτελῆ καὶ πλεόν σύνθετα.

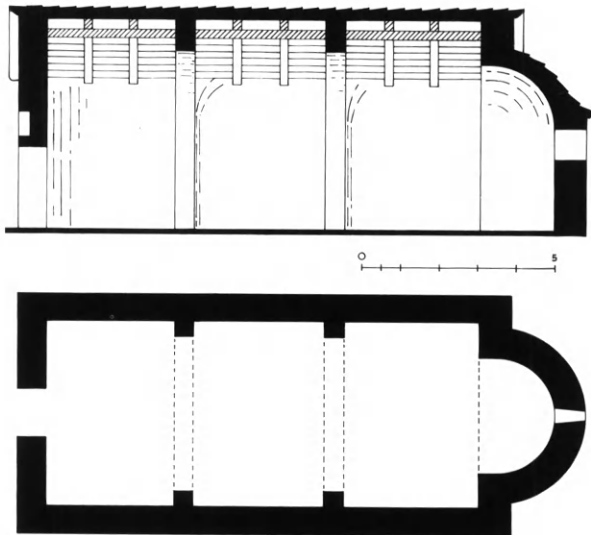
Αἱ ἐκκλησίαι τῶν πόλεων καὶ χωριῶν, τῶν ὁποίων ὁ ἀριθμὸς εἶναι σημαντικός, ἰδίως ἐν τῇ Στερεᾷ Ἑλλάδι καὶ ἐν Πελοποννήσῳ, δύνανται νὰ καταταχθῶσιν εἰς τοπικὰς ομάδας, συνήθως λίαν συγγενεῖς. Ἴδου οἱ συνηθέστεροι τύποι των, ἀρχῆς γινομένης ἀπὸ τῶν ἀπλουστέρων.

### Βασιλικαὶ

Μέγας ἀριθμὸς μικρῶν ἐκκλησιῶν κατεσπαρμένων ἐν Ἀττικῇ καὶ ἀλλαχοῦ παρουσιάζει τὴν μορφήν ἐπιμήκους ὀρθογωνίου, καταλήγοντος πρὸς ἀνατολὰς εἰς ἡμικυκλικὴν ἐξέχουσαν ἀψίδα ἱεροῦ. Αἱ μονόκλιτοι αὗται ἐκκλησίαι κα-

λύπτονται ἄλλοτε διὰ ξυλίνης στέγης (εἰκ. 20 καὶ 21) ὑποστηριζομένης ὑπὸ ἐγκαρσίων κτιστῶν τόξων, συνηθέστερον ὅμως διὰ κυλινδρικοῦ θόλου (εἰκ. 22), ἐνισχυομένου ἐνίοτε ἐσωτερικῶς δι' ἐνισχυτικῶν ζωνῶν (εἰκ. 23). Ἐπὶ τῶν μακρῶν τοίχων τῶν ἀνοίγονται συχνὰ τυφλά τόξα (εἰκ. 24), ἅτινα καὶ οἰκονομίαν ὑλικῶν κατασκευῆς ἐπιφέρουσι καὶ πλαστικότητα εἰς τὸ ἐσωτερικὸν τοῦ ναοῦ προσδίδουσι.

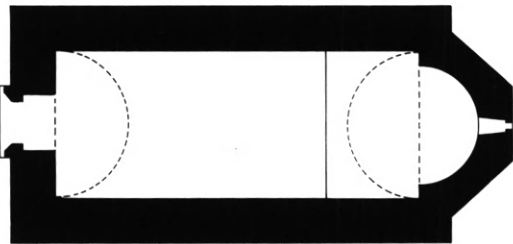
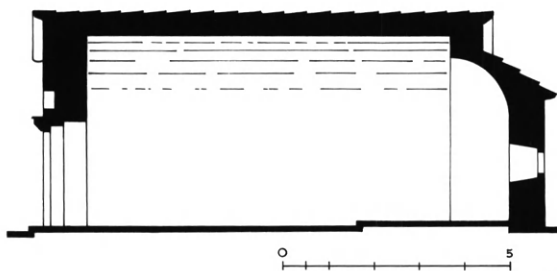
Παραδείγματα τοῦ εἴδους τούτου μικρῶν ἐκκλησιῶν συναντῶνται συχνὰ ἐν Ἀθήναις (Ἅγιος Δημήτριος Λουμπαρδιάρης, Ἅγιος Συμεών, Ἅγιος Γεώργιος τοῦ Βράχου, Προφήτης Ἡλίας, κ.ἄ.), ὡς καὶ εἰς τὸν Ἐλαιῶνα τῶν Ἀθηνῶν (Μουσταπίδαινα), κ.ἄ. Ἐνίοτε συναντῶμεν τὸν μονόκλιτον αὐτὸν τύπον συνδεδεασμένον μὲ πλευρικὰς κόγχας, ὡς π.χ. εἰς τὰ Ἄγραφα.



Εἰκ. 20. Ξυλόστέγος βασιλική μετὰ κτιστῶν ἐσωτερικῶν τόξων.

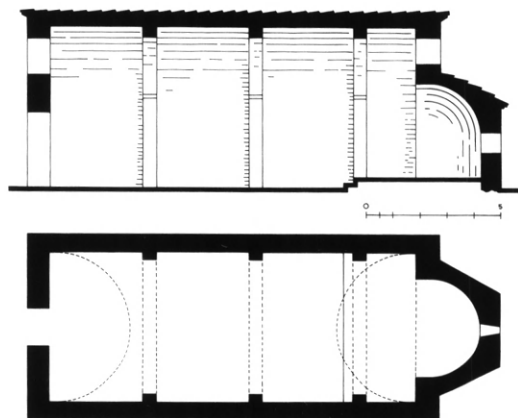


Είκ. 21. Μονόκλιτος βασιλική Φανερωμένης, Καλέντζι.

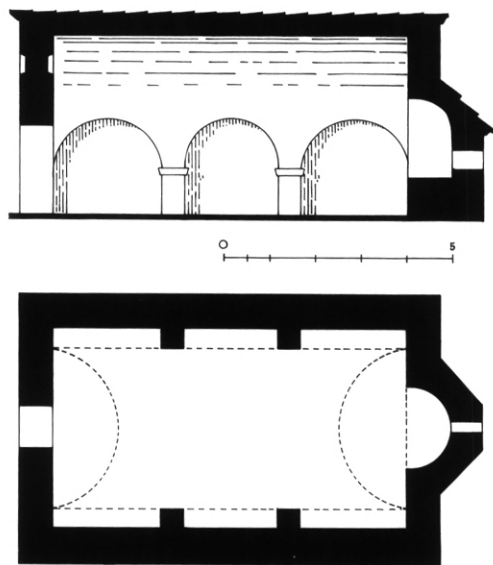


Είκ. 22. Θολοσκεπής βασιλική.





Είκ. 23. Βασιλική καμαροσκεπής μετ' ἐνισχυτικῶν ζωνῶν.



Είκ. 24. Καμαροσκεπής βασιλική με τυφλά ἀψιδώματα.

Ἐκτὸς τῶν μονοκλίτων βασιλικῶν ὑπάρχουσι καὶ αἱ τρίκλιτοι, ὀλίγον μεγαλύτεραι, χωριζόμεναι ἐσωτερικῶς διὰ κιονοστοιχιῶν ἐκ δύο ἢ τριῶν κίωνων. Καὶ αἱ ἐκκλησῖαι αὐταὶ στεγάζονται εἴτε μὲ ξυλίνην δικλινῆ στέγην, ὡς π.χ. τοῦ Ἁγίου Ἀνδρέου τῆς Φιλοθέης εἰς τὰ Πατήσια (εἰκ. 13, ἀνωτέρω), εἴτε μὲ κυλινδρικοὺς θόλους (καμάρας), καταλήγοντας πρὸς ἀνατολὰς καὶ πρὸς δυσμὰς εἰς τεταρτοσφαίρια, βαίνοντα ἐπὶ μικρῶν περσικῶν ἡμιγωνίων (*trompes*) (εἰκ. 9, ἀνωτέρω). Παραδείγματα τοῦ τελευταίου τούτου εἴδους εὐρίσκονται ἰδίᾳ ἐν Ἀθήναις (Μοναστηράκι, Παναγιὰ Ρόμπη, Ἅγιος Ἀθανάσιος Ψειρῆ [εἰκ. 9, ἀνωτέρω], Ἅγιοι Ἀνάργυροι μετοχίου Παναγίου Τάφου [εἰκ. 25] κατὰ τὴν βόρειον κλιτὸν τῆς Ἀκροπόλεως), ἢ εἰς τὰ περίχωρα αὐτῶν (Χασιά:



Εἰκ. 25. Μετόχιον Παναγίου Τάφου.

Ἁγιος Πέτρος [εἰκ. 10, ἄνωτέρω]· Σαλαμίς: Παναγία τοῦ Μπόσκου ἢ τοῦ Καθαροῦ, κ.ἄ.<sup>13</sup>).

Εἰς τὴν Πελοπόννησον ἐπίσης συναντῶνται συχνὰ αἱ μονόκλιτοι βασιλικάι καλυπτόμεναι διὰ κυλινδρικοῦ θόλου, μὲ τυφλὰ τόξα εἰς τὰς μακράς των πλευρὰς καὶ μὲ νάρθηκα πρὸ τῆς δυτικῆς πλευρᾶς. Αἱ μεταβυζαντιναὶ ἐκκλησίαι τοῦ Μυστρᾶ (Ἁγιος Ἰωάννης, Ἁγιος Χριστόφορος, κλπ.), τῆς Στεμνίτσας<sup>14</sup> (Προφήτης Ἡλίας, Μπαφέρω) καὶ ἄλλων μερῶν μᾶς παρέχουσι καλὰ παραδείγματα τῶν.

Εἰς τὴν Θεσσαλίαν καὶ τὴν Εὐρυτανίαν συναντῶμεν παραλλαγὰς βασιλικῶν μὲ ξυλίνην στέγην καὶ ὀριζοντίαν ὀροφήν ξυλόγλυπτον ἢ διηρημένην εἰς τετραγωνίδια ἢ ρόμβους πολυχρώμους, κατὰ μίμησιν τῶν ἰδιωτικῶν οἰκιῶν (ἐκκλησίαι τῆς περιοχῆς Τρικκάλων: Ἁγιοὶ Ἀνάργυροι [1575], Πρόδρομος [1674]). Ἐπειδὴ τὸ Πήλιον εὐήμερει κατὰ τὸν 18ον αἰῶνα, αἱ βασιλικάι ποὺ ἐκτίσθησαν τότε ἐκεῖ εἶναι πολὺ εὐρυχωρότεραι καὶ ἐκ πελεκητῶν λίθων κατεσκευασμένα. Ἐσωτερικῶς διαιροῦνται εἰς τρία κλίτη, καλυπτόμενα διὰ δικλινοῦς στέγης. Γλυπτὰ ἐντετειχισμένα εἰς τοὺς ἐξωτερικοὺς των τοίχους καὶ προερχόμενα ἐκ παλαιότερων, κατηδαφισμένων ἐκκλησιῶν, παρέχουσιν εὐχάριστον ὄψιν εἰς τὰ ἐξωτερικά των τοιχώματα, ὡς π.χ. εἰς τὴν ἐκκλησίαν τῆς Ἐπισκοπῆς (Δημητριάδος) (1639) – ἀληθὲς μουσεῖον βυζαντινῶν γλυπτῶν – καὶ τῆς Μακρυνίτσας<sup>15</sup> (1767). Βλέπομεν ἐπίσης ἀλλοῦ ἐπιτεδογλύφους παραστάσεις ἐντελῶς ἰσλαμικῆς τεχνοτροπίας νὰ διακοσμῶσι πολλὰς ἐκκλησίας τοῦ Πηλίου (Ἄνω Βόλος, Πορταριά, κ.ἄ.).

Εἰς τὴν Μακεδονίαν αἱ βασιλικάι παρουσιάζονται ὑπὸ διάφορους μορφὰς κατὰ τόπους. Οὕτω εἰς τὴν Βέροϊαν εὐρί-

σκομεν σχέδια μᾶλλον τετράγωνα με ξυλίνην στέγην, διηρημένα ἔσωτερικῶς εἰς δύο ἢ τρία κλίτη με κιονοστοιχίας ἐκ δύο ἢ τριῶν κίωνων. Εἰς τὴν Καστοριὰν ὑπάρχει πλῆθος μικρῶν μονοκλίτων ἐκκλησιῶν ξυλοστέγων<sup>16</sup>, κατεσκευασμένων με πολὺ ἀμελῆ τοιχοποιίαν (Ἅγιος Νικόλαος τῆς συνοικίας Οἰκονόμου [1505], Παναγιὰ τοῦ Οἰκονόμου [1606], Ἅγιος Νικόλαος Κυρίτζης [1654], Ἅγιος Γεώργιος τοῦ Βουνοῦ [1651], Ἅγιος Νικόλαος τοῦ Δραγωτᾶ [1678], Πρόδρομος [1701], κλπ.). Τέλος εἰς τὴν Θεσσαλονίκην ὑπάρχουσιν ἐπίσης βασιλικαὶ τρίκλιτοι καὶ ξυλόστεγοι (Ἅγιος Ἀθανάσιος, Παναγούδα, Παναγιὰ Δέξα, κ.ἄ.), ἐφωδιασμένοι καὶ με νάρθηκα βαίνοντα ἐπὶ ξυλίνων στηριγμάτων, καὶ διακοσμούμενοι ἐνίοτε με τοιχογραφίας εἰς τὰ ἐξωτερικά των τοιχώματα.

#### Ἐκκλησίαι σταυρεπίστεγοι

Ὁ τύπος οὗτος (εἰκ. 26)<sup>17</sup> ἐμφανίζεται τὸ πρῶτον ἐν Ἑλλάδι τὸ 1245 καὶ παρουσιάζεται, κατὰ τὴν ἐποχὴν ἣν ἐξε-



Εἰκ. 26. Σταυρεπίστεγος ναὸς Ἁγίου Νικολάου Ἄνω Βάθειας Εὐβοίας.

τάζομεν, μονόκλιτος, καλυπτόμενος διὰ κυλινδρικήσ κατὰ μῆκος καμάρας, εὐρυτέρας καὶ χαμηλοτέρας, ἥτις διασταυροῦται ὀλίγον πρὸ τοῦ Ἱεροῦ μετ' ἄλλης στενωτέρας καὶ ὑψηλότερον τοποθετημένης καμάρας, βαινούσης ἐγκαρσίως ὑπεράνω τῆς πρώτης (εἰκ. 26).

Λόγῳ τῆς ἀπλότητός του ὁ τύπος οὗτος συναντᾶται συχνὰ ἐπὶ Τουρκοκρατίας τόσον ἐν Ἀττικῇ (Ἀθηναί: Ἁγία Τριάς Κεραμεικοῦ, πρὸ πολλῶν δεκαετιῶν κατεδαφισθεῖσα· Πάρνης: Ἁγία Τριάς· Μαρούσι: Ἁγιος Γεώργιος· Κηφισιά: Παναγία Εὐδοῦ· πρόποδες Ὑμηττοῦ: Ἁγιος Ἰωάννης ὁ Θεολόγος) ὅσον καὶ ἐν Ἀργολίδι (ἐκκλησίαι νεκροταφείου ἹΑργους, Ἁγίων Ἀδριανοῦ καὶ Ναταλίας παρὰ τὸ Ναύπλιον, κ.ἄ.), ἐν Ἠπειρῷ (ναοὶ Προδρόμου νησιδος Ἰωαννίνων, Κωστανιανης, Βλαχογοραντζῆ, κλπ.), ἐν Εὐρυτανίᾳ (Ἁγραφα), συχνότατα ἐν Εὐβοίᾳ, προσέτι δὲ καὶ ἐν Κρήτῃ (Ἀστράτηγος).

Δυνάμεθα μάλιστα νὰ διακρίνωμεν πλείονας παραλλαγὰς αὐτοῦ τοῦ τύπου ἀναλόγως τῆς ἐξοχῆς ἢ μὴ τοῦ ἐγκαρσίου κλίτους πέραν τῆς γραμμῆς τῶν μακρῶν τοίχων ἢ τῆς ἀπολήξεως αὐτοῦ εἰς ἡμικυκλικὰς κόγχας, ὡς εἰς τὴν ἐκκλησίαν τοῦ Προδρόμου τῆς νησιδος τῶν Ἰωαννίνων (1506), τοῦ Τροβάτου τῆς Εὐρυτανίας καὶ τῶν Ἀπάνω Μουλιῶν τῆς Κρήτης.

### Μονόκλιτοι βασιλικαὶ μετὰ τρούλλου

Αἱ βασιλικαὶ αὗται εἶναι ἄλλοτε ἐπιμήκεις καὶ ἄλλοτε τετραγῶνοι. Εἰς τὴν πρώτην περίπτωσιν ὁ τρούλλος των, κατὰ κανόνα κυλινδρικός, βαίνει ἢ ἀπ' εὐθείας ἐπὶ τῶν ἐξωτερικῶν τοιχωμάτων ἢ τὸ πολὺ ἐπὶ τυφλῶν τόξων ἀνοιγομέ-

νων εἰς τὸ πάχος τῶν τοίχων. Ἐν τούτοις εἰς τινὰς ἐκκλησίας τῆς Πελοποννήσου ὁ τρούλλος δὲν καταλαμβάνει ὅλον τὸ πλάτος τῆς κατὰ μῆκος καμάρας ἀλλὰ γίνεται στενώτερος, στηριζόμενος ἐπὶ χαμηλωμένων τόξων τιθεμένων ἐγκαρσίως καὶ ἀκκουμβώντων εἰς τὰ δύο ἡμίση τῆς κατὰ μῆκος καμάρας. Οὕτως ἡ ἐκκλησία λαμβάνει ἐξωτερικῶς τὴν ὄψιν ναοῦ ἐγγεγραμμένου σταυροῦ μετὰ τρούλλου. Τοιαῦται εἶναι π.χ. αἱ ἐκκλησίαι τοῦ Ἁγίου Γεωργίου (εἰκ. 27), τῆς Ὑπαπαντῆς καὶ τοῦ Ἁγίου Ἀντωνίου εἰς Σοφικὸν τῆς Κορινθίας, ἡ ἐκκλησία τῶν Τριῶν Ἱεραρχῶν τῆς Στεμνίτσης, ὁ Ἅγιος Ἀνδρέας παρὰ τὸν Λούσιον ποταμὸν τῆς Γορτυνίας, ἡ Παναγίτσα τοῦ Γυθείου καὶ τέλος ὁμὰς ὀλόκληρος ἐκκλησιῶν τῆς Δυτικῆς Μάνης, ὅπου ὁ τρούλλος ἔχει πολὺ στενεύσει.

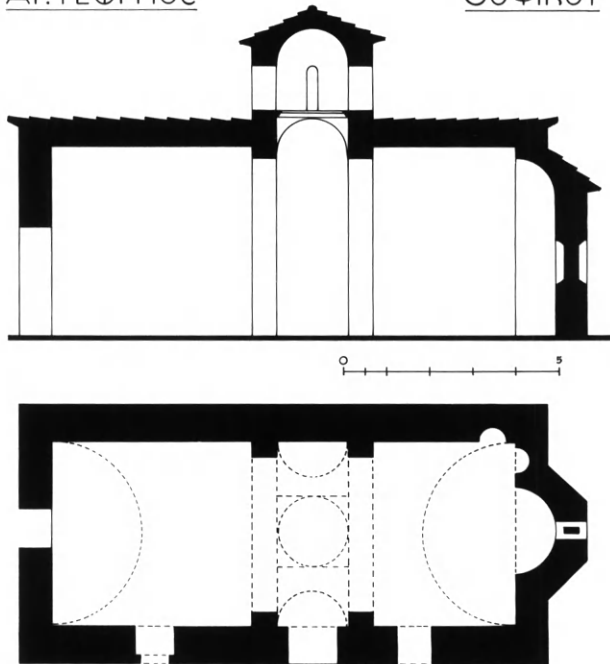
Ἄφ' ἐτέρου αἱ τετραγώνου κατόψεως βασιλικαὶ καλύπτονται ἐνίοτε ὑπὸ εὐρέος, χαμηλοῦ καὶ τυφλοῦ τρούλλου, δίδουσαι οὕτω εἰς τὸν θεατὴν τελείως διάφορον τῶν ἄλλων ἐντύπωσιν, διότι ἐνθυμίζουσι τὰ τζαμιά ἐκ τῶν ὁποίων καὶ προφανῶς ἐπηρεάσθησαν. Δείγματα τοῦ τύπου τούτου εὐρίσκονται εἰς τὸν Ἐλαιῶνα τῶν Ἀθηνῶν (Ἅγιος Δημήτριος Καβαλλάρης, Ἅγιος Νικόλαος ὁ Χωστός) καὶ ἐν Ἀττικῇ (Ἅγιος Νικόλαος Καλισίων [εἰκ. 28 καὶ, ἀνωτέρω, 16], Ἅγια Παρασκευὴ παρὰ τὸ Πικέρμι).

Εἰς συνδυασμὸς τῆς μετὰ τρούλλου βασιλικῆς πρὸς τὴν ἐν σχήματι ἐγγεγραμμένου σταυροῦ μετὰ τρούλλου ἐκκλησίαν συναντᾶται ἤδη ἀπὸ τοῦ 17ου αἰῶνος εἰς τινὰς ἐκκλησίας τῆς Θεσσαλίας (Κριτσίνι: Ταξιάρχαι, 1625) καὶ τῶν νήσων τοῦ Σαρωνικοῦ (καθολικὸν Μονῆς Φανερωμένης Σαλαμῖνος, 1670 [ἀνωτέρω, εἰκ. 6], Κοίμησις Θεοτόκου νήσου

Ἰδρας, Ἁγία Τριάς νήσου Σπετσῶν, κ.ἄ.). Ὅλοι αὐταὶ αἱ ἐκκλησίαι εἶναι τρίκλιτοι βασιλικαί, τῶν ὁποίων τὰ πλάγια κλίτη καλύπτονται διὰ διαδοχικῶν φουρνικῶν (calottes). Τὰ τρία κλίτη των στεγάζονται ὑπὸ κοινὴν δικλινῆ στέγην, χωρίζονται δ' ἀπ' ἀλλήλων διὰ κιονοστοιχιῶν, ἐπὶ δύο ἀνοιγμάτων τῶν ὁποίων βαίνει ὁ τροῦλλος. Εἰδικώτερον τὸ καθολικὸν τῆς Μονῆς Φανερωμένης Σαλαμῖνος, ὅπερ ἀνήκει εἰς τὸν τύπον τοῦτον, εἶναι κατεσκευασμένον διὰ πελεκητῶν λίθων. Ὁ ραδινὸς ὀκτάπλευρος τροῦλλος του (ἀνωτέρω, εἰκ. 6) μὲ κιονίσκους κατὰ τὰς ἀκμάς, μιμεῖται προ-

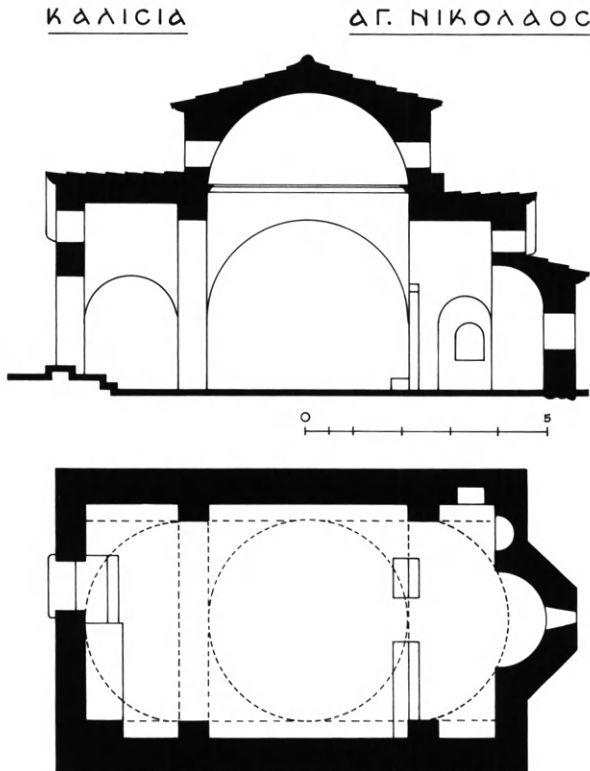
ΑΓ. ΓΕΩΡΓΙΟΣ

ΣΟΦΙΚΟῦ



Εἰκ. 27. Μονόκλιτος βασιλική μετὰ στενευμένου τροῦλλου.

φανῶς τοὺς ἀθηναίικους τροῦλλους τοῦ 11ου καὶ 12ου αἰῶνος (Καπνικαρέας, Ἁγίων Θεοδώρων, Παναγίας Γοργοεπηκόου, κ.ἄ.). Εἰς τὰς τέσσαρας γωνίας τοῦ ναοῦ εἶναι κατεσκευασμένοι ἰσάριθμοι μικροὶ τροῦλλοι, κατὰ μίμησιν βεβαίως τῶν πεντατροῦλλων βυζαντινῶν, μὲ τὴν διαφορὰν ὅτι οἱ μικροὶ αὐτοὶ δορυφόροι τοῦ κεντρικοῦ τροῦλλου κατασκευάζονται ἐπὶ Τουρκοκρατίας χαμηλοὶ καὶ τυφλοὶ (πρβ. καὶ Ἅγιον Νικόλαον Καρυταίνης).

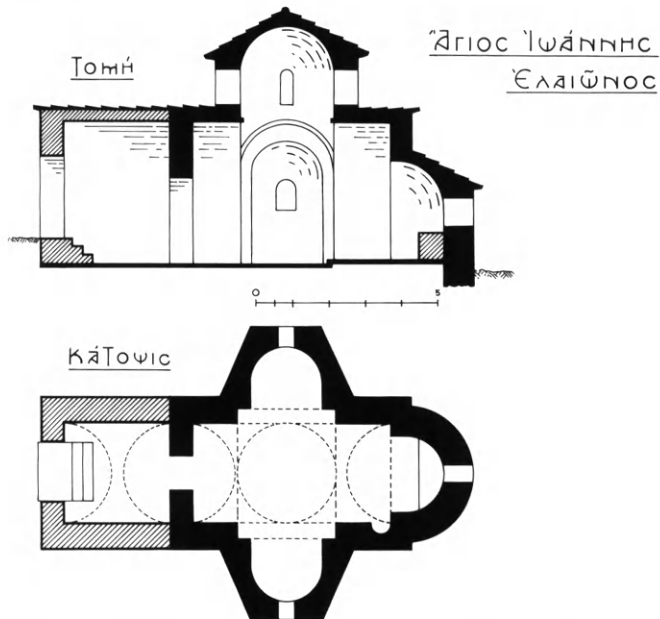


Εἰκ. 28. Μονόκλιτος βασιλική μεῦ μεγάλον ἀλλὰ ταπεινὸν τροῦλλον.



### Ναοὶ μονόκλιτοι τρίκογχοι ἢ ἐν σχήματι ἐλευθέρου σταυροῦ

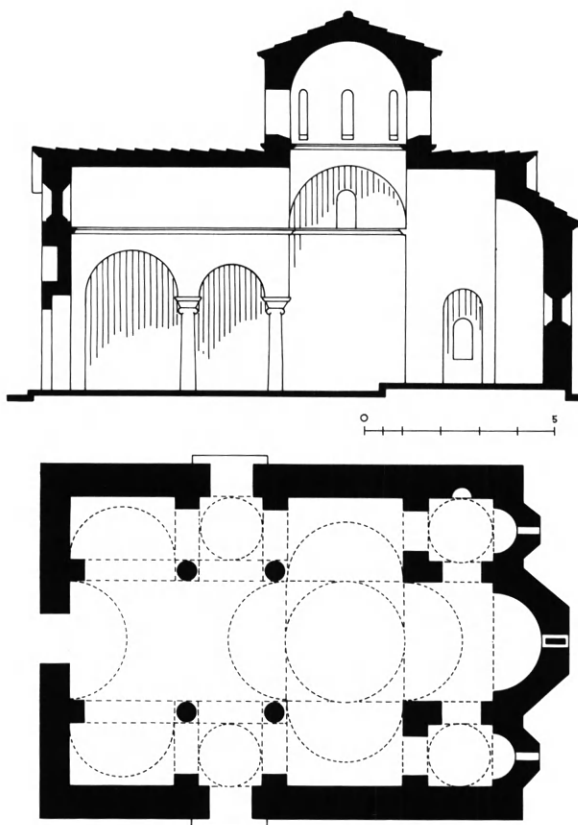
Πολὺ πλεόν περιωρισμένοι εἶναι ὁ ἀριθμὸς τῶν τρικόγχων ἢ ἐν σχήματι ἐλευθέρου σταυροῦ ἐκκλησιῶν. Αἱ διαστάσεις των εἶναι μικραὶ καὶ ὁ τροῦλλος των, διατρυπώμενος ἀπὸ στενά τινα παράθυρα, εἶναι συνήθως κυλινδρικός καὶ μᾶλλον χαμηλός. Παραδείγματά του ἔχομεν τὸν Ἅγιον Δημήτριον τῆς Παραλίας τοῦ Σαρωνικοῦ παρὰ τὸ Κοροπί (τρίκογχον) (ἀνωτέρω, εἰκ. 11), τὴν Παναγίαν τοῦ Βαραμπᾶ παρὰ τὰ Σπάτα (ἐλευθέρου σταυροῦ) (εἰκ. ἐξωφύλλου), τὸν Ἅγιον Ἰωάννην τοῦ Ἐλαιῶνος, ἀνήκοντα εἰς τὴν ἀθηναϊκὴν οἰκογένειαν τῶν Μπενιζέλων (εἰκ. 29), καὶ τέλος τὸ παλαιὸν καθολικὸν τῆς Μονῆς τῆς Ἁγίας Λαύρας (16ου ἢ 17ου αἰῶνος) (ἀνωτέρω, εἰκ. 7).



Εἰκ. 29. Ὁ ναὸς τοῦ Ἁγίου Ἰωάννου ἐν τῷ Ἐλαιῶνι τῶν Ἀθηνῶν.

### Ναοὶ σταυροειδῆς ἐγγεγραμμένοι μετὰ τρούλλου

Ὁ τύπος οὗτος κυριαρχεῖ μετὰ τινων παραλλαγῶν ἐπὶ Τουρκοκρατίας. Τὸ σχέδιόν του ἐν κατόψει εἶναι γενικῶς τετράγωνον ἢ ἐλαφρῶς ὀρθογώνιον. Εἰς τὸ ἐσωτερικὸν παρουσιάζει ἄλλοτε δύο καὶ ἄλλοτε τέσσαρας κίονας (εἰκ. 30), ἐνίοτε δὲ καὶ πεσσούς τετραγώνους.



Εἰκ. 30. Ἐκκλησία σχήματος ἐγγεγραμμένου σταυροῦ, βαίνοντος ἐπὶ τεσσάρων στηριγμάτων, μετὰ δύο προσθέτων κίωνων.

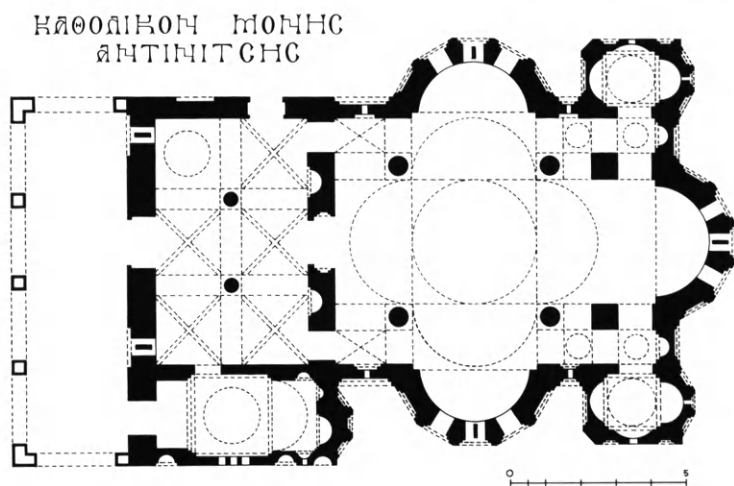
Ἐπειδὴ ὁ τροῦλλος τῶν ναῶν τούτων γίνεται συνήθως μὲ μικρὰν διάμετρον, τὰ πλάγια κλίτη καθίστανται εὐρύτερα. Καλύπτονται δὲ ταῦτα διὰ κυλινδρικών θόλων (καμαρῶν), ἐνίοτε δὲ καὶ διὰ τετάρτου κυλίνδρου, σύστημα ὅπερ δὲν ἦτο ἄγνωστον καὶ εἰς τοὺς Βυζαντινοὺς (πρβ. τοὺς Ταξιάρχας Καστοριάς). Εἶναι ἀληθὲς ὅτι οἱ ναοὶ τοῦ τύπου δὲν φθάνουσι τὴν τεχνικὴν τελειότητα τῶν βυζαντινῶν ἐκκλησιῶν τοῦ αὐτοῦ τύπου. Ἐπαναλαμβάνουσι μᾶλλον τὰς καθαρῶς ἀνατολικὰς παραδόσεις, μὲ τὰς λείας ἐπιφανείας των ἢ τὰς ἐκ πελεκητῶν λίθων ἀδιαρθρώτους προσόψεις, τὸ δὲ ἐσωτερικόν των μόλις φωτίζεται ὑπὸ τινων στενῶν παραθύρων. Ἐν τούτοις ἡ μεταβολὴ αὕτη δὲν γίνεται ἀποτόμως. Μέχρι τῶν ἀρχῶν τοῦ 17ου αἰῶνος παρατηρεῖται πράγματι εἰς πολλὰς ἐκκλησίας ἢ χάρις τῶν ἀναλογιῶν, ἢ κομψὴ ἐμφάνις, τὰ δῖλοβα παράθυρα καὶ ἄλλα χαρακτηριστικὰ τῶν βυζαντινῶν προτύπων, ὡς βλέπομεν π.χ. εἰς τὸν Καρέαν, παρὰ τοὺς πρόποδας τοῦ Ὑμηττοῦ (1575), τὴν Κοίμησιν τῆς Θεοτόκου τοῦ Ὁρωποῦ (1619) (εἰκ. 8, ἀνωτέρω, καὶ 30), ἣτις ἔχει τὸ δυτικὸν σκέλος τοῦ ἐγγεγραμμένου σταυροῦ πλέον ἐπίμηκες, λόγῳ τῆς προσθήκης ἐνὸς εἰσέτι κίονος ἐκατέρωθεν, τὴν Ἁγίαν Τριάδα τῆς Σικυῶνος, ἔχουσαν ἐπίσης ἐπίμηκες τὸ δυτικὸν σκέλος τοῦ σταυροῦ, τὸν Ἅγιον Νικόλαον τοῦ Μυστρᾶ καὶ τὸν Ἅγιον Νικόλαον τοῦ νεκροταφείου τῆς Καρυταίνης, ὅστις παρουσιάζει καὶ τέσσαρας μικροὺς, τυφλοὺς τρύλλους ὑπὲρ τὰς γωνίας, κ.ἄ.

Ἀπὸ τῶν μέσων τοῦ 17ου καὶ καθ' ὅλον τὸν 18ον αἰῶνα αἱ ἐκκλησίαι τοῦ ἐξεταζομένου τύπου κατασκευάζονται, ἰδίᾳ ἐν Πελοποννήσῳ, βαρύτεραι καὶ χαμηλότεραι, ἀπλοποιοῦσι δὲ καὶ τὸ σύστημα τῆς καλύψεως των, περιλαμβά-

νουςαι ὑπὸ μίαν καὶ τὴν αὐτὴν στέγην τὸν τε δυτικὸν ἢ τὸν ἀνατολικὸν βραχίονα τοῦ σταυροῦ καὶ τὰ παρ' αὐτοὺς χαμηλότερα γωνιαῖα διαμερίσματα, ὡς βλέπομεν π.χ. εἰς τὴν Ζωοδόχον Πηγὴν τῆς Καρυταίνης, τὸ καθολικὸν τῆς νέας Μονῆς τοῦ Φιλοσόφου, κ.ἄ.

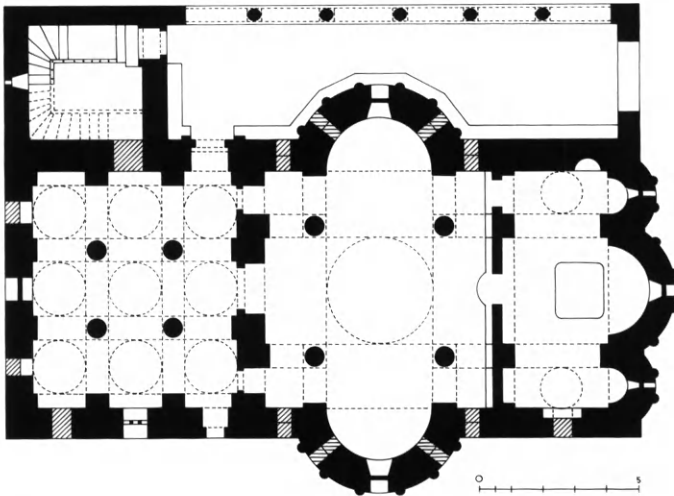
**Ἐκκλησῖαι ἐν σχήματι σταυροῦ ἐγγεγραμμένου, μετὰ τρούλλου καὶ πλευρικῶν κογχῶν (ἄθωντικὸς τύπος)**

Μία παραλλαγή τοῦ προηγουμένου τύπου μᾶς παρουσιάζει, προσκεκολλημένας εἰς τὰ ἄκρα τῆς βορείου καὶ τῆς νοτίας κεραίας τοῦ ἐγγεγραμμένου σταυροῦ, κόγχας ἡμικυκλικὰς ἐσωτερικῶς καὶ τριπλεύρους ἢ πενταπλεύρους ἐξωτερικῶς (εἰκ. 31 καὶ 32). Αἱ κόγχαι αὗται ἐχρησίμευσον ὡς τόπος στάσεως τῶν χορῶν τῶν ψαλτῶν, τούτου δ' ἔνεκα ὠνομάζοντο καὶ χοροί. Ὁ τρίκογχος τύπος ἐν συνδυασμῷ



Εἰκ. 31. Καθολικὸν τῆς Μονῆς Ἀντινίτσης, ἄθωντικοῦ τύπου, μετὰ λιτῆς.

πρὸς τὸν ἐγγεγραμμένον σταυρὸν συναντᾶται ἤδη ἀπὸ τοῦ 10ου αἰῶνος εἰς τὰ καθολικὰ τῶν μονῶν τοῦ Ἑθῶ, τούτου δ' ἔνεκα καὶ ἀπεκλήθη ἀθωνικὸς. Ὁ ἀθωνικὸς λοιπὸν οὗτος τύπος ἐπέζησε καθ' ὅλην τὴν Τουρκοκρατίαν ὄχι μόνον εἰς τὸ Ἅγιον Ὄρος, ἀλλὰ καὶ εἰς τὴν Σπερεῶν Ἑλλάδα (Μονὴ Ἀντινίτσης, εἰκ. 31) καὶ τὰ Μετέωρα (εἰκ. 32), εἰς τὰς μονὰς τῆς Πίνδου (Κορώνης κλπ.), ἀκόμη δὲ καὶ αὐτῆς τῆς Πελοποννήσου (Ἁγία Τριάς παρὰ τὸ Ἄστρος, 17ου αἰῶνος). Συνοδεύεται συνήθως καὶ ἀπὸ εὐρύχωρον κιονοστήρικτον νάρθηκα, τὴν λεγομένην λιτὴν (εἰκ. 31 καὶ 32). Ὁ αὐτὸς δὲ τύπος, ἀλλὰ μονόκλιτος καὶ οὐχὶ τετρακίονιος, ὡς ὁ ἀνωτέρω, καὶ δὴ καὶ μετὰ ὑψηλὸν τροῦλλον, ἔσχε μεγάλην διάδοσιν ἐν Ρουμανίᾳ<sup>18</sup> κατὰ τὸν 17ον καὶ τὸν 18ον αἰῶνα.

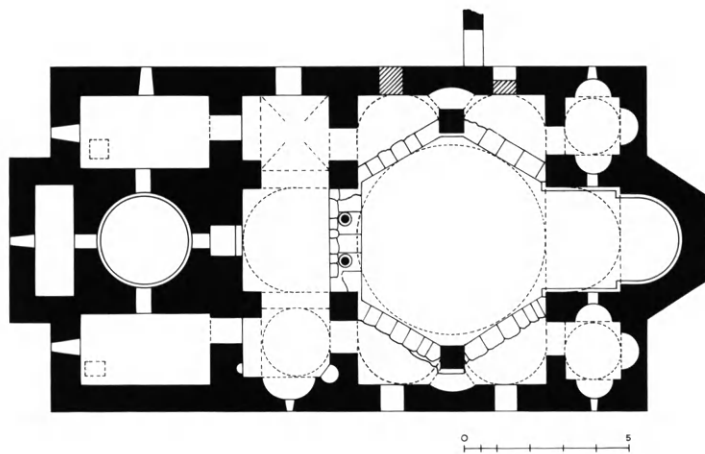


Εἰκ. 32. Καθολικὸν τῆς Μονῆς Ἁγίου Στεφάνου τῶν Μετεώρων, ἀθωνικοῦ τύπου, μετὰ λιτῆς.

Ἐν Ἑλλάδι συναντῶμεν τὸν μονόκλιτον τρίκογχον μὲ στενευμένον τροῦλλον, βαίνοντα ἐπὶ σφαιρικῶν τομέων, εἰς μονὰς τινὰς τῆς Πίνδου<sup>19</sup> (Ἁγίου Γεωργίου παρὰ τὸ Μουζάκι, Ζωοδόχου Πηγῆς Μεσσηνικόλα, κ.ἄ.).

### Ἑξαγωνικὸς τύπος

Τὸν ὀκταγωνικὸν τύπον, ὅστις συχνὰ ἐχρησιμοποιήθη κατὰ τοὺς βυζαντινοὺς χρόνους (Δαφνί, Σωτεῖρα Λυκοδήμου, Ὅσιος Λουκάς Φωκίδος, Ἁγία Σοφία Μονεμβασίας, Νέα Μονὴ Χίου, Ἁγιοι Θεόδωροι Μυστρᾶ, κ.ἄ.), δὲν συναντῶμεν ἐπὶ Τουρκοκρατίας, λόγῳ ἴσως τῆς δυσκόλου κατασκευῆς του. Ἄντ' αὐτοῦ ὅμως συναντῶμεν ἐν Ἀττικῇ τὸ συγγενὲς παράδειγμα τῆς Νταοῦ Πεντέλης, ὅπερ ὅμως μένει καὶ τὸ μοναδικὸν ἑξαγωνικοῦ τύπου ἐν Ἑλλάδι (εἰκ. 33 καὶ 34). Ὁ τροῦλλος τῆς ἐκκλησίας ταύτης στηρίζεται ἐπὶ ἕξ σημείων



Εἰκ. 33. Καθολικὸν τῆς Μονῆς Νταοῦ Πεντέλης Ἀττικῆς.

τοῦ βασικοῦ τετραγώνου, τῇ μεσολαβήσει τεσσάρων ἡμι-  
 χωνίων κατὰ τὰς γωνίας, ὁμοίων πρὸς τὰ τοῦ ὀκταγωνικοῦ  
 τύπου, καὶ δύο καμαρῶν, μιᾶς πρὸς ἀνατολὰς καὶ ἄλλης  
 πρὸς δυσμᾶς. Ἡ ἐκκλησία αὕτη τῆς Νταοῦ Πεντέλης, συμ-  
 φώνως πρὸς διασωθὲν σιγίλλιον τοῦ ἔτους 1614, ἀνεκτίσθη  
 ἐκ θάθρων ὑπὸ τοῦ Δημητρίου Ἀναδρομάρη καὶ τοῦ Ἰωάν-  
 νου Ἀλεξήνοῦ<sup>20</sup>, ἀπομιμεῖται δὲ τὸ ἀνάλογον σχέδιον τζα-  
 μίων τοῦ 16ου καὶ 17ου αἰῶνος, εὑρισκομένων ἐν Κωνσταν-  
 τिनουπόλει<sup>21</sup>, Ἀδριανουπόλει<sup>22</sup>, Καῖφω, κ.ἄ.



*Εἰκ. 34. Τὸ καθολικὸν τῆς Μονῆς Νταοῦ Πεντέλης.*

Ἐν συμπεράσματι δύναται τις νὰ εἶπῃ ὅτι ἡ ἐξέτασις τῶν ἐπὶ Τουκοκρατίας χρησιμοποιοηθέντων τύπων ναῶν ἀποδεικνύει, ἅπαξ ἔτι, τὴν ἐμμονὴν τῶν χριστιανῶν ἀρχιτεκτόνων εἰς τοὺς τύπους καὶ τὰς μεθόδους τῆς βυζαντινῆς παραδόσεως καὶ ὅτι μερικοὶ τῶν τύπων αὐτῶν δύνανται καὶ νὰ θεωρηθῶσιν ὡς δημιουργία τῶν χριστιανῶν μαϊστῶρων, ὡς π.χ. ὁ μονόκλιτος τρίκογχος τῆς εἰκόνης 11. Δύναται τις ἐπίσης νὰ διαπιστώσῃ, ὅτι, ἐξαιρέσει σπανίων παραδειγμάτων, ἡ ἐκκλησιαστικὴ ἀρχιτεκτονικὴ τῶν χριστιανῶν ἐλάχιστα ἐπηρεάσθη ἐκ τῆς ἀρχιτεκτονικῆς τοῦ κατακτητοῦ. Κατὰ τὴν μακρὰν αὐτῶν δουλείαν οἱ Ἕλληνες ἐπέδειξαν, καὶ ἐν τῷ πεδίῳ τῆς ἀρχιτεκτονικῆς, τὰς αὐτὰς ὑψηλὰς ἀρετὰς προσηλώσεως εἰς τὰς χιλιετεῖς παραδόσεις των, οἷας καὶ εἰς τὰς λοιπὰς ἐκδηλώσεις τοῦ πολιτισμοῦ των.



## ΣΗΜΕΙΩΣΕΙΣ

1. Δυστυχῶς τὸ ὥραϊον αὐτὸ καθολικόν, τὸ ὁποῖον οἱ αἰῶνες εἶχον διατηρήσει σχεδὸν ἄθικτον, ὑπέστη πολλὰς ζημίας κατὰ τὴν δεκαετίαν τοῦ '40.

2. Ν. Μοσχολάκης, *Τὸ ἐν Ἑλλάδι δημόσιον δίκαιον ἐπὶ Τουρκοκρατίας* (1882) 50 κέ.

3. Πρβ. τὰ *Ἱστορικά Σημειώματα*, ἅτινα ἐδημοσίευσεν ὁ Γ. Σωτηρίου ἐν Ἀθηνᾶς τ. 37, 1925, 161 κέ.

4. Πρβ. Γ. Σωτηρίου, *Χριστιανική καὶ βυζαντινὴ ἀρχαιολογία* (1941) 497 σημ. 1.

5. Ἄ. Ὀρλάνδος, *ΕΕΒΣ Ζ'*, 1930, 377 καὶ 378, εἰκ. 6 καὶ 7.

6. Ἄ. Ὀρλάνδος, *Μεσαιωνικὰ μνημεῖα Ὁρωποῦ καὶ Συκαμίνου, ΔΧΑΕ Δ'* (Περ. Β'), 1927, 37.

7. Ἄ. Ὀρλάνδος, *ΕΕΒΣ Η'*, 1931, 318 κέ.

8. *ΑΒΜΕ Ζ'*, 1951, 123, εἰκ. 11.

9. Ἄ. Ὀρλάνδος, *Μοναστηριακὴ ἀρχιτεκτονικὴ* (1927) εἰκ. 25 καὶ 26.

10. Γ. Λαμπάκης, *ΔΧΑΕ Ε'*, 1905, 44 καὶ ἀρ. 3361 τοῦ καταλόγου τῶν φωτογραφιῶν.

11. Ἄ. Ὀρλάνδος, *ΕΕΒΣ Ζ'*, 1930, 375, εἰκ. 4.

12. Ἄ. Ὀρλάνδος, *Μοναστηριακὴ ἀρχιτεκτονικὴ* (1927) 38, εἰκ. 61.

13. Ὅρα τὴν περὶ τῶν ἐκκλησιῶν τούτων μελέτην μου ἐν *ΕΕΒΣ Β'*, 1925, 288 κέ.

14. Πρβ. Ἄρ. Ζάχον, *Βυζαντινὰ μνημεῖα τῆς Γορτυνίας, ΑΔ* 1923, 59 κέ.

15. Περὶ τῆς Μακρυνίτσης καὶ τῶν ἐκκλησιῶν τῆς ὄρα τοῦ βιβλίον *Μακρυνίτσα*, τοῦ Δ. Σισιλιάνου.

16. Πρβ. Ὀρλάνδον, *ΑΒΜΕ Δ'*, 1938, 147 κέ.

17. Περὶ τῶν σταυρεπιστέγων ναῶν ὄρα τὴν ἐν *ΑΒΜΕ Α'*, 1935, 41 κέ. μελέτην μου.

18. Πρβ. N. Ghika - Budesti, *Evolutia arhitecturii in Muntenia si in Oltenia* (1931) σποράδην.
19. Ά. Όρλάνδος, *ABME E'*, 1939/40, 192, εικ. 20.
20. Δ. Καμπούρογλους, *Μνημεία τῆς ἱστορίας τῶν Ἀθηναίων* I, 18 καὶ II, 49.
21. Alb. Gabriel, *Les mosques de Constantinople*, *Syria* 1926, 392 κέ.
22. Gurlitt, *Die Bauten Adrianopels*, *Orientalisches Archiv* 1910/11, 51 κέ.

ΤΟ ΒΙΒΛΙΟΝ  
*Η ΕΝ ΕΛΛΑΔΙ ΕΚΚΛΗΣΙΑΣΤΙΚΗ ΑΡΧΙΤΕΚΤΟΝΙΚΗ*  
*ΕΠΙ ΤΟΥΡΚΟΚΡΑΤΙΑΣ*  
ΤΟΥ ΑΝΑΣΤΑΣΙΟΥ Κ. ΟΡΛΑΝΔΟΥ  
ΑΡ. 200 ΤΗΣ ΒΙΒΛΙΟΘΗΚΗΣ  
*ΤΗΣ ΕΝ ΑΘΗΝΑΙΣ ΑΡΧΑΙΟΛΟΓΙΚΗΣ ΕΤΑΙΡΕΙΑΣ*  
ΕΤΥΠΩΘΗ ΤΟ 2000  
ΕΙΣ ΤΑΣ «ΓΡΑΦΙΚΑΣ ΤΕΧΝΑΣ  
Ε. ΜΠΟΥΔΟΥΚΟΣ - Α. ΛΟΓΟΘΕΤΗΣ Ο.Ε.»  
ΒΙΒΛΙΟΔΕΣΙΑ Ε. ΑΝΔΡΟΒΙΚ