

ΤΟ ΣΟΥΝΙΟΝ

ΚΑΙ

ΟΙ ΝΑΟΙ ΠΟΣΕΙΔΩΝΟΣ ΚΑΙ ΑΘΗΝΑΣ

ΥΠΟ

Β. ΣΤΑΗ

ΤΙΜΑΤΑΙ ΔΡΑΧ. ΟΚΤΩ

ΕΝ ΑΘΗΝΑΙΣ
ΤΥΠΟΙΣ Π. Δ. ΣΑΚΕΛΛΑΡΙΟΥ
1920

ΠΡΟΛΟΓΟΣ

Τὰ ἀποτελέσματα τῶν πολυχρονίων ἀρχαιολογικῶν ἐρευνῶν τῆς ἀρχ. ἐταιρείας, ἐν Σουνίῳ γενομένων δὲ δι' ἐμοῦ ἐξετέθησαν ἤδη εἰς δύο μακρὰς ἡμῶν πραγματείας, δημοσιευθείσας ἐν τῷ παρὰ τῆς ἐταιρείας δημοσιευομένῳ περιοδικῷ συγγράμματι, τῇ ἀρχαιολ. ἐφημερίδι τοῦ 1900 (σελ. 113-150) καὶ τοῦ 1917 (σελ. 168-226). Ἐπειδὴ ὁμως τὸ δυσπρομήθευτον τῶν δύο τούτων τόμων τῆς ἀρχ. ἐφημερίδος καὶ ἰδίᾳ τὸ δυσμετακόμιστον αὐτῶν ὑπὸ τῶν πολυπληθῶν ἐπισκεπτῶν τῶν ἐν Σουνίῳ ἀρχαιοτήτων ἵστερεῖ αὐτοὺς βοηθήματος τινός πρὸς κατανόησιν τῶν ἐκεῖ ἐρειπίων καὶ τῆς ἐν γένει τοπογραφίας τῆς ἐνδιαφερούσης ἐκείνης θέσεως, προέβημεν εἰς τὴν δημοσίευσιν, ἀναλώμασι καὶ πάλιν τῆς ἀρχ. ἐταιρείας, τοῦ παρόντος βιβλιαρίου, ἐν ᾧ ἐξεθέσαμεν ἐν ὀλίγοις τὰ περὶ Σουνίου ἤδη ἐκτεθέντα ἐν ταῖς πραγματείαις ἐκείναις, ἀναδημοσιεύοντες καὶ τὰς πλείστας τῶν εἰκόνων καὶ σχεδίων, ὅσας καὶ ὅσα ἐθεωρήσαμεν χρήσιμα πρὸς κατανόησιν τῶν ἐν Σουνίῳ ἀρχαιοτήτων. Παρελείψαμεν μόνον χάριν συντομίας καὶ ἔνεκα τῶν ὑπερβολικῶν δαπανῶν, τῶν ἀπαιτουμένων τὰ νῦν πρὸς ἔκδοσιν οἰουδήποτε πονήματος, παρελείψαμεν λεπτομερείας τινάς, ἰδίᾳ ἐπὶ τῶν εὐρημάτων, αἵτινες δὲν ἀναγκαιοῦσιν εἰς τὸν ἐπισκέπτην τῆς τοποθεσίας ἐκείνης καὶ αἵτινες ἐνδιαφέρουσιν μόνον τοὺς ἀρχαιολόγους, οἱ ὁποῖοι ἄλλως τε δύνανται νὰ εὗρωσι ταύτας εἰς τὰς προμνημονευθείσας δύο ἡμῶν πραγματείας. Ἐννοοῦμεν πρωτίστως, τὰ ἐπιγραφικὰ κείμενα καὶ τὰς περὶ τινῶν τῶν εὐρημάτων σημειώσεις ἡμῶν καὶ κρίσεις. Προσεπαθήσαμεν κυρίως νὰ καταστήσωμεν γνωστὰ καὶ καταληπτὰ τὰ ἐξαχθέντα διὰ τῶν ἀνασκαφῶν συμπεράσματα ὡς πρὸς τὰς διαφόρους λατρείας ἀρχαίων θεῶν, ἐπὶ τοῦ προνομιακοῦ ἐκείνου ἐδάφους, καὶ τῆς σημασίας ἣν ἡ ἄκρα ἐκείνη τῆς Ἀττικῆς εἶχε θρησκευτικῶς καὶ πολιτικῶς κατὰ τὴν ἑνδοξον ἐκείνην περίοδον τοῦ πλούτου καὶ τῆς ἡγεμονίας τῶν Ἀθηναίων.

ΤΟ ΣΟΥΝΙΟΝ

Τὸ Σούνιον, ἢ μᾶλλον ἐνδιαφέρουσα (μετὰ τὸν Μαραθῶνα, ὡς λέγει ὁ Βύρων) τοποθεσία τῆς Ἀττικῆς, κεῖται κατὰ τὸ μεσημβρινοανατολικὸν ἄκρον τῆς γῆς τῆς Ἀττικῆς ὡς ὀρίζει καὶ ὁ Πausanias. Ἀλλ' ὁμιλοῦντες νῦν ἡμεῖς περὶ Σουνίου δὲν ἀφορῶμεν εἰς ἅπασαν τὴν Σουνιακὴν ἔκτασιν καὶ τὸν ἀρχαῖον δῆμον τῶν Σουνιαίων, τὸν ἀνήκοντα εἰς τὴν Λεοντίδα φυλὴν, ἀλλὰ μόνον εἰς τὴν γλωσσίδα—τὴν χερσονήσον—τὴν περιβρεχομένην ὑπὸ θαλάσσης, καὶ ἀποτελοῦσαν τὸ νοτιώτατον ἄκρον τῆς Σουνιάδος γῆς. Ἐπὶ τῆς χερσονήσου αὐτῆς, τῆς ἀνωφεροῦς, καὶ ἀποληγούσης, κατὰ τὸ ἕτερον τῶν ἄκρων αὐτῆς εἰς ἰσόπεδον πλατεῖαν, ἐπὶ τῆς ὁποίας κεῖνται τὰ γραφικὰ ἐρείπια καλλιμαρμάρου ἀρχαίου ναοῦ, ἀπολήγουσαν δὲ εἰς ὑψηλὴν, (80 περίπου μέτρων) καὶ ἀπόκρημνον πρὸς τὴν θάλασσαν ἐξοχὴν, ἐπὶ τῆς χερσονήσου αὐτῆς, τῆς μαγευτικῆς τὴν θέαν, ἅτε δεσποζούσης τοῦ Σαρωνικοῦ καὶ τῶν πέριξ νήσων τοῦ Αἰγαίου, ἐπὶ τῆς ἄκρας αὐτῆς ἣτις κατεγοήτευσε τὸν Βύρωνα ¹⁾ καὶ ἄλλους περιηγητὰς θὰ ὀδηγήσωμεν καὶ ἡμεῖς τὸν ἀναγνώστην, διηγούμενοι ὅσα περὶ αὐτῆς μακρὰ ἀνασκαφικὰ ἡμῶν ἔρευναι, γινόμεναι δαπάναις τῆς ἀρχ. Ἐταιρείας, εἰς φῶς ἤγαγον. ²⁾ Ἡ περιγραφή ἡμῶν θὰ εἶνε

1) Γνωστὸν εἶναι ὅτι ὁ βάρδος οὗτος τῆς Ἀλβιῶνος ἐπεσκέφθη ἐπανελημμένως τὸ Σούνιον, ἐχάραξε δὲ καὶ καλλιτεχνικώτατα τὸ ὄνομα αὐτοῦ σωζόμενον μέχρι σήμερον ἐπὶ τινος τῶν λίθων τῆς πρὸς τὰ δεξιὰ τῆς εἰσόδου εἰς τὸν ναὸν σωζομένης παραστάδος.

ὄσω τὸ δυνατὸν ἀπλῆ καὶ ἐστερημένην εἰδικῶν τινῶν λεπτομερειῶν μὴ ἐνδιαφερουσῶν τὸν ἐπισκέπτην τῆς μαγευτικῆς τοποθεσίας καὶ ὅστις θὰ ἠδύνατο, ἀρχαιολογῶν τυχόν, νὰ προσφύγῃ εἰς τὰς μνημονευομένας κατωτέρω ¹⁾ δύο ἡμῶν ἐκθέσεις.

Τὸ Σούνιον ἀπὸ ἀρχαιοτάτων χρόνων ἐθεωρεῖτο τόπος ἱερός. Ὁ Ὅμηρος (γ. 269) ἀποκαλεῖ τὴν ἄκραν ἐκείνην τῆς Ἀττικῆς «Σούνιον ἱερόν» διὰ τὴν ἐν αὐτῷ λατρείαν τῆς Ἀθηνᾶς ἢ καὶ τοῦ Ποσειδῶνος. Ἀλλὰ τὸ Σούνιον, ἀποτελοῦν καὶ δῆμον τῶν Ἀθηναίων, δὲν ἦτο θρησκευτικῶς μόνον περιβλεπτόν, ἀλλὰ καὶ οἰκονομολογικῶς, διὰ τὴν γειτνίασιν αὐτοῦ πρὸς τὴν ἀργυροφόρον Λαυρεωτικὴν, καὶ, στρατηγικὴν διὰ τὴν προνομιοῦχον αὐτοῦ τοποθεσίαν, δεσπόζουσαν, ὡς πρὸς τὸν Πειραιᾶ ἰδίως καὶ τὰς Ἀθήνας, οὐ μόνον τοῦ Αἰγαίου πελάγους ἀλλὰ καὶ τοῦ Εὐβοικοῦ κόλπου.

Οἱ Ἀθηναῖοι ἀπὸ παλαιτάτου κατανοήσαντες τὸ ὑπέροχον καὶ προνομιακὸν τῆς ἄκρας ταύτης, δὲν ὤκνησαν νὰ προσβῶσιν εἰς ὀχύρωσιν αὐτῆς, κτίζοντας πολυγωνικὸν τεῖχος προσσπίζον, εἰς ἕκτασιν τριάκοντα πέντε στρεμμάτων, τὸ μισηθροδοτικὸν τμημα τῆς χερσονήσου, τὸ περιλαμβάνον καὶ μικρὸν λιμένα κατὰ τὸ δυτικὸν ἄκρον αὐτοῦ. Ὁ Θουκυδίδης ἱστορεῖ ὅτι οἱ Ἀθηναῖοι, κατὰ τὸν Πελοποννησιακὸν πόλεμον καὶ ὅτε οἱ Λακεδαιμόνιοι, καταλαβόντες τὴν Δεκέλειαν (τὸν χειμῶνα 414—13), ἀπέκοψαν αὐτοῖς τὴν δι' Ὀρωποῦ συγκοινωνίαν πρὸς τὸν Εὐβοϊκόν, προέβησαν εἰς τὴν ὀχύρωσιν τοῦ Σουνίου, ὡς λέγει ὁ Θουκυδίδης «πρὸς ἀσφάλειαν τῶν σιτοφόρων πλοίων των». Ἀλλ' ἡ εἰδησις αὕτη τοῦ μεγάλου ἱστορικοῦ δὲν εἶναι ἐντελῶς ἀκριβής, ὡς ἀπέδειξαν αἱ ἔρευναι ἡμῶν. Διότι φρούριον ἀρχαιότατον, ἐκτισμένον διὰ μεγάλων ἀκανονίστων ὀγκολίθων, κατὰ τρόπον πολυγωνικόν, προὔπηρχεν ἐν Σουνίῳ

1) Λεπτομερεῖς περὶ τῶν ἐν Σουνίῳ ἀνασκαφῶν ἐκθέσεις ἐδημοσιεύσαμεν, καθὰ ὀφείλομεν, εἰς δύο τόμους τῆς ἀρχ. Ἐφημ 1900 σελ. 113-150 καὶ 1917 σελ. 168-213, εἰς ἃς καὶ θὰ παραπέμπωμεν ὡσάκις παραστῆ ἀνάγκη πληρεστεράς διευκρινήσεως τῶν πραγμάτων.

τοῦ Πελοποννησιακοῦ πολέμου. Τὸ τεῖχος τοῦτο σώζεται καὶ τὰ νῦν πολλαχοῦ ἐν καλῇ καταστάσει. Ὁ Θουκυδίδης ἐν τούτοις δὲν ἀνέγραψεν ὅλως ἀνακριβῆ εἶδησιν, διότι ὄντως οἱ Ἀθηναῖοι ἐπεχείρησαν κατὰ τοὺς χρόνους ἐκείνους τὴν ἀνέγερσιν νέου καὶ ὀχυρωτέρου τείχους τοῦ φρουρίου, ὡς σωζόμενα τμήματα αὐτοῦ μαρτυροῦσιν (ιδ. Σχ. Η, Εἰκ. 2), ἐκτισμένον διὰ πωρίων καὶ μαρμαρίνων. ἰσοδομικῶς δὲ ἐπιτεθειμένων ὀγκολίθων, καὶ εἰς *διπλὴν γραμμὴν*, ὡς ἦν ἔθος τοῖς χρόνοις ἐκείνοις. Ἀλλ' ἡ ὀχύρωσις αὕτη ἀρξαμένη ἀπὸ τοῦ δυτικωτάτου σημείου τοῦ φρουρίου, παρὰ τὸν λιμενίσκον (Σχ. Θ) καὶ χωροῦσα πρὸς τὰ ἄνω εἰς ἀπόστασιν 75 περίπου μέτρων, ἐγκατελείφθη ἀποτόμως, ἄγνωστον διὰ τίνα λόγον, μὴ συνδεθεῖσα κἄν πρὸς τὸ παραλλήλως καὶ ὑψηλότερον αὐτοῦ χωροῦν πολυγωνικὸν ἀρχαιότερον τεῖχος. Μεταγενεστέρως οἱ Ἀθηναῖοι, καὶ πιθανῶς κατὰ τοὺς Μακεδονικοὺς χρόνους, ἐπεχείρησαν καὶ πάλιν ἀσφαλέστερον τινα τειχισμόν τοῦ φρουρίου, ἐπενδύοντες *ἐξωτερικῶς*, πολλαχοῦ δὲ καὶ *ἐσωτερικῶς*, τὸ προϋπάρχον πολυγωνικὸν τεῖχος, διὰ πωρίων ὀγκολίθων, ἰσοδομικῶς ἐκτισμένων. Ἀλλὰ καὶ ἡ ἐπιχειρήσις αὕτη παρέμεινεν ἡμιτελής, διότι τμήμα τοῦ τείχους, κατὰ τὸ μέσον τῆς βορείας αὐτοῦ πλευρᾶς καὶ εἰς ἀπόστασιν ἑκατὸν περίπου μέτρων, ἐγκατελείφθη καὶ πάλιν εἰς τὴν ἀρχικὴν αὐτοῦ σύστασιν, τὴν *πολυγωνικὴν*. Οὐδὲ ἠνώθη ποτὲ τὸ τμήμα τοῦτο πρὸς τὸ ἐπὶ Πολοποννησιακοῦ πολέμου ἐνεγερθὲν παρὰ τὸν λιμενίσκον ἵνα ἀποτελεσθῇ οὕτως ἡ ἄμυνα τοῦ φρουρίου προσφορωτέρα, (Παραβ. σχέδιον φρουρίου καὶ εἰκόνα 2).

Καὶ ὅμως οἱ Ἀθηναῖοι ἀντέταξαν πείσμονα ἄμυναν κατὰ τοῦ Ἀτιγόνου, (υἱοῦ τοῦ Δημητρίου) Μακεδόνας Βασιλέως (263 π. χ.) ἀπὸ τοῦ φρουρίου τούτου (Παυσαν. II 8, 6), καταληφθέντος ἐπὶ τέλους, ὁμοῦ μετὰ τῶν φρουρίων τῆς Σαλαμῖνος, τοῦ Πειραιῶς καὶ τῆς Μουνυχίας. Ὁ Ἄρατος δὲ μετὰ χρόνον πολύν, μὴ δυνάμενος νὰ ἐξώσῃ βίᾳ τοὺς Μακεδόνας ἐκ τοῦ φρουρίου τούτου, κατέφυγεν εἰς ὠροδοκίαν, πείσας τὸν

τότε φρούραρχον Διογένην νά παραδώσῃ εἰς τοὺς Ἀθηναίους τὸ φρούριον ἀντὶ ἑκατὸν καὶ πεντήκοντα ταλάντων, ἐξ ὧν κατέβαλεν οὗτος τὸ ἕκτον (Παυσ. ἔνθ. ἀνωτ.) Ἀλλὰ καὶ ἄλλας προγενεστέρας, μὴ ἐντελῶς ἐξηκριθωμένες, πολεμικας περιπετείας ἔσχε τὸ φρούριον τοῦ Σουνίου διὰ τὴν γειτνίασιν αὐτοῦ πρὸς τὴν Λαυρεωτικὴν, ἰδίᾳ κατὰ τὰς ἐπανειλημμένας (428, 427 καὶ 425 π. χ.) εἰσβολὰς τῶν Πελοποννησίων εἰς Ἀττικὴν ἔσχε δὲ καὶ μεταγενεστέρας τοιαύτας, ὡς τὴν περὶ τὰ μέσα τοῦ δευτέρου π. χ. αἰῶνος κατάληψιν τοῦ φρουρίου ὑπὸ τῶν ἐπαναστατησάντων χιλίων δούλων τῶν ἐν τοῖς λατομίοις τῆς Λαυρεωτικῆς ἐργαζομένων, ἀκολουθησάντων δὲ τὴν ἐν Σικελίᾳ ἐξέγερσιν ἑμοιοπαθούτων εἰλώτων (Ἀθην. VI, σελ. 272 E). Ὑστερώτεραι περὶ τῆς τύχης τοῦ φρουρίου εἰδήσεις ἐλλείπουσιν.

Ὡς ἐκ τῆς στρατηγικῆς δὲ ὡς εἶπομεν θέσεως τοῦ φρουρίου τούτου, οἱ Ἀθηναῖοι διετήρουν ἄγρυπνον ἐν αὐτῷ φρουρησιν, ἀποστέλλοντες ἐπὶ θητεία στρατηγὸν μετ' ἀναλόγου δυνάμεως «τῶν στρατευομένων ἐπὶ Σουνίῳ» ὡς μαρτυροῦσιν αἱ κατὰ τὰς ἀνασκαφὰς εὑρεθεῖσαι ἐπιγραφαί, ἃς ἐδημοσιεύσαμεν ἐν ἀρχ. Ἐφημ. 1900 σελ. 131 καὶ ἐξῆς.

Οἱ Στρατηγοὶ δὲ οὗτοι πλὴν τῶν καθαρῶς στρατιωτικῶν αὐτῶν καθηκόντων, τῆς ἀσκήσεως δηλ. τῶν ὀπλιτῶν καὶ τῆς ἀσφαλείας τοῦ φρουρίου, εἶχον καὶ τὴν ἐπιμέλειαν τοῦ τείχους αὐτοῦ, ἐπισκευάζοντες ἐκάστοτε αὐτὸ (ἀρχ. Ἐφημ. ἐνθ. ἀνωτ. σελ. 139) φροντίζοντες δὲ καὶ περὶ τῆς ἐπαρκείας τῶν ἐφοδίων τῆς φρουρᾶς ὡς λ. χ. τῆς προμηθείας σίτου καὶ βελῶν καὶ τῶν ἐν γένει πρὸς ἄμυναν χρησίμων. Διὰ τοῦτο καὶ συχνὰ ἐτιμῶντο δι' ἀναθέσεως τιμητικῶν ψηφισμάτων ὑπὸ τῶν στρατευομένων ὀπλιτῶν, προσεφέροντο δὲ αὐτοῖς καὶ χρυσοῖ στέφανοι. (Παραβ. Ἀρχ. Ἐρ' ἐνθ. ἀνωτ. σ. 133) Ἰπῆρχον δὲ ἐν τῷ φρουρίῳ πλεῖστα μικρὰ οἰκήματα, ὧν τὰ ἐρείπια ἀνεκαλύφθησαν κατὰ μῆκος τῆς ὁδοῦ (σχεδ. K) τῆς διασχιζούσης τὸ φρούριον καὶ ἀγούσης ἀπὸ τοῦ πρὸς δυσμὰς.

λιμενίσκου εἰς τὸν ἐπὶ τῆς κορυφῆς ναόν, καὶ τὰ ὁποῖα ἐχρησίμευον πάντως πρὸς κατοικίαν τῶν ἐν τῷ φρουρίῳ ὀπλιτῶν καὶ βαθυμούχων. Πρόνοια δὲ οὐ μικρὰ ἤσκειτο δι' ἐπάρκειαν ὕδατος, ὡς μαρτυροῦσι τὰ φρέατα καὶ αἱ δεξαμεναὶ αἱ πρὸς συλλογὴν ὑετίων τοιούτων, αἱ πολλαχοῦ τοῦ φρουρίου ὑπάρχουσαι.

Τὸ φρούριον τοῦτο τοῦ Σουνίου περιεβάλλετο, ὡς εἶπομεν, διὰ τείχους κύκλω περιθέοντος τὸ βορειοανατολικὸν ἤμισυ περίπου τῆς χερσονήσου, τὸ ἀπὸ τοῦ μέρους δηλ. τῆς ξηρᾶς, ἔνθα τοῦτο ἦτο καὶ ἰκανῶς ὄχυρόν, προασπιζόμενον δὲ ὑπὸ πολλῶν πυργίσκων, ὧν διασώζονται καταφανεῖς καὶ τὰ νῦν ἔνδεκα (Εἰκ. 3). Ἄλλὰ καὶ ἀπὸ τοῦ μέρους τῆς θαλάσσης, φύσει ὄχυροῦ τούτου, ὡς ἐκ τῆς κρημνώδους τοῦ ἐδάφους συστάσεως, ὑπῆρχε τείχος. Τὸ τμήμα ὁμῶς τοῦ τείχους τούτου, διακρινόμενον πολλαχοῦ ἔτι, ἦτο εὐτελὲς καὶ ταπεινόν, μὴ προασπιζόμενον δὲ ὑπὸ πυργίσκων. Διὰ τοῦ τείχους τούτου τοῦ φρουρίου ἀπεκλείετο ἢ εἰς αὐτὸ καὶ τοῖς ἐν αὐτῷ ἱεροῖς εἰσοδος καθ' ἅπασαν τὴν ἀνατολικὴν καὶ βόρειον αὐτοῦ πλευράν, τὴν ἀπὸ τῆς ξηρᾶς, διότι ἢ εἰσοδος εἰς αὐτὸ καὶ δὴ καὶ ἢ δι' ἀμαξῶν τοιαύτη, ὡς μαρτυρεῖ ἢ κατασκευὴ τῶν προφυλαίων τοῦ ναοῦ (περὶ ὧν κατωτέρω) καὶ ἢ ἀποκαλυφθεῖσα κατὰ τὸ μέσον τοῦ φρουρίου ὁδὸς (Σχ. Κ.) διενειργεῖτο ὡς φαίνεται μόνον διὰ πύλης τινός, μὴ ἀποκαλυφθείσης μὲν εἰσέτι, πάντως ὁμῶς ὑπαρξάσης κατὰ τὸ δυτικώτατον ἄκρον τοῦ τείχους, παρὰ τὸν λιμενίσκον (Σχ. Θ). Ἄλλη εἰσοδος εἰς τὸ φρούριον δὲν εἶνε δυνατὸν νὰ ὑπῆρξεν, ὡς δεικνύει ἢ ἀδιάσπαστος συνέγεια τῶν καὶ νῦν σωζομένων τειχῶν. Ποῦ ὁμῶς ἀκριβῶς ἔκειτο ἢ πύλη ἢ ἢ εἰσοδος αὕτη, δὲν εἶνε εὐκόλον νὰ ἐξακριβωθῇ ὡς ἐκ τῶν μεταβολῶν καὶ ἐπισκευῶν ἃς ὑπέστη τὸ τείχος τοῦ φρουρίου, ἢ ἀνσχετὴ δὲ τοῦ μέρους τούτου, ἔνθα ἢ ὑποθετικὴ εἰσοδος εἰς αὐτό, δὲν ἐξετελέσθη εἰσέτι πλήρως.

Καὶ ταῦτα μὲν ὅσον ἀφορᾷ τὴν στρατηγικὴν τοῦ Σουνίου σημασίαν. Ἡ θρησκευτικὴ δὲ τοιαύτη, περὶ ἧς καὶ τὸ ἐνδιαφέρον ἡμῶν μεῖζον, ὡς ἐκ τῶν σωζομένων λειψάνων τῆς ἐν

αὐτῷ ποικίλης λατρείας ἀρχαίων θεῶν, θὰ ἀπασχολήσῃ ἡμᾶς πλειότερον.

Πλεῖσται ἀρχαῖαι πηγαί, ἀπὸ τοῦ Ὀμήρου τοῦ ἀποκαλέσαντος, ὡς ἀνωτέρω εἶπομεν, τὸ Σούνιον ἱερὸν (ρῆσις ἀποδομένη ὑπὸ τῶν σχολιαστῶν εἰς τὴν ἐν Σουνίῳ λατρείαν τοῦ Ποσειδῶνος, ἀλλὰ καθ' ἡμᾶς πιθανώτερον εἰς τὴν τῆς Ἀθηνᾶς) μέχρι τοῦ ὑστερωτέρου χρονογράφου Σκύλακος (Περιπλους : ἐκδ. Muller, "Geogr. Gr.", σελ. 46) γνωρίζουσιν ἡμῖν τὴν ἐν Σουνίῳ λατρείαν διαφόρων θεῶν, ὧν προεξάρχουσιν ὁ Ποσειδῶν καὶ ἡ Ἀθηνᾶ. Ὁ πρῶτος μὲν ὡς ἐκ τῆς προστασίας ἦν ἤσκει ἐπὶ τῶν παραπλεόντων τὸ ὡς τὰ πολλὰ τριχυμιῶδες ἀκρωτήριον τοῦ Σουνίου, ἡ Ἀθηνᾶ δὲ ὡς ἐκ τῆς ἐγχωρίου αὐτῆς κυριαρχίας, πολιούχου δὲ τοῦ ὀδαμονίου πτολιέθρου,, τῆς Ἀττικῆς.

Ἄλλὰ καὶ ἄλλων θεῶν ἱερά ὑπῆρχον ἐν Σουνίῳ καὶ δὴ καὶ ἐν αὐτῷ τῷ φρουρίῳ, ὡς λχ. τοῦ Ἀσκληπιοῦ, ὡς βεβαιοῖ εὐρεθεῖσα ἐπιγραφή (A. E. 1900 σελ. 141), πιθανῶς δὲ καὶ τοῦ Ἀπόλλωνος, ὡς ἐξάγεται ἐκ βάθρου τινος ἀγάλματος ἐκεῖ ποῦ ἀνευρεθέντος καὶ φέροντος ἐπιγραφὴν [ἀνέθηκε ΑΠΟ]ΛΛΩΝΙ (Πρακτ. ἀρχ. ἐταιρ. 1900 σελ. 52). Ἴσως δὲ καὶ τῆς Ἀφροδίτης, κατ' ἐπιγραφὴν εὐρεθεῖσαν ἐκεῖ καὶ φέρουσαν ἀνάθεσιν τῇ Ἀφροδίτῃ Ποντίᾳ (Πρακτ. 1903 σελ. 14).

ΤΟ ΤΕΜΕΝΟΣ ΚΑΙ Ο ΝΑΟΣ ΤΟΥ ΠΟΣΕΙΔΩΝΟΣ

Ἐπὶ τοῦ ὑψηλοτέρου τῆς χερσονήσου σημείου, ἐντὸς δὲ τοῦ φρουρίου κείμενον, χωρίζεται τέμενος, δι' ἰδίου τείχους ἀποκεκλεισμένον, φέρον πολυτελεῆ προπύλαια καὶ ἐν αὐτῷ μέγαν περίπτερον ναόν, τοῦ ὁποίου καὶ τὰ νῦν σώζονται τὰ γραφικὰ ἐρείπεια, γνωστὰ κοινῶς ὑπὸ τὸ ὄνομα «ναὸς τῆς Σουνιάδος Ἀθηνᾶς» καὶ κοινότερον «κάβο κολόννες». Ὁ ναὸς

οὗτος, ἔστω καὶ ἐν ἐρειπιώδει καταστάσει, ὡς ἐκ τῆς περι-
βλέπτου καὶ μαγευτικῆς αὐτοῦ θέσεως, εἴλκυε τὴν προσο-
χὴν τῶν περιπλεόντων, ἔφερε δὲ ἐπὶ μακροὺς αἰῶνας τὴν
ψευδῆ προσωνομίαν τοῦ ναοῦ τῆς Ἀθηνᾶς. Ἡ πλάνη αὕτη
ὡς πρὸς τὴν ὀνομασίαν τοῦ θεοῦ εἰς ὃν οὗτος ἀνῆκε, προῆλ-
θεν, ὡς πιθανῶς, ἐκ τῆς σχετικῆς περικοπῆς τοῦ ἀρχαίου πε-
ριηγητοῦ Παυσανίου, ὅστις ἐν ἀρχῇ τῆς συγγραφῆς αὐτοῦ
φέρεται διηγούμενος τὰ ἑξῆς: «τῆς ἠπειροῦ τῆς ἑλληνικῆς
κατὰ νήσους τὰς Κυκλάδας καὶ πέλαγος τὸ Αἰγαῖον, ἄκρα
Σουνίου πρόκειται γῆς τῆς Ἀττικῆς καὶ λιμὴν τε παραπλεύ-
σαντι τὴν ἄκραν ἔστι καὶ ναὸς Ἀθηνᾶς Σουναδος ἐπὶ κο-
ρυφῇ τῆς ἄκρας» (Παυσ. I. 4). Ἐναντι τῆς τοιαύτης σαφούς
καὶ κατηγορηματικῆς μαρτυρίας τοῦ μόνου τῶν ἀρχαίων συγ-
γραφέων τοῦ μνημονεύοντος ἀπεριφράστως τοῦ μόνου τέως ἐν
Σουνίῳ σωζομένου ναοῦ, ἡ πλάνη ὄφειλε, φυσικῶς, νὰ κυ-
ριαρχήσῃ, μέχρι τῆς ἐμφανίσεως στοιχείων καὶ ἀποδείξεων
ισχυρῶν, ἵνα καταρρίψωσι ταύτην καὶ ἀναδείξωσι τὴν ἀλή-
θειαν. Τοιοῦτοτρόπως δὲ οὐ μόνον ὁ κοινὸς λαὸς, ἀλλὰ καὶ αὐτοί
οἱ σοφώτατοι τῶν νεωτέρων περιηγητῶν καὶ ἀρχαιοδιφητόρων
μὴ ἐξαιρουμένου τοῦ ὀξυνοστάτου Leake (Die Demen von
Attika γερμαν. μεταφρ. σελ. 55) περιέπεσαν εἰς τὴν πλάνην,
μνημονεύοντες τοῦ ναοῦ, ὡς «ναοῦ τῆς Ἀθηνᾶς». Ἐδέησε δὲ
ἵνα, πρῶτον μὲν ἀποκαλυφθῇ διὰ τῶν ἀνασκαφῶν ἡμῶν ὁ
πραγματικὸς ναὸς τῆς Ἀθηνᾶς, ὁ παρακείμενος τῷ φρουρίῳ,
ὁ ἀπὸ μακροῦ χρόνου κατερειπωθεὶς, ὁ ἀφανὴς τέως καὶ ἐν θε-
μελίσι μόνον τὰ νῦν σωζόμενος, δεύτερον δὲ νὰ εὑρεθῇ ἐν τῷ
φρουρίῳ καὶ ὁ ἐν αὐτῷ τῷ τεμένει τοῦ Ποσειδῶνος, ἐπι-
γραφή κυροῦσα τὴν ἕξωσιν τῆς Ἀθηνᾶς καὶ τὴν ἐγκατάστα-
σιν τοῦ Ποσειδῶνος ἐν τῷ ναῷ κατὰ τρόπον ἀναμφισβήτητον¹⁾.

1) Ἡ ἐπιγραφή αὕτη, δημοσιευθεῖσα ἐν Ἀρχ. Ἐφημ. 1900 σελ. 131 καὶ
ἕξ. εἶνε ψήφισμα τιμητικὸν πρὸς στρατηγόν τινα τοῦ Σουνίου, καταλήγον ὡς
συνήθως. διὰ τῶν ἑξῆς: ἀναγράψαι δὲ τότε τὸ ψήφισμα ἐν στήλῃ λιθίνῃ καὶ
σιτῆσαι ἐν τῷ ἱερῷ τοῦ Ποσειδῶνος», ἐνθα καὶ εὑρέθη αὕτη.

Ὅτι ἠσκειῖτο ἐν Σουνίῳ λατρεία τοῦ Ποσειδῶνος καί, κατ' ἀκολουθίαν, ὅτι ὑπῆρχεν ἐκεῖ καί ναὸς τοῦ θεοῦ τούτου, ἦτο γνωστὸν ἐκ διαφόρων ἀρχαίων χωρίων ποιητῶν καὶ λογογράφων, ἀλλὰ καὶ ἐξ ἐπιγραφικῶν μνημείων ¹⁾. Καὶ οὐδαμοῦ μὲν ρητῶς μνημονεύεται ὁ ναὸς οὗτος τοῦ Ποσειδῶνος (πλὴν τῆς ἐν τῷ περίπλῳ τοῦ μεταγενεστέρου καὶ ἀδοκίμου συγγραφέως Σκύλακος ἀναφερθείσης μνείας τοῦ ναοῦ τούτου) προέκυπτεν ὅμως ἐκ τῶν ἐμμέσων τούτων πηγῶν ἀναμφισβήτητος ἢ ὑπαρξίς αὐτοῦ ἐν Σουνίῳ. Συνέπεια δὲ τούτου ἦτο ἡ ἀναζήτησις καὶ ἡ εἰκαστικὴ τοποθέτησις τοῦ ναοῦ τούτου ὑπὸ νεωτέρων ἀρχαιολόγων καὶ τοπογράφων εἰς διάφορα τῆς χερσονήσου καὶ ἔξωθεν ταύτης μέρη, ἥκιστα, ὡς τὰ πολλὰ, κατὰ ληλα πρὸς τοῦτο ²⁾, πολλάκις δὲ καὶ οὐδὲν ἴχνος σώζοντα ἀρχαίου οἰκοδομήματος. Ἀνεζήτησαν δὲ τινες τὸν ναὸν τοῦτον καὶ ἐντὸς τοῦ τεμένους, παρὰ τὸν νομιζόμενον ναὸν τῆς Ἀθηνᾶς, ἐκλαδόντες τὰ προπύλαια ³⁾ αὐτοῦ, ὡς τὸν ναὸν τοῦ Ποσειδῶνος. Ἡ ἀποκάλυψις δέ, διὰ τῶν ἀνασκάφῶν ἡμῶν, τοῦ πραγματικοῦ ναοῦ τῆς Ἀθηνᾶς, κειμένου ἐπὶ ταπεινοτέρου τινὸς ὑψώματος, βορείως τῆς χερσονήσου, ἔθηκε τέρμα εἰς τὰς ἀναζητήσε^{εις} ταύτας καὶ τὰς εἰκαστικὰς τοποθετήσεις τοῦ ἀγνοουμένου ναοῦ τοῦ Ποσειδῶνος, ὅστις, ὡς εἶπομεν, δὲν ἦτο ἢ αὐτὸς ὁ τέως καλούμενος τῆς Ἀθηνᾶς Σουνιάδος.

Ὅτι δὲ ὁ ἀποκαλυφθεὶς τὰ νῦν ναὸς, καίπερ μὴ σωζόμενος ἢ ἐν θεμελίοις, εἶνε ὁ πραγματικὸς ναὸς τῆς Ἀθηνᾶς ἐν Σουνίῳ, βεβαιοῖ χωρίον, παραμεληθὲν τέως ἢ μὴ ἐπαρκῶς κατανοηθὲν, ἀρχαίου τινος συγγραφέως, τοῦ Βιτρουβίου,

1) Πρβλ. Ἀριστοφάνους : ὄρν. 559 καὶ Σχολιαστὴν. Εὐρυπιδ. Κύκλωψ σιχ. 293 καὶ ἔξ. Λυσίου : Ἀπολογ. Δωροδ. 21, 5. C. I. A. I, 196, 207, 273. Rangabé : Ant Hell. II ἀριθ. 2253. Leake ἐνθ. ἀνωτ. σελ. 54 κτλ.

2) Πρβ. Bursian, Geogr. v. Griec. σελ. 355. Leake, ἐνθ. ἀν. Karten v. Attika : τευχ. XV. Ardaillon : Laurion σελ. 215 καὶ χάρτην. Frazer : Paus. II σελ. 3 καὶ ἔξ.

3) Πρβλ. Frazer ἐνθ. ἀνωτ. σελ. 4. Σημ.

συγγράφαντος ἔργον περὶ ἀρχιτεκτονικῆς καὶ περιγράφαν-
τος ἐν αὐτῷ διαφόρους ἀρχαίους ναοὺς. Ὁ Βιτρούβιος
(De archit IV, 4) ἐν σχετικῷ κεφαλαίῳ, πραγματευόμενος τὰ
περὶ ἰδιορρυθμίας ἀρχαίων τινῶν ναῶν, περιέλαβεν ἐν αὐτοῖς
καὶ τὸν ἐν Σουνίῳ ναὸν τῆς Ἀθηνᾶς, συσχετίζων μάλιστα
τοῦτον, ὡς πρὸς τὴν ἰδιορρυθμίαν, πρὸς τὸν ἐν Ἀκροπόλει τῶν
Ἀθηνῶν ναὸν τῆς Ἀθηνᾶς, προφανῶς τὸ καλούμενον Ἐρέ-
χθειον. Ἐὰν τὸ χωρίον τοῦτο τοῦ Βιτρούβιου ἐλαμβάνετο
σοβαρῶς ὑπ' ὄψιν ὑπὸ τῶν ἀσχοληθέντων περὶ τὸ Σούνιον,
οὐχὶ εὐαρίθμων, περιηγητῶν καὶ ἀρχαιολόγων, ἢ πλάνη ὡς
πρὸς τὸν καθορισμὸν τῆς ἐν τῷ ναῷ τούτῳ λατρείας καὶ τὴν
ὀνομασίαν αὐτοῦ, ἤθελε πάντως πολὺ πρότερον κατανοηθῆ.
Ἄλλ' ὡς εἶπομεν, ἢ πλάνη εἶχε κυριαρχήσει, τὸ δὲ σχετικὸν
χωρίον τοῦ Βιτρούβιου, σκοτεινὸν ἄλλως καὶ ἀσαφές, παρε-
νοήθη ἢ καί, πιθανώτερον, παρηγκωνίσθη ὡς ἐντελῶς ἀκα-
τάληπτον, δεδομένου ἄλλωστε ὡς βεβαίου καὶ ἀναμφισβητήτου,
ὅτι ὁ σωζόμενος ναὸς ἦτο ὁ τῆς Ἀθηνᾶς, πρὸς ὃν οὐδε-
μίαν σχέσιν ἠδύνατο νὰ ἔχῃσι τὰ ὑπὸ τοῦ Βιτρούβιου περὶ
αὐτοῦ ἱστορούμενα. Καὶ ἐν τούτοις ὁ συγγραφεὺς οὗτος, δα-
νειάς τὰς πληροφορίας ἔχων, περιέγραψεν οὕτω τὸν ναὸν τῆς
Ἀθηνᾶς ἐν Σουνίῳ, ὥστε νὰ καθίσταται δῆλον, ὅτι περὶ ἄλ-
λου, ἐντελῶς διαφόρου τοῦ σωζομένου, ναοῦ ἐπρόκειτο. Ὁ
σωζόμενος εἶνε ναὸς περίπτερος, ἀμφιπρόστυλος, κανονικῶν
διαστάσεων καὶ ρυθμοῦ ὁμοίου πρὸς ἄλλους σωζομένους ναοὺς
τῆς Εἰς π. Χ. ἑκατονταετηρίδος. Ὁ τοῦ Βιτρούβιου εἶνε
ἀνώμαλος ὡς πρὸς τὰς διαστάσεις, μὴ ἔχων τὸ μῆκος αὐτοῦ
διπλάσιον τοῦ πλάτους, ὡς συνήθως, φέρων δὲ τὰ «ἐμπροσθεν
καὶ ὀπισθεν συνήθως τιθέμενα, εἰς τὰ πλευρὰ αὐτοῦ μετατε-
θειμένα» (ad latera sund translata) ἐννοῶν πάντως τὴν προσ-
θίαν καὶ ὀπισθίαν στοὰν, τῶν ἀμφιπροστύλων ναῶν.

Βεβαίως ἢ ἰσχνῆ αὕτη περικοπὴ τοῦ Βιτρούβιου ἐν σχέ-
σει πρὸς τὸ σχέδιον τοῦ ναοῦ, εἶνε ἐντελῶς ἀσαφής, ἀκατά-
ληπτος δὲ ἐφ' ὅσον τὸ σχέδιον τοῦ ναοῦ τούτου δὲν ἦτο γνω-

στόν. Ἦτο ὅμως πάντοτε ἱκανὴ νὰ καταδείξῃ ὅτι ὁ τοῦ Βιτρουβίου ναὸς δὲν ἦτο ὁ σωζόμενος καὶ κατ' ἀκολουθίαν ὅτι ἢ ὁ Βιτρούβιος ἐπλανᾶτο ἢ ὅτι ὁ σωζόμενος ναὸς δὲν ἦτο τῆς Ἀθηνᾶς. Οὐδεὶς ὅμως, ὅσον ἡμῖν γνωστόν, προὔβαλε τὴν μίαν ἢ τὴν ἄλλην ἀπορίαν ταύτην. Καὶ οὕτως ἡ πλάνη διεπορεύετο μέσῳ πολλῶν ἐκχτονταετηρίδων, θὰ ἐξηκολούθει δὲ ἐμμένουσα, ἐὰν μὴ ἀπεκαλύπτοντο τὰ θεμέλια τοῦ πραγματικοῦ ναοῦ τῆς Ἀθηνᾶς, οὔτινος τὸ σχέδιον, ὡς ἐν τοῖς ὀπισθεν θὰ ἴδωμεν, καὶ ἡ ἰδιορρυθμία, ἐρμηνεύουσι μὲν ἐν πολλοῖς τὰ ὑπὸ Βιτρουβίου περὶ τοῦ ναοῦ τούτου ἀναγραφόμενα, δικαιολογοῦσι δὲ πλήρως τὴν περὶ αὐτοῦ, ὡς ἰδιορρυθμοῦ ναοῦ, κρίσιν τοῦ συγγραφέως.

Ἡ πλάνη, ὡς εἶπομεν, προὔκληθη ὑπὸ τοῦ ἀρχαίου περιηγητοῦ Πausανίου, ὅστις ἐν ἀρχῇ τῆς συγγραφῆς αὐτοῦ, λόγον ποιούμενος περὶ Σουνίου, ἀναφέρει ἐκεῖ ἓνα καὶ μόνον ναόν, καὶ ὁμολογεῖ τὴν Σουναίαν τῆς Ἀθηνᾶς. Προβάλλεται δὲ τὸ ἐρώτημα: ὁ Pausanias, μνημονεύων τοῦ καὶ κατὰ τοὺς χρόνους αὐτοῦ καλῶς πάντως σωζομένου περιπτέρου ναοῦ ἐπὶ τῆς ὑψίστης κορυφῆς τῆς Σουναίας χερσονήσου, ἐθεώρει τοῦτον ἐκ πλάνης ὡς ναόν τῆς Ἀθηνᾶς, ἢ παρέλειψεν ἐντελῶς τοῦτον, μνείαν ποιούμενος μόνου τοῦ ἐπὶ ταπεινοτέρου ὑψώματος κειμένου πραγματικοῦ ναοῦ τῆς Ἀθηνᾶς; Ὁ Pausanias ἀληθῶς πολλάκις περιέπεσεν εἰς τοιαύτας παραλείψεις οὐσιωδῶν πληροφοριῶν, περὶ ἄλλα ἐπουσιώδη ἐνδιατρίβων, ἀποσιωπῶν δὲ καὶ λεπτομερείας ἀναγκαιοτάτας οὐ μόνον πρὸς ἡμᾶς, τοὺς ἀναδιφῶντας ἐν σκότει τὸ παρελθόν, ἀλλὰ καὶ πρὸς αὐτοὺς τοὺς συγχρόνους αὐτῶ, χάριν τῶν ὁποίων καὶ συνέγραψε τὴν περὶ Ἑλλάδος περιήγησιν αὐτοῦ. Ὁ Pausanias, λέγομεν, περιέπεσε συχνὰ εἰς παραλείψεις ἀρχαίων ναῶν, ὡς λ. χ. τοῦ ἐν Αἰγίνῃ περικαλλοῦς ναοῦ τῆς Ἀφείας, τοῦ καὶ τὰ νῦν καλῶς σωζομένου, ἐν τῇ περιπτώσει ὅμως ταύτῃ, τῇ ἀφορώσει εἰς τὰ ἐν Σουναίᾳ ἱερά, δύσκολον εἶνε νὰ δεχθῇ τις, προκειμένου μάλιστα περὶ πληροφοριῶν παρεχομέ-

νων εὐθύς ἐν ἀρχῇ τοῦ ἔργου του, ὅτι ἤθελεν οὗτος ὑποπέσει εἰς τοιαύτην παράλειψιν. Πιθανώτερον εἶνε, καθόσον καὶ ὑποδεικνύεται τοῦτο ἐκ τῶν περὶ τῆς τοποθεσίας τοῦ ναοῦ λόγων τοῦ περιηγητοῦ («ἐπὶ κορυφῇ τῆς ἄκρας» ἀορίστως οὕτως) ὅτι περὶ τοῦ πραγματικοῦ ναοῦ τῆς Ἀθηνᾶς ὁμιλεῖ ὁ Πausανίας, τῶν περὶ τοῦ ναοῦ τοῦ Ποσειδῶνος ἀναγραφέντων ἀρχικῶς εἴτε ἐκπεσόντων τοῦ κειμένου τοῦ Πausανίου, εἴτε καὶ συγχυσθέντων ἐν ταῖς σημειώσεσιν αὐτοῦ, κατὰ τὴν συγγραφὴν. Ὅπως καὶ ἂν ἔχη τὸ πρᾶγμα φαίνεται πιθανώτερον, ὅτι ἐκ συμπτώσεως τυχαίας μᾶλλον ἢ ἐξ ἀγνοίας καὶ πλάνης προῆλθεν ἡ ἀποσιώπησις τοῦ ἐν Σουνίου ναοῦ τοῦ Ποσειδῶνος.

Ὁ ναὸς οὗτος κεῖται ἐπὶ τῆς ὑψίστης κορυφῆς τῆς ἄκρας ὡς θὰ ἔλεγεν ὁ Πausανίας προκειμένου περὶ τοῦ ναοῦ τούτου) ἐντὸς τετραγωνικοῦ τεμένου, ἰσοπεδωμένου, τοῦτο μὲν διὰ τεχνητῆς ἐπιχώσεως, τοῦτο δὲ δι' ἐκβραχισμού, καὶ περιβαλλομένου δι' ἰδίου τείχους συμπληροῦντος, ὡς πρὸς τὸ τέμενος, τὸ φρουριακὸν καὶ καταλαμβάνοντος τὴν βόρειον καὶ δυτικὴν τούτου πλευρᾶν. Εἰς τὸ τέμενος εἰσῆρχετο τις (διερχόμενος τὴν ἀπὸ τοῦ λιμένος καὶ κατὰ τὸ μέσον τοῦ φρουρίου ἀποκαλυφθεῖσαν, ὡς εἶπομεν, διὰ τῶν ἀνασκαφῶν ἡμῶν ὁδὸν), διὰ πολυτελῶν μαρμαρίνων προπυλαίων, ὧν καὶ τὰ νῦν σώζονται πολύτιμα λείψανα. (Eικ. 4). Τὰ προπύλαια ταῦτα ἀνεσκάφησαν ἡμιτελῶς, περιεγράφησαν δὲ καὶ ἐσχεδιάσθησαν ὅλως ἀτελῶς ἐν Ant. of Att. (VII, πιν. 1—3), ἐπίσης δὲ καὶ ἐν Ant. of Jonia (III πιν. 9) ὡς καὶ ἐν «Expedition de Morée» (V. 36) τῇ ὑπὸ τὸν Blouet. Μετὰ δὲ τὴν δι' ἡμῶν ἐνεργηθεῖσαν ὀλοτελεῖ ἀνασκαφὴν τοῦ κτιρίου ἐδημοσιεύσαμεν (ἐν Ἀρχ. ἐφημ. 1900 Πιν. 7) ἀκριβῆς τούτων σχέδιον, ἐκπονηθὲν ὑπὸ τοῦ μακαρίτου ἀρχιτέκτονος Ἰωαννίτου. Ὡς βλέπει τις ἐν τῷ σχεδίῳ ἐκείνῳ τὰ προπύλαια διηροῦντο εἰς δύο ἐπαλλήλους καὶ ἀνίσους στοάς, τῆς ἐμπροσθίας τούτων εὐρυτέρας οὖσης, ὧν ἑκατέρω εἶχεν ἐπὶ τῆς προσόψεως αὐτῆς ἀνὰ δύο

κίονας δωρικού ρυθμοῦ, καὶ ἐπ' αὐτῶν τὰ τὴν ἀετωματώδη ἐπιστέγασιν φέροντα ἐπιστύλια. Μεταξὺ τῶν δύο τούτων στοῶν, ὑπῆρχεν ὁ κυρίως πυλῶν, διηρημένος εἰς τρεῖς εἰσόδους, ὧν ἡ μεσαία (πλάτ. 2,20) ἐφωδιασμένη δι' ἐπικλινοῦς οὐδοῦ (rampe) προώριστο διὰ τὴν εἴσοδον ἀμαξῶν. Αἱ δύο ἄλλαι, αἱ διὰ τοὺς πεζοὺς ἐκατέρωθεν τῆς μεσαίας κείμεναι ἔχουσιν ἄνοιγμα πλ. 1,12 μ. (Πρβ. Α. Ε. 1900 Πιν. 7).

Τῶν προπυλαίων τούτων σώζονται, ὡς εἶπομεν, εὐκρινῶς τὰ ἐρείπια, ἰδίᾳ δὲ οἱ οὐδοὶ τοῦ πυλῶνος καὶ ὁ κατώτατος σπόνδυλος τοῦ ἐτέρου τῶν δωρικῶν κίωνων τῆς μεσημβρινῆς στοᾶς ἐπὶ τοῦ στυλοβάτου αὐτοῦ. Οὕτω τὸ σχέδιον τῶν προπυλαίων ἐξηκριβώθη ἐν ὄλαις αὐτοῦ ταῖς λεπτομερείαις, ἐγνώσθη δὲ καὶ ἀσφαλῶς ὅτι τὰ μαρμάρια ταῦτα προπύλαια ἀντικατέστησαν, ἐποικοδομητικῶς, κατὰ ἢ μετὰ τὴν ἀνέγερσιν τοῦ ἐν τῷ τεμένει μαρμαρίνου ναοῦ, τὰ προϋπάρχοντα ἐκεῖ πώρινα προπύλαια, τὰ εἰς τὸν πώρινον ἀρχαιότερον ναὸν ἀνήκοντα, περὶ τοῦ ὁποίου κατωτέρω ὁ λόγος. Εἶπομεν ἀντικατέστησαν ἀλλ' ὁ ὅρος δὲν εἶνε ἐντελῶς ἀκριβής, διότι δὲν ἀντικατεστάθησαν τὰ πώρινα προπύλαια, ἀλλ' ἐν μέρει ἐφωκοδομήθησαν δι' ἐπενδύσεως μαρμαρίνων πλακῶν (πάχους 0,005) ὡς μαρτυροῦσιν αἱ σωζόμεναι παραστάδες τοῦ πυλῶνος καὶ οἱ τοῖχοι αὐτοῦ κατὰ τὴν ἀνατολικὴν γωνίαν, ἔνθα σώζονται καὶ ἴχνη τῆς ἐπαλείψεως τοῦ πωρου λίθου δι' ἐπιχρίσματος βεβαμμένου δι' ἐρυθροῦ χρώματος. Πρὸς τὰ προπύλαια ταῦτα συνείχετο, δεξιὰ τῷ εἰσιόντι, μικρὸν διαμέρισμα πωρόκτιστον, ἐπηλειμμένον δὲ καὶ τοῦτο δι' ἐπιχρίσματος ἐρυθροῦ, ἀνήκον προφανῶς εἰς τὰ παλαιὰ προπύλαια, διατηρηθὲν δὲ κατὰ τὴν ἐπισκευὴν διὰ τὴν χρησιμότητα αὐτοῦ, ὡς φυλακείου πιθανῶς. Παραπλευρῶς τούτου καὶ ἐν συνεχείᾳ, οὕτως εἰπεῖν, τῆς οἰκοδομῆς τῶν προπυλαίων, ἀνηγέρθη μακρὰ στοὰ (μῆκ. 25 μ. καὶ πλ. 9) ἄπασαν τὴν βόρειον τοῦ τεμένους πλευρὰν καταλαμβάνουσα, προεκταθεῖσα δὲ μεταγενεστέρως καὶ κατὰ τὴν δυτικὴν, ἀλλ' ἐν ἀπλουστέρῳ σχεδίῳ. Ἡ στοὰ αὕτη, ἢ προφανῶς μετὰ τὴν

ἀνέγερσιν τῶν μαρμαρίνων προφυλαίων κτισθεῖσα, ἅτε ἐρειδομένη ἐπὶ μαρμαρίνου ἰσοδομικοῦ κρηπιδώματος καὶ φέρουσα ἐσωτερικούς κίονας πωρίνους, εἰλημμένους ἐκ τοῦ καταστραφέντος ὑπὸ τῶν Περσῶν πωρίνου ναοῦ, ἐχρησίμευεν ὡς πρόχειρον ἄσυλον τοῖς προσερχομένοις εἰς τὸ ἱερόν κατὰ τοῦ ψύχους ἐν καιρῷ χειμῶνος καὶ τοῦ καύσωνος ἐν θέρει, Σώζεται δὲ αὕτη καὶ τὰ νῦν ἐν θεμελίοις οὕτως ἐπαρκῶς, ὥστε νὰ δύναται τὸ σχέδιον αὐτῆς νὰ ἐξακριβωθῇ ἐν ταῖς πλείσταις τῶν λεπτομερειῶν αὐτοῦ ἱκανοποιητικῶς. Ἐξακριβώθη δὲ ὄντως καὶ ἐξεπονήθη τοῦτο ἐν μείζονι μὲν κλίμακι ὑπὸ τοῦ Ἰωαννίτου ἐν (Ἀρχ. Ἐφημ. 1900 Πιν. 6) ἐν ἐλάσσονι δὲ ὑπὸ τοῦ ἀρχαιολόγου κ. Ὀρλάνδου ἐν τῷ ἐπισυνημμένῳ γενικῷ σχεδιαγράμματι τοῦ τε φρουρίου καὶ τοῦ ἐν αὐτῷ τεμένου. Ἡ στοὰ ἦτο διηρημένη εἰς δύο κλίτη, δι' ἐσωτερικῆς κατὰ τὸ μέσον κιονοστοιχίας ἀποτελουμένης ἐκ πωρίνων κίωνων ἕξ, ὧν οἱ πέντε σώζουσιν ἔτι τοὺς στυλοβάτας αὐτῶν, ἐν μέρει δὲ καὶ τοὺς σπονδύλους, ἀρραβδώτους τούτους καὶ ἐπηλειμμένους ἐπιχρίσματι, εἰλημμένους δὲ ὡς εἴπομεν καὶ ὡς αἱ διαστάσεις μαρτυροῦσιν, ἐκ τοῦ καταστραφέντος πωρίνου ναοῦ, οὗτινος ἀπετέλουν τὰς ἐσωτερικὰς τοῦ σηκοῦ κιονοστοιχίας. Ἡ πρόσοψις τῆς στοᾶς ἔφερε πιθανῶς ὀκτώ ἢ ἐννέα κίονας¹⁾, ὡς ἕξ ἀναλογίας ἄλλων ὁμοίων στοῶν προκύπτει. Κατὰ τὰ ἄκρα ἐκατέρωθεν ἡ στοὰ ἐφράσσετο διὰ τοίχου πωρίνου, σωζομένου ἐν μέρει. Ἐκ τῆς στέγης τοῦ κτιρίου δὲν διεσώθησαν ἢ ἐλάχιστα τμήματα πωρίνου τριγλύφου, ἀποδιδόμενα εἰκότως, ὡς ἐκ τοῦ μεγέθους αὐτῶν, εἰς τὴν στοὰν ταύτην. Ἡ μεταγενεστέρα προσθήκη εἰς τὴν στοὰν αὐτήν, κατὰ τὴν δυτικὴν πλευρὰν τοῦ περιβόλου δὲν ἔφερον ἐσωτερικούς κίονας, ἦτο δὲ κατ' ἀκολουθίαν, καὶ στενωτέρα τῆς πρώτης κατὰ τὸ ἤμισυ.

Ἐν τῷ περιβόλῳ τούτῳ, τῷ οὕτῳ διὰ τῶν προφυλαίων, τῶν στοῶν, καὶ τοῦ φρουριακοῦ τείχους περιβαλλομένῳ,

1) Παρβ. λ. χ. τὴν ἐν Ἀμφιαρείῳ τοῦ Ὁρωποῦ τοιαύτην (Ath Milt. 1908 Πιν. 11—14.

ὑψοῦτο ὁ μεγαλοπρεπῆς μαρμάρινος ναός, οὔτινος καὶ τὰ νῦν σώζονται ἐννέα μὲν κίονες μετὰ τῶν ἐπιστυλίων αὐτῶν κατὰ τὴν μεσημβρινὴν τοῦ ναοῦ πλευράν, τρεῖς δὲ κατὰ τὴν βορειοανατολικὴν αὐτοῦ γωνίαν, ἐπίσης δὲ καὶ αἱ δύο παραστάδες τῶν τοίχων τοῦ σηκοῦ, κατὰ τὴν εἴσοδον, ὧν ἡ ἑτέρα, ἡ ἀριστερὰ τῷ εἰσερχομένῳ, ἀνεστυλώθη ἐσχάτως δι' ἡμῶν, ὅτε καὶ μικρὰ τις ἄλλη ἐν τῷ κτιρίῳ ἐπισκευὴ συνετελέσθη.

Περὶ τῆς τύχης τοῦ ναοῦ τούτου ἐλάχιστα δυστυχῶς γνωρίζομεν. Ἀπὸ τοῦ Σκύλακος μέχρι τοῦ 17^{ου} μ. Χ. αἰῶνος, οὐδεὶς ἐμνημόνευσε τοῦ ναοῦ τούτου. Ἄγνωστος κατ' ἀκολουθίαν ἡ τύχη αὐτοῦ. Πότε καὶ ὑπὸ τίνας περιστάσεις κατέπεσε, πότε κατηρειπώθη, τί ἐγένετο τὸ ἐλλεῖπον παμμέγιστον ὑλικὸν δι' οὗ κατεσκευάσθη, εἰς τί ἐχρησιμοποιήθη τοῦτο, ἀφοῦ ἐν τοῖς πέριξ δὲν ὑπάρχουσι πόλεις οὔτε κἂν κῶμαι, πῶς περιεσώθη τὸ ἀπομένον; πάντα ταῦτα ἄγνωστα! καὶ ὁ ἐπισκέπτης τῆς σήμερον, ὡς καὶ οἱ ἐπισκέπται τῶν τριῶν τελευταίων ἑκατονταετηρίδων, προσβλέπει μετὰ θλίψεως ἀλλὰ καὶ περιεργίας τὰ ἔκπαγλα λείψανα, τὰ διασωθέντα διὰ μέσου τόσων βωβῶν αἰῶνων. Ὁ πλανώμενος περὶ τὰ ἐρείπια ταῦτα, ὡς ὁ Βύρων, καὶ ἀποθαυμάζων τὴν ἐκεῖθεν ἀπαράμιλλον θέαν, καὶ τὰς μαγευτικὰς δύσεις πρὸς τὸν Σαρωνικόν, ἀναλογίζεται καὶ ἄκων τὴν πάλαι μεγαλοπρέπειαν ἀλλ' ἅμα καὶ κομψότητα τοῦ κατερειπωθέντος κτιρίου, τὰς ἡμέρας τῆς δόξης αὐτοῦ, ἀλλὰ καὶ τὰς θλιβερὰς τῆς ἐγκαταλείψεως αὐτοῦ, τὰς ἡμέρας τῆς ἐρημώσεως, συλήσεως καὶ καταπτώσεως αὐτοῦ. Καὶ οὐδαμοῦ, πλὴν ἐν τῇ φαντασίᾳ αὐτοῦ εὕρισκει ὁ ταῦτα ἀναλογιζόμενος ἀνακούφισιν τῆς διψαλέας περιεργίας αὐτοῦ, καὶ τοῦ αὐτομάτου πόθου πρὸς ἐξιχνίασιν τῶν ποικίλων τούτων ἀποριῶν.

Καὶ ὁ μὲν ὑπὲρ τὸ κρηπίδωμα ναὸς κατέπεσεν ἴσως ὑπὸ σεισμῶν κατὰ περιόδους ἢ καὶ ὑπὸ ἰσχυρῶν ἀνέμων, ὧν ἡ ὀρμὴ εἶνε τι ἀφάνταστον ἐν τῇ θέσει ἐκεῖνη, ἀλλὰ τὸ στερεὸν κρηπίδωμα τὸ ὑπὸ ὀρθογωνίων ἀλλεπαλλήλων ὀγκολίθων

ἀποτελούμενον, τὸ ἐλλείπον καθ' ἅπαν σχεδόν, ἀπὸ τοῦ μέσου, τὸ δυτικὸν τοῦ ναοῦ τμημα 1), πότε καὶ πῶς ἀφῆ-
ρέθη; Τοῦτο φυσικῶς, δὲν ἠδύνατο νὰ ἐκτοπισθῆ ἢ διὰ
χειρὸς ἀνθρωπίνης. Ἀλλὰ τί ἐζήτει αὕτη ἀνασκάπτουσα καὶ
ἐκθεμελιούσα, οὕτως εἰπεῖν, τὸ περίβλεπτον κτίριον; Τὸ
ὕλικόν, οἱ πώρινοι καὶ μαρμάρινοι ὀγκόλιθοι παράκεινται τοῖς
ἐρείπιοις, ἐλλείπει δὲ οὕτως ὁ λόγος τῆς χρησιμοποίησεως αὐ-
τοῦ πρὸς οἰκοδομήν. Ἀπομένει δὲ ἡ πιθανωτάτη ὑπόθεσις ὅτι
ἀνεζητεῖτο ὑπὸ τὰ θεμέλια τοῦ ναοῦ θησαυρός τις κεκρυμ-
μένος, ὑπαρχούσης μάλιστα, ὡς γνωστόν, τῆς παραδόσεως
παρὰ τῷ λαῷ, ὅτι ὁ ναὸς ἦτο τὸ πάλαι «παλάτι Βασιλοπού-
λας» τινός. Οὕτως ἐρμηνευτέα ἡ ἀπαραδειγματίστος κατα-
στροφή μέρους τῶν θεμελίων τοῦ ναοῦ τούτου. Ἀλλὰ πότε
αὕτη ἐγένετο; Δὲν διστάζομεν νὰ ἰσχυρισθῶμεν ὅτι αὕτη διε-
πράχθη κατὰ τὸ δεύτερον ἡμισυ τοῦ παρελθόντος αἰῶνος,
ὅποτε ἡ δίψα τῆς ἀρχαιοκαπηλείας καὶ τῆς ἀναζητήσεως θη-
θαυρῶν εἶχεν ἐξιχθῆ εἰς τὸ κατακόρυφον, διετέλει δὲ καὶ ὁ
ναὸς ἐντελῶς ἀπροσπάτετος. Ἐὰν ἡ καταστροφή ἐγένετο εἰς
ἀρχαιοτέραν χρονικὴν περίοδον, πάντως θὰ ἐμνημονεύετο αὕτη
ὑπὸ τῶν περιηγητῶν τῶν ἐπισκεφθέντων καὶ περιγραφάντων
τὰ ἐρείπια τοῦ Σουνίου. Θὰ ἦτο δὲ καὶ ἄλλως δυσχερῆς,
κατὰ τοὺς χρόνους τῆς ληστείας καὶ τῆς παντελοῦς ἐρημίας
τῶν δασωδῶν ἐκεῖνων μερῶν, ἡ ἐπιχείρησις ἀνασκαφῆς πρὸς
τοιαύτην τινα τυχοδιωκτικὴν ἀναζήτησιν.

Ὡς ἀνωτέρω εἶπομεν, περὶ τῆς καταστροφῆς τοῦ ὑπὲρ τὰ
θεμέλια ναοῦ ἐλάχιστα εἶνε ἡμῖν γνωστά. Οἱ νεώτεροι πε-
ριηγηταὶ εὔρον ἤδη τὸν ναὸν κατηρειπωμένον. Πρῶτος ὁ
Wheler 1676 (*Journey into Crecece*, σελ. 448 καὶ ἐξ.)
συγχρόνως δὲ καὶ ὁ γερμανὸς Transfeld (παρὰ Mechaelis, Att.

1) Ἡ καταστροφή αὕτη τοῦ κρηπιδώματος ἠνάγκασεν ἡμᾶς εἰς πρό-
χειρον τινὰ ἐπισκευὴν τοῦ μέρους τούτου, διὰ τοίχου ἰσοδομικοῦ καὶ ἐπι-
χώσεως, ἵνα τοῦλάχιστον δηλοῦται ἡ ἔκτασις τοῦ ναοῦ καὶ πῶς καὶ τὸ σχῆμα
τοῦ κτιρίου.

Mitt. τομ. I σελ. 105 και ἐξ.) μνημονεύοντες τοῦ ναοῦ, ἀναφέρουσι σωζομένους τότε ἐννέα μὲν κίονας τῆς μεσημβρινῆς πλευρᾶς, τοὺς καὶ τὰ νῦν σωζομένους, πέντε δὲ τῆς ἀρκτικῆς. Ὁ Roy (Ruines de la Grèce, σελ. 15) 1754, εὔρε τέσσαρας μόνον κίονας κατὰ τὴν ἀρκτικὴν πλευρὰν. Ὁ Chandler, 1765, Travels in Greece, σελ. 6 και ἐξ.) εὔρε μόνον τρεῖς. Ὁ Blouet δέ, 1829 Exped. de Morée) μόνον δύο, τοὺς καὶ τὰ νῦν σωζομένους, οὕτως δὲ καὶ οἱ μεταγενεστέρως ἔτι τὸ Σούνιον ἐπισκεφθέντες περιηγηταὶ καὶ ἀρχαιολόγοι. Ὁ Wheeler μνημονεύει καὶ τῶν δύο τότε σωζομένων παραστάδων τοῦ προνάου καὶ τῶν μεταξύ τούτων δύο κίωνων, ἐπίσης καὶ ὁ Roy. Ὁ Revett εὔρε τὴν ἀναστυλωθεῖσαν νῦν (εἰκ. 6.) μεσημβρινὴν παραστάδα κατερριμμένην, Ὁ Blouet δὲ καὶ τὸν ἐλλείποντα τὰ νῦν ἕτερον τοῦ προνάου κίονα. Εἰκόνες δὲ τῶν ἐρειπίων καὶ ἄλλαι μὲν, ἀλλ' ἢ ὑπὸ τοῦ Bellé (Trois anneés en Grèce σ. 237) τοιαύτη εἶνε ἱκανῶς παραστατικὴ καὶ ἀκριβής. Ἐργασίαι ἐρευνητικαί, καὶ δι' ἀνασκαφῶν ἐνίοτε, κυρίως πρὸς ἐκπόνησιν σχεδίων, ἐπεχείρησαν πρῶτοι οἱ τὴν ἑταιρείαν τῶν «Dilettanti» ἀποτελοῦντες ἀρχιτέκτονες καὶ ἀρχαιολόγοι (πρβ. Ant. of Attica, London 1917 σελ. 53—56 μετὰ πινάκων, καὶ Ant of Jonia II σελ. 20—23, Πιν. IX—XVI) ἐπίσης δὲ καὶ ἡ ὑπὸ τὸν Blouet, 1829, Expedition de Morée (III. V. 36). Ἀλλὰ τὰ σχέδια τούτων καὶ αἱ λεπτομέρειαι πόρρω ἀπέχουσι τοῦ ἀκριβοῦς καὶ ἀληθοῦς. Ἐπιστημονικὴν τὸ πρῶτον ἐξερεύνησιν τοῦ ναοῦ, διὰ μερικῆς ἀνασκαφῆς τοῦ κτιρίου, πρὸς ἐκπόνησιν ἀκριβοῦς τοῦ ναοῦ σχεδίου, ἐπεχείρησε κατὰ τὸ 1884 (Ath. Mitt. Τομ. 9^{ος} σελ. 324 και ἐξ.) ὁ ἐπὶ μακρὰ ἔτη ἐν Ἀθήναις διατελέσας Διευθυντὴς τοῦ Γερμ. ἀρχαιολ. Ἰνστιτούτου, γνωστότατος δὲ ἀρχαιολόγος, — ἀρχιτέκτων κ. Dörpfeld, ὁ καὶ ἀκριβέστερον τὸν ναὸν περιγράψας. Ὁ Dörpfeld δὲν ἠδυνήθη, ἐλλείψει μέσων, νὰ ἀνασκάψῃ ὀλόκληρον τὸν ναόν, ἠρκέσθη δὲ εἰς τὴν ἐκκαθάρισιν τμήματος αὐτοῦ τῆς μεσημβρινῆς ἰδίᾳ πλευρᾶς. Ἡδυνήθη ὁμοίως, διὰ καταλλή-

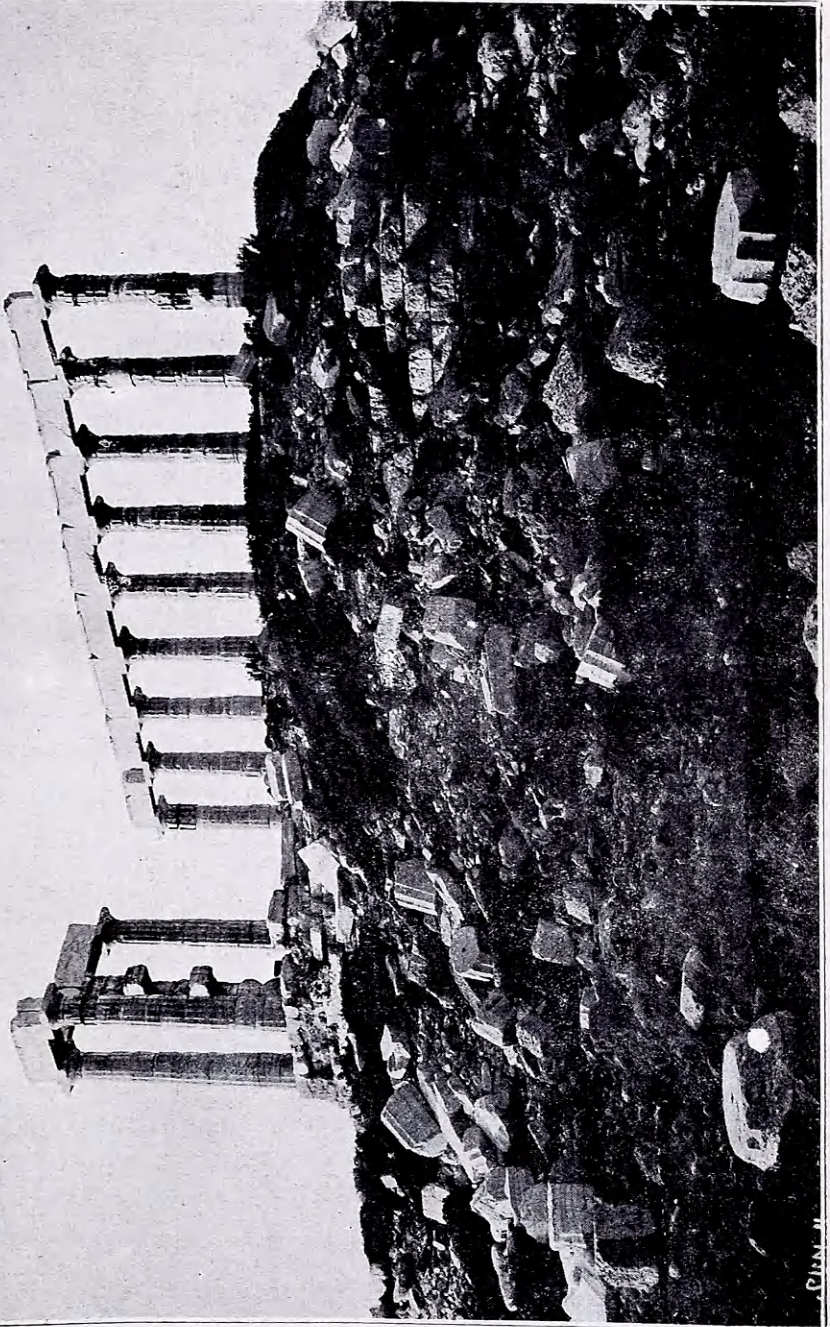
λων και ἀκριβεστάτων καταμετρήσεων νὰ καταστρώσῃ ἅπαν τὸ σχέδιον τοῦ ναοῦ και νὰ ἐξακριβώσῃ τὴν ὑπὸ τοῦ Leake τὸ πρῶτον ἐξενεχθεῖσαν ὑπόθεσιν, ὅτι ὁ μαρμαρίνος ναὸς ἐδράζετο ἐπὶ θεμελίων ἀρχαιοτέρου ναοῦ, πωρίνου τὴν σύστασιν, καταστραφέντος δὲ πιθανῶς, ὡς εἶπεν ὁ Dörpfeld, βεβαίως δὲ ὡς ἐκ τῶν γενομένων παρ' ἡμῶν ἀκολουθῶς παρατηρήσεων, ὑπὸ τῶν Περσῶν κατὰ τὴν εἰσβολὴν αὐτῶν εἰς Ἀττικὴν τὸ 480 π. Χ. Ἐπιχειροῦντες δὲ και ἡμεῖς κατόπιν τῆς ὑπὸ Dörpfeld (1898) τὴν ὀλικὴν ἐκκαθάρισιν τοῦ ναοῦ και τοῦ περὶ αὐτὸ τεμένους, διὰ συστηματικῆς ἀναλώμασι τῆς ἀρχαιολ. Ἑταιρ. ἀνασκαφῆς, ἐνεργουμένης ἔκτοτε σχεδὸν ἐνιαυσίως (ἐπὶ δίμηνον ἢ τρίμηνον) ἔσχομεν ἀφορμὴν εἰς μελέτην και ἐξακριβῶσιν πλείστων ἄλλων σχετικῶν λεπτομερειῶν, ἃς ἐξεθέσαμεν ἤδη ἐν ταῖς προμνημονευθεῖσαις (ἐν Ἀρχ. Ἐφημ. 1900 και 1917) ἐκθέσεσιν ἡμῶν, και περὶ ὧν, ἐν ὁλότῃ, πραγματευόμεθα ἐν τῷ παρόντι περὶ Σουνίου πονήματι.

Τὸν ναὸν εὖρομεν ἡμεῖς, ὡς φαίνεται ἐν τῇ παρακειμένῃ εἰκόνι, (Εἰκ. Β.) τῇ ληφθείσῃ πρὸ τῆς ἐν ἄρξεως τῶν ἀνασκαφῶν, κεκαλυμμένον κατὰ τὸ πλεῖστον ὑπὸ θάμνων και ἀγρίων δενδρυλλίων φυομένων ἐν τῇ παχείᾳ ἐπιχώσει τοῦ δαπέδου τοῦ ναοῦ, τῇ προελθούσῃ ἐν μέρει ἐκ τῆς συσσωρεύσεως χωμάτων ὑπὸ τῶν λαθραίως ἀνασκαψάντων τὸ κρηπίδωμα τοῦ ναοῦ. Κατέκειντο δὲ σωρηδὸν τὰ παμμέγιστα λείψανα τῶν μελῶν τοῦ κτιρίου, οἷον ἐπιστύλια, σπόνδυλοι και λίθοι τοῦ σηκοῦ, ἅτινα μετὰ πολλῆς δυσχερείας ἠδυνήθημεν νὰ ἀπομακρύνωμεν τοῦ ἐκκαθαριζομένου κρηπιδώματος και νὰ τοποθετήσωμεν αὐτὰ ἔξωθεν τοῦ ναοῦ, ὅσον οἷον τε ἐν τάξει, πρὸς εὐχερεστέραν αὐτῶν μελέτην. Καὶ ὄντως, διὰ τῆς μελέτης τούτων κατῴρθωσεν ὁ διαπρεπῆς ἡμῶν συνάδελφος κ. Ὁρλάνδος ν' ἀναπαραστήσῃ τὰ ἀετώματα τοῦ ναοῦ ὡς και τὴν ἀνασύστασιν τῶν τοίχων τοῦ σηκοῦ ἐν ταῖς δύο (ἀρχ. Δελτ. 1915 και ΑΕ 1917 σ. 213) πραγματεῖαις αὐτοῦ.

Ἡ ὑπὸ τοῦ κ. Dörpfeld ἐνεργηθεῖσα ἀνασκαφὴ περιέλαβε

μόνον, ὡς εἶπομεν, τὴν μεσημβρινὴν πλευρὰν τοῦ κτιρίου καὶ ἐν μέρει τὴν ἀνατολικήν. Δὲν διέφυγεν ὁμοίως τὸ ὄμμα τοῦ ὀξυνοστάτου ἐρευνητοῦ ἢ καταστροφή «διὰ χεῖρας ἀνθρωπίνης» τοῦ δυτικοῦ ἰδία τμήματος τοῦ κρηπιδώματος τοῦ ναοῦ, εἰς βάθος 2 περίπου μέτρων. Ἡ ἐπιτυχία τοῦ D., κατὰ τὴν ἐργασίαν του ταύτην, συνίσταται οὐ μόνον εἰς τὴν βεβαίωσιν τῆς ὑπάρξεως πωρίνου προγενεστέρου ναοῦ, παρ' οὐδενὸς τῶν ἀρχαίων συγγραφέων μνημονευομένου, ἀλλὰ κυρίως εἰς τὴν ἐξακρίβωσιν τοῦ σχεδίου αὐτοῦ καὶ τῶν πλείστων ἀρχιτεκτονικῶν λεπτομερειῶν τοῦ πωρίνου τούτου κτιρίου. Οὕτως ἐβεβαιώθη ὅτι ὄχι μόνον τὸ αὐτὸ ἐχρησιμοποιήθη κρηπίδωμα τοῦ πωρίνου ναοῦ κατὰ τὴν ἀνέγερσιν τοῦ νέου μαρμαρίνου κτιρίου, ἀλλ' ὅτι καὶ ἀνηγέρθη τοῦτο κατὰ τὸ αὐτὸ σχέδιον, εὐρυθὲν ἐπουσιωδῶς μόνον ὡς πρὸς τὸ πτερόν αὐτοῦ, τὴν ἐξωτερικὴν δηλ. κιονοστοιχίαν, τὴν καλουμένην περίστασιν. Οὕτω κατὰ τὰς καταμετρήσεις τοῦ Dörpfeld τὸ πλάτος μὲν τοῦ παλαιοῦ ναοῦ (λογιζόμενον ἀπ' ἄκρου εἰς ἄκρον τῆς ἀνωτάτης αὐτοῦ βαθμίδος) ἦτο 13, 12 μ., τὸ δὲ μῆκος 30, 34 μ., τοῦ δὲ μαρμαρίνου τὸ πλάτος μὲν ἀνέρχεται εἰς μ. 13, 18, τὸ δὲ μῆκος εἰς 31, 15. Ὡς βλέπει τις ἡ διαφορὰ εἶνε ἐλαχίστη, προερχομένη ὡς ἐκ τῶν ἐπ' ἐλάχιστον μικροτέρων διαστάσεων τῶν μεταξονίων τοῦ πωρίνου ναοῦ.

Οἱ κίονες ὁμοίως τοῦ ναοῦ τούτου ἦσαν, ὅπως καὶ τοῦ μαρμαρίνου, 13 μὲν κατὰ τὰς μακρὰς πλευρὰς καὶ 6 κατὰ τὰς στενάς, τῶν γωνιαίων δις ἀριθμουμένων. Ὁ σηκὸς τοῦ πωρίνου ναοῦ εἶχε τὰς αὐτὰς διαστάσεις τοῦ νεωτέρου, ὡς δεικνύουσι τὰ ἀποκαλυφθέντα θεμέλια τῶν τοίχων αὐτοῦ, τὰ χρησιμοποιηθέντα καὶ κατὰ τὴν ἀνέγερσιν τοῦ μαρμαρίνου. Ἡ μόνη οὐσιώδης διαφορὰ ἐν τῷ σχεδίῳ τῶν δύο σηκῶν, εἶνε ὅτι ὁ παλαιότερος ναὸς εἶχε καὶ ἐσωτερικὴν κιονοστοιχίαν, ἐκ πωρίνων ἀρραβδῶτων κίωνων, ἐλλάσσοнос τοῦ τῶν ἐξωτερικῶν διαμετρήματος, ἐπικεχρισμένων δὲ διὰ κονιάματος, ὡς δηλοῦσιν οἱ σωζόμενοι σπόνδυλοι ἐν τε τῇ στοᾷ, ὡς ἀνωτέρω εἶπομεν, ὡς



Είκ. 5. Ὁ ναός πρὸς τῆς ἀνακαρῆς.

ΕΙΣΗΛ



Εικ. 5α Ο ναός μετά την ἀνακαταγήν.

καὶ οἱ ἔξωθεν τοῦ ναοῦ κείμενοι (ἰδ. σχ. Γ) διήκουσαν δὲ ταύτην ὡς εἰκὸς κατὰ μῆκος καὶ παραλλήλως πρὸς τοὺς τοίχους τοῦ σηκοῦ, ὡς μαρτυροῦσι τὰ διὰ τῶν ἀνασκαφῶν ἡμῶν ἀποκαλυφθέντα θεμέλια ἐσωτερικοῦ στυλοβάτου. Ὅτι τὰ θεμέλια ταῦτα δὲν ἐχρησιμοποιήθησαν καὶ κατὰ τὴν οἰκοδομὴν τοῦ μαρμαρίνου ναοῦ, καὶ ἐπομένως ὅτι οὗτος δὲν εἶχε ἐσωτερικούς κίονας, ὡς ὁ πώρινος, προκύπτει ἐκ τοῦ ὅτι οὐδὲν, οὐδὲ τὸ ἐλάχιστον τεμάχιον ἐξ αὐτῶν εὐρέθη κατὰ τὰς ἀνασκαφάς, ἐνῶ πάντων τῶν λοιπῶν μελῶν αὐτοῦ διεσώθησαν λείψανα ἐπιτρέψαντα εἰς τοὺς ἀρχαιολόγους καὶ ἀρχιτέκτονας ¹⁾ τὴν πλήρη ἀναπαράστασιν τοῦ ναοῦ. Οἱ ἐσωτερικοὶ οὗτοι κίονες, ἐὰν ὑπῆρχον, θὰ εἶχον, ὡς συνήθως μικροτέρας τὰς διαστάσεις, θὰ ἀνεγνωρίζοντο δὲ εὐχερῶς, ὡς ἀνεγνωρίσθησαν οἱ σπόνδυλοι τῆς ἐσωτερικῆς κιονοστοιχίας τοῦ πωρίνου ναοῦ, οἱ ἔχοντες μέσσην διάμετρον 0,60 ὡς πρὸς τοὺς τῆς ἐξωτερικῆς (τῆς περιστάσεως) ἔχοντας τοιαύτην, 0,75.

Ὁ πώρινος λοιπὸν οὗτος ναὸς, οὕτινος, πλὴν τοῦ κρηπιδώματος, χρησιμοποιηθέντος ὀλοκλήρου πρὸς ἀνεγερσιν τοῦ μαρμαρίνου, διεσώθησαν καὶ πλεῖστα ἄλλα μέλη, οἷον σπόνδυλοι, κιονόκρανα ἐπιστύλια κτλ., καὶ ὅστις ἐκτίσθη περὶ τὰ τέλη τοῦ 6^{ου} π. Χ. αἰῶνος ²⁾, ὁ ναὸς οὗτος, λέγομεν, εἶχε τὰς αὐτὰς περίπου διαστάσεις καὶ τὸ αὐτὸ σχέδιον τοῦ καὶ τὰ νῦν σωζομένου μαρμαρίνου. Περὶ τοῦ ἐξωτερικοῦ ὅμως κόσμου τοῦ πωρίνου τούτου ναοῦ, τοῦ ἐναετίου δηλ. κόσμου, ἐὰν τοιοῦτος ὑπῆρχε, καὶ τοῦ τῆς ζωφόρου καὶ τῶν μετοπῶν, οὐδὲν

1) Πρβ. πλὴν τῶν παλαιότερων ἐρευνητῶν καὶ τοὺς νεωτέρους : Dörpfeld, ἐνθ. ἄνωτ. Ὁρλάνδον Ἀρχ. Δελ. 1915 1—27 Ἀρχ. Ἐφ. 1917, 213 ὡς καὶ Lange (Ath. Mitt. VI. σελ. 233 καὶ ἐξ.) Fabricius, (Ath. Mitt. IX, σελ. 338 καὶ ἐξ.

2) Ὡς παρατήρησεν ὁ Dörpfeld ὁ ναὸς οὗτος ὁ ἀσφαλῶς ὡς εἵπομεν ἀνωτέρω ὑπὸ τῶν Περσῶν καταστραφεὶς (480 π. Χ) δὲν εἶχε τότε ἐντελῶς ἀποπερατωθῆ. ὡς δεικνύει τὸ ἀνεπεξέργαστον τῶν κίωνων αὐτοῦ, κατ' ἀκολουθίαν δὲ ἡ οἰκοδομὴ αὐτοῦ δὲν δύναται νὰ ταχθῆ πολὺ πέραν τοῦ ὀρίου τούτου! τοῦ τέλους δηλ. τοῦ 6^{ου} αἰῶνος.

γνωρίζομεν, καθόσον καὶ οὐδὲν διεσώθη ἶχνος αὐτῶν, πλὴν ἴσως τεμαχίου τινος ἀναγλύφου, σώζοντος τὸ ἄνω ἥμισυ γυναικείας μορφῆς, τὸ ὅποῖον, ὡς ἐκ τῆς ἀρχαϊκῆς τεχνοτροπίας αὐτοῦ, καὶ τῶν διαστάσεων, ἀπεδώκαμεν εἰκαστικῶς εἰς τὴν ζωφόρον τοῦ ναοῦ (Πρβλ. Α. Ε. 1917 σελ. 194). Ἄλλ' ἐκ τοῦ ἐλαχίστου αὐτοῦ τεμαχίου οὐδὲν προκύπτει τὸ θετικὸν καὶ βέβαιον.

ἽΟτι ὁ πώρινος οὗτος ναὸς κατεστράφη ὑπὸ τῶν Περσῶν κατὰ τὴν εἰς Ἀττικὴν εἰσβολὴν αὐτῶν εἰ καὶ παρ' οὐδενὸς τῶν ἀρχαίων μαρτυρεῖται — διότι καὶ ὁ ναὸς ὡς εἶπομεν, παρ' οὐδενὸς μνημονεύεται — φανερὸν καθίσταται ὡς ἐκ τῶν ἐξῆς σχέσεων : ὁ ναὸς, ὡς εἶδομεν, ἐκτίσθη περὶ τὰ τέλη τῆς 6ης π. Χ. ἑκατονταετηρίδος, δὲν εἶχε δὲ καὶ μέχρι τῆς καταστροφῆς αὐτοῦ ἀποπερατωθῆ ἔντελῶς, τίς ἄρα λόγος θὰ ἦγε τοὺς Ἀθηναίους πρὸς κατεδάφισιν τοιοῦτου στερεοῦ καὶ νεοτεύκτου κτιρίου, πρὸς ἀνοικοδόμησιν ἑτέρου, ὁμοίου τὸ σχέδιον; Τὴν ἀντικατάστασιν τοῦ πώρου λίθου διὰ μαρμάρου; Ἄλλ' ἢ τοιαύτη ἐργασία, ἢ τόσῳ δαπανηρά, θὰ ἐδικαιολογεῖτο προκειμένου περὶ κτιρίου παλαιοῦ καὶ σεσαθρωμένου καὶ οὐχὶ περὶ κτιρίου νέου καὶ διατελοῦντος εἰσέτι ἐν κατασκευῇ. Προφανῶς λοιπὸν ἄλλοι λόγοι συνετέλεσαν εἰς τὴν μεταβολὴν ταύτην καὶ ἀσφαλῶς ἢ ὑπὸ ἐχθροῦ καταστροφὴ τοῦ πωρίνου οἰκοδομήματος. Ἐχοντες δὲ ὑπ' ὄψει τὰς ἐν Ἀκροπόλει καὶ ἄλλοις τῆς Ἑλλάδος τόποις ὁμοίας τῶν βαρβάρων τούτων καταστροφάς, δεόν νὰ θεωρήσωμεν ὡς βεβαίαν καὶ τὴν ὑπ' αὐτῶν καταστροφὴν τοῦ ἐν Σουνίῳ ναοῦ τούτου, ὡς καὶ τὸν ἐμπρησμὸν καὶ τὴν καταστροφὴν ἑτέρου μικροῦ ναοῦ ἐκεῖ, περὶ οὗ κατωτέρω ὁ λόγος. Ἄλλὰ τὴν μείζονα ἀπόδειξιν τῆς ὑπὸ τῶν ἐπιδρομῶν τούτων καταστροφῆς τοῦ ναοῦ καὶ τῶν περὶ αὐτὸν μνημείων, παρέχει ἡ ἀποκάλυψις δύο κολοσσιαίων ἀγαλμάτων, ἀρχαϊκοῦ τύπου (ἴδ. εἰκόνα 7) ἅτινα εὔρομεν ἐκεῖ κεχωσμένα, ὑπὸ τεχνητὴν ἐπίχωσησιν, ἐντὸς ρήγματος τοῦ βραχῶδους ἐδάφους. Οἱ Πέρσαι δὲν ἤρχοῦντο εἰς τὸν ἐμπρησμὸν



*Εικ. 7 Το ἕτερον τῶν δύο ἀρχαϊκῶν
ἀγαλμάτων (Κούρων).*



Κεφαλή Κούρου (τῆς εἰκ. 7).

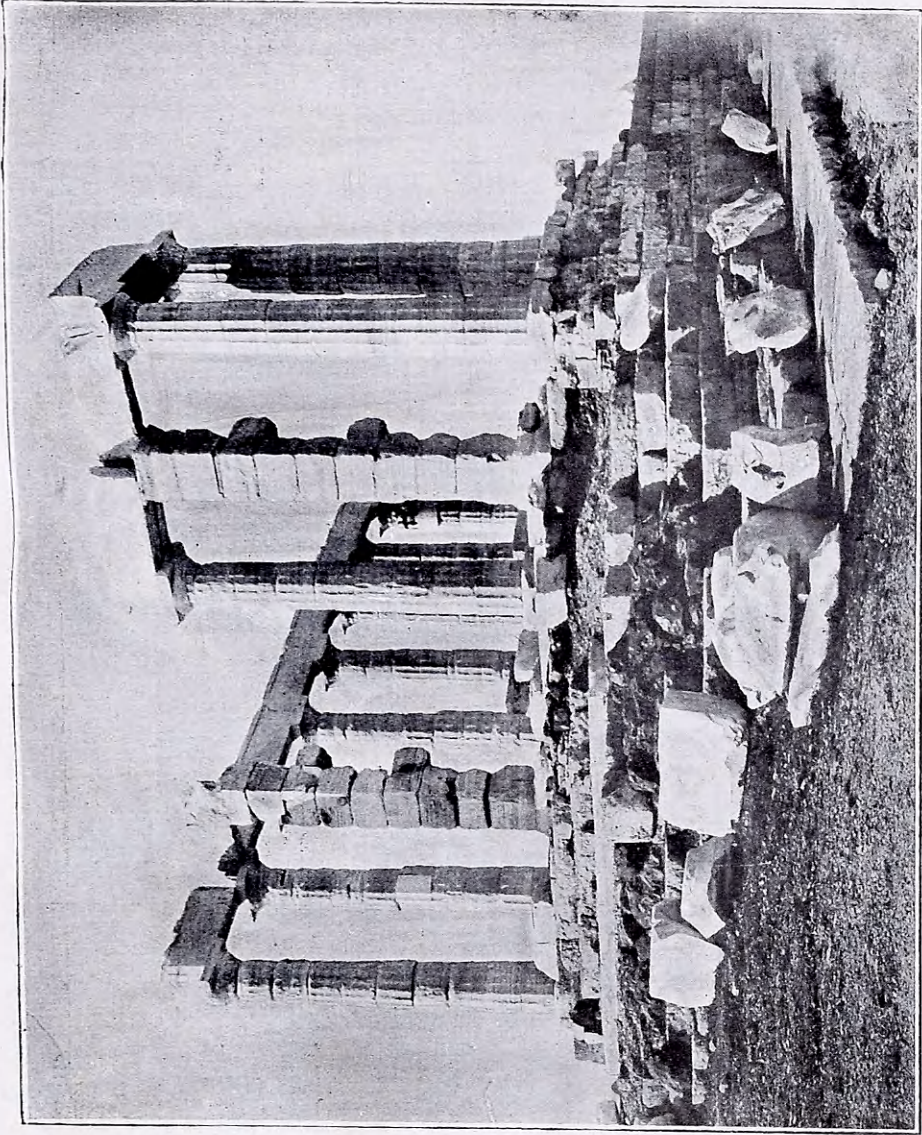
καὶ τὴν καταστροφὴν μόνον τῶν ναῶν οὐς συνήντων. Μετὰ τὴν σύλλησιν αὐτῶν καὶ τὴν κατερείπωσιν, κατέρριπτον καὶ κατέστρεφον πᾶν ὅ,τι εὑρίσκον ἐν τῷ τεμένει ὄρθιον. Ὅπως δὲ ἐν Ἀκροπόλει κατέρριψαν, διὰ κτυπημάτων, ὧν τὰ ἔχνη ὀρατὰ ὑφίστανται ἔτι, τὰ πολυάριθμα ἀγάλματα «Κορῶν», τὰ νῦν ἐν τῷ Μουσεῖῳ τῆς Ἀκροπόλεως, καὶ τὰ ὅποια πρὸ τῆς εἰσβολῆς ἐκόσμου τὸ ἱερὸν τῆς Ἀθηνᾶς τέμενος, οὕτω καὶ ἐν Σουνίῳ ἀνέτρεψαν καὶ κατέρριψαν τὰ περὶ τὸν πώρινον ναὸν τοῦ Ποσειδῶνος ἰδρυμένα ἀγάλματα. Οἱ Ἀθηναῖοι μετὰ τὴν νικηφόρον ἀπέλασιν τοῦ ἐχθροῦ, ἐν ἀκμῇ τῆς ἰσχύος αὐτῶν καὶ τοῦ πλοῦτος διατελοῦντες, ἐπεχείρησαν τὴν ἀνακαινίσιν τῶν καταστραφέντων ἱερῶν αὐτῶν, ἀρξάμενοι ἐκ τῆς Ἀκροπόλεως. Δὲν παρημέλησαν ὅμως καὶ τὰ ἀπώτερον κείμενα, μετὰ τῶν ὁποίων καὶ τὸ ἐν Σουνίῳ τοῦ Ποσειδῶνος, θεοῦ παρασχόντος ἐπικουρίαν εἰς τὴν κατὰ θάλασσαν νίκην αὐτῶν, καὶ τὸ τῆς Ἀθηνᾶς, πολιούχου αὐτῶν καὶ προστάτιδος ἐν πολέμῳ καὶ ἐν εἰρήνῃ. Ἀνακαινίζοντες δὲ τὰ ἱερά, καὶ νέους πολυτελεστέρους ἐγείροντες ναοὺς ἐπὶ τῶν ἐρειπίων τῶν καταστραφέντων, ἐξωράϊζον, φυσικῶς, καὶ τὰ περὶ αὐτοὺς τεμένη, ἰστυπεδοῦντες αὐτὰ δι' ἐκθραχισμοῦ ἢ τεχνητῆς ἐπιχώσεως, ὅτε καὶ πρόνοια ἐλαμβάνετο περὶ διαφυλάξεως τῶν κατερριμμένων καὶ ἠκρωτηριασμένων ἱερῶν ἀναθημάτων καὶ ἰδίων ἀγαλμάτων. Ἐθαπτον δὲ αὐτὰ ἐν τῇ ἐπιχώσει, χρησιμοποιοῦντες αὐτὰ ὡς ὑλικόν, ἀλλ' ἅμα καὶ προφυλάσσοντες αὐτὰ ἀπὸ πάσης περαιτέρω βεβηλώσεως. Δὲν ἐμάντευον ὅμως τότε οἱ Ἀθηναῖοι ὅποιαν ἐκδούλευσιν θὰ παρεῖχεν εἰς τοὺς μεταγενεστέρους τοὺς μετὰ μακροὺς αἰῶνας ἀναζήσαντας ὁμοεθνεῖς των, καὶ ἐν γένει εἰς τὸν ἐπιστημονικὸν κόσμον, ἢ πρόνοια των αὕτη. Διότι, χάρις τῇ προνοίᾳ ταύτῃ, συνεπληρώσαμεν τὰς γνώσεις ἡμῶν περὶ τῶν τελεσθέντων τότε κακουργημάτων τῶν βαρβάρων ἐκείνων, ἀλλὰ καὶ ἐγνώσθη ἡμῖν ἡ ἀρχαϊκὴ τέχνη ἐν ὄλαις αὐτῆς ταῖς λεπτομερείαις, ἄνευ τοῦ ὁποίου αἱ γνώσεις ἡμῶν περὶ τῆς ἐξελιξέως τῆς τέχνης καὶ τῆς κλίμακος, ἦν

ἀνῆλθεν ὅπως φθάσῃ εἰς τὸ κατακόρυφον τῆς φειδιακῆς περιόδου, θὰ ἦσαν πάντῃ ἀτέλεις.

Ὅπως δὲ οἱ Ἀθηναῖοι, κατὰ τὴν ἀνακαίνισιν τοῦ ἱεροῦ τῆς Ἀθηνᾶς τεμένους ἐν Ἀκροπόλει, παρέχωσαν ὑπὸ τὴν τεχνητὴν ἐπίχωσιν, τὰ καταρριφθέντα ἀναθηματικά ἀγάλματα, τὰ κατὰ τὰς ἀνασκαφὰς τῆς Ἀκροπόλεως καὶ πάλιν εἰς φῶς ἀχθέντα, οὕτω καὶ ἐν Σουνίῳ ἔκρυψαν ὑπὸ τὴν τεχνητὴν τοῦ περιβόλου ἐπίχωσιν τὰ ὑπὸ τῶν αὐτῶν βεβήλων χειρῶν κρημισθέντα καὶ ἀκρωτηριασθέντα κολοσσιαῖα ἀγάλματα, τὰ διὰ τῶν ἀνασκαφῶν ἀποκαλυφθέντα. Μετὰ τὴν ἀποκάλυψιν δὲ ταύτην οὐδεμία πλέον ἐμφιλοχωρεῖ ἀμφιβολία ὅτι τὰ τελεσθέντα ἐν Ἀκροπόλει ὑπὸ τῶν ἐπιδρομέων ἐξετελέσθησαν καὶ ἐν Σουνίῳ καὶ ὅτι οἱ καταστραφέντες ἐκεῖ ναοὶ καὶ δὴ καὶ ὁ νεότευκτος πώρινος, περὶ οὗ ὁ λόγος, εἰς τὴν ἐπιδρομὴν ταύτην ὀφείλει τὴν κατεδάφισιν αὐτοῦ.

Ο ΝΕΟΣ ΝΑΟΣ

Ὁ μαρμαρίνος ναὸς ἐκτίσθη δεκάδας τινὰς ἐνιαυτῶν μετὰ τὴν εἰσβολὴν τῶν Περσῶν καὶ τὴν καταστροφὴν τοῦ πωρίνου. Πότε ἀκριβῶς ἐγένετο ἔναρξις τῆς ἀνοικοδομῆς αὐτοῦ καὶ πότε ἀπεπερατώθη δὲν εἶνε γνωστά, διότι περὶ αὐτοῦ οὐδεμία ὑπάρχει παράδοσις ἢ μαρτυρία. Κατὰ τινὰς μὲν τῶν νεωτέρων ἀρχιτεκτόνων ὁ ναὸς, ὡς ἐκ τῆς ἐν πολλοῖς ὁμοιότητος αὐτοῦ πρὸς τὸ καλούμενον Θησεῖον, ἐκτίσθη μετὰ τὸν Παρθενῶνα (448 π. Χ.), κατ' ἄλλους δέ, εἰς τεχνικὰς τινὰς λεπτομερείας ἀφορῶντας καὶ πρὸ αὐτοῦ. Ἡμεῖς τασσόμεθα πρὸς τὴν γνώμην τῶν δευτέρων τούτων, οὐ μόνον διότι αἱ τεχνικαὶ αὗται λεπτομέρειαι, ἐπουσιώδεις μὲν ὡς πρὸς τὸ σχέδιον καὶ τὴν ἀνοικοδόμησιν τοῦ κτιρίου, ἐνδεικτικαὶ δὲ τῆς ἐξελίξεως τῆς



Εἰκ. 6. Ὁ ναὸς μετὰ τὴν ἀνασφάλουσαν τῆς ἀγιοκαῶς παρσιῶδος (σελ. 18).

μεθόδου τῆς ἐργασίας, ἔπεισαν ἡμᾶς περὶ τοῦ ἀληθοφανοῦς τῆς γνώμης ταύτης, ἀλλὰ καὶ διότι ἡ τελειότης εἰς ἣν ἐξήχθη ἡ οἰκοδομικὴ ἐν τῷ ἀπαραιμίλλῳ ἐκείνῳ κτιρίῳ τῆς Ἀκροπόλεως, ἡ ὑστεροῦσα ἐν τῷ τοῦ Σουνίου, ὤφειλε νὰ προέλθῃ ἐκ πείρας ὁμοίων προγενεστέρων τοιούτων ἔργων. Ὅπως δὴποτε ἡ διαφορὰ ὀλίγων ἐτῶν δὲν σημαίνει πολὺ. Τὸ βέβαιον εἶνε ὅτι καὶ ὁ ἐν Σουνίῳ μαρμαρίνος ναὸς ἐκτίσθη κατὰ τὴν μεγάλην ἐκείνην περίοδον (περὶ τὰ μέσα τοῦ Ε' π. Χ. αἰῶνος) τῆς ἡγεμονίας τῶν Ἀθηναίων, καθ' ἣν ἡ δόξα καὶ ὁ πλοῦτος, ὁ πολλαχόθεν εἰς τὴν ἡγεμονίδα συρρέων συνήρπασαν τὰ πνεύματα καὶ ἐξώθησαν αὐτὰ εἰς παντοειδῆ δημιουργίαν, ὑλικὴν τε καὶ πνευματικὴν.

Τὸ σχέδιον τοῦ μαρμαρίνου ναοῦ, τὸ ἐφαρμοσθὲν ἐπὶ τῆς βάσεως καὶ τοῦ κρηπιδώματος τοῦ παλαιότερου πωρίνου, εἶναι ἀπλοῦν καὶ κανονικόν, προσομοιάζον οὐ μόνον τῷ προγενεστέρῳ ἐκεῖ κτιρίῳ, ὡς πρὸς τὰς διαστάσεις καὶ τὴν διάταξιν, ἀλλὰ καὶ πρὸς πλείστους ἄλλους ναοὺς τῆς συγχρόνου περιόδου. Ἦτο περίπτερος, εἶχε δηλ. κύκλῳ στοὰν δωρικῶν κίονων, ἀμφιπρόστυλος δέ, ἅτε ἔχων δύο, τοῦ αὐτοῦ ρυθμοῦ κίονας μεταξὺ τῶν παραστάδων τοῦ σηκοῦ, κατὰ τε τὴν ἀνατολικὴν, τῆς εἰσόδου, καὶ τὴν δυτικὴν αὐτοῦ πλευράν. Διηρεῖτο ἐσωτερικῶς εἰς πρόναον, σηκὸν καὶ ὀπισθόδομον, ὡς μαρτυροῦσιν αἱ σωζόμεναι βάσεις τῶν τοίχων αὐτοῦ αἱ ἀποτελούμεναι ἐξ ἐπαλλήλως τοποθετημένων πωρίνων ὀγκολίθων ὀρθογωνίου σχήματος. Διακρίνονται δὲ εὐχερῶς αὗται, διότι τὸ λοιπὸν δάπεδον τοῦ ναοῦ ἀποτελεῖται ἐκ τῆς καλουμένης στοιβῆς, πεπατημένου δηλ. στρώματος λίθων κοινῶν καὶ χῶματος, ἐφ' οὗ ἐστηρίζοντο αἱ πλάκες τοῦ δαπέδου αἱ μὴ ὑποβαστάζουσαι τὸ βάρος τοίχου τινὸς ἢ κιονοστοιχίας. Οὕτω διὰ τῶν διασωθεισῶν βάσεων ἢ θεμελίων τούτων ἔχομεν οὐ μόνον τοῦ σχήματος καὶ τῆς διατάξεως τοῦ ναοῦ πλήρη γνώσιν, ἀλλὰ καὶ τῶν διαστάσεων αὐτοῦ ἐν λεπτομερείᾳ. Εἶχε δὲ κατὰ ταῦτα ὁ μὲν κυρίως σηκός, ὁ περικλείων ἴσως καὶ τὸ λατρευτικὸν ἄγαλμα

(διότι περί αὐτοῦ οὐδὲν γινώσκουμεν) πλάτος μὲν 6,50 μῆκος δὲ 10,35. Ὁ δὲ ἐμπροσθόδομος, οὕτινος σώζονται ἀμφοτέραι αἱ παραστάδες καὶ ὁ ἕτερος τῶν μεταξὺ κίωνων, πλάτος μὲν τὸ αὐτὸ καὶ μῆκος 3,41 ἐχωρίζετο δὲ τοῦ κυρίως σηκοῦ διὰ τοῖχου ἀφίνοντος δίοδον διὰ θύρας ἀντιστοιχούσης πρὸς τὸ μέσον τῶν δύο τοῦ προνάου κίωνων. Ὁ ὀπισθόδομος, τῶν αὐτῶν περιπέου πρὸς τὸν ἐμπροσθόδομον διαστάσεων, ἐχωρίζετο τοῦ σηκοῦ διὰ τοῖχου ἀθύρου πιθανῶς, ὡς ἐγκλείων τὰ πολυτίμα ἀναθήματα καὶ ἴσως καὶ τὸ ἐκ τῶν λαυρεωτικῶν προσόδων ἀποδιδόμενον τῷ Θεῷ «Ποσειδονιακὸν χρῆμα». Ἡ εἴσοδος εἰς αὐτόν, ὡς καὶ ἐν τῷ Παρθενῶνι, ἦτο χωριστὴ καὶ ἐκ δυσμῶν. Ἐφερον ὅμως καὶ οὗτος δύο κίονας, ὡς ὁ ἐμπροσθόδομος, κειμένους μεταξὺ τῶν παραστάδων τοῦ δυτικοῦ τοῖχου. Τοῦ ὀπισθοδόμου τούτου δὲν διεσώθησαν ἢ ἐλάχιστοι τοῦ ἀετώματος αὐτοῦ λίθοι, δι' ὧν ὅμως κατάρθρωσεν ὁ εὐφυέστατος νεαρὸς ἀρχιτέκτων κ. Ὀρλάνδος τὴν ἀναπαράστασιν τοῦ ὄλου ἀετώματος, ἐν ὄλαις αὐτοῦ ταῖς λεπτομερείαις (πρβ. Ἀρχ. Δελτίον ἔνθ. ἀνωτ.). Ἐκ τῆς μελέτης ταύτης μανθάνομεν ὅτι τὰ ἀετώματα (ἀνατ. καὶ δυτικόν) τοῦ ναοῦ τούτου εἶχον κατὰ τὸ τύμπανον μῆκος μὲν 12, 16 καὶ ὕψος 1,444 ὅτι δὲ ἔφερον καὶ ἐναέτιον κόσμον, τοῦθ' ὅπερ ἦτο καὶ ἄλλως γνωστόν, διὰ τῆς ἀνακαλύψεως αἰτιαίου ἀγάλματος (Εἰκ. 8) ἐν ταῖς ἀνασκαφαῖς ἡμῶν κατὰ τὸ 1906 (Πρβ. ΑΕ. 1917 σ. 194). Ἐπίσης καὶ ἐκ τῶν τοίχων τοῦ σηκοῦ διεσώθησαν λίθοι τινὲς ἐπιτρέψαντες τὴν ἀναπαράστασιν αὐτοῦ καὶ τὸν τρόπον τῆς τοιχοδομίας (Πρβλ. Ὀρλάνδον Α. Ε. 1917 σελ. 213 καὶ ἐξ.) ὅστις δὲν ἦτο ὁ ἰσοδομικὸς ἀλλ' ὁ ψευδισόδομος, δι' ἀνίσων δόμων ἐναλλάξ καὶ ἐπαλλήλως τεθειμένων. Τὸν σηκὸν περιέβαλλε κιονοστοιχία ἐκ μαρμαρίνων, δωρικοῦ ρυθμοῦ, κίωνων, ἢ καλουμένη περίστασις, ὕψους 6,10, φερόντων ἐπιστύλια μῆκ. 2,525 καὶ ὕψ. 0,835 μετὰ τῶν ὀπισθεν ἀντιθημάτων αὐτῶν, διότι ταῦτα ἀπετελοῦντο ἐκ δύο κεχωρισμένων ὀρθογωνίων ὀγκολίθων, τοποθετουμένων ἀπὸ ἄξονος

εἰς ἄξονα τῶν ὑποβασταζόντων αὐτὰ κίωνων. Ἦσαν δὲ οὗτοι, ὡς εἶπομεν, 13 μὲν ἐπὶ τῶν μακρῶν τοῦ ναοῦ πλευρῶν καὶ 6 ἐπὶ τῶν στενῶν, (δὶς ἀριθμουμένων τῶν γωνιαίων). Ἡ διάμετρος τῶν κίωνων τούτων ἦτο 1.01 μ. κατὰ τὴν βάσιν καὶ 0,79 κατὰ τὸ ἄνω αὐτῶν ἄκρον, ἀπετελοῦντο δὲ οὗτοι ἐκ πλειόνων σπονδύλων ραβδωτῶν, ἐπιτεθειμένων ἀλλήλοις μετ' ἀμέμπτου προσαρμογῆς. Κατὰ τὸ κέντρον τῶν σπονδύλων ὑπῆρχεν ὀρθογωνίου σχήματος ἐγκοπὴ, ἐν ἣ ἐτίθετο τοῦ αὐτοῦ σχήματος ξύλινον ἔμβολον (ἐκ συκομορέας) πρὸς μείζονα συγκράτησιν τῶν σπονδύλων τούτων πρὸς ἀλλήλους καὶ εὐκολίαν τῆς πρὸς συναρμογὴν περιστροφῆς. Τῶν ἐμβόλων τούτων διεσώθη ἓν, φυλαττόμενον ἐν τῷ Ἐθν. Μουσείῳ. Ὑπεράνω τῶν ἐπιστυλίων ὑπῆρχεν ἡ ἐξωτερικὴ ζωφόρος εἰς ἣν ἐδράζετο ἡ στέγη τοῦ οἰκοδομήματος, καὶ ἥτις ἀπετελεῖτο ἐκ πλακῶν ἀκοσμητῶν (μετοπῶν) ἐναλλασσομένων πρὸς τρίγλυφα, κάτωθεν τῶν ὁποίων προεξεῖχον αἱ καλούμεναι σταγόνες τοῦ ἐπιστυλίου. Εἶπομεν πλακῶν ἀκοσμητῶν, διότι αἱ μετόπαι αὗται δὲν ἔφερον, ὡς συνήθως, ἀνάγλυπτον διακόσμησιν. Ἄλλ' οὐδ' ἐν τῷ σηκῷ ὑπῆρχεν ἡ τοῦς τοίχους αὐτοῦ περιθέουσα, ὡς ἐν Παρθενῶνι, ζωφόρος. Μόνον τὰς τέσσαρας πλευράς τοῦ προνάου ἐκόσμει ἀνάγλυπτος ζωφόρος ἥς πλεῖστα τεμάχια διεσώθησαν (Πρβλ. Lange: Ath. Mitt. 1881 καὶ Fabricius, αὐτόθι 1884 σελ. 338 καὶ ἐξ. ἐπίσης A. E. 1900 σελ. 117). Τοῦτο συνάγεται ἀσφαλῶς ἐκ τῶν διασωθέντων τεμαχίων, ἅτινα παρατασσόμενα, κατ' ἀκριβῆ ὑπολογισμὸν τῶν ἀρχικῶν αὐτῶν διαστάσεων, ὑπερβαίνουσι κατὰ πολὺ τὸ μῆκος τοῦ φέροντος αὐτὰ τοίχου τοῦ προνάου, σώζονται δὲ καὶ ἐν τοῖς ἐρειπίοις ἔτι, λίθοι μαρτυροῦντες τὴν προέκτασιν τῆς ζωφόρου τοῦ προνάου μέχρι τῆς ἐξωτερικῆς περιστάσεως, ὥστε εὐλόγως εἰκάσθη ὅτι ἡ ζωφόρος αὕτη ἐξετείνετο οὐ μόνον ἐπὶ τῶν ἐνωτικῶν τούτων πλακῶν, ἀλλὰ καὶ περιέθεεν ἐσωτερικῶς, τὴν πρὸ τοῦ προνάου στοάν, βάθους (3,75) ἰκανοῦ ὅπως δύναται ὁ ἐπισκέπτης ἐν ἀνέσει νὰ παρατηρήσῃ τὸν ἐσωτερικὸν τῆς στοᾶς ἀνάγλυπτον κό-

σμον. Τοιοῦτό τι περίπου, συνέβαινε καὶ ἐν τῷ καλουμένῳ Θησείῳ». Ἡ ζωοφόρος αὕτη δὲν εἰκόνιζεν, ὡς ἐκ τῶν διασωθέντων τμημάτων αὐτῆς καταφαίνεται, σκηναὶς ἢ πράξεις σχετιζομένας ἀμέσως πρὸς τὴν λατρείαν τοῦ θεοῦ, εἰς ὃν ὁ ναὸς οὗτος ἀνήκεν, ἀλλὰ γενικᾶς οὕτως εἰπεῖν καὶ δὴ τὰς ἐπικρατεστέρας κατὰ τὴν χρονικὴν ἐκείνην περίοδον καὶ συνηθεστέρας πρὸς διακόσμησιν ἱερῶν καὶ ἰδία ναῶν, τουτέστι τὴν Γιγαντομαχίαν καὶ τὴν Κενταυρομαχίαν. Πιθανῶς δέ, ὡς ἐκ τινῶν τεμαχίων τῆς ζωοφόρου ταύτης νὰ εἰκασθῆ δυνατὸν, παρίσταντο ἐκεῖ καὶ ἄθλοι τοῦ Θησεῦς, ὡς ἐκ τῆς τοπικῆς σημασίας ἦν οἱ ἄθλοι οὗτοι εἶχον πρὸς τοὺς Ἀθηναίους. Τὰ τεμάχια ταῦτα τῆς ζωοφόρου, δέκα καὶ τέσσαρα ἤδη τὸν ἀριθμὸν, ἐπὶ παρίου μαρμάρου γεγλυμμένα ¹⁾, σώζονται καὶ τὰ νῦν, ἀλλ' οἰκτρῶς σεσαθρωμένα καὶ ἠκρωτηριασμένα, δι' ὅπερ καὶ ἡ διάγνωσις τῶν παραστάσεων αὐτῶν δυσχερῆς. Ἐν τούτοις βέβαιον εἶνε ὅτι ἐν τῇ ζωοφόρῳ ταύτῃ εἰκονίζοντο σκηναὶ Γιγαντομαχίας καὶ Κενταυρομαχίας. Ἐπίσης βέβαιον εἶνε, ὡς ἐκ τῆς τεχνοτροπίας αὐτῶν προκύπτει, ὅτι τὰ ἀνάγλυφα ταῦτα ἐξετελέσθησαν ὑπὸ τὴν ἐπίδρασιν τῆς φειδιακῆς τέχνης, ὁμοιάζοντα ἐν πολλοῖς πρὸς τὰ τοῦ Παρθενῶνος γλυπτὰ ²⁾

Τὰ ἀετώματα τοῦ ναοῦ εἶχον, κατὰ τὰς καταμετρήσεις τοῦ κ. Ὀρλάνδου, μῆκος μὲν 12,16 καὶ ὕψος κατὰ τὸ κέντρον 1,444, ἐστέροντο δὲ κατὰ τὸ μέσον καὶ κατὰ τὰ ἄκρα (ὑπεράνω τῶν ὑδροροσῶν) ὑπὸ ἀκρωτηρίων ἀνθεμιοειδῶν. Τὸ ἕτερον τῶν μεσαίων τούτων ἀκρωτηρίων διεσώθη εὐτυχῶς, ἀποκείμενον ἀπὸ μακροῦ χρόνου (1880;) ἐν τῷ Ἐθν. Μουσείῳ ὑπ' ἀριθ. 1112, ἀναγνωρισθὲν πρό τινος ὑπὸ τοῦ ἀρχιτέκτονος κ. Fiechter (Aegina, σ. 293) ὡς ἀνήκον εἰς τὸν ἐν Σουνίῳ ναόν. Τῶν γωνιαίων ἀκρωτηρίων τεμάχιον χαρακτηριστικὸν ἀνεγνω-

1) Ὁ λοιπὸς ναός, εἶνε, ὡς γνωστὸν, κατεσκευασμένος ἐξ ἐγχωρίου λίθου, παρὰ τὴν « Ἀγριλέξαν. ὀρυττομένου καὶ ὑποκυάνου πως τὴν χροιάν.

2) Πληροστέρας περὶ τῶν γλυπτῶν τούτων τοῦ Σουνίου πληροφορίας εὕρισκει τις ἐν τῇ ἄνω μνησθείῃ πραγματείᾳ τοῦ κ. Fabricius.

ρίσθη επίσης υπό του κ. Όρλάνδου (ένθ. άν. σελ. 24. εικ. 18) και ούτως έχομεν ήδη πλήρη γνώσιν τῆς υπεραετιίου διακοσμῆσεως τοῦ ναοῦ.

Περὶ τῆς ἐναετιίου ὁμως διακοσμῆσεως, ἐλάχιστα, ὡς εἶπομεν, εἶνε ἡμῖν γνωστά. Πρὸ τινος δὲ χρόνου ἦτο και ἄγνωστον ἂν ὑπῆρχε κἂν πλαστικὸς κόσμος ἐν τοῖς ἀετοῖς. Ἀλλὰ κατὰ τὸ 1906 (Πρβ. Πρρχ. Α. Ε. 1907) ἀνασκαπτομένου τοῦ πρὸ τοῦ ναοῦ, ἀνατολικῶς, χώρου και εἰς μικρὰν ἀπὸ τοῦ ναοῦ ἀπόστασιν, ἀπεκαλύφθη τὸ ἐν εἰκ. 8 ἀγαλμάτιον γυναικὸς, δυστυχῶς ἀκέφαλον, προερχόμενον πιθανῶς, ὡς ἐκ τῆς θέσεως εἰς ἣν εὐρέθη, ἐκ τοῦ ἀνατολικοῦ ἀετώματος τοῦ ναοῦ. Τὸ ἀγαλμα τοῦτο, καθημένης γυναικὸς ἐχει ὕψος 0,62, συνυπολογιζομένης δὲ και τῆς ἐλλειπούσης κεφαλῆς, ἀνῆρχετο τοῦτο εἰς 75 περίπου ἑκατοστὰ τοῦ μέτρου, θὰ κατελάμβανε κατ' ἀκολουθίαν μέσην τινον θέσιν ἐνὸς τῶν πλαγίων πτερῶν τοῦ ἀετώματος, ἦτοι 3 και 20 τοῦ μ. περίπου ἀπὸ τοῦ ἄκρου αὐτοῦ. Πλάτος ἐχει τὸ ἀγαλμα, κατὰ μῆκος τῶν μηρῶν αὐτοῦ, 0,45, ὅσον δηλ. και τὸ βάθος τοῦ ἀετώματος. Τί εἰκόμιζεν ἡ μορφή αὐτῆ εἶνε δύσκολον νὰ ἐξακριβωθῆ, ἐλλείψει συμβόλων και εἰδικῆς τινος λεπτομερείας, καθόσον τοῦ ἀγάλματος ἐλλείπουσιν αἱ χεῖρες ὡς και οἱ ἄκροι πόδες, πάντως ὁμως Νύμφην τινὰ τῶν περὶ τὸν Ποσειδῶνα. Περὶ τοῦ γλυπτοῦ τούτου ἐγράψαμεν πλείονα ἐν Α. Ε. 1917 σελ. 198 κ. ἐξ., νῦν δὲ παρατηροῦμεν ἀπλῶς ὅτι τὸ ἔργον εἶνε ἄξιον τῶν χρόνων τῆς ποιήσεως αὐτοῦ, μαρτυροῦν σαφῶς, τὴν φειδιακὴν ἐπίδρασιν ἐν τῇ ἐπεξεργασίᾳ και τεχνοτροπίᾳ αὐτοῦ. Ἀλλ' ἐκ τοῦ ἰσχυροῦ τούτου ὑπολείμματος τῆς ὅλης ἐναετιίου παραστάσεως, δὲν δυνάμεθα βεβαίως, ἐλλειπούσης πάσης ἄλλης περὶ αὐτῆς εἰδήσεως, νὰ εἰκάζωμεν τι τὸ πιθανὸν περὶ τῆς πλαστικῆς ταύτης διακοσμῆσεως τοῦ ἀνατολικοῦ ἀετώματος, πολὺ δὲ ὀλιγώτερον περὶ τῆς τοῦ δυτικοῦ, ἐνθα, ὡς ἐβεβαίωσεν ὁ κ. Όρλάνδος, ὑπῆρχεν ἐπίσης πλαστικὸς κόσμος.

Τὸν ναὸν, βασιζόμενον ἐπὶ κρηπιδώματος τριῶν ἀναβαθμῶν (κατὰ



Εἰκ. 8. Ἐναέτιον ἄγαλμα.

τὴν μεσημβ. πλευρὰν ἐτοποθετήθησαν τεμάχια τούτων ἐν τῇ ἀρχικῇ αὐτῶν θέσει) περιέθεε κύκλω ἀνδῆρον διαφόρου ὕψους καὶ πλάτους, ἀναλόγως τῆς θέσεως ἐκάστης πλευρᾶς τοῦ ναοῦ, διότι ἡ βόρειος λ.χ. ἀπῆται πολὺ ὑψηλότερον τοιοῦτο ἀνδῆρον τῆς μεσημβρινῆς, καὶ ἡ ἀνατολικὴ πολὺ πλατύτερον τῆς δυτικῆς. Κατὰ τὴν κατασκευὴν δὲ τοῦ τῆς ἀνατολ. πλευρᾶς πλατυτέρου ἀνδῆρου, τοῦ διὰ κλίμακος πάντως ἐφωδισμένου, ἐχρησιμοποιήθη ὡς ὑπόθεμα, πώρινον ἐν μέρει ὑλικόν, ἰδίᾳ σπόνδυλοι τοῦ καταστραφέντος πωρίνου ναοῦ. Τὸ ἀνδῆρον τῆς βορείου πλευρᾶς μετεβλήθη εἰς μεταγενεστέρους χρόνους εἰς δεξαμενάς, ἀποταμιευούσας τὰ ὄμβρια ὕδατα τῆς στέγης τοῦ ναοῦ. Ἐν μιᾷ τῶν δεξαμενῶν τούτων εὑρομεν τὴν ἐν Α. Ε. 1900 σελ. 133 δημοσιευθεῖσαν ἐπιγραφὴν, χρησιμεύσασαν ὡς ὑπόστρωμα τῆς δεξαμενῆς, καὶ ἥτις ἀπεκάλυψεν ἡμῖν τὴν ὀνομασίαν τοῦ ἱεροῦ.

Ὁ περίβολος τοῦ ἱεροῦ τούτου, διαστάσεων 60×80 μ. περίπου, περικλειόμενος κύκλω ὑπὸ τείχους, ὡς εἶπομεν, καὶ προσιτὸς μόνον διὰ τῶν προφυλαίων, ἦτο ὁμαλὸς καὶ, ὅπου ἡ θέσις ἐπέτρεπε τοῦτο, ἰσοπέδος. Κατωρθώθη δὲ τοῦτο εἴτε δι' ἐκδραχισμοῦ εἴτε καὶ διὰ τεχνητῆς, ὡς ἀνωτέρω εἶπομεν, ἐπιχώσεως. Ὁ περίβολος δὲ οὗτος θὰ ἔφερε πάντως ποικίλου εἶδους ἀναθήματα, ἐξ ὧν ὅμως οὐδὲν εὐρέθη. Μόνον βάρβαρινὰ ἐπιγραφῶν (τιμητικῶν ψηφισμάτων) ἀπεκαλύφθησαν κατὰ χώραν καὶ παρὰ τὴν ἀνατ. τοῦ ναοῦ πλευρὰν. Καὶ ὅμως ἀδύνατον εἶναι νὰ μὴ ὑπῆρχον πέριξ τοῦ μαρμαρίνου ναοῦ τούτου ἀναθηματικὰ ἀγάλματα, ὡς ὑπῆρχον εἰς παλαιότερους χρόνους τοιαῦτα περικοσμοῦντα τὸν πώρινον ἀρχαϊκὸν ναὸν καὶ τῶν ὁποίων διεσώθησαν τινά. Ἀλλὰ τὰ διασωθέντα παλαιότερα ταῦτα ἱερά ἀναθήματα, τὰ τὸν παλαιότερον ναὸν περικοσμήσαντα, παρεχώσθησαν, ὡς εἶπομεν, ὑπὸ τῶν Ἀθηναίων μετὰ τὴν κατάρριψιν καὶ συντριβὴν αὐτῶν ὑπὸ τῶν Περσῶν καὶ τὴν ἀνέγερσιν τοῦ νέου ναοῦ, ἰσοπεδοθέντος τοῦ περιβόλου διὰ τεχνητῆς ἐπιχώσεως. Τὰ τοῦ νέου ὅμως ναοῦ ἀναθή-

ματα, ὅσα τυχὸν ὑπῆρχον, καὶ πάντως ὑπῆρχον, παρέμειναν ἐκτεθειμένα καὶ ἀπροστάτευτα ἐπὶ μακροὺς αἰῶνας μὴ διαφυγόντα τὴν σύλλησιν καὶ καταστροφήν. Τούτου ἕνεκα, ἐνῶ οὐδὲν ἄξιον λόγου εὕρημα ἔσχομεν ἀνήκον εἰς τὴν περίοδον τῆς λειτουργίας τοῦ μαρμαρίνου ναοῦ, πλὴν τῶν εἰς τὸν ναὸν ἀνηκόντων ἀρχιτεκτονικῶν λειψάνων, εὔρομεν, ἐξ ἀντιθέτου, πλεῖστα μικρὰ ἀναθήματα ἐν οἷς καὶ δύο κολοσσιαῖα ἀγάλματα ἀνήκοντα εἰς τὸν παλαιότερον πώρινον ναόν. Τούτων τὰ κυριώτερα ἐδημοσιεύσαμεν ἤδη (Ἀρχ. Ἐφημ. 1917 σελ. 194 κ. ἐξ. εἰκ. 7-10) προερχόμενα ἐκ βόθρου τινὸς ἱεροῦ, κειμένου κατὰ τὸ Μ. Ἀν. ἄκρον τοῦ πρὸ τοῦ ναοῦ περιβόλου (Σχ. Β.) καὶ ἀποτελούμενα ἐξ ἀναθηματικῶν μικροτεχνημάτων, ἥτοι ἀγγείων, εἰδωλίων πηλίνων, διατρήτων λίθων, σκαραβαίων κ.τ.τ ἄτινα καὶ δὲν ἀναδημοσιεύομεν ἐνταῦθα ὡς μὴ ἐνδιαφέροντα ἢ τοὺς εἰδικῶς ἀρχαιολογοῦντας. Μόνον περὶ τῶν εὐρεθέντων ἀρχαϊκῶν ἀγαλμάτων θὰ εἴπωμεν ὀλίγα τινα, παραπέμποντες καὶ πάλιν εἰς τὴν ἄνω μνημονευθεῖσαν πραγματείαν ἡμῶν, ἐνθα διεπραγματεύθημεν τὰ κατ' αὐτὰ ἐκτενέστερον.

Τὰ διασωθέντα ταῦτα ἀρχαϊκὰ ἀγάλματα εὐρέθησαν κατὰ τὸ 1906 ἐντὸς ρήγματος τινος τοῦ βράχου βαθέος, κειμένου πρὸ τῆς εἰσόδου εἰς τὸν ναόν (Σχ. Α.) ἐπιχωσθέντος δὲ κατὰ τὴν διευθέτησιν τοῦ περὶ τὸν ναὸν περιβόλου. Εἶνε δὲ ταῦτα δύο τῶν ἀριθμῶν, ὧν τὸ ἕτερον, ἀκέφαλον καὶ ἠκρωτηριασμένον τὰ ἄκρα, παρέμειναν ἐν Σουνίῳ, τὸ ἄλλο δὲ μετεφέρθη εἰς Ἀθήνας καί, συμπληρωθὲν κατὰ τὰς ἐλλειπούσας κνήμας αὐτοῦ, ἀνιδρύθη ἐν τῇ ἀρχαϊκῇ τοῦ Ἑθν. Μουσείου αἰθούσῃ ὑπ' ἀριθ. 2720 (Εἰκ. 7). Ἄλλὰ πλὴν τῶν δύο τούτων κολοσσιαίων ἀγαλμάτων εὐρέθησαν ἐν τῷ αὐτῷ ρήγματι τοῦ βράχου καὶ τὰ βάρη (τοῦ ἐτέρου τούτων μετὰ τῶν ποδῶν τοῦ ἐπ' αὐτοῦ ἀγάλματος) δύο ἄλλων ἀγαλμάτων ὁμοίου τύπου, τῶν περικοσμησάντων τὸν παλαιότερον ἐν Σουνίῳ ναόν καὶ ἄτινα ἐξηφανίσθησαν ὅπως καὶ ἡ κεφαλὴ καὶ τὰ ἄκρα τοῦ ἐτέρου τῶν εὐρεθέντων ὅπως δῆποτε σώων τοὺς κορμούς.

Τὰ δύο ταῦτα διασωθέντα ἀγάλματα, τοῦ τύπου τῶν καλουμένων ἀρχαϊκῶν Ἀπολλῶνων ἢ Κούρων, ἔχουσιν ὕψος ἀπὸ τῆς βάσεως αὐτῶν ὑπὲρ τὰ τρία μέτρα, ἀπετέλουν δὲ ἀμφότερα, ἰδρυμένα ἔξωθεν τοῦ ναοῦ καὶ κατὰ τὴν Α. Μ. 1) αὐτοῦ γωνίαν, ὁρατὰ ἀπὸ τῆς θαλάσσης, *πάρισα ἀγάλματα* (pendants) τοῦ αὐτοῦ θεοῦ. Ἀλλὰ τίς ὁ εἰκονιζόμενος ἐν αὐτοῖς θεός, εἶνε ἄδηλον. Ὁ τύπος οὗτος τῶν ἀρχαϊκῶν ἀνδρικών ἀγαλμάτων, τῶν κατ' αἰγυπτιακὴν ἀπομίμησιν προβαλλόντων τὸν ἀριστερὸν πόδα καὶ τὰς χεῖρας καθηλωμένας ἔχόντων ἐπὶ τῶν μηρῶν, ἦτο τύπος κοινὸς ἐν γένει τοῦ ἀνδρικοῦ σώματος θείου ἢ ἀνθρωπίνου. Διὰ τοῦτο καὶ ἡ ἐξακρίβωσις τῆς σημασίας ταύτης τῶν τοιούτων ἀγαλμάτων εἶνε λίαν δυσχερὴς ἢ καὶ ἀδύνατος, ἐὰν μὴ ὑποβοηθεῖται δι' ἐπιγραφῆς ἢ καὶ ὑπὸ τοῦ τόπου τῆς εὑρέσεως, ἱεροῦ τινος λ. χ. προκειμένου περὶ θεοῦ, ἢ νεκροταφείου, προκειμένου περὶ ἀνθρώπου, διότι, ὡς εἶπομεν, καὶ ἐπιτύμβια μνημεῖα ἀπεικάζοντα τὸν ἐν τῷ τάφῳ νεκρὸν, παρίσταντο ὑπὸ τὸν αὐτὸν τύπον. Κατὰ ταῦτα δέ, καὶ τὰ ἀγάλματα ἡμῶν ταῦτα, εὑρεθέντα πρὸ τοῦ ναοῦ τοῦ Ποσειδῶνος καὶ ἐν τῷ τεμένει αὐτοῦ, ὧφειλον νὰ εἰκονίζον τὸν θεὸν τοῦτον. Ἐν τούτοις τὸ πρᾶγμα δὲν φαίνεται οὕτως ἔχον. Ὁ Ποσειδῶν, τοῦ ὁποίου δὲν ὑπάρχουσι δυστυχῶς πλαστικοὶ τύποι τῆς συγχρόνου τοῖς ἀγάλμασι ἡμῶν τέχνης, ἀλλὰ μόνον γραπτοί, ἐπὶ ἀγγείων δηλ. ἀρχαϊκῶν καὶ πινάκων Κορινθιακῶν, δύσκολον εἶνε νὰ ὑποτεθῇ ὅτι θὰ εἰκονίζετο ἄνευ γενείου, χαρακτηριστικοῦ ἀπαραιτήτου τῆς μορφῆς τοῦ θεοῦ τούτου, κατὰ τε τὴν ἀρχαϊκὴν, ἐπὶ ἀγγείων, περίοδον καὶ τὴν κατὰ τοὺς μεταγενεστέρους χρόνους πλαστικὴν καὶ γραπτὴν αὐτοῦ παράστασιν. Ἀποκλειομένου δ' οὕτω τοῦ θεοῦ τούτου, ὡς καὶ πάσης τυχὸν ἄλλης ἀνθρωπίνης μορφῆς, ἔνεκεν τῆς θέσεως ἐν ἣ ἦσαν ἀνιδρυμένα, ἀπομένει ἡμῖν ἡ ἐκλογή με-

1) Παρατηρεῖ τις ἐκεῖ λάξευμα ἐν τῷ βράχῳ ὀρθογώνιον, διαστάσεων περιπέου ἀναλόγων πρὸς τὰ βάρη τῶν ἀγαλμάτων τούτων, ἔνθα πιθανώτατα ἴδρυντο αὐτὰ τὸ πάλαι, πρὸ τῆς καταρσίσεως αὐτῶν ὑπὸ τῶν Περσῶν

ταξὺ τοῦ Ἀπόλλωνος καὶ τῶν Διοσκούρων. Ἐπειδὴ δὲ τὰ ἀγάλματα ταῦτα ἦσαν δύο ἰσομεγέθη καὶ ὁμοιόσχημα ἢ τελευταία αὕτη ὀνομασία αὐτῶν εἶνε ἢ πιθανωτέρα, γνωστοῦ ἄλλως τε ὄντος, ὅτι οἱ Δίοσκουροι, προστάται τῶν ναυτιλουμένων, ἐτιμῶντο καὶ ἐλατρεύοντο ὑπὸ τούτων, οὐδόλως δὲ παράδοξον ὅτι ἀνιδρύθησαν τὰ ἀγάλματα αὐτῶν ἐν τῷ τεμένει τοῦ ἄλλου τῶν ναυτίλων προστάτου θεοῦ, καὶ δὴ ἐπὶ τῆς ὑψίστης κορυφῆς τοῦ θυελλώδους, ὡς τὰ πολλά, ἀκρωτηρίου τοῦ Σουνίου.

Ὁ τύπος, ὡς εἵπομεν, τῶν ἀγαλμάτων τούτων εἶνε ὁ ἐπικρατήσας καθ' ἅπασαν τὴν β' π. Χ. ἑκατονταετηρίδα καὶ τὰς ἀρχὰς τῆς ἑ' ἡς, ἦτο δὲ κοινὸς καὶ πρὸς θεοὺς καὶ πρὸς ἀνθρώπους, παλαιστὰς νικηφόρους, νεκροὺς κτλ. Εἶχον δὲ τὰ ἀγάλματα ταῦτα τὴν τυπικὴν στάσιν τῶν αἰγυπτιακῶν ἀγαλμάτων, τὰς χεῖρας καθειμένας καὶ ἐν ἐπαφῇ πρὸς τοὺς μηρούς, τὸν ἕτερον τῶν ποδῶν προβεβλημένον καὶ τὰ χαρακτηριστικὰ τοῦ προσώπου εἰς ἄκρον τυπικά, μέχρι καὶ τῆς ἀποδόσεως, τῆ διαστολῆ τῶν χειλέων, ἀνοήτου τινὸς τυπικοῦ μειδιάματος ἐπανθούοντος ἐπὶ τοῦ στόματος. Γυμνὰ ἐντελῶς τὰ ἀγάλματα ταῦτα ἀπέδιδον πιστῶς, ὡς τὰ πολλά, λεπτομερείας τινὰς τοῦ σώματος, ἰδίᾳ τὰς μυϊκὰς. Ἄλλ' ἢ ἐλληνικὴ τέχνη ἤρξατο σὺν τῷ χρόνῳ τροποποιούσα ἐπὶ τὸ βέλτιον τὸν ἀρχικὸν τύπον, παρέχουσα βαθμιαίαν ἐλευθερίαν εἰς τὰ οἰονεὶ καθηλωμένα μέλη τῶν ἀγαλμάτων τούτων, ἀρξαμένη ἐκ τῶν χειρῶν. Ἡ ἐν τῷ Ἑθν. Μουσεῖῳ (ἀρχαῖκῃ αἴθουσα) συλλογῇ πολλῶν τοιούτων ἀγαλμάτων δεικνύει ἐμφανῶς τὴν βαθμιαίαν ταύτην τοῦ τύπου ἐξέλιξιν. Τὰ τοῦ Σουνίου ἀγάλματα ἡμῶν ταῦτα εὐρίσκονται ἐπι ὑπὸ τὴν ἐπίδρασιν τοῦ ἀρχικοῦ τύπου, ἀλλ' ἐν ταῖς λεπτομερείαις αὐτῶν παρέχουσιν ἤδη σημεῖα δηλωτικὰ τῆς προσπαθείας πρὸς ἀπομάκρυνσιν τῶν τεχνιτῶν αὐτῶν τῆς δουλικῆς ἀπομιμήσεως τοῦ ἐπικρατοῦντος τύπου. Δι' ὃ καὶ ἐτάξαμεν ἡμεῖς αὐτὰ (Α. Ε. 1917 σ. 194) πρὸς τὸ τέρμα περι-

που τῆς ἀρχαϊκῆς περιόδου, ἦτοι τὰ τέλη τοῦ 6^{ου} καὶ τὰς ἀρχὰς τοῦ Ε' π. Χ. αἰῶνος.

Μετὰ τὴν ἐξερεύνησιν τοῦ Ποσειδωνίου τεμένους προέβη-
μεν εἰς τὴν διὰ σκαφῆς ἔρευναν κτιρίου τινὸς κειμένου ἔξωθεν
τοῦ τεμένους ἐν τῷ φρουρίῳ, καὶ δὴ πλησιέστατα τοῖς προ-
πυλαίοις, ἀριστερὰ τῷ εἰσόντι (Σχ. Δ).

Ὁμοιάζει τοῦτο πρὸς πύργον φρουριακὸν πελώριον, ἀλλὰ
προφανῶς δὲν εἶχε τὸ κτίριον τοιοῦτον προορισμὸν. Τὸ σχῆμα
αὐτοῦ εἶνε περίπου τετράγωνον, ἐλαφρῶς καμπυλωμένων
τῶν ἐξωτερικῶν αὐτοῦ γωνιῶν, ἔχει δὲ ἐμβαδὸν 14,20×17,25
ἦτοι μέτρα \square περίπου 170. Τὰ τεῖχη αὐτοῦ, τωζόμενα πολ-
λαχοῦ εἰς ὕψος 4 μέτρων, ἦσαν ἐκτισμένα διὰ μαρμαρίνων
ὀρθογωνίων ὀγκολίθων εἰς διπλὴν γραμμὴν, πάχους 1 1/2
ἑστέφοντο δὲ καὶ ὑπὸ τεῖχος πλινθίνου, πρὸς μεῖζονα αὐξή-
σιν τοῦ ὕψους αὐτοῦ. Τὰ δύο πλάγια σκέλη τοῦ κτιρίου
ἦπτοντο τοῦ τεῖχους τοῦ φρουρίου, ὅπερ ἀπετέλει τὴν δυτικὴν
τοῦ κτιρίου πλευρὰν. Δύο πύργοι τοῦ φρουριακοῦ τεῖχους, πο-
λυγωνικοῦ δὲ συστήματος, προήσπιζον τὸ κτίριον κατὰ τὰ δύο
ἄκρα τῶν μακρῶν αὐτοῦ πλευρῶν. Ἡ εἴσοδος εἰς αὐτὸ
διενεργεῖτο, φυσικῶς, ἐκ τοῦ ἐσωτερικοῦ τοῦ φρουρίου καὶ δὴ
κατὰ τὴν δυτικὴν τοῦ κτιρίου πλευρὰν ἔνθα καὶ τὰ νῦν ὑπάρ-
χει μεταγενέστερον ἄνοιγμα, ἔνθα πάντως θὰ ὑπῆρχεν ἀρχι-
κῶς καὶ ἡ εἴσοδος, ὑπηρετουμένη διὰ κλίμακος ἐξαφανισθεί-
σης. Εἰς τί ἐχρησίμευεν τὸ παράδοξον τοῦτο φρουριακὸν κτί-
ριον δὲν εἶνε ἐντελῶς ἐξηκριβωμένον¹⁾. Ἡμεῖς τὸ ὠνομάσα-

1) Ὅτε τὸ πρῶτον (Α. Ε. 1900 136) ἐδημοσιεύσαμεν τὰ περὶ τοῦ κτι-
ρίου τούτου, ὠνομάσαμεν αὐτὸ «εἰκαστικῶς» καὶ ἐν σχέσει πρὸς τὴν ὑπ' ἀριθ.
2 δημοσιευομένην συγχρόνως ἐπιγραφὴν τὴν μνημονεύουσαν περὶ «ἐπισκευῆς
σιτοβολειῶν» τὸ φρουριακὸν αὐτὸ παράρτημα «σιτοβολεῖον», ὡς φέρον καὶ
ὄρατὰ δείγματα ἐπισκευῆς. Ἐμμένομεν ὅμως καὶ σήμερον εἰς τὴν γνώμην
ἡμῶν ταύτην, ἂν καὶ ἀνεγράφη ἡ παράδοξος γνώμη ὅτι πρόκειται περὶ . . .
. . . νομισματοκοπείου! Ἄλλ' ἡ αὐθαίρετος αὕτη ὀνομασία οὐδαμῶς στηρί-
ζεται, ἐπὶ αὐδεμιᾶς σχετικῆς ἀρχαίας παραδόσεως, ἐπὶ οὐδεμιᾶς ἐνδείξεως-
ἐπὶ οὐδενὸς ἀποκρῶντος λόγου. Τοῦναντίον: ἡ ἀπουσία καὶ ἔχθους κἂν μετὰλ-
λου ἐκεῖ ἢ νομίσματος (διότι ἀληθῶς κατὰ τὴν ἀνασκαφὴν, ἐπισταμένως γε-

μεν (Α. Ε. 1900 σελ. 136) «σιτοβολεῖον». ὀρμηθέντες ἰδίως ἐξ ἐπιγραφῆς (Α. Ε. ἔνθ. ἄνωτ. σ. 139) μνημονεύουσης τὴν «ἐπισκευὴν σιτοβολείων» ἐν τῷ φρουρίῳ. Ὅντως δὲ φέρει τοῦτο πολλὰ ἔγνη ἐπισκευῆς· ἦτο δὲ καὶ πρόσφορον εἰς τοιαύτην χρῆσιν. Ἄλλ' οὐ μόνον σῖτον ἐναποθήκευον εἰς αὐτὸ ἀλλὰ καὶ ἄλλα πολεμικὰ ἐφόδια, οἷον σκεύη, ὄπλα κ.τ.τ. ὧν πλεῖστα ἐν αὐτῷ εὐρέθησαν (Πρβλ. ΑΕ 1917 σελ. 171 κ. ἐξ.).

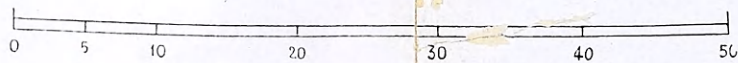
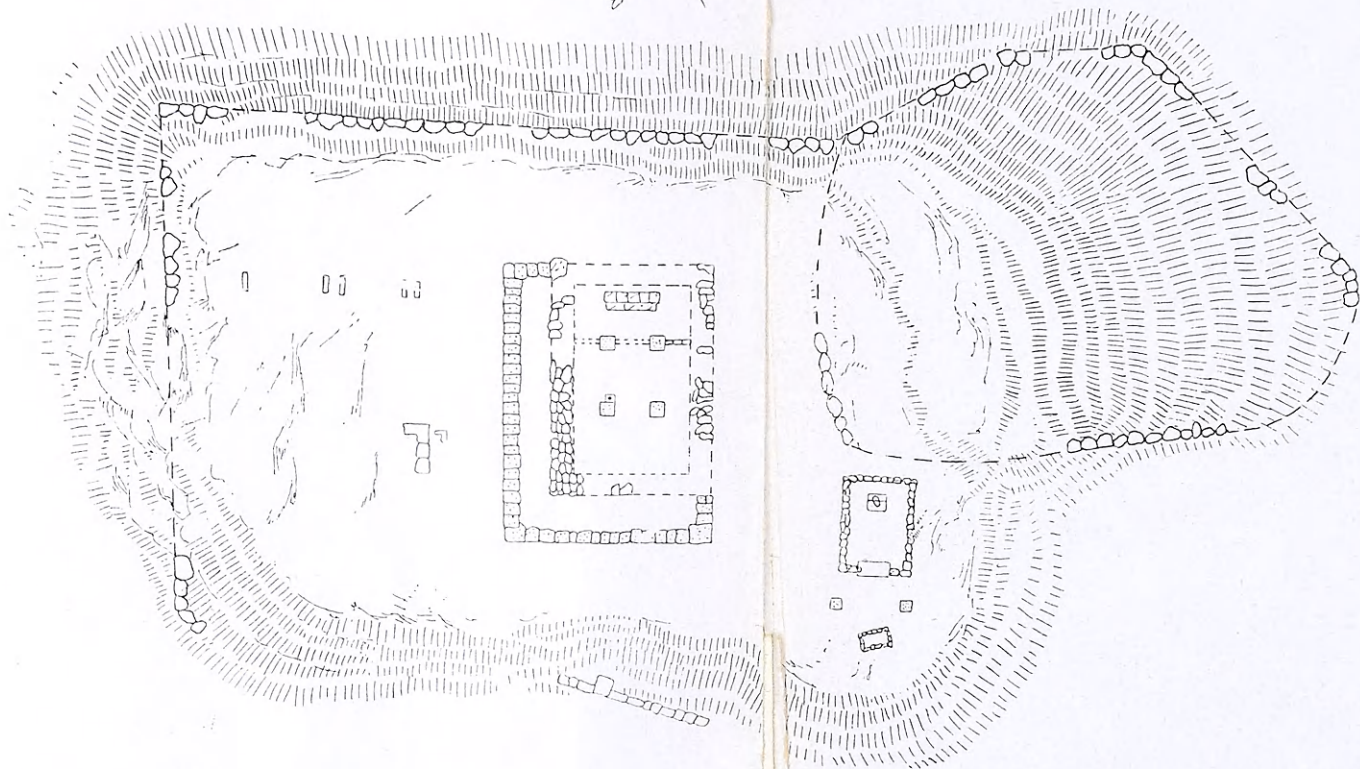
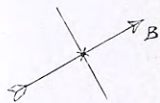
ΤΟ ΤΕΜΕΝΟΣ ΤΗΣ ΑΘΗΝΑΣ

Βορείως τῆς χερσονήσου, ἐπὶ ταπεινοτέρου τινὸς λόφου καὶ εἰς ἀπόστασιν 500 περίπου μέτρων ἀπὸ τοῦ φρουρίου κεῖται, ὡς εἶπομεν, ὁ ναὸς καὶ τὸ τέμενος τῆς Ἀθηνᾶς, τὸ θεωρούμενον μέχρι πρό τινος, ὡς ἐν τῷ φρουρίῳ κείμενον, καὶ περιλαμβάνον τὸν ἐν αὐτῷ μαρμαρίνον ναόν, τὸν νῦν ὡς τοῦ Ποσειδῶνος γνωστόν. Εἶπομεν ἄνωτέρω πόθεν καὶ πῶς προῆλθεν ἡ πλάνη, καὶ τίνι τρόπῳ διεσκεδάσθη αὕτη, ἀποκαλυφθέντος τοῦ πραγματικοῦ ναοῦ τῆς Ἀθηνᾶς. Περὶ τοῦ ναοῦ τούτου καὶ τῶν περὶ αὐτὸν θὰ πραγματευθῶμεν ἐν τοῖς ἐξῆς.

Τὸ ταπεινότερον αὐτὸ ὕψωμα, ὁ λοφίσκος, ἐπὶ τοῦ ὁποίου ἔκειτο τὸ τέμενος τοῦτο τῆς Ἀθηνᾶς, ἐκτάσεως περίπου 375 □ μ.

νομένην οὐδὲν εὐρέθη τὸ σχετικόν), ἡ εὐρύτης καὶ ὁ ἀνοικτὸς χώρος τοῦ κτιρίου, πᾶν ἄλλο μαρτυρεῖ ἢ τὴν χρησιμοποίησιν τοῦ κτιρίου πρὸς τοιοῦτον σκοπόν. Ἄλλ' οὔτε ἡ ἀνεύρεσις ἐν αὐτῷ τοῦ χαλκίνου μηχανήματος (Α. Ε. 1900 σελ. 136) — ἀπλῆς τροχαλίας — φυλαττομένης ἐν τῷ χώρῳ ἐκείνῳ (ὡς καὶ τὰ εὐρεθέντα ἐκεῖ βέλη καὶ δόρατα) οὔτε ἡ ἀνεύρεσις τῶν λιθίνων σφαιρῶν, χρησιμευσασῶν πάντως πρὸς λιθοβολίαν (εὐρέθησαν δὲ τοιαῦται καὶ ἐν τῇ παρακείμενῃ στοᾷ) οὔτε κἂν ἡ μικρὰ σφύρα ἢ χρησιμεύουσα, κατὰ τὴν γνώμην εἰδικῶν, πρὸς κατεργασίαν τοῦ στικτοῦ μαρμάρου, ἅτε φέρουσα πασιφανῶς τὰς σταυροειδεῖς ἐξοχὰς κατ' ἀμφοτέρω τὰ ἄκρα αὐτῆς, δύναται νὰ συντελέσῃ εἰς ὑποστήριξιν τοιαύτης ἀπαραθέτου καὶ αὐθαιρέτου ὑποθέσεως.

ΠΙΝΑΞ Β΄.



Πιν. Β΄ : Τοπογραφικὸν διάγραμμα τειμένους Ἀθηνῶν.

περιβάλλεται ὑπὸ πολυγωνικοῦ τείχους ἀρχαιοτάτου (συγχρόνου ἢ καὶ παλαιοτέρου τοῦ πρώτου φρουριακοῦ) ἐκ μεγάλων ἀσβεστολιθικῶν ὀγκολίθων ἀποτελούμενον, σωζόμενον δὲ μόνον κατὰ τὴν μεσημβρινὴν καὶ δυτικὴν αὐτοῦ πλευρὰν (Πρὸβ. διάγραμμα, Πιν. Β'). Κατὰ τὴν βόρειον τοῦ λοφίσκου πλευρὰν, συναντᾶται τοῦτο πρὸς κυκλωτερῆ περίβολον, ἐκ μεγάλων ἀραιῶν ὀγκολίθων ἀποτελούμενον, οὐδὲν δὲ περικλείοντα ἔχνος κτιρίου. Πιθανῶς πρόκειται περὶ ὑπαίθρου τινὸς ἀρχαιοτάτου ἱεροῦ. Ἄλλὰ περὶ αὐτοῦ δὲν δυνάμεθα νὰ εἰπωμεν θετικόν τι καὶ βέβαιον.

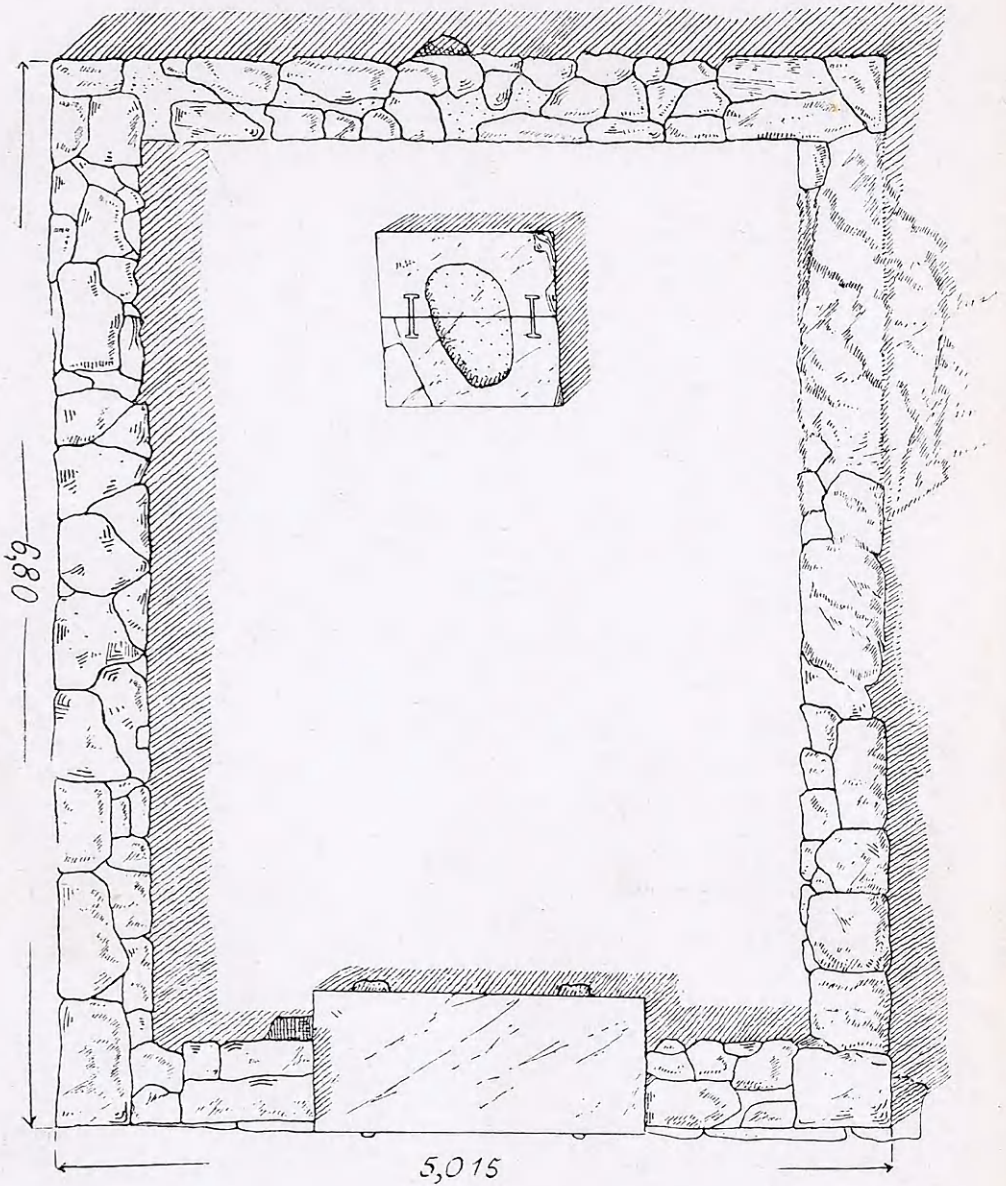
Κατὰ τὴν ἀνατολικὴν τοῦ λόφου πλευρὰν, ὑπῆρχε τεῖχος ἰσοδομικόν, ἐκ πωρίνων ὀρθογωνίων ὀγκολίθων ἀποτελούμενον, μεταγενεστέρως πάντως κτισθέν, διασωθὲν ἐνιαχοῦ μόνον ἐπὶ τῆς πλευρᾶς ταύτης τοῦ τεμένους. Ἐφερε δὲ τοῦτο κατὰ τὸ μέσον περίπου ἐπικλινῆ εἴσοδον (ramppe) εἰς τὸ ἱερόν, δι' ὁδοῦ ἀγούσης ἀπὸ τοῦ πρὸς ἀνατολὰς κειμένου λιμενίσκου (νῦν κοινῶς «τηλέγραφος» καλουμένου) εἰς τὸ τέμενος τοῦτο.

Ἐν τῷ οὕτως ὑπὸ τείχους περιβεβλημένῳ τεμένει, ὑπῆρχον δύο ναοί, ὁ ἀρχαιότερος καὶ ὁ νεώτερος ἢ ὁ μείζων καὶ ὁ ἐλάσσων, ὡς θὰ ἀποκαλοῦμεν, πρὸς διαστολήν, ἐκάτερον τούτων. Καὶ οἱ δύο οὗτοι ναοί, σωζόμενοι ἀμφοτέροι μόνον ἐν θεμελίοις, ἀνῆκον ὡς φαίνεται, εἰς τὸν αὐτὸν ἀρχαῖον θεὸν καὶ δὴ τὴν Ἀθηνᾶν. Λέγομεν ὡς φαίνεται, διότι προκύπτει ἐκ τῶν γενομένων εὐρημάτων καὶ ἐκ τῆς διαφόρου αὐτῶν, χρονολογικῆς τε καὶ ἀρχιτεκτονικῆς, κατασκευῆς, ὅτι οὐδέποτε συνυπῆρξαν οὗτοι. ἄλλ' ὅτι ἀνηγέρθη ὁ μείζων μετὰ τὴν καταστροφὴν τοῦ ἐλάσσονος. Φυσικὸν δὲ εἶνε, ὅτι ὁ τὸν πρῶτον ἀντικαταστήσας δεύτερος, μείζων ναός, θὰ ἀνῆκε καὶ οὗτος εἰς τὸν αὐτὸν θεόν. Διότι παράδοξον θὰ ἦτο καὶ ἄλλως ἀντίθετον πρὸς τὴν κοινὴν ἀντίληψιν, νὰ ὑποτεθῆ ὅτι τὸν νέον ναόν, τὸν παραπλεύρως τοῦ καταστραφέντος κείμενον, ἀνήγειρον οἱ εὐλαβεῖς λάτραι τοῦ θεοῦ τούτου, εἰς ἄλλον τινὰ θεόν. Ἐπι-

μένομεν εἰς τὴν προφανῆ ταύτην ἀλήθειαν, διότι ἀμφιβολίαι ἠγέρθησαν περὶ τοῦ ἂν ἀμφοτέροι οἱ παραπλεύρως κείμενοι ναοὶ οὗτοι ἀνῆκον εἰς τὴν αὐτὴν θεότητα, ἀλλὰ τὰ πράγματα ὡς θὰ δειχθῆ, μαρτυροῦσι περὶ τούτου πλέον ἢ ἐμφανῶς.

Ὁ ἐλάχιστων ναὸς, ἀπλοῦς ὀρθογώνιος σηκός, πρόστυλος, ἄτε φέρων δύο κίονας, δωρικοῦ ρυθμοῦ, ἔμπροσθεν ἑκατέρας τῶν μακρῶν αὐτοῦ πλευρῶν, (Πρβ. Πίν. Ε') ἐκτίσθη περὶ τὰς ἀρχὰς ἢ τὰ μέσα, πιθανώτερον, τῆς 6ης π. Χ. ἑκατονταετηρίδος. Ἦτο εὐτελοῦς κατασκευῆς, ὡς δεικνύουσι τὰ σωζόμενα θεμέλια αὐτοῦ, ἐκτισμένος διὰ κοινῶν ἀκατεργάστων λίθων συγκρατούμενων διὰ πηλοῦ. Ἐσωτερικῶς καὶ ἐξωτερικῶς ἦτο ἐπηλειμμένος διὰ κονιάματος ἀσβέστου καὶ ἄμμου, κεχρωματισμένου δέ, ἐσωτερικῶς τοῦλάχιστον, δ' ἐρυθροῦ χρώματος, ὡς διασωθέντα λείψανα μαρτυροῦσι. Τὸ δάπεδον τοῦ ναοῦ ἀπετελεῖτο ἐκ στρώματος, ἱκανῶς στερεοῦ, χονδρῆς ἄμμου καὶ ἀσβέστου, τεθειμένου ἐν εἶδει τερράτσας ἐπὶ τοῦ φυσικοῦ βραχώδους ἐδάφους. Ὁ ναὸς εἶχε μῆκος μὲν σηκοῦ (ἐξωτερικῶς) 6,80 πλάτος δὲ 5,015, ἔφερε δέ, κατὰ τὴν προέκτασιν τῶν πλαγίων τοίχων αὐτοῦ καὶ εἰς ἀπόστασιν 1,60 μ. ἀνὰ ἓνα κίονα δωρικοῦ ρυθμοῦ, ὡς μαρτυροῦσιν οἱ σωζόμενοι στυλοβάται, μαρμάρινοι δηλ. πλάκες, διαστάσεων 0,82×0,90, ὡς καὶ σωζόμενον δωρικὸν κιονόκρανον (Α. Ε. 1900 Πίν. 9) ἀνῆκον πιθανώτατα εἰς τὸν ναὸν τοῦτον. Ἡ στέγη ἦτο, ὡς εἰκός, ξυλίνη ἢ δὲ θριγκὸς αὐτοῦ πῆλιος, φέρων γραπτὴν διακόσμησιν, καὶ τοῦ ὁποίου ἀνευρέθησαν διάφορα μέλη (Παρβ. Α. Ε. 1917 σελ. 188, Α-Ο) ἐν τῇ τεχνητῇ ἐπιχώσει τοῦ περιβόλου περὶ ἧς κατωτέρω. Πρὸς τὸ βᾶθος τοῦ σηκοῦ ἀπεκαλύφθη κατὰ χώραν, καὶ τὸ βᾶθρον τοῦ λατρευτικοῦ ἀγάλματος, ἐκ κυανομέλανος λίθου πεποιημένον, ἐπιμελῶς εἰργασμένον καὶ φέρον ἀρχιτεκτονικὴν τινα διαμόρφωσιν. Δίχα τεθλασμένον, φέρει, κατὰ τὸ μέσον, κοίλωμα πρὸς ὑποδοχὴν τῆς συμφυοῦς πλίνθου τοῦ ἀγάλματος, ἐχούσης τὸ σύνθηρες ὠοειδὲς σχῆμα τῶν βάσεων τῶν ἀρχαϊκῶν ἀγαλμάτων, τῶν προβαλλόντων τὸν ἀριστερὸν πόδα.

Плн. Е'



12



Τοῦ ἀγάλματος τούτου δὲν εὐρέθησαν λείψανα, ἐν ᾧ ἄλλων, ἐξώθεν πιθανῶς ἰδρυμένων πολλὰ τεμάχια ἤλθον εἰς φῶς (Πρβ. Α. Ε. 1917 σ. 201). Ἐξώθεν τοῦ ναοῦ τούτου καὶ τῆς εἰσόδου εἰς αὐτὸν ἔμπροσθεν, ἀπεκαλύφθη λιθόστρωτον ὀρθογώνιον κατασκευάσμα, χρησιμεῦσαν ὡς βωμὸς θυσιῶν.

Τὸν μικρὸν καὶ εὐτελεῆ ναὸν τοῦτον, τὸν μόνον ὑπάρχοντα ἐν τῷ τεμένει κατὰ τὴν εἰσβολὴν τῶν Περσῶν, κατέστρεψαν οἱ ἐπιδρομεῖς, καύσαντες πιθανῶς αὐτόν, συντρίψαντες δὲ καὶ τὰ ἐν αὐτῷ καὶ περὶ αὐτὸν ἀναθήματα καὶ ἀγάλματα καὶ σκεύη. Οἱ Ἀθηναῖοι ἢ καὶ αὐτοὶ οἱ Σουνιεῖς, προέβησαν ἐν σπουδῇ, μετὰ τὴν ἀπέλασιν τοῦ ἐχθροῦ, εἰς ἀνοικοδομὴν νέου, διπλασίου περίπου τὰς διαστάσεις, πολυτελεστεροῦ δέ, ἐξωτερικῶς τοῦλάχιστον, ναοῦ τῆς πολιούχου αὐτῶν θεᾶς, μὴ ἀνεχόμενοι τὴν ἐπὶ μακρὸν χρόνον στέρησιν λατρευτικοῦ τῆ θεᾶ οἴκου ἐν Σουνίῳ, τῷ ἀπὸ παλαιτάτου «ἱερῷ».

Ο ΜΕΙΖΩΝ ΝΑΟΣ

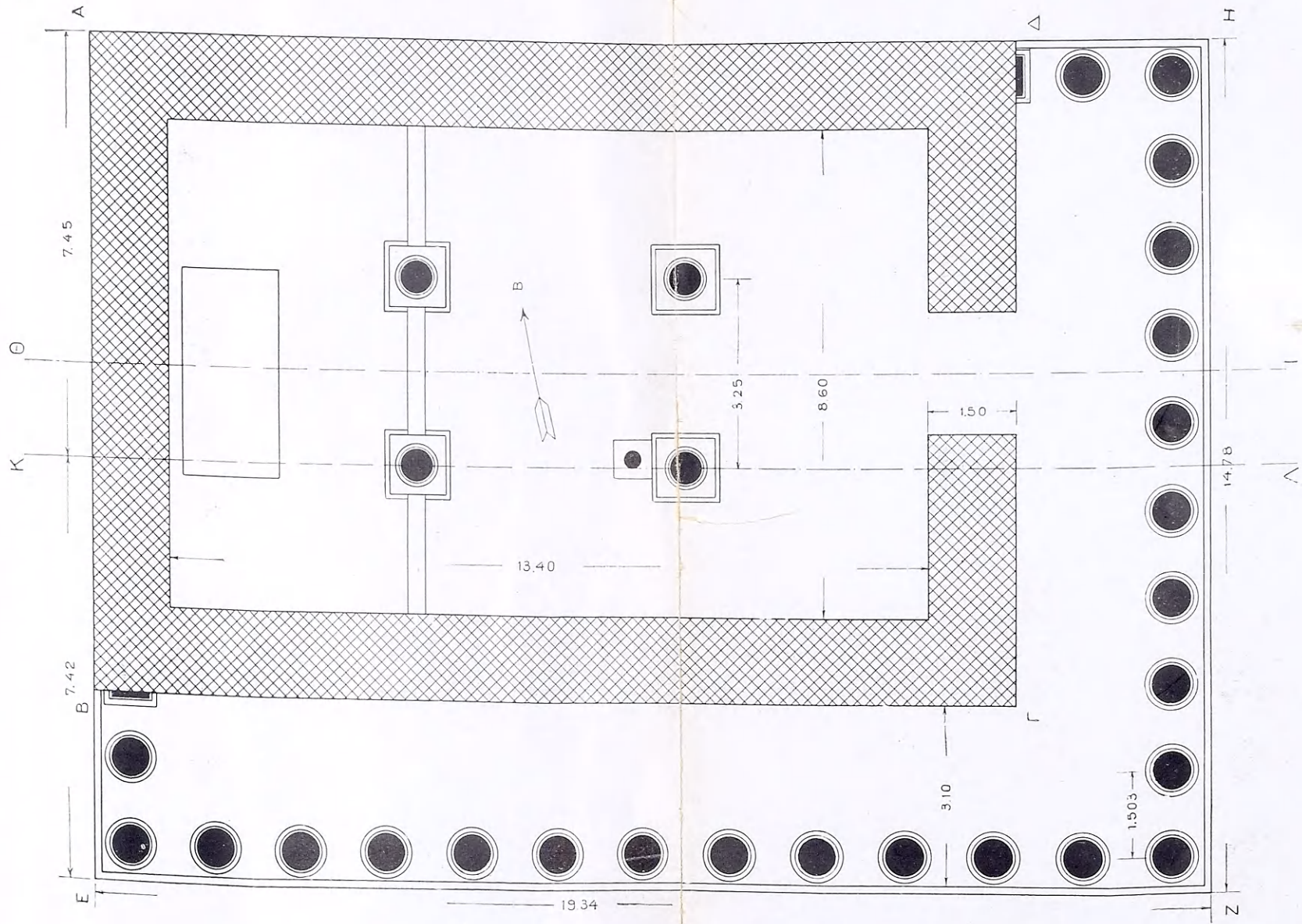
Οὕτως ἀνφικοδόμησαν τὸ πρῶτον μὲν ἀπλοῦν τετράγωνον σηκόν, κτισθέντα προχειρῶς δι' ἀργῶν κοινῶν λίθων καὶ πηλοῦ, ἐπιχρισθέντα δὲ διὰ κονιάματος ἀσβέστου καὶ ἄμμου, ὡς μαρτυροῦσι σωζόμενα ἴχνη αὐτοῦ ἐπὶ τινων ὀρθοστατῶν τοῦ σηκοῦ, ἧτοι τῶν ἐπὶ τῆς εὐθυνηρίας τιθεμένων ὀρθογωνίων πλακῶν τῶν ἀποτελουσῶν τὸ κατώτατον διάζωμα τῶν τοίχων.

Ὁ ναὸς οὕτως, ὁ ἔχων μῆκος μὲν 16,40 καὶ πλάτος 11,60, εἶχε ὄψιν ἀπλοῦ οἰκίσκου φέροντος ξυλίνην ἀετωματώδη στέγην. Ἄλλ' ὁ ναὸς δὲν ὄφειλε νὰ μείνῃ οὕτως ἀπλοῦς καὶ ἀπεριττος. Τὸ ἀρχικὸν αὐτοῦ σχέδιον, ὡς πλεῖσται ἐνδείξεις μαρτυροῦσι τοῦτο, προώριζε τὸν ναὸν ἡμιπερίπερον, ναὸν δηλ. φέροντα στοᾶν ἐκ κίωνων κατὰ τὰς δύο μόνον αὐτοῦ πλευράς, τὴν ἀνατολικὴν καὶ τὴν μεσημβρινήν, τὰς ἀπὸ θαλάσσης ὄρα-

τάς. Τὸ σχέδιον ὅμως τοῦτο δὲν ἐξετελέσθη, ὡς φαίνεται, συγχρόνως τῇ ἀνοικοδομῇ τοῦ σηκοῦ, ἀλλὰ μετὰ πάροδον δεκάδων τινῶν ἐνιαυτῶν, ἐλλείψει, πιθανῶς, μέσων. Τοῦτο κυρίως γίνεται δῆλον, ὡς ὀρθῶς παρετήρησεν ὁ συνεργάτης ἡμῶν κ. Ὁρλάνδος, ὁ καὶ τὰ σχέδια πάντα ἐκπονήσας καὶ τὴν διασκευὴν ἔλην τοῦ ναοῦ εὐφρεστάτα ἐρμηνεύσας (πρβ. Α. Ε. 1917 σελ. 181 καὶ ἐξ.), ἐκ τῆς διαφορᾶς τῶν ἐδαφῶν τῶν θεμελίων τῆς κιονοστοιχίας, ἀποτελουμένων ἐξ ὀρθογωνίων ὀγκολίθων, πρὸς ἐκεῖνα τῶν θεμελίων τοῦ σηκοῦ, κατασκευασθέντα ἐκ κοινῶν ἀσβεστολιθικῶν πλάκῶν.

Πιθανῶς δὲ ἐν τῷ ἀρχικῷ σχεδίῳ ἡ μερική αὕτη περίστασις, συμφώνως τοῖς χρόνοις τῆς ἀνοικοδομῆς τοῦ σηκοῦ καὶ τῆς εὐτελείας τῆς τοιχοδομίας αὐτοῦ, νὰ προωρίζετο ἵνα κατασκευασθῇ ἐν δωρικῷ ρυθμῷ καὶ διὰ πωρίνου ὑλικοῦ, προχειροτέρου τούτου καὶ μᾶλλον συμφώνου πρὸς τὴν ἀνοικοδομὴν τοῦ σηκοῦ δι' ἀργῶν λίθων καὶ πηλοῦ. Ἄλλ' οἱ χρόνοι ἤλλαζον καὶ μετὰ πάροδον 20—30 ἐτῶν, ὅτε οἱ Ἀθηναῖοι ἠδυνήθησαν νὰ προβῶσιν εἰς τὴν ἀποπεράτωσιν τοῦ κτιρίου καὶ τὴν συμπλήρωσιν αὐτοῦ, κατὰ τὸ ἀρχικὸν σχέδιον, διὰ τῆς μερικῆς περιστάσεως, ἥτοι τὴν κατασκευὴν κιονοστοιχίας κατὰ τὰς δύο μόνον πλευράς, τὴν ἀνατολικὴν καὶ μεσημβρινήν, ἣ ἐξέλιξις τῆς τέχνης ἐπέβαλεν αὐτοῖς τὴν ἀνέγερσιν τῶν στοῶν τούτων διὰ μαρμάρου καὶ δὴ ἐν Ἰωνικῷ ρυθμῷ. Κιονόκρανα διασωθέντα (Πρ. Α. Ε. 1900, πίν. 9, 1917 σ. 184) ὡς καὶ ἐν τῶν ἐπιστυλίων αὐτοῦ βεβαιούσι τὸ πρᾶγμα. Ἄλλὰ, συντελουμένης τῆς συμπληρώσεως ταύτης καὶ αὐξανομένου τοῦ ναοῦ κατὰ μῆκος καὶ πλάτος διὰ τῆς προσθήκης τῶν δύο στοῶν, ἣ στέγασις τοῦ κτιρίου δὲν ἦτο εὐχερής, οὔτε καὶ ἡ πρόσοψις αὐτοῦ θὰ κατωρθοῦτο ἰσοσκελῆς ἐν μὴ ἐλαμβάνετο ἢ πρὸς τοῦτο δέουσα πρόνοια. Θὰ κατωρθοῦτο δὲ τοῦτο διὰ τῆς ἀνεγέρσεως ἐρείσματος τινός, στύλου τετραγώνου λ. χ. ἢ κίονος, ἐν τῷ μέσῳ τοῦ οὕτως ἐπηυξήμένου κτιρίου, εἰς ὃν νὰ στηριχθῇ τὸ μεσαῖον κορυφαῖον ξύλον τῆς στέγης.

Πιν. Γ'

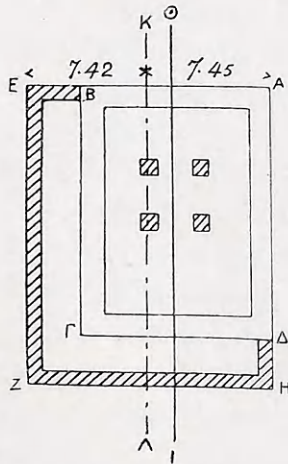


Πίναξ Γ' Διάγραμμα μεξέσους ναού 'Αθηνάς.

Ἄλλ' ἐν τοιαύτῃ περιπτώσει ἡ ἀσχημία ἐν τῷ ἐσωτερικῷ τοῦ σηκοῦ καὶ ἡ ἀσυμμετρία, διαιρουμένου τούτου εἰς δύο ἕνισα κλίτη ¹⁾ θὰ ἦσαν καταφανέσταται καὶ οὐδόλως θὰ ἐπέτρεπε τοῦτο ἡ αἴσθησις τοῦ καλοῦ ἢ κυριαρχοῦσα κατὰ τοὺς χρόνους ἐκείνους τῆς ἀκμῆς τῆς τέχνης, καθ' οὓς ἡ συμπλήρωσις αὐτῆ τοῦ ναοῦ ἐγένετο, ἦτοι τὰ μέσα τῆς 5^{ης} ἑκατονταετηρίδος.

1) Πρβ. ἔκθεσιν Ὁρλάνδου ἐν Α. Ε. 1917 σελ 183, ἔχουσαν αὐτῶ:

Ἡ στέγη αὕτη, ὅτε προσετέθη ὑστερον ἢ ἀνατολικῇ καὶ ἡ νοτιᾷ κιονοστοιχίᾳ, πρέπει ἀναγκαίως νὰ μετεβλήθῃ ἄρδην καὶ διότι αἱ διαστάσεις τοῦ καλυπτεύου χώρου ἠΰξησαν, μάλιστα δὲ διότι ἔπρεπε νὰ σχηματιθῇ κατὰ τὴν ἀνατολικὴν πλευρὰν ἰσοσκελὲς ἀέτωμα. Τὸ κορυφαῖον λοιπὸν ξύλον τῆς στέγης μετετέθη ἴδε παρακείμενον διάγραμμα) ἀπὸ τοῦ ἄξονος ΘΙ τοῦ ἀρχικοῦ σηκοῦ ΑΒΓΔ εἰς τὸν ἄξονα ΚΛ τοῦ ἠΰξημένου ὀρθογωνίου ΑΕΖΗ. Παρέστη δὲ καὶ ἀνάγκη ἐσωτερικῆς στηριξέως τοῦ κορυφαίου ξύλου. Ἡ στηριξίς αὕτη ἠδύνατο νὰ ἐπιτευχθῇ δι' ἀπλῆς σειρᾶς ἐσωτερικῶν στηριγμάτων τιθεμένων κατὰ τὸν ἄξονα ΚΛ. Ἄλλ' ἂν μόνον τὰ στηρίγματα ταῦτα



ἐτοποθετοῦντο, παρεβλάπτετο σπουδαίως ἡ ἐσωτερικὴ συμμετρία τοῦ σηκοῦ, ὅστις τότε θὰ διηρεῖτο εἰς δύο ἀνίσου πλάτους κλίτη. Τὸ ἐλάττωμα τοῦτο ἐθ' ἐραλεύθη διὰ τῆς εἰς συμμετρικὴν ἀπὸ τοῦ βορείου τοῖχου ἀπόστασιν τοποθετήσεως δευτέρας σειρᾶς στηριγμάτων, δι' ἧς καὶ ἡ ἐσωτερικὴ συμμετρία ἀποκατέστη καὶ μείζων πολυτέλεια τῷ σηκῷ προσεδόθη. Οὕτω δ' ἐξηγεῖται κάλλιστα ἡ ὑπαρξίς τοῦ ἐσωτερικοῦ τετρακίονου, ὅπερ τοσοῦτον ἐξέ- νισε τὸν Ducati, ὥστε πρὸς ἐξηγήσιν αὐτοῦ νὰ καταφύγῃ εἰς τὸ μυκηναϊκὸν μέγαρον (Rivista di storia antica 1905 85 κέ.).

Ἀνιδρύσαν λοιπὸν ἐν τῷ μέσῳ τοῦ σηκοῦ τέσσαρας ἀντί-
 ἐνὸς ἢ δύο ἐσωτερικῶν κιόνων, ἐν ἰωνικῷ, ὡς φαίνεται, καὶ
 τούτων ρυθμῷ, καὶ τοιουτοτρόπως ἐπετεύχθη ἢ τε κανονικὴ
 στέγασις τοῦ κτιρίου καὶ ἡ ἀποκατάστασις ἰσοσκελοῦς ἀετωμα-
 τῶδους προσόψεως, ἀλλ' ἅμα καὶ ἡ ἐσωτερικὴ συμμετρία.
 Τὴν τεχνικὴν ταύτην ἀνάγκην παραγνωρίσαντές τινες τῶν ἀρ-
 χαιολόγων, ἀπέδωκαν τὴν ἰδιορρυθμίαν ταύτην τοῦ ναοῦ, ὡς
 προελθοῦσαν ἐξ ἀπομιμήσεως παλαιοτάτων κτιρίων, «τῶν μυ-
 κηναϊκῶν μεγάρων» ἀναβιβάζοντες αὐτῷ τὴν ἀνέγερσιν τοῦ
 ναοῦ εἰς χρόνους σχεδὸν μυθικοῦς, ἐν ᾧ ἢ τε κατασκευὴ αὐτοῦ
 καὶ πᾶσαι αἱ περὶ αὐτοῦ ἐνδείξεις βεβαιοῦσιν ὅτι ὁ μὲν κυρίως
 ναὸς ἢ μᾶλλον ὁ σηκὸς αὐτοῦ ἀνηγέρθη εὐθύς μετὰ τὰ περ-
 σικὰ καὶ τὴν καταστροφὴν τοῦ ἐλάχιστου ναοῦ, ἢ δὲ συμπλή-
 ρωσις αὐτοῦ δι' ἰωνικῆς κιονοστοιχίας κατὰ τὰ μέσα τοῦ Ε'
 π. Χ. αἰῶνος. Οὕτω δὲ ὁ ναὸς οὗτος, ὁ ὀρθῶς ὑπὸ τοῦ Βιτρού-
 βίου ὡς ἰδιορρυθμὸς χαρακτηριζόμενος, εἶχεν οὐ μόνον ἐξωτε-
 ρικῶς ἰδιορρυθμίαν παράδοξον, φέρων στοᾶς κατὰ τὰς δύο ἀνί-
 στους αὐτοῦ πλευράς, ἀντὶ τῶν κανονικῶν ἔμπροσθεν καὶ ὀπι-
 σθεν, ὅποτε καὶ θὰ ἐκαλεῖτο ἀμφιπρόστυλος, ἀλλὰ καὶ ἐσωτε-
 ρικὴν τοιαύτην διὰ τῆς ἀνιδρύσεως τετρακλιονίου ἐν μέσῳ σηκῷ.

Οὕτω δὲ ἐρμηνεύεται καὶ δικαιολογεῖται οὐ μόνον ὁ γενι-
 κὸς χαρακτηρισμὸς τοῦ Βιτρούβιου περὶ τοῦ ναοῦ τούτου, ἀλλὰ
 καὶ ὁ μερικὸς, ὁ ἀκατάληπτος τέως, ὅτι «ὁ ναὸς οὗτος εἶχε
 τὰ ἔμπροσθεν καὶ ὀπίσθεν συνήθως τιθέμενα κατὰ τὰς πλευρὰς
 αὐτοῦ μετατεθειμένα» ἐννοοῦντος πάντως τοῦ Βιτρούβιου τὴν
 κατὰ τὴν *πλαγίαν* τοῦ ναοῦ πλευρὰν μετάθεσιν τῆς στοᾶς,
 ἣτις ὤφειλε, κατὰ τὰ εἰωθότα, νὰ κοσμήῃ τὴν *ὀπίσθεν*, τὴν δυ-
 τικὴν, αὐτοῦ πλευρὰν. Ἐδέησε λοιπὸν, ὡς εἶπομεν, νὰ ἀπο-
 καλυφθῇ καὶ γνωσθῇ τὸ σχέδιον τοῦ ναοῦ, ἵνα κατανοηθῇ ἢ
 ἀμφίβολος καὶ σκοτεινὴ περὶ τοῦ ναοῦ ρῆσις τοῦ ρωμαίου
 ἀρχιτέκτονος. Περὶ τοῦ ἐσωτερικοῦ τετρακλιονίου οὐδὲν ἀναφέ-
 ρει ὁ Βιτρούβιος, ἴσως διότι τοῦτο ἀπετέλει οἰκοδομικὴν ἀνάγκη
 καὶ οὐχὶ ρυθμὸν ἢ ἰδιορρυθμίαν ἀρχιτεκτονικὴν. Οὕτως ὁ

ἐν Σουνίᾳ ναὸς τῆς Ἀθηνᾶς, διαφέρων πάντων τῶν γνωστῶν ναῶν τῆς ἀρχαιότητος, ἔφερεν ἐξωτερικῶς μὲν καὶ δὴ κατὰ τὴν ἀνατολικὴν αὐτοῦ πλευρὰν ἰωνικοὺς κίονας ἐν ὄλῳ δέκα κατὰ δὲ τὴν μεσημβρινὴν δέκα καὶ τρεῖς. Ταῦτα κατὰ τοὺς ὑπολογισμοὺς τοῦ ἀρχιτέκτονος κ. Ὀρλάνδου (Πρ. καὶ σχεδιάγραμμα ναοῦ Πίν. Γ') βασιζομένους ἐπὶ τοῦ μήκους τοῦ μόνου διασωθέντος ἐπιστυλίου. Ἐσωτερικῶς δὲ τέσσαρας, συμμετρικῶς τοποθετημένους ἐν τῷ μέσῳ τοῦ σηκοῦ, ὑποβάσταζοντας δὲ τὴν ξυλίνην τοῦ κτιρίου στέγην.

Ἄέτωμα ὁ ναὸς ἔφερεν, ὡς φαίνεται, μόνον κατὰ τὴν ἀνατολικὴν αὐτοῦ πλευρὰν τὴν τῆς προσόψεως καὶ εἰσόδου εἰς τὸν ναόν, τῆς δυτικῆς, στερουμένης κιονοστοιχίας, παραμεινάσης ἀκοσμήτου καὶ ἄνευ μαρμαρίνου ἀετώματος, τὸ ὅποιον φυσικῶς, δὲν θὰ εἶχε ποῦ νὰ στηριχθῆ. Περὶ πλαστικῆς τινὸς διακοσμήσεως τοῦ ἀνατολικοῦ ἀετώματος οὐδὲν γνωρίζομεν, καθόσον καὶ οὐδὲν εὐρέθη σχετικόν τῆς τυχόν διακοσμήσεως ταύτης λείψανον. Πιθανώτατα δὲ ἐστερεῖτο παντὸς αἰτιαίου κόσμου. Κατὰ τὰς Β.Α. καὶ Μ.Δ. τοῦ ναοῦ γωνίας, ἔνθα καὶ ἀπέληγον αἱ κιονοστοιχίαι, ὑπῆρχεν ἀνά εἰς παρακαμπτικὸς κίων καὶ μετ' αὐτὸν παραστάς ἐμφαίνουσα τὸ τέρμα τῆς κιονοστοιχίας κατὰ τρόπον μὴ ὄλως ἀπότομον. Αἱ βάσεις τῶν παραστάδων τούτων (ιδ. σχ. Πίν. Γ'), λελαξευμένα ἐπὶ τοῦ βράχου, διακρίνονται καὶ τὰ νῦν ἐναργῶς.

Τὸ δάπεδον τοῦ ναοῦ ἦτο ἐπεστρωμένον, ὡς καὶ τὸ τοῦ ἐλάσσονος ναοῦ, διὰ τερράτσας ἐκ χονδρῆς ἄμμου καὶ ἀσβέστου, μόνον δὲ ὀπισθεν τοῦ τετρακιονίου καὶ πρὸς τὸ βάθος τοῦ σηκοῦ ὑπῆρχε στρῶσις ἐκ μαρμαρίνων πλακῶν, ὑπάρχοντος πιθανῶς ἐκεῖ ἰδρυμένου τοῦ λατρευτικοῦ ἀγάλματος τῆς θεᾶς. Ἐχωρίζετο δὲ καὶ τὸ διαμέρισμα τοῦτο τοῦ λοιποῦ σηκοῦ, διὰ κίγκλιδώματος σιδηροῦ, οὗτινος τὰ πρὸς στερέωσιν ἴχνη σώζονται καὶ τὰ νῦν εὐδιακρίτως.

Ὁ παράδοξος οὗτος ἀρχαῖος ναὸς, κατεστράφη, ὡς εἶπομεν, σχεδὸν ἐντελῶς, ἀπομεινάντων τῶν θεμελίων μόνον καὶ

ἐλαχίστου ὑπολείμματος τοῦ ἀποτελοῦντος αὐτὸν ὑλικοῦ. Πότε κατεστράφη καὶ τί ἐγένετο τὸ παμμέγιστον αὐτὸ ὑλικόν, εἶναι ἄγνωστον. Ἄλλ' ὅσον ἀφορᾷ εἰς τὸ δεύτερον τοῦτο ζήτημα, τῆς χρησιμοποίησεως δηλ. τοῦ ὑλικοῦ αὐτοῦ καὶ ἰδία τῶν κοινῶν λίθων δι' ὧν ἐκτίσθησαν οἱ τοῖχοι τοῦ σηκοῦ, ἐλλειπόντων τέλεον ¹⁾ ἔχομεν τὴν ὑπόνοιαν, ὅτι ἐχρησιμοποιήθη τοῦτο κατὰ τὴν ἀνέγερσιν τοῦ πλησίον ἐκεῖ κειμένου μεγάλου κτιρίου τῆς μεταλλευτικῆς ἐταιρείας Λαυρίου, ἀνεγερθέντος τὸ πρῶτον ὑπὸ τοῦ Δεσποζίτου πρὸ τεσσαρακονταετίας περίπου. Ἡ κατεδάφισις τοῦ κτιρίου τούτου, θὰ ἔφερον ἴσως εἰς φῶς καὶ πολλὰ τεμάχια τῆς μαρμαρίνης συστάσεως τοῦ ναοῦ, διότι ὡς ἐκ τῆς γειτνιάσεως τοῦ κτιρίου τούτου πρὸς τὸ τέμενος, εὐχερῆς ἦτο ἡ χρησιμοποίησις τοῦ ἀδεσπότου τότε ὄντος καὶ προχείρου ὑλικοῦ.

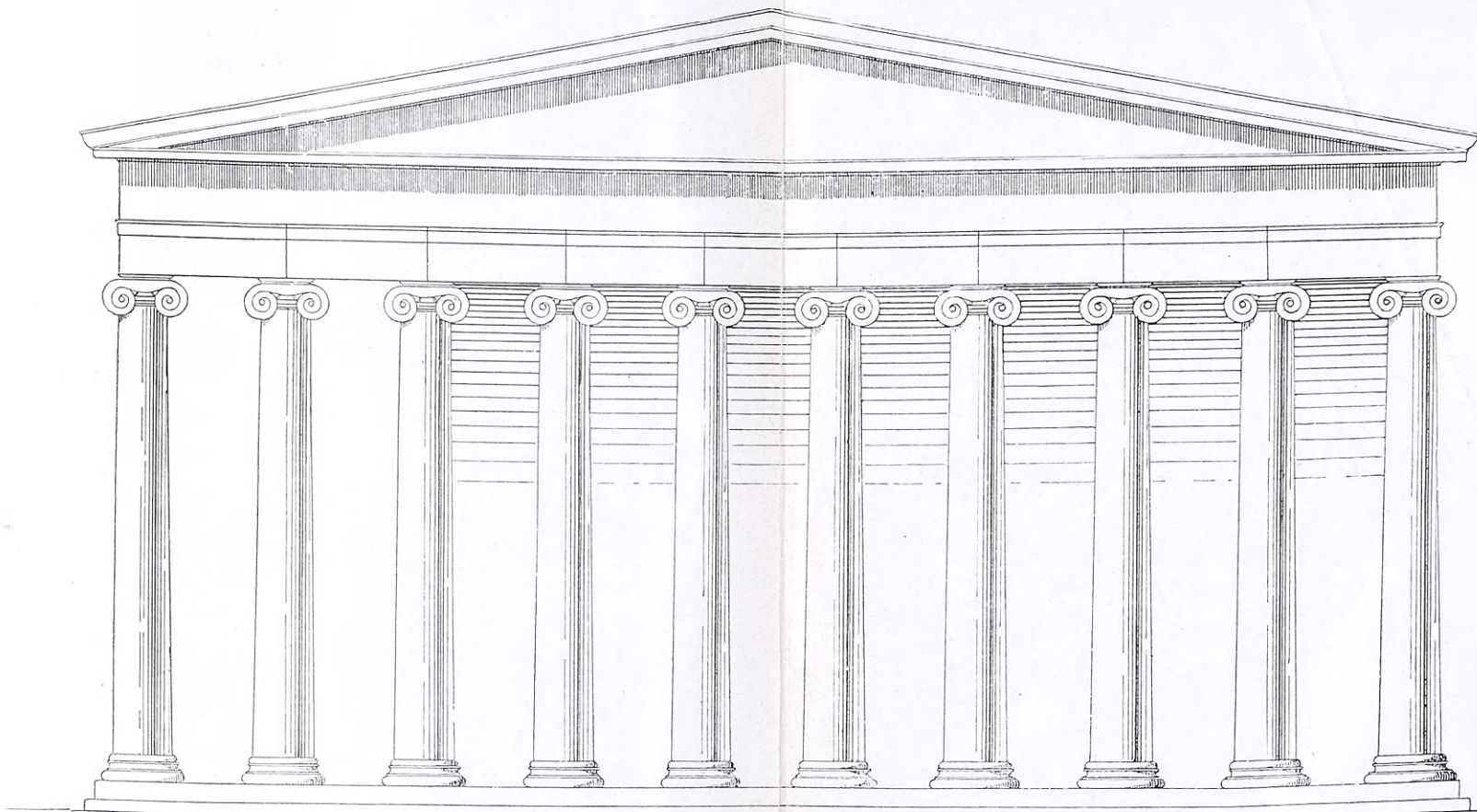
Πρὸ τῆς μεσημβρινῆς τοῦ ναοῦ πλευρᾶς σώζονται ἀραιά τινα λείψανα κτιρίου, ἐκ πώρου λίθου κατασκευασθέντος, ὅπερ οὐδὲν ἄλλο ἠδύνατο νὰ ἦτο ἢ βωμὸς πρὸς θυσίας. Ὁ συνήθως πρὸ τῆς εἰσόδου τιθέμενος βωμὸς, καὶ πρὸς τὰ ἀνατολικά αὐτοῦ, ἐτέθη ἐνταῦθα πλαγίως, ἐλλείψει ὡς φαίνεται, χώρου ἐπαρκοῦς κατὰ τὴν τῆς προσόψεως πλευρὰν αὐτοῦ. Ἐπίσης ἀραιά που ἐν τῷ τεμένει διακρίνονται βάρθρα ἐπιγραφῶν, ὧν ὅμως οὐδὲ τὸ ἐλάχιστον ἴχνος ἀνευρέθη, πλὴν χεῖλους τινὸς μαρμαρίνης λεκάνης, φέροντος, ἀρχαίκοις γράμμασιν ἐπιγραφὴν ἀναθηματικὴν, μὴ σώζουσαν ὅμως τὸ ὄνομα τοῦ θεοῦ εἰς ὃν ἀνετέθη τὸ ἀνάθημα τοῦτο.

Ἡ τεχνητὴ τοῦ τεμένους ἐπίχωσις.

Εἶπομεν πολλάκις ὅτι μετὰ τὴν ἀνέγερσιν τοῦ μείζονος ναοῦ, τὸ τέμενος αὐτοῦ ἠϋρύνθη καὶ ἰσοπεδώθη διὰ τεχνητῆς

1) Οἱ παρακείμενοι τῇ ἀνασκαφῇ λίθοι δὲν προέρχονται ἐκ τοῦ ναοῦ τούτου, ἐξαχθέντες ἐκ τῆς τεχνικῆς ἐπιχώσεως καὶ προερχόμενοι κατὰ μέγα μέρος ἐκ τοῦ ἐλάσσονος ναοῦ, μετὰ τὴν καταστροφὴν αὐτοῦ καὶ κατὰ τὴν ἰσοπέδωσιν τοῦ πρὸ τοῦ μείζονος ναοῦ περιβόλου.

Πιν. Δ'



Πιν. Δ'. Εἰκαστικὴ πρόσοψις τοῦ μείζονος ναοῦ.

ἐπιχώσεως ἰδίᾳ τοῦ ἀνατολικοῦ αὐτοῦ μέρους, τοῦ ἐπικλινούσ.
 Ἐγερθέντος δὲ καὶ πωρίνου ἰσοδομικοῦ τείχους, μετὰ εἰσόδου
 κατὰ τὴν πλευρὰν ταύτην, ἐδέησεν ἵνα ἅπασα ἢ πρὸ τοῦ ναοῦ
 ἕκτασις εἰς μῆκος 20 περίπου μέτρων καὶ πλάτους 10, βάθους
 δὲ δύο καὶ πλέον μέτρων, ἐπιχωσθῇ. Ἐχρησιμοποιήθη δὲ καὶ
 τὸ ὑλικὸν τοῦ ἐλάσσονος ναοῦ καὶ πᾶν τὸ περίξ περιπτὸν τοιοῦ-
 το. Εὐρόμεν δ' οὕτως, ἐρευνόντες ἡμεῖς διὰ σκαφῆς τὴν ἐπίχωσιν
 ταύτην, πληθὺν μικρῶν ἀναθημάτων, δημοσιευθέντων τῶν
 πλείστων ἐν Ἀρχ. Ἐφημ. 1917 σελ. 201 καὶ ἐξ. ὡς καὶ μέλη
 τοῦ θριγκοῦ ἀρχιτεκτονικὰ τοῦ καταστραφέντος μικροῦ ναοῦ
 ἅπερ ἐδημοσιεύσαμεν ἐν αὐτῇ τῇ πραγματείᾳ. Περὶ τῶν εὐρη-
 μάτων τούτων, δημοσιευθέντων ὡς εἶπομεν, κατὰ τὸ πλεῖστον
 ἤδη, ἀποτελουμένων δὲ ἐκ μικροτεχνημάτων ἐν πηλῷ (ἀγ-
 γείων, εἰδωλίων, πινάκων κτλ.) ἐν μετάλλοις (ἀργύρῳ, χαλ-
 κῷ, μολύβδῳ καὶ σιδήρῳ) καὶ ἐν λίθῳ λευκῷ, δὲν θὰ ἐπα-
 ναλάδωμεν ἐνταῦθα τὰ ἐκτεθέντα ἤδη καὶ ὧν ἐδημοσιεύσαμεν
 εἰκόνας κατ' ἐκλογὴν (Πρβ. Ἐφημ. Ἀρχ. ἐνθ. ἀνωτ.
 εἰκ. 13-21 καὶ Πίν. 8-9). Μόνον περὶ τινῶν τούτων, τῶν
 μᾶλλον ἀξίων λόγου, θὰ εἴπωμεν ὀλίγα τινα. Καὶ ἐν πρώ-
 τοις, ἀξιολογώτατον τῶν εὐρημάτων εἶνε μολύβδινος κοῦρος
 (ὑψ. 0,09, εἰκ. 9) εἰκονίζων θεόν τινα πάντως κατὰ σχῆμα καὶ
 ρυθμὸν ἀρχαϊκόν, οἷον φέρουσι πάντα τὰ ἀρχαϊκὰ ἀνδρικὰ ἀγάλ-
 ματατῆς 6^{ης} π. Χ. ἑκατονταετηρίδος καὶ τῶν ἀρχῶν τῆς 5^{ης}. Ὁ
 ἡμέτερος κοῦρος ἔχει τοῦτο τὸ ἰδιάζον ὅτι εἶνε χυτὸς ἐν μήτρᾳ
 καὶ ἐν μετάλλῳ μαλακῷ, οἷος ὁ μολύβδος. Διατηρεῖται δὲ πα-
 ραδόξως ἐν καλῇ καταστάσει, ἰδίᾳ δὲ ἡ κεφαλὴ αὐτοῦ ἢ φέρουσα
 τὴν ὀπισθεν καταπίπτουσαν, ἐν εἴδει ψιάθης, μακρὰν πλεκτὴν
 κόμην, ὡς ἔθος ἦν τότε τῇ ἀρχαϊκῇ τέχνῃ. Τὸ μικροτέχνη-
 μα, πιστὸν ὅσον οἶόν τε τῷ συνήθει τύπῳ τῶν κούρων, προσ-
 εφέρθη ὡς ἀνάθημα ἴσως ἐπὶ τῇ διασώσει προσφιλοῦς τινος
 οἰκείου ἢ καὶ αὐτοῦ τοῦ ἀναθέτου. Ἄξιον μνείας εἶνε καὶ τὸ
 ἐν εἰκόνι 10 εὐρημα, κεφαλὴ κόρης μικροῦ μεγέθους ἐν λευκῷ
 παρίῳ μαρμάρῳ πεποιημένη. Τὸ σῶμα ἐξηφανίσθη ἀλλ' ἡ

διασωθείσα κεφαλή μαρτυρεῖ σαφῶς τὸν τύπον τοῦ ἀγαλμα-
τίου, τύπον γενικὸν τοῦ γυναικείου σώματος κατὰ τὴν ἀρ-
χαϊκὴν τῆς τέχνης περίοδον, ἥτοι τὸν τύπον τῶν καλουμένων
Κορῶν, τῶν ἐκ τῶν ἐργαστηρίων τῆς Ἀττικῆς πρωτίστως
προερχομένων, καὶ τῶν ὁποίων πλεῖστα ὑπάρχουσι δείγματα



Εἰκ. 9.

εὐρεθέντα, ὡς γνωστόν, ἐν Ἀκροπόλει (Μουσεῖον Ἀκροπό-
λεως), ἐν Ἐλευσίνι (Μουσεῖον Ἐλευσ.), ἐν Δήλῳ καὶ ἀλλα-
χοῦ. Ἐπικρατεῖ ἐν αὐτοῖς πολυτέλεια ἀμφιέσεως γραπτὴ τε
καὶ πλαστικὴ, ἐπεξεργασία τῶν λεπτομερειῶν, ἰδίᾳ τῆς κόμης,
λεπτεπίλεπτος, συμμετρία, ἀκίνησις καὶ πρὸ παντὸς δουλικὴ



Εἰκ. 10.

Κεφαλή ἀγαλματίου «Κόρης»

έμμογή εἰς τὸν καθιερωμένον τύπον. Οὕτως αἱ κόραι αὗται, τῶν ὁποίων ἄγνωστος παραμένει εἰσέτι ὁ χαρακτηρισμὸς, διότι πιθανῶς ἦτο, ὅπως καὶ διὰ τὰ ἀνδρικὰ ἀρχαῖκὰ ἀγάλματα κοινὸς τις διὰ τε τὰ θεῖα καὶ τὰ ἀνθρώπινα σώματα, οὕτω, λέγομεν, αἱ κόραι αὗται ὁμοιάζουσι μὲν πρὸς ἀλλήλας ὡς πρὸς τὸν καθολικὸν τύπον, διαφέρουσιν ὅμως ὡς πρὸς τὰς λεπτομερείας ἰδίᾳ τῶν χαρακτηριστικῶν τοῦ προσώπου, τοῦθ' ὅπερ ἄγει εἰς τὴν σκέψιν ὅτι αἱ πλεῖσται τοῦλάχιστον τούτων εἰκονίζουσι θνητὰς μορφάς, ἱερείας λ. γ. ἀνατεθειμένας τῇ θεᾷ. Ὅτι δὲ ὑπῆρχε παρ' ἀρχαίαις τὸ ἔθιμον τῆς ἀναθέσεως εἰκόνων μαρμαρίνων, ἀγαλμάτων τουτέστι, τῶν ἐν τῇ ὑψηροσῖᾳ τοῦ ἱεροῦ διατελεσασῶν ἱερείων, γίνεται δῆλον καὶ ἐκ τῆς εὐρέσεως ἐν ταῖς ἀνασκαφαῖς ἡμῶν ἐν Ραμνοῦντι ἀγάλματος τῆς ἱερείας Ἀριστονόης ἀνατεθέντος τῇ θεᾷ ὑπὸ τοῦ υἱοῦ τῆς ἱερείας Ἰεροκλέους (Πρβ. Α. Ε. 1891 Πιν. 6) καὶ τὸ ὅποιον μετὰ τοῦ ἐνεπιγράφου βᾶθρου αὐτοῦ εὐρίσκεται ἐν τῷ Ἐθν. Μουσεῖῳ ὑπ' ἀρ. 232. Τὸ ἄγαλμα τοῦτο ἀνίδρυτο τὸ πάλαι, ὡς ἱερόν, ἐντὸς τοῦ ναοῦ καὶ πλησίον τοῦ ἀγάλματος τῆς Θεμιδος (ἀρ. Ἐθν. Μουσεῖου 231. Πρβ. Α. Ε. ἐνθ. ἀνωτ. Πιν. 4) παρ' ἧ καὶ ὑπηρέτησεν ἡ ἱερεία αὕτη. Μαρτυρουμένου οὕτω σαφῶς τοῦ ἔθιμου τούτου, οὐδὲν τὸ ἀπίθανον ὅτι αἱ κόραι τοῦ Μουσεῖου τῆς Ἀκροπόλεως καὶ αἱ πλεῖσται τῶν ἀλλαγῶν εὐρεθεισῶν νὰ εἰκονίζον τὰς ἐν τοῖς διαφόροις ἱεροῖς τούτοις ὑπηρετησάσας ἱερείας. Ἐν τούτοις δὲν ἀποκλείεται καὶ ἡ ὑπόθεσις, τοῦ τύπου κοινοῦ ὄντος, ὅτι ἔνιαι τούτων εἰκονίζον θεότητας ἢ ὅτι ἰδρύθησαν ὡς ἀπλᾶ «ἀγάλματα» κατὰ τὴν κυριολεξίαν τοῦ ὄρου, πρὸς «καλλωπισμὸν τοῦ ἱεροῦ». Τὸ ἀξιολογώτατον ὅμως τῶν εὐρημάτων τῶν ἐν τῷ τεμένει τῆς Ἀθηνᾶς γενομένων, καίπερ μὴ ἐκ τοῦ τεμένους ἀρχικῶς προερχόμενον εἶνε τὸ ἐν εἰκ. 11 δημοσιευόμενον ἐπιτύμβιον ἀνάγλυφον. Ὅτι τὸ εὐρημα τοῦτο δὲν προέρχεται ἀρχικῶς ἐκ τοῦ ἱεροῦ τούτου τεμένους εἶνε πρόδηλον οὐ μόνον ἐκ τοῦ ὅτι ἐν τοῖς ἀρχαίοις ἱεροῖς ἀπηγορεύετο πᾶσα

ταφή ἀλλὰ καὶ ἐκ τοῦ τρόπου καὶ τῆς θέσεως ἐν ἧ εὐρέθῃ. Διότι δὲν ἔκειτο τοῦτο ἐν τῇ ἀρχαίᾳ ἐπιχώσει, ὅπως πάντα τὰ λοιπὰ εὐρήματα, ἀλλ' ἐπ' αὐτῆς καὶ δὴ ἐπὶ τῆς ἐπιφανείας, μόλις καλυπτόμενον ὑπὸ χῶμα φερτόν. Εἶνε φανερόν λοιπὸν ὅτι ἄλλοθεν μεταφερθὲν ἐκεῖ (πιθανῶς ἐκ τάφων σεσυλημένων τοῦ δήμου Σουνιαιῶν) ὑπὸ ἀρχαιοκαπήλων, πρὸς πρόχειρον ἐκ τοῦ λιμενίσκου ἐξαγωγήν, ἐγκατελείφθη δὲ ἐπισυμβάσης τῆς ἐνάρξεως τῶν ἀνασκαφῶν ἡμῶν καὶ καλυφθέντος τοῦ μέρους ἐνθα τοῦτο εἶχεν ἀποκρυβῆ ὑπὸ τῶν χωμάτων τῶν πρώτων ἐτῶν τῆς ἐκεῖ ἐργασίας ἡμῶν. Ἡ ἀνεύρεσις δὲ αὐτοῦ ὑπὸ τῶν ἀποκρυψάντων τὸ εὐρημα, ἦτο πλέον δυσχερεστάτη οὐ μόνον ὡς ἐκ τῆς συσσωρεύσεως τόσου ἐπ' αὐτοῦ ὕλικου, προαπαιτούσης μακρὰν διὰ σκαφῆς ἔρευναν, ἀλλὰ καὶ ὡς ἐκ τῆς ἐγκαταστάσεως φύλακος μονίμου τοῦ ἀνασκαφέντος χώρου. Εὐρομεν δ' ἡμεῖς αὐτὸ ἀναγκασθέντες εἰς τὴν ἀπομάκρυνσιν τῶν πρώτων χωμάτων τῆς ἀνασκαφῆς ἡμῶν, πρὸς ἔρευναν τῆς τεχνητῆς ἐπιχώσεως, ἣν τὸ πρῶτον ἠγνοοῦμεν ὡς χρήζουσιν ἐρεῦνης, λόγῳ τῶν ἐν αὐτῇ γενομένων εὐρημάτων.

Τὸ ἀνάγλυφον λοιπὸν τοῦτο (εἰκ. 11), τὸ κοσμοῦν τὰνῶν τὴν ἀρχαίκην τοῦ Μουσείου αἵθουσας ὑπ' ἀρ. 3344 προέρχεται ἐκ τάφου τινος ἐφήβου εἰκονιζομένου, ἐπὶ τῆς κοσμοῦσης τὸν τάφον αὐτοῦ ἐπιτυμβίας στήλης, ὡς αὐτοστεφανομένου χρυσῷ στεφάνῳ, διὰ τινὰ πιθανῶς νίκην αὐτοῦ ἐν τοῖς ἀγῶσιν.

Τὸ ἀνάγλυφον εἶνε σπουδαιότατον, οὐ μόνον διὰ τὴν πρωτότυπον σχεδὸν παράστασιν αὐτοῦ, ἅτε εἰκονίζον αὐτοστεφανοῦμενον νεανίαν, ἀλλὰ καὶ διὰ τὴν τεχνοτροπίαν αὐτοῦ. Τὸ ἔργον ἀνήκει εἰς τὴν τελευταίαν βαθμίδα τῆς ἀρχαίκῃς τέχνης, πρόδρομον τῆς ἐγγιζούσης τὸ τέλειον φειδιακῆς. Ἀποτελεῖ δ' οὕτως, πλειότερον παντὸς ἄλλου διασωθέντος πλαστικοῦ ἔργου, τὸν κρίκον τὸν συνδέοντα ἀμέσως περίπου τὰς δύο ταύτας τῆς τέχνης περιόδους. Τὸ ἀνάγλυφον δὲν διεσώθη δυστυχῶς ἀκέραιον, ἐλλειπόντων τῶν κάτω ἄκρων τοῦ εἰκονιζομένου ἐφήβου, ἀλλὰ τὸ διασωθὲν ἐπαρκεῖ πλήρως πρὸς ἐκτί-

μησιν τῆς ἐργασίας τοῦ ἐξόχου αὐτοῦ γλύπτου καὶ τὴν κατά-
ταξιν αὐτοῦ τὴν χρονολογικὴν. Τάσσεται δὲ τοῦτο ἀσφαλῶς
εἰς τὸ δεύτερον τέταρτον τοῦ 6^{ου} π.Χ. αἰῶνος, ἦτοι δεκαετη- 5
ρίδας τινὰς πρὸ τῆς φειδιακῆς δράσεως. Καὶ τὸ σῶμα μὲν τοῦ
νεανίου ἀπηλλάγη ἤδη παντὸς σχεδὸν ἀρχαϊσμοῦ, ἡ κεφαλὴ
ὁμῶς καὶ ἰδίως τὰ τοῦ προσώπου χαρακτηριστικά, ἡ διάπλα-
σις τοῦ ὀφθαλμοῦ, τῶν χειλέων, τοῦ πώγωνος, ἡ διάταξις
τῆς κόμης, ταῦτα ἐνέχουσιν ἔτι στοιχεῖα καὶ ρυθμὸν ἀρχαϊ-
κόν. Εἶνε ὁμῶς θαυμασία ἐν τῷ ἀναγλύφῳ τούτῳ ἡ διαμόρ-
φωσις τοῦ σώματος, ἐφηβικοῦ σώματος προπονηθέντος δι'
ἀσκήσεων γυμνικῶν. Ὅτι δὲ τὸ θέμα τοῦ γλύπτου ἦτο ἡ
παράστασις νικητοῦ ἐφήβου αὐτοστεφανουμένου προκύπτει
ἀριδῆλως ἐκ τῆς δράσεως τῆς δεξιᾶς χειρός, προσηλούσης τὸν
χρυσοῦν πιθανῶς στέφανον διὰ τῶν δύο δακτύλων ἐπὶ τῆς
κεφαλῆς. Ὁ στέφανος, φυσικῶς, ἐξηφανίσθη, ἀλλ' αἱ ἔνδεκα
περὶ τὸ μέτωπον ὀπαὶ καὶ τὸ ἀνεπεξέργαστον τῆς κόμης ἔνθα
αὕτη ἐκαλύπτετο ὑπὸ τῶν φύλλων τοῦ στεφάνου, μαρτυροῦσι
περὶ τῆς ὑπάρξεως τοῦ στεφάνου πλέον ἢ ἐναργῶς. Περὶ τοῦ
ἀναγλύφου αὐτοῦ καὶ τῆς τεχνοτροπίας ἐξεθέσαμεν ἤδη εὐρύ-
τερον τὰς κρίσεις ἡμῶν ἐν Ἀρχ. Ἐφημ. (1917 σελ. 204
καὶ ἐξ.

Περατοῦντες ἤδη καὶ τὸν περὶ τῶν ἐν τῇ τεχνητῇ ἐπιχώ-
σει γενομένων εὐρημάτων λόγον, ὑπολείπεται ἵνα μνημονεύ-
σωμεν ὀρύγματός τινος βαθέος, ἀποκαλυφθέντος ὑπὸ τὴν ἐπί-
χωσιν κατὰ τὸ ἀνατολικομεσημβρινὸν ἄκρον τοῦ τεμένους. Τὸ
ὄρυγμα τοῦτο, γενόμενον ἐν τῷ βράχῳ, ἔχει ἄνοιγμα μὲν
τετραγωνικὸν περίπου, ἀλλά, βαθυνόμενον, στενοῦται οὕτως,
ὥστε ἐπιτρέπει τὴν κάθοδον, διὰ κλίμακος (ἐκ δέκα καὶ πέντε
βαθμίδων, λελαξευμένων ἐν τῷ βράχῳ,) ἐνὸς μόνοῦ ἀτόμου,
εἰς βάθος 15 περίπου μέτρων. Πρὸς τὸ τέρμα αὐτοῦ εὐρύνε-
ται σπηλαιοειδῶς παρέχον ἄνετον διαμονὴν εἰς πλείονα τοῦ
ἐνὸς ἄτομα. Τίς ἀρχικῶς ὁ προορισμὸς τοῦ ὀρύγματος τούτου,
ἐὰν μὴ ἀπόπειρα πρὸς εὐρεσιν ὕδατος, εἶνε ἄδηλον. Βέβαιον



Εικ. 11 : 'Ετεύβιος στηλη ἐφήβου αὐτοστεφανωμένον.

εἶνε μόνον, ὅτι ἀποτυχόντος οἰουδήποτε προορισμοῦ αὐτοῦ, τὸ ὄρυγμα τοῦτο ἐχρησιμοποιήθη πρὸς ἐναπόθεσιν ἀχρήστων ἱερῶν ἀναθημάτων, ἐν εἴδει βόθρου, καθόσον ἐν αὐτῷ καὶ μέχρι τοῦ βαθυτάτου στρώματος αὐτοῦ, εὐρέθησαν πλεῖστα σῶα ἀγγεῖα καὶ πήλινα εἰδώλια καὶ ὄπλα δὲ (ξίφη ἰδίως) καὶ ἄλλα τινα ἀναθήματα τῶν ἀπορριπτομένων ἐκάστοτε ὑπὸ τῶν ἐντεταλμένων τὴν ἐκκαθάρισιν τῶν ἀρχαίων ἱερῶν. Ἐποποθετοῦντο δὲ τὰ ἀπορρίμματα ταῦτα τῶν ἱερῶν ἀναθημάτων μετὰ προσοχῆς ἐν τῷ ὄρυγματι τούτῳ, κατερχομένου τοῦ ἀποθέτου μέχρι τοῦ βάθους τοῦ ὄρυγματος, καθόσον ἅπαντα τὰ ἐν αὐτῷ γενόμενα εὐρήματα ἦσαν σῶα, ἐν ᾧ ἐὰν ἐρρίπτοντο ἄνωθεν καὶ ἀπὸ ὕψους 15 μέτρων θὰ ἦσαν φυσικῶς τεθραυσμένα, προκειμένου ἰδίως περὶ πηλίνων ἀγγείων, ὧν ἑκατοστῆς ὄλας περιεῖχεν ὁ βόθρος οὗτος.