





© Ἡ ἐν Ἀθήναις Ἀρχαιολογικὴ Ἐταιρεία  
Πανεπιστημίου 22, Ἀθήναι 106 72, Ἑλλάς  
Τηλ. (01) 3609689, FAX (01) 3644996

ISBN 960-7036-86-7



*Ἐπιμέλεια ἔκδοσης*  
Ἐλευθερία Κονδυλάκη Κόντου

Στὸ ἐξώφυλλο εἰκονίζεται τὸ προσίμιον τοῦ Ὄργανισμοῦ τῆς Ἀρχαιολογικῆς Ἐταιρείας (1837)· στὸ ὀπισθόφυλλο εἰκονίζεται ἡ τελευταία σελίδα του μὲ τὰ ὀνόματα τῶν ἰδρυτῶν.

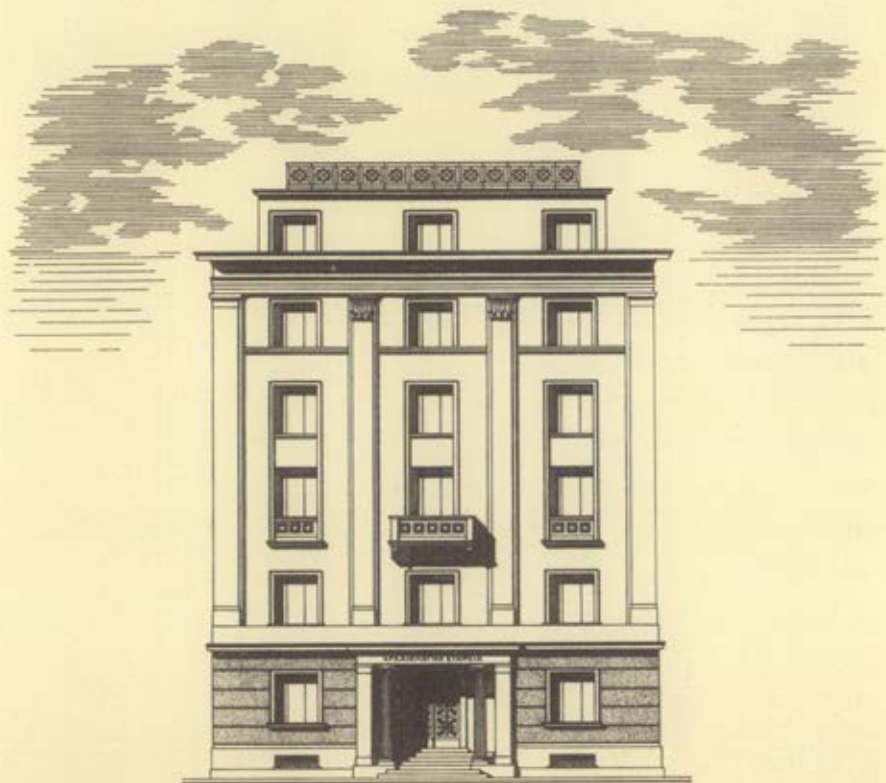
ΒΙΒΛΙΟΘΗΚΗ ΤΗΣ ΕΝ ΑΘΗΝΑΙΣ ΑΡΧΑΙΟΛΟΓΙΚΗΣ ΕΤΑΙΡΕΙΑΣ ΑΡΙΘ. 184

# Η ΕΝ ΑΘΗΝΑΙΣ ΑΡΧΑΙΟΛΟΓΙΚΗ ΕΤΑΙΡΕΙΑ 1837 - 1999

ΒΑΣΙΛΕΙΟΥ Χ. ΠΕΤΡΑΚΟΥ  
ΓΕΝΙΚΟΥ ΓΡΑΜΜΑΤΕΩΣ



ΑΘΗΝΑΙ 1999



Η ΕΝ ΑΘΗΝΑΙΣ ΑΡΧΑΙΟΛΟΓΙΚΗ ΕΤΑΙΡΕΙΑ

## Η ΕΝ ΑΘΗΝΑΙΣ ΑΡΧΑΙΟΛΟΓΙΚΗ ΕΤΑΙΡΕΙΑ

Ἡ ἐν Ἀθήναις Ἀρχαιολογικὴ Ἑταιρεία εἶναι τὸ ἀρχαιότερον ἐπιστημονικὸ ἴδρυμα τῆς Ἑλλάδος καὶ τὰ ἄτομα ποὺ τὴν συγκροτοῦν, οἱ ἑταῖροι τῆς, προέρχονται ἀπὸ ὅλες τὶς ἐπαγγελματικὰς τάξεις καὶ ὅλους τοὺς ἐπιστημονικοὺς κλάδους. Ἡ δημιουργία τῆς ἀποτέλεσε τὴν ἐκπλήρωση ἐθνικοῦ αἰτήματος τῆς μετὰ τὴν παλιγγενεσία ἑλληνικῆς κοινωνίας.

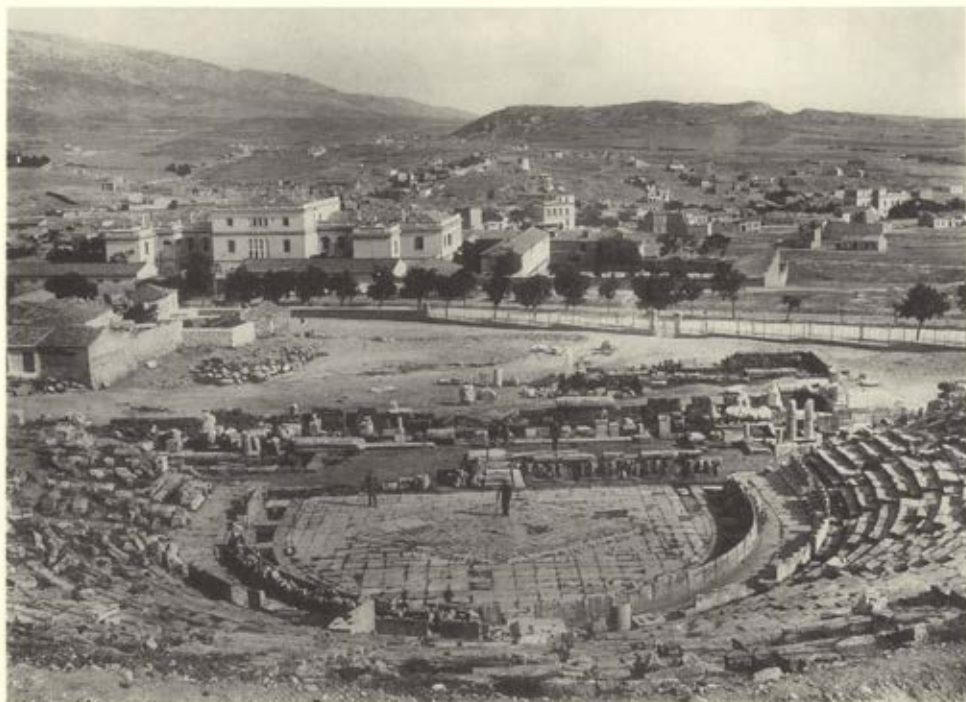
Εὐθὺς μετὰ τὴν ἴδρυση τοῦ ἑλληνικοῦ κράτους τὸ 1830, ποὺ ἀκολούθησε τὸν μεγάλο Ἀγῶνα τοῦ 1821, τέθηκαν στὶς πρῶτες κυβερνήσεις τὰ μεγάλα προβλήματα τῆς οἰκονομίας, τῆς διοίκησης καὶ τῆς ἐκπαίδευσης. Τὸ τελευταῖο αὐτὸ πρόβλημα περιλάμβανε καὶ τὶς ἀρχαιότητες τὶς ὁποῖες ἐπὶ αἰῶνες λεηλατοῦσαν καὶ κατέστρεφαν οἱ ἀρχαιοκάπηλοι. Ἐπειδὴ ἡ φροντίδα τῆς ὀλιγομελοῦς κρατικῆς ἀρχαιολογικῆς Ὑπηρεσίας γιὰ τὰ ἀρχαῖα δὲν ἦταν ἐπαρκῆς, μία ὁμάδα λογίων καὶ πολιτικῶν ἴδρυσε, στὶς 6 Ἰανουαρίου 1837, μετὰ τὴν πρωτοβουλία τοῦ πλουσίου ἐμπόρου Κωνσταντίνου Μπέλιου τὴν ἐν Ἀθήναις Ἀρχαιολογικὴ Ἑταιρεία, ἡ ὁποία εἶχε ὡς σκοπὸ τὴν ἀνεύρεση, ἀναστήλωση καὶ συμπλήρωση τῶν ἀρχαίων τῆς Ἑλλάδας.

Πρώτοι πρόεδροι καὶ γραμματεῖς τῆς Ἀρχαιολογικῆς Ἑταιρείας ἦσαν πολιτικοὶ καὶ διπλωμάτες. Μὲ ἐνθουσιασμό καὶ χωρὶς καμιά βοήθεια ἀπὸ τὸ Κράτος προσπαθοῦν μὲ τὶς μικρὰς προσφορὰς τῶν μελῶν τῆς καὶ μὲ δωρεὰς νὰ φέρουν σὲ πέρας μεγαλεπήβολα ἔργα, τὴν ἀνασκαφὴν τῆς Ἀκροπόλεως καὶ τὴν ἀναστήλωσιν τοῦ Παρθενῶνος, τὴν ἀνασκαφὴν τοῦ θεάτρου τοῦ Διονύσου, τοῦ Ὠδείου Ἡρώδου τοῦ Ἀττικῶν, τοῦ Πύργου τῶν Ἀνέμων, ὅλα στὴν Ἀθήνα.



Τὸ κρηπίδομα τοῦ Παρθενῶνος κατὰ τὸ μέσο καὶ δυτικὸ μέρος τῆς νότιας πλευρᾶς του (φωτ. DAI τοῦ 1888).

Έως τὸ 1859 ἡ Ἑταιρεία ἀντιμετώπισε μεγάλες οἰκονομικὲς δυσκολίες πὸ ἔθεσαν σὲ κίνδυνο τὴν ὑπαρξή της. Ἀπὸ τὴ χρονιά αὐτὴ γραμματεὺς της γίνεται ὁ ἐπιφανὴς λόγιος ἀρχαιολόγος καὶ ἐπιγραφικὸς Στέφανος Κουμανούδης, ὁ ὁποῖος θὰ διατηρήσει τὸ ἀξίωμα αὐτὸ ἕως τὸ 1894. Μὲ τὶς γνώσεις του, τὴ μεθοδικότητα καὶ τὴν ἐνεργητικότητά του ἔδωσε νέα πνοή στὴν Ἑταιρεία καὶ μὲ πρωτοβουλία του ἔγιναν μεγάλης ἔκτασης ἀνασκαφές στὴν Ἀθήνα



*Τὸ θέατρο τοῦ Διονύσου πλήρως ἀνασκαμμένο (φωτ. ΔΑΙ τοῦ 1897).*



(Κεραμεικός, Ἀκρόπολη, βιβλιοθήκη τοῦ Ἀδριανοῦ, στοὰ τοῦ Ἀττάλου, θέατρο τοῦ Διονύσου, ρωμαϊκὴ Ἀγορά), στὴν Ἀττικὴ (Ραμνοῦς, Θορικός, Μαραθῶν, Ἐλευσίνα, Ἀμφιάρειον, Πειραιάς), στὴ Βοιωτία (Χαιρώνεια, Τανάγρα, Θεσπιές), στὴν Πελοπόννησο (Μυκῆνες, Ἐπίδαυρος, Λακωνία) καὶ στὶς Κυκλάδες. Παράλληλα πρὸς τὶς ἀνασκαφές συγκροτοῦνται στὴν Ἀθήνα μεγάλα μουσεῖα τῆς Ἑταιρείας (Πανεπιστημίου, Βαρβακείου, Πολυτεχνείου), τὰ ὅποια ἀργότερα θὰ ἀποτελέσουν τὸ Ἐθνικὸ Ἀρχαιολογικὸ Μουσεῖο.



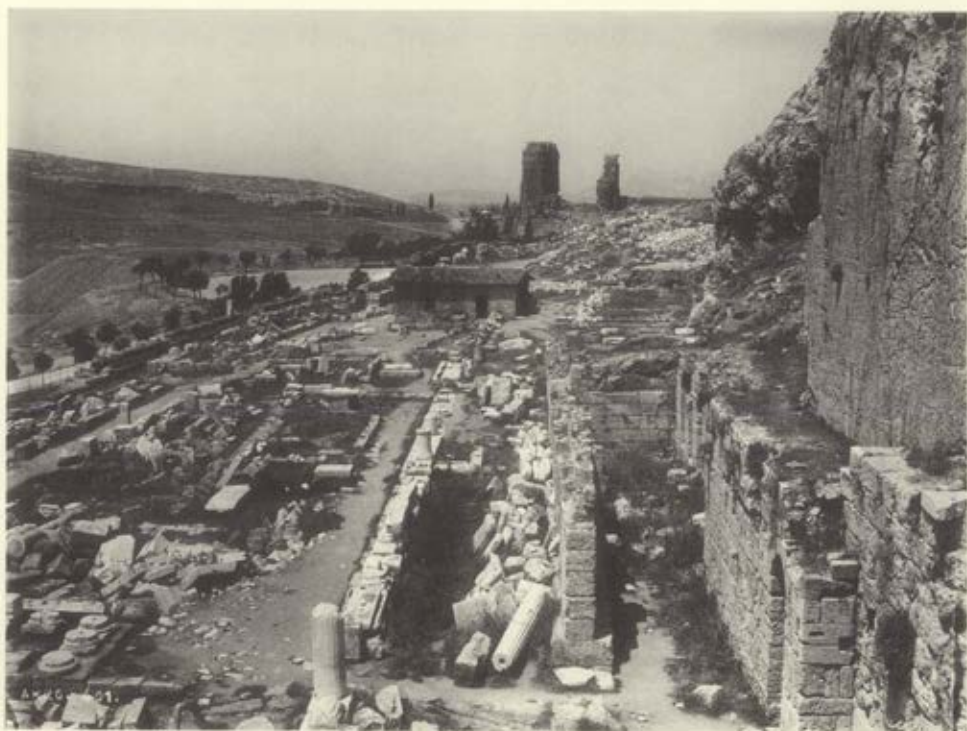
*Ἡ Ρωμαϊκὴ Ἀγορὰ ἀνασκαμμένη ἀπὸ τὴν Ἀρχαιολογικὴ Ἑταιρεία. Στὸ δεξιὸ μέρος τῆς εἰκόνας ὁ Πύργος τῶν Ἀνέμων (φωτ. ΔΑΙ τοῦ 1895).*

Τὸν Κουμανούδη διαδέχτηκε ὁ Παναγιώτης Καββαδίας, Γενικός Ἐφορος τῶν Ἀρχαιοτήτων (1895-1909, 1912-1920), ὁ ὁποῖος μὲ τὴν ἴδια δραστηριότητα συνέχισε τὸ ἔργο τοῦ προκατόχου του μὲ ἀνασκαφές σὲ νέες περιοχές τῆς Ἑλλάδας, Θεσσαλία, Ἥπειρο, Μακεδονία, στὰ νησιά (Εὐβοία, Κέρκυρα, Κεφαλληνία, Λέσβο, Σάμο, Κυκλάδες) καὶ τὴν ἴδρυση πολλῶν μουσείων σὲ ἐπαρχιακὲς πόλεις. Τὸν Καββαδία διαδέχτηκαν ὡς γραμματεῖς οἱ καθηγητές

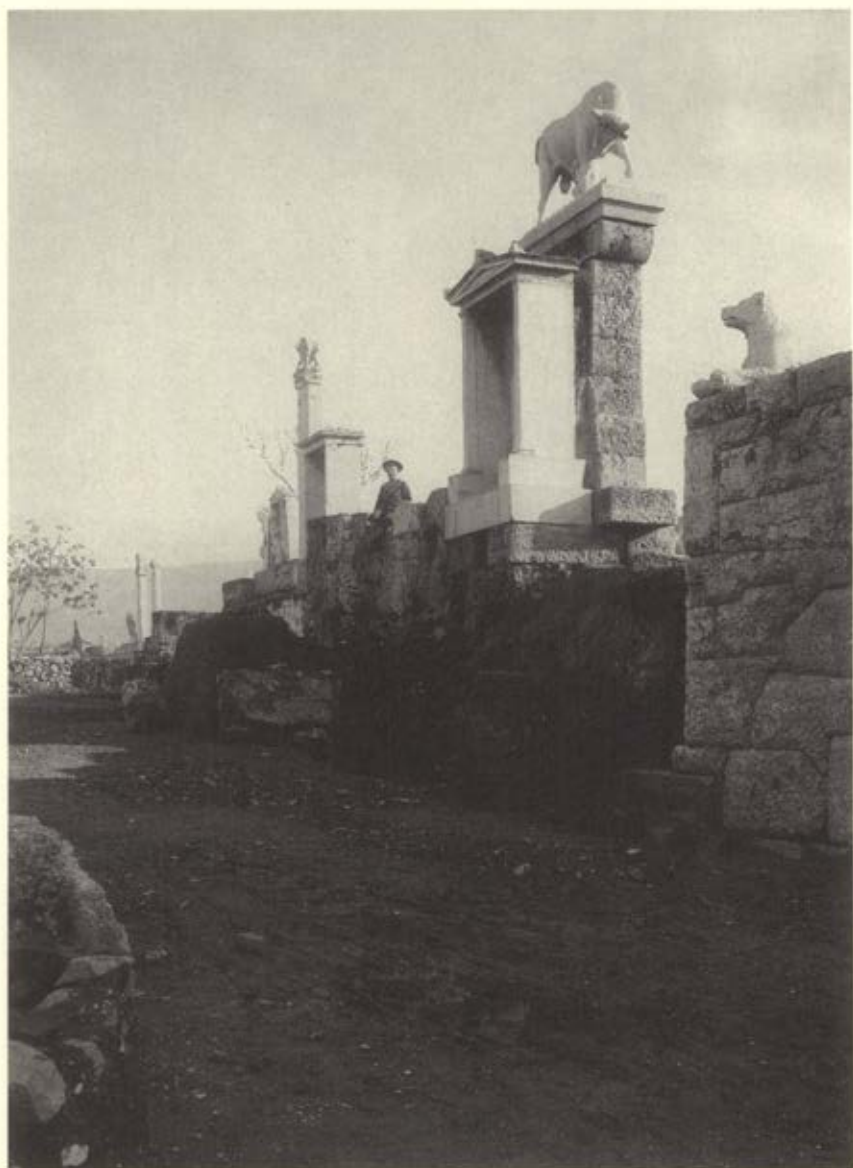


Ἀποψη τῆς ἀνασκαφῆς τῆς Ρωμαϊκῆς Ἀγορᾶς ἀπὸ τὰ δυτικὰ (φωτ. ΑΑΕ).

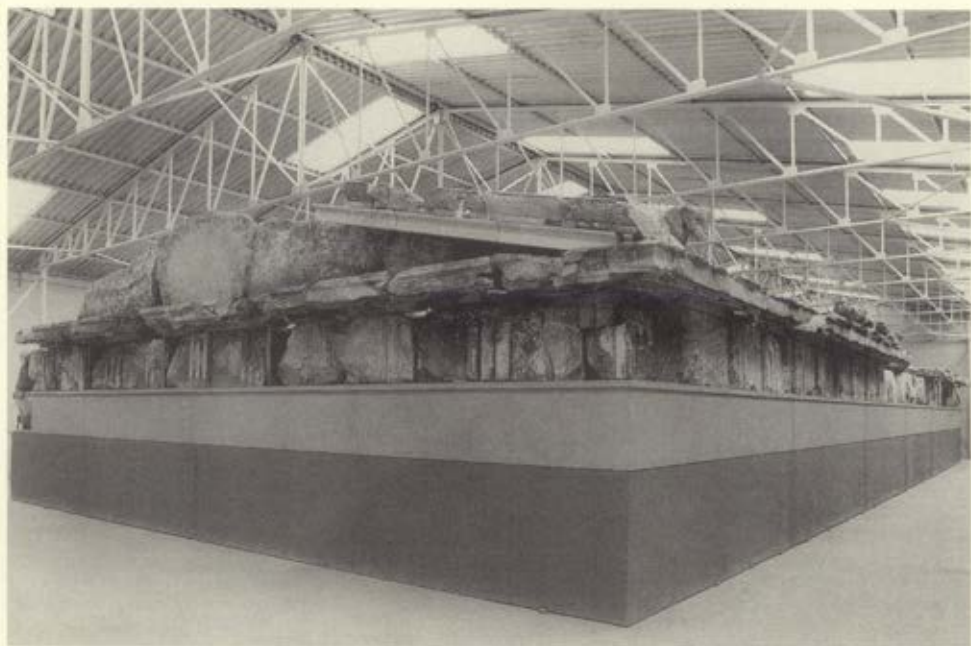
του Πανεπιστημίου Γεώργιος Οικονόμος (1924-1951), Ἀναστάσιος Ὀρλάνδος (1951-1979), καὶ Γεώργιος Μυλωνᾶς (1979-1988). Κατὰ τὴ διάρκεια τῆς γραμματείας τους ἡ Ἑταιρεία μπόρεσε νὰ συνεχίσει τὸ ἐπιστημονικὸ ἔργο της παρὰ τίς δυσκολίες ποὺ δημιουργήθηκαν γιὰ σημαντικὸ χρονικὸ διάστημα ἐξαιτίας τοῦ Β' Παγκοσμίου Πολέμου καὶ τῶν ὄσων ἀκολούθησαν.



Τὸ Ἀσκληπιεῖο τῶν Ἀθηνῶν, ἀνατολικά τοῦ Ὁδείου Ἡρώδου τοῦ Ἀττικοῦ, ἐρευνημένο ἀπὸ τὸν Στέφανο Κουμανοῦδη (φωτ. DAI τοῦ 1898).



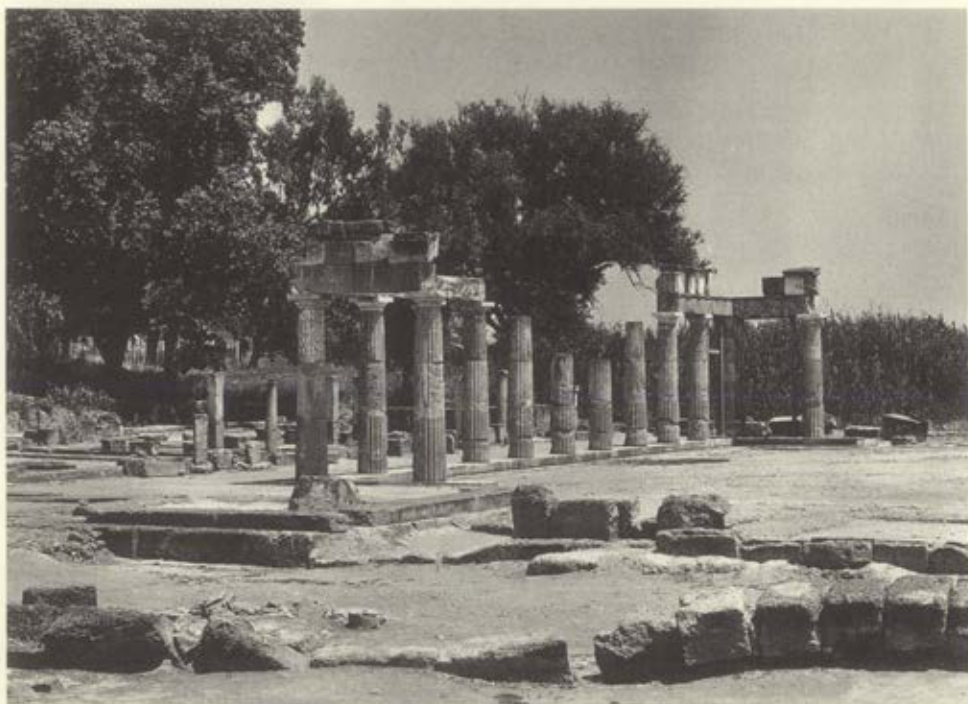
Κεραμεικός. Ἀποψη τῆς νότιας πλευρᾶς τῆς ταφικῆς ὁδοῦ.



*Ραμνούς. Ο αναστηλωμένος θριγκός του ναυῦ τῆς Νεμέσεως.*



Ραμνοῦς. Ὁ μέγας ναῦσκος τοῦ ταφικοῦ περιβόλου τοῦ Διογείτονος.



*Βραυρών. Ἡ ἀναστηλωμένη κιονοστοιχία τῆς στοᾶς.*



Τὸ τρόπαιο τῆς μάχης τῶν Λεύκτρων (371 π.Χ.) ποὺ μνημονεῖ ὁ Ξενοφῶν  
(Ἑλληνικά VI, IV, 15) ἀναστηλωμένο ἀπὸ τὸν Ἄ. Ὁρλάνδο.



Ἡ Ἀρχαιολογική Ἑταιρεία ὡς ἀνεξάρτητο Ἐπιστημονικὸ Ἴδρυμα ἔχει τὴ δυνατότητα νὰ ἐπικουρεῖ καὶ σήμερα τὸ Ἑλληνικὸ Κράτος στὸ ἔργο του τῆς προστασίας, τῆς ἀνάδειξης καὶ τῆς μελέτης τῶν ἐλληνικῶν ἀρχαιοτήτων καὶ ὅταν χρειαστεῖ ἀναλαμβάνει τὴ διαχείριση καὶ ἐκτέλεση μεγάλων ἔργων, ὅπως ἔγινε τὰ τελευταῖα χρόνια μὲ τὶς ἀνασκαφές τῆς Μακεδονίας καὶ τῆς Θράκης ἢ παλαιότερα μὲ μεγάλης ἔκτασης ἀναστηλώσεις.

Σημαντικὸ τομέα τοῦ ἔργου τῆς Ἑταιρείας ἀποτελοῦν τὰ δημοσιεύματά της. Ἐκδίδει τρία ἐτήσια περιοδικά: τὰ Πρακτικὰ τῆς Ἀρχαιολογικῆς Ἑταιρείας (ἀπὸ τὸ 1837) στὰ ὁποῖα δημοσιεύονται οἱ ἀναλυτικὲς ἐκθέσεις τῶν ἀνασκαφῶν καὶ ἐρευνῶν ποὺ διεξάγει σὲ ὁλόκληρη τὴν Ἑλλάδα· τὴν Ἀρχαιολογικὴ Ἐφημερίδα (ἀπὸ τὸ 1837) στὴν ὁποῖα δημοσιεύονται συνθετικὲς μελέτες γιὰ τὶς ἐλληνικὲς ἀρχαιότητες καὶ δημοσιεύσεις ἀνασκαφῶν· τὸ Ἔργον τῆς Ἀρχαιολογικῆς Ἑταιρείας (ἀπὸ τὸ 1955) στὸ ὁποῖο δημοσιεύονται κάθε Μάιο σύντομες ἐκθέσεις τῶν ἀνασκαφῶν της. Ἀπὸ τὸ 1988 ἐκδίδεται, μὲ τὴν ἐπιμέλεια τοῦ Γενικοῦ Γραμματέως, ὅπως καὶ τὰ τρία ἄλλα περιοδικά, Ὁ Μέντωρ, τριμηνιαῖο χρονολογικὸ καὶ ἱστοριοδιφικὸ περιοδικό, ποὺ περιέχει εἰδήσεις γιὰ τὸ ἔργο τῆς Ἀρχαιολογικῆς Ἑταιρείας καὶ κυρίως μικρὰ ἄρθρα σχετικὰ μὲ τὴν ἱστορία τῆς Ἑλληνικῆς Ἀρχαιολογίας καὶ τὴν Ἑλληνικὴ Ἀρχαιότητα.

Ἐκτὸς τῶν περιοδικῶν ἐκδίδονται στὴ σειρά «Βιβλιοθήκη τῆς ἐν Ἀθήναις Ἀρχαιολογικῆς Ἑταιρείας» μονογραφίες γιὰ ἀρχαιολογικὰ θέματα καὶ δημοσιεύσεις ἀνασκαφῶν, κυρίως τῆς Ἑταιρείας.

Ἡ Ἀρχαιολογικὴ Ἑταιρεία διοικεῖται ἀπὸ ἐνδεκαμελὲς Διοικητικὸ Συμβούλιο τὸ ὁποῖο ἐκλέγεται κάθε τρία χρόνια ἀπὸ τὴ Γενικὴ Συνέλευση τῶν ἐταίρων της. Κάθε χρόνο, περὶ τὸν Μάιο, ὁ Γενικὸς Γραμματεὺς τοῦ Συμβουλίου ἀνακοινώνει σὲ εἰδικὴ Δημόσια Συνεδρία τὸ ἐτήσιο ἔργο τοῦ Ἰδρύματος.



Τὸ πρῶτο μέγαρο τῆς Ἀρχαιολογικῆς Ἐταιρείας, ἔργο τοῦ ἀρχιτέκτονος Ἰω. Ἀξελοῦ ἐγκαινιάστηκε τὸ 1900 καὶ κατεδαφίστηκε τὸ 1952 (φωτ. ΑΑΕ).

Η ΔΙΑΚΗΡΥΞΗ ΙΔΡΥΣΕΩΣ ΤΗΣ 6 ΙΑΝΟΥΑΡΙΟΥ 1837  
ΤΗΣ ΕΝ ΑΘΗΝΑΙΣ ΑΡΧΑΙΟΛΟΓΙΚΗΣ ΕΤΑΙΡΕΙΑΣ

ΑΡΧΑΙΟΛΟΓΙΚΗ ΕΤΑΙΡΕΙΑ

Ἡ ἐλευθέρωσις τῆς Ἑλλάδος ἦτον συμβάν ὄχι μόνον χαρᾶς πρόξενον εἰς τὰς φιλανθρώπους καὶ γενναίας καρδίας, ἀλλὰ καὶ τὰ μέγιστα σπουδαῖον διὰ τὴν ἱστορίαν καὶ τὴν ἀρχαιολογίαν, ἐπὶ τῆς ὁποίας ἐχύθη νέον φῶς ἀνελπίστως. Ὑπόδουλος καὶ ἡμιθανὴς εἶχε λησμονηθῆ ἡ Ἑλλὰς καὶ σβεσθῆ ἀπὸ τὰ χρονικὰ τῶν Ἐθνῶν καὶ μόλις κατὰ τὰ 1674 ἀνεκαλύφθη σχεδὸν ἐντελῶς ἐκ νέου ἀπὸ τὸν Νοϊντέλον, Σπῶνον, Οὐέλερον καὶ τοὺς μετ' αὐτούς. Ἡ Εὐρώπη τότε μόλις ἐνθυμήθη, ὅτι ἔχει εἰς τοὺς κόλπους τῆς τόσους τῆς ἀρχαιότητος θησαυρούς, καὶ ἔκτοτε, ἢ κυρίως ἀπὸ τὰ μέσα μόνον τοῦ δεκάτου ὀγδοῦ αἰῶνος, ἤρχισε νὰ ἀντλή ἀπὸ τὰ κατακερματισμένα ἐρείπιά μας φιλοκαλίας μαθήματα. Πεπαιδευμένοι φιλόλογοι ἐπεσκέφθησαν ἔκτοτε πολλοὶ τὸ ἔδαφος τῆς Πατρίδος μας, κατεμέτρησαν, ἀντέγραψαν καὶ ἐξήγησαν πολλὰ τῶν ἐπὶ τῆς ἐπιφανείας κειμένων καὶ καταφανῶν μνημείων τῆς Ἀρχαιότητος, τινὰ τῶν ὑπὸ γῆν ἀνέσκαψαν καὶ ἄλλα κατὰ δυστυχίαν ἀφήρεσαν ἀπὸ τὴν Ἑλλάδα. Ἀλλὰ ἡ ἀμάθεια καὶ ἡ βαρβαρότης τῶν δεσποτῶν ἦτον πρόσκομμα μέγα εἰς τὰς τοιαύτας τῶν ξένων ἐπιστημονικὰς περιοδείας καὶ ἰδίως εἰς τὰς ἀνασκαφάς. Ἀμα ἡ Ἑλλὰς ἀπηλλάγη τοῦ ξένου ζυγοῦ, ἡ Ἑλληνικὴ Κυβέρνησις δὲν ἡμέλησε τὸ σπουδαιότατον τοῦτο ἀντικείμενον καὶ ἰδίως ἐπὶ τῆς Βασιλείας τῆς Α.Μ. τοῦ Βασιλέως Ὀθωνος ἐγίναν πολλοῦ λόγου ἄξια ἀνασκα-

φαί και ἀνακαλύψεις. Ἡ Ἑλληνική ὁμως γῆ εἶναι πηγή ἀκέ-  
νωτος ἀρχαιολογικοῦ πλούτου καὶ πολλὰ ἱστορικά ἀλή-  
θεια, πολλὰ φιλοκαλίας καὶ εὐφυΐας παραδείγματα κείνται  
ἀκόμη ὑπ' αὐτὴν τεθαμμένα. Ἐπὶ σκοπῶ ἐπομένως ἐν γένει  
μὲν νὰ πλουτισθῇ ἡ Ἐπιστήμη ὅ,τι πλείστον καὶ ὅ,τι τάχι-  
στον, ἐν μέρει δὲ νὰ ἐπιταχυνθοῦν αἱ ἀνασκαφαί, αἱ ἀνεγέρ-  
σεις καὶ συμπληρώσεις τῶν ἀρχαίων ἑλληνικῶν μνημείων,  
περισσότερον παρ' ἂν ἡ φροντίς αὐτὴ ἐπεβάρυνεν εἰς μόνην  
τὴν Ἑλληνικὴν Κυβέρνησιν, ἀποφασίζουσι οἱ κάτωθεν ὑπογε-  
γραμμένοι λαβόντες καὶ τῆς ῥηθείσης Κυβερνήσεως τὴν  
συγκατάθεσιν τὰ ἀκόλουθα:

αὐτόν τε καὶ τὸν ἑαυτοῦ παρακείμενον ἐν ἀρκείῳ "Γραφεῖον τῆς Βουλῆς"

10.

Ἡ Βουλὴ εἰς τὴν ἐπιτροπὴν ἐν ὀνόματι αὐτῆς λαβὸν τὴν ἐπιτροπὴν  
ἐν ἑλληνικῶν ἱστορικῶν ἀρχαίων.

ἐν Ἀθήναις, τὸ 6 Ἰουλίου 1837

π. κ. Κεπέρης  
Δ. Π. Σουλῆ

Μάξιμος Κεπέρης  
Κωνσταντῖνος Κεπέρης  
Χαρίλαος Κεπέρης  
Σωτῆριος Πάρισιος  
Γ. Γ. Γαργαλιᾶς  
Ν. Γ. Κεπέρης  
Α. Κουμαρῆς  
Πέτρος Δ. Σφραγιστῆς  
Υ. Ρ. Παπαδόπουλος  
Α. Ρ. Παπαδόπουλος  
Κ. Γ. Παπαδόπουλος  
Α. Ζ. Παπαδόπουλος  
Υ. Π. Κωνσταντῆς  
Θ. Παπαδόπουλος  
Ζ. Ν. Κωνσταντῆς  
Μαργαρίτης Σουλῆ

Θ. Κωνσταντῆς  
Υ. Ρ. Παπαδόπουλος  
Γ. Γ. Γαργαλιᾶς  
Α. Κουμαρῆς  
Πέτρος Δ. Σφραγιστῆς  
Υ. Ρ. Παπαδόπουλος  
Α. Ζ. Παπαδόπουλος  
Υ. Π. Κωνσταντῆς  
Θ. Παπαδόπουλος  
Ζ. Ν. Κωνσταντῆς  
Δ. Π. Σουλῆ

2. Κωνσταντῆς  
Υ. Ρ. Παπαδόπουλος  
Α. Κουμαρῆς  
Πέτρος Δ. Σφραγιστῆς  
Υ. Ρ. Παπαδόπουλος  
Α. Ζ. Παπαδόπουλος  
Υ. Π. Κωνσταντῆς  
Θ. Παπαδόπουλος  
Ζ. Ν. Κωνσταντῆς

Ἀπόσπασμα τοῦ πρώτου ὀργανισμοῦ τῆς Ἀρχαιολογικῆς Ἑταιρείας μετ' ἑπὶ ὑπο-  
γραφεῖς τῶν ἰδρυτικῶν μελῶν (AAE 1837).

## ΟΡΓΑΝΙΣΜΟΣ ΤΗΣ ΑΡΧΑΙΟΛΟΓΙΚΗΣ ΕΤΑΙΡΕΙΑΣ

Ἄρθρον 1ον  
Σκοπός τῆς Ἐταιρείας

Ἡ ἐν ἔτει 1837 συσταθεῖσα καὶ διὰ τοῦ ἀπὸ 15/27 Ἰανουαρίου 1837 Β.Δ. ἐγκριθεῖσα ἐν Ἀθήναις Ἀρχαιολογικὴ Ἐταιρεία, ἀναγνωρισθεῖσα διὰ τοῦ Νόμου 476/1943 ὡς Ἐπιστημονικὸν Ἰδρυμα καὶ Νομικὸν Πρόσωπον Ἰδιωτικοῦ Δικαίου, ὑπαγόμενον εἰς τὴν ἐποπτεῖαν τοῦ Ὑπουργείου Ἐθνικῆς Παιδείας καὶ Θρησκευμάτων, σκοπὸν ἔχει νὰ συνεργῆ:

α) Εἰς τὴν ἀνεύρεσιν, συλλογὴν, συντήρησιν, διαφύλαξιν, ἀναστήλωσιν, ἐπισκευὴν καὶ ἐπιστημονικὴν ἔρευναν τῶν ἐν Ἑλλάδι καὶ ταῖς Ἑλληνικαῖς χώραις μνημείων τῆς ἀρχαιότητος, συμπεριλαμβανομένων καὶ τῶν χριστιανικῶν, βυζαντινῶν καὶ λοιπῶν μνημείων τῶν μέχρι τῆς Ἑλληνικῆς Ἐπαναστάσεως.

β) Εἰς τὴν μελέτην τοῦ βίου τῶν ἀρχαίων καὶ τὴν ἐξερεύνησιν τῆς βυζαντινῆς καὶ μεσαιωνικῆς ἀρχαιολογίας καὶ τέχνης· καὶ

γ) εἰς διέγερσιν ἐν γένει παρ' ἡμῖν διαφέροντος ὑπὲρ τῶν καλῶν τεχνῶν καὶ διάδοσιν γνώσεων περὶ τῆς ἱστορίας τῆς ἀρχαίας καὶ τῆς νεωτέρας τέχνης.

Πρὸς ἐκτέλεσιν τῶν εἰρημένων ἡ Ἐταιρεία προβαίνει κυρίως εἰς ἀνασκαφικὰς, μουσειακὰς καὶ ἄλλας σχετικὰς ἐργασίας, ἔτι δὲ καὶ εἰς ἀρχαιολογικὰς ἐκδρομὰς καὶ ἐπιστημονικὰς διαλέξεις καὶ ἀνακοινώσεις, εἰς ἴδρυσιν ἐν Ἀθήναις Μουσείου ἐκμαγείων καὶ εἰδικῆς Σχολῆς διδασκαλίας τῆς ἱστορίας τῆς τέχνης, εἰς διδασκαλίαν ἀρχαίων ἑλληνικῶν δραμάτων καὶ πᾶν ἄλλο μέσον συντελεστικόν,

κατ' απόφασιν τοῦ Συμβουλίου, πρὸς τὸν ἀνωτέρω σκοπὸν. Φροντίζει πρὸς τούτοις ἡ Ἐταιρεία πρὸς πλουτισμὸν τῆς Βιβλιοθήκης αὐτῆς, ἐκδίδει τὴν Ἀρχαιολογικὴν Ἐφημερίδα καὶ τὰ ἐνιαῦσια Πρακτικά καὶ προβαίνει, κατ' απόφασιν τοῦ Συμβουλίου, εἰς τὴν ἔκδοσιν καὶ ἄλλων δημοσιευμάτων σχετιζομένων πρὸς τὸν κατὰ τὰ ἀνωτέρω σκοπὸν τῆς Ἐταιρείας.

Σφραγιδα ἔχει ἡ Ἐταιρεία φέρουσαν ἔμβλημα τὸ Διονυσιακὸν Θέατρον καὶ ἐν κύκλῳ «Ἀρχαιολογικὴ Ἐταιρεία ἐν Ἀθήναις».

Ἡ Ἀρχαιολογικὴ Ἐταιρεία οὐδεμίαν ἀσκεῖ κρατικὴν διοίκησιν.



Σχεδιαστικὴ ἀπεικόνιση τοῦ νομίσματος τῶν Ἀθηναίων ἀπὸ τὸ ὁποῖο ἀπεδείχθη ἡ μορφή τοῦ Διονυσιακοῦ Θεάτρου· ἀποτελεῖ τὸ ἔμβλημα τῆς Ἀρχαιολογικῆς Ἐταιρείας.

## ΟΙ ΠΡΟΕΔΡΟΙ

ΙΑΚΩΒΟΣ ΡΙΖΟΣ ΝΕΡΟΥΛΟΣ	1837-1844
ΙΩΑΝΝΗΣ ΚΩΔΕΤΤΗΣ	1844-1847
ΓΕΩΡΓΙΟΣ ΓΛΑΡΑΚΗΣ	1848-1855
-	1855-1858
ΝΙΚΟΛΑΟΣ ΚΩΣΤΗΣ	1858-1859
ΦΙΛΙΠΠΟΣ ΙΩΑΝΝΟΥ	1859-1879
ΑΛΕΞΑΝΔΡΟΣ ΚΟΝΤΟΣΤΑΥΛΟΣ	1880
ΕΥΘΥΜΙΟΣ ΚΑΣΤΟΡΧΗΣ	1881
ΑΛΕΞΑΝΔΡΟΣ ΚΟΝΤΟΣΤΑΥΛΟΣ	1882-1893
ΔΗΜΟΣΘΕΝΗΣ ΤΣΙΒΑΝΟΠΟΥΛΟΣ	1894-1895
ΒΑΣΙΛΕΥΣ ΚΩΝΣΤΑΝΤΙΝΟΣ	1896-1917
ΣΥΜΠΡΟΕΔΡΟΣ ΔΙΔΑΧΟΣ ΓΕΩΡΓΙΟΣ	1916-1917
ΝΙΚΟΛΑΟΣ ΠΟΛΙΤΗΣ	1918-1920
ΒΑΣΙΛΕΥΣ ΚΩΝΣΤΑΝΤΙΝΟΣ	1920-1922
ΣΥΜΠΡΟΕΔΡΟΣ ΔΙΔΑΧΟΣ ΓΕΩΡΓΙΟΣ	1920-1922
ΒΑΣΙΛΕΥΣ ΓΕΩΡΓΙΟΣ	1922-1924
ΔΗΜΗΤΡΙΟΣ ΠΑΠΟΥΛΙΑΣ	1924-1935
ΒΑΣΙΛΕΥΣ ΓΕΩΡΓΙΟΣ	1935-1947
ΑΝΤΩΝΙΟΣ ΜΠΕΝΑΚΗΣ	1947-1954
ΠΑΝΑΓΙΩΤΗΣ ΠΟΥΛΓΣΑΣ	1954-1968
ΓΕΩΡΓΙΟΣ ΒΕΛΤΣΟΣ	1968-1980
ΠΑΝΑΓΙΩΤΗΣ ΖΕΠΟΣ	1980-1985
ΚΩΝΣΤΑΝΤΙΝΟΣ ΜΠΟΝΗΣ	1985-1988
ΓΕΩΡΓΙΟΣ ΔΟΝΤΑΣ	1988

## ΟΙ ΓΡΑΜΜΑΤΕΙΣ

ΑΛΕΞΑΝΔΡΟΣ ΡΙΖΟΣ ΡΑΓΚΑΒΗΣ	1837-1851
ΣΚΑΡΛΑΤΟΣ ΒΥΖΑΝΤΙΟΣ	1851-1852
ΚΥΡΙΑΚΟΣ ΠΙΤΤΑΚΗΣ	1852-1859
ΣΤΕΦΑΝΟΣ ΚΟΥΜΑΝΟΥΔΗΣ	1859-1894
ΠΑΝΑΓΙΩΤΗΣ ΚΑΒΒΑΔΙΑΣ	1895-1909
ΧΡΗΣΤΟΣ ΤΣΟΥΝΤΑΣ	1909-1911
ΠΑΝΑΓΙΩΤΗΣ ΚΑΒΒΑΔΙΑΣ	1912-1920
ΙΑΚΩΒΟΣ ΔΡΑΓΑΤΣΗΣ	1920-1923
ΓΕΩΡΓΙΟΣ ΟΙΚΟΝΟΜΟΣ	1924-1951
ΑΝΑΣΤΑΣΙΟΣ ΟΡΑΑΝΔΟΣ	1951-1979
ΓΕΩΡΓΙΟΣ ΜΥΔΩΝΑΣ	1979-1988
ΒΑΣΙΛΕΙΟΣ ΠΕΤΡΑΚΟΣ	1988

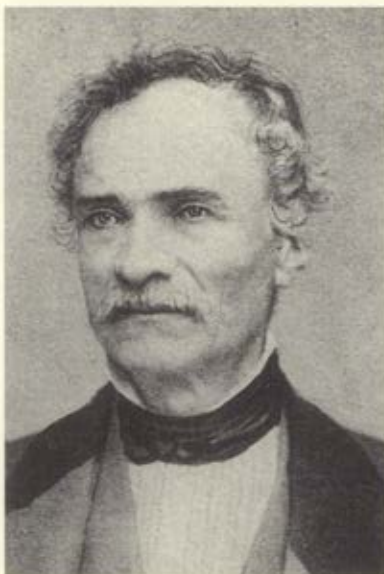






ΚΩΝΣΤΑΝΤΙΝΟΣ ΜΠΕΛΙΟΣ  
(1772-1838)

Συνέλαβε την ιδέα τῆς ἴδρυσης τῆς Ἑταιρείας. Γεννήθηκε στὴ Φιλιππούπολη καὶ πέθανε στὴ Βιέννη. Ἦταν πλούσιος ἔμπορος καὶ ἀσχολιόταν μὲ τὰ γράμματα. Στὴν Ἑλλάδα ἦλθε στὸ τέλος τοῦ 1836 καὶ ἔμεινε λίγους μῆνες.



ΚΥΡΙΑΚΟΣ Σ. ΠΙΤΤΑΚΗΣ  
(1798-23 Ὀκτ. 1863)

Ἰδρυτὴς ἐταῖρος, Σύμβουλος, Γραμματεὺς καὶ Ἀντιπρόεδρος τῆς Ἑταιρείας. Διετέλεσε προϊστάμενος τῆς Ἀρχαιολογικῆς Ὑπηρεσίας (1836-1863) καὶ ἐκδότης τῆς Ἐφημερίδος Ἀρχαιολογικῆς τῆς πρώτης περιόδου (1837-1860), τῆς ὁποίας ἦταν σχεδὸν ὁ μόνος συντάκτης.

ΙΑΚΩΒΟΣ ΡΙΖΟΣ ΝΕΡΟΥΓΛΟΣ  
(1778-1849)

Ίδρυτής έταῖρος, πρῶτος Πρό-  
εδρος τῆς Ἑταιρείας, ὑπῆρξε  
ὑπουργὸς Παιδείας, Ἐξωτερι-  
κῶν καὶ Δικαιοσύνης.



ΑΛΕΞΑΝΔΡΟΣ ΡΙΖΟΣ ΡΑΓΚΑΒΗΣ  
(1809-1892)

Ίδρυτής έταῖρος, Γραμματεὺς  
τῆς Ἑταιρείας. Διετέλεσε κα-  
θηγητὴς τῆς ἀρχαιολογίας στὸ  
Πανεπιστήμιο, ὑπουργὸς τῶν  
Ἐξωτερικῶν, πρεσβευτής.





ΙΩΑΝΝΗΣ ΚΩΛΕΤΤΗΣ  
(1773-1847)

Πρόεδρος τῆς Ἐταιρείας. Ἀναμίχτηκε στὸν Ἀγώνα καὶ ὑπῆρξε σημαντικὸς πολιτικὸς παράγων. Διετέλεσε ὑπουργός, πρεσβευτὴς καὶ πρωθυπουργός (1843-1845).



ΓΕΩΡΓΙΟΣ ΓΛΑΡΑΚΗΣ  
(1789-1855)

Πρόεδρος τῆς Ἐταιρείας. Διετέλεσε ὑπουργός Ναυτικῶν, Ἐξωτερικῶν, Ἐσωτερικῶν καὶ Παιδείας.

ΝΙΚΟΛΑΟΣ ΚΩΣΤΗΣ  
(1805-1861)

Πρόεδρος τῆς Ἑταιρείας, καθηγητής τῆς ἰατρικῆς στό Πανεπιστήμιο.



ΣΚΑΡΛΑΤΟΣ ΒΥΖΑΝΤΙΟΣ  
(1798-1878)

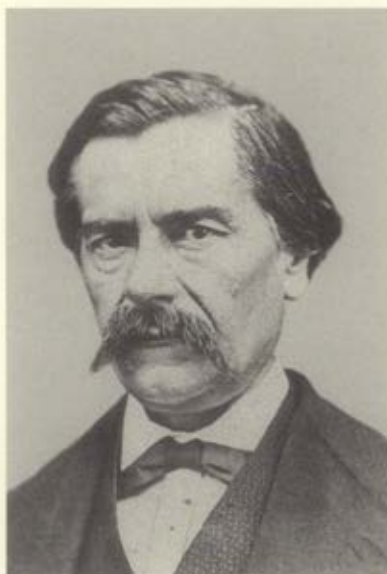
Γραμματεὺς τῆς Ἑταιρείας. Κατέλαβε διάφορες δημόσιες θέσεις, διέπρεψε ὅμως ὡς λεξικογράφος. Σημαντικό τὸ ἔργο του ἡ *Κωνσταντινούπολις*.





ΦΙΛΙΠΠΟΣ ΙΩΑΝΝΟΥ  
(1796-1880)

Πρόεδρος τῆς Ἑταιρείας, καθηγητῆς στό Πανεπιστήμιο τῆς φιλοσοφίας καί τῆς ἑλληνικῆς φιλολογίας.



ΣΤΕΦΑΝΟΣ Α. ΚΟΥΜΑΝΟΥΔΗΣ  
(1818-1899)

Γραμματεὺς τῆς Ἑταιρείας, καθηγητῆς τῆς λατινικῆς φιλολογίας στό Πανεπιστήμιο, ἐπιγραφικός καί λεξικογράφος. Εἶναι ἡ μεγαλύτερη μορφή στήν ἱστορία τῆς Ἑταιρείας, τὴν ὁποία παρέλαβε τὸ 1859 σὲ νάρχη καί τὴν ἀνέδειξε σὲ κύριο παράγοντα ἐρεύνης καί μελέτης τῶν ἀρχαίων.

ΕΓΘΓΜΙΟΣ ΚΑΣΤΟΡΧΗΣ  
(1815-1889)

Σύμβουλος καὶ Πρόεδρος τῆς Ἑταιρείας, καθηγητῆς τῆς λατινικῆς φιλολογίας στὸ Πανεπιστήμιο.



ΑΛΕΞΑΝΔΡΟΣ ΚΟΝΤΟΣΤΑΥΛΟΣ  
(1837-1903)

Πρόεδρος τῆς Ἑταιρείας, δικαστικός, ὑπουργὸς Δικαιοσύνης, Ἐξωτερικῶν καὶ πρεσβευτῆς.

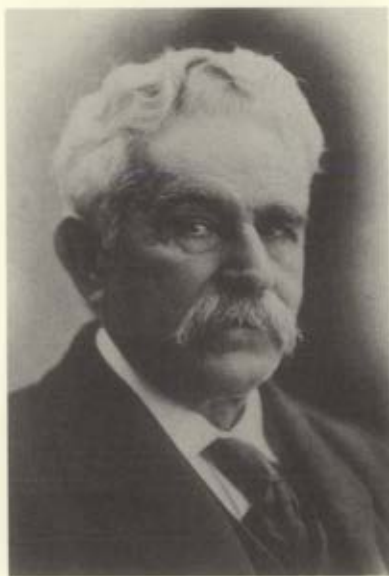




ΠΑΝΑΓΗΣ ΚΑΒΒΑΔΙΑΣ

(1851-1928)

Σύμβουλος καὶ Γραμματεὺς τῆς Ἑταιρείας. Γενικὸς Ἐφορος τῶν Ἀρχαιοτήτων, καθηγητὴς τῆς ἀρχαιολογίας στὸ Πανεπιστήμιο, ἐρεύνησε ἐπὶ δεκαετίες τὸ ἱερὸ τοῦ Ἀσκληπιοῦ στὴν Ἐπίδαυρο.



ΔΗΜΟΣΘΕΝΗΣ ΤΣΙΒΑΝΟΠΟΥΛΟΣ

(1838-1921)

Σύμβουλος καὶ Πρόεδρος τῆς Ἑταιρείας, εἰσαγγελεὺς τοῦ Ἀρείου Πάγου.

## ΧΡΗΣΤΟΣ ΤΣΟΥΝΤΑΣ

(1857-1934)

Σύμβουλος καὶ Γραμματεὺς τῆς Ἑταιρείας, Ἐφορος τῶν Ἀρχαιοτήτων καὶ καθηγητὴς τῆς ἀρχαιολογίας στὸ Πανεπιστήμιο, θεμελιωτὴς τῆς μελέτης τῆς ἑλληνικῆς προϊστορίας.



## ΝΙΚΟΛΑΟΣ ΠΟΛΙΤΗΣ

(1852-1921)

Σύμβουλος καὶ Πρόεδρος τῆς Ἑταιρείας, καθηγητὴς στὸ Πανεπιστήμιο, ὁ ἰδρυτὴς καὶ θεμελιωτὴς τῆς μελέτης τοῦ νεώτερου ἑλληνικοῦ πολιτισμοῦ.







ΑΝΤΩΝΙΟΣ ΜΠΕΝΑΚΗΣ  
(1870-1954)

Ἀντιπρόεδρος καὶ Πρόεδρος τῆς  
Ἑταιρείας, ἰδρυτὴς καὶ δημιουργός  
τοῦ Μουσείου Μπενάκη.



ΔΗΜΗΤΡΙΟΣ ΠΑΠΟΥΓΙΑΣ  
(1878-1932)

Ἀντιπρόεδρος τῆς Ἑταιρείας,  
καθηγητὴς τοῦ ἀστικοῦ δικαίου  
στὸ Πανεπιστήμιο.

ΓΕΩΡΓΙΟΣ ΟΙΚΟΝΟΜΟΣ  
(1883-1951)

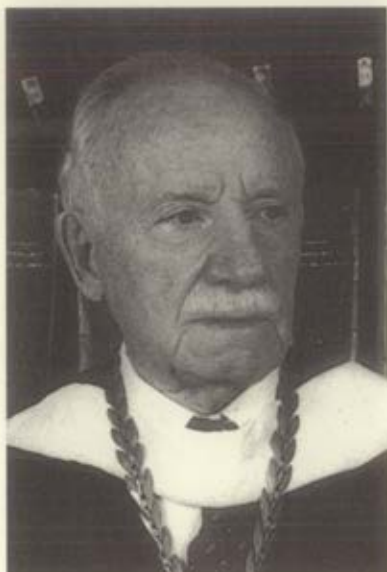
Ἐφορος τῶν Ἀρχαιοτήτων,  
Γραμματεὺς τῆς Ἑταιρείας καὶ  
καθηγητὴς τῆς ἀρχαιολογίας  
στὸ Πανεπιστήμιο, Διευθυντὴς  
Ἀρχαιοτήτων καὶ ὑπουργός.



ΑΝΑΣΤΑΣΙΟΣ ΟΡΛΑΝΔΟΣ  
(1887-1979)

Σύμβουλος καὶ Γραμματεὺς τῆς  
Ἑταιρείας, καθηγητὴς τῆς βυ-  
ζαντινῆς ἀρχαιολογίας στὸ Πα-  
νεπιστήμιο καὶ τῆς ἀρχιτεκτο-  
νικῆς μορφολογίας καὶ ρυθμολο-  
γίας στὸ Πολυτεχνεῖο, Διευθυν-  
τὴς Ἀναστήλωσεως τῶν μνη-  
μείων τῆς Ἑλλάδος· ὑπῆρξε ὁ  
διαπρεπέστερος μελετητὴς τῆς  
ἀρχαίας ἑλληνικῆς καὶ βυζαν-  
τινῆς ἀρχιτεκτονικῆς.





ΓΕΩΡΓΙΟΣ ΜΥΛΩΝΑΣ  
(1898-1988)

Σύμβουλος και Γραμματεὺς τῆς Ἑταιρείας, καθηγητὴς τῆς ἀρχαιολογίας στὸ Πανεπιστήμιο St. Louis τῶν Η.Π.Α., διαπρεπὴς ἐρευνητὴς τῆς ἐλληνικῆς προϊστορίας.



ΠΑΝΑΓΙΩΤΗΣ ΖΕΠΟΣ  
(1908-1985)

Σύμβουλος και Πρόεδρος τῆς Ἑταιρείας, καθηγητὴς τοῦ ἀστικού δικαίου στὸ Πανεπιστήμιο.

ΓΕΩΡΓΙΟΣ ΒΕΛΤΣΟΣ  
(1891-1980)

Σύμβουλος και Πρόεδρος της  
Έταιρείας, έφορος τῶν γρα-  
φείων τῆς Ἀκαδημίας· ὀργάνωσε  
τὸ Ἀρχεῖο τῆς Ἐταιρείας ἀπὸ  
τὸ 1957.



ΚΩΝΣΤΑΝΤΙΝΟΣ ΜΠΙΟΝΗΣ  
(1905-1990)

Πρόεδρος τῆς Ἐταιρείας, καθη-  
γητῆς τῆς Πατρολογίας στὸ Πα-  
νεπιστήμιο.



## Η ΕΝ ΑΘΗΝΑΙΣ ΑΡΧΑΙΟΛΟΓΙΚΗ ΕΤΑΙΡΕΙΑ ΤΜΗΜΑ ΚΥΠΡΟΥ



Τὸ Τμήμα Κύπρου τῆς ἐν Ἀθήναις Ἀρχαιολογικῆς Ἐταιρείας εἶναι τὸ πρῶτο ἑλληνικὸ ἀρχαιολογικὸ ἴδρυμα ποῦ ἱδρύεται ἔξω τῶν ὁρίων τῆς Ἑλλάδος. Ὅταν τὸ 1989 ὁ Πρόεδρος τῆς Ἐταιρείας Γεώργιος Δοντᾶς καὶ ὁ Γενικὸς Γραμματεὺς Βασίλειος Πετράκος βρισκόνταν στὴν Κύπρο συζήτησαν τότε γιὰ πρώτη φορὰ μὲ τὸν Πρόεδρο τῆς Κύπρου κύριο Γεώργιο Βασιλείου τὴ δυνατότητα ἱδρύσεως παραρτήματος τῆς Ἐταιρείας στὴ Λευκωσία. Μὲ τὴν ἐνθάρρυνση καὶ ὑποστήριξη τοῦ κυρίου Βασιλείου καὶ κατόπιν τοῦ νῦν Προέδρου τῆς Κύπρου κυρίου Γλαύκου Κληρίδη ἄρχισαν μακρὲς προσπάθειες γιὰ τὴν πραγματοποίησιν τοῦ ὡραίου σχεδίου. Ἡ υἱοθέτηση, ἀπὸ τὸν Μακαριώτατο Ἀρχιεπίσκοπο Κύπρου κύριο Χρυσόστομο, τοῦ σκοποῦ τῆς Ἐταιρείας καὶ ἡ ἐκ μέρους του προσφορά, γιὰ τὴ στέγαση τοῦ Τμήματος τοῦ παραδοσιακοῦ κτιρίου τῆς ὁδοῦ Ἰσοκράτους καθὼς καὶ ἡ ἀναπαλαίωσις τοῦ κτιρίου ἀπὸ τὸ Κυπριακὸ Κράτος, ἔδωσαν ὑπόστασιν σὲ ὅσα ἐπὶ μακρὸ διάστημα βρισκόνταν στὸ στάδιο τῶν ἀναζητήσεων.



*Ἡ ἐν Ἀθήναις Ἀρχαιολογικὴ Ἑταιρεία, Τμήμα Κύπρου· ἄνω ἡ πρόσοψη τοῦ κτιρίου ἀπὸ Βορρά, κάτω ἀποψη τῆς νότιας πλευρᾶς του.*

Τοῦ νέου Τμήματος τῆς Ἑταιρείας ἔχει καταρτισθεῖ τὸ πρόγραμμα τῆς ἐπιστημονικῆς δράσης: συντήρηση εἰκόνων καὶ ψηφιδωτῶν, ἀναστήλωσις μνημείων, διενέργεια ἀνασκαφῶν καὶ ἐκπόνησις μελετῶν. Στὸ Τμήμα θὰ γίνονται ὁμιλίαι καὶ ἀνακοινώσεις γιὰ σημαντικὰ ἀρχαιολογικὰ ζητήματα καὶ γεγονότα.



*Ἡ λιθόστρωτη στοὰ στὴ βόρεια πλευρὰ τῆς ἐσωτερικῆς αὐλῆς τοῦ κτιρίου.*

Ὅπως ὅλων τῶν ἐπιστημονικῶν ὀργανισμῶν τὰ πρῶτα βήματα τοῦ Τμήματος θὰ εἶναι ἀργὰ καὶ προσεκτικά, ἕως ὅτου ἀποκρυσταλλωθεῖ ἡ μορφή του. Πιστεύεται ὅτι μὲ τὸν καιρὸ καὶ μὲ τὴ βοήθεια τῶν ἀρχαιολόγων τῆς Κύπρου, ἀκολουθώντας τὴν παράδοση τῆς δημιουργοῦ του, θὰ γίνῃ καὶ αὐτὸ θεσμὸς διεθνούς σημασίας.

ΕΠΙ ΑΡΧΙΕΠΙΣΚΟΠΟΥ ΝΕΑΣ ΙΟΥΣΤΙΝΙΑΝΗΣ  
ΚΑΙ ΠΑΣΗΣ ΚΥΠΡΟΥ  
ΧΡΥΣΟΣΤΟΜΟΥ

ΠΡΟΕΔΡΟΥ ΤΗΣ ΕΛΛΗΝΙΚΗΣ ΔΗΜΟΚΡΑΤΙΑΣ  
ΚΩΝΣΤΑΝΤΙΝΟΥ ΣΤΕΦΑΝΟΠΟΥΛΟΥ  
ΠΡΟΕΔΡΟΥ ΤΗΣ ΚΥΠΡΙΑΚΗΣ ΔΗΜΟΚΡΑΤΙΑΣ  
ΓΛΑΥΚΟΥ ΚΛΗΡΙΔΗ

Η ΕΝ ΑΘΗΝΑΙΣ ΑΡΧΑΙΟΛΟΓΙΚΗ ΕΤΑΙΡΕΙΑ  
ΠΡΟΕΔΡΕΥΟΝΤΟΣ ΓΕΩΡΓΙΟΥ ΔΟΝΤΑ  
ΓΡΑΜΜΑΤΕΥΟΝΤΟΣ ΒΑΣΙΛΕΙΟΥ ΠΕΤΡΑΚΟΥ  
ΙΔΡΥΣΕ ΤΟ ΕΝ ΚΥΠΡΩΙ ΤΜΗΜΑ ΑΥΤΗΣ  
‘ΑΧΘ’

Ἐναμνηστικὴ ἐπιγραφή τῆς ἱδρύσεως τοῦ Τμήματος Κύπρου στὴν αὐλὴ τοῦ κτιρίου του.



## ΒΙΒΛΙΟΓΡΑΦΙΑ

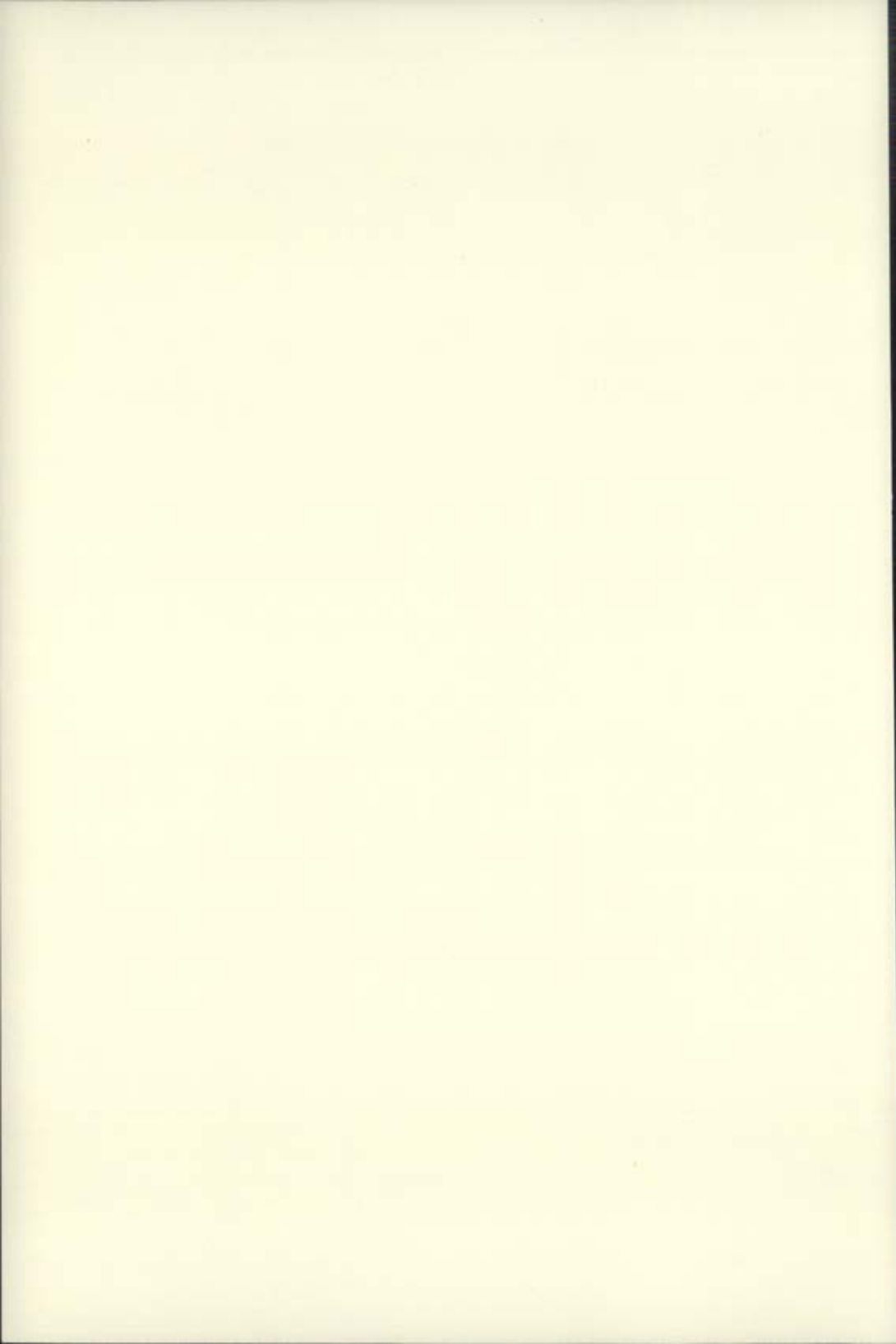
ΕΥΘΥΜΙΟΣ ΚΛΑΣΤΟΡΧΗΣ, *Ιστορική έκθεσις τῶν πράξεων τῆς ἐν Ἀθήναις Ἀρχαιολογικῆς Ἐταιρείας ἀπὸ τῆς ἰδρύσεως αὐτῆς τῷ 1837 μέχρι τοῦ 1879 τελευτῶντος*, Ἀθῆναι 1879.

ΠΑΝΑΓΙΩΤΗΣ ΚΑΒΒΑΔΙΑΣ, *Ἱστορία τῆς Ἀρχαιολογικῆς Ἐταιρείας ἀπὸ τῆς ἐν ἔτει 1837 ἰδρύσεως αὐτῆς μέχρι τοῦ 1900*, Ἀθῆναι 1900.

ΒΑΣΙΛΕΙΟΣ Χ. ΠΕΤΡΑΚΟΣ, *Ἡ ἐν Ἀθήναις Ἀρχαιολογικῆ Ἐταιρεία: Ἡ ἱστορία τῶν 150 χρόνων της, 1837-1987*, Ἀθῆναι 1987.

ΒΑΣΙΛΕΙΟΣ Χ. ΠΕΤΡΑΚΟΣ, *Ἀρχαιολογικὴ Ἐφημερίς 1987*, Ἰδεογραφία τῆς ἐν Ἀθήναις Ἀρχαιολογικῆς Ἐταιρείας, σ. 23-197, Ἀθῆναι 1989.







ΤΟ ΒΙΒΑΙΟ *Η ΕΝ ΑΘΗΝΑΙΣ ΑΡΧΑΙΟΛΟΓΙΚΗ ΕΤΑΙΡΕΙΑ 1837-1999* ΑΡΙΘ. 184 ΤΗΣ «ΒΙΒΛΙΟΘΗΚΗΣ ΤΗΣ ΕΝ ΑΘΗΝΑΙΣ ΑΡΧΑΙΟΛΟΓΙΚΗΣ ΕΤΑΙΡΕΙΑΣ» ΤΟΥ ΒΑΣΙΛΕΙΟΥ Χ. ΠΕΤΡΑΚΟΥ ΤΥΠΩΘΗΚΕ ΤΟΝ ΜΑΪΟ ΤΟΥ 1999 ΣΕ 1000 ΑΝΤΙΤΥΠΑ ΜΕ ΕΠΙΜΕΛΕΙΑ ΤΟΥ ΓΡΑΦΕΙΟΥ ΔΗΜΟΣΙΕΥΜΑΤΩΝ ΤΗΣ ΕΤΑΙΡΕΙΑΣ ΣΤΟ ΤΥΠΟΓΡΑΦΕΙΟ «ΓΡΑΦΙΚΕΣ ΤΕΧΝΕΣ Ε. ΜΠΟΥΛΟΥΚΟΣ - Α. ΛΟΓΘΕΤΗΣ Ο.Ε.» ΜΙΛΩΝΟΣ 26 - ΑΘΗΝΑ ΣΕΛΙΔΟΠΟΙΗΣΗ - ΗΛΕΚΤΡ. ΑΝΑΠΑΡΑΓΩΓΗ ΕΙΚΟΝΩΝ ΝΕΛΛΗΣ ΙΩΑΝΝΟΥ