

© Ἡ ἐν Ἀθῆναις Ἀρχαιολογικὴ Ἑταιρεία  
Πανεπιστημίου 22, Ἀθήνα 10672  
Fax (01) 3644996

ISSN 1105 - 7785  
ISBN 960 - 7036 - 63 - 8

ΒΙΒΛΙΟΘΗΚΗ ΤΗΣ ΕΝ ΑΘΗΝΑΙΣ ΑΡΧΑΙΟΛΟΓΙΚΗΣ ΕΤΑΙΡΕΙΑΣ ΑΡ. 161

ΑΝΑΣΤΑΣΙΟΥ Κ. ΟΡΛΑΝΔΟΥ

**ΒΥΖΑΝΤΙΝΗ ΑΡΧΙΤΕΚΤΟΝΙΚΗ**



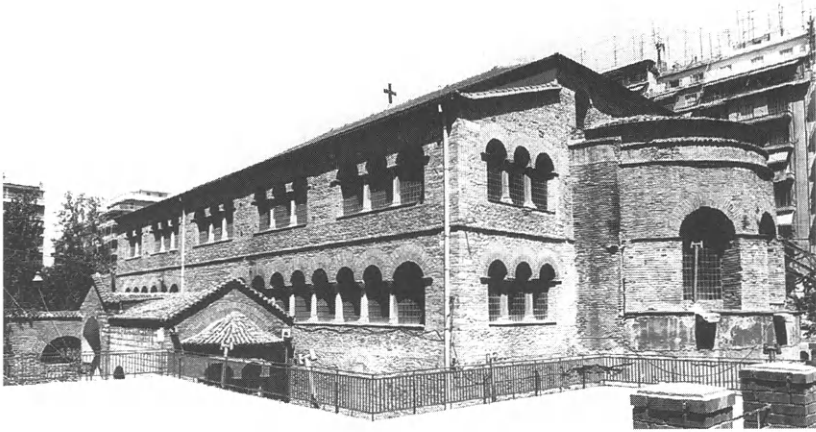
ΑΘΗΝΑΙ 1998

## **BYZANTINH APXITEKTONIKH**

**Κ**ατὰ τὴν παλαιοχριστιανικὴν ἐποχὴν (4ος-6ος αἰῶν) δύο θεμελιώδεις τύποι ἐκκλησιῶν ἦσαν ἐν χρῆσει: ὁ ἐπιμήκης ὀρθογώνιος καὶ ὁ περίκεντρος, δηλαδή ὁ διατεταγμένος συμμετρικῶς περίξ ἐνὸς κεντρικοῦ σημείου. Καὶ οἱ δύο αὐτοὶ τύποι δὲν ἐπενοήθησαν ἀπὸ τοὺς χριστιανούς, ἀλλ' εἶναι παλαιὰ κληρονομία τῆς ἑλληνιστικῆς καὶ τῆς ρωμαϊκῆς ἀρχιτεκτονικῆς.

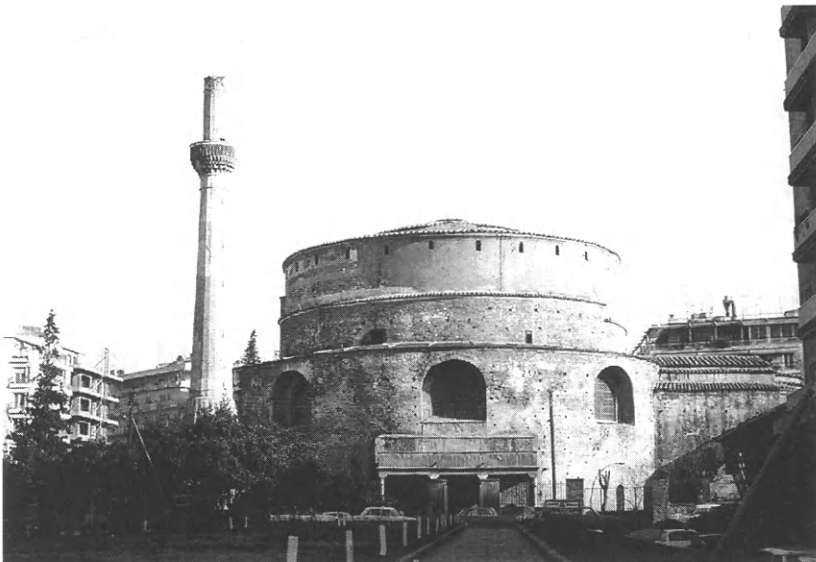
1, 2  
3 Ἡ ὀρθογώνιος μορφή, ὀνομαζομένη γενικῶς *βασιλική*, περιλαμβάνει κτήρια μεγάλων διαστάσεων, διευθυνόμενα πρὸς ἀνατολάς, καλῶς ἀεριζόμενα καὶ φωτιζόμενα πλουσίως, καλυπτόμενα δὲ διὰ ξυλίνων στεγῶν. Ὅπως δ' εἰς τοὺς παλαιούς αἰγυπτιακοὺς ναοὺς ἔτσι καὶ εἰς τὰς χριστιανικὰς βασιλικὰς, τοῦ κυρίως ναοῦ προηγεῖτο πάντοτε μία μεγάλη τετράγωνος ὑπαιθρος αὐλή — τὸ *αἶθριον* — περιβαλλομένη ἀπὸ στοὰς καὶ φέρουσα ἐν τῷ μέσῳ τὴν *ψάλην*, δηλ. τὴν κρήνην τῶν καθαρῶν. Ἐκ τῶν στοῶν τοῦ αἰθρίου, ἢ συναiptoμένη πρὸς τὸν ναὸν ἀπετέλει συνήθως ἓνα κλειστόν, στενὸν καὶ ἐπιμήκη, κατὰ τὸ πλάτος τοῦ ναοῦ τοποθετημένον προθάλαμον, τὸν *νάρθηκα*, ὅστις συνεκοινώνει πρὸς τὸν ναὸν διὰ θυρῶν ἢ καὶ τριβήλου. Αἶθριον καὶ νάρθηξ προωρίζοντο διὰ τοὺς κατηχομένους καὶ τοὺς μετανοοῦντας, ἐν ᾧ εἰς τὸν κυρίως ναὸν μόνον οἱ τέλειοι χριστιανοὶ ἠδύναντο νὰ εἰσέρχωνται.

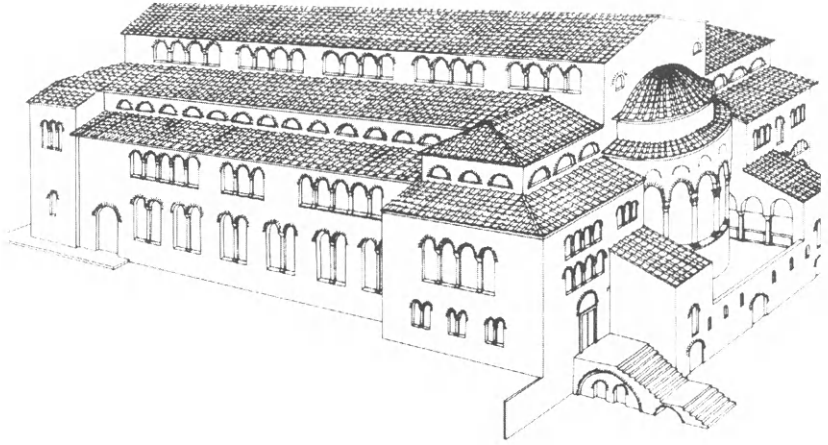
4 Ὁ κυρίως ναὸς διηρεῖτο εἰς τρία ἢ πέντε *κλίτη*, ἤτοι ἐπιμήκεις λωρίδας χωριζομένας διὰ σειρῶν κιόνων, ἀπλῶν ἢ ἐπαλλήλων, διευθυνομένων πρὸς ἀνατολάς. Ἐκ τῶν κλιτῶν, τὸ μέσον, διπλάσιον εἰς πλάτος ἀπὸ τὰ πλάγια, ὑψοῦτο πολὺ ὑπεράνω αὐτῶν καὶ ἔφερε φωταγωγόν, μὲ σειρὰν μεγάλων παραθύρων, κατέληγε δὲ πρὸς ἀνατολάς εἰς τὴν εὐρεῖαν ἡμικυκλικὴν ἀψίδα τοῦ ἱεροῦ. Εἰς τὸ κέντρον τῆς ἀψίδος ταύτης εὐρίσκετο ἡ Ἁγία Τράπεζα, προστατευομένη ἀπὸ τὸ *κιβώριον*, ὅπερ ἦτο τετρακιδόνιον στέγαστρον μὲ ἡμισφαιρικὸν οὐρανόν. Ἐδώλια, διατεταγμένα ἐν εἴδει μικροῦ θεάτρου περὶ τὴν ἡμικυκλικὴν κόγχην τοῦ ἱεροῦ ἐχρησίμευον ὡς καθίσματα τῶν ἀνωτέρων κληρικῶν (*σύνθρονον*), ὑψηλὰ δ' ἐν τῷ μέσῳ αὐτῶν ὄρθοῦτο, πολυτελέστερος, ὁ ἐπισκοπικὸς θρόνος. Χαμηλὸν κιγκλίδωμα ἢ μαρμάρινον φράγμα, ἀποτελούμενον ἀπὸ ἐναλλασσομένης ἀναγλύπτους πλάκας καὶ πεσοίσκους, ἐχώριζε τὸ ἱερὸν ἀπὸ τὸν κυρίως ναὸν, εἰς τὸ μέσον τοῦ ὁποῖου



*Εικ. 1: Βασιλική Ἀχειροποιήτων Θεσσαλονίκης, ἀπὸ ΝΑ.*

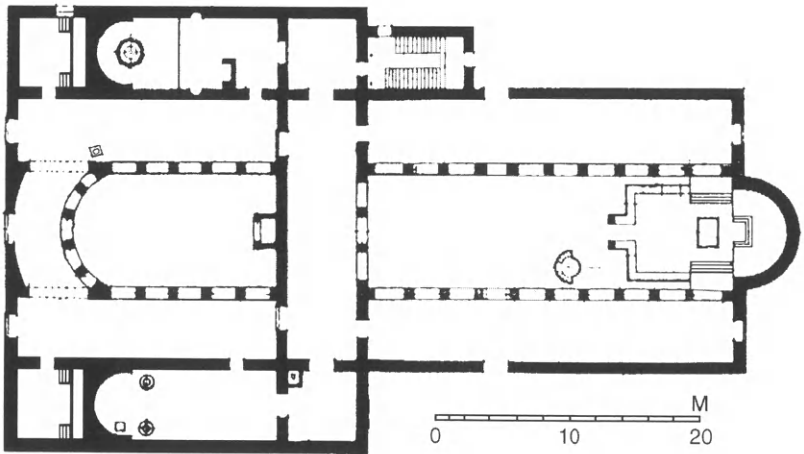
*Εικ. 2: Ροτόνδα Ἀγίου Γεωργίου Θεσσαλονίκης, ἀπὸ Ν.*





Εικ. 3: Βασιλική Ἁγίου Δημητρίου Θεσσαλονίκης, ὄψις ἀπὸ ΝΑ.

Εικ. 4: Κάτοπις βασιλικῆς Φθιωτῶν Θηβῶν.



ἢ καὶ εἰς τὰ πλάγια, ὠρθοῦτο ὁ ἄμβων, μαρμαρίνη, ὑψηλή, κυκλική ἐξέδρα, εἰς τὴν ὁποίαν ἀνήρχοντο διὰ μιᾶς ἢ δύο κλιμάκων, προοριζομένη διὰ τὴν ἀνάγνωσιν τοῦ Εὐαγγελίου ἢ τῶν Πράξεων τῶν Ἀποστόλων ἢ καὶ διὰ τὸ κήρυγμα.

Ἡ περιγραφεῖσα διάταξις τῆς παλαιοχριστιανικῆς βασιλικῆς δὲν ἀποτελεῖ ἀπλήν παράθεσιν κατὰ τὸ μᾶλλον ἢ ἥττον διαφορῶν ἀρχιτεκτονικῶν στοιχείων, ἀλλ' εἶναι στοχαστικὴ καὶ πλήρης καλλιτεχνικοῦ αἰσθήματος ἀρχιτεκτονικὴ δημιουργία. Πράγματι ἡ ἐναλλαγὴ κατευθύνσεως καὶ φωτισμοῦ τῶν διαδοχικῶν τῆς χώρων — αἴθριον φωτεινὸν τετράγωνον, νάρθηξ στενομήκης καὶ σκιερὸς, τοποθετημένος κατὰ πλάτος, ναὸς ἐπιμήκης πλημμυριζόμενος ἀπὸ φῶς καὶ τοποθετημένος κατὰ μῆκος, ἐπιτυχῆς σχέσις τοῦ πλάτους πρὸς τὸ ὕψος τοῦ ὑψηλοῦ μέσου κλίτους καὶ καθ' ἑαυτὸ καὶ ἐν σχέσει πρὸς τὰ χαμηλὰ πλάγια — ὅλα πρὸς ἓνα σκοπὸν ἀπέβλεπον: τὴν καλλιτεχνικὴν ἔξαρσιν τοῦ χώρου, πρὸς μὲν τὸν ὕψος διὰ τοῦ φωταγωγοῦ εἰς τὸν ὁποῖον ἐπυργουτο τὸ σύνολον τῶν κλιτῶν, πρὸς δὲ τὸ βάθος διὰ τῆς ρυθμικῆς καὶ ὡς ἐν πομπῇ κινήσεως τῶν μακρῶν κιονοστοιχιῶν πρὸς τὸ εἰς τὸ ἄκρον τῶν εὐρισκόμενον ἱερόν, κινήσεως ἢ ὁποῖα μᾶς κάμνει νὰ φαίνεται ἀτελεῦτης ὁ χώρος. Αὕτη δ' ἀκριβῶς ἢ πρὸς τὸ βάθος κατεύθυνσις τοῦ ἐσωτερικοῦ χώρου καὶ ἡ δι' αὐτῆς κυριαρχία ἐνὸς κατὰ μῆκος ἄξονος, ἀποτελοῦν τὸ χαρακτηριστικὸν γνώρισμα τῶν παλαιοχριστιανικῶν βασιλικῶν.

5, 6

Ὅπως ἀντιθέτως πρὸς τὰς βασιλικάς, τὰ περίκεντρα κτήρια, προοριζόμενα ἀρχικῶς διὰ *μαρτύρια* (ἤτοι μασσωλεῖα μαρτύρων) καὶ βαπτιστήρια, ἐκαλύπτοντο πάντοτε ἐν τῷ μέσῳ διὰ μεγάλου κτιστοῦ ἡμισφαιρικοῦ θόλου, ὅστις, ἀσκῶν καθ' ὅλην του τὴν περίμετρον ὁμοίομορφον ὦθησιν, ἀπῆτει σχέδιον διατεταγμένον περὶ ἓν κέντρον, πρὸς ὁμοίομορφον ἐξουδετέρωσιν τῆς ὠθήσεως ταύτης. Εἰς τὰ περίκεντρα κτήρια ὁ κατὰ μῆκος ἄξων τῶν βασιλικῶν παρεχώρησε τὴν θέσιν του εἰς ἓνα κατακόρυφον ἄξονα, ὀρθούμενον ὑπεράνω τοῦ κέντρου τοῦ κτηρίου, κυρίου ὀργανικοῦ τύπου τῆς δράσεως.

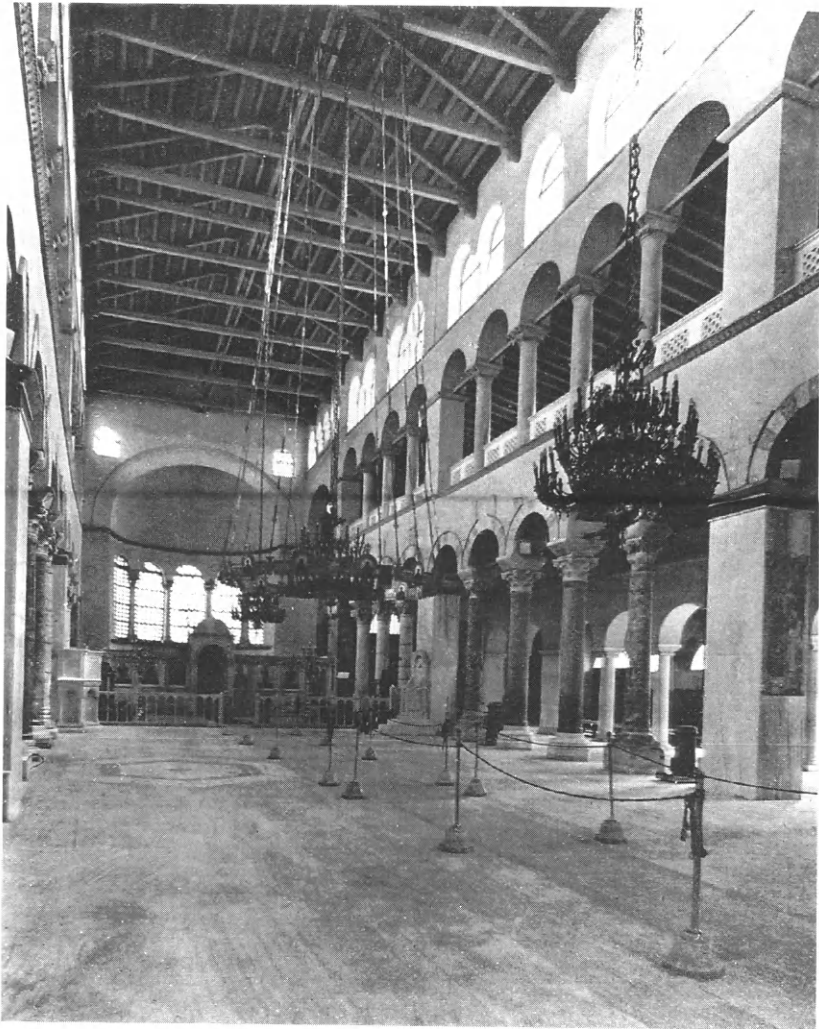
Ὅταν ἀργότερον τὰ περίκεντρα κτήρια ἐχρησιμοποιήθησαν ὡς ἐκκλησία, αἱ λειτουργικαὶ ἀνάγκαι ἀπῆτησαν τὴν προσθήκην ἰδιαίτερας ἀψίδος ἱεροῦ, ἣτις καὶ προσεκολλήθη πρὸς ἀνατολάς. Οὕτω ὅμως

7

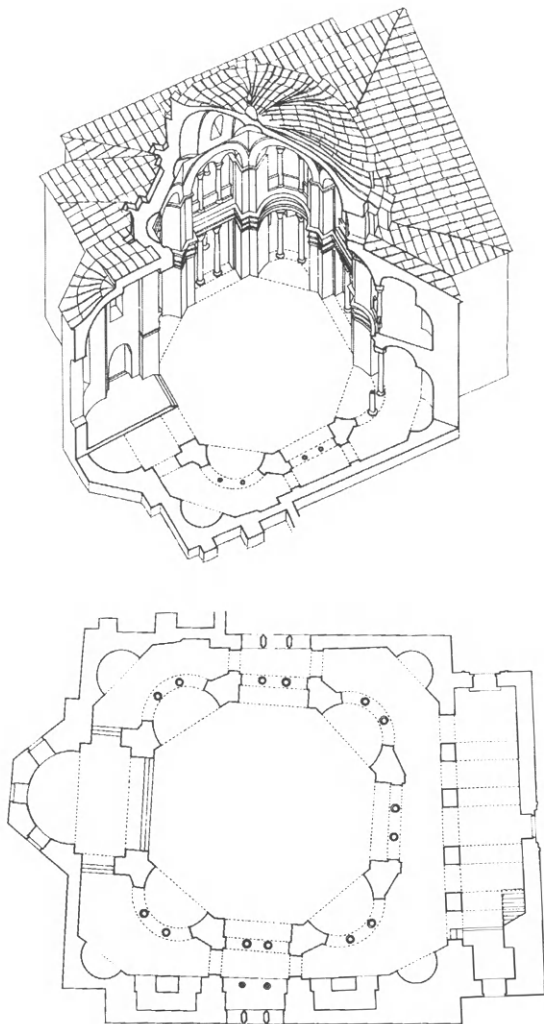


*Εικ. 5: Βασιλική Ἀχειροποιήτων Θεσσαλονίκης, κεντρικὸν κλίτος, πρὸς Α.*





*Εικ. 6: Βασιλική Ἁγίου Δημητρίου Θεσσαλονίκης, κεντρικὸν κλίτος, πρὸς Α.*



Είκ. 7: Άξονομετρική τομή και κάτοψις περικέντρον ναοῦ Ἁγίων Σεργίου καὶ Βάχχου Κωνσταντινουπόλεως.

τὸ κτήριο ἀπέκτησε, πλὴν τοῦ μεγάλου κατακορύφου ἄξονος, καὶ δεύτερον, μικρότερον, κατὰ μῆκος. Πάντοτε ὁμως ὁ κατακόρυφος ἄξων ἐκυριάρχει· αὐτὸς εἴλκυε τὸ βλέμμα τοῦ πιστοῦ καὶ τὸ ἀνεβίβαζε πρὸς τὸν μέγαν ἡμισφαιρικὸν θόλον, ἐπίγειον εἰκόνα τοῦ οὐρανοῦ θόλου, ἣ δὲ ἀνοδικὴ αὐτῆ κίνησις τοῦ βλέμματος ἐγέννα εἰς τὴν ψυχὴν τοῦ θεατοῦ ἕν συναίσθημα γαλήνης καὶ ἀνατάσεως.

Ἡ παρουσία δύο ἄξόνων εἰς τὰ περικέντρα κτήρια ἀποτελεῖ τὸν πρόδρομον ἑνὸς στενοτέρου συνδυασμοῦ τῆς βασιλικῆς μετὰ τοῦ περικέντρου σχεδίου, συνδυασμοῦ, ἀπὸ τὸν ὁποῖον προέκυψε νέος ἀρχιτεκτονικὸς τύπος, ὅστις ἐπεκράτησεν ἀπὸ τοῦ 6ου μέχρι τοῦ 10ου αἰῶνος· ὁ τύπος τῆς *βασιλικῆς μετὰ τροῦλλον*. Εἰς τὸν τύπον αὐτὸν ὅλα πλέον τὰ μέρη τοῦ ναοῦ καλύπτονται μὲ κτιστοὺς θόλους, τὸ δὲ αἶθριον ἔχει καταργηθῆ. Ὁ ἡμισφαιρικὸς θόλος ἢ τροῦλλος τῶν περικέντρων κτηρίων, τοποθετηθεὶς κατ' ἀρχὰς εὐθὺς πρὸ τοῦ ἱεροῦ, μετετίθετο σὺν τῷ χρόνῳ πρὸς δυσμὰς καὶ κατέληξε νὰ σταματήσῃ εἰς τὸ μέσον τοῦ μήκους τοῦ ναοῦ, στηριχθεὶς ἐπὶ τεσσάρων ὀγκωδῶν στηριγμάτων ἢ πεσσῶν, μεταξὺ τῶν ὁποίων ἐξηκολούθησαν πάντοτε νὰ ὑφίστανται αἱ χαρακτηριστικὰ διὰ τὰς βασιλικὰς κιονοστοιχίαι, τὸσον εἰς τὸ ἰσόγειον, ὅσον καὶ εἰς τὸν γυναικωνίτην.

Τὸ τελειότερον ἅμα δὲ καὶ πρωτοτυπώτερον καὶ τολμηρότερον παράδειγμα τρουλλαίας βασιλικῆς ἀποτελεῖ ἡ Ἁγία Σοφία τῆς Κωνσταντινουπόλεως, ἀριστούργημα τῆς βυζαντινῆς ἀρχιτεκτονικῆς, κτισθεῖσα ἐπὶ Ἰουστινιανοῦ, ἀπὸ τοῦ 532 μέχρι τοῦ 537 μ.Χ. ἐπὶ σχεδίου τῶν μικρασιατῶν Ἑλλήνων ἀρχιτεκτόνων Ἀνθεμίου τοῦ ἐκ Μιλήτου καὶ Ἰσιδώρου τοῦ ἐκ Τράλλεων. Ὁ κολοσσαῖος τροῦλλος τῆς, διαμέτρου 31 μ., αἰωρεῖται εἰς ὕψος 54 μ. ὑπὲρ τὸ δάπεδον. Πρὸς ἀντίκρουσιν τῶν μεγάλων ὠθήσεων, τὰς ὁποίας προεκάλει, κατεσκευάσθησαν εὐθὺς κάτωθεν αὐτοῦ, πρὸς Ἀνατολὰς καὶ πρὸς Δυσμὰς, ἀνὰ ἕν τεταρτοσφαίριον, τῆς αὐτῆς πρὸς τὸν κεντρικὸν τροῦλλον διαμέτρου, προεκτείνοντα τὴν ἐντύπωσιν ἐκείνου καὶ διπλασιάζοντα τὸν ὑπ' ἐκείνου καλυπτόμενον χῶρον. Ἐκαστὸν πάλιν τῶν δύο αὐτῶν τεταρτοσφαιρίων ἐστηρίχθη ἐπὶ δύο μεγάλων, διωρόφων, ἡμικυλινδρικῶν κογχῶν διατρυπωμένων ἀπὸ δύο ἡμικυκλικὰς ἐξέδρας.

8, 9

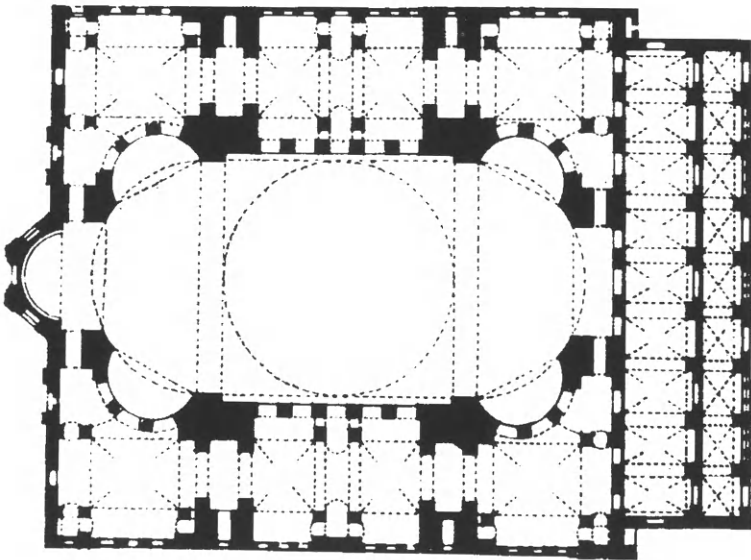
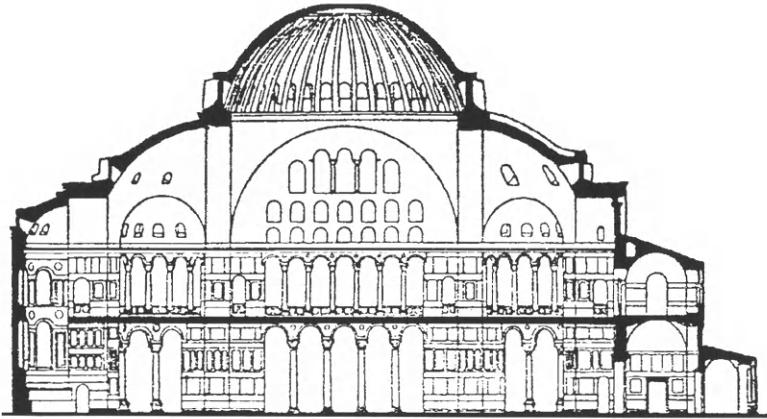
10



*Εικ. 8: Ἡ Ἁγία Σοφία Κωνσταντινουπόλεως (βασιλική μετὰ τρούλλου).*

*Εικ. 9: Ἁγία Σοφία Κωνσταντινουπόλεως, ἀπὸ ΝΑ.*



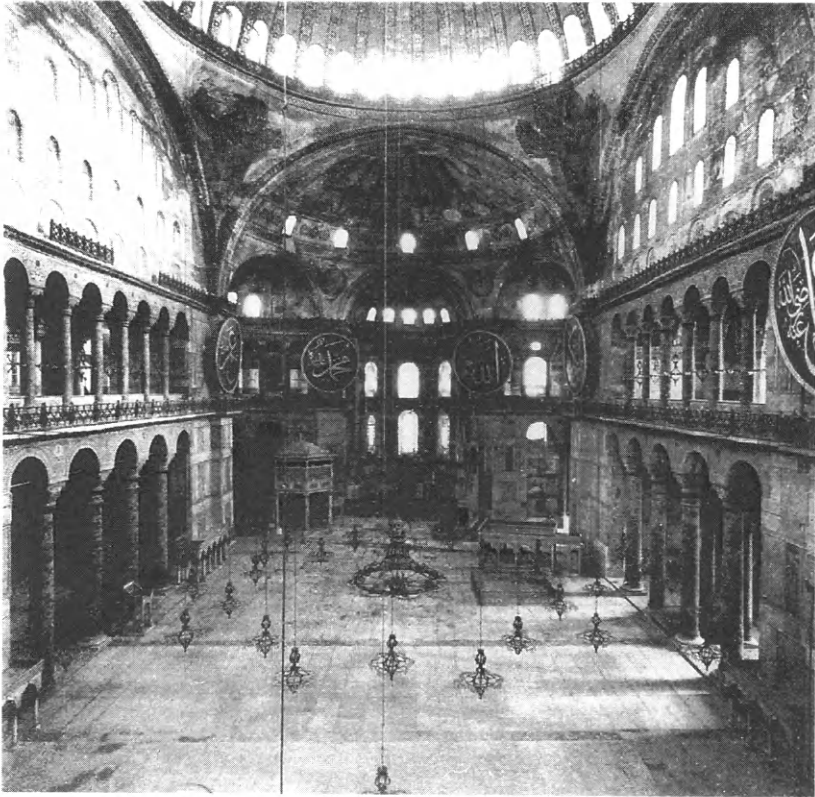


Εικ. 10: Τομή και κάτοψη Ἁγίας Σοφίας Κωνσταντινουπόλεως.

11 Ἐν ἀντιθέσει πρὸς τὰ πρὸς ἀνατολὰς καὶ δυσμὰς τοποθετημένα τεταρτοσφαιρία εἰς τὴν βόρειον καὶ τὴν νοτιάν πλευρὰν κατεσκευάσθησαν μεταξὺ τῶν ἀντιστοιχῶν πεσοῶν καὶ ὑπεράνω τῶν κιονοστοιχιῶν τοῦ γυναικωνίτου, δύο μεγάλης διαμέτρου ἀλλὰ μικροῦ πάχους ἡμικυκλικὰ τόξα, τὸ ἐσωτερικὸν τῶν ὁποίων ἐκλείσθη διὰ λεπτοῦ τυμπάνου, διατρήτου ἐκ παραθύρων καὶ τοξωτῶν ἀνοιγμάτων. Οὕτω ὁ κεντρικὸς τροῦλλος ἐστηρίχθη ἐπὶ τεσσάρων μεγάλων τόξων: δύο, ἀποτελούντων τὰ μέτωπα τῶν τεταρτοσφαιρίων καὶ τῶν δύο περιβαλλόντων τὰ εἰρημένα τύμπανα τόξων, ἡ δὲ μετάβασις ἀπὸ τοῦ οὕτω σχηματιζομένου τετραγώνου πρὸς τὸν κύκλον τῆς βάσεως τοῦ τροῦλλου, ἐγένετο τῇ βοηθείᾳ τεσσάρων σφαιρικῶν τριγῶνων ἢ *λοφίων*, παρεμβληθέντων εἰς τὰ μεταξὺ τῶν τεσσάρων τόξων δημιουργούμενα κενά.

12 Διὰ τῆς ἀνωτέρω μεγαλοφυοῦς διατάξεως, τὸ ἐπίμηκες καὶ ὑψηλὸν μέσον κλίτος τῆς Ἁγίας Σοφίας, εἰς τὸ ὁποῖον φθάνει ὁ ἐπισκέπτης ἀφ' οὗ διασχίση ἀλληλοδιαδόχως δύο στενομήκεις, μετρίως φωτιζομένους καὶ κατὰ πλάτος τοποθετημένους νάρθηκας, ἐμφανίζεται εἰς αὐτὸν αἴφνης ὡς εἷς πελώριος πάμφωτος χῶρος, ὑπεράνω τοῦ ὁποίου αἰωρεῖται οἰονεὶ «ἀπὸ τοῦ οὐρανοῦ διὰ χρυσοῦς ἀλύσεως κρεμάμενος» ὁ κεντρικὸς τροῦλλος, ἐλαφρὸς καὶ ἐξαῦλωμένος διὰ τῆς στεφάνης τῶν 44 παραθύρων ποὺ ἀνοίγονται εἰς τὴν βάσιν του. Ὁ συναρπαστικὸς αὐτὸς χῶρος μὲ τὰ ἐπάλληλα δυναμικὰ τόξα του καὶ τοὺς θόλους, κλείεται περίξ ἀπὸ ἓνα λεπτὸν κέλυφος, διατρυπώμενον ἀπὸ κιονοστοιχίας, τοξωτὰ ἀνοίγματα καὶ παράθυρα, τὰ ὁποῖα τὸ ἐξαῦλώνουν καὶ τὸ καθιστοῦν σχεδὸν ἀσώματον. Ἡ θεὰ τοῦ ἐσωτερικοῦ τῆς Ἁγίας Σοφίας προκαλεῖ εἰς τὸν ἐπισκέπτην ἓνα βαθὺ καὶ σύνθετον αἶσθημα δέους καὶ θαυμασμοῦ.

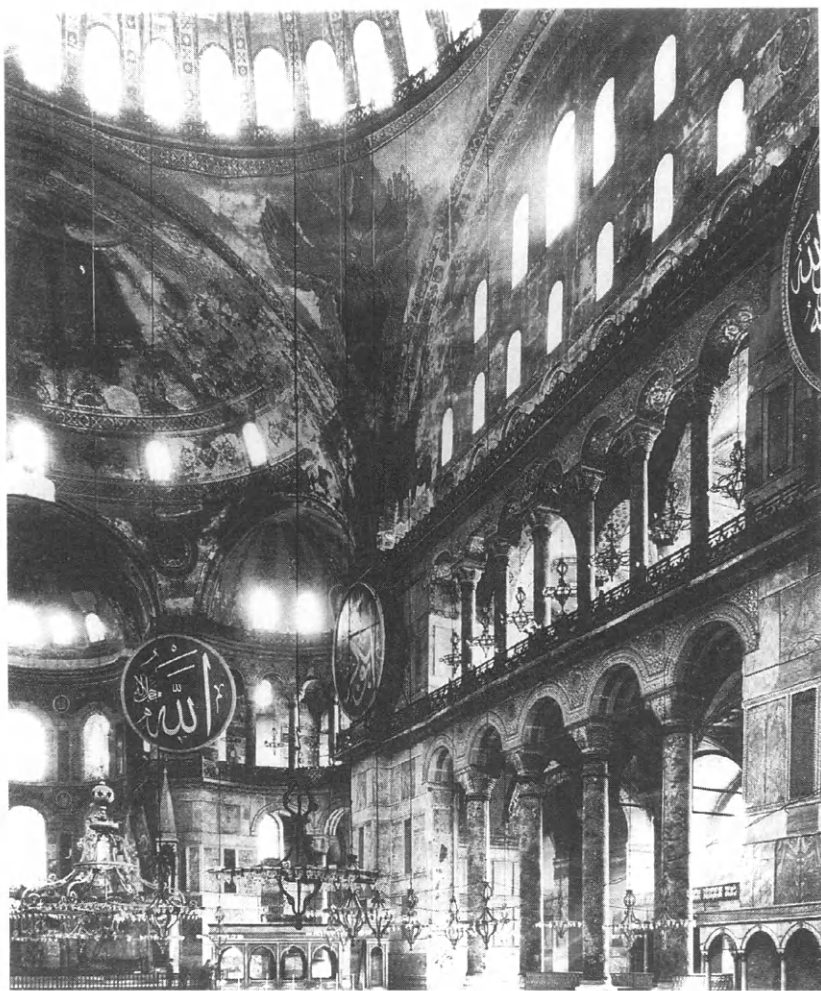
13 Ἀπὸ τὴν μετὰ τροῦλλου βασιλικὴν οἱ βυζαντινοὶ ἀρχιτέκτονες, ὀρθολογιστικῶς σκεπτόμενοι καὶ ἐμφορούμενοι ἀπὸ τὴν κληρονομηθεῖσαν ἐκ τοῦ Ἑλληνισμοῦ ἀγάπην πρὸς τὴν ἀπλότητα καὶ τὴν σαφήνειαν, ἐδημιούργησαν νέον τύπον ναοῦ, ἀπλοῦστερον καὶ λιτότερον: τὸν τύπον τοῦ *ἐγγεγραμμένου σιανροῦ μετὰ τροῦλλου*, ὅστις ἐπεκράτησεν ἀπὸ τοῦ 10ου μέχρι καὶ πέραν τῆς πτώσεως τῆς Κωνσταντινουπόλεως, εἷς τε τὴν Κωνσταντινούπολιν καὶ τὴν κυρίως Ἑλλάδα, ἔνθα πλεῖστα



*Εἰκ. 11: Ἁγία Σοφία Κωνσταντινουπόλεως, κεντρικὸν κλίτος, πρὸς Α.*

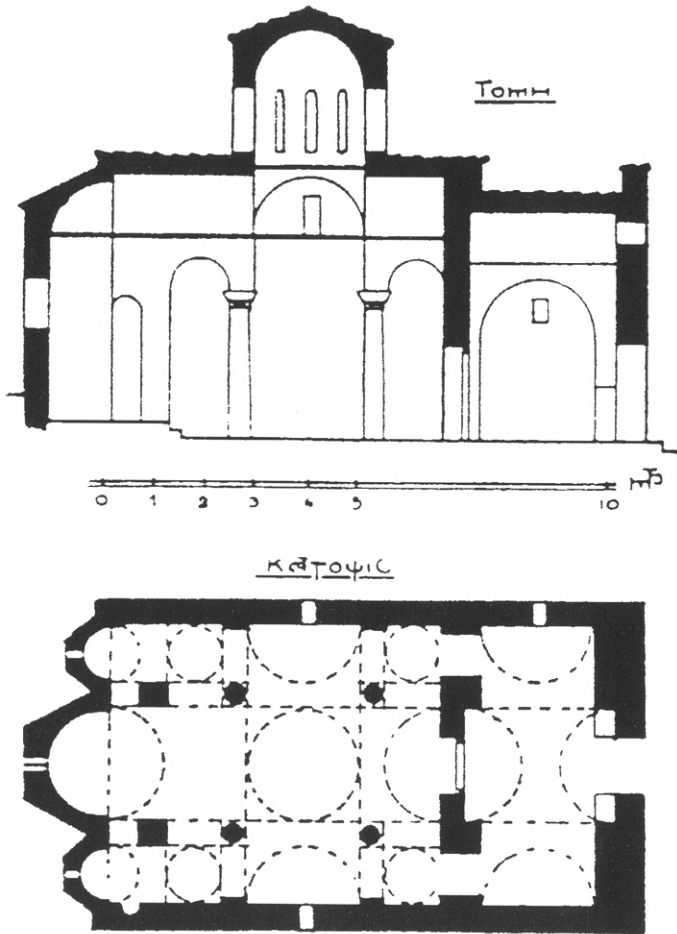
αὐτοῦ παραδείγματα διατηροῦνται μέχρι σήμερον. Εἰς τὸν τύπον λοιπὸν αὐτὸν οἱ στηρίζοντες ἄλλοτε τὸν τροῦλλον ὀγκώδεις, ἐνοχλητικοὶ διὰ τὴν θέαν καὶ πολὺν ὠφέλιμον χῶρον τοῦ ἐσωτερικοῦ καταλαμβάνοντες πεσοοί, κατεσκευάσθησαν τώρα πολὺ ἐλαφρότεροι, ἀντικατασταθέντες συχνὰ καὶ ἀπὸ ἀπλοῦς κίονας.

Ἐπετεύχθη δ' ἡ ἐλάφρυνσις αὕτη διὰ τῆς μεταφορᾶς μέρους τῶν ὀθήσεων τοῦ κεντρικοῦ τροῦλλου εἰς τοὺς περιβάλλοντας τὸ κτήριον τοίχους, τῇ μεσολαβῆσει τεσσάρων, καθέτως διασταυρουμένων καμα-



Εικ. 12: Ἁγία Σοφία Κωνσταντινουπόλεως, κεντρικὸν κλίτος, πρὸς Α (λεπτομέρεια).

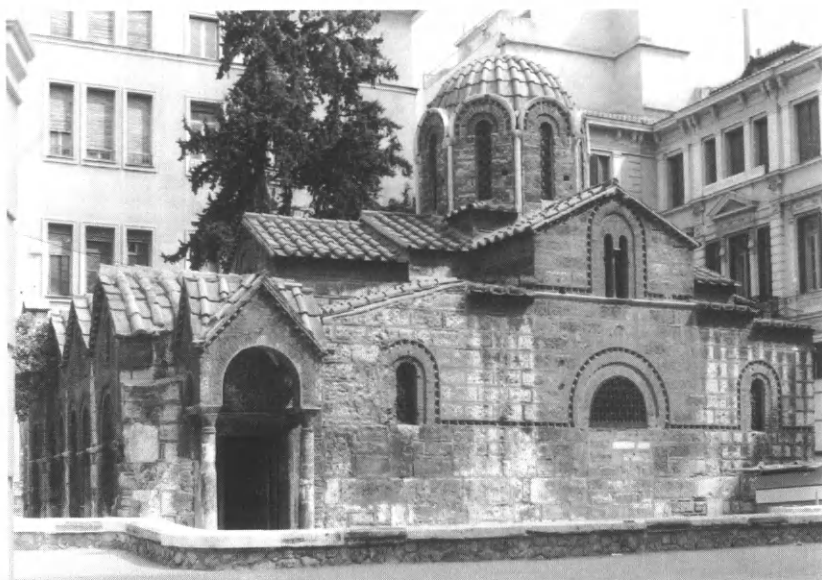




Εικ. 13: Τομή και κάτοψις στανροειδούς μετά τρούιλλου τετρακονίου ναού (Καθολικὸν Μονῆς Ἀσιερίου).

14 ρῶν, κατασκευασθεισῶν κατὰ προέκτασιν τῶν τεσσάρων τόξων ποῦ ἐστήριζον τὸν τροῦλλον. Τὰς τέσσαρας ταύτας καμάρας ἐνέγραψαν τώρα ἐντὸς τοῦ τετραγώνου περιβλήματος τοῦ ναοῦ, καλύψαντες τὰ ἀπομένοντα τέσσαρα γωνιαῖα μικρὰ διαμερίσματα διὰ χαμηλοτέρων θόλων, ἐνίοτε δὲ καὶ διὰ τρουλλίσκων, δορυφόρων τοῦ κεντρικοῦ, οἵτινες συμμετέχουν εἰς τὴν ἐξουδετέρωσιν τῶν ὠθήσεων.

Εἰς τὸν ἐξεταζόμενον τύπον αἱ τέσσαρες μεγάλαι σταυροειδῶς διατεταγμένα καμάραι προβάλλουν ἐπὶ τῶν στεγῶν ἀνάγλυφον τὸ σχῆμα τοῦ σταυροῦ, ἐπὶ δὲ τῆς διασταυρώσεώς των ὑψοῦται, κομψὸς καὶ ραδινός, πολυγωνικὸς τροῦλλος, διατρυπώμενος εἰς ἐκάστην του πλευρὰν ὑπὸ τοξωτῶν παραθύρων καὶ φέρων κατὰ τὰς γωνίας του ἄλλοτε πλινθίνους καὶ ἄλλοτε λεπτοὺς μαρμαρίνους κιονίσκους. Καὶ εἰς μὲν τοὺς ναοὺς τῆς κυρίως Ἑλλάδος αἱ τέσσαρες καμάραι ἐμφανίζονται



Εἰκ. 14: Ναὸς Καμνικαρέας Ἀθηνῶν, ἀπὸ Ν.

ἐξωτερικῶς μὲ δικλινεῖς στέγας καταληγούσας εἰς τριγωνικὰ ἀετώματα, εἰς δὲ τοὺς ναοὺς τῆς Κωνσταντινουπόλεως καὶ τῆς σφαίρας τῆς ἐπιρροῆς τῆς (Θεσσαλονίκη, Ἅγιον Ὄρος, Μυστράν) αἱ καμάραι καταλήγουν, ἀπὸ τοῦ 12ου αἰῶνος καὶ ἔξης, εἰς καμπύλα ἀετώματα.

Διάφορον ἐπίσης εἶναι τώρα καὶ τὸ ἐφαρμοσθὲν σύστημα τοιχοποιίας· διότι ἀντὶ τοῦ εἰς τὰς παλαιότερας βασιλικὰς, μέχρι τοῦ 10ου αἰ., χρησιμοποιηθέντος ἀκανονίστου ἐκ κοινῶν λίθων συστήματος, διακοπτομένου ἐνίστε ἀπὸ 5 ἢ 6 ὀριζοντίας σειρὰς πλίνθων, τώρα λόγφ τῶν μικροτέρων διαστάσεων μὲ τὰς ὁποίας κατασκευάζονται οἱ ναοὶ ἀπὸ τοῦ 11ου αἰῶνος, εἰς μὲν τὴν κυρίως Ἑλλάδα οἱ τοῖχοι τῶν κατασκευάζονται ἐπίπεδοι καὶ ἐκ λαξευτῶν ὀρθογωνίων πωρολίθων περικλειομένων ἐντὸς πλινθίνου πλαισίου, εἰς δὲ τὴν Κωνσταντινούπολιν καὶ τὴν σφαῖραν τῆς ἐπιρροῆς τῆς συχνάκις ἐξ ὀλοκλήρου διὰ

15

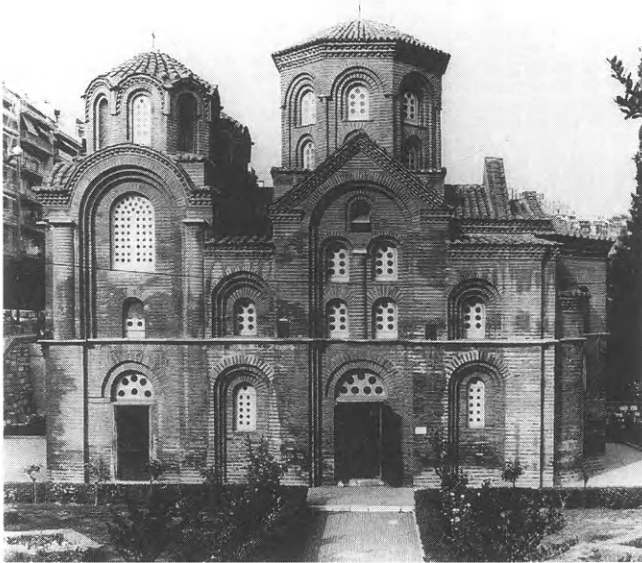


Εἰκ. 15: Καθολικὸν Μονῆς Δαφνίου, ἀπὸ Α.

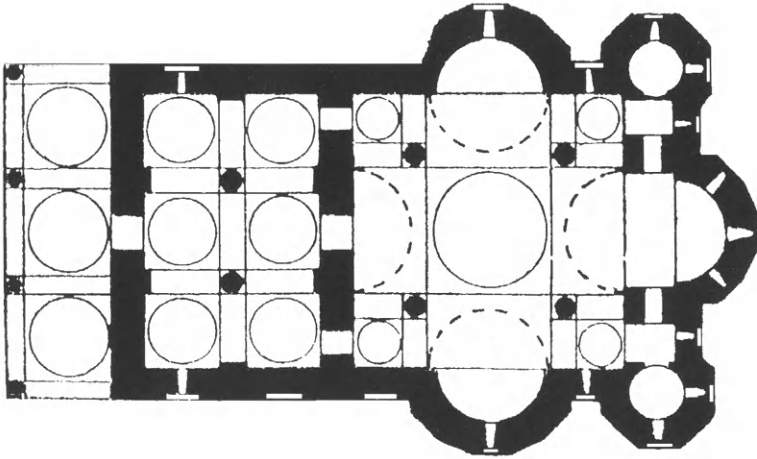
16 πλίνθων, τῇ βοηθείᾳ τῶν ὁποίων αἱ ἐξωτερικαὶ ἐπιφάνειαι τῶν ναῶν λαμβάνουσι μεγαλυτέραν πλαστικότητα καὶ κλιμάκωσιν.

Διὰ τοῦ νέου τύπου ἢ παλαιὰ βαρεῖα, κυβικὴ μορφή τῶν τρουλαίων βασιλικῶν ἀντικατεστάθη διὰ μικροτέρων διαστάσεων, καλῶς διηρθρωμένων κτηρίων, τὰ μέλη τῶν ὁποίων συντάσσονται κατὰ τινα μυστικὴν ἱεραρχίαν, ἀποκορυφούμενα εἰς τὸν πλήρη ἀνατάσεως τροῦλλον. Δευτερεύοντες τροῦλλοι ἢ φουρνικὰ ἐπιστέφουν ὡσαύτως καὶ τὸν νάρθηκα, συμπληρώνοντα τὴν πλήρη χάριτος ἐντύπωσιν, ἣν παρέχει τὸ σύνολον τοῦ ναοῦ.

17 Μίαν παραλλαγὴν τοῦ σταυροειδοῦς ἐγγεγραμμένου ναοῦ συναν-  
 18 τῶμεν εἰς τὰ καθολικὰ τῶν μονῶν τοῦ Ἁγίου Ὁρους, ὅπου εἰς τὰ ἄκρα τῆς βορείου καὶ τῆς νοτίας κεραιίας τοῦ σταυροῦ προστίθενται ἐξωτερικῶς ἀνὰ μία λειτουργικῶς χρήσιμος ἡμικυκλικὴ ἀψίς, ὁ λεγό-



Εἰκ. 16: Ναὸς Παναγίας τῶν Χαλκῶν Θεσσαλονίκης, ἀπὸ Ν.

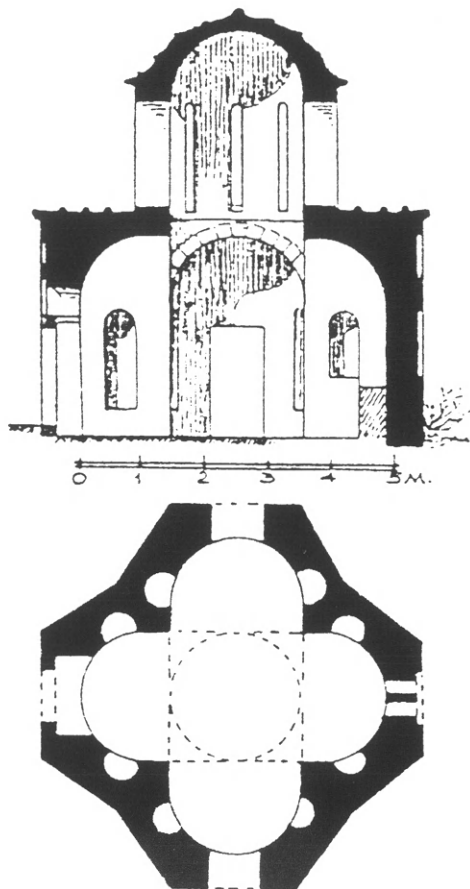


Εικ. 17: Κάτοπις ναού άθωνικού τύπου, παραλλαγή σταυροειδοῦς ἐγγεγραμμένου (Καθολικὸν Μονῆς Κουτλουμουσιῶν Ἁγίου Ὁρους).

Εικ. 18: Καθολικὸν Μονῆς Μεγίστης Λαύρας Ἁγίου Ὁρους, ἀπὸ Α.



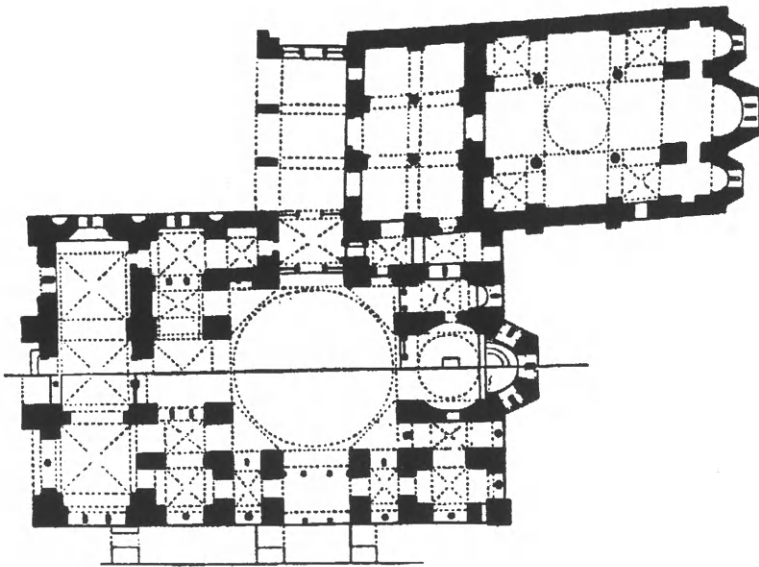
- 19 μένος χορός. Πολὺ σπανιότερον ἀκόμη προστίθεται μία ἡμικυκλικὴ κόγχη καὶ εἰς τὴν δυτικὴν κεραΐαν τοῦ σταυροῦ, ὅποτε ὁ ναὸς ἀποβαίνει τετρακόγχος (Λουκίσια Βοιωτίας, "Ἅγιοι Ἀπόστολοι Ἀθηνῶν, ναοὶ Ρόδου).



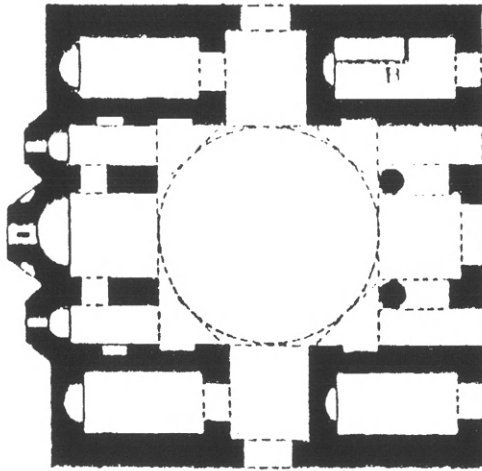
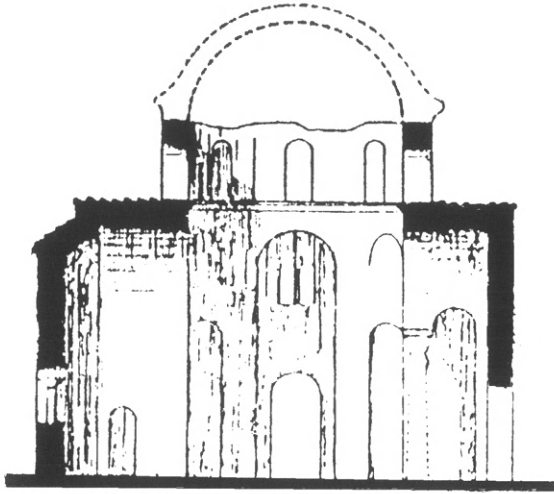
Εἰκ. 19: Τομὴ καὶ κάτοψις τετρακόγχου ναοῦ Λουκισίων Βοιωτίας.

Παράλληλως πρὸς τὸν αὐτόχθονα τύπον τοῦ σταυροειδοῦς ἐγγεγραμμένου ναοῦ ἐφηρμόσθη κατὰ τὸν 11ον καὶ τὸν 12ον αἰῶνα καὶ εἷς ἄλλος τύπος, ὁ λεγόμενος *ὀκταγωνικός*. Εἰς τὸν τύπον αὐτὸν τὰ ἐσωτερικὰ στηρίγματα τοῦ τροῦλλου ἐξαφανίζονται, ὁ δὲ τροῦλλος ἀποκτᾷ πολὺ μεγάλην διάμετρον, στηριζόμενος πλεόν ἐπὶ τῶν ἐξωτερικῶν τοίχων τοῦ βασικοῦ τετραγώνου, ἐν ᾧ ἀφ' ἐτέρου ἢ μετάβασις ἀπὸ τοῦ τετραγώνου εἰς τὸν τροῦλλον τελεῖται ὄχι μόνον διὰ τῶν τεσσάρων τυπικῶν τόξων ἀλλὰ καὶ διὰ τῶν τεσσάρων μεγάλων γωνιαίων κογχῶν, περικοῆς πιθανώτατα προελεύσεως, τῶν λεγομένων ἡμιγωνίων, μεταξὺ τῶν ὁποίων καὶ τῶν τόξων παρεμβάλλονται ὀκτὼ μικρὰ σφαιρικὰ τρίγωνα.

20, 21



Εἰκ. 20: Τομὴ καὶ κάτοπις ναοῦ ὀκταγωνικοῦ τύπου (Καθολικὸν Μονῆς Ὁσίου Λουκά).

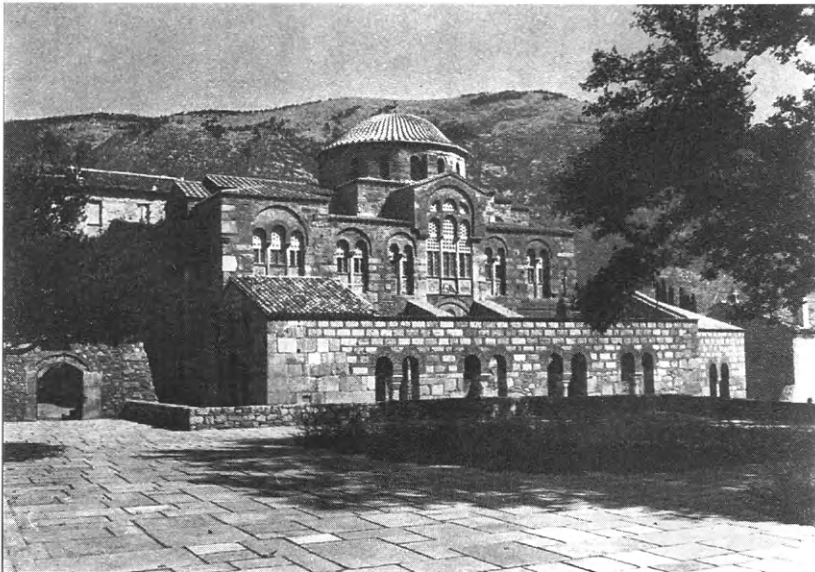


Εικ. 21: Τομή και κάτοψις ναού οκταγωνικοῦ τύπου ("Ἅγιοι Θεόδωροι Μυσιρᾶ).

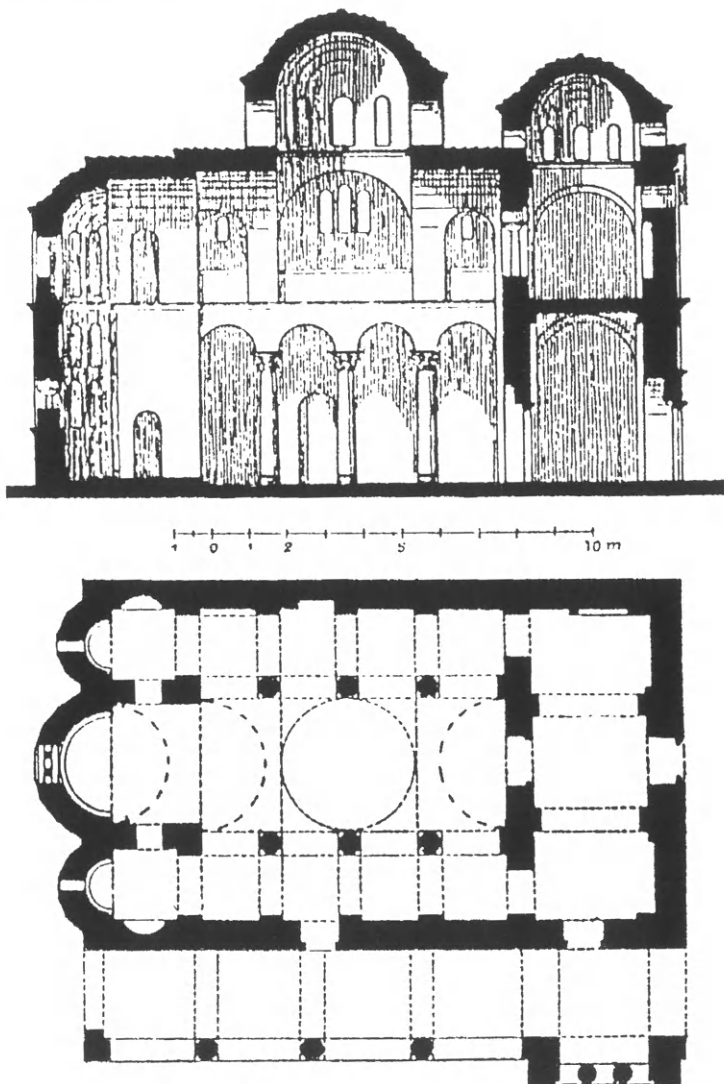


Διὰ τῆς λύσεως ταύτης τὸ ἐσωτερικὸν τοῦ ναοῦ ἀπέκτησε μεγάλην εὐρύτητα, ὁ δὲ Παντοκράτωρ τοῦ τρούλλου, ὁ ὁποῖος εἰς τοὺς σταυροειδεῖς ἐγγεγραμμένους ναοὺς δὲν ἦτο ὄρατος εἰμὴ μόνον ὅταν ἐπλησίαζε κανεὶς πολὺ πρὸς τὸ κέντρον, τώρα πλέον ἐφαίνετο ἀμέσως ἀπὸ τῆς ἐκ τοῦ νάρθηκος εισόδου. Ἐν τούτοις, ἔνεκα τῆς αὐξήσεως τῆς διαμέτρου του αἱ ὠθήσεις τοῦ τρούλλου ἀπέβησαν τόσον μεγάλα, ὥστε οἱ τοῖχοι τοῦ βασικοῦ τετραγώνου μόλις νὰ ἀντέχουν πλέον εἰς αὐτάς (ναοὶ Χίου καὶ Κύπρου) ἐν ᾧ εἰς ἄλλους ναοὺς (Σωτεῖρα Λυκοδήμου Ἀθηνῶν, Δαφνί, Ὁσίος Λουκάς, Ἁγία Σοφία Μονεμβασίας, Ἁγιοι Θεόδωροι Μυστρᾶ, Χριστιάνου Τριφυλίας, Παρηγορήμωσα Ἄρτης) οἱ τοῖχοι αὐτοὶ ἐνισχύθησαν διὰ τῆς προσθήκης διωρόφων ἐξωτερικῶν παρεκκλησίων, διὰ τῶν ὁποίων ἐπετεύχθη προσθέτως καὶ μεγαλυτέρα ἀρμονία τοῦ μεγεθυνθέντος ὄγκου τοῦ τρούλλου πρὸς τὸν ὄγκον τοῦ ὅλου κτηρίου.

22



Εἰκ. 22: Καθολικὸν Μονῆς Ὁσίου Λουκά, ἀπὸ ΝΔ.



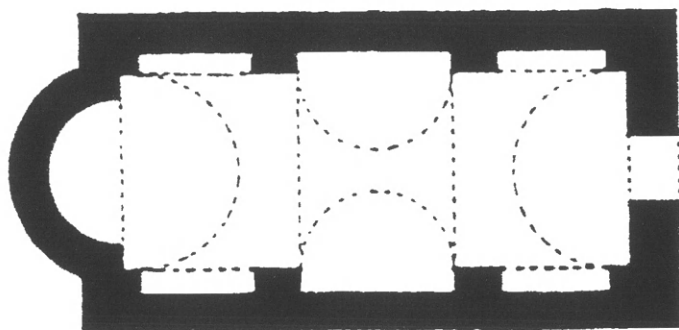
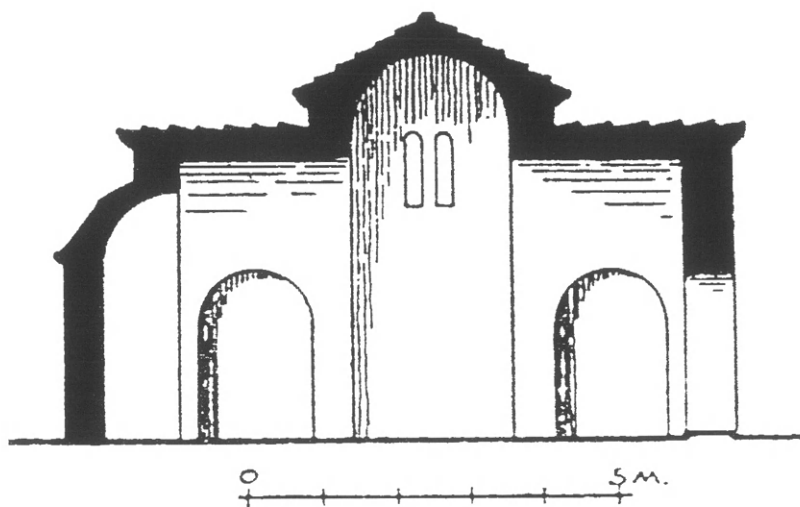
Εικ. 23: Τομή και κάτοψις ναού μεικιοῦ τύπου, βασιλικῆς καὶ σταυροειδοῦς (Παντάνασσα Μνησιρᾶ).

Εἷς ἄλλος τύπος ναοῦ, ἐφαρμοσθεῖς κατὰ τοὺς τελευταίους πρὸ τῆς πώσεως τῆς Κωνσταντινουπόλεως αἰῶνας, συνίσταται εἰς ἓνα κατακόρυφον συνδυασμὸν τῆς βασιλικῆς πρὸς τὸν σπυροειδῆ ἐγγεγραμμένον, τῆς πρώτης ἐφαρμοσθείσης εἰς τὸ ἰσόγειον καὶ τοῦ δευτέρου εἰς τὸν γυνακωνίτην. Ὁ τύπος οὗτος συναντᾶται ἐπανελημμένως εἰς τὸν Μυστρᾶν (Ἀφεντικὸ, Μητρόπολις, Παντάνασσα), τὸ Λεοντάρη (Ἅγιοι Ἀπόστολοι) καὶ εἰς τὸν Ἅγιον Νικόλαον τῆς Πάρου.

23, 24

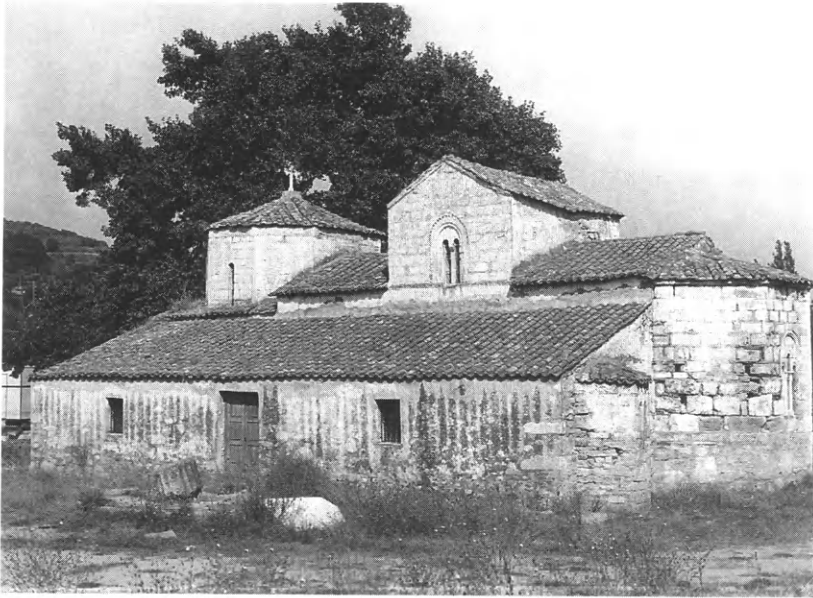


Εἰκ. 24: Ναὸς Ὁδηγητρίας (Ἀφεντικὸ) Μυστρᾶ, ἀπὸ ΒΑ.



A.O.

Εικ. 25: Τομή και κάτοψις σιαυρειμοσιέγυ νασῦ ("Άγιοι Θεόδωροι Άργολίδος).



Εἰκ. 26: Ναὸς Ἁγίου Δημητρίου Αἰλωναρίου Εὐβοίας, ἀπὸ ΝΑ.

Περαίνοντες τὴν ἀπαρίθμησιν τῶν τύπων θὰ ἀναφέρωμεν καὶ τὸν λεγόμενον *σταυρεπίστεγον*. Ὁ τύπος αὐτός, ὅπως καὶ τὸ ὄνομά του δηλοῖ, εἶναι μία βασιλική, ἄλλοτε μονόκλιτος καὶ ἄλλοτε τρίκλιτος, καλυπτομένη ἀπὸ μίαν ἀξονικὴν κατὰ μῆκος καμάραν, διακοπιτομένην ὀλίγον πρὸ τοῦ ἱεροῦ ἀπὸ μίαν ἄλλην στενοτέραν καὶ ὑψηλότερον τοποθετημένην, βαίνουσαν ἐγκαρσίως πρὸς τὴν πρώτην, οὕτως ὥστε αἱ στέγαι τῶν νὰ σχηματίζουν μὲν σταυρόν, τοῦ ὁποίου ὅμως τὰ σκέλη εὐρίσκονται εἰς διάφορα ὕψη. Τὸν σταυρεπίστεγον τύπον συναντῶμεν συχνὰ ἀπὸ τοῦ 13ου αἰῶνος καὶ ἐντεῦθεν, μεγάλη δ' αὐτοῦ, ὡς καὶ τοῦ ἐγγεγραμμένου σταυροῦ, χρῆσις ἔγινεν ἐπὶ Τουρκοκρατίας.

Ἡ ἀνωτέρω γενομένη σύντομος ἐξέτασις τῶν εἰς τοὺς ὀρθοδόξους ναοὺς ἐφαρμοσθέντων ἀρχιτεκτονικῶν τύπων, κατέδειξεν ὄχι μόνον

25

26

τὴν μεγάλην ποικιλίαν τῶν ἀλλὰ καὶ τὴν συνεχή καὶ ὁμαλὴν ἐξέλιξιν ἣ ὁποία συνετελέσθη εἰς αὐτοὺς ἐντὸς μιᾶς χιλιετηρίδος (400-1453), τόσον ἀπὸ ἀπόψεως κτηριολογικῆς διατάξεως, ὅσον καὶ ἀπὸ ἀπόψεως κλίμακος καὶ ἐκφράσεως.

Ἀπὸ τὴν βαρεῖαν πράγματι κυβικὴν καὶ μεγάλης κλίμακος μορφὴν τῆς παλαιοχριστιανικῆς βασιλικῆς, ἣτις μὲ τὸ λιτὸν καὶ ἀπέριττον ἐξωτερικόν της τονίζει τὴν σημασίαν τοῦ πλουσίου ἐσωτερικοῦ περιεχομένου της, ἐκφράζουσα τὴν ἔντονον ψυχικὴν διάθεσιν τῆς «πρὸς τὰ ἔσω στροφῆς» τῶν χριστιανῶν τῶν ἕξ πρώτων αἰῶνων, ἐφθάσαμεν, δι' ὁμαλῆς ἐξελίξεως, εἰς τὴν μὲ ἀνθρωπίνην κλίμακα συντεθειμένην, ἐξωτερικωτέραν, πλήρη κινήσεως καὶ γραφικότητος βυζαντινὴν ἐκκλησίαν, ἣτις διακοσμεῖ τὰς ἐξωτερικὰς ἐπιφανείας της μὲ πλίνθινα κοσμήματα, ἐνίστε δὲ καὶ μὲ ἀνάγλυφα, πάντοτε ὅμως μὲ μέτρον καὶ φειδώ, ἐκφράζουσα ἄριστα τὴν πολύμορφον καὶ ἀνήσυχον ψυχοσύνθεσιν τῆς κοινωνίας τῶν τελευταίων ἰδίᾳ βυζαντινῶν αἰῶνων.

**Προέλευσις εικόνων:**

9η Έφορεία Βυζαντινῶν Ἀρχαιοτήτων: 1, 2.

**C. Mango, *Architettura Bizantina* (1974): 3, 5, 7, 9, 12, 15, 16.**

*Βυζαντινή Τέχνη. 9η Έκθεσις τοῦ Συμβουλίου τῆς Εὐρώπης, Ἀθήνα 1964, Κατάλογος:* 4, 10, 13, 17, 19, 21, 23, 25.

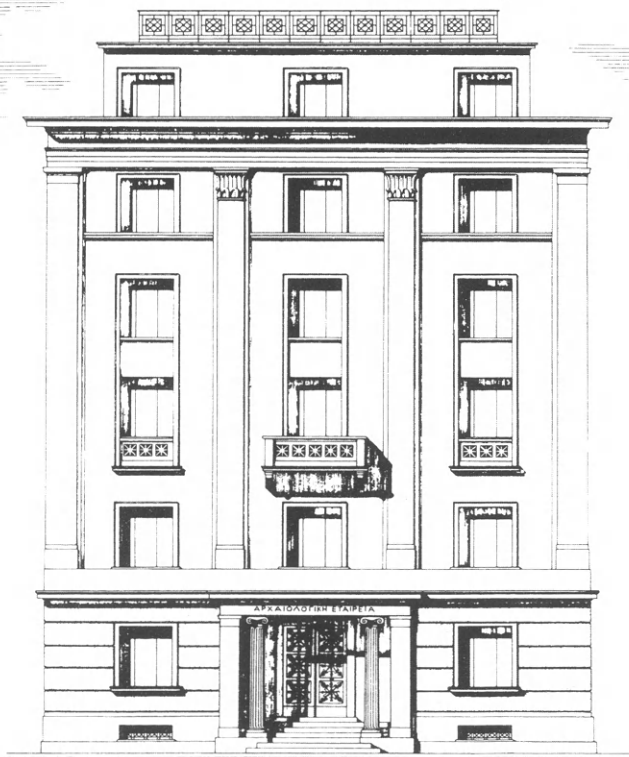
**R. Krautheimer, *Early Christian and Byzantine Architecture* (1965): 6, 8, 11, 20, 22.**

Ἡ ἐν Ἀθήναις Ἀρχαιολογικὴ Ἑταιρεία: 14.

N. Ζίας: 18.

N. Γεωργιάδης: 24.

Δ. Κωνστάντιος: 26.





## Η ἐν Ἀθήναις Ἀρχαιολογικὴ Ἐταιρεία

Εὐθὺς μετὰ τὴν ἴδρυση τοῦ ἑλληνικοῦ κράτους, τὸ 1830, ποὺ ἀκολούθησε τὸν μεγάλον Ἀγώνα τοῦ 1821, τέθηκαν στὶς πρῶτες κυβερνήσεις τὰ μεγάλα προβλήματα τῆς οἰκονομίας, τῆς διοίκησης καὶ τῆς ἐκπαίδευσης. Τὸ τελευταῖο αὐτὸ πρόβλημα περιλάμβανε καὶ τὶς ἀρχαιότητες, τὶς ὁποῖες ἐπὶ αἰῶνες λεηλατοῦσαν καὶ κατέστρεφαν οἱ ἀρχαιοκῆπτοι. Ἐπειδὴ ἡ φροντίδα τῆς ὀλιγομελοῦς κρατικῆς Ἀρχαιολογικῆς Ὑπηρεσίας γιὰ τὰ ἀρχαῖα δὲν ἦταν ἐπαρκής, μιὰ ὁμάδα λογίων καὶ πολιτικῶν ἴδρυσε, στὶς 6 Ἰανουαρίου 1837, μὲ τὴν πρωτοβουλία τοῦ πλουσιοῦ ἐμπόρου Κωνσταντίνου Μπέλιου τὴν *Ἐν Ἀθήναις Ἀρχαιολογικὴ Ἐταιρεία*, ἡ ὁποία εἶχε ὡς σκοπὸ τὴν ἀνεύρεση, ἀναστήλωση καὶ συμπλήρωση τῶν ἀρχαίων τῆς Ἑλλάδας.

Πρῶτοι πρόεδροι καὶ γραμματεῖς ἦταν πολιτικοὶ καὶ διπλωμάτες. Μὲ ἐνθουσιασμό καὶ χωρὶς καμιά βοήθεια ἀπὸ τὸ κράτος προσπαθοῦν μὲ τὶς μικρὰς προσφορὰς τῶν μελῶν τῆς Ἐταιρείας καὶ μὲ δωρεὰς νὰ φέρουν σὲ πέρας μεγαλεπήβολα ἔργα, τὴν ἀνασκαφὴ τῆς Ἀκροπόλεως καὶ τὴν ἀναστήλωση τοῦ Παρθενῶνος, τὴν ἀνασκαφὴ τοῦ Θεάτρου τοῦ Διονύσου, τοῦ Ὁδείου Ἡρώδου τοῦ Ἀττικοῦ, τοῦ Πύργου τῶν Ἀνέμων, ὅλα στὴν Ἀθήνα.

Ἔως τὸ 1859 ἡ Ἐταιρεία ἀντιμετώπισε μεγάλες οἰκονομικὰς δυσκολίες, ποὺ ἔβαλαν σὲ κίνδυνον τὴν ὑπαρξὴ τῆς. Ἀπὸ τὴ χρονία αὐτὴ γραμματεὺς τῆς γίνεται ὁ ἐπιφανὴς λόγιος καὶ ἐπιγραφικὸς Στέφανος Κουμανούδης, ὁ ὁποῖος θὰ διατηρήσει τὸ ἀξίωμα αὐτὸ ἕως τὸ 1894. Μὲ τὶς γνώσεις του, τὴ μεθοδικότητα καὶ τὴν ἐνεργητικότητά του ἔδωσε νέα πνοή στὴν Ἐταιρεία καὶ

μέ την πρωτοβουλία του έγιναν μεγάλης έκτασης ανασκαφές στην Αθήνα (Κεραμεικός, Ακρόπολη, Βιβλιοθήκη του Αδριανού, Στοά του Αττάλου, Θέατρο του Διονύσου, Ρωμαϊκή Αγορά), στην Αττική (Ραμνοῦς, Θορικός, Μαραθῶν, Ἐλευσίνα, Ἀμφιάρειον, Πειραιάς), στή Βοιωτία (Χαρῶνεια, Τανάγρα, Θεοπιές), στην Πελοπόννησο (Μυκῆνες, Ἐπίδαυρος, Λακωνία) καί στίς Κυκλάδες. Παράλληλα πρὸς τίς ανασκαφές συγκροτοῦνται στήν Αθήνα μεγάλα μουσεῖα τῆς Ἐταιρείας, τὰ ὁποῖα ἀργότερα θά ἀποτελέσουν τὸ Ἐθνικὸ Ἀρχαιολογικὸ Μουσεῖο. Τὸν Κουμανοῦδη διαδέχτηκε ὁ Παναγιώτης Καββαδίας, Γενικὸς Ἐφορὸς τῶν Ἀρχαιοτήτων (1895-1909, 1912-1920), ὁ ὁποῖος μέ τὴν ἴδια δραστηριότητα συνέχισε τὸ ἔργο τοῦ προκατόχου του μέ ανασκαφές σὲ νέες περιοχὲς τῆς Ἑλλάδας, Θεσσαλία, Ἥπειρο, Μακεδονία, στὰ νησιά (Εὐβοία, Κέρκυρα, Κεφαλληνία, Λέσβο, Σάμο, Κυκλάδες), καί μέ τὴν ἴδρυση πολλῶν μουσείων σὲ ἐπαρχιακὲς πόλεις. Τὸν Καββαδία διαδέχτηκαν ὡς γραμματεῖς οἱ καθηγητὲς τοῦ Πανεπιστημίου Γεώργιος Οἰκονόμος (1924-1951), Ἀναστάσιος Ὀρλάνδος (1951-1979) καί Γεώργιος Μυλωνᾶς (1979-1988). Κατὰ τὴ διάρκεια τῆς γραμματείας τους ἡ Ἐταιρεία μπόρεσε νὰ συνεχίσει τὸ ἐπιστημονικὸ ἔργο της παρὰ τίς δυσκολίες ποὺ δημιουργήθηκαν γιὰ σημαντικὸ χρονικὸ διάστημα ἐξαιτίας τοῦ Β΄ Παγκοσμίου πολέμου καί τῶν ὄσων ἀκολούθησαν.

Ἡ Ἀρχαιολογικὴ Ἐταιρεία ὡς ἀνεξάρτητο ἐπιστημονικὸ Ἴδρυμα ἔχει τὴ δυνατότητα νὰ ἐπικουρεῖ καί σήμερα τὸ ἑλληνικὸ κράτος στὸ ἔργο του τῆς προστασίας, τῆς ἀνάδειξης καί τῆς μελέτης τῶν ἑλληνικῶν ἀρχαιοτήτων, καί ὅταν χρειαστεῖ ἀναλαμβάνει τὴ διαχείριση καί ἐκτέλεση μεγάλων ἔργων, ὅπως ἐγινε τὰ τελευταῖα χρόνια μέ τίς ανασκαφές τῆς Μακεδονίας καί τῆς Θράκης ἢ παλαιότερα μέ μεγάλης έκτασης ἀναστηλώσεις.

Σημαντικὸ τομέα τοῦ ἔργου τῆς Ἐταιρείας ἀποτελοῦν τὰ δημοσιεύματά της. Ἐκδίδει τρία ἐτήσια περιοδικά: τὰ *Πρακτικὰ τῆς*

Ἀρχαιολογικῆς Ἑταιρείας (ἀπὸ τὸ 1837), στὰ ὁποῖα δημοσιεύονται οἱ ἀναλυτικὲς ἐκθέσεις τῶν ἀνασκαφῶν καὶ ἐρευνῶν ποὺ διεξάγει σ' ὅλοκληρη τὴν Ἑλλάδα· τὴν Ἀρχαιολογικὴ Ἐφημερίδα (ἀπὸ τὸ 1837), στὴν ὁποία ἐκδίδονται συνθετικὲς μελέτες γιὰ τὶς ἑλληνικὲς ἀρχαιοτῆτες καὶ δημοσιεύσεις ἀνασκαφῶν· τὸ Ἔργον τῆς Ἀρχαιολογικῆς Ἑταιρείας (ἀπὸ τὸ 1955), στὸ ὁποῖο δημοσιεύονται κάθε Μάιο σύντομες ἐκθέσεις τῶν ἀνασκαφῶν τῆς. Ἀπὸ τὸ 1988 ἐκδίδεται, μὲ τὴν ἐπιμέλεια τοῦ Γενικοῦ Γραμματέως, ὅπως καὶ τὰ τρία ἄλλα περιοδικά, Ὁ Μέντωρ, τριμηνιαῖο περιοδικό, ποὺ περιέχει εἰδήσεις γιὰ τὸ ἔργο τῆς Ἀρχαιολογικῆς Ἑταιρείας καὶ κυρίως μικρὰ ἄρθρα σχετικὰ μὲ τὴν ἱστορία τῆς ἑλληνικῆς Ἀρχαιολογίας καὶ τὴν ἑλληνικὴ ἀρχαιότητα.

Ἐκτὸς ἀπὸ τὰ περιοδικὰ ἐκδίδονται στὴ σειρὰ «Βιβλιοθήκη τῆς ἐν Ἀθήναις Ἀρχαιολογικῆς Ἑταιρείας» μονογραφίες γιὰ ἀρχαιολογικὰ θέματα καὶ δημοσιεύσεις ἀνασκαφῶν, κυρίως τῆς Ἑταιρείας.

Ἡ Ἀρχαιολογικὴ Ἑταιρεία διοικεῖται ἀπὸ ἑνδεκαμελὲς Διοικητικὸ Συμβούλιο, τὸ ὁποῖο ἐκλέγεται κάθε τρία χρόνια ἀπὸ τὴ Γενικὴ Συνέλευση τῶν ἐταίρων τῆς. Κάθε χρόνο, περὶ τὸν Μάιο, ὁ Γενικὸς Γραμματεὺς τοῦ Συμβουλίου ἀνακοινώνει σὲ εἰδικὴ δημόσια συνεδρία τὸ ἐτήσιο ἔργο τοῦ Ἰδρύματος.

ΤΟ ΒΙΒΛΙΟΝ  
*ΒΥΖΑΝΤΙΝΗ ΑΡΧΙΤΕΚΤΟΝΙΚΗ*  
ΤΟΥ ΑΝΑΣΤΑΣΙΟΥ Κ. ΟΡΛΑΝΔΟΥ  
ΑΡ. 161 ΤΗΣ ΒΙΒΛΙΟΘΗΚΗΣ  
ΤΗΣ ΕΝ ΑΘΗΝΑΙΣ ΑΡΧΑΙΟΛΟΓΙΚΗΣ ΕΤΑΙΡΕΙΑΣ  
ΕΤΥΠΩΘΗ ΤΟ 1998  
ΕΙΣ ΤΟ ΤΥΠΟΓΡΑΦΕΙΟΝ  
«ΓΡΑΦΙΚΕΣ ΤΕΧΝΕΣ  
Ε. ΜΠΟΥΛΟΥΚΟΣ - Α. ΛΟΓΟΘΕΤΗΣ Ο.Ε.»  
ΜΙΛΩΝΟΣ 26, ΑΘΗΝΑΙ.