

ΒΙΒΛΙΟΘΗΚΗ ΑΡΧΑΙΟΛΟΓΙΚΗΣ ΕΤΑΙΡΕΙΑΣ

ΚΑΤΑΛΟΓΟΣ

ΤΟΥ

ΜΟΥΣΕΙΟΥ ΛΥΚΟΣΟΥΡΑΣ

ΥΠΟ

Κ. ΚΟΥΡΟΥΝΙΩΤΟΥ



ΕΝ ΑΘΗΝΑΙΣ
ΤΥΠΟΙΣ Π. Δ. ΣΑΚΕΛΛΑΡΙΟΥ
1911

ΚΑΤΑΛΟΓΟΣ

ΤΟΥ

ΜΟΥΣΕΙΟΥ ΛΥΚΟΣΟΥΡΑΣ

ΕΙΣΑΓΩΓΗ

Τὸ μικρὸν μουσεῖον τῆς Λυκοσούρας κατεσκευάσθη, ὅπως περιλάβῃ κυρίως τὰς ἐν τῇ ἀνασκαφῇ τοῦ Ἱεροῦ τῆς Δεσποίνης εὑρεθείσας ἀρχαιότητας καὶ πρὸ πάντων τὰ μεγάλα τεμάχια τῶν εὑρεθέντων ἐν τῷ ναῷ τῆς Δεσποίνης ἀγαλμάτων τοῦ Δαμοφῶντος, ὧν ἡ μεταφορὰ ἐκ Λυκοσούρας ἦτο δυσχερεστάτη.

Τῷ 1889 ὁ Β. Λεονάρδος ἔφορος τότε Ὀλυμπίας ἐπιχειρήσας κατ' ἐντολὴν τοῦ Ὑπουργείου τῶν Ἐκκλησιαστικῶν τὴν ἀνασκαφὴν τῆς Λυκοσούρας, ηὑτύχησεν εὐθὺς ἀμέσως νὰ ἀνακαλύψῃ τὸν ναὸν τῆς Δεσποίνης καὶ νὰ ἀνεύρῃ τὰ διασωθέντα τεμάχια τῶν ἀγαλμάτων τοῦ Δαμοφῶντος, ἅτινα κατὰ τὴν μαρτυρίαν τοῦ Πausανίου¹⁾ ἦσαν ἐν τῷ ναῷ τῆς Δεσποίνης.

¹⁾ 8, 37, 3—6. Θεῶν δὲ αὐτὰ τὰ ἀγάλματα, Δέσποινα καὶ ἡ Δημήτηρ καὶ ὁ Θρόνος ἐν τῷ καθέξονται, καὶ τὸ ὑπόθημα τὸ ὑπὸ τοῖς ποσίν ἐστὶν ἐνὸς ὁμοίως λίθου· καὶ οὔτε τῶν ἐπὶ τῇ ἐσθῆτι οὔτε ὀλόσα εἰργασται περὶ τὸν θρόνον οὐδὲν ἐστὶν ἐτέρου λίθου προσεχῆς σιδήρου καὶ κόλλῃ, ἀλλὰ τὰ πάντα ἐστὶν εἰς λίθος. Οὗτος οὐκ ἐσεκομίσθη σφισιν ὁ λίθος, ἀλλὰ κατὰ ὄψιν ὀνειράτος λέγουσιν αὐτὸν ἐξευρεῖν ἐντὸς τοῦ περιβόλου τὴν γῆν ὀρυξάντες. Τῶν δὲ ἀγαλμάτων ἐστὶν ἑκατέρου μέγεθος κατὰ τὸ Ἀθήνησιν ἀγαλμα μάλιστα τῆς Μητρὸς, Δαμοφῶντος δὲ καὶ ταῦτα ἔργα. Ἡ μὲν οὖν Δημήτηρ δῶδα ἐν δεξιᾷ φέρει τὴν δὲ ἐτέραν χεῖρα ἐπιβέβληκεν ἐπὶ τὴν Δέσποιναν· ἡ δὲ Δέσποινα σκηπτρόν τε καὶ (τὴν) καλουμένην κίστην ἐπὶ τοῖς γόνασιν ἔχει, τῆς δὲ ἔχειται τῇ δεξιᾷ (τῆς) κίστης. Τοῦ θρόνου δὲ ἑκατέρωθεν Ἀρτεμις μὲν παρὰ τὴν Δήμητρα ἔστηκεν ἀμπεχομένη δέρμα ἐλάφου καὶ ἐπὶ τῶν ὄμων φραγέτραν ἔχουσα, ἐν δὲ ταῖς χερσὶ τῇ μὲν λαμπάδα ἔχει, τῇ δὲ δράκοντας δύο. Παρὰ δὲ τὴν Ἀρτεμιν κατάκειται κύνον, οἳα θηρεύειν εἰσὶν ἐπιτήδειοι. Πρὸς δὲ τῆς Δεσποίνης τῷ ἀγάλματι ἔστηκεν Ἄνυτος σχῆμα ὀπλισμένου παρεχόμενος. . . . Τὰ δὲ εἰς Κούρητας, οὔτοι γὰρ ὑπὸ τῶν ἀγαλμάτων πεποίηται, καὶ τὰ εἰς Κορύβαντας ἐπειργασμένους ἐπὶ τοῦ βᾶθρου, γένος δὲ οἷδε ἀλλοῖον καὶ οὐ Κούρητες, τὰ εἰς τούτους παρῆμι ἐπιστάμενος.

Τὰ ὀλιγώτερον ὀγκώδη τούτων μετὰ τῶν κεφαλῶν τῆς Ἀρτέμιδος καὶ τοῦ Ἀνύτου, ὡς καὶ τοῦ σπουδαιότερου τεμαχίου τοῦ μετ' ἀναγλύφων κεκοσμημένου πέπλου τῆς Δεσποίνης μετακομίσθησαν ἤδη τότε εἰς Ἀθήνας, τῶν λοιπῶν, ὧν ἡ μετακομίσις διὰ τὸν ὄγκον ἦτο λίαν δυσχερής, ἀφεθέντων ἐπὶ τόπον, ἔνθα κατεσκευάσθη πρόχειρόν τι παράπηγμα, ἐπὶ τοῦ ἐπιπέδου, ἐφ' οὗ κείται ὁ ναός, πρὸς στέγασιν αὐτῶν τε καὶ τῶν ἥττονος σπουδαιότητος ἄλλων εἰρημάτων τῆς ἀνασκαφῆς.

Ἡ ἀνασκαφὴ τοῦ ἱεροῦ τῆς Λυκοσούρας ἐπανελήφθη ὑπὸ τὴν διεύθυνσιν τοῦ Β. Λεονάρδου τῷ 1895, ἐσχάτως δὲ καὶ ἐγὼ συνεπλήρωσα τῷ 1906 καὶ 1907¹⁾ τὴν ἀνασκαφὴν τοῦ Μεγάρου καὶ τῶν ἐπὶ τῶν δυσμικῶν τόπων τοῦ Τερζῆ ἀρχαίων οἰκοδομημάτων· ἀλλ' αἱ τελευταῖαι αὗται ἀνασκαφαί, ἂν καὶ πλούσιαι εἰς εὑρεσιν νέων κτισμάτων συμπληροῦντων τὴν εἰκόνα τῆς περιγραφῆς τῆς Λυκοσούρας ὑπὸ Πανσανίου, ἐλάχιστα συνετέλεσαν εἰς τὴν αὔξησιν τῶν γλυπτῶν καὶ τῶν ἐπιγραφῶν, αἵτινα ἀνευρέθησαν κατὰ τὸ πρῶτον ἔτος τῆς ἀνασκαφῆς.

Τῷ 1906 ῥυκοδόμησα κατ' ἐντολὴν τοῦ Ὑπουργείου τῶν Ἐκκλησιαστικῶν καὶ δαπάνη τῆς ἀρχαιολογικῆς ἐταιρείας τὸ νέον κτίριον τοῦ μικροῦ μουσείου τῆς Λυκοσούρας ἐπὶ τῆς κορυφῆς τοῦ Τερζῆ, ἐν θέσει ἔνθα οὐδὲν ἀρχαῖον κτίσμα ἐσώζετο, καθαιρέσας τὸ πρότερον παράπηγμα, ἀφοῦ μετεκόμισα πρῶτον πάντα τὰ ἐν αὐτῷ ἀρχαῖα εἰς τὸ νέον κτίριον.

Τῷ 1907, ἐπειδὴ ἦτο ἀναγκαϊότατον νὰ γίνῃ ἡ μελέτη τῶν ἀγαλμάτων τοῦ Δαμοφῶντος, καὶ ἡ κατὰ τὸ δυνατόν συγκόλλησις τῶν τεμαχίων αὐτῶν, ἐπανεφέρα εἰς Λυκόσουραν ἐκ τοῦ Μουσείου Ἀθηνῶν πάντα τὰ ἐν αὐτῷ εἰδρισκόμενα τεμάχια τῶν ἀγαλμάτων πλὴν τῶν κεφαλῶν, τοῦ τεμαχίου τοῦ πέπλου καὶ τῶν Τριτώνων τοῦ θρόνου, ἀντὶ τῶν πρωτοτύπων τῶν ὁποίων ἐστάλησαν εἰς Λυκόσουραν γύψινα ἀντίτυπα.

Εἰς τὴν ἀνάπλασιν καὶ τὴν ἴδρυσιν τῶν τε ἀγαλμάτων

¹⁾ ΠΑΕ 1906 σελ. 120 καὶ 1907 σελ. 113.

τοῦ Δαμοφῶντος καὶ τῶν λοιπῶν ἀρχαίων ἐν τῷ Μουσεῖῳ τῆς Λυκοσοῦρας εἰργάσθημεν ἐπὶ τρεῖς σχεδὸν μῆνας ὁ Καλούδης καὶ ἐγώ, παρέσχε δ' εἰς ἡμᾶς πολύτιμον συνδρομὴν παραμείνας ἐπὶ τινα χρόνον μεθ' ἡμῶν ἐν Λυκοσοῦρα καὶ ὁ κύριος *Dickins*, μεθ' οὗ ὡς τοῦ κατ' ἐξοχὴν μελετητοῦ τοῦ Δαμοφῶντος καὶ ὡς ἐκτελέσαντος ἤδη πρότερον μέρος τῆς ἀναπλάσεως τοῦ ἀγάλματος τῆς Ἀρτέμιδος εἶχομεν συμφωνήσῃ τὴν ἀπὸ κοινοῦ μελέτην τῶν ἀγαλμάτων καὶ τὴν δημοσίευσιν τῶν πορισμάτων ἡμῶν.

Ἀσθενήσαντος ἑμοῦ τότε ἐπὶ μακρὸν ἠναγκάσθη ὁ κύριος *Dickins* νὰ προβῇ μόνος εἰς τὴν δημοσίευσιν τῶν ἀγαλμάτων ἐν *Ann. of the Br. Sch. at Athens* XIII, 1906-7 σελ. 357 κέ.

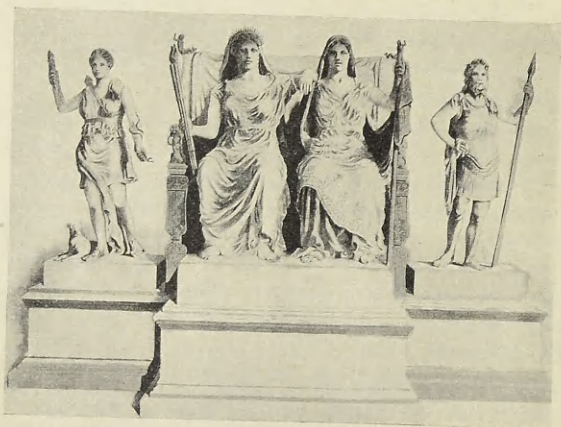
Ἡ δημοσίευσίς τῶν σφισομένων τεμαχίων τῶν ἀγαλμάτων ὑπὸ *Dickins* εἶνε σχεδὸν τελεία, ἢ δ' ὑπ' αὐτοῦ γενομένη ἀναπαράστασις (εἰκ. 1) τούτων εἶνε ἐν ταῖς γενικαῖς γραμμαῖς ὀρθὴ καὶ ἡ μόνη δυνατὴ ἐπὶ τῇ βάσει τῶν μέχρι ἡμῶν περιελθόντων μερῶν τούτων. Ἡ προσθήκη τοῦ θρήνου ἀναγνωρισθέντος βραδύτερον ὑπ' ἑμοῦ καὶ αἱ ἐν τῷ κατωτέρῳ καταλόγῳ σημειούμεναι ἐλάχισται παρατηρήσεις ἐπὶ μικρῶν λεπτομερειῶν τῆς ἀναπαραστάσεως ὀλίγον μόνον δύνανται νὰ μεταβάλλωσι ταύτην.

Διὰ τῶν μελετῶν τοῦ κυρίου *Dickins* ὠρίσθη πλέον μετὰ βεβαιότητος, δύναται τις νὰ εἴπῃ, ὅτι ὁ Δαμοφῶν ἤκμασεν περὶ τὰς ἀρχὰς τῆς δευτέρας π. Χ. ἑκατονταετηρίδος (πβλ. *AE* 1910 σελ. 396 *Φο. Χίλλερ*), καθ' ὃν χρόνον ἐν Πελοποννήσῳ ἐπεκρατεῖ ἡ Ἀρχαῖκη συμπολιτεία, ἐν τῇ κεντρικῇ πόλει τῆς ὁποίας, τῷ Αἰγίῳ, μανθάνομεν, ὅτι εἰργάσθη ἐπίσης ὁ τεχνίτης ἡμῶν. Ἡ ἀνάυσις τῆς τεχνοτροπίας τῶν ἀγαλμάτων τῆς Λυκοσοῦρας καὶ πρὸ πάντων αἱ ἐπιγραφικαὶ μαρτυρίαι καθιστῶσιν ἀναμφισβήτητον τὴν γνώμην ταύτην· ἢ ὑπὸ *Studniczka* ¹⁾ μετὰ πολλῆς πιθανότητος προτεινομένη

¹⁾ *Fr. Studniczka, Polybios und Damophon, Sächs. Ber.* 63, 1911, 3 κέ.

γνώμη, ὅτι ἡ ἐκ Κλείτορος στήλη μετ' ἀναγλύφου τοῦ Πολυβίου εἶνε ἔργον τοῦ Δαμοφῶντος, ἐπιρροῦνται ἔτι μᾶλλον τὸν ὄρισμόν τῆς χρονολογίας τοῦ τεχνίτου εἰς τὰς ἀρχὰς τῆς 2^{ας} ἑκατονταετηρίδος.

Παρὰ τοῦ Πausανίου γνωρίζομεν, ὅτι ὁ Δαμοφῶν ἦτο κατασκευαστὴς ἀχρολίθων ἀγαλμάτων καὶ ἐγνώριζε τὴν τέχνην τῶν χρυσελεφαντίνων αἱ ἰδιότητες αὐταὶ ἐπέδρασαν καταφανῶς ἐπὶ τῆς τεχνοτροπίας αὐτοῦ. Ὑπέροχος εἰς τὴν ἐφεύρεσιν καὶ θαυμαστός εἰς τὴν ἐκτέλεσιν τῶν ἄκρων καὶ ἰδιά



Εἰκ. 1. Ἀναπαράστασις ἀγαλμάτων Δαμοφῶντος κατὰ Dickins (ABSA XIII Πίν. 12).

τῶν κεφαλῶν, ὕστερεϊ παραδόξως κατὰ πολὺ εἰς τὴν ἐργασίαν τῶν σωμάτων καὶ τῆς ἐνδυμασίας. Ἐν τῇ ἀναλύσει τῆς τέχνης τῶν ἀγαλμάτων τῆς Λυκοσούρας ὁ κύριος Dickins σημειοῖ ἀρκετὰς ἀδεξιότητας ἐν τῇ διαρρυθμίσει τῶν ἐνδυμάτων, πρὸ πάντων τῆς Ἄρτέμιδος, καὶ σφάλματα ἀκόμη εἰς τὴν φυσικὴν ὄψιν διαφόρων μερῶν τῶν σωμάτων τῶν ἀγαλμάτων.

Τὰ μέγιστα ἐντριβής εἰς τὴν ἐργασίαν τοῦ μαρμάρου, φαίνεται ὅμως ἐκ τῶν ἀναριθμητῶν ὀπῶν, αἵτινες πανταχοῦ τῶν ἀγαλμάτων ὑπάρχουσι, τὸ μὲν πρὸς συγκόλλησιν τεμαχίων, τὸ δὲ πρὸς προσήλωσιν κοσμημάτων, ὅτι καὶ ἐν ταύτῃ ὑφίσταται τὴν ἐπίδρασιν τῆς τῶν χρυσελεφαντίνων τέχνης καὶ τῆς ξυλουργίας ἐκ τῆς κατασκευῆς τῶν ἀκρολίθων ἀγαλμάτων ὁ Ἄνυτος μάλιστα φαίνεται ὅτι ἦτο καθ' αὐτὸ ἀκρολίθως εἰργασμένος. Καὶ ἡ τελεία δὲ καὶ ἐπιμελής καὶ μετ' ἰδιαιτέρας ἀγάπης ἐκτέλεσις τῶν μικρῶν ἀναγλύφων τῶν κοσμοῦντων τὸν πέπλον τῆς Δεσποίνης εἶνε βεβαίως ἀποτέλεσμα τῶν ἰδιοτήτων τούτων τοῦ Δαμοφῶντος.

Τὴν γνῶσιν ταύτην τῆς τέχνης ἐνὸς μεγάλου τεχνίτου τῆς ἀρχαιότητος, σπουδαιότερου ἔτι μᾶλλον, καθόσον ἔζησεν ἐν τοῖς τελευταίοις χρόνοις τῆς ἐλευθέρου Ἑλλάδος, ὀλίγον πρὶν αὕτη ὑποκύψῃ εἰς τὴν κυριαρχίαν τῆς Ῥώμης, ὀφειλομένον πρὸ πάντων εἰς τὰ ἀγάλματα τῆς Λυκοσοῦρας, τὸ πολυτιμότερον τοῦτο κτῆμα τοῦ μικροῦ μουσείου αὐτῆς.

Πλὴν τῶν ἀγαλμάτων τοῦ Δαμοφῶντος ὑπάρχουσιν ἐν τῷ μουσεῖῳ τῆς Λυκοσοῦρας καὶ ὀλίγα ἄλλα πράγματα, μαρμάρινα γλυπτὰ, πρὸ πάντων πολύτιμα ἱερὰ σκευῆ, πηλίνα εἰδώλια καὶ ἀρχιτεκτονικὰ μέλη εὐρεθέντα πάντα ἐντὸς τοῦ ναοῦ τῆς Δεσποίνης ἢ παρ' αὐτόν, ἅτινα ἢ ἦσαν ἀνατεθειμένα ἐν αὐτῷ ἢ παρ' αὐτόν, ἢ ἀπετέλουν μέρος τοῦ κτιρίου αὐτοῦ.

Αἱ ἐπιγραφαὶ τῆς Λυκοσοῦρας, μολονότι κατὰ μέγα μέρος ἐν τῷ μουσεῖῳ κατατεθεῖσαι δὲν περιελήφθησαν ἐν τῷ παρόντι καταλόγῳ διότι καὶ ἐδημοσιεύθησαν ἤδη ὑπὸ *Λεονάρδου* (*AE* 1895 σελ. 263 κέ. 1896 σελ. 101 κέ καὶ σελ. 217 ἔξ., 1898 σελ. 249 κέ καὶ 1899 σελ. 47 κέ. *Δελτ. Ἀρχ.* 1890 σελ. 43-44 πβλ. καὶ *AE* 1910 σελ. 393 κέ *Φρ. Χίλλερ*) καὶ προσεχῶς ἀναμένεται ἡ ἀναδημοσίευσίς αὐτῶν ὑπὸ τῆς Ἀκαδημίας τοῦ Βερολίνου ἐν τῇ μεγάλῃ ἐκδόσει τῶν ἀρχαϊκῶν ἐπιγραφῶν ὑπὸ *Hiller von Gärtringen*.

Κύρια μελέται περὶ Δαμοφῶντος καὶ τῶν ἀγαλμάτων τῆς Λυκοσοῦρας εἶνε *Canvadias, Fouilles de Lycosoura* Livr. I, 1893. *Ro-*

bert¹⁾ ἐν *Hermes* 19, 1894 σελ. 429-435 καὶ *Pauly Wissowa RE* 2077 κέ, *Collignon Hist. de la Sc. gr.* II σελ. 626-630, *Daniel JHS* 24, 1904 σελ. 41 κέ., *Miss Thallon A J of Arch.* 10, 1906 σελ. 302 κέ., *G. Dickins An. of Br. Sc. at Athens* 12, 1905-6, σελ. 109 κέ, καὶ 13, 1906-7 σελ. 357 κέ, καὶ τελευταῖον *Fr. Studniczka, Polybios und Damophon* σελ. 11 κέ ἐν *Sächs. Ber.* 63, 1911 I Heft. Τὰ κατὰ τὴν εὔρεσιν τῶν ἀγαλμάτων μετὰ περιγραφῆς τῶν πλείστον τεμαχίων ἐκτίθενται ὑπὸ *Λεονάρδου* ἐν *ΠΑΕ* 1896 σελ. 112. Λεπτομερῆς ἀναγραφή τῆς μακρᾶς περὶ τοῦ θέματος βιβλιογραφίας εὑρίσται ἐν *A J of Arch.* 10, 1906 σελ. 329.

Χρονολογία τοῦ ναοῦ τῆς Δεσποίνης.

Ἐν συνδυασμῷ κυρίως πρὸς τὴν χρονολογίαν τῶν ἀγαλμάτων τοῦ Δαμοφώντος ἐγένετο πολλάκις λόγος καὶ περὶ τῆς χρονολογίας τοῦ ναοῦ τῆς Δεσποίνης.

Ἐκ τῶν μέχρι τοῦδε ἐξενεχθεισῶν γνωμῶν περὶ τῆς χρονολογίας τοῦ ναοῦ ἐπικρατεστέρα εἶνε ἡ γνώμη, ὅτι οὗτος μετὰ τοῦ βάθρου τῶν ἀγαλμάτων ἐκτίσθη κατὰ τὰς ἀρχὰς τῆς 2^{ας} π. Χ. ἑκατονταετηρίδος, ὅτι δ' ἐγένετο βραδύτερον ἐν Ῥωμαϊκοῖς χρόνοις μεγάλη ἐπισκευὴ αὐτοῦ κυρίως ἐν τῇ προστάσει καὶ τῷ δαπέδῳ. Τὴν γνώμην ταύτην ἀσπάζεται καὶ ὁ *Dörpfeld*, ὡς βεβαιοῖ ὁ *Dickins* ἐν τῇ μελέτῃ αὐτοῦ²⁾.

Οἱ πλείστοι γράψαντες περὶ τοῦ ναοῦ τῆς Λυκοσοῦρας εἶχον ὑπ' ὄψιν αὐτῶν ἢ τὴν ἐν τοῖς *Ath. Mitt.* 15, 1890 σελ. 230 καὶ 18, 1893 σελ. 219 ἔ. ἐξενεχθεῖσαν γνώμην τοῦ *Dörpfeld*, ἣτις δὲν ἐστηρίζετο ἐπὶ ἰδίας τούτου ἐπισταμένης μελέτης τοῦ ναοῦ, ἢ τὴν περιγραφὴν τοῦ ναοῦ ὑπὸ *Καββαδίου*³⁾ καὶ *Λεονάρδου*⁴⁾, ἀκριβῆς δὲ μελέτῃ τῶν λεπτομερειῶν τῆς οἰκοδομῆς τοῦ ναοῦ ὑπὸ πεπειραμένου ἀρχιτέκτονος, ἣτις

¹⁾ Τὴν γνώμην αὐτοῦ, ὅτι τὰ ἀγάλματα κατασκευάσθησαν ἐν Ῥωμαϊκοῖς χρόνοις μετέβαλε καὶ ὁ Robert παραδεχόμενος νῦν καὶ αὐτὸς τὴν 2^{αν} π. χ. ἑκατονταετηρίδα ὡς χρόνον τῆς κατασκευῆς τῶν ἀγαλμάτων πβλ. *Studniczka Pol. u. Dam.* σελ. 14, 41.

²⁾ *An. of Br. Sc. at Athens*, 12, 1905-6 σελ. 115.

³⁾ *Δελτ. ἀρχαιολ.* 1890 σελ. 99. *Fouilles de Lycosoura* I σελ. 7-8.

⁴⁾ *ΠΑΕ*, 1896 σελ. 101 κέ, πίν. 1-4 μετὰ σχεδίων τοῦ Λυζάκη.

μόνη θὰ ἠδύνατο νὰ λύσῃ ὀριστικῶς τὸ ζήτημα τῆς χρονολογίας αὐτοῦ λείπει μέχρι τοῦδε.

Μέχρις ὅτου γίνῃ ἡ μελέτη αὐτή, ἅς μοι ἐπιτραπῇ νὰ ἐξάρω ἐν τοῖς ἐπομένοις σημεία τινὰ τῆς οἰκοδομῆς τοῦ ναοῦ, ἐξ ὧν νομίζω ὅτι δύνανται νὰ προκύψωσι συμπεράσματα βοηθοῦντα εἰς τὸν ὀρισμὸν τῆς χρονολογίας αὐτοῦ.

Μέχρι τοῦδε πάντες δέχονται, ὅτι τὸ βάθρον τῶν ἀγαλμάτων ὀικοδομήθη συγχρόνως μετὰ τοῦ ναοῦ ἐν τῇ ἀρχαιοτέρᾳ αὐτοῦ μορφῇ, ἐπομένως ὅτι τὸ βάθρον εἶνε σύγχρονον πρὸς τοὺς σφισομένους τοίχους τοῦ σηκοῦ.

Ἐγὼ νομίζω, ὅτι τοῦτο δὲν εἶνε ὀρθόν. Αἱ ἀρχιτεκτονικαὶ ὀμοιότητες ἐν τῇ οἰκοδομῇ τῶν τοίχων τοῦ ναοῦ καὶ τοῦ βάθρου, δηλαδὴ τριμερῆς διαίρεσις καθ' ὕψος ἀμφοτέρων, ἐχόντων μίαν ὀρθίαν σειρὰν λίθων μετὰξὺ δύο κατακειμένων, καὶ ὁ αὐτὸς σχηματισμὸς τῶν συνδέσμων¹⁾, δὲν εἶνε φύσεως τοιαύτης, ὥστε νὰ καθιστῶσιν ἀναμφισβήτητον τὴν σύγχρονον οἰκοδομὴν ἀμφοτέρων, ἀφοῦ τὰ αὐτὰ χαρακτηριστικὰ ἀπαντῶσιν ἐν ἄλλοις οἰκοδομήμασιν, ἅτινα ἀνήκουσι τὰ μὲν εἰς τὴν 4ην τὰ δὲ εἰς τὴν 2^{αν} π. χ. ἑκατονταετηρίδα²⁾.

Τὸ βάθρον τῶν ἀγαλμάτων ἀπέχει τοῦ δυσμικοῦ τοίχου τοῦ σηκοῦ μόλις περὶ τὰ 0.40 ἂν ἡ οἰκοδομὴ αὐτοῦ ἦτο σύγχρονος πρὸς τὴν τοῦ τοίχου τοῦ σηκοῦ, τὰ θεμέλια ἀμφοτέρων ἀποτελούμενα ἐκ λίθων μετρίου μεγέθους καὶ ἀκατεργάστων, ἰσοβαθῆ σχεδόν, ἀπέχοντα ἀλλήλων περὶ τὰ 0.30, εἰς τινὰς θέσεις μάλιστα, ἔνθα οἱ ἀκανόνιστοι λίθοι τῶν θεμελίων ἐξέχουσι τῆς γραμμῆς τῶν λοιπῶν, ἔτι ὀλιγώτερον³⁾,

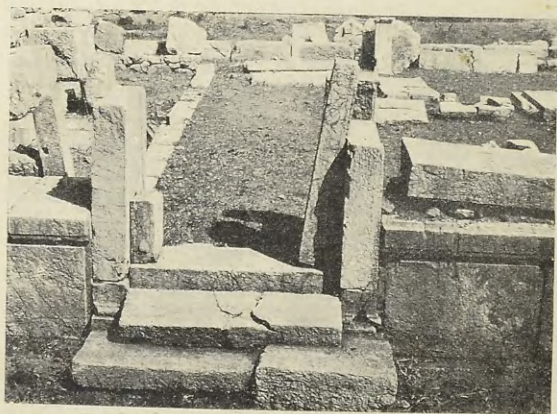
¹⁾ *An. of Br. Sc. at Athens* 12, 1905-6 σελ. 114.

²⁾ Πβλ. *JHS* 24, 1904 σελ. 54 (**Θερσίλιον**), *A J of. Arch.* 10, 1906 σελ. 310-11 (**Παλαίστρα Ὀλυμπίας**) καὶ *An. of Br. Sc. at Athens* 12, 1905-6 σελ. 18 (**Μυρόπολις** στοῦ Μεγαλοπόλεως).

³⁾ Ἡ ἀπόδοσις τῶν θεμελίων ἐν τῇ τομῇ ἐπὶ τοῦ σχεδίου τοῦ Λυκάκη (ΠΑΕ 1896 πίν. 3) δὲν εἶνε ἐντελῶς ὀρθή. Οἱ λίθοι τῶν θεμελίων δὲν εἶνε τόσοσιν κανονικοὶ ὅσον φαίνονται ἐν τῷ σχεδίῳ, οἱ δὲ λίθοι μάλιστα τῶν θεμελίων τῶν τοίχων εἶνε καὶ μικρότεροι, καὶ τὰ θεμέλια τοῦ βάθρου χωροῦσιν εἰς τὸ ἔδαφος ὅσον σχεδόν καὶ τὰ τῶν τοίχων.



Εἰζ. 2. Κατώφλιον νοτίας θύρας ναοῦ ἀφαιρεθέντος τοῦ ἡμίσεως τῶν προσθέτων βαθμίδων.



Εἰζ. 3. Κατώφλιον νοτίας θύρας ναοῦ μετὰ τῶν προσθέτων βαθμίδων.

θά ἐκτίζοντο συνηνωμένα καὶ δὲν θὰ ἔμνε καὶ μεταξύ τούτων τόσον μικρὸν χώρισμα.

Ἐπὶ τῆς νοτίας πλευρᾶς τοῦ ναοῦ ὑπάρχει θύρα ταύτης τὸ ἀρχαῖον κατώφλιον ἐκαλύφθη (εἰκ. 2 καὶ 3) ἐν νεωτέροις χρόνοις προστεθεισῶν τριῶν βαθμίδων, αἵτινες ἀντιστοιχοῦσι εἰς ὕψωσιν τοῦ δαπέδου τοῦ σηκοῦ κατὰ 0.30 περίπου· ἐπειδὴ δὲ διὰ τούτου ἠλαττώθη καὶ τὸ ὕψος τῆς θύρας προσετέθησαν κατὰ τὰς πλευρὰς νέαι παραστάδες μειοῦσαι καὶ τὸ πλάτος ταύ-



Εἰκ. 4. Εἴσοδος τοῦ σηκοῦ.

της. Καὶ ἐπὶ τῆς κυρίας ἀνατολικῆς θύρας φαίνεται, ὅτι προσετέθη τότε τὸ νέον μέγα κατώφλιον ὕψ. 0.30, ὅση ἦτο περίπου ἢ ὕψωσις τοῦ δαπέδου τοῦ σηκοῦ. Ὅτι τοῦτο εἶνε ὕστερότερον παρεμβεβλημένον, φαίνεται ἐκ τοῦ βανασικοῦ τρόπου καθ' ὃν ἀπεκόπησαν οἱ λίθοι τοῦ ἀνατολικοῦ τοίχου τοῦ σηκοῦ (εἰκ. 4), ὅπως εἰσχωρήσῃ εἰς αὐτοὺς τὸ κατώφλιον· ὅτι δὲ προηγουμένως ἢ εἴσοδος ἦτο χαμηλοτέρα φαίνεται ἐκ τῶν μικρῶν κοιλοτήτων, αἵτινες ὑπάρχουσιν ἐπὶ τῶν πλακῶν τοῦ προδόμου ὑπὸ τὰ ἄκρα τοῦ νέου κατωφλίου καὶ αἵτινες ἐχρη-

σίμειον πρὸς ἔνθεσιν τῶν στροφίγγων τῆς θύρας¹⁾, ἧς αἱ κατὰ τὴν χορῆσιν σχηματισθεῖσαι τοξοειδεῖς αὐλάκες φαίνονται ὁμοίως ἐπὶ τῶν πλακῶν τοῦ προδόμου (ἴδ. εἰκ. 4 καὶ ΠΑΕ, 1896 πίν. 2).

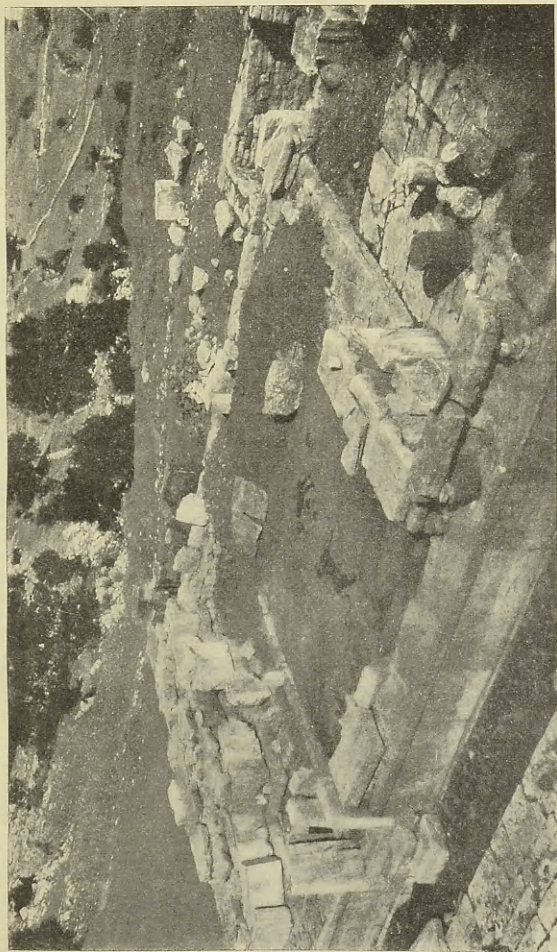
Πῶς ἦτο ἀρχῆθεν ἡ κυρία θύρα ἐσχηματισμένη δὲν δύναμαι ἐγὼ νὰ ἐξακριβώσω, ὅτι δ' ὅμως ἡ κυρία εἴσοδος ἦτο διάφορος τῆς νῦν σφζομένης καὶ ὅτι τὸ δάπεδον καὶ τοῦ σηκοῦ θὰ ἦτό ποτε χαμηλότερον νομίζω ὅτι βεβαιοῦται διὰ τῶν ἀνωτέρω ἐκτεθέντων. Ἐπὶ τοῦ ὑψωθέντος οὕτω δαπέδου (εἰκ. 5) τοῦ ναοῦ εἶνε ἐπεστρωμένον τὸ καλύπτον τὸ πρόσθιον ἤμισυ τοῦ σηκοῦ ψήφωμα²⁾. Ἰχνη τοῦ παλαιότερου ἐδάφους ἐγὼ δὲν ἠδυνήθην νὰ ἀνακαλύψω σκάφας ὑπὸ τὸ ψήφωμα ἐν θέσει ἔνθα τοῦτο εἶνε κατεστραμμένον.

Ὁ κατώτερος λίθος τοῦ βάθρου, ὁ πρῶτος ὄρατος ὑπεράνω τῆς ἐπιφανείας τῶν θεμελίων τούτου, ἔχει ὑπολογισθῆ κατὰ τὸ ὕψος τοῦ δευτέρου ὑψηλότερου δαπέδου τοῦ ναοῦ, ὁμοίως δὲ καὶ ἡ παρὰ τὸ βάθρον ἐκ μεγάλων πλακῶν στροῶσις, ἣτις ἀρχίζει ἀπὸ τῆς βάσεως τοῦ κατωτάτου ὄρατοῦ λίθου αὐτοῦ, ἀγνωστον δὲ μέχρι ποῦ ἔφθανεν, εὐρίσκεται εἰς τὸ αὐτὸ ὕψος καὶ εἶνε κατὰ 0.30 περίπου ὑψηλότερα τοῦ ἀρχαίου δαπέδου ὑπολογιζομένου τατὰ τὸ ὕψος τοῦ ἀρχαίου κατοφλίου τῆς νοτίου θύρας.

Ὑποθέτω ὅτι, ἂν τὸ βάθρον κατεσκευάζετο, ὅτε τὸ ἐδάφος τοῦ ναοῦ εὐρίσκετο εἰς τὸ ὕψος τοῦ χαμηλότερου κατοφλίου τῆς νοτίου θύρας, δὲν θὰ ὑפוῦτο τοῦτο ἔτι μᾶλλον ἀπὸ τοῦ ἐδάφους διὰ τῆς ὑπερβολικῆς ὑψώσεως τοῦ ἀμέσως πρὸ αὐτοῦ εὐρισκομένου δαπέδου ἀνωτέρω τοῦ λοιποῦ δαπέδου τοῦ ναοῦ, ἀφοῦ καὶ γνωστὸν εἶνε ὅτι τὰ βάθρα ἐπεδιώκετο νὰ εἶνε χαμηλότερα, ὁσάκις τὸ μέγεθος τῶν ἀγαλμά-

¹⁾ Δύο παρόμοια περίπου κοιλότητες ὑπάρχουσι καὶ εἰς μικρὰν ἀπόστασιν ἀπὸ τῶν κοιλότητων τῶν ἄκρων, καὶ αὐταί σχεδὸν ὑπὸ τὸ κατώφλιον, ἀπέχουσαι ἀλλήλων 1.80, μὴ σημειοῦμεναι δ' ἐν τῷ διαγράμματι τῆς κατόψεως ἐν ΠΑΕ 1896 πίν. 2.

²⁾ ΑΕ 1890 σελ. 43 κέ. πίν. 3.



Είς. 5. Νεώς Ασκληπίου μετά του ψηφιδώματος.

των ἦτο ὑπερβολικόν, ἦτο δὲ ἤδη καὶ πρὸς τὰς διαστάσεις τοῦ ναοῦ ἀρκούντως δυσανάλογον τὸ ὕψος τῶν ἀγαλμάτων μετὰ τοῦ βάθρου.

Ἐκ πάντων τούτων συμπεραίνω, ὅτι τὸ βάθρον δὲν εἶνε σύγχρονον πρὸς τὴν ἀρχικὴν οἰκοδομὴν τοῦ ναοῦ, ἀλλὰ κατεσκευάσθη βραδύτερον τούτου, ὅτε δι' ἀγνώστους λόγους ἐγένετο ἀναγκαία καὶ ἡ ὕψωσις τοῦ δαπέδου τοῦ ναοῦ.

Ὁ ὀρισμὸς τῆς χρονολογίας τῶν ἀγαλμάτων τοῦ Δαμοφῶντος (ἴδε ἀνωτέρω ἐν *εἰσαγωγῇ*) διὰ τῶν ἐπιγραφῶν πρὸ πάντων, καὶ δι' ἄλλων ἐνδείξεων, εἰς τὰς ἀρχὰς τῆς 2^{ας} π. Χ. ἑκατονταετηρίδος καθορίζει τὸν χρόνον τῆς κατασκευῆς καὶ τοῦ βάθρου, ἐπομένως δὲ καὶ τῆς μετασκευῆς τοῦ ναοῦ καὶ τοῦ δαπέδου αὐτοῦ· ἂν σύγχρονον πρὸς ταῦτα εἶνε καὶ τὸ ψήφωμα δὲν δύναμαι νὰ εἶπω. Βεβαίως ἡ ἐργασία πρὸ πάντων τῆς κεντρικῆς παραστάσεως τούτου εἶνε ἀρκετὰ βαναυσικὴ καὶ ἀρμόζει μᾶλλον εἰς τοὺς Ῥωμαϊκοὺς χρόνους, εἰς οὓς ἀνήκει πάντως ἡ μαρμαρίνη πρόστασις τοῦ ναοῦ, ἀλλὰ τὰ περιβάλλοντα ταύτην κοσμήματα, οἱ κλάδοι καὶ τὰ ἀνθέμια ἠδύναντο νὰ εἶνε καὶ ἀρχαιότερα. Ἄλλ' ἂν ὁ ναὸς δὲν ἐκτίσθη συγχρόνως μετὰ τοῦ βάθρου κατὰ τὰς ἀρχὰς τῆς 2^{ας} ἑκατονταετηρίδος, πότε ἐκτίσθη;

Ἄν ἀπὸ τοῦ διὰ τῶν περιελθόντων εἰς ἡμᾶς λειψάνου ἀναπαριστωμένου ναοῦ τῆς Λυκοσοῦρας ἀφαιρεθῇ τὸ βάθρον μετὰ τῶν ἀγαλμάτων τοῦ Δαμοφῶντος καὶ ἡ μαρμαρίνη πρόστασις, μένει εἰς ἄπλοῦς μικρὸς ναὸς, οὗτινος ἡ οἰκοδομὴ οὐδεμίαν ἔκτακτον εὐκαιρίαν δυναμένην νὰ ζητηθῇ ἐν τῇ ἱστορίᾳ θὰ ἀπῆται. Αἱ ἀρχιτεκτονικαὶ ἐνδείξεις τῆς οἰκοδομῆς τοῦ ναοῦ δὲν ἐπιτρέπουσι νὰ ἀναβιβάσωμεν τὴν χρονολογίαν αὐτοῦ πέραν τῶν μέσων περίπου τῆς 4^{ης} π. Χ. ἑκατονταετηρίδος¹⁾, θὰ ἠδυνάμεθα ἐπομένως, ἂν μόνον περὶ τοῦ ναοῦ προὔκειτο νὰ δεχθῶμεν οἰονδήποτε χρόνον ἀπὸ τῶν μέσων τῆς 4^{ης} ἑκατονταετηρίδος μέχρι τῶν ἀρχῶν τῆς 2^{ας} ἑκατον-

¹⁾ JHS 24, 1904 σελ. 55. An. of Br. Se. at Athens 12, 1905—6 σελ. 117.

ταετηρίδος ὡς χρόνον τῆς οἰκοδομῆς αὐτοῦ, ἀροῦ ἐκ τῆς μαρτυρίας τοῦ Πανσανίου ¹⁾ καθίσταται πιθανώτατον, ὅτι οἱ Λυκοσουρεῖς δὲν ἐγκατέλιπον παρὰ τὴν πρόσκλησιν τῶν λοιπῶν Ἀρχαδῶν τὴν μικρὰν πόλιν αὐτῶν, ὅπως συνοικισθῶσιν ἐν Μεγαλοπόλει χάριν ἀκριβῶς τοῦ ἱεροῦ τῆς Δεσποίνης, οὗτινος ὁ σεβασμὸς ἠμπόδισε τοὺς Ἀρχάδας νὰ τιμωρήσωσιν αὐτοὺς διὰ τοῦτο.

Ἄλλὰ μετὰ τοῦ ναοῦ ²⁾ φαίνεται, ὅτι κατεσκευάσθη καὶ ὄλον τὸ ἐπίπεδον, ἐφ' οὗ κεῖται οὗτος, τοῦτο δὲ θὰ ἦτο ὁπωσδήποτε μέγα ἔργον καὶ δύσκολον διὰ μόνους τοὺς Λυκοσουρεῖς.

Δὲν πιστεύω, ὅτι εἶνε μόνον σύμπτωσις, ὅτι ἐν ταῖς εὐρεθείσαις ἐπιγραφαῖς ἐν τῷ ἱερῷ τῆς Δεσποίνης πλεονάκις ἀπαντῶσι τιμητικὰ ψηφίσματα τῆς τῶν Μεγαλοπολιτῶν πόλεως, σπανιότερον δὲ μνημονεύεται ἡ πόλις τῶν Λυκοσουρέων καὶ δὴ καὶ ἐν συνδυασμῷ μετὰ τῆς τῶν Μεγαλοπολιτῶν πόλεως πιστεύω μᾶλλον, ὅτι ὁ ναὸς τῆς Δεσποίνης ἀνῆκεν εἰς τοὺς Μεγαλοπολίτας καὶ διαφεῖτο παρ' αὐτῶν, ἢ τοῦλάχιστον οὗτοι ἦσαν συνιδιοκτῆται καὶ μετεῖχον τῆς διοικήσεως αὐτοῦ μετὰ τῶν Λυκοσουρέων. Ἐν τῇ ὑστερωτέρῃ ἐπιγραφῇ, ἐν ἣ ἔγινετο λόγος περὶ ἐπισκευῆς τοῦ ναοῦ ὑπὸ Ξενάρχου (AE 1896 σελ. 218 - 219), φαίνεται ἡ πόλις τῶν Μεγαλοπολιτῶν δεχομένη τὴν εὐεργεσίαν καὶ τιμῶσα δι' αὐτήν. Ἐν ἑτέρῃ δὲ ἐπιγραφῇ (αὐτόθι σελ. 230 - 2) φαίνονται ἴσως καὶ οἱ Λυκοσουρεῖς (Λυκουράσιοι) τιμῶντες διὰ τὸν αὐτὸν λόγον. Πρὸς τὴν Λυκόσουραν καὶ τὸ Λύκαιον ἐν γένει συνδέονται αἱ ἀρχαιόταται παραδόσεις τοῦ γένους τῶν Ἀρχαδῶν, δι' αὐτὸ δὲ καὶ τὸ ἱερὸν τῆς Δεσποίνης ἐν Λυκοσούρῃ ἔθεωρεῖτο ὡς ἐν τῶν ἐπισημοτέρων καὶ ἀγιωτέρων κοινῶν ἱερῶν παρὰ πάντων τῶν Ἀρχαδῶν. Λοιπὸν πιστεύω, ὅτι ὁ ναὸς ἀρχήθεν, πιθανώτατα τὴν 4^{ην} ἑκατονταετηρίδα,

¹⁾ 8, 27, 6.

²⁾ Ἐγγὴ ἀρχαιότερου τοῦ περισοθέντος ναοῦ οὔτε κάποιον αὐτοῦ οὔτε ἀλλαγοῦ που τοῦ ἐπιπέδου εὐρέθησαν.

ἐκτίσθη ὑπὸ τῶν Μεγαλοπολιτῶν, Ἀρκάδων καὶ αὐτῶν καὶ ἐπιθυμούντων πρὸς τούτοις νὰ κολακεύσωσι καὶ τοὺς λοιποὺς Ἀρκάδας, διὰ τῆς διαρρυθμίσεως τοῦ ἱεροῦ καὶ τῆς οἰκοδομῆς ναοῦ τῆς Δεσποίνης εἰς ἀντικατάστασιν παλαιοτέρου τινὸς ἐκεῖ που πλησίον, ἴσως ἐπὶ τοῦ ὑψηλοτέρου ἐπιπέδου, εὐρισκομένου.

Διὰ τὸν αὐτὸν λόγον ἐξηκολούθησαν νὰ τελῶνται τὰ Λύκαια καὶ μετὰ τὴν ἴδρυσιν τῆς Μεγαλοπόλεως κατὰ τὸν 4ον αἰῶνα ἐπὶ τοῦ Λυκαίου ὄρους τῇ συνδρομῇ πάντως τῶν Μεγαλοπολιτῶν, ὡς ἐφάνη ἐκ τῶν τελευταίων ἀνασκαφῶν· ἐγὼ δὲ πιστεύω, ὅτι καὶ τὰ πλεῖστα τῶν ἐπὶ τοῦ Λυκαίου κτισμάτων ἐκτίσθησαν τότε ὑπ' αὐτῶν.

Διακρίνω οὕτω ἐν τῷ ναῷ τῆς Δεσποίνης τρεῖς περιόδους, 1ον) τὴν τῆς 4ης ἑκατονταετηρίδος, εἰς ἣν ἀνήκουσιν οἱ διασωθέντες τοῖχοι τοῦ σηκοῦ μετὰ τῆς ἀρχαιότερας, ἄνευ τῆς ἐπενδύσεως, νοτίας θύρας, ὡς καὶ ὄλον ἴσως τὸ δάπεδον τοῦ προδόμου, 2ον) τὴν τῆς 2ας ἑκατονταετηρίδος, εἰς ἣν ἀνήκει τὸ βᾶθρον μετὰ τῶν ἀγαλμάτων τοῦ Δαμοφῶντος, ἡ ἐπενδεδυμένη νοτία θύρα, τὸ κατώφλιον τῆς πρὸς τὸν σηκὸν ἀνατολικῆς εἰσόδου καὶ ἴσως τὸ ψήφωμα ἐπὶ τοῦ ὑψωθέντος τότε δαπέδου, καὶ 3ον) τὴν τῶν Ῥωμαϊκῶν χρόνων, εἰς ἣν ἀνήκουσιν οἱ κίονες τῆς προστασεως καὶ πάντα τὰ μαρμαρινα μέρη τῆς στέγης.

ΚΑΤΑΛΟΓΟΣ ΜΟΥΣΕΙΟΥ ΛΥΚΟΣΟΥΡΑΣ

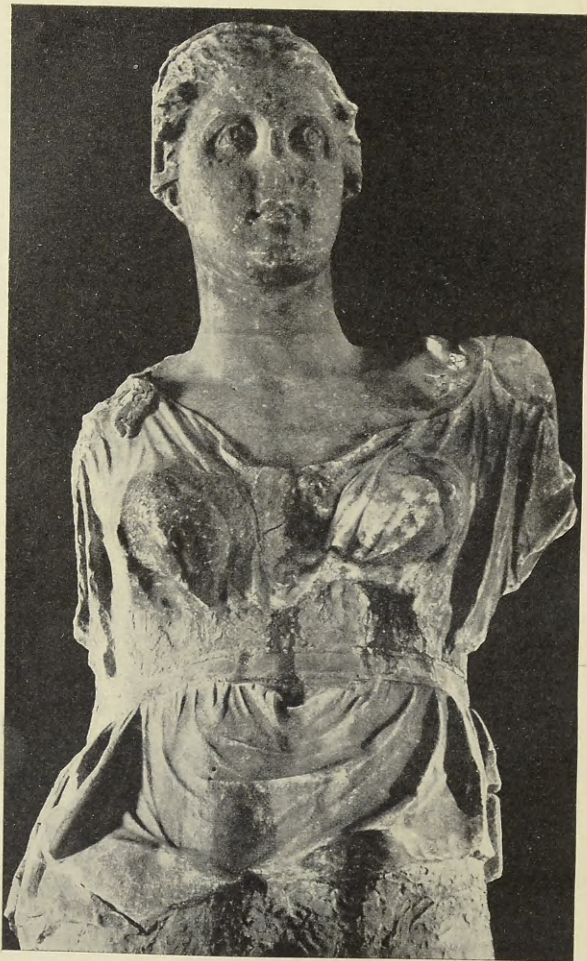
Ἀριθ. 1. Κορμὸς Δήμητρος, (εἰκ. 6) ἐφ' οὗ εἶνε προστεθειμένον γύψινον ἔκμαγμα τῆς κεφαλῆς εὗρισκομένης ἐν τῷ Ἐθνικῷ ἀρχαιολογικῷ μουσεῖῳ Ἀθηνῶν ὑπ' ἀριθ. 1734.

Ὁ κορμὸς σφζόμενος ἀπὸ τοῦ κάτω ἄκρου τοῦ λαιμοῦ μέχρι τῆς ἀρχῆς τῶν μηρῶν ἀποτελεῖται ἐκ δύο μεγάλων τεμαχίων καὶ τινῶν μικροτέρων προσαρμοζόντων εἰς ταῦτα. Πρὸς ἐπιθεσιν τῆς κεφαλῆς, ἣτις ἦτο ὁμοίως ἐξ ἰδιατέρου τεμαχίου μετὰ μέρους τοῦ λαιμοῦ εἰργασμένη, συνεπληρώθη τὸ ἐλλεῖπον μέρος τοῦ λαιμοῦ διὰ γύψου.

Τὸ πρῶτον τεμάχιον τοῦ κορμοῦ ἔφθανε μέχρις ὀλίγον κάτωθεν τῶν μαστῶν, ἦτο δὲ ἀρχῆθεν ἰδιατέρας εἰργασμένον, μολονότι ἢ κάτω ἐπιφάνεια (εἰκ. 7) αὐτοῦ, ἐφθαρμένη ὡς εἶνε, δὲν ἐπιτρέπει νὰ διακριθῇ ἐπ' αὐτῆς ἀσφαλῶς ἢ διὰ τὴν συγκόλλησιν πρὸς τὸ κατώτερον τεμάχιον ἀρχαία ἐργασία, ἣς λείψανον ἴσως εἶνε ἕχνος μικρᾶς ὀπῆς σφζόμενον ἀριστερὰ ἐπὶ ταύτης. Ἡ κάτωθεν τῶν μαστῶν προσθία ὄψις εἶνε ἀποκεκρυμμένη καὶ δι' αὐτὸ ἐκαλύφθη τὸ μέρος διὰ γύψου.

Τὸ δεύτερον τεμάχιον ἀρχόμενον ὀλίγον κάτωθεν τῶν μαστῶν εἶνε ἄγνωστον μέχρι ποῦ ἔφθανεν ἀρχῆθεν, διότι κάτω εἶνε τεθρασμένον, φθάνον τώρα μέχρι τῆς ἀρχῆς τῶν μηρῶν, ὧν τινῶν τοῦ δεξιοῦ, ὅστις ἦτο κεκαμμένος, σφίζεται καὶ ἐλάχιστον μέρος. Ἡ ἄνω ἐπιφάνεια τοῦ τεμαχίου εἶνε ἐπιπέδως εἰργασμένη διὰ τὴν συγκόλλησιν πρὸς τὸ ἀνώτερον τεμάχιον, ἔχει δ' ἐν τῷ μέσῳ καὶ μίαν ὀπῆν διὰ τὴν στερεώσιν (εἰκ. 8).

Κατὰ τὸ ἀνώτερον ἄκρον τοῦ δευτέρου τούτου τεμαχίου



Είξ. 6. *Αγαλμα Δήμητρος Δαμοφώντος.

φαίνεται μικρὸν μέρος ζώνης, κατὰ τοῦτο δὲ συνεπληρώθη δλόκληρος ἡ ζώνη τῆς Θεᾶς.

Ὁ χιτῶν τῆς θεᾶς ἐκομβώονετο διττῶς, ὑπερθεν καὶ κατωτέρω τοῦ ἄκρου τοῦ ὄμου, ὅστις ἔμενεν οὕτω γυμνός. Ὁ ἀριστερὸς ὄμος εἶνε ἐλαφρῶς ὑψωμένος καταδεικνύων ἀρκούντως τὴν θέσιν τοῦ βραχίονος, ὅστις ἐτείνετο πρὸς ἀριστερά ὁ δεξιὸς ὄμος εἶνε



Εἰκ. 7. Ὅψις ἐκ τῶν κάτω ἀνωτέρου μέρους κορμοῦ Δήμητρος.

τοῦναντίον κεχλαρωμένος ὑποδεικνύων, ὅτι ὁ βραχίον καταφέρετο ἄνευ ἐντεταμένης τινος δράσεως. Ἐπὶ τῶν ὄμων σφίζεται ἄνωθεν τοῦ στήθους τὸ ἄκρον πλοκάμιου ὑποβοηθούν εἰς τὸν καθορισμὸν τοῦ τρόπου τῆς διασκευῆς τῆς κόμης τῆς θεᾶς.



Εἰκ. 8. Ὅπισθία ὄψις κατωτέρου μέρους κορμοῦ Δήμητρος.

Τοῦ πέπλου, ὅστις ὡς φαίνεται ἐκ τοῦ ὀπισθίου μέρους τῆς κεφαλῆς (εἰκ. 9) καὶ τῶν σφριζομένων ἐν Ἀθήναις τεμαχίων τούτου, κατέπιπτεν ἐκ τῆς κεφαλῆς ἐπὶ τοῦ ὀπισθίου τῆς θεᾶς, οὐδὲν μέρος σφίζεται ἐπὶ τοῦ κορμοῦ.

Ἐπὶ τῆς δεξιᾶς πλευρᾶς τοῦ κορμοῦ (εἰκ. 10) ἡ ἐπιφάνεια εἶνε ἐπίτηδες εἰς δύο ἐπίπεδα ἀποκεκομμένη καὶ κατεργασμένη οὕτως ὥστε νὰ προσκολλᾶται ἀσφαλῶς ἐπὶ ταύτης ὁ ἐξ ἰδίου τεμαχίου κατεσκευασμένος δεξιὸς βραχίον. Πρὸς ἀσφαλῆ σύνδεσιν τοῦ βραχίονος μετὰ τοῦ κορμοῦ ὑπάρχουσι

δύο βαθύταται ὀπαὶ ἐπὶ τούτου κατὰ τὸ ὕψος τοῦ ὄμου, αἵτινες ἐν ἀρχῇ ἔχουσι κοινὸν ἀνοιγμα καὶ εἶτα διαιροῦνται διευθυνόμεναι ἀντιθέτως ἢ μὲν μία μέχρι βάρους 0.48, ἢ δ' ἑτέρα μέχρι 0.38 Ἐπίστοιχοι ὀπαὶ θὰ ὑπῆρχον καὶ ἐπὶ τοῦ βραχίονος. Ἰχνος ἑτέρας μικροτέρας ὀπῆς ὑπάρχει καὶ ἐπὶ τοῦ ὄμου. Καὶ ἐπὶ τῆς ἀριστερᾶς πλευρᾶς ὑπάρχουσι δύο ὀπαὶ διὰ τὴν συγκόλλησιν τοῦ βραχίονος. Τούτων ἢ μία ὀριζοντίως διευθυνομένη ἔχει βάθ. 0.30 καὶ διάμ. 0.04 πλὴν



Εἰκ. 9. Ὁπίσθια ὄψις κεφαλῆς Δήμητρος.

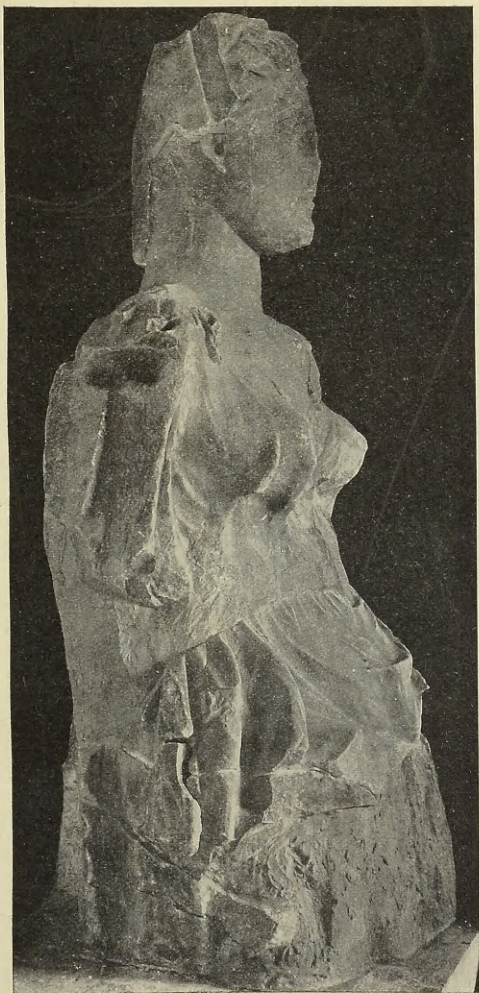
μικροῦ μέρους κατὰ τὴν ἀρχὴν σχηματίζοντος πλατύτερον κοίλωμα, ἢ δ' ἑτέρα σφίζει ἀκόμη ὀλίγον μόλυβδον. Καὶ διὰ τὴν συγκόλλησιν τῆς κεφαλῆς ἐπὶ τοῦ κορμοῦ ὑπῆρχεν ὀπῆ, ἣς τὸ ἄκρον σφίζεται ἐν τῇ οἰκείᾳ θέσει ἐπὶ τοῦ ἄνω μέρους τοῦ κορμοῦ.

Κατὰ τὸ κάτω ἄκρον τῆς δεξιᾶς πλευρᾶς τοῦ κορμοῦ ὑπάρχει κάθετος τραπέζοειδῆς ἐγκοπὴ (μῆζ. 0.20 πλ. ἄνω 0.11

κάτω 0.08 καὶ βάθ. περίπου 0.04) πρὸς ἔνθεσιν

ἰδιαιτέρως ἐργασμένου σφηνοειδοῦς τινος τεμαχίου, παραπλησία δ' ἐγκοπὴ ὑπάρχει καὶ ἐπὶ τοῦ κάτω ἄκρου τῆς ἀριστερᾶς πλευρᾶς, ἔνθα σφίζεται κάτω καὶ μικρὸν μέρος ἐπιπέδως ἐργασμένον καὶ προσερχόμενον ἴσως ἐκ τῆς ἐπιπέδου ἐργασίας τοῦ μέρους τοῦ κορμοῦ, ὅπερ ἐφηρομόζετο ἐπὶ τοῦ θρόνου.

Ὅπίσω ὁ κορμὸς εἶνε ἀκατέργαστος, ἐπιπέδως ἀποκεκομμένος καὶ κεκοιλωμένος εἰς ἀρκετὸν βάθος (ἴδ. εἰκ. 7), οὕτως ὥστε τὸ πάχος τοῦ μαρμαρόν νὰ ποικίλλῃ μεταξὺ 0.35 καὶ



Εικ. 10. Πλαγία όψις αγάλματος Δήμητρος.

0.20 Ὑψος ἔχει ὁ κορμός, ὡς εἶνε συγκεκολλημένος ἐν τῷ μουσεῖῳ μετὰ τῆς κεφαλῆς 2.40, πλάτος μέγιστον 1.25, περίπου.
ABSA XIII, σελ. 365 κέ. εἰκ. 7, 24 A, C, D καὶ 25.

² *Αριθ.* 2. Ὁ δεξιὸς μηρὸς τῆς Δήμητρος (εἰκ. 11) τεθραυσμένος ἄνω καὶ κάτω· καλύπτεται ὑπὸ τῶν ὀριζοντίων



Εἰκ. 11. Ὁ δεξιὸς μηρὸς τῆς Δήμητρος.

πτυχῶν τοῦ χιτῶνος καὶ εἶνε κεκοιλωμένος τετραγωνικῶς παραπλησίως πρὸς τὸν λοιπὸν κορμὸν. Ὑψ. 1.02, πλ. 0.40.

ABSA XIII, σελ. 368.

³ *Αριθ.* 3. Τὸ ἄριστερόν γόνυ (εἰκ. 12) μετὰ μέρος τῆς κνήμης τῆς Δήμητρος. μεγάλαι πτυχαὶ διευθύνονται πρὸς τὰ κάτω καὶ μεταξὺ τῶν δύο σκελῶν. Ὑψ. 0.55.

ABSA XIII σελ. 368.

⁴ *Αριθ.* 4. Δεξιὸς βραχίον τῆς Δήμητρος (εἰκ. 13) γυμνός, ἄνευ τῆς χειρὸς. Ὅλον τὸ ἐσωτερικὸν μέρος τοῦ ἄνω βραχίονος τεθραυσμένος. Τὸ ἄνω ἄκρον εἶνε διηρημένον εἰς δύο διάφορα ἐπίπεδα διὰ

τὴν προσκόλλησιν εἰς τὸν κορμὸν. Κατὰ τὸ κάτω ἄκρον εἶνε κατειργασμένος καὶ ἔχει μίαν ὀπὴν πρὸςσυγκόλλησιν τῆς χειρὸς.

Πάγ. τοῦ ἄνω βραχίονος 0.33· τοῦ κάτω βραχίονος 0.30.

Μήγ. μεταξὺ τῶν δύο σφρομένων ἄκρων 1,00 περίπου.
ABSA XIII, σελ. 368.

²Αριθ. 5. Ἀριστερὰ χεὶρ Δήμητρος (εἰκ. 14) ἐφ' ἧς σφύζονται προσκεκολλημένοι μόνον ὁ ἀντίχειρ καὶ ὁ μέσος δάκτυλος κολοβός. Τῆς ὀπισθίας ἐπιφανείας ὅλον τὸ ἀριστερὸν ἥμισυ εἶνε ἐπίτηδες ἀποκεκομμένον καὶ ἔχει κατὰ τὸ μέσον περίπου ἴχνος ὀπῆς.

Μῆκ. ἀπὸ ἀριστεροῦ ἄκρου παλάμης μέχρις ἄκρου ἀντίχειρος 0.455. Πλάτ. ἀπὸ ἐξωτερικοῦ ἄκρου μεγάλου δακτύλου μέχρις ἐξωτερικοῦ ἄκρου μικροῦ δακτύλου 0.31.

ABSA XIII σελ. 367
εἰκ. 8 Λ.

²Αριθ. 6. Τμήματα τῶν ποδῶν τῆς Δήμητρος (εἰκ. 15). Σφύζεται ἀμφοτέρων τὸ πρόσθιον ἥμισυ περίπου. Τοῦ δεξιοῦ διατηροῦνται ὁ μέγας καὶ ὁ μικρὸς δάκτυλος καὶ τὸ μέγιστον μέρος τῶν δύο μέσων, ἔχει δ' οὗτος μῆκος ἀπὸ τοῦ ἄκρου τοῦ μεγάλου

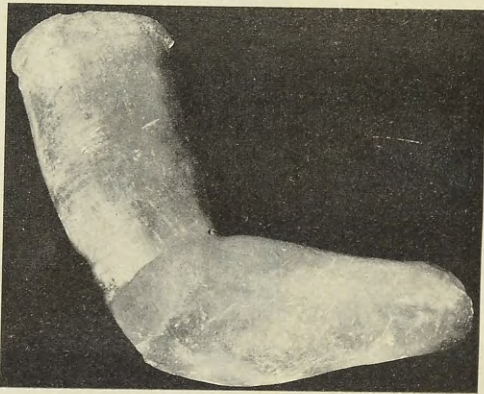


Εἰκ. 12. Ἀριστερὸν γόνυ Δήμητρος.

δακτύλου μέχρι τοῦ μέσου περίπου τῆς πτέρνης 0.285. Τῆς κάτω ἐπιφανείας λείπει τὸ ὀπίσθιον ἥμισυ, τοῦ δ' ἑτέρου σφύζομένου ἡμίσεως μέρος μὲν εἶνε λεῖον, μέρος δὲ φέρει μικρὰς ἐγκοπὰς. Τὸ σφύζομενον μέρος τοῦ ποδὸς ἦτο ἰδιαίτερος εἰργασμένον.

Ὁ ἀριστερὸς ποὺς σφύζεται μέχρι περίπου τοῦ μέσου, ἀλλὰ λείπουσι πάντες σχεδὸν οἱ δάκτυλοι πλην τῶν ὀρίζων τῶν μέσων. Ὁ μικρὸς δάκτυλος λείπει ἔξ ὀλοκλήρου μετὰ τμήματος τοῦ ἀριστεροῦ μέρους τοῦ ποδός. Καὶ ὁ ποὺς οὗτος ἦτο ἰδιαίτερος εἰργασμένος, ἔχει δ' ὀρίζοντίαν ὀπῆν διὰ τὴν προσκόλλησιν. Κατὰ τὸ μέσον περίπου τοῦ ἐσωτερικοῦ μέρους

τοῦ ποδὸς σφύζεται μικρὸν ἔξόγκωμα, τὸ ἄκρον τῆς ἐσθῆτος τῆς θεοῦ. Ἡ κάτω ἐπιφάνεια τοῦ ποδὸς εἶνε ἐντελῶς λελειασμένη, ὡσεὶ ἐπρόκειτο νὰ εἶνε ὄρατῆ, μόνον δὲ κάτωθεν τοῦ μεγάλου δακτύλου παρατηρεῖται ἀνωμαλία τις κατὰ τὴν λείανσιν. Σφύζομενος ἀριστερός τις μέγας δάκτυλος ἀνήκει πιθανώτατα εἰς τὸν πόδα μολονότι διαφέρει ὀλίγον κατὰ τὰς διαστάσεις (0.07 πάχ. πρὸς 0.074 τοῦ δεξιοῦ· 0.10 μῆκ. πρὸς 0.115 τοῦ δεξιοῦ) καὶ κατὰ τὸν σχηματισμὸν τοῦ ὄνυχος ἀπὸ



Εἰκ. 13. Δεξιὸς βραχίον Δήμητρος.

τοῦ ἀντιστοίχου δεξιοῦ δακτύλου. Μῆκ. σφύζομενον ἀριστεροῦ ποδὸς 0.335.

ABSA XIII, σελ. 368 εἰκ. 10 B.

Αριθ. 7. Μέρος τοῦ δεξιοῦ τοῦ στήθους τῆς Δεσποίνης μετὰ μικροῦ μέρους τοῦ λαιμοῦ (εἰκ. 16). Σφύζεται καὶ ὀλίγον ἐκ τοῦ ἄκρου τοῦ χιτῶνος. Οὗτος πλὴν τοῦ κοσμημάτων τῶν λυροειδῶν ἀνθεμίων, ὅπερ φέρει παρὰ τὸ ἄκρον εἶχε καὶ οἰνοεῖ συνεστραμμένην ὡς ἀποτελουμένην ἐκ πλέγματος φύλ-

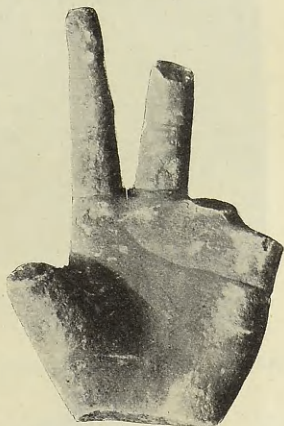
λων δάφνης, ὡς φαίνεται. Κατὰ τὸ δεξιὸν ὀπίσθιον μέρος εἶνε ἄρτιον καὶ φέρει βαθέα κτυπήματα ἐργαλείου καὶ ὀπήν. Ὑψ. μέγ. σφζόμ. 0.37.

Σφίζεται καὶ ἕτερον μικρὸν τεμάχιον τοῦ ἀριστεροῦ ἄνω μέρους τοῦ στήθους τῆς Δεσποίνης μετὰ λευφάνου τοῦ χιτῶνος.

ABSA XIII, σελ. 373 εἰκ. 13.

Ἀριθ. 8. Μικρὸν τεμάχιον ἐκ τοῦ δεξιοῦ μέρους τῆς κεφαλῆς τῆς Δεσποίνης (εἰκ. 17), ἐξ ἧς κατέπιπεν ὁ πέπλος ὡς φαίνεται ἐκ τοῦ τεμαχίου τούτου ἢ κόμην τῆς Δεσποίνης περιείχετο ἐν ὀθόνηντι. Ἔχει ἵχνη ἐρυθροῦ χρώματος. Ὑψ. 0.37. πλ. 0.26 καὶ πάχ. 0.09.

ABSA XIII σελ. 372 εἰκ. 11 Α.



Εἰκ. 14. Ἀριστερὰ χεὶρ Δήμητρος.

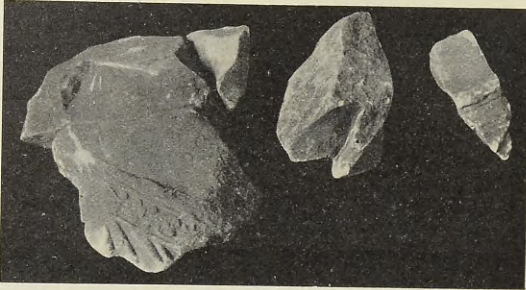
Ἀριθ. 9. Ὁ δεξιὸς βραχίον τῆς Δεσποίνης μετὰ τῆς χει-



Εἰκ. 15. Μέρη ποδῶν Δήμητρος.

ρός, δι' ἧς κρατεῖται ἡ κίστη (εἰκ. 18). Ἐξωθεν εἶνε κεκα-

λυμμένος ὑπὸ τοῦ κατακοσμήτου πέπλου, ὅστις κατερχόμενος



Εἰκ. 16. Μέρη σώματος Δελφοῖνης.

ἀπὸ τοῦ ὀπισθίου τῆς κεφαλῆς καὶ καλύπτων τὸ νῶτον καὶ

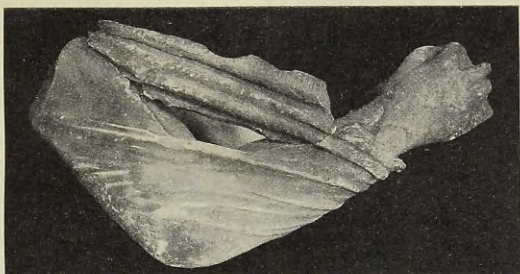


Εἰκ. 17. Τεμάχιον κεφαλῆς Δελφοῖνης.

τοὺς ὄμους ἐσύρετο διὰ τοῦ βραχίονος ἐπὶ τοῦ λοιποῦ σώματος. Ἐπὶ τῶν πτυχῶν τοῦ ἐν τῷ μεταξύ τοῦ κεκαμμένου βραχίονος τεμαχίου τοῦ πέπλου (εἰκ. 19) ὑπάρχουσι διάφοροι ἀνάγλυπτοι παραστάσεις καὶ κατὰ μὲν τὸ ἄκρον τοῦ πέπλου σειρὰ ἐπιμήκων κροσσῶν, μετὰ ταῦτα δὲ σειρὰ ἀνωπῶν δελφίνων ἐναλλάξ μεθ' ἵπποκαμπῶν, καὶ εἶτα κλάδος δάφνης καὶ μετ' αὐτὸν κεραυνοὶ ἐναλλάξ μετ' ἀετῶν ὑπάρχει πρὸς

τούτοις καὶ μία σειρά ἀντωπῶν ὄφρων, ὡς φαίνεται, ἥτις ὅμως δὲν διακρίνεται ἀσφαλῶς.

Κατὰ τὸ ἄνω μέρος τοῦ βραχίονος παρὰ τὸν ὄμον φαίνεται καὶ μέρος τοῦ χιτῶνος, ὅστις εἶχεν ἴσως βραχείας χει-



Εἰκ. 18. Δεξιὸς βραχίον Δεσποίνης.

ρίδας. Τῆς χειρὸς λείπει ἐξ ὀλοκλήρου ὁ δείκτης καὶ ὁ μικρὸς δάκτυλος, σχεδὸν δ' ἐξ ὀλοκλήρου καὶ ὁ μέγας, εἶνε δ' ἐφθαρμένοι ὀλίγον καὶ οἱ λοιποὶ ἐπὶ τῆς κίστης, ἧς ἡ ἐπιφάνεια εἶνε τετριμμένη, φαίνονται πτυχαὶ δηλοῦσαι, ὅτι



Εἰκ. 19. Τεμάχιον πέπλου Δεσποίνης.

ἦτο κεκαλυμμένη δι' ὀθόνης· εἶνε δ' αὕτη ἔσωθεν καὶ κάτωθεν εἰργασμένη διὰ τὴν προσαρμογὴν ἐπὶ τοῦ σώματος τῆς Δεσποίνης.

Μέρος τοῦ ἄνω ἄκρου τοῦ βραχίονος εἶνε τεθραυσμένον,

ἐκεῖ δ' ὑπάρχει καὶ ὀπὴ διὰ τὴν συγκόλλησιν, ἔσωθεν δὲ κατὰ τὴν μασχάλην ὑπάρχει πρὸς τὸν αὐτὸν σκοπὸν ἔλλει-

ψοειδὲς ἔμβολον μήκ. 0.30. Μήκ. μεταξὺ τῶν δύο σφωσμένων ἄκρων 1.29, πάχ. κατὰ τὸ γυμνὸν τοῦ ἄνω βραχίονος 0.325. Ὑψ. τῆς κίστης 0.26.

ABSA XIII σελ. 371 εἰκ. 9, 374 εἰκ. 15.



Εἰκ. 20. Ἀριστερὰ χεῖρ Δεσποίνης,

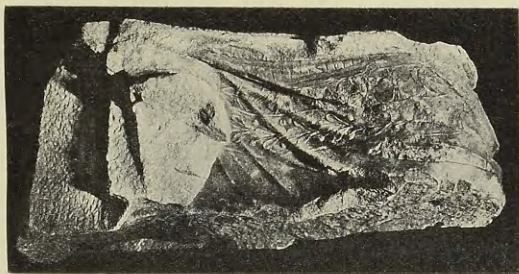
σκήπτρου. Ὅπὴ ὑπάρχει πρὸς τούτους ἐπὶ τοῦ σκήπτρου καὶ ἀντικρὺ τοῦ μεγάλου δακτύλου ἐν τῷ μεταξὺ τούτου καὶ τοῦ σκήπτρου κενῷ. Ἡ ὀπισθία ἐπιφάνεια πλαγίως ἀποκεκομμένη ἔχει δύο μικρὰς ὀπὰς, ἐν αἷς εὐρίσκειται μελαινά τις κόκκινος, ἴσως σκωρία σιδήρου. Ἡ ἐπιφάνεια τῆς χειρὸς εἶνε πολλαχῶς διάβρωτος καὶ θρυμματίζεται ἐνκόλως.

Μήκ. ἀπὸ ἄκρου παλάμης μέχρις ἄκρου σκήπτρου 0.43. Πάχ. σκήπτρου 0.098.

ABSA XIII σελ. 370 εἰκ. 11 B.

Ἀριθ. II. Τὸ κατὰ τοὺς μηροὺς τεμάχιον τοῦ σώματος

τῆς Δεσποίνης (εἰκ. 21). Καλύπτεται ὅλον ὑπὸ τοῦ πέπλου, ὅστις συνεπικνουτο κρατούμενος ὑπὸ τῆς δεξιᾶς χειρὸς παρὰ τὴν κίστην καὶ ἠπλοῦτο ἔπειτα ἐπὶ τῶν μηρῶν. Τῶν ἀναγλύφων τοῦ πέπλου φαίνονται ἐπὶ τοῦ τεμαχίου τούτου μόνον ἢ σειρὰ τῶν κεραιῶν καὶ ἀετῶν καὶ τοῦ κλάδου τῆς δάφνης, παρελείφθησαν δὲ αἱ ἐπὶ θαλασσίῳ ἵππον Νηρηίδες, αἵτινες ἔπρεπε νὰ εἶνε ἐπὶ τῆς κατωτέρας σειρᾶς, ἐνῶ δεξιὰ φαίνονται οἱ χρῆσοι τοῦ ἀνωτέρου ἄκρου τοῦ δεδιπλωμένου πέπλου. Ἀριστερὰ ὑπάρχει μεγάλη ἐγκοπή, ἐν ἣ προσηρομόζετο ἡ χεὶρ μετὰ τῆς κίστης, ἧς μικρὸν μέρος ἦτο



Εἰκ. 21. Τεμάχιον σώματος Δεσποίνης.

εἰργασμένον ἐπ' αὐτοῦ τοῦ τεμαχίου. Τὸ τεμάχιον κάτω εἶνε ἐπίπεδον, διότι προσηρομόζετο ἐπὶ τοῦ θρόνου, ἀλλὰ καὶ αἱ δύο ἄλλαι μεγάλαι αὐτοῦ πλευραὶ εἶνε κατειργασμέναι διὰ τὴν συγκόλλησιν πρὸς τὰ λοιπὰ μέρη τοῦ σώματος τῆς Δεσποίνης. Τὸ πρὸς τὰ γόνατα μέρος ἔχει δύο ὀπὰς (ἢ μία βάρθ. 0.07) διὰ τὴν στερέωσιν τοῦ κατωτέρου τεμαχίου. Ἡ ἐπιφάνεια δὲν διατηρεῖται καλῶς. Πλάτ. τοῦ τεμαχίου 1.10.
ABSA XIII σελ. 371 εἰκ. 12.

Ἐπιθ. 12. Τεμάχιον ἐκ τοῦ πέπλου τῆς Δεσποίνης μετὰ καθέτων πτυγῶν (εἰκ. 22) ἀνήκον πιθανώτατα εἰς τὸ μέρος

αὐτοῦ, ἐν ᾧ εἰκονίζονται αἱ φέρουσαι τὰ θυμιατήρια Νίκαι.
Ἐπὶ τῆς ἀκμῆς μιᾶς πτυχῆς εἰκονίζεται Νίκη ἐν πτήσῃ σφ-
ζομένη μέχρι τῶν γονάτων, φέρουσα δεδιπλωμένον χιτῶνα
ἐξωσμένον ἄνωθεν τῆς ὀσφύος διὰ ζώνης ὁμοίας πρὸς τὴν



Εἰκ. 22. Τεμάχιον πέπλου
Δεσποίνης.

Εἰκ. 23. Τεμάχιον πέπλου
Δεσποίνης.

τῶν ἀγαλμάτων τῶν θεῶν. Ἡ κεφαλὴ αὐτῆς εἶνε ἐφθαρμένη.
Ἐπὶ τῆς ἀκμῆς ἑτέρας πτυχῆς εἰκονίζεται κάθετος κλάδος
δάφνης. Ἡ ἐπιφάνεια τοῦ μαρμάρου εἶνε τεθρυμμένη. Ὑψ.
0.38, πλ. 0.18.

ABSA XIII, σελ. 373 εἰκ. 14 B.

Ἀριθ. 13. Τεμάχιον ἐκ τοῦ πέπλου τῆς Δεσποίνης ἐκ τῆς ἀκμῆς καθέτου πτυχῆς (εἰκ. 23), ἐφ' ἧς ὑπάρχει ἀνάγλυπτος γυνὴ ἐνδεδυμένη χιτῶνα ποδήρη ἔξωσμένον, καὶ πρὸς τούτῳ περιεργόν τι πεπλοειδὲς ἔνδυμα, ὅπερ ὡς φαίνεται κατερχόμενον ἐπὶ τοῦ νότου ἐκ τῆς κεφαλῆς ἐσύρτετο διὰ τῶν βραχιόγων καλυπτομένων καὶ τούτων ὑπ' αὐτοῦ πρὸς τὸ πρόσθιον τοῦ σώματος, ὅπερ ἐκαλύπτετο ὑπὸ τούτου ὁμοίως ἀπὸ τῆς κοιλίας μέχρι κάτωθεν τῶν γονάτων. Ἡ γυνὴ φαίνεται βαίνουσα ἡρέμα μετὰ προτεταμένου τοῦ ἀριστεροῦ ποδός. Ἡ



Εἰκ. 24 Τεμάχια πέπλου Δεσποίνης.

κεφαλή αὐτῆς λείπει. Καὶ τὸ τεμάχιον τοῦτο ἀνήκει εἰς τὸ μέρος τοῦ πέπλου, ἐν ᾧ εἰκονίζονται αἱ περωταὶ Νίκαι, ὡς φαίνεται ἐκ τοῦ κάτωθεν τῆς γυναικὸς εἰκονιζομένου κλάδου δάφνης. Ὑψ. 0.255. Πλάτ. 0.09.

ABSA XIII, σελ. 373 εἰκ. 14 A.

Ἀριθ. 14. Τεμάχια ἐκ τοῦ κάτω ἄκρου τοῦ χιτῶνος τῆς Δεσποίνης μετὰ πτυχῶν ἔστρογγυλωμένων (εἰκ. 24) σφίζεται μέρος τῆς παραστάσεως τῶν ὀρχουμένων ζωσειδῶν δαιμόνων καὶ τῆς σειρᾶς μετὰ τοῦ σπειροειδοῦς κοσμήματος. Ἡ ἐπι-

φάνεια τεθρυμμένη. Ύψ. τοῦ μὲν ἑνὸς 0.175 καὶ πλ. 0.17, τοῦ δ' ἑτέρου ὕψ. 0.15 καὶ πλ. 0.10.

²Αριθ. 15. Τρία μικρὰ τεμάχια πτυχῶν ἐκ τοῦ ἄκρου φορέματος ἴσως τοῦ πέλλου τῆς Δεσποίνης (εἰκ. 25). Διακρίνον-



Εἰκ. 25. Τεμάχια πέλλου Δεσποίνης.

ται ἀνάγλυπτοι κροσσοί, ἐπὶ δὲ τοῦ ἑνὸς τεμαχίου καὶ μέρη τοῦ σπειροειδοῦς κοσμήματος. Μῆκ. 0.23, ὕψ. 0.12 καὶ τοῦ μικροτέρου τεμαχίου ὕψ. 0.14 καὶ μῆκ. 0.09. Πέντε τεμάχια



Εἰκ. 26. Τεμάχια δεξιῦ ποδὸς Δεσποίνης.

τοῦ πέλλου τῆς Δεσποίνης μετ' ἀναγλύπτων κλάδων δάφνης. Ύψ. τοῦ μεγίστου 0.23 καὶ πλ. 0.10, τοῦ δ' ἐλαχίστου πλάτ. 0.17 καὶ ὕψ. 0.08.

²Αριθ. 16. Τεμάχιον τοῦ ἐσωτερικοῦ μέρους τοῦ δεξιῦ ποδὸς τῆς Δεσποίνης. Καλύπτεται ὑπὸ ὑποδήματος, ἐφ' οὗ φαίνονται ἴχνη ἐρυθροῦ χρώματος (εἰκ. 26). Μῆ-

κος 0.18 ὕψ. 0.16. Τῶν ποδῶν τῆς Δεσποίνης σφύονται καὶ ἄλλα τινὰ μικρὰ τεμάχια.

ABSA XIII σελ 369 εἰκ. 10.

²Αριθ. 17. Τεμάχιον ἐκ τοῦ ἀριστεροῦ ὄμου τοῦ Ἄνυτου

(εικ. 27): ἀριστερὰ φαίνονται ἐπ' αὐτοῦ τὰ ἄκρα δύο πλοκάμων, ὧν ὁ ἕτερος ἔχει κατὰ τὸ τέρμα δύο ὀπὰς. Παρὰ τὸν πλόκαμον εἶνε ἀναγεγλυμμένα δύο ἐπὶ τῶν ὀπισθίων ἀντιθέτως βαίνοντα λυκοειδῆ ζῶα, ἕξ ὧν τοῦ δευτέρου μόνον τὰ ὀπίσθια σκέλη σφύζονται. Τὸ φέρον τὰ ζῶα καὶ τὸν πλόκαμον μέρος τοῦ τεμαχίου χωρίζεται ἀπὸ τοῦ κατωτέρου δι' ὀριζοντίας ἐξωγκωμένης γραμμῆς, κατωτέρω τῆς ὁποίας ἐπὶ τοῦ στήθους ὑπάρχει ἀνάγλυπτος κάθετος γραμμὴ ἐκ πλέγματος φύλλων μύρτου. Τὰ κοσμήματα ταῦτα ἀνῆκον κατὰ τὸν *Dickins* εἰς τὸν θώρακα τοῦ Ἄνυτου. Ἐνωθεν τῶν ζώων ὑπάρχουσι τρεῖς ὀπαί. Δεξιὰ κάτω εἶνε εἰργασμένον, ὅπως προσκολλᾶται εἰς ἕτερον τεμάχιον, κατὰ δὲ τὰ λοιπὰ ὡς καὶ ὀπισθεν εἶνε τεθραυσμένον. Ἡ ἐπιφάνεια τοῦ μαρμάρου εἶνε τραχεῖα ἐκ τῆς ἐπικολλήσεως μικρῶν κρυστάλλων τιτάνου. Ὑψ. 0.36, πλ. 0.20 καὶ πᾶχ. 0.10.



Εἰκ. 27. Τεμάχιον ἐκ τοῦ ὄμου τοῦ Ἄνυτου.

ABSA XIII, σελ. 381 εἰκ. 20 A.

Ἄριθ. 18. Ὅμοιον πρὸς τὸ προηγούμενον τεμάχιον ἐκ τοῦ ἑτέρου ὄμου τοῦ Ἄνυτου μετὰ δύο πλοκάμων καὶ ἐνὸς ζώου μεταξὺ τούτων (εικ. 28). Αἱ πτυχαί, αἵτινες φαίνονται κάτωθεν τῆς ὑπὸ τὸ ζῶον γραμμῆς δυσκολεύουσι τὴν ἀποδοχὴν τῆς γνώμης, ὅτι εἰκονίζεται ἐνταῦθα ὁ θώραξ τοῦ

Ἄνυτου. Ἡ ἐπιφάνεια τοῦ μαρμάρου κατὰ τὸ κατώτερον τοῦ τεμαχίου τεθρουμένη. Ἰχνη ξουθοῦ χρώματος. Ὑψ. 0.365, πλ. 0.23, πάχ. 0.125.

ABSA. XIII, σελ. 381 εἰκ. 20B.

Ἄριθ. 19. Μέρος γυμνοῦ δεξιοῦ βραχίονος μετὰ τοῦ ἀγκῶνος ἀνήκοντος εἰς τὸν Ἄνυτον. Ἄνω ἔχει ὀπὴν βάθ. 0.15 διὰ τὴν συγκόλλησιν. Μήκ. 0.46, πάχ. 0.15.



Εἰκ. 28. Τεμάχιον ἐξ ὄμου τοῦ Ἄνυτου.

ABSA σελ. 381 εἰκ. 21.

Ἄριθ. 21. Διάφορα τεμάχια ἐκ τοῦ ἀνωτέρου μέρους τῶν περρυγίων τοῦ θώρακος τοῦ Ἄνυτου (εἰκ. 30). Πάντα ἔχουσι πάχ. μεταξὺ 0.06 καὶ 0.04, ἔχουσι δὲ τὴν ὀπισθίαν ἐπιφάνειαν λείαν καὶ ὅπας διὰ τὴν καθήλωσιν

ABSA XIII, σελ. 381 εἰκ. 21.

Ἄριθ. 20. Τεμάχιον ἐκ τῶν περρυγίων τοῦ θώρακος τοῦ Ἄνυτου (εἰκ. 29), ἔχον ἄνω μὲν δύο μικρὰς σειρὰς λεπτοτέρων περρυγίων καὶ κάτω μίαν σειρὰν ἐκ μεγαλειτέρων τοιούτων. Εἶνε ἡ μόνη ἀρτία πλάξ ἐκ τῶν ἀπαρτιζουσῶν τὸ κατώτερον μέρος τοῦ θώρακος τοῦ Ἄνυτου. Ἀδήλως πῶς διαφαίνεται ἐνιαχοῦ ξουθὸν χρῶμα. Ὅπισω εἶνε λείον καὶ ἔχει ἐν τῷ μέσῳ μίαν ὀπὴν, ὅπως προσηλοῦται ἐπὶ τοῦ ξυλίνου πιθανῶς πυρῆνος τοῦ ἀγάλματος. Μήκ. 0.55, πλ. κάτω 0.125 καὶ πάχ. 0.04.

²Αριθ. 22. Τεμάχιον ἐκ γυμνῆς δεξιᾶς κνήμης ἀνηκούσης εἰς τὸν Ἄνυτον. Ὑψ. 0.31, πᾶχ. 0.23.

²Αριθ. 23. Τὸ πρόσθιον ἦμισυ τοῦ γυμνοῦ δεξιοῦ ποδὸς τοῦ Ἄνιτου ἐξ ἰδιαιτέρου τεμαχίου εἰργασμένον (εἰκ. 31). Λείπουσιν ὁ μέγας δάκτυλος καὶ ὁ παρ' αὐτόν. Οἱ δάκτυλοι κλίνουσιν ὀλίγον πρὸς τὰ δεξιὰ καὶ φαίνονται ὅτι ἐπάτουν στερεῶς ἐπὶ τοῦ ἐδάφους. Κάτω ἔχει δύο ὀπὰς διὰ τὴν στερέωσιν ἐπὶ τῆς βάσεως διαμ. 0.015 καὶ βᾶθ. 0.03. Πλάτ. ἀπὸ τοῦ ἄκρου τοῦ μικροῦ μέχρι τοῦ ἄκρου τοῦ μεγάλου δακτύλου 0.225.

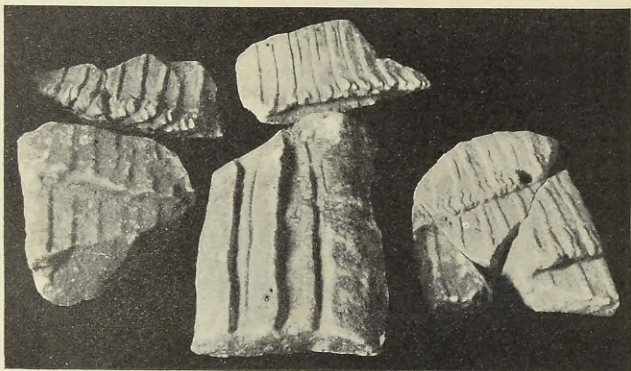
ABSA XIII, σελ. 367 εἰκ. 8 B.

²Αριθ. 24. Ἀνάγλυπτον τεμάχιον πλακοειδοῦς μαρμάρου ἐργασίας ὁμοίας πρὸς τὴν τῶν ἀγαλμάτων, μὴ δυνάμενον ὁμως νὰ ἀποδοθῇ εἰς ἓν τούτων ἀσφαλῶς (εἰκ. 32). Ὅπισω φαίνεται ὅτι εἶνε ἐπίτηδες κατεργασμένον καὶ ἐλαφρῶς κεκοιλωμένον, ἔχει δὲ πᾶχ. 0.045 κατὰ τὸ κέντρον καὶ 0.025 κατὰ τὸ ἄνω ἄκρον. Σφίζεται τὸ πρόσθιον τῶν κορμῶν δύο θαλασσίων ἵππων, ἐφ' ὧν ἵππευον Νηρηΐδες, ὡς φαίνεται ἐκ μέρους τοιαύτης διατηρηθέντος ἐπὶ τοῦ δευτέρου ἵπου. Τῶν κεφαλῶν τῶν ἵππων σφίζεται μόνον ἡ τοῦ πρώτου ἀλλ' ἐφθαραμένη καὶ αὕτη. Διαστάσεις τεμαχίου 0.27 πρὸς 0.135. Ἐπὶ ἐτέρου μικροῦ τεμαχίου (0.11 πρὸς 0.06) σφίζεται μόνον ὁ πούς ὁμοίου ζώου.



Εἰκ. 29. Τεμάχια ἐκ τοῦ θόρακος τοῦ Ἄνιτου.

²Αριθ. 25. Κορμός Ἀρτέμιδος (εἰκ. 33) ἀπὸ τῶν μαστῶν μέχρι πού τῶν μηρῶν συγκολληθεῖς ἐκ διαφόρων τεμαχίων. Τὸ ἀνώτερον μέρος τοῦ κορμοῦ μέχρι τῆς γυνίνης κεφαλῆς



Εἰκ. 30. Τεμάχια θώρακος Ἀνύτου.

(Ἐθνικοῦ μουσ. Ἀθηνῶν ἀριθ. 1735) συνεπιρῶθη ὁμοίως διὰ γύψου. Φέρει χιτῶνα ἐξωσμένον ἀμέσως κάτωθεν τῶν μαστῶν



Εἰκ. 31. Μέρος δεξιοῦ ποδός Ἀνύτου.

οὗτος ἦτο κατὰ τὰ ἄκρα κεκοσμημένος δι' ἀναγλύπτων φύλλων δάφνης, ὡς φαίνεται ἐκ τοῦ σφριζομένου ἄκρου παρὰ τὴν δεξιάν μασχάλην. Πλήν τούτου ἡ Ἀρτεμις ἦτο περιβεβλημένη καὶ διὰ δέρματος, ὅπερ κρατούμενον διὰ τῆς ζώνης κατέπιπτεν διττῶς ἐπιτυγμένον περὶ τὴν ὀσφύν. Ἡ

τριγωντὴ ἐπιφάνεια τοῦ δέρματος (εἰκ. 34) διακρίνεται σαφῶς ἀπὸ τῆς ἐργασίας τοῦ χιτῶνος. Ἐπὶ τῆς ζώνης ὑπάρχουσι μι-

καὶ ὁπαὶ δηλοῦσαι, ὅτι ἦσαν εἰς ταύτην προσηλωμένα μετάλινα πιθανῶς κοσμήματα. Κατὰ τὴν δεξιὰν πλευρὰν κάτω φαίνεται καὶ μέρος ἑτέρου ἐνδύματος περιβάλλοντος ὀριζοντίως τὸ σῶμα εἰς τὸ ὕψος τοῦ μηροῦ περιῖπου· εἶνε τοῦτο ἡ συνέχεια τοῦ ἱματίου, ὅπερ κατέπιπτεν ἀπὸ τοῦ ἀριστεροῦ ὄμου, ὡς φαίνεται ἕξ ὄγκου σφζομένου ἐκεῖ.

Κατὰ τὴν κάτωθεν τῆς δεξιᾶς μασχάλης χώραν μέχρι τῆς ζώνης ὑπάρχει χώρος ἐπίτηδες εἰργασμένος (εἰκ. 35) διὰ τὴν συγκόλλησιν τοῦ βραχίονος, ἐν τούτῳ δ' ὀλίγῳ ἀνωτέρω τῆς

ζώνης μία μεγάλη ὀπή διήκουσα δι' ὅλου τοῦ πάχους τοῦ μαρμάρου. Ἐκ τῆς θέσεως τῆς κατεργασίας ταύτης ἐξάγεται, ὅτι ὁ δεξιὸς βραχίον τῆς Ἀρτέμιδος ὀφείλει νὰ τεθῆ ἀρκούντως χαμηλότερον ἢ ὡς εἰκονίσθη ἐν τῇ ἀναπαραστάσει ἐν ABSA XIII πίν. 12. Τὰ κάτω ἄκρα



Εἰκ. 32. Τεμάχιον μετὰ θαλασσίῳ ἵππῳ.

τοῦ σφζομένου μέρους τοῦ κορμοῦ εἶνε ἐπίτηδες κατεργασμένα, ὅπως προσκολληθῶσιν εἰς ταῦτα τὰ ἰδιαίτερος κατεσκευασμένα κατώτερα μέρη· δεξιὰ ὑπάρχει πρὸς τὸν αὐτὸν σκοπὸν μία μεγάλη ὀπή· ὁμοία δ' ὀπή ὑπάρχει καὶ ἐπὶ τοῦ ἀριστεροῦ ὄμου, ἐν ἣ σφίζεται ἀκόμη μὲν λυβδος.

Καὶ τοῦ κορμοῦ τῆς Ἀρτέμιδος τὸ ὀπίσθιον ἦτο κεκοιλωμένον, ὡς φαίνεται πρὸ πάντων ἐκ τοῦ σφζομένου καθ' ὅλον τὸ πάχος δεξιοῦ μέρους. Ὑψ. κορμοῦ ἀνευ κεφαλῆς 1.33.

ABSA XIII, σελ. 377 κέ. εἰκ. 18. Π6λ. S. Reinach, BCH 1906 (L' Artemis Arcadiene et la deesse aux serpants de Cnossos) σελ. 153 κέ. πίν. VIII.

Ἄριθ. 26. Ὁ Ἄριστερός γυμνὸς βραχίων τῆς Ἀρτέμιδος ἀπὸ κάτωθεν τοῦ ὤμου μέχρι περὶ τοῦ καρποῦ (εἶκ.



Εἶκ. 33. Ἄγαλμα Ἀρτέμιδος Δαμοφώντος.

36). Εἶνε ἐλαφρότατα κεκαμμένος καὶ ἐκρέματο πρὸς τὰ κάτω. Κατὰ τὸ ἄνω ἄκρον ἢ ἐπιράνεια εἶνε ἐπίτηδες εἰργασμένη

διὰ τὴν συγκόλλησιν εἰς τὸν κορμόν, ἔχει δὲ μίαν ὀπὴν ἢ ὁποῖα εἰσχωροῦσα 0.43 κατὰ μῆκος τοῦ βραχίονος ἀνοίγεται κατὰ τὸ πλάγιον τούτου ἀνωτέρω τοῦ ἀγκῶνος, ἔνθα καὶ σφίζεται εἰσέτι ὀλίγος μόλυβδος μετὰ σιδήρου. Συνεπεία τῆς ὀπῆς ταύτης καὶ τοῦ σιδηροῦ συνδέσμου ἐθραύσθη μέγα τεμάχιον κατὰ τὸ ἀνώτερον τοῦ βραχίονος. Μικροτέρα ὀπὴ ὑπάρχει πρὸς τούτοις καὶ ὀλίγον ἀνωθεν τοῦ ἀγκῶνος ὡς καὶ περὶ τὸ μέσον τοῦ κάτω βραχίονος, πιθανώτατα διὰ τὴν στερεώσιν τῶν ὄψεων, οὓς ἐκράτει διὰ τῆς ἀριστερᾶς ἢ Ἄρτεμις.

Ἄξιος παρατηρήσεως εἶνε ὁ χονδροειδῆς καὶ βαναυσικὸς τρόπος τῆς συνδέσεως τοῦ ἀριστεροῦ βραχίονος πρὸς τὸ σῶμα. Μῆκ. μεταξὺ τῶν δύο σφισσομένων ἀκροτάτων σημείων 1.03.

Ἄριθ. 27. Τὸ ἀριστερὸν ἥμισυ τῆς ἀριστερᾶς χειρὸς τῆς Ἄρτέμιδος (εἰκ. 37 καὶ 38) ὁ παράμεσος δάκτυλος φέρει ἀνάγλυπτον δακτύλιον μετὰ μεγάλης σφενδόνης. Μεταξὺ τῆς συγκεκριμένης παλάμης καὶ τῶν δακτύλων ὑπάρχει μέρος τοῦ σώματος τῶν ὄψεων. Οἱ δάκτυλοι ἔχουσι μικρὰς ὀπὰς, ἀλλ' ἐπειδὴ δὲν εἶνε ἰδιαίτερος εἰργασμένοι, φαίνεται, ὅτι ἐθραύσθησαν κατὰ τὴν ἀρχαιότητα καὶ συνεκολλήθησαν. Καὶ κατὰ τὴν παλάμην ὑπάρχουσι διάφοροι μικραὶ ὀπαι ἐντὸς μιᾶς ἐκ τῶν ὁποίων σφίζεται ἀκόμη μόλυβδος. Μῆκ. σφισσομένου παλάμης 0.20.

ABSA XIII, σελ. 380 εἰκ. 20 D.

Ἄριθ. 28. Τεμάχιον δεξιοῦ ὤμου (τῆς Ἄρτέμιδος;) ἔχον



Εἰκ. 34. Μέρος κορμοῦ Ἄρτέμιδος.

τὴν μίαν ἐπιφάνειαν κατειργασμένην πρὸς συγκόλλησιν καὶ ἐν τῷ μέσῳ ταύτης μίαν μεγάλην ὀπήν. Μήκ. 0.21.

ABSA XIII, σελ. 377.



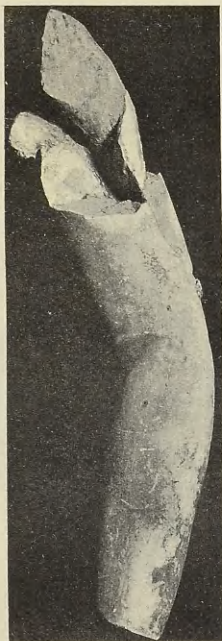
Εἰκ. 35. Πλαγία ὄψις Ἀρτέμιδος.

Ἀριθ. 29. Τὸ παρὰ τὸν ἀγκῶνα τμήμα τοῦ δεξιοῦ βραχίονος τῆς Ἀρτέμιδος κεκαμμένον καὶ γυμνόν. Ἡ ἐπιφάνεια διαβεβρωμένη ἐν μέρει.

Ἀριθ. 30. Χεὶρ δεξιὰ τῆς Ἀρτέμιδος κρατοῦσα δῶδα (εἰκ. 39 καὶ 40). Λεῖπει τὸ ἄκρον τοῦ μεγάλου δακτύλου καὶ μέγα μέρος τῆς παλάμης μετὰ τοῦ παρὰ τὴν ῥίζαν μέρους τοῦ μικροῦ δακτύλου. Ἡ δῶς εἶνε ἔλλιπης ἄνω καὶ κάτω· εἶνε δὲ κάτω μὲν ἐπιπέδως ἀποκεκομμένη καὶ ἄνω τριγωνικῶς πῶς, καὶ

ἔχει μίαν ὀπὴν διήκουσαν καθέτως διὰ μέσου παντὸς τοῦ σφριζομένου μέρους. Ἐπὶ τῆς δαδὸς σφρίζονται δύο ἐπίπεδοι κρῖκοι, δι' ὧν συνεκρατοῦντο αἱ διάφοροι ῥάβδοι, ἔξ ὧν ἦτο συντεθειμένη αὕτη. Ἐν τῇ μεταξύ τοῦ ἀντίχειρος καὶ τοῦ παραμέσου δακτύλου θέσει τῆς δαδὸς ὑπάρχει ἐπὶ ταύτης μικρὸν κοίλωμα, ὅμοιον δ' ὑπάρχει καὶ ἐν τῇ μεταξύ τοῦ ἀντίχειρος καὶ τοῦ μεγάλου δακτύλου χώρα αὐτῆς. Ἡ δᾶς φαίνεται κάλλιον κατειργασμένη κατὰ τὴν ὄψιν αὐτῆς τὴν πρὸς τὸ νῶτον τῆς χειρός, ἐνῶ κατὰ τὸ λοιπὸν μέρος εἶνε ἀτελῶς μόνον κατειργασμένη, ὥστε ἡ ὄψις αὕτη ἔπρεπε μᾶλλον νὰ εἶνε ἐστραμμένη πρὸς τὸν θεατὴν, καὶ διὰ τοῦτο νομίζω, ὅτι ἡ δεξιὰ χεὶρ τῆς Ἀρτέμιδος ἐπὶ τῆς ἀναπαραστάσεως ἐν ABSA, XIII, πίν. 12 ἔπρεπε νὰ εἶνε περισσότερον πρὸς τὰ ἔσω ἐστραμμένη, οὕτως ὥστε νὰ παρουσιάζεται εἰς τὸν θεατὴν μᾶλλον τὸ νῶτον τῆς χειρός. Παρὰ τὸν καρπὸν φέρει στρεπτὸν ψέλιον. Ἡ χεὶρ εἶνε ἔξ ἰδιαιτέρου τεμαχίου εἰργασμένη καὶ ἔχει μεγάλην ὀπὴν διὰ τὴν συγκόλλησιν. Μικρότερα ὀπαὶ ὑπάρχουσι καὶ εἰς διαφόρους θέσεις ἐπὶ τῆς χειρός. Ἄξια παρατηρήσεως εἶνε ἡ παρὰ φύσιν κάμψις τῶν δακτύλων. Ὑψ. 0.46 πᾶς. χειρὸς κάτω 0.136. Σφριζόμενον μῆκ. δαδὸς 0.28.

ABSA XIII, σελ. 380 εἰκ. 20 C.



Εἰκ. 36. Ἀριστέρος βραχίον Ἀρτέμιδος.

Ἀριθ. 31. Ἐκ πολλῶν τεμαχίων συγκολληθὲν μέρος τοῦ κατωτέρου τμήματος τοῦ δεξιοῦ μηροῦ μετὰ τοῦ ὀπισθεν τοῦ γόνατος μέρους τῆς Ἀρτέμιδος εἶνε γυμνόν, ἐκ τούτου δὲ φαίνεται, ὅτι ὁ χιτῶν τῆς Ἀρτέμιδος ἦτο βραχύς, φθάνων μέχρι πού των μέσων μηρῶν. Ὑψ. 0.45 πλ. 0.29.

Ἀριθ. 32. Ἐκ τριῶν τεμαχίων συγκολληθὲν μέρος τοῦ ἀριστεροῦ γόνατος τῆς Ἀρτέμιδος. Ἄνω εἶνε ἄρτιον καὶ κατειρ-



Εἰκ. 37 καὶ 38. Ἀριστερὰ χεὶρ Ἀρτέμιδος.

γασμένον διὰ συγκόλλησιν, ἔχει δ' ἐν τῷ μέσῳ ὀπήν. Ὑψ. 0.25 πλά. 0.24. Καὶ τεμάχιον ἐκ τῆς ἀριστερᾶς κνήμης ὕψ. 0.27, πλ. 0.20.

Ἀριθ. 33. Οἱ πόδες τῆς Ἀρτέμιδος ἐν σανδαλίοις, αὐτὰ φθάνουσι μέχρι των σφυρῶν (εἰκ. 41 καὶ 42). Τοῦ δεξιοῦ σφύζεται ἐκ πλείστων τεμαχίων συγκολληθὲν τὸ πρόσθιον ἥμισυ, τούτου δ' ὅμως λείπει τὸ ἄκρον τοῦ μεγάλου δακτύλου καὶ μέρη των μέσων. Κάτω εἶνε καθ' ὅλον τὸ σφύζομενον μέρος σχεδὸν ἐπίπεδον καὶ φαίνεται, ὅτι ὅλος, ὁ ποῦς ἐπάτει ἐπὶ

τοῦ ἐδάφους. Δελειασμένη δὲν εἶνε ἢ κάτω ἐπιφάνεια, εἶνε ὅμως ὅπωςδήποτε καλῶς εἰργασμένη. Ὅπισθεν τοῦ κόμβου τοῦ ἐπὶ τῆς πτέρνης ἱμάντος τοῦ σανδαλίου ἔχει ὀπὴν πρὸς ἔνθεσιν μεταλλίνου κοσμήματος. Ἐπὶ τῆς πτέρνης εἶχε διαμπερῆ κάθετον ὀπὴν διὰ τὴν στερέωσιν ἐπὶ τῆς βάσεως. Μῆκ. 0.17 καὶ ὕψ. 0.12.



Εἰκ. 39. καὶ εἰκ. 40. Χεὶρ δεξιὰ Ἀρχαϊκῆς.

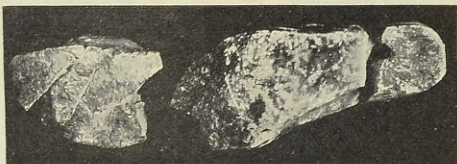
Ὁ ἀριστερὸς ποὺς (εἰκ. 43) συγκολληθεὶς ἐκ δύο τεμαχίων σφύζεται ὀλόκληρος ἀπὸ τῶν ἀστραγάλων ἰδιαιτέρως κατεσκευασμένος· βεβλαμμένα εἶνε μόνον τὰ ἄκρα τῶν δακτύλων. Ἡ ἐπιφάνεια τοῦ μαρμάρου πλὴν ὀλίγων μερῶν διατηρεῖται θαυμασίως, εἶνε δ' ἀξία προσοχῆς ἢ ἐπιτηδειότης τῆς ἐνδείξεως τοῦ δερματίνου ὑποδήματος δι' ἰδιαζούσης κατεργασίας τῆς ἐπιφανείας τούτου, ἐνῶ ἢ τοῦ γυμνοῦ ποδὸς ἐπιφάνεια εἶνε

ἐξαιρέτως λελειασμένη. Διακρίνονται ἀκόμη ἴγνη ἐρυθροῦ χρώματος. Καὶ ἐπὶ τοῦ ποδὸς τούτου ὑπάρχει μικρὰ ὀπή παρὰ τὸν ἐπὶ τῆς πτέρνης κόμβον τοῦ σανδαλίου πρὸς ἔνθεσιν κοσμημάτων.



Εἰκ. 41. Πόδες Ἀρτέμιδος.

Κατὰ τὸ μέσον ἔχει μεγάλην διαμπερῆ ὀπήν, ἐν ἣ σφίζεται ἀκόμη μόλυβδος, δι' ἧς συνεδέετο πρὸς τὸ ἀνώτερον



Εἰκ. 42. Κάτω ὄψεις ποδῶν Ἀρτέμιδος.

σῶμα καὶ ἐστρεοῦτο ἐπὶ τῆς βάσεως. Ὁ πούς εἶνε ἔμπρὸς κεκαμμένος, ἐκ τούτου δὲ καὶ ἐκ τῆς ἰδιαζούσης κατεργασίας τοῦ προσθίου μόνον τῆς κάτω ἐπιφανείας τοῦ ποδὸς δηλοῦται, ὅτι οὗτος ἐπάτει μόνον ἐπὶ τοῦ πέλματος, διευκολύνεται

δ' οὕτω ὁ καθορισμὸς τῆς στάσεως τῆς Ἀρτέμιδος. Μῆκ. 0.50. Πλάτ. κατὰ τὸ πέλμα 0.21. Ὑψ. βάσεως σανδαλίου 0.025.

ABSA XIII, σελ. 369 εἰκ. 10 καὶ σελ. 379.



Εἰκ. 43. Ἀριστερὸς πούς Ἀρτέμιδος.

Ἀριθ. 34. Μικρὸν τεμάχιον γυμνὸν τὸ πλεῖστον, κυρτόν, ἕξ ὄμου ἢ ἀπὸ στήθους. Κατὰ τὸ ἔν ἄκρον διατηρεῖται τὸ τέλος πλοκάμου καὶ ὡς ἄκρον χιτῶνος ἔχοντος ῥαβδοειδῆ ὡαν καὶ μετ' αὐτὴν τὸ ἐκ δάφνης κόσμημα κατὰ τὸ ἄκρον τοῦ πλοκάμου μικρὰ ὀπη καὶ ἑτέρα μικροτέρα ἐπὶ τῆς δάφνης.

Ἀριθ. 35. Μέγα τεμάχιον πτυχῆς ἀπὸ ἐνδύματος ἐλευθέρως κρεμαμένον καὶ πάντοθεν ὄρατοῦ (εἰκ. 44 καὶ 45), ὕψ. 1.44 καὶ πλ. 0.65. Κατὰ τὸ ἄνω μέρος τῆς μᾶς ἐπιφανείας ἔχει κοίλωμα σχηματιζόμενον διὰ τῆς καμπῆς τῆς πτυχῆς, κατὰ τὸ βάθος τοῦ ὁποίου ὑπάρχει ἐπίπεδος ἐπιφάνεια τραχεῖα. Ἐπὶ τῆς ἑτέρας ἐπιφανείας ὑπάρχει κατὰ τὸ ἄνωτερον μέρος μικρὸν τμήμα ἀκατέργαστον καὶ ἐν τῷ μέσῳ τούτου ἐπιμήκης σφηνοειδῆς ὄγκος, δι' ὃν ἐνετίθετο εἰς σῶμά τι. Ἄνω κατὰ τὸ δεξιὸν καὶ ἀριστερὸν ἄκρον ἔχει σημεῖα θραύσματος. Ἐκ τοῦ ἀγάλματος τοῦ Ἀνύτου.

ABSA XIII σελ. 382 εἰκ. 22. Πβλ. καὶ *Fr. Studniczka*, *Polykios und Damophon*.

Ἀριθ. 36. Πλάξ ἄρτια ἀριστερὰ καὶ ἐν μέρει κάτω ὡς καὶ

κατὰ ἓν μικρὸν σημεῖον ἄνω ἐκ τοῦ νότου τοῦ θρόνου καλυπτομένη ἀμφοτέρωθεν ὑπὸ πτυχῶν (εἰκ. 46 καὶ 47).

Κάτω χωρίζεται μικρὸν μέρος ἐν εἴδει προσκεφαλαίου, ἴσως ἢ συνέχεια τῆς στρωμνῆς τοῦ θρόνου. Κατὰ τὸ ἀριστερὸν ἄκρον ἔξείγε μέρος τι ὡς μικρὰ παραστάς λεπτυνομένη



Εἰκ. 44. Τεμάχιον πτυχῆς Ἄνυτου.

πρὸς τὰ κάτω, ἧς τὸ πρόσθιον μέρος εἶνε τεθραυσμένον. Ἡ μία ἐπιφάνεια, ἢ πρὸς τὸ ἐσωτερικὸν τοῦ θρόνου πιθανώτατα, εἶνε τραχύτερον ἔξειργασμένη, ἐνῶ ἢ ἑτέρα εἶνε ὀπωσδήποτε καλῶς λελειασμένη. Ἐπὶ τῆς ἄνω πλευρᾶς ἔχει ἕξ ὀπὰς ἀνὰ δύο καθ' ἑκάτερον ἄκρον καὶ ἐν τῷ μέσῳ. Ὅπαι ὑπάρχουσι καὶ ἐπὶ τῆς ἀριστερᾶς πλευρᾶς διὰ τὴν συγκόλλησιν πρὸς τὸ συνεχόμενον τεμάχιον. Μῆκ. 1.50 ὕψ. 0.96 καὶ πᾶχ. 0.20 περίπου. Πάχ. τοῦ προσκεφαλαίου 0.15.

ABSA XIII σελ. 363. κέ, εἰκ. 6.

Ἀριθ. 37. Ὅμοία ἐπιμήκης πλάξ ἐκ τοῦ νότου τοῦ θρόνου μετὰ πτυχῶν ἀμφοτέρωθεν (εἰκ. 48). Ἀριστερὰ εἶνε ἀρτία καὶ κατειργασμένη διὰ τὴν συγκόλλησιν πρὸς τὸ συνεχόμενον τεμάχιον. Δεξιὰ εἶνε τεθραυσμένη. Κάτω εἶνε ὁμοίως πρὸς τὴν προηγουμένην πλάκα ἐσχηματισμένη προέχοντος τοῦ προσκεφαλαιοειδοῦς μέρους. Εἰς ὕψος 1.40 ἀπὸ τοῦ ἐδάφους ὑπάρχει κατὰ τὸ μέσον περίπου ὀπή διαμπερῆς ἴσως διὰ νὰ στερεώνηται τὸ

καθήμενον ἄγαλμα. Ὅσαι μεγάλοι διὰ τὴν στερέωσιν τῆς πλακῶς ἐπὶ τοῦ θρόνου ὑπάρχουσι καὶ ἐπὶ τῆς κάτω πλευρᾶς. Ὑψ. 1.75.

ABSA XIII σελ. 364 εἰκ. 6.

Ἀριθ. 38. Τεμάχιον πανταχόθεν τεθραυσμένον ἐκ τοῦ ἀριστεροῦ ἄκρου τοῦ νότου τοῦ θρόνου· δεξιὰ ἔχει πτυχᾶς κατὰ τὰ ἄκρα τῶν ὁποίων ὑπάρχουσι κροσσοί. Ἀριστερὰ ἐξέχει τεμάχιον πλακῶς ἄνευ πτυχῶν ἐκεῖ δ' ὑπάρχει ὑπόλοιπον μιᾶς μεγάλης τετραγωνικῆς ὀπῆς. Ὑψ. 1.10 πλάτ. 0.32.

ABSA XIII σελ. 362 εἰκ. 4.

Ἀριθ. 39. Μέρος ἐκ τῆς στρωμνῆς τοῦ θρόνου, ἄρτιον μόνον ἀριστερά. (Εἰκ. 49 καὶ 50) Ἡ κάτω ἐπιφάνεια εἶνε ὀμαλή, ἄνω δὲ δεξιὰ μὲν εἶνε ἐπίπεδον, ἀριστερὰ δὲ κατὰ τὸ τέλος καταλήγει εἰς κύλινδρον κατὰ τὸ μέσον τοῦ ὁποίου ἐπὶ τῆς πλευρᾶς ὑπάρχει κατὰ μῆκος ῥαφή. Ἐπὶ τοῦ τεμαχίου ὑπάρχει τὸ ἄκρον ἐπτυχωμένου ὑφάσματος. Ὅπως στερεώνηται ἐπὶ τοῦ θρόνου ἔχει δύο διαμπερεῖς ὀπᾶς εἰς μικρὰν ἀπόστασιν ἀφ' ἑκατέρου ἄκρου, ἐπὶ τῆς αὐλακῶς, ἣτις χωρίζει τὸν κύλινδρον ἀπὸ τοῦ λοιποῦ ἐπιπέδου μέρους.

Μήκ. 0.73 πλ. 0.34 πάχ. 0.105.

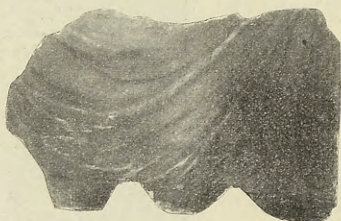
Ἀριθ. 40. Τρία ἕτερα τεμάχια τοῦ θρόνου μετὰ πτυχῶν.



Εἰκ. 45. Τεμάχιον πτυχῆς Ἄνυτου.

Τὸ ἐν ὕψ. 0.94 καὶ πλ. μέχρι 0.62 εἶνε ἄρτιον δεξιὰ καὶ κάτω καὶ ἔχει ὀπὴν κατὰ τὸ δεξιὸν πλάγιον καὶ ἄλλην διαμπερῆ ἔμπρὸς κάτω. Τὰ ἕτερα δύο εἶνε μικρότερα καὶ πάντοθεν τεθραυσμένα.

Ἀριθ. 41-42. Τεμάχια ἐκ τῶν ποδῶν τοῦ θρόνου, οἵτινες



Εἰκ. 46. Τεμάχιον τοῦ νότου τοῦ θρόνου.

ἀπετελοῦντο ἕκαστος οἰονεὶ ἐκ δύο ἰσθμῶν ἀντιθέτως ἐπ' ἀλλήλων τεθειμένων καὶ στενουμένων κατὰ τὸ ἐν ἄκρον καθ' ὃ



Εἰκ. 47. Τεμάχιον τοῦ νότου τοῦ θρόνου.

καὶ συνηγοῦντο. Ἀριθ. 41 (εἰκ. 51) εἶνε τὸ κάτω μέρος τοῦ ποδός καθ' ὃ μέρος στενοῦται ὑπὲρ ἄνευ ἀνάγλυπτος ἄκανθα μεταξὺ δύο ἐλίγων, ἀφ' ὧν φύεται ἐπίμηκες ἀνθέμιον ἐπὶ τῆς προσθίας πλευρᾶς καὶ μόνον ἢ ἄκανθα μετὰ τῶν ἐλίγων ἐπὶ τῆς ὀπισθίας. Ὅπισθεν ἔχει πρὸς τούτοις μεγάλην κοιλό-

τητα σχήματος Γ πρὸς ἔνθεσιν ἐγκαρσίων δοκῶν, δι' ὧν συνεδέοντο πρὸς μεγαλειτέραν στερεότητα οἱ πρόσθιοι μετὰ τῶν ὀπισθίων ποδῶν τοῦ θρόνου. Ἐν τῷ μέσῳ τοῦ στενοῦ μέρους ὑπάρχει μεγάλη ὀπή, ἐν ἣ σφίζεται εἰσέτι μόλυβδος, ἐν τῷ μέσῳ δὲ τῶν δύο ἐλίκων ὑπάρχει ἀκόμη μικρὸς ἦλος μαρτυρῶν, ὅτι ἐκεῖ ἦτο προσηλωμένον κόσμημά τι δύο μικρὰς ὀπὰς ἔχει καὶ κάτω κατὰ τὸ ἕτερον ἄκρον. Καὶ ἐπὶ τῶν στενῶν πλευρῶν ἔχει μικρὰς τινὰς ὀπὰς (διὰ τὴν προσήλωσιν κοσμημάτων;) ἐν μιᾷ τῶν ὀπίσθων ὑπάρχει ἀκόμη μόλυβδος, εἴτε δ' ἢ μία τῶν στενῶν πλευρῶν ἐπιμελέστερον τῆς ἄλλης λελειασμένη. Ὑψ. 0.85 πλ. 0.35-0.30 καὶ πᾶχ. 0.11. Ἐτέρου ὁμοίου ποδὸς σφίζεται ἐπίσης μέρος τοῦ κάτω τμήματος ὑψ. 0.27.

²Αριθ. 42. Τὸ ἄνω μέρος τοῦ ποδὸς τοῦ θρόνου, (εἰκ. 52) ὅπερ διαφέρει ἀπὸ τοῦ προηγουμένου μόνον καθόσον ἐπὶ τῆς προσθίας ἐπιφανείας πρὸς τῷ ἀνθεμίῳ ὑπῆρχε καὶ ἀνάγλυπτος ῥόδαξ. Ὑψ. σφισομένου τεμαχίου 0.48 πλ. 0.29.

Σφίζονται πρὸς τούτοις καὶ ὀλίγα ἄλλα μικρότερα τεμάχια.

ABSA XII σελ. 116 εἰκ. 5 καὶ XIII σελ. 360 εἰκ. 2.



Εἰκ. 48. Τεμάχιον τοῦ νότου τοῦ θρόνου.

²Αριθ. 43. Τεμάχιον ἐκ τῶν μεγάλων ἀγαλμάτων μετὰ πτυχῶν, σχεδὸν στρογγύλον, κατὰ τὴν μίαν πλευρὰν κατειργασμένον πλαγίως πρὸς συγκόλλησιν. Ὑψ. καὶ πᾶχ. περίπου 0.40. Ἐμπρὸς ἔχει μίαν ὀπήν.

²Αριθ. 44. Τεμάχιον μετὰ πτυχῶν. Ὅπίσω ἔχει μεγάλην

σφηνοειδῆ ἔξοχην πρὸς ἔνθεσιν εἰς τὸ σῶμα τοῦ ἀγάλματος,
ἐπὶ δύο δὲ πλευρῶν εἶνε κατειργασμένον πρὸς συγκόλλησιν.
Ἄνω ἔχει μίαν μακρὰν ὀπήν. Ὑψ. 0.53.

Ἀριθ. 45. Μικρὸν ἄκρον πτυχῆς (εἰκ. 53) ἔχον ὀπισθεν



Εἰκ. 49. Μέρος τῆς στρωμνῆς τοῦ θρόνου.

δίβαθμον σφηνοειδῆ ἔξοχην πρὸς ἔνθεσιν, ἄρτιον πάντοθεν.
Ὑψ. 0.25 πλ. 0.14.
ABSA XIII σελ. 358 εἰκ. 24 B.

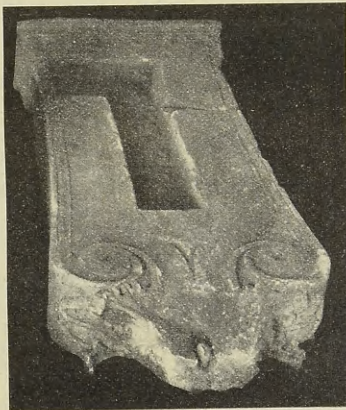


Εἰκ. 50. Μέρος τῆς στρωμνῆς τοῦ θρόνου.

Ἀριθ. 46. Τεμάχιον πτυχῆς λεπτὸν ἔχον ὀπίσω μεγάλην
ἐξέχουσαν τριγωνικὴν σφῆνα πρὸς ἔνθεσιν. Ἡ ἐπιφάνεια αὐτοῦ
ἐφθαρμένη. Ὑψ. 0.43, πλ. 0.19.

²Αριθ. 47. Μακρόν καὶ λεπτόν τεμάχιον πτυγῶν λήγον κάτω εἰς ὄξύ. Τῆς ὀπισθίας ἐπιφανείας τὸ κάτω ἄκρον εἶνε ὀλίγω παχύτερον, τὸ δ' ἄνωτερον μέρος εἶνε τραχέως πως ἀπειρωγασμένον διὰ τὴν συγκόλλησιν. Τὸ δεξιὸν ἄνω μέρος εἶνε τεθραυσμένον. Ὑψ. 0.48. πλ. 0.20, πάχ. 0.05.

²Αριθ. 48. Τεμάχιον ἔξ ἐπιμήκους σχεδὸν κυλινδρικοῦ προσκεφαλαίου ἔχον κυρτήν, ἀλλ' ἀνώμαλον τὴν ἐτέραν ἐπι-



Εἰκ. 51. Μέρος τοῦ ποδὸς τοῦ θρόνου.

φάνειαν. Ἡ μία στενὴ πλευρὰ εἶνε ἐπιπέδως εἰργασμένη καὶ ἔχει μίαν βαθεῖαν ἐπιμήκη κοιλότητα. Μήκ. 0.40, πλ. 0.13, πάχ. 0.10.

²Αριθ. 49-50. Διάφοροι δάκτυλοι ποδῶν καὶ δάκτυλοι χειρῶν ἀνήκοντες εἰς τὰ μεγάλα ἀγάλματα, ἀλλὰ μὴ προσκολληόμενοι εἰς ταῦτα. (Εἰκ. 54).

²Αριθ. 51. Τὸ ὑπὸ φύλλων καλυπτόμενον κάτω μέρος

κορμού Τρίτωνος ἐκ τοῦ θρόνου τῶν ἀγαλμάτων. Ὅπισω εἶνε καθέτως τετμημένον μέχρι λεπτῆς βάσεως ἔξεχούσης. Τὸ μάρμαρον ἔχει ὄψιν μέλαιναν ὡς καέν. Ὑψ. 0.12, πλ. 0,22
Πβλ. *ABS A* XIII σελ. 362 εἰκ. 5.

Ἀριθ. 52. Μικρὸν μέρος ἐκ καλαθίσκου Τρίτωνος ἐκ τῶν τοῦ θρόνου μετὰ λευριάνων τῆς ὑποστηριζούσης αὐτὸν χειρός. Ὑψ. 0.09, πλ. 0.12.
Πβλ. *ABS A* XIII σελ. 362 εἰκ. 5.



Εἰκ. 52. Μέρος τοῦ ποδῶς τοῦ θρόνου.



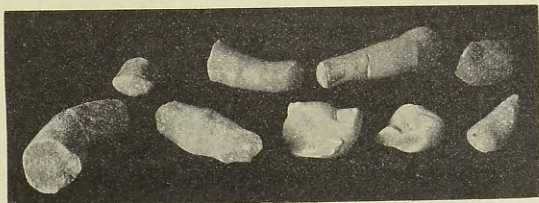
Εἰκ. 53. Πτυχὴ ἀγαλμάτων.

Ἀριθ. 53. Κορμὸς μικροῦ ἀγαλματίου γυναικὸς καθημένης (εἰκ. 55) φέρει χιτῶνα ἔξωσμένον παρομοίως πρὸς τὰ ἀγάλματα καὶ πέπλον, ὅστις φέρεται παραπλησίως πρὸς τὸν τῆς Δεσποίνης, καὶ εἶνε, ὅπως ἐκεῖνος συνεστραμμένος ἐπὶ τῶν σκελῶν. Ἀμφότεραι αἱ χεῖρες φαίνεται, ὅτι ἦσαν ἐπὶ τῶν σκελῶν, ἀλλ' εἶνε δυστυχῶς ἐφθαρμένον τὸ μέρος. Ὅπισω εἶνε τεθρασμένον, κατὰ μῆκος δὲ τοῦ τραχήλου σφίζεται τὸ ἥμισυ τετραγωνικῆς κοιλότητος. Προέρχεται ἐκ μικροῦ ἀναγλύφου καὶ εἰκονίζει πιθανώτατα τὴν Δέσποιναν

κατασκευασθὲν κατ' ἐλευθέραν τοῦ ἀγάλματος ταύτης μίμησιν.
᾿Υψ. 0.21.

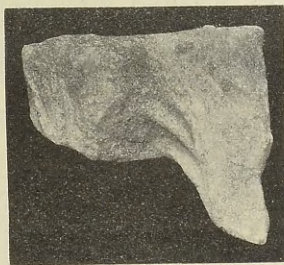
ABSA σελ. 383 εἰκ. 23.

᾿Αριθ. 54. Μορφῆς ὁμοίας περίπου πρὸς τὴν προηγου-



Εἰκ. 54. Δάκτυλοι ποδῶν καὶ χειρῶν.

μένην μόνον τὰ σκέλη καὶ ταῦτα ἐν λίαν κακῇ καταστάσει
(εἰκ. 56). Τὸ δεξιὸν σκέλος ἀνασσευρμένον, τὸ δ' ἀριστερὸν
ἐκτεταμένον. ᾿Υψ. 0.16.

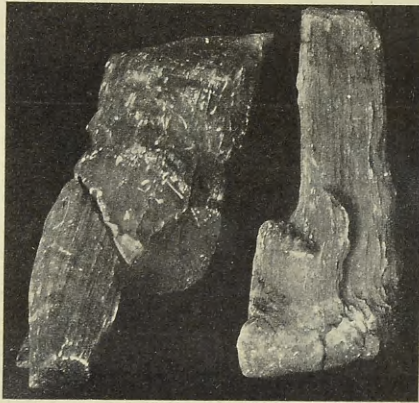


Εἰκ. 55 καὶ 56. Κορμοὶ ἀγαλμάτων.

᾿Αριθ. 55. Τὸ ἀριστερὸν μέρος τοῦ προσώπου μικρᾶς
κεφαλῆς μαρμαρίνης τέχνης ἀρκούντως καλῆς. ᾿Υψ. 0.085.

Ἄριθ. 56. Ἐπὶ μικροῦ τεμαχίου στρογγύλης λεπτῆς μαρμαρίνης πλακῶς ἀνάγλυπτος μικρὰ κεφαλή ἵππου. Μήκ. 0.065, ὕψ. 0.07.

Ἄριθ. 57. Κορμὸς Σατύρου ἔχων μόνον τὸν δεξιὸν μῆρον, ἄνευ βραχιόνων (εἰκ. 57). Ὅπισω μικρὰ οὐρά, ἀριστερὰ δὲ κάτωθεν τῆς μασχάλης μικρὰ ἔξοχὴ ἐκ τῆς νεβρίδος. Εἰς τὸν κορμὸν τοῦτον ἀνήκει τμημα πλίνθου μετὰ δένδρου καὶ



Εἰκ. 57 Κορμὸς καὶ στήριγμα Σατύρου.

δορκαδίου (:) παρὰ τὴν ῥίζαν. Ὁ Σάτυρος ἐπάτει ἐπὶ τοῦ δεξιοῦ ποδός, εἶχε τὸν ἀριστερὸν βραχίονα ὑψωμένον, ἴσως ἐπὶ τοῦ δένδρου ἠρεισμένον, τὸ δὲ σῶμα αὐτοῦ ἔκλινεν ἐλαφρῶς πρὸς δεξιά. Ἡ ἐπιφάνεια τοῦ μαρμάρου διάβρωτος. Ὑψ. Σατύρου 0.61. Ὑψ. κορμοῦ δένδρου μετὰ πλίνθου 0.40.

Ἄριθ. 58. Κορμὸς δένδρου παρὰ τὴν ῥίζαν τοῦ ὁποίου ἀνάγλυπτος κύων ἐλλιπῆς τὰ σκέλη πλὴν τοῦ δεξιοῦ ὀπισθίου, ὅπερ ἦτο προσπεφυκὸς τῷ κορμῷ. Ὁ κύων τείνει πρὸς τὰ

ἄνω τὴν κεφαλὴν. Ἦτο στήριγμα ἀγάλματος παρομοίου πρὸς τὸ προηγούμενον, ἐξ οὗ μικρὰ πτυχή σφίζεται κατὰ τὸ ἄνω μέρος τοῦ δένδρου. Ὑψ. 0.50.

Ἀριθ. 59. Εἰκονικὴ κεφαλὴ γυναικὸς ἐξ ἀγάλματος ῥωμαϊκῶν χρόνων (Εἰκ. 58). Ἡ κόμη εἶνε διεσκευασμένη ἔμπρὸς μὲν ἐν εἴδει ὑψηλοῦ στέμματος ἄνωθεν τοῦ μετώπου, ὀπίσω δὲ εἰς χωριστοὺς παραλλήλους πλοκάμους ἐπὶ τοῦ κρανίου,



Εἰκ. 58. Κεφαλὴ Ῥωμαίας γυναικός.

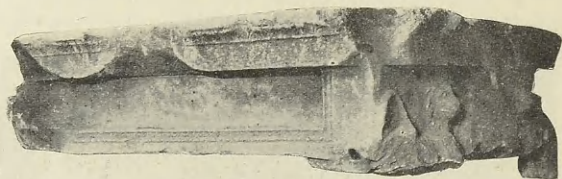
οἷτινες συνεπλέκοντο στεφανοειδῶς ὀπισθεν τῆς κορυφῆς τοῦ κρανίου. Ἡ ῥίς εἶνε ἀποκεκρουμένη καὶ τὸ χεῖλος ὡς καὶ ἡ δεξιὰ ὄφρυς ἀποτετριμμένα. Ὑψ. 0.31.

Διὰ τὴν κόμην πβλ. τὰς ἐκ τῆς ἐποχῆς τῶν Φλαβίων κεφαλὰς ἐν Brunn-Arndt *Griech. und Röm. Portraits* πίν. 725-728.

Ἀριθ. 60. Πολὺ μικρὸν τεμάχιον ἀναθηματικοῦ ἀναγλύφου, ἐφ' οὗ σφίζονται μόνον οἱ πόδες γυμνῆς ἀνδρικῆς μορφῆς βαινούσης πρὸς ἀριστερά. Ὑψ. 0.17.

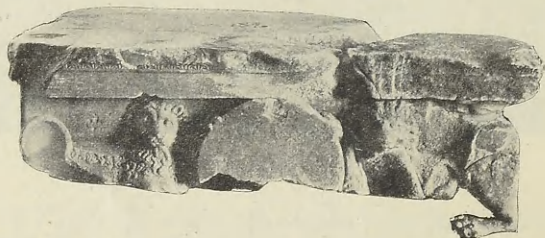
²Αριθ. 61. Δύο χεῖρες μικροῦ παιδίου τεθραυσμένα ἀπὸ ἀγάλματος κρατοῦσαι πράγμα τι ἐπίμηκες, κυρτὸν ἀμφοτέρωθεν, ὅπερ κάτωθεν μὲν ἔχει ὡσεὶ πτυχάς, καὶ ἄνωθεν ἐξογκώματά τινα κωνικὰ μικρά. Μήκ. 0.17, πλ. 0.09.

²Αριθ. 62. Θρῆνυς μαρμαρίνος (εἰκ 59 καὶ 60) ἑλλιπής



Εἰκ. 59. Θρῆνυς μαρμαρίνος.

τὴν ἑτέραν πλευράν. Ὅλη ἡ ἐπιφάνεια τῆς μᾶς ἐξ ὀλοκλήρου σφρομένης πλευρᾶς καλύπτεται ὑπὸ ἀναγλύφου εἰκονίζοντος δύο ἀντοπὸς λέοντας καθημένους ἐπὶ τῶν ὀπισθίων σκελῶν



Εἰκ. 60. Θρῆνυς μαρμαρίνος.

ἔχοντας τὸ πρόσωπον ἐστραμμένον πρὸς τὰ ἔξω, καὶ τὸ ἕτερον τῶν προσθίων σκελῶν τεθειμένον ἐπὶ μεγάλου κυμβάλου κειμένου μεταξύ αὐτῶν. Τὸ ἐν τρίτον σχεδὸν τοῦ κάτω μέρους τῆς παραστάσεως ἀπωλέσθη. Ἄνωθεν τῆς παραστάσεως ταύτης ὑπάρχει ἐπιστύλιον καὶ ἄνωτέρω χει-

σοειδής ἐξοχή μετ' ἀναγεγλυμμένων ἀνθεμίων (ῦψ. καὶ τῶν δύο ὁμοῦ 0.10). Κατὰ τὸ ἀριστερὸν κάτω ἄκρον τοῦ ἐξέχοντος ἄνω μέρους τῆς πλευρᾶς ταύτης ὑπάρχουσι δύο συγκοινωνοῦσαι ὀπαί, ἡ μία ἐκ τῶν κάτω καὶ ἡ ἑτέρα ἐκ τοῦ πλαγίου, ἑτέρα δὲ ὀπή ὑπάρχει καὶ κατὰ τὸ δεξιὸν ἄκρον μεθ' ὑπολείμματος σιδήρου.

Ἡ ἀντίστοιχος πρὸς ταύτην πλευρὰ λείπει, ἀλλ' ὅτι καὶ ἐκείνη θὰ ἐκοσμεῖτο ὁμοίως φαίνεται ἐκ τινος μέρους τρίτου ὁμοίου λέοντος σφζομένου. Ἡ σφζομένη πλευρὰ αὕτη ἔχει ῦψος 0.37 περίπου, ἔληγε δὲ κάτω ὑπὸ τοὺς πόδας τῶν λεόντων ὡς φαίνεται ἐκ τῆς ἰσοπεδώσεως τοῦ κάτω μέρους τούτων. Αἱ δύο ἄλλαι πλάγαι πρὸς ταύτην πλευρὰ δὲν ἦσαν τόσον ὑψηλαὶ καὶ φθάνουσι μόνον μέχρι πού τῶν μηρῶν τῶν λεόντων. Ἡ πρὸς ἀριστερὰ πλευρὰ εἶχε καθ' ὅλον τὸ μήκος ἀρκετὰ βαθεῖαν παραλληλόγραμμον κοιλότητα, ἧς ἄνωθεν μὲν ὑπάρχει λίαν ἐξέχον ἐπιστύλιον μετὰ γείσου ὁμοίου πρὸς τὸ τῆς πρώτης πλευρᾶς, κάτω δὲ καὶ δεξιὰ (πιθανώτατα καὶ ἀριστερὰ) οἰοῖται μέγα πλούσιον ἀνθεμιοκόσμητον πλαίσιον. Ἡ βεβαθυσμένη ἐπιφάνεια ἔχει ῦψος 0.105, ἐντὸς δὲ ταύτης σφζζονται κατὰ σειρὰν εἰς διάφορα ἀποστήματα ὑπολείμματα δέκα ἐννέα λεπτῶν σιδηρῶν ἴλων εἰς δύο παραλλήλους σειρὰς. Διὰ τῶν ἴλων τούτων θὰ ἦσαν προσηλωμένα κοσμήματα ἅτινα λαμβανομένου ὑπ' ὄψιν τοῦ βάθους τῆς κοιλότητος ἦσαν ἀρκετὰ ὀγκώδη, δὲν ἀποκλείεται δ' οὐδόλως καὶ ἡ πιθανότης, ὅτι ἦσαν προσηλωμένοι ἀνάγλυπτοι παραστάσεις. Ἡ ἀντίστοιχος πρὸς ταύτην πλευρὰ ἔχει μόνον ἄνω τὸ ὀλίγον ἐξέχον ἐπιστύλιον μετὰ γείσου καὶ τὴν λοιπὴν ἐπιφάνειαν ἐπίπεδον ἄνευ τινὸς διακοσμῆσεως, ἐκ τούτου λοιπὸν φαίνεται, ὅτι αὕτη ἡ πλευρὰ ὡς ἀμελέστερον εἰργασμένη εἶνε ἡ ὀπισθία, τῆς ἀντιστοίχου πρὸς ταύτην ὡς τῆς κατ' ἐξοχὴν πλουσίως κεκοσμημένης οὔσης τῆς προσθίας. Ἡ ἄνω ἐπιφάνεια εἶνε ἐπιμελῶς λελειασμένη (δεξιὰ ἢ ἐπιδεξιὰ ἐφθαρημένη), μόνον δ' ἐπὶ τινος θέσεως, ἐν τῷ μέσῳ περίπου τοῦ σφζομένου μέρους ὑπάρχει μικρὸν διάστημα ἔχον δύο μικρὰς ὀπὰς πλη-

σίον ἀλλήλων καὶ ὀλίγα κτυπήματα ἐργαλείου, ἅτινα δυνατόν εἶναι νὰ μὴ ἔχῃσι σκοπὸν τινα.

Καὶ ἡ κάτω ἐπιφάνεια εἶνε λεία· εἶνε δ' ἐλαφρῶς βεβαθυσομένη καὶ ἐξέχει ἐπὶ ταύτης ἐλαχίστου πάχους ταινία τέμνουσα διαγωνίως τὰς πλευράς.

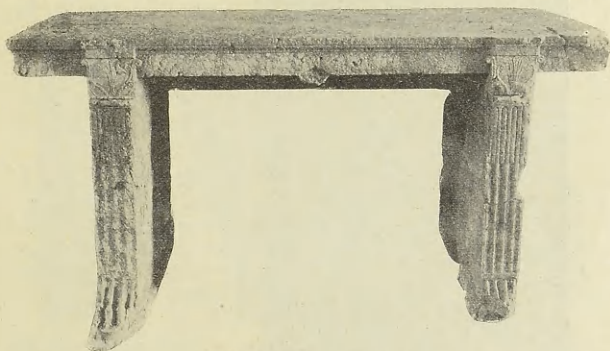
Ἐκ τῆς παραβολῆς τοῦ ὑπ' ὄψιν ἡμῶν ἀρχαίου πρὸς ἄλλα ὅμοια ἔργα ἐξάγεται, ὅτι τοῦτο εἶνε μέγας θρηῖνος ἐξ ἐκείνων, οὗς ἔθετον πρὸ τῶν καθημένων ἀγαλμάτων διὰ νὰ πατῶσι ταῦτα (πβλ. *Daremborg-Saglio* σελ. 1111 ἐν λέξει *Scamnum*)· ἴδια ἡ ὁμοιότης εἶνε μεγάλη κατὰ τὴν προσθίαν πλευράν. Αἱ διαστάσεις (1,05 πλάτ. τοῦ μήκους σωζομένου μέχρι 1,35, ὄντος δὲ ἀρχῆθεν βεβαίως ἀρκετὰ μεγαλειτέρου) δεικνύουσι, ὅτι δὲν εἶνε ἀπίθανον νὰ ἔχωμεν αὐτὸν τὸν θρηῖνον τῶν μεγάλων ἀγαλμάτων. Τὸ πλάτος συμφωνεῖ περίπου πρὸς τὸ πλάτος, ὅπερ ἐδόθη εἰς τὸν θρηῖνον ἐν τῇ ἀναπαραστάσει ἐν *ABSA XIII* πίν. 12, μόνον τὸ ὕψος θὰ ἔπρεπε νὰ εἶνε μεγαλιέτερον κατὰ τὴν αὐτὴν ἀναπαραστάσιν, ἀλλ' ἀφ' ἐνός μὲν δυνατόν εἶνε νὰ μὴ εἶνε ὡς πρὸς τοῦτο τελείως ἀκριβῆς ἡ ἀναπαραστάσις, ἀφ' ἑτέρου δὲ θὰ ἠδύνατο νὰ ὑπῆρχε καὶ ἕτεραί τις πλάξ ὑπὸ τὸν θρηῖνον ἐπὶ τοῦ βάρθρου.

Ἐπὶ τῆς προσθίας πλευρᾶς θὰ ἦτο δυνατόν διὰ μικρῶν χαλκῶν ἀναγλύφων προσηλωμένων διὰ τῶν σφριζομένων ἔτι ἦλων νὰ παρίσταντο οἱ Κούρητες ἂν ὑποθέσωμεν, ὅτι εἶνε ἀναγκαῖον νὰ δεχθῶμεν ὅτι ἐπὶ τοῦ θρηῖνος παρίσταντο οὗτοι οἵτινες, ὡς ὁ Πausanias (8, 37, 6. *ABSA XIII* σελ. 365 καὶ 383) μνημονεύει, παρίσταντο «ὑπὸ τῶν ἀγαλμάτων». Τὰ μέγιστα δὲ συμφωνεῖ πρὸς τοὺς ἀκολούθους τῆς Μεγάλης Μητροῦς, οἷοι ἦσαν καὶ οἱ Κούρητες, καὶ ἡ παράστασις τῶν ἀντωπῶν λεόντων μετὰ τυμπάνου, συμβόλου καθ' αὐτὸ τῆς Μεγάλης Μητροῦς.

Τὸν λόγον τῆς ἀπεικονίσεως τῶν Κουρήτων καὶ τῶν Κορυβάντων παραλείπει ὁ Pausanias νὰ ἀναφέρῃ, ἡ στενὴ σχέσηις ὅμως τῶν θεῶν τῆς Λυκοσοῦρας πρὸς τὴν Μεγάλην Μητέρα μαρτυρεῖται καὶ ἐκ τοῦ ὅτι ἀντικρὺ τοῦ ναοῦ τῆς Λε-

σπίνης ἐλάχιστα μόνον μακρὰν τούτου ὑπῆρχεν ὁ βωμὸς τῆς Μεγάλης Μητροῦς.

Ἀριθ. 63. Τράπεζα ἀναθηματικὴ ἐκ τιτανολίθου μελανοφαίου (εἰκ. 61). Εἶνε τεθειμένη ἐπὶ δύο ὀρθίων πλακῶν, ὡς ποδῶν, ὧν ἡ προσθία ἐπιφάνεια εἶνε καθέτως ηὐλακωμένη καὶ καταλήγει εἰς πόδα λέοντος. Αἱ βάσεις τῶν πλακῶν τούτων εἶνε πεπλατυσμέναι καὶ ἔχουσι κάτωθεν ὀπᾶς, ἐν αἷς ὑπάρχει εἰσέτι σίδηρος πρὸς στερέωσιν αὐτῶν ἐπὶ τοῦ ἑδάφους. Ἡ πλάξ τῆς τραπέζης ἔχει ἔμπρὸς ἐξέχουσαν κορωνίδα,



Εἰκ. 61. Τετρὰ τραπέζα.

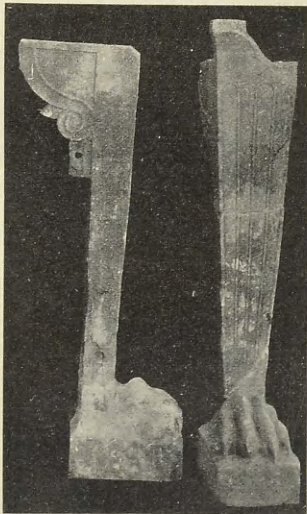
καθ' ὃ δὲ μέρος ἐπικάθηται ἐπὶ τῶν ποδῶν εἶνε ἐξειργασμένη ἐν εἴδει ἐξέχοντος ἐπικράνου κοσμουμένου ὑπὸ κοιμποῦ ἀνθεμίου. Ἐν τῷ μεταξύ τῶν δύο τούτων ἐπικράνων χώρῳ ὑπάρχει ἡ ἐπιγραφή:

Κλεόδαμος Πολυ[οίκ]του ἱερωτεύσαντες
Κλε[ὼ] Θρασεά [Δ]ε[σ]ποινα[ι] Ἀρτέμιτι.

Ἐν τῷ μέσῳ τοῦ αὐτοῦ χώρου ὑπάρχει, ἄγνωστον πρὸς τί, μικρὸν ἐξόγκωμα πρὸς τὰ κάτω. Ἐπὶ τῆς κάτω ἐπιφανείας τῆς πλακῶς τῆς τραπέζης ἐξέχει ἐν τῷ μέσῳ περίπου

ἐγκαρσία δοκὸς χρησιμεύουσα εἰς τὴν ἀσφαλεστέραν ἴδρουν τῆς τραπέζης.

Ἡ ἄνω ἐπιφάνεια εἶνε ἐπιμελῶς λελειασμένη, ἀλλ' ἐν μέρει διάβρωτος. Μῆκ. τραπέζης 1.76, πλάτ. 0.73. ὕψ. 0.90. Τῶν ποδῶν ὕψ. 0.71, πάχ. 0.13. Ἡ πλάξ τῆς τραπέζης ἔχει πάχ. 0.105.



Εἰκ. 62. Πόδες τραπέζης.

Αἰνησὼ Ἐρασίππου ἱερητεύσασα.

Εὐρέθη ἐν τῷ σηκῷ τοῦ ναοῦ τῆς Δεσποίνης.

AE 1896 σελ. 110. *IAE* 1896 σελ. 114.

²*Αριθ. 65.* Δύο πόδες μαρμάρινοι μιᾶς τραπέζης ἠδλαζομένοι τὴν προσθίαν ἐπιφάνειαν (εἰκ. 62), στενοῦμενοι

Ὡς ἐκ τοῦ σχήματος τῶν γραμμάτων τῆς ἐπιγραφῆς καὶ τῆς ἐργασίας τῆς γλυφῆς δύναται ἢ τράπεζα νὰ ἀναχθῇ μέχρι τῆς 2ας π. χ. ἑκατονταετηρίδος. Εὐρέθη ἐν τῷ σηκῷ τοῦ ναοῦ τῆς Δεσποίνης.

AE 1896 σελ. 107 καὶ ἔ. *IAE* 1896 σελ. 114. Πβλ. *Daremberg, Saglio, Pottier* σελ. 1720 ἐν λ. mensa καὶ σελ. 978 ἐν λ. Sacrificium.

²*Αριθ. 64.* Πλάξ τραπέζης ἀπλῆ ἐκ μαρμάρου, ἑλλιπῆς τὸ ἐν ἄκρον, ἔχουσα ἐπιγραφὴν ῥωμαϊκῶν χρόνον τὴν ἑξῆς:

πρὸς τὰ κάτω καὶ καταλήγοντες εἰς πόδα λέοντος ἰδρυμένον ἐπὶ ὀρθογωνίου πλινθίδος. Ὅπισω ὀλίγον ὑπὸ τὴν κορυφὴν ἐξέχει γεισίπους, ἐφ' οὗ ἐτίθετο ἡ πλάξ τῆς τραπέζης· κάτωθεν τοῦ γεισίποδος τούτου ὑπάρχει τετραγωνικὴ ἐξοχή μετὰ διαμπεροῦς τμήματος χρησιμεύοντος ἴσως εἰς τὴν καθήλωσιν ἐγκαρσίου στηρίγματος τῶν δύο ἀντιστοίχων ποδῶν. Ὑψ. 0.95.

Ἀριθ. 66. Εἰς μαρμάρινος ποὺς τραπέζης ὅμοιος κατὰ τὰ ἄλλα πρὸς τοὺς τοῦ προηγουμένου ἀριθμοῦ διαφέρων δὲ



Εἰκ. 63. Ποὺς τραπέζης.



Εἰκ. 64. Τεμάχιον λεκάνης.

κατὰ τὴν διακόσμησιν τῆς προσθίας ἐπιφανείας (εἰκ. 63). Ὑψος 0.82.

Ἐν τῷ μουσεῖῳ ὑπάρχουσι καὶ ὀλίγα ἄλλα μέρη ποδῶν ἐξ ὁμοίων τραπέζων. Ἐντὸς δὲ τοῦ ναοῦ τῆς Δεσποίνης εὑρηνται δύο ἔτι τράπεζαι ἐν μέρει διατηρούμεναι.

Ἀριθ. 67. Τεμάχια στρογγύλης μαρμαρίνης λεκάνης (περιρραντηρίου), ἧς ἡ περιφέρεια τῆς κοιλίας ἦτο κεκοσμημένη δι' ἀναγλύπτου πλεγματοῦδους κοσμημάτων, ἡ δὲ βάσις διὰ μακρῶν φυλλωδῶν κοσμημάτων. (εἰκ. 64). Μῆκ. τοῦ

μεγαλειτέρου τεμαχίου 0.37. Ἐπὶ τοῦ μικροτέρου τεμαχίου φαίνεται καὶ μέρος τῆς λαβῆς.

Τὸ σχῆμα καὶ ἡ διακόσμησις θὰ ἦσαν ἀνάλογα πρὸς *Overbeck-Mau Pompei* ἔκδ. 4^η σελ. 440 εἰκ. 236.



Εἰκ. 65. Μαρμάρινος
λυχνούχος.

Ἄριθ. 68. Λυχνούχος μαρμάρινος ἐν εἴδει ἐπιμήκους κορμοῦ δένδρου μετὰ πολλῶν ὄζων (εἰκ. 65). Συνεκολλήθη ἐκ πολλῶν τεμαχίων Λήγει κάτω εἰς ἰωνικὴν βάσιν, ἄνω δὲ εἰς ἐπικράνον καλυκοειδῆς ὅμοιον πρὸς ἀνεστραμμένον κώδωνα. Ἔχει ὕψος 1.80. Τοῦ δένδρου τὸ πάχος μειούμενον πρὸς τὰ ἄνω μέχρι τοῦ ἐπικράνου εἶνε κάτω 0.21. Διάμ. βάσεως 0.35, τοῦ δὲ δίσκου τῆς κορυφῆς 0.28.

Ἡ ἄνω ἐπιφάνεια τοῦ ἐπικράνου εἶνε τραχεῖα καὶ ἔχει σχῆμα δίσκου, ἐν ᾧ παρὰ τὴν περιφέρειαν εἶνε κεχαραγμένος κύκλος, μετὰξὺ δὲ τούτου καὶ τῆς περιφέρειας ὑπάρχουσι τρεῖς ἀντίστοιχοι μικραὶ ὀπαί, ἐν αἷς ὡς φαίνεται ἕστεροῦτο τὸ λεκανοειδῆς δοχεῖον, ἐν ᾧ ἐκαίετο ἡ πρὸς φωτισμὸν χρησιμεύουσα ὕλη.

Κάτωθεν τῆς καλυκοειδοῦς κορυφῆς ἐπὶ τοῦ κορμοῦ ὑπάρχει ἡ ἐπιγραφή:

Βασιλεὺς
Ἰούλιος Ἐπιφανῆς
Φιλόπαππος Δεσποίν[αι]
καὶ Σωτίρα[ι] δῶρον.
Ἐπὶ ἱερέος
Σωτηρίχου.

Ἐκ ταύτης καταφαίνεται, ὅτι ὁ λυχνούχος ἦτο ἀφιέρωμα

τοῦ ἐκ τῶν βασιλέων τῆς Κομμαγενῆς Ἰουλίου Ἐπιφανοῦς ἀκμάσαντος περὶ τὸ τέλος τῆς 1ης μ. Χ. ἑκατονταετηρίδος. Εὐρέθη ἐν τῷ σηκῷ τοῦ ναοῦ τῆς Δεσποίνης.

ΑΕ 1896 σελ. 127 κέ. ΠΑΕ 1896 σελ. 114. Πβλ. *Blünner*, Das Kunstgewerbe im Altertum II σελ. 69 κέ. *Daremborg-Saglio* σελ. 873 ἐν λ. *Candelabrum*. *Guhl u. Koner* Leben d. Gr. u. R. σελ. 708 κέ. *Baumeister* Denkm. σ. 816 πίν. XVI ἐν λ. *Leuchter*. *Overbeck-Mau* Pompei ἐκδ. 4η σελ. 437 κέ.

Ἄρθ. 69. Ἐν τῶν ἀκρωτηρίων τοῦ ναοῦ τῆς Δεσποίνης (εἰκ. 66) ἐκτειχισθὲν ἐκ τῆς ἐκκλησίας τοῦ χωρίου Ἀστάλα καὶ συγκολληθὲν ἐκ πολλῶν τεμαχίων. Ἀπὸ χαμηλῆς κυλινδρικῆς τύλης φύεται πολύφυλλος ἄκανθα, ἣς διάφοροι κλάδοι βαίνοντες εἰς ὕψος καὶ τεχνηέντως καμπτόμενοι σχηματίζουσι τὰς πλευρὰς τοῦ ἀκρωτηρίου, ἐνῶ τὸ



Εἰκ. 66. Ἀκρωτήριο ναοῦ Δεσποίνης.

κέντρον ὅλον κατέχει παχὺ μηχανοειδὲς ἄνθος ἐκφυόμενον ἀπὸ κωδωνοειδοῦς κάλυκος· τέσσαρα ῥοδοκοειδῆ ἄνθη ὑπάρχουσι κατὰ τὸ μέσον τοῦ ἀκρωτηρίου, ἡ δὲ κορυφὴ αὐτοῦ σχηματίζεται διὰ λεπτῶν φύλλων κυματοειδῶς κεκαμμένων. Ἡ ἐργασία τοῦ ἀκρωτηρίου εἶνε μετρία, μολονότι τὸ κόσμημα

καθ' αὐτὸ δὲν εἶνε ἀνεπιτυχές. Κατὰ τὸ ἄκρον τῆς κάτω ἐπιφανείας τῆς τύλης ὑπάρχουσι δύο μικραὶ ὀπαι διὰ τὴν γόμφωσιν. ὕψ. 0.90.

ΠΑΕ 1896 σελ. 107.

Ἀριθ. 70. Ἐτερον ἀκρωτήριοιον τοῦ ναοῦ τῆς Δεσποίνης (εἰκ. 67) εὑρεθὲν 1.50 ἔξωθεν τῆς ΒΑ γωνίας τούτου. Εἶνε



Εἰκ. 67. Ἀκρωτήριοιον ναοῦ Δεσποίνης.

ὁμοιον πρὸς τὸ προηγούμενον, ἀλλ' ἔχει κάτω πρόσθετον τριγωνικὴν πλινθίδα, κοίλην ὀπισθεν, καὶ φέρουσιν δύο τετραγωνικὰς ὀπὰς ἐπὶ τῆς κάτω ἐπιφανείας. Ὅπισω εἶνε ὅλον ἡμικυκλικῶς κεκοιλωμένον. Λεῖπει μόνον ἡ κορυφή. Ἡ ἐπιφάνεια εἶνε διαβεβρωμένη. Ὡς ἐκ τοῦ σημείου τῆς εὐρέσεως καὶ τοῦ μᾶλλον τριγωνικοῦ σχήματος αὐτοῦ φαίνεται, ὅτι τὸ ἀκρωτήριοιον τοῦτο εἶνε γωνιαῖον ἐνῶ τὸ προηγούμενον ὡς ἔχον τὴν ἐπιφάνειαν μᾶλλον ἐπίπεδον φαίνεται ὅτι εἶνε

τὸ τοῦ κέντρου.

Σφύζεται μέχρις ὕψους 0.80, ἔχει πλάτ. κάτω 0.50 καὶ κατὰ τὸ ἀνώτατον σφύζομενον σημεῖον 0.40. Πάχος κάτω 0.15 καὶ ἄνω μέχρι 0.05.

ΠΑΕ 1896 σελ. 107.

Ἀριθ. 71. Ὀλιγώτερον ἢ τὸ ἄνω ἡμισυ ἐτέρου ὁμοίου

ἀκρωτηρίου (εἰκ. 68). Ἡ ἐργασία αὐτοῦ εἶνε πολὺ κατωτέρα τῆς τῶν λοιπῶν ἀκρωτηρίων, φαίνεται δ' ὅτι ἐγένετο κατ' ἀντιγραφὴν τούτων ἐν ὑστερωτέρῳ τινι ἐπισκευῇ τοῦ ναοῦ, ἢ καὶ διότι μονομερῶς κατεστράφη ποτε ἀκρωτήριόν τι. Ἔχει καὶ τοῦτο τριγωνικὸν σχῆμα καὶ εἶνε ὀπίσω κοῖλον, ὥστε φαίνεται, ὅτι ἴστατο καὶ τοῦτο ἐπὶ γωνίας τινὸς τοῦ ναοῦ, μολονότι εὐρέθη μᾶλλον κατὰ τὸ μέσον τούτου. Ὑψ. 0.58.

ΠΑΕ 1896 σελ. 107.

Ἀριθ. 72. Κεραμὶς μαρμαρίνη προερχομένη πιθανῶς ἐκ τοῦ ναοῦ τῆς Δεσποίνης (εἰκ. 69). Ἐμπρὸς ἔξέχει μεγάλη λεοντοκεφαλὴ διὰ τὴν ἐκροὴν τοῦ ὕδατος καὶ ἐκατέρωθεν ταύτης εἶνε ἀναγεγλυμμένοι δύο σπειροειδεῖς κοσμηματικοὶ κλαδίσοι. Ἔργασία κακὴ πολὺ ὑστέρων χρόνων. Μήκ. ἔμπρὸς 0.66, πλάτ. 0.845 ἄνευ κεφαλῆς λέοντος ἔξοχῇ κεφαλῆς λέοντος 0.15 περίπου.

ΠΑΕ 1896 σελ. 107. *ABSA* XII σελ. 114 εἰκ. 4.

Ἀριθ. 73. Πήλινα ἀκροκέραμοι ἀνθεμωταὶ ὕψ. 0.27 καὶ πλ. 0.20, ὡς καὶ μία πήλινη κεραμὶς ὀλόκληρος τριγωνικὴ εἰς τὸ ἄκρον τῆς ὁποίας ὑπάρχει ἀκόμη μέρος τῆς ἀκροκέραμου μήκ. 0.62.

ABSA XII σελ. 114 εἰκ. 4.

Ἀριθ. 74. Πήλινα ἔλλιπῆ κατὰ τὸ πλεῖστον ὀρθογωνικὰ πλακίδια, ἔφ' ὧν εἶνε ἀναγεγλυμμένον κηρύκειον (εἰκ. 70)



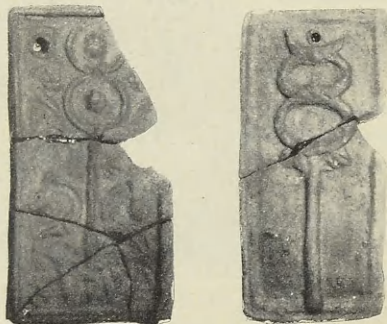
Εἰκ. 68. Μέρος ἀκρωτηρίου ναοῦ Δεσποίνης.

ἀποτελούμενον ἐκ ῥάβδου λιγούσης κάτω εἰς αἰχμὴν μετ' ἐξωγκωμένου δακτυλίου ὀλίγον πρὸ τοῦ ἄκρου καὶ κορυφουμένης ὑπὸ δύο κρῖνων, ὧν ὁ ἀνώτερος τετμημένος. Τὸ ἔδα-



Εἰκ. 69. Κεραμὶς ναοῦ Δεσποίνης.

φος κατέγεται ὑπὸ περιπλεγμένων κλάδων (μετὰ φύλλον κισσοῦ καὶ ἀνθέων. Καθ' ἑκατέραν γωνίαν τῆς κορυφῆς τοῦ



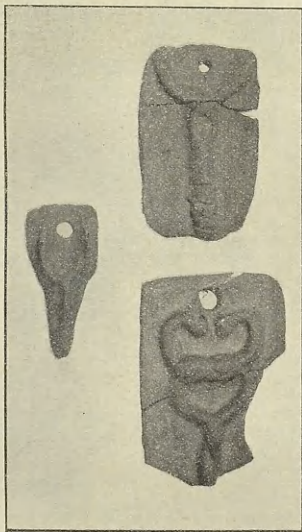
Εἰκ. 70 καὶ 71. Πήλινα πλακίδια μετὰ κηρυκείου.

πλακιδίου μικρὰ ὀπὴ πρὸς ἀνάρτησιν. Εὐρέθησαν παρὰ τὸ Μέγαρον. Ὑψ. 0.145 πλ. 0.07-0.075 καὶ πάχ. 0.01 περίπου.

Ἀριθ. 75. Ἐν ἄρτιον καὶ τρία ἑλλιπῆ τὰ κάτω πήλινα πλακίδια ὀρθογωνικά, ἐφ' ὧν εἶνε ἀναγεγλυμμένον κηρυκείον

ἀποτελούμενον ἐκ ῥάβδου κορυφουμένης ὑπὸ διπλοῦ κρῖκου μεθ' ἡμισεληνοειδοῦς ἐξαρτήματος (εἰκ. 71). Κατὰ τὴν βάσιν τοῦ πρώτου κρῖκου πτέρυγες. Κατὰ τὴν κορυφὴν τοῦ πλακιδίου μικρὰ ὀπή πρὸς ἐξάρτησιν. Ὑψ. τοῦ Μεγάρου. Ὑψ. 0.145, πλ. 0.07, πάχ. 0.01.

Ἀριθ. 76. Πλακίδιον πήλινον ἑλλειψοειδὲς σχεδόν, ἐφ' οὗ εἶνε ἀναγεγλυμμένον κηρύκειον ἀποτελούμενον ἐκ ῥάβδου διατεμομένης ὑπὸ ὀριζοντίων παραλλήλων διακυττίων καὶ κορυφουμένης ὑπὸ κρικόςκου, ἐπὶ τοῦ ὁποίου προέχει μέγα ἡμισεληνοειδὲς σχῆμα (εἰκ. 72). Κατὰ τὸ μέσον τῆς κορυφῆς μικρὰ ὀπή. Ὑψ. 0.09, πλ. 0.055.



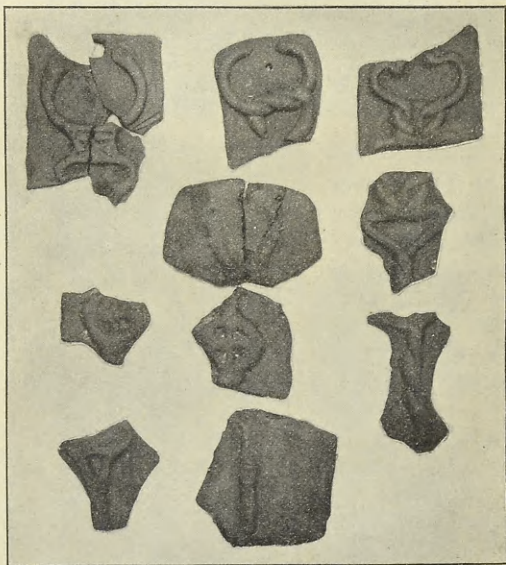
Ἀριθ. 77. Κηρύκειον πήλινον ἀνάγλυπτον ἐπὶ πλακιδίου τετμημένον συμφώνως πρὸς τὸ περίγραμμα τοῦ κηρυκείου (εἰκ. 72).

Τὸ κηρύκειον ἀποτε- Εἰκ. 72. Πήλινα πλακίδια μετὰ κηρυκείου. λείται ἐξ ἀπλοῦ ῥαβδίου λήγοντος εἰς λαβιδοειδῆ κορυφὴν. Ὅπῃ πρὸς ἐξάρτησιν Ὑψ. 0.055.

Ἀριθ. 78. Τεμάχια πλακιδίων μετὰ λειψάνων κηρυκείου ἀποτελουμένου ἐκ ῥάβδου διπλῆς συμπελεγμένης καὶ ληγού-

σης εἰς κορυφὴν σχήματος πεπιεσμένου κροίκου μετὰ μηνοειδοῦς περιόπου προεξοχῆς, ἣς αἱ δύο ἄκραι συγκλίνουσι. (Εἰκ. 72 καὶ 73).

ᾠΑριθ. 79. Δύο τεμάχια πλακιδίων μετὰ κηρυκείου, οὔ



Εἰκ. 73. Τεμάχια πηλίνων πλακιδίων μετὰ κηρυκείων.

μέρος τῆς κορυφῆς ἦτο κύκλος περικλείων σταυροειδῆς σχῆμα. (Εἰκ. 73).

ᾠΑριθ. 80. Δύο τεμάχια πλακιδίων μετὰ λευράνων κηρυκείων.

²Αριθ. 81. Πήλινον κριόμορφον γυναικειόν ειδώλιον φέρον μακρὸν χιτῶνα καὶ ἔχον ὅλον σχεδὸν τὸ σῶμα κεκαλυμμένον δι' ἱματίου ἢ δεξιὰ χεὶρ ὑπὸ τὸ ἱμάτιον φέρεται διαγωνίως ἐπὶ τοῦ στήθους· τὸ ειδώλιον ἴσταται ἐπὶ μικρᾷ λεπτῆς πλινθίδος. Ἐπὶ τῆς κεφαλῆς ἔχει θραῦσμα, ἔφερε δ' ἐπὶ ταύτης ὡς φαίνεται ἐξ ἄλλων ἀρτίων εὐρεθέντων, κάνιστρον. Ἡ ἐπιφάνεια εἶνε ἐφθαρμένη· Ὁ τύπος τοῦ ειδωλίου ἀνάγεται μέχρι τοῦ 4ου π. Χ. αἰῶνος, δύναται δ' ὅμως τοῦτο νὰ εἶνε ὑστερότερον, οὐχὶ δ' ὅμως τόσον



Εἰκ. 74. Ὅφις πήλινος.

νέον, ὡς ὑποθέτει ὁ Perdrizet ἐν BCH 1899 σελ. 635 ἀπατηθεὶς ἐκ τῶν ἐπιγραφῶν, αἵτινες εὐρίσκονται μόνον ἐπὶ ειδωλίων, ὧν ὁ τύπος καὶ ἡ κατασκευὴ εἶνε διάφορος τοῦ ὑπ' ὄψιν ἡμῶν ειδωλίου καὶ ἅτινα εὔρηται νῦν ἐν τῷ Ἐθνικῷ Μουσείῳ Ἀθηνῶν. Εὐρέθη ἐπὶ τοῦ δαπέδου τοῦ Μεγάρου, ἐν ᾧ εὐρέθησαν καὶ πολλὰ ἄλλα ὅμοια.

ABSÄ XIII σελ. 394 εἰκ. 26. Π6λ. Perdrizet BCH XXIII 1899 σελ. 635 μετ' εἰκόνας. Π6λ. Hiller v. Gärtringen, Lattermann Arkadische Forschungen σελ. 41,2.

²Αριθ. 82. Ἀτεχνον ειδώλιον πήλινον κριοῦ εὐρεθὲν ἐν τῷ ναῷ τῆς Δεσποίνης ἴσταται ὄρθιον πρὸς δεξιὰ. Κακῆς διατηρήσεως. Ὑψ. 0.075.

Εὐρέθη ἐν τῷ σηκῷ τοῦ ναοῦ τῆς Δεσποίνης.

ΠΑΕ 1896 σελ. 114.

²Αριθ. 83. Πήλινον σῶμα ὄφραως συνεσπειραμένον ἄνευ τῆς κεφαλῆς (εἰκ. 74). Εὐρέθη ἐν τῷ ναῷ. Πλ. 0.05.

Π6λ. ΠΑΕ 1896 σελ. 114.

²Αριθ. 84. Τὸ ἄνω μέρος ἀρχαῖκου πτηνομόρφου πήλινου εἰδωλίου ἀνδρὸς ἀσπιδηφόρου. Εὐρέθη ἐπὶ τοῦ ἐπιπέδου τοῦ ναοῦ, ἀλλὰ κάτωθεν τῆς θέσεως τοῦ Μεγάρου. Ύψ. 0.08.

²Αριθ. 85. Μικρὸν πήλινον τριγωνικὸν σωματίον συμπερισμένον κατὰ τὸ μέσον καὶ ἔχον ἐν ἐγγάρακτον Τ ἐπὶ τῆς μιᾶς πλευρᾶς. Εὐρέθη μετὰ πολλῶν ἄλλων τοιούτων παρὰ τὴν ἀρχαίαν κρήνην καὶ ἐχρησίμευσεν ἴσως, ὅπως φέρει εἰλιγμένον περὶ αὐτὸ νῆμα, Μήκ. 0.085.

²Αριθ. 86. Μικρὰ τεμάχια ἐκ τοῦ ἐπιχρίσματος τοῦ ναοῦ μετὰ λειψάνων ξυροῦ χρωματισμοῦ.

ΠΑΕ 1896 σελ. 104.

²Αριθ. 87. Τεμάχιον ὑαλίνης πλακὸς κατὰ τὸ ἐν ἄκρον τῆς ὁποίας ὑπάρχει ὡσεὶ ἀναγεγλυμμένος λαιμὸς ὄφραως, ὅστις ἐσχηματίσθη, ἀφοῦ ἐξωγκώθη ἢ ὕαλος κατὰ τὸ σχῆμα τῆς παραστάσεως καὶ ἐπληρώθη εἰτὰ τὸ κοίλωμα δι' ἐρυθροφαίου χρώματος. Εὐρέθη ἐντὸς Ρωμαϊκῶν λουτρῶν ἑκατοντάδα περίπου μέτρων βορειότερον τοῦ ναοῦ ἐν κτήματι Μ. Λυμπεροπούλου.



0010046097

Αρχαιολογική Εταιρεία