

ΒΑΛΕΡΙΟΣ Ν. ΣΤΑΗΣ

ΑΡΧΑΙΟΛΟΓΙΚΗ ΠΡΟΣΩΠΟΓΡΑΦΙΑ ΑΡ. 2

ISBN 960-7036-12-3

© Ἡ ἐν Ἀθήναις Ἀρχαιολογικὴ Ἐταιρεία
Πανεπιστημίου 22, Ἀθήναι 106 72, Fax (01) 3644 996

ΓΡΑΦΕΙΟ ΔΗΜΟΣΙΕΥΜΑΤΩΝ

Ἐπιμέλεια ἔκδοσης: Κλειὴ Δάκαρη

ΒΙΒΛΙΟΘΗΚΗ ΤΗΣ ΕΝ ΑΘΗΝΑΙΣ ΑΡΧΑΙΟΛΟΓΙΚΗΣ ΕΤΑΙΡΕΙΑΣ ΑΡ. 124

ΙΩΑΝΝΟΥ Ε. ΠΕΤΡΟΧΕΙΛΟΥ

ΒΑΛΕΡΙΟΣ Ν. ΣΤΑΗΣ



ΑΘΗΝΑΙ 1992



ΒΑΛΕΡΙΟΣ Ν. ΣΤΑΣ (1857-1923)

Ἐκφράζω τις εὐχαριστίες μου στὸν Πρόεδρο τῆς Ἑταιρείας Κυθηραϊκῶν Μελετῶν κ. Δημήτριο Κόμη, καὶ ἰδιαίτερα στὸν ὑποστράτηγο κ. Βαλέριο Ν. Στάη, ἕγγοно τοῦ ἀρχαιολόγου, γιὰ τὴν πρόθυμη βοήθειά τους. Θερμὲς εὐχαριστίες ὀφείλω ἐπίσης στὸ Διοικητικὸ Συμβούλιο τῆς Ἀρχαιολογικῆς Ἑταιρείας, ποὺ ἐνέκρινε τὴ δημοσίευση τῆς ἐργασίας, καὶ ξεχωριστὰ στὸν Γενικὸ Γραμματέα κ. Βασίλειο Πετράκο γιὰ τις χρήσιμες ὑποδείξεις του. Τέλος, εὐχαριστῶ θερμὰ τὸ Γραφεῖο Δημοσιευμάτων καὶ ἰδιαίτερα τὴν κ. Κλειῶ Δάκαρη, ἣ ὁποία μὲ πολὺ ἐνδιαφέρον ἐπιμελήθηκε τὴν τυπογραφικὴ ὀλοκλήρωση τοῦ βιβλίου.

Ι.Ε.Π.

ΣΥΝΤΟΜΟΓΡΑΦΙΕΣ

<i>AAA</i>	Ἀρχαιολογικὰ Ἀνάλεκτα ἐξ Ἀθηνῶν
<i>AΔ</i>	Ἀρχαιολογικὸν Δελτίον
<i>AE</i>	Ἀρχαιολογικὴ Ἐφημερίς
<i>AM</i>	Mitteilungen des Deutschen Archäologischen Instituts. Athenische Abteilung
<i>BCH</i>	Bulletin de Correspondance Hellénique
<i>BSA</i>	Annual of the British School at Athens
<i>ΔΕΝΑ</i>	Διεθνῆς Ἐφημερίς Νομισματικῆς Ἀρχαιολογίας
<i>ΕΔΑΕ</i>	Ἐνημερωτικὸ Δελτίο τῶν Ἐταίρων τῆς ἐν Ἀθῆναις Ἀρχαιολογικῆς Ἐταιρείας
<i>EM</i>	Ἐθνικὸ Ἀρχαιολογικὸ Μουσεῖο
<i>HdArch</i>	Handbuch der Archäologie
<i>JdI</i>	Jahrbuch des Deutschen Archäologischen Instituts
<i>ΠΑΕ</i>	Πρακτικὰ τῆς ἐν Ἀθῆναις Ἀρχαιολογικῆς Ἐταιρείας

I.

AΝΑΜΕΣΑ ΣΤΟΥΣ ΠΡΩΤΟΠΟΡΟΥΣ Ἑλληνες ἀρχαιολόγους τῆς γενιᾶς τοῦ Χρήστου Τσουντα σημαντικὴ θέση κατεῖχε ὁ Βαλέριος Νικολάου Στάης, μία ἀπὸ τὶς εὐγενέστερες φυσιογνωμίες τῆς ἀρχαιολογικῆς προσωπογραφίας. Γόνος παλαιᾶς ἀρχοντικῆς οἰκογένειας τῶν Κυθήρων, γεννήθηκε τὸ 1857 στὴ Χώρα, τῆ γραφικῆ πρωτεύουσα τοῦ νησιοῦ. Ἦταν δισέγγονος τοῦ «ντετορῆ» Ἐμμανουὴλ Στάη, ἕγγονος τοῦ νομομαθοῦς λογίου Βαλερίου Στάη καὶ μοναδικὸς γιός, ἀνάμεσα σὲ τρεῖς θυγατέρες, τοῦ Νικολάου Στάη, τοῦ «ἐπὶ φιλοσοφία καὶ ἰατρικῆ δαφνηφόρου». Τὸ πατρικὸ του σπίτι, ὅπου ἔζησε τὰ παιδικὰ του χρόνια, σώζεται στὴ Χώρα, κοντὰ στοὺς Τρεῖς Ἱεράρχες, τῆ μικρῆ οἰκογενειακῆ ἐκκλησία τῶν Στάηδων.

Ὁ παπποὺς τοῦ ἀρχαιολόγου Βαλέριος Στάης εἶχε διοριστεῖ ἀπὸ τὸν Ἄγγλο ἀρμοστή Maitland ὡς ἀντιπρόσωπος τῶν Κυθήρων στὸ προκαταρκτικὸ Συμβούλιο τοῦ Ἰονίου Κράτους¹, ποὺ συγκροτήθηκε τὸ 1817 στὴν Κέρκυρα ἀπὸ εὐγενεῖς Ἑπτανησιῶτες γιὰ τὴν ἐκπόνηση τοῦ Ἰο-

1. Βλ. Δ. Σ. ΑΛΒΑΝΑΚΗΣ, *Κυθηραϊκὴ Ἐπετηρὶς Α'* (1909) 91.

νίου Συντάγματος. Ὁ πατέρας του Νικόλαος εἶχε σπουδάσει ἰατρικὴ στὴν Πίζα τῆς Ἰταλίας² καὶ εἶχε χρηματίσει δήμαρχος Κυθηρῶν, ὁ πρῶτος μετὰ τὴν ἔνωση τῆς Ἑπτανήσου, τὸ 1864. Ὡς δήμαρχος Κυθηρίων τιμήθηκε μετὸν ἀργυροῦν σταυρὸν τοῦ Σωτήρος ἀπὸ τὸν Γεώργιο τὸν Α΄. Ἄνθρωπος μὲ πλατιὰ μόρφωση καὶ μὲ βαθύτατες πνευματικὲς ἀνησυχίες προόριζε τὸν γιό του νὰ σπουδάσει γιατρὸς καὶ ἔτσι στὰ 1877 ὁ Βαλέριος γράφτηκε στὴν Ἰατρικὴ Σχολὴ τοῦ Πανεπιστημίου Ἀθηνῶν, ὅπου φοίτησε μόνον τρία χρόνια, ὡς τὰ 1880. Τῆ χρονιὰ ἐκείνη ἔφυγε ἀπὸ τὴν Ἑλλάδα γιὰ νὰ συνεχίσει τὶς σπουδές του στὴ Γερμανία. Ὅταν ὅμως βρέθηκε στὴ Βόννη ἐπηρεάστηκε ἀπὸ τὶς πανεπιστημιακὲς παραδόσεις τοῦ σοφοῦ ἀρχαιολόγου Reinhard Kekule, καὶ ἐκεῖ πῆρε τὴν ἀπόφαση νὰ ἐγκαταλείψει ὀριστικὰ τὴν ἰατρικὴ καὶ νὰ σπουδάσει ἀρχαιολογία. Εἶναι βέβαιο ὅτι ἡ μεταστροφή αὐτὴ δυσarrέστησε τὸ οἰκογενειακὸ του περιβάλλον καὶ πῖο πολὺ τὸν γιατρὸ πατέρα του, ἐπειδὴ ὁ Βαλέριος δὲν θὰ συνέχιζε τὴν παράδοση τῆς ἀριστοκρατικῆς οἰκογένειας, πὺ ἀξίωνε ἀπὸ τὰ νεότερα μέλη της νὰ ἀκολουθοῦν καὶ νὰ θεραπεύουν — τότε σπούδαζε μόνον τὸ ἰσχυρὸ φύλο — τὴν ἰατρικὴ ἢ τὴ νομικὴ ἐπιστήμη. Στὴ Γερμανία ἔμεινε συνολικὰ πάνω ἀπὸ πέντε χρόνια. Τὶς ἀρχαιολογικὲς

2. Ὁ Νικόλαος Στάης εἶχε καὶ ἀρχαιολογικὰ ἐνδιαφέροντα, ὅπως φαίνεται ἀπὸ τὴ μελέτη του *Raccolta di antiche autorità, e di monumenti storici riguardanti l'isola di Citera oggidi Cerigo in senso fisico, morale, e politico* (Pisa 1847). Δημοσιεύτηκε ἐπίσης καὶ ἄλλη ἐργασία του μετὸν τίτλο *Διάλεξις περὶ τῆς ἀρχαίας σοφῆς ἐλληνικῆς γλώσσης, συγγραμμένη ὑπὸ τοῦ εὐγενοῦς κυρίου Νικολάου Στάη Κυθηρίου, ἐπὶ φιλοσοφία καὶ ἰατρικῆ δαφνηφόρου* (Ἐν Ἀθήναις 1849).

M. D. C. C. V.

ANNO REIPUBLICAE FELICISSIMOQUE

AVGVSTISSIMI ET POTENTISSIMI PRINCIPIS AC DOMINI
DOMINI

G V I L E L M I

GERMANORVM IMPERATORIS

BORVSSORVM REGIS

PATRIS PATRIAE

REGIS ET DOMINI NOSTRI LONGE CLEMENTISSIMI

ACADEMIAE FRIDERICIANAE HALENSIS CVM VITEBERGENSI CONSOCIATAE

RECTORIS MAGNIFICO

VIRI FERISSIMO

THEODORO ACKERMANN

MEVSICAE ET THEORIE INSTRVMENTI PATRIAE ET LITTEAE HEBRAICAE GERMANICAE THEORIE PERITO ORGANO
INSTITVTI PATRIAE IN REGIA VNIERSITATE HALENSI INSTRVTORE ORGANO AQUILAE EBRAICAE IN CLASSE CIVICAE VNIERSITATIS VITEBERGENSIS EQVITE
CIVIS FERREAE II CLASSE ET VNIERSITATIS HEBRAICAE VNIERSITATIS PRAGAE VALLIS DEISTI INSECTORIS
COMPLVTVM SCIENTIARVM LITTEARIARVM MEMBRVS ORGANO

EX DECRETO AMPLISSIMI PHILOSOPHORVM ORDINIS

HENRICVS KEIL

THEORIE INSTRVMENTI LIBERATIVI ARTIVS MAGISTRI THEORIE ET INSTRVMENTI THEORIE INSTRVMENTI
REGIS BORVSSORVM A CONSILIO REGIENSIS INSTRVTORE ORGANO AQUILAE EBRAICAE IN QUARTA CLASSE CIVIS
ACADEMIAE IMPERIALIS PETERSBURGAE ET ACADEMIAE REGIAE BAVARICAE VNIERSITATIS ACADEMIAE REGIAE BAVARICAE PER LITTEARA ADSCRIPTVS
ORDINIS PHILOSOPHORVM HAC TENORE DECVANT ET FROBIVS LONGITVME CONSTITVIT

VIRI ORSATISSIMO ET DOCTISSIMO

VALERIO STAI

CERIGENSI

POSTVVM

ET DISSERTATIONEM DILIGENTER SCRIPTAM

DE VARIS GIGANTVM FORMIS IN FAEVLA ET ARTE GRAECORVM

EXHIBVIT

ET EXAMINA CORAM IN ORDINE CONSENSV SVPERAVIT

DOCTORIS PHILOSOPHIAE ET AA. LL. MAGISTRI

GRADVM IVRA PRIVILEGII ET IMMUNITATIS

DIE III M. FEBRVARII A. MDCCCLXXXV

RETE CONSVLIT

IDVQE ACTVM ENDE HAC TABVLA ORDINE REGVLLO MVXITA

PVBLICE DECLARAT

HALO SACROVM

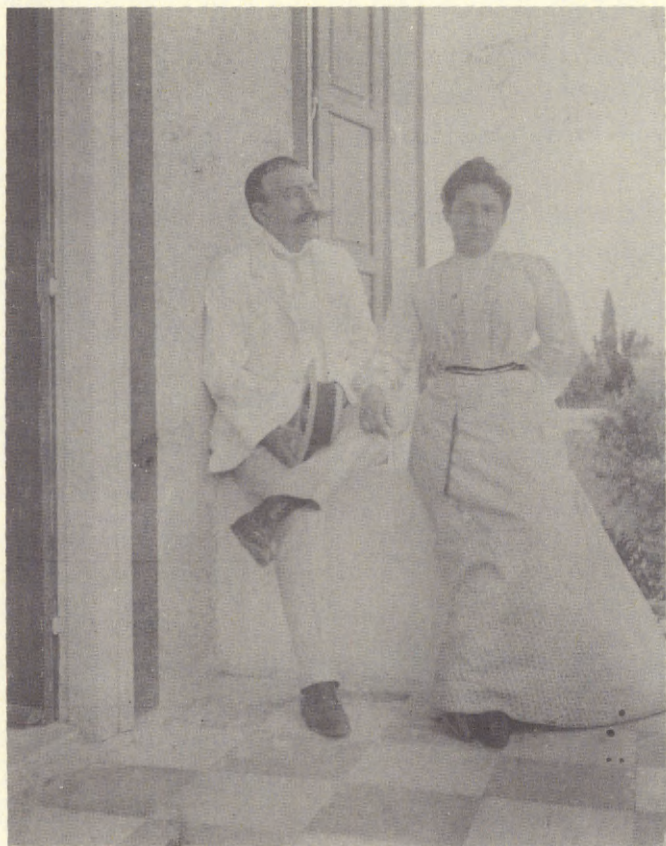
FRIDERICI REGVLLIS

*Henricus Keil
Philosophiae Doctor
Ordinis Philosophorum et Literarum*

Τὸ διδακτορικὸ δίπλωμα τοῦ Βαλερίου Στάη.
Τὸ ἐπίθετο Cerigensis (ἀπὸ τὴν ἰταλικὴ λέξη Cerigo)
κάτω ἀπὸ τὸ ὄνομα δηλώνει τὴν καταγωγή του.
(ἀρχεῖο Οἰκογένειας Στάη)



Ὁ Βαλέριος Στάης σὲ νεαρὴ ἡλικία.
(ἀρχεῖο Οἰκογένειας Στάη)



Ὁ Βαλέριος Στάης καὶ ἡ σύζυγός του Χαρίκλεια Ροδίου.
(ἀρχεῖο Οἰκογένειας Στάη)

σπουδές που είχε αρχίσει στη Βόννη, συμπλήρωσε κατόπιν στα Πανεπιστήμια του Βερολίνου (1881), της Γοτίγγης (1882/83) και της Χάλλης, όπου αναγορεύθηκε διδάκτωρ με εισήγηση του καθηγητή Carl Robert τον Φεβρουάριο του 1885.

Μετά την επιστροφή του στην πατρίδα διορίζεται άμέσως στην 'Αρχαιολογική 'Υπηρεσία και από το 1888 εγκαθίσταται μόνιμα στην 'Αθήνα, όπου θα ζήσει ως τον θάνατό του. Είχε νυμφευθεί τη Χαρίκλεια Ροδίου από το Μαρούσι, έγγονη του Γενναίου Κολοκοτρώνη, με την οποία απέκτησε στα 1894 έναν γιό, τον Νικόλαο, ενώ είχε ήδη χάσει δύο θυγατέρες σε βρεφική ηλικία. 'Από το 1907 διέμενε με την οικογένειά του στη νεόχτιστη τότε διώροφη οικόια του, στην οδό Χέυδεν, αριθμός 11, κοντά στο προσφιλές του 'Εθνικό Μουσείο, όπου ανάλωσε όλη σχεδόν την τριανταοχτάχρονη θητεία του στην 'Αρχαιολογική 'Υπηρεσία.

Το 1886 γίνεται τακτικός έταϊρος της έν 'Αθήναις 'Αρχαιολογικής 'Εταιρείας, το έργο της οποίας επί σειράν έτων ποικιλοτρόπως συνδράμει³. Στις 10 Νοεμβρίου 1896 εκλέγεται για πρώτη φορά μέλος του Συμβουλίου της και παραμένει στη θέση αυτή για τέσσερις συνεχείς τριετίες. Το 1909 εξαναγκάζεται να παραιτηθεί, όταν ξεσπά κρίση στην 'Εταιρεία με άφορμή τις αντιπάθειες που είχε δημιουργήσει ο Παναγιώτης Καββαδίας, εξαιτίας των μεγάλων φιλοδοξιών και της αυταρχικής συμπεριφοράς του. Σύμβουλος της 'Εταιρείας επανεκλέγεται από την 'Εκτα-

3. Β. Χ. ΠΕΤΡΑΚΟΣ, *'Η έν 'Αθήναις 'Αρχαιολογική 'Εταιρεία. 'Η ιστορία των 150 χρόνων της. 1837-1987* (1987) 111, 129 και σποραδικά.

κτη Συνέλευση τῆς 5.12.1920 γιά τὴν ἐπόμενη τριετία 1921-23. Τὴν περίοδο αὐτὴ ἡ ὑγεία του κλονίζεται ἀνεπανόρθωτα μὲ ἀποτέλεσμα τὸν πρόωρο θάνατό του. Πεθαίνει ἀπὸ ἡμιπληγία, τὸ 1923, σὲ ἡλικία 66 ἐτῶν. Νεκρολογία μὲ ἀναφορὰ στὴν προσωπικότητα καὶ τὴ δράση του γράφηκε ἀπὸ τὸν Διευθυντὴ τοῦ Νομισματικοῦ Μουσείου, διαπρεπὴ ἀρχαιολόγο Γεώργιο Π. Οἰκονόμο, καὶ δημοσιεύτηκε στὴν *Ἀρχαιολογικὴ Ἐφημερίδα* τοῦ 1922 (ἔκδ. 1923, 113-118)⁴.

4. Ἡ νεκρολογία τοῦ Γ. Π. Οἰκονόμου ἀναδημοσιεύτηκε ἀπὸ τὸν ΣΠ. ΣΤΑΘΗ, *Κυθηραϊκὴ Ἐπιθεώρησις Α'* (1923) 306-312.

II.

Η ΑΡΧΑΙΟΛΟΓΙΚΗ ΔΡΑΣΤΗΡΙΟΤΗΤΑ τοῦ Στάη ἀρχίζει οὐσιαστικὰ ἀπὸ τότε πὸν διορίστηκε Ἐφορος τῶν κατὰ Ἀργολίδα καὶ Κορινθίαν ἀρχαιοτήτων (Ὀκτώβριος 1885). Μὲ τὴν ιδιότητα αὐτή — ἡ ὀνομασία ὑποδήλωνε ιδιότητα καὶ ὄχι βαθμὸ — ἀνέλαβε γιὰ δύο χρόνια (1886/87) τὴν ἐπίβλεψη τῶν ἀνασκαφικῶν ἐργασιῶν στὸ ἱερὸ τοῦ Ἀσκληπιοῦ στὴν Ἐπίδαυρο, ὡς ἀντικαταστάτης τοῦ Διευθυντῆ τῆς ἀνασκαφῆς Παναγιώτη Καββαδία, Γενικοῦ Ἐφόρου τῶν Ἀρχαιοτήτων τὴν περίοδο ἐκείνη.

Ὅταν τὸν Δεκέμβριο τοῦ 1887 ἀποφασίστηκε ἡ ἴδρυση Ἀρχαιοφυλακείου (Antiquarium) στὸ Κεντρικὸ Μουσεῖο, ὁ Στάης μὲ ἐνέργειες τοῦ Καββαδία μετατέθηκε ἀπὸ τὴν Ἀργολίδα στὴν Ἀθήνα καὶ ἀνέλαβε ὑπηρεσία στὸ Μουσεῖο, ὡς Ἐπιμελητῆς τῆς νεοσύστατης Συλλογῆς ἀγγείων καὶ ἔργων τῆς μικροτεχνίας⁵. Ὁ ἴδιος, ὡς συνεργάτης τοῦ Γενικοῦ Ἐφόρου, εἶχε καὶ τὴν εὐθύνη γιὰ τὴν καταγραφή τῶν νέων ἀντικειμένων τῆς Συλλογῆς στὸ Εὐρετήριο τῆς

5. Βλ. σχετικὴ ἀγγελία στὸ ΑΔ 4, 1888, 21-22.

Γενικής Ἐφορείας⁶. Τὴ Συλλογὴ τῶν ἀγγείων παρέλαβε ὁ Στάης, ὡς Ἐφορος, στὶς 2 Ἰανουαρίου 1895 ἀπὸ τὸν Βασίλειο Λεονάρδο καὶ τὴν παρέδωσε ὕστερα ἀπὸ εἴκοσι ἕξι ὀλόκληρα χρόνια, ὡς Διευθυντῆς τοῦ Μουσείου, τὸν Δεκέμβριο τοῦ 1921, στὸν Γεώργιο Οἰκονόμο. Στὴν κατάταξη καὶ τὴν καταγραφὴ πολυάριθμων ἀγγείων καὶ μικροτεχνημάτων προσέφερε πολὺτιμες ὑπηρεσίες. Φρόντισε ἐπίσης νὰ συντάξει καὶ νὰ ἐκδώσει στὴ γαλλικὴ γλῶσσα δύο περιγραφικοὺς καταλόγους: ἓναν γιὰ τὰ γλυπτὰ καὶ τὰ χάλκινα⁷, καὶ ἓναν γιὰ τὴ μυκηναϊκὴ Συλλογὴ⁸. Στὸ Ἐθνικὸ Μοσεῖο ἐργάστηκε ἀκούραστα μὲ παραδειγματικὴ στοργὴ καὶ ἀφοσίωση περισσότερο ἀπὸ τρεῖς δεκαετίες. Στὸ διάστημα αὐτὸ δὲν περιορίστηκε μόνον στὶς μουσειακὲς ἐργασίες καὶ στὶς ἄλλες διοικητικὲς ἀσχολίες του, ἀλλὰ παράλληλα ἀνέπτυξε καὶ πλούσια ἀνασκαφικὴ δραστηριότητα σὲ πολλὰς περιοχάς, τῆς Ἀττικῆς κυρίως.

Ἡ δραστηριότητά του αὐτὴ ἄρχισε στὰ 1889, ὅταν τὸ Ὑπουργεῖο τῶν Ἐκκλησιαστικῶν ἀποφάσισε νὰ διενεργήσει «συστηματικὰς κατὰ τὴν Ἀττικὴν ἀνασκαφὰς πρὸς ἀρχαιολογικὴν ἔρευναν τῶν κατὰ τὴν χώραν ταύτην, ἰδίως τῶν πολλῶν ἐν αὐτῇ τύμβων καὶ νεκροπόλεων»⁹. Ἀκαταπόνητος ἀνασκαφέας ἀνακαλύπτει καὶ ἀνασκάπτει

6. Στὶς τελευταῖες σελίδες τοῦ Α' τόμου τοῦ Εὐρετηρίου διαβάζουμε τὴν παρακάτω σημείωση: «Τέλος τοῦ α' τοῦτου τόμου περιγράφοντος ἀρχαῖα ὑπ' ἀρ. 1-2638 (ἀγγεῖα, εἰδῶλια, κ.τ.λ.) παραληφθέντα ὑπὸ τοῦ Ἐφόρου Β. Στάη ὑπὸ τὴν ἐπιμέλειαν τοῦ ὁποίου καὶ διατελοῦσε. Ἐν Ἀθήναις τῇ 2 Ἰαν. 1895».

7. *Marbres et Bronzes du Musée National* (Athènes 1907).

8. *La Collection Mycénienne du Musée National* (Athènes 1909).

9. ΑΔ 5, 1889, 122.

μυκηναϊκούς θαλαμοειδείς τάφους στην περιοχή του Μαρκόπουλου, στη Βραυρώνα, στις Πρασιές (κοντά στο σημερινό Πόρτο-Ράφτη) και στον Θορικό, με αξιόλογα αποτελέσματα για την έρευνα της προϊστορικής Ἀττικής.

Ἡ ἀνασκαφή ἐνὸς ἀρχαϊκοῦ τύμβου στὴ θέση «Βουρβάς» (Ἐρχιά), βορειοανατολικά τῶν Σπάτων, τὸ 1889, ἦταν μία ἀπὸ τὶς πρῶτες ἀνασκαφικὲς δραστηριότητες τοῦ νεαροῦ τότε ἀρχαιολόγου στὴν Ἀττικὴ¹⁰. Ὁ μέγας τύμβος τοῦ Βουρβά περιεῖχε ἑπτὰ τάφους, στοὺς ὁποίους βρέθηκε ἀξιόλογη ἀρχαϊκὴ κεραμικὴ καὶ μία ἐνεπίγραφη βάση ἀγάλματος (*IG I² 1012*). Ἀπὸ τὰ εὐρήματα τοῦ τύμβου ἀναφέρουμε τὸν γνωστὸ μελανόμορφο κρατήρα 993 τοῦ Ἐθνικοῦ Μουσείου μὲ παράσταση κύκνων¹¹, καθὼς καὶ πέντε ἀγγεῖα «ἀττικοκορινθιακά», σύμφωνα μὲ τὸν χαρακτηρισμὸ πὸ ἔδωσε στὴν πρώτη δημοσίευση ὁ ἀνασκαφέας, μὲ ἀφορμὴ τὴν «κορινθιάζουσα» κατὰ τὴν ἀποψὴ τοῦ διακόσμησής τους. Τὸν μελανόμορφο κρατήρα ὁ Στάης τὸν κατέταξε στὴν κατηγορία τῶν πρωτοαττικῶν ἀγγείων. Καὶ εἶναι ἴσως ὁ πρῶτος Ἑλληνας ἀρχαιολόγος πὸ χρησιμοποίησε τὸν ὄρο «πρωτοαττικός», μεταφράζοντας τὸν ἀντίστοιχο γερμανικὸ «frühattisch», τὸν ὁποῖο εἶχε εἰσαγάγει τὸ 1887 ὁ Johannes Böhlau¹².

10. Β. ΣΤΑΗΣ, Ὁ τύμβος ἐν Βουρβά, *AM* 15, 1890, 318-329· τοῦ ἴδιου, Τύμβος ἐν Βουρβά, *AD* 6, 1890, 105-112.

11. Ὁ ΣΤΑΗΣ στὴν πρώτη παρουσίαση (*AM* 15, 1890, 323) ἐντάσσει τὸ ἀγγεῖο «μεταξὺ τῶν ἀγγείων τῶν καλουμένων τοῦ Διπύλου καὶ τῶν μελανομόρφων ἀρχαϊκῶν ἀττικῶν». Γιὰ τὸν κρατήρα τοῦ Βουρβά, ἔργο τῆς τελευταίας δεκαετίας τοῦ 7ου π.Χ. αἰ., βλ. συγκεντρωμένη βιβλιογραφία στὸ Κ. KÜBLER, *Kerameikos* VI.2 (1970) 158, σὴμ. 48.

12. Frühattische Vasen, *Jdl* 2, 1887, 33-66.

χαρακτηριστική ή απουσία ανθρώπινων μορφών. «Όμοιο πρὸς τὸν ἀμφορέα τοῦ ἐν Βουρβᾶ τύμβου» χαρακτήρισε ὁ Στάης λίγο ἀργότερα ἕνα ἄλλο ἐξοχο ἀγγεῖο — δικό του εὔρημα καὶ τοῦτο —, τὸν ἀμφορέα 1036 τοῦ Ἐθνικοῦ Μουσείου ἀπὸ τὸν Μαραθῶνα¹⁵.

Πόση σημασία ἔκρυβε ὁ συσχετισμὸς τῶν δύο ἀγγείων ἀπὸ διαφορετικὲς θέσεις τῆς Ἀττικῆς φάνηκε μετὰ ἀπὸ χρόνια, ὅταν νεότεροι μελετητὲς τῶν ἐλληνικῶν ἀγγείων, διαπιστώνοντας τεχνοτροπικὲς ὁμοιότητες ἀνάμεσα στὰ δύο ἔργα, ἀναγνώρισαν στὸν ἀμφορέα τοῦ Βουρβᾶ καὶ σὲ ἐκεῖνον τοῦ Μαραθῶνα τὸ χέρι τοῦ ἴδιου καλλιτέχνη: Ἡ Σέμνη Καρούζου καὶ ὁ John Beazley συνέδεσαν τὰ δύο ἀνυπόγραφα ἀγγεῖα μὲ τὸν ἀγγειογράφο Σοφίλο, τὸ πρῶτο πραγματικὸ ὄνομα στὴν ἀρχαϊκὴ ἀττικὴ ἀγγειογραφία, ποῦ ἔδρασε μέσα στὴν πρώτη τριακονταετία τοῦ βου αἰ.¹⁶ Ὁ ἀμφορέας ἀπὸ τὸν Μαραθῶνα θεωρεῖται σήμερα τὸ πρωιμότερο ἀνάμεσα στὰ γνωστὰ ἔργα τῆς μέσης φάσης τοῦ Σοφίλου, ἐνῶ τὰ πέντε ἀγγεῖα τοῦ Βουρβᾶ¹⁷ συνιστοῦν ἀπὸ τεχνοτροπικὴ ἄποψη χωριστὴ ἐνότητα καὶ ἀνήκουν χρονολογικὰ στὴν τελευταία περίοδο τῆς καλλιτεχνικῆς δημιουργίας του¹⁸. Γιὰ τὴν ἀρχαιολογικὴ ἔρευνα τὸ εὔ-

15. Β. ΣΤΑΗΣ, Ὁ ἐν Μαραθῶνι τύμβος, *AM* 18, 1893, 47 κέ., πίν. Π· G. BAKIR, *δ.π.* 67 A12, πίν. 30-33.

16. S. PAPASPYRIDIS-KARUSU, Sophilos, *AM* 62, 1937, 111-135· J. D. BEAZLEY, Groups of Early Attic Black-Figure, *Hesperia* 13, 1944, 38 κέ.

17. Στὴν ὁμάδα τῶν πέντε ἀγγείων τοῦ Σοφίλου ἀπὸ τὸν Βουρβᾶ περιλαμβάνονται: ὁ ἀμφορέας EM 991 (βλ. σημ. 14), τρεῖς λεκανίδες (EM 997-999) καὶ μία κύλιξ (EM 995). Γιὰ τὰ ἀγγεῖα αὐτὰ βλ. G. BAKIR, *δ.π.* 70 A26, A27, A28 καὶ A30, πίν. 55 καὶ 58-59.

18. S. PAPASPYRIDIS-KARUSU, *δ.π.* 134· G. BAKIR, *δ.π.* 28 κέ.

ρημα τοῦ Βουρβᾶ στάθηκε «ἀληθῶς πολύτιμο», ὅπως ὁ Στάης εἶχε διαβλέψει, γιατί μαζί με τὸν ἀμφορέα ποὺ βρῆκε ὁ ἴδιος στὸν τύμβο τοῦ Μαραθῶνα ἀποτελοῦν ἓνα θαυμαστὸ σύνολο μέσα στὸ ἔργο ἑνὸς πρωτοπόρου Ἀθηναίου ἀγγειογράφου¹⁹.

Τὸ 1890, με ἐντολὴ τῆς Γενικῆς Ἐφορείας τῶν Ἀρχαιοτήτων, ἀνέλαβε τὴν ἀνασκαφὴ ἑνὸς τύμβου, ὕψους ἑννέα καὶ διαμέτρου πενήντα περίπου μέτρων, στὴν κοιλάδα τοῦ Μαραθῶνα. Περιορισμένη ἔρευνα στὸν τύμβο με ἀρνητικὰ ἀποτελέσματα εἶχε πραγματοποιήσει λίγα χρόνια πρὶν, στὰ 1884, ὁ Heinrich Schliemann, ὁ ὁποῖος μάλιστα τὸν εἶχε θεωρήσει προϊστορικό. Ὅμως, οἱ ἔρευνες τοῦ Στάη σὲ διάστημα τριῶν διαδοχικῶν ἀνασκαφικῶν περιόδων, κατὰ τὰ ἔτη 1890 καὶ 1891, ἀνέτρεψαν τὴν περὶ προϊστορικοῦ κενотаφίου θεωρίαν τοῦ Γερμανοῦ ἀρχαιοφίλου. Μὲ βάση τὰ εὐρήματα τῆς ἀνασκαφῆς (καύσεις νεκρῶν καὶ ἀγγεῖα τοῦ πρώιμου 5ου αἰ.) ὁ Στάης ταύτισε τὸν τύμβο με ἓνα ἰδιαίτερα σημαντικὸ ταφικὸ μνημεῖο τῶν κλασικῶν χρόνων, μαρτυρημένο καὶ ἀπὸ τὴ γραπτὴ παράδοση. Πρόκειται γιὰ τὸν τάφο τῶν 192 Ἀθηναίων ποὺ ἔπεσαν στὴ θρυλικὴ μάχη τοῦ Μαραθῶνα, τὸ 490 π.Χ.²⁰ Τὸν ἀριθμὸ τῶν πεσόντων τὸν ἀναφέρει ὁ Ἡρόδοτος²¹,

19. Γιὰ τὸν ἀγγειογράφο Σοφίλο βλ. τελευταῖα A. B. BROWNLEE, *Sophilos and Early Attic Black-Figured Dinos*, *Proceedings of the 3rd Symposium on Ancient Greek and Related Pottery, Copenhagen 1987* (1988) 80-85.

20. Β. ΣΤΑΗΣ, Ὁ τύμβος τῶν Μαραθωνομάχων, *ΑΔ* 6, 1890, 123-132· τοῦ ἴδιου, Ὁ ἐν Μαραθῶνι τύμβος, *ΑΜ* 18, 1893, 46-63.

21. VI, 117: Ἐν ταύτῃ τῇ ἐν Μαραθῶνι μάχῃ ἀπέθανον [...] Ἀθηναίων δὲ ἑκατὸν καὶ ἐνενήκοντα δύο.

ἐνῶ τὴν πληροφορία γιὰ τὸν τόπο τῆς ταφῆς τὴν ὀφείλουμε στὸν Θουκυδίδη²². Σὲ ὅ,τι ὅμως ἀφορᾷ στὸν τρόπο ταφῆς τῶν Μαραθωνομάχων δὲν σώθηκε ἀπὸ τὶς ἀρχαῖες πηγὲς καμία σχετικὴ μαρτυρία. Καὶ ἡ ἀπάντηση στὸ ζήτημα αὐτὸ δόθηκε ἀπὸ τὴν ἀρχαιολογικὴ σκαπάνη. Ἡ ἀνεύρεση στρώματος πυρᾶς μὲ ἴχνη ἀπὸ καμένα κόκκαλα καὶ πολυάριθμα ὄστρακα ἀγγείων βεβαίωσε πὼς οἱ Ἄθηναῖοι ἔκαψαν τὰ πτώματα τῶν πεσόντων καὶ στὰ ὑπολείμματα τῆς πυρᾶς ἐπισώρευσαν χῶμα, σχηματίζοντας μὲ αὐτὸ τὸν τρόπο ἕναν μεγαλόπρεπο τύμβο.

Σχετικὰ μὲ τὰ κινητὰ εὐρήματα ὁ ἀνασκαφέας τοῦ τύμβου στὴ σύντομη ἀλλὰ κατατοπιστικὴ ἔκθεσή του ἀναφέρει ὅτι «ἐπὶ τοῦ ἀποκαλυφθέντος στρώματος τῶν ἀποτεφρωμένων ὀστέων ἔκειντο ἐσπαρμένα μικρὰ ληκύθια μελανόμορφα περὶ τὰ τριάκοντα τὸν ἀριθμόν, εἰς τεμάχια τὰ πλεῖστα»²³. Αὐτὰ τὰ μικρὰ ἀγγεῖα μελέτησε προσεκτικὰ στὰ χρόνια τοῦ Μεσοπολέμου ἡ G.H.E. Haspels, ἡ ὁποία, ἐπισημαίνοντας τεχνοτροπικὲς συγγένειες στὴ διακόσμηση ἑπτὰ ληκύθων ποὺ ξεχωρίζουν γιὰ τὴν ὁμοιογένειά τους, τὶς ἀπέδωσε στὸν ἴδιο ἀγγειογράφο, ὀνομάζοντάς τον συμβατικὰ «Ζωγράφου τοῦ Μαραθῶνος»²⁴. Πρέπει νὰ σημειωθεῖ ὅτι γιὰ τὴν ἱστορία τῆς ἀττικῆς τέχνης οἱ με-

22. II, 34, 5: *Τιθέασιν οὖν ἐς τὸ δημόσιον σῆμα [...] καὶ αἰεὶ ἐν αὐτῷ θάπτουσι τοὺς ἐκ τῶν πολέμων, πλὴν γε τοὺς ἐν Μαραθῶνι· ἐκείνων δὲ διαπρεπῆ τὴν ἀρετὴν κρίναντες αὐτοῦ καὶ τὸν τάφον ἐποίησαν.*

23. Ὁ ἐν Μαραθῶνι τύμβος, *AM* 18, 1893, 50.

24. Γιὰ τὶς ληκύθους τοῦ Ζωγράφου τοῦ Μαραθῶνος (EM 1011-1016, 1029) βλ. C. H. E. HASPELS, *Attic Black-Figured Lekythoi* I (1936) 89 κέ., 249.

λανόμορφες λήκυθοι τοῦ τύμβου τῶν Μαραθωνομάχων, ἄν καὶ ἔργα δεύτερης ποιότητος — «χειρωνακτικῆς ἐργασίας ποιήματα» τὶς χαρακτηρίζει ὁ Στάης²⁵ — ἔχουν ὡστόσο ιδιαίτερη σημασία, γιὰτὶ προέρχονται ἀπὸ κλειστὸ ἀνασκαφικὸ σύνολο μὲ ἀκριβῆ χρονολόγησι. Καὶ τέτοια εὐρήματα, ποὺ χρονολογοῦνται μὲ σταθερὸ σημεῖο κάποιου ἱστορικὸ γεγονότος, ἀποτελοῦν γιὰ τὴν ἀρχαιολογικὴ ἔρευνα ἐνδείξεις ἀνεκτίμητες²⁶.

Ἄλλὰ ἡ σκαπάνη τοῦ Στάη δὲν ἀποκάλυψε μόνο ταφικὰ μνημεῖα καὶ δὲν συνέβαλε μόνο στὴ μελέτη τῆς ἀττικῆς κεραμικῆς καὶ ἀγγειογραφίας, συμπληρώνοντας πολλὰ κενὰ μὲ ἀντιπροσωπευτικὰ ἔργα. Σημαντικὴ ὑπῆρξε ἡ συμβολὴ τῶν ἀνασκαφῶν τοῦ καὶ στὸν τομέα τῆς ἔρευνας τῆς γλυπτικῆς, μὲ τὴν ἀνεύρεση ἀξιόλογων γλυπτῶν ποὺ πῆραν ἀμέσως τὴ θέση τοῦς στὴν ἱστορία τῆς ἀττικῆς πλαστικῆς τῶν ἀρχαϊκῶν καὶ κλασικῶν χρόνων. Κορυφαῖα ἔργα τῆς Συλλογῆς γλυπτῶν τοῦ Ἐθνικοῦ Μουσείου προέρχονται ἀπὸ τὶς ἀνασκαφές τοῦ στὸν Ραμνούντα καὶ στὸ Σούνιο, δύο πολὺ σπουδαῖες θέσεις τῆς ἀρχαίας Ἀττικῆς, γιὰ τὶς ὁποῖες θὰ γίνῃ λόγος στὴ συνέχεια.

Τὶς ἀνασκαφές στὸν Ραμνούντα, ἔναν ἀπὸ τοὺς καλύτερα διατηρημένους ἀρχαίους δήμους τῆς Ἀττικῆς, διεξήγαγε «ἀναλώμασιν καὶ ἐντολῇ τῆς Ἀρχαιολογικῆς Ἑταιρείας» σὲ τρεῖς περιόδους, ἀπὸ τὸν Σεπτέμβριο τοῦ 1890

25. Πρβ. καὶ τῆς Σ. ΚΑΡΟΥΖΟΥ, Σάτυροι Πυρριχιστές, *Κέρνος* (1972) 58 κέ. τὸν ἀνάλογο χαρακτηρισμὸ «μετριότατη τέχνη τῶν ληκύθων».

26. Γιὰ τὴ χρονολογικὴ ἀξία τῶν εὐρημάτων τοῦ τύμβου πρβ. S. MARINATOS, *Further Discoveries at Marathon*, AAA 3, 1970, 361.

ὡς τὸ 1892. Στὸ διάστημα αὐτὸ ἀποκάλυψε σχεδὸν ὅ,τι εἶναι σήμερα θεατὸ: τὸ ἱερὸ τῆς Νεμέσεως, τὸ μικρὸ ἱερὸ τοῦ Ἀμφιαράου, οἰκοδομήματα στὸ παραθαλάσσιο φρούριο καὶ πολλοὺς ταφικοὺς περιβόλους²⁷. Βρῆκε ἐπίσης σημαντικὲς ἐπιγραφές, οἱ ὁποῖες παρέχουν χρήσιμες πληροφορίες γιὰ τὴν ἱστορία τῆς περιοχῆς. Ἡ συγκέντρωση ὁμῶς τοῦ ἐπιγραφικοῦ ὕλικου ἀπὸ τὶς ἀνασκαφές του στὸν Ραμνοῦντα καὶ στὸ Σούνιο, ποὺ ἔγινε στὸ Ἐπιγραφικὸ Μουσεῖο χωρὶς νὰ χωριστοῦν τὰ εὐρήματα, δημιούργησε σοβαρὰ προβλήματα στὴν ἔρευνα, ἀφοῦ, ἐπὶ δεκαετίες, ἀρκετὰ θραύσματα ἐπιγραφῶν τοῦ Ραμνοῦντος θεωροῦνταν ὅτι προέρχονταν ἀπὸ τὸ ἱερὸ τοῦ Σουνίου²⁸.

Ἄνάμεσα στὰ κινητὰ εὐρήματα τῶν ἀνασκαφῶν τοῦ Ραμνοῦντος ξεχωρίζουν τὰ λείψανα τῆς μαρμάρινης τετράγωνης βάσης τοῦ ἀγάλματος τῆς Νεμέσεως. Πρόκειται γιὰ τὰ θραύσματα τῶν μικρῶν ἐξώγλυφον μορφῶν ἀπὸ τὴ ζωφόρο, ἡ ὁποία κοσμοῦσε τὸν κορμὸ τῆς βάσης. Τὸ θέμα

27. Γιὰ τὶς ἀνασκαφές του στὸν Ραμνοῦντα βλ. τὶς τρεῖς σύντομες ἐκθέσεις του: ΠΑΕ 1890, 27-30· 1891, 13-18· 1892, 29-31. Στὴν Ἀρχαιολογικὴ Ἐταιρεία εἶχε ἀποστείλει, ἐπίσης, κατὰ τὴ διάρκεια τῶν ἀνασκαφῶν, ἀρκετὲς πρόχειρες ἐκθέσεις, τὶς ὁποῖες δημοσίευσε τελευταῖα μὲ κατατοπιστικὰ σχόλια ὁ Β. Χ. ΠΕΤΡΑΚΟΣ, Ἀνασκαφὴ Ραμνοῦντος, ΠΑΕ 1986, 24-52. Παρὰ τὶς ἀποσπασματικὲς πληροφορίες καὶ τὶς ἑλλειπτεῖς περιγραφές σὲ ὅ,τι ἀφορᾷ τὰ εὐρήματα, οἱ ἐκθέσεις αὐτές, ποὺ ὅλες σχεδὸν γράφτηκαν «ἐν σπουδῇ», ἐνδιαφέρουν ἀκόμη καὶ γιὰ τὴν ἱστορία τῶν ἀνασκαφικῶν ἐρευνῶν «ἐπὶ τοῦ ὅλου χώρου τοῦ ἀρχαίου Ραμνοῦντος», καθὼς ἀποτελοῦν μαρτυρίες τοῦ ἴδιου τοῦ ἀνασκαφέα.

28. Βλ. σχετικὰ Β. Χ. ΠΕΤΡΑΚΟΣ, Ἡ ἐπιγραφικὴ τοῦ Ὠρωποῦ καὶ τοῦ Ραμνοῦντος, Πρακτικὰ τοῦ Η' Διεθνοῦς Συνεδρίου Ἑλληνικῆς καὶ Λατινικῆς Ἐπιγραφικῆς Α', 3-9 Ὀκτωβρίου 1982 (Ἀθήνα 1984) 336 τοῦ ἴδιου, Οἱ ἀνασκαφές τοῦ Ραμνοῦντος (1813-1987), ΑΕ 1987, 269.

της ανάγλυφης παράστασής της τὸ ἀναφέρει ὁ Πausanias (I, 33, 8): εἶναι ἡ προσαγωγή τῆς Ἑλένης ἀπὸ τῆς Λήδα στὴν πραγματικὴ μητέρα της, τὴ Νέμεση, τὴν κυρία τοῦ ἱεροῦ. Ὁ ἴδιος σὲ ἄρθρο του μὲ τὸν τίτλο «Λείψανα φειδιακοῦ ἀναγλύφου» (AE 1891, 63-70) πρωτοδημοσίευσε ὀλίγαριθμα συντρίμματα τῆς βάσης, συνδέοντάς τα μὲ τὸν γλύπτη Ἄγοράκριτο καὶ τονίζοντας τὴ σπουδαιότητά τους. Χρειάστηκαν ὅμως ἀπὸ τότε μακροχρόνιες ἐρευνητικὲς προσπάθειες γιὰ νὰ αὐξηθεῖ ὁ ἀριθμὸς τῶν θραυσμάτων καὶ νὰ ἀποκτήσει ὑλικὴ ὑπόσταση ἡ βάση τοῦ ὀνομαστοῦ ἀγάλματος²⁹. Καὶ ὅπως τὸ ἔχει ἤδη διατυπώσει ὁ Ἐφορος τῶν Ἀρχαιοτήτων Ἀττικῆς Βασίλειος Πετράκος, ποὺ συνεχίζει τὶς ἐρευνες στὸν Ραμνοῦντα ἀπὸ τὸ 1975, ἡ ἀποκατάσταση τῆς μορφῆς της ἀποτελέσει ἓνα ἀπὸ τὰ προβλήματα τῆς κλασικῆς ἀρχαιολογίας τὰ τελευταῖα ἑκατὸ χρόνια³⁰.

Στὴν ἐκθεσὴ του «Περὶ τῶν ἐν Ραμνοῦντι τῆς Ἀττικῆς ἀνασκαφῶν» (ΙΑΕ 1890, 27 κέ.) ὁ Στάης μνημονεύει ἐπίσης τὴν ἀνεύρεση μικρῶν κομματιῶν γυναικείου ἀγάλματος. Καὶ εἶναι πράγματι ἀξιοσημείωτη ἡ ὑπόθεσή του ὅτι τὰ θραύσματα αὐτὰ προέρχονται ἀπὸ τὸ ἄγαλμα τῆς Νεμέ-

29. Νεότερη βιβλιογραφία γιὰ τὴ βάση: Γ. Ι. ΔΕΣΠΙΝΗΣ, *Συμβολὴ στὴ μελέτη τοῦ ἔργου τοῦ Ἄγορακρίτου* (1971) 66-71· Β. Γ. ΚΑΛΛΙΠΟΛΙΤΗΣ, Ἡ βάση τοῦ ἀγάλματος τῆς Ραμνουσίας Νέμεσης, AE 1978, 1-90· Β. ΠΕΤΡΑΚΟΣ, La base de la Némésis d'Agocrate, BCH 105, 1981, 227-253· τοῦ ἴδιου, Προβλήματα τῆς βάσης τοῦ ἀγάλματος τῆς Νεμέσεως, *Archaische und klassische griechische Plastik, Akten des Internationalen Kolloquiums vom 22.-25. April 1985 in Athen*, DAI (1986) 89 κέ.

30. Β. Χ. ΠΕΤΡΑΚΟΣ, *Ραμνοῦς. Σύντομη περιήγηση* (1983) (ἔκδ. τοῦ XII Διεθνoῦς Συνεδρίου Κλασικῆς Ἀρχαιολογίας).

Προς
Τὸν κ. πρόεδρον τοῦ ἐν Ἀθήναις
ἀρχαιολογικοῦ ἑταιρείας

Ἐξορία πρόεδρε.

Τὴν προχθὴς (ἐπέβαλον 29 ἡμέρας)
ἔγρον ἐν Ραμνούντῳ χωρικοί
ἀπὸ τοῦ 15 ἐν θεσσαλονικίῳ
μετὰ μαχαρῶν καὶ ῥοσάμων ὅσων
ἐμσοδίσωσι τὰς ἀνασκαστὰς, γὰρ
ὅτι παραβέβηκεν τὰ δεικνύ-
ματα τοῦ ἰδιουκτητοῦ αὐτῶν.

Ἀπόσπασμα ἰδιόγραφης ἐπιστολῆς τοῦ Στάη
τῆς 1 Ὀκτωβρίου 1890 (ἀρ. 248/1890)
γὰρ τὴν ἀνασκαφὴν τοῦ στὸν Ραμνούντα.
(ἀρχεῖο Ἀρχαιολογικῆς Ἑταιρείας)

σεως — περίφημο ἔργο τοῦ Ἀγορακρίτου, σπουδαίου παριανοῦ γλύπτη τοῦ φειδιακοῦ κύκλου. Μὲ τὴν ταύτιση καὶ ἄλλων θραυσμάτων καὶ τῆ διεξοδικῆ μελέτῃ ὄλων τῶν σωζόμενων κομματιῶν τοῦ ἔργου, ποὺ πραγματοποιοῖησε πρὶν ἀπὸ χρόνια ὁ Γεώργιος Δεσπίνης, ἐπιβεβαιώθηκε ἡ παλαιὰ ὑπόθεσις τοῦ Στάη καὶ ἐπιπλέον ἔγινε γνωστὴ ἡ μορφή τῆς Νεμέσεως τοῦ Ραμνοῦντος, τοῦ μοναδικοῦ ὡς σήμερα λατρευτικοῦ ἀγάλματος ποὺ μᾶς σώθηκε ἀπὸ τὸν 5ο π.Χ. αἰ.³¹

Θὰ ἦταν σοβαρὴ παράλειψη νὰ μὴν ἀναφέρουμε τρία διάσημα γλυπτὰ τοῦ Ἐθνικοῦ Μουσείου, εὐρήματα τοῦ Στάη ἀπὸ τὸ ἱερὸ τῆς Νεμέσεως: τὸ ἄγαλμα ἑνὸς ἐφήβου, ἀνάθημα τοῦ Λυσικλείδη³², καὶ τὰ γυναικεῖα ἀγάλματα τῆς ἰέρειας Ἀριστονόης³³ καὶ τῆς λεγόμενης Θεμίδος³⁴. Τὰ τρία περίοπτα γλυπτὰ μὲ τὰ ἐνεπίγραφα βάρθρα τους βρέθηκαν, τὸν Σεπτέμβριον τοῦ 1890, μέσα στὸν σηκὸ τοῦ μικροῦ ναοῦ, πεσμένα στὸ ἔδαφος. Τὸ ἀγαλμάτιο ποὺ ἀφιέρωσε ὁ Λυσικλείδης, γιὸς τοῦ Ἐπανδρίδου σύμφωνα μὲ τὴν ἐπιγραφή, παριστάνει ἕναν ἱματιοφόρο ἔφηβο καὶ θεωρεῖται ἔργο τῆς σχολῆς τοῦ Ἀγορακρίτου, γύρω στὸ 420 π.Χ.³⁵ Προσπαθώντας ὁ Στάη νὰ ἐρμηνεύσει τὸν εἰκονο-

31. Γιά τὸ λατρευτικὸ ἄγαλμα τῆς Νεμέσεως βλ. Γ. Ι. ΔΕΣΠΙΝΗΣ, *δ.π.* 1 κέ.

32. EM 199: S. KARUSU, Das 'Mädchen vom Piräus' und die Originalstatuen in Venedig, *AM* 82, 1967, 166, πίν. 89.

33. EM 232: Β. ΣΤΑΗΣ, Λείψανα φειδιακοῦ ἀναγλύφου, *AE* 1891, 54-55, πίν. 5.

34. EM 231: R. LULLIES - M. HIRMER, *Griechische Plastik*⁴ (1979) 244.

35. Βλ. Γ. Ι. ΔΕΣΠΙΝΗΣ, *δ.π.* 174 κέ.

γραφικὸν τύπο τοῦ ἐφήβου στὴν πρώτη παρουσίαση τοῦ ἔργου³⁶, ἐκφράζει τὴν ἄποψη ὅτι «ὁ παῖς ἐκράτει ἴσως ἐν τῇ χειρὶ ταύτῃ [δεξιᾷ] δῶδα, ὧν τις πιθανῶς τῶν λαμπαδηφόρων». Ἡ ἀνάθεση ἀγάλματος ἐφήβου στὸ ἱερὸ τῆς Νεμέσεως θὰ μπορούσε ἐνδεχομένως νὰ συνδέεται μὲ τοὺς ἀγῶνες λαμπαδηφορίας ἐφήβων, ποὺ τελοῦνταν στὴν ἐτήσια γιορτὴ τῆς θεᾶς, τὰ Νεμέσεια. Πάντως ἡ ἐρμηνεία τοῦ Στάη, ποὺ θέλησε νὰ ἀναγνωρίσει στὸν ἔφηβο ἕναν νικητὴ ἀπὸ τὶς ἐπιγραφικὰ μαρτυρημένες λαμπαδηδρομίες τοῦ Ραμνοῦντος, συνεχίζει ἀκόμη νὰ ἀποκτᾶ ὑποστηρικτές³⁷. Ὁ ἴδιος, ἐξάλλου, συνέδεσε πρῶτος τὸν ἔφηβο τοῦ Λυσικλείδη μὲ τὸ σύγχρονό του ἀγαλμάτιο τῆς Κόρης (Περσεφόνης) ἀπὸ τὸν Πειραιά³⁸, «πρὸς ὃ», γράφει χαρακτηριστικά, «μεγίστην ἔχει ὁμοιότητα ὡς πρὸς τὸν τρόπον τῆς ἐργασίας καὶ τὴν διάθεσιν τῆς ὅλης μορφῆς»³⁹. Τὴν τυπολογικὴ σχέση τῶν ἔργων κατέδειξαν σαφέστερα μεταγενέστεροι ἐρευνητὲς τῆς ἀρχαίας τέχνης, ἐντάσσοντας ἀμφότερα τὰ γλυπτὰ στὸν ἀγορακρίτειο κύκλο⁴⁰.

36. Ἀγάλματα ἐκ Ραμνοῦντος, *AE* 1891, 55.

37. Ὁ Α. ΜΑΝΤΗΣ, *Προβλήματα τῆς εἰκονογραφίας τῶν ἱερειῶν καὶ τῶν ἱερέων στὴν ἀρχαία ἐλληνικὴ τέχνη* (1990) 112, θεωρεῖ πιθανότερη τὴν παλαιὰ ἐρμηνεία τοῦ Στάη. Μία ἄλλη ἄποψη διατύπωσε τελευταῖα ὁ Β. Χ. ΠΕΤΡΑΚΟΣ, *Οἱ ἀνασκαφὲς τοῦ Ραμνοῦντος (1813-1987)*, *AE* 1987, 277, γράφοντας ὅτι τὸ ἄγαλμα «ἴσως εἰκονίζει τὸν Νεανία, ἀδελφὸ τῆς Οἰνός, ἥρωα Ἀρχηγέτη τοῦ Ραμνοῦντος».

38. *EM* 176: Σ. ΚΑΡΟΥΖΟΥ, *Ἐθνικὸν Ἀρχαιολογικὸν Μουσεῖον. Κατάλογος Συλλογῆς Γλυπτῶν* (1967) 57, πίν. 26α-β.

39. Λεῖψανα φειδιακοῦ ἀναγλύφου, *AE* 1891, 55.

40. S. KARUSU, *AM* 82, 1967, 166 καὶ Γ. Ι. ΔΕΣΠΙΝΗΣ, *Συμβολὴ στὴ μελέτῃ τοῦ ἔργου τοῦ Ἀγορακρίτου* (1971) 190 κέ.

Τὸ κολοσσιακὸ ἄγαλμα τῆς λεγόμενης Θέμιδος συγκαταλέγεται ἀνάμεσα στὰ λίγα ἔργα, τὰ ὁποῖα μποροῦν νὰ συμβάλουν στὴν ἀντιμετώπιση τοῦ ἀκανθώδους προβλήματος τῆς χρονολόγησής τῶν ἐλληνιστικῶν γλυπτῶν⁴¹. Ἔργο τοῦ γλύπτη Χαιρεστράτου, ἦταν κοινὸ ἀφιέρωμα στὶς δύο θεές, τὴ Θέμιδα καὶ τὴ Νέμεση, τοῦ Ραμνούσιου Μεγακλῆ — εὐχαριστήριον γιὰ κάποια νίκη του ὡς γυμνασίου ἀρχοῦ καὶ ὡς χορηγοῦ. Τὸ ὄνομα τοῦ ἀναθέτη καὶ οἱ διαφορετικὲς ἀφορμὲς ἀνάθεσης τοῦ ἔργου ἀναφέρονται στὴν ἐπιγραφή τοῦ βάρου, ἡ ὁποία ὑπῆρξε καθοριστικὴ καὶ γιὰ τὴν ἐρμηνεῖα τῆς μορφῆς. Ὅσοι ἀσχολήθηκαν μὲ τὸ ἐπιγραφικὸ κείμενο ταύτισαν τὴ μορφή μὲ τὴ Θέμιδα, τὴ θεὰ τῆς δικαιοσύνης, ἀποδίδοντας μάλιστα σ' αὐτὴ τὴ θεότητα καὶ τὸν λεγόμενον μικρὸ ναὸ τοῦ ἱεροῦ. Ὁ Στάης εἶχε ἐπισημάνει τὶς ἐρμηνευτικὲς δυσκολίες ποὺ παρουσιάζει αὐτὸ τὸ ἀκρωτηριασμένον γυναικεῖο ἄγαλμα. Καὶ ὁ ἴδιος, ἀνεξάρτητα ἀπὸ τὴν ἐρμηνευτικὴ του ἄποψη γιὰ τὸ περισπούδαστο γλυπτὸ, ἀρνήθηκε ἐπίμονα τὴν ἀπόδοση τοῦ μικροῦ ναοῦ στὴ Θέμιδα⁴². Ἡ ἄρνησή του στὸ ζήτημα αὐτὸ δὲν φαίνεται ἀδικαιολόγητη, ἀφοῦ καὶ σήμερα ἡ κριτικὴ ἐπανεξέταση τῶν ἀναθηματικῶν ἀγαλμάτων ἀπὸ τὸν μικρὸ ναὸ τοῦ Ραμνούσιου ἱεροῦ ἔχει θέσει ὑπὸ ἀμφισβήτηση τὴν ἰσχύουσα ἐρμηνεῖα τῆς γυναικειᾶς μορφῆς⁴³.

41. Βλ. καὶ J. J. POLLITT, *Art in the Hellenistic Age* (1986) 265-269.

42. *AE* 1891, 45-62. Ἀντίθετα ἐκφράστηκε πρόσφατα ἡ M. M. MILES, *A Reconstruction of the Temple of Nemesis at Rhamnous*, *Hesperia* 58, 1989, 139.

43. Γιὰ τὰ ἐπιγραφικὰ προβλήματα τῶν πλαστικῶν ἀναθημάτων βλ. A. ΜΑΝΤΗΣ, *δ.π.* 104 κέ.

Στὰ 1893, ἕναν χρόνο μετὰ τὴ διακοπὴ τῶν ἀνασκαφικῶν ἐρευνῶν τοῦ στὸν Ραμνούντα, ἀναλαμβάνει ὡς ἐκπρόσωπος τῆς ἐν Ἀθήναις Ἀρχαιολογικῆς Ἑταιρείας τὴ διενέργεια ἀνασκαφῶν στὴν περιοχὴ τοῦ Θορικοῦ, μιᾶς ἄλλης ἀρχαίας πόλης τῆς Ἀττικῆς. Στὸν Θορικὸ ἐρέυνησε μερικῶς ἕνα οἰκοδόμημα, γνωστὸ ἀπὸ τὴ δημοσίευση τῶν Dilettanti, τὰ λείψανα τοῦ ὁποίου εἶχε σχεδιάσει τὸ 1755 ὁ Γάλλος ἀρχιτέκτονας Julien David Le Roy. Ὁ Στάης ὄχι μόνον τὸν θρησκευτικὸ καὶ λατρευτικὸ χαρακτήρα, ἀλλὰ καὶ τὴν ἀρχιτεκτονικὴ ἰδιομορφία αὐτοῦ τοῦ κλασικοῦ οἰκοδομήματος μετὰ διακριτικότητα ἐπισήμανε⁴⁴. Τὴν ἀπόδοσή του, ἐξάλλου, στὴ λατρεία τῆς Δήμητρας καὶ τῆς Κόρης — ὅπως ἐκεῖνος εἶχε προτείνει — φαίνεται νὰ ἀποδέχονται καὶ νεότεροι ἐρευνητὲς τῆς ἀττικῆς τοπογραφίας. Ἐνδεικτικὰ ἀναφέρω τὸν ἀρχιτέκτονα-ἀρχαιολόγο Ἰωάννη Τραυλό, ὁ ὁποῖος στὴν προσπάθειά του νὰ προσδιορίσει τὸν τύπο τοῦ κτιρίου στὸν Θορικὸ, καταλήγει στὴ διαπίστωση ὅτι πρόκειται γιὰ ναο-τελεστήριο, ἀφιερωμένο στὶς δύο γυναικεῖες ἑλευσινιακὲς θεότητες⁴⁵.

Ἀπὸ τοὺς ἀρχαιολογικοὺς χώρους τῆς Ἀττικῆς, «ὁ μακροχρονιώτερος καὶ προσφιλέστερος αὐτοῦ ἐπιστημονικὸς σταθμὸς» — γιὰ νὰ χρησιμοποιήσω τὴ διατύπωση τοῦ Γεωργίου Οἰκονόμου — εἶναι τὸ Σούνιο. Συνεχίζοντας στὴ θέση αὐτὴ τὶς ἐρευνες τοῦ Γερμανοῦ ἀρχιτέκτονα καὶ ἀρχαιολόγου Wilhelm Dörpfeld, ὁ ὁποῖος τὸν τιμοῦσε μετὰ τὴ φιλία του, ἔκαμε συστηματικὲς ἀνασκαφὲς ἀπὸ τὸ

44. ΠΑΕ 1893, 12-17, πίν. Β.

45. J. TRAVLOS, *Bildlexikon zur Topographie des antiken Attika* (1988) 430-432.

1897 ὡς τὸ 1910 μὲ δαπάνη τῆς Ἀρχαιολογικῆς Ἑταιρείας καὶ ἀπὸ τὸ 1910 ὡς τὸ 1915 μὲ τὴν οἰκονομικὴ ἐνίσχυση τῆς Ἀρχαιολογικῆς Ἑπιμετείας. Χάρη στὶς προσπάθειες τοῦ Στάη λύθηκε ὀριστικὰ τὸ ζήτημα τῆς ταύτισης τοῦ μεγάλου ναοῦ, τὰ εἰσώματα τοῦ ὁποῦ ὑψώνονταν, ἀπὸ αἰῶνες, στὴν ἔρημη κορυφὴ τοῦ ἀκρωτηρίου, προσφέροντας συναρπαστικὴ θέα σὲ ὅσους παρέπλεαν τὸ Σούνιο. Τὸν ναὸ αὐτὸν ὁ Πausanias στὸ πρῶτο βιβλίον τοῦ ἔργου του *Ἑλλάδος περιήγησις* — τὸ μοναδικὸ ἔργο περιηγητικῆς ποῦ σώζεται ἀπὸ τὸν 2ο μ.Χ. αἰ. — τὸν ἀποδίδει στὴ θεὰ Ἀθηνᾶ. Καὶ ἡ χαρακτηριστικὴ φράση του *ἐστὶ καὶ ναὸς Ἀθηνᾶς σουνιάδος ἐπὶ κορυφῇ τῆς ἄκρας* (I, 1, 1) εἶχε ἐπηρεάσει ὅλους σχεδὸν τοὺς νεότερους ἐρευνητὲς ἕως τὴν τελευταία δεκαετία τοῦ 19ου αἰ. Ὅμως, ἡ συστηματικὴ ἐξερεύνηση τοῦ χώρου ποῦ ἄρχισε στὰ 1897, ἔδειξε τελικὰ ὅτι ὁ δωρικὸς ναὸς στὶς «Καβοκολόνες» ἀνῆκε σὲ μία ἄλλη θεότητα, καὶ ὄχι στὴν Ἀθηνᾶ. Μὲ βάση τὰ ἤδη γνωστὰ στὶς μέρες τοῦ ἐπιγραφικὰ κείμενα, καὶ μὲ τὶς μαρτυρίες νέου ἐπιγραφικοῦ ὕλικου ἀπὸ τὶς δικές του ἀνασκαφικὲς ἐρευνες ὁ Στάης, μόλις στὰ 1899, πέτυχε νὰ ταυτίσει τὸ τέμενος τῆς κορυφῆς τοῦ ἀκρωτηρίου, ἀποδίδοντας τὸ στὸν ἀληθινὸ κύριό του, τὸν θεὸ Ποσειδῶνα⁴⁶.

Σὲ μικρὴ ἀπόσταση ἀπὸ τὴν ἀνατολικὴ πλευρὰ τοῦ σωζόμενου ναοῦ ἀποκάλυψε, τὸ 1906, ἓνα ἀπὸ τὰ πολυτιμότερα

46. Β. ΣΤΑΗΣ, ΠΑΕ 1899, 99-100· τοῦ ἴδιου, Ἀνασκαφαὶ ἐν Σούνιῳ, ΑΕ 1900, 113 κέ. Τὸ εὑρημα τοῦ Στάη χαρακτηρίστηκε «σπουδαία ἀρχαιολογικὴ ἀνακάλυψις» ἀπὸ τὸν ἀθηναϊκὸ ἡμερήσιο τύπο τῆς ἐποχῆς, ὅπως πληροφορεῖ σχετικὸ δημοσίευμα στὴν ἐφ. Ἐστία τῆς 31.7.1899.

τερα σύνολα τῶν ἀνασκαφῶν του. Θαμμένους σὲ φυσικὴ ρωγμὴ τοῦ βράχου, βρῆκε ἐκεῖ δύο κορμούς κούρων ὑπερφυσικοῦ μεγέθους, καθὼς καὶ τέσσερις βάσεις ἀγαλμάτων⁴⁷. Μεταξὺ τῶν εὐρημάτων ἀπὸ τὸν ἀποθέτη ἐκείνον ξεχωρίζουν οἱ ἀρχαῖκοι κοῦροι 2720 καὶ 3645 τοῦ Ἐθνικοῦ Μουσείου — ὁ πρῶτος σώζεται μὲ τὴν πλίνθο καὶ τὴ βάση του⁴⁸ —, δύο σπουδαῖα ἀγάλματα γιὰ τὴν ἱστορία τῆς ἀττικῆς πλαστικῆς, στημένα κάποτε μπροστὰ στὸν ναὸ τοῦ Ποσειδῶνος. Τὸ εὐρημα αὐτὸ ἔδειξε πόσο προφητικὲς ἦταν πράγματι οἱ σκέψεις του, ὅταν στὰ 1897, τότε ποὺ ἄρχισαν οἱ ἔρευνές του στὸ σουνιακὸ ἱερό, ἔγραφε τὰ παρακάτω λόγια: «Ὑποθέτομεν δὲ ὅτι θὰ συνέβη καὶ ἐκεῖ ὅ,τι καὶ ἐν Ἀκροπόλει ἔνθα ὡς γνωστὸν ἐπεχώσθησαν τὰ συντρίμματα τὰ ἐκ τῆς Περσικῆς εἰσβολῆς» (ΠΑΕ 1897, 18).

Κοντὰ στὸν ναὸ τοῦ Ποσειδῶνος βρέθηκε ἐπίσης τὸ μικρὸ μαρμάρينو ἄγαλμα καθιστῆς γυναικείας μορφῆς (ΕΜ 3410), ἔργο πιθανότατα νησιώτη γλύπτη, γύρω στὸ 430 π.Χ., μὲ περίτεχνη ἀπόδοση τῶν πτυχῶν τοῦ λακωνικοῦ πέπλου της. Τὸ κομμάτι αὐτὸ ἀνήκει στὴν κατηγορία τῶν ἀρχιτεκτονικῶν γλυπτῶν — «ἀετιαῖον ἄγαλμα» κατὰ τὴν ἔκφραση τοῦ Στάη⁴⁹. Καὶ ἡ προέλευσή του ἀπὸ τὸ ἀέτωμα τῆς ἀνατολικῆς πλευρᾶς τοῦ ναοῦ μπορεῖ νὰ θεωρεῖται βέβαιη, χάρις στὶς σαφεῖς μαρτυρίες τοῦ ἀνασκαφέα, ὅπως

47. Β. ΣΤΑΗΣ, Σουνίου ἀνασκαφαί, ΑΕ 1917, 189 κέ.· τοῦ ἴδιου, *Τὸ Σούνιον καὶ οἱ ναοὶ Ποσειδῶνος καὶ Ἀθηνᾶς* (1920) 36 κέ. Γιὰ τὰ ἀρχαῖκα γλυπτὰ βλ. καὶ Γ. ΠΑΠΑΘΑΝΑΣΟΠΟΥΛΟΣ, *Ἐθνικὸν ἱερόν* (1983).

48. G. M. A. RICHTER, *Kouroi* (1960) 42 ἀρ. 2-3, εἰκ. 33-41.

49. Σουνίου ἀνασκαφαί, ΑΕ 1917, 198, εἰκ. 11.



Σούνιο. Ἀποψη τοῦ ἱεροῦ τοῦ Ποσειδῶνος
κατὰ τὴ διάρκεια τῶν ἀνασκαφῶν τοῦ Στάη.
(ἀρχεῖο Οἰκογένειας Στάη)



Σούνιο. Ἀποψη τοῦ ἱεροῦ τοῦ Ποσειδῶνος
μετὰ τὴν ἀναστήλωση τῆς ἀριστερῆς παραστάδας.
(ἀρχεῖο Ἀρχαιολογικῆς Ἑταιρείας)

παρατηρεῖ ὁ ἀρχαιολόγος Ἄγγελος Δεληβορριάς σὲ εἰδικὴ ἐμπεριστατωμένη μελέτη του⁵⁰.

Κατὰ τὴ διάρκεια τῶν ἀνασκαφῶν στὸ Σούνιο δὲν ἐρευνηθῆκε μόνο τὸ τέμενος τῆς κορυφῆς τοῦ ἀκρωτηρίου, τὸ κατεξοχὴν σουνιακὸ ἱερό, ἀλλὰ ἀναγνωρίστηκε ἐπάνω σὲ ἕναν χαμηλότερο γειτονικὸ λόφο καὶ τὸ πραγματικὸ ἱερὸ τῆς Ἀθηνᾶς, ποῦ ἦταν μικρότερο σὲ ἔκταση καὶ λιγότερο ἐπιβλητικὸ ἀπὸ ἐκεῖνο τοῦ Ποσειδῶνος. Ἡ ἐπέκταση τῶν ἐρευνῶν τοῦ Στάη στὸν χαμηλότερο αὐτὸ λοφίσκο τῆς χερσονήσου ὀδήγησε στὴν ἀνεύρεση τοῦ περίφημου ἀναγλύφου, ποῦ εἶναι γνωστὸ ὡς «ὁ αὐτοστεφανούμενος τοῦ Σουνίου» (EM 3344)⁵¹. Ὁ Στάης σὲ δύο ἄρθρα του, καθὼς καὶ στὸ βιβλίο του γιὰ τὸ Σούνιο, ἀφιέρωσε ἀρκετὲς γραμμές, περιγράφοντας τὸ περισπούδαστο γλυπτό. Καὶ παρὰ τὶς ἀδυναμίες τῆς παλαιότερης ἐρευνας σὲ ὅ,τι ἀφορᾷ στὴ μορφολογικὴ ἀνάλυση τῶν ἔργων, ὁ ἴδιος τὸ χρονολόγησε στὸ β' τέταρτο τοῦ 5ου π.Χ. αἰ., χαρακτηρίζοντάς το ὡς «τὸ κάλλιστον τῶν διασωθέντων τῆς προφειδιακῆς τέχνης ἔργων, συνάμα δὲ καὶ τὸ προγεφυροῦν ἀμέσως τὸν παλαιότερον ρυθμὸν πρὸς τὸν νεώτερον τῆς φειδιακῆς τεχνοτροπίας»⁵².

Ἀπὸ τὸ πλῆθος τῶν ἀγγείων καὶ τῶν ἔργων τῆς μικροτεχνίας ποῦ «χάρισαν» στὴν ἔρευνα οἱ ἀνασκαφῆς τοῦ

50. *Attische Giebelskulpturen und Akrotere des fünften Jahrhunderts* (1974) 62, 66 κέ., πίν. 19 καὶ 20.

51. R. LULLIES - M. HIRMER, *Griechische Plastik*⁴ (1979) 82· G. NEUMANN, *Probleme des griechischen Weihreliefs* (1979) πίν. 20b.

52. Β. ΣΤΑΗΣ, Προσκτήματα τοῦ Ἐθνικοῦ Μουσείου καὶ αἱ ἐν αὐτῷ ἐργασίαι, *ΑΔ* 2, 1916, 77-78· τοῦ ἴδιου, Σουνίου ἀνασκαφαί, *ΑΕ* 1917, 204 κέ.· *Τὸ Σούνιον καὶ οἱ ναοὶ Ποσειδῶνος καὶ Ἀθηνᾶς* (1920) 52 κέ.

Σουνίου, θὰ μνημονεύσω ἐνδεικτικὰ ἕναν μικρὸ γραπτὸ πίνακα, ἰδιαίτερα γνωστὸν σὲ ὄσους σπουδάζουν τὴν πρῶμη ἀττική ἀρχαϊκὴ ἀγγειογραφία. Πρόκειται γιὰ τὸν πήλινο ἀναθηματικὸ πίνακα (EM 14935) ποὺ καταλογίζεται ἀπὸ τοὺς εἰδικοὺς στὸν Ζωγράφο τοῦ Ἀναλάτου. Ἡ συνοπτικὴ περιγραφή καὶ κατάταξη τοῦ ἔργου ἀπὸ τὸν Στάη, μὲ βάση τὰ κριτήρια ποὺ εἶχε ἐπεξεργαστεῖ ἡ ἐποχὴ του, ἀποτελεῖ ἀντιπροσωπευτικὸ δείγμα τοῦ ὅφους καὶ τῆς ἀκριβολογίας του: «Ἐκ τῶν τριῶν τεμαχίων τούτων τὸ μεῖζον, σῶζον τὰ δύο περίπου τρίτα τοῦ πίνακος εἰκονίζει πλοῖον πολεμικὸν μεταφέρον ὀπλίτας. Ἐπὶ τῆς πρύμνης κάθεται ὁ ναύκληρος πηδαλιουχῶν, ἐν ᾧ πρὸ αὐτοῦ ἴστανται πέντε ὀπλίται (πιθανῶς οὗτοι θὰ ἀνήρχοντο εἰς ὀκτῶ) φέροντες κράνη, ἀσπίδας βοιωτικὰς καὶ διπλοῦν δόρυ [...]. Ἡ τεχνοτροπία τῆς γραφῆς καὶ ἰδίᾳ ἡ διάταξις τῶν ὀπλιτῶν εἶναι ὁμοία τῇ ἐπὶ τῶν κορινθιακῶν ἀρυβάλλων, πρὸς οὓς καὶ χρονολογικῶς οἱ πίνακες οὗτοι σχετίζονται»⁵³.

Ἡ Ἀττικὴ προπάντων στάθηκε ἡ ἀγαπημένη του περιοχὴ. Στὴν τέχνη της ἀφιέρωσε τρία ἀπὸ τὰ πρῶτα ἀρχαιολογικά του μελετήματα ποὺ δημοσιεύτηκαν στὴν *Ἀρχαιολογικὴ Ἐφημερίδα* τοῦ 1886: ἀναφέρομαι σὲ δύο ἄρθρα του, ὅπου ἐξετάζει θέματα τῆς ἀττικῆς ἀγγειογραφίας, καὶ στὴ δημοσίευση ἑνὸς ὑστεροαρχαϊκοῦ ἀναθηματικοῦ ἀναγλύφου μὲ παράσταση Ἀθηνᾶς ἀπὸ τὴν ἀθηναϊκὴ Ἀκρόπολη. Καὶ ὕστερα ἀπὸ μία μακροχρόνια

53. AE 1917, 208-209, εἰκ. 19. Γιὰ τὴν ἀπόδοση τοῦ πίνακα στὸν Ζωγράφο τοῦ Ἀναλάτου βλ. J. M. COOK, *Protoattic Pottery*, BSA 35, 1934/35, 173 καὶ R. HAMPE, *Ein frühattischer Grabfund* (1960) 29 κέ.

ένασχόληση με τις ἀρχαιότητες τῆς Ἀττικῆς καὶ τὰ πολυποίκιλα προβλήματα τους, λίγο πρὶν ἔλθει τὸ «πλήρωμα τοῦ χρόνου» τῆς ζωῆς του, σφράγισε στὰ 1920 τὴ συγγραφικὴ του παραγωγὴ μετὴν ἔκδοσιν τοῦ βιβλίου του γιὰ τὸ Σούνιο καὶ τὰ ἀρχαῖα τεμένη του, μία συνθετικὴ ἐργασία, γραμμμένη ἀπὸ τὸν ἴδιον τὸν ἀνασκαφέα τοῦ ὀνομαστοῦ ἀττικοῦ ἱεροῦ, ἡ ὁποία ἔγινε καὶ τὸ «κύκνειον ὄσμη» του.

Ὁ Στάης δὲν ἐργάστηκε μόνο στὴν Ἀττικὴ. Ἡ σκαπάνη του ἄφησε τὰ ἴχνη της καὶ σὲ ἄλλους τόπους. Ὁφείλουμε, λοιπόν, νὰ μνημονεύσουμε τουλάχιστον τὴ συμβολὴ του στὴν ἔρευνα τῆς ἑλληνικῆς προῖστορίας, μετὴν ἀνακαλύψεις του στὴ Θεσσαλία, τὶς ἀνασκαφές του στὴν Αἴγινα, καὶ τὴν ἐξερεύνησιν ἑνὸς μυκηναϊκοῦ θαλαμοειδοῦς τάφου στὴν ἰδιαιτέρη πατρίδα του, τὰ Κύθηρα⁵⁴.

Ὁ ἴδιος ἐρευνητής, νέος ἀκόμη, ἀνέλαβε πρόθυμα τὴ διεξαγωγὴ ὀλιγοήμερης ἀνασκαφῆς — ὀπωσδήποτε κάτω ἀπὸ δύσκολες συνθήκες — στὰ Ἀντικύθηρα, ὅταν στὰ 1889 κάποιος ἀγρότης τοῦ νησιοῦ ἀποκάλυψε τυχαῖα στὸ κτῆμα του ἓνα ἀκρωτηριασμένο μαρμάρينو ἄγαλμα: τὸν κιθαρωδὸ Ἀπόλλωνα, τοῦ ὁποίου λείπει τὸ κεφάλι καὶ ὁ ἀριστερὸς βραχίονας μετὴν τὸ μουσικὸ ὄργανο⁵⁵. Στὸ ἴδιον ἀγρόκτημα, κοντὰ στὸ Κάστρο τῶν Ἀντικυθήρων, βρέθηκε τότε ἀπὸ τὸν Στάη, καὶ μεταφέρθηκε στὸ Ἐθνικὸ Μουσεῖο μαζί μετὴν τὸ ἄγαλμα τοῦ Ἀπόλλωνος, ἡ πώρινη τετράγωνη βάση μετὴν ἀφιερωτικὴ ἐπιγραφή IG V.1 948. Ἡ πολύτιμη αὐτὴ γραπτὴ μαρτυρία εἶναι μοναδικὴ γιὰ τὴ

54. Ἀνασκαφαὶ ἐν Κυθήροις, *ΑΔ* 1, 1915, 191-194.

55. EM 230: Σ. ΚΑΡΟΥΖΟΥ, Ἐθνικὸν Ἀρχαιολογικὸν Μουσεῖον. Κατάλογος Συλλογῆς Γλυπτῶν (1967) 91.

λατρεία τοῦ Ἀπόλλωνος στὸ νησὶ μὲ τὴν προσωνομία «Αἰγιλεύς», ἡ ὁποία προέρχεται, προφανῶς, ἀπὸ τὴν ἀρχαία ὀνομασία τῶν Ἀντικυθήρων.

Μικρὴ σὲ ἔκταση, βέβαια, ἡ ἀνασκαφικὴ ἐργασία τοῦ 1889 στὰ Ἀντικύθηρα⁵⁶, καὶ χωρὶς συνέχεια ἐδῶ καὶ ἕναν αἰῶνα τώρα, προσέφερε ὥστόσο χρήσιμα στοιχεῖα γιὰ τὸν τόπο καὶ συνέβαλε οὐσιαστικὰ στὴ γνώση τοῦ ἀπώτερου παρελθόντος αὐτοῦ τοῦ ἀπομακρυσμένου νησιοῦ τοῦ ἑλληνικοῦ Νότου, τοῦ ὁποίου τὸ ὄνομα, λίγα χρόνια ἀργότερα, ἔμελλε νὰ γίνεи γνωστὸ στοὺς ἐρευνητὲς καὶ τοὺς ἀρχαιοφίλους ὄλου τοῦ κόσμου μὲ τὴν ἀνακάλυψη στὰ 1900 τοῦ ἀρχαίου ναυαγίου.

Οἱ ἐργασίες ἀνέλκυσης τῶν ἐνάλιων εὐρημάτων στὰ Ἀντικύθηρα ἔληξαν στὶς 30 Σεπτεμβρίου 1901. Τὴν ἐποπτεία αὐτῶν τῶν ἐργασιῶν εἶχε ἀναλάβει στὴν ἀρχὴ ὁ Ἐφορος τῶν Ἀρχαιοτήτων Γ. Βυζαντινός, καὶ στὴ συνέχεια τὸν διαδέχθηκε ὁ συνάδελφός του Κωνσταντῖνος Κουρουγιώτης. Λίγο μετὰ τὸν τερματισμὸ τῶν ἐπιχειρήσεων ὁ Στάης παρακινήθηκε σὲ μία ἀπόπειρα ἀνέλκυσης καὶ ἄλλων ἀρχαίων τοῦ ναυαγίου, ἀλλὰ ἡ ἔλλειψη κατάλληλων μηχανικῶν μέσων καὶ οἱ ἀντίξοες καιρικὲς συνθήκες τὸν ἀνάγκασαν νὰ ἐγκαταλείψει ὀριστικὰ τὴν προσπάθεια⁵⁷. Τὸ ἐνδιαφέρον του ὅμως γιὰ τὰ εὐρήματα ἀπὸ τὸ

56. Β. ΣΤΑΗΣ, Ἀνασκαφαὶ καὶ ἐρευναι ἐν Αἰγιλείᾳ (Ἀντικυθήροις), ΑΔ 5, 1889, 237-242.

57. Τὶς δυσκολίες ποὺ ἀντιμετώπισε κατὰ τὴ μετάβαση καὶ παραμονὴ του στὰ Ἀντικύθηρα, τὸν Νοέμβριο 1901, διηγεῖται ὁ Στάης σὲ ἐπιστολὴ του πρὸς τὸν Παναγιώτη Καββαδία. Τὸ κείμενο τῆς ἐπιστολῆς δημοσιεύτηκε πρόσφατα στὸ ἄρθρο τοῦ Β. Χ. ΠΕΤΡΑΚΟΥ, Ὁ Βαλέριος Στάης στὰ Ἀντικύθηρα, ΕΔΑΕ 14, 1991, 19-22.

νανάγιο τοῦ ἀρχαίου πλοίου παρέμεινε ἀμείωτο καὶ δὲν περιορίστηκε μόνο νὰ παρουσιάσει τὸ σημαντικό ἀρχαιολογικὸ γεγονός ἀπὸ τὸν ἡμερήσιο τύπο⁵⁸. Γιὰ τὶς ἑλληνικὲς ἀρχαιότητες ποὺ ἀνασύρθηκαν ἀπὸ τὸν βυθὸ τῶν Ἀντικυθήρων συνέταξε μικρὴ αὐτοτελὴ ἐργασία μὲ τίτλο *Τὰ ἐξ Ἀντικυθήρων εὐρήματα*, ἡ ὁποία ἐκδόθηκε τὸ 1905.

Κατὰ τὴ διάρκεια τῆς παραμονῆς του στὸ Διμήνι τῆς Θεσσαλίας, ὅπου εἶχε μεταβεῖ τὸ 1901 μὲ σκοπὸ τὴν ἀνασκαφὴ ἐνὸς θολωτοῦ μυκηναϊκοῦ τάφου, ἐνετόπισε στὸν ἴδιο λόφο καὶ λείψανα προϊστορικῆς ἀκρόπολης. Πειπεισμένος ἀπὸ τὶς παρατηρήσεις του γιὰ τὴ σπουδαιότητα τῶν καταλοίπων ποὺ ἐπισήμανε, ἄρχισε ἀμέσως νὰ ἀνασκάπτει στὸ μέρος ἐκεῖνο ἀποκαλύπτοντας μεγάλα τμήματα ἀπὸ τὰ τείχη, καθὼς καὶ ἄλλα ἀξιόλογα οἰκοδομήματα⁵⁹. Πρωτοπόρος αὐτὸς τῆς ἀνασκαφικῆς διερεύνησης τοῦ Διμηνιοῦ, παραχώρησε μετὰ ἀπὸ λίγο τὴ θέση του στὸν συνομήλικο, ὁμότεχνό του Χρῆστο Τσουντα. Δύο χρόνια ἀργότερα, τὸ καλοκαίρι τοῦ 1903, ὁ τελευταῖος συνέχισε τὴν ἀνασκαφὴ τοῦ Στάη, ἡ ὁποία εἶχε καταπληκτικὰ ὁμολογουμένως ἀποτελέσματα γιὰ τὴ γνώση τῆς Ἀρχαιότερης Νεολιθικῆς Ἐποχῆς.

Στὸν Βαλέριο Στάη ὀφείλεται ἐπίσης ἡ ἀνακάλυψη καὶ τῆς δεύτερης πασίγνωστης νεολιθικῆς ἀκρόπολης τῆς περιοχῆς τοῦ Βόλου: τῆς ἀκρόπολης τοῦ Σέσκλου μὲ τὰ θαυμαστὰ ἀρχιτεκτονικὰ λείψανα. Τὸ Καστράκι, ὅπως ὀνομάζεται ἀπὸ τοὺς ἐντόπιους ἢ μικρὴ ἀκρόπολη κοντὰ

58. Β. ΣΤΑΗΣ, Αἱ ἀρχαιότητες τῶν Ἀντικυθήρων, ἐφ. Ἄστου τῆς 13, 14 καὶ 18.12.1902.

59. ΠΑΕ 1901, 37 κέ.

στο χωριὸ Σέσκλο, ἐπισκέφτηκε ὁ Στάης τὴ χρονιὰ ποὺ ἐργάστηκε στὸ Διμήνι. Μὲ βάση τὰ ὄρατὰ ἀρχαιολογικὰ κατάλοιπα, ὄστρακα ἐπιφανειακὰ κυρίως, ἀναγνώρισε τὴν ἀρχαιότητα τῆς θέσης· καὶ τὴν ἀνακάλυψή του αὐτὴ ἀνακοίνωσε στὸν συνάδελφό του τὸν Τσουντα, αὐτὸν ποὺ μὲ τὶς συστηματικὲς ἔρευνές του στὴ Θεσσαλία ἀνοιξε νέους ὀρίζοντες στὴ μελέτη τῆς ἑλληνικῆς προΐστορίας. Ὁ ἴδιος ὁ Τσουντας τὸ ἀναφέρει, βέβαια, στὴν ὑποδειγματικὴ μελέτη του⁶⁰, ὅτι δηλαδὴ ἡ πρώτη του ἐπίσκεψη στὸν προΐστορικὸ λόφο πραγματοποιήθηκε «καθ' ὑπόδειξιν» τοῦ Στάη.

Τὸ δεύτερο νησι μετὰ τὰ Ἀντικύθηρα, ὅπου ἐργάστηκε ἐρευνητικὰ ὁ Στάης γιὰ ἓνα χρονικὸ διάστημα μέσα στὸ 1894, εἶναι ἡ Αἶγινα. Στὴ θέση «Κολόνα», τὴ γνωστὴ τοποθεσία ἀμέσως δυτικὰ ἀπὸ τὴν πόλη τοῦ νησιοῦ, ἐνήργησε ἀνασκαφικὲς ἔρευνες καὶ ἔφερε στὸ φῶς σπουδαῖα ἀρχαιολογικὰ κατάλοιπα⁶¹. Στὰ ἄφθονα κινητὰ εὐρήματα ποὺ εἶχε ἀποδώσει ἡ προδρομικὴ ἐκείνη ἀνασκαφὴ τῆς Κολόνας περιλαμβάνονται καὶ ἀξιόλογα δείγματα γραπτῶν προΐστορικῶν ἀγγείων τῆς λεγόμενης Μεσοελλαδικῆς περιόδου. Ὁ ἀνασκαφέας, ἐπισημαίνοντας τὴν ἰδιόρρυθμη, ὅπως τὴν χαρακτήρισε, διακόσμησή τους, ὀρθὰ ἔκρινε — ἐν ἔτει 1894 — ὅτι «τὰ ἐξ Αἰγίνης ἀγγεῖα ἀρμόζει μᾶλλον νὰ ταχθῶσιν εἰς τὴν προμηκυναίαν χρονικὴν περίοδον»⁶². Ἡ ἀνασκαφὴ ἐνὸς ἀποθέτη στὴν ἴδια τοπο-

60. Χ. ΤΣΟΥΝΤΑΣ, *Αἱ προΐστορικαὶ ἀκροπόλεις Διμηνίου καὶ Σέσκλου* (1908) 28-29, 154-155.

61. ΠΑΕ 1901, 37 κέ.

62. Προΐστορικοὶ συνοικισμοὶ ἐν Ἀττικῇ καὶ Αἰγίνῃ, ΑΕ 1895, 193-264.

θεσία προσέφερε, ἐξάλλου, πλούσιο ὑλικό, πολύτιμο θὰ ἔλεγα, στοὺς ἐρευνητὲς τῆς ἐποχῆς του γιὰ τὴ γνώση τῆς πρώιμης ἀρχαϊκῆς κεραμεικῆς καὶ ἀγγειογραφίας. Πολυάριθμα ὄστρακα πρωτοκορινθιακῶν ἀγγείων ἀπὸ τὴν Αἴγινα συμπλήρωσαν μεγάλα κενὰ στὴν ἱστορία τῆς πρώιμης ἑλληνικῆς τέχνης σχετικὰ μὲ τὴν ἐξέλιξη τῆς ζωγραφικῆς στὰ κεραμικὰ ἀριστουργήματα τῶν Κορινθίων. Ἄλλὰ καὶ τὴν, ἐξίσου σημαντικὴ, ὁμάδα τῶν πρωτοαττικῶν ὁ ἀποθέτης τῆς Κολόνας πλούτισε μὲ σπάνια ἀντιπροσωπευτικὰ κομμάτια, ἀπὸ τὰ ὁποῖα ἀξίζει νὰ μνημονεύσουμε τὴν περίφημη οἰνοχόη 566 τοῦ Μουσείου τῆς Αἴγινας, ἐπώνυμο ἀγγεῖο τοῦ Ζωγράφου τῶν Κριῶν⁶³.

Ἡ συνοπτικὴ θεώρηση τῶν κυριότερων ἀνασκαφικῶν ἐργασιῶν τοῦ Βαλερίου Στάη δὲν εἶχε ὡς στόχο τὴν ἀξιολόγηση τῆς ἐπιστημονικῆς του ἰκανότητος καὶ προσφορᾶς μὲ βάση τὴ σπουδαιότητα τῶν εὐρημάτων του. Ἡ ἀντίληψη αὐτὴ, ποὺ θεωρεῖ ὅτι τὰ εὐρήματα καθορίζουν τὴν ἐπιστημοσύνη τοῦ ἀνασκαφέα, δὲν εἶναι ἀπλῶς ξεπερασμένη, ἀλλὰ ἀπόλυτα ἐσφαλμένη, δεδομένου μάλιστα ὅτι ἡ διεξαγωγή ἀνασκαφικῶν ἐργασιῶν δὲν ἀποτελεῖ τὸ κύριο ἔργο τοῦ ἀρχαιολόγου. Ὅμως, ὀφείλουμε νὰ παραδεχτοῦμε ὅτι τὸ πολυάριθμο ἀρχαιολογικὸ ὑλικὸ ποὺ σύναξε ὁ Στάης στὸ Ἐθνικὸ Μουσεῖο ἀπὸ τὶς ἀνασκαφές του στὸν Βουρβά, στὸν Μαραθῶνα, στὸν Ραμνοῦντα, στὸ Σούνιο καὶ σὲ ἄλλες τοποθεσίες τῆς Ἀττικῆς⁶⁴, ἀντιπρο-

63. L. PALLAT, Ein Vasenfund aus Aegina, *AM* 22, 1897, 265 κέ., πίν. 7-8.

64. Τὴν περίοδο 1889/90 ἐξερεύνησε ἀρχαίκοις τύμβους στὴ Βελανιδέα καὶ στὴν Πετρέζα (*ΑΔ* 6, 1890, 16-28 καὶ 49), ἐνῶ στὰ 1908 μία

σωπεύει μία σημαντική δραστηριότητα. Ἡ δραστηριότητά του αὐτή, ὡς ἀνασκαφέα — καὶ μάλιστα πολυπράγμονος, ὅπως ἔχει χαρακτηριστεῖ —, ἡ μακρόχρονη ὑπηρεσία του ὡς Ἐπιμελητῆ τῆς Συλλογῆς ἀγγείων ἀρχικά, καὶ κατόπιν ὡς Διευθυντῆ στὸ Ἐθνικὸ Μουσεῖο, καθὼς καὶ τὰ εὐάριθμα μελετήματά του γιὰ τὶς ἑλληνικὲς ἀρχαιοτήτες (δύο αὐτοτελεῖς συνθετικὲς ἐργασίες, δύο περιγραφικοὶ κατάλογοι μουσειακῶν συλλογῶν καὶ ἀρκετὰ ἀρχαιολογικὰ δημοσιεύματα σὲ ἐπιστημονικὰ περιοδικὰ, ἑλληνικὰ καὶ ξένα) δίνουν τὸ μέτρο τῆς προσφορᾶς του⁶⁵.

Ὁ Στάης ἀνῆκε σὲ μία γενιὰ ἀκάματων πνευματικῶν ἀνθρώπων, θεμελιωτῶν τῆς ἑλληνικῆς ἀρχαιολογίας, οἱ ὅποιοι διέθεταν ἀληθινὴ οὐμανιστικὴ παιδεία καί, ἐμπνευσμένοι καθὼς ἦταν ἀπὸ ἀνεξάντλητη ἀγάπη γιὰ τὴ διατήρηση τῆς ἐθνικῆς μας κληρονομιάς, ἐργάστηκαν μὲ τὸ ἄσβηστο πάθος τῆς ἀναζήτησης γιὰ τὴν ἀποκάλυψη ἀρχαιολογικῶν καταλοίπων, καὶ μὲ αὐταπάρνηση γιὰ τὴ διάσωση πλήθους μνημείων τῆς ἀρχαιότητος, ἐκδηλώνοντας συνάμα τὶς πνευματικὲς τοὺς ἀνησυχίες μὲ τὴ συγγραφή ἐπιστημονικῶν μελετῶν, κατὰ τὰ ποικίλα ἐρευνητικὰ τοὺς ἐνδιαφέροντα, χωρὶς τὴν καταπιεστικὴ προ-

μικρὴ ἀνασκαφικὴ ἔρευνα τοῦ ἴδιου στὸ Νέο Φάληρο (*ΙΑΕ* 1908, 63) ἀποκάλυψε τὰ πόρινα βάρθρα δύο πολὺ γνωστῶν ἀναθηματικῶν ἀναγλύφων: τοῦ Ἐχέλου (*ΕΜ* 1783) καὶ τῆς Ξενοκράτειας (*ΕΜ* 2756). Γιὰ τὸ τελευταῖο συνέγραψε καὶ δημοσίευσσε πολυσέλιδο ἄρθρο μὲ τίτλο «Ἀναθηματικὸν ἀνάγλυφον ἐκ Φαλήρου» (*ΑΕ* 1909, 239-264).

65. Τὸ ἔργο του βρῆκε τὴν ἀρμόζουσα ἀναγνώριση σὲ σπουδαῖες τιμητικὲς διακρίσεις ποὺ εἶχε δεχτεῖ ἀπὸ ἡγετικὲς φυσιολογίας τῆς ἐποχῆς του, ὅπως ὁ Γεώργιος Α΄, ὁ Γουλιέλμος Β΄ τῆς Γερμανίας, ὁ Φραγκίσκος Ἰωσήφ Α΄ τῆς Αὐστρίας κ.ἄ.

σήλωση σὲ ἓνα καὶ μοναδικὸ γνωστικὸ ἀντικείμενο. Ἐχοντας συναίσθηση τῆς ἀποστολῆς του, ὄχι μόνον «ἔσπευδε νὰ καταστήσει κοινὸν κτῆμα» τὰ εὐρήματα τῶν ἀνασκαφῶν του, ἀλλὰ ἔθετε εὐχαρίστως τὸ ὑλικό του στὴ διάθεση τῶν συναδέλφων του, ὅλων τῶν ἡλικιῶν, πρὸς ὄφελος πάντα τῆς ἐπιστήμης. Ἀναδιφώντας παλαιότερα ἀρχαιολογικὰ δημοσιεύματα, ἐπανειλημμένα συναντᾷ κα- νεὶς ἀναφορὲς σὲ τέτοιου εἴδους «χειρονομίαις» ἐκ μέρους τοῦ Στάη, οἱ ὁποῖες μαρτυροῦν γιὰ τὴν ποιότητα τοῦ ἐπι- στημονικοῦ ἤθους του. Ἄν καὶ δὲν θὰ ἦταν δύσκολο νὰ βρεθοῦν ἄφθονα τέτοια παραδείγματα, θὰ περιοριστῶ μόνο σὲ δύο χαρακτηριστικὲς περιπτώσεις: Ἡ ἀνασκαφὴ του στὸ νεολιθικὸ Διμήνι (1901) ἔφερε στὸ φῶς πολὺ ση- μαντικὰ εὐρήματα, πού ὅμως δὲν δημοσιεύτηκαν τελικὰ ἀπὸ τὸν ἴδιο τὸν Στάη, καὶ αὐτὸ γιὰ λόγους ἐπιστημονι- κούς. Ὅλο τὸ ὑλικό του μελετήθηκε ἀπὸ τὸν Χρῆστο Τσουντα, ὁ ὁποῖος στὴν περίφημη μονογραφία του κάνει τὴν ἀκόλουθη διευκρίνηση: «Τὴν περιγραφὴν τῶν λειψά- νων τῆς ἀκροπόλεως καὶ τὴν δημοσίευσιν τῶν εὐρημάτων παρεχώρησεν ὁ Στάης εἰς ἐμέ, διότι ἔνεκα τῆς ταυτότητος τοῦ προϊστορικοῦ πολιτισμοῦ, ὅστις ἀποκαλύπτεται συγ- χρόνως ἐν Διμηνίῳ καὶ ἐν Σέσκλῳ, ἐκρίθη ὅτι δὲν ἔπρεπε νὰ χωρισθῇ ὁ περὶ τῶν δύο ἀκροπόλεων καὶ τῶν εὐρημά- των αὐτῶν λόγος»⁶⁶. Ὅταν ἐπίσης βρῆκε στὸ Σούνιο τὸν ὑπέροχο κοῦρο 2720 τοῦ Ἐθνικοῦ Μουσείου, ἀναγνώρισε βέβαια τὴ σπουδαιότητα τοῦ ἔργου, γράφοντας μάλιστα στὴν ἔκθεσή του (ΠΑΕ 1906, 85) ὅτι «τὸ ἄγαλμα πληροῖ κενὸν τῆς ἱστορίας τῆς ἀρχαϊκῆς τέχνης». Ἐπειδὴ, ὅμως,

66. *Αἱ προϊστορικαὶ ἀκροπόλεις Διμηνίου καὶ Σέσκλου* (1908) 29.

κατὰ τὴν ἄποψή του ὁ κοῦρος «δὲν ὄφειλεν νὰ παραμείνη ἄγνωστος τοῖς ἀρχαιολόγοις», ἐπέτρεψε στὸν ὁμότεχνό του Waldemar Deonna νὰ μελετήσῃ τὸ ἔξοχο γλυπτὸ καὶ νὰ τὸ περιλάβῃ στὸ περὶ κούρων σύγγραμμά του, τὸ γνωστὸ βιβλίον ποὺ ἐκδόθηκε στὰ 1909 μὲ τίτλον *Les Apollons archaïques*.

Οἱ μέθοδοι ποὺ ἀκολουθοῦσαν στὴν ἀνασκαφικὴ, καθὼς καὶ στὴ μελέτη καὶ τὴν ἀξιοποίηση τοῦ ἀρχαιολογικοῦ ὑλικοῦ, οἱ ἀρχαιολόγοι τῆς γενιᾶς τοῦ Στάη, εἶναι ὁπωσδήποτε διαφορετικὲς ἀπὸ αὐτὲς τῆς νεότερης ἔρευνας. Οἱ ἀνασκαφὲς τους γίνονταν συχνὰ μὲ ἐκπληκτικὴ ταχύτητα καὶ οἱ ἀνασκαφικὲς ἐκθέσεις τους δὲν ἔχουν πάντα τὴν πληρότητα τῶν πληροφοριῶν ποὺ σήμερον ἀπαιτοῦμε. Ὅταν ὅμως μεταχειριζόμαστε ἀρνητικοὺς χαρακτηρισμοὺς γιὰ τὸ ἔργον τῶν παλαιότερων, αὐτὸ δὲν γίνεται ἀπὸ διάθεσιν ὑπεροπτικῆς ἀντίληψης γιὰ τὶς προόδους τῆς ἐποχῆς μας. Πιστεύω, ἄλλωστε, πὼς «καὶ τὶς κατακτήσεις τῶν δικῶν μας χρόνων μιὰ ἄλλη ἐποχὴ θὰ τὶς αἰσθανθεῖ σὰν ἀνεπάρκειες καὶ περιορισμοὺς». Στους νεότερους, λοιπόν, μελετητὲς τοῦ ἀρχαίου κόσμου τὸ χρέος τῆς εὐγνωμοσύνης ἐπιβάλλει νὰ τιμοῦμε τὴ μνήμην τῶν παλαιότερων καὶ νὰ μὴν ἀποσιωποῦμε τὴν προσφορὰ τους. Καὶ ἀντὶ νὰ κρίνομε μὲ ὑπερβολικὸ τρόπο τυχὸν παραλείψεις στὸ ἔργον τους, θὰ ἦταν προτιμότερον νὰ παραδειγματιζόμαστε ἀπὸ τὸ ἦθος τους καὶ νὰ ἀντλοῦμε πίστη ἀπὸ τοὺς ἀγῶνες τους γιὰ τὴν πρόοδον τῆς Ἀρχαιολογίας, σήμερον μάλιστα ποὺ διανύομε περίοδον κρίσιμην γιὰ τὶς ἀξίες τῶν ἀνθρωπιστικῶν ἐπιστημῶν.

ΕΡΓΟΓΡΑΦΙΑ ΒΑΛΕΡΙΟΥ ΣΤΑΗ

Αὐτοτελείς δημοσιεύσεις

Τὰ ἐξ Ἀντικυθήρων εὐρήματα. Χρονολογία, Προέλευσις, Χαλκοῦς Ἐφηβος (Ἀθῆναι 1905).

Marbres et bronzes du Musée National (Athènes 1907).

La Collection Mycénienne du Musée National (Athènes 1909).

Τὸ Σούνιον καὶ οἱ γαοὶ Ποσειδῶνος καὶ Ἀθηνᾶς (Ἀθῆναι 1920)
(Βιβλιοθήκη Ἀρχαιολογικῆς Ἑταιρείας ἀρ. 20).

Διάφορες μελέτες

Μουσικὴ ἔρις Ἀπόλλωνος πρὸς Μαρσύαν, *AE* 1886, 1-7.

Γιγαντομαχίας σκηναί, *AE* 1886, 83-94.

Ἀρχαῖκὸν ἀνάγλυφον ἐξ Ἀκροπόλεως, *AE* 1886, 179-182.

Ἀγάλματα ἐξ Ἐπιδαύρου, *AE* 1886, 243-258.

Ἐπιγραφή ἐξ Ἐπιδαύρου, *AE* 1887, 9-24.

Ἀγαλμάτιον Ἀθηνᾶς ἐξ Ἀκροπόλεως, *AE* 1887, 31-34.

Ἀρχαῖκὸν ἄγαλμα ἐξ Ἀκροπόλεως, *AE* 1887, 129-134.

Ἀγάλματα ἐκ Ραμνοῦντος, *AE* 1891, 45-62.

Λεῖψανα φειδιακοῦ ἀναγλύφου, *AE* 1891, 63-70.

Ἐπιγραφή ἐξ Ἐπιδαύρου, *AE* 1892 (1893) 69-100.

Ἀθηνᾶ ἐξ Ἐπιδαύρου, *AE* 1892 (1893) 181-184.

Πήλινον ἀγαλμάτιον ἐξ Ἐπιδαύρου, *AE* 1892 (1893) 205-212.

Ἐρετριακὴ λήκυθος, *AE* 1894, 63-68.

- Ἐνασκαφὴ ἐν Ραμνοῦντι, *ΠΑΕ* 1890, 27-30.
- Εἰσαγωγή ἀρχαίων εἰς τὸ Ἐθνικὸν Μουσεῖον, *ΑΔ* 6, 1890, 5-13, 30-36, 50-57, 72-78, 88-91, 101-103, 120-123, 136-143, 149-155, 162-165.
- Τύμβος ἐν Βελανιδέζῃ, *ΑΔ* 6, 1890, 16-28.
- Τύμβος ἐν Βουρβᾷ, *ΑΔ* 6, 1890, 105-112.
- Ὁ τύμβος ἐν Βουρβᾷ, *ΑΜ* 15, 1890, 318-329.
- Ὁ τύμβος τῶν Μαραθωνομάχων, *ΑΔ* 6, 1890, 123-132.
- Σκαφικαὶ ἔρευναι ἐν Θορικῷ, *ΑΔ* 6, 1890, 159-161.
- Ἐνασκαφαὶ ἐν Ραμνοῦντι, *ΠΑΕ* 1891, 13-18.
- Περὶ τῶν ἐν Βάρῃ ἀνασκαφῶν, *ΑΔ* 7, 1891, 28-32.
- Εἰσαγωγή ἀρχαίων εἰς τὸ Ἐθνικὸν Μουσεῖον, *ΑΔ* 7, 1891, 4-17, 36-37, 69-70, 87-90, 100-104, 115-124.
- Ἐνασκαφαὶ ἐν Ραμνοῦντι, *ΠΑΕ* 1892, 29-31.
- Ἐνασκαφαὶ ἐν Ναυπλίᾳ, *ΑΔ* 8, 1892, 73.
- Εἰσαγωγή ἀρχαίων εἰς τὸ Ἐθνικὸν Μουσεῖον, *ΑΔ* 8, 1892, 6-17, 28-29, 74-80, 83-95.
- Ὁ ἐν Μαραθῶνι τύμβος, *ΑΜ* 18, 1893, 46-63.
- Ἐνασκαφαὶ ἐν Θορικῷ, Βραυρῶνι καὶ Πρασιαῖς, *ΠΑΕ* 1893, 12-17.
- Περὶ τῶν ἐν Ἀττικῇ ἀνασκαφῶν, *ΠΑΕ* 1894, 20-21.
- Περὶ τῶν ἐν Αἰγίνῃ ἀνασκαφῶν, *ΠΑΕ* 1894, 17-20.
- Ἐνασκαφὴ ἐν τῷ παρὰ τὸ Δίπυλον ἀρχαίῳ νεκροταφείῳ, *ΠΑΕ* 1896, 22-23.
- Ἐνασκαφὴ παρὰ τὸ Ἀμαρούσιον, *ΠΑΕ* 1896, 23-25.
- Ἐνασκαφὴ ἐν Σουνίῳ, *ΠΑΕ* 1897, 16-18.
- Ἐκθεσις περὶ τῶν ἐν Σουνίῳ πεπραγμένων κατὰ τὸ 1898, *ΠΑΕ* 1898, 92-94.
- Ἐνασκαφαὶ ἐν Σουνίῳ, *ΠΑΕ* 1899, 98-100.
- Ἐνασκαφαὶ ἐν Σουνίῳ, *ΑΕ* 1900, 113-150.
- Ἐνασκαφαὶ ἐν Σουνίῳ, *ΠΑΕ* 1900, 51-52.
- Αἱ ἐν Διμήνι (Θεσσαλίας) ἀνασκαφαί, *ΠΑΕ* 1901, 37-40.
- Ἐνασκαφαὶ ἐν Σουνίῳ, *ΠΑΕ* 1903, 13-14.
- Ἐνασκαφαὶ ἐν Ἴσθμίᾳ, *ΠΑΕ* 1903, 14-17.

Ἄνασκαφαὶ ἐν Σουνίῳ, *ΠΑΕ* 1906, 85-86.

Ἄνασκαφαὶ ἐν Σουνίῳ, *ΠΑΕ* 1907, 102-104.

Ἄνασκαφαὶ ἐν Σουνίῳ 1909, *ΠΑΕ* 1909, 117-118.

Ἄνασκαφαὶ ἐν Κυθήροις, *ΑΔ* 1, 1915, 191-194.

Προσκτήματα τοῦ Ἐθνικοῦ Μουσείου καὶ αἱ ἐν αὐτῷ ἐργασίαι,
ΑΔ 2, 1916, 77-78.

Σουνίου ἀνασκαφαί, *ΑΕ* 1917, 168-213.

Ποικίλα δημοσιεύματα

Ἡ ὑπερτριακονταετής δρᾶσις τοῦ Δαῖρπεφελδ ἐν Ἑλλάδι, *ΑΜ*
38, 1913, 1.

ΤΟ ΒΙΒΛΙΟ «ΒΑΛΕΡΙΟΣ Ν. ΣΤΑΗΣ»
ΤΟΥ ΙΩΑΝΝΟΥ Ε. ΠΕΤΡΟΧΕΙΛΟΥ
ΑΡ. ΒΙΒΛΙΟΘΗΚΗΣ 124 ΣΕΙΡΑ ΑΡ
ΧΑΙΟΛΟΓΙΚΗ ΠΡΟΣΩΠΟΓΡΑΦΙΑ
ΑΡ. 2 ΤΥΠΩΘΗΚΕ ΣΕ ΧΙΛΙΑ ΑΝΤΙ
ΤΥΠΑ ΤΟΝ ΙΟΥΝΙΟ ΤΟΥ 1992 ΣΤΙΣ
ΓΡΑΦΙΚΕΣ ΤΕΧΝΕΣ Ε. ΜΠΟΥΛΟΥ
ΚΟΣ - Α. ΛΟΓΟΘΕΤΗΣ Ο.Ε. ΦΩΤΟ
ΜΑΡΑ 54 ΝΕΟΣ ΚΟΣΜΟΣ ΤΟ ΚΕΙ
ΜΕΝΟ ΣΤΟΙΧΕΙΟΘΕΤΗΣΕ Η ΕΥΡΩ
ΠΗ ΜΑΝΤΕΛΟΥ Η ΒΙΒΛΙΟΔΕΣΙΑ
ΕΓΙΝΕ ΣΤΟ ΕΡΓΑΣΤΗΡΙΟ ΤΟΥ
ΕΥΑΓΓΕΛΟΥ ΑΝΔΡΟΒΙΚ
