

ΓΕΩΡΓΙΟΣ Ν. ΜΥΛΩΝΑΣ
Ο ΒΙΟΣ ΚΑΙ ΤΟ ΕΡΓΟ ΤΟΥ

ΓΕΩΡΓΙΟΣ Ε. ΜΥΛΩΝΑΣ

Ο ΒΙΟΣ ΚΑΙ ΤΟ ΕΡΓΟ ΤΟΥ

ΒΙΒΛΙΟΘΗΚΗ ΤΗΣ ΕΝ ΑΘΗΝΑΙΣ ΑΡΧΑΙΟΛΟΓΙΚΗΣ ΕΤΑΙΡΕΙΑΣ ΑΡ. 100

ΓΕΩΡΓΙΟΣ Ε. ΜΥΛΩΝΑΣ
Ο ΒΙΟΣ ΚΑΙ ΤΟ ΕΡΓΟ ΤΟΥ



ΑΘΗΝΑΙ 1989

ISBN 960-85025-3-5

ΑΡΧΑΙΟΛΟΓΙΚΗ ΠΡΟΣΩΠΟΓΡΑΦΙΑ ΑΡ. 1

© Ἡ ἐν Ἀθήναις Ἀρχαιολογικὴ Ἐταιρεία, Πανεπιστημίου 22, 106 72 Ἀθήναι

Π Ε Ρ Ι Ε Χ Ο Μ Ε Ν Α

Πρόλογος	9
Γ. Σ. ΔΟΝΤΑΣ Προσφώνηση	11
WILLIAM D.E. COULSON Ὁ Γεώργιος Μυλωνᾶς ὡς ἀκαδημαϊκὸς διδάσκαλος	15
ΧΡΙΣΤΟΣ Γ. ΝΤΟΥΜΑΣ Ὁ Γεώργιος Μυλωνᾶς ὡς προϊστορικὸς ἀρχαιολόγος	35
ΣΠΥΡΟΣ Ε. ΙΑΚΩΒΙΔΗΣ Ὁ Γεώργιος Μυλωνᾶς καὶ ἡ ἀνασκαφὴ τῶν Μυκηναῶν	47
ΑΓΓΕΛΟΣ Σ. ΔΕΛΗΒΟΡΡΙΑΣ Ὁ Γεώργιος Μυλωνᾶς ὡς κλασικὸς ἀρχαιολόγος	63
ΒΑΣΙΛΕΙΟΣ Χ. ΠΕΤΡΑΚΟΣ Ὁ Γεώργιος Μυλωνᾶς ὡς Γραμματεὺς τῆς Ἑταιρείας	75
ΒΑΣΙΛΕΙΟΣ Χ. ΠΕΤΡΑΚΟΣ Ἐπικήδειος στὸν Γεώργιο Μυλωνᾶ	87

Μιά από τις πρώτες αποφάσεις του Διοικητικοῦ Συμβουλίου τῆς Ἑταιρείας πού ἐκλέχτηκε στις 19 Ἰουνίου 1988, ἦταν νά τιμηθεῖ ἡ μνήμη τοῦ Γεωργίου Μυλωνᾶ, Γενικοῦ Γραμματέως τῆς, μέ τήν περιγραφή καί ἀνάλυση τοῦ ἐπιστημονικοῦ του ἔργου. Στις 13 Ἀπριλίου 1989, ἕνα χρόνο μετὰ τόν θάνατό του, ἔγινε δημόσια συνεδρία στήν Ἑταιρεία καί ἐκφωνήθηκαν οἱ ὁμιλίες τοῦ τόμου αὐτοῦ, πλὴν τῆς ὁμιλίας τοῦ Σπύρου Ἰακωβίδη, ἡ ὁποία εἶχε γίνει στις Ἡνωμένες Πολιτεῖες τῆς Ἀμερικῆς (Νοέμβριος 1988, Πανεπιστήμιο Washington, St. Louis Missouri).

Τὸ Συμβούλιο ἔχει συναίσθηση ὅτι μέ τόν τόμο αὐτὸ δίνεται φευγαλέα μόνον εἰκόνα τοῦ Γεωργίου Μυλωνᾶ. Τὴν πραγματικὴ μορφή του θὰ σχηματίσει κανεὶς σπουδάζοντας τὸ ἔργο του, τὶς μελέτες πού ἔγραψε, τὶς ἀνασκαφές πού ἔκαμε, τοὺς μαθητὲς πού δημιούργησε.

Οἱ τελευταῖες ἡμέρες τοῦ Γεωργίου Μυλωνᾶ ὑπῆρξαν ὀδυνηρές. Ἄτομα πού ἐμπιστευόταν ἀπόλυτα καί τὰ ὁποῖα εἶχε εὐεργετήσει, πρόσβαλαν τὴν τιμὴ του προκαλώντας, ἐνσυνείδητα, φθορὰ τῆς ὑγείας του, πιστεύοντας ὅτι θὰ κατορθώσουν νὰ ἐπωφεληθοῦν ἀπὸ αὐτὴ καί νὰ ἱκανοποιήσουν αἰσθήματα γεννημένα ἀπὸ ἄρρωστο ψυχικὸ κόσμον. Ὁ θάνατος τοῦ Γεωργίου Μυλωνᾶ στις 15 Ἀπριλίου 1988 ὑπῆρξε

ὅμως ὁ ἄνεμος πού σάρωσε τοὺς ἀνθρώπους αὐτοὺς καὶ ἔθεσε τέρμα στὶς ἀνίερες προσπάθειές τους.

Μὲ τὸν τόμο τοῦτο, φίλοι, συνεργάτες καὶ μαθητὲς τοῦ Γεωργίου Μυλωνᾶ ἀποδίδουν, ἐκ μέρους τῆς Ἑταιρείας, τὴν πρώτη τιμὴ στὸν δέκατο Γενικὸ Γραμματέα της. Συγχρόνως ἐγκαινιάζουν τὴ νέα δημοσιευτικὴ σειρὰ τῆς Ἑταιρείας ἢ ὁποία ἔχει τίτλο «Ἀρχαιολογικὴ Προσωπογραφία». Οἱ τόμοι της θα εἶναι ἀφιερωμένοι στὴν ἐξέταση τοῦ βίου καὶ τοῦ ἔργου τῶν παλαιότερων Ἑλλήνων ἀρχαιολόγων πού δὲν βρίσκονται στὴ ζωή.

B.X.II.



Γεώργιος Σ. Δοντᾶς

ΠΡΟΣΦΩΝΗΣΗ

Πέρασε κιόλας ένας χρόνος ἀπὸ τότε ποὺ μᾶς ἄφησε ὁ Γεώργιος Μυλωνᾶς. Τὸν βλέπω ὅμως σὰν νὰ ἦταν χθὲς ἀκόμη νὰ γεμίζει μὲ τὴν παρουσία του τοὺς χώρους τῆς Ἐταιρείας. Τὸν βλέπω στὴ γνώριμη θέση του στὸ γραφεῖο τοῦ Γενικοῦ Γραμματέως καὶ μὲ μειλίχιο καὶ πατρικὸ ὕφος νὰ διεκπεραιώνει, ἀκατάβλητος παρ' ὅλα τὰ λευκὰ χρόνια του, τὸ ἔργο τῆς Ἐταιρείας. Τὸν βλέπω ἀκόμη νὰ ἐκθέτει ἀπὸ τὸ ἐπίσημο βῆμα τῆς Ἐταιρείας τὰ πεπραγμένα της. Τὸν βλέπω νὰ μεταδίδει ἀπὸ τὸ ἴδιο βῆμα τὸ περίσσευμα τῶν γνώσεών του ἢ νὰ προλογίζει ἐκλεκτοὺς ὁμιλητές.

Θὰ ἔλεγε κανεὶς ὅτι ὁ χρόνος τὸν εἶχε ξεχάσει τὸν Μυλωνᾶ — τόσο ἀκμαῖος ἦταν ἕως λίγο πρὶν ἀπὸ τὸ τέλος του—, ὅτι οἱ ἴδιες εἰκόνες θὰ ἐπαναλαμβάνονταν γιὰ χρόνια καὶ χρόνια ἀκόμα.

Κι ὅμως ὁ θαλερὸς γέρον τσάκισε ἀπότομα πέρυσι τέτοια μέρα. Δὲν τὸν λύγισαν οὔτε τὸ βάρος τῶν χρόνων οὔτε ὁ ἀκατάπαυστος μόχθος γιὰ τὴν ἐπιστήμη καὶ τὴ διεκπεραίωση τῶν διοικητικῶν καθηκόντων, ἀλλὰ μικρόψυχες μηχανορραφίες καὶ ἀνίερές διαβολές, καὶ ὁ Γεώργιος Μυλωνᾶς δὲν ἦταν συνηθισμένος σὲ τέτοιον πόλεμο. Δικὸς του ἦταν πάντα ὁ ἀγώνας ὁ καλός, γιὰ μεγάλα καὶ ὑψηλὰ ἰδανικά. Γιὰ τὴν ἐπιστήμη, γιὰ τὴν ὁποία μόχθησε ὡς τὸ τέλος τῆς ζωῆς του καὶ ἡ ὁποία ἀμείβοντάς τον τὸν καταξίωσε καὶ τὸν ἐπέβαλε καὶ ἐδῶ καὶ στὴν ἀλλοδαπή. Γιὰ τὴν πατρίδα του, ποὺ ποτὲ δὲν ξέχασε στὰ ξένα, στὴν ὁποία πάντα γύ-

ριζε και ὅπου τελικὰ ἐγκαταστάθηκε παρ' ὅλες τὶς τιμὲς ποὺ γνώρισε στὴ φίλη, ὑπερατλαντικὴ χώρα. Γιὰ τὴν Ἀκαδημία, τῆς ὁποίας ὑπῆρξε ἔγκριτο καὶ δραστήριο μέλος ἐπὶ πολλὰ χρόνια. Γιὰ τὴν Ἐταιρεία τέλος, τὴν ἀγαπημένη τῶν τελευταίων ἐτῶν τῆς ζωῆς του, στὴν ὁποία δώρησε καὶ ὅλη τὴν ἐν Ἑλλάδι περιουσία του.

Ἐπεσε λοιπὸν ὁ Μυλωνᾶς, ἀλλὰ μόνον ὁ βιολογικὸς ἄνθρωπος, ὅχι ἡ προσωπικότητά του. Αὐτὴ ζεῖ. Ἡ Ἀρχαιολογικὴ Ἐταιρεία, θέλοντας νὰ τιμήσει τὴ μεγάλη προσφορά του σ' αὐτήν, στὴν ἐπιστήμη, στὴ διδασχὴ τῆς νεολαίας, σᾶς κάλεσε νὰ συγκεντρωθεῖτε ἀπόψε ἐδῶ γιὰ νὰ ἀκούσετε ἀπὸ τὸ στόμα διακεκριμένων ὁμιλητῶν ποὺ τὸν γνώρισαν ἀπὸ κοντὰ τὸ μεγάλο καὶ πολὺπλευρο ἔργο του.



William D. E. Coulson

Ο ΓΕΩΡΓΙΟΣ ΜΥΛΩΝΑΣ ΩΣ ΠΑΝΕΠΙΣΤΗΜΙΑΚΟΣ ΔΙΔΑΣΚΑΛΟΣ

Εἶναι ἐξαιρετικὴ τιμὴ νὰ ἀναφερθοῦμε στὴν ἐπιστημονικὴ σταδιοδρομίαν τοῦ Γεωργίου Ἐμμανουὴλ Μυλωνᾶ, ὁ ὁποῖος ὑπῆρξε σημαίνων πανεπιστημιακὸς διδάσκαλος ὅπως ἀναρίθμητοι μαθητὲς του μποροῦν νὰ βεβαιώσουν. Γι' αὐτό, ὁ ὑπογράφων εὐχαριστεῖ θερμὰ τὸν κ. Γεώργιο Δοντᾶ, Πρόεδρο τῆς Ἀρχαιολογικῆς Ἑταιρείας, τὸν κ. Βασίλειο Πετράκο, Γενικὸ Γραμματέα, καὶ τὸ Συμβούλιον, πού τοῦ ἀνέθεσαν νὰ γράψῃ γιὰ τὸν καθηγητὴ Μυλωνᾶ.

Eix. 1

Ὅπως εἶναι γνωστὸ, ὁ Γεώργιος Μυλωνᾶς γεννήθηκε στὴ Σμύρνη τὸ 1899. Τὸ 1919 δίδασκε ἤδη στὴ Σμύρνη, θέτοντας τὶς βάσεις μιᾶς ἐκπαιδευτικῆς σταδιοδρομίας πού διήρκεσε περίπου 70 χρόνια. Ὑπῆρξε πτυχιούχος τοῦ International College τῆς Σμύρνης. Ἐκείνη τὴν ἐποχὴν, τὸ Κολλέγιον αὐτὸ ἦταν τὸ Ἀμερικανικὸ Σχολεῖον Ἀρρένων στὴ Σμύρνη. Τὸ ἄλλο ἦταν ἓνα σχολεῖον θηλέων, ὅπου φοίτησε ἡ Κυρία Μυλωνᾶ σὲ νεαρὴ ἡλικία, πρὶν ἀπὸ τὸν γάμον της. Ἀμέσως μετὰ τὴν κήρυξιν τοῦ πολέμου μετὰ τὴν Τουρκίαν, ὁ Μυλωνᾶς κατετάγη στὸν Ἑλληνικὸ Στρατό, ἀλλὰ αἰχμαλωτίστηκε. Κατόρθωσε νὰ ἀποδράσῃ ἀπὸ τὸ τούρκικον στρατόπεδον συγκεντρώσεως, καὶ ἐπέστρεψε στὴν Ἀθήναν τὸ 1923.

Eix. 2

Eix. 3

Γνωρίζοντας ἀπταιστῶς τὴν ἀγγλικὴν γλῶσσαν καὶ ἔχοντας φοιτήσῃ σὲ ἀμερικανικὸν σχολεῖον, ὅταν ἐπέστρεψε στὴν Ἑλλάδα, ὁ Γεώργιος Μυλωνᾶς ζήτησε ἐργασίαν στὴν Ἀμερικανικὴ Σχολὴ Κλασικῶν Σπουδῶν καὶ ὑπῆρξε τυχερός, γιὰτὶ τὸν προηγούμενον χρόνον εἶχε δωρηθεῖ στὴ Σχολὴ ἡ



Εικ. 1. 'Ο Γεώργιος 'Εμμανουήλ Μυλωνάς γύρω στο 1956.



Ειχ. 2. 'Ο Μυλωνᾶς (ἄρθιος) με φίλο του στη Σμύρνη,
26 Αύγουστου 1919.



Εικ. 3. Το International College στη Σμύρνη και οι διδάσκαλοί του, 1919.

συλλογή βιβλίων του Ἰωάννη Γενναδίου, πρεσβευτῆ τῆς Ἑλλάδας στὴ Βρετανία, καὶ ἐπρόκειτο νὰ χτιστεῖ ἓνα κτίριο γιὰ νὰ τὴ στεγάσει. Ὁ Ἀμερικανὸς ἀρχιτέκτονας Stuart Thompson, ὁ ὁποῖος πρόσφατα εἶχε ἔρθει στὴν Ἑλλάδα, δὲν μιλοῦσε ἑλληνικὰ καὶ ὁ Μυλωνᾶς προσελήφθη ἀμέσως ὡς μεταφραστῆς. Ἔτσι ἔπαιξε οὐσιαστικὸ ρόλο στὸ χτίσιμο τῆς Γενναδείου, ἀπὸ τὴν ἀρχικὴ ἐκσκαφὴ τῶν θεμελίων ἕως τὰ ἐγκαίνιά της τὸ 1926. Ὁ Μυλωνᾶς καὶ ὁ Thompson ἔγιναν ἐπιστήθιοι φίλοι. Τόσο καλοὶ ὥστε ὁ Thompson ἔγινε παράνυμφος στὸν γάμο τοῦ Μυλωνᾶ, τὸ 1925.

Ἡ συμβολὴ τοῦ Μυλωνᾶ στὸ χτίσιμο τῆς Γενναδείου θεμελίωσε καὶ τὴν ἀρχὴ τῆς σχέσης του μετὰ τὴν Ἀμερικανικὴ Σχολή, ἡ ὁποία σχέση βοήθησε ἀργότερα ἔμμεσα τὴν καριέρα του στὶς Ἠνωμένες Πολιτεῖες. Μετὰ ἀπὸ τὰ ἐγκαίνια τῆς Γενναδείου Βιβλιοθήκης, ὁ Διευθυντῆς τῆς Σχολῆς Bert Hodge Hill ζήτησε ἀπὸ τὸν Μυλωνᾶ νὰ γίνῃ ὁ πρῶτος ταμίας τῆς Σχολῆς καὶ ὁ Μυλωνᾶς ἐργάστηκε στὴ θέση αὐτὴ ἀπὸ τὸ 1926 ἕως τὸ 1928. Ὡς ταμίας ὑπῆρξε πολὺ συστηματικὸς καὶ ἀναδιοργάνωσε τὰ λογιστικὰ τῆς Σχολῆς. Ἐπίσης, ὁ Hill τοῦ ζήτησε νὰ ἐποπτεύει τὸ παλάτι τοῦ Πρίγκηπα Γεωργίου στὴν ὁδὸ Σταδίου, τὸ ὁποῖο, κατὰ τὴ διάρκειά τῆς ἐξορίας τοῦ Πρίγκηπα χρησίμευε ὡς προσωρινὴ κατοικία μελῶν τῆς Σχολῆς. Ἐνα ἀπὸ τὰ καθήκοντα τοῦ Μυλωνᾶ ἦταν νὰ στέλλει μίαν ἐπιστολὴ κάθε ἐβδομάδα στὸν Πρίγκηπα Γεώργιο καὶ νὰ τὸν ἐνημερώνει γιὰ τὴν κατάστασιν τοῦ κτιρίου. Γιὰ νὰ μὴν προκαλέσει ὑπόνοιες, ἀπηύθυνε τὴν ἐπιστολὴ «Πρὸς τὸν θεῖο μου Γεώργιο», καὶ ὑπέγραφε «ἀπὸ τὸν ἀνεψιὸ σου Γεώργιο». Ἀρκετὰ χρόνια ἀργότερα, ὅταν ὁ Πρίγκηπας Γεώργιος ἐπισκέφτηκε τὸ St. Louis τοῦ Missouri ὅπου δίδασκε ὁ Μυλωνᾶς, ἔδωσε μιὰ διάλεξη ποὺ ἀρχίζε ὡς ἐξῆς: «Κύριε Δήμαρχε, Κυρίες καὶ Κύριοι, καί...», γυρίζοντας στὸν Μυλωνᾶ, «Ἀγαπητέ μου ἀνεψιὲ Γιώργο». Ἀπὸ τὴ στιγμὴ ἐκείνη τὸ τηλέφωνο τοῦ Μυ-

λωνᾶ χτυποῦσε συνέχεια. "Ολοι ζητοῦσαν νὰ μάθουν γιατί δὲν τοὺς εἶχε ἀναφέρει ποτὲ τῆ... βασιλικὴ του συγγένεια!

Ὡς ἐπιτηρητῆς στὸ παλάτι τοῦ Πρίγκηπα Γεωργίου, ὁ Μυλωνᾶς ἦταν ὑποχρεωμένος νὰ ὀργανώνει κοινωνικὲς ἐκδηλώσεις ἐκ μέρους τῆς Σχολῆς καὶ αὐτὸ τὸν βοήθησε νὰ γνωρίσει ἀρκετοὺς ἐνδιαφέροντες ἀνθρώπους. Ἦταν τὸ 1926, στὸ Δεῖπνο τῆς Ἡμέρας τῶν Εὐχαριστιῶν, πού συνάντησε τὸν καθηγητὴ David M. Robinson, ὁ ὁποῖος ἤθελε νὰ ἀρχίσει ἀνασκαφὲς στὴν Ὀλυνθο. Ὁ Robinson ἐντυπωσιάστηκε ἀπὸ τὴν ὅλη ἐργασία τοῦ Μυλωνᾶ στὴ Σχολὴ καὶ ἀπὸ τὸ γεγονὸς ὅτι ἀσχολοῦνταν συγχρόνως μὲ τὴ διδακτορικὴ του διατριβὴ στὸ Πανεπιστήμιο τῆς Ἀθήνας. Ὅταν στὶς 17 Φεβρουαρίου τοῦ 1928 ἄρχισαν οἱ ἀνασκαφὲς στὴν Ὀλυνθο, ὁ Μυλωνᾶς ἔλαβε μέρος ὡς ἀντιπρόσωπος τῆς Σχολῆς. Ἀργότερα, κατὰ τὴν τέταρτη περίοδο τῶν ἀνασκαφῶν, τὸ 1938, ἔγινε Διευθυντῆς τῶν Ἀνασκαφῶν τῆς Ὀλύνθου. Στὸ μεταξὺ εἶχε λάβει τὸ διδακτορικὸ του δίπλωμα ἀπὸ τὸ Πανεπιστήμιο τῆς Ἀθήνας, μὲ τὴ διατριβὴ του *Ἡ Νεολιθικὴ Ἐποχὴ ἐν Ἑλλάδι* (Ἀθήνα 1928). Γνωρίζοντας τὸ ἐνδιαφέρον του γιὰ τὴ νεολιθικὴ Ἑλλάδα, ὁ Robinson τοῦ ζήτησε νὰ δημοσιεύσει τὸ νεολιθικὸ ὑλικὸ ἀπὸ τὴν Ὀλυνθο, τὸ ὁποῖο ἐξέδωσε τὸ 1929 μαζί μὲ τὸν πρῶτο τόμο τῶν χρονικῶν τῶν ἀνασκαφῶν τῆς Ὀλύνθου, *The Neolithic Settlement of Olynthus* (Βαλτιμόρη 1929).

Λόγω τῆς φιλίας πού ἀναπτύχθηκε ἀνάμεσα στὸν Robinson καὶ τὸν Μυλωνᾶ, μετὰ τὴ λήξη τῆς πρώτης περιόδου τῶν ἀνασκαφῶν τῆς Ὀλύνθου στὶς 2 Ἰουνίου 1928, τὸν προσκάλεσε νὰ πάει στὶς Ἡνωμένες Πολιτεῖες καὶ νὰ ἐργαστεῖ μαζί του στὸ Πανεπιστήμιο Johns Hopkins στὴ Βαλτιμόρη. Ἐκείνη τὴν ἐποχὴ ἦταν πολὺ δύσκολο νὰ δοθεῖ θέωρηση διαβατηρίου καὶ ὁ μόνος τρόπος γιὰ νὰ πάει ὁ Μυλωνᾶς στὶς Η.Π.Α. ἦταν ὡς σπουδαστῆς καὶ γιὰ ἕνα μόνο χρόνο. Ὁ Robinson λοιπὸν τοῦ πρόσφερε τὴν ὑποτρο-

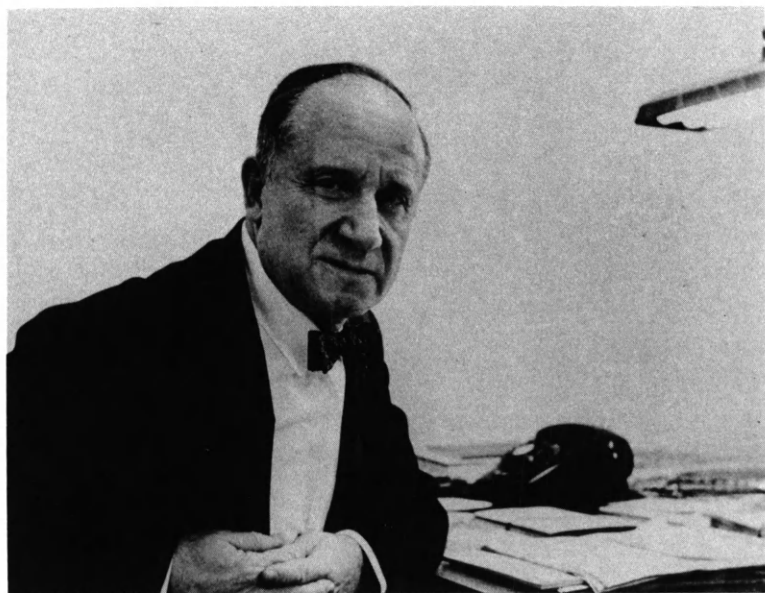
φία Vogeler και κατάφερε έτσι ο Μυλωνᾶς νὰ πάει στοὺς Πανεπιστήμιο Johns Hopkins γιὰ τὸ ἀκαδημαϊκὸ ἔτος 1928-29. Κατὰ τὴ διάρκεια τοῦ ἔτους αὐτοῦ ὁ Μυλωνᾶς δημοσίευσε τὸ νεολιθικὸ ὑλικὸ τῆς Ὀλύμπου, δίδαξε στοὺς Πανεπιστήμιο και πῆρε ἄλλο ἓνα διδακτορικὸ δίπλωμα στὴν ἀρχαιολογία, γεγονός τὸ ὁποῖο ἀποτελεῖ ὅπωςδήποτε ἀξιοσημεῖωτο ἐπίτευγμα. Ὅταν τελείωσε τὸ ἀκαδημαϊκὸ ἔτος, τὸ Πανεπιστήμιο τοῦ Chicago πρόσφερε στὸν Μυλωνᾶ τὴ θέση τοῦ καθηγητῆ, ἐξασφαλίζοντας θεώρηση τοῦ διαβατηρίου του γιὰ ἓνα ἀκόμη ἀκαδημαϊκὸ ἔτος, τὸ 1929-30, ὄχι ὅμως και γιὰ τρίτο χρόνο. Ἐτσι, τὸ 1930, ὁ Μυλωνᾶς ἐπέστρεψε στὴν Ἑλλάδα.

Κατὰ τὴ δεκαετία τοῦ 1930, πρὶν ἀπὸ τὸν Δεύτερο Παγκόσμιο Πόλεμο, οἱ νόμοι μετανάστευσης τῶν Η.Π.Α. ἦταν πολὺ αὐστηροὶ και οἱ θεωρήσεις διαβατηρίων πολὺ δύσκολες, ὑπῆρχαν ὅμως ὀρισμένες περιπτώσεις δυνατότητας παράκαμψης τῶν νόμων. Ἄν π.χ. κάποιος δίδασκε στὴν Ἑλλάδα γιὰ δύο χρόνια, μποροῦσε νὰ πάει στὴν Ἀμερική, μεθεώρηση διαβατηρίου ὡς ἐκπαιδευτικὸς. Ἐτσι, ὅταν ὁ Μυλωνᾶς ἐπέστρεψε στὴν Ἑλλάδα, ἔψαξε και βρῆκε θέση καθηγητῆ στοὺς Γυμνάσιο Μεταξᾶ. Ὁ διευθυντὴς τοῦ σχολείου χάρηκε ποὺ εἶχε ἓναν καθηγητὴ μετὰ δύο διδακτορικὰ διπλώματα, ὁ ὁποῖος ἐπίσης μιλοῦσε ἀπταιστως τὴν ἀγγλικὴ γλῶσσα. Δὲν πληρωνόταν ὅμως ἱκανοποιητικὰ ἀπὸ τὸ σχολεῖο γιὰ τὶς ὑπηρεσίες του και ζήτησε νὰ διδάσκει μόνο τὶς δύο πρῶτες ὥρες κάθε μέρα, γιατί εἶχε στοὺς μεταξὺ ἀρχίσει ἀνασκαφὴς στὸν Ἅγιο Κοσμᾶ και χρειάζόταν τὶς ὑπόλοιπες ὥρες γιὰ τὴν ἐργασία του. Ἐπίσης, ἄρχισε νὰ ἐνδιαφέρεται γιὰ τὴν Ἑλευσίνα και τὸ 1932 δημοσίευσε τὸ ἔργο *Προϊστορικὴ Ἑλευσίς*. Τὸ ἐνδιαφέρον του γιὰ τὴν Ἑλευσίνα παρέμεινε ἀμείωτο μέχρι τὸ τέλος τῆς ζωῆς του.

Τὸ καλοκαίρι τοῦ 1931, ὁ Γεώργιος Μυλωνᾶς συνάντησε τὸν διακεκριμένο ἱστορικὸ και κλασικιστὴ William Oldfather

καὶ ἔγιναν οἱ δύο τους καλοὶ φίλοι. Ἐνα χρόνο ἀργότερα, ὅταν ἔληξε ἡ διετία τοῦ Μυλωνᾶ στοῦ Γυμνάσιο Μεταξᾶ, ὁ Oldfather τὸν προσκάλεσε νὰ ἐπιστρέψει στὶς Ἠνωμένες Πολιτεῖες προσφέροντάς του τὴν πρώτη πραγματικὴ διδασκαλικὴ ἔδρα στοῦ Τμῆμα Κλασικῶν Σπουδῶν τοῦ Πανεπιστημίου τοῦ Illinois στὴν Urbana. Ἐχοντας συμπληρώσει δύο χρόνια διδασκαλίας στὴν Ἑλλάδα, ὁ Μυλωνᾶς μπόρεσε εὐκόλα νὰ πάρει τὴ σχετικὴ θεώρηση διαβατηρίου καὶ πῆγε νὰ διδάξει στοῦ Πανεπιστήμιου τοῦ Illinois γιὰ τὸ ἀκαδημαϊκὸ ἔτος 1932-33. Ἔτσι ἄρχισε ἡ ἀκαδημαϊκὴ του καριέρα στὶς Ἠνωμένες Πολιτεῖες. Τὸ γεγονός ὅτι πῆγε στὶς Ἠνωμένες Πολιτεῖες ὁ Μυλωνᾶς ὀφειλόταν στὴ διορατικότητα τῶν ἀκαδημαϊκῶν David Robinson καὶ William Oldfather. Καὶ οἱ δύο τους γνώριζαν τὶς γνώσεις, τὴν ἐμπειρία καὶ τὸν χαρακτήρα τοῦ Μυλωνᾶ. Προέβλεπαν ὅτι θὰ γινόταν λαμπρὸς πανεπιστημιακὸς διδάσκαλος καὶ γιὰ τὸν λόγο αὐτὸ τὸν ἔφεραν στὴν Ἀμερικὴ. Τὴν ἐποχὴ ἐκείνη ἦταν πολὺ παράξενο νὰ ἐπιδεικνύεται τέτοια ἐμπιστοσύνη σὲ ἄτομο ποὺ δὲν ἦταν ἐκ γενετῆς Ἀμερικανός. Ἡ πρόβλεψή τους βγῆκε ἀληθινή. Ὁ Μυλωνᾶς ἔζησε καὶ δίδαξε στὴν Ἀμερικὴ γιὰ 35 ὀλόκληρα χρόνια καὶ ἓνας μεγάλος ἀριθμὸς μαθητῶν του ὠφελήθηκε ἀπὸ τὶς γνώσεις του.

Στὸ Πανεπιστήμιου τοῦ Illinois ὁ Μυλωνᾶς γνώρισε τὸν George Throop ποὺ ἦταν τότε πρύτανης τοῦ Πανεπιστημίου Washington στοῦ St. Louis τοῦ Missouri. Ὁ Throop τὸν προσκάλεσε νὰ πάει στοῦ Πανεπιστήμιου Washington καί, ἐπειδὴ ὑπῆρχαν τότε οικονομικὲς δυσκολίες στοῦ Πανεπιστήμιου τοῦ Illinois, ὁ ἴδιος ὁ Oldfather τὸν παρότρυνε νὰ πάει στοῦ Missouri. Εἶχε τὴν ἐλπίδα ὅτι θὰ ἐπέστρεφε στοῦ Illinois μετὰ ἀπὸ μερικὰ χρόνια, ἀλλὰ ὁ Μυλωνᾶς παρέμεινε στοῦ Πανεπιστήμιου Washington μέχρι τὴν ἀποχώρησή του ἀπὸ τὴν ἐνεργὸ ὑπηρεσία. Τὸ φθινόπωρο τοῦ 1933 ἔγινε βοηθὸς καθηγητῆς στοῦ Τμῆμα Ἱστορίας τῆς Τέχνης καὶ Ἀρχαιολο-



Είχ. 4. 'Ο Γεώργιος Μυλωνᾶς στό γραφείο του
στό Πανεπιστήμιο Washington, 1962.

γίας τοῦ Πανεπιστημίου Washington, ἀλλὰ ἐπέστρεψε στοὺς Πανεπιστήμιο τοῦ Illinois γιὰ ἓνα ἀκαδημαϊκὸ ἔτος τὸ 1939-40.

Ἐνα ἀπὸ τὰ πρῶτα μαθήματα ποὺ δίδαξε στοὺς Πανεπιστήμιο τοῦ Illinois ἦταν ἡ Ἱστορία τοῦ Ἀθλητισμοῦ. Τὴν τάξη του παρακολούθησαν τὰ περισσότερα μέλη τῆς ομάδας τοῦ ἀμερικανικοῦ ποδοσφαίρου καὶ οἱ ἀθλητὲς σύντομα γνώρισαν πόσο αὐστηρὸς καὶ ἀφοσιωμένος δάσκαλος ἦταν. Στὸ Πανεπιστήμιο Washington δίδαξε Προϊστορικὴ Ἑλληνικὴ Ἀρχαιολογία, Κλασικὴ Ἑλληνικὴ Τέχνη καὶ Ἀρχαιολογία, Ἑλληνιστικὴ Τέχνη καὶ Ἀρχαιολογία καὶ ὀργάνωσε ἐπίσης σεμινάρια ποὺ ἀφοροῦσαν τὸ ἀνασκαφικὸ τοῦ ἔργου στὴν Ἐλευσίνα καὶ στὴς Μυκῆνες. Ἦταν πάντα προσιτὸς στοὺς μαθητὲς του, οἱ ὅποιοι μποροῦσαν νὰ τὸν δοῦν καὶ νὰ συζητήσουν μαζί του ὅποιαδήποτε ὥρα τῆς ἡμέρας, ἀκόμα καὶ τὰ ἀπογεύματα στοὺς σπῆτι του. Ἡ διδασκαλικὴ του ἱκανότητα φαίνεται ἀπὸ τὸ γεγονὸς ὅτι εἶχε μαθητὲς ὄλων τῶν ἡλικιῶν. Μιὰ ἀπὸ τίς πιὸ ἐπιτυχεῖς ἐπισκέψεις του ἦταν στοὺς Σχολεῖο St. Paul τῆς Μασσαχουσέτης. Ἀποτέλεσμα τῆς ἐπίσκεψης αὐτῆς ἦταν νὰ ὀδηγήσει μιὰ ὀμάδα μαθητῶν τοῦ σχολείου στὴν Ἑλλάδα, προκειμένου νὰ ἐπισκεφτοῦν διάφορους ἀρχαιολογικοὺς χώρους. Ὁ Μυλωνᾶς ὑπῆρξε ἐπίσης σπουδαῖος ποδοσφαιριστὴς καὶ ἦταν πάντα διαθέσιμος γιὰ ἓναν ἀγῶνα. Ἐκείνη τὴν ἐποχὴ τὸ ποδόσφαιρο εἶχε μόλις κάνει τὴν ἐμφάνισή του στὴν Ἀμερικὴ καὶ ἡ ἱκανότητά του αὐτὴ εἶχε βρεῖ πολλοὺς θαυμαστὲς ἀνάμεσα στοὺς μαθητὲς του.

Εἰκ. 5

Ἡ διδασκαλικὴ ἱκανότητά του Μυλωνᾶ ἦταν τόσο μεγάλη ὥστε οἱ προαγωγές του στοὺς Πανεπιστήμιο Washington διαδέχθηκαν γρήγορα ἢ μίαν τὴν ἄλλη καὶ τελικὰ τὸ 1937 κατέλαβε τὴ θέση τοῦ Προέδρου τοῦ Τμήματος τῆς Ἱστορίας τῆς Τέχνης καὶ Ἀρχαιολογίας, μιὰ θέση ποὺ κράτησε γιὰ 27 χρόνια, ἕως τὸ 1964, ὅποτε ἔγινε Ἐπίτιμος Πρόεδρος. Ἡ ἐπιτυχία ποὺ εἶχε ὡς διδάσκαλος ἀναγνωρίστηκε



Εικ. 5. 'Ο Μυλωνάς με νεαρό μαθητή του, 1967.

καὶ ἀπὸ τὸ γεγονός ὅτι ἤδη ἀπὸ τὸ 1936, σὲ ἡλικία μόλις 38 χρόνων, τὸ ὄνομά του ἀναφέρεται στὸ *Who's Who in America*, πράγμα σπάνιο γιὰ ἀλλοδαπὸ τὶς μέρες ἐκεῖνες πρὶν ἀπὸ τὸν Δεύτερο Παγκόσμιον Πόλεμον. Ἀκόμα, ὁ Μυλωνᾶς συνέβαλε γεναιόδωρα στὴν ἐκπαίδευση τῶν φοιτητῶν του, καλώντας τους νὰ συμμετέχουν στὶς ἀνασκαφές του στὴν Ἐλευσίνα καὶ στὶς Μυκῆνες. Πράγματι, τὰ δύο του βιβλία, *Eleusis and the Eleusinian Mysteries* καὶ *Mycenae and the Mycenaean Age*, τὰ ὁποῖα δημοσιεύτηκαν ἀπὸ τὸ Princeton University Press τὸ 1961 καὶ 1966 ἀντίστοιχα, ἀποτελοῦν τὰ βασικὰ ἐγχειρίδια ὄλων τῶν φοιτητῶν ποὺ σπουδάζουν ἀρχαιολογία στὶς Η.Π.Α., σὲ ὁποιοδήποτε πανεπιστήμιο.

Κατὰ τὴ διάρκεια τοῦ Δεύτερου Παγκόσμιου Πολέμου, ὁ Μυλωνᾶς, λόγω τῆς ἡλικίας του, δὲν ὑπηρέτησε στὸν στρατό, ἀλλὰ ἐργάστηκε σκληρὰ στὸ Greek War Relief στὸ St. Louis καὶ ἔγινε ὁ ἐπίσημος μεταφραστὴς ἐλληνικῶν κειμένων στὴν πόλη. Ἐπίσης, κατὰ τὴ διάρκεια τοῦ πολέμου, ἔδινε διαλέξεις στὸν ἀμερικανικὸ λαὸ γιὰ τὴν κατάστασι στὴν Ἑλλάδα καὶ γιὰ τὰ τρομερὰ γεγονότα ποὺ συνέβαιναν, ἰδιαιτέρα στὴ Μακεδονία. Οἱ διαλέξεις του αὐτὲς ὁδήγησαν τὸ 1946 στὴ δημοσίευσή τοῦ βιβλίου του *The Balkan States, An Introduction to their History* καὶ τὸν ἔκαναν τόσο γνωστὸ ὥστε νὰ τοῦ ζητοῦν συνεχῶς νὰ δίνει διαλέξεις.

Πράγματι, ἔδωσε διαλέξεις σὲ ὅλες τὶς Ἠνωμένες Πολιτεῖες καθὼς καὶ στὸν Καναδά. Μετὰ τὴν ἀποχώρησή του ἀπὸ τὴν ἐνεργὸ ὑπηρεσία προσκλήθηκε νὰ δώσει σειρὰ διαλέξεων στὴν Αὐστραλία καὶ τὴ Νέα Ζηλανδία. Μίλησε γιὰ διάφορα ἀρχαιολογικὰ θέματα, ἰδιαιτέρα ὅμως γιὰ τὶς δύο του ἀγάπες, τὴν Ἐλευσίνα καὶ τὶς Μυκῆνες. Ἐκλέχτηκε Πρόεδρος τοῦ Τμήματος τοῦ St. Louis στὸ Ἀρχαιολογικὸ Ἰνστιτοῦτο τῆς Ἀμερικῆς καὶ ὀργάνωσε τὶς διαλέξεις του. Ὁ ὑπογράφων εἶχε προσωπικὰ τὴν εὐκαιρία νὰ δώσει διά-

RECEIVED
OCT 31 1956
Classical Department

THE COMMITTEE
ON ALL-UNIVERSITY LECTURES

Announces a Lecture by

GEORGE E. MYLONAS
Professor of Archaeology
Washington University (St. Louis)

on

"Mycenae, the Capital City of Agamemnon"
(Illustrated)

Wednesday, October 31, 1956
4:30 p. m.
112 Bascom Hall

OPEN TO THE PUBLIC

(Under the auspices of the Department of Classics and the
Archaeological Institute of America.)

THE UNIVERSITY OF
WISCONSIN

Εικ. 6. Ανακοίνωση τῆς διάλεξης τοῦ Μυλωνᾶ γιὰ τὶς Μυκῆνες
στὸ Πανεπιστήμιο τοῦ Wisconsin, 31 Ὀκτωβρίου 1956.

λεξη στο τμήμα αυτό, και όλα τα μέλη που συνάντησε θυμούνταν τον Γεώργιο Μυλωνά με σεβασμό. Έδωσε τις διαλέξεις Page-Barbour στο Πανεπιστήμιο της Virginia το 1955, τις διαλέξεις Charles K. Colver στο Πανεπιστήμιο Brown το 1961 και, αργότερα, έγινε ο Charles Eliot Norton όμιλητής του 'Αρχαιολογικού 'Ινστιτούτου της 'Αμερικής. Ο καθηγητής Norton του Πανεπιστημίου Harvard ήταν ο πρώτος Πρόεδρος του 'Ινστιτούτου και ένας από τους θεμελιωτές της 'Αμερικανικής Σχολής το 1881. Ο Μυλωνάς υπήρξε Πρόεδρος του 'Ινστιτούτου από το 1957 μέχρι το 1960. Το πάθος του για την αρχαιολογία προκάλεσε μεγάλο ένθουσιασμό στις Η.Π.Α. και ιδιαίτερα στο St. Louis. Πολλοί παρακολούθησαν τις διδασκαλίες του και 180 άτομα έλαβαν μέρος στις τρεις κρουαζιέρες του Πανεπιστημίου Washington στην 'Ελλάδα το 1963, 1966 και 1969. Η επιτυχία των εκδρομών αυτών έδωσε την αφορμή για διοργάνωση παρόμοιων και από άλλα πανεπιστήμια και σήμερα είναι πολύ δημοφιλείς στην 'Αμερική.

Για τις ύπηρεσίες του στο Πανεπιστήμιο Washington, του απονεμήθηκε το 1965 ο πρώτος τιμητικός τίτλος του Rosa May Distinguished Professor, τίτλο που διατήρησε έως και την αποχώρησή του το 1967. 'Επίσης, παρέμεινε για τρία διαφορετικά διαστήματα (το 1955, το 1959 και το 1968) στο Institute for Advanced Study στο Princeton. 'Ανάμεσα στις άλλες τιμητικές διακρίσεις που έλαβε είναι: *Eik. 7* L.L.D. του Πανεπιστημίου Ohio State, L.H.D. των Πανεπιστημίων Ohio Wesleyan και Southern Illinois, το 1959 και 1960 αντίστοιχα, και LITT.D. του Πανεπιστημίου Washington το 1971. 'Εξελέγη μέλος της 'Αμερικανικής 'Ακαδημίας Τεχνών και 'Επιστημών το 1961 και, τον Δεκέμβριο του 1968, ο Πρόεδρος Richard Nixon ζήτησε από τον Μυλωνά να συστήσει στην τότε νέα ήγεσία άτομα εξαιρετού ήθους για την επάνδρωση κυβερνητικών ύπηρεσιών.



Εικ. 7. 'Ο Μυλωνάς παραλαμβάνει τιμητική διάκριση από τὸ Πανεπιστήμιο Ohio State, 1959.

Ἡ μεγαλύτερη ἴσως τιμὴ πού ἔγινε στὸν Μυλωνᾶ σὲ ἀναγνώριση τοῦ ἔργου του ὡς διδασκάλου, ἦταν ἡ δημιουργία ὑποτροφιῶν μὲ τὸν τίτλο George E. Mylonas Scholarships ἀπὸ τὸ Πανεπιστήμιο Washington. Κάθε χρόνο, τὸ πανεπιστήμιο αὐτὸ δίνει τρεῖς τιμητικὲς ὑποτροφίες σὲ ὑποψήφιους πρωτοετείς πού ἐπιθυμοῦν νὰ ἀσχοληθοῦν μὲ Ἱστορία τῆς Τέχνης καὶ Ἀρχαιολογία, Κλασικὲς Ἐπιστήμες, Ξένες Γλῶσσες, Ἱστορία, Φιλοσοφία ἢ Θεολογικὲς Σπουδές. Οἱ φοιτητὲς αὐτοί, γνωστοί ὡς Ὑπότροφοι George E. Mylonas, ἐπιλέγονται ὕστερα ἀπὸ ἐθνικὸ διαγωνισμὸ καὶ οἱ ὑποτροφίες δίνονται ἀνάλογα μὲ τὴν ἀκαδημαϊκὴ πρόοδο τοῦ ὑποψήφιου. Προσφέρουν 1.000 δολάρια καθὼς καὶ τὰ δίδακτρα τεσσάρων ἐτῶν γιὰ προπτυχιακὲς σπουδὲς στὸ Πανεπιστήμιο. Τὴν περίοδο αὐτὴ ὑπάρχουν ἑννέα Ὑπότροφοι George E. Mylonas στὸ Πανεπιστήμιο Washington καὶ δύο στὴν Εὐρώπη.

Μιὰ ἄλλη ἀπόδειξη τῆς ἐπιτυχίας τοῦ Μυλωνᾶ ὡς διδασκάλου, εἶναι τὸ γεγονός ὅτι διετέλεσε δύο φορές Ἐτήσιος Καθηγητῆς τῆς Ἀμερικανικῆς Σχολῆς Κλασικῶν Σπουδῶν. Ἡ πρώτη φορὰ ἦταν γιὰ τὸ ἀκαδημαϊκὸ ἔτος 1951-52, μὲ οἰκονομικὴ βοήθεια τοῦ Ἰδρύματος Fulbright. Διευθυντῆς τῆς Σχολῆς ἦταν τότε ὁ John Caskey. Ὁ Μυλωνᾶς δίδαξε γιὰ τὴν Ἰλιάδα καὶ τὴν Ὀδύσεια καὶ τὴ σχέση τους μὲ τὸν ὀμηρικὸ πολιτισμὸ καὶ γιὰ τὴν Προϊστορικὴ Συλλογὴ τοῦ Ἐθνικοῦ Μουσείου. Τὴν ἴδια χρονιά ἔδωσε διαλέξεις στὴν Ἐλευσίνα καὶ τὸν Ἅγιο Κοσμᾶ καὶ ὀργάνωσε ἐκδρομὴ στὴν Κρήτη, τὴν πρώτη τῆς Σχολῆς ὕστερα ἀπὸ πολλὰ χρόνια. Ἐπίσης, ἔδωσε διαλέξεις στὸ Πανεπιστήμιο Ἀθηνῶν, οἱ ὁποῖες ἦταν τόσο δημοφιλεῖς, ὥστε τοῦ πρόσφεραν μόνιμη θέση στὸ Πανεπιστήμιο. Ὁ ἴδιος ὅμως προτίμησε νὰ ἐπιστρέψει στὶς Η.Π.Α. Ἡ δεύτερη φορὰ ἦταν γιὰ τὸ ἀκαδημαϊκὸ ἔτος 1963-64, ὅταν Διευθυντῆς τῆς Σχολῆς ἦταν ὁ Henry Robinson. Εἶχε προγραμματίσει τὴν ὀργάνωση σεμι-

ναρίου για τὸν μυκηναϊκὸ καὶ ὀμηρικὸ πολιτισμὸ, ἀλλὰ οἱ φοιτητὲς καὶ τὰ μέλη τῆς Σχολῆς ποὺ δήλωσαν συμμετοχὴ ἦταν τόσοι πολλοί, ὥστε ἀναγκάστηκε τελικὰ νὰ ἀλλάξει τὸ ἀρχικὸ του σχέδιο, δίνοντας σειρὰ διαλέξεων γιὰ τὶς ἀρ-
χαιότητες τῶν Μυκηνῶν.

Ἐπίσης, ὁ Μυλωνᾶς διηύθυνε δύο φορές τὸ θερινὸ πρό-
γραμμα τῆς Σχολῆς (τὸ 1951 καὶ τὸ 1952) καὶ συνέβαλε
ἀποφασιστικὰ στὴν ἐπιστημονικὴ σύνδεση τῶν καλοκαιρι-
νῶν καὶ τῶν ἀκαδημαϊκῶν προγραμμάτων της. Ἦταν συνε-
χῶς μέλος τῆς Ἐπιτροπῆς τῆς Σχολῆς γιὰ τὴ Γεννάδειο
Βιβλιοθήκη καὶ ἐπῆρέασε θετικὰ τὴν ἐκλογή τοῦ Frank Wal-
ton ὡς βιβλιοθηκαρίου της. Ἀπὸ τὸ 1937 ἕως τὸν θάνατό
του (δηλαδὴ γιὰ 51 ὀλόκληρα χρόνια) ἦταν μέλος τῆς Διοι-
κητικῆς Ἐπιτροπῆς τῆς Σχολῆς καὶ τὸ 1952 Ἀντιπρόεδρος
της.

Τὰ ἐκπαιδευτικὰ καὶ ἐπιστημονικὰ ἐπιτεύγματα τοῦ Μυ-
λωνᾶ στὴν ἀρχαιολογία ἀναγνωρίστηκαν ἀπὸ τὸ Ἀρχαιολο-
γικὸ Ἰνστιτοῦτο τῆς Ἀμερικῆς, τὸ ὁποῖο, τὸ 1970, τοῦ
ἀπένειμε χρυσὸ μετάλλιο σὲ ἔνδειξη τιμῆς καὶ ἀναγνώρισης
τῆς προσφορᾶς του στὴν ἀρχαιολογικὴ ἐπιστήμη. Καὶ ἀξί-
ζει πραγματικὰ, τελειώνοντας, νὰ παρατεθεῖ ἓνα ἀπόσπα-
σμα ἀπὸ τὴν ἀπονομὴ ἐκείνη:

*Ἐπῆρέτησε τὴν Ἀμερικανικὴ Σχολὴ Κλασικῶν Σπου-
δῶν ὡς μέλος τοῦ προσωπικοῦ της καὶ ὡς ἐπισκέπτης
καθηγητῆς — Τὸ Ἀρχαιολογικὸ Ἰνστιτοῦτο τῆς Ἀ-
μερικῆς ὡς δημιουργικὸ μέλος, δυναμικὸς ὀμιλητῆς καὶ
πανταχοῦ παρὼν πρόεδρος — Τὸ Πανεπιστήμιο Wa-
shington ὡς διδάσκαλος, διευθυντῆς καὶ ὡς ἐπίκεντρο
καὶ δημιουργὸς ἀρχαιολογικοῦ ἐνθουσιασμοῦ στὸ πα-
νεπιστήμιο, στὴ χώρα καί, στὴν οὐσία, στὸν κόσμον.*

Ἡ ἀνθρωπότητα θρηνεῖ τὴν ἀπώλεια τοῦ ἀνδρα μὲ τὴν
ἐξαιρετικὴ ἐπιστημονικὴ ἰκανότητα, τὴ δημιουργικότητα καὶ
τὴν εὐγένεια.

Χρίστος Γ. Ντούμας

Ο ΓΕΩΡΓΙΟΣ ΜΥΛΩΝΑΣ ΩΣ ΠΡΟΪΣΤΟΡΙΚΟΣ ΑΡΧΑΙΟΛΟΓΟΣ

« Ἡ προϊστορική ἀρχαιολογία, λόγω τῆς σπουδαιότητος συμβολῆς, τὴν ὁποίαν παρέχει πρὸς κατανόησιν τῶν πέρα τῆς γραπτῆς παραδόσεως χρόνων, λόγω τῶν ἀφθονωτάτων αὐτῆς λειψάνων καὶ τῆς σπουδαιότητος τέχνης, ἐκ τῆς ὁποίας καὶ αὐτὴ ἡ κλασσικὴ τέχνη ἠρύσθη πλεῖστα στοιχεῖα, ἀπέβη σπουδαιότατον τῆς ὅλης ἀρχαιολογίας κεφάλαιον». Μέσα στὴ φράση αὐτὴ, διατυπωμένη στὸν πρόλογο ἐνὸς ἀπὸ τὰ πρωιμότερα ἔργα του, τὴ Νεολιθικὴ Ἐποχὴ ἐν Ἑλλάδι, ὁ Γεώργιος Μυλωνᾶς διαδήλωνε, ἀπὸ τὴν ἀρχὴ τῆς σταδιοδρομίας του, τὴν πίστη του γιὰ τὸν ρόλο τῆς προϊστορικῆς ἀρχαιολογίας. Αὐτὴ ἡ πίστη κατεύθυνε τὰ βήματά του σ' ὀλόκληρη τὴ μετέπειτα σταδιοδρομία του, ὅπως εὐκολα μπορεῖ νὰ διαπιστώσει ὁ μελετητῆς τοῦ ἔργου του.

Ὁ Γεώργιος Μυλωνᾶς συνδύαζε τρεῖς ιδιότητες μαζί: τοῦ ἀρχαιολόγου-ἀνασκαφέα, τοῦ ἐρευνητῆ στὴ βιβλιοθήκη καὶ τοῦ ἀκαδημαϊκοῦ δασκάλου. Καὶ μὲ τις τρεῖς αὐτὲς ιδιότητες ὑπηρέτησε ἐπάξια τὴν ἀρχαιολογικὴ ἐπιστήμη, ὅπως καταδεικνύουν οἱ ἀνασκαφές του, τὸ συγγραφικὸ του ἔργο καὶ ἡ στρατιὰ τῶν μαθητῶν του. Ὡς ἐρευνητῆς τοῦ προϊστορικοῦ παρελθόντος στὴν ἐλληνικὴ γῆ, ὁ Μυλωνᾶς κάλυψε ὅλες τις φάσεις του καὶ συνέβαλε μὲ τὸ ἔργο του στὸ νὰ φωτιστοῦν πολλὰς πτυχές του. Καὶ μόνον ἀπὸ τοὺς τίτλους τῶν ἔργων του, εὐκολὰ διαπιστώνει κανεὶς ὅτι οἱ προβληματισμοὶ τοῦ Μυλωνᾶ ξεκινοῦσαν ἀπὸ τὴ Νεολιθικὴ Περίοδο, ἐκτείνονταν στὴν Πρώιμη καὶ Μέση Ἐποχὴ τοῦ Χαλ-

κοῦ καὶ κορυφώνονταν στὴ Μυκηναϊκὴ Περίοδο. Μέσα ἀπὸ τὸ πολύτομο συγγραφικὸ του ἔργο ἀναδύεται ἐπίσης τὸ εὖρος τῶν ἐνδιαφερόντων του ποὺ κάλυπταν ὅλες τὶς πτυχές τοῦ βίου τοῦ προϊστορικοῦ κατοίκου τῆς Ἑλλάδας. Δὲν περιοριζόταν στὴν περιγραφικὴ παρουσίαση τῶν ἀνασκαφῶν του κι οὔτε ἀναλισκόταν ἀποκλειστικὰ στὴν τυπολογικὴ ταξινόμηση τῶν εὐρημάτων του. Χωρὶς νὰ παραμελεῖ καὶ αὐτοὺς τοὺς, ὅπωςδῆποτε ἀναγκαίους, τομεῖς, προβληματιζόταν περισσότερο σὲ μιὰ προσπάθεια νὰ ἀνασυνθέσει τὴν εἰκόνα τῆς προϊστορικῆς κοινωνίας ποὺ τὸν ἀπασχολοῦσε. Αὐτὸς ὁ προβληματισμὸς του φαίνεται καὶ ἀπὸ τὸ γεγονὸς ὅτι δὲν ἐπεδίωξε νὰ ἐντυπωσιάσει μὲ τὸ πλῆθος τῶν ἀνασκαφῶν του.

Ἴσως θὰ μπορούσε νὰ ἰσχυριστεῖ κανεὶς ὅτι ὁ ἀριθμὸς τῶν ἀνασκαφῶν ποὺ διενήργησε ὁ Γεώργιος Μυλωνᾶς δὲν ἦταν μεγάλος. Τουλάχιστον δὲν μπορούν νὰ συγκριθοῦν μὲ τὸν ἀριθμὸ τῶν ἀνασκαφῶν ποὺ ἄλλοι σύγχρονοι ὁμότεχοί του ἐπιχείρησαν. Ἀλλὰ ἂν ἀποπειραθεῖ κανεὶς τὴ σύγκριση, εὐκόλα θὰ διαπιστώσει ὅτι ἡ πλάστιγγα βαρύνει ὑπὲρ τοῦ Μυλωνᾶ. Οἱ ἀνασκαφές του ὑπῆρξαν μνημεῖα καθ' ἑαυτές: ἡ εὐλάβεια μὲ τὴν ὁποία ἔβαζε τὸ νυστέρι στὸ σῶμα τῆς ἑλληνικῆς γῆς, ἡ μεθοδικότητα καταγραφῆς τῶν ἀνασκαφικῶν δεδομένων καὶ ἡ νοικοκυρεμένη ἐμφάνιση τοῦ χώρου, ἦταν τὸ μάθημα ποὺ πῆρα ὅταν, νεαρὸς φοιτητῆς, ἐπισκέφτηκα κάποτε τὴν ἀνασκαφὴ του στὸ νεκροταφεῖο τῆς Ἑλευσίνας. Ὑπὲρ τοῦ Μυλωνᾶ ἐπίσης βαρύνει καὶ τὸ γεγονὸς ὅτι καμιὰ ἀπὸ τὶς ἀνασκαφές του δὲν ἔμεινε ἀδημοσίευτη! Καὶ στὸν τομέα αὐτό, δυστυχῶς, δὲν μπορούμε νὰ ἀπαριθμήσουμε πολλοὺς μιμητές του.

Τὰ ἐπιστημονικὰ ἐνδιαφέροντα τοῦ Γεωργίου Μυλωνᾶ ἀκολούθησαν πορεία ἐντελῶς ἀντίθετη ἀπὸ τὴ φυσικὴ πορεία τῆς ζωῆς του. Στὰ νεανικά του χρόνια ἀσχολήθηκε μὲ τὸ ἀπώτερο παρελθὸν τοῦ ἑλληνικοῦ χώρου, τὴ Νεολιθικὴ

Ἐποχή. Ἀκολούθησε ἡ ἐνασχόλησή του μὲ τὴν Πρώιμη καὶ τὴ Μέση Χαλκοκρατία καὶ τέλος μὲ τὴ Μυκηναϊκὴ Ἐποχή, στὴν ὁποία ἀφιέρωσε τὶς τελευταῖες δεκαετίες τῆς ζωῆς του σχεδὸν ἀποκλειστικά.

Βασισμένο στὴ διδακτορικὴ διατριβή του, τὸ ὑπ' ἀριθμὸν 24 δημοσίευμα τῆς Βιβλιοθήκης τῆς Ἀρχαιολογικῆς Ἐταιρείας μὲ τίτλο *Ἡ Νεολιθικὴ Ἐποχὴ ἐν Ἑλλάδι* (1928), ἀποτέλεσε τὴν πρώτη συνθετικὴ ἐργασία γιὰ τὴν περίοδο αὐτὴ καὶ ἀφοροῦσε σ' ὀλόκληρη τὴν ἡπειρωτικὴ Ἑλλάδα καὶ τὴν Κρήτη. Ἡ ἐντατικὴ ἐνασχόληση τοῦ Μυλωνᾶ μὲ τὴ μελέτη τοῦ νεολιθικοῦ πολιτισμοῦ στὴν Ἑλλάδα φαίνεται ἀπὸ τὸ δεύτερο βιβλίο του ποὺ δημοσιεύθηκε τὴν ἀμέσως ἐπόμενη χρονιά, τὸ 1929. Πρόκειται γιὰ τὸν πρῶτο τόμο τῆς μνημειώδους σειρᾶς *Excavations at Olynthus*, ὁ ὁποῖος εἶναι ἀφιερωμένος ἐξ ὀλοκλήρου στὴ μελέτη τῶν νεολιθικῶν λειψάνων τοῦ ὁμώνυμου οἰκισμοῦ. Ἡ ὑποδειγματικὴ δημοσίευση τῶν εὐρημάτων καὶ ἡ συστηματικὴ ἐπεξεργασία τους ἔδειξε τὴ μεθοδικότητα τοῦ νεαροῦ Μυλωνᾶ στὴν προσέγγιση τοῦ ἀνασκαφικοῦ ὕλικοῦ του. Μεθοδικότητα ποὺ ποτὲ δὲν ἐγκατέλειψε. Στὴ μελέτη αὐτὴ χρωστᾶμε τὶς πρῶτες συστηματικὲς ἀνασκαφικὰ τεκμηριωμένες πληροφορίες γιὰ τὴ Νεολιθικὴ Περίοδο στὴ Μακεδονία. Ἀπὸ τὴν ἀνασκαφὴ τῆς Ὀλύνθου καὶ χάρη στὴ δημοσίευση τοῦ Μυλωνᾶ, ἔχουμε καὶ τὸ ἀρχαιότερο δεῖγμα τῆς πυροτεχνολογίας στὸν ἐλληνικὸ χῶρο: πρόκειται γιὰ τὸν νεολιθικὸ κεραμεικὸ κλίβανο, ποὺ, ὅπως τὸν χαρακτήρισε ὁ ἴδιος, ὑπῆρξε «one of the most interesting discoveries of the excavations...». Καὶ μόνη ἡ φράση αὐτὴ εἶναι ἀρκετὴ γιὰ νὰ δείξει πῶς ἐννοοῦσε τὴν ἀρχαιολογία ὁ Μυλωνᾶς. Ὅχι ὡς ἱστορία τῆς ἀρχαίας τέχνης, ἀλλὰ ὡς μέσο ἀνακάλυψης καὶ μελέτης τοῦ πολιτισμοῦ.

Στὴ Νεολιθικὴ Περίοδο εἶναι ἀφιερωμένες καὶ ἄλλες ἐργασίες τοῦ Μυλωνᾶ. Θὰ περιοριστῶ μόνον σὲ μία ἀπὸ αὐτές,

γιατί πιστεύω ότι δείχνει πώς ο συγγραφέας της έβλεπε την προϊστορική αρχαιολογία ως ιστορική πηγή. Πρόκειται για τὸ ἄρθρο «Μακεδονία Νεολιθική» πὸ δημοσιεύτηκε στὸν πρῶτο τόμο τοῦ περιοδικοῦ *Μακεδονικά* τὸ 1940. Στὸ ἄρθρο αὐτὸ ὁ Μυλωνᾶς, ἐκτὸς ἀπὸ τὴν παρουσίαση τῶν μέχρι τότε γνωστῶν στοιχείων γιὰ τὴ Νεολιθικὴ Ἐποχὴ στὴ Μακεδονία, ἀσκεῖ κριτικὴ καὶ σὲ ὀρισμένα συμπεράσματα τοῦ Heurtley, πὸ εἶχαν δημοσιευτεῖ στὸ βιβλίο τοῦ *Prehistoric Macedonia*. Κατ' ἀρχὴν ἀμφισβήτησε τὴν ἄποψη τοῦ Βρετανοῦ ἐπιστήμονα, ὅτι, πλὴν τῶν Σερβίων, ἡ Μακεδονία θὰ πρέπει νὰ ἦταν ἀκατοίκητη κατὰ τὴν Ἀρχαιότερη Νεολιθικὴ. Ἀσκοῦσε κριτικὴ στὸν Heurtley, ὁ ὁποῖος βάσισε τὰ συμπεράσματά του γιὰ τὴν ἀρχὴ τοῦ νεολιθικοῦ πολιτισμοῦ στὴν κεντρικὴ Μακεδονία καὶ στὴ Χαλκιδικὴ στὰ ἀνασκαφικὰ δεδομένα ἐνὸς κυρίως χώρου, τῶν Σερβίων, καὶ σὲ κεραμικὲς μόνον ἐνδείξεις ἀπὸ ἄλλες θέσεις. Γράφει χαρακτηριστικὰ: «Συνήθως συμπεράσματα τοιαύτης γενικῆς φύσεως στηρίζονται ἐπὶ δεδομένων προερχομένων ἐκ διαφόρων συνοικισμῶν, ἐκ στρωμάτων ἀδιαταράκτων καὶ ἐπὶ τῆς μαρτυρίας ὄλων τῶν ἐκφάνσεων ἐνὸς πολιτισμοῦ. Εἰς τὴν περίπτωσιν τῆς Μακεδονίας τὰ δεδομένα, τὰ ὁποῖα θὰ εἶναι δυνατόν νὰ συναχθῶσι κατόπιν πλήρους ἀνασκαφῆς αὐτῶν τῶν συνοικισμῶν, οἱ ὁποῖοι μόνον δοκιμαστικῶς ἠρευνήθησαν, δεδομένα ἐκ τῆς ἀρχιτεκτονικῆς, ἐκ τῶν ἐθίμων ταφῆς, ἐκ τῶν τύπων ἐργαλείων, ὄπλων καὶ κοσμημάτων, ἔχουσι τελειῶς ἀγνοηθῆ καὶ ἡ ὅλη ὑπόθεσις στηρίζεται μόνον ἐπὶ τῆς ἀγγειογραφίας». Μὲ τὴ θέση τοῦ αὐτοῦ, πὸ ἐπιβεβαιώθηκε ἀπὸ μεταγενέστερες ἔρευνες στὴ Μακεδονία, ὁ Μυλωνᾶς ὑποδείκνυε καὶ πῶς ἡ προϊστορική ἀρχαιολογία μπορεῖ νὰ γίνῃ ἱστορικὴ πηγή.

Δύο μεγάλες ἀνασκαφὲς τοῦ Μυλωνᾶ, ἀκολουθούμενες μάλιστα ἀπὸ τὶς μνημειώδεις δημοσιεύσεις τους, ἀποτέλεσαν σταθμοὺς στὴ μελέτη τῆς Πρωτοελλαδικῆς καὶ τῆς Με-

σοελλαδικῆς Ἐποχῆς ἀντίστοιχα. Ἡ ἀνασκαφὴ τοῦ Ἁγίου Κοσμᾶ στὴν Ἀττικὴ, πρὶν ἀπὸ τὸν Δεύτερο Παγκόσμιον Πόλεμον, ἔφερε στὸ φῶς οἰκισμὸ καὶ νεκροταφεῖο τῆς Πρώιμης Ἐποχῆς τοῦ Χαλκοῦ καὶ πλούτισε τὶς γνώσεις μας τόσο στὸν τομέα τῆς ἀρχιτεκτονικῆς καὶ πολεοδομίας ὅσο καὶ στὸν τομέα τῆς ταφικῆς ἀρχιτεκτονικῆς καὶ τῶν ἐθίμων ταφῆς τῆς περιόδου στὴν ἠπειρωτικὴ Ἑλλάδα. Ἡ μνημειώδης δημοσίευσή της ἀργότερα (1959) ἔδωσε τὴ δυνατότητα νὰ ἐπανεξεταστοῦν ἀπόψεις πού εἶχαν διατυπωθεῖ παλαιότερα, μιὰ καὶ στὸν Ἁγιο Κοσμᾶ ἦλθαν στὸ φῶς ὁ πρῶτος μεγάλος οἰκισμὸς καὶ τὸ πρῶτο ὀργανωμένο νεκροταφεῖο πού εἶχαν ὡς τότε ἀνακαλυφθεῖ. Μὲ τὴ συμβολὴ του αὐτὴ ὁ Μυλωνᾶς ἐπιβεβαίωσε μὲ ἀδιάσειστα στοιχεῖα τὶς στενὲς σχέσεις πού ὑπῆρχαν μεταξὺ τῆς Ἀττικῆς καὶ τῶν Κυκλάδων, σχέσεις πού μαρτυροῦνται ἀπὸ τὴν ἀνάμειξη πολιτισμικῶν στοιχείων καὶ ἀπὸ τὴ διακίνηση ἀγαθῶν, ὅπως ὁ μηλιακὸς ὄψιανός.

Ἡ δευτέρα μεγάλη ἀνασκαφὴ εἶναι τοῦ Δυτικοῦ νεκροταφείου τῆς Ἐλευσίνας. Ἐγίνε στὶς ἀρχὲς τῆς δεκαετίας τοῦ 1950 καὶ δημοσιεύτηκε μὲ τὸν ὁμώνυμο τίτλο σὲ τρίτομο ἔργο στὴ σειρά τῶν ἐκδόσεων τῆς Ἀρχαιολογικῆς Ἐταιρείας (1975). Τὸ νεκροταφεῖο αὐτὸ μὲ τὴν ἔκταση καὶ τὴ μεγάλη διάρκεια χρήσης του ἔδωσε τὴ δυνατότητα νὰ μελετηθεῖ ἡ ἐξέλιξη τῆς τέχνης, τῆς ταφικῆς ἀρχιτεκτονικῆς καὶ τῶν ἐθίμων ταφῆς ἐπὶ εἴκοσι τρεῖς αἰῶνες, ἀπὸ τοὺς πρῶτους αἰῶνες τῆς δευτέρας χιλιετίας π.Χ. ὡς τὸν τέταρτο μ.Χ. αἰῶνα. Ἡ σπουδαιότητα τοῦ Δυτικοῦ νεκροταφείου τῆς Ἐλευσίνας ἔγκειται ἐπίσης στὸ γεγονὸς ὅτι ἓνα σημαντικώτατο τμῆμα του, 92 τάφοι, ἀνῆκε στὴ Μεσοελλαδικὴ Ἐποχὴ, γιὰ τὴν ὁποία ἀκόμη καὶ σήμερα τὰ ταφικὰ λείψανα εἶναι πολὺ περιορισμένα. Συνεπῶς, τὸ νεκροταφεῖο αὐτὸ ἀποτελεῖ πολὺτιμη πηγὴ γιὰ τὴ μελέτη τῶν ἐθίμων ταφῆς τῆς περιόδου.

Οἱ δύο ἀνασκαφές πού ἀναφέραμε πιό πάνω δὲν φαίνεται νὰ ἔγιναν τυχαῖα ἀπὸ τὸν Γεώργιο Μυλωνᾶ. Ἀποτελοῦν μέρος παλαιότερων προβληματισμῶν του, ὅπως τουλάχιστον προδίδουν τὰ σχετικά δημοσιεύματά του. Τὸ πρόβλημα τῆς καταγωγῆς καὶ τῆς προέλευσης τῶν ἑλληνικῶν φύλων, πού ἦταν τοῦ συρμοῦ παλαιότερα, ἀπασχόλησε καὶ τὸν Μυλωνᾶ, ὁ ὁποῖος τοῦ ἀφιέρωσε ὁλόκληρο ἄρθρο του μὲ τὸν τίτλο «Οἱ προϊστορικοὶ κάτοικοι τῆς Ἑλλάδος καὶ τὰ ἱστορικὰ ἑλληνικὰ φύλα» (ΑΕ 1930). Παρεμφερῆς εἶναι ὁ προβληματισμὸς καὶ τῆς ἐπιστημονικῆς ἀνακοίνωσης στὴν Ἀκαδημία Ἀθηνῶν (ΠΑΑ 1931) μὲ τὸν τίτλο «Τὰ μινύεια ἀγγεῖα καὶ αἱ προϊστορικαὶ περίοδοι τῆς Μακεδονίας», ὅπου προσπαθεῖ νὰ ἀνιχνεύσει τὴν προέλευση τῶν φορέων τοῦ μεσοελλαδικοῦ πολιτισμοῦ. Ἔτσι οἱ ἀνασκαφές στὸν Ἅγιο Κοσμᾶ καὶ στὴν Ἐλευσίνα ἔρχονται ὡς ἀποτέλεσμα τῶν προβληματισμῶν του αὐτῶν καὶ δείχνουν ὅτι ὁ Μυλωνᾶς δὲν ἔσκαβε χάριν τῆς ἀνασκαφῆς, ἀλλὰ κατόπιν σχεδίου καὶ μὲ στόχο νὰ βρεῖ ἀπάντηση σὲ συγκεκριμένα ἐπιστημονικὰ προβλήματα. Οἱ ἐπιστημονικοὶ του δὲ προβληματισμοὶ ἦταν καρπὸς ἐνδελεχοῦς μελέτης τῶν περιόδων πού τὸν ἀπασχολοῦσαν. Καί, ὅπως εἶδαμε γιὰ τὴ Νεολιθικὴ Ἐποχὴ, εἶχε καὶ γιὰ τὶς περιόδους τῆς Πρώιμης καὶ Μέσης Χαλκοκρατίας γενικὴ ἐποπτεία, τὴν ὁποία παρουσίασε στὸ ἄρθρο του «Ἡ Πρωτοελλαδικὴ καὶ Μεσοελλαδικὴ Ἐποχὴ» πού δημοσιεύτηκε στὸν τόμο τῆς ἑκατονταετηρίδας τῆς Ἀρχαιολογικῆς Ἐταιρείας τῆς Ἀρχαιολογικῆς Ἐφημερίδος (1937).

Τὴ φυσιολογικὴ ἐξέλιξη τοῦ μεσοελλαδικοῦ πολιτισμοῦ στὸν μυκηναϊκὸ τῆς Ὑστερης Χαλκοκρατίας ὁ Μυλωνᾶς εἶχε ἤδη ἐπισημάνει στὸ ἄρθρο του τοῦ 1930, «Οἱ προϊστορικοὶ κάτοικοι τῆς Ἑλλάδος καὶ τὰ ἱστορικὰ ἑλληνικὰ φύλα». Ἐπομένως ἦταν φυσιολογικὸ νὰ στραφοῦν οἱ ἔρευνες του καὶ πρὸς τὴν τελευταία φάση τῆς προϊστορίας στὸν ἐλ-

λαδικό χώρο, τῆ μυκηναϊκῆ περίοδο. Ἔτσι ἡ ἀνακάλυψη τοῦ Δεύτερου Ταφικοῦ Κύκλου στίς Μυκῆνες καί ἡ ἀκολουθήσασα ἀνασκαφή του σέ συνεργασία μὲ τὸν τότε Ἐφορο Ἀρχαιοτήτων Ἀργολίδας, τὸν ἀείμνηστο Ἰωάννη Παπαδημητρίου, ὁδήγησε τὰ βήματα τοῦ Γεωργίου Μυλωνᾶ στὴ μητρόπολη τοῦ πολιτισμοῦ αὐτοῦ, στίς Μυκῆνες, στὴ συστηματικὴ μελέτη τῆς ὁποίας ἀφιέρωσε τὶς τρεισήμισι τελευταῖες δεκαετίες τῆς ζωῆς του. «Γιὰ τρία καλοθύμητα καλοκαίρια, 1952, 1953, καί 1954, ζήσαμε στὴ σκιά τῆς Ἀκρόπολης τοῦ Ἀγαμέμνονα καί συνεργαστήκαμε στὴν προσπάθεια νὰ ἀποκαλύψουμε τὰ λείψανα τῶν προγόνων τοῦ μεγάλου βασιλιᾶ. Ἡ ἐξερεύνησή μας τῶν νέων λακκοειδῶν τάφων καί οἱ μακρὲς συζητήσεις πού εἶχαμε μέσα στὴν ἡσυχὴ νύχτα, συχνὰ μὲ τὴ μαγευτικὴ μυκηναϊκὴ πανσέληνο νὰ μᾶς ἀντικρύζει στὰ χαμηλὰ ἀπὸ τὴν κορυφὴ τῆς Ζάρας, θὰ ἀποτελοῦν τρυφερὴ ἀνάμνηση γιὰ πολὺν καιρό». Μέσα στὰ λόγια αὐτά, μὲ τὰ ὁποῖα προλογίζει τὸ βιβλίον του *Ancient Mycenae; the Capital City of Agamemnon* (1957), ὁ Γεώργιος Μυλωνᾶς ἀποκαλύπτει τὸν ἔρωτα πού ἔτρεφε γιὰ τὸν μεγάλο αὐτὸ πολιτισμό. Καί τὸ βιβλίον αὐτὸ ὑπῆρξε ἡ ἀρχὴ ἐνὸς χειμάρρου ἀπὸ μελέτες (βιβλία, ἄρθρα, ἀνακρινώσεις) πού ἀναφέρονται στὸν μυκηναϊκὸ κόσμον. Μιὰ πρώτη συστηματικὴ δημοσίευση τῶν ἀποτελεσμάτων τῆς ἀνασκαφῆς τοῦ Δεύτερου Ταφικοῦ Κύκλου ἔγινε στὴ σειρά *Studies in Mediterranean Archaeology* μὲ τὸν τίτλον *Grave Circle B of Mycenae* (Lund 1964). Δύο χρόνια ἀργότερα, τὸ 1966, δημοσιεύθηκε στὸ Princeton τὸ βιβλίον *Mycenae and the Mycenaean Age*, ἐνῶ μετὰ ἀπὸ μιὰν ἀκόμη διετία (1968) ἐκδόθηκε στὸ Sydney τῆς Αὐστραλίας τὸ βιβλίον *Mycenae's Last Century of Greatness*. Ἀκολουθεῖ ἡ μελέτη *Τὸ Θρησκευτικὸν Κέντρον τῶν Μυκηναίων* (Ἀθῆναι 1972) μὲ τὰ συμπεράσματα τῶν πρὸ πρόσφατων ἐρευνῶν στὸ σημαντικὸ αὐτὸ κέντρο τῆς πόλης τοῦ Ἀγαμέμνονα καί τὴν ἐπόμενη

χρονιά κάνει τὴν ἐμφάνισή του τὸ δίτομο ἔργο *Ὁ Ταφικὸς Κύκλος Β τῶν Μυκηναίων* (Ἀθήναι 1973), μετὰ τὸ ὁποῖο ὁ Μυλωνᾶς ἐκπληρώνει τὴν ὑποχρέωσή του στὴν ἐπιστήμη καὶ στὴν Ἀρχαιολογικὴ Ἑταιρεία, δημοσιεύοντας πλήρως καὶ ὀριστικὰ τὴν ἀνασκαφὴ τοῦ Δεύτερου Ταφικοῦ Κύκλου. *Πολύχρυσοι Μυκηναῖοι* εἶναι ὁ τίτλος τοῦ πιὸ πρόσφατου βιβλίου του γιὰ τὶς Μυκηναῖες καὶ τὸν μυκηναϊκὸ πολιτισμὸ (Ἀθήναι 1983).

Σκοπὸς αὐτῆς τῆς ὁμιλίας ἀσφαλῶς δὲν εἶναι ἡ ἀπαρίθμηση τῶν δημοσιεύσεων τοῦ Γεωργίου Μυλωνᾶ. Κάτι τέτοιο ἄλλωστε δὲν τὸ ἐπιτρέπει οὔτε ὁ διατιθέμενος χρόνος. Ἡ ἐπιλογὴ τῶν τίτλων ποὺ ἀναφέρονται ἔγινε μόνο γιὰ νὰ δείξει τὰ ἐπιστημονικὰ ἐνδιαφέροντα καὶ τὴ συμβολὴ του σὲ διάφορους τομεῖς τῆς προϊστορικῆς ἀρχαιολογίας τοῦ ἑλλαδικοῦ χώρου. Γιὰ τὸν λόγο αὐτὸ κρίνεται ἀναγκαῖα ἡ ἀναφορὰ σὲ μερικὲς ἀκόμη μελέτες του.

Θέματα ἰδεολογίας τοῦ προϊστορικοῦ κατοίκου τῆς Ἑλλάδας, τὰ ἀντιμετώπισε μετὰ μελέτες, ὅπως «The Cult of the Dead in Helladic Times» (*Studies Presented to David Moore Robinson*, 1951), «Homeric and Mycenaean Burial Customs» (*AJA* LII, 1948), «Ὀμηρικὰ καὶ μυκηναϊκὰ ἔθιμα ταφῆς» (*ΕΕΠΑ* 1953-54), «Religion in Prehistoric Greece» (στὸ ἔργο *Forgotten Religions*), καθὼς ἐπίσης μετὰ τὸ προμνημονευθὲν ἔργο γιὰ τὸ θρησκευτικὸ κέντρο τῶν Μυκηναίων.

Ἡ γλώσσα καὶ ἡ γραφὴ τῶν προϊστορικῶν κατοίκων τῆς Ἑλλάδας ἦταν ἐπίσης ἓνας τομέας ποὺ ἀπασχόλησε τὸν Γεώργιο Μυλωνᾶ, ὅπως καταδεικνύεται ἀπὸ ἄρθρα του σὰν τὸ «Ὁ ἐνεπίγραφος ἐτερόστομος ἀμφορεὺς τῆς Ἐλευσίνας καὶ ἡ ἑλλαδικὴ γραφὴ» (*AE* 1937) ἢ τὸ «Prehistoric Greek Scripts» (*Archaeology* 1948).

«Ἐκαμον, ἔκαμον πλέκων τῷ Στεφάνῳ τὸν στέφανον καὶ τῆς πλοκῆς αὐτοῦ οὐδέπω ἐφηψάμην». Ἡ φράση αὐτή, ποὺ ὡς μαθητῆς εἶχα μάθει ὅτι περιεχόταν στὸν ἐπικὴδεῖο λόγο

για τὸν πρωτομάρτυρα Στέφανο, μοῦ ἔρχεται ἀπόψε στὸν νοῦ, ἐνῶ προσπαθῶ νὰ σκιαγραφήσω τὴν ἐπιστημονικὴ προσωπικότητα τοῦ Μυλωνᾶ ὡς προϊστορικοῦ ἀρχαιολόγου. Μὲ τὸ μικρὸ ἀπάνθισμα τῶν ἔργων του ποὺ σᾶς παρουσίασα, αἰσθάνομαι πῶς οὔτε κἀν προσέγγισα τὸν στόχο μου. Ἐλπίζω ὅμως ὅτι σᾶς ἔδωσα μιὰ μικρὴ γεύση ἀπὸ τὸ πολὺ-πλευρο καὶ πολυσύνθετο ἔργο του. Πρὶν δὲ «καταστρέψω τὸν λόγον», θὰ ἤθελα νὰ σημειώσω καὶ τοῦτο: Φεύγοντας ἀπὸ τὸν κόσμο τοῦτο ὁ Γεώργιος Μυλωνᾶς δὲν ἄφησε πίσω του ἐκκρεμότητες. Κανένας ἀπὸ τοὺς συνεχιστὲς τοῦ ἔργου του δὲν θὰ μπορεῖ νὰ ἐκφράσει παράπονο σὰν αὐτὸ ποὺ ὁ ἴδιος διατύπωσε στὴν εἰσαγωγὴ τοῦ *Ταφικοῦ Κύκλου Β τῶν Μυκηναίων*: «Δυστυχῶς τὰ πολύτιμα καὶ βασικὰ αὐτὰ βοηθήματα (δηλ. τὰ ἡμερολόγια, τὰ εὐρετήρια, οἱ κατάλογοι τῆς ἀνασκαφῆς ὡς καὶ τὰ ἀρχιτεκτονικὰ προσχέδια) δὲν μοι ἐδόθησαν καὶ εἰς τοῦτο ὀφείλεται ἡ καθυστέρησις τῆς δημοσιεύσεως».



Σπύρος Ε. Ίακωβίδης

Ο ΓΕΩΡΓΙΟΣ ΜΥΛΩΝΑΣ ΚΑΙ Η ΑΝΑΣΚΑΦΗ ΤΩΝ ΜΥΚΗΝΩΝ

Ἡ ἀνασκαφή τοῦ ταφικοῦ κύκλου μέσα στήν ἀκρόπολη τῶν Μυκηναίων, τοῦ Κύκλου Α, ὅπως καθιερώθηκε νά λέγεται, ἔφερε στό ἐπίκεντρο τοῦ παγκόσμιου ἐνδιαφέροντος τόν ἄγνωστο μέχρι τότε πολιτισμό πού ὀνομάστηκε μυκηναϊκός καί πού ἦταν ὁ πρῶτος πολιτισμός δημιουργημένος ἀπό Ἑλληνες στήν Ἑλλάδα. Οἱ ἀνακαλύψεις τοῦ Schliemann καί τοῦ Σταματάκη ἔδωσαν τήν παρόρμηση στόν Χρ. Τσουντα καί ἀργότερα στόν Α. J. B. Wace νά ἀρχίσουν τὸ συστηματικὸ ἐρευνητικὸ καί συνθετικὸ τους ἔργο, πού κατέληξε στή διατύπωση διαπιστώσεων καί θεωριῶν σχετικῶν μὲ τὴ μορφή καί τὴν ἐξέλιξη τοῦ πολιτισμοῦ αὐτοῦ, στὴ διάκριση τῆς διαδοχῆς τῶν φάσεων του καί στήν ἀπόλυτη χρονολόγησή τους, στηριγμένη σὲ συσχετισμοὺς μὲ τὴ μινωικὴ καί τὴν αἰγυπτιακὴ χρονολογία¹. Ὁ Τσουντας, πού ἦταν ὁ πρωτοπόρος, ἀποσύρθηκε τὸ 1920 παραχωρώντας τὴ θέση του στόν Wace, ὁ ὁποῖος, ὕστερα ἀπὸ τὴ μεγάλη ἀνασκαφή του τὸ 1920-1923, ἀποκρυστάλλωσε τὶς ιδέες του γιὰ τὴν ἐξέλιξη καί τὴ χρονολόγηση τῶν τάφων, τοῦ ἀνακτόρου καί τῆς ὀχύρωσης.

Ἡ συνέχιση τῶν ἐρευνῶν του τὸ 1939 δὲν τοῦ ἔδειξε τίποτε πού νά τὸν κάνει νά τις ἀναθεωρήσει. Εἰδικότερα ὡς πρὸς τὴν ὀχύρωση, τὸ κατ' ἐξοχὴν καθοριστικὸ στοιχεῖο γιὰ τὴ διαμόρφωση καί τὴν ἐξέλιξη τῆς ἀκρόπολης, ὁ Wace πρέσβευε ὅτι ὁ λόφος τειχίστηκε σὲ δύο φάσεις: πρῶτα χτίστηκε τὸ τεῖχος πού περιβάλλει τὸν βράχο ἀπὸ ὅλες τὶς

πλευρές και πού περιλάμβανε την Πύλη τῶν Λεόντων και τὴ Βόρεια Πύλη. Συγχρόνως, ἀνυψώθηκε τὸ ἐπίπεδο τοῦ Ταφικοῦ Κύκλου Α, πού ἀπέκτησε και τὸν πώρινο περίβολό του, και κατασκευάστηκε ἡ μεγάλη ἀναβάθρα πού ὀδηγοῦσε στὸ ἀνάκτορο. Ἀργότερα, σὲ δεύτερη φάση, ἡ ὀχρωμένη ἐπιφάνεια διευρύνθηκε με τὴν προσθήκη τῆς ΒΑ ἐπέκτασης², πράγμα πού εἶχε ἤδη δείξει ὁ Τσουντας³.

Τὴν πρώτη φάση τοποθέτησε ὁ Wace στὴν τελευταία Μυκηναϊκὴ Περίοδο, τὴν ΥἼΕ ΙΙΙ⁴, ἡ ὁποία τὴν ἐποχὴ τῆς ἀνασκαφῆς του ταυτιζόταν σὲ γενικὲς γραμμὲς με τοὺς χρόνους τῆς El Amarna στὴν Αἴγυπτο, δηλαδὴ με τὸν 14ο αἰ. π.Χ. Τὴ χρονολόγησε αὐτὴ στήριξε στὰ κεραμεικὰ του εὐρήματα ἀπὸ τὸ Κλιμακοστάσιο δίπλα στὴν Πύλη τῶν Λεόντων, ὅπου ξεχώρισε 13 ἐπάλληλα στρώματα, ἀπὸ τὰ ὁποία τὰ πρῶτα δύο σχηματίστηκαν ἀμέσως μετὰ τὴν κατασκευὴ του, καθὼς και ἀπὸ τὸν τοῖχο πού στήριζε τὸν περίβολο τοῦ Κύκλου Α, ἀπὸ τὸν Σιτοβολῶνα, ἀπὸ τὸ κατώφλι τῆς Πύλης τῶν Λεόντων και ἀπὸ δύο σημεῖα τοῦ βόρειου τείχους. Πρὸς ἐνίσχυση τῆς χρονολόγησής αὐτῆς ἐπικαλέστηκε και τὴν ἀναμφισβήτητη κατασκευαστικὴ ὁμοιότητα τῆς Πύλης τῶν Λεόντων και τοῦ θησαυροῦ τοῦ Ἀτρέως, τὴν ὁποία δέχτηκε ὡς κριτήριο γιὰ τὸν ἀπόλυτο συγχρονισμό τῶν δύο μνημείων. Τὸν θησαυρὸ χρονολόγησε στὴν ἴδια ἐποχὴ ὅπως και τὸ τεῖχος, βασιζόμενος σὲ ὄστρακα ἀπὸ τὸ ὑπόστρωμα και ἀπὸ τὴ θεμελίωση τῶν ὀγκολίθων τῆς ἐπένδυσης τοῦ δρόμου τοῦ τάφου, στὴν κεραμεικὴ ἐνὸς ἀποθέτη πού ὀνόμασε βόθρο και πού κόπηκε ἀπὸ τὴν κατασκευὴ τοῦ δρόμου, τοῦ ὁποίου τὰ ὄστρακα ἀποτελοῦν *terminum post quem* γιὰ τὴν κατασκευὴ τοῦ μνημείου, και, τέλος, σὲ ἓνα γραπτὸ ὄστρακο σκύφου με μετοπικὴ διακόσμηση, πού βρέθηκε κάτω ἀπὸ τὸ κατώφλι τῆς θόλου. Ὁλη αὐτὴ ἡ κεραμεικὴ ἀνῆκε, κατὰ τὸν Wace, στὴν ΥἼΕ ΙΙΙ - El Amarna φάση⁵.

Δυστυχῶς στὰ δημοσιεύματά του περιέγραψε πολὺ λίγα

ἀπὸ τὰ ὄστρακα πού βρῆκε καὶ ἀπεικόνισε μόνο 10 ἀπὸ τὰ δύο πρῶτα στρώματα τοῦ Κλιμακοστασίου, 5 ἀπὸ τὴν ὑποδομὴ τῶν δαπέδων τοῦ Σιτοβολώνα, 2 ἀπὸ τὸν τοῖχο στήριξης τοῦ περιβόλου καὶ τὸ ἓνα καὶ μοναδικὸ ὄστρακο ἀπὸ τὸ κατώφλι τοῦ θησαυροῦ τοῦ Ἀτρέως. Τὸ σύνολο τοῦ πολυτιμοῦ αὐτοῦ στρωματογραφημένου καὶ ἐπομένως ἀποφασιστικοῦ ὕλικου, φυλαγμένο μαζὶ μὲ τὰ εὐρήματα τῆς ἀνασκαφῆς τοῦ 1939 στὶς ὑπόγειες ἀποθῆκες τοῦ Μουσείου Ναυπλίου, διασκορπίστηκε, ἀνακατεύτηκε καὶ καταστράφηκε κατὰ τὴ διάρκεια τῆς Γερμανικῆς Κατοχῆς προτοῦ μελετηθεῖ καὶ δημοσιευτεῖ συστηματικά⁶.

Τῆ δευτέρῃ φάσῃ τῆς τείχισης, τὴ ΒΑ ἐπέκταση, χρονολόγησε στὸν 13ο αἰ. π.Χ. χάρη στὶς ὁμοιότητες πού παρουσιάζουν ἡ κάθοδος πρὸς τὴν ὑπόγεια κρήνη καὶ ἡ ἔξοδος πρὸς τὸν Χάβο μὲ τὶς σύριγγες καὶ τὶς προσθῆκες τῆς τελευταίας περιόδου στὴν ἀκρόπολη τῆς Τίρυνθος⁷.

Οἱ μελέτες τοῦ Mackeprang, πού ξεχώρισε τὴν κεραμεικὴ τῆς ΥΕ III περιόδου σὲ τρεῖς διαδοχικὲς φάσεις (ΥΕ IIIA, 1400-1300 π.Χ., ΥΕ IIIB, 1300-1200 π.Χ., καὶ ΥΕ IIIG, 1200 π.Χ. καὶ πέρα)⁸ καὶ πού κατέταξε τὰ πέντε πρῶτα στρώματα τοῦ Κλιμακοστασίου στὴν ΥΕ IIIB⁹, παρέβαλε τὰ ὄστρακα τῶν δαπέδων τοῦ Σιτοβολώνα μὲ τὰ δύο πρῶτα στρώματα τοῦ Κλιμακοστασίου, ταξινόμησε τὸ ὄστρακο ἀπὸ τὸ κατώφλι τοῦ θησαυροῦ τοῦ Ἀτρέως στὴν ΥΕ IIIB καὶ χρονολόγησε τὸ τεῖχος στὴν ἴδια αὐτὴ περίοδο¹⁰, καθὼς καὶ τοῦ Daniel, πού κατέληξε στὴν ἴδια χρονολόγηση τῆς ὀχύρωσης¹¹, δὲν ἔπεισαν τὸν Wace. Ὁ τελευταῖος δέχτηκε μὲν ὅτι οἱ παλαιότερες ἀποθέσεις τοῦ Κλιμακοστασίου ἀνῆκαν στὴν ΥΕ IIIB¹², θεώρησε ὅμως ὅτι ἦταν μεταγενέστερες ἀπὸ τὸ τεῖχος, τὴν Πύλη τῶν Λεόντων καὶ τὸν θησαυρὸ τοῦ Ἀτρέως, τὴν κατασκευὴ τῶν ὀπίωιν τοποθέτησε στὴν προχωρημένη ΥΕ IIIA¹³, δηλαδὴ κατὰ τὸ 1340 π.Χ. Ἀργότερα, τὸ 1953, γράφοντας γιὰ τὴν Οἰκία τοῦ Λαδεμπόρου,

άνεβασε τὴν ἀρχὴ τῆς ΥΕ ΙΙΒ στὸ 1340 π.Χ.¹⁴, πράγμα πού τοῦ επέτρεψε νὰ παρακάμψει τὴν ἀναπόδραστη σχετικὴ χρονολόγησι (ΥΕ ΙΙΒ) ἐμμένοντας στὴν ἀπόλυτη (μὲ τοῦ 14ου αἰ. π.Χ.).

Οἱ ἀπόψεις αὐτές, τόσο γιὰ τὴν κατασκευὴ τῶν τειχῶν ὅσο καὶ γιὰ τὴ χρονολόγησή τους, διατυπωμένες μὲ σύστημα καὶ πειστικότητά ἀπὸ τὸν κατ' ἐξοχὴν γνώστη τῶν Μυκηναίων, ἔγιναν γρήγορα ἀποδεκτές καὶ τὸ σύγγραμμα στὸ ὁποῖο τὶς κωδικοποίησε (*Mycenae, An Archaeological History and Guide*) ἔγινε ἀμέσως μετὰ τὴν ἔκδοσή του (1949) τὸ αὐθεντικὸ βοήθημα γιὰ τὸν χῶρο, τὰ μνημεῖα του καὶ τὴν ἐξέλιξή του. Σ' αὐτὸ συνετέλεσε καὶ ἡ διακοπὴ τῆς ἐρευνητικῆς δραστηριότητάς στὰ χρόνια τοῦ Πολέμου καὶ ἀμέσως κατόπιν, ἡ ἔλλειψη καινούργιου ὑλικοῦ καὶ συνεπῶς ἡ χαλάρωσι τοῦ ἐπιστημονικοῦ προβληματισμοῦ πού κεντρίζεται ἀπὸ νέες ἀνακαλύψεις. Οἱ Μυκῆνες δὲν εἶχαν φύγει ἀπὸ τὸ κέντρο τοῦ ἀρχαιολογικοῦ ἐνδιαφέροντος, τὰ ἐρωτήματα ὅμως πού εἶχαν προκύψει κατὰ καιροὺς ἔμοιαζαν νὰ ἔχουν ἀπαντηθεῖ καὶ οἱ συζητήσεις εἶχαν κοπάσει.

Ἡ θεαματικὴ ἀνακάλυψι τῶν βασιλικῶν τάφων τοῦ Κύκλου Β ἔξω ἀπὸ τὴν ἀκρόπολι καὶ ἡ ἀνασκαφή τους (1952-54) ἔφερε τὶς Μυκῆνες πάλι στὸ προσκῆνιο καὶ τὸν Γεώργιο Μυλωνᾶ στὶς Μυκῆνες. Ἡ ἐξοικειώσι του μὲ τὰ προβλήματα τῆς περιόδου καὶ ἡ ἄμεση καὶ παρατεταμένη ἐπαφή του μὲ τὸν χῶρο, τὸν ἔκαναν γρήγορα νὰ προσέξει ὀρισμένες μορφολογικὲς καὶ χρονολογικὲς ἀνακολουθίες πού δὲν μπορούσαν νὰ ἐξηγηθοῦν ἢ καὶ δὲν μνημονεύονταν κἀν στὸ σύστημα πού εἶχε διατυπώσει ὁ Wace, καὶ τὸν ὀδήγησαν στὴν ἀπόφασιν νὰ ἐξετάσει ἀπὸ τὴν ἀρχὴ καὶ στὶς λεπτομέρειες τοὺς οἰκοδομικοὺς συσχετισμοὺς καὶ τὶς χρονολογήσεις τοῦ Ἀγγλοῦ συναδέλφου του.

Τὸ 1955 ἡ Διεύθυνσι Ἀναστηλώσεως ἄρχισε τὴν ἀναδόμησι τοῦ ἀνατολικοῦ σκέλους τοῦ τείχους ἔξω ἀπὸ τὴν

Πύλη τῶν Λεόντων, τοῦ ὁποῖου ἡ πρόσοψη ἦταν χτισμένη ἀπὸ τὸ ἴδιο ὑλικὸ (ἀμυγδαλίτη) καὶ μὲ τὸν ἴδιο ψευδοῖσοδομικὸ τρόπο ὅπως καὶ ἡ Πύλη. Παρακολουθώντας τὴν ἐργασία αὐτή, ὁ Μυλωνᾶς διαπίστωσε ὅτι στὴ θέση αὐτὴ τὸ τεῖχος παρουσιάζει μία ἀξιοσημείωτη οἰκοδομικὴ ἰδιοτυπία: «[...] παρετήρησα ὅτι ἡ ἐκ κροκαλοπαγῶν ὀγκολίθων ὄψις ἦτο ἀπλῆ ἐπένδυσις καὶ εἶχε διάφορόν πως κατεύθυνσιν τοῦ ὀπισθεν αὐτῆς κυκλωπείου πυρῆνος. Ἐπίσης παρετήρησα ὅτι ὅλοι οἱ διασωθέντες εἰς τὴν θέσιν των κροκαλοπαγεῖς ὀγκόλιθοι τῆς ὄψεως αὐτῆς ἦσαν τεθειμένοι παρὰ μῆκος, οὐδεις δ' αὐτῶν ἔδενε' μὲ τὸν πυρῆνα [...]. Αἱ παρατηρήσεις αὐταὶ μὲ ἔπεισαν ὅτι ἡ ἐκ κροκαλοπαγῶν λίθων ἰσόδομος ὄψις ἦτο ἀπλῆ ἐπένδυσις, τεθεῖσα πρὸ ἀρχαιοτέρου τείχους [...]. Μὲ τὴν ἐλπίδα ὅτι ἴσως εἰς τὰ συγγράμματα τῶν προγενεστέρων εὔρω παραλλήλους παρατηρήσεις, αἱ ὁποῖαι θὰ ἐνίσχουν μίαν λύσιν τοῦ θέματος, εἴτε σύμφωνον μὲ τὰ συμπεράσματά μου εἴτε καὶ ἀντίθετον, ἐμελέτησα καὶ πάλιν μετὰ προσοχῆς τὰ γραφέντα ὑπὸ τῶν πρωτοπόρων καὶ θεμελιωτῶν τῆς μυκηναϊκῆς ἀρχαιολογίας τὰ σχετικὰ πρὸς τὰ τεῖχη. Ὁ Schliemann οὐδὲν σχετικὸν ἀναφέρει εἰς τὸ περὶ Μυκηναίων ἔργον του. Ὁ Τσουντας ἀποκαλεῖ ἐπένδυσιν τὸ ἐκ κροκαλοπαγῶν λίθων ἰσόδομον κτίσμα χωρὶς καὶ νὰ ἐκθέτῃ τοὺς λόγους, οἱ ὁποῖοι τὸν ἔπεισαν νὰ τὸ χαρακτηρίσῃ οὕτως. Ὁ Wace οὐδὲν περὶ τοῦ τείχους σχετικὸν λέγει. Ἐπειδὴ ὅμως ἐδέχθη ὅτι ὀλόκληρος ὁ σωζόμενος περίβολος, πλὴν τῆς βορειοανατολικῆς ἐπεκτάσεως, ἀνάγεται εἰς τοὺς αὐτοὺς χρόνους, φαίνεται ὅτι ἀπέκλεισε τὴν ὑπόθεσιν προγενεστέρου τείχους καὶ μεταγενεστερᾶς ἐπενδύσεως»¹⁵. Ὁ μόνος ποὺ τὸ εἶχε ἐπισημάνει ἦταν ὁ Adler, ποὺ εἶχε διατυπώσει τὸ συμπέρασμα ὅτι ἡ πρόσοψη ἦταν μεταγενέστερη ἀπὸ τὸ κυκλώπειο τεῖχος καὶ ὅτι ἀνῆκε σὲ μία φάση ἐπέκτασης τῆς οὐρῶσης ποὺ περιλάμβανε καὶ τὴν Πύλη τῶν Λεόντων¹⁶.

Ἐξετάζοντας τὴν ἐσωτερικὴ πλευρὰ τοῦ κυκλώπειου τείχους, ὁ Μυλωνᾶς διαπίστωσε ὅτι στὸ ὕψος τῆς Πύλης οἱ τιτανόλιθοι τοῦ πυρήνα του, ἀντὶ νὰ στρίβουν γιὰ νὰ παρακολουθήσουν τὴ γραμμὴ τῆς, παρουσιάζουν πρὸς Ν μιὰ ἀκατάστατα κολοβωμένη ὄψη. Εἶναι φανερὸ ὅτι ἀρχικὰ τὸ κυκλώπειο τεῖχος συνεχιζόταν πρὸς Ν (κατὰ πᾶσαν πιθανότητα στὴ γραμμὴ ποὺ εἶχε προτείνει ὁ Τσουντας)¹⁷, ὅτι ἡ συνεχειὰ του εἶχε κοπεῖ καὶ ὅτι οἱ ἀμυγδαλίτες τῆς ἐπένδυσης ποὺ συνδέονται μὲ τὴν Πύλη ἀντικατέστησαν τοὺς κυκλώπειους ὄγκολίθους τῆς ἀρχικῆς πρόσοψης, προφανῶς γιὰ νὰ δώσουν ὁμοιόμορφη ἐμφάνιση στὴν κύρια εἴσοδο τῆς ἀκρόπολης. Ἄρα, ἡ Πύλη τῶν Λεόντων, ὁ προμαχῶνας τῆς καὶ τὸ δυτικὸ κυκλώπειο τεῖχος ποὺ δένει ὀργανικὰ μὲ αὐτὸν εἶναι μεταγενέστερη προσθήκη στὴν ἀρχικὴ τείχιση.

Ἐπομένως ἡ ὀχύρωση τῆς ἀκρόπολης τῶν Μυκηναίων δὲν χτίστηκε σὲ δύο φάσεις, ὅπως εἶχαν δεχτεῖ ὁ Τσουντας καὶ ὁ Wace, ἀλλὰ σὲ τρεῖς: Στὴν πρώτη ἀνῆκε τὸ ἀρχικὸ κυκλώπειο τεῖχος ἀπὸ τὸ ὁποῖο διατηρήθηκε στὴν τελικὴ μορφή τῆς τείχισης ἡ βόρεια καὶ ἡ νότια πλευρά, πάνω ἀπὸ τὸν Χάβο (τώρα γκρεμισμένη). Ἡ δεύτερη περιλάμβανε τὴν Πύλη τῶν Λεόντων, τὸν προμαχῶνα τῆς καὶ τὸ δυτικὸ τεῖχος ποὺ περιέκλεισε τὸν Ταφικὸ Κύκλο Α καὶ ποὺ ἀντικατέστησε τὸ προηγούμενο σκέλος, χτισμένο ὑψηλότερα στὸν βράχο. Στὴν τρίτη προστέθηκε ἡ ΒΑ ἐπέκταση μὲ τὴν ὑπόγεια κρήνη.

Ἡ διαπίστωση αὐτὴ ἔθετε ἀμέσως ζήτημα χρονολόγησης: ἂν τὸ βόρειο τεῖχος δὲν ἦταν σύγχρονο μὲ τὴν Πύλη τῶν Λεόντων καὶ τὴ δυτικὴ ἐπέκταση ἀλλὰ παλαιότερο, πότε χτίστηκε τὸ ἓνα καὶ πότε χτίστηκε τὸ ἄλλο; Ἦταν φανερὸ ὅτι χρειάζόταν ἡ συστηματικὴ ἐπανεξέταση τῶν παραδεδεγμένων χρονολογιῶν, ἀρχίζοντας ἀπὸ ἐκεῖνες γιὰ τίς ὁποῖες ὑπῆρχαν στοιχεῖα δημοσιευμένα ἀπὸ τὸν Wace.

1. «Εἰς τὸ πρῶτον στρώμα [...] καὶ ἐπὶ τῆς ἐπιφανείας

του δαπέδου του Κλιμακοστασίου και κάτω αυτής, ο Wace [...] ανέκαλυψε πολλά ΥΕ III οστρακα και μυκηναϊκά ειδώλια. Τα οστρακα αυτά βεβαίως παρέχουν μαρτυρίαν αξιόπιστον διὰ τούς χρόνους τῆς ιδρύσεως του Κλιμακοστασίου». Δύο ἀπὸ αὐτὰ ἀπεικονίστηκαν¹⁸. Τὸ ἓνα, πού προέρχεται ἀπὸ σκύφο, ὁ Wace ἀπέδωσε στὸν πυκνὸ ρυθμὸ¹⁹ «[...] ὁ ὁποῖος κατὰ τὸν ἴδιον ἐρευνητὴν εἶναι σύγχρονος πρὸς τὸν ρυθμὸν Granary [...] τὸ Granary Style δὲ χαρακτηρίζει, ὡς γνωστόν, τὴν ΥΕ IIIΓ περίοδον [...]. Τὴν μαρτυρίαν τοῦ οστράκου ἔχων ὑπ' ὄψει ἔθεσα τὴν κατασκευὴν τοῦ δυτικῶν Κυκλωπείου τείχους καὶ τῆς Πύλης τῶν Λεόντων μετὰ τὰ μέσα τῆς ΥΕ IIIB περιόδου, εἰς τοὺς περὶ τὸ 1250 π.Χ. χρόνους»²⁰.

2. Μέσα ἀπὸ τὴν Πύλη τῶν Λεόντων, δηλαδὴ στὴν περιοχὴ τῆς ἐσωτερικῆς τῆς αὐλῆς καὶ τῆς πρόσβασης πρὸς τὴν ἀναβάθρα καὶ πρὸς τὸν Κύκλο Α, ὅπου τὸ ἔδαφος εἶναι ἀνώμαλα κατηφορικό, ἔγινε τεχνητὴ ἰσοπέδωση μετὰ λιθολόγημα καὶ χῶμα πού προχωροῦσε καὶ κάτω ἀπὸ τὸ ἀνατολικὸ τμήμα τοῦ Σιτοβολῶνα καὶ ὅπου εἶχε πατήσει τὸ Κλιμακοστάσιο. «[...] τὸ λιθολόγημα ἐκεῖνο ἀποτελεῖ τὴν ὑπὸ τὸ δάπεδον τῶν διαδρόμων ἐπίχωσιν, ταύτην δὲ χαρακτηρίζουν, ὡς εἶδομεν, οστρακα ΥΕ IIIB ρυθμοῦ. Κατ' ἀκολουθίαν ἡ περὶ τὴν Πύλην περιοχὴ ἰσοπεδώθη εἰς ΥΕ IIIB χρόνους. Ἡ ἐργασία ὅμως ἐκείνη ἦτο σύγχρονος τῆς Πύλης, τῆς ὁποίας ἡ κατασκευὴ ἀνάγεται ἐκ τῶν πραγμάτων εἰς ΥΕ IIIB χρόνους»²¹.

3. Σὲ τομὲς τὶς ὁποῖες ἔκανε στὰ δάπεδα τῶν διαδρόμων τοῦ Σιτοβολῶνα, ὁ Wace βρῆκε οστρακα, ἰδίως ἀπὸ σκύφους, ὅμοια μετὰ ἐκεῖνα πού ὑπῆρχαν στὰ στρώματα I-III τοῦ Κλιμακοστασίου. «[...] καθ' ὅλην τὴν ἔκτασιν τοῦ σιτοβολῶνος καὶ κάτωθεν ὄλων σχεδὸν τῶν δαπέδων του εὑρέθησαν οστρακα, τὰ ὁποῖα ὁμοιάζουν πρὸς τὰ εὑρεθέντα εἰς τὰ κατώτατα στρώματα, I-III, τῆς ἐπιχώσεως τοῦ κλιμακο-

στασίου. Τὰ ὄστρακα τῶν στρωμάτων ἐκείνων αὐτὸς ὁ Wace ὀρθῶς ἀνήγαγε, τὸ 1949, εἰς τὴν ΥἼΕ ΙΙΒ περίοδον καὶ τοὺς μετὰ τὸ 1300 π.Χ. χρόνους [...]. Ἄλλὰ τὰ ὄστρακα αὐτὰ ἀποτελοῦν τὸ χρονικὸν ὄριον, μετὰ τὸ ὁποῖον ἢ εἰς τὸ ὁποῖον πρέπει νὰ τεθῆ ἡ κατασκευὴ τοῦ σιτοβολῶνος καὶ ἀποδεικνύουν ὅτι οὗτος ἐκτίσθη εἰς ΥἼΕ ΙΙΒ χρόνους»²².

4. Κάτω ἀπὸ τὸ ἀνατολικὸ κατώγι τοῦ Σιτοβολῶνα καὶ σὲ ἀπόσταση 3 μ. περίπου ἀπὸ τὸ τεῖχος, ὁ Wace εἶχε ἀποκαλύψει ἕνα μικρὸ (2.07×0.85 μ.) λακκοειδῆ τάφο συλημένο ἤδη στὰ μυκηναϊκὰ χρόνια καὶ κατόπιν γεμισμένο μὲ χῶμα καὶ σκεπασμένο μὲ μερικὲς ὠμὲς πλῖθες. Μέσα στὰ χῶματα τοῦ τάφου ὁ Wace βρῆκε «ΥἼΕ ΙΙ» ὄστρακα μὲ διακοσμητικὰ θέματα ὅπως ἐκεῖνα ποὺ εἶχαν βρεθεῖ στὰ πρῶτα στρώματα τοῦ Κλιμακοστασίου, καὶ τμῆμα ἀπὸ μιὰ πρόχου μὲ διακόσμηση πυκνοῦ ρυθμοῦ. Ἡ κεραμεικὴ αὐτῆ, κατὰ τὴ γνώμη του, χρονολογοῦσε τὴν κατασκευὴ τοῦ Σιτοβολῶνα, ποὺ ἦταν βέβαια μεταγενέστερος ἀπὸ τὸ τεῖχος²³. Ὁ Μυλωνᾶς, ἐξετάζοντας τὸ σχέδιο τῆς περιοχῆς, ποὺ εἶχε δημοσιεύσει ὁ Wace²⁴, παρατήρησε ὅτι ἕνας ὄχετός ποὺ εἶχε κατασκευαστεῖ μέσα στὸ λιθολόγημα τῆς ἐσωτερικῆς αὐλῆς τῆς Πύλης τῶν Λεόντων, καὶ ἐπομένως ἦταν σύγχρονος μὲ αὐτήν, προχωροῦσε φτάνοντας σὲ ἀπόσταση μόλις 1 μ. ἀπὸ τὸν τάφο καὶ ἐκεῖ ἔστριβε ἀπότομα, προφανῶς γιὰ νὰ τὸν ἀποφύγει. Ἐπομένως ὁ τάφος εἶχε βρεθεῖ —καὶ συληθεῖ— ἐνῶ κατασκευαζόταν ὁ ὄχετός, ἄρα καὶ ἡ Πύλη καὶ τὸ τεῖχος. «Ὁ περὶ τὸν τάφον χῶρος ἀσφαλῶς ἐχρησιμοποιήθη ὑπὸ τῶν κτιστῶν τοῦ τείχους διὰ τὴν μετακίνησιν τῶν ὀγκολίθων, διὰ τὴν τελικὴν τῶν κατεργασίαν κλπ., καὶ εἶναι φυσικὸν νὰ δεχθῶμεν ὅτι οἱ κτίσται οὗτοι, οἱ ὁποῖοι ἔπρεπε νὰ ἀποκαλύψουν εἰς ἕκτασιν τὸν βράχον διὰ νὰ θεμελιώσουν ἐπ' αὐτοῦ τὸ τεῖχος, ἀνεκάλυψαν τὸν τάφον, ἀφήρσαν τὸ περιεχόμενον του καὶ τὸν ἐπλήρωσαν ἐκ νέου μὲ χῶμα». Ὡς

ἐκ τούτου, τὸ τεῖχος εἶχε χτιστεῖ μετὰ τὴν ΥἼ ΠΙΑ περίοδο, στὴν ὁποία τὸ εἶχε τοποθετήσει ὁ Wace. « Ἀλλὰ καὶ ἂν ἀκόμη ὁ τάφος ἐσυλήθη ὑπὸ τῶν διαρρυθμιστῶν τοῦ Κύκλου Α ἢ καὶ ὑπὸ τῶν κτιστῶν τοῦ ὄχετοῦ, καὶ πάλιν τὰ πορίσματα, τὰ συναγόμενα ἐκ τῆς ἐπιχώσεώς του, ἀφοροῦν καὶ τὸ τεῖχος διότι τὰ τρία κτίσματα — Κύκλος, ὄχετος καὶ τεῖχος μετὰ τῆς Πύλης — ἦσαν σύγχρονα. Πιστεύω ὅτι εἶναι πιθανώτερον νὰ δεχθῶμεν ὅτι ὁ τάφος ἐσυλήθη καὶ ἐπληρώθη ὑπὸ τῶν κτιστῶν τοῦ τεύχους. Τὰ εἰς τὴν ἐπίχωσην εὐρεθέντα ὄστρακα ἀσφαλῶς χρονολογοῦν τὴν σύλησίν του καὶ ὑποδεικνύουν τοὺς χρόνους, καθ' οὓς τὸ δυτικὸν τεῖχος ἰδρύθη. Τὰ ὄστρακα αὐτὰ ἀνήκουν εἰς τὴν ΥἼ ΠΙΒ περίοδον ὡς εἶδομεν, μεταξὺ δὲ τούτων ὑπάρχει καὶ ἔν τοῦ πυκνοῦ ρυθμοῦ. Τοῦτο ὑποδεικνύει ὅτι ἡ σύλησις ἐγένετο εἰς προκεχωρημένους χρόνους τῆς περιόδου ἐκείνης καὶ εἰς τοὺς προκεχωρημένους ἐκείνους χρόνους ἀνάγει καὶ τὴν οἰκοδομήν τοῦ δυτικοῦ Κυκλωπέου τεύχους ἢ τοῦ ὄχετοῦ, κτισμάτων σχεδὸν συγχρόνων»²⁵.

5. Ὁ Μυλωνᾶς δυσκολεύτηκε νὰ δεχτεῖ τὸ ἐπιχείρημα τοῦ Wace ὅτι ἡ ὁμοιότητα τῆς κατασκευῆς τῆς Πύλης τῶν Λεόντων καὶ τοῦ θησαυροῦ τοῦ Ἀτρέως σημαίνει ὅτι ταυτίζονται χρονικά. Καθὼς παρατήρησε, «[...] διερωτώμεθα ἐὰν εἶναι δυνατὴ καὶ ἀξιόπιστος ἀπόλυτος χρονολογικὴ ἐξίσωσις κτηρίων τῶν προϊστορικῶν χρόνων ἐπὶ τῇ βάσει μόνον ὁμοιοτήτων, τὰς ὁποίας παρουσιάζουν πρὸς τοιχοδομικὸν σύστημα, τοῦ ὁποίου οὔτε ἡ ἀρχὴ οὔτε τὸ τέλος δύναται νὰ ὀρισθῇ»²⁶. Ὁπωδῆποτε ὅμως σημείωσε ὅτι ὁ Wace χρονολόγησε τὴν κατασκευὴν τοῦ τάφου στὴν πρώιμη ΥἼ ΠΙ περίοδο²⁷, στηριζόμενος στὴν κεραμεικὴν τοῦ ἀποθέτη-βόθρου. Ὁ Wace δὲν δημοσίευσε τὰ ὄστρακα αὐτά, περιοριζόμενος νὰ παρατηρήσει ὅτι εἶναι παρόμοια μὲ ἐκεῖνα πού βρῆκε κάτω ἀπὸ τὰ δάπεδα τῆς Οἰκίας τῆς Ἀναβάθρας (μεταγενέστερης ἀπὸ τὸ τεῖχος), τὰ ὁποῖα συγκρίνει μὲ τὰ πρῶτα

στρώματα του Κλιμακοστασίου²⁸. Το μόνο, αλλά σημαντικό σχετικό εύρημα που απεικόνισε στα δημοσιεύματά του, το όστρακο του σκύφου με τη μετοπική διακόσμηση που βρέθηκε κάτω από το κατώφλι της θόλου, το παρέβαλε με όστρακα του πρώτου στρώματος του Κλιμακοστασίου²⁹. Το όστρακο αυτό προέρχεται από σκύφο ὅμοιο με ένα από το δεύτερο στρώμα του Κλιμακοστασίου³⁰, στρώμα που περιέχει και δείγματα του πυκνού ρυθμού και πρέπει επομένως να τοποθετηθεῖ στην προχωρημένη ΥΕ ΙΙΒ. Ἄφ' ἑτέρου «Ἐάν τὰ ὅστρακα τὰ εὑρεθέντα ὑπὸ τοὺς ὀγκολίθους τοῦ δρόμου, καὶ μὴ ἀπεικονισθέντα, ἦσαν ὅμοια πρὸς τὰ κάτωθεν τοῦ κατωφλίου εὑρεθέντα, ὡς δύναται νὰ συναχθῆ ἕκ τοῦ ὑπὸ τοῦ Wace γενομένου χρονολογικοῦ των ταυτισμοῦ, τότε καὶ τὰ ὅστρακα ἐκεῖνα ἀνάγονται εἰς τὴν ΥΕ ΙΙΒ περίοδον, εἰς τοὺς μετὰ τὸ 1300 π.Χ. δηλαδὴ χρόνους. Τὰ ὅστρακα ὅμως αὐτὰ χρονολογοῦν τὴν κατασκευὴν τοῦ Θησαυροῦ τοῦ Ἀτρέως, ἡ ὁποία οὕτω πρέπει νὰ τεθῆ εἰς τοὺς μετὰ τὸ 1300 π.Χ. χρόνους, δηλ. οὐχὶ εἰς τὴν LH ΙΙΑ late, ὅπως ἔχει εἰς τὸ Mycenae, ἀλλ' εἰς τὴν ΥΕ ΙΙΒ περίοδον τῆς ὁποίας ἡ ἀρχὴ ἐτέθη περὶ τὸ 1300 π.Χ. εἰς τὸ ἴδιον σύγγραμμα. Ἐάν λοιπὸν ἡ ὁμοιότης τῆς τοιχοδομίας τοῦ Θησαυροῦ πρὸς τὴν τῆς Πύλης τῶν Λεόντων ὑποδεικνύη τὴν χρονικὴν των ἐξίσωσιν, ἀκόμη καὶ τότε ἡ κατασκευὴ τῆς Πύλης θὰ πρέπη νὰ τεθῆ εἰς τὴν ΥΕ ΙΙΒ περίοδον». «Ἡ ἀνασκόπησις τῶν ἀποτελεσμάτων τῶν μέχρι τῶν ἡμερῶν μας ἀνασκαφῶν ἀποδεικνύει, νομίζω, ὅτι οἱ χρονολογικοὶ ὑπολογισμοὶ διὰ τὰ τείχη τῶν Μυκηνῶν, οἱ ὁποῖοι διευτυπώθησαν εἰς τὸ σύγγραμμα Mycenae, σ. 133-134, καὶ οἱ ὁποῖοι παρέμειναν ἀναλλοίωτοι μέχρι σήμερον, εἶναι ἀβάσιμοι καὶ δὲν συμφωνοῦν πρὸς τὰ πράγματα, ὡς περιεγράφησαν ὑπ' αὐτοῦ τοῦ Wace»³¹.

Ὅστε ἡ ἀκρόπολις εἶχε χτιστεῖ σὲ τρία στάδια καὶ ὄχι σὲ δύο καὶ ἡ χρονολόγησις τοῦ δευτέρου, ὅπως προέκυπτε ἀπὸ

τὰ ἴδια τὰ δημοσιεύματα τοῦ Wace, χρειάζοταν ἐπανεξέταση καί, πιθανότατα, ἀναθεώρηση. Γιὰ νὰ ἐπιβεβαιωθοῦν οἱ νέες ἀπόψεις τόσο γιὰ τὴ διαδοχὴ τῶν οἰκοδομικῶν φάσεων ὅσο καὶ γιὰ τὴ χρονολόγησή τους χρειάζοταν καινούργιο ὑλικό, προερχόμενο ἀπὸ προγραμματισμένη προσεκτικὴ ἀνασκαφικὴ ἔρευνα. Τὰ ὄστρακα ποὺ εἶχε ἀνακαλύψει ὁ Wace στὴν περιοχὴ τῶν κυκλώπειων τειχῶν καὶ τῶν πυλῶν τῆς ἀκρόπολης «[...] δὲν ὑπάρχουν πλέον ἀλλ' ἠφανίσθησαν κατὰ τὸ διάστημα τῆς κατοχῆς, ὀλίγιστα σχετικῶς τούτων ἀπεικονίσθησαν καὶ τὰ περισσότερα περιεγράφησαν εἰς γενικὰς γραμμὰς. Διὰ τοῦτο ἡ ἐκ νέου μελέτη τῶν τειχῶν καὶ τῆς ἱστορίας τῆς ἀκροπόλεως τῶν Μυκηνῶν εἰς τὴν ὑστεροελλαδικὴν III ἐποχὴν, ἐπὶ τῇ βάσει νέου ὑλικοῦ δι' ἀνασκαφῶν ἀποκαλυφθέντος, ἦτο ὄχι μόνον ἐπιθυμητὴ ἀλλὰ καὶ ἐπιβεβλημένη ὑπὸ τῶν πραγμάτων. Τὴν ἐπιτακτικὴν ταύτην ἀνάγκην ἐπλήρωσεν ἡ ἐν Ἀθήναις Ἀρχαιολογικὴ Ἑταιρεία διὰ τῆς ἀποφάσεώς της ὅπως ἐπαναληφθοῦν αἱ ἀνασκαφαὶ τῆς ἀκροπόλεως τῶν Μυκηνῶν [...]. Εἶμαι [...] εὐτυχῆς διότι δύναμαι νὰ δηλώσω ὅτι τὰ ἀποτελέσματα τῆς ἐργασίας αὐτῆς τῶν τελευταίων ἐτῶν 1958-1959 ἐδικαίωσαν πλήρως τὴν ἀπόφασιν αὐτὴν τῆς Ἑταιρείας»³².

Ἀκόμη περισσότερο δικαίωθηκε ἡ ἀπόφαση τῆς Ἑταιρείας καὶ οἱ προσδοκίαι τοῦ Μυλωνᾶ ἀπὸ τὴ συνέχιση τῆς ἀνασκαφῆς ποὺ ἐξακολουθεῖ ἀκόμη καὶ ποὺ διέκρινε, ξεκαθάρισε, ταύτισε καὶ χρονολόγησε τὴν ἐξέλιξη τῆς ὀχύρωσης, τὴν ἱστορία τῶν μετατροπῶν τοῦ Κύκλου Α, τὴ διαμόρφωση τοῦ ἀνακτόρου στὸ σύνολό του, τὴ διάταξη καὶ τὴν ἐξέλιξη τοῦ θρησκευτικοῦ κέντρου καὶ τῆς ΝΔ συνοικίας καὶ τὴν κατοίκηση τῆς Β πλευρᾶς τῆς ἀκρόπολης, καὶ ποὺ ἀποκάλυψε τὴ συνοικία στοὺς πρόποδες τοῦ λόφου τῆς Παναγίτσας καὶ τὴν κατοικία στὶς Πλάκες. Τὰ συμπεράσματα ἀπὸ τὴ μελέτη τῶν νέων αὐτῶν στοιχείων, ποὺ δὲν ἔχει ὀλοκληρωθεῖ ἀκόμη, δὲν συμπλήρωσαν ἀπλῶς τίς γνώσεις μας γιὰ

τις Μυκῆνες καὶ τὸν πολιτισμὸ τους, ἀλλὰ μετέβαλαν σὲ πολλὰ θέματα τὶς ἀπόψεις μας καὶ τὶς τοποθέτησαν σὲ βάσεις πολὺ στερεότερες ἀπὸ τὶς προηγούμενες.

ΣΗΜΕΙΩΣΕΙΣ

1. Χρ. Τσουντας, *ΠΑΕ* 1886, 59-79· 1888, 28-29· *ΑΕ* 1887, 155-172· 1888, 119-180· 1891, 1-44· 1896, 1-22· 1897, 97-128· 1902, 1-10· *JdJ* 1895, 143-151· *Μυκῆναι καὶ Μυκηναῖος Πολιτισμὸς* (1893). (Chr. Tsountas - J. J. Manatt, *Mycenae and the Mycenaean Age* (1897). A. J. B. Wace, *BSA* 25, 1921-23· «Chamber Tombs at Mycenae», *Archaeologia* (1932)· *Mycenae, An Archaeological History and Guide* (1949).

2. *BSA* 25, 1921-23, 12, *Mycenae*, ἔ.ά. 98, 134.

3. Ὁ Τσουντας εἶχε δεχθεῖ καὶ αὐτὸς δύο περιόδους τείχισης: ἡ πρώτη, καθὼς ὑποστήριζε, περιλάμβανε τὸ βόρειο τεῖχος, τὸ ἀνατολικὸ χωρὶς τὴν ἐπέκταση καὶ ἓνα δυτικὸ στήν προέκταση τοῦ σκέλους ἀριστερὰ ἀπὸ τὴν Πύλη τῶν Λεόντων, στὸ ὁποῖο ἦταν προσκτισμένη ἡ ἀναβάθρα καὶ ποὺ εἶχε μία εἴσοδο στὴ μέση περίπου τοῦ μήκους του. Στὴ δευτέρη φάση πίστευε ὅτι ἡ ἀκρόπολις ἐπεκτάθηκε πρὸς Δ καὶ πρὸς Α: ἡ δυτικὴ πλευρὰ κατεδαφίστηκε ὀλόκληρη καὶ ἀντικαταστάθηκε ἀπὸ τὸ δυτικὸ τεῖχος στοὺς πρόποδες τοῦ βράχου ποὺ περιέκλεισε τὴν ἀναβάθρα καὶ τοὺς τάφους τοῦ Κύκλου Α καὶ στὸ ὁποῖο ἀνῆκαν ἡ Πύλη τῶν Λεόντων μὲ τὸν προμαχῶνα της καὶ ἡ Βόρεια Πύλη. Στὴν ἀνατολικὴ ἄκρη προστέθηκε ἡ Β ἐπέκταση ποὺ περιέλαβε καὶ τὴν ὑπόγεια κρήνη (*JdJ* 1895, 147 κέ.: *Μυκῆναι καὶ Μυκηναῖος Πολιτισμὸς*, ἔ.ά. 109).

4. *BSA* 25, 1921-23, 12 κέ.: *Mycenae*, ἔ.ά. 50.

5. *BSA*, ἔ.ά. 13, 352-3, εἰκ. 76a· *Mycenae*, ἔ.ά. 128, 132 κέ., εἰκ. 44a.

6. *Mycenae*, ἔ.ά. IX, Museographical Note.

7. *Mycenae*, ἔ.ά. 98.

8. *AJA* 42, 1938, 537-559.

9. *AJA*, ἔ.ά. 552.

10. *AJA*, ἔ.ά. 552-53, 556, 559.

11. *AJA* 44, 1940, 558-559.

12. *Mycenae*, ἔ.ά. 133.

13. *Mycenae*, ἔ.ά. 134.

14. *BSA* 48, 1953, 15, σημ. 22.

15. *Ancient Mycenae* (1957) 36· *ΑΕ* 1962, 63, 68.

16. Schliemann, *Tiryns* (Leipzig 1886), εἰσαγωγή XVII.

17. Βλ. ἄνωτ. σημ. 3.

18. *BSA* 25, 1921-23, εἰκ. 7a, b.

19. *BSA*, ἔ.ά. 20, εἰκ. 7a.

20. *AE* 1958, 185.
21. *AE*, ε.ά. 191.
22. *AE*, ε.ά. 189.
23. *BSA*, ε.ά. 55-58.
24. *BSA*, ε.ά., σγέδ. 1.
25. *AE* 1958, 193.
26. *AE*, ε.ά. 194.
27. *BSA*, ε.ά. 352-3.
28. *BSA*, ε.ά. 80.
29. *BSA*, ε.ά. 357 και εἰκ. 76a.
30. *BSA*, ε.ά., πίν. *Ve Mycenae*, ε.ά., εἰκ. 76b.
31. *AE* 1958, 200.
32. *AE*, ε.ά. 206-207.

Ἄγγελος Σ. Δεληβορριάς

Ο ΓΕΩΡΓΙΟΣ ΜΥΛΩΝΑΣ ΩΣ ΚΛΑΣΙΚΟΣ ΑΡΧΑΙΟΛΟΓΟΣ

Μέσα στὰ περιορισμένα χρονικά ὄρια τὰ ὁποῖα παρέχει ἀκόμα καὶ ἡ πιὸ καλὰ ὀργανωμένη ἐκδήλωση, δύσκολα μπορεῖ νὰ συμπιεστεῖ ἢ ἔστω καὶ συνοπτικὴ θεώρηση μιᾶς πολυσύνθετης προσωπικότητας, ἐνὸς πολύπλευρου ἔργου. Γι' αὐτό, προτοῦ προχωρήσω στὴ διερεύνηση τῆς προσφορᾶς τοῦ Γεωργίου Μυλωνᾶ ὡς κλασικοῦ ἀρχαιολόγου, αἰσθάνομαι τὴν ἀνάγκη νὰ ὁμολογήσω ὅτι ὑποχρεώθηκα νὰ ἀντιμετωπίσω τὴν ἐπιστημονικὴ του παραγωγή σὰν τὸν Προκρούστη: νὰ ἐξαρθρώσω δηλαδὴ τοὺς ἀρμούς πού τὴ συνέχουν, νὰ διατρέξω ἐπιφανειακὰ ὀλόκληρες πλευρὲς ἀπὸ τὴ συνολικὴ τῆς ἐπιφάνεια, νὰ παραμερίσω ἓνα σημαντικό της κομμάτι, σχετικὸ κυρίως μὲ τὴν πλοῦσια ἀνασκαφικὴ του δραστηριότητα, νὰ προχωρήσω, τέλος, ἐπιλεκτικὰ στὴν ἐπισήμανση ὀρισμένων μόνον ἀπὸ τὰ προσδιοριστικὰ της στοιχεῖα. Ἀνιχνεύοντας καὶ προβάλλοντας ἀναγκαστικὰ τὰ χαρακτηριστικὰ ἐκεῖνα πού, κατὰ τὴ γνώμη μου, θὰ μπορούσαν νὰ φωτίσουν πληρέστερα τὴν ἰδιαιτερότητα τῶν ἐπιστημονικῶν του προβληματισμῶν, δὲν ἤθελα καθόλου νὰ δημιουργήσω τὴν ψευδαἰσθηση ὅτι μὲ τὸν τρόπο αὐτὸ θὰ ἦταν ποτὲ δυνατὸ νὰ ἀποτολμήσω μιὰ ἐμπεριστατωμένη κριτικὴ ἀποτίμηση τῆς γενικότερης συμβολῆς του στὴν κλασικὴ ἀρχαιολογία.

Στὴν προσπάθειά μου νὰ προσεγγίσω καὶ νὰ κατανοήσω τὸν Γεώργιο Μυλωνᾶ μέσα ἀπὸ τίς μελέτες του ἐκεῖνες πού δὲν ἐντάσσονται στὸ κυρίως σῶμα τῆς ἐπιστημονικῆς του

παραγωγῆς, τὸ ἀφιερωμένο στὴν ἔρευνα τῆς ἑλληνικῆς προ-
 ἱστορίας, θέλησα νὰ ἀποφύγω τὴ συμβατικότητα τῶν κα-
 θιερωμένων τρόπων: τὴ συνοπτικὴ δηλαδὴ παράθεση μι-
 κρῶν περιλήψεων ἀπὸ τὴν ἀπόσταξιν τῆς σχετικῆς ἐργο-
 γραφίας κατὰ χρονολογικὴ σειρὰ, ἢ τὴν πιὸ ἐκσυγχρο-
 σμένη θεώρηση τοῦ προσφερόμενου ὕλικου κατὰ ἀνασυγκρο-
 τημένες ἐνόητες θεματικῶν κύκλων. Γιατὶ πιστεύω πὼς
 εἶναι προτιμότερη μιὰ πιὸ ἀδόκιμη, ἴσως, μέθοδος, μιὰ μέ-
 θοδος ὅμως πολὺ πιὸ καίρια καὶ πολὺ πιὸ σύμφωνη μὲ τὴν
 ἰδιομορφίαν τῶν χαρακτηριστικῶν καὶ τὸν χαρακτήρα τῶν
 πρὸς ἐξέταση χαρακτηρισμάτων. Βέβαια, πολλὲς ἀπὸ τίς σκέψεις
 ποὺ προκαλεῖ ἡ ἀνάγνωση τῶν «κλασικῶν» θὰ ἔλεγα σελί-
 δων τοῦ Μυλωνᾶ συμπίπτουν ἀπόλυτα μὲ ὀρισμένες ἀπὸ τίς
 ἐπισημάνσεις τῶν προηγούμενων ὁμιλητῶν, θυμίζοντας πα-
 ρατηρήσεις ποὺ ἀκούστηκαν ἤδη σὲ σχέση μὲ τὴ θεώρηση
 τῆς προσφορᾶς τοῦ ἀπὸ τὴ σκοπιὰ τῆς προἱστορίας. Κι
 αὐτὸ γιατί ἡ διεισδυτικότητά τῆς ὄρασης, οἱ νοητικὲς ἀντι-
 δράσεις καὶ οἱ ἐκφραστικὲς ἐπιλογές τοῦ Μυλωνᾶ λειτουρ-
 γοῦν ὁμόλογα τόσο ὅταν προσπαθεῖ νὰ διαπεράσει τὸ φράγ-
 μα τῆς σιωπῆς ἐνὸς προἱστορικοῦ ἀγγείου, ὅσο καὶ ὅταν
 ἀντιμετωπίζει ἐρμηνευτικὰ προβλήματα τῆς ἐρυθρόμορφης
 κεραμεικῆς. Μὲ τὴν παρατήρηση αὐτὴ ἀγγίζουμε τὴν
 πρώτη, ἂν ὄχι καὶ σημαντικότερη, ἀπὸ τίς ἰδιοτυπίες τοῦ
 ἔργου του: μιὰ ἐντυπωσιακὴ παραλληλία ἐνδιαφερόντων, ἢ,
 πιὸ σωστά, τὴν περιέργη ἰσοτιμία ποὺ διέπει τὴν πνευμα-
 τικὴ του ἀνάληψη ἀνάμεσα στὸν προἱστορικὸ καὶ τὸν ἱστο-
 ρικὸ κόσμον τῆς Ἑλλάδας.

Δὲν ὑπάρχει ἀμφιβολία ὅτι ἡ περίπτωσις τοῦ Γεωργίου
 Μυλωνᾶ παρουσιάζει σοβαρότατες ἀποκλίσεις ἀπὸ τὸ εὐρύ-
 τατα διαδεδομένο σήμερον ὑπόδειγμα τοῦ ἀρχαιολόγου, τοῦ
 ἐπιστήμονα δηλαδὴ ποὺ τὸν σημαδεύει — ὄχι χωρὶς κάποια
 ἀδιόρατη γελοιογραφικὴ νότα — ἡ ἐξουθενωτικὴ ἐξειδί-
 κευσις καὶ ἡ ἀπάνθρωπη περισυλλογὴ πάνω σ' ἓνα καὶ μονα-

δικό γνωστικό αντικείμενο. Κι αυτό γιατί τὰ δικά του πρωταρχικά ενδιαφέροντα — τὰ έντοπισμένα στή Νεολιθική Περίοδο, τήν Πρώιμη Έποχή τοῦ Χαλκοῦ καί τή Μυκηναϊκή Έποχή — δέν τόν εμπόδισαν καθόλου νά έκδηλώσει παράλληλα τίς πνευματικές του άνησυχίες πάνω σέ ποικίλα θέματα πού διατρέχουν χρονικά τήν άρχαία έλληνική πραγματικότητα άπό τόν 7ο π.Χ. αί. καί μετά. Τήν έντυπωσιακή αὐτή παραλληλία τῶν σύμμετρων ένδιαφερόντων, πού οὔτε ώς περιστασιακή οὔτε καί ώς τυχαία θά μπορούσε νά χαρακτηριστεῖ, στηρίζει καί ύποθάπει ἕνα έντυπωσιακό έπίσης άπόθεμα άνθρωπιστικῆς παιδείας. Καί έρμηνεύει τό γεγονός ότι ό Μυλωνᾶς άνῆκε σέ μιᾶ γενιά μέ άλλες παιδευτικές προϋποθέσεις καί άλλους γνωστικούς όρίζοντες. Ένδεικτικά άναφέρω τήν έξοικείωσή του μέ τόν τεράστιο όγκο τῆς άρχαίας έλληνικῆς γραμματείας, τήν αίσθητή άλλωστε στήν εύκολία μέ τήν όποία χειρίζεται τὰ άρχαία κείμενα, κυρίως όμως στά παραθέματα τῶν άρχαίων συγγραφέων πού χρησιμοποιεῖ συχνά είτε γιά νά φωτίσει κάποια ζητήματα είτε γιά νά κυριολεκτήσει ἤ ακόμα καί νά χρωματίσει τό προσωπικό του γλωσσικό ύφος.

Ένασχόληση τοῦ Μυλωνᾶ μέ τήν κλασική άρχαιολογία δέν άντανακλᾶ μιᾶ περιοδική τάση διαφυγῆς άπό άλλες έπιστημονικές έγνοιες, αλλά έγγράφει σταθερούς καί επίμονους κύκλους μέσα στή συνολική διάρκεια τῆς έπιστημονικῆς του ζωῆς. Ός πρὸς αὐτό αξίζει νά προσέξουμε τή χρονική σύμπτωση πού παρουσιάζουν όρισμένες έργασίες του άφιερωμένες τόσο στήν προϊστορική όσο καί στήν κλασική άρχαιολογία, όπως εἶναι λ.χ. ἡ δημοσίευση ένός μικροῦ χάλκινου Έρακλῆ τοῦ πρώιμου 5ου αί. π.Χ.¹, δυό μόλις χρόνια μετά τό πρώτο του σημαντικό βιβλίό γιά τή Νεολιθική Έποχή στήν Έλλάδα, καί παράλληλα μέ τήν άνασκαφή τοῦ Έγίου Κοσμᾶ. Κατά τή δεκαετία 1930-40, καί ένῶ τήν κύρια δραστηριότητά του μαγνητίζει ἡ Νεολιθική Περίοδος

καὶ ἡ Ἐποχὴ τοῦ Χαλκοῦ στὴ Μακεδονία, τὸν Ἅγιο Κοσμᾶ καὶ τὴν Ἐλευσίνα, βρῖσκει τὸν χρόνο πού προϋποθέτει ἡ ἐπεξεργασία καὶ ἡ δημοσίευση ἑνὸς ἐρυθρόμορφου κρατήρα ἀπὸ τὴν Ἐλευσίνα², ἡ κριτικὴ θεώρηση τῶν ἰδεῶν ὄσων ἀμφισβητοῦν τὴν πρωτοτυπία τοῦ Ἑρμῆ τοῦ Πραξιτέλους³, ἡ παρουσίαση ἑνὸς ἀγάλματος τῆς Ἀρτέμιδος⁴ καὶ τοῦ ἐπιτύμβιου ἀναγλύφου τῆς Καλλιστράτης στὸ City Art Museum τοῦ St. Louis⁵, ἡ τυπολογικὴ ἐξέταση τῆς κλασικῆς οἰκίας στὴν Ὀλυνθο⁶, καθὼς καὶ ἡ ἐπισήμανση τοῦ ἐνδιαφέροντος ὀρισμένων ἐξαιρετικῶν ἀγγείων ἀπὸ τὴ συλλογὴ τοῦ Πανεπιστημίου Washington στὸ St. Louis⁷.

Κατὰ τὴν ἐπόμενη δεκαετία δημοσιεύονται οἱ παρατηρήσεις τοῦ Μυλωνᾶ γιὰ τὸν ζωγράφο τοῦ ἀμφορέα τοῦ Κέρβερου⁸, γιὰ τὸν βωμὸ τοῦ Διὸς στὸ Λύκαιο⁹ τῆς Ἀρκαδίας, γιὰ τίς τιμὲς πού δέχονταν οἱ ἀθλητὲς κατὰ τὸν 5ο αἰ. π.Χ.¹⁰, γιὰ τὸ χάλκινο ἄγαλμα τοῦ Ἀρτεμισίου¹¹, γιὰ τὸν ἀετὸ ὡς σύμβολο τοῦ Διὸς¹² καὶ γιὰ τὸ χάλκινο ἄγαλμα τοῦ νέου ἀπὸ τὸν Μαραθῶνα¹³. Ἀνάμεσα στὰ 1950 καὶ 1960, ἐνῶ ἐκδίδει τὴ μνημειακὴ του μονογραφία γιὰ τὸν πρωτοελλαδικὸ οἰκισμὸ τοῦ Ἁγίου Κοσμᾶ, συνεχίζει τὴ δραστηριότητά του στὴν Ἐλευσίνα καί, ἐνῶ μαγνητίζει ἀπὸ τὰ αἰνίγματα τοῦ χώρου τῶν Μυκηνῶν, κατορθώνει στὸ ἴδιο διάστημα νὰ ὀλοκληρώσει τὴν ἐπεξεργασία τοῦ ἀπέραντου ὑλικοῦ πού εἶχε στὸ μεταξὺ συγκεντρώσει καὶ νὰ προχωρήσει στὴν ἔκδοση δύο ἰδιαίτερα σημαντικῶν γιὰ τὴν κλασικὴ ἀρχαιολογία ἐργασιῶν: ἀναφέρομαι στὴ μονογραφία του γιὰ τὸν περίφημο πρωτοαττικὸ ἀμφορέα τοῦ 7ου αἰ. ἀπὸ τὴν Ἐλευσίνα μὲ τὴν τύφλωση τοῦ Πολύφημου¹⁴ καὶ στὴν ἐκτεταμένη θρησκευτολογικὴ του μελέτη γιὰ τὴ λατρεία τοῦ Διόνυσου στὴν Ἐλευσίνα¹⁵. Ἡ ἐπόμενη δεκαετία, ἀφιερωμένη κυρίως στὴν ἔρευνα τῶν Μυκηνῶν, σηματοδεύεται ὡστόσο καὶ ἀπὸ τὴν ἔκδοση τοῦ κλασικοῦ πιά βιβλίου του γιὰ τὴν Ἐ-

λευσίνα και τὰ ἔλευσινακὰ μυστήρια¹⁶. Τὴν ἴδια περίοδο βλέπουν τὸ φῶς και δύο μικρότερα ἄρθρα, στὰ ὅποια καταφεύγουν συχνὰ ὅσοι ἀπὸ τοὺς κλασικοὺς ἀρχαιολόγους καταγίνονται εἰδικότερα μὲ τὴ μελέτη τῆς γλυπτικῆς: στὸ πρῶτο περιλαμβάνεται ἡ δημοσίευση ἑνὸς εἰκονογραφικὰ σπάνιου συμπλέγματος τῆς Δήμητρας και τῆς Κόρης ἀπὸ τὶς Μυκῆνες¹⁷ και στὸ δεύτερο διερευνᾶται ἡ παράσταση ἑνὸς ἀναθηματικοῦ ἀναγλύφου στὸ Μουσεῖο τῆς Χαλκίδας, μὲ τὸν Πλούτωνα και τὸν Διόνυσο¹⁸. Ἀπὸ τὸ 1970 και μετὰ, στὴν ἐργογραφία τοῦ Μυλωνᾶ ἀντανακλᾶται μιὰ συνειδητὴ προσπάθεια νὰ ἐξοφληθοῦν ἄλλες ὀφειλές. Τὸ βᾶρος τῶν πνευματικῶν του δυνάμεων ἐπικεντρώνεται ἀποκλειστικὰ πιά στὸν μυκηναϊκὸ κόσμο, ἐνῶ ἀπὸ τὸ 1980 οἱ ἀνασκαφικὲς του ἐκθέσεις γιὰ τὴν Ἐλευσίνα, σὲ συνεργασία μὲ τὸν Γιάννη Τραυλό, ἀφήνουν νὰ διαφανεῖ ὡς ἐνδόμυχη ἐπιθυμία ἡ τελικὴ δημοσίευση τοῦ ἱεροῦ, μιὰ ἐπιθυμία ποὺ δὲν πρόλαβε ὡστόσο νὰ ἐκπληρώσει.

Ἡ ἀνάγνωση τῶν ἐργασιῶν αὐτῶν τοῦ Γεωργίου Μυλωνᾶ, περισσότερο ἀπὸ κάποια στατιστικὰ δεδομένα σὲ σχέση μὲ τὴν ὑπόλοιπη πνευματικὴ του παραγωγή, περισσότερο ἀπὸ ποιοτικὰ και ποσοτικὰ μεγέθη, μᾶς προσφέρει τὴ δυνατότητα νὰ ἐμβαθύνουμε στὶς λειτουργίες τοῦ αἰσθητηρίου του, παρακολουθώντας τὶς διαδρομὲς τῆς σκέψης του, καθὼς και τὶς ἐκρήξεις τῶν ἀντιδράσεων του μπροστὰ σὲ ὀρισμένα καυτὰ ζητήματα, ποὺ δὲν ἔπαψαν νὰ ἀπασχολοῦν τὴν κλασικὴ ἀρχαιολογία. Ἀπὸ τὴν ἀνάγνωση αὐτὴ ἀναδύεται ὁ ἐσωτερικὸς προβληματισμὸς ἑνὸς ἀνθρώπου ὁ ὅποιος προσπαθεῖ μὲ συνέπεια νὰ παραμένει βιβλιογραφικὰ ἐνημερωμένος, ὁ ὅποιος αἰσθάνεται βαθύτατη τὴν ἀνάγκη τοῦ διολόγου, σὰν ἕναν ἀπὸ τοὺς ὑψηλότερους στόχους τῆς ἴδιας τῆς ἐπιστήμης. Θὰ τολμοῦσα μάλιστα νὰ πῶ ὅτι μὲ μιὰ τέτοια ἀντίληψη γιὰ τὴ διαλεκτικὴ τῆς ἔρευνας δέχεται τὰ κεντρίσματα, τὶς ἀφορμὲς και τὶς ἀναγκαῖες ἀντιδράσεις,

πού τοῦ εἶναι ἀπαραίτητες στὸ γράψιμο: γιὰ τὸν Ἑρμῆ τοῦ Πραξιτέλη τὴν ἀπόρριψη τῶν ἀπόψεων τοῦ Blümel καὶ τοῦ Carpenter, γιὰ τοὺς ἀθλητὲς τοῦ 5ου αἰ. καὶ τὸ χάλκινο ἄγαλμα τοῦ Ἀρτεμισίου τῆ διαφωνία του μὲ τὸν Jüthner καὶ τὸν Καρούζο, γιὰ τὸν χάλκινο νέο τοῦ Μαραθῶνα τὶς ἐνστάσεις του στὴν ἐρμηνεία πού εἶχε προτείνει ὁ Ρωμαῖος, γιὰ τὸ ἀνάγλυφο τῆς Χαλκίδας τὶς ἀντιρρήσεις πού τοῦ προκάλεσαν κάποιες ἀπόψεις τοῦ Dauk. Μέσα ἀπὸ τὸ ἴδιο πρίσμα θὰ πρέπει νὰ δεῖ κανεὶς καὶ τὴ μελέτη του γιὰ τὰ ἀγγεῖα τοῦ Πανεπιστημίου τῆς Washington σὰν ἓνα συνεχῆ διάλογο μὲ τοὺς Furtwängler, Payne, Buschor, Beazley καὶ Richter. Τὸ ἴδιο ἰσχύει καὶ γιὰ τὴν προσπάθεια πού καταβάλλει νὰ προσεγγίσει τὸν ἐντυπωσιακὸ πρωτοαττικὸ ἀμφορέα τῆς Ἑλευσίνας, νὰ ἀποκρυπτογραφήσει τὰ μυστικά του καὶ νὰ μᾶς ἀποκαλύψει τὴν προσωπικότητα τοῦ ζωγράφου του. Ὁ διάλογός του διεξάγεται ἐδῶ κυρίως μὲ τοὺς Beazley, Cook, Neugebauer, Kübler καὶ Καρούζου καὶ καταλήγει σὲ μιὰ δική του πρωτότυπη θεώρηση, ἡ ὁποία σημάδεψε ἔκτοτε τὴ μελέτη τῆς κεραμεικῆς τοῦ 7ου αἰ. Τὸ ἴδιο μπορεῖ νὰ λεχθεῖ καὶ γιὰ τὸ βιβλίον πού ἀφιέρωσε στὴν Ἑλευσίνα καὶ τὰ ἐλευσινιακὰ μυστήρια, ὅπου, πλᾶι στὴν ἔτσι κι ἄλλιῶς πολύτιμη σύνοψη τῶν ὡς τότε προβληματισμῶν καὶ τῶν πορισμάτων τῆς ἔρευνας, παρατίθεται ὅλος ὁ πλοῦτος τῆς προσωπικῆς κατάθεσης ἀπὸ μιὰ ζωὴ ἀναλωμένη πραγματικὰ στὶς ἐλευσινιακὰς σπουδές.

Ἡ δυναμικὴ τοῦ διαλόγου πού χαρακτηρίζει τὰ γραπτὰ τοῦ Μυλωνᾶ, δὲν εἶναι ἄσχετη καὶ πρὸς ἓνα ἄλλο, ἐξίσου οὐσιαστικὸ χαρακτηριστικὸ του: τὴ συνέχεια τοῦ προβληματισμοῦ. Ὁ Μυλωνᾶς ἀνήκει σὲ μιὰ περιορισμένη ἀριθμητικὰ ομάδα ἀρχαιολόγων, οἱ ὅποιοι δὲν θεωροῦν ὅτι μὲ τὴν ὅποια δική τους συμβολὴ θὰ μπορούσε ποτὲ νὰ μπεῖ τελεία καὶ παύλα σ' ἓνα ἐπιστημονικὸ ζήτημα. Ἐτσι ξαναπιάνει θέματα πού τὸν εἶχαν καὶ παλαιότερα ἀπασχολήσει, εἴτε

για να προσθέσει κάποια καινούργια στοιχεία, είτε για να δώσει μιὰ νέα κατεύθυνση στους παλιούς του συλλογισμούς. Ἡ ἀνάγκη τοῦ διαλόγου δὲν ικανοποιεῖται μόνο μετὰ τὴν πρὸς τὰ ἔξω ἐκδηλώσεις της, ἀλλὰ ἀποτελεῖ συστατικό τῆς δικῆς του ὑπόστασης, τῆς κοσμοθεώρησής του. Καὶ τὴν κάνει ἐπιτακτικότερη ἢ πίστη του στὴ συνέχεια τοῦ ἱστορικοῦ γίγνεσθαι, ἢ ὅποια ἄλλωστε καὶ φωτίζει πολλὰ ἀπὸ τὰ θέματα τῶν ἐργασιῶν ποὺ ἐξετάζουμε.

Τὰ ἄρθρα τοῦ Μυλωνᾶ γιὰ τὸν βωμὸ τοῦ Διὸς στὸ ὄρος Λύκαιο τῆς Ἀρκαδίας, καθὼς καὶ γιὰ τὸν ἀετὸ ὡς σύμβολο τοῦ Διὸς, μολονότι φαινομενικὰ ἀναφέρονται σὲ προβλήματα τῶν ἱστορικῶν χρόνων, συνεχίζουν ὡστόσο τὴν ἀνέλιξη ἐνὸς ἐπίμονου προβληματισμοῦ πάνω στὶς ἐπιβιώσεις τῆς προϊστορικῆς θρησκείας. Τὸ ἴδιο μπορεῖ νὰ λεχθεῖ καὶ γιὰ ὀρισμένα κείμενά του ποὺ θίγουν οἰκιστικὰ προβλήματα τῶν κλασικῶν χρόνων —τῆς Ὀλύμπου λ.χ.—, μετὰ γινώμονα τὸ ἀναμφισβήτητο ἐνδιαφέρον του γιὰ τοὺς οἰκισμοὺς τῆς Ἐποχῆς τοῦ Χαλκοῦ. Ἡ συνέχεια τοῦ ἐπιστημονικοῦ του προβληματισμοῦ εἶναι περισσότερο προφανὴς στὶς ἐργασίες του ποὺ ἔχουν σχέση μετὰ τὴν Ἐλευσίνα, τὴ θρησκεία της καὶ τὰ ταφικά της ἔθιμα.

Ἐξετάζοντας τὴ συμβολὴ τοῦ Γεωργίου Μυλωνᾶ στὴ μελέτη τῆς κλασικῆς ἀρχαιότητος, θὰ ἦταν πραγματικὴ παράλειψη νὰ μὴν ὑπογραμμίσω τὴν κυριολεκτικὴ ἐπάρκεια ποὺ χαρακτηρίζει τὰ νοήματά του καθὼς καὶ τὴν ἀκρίβεια ποὺ ἔχουν οἱ περιγραφές του. Σὲ ὅλα του θὰ ἔλεγα τὰ δημοσιεύματα. Στὴν παρουσίαση τοῦ μικροῦ χάλκινου Ἡρακλῆ ἢ ἀκρίβεια αὐτὴ ὀδηγεῖ ἀπὸ μόνη της, ἀβίαστα, στὸν σωστὸ ἐντοπισμὸ τοῦ γεωγραφικοῦ χώρου καὶ τοῦ ἱστορικοῦ χρόνου. Τὸ ἴδιο ἰσχύει καὶ γιὰ τὴ στήλη τῆς Καλλιστράτης, ὅπου χαίρεται κανεὶς τὸ ἐξαιρετικὰ πυκνὸ ἀλλὰ εὐφρόσυνο ὕφος τῆς γραφῆς, παρὰ τὶς διαφορετικὰς ἀπόψεις τῆς νεώτερης ἔρευνας γιὰ τὴ χρονολόγησιν τοῦ ἔργου. Στὴν περί-

πτωση τῶν ἀγγείων τοῦ Πανεπιστημίου Washington στοῦ St. Louis προβάλλει καθαρότερα ἢ ἰκανότερα τοῦ Μυλωνᾶ νὰ προσεγγίξει τὸ ἔργο τῆς τέχνης μέσα ἀπὸ τὸ γενικότερο κλίμα τῆς ἐποχῆς πού τὸ γέννησε. Οἱ ἴδιες ἀρετὲς χαρακτηρίζουν βεβαίως καὶ ὅσες μελέτες του εἶναι γραμμένες στὰ ἑλληνικὰ καὶ κυρίως τὸ βιβλίον του γιὰ τὸν πρωτοαττικὸ ἀμφορέα τῆς Ἐλευσίνας, πού θὰ μπορούσε νὰ θεωρηθεῖ σὰν μιὰ ἐγκυρη πάντοτε εἰσαγωγή στὴν τέχνη τοῦ 7ου π.Χ. αἰ.

Ἡ γλῶσσα τοῦ Μυλωνᾶ στὶς ἐργασίες αὐτὲς εἶναι ἡ γλῶσσα τῆς καθαρεύουσας. Μιὰ καθαρεύουσα ὅμως ἀπαλλαγμένη ἀπὸ τὶς ἀρχαϊστικὲς ἀκρότητες καὶ τὴν παγωνιὰ τῶν νεκρῶν λόγων. Εἶναι μιὰ γλῶσσα πού κρατᾷ ζωντανὴ τὴ θέρμη μιᾶς πιὸ ἄμεσης ἐπικοινωνίας καὶ πού, μετὰ ἀπὸ ὅσα ὑπέστησαν τὰ ἑλληνικὰ κατὰ τὰ τελευταῖα χρόνια, ἤχεῖ στὰ αὐτιά μας πολὺ πιὸ γλυκά. Μιὰ γλῶσσα δουλεμένη μὲ ἀπλότητα, μὲ εὐθυβολία καὶ μὲ μιὰ ἀδιόρατη — ἀνομολόγητη θὰ ἔλεγα — συγκίνηση. Ὅπωςδήποτε μιὰ γλῶσσα σημαδεμένη ἀπὸ τὴν ψυχικὴ συμμετοχὴ τοῦ πλάστη της στοῦ εἰκαστικοῦ γεγονότος πού ἐξετάζει. Κι ἀπὸ μιὰ κρυφὴ διάσταση humor, ἢ ἀνίχνευση τῆς ὁποίας θὰ μᾶς πῆγαινε μακριά. Πιὸ ἄμεσα ἀντιληπτὴ εἶναι ἡ τάση τῆς ἐκλαϊκείωσης πού χαρακτηρίζει πολλὰ ἀπὸ τὰ γραπτὰ του, τὰ προορισμένα γιὰ ἓνα εὐρύτερο ἀναγνωστικὸ κοινό, μιὰ τάση σύμφωνη μὲ τὸ πνεῦμα πού συναντοῦμε καὶ σὲ ἄλλους ἐκπροσώπους τῆς ἴδιας γενιᾶς. Ὁ Γεώργιος Μυλωνᾶς ἀνῆκε σὲ μιὰ γενιὰ ἀκούραστων, χαλκέντερων καὶ πεισματάρηδων ἀνθρώπων, οἱ ὅποιοι δὲν ἔβλεπαν τὴν ἱστορικὴ διαδρομὴ τοῦ ἑλληνικοῦ χώρου κατακερματισμένη στὰ στεγανὰ τῶν προσωπικῶν τους ἐνδιαφερόντων. Μιὰ γενιὰ ἄλλων φυλῶν, ὅπως θὰ ἔλεγε ὁ ποιητής.

ΣΗΜΕΙΩΣΕΙΣ

1. «A Bronze Statuette of Heracles», *ArtB* 12, 1930, 219-225.
2. «Ἐρυθρόμορφος κρατῆρ Ἐλευσῖνος», *AE* 1931 (1933) 53-68. «Ἐλευσινιακὰ πάρεργα», *ΑΔ* 14, 1931-1932 (1935), Παράρτημα, 41-48.
3. «Ὁ Ἐρμῆς τοῦ Πραξιτέλους», *AE* 1933 (1935) 131-134.
4. «A Statue of Artemis», *Bulletin of City Art Museum of St. Louis* 20, 1935, 18-20.
5. «The Stele of Kallistrate in the Museum of St. Louis», *ArtB* 18, 1936, 103-105.
6. «The Olynthian House of the Classical Period», *CIJ* 35, 1940, 389-402.
7. «Greek Vases in the Collection of Washington University in St. Louis», *AJA* 44, 1940, 187-211.
8. «A Note on the Painter of the Cerberus Amphora of Washington University», *AJA* 46, 1942, 368-369.
9. «The Lykaian Altar of Zeus», *Classical Studies in Honor of William Abbott Oldfather* (University of Illinois Press 1943) 122-133.
10. «Athletic Honors in the Fifth Century, B.C.», *CIJ* 39, 1944, 278-289.
11. «The Bronze Statue from Artemision», *AJA* 48, 1944, 143-160.
12. «The Eagle of Zeus», *CIJ* 41, 1946, 203-207.
13. «Youth of Marathon», *Archaeology* 2, 1949, 121-123.
14. Ὁ πρωτοαττικὸς ἀμφορεὺς τῆς Ἐλευσῖνος (Ἀθῆναι 1957) (Βιβλ. Ἀρχ. Ἐταιρείας ἀρ. 39).
15. «Ἐλευσίς καὶ Διόνυσος», *AE* 1960 (1965) 68-118.
16. *Eleusis and the Eleusinian Mysteries* (Princeton University Press 1961).
17. «Two Statuettes from Mycenae», *AJA* 66, 1962, 303-304.
18. «Τὸ ὑπ' ἀριθμὸν 337 ἀνάγλυφον τοῦ Μουσείου τῆς Χαλκίδος», *AE* 1965 (1967) 1-6.

Βασίλειος Χ. Πετράκος

Ο ΓΕΩΡΓΙΟΣ ΜΥΛΩΝΑΣ ΩΣ ΓΡΑΜΜΑΤΕΥΣ ΤΗΣ ΕΤΑΙΡΕΙΑΣ

Ὁ Γεώργιος Μυλωνᾶς εἶχε τὴν πρώτη σχέση μετὰ τὴν Ἑταιρεία ὄχι ὡς ἑταῖρος, ἀλλὰ ὡς συγγραφεύς. Τὸ 1928 ἐκδόθηκε ἀπὸ αὐτὴν τὸ σημαντικό του βιβλίον *Ἡ Νεολιθικὴ Ἐποχὴ ἐν Ἑλλάδι*, γιὰ τὸ ὁποῖο ἀκούσατε ἤδη. Τὸ 1931 ἔγινε τακτικὸς ἑταῖρος (Π.Μ. 2559/14 Μαρτίου). Καὶ ἀπὸ τότε ἡ σχέση του μετὰ τὴν Ἑταιρεία ἦταν συνεχῆς παρὰ τὸ ὅτι ἔμενε μόνιμα στὶς Ἠνωμένες Πολιτεῖες τῆς Ἀμερικῆς. Τὸ 1931 ἀρχίζει τὴ συνεργασία του μετὰ τὴν Ἑταιρεία συμμετέχοντας στὴν ἀνασκαφὴ τῆς Ἐλευσίνος, ἡ ὁποία κρατᾶ ὡς τὸ 1934.

Τὸ 1938, μετὰ τὴν συνεργασία τοῦ Γεωργίου Μπακαλάκη ἐρευνᾶ νεολιθικοὺς συνοικισμοὺς στὴ Νέα Πιερία τῆς Μακεδονίας. Τὸ 1952 ἀναλαμβάνει τὴ συνέχιση τῆς ἀνασκαφῆς τῆς Ἐλευσίνος ὡς συνδιευθυντὴς μετὰ τὸν Γιάννη Τραυλό. Κατὰ τὸ διάστημα 1952-54 συμμετέχει στὴν ἀνασκαφὴ τοῦ Ταφικοῦ Περιβόλου Β τῶν Μυκηναίων ποὺ ἔγινε ἀπὸ τὸν Ἰωάννη Παπαδημητρίου. Τὴν συνέχιση τῶν ἀνασκαφῶν στὶς Μυκῆνες ἀναλαμβάνει τὸ 1967 τὶς ὁποῖες καὶ διεξάγει ἐπὶ μία εἰκοσαετία.

Δύο φορές, τὸ 1964 καὶ τὸ 1967, ἐκλέχτηκε πρόεδρος τῆς Γενικῆς Συνελεύσεως τῶν ἑταίρων, κατὰ τὴ διάρκεια τῆς διαμονῆς του στὴν Ἑλλάδα.

Τὸ 1968 ἐπιστρέφει ὀριστικὰ στὴν Ἑλλάδα καὶ σχεδὸν εὐθὺς ἀμέσως συμμετέχει στὴ διοίκηση τῆς Ἑταιρείας. Τὸ 1969 ἐκλέγεται γιὰ πρώτη φορὰ Σύμβουλος, ἀξίωμα τὸ

όποιο διατηρεῖ ὡς τὸ 1971. Μεσολαβεῖ ἓνα ἀρκετὰ μεγάλο διάστημα ὡς τὸ 1978, κατὰ τὸ ὅποιο ἀπέχει ἀπὸ τὰ πράγματα τῆς Ἑταιρείας. Τότε ἐκλέγεται πάλι καὶ γίνεται Ἀντιπρόεδρος. Ὁ θάνατος τοῦ Ὀρλάνδου, στὶς 6 Ὀκτωβρίου 1979, ἀφήνει κενὴ τὴ θέση τοῦ Γ. Γραμματέως τῆς Ἑταιρείας, τὴν ὁποία καταλαμβάνει.

Ὁ Γεώργιος Μυλωνᾶς ὑπῆρξε ὁ δέκατος Γραμματεὺς τῆς Ἑταιρείας καὶ κατὰ τὴ διάρκεια τῆς θητείας του συνέβησαν στὴν Ἑταιρεία σημαντικὲς ἀλλαγές στὴν παραδοσιακὴ μορφή της. Πρῶτα πρῶτα πρέπει νὰ εἰπωθεῖ πὼς ἀνέλαβε τὸ ἀξίωμα τοῦ Γ. Γραμματέως σὲ ἡλικία 81 ἐτῶν καὶ πὼς διαδέχτηκε τὸν Ἀναστάσιο Ὀρλάνδο ποὺ εἶχε γίνει Γ. Γραμματεὺς σὲ ἡλικία 64 ἐτῶν καὶ ἔφυγε σὲ ἡλικία 92 ἐτῶν. Τονίζω τὸ θέμα τῆς ἡλικίας, γιατί εἶναι αὐτονόητο πὼς ἔχει σημασία γιὰ τὸν τρόπο διοίκησης ἐνὸς παλαιοῦ καὶ μεγάλου ἐπιστημονικοῦ Ἰδρύματος ὅπως ἡ Ἀρχαιολογικὴ Ἑταιρεία. Ὁ Ἀναστάσιος Ὀρλάνδος ἐπέβαλε κατὰ τὰ 28 χρόνια ποὺ διετέλεσε Γ. Γραμματεὺς ἓναν τρόπο δράσεως στὴν Ἑταιρεία, γιὰ τὸν ὅποιο δὲν ὑπῆρξε ποτὲ κατ' εὐθείαν ἀντίρρηση. Ἀντιρρήσεις ὑπῆρξαν μόνο, λίγες φορές, γιὰ τὰ πρόσωπα τοῦ Συμβουλίου, ποτὲ ὅμως γιὰ τὴν πολιτεία του, γιὰ τὶς ἐπιστημονικὲς ἀρχές ποὺ ἐφάρμοζε. Μὲ τὸ πέρασμα τοῦ χρόνου καὶ τὸ μεγάλωμα τῆς ἡλικίας τοῦ Ὀρλάνδου ἡ μορφή τῆς Ἑταιρείας πάγωνε περισσότερο καὶ ταυτιζόταν μὲ τὴ μορφή του. Αὐτός, περιστοιχισμένος ἀπὸ πρόσωπα ἔξω ἀπὸ τὴν ἐπιστήμη, γινόταν ἀπρόσιτος καὶ ἀνίκανος νὰ ἀντιληφθεῖ πλέον τὶς ἀνάγκες τῶν πραγμάτων καὶ τὴν ἀλλαγὴ τῶν προσώπων καὶ τῶν πραγμάτων ποὺ ἀναγκαστικὰ φέρει ἡ πάροδος τοῦ χρόνου. Μὲ τὸν θάνατο τοῦ Ὀρλάνδου συμπίπτει καὶ ἡ δυσμενὴς τροπὴ τῶν δημόσιων οἰκονομικῶν, ἡ ὁποία ἐπηρεάζει τὰ οἰκονομικὰ τῆς Ἑταιρείας σὲ μεγάλο βαθμό.

Ὁ Γεώργιος Μυλωνᾶς διαδέχτηκε λοιπὸν τὸν Ὀρλάνδο

σὲ ἡλικία 81 ἐτῶν καὶ ἦταν ὑποχρεωμένος νὰ διοικήσει τὴν Ἑταιρεία πού περιέγραφα. Ἀνέλαβε ὅμως τὸ Ἴδρυμα μὲ ἓνα μειονέκτημα. Δὲν γνώριζε πλήρως τὰ πρόσωπα καὶ τὰ πράγματα τῆς Ἑλλάδος, τὰ πρόσωπα τῆς ἐλληνικῆς ἀρχαιολογίας, τὴν ἐλληνικὴ Διοίκηση καὶ τὶς συνήθειές της καὶ τὰ πρόσωπα πού τὴ στελέχωναν.

Ἡ πρώτη χρονιά τῆς θητείας του πέρασε κατὰ τὰ καθιερωμένα. Τὴν ἐπόμενη, τὸ 1980, γίνεται πρόεδρος τῆς Ἐπιτροπῆς Ἀκροπόλεως καὶ τοῦτο εἶναι ἡ πρώτη κίνηση πρὸς τὰ ἔξω τῆς Ἑταιρείας. Ἐστὼ καὶ χωρὶς ἄμεση σχέση Ἑταιρείας καὶ ἔργων Ἀκροπόλεως ἀρχίζει νὰ δημιουργεῖται σύνδεσμος ἐπιστημονικῶς ἀνάμεσα στὰ δύο. Τὴν ἴδια χρονιά ἡ Ἑταιρεία περιλαμβάνει στὸ πρόγραμμά της ἀνασκαφὲς τοῦ Δημοσίου, τῆς Βεργίνας, τοῦ Δίου, τῆς Πέλλας καὶ τῆς Σίνδου.

Ἡ Ἑταιρεία ἐμφανίζεται νὰ ἐκτελεῖ ἀνασκαφὲς διάσημες, στὴν πραγματικότητα ὅμως πρόκειται γιὰ φιλοξενία, γιὰτὶ ἡ σχέση Ἑταιρείας καὶ τῶν ἀνασκαφῶν αὐτῶν περιορίζεται στὴ δημοσίευση ὀρισμένων ἐκθέσεων. Ἦταν ἡ φιλοξενία αὐτὴ ἡ ἀρχὴ μιᾶς σειρᾶς ἄλλων πού μετέβαλε σιγὰ σιγὰ τὴ μορφή τῆς Ἑταιρείας καὶ τὴν ἐμφάνισε ὡς ἓνα δραστήριο καὶ πλούσιο ἐπιστημονικὸ ἴδρυμα. Τοῦτο προκαλεῖ καὶ τὴν πρώτη ἀνώδυνη φαινομενικὰ μεταβολή, ἡ ὁποία ἔχει βαθύτερη σημασία. Ἀλλάζει ἡ παραδοσιακὴ σειρά δημοσίευσης τῶν ἐκθέσεων τῶν ἀνασκαφῶν, ἡ ὁποία εἶχε καθοριστεῖ κατὰ τὸν 19ο αἰῶνα μὲ τὴν ἐκδοσὴ τῶν ἐλληνικῶν ἐπιγραφῶν. Ὅπως τουλάχιστον διαπίστωσα, ἡ ἀλλαγὴ δὲν ἔχει σχέση μὲ νέες ἐπιστημονικὲς ἀντιλήψεις, ἀλλὰ μὲ τὴν τάση ἔξαρσης ὀρισμένων περιοχῶν τῆς Ἑλλάδος.

Τὸν Δεκέμβριο τοῦ 1983, ἔπειτα ἀπὸ ἐνέργειες τοῦ Γεωργίου Μυλωνᾶ πρὸς τὸν τότε Πρόεδρο τῆς Δημοκρατίας κ. Κων. Καραμανλῆ, χρηματοδοτήθηκε ἡ Ἑταιρεία μὲ τὸ σημαντικὸ γιὰ τὴν ἐποχὴ χρηματικὸ ποσὸν τῶν 100 ἑκα-

τομμυρίων δραχμῶν γιὰ τὴν ἐφαρμογὴ τοῦ Πενταετοῦς Προγράμματος Νοτίου Ἑλλάδος, πὺν περιλάμβανε τρεῖς ἀνασκαφές, τοῦ Ραμνοῦντος στὴν Ἀττικὴ, τῶν Φθιωτίδων Θηβῶν στὴ Θεσσαλία καὶ τοῦ Ἰδαίου Ἄντρου στὴν Κρήτη, καὶ τὴν ἀνέγερση τοῦ μουσείου Μυκηνῶν, ἡ ὁποία ἀποτελοῦσε τὴν ικανοποίησιν ὀνείρου τοῦ Γεωργίου Μυλωνᾶ. Τὸ νέο πρόγραμμα ἦταν ἡ σωστὴ ἀρχὴ γιὰ τὴν ἀλλαγὴ πολιτικῆς τῆς Ἑταιρείας. Δηλαδή τὴν ἐνίσχυση, γιὰ ὀρισμένο χρόνον, μεγάλων ἀνασκαφῶν, μὲ σκοπὸ τὴν ὀλοκλήρωσίν τους καὶ τὴν τελικὴ δημοσίευση. Τὸ ἐπίτευγμα αὐτὸ τοῦ Γεωργίου Μυλωνᾶ ἦταν σημαντικὸ καὶ τὸ ξεκίνημα ἐφαρμογῆς μιᾶς δεοντολογικῆς ἀρχῆς, ὅτι ὅλες οἱ ἀνασκαφές, καὶ μάλιστα οἱ μεγάλες, πρέπει νὰ ἔχουν ἓνα τέλος κατὰ τὴ διάρκειαν τῆς ζωῆς τοῦ ἀνασκαφέως καὶ πρὶν αὐτὸς βέβαια γίνεαι ἀνίκανος γιὰ ἐπιστημονικὴ ἐργασία. Τὴν ἀρχὴ αὐτὴ, πρέπει νὰ τὸ ὀμολογήσουμε, τὴν τήρησε ὁ ἴδιος σχολαστικὰ καὶ ἀπόδειξεν εἶναι οἱ μεγάλες δημοσιεύσεις του τοῦ Ἁγίου Κοσμᾶ, τῶν Μυκηνῶν καὶ τοῦ νεκροταφείου τῆς Ἐλευσίνας.

Κατὰ τὴ Γραμματεία τοῦ Γεωργίου Μυλωνᾶ συντελέστηκε καὶ μία ἄλλη μεταβολὴ τοῦ χαρακτῆρα τῆς Ἑταιρείας. Τὸ Ἐπιμελητεῖο Πολιτισμοῦ βρέθηκε σὲ λογιστικὴ ἀδυναμία νὰ πραγματοποιήσῃ τὰ ἔργα του, πρῶτον πρῶτον τῆς συντήρησης τῶν μνημείων τῆς Ἀκροπόλεως, γιὰτὶ νόμοι σκοπιμότητος ἀπαγόρευαν τὴν πρόσληψιν ἐργατῶν ἀπὸ τὶς δημόσιες ὑπηρεσίες χωρὶς χρονοβόρες ἐγκρίσεις, ὅπως καὶ τὴ χορήγησιν ἐλεύθερα ἡμερομισθίων ὑψηλότερων ἀπὸ τὰ ὀριζόμενα. Ἡ λύση πὺν βρέθηκε ἦταν νὰ ἐπιχορηγεῖται ἡ Ἑταιρεία καὶ αὐτὴ μὲ τὴ σειρά της, ὡς νομικὸ πρόσωπο ἰδιωτικοῦ δικαίου, νὰ χρηματοδοτεῖ τὰ ἔργα τῆς Ἀκροπόλεως, στὰ ὁποῖα, σιγὰ σιγὰ, προστέθηκαν ἐπίσης ὅλες οἱ ἀνασκαφές τῆς Μακεδονίας καὶ τῆς Θράκης, οἱ ἐργασίες τοῦ Μυστρά, τῆς Ἐπιδαύρου, τοῦ Διονυσιακοῦ Θεάτρου, τῆς Δήλου, τῶν Ἐναλίων Ἀρχαιοτήτων. Ἡ ἐφαρμογὴ τῆς δια-

δικασίας αυτής επέτρεψε στο Ύπουργείο Πολιτισμού να εκτελεί τὰ μεγάλα του ἔργα μὲ εὐχέρεια καὶ ταχύτητα, συγχρόνως ὅμως πρόσθεσε νέες μέριμνες στὸ Συμβούλιο τῆς Ἑταιρείας καὶ φόρτο ἐργασίας στὸ προσωπικό της. Ὅπως εἶναι φυσικό, ἡ ἀνάληψη τέτοιων εὐθυνῶν εἶχε καὶ κάποιες δυσάρεστες ὄψεις. Οἱ ἐξυπηρετούμενες ὑπηρεσίες δημιουργοῦσαν προβλήματα, γιατί εἶχε ἐπικρατήσει ἡ ἄποψη πὼς ἡ χρηματοδότηση ἐκ μέρους τῆς Ἑταιρείας δημιουργοῦσε κάποια ἀσυλία στὶς ἐνέργειές τους. Ἀπέναντι στὶς ἀπόψεις αὐτὲς ὁ Μυλωνᾶς τήρησε σωστὴ στάση καὶ προστάτευσε τὸ κύρος τῆς Ἑταιρείας καὶ τὴ μακρότατη ἐπιστημονικὴ παράδοσή της. Μὲ τὶς διευκολύνσεις καὶ τὴ βοήθεια ποὺ πρόσφερε τὸ Ἴδρυμα στὸ Δημόσιο, χάρις στὸν Γεώργιο Μυλωνᾶ, ἐκτελέστηκαν καὶ ἐκτελοῦνται ἔργα ἀποκάλυψης, προστασίας καὶ συντήρησης τῶν ἀρχαίων τοῦ τόπου μας, τὰ ὁποῖα, μὲ τὴ νομοθεσία ποὺ ἰσχύει, δὲν θὰ ἦταν δυνατὸ νὰ γίνουν.

Παρὰ τὴν ἀθρόα εἴσοδο ὅμως στὸ ταμεῖο τῆς Ἑταιρείας τόσων μεγάλων ποσῶν τὸ 1984, ἡ οικονομικὴ της κατάσταση φθάνει σὲ κρίσιμο σημεῖο. Ἡ περιουσία τῆς Ἑταιρείας ποὺ ἔχει ἐπενδυθεῖ σὲ μετοχὲς τῆς Τραπεζῆς τῆς Ἑλλάδος καὶ τῆς Ἑθνικῆς δὲν ἀποδίδει ἱκανοποιητικὰ εἰσοδήματα. Ἐλάχιστες ἐπίσης εἶναι οἱ πρόσοδοι ἀπὸ τὴν ἀκίνητη περιουσία της καὶ ἀπὸ τὶς ἐπιχορηγήσεις τοῦ Κράτους. Ὁ πληθωρισμὸς λοιπόν, ἡ αὔξηση τῶν μισθῶν τῶν ὑπαλλήλων τῆς Ἑταιρείας, τῶν ἐξόδων τῆς λειτουργίας τοῦ μεγάρου καὶ τὸ αὐξημένο κόστος τῶν δημοσιευμάτων δημιουργοῦν μεγάλο ἔλλειμμα στὸν προϋπολογισμό της. Τὸ Συμβούλιο ἀναγκάζεται νὰ διακόψει, τὸ 1985 καὶ 1986, τὶς τακτικὲς ἀνασκαφὲς ποὺ χρηματοδοτοῦσε, μὲ ἀποτέλεσμα τὴ δημιουργία κρίσεως στὶς σχέσεις τῆς Ἑταιρείας μὲ ὀρισμένους ἀρχαιολόγους καὶ τὴ δυσαρέσκειά τους, ἡ ὁποία ἐκδηλώθηκε μὲ δημοσιεύματα σὲ ἐφημερίδες καὶ περιοδικὰ καὶ

κυρίως με τή στάση τους στην Α΄ Τακτική Γενική Συνέλευση τοῦ 1987.

Ἐνα ἀπό τὰ μεγάλα θέματα τῆς λειτουργίας τῆς Ἐταιρείας, πού ἀποτελεῖ ἴσως τὸ κύριο, ἂν ὄχι τὸ μόνο, θέμα ἀντιθέσεως τοῦ Συμβουλίου πρὸς τοὺς ἐταίρους, εἶναι τῆς ἐκλογῆς νέων μελῶν. Ὄταν ὁ Γεώργιος Μυλωνᾶς ἔγινε Γ. Γραμματεὺς, τὰ μέλη τῆς Ἐταιρείας ἦταν μόλις 228. Τὸ 1988 εἶχαν φθάσει τὰ 426. Τοῦτο θὰ ἔπρεπε νὰ ἰκανοποιήσῃ αὐτοὺς πού διαμαρτύρονταν γιὰ τὴ στατικότητα τῆς Ἐταιρείας, ἀλλὰ δὲν ἔγινε ἔτσι. Γιατὶ τὰ περισσότερα ἀπὸ τὰ νέα μέλη ἀνήκαν στὸν τεχνοκρατικὸ κόσμο. Δὲν μπορεῖ νὰ ἀποδοθεῖ ἡ στροφή αὐτὴ τῆς Ἐταιρείας μόνο στὸν Γεώργιο Μυλωνᾶ, γιὰτὶ ὁ μεγάλος ἀριθμὸς τῶν νέων μελῶν ἐκλέχτηκε μετὰ τὸν θάνατο τοῦ Παναγιώτη Ζέπου, με εἰσήγηση τοῦ διαδόχου του Προέδρου. Τὸ ἐλάττωμα τῆς μονόπλευρης αὐτῆς ἐκλογῆς ἔγκειται στὸ ὅτι δὲν ἔγινε, ἐπὶ πολλὰ χρόνια, ἐνίσχυση τῆς Ἐταιρείας με μέλη πού νὰ ἀνήκουν στὸν κύκλο τῶν ἀνθρωπιστικῶν σπουδῶν καὶ τὰ ὁποῖα θὰ τὴν βοηθοῦσαν στὸ οὐσιαστικὸ ἔργο της.

Στὸν τομέα τοῦ ἀπλώματος τῆς Ἐταιρείας πρὸς νέους κύκλους ἀνθρώπων πρέπει νὰ τοποθετηθεῖ καὶ ἡ ἄτυπη ἴδρυση τῆς Ἐπιτροπῆς Μεγάλης Βρετανίας, τὸ 1986. Τότε μάλιστα πῆγε στὸ Λονδίνο ὁ Γεώργιος Μυλωνᾶς, ὅπου ἔδωσε διαλέξεις σχετικὲς με τὶς ἀνασκαφές του καὶ τὶς ἀνασκαφές τῆς Ἐταιρείας. Ἡ δημιουργία τῆς Ἐπιτροπῆς αὐτῆς πού δὲν πῆρε ἀκόμη τὴν τελικὴ μορφή της, ἦταν αἰτία εἰσόδου νέων μελῶν στὴν Ἐταιρεία, πού προέρχονταν ἀπὸ τὸν οἰκονομικὸ καὶ ἐφοπλιστικὸ κόσμο.

Προηγούμενως εἶπα ὅτι ὁ Γεώργιος Μυλωνᾶς δὲν γνώριζε πλήρως, ὅταν ἦλθε ὀριστικὰ στὴν Ἑλλάδα, τὰ πρόσωπα καὶ τὰ πράγματα τοῦ τόπου. Τοῦτο φάνηκε κυρίως στοὺς ἀνθρώπους με τοὺς ὁποίους περιστοιχίστηκε μέσα στὴν Ἐταιρεία καὶ οἱ ὁποῖοι κέρδισαν σιγὰ σιγὰ τὴν ἐμπι-

στοσύνη του. Τὸ περιβάλλον αὐτὸ προσπαθοῦσε ἐπίμονα νὰ ἐπιδρᾷ σὲ κάθε ἐκδήλωση τῆς Ἑταιρείας καὶ κυρίως στὶς σχέσεις της μὲ τοὺς ἀρχαιολόγους.

Ἀπὸ ὅλα τὰ πρόσωπα ποὺ περιστοίχισαν τὸν Γεώργιο Μυλωνᾶ μερικὰ ὑπῆρξαν μοιραῖα. Ἐπιδιώκοντας προσωπικούς σκοποὺς ἢ σκοποὺς ἄλλων, τρίτων, δημιούργησαν στὴν Ἑταιρεία χαλάρωση τῆς λειτουργίας τῶν Ὑπηρεσιῶν της καὶ ἐμπόδισαν τὴν ἀνάπτυξη τῆς πρωτοβουλίας καὶ τὴν ἔκφραση τῆς ἔμπνευσης τῶν προσώπων ποὺ ὡς συνεργάτες τοῦ Συμβουλίου φέρουν σὲ πέρασ μέγαλο μέρος ἀπὸ τὸ ἔργο της. Ἔτσι ὁ Γεώργιος Μυλωνᾶς ἦταν ὑποχρεωμένος νὰ ἀσκεῖ τὴ διοίκηση τῆς Ἑταιρείας χωρὶς οὐσιαστικὴ βοήθεια ἀπὸ ὅπουδῆποτε. Οἱ Πρόεδροι μὲ τοὺς ὁποίους συνεργάστηκε δὲν ἦταν ἀρχαιολόγοι καί, παρὰ τὴν καλὴ τους διάθεση, ἢ συμβολὴ τους στὸ ἔργο τῆς Ἑταιρείας δὲν ἦταν σημαντικὴ. Ἀρκετοὶ ἀπὸ τοὺς Συμβούλους ἔβλεπαν μὲ ἀδιαφορία τὶς ὑποχρεώσεις τους ἀπέναντι στὸ Ἴδρυμα καὶ περιορίζονταν μόνον στὴν ἔκφραση τῆς ἀφοσίωσης πρὸς τὸ πρόσωπο τοῦ Γεωργίου Μυλωνᾶ.

Στὶς σχέσεις του μὲ τὸ ἑλληνικὸ Δημόσιο καὶ ἰδίως τὸ Ὑπουργεῖο Πολιτισμοῦ ὁ Γεώργιος Μυλωνᾶς κρατοῦσε θαυμαστὴ ἰσορροπία. Φρόντιζε νὰ μὴ φέρει τὰ πράγματα στὰ ἄκρα, ἔχοντας πάντα ὡς πρώτη σκέψη του τὸ συμφέρον τῆς Ἑταιρείας καὶ τὴν οἰκονομικὴ της ἐξασφάλιση. Φυσικὰ ἢ Πολιτεία μὲ τοὺς ἐκπροσώπους της τοῦ ἀπέδιδε τὸν σεβασμὸ ποὺ ἄρμοζε στὸ ἔργο του καὶ τὴν προσωπικότητά του.

Ἡ ἀφοσίωσή του αὐτὴ πρὸς τὴν Ἑταιρεία, τὴν ὁποία θεωροῦσε ὡς τὸ πλέον οἰκεῖο περιβάλλον, τὸν ὥθησε καὶ στὴ δωρεὰ πρὸς αὐτὴν ὀλόκληρης τῆς ἀκίνητης περιουσίας του στὴν Ἀθήνα, ἀξίας πολλῶν δεκάδων ἑκατομμυρίων δραχμῶν, χειρονομία ποὺ κατατάσσει τὸν Γεώργιο Μυλωνᾶ μεταξὺ τῶν μεγαλύτερων εὐεργετῶν της, ἴσως τὸν μεγαλύ-

τερο, και ἡ ὁποία ἀποτελεῖ και τὴ διάψευση θλιβερωῶν και ἀνάξιων ἰσχυρισμῶν.

Τὸν προτελευταῖο χρόνο τῆς Γραμματείας του ἔγιναν και οἱ ἐορτὲς τῶν 150 χρόνων τῆς Ἑταιρείας, κατὰ τὴ διάρκεια τῶν ὁποίων ἄρχισαν νὰ ἐκδηλώνονται παρασκησιακὰ στὸ Συμβούλιο και στὴν Ἑταιρεία τάσεις καινοφανεῖς. Ὁμοιας μορφῆς και σκοποῦ γεγονότα μὲ αὐτὰ τοῦ 1988 εἶχαν διαδραματιστεῖ και τὸ 1894. Ἐκεῖνα ὅμως ἦταν καθαρὰ στὴ δημιουργία τους και στὴν ἐξέλιξή τους. Τὰ γεγονότα τοῦ 1988 ξεκίνησαν μέσα ἀπὸ τὸ μέγαρο και σκόπευαν στὸν ἐξαναγκασμὸ τοῦ Γεωργίου Μυλωνᾶ ἀποδοχῆς σχεδίων δι-αμόρφωσης τοῦ μέλλοντος τῆς Ἑταιρείας.

Οἱ ἐορτὲς τῶν 150 χρόνων ἦταν ἡ τελευταία ικανοποίηση πού τοῦ ἔδωσε ἡ Ἑταιρεία. Λίγο καιρὸ μετὰ τὴ λήξη τους συνέβησαν τὰ πρῶτα γεγονότα πού τὸν συντάραξαν και γκρέμισαν τὸ ἰδεατὸ οἰκοδόμημα πού εἶχε πλάσει για ὀρι-σμένα πρόσωπα. Ὅ,τι συνέβη εἶχε προετοιμαστεῖ μὲ ἐπιμέ-λεια και μὲ πολλὴ κακία και ἡ Ἑταιρεία ἀντιμετωπίζει ἀκόμη τίς συνέπειες τῶν πράξεων αὐτῶν, πού σκοπὸ εἶχαν τὴν ἄλωσή της και τὴ μεταβολὴ της σὲ προσωπικὸ ὄργανο προβολῆς και ἐπίδειξης. Ὁ Γεώργιος Μυλωνᾶς ἀντελήφθη τοὺς σκοποὺς τῶν σκοτεινῶν προσώπων και τὰ ἔθεσε ἐκπο-δῶν. Ἡ προσπάθειά του νὰ προστατεύσει τὴν Ἑταιρεία συ-νάντησε λυσσαλέα ἀντίδραση, τὴν ὁποία παρακολογήσαμε ἀπὸ τὴν πρώτη της ἐκδήλωση. Ὁ θάνατός του στὶς 15 Ἀ-πριλίου 1988 ὑπῆρξε ἡ μοιραία κατάληξη τῶν ἐνεργειῶν μοιραίων ἀνθρώπων.

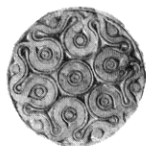
Τὰ αἰσθήματά του πρὸς τὴν Ἑταιρεία μποροῦμε νὰ τὰ κρίνουμε ἀπὸ τίς πράξεις του. Ἡ δωρεὰ τῆς ἀκίνητης περι-ουσίας πού εἶχε στὴν Ἀθήνα δείχνει τὴ στοργή του πρὸς τὸ Ἴδρυμα και τὸ ἐνδιαφέρον του για τὴν προκοπὴ του. Οἱ ἐνεργειές του για τὴν οἰκονομικὴ ἐνίσχυσή του ὑπῆρξαν συ-νεχεῖς και ἐπιτυχεῖς. Μὲ τὴ σωστὴ διαχείριση πού ἔκαμε, τὸ

παρέδωσε σὲ ἀκμαία οἰκονομικὴ κατάσταση, ἀπὸ τὴν ὁποία ὠφελοῦνται τώρα τὰ ἀρχαῖα τῆς Ἑλλάδος. Διαχειρίστηκε τὴν περιουσία τῆς Ἑταιρείας μὲ πολλὴ φειδῶ καὶ τὴν αὐξήσε. Χάρη σ' αὐτὸν μπορούμε σήμερα νὰ σχεδιάζουμε καὶ νὰ ἐφαρμόζουμε μεγαλεπήβολα ἐπιστημονικὰ προγράμματα, τὰ ὁποῖα θὰ τῆς δώσουν νέα μορφή.

Ἄς γυρίσουμε ὅμως στὶς ἀρχὲς τῆς μακρᾶς πορείας τοῦ Γεωργίου Μυλωνᾶ. Σᾶς διαβάζω ἀπὸ τὴν ἐφημερίδα Ἐστία τῆς 16 Ἰουνίου τοῦ 1930 ἀποσπάσματα ἀπὸ ἓνα ἄρθρο τοῦ Παύλου Νιρβάνα γιὰ τὴν προϊστορικὴ Ἀττική. Τότε, πρὶν ἀπὸ 59 χρόνια, ὁ Γεώργιος Μυλωνᾶς ἔσκαβε στὸν Ἅγιο Κοσμᾶ καὶ ὁ Παῦλος Νιρβάνας, πηγαίνοντας ἐκεῖ μὲ τὴν ιδιότητα τοῦ δημοσιογράφου, ξαφνιάζεται λίγο: «Ὁ κ. Γεώργιος Μυλωνᾶς, ἓνας νεαρός, συμπαθητικώτατος ἀρχαιολόγος, καθηγητῆς τῆς ἑλληνικῆς ἀρχαιολογίας στὸ Σικάγο, ποὺ θὰ τὸν ἔπαιρνε κανεὶς, ἀπὸ τὸ ἐξωτερικόν του, περισσότερον γιὰ Ἀγγλοσάξωνα παρά γιὰ Ἕλληνα, ἔχει βάλει χέρι τὴν στιγμὴν αὐτὴν, εἰς ἓνα σημαντικώτατον προϊστορικὸν συνοικισμόν παρά τὸν Ἅγιον Κοσμᾶν». Ὁ Παῦλος Νιρβάνας ἐπισκέπτεται τὴν ἀνασκαφὴν στὶς 14 Ἰουνίου τοῦ 1930, ὅπου κατατοπίζεται σὲ ὅ,τι ἀφορᾶ τὸν χώρο «μὲ ὑποχρεωτικώτατους», ὅπως λέγει, «ξεναγούς τὸν κ. Μυλωνᾶν καὶ τὸν φοιτητὴν βοηθόν του κ. Γ. Μπακαλάκην». Περιγράφει ὁ Νιρβάνας μὲ λεπτομέρειες τὶς ἀνασκαφές, τὶς ὁποῖες, κατὰ τὰ λόγια του, «ὁ κ. Μυλωνᾶς τὰς συνεχίζει ἀπὸ τὸ πρωτὶ ὡς τὸ βράδυ μὲ πραγματικὸν ἐπιστημονικὸν ἔρωτα. Ἀκόμη καὶ μὲ μακροβούτια εἰς τὴν θάλασσαν, εἰς τὸν πυθμένα τῆς ὁποίας ὑπάρχουν κατακλυσθέντα ἐκ καθιζήσεως τμήματα τοῦ συνοικισμοῦ [...]. Εἰς τὸ γειτονικὸ χωριὸ Χασάνι, ἓνα μικρὸν δωμάτιον, ἐνοικιασθὲν χρησιμεύει ὡς πρόχειρον μουσεῖον».

Θυμοῦμαι, ὅταν πρόσφερα στὸν Γεώργιο Μυλωνᾶ φωτοτυπία τοῦ ἀποκόμματος τῆς Ἐστίας, πόσο χάρηκε ξαναγυ-

ρίζοντας σ' εκείνη τὴν ἐποχὴ τῆς νεότητάς του, γεμάτης ὄνειρα καὶ σχέδια. Τὴν εἰκόνα τούτη ἄς κρατήσουμε κι ἐμεῖς, καλύπτοντας μὲ αὐτὴν ὅ,τι ἄδικο καὶ πικρὸ τὸν πότισαν τὶς τελευταῖες μέρες τῆς ζωῆς του.



Ὁ Γεώργιος Μυλωνᾶς τάφηκε στὶς Μυκῆνες τὸ ἀπόγευμα τῆς Κυριακῆς, 17 Ἀπριλίου 1988. Τὸ πρωὶ τῆς ἴδιας μέρας ἐψάλη στὴ Μητρόπολη τῶν Ἀθηνῶν ἡ ἀκολουθία τῶν νεκρῶν, μετὰ τὴν ὁποία ἐκφωνήθηκαν λόγοι ἐπικήδειοι. Ἐκ μέρους τῆς Ἐταιρείας ὁ Σύμβουλος *Βασίλειος Χ. Πετράκος* εἶπε τὰ ἑξῆς:

Ἡ Ἀρχαιολογικὴ Ἐταιρεία ἀποχαιρετᾷ τὸν δέκατο Γραμματέα της, τὸν Γεώργιο Μυλωνᾶ, μὲ τὰ λίγα λόγια ἐνὸς μαθητῆ τοῦ καὶ συνεργάτη. Δὲν θὰ ἀκούσετε ὅμως γιὰ τὸ ἔργο τοῦ, ποῦ ὅλοι ἐδῶ γνωρίζετε πολὺ καλά, γιὰ τὴ λαμπρὴ καὶ διαυγὴ σκέψη τοῦ, τὴν πολύχρονη διδασκαλία τοῦ, γιὰ τὶς φημισμένους ἀνασκαφές τοῦ, γιὰ τὰ ἔργα ποῦ συνέθεσε, τὶς τιμὲς ποῦ ἔλαβε, τὰ φίλια ἔπη ποῦ ἄκουσε. Θὰ ἀδικοῦσα, αὐτὴ τὴ στιγμή τοῦ ὕστατου χαιρετισμοῦ, τὸν διδάσκαλο ποῦ μ' ἐδίδαξε, ἂν ὁ λόγος μου εἶχε ὡς θέμα τοῦ τὴ γήινη εἰκόνα τοῦ, καὶ θὰ αἰσθανόμουν ἔνοχος ἀπέναντί τοῦ, γιὰ τὸν ὁ σεβάσιμος Νέστορας τῆς ἐλληνικῆς ἀρχαιολογίας, ὅπως τὸν βλέπω στὴν κλίνη τοῦ νοσοκομείου, σκιασμένο ἀπὸ τὸ σύννεφο τοῦ θανάτου, μὲ καλεῖ καὶ μοῦ ζητεῖ ἄλλους λόγους νὰ σᾶς εἰπῶ, λόγους πικρούς, γιὰ τὶς τελευταῖες 18 ἡμέρες τῆς ζωῆς τοῦ ποῦ δοκιμαζόταν καὶ ἀνέβαινε τὸν δικό τοῦ, ἀνθρώπινο, Γολγοθά.

Ὁ Γεώργιος Μυλωνᾶς ἔφυγε ἀπὸ κοντὰ μας καὶ τώρα βρίσκεται μακριὰ ἀπὸ τὸ ἄγγιγμά μας. Μέσα μου ἀντηχοῦν τὰ λόγια τοῦ φιλοσόφου: *ἐπειδὴν πῖω τὸ φάρμακον, οὐκέτι ὑμῖν παραμενῶ, ἀλλ' οἰχῆσομαι ἀπιῶν εἰς μακάρων δὴ τινος εὐδαιμονίας* (Φαίδων, 115 D). Θλιβόμαστε ὅμως γιὰ τὸν θάνατό τοῦ καὶ ἡ θλίψη μας, τῶν Συμβούλων καὶ τῶν ἐταίρων τῆς Ἀρχαιολογικῆς Ἐταιρείας, τῶν φίλων καὶ τῶν μαθητῶν, γίνεται σπαραχτικὴ, γιὰ τὸν ὅλοι ξέρουμε πῶς ἔφυγε μὲ τὴν ἀβάσταχτη πίκρα τοῦ φαρμάκου, μὲ τὴ γεύση τοῦ

θανάτου στὰ χεῖλη πολὺ πρὶν ἀφήσει τὴν τελευταία του πνοή. Ἀπύθμενο ποτήρι πικρίας ποτίστηκε στὸ τέλος τῆς μακρᾶς ζωῆς του, ὄχι ἀπὸ τοὺς φανεροὺς ἀντιπάλους του, πού τὸν σέβονταν καὶ τὸν τιμοῦσαν, ἀλλὰ ἀπὸ ἄλλους, ἐκείνους πού βοήθησε καὶ τίμησε καὶ ἐπαίνεσε, ἐκείνους τοὺς ὁποίους ἡ ἐμπιστοσύνη καὶ ἡ καλοσύνη πού τοὺς ἔδειξε τοὺς ἔκαμε ἱκανοὺς νὰ πλήξουν μὲ τὸ φρικτὸ μαχαίρι τῆς προδοσίας τὴν ψυχὴ του καὶ τὸ πνεῦμα του. Κι ἐκεῖνος ἔφυγε καὶ τώρα λάμπει ἔσπερος ἐν φθιμένοις ἐνῶ μπροστά μας ἡ σκιά του μόνο ὑπάρχει. "Ἀφησε πίσω του ἐμᾶς, θεατὲς τῆς θλιβερῆς μιζέριας τῶν δημίων τῆς τιμημένης ζωῆς του, θεατὲς ἐκείνων πού ἤξεραν πὼς τὸ ἀστείρευτο φαρμάκι τῆς πένاس τους θὰ τοῦ στεροῦσε τὴ ζωὴ πού τοῦ ἀπόμενε. Ὁ Θάνατος τὸν ἀπάλλαξε ἀπὸ τὸν πόνο τῶν τελευταίων ἡμερῶν τῆς ζωῆς του, ἡ θλίψη μας ὅμως εἶναι μεγάλη γιὰ τὰ πάθη του, ἀνάξια τοῦ βίου του καὶ τοῦ ἔργου του, γιὰ τὸ στέγνωμα τῆς ψυχῆς του ἀπὸ τὴν πίκρα τῆς ἀχαριστίας καὶ τῆς προδοσίας. "Ὅσοι τὸν ἀγαποῦσαν καὶ τὸν τιμοῦσαν ἄς τὸ θυμοῦνται. "Ἄς μὴν τὸν προδώσουν καὶ αὐτοὶ ἀφήνοντας τὸ ἀνόσιο ἔργο νὰ θριαμβεύει.

Τὶς ἡμέρες τοῦ θείου πάθους, τῆς Σταύρωσης καὶ τῆς Ἀνάστασης, ὁ Γεώργιος Μυλωνᾶς ἀγωνιζόταν τὸν δικό του ἀγώνα. Τὸ φθαρτὸ σῶμα του νικῆθηκε καὶ ἔπεσε σὰν τὸ ψηλόκορμο δέντρο, ὄχι ὅμως ἀπὸ τὸ ἀγκάλιασμα τοῦ παντοτινοῦ συντρόφου του, τοῦ ἀνέμου, ἀλλὰ ἀπὸ βδελυρὸ τσεκούρι. "Ὅσοι τὸν μακαρίζαμε βλέποντας τὴν πληρότητα τοῦ βίου του ἀναλογιζόμαστε τώρα τὴν πικρὴ πορεία του τὶς τελευταῖες ἡμέρες τῆς ζωῆς του καὶ νιώθουμε νὰ μᾶς καίει ὁ σπαραγμὸς του.

*Κι ἔτσι ἐκείνη καρτερόντας τὴν ἡμέρα τὴ στερνὴ,
μὴ βιαστῆς νὰ μακαρίσης θνητὸν ἄνθρωπο, πριχοῦ
τῆς ζωῆς διαβῆ τὸ τέρμα δίχως νὰ γευτῆ κακὸ.*

(Σοφοκλ. Οἶδ. Τύρ. 1528-1530)